

UNIVERZITA KARLOVA V PRAZE

FAKULTA SOCIÁLNÍCH VĚD

Institut sociologických studií, katedra sociologie

Diplomová práce

2014

Jan Rössler

UNIVERZITA KARLOVA V PRAZE

FAKULTA SOCIÁLNÍCH VĚD

Institut sociologických studií, katedra sociologie

Jan Rössler

**Užívání alkoholu u mladistvých a jeho
příčiny**

Diplomová práce

Praha 2014

Autor práce: **Jan Rössler**

Vedoucí práce: **doc. Milan Tuček, prom. mat., CSc.**

Rok obhajoby: 2014

Bibliografický záznam

RÖSSLER, Jan. *Užívání alkoholu u mladistvých a jeho příčiny*. Praha, 2014. ?? s. Diplomová práce (Mgr.) Univerzita Karlova, Fakulta sociálních věd, Institut sociologických studií. Katedra sociologie. Vedoucí diplomové práce doc. Milan Tuček, prom. mat., CSc.

Abstrakt

Diplomová práce „Užívání alkoholu u mladistvých a jeho příčiny“ zkoumá fenomén užívání alkoholu u mladistvých v cílové populaci maturitních a předmaturitních ročníků středních škol, gymnázií, nebo odpovídajícím ročníkům středních odborných učilišť. Téma je nejprve rozebráno po teoretické stránce, jsou představeny hlavní koncepty, s nimiž je v práci pracováno, a také výzkumy, z kterých bylo čerpáno, či se jimi autor při své práci inspiroval. Dále je rozebrána metodika výzkumu, výběr vzorku, použitá metoda sběru dat (SAQ), je popsán metodologický nástroj a jeho jednotlivé dimenze, i případné změny, k nimž došlo na základě pilotáže. Nejprve jsou v práci popsány deskriptivní výsledky stavu užívání alkoholu v České republice mezi mladistvými. Z výzkumu vyplývá, že mladiství v cílové populaci jsou v konzumaci alkoholických nápojů nejvíce ovlivněny vrstevnickými skupinami, v rámci nichž se socializují, přičemž vliv rodiny ztrácí na efektivitě. Významnou roli též nehrají volnočasové aktivity (resp. to, zda jich má jedinec dostatek). Jako významné indikátory hodnot Indexu užívání alkoholu bylo identifikováno kouření cigaret, rok první opilosti, zda respondent v důsledku užití alkoholu zažil rvačku, nehodu nebo zranění, sníženou výkonnost v práci nebo ve škole a nechráněný sexuální styk. Dále také, rodiče odmítají alkohol u mladistvých a jak moc jsou socializováni v rámci vrstevnických part užívajících alkohol. Proměnné predikující možné ohrožení jedince alkoholem jsou totožné.

Abstract

The thesis "Alcohol use among adolescents and its causes" explores the phenomenon of alcohol use among adolescents in the target population of students in graduation year and student which are year before graduation of secondary school, gymnasium, or equivalent grades of secondary vocational schools. The topic is first discussed in theory, presents the main concepts, with which is working in the study, as well as researches from which it was drawn, and the author was inspired by them in his work. There is also discussed research methodology, sampling, data collection, method which was used (SAQ), there is also description of a methodological tool and its various dimensions, as well as any changes that have occurred on the basis of the pilot study. First, the work describes descriptive results of state alcohol use in the Czech Republic among adolescents. Research shows that young people in the target population in consuming alcoholic drinks are most affected by peer groups, in which they are socialized, while influence of family loses effectiveness. Also leisure activities don't play an important role in alcohol consumption (ie, whether the individual has enough of them). As an important indicators of the value of the index of alcohol use were identified cigarette smoking, year of first intoxication, whether respondent due to use of alcohol experienced a fight, an accident or injury, reduced performance at work or school and unprotected sexual intercourse. Furthermore, if the parents refuse alcohol in adolescents and how much they are socialized within the alcohol using peer groups. Variables predicting potential threat to individual by alcohol are identical.

Klíčová slova

Rizikové chování, socializace, mladiství, výzkum, dotazník, užívání alkoholu

Keywords

Risk behavior, socialization, adolescents, research, questionnaire, alcohol use

Rozsah práce: 121 047 znaků

Prohlášení

1. Prohlašuji, že jsem předkládanou práci zpracoval samostatně a použil jen uvedené prameny a literaturu.
2. Prohlašuji, že práce nebyla využita k získání jiného titulu.
3. Souhlasím s tím, aby práce byla zpřístupněna pro studijní a výzkumné účely.

V Praze dne 14.5.2014

Jan Rössler

Poděkování

Na tomto místě bych rád poděkoval svému vedoucímu práce, panu docentu Tučkovi, za jeho vedení a cenné rady, panu doktoru Remrovi, za předaný vhled do problematiky metodologie, Martinu Buchtíkovi, za poznámky a přátelské vedení takřka celým studiem, a Klárce Sedlákové za přečtení práce, připomínky a provedení jazykových a gramatických korektur.

Institut sociologických studií

Teze diplomové práce Užívání alkoholu u mladistvých a jeho příčiny

Průběžná náplň práce:

Tato diplomová práce si klade za cíl zjistit příčiny, které vedou mladistvé ke konzumaci alkoholu, zejména jeho nadužívání. Jedná se o pokračování bakalářské práce [Rössler 2012], která měla za úkol vytvořit fungující metodologický nástroj pro jejich zjišťování. Na tuto práci bych rád navázal a provedl výzkumné šetření, v němž by byly tyto příčiny jasně identifikovány. Užívání alkoholických nápojů je zde rozděleno na rizikové užívání, symptomy závislosti a škodlivé užívání alkoholických nápojů. Příčiny užívání jsou v dotazníku rozděleny na návyky vzniklé během výchovy v rodině, ve vrstevnických skupinách, ve škole, nebo během volnočasových aktivit. Dále bude dotazován sociokulturní status rodiny a obecné demografické charakteristiky. Příčiny mezi sebou budou dále porovnávány z hlediska velikosti obcí, v níž respondent žije, typem školy, kterou navštěvuje, a regiony.

Sběr dat samotných by proběhl v únoru a březnu 2014, přičemž cílem je sebrat co možná nejrepresentativnější data kvantitativním způsobem za použití již upraveného metodologického nástroje mezi cílovou populací (tj. mezi žáky posledních dvou ročníků středních škol). V této fázi bude osloveno několik pražských středních škol různého typu (gymnázia, střední školy a střední odborná učiliště) a několik škol z Plzeňského kraje – ideálně opět ve stejném poměru jako pražské. V ideálním případě by se mělo jednat o cca 10 středních škol různého typu.

Metodologický nástroj bude před samotným sběrem dat také důkladně podroben srovnání s poznatky odborníků na danou problematiku, jejichž poznámky a postřehy by byly do dotazníku zapracovány. Tento krok pokládám za nutný ze tří důvodů, a) aby byl dotazník funkční na rizikovou populaci mladistvých, b) aby byly odhaleny případné nepřesnosti, kterých jsem se mohl během bakalářské práce dopustit, c) vzhledem k citlivosti tématu by mohlo dojít k vychýlení výsledků, což je samozřejmě nežádoucí.

V další fázi proběhne analýza získaných dat, nejprve za jednotlivé školy (kterým budou poslány deskriptivní statistiky, aby nedošlo k „zanesení“ terénu), posléze všechna data dohromady. Závěrem budou představeny a diskutovány hlavní zjištění, a nabídnuty možné další oblasti případných šetření, které by hlouběji rozkryly dílčí části dané problematiky.

Orientační seznam literatury:

- BABBIE, E. 2004. *The practice of social research*. Belmont: Thomson Learning.
- BRYMAN, A. 2006. „Integrating quantitative and qualitative research how is it done?“ *Qualitative Research*. London: SAGE Publications. vol. 6(1) 97 - 113
- BUCHTÍK, M. 2012. „Smíšené módy sběru dat v kvantitativním sociálněvědním výzkumu“. *Data a výzkum – SDA Info*, vol. 6, No. 2: 129 – 149.
- CRESWELL, J. W. 2003. *Research Design: Qualitative, Quantitative, and Mixed Methods Approaches (2nd Edition)*. Thousand Oaks, New Delhi: SAGE
- DILLMAN, D. A. 2007. *Mail and internet surveys: the tailored design method*. New York: Wiley.
- GOLAFSHANI, N. 2003. „Understanding Reliability and Validity in Qualitative Research“. *The Qualitative Report* vol. 8, No. 4: 597 – 607.
- HENDL, J. 2008. *Kvalitativní výzkum – Základní teorie, metody a aplikace*. Praha: Portál
- HENDL, J- 2009. *Přehled statistických metod – Analýza a metaanalýza dat*. Praha: Portál
- CHYLÍKOVÁ, J. 2011. „Úvod do problematiky výzkumu citlivých témat ve výběrových šetřeních“. *Data a výzkum – SDA Info* vol. 5, No. 2: 185 - 203.
- PUNCH, K. 1998. *Introduction to Social Research – Quantitative & Qualitative Approaches*. London, Thousand Oaks, CA, New Delhi: SAGE.
- RÖSSLER, Jan. *Měření užívání alkoholu u mladistvých a jeho příčiny*. Praha, 2012. 47s. Bakalářská práce (Bc.) Univerzita Karlova, Fakulta sociálních věd, Institut sociologických studií. Katedra sociologie. Vedoucí práce PhDr. Martin Buchtík.

Předpokládaná struktura práce:

- 1) Úvod
- 2) Teoretický základ
- 3) Úpravy výzkumného nástroje
- 4) Metodologie výzkumu
- 5) Kvantitativní část
- 6) Kvalitativní část
- 7) Výsledky šetření
- 8) Závěry a diskuze

Obsah

ÚVOD.....	2
1. TEORETICKÝ ÚVOD.....	4
1.1. SOCIALIZACE	4
1.2. UŽÍVÁNÍ ALKOHOLU MLADISTVÝMI	5
1.2.1. <i>Studie ESPAD a její výsledky</i>	8
1.3. VÝZKUMY A VÝZKUMNÉ NÁSTROJE	9
1.4. INDEX UŽÍVÁNÍ ALKOHOLU	12
2. METODOLOGICKÁ ČÁST	15
2.1. CÍLE VÝZKUMU A VÝZKUMNÉ OTÁZKY	15
2.2. VYMEZENÍ VÝZKUMU.....	16
2.3. POPIS NÁSTROJE A PROVEDENÉ ZMĚNY	17
2.3.1. <i>Popis jednotlivých dimenzí dotazníku</i>	18
2.3.2. <i>Změny provedené po druhé pilotáži a studia literatury</i>	21
2.4. DISKUZE POUŽITÉ METODY SBĚRU DAT A ALTERNATIV	23
2.5. RELIABILITA A VALIDITA	24
2.6. SOCIÁLNÍ DESIRABILITA	25
2.7. SBĚR DAT	26
3. VÝSLEDKY	28
3.1. HYPOTÉZY	28
3.2. DESKRIPTIVNÍ VÝSLEDKY	29
3.2.1. <i>Deskriptivní výsledky za celý výběrový soubor</i>	29
3.3. ANALÝZY A STATISTICKÉ MODELÝ	39
DISKUZE A ZÁVĚR.....	55
SUMMARY	58
SEZNAM LITERATURY	61
SEZNAM PŘÍLOH.....	65

Úvod

Užívání alkoholu mezi mladistvými je v České republice problém, na který bývá nahlíženo dvojí optikou. První je optika adiktologů či obecně lékařských pracovníků, kteří, věrni rámci svého zkoumání a zaměření, pohlízejí na alkohol jako na vysoce rizikovou látku, jejíž konzumace může mít (což je bez jakýchkoliv pochybností) velký vliv na chování jedince, jeho zdravotní stav a, zejména v cílové populaci tohoto výzkumu, velký vliv na budoucnost daného jedince. Druhou optikou je pak pohled české veřejnosti, která, vzhledem k sociokulturnímu a historickému kontextu, alkoholu jakožto rizikovému činiteli velkou váhu nepřikládá, naopak jeho vliv často zbytečně podceňuje, a napomáhá tak případným excesům, kterých se někteří jedinci mohou dopouštět pod jeho vlivem.

Tato práce se věnuje užívání alkoholu u mladistvých a příčinám tohoto užívání, resp. důvodům, které k užívání vedou či mohou vést cestou prostřední, troufám si říci smířlivou, mezi dvěma výše zmíněnými pohledy - čistý deskriptivní popis současné situace, pokud možno bez hodnotových soudů autora, a nalezení možných proměnných schopných indikovat či predikovat užívání alkoholu u mladistvých. Práce navazuje na bakalářskou práci [Rössler 2012] v níž byl tvořen metodologický nástroj vhodný k dotazování tohoto tématu u zvolené cílové populace, přičemž v jejím rámci byl též odpilotován a proveden předvýzkum (případová studie), který porovnával dvě různá gymnázia z hlediska užívání alkoholu.

Diplomová práce pokračuje v bodě, kde skončila práce bakalářská. Bude zde představeno teoretické pozadí výzkumu, věnující se zejména socializaci mladistvých v různých skupinách, které by mohly mít vliv na užívání alkoholických nápojů a chování s ním spojeným. Rozlišujeme zde čtyři druhy socializace, a to socializace v rámci rodiny, vrstevnických skupin, školního prostředí a volnočasových aktivit. Dále je zde kladen důraz na socioekonomický a kulturní status jedince, resp. rodiny, z níž jedinec pochází. Představeny budou i významné výzkumy či šetření, která se užíváním alkoholu v souvislosti se zmíněnými dimenzemi zabývaly, a kterými byla práce inspirována ať již z hlediska teoretických zdrojů, metodiky, prezentace výsledků nebo použitých analytických metod.

Výzkumný nástroj prošel dalšími úpravami od jeho posledního použití, a to jak díky dalším pilotním rozhovorům, tak i dalšímu studiu literatury a pokročilejšímu vhledu do problematiky, který výzkumník tímto získal. Sběr dat proběhl na pražských a

plzeňských středních školách, přičemž celkový vzorek byl 1016 respondentů. Jako nejvhodnější metoda sběru dat ke zkoumání dané problematiky byl zvolen samovyplňovací dotazník.

Cílem práce je tedy zjištění situace, která v současnosti existuje v České republice ohledně užívání alkoholu u zmíněné populace. Výzkum se zaměřuje nejen na čisté statistiky počtu vypitých alkoholických nápojů, ale také na chování spojené s tímto užíváním. Z toho důvodu byl v práci použit Index užívání alkoholu, který obsahuje indikátory měřící výše zmíněné. Dále zde bude věnován prostor popisu činitelů významně ovlivňujících užívání alkoholu, a dále také prediktorů schopných předpovídat toto chování, případně ohrožení jedince užíváním alkoholických nápojů.

1. Teoretický úvod

V této části budou představeny teoretické koncepty, z nichž ve své práci vycházím, a jejich propojení s mým výzkumem. Popíši zde proces socializace a podobu, v níž je chápána pro toto šetření. Bude zde představen současný stav užívání alkoholu u mladistvých a v ČR obecně, přičemž bude též porovnán se současným stavem v Evropě. Dále je zde část věnovaná obdobným výzkumným šetřením a jejich hlavním zjištěním, a také výzkumným nástrojům, kterých se v těchto šetřeních využívá.

1.1. Socializace

Koncept socializace je v této práci chápán jako proces, během něhož si jedinec osvojuje chování uznávané společností okolo něj. Toto chování je třeba se naučit, aby jedinec do společnosti zapadl a splňoval očekávání a požadavky na něj kladené. Socializaci se zde věnuji zejména kvůli tomu, že předpokládám, že tyto vzorce chování jsou spojeny i s užíváním alkoholických nápojů a také chováním s tímto užíváním spojeným.

Proces socializace se dělí na několik dimenzí, zejména dle toho, kdy k dané socializaci dochází a jaké instituce se jej účastní a ovlivňují ji. Prvotní je primární socializace, k níž dochází v raném věku a hlavním činitelem je rodinné prostředí. Sekundární socializace se pak odehrává též v rodinném kruhu, ale také v okruhu přátel a známých, s nimiž se jedinec dostává do kontaktu a které dále formují jeho chování. Tato socializace je zde chápána jako vliv důležitých druhých (v originále significant others) na jedince, jak jej pojmají některé výzkumy, z nichž vycházím [Barnes et al. 1999, Ryan 2000, der Vorst et al. 2005]. Podrobněji budou tyto výzkumy představeny v odpovídající části práce.

Užívání alkoholu, jakožto chování vznikající ovlivněním důležitými blízkými je dle mého soudu z tohoto důvodu socializačním důsledkem¹. Jedinec přebírá zvyky a návyky důležitých druhých, přičemž užívání alkoholických nápojů a následné jednání pod jejich vlivem je toho součástí. Během puberty a adolescence pak vyvstává touha někam patřit, ať už se jedná o skupinu spolužáků či sportovní kolektiv. Potřeba začlenění se do společnosti jako socializovaný jedinec pak ovlivňuje chování jedince dle dynamiky dané skupiny.

¹ Viz např. [Kiuru et al. 2010; Pedersen, Von Soest 2013]

Mezi hlavní socializační instituce se nejčastěji řadí rodina, vrstevníci, náboženství a masová media. V mém výzkumu se budu zabývat pouze prvními dvěma. Socializaci v rámci náboženství nezahrnuji z důvodu, že česká společnost je (zejména v cílové populaci) z velké části ateistická (cca více než 80%, zevrubněji např. [Hamplová 2010])². Socializaci v rámci masových medií do výzkumu nezařazuji z důvodu, že by se takové šetření již stalo příliš širokým, přičemž mým cílem je zúžit jej na vliv blízkých osob a nápodoby chování a jednání, které takto vzniká³.

1.2. Užívání alkoholu mladistvými

Cílovou populací v tomto šetření jsou studenti předmaturitních a maturitních ročníků středních škol, tedy jedinci ve věku přibližně 17 – 19 let (s očekávanými mírnými odchylkami). Jedinec se nachází v období adolescence, které je kritické, co se týče návyků chování a jednání. Mezi hlavními socializačními činiteli jsou během adolescence nejčastěji zmiňovány faktory rodiny, školy, profese⁴, skupin vrstevníků a volnočasových aktivit [Vacek 2000:147]. Dospívající jedinec se v tomto období musí vyrovnat s mnoha komplikacemi, které ztěžují sociální roli. Adolescent se teprve učí být dospělou osobou, která stojí před důležitými rozhodnutími, které jej nutí k osobní odpovědnosti. Vytváří nové sociální vazby s novými důležitými druhými, zjišťuje, že život lze prožít mnoha způsoby, přičemž hledá ten pravý, který by v jeho očích obstál jako smysl života [Kalina a kol. 2003:232-233]. Pokud však nedochází k naplnění těchto předpokladů, hrozí riziko kompenzace neúspěchu zástupnými stimuly. Jedním z nich je pak užívání alkoholu⁵.

Užívání alkoholu je v ČR velmi rozšířeným jevem. Hlavní roli zde přitom hraje zejména historicko-kulturní kontext naší společnosti. Výzkumy ukazují, že Češi jsou na „svě“ pivo náležitě hrdí (za národní nápoj jej považuje takřka celá populace. S výrokem,

² Přičemž dle autorky neplatí, že by se jedinci s postupem věku k náboženství přikláněli, ale spíše fakt, že se dříve socializovali v rámci církevních institucí (běžnou součástí života bylo chození do kostela nebo náboženská výchova) [Hamplová 2010].

³ Jistě by bylo velice zajímavé prozkoumat problematiku užívání alkoholu z hlediska masových medií a prezentací alkoholu, které se v nich objevují (ať už se jedná o televizi, internet nebo noviny a časopisy). Nicméně pro takovou obsahovou analýzu zde není dostatek místa. Navíc, vzhledem k tomu, že internet využívá prakticky celá cílová populace, by obsahová analýza musela být velice podrobná z hlediska všech možných typů stránek různých subkultur (což by samozřejmě mohlo z části osvětlit důvody, které mladiství mají k užívání alkoholu – je to tedy jeden z možných směrů další analýzy, kterým se lze vydat při zevrubnějším zkoumání tohoto fenoménu).

⁴ Vzhledem k cílové populaci je faktor profese z tohoto šetření vynechán a v metodické části se s ním již nepracuje.

⁵ Na druhou stranu je nutné zmínit fakt, že ke konzumaci alkoholických nápojů dochází i po splnění zmíněných předpokladů jako oslavy úspěchů.

že je české pivo něčím, čím se můžeme pyšnit v zahraničí, souhlasí přibližně 90% populace, a české pivo považuje za nejlepší na světě přibližně 80% populace [Vinopal 2013])⁶, přičemž procenta populace souhlasící s těmito výroky během posledních let rostou. České pivo je také od roku 2008 chráněno jako zeměpisné označení, což samo o sobě dokládá hrdost českého národa na tento nápoj.

I z tohoto důvodu je užívání alkoholu v české společnosti bráno jako cosi naprosto běžného. Každý jedinec se s užíváním alkoholu setkává prakticky na denním pořádku, a to ať už se jedná o osobní zkušenost, či zkušenost zprostředkovanou médii či okolím. Oslavy, pohřby, svatby i běžné sledování sportovních utkání – to vše je z velké většiny případů spojené s alespoň mírnou intoxikací alkoholem. Alkoholické nápoje jsou v České republice pro cílovou populaci šetření běžně dostupné (ať již dovršili 18. rok či ne – v tom případě alkohol zařizuje starší jedinec z vrstevnické skupiny), na rozdíl např. od skandinávských zemí, kde je tato dostupnost speciálně upravena zákonnými opatřeními a společenskými normami.

Češi jsou obecně vnímáni jako pivní národ, což dokazuje jak sebe prezentace Čechů navenek do zahraničí⁷, tak i mezinárodní statistiky Světové zdravotnické organizace [WHO 2011]. Česká republika v nich společně s Německem, Dánskem, Irskem, Velkou Británií, Finskem, Norskem a Polskem tvoří jakýsi klín evropských národů, které holdují převážně pivu. Oddělují tak od sebe jihozápadní Evropu upřednostňující víno a východ Evropy, v němž se v největší míře užívají destiláty [WHO 2011]. Průměrný Čech přitom zkonsumuje 148,6 litrů piva a 19,8 litrů vína za rok. Více viz následující tabulka.

⁶ Respondenti zde měli vyjádřit souhlas či nesouhlas s výroky „Pivo lze považovat za český národní nápoj.“, „Pivo je jednou z věcí, kterou se můžeme chlubit v zahraničí.“ a „České pivo je nejlepší na světě.“ Uvedená procenta jsou součty odpovědí rozhodně souhlasím a spíše souhlasím. [Vinopal 2013], příp. [Vinopal 2012]

⁷ Čehož posléze využívají mladiství z ostatních zemí, kteří se do České republiky jezdí masivně intoxikovat alkoholem (viz např. kauza dánských studentů z roku 2013, případně zájezdy Britů z let minulých).

Tabulka. č. 1 [ČSÚ 2011]:

02	ALKOHOLICKÉ NÁPOJE, CIGARETY	Měrná jednotka Unit	2004	2005	2006	2007	2008	2009	2010	2011	2012	Index 2012/2011
02.1	ALKOHOLICKÉ NÁPOJE	a litry	184,6	188,1	184,3	185,8	183,2	177,6	170,9	168,8	175,2	103,8
	(a - celkem, b - v hodnotě čistého lihu)	b litry	9,8	10,2	10,2	10,4	10,4	10,4	9,8	9,8	9,9	101,1
	Lihoviny (40%)	a litry	7,6	7,8	8,0	8,2	8,1	8,2	7,0	6,9	6,7	97,5
		b litry	3,0	3,1	3,2	3,3	3,2	3,3	2,8	2,8	2,7	97,5
	Víno celkem	a litry	16,5	16,8	17,2	18,5	18,5	18,7	19,4	19,4	19,8	102,1
		b litry	1,9	1,9	2,0	2,1	2,1	2,1	2,2	2,2	2,3	102,7
	víno hroznové	a litry	14,1	14,4	14,8	16,1	16,3	16,5	17,3	17,3	17,5	101,1
	víno ostatní	a litry	2,4	2,4	2,4	2,4	2,2	2,2	2,1	2,1	2,3	109,9
	Pivo celkem	a litry	160,5	163,5	159,1	159,1	156,6	150,7	144,4	142,5	148,6	104,3
		b litry	4,9	5,2	5,0	5,0	5,2	5,0	4,8	4,8	5,0	102,5
02.2	CIGARETY	ks	2243	2275	2338	2345	2107	2071	2028	1988	1947	97,9

Češi se tímto řadí na přední místa v Evropě v užívání alkoholu. Dle dat Světové zdravotnické organizace se Česká republika řadí se svými 16,47 litry čistého alkoholu na hlavu za Moldavsko, Ukrajinu a Estonsko na čtvrtou pozici [WHO 2008], přičemž ovšem tyto národy, jak bylo řečeno výše, užitý alkohol propijí z většiny jako destilát, pročež není úplně vhodné srovnání s těmito zeměmi.

Co se důsledků užívání alkoholu týče, nejčastěji jsou uváděny zdravotní důsledky dlouhodobého užívání. Patří mezi ně celá řada onemocnění a poruch, jako gastrointestinální komplikace⁸, cirhóza jater⁹, kardiovaskulární komplikace, reprodukční problémy¹⁰ či nádorová onemocnění¹¹. Dlouhodobé užívání také může vést k psychiatrickým problémům a psychotickým poruchám, neurologickým komplikacím a poruchám nálad. U kojenců matek, které požívají větší množství alkoholu během těhotenství, může dojít k fetálnímu alkoholovému syndromu¹² [Hoclerová: online].

Výše popsané důsledky se však týkají dlouhodobého užívání alkoholu, resp. spíše jeho nadužívání. V souvislosti s českým prostředím hovoří např. Doc. PhDr. Buriánek Csc. o kulturně zvládnutém pití alkoholu, neboť Češi se obecně umisťují na předních místech v žebříčcích užívání alkoholu, nicméně v delikventním chování s ním spojeným jsou v průměrných hodnotách. Autor zde připomíná, že užívání alkoholických nápojů nemusí nutně mít pouze negativní konotace, ale může být i pozitivně kultivována (nebo

⁸ např. chronické záněty slinivky břišní, které mohou vést až k neschopnosti strávit jídlo.

⁹ Přičemž cirhóza jater může vést k dalším onemocněním a komplikacím, např. tekutině v břiše, zvracení krve a zvětšení slinivky, rakovině jater a v krajních případech i smrti.

¹⁰ Užívání alkoholických nápojů ve vysokých dávkách může vést u mužů ke zvýšení hladiny estrogenu a tím k feminizaci a snížení počtu spermií. U žen vede k problémům s ovulací, přispívá ke snížení plodnosti a růstu šance spontánního potratu.

¹¹ Jako jsou rakoviny rtů, jazyka, hltanu, hrtanu, jícnu, jater a prsu.

¹² Mezi příznaky fetálního alkoholového syndromu patří individuální anomálie, např. malá hlava či zuby, zhoršená koordinace pohybů, růstový deficit, nebo až mentální retardace

alespoň zvládána bez výraznějších rizik, např. v prostředí dobře fungující rodiny) [Buriánek online].

1.2.1. Studie ESPAD a její výsledky

Co se mladistvých a užívání alkoholu týče, z největší části monitoruje tuto problematiku studie ESPAD (v České republice zastoupena týmem PhDr. Ladislava Csémyho), která se koná každé čtyři roky. První sběr dat byl proveden roku 1995, přičemž v roce 2011 se jí účastnilo 35 Evropských zemí a Rusko. Šetření se toho roku zúčastnilo přes 100 000 studentů o průměrném věku 15,8 let. Data byla sbíraná pomocí osobního dotazníku, který studenti vyplňovali ve třídách pod dozorem učitelů nebo výzkumníků. V České republice se šetření v roce 2011 zúčastnilo 3913 respondentů.

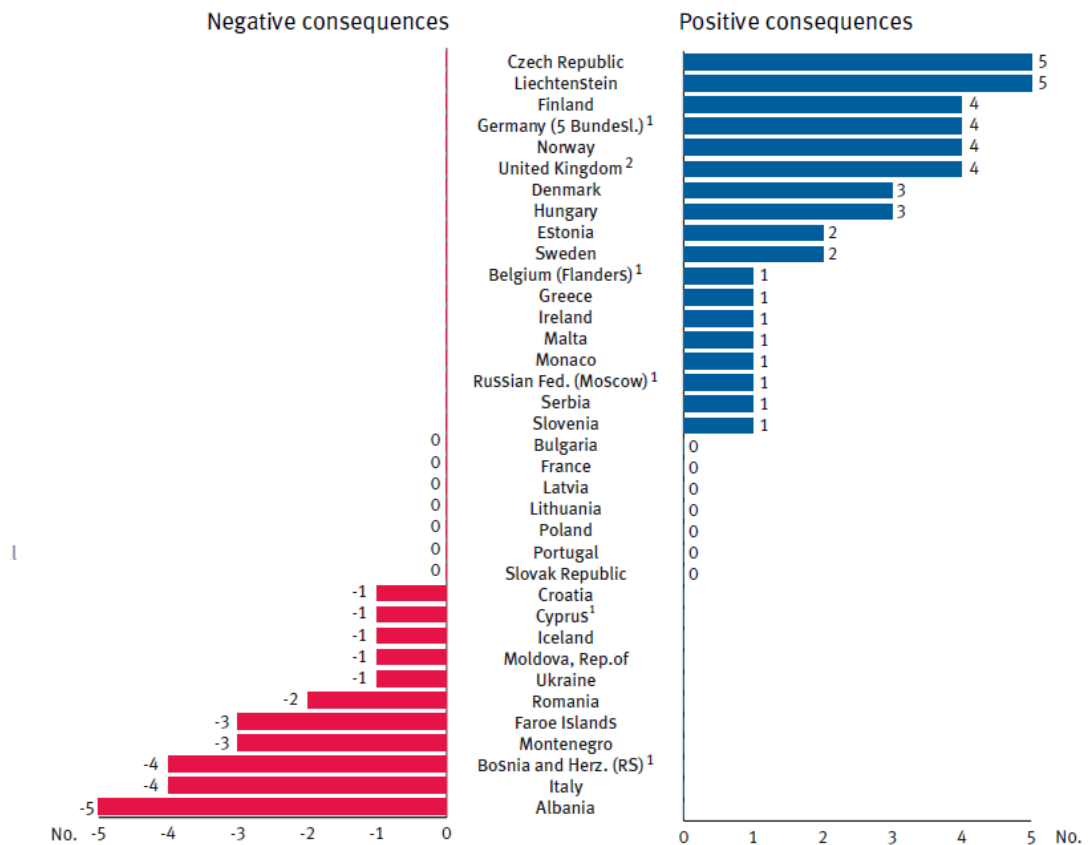
V této studii drží Česká republika prvenství v užívání alkoholu v cílové populaci mladistvých. 93 % respondentů v průběhu uplynulých 12ti měsíců požilo alkoholické nápoje, cca 79 % v uplynulých 30ti dnech. Co se množství týče, drží se Česká republika mezi ostatními zeměmi spíše v průměru, přičemž existuje signifikantní rozdíl mezi hochy a dívkami (chlapci vypili během posledního požití alkoholu 6,7 cl 100 % alkoholu, dívky 4,5 cl). Během posledních 30ti dní se opilo 25 % dotázaných chlapců a 18 % dívek, přičemž tato čísla od minulého sběru dat (rok 2007) mírně vzrostla u obou skupin.

Nadměrné pití je ve studii definováno jako požití 5ti a více standardních sklenic alkoholu¹³. V České republice toto množství požilo během posledních 30ti dní 61 % chlapců a 47 % dívek. V případě důsledků užití alkoholu jsou čeští respondenti suverénně v čele počtu předpokládaných pozitivních důsledků, a to společně s Lichtenštejnskem¹⁴ (viz graf č. 1). Na opačné straně škály pak s největším počtem ohodnocených negativních stimulů stojí Albánie, Itálie a Bosna a Hercegovina [Hibell et al. 2011: 80-81].

¹³ Standardní sklenice alkoholu je ve studii definována jako 0,5l piva nebo cideru, 0,15 l vína nebo 0,05l destilátu

¹⁴ Studenti zde měli ohodnotit pět pozitivních stimulů a šest negativních v souvislosti s požitím alkoholu – jak moc pravděpodobně daná situace nastane. Jako pozitivní stimuly bylo použito, zda se respondent bude po požití alkoholu cítit šťastně, zda bude více přátelský, zda zažije hodně zábavy, zda zapomene na své problémy. Jako negativní bylo použito, zda se bude cítit špatně, zda bude mít kocovinu, zda nebude schopen přestat pít, zda se zraní, zda udělá něco, čeho bude litovat a zda se dostane do problémů s policií. Čeští studenti hodnotili jako pravděpodobné a velice pravděpodobné pozitivní stimuly, naopak jako velice málo pravděpodobné stimuly negativní. Graf č. 1 ukazuje rozdíl mezi počtem pozitivních a negativních očekávaných stimulů.

Graf č. 1:



Zdroj: ESPAD [Hibel et al. 2011: 81], n = 103 076

1.3. Výzkumy a výzkumné nástroje

Výzkumů zkoumajících obdobnou problematiku je v zahraničí vcelku mnoho. Zaujímají poměrně velkou oblast bádání, a budou zde proto představeny pouze ty, z nichž jsem ve své další práci čerpal nebo se jimi nechal alespoň okrajově inspirovat.

Výzkum „Can the school context moderate the protective effect of parental support on adolescents' alcohol trajectories in urban Chicago?“ [Andrade 2013] se zabývá rodičovskou podporou mladistvých, druhem školy a jejich vlivem na užívání alkoholických nápojů. Výsledky ukázaly, že vysoká podpora rodiny u studentů na veřejných školách působila preventivně, co se užívání alkoholu týče. Rodičovská podpora také pomáhala zmírnit školní prostředí, které bylo v mnoha případech vyhodnoceno jako rizikové.

Tým kolem G. M. Barnese [Barnes, Welte, Hoffman, Dintcheff 1999] se dlouhodobě věnuje užívání alkoholu u mladistvých. V tomto výzkumu se věnují vlivu socializačních faktorů a užívání alkoholu, které v jejich konceptuálním rámci nejprve představuje rodina, jejíž vliv na jedince následně upadá a nastupuje socializace v rámci

vrstevnických skupin. Konkrétně byl měřen rodičovský dohled a vliv vrstevníků na delikventní chování¹⁵ a užívání alkoholu.

Cestou komparativního výzkumu se vydal tým severských výzkumníků srovnávajících užívání alkoholu u mladistvých v Norsku, Švédsku a Skotsku [Kloep, Hendry, Ingebrigsten, Glendinning, Espnes 2001]. Ve svém výzkumu využili mixed design metody SAQ¹⁶ a focus groups (ve Skotsku), soutěžními eseji¹⁷ (Švédsko) a klasickými eseji¹⁸ (Finsko). Nejvíce alkoholických nápojů pili respondenti ze Skotska, nejméně z Norska, přičemž se výzkumníkům nepodařilo najít prediktory, které by toto chování vysvětlovaly. Je zde zmíněna domněnka ohledně odlišností z hlediska sociální situace a kulturního prostředí daných zemí.

Výzkumy se také věnují zneužívání alkoholu na večírcích¹⁹. Evropská studie autorů Kuntsche, Rehm a Gmel [Kuntsche, Rehm, Gmel 2004] tvrdí, že chlapci mají větší tendenci k tomuto nadměrnému užívání alkoholu než dívky, ukazuje, že poměrně velkou váhu má historie užívání alkoholu v rodině, nicméně ta sama o sobě nemá takovou váhu, jako tlak vrstevníků na jedince (zejména v pozdějších fázích adolescence, kdy se vliv rodiny vytrácí). I zde výzkumníci zmiňují následnou hypotézu, dle které má vliv na užívání alkoholu i kultura dané země.

Na užívání alkoholu v rodinném prostředí a v prostředí vrstevnických skupin se soustředí také výzkum „Alcohol consumption and young people: exploring meaning and social context“ [Pavis, Cunningham-Burley, Amos 1997]. Data byla v tomto případě sbírána SAQ a polostrukturovanými rozhovory s některými z respondentů. Výsledky naznačují, že mnoho jedinců pije alkohol kvůli tlaku vrstevnické skupiny²⁰, neboť z ní nechtějí být sociálně vyloučeni v důsledku toho, že by se nechovali konformně. Dalším zjištěním bylo přiznání některých respondentek, že pijí alkohol pro zvýšení sebejistoty.

Dvojice autorů Pedersen a von Soest se ve své studii [Pedersen, von Soest 2013] soustředí na vliv rodičů na užívání alkoholu u jejich potomků. Tato norská studie se zaměřuje na identifikaci dlouhodobých prediktorů, s jejichž pomocí by bylo možné přesněji určit šanci užívání většího objemu alkoholických nápojů u mladistvých. Výsledky ukazují velký vliv rodinného prostředí, v němž pokud je výrazněji užíván

¹⁵ Výzkumníci se dále ve své studii zabývali individuálními faktory a problémovým chováním z hlediska užíváním drog a cigaret.

¹⁶ Self Assessment Questionnaire – samovyplňovací dotazník

¹⁷ V nich měli studenti popsat jejich jaké to je být mladým v jejich městě, jak se jim nyní žije a jak by chtěli žít v budoucnu. Délka esejí se pohybovala mezi 1-12 stranami.

¹⁸ Eseje byly zadány na téma organizace volnočasových aktivit.

¹⁹ V originále „binge drinking“ – též flámování.

alkohol, toto chování se přenáší na potomky. Dalším zjištěním je fakt, že dívky, které mají dobrý vztah se svojí matkou, konzumují alkohol méně než dívky, které tento vztah nemají. U chlapců v souvislosti s užíváním alkoholu a dobrým vztahem k jejich otcům nebyl zjištěn signifikantní rozdíl²¹.

Užívání alkoholu z hlediska kulturního prostředí jednotlivých zemí se zabývá výzkum „Comparing alcohol consumption in central and eastern Europe to other european countries“ [Popova, Rehm, Patra, Zatonski 2007]. Sekundární analýzou dat z šetření WHO 2002 zde výzkumníci porovnávali země střední a východní Evropy z hlediska pití alkoholu v souvislosti s kulturním a společenským kontextem. Pro tuto práci je zajímavé zjištění, že ač se Česká republika umísťuje v žebříčkách nejvýše, co se množství vypitého alkoholu týče, nejvíce se během jedné příležitosti intoxikují ruští respondenti (průměrně 71g alkoholu oproti českým 45g alkoholu během jedné příležitosti). Tento fakt koresponduje s výše popsanou hypotézou o kulturně zvládnutém pití alkoholických nápojů.

Z hlediska genderu se problematice věnuje výzkum „Gender differences in factors influencing alcohol use and drinking progression among adolescents“ [Schulte, Ramo, Brown 2009], v němž se výzkumníci zaměřili na rozdíly v užívání alkoholických nápojů z hlediska pohlaví respondenta. Z pohledu věku nejprve nejsou výraznější rozdíly mezi pohlavími, později se však počet alkoholických nápojů u mužů zvyšuje a naopak u žen snižuje z důvodů vyšší citlivosti žen k alkoholu, vyšším sociálním sankcím, které mohou být na ženy uvaleny a také zvýšeným rizikem napadení sexuálního či jiného charakteru během intoxikace. Dalším zjištěním je, že chlapci jsou více ovlivněni pitím alkoholu v rodině než dívky. Toto zjištění také platí z hlediska ovlivnitelnosti vrstevníky, co se užívání alkoholu týče.

Na socializaci v rámci rodiny se také zaměřily výzkumy „Family interventions and their effect on adolescent alcohol use in general populations; a meta-analysis of randomized controlled trials“ [Smit, Verdurmen, Monshouwer, Smit 2007] a „The role of alcohol-specific socialization in adolescents' drinking behavior“ [Van der Vorst, Engels, Meeus, Deković, Leeuwe 2005]. Oba se zabývají socializací v rámci rodinného prostředí, přičemž se shodují, že nastavení jasných pravidel v rodině oddaluje možnost

²⁰ V originále „peer pressure“.

²¹ Zajímavostí této studie je rozdílné měření množství vypitého alkoholu, resp. jako kritické množství bylo označeno pro každé pohlaví jiné množství alkoholu. Tato skutečnost je ve výzkumu diskutována v souvislosti s odlišným metabolismem dívek a chlapců. Tato studie je přitom jedinou (z popsaných studií), která tuto skutečnost bere v potaz a pracuje s ní.

užívání alkoholu. Dále byla odhalena souvislost s věkem první intoxikace a následným užíváním alkoholu (tedy čím dříve začne jedinec s pitím alkoholu, tím více pije v budoucnu), a také kontraproduktivita častých hovorů rodičů s potomky o alkoholu²².

V této práci tedy budu zkoumat vliv rodičovské podpory, přísnosti rodičů, jejich vztahu k alkoholu a vstřícnosti rodičů k jedinci na užívání alkoholických nápojů u mladistvých. Též bude zkoumán vliv typu školy, kterou jedinec navštěvuje, a jejího prostředí, vliv vrstevnických skupin, resp. nápodoby či socializace v jejich rámci, vliv socioekonomického a kulturního zázemí rodiny a také vlivu velikosti obce, z níž respondent pochází, případně v níž navštěvuje školu²³.

1.4. Index užívání alkoholu

Index užívání alkoholu byl zkonstruován v rámci bakalářské práce autora. V zásadě se jedná o kompilaci čtyř výzkumných nástrojů, přičemž by měl pokrývat základní dimenze popsané v odborné literatuře²⁴ a upravené do prostředí cílové populace a českých škol. Index může nabývat hodnoty 0 – 14 bodů, přičemž čím nižší výsledek, tím menší ohrožení zdraví zvýšenou konzumací alkoholu, rizikovým chováním apod.

Za každou otázku mohl respondent získat 0 – 1 bod, pouze za otázku 1.2. mohl respondent získat 0 – 3 body. Index užívání alkoholu je rozdělen obdobně jako např. AUDIT (Identifikační test poruch užívání alkoholu) [Saunders, Aasland, Babor 1993] do tří dimenzí, a to dimenze rizikového užívání alkoholu, symptomů závislosti na alkoholu a škodlivého užívání alkoholu. Rizikové užívání alkoholu je zde definováno jako chování způsobující potenciální rizikové situace. Jedná se tedy zejména o pití většího množství alkoholu, které má za následek intoxikaci. Rizikové užívání alkoholu samo o sobě nezpůsobuje výraznější újmu (až na zdravotní komplikace, o nichž bylo hovořeno výše), ale může vést k chování způsobující újmu (dimenze škodlivého užívání) nebo závislost. Dimenze symptomů závislosti mapuje chování, které již může indikovat počínající stupeň závislosti (s ohledem na věk respondentů), tedy chování spojené s užitím alkoholu a nutností jej pozřít i přes objektivní či subjektivní obtíže,

²² Výsledky indikují opačnou sílu těchto rozhovorů – tj. pokud rodič hovoří o nebezpečí alkoholu velice často, stávají se tyto hovory kontraproduktivními a jedinec začne tím spíše užívat alkohol (patrně aby zjistil, co je na něm tak nebezpečného).

²³ Zde vycházím z expertních rozhovorů, které byly provedeny s odborníky na adiktologii, kterými byli MUDr. Petr Popov, primář Kliniky adiktologie 1. lékařské fakulty UK a VFN v Praze a MUDr. Václav Dvořák, primář ženského oddělení psychiatrické nemocnice v Bohnicích, jejichž názory se diametrálně lišily, co se nebezpečnosti městského/venkovského prostředí týče (nebezpečnosti z hlediska užívání alkoholu u mladistvých).

případně intoxikací ovlivňující motorické funkce organismu. Dimenze škodlivého užívání pak obsahuje indikátory měřící možné újmy či komplikace způsobené jedinci během užívání alkoholu či po jeho užití, případně vědomí studu po užití alkoholu. S každou dimenzí lze pracovat v rámci hypotéz odděleně. Hypotézy budou představeny v odpovídající části této práce. Otázky zařazené do indexu i interpretace výsledků, jichž lze dosáhnout, přehledně shrnuje následující tabulka.

Tabulka č. 2:

Znění otázky:		Bodové ohodnocení odpovědí:
1.1. Ve srovnání se všemi vrstevníky ve tvé třídě, piješ alkoholické nápoje více než ostatní?		a) Ano (1) b) Ne (0)
1.2. Co se posledního roku týče, pokud piješ alkohol, kolik standardních alkoholických nápojů vypiješ? (standard – 0,5l piva, 0,2l vína, 0,04l destilátu)		a) žádný (0) b) 1-3 (1) c) 4-6 (2) d) 7 a více (3)
1.3. Kopeš do sebe drinky („panákuješ“), pokud piješ alkoholické nápoje?		a) Většinou ano (1) b) Většinou ne (0)
1.4. Když jsi pil/a naposledy alkoholické nápoje, opil/a jsi se?		a) Ano (1) b) Ne (0)
2.1. Když piješ, pletou se ti nohy a klopýtáš?		a) Většinou ano (1) b) Většinou ne (0)
2.2. Utratil/a jsi někdy všechny své „volné“ peníze za alkohol?		a) Ano (1) b) Ne (0)
2.3. Piješ někdy přes den alkohol?		a) Ano (1) b) Ne (0)
2.4. Přišel/přišla jsi někdy do školy opilý/á, popřípadě opil/a jsi se během vyučování?		a) Ano (1) b) Ne (0)
3.1. Cítil/a jsi někdy po pití pocit viny?		a) Ano (1) b) Ne (0)
3.2. Měl/a jsi někdy po pití výpadky paměti (tzv. okna – nepamatoval/a sis průběh večera nebo jeho části)?		a) Ano (1) b) Ne (0)
3.3. Zranil/a jsi se někdy během pití alkoholických nápojů?		a) Ano (1) b) Ne (0)
3.4. Bylo ti někdy fyzicky špatně (bolest břicha, zvracení) jako důsledek pití alkoholu?		a) Ano (1) b) Ne (0)
Dosažený počet bodů	Interpretace výsledků	Návrh dalšího postupu
0-3 body	Žádné viditelné kontraindikace způsobené požíváním alkoholických nápojů.	Nic
4-6 bodů	Mírné, popř. začínající problémy s alkoholem, které však ještě přímo neovlivňují jedincův život nebo jeho	Nic, popř. rada odborníka

²⁴ viz ADS, příp. argumentace [Rössler 2012]

	postoj ke světu.	
7-10 bodů	Problémy s alkoholem začínají být zřejmé i lidem v bezprostředním okolí jedince. Může jít o začínající alkoholovou závislost.	Rada odborníka, popř. návštěva klinického zařízení.
11-14 bodů	Začínající psychická, popř. i fyzická závislost na alkoholu. Jedinec by si měl být vědom svého problému, resp. faktu, že alkohol začíná negativně ovlivňovat jeho sociální život.	Návštěva klinického zařízení a dohoda o dalším postupu. V krajních případech nutná hospitalizace.

V této části tedy byly představeny hlavní teoretické koncepty, velká mezinárodní a národní šetření, a výzkumy, věnující se zkoumané problematice. V této části jsem se snažil osvětlit, proč je užívání alkoholu problematickým, jak si Česká republika stojí v mezinárodním srovnání, jaké důsledky užívání alkoholu může mít a jak tuto problematiku zkoumali jiní sociální vědci, jakou formu sběru dat k tomu používali a jaká byla hlavní zjištění, k nimž dospěli. Je zde také představen Index užívání alkoholu, který bude podrobněji rozebrán v následující části.

2. Metodologická část

2.1. Cíle výzkumu a výzkumné otázky

Výzkumným problémem této práce je zjistit, jakým způsobem ovlivňují socializační činitelé konzumaci alkoholických nápojů u českých mladistvých, a jak silní tyto činitelé jsou. Socializace je zde brána jako učební proces, během něhož získává jedinec návyky a informace ze svého okolí, které pak následně využívá v kontaktu s dalšími jedinci ve svém okolí. Socializaci lze dělit na primární a sekundární, přičemž primární se odehrává v dětství a jedinec zde získává návyky od své rodiny. Během sekundární fáze se jedinec socializuje také v rodině, ale tento proces nově probíhá i ve škole (či jiných institucích), vrstevnických kolektivech, případně během volnočasových aktivit. Jedinec je tedy tímto procesem formován, přejímá chování důležitých druhých, přičemž takto nabyté informace dále využívá v dalším životě.

Cílem výzkumu je explorační popis cílové populace. Zajistit zjištění, která lze v deskriptivní formě nalézt (např. studie ESPAD monitorující užívání alkoholu u mladistvých), a jejich uvedení do souvislostí s chováním a jednáním jedince, vlivem socializace v rámci skupin důležitých druhých, případně socioekonomickým a kulturním statusem rodiny. Cílem je zjistit, jaké faktory v životě jedince ovlivňují užívání alkoholu nejvíce. To je hlavním cílem této studie.

Výzkumné otázky se týkají zejména vlivu socializace na užívání alkoholických nápojů u mladistvých, resp. specifikují a konkretizují výzkumný problém. Jde zejména o to, která socializace ovlivňuje konzumaci nejvíce? Jak se liší konzumace alkoholu u mladistvých, kteří mají stabilní rodinné zázemí, od těch, kteří jej nemají? Jak ovlivňuje užívání alkoholu v rodině následné užívání alkoholu u mladistvých? Ovlivňuje konzumace alkoholu výsledky ve škole a školní socializaci obecně? Liší se konzumace alkoholu mladistvého, který má hodně volného času, od konzumace alkoholu u mladistvého, který volný čas nemá? Jak? Užívají jedinci dosahující vysokých výsledků v Indexu užívání alkoholu i jiné návykové látky, např. cigarety, častěji než jedinci, kteří vysokých výsledků v Indexu nedosahují? Jak ovlivňuje konzumaci socializace ve vrstevnické skupině? Funguje vliv (případně tlak) vrstevnického okolí²⁵? Ovlivňuje věk, v němž se respondent prvně intoxikoval, jeho další užívání alkoholu? Jak ovlivňuje částečná finanční nezávislost jedince jeho užívání alkoholických nápojů? Jakým

²⁵ V anglickém originále „peer influence“ a „peer pressure“.

způsobem se liší konzumace alkoholu mezi jednotlivými typy škol? Je ovlivněna socioekonomickým statusem? Pokud ano, jak? Může být konzumace alkoholu ovlivněna prostředím města, v němž je pivo takřka adorováno? Na tyto otázky se bude moje práce snažit odpovědět.

Co se formulace hypotéz týče, šetření zahraničních výzkumníků naznačuje, že největší vliv na konzumaci alkoholu v tomto věku má socializace v rámci vrstevnických skupin [Kuntsche, Rehm, Gmel 2004; Windle 2000; Pavis, Cunningham-Burley, Amos 1997; Kiuru et al. 2010, Poelen et al. 2007]. Dále dokládají, že konzumace alkoholických nápojů je obecně nižší u mladistvých se stabilním rodinným zázemím [Hellandsjø et al. 2002] a s rodinnou podporou [Andrade 2013]. Konzumace alkoholu také neblaze ovlivňuje školní výsledky, případně to je také „brána“ k užívání dalších návykových látek [Windle 2000]. Některé studie naznačují přebírání picích návyků v rodině [Smit et al. 2007; Pedersen, von Soest 2013], jiné naopak poukazují na vliv další proměnné, a to pohlaví²⁶ [Schulte, Ramo, Brown 2009].

2.2. Vymezení výzkumu

Za cílovou populaci byli zvoleni žáci v maturitních a předmaturitních ročnících středních škol, tj. většina respondentů bude ve věku mezi 17 a 19 lety. V tomto věku si již respondent dokáže poměrně bez problémů obstarat alkoholické nápoje²⁷ a nastává tedy možnost osvojení si špatných návyků, co se konzumace alkoholu týče. Mladiství v tomto věku také získávají více odpovědnosti, přičemž některé výzkumy prokázaly souvislost mezi nově nabývanou svobodou a užíváním alkoholických nápojů.²⁸

Velikost vzorku je 1016 respondentů. Populace byla od počátku jasně vymezena (mladiství navštěvující předmaturitní či maturitní ročníky středních škol, příp. jejich ekvivalenty u středních odborných učilišť, tedy populace v rozmezí tří let s ojedinělými logickými výjimkami) a je poměrně homogenní ve smyslu dospívání, tedy jednotné etapy v životě jedince²⁹. Jako typ výběru byl zvolen skupinkový výběr, řadící se mezi

²⁶ Některé studie zmiňují také depresivní pití u žen, nicméně dle mého je to natolik závažné a velké téma, že by si zasloužilo vlastní výzkum. Navíc bychom zde vstupovali již do mezioborových vod (zejména psychologických), pro což nemám patřičné vzdělání. Na každý pád je to nesmírně zajímavé téma, které by jistě stálo za prozkoumání. Tento výzkum ho nicméně opomíjí.

²⁷ viz například studie ESPAD, v níž jsou zkoumány 9. třídy základních škol a první ročníky škol středních, ukazuje, že v ČR v posledních 12ti měsících požilo alkohol 93% cílové populace [Hibell et al. 2011: 69].

²⁸ např. [Schulte, Ramo, Brown 2008]. Mladiství tímto jednáním vlastně dostávají (aspoň ve svých očích) status dospělého jedince, neboť takové chování jim bylo dosud formálně zapovězeno.

²⁹ Objevuje se snaha osamostatnit se, mladický vzdor vůči autoritám, řešení budoucnosti, experimentování s návykovými látkami, apod. napříč touto populací.

pravděpodobnostní typy výběru. Z plzeňského kraje a z Prahy byly náhodně vybrány školy dle zaměření (gymnázia, střední školy a střední odborné učiliště), v nichž byli dotázáni všichni žáci maturitních a předmaturitních ročníků. Předpokladem tohoto typu výběru je, že jednotlivé skupinky jsou mezi sebou navzájem zastupitelné (ne jednotlivé typy škol mezi sebou). Navíc dosáhnout na seznam všech jednotek základní populace (tedy jednotlivců) je prakticky nemožné. Z pražských škol se výzkumu zúčastnilo Gymnázium Jiřího Gutha-Jarkovského, Gymnázium Jana Palacha, Střední škola Náhorní a Střední odborné učiliště kadeřnické. Z plzeňských škol byly náhodně vybrány Gymnázium Lud'ka Pika, Střední odborné učiliště elektrotechnické, Obchodní akademie náměstí T. G. Masaryka a Střední průmyslová škola elektrotechnická.

Oporou výběru byl rejstřík středních škol ministerstva sportu, mládeže a tělovýchovy, z něhož probíhal výběr škol. Školy byly seřazeny dle svého druhu, přičemž každé bylo přiřazeno číslo. Poté byla pomocí generátoru náhodných čísel vylosována čísla a jim přiřazená školní zařízení byla zařazena do tohoto šetření. Snahou bylo zajistit dostatečně velké výběrové vzorky populace za jednotlivé druhy škola a města, v nichž se nacházejí.

Města sběru dat byla vybrána z několika důvodů. Prvním z nich byla nesporně dosažitelnost pro výzkumníka, jednodušším sběrem dat a lepší znalostí prostředí. Dále Praha, jako hlavní město, a jako jediné město s více než milionem obyvatel, nabízí mnohem více možností a také více anonymity. Studenti zdejších středních škol žijí většinou buď přímo v Praze, nebo v satelitech kolem Prahy, čili jejich společenský život se z valné většiny odehrává právě v Praze, nicméně stále pod rodičovským dohledem. Praha navíc poskytuje mnohem více kulturních možností než Plzeň. Ta je naopak známá svojí adorací pivních produktů, které se v ní vyrábí, a jejich relativní dostupností. Zdejší studenti navíc většinou pocházejí z menších měst a za studiem dojíždějí, případně žijí v internátech, tedy institucích s relativně nižším dohledem než má rodina.

2.3. Popis nástroje a provedené změny

Ke sběru dat bude použit samo-vyplňovací dotazník, který byl výstupem autorovy bakalářské práce [Rössler 2012] a který by měl pokrývat celé zkoumané téma. Nástroj prošel pilotáží pomocí 10ti rozhovorů s respondenty z cílové populace po jeho vyplnění, a případovou studii porovnávající dvě střední školy z hlediska užívání

alkoholu u žáků maturitních a předmaturitních ročníků. Nástroj je konstruován, aby zkoumal nejen, *jak moc* mladiství pijí, ale zejména *jak*, a *co* ovlivňuje jejich chování³⁰.

2.3.1. Popis jednotlivých dimenzí dotazníku

Celý dotazník lze rozdělit na tři větší oddíly, které obsahují dohromady deset zkoumaných dimenzí. První oddíl je Index užívání alkoholu, který zkoumá rizikové užívání alkoholu, symptomy závislosti a škodlivé užívání alkoholu. Sestává se z dvanácti otázek, přičemž každou dimenzi zastupují právě čtyři. Rizikové užívání alkoholu pokrývají otázky zjišťující subjektivní míru pití alkoholu ve srovnání se svými vrstevníky ve třídě, objektivní počet vypitých alkoholických nápojů během standardní příležitosti, rychlé pití víceprocentního alkoholu v podobě panáků³¹, a prožití opilosti při poslední zkušenosti s alkoholickými nápoji. Dimenze symptomů závislosti zjišťuje, zda u jedince vzniká při konzumaci alkoholu silná intoxikace ovlivňující jeho fyzické jednání, zda kvůli alkoholu utratil všechny své peníze, zda někdy konzumuje alkohol i za bílého dne a zvýšenou nápadnost důsledků pití alkoholu. Škodlivé užívání alkoholu je Indexu užívání alkoholu zkoumáno pomocí pocitu viny po konzumaci alkoholických nápojů a pomocí indikátorů zjišťující fyzickou újmu během a po konzumaci alkoholu (otázky věnující se zraněním v průběhu konzumace, výpadkům paměti a tak silné intoxikace, po níž následuje fyzicky špatný stav provázený zvracením či žaludečními křečemi) [Rössler 2012: 23-26].

Druhý oddíl dotazníku se zabývá socializačními činiteli, které mohly mít vliv na užívání alkoholických nápojů, případně mohou být naopak negativními důsledky tohoto užívání. Tento oddíl pokrývá dimenze socializace v rodině, socializace ve školním prostředí, socializace během volnočasových aktivit a socializace ve vrstevnických skupinách. Socializace v rodině zjišťuje otevřenost vztahu mezi rodičem a mladistvým, přísnost jednotlivých rodičů, rodičovské odmítání alkoholu u mladistvých, čas, který věnují rodiče potomkovi, vyjádření podpory ze strany obou rodičů, zjištěním rodinného stavu (tj. zda jsou rodiče rozvedení či nikoliv), případně sdílení domácnosti s dalšími lidmi. Dimenze socializace ve školním prostředí zjišťuje, zda se respondent cítí ve škole dobře, zda je ve středu kolektivu nebo na jeho okraji, zda má dobrý vztah se svým

³⁰ Veškerá argumentace použití těchto indikátorů viz [Rössler 2012]

³¹ „Gulp drinking“ z Alcohol Dependence Scale [Skinner, Horn 1984]

třídním učitelem a zda se mu během studia znatelně zhoršil průměr³². Dimenze socializace během volnočasových aktivit se zaměřuje zejména na využití volného času jedince, zda jej má dost, případně zda se naopak nudí. Poslední dimenze z tohoto oddílu pokrývá socializaci ve vrstevnických skupinách, tj. zda je respondent součástí nějaké party, zda je čas strávený s přáteli spojen s konzumací alkoholických nápojů, zda má jedinec nejlepšího přítele a zda tento nejlepší přítel konzumuje alkohol [Rössler 2012: 26-29].

Poslední část dotazníků se věnuje určení socioekonomického statusu rodiny, kulturního kapitálu a obecných sociodemografických charakteristik. K určení socioekonomického kapitálu byly zvoleny indikátory zjišťující příjem matky a otce, jejich nejvyšší dosažené vzdělání a dostatek prostoru na uspokojení jedincových potřeb v místě, kde žije. Kulturní kapitál byl měřen počtem cizích jazyků, které jedinec ovládá, hrou na hudební nástroj, aktivním sledováním dění ve světě kolem sebe a počtem knih, které respondentova rodina vlastní. Sociodemografické charakteristiky pak obsahují věk, ročník studie (maturitní/předmaturitní), počet sourozenců, velikost bydliště, otázku na pohlaví a typ střední školy, kterou jedinec studuje [Rössler 2012: 29-31].

Postupy konceptualizace a operacionalizace přehledně shrnuje následující tabulka:

Tabulka č. 3:

Koncept – dimenze	Indikátor	Číslo otázky	Konkrétní otázka
Rizikové užívání alkoholu	Subjektivní srovnání s vrstevníky	1.1.	„Ve srovnání se všemi vrstevníky ve tvé třídě, piješ alkoholické nápoje více než ostatní?“
	Množství vypitého alkoholu	1.2.	„Co se posledního roku týče, pokud piješ alkohol, kolik standardních alkoholických nápojů vypiješ? (standard – 0,5l piva, 0,2l vína, 0,04l destilátu)“
	Rychlost pití	1.3.	„Kopeš do sebe drinky („panákuješ“), pokud piješ alkoholické nápoje?“
	Četnost opilosti	1.4.	Když jsi pil/a naposledy alkoholické nápoje, opil/a jsi se?“
Symptomy závislosti	Nekontrolování a nekoordinace pohybů	2.1.	„Když piješ, pletou se ti nohy a klopýtáš?“
	Utrácení za alkohol	2.2.	„Utratil/a jsi někdy všechny své volné peníze za alkohol?“
	Užívání alkoholu během dne	2.3.	„Piješ někdy přes den alkohol?“
	Zvýšená nápadnost pití alkoholických nápojů	2.4.	„Přišel/přišla jsi někdy do školy opilý/opilá, popřípadě jsi se opil/a během vyučování?“

³² Což může být důsledek pití alkoholu a rizikového a škodlivého chování s ním spojeného. Zároveň však může zhoršení průměru indikovat nějaké jiné problémy, kvůli nimž respondent s konzumací alkoholu začal.

Škodlivé užívání alkoholu	Pocit viny po konzumaci alkoholu	3.1.	„Cítil/a jsi někdy pocit viny po konzumaci alkoholu?“
	Výpadky paměti po konzumaci alkoholu	3.2.	Měl/a jsi někdy po pití výpadky paměti (tzv. okna – nepamatoval/a sis průběh večera, nebo jeho části)?“
	Zranění v důsledku konzumace alkoholu	3.3.	Zranil/a jsi se někdy během pití alkoholických nápojů?“
	Fyzický stav po konzumaci alkoholu	3.4.	„Bylo ti někdy fyzicky špatně jako důsledek pití?“
Socializace v rodině	Řešení problémů v rodinném kruhu	4.1.	„Povídáš si s rodiči o svém životě a problémech (ve škole, s kamarády apod.)?“
	Rodičovská přísnost – matka	4.2.	„Na škále od jedné do pěti zakroužkuj, jak přísná je na tebe tvá matka?“
	Rodičovská přísnost – otec	4.3.	„Na škále od jedné do pěti zakroužkuj, jak přísný je na tebe tvůj otec?“
	Odmítání alkoholu u mladistvých	4.4.	„Odmítají tvoji rodiče alkohol u mladistvých?“
	Časové vytížení rodičů	4.5.	„Měli na tebe tvoji rodiče tolik času, kolik jsi dle svého názoru potřeboval?“
	Podpora ze strany matky	4.6.	„Podporuje tě tvé matka (ať už ve studiu, nebo ve volnočasových aktivitách)?“
	Podpora ze strany otce	4.7.	„Podporuje tě tvůj otec (ať už ve studiu nebo ve volnočasových aktivitách)?“
	Rozvedená rodina	4.8.	„Jsou tvoji rodiče rozvedení?“ (<i>filtr</i>)
	Život v domácnosti	4.9.	„S kým žiješ v domácnosti (zakroužkuj i více možností)?“
Socializace ve škole	Obliba školy	5.1.	„Chodíš rád/a do školy?“
	Prospěch	5.2.	„Zhoršil se ti během studia zřetelně průměr?“
	Třídní kolektiv	5.3.	„Cítíš se být na okraji třídního kolektivu?“
	Důvěra v učitele	5.4.	„Dalo by se říci, že bys mohl přijít za svým třídním učitelem s jakýmkoliv (i osobním) problémem?“
Socializace během volnočasových aktivit	Existence hobby/koníčků	6.1.	„Dalo by se říci, že máš dost koníčků/hobby?“
	Existence možnosti volnočasových aktivit	6.2.	„Je ve tvém bydlišti dostatek možností pro volnočasové aktivity lidí tvého věku?“
	Prožívání nudy	6.3.	„Nudíš se často?“
Socializace ve vrstevnických skupinách	Existence kolektivu	7.1.	„Jsi součástí nějaké party, s níž trávíš většinu volného času?“ (<i>filtr</i>)
	Konzumace alkoholu v kolektivu	7.2.	„Když trávíš volný čas s přáteli, je to většinou spojeno s konzumací alkoholu?“
	Existence nejlepšího přítele	7.3.	„Můžeš o někom z tvých kamarádů říct, že je tvůj/tvoje nejlepší přítel/přítelkyně?“ (<i>filtr</i>)
	Konzumace alkoholu nejlepšího přítele	7.4.	„Pije tvůj nejlepší přítel/přítelkyně alkohol?“
Socioekonomický status	Příjem matky	8.1.	„Jaký je příjem tvé matky (v Kč)?“
	Příjem otce	8.2.	„Jaký je příjem tvého otce (v Kč)?“
	Nejvyšší dosažené vzdělání otce a matky	8.3.1. 8.3.2.	„Jaké je nejvyšší dosažené vzdělání otce a matky? (<i>zakroužkuj</i>)“
	Dostatek místa	8.4.	„Máš v byte/domě, kde žiješ, dostatek místa pro všechny své potřeby, nebo bys ocenil větší prostor?“
Kulturní status	Znalost cizích jazyků	9.1.	„Kolik cizími jazyky mluvíš? (<i>napiš číslo</i>)“
	Hra na hudební nástroj	9.2.	„Hraješ na nějaký hudební nástroj?“

	Sledování dění kolem sebe	9.3.	„Sleduješ aktivně veřejné dění ve světě kolem sebe?“
	Vlastnictví knih	9.4.	„Dalo by se říci, že máte doma hodně knih? (odhadem více než 150 kusů)“
Obecné sociodemografické charakteristiky	Věk	10.1.	„Napiš svůj věk (<i>číslem</i>):“
	Ročník studia	10.2.	„V jakém jsi ročníku?“
	Sourozenci	10.3.	„Kolik máš sourozenců?“
	Velikost bydliště	10.4.	„Jak velké je město, v němž žiješ?“
	Pohlaví	10.5.	„Jsi muž / žena?“
	Typ střední školy	10.6.	„Jaký druh střední školy studuješ?“

2.3.2. Změny provedené po druhé pilotáži a studia literatury

Vzhledem k rozvoji studií zaměřených na toto téma a hlubšímu vhledu do zkoumané problematiky, bylo rozhodnuto přidat některé otázky, aby tak lépe monitorovaly současné trendy ve zkoumání užívání alkoholu u mladistvých a příčinách, které k rizikovému či škodlivému chování mohly vést, případně pro možné porovnání výsledků jednotlivých studií (ač si samozřejmě uvědomují limity takového srovnávání³³).

Otázky, které budou přidány (a do které části dotazníku), přehledně shrnuje následující tabulka. Dále pak bude diskutován jejich přínos, příp. důvody umístění do dotazníku.

Tabulka č. 4:

Číslo otázky	Znění otázky	Možné odpovědi	Dimenze
1.5.	„Kde nejčastěji piješ alkohol?“	a) doma b) u přátel c) v hospodě/restauraci d) venku e) jinde (napiš kde): ____	Rizikové užívání alkoholu
1.6.	„V kolika letech ses poprvé opil?“	(napiš číslo): _____	Rizikové užívání alkoholu
2.5.	„Opil jsi se někdy během rodinné oslavy?“	a) ano b) ne	Symptomy závislosti
3.5.	„Kouříš cigarety?“	a) ano b) ne	Škodlivé užívání alkoholu
4.2.	„Snaží se rodiče porozumět tvému pohledu na problémy?“	a) rozhodně ano b) spíše ano c) spíše ne d) rozhodně ne	Socializace v rodině
8.5.	„Pracuješ? Pokud ano, kolik si vyděláváš“	(napiš číslo): _____	Socioekonomický

³³ Limity spočívání v rozdílném kulturním prostředí daných zemí. Česká republika je specifickou zemí ve vztahu k alkoholu (zejména pивní kultura je zde velice spjatá se společenským životem). Češi jsou hrdí na své pivo a pivovary, obyvatelé Moravy naopak na svá vína. Lze s nadsázkou tvrdit, že v České republice dochází k oslavě alkoholu, jeho pití je zde vyloženě kulturní záležitostí. Tento vztah by jistě stálo lépe prozkoumat, okrajově a deskriptivně se o něm zmiňuje např. tisková zpráva CVVM, z níž lze vyvozovat, že hrdost českého národa na pивní kultura za posledních 10 let dokonce ještě mírně vzrostla [CVVM 2013].

	měsíčně? ³⁴ (pokud nepracuješ, přeskoč tuto otázku)		kapitál
--	--	--	---------

Otázka 1.5. je přínosná z hlediska zjištění, kde respondent nejčastěji konzumuje alkoholické nápoje, a tím zároveň pomůže určit směr, která socializace ho v současnosti ovlivňuje nejvíce. Zároveň pomáhá indikovat, zda je prostředí, v němž se pohybuje, závadné či nikoliv (v kombinaci s dalšími odpověďmi a zjištěními). Je převzata z výzkumu Alcohol consumption and young people: exploring meaning and social context [Pavis, Cunningham-Burley, Amos 1997].

Otázka 1.6. umožňuje v kombinaci s dalšími z dimenze rizikového užívání alkoholu zjistit, nakolik respondent alkohol užívá a jak dlouhé je toto užívání. Zároveň indikuje (obdobně jako otázka 1.5.) závadnost či nezávadnost okolí jedince. Otázka je převzata ze stejného výzkumu jako otázka předešlá.

Zjištění vyplývající z otázky 2.5. pomáhají lépe mapovat rodinné prostředí a přístup, který rodina zastává k užívání alkoholických nápojů. Také jistým způsobem ukazuje snadnost, s jakou se respondent mohl dostat k alkoholu. Výpovědní hodnota této otázky bude samozřejmě ovlivněna věkem respondenta.

Mnohé výzkumy³⁴ předkládají kouření cigaret (otázka 3.5.) jako vhodný indikátor užívání alkoholu. Také může platit, že někteří lidé jsou obecně náchylnější k rizikovému či škodlivému chování, případně že alkohol je jakousi „branou“ k užívání dalších návykových látek [Windle 2000]. Cigarety byly začleněny do výzkumu z důvodu, že se jedná o další legální drogu, která je relativně dostupná. Jiné návykové látky jsem se rozhodl nezařazovat, neboť takto pojaté téma by bylo příliš velkým a složitě zpracovatelným na formát práce tohoto typu.

Otázka ohledně vydělávání vlastních peněz indikuje částečnou finanční nezávislost, tj. za prvé může ukazovat na cílevědomost a „rozumnost“ daného respondenta, na druhou stranu může vydělanými penězi disponovat bez kontroly rodičů, tj. utrácet dle libosti (a tedy i za alkoholické nápoje).

Otázka 4.2. mapuje porozumění ze strany rodičů. Tato otázka bude rozdělena na dvě podotázky (odděleně pro matku a otce), a tedy bude mít vypovídající hodnotu i z hlediska dysfunkčnosti rodiny. Porozumění je přitom dle některých šetření klíčový protektivní faktor mírnící užívání alkoholických nápojů u mladistvých [Nash, McQueen, Bray 2005].

³⁴ např. [Pavis, Cunningham-Burley, Amos 1997], [Kuntsche et al 2004], [Barnes, Welte, Hoffman, Dintcheff 1999]

Do dotazníku bude také přidána baterie výroků, která byla přebrána ze studie ESPAD [Csémy 2012:11] a která monitoruje škodlivé chování jako důsledek konzumace alkoholických nápojů.

Tabulka č. 5:

3.6. Během posledního roku, zažil jsi jako důsledek užití alkoholu:	
a) rvačku?	Ano / Ne
b) nehodu nebo zranění?	Ano / Ne
c) problémy ve vztahu s rodiči?	Ano / Ne
d) problémy ve vztahu s přáteli?	Ano / Ne
e) sníženou výkonnost v práci nebo ve škole?	Ano / Ne
f) oloupení či okradení?	Ano / Ne
g) nesnáze s policií?	Ano / Ne
h) hospitalizaci u lékaře či v nemocnici?	Ano / Ne
i) sex bez použití ochrany?	Ano / Ne
j) sexuální zkušenost, které jsi později litoval/a?	Ano / Ne

Další změnou je také změna možností odpovědí u většiny otázek nabízejících dříve pouze nominální dichotomické možnosti odpovědí (ano / ne) na ordinální čtyřbodové škály, z důvodu možnosti využití pokročilejších metod analýz v SPSS, do kterých nominální proměnné nemohou vstupovat. To samé se týká odpovědí na otázku 7.2. Dále došlo ke zpřesnění formulací u otázek 1.2. (specifikace na časové období), 1.4. (genderová korektnost), 2.3. (pochopitelnější formulace), 9.1. (upřesnění formulace), 9.2. (rozšíření otázky tak, aby zahrnovala více aktivit ovlivňující kulturní status jedince), 10.2. (specifikace odpovědí) a 10.4. (specifikace formulace otázky).

2.4. Diskuze použité metody sběru dat a alternativ

Ke sběru dat byl zvolen samo-vyplňovací dotazník z několika důvodů. 1) Umožňuje poměrně rychlý sběr dat v celé zkoumané třídě, 2) respondent nemá pocit, že k výzkumníkovi hovoří přímo – je snazší odpověď zakroužkovat, než ji vyslovit. Z toho důvodu je SAQ³⁵ dotazování vhodnější pro témata s potenciálem být ovlivněna sociální desirabilitou (která je diskutována níže), neboť má respondent pocit větší anonymity než

³⁵ Self-Administered Questionnaire

při klasickém PAPI³⁶, CAPI³⁷. Metoda sběru dat CATI³⁸ nemohla být využita z důvodu finančních nákladů, přičemž metoda sama o sobě není příliš vhodná na toto téma z důvodu možné sociální desirability, a také kvůli své nízké návratnosti³⁹. Sběr dat pomocí CAWI⁴⁰ byl zavrhnut hned od začátku kvůli nemožnosti ověření, zda respondent skutečně spadá do cílové populace či nikoliv. Obecně zde hrozí možnost vyplnění několika dotazníků jedním respondentem, špatně se obhazuje výběr respondentů a obecně CAWI nenabízí příliš kvalitní data (v sociálně-vědním výzkumu). Jako významná nevýhoda se u zvolené SAQ uvádí nemožnost ověření, kdo dotazník skutečně vyplnil. Tato nevýhoda byla eliminována skutečností, že byl výzkumník přítomen sběru dat v jednotlivých třídách.

Vhodná alternativa vzhledem k cíli tohoto výzkumného šetření pravděpodobně neexistuje. Použití jakékoliv jiné metody kromě SAQ by znemožnilo buď rozsáhlý sběr dat, nebo by ohrozilo reprezentativitu šetření (např. při užití online dotazníku). Naopak lze si velice dobře představit použití kvalitativních forem sběru dat v návaznosti na zjištění, které budou probrány v další části této práce (ať už prostřednictvím focus groups, hloubkových polostrukturovaných rozhovorů, či jiných nástrojů kvalitativního výzkumu.), a které by tak mohly prohloubit vědění v této oblasti zkoumání.

2.5. Reliabilita a validita

Zde diskutujeme reliabilitu a validitu výzkumného nástroje po všech změnách a úpravách, jimiž prošel. Reliabilita by díky testováním, kterými prošel, měla být vysoká. Dotazník prošel před samotným výzkumem dvěma pilotážemi a bylo jej použito k jedné případové studii, kterou je v tomto kontextu možno brát jako regulérní předvýzkum, v němž byly ověřeny možnosti a omezení takového typu zkoumání. Na základě tohoto a dalšího studia odborné literatury byl dále upraven do finální podoby. Respondenti jsou také při každém sběru dat ujištěni o tom, že výsledky budou využity pouze pro výzkumné účely, jsou ujištěni o anonymitě celého šetření a jsou požádáni, aby odpovídali dle pravdy a aby se pokusili své odpovědi nenadsazovat či naopak nepopírat pravdivé skutečnosti. Důležitou skutečností zajištění reliability je respondentova znalost odpovědí na předkládané otázky a také jejich srozumitelnost. To bylo testováno během

³⁶ Paper assisted personal interview

³⁷ Computer assisted personal interview

³⁸ Computer assisted telephone interview

³⁹ Respondent může kdykoliv ukončit hovor, přičemž výzkumný nástroj, který je v této studii využíván je poměrně dlouhý, čímž se šance ukončení hovoru značně zvyšuje.

pilotních rozhovorů, přičemž matoucí otázky byly přeformulovány. Subjektivnost některých otázek by neměla být problémem, neboť respondent hovoří o věcech, které zná a které jsou mu blízké. [Rössler 2012:44]. Mezipoložková reliabilita indexu užívání alkoholu byla testována pomocí Cronbachova alfa, a dosáhla hodnoty 0,828 [Kreidl 2004: online].

Co se validity týče, obsahová validita (zaměřující se na úplnost jevu, který je zkoumán) by měla být zajištěna, vzhledem ke způsobu, jakým byl index užívání alkoholu⁴¹ i celý dotazník konstruován. Ze socializačních příčin byly vybrány všechny relevantní dimenze, které by mohly mít na užívání alkoholu vliv. Kriteriaální validita bude měřena srovnáním výsledků s výsledky studií ESPAD [Csémy a kol. 2011].

2.6. Sociální desirabilita

Téma užívání alkoholu může být považováno za citlivé téma, zejména pokud se týká nezletilých respondentů. Opilost a konzumace alkoholu se jako citlivá témata vyskytují v Bradburnově stupnici citlivých témat⁴² [Bradburn in Chylíková 2011:187]. Nicméně je nutné vzít v úvahu dobu, kdy byla tato škála vytvořena (1979) a také zemi, v níž byla vytvořena (USA). V dnešní době by do ní jistě vstoupily odlišné stimuly, navíc v České republice, kde je konzumace alkoholu mnohem více rozšířena a kulturně zakotvena (více viz diskuze v teoretické části této práce).

Sociální desirabilita vzniká tlakem sociálních norem na jedince, přičemž ten následně koriguje své odpovědi tak, aby byly v souladu s těmito normami a jeho obraz sebe samých tak vypadal lépe. Nicméně z debat s předními českými adiktology⁴³ vyplynulo, že užívání alkoholu je v ČR standardem, normálním chováním, na které není pohlíženo jako na něco sociálně nepřijatelného. Nebezpečí vychýlení je ovšem možné u mladistvých, a to ze dvou důvodů. Za prvé je možné, že dospívající muži budou mít tendence své odpovědi nadsazovat, a naopak, že dospívající dívky budou některé

⁴⁰ Computer assisted web interview

⁴¹ Index byl vytvořen sloučením metodologických nástrojů The Michigan Alcoholism Screening Test (M.L. Selzer), AUDIT – identifikační test poruch užívání alkoholu (J.B. Saunders, O.G. Aasland, T.F. Babor), Alcohol Dependence Scale (H.A. Skinner, J.L. Horn) a CAGE test (J.A. Ewing) – podrobná argumentace viz [Rössler 2012]

⁴² v níž se mimo jiné vyskytuje také masturbace, kouření marihuany, pohlavní styk, užívání stimulantů a sedativ, líbání, příjmy, hraní hazardních her s přáteli a nicnedělání – tyto citlivé otázky byly posouzeny soudci a vznikla tak stupnice citlivých témat, přičemž opilost se umístila na pátém místě a konzumace alkoholu na devátém místě [Bradburn in Chylíková 2011: 187].

⁴³ s primářem Oddělení pro léčbu závislosti Všeobecné fakultní nemocnice v Praze MUDr. Petrem Popovem a s MUDr. Václavem Dvořákem, primářem ženského oddělení psychiatrické nemocnice v Bohnicích

skutečnosti zatajovat. Tento problém bych chtěl eliminovat při instruování respondentů před samotným vyplňováním, a to zdůrazněním, že celý dotazník je anonymní a nemám žádnou šanci zjistit, jak který jedinec odpovídal.

2.7. Sběr dat

Sběr dat proběhl mezi dny 4.2.2014 a 28.4.2014, a splňoval podmínky etického kodexu Esomar pro marketingový a sociální výzkum. Celý výzkum byl anonymní, nebyla zjišťována žádná jména ani jiné charakteristiky, dle nichž by bylo možné provést identifikaci konkrétních respondentů. Jednotlivé školy vstupovaly do analýzy pod náhodně přiřazenými čísly, přičemž toto kódování znal pouze výzkumník.

Výzkumného šetření se zúčastnilo celkem 1016 respondentů z celkem osmi středních škol v Praze a v Plzni. Podíl žen a mužů ve vzorku je 46:54. 21,4% respondentů je z gymnázií, 62,8% ze středních odborných škol a 15,8% ze středních odborných učilišť. Průměrný věk respondentů je 18,3 let.

Samotný sběr dat probíhal vždy ve vyučovacích hodinách. V některých případech byl přítomen pouze výzkumník, v některých i vyučující učitel, který byl však požádán, aby zůstal za katedrou, neprocházel se mezi žáky, ani nijak jinak nevstupoval do samotného procesu sběru dat. Výzkumník vždy pronesl krátkou připravenou řeč informativního charakteru, po které rozdával dotazníky třídě. Respondenti byli informováni o účelu práce, ujištění o anonymitě celého sběru dat, byli požádáni, aby se během vyplňování nebavili se svými kolegy v lavicích (což překvapivě z valné většiny dodržovali, ač se samozřejmě našly výjimky), a byli instruováni, aby u každé otázky označili právě jednu odpověď. Dále jim bylo řečeno, že pokud by měli jakýkoliv problém s porozuměním otázky z důvodu zvláštní formulace, stačí se přihlásit a výzkumník jim význam vysvětlí. Také byl řečen fakt, že pokud by z jakéhokoliv důvodu na jakoukoliv otázku odpovídat nechtěli, tak nemusejí.

Výzkumník se také, ve snaze dosažení lepší atmosféry během vyplňování, snažil působit adekvátně prostředím, v němž sběr dat probíhal. Na středních odborných učilištích volil spíše lidovou řeč a hovorovou češtinu, na gymnáziích se naopak snažil působit více akademicky a volit spisovnou češtinu s odbornými výrazy.

Sběr dat s rozdáním dotazníků a podáním informací trval vždy přibližně 15 minut, s očekávanými časovými odchylkami (na gymnáziích probíhal sběr dat o něco rychleji, na středních odborných školách o něco déle). Po ukončení vyplňování byli respondenti požádáni, aby dotazník položili před sebe úvodní stranou dolů (zadní strana dotazníku

byla prázdná) a v tichosti vyčkali, než s vyplňováním skončí i jejich kolegové. Poté výzkumník prošel třídou, dotazníky vybral a uschoval.

Během sběru dat nedošlo k žádným nepředvídaným komplikacím, obecně je třeba říci, že se respondenti chovali ukázněně (mnohdy více, pokud učitel nebyl přítomen sběru dat), nevyrušovali a pokud skončili dříve, věnovali se nějaké jiné tiché činnosti a nechali své kolegy v klidu dokončit vyplňování dotazníku.

Se všemi školami bylo dohodnuto poskytnutí deskriptivních výsledků, které popisovaly situaci na dané škole. Součástí bylo informování o stavu užívání alkoholu na dané škole⁴⁴ a popsání školního prostředí a vrstevnických skupin⁴⁵. Tyto výsledky byly všem školám zaslány a jsou součástí příloh ve studijním informačním systému.

⁴⁴ Tedy množství vypitého alkoholu během klasické příležitosti, kolik procent jedinců zažilo během posledního pití alkoholu opilost, zda někdy došlo v důsledku užívání alkoholických nápojů k výpadkům paměti, kde nejčastěji studenti pijí alkohol a výsledky baterie otázek převzaté ze studie ESPAD.

⁴⁵ Kolik procent studentů rádo chodí do školy, zda se jim během studia na střední škole znatelně zhoršil průměr, zda se cítí být na okraji třídního kolektivu, zda mají důvěru v třídního učitele, kolik procent má spojeno trávení času s partou vrstevníků s konzumací alkoholu a kolik procent studentů přišlo někdy do školy opilých, případně se opili během vyučování.

3. Výsledky

Zde budou představeny nejprve hypotézy, které byly sestrojeny na základě výzkumných otázek a odborné literatury, dále deskriptivní výsledky a jednoduché frekvence tohoto šetření, které budou následovány složitějšími analýzami a statistickými modely. Pro jednotlivé výpočetní a analytické operace byly využity softwary Microsoft Excel 2010 a SPSS Inc.

3.1. Hypotézy

Na základě studia odborné literatury a výše popsaných výzkumných otázek se ve své práci budu snažit potvrdit následující hypotézy:

- „Socializace v rámci vrstevnických skupin má největší vliv na konzumaci alkoholu.“
- „Mladiství se stabilním rodinným zázemím konzumují alkohol méně než mladiství, kteří stabilní rodinné zázemí nemají.“
- „Mladiství s velkou rodinnou podporou začínají s konzumací později, než mladiství s nízkou rodinnou podporou.“
- „Čím dříve se jedinec opil, tím větší je možnost zvýšeného rizikového užívání alkoholu.“
- „Užívání alkoholu zvyšuje šanci užívání cigaret.“
- „Mladiství vykazující symptomy závislosti na alkoholu mají horší studijní výsledky než ostatní respondenti.“
- „Mladiství, jejichž rodiče odmítají alkohol u lidí v jejich věku, projevují menší symptomy závislosti, než mladiství, jejichž rodiče alkohol u lidí jejich věku neodmítají.“
- „Dívky, které mají se svými matkami kladný vztah, konzumují alkohol méně než chlapci, mající kladný vztah s otci.“
- „Mladiství s nižším kulturním statutem vykazují vyšší výsledky v dimenzi škodlivého pití než mladiství s vyšším kulturním statutem.“
- „Mladiství s hodně volným časem konzumují alkohol více než mladiství, kteří příliš volného času nemají.“
- „Mladiství s nižším socioekonomickým statutem pijí více než mladiství s vyšším socioekonomickým statutem.“
- „Částečně finančně nezávislí jedinci užívají alkohol více nežli jedinci, kteří nemají zdroj příjmů.“

- „Studenti odborných učilišť vykazují více rizikového užívání alkoholu než studenti středních škol s maturitou a gymnázií.“
- „Studenti plzeňských škol pijí více alkoholu než studenti pražských škol.“
- „Dívky z domácností s jedním rodičem konzumují alkohol více než dívky z domácností s oběma rodiči.“
- „Mladiství, kteří zažili první opilost později, dosahují v průměru nižších hodnot v Indexu užívání alkoholu než mladiství, kteří zažili první opilost dříve.“

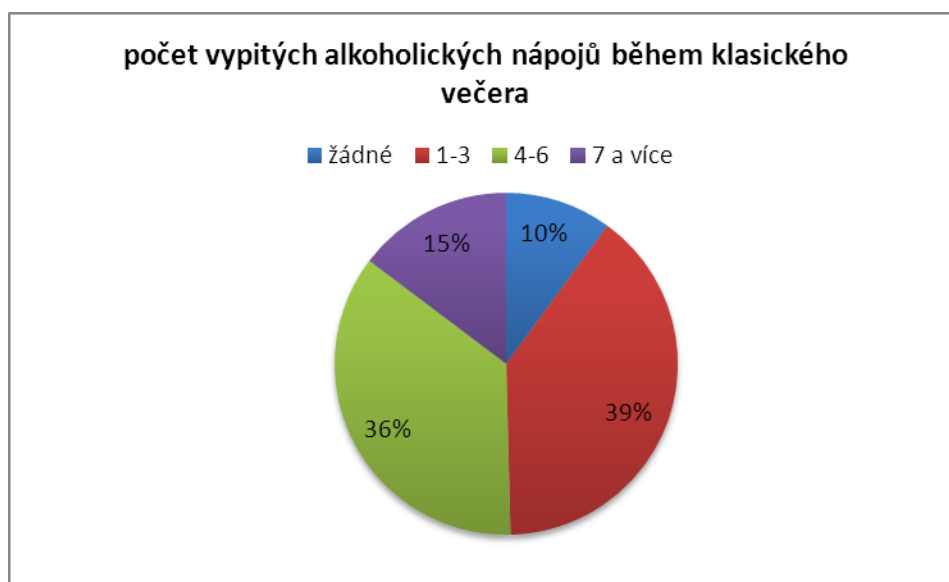
3.2. Deskriptivní výsledky

Zde budou popsány deskriptivní výsledky nejprve za celý výběrový soubor, posléze za jednotlivé typy škol z hlediska užívání alkoholu. Z grafů zde budou představeny pouze ty zásadní, podávající nejvýraznější informaci, ostatní grafy lze nalézt v přílohách.

3.2.1. Deskriptivní výsledky za celý výběrový soubor

Studenti uvádějí, že u nich došlo k první opilosti průměrně v 15. roce věku. Co se užívání alkoholu týče, 10% respondentů sdělilo, že nepije alkoholické nápoje. Ostatní uvedli, že pokud již pijí alkohol, 39% z nich vypije 1-3 standardní alkoholické nápoje⁴⁶, 36% vypije 4-6 alkoholických nápojů a 15% respondentů vypije 7 a více alkoholických nápojů během klasické příležitosti.

Graf č. 2:

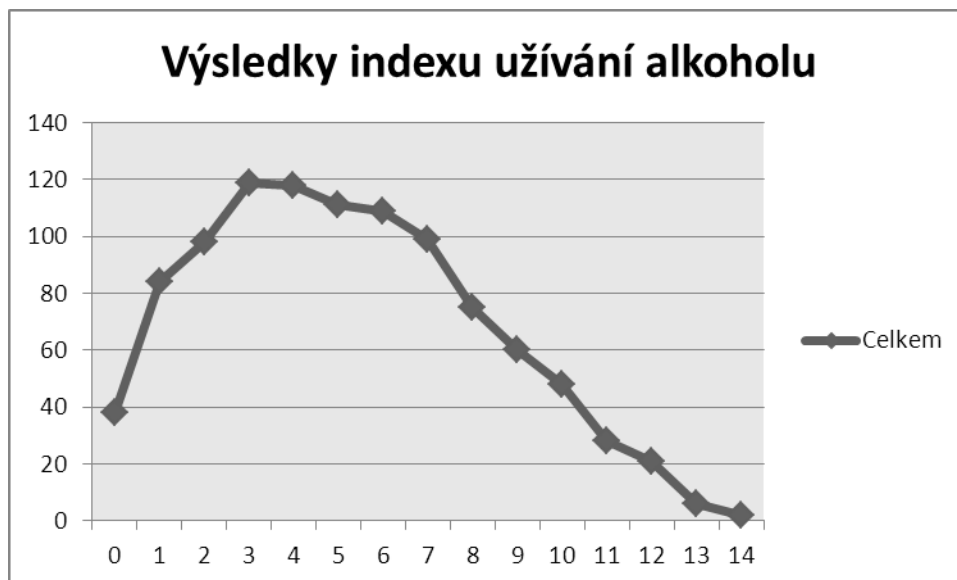


Zdroj: Diplomová práce Užívání alkoholu u mladistvých a jeho příčiny, n=1012

⁴⁶ Standard byl definován jako 0,5l piva, 0,2l vína nebo 0,04l destilátu.

Respondenti dále uvedli, že během posledního pití alkoholu se opilo 47% respondentů. Alkohol konzumuje nejčastěji v hospodách, barech či restauračních zařízeních 66% respondentů. 21% jej konzumuje nejčastěji u přátel, 8% u sebe doma a 5% venku v přírodě či na ulici. Výsledky indexu užívání alkoholu (resp. četnosti respondentů) přehledně shrnuje graf č. 3.

Graf č.3:



Zdroj: Diplomová práce Užívání alkoholu u mladistvých a jeho příčiny, n=1016

26% respondentů uvedlo, že pije (rozhodně nebo spíše) více než jeho/její vrstevníci ve třídě. 44,5% uvedlo, že pokud pijí alkoholické nápoje, mají sklon k „rychlému pití“⁴⁷. 19% respondentů se pletou nohy a klopýtají, pokud pijí alkoholické nápoje, 28% někdy utratilo všechny své volné peníze za alkohol, 15% pije alkohol i v průběhu dne (tedy ne večer), 12% přišlo někdy do školy opilých a během rodinné oslavy se někdy opilo 52,6% respondentů.

Pokud se podíváme na dimenzi škodlivého pití alkoholu, po požití alkoholu cítilo někdy pocit viny 35% respondentů, výpadky paměti jako důsledek pití alkoholických nápojů někdy zažilo 46,6 procent respondentů, 25% respondentů se někdy zranilo, jako důsledek pití alkoholu a fyzicky špatně bylo někdy po požití alkoholu 66% respondentů. Cigarety kouří 33% jedinců výběrového souboru.

Graf č. 4 pak dále přehledně shrnuje zjištění ohledně škodlivého chování spojeným s užíváním alkoholu, přičemž stimuly byly převzaty ze studie ESPAD (viz metodická část práce). Nejčastěji respondenti uváděli, že během posledního roku jako důsledek pití

⁴⁷ tzv. Gulp drinking – česky volně panákování

alkoholických nápojů zažili sníženou výkonnost v práci nebo ve škole (28%), rvačku (26%), nehodu nebo zranění (25%) a problém ve vztahu s přáteli (21%). Naopak nejméně studenti zažívali hospitalizaci u lékaře nebo v nemocnici (4%), oloupení či okradení (8%) a nesnáze s policií (9%). Někde uprostřed tohoto chování pak stojí zažití nechráněného sexu (20%), sexuální zkušenosti, které dotyčný/á později litoval/a (16%) a problémů ve vztahu s rodiči (11%).

Graf č.4:



Zdroj: Diplomová práce Užívání alkoholu u mladistvých a jeho příčiny, n=1009

Při porovnání se studií ESPAD [Csémy 2012:11] (viz graf č. 5) zjistíme posun tohoto škodlivého chování z hlediska věku. Průměrný věk výběrového souboru v této studii byl 18,3 let, v ESPADu v roce 2011 byli dotazováni 16ti letí studenti. Sledujeme zde tedy posun v chování během dvou let věku.

Největší rozdíl lze vidět v zažití rvačky a nehody nebo zranění v důsledku užití alkoholických nápojů. Nárůst o 11, resp. 9 procentních bodů je poměrně značný. Zvýšení četnosti tohoto chování lze vysvětlit častější konzumací alkoholu v cílové populaci, a také větším objemem alkoholu, který jedinec zkonzumuje, čímž se může stávat agresivnějším, pod vlivem alkoholu nemusí vždy správně odhadnout situaci dle svých možností, případně zde také může hrát roli místo užití alkoholických nápojů – v restauračním zařízení se může strhnout rvačka mnohem častěji, než pokud respondent pije alkohol někde venku v přírodě se svými vrstevníky. Nárůst o 8% lze pozorovat také u zažití snížené výkonnosti v práci či ve škole. I to může být způsobeno zvýšeným a častějším užíváním alkoholu v cílové populaci. 18ti letí jedinci jsou také častěji obětí

krádeže či loupeže (přibližně o 5%), mají častěji sexuální styk bez použití ochrany jako důsledek užití alkoholu (zhruba o 4%, zde je však nutné brát na zřetel i četnější sexuální zkušenosti této populace, proto se nedá a priori určit, že za zvýšení tohoto čísla může pouze četnější konzumace nebo vyšší míra intoxikace). Naopak viditelné snížení je u stimulu problémů s rodiči (o 9%), přičemž to může být důsledkem jednak lepším zvládním intoxikace, případně benevolentnějším přístupem rodičů k užívání alkoholu u jedinců zmíněného věku, přičemž pravděpodobně půjde o kombinace těchto faktorů. Dalším, leč velmi mírným, snížením je posun o zhruba 3 procentní body u stimulu problémů s přáteli. I to může být zapříčiněno lepším zvládním intoxikace u jedince.

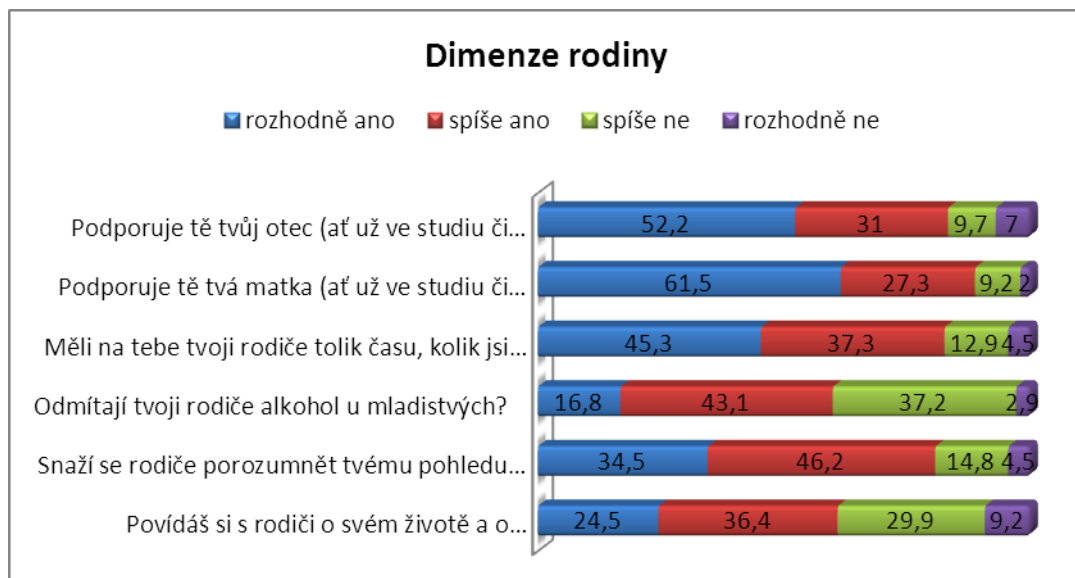
Graf č. 5:



Zdroj: ESPAD (Evropská školní studie o alkoholu a jiných drogách), n=3913

Co se rodinného prostředí týče, podporu ze strany otce cítí 81,2% respondentů, ze strany matky až 88,8%. Rodiče měli vždy čas na 82,6% respondentů, 80,7% respondentů uvedlo, že se rodiče snaží porozumět jejich pohledu na problémy a se svými rodiči si povídá o svých problémech 60,9% dotázaných. Alkohol u mladistvých odmítá 59,9% rodičů respondentů. Tato data shrnuje graf č. 6. 35,2% respondentů pochází z rozvedené rodiny. Pokud žijí respondenti v rozvedené rodině, 43,8% žije pouze s matkou, 7,4% pouze s otce. 32,7% s matkou a jejím partnerem, 4,3% s otcem a jeho partnerkou. 11,7% pak žije buď samo, s prarodiči nebo s vlastním partnerem či partnerkou.

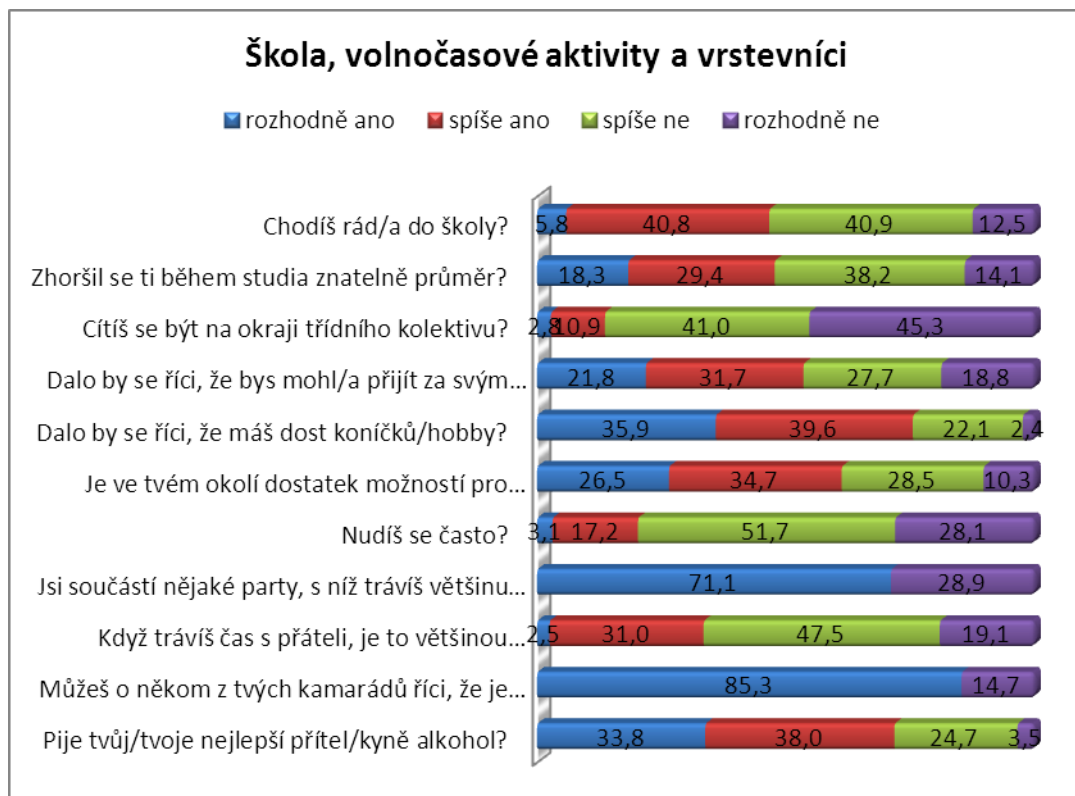
Graf č. 6:



Zdroj: Diplomová práce Užívání alkoholu u mladistvých a jeho příčiny, n=1005

Informace o dimenzi školy, volnočasových aktivit a vrstevníků podává graf č. 7. Do školy chodí rádo 46,6% respondentů, přičemž 47,7% se během studia znatelně zhoršil průměr, 13,7% se cítí být na okraji třídního kolektivu a 53,5% má důvěru ve svého třídního učitele. Volnočasových aktivit má dost 75,5% respondentů, 61,2% má za to, že je v jejich okolí dostatek volnočasových aktivit pro lidi jejich věků a často se nudí pouze 20,3% respondentů. Součástí nějaké party či vrstevnické skupiny, s níž jedinec tráví většinu volného času je 71,1% respondentů. Tento volný čas je spojen s konzumací alkoholu pro 33,5% jedinců. 85,3% respondentů má nejlepšího přítele či přítelkyni, přičemž 71,8% respondentů uvedlo, že tato osoba pije alkohol.

Graf č. 7:



Zdroj: Diplomová práce Užívání alkoholu u mladistvých a jeho příčiny, n=1012

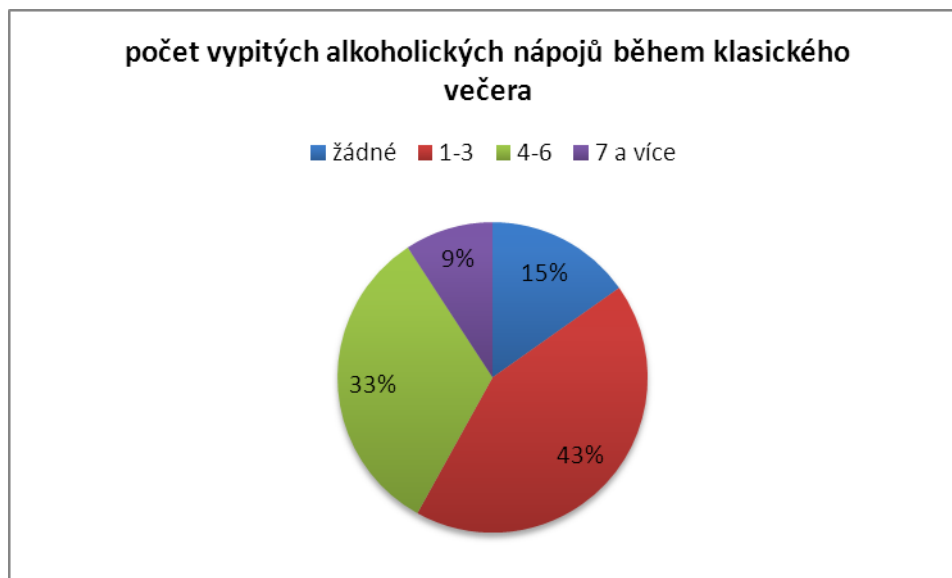
Respondenti se dokáží domluvit průměrně dvěma cizími jazyky, 52% respondentů hraje na hudební nástroj, maluje, umělecky fotografuje nebo se věnuje obdobné umělecké činnosti a 74% respondentů se snaží aktivně sledovat dění kolem něho/ní.

Následuje porovnání jednotlivých typů škol mezi sebou z hlediska užívání alkoholu.

3.2.1.1. Deskriptivní výsledky užívání alkoholu za gymnázia

Respondenti z gymnázií zažili první opilost průměrně v 15,1 letech. Obecně pije nejméně (15% z nich uvedlo, že při běžné příležitosti nepijí alkohol, naopak pouze 9% z nich pije 7 a více standardních alkoholických nápojů – obecně užívání alkoholu u gymnazistů shrnuje graf č. 8). Během posledního pití alkoholu se opilo 41% dotázaných a výpadky paměti v důsledku užití alkoholu zažilo 43% respondentů.

Graf č. 8:



Zdroj: Diplomová práce Užívání alkoholu u mladistvých a jeho příčiny, n=217

Graf č. 9 shrnuje zjištění ohledně škodlivého chování spojeným s užíváním alkoholu u gymnazistů. Nejčastěji tito respondenti uváděli, že během posledního roku jako důsledek pití alkoholických nápojů zažili sníženou výkonnost v práci nebo ve škole (29%), nehodu nebo zranění (20%), rvačku (17%) a sexuální zkušenost, které dotyčný později litoval (17%). Naopak nejméně studenti gymnázií zažívali hospitalizaci u lékaře nebo v nemocnici (4%), oloupení či okradení (9%) a nesnáze s policií (7%). Někde uprostřed tohoto chování pak stojí zažití nechráněného sexu (16%), problémů ve vztahu s přáteli (15%) a problémů ve vztahu s rodiči (10%). Při srovnání těchto výsledků s ostatními typy škol lze zjistit, že se většinou jedná o nejnižší hodnoty, což podporuje zmíněnou hypotézu. Její statistické testování proběhne v dalším oddílu této kapitoly.

Graf č. 9:

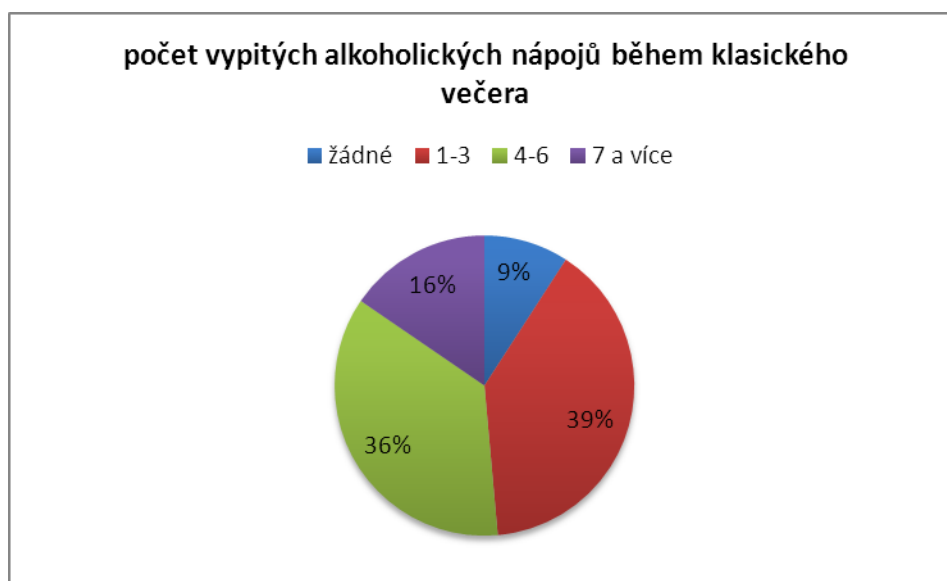


Zdroj: Diplomová práce Užívání alkoholu u mladistvých a jeho příčiny, n=217

3.2.1.2. Deskriptivní výsledky užívání alkoholu za střední školy

Respondenti středních odborných škol v průměru zažili první opilost o něco dříve než gymnazisté, nicméně nijak výrazně (první opilost zažili průměrně v 14,9 letech). O něco se snížil počet respondentů, kteří uváděli, že během klasického příležitosti nepijí alkoholické nápoje (9%). Také snížil podíl respondentů užívajících 1-3 alkoholické nápoje (na 39%), naopak o něco se zvýšil podíl respondentů užívajících 4-6 standardních alkoholických nápojů (na 36%) a 7 a více alkoholických nápojů (na 16%), viz graf č. 10. 47% studentů středních škol se během poslední příležitosti užívání alkoholu opilo. 46% dále zažilo během užívání alkoholu výpadky paměti.

Graf č. 10:



Zdroj: Diplomová práce Užívání alkoholu u mladistvých a jeho příčiny, n=634

Graf č. 11 podává přehled ohledně škodlivého chování spojeným s užíváním alkoholu u studentů středních odborných škol. Nejčastěji tito respondenti uváděli, obdobně jako gymnazisté, že během posledního roku jako důsledek pití alkoholických nápojů zažili sníženou výkonnost v práci nebo ve škole (29%), rvačku (26%) a nehodu nebo zranění (24%). Naopak nejméně studenti středních odborných škol zažívali hospitalizaci u lékaře nebo v nemocnici (3%), oloupení či okradení (8%) a nesnáze s policií (8%). Četnostně uprostřed tohoto chování pak stojí zažití problémů ve vztahu s přáteli (22%), nechráněného sexu (18%), sexuální zkušenosti, které dotyčný/á později litoval/a (14%) a problémů ve vztahu s rodiči (11%). Ve srovnání s gymnázii mírně vzrostly hodnoty u stimulů zažití rvačky, nehody nebo zranění a problémů ve vztahu s přáteli. Ostatní stimuly zůstaly na obdobných hodnotách.

Graf č. 11:



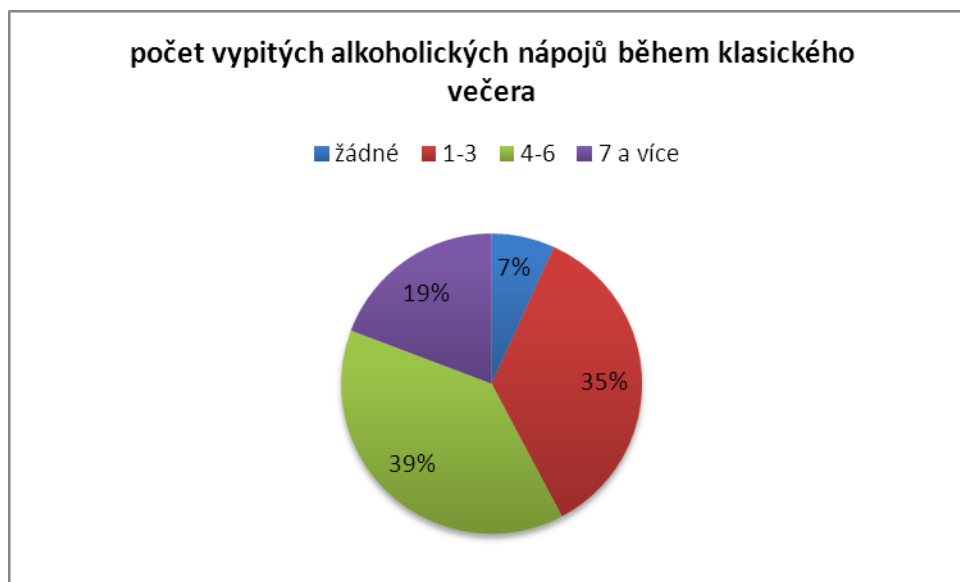
Zdroj: Diplomová práce Užívání alkoholu u mladistvých a jeho příčiny, n=634

3.2.1.3. Deskriptivní výsledky užívání alkoholu za střední odborná učiliště

Nejdříve zažívají první opilost studenti středních odborných učilišť, a to v průměru v 14,4 letech, tedy o necelý rok dříve než gymnazisté. U respondentů středních odborných učilišť je nejnižší podíl jedinců uvádějících, že při klasické příležitosti nepijí (7%), případně že pijí 1-3 standardní alkoholické nápoje (snížení podílu na 35%, viz graf č. 12). Naopak se zvyšují podíly respondentů uvádějících, že vypijí 4-6 alkoholických nápojů (na 39%) a 7 a více alkoholických nápojů (na 19%). Co se procenta jedinců s výpadky paměti během užívání alkoholu, a zažití opilosti během

posledního pití alkoholu týče, studenti středních odborných učilišť také zaujmají přední místo. Výpadky paměti zažilo po užívání alkoholických nápojů 55% respondentů, opilost během posledního užívání alkoholu zažilo 51% respondentů.

Graf č. 12:



Zdroj: Diplomová práce Užívání alkoholu u mladistvých a jeho příčiny, n=161

Studenti středních odborných učilišť uváděli, že během posledního roku jako důsledek pití alkoholických nápojů zažili rvačku (40%) nechráněný sex (36%) a nehodu nebo zranění (35%). Zde je patrné značné zvýšení podílu respondentů v porovnání se středními školami či gymnázii. Naopak nejméně studenti středních odborných učilišť zažívali hospitalizaci u lékaře nebo v nemocnici (4%), oloupení či okradení (11%) a problémy ve vztahu s rodiči (14%). Četnostně uprostřed tohoto chování pak stojí zažití problémů ve vztahu s přáteli (25%), sníženou výkonnost v práci nebo ve škole (24%), sexuální zkušenosti, které dotyčný/á později litoval/a (21%) a nesnáze s policií (17%). Ve srovnání s gymnázii a středními školami vzrostly hodnoty prakticky u všech stimulů kromě hospitalizace u lékaře či v nemocnici. Naopak se oproti ostatním typům škol se mírně snížil podíl respondentů, kteří zažili sníženou výkonnost v práci či ve škole⁴⁸, viz graf č. 13.

⁴⁸ Tento fakt může být způsoben několika faktory. Nehledě na to, že studenti středních odborných učilišť obecně pijí více, mohou být a) navyklí na zvýšenou konzumaci a mohou jí zvládat lépe nežli studenti ostatních typů zmíněných škol, b) náročnost školy (případně praxí) není natolik velká, aby vyžadovala takové soustředění jako školy střední či gymnázia.

Graf č. 13:



Zdroj: Diplomová práce Užívání alkoholu u mladistvých a jeho příčiny, n=161

Co se tedy deskriptivních výsledků z pohledu školy, kterou jedinec navštěvuje, týče, na první pohled nejvíce konzumují alkoholické nápoje studenti středních odborných učilišť, naopak nejméně studenti gymnázií. Mezi jednotlivými školami lze v tomto ohledu najít lineární vzestup užívání alkoholu (gymnázia nejméně, střední odborná učiliště nejvíce, střední školy stojí mezi těmito dvěma typy škol). Dále i co se týče dimenze škodlivého chování, která byla převzata ze studie ESPAD [Csémy 2012:11], nejvíce takových zážitků mají opět studenti středních odborných učilišť, přičemž tato procenta se mnohdy vysoce převyšují výsledky středních škol či gymnázií.

3.3. *Analýzy a statistické modely*

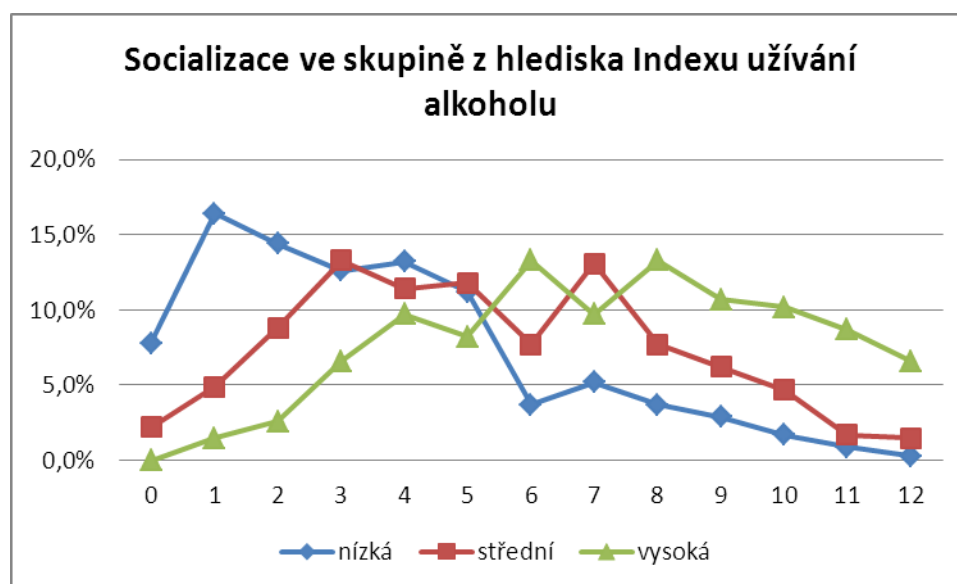
V této části práce budou testovány hypotézy z hlediska statistické významnosti a také představeny statistické modely, které by mohly vysvětlovat užívání alkoholických nápojů ve společnosti či takové chování v omezené míře predikovat. K testování hypotéz bylo využito programu SPSS Inc.

Co se výsledků v Indexu užívání alkoholu týče, lze říci, že chlapci dosahují statisticky významně vyšších výsledků než dívky téhož věku. Tento rozdíl je pak patrný i v dimenzi rizikového užívání alkoholu. Překvapivý je však fakt, že v dimenzích škodlivého užívání a symptomů závislosti nelze říci, že by se tyto dvě skupiny statisticky významně lišily. Jde tedy pouze o dimenzi rizikového užívání alkoholu (v níž chlapci dosahují průměrně hodnot 2,9 bodů a dívky 2,4 bodů), která statisticky

významně ovlivňuje rozdíl v Indexu užívání alkoholu, neboť v dalších dvou dimenzích se průměrné hodnoty neliší⁴⁹.

Čím více je jedinec socializován ve vrstevnických skupinách, jejichž trávení volného času je spojeno s užíváním alkoholických nápojů (resp. je jejich součástí), případně má zároveň nejlepšího přítele, který konzumuje alkohol, tím vyšších výsledků dosahuje v Indexu užívání alkoholu. Tento fakt názorně dokládá graf č. 14, přičemž rozdíly mezi uvedenými skupinami jsou statisticky významné. Tímto potvrzujeme naši první hypotézu. Toto zjištění jasně ukazuje, že vliv vrstevnických skupin na užívání alkoholu není zanedbatelný⁵⁰. Jedinci s vysokou socializací ve skupině obecně dosahují vyšších hodnot v Indexu užívání alkoholu, naopak jedinci, kteří nejsou součástí vrstevnické party nebo kteří nemají nejlepšího přítele, se pohybují spíše v nižších hodnotách Indexu.

Graf č. 14:



Zdroj: Diplomová práce Užívání alkoholu u mladistvých a jeho příčiny, n=1016

Hypotézu znějící, že mladiství se stabilním rodinným zázemím konzumují méně alkoholických nápojů než mladiství, kteří stabilní rodinné zázemí nemají, se nepodařilo potvrdit, resp. nepodařilo se vyvrátit nulovou hypotézu. Stabilita rodinného zázemí,

⁴⁹ Toto zjištění by mohl také podporovat fakt, že ženy mají obecně nižší toleranci k alkoholu a stačí jim tedy k intoxikaci menší množství. Pro budoucí zkoumání této problematiky by proto bylo vhodné zkonstruovat nástroj, který by lépe měřil užívání alkoholických nápojů z hlediska pohlaví.

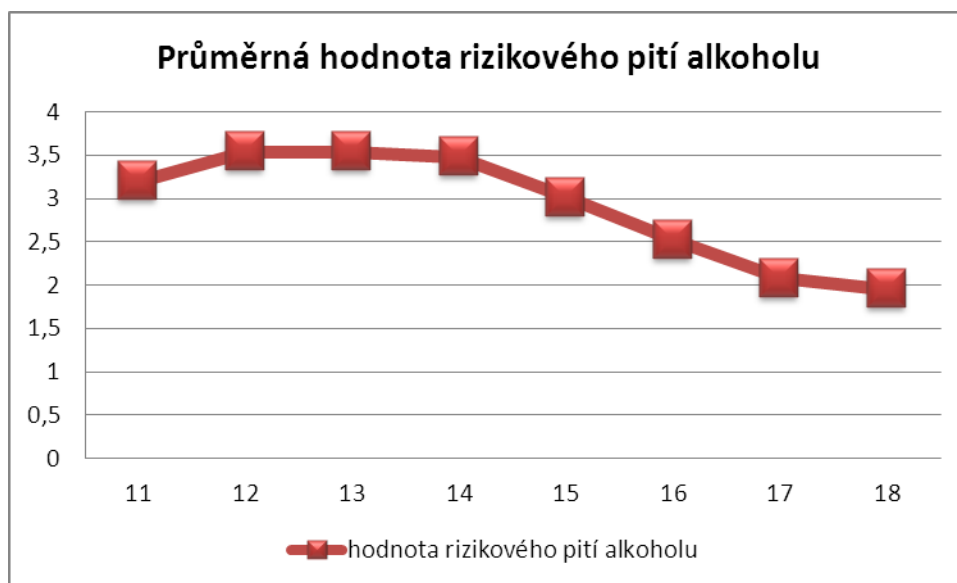
⁵⁰ Velkou roli zde pravděpodobně také bude hrát fakt „závadnosti“ či „nezávadnosti“ těchto skupin. Nutno tedy podotknout, že socializace v rámci vrstevnických skupin nemusí a priori vést k rizikovému či škodlivému chování – to je potřeba zvážit vždy s ohledem na konkrétní vrstevnickou skupinu, resp. partu, s níž jedince přichází do kontaktu.

měřená otázkami na důvěru v rodiče⁵¹, porozumění v rodině⁵² a časovou vytíženost rodičů⁵³ tedy v cílové populaci nemá vliv na užívání alkoholu ani chování s ním spojeným. Tento fakt podporuje také zjištění výzkumného týmu, který se zabýval opíjením se na večírcích [Kuntsche, Rehm, Gmel 2004], který došel k závěru, že vliv rodinného prostředí na jedince se postupem zmenšuje.

Stejně jako hypotéza ohledně stabilního rodinného prostředí skončila i hypotéza ohledně rodinné podpory. Bylo předpokládáno, že mladiství s velkou rodinnou podporou začnou konzumovat alkohol později, než mladiství, kteří tuto podporu nemají, nicméně ani zde nelze mluvit o statisticky významných rozdílech.

Následující graf č. 15 ukazuje četnosti v hodnotách indexu rizikového užívání alkoholu z pohledu věku, v němž došlo k první intoxikaci jedince, přičemž data byla očištěna od extrémních hodnot. Lze sledovat trend snižování hodnoty indexu v závislosti na věku první intoxikace. Rozdíly jsou přitom statisticky významné. Lze tedy říci, že čím dříve zažil respondent první opilost, tím vyšších hodnot dosahuje v indexu rizikového užívání alkoholu, čímž potvrzujeme naši hypotézu.

Graf č. 15:



Zdroj: Diplomová práce Užívání alkoholu u mladistvých a jeho příčiny, n=1016

Dobrým indikátorem, co se užívání alkoholu u mladistvých týče, je kouření cigaret. Toto chování (jak ukazuje graf č. 16) je s pitím alkoholu velice spjata, resp. tyto dvě věci jsou značně provázané. Z hlediska tohoto výzkumu nelze říci, které jednání

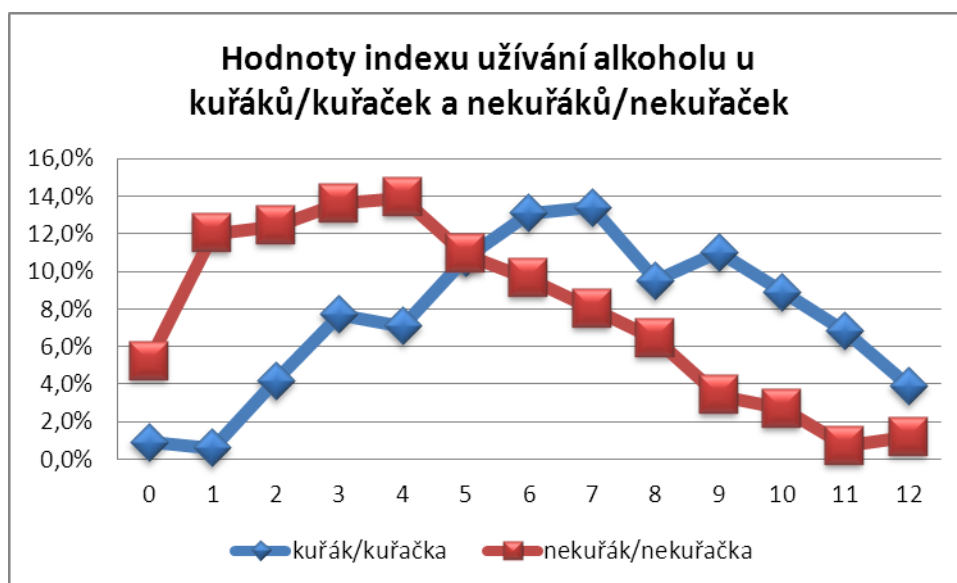
⁵¹ Otázka zněla: „Podíváš si s rodiči o svém životě a problémech (ve škole, s kamarády apod.)?“

⁵² Otázka: „Snaží se rodiče porozumět tvému pohledu na problémy?“

⁵³ Otázka: „Měli na tebe tvoji rodiče tolik času, kolik jsi dle tvého názoru potřeboval/a?“

předchází, nicméně lze jednoznačně potvrdit hypotézu, že uživatelé cigaret užívají více alkohol (resp. dosahují vyšších výsledků v Indexu užívání alkoholu), než neuživatelé.

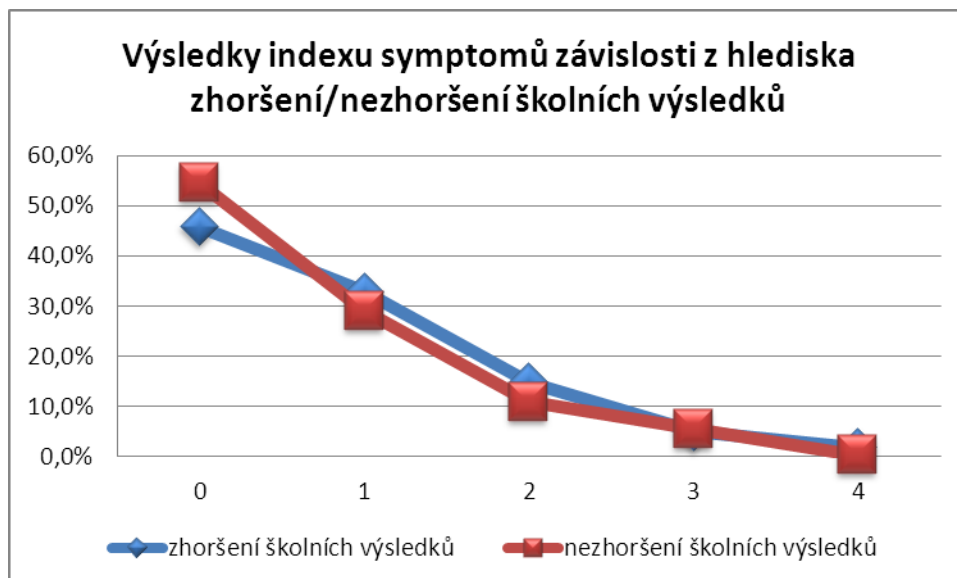
Graf č. 16:



Zdroj: Diplomová práce Užívání alkoholu u mladistvých a jeho příčiny, n=1016

Statisticky významné rozdíly existují mezi studenty, jimž se během let na střední škole znatelně zhoršil průměr a mezi studenty, jimž se průměr nezhoršil z hlediska dimenze symptomů závislosti. Studenti, jimž se průměr nezhoršil, dosahují v této dimenzi nižších výsledků, naopak výrazně více jich nedosahuje ani jednoho bodu v této dimenzi (viz graf č. 17). Nicméně otázkou je, která proměnná předchází které. Velice dobře může platit, že nejprve došlo k užívání alkoholu, což mělo za následek zhoršení průměru, na druhou stranu lze tvrdit, že zhoršení průměru mohl jedinec kompenzovat užíváním alkoholu. Případně se mohla objevit třetí proměnná mající za následek jak vyšší užívání alkoholu, tak zhoršení průměru. Pro ověření tohoto by bylo vhodné dále pokračovat a využít například hloubkových rozhovorů s dotyčnými jedinci, díky kterým by mohly být zjištěny pravé příčiny.

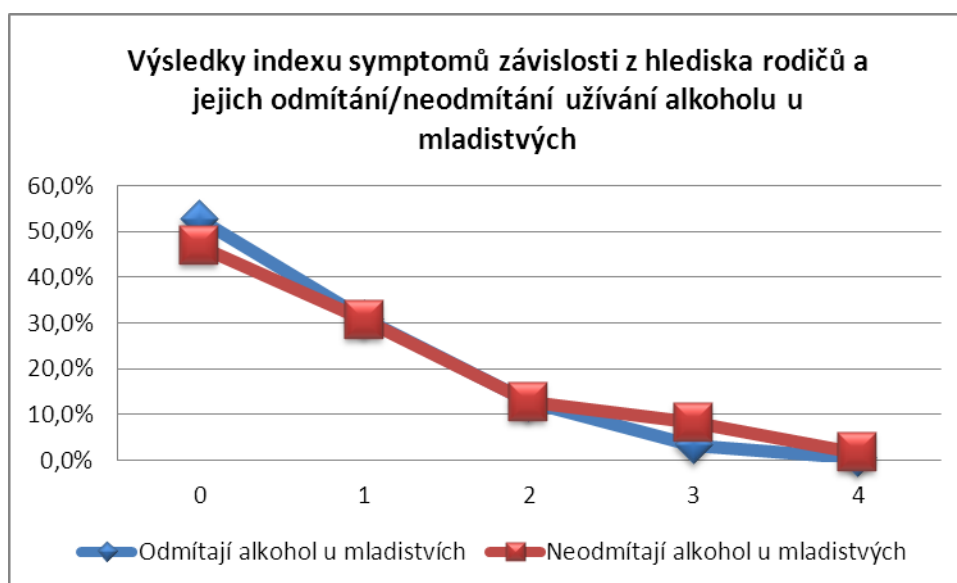
Graf č. 17:



Zdroj: Diplomová práce Užívání alkoholu u mladistvých a jeho příčiny, n=1016

Podařilo se také potvrdit hypotézu, která tvrdí, že mladiství, jejichž rodiče odmítají alkohol u lidí v jejich věku, projevují menší symptomy závislosti nežli mladiství, jejichž rodiče alkohol u lidí jejich věku neodmítají (což dokládá graf č. 18). Mezi těmito dvěma skupinami existuje statisticky významný rozdíl. Nutno podotknout, že tento rozdíl se již nepodařilo potvrdit u dimenze rizikového užívání ani u škodlivého užívání. Jedná se tedy o specifikum symptomů závislosti. To lze vysvětlit právě neschvalováním užívání alkoholu rodiči, neboť tato dimenze měří viditelné projevy závislosti na alkoholu, pročež zde může fungovat zmíněné odmítání jako protektivní faktor.

Graf č. 18:



Zdroj: Diplomová práce Užívání alkoholu u mladistvých a jeho příčiny, n=1016

Kladný vztah s rodiči v zásadě neovlivňuje užívání alkoholu (resp. neexistuje statisticky významný rozdíl z hlediska výsledků v Indexu užívání alkoholu mezi jedinci, kteří mají s rodiči dobrý vztah a jedinci, kteří s rodiči dobrý vztah nemají), přičemž se významnost tohoto vztahu nepodařilo prokázat ani při rozkladu indexu na jednotlivé dimenze. Vztah k rodičům tedy v tomto věku nemá vliv na konzumaci alkoholických nápojů.

Kulturní status se, dle zjištěných dat, nejeví jako vhodný indikátor užívání alkoholu u mladistvých a to jak z hlediska celkového Indexu užívání alkoholu, tak z hlediska jednotlivých dimenzí (rizikového užívání, škodlivého užívání a symptomů závislosti). Ani jedna z dimenzí v kombinaci s kulturním statutem nevykazovala statisticky významné rozdíly. Lze proto učinit závěr, že mladiství užívají alkoholických nápojů bez ohledu na svůj kulturní status⁵⁴.

Hypotézu, že volný čas ovlivňuje užívání alkoholu u mladistvých (konkrétně „Mladiství s hodně volným časem konzumují alkoholu více než mladiství, kteří příliš volného času nemají), se nepodařilo potvrdit. To, zda respondent má nebo nemá dostatek volného času, se neukazuje být vhodným indikátorem napomáhajícím určení užívání alkoholu (alespoň mezi cílovou populací)⁵⁵.

Také rozdíly v socioekonomickém statusu⁵⁶ se neukazují být vhodnými indikátory pro užívání alkoholu, a to ať již z pohledu celkového Indexu užívání alkoholu, nebo jeho jednotlivých dimenzí. Mezi osobami s nízkým, středním a vysokým socioekonomickým statutem a jejich průměrnými hodnotami v jednotlivých dimenzích nebyly pozorovány statisticky významné rozdíly.

Dále se ukazuje, že užívání alkoholu je také ovlivněno příjmem jedince, resp. tím, zda je alespoň částečně finančně nezávislý na svých rodičích. Opět se jedná o statisticky

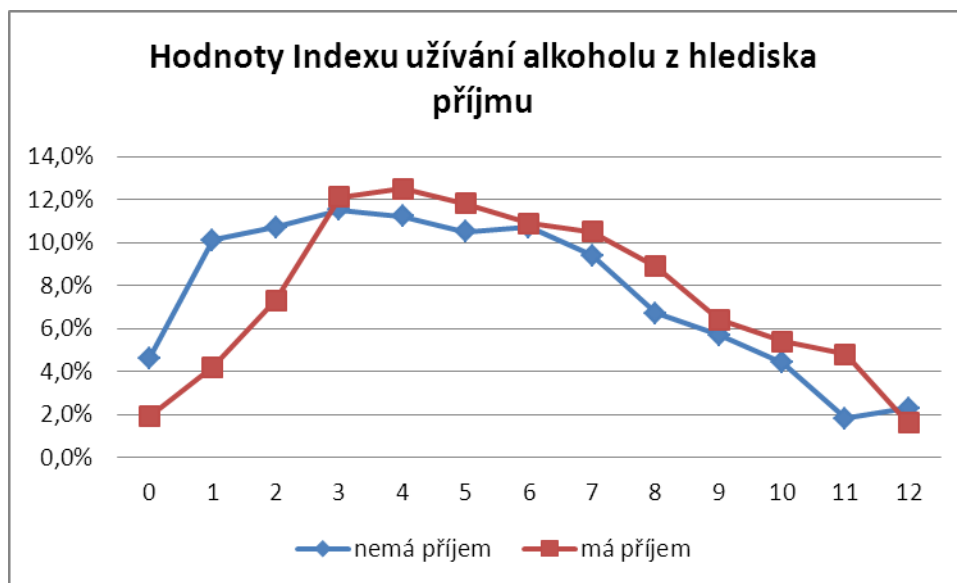
⁵⁴ Případně mohly být špatně zvoleny indikátory, které tento kulturní status v šetření měřily. Jednalo se o indikátory zjišťující počet cizích jazyků, které respondent ovládá, zda se věnuje nějaké tvůrčí činnosti, zda sleduje aktivně dění kolem sebe a zda má v domácnosti hodně knih (odhadem více než 150 kusů).

⁵⁵ Naopak je zářezující, že většina odborných zdravotnických publikací zabývajících se užíváním alkoholu u mladistvých bere vyplnění volného času smysluplnou činností jako základ prevence užívání alkoholu. Je možné, že cílová populace je jiná než v tomto výzkumu (a má za cíl spíše zabránit započetí konzumace alkoholu než její utlumení ve vyšším věku – obdobná hypotéza je v tomto výzkumu stanovena a její potvrzení bude uvedeno dále). Z tohoto šetření vyplývá, že čas vhodná prevence, pokud by měl být před první opilostí jedince, nastává přibližně mezi 13-14 rokem věku (na základě dat z tohoto šetření lze říci, že se mladiství opíjejí průměrně v 15ti letech) – tento fakt dále potvrzuje hypotéza ohledně první opilosti a hodnotách dosažených v Indexu užívání alkoholu, případně také model zjišťující prediktory hodnot Indexu užívání alkoholu.

⁵⁶ Socioekonomický status zde byl konstruován z odpovědí na otázky na příjem otce a matky, jejich nejvyššího dosaženého vzdělání, na otázku, zda respondent pracuje a zda má dostatek prostoru pro své potřeby v bytě/domě, který obývá. Zde mohlo dojít z vychýlení výsledků, neboť je možné, že část respondentů skutečný stav výtěžku rodičů nezná a odhaduje jej.

významné rozdíly mezi oběma skupinami, lze tedy potvrdit hypotézu, kterou jsme určili na začátku kapitoly a která zněla, že částečně finančně nezávislí jedinci užívají alkohol více, nežli jedinci, kteří nemají zdroj příjmů (viz graf č. 19). Tento závěr je poměrně logickým – jedinci mající příjem již nejsou z finančního hlediska naprosto pod dozorem rodičů, a mohou tedy nakládat s vydělanými penězi (nebo aspoň s jejich částí) dle svého uvážení.

Graf č. 19:



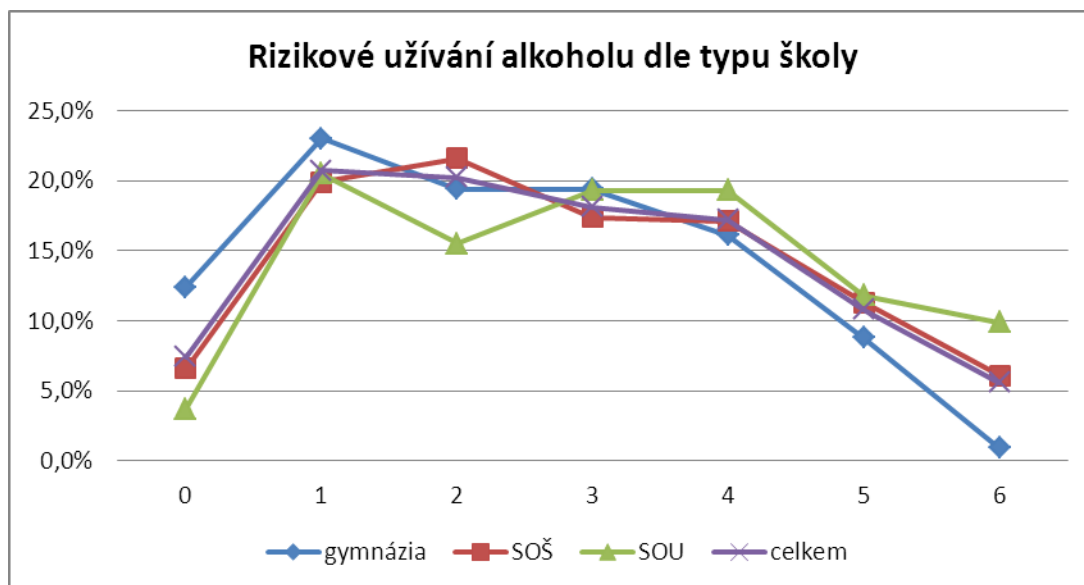
Zdroj: Diplomová práce Užívání alkoholu u mladistvých a jeho příčiny, n=1016

Nyní se zaměříme na rizikové užívání alkoholu dle typu školy, kterou jedince navštěvuje. Tabulka č. 6 ukazuje procentuální četnosti jedinců dle indexu rizikového užívání alkoholu. Vizualně tato čísla ukazuje graf č. 20. Mezi skupinami existují statisticky významné rozdíly v tomto rizikovém užívání. Nejrizikověji užívají alkoholické nápoje studenti středních odborných učilišť, naopak nejméně rizikového užívání alkoholu vykazují respondenti z gymnázií. Potvrzuje se tak hypotéza, která byla stanovena.

Tabulka č. 6:

rizikové užívání alkoholu	druh střední školy			celkem
	gymnázia	SOŠ	SOU	
0	12,4%	6,6%	3,7%	7,4%
1	23,0%	19,9%	20,5%	20,7%
2	19,4%	21,6%	15,5%	20,2%
3	19,4%	17,4%	19,3%	18,1%
4	16,1%	17,1%	19,3%	17,2%
5	8,8%	11,3%	11,8%	10,8%
6	0,9%	6,1%	9,9%	5,6%

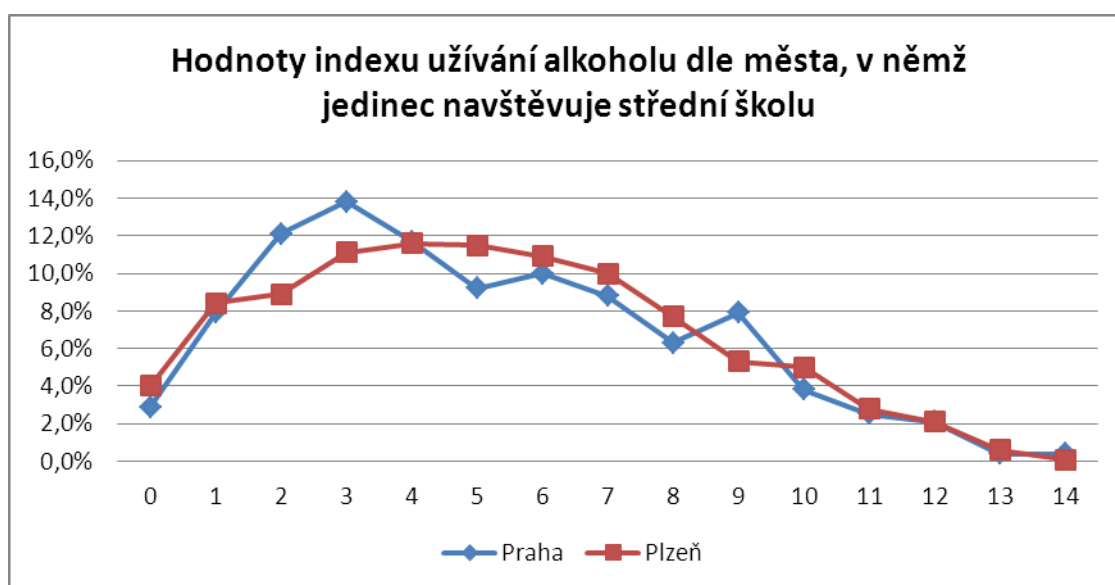
Graf č. 20:



Zdroj: Diplomová práce Užívání alkoholu u mladistvých a jeho příčiny, n=1016

Hypotézu, že studenti plzeňských středních škol dosahují vyšších výsledků v Indexu užívání alkoholu, se nepodařilo potvrdit, resp. nepodařilo se vyvrátit nulovou hypotézu, že mezi skupinami (tj. mezi studenty pražských škol vs. studenty plzeňských škol) neexistují statisticky významné rozdíly. Graf č. 21 zobrazující četnosti jednotlivých bodů indexu tuto skutečnost jasně dokládá.

Graf č. 21:



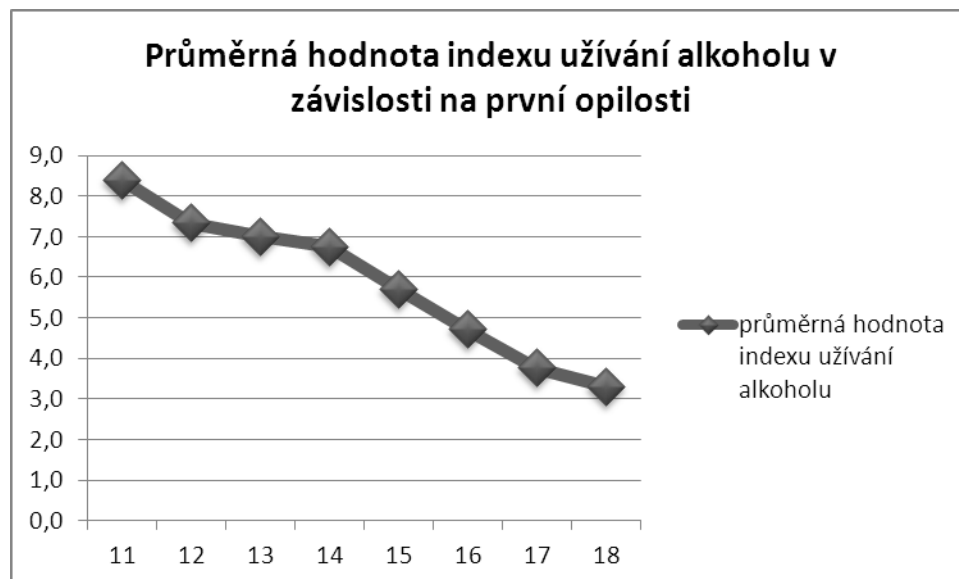
Zdroj: Diplomová práce Užívání alkoholu u mladistvých a jeho příčiny, n=1016

Hypotézu, že dívky z rozvedených domácností konzumují alkohol více, než dívky z nerozvedených domácností, se nepodařilo potvrdit. Mezi těmito dvěma skupinami

neexistuje statisticky významný rozdíl. Toto zjištění lze připisovat faktu, že zatímco v minulosti mohly rozvedené rodiny indikovat jistou „závadnost“ výchovného prostředí, v dnešní době, kdy úhrnná rozvodovost dosahuje takřka 50%, již fakt rozvodu není dostatečným indikátorem. Toto zjištění platí i co se chlapců týče. Žití v rozvedené rodině tedy nemá vliv na užívání alkoholických nápojů.

Poslední hypotézu, a to že mladiství, kteří zažili první opilost později, dosahují v průměru nižších hodnot v Indexu užívání alkoholu než mladiství, kteří zažili první opilost dříve, se podařilo přijmout. Graf č. 22 dokládá zápornou korelaci mezi věkem první opilosti a hodnotami v Indexu užívání alkoholu. Průměrný rozdíl mezi mladistvými, kteří zažili první opilost v 10ti letech a mladistvými, kteří ji zažili až v osmnácti letech, je 5 bodů Indexu, což rozhodně není zanedbatelný rozdíl.

Graf č. 22:



Zdroj: Diplomová práce Užívání alkoholu u mladistvých a jeho příčiny, n=1016

V tuto chvíli zde bude modelován vztah mezi závislou proměnnou Indexem užívání alkoholu u mladistvých (kardinální proměnná) a rokem první opilosti (kardinální proměnná), opilostí během rodinných oslav (dichotomická proměnná), kouřením cigaret (dichotomická proměnná), zda během posledního roku z důvodu užití alkoholu zažil respondent rvačku, nehodu nebo zranění, sníženou výkonnost ve škole a sex bez použití ochrany (vše dichotomické proměnné), druhem střední školy, kterou jedinec navštěvuje (ordinální proměnná, kterou bude nutné rekódovat), příjmu (dichotomická proměnná), rodičovské odmítání alkoholu u mladistvých a socializace ve vrstevnické skupině (ordinální proměnná, též nutné rekódovat) pomocí lineární regrese.

Test normality dle Kolmogorova-Smirnova ukazuje, že testovaná veličina (index užívání alkoholu) není normálně rozložena. Bohužel dat mající normální rozložení není v sociologických výzkumech tolik, kolik bychom si přáli, proto je zde pracováno s tím, co je k dispozici.

Tabulka č. 7:

Tests of Normality						
	Kolmogorov-Smirnov ^a			Shapiro-Wilk		
	Statistic	df	Sig.	Statistic	df	Sig.
index užívání alkoholu	,103	1016	,000	,969	1016	,000

a. Lilliefors Significance Correction

Proměnné, které bylo nutné překódovat do dichotomických proměnných, byly rekódovány, přičemž posléze byly spočítány korelace mezi jednotlivými proměnnými. Dle Pearsonova korelačního koeficientu vyšly všechny korelace jako statisticky významné a přijímáme tedy alternativní hypotézu, že proměnné spolu v základním souboru souvisí. Do analýzy tedy mohou vstoupit všechny proměnné.

Při spočítání lineární regrese se ukazuje, že tento model vysvětluje rozptyl závislé proměnné (Indexu užívání alkoholu) z 41%. F-test v analýze rozptylu říká, že je záhodno zamítnout nulovou hypotézu⁵⁷ a přijímáme hypotézu alternativní, tedy že alespoň jeden prediktor má vliv na závislou proměnnou. Po vyhodnocení dílčích t-testů⁵⁸ lze říci, že do modelu patří tyto proměnné - věk první opilosti, kouření cigaret, zažití rvačky, nehody nebo zranění, snížené výkonnosti v práci nebo ve škole a zažití nechráněného sexu v důsledku užití alkoholu, rodičovské odmítání alkoholu u mladistvých a dvě nově rekódované proměnné zabývající se socializací ve skupině (nízká socializace ve skupinách vrstevníků pijících alkoholu, vysoká socializace ve skupinách vrstevníků pijících alkohol). U zbylých proměnných nebylo možné na základě t-testů zamítnout nulovou hypotézu. Nově bude tedy model napočítán bez nich (viz tabulka č. 8).

⁵⁷ Která říká, že žádná z proměnných neovlivňuje tento model a že nemá smysl model dále rozpracovávat.

⁵⁸ Hypotézy těchto t-testů říkají: H0: „Proměnná nesouvisí se závislou proměnnou, a tedy do modelu nepatří.“ H1: „Proměnná se závislou proměnnou souvisí a je záhodno ji v modelu zachovat.“

Tabulka č. 8:

Coefficients ^a									
Model	Unstandardized Coefficients		Standardized Coefficients	t	Sig.	95,0% Confidence Interval for B		Collinearity Statistics	
	B	Std. Error	Beta			Lower Bound	Upper Bound	Tolerance	VIF
1 (Constant)	18,581	,868		21,414	,000	16,878	20,284		
rizikové užívání - první opilst	-,354	,053	-,186	-6,618	,000	-,459	-,249	,850	1,177
škodlivé užívání - kouření cigaret	-1,031	,170	-,171	-6,052	,000	-1,365	-,697	,833	1,201
škodlivé užívání - rvačka	-,624	,180	-,098	-3,460	,001	-,978	-,270	,839	1,192
škodlivé užívání - nehoda/zranění	-1,270	,184	-,196	-6,913	,000	-1,631	-,910	,832	1,202
škodlivé užívání - snížená výkonnost v práci/škole	-,801	,167	-,128	-4,801	,000	-1,128	-,473	,940	1,063
škodlivé užívání - nechráněný sex	-1,017	,194	-,147	-5,242	,000	-1,398	-,636	,855	1,169
Odmítání alkoholu	,341	,153	,058	2,227	,026	,041	,642	,992	1,008
vysoká socializace	,954	,202	,134	4,715	,000	,557	1,351	,829	1,207
nízká socializace	-,738	,176	-,118	-4,204	,000	-1,083	-,394	,844	1,184

a. Dependent Variable: index užívání alkoholu

Nový model stále vysvětluje rozptyl závislé proměnné ze 41% (dle indexu determinace). Přistoupíme-li k samotné interpretaci modelu, ukazuje se, že všechny proměnné statisticky významně ovlivňují index užívání alkoholu. Regresní rovnice by v tomto případě vypadala následovně:

Konstanta B má hodnotu 18,6 bodů indexu užívání alkoholu⁵⁹, od níž bychom odečetli 0,4 bodů za každý rok od narození respondenta po věk jeho první opilsti, dále bychom odečetli 1 bod, pokud je nekuřák cigaret, 0,6 bodu, pokud nezažil rvačku, 1,3 bodu, pokud nezažil nehodu nebo zranění, 0,8 bodu, pokud nezažil sníženou výkonnost

⁵⁹ Což se může zdát věcně špatně, pokud víme, že index dosahuje maximální hodnoty 14 bodů, nicméně do rovnice budou započteny ještě další proměnné, které udávanou hodnotu sniží.

ve škole či v práci, 1 bod, pokud nezažil nechráněný sex⁶⁰ a 0,7 bodu, pokud není příliš socializován ve skupině vrstevníků pijících alkohol. Naopak bychom přičetli 1 bod, pokud je v takové skupině socializován velmi a 0,3 bodu, pokud jeho rodiče neodmítají alkohol u mladistvých. Pro intervalový odhad by měl posloužit 95% konfidenční interval. Pro model konkrétního případu lze spočítat spodní a vrchní hranici prediktorů, čímž bychom získali pásmo odhadu intervalu, který pokrývá s 95% pravděpodobností hodnotu v populaci. Např. nekuřák, který není příliš socializován ve vrstevnických skupinách pijících alkohol, nezažil rvačku, nehodu nebo zranění, nechráněný sex a sníženou výkonnost ve škole, jehož rodiče odmítají alkohol u mladistvých a který se opil poprvé v 17ti letech by se s 95% pravděpodobností nacházel v intervalu (0,9;11,8). Naopak kuřák socializovaný ve vrstevnických skupinách pijících alkohol, který se poprvé opil ve 13 letech, zažil rvačku, nehodu nebo zranění, nechráněný sex a sníženou výkonnost ve škole, jehož rodiče neodmítají alkohol u mladistvých by se s 95% pravděpodobností nacházel v intervalu (11;14). Dle Beta koeficientů lze určit, že největší vliv na index užívání alkoholu ze zmíněných proměnných má věk první opilosti. Multikolinearita, tedy škodlivé provázání prediktorů⁶¹, nebyla v tomto případě nalezena⁶².

Ač se může zdát rozdělení závislé a nezávislých proměnných věcně špatně, je nutné brát na zřetel, že je zde modelován vztah mezi zkonstruovanou proměnnou Indexu užívání alkoholu, jehož hodnota skutečně může záviset na tom, zda respondent zažil v opilosti rvačku, nehodu nebo zranění, sníženou výkonnost v práci nebo nechráněný sex, ačkoliv by se chtělo namítnout, že tyto zážitky jsou důsledkem užívání alkoholu. To skutečně jsou. Nicméně hodnota Indexu užívání alkoholu na nich v tomto modelu závisí.

Nyní zde bude pomocí logistické regrese modelován vztah mezi proměnnou určující, zda je jedince ohrožen užíváním alkoholu (získal 7 a více bodů v indexu užívání alkoholu) a obdobnými proměnnými jako v lineární regresi, tedy rokem první opilosti, užíváním cigaret, zažitím/nezažitím rvačky, nehody nebo zranění, snížené výkonnosti v práci či ve škole a sexuální stykem bez použití ochrany v důsledku užití

⁶⁰ U čtyř naposledy zmíněných proměnných nutno dodat, jako důsledek užití alkoholu.

⁶¹ U nich by měl platit princip jejich nezávislosti na ostatních prediktorech.

⁶² Její přítomnost lze vyčíst ze sloupce Collinearity statistic v tabulce č. 8. Hodnota tolerance by neměla klesnout pod 0,1-0,2 a hodnota VIF (variance inflation factor) by neměla přesáhnout 5-10, případně ji lze

alkoholických nápojů, socializací mezi alkohol užívatelými vrstevníky a tím, zda respondentovy rodiče odmítají alkoholu u mladistvých, resp. zjišťujeme, jakou šanci mají jedinci v těchto skupinách být ohroženi alkoholem.

Bez použití jakýchkoliv prediktorů by model zařadil správně 63% respondentů (všechny jedince by zařadil do jedné kategorie, zde kategorie jedinců neohrožených užíváním alkoholu). Zároveň se ukazuje, že bez použití prediktorů je mezi respondenty šance 59% nebýt ohrožen alkoholem, viz tabulka č. 9.

Tabulka č. 9:

	B	S.E.	Wald	df	Sig.	Exp(B)
Step 0 Constant	-,531	,069	58,810	1	,000	,588

Pomocí Lagrange multiplier testu určíme proměnné vhodné pro budovaný model – v tomto případě se jedná o všechny zmíněné proměnné. Chi-kvadrát test vhodnosti modelu vypovídá, že alespoň jeden prediktor má statisticky významný vliv, tj. je lepší, než model konstanty. Dále pomocí Hosmel-Lameshova testu zjistíme, že mezi pozorovanou a predikovanou proměnnou není rozdíl (což je záhodno). Nagelkerkeho R Square vychází ,369, model tedy vysvětluje predikovanou proměnnou z 37%.

V klasifikační tabulce (tabulka č. 10) najdeme, jak dobře zařadí tento model respondenty. Dle použitých proměnných zařadí model správně 75,4% jedinců, přičemž jedince neohrožené užíváním alkoholu správně klasifikuje z 84,9%, ohrožené jedince z 59,2%. Oproti původním celkovým 63% je zde patrné zlepšení.

Tabulka č. 10:

Observed	Predicted				
	neohrožení/ohrožení alkoholovou závislostí		Percentage Correct		
	není ohrožen	je ohrožen			
Step 1 neohrožení/ohrožení alkoholovou závislostí	není ohrožen	je ohrožen	478	85	84,9
			135	196	59,2
Overall Percentage					75,4

a. The cut value is ,500

určit z korelací proměnných mezi sebou (tam by hodnota korelace mezi proměnnými neměla přesáhnout mez 0,8).

Pro interpretaci jednotlivých proměnných se podívejme do tabulky č. 11. Zaměříme se zejména na regresní koeficient (resp. na jeho exponenciální funkci, neboť zde jsou regresní koeficienty v logaritmech) a Waldovo kritérium.

Tabulka č. 11:

Variables in the Equation							95% C.I. for EXP(B)	
	B	S.E.	Wald	df	Sig.	Exp(B)	Lower	Upper
Step 1 ^a První opilost	-,265	,061	18,940	1	,000	,767	,680	,864
Kouření (1)	,659	,173	14,431	1	,000	1,933	1,376	2,715
Vysoká socializace	,615	,207	8,807	1	,003	1,850	1,232	2,778
Nízká socializace	-,752	,206	13,294	1	,000	,472	,315	,706
Rvačka	,665	,183	13,203	1	,000	1,944	1,358	2,781
Nehoda nebo zranění	,801	,186	18,517	1	,000	2,227	1,547	3,208
Snížená výkonnost	,518	,175	8,724	1	,003	1,679	1,190	2,369
Nechráněný sex	,869	,198	19,340	1	,000	2,384	1,618	3,510
Odmítání alkoholu rodiči	,385	,168	5,288	1	,021	1,470	1,059	2,042
Constant	1,836	,979	3,518	1	,061	6,272		

a. Variable(s) entered on step 1: První opilost, kouření, Vysoká socializace, Nízká socializace, Rvačka, Nehoda nebo zranění, Snížená výkonnost, Nechráněný sex, Odmítání alkoholu rodiči.

Dle Waldova kritéria by bylo záhodno zamítnout prediktor jako nevhodný, pokud by jeho hodnota klesla pod 4 – což ani v jednom případě není, všechny prediktory jsou proto vhodné do tohoto modelu, což potvrzuje i statistická významnost (hodnota Sig.).

Pro interpretaci použijeme exponovanou hodnotu regresního koeficientu (sloupec Exp(B)), která je interpretována jako změna v šanci nastání predikovaného jevu. Vidíme tedy, že jedinci užívající cigarety mají 1,9 krát vyšší šanci být ohroženi alkoholem, vysoce socializovaní jedinci ve vrstevnických skupinách užívající alkohol také 1,9 krát vyšší šanci být ohroženi alkoholem. Jedinci, kteří v důsledku užití alkoholu zažili rvačku, nehodu nebo zranění, sníženou výkonnost v práci či ve škole a nechráněný sexuální styk, mají 1,9 krát vyšší šanci být ohroženi alkoholem, resp. 2,2 krát, 1,6 krát a 2,4 krát. Jedinci, jejichž rodiče neodmítají alkohol u mladistvých, mají 1,5 krát vyšší

šanci být ohroženi alkoholem. Za každý rok věku, v němž jedinec nezažil opilost, má jedinec 0,8 krát nižší šanci být alkoholem ohrožen. Jedinci, kteří nejsou příliš socializováni ve vrstevnických skupinách pijících alkohol, mají 0,5 krát nižší šanci být ohroženi užíváním alkoholu⁶³.

Na závěr této kapitoly následuje shrnutí přijatých a zamítnutých hypotéz, které byly na počátku výzkumu stanoveny, a které přehledně shrnuje tabulka č. 12.

Tabulka č. 12:

Znění hypotézy:	Přijato	Zamítnuto
„Socializace v rámci vrstevnických skupin má největší vliv na konzumaci alkoholu.“	ANO	
„Mladiství se stabilním rodinným zázemím konzumují alkohol méně než mladiství, kteří stabilní rodinné zázemí nemají.“		ANO
„Mladiství s velkou rodinnou podporou začínají s konzumací později, než mladiství s nízkou rodinnou podporou.“		ANO
„Čím dříve se jedinec opil, tím větší je možnost zvýšeného rizikového užívání alkoholu.“	ANO	
„Užívání alkoholu zvyšuje šanci užívání cigaret.“	ANO	
„Mladiství vykazující symptomy závislosti na alkoholu mají horší studijní výsledky než ostatní respondenti.“	ANO	
„Mladiství, jejichž rodiče odmítají alkohol u lidí v jejich věku, projevují menší symptomy závislosti, než mladiství, jejichž rodiče alkohol u lidí jejich věku neodmítají.“	ANO	

⁶³ Šance je poměr pravděpodobností jedné varianty události oproti druhé variantě. Tedy šance 0,5 znamená, že s 67% pravděpodobností k události nedojde (jedinec nebude ohrožen užíváním alkoholu) a s 33% pravděpodobností k jevu dojde (tj. bude ohrožen užíváním alkoholu). Šance 2,4 znamená, že s 70% pravděpodobností bude jedinec ohrožen alkoholem a s 30% pravděpodobností nebude.

„Dívky, které mají se svými matkami kladný vztah, konzumují alkohol méně než chlapci, mající kladný vztah s otci.“		ANO
„Mladiství s nižším kulturním statutem vykazují vyšší výsledky v dimenzi škodlivého pití než mladiství s vyšším kulturním statutem.“		ANO
„Mladiství s hodně volným časem konzumují alkohol více než mladiství, kteří příliš volného času nemají.“		ANO
„Částečně finančně nezávislí jedinci užívají alkohol více nežli jedinci, kteří nemají zdroj příjmů.“	ANO	
„Studenti odborných učilišť vykazují více rizikového užívání alkoholu než studenti středních škol s maturitou a gymnázií.“	ANO	
„Studenti plzeňských škol pijí více alkoholu než studenti pražských škol.“		ANO
„Dívky z domácností s jedním rodičem konzumují alkohol více než dívky z domácností s oběma rodiči.“		ANO
„Mladiství, kteří zažili první opilost později, dosahují v průměru nižších hodnot v Indexu užívání alkoholu než mladiství, kteří zažili první opilost dříve.“	ANO	
„Mladiství s nižším socioekonomickým statutem pijí více než mladiství s vyšším socioekonomickým statutem.“		ANO

Diskuze a závěr

Cílem této práce bylo podat souhrnný přehled nejen deskriptivních statistik užívání alkoholu v cílové populaci, ale také chování souvisejícím s tímto užíváním, výrazných vlivů toto chování ovlivňujících a prediktorů, které by mohly ohrožení mladistvých alkoholem být i jen v omezené míře předvídat.

Výzkum na toto téma je dle mého soudu potřebným, neboť česká společnost často nevnímá alkohol jako zásadní problém, za který by však měl být považován. Je pravdou, že v České republice nedochází k tak výraznému užívání např. destilátů jako v zemích na východ od nás (s čímž je spojena celá řada rizik nejen zdravotních, ale i sociálních). Českou republiku je možné z tohoto hlediska považovat za zemi, kde se alkohol stal součástí kultury a kde je přijímán s mnohdy zarážející samozřejmostí. Tento odkaz historie a kultury dob minulých by bylo záhodno prozkoumat více do detailů (zároveň by to jistě bylo velice zajímavé téma pro hlubší porozumění věci, kterým se tato práce věnuje a které popisuje).

Z hlediska socializační dimenze se z hlediska užívání alkoholických nápojů jako nejvíce významná ukazuje být socializace v rámci vrstevnických skupin užívajících alkohol. V tomto věku tedy upadá význam rodiny a jejího případného protektivního vlivu na jedince. Z hlediska hodnot nabytých v Indexu užívání alkoholu, případně jeho dimenzích, nehraje roli stabilita rodinného zázemí, podpora rodiny, které se jedinci dostává, vztah s rodiči (zda je vztah kladný či záporný), ani fakt, zda se jedná o rodinu rozvedenou či nikoliv. Jediným statisticky významným vztahem je zjištění, že jedinci z rodin, které odmítají alkohol u mladistvých, dosahují nižšího bodového hodnocení v IUA než jedinci z rodin, které alkohol u mladistvých neodmítají.

Statisticky významný je naopak vliv první opilosti na užívání alkoholu jedincem (čím dříve jedinec zažije první opilost, tím vyšších bodů v průměru dosahuje v Indexu užívání alkoholu), částečná finanční nezávislost jedince na rodičích (tito jedinci taktéž dosahují vyšších hodnot v IUA než ti, kteří příjem nemají), a typ školy, kteří jedinci navštěvují (což je pravděpodobně spojeno s toxicitou vrstevnických skupin, v rámci nichž se socializují).

Naopak se nepodařilo potvrdit hypotézy zabývající se volným časem jedince a jeho užíváním alkoholu. Stejně tak se ukazuje, že kulturní status nehraje významnou roli z hlediska užívání alkoholu, což by mohlo naznačovat platnost myšlenky zmíněné o dva odstavce výše, tedy že užívání alkoholu je zde kulturně zakořeněné a nediferencuje

v rámci užívání alkoholu u cílové populace. Vliv se také nepodařilo prokázat u socioekonomického statusu jedince, resp. rodiny, z níž pochází. Rozdíl nebyl prokázán ani z hlediska měst, v nichž jedinci navštěvují střední školu.

Jako vhodné indikátory hodnot Indexu užívání alkoholu byly prokázány následující proměnné: Zda jedinec kouří cigarety, věk, v němž se poprvé opil, zda jako důsledek užívání alkoholu zažil rvačku, nehodu nebo zranění, sníženou výkonnost v práci nebo ve škole, a nechráněný sexuální styk. Dále zda jeho rodiče odmítají alkohol u mladistvých a zda je socializován ve vrstevnických skupinách užívajících alkohol, či není. Představený model vysvětluje rozptyl Indexu užívání alkoholu z 41%. Stejně proměnné se ukazují být vhodnými prediktory z hlediska faktu, zda je jedinec ohrožen alkoholem.

Při porovnání se studií ESPAD lze zjistit posun, co se užívání alkoholu týče, a v mnoha ohledech i zvýšení škodlivého chování, které je s konzumací alkoholických nápojů spojené (viz porovnání výsledků studií v příslušné kapitole). Navíc oproti ESPADu udává i činitele, které užívání alkoholu ve věku cílové populace ovlivňují, a pojmenovává prediktory takového chování, v čemž také vidím hlavní přínos tohoto výzkumu.

Limity studie jsou poměrně jasné. Tato práce si klade za cíl představit vhled do problematiky v českém prostředí poměrně rozšířené. Její výsledky je možné vztahovat pouze k cílové populaci, kterou jsou studenti maturitních a předmaturitních ročníků středních škol, gymnázií a odpovídajícím ročníkům středních odborných učilišť. Nemělo by být samozřejmostí z jejich závěrů usuzovat o mladistvých obecně (přičemž byly díky srovnání se studií ESPAD jasně naznačeny omezení takového srovnání⁶⁴), případně o celé české populaci. Jejím přínosem je informování o stavu zmíněné populace z hlediska užívání alkoholických nápojů a chováním s tímto užíváním spojeným.

Pro prohloubení znalostí o dané problematice by dále mohlo být využito kvalitativních výzkumů s použitím hloubkových či polostrukturovaných rozhovorů na téma užívání alkoholu v cílové populaci a zjištění, z jakých důvodů k tomuto užívání dochází (zda se jedná o touhu po zapadnutí do vrstevnické party, zda se jedná o vyloženou součást dospívání, během níž jedinec zkouší nové věci a zážitky, nebo zda

⁶⁴ Vzhledem k tomu, že se vliv socializačních činitelů v tomto věku posouvá od rodiny k vrstevnickým skupinám a dochází ke změnám v chování jedince vlivem puberty a dospívání obecně, nutně musí vycházet o něco jiné výsledky u 15ti letých mladistvých než u 18ti letých mladistvých.

tyto důvody leží někde jinde, případně kde) a proč je právě v naší zemi toto chování tak rozšířené. Celkové nastavení výzkumu neumožňovalo hlubší prozkoumání jednotlivých socializačních dimenzí. Jako další krok by bylo jistě zajímavé do hloubky prozkoumat pouze socializaci v rámci vrstevnických skupin a rozkrýt její jednotlivé vlivy na jedince.

Dalšími kroky k prohloubení vědění o fenoménu užívání alkoholu u mladistvých (případně užívání alkoholu v České republice celkově), by bylo jistě zjištění sociokulturních a historických faktů, které mají za následek přijímání alkoholu českou společností v takové podobě, jak je tomu dnes, tady jako něco bytostně spjatého s českým naturelem, něco, co většina společnosti bere jako normální a nač je v mnoha případech hrdá.

Summary

The aim of this work was to give a comprehensive overview not only descriptive statistics of alcohol use in the target population, but also a description of the behavior associated with this use, significant effects influencing this behavior, and predictors, which could even in a limited way predicted the endangering of adolescents with alcohol.

Research of this topic is in my opinion necessary because Czech society often does not perceive alcohol as a major problem, for which, however, should be considered. It is true that the Czech Republic does not often use strong liquors such as in countries to the east of us (with which is associated a number of health and social risks), but it should not be a reason for the adoration of alcohol, as it is in many cases. Czech Republic can be seen from this perspective as a country where alcohol has become part of the culture and where is accepted with often astounding way. This legacy of history and culture of the past would be good to explore in more detail, however, this work is not about it (concurrently it would certainly be a very interesting topic for a deeper understanding of things with which this work deals and which describes).

From a view of socialization dimension in terms of the use of alcoholic drinks as the most important appears to be the socialization within peer groups using alcohol. In this age is probably declining importance of the family and its possible protective effect on the individuals. In terms of values acquired in the Index of alcohol use, or its dimensions, does not play role stability of family background, family support, that individual is receiving, relationship with parents (whether the relationship is positive or negative), or the fact that it is a diverced family or not . The only statistically significant finding is the fact if individuals are from families that refuse alcohol in adolescents, achieve a lower score in the IUA than individuals from families with adolescent alcohol use do not refuse.

There was a statistically significant influence of first intoxication on alcohol use on the individual (the sooner the individual experiences the first drunkenness, the higher the score reaches on average in the Index alcohol use). Statustically significant is also partial financial independence of individual on parents (these individuals also have higher values in the IUA than those who have no income), and type of school, which individuals attend (which is probably associated with toxicity peer groups, in which are individuals socialized).

On the contrary, it failed to confirm the hypothesis dealing with leisure time of individual and his use of alcohol. Likewise, it appears that the culture status doesn't play an important role in terms of use of alcohol, which could indicate the validity of the idea mentioned two paragraphs above, namely that the use of alcohol is a culturally rooted and indifferiate in the context of alcohol use in the target population. No effects also has the socioeconomic status of the individual, resp. families of his origin. The difference was not demonstrated either in terms of cities in which individuals go to school.

Suitable indicators of values in index of alcohol use were demonstrated following variables: whether the individual smokes cigarettes, the age at which they first got drunk, whether as a result of alcohol use experienced a fight, an accident or injury, reduced efficiency at work or school, and unprotected sexual intercourse. Furthermore, if the parents refuse alcohol in adolescents and whether it is socialized in peer groups using alcohol or not. The presented model explains the variance of Index of alcohol use of 41%. The same variables are suitable predictors in terms of the fact that an individual is threatened alcohol.

Compared to the ESPAD study can be found the shift, mainly in the use of alcohol, and in many aspects also increasing harmful behavior that is related to the consumption of alcoholic drinks (compare the results of studies in the appropriate chapter). In addition to the ESPAD also shows actors that affect the alcohol use at age of the target population, and identifies predictors of such behavior, in which I see the main benefits of this research.

The limits of the study are quite clear. This work aims to present an insight into the problems which are in the Czech environment relatively widespread. Its results can be applied only to the target population who are students of graduation year and students year before graduation of high school, gymnasiums and the corresponding grades of secondary vocational schools. It shouldn't be obvious from its point of view clearly say anything about adolescents in general (taking due compared to the ESPAD studies clearly indicated the limits of such comparisons), or the entire Czech population. Its contribution is reporting about status of that population in terms of the use of alcoholic drinks and the behavior associated with this use.

To deepen the knowledge of the given issue could further be utilized qualitative research using in-depth and semi-structured interviews on the topic of alcohol use in the target population and to determine the reasons for which they are using alcoholic drinks

(whether it is a desire for engage in a peer party, whether it is strictly part of growing up, during which they try new things and experiences, or whether the reason lies somewhere else, and where) and why it is in our countr, this behavior so widespread. The research setting did not allow a deeper examination of the different dimensions of socialization. As the next step would be interesting to explore in depth only socialization within peer groups and uncover its various effects on individual

The next step to deepen the knowledge about the phenomenon of alcohol use in adolescents (or alcohol use in the Czech Republic in general) would certainly determine the socio-cultural and historical facts, which have resulted in adoption alcohol with Czech society in such form, as it is today, like something essentially tied to the Czech naturel, something that most of society takes as normal and what for, in many cases, is very proud.

Seznam literatury

- ANDRADE, F. H. 2013. „Can the school context moderate the protective effect of parental support on adolescents' alcohol trajectories in urban Chicago?“. *Drug and Alcohol Dependence*: 1-8
- BABBIE, E. 2004. *The practice of social research*. Belmont: Thomson Learning.
- BABOR, T.F.; HIGGINS-BIDDLE, J.C.; SAUNDERS, J.B.; MONTEIRO, M.G 2001. *AUDIT – The Alcohol Use Disorders Identification Test*. [online] zdroj: World Health Organization.
- BARNES, G. M.; WELTE, J. W.; HOFFMAN, J. H.; DINTCHEFF B. A. 1999. „Gambling and alcohol use among youth: influences of demographic, socialization, and individual factors“. *Addictive Behaviors*. vol. 24, no. 6: 749-767
- BURIÁNEK, J. *Mládež a alkohol: evropské srovnání v rámci projektu AAA PREVENT*. [online] [cit.:2014-04-09] dostupné z www: <http://www.bezpecnostpotravin.cz/UserFiles/prilohy/Burianek.pdf>
- CSÉMY, L. a kol. 2007. *Evropská školní studie o alkoholu a jiných drogách (ESPAD)*. Praha: Úřad vlády České republiky
- CSÉMY, L. a kol. (2012) „Evropská školní studie o alkoholu a jiných drogách (ESPAD) – Přehled hlavních výsledků studie v České republice v roce 2011“. *Zaostřeno na drogy*. vol. 1: 1-12
- CVVM 2013. *Informovanost české veřejnosti o pivu a jeho hodnocení v roce 2013*. Tisková zpráva. [online] Dostupné z www: <http://cvvm.soc.cas.cz/ostatni-ruzne/informovanost-ceske-verejnosti-o-pivu-a-jeho-hodnoceni-v-roce-2013>
- ČSÚ. 2011. Spotřeba potravin 2011. „Spotřeba alkoholických nápojů a cigaret.“ [online] [cit.:2014-04-11] Dostupné z www: <http://www.czso.cz/csu/2012edicniplan.nsf/p/2139-12>
- EWING, J. A., 1984. „Detecting Alcoholism: CAGE Questionnaire“. *The Journal of the American Medical Association*. 252: 1905-1907
- HADJAR, A.; BAIER, D.; BOEHNKE, K. 2008. „The socialization of hierarchic self-interest: Value socialization in the family“. *Young*. vol. 16, no. 3: 279-301
- HAMPLOVÁ, D. 2010. „Česká religiozita – církevní příslušnost a víra ve světle Sčítání lidu a dat ISSP 2008“. *Naše společnost*. [online] [cit.: 2014-04-10] dostupné z www: http://cvvm.soc.cas.cz/media/com_form2content/documents/c3/a4010/f11/Hamplov%C3%A1,%20Dana.%20%C4%8Cesk%C3%A1%20religiozita%20%E2%80%93%20c%20

3%ADrkevn%C3%AD%20p%C5%99%C3%ADslu%C5%A1nost%20a%20v%C3%A
Dra%20ve%20sv%C4%9Btle%20S%C4%8D%C3%ADt%C3%A1n%C3%AD%20lidu
%20a%20dat%20ISSP%202008.pdf

HELLANDSJØ, E. T.; WATTEN, R. G.; FOXCROFT, D. R.; INGEBRIGSTEN, J. E.;
RELLING, G. 2002. „Teenage alcohol and intoxication debut: The impact of family
socialization factors, living area and participation in organized sports“. *Alcohol &
Alcoholism*. vol. 37, no. 1: 74-80

HIBELL, B.; GUTTORMSSON, U.; AHLSTRÖM, S.; BALAKIREVA, O.;
BJARNASON, T.; KOKKEVI, A.; KRAUS, L. 2012. *The 2011 ESPAD Report -
Substance Use Among Students in 36 European Countries*. Stockholm:
modintryckoffset AB

HOLCNEROVÁ, P. *Výukový text Alkohol - Účinky*. Centrum adiktologie. [online] [cit.:
2014-04-09] dostupné z www: [www.adiktologie.cz/cz/articles/download/3463/alkohol-
ucinky-pdf](http://www.adiktologie.cz/cz/articles/download/3463/alkohol-ucinky-pdf)

CHYLÍKOVÁ, J. 2011. „Úvod do problematiky výzkumu citlivých témat ve
výběrových šetřeních“. *Data a výzkum – SDA Info* vol. 5, No. 2: 185 - 203.

ICC/ESOMAR INTERNATIONAL CODE ON MARKET AND SOCIAL
RESEARCH. [online] [cit. 2013-01-12] Dostupné z: [http://www.esomar.org/
uploads/public/knowledge-and-standards/codes-and-
guidelines/ICCESOMAR_Code_English_.pdf](http://www.esomar.org/uploads/public/knowledge-and-standards/codes-and-guidelines/ICCESOMAR_Code_English_.pdf)

KALINA, K a kolektiv. 2003. *Drogy a drogové závislosti I. – Mezioborový přístup*.
Praha: Úřad vlády České republiky

KALINA, K a kolektiv. 2003. *Drogy a drogové závislosti II. – Mezioborový přístup*.
Praha: Úřad vlády České republiky

KIURU, N.; BURK, W. J.; LAURSEN, B.; SALMELA-ARO, K.; NURMI, J. E. 2010.
„Pressure to drink but not to smoke: Disentangling selection and socialization in
adolescent peer networks and peer groups“. *Journal of Adolescence*. vol. 33: 801-812

KLOEP, M.; HENDRY, L. B.; INGEBRIGSTEN, J. E.; GLENDINNING, A.;
ESPINES, G. A. 2001. „Young people in ‚drinking‘ societies? Norwegian, Scottish and
Swedish adolescents‘ perceptions of alcohol use“. *Health Education Research*. vol. 16,
no. 3: 279-291

KREIDL, M. 2004. „Metody měření reliability a validity“. *Socioweb* [online]. [cit.2012-
04-12] Dostupné z www: www.socioweb.cz/index.php?disp=teorie&shw=153&lst=105

- KUNTSCHKE, E.; REHM, J.; GMEL, G. 2004. „Characteristics of binge drinkers in Europe“. *Social Science & Medicine*. vol 59: 113-127
- NASH, S. G.; MCQUEEN, A.; BRAY, J. H. 2005. „Pathways to adolescent alcohol use: family environment, peer influence, and parental expectation“. *Journal of Adolescent Health*. vol. 37: 19-28
- PAVIS, S.; CUNNINGHAM-BURLEY, S.; AMOS, A. 1997. „Alcohol consumption and young people: exploring meaning and social context“. *Health Education research*. vol. 12, no. 3: 311-322
- PEDERSEN, W.; VON SOEST, T. 2013. „Socialization to binge drinking: A population-based, longitudinal study with emphasis on parental influences“. *Drug and Alcohol Dependence*: 1-6
- POELEN, E. A. P.; ENGELS, R. C. M. E.; VAN DER VOST, H.; SCHOLTE, R. H. J.; VERMULST, A. A. 2006. „Best friend and alcohol consumption in adolescence: A within-family analysis“. *Drug and Alcohol Dependence*. vol. 88: 163-173
- POPOVA, S.; REHM, J.; PATRA, J.; ZATONSKI, W. 2007. „Comparing alcohol consumption in central and eastern Europe to other European countries“. *Alcohol & Alcoholism*. vol. 42, no. 5: 465-473
- RÖSSLER, Jan. *Měření užívání alkoholu u mladistvých a jeho příčiny*. Praha, 2012. 47s. Bakalářská práce (Bc.) Univerzita Karlova, Fakulta sociálních věd, Institut sociologických studií. Katedra sociologie. Vedoucí práce PhDr. Martin Buchtík.
- SAUNDERS, J.B.; AASLAND, O.G.; BABOR, T.F. et al. 1993. „Development of the alcohol use disorders identification test (AUDIT): WHO collaborative project on early detection of persons with harmful alcohol consumption“. *II. Addiction* 88: 791-803
- SCHULTE, M. T.; RAMO, D.; BROWN, S.A., 2009. „Gender differences in factors influencing alcohol use and drinking progression among adolescents“. *Clinical Psychology Review*. vol. 29: 535-547
- SELZER, M. L. 1971. „The Michigan Alcoholism Screening Test (MAST): The Quest for a New Diagnostic Instrument“. *American Journal of Psychiatry*, 3:176-181
- SKINNER, H. A.; HORN, J. L. 1984. *Alcohol Dependence Scale (ADS) user's guide*. Toronto: Addiction Research Foundation
- SMIT, E.; VERDURMEN, J.; MONSHOUVER, K.; SMIT, F. 2007. „Family interventions and their effect on adolescent alcohol use in general populations; a meta-analysis of randomized controlled trials“. *Alcohol and Drug Dependence*. vol 97: 195-206

- VACEK, E. 2000. „Závislost jako selhání rodiny a společenských struktur“. *Rizikové chování dospívajících a jeho prevence*. Praha: Free Teens Press
- VINOPAL, J. 2012. „Pivo, víno a lihoviny v české společnosti v roce 2012“. CVVM Sociologický ústav AV ČR, tisková zpráva. [online] [cit.: 2014-04-10] dostupné z www: http://cvvm.soc.cas.cz/media/com_form2content/documents/c1/a6914/f3/OR121121d.pdf
- VINOPAL, J. 2013. „Informovanost české veřejnosti o pivo a jeho hodnocení v roce 2013“. CVVM Sociologický ústav AV ČR, tisková zpráva. [online] [cit.: 2014-04-10] dostupné z www: http://cvvm.soc.cas.cz/media/com_form2content/documents/c1/a7134/f3/OR131120d.pdf
- WHO. 2008. Levels of Consumption: Total adult per capita consumption, projected estimates for 2008. [online] [cit.: 2014-04-13] Dostupné z www: <http://apps.who.int/gho/data/node.main-euro.A1035?lang=en&showonly=GISAH>
- WHO. 2011. Global status report on alcohol and health 2011 – Country profiles by WHO Regions. [online] [cit.: 2014-04-15] Dostupné z www: http://www.who.int/substance_abuse/publications/global_alcohol_report/en/
- WINDLE, M. 2000. „Parental, Sibling, and Peer Influences on Adolescent Substance and Alcohol Problems“. *Applied Developmental Science*. vol. 4, no. 2:98-110

Seznam příloh

Příloha č.1: Dotazník – finální verze

Tento dotazník je anonymní a jeho výsledky nebudou zneužity k jiným, nežli výzkumným účelům. Svě odpovědi prosím zakroužkuj. Děkuji za tvůj čas, velice jsi mi tím pomohl ☺

1.1. Ve srovnání se všemi vrstevníky ve tvé třídě, piješ alkoholické nápoje více než ostatní?

- a) rozhodně ano b) spíše ano c) spíše ne d) rozhodně ne

1.2. Co se posledního roku týče, pokud piješ alkohol, kolik standardních alkoholických nápojů vypiješ během večera? (standard – 0,5 l piva, 0,2 l vína, 0,04 l destilátu)

- a) žádný b) 1 – 3 c) 4 – 6 d) 7 a více

1.3. Kopeš do sebe drinky („panákuješ“), pokud piješ alkoholické nápoje?

- a) rozhodně ano b) spíše ano c) spíše ne d) rozhodně ne

1.4. Když jsi pil/a naposledy alkoholické nápoje, opil/a jsi se?

- a) rozhodně ano b) spíše ano c) spíše ne d) rozhodně ne

1.5. Kde nejčastěji piješ alkohol?

- a) doma b) u přátel c) v hospodě/restauraci
d) venku e) jinde (*napiš kde*):_____

1.6. V kolika letech ses poprvé opil/a? (*napiš číslo*):_____

2.1. Když piješ, pletou se ti nohy a klopýtáš?

- a) Většinou ano b) Většinou ne

2.2. Utratil/a jsi někdy všechny své „volné“ peníze za alkohol?

- a) rozhodně ano b) spíše ano c) spíše ne d) rozhodně ne

2.3. Piješ někdy alkohol během dne (tedy ne večer)?

- a) rozhodně ano b) spíše ano c) spíše ne d) rozhodně ne

2.4. Přišel/přišla jsi někdy do školy opilý, popřípadě opil/a jsi se během vyučování?

- a) rozhodně ano b) spíše ano c) spíše ne d) rozhodně ne

2.5. Opil/a ses někdy během rodinné oslavy?

- a) Ano b) Ne

3.1. Cítil/a jsi někdy po pití alkoholu pocit viny?

- a) Ano b) Ne

3.2. Měl/a jsi někdy po pití výpadky paměti (tzv. okna – nepamatoval/a sis průběh večera, nebo jeho části)?

- a) rozhodně ano b) spíše ano c) spíše ne d) rozhodně ne

3.3. Zranil/a jsi se někdy během pití alkoholických nápojů?

- a) rozhodně ano b) spíše ano c) spíše ne d) rozhodně ne

3.4. Bylo ti někdy fyzicky špatně jako důsledek pití?

- a) rozhodně ano b) spíše ano c) spíše ne d) rozhodně ne

3.5. Kouříš cigarety?

- a) Ano b) Ne

3.6. Během posledního roku, zažil jsi jako důsledek užití alkoholu: (zakroužkuj vždy ano nebo ne)

- | | |
|---|----------|
| a) rvačku? | Ano / Ne |
| b) nehodu nebo zranění? | Ano / Ne |
| c) problém ve vztahu s rodiči? | Ano / Ne |
| d) problém ve vztahu s přáteli? | Ano / Ne |
| e) sníženou výkonost v práci nebo ve škole? | Ano / Ne |
| f) oloupení či okradení? | Ano / Ne |
| g) nesnáze s policií? | Ano / Ne |
| h) hospitalizaci u lékaře či v nemocnici? | Ano / Ne |
| i) nechráněný sex? | Ano / Ne |
| j) sexuální zkušenost, které jsi později litoval? | Ano / Ne |

4.1. Povídáš si s rodiči o svém životě a problémech (ve škole, s kamarády apod.)?

- a) rozhodně ano b) spíše ano c) spíše ne d) rozhodně ne

4.2. Snaží se rodiče porozumět tvému pohledu na problémy?

- a) rozhodně ano b) spíše ano c) spíše ne d) rozhodně ne

4.3. Na škále od jedné do pěti zakroužkuj, jak přísná je na tebe tvoje matka?

- | | | | | |
|-------|---|---|---|--------|
| 1 | 2 | 3 | 4 | 5 |
| Vůbec | | | | Velice |

6.2. Je ve tvém bydlišti dostatek možností pro volnočasové aktivity lidí tvého věku?

- a) rozhodně ano b) spíše ano c) spíše ne d) rozhodně ne

6.3. Nudíš se často?

- a) rozhodně ano b) spíše ano c) spíše ne d) rozhodně ne

7.1. Jsi součástí nějaké party, s níž trávíš většinu volného času?

- a) Ano b) Ne *(pokud jsi odpověděl ne, přejdi k otázce č. 7.3.)*

7.2. Když trávíš volný čas s přáteli, je to většinou spojeno s konzumací alkoholu?

- a) rozhodně ano b) spíše ano c) spíše ne d) rozhodně ne

7.3. Můžeš o někom z tvých kamarádů říci, že je tvůj nejlepší přítel/přítelkyně?

- a) Ano b) Ne *(pokud jsi odpověděl ne, přejdi k otázce č. 8.1.)*

7.4. Pije tvůj nejlepší přítel alkohol?

- a) rozhodně ano b) spíše ano c) spíše ne d) rozhodně ne

8.1. Jaký je příjem tvé matky (v Kč)?

- a) méně než 12 000
b) 12 001 – 20 000
c) 20 001 – 30 000
d) 30 001 – 40 000
e) více než 40 000
f) neumím posoudit

8.2. Jaký je příjem tvého otce (v Kč)?

- a) méně než 12 000
b) 12 001 – 20 000
c) 20 001 – 30 000
d) 30 001 – 40 000
e) více než 40 000
f) neumím posoudit

8.3. Jaké je nejvyšší dosažené vzdělání otce a matky? (zakroužkuj)

- | | |
|--------------------|--------------------|
| 1. Otec: | 2. Matka: |
| a) ZŠ | a) ZŠ |
| b) SŠ bez maturity | b) SŠ bez maturity |
| c) SŠ s maturitou | c) SŠ s maturitou |
| d) VŠ | d) VŠ |

8.4. Máš v bytě / domě, kde žiješ, dostatek místa pro všechny své potřeby, nebo bys ocenil větší prostor?

- a) Máme dostatek místa
- b) Ocenil bych větší prostor

8.5. Pracuješ? Pokud ano, kolik si vyděláš za měsíc? (napiš číslo, pokud nepracuješ, přejdi k další otázce): _____

9.1. Kolika cizími jazyky se domluvíš? (napiš číslo) _____

9.2. Hraješ na nějaký hudební nástroj, maluješ, umělecky fotografuješ případně se věnuješ jiné obdobné činnosti?

- a) Ano
- b) Ne

9.3. Sleduješ aktivně veřejné dění ve světě kolem sebe?

- a) rozhodně ano
- b) spíše ano
- c) spíše ne
- d) rozhodně ne

9.4. Dalo by se říci, že máte doma hodně knih? (odhadem více než 150 kusů)

- a) Ano
- b) Ne

10.1. Napiš svůj věk (číslem): _____

10.2. V jakém jsi ročníku?

- a) Posledním
- b) Předposledním

10.3. Kolik máš sourozenců (číslem)? _____

10.4. Kolik obyvatel má město, ze kterého pocházíš?

- a) Méně než 1000
- b) 1 001 – 10 000
- c) 10 001 – 20 000
- d) 20 001 – 50 000
- e) 50 001 – 100 000
- f) 100 001 – 500 000
- g) Více než 500 000

10.5. Jsi: a) muž b) žena

10.6. Jaký druh střední školy studuješ?

- a) gymnázium
- b) střední odborná škola
- c) střední odborné učiliště