

Univerzita Karlova v Praze

Filozofická fakulta

Ústav etnologie

Bakalářská práce

Anna Krejzová

Vývoj konceptu monstruality v lidové a populární kultuře
Monster in Folk and Popular Culture

Praha 2014

Vedoucí práce: doc. PhDr. Bohuslav Třávlík, CSc.

Prohlá-uji, že jsem bakalářskou práci vypracovala samostatn , že jsem ádn citovala všechny použité prameny a literaturu, a že práce nebyla vyuffita v rámci jiného vysoko-kolského studia i k získání jiného nebo stejného titulu.

V Praze 10. 8. 2014

Anna Krejzová

Abstrakt

Práce se vnuje studiu vývoje konceptu monstrality v průběhu evropské historie. Ve své práci se snažím ukázat monstra jako fenomén provázející historií lidstva od antiky po současnost. Představy o existenci těchto záhadných a tajemných tvorů se v průběhu dějin proměňovaly. Postupně byla monstra vytlačena z reality do světa fikce v literatuře a filmu. Přesto si udržela popularitu a pozornost milionů obyvatel jako kulturní univerzálie.

Abstract

The work is devoted to study the evolution of the concept of monstrality throughout European history. In my work I try to show the monster as a phenomenon accompanying the history of humanity from antiquity to the present. Perceptions about the existence of these enigmatic and mysterious creatures in the course of history have changed. Gradually, the monster was pushed out of reality into the world of fiction literature and films, yet it has kept its popularity and attention of millions of people as a cultural universal.

Klíčová slova: bazilišek, monstra, koncept monstrality, lidová kultura, populární kultura

Key words: basilisk, monster, concept of monstrality, folk culture, popular culture

OBSAH

1 ÚVOD	6
1.1 CÍLE PRÁCE	7
2 METODOLOGIE.....	8
2.1 ZÁKLADNÍ LIMITY TEORETICKÝCH P ÍSTUP	8
2.2 STUDIUM PRAMEN	9
2.3 PÍSEMNÉ PRAMENY	9
2.4 HMOTNÉ PRAMENY	9
2.5 AUDIOVIZUÁLNÍ PRAMENY, FOTOGRAFIE A GRAFICKÁ DÍLA	10
2.6 ZHODNOCENÍ LITERATURY	10
2.6.1 Odborná literatura.....	10
2.6.2 Populárn nau ná literatura	12
3 VYMEZENÍ POJM	13
3.1 MONSTRA A BÁJNÉ BYTOSTI.....	13
3.2 FOLKLOR.....	15
3.3 LIDOVÁ KULTURA.....	15
3.4 POPULÁRNÍ KULTURA A MASOVÁ KULTURA	15
4 ZHODNOCENÍ DOSAĚENÉHO BĀDÁNÍ.....	17
4.1 MONSTRUÁLNÍ V ETNOGRAFICKÉM BĀDÁNÍ.....	18
5 MONSTRUÁLNÍ V EVROPSKÉ HISTORII.....	22
5.1 PO ÁTKY CIVILIZACE.....	22
5.2 ANTICKÁ TRADICE	22
5.3 ST ĚDOV K.....	24
5.5 OD NOVOV KU PO SOU ĀSNOST.....	28
6 KLASIFIKACE MONSTER A T ĪD NÍ DLE KRITÉRIÍ	32
6.1 ZÁKLADNÍ ROZD ĚLENÍ MONSTRUÁLNÍCH BYTOSTÍ	32
6.1.1 Bytosti hmotné x nehmotné.....	32
6.2 TYPOLOGIE MONSTER NA ZÁKLAD Ě FYZICKÝCH ZNAK	33
6.2.1 Monstra se zví ecími t lesnými znaky x monstra se smí-enými t lesnými znaky	33

6.3	TYPLOGIE MONSTER DLE PŮVODU	33
6.3.1	<i>Monstra mytického x umělého původu</i>	33
6.4	TYPLOGIE MONSTER DLE ZPŮSOBU VZNIKU.....	34
6.4.1	<i>Vznik</i>	34
6.4.2	<i>Narození, vylíhnutí</i>	34
6.4.3	<i>Stvoření x vytvoření</i>	35
6.4.4	<i>Transformace</i>	35
7	FIKČNÍ PROSTOR A REALNOST EXISTENCE MONSTER	36
7.1	PROSTOR	36
7.2	AS.....	38
8	PŮVODOVÁ STUDIE: BAZILÍŠEK JAKO MYTICKÝ TVOR	39
8.1	PŮVODNÍ JMÉNA	39
8.2	BAZILÍŠEK V ALCHYMII A HERALDICE.....	39
8.3	STAROVĚKÉ PŘEDSTAVY	40
8.4	STŘEDOVĚKÉ PŘEDSTAVY	40
8.5	BAZILÍŠEK V ZOOLOGII.....	41
8.6	BAZILÍŠEK NA STRÁNKÁCH ČESKÉHO LIDU.....	42
8.7	OBRAZ BAZILÍŠKA V POPULÁRNÍ LITERATUŘE.....	43
8.8	ZMĚNA PERCEPCE MONSTRUÁLNÉHO V HISTORICKÉM VÝVOJI LIDSTVA NA PŘÍKLADU BAZILÍŠKA.....	44
9	ZÁVĚR	46
10	LITERATURA A POUŽITÉ ZDROJE.....	47
10.1	LITERATURA.....	47
10.2	ONLINE	53
10.3	SEZNAM VYOBRAZENÍ V PŘÍLOZE.....	54
P	ŘÍLOHY.....	55

1 Úvod

Téma monstraálního je velmi širokou oblastí lidského poznání nejen z hlediska etnologie a etnografie, ale zasahuje do ady dalších v dních disciplín. Vzhledem k mému dosavadnímu studijnímu a oborovému zam ení bych toto téma ráda zpracovala p edevším z hlediska etnologie, ale nebude opomenut ani historizující kontext. Monstra jako archetypy nejznámých lidských vlastností, literárních, kulturních i konceptů, jsou v dnešní době látkou nejen pro badatele, ale také pro autory populárních naučných publikací. Práce nemůže pojmut téma v celé jeho šíři a komplexnosti, přesto bych se ráda pokusila o zmapování alespoň nejpodstatnějších rovin fenoménu monstraálního, s ohledem na skutečnost, že v českém jazyce neexistuje souhrnná práce, zabývající se tímto fenoménem v celé jeho šíři a hloubce.

Ve své práci nejprve stručně shrnu použité metodologický přístup a východiska, úroveň dosahového bádání a poté se zamím na monstra v rámci evropské historie, s akcentem na proměny z hlediska kulturně-historického a morálně-etického kontextu. Zmíním i souasný rozměr monstraálního, byť v omezené míře s ohledem na šíři a rozmanitost díky moderním mediálním technologiím. Práce je rozlen na do sedmi kapitol. První dvě vymezují metodologii a pojmosloví, ve které lze nalézt stručné zhodnocení dosavadní úrovně bádání. Následuje historizující exkurs, poté klasifikace monster, proměny životního prostoru z hlediska času a reálnosti existence těchto mytických bytostí a nakonec jsem se rozhodla zaadit jako relevantní příklad možného zpracování stručnou sondu o jednom z vybraných monster – bazilikovi. Tento výběr byl veden čistě subjektivními důvody. Bazilík se mi jevil z hlediska dostupnosti zdrojů a relevantních informací jako relativně nejschůdněji zpracovatelný příklad, avšak svou roli sehrál fakt, že bazilík jako moderní podoba hrůzostrašného byl známo u mrou zpopularizován J. Rowlingovou ve svém bestselleru o Harrym Potterovi. Knifní podoba v kombinaci s filmovým zpracováním představuje značně rozšířený obraz moderního monstra, který může konkurovat jinému stejně populárnímu fenoménu – kultu upírů a zombie.

1.1 Cíle práce

Zvolené téma je příliš obsáhlé pro zpracování metodou konečného výřtu a popisu všech zkoumaných jevů. Z toho důvodu jsem se rozhodla bakalářskou práci zpracovat jako práci přípravnou, jejím hlavním cílem je položit metodologické základy pro další bádání, které bych ráda realizovala v průběhu navazujícího magisterského studia. Cílem práce tedy není samotné řešení výzkumného problému, ale jeho zmapování, studium dostupných pramenů a vytvoření metody, na jejím základě bude možno s materiálem dále pracovat a přesněji popsat procesy, které s pojetím monstuality v kultuře souvisí. Není totiž možné zkoumat monstualitu pouze jako jev bez zetele na kontext, ve kterém se objevuje a je dále interpretována. Právě interpretace je pro celou problematiku klíovým pojmem. Proměnlivost interpretace není možné vysvětlit, pokud nebude splněna podmínka přístupu k monstualnímu jako k jednomu z prvků kultury, je-li sama o sobě komplexním a mnohvrstevnatým jevem. Z tohoto důvodu považuji za nutné do práce zahrnout také část, která se bude vnovat monstualitě jako tématu pro mezioborovou spolupráci v rámci bádání.

2 Metodologie

2.1 Základní limity teoretických přístupů

Pro teoretické bádání je vřdy limitující skute nost, že ve-keré teorie a p ístupy jsou nutn omezeny kulturou, v domostmi a schopnostmi svého tv rce a paradigmatem platným v dob jejich vzniku stejn jako společenskou situací a to i p es postupné zdokonalování metod výzkumu a výchovy badatel . Kultura samotná je prom nlivý systém hodnot, idejí a znak , který zasahuje také do úrovn a zp sobu provád ní badatelské innosti a jejího paradigmatu. Sou asným zp sobem my-lení, znalostmi a schopnostmi nahlížíme na minulost a deformujeme i reinterpetujeme ji k obrazu svému. Podrobn ji se o tomto fenoménu zmi uje mimo jiné autor Kamenskij v monografii *Mýtus a jeho sv t*¹.

Sv ty ze slov jako řivotní prost edí lov ka p edstavuje J. Pavelka v monografii *Kultura, média a literatura*². Základní teze o slovech a symbolech, jejichřiv prost ednictvím lidé budují realitu, sm ůjí a konzervují v d ní a poznání, povařují za p ínosné pro studium monstruálního jako prvku kultury. Mezi takto uchovávané a reprodukováné sv ty ze slov pat í také duchovní hodnoty, které jsou dále transformováné ve hmotné artefakty a um lecká díla, jeřiv zp tn odkazují na sv ty ze slov a podporují jejich existenci. Sv ty ze slov a symbol ů jsou řivotním prostorem lidí stejn jako bytostí, které v t chto sv tech vznikají. Pojem sv ty ze slov odkazuje ke kulturám s vlastním řivemnictvím stejn jako ke kulturám bez n j. Orální p edávání tradic, mýt a p řb h má nezastupitelný význam stejn jako p edávání a konzervace t chto jev řivemnictvím.

¹ STEBLIN-KAMENSKIJ, Ivan Michajlovi . *Mýtus a jeho sv t*. Praha: Panorama, 1984, 268 s. Pyramida (Panorama).

² PAVELKA, Ji í. *Kultura, média & literatura*. Brno: St edoevropské centrum slovanských studií, SvN Regiony, 2004. 258 s. Pulsy. ISBN 80-86735-06-0.

2.2 Studium pramen

Ve své bakalářské práci využívám zejména dokumenty sekundární povahy mezi, které řadím i příklady děl. Primární zdroje jsou obtížně dostupné a jejich využívání na této úrovni není nezbytné. Pokud je možné využívat primární zdroje v elektronické podobě prostřednictvím projektů digitalizace knihovnických fondů a muzejních sbírek v ČR i v zahraničí, této možnosti využívám.

2.3 Písemné prameny

Prvotními písemnými doklady, které dokazují víru v monstruální bytosti jsou záznamy mytologických cyklů, legend, bájí, pověstí, exemplů a dalších typů naráží. Autorství mytologických děl uvádíme zpravidla jako kolektivní. Jejich zápis je možné přisuzovat konkrétním osobám, ale jeho autorství bývá často sporné a pro účel této práce není důležité. Ve které písemné historické prameny podléhají redakci a reinterpretaci několika generací opisovařů, vydavatelů a badatelů, což je nutné zohlednit při jejich zpracovávání. Písemné prameny posuzuji podle relevance k tématu vždy jako projev kultury bez ohledu na řád díla. Autentičnost autorství děl nebo jeho estetickou hodnotu nechávám k posouzení odborníkům, s jejich poznatky dále pracuji jako se sekundárními prameny.

2.4 Hmotné prameny

Za hmotné prameny považuji především historické hodnoty, které jsou ve vztahu s tématem práce. Jedná se o především získané archeologickým výzkumem, malířská a sochařská díla, především umělecké výroby a další především s monstruální tematikou. Jejich interpretaci v kontextu místa nálezu a zhodnocení pravosti neprovádím sama, ale výsledky těchto interpretací přijímám od odborníků příslušných oborů.

2.5 Audiovizuální prameny, fotografie a grafická díla

Díla filmové, fotografické a grafické tvorby považují za dlefité projevy souasné kultury. Tato díla nehodnotím z hlediska jejich estetických kvalit, protože by se jednalo o tvrzení založená na osobním vkusu. Z hlediska flánu jsou tato díla silně diferencována a v průběhu vývoje získal každý z nich odlišnou obrazovou i obsahovou formu a standart. Není tedy možné je hodnotit jednotnými kritérii. Z hlediska studia monstruálního jsou dlefité pouze informace o způsobu prezentace a ztvárnění monster. Všechny uvedené prameny jsou podrobeny selekci, kritice, rozboru a srovnání s dostupnou odbornou literaturou. Získané informace jsou interpretovány podle dostupných znalostí o době a kontextu jejich vzniku.

2.6 Zhodnocení literatury

2.6.1 Odborná literatura

Zahraniční odborná literatura k tématu je bohatší než literaturu česká. Autoři se jen zřídka zabývají monstry samostatně. Téma monster je obvykle spojováno s dalšími bytostmi, jako jsou strašidla, duchové, diví lidé i deformovaní a nemocní lidé. Toto spojení vychází ze staršího výkladu pojmu monstrum a má své opodstatnění. A kolik spojování mytologických bytostí a deformovaných jedinců lidského druhu pod jedno označení je diskutabilní stejně jako označení hendikepovaných a nemocných jako zředy, které je ospravedlnitelné pouze v historickém kontextu. Výjimku tvoří bohatá literatura o upírech a vlkodlačích, kteří jsou pojednáváni v monografiích samostatně i pospolu. Encyklopedických a slovníkových děl³, jež shrnují dosavadní bádání o folkloru

³ COTTERELL, Arthur. *A dictionary of world mythology*. New ed., rev. and expanded, repr. New York: Oxford University Press, 1990. 314 s. Oxford paperback reference. ISBN 0-19-217747-8.

JONES, Alison. *Larousse dictionary of world folklore*. 1st publ. Edinburgh: Larousse, 1995. ix, 493 s. ISBN 0-7523-0012-1.

LEICK, Gwendolyn. *A dictionary of ancient Near Eastern mythology* [online]. London: Routledge, 1998, ©1991 [cit. 2014-08-09]. Dostupné z: <http://site.ebrary.com/lib/natl/Doc?id=10056099>.

SIMEK, Rudolf. *Dictionary of Northern mythology*. 1st publ. Woodbridge: Brewer, 1993. xiv, 424 s. ISBN 0-85991-513-1.

SIMPSON, Jacqueline a ROUD, Steve. *A dictionary of English folklore*. Reissued with new covers. Oxford: Oxford University Press, 2003. vii, 412 s. Oxford paperback reference. ISBN 0-19-860766-0.

a mytologii je z hlediska dostupnosti v anglickém jazyce dostatek. V českém jazyce jsou dostupná méně díla, jako je slovník Bohů a hrdinů antických bájí od Vojtěcha Zamarovského⁴.

Monstruální a monstrum samotným se dlouhodobě věnuje polský autor Piotr Kowalski⁵. Francouzský historik Claude Lecouteux⁶ vytvořil řadu monografií, ve kterých se zaměřuje na strašidla, duchy, přízraky, víly, trpaslíky a další bytosti z mýtu, pověstí a pověr. Kromě popisu představ o těchto bytostech se zaměřuje na jejich zakotvení v kultuře a na vliv jejich existence na společnost i na každodenní život jednotlivce. David Gilmore se v otázce monstrum od antiky až po současnost. Umberto Eco⁷ zasazuje ve svých pracích monstra do kontextu představ o kráse a ošklivosti. Stejně jako Václav Hubinger⁸ se i Eco věnuje studiu prostoru a jeho vymezení ve vztahu ke kultuře, společnosti a také monstrum. Hana Tědinová⁹ ve studii *Mirabilia nebo terribilia?* představuje symboliku středověkých vodních monster a jejich provázanost s tehdejší kulturou a společenským řádem. Monografie Karla Koutského¹⁰ o dracích ve středověku přehledně popisuje představu o těchto tvorech a jejich vliv na kulturu české a Moravy.

SYKES, Egerton. *Who's who in non-classical mythology* [online]. London: Routledge, 1993 [cit. 2014-08-09]. Dostupné z: <http://site.ebrary.com/lib/natl/Doc?id=10062927>.

The Chiron dictionary of Greek & Roman mythology: gods and goddesses, heroes, places, and events of antiquity. Wilmette, Ill.: Chiron Publications, ©1994. v, 312 s. ISBN 0-933029-82-9.

The Hutchinson dictionary of world mythology [online]. Abingdon: Helicon Pub., ©2005 [cit. 2014-08-09]. Dostupné z: <http://site.ebrary.com/lib/natl/Doc?id=10130734>.

⁴ ZAMAROVSKÝ, Vojtěch. *Bohové a hrdinové antických bájí*. 6., upr. vyd. Praha: Brána, 2005. 454 s. ISBN 80-7243-266-4.

⁵ KOWALSKI, Piotr. *Zwierzęta-koupiory, wampiry i inne bestie: krwiożercze potwory i erozja symbolicznej interpretacji*. Kraków: Wydawnictwo Uniwersytetu Jagiellońskiego, ©2000. 214 s. Anthropos. ISBN 83-233-1338-5.

KOWALSKI, Piotr. *O jednorožcu, Wieszczniku i innych motywach mniej lub bardziej wanych: szkice z historii kultury*. Wyd. 1. Kraków: Wydawnictwo Uniwersytetu Jagiellońskiego, 2007. 274 s. Anthropos. ISBN 978-83-233-2310-5.

⁶ LECOUTEUX, Claude. *Přízraky a strašidla středověku*. Vyd. 1. Praha: Volvox Globator, 1997. 221 s. Garuda; sv. 7. ISBN 80-7207-059-2.

LECOUTEUX, Claude. *Víly, čarodějnice a vlkodlaci ve středověku: příběh dvojníka*. Vyd. 1. Praha: Volvox Globator, 1998. 211 s. Garuda; sv. 17. ISBN 80-7207-155-6.

LECOUTEUX, Claude. *Trpaslíci a elfové ve středověku*. Vyd. 1. Praha: Volvox Globator, 1998. 171 s. Garuda; sv. 15. ISBN 80-7207-118-1.

⁷ ECO, Umberto, ed. *Dějiny krásy*. Vyd. 1. Praha: Argo, 2005. 439 s. ISBN 80-7203-677-7.

ECO, Umberto, ed. *Dějiny ošklivosti*. Vyd. 1. Praha: Argo, 2007. 455 s. ISBN 978-80-7203-893-0.

ECO, Umberto. *Dějiny legendárních zemí a míst*. Vyd. 1. Praha: Argo, 2013. 480 s. ISBN 978-80-257-0908-5.

⁸ HUBINGER, Václav. Svět za ohradou. *Český lid*. 1991, ro. 78, . 1.

⁹ TĚDINOVÁ, Hana. *Mirabilia nebo terribilia?: Symbolika mořských monster ve středověku*. *Listy filologické*. 2006, CXXIX, 1-2, s. 83-116.

¹⁰ KOUTSKÝ, Karel. *Draci středověkého světa*. Vyd. 1. Praha: Mladá fronta, 2005. 245 s. Kolumbus; sv. 177. ISBN 80-204-1226-3.

2.6.2 Populární naučná literatura

Záhady, zdánlivě nevysvětlitelné jevy, záhadní tvorové a monstra jsou velmi oblíbeným tématem populární naučné literatury¹¹. V této oblasti je velmi široká. Autoři cílí na tu kterou z věkových skupin a ufl od dítí nířho školního v ku ařl po dospělě. Informace nejsou tato díla p řilihodnotná a pomáhají řit n které dezinterpretace a omyly. Nicméně vzbuzují zájem a , kte ři se mohou sami rozhodnout, zda zvolí informace relevantní a hodnotní zdrojě.

¹¹ Výběrem: DVOŘÁK, Otomar. *Kdo p řichází v hodin vlk ?: draci, obři a další p říery za našimi humny*. Ústí nad Labem: AOS, 2001. 166 s. ISBN 80-86063-40-2.

ELLIS, Richard. *Mořské p říery*. Vyd. 1. Praha: Volvox Globator, 2000. 340 s. Garuda; sv. 31. ISBN 80-7207-361-3.

KOPÍVA, Jaroslav. *Bestie, monstra, p říery*. 1. vyd. Praha: Tvarohová - Kolář, 2003. 202 s. ISBN 80-86738-00-0.

MAREŠ, Jaroslav. *Legendární p říery a skutečná zvířata*. 1. vyd. Praha: Práce, 1993. 250 s. Kryptozoologie. ISBN 80-208-0270-3.

MCCALL, Gerrie. *Draci: dřívě p říery z bájí a mýtů*. 1. české vyd. Praha: Svojtka & Co., 2010. 48 s. ISBN 978-80-256-0421-2.

MCCALL, Gerrie. *Monstra a jiná strašidla*. 1. české vyd. Praha: Svojtka & Co., 2010. 96 s. ISBN 978-80-256-0362-8.

MCNAB, Chris, ed. *Mytické p říery a monstra: nejdřív stvořené z legend, knih a filmů*. 1. české vyd. Praha: Svojtka & Co., 2009. 95 s. ISBN 978-80-256-0103-7.

SLÁMA, Vojtěch. *Hon na vodní p říery: každě jezero má své tajemství*. 1. vyd. Praha: Regia, 2002. 206 s. ISBN 80-86367-21-5.

SLÁMA, Vojtěch. *Záhadná monstra: výpravy za mytickými řívěřichy*. V Praze: XYZ, 2011. 326 s. ISBN 978-80-7388-415-4.

3 Vymezení pojm

3.1 Monstra a bájn  bytosti

Samotn  bytosti, kter mi se tato pr ce zab v , nelze vymezit v  tem nebo p esn m za azen m do jinak m iteln ch kategori . Obsah pojmu monstra ln  je p  mo z visl  na konkr tn  historick  etap  voje kultury a nen  stejn  nap   kulturami. Pojem monstrum m  z historick ho hlediska  ir  obsah, ne  jak je ch p n dnes. Byli j m ozna ov ni i lid  a tvorov , kte   vyvol vali obdiv pro sv j vzhled   schopnosti. Ztotofl uji se s definic  monster D. Gilmora¹², kterou uv d  ve sv  knize *Monstrers: evil beings, mythical beast, and all manner of imaginary terrors*. Pod pojem monstrum zahrnuje b jn , mytick  bytosti, jejich  existence byla zakotvena v kultu e prost ednictv m v ry, magick ch a pov re n ch p edstav, p edv deck ho i v deck ho pozn n  a v kladu sv ta a m la sv  nezastupiteln  m sto v ka dodenn m  ivot spole nosti. Existence t chto bytost , jakkoli ji nebylo mo n  dok zat empirick mi d kazy, byla p ij man  jako re ln  a nebyla rozporov na alespo   ve sv m po  tku. Zcela z m rn   z t to definice vyj m  lov ka ve smyslu osob nemocn ch, zohaven ch, deformovan ch, hendikepovan ch, chud ch nebo spole nost  zavr en ch a koli by mohli b t za monstra pova ov ni.

Ve sv  pr ci jsem se rozhodla pou t t dal ch krit ri  pro p esn j  vymezen  t matu a t m i obsahu pr ce. Pod pojem monstrum, jak jej D. Gilmore definuje, spad  v ce druh   bytost  nap .: p  zraky, stra  dla, d moni, golemov  a monstra um l  (tedy lov kem vytvo en ), duchov , tvorov  mimozemsk ho p vodou, nemrtv , up  i. Svou pr ci zam  ji na tvory s fyzick m t lem, kte   nevznikli p soben m lov ka, jejich existence je ukotvena v antick  mytologii a p edstavy o nich p etr v vaj  do sou asnosti. Z m rn   se vyh b m monstr m, jejich  z kladem je lidsk  existence, nebo by si zaslou ily samostatnou pr ci. Ponech v m si pouze up ry, vlkodlaky a dal  bytosti vznikl  transformac  lov ka ve zv  e. Jejich p vod je mytick  a dal  uveden  krit ria spl uj . P esto je budu jmenovat pouze okrajov   a z  dka, proto e na toto t ma j l byla

¹² GILMORE, David D. *Monsters: evil beings, mythical beasts, and all manner of imaginary terrors* [online]. Philadelphia: University of Pennsylvania Press, 2003, xi, 210 p. [cit. 2014-08-08]. ISBN 9780812203226.

provedena a výzkum a je mu v nováno n kolik hodnotných monografií v etn prací komparativního charakteru¹³.

Zám rn jsem zkoumaný materiál omezila na monstra z antické mytologie, a koli mytologie a folklor germánských i slovanských národ p edstavy o monstrech a víru v jejich existenci také obsahují. Bylo nezbytné téma více omezit a zam ít se na konkrétní skupinu bájných bytostí. Práce komparativního charakteru by byla p íli-obsáhlá a komplikovaná pro zpracování v krátkém asovém horizontu a bez výrazn jích badatelských zku-eností. Antickou mytologii jsem zvolila po pe livé úvaze ohledn dostupnosti zdroj a badatelských mofnostech.

Pod pojem monstrem tedy zahrnuji tvory i bytosti, které jsou p edm tem této práce nezávisle na tom, zda jsou jejich atributy a schopnosti pozitivní i negativní. Pro ú ely bakalá ské práce tak slu ují do jedné kategorie jednorofce, fénixe a dal-í tvory, jejichfl pov st stejn jako role je pozitivní a tvory, jejichfl reputace je rozporuplná afl negativní. Jako P íklad lze uvést sfingu, která m fle být pomocníkem i zkázonosnou bestíí nebo bazili-ka, který je ze své podstaty destruktivní v í svému okolí, a koli jeho t lesné poz statky jsou velmi cen ným artiklem pro alchymii a léka ství. Názvy obluda,

¹³ Upí i: BARBER, Paul. *Vampires, burial, and death: folklore and reality*. New Haven: Yale University Press, ©1988. viii, 236 s. ISBN 0-300-04859-9.

CURRAN, Bob. *Upí i: obsáhlá p íru ka o bytostech, které se plíř nocí*. V edici Cadmon vyd. 1. Praha: Dobrovský, 2008. 186 s. Cadmon. ISBN 978-80-7390-010-6.

KOZÁK, Jaromír. *Dom Calmet a jeho Pojednání o upírech*. Vyd. 1. Olomouc: Fontána, ©2006. 222 s. ISBN 80-7336-321-6.

LIŠKA, Vladimír. *Upí i a vlkodlaci v eských zemích*. V Praze: XYZ, 2011. 187 s. ISBN 978-80-7388-574-8.

MAIELLO, Giuseppe. *Vampyrismus; a, Magia posthuma: vampyrismus v kulturních d jinách Evropy a Magia posthuma Karla Ferdinanda Schertze (první novodobé vydání)*. 2., dopl. vyd. Praha: Epoque, 2014. 260 s., [2] s. obr. p íl. ISBN 978-80-7425-177-1.

MAIELLO, Giuseppe. *Vampyrismus v kulturních d jinách Evropy*. Vyd. 1. Praha: NLN, Nakladatelství Lidové noviny, 2005. 189 s. Mythologie. ISBN 80-7106-724-5.

MONTAGUE, Charlotte. *Upí i: kompletní pr vodce upí í mytologií: od Draculy po Stmívání*. Praha: Na-e vojsko, 2013. 191 s. ISBN 978-80-206-1384-4.

PALMER, Louis H. *Vampires in the new world*. Santa Barbara, California: Praeger, ©2013. xiv, 176 s. ISBN 978-0-313-39133-0.

Vlkodlaci:

BERESFORD, Matthew. *The white devil: the werewolf in European culture* [online]. London: Reaktion Books, 2013 [cit. 2014-08-09]. ISBN 978-1-78023-205-8.

BOURGAULT DU COUDRAY, Chantal. *The curse of the werewolf: fantasy, horror and the beast within*. London: I.B. Tauris, 2006. xii, 224 s. ISBN 1-84511-158-3.

LECOUTEUX, Claude. *Vily, árod jnice a vlkodlaci ve st edov ku: p íb h dvojníka*. Vyd. 1. Praha: Volvox Globator, 1998. 211 s. Garuda; sv. 17. ISBN 80-7207-155-6.

SCONDUTO, Leslie A. *Metamorphoses of the werewolf: a literary study from antiquity through the Renaissance*. Jefferson: McFarland & Co., ©2008. vii, 220 s. ISBN 978-0-7864-3559-3.

STEIGER, Brad. *The werewolf book: the encyclopedia of shape-shifting beings* [online]. 2nd ed. Canton, Mich.: Visible Ink Press, ©2012 [cit. 2014-08-09]. ISBN 978-1-57859-378-1.

netvor, stv ra i bestie poufívám jako synonymum k pojmu monstrum bez jakékoli obsahové zm ny.

3.2 Folklor

Pojem folklor pojmám v –ír–ím významu tohoto pojmu jako prvek kultury zahrnující produkty materiální i duchovní tvorby. Toto pojetí folkloru umohl uje za lenit do textu práce v t–í mnofství p íklad , které by p i ufl–ím pojetí folkloru jako slovesných, hudebních, tane ních a dramatických projev lidové kultury nebylo vhodné poufít. Funkce folkloru spolu se základními znaky vysv tluje B. Bene¹⁴.

3.3 Lidová kultura

Definici lidové kultury si vyp j uji z Malého etnologického slovníku¹⁵, který ji definuje jako *š p irozený protiklad individuální, profesionální, resp. vysoké kultury, protiklad artificiální hudby, literatury, dramatického, výtvarného um ní; v oblasti hmotné kultury protiklad manuální nebo sériové tovární výroby, profesionálních výrobních postup a technologií. L. k. zahrnuje i projevy duchovního fívota, sociální kulturu, víru, zvyky, rituály. Je spjata zejména s nífl–ími, asto sociáln slab–ími vrstvami venkovského, ale i m stského spole enství, tedy relativn homogenními a stabilními skupinami obyvatelstva.*¹⁶ Lidová kultura není jediným konceptem kultury, s nímfli budu v práci pracovat. Pojmy církevní, elitní kultura nebo kultura vzd lanc nepovafluji za natolik problematické, aby bylo nezbytné v novat se jim blífle.

3.4 Populární kultura a masová kultura

Pojmem populární kultura ozna uji kulturu od za átku 20. století afl do sou asnosti. Hranici za átku 20. století volím zcela zám rn . Rozhodujícím kritériem je technická úrove vývoje lidstva, která prost ednictvím vynález dala vzniknout novým

¹⁴ BENETM Bohuslav. *Úvod do folkloristiky: ur eno pro posl. fak. filozof., obor etnografie. 2.*, p eprac. vyd. (1. v SPN). Praha: SPN, 1989. 115 s. ISBN 80-210-0090-2.

¹⁵ *Malý etnologický slovník*. Editor Josef Jan á . Stráfnice: Národní ústav lidové kultury, 2011, 115 s. ISBN 978-808-7261-705

¹⁶ *Malý etnologický slovník*. Editor Josef Jan á . Stráfnice: Národní ústav lidové kultury, 2011, s. 56-57. ISBN 9788087261705.

komunikačním možnostem a médiím, jeřl zcela změnily řivotlovka a způsob jeho myšlení a poznávání. Rozšíření rozhlasu, filmu, později televize a internetu významně ovlivňuje představy o monstrech a jejich existenci. Populární kultura neznamena to samé, jako masová kultura, která vznikla řivněhem procesu industrializace v druhé polovině 18. století.

4 Zhodnocení dosaflného bádání

Monstra a bájně bytosti jsou studovány díl ími zp soby z r zných perspektiv pr ezov v rámci historických, spole enských i p írodních v d. Neexistuje fládný v dní obor, který by se jimi zabýval jako svou hlavní badatelskou náplní. N které z v dních obor krátce p íblíím v následující kapitole, jiné zám rn vynechám, nebo pro ú ely této práce jejich blíí popis není nezbytný. Zárove neuvádím ani vy erpávající popis kombinací zmi ovaných v dních obor , které jsou neustále p edm tem vývoje, a nelze je od sebe odli-it s definitivní platností ani na základ ůffívaných metod, nebo ty nejsou výsadním vlastnictvím fládného z nich.

V rámci p írodních v d se monstry zabývají zejména zoologie, paleontologie ó zejména paleozoologie a paleoantropologie, kryptozoologie, medicína a fyzická antropologie. Pro t íd ní flivo ich , jejich popis a za azení do klasifika ního systému p írodov dného v d ní jsou povolány zejména první ty i zmín é obory. Na základ platného konsenzu mezi nimi jsou paleontologii a paleozoologii ur eny fosilní nálezy a zkamen liny tvor , u nichfl je p edpokládáno, fle jifl vyhynuli, zoologie se zam ůje na flující flivo ichy. Spojení t chto obor s monstry má historický p vod, nebo n kte í tvorové, považovaní za reáln existující flivo ichy, byli ve skute nosti tvory mytickými a naopak n která domn le š smy-lenáõ monstra byla po blííím prozkoumání za azena mezi flivo ichy flující. Jako p íklad bychom zde mohli uvést flirafu í nosorofce, o jejichfl existenci jifl dnes nikdo nepochybuje. V dob , kdy bylo o jejich existenci v Evrop poprvé referováno, byl nosorofec ztotofn n s jednorofcem, práv pro jeho atribut rohu. flirafa nebyla p íjata publikem jako existující zví e. Na základ popisu, který obsahoval p íli- mnoho p írovnání k ostatním flivo ich m, byla považována za fabulát. ásto medializované p íb hy o nalezení dávno vyhynulých tvor a monster jsou obvykle vysv tleny n kterou ze jmenovaných disciplín jako odchylka od b flné normy í zohavení (v p ípad nalezení poz statk tvora, který by mohl být bájným tvorem) zástupce n kterého z popsanych flivo í-ných druh . Nicmén tyto pokusy nalézt bájně tvory ukazují na vysokou míru zájmu v decké i laické ve ejnosti a zárove dokazují, fle monstra mají stále svou pozici v kultu e.

Fyzická antropologie, paleoantropologie spolu s n kterými obory medicíny, jmenovit zejména genetikou, neonatologií a patologií se zabývají studiem standard a abnormalit lidského druhu. Vytvo ením standard a popisem odchylek do-lo k vysv tlení n kterých jev a vytvo ení nových hypotéz vzniku p edstav o

mytologických a monsterních bytostech. Příklad bychom mohli uvést vysvětlení vampirismu jako genetické poruchy krvetvorby¹⁷, lykantropie jako poruchy růstu ochlupení¹⁸ a podobně. V době pokroku rozvoje západní (evropské) medicíny a pojmenovávání a klasifikace choroba poruch byla představa o existenci monster stále živá. Díky podobnosti mezi monstry a lidmi postiženými chorobou získala porfyrie, lidově zvaná také vampirismus, toto pojmenování. Obdobně tomu bylo i u dalších poruch a postižení.

Stranou tohoto dělení stojí v oboru bohosloveské exegéze, biblistika a jejich součástí jako například biblická geografie. Kromě snah na lokalizaci biblických míst nalezení důkazů o pravdivosti faktických sdělení Bible se zabývají výkladem písmo zejména jako alegorie pro vnitřní život člověka. Tento způsob výkladu je blízký psychiatrii a na kterém odvoztím psychologie zejména tzv. hlubinné psychologii a terapeutickým směrem. Poznatky z těchto oborů ve své práci nepoužívám, proto se jifi tomuto tématu dále nebudu věnovat.

4.1 Monsterní v etnografickém bádání

Etnografické bádání se díky spojení s národním obrozeneckým hnutím zaměřilo na specifické okruhy, které byly považovány za dědičné, čímž vznikla jistá disproporce v obsahu etnografických materiálů. Z lidového prostředí nejsou dochovány hmotné předměty denního užití s monsterní tematikou i výzdobou. Vzácnou výjimku tvoří domovní znaky a znamení¹⁹ v mezikulturním prostředí, které je otevřenější pro přijímání kulturních prvků, což se promítá i do výzdoby interiéru. Svaté obrázky s vyobrazením

¹⁷ Porfyrie

¹⁸ Hypertrichóza

¹⁹ K tomuto tématu více viz.

GRAJKA, Vladimír. *Domovní znamení, ochranné plastiky a obrazy v Olomouci*. Olomouc: Kraj. vlastiv. d. muzeum, 1986. 128 s.

MELICHAROVÁ, Alena. *Okna a domovní znamení*. 1. vyd. Ústí nad Labem: Severočeská v. d. knihovna spolu se Severočeským klubem spisovatelů, 2012. 32 s. ISBN 978-80-7055-186-8.

PETRAKOVÁ, Lydia. *Domovní znamení staré Prahy*. Vyd. 2. Praha: Panorama, 1991. 333 s. Pragensia. ISBN 80-7038-039-X.

SÝS, Karel a DOUBEK, František. *Písecká domovní znamení*. Písek: J & M, 2007. 125 s. ISBN 978-80-86154-64-0.

VOTLUKA, Karel. *Kutnohorská domovní znamení*. [Praha: nákl. vlast., 1924]. 5 l.

WAGNEROVÁ, Magdalena. *Pražská domovní znamení vyprávějí*. Vyd. 1. Praha: Plot, 2011. 246 s. Koeny; sv. 6. ISBN 978-80-7428-070-2.

světce spolu s jejich atributy není možné považovat za projevy monstruálního v lidové kultuře, protože se jednalo o předměty spjaté s oficiální religiozitou.

Monstra byla jako dekorativní prvek uplácána téměř výhradně u církevních staveb²⁰, které nebyly v centru zájmu odborných pracovníků z oboru etnologie. Zde se angažovali odborníci na dějiny umění a církevní architekturu, ale jen ve velmi omezené míře. Chrliče v podobě obludných bytostí nahradili zobrazení lidských genitálií jako ochranného prvku před zlými silami a zlem, jehož působení bylo vřaditné. Monstra mají dvojí roli. Jsou upomínkou vřicím k pokání za hřích a výzvou ke křtnostnému životu. Zároveň jsou ochranným prvkem, nebo kde zlo již je, nemě vstoupit jině. Vnitřní výzdoba chrámů pracuje kromě velkých ploch a výzdoby zdí a stropních klenutí i s detaily v etně vyřávaných dekoracích na bočních sloupcích kostelních lavic. Samozřejmě je zobrazování monstruálních bytostí jako atribut nálefejších postavám světce například sv. Jiří, sv. Markéta a dalších. Výjimkou tvoří tvorové zobrazení na erbovních znacích, náhrobních deskách, praporech a dalších předmětech, které i v sakrálních prostorách označují svého majitele. Této problematice se věnuje více heraldika než dějiny umění. Velmi zdařile zpracované monografie o heraldice vřechách a na Moravě pocházejí z pera Augusta Sedláčka²¹ a Martina Koláře, Milana Bubna²² a Martiny Hrdinové²³. Zajímavá diskuze je vedena na stránkách časopisu

²⁰K tomuto tématu více viz.

BALTRUŠAITIS, Jurgis. *Fantastický středověk: antické a exotické prvky v gotickém umění*. Vyd. 2. Praha: Jitro, 2008. 268 s. ISBN 978-80-86985-06-0.

BENEŠOVSKÁ, Klára et al. *Velké dějiny země Koruny české. Tematická sada, Architektura*. Vyd. 1. Praha: Paseka, 2009. 806 s. ISBN 978-80-7432-001-9.

UNGER, Josef. *Archeologie církevních památek na Moravě a ve Slezsku*. Vyd. 1. Opava: Slezská univerzita v Opavě, Filozoficko-přirodovědecká fakulta, Ústav historických věd, 2008. 150 s. ISBN 978-80-7248-495-9.

SRNSKÝ, Stanislav. *Pražské drobnosti, aneb, Kouzelné maličkosti*. Vyd. 1. Praha: Motto, 2010. 291 s., [32] s. barev. obr. příl. ISBN 978-80-7246-415-9.

STEMP, Richard. *Tajemný jazyk kostelů a katedrál: výklad náboženské symboliky v sakrálních stavbách české a české*. Vyd. 1. Praha: Reader's Digest Výběr, 2012. 224 s. ISBN 978-80-7406-182-0.

ŠEVČÍK, Oldřich. *Architektura - historie - umění: kulturní a civilizační vývoj v Evropě od antiky do počátku 19. století*. 2., rozšíř. vyd. Praha: Grada, 2007. 330 s. ISBN 978-80-247-2032-6.

²¹KOLÁŘ, Martin a SEDLÁČEK, August, ed. *českomoravská heraldika*. Praha: Česká akademie císaře Františka Josefa pro vědy slovesnost a umění, 1902-1925. 2 sv. (436, 743 s.).

²²BUBEN, Milan. *Encyklopedie heraldiky*. 4., opr. a dopl. vyd. Praha: Libri, 2003. 505 s. ISBN 80-7277-135-3.

BUBEN, Milan. *Encyklopedie heraldiky: světská a církevní titulatura a realie*. 1. vyd. Praha: Libri, 1994. 420 s. ISBN 80-901579-4-7.

²³HRDINOVÁ, Martina. *Erby ctihodných lechtý slavného Království českého: edice a analýza dvou erbovníků českých lechtý z 17. století*. Vyd. 1. Praha: Academia, 2013. 694 s. ISBN 978-80-200-2196-0.

eské genealogické a heraldické společnosti v Praze²⁴ a Moravské genealogické a heraldické společnosti v Brně²⁵.

Co se nedochovalo v hmotných artefaktech, zůstalo zachováno prostřednictvím sbírek folklorních materiálů a jejich uplatněním v literatuře. Literární tvorba a folklorní tradice existovaly paralelně a v průběhu historického vývoje docházelo k přechodu témat mezi těmito kategoriemi. Díky legendám o flivotech svatce, exemplářům a knífkám lidového tance se v lidové kultuře rozšířily příběhy o monstrech a naopak široce rozšířená představa o monstruálních bytostech jako jsou vodníci, vlkodlaci, upíři, víly nebo polednice inspirovala umělce k dílům, které nyní považujeme za neopominutelnou součást kulturního dědictví.

Existenci představ o monstrech v lidové kultuře a víru v ně dokazují záznamy vzdlanců, sbíratelů, národopisců, etnografů a folkloristů v podobě terénních sbírek, následné záznamy v katalogích motivů a typů, monografie a studie, které byly na toto téma vydány v časopisech. Terénní sbírky pohádek, pověstí a dalších folklorních flánrů a jejich následná knižní vydání ukazují kromě zájmu badatelů o mizející fenomén lidové kultury také na oblíbenost monster a příběhů o nich mezi lidmi, tj. mezi vypravěči i jejich publikem. Některí spisovatelé z doby národního obrození, kteří folklorní vyprávění sbírali, je začleňovali do své literární tvorby. Jako příklad uveďme B. Němcovou nebo K. J. Erbena.

Spolu s narůstajícím objemem materiálu získaného terénními sbírkami vznikla potřeba tento materiál dále zpracovat a vytylit. Pro potřeby badatelů, zejména těch komparativně zaměřených, bylo nezbytné vytvořit katalogizační systém, do kterého by bylo možné jednotlivá folklorní vyprávění zařadit a dále je zkoumat nejen jako jednotlivosti, ale uceleně jako tematické celky. Nejvýznamnějším z pokusů o vytvoření katalogu je Motif-Index of folk literature Stitha Thompsona²⁶, který upravil a doplnil předchozí katalog v novou typologizaci pohádek dle motivů finského badatele Antti Aarneho. Vydání Motif-Indexu z roku 1955 v prvním svazku tedy v bloku B obsahuje kategorii v novou Mytickým tvorám (Mythical animals). Tato kategorie obsahuje

²⁴ *eská genealogická a heraldická společnost v Praze* [online]. [Praha]: eská genealogická a heraldická společnost v Praze, [2010?]- [cit. 2014-08-03]. Dostupné z: <http://www.genealogie.cz>.

²⁵ *Moravská genealogická a Heraldická společnost* [online]. [Brno]: Moravská genealogická a Heraldická společnost, [2007?]- [cit. 2014-08-03]. Dostupné z: <http://mghs.cz>

²⁶ THOMPSON, Stith. Motif-index of folk-literature: a classification of narrative elements in folktales, ballads, myths, fables, mediaeval romances, exempla, fabliaux, jest-books and local legends. rev. and enlarg. ed. Copenhagen: Rosenkilde and Bagger, 1955-1958. 6 sv.

soupis motivů folklorních narativů, ve kterých vystupují monstra. Z českých autorů je vhodné zmínit Soupis českých pohádek od V. Tilleho²⁷, který je seřazen abecedně dle motivu. J. Polívka vytvořil soupis pohádek slovenských²⁸.

Zmiňované katalogy nejsou jediného druhu. Pokusy o třídění folklorního materiálu jsou otázkou badatelské činnosti na lokálních úrovních na bázi státních celků i na základě jazyka stejně jako otázkou vytvoření komplexního katalogu, který by byl použitelný pro všechny folklorní narativy napříč kulturami.

Na stránkách národopisných časopisů probíhala diskuze o pí-erách, strašidlech a monstrech. Zprávy a studie o nich byly velmi obsažné a stručné. Z těchto nejvýznamnějších uvádím třeba Zírta a jeho studie v českém lidu k tématům Hejkala, sv. týlek, hada, hospodářka, baziliška, Jezinek a dalších. Studie zaměřené na tematiku monster psali také J. Jungman, J. Hýbl, V. Tille, J. Polívka, A. Robek.

Kromě statí, které dokladují výskyt monstruálního v kultuře, nalézáme také zprávy o boji proti povrám. Vydání českého lidu z roku 1926 obsahuje zprávu o synodu proti povrám z roku 1605²⁹. Toto nebyl jediný pokus o regulaci víry v nadpřirozeno a monstruální. Snahy o regulaci a vymícení povrámých praktik jsou známy od počátku křesťanství. Osvícenství toto pouze přejalo a využilo nových vědeckých metod a možností, jak představy o nadpřirozenu zdiskreditovat a vymýtit.

²⁷ TILLE, Václav. *Soupis českých pohádek*. V Praze: Nákladem české akademie věd a umění, 1929-1937. 3 sv. (619; 451; 661 s.). Rozpravy české akademie věd a umění. Třída III.; . 66, 72, 74.

²⁸ POLÍVKA, Jiří. *Súpis slovenských rozprávok = [Collection de contes slovaques, populaires]*. Turianský Svätý Martin: Matica Slovenská, 1923-1931. 5 sv.

²⁹ ZÍRTA, Benk. Synoda roku 1605 proti povrám. In: *český lid*. 26. vyd. Praha, 1926, s. 176-178.

5 Monstruální v evropské historii

5.1 Poátky civilizace

Poátky existence představ o monstrech a bájných bytostech je třeba hledat již ve starověku. Na které teorie a interpretace pozstatků archaických kultur považují jeskynní malby za ztvárnění monster a doklad o víře v jejich existenci. Pro svou práci budu nadále považovat ideu monster za pozstatek starověkých civilizací. Hlavním argumentem pro toto rozhodnutí je skutečnost, že pravěké nálezy jsou velmi zájímavé a jejich interpretace jsou předmětem sporů mezi odborníky, kteří stále nedohledají jednoznačného konsenzu.

První písemné zmínky o existenci monster nacházíme v záznamech mýtů a v dílech antických vzdělanců. Neznamená to, že by dříve i mimo Egecko a Ím neexistovala. Antická kultura je přijala. Z archeologických nálezů lze dovést, že tyto tvorové byli uctíváni. Dochovány jsou pouze hmotné předměty nikoli písemné. Z tohoto důvodu se o jejich existenci zmíním jen velmi stručně. Dochované artefakty a nástenné malby z Babylónie, Asýrie, Chetitské říše nebo starověkého Egypta zobrazují bytosti a monstra, které dle předchozího vymezení do skupiny zkoumaných jevů spadají (např. sfinga, draci). Vliv na evropskou kulturu mají prostřednictvím kultury antické a také po vzniku vdeckých oborů archeologie, folkloristika, komparatistika a jiné také prostřednictvím vdeckého bádání a ohlasu na něj mezi laickou veřejností, amatérskými zájemci a umělcůvých odvůdci. Vliv vdeckých výzkumů a objevů na kulturu byl patrný především na konci 19. století a v první polovině 20. století, kdy se zejména objevy v Egyptě staly velké pozornosti veřejnosti a prostoru v médiích.

5.2 Antická tradice

Antická kultura byla rozptýlena na velkém území a nebyla zcela homogenní. Ačkoli se mohou zdát některé kulturní projevy a prvky v rozporu s jinými, není možné je na základě jejich zdánlivé rozdílnosti vykládat. Při bližším studiu může být odhalena zdánlivost tohoto rozporu nebo důvody, které vedly k prosazení tohoto rozporného kulturního prvku.

ecká kultura, stejn jako pozd ji kultura ímská, byla b hem období renesance a klasicismu zna n zidealizována a usazena do pozice vzoru a ideálního typu nap . ideál krásy³⁰, který v antické dob vznikl, si udržel významný vliv po n kolik staletí a prost ednictvím filosofických d l antických klasik se v n kolika dal-ích historických etapách vrátil a dále ovliv oval kulturu, právo a dal-í oblasti evropské civilizace. Díky pojetí krásy jako spojení fyzických a du-evních kvalit vzniklo mnoho literárních d l, které se v novaly spojení mezi fyzickým znetvo ením a snížením du-evních kvalit, toto se promítlo také do teologie a právní v dy. Otázky právní v dy nejsou uspokojiv vy e-ny dodnes.

Mytologie a literární tvorba zanechala bohatý vý et monsturních postav, které nespl ují nebo p ekra ují estetické požadavky doby a poru-ují harmonii sv ta. P estofle se mnohdy jedná o bytosti zr dné, jejich existence je podloflena mýty, vírou, mystérii a jsou organickou sou ástí kultury. Jsou považovány za negativní, zr dné a odporné bytosti poru-ující harmonii nebo za krásné, bofské bytosti povzná-ející realitu, ale jejich existence není rozporována. Naopak je v-eobecn p íjímána jako sou ást flivotního prostoru a výkladu sv ta, kolob hu flivota a p írodních úkaz . Jejich bofský p vod a nadp irozený zp sob vzniku jim prop j uje schopnosti a atributy, které jsou obdivovány a zároveň jsou zdrojem strachu a obav. Harpie, sfingy, sirény d sily a svád ly námo níky i pocestné a p iná-ely zkázu a smrt. Kerberové, chiméry, lamie p iná-ely zkázu a strach na zemi. Naopak pegasové nebo jednorofci byli po spln ní podmínek hrdinovi nápomocní a dobrému lov ku zcela ne-kodní. Hrdinské eposy v ústním podání i psané podob popisují setkání a boj hrdiny s monstrem. Homér³¹ popisuje sirény, chiméru, Vergilius³² kerbera, gorgony, sfingu, harpyje, Minotaura a dal-í bytosti. Skrze n a dal-í díla jimi inspirovaná se s monstry seznamuje st edov ká Evropa prost ednictvím kulturních a obchodních kontakt a postupnému roz-í ování k es anství. K es anství p edstavu o mytických a monsturních bytostech p etvo ilo a reinterpretovalo, jak si ukáfeme dále.

Antické um ní zobrazuje monstra krásná, anifl by jim to ubíralo na realisti nosti nebo d sivosti. Tímto jsou za len na do konceptu vnímání krásy a esteti na, a koli jej svou existencí poru-ují. Propracovanost, vysoká emeslná úrove d l a d raz na detailní

³⁰ UMBERTO, Eco. UMBERTO ECO. *D jiny krásy*. Vyd.1. Praha: Argo, 2005, 439 s. ISBN 80-720-3677-7.

³¹ HOMÉROS. *Homér/Ílias*. 1. vyd. Bratislava: Mladé letá, 1973. 96 s. Predávne príbehy.

³² VERGILIUS. *Aeneis*. Vyd. 1. Praha: Academia, 2011. 479 s. Europa; sv. 31. ISBN 978-80-200-1997-4.

zpracování jsou společně zobrazování bytostí krásný stejně jako zobrazování monster. Krása je výsledkem spojením duševních a tělesných kvalit, kterých se ale monster nedostává. Způsob jejich zobrazení tento nedostatek vyvažuje a zalehuje monstruální do umění, životního prostoru a kultury.

5.3 Středověk

Kesanství antická monstra přejalo a přetvořilo v děkaz, ale antická mytologie je klamná a pohanská božstva jsou ohavná a nehodná uctívání. Díky učením církevních otců³³ i přes výhrady některých z nich³⁴ jsou monstra zařazena do výkladového rámce svatě stejně jako všechny ostatní bytosti. Jejich existence není rozporována, protože vše, co je božím dílem, je také správné a dobré. Úkolem monster v kesanském církevním výkladu je připomínat vřídím hřídím jejich provinění a nabádat k ádnému životu a ctinosti. Spolu se zařazením monster do oficiálního kesanského učení probíhalo také demytizování pohanských monster a božstev. Isidor ze Sevilly³⁵ (570–636) ve svém díle předkládá racionální vysvětlení úkazů a situací, které byly vysvětlovány jako existence a přisobení monster. Zde nacházíme vysvětlení vzniku báje o kentaurech jako mylného dojmu při pozorování válečníků na koních, Hydra byla ztotožněna s místem, jež chrlilo vodu a nřilo tím blízká osídlení. Dle Sv. Augustina mají i monstra své místo v řádu svatě, jež je dán Bohem. Zjevení sv. Jana³⁶ k alegorickému popisu budoucích událostí také vyuffívá monstra jako nositele symbolu negativních sil a skutků. Drak jako symbol negativních ábelských sil bude svržen na zem k boji s archandělem Michaelem, aby byl poražen a spoután. Přestože tyto popisované události není možné datovat a dle některých výkladů je to nenastaly, má toto dílo zásadní vliv na vnímání monster v rámci kesanského výkladu svatě. Monstra svou existencí přispívají k harmonii celku. A kolik se mohou jevit jako ořklivá i hrzná, svou existencí pomáhají udržovat rovnováhu řádu, který je sám o sobě krásný a dobrý.

Ani říidovské učení není prostě monster. Starozákonní leviatan, behemoth a další monstra ukazují, ale ani kultura Předního Vřchodu nebyla ochuzena o existenci těchto

³³ Např. Sv. Augustin, Sv. Pavel, Ignác z Loyoly a další. Viz. *Dřiny ořklivosti*. Vyd. 1. Editor Umberto Eco. Praha: Argo, 2007, 455 s. ISBN 978-80-7203-893-0.

³⁴ Např. Sv. Bernard.

³⁵ ISIDOR ZE SEVILLY. *Etymologiae = Etymologie*. 1. vyd. Praha: OIKOYMENH, 1998. . sv. Křihovna středověké tradice; sv. 2, 3, 5, 7, 8, 9, 11, 12, 13, 17, 19, 20. ISBN 80-86005-97-6.

³⁶ *Zjevení svatěho Jana*. V Tasov : Marie Rosa Junová, 1947. 206-[II] s.

bytostí. V Knize Jób se objevuje monstrum leviatan, jehož podobou z přírody byl pravděpodobně krokodýl³⁷.

Ve středověku narostá objem zobrazení monster, zejména díky iluminacím³⁸, architektuře a výzdobě staveb v etninteriéru, později také v dekorativních prvcích staveb (např. výšší obchod, pojmenování domů), na uměleckých předmetech a po vynalezení knihtisku také v tištěné podobě. Ve zobrazování monster vyniká zejména církevní stavitelství a umělecké předmety vytvářené na zakázku pro katolickou církev. Obrazy předních malířů ukazují obludy a monstra po boku svatce jako jejich atribut.

etností a realističnost zobrazení monster vyniká Hieronymus Bosch, který monstra spojuje s áblem, peklem a oistcem, tedy místy, jichž se středověký lov k obával a ml z nich hrzu. Bosch ale není jediný, kdo spojoval monstra s peklem a áblem. Oficiální církevní nauka konce středověku zastávala stejný výklad.

Monstra vzbuzovala fascinaci hrzou, lidé je pozorovali a byli jimi přitahováni. Z tohoto důvodu někteří duchovní protestovali proti jejich zobrazování v církevních stavbách, protože se tato místa stávala vyhledávaná z jiných než náboženských důvodů. Tyto protesty neměly takový vliv. Sv. Bernard je popisuje jako šerednou krásu a škrápnou zřdnost. Protestuje proti chrámové výzdobě stejně jako proti iluminacím, protože odvádí pozornost od rozjímání o Bohu k obdivování obludného³⁹.

Literární popisy předvedem z antického světa jsou dále rozvíjeny a šířeny. Příkladem tohoto je Alexandreis, v katolických zemích oblíbená od 10. století na-ěho

³⁷ UMBERTO, Eco. *D jiny krásy*. Vyd.1. Praha: Argo, 2005, 439 s. ISBN 80-720-3677-7.

³⁸ DVOŘÁK, Otomar. *Kdo přichází v hodin vlk?: draci, obři a další přitvrdy za náimi humny*. Ústí nad Labem: AOS, 2001. 166 s. ISBN 80-86063-40-2.

ELLIS, Richard. *Možké přitvrdy*. Vyd. 1. Praha: Volvox Globator, 2000. 340 s. Garuda; sv. 31. ISBN 80-7207-361-3.

KOPÍVA, Jaroslav. *Bestie, monstra, přitvrdy*. 1. vyd. Praha: Tvarohová - Kolář, 2003. 202 s. ISBN 80-86738-00-0.

MAREŠ, Jaroslav. *Legendární přitvrdy a skutečná zvířata*. 1. vyd. Praha: Práce, 1993. 250 s. Kryptozoologie. ISBN 80-208-0270-3.

MCCALL, Gerrie. *Draci: dřívě přitvrdy z báji a mýtů*. 1. české vyd. Praha: Svojtka & Co., 2010. 48 s. ISBN 978-80-256-0421-2.

MCCALL, Gerrie. *Monstra a jiná strašidla*. 1. české vyd. Praha: Svojtka & Co., 2010. 96 s. ISBN 978-80-256-0362-8.

MCNAB, Chris, ed. *Mytické přitvrdy a monstra: nejdřív stvořené z legend, knih a filmu*. 1. české vyd. Praha: Svojtka & Co., 2009. 95 s. ISBN 978-80-256-0103-7.

SLÁMA, Vojtěch. *Hon na vodní přitvrdy: každé jezero má své tajemství*. 1. vyd. Praha: Regia, 2002. 206 s. ISBN 80-86367-21-5.

SLÁMA, Vojtěch. *Záhadná monstra: výpravy za mytickými řivořichy*. V Praze: XYZ, 2011. 326 s. ISBN 978-80-7388-415-4.

³⁹ Tato fascinace hrzou a zřdností se v průběhu dějin nikam neztratila. Připomeňme kabiny kuriozit, variety lidských monster i dnešní fascinaci fantasy a sci-fi literaturou, výtvarným uměním i svtem filmu a počítačovými hrmi.

letopo tu, její p vod byl vystopován afl k Ezopovi a Aristotelovi. Tento epos popisuje mimo objevitelských cest také bájn é tvory a monstra, s nimiž se hrdina setkal, i s nimi bojoval. Epos byl velmi populární a na jeho základ vznikala dal í díla. Jeho stopu nacházíme také ve dvorské kultu e, její dále upev uje ideu hrdiny bojujícího s monstrem, které si podmaní nebo jej zabije. A koli legenda o svatém Ji í hovo íla p vodn o p emofení vlastních obav, strachu a negativních vlastností ve vztahu k Bohu, postupn se její literární zpracování prom nilo v popis souboje s reáln existujícím drakem, jenž tyto Ji ího obavy p vodn pouze symbolicky zastupoval.

Dal ím velmi d lefitým dílem je P írodopis⁴⁰ od Plinia Star ího, který se stal základem pro pozd j í bestiá e a p írodov dná pojednání a encyklopedie, které je-t po n kolik staletí akceptovaly reálnou existenci monster jako nesporný fakt. P edstavy a zobrazení monster, jejich popisy v etn p ísuzovaných skutk a nadp írozených schopností, se prost ednictvím bestiá dále í ily a jejich obliba nijak neklesala. Plinius krom deformovaných lidí popisuje také kentaury, kyklopy, jednorofce, mantichory, gryfy, chiméry, tvory vzniklé kombinací t lesných ástí r zných zví at a mnoho dal ích oblud. Fysiologus nejprve tvory popisuje a poté dává výklad etického a teologického pou ení.

Na jeho základ vznikaly tzv. moralizující bestiá e⁴¹, tedy církevní literatura, která sloužila jako kl í k výkladu P ísma. Mravou né bestiá e se od t ch literárních li í zp sobem výkladu existence flivo ich a monster. Každé z nich zastupuje vlastnost i skutek, její nejsou v souladu s normami, jsou tak spojování s mravním a duchovním ponau ením.

Dal ím velmi vlivným dílem je literární podvrh z 12. století tzv. List kn ze Jana⁴². Spis o k es anském království v Asii lí í bohatý stát s ctnostnými poddanými, podivuhodnými bytostmi a monstry. Uveden je nap íklad popis bazili-ka, chiméry, mantichory a také draka, který zrovna podlehl sv. Ji ímu.

Vrcholným dílem pro zobrazování monster ve st edov ku je dílo Dante Alighieriho⁴³. Popisy monster a jejich spojení s peklem a áblem, které za alo jífl

⁴⁰ Fysiologus, vznik datován v rozmezí 2. ó 5. století, p vodní jazyk e tina, poté p elofen do latiny. ECO, Umberto. *D jiny krásy*. Vyd.1. Praha: Argo, 2005, s. 139. ISBN 80-7203-677-7.

⁴¹ Nap . Anonym: *Liber monstrorum de diversis generibus* (8. stol.), Cambridgeský bestiá (anonymní, 12.stol.).

⁴² Roku 1165 za íná kolovat p vodn napsán kn zem pro císa e byzantské í-e. ECO, Umberto. *D jiny legendárních zemí a míst*. Vyd. 1. Praha: Argo, 2013, s. 101. ISBN 9788025709085.

⁴³ DANTE ALIGHIERI. *Bofská komedie*. V tomto p ekladu vyd. 1. Praha: Academia, 2009. 637 s. Europa; sv. 18. ISBN 978-80-200-1762-8.

mnohem dříve, pomohlo rozšířit představy o monstrech jako negativních a zábleských bytostech mezi širší okruh tena a recipient. V období reformace bylo spojení monster a zábla dále posilováno a upevnováno novým výkladem k es anství a z toho vycházející změnou flivotního stylu a výkladu sv ta u nezanedbatelné ásti Evropan .

Literární díla o monstrech se stávala také inspirací pro hledání tvor a míst, jeff byla považována za reáln existující⁴⁴. Dokladem toho jsou spisy cestovatel a obchodník , v nichff nacházíme stále stejné bytosti, a koli detaily jednotlivých popis se postupn za ínají li-it. Auto i ve svých denících, poznámkách a spisech popisují monstra, jeff flila v oblastech, které nav-tívili nebo o nich sly-eli vypráv t. Odvolávají se na vlastní záflitky, literaturu a také vypráv ní místních obyvatel. Marco Polo ve svém cestopise Milion p es zjevné nesrovnalosti ztotoffnil nosorofce s jednorofcem. Zavalité tmavé neohrabané zví e s hustým koffichem a rohem na hlav nazval jednorofcem, a koli není nijak podobné lehkému, kon p ipomínajícímu, tvor u bílé barvy s jemnou h ívou a ocasem, kterého se m fle dotknout pouze panna a jedin s její pomocí je možné jej ulovit.

Postoj v i monstruálním bytostem se za íná prom ovat od 14. století. Monstra postupn ztrácejí hodnotu jako symboly a za íná na n být nazíráno jako na p írodní kuriozity. Cestovatelé, p írodov dci, léka i a sb ratelé kuriozit⁴⁵ stále do svých spis za azují i monstra mytická, ale zájem o n se stává p írodov dným. Knihy t chto autor , a koli zobrazovaly i deformované jedince lidského druhu a velmi p isp li k rozvoji p írodních v d. Kabinety kuriozit, v nichff sb ratelé shromafli ovali p edm ty dovezené z cest i získané za zvlá-tních okolností a o nichff se v ilo, fle jsou poz statkem monster a dal-ích tvor , napl ovaly podobné cíle jako dne-ní muzea, ve kterých je dodnes ást exponát t chto sbírek uchována. Byly vyhledávanými místy pro v decké bádání i zábavu a uspokojení zv davosti a fascinace hr zou a monstry. Velmi oblíbenými exponáty t chto sbírek byly zakonzervované deformované lidské i zví ecí plody a ásti jejich t l i t lesných poz statk . Dále také obsahovaly p edm ty, o nichff se v ilo, fle jsou poz statky monster a dal-í kuriozity. Práv tyto sbírky budou pozd j-í

⁴⁴ ECO, Umberto. *D jiny legendárních zemí a míst*. Vyd. 1. P eklad Jind ich Vacek, Helena Lergetporer, Pavel Třchauer. Praha: Argo, 2013, 480 s. ISBN 978-802-5709-085.

⁴⁵O zr dách a v cech podivuhodných (Des monstres et prodiges) Ambroise Paré (1573) ó autor v této knize p edkládá zp soby vzniku monster a výklad jejich existence. Povafluje je tak za reáln existující tvory, jejich existence není rozporována nebo považována za omyl i fikci. Dále nap . *Monstrorum historia* Ulisse Aldrovandího (1642, *De monstribus* od Fortuna Licetiho 1616, Conrad Gessner: *Historia animalium* (1551-58), Jan Jonston: *Historia naturalis* (1653).

badatelé zkoumat ve snaze vyvrátit zafixované představy o existenci monster. Fiktivní prostor monster se pohněhlou změnou stejně jako rozměr času. Ze současnosti a prostoru za humny vesnice začínají monstra mizet do minulosti nebo do odlehlých končin světa. S postupným rozvojem cestovatelství a přírodních věd se tenčí výčet lokalit, kde by mohla monstra existovat.

Náboženské motivy víry v monstruální jsou pomalu nahrazovány touhou po vědeckém poznání. Zároveň se změnou myšlení a s příchodem nových filosofických směrů jsou monstra vytlačována postupně z představ lidí a stávají se předmětem různých forem umleckého zpracování – nejčastěji literární fikce, malířství a ilustrátorství, později fotografie a ve 20. století také filmu a počítačové grafiky a tvorby.

5.5 Od novovku po současnost

Monstruální bytosti a víra v ně nezánikly ani po rozkladu mytologicko-náboženského rámce výkladu světa. Zároveň skepse vůči jejich existenci nalézáme u Marca Pola, který nebyl spokojen s popisem jednorohce. Plně si uvědomoval rozdíl mezi reálným pozorováním a popisem vycházejícím z tradice.

Idea monster jako božích poselů a součástí světa byla nahrazena touhou po vědeckém poznání a musela tak ustoupit změně v myšlení a výkladu světa. Objevují se nové typy monster a bytostí, která do této práce zahrnuta nebudou, ale je vhodné se o jejich existenci zmínit. Lidé nemocní i postižení, výtvar doktor Frankenstein, zombies a nemrtví, mimozemšťané nebo nová éra popularity vlkodlaků i upírů ukazují monstra jako produkt zábavního průmyslu dodnes. Lidská fantazie je neomezená a tak literární a filmová tvorba vytváří pomocí moderní techniky nové druhy monster, jejichž existence není historicky podložena. Velmi diskutabilní je také zařazení dinosaurů mezi monstra. Rozhodla jsem se, tyto tvory mezi monstra nezařadit, a kolik jejich kosterní pozůstatky mohly být předobrazem některých monstruálních bytostí. Tato teorie není dosud ověřena a zůstává tak na poli předpokladů. Kosterní pozůstatky dinosaurů a dalších tvorů byly známé již ve starověku, není ale možné doložit, jak si je tehdejší lidé vykládali nebo zda se některé báje a příběhy vázaly přímo k nim.

Osvícenci a propagátoři osvícenského a vědeckého způsobu myšlení viděli v pověrách a mýtech nevědu, který by měl být vymýcen a překonán. Existence monster se tak dostává blíže k fikci uměleckých literárních světů, fantazii a snění, historii a předtuchu

dob a v r minulých, jeřl je t eba vymýtít nebo nahradít rozumem a racionálním myšlením. P es ve-keré snahy osvícenc o vymýcení pov r a víry v monstra tohoto cíle nebylo dosařeno. Ani v decké zkoumání, jemušl byli podrobeni deformovaní lidé i domn lé poz statky monster, nemohlo p ínět zásadní argument, který by víru v nadp irozeno a monstuálně zdiskreditoval afl k jejímu zavrření.

Zvlá-tní prostor získala monstra p í vzniku nového flánru ó karikatury. Stávají se symbolickým zobrazením protivníka, kterého je pot eba zesm -nit a porazit. P edstavují negativní vlastnosti a skutky, které jsou formou karikatury praný ovány a zesm - ovány. Karikatury z reforma ního období zobrazují monstra jako symbol a postavu ábla. Cizí, nep átelské nebo neznámé je zastupováno n kterým z monster. Vlastní, známé, moráln nebo dle zákona správné tím získává p evahu a potvrzení svého statusu.

Následující doba romantismu a s tím obrat k antice p inesla novou vlnu zájmu o mytologii, p írodu a také monstuální. V druhé polovin 18. století vzniká tzv. gotický román, jenřl je p edch dcem hororu. Auto i dávají prostor bestiím, p ízrak m, duch m a dal-ím bytostem, které navozují strach. Typickým p íkladem jsou slavné romány Drakula Brama Stokera i Frankenstein od Marry Shelly. V um ní zaznamenáváme výrazný obrat k popisování a zobrazování lov ka ve v-ech jeho podobách od krásných zdravých jedinc afl k starým, zohaveným nebo postifeným, ale stále se jedná o zobrazení lov ka. Spolu se snahou o vytvo ení moderní mytologie je oflivováno pov domí i o antické mytologii a vzd lanosti. Nejedná se o snahu oflivit i posílit existující víru v existenci monster, ale o nový výklad mytické historie a o nalezení d kaz o dlouhé kontinuit existence národa a tím ospravedln í pro národní uv dom ní a z n j plynoucí spole ensko-politické pořadavky. Toto zkoumání monster je tedy áste n motivováno také národními a politickými zájmy. V decký zájem o monstra ze strany historik , etnograf a folklorist je motivován snahou popsat lidovou kulturu a d jiny národa za ú elem spole ensko-politické objednávky. Folklor se stává výkladní sk íní kultury a zájem o n j je módní záleřitostí.

Krom v deckého zájmu o monstra nalézáme i zájem literární. Díla, která popisují obludy a monstra jsou velmi populární mezi gramotnou populací a p íb hy z nich kolují v ústním podání i mezi negramotnými lidmi. Vesnické a m stské obyvatelstvo se odli-uje zejména v ochot uv ít v reálnou existenci monster, která je u málo vzd laného vesnického obyvatelstva a také m stské chudiny vy-í. Ve spise O

tragickém umění z roku 1972 Friedrich Schiller⁴⁶ ukazuje, jak jsou pro člověka hrůzné a dšivé výjevy zároveň odpudivé i pitafilivé. A kolise se tčto obraz dšíme, stále po nich touflíme⁴⁷.

Ve 20. století prodalala společnost rychlý vývoj díky novým technologickým mofnostem. Pokraování procesu industrializace, usnadnění komunikace prost ednictvím telegrafu a pozdji telefonického spojení a následná informa ní revoluce, zrychlení cestování díky leteckému prmyslu, významný a rychlý rozvoj zábavního prmyslu jsou jen n které aspekty, které mly vliv na diametrální zm nu flivotního stylu a zp sobu myšlení človka v pr bhu n kolika generací. Toto se projevuje také v um ní, jefl se vyvíjelo mnohem dynamitji nefl kdy dšive. Monstra nebyla nikdy zapomenuta. Salvádor Dalí na svých nejznám jích obrazech ztvár uje obludy, které tvo í kombinováním t lesných částí zástupců odli-ných zví ecích druh . Na obraze Poku-ení svatého Antonína znovu ukazuje spojení mezi monstrem a áblem, který jeho prost ednictvím pokou-í a trýzní hrdinu. Symbolika Dalího obraz ukazuje, fle monstra nikdy nemohou zmizet. Jejich ukotvení v kultu e je stále stabilní a silné. Obdobn je tomu u literatury, kde jsou rozvíjeny nové literární flánry, zejména fantasy a scifi literatura, na n fl poté navazuje film prost ednictvím zpracování knižních pedloh i tvorby d l nových. Pedm tem scifi literatury je budoucnost, v decký pokrok a společná zm na, spolu s tím také objevování vesmíru a inteligentních bytostí, které obývají vzdálené galaxie. P íb hy fantasy literatury probíhají v na-í minulosti nebo ve zcela odli-ném fiktivním sv t . J.R.R. Tolkien St edozem zasadil do fiktivního sv ta, stejn jako C.S. Lewis Narnii. Terry Pratchett pro sv t zvaný Zem plocha upravil a pouflil výkladový rámecek tzv. plochého sv ta, jenfl byl uflíván nejvíce ve st edov ku. Jakkoli se auto i p i tvorbu fiktivních sv t inspirují realitou, stále se jedná o sv ty ze

⁴⁶ MARTINSON, Steven D. *A companion to the works of Friedrich Schiller*. Rochester, N.Y.: Camden House, 2005, xiv, 333 p. Studies in German literature, linguistics, and culture (Unnumbered). ISBN 15-711-3183-3.

⁴⁷ Tento zdánlivý rozpor není cizí ani dne-ní kultu e, zejména hororové filmy z n j t flí diváčkou p íze . Tato ocho ená hr za, která má svá pravidla a pesn vymezený prostor a as se stala vyhledávaným zdrojem zábavy. P íjemce si je v dom toho, fle se jedná o fikci. M fle se ztotožnit s postavami a proflít hr zný scéná p íb hu, ale nadále z stává v domí, fle se nejedná o skute nou realitu. Stále tedy z stáváme v bezpečí. Nep íchází úzkost ani podezení, fle by se v na-em okolí pohybovalo n jaké monstrum a cht lo nám u-kodit, protofle existuje jen v um lecké fikci a pedestalách. Není sou částí reálného sv ta, v n m ztrácí svou moc, kterou m lo v historii nebo v alternativních sv tech. Sv ty z fiktivní sv ty í alternativní reality jako jsou ty z um leckých d l, filmových ztvárn ní nebo například herní sv ty je mofné vyzkou-et nebo si p át flít v nich trvale, ale nejsou na-ím reálným flivotním prostorem, není nutné ani mofné jim elit.

slov. Takové svety mají svá vlastní pravidla existence. Monstra v nich našla nový domov, prostor a čas, který jí v realitě nemohla udržet.

Filmová tvorba otevřela novou kapitolu zobrazování monster. Zatímco literární svety umožnily jená i vytvořit si vlastní představy o monstrech na základě autorova popisu, filmová zpracování dávají divákovi konkrétní vzhled, který divák nemůže ovlivnit. Může je přijmout i odmítnout, ale nikdy ho nemůže změnit. Rozvoj hororových filmů ve 30. a později v 50. letech 20. století. Ve 20. letech začaly být velmi populární filmy o upírech a poté o vlkodlacích. Zlatá éra těchto filmů proběhla ve 30. a na začátku 40. let. Tehdy vznikla zásadní díla jako *Nosferatu* (1922)⁴⁸, *The son of Frankenstein* (1939)⁴⁹ i *Dracula* (1931)⁵⁰. Svět filmu si obludu v monstrech připomíná i v letech padesátých, kdy se k tématu monster vrátil. Obliba písmen ve filmu nijak neupadá ani dnes.

⁴⁸ *Nosferatu, eine Symphonie des Grauens*. In: *IMDb* [online]. [cit. 2014-08-10]. Dostupné z: http://www.imdb.com/title/tt0013442/?ref=nm_sr_1

⁴⁹ *Son of Frankenstein*. In: *IMDb* [online]. [cit. 2014-08-10]. Dostupné z: http://www.imdb.com/title/tt0031951/?ref=fn_al_tt_2

⁵⁰ *Dracula*. In: *IMDb* [online]. [cit. 2014-08-10]. Dostupné z: http://www.imdb.com/title/tt0021814/?ref=kw_li_tt

6 Klasifikace monster a t íd ní dle kritérií

6.1 Základní rozd lení monstra bytostí

Svou podstatou jsou monstra bytosti v mnoha ohledech vy len né z p írozeného sv ta p írodních zákon . Nadp írozený p vod, zjev, schopnosti, kvality, vlastnosti, které jsou jim vlastní, omezují možnosti jejich za azení do kategorií a t íd ní dle shodných znak .

6.1.1 Bytosti hmotné x nehmotné

Základní rozd lení podle existence fyzického t la na bytosti hmotné a nehmotné p ejímám od francouzského badatele Clauda Lecouteux, který toto d lení aplikoval na p ízra né bytosti a stra ídelné postavy st edov ku. Toto dichotomické d lení je nasnad , protože v t ínu monster, které zmi ovaný autor popisuje lze za adit do jedné z t chto skupin. Ale není možné jej ozna it za definitivní nebo vy erpávající. Vždy je možné najít výjimky, které dané kritérium nespl ují. Omezenou výpov dní hodnotu tohoto d lení podtrhuje skute nost, že za azení konkrétního tvora se m že li-it v závislosti na zdroji jeho popisu a v p ípad text folklorního p vodu také na variant p íb hu. Jako p íklad uve me meluzínu⁵¹.

⁵¹ V západoevropském pojetí je Meluzína podobná vodní pann , ale pravidla má dva ocase. Vyskytuje se od rodových pov stí lechtických rod (nap . Lucemburkové) a p o pov sti lidové, v nichž nemá t lo, ale vydává hlasitý flalostný ná ek, který je sly-et z komína domu. O tom nap . NEJEDLÝ, Martin. *St edov ký mýtus o Meluzín a rodová pov st Lucemburk* . Vyd. 2., roz- Praha: Scriptorium, 2014. 531 s., [32] s. obr. p íl. ISBN 978-80-87271-97-1.

6.2 Typologie monster na základ fyzických znak

6.2.1 Monstra se zví ecími t lesnými znaky x monstra se smí-enými t lesnými znaky

Základním kritériem pro rozli-ení mezi t mito kategoriemi je existence i absence fyzických znak , které jsou vlastní rodu homo sapiens. Existence t lesných znak podobných lov ku dává takovéto bytosti jiný význam a výkladový rámec nefl tvorovi, jenfl tyto znaky postrádá. Zvlá-tní skupinou monster jsou bytosti, které vznikly spojením zví ecích a lidských t lesných ástí, nezávisle na zp sobu jejich vzniku. Nejznám j-ími zástupci této skupiny jsou sfinga, minotau i, kentau i, satyrové, harpyje, sirény, mo ské panny a lykantropové. V jejich existenci je t sn a neoddlitelné spojení lov k se zví ecí í-í. Toto spojení není možné p eru-it, odd lit a tím se úpln vymanit z p írody a í-e zví at. Tato monstra p esahují p írodu a sv t zví at sm rem ke lov ku a stávají se prost edníkem mezi nimi. Svou existenci ukazují -anci k pový-ení ze zví ete a monstra na lov ka a zároveň p íležitost ke ztrát lidství a degradaci do pozice a formy zví ete, do sv ta zví at.

6.3 Typologie monster dle p vodu

6.3.1 Monstra mytického x um lého p vodu

Monstra mytického p vodu jsou tvorové, u nichfl je možné doloflit jejich p vod v mytologických textech a jejich poz stacích. Tito tvorové a p edstavy o nich jsou úzce spjati s kulturou a každodenností lidí jífl od starov ku⁵².

Monstra um lého p vodu jsou bytosti vytvo ené lov kem na základ možnosti voln kombinovat prvky. Pro tuto kategorii zavádím pomocné kritérium datace vzniku monstra, za které považuji období pr myslové revoluce a s ní spojených zm n ve spole nosti a kultu e. Nejedná se o monstra p vodní, ale o p í-ery v p eneseném a roz-í eném významu tohoto pojmenování. V této kategorii monster je velmi po etná

⁵² Nap . chiméra, pegas, gryf, mantichora a jiné.

skupina tvor , vytvořených ve 20. století pro potěbu herních systémů a zábavního průmyslu, ale nemajících reálný historický původ⁵³. Další skupinou této kategorie jsou tvorové, kteří vznikli na základě možností moderní výtvarné tvorby. Nejznámějším zástupcem této skupiny je Godzilla, která vznikla jako reakce na obavy z jaderné války. Godzilla přitom nemá mytické předky a jedná se o obludu, která byla vytvořena pro účely zábavního průmyslu.

6.4 Typologie monster dle způsobu vzniku

Zde uvedené příklady typů monster není možné vyčlenit pro všechny zástupce tohoto druhu bytostí. U některých z nich zatím nebyl původ představen o jejich existenci dostatečně probádán a zůstává neznámý. Problémem jsou také různé varianty podání a texty o nich, které si mohou vzájemně odporovat. A pokud se konkrétní monstrum objevuje v různých částech světa, popisy a představy o něm se mohou výrazně lišit. Ani v rámci jednoho kulturního areálu i okruhu se nemusí popisy shodovat ani v otázkách vzhledu i původu monstra.

6.4.1 Vznik

Když Perseus usekl Meduze hlavu, z její krve vznikla rasa píser, které získaly některé z jejích schopností a začaly osidlovat a podmaňovat si okolní svět. Z násilného aktu vznikly bytosti, které dále šířily zlo a škodily dobru. Tyto bytosti vznikly jako nezamýšlený důsledek jednání.

6.4.2 Narození, vylíhnutí

Nejčastěji způsobem vzniku monstra je jeho narození⁵⁴ i vylíhnutí⁵⁵. Nezávisle na tom, zda jsou to potomci bohů, titánů, monster, lidí i zvířat. Samotný způsob narození i vylíhnutí stejný jako doba těhotenství, bezostí i inkubační doba vajec jsou odlišné od přirozeného přirodního řádu a způsobu rozmnožování. Tato odlišnost je prezentuje dichotomii mezi známým, normálním a cizím, obludným.

⁵³ Labu, odlaci a jiná stvoření v herním světě v Dungeons and Dragons.

⁵⁴ Například Minotaurus.

⁵⁵ Bazilišek a jiné.

6.4.3 Stvoření x vytvoření

V klasickém výkladu ádu sv ta jsou monstra stvořena Bohem z jeho vůle a jejich existence není samostatná. Akt stvoření je atributem a právem Boha a jen boží dílo může být dokonalé. Pokud se lidé rozhodnou napodobit jeho počinání, výsledkem se stávají monstra, která jsou ze své podstaty nedokonalá. Proto bylo společenství okolo rabi Leva spolu s ním potrestáno za vytvoření umělého lovka, nebo porušení přirozený ád sv ta a stavli se na rove Bohu.

6.4.4 Transformace

Vzniku monstra transformací z lovka i zvířete zpravidla přechází nákaza, mravní úpadek, prokletí i jiná forma události. Transformace v monstrum je jednou formou trestu za provinění proti ádu. Lovk ztrácí své lidství v podobě fyzického vzhledu i lidských vlastností, které v nich kterých případech může opět získat zpět. Zvíře ztrácí svou přirozenou podobu a dovednosti. Transformací lovka i zvířete vzniká obávané monstrum, které je nebezpečné lidem, ale zároveň je na ně a jejich milosrdenství odkázáno. Pokud jej zabijí, jifi není možné proces transformace zvrátit.

7 fivotní prostor a reálnost existence monster

7.1 Prostor

S rostoucím vdeckým poznáním v humanitních i p írodních v dách v etn medicíny se zm nil fivotní prostor monster. V tradi ních spole nostech byl fivotní prostor monster omezen pouze vírou, magickými a pov re nými praktikami, které lidé vykonávali na svou ochranu a ochranu svého majetku a celé komunity. Monstra byla sou ástí okolního sv ta, v í kterému se lov k vymezoval. P ímo ovliv ovala jeho fivot, setkával se s nimi na specifických místech a ve vymezených obdobích (nap . pomezí obce, ve svém obydlí, hospodá ství, na cestách, ale i ve svých snech a p edstavách). Prostor obce a p ílehlého sousedství je prostorem bezpečným. Místní obyvatelé se znají, díky robotní povinnosti není možné se st hovat, cestování je velmi omezené. Kontakt s neznámým je z ídkavý. Zprávy se ší í ústn ě, pozd ji pomocí knihtisku a novin. Ve známém prost edí je existence nebezpečí menší a uplat ůjí se jiné jevy. Strach z monster není velký, protože jsou daleko v cizích neprobádaných zemích. Výjimku tvo í vlkodlaci a upí i, kte í jsou trvalým zdrojem strachu nap í celou Evropou. Jevy jako arod jnictví, p ízraky, duchové, stra ídla a démoni jsou reáln jím zdrojem obav. Jejich íinnost a zá-kodnictví je bezprost edn ě patrné, viníka je možné vyhledat a potrestat. Proti duch m, démon m a stra ídl m existuje mnoho prost edk ů a rituál magické ochrany⁵⁶.

Z po átku nebyla reálnost fyzické existence monsterních bytostí nijak rozporována. Z pohledu jedinc ě jednalo o reáln ě existující bytosti, které mají úzký vztah k mytickému sv tu nebo z n j pocházejí. Nesmíme zapomenout zd raznit, že to, co my nyní ozna ujeme za mytický sv t, bylo v antice a pozd ji i ve st edov ku považováno za fivotní realitu a výkladový rámec sv ta. Pro b ělného jedince to byly reáln ě existující tvorové, kte í m li své místo v rámci reality. O jejich existenci pochybovali jen nejvd lan jší lidé, obvykle z ad duchovenstva.

S postupným rozvojem cestovatelství, zámo skými objevy a pozd ji také v deckého poznání dochází k omezení prostoru, ve kterém by mohla monstra a mytické

⁵⁶ Výb ěrem ZÍBRT, ěn k. Seznam pov r a zvyklostí pohanských z VIII. v ku = Indiculus superstitutionum et paganiarum. 2. vyd. Praha: Academia, 1995. 176, [8] s. ISBN 80-200-0511-0.

bytosti existovat. Nejdříve jsou odsunuta do neprobádaných krajů. Dokladem toho jsou dochované soubory map a zápisky cestovatelů⁵⁷. V tradici společnosti velká část jedinců nikdy neopustila hranice své vesnice nebo panství. Výjimku tvořili obchodníci, kočovné společnosti, tovaryši s vandrovním povolením, vzdělanci zejména z akademie a absolventi univerzity a v omezené míře také vojáci. Jejich prostřednictvím se šíly zprávy o monstrech, divných lidech a dalších fantastických úkazech. Tyto zprávy jsou velmi populární, stejně jako folklór, který se k monstřům váže.

Záměrné objevy se staly nevyčerpatelným zdrojem zpráv, příběhů, fám a také hmotných artefaktů, dokazujících nebo vyvracejících existenci monster. Narvalí rohy byly pokládány za rohy jednorožce a tím potvrzovaly jejich existenci. Představy o monstrech se rozšířily také o vodní píšťaly. Mnohé z nich ve svých vyprávěních popisovali námořníci. Zároveň jsou monstra odsouvána z neznámého prostoru za obce do vzdálené neprobádané země⁵⁸. Stále přítomná zůstává zachována dichotomie mezi známým/vlastním a neznámým/cizím/monstruálním.

Rozvoj vědeckého myšlení a poznání změnil vnímání přírody. Vědecké metody klasifikace zásadně změnil pohled na šířku světa. V prvních přírodopisných publikacích nacházíme popisy mytických bytostí a monster. Jejich autory inspirovaly práce svých předchůdců, ale později již nebyl tento stav udržitelný a monstra z přírodopisných almanachů vypadla. Za azení již mohli být pouze reálně existující živočišné, kteří byli řádně prozkoumáni a jejich exemplář byl zachován. Pravděpodobně z tohoto důvodu byla Latimerie podivná prohlášena za vyhynulou, nebo její popis byl znám pouze na základě zkamenělých pozůstatků. V roce 1938 byly nalezeny pozůstatky nedávno uhynulého exempláře a byla zařazena zpět mezi žijící druhy živočišné říše. Vyhubení živočišné, o jejich existenci neměla vědecká obec přesvědčivé důkazy, byli zařazeni do kategorie mytických tvorů.

S postupným zmapováním a prozkoumáním světa se lokality výskytu monster začaly velmi rychle ztenčovat. Neprobádaná místa existují i dnes, ale v objevení monstra doufá a věří již jen malá skupina lidí, kteří se na hledání monster specializují⁵⁹.

⁵⁷ Výběrem LARNER, John. *Marco Polo and the discovery of the World*. New Haven: Yale University Press, ©1999. xiii, 250 s., [16]s. obr. p. il. ISBN 0-300-07971-0.

⁵⁸ HUBINGER, Václav. Svět za ohradou. *eský lid*. 1991, ro. 78, . 1.

⁵⁹ Hledání záhad a monster pomáhají popularizaci monstruálního v současnosti prostřednictvím neustálého přísunu zpráv o objevení exemplářů vyhynulých nebo mytologických tvorů. Následné prozkoumání nálezů nebo fotografických i filmových důkazů odborníky z akademie prokáže, že se jedná o něco, kterého již známe, zdokumentovaného živočišného nebo o podvrh. Tyto stále se opakující neúspěchy nijak neodrazují hledání monster v dalších pokusech. S tímto se také pojí zábavní průmysl.

Existence monster nebyla spojována pouze s reálným světem, ale i se světy fiktivními, literárními a v současnosti také filmovými i herními. Monstra byla vytvářena z reality, ale našla nový domov ve světech, které shrnují pod pojmy fiktivní a alternativní. Tyto dva světy o realitu a fikci - není možné přesně oddělit, protože v nich kterých částech jsou vzájemně propojeny⁶⁰.

7.2 čas

Obdobný proces oddělování a změny prodává také čas jako určení historické doby, ve které monstra žijí. Nejdříve byla monstra stále přítomná v současnosti a stále ústná v každém okamžiku. Mohla být prostorově vzdálená, přesto existovala v reálném světě lidského života. Postupně byla jejich existence zatlačována nejprve do minulosti a se vznikem fiktivních alternativních světů literatury a filmu částečně ztratila své místo v chronologii dějin a byla posunuta do existence mimo čas lidského života v reálném světě. Časová určení ve fiktivních světech vycházejí z vlastních pravidel a historických událostí každého z nich. Pouze pokud jsou světy fikce propojeny s reálným světem, mohou monstra existovat v světě lidského života, ve stejném světě jako lovci. Lewis Carroll v prvním díle z cyklu *Letopisy Narnie*⁶¹ pracuje s během času, který je ve fiktivním světě tak rychlý, že hlavní postavy po návratu z něj nezaznamenávají žádnou změnu oproti momentu, kdy do fiktivního světa vstoupily, a kolik v něm prožily přes dvacet let. Čas druhého dílu⁶² je od dílu prvního natolik vzdálený, že život a skutky hlavních postav jsou jen legendou, jejíž pravdivost je otevřeně zpochybňována.

⁶⁰ Například kouzelnická svět knih o Harry Potterovi, Středozem, Narnie, Ztracený svět Jules Vernea a další.

⁶¹ LEWIS, C. S. [*Letopisy Narnie*]. *Levi, arod jnice a skřítek*. 2. vyd. Praha: Fragment, 2006. 200 s. ISBN 80-253-0345-4.

⁶² LEWIS, C. S. [*Letopisy Narnie*]. *Princ Kaspian*. 2. vyd. Praha: Fragment, 2006. 240 s. ISBN 80-253-0346-2.

8 P ípadová studie: Bazili–ek jako mytický tvor

Pro postavu bazili–ka jsem se rozhodla po uvážení možností p ístupu k primárním a sekundárním literárním zdroj m a hmotným ztvárn ěním p edstav. Tento tvor byl popsán jíž ve starov ku, p edstavy o n ěm p etrvaly aíl do sou asnosti, kde jsou reflektovány i v rámci populární kultury. Kontinuita trvání p edstav o n ěm poskytuje prostor pro komparaci a dává tak možnost pokusit se na rtnout vývojovou linii konceptu chápání tohoto tvora.

8.1 P vod jména

P vod názvu bazili–ek není jednozna ný, a koli významov jsou ob varianty stejné. V ecké tradici je spojován se slovy basiliskos nebo basileus v p ekladu malý král, králík, králátko. V latin ě byl pouííván název Regulus v p ekladu malý král, knííe, princ. V Egypt ě byl nazýván sit, arabskou alternativou je název síf. Ze staré e–tiny se dochovala pojmenování morovid a mrtvovid⁶³ odkazující na jeho schopnost zbavovat íivota pouhým pohledem.

8.2 Bazili–ek v alchymii a heraldice

V alchymii bazili–ek symbolizoval prudký ohe ě a planetu Merkur. Popel z jeho t ěla byl cenou substancí, ze které bylo možné získat drahokamy a perly, které bazili–ek za íivota poz el. Jeho nebezpečnost byla paralelou k rizikovosti alchymistické práce s jedovatými látkami. Podle Jana Kefera byl nazýván také ěrnou slepicí ěrod j ě, která symbolizovala p írodu.

Heraldická znamení, pokud nebyla v nována panovníkem, podléhala vlastnímu výb ěru vlastníka. V eské republice jej mají ve znaku m sta Benátky nad Jizerou⁶⁴, Kaza ě, rytířské rody Chlumeckých ó Bauer ě, Bohuslava z M ědínic, Vraíídové z Kunvaldu.

⁶³ ANTONÍN, Lubo–. Bestiá ě : bájná zví ěta, íivlové bytosti, monstra, obludy a nestv ěry v kniííí ilustraci konce st edov ké Evropy. Praha: P dorys, 2003, s. 95. ISBN 80-86018-17-2.

⁶⁴ Obr. 1: Erb m sta Benátky nad Jizerou

Erbovní a domovní znamení bazili-ka m lo odradit p ípadné nep átele, vyvolat v nich obavy. Jedná se tedy o symbolickou demonstraci síly vlastníka erbu.

8.3 Starov ké p edstavy

Dle ecké mytologie vznikl bazili-ek spolu s dal-ími monstry z krve Medúsy poté, co jí Perseus usekl hlavu. Odtud získal schopnosti prom ovat v-echny flivé bytosti v kámen svým pohledem. Bazili-ek je ze své podstaty tvor destruktivní ó jifi samotnou svou p ítomností vytvá í pou- . Voda, ze které se napil, z stává jedovatá dlouhou dobu poté.

Dle Plinia Star-ího jeho pohled rozbíjí kameny a spaluje zele . Zabít ho dokáfle jen tcho svým zápachem, kohout kokrháním a jeho vlastní pohled v odrazu zrcadla. Plinius popisuje jako hada se sv tlou skvrnou ve tvaru korunky na hlav . Pohyboval se vzp ímen . Sy ením zahán l v-e flivé, v pozd j-í interpretaci anglických bestiá jím dokázal i zabíjet.

Na p elomu 2. ó 3. století ecký spisovatel Claudius Aelainus poprvé popsal smrtelný vliv kohoutího kokrhání na bazili-ka. Odtud pochází pozd j-í zm ny na bazili-kov vzhledu i zvyk cestovatel , vozit s sebou pro ochranu na cestách flivého kohouta. V Hórapollónov díle Hieroglifika z konce 4. století je bazili-ek popisován jako had velmi podobný kob e. Jako nejjedovat j-í ze v-ech tvor je nazýván králem had . Zabíjí nejen svým jedem, ale také horkým dechem.

8.4 St edov ké p edstavy

Ve st edov ku za al být vlivem k es anství bazili-ek povaflován za monstrem. Do té doby byl popisován jako div p írody se zkázonosnými schopnostmi. Bible zmi uje bazili-ka v flalmu 91, 13 : po lvu a po zmiji -lapat bude-, po-lape- lví e i draka⁶⁵. Bazili-ek v tomto vyobrazení je z horní poloviny podobný kohoutu, dolní ást pak hadu. Symbolicky se jedná o ztvárn ní zla. Tato zmínka v bibli otev ela prostor pro jeho zobrazování po boku sv tc jako d kazu triumfu boffího díla nad zlem a áblem.

⁶⁵fialmy91. *Biblenetcz* [online].[cit.2014-08-09].Dostupné z: http://www.biblenet.cz/app/b;jsessionid=sbc9qcpl4psd?book=Ps&no=91&_sourcePage=vNMaZX-HJCFzAbCbDEC2ERZv2CoYyti0WVidjr1Yd_g%3D&_fp=rN7U_siZfzIPg2t23cxU8A%3D%3D

Bazili-ka jako atribut sv. Markéty⁶⁶ m fléme nalézt nap . v díle Mistra t ebo ského oltá e. K ehká sv tice silou své v le a istoty ocho ila monstrum, které se pln podvolilo její v li. Krása, istota, harmonie tak symbolicky vít zí nad zlem a áblem. Na obrazech cyklu sedmi smrtelných h ích bazili-ek ásto p edstavuje smyslnost (luxuria); proto byl jeho jed pokládán za p í inu epidemického í ení syfilidy ke konci 15. stol.

Podle víde ské pov sti datované k roku 1212⁶⁷ vzniká bazili-ek z vejce sneseného kohoutem, který se spá il s ropuchou. Vejce vysed la ropucha nebo had. Pov st vznikla po nalezení bazili-kovi podobného pískovcového útvaru na dn studny, ze které vycházely jedovaté výpary. Podle této pov sti necht l peka provdat svou dceru za chudého tovary-e. Ten se na radu u ence, který odkazoval na Plini v spis, spustil do studny vybaven zrcadlem. Vlastní obraz p í-eru zahubil, její torzo bylo následn pov -eno na domovní -tít peka ství.

Albertus Magnus (p elom 12. - 13. stol.) popisuje zví e s -upinatým dlouhým trupem, hadím ocasem, ty mi páry kohoutích nohou, hlavou kohouta ozdobenou korunkou nebo kohoutím h ebínkem. Tento popis se skoro shoduje s ilustrací v Aldrovandioho⁶⁸ díle Dvě p írodopisných knih o plazech a dracích⁶⁹.

8.5 Bazili-ek v zoologii

Ve zví ecí í-i je Basiliscus specifickým rodem je-t r z eledi leguánovitých. P írozenou domovinou tohoto je-t ra je st ední a jifní Amerika. Dor stá délky afl 80 cm v etn dlouhého ocasu, samci mají hlavu a h bet ozdobený vysokými h ebeny. Barevnost se li-í dle konkrétního druhu. Mlá ata jsou sob sta ná ihned po vylíhnutí z vajec, pé i dosp lého jedince nepot ebují. Díky schopnosti rychle se pohybovat, dokáffí šb hat po vod ů⁷⁰. Lidov jsou nazýváni šThe Jesus Christ Lizardō v p ekladu Je-t r Jeffí-e Krista. Není mofné íci, zda tento lidový název ovlivnil p eklad Bible nebo je odvozen od bazili-kových b fleckých výkon .

⁶⁶ Obr. 2: Mistr t ebo ského oltá e po roce 1380. Svatá Kate ina, Má í Magdaléna a Markéta

⁶⁷ ANTONÍN, Lubo-. Bestiá : bájná zví ata, flivlové bytosti, monstra, obludy a nestv ry v knifní ilustraci konce st edov ké Evropy. Praha: P dorys, 2003, s. 92. ISBN 80-86018-17-2.

⁶⁸ Obr. 3: Bazili-ek. Ulisse Aldrovandi, "Serpentum et draconum historia", 1640

⁶⁹ ANTONÍN, Lubo-. Bestiá : bájná zví ata, flivlové bytosti, monstra, obludy a nestv ry v knifní ilustraci konce st edov ké Evropy. Praha: P dorys, 2003, s. 96. ISBN 80-86018-17-2.

⁷⁰ Obr. 4: Bazili-ek zelený

Pojmenovávání nov objevených živočichů získalo svou systematickou afinity v průběhu vývoje přírodních věd a vzniku klasifikačních systémů (např. K. Linné a další). Do té doby bylo závislé na znalostech a rozhodnutí jednotlivých objevitelů. Zavedení pravidel pro tvorbu pojmenování zčásti omezila badatelské možnosti výberu, ale umožnila další teoretické a zpracování údajů. Basiliscus jako živočišný druh byl objeven a popsán belgickými osadníky na území střední a jižní Ameriky, což nemohlo být dříve než po roce 1511. Je tedy zřejmé, že mytologická představa bazilišky předcházela popisu a pojmenování druhu, které proběhlo na základě podobnosti ješterky s mytologickou postavou.

8.6 Baziliška na stránkách českého lidu

Představy o bazilišce v českých a na Moravě popsali badatelé na stránkách českého lidu. Benk Zíbrt⁷¹ ukazuje na jeho provázanost s pověstmi o plivníkově, hadu hospodářkově⁷² a hadím králi. Baziliška je tvor po sedmi letech vysezený jedovatou fláhou z kohoutího vejce. Nelze mu pohlédnout do očí, protože jeho pohled je smrtící. Zabít jej lze nastavením zrcadla.

⁷¹ ZÍBRT, Benk. Otázky a odpovědi. In: *český lid*. Praha, 1926. 26. s. 301-302.

⁷² Např. MOTTL, Jan. O hadu se zlatou korunkou. In: *český lid*. Praha, 1902, s. 421. 12.

ŠOLTA, Antonín. Pověry o hadech. In: *český lid*. Praha, 1898, s. 135-136. 7.

ZÍBRT, Benk. Staré zprávy o hospodářkově. In: ZÍBRT, Benk a Lubomír NIEDERLE. *český lid*. 3. vyd. Praha, 1894, s. 432-436.

ZÍBRT, Benk. Had s sáje mléko krávy. In: ZÍBRT, Benk. *český lid*. 14. vyd. Praha, 1905, s. 85.

8.7 Obraz bazili-ka v populární literatu e

V populárních beletristických p íb ích pro d tí a mládeř o Harrym Potterovi⁷³ vyjad uje postava bazili-ka zlo, negativní sílu. Intelektové schopnosti bazili-ka zahrnují e pomocí hadího jazyka, touhu a p ání plnit rozkazy svého pána, pot ebu zabíjet a touhu po krvi. Následující popis pochází z jedné z knih ze –kolní knihovny. Název této knihy není v textu zmín n.

šZ mnoha stra-živých dravých zví at a netvor , jeř obcházejí na-i zemi, řládné není podivn j-í a vraředn j-í neř bazili-ek, známý téř jako Hadí král. Tento had, kterýřto m ře dor sti obrovitých rozm r a řřti mnohoset let, rodí se z ku ecího vejce vysezeného ropuchou. Zp soby, jak zabíjí své ob tí, jsou p ekvapivé, pon vadř bazili-ek má k tomu ú elu netoliko smrtící jedové zuby, nýřřř i vraředný pohled a v-ichni, na n řl jej up e, okamřřit zem ou. Pavouci p ed ním prchají, nebo on jest jejich úhlavním nep ítelem, a sám bazili-ek prchá toliko p ed kokrháním kohouta: ono jest pro n j smrtící.ř⁷⁴

Z fyzického popisu tvora obsahuje kniha toto:

šObrovitý had ó zá iv , jedovat zelený a silný jako kmen dubu í í –upinatého nosuí .ř⁷⁵

šřpat il tlamu rozřařenou doko án, dost velkou, aby ho mohla spolknout celého, a plnou zub dlouhých jako jeho me , tenkých, t pytvých a jedovatýchí .ř⁷⁶

Ve filmové verzi tohoto p íb hu byly zřvřazn ny jedové zuby, velikost t la⁷⁷. Oproti starov kým a st edov kým p edstavám je bazili-ek prezentován jako obrovitý krvela ný tvor, jehoř hlavním cílem je zabíjet v-e řřivé. Jeho dech jřřl není smrtelný, pohled ano. Pokud na n j ob řohlédne pouze p es odraz od zrcadla í jiného p edm tu, zkamení, ale je mofné toto zvrátit správnou lé bou.

⁷³ Harry Potter je arod jnický u e z p íb h autorky J. K. Rowlingové. Celý p íb h se odeřrává na pomezí reality ó takz. mudlovského sv ta a sv ta kouzelník a magie. Mudlové je pojem ozna ující jedince, kte í nemají vlastní magii a kouzelnické schopnosti. Kouzelnický sv t a sv t mudl se navzájem stýkají v n kterých spojovacích bodech í místech, ale nekouzelníci jsou udrřřováni v nev domosti o existenci sv ta kouzel pomocí zásah řplnomocn ných kouzelník . Proto nejsou schopni uznávat existenci magických tvor , jako jsou nap . bazili-kové, řénix, jednorofci, draci a jiné. Zárove tyto tvory nejsou schopni bez pomoci vid t, sly-et í jinak je rozeznat.

⁷⁴ ROWLING, Joanne K. *Harry Potter a tajemná komnata*. Praha: Albatros, 2008, s. 269. ISBN 978-80-00-02216-1.

⁷⁵ ROWLING, Joanne K. *Harry Potter a tajemná komnata*. Praha: Albatros, 2008, s. 268. ISBN 978-80-00-02216-1.

⁷⁶ ROWLING, Joanne K. *Harry Potter a tajemná komnata*. Praha: Albatros, 2008, s. 269. ISBN 978-80-00-02216-1.

⁷⁷ Obr. 5: Zobrazení bazili-ka ve filmové verzi p íb h o Harrym Potterovi.

8.8 Zm na percepcce monstruálného v historickém vývoji lidstva na p íkladu bazili-ka

B hem starov ku byl bazili-ek popisován jako jeden z div p írody. Jeho zkázonosné schopnosti z n j inili postavu obávanou, ale uctívanou zárove . V rámci výkladu sv ta byl mýtus chápán jako dávná minulost a o jeho pravd nebylo pochybováno. Existence bazili-ka je v tomto kontextu v-eobecn uznávána, a koli setkat se s ním nebylo považováno za výhru.

K es anský rámec výkladu sv ta a popis bazili-ka v Bibli jej za adil do kategorie monster a obludných bytostí. Stává se symbolem negativních vlastností, áblovým pomocníkem a nositelem zkázy. Jeho existence byla obecn p íjímána jako sou ást reality. Existenci pov re ných praktik dokazuje nap . cestování s kohouty. Zmín ný p íklad ukazuje, že se jednalo o p edstavu velmi roz-í enou a flivou.

S postupným rozvojem v dy a poznání, spolu s racionalizací lidského my-lení p estaly mytické a náboflenské systémy plnit funkci výkladu sv ta. Mytologie byla spolu s náboflenstvím ozna ena za p effitek, který v moderní spole nosti m že plnit pouze zábavní funkci a dokladovat vysp lost civilizace, která p ed fantaskními p íb hy dala p ednost v deckým fakt m. Bazili-ek se z mytologického tvora s ni ivými schopnostmi stal je-t rem obývající m pralesy st ední a jiflní Ameriky. Toto zhmotn ní mytologického zárove p ineslo definitivní ztrátu d v ryhodnosti. Stále existují lidé, kte í v í na existenci dal-ích mytologických bytostí⁷⁸ a snaží se ji prokázat nalezením jednoho z t ch tvor . Bazili-ek toto -t stí nem l, jeho existence v reálném sv t byla odmítnuta.

Spolu s mizením šflivotního prostoruõ pro mytické tvory se jejich existence p esunula do alternativních sv t a vesmír , jiných dimenzí reality, budoucnosti nebo minulosti, sn í podv domí. Ve Flaubertov Poku-ení Sv. Antonína se mnichovi b hem jeho snu zjevují obludná monstra, která mu zt flují jeho flivotní cíl stát se eholníkem a vyvolávají v n m pochyby o správnosti jeho rozhodnutí. V p íb zích o Harrym Potterovi získávají mytologická stvo ení nový flivotní prostor ve fiktivním

⁷⁸ nap . Mokele Mbemve, p í-era z jezera Loch Ness a jiné.

svět, který je oddělen od reality nekouzelník, kteří nejsou schopni tyto tvory vidět a jinak smyslově vnímat a začlenit do svého výkladu světa.

9 Závěr

Představy o monstrech prodaly během dlouhého historického vývoje mnohé proměny a spolu s tím se posouval i jejich význam v kultuře. Od prvotního nekritického přijímání reálné existence přerostly přes snahy o jejich zařazení do filozofické a pak po přesunutí jejich existence do fiktivních světů ze slov a symbolů. Výklad symboliky monster se postupně proměňoval od personifikace přírodních sil, morálky a vlastností lidí přes skryté obavy a strachu z cizího a neznámého světa. Dnes monstra flují mimo svět lidí vzdálená v historii nebo fikci. Přesto neztratila nic ze své popularity a ani jejich budoucnost nevypadá černě. Jak jsem již uvedla, popularizaci zajišťuje vysoce mediálně promyšlený a podporovaný kult šzáhadů a štajemna, například nabídka hrůzostrašných scénářů, sledovaných z pohodlí domácností a multimediálních kinosálů. Stejně je tomu i s knižní produkcí z oblasti fantasy. Snáhl jsem se ukázat, že koncept monstraálního zaujímá estetickou a nezastupitelnou pozici nejen ve společnostech antických, středověkých a novověkých, ale také ve společnostech zcela moderních. Zastávám názor, že kult monster a s ním spojená víra v tajemno a záhadné bytosti, vředy patřící a pravdě podobní i nadále bude patřit k rezonujícím celospolečenským kulturním univerzáliím a jevům na pomezí víry a fikce.

10 Literatura a použité zdroje

10.1 Literatura

ANTONÍN, Luboř. Bestiář : bájná zvířata, flivlové bytosti, monstra, obludy a nestvůry v knižní ilustraci konce středověké Evropy. Praha: Pádorys, 2003. 372 s. ISBN 80-86018-17-2.

AUGUSTA, Josef a PEJML, Karel. Draci a obři: tvorstvo pohádek a starých pírodopisů. Vydání I. Praha: Ferdinand Horký, 1947. 225 s., 12 s. obr. příl.

BALTRUŠAITIS, Jurgis. Fantastický středověk: antické a exotické prvky v gotickém umění. Vyd. 2. Praha: Jitro, 2008. 268 s. ISBN 978-80-86985-06-0.

BARBER, Paul. Vampires, burial, and death: folklore and reality. New Haven: Yale University Press, ©1988. viii, 236 s. ISBN 0-300-04859-9.

BENEŠ, Bohuslav. Úvod do folkloristiky: určeno pro posl. fak. filozof., obor etnografie. 2., přeprac. vyd. (1. v SPN). Praha: SPN, 1989. 115 s. ISBN 80-210-0090-2.

BENEŠOVSKÁ, Klára et al. Velké dějiny země České. Tematická sada, Architektura. Vyd. 1. Praha: Paseka, 2009. 806 s. ISBN 978-80-7432-001-9.

BERESFORD, Matthew. The white devil: the werewolf in European culture [online]. London: Reaktion Books, 2013 [cit. 2014-08-09]. ISBN 978-1-78023-205-8.

BOURGAULT DU COUDRAY, Chantal. The curse of the werewolf: fantasy, horror and the beast within. London: I.B. Tauris, 2006. xii, 224 s. ISBN 1-84511-158-3.

BOVEY, Alixe. Monsters and grotesques in medieval manuscripts. 1st pub. London: British Library, 2002. 64 s. ISBN 0-7123-4745-3.

BUBEN, Milan. Encyklopedie heraldiky. 4., opr. a dopl. vyd. Praha: Libri, 2003. 505 s. ISBN 80-7277-135-3.

BUBEN, Milan. Encyklopedie heraldiky: světská a církevní titulatura a realie. 1. vyd. Praha: Libri, 1994. 420 s. ISBN 80-901579-4-7.

CABRAL, Ciruelo a SANT, Montse. Draci. Praha: Volvox Globator, 1996. 126 s. ISBN 80-85769-87-5.

- COTTERELL, Arthur. A dictionary of world mythology. New ed., rev. and expanded, repr. New York: Oxford University Press, 1990. 314 s. Oxford paperback reference. ISBN 0-19-217747-8.
- CURRAN, Bob. Upíři: obsáhlá příručka o bytostech, které se plíží nocí. V edici Cadmon vyd. 1. Praha: Dobrovský, 2008. 186 s. Cadmon. ISBN 978-80-7390-010-6.
- DANTE ALIGHIERI. Božská komedie. V tomto překladu vyd. 1. Praha: Academia, 2009. 637 s. Europa; sv. 18. ISBN 978-80-200-1762-8.
- Draci a bájná stvoření. Praha: Paseka, 1995. 39 s. Kniha symbolů ; 4. ISBN 80-7185-015-2.
- DVOŘÁK, Otomar. Kdo přichází v hodin vlků?: draci, obři a další přehýřky za našimi humny. Ústí nad Labem: AOS, 2001. 166 s. ISBN 80-86063-40-2.
- ECO, Umberto, ed. Dějiny krásy. Vyd. 1. Praha: Argo, 2005. 439 s. ISBN 80-7203-677-7.
- ECO, Umberto, ed. Dějiny oklivity. Vyd. 1. Praha: Argo, 2007. 455 s. ISBN 978-80-7203-893-0.
- ECO, Umberto. Dějiny legendárních zemí a míst. Vyd. 1. Praha: Argo, 2013. 480 s. ISBN 978-80-257-0908-5.
- ELLIS, Richard. Možské přehýřky. Vyd. 1. Praha: Volvox Globator, 2000. 340 s. Garuda; sv. 31. ISBN 80-7207-361-3.
- GILMORE, David D. Monsters: evil beings, mythical beasts, and all manner of imaginary terrors [online]. Philadelphia: University of Pennsylvania Press, 2003, xi, 210 p. [cit. 2014-08-08]. ISBN 9780812203226.
- GRAJKA, Vladimír. Domovní znamení, ochranné plastiky a obrazy v Olomouci. Olomouc: Kraj vlastivědné muzeum, 1986. 128 s.
- HRDINOVÁ, Martina. Erby ctihodných lecht slavného Království českého: edice a analýza dvou erbovníků českých lecht z 17. století. Vyd. 1. Praha: Academia, 2013. 694 s. ISBN 978-80-200-2196-0.
- HOMÉROS. Homér/Ílias. 1. vyd. Bratislava: Mladé letá, 1973. 96 s. Predávne príbehy.
- HORÁLEK, Karel. Folklor a světová literatura. 1. vyd. Praha: Academia, 1979. 219 s.
- HUBINGER, Václav. Svět za ohradou. Český lid. 1991, ro. 78, . 1.
- ISIDOR ZE SEVILLY. Etymologiae = Etymologie. 1. vyd. Praha: OIKOYMENH, 1998- . sv. Knižovna středověké tradice; sv. 2, 3, 5, 7, 8, 9, 11, 12, 13, 17, 19, 20. ISBN 80-86005-97-6.

- JONES, Alison. Larousse dictionary of world folklore. 1st publ. Edinburgh: Larousse, 1995. ix, 493 s. ISBN 0-7523-0012-1.
- KOLÁŘ, Martin a SEDLÁČEK, August, ed. Česká komoravská heraldika. Praha: Česká akademie císaře Františka Josefa pro vědy slovesnost a umění, 1902-1925. 2 sv. (436, 743 s.).
- KOPÍVA, Jaroslav. Bestie, monstra, pí-ery. 1. vyd. Praha: Tvarohová - Kolář, 2003. 202 s. ISBN 80-86738-00-0.
- KOUTSKÝ, Karel. Draci středověkého světa. Vyd. 1. Praha: Mladá fronta, 2005. 245 s. Kolumbus; sv. 177. ISBN 80-204-1226-3.
- KOWALSKI, Piotr. O jednorožci, Wiczeru i innych motywach mniej lub bardziej wanych: szkice z historii kultury. Vyd. 1. Kraków: Wydawnictwo Uniwersytetu Jagiellońskiego, 2007. 274 s. Anthropos. ISBN 978-83-233-2310-5.
- KOWALSKI, Piotr. Zwierzęta kopy, wampiry i inne bestie: krwivore potvory i erozia symbolicznej interpretacji. Kraków: KOZÁK, Jaromír. Dom Calmet a jeho Pojednání o upírech. Vyd. 1. Olomouc: Fontána, ©2006. 222 s. ISBN 80-7336-321-6. Wydawnictwo Uniwersytetu Jagiellońskiego, ©2000. 214 s. Anthropos. ISBN 83-233-1338-5.
- LARNER, John. Marco Polo and the discovery of the World. New Haven: Yale University Press, ©1999. xiii, 250 s., [16]s. obr. p. íl. ISBN 0-300-07971-0.
- LECOUTEUX, Claude. Pí-eraky a strašidla středověku. Vyd. 1. Praha: Volvox Globator, 1997. 221 s. Garuda; sv. 7. ISBN 80-7207-059-2.
- LECOUTEUX, Claude. Víly, arodnice a vlkodlaci ve středověku: příběh dvojníka. Vyd. 1. Praha: Volvox Globator, 1998. 211 s. Garuda; sv. 17. ISBN 80-7207-155-6.
- LECOUTEUX, Claude. Trpaslíci a elfové ve středověku. Vyd. 1. Praha: Volvox Globator, 1998. 171 s. Garuda; sv. 15. ISBN 80-7207-118-1.
- LEICK, Gwendolyn. A dictionary of ancient Near Eastern mythology [online]. London: Routledge, 1998, ©1991 [cit. 2014-08-09]. Dostupné: <http://site.ebrary.com/lib/natl/Doc?id=10056099>.
- LEWIS, C. S. [Letopisy Narnie]. Lev, arodnice a skí. 2. vyd. Praha: Fragment, 2006. 200 s. ISBN 80-253-0345-4.
- LEWIS, C. S. [Letopisy Narnie]. Princ Kaspian. 2. vyd. Praha: Fragment, 2006. 240 s. ISBN 80-253-0346-2.

- LITKA, Vladimír. Upíři a vlkodlaci v českých zemích. V Praze: XYZ, 2011. 187 s. ISBN 978-80-7388-574-8.
- LURKER, Manfred. Slovník symbolů. V Praze: Euromedia Group - Knifní klub, 2005. 614 s. Universum. ISBN 80-242-1588-8.
- MAIELLO, Giuseppe. Vampyrismus; a, Magia posthuma: vampyrismus v kulturních dějinách Evropy a Magia posthuma Karla Ferdinanda Schertze (první novodobé vydání). 2., dopl. vyd. Praha: Epoque, 2014. 260 s., [2] s. obr. p. il. ISBN 978-80-7425-177-1.
- MAIELLO, Giuseppe. Vampyrismus v kulturních dějinách Evropy. Vyd. 1. Praha: NLN, Nakladatelství Lidové noviny, 2005. 189 s. Mythologie. ISBN 80-7106-724-5.
- Malý etnologický slovník. Editor Josef Janák. Strážnice: Národní ústav lidové kultury, 2011, 115 s. ISBN 978-808-7261-705
- MAREŠ, Jaroslav. Legendární příběhy a skutečná zvířata. 1. vyd. Praha: Práce, 1993. 250 s. Kryptozoologie. ISBN 80-208-0270-3.
- MARTINSON, Steven D. A companion to the works of Friedrich Schiller. Rochester, N.Y.: Camden House, 2005, xiv, 333 p. Studies in German literature, linguistics, and culture (Unnumbered). ISBN 15-711-3183-3.
- MCCALL, Gerrie. Draci: divoké příběhy z bají a mýtů. 1. české vyd. Praha: Svojtka & Co., 2010. 48 s. ISBN 978-80-256-0421-2.
- MCCALL, Gerrie. Monstra a jiná strašidla. 1. české vyd. Praha: Svojtka & Co., 2010. 96 s. ISBN 978-80-256-0362-8.
- MCNAB, Chris, ed. Mytické příběhy a monstra: nejdivnější stvoření z legend, knih a filmů. 1. české vyd. Praha: Svojtka & Co., 2009. 95 s. ISBN 978-80-256-0103-7.
- MELICHAROVÁ, Alena. Okna a domovní znamení. 1. vyd. Ústí nad Labem: Severočeská vlněná knihovna spolu se Severočeským klubem spisovatelů, 2012. 32 s. ISBN 978-80-7055-186-8.
- MONTAGUE, Charlotte. Upíři: kompletní průvodce upíří mytologií: od Draculy po Stmívání. Praha: Naše vojsko, 2013. 191 s. ISBN 978-80-206-1384-4.
- MOTTL, Jan. O hadu se zlatou korunkou. In: Český lid. Praha, 1902, s. 421. 12.
- MYSLIVEK, Milan. Panoptikum symbolů, znaků a znamení. Vyd. v Chvojkově nakl. 1. Praha: Chvojkově nakladatelství, 2001. 277 s. ISBN 80-86183-25-4.
- NEJEDLÝ, Martin. Středověký mýtus o Meluzíně a rodová pověst Lucemburků. Vyd. 2., rozšíř. Praha: Scriptorium, 2014. 531 s., [32] s. obr. p. il. ISBN 978-80-87271-97-1.

- PALMER, Louis H. Vampires in the new world. Santa Barbara, California: Praeger, ©2013. xiv, 176 s. ISBN 978-0-313-39133-0.
- PAVELKA, Ji í. Kultura, média & literatura. Brno: St edoevropské centrum slovanských studií, SvN Regiony, 2004. 258 s. Pulsy. ISBN 80-86735-06-0.
- PAVL SEK, Alois. Lexikon stra-idel: pr vodce sv tem nadp irozených bytostí a démon v na-ich zemích. V Praze: XYZ, 2012. 267 s. ISBN 978-80-7388-599-1.
- PETRÁ OVÁ, Lydia. Domovní znamení staré Prahy. Vyd. 2. Praha: Panorama, 1991. 333 s. Pragensia. ISBN 80-7038-039-X.
- POLÍVKA, Ji í. Súpis slovenských rozprávok = [Collection de contes slovaques, populaires]. Tur ianský Svätý Martin: Matica Slovenská, 1923-1931. 5 sv.
- ROWLING, J. K. Harry Potter a tajemná komnata. 1. vyd. tohoto souboru. Praha: Albatros, 2008. 286 s. ISBN 978-80-00-02216-1.
- SCONDUTO, Leslie A. Metamorphoses of the werewolf: a literary study from antiquity through the Renaissance. Jefferson: McFarland & Co., ©2008. vii, 220 s. ISBN 978-0-7864-3559-3.
- SIMEK, Rudolf. Dictionary of Northern mythology. 1st pub. Woodbridge: Brewer, 1993. xiv, 424 s. ISBN 0-85991-513-1.
- SIMPSON, Jacqueline a ROUD, Steve. A dictionary of English folklore. Reissued with new covers. Oxford: Oxford University Press, 2003. vii, 412 s. Oxford paperback reference. ISBN 0-19-860766-0.
- SLÁMA, Vojt ch. Hon na vodní p í-ery: každé jezero má své tajemství-. 1. vyd. Praha: Regia, 2002. 206 s. ISBN 80-86367-21-5.
- SLÁMA, Vojt ch. Záhadná monstra: výpravy za mytickými flivo ichy. V Praze: XYZ, 2011. 326 s. ISBN 978-80-7388-415-4.
- SRNSKÝ, Stanislav. Prafské drobnosti, aneb, Kouzelné mali kosti. Vyd. 1. Praha: Motto, 2010. 291 s., [32] s. barev. obr. p íl. ISBN 978-80-7246-415-9.
- STEBLIN-KAMENSKIJ, Michail Ivanovi a MUNZAR, Ji í. Mýtus a jeho sv t. Praha: Panorama, 1984. 268 s. Pyramida.
- STEIGER, Brad. The werewolf book: the encyclopedia of shape-shifting beings [online]. 2nd ed. Canton, Mich.: Visible Ink Press, ©2012 [cit. 2014-08-09]. ISBN 978-1-57859-378-1.

- STEMP, Richard. Tajemný jazyk kostelů a katedrál: výklad náboženské symboliky v sakrálních stavbách české a české. Vyd. 1. Praha: Reader's Digest Výběr, 2012. 224 s. ISBN 978-80-7406-182-0.
- SYKES, Egerton. Who's who in non-classical mythology [online]. London: Routledge, 1993 [cit. 2014-08-09]. Dostupné z: <http://site.ebrary.com/lib/natl/Doc?id=10062927>
- SÝS, Karel a DOUBEK, František. Písecká domovní znamení. Písek: J & M, 2007. 125 s. ISBN 978-80-86154-64-0.
- ŠEDINOVÁ, Hana. Mirabilia nebo terribilia?: Symbolika mořských monster ve středověku. Listy filologické. 2006, CXXIX, 1-2, s. 83-116.
- ŠEVÍK, Oldřich. Architektura - historie - umění: kulturní a civilizační vývoj v Evropě od antiky do počátku 19. století. 2., rozšíř. vyd. Praha: Grada, 2007. 330 s. ISBN 978-80-247-2032-6.
- ŠOLTA, Antonín. Pověry o hadech. In: Český lid. Praha, 1898, s. 135-136. 7.
- ŠTORM, Bedřich. Bájné zvířata, obludy a nestvořeny. Olomouc: Otto F. Babler a Bohuslav Durych, 1935. [8], 10, [8] s.
- The Hutchinson dictionary of world mythology [online]. Abingdon: Helicon Pub., ©2005 [cit. 2014-08-09]. Dostupné z: <http://site.ebrary.com/lib/natl/Doc?id=10130734>.
- The Chiron dictionary of Greek & Roman mythology: gods and goddesses, heroes, places, and events of antiquity. Wilmette, Ill.: Chiron Publications, ©1994. v, 312 s. ISBN 0-933029-82-9.
- THOMPSON, Stith. Motif-index of folk-literature: a classification of narrative elements in folktales, ballads, myths, fables, mediaeval romances, exempla, fabliaux, jest-books and local legends. rev. and enlarg. ed. Copenhagen: Rosenkilde and Bagger, 1955-1958. 6 sv.
- TILLE, Václav. Soutěž českých pohádek. V Praze: Nákladem české akademie věd a umění, 1929-1937. 3 sv. (619; 451; 661 s.). Rozpravy české akademie věd a umění. Třída III.; . 66, 72, 74.
- UNGER, Josef. Archeologie církevních památek na Moravě a ve Slezsku. Vyd. 1. Opava: Slezská univerzita v Opavě, Filozoficko-přírodovědecká fakulta, Ústav historických věd, 2008. 150 s. ISBN 978-80-7248-495-9.
- VERGILIUS. Aeneis. Vyd. 1. Praha: Academia, 2011. 479 s. Europa; sv. 31. ISBN 978-80-200-1997-4.
- VOTLUŠKA, Karel. Kutnohorská domovní znamení. [Praha: nákl. vlast., 1924]. 5 l.

- WAGNEROVÁ, Magdalena. Pražská domovní znamení vyprávění. Vyd. 1. Praha: Plot, 2011. 246 s. Kořen; sv. 6. ISBN 978-80-7428-070-2.
- ZAMAROVSKÝ, Vojtěch. Bohové a hrdinové antických bájí. 6., upr. vyd. Praha: Brána, 2005. 454 s. ISBN 80-7243-266-4.
- ZÍBRT, František. Had ssaje mléko krávy. In: ZÍBRT, František. Český lid. 14. vyd. Praha, 1905, s. 85.
- ZÍBRT, František. Otázky a odpovědi. In: Český lid. Praha, 1926. 26. s. 301-302.
- ZÍBRT, František. Seznam pověr a zvyklostí pohanských z VIII. věku = Indiculus superstitionum et paganiarum. 2. vyd. Praha: Academia, 1995. 176, [8] s. ISBN 80-200-0511-0.
- ZÍBRT, František. Staré zprávy o hospodáři kovi. In: ZÍBRT, František a Lubomír NIEDERLE. Český lid. 3. vyd. Praha, 1894, s. 432-436.
- ZÍBRT, František. Synoda roku 1605 proti pověrám. In: Český lid. 26. vyd. Praha, 1926, s. 176-178.
- Zjevení svatého Jana. V Tasov: Marie Rosa Junová, 1947. 206-[III] s.

10.2 Online

- Česká genealogická a heraldická společnost v Praze [online]. [Praha]: Česká genealogická a heraldická společnost v Praze, [2010?]- [cit. 2014-08-03]. Dostupné z: <http://www.genealogie.cz>.
- Dracula. In: IMDb [online]. [cit. 2014-08-10]. Dostupné z: http://www.imdb.com/title/tt0021814/?ref=kw_li_tt
- Moravská genealogická a Heraldická společnost [online]. [Brno]: Moravská genealogická a Heraldická společnost, [2007?]- [cit. 2014-08-03]. Dostupné z: <http://mghs.cz>.
- Nosferatu, eine Symphonie des Grauens. In: IMDb [online]. [cit. 2014-08-10]. Dostupné z: http://www.imdb.com/title/tt0013442/?ref=nv_sr_1
- Son of Frankenstein. In: IMDb [online]. [cit. 2014-08-10]. Dostupné z: http://www.imdb.com/title/tt0031951/?ref=fn_al_tt_2
- fialmy 91. Biblenet.cz [online]. [cit. 2014-08-09]. Dostupné z: <http://www.biblenet.cz/app/b;jsessionid=sbc9qcpl4psd?book=Ps&no=91&sourcePage=vNMaZX->

[HJCFzAbCbDEC2ERZv2CoYyti0WVidjr1Yd_g%3D&_fp=rN7U_siZfzfPg2t23cxU8A%3D%3D](http://www.benatky.cz/omeste/symboly.php)

10.3 Seznam vyobrazení v příloze

Obr. 1: Erb města Benátky nad Jizerou

Symboly města. Benátky nad Jizerou: oficiální stránky města [online]. [cit. 2014-08-10]. Dostupné z: <http://www.benatky.cz/omeste/symboly.php>

Obr. 2: Mistr třebošského oltáře po roce 1380. Svatá Kateřina, Máří Magdaléna a Markéta

Umění: české sakrální umění. Rodon [online]. [cit. 2014-08-10]. Dostupné z: <http://www.rodon.cz/umeni/Ceske-sakralni-umeni/Sv-Katerina-Mari-Magdalena-a-Marketa-448>

Obr. 3: Bazilišek. Ulisse Aldrovandi, "Serpentum et draconum historia", 1640

Bazilisk: Ulisse Aldrovandi, "Serpentum et draconum historia", 1640. Wikipedie: Otevřená encyklopedie [online]. [cit. 2014-08-10]. Dostupné z: http://cs.wikipedia.org/wiki/Soubor:Basilisk_aldrovandi.jpg

Obr. 4: Bazilišek zelený

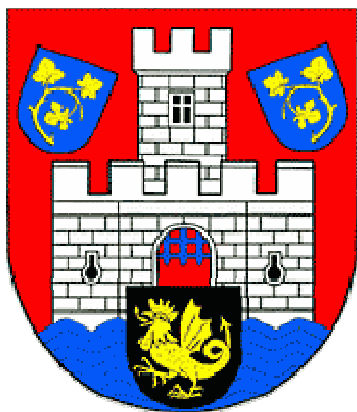
Green Basilisk Lizard: Basiliscus plumifrons. National Geographic [online]. [cit. 2014-08-10]. Dostupné z: <http://animals.nationalgeographic.com/animals/reptiles/green-basilisk-lizard/>

Obr. 5: Zobrazení baziliška ve filmové verzi příběhu o Harrym Potterovi.

MOORE, Jerome. K. HARRY POTTER and The Chamber of Secrets:

Basilisk. DeviantART [online]. [cit. 2014-08-10]. Dostupné z: <http://jerome-k-moore.deviantart.com/art/HARRY-POTTER-and-The-Chamber-of-Secrets-BASILISK-41695007>

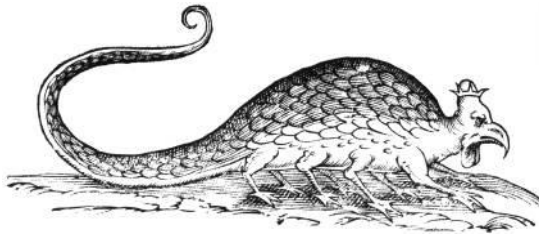
P ílohy



Obr. 1: Erb města Benátky nad Jizerou



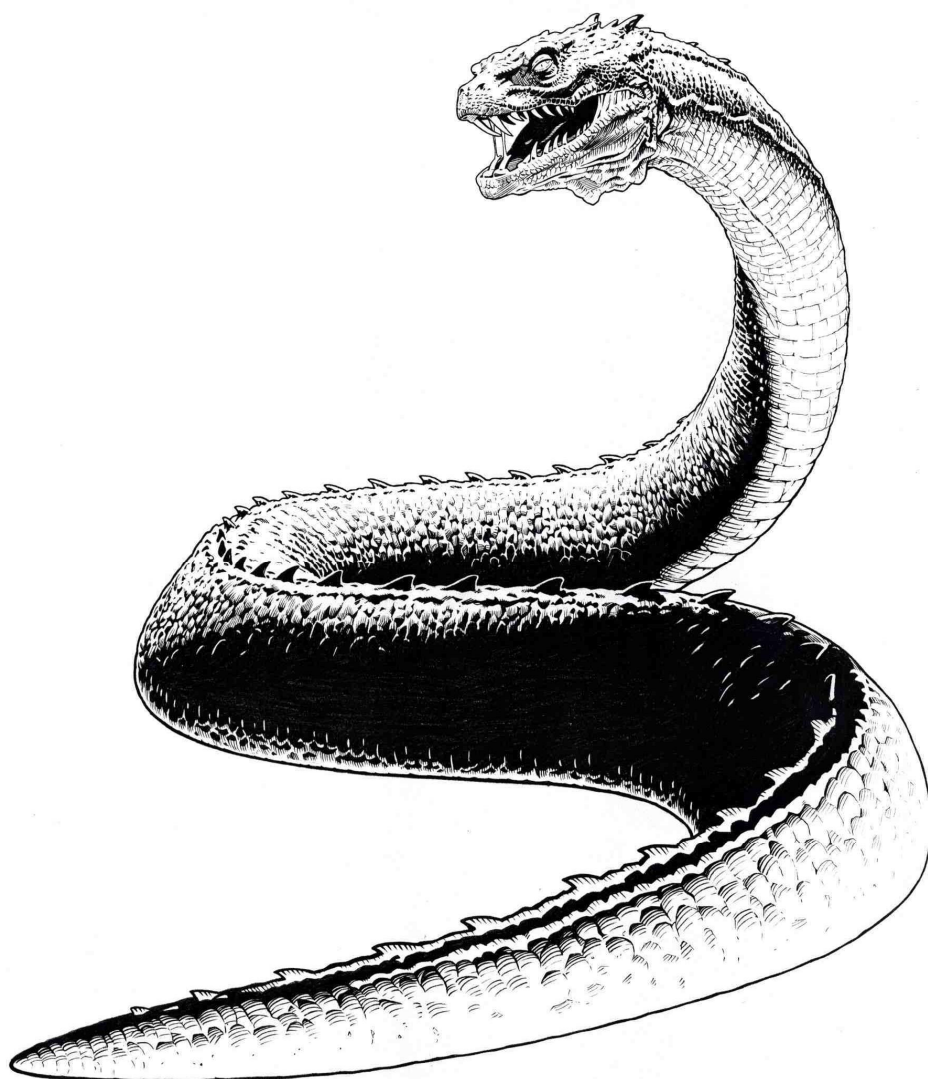
Obr. 2: Mistr třebošského oltáře po roce 1380. Svatá Kateřina, Máří Magdaléna a Markéta.



Obr. 3: Ulisse Aldrovandi, "Serpentum et draconum historia", 1640



Obr. 4: Bazili-ek zelený



Obr. 5: Zobrazení bazili-ka ve filmové verzi p ř b h o Harrym Potterovi.