

Univerzita Karlova v Praze  
Přírodovědecká fakulta  
Regionální a politická geografie

Doktorský studijní program:  
Regionální a politická geografie

Autoreferát disertační práce



**Mgr. Tomáš Burda**

**Význam změn správních hranic v procesu formování vnitřních  
periferií na území Česka od poloviny 19. století**

**The importance of changes of administrative borders  
in the formation of inner peripheries on the territory  
of Czechia since the mid-19<sup>th</sup> century**

**Disertační práce**

Vedoucí práce/Školitel

doc. RNDr. Leoš Jeleček, CSc.

Konzultant/Školitel

doc. RNDr. Pavel Chromý, Ph.D.

Praha, 2014

## Abstrakt

Předmětem disertační práce je hodnocení vztahu mezi změnou správních/administrativních hranic a periferností prostoru na území Česka v období od poloviny 19. století do současnosti. Nejprve jsou vytýčeny základní cíle a diskutována východiska výzkumu změn administrativních hranic v Česku v procesu polarizace prostoru a diskutovány obecná východiska a přístupy k problematice hranic a regionů, přičemž se kladl důraz na koncept vnitřních periferií a vnitřního pohraničí.

Práce se snaží přispět do diskuse o významu administrativních/správních hranicemi regionů různých měřítek v procesu polarizace prostoru, dále pak identifikovat, analyzovat a zhodnotit oblasti, které měnily svoji správní příslušnost v úrovni mezoregionů (krajů), mikroregionální (okresů) na území Čech a Kraje Vysočina, zhodnotit míru stability hranic správních regionů a stabilitu center těchto regionů a posoudit význam hranic regionů v kontextu problémů rozvoje periferií. Hodnocení změn administrativních hranic a s tím souvisejícího vývoje územní správy a samosprávy klade důraz na období „moderní“ správy po roce 1850 až do současné doby, a to v různých měřítkových úrovních a především v měnících se dobových a společenských kontextech. Pozornost se věnuje přelomovým obdobím osmi správních reforem. Jsou sledovány motivace a průběh změn, východiska a alternativními návrhy správního členění a také výsledná řešení reforem (výběr center, počet jednotek, správní orgány, reprezentace). V další části práce je představena metodika hodnocení správní příslušnosti regionů v prostředí GIS. Její těžiště spočívá ve zpracování historických administrativních hranic Česka v prostředí GIS a následné identifikaci a klasifikaci území, která měnila svoji správní příslušnost k vyšším správním celkům. Věnujeme se změnám v různých časových horizontech, které zachycují hlavní etapy jak vývoje správy, tak i celé země a zohledňují dostupnou datovou základnu (zemské zřízení 1928–1938/1939, krajské členění 1949–1960, krajské členění 1960–2000 a od roku 2000 do současnosti a měřítkově na mikroregionální (okresy) a mezoregionální (kraje) úrovni. Výsledkem je databáze správních hranic, která pokrývá území Čech a části Moravy a umožňuje jejich využití při převodu prostorových dat z historických pramenů, tvorbu rekonstrukčních map hranic a správních celků až do úrovně katastrálních území. S pomocí této databáze a její kartografické vizualizace bylo možné identifikovat území v blízkosti především krajských hranic, která často měnila svoji příslušnost k hierarchicky vyšším centrem, procházela specifickým územněsprávním vývojem a vytvářejí poměrně rozsáhlé oblasti vnitřních periferií – vnitřní pohraničí. Celkem bylo vymezeno 28 zájmových mikroregionů na území Čech a Kraje Vysočina, která splňují tato kritéria. Pro každé území byla vytvořena rekonstrukční mapa a správní schéma změn správních hranic a územní příslušnosti (od roku 1868 do současnosti). Zájmové mikroregiony jsme podrobily několika analýzám s cílem jejich klasifikace. Použity byly metody shlukové analýzy, bodového ohodnocení perifernosti území a také fáze institucionalizace podle A. Paasiho (1986). V závěrečné části práce jsou hodnoceny efekty hranic správních regionů na bázi „tvrdých“ dat (dopravní dostupnost a obslužnost v okrajových územích) a posouzení formování vztahů a vazeb v oblasti vnitřních periferií ve srovnání s ostatními územími v Česku (spolupráce v rámci místních akčních skupin a spolková aktivita na bázi členství ve Fotbalové asociaci České republiky).

Podářilo se prokázat, že efekty působící v oblasti správních hranicích jsou podobné jako v případě státních hranic. Proto lze na oblasti vnitřních periférií pohlížet jako na vnitřní pohraničí.

**Klíčová slova:** hranice – pohraničí – periferie – vnější a vnitřní periferie – vnitřní pohraničí  
veřejná správa – územní administrativa – regionální rozvoj

## 1. Úvod

Podstatou disertační práce je hodnocení vztahu mezi změnou správních/administrativních hranic a periferností prostoru, resp. hledání odpovědi na otázku, jaký je význam změn správních hranic v procesu polarizace prostoru na území Česka v období od poloviny 19. století do současnosti.

Periferie jsou v geografii nejčastěji definovány jako okrajová území s nižší mírou integrace do regionálního systému, problémová území. Identifikovány jsou nejen na základě polohy, ale i řady charakteristik, např. demografické, socioekonomické, sociokulturní povahy (Havlíček a kol. 2005; Musil, Müller 2008). V obecné rovině jsou periferní území výsledkem měnících se vztahů mezi centrem a jeho zázemím. Centrum lze chápat jako v určitém smyslu privilegované místo v prostoru, kde se koncentruje řídicí moc a kontrola, sídlí zde (ústřední) hospodářské, kulturní, politické a jiné instituce a je prakticky nezávislé na dění v periferii. Naproti tomu periferie jsou mocensky a politicky neprivilegované, centrem řízené a centru podřízené a na něm závislé oblasti (Blažek, Uhlíř 2011; Chromý, Janů 2003), a to v různých měřítkových úrovních. Z hlediska polohy a typu hranic, u kterých leží, lze rozlišit jednak vnější/přihraniční periferie (leží např. v blízkosti státní hranice) a jednak vnitřní periferie (např. v blízkosti hranic administrativních/správních jednotek; krajských hranic; Musil 1988; Musil, Müller 2008). Právě přítomnost a povaha administrativních hranic (jejich funkce, efekty, ovšem i rozdíly v jejich vnímání) mohou být v procesu polarizace prostoru rozhodující, a to jak při identifikaci, tak při překonávání problémů hendikepovaných oblastí. Otázkou je, zda hranice představuje mezní linii působnosti centra, resp. zda poloha při správní hranici umocňuje perifernost území.

Problémem všech správních reforem (v podstatě i regionalizací obecně) je výběr center a určení počtu jednotek. Až následně se stanovují jejich hranice, tedy určuje se dosah správní působnosti center. Vývoj geografické organizace společnosti, změny vztahů mezi centry a jejich zázemím pak vyvolávají tlak na změny hranic správních regionů v různých oblastech odlišným způsobem. Záleží nejenom na poloze daného regionu, ale také na jeho postavení v hierarchicky

uspořádaném systému. Existují téměř neměnné hranice, které byly stabilní po celou dobu moderních správních dějin a naopak hranice, které se měnily relativně často. Lze tedy vymezit určité „oscilační“ zóny. Ty mohou být dvojího druhu. Jednak jde o oblasti, kde dochází k překrývání působnosti více center, jednak o oblasti, do nichž působnost center nedosahuje (oblasti na okraji systému, resp. se specifickou správou) (Seidl, Chromý 2010). Z hlediska územní správy je však nutné jednoznačně určit, kterému správnímu centru budou podřízeny. V obou uvedených typech území tak často dochází ke změnám v příslušnosti mezi několika centry. Většinou těmto územím nebyla věnována dostatečná pozornost ze strany příslušného správního centra, a docházelo tak k formování periferií při hranicích regionů nebo k umocňování stávající perifernosti těchto území. Perifernost těchto území lze překonávat na prvním místě zvýšením pozornosti center věnované cíleně těmto územím a dále snižováním negativních bariér a efektů souvisejících s existencí hranic. Význam správních hranic je mnohdy akterý v území přeceňován, což se může stát brzdou přirozené spolupráce příhraničních regionů. Existence hranice v prostoru by neměla být bariérou pro spolupráci a rozvoj v území (Dokoupil 2011; Dokoupil 2004).

Efekty hranic v Česku byly doposud téměř výlučně zkoumány především v blízkosti státní hranice, a to v kontextu jak teorií hranic, tak periferií (Dokoupil 2011; Havlíček a kol. 2005; Jeřábek, Dokoupil, Havlíček a kol. 2004). Zájem o výzkum hranic a pohraničí byl logický a souvisel především se společenskými změnami po roce 1989 a také s procesem integrace do evropských struktur (Hampl, Dostál, Drbohlav 2007). Navíc převážná část pohraničí prošla v průběhu 20. století mimořádně složitým a specifickým vývojem (výměna velké části obyvatelstva po roce 1945, existence „železné opony“). Je zřejmé, že obdobné přístupy lze aplikovat i při výzkumu správních hranic (zejména krajských) ve vnitrozemí. Na základě teorií hranic lze identifikovat území ležící po obou stranách správní/vnitřní hranice jako vnitřní periferie, můžeme je označit také jako vnitřní pohraničí. Oblasti takto chápaného vnitřního pohraničí se vyskytují nejen ve vnitrozemí Česka, které neprošlo výše zmiňovaným specifickým vývojem, ale jsou také součástí pohraničí v blízkosti státní hranice. V oblastech „dvojího pohraničí“ např. v severozápadních Čechách se pak řada problémů umocňuje (Hampl 2003).

Problematika území vnitřního pohraničí je o to složitější, že jde často o území, která se jeví jako problémová dlouhodobě – minimálně od roku 1945 a v mnoha případech již od začátku 20. století. Často se jedná o oblasti v blízkosti dalších dělicích linií – reliktních hranic (např. hranice mezi historickými zeměmi, etnické a jazykové hranice mezi českým a německým etnikem nebo fyzickogeografické hranice, např. jižní a střední Čechy, Vysočina).

Zatímco problémům vnějších periferií, resp. vnějšímu pohraničí se pozornost věnuje dlouhodobě (Slezák 1978; Čapka, Slezák, Vaculík 2005), zájem o problémy vnitřních periferií a vnitřního pohraničí se objevil daleko později (Musil 1988; Musil, Müller 2008). Z dosavadních výzkumů je zřejmé, že tyto oblasti jsou z hlediska úrovně socioekonomické vyspělosti, stejně jako

ve vývoji různých dalších ukazatelů (např. sociokulturních), velmi problémové (Kuldová 2005; Vaishar, Zapletalová 2009). K přesnějšímu vymezení a především k cílené podpoře těchto území však nedošlo ani v 90. letech 20. Století, ani po vzniku samosprávných krajů v roce 2000. Vzhledem k tomu, že se ve většině případů jedná o venkovské oblasti bez významnějších městských center, byl jejich rozvoj nahlížen optikou rozvoje venkova (Perlín, Kučerová, Kučera 2010). Často jde o dlouhodobě hospodářsky slabé a strukturálně postižené regiony, které zasluhují podporu prostřednictvím regionální politiky. V rámci této podpory se však neřešilo ani to, zda se jedná o území, která leží při správní hranici nebo nikoliv. V rozvojových dokumentech jednotlivých krajů a na centrální úrovni nehrají vnitřní periferie, až na výjimky jako jsou Středočeský a částečně Jihomoravský kraj (viz Program územní rozvoje obvodu Středočeského kraje (Středočeský kraj 2013), resp. Strategie rozvoje Jihomoravského kraje 2006–2016 (Jihomoravský kraj 2006)), specifickou roli a, na rozdíl od periferií vnějších, nejsou oblastmi cílené podpory. Problémem je také rozdílné vnímání těchto území rozdělených administrativní hranicí z hlediska různých krajských center (Podbořansko v Ústeckém kraji a Jesenicko ve Středočeském kraji). V území, kde jsou výrazné strukturální a další problémy, se může oblast vnitřní periferie jevit jako relativně stabilní a nevyžadující zvláštní podporu. Podobné území na druhé straně administrativní hranice se může jevit v kraji, jehož území je stabilní a obecně vykazuje menší vnitřní disparity, jako problémové (Kubínová 2007). Vůle ke spolupráci obou krajských center, která je pro překonání perifernosti nezbytná, pak v tomto případě může chybět.

Při procesu vymezování hranic a území, ať už jde o sociogeografickou regionalizaci (Hampl, Kühnl, Gardavský 1987; Hampl 2005; Halás, Klapka 2010), správní členění státu nebo např. regionalizaci služeb (Maryáš 1983), se vždy objevují území, jejichž přiřazení k jednomu centru je problematické. Jde tedy o oblasti spádově „nevyhraněné“ nebo „nejednoznačné“. Překrývají se v nich vztahy/vazby k více centrům. V průběhu času se mění spádovost, ať už jde o oscilační území ve smyslu dojížděky v komplexně geografické regionalizaci, nebo ve smyslu vnitřních periferií na základě změny správní příslušnosti. Právě použití konceptu vnitřního pohraničí může napomoci k identifikaci těchto oblastí a následně k cílené snaze překonat jejich problémy nástroji regionálního rozvoje.

Specifickým problémem vymezení správního členění státu je nutnost jednotnosti a plnohodnotnosti správy na celém území (princip územní spravedlnosti) a z toho vyplývající i pokud možno podobná velikost jednotlivých správních celků, jejich skladebnost a zároveň prostorová vyváženost, dostupnost center a vhodný počet jednotek. Při rozhodování o alternativách územněsprávního členění je však nutné zvažovat, která varianta členění situaci nevyhraněných oblastí zlepší (napomůže jejich integraci do regionálního systému) a která ji naopak zhorší (umocní problémy, přispěje k izolaci území a umocní perifernost).

Dosud se velmi omezeně autoři věnovali hranicím na řádovostně nižší/regionální úrovni. Tedy zejména hranicím mezi administrativními regiony. Omezený byl i zájem geografů a odborníků

z příbuzných oborů o funkce hranic nižšího řádu a jejich význam pro rozvoj území, pro spolupráci přes hranici rozdělující jednotlivé regiony apod.

Zatímco státní hranice a vnější pohraničí jsou objektem cíleného zájmu řady institucí jak na státní, tak i na nadnárodní úrovni (tyto oblasti získávají cílenou pomoc z vnějšku), oblasti vnitřního pohraničí tuto „exkluzivitu“ při řešení svých problémů nemají. Existuje rozpor mezi objektivní mírou problémovosti těchto území a subjektivním vnímáním jejich problémů. Oblasti vnitřního pohraničí mohou být více než ostatní území závislé na rozhodnutí center a mají tak menší šance zmírnit negativní efekty vnitřních hranic. Souvisí to také s vnímáním a s identifikací problémů rozvoje a s podporou ze strany center, která často také nedisponují nástroji k řešení těchto problémů.

Administrativní hranice v současné době na rozdíl od minulosti ve většině případů nesledují fyzickogeografické linie (řeky, hřbety, údolí, úpatí). Řada územních politik, především v oblasti managementu krajiny a různých přírodních celků včetně dotační politiky cílené na tyto oblasti (plánování likvidace odpadních vod, rozvoj turistiky a cestovního ruchu, obnova venkova), je omezena současnými administrativními hranicemi. Vytvoření komplexní rozvojové strategie pro tyto celky (biosférické rezervace, chráněné krajinné oblasti, povodí, přírodní parky a geoparky, turistické oblasti) ovlivňuje schopnost diskuse všech dotčených aktérů. Územní rozvoj nemusí být koncipován pouze v rámci administrativních regionů. „Řízení“ rozvoje se ovšem v praxi spojuje zejména s těmito celky.

## 2. Cíle práce a výzkumné otázky

Práce sleduje především tyto cíle: V obecné rovině přispět do diskuse o významu administrativních/správních hranic regionů různých měřítek v procesu polarizace prostoru, resp. formování periferií; diskutovat koncepty vnitřního pohraničí a vnitřní periferie. Mezi další cíle pak patří:

1. Identifikovat, analyzovat a zhodnotit oblasti, které měnily svoji správní příslušnost v období moderní správy od poloviny 19. století až do současnosti v úrovni mezoregionů (krajů), mikroregionů (okresů), a to na území Čech a Kraje Vysočina.
2. Zhodnotit míru stability hranic správních regionů, především v měřítkové úrovni krajů/žup a stabilitu center těchto regionů.
3. Posoudit význam hranic regionů, zejména krajských hranic, v procesu polarizace prostoru a vztah mezi změnou administrativních hranic a potenciálem územního/regionálního rozvoje okrajových (periferních) částí regionů.

- a) Ověřit působení bariérového efektu hranic na základě zhodnocení dopravní obslužnosti příhraničních území.
- b) Posoudit působení hraničních efektů na bázi hodnocení „měkkých“ faktorů regionálního rozvoje (sociální kapitál, formování regionální identity).

Z výše uvedeného vyplývá řada dílčích problémů a otázek, kterými je nutné se zabývat v souvislosti s administrativními hranicemi a územněsprávním členěním a zejména jeho proměnami v čase. Mezi podstatné patří zejména základní důvody vymezování správních regionů. Jaké jsou principy regionalizace a vymezování hranic regionů? Ovlivňuje tento „účel“ průběh hranic regionů? Jak se tento proces regionalizace a tedy i stanovení hranic měnil v čase a jak tomu je dnes při vymezování hranic, především administrativních jednotek? Jak vypadala organizace územní správy a jak se v jednotlivých obdobích měnila náplň činnosti státní správy a samosprávy? Na kterých stupních se tyto dvě správní složky objevovaly a které funkce plnily?

Druhým okruhem otázek jsou samotné funkce a efekty administrativních hranic. Které z efektů obecných znaků hranic (prokázaných na příkladu státní hranice) lze prokázat v případě hranic administrativních regionů? Existují rozdíly v převažující funkci hranic v oblastech, kde jsou hranice stabilní a naopak tam, kde se jejich průběh často měnil? Existují podobně jako v případě státních hranic území se společnými znaky, tedy „vnitřní“ pohraničí? Můžeme určit rozdílné nebo podobné znaky v jednotlivých příhraničních územích? Lze tyto společné znaky identifikovat, určit podobnosti a pravidelnosti a kategorizovat tato území? Existuje nějaký prostorový vzorec v jejich rozmístění?

Další otázky souvisí s rozvojem území a rolí správních hranic v něm. Jakým způsobem se využívá potenciál rozvoje v oblastech rozdělených administrativní hranicí? Jak významná je spolupráce aktérů v území přes tuto hranici? Jak jsou problémy periferních regionů reflektovány v rozvojových dokumentech jednotlivých krajů? Jak jsou stejná území v blízkosti administrativní hranice vnímána různými kraji (krajskými centry) z hlediska stupně vyspělosti?

Poslední okruh otázek je spojen se změnami regionální/územní identity v čase, resp. souvislostí těchto změn s úpravami administrativní hranice, resp. se změnou příslušnosti okrajových území k různým centrům. Jak vypadá tento proces změny a jak se změna identity projevuje u různých generací? Liší se tento proces v oblastech vnitřních periferií v blízkosti administrativních hranic územních celků, tedy ve vnitřním pohraničí, a v ostatních regionech vnitřních periferií? Existují rozdíly mezi dosídlenými a nedosídlenými územími, venkovskými regiony, územími v různých typech vnitřního pohraničí Česka?

### 3. Materiál a metodika

Disertační práce je rozdělena do dvou hlavních částí. V první z nich jsou vytýčeny základní cíle a východiska výzkumu změn administrativních hranic v Česku a jejich role v procesu polarizace prostoru a jsou diskutována obecná východiska a přístupy k problematice hranic a regionů s důrazem na koncept vnitřních periferií a vnitřního pohraničí. Diskutujeme zde základní pojmy jako hraniční efekty, teorie hranic, veřejná správa, rozvoj periferních oblastí, územní administrativa, státní správa a samospráva.

Rozdělení druhé části práce pak z metodologického hlediska odpovídá přístupům kritického realismu. Zatímco v úvodní části byla na základě extenzivního výzkumu vyhodnocena stabilita administrativních hranic na celém území Česka a přiblížena metodika tvorby hranic správních celků na území Čech a Kraje Vysočina, v další části následuje intenzivní výzkum ve specifických oblastech, kde docházelo k častým změnám územní správy (hledání souvislostí, podobností a pravidelností).

Nejprve se věnujeme časovému a prostorovému rámci změn administrativních hranic a s tím souvisejícímu vývoji územní správy a samosprávy s důrazem na období „moderní“ správy od roku 1850 až do současnosti, a to na různých měřítkových úrovních a především v měnících se dobových a společenských kontextech. Hlavní pozornost soustředujeme na přelomová období jednotlivých správních reforem, kterých můžeme na území Česka ve sledovaném časovém rozmezí zaznamenat osm. Zabýváme se motivací a průběhem změn, východisky a alternativními návrhy správního členění a také výsledným řešením reforem (výběr center, počet jednotek, správní orgány, reprezentace). Stranou zájmu nezůstávají ani specifické problémy, které se v rámci jednotlivých reforem řešily. Metodicky vycházíme z rešerše literatury a pramenů, včetně použití rekonstrukčních map správy od poloviny 19. století do současnosti. V závěru této části práce pak analyzujeme pomocí map a tabulek sídla, která měla nebo mají krajskou správní funkci. Význam správní funkce dokládá i graf s vývojem počtu obyvatel těchto sídel od roku 1850 do současnosti.

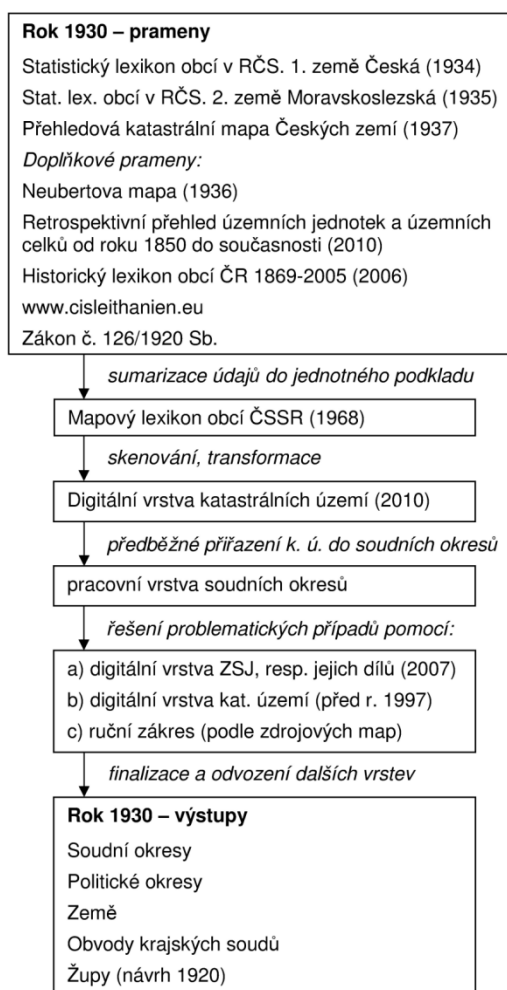
Další část práce vychází ze studií, které dokumentují jednotlivé fáze výzkumu problematiky změn hranic a vnitřního pohraničí Česka. První ze zařazených studií, publikovaná v Historické geografii 41/1 Historické hranice v prostředí GIS (Burda, Janoušek, Chromý 2014), se zaměřuje na představení metodiky hodnocení správní příslušnosti jednotlivých územních celků v prostředí GIS. Její těžiště spočívá ve zpracování historických administrativních hranic Česka v prostředí GIS a následné identifikaci a klasifikaci území, která měnila svoji správní příslušnost k vyšším správním celkům. Studie se věnuje změnám v různých časových horizontech, které zachycují hlavní etapy jak vývoje správy, tak i celé země a nejlépe zohledňují dostupnou datovou základnu (zemské/krajské zřízení 1928–1938/1939 – politické a soudní okresy, krajské členění 1949–1960 – kraje a okresy, krajské členění 1960–2000 – kraje a okresy – a od roku 2000 do současnosti – kraje, obvody obcí



s rozšířenou působností a obvody pověřených obecních úřadů ve stavu k roku 2012), a z hlediska měřítka se zaměřuje na mikroregionální (okresní) a regionální (krajskou) úroveň. Kromě toho jsou zachyceny k roku 1920 také navrhované obvody žup a nepřímo i kraje z období 1855–1862/1868 prostřednictvím obvodů krajských soudů.

Největší pozornost je věnována prvním dvěma časovým horizontům (1930 a 1950). Nejprve bylo nutné údaje získané z různých pramenů (viz přehled literatury a pramenů) jednotně zakreslit do zvolených referenčních map Mapového lexikonu obcí ČSSR (1968). Po jejich naskenování a transformaci byly v prostředí GIS vizuálně porovnány se současnou digitální vrstvou katastrálních území a jednotlivá katastrální území byla předběžně přiřazena k odpovídajícím (soudním) okresům. Vyřešením problematických případů (nejčastěji v území vojenských újezdů, vodních nádrží a povrchové těžby) spojeným se zvýšením prostorové přesnosti díky použitím vrstev základních sídelních jednotek (resp. jejich dílů) vznikly výsledné vrstvy (soudních) okresů, z nichž byly následně odvozeny správní regiony vyšších řádovostních úrovní. Použitý postup přehledně zachycuje obr. č. 1. Při doplnění správních jednotek vzniklých v roce 1960 a současného stavu po roce 2000 byla využita geografická databáze ArcČR 500.

Obr. č. 1



Zpracovaná data a na jejich základě vytvořené mapy mohou být použity například k identifikaci území, která často měnila svoji příslušnost v rámci jednotlivých celků, a naopak území a úseků hranic, které jsou stabilní v delším časovém období navzdory správním reformám. Identifikace obou zmíněných typů území se postupně stává předmětem dalších výzkumů a analýz, které se snaží odhalit mechanismy a procesy tato území formující, resp. vysvětlit problémy jejich vývoje a také to, jak uvedené změny souvisejí s intenzitou krajinných změn v Česku.

S pomocí databáze, která takto vznikla, a její vizualizace v mapách bylo možné identifikovat území v blízkosti především krajských hranic, která často měnila svoji příslušnost k hierarchicky vyšším centrum, procházela specifickým územněsprávním vývojem a vytvářejí poměrně rozsáhlé oblasti vnitřních periferií – vnitřní pohraničí. Vymezili jsme celkem 28 zájmových mikroregionů (obvodů pověřených obecních úřadů) na území Čech a Kraje Vysočina, které splňují tato kritéria. Detailnější analýze územněsprávního vývoje a rozboru příčin častých změn správní příslušnost, následné klasifikaci, zhodnocení a pokusu o vytvoření typologie těchto území se věnujeme v další části práce.

Vytvořili jsme pro každé území rekonstrukční mapu zachycující změny správních hranic a územní příslušnosti v období od roku 1868 do současnosti (viz obr. č. 2). Protože plošné datové podklady v systému GIS pro některá správní období zatím chybí (1850–1920, 1938/1939–1945), částečně jsme je zpracovali pro konkrétní zájmová území (zejména pro období 1868–1920). K doplnění chybějících dat a celkového přehledu o hierarchii správního vývoje od roku 1850 do současné doby, jsme ke každému území vytvořili unikátní správní schémata (viz obr. č. 3). Zájmové mikroregiony jsme podrobili několika analýzám s cílem jejich klasifikace a hierarchizace. Použity byly metody shlukové analýzy, bodového ohodnocení perifernosti území a také zařazení do fází institucionalizace podle Paasiho (1986). K hodnocení demografických změn v centrech zájmových území byl vytvořen graf zachycující změnu počtu obyvatel v období 1850–2011. K vytvoření těchto výstupů jsme využili především databázi správních hranic v prostředí GIS a dále data z Retrospektivního přehledu územních jednotek a územních celků (Mleziva 2010), Historického lexikonu obcí ČR (Růžková, Škrabal a kol. 2006), Retrospektivního lexikonu obcí ČSSR (FSÚ 1978) a z databází Českého statistického úřadu (ČSÚ 2014), včetně výsledků ze sčítání v roce 2011. K hodnocení perifernosti území byly využity práce Musila (1988), Musila a Müllera (2008), Perlína, Kučerové a Kučery (2010), Nováka a Netrdové (2011) a Jančáka a kol. (2008).

V další části práce hledáme vhodné metodické nástroje pro identifikaci disparit v oblastech vnitřních periferií prostřednictvím spolupráce v území a hodnocení efektů hranic správních regionů jednak na bázi hodnocení „tvrdých“ dat (dopravní dostupnost a obslužnost v okrajových územích) a jednak na základě posouzení formování vztahů a vazeb v oblasti vnitřních periferií ve srovnání s ostatními územími v Česku (spolupráce v rámci místních akčních skupin a spolková aktivita na bázi členství ve Fotbalové asociaci České republiky). Vycházíme zde ze dvou studií.

První z nich, Dopravní obslužnost a sociální exkluze na příkladu Středočeského kraje (Burda, Jaroš, Trenda 2014), je věnována vlivu administrativních hranic na autobusovou dopravní obslužnost na příkladu čtyř modelových regionů na pomezí Středočeského kraje. S využitím map intenzit autobusové dopravy, vytvořených na základě databáze ze serveru Idos, a jejich srovnání s krajskými hranicemi, jak současnými, tak i reliktními, sledujeme fungování vazeb přes tyto hranice a jejich prostřednictvím i vliv center, která rozhodují o dopravní obslužnosti v daných periferních územích.

Druhá studie vychází z rukopisu článku zabývajícího se územními identitami a sociálním kapitálem na příkladu spolkové fotbalové činnosti členů Fotbalové asociace České republiky (FAČR) se zaměřením na spolupráci těchto subjektů v periferních oblastech (Váně, Burda, Chromý 2014). Studie je doplněna o zhodnocení významu činnosti místních akčních skupin v oblastech v blízkosti administrativních, především krajských hranic, jako nástrojů spolupráce v území, které jsou vedeny zezdola, tedy aktivací endogenního sociálního kapitálu. Výsledkem jsou mapy s podílem členů FAČR a oddílů hrajících fotbalové soutěže podle obvodů pověřených obecních úřadů a mapy místních akčních skupin na území Česka. Využity byly především databáze členské základny FAČR (Fotbalová asociace ČR 2014) a data z Národní sítě Místních akčních skupin ČR (Národní síť Místních akčních skupin ČR 2014).

## 4. Výsledky a diskuse

Disertační práce je strukturovaná do několika rovin. V první z nich jsme se zabývali hodnocením dosavadního stavu poznání jednak v problematice hranic a efektů s nimi spojenými, jednak ve výzkumech příhraničních a periferních území. A to s důrazem na význam hranic v procesu polarizace prostoru, resp. diskusi vývojových souvislostí tohoto procesu. Hlavní pozornost jsme zaměřili na administrativní/správní hranice a výzkumy prováděné v rámci vnitřních periferií v Česku v období od poloviny 19. století.

Dále jsme sledovali vývoj moderní veřejné správy v období od roku 1850 do současnosti s důrazem na období po roce 1920 a především jednotlivé etapy vývoje územní správy a společnosti a důležité mezníky, které znamenaly i změnu v motivacích správu na území Česka měnit. Tato analýza byla nezbytná nejen pro pochopení současného stavu, ale zejména pro objasnění problémů, se kterými se dnes při vymezování a změnách územněsprávních jednotek setkáváme. Problémy spojené s administrativními/správními hranicemi se objevují po celých téměř 170 let jejich existence, tedy od roku 1850, kdy došlo k položení základů moderní správy. A to nejen co do jejich vymezení, vytyčování, změn a rušení, ale i v otázce jejich vlivu na přilehlá území a působení hraniční funkce či efektu. K jednotlivým reformám docházelo v rozdílných obdobích a odehrávaly se v různých

společenských i politických kontextech. V letech 1848–1850 došlo k vytvoření zcela nového správního systému s prvky samosprávy, který byl ovlivněn nastupujícím industriálním obdobím a demokratizací veřejného života. Toto směřování bylo přerušeno návratem k absolutistické vládě v období Bachovského neoabsolutistického režimu a opětovným spojením soudní a politické správy v roce 1855. Další předěl, který přišel po roce 1861, souvisel s obnovením ústavnosti a prohlubováním kapitalistických vztahů ve společnosti. Vliv na správní členění měla také změna unitární Rakouské monarchie na federaci Rakouska a Uherska v roce 1867. Správní členění vzniklé při reformě v letech 1868 až 1869 tak bylo podobné tomu z let 1850–1855 a reflektovalo změněné sociogeografické podmínky.

Ke změně prostorových i politických rámců došlo po vzniku Československa v roce 1918. Bezprostřední reakcí na tuto novou situaci bylo přijetí župního zákona v roce 1920 a pokus o unifikaci správy na celém území nového státu složeného ze značně heterogenních součástí. Z mnoha důvodů však zůstalo toto členění pouze ve fázi návrhů a již v roce 1928 došlo k aplikaci dosavadního zemského členění fungujícího v českých zemích i na území Slovenska a Podkarpatské Rusi. Správní členění po roce 1939 bylo poznamenáno dvojitou totalitou. Nejdříve v období 1939–1945 nacistickým režimem, který přinesl centralizaci správy v souladu se situací v Německu. Po krátkém návratu k předválečnému uspořádání, avšak již bez Podkarpatské Rusi, došlo k výrazné změně společenských podmínek a nástupu druhé totality po únoru 1948. Součástí tohoto procesu byla i reforma správy v roce 1949. Ta nejen centralizovala správu a zavedla po osmdesáti letech opět krajský stupeň, ale především zrušila samosprávu. Přes všechny tyto skutečnosti však bylo nové správní členění, především v otázce územního vymezení (mělo své kořeny již v období před druhou světovou válkou), posunem vpřed a reflektovalo i změněné socioekonomické podmínky. Komunistický režim a s ním spojený nový politický a ekonomický kontext pak stály za reformou v roce 1960, která centralizaci územní správy ještě umocnila. Za nápravu předchozího vývoje v totalitních obdobích tak lze považovat až sérii správních reforem po roce 1990. Ty se odehrávaly ve znamení návratu demokracie a obnovení samosprávy. Při vymezování nových vyšších územněsprávních celků bylo nutné počítat i s novou pozicí státu, kterou představoval jednak vznik samostatné České republiky v roce 1993 a jednak její zapojování do evropských struktur završené vstupem do Evropské unie v roce 2004. Lze tedy konstatovat, že každá významná změna politických, společenských i prostorových rámců si dříve či později vyžádala změnu správního členění.

Při jednotlivých reformách, kterých se na území Česka od poloviny 19. století uskutečnilo celkem osm, docházelo ke změnám počtu územních jednotek a převážně ke zmenšování jejich počtu. Z počátečního stavu 291 soudních (131 politických) okresů v roce 1850 to bylo v roce 1868 307 soudních (126 politických) okresů a v roce 1930 340 soudních (politických 176) okresů, v letech 1949–60 178 okresů a od roku 1960 76 okresů. Po roce 1989 můžeme naopak se vznikem samosprávných krajů a posléze správních obvodů obcí s rozšířenou působností (ORP) (205) pozorovat

tendence zvyšování počtu center. Provedli jsme také analýzu stability správních center na úrovni mezoregionů z hlediska trvání jejich správní funkce a vývoje počtu obyvatel v celém sledovaném období.

V další rovině jsme přistoupili, i za pomoci poznatků, které vyplynuly z předchozích částí práce, k objasnění metodiky digitalizace hranic správního členění na území Česka v prostředí GIS v několika časových horizontech a k interpretaci příčin změn hranic od roku 1920 do současnosti. Výsledkem je databáze správních hranic, která ve čtyřech základních časových horizontech pokrývá území Čech a části Moravy a umožňuje jejich využití při převodu prostorových dat z historických pramenů, při tvorbě rekonstrukčních map hranic a při následném hodnocení socioprostorových změn.

Na základě této databáze jsme vytvořili několik desítek rekonstrukčních map s přehledným vývojem územní správy, map dopravní obslužnosti a map diferenciací sociálního kapitálu na základě aktivit členů Fotbalové asociace České republiky a vybraných zájmových mikroregionů v oblastech rozsáhlých vnitřních periferií v blízkosti především krajských hranic.

S využitím databáze změn správních hranic jsme identifikovali celkem 28 zájmových mikroregionů na území Čech a Kraje Vysočina, jejichž příslušnost se z hlediska územní správy v posledních 170 letech intenzivně měnila. Tyto mikroregiony jsme mohli zařadit mezi oblasti vnitřních periferií Česka. Jako výchozí správní jednotku jsme zvolili obvody pověřených obecních úřadů (POÚ) a obvody soudních okresů, které představovaly nejstabilnější článek územní správy od roku 1850 až do roku 1949, přičemž je zřejmé, že právě obvody POÚ často zachovávají ve svém vymezení kontinuitu s těmito reliktními jednotkami v mikroregionální úrovni. Následně jsme tato území podrobili analýze a vzájemně porovnali s cílem vytvořit jejich klasifikaci. Analýza byla provedena na základě rekonstrukčních map a schémat vývoje správy. Schémata zahrnují veškeré správní změny, ke kterým v daných územích od roku 1850 dodnes došlo. Klasifikaci těchto území jsme provedli pomocí několika výzkumných metod. Zprv jsme analyzovali rozdíly v míře institucionalizace regionu a shlukovou analýzou určili základní kategorie těchto území na základě 9 charakteristik perifernosti. Dále jsme provedli bodové ohodnocení perifernosti území založené především na působení hraničního bariérového efektu. V hodnocení jsme kromě administrativních hranic pracovali také s hranicemi velkoplošných chráněných území a geoparků, s reliktní česko-moravskou zemskou hranicí, s bývalou jazykovou hranicí, státní hranicí a s vymezením místních akčních skupin zasahujících do více krajů. Naznačili jsme hlavní prostorové vzorce v rozmístění zájmových mikroregionů a také jsme určili míru jejich perifernosti, ke které přispívá přítomnost různých hranic a předělů (včetně reliktních a fyzickogeografických). Zhodnotili jsme také význam správní funkce pro rozvoj center zájmových mikroregionů na základě vývoje počtu obyvatel. Výsledkem těchto analýz je identifikace rozsáhlých zón vnitřních „makroperiferií“ na styku krajských hranic. Tím jsme potvrdili závěry výzkumů Musila (1988) a Musila a Müllera (2008). Dále jsme ukázali, že vnitřní periferie nejsou z hlediska problémů rozvoje homogenní a případné koncepce jejich rozvoje

by měly tuto skutečnost reflektovat. Naznačili jsme také hlavní směry dalších výzkumů, které mohou zodpovědět specifické otázky příčin problémů, se kterými se v těchto územích můžeme setkat.

Působení hraničních efektů, především bariérového, vlivu administrativních hranic včetně reliktních na polarizaci prostoru, utváření „příhraniční“ spolupráce a „příhraničních“ regionálních identit a budování a rozvoj sociálního kapitálu jsme potvrdili v závěrečných případových studiích. V první z nich prostřednictvím „tvrdých“ dat na příkladu analýzy dopravní autobusové obslužnosti ve vybraných mikroregionech na pomezí Středočeského kraje. Vybrali jsme čtyři obvody obcí s rozšířenou působností s odlišným správním i sociogeografickým vývojem (Březnicko, Jesenicko, Mladovožicko a Kácovsko resp. Ledčsko). Z výsledků je patrný silný vliv administrativních hranic na vztahy v územích reprezentované nabídkou možností dojížděky do hierarchicky nadřazených center. Projevuje se nejenom bariérový efekt současných administrativních hranic, ale z výsledků je patrný i vliv reliktních správních hranic (zejména hranic krajů z let 1949–1960). Nižší intenzita dopravy do současných administrativních center kompenzovaná spojením s centry ležícími mimo území současného kraje je patrná ve všech sledovaných mikroregionech a zejména pak na Březnicku a Mladovožicku.

„Měkká“ data jako je budování neformální přeshraniční spolupráce a sítě, rozvoj sociálního kapitálu a vytváření regionálních identit v různých měřítkových úrovních dokumentujeme ve studii věnované analýze členství ve Fotbalové asociaci České republiky a jeho prostorového rozložení. Analýzu doplňuje základní přehled místních akčních skupin, které působí na území více krajů v celém Česku. Prostorové rozložení těchto jevů je zachyceno pomocí série map. Stejně jako v případě dopravní obslužnosti se ukázal silný vliv současné administrativní hranice na aktivizaci sociálního kapitálu a aktivity v území. Z téměř 180 místních akčních skupin působí přes krajské hranice pouhých 20. Většina z nich leží v prostoru vnitřních periferií Česka a v řadě případů se shoduje s vymezením našich zájmových území. Prostorový vzorec rozložení členské základny Fotbalové asociace České republiky koresponduje s rozložením jak vnějších (severozápadní a severovýchodní Čechy a severovýchodní Morava), tak vnitřních periferií, a to především u hranic Kraje Vysočina. Dalším výstupem této části výzkumu je mapa identitárních názvů fotbalových klubů. Z ní je patrná dichotomie rozložení fotbalových klubů mezi oblastmi, které po 2. světové válce prošly přeměnou obyvatelstva a oblastmi s kontinuálním osídlením. Ve vnitrozemských oblastech je patrná větší míra sounáležitosti s regionem a jeho symboly.

## 5. Závěry

Hlavním cílem práce v obecné rovině bylo přispět do diskuse o významu administrativních/správních hranic regionů různých měřítek v procesu polarizace prostoru, resp. formování perifernosti území a diskutovat koncepty vnitřního pohraničí a vnitřní periferie. Tento cíl jsme splnili jednak v úvodní části práce, kde jsme diskutovali hlavní koncepty a dosavadní výzkumy hranic, pohraničí, periferních území s důrazem na administrativní hranice a vnitřní periferie. A jednak v části věnované časovému a prostorovému kontextu změn administrativních hranic na území Česka od roku 1850 do současnosti.

Prvním cílem našeho výzkumu bylo identifikovat změny administrativních hranic oblastí, které měnily svoji správní příslušnost v celém období moderní správy od poloviny 19. století jak v úrovni mezoregionální (krajské), tak v úrovni mikroregionální (okresní), dále tyto oblasti analyzovat, zhodnotit a klasifikovat.

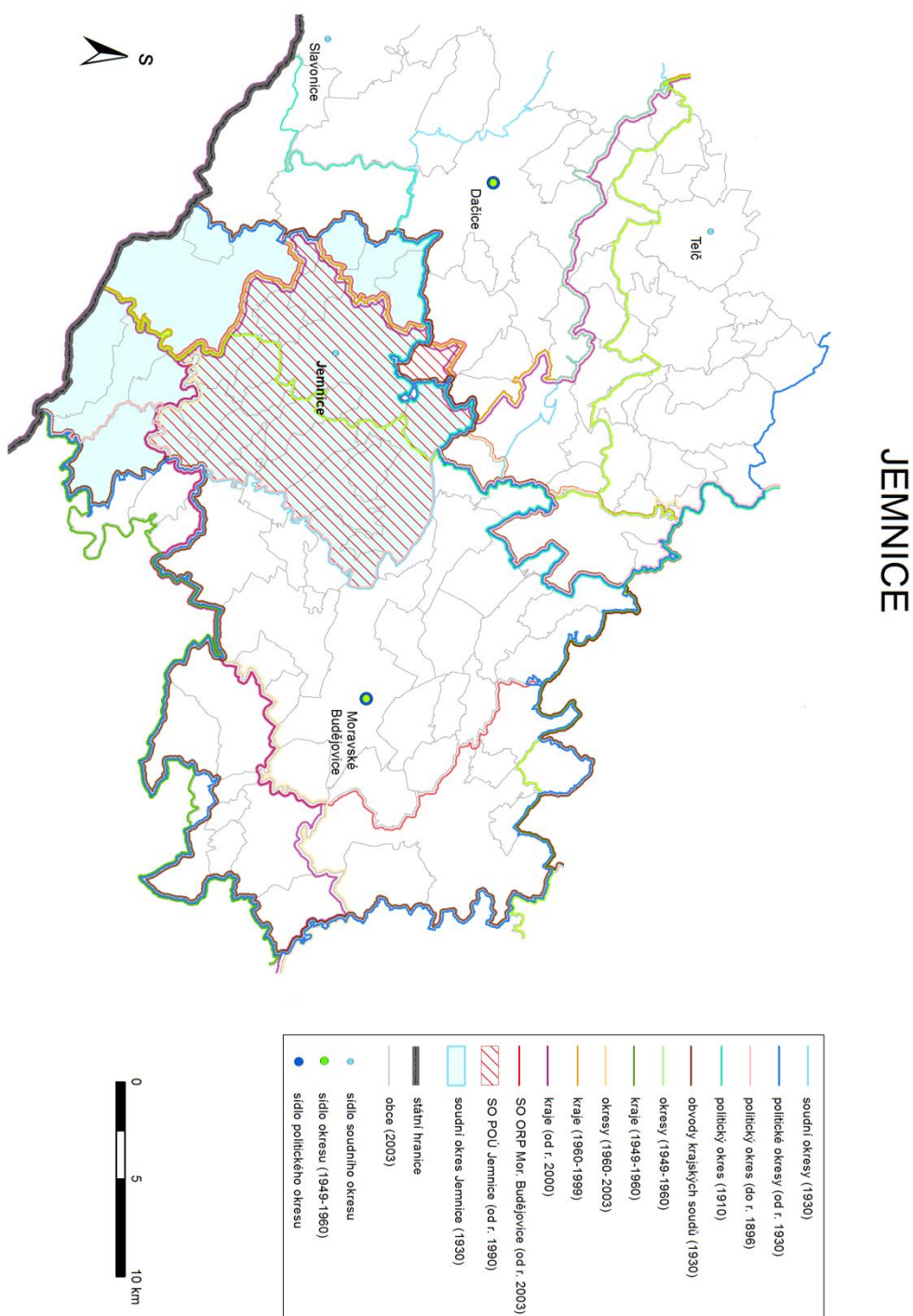
Podářilo se nám identifikovat, analyzovat a zhodnotit oblasti, které měnily svoji správní příslušnost v období moderní správy od poloviny 19. století až do současnosti jak na úrovni mezoregionální (kraje), tak na úrovni mikroregionální (okresy), a to na území Čech a Kraje Vysočina na základě rekonstrukčních map vytvořených podle popsané metodiky a schémat vývoje správy. Schémata byla sestavena pro každé zájmové území na základě změn jeho správní příslušnosti (včetně soudní), a to ve všech měřítkových úrovních od mikroregionální (soudní okresy a POÚ), přes mezoregionální (kraje, župy a obvody krajských soudů) až po úroveň zemskou.

Určili jsme oblasti intenzivních změn správy a jejich rozhodující časové mezníky, které navazují na změny ve společnosti, a přispívají tak k rostoucí polarizaci prostoru. Největší změny byly zaznamenány v územích, která mají nevyhraněnou spádovost k vyšším (zejména krajským centrům), vykazují vysoký stupeň perifernosti a procházela také dalšími změnami (oblasti, kde došlo k výměně obyvatelstva po roce 1945, depopulační venkovské oblasti ve větších vzdálenostech od center). Na základě intenzity změn správní příslušnosti a proměn správních hranic se nám podařilo identifikovat oblasti vnitřních periferií, které leží v blízkosti současných krajských hranic, především na pomezí Středočeského kraje s ostatními kraji (Březnicko, Rokycansko, Blatensko, Mladovožicko, Leděčsko, Čáslavsko, Novobydžovsko, Sobotectko, Mnichovohradištsko, Dubsko, Jesenicko, Podbořansko), u hranic Kraje Vysočina (Leděčsko, Chotěbořsko, Bystřicko, Jemnicko, Dačicko, Humpolecko, Mladovožicko), v blízkosti hranic Pardubického a Královéhradeckého kraje (Žamberecko, Rokytnicko) nebo v oblasti Karlovarského kraje (Žluticko, Planensko, Podbořansko, Kadaňsko) a Libereckého kraje (Železnobrodsko, Českokamenicko). Řada z nich leží v oblasti reliktní etnické česko-německé hranice (např. Dačicko, Jemnicko, Jesenicko, Podbořansko, Dubsko, Železnobrodsko, Žamberecko aj.) nebo česko-moravské zemské hranice (Žamberecko,

Moravskotřebovsko, Bystřicko, Dačicko, Jemnicko). Tato jednotlivá území se spojují do poměrně rozsáhlých vnitřních „makroperiferií“, jejichž jednotícím prvkem je přítomnost současných i reliktních hranic, především pak hranic administrativních. Můžeme v nich identifikovat řadu charakteristik, které se shodují s atributy vnějších periferií u státních hranic, proto lze o takto vymezených oblastech mluvit jako o oblastech vnitřního pohraničí.

Obr. č. 2.

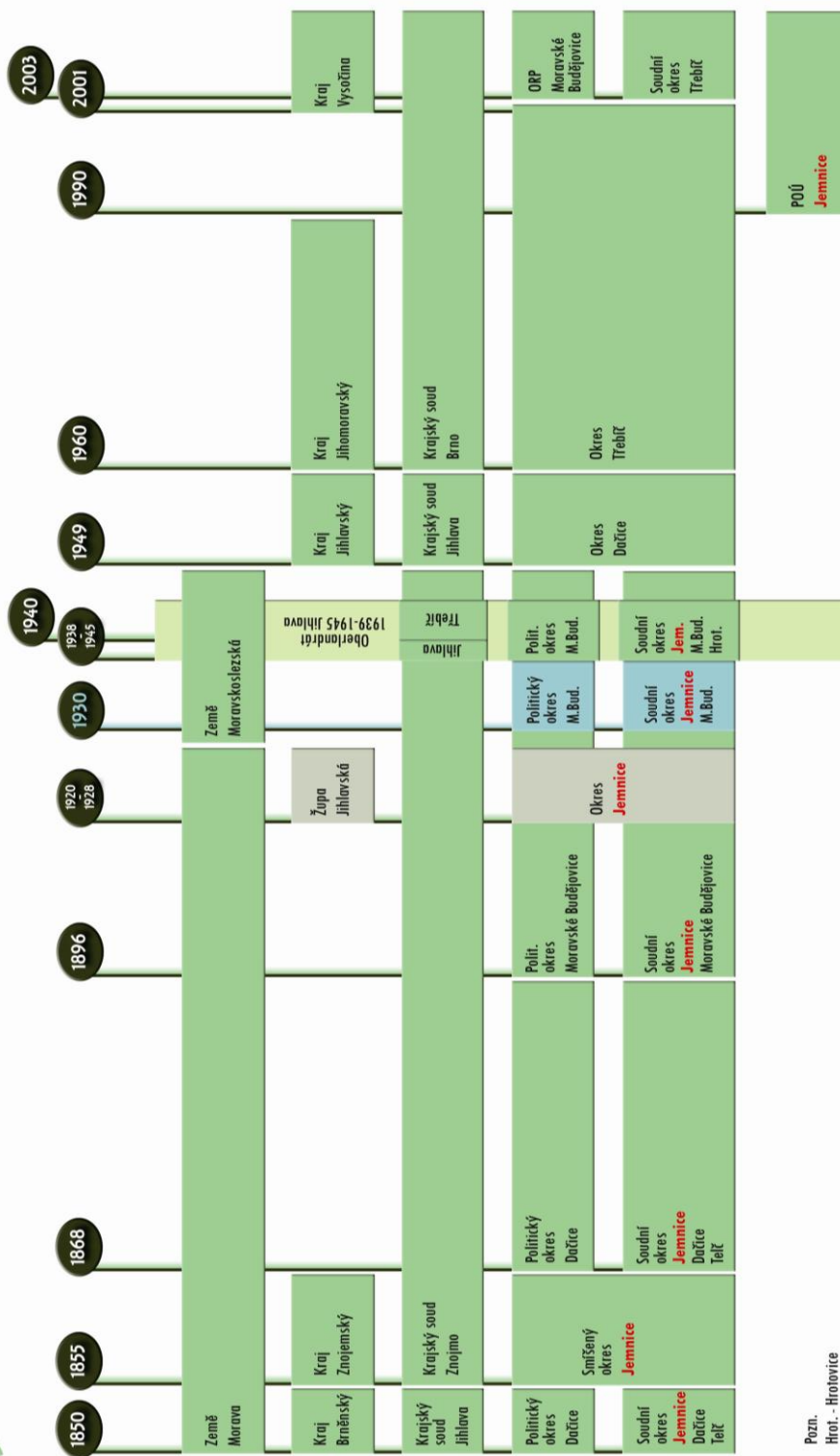
Zdroje dat: Burda, T., Janoušek, Z. (2013): Databáze historických hranic správních regionů v Česku 1920-2012. Univerzita Karlova v Praze, Přírodovědecká fakulta, Praha. Databáze vznikla za podpory grantového projektu „Výzkumne centrum historické geografie“ (projekt GA CR P410/12/G13).





Obr. č. 3.

# JEMNICE



Pozn.  
 Hrot. - Hrotovice  
 Jem. - Jemnice  
 M. Bud. - Moravské Budějovice  
 Polit. - Politický

Takto vymezená území vykazují velkou míru shody s územími, která jako vnitřní periferie vymezili další autoři (Musil 1988; Musil, Müller 2008; Jančák a kol. 2008; Perlín, Kučerová, Kučera 2010; Novák, Netrdová 2011 aj.). Provedli jsme v nich řadu hodnocení pomocí především socioekonomických a demografických charakteristik.

Hranice správních jednotek a území při nich, která jsme identifikovali jako problémová, stojí na okraji zájmu center, resp. dosahu sféry jejich vlivu. Tato centra se o tyto oblasti zajímají jen v případě, pokud jsou součástí jejich správního území. O ty oblasti, které leží mimo vliv těchto center, a jsou tedy za hranicemi jejich správního území, se zajímají již daleko méně. Při přesunu hranic celků se posune také zájem těchto center. Území při hranicích kraje se tak stane novou periferií. Příkladem může být přechod území v okolí Bystřice nad Pernštejnem z Kraje Vysočina do Jihomoravského kraje.

Při detailnějším pohledu na mapy změn správního členění je možné identifikovat i další území, která často procházela změnou správní příslušnosti zejména v úrovni okresů, ale z důvodu své příliš malé velikosti většinou nevytvářejí vlastní mikroregion nebo alespoň subregion. Lze však usuzovat, že změny správní příslušnosti zde mají stejné příčiny jako v měřítkově vyšší mezuregionální – krajské úrovni. K potvrzení této hypotézy by však bylo nezbytné provést podrobnější analýzy a tato území zhodnotit prostřednictvím použití např. generelových jednotek použitých v práci Musila a Müllera (2008) nebo v měřítkové úrovni jednotlivých obcí.

Druhým cílem výzkumu bylo zhodnotit míru stability hranic správních regionů, především v měřítkové úrovni krajů/žup a stabilitu center těchto regionů. Míru stability hranic správních regionů krajů/žup a stabilitu center těchto regionů jsme posoudili s využitím rekonstrukční mapy stability správních center. Určili jsme tak celkem 28 měst, která byla v období od roku 1850 do roku 2014 centry krajského nebo župního stupně správy. K vyhodnocení významu správní funkce jsme použili graf s vývojem počtu obyvatel v těchto centrech od roku 1850 do roku 2011, ze kterého je patrná souvislost mezi dobou trvání správní funkce a změnou počtu obyvatel centra. Určili jsme čtyři kategorie měst podle četnosti a trvání jejich správní funkce v měřítkové úrovni mezuregionů. V první z nich jsou kromě Prahy ještě České Budějovice, Plzeň a Brno, v druhé z nich pak Hradec Králové, Pardubice, Jihlava, Olomouc a Ostrava, ostatní města byla centry krajů nebo žup kratší období. Z rozložení těchto center je patrná zejména větší stabilita systému osídlení v jižní části území Česka a dále ve vnitrozemí. Pohraniční oblasti naproti tomu vykazují větší nestabilitu správních center.

Třetím z cílů výzkumu bylo posoudit význam hranic regionů, zejména krajských hranic, v procesu polarizace prostoru a vztah mezi existencí administrativních hranic a problémy rozvoje okrajových (periferních) částí regionů. Snažili jsme se ověřit působení barierového efektu hranic na základě zhodnocení dopravní obslužnosti příhraničních území, podílu členů Fotbalové asociace České republiky (FAČR) na počtu obyvatel a působení místních akčních skupin (MAS) zasahujících na území více krajů.

Zhodnocení dopravní obslužnosti příhraničních území jsme provedli ve čtyřech modelových oblastech na hranici Středočeského kraje pomocí analýzy autobusové dopravy. Dále jsme vypracovali analýzy rozložení členské základny FAČR včetně podílu fotbalových klubů a rozložení „příhraničních MAS“ a jejich podílu na celkovém počtu MAS v Česku.

Na otázku, zda existuje bariérový efekt administrativní hranice a je překážkou pro vzájemnou spolupráci v regionech jsme se pokoušeli nalézt odpověď na základě analýzy různých zájmových mikroregionů (28 území, která měnila svoji správní příslušnost, 4 mikroregiony na pomezí Středočeského kraje, ve kterých jsme hodnotili dopravní obslužnost), příhraničních MAS na území celého Česka, vývoje územní správy v období po roce 1850 do současnosti a dalších studií. Zhodnotili jsme tento efekt pomocí řady charakteristik a můžeme konstatovat, že jeho působení lze prokázat zejména v oblastech vnitřních periferií Česka. Problematická je zejména absence nástrojů, které by umožnily překonat působení bariérového efektu. Většina oblastí života je organizovaná v rámci stávajících územněsprávních jednotek, především krajů, a postupně se této struktuře přizpůsobují i další aktivity. Příkladem může být snaha krajských institucí o přizpůsobení soudní správy územím současných samosprávných krajů. Tím dochází k posilování role správních hranic. Na základě zhodnocení dopravní obslužnosti, především autobusové dopravy v prostoru vnitřní periferie na hranicích Středočeského kraje lze prokázat bariérovou funkci hranice jak na současné krajské hranici, tak i v případě reliktních správních hranic (krajských hranic z období 1949–1960).

K překonání problémů spojených s bariérovým efektem vnitřních hranic, jak na mikroregionální úrovni, tak i na úrovni krajů, lze doporučit intenzivnější komunikaci mezi centry jednotlivých správních celků, jak na stejné, tak i na různé měřítkové úrovni. Oblasti příhraničí mají podobný potenciál rozvoje a je nutné se snažit o větší kooperaci a koordinaci v této oblasti. Přestavitelé krajů a dalších aktérů/subjektů jak v řádovostně nižší úrovni (MAS, mikroregiony, občanské iniciativy, místní samosprávy apod., iniciativa spíše „zdola“), tak v řádovostně vyšší úrovni (představitelé centrálních orgánů, regionů soudržnosti, profesních komor a sdružení, iniciativa spíše „shora“) by tedy měly spíše spojovat a sladovat navzájem rozdílné postoje, měly by v souladu s teoriemi hranic hrát roli „mostu“, který by měl pomoci při překonání bariérového efektu hranic.

Přínosem práce je zejména zhodnocení stability administrativních hranic a stability jejich center na mezoregionální i mikroregionální úrovni, která byla v tomto rozsahu provedena poprvé.

V otázce změn regionální identity lze pozorovat proměny spojené s dojížděkou do různých správních center a právě na příkladu samosprávných krajů jsou tyto změny dobře patrné. Můžeme sledovat postupnou institucionalizaci regionů spojenou s budováním nové regionální identity krajů. Tento proces je zřetelný především v případě Kraje Vysočina – od neexistence kraje v prvních návrzích správního členění přes užší vymezení v dalších fázích přípravy reformy a následné zřízení Jihlavského kraje, přes volby do orgánů kraje, změnu jeho názvu a budování krajských institucí, nárůst správních agend a pokusy o dezintegraci území kraje až po přejmenování na Kraj Vysočina v roce

2011. Tehdy se slovo kraj dostává do názvu územní jednotky, a symbolizuje tak jednotu tohoto původně i mnohými vlastními obyvateli nechtěného vyššího územněsprávního celku. Přes původně výrazné snahy řady okrajových částí o změnu územní příslušnosti lze dnes ve většině případů pozorovat utlumení těchto snah. Stírají se také rozdíly ve vnímání těchto změn v oblasti vnitřních periferií při krajských hranicích a v dalších regionech. Významné rozdíly jsou především v těch případech, kde existují společné zájmy a problémy, které je nutné řešit na obou stranách správní hranice. V těchto oblastech je významná aktivita na úrovni jednotlivých obcí a dalších aktérů/subjektů v území. Ta je často institucionalizovaná v rámci činnosti místních akčních skupin, které spolupracují bez ohledu na administrativní hranici. Tuto spolupráci lze zaznamenat i ve sledovaných zájmových mikroregionech, např. na Dačicku a Jemnicku, Žluticku a Podbořansku, Mladovožicku nebo v oblasti Českého ráje (Sobotecko a Mnichovohradištsko).

Snahou centrální moci je přenést v řadě případů problematiku rozvoje periferních oblastí na samosprávu (dopravní obslužnost, zdravotnictví, regionální školství), tedy do pravomocí krajských a obecních zastupitelstev. Na krajské úrovni je řešení této problematiky složité, protože se jedná o pro tato centra příliš „vzdálená“ (okrajová) území s malým přínosem pro celek. Obce mají potřebu tyto problémy řešit, ale jsou slabé, „podřízené“ centru a bez rozhodovacích pravomocí a možností řešit problémy komplexně. Bez uplatnění endogenního potenciálu, bez kvalitního lidského a sociálního kapitálu i bez spolupráce s ostatními obcemi a dalšími aktéry/subjekty v území (místní akční skupiny, mikroregiony, spolky, občanská sdružení) je řešení problémů vnitřního pohraničí prakticky nemožné.

Je třeba konstatovat, že provedený výzkum vyvolal další otázky a hypotézy, na které bude nutné hledat odpovědi při návazném výzkumu v rámci projektů polarizace prostoru, vnitřních periferií, a to zejména v měřítkové úrovni mikroregionů s rozšířením zájmu o procesy, které vedly ke konkrétním změnám správních hranic, a o objasnění způsobu vnímání těchto změn.

Další výzkum by měl být zaměřen zejména na rozšíření digitalizace hranic pomocí již použité metodiky na celé území Česka, tedy na území zbývajících čtyř krajů na Moravě a ve Slezsku (Jihomoravský, Olomoucký, Zlínský a Moravskoslezský kraj). Mohli bychom si klást otázku, nakolik souvisí změny administrativních hranic s vývojem sídelního systému. Již provedené analýzy členství ve FAČR a příhraničních MAS naznačují podobné prostorové vzorce v intenzitě změn hranic jako v západní části území s patrnými rozdíly mezi oblastmi, kde proběhla po roce 1945 výměna obyvatelstva, na jedné straně a oblastmi, kde vývoj obyvatelstva byl kontinuální, na druhé straně. Tedy v případě Moravy a Slezska by se měla projevit dichotomie mezi střední a jižní Moravou (tedy v oblastech s podobnými parametry jako má vnitrozemí Čech) a Moravskoslezským krajem (tady podmínky odpovídají spíše oblastem vnějších periferií v Čechách).

Další okruh otázek, na které je třeba hledat odpovědi, souvisí s regionální identitou a její proměnou v souvislosti se změnami administrativních hranic a správních center. Lze předpokládat, že

regionální identita se mění také generačně. Ten, kdo vyrůstal v období platnosti jednoho správního členění, má rozdílnou regionální identitu, než ten, kdo převážnou část života prožil v období platnosti jiného správního členění a např. dojížděl do jiných škol, úřadů, zdravotních zařízení, knihoven nebo nastupoval ve sportovních utkáních proti jiným soupeřům. Tato změna regionální identity založená na vztahu k různým správním centrům je patrnější v Čechách, protože na Moravě se vazby k regionu formují silněji v rámci etnografických oblastí. Existují tedy oblasti, kde nehrají správní hranice a jejich změny v procesu vytváření regionální identity až takovou roli.

## Mgr. Tomáš Burda - Životopis

### Vzdělání

- 2001 – 2005 a 2006 Univerzita Karlova, Přírodovědecká fakulta, postgraduální doktorandské studium oboru regionální a politická geografie.
- 1997 – 2001 Univerzita Karlova, Přírodovědecká fakulta, Katedra sociální geografie a regionálního rozvoje – interní forma postgraduálního doktorandského studia oboru regionální a politická geografie.
- 1991 – 1997 Univerzita Karlova, Přírodovědecká fakulta geografie-historie (Mgr.)

### Zaměstnání

- 2012 – vyučující geografie a demografie na Ústavu jazykové a odborné přípravy Univerzity Karlovy
- 2008 – 2011 redaktor Nakladatelství České geografické společnosti, s. r. o., redakce časopisu Geografické rozhledy
- 2005 – 2008 výkonný redaktor Geografických rozhledů – Kartografie PRAHA, a. s.
- 2001 – 2004 odborný redaktor v nakladatelstvích Diderot a Terra, s. r. o.
- 1999 – 2003 a 2005 – 2010 vyučující zeměpisu na gymnáziu Na Pražačce, Praha 3

### Členství v odborných společnostech

- Česká geografická společnost (od roku 1997)
- Společnost pro hospodářské a sociální dějiny při Akademii věd ČR (od roku 1999)

### Vybrané publikace:

- JELEČEK, L., T. BURDA, P. CHROMÝ (1999): Historická geografie a výzkum vývoje struktury půdního fondu Česka od poloviny 19. století. *Historická geografie*, 30, s. 253–261.
- BURDA, T. (2003a): „Nové okresy“ ve světle reformy veřejné správy. In: Jančák, V., Chromý, P., Marada, M. (eds.): *Geografie na cestách poznání*. Univerzita Karlova v Praze, Přírodovědecká fakulta, katedra sociální geografie a regionálního rozvoje, Praha, s. 114–123.
- BURDA, T. (2003b): Development of the Administrative Division of Czechia since 1848 to the present Times, In *Theoretical and Methodological Aspects of Geographical Space at the turn of Century*, Varšava, s. 385–390
- BURDA, T. (2005): Okresy 1949 – 1960 a obvody obcí s rozšířenou působností – podobnost čistě náhodná? In *Acta Facultatis rerum naturalium Universitatis Comenianae, Geographica, Supplementum No. 3*, Bratislava, s. 80–87.
- BURDA, T. (2010): Kraje a jejich hranice 1850–2000. In: *Geografie pro život ve 21. století: Sborník příspěvků z XXII. Sjezdu České geografické společnosti*. Ostrava (OSU), s. 771–777.
- BURDA, T. (2013): Proměny hranic v krajině horního toku Divoké Orlice od roku 1742 až po Schengen. *Orlické hory a Podorlicko* 19, s. 29–38.
- BURDA, T., JANOUŠEK, Z., CHROMÝ, P. (2014): Historické hranice v prostředí GIS: správní regiony v Česku 1920–2012. *Historická geografie*, 40, 1, s. 41–72.

# Seznam literatury a použitých pramenů

## Tištěné zdroje:

- ANDREOLI, M. (1994): Development and marginalization in Liguria region. In: Chang-Yi, D. Ch. (ed.): Marginality and Development Issues in Marginal Regions. Proceedings of Study Group on Development Issues in Marginal Regions. IGU, Taipei. s. 41–61.
- ARNOLD-PALUSSIÉRE, M. (1983): Die grenzüberschreitende regionale Zusammenarbeit auf dem Gebiet der Raumordnung. Fallstudie für das Rheintal, Elsass, Pfalz, Baden, Nordwestschweiz. ARL, Hannover, 393 s.
- BAAR, V., RUMPEL, P., ŠINDLER, P. (1996): Politická geografie. Ostravská univerzita, Ostrava, 94 s.
- BADESCU, G., SUM, P., USLANER, E. (2004): Civil Society Development and Democratic Values in Romania and Moldova. East European Politics & Societies, 18, č. 2, s. 316–341.
- BAŠOVSKÝ, O. (1992): Prognóza sídelnej a regionálnej štruktúry Slovenska z hľadiska medzinárodných a vnútorných súvislostí a ekonomickej transformácie. In: Stratégia územného rozvoja a usporiadania Slovenska. URBION, Bratislava.
- BARTOŠ, M., TĚŠITEL, J., KUŠOVÁ, D. (1998): Marginal areas – historical development, people and land-use. In: Kovář, P. (ed.): Nature and Culture in Landscape Ecology. Experiences for the 3rd Millenium. Karolinum, Praha, s. 109–113.
- BEUGELSDIJK, SCHAIK (2005): Social capital and growth in European regions: an empirical test. European Journal of Political Economy, 21, č. 2, s. 301–324.
- BEZÁK, A. (1997): Priestorova organizacia spoločnosti a uzemno-spravne členenie štatú. Acta Universitatis Matthiae Belii, Geografické štúdie, č. 3, s. 6–13.
- BEZÁK, A. (2000): Funkčné mestské regiony na Slovensku. Geographia Slovaca, 15, Geografický ústav SAV, Bratislava, 88 s.
- BIČÍK, I. a kol. (2010): Vývoj využití ploch v Česku. ČGS, Praha, 250 s.
- BIČÍK, I., Chromý, P. (2006): Změny ve využití země ve vybraných modelových územích Česka. In: Historická krajina a mapové bohatství Česka. Historická geografie – Supplementum I, Historický ústav AV ČR, Praha, s. 189–204 + příl.
- BLAŽEK, J. (2012): Regionální inovační systémy a globální produkční sítě – dvojí optika na zdroje konkurenceschopnosti v současném světě? Geografie, 117, č. 2, s. 209–233.
- BLAŽEK, J., CSANK, P. (2007): Nová fáze regionálního rozvoje v ČR? Sociologický časopis / Czech Sociological Review, 43, č. 5, s. 945–965.
- BLAŽEK, J., MACĚŠKOVÁ, M., CSANK, P. (2006): Model 4 kapitálů – nová metoda pro přípravu rozvojových strategií? Obec a finance, 11, č. 5, s. 52–53.
- BLAŽEK, J., NETRDOVÁ P. (2009): Can development axes be identified by socio-economic variables? The case of Czechia. Geografie, 114, č. 4, s. 245–262.
- BLAŽEK, J., NETRDOVÁ P. (2012): Regional unemployment impacts of the global financial crisis in the new member states of the EU in Central and Eastern Europe. European Urban and Regional Studies, 19, č. 1, s. 42–61.
- BLAŽEK, J., UHLÍŘ, D. (2011): Teorie regionálního rozvoje: nástin, kritika, implikace. 2. přeprac. a rozš. vyd. Karolinum, Praha, 342 s.
- BOHÁČ, Z. (1999): Atlas církevních dějin českých zemí. Karmelitánské nakladatelství, Kostelní Vydří, 64 s.
- BOURDIEU, P. (1984): Distinction: A Social Critique of the Judgement of Taste. Routledge & Kegan Paul, London, 613 s.
- BOURDIEU, P. (1986): The forms of capital. In: Richardson, J. G. (ed.): Handbook of theory and research for the sociology of education. Greenwood Press, New York, s. 241–258.
- BREAKWELL, G. M. (ed.) (1992): Social Psychology of Identity and the Self Concept. Surrey University Press, Academic Press, London, 271 s.
- BRUNET, R. (1989): La France dans l'espace européen. Reclus, Montpellier, 31 s.
- BUMBA, J. (2007): České katastry od 11. do 21. století. Grada, Praha, 192 s.
- BURDA, T. (2003a): „Nové okresy“ ve světle reformy veřejné správy. In: Jančák, V., Chromý, P., Marada, M. (eds.): Geografie na cestách poznání. Univerzita Karlova v Praze, Přírodovědecká fakulta, KSGRR, Praha, s. 114–123.
- BURDA, T. (2003b): Development of the Administrative Division of Czechia since 1848 to the Present Times. In: Kowalczyk, A. (ed.): Theoretical and Methodological Aspects of Geographical Space at the Turn of Century. Warsaw University, Warszawa, s. 385–390.
- BURDA, T. (2010): Kraje a jejich hranice 1850–2000. In: Geografie pro život ve 21. století: Sborník příspěvků z XXII. Sjezdu České geografické společnosti. Ostravská Univerzita v Ostravě, Ostrava, s. 771–777.
- BURDA, T. (2012): Proměny hranic v krajinně horního toku Divoké Orlice od roku 1742 až po Schengen. Orlické hory a Podorlicko, 19, s. 29–38.

- BURDA, T., JANOUŠEK, Z., CHROMÝ, P. (2014): Historické hranice v prostředí GIS: správní regiony v Česku 1920–2012. *Historická geografie*, 40, č. 1, s. 41–72.
- BURDA, T., JAROŠ, V., TRENDÁ, J. (2014). Dopravní obslužnost a sociální exkluze na příkladě Středočeského kraje. Nepsaný rukopis. 16 s.
- CIVÍN, V. (2009): Ročenka ČSTV 2008. Olympia, Praha, 186 s.
- COLEMAN (1988): Social capital in the creation of human capital. *American Journal of Sociology*, 94, s. 95–120.
- COGAN, R. (2004): Krajské zřízení. Aspi, Praha, 440 s.
- CURTIS, J. E., GRABB, E., BAER, D. (1992): Voluntary association membership in fifteen countries: A comparative analysis. *American Sociological Review*, 57, s. 139–152.
- CZAPIEWSKI, K., JANC, K. (2009): Internal peripheries of socio-economic development in Poland. In: Kovacs, A. (ed.): Old and new borderlines/frontiers/margins, Discussion Papers. Centre for Regional Studies HAS, Pecs, s. 109–121.
- ČAPKA, F., SLEZÁK, L., VACULÍK, L. (2005): Nové osídlení českých zemí po druhé světové válce. Akademické nakladatelství CERM, Brno, 202 s.
- ČECHÁK, V. (2004): Vývoj veřejné správy v Československu a České republice (1945–2004). Vysoká škola finanční a správní, Praha, 242 s.
- DĚDINA, V. (1921): Zeměpysný vývoj oblasti republiky československé. Vševid – Knihovna spisů vzdělávacích a všeobecně poučných, sv. 1. Písa, Brno, 102 s.
- DĚDINA, V. (1927): Přirozené kraje a oblasti v Československu. Sborník Československé společnosti zeměpisné, 33, s. 21–25.
- DĚDINA, V. (1929): Regionální členění Československa. Sborník Československé společnosti zeměpisné, 27, s. 21–25.
- DOKOUPIL, J. (2000): Teoretické přístupy k problematice pohraničí s aplikací v česko-bavorském prostoru. *Geografie – Sborník ČGS*, 105, č. 1, s. 10–18.
- DOKOUPIL, J. (2001): Přeshraniční spolupráce jako součást regionálního rozvoje česko-bavorského pohraničí. *Geografie – Sborník ČGS*, 106, č. 2, s. 270–279.
- DOKOUPIL, J. (2004): Typologie českého pohraničí. In: Jeřábek, M., Dokoupil, J., Havlíček, T. a kol.: České pohraničí – bariéra nebo prostor zprostředkování? Academia, Praha, s. 137–147.
- DOKOUPIL, J. (2011): Teoretické přístupy k problematice pohraničí s aplikací v česko-bavorském prostoru. In: Dokoupil, J., Kopp, J. (eds.): Vliv hranice na přírodní a socioekonomické prostředí česko-bavorského pohraničí. Západočeská univerzita v Plzni, Plzeň, s. 4–16.
- DOSTÁL, P., HAMPL, M. (1992): Urbanization, administration and economies: future geopolitical and geo-economic changes. In: Dostál, P., Illner, M., Kára, J., Barlow, M. (eds.): Changing Territorial Organization in Czechoslovakia. International Viewpoints. Universiteit van Amsterdam, Amsterdam, s. 191–203.
- DOSTÁL, P., HAMPL, M. (1993): Territorial organization of society: Czechoslovak development. In: Bennett, R. J. (ed.): Local Government in the New Europe. Belhaven Press, London, s. 259–277.
- DOSTÁL, P., HAMPL, M. (2007): Systematic geographical approach, methodological plurality, uncertainties and risks. In: Dostál, P., Langhammer, J. (eds.): Modelling natural environment and society. Geographical systems and risk processes. P3K, Praha, s. 29–44.
- DOSTÁL, P., KÁRA, J. (1992): Territorial Administration in Czechoslovakia: An Overview. In: Dostál, P., Illner, M., Kára, J., Barlow, M. (eds.): Changing Territorial Administration in Czechoslovakia: International Viewpoints. Universiteit van Amsterdam, Amsterdam, s. 17–32.
- DOSTÁL, P., MARKUSSE, J. (1989): Rural settlements networks and elementary service provision: two scenarios for the matching of demand and supply. In: Clark, G., Huigen, P., Thissen, F. (eds.): Planning and the Future of the Countryside: Great Britain and the Netherlands. Netherlands Geographical Studies č. 92, Koninklijk Nederlands Aardrijkskundig Genootschap, Amsterdam, s. 62–78.
- DVOŘÁK, J. (2003): Jižní Čechy jako region. *Historická geografie*, 32, s. 135–181.
- FIALOVÁ, D., VÁGNER, J. (2012): Regionální identita obyvatel a rekreativů v periferních oblastech Česka. In: Temelová, J., Pospíšilová, L., Ouředníček, M. (eds.): Nové sociálně prostorové nerovnosti, lokální rozvoj a kvalita života. Aleš Čeněk, Plzeň, s. 122–139.
- FRIEDMANN, J. (1966): Regional Development Policy: a case study of Venezuela. MIT Press, Cambridge, Massachusetts, 279 s.
- FUKUYAMA, F. (1995): Trust: The Social Virtues and the Creation of Prosperity. Free Press, New York, 458 s.
- GALANDAUER, J. (1988): Vznik Československé republiky 1918. Svoboda, Praha, 344 s.
- GOTTMANN, J. (1980): Confronting Centre and Periphery. In: Gottmann, J. (ed.): Centre and periphery: Spatial Variation in Politics. Sage Publications, Beverly Hills, London, s. 11–26.
- GRANOVETTER, M. S. (1973): The Strength of Weak Ties. *American Journal of Sociology*, 78, č. 6, s. 1360–1380.
- GURŇÁK, D. (2000): Fenomén stability hraníc vo vývoji administratívneho členenia Slovenska. *Geografické štúdie*, 7, s. 83–88.



- GURŇÁK, D. (2002): Stabilita administratívneho členenia územia Slovenska v 20. Storočí. *Geografické informácie*, 7, s. 80–87.
- GURŇÁK, D., LAUKO, V. (2007): Stabilita územno-správneho členenia Slovenska v 20. storočí a jej regionálne dimenzie. In: Kraft, S. a kol. (eds.): *Česká geografie v evropském prostoru. Jihočeská univerzita v Českých Budějovicích, České Budějovice*, s. 570–579.
- HAGGETT, P. (1972): *Geography: A Modern Synthesis*. Harper and Row, New York, 483 s.
- HÁKLI, J. (2008): Re-bordering Spaces. In: Cox, K., Low, M., Robinson, J. (eds.): *The SAGE handbook of Political Geography*. SAGE, London, s. 471–482.
- HALÁS, M. (2002): Hranica a prihraničný región v geografickom priestore (teoretické aspekty). *Geographia Slovaca*, 18, s. 49–55.
- HALÁS, M. (2005): Marginalita a prihraničné regióny. *Geografie XVI*, Masarykova univerzita Brno, Brno, s. 202–210.
- HALÁS, M. (2008): Priestorová polarizácia spoločnosti s detailným pohľadom na periférne regióny Slovenska. *Sociologický časopis / Czech Sociological Review*, 44, č. 2, s. 349–369.
- HALÁS, M., KLAPKA, P. (2010): Regionalizace Česka z hlediska modelování prostorových interakcí. *Geografie – Sborník ČGS* 115, č. 2, s. 144–160.
- HAMPL, M. (1971): *Teorie komplexity a diferenciacie světa*. Univerzita Karlova, Praha, 183 s.
- HAMPL, M. a kol. (1996): *Geografická organizace společnosti a transformační procesy v České republice*. PřF UK v Praze, Praha, 395 s.
- HAMPL, M. (1998): *Realita, společnost a geografická organizace: Hledání integrálního řádu*. Demoart, Praha, 110 s.
- HAMPL, M. (2000): *Reality, Society and Geographical/Environmental Organization: Searching for an Integrated Order*. UK v Praze, PřF, Praha, 112 s.
- HAMPL, M. (2003): Diferenciacie a zvraty regionálního vývoje Karlovarska: unikátní případ nebo obecný vzor? *Geografie – Sborník ČGS*, 108, č. 3, s. 173–190.
- HAMPL, M. (ed.) (2005): *Geografická organizace společnosti v České republice: Transformační procesy a jejich obecný kontext*. PřF UK v Praze, KSGRR, Praha, 145 s. + 1 příl.
- HAMPL, M., DOSTÁL, P., DRBOHLAV, D. (2007): Social and cultural geography in the Czech Republic under pressures of globalization and post-totalitarian transformation. *Social & Cultural Geography*, 8, č. 3, s. 475–493.
- HAMPL, M., JEŽEK, J., KÜHNEL, K. (1978): *Sociálně geografická regionalizace ČSR*. VÚSEI, Praha, 304 s.
- HAMPL, M., KÜHNEL, K., GARDAVSKÝ, V. (1987): *Regionální struktura a vývoj systému osídlení ČSR*. Univerzita Karlova v Praze, Praha, s. 255 + 4 mapové příl.
- HAMPL, M., MÜLLER, J. (1996): Komplexní organizace systému osídlení. In: Hampl, M. (ed.): *Geografická organizace společnosti a transformační procesy v České republice. Transformační procesy a jejich obecný kontext*. PřF UK v Praze, KSGRR, Praha, s. 53–90.
- HANSEN, N. (1981): Mexico's border industry and the international division of labor. *The Annals of Regional Science*, 15, č. 2, s. 1–12.
- HAVLÍČEK, T. (2003): Are Border Regions Peripheral Territories? In: Kowalczyk, A. (ed.): *Theoretical and Methodological Aspects of Geographical Space at the Turn of Century*. Waszaw University, Warszawa, s. 193–197.
- HAVLÍČEK, T. (2004): Teorie vymezení pohraničí. In: Jeřábek, M., Dokoupil, J., Havlíček, T. a kol.: *České pohraničí – bariéra nebo prostor zprostředkování?* Academia, Praha, s. 59–66.
- HAVLÍČEK, T., CHROMÝ, P. (2001): Příspěvek k teorii polarizovaného vývoje území se zaměřením na periferní oblasti. *Geografie – Sborník ČGS*, 106, č. 1, s. 1–11.
- HAVLÍČEK, T., CHROMÝ, P., JANČÁK, V., MARADA, M. (2005): Vybrané teoreticko-metodologické aspekty a trendy geografického výzkumu periferních oblastí. In: Novotná, M. (ed.): *Problémy periferních oblastí*. PřF UK v Praze, KSGRR, Praha, s. 6–24.
- HAVLÍČEK, T.; CHROMÝ, P.; JANČÁK, V.; MARADA, M. (2008): Innere und äußere Peripherie am Beispiel Tschechiens. *Mitteilungen der Österreichischen Geographischen Gesellschaft*, 150, s. 299–316.
- HEINTEL, M. (1998): Einmal Peripherie – immer Peripherie? Szenarien regionaler Entwicklung anhand ausgewählter Fallbeispiele. *Abhandlungen zur Geographie und Regionalforschung*, Band 5. Institut für Geographie und Regionalforschung, Wien, 265 s.
- HEINTEL, M. (1999): Zentrum, Peripherie und Grenze: Alte und neue Herausforderungen in der europäischen Raumplanungspolitik. *SWS-Rundschau*, 39, č. 3, s. 257–265.
- HENDRYCH, D., ŠRÁMEK, A. (1973): *Československá státní správa*. Orbis, Praha, 117 s.
- HIRSCHMAN, A. O. (1958): *The Strategy of Economic Development*. Yale University Press, New Haven, 217 s.
- HLAVAČKA, M. (2006): *Zlatý věk české samosprávy*. Libri, Praha, 208 s.

- HLEDÍKOVÁ, Z., JANÁK, J., DOBEŠ, J. (2007): Dějiny správy v českých zemích od počátku po současnost. Lidové noviny, Praha, 147 s.
- HORŇÁK, M., PŠENKA, T. (2013): Verejná doprava ako indikátor medzisídelných väzieb medzi mestami Slovenska. Geografický časopis, 65, č. 2, s. 119–140.
- HROMÁDKA, J. (1943): Všeobecný zeměpis Slovenska. Slovenská akadémia vied a umení, Bratislava, 256 s.
- HYNEK, A., ŘEZNÍK, T., KARVÁNKOVÁ, P., HYNEK, N. (2005): Středozápadní Morava: periferie, nebo semiperiferie? In: Novotná, M. (ed.): Problémy periferních oblastí. Univerzita Karlova v Praze, Přírodovědecká fakulta, KSGRR, Praha, s. 148–160.
- CHRISTALLER, W. (1933): Die zentralen Orte in Süddeutschland. Eine ökonomisch-geographische Untersuchung über die Gesetzmässigkeit der Verbreitung und Entwicklung der Siedlungen mit städtischen Funktionen. Gustav Fischer, Jena, 331 s.
- CHROMÝ, P. (2000a): Historickogeografické aspekty vymezování pohraničí a jeho geografické analýzy. Geografie – Sborník ČGS, 105, č. 1, s. 63–76.
- CHROMÝ, P. (2000b): Kam patříš, Jemnicko? Geografické rozhledy 9, č. 2, s. 38–39.
- CHROMÝ, P. (2003): Formování regionální identity: nezbytná součást geografických výzkumů. In: Jančák, V.; Chormý, P.; Marada, M. (eds.): Geografie na cestách poznání. Sborník příspěvků k šedesátinám Ivana Bičíka. UK v Praze, PřF, KSGRR, Praha, s. 163–178.
- CHROMÝ, P. (2004): Historickogeografický pohled na české pohraničí. In: Jeřábek, M., Dokoupil, J., Havlíček, T. a kol.: České pohraničí – bariéra nebo prostor zprostředkování? Academia, Praha, s. 33–44.
- CHROMÝ, P. (2012): Historickogeografické a kulturněgeografické aspekty studia územní diferenciace: specifika periferních regionů v Česku. Habilitační práce. UK v Praze, PřF, KSGRR, Praha, 60 s. + příl.
- CHROMÝ, P., JANČÁK, V., MARADA, M., HAVLÍČEK, T. (2011): Venkov – žitý prostor: regionální diferenciace percepce venkova představiteli venkovských obcí v Česku. Geografie, 116, č. 1, s. 23–45.
- CHROMÝ, P., JANŮ, H. (2003): Regional identity, activation of territorial communities and the potential of the development of peripheral regions. Acta Universitatis Carolinae – Geographica, XXXVIII, č. 1, s. 105–117.
- CHROMÝ, P., JELEČEK, L. (2005): Tři alternativní koncepce historické geografie v Česku. Historická geografie, 33, s. 327–345.
- CHROMÝ, P., SKÁLA, J. (2010): Kulturněgeografické aspekty rozvoje příráníčních periferií: analýza vybraných složek územní identity obyvatelstva Sušicka. Geografie, 115, č. 2, s. 223–246.
- IŠTOK, R. (2004): Politická geografie a geopolitika. Prešovská univerzita, Prešov, 392 s.
- JANÁK, J. (1967): Vývoj správy v českých zemích v epoše kapitalismu: Období první a druhé republiky a okupace (1918–1945), Svazek 2. Státní pedagogické nakladatelství, Praha, 248 s.
- JANÁK, J., HLEDÍKOVÁ, Z. (1989): Dějiny správy v českých zemích do roku 1945. Státní pedagogické nakladatelství, Praha, 520 s. + 17 mapových příl.
- JANC, K. (2006): Human and Social Capital in Poland – Spatial Diversity and Relations. In: Komornicki, T., Czapiewski, K. (eds.): Core and Peripheral Regions in Central and Eastern Europe. EUROPA XXI. Warszawa: Polish Academy of Sciences, s. 39–55.
- JANČÁK, V. (2001): Příspěvek ke geografickému výzkumu periferních oblastí na mikroregionální úrovni. Geografie – Sborník ČGS, 106, č. 1, s. 26–35.
- JANČÁK, V., HAVLÍČEK, T., CHROMÝ, P., MARADA, M. (2008): Regional Differentiation of Selected Conditions for the Development of Human and Social Capital in Czechia. Geografie – Sborník ČGS, 113, č. 3, s. 269–284.
- JANČÁK, V., CHROMÝ, P., MARADA, M., HAVLÍČEK, T., VONDRÁČKOVÁ, P. (2010): Sociální kapitál jako faktor rozvoje periferních oblastí: analýza vybraných složek sociálního kapitálu v typově odlišných periferiích Česka. Geografie, 115, č. 2, s. 207–222.
- JELEČEK, L. (1999): Proměny krajiny a půdní fond Česka. Geografické rozhledy, 8, č. 5, s. 6–7.
- JELEČEK, L. (2000): Územněsprávní reformy v Česku v letech 1848–2000. Geografické rozhledy, 9, č. 5, s. 136–137.
- JELÍNEK, R., JENŠÍK, M. (2005): Atlas českého fotbalu od roku 1890. Vydavatelství Radovan Jelínek, Praha, 384 s.
- JENŠÍK, M., MACKŮ, J. (1998): Kronika českého fotbalu. Díl 2. Od roku 1945. Olympia, Praha, 598 s.
- JEŘÁBEK, L. (2007): Český a Československý fotbal. Grada, Praha, 264 s.
- JEŘÁBEK, M. (2000): Pohraničí v regionálním rozvoji a jeho výzkum. Geografie – Sborník ČGS, 105, č. 1, s. 1–9.
- JEŘÁBEK, M. (2005): Subjektivní vnímání území mezi Kozákovem a Troskami. In: Novotná, M. (ed.): Problémy periferních oblastí. Univerzita Karlova v Praze, Přírodovědecká fakulta, KSGRR, Praha, s. 109–117.
- JEŘÁBEK, M., DOKOUPIL, J., HAVLÍČEK, T. a kol. (2004): České pohraničí – bariéra nebo prostor zprostředkování? Academia, Praha, 297 s.
- JOHNSTON, R. J., GREGORY, D., PRATT, G., WATTS, M. (eds.) (2001): The Dictionary of Human Geography. 4. vyd. Blackwell Publishers, Oxford, 958 s.
- KÁRNÍKOVÁ, L. (1965): Vývoj obyvatelstva v českých zemích 1754–1914. Nakladatelství ČSAV, Praha, 401 s.

- KASTNER, Q. (1999): Osídlování českého pohraničí od května 1945 (na příkladu vybraných obcí Litoměřicka). 2. přeprac. a rozš. vyd. Sociologický ústav AV ČR, Ústí nad Labem, 376 s.
- KELLER, J. (2009): Nejistota a důvěra aneb K čemu je modernitě dobrá tradice. Slon, Praha, 174 s.
- KLAPKA, P., TONEV, P. (2008): Regiony a regionalizace. In: Toušek, V., Kunc, J., Vystoupil, J. a kol.: Ekonomická a sociální geografie. Aleš Čeněk, Plzeň, s. 371–397.
- KNIGHT, D. (1982): Identity and territory: geographical perspectives on nationalism and regionalism. *Annals of the Association of American Geographers*, 72, č. 4, s. 514–531.
- KOCÍCH, M. (1986): Úvahy o správní reformě a zavedení župního zřízení v buržoazním Československu. *Slezský sborník* 84, č. 1, s. 13–31.
- KOCOUREK, L. (2007): Správa v českých zemích a v Československu v letech 1848–2005. Eupress, Praha, 112 s.
- KOMLOSY, A. (2003): Grenze und ungleiche regionale Entwicklung. Binnenmarkt und Migration in der Habsburgermonarchie. Promedia, Wien, 497 s.
- KORČÁK, J. (1934): Regionální členění Československa. *Statistický obzor*, 15, s. 416–434.
- KORČÁK, J. (1938): Geopolitické základy Československa. Jeho kmenové oblasti. Orbis, Praha, 171 s.
- KOSTELECKÝ, T., PATOČKOVÁ, V., VOBECKÁ, J. (2007): Kraje v České republice – existují souvislosti mezi ekonomickým rozvojem, sociálním kapitálem a výkonem krajských vlád? *Sociologický časopis / Sociological Review*, 43, č. 5, s. 911–943.
- KOSTIČ, M. (2004): Vnitřní periferie v Česku: příklad středočesko-jihočeského pomezí. Diplomová práce. UK v Praze, PŘF, KSGRR, Praha, 112 s. + příl.
- KRAFT, S., VANČURA, (2009): Geographical organisation of the transport system in Czechia and its development in the transformation period. *Geografie*, 114, č. 4, s. 298–315.
- KUBÍNOVÁ, K. (2007): Vliv administrativních hranic na polarizaci prostoru: příklad vnitřní periferie středočesko-západočeského pomezí. Diplomová práce. UK v Praze, PŘF, KSGRR, Praha, 78 s. + příl.
- KUČA, K. (1997–2007): Města a městečka v Čechách, na Moravě a ve Slezsku. Díl I.–VII. Libri, Praha.
- KUČERA, Z. (2007): Zanikání sídel v pohraničí Čech po roce 1945: základní analýza. *Historická Geografie*, 34, s. 317–334.
- KUČERA, Z., CHROMÝ, P. (2012): Depopulation, resettlement and landscape changes in the peripheries of the Czech borderland. In: Paniagua, Á., Bryant, R., Kizos, T. (eds.): *The Political Ecology of Depopulation: Inequality, Landscape, and People*. Rolde Foundation-CeDDaR, Zaragoza, s. 191–213.
- KUČERA, Z., KUČEROVÁ, S. (2012): Historical geography of persistence, destruction and creation: The case of rural landscape transformations in Czechia's resettled borderland. *Historická geografie*, 38, č. 1, s. 165–184.
- KUCHYŇKA, J. (2010): Geografický koncept periferie na příkladu České republiky. Diplomová práce. Masarykova univerzita Brno, PŘF, Brno, 86 s.
- KULDOVÁ, S. (2005): Podbořansko – „nová“ či „klasická“ periferie? In: Novotná, M. (ed.): *Problémy periferních oblastí*. PŘF UK, Praha, s. 100–108.
- KUPKOVÁ, L., BIČÍK, I., NAJMAN, J. (2013): Land Cover Changes along the Iron Curtain 1990–2006. *Geografie*, 118, č. 2, s. 95–115.
- KŮSOVA, T. (2013): Volný čas a sociální kapitál: prostorová diferenciací spolkové aktivity v Česku. *Geografie*, 118, č. 4, s. 372–391.
- KVĚTOŇ, V. (2006): Hodnocení dopravních možností obyvatel: analýza okresů Česka a mikroregionální pohled. Diplomová práce. UK v Praze, PŘF, KSGRR, Praha, 103 s. + příl.
- LEIMGRUBER, W. (1980): Die Grenze als Forschungsobjekt der Geographie. *Regio Basiliensis*, 21, s. 67–78.
- LEIMGRUBER, W. (1994): Marginality and marginal regions: Problems of definition. In: Chang-Yi, D. Ch. (ed.): *Marginality and Development Issues in Marginal Regions*. Proceedings of Study Group on Development Issues in Marginal Regions. IGU, Taipei, s. 1–18.
- LEIMGRUBER, W. (1998): From highlands and high-latitude zones to marginal regions. In: Jussila, H., Leimgruber, W., Majoral, R. (eds.): *Perception of Marginality*. Ashgate, Aldershot, s. 27–33.
- LEIMGRUBER, W. (2004): *Between Global and Local. Marginality and Marginal Regions in the Kontext of Globalization and Deregulation*. Ashgate, Aldershot, 321 s.
- LEWANDOWSKI, J. (2006): *Tocqueville in the New Europe? Social Capital, Stratification, and Democratisation*. Manuscript.
- LIBROVÁ, H. (1997): Decentralizace osídlení – vize a realita. Část druhá: decentralizace v realitě České republiky. *Sociologický časopis*, 33, č. 1, s. 27–40.
- LIN, N. (2001): *Social capital: A theory of social structure and action*. Cambridge University Press, Cambridge, 294 s.
- LOWE, P., MURDOCH, J., WARD, N. (1995): Networks in rural development beyond exogenous and endogenous models. In: van der Ploeg, J. D., van Dijk, G. (eds.): *Beyond modernisation: the impact of endogenous rural development*. Van Gorcum, Assen, s. 87–105

- MACEŠKOVÁ, M., OUŘEDNÍČEK, M., TEMELOVÁ, J. (2009): Socio-spatial Differentiation in the Czech Republic: Implications for Public (Regional) Policy. *Ekonomický časopis*, 57, č. 7, s. 700–715.
- MAIER, J. (1990): Staatsgrenzen und ihr Einfluss auf Raumstrukturen und Verhaltensmuster. Arbeitsmaterial für Raumordnung und Raumplanung. Universität Bayreuth, Bayreuth, 249 s.
- MALÝ, K. (2004): Vývoj práva v Československu v letech 1945–1989. Karolinum, Praha, 920 s.
- MARADA, M. (2001): Vymezení periferních oblastí Česka a studium jejich znaků pomocí statistické analýzy. *Geografie – Sborník ČGS*, 106, č. 1, s. 12–25.
- MARADA, M., HUDEČEK, T. (2006): Accessibility of peripheral regions: A case of Czechia. In: Komornicki, T., Czapiewski, K. (eds.): *Core and Peripheral Regions in Central and Eastern Europe. EUROPA XXI*. Warszawa: Polish Academy of Sciences, s. 29–34.
- MARADA, M., CHROMÝ, P. (1999): Contribution to studies on peripheral regions of Czechia. *Acta Facultatis Rerum Naturalium Universitatis Comenianae Geographica, Supplementum*, 2/I, s. 241–255.
- MARADA, M., KVĚTOŇ, V. (2010): Diferenciace nabídky dopravních příležitostí v českých obcích a sociogeografických mikroregionech. *Geografie*, 115, č. 1, s. 21–43.
- MARADA, M., KVĚTOŇ, V., VONDRÁČKOVÁ, P. (2010): Doprava a geografická organizace společnosti v Česku. *Edice Geographica, ČGS*, Praha, 165 s.
- MARTINEZ, O. J. (1994): The Dynamics of Border Interaction. New approaches to border analysis. In: Schofield, C. H. (ed.): *Global Boundaries*. Routledge, London, s. 1–15.
- MARYAŠ, J. (1983): K metodám výběru středisek maloobchodu a sfér jejich vlivu. *Zprávy Geografického ústavu ČSAV*, 20, č. 3, s. 61–81.
- MATES, P., SCHELLE, K. (1986): Vznik Moravskoslezské země v roce 1927. *Časopis Matice moravské*, 105, č. 3–4, s. 241–251.
- MINGHI, J. V. (1963): Boundary Studies in Political Geography. *Annals of the Association of American Geographers*, 53, č. 3, s. 407–428.
- MOCEK, J., ŽÁČEK, V. (1958): Krajská správa v českých zemích a její archivní fondy (1605–1868). *Archivní správa MV*, Praha, s. 352 + obr. příl. + 3 mapy.
- MORAVEC, D. (2001): Kartografické a geoinformatické modelování. Karolinum, Praha, 243 s.
- MOSCHELESOVÁ, J. (1937): K diskusi o regionalismu. *Brázda*, 18, s. 136–139.
- MUSIL, J. (1988): Nové pohledy na regeneraci našich měst a osídlení. *Územní plánování a urbanismus*, 15, č. 2, s. 67–72.
- MUSIL, J., MÜLLER, J. (2008): Vnitřní periferie v České republice jako mechanismus sociální exkluze. *Sociologický časopis / Czech Sociological Review*, 44, č. 2, s. 321–348.
- MYRDAL, G. (1957): *Economic Theory and Under-developed Regions*. Gerald Duckwords, London, 168 s.
- NEWMAN, D. (2006): The lines that continue to separate us: borders in our „borderless“ world. *Progress in Human Geography*, 30, č. 2, s. 143–161.
- NOLTE, H. H. (ed.) (2001): *Innere Peripherien in Ost und West*. Steiner, Stuttgart, 188 s.
- NOVÁK, J., NETRDOVÁ, P. (2011): Prostorové vzorce sociálně-ekonomické diferenciace obcí v České republice. *Sociologický časopis / Czech Sociological Review*, 47, č. 4, s. 717–744.
- NOVOTNÁ, M. (ed) (2005): *Problémy periferních oblastí*. Univerzita Karlova v Praze, Přírodovědecká fakulta, KSGRR, Praha, 184 s.
- NUTLEY, S. (1998): Rural Areas: Accesibility Problem. In: Hoyle, B., Knowles, R. (eds.): *Modern Transport Geography*. Wiley and sons, Chichester, s. 185–215.
- OKROUHLY, J. (1947): Oblastní rozdělení českých zemí a jeho charakter I. a II. *Nové hospodářství*, Praha, s. 107–112; 154–159.
- OUŘEDNÍČEK, M. (2006): New spatial patterns of suburban housing in Prague urban region. *Acta Geographica Universitatis Comenianae*, 48, s. 293–302.
- PAASI, A. (1986): The institutionalization of regions: a theoretical framework for understanding the emergence of regions and the constitution of regional identity. *Fennia*, 164, č. 1, s. 105–146.
- PAASI, A. (2002): Place and region: regional worlds and words. *Progress in Human Geography*, 26, č. 6, s. 802–811.
- PAASI, A. (2003): Region and place: regional identity in question. *Progress in Human Geography*, 27, č. 4, s. 475–485.
- PAASI, A. (2005): Generations and the „Development“ of Border Studies. *Geopolitics*, 10, č. 4, s. 663–671.
- PAXTON, P. (1999): Is Social Capital Declining in the United States? A Multiple Indicator Assessment. *The American Journal of Sociology*, 105, č. 1, s. 88–127.
- PERÉZ-SOBA, M. a kol. (2012): *Inner Peripheries: a socio-economic territorial specificity*. ESPON a University of Geneva, Geneva, 62 s.

- PERLÍN, R. (2006): Je strategický plán nástroj rozvoje mikroregionů? In: Majerová, V. (ed.): Mezinárodní konference Venkov je náš svět: Sborník příspěvků. Česká zemědělská univerzita, Praha, s. 487–498.
- PERLÍN, R., KUČEROVÁ, S., KUČERA, Z. (2010): Typologie venkovského prostoru Česka. *Geografie*, 115, č. 2, s. 161–187.
- PERNES, J. (1996): Pod Moravskou orlicí aneb dějiny moravanství. Barrister & Principal, Brno, 285 s.
- PERROUX, F. (1955): Note sur la notion de pôle de croissance. *Economie Appliquée*, 8, s. 307–320.
- PEROUTKA, F. (1991): Budování státu. I.–IV. díl. Nakladatelství LN, Praha.
- PILEČEK, J. (2010): Koncept sociálního kapitálu: pokus o přehled teoretických a metodických východisek a aplikačních přístupů jeho studia. *Geografie*, 115, č. 1, s. 64–77.
- PILEČEK, J. (2013): Sociální a lidský kapitál jako faktor rozvoje periferních oblastí Česka. Dizertační práce. UK v Praze, PŘF, KSGRR, Praha, 61 s. + příl.
- PILEČEK, J., CHROMÝ, P., JANČÁK, V. (2013): Social Capital and Local Socio-economic Development: The Case of Czech Peripheries. *Tijdschrift voor economische en sociale geografie*, 104, č. 5, s. 604–620.
- PILEČEK, J., JANČÁK, V. (2010): Je možné měřit sociální kapitál? Analýza územní diferenciacie okresů Česka. *Geografie*, 115, č. 1, s. 78–95.
- PORTES, A. (1998): Social Capital: Its Origins and Applications in Modern Sociology. *Annual Review of Sociology*, 24, s. 1–24.
- PRED, A. R. (1984): Place as historically contingent process: structuration and the time-geography of becoming places. *Annals of the Association of American Geographers*, 74, s. 279–297.
- PRESCOTT, J. R. V. (1987): Political frontiers and boundaries. Allen and Unwin, London, 315 s.
- PRŮCHA, V. a kol. (2009): Hospodářské a sociální dějiny Československa 1918–1992, díl II. Období 1945–1992. Doplněk, Brno, 1002 s.
- PUTNAM, R. D. (1993): Making Democracy Work: Civic Transitions in Modern Italy. Princetown University Press, Princetown, 249 s.
- PUTNAM, R. D. (2000): Bowling Alone. The Collapse and Revival of American Community. Simon & Schuster, New York, 544 s.
- PUTNAM, R. D. (2001): Social Capital: Measurement and Consequences. *Canadian Journal of Policy Research*, 2, s. 41–51.
- REYNAUD, A. (1981): *Société, espace et justice*. PUF, Paris, 263 s.
- RIEGER, B. (1889): Zřízení krajské v Čechách. Část 1 – Historický vývoj do roku 1740. Tempský, Praha, 371 s.
- RIEGER, B. (1893): Zřízení krajské v Čechách. Část 2 – Ústrojí správy v letech 1740–1792. Česká akademie císaře Františka Josefa pro vědy, slovesnost a umění, Praha, 692 s. (2 sešity).
- ROBERTS, H. (1999): The Control of Intangibles in the Knowledge-intensive Firm. Paper presented at the 22nd Annual Congress of the European Accounting Association, Bordeaux: France.
- RÖLC, R. (2004): Hierarchie osídlení a dopravní systémy. Specifika měřítkové diferenciacie na příkladě ČR. Dizertační práce. UK v Praze, PŘF, Praha, 166 s.
- ROUBÍK, F. (1938): Ke vzniku správního rozdělení Čech z roku 1850. In: Prokeš, J. a kol.: Archiv ministerstva vnitra v letech 1935–1937. Sborník Archivu ministerstva vnitra Republiky československé, sv. 11. Ministerstvo vnitra Republiky československé, Praha, s. 63–172.
- ROUBÍK, F. (1939): Vývoj správního rozdělení Čech v letech 1850–1868. Sborník Archivu ministerstva vnitra Republiky československé, sv. 12. Ministerstvo vnitra Republiky československé, Praha, 220 s.
- RUMPLER, H., SEGER, M. (2010): Die Habsburgermonarchie 1848–1918. Die Gesellschaft der Habsburgermonarchie im Kartenbild. Verwaltungs-, Sozial-, und Infrastrukturen. Nach dem Zensus von 1910. Band 9, Teilband 2. Verlag der Österreichischen Akademie der Wissenschaften, Wien, 362 s.
- RYS, R. (2010): Reforma veřejné správy z pohledu správní vědy. Dizertační práce. Masarykova univerzita, Právnická fakulta, Brno, 274 s.
- ŘEHÁK, S. (2000): Do jaké Evropy přicházíme se svými kraji? *Geografie – Sborník ČGS*, 105, č. 3, s. 288–294.
- ŘÍKOVSKÝ, F. (1939): Základy k sídelnímu zeměpisu Česko-Slovenska. Brno, 150 s.
- SEGER, M., BELUSZKY, P. (1993): Bruchlinie Eiserner Vorhang. Regionalentwicklung im Österreichisch-Ungarischen Grenzraum. Bohlau Verlag, Wien, 303 s.
- SEIDENGLANZ, D. (2007): Dopravní charakteristiky venkovského prostoru. Dizertační práce. Masarykova Univerzita v Brně, Brno, 171 s. + příl.
- SEIDL, T., CHROMÝ, P. (2010): Problémy integrace marginálního území do regionálního systému – příklad vojenského újezdu Boletice. *Geografie*, 115, č. 1, s. 44–63.
- SEMIAN, M. (2012): Searching for the Territorial Shape of a Region in Regional Consciousness: The Česky Raj (Bohemian Paradise), Czech Republic. *Moravian Geographical Reports*, 20, č. 2, s. 25–35.

- SEMOTANOVÁ, E. (2008): K problematice regionů – časoprostorových průsečíků. In: Šimůnek, R, (ed.): Regiony – časoprostorové průsečíky. Historický ústav SV ČR, Praha, s. 7–25.
- SEMOTANOVÁ, E., CHROMÝ, P. (2012): Development and current trends of the Czech historical geography. *Historická geografie / Historical Geography*, 38, č. 1, s. 9–34.
- SCELLE, K. (1987): Příprava zákona o župním zřízení z roku 1920. *Časopis Matice moravské*, 106, č. 1–2, s. 32–51.
- SCELLE, K. (2005): Vývoj veřejné správy v letech 1848–1990. Eurolex Bohemia, Praha, 430 s.
- SCELLE, K. a kol. (2009): Dějiny české veřejné správy. Aleš Čeněk, Plzeň, 314 s.
- SCHMIDT, M. H. (1998): An integrated systemic approach to marginal regions: from definition to development policies. In: Jussila, J., Leimgruber, W., Majora, R. (eds.): *Perceptions of marginality: theoretical issues and regional perceptions of marginality in geographical space*. Ashgate, Aldershot, s. 45–66.
- SIWEK, T. (1996): Česko-polská etnická hranice. Ostravská univerzita, Filozofická fakulta, Ostrava, 96 s. + 21 map.
- SIWEK, T., KAŇOK, J. (2000): Vědomí slezské identity v mentální mapě. Ostravská univerzita, Filozofická fakulta, Ostrava, 98 s. + 2 mapy.
- SLEZÁK, L. (1978): Zemědělské osídlování pohraničí českých zemí po druhé světové válce. Blok, Brno, 174 s.
- STACHOVÁ, J., ČERMÁK, D. (2009): Obraz českého pohraničí v roce 2008. In: Vajdová, Z. (ed.): *Místní společenství Orlicka*. Sociologický ústav AV ČR, Praha, s. 39–55.
- STARÝ, M. (2007): Vývoj veřejné správy v českých zemích do roku 1848. Vysoká škola finanční a správní, Praha, 98 s.
- STRASSOLDO-GRAFFENBERG, R. (1974): Friaul-Julisch Venetien als Europäische Aussenregion. *Schriftenreihe des Instituts für Städtebau und Raumordnung*. Institut für Städtebau und Raumordnung, Innsbruck, s. 28–29.
- STRŽÍDA, M. (1960): Hospodářské oblasti a nové územní rozdělení. *Politická ekonomie* 6, s. 552–562.
- STRŽÍDA, M. (1988): Geografická regionalizace na území Československa. *Sborník ČGS*, 93, č. 4. s. 241–251.
- SÝKORA, L., MATOUŠEK, R. (2009): Sociální kapitál a teritorialita sociálních sítí. In: Poštolka, V., Lipský, Z., Popková, K., Šmída, J. (eds.): *Geodny 2008: Sborník příspěvků z výroční konference ČGS*. Technická univerzita v Liberci, Liberec, s. 50–56.
- SÝKORA, L., MULÍČEK, O. (2009): The micro-regional nature of functional urban areas (FUAs): lessons from the analysis of Czech urban and regional system. *Urban Research and Practice*, 2, č. 3. s. 287–307.
- ŠAFR, J., SEDLÁČKOVÁ, M. (2006): Sociální kapitál. *Koncepty, teorie a metody měření*. Sociologický ústav AV ČR, Praha, 93 s.
- ŠERÝ, M., ŠIMÁČEK, P. (2013): Vnímání hranic obyvatelstvem regionů s rozdílnou kontinuitou socio-historického vývoje jako dílčí aspekt jejich regionální identity. *Geografie*, 118, č. 4, s. 392–414.
- TERLUIN, I. J. (2001): Rural regions in the EU: exploring differences in economic development. *Netherlands Geographical Studies* č. 289. Dizertační práce. Rijksuniversiteit Groningen, Groningen/Utrecht, 265 s.
- THRIFT, N. (1983): On the Determination of Social Action in Space and Time. *Environment and Planning D*, 1, s. 23–57.
- TOUŠEK, V., KUNC, J., VYSTOUPIL, J. (2008): *Ekonomická a sociální geografie*. Aleš Čeněk, Plzeň, 411 s.
- VÁGNER, J., FIALOVÁ, D. (2010): Role cestovního ruchu a druhého bydlení při formování identity regionů a regionální identity. In: Holešínská, A. (ed): *1. Mezinárodní kolokvium cestovního ruchu*. Sborník příspěvků. Masarykova univerzita, Brno, s. 208–214.
- VAISHAR, A. (1999): Region Kunštátu na Moravě – vnitřní periferie České republiky. In: Mariot, P., Mikulík, O. (eds.): *Specifika transformačního procesu v zázemí velkých měst*. Regiograph, Brno, s. 5–14.
- VAISHAR, A. (ed.) (2000): Vranov nad Dyjí/Jemnice: region v transformaci. Regiograph, Brno, 144 s.
- VAISHAR, A. (2004): Small towns: an important part of the Moravian settlement system. *Cities in Transition*, 7, s. 309–318.
- VAISHAR, A., DVOŘÁK, P., NOVÁKOVÁ, E., ZAPLETALOVÁ, J. (2008): Settlement problems in the Czech borderland. *Geografický časopis*, 60, č. 3, s. 241–253.
- VAISHAR, A., KOUTNÝ, R., MIKULÍK, O., NOVÁČEK, V., ZAPLETALOVÁ, J. (1997): The Course of Transformation in Marginal Rural Regions: The Basin of Middle Dyje River – a Case Study. In: Munzar, J., Vaishar, A. (eds.): *Rural Geography and Environment: Proceedings of the 2nd Moravian geographical conference CONGEO' 97*. Regiograph, Brno, s. 135–142.
- VAISHAR, A., ZAPLETALOVÁ, J. (1998): Jemnice: the Role of a Small Town in the Present Stage of Transformation. *Moravian Geographical Reports*, 6, č. 1, s. 2–13.
- VAISHAR, A., ZAPLETALOVÁ, J., DVOŘÁK, P. (2008): Border administrative units in the Czech Republic. *Moravian Geographical Reports*, 16, č. 1, s. 46–54.
- VAN DETH, J. W. (2008): Measuring Social Capital. In: Castiglione, D., van Deth, J. W., Wolleb, G. (eds.): *The Handbook of Social Capital*. Oxford University Press, Oxford, s. 150–176.
- VÁNĚ, P. (2012): Lidský a sociální kapitál vnitřních periferií Česka: příklad tří mikroregionů Středočeského kraje. *Geografický časopis / Geographical Journal*, 64, č. 4, s. 357–381.

- VÁNĚ, P., BURDA, T., CHROMÝ, P. (2014): Regionální diferenciace spolkové aktivity v Česku, fotbalové identity: analýza členské základny Fotbalové asociace České republiky. Nепublikovaný rukopis. 18 s.
- VENHORST, V., VAN DIJK, J., VAN WISSEN, L. (2010): Do the Best Graduates Leave the Periheral Areas of the Netherlands? *Tijdschrift voor Economische en Sociale Geografie*, 101, č. 5, s. 521–537.
- VESELÝ, (2008): Zdroje a kapitály. In: Potůček, M., Musil, J., Mašková, M. (eds.): *Strategické volby pro českou společnost. Teoretická východiska*. SLON, Praha, s. 195–214.
- VOPÁLKA, V. (1987): *Místní státní správa. Ústav státní správy*, Praha, 152 s.
- VOŠICKÝ, L. (1999): *Československý župní zákon z roku 1920 historickogeografické aspekty a souvislosti*. Diplomová práce. UK v Praze, PŘF, KSGRR, Praha, 140 s.
- VYSKOČIL, A. (2011): *Slovník představitelů politické správy na Moravě v letech 1850–1918*. Historický ústav AV ČR, Praha, 375 s.
- WALLERSTEIN, I. (1979): *The Capitalist World-Economy*. Cambridge University Press, Cambridge, 305 s.
- ŽABKA, J. (1978): *Organizace politické správy z roku 1927*. Disertační práce. Filosofická fakulta University Karlovy, Praha.
- ŽÁČEK, R. (2004): *Dějiny Slezska v datech*. Libri, Praha, 546 s.

## Elektronické zdroje:

- BROM, B. (2001): Historie obchodních a živnostenských komor na území českých zemí – od počátků až po jejich zrušení, 1850–1948. Praha, 52 s. Dostupné z [www.komora.cz].
- JAKUBCOVÁ, H. (2012): Brněnský integrovaný dopravní systém ukousl další část Kraje Vysočina. Dostupné z [www.idnes.cz].
- JANÁČEK, J., STRÁNSKÝ, P. (2012): Opustit hranice kraje? Ne, díky, říká většina starostů. Havlíčkobrodský deník. Dostupné z [www.havlickobrodskydenik.cz].
- Jihomoravský kraj (2006): Strategie rozvoje Jihomoravského kraje 2006–2016 (2006). Dostupné z [www.kr-jihomoravsky.cz].
- LANG, M. (2013): Plzeňský kraj nemá se zrušením újezdu Brdy problém. Deník. Dostupné z [www.denik.cz].
- Ministerstvo vnitra ČR (2011): Analýza aktuálního stavu veřejné správy. Ministerstvo vnitra ČR, Praha, 78 s. Dostupné online z [www.mvcr.cz].
- Ministerstvo vnitra ČR (2012): Koncepce dokončení reformy veřejné správy. Ministerstvo vnitra ČR, Praha, 41 s. Dostupné z [www.vystrcil.cz/prilohy/136\_Koncepce\_dokonceni\_reformy\_VS.pdf].
- Národní síť MAS ČR (2012): Komunitně vedený místní rozvoj v praxi České republiky. Dostupné z [www.nsmas.cz ].
- POTĚŠIL, L. (2007). Územní reforma veřejné správy a územní členění státu. In: Kandalec, P. a kol. (eds.): Dny veřejného práva. Doplněk. Masarykova univerzita Brno, Právnická fakulta, Brno, s. 1344–1351. Dostupné z [www.law.muni.cz/sborniky/Days-of-public-law-doplnek/files/pdf/Potesil.pdf].
- Středočeský kraj (2013): Program rozvoje územního rozvoje obvodu Středočeského kraje 2014–2020. Dostupné z [www.kr-stredocesky.cz].
- ŽITŇÁKOVÁ, J., VAISHAR, A. (2011): Preconditions for the Development of a rural microregion situated in an inner periphery – case study of Jevíčko. In: Škarpa, P. (ed.): MendelNet 2011: Proceedings of International Ph.D. Students Conference. Mendelova univerzita, Brno, s. 539–548. Dostupné z [http://mnet.mendelu.cz/mendelnet2011].

## Tištěná kartografická díla:

- BURDA, T., JELEČEK, L., PERLÍN, R. (2010): Formování státu a správy území. In: Hrnčiarová, T., Mackovčín, P., Zvara, I. a kol.: Atlas krajiny České republiky – Landscape Atlas of the Czech Republic. Ministerstvo životního prostředí České republiky a Výzkumný ústav Silva Taroucy pro krajinu a okrasné zahradnictví, Praha a Průhonice, s. 80–81.
- BURDA, T. (2014): Vývoj územněsprávních hranic na Mostecku od roku 1850 do současnosti. In: Šimůnek, R. (ed.): Historický atlas měst České republiky, sv. 26 – Most. Historický ústav AV ČR, Praha.
- GÖTZ, A. a kol. (1966): Atlas Československé socialistické republiky. Ústřední správa geodézie a kartografie, Československá akademie věd, Praha, 142 s.
- CHROMÝ, P., HRNČIAROVÁ, T., MACKOVČÍN, P. (eds.) (2010): Historická krajina, oddíl 3. Hrnčiarová, T., Mackovčín, P., Zvara, I. a kol.: Atlas krajiny České republiky – Landscape Atlas of the Czech Republic. Ministerstvo životního prostředí ČR a Výzkumný ústav Silva Taroucy pro krajinu a okrasné zahradnictví, Praha a Průhonice, s. 73–96.
- MARÝÁŠ, J., ŘEHÁK, S. (1987): Regionální působnost středisek osídlení. In: Atlas obyvatelstva ČSSR. Geografický ústav ČSAV, FSÚ, Praha, mapový list III-4.
- PURŠ, J. a kol. (1965): Atlas Československých dějin. Ústřední správa geodézie a kartografie, Praha, 239 s.
- SEMOTANOVÁ, E. (2002): Atlas zemí Koruny české. Aleš Skřivan, Praha, 192 s.
- SEMOTANOVÁ, E. a kol. (2007): Česko – Ottův historický atlas. Ottovo nakladatelství, Praha, 407 s.
- SEMOTANOVÁ, E., CAJTHAML, J. a kol. (2014): Akademický atlas Českých dějin. Academia, Praha, 559 s.
- ŠIMŮNEK, R. (ed.) (1995–2014): Historický atlas měst České republiky, sv. 1–26. Historický ústav AV ČR, Praha.



Charles University in Prague  
Faculty of Science

Ph.D. study program:  
Regional and Political Geography

Summary of the Ph.D. Thesis



**Mgr. Tomáš Burda**

**The importance of changes of administrative borders  
in the formation of inner peripheries on the territory  
of Czechia since the mid-19<sup>th</sup> century**

**Ph.D. Thesis**

Supervisor:

doc. RNDr. Leoš Jeleček, CSc.

Supervisor-consultant:

doc. RNDr. Pavel Chromý, Ph.D.

Praha, June 30 2014

## Abstract

The dissertation thesis covers the theme of the relationships between the changes of administrative borders and the peripherality of space on the territory of Czechia since the mid-19th century. The author first defines the fundamental objectives and discusses the bases of the research of changes of administrative borders in Czechia in the process of polarization of space, as well as the general background and approaches to the issue of borders and regions, while emphasizing the concept of inner peripheries and internal borderland.

The thesis attempts to contribute to the debate regarding: the importance of administrative borders of regions of different scales in the polarization of space; identification, analysis and evaluation of areas that changed their administrative affiliation at the level of mesoregions (regions) and microregions (districts) on the territory of Bohemia and the Vysočina Region in particular; evaluation of the degree of stability of administrative regions and stability of centers of these regions; and to assessment of the importance of the borders of regions in the context of problems associated with the development of peripheries. Discussion of changes in administrative borders and related development of territorial administration and local government places focuses on the period of "modern" administration after 1850 until the present time, specifically at various scale levels and especially in changing historical and social contexts. Attention is given to groundbreaking periods of eight administrative reforms. The thesis tracks the motivations and the progress of changes, the starting points and alternative proposals of the administrative structure, as well as the resulting solutions of the reforms (selection of centers, number of units, administrative authorities, representation). The following part of the thesis introduces the methodology for assessing the administrative affiliation of regions in the GIS environment. It is based on the processing of Czechia's historical administrative borders in the GIS environment and the subsequent identification and classification of territories that changed their territorial affiliation to higher administrative units. The coverage of changes in various chronological horizons captures the main stages of both the development of the administrative structure as well as of the entire country, and reflects the available data base (1928–1938/1939 provincial system, 1949–1960 regional structure, 1960–2000 regional structure, and from the year 2000 until today), and, in terms of scale, the microregional (districts) and mesoregional (regions) levels. Resulting database of administrative borders covers territory of Bohemia and a part of Moravia and may be utilized for the conversion of spatial data from historical sources, the creation of reconstruction maps of boundaries and administrative units all the way to the level of individual cadastral units. Using this database and its cartographic visualization, it was possible to identify territories near especially regional borders, which frequently changed their affiliation to hierarchically higher centers, went through specific developments in terms of territorial administration and form relatively large areas of inner peripheries – internal borderland. The author defined a total of 28 microregions of interest on the territory of Bohemia and the Vysočina Region that meet these criteria. For each territory, a reconstruction map and a diagram of changes in administrative borders and territorial affiliation (from 1868 to the present) was created. The microregions of interest were subject to several analyses with a view to their classification. The author used cluster analysis and assigned scores to the peripherality of territories and the phases

of institutionalization according to Paasi (1986). In the final part of the thesis, the author discusses the effects of the boundaries of administrative regions on the basis of "hard" data (transport accessibility and services in peripheral areas) and evaluates the forming of relations and linkages in the area of inner peripheries compared to other territories within Czechia (cooperation within local action groups and club activity on the basis of membership in the Football Association of the Czech Republic).

Presented research results demonstrate that the effects of administrative borders are similar to those in the case of national borders. It is therefore possible to view the areas of inner peripheries as internal borderland.

**Keywords:** border – borderland – periphery – outer and inner periphery – internal borderland  
public administration – local administration – regional development

## 1. Introduction

The core of the dissertation thesis is evaluation of the relationship between a change of administrative borders and peripherality of the territory, or searching for an answer to the question, what is the significance of changes of administrative borders in the spatial polarisation process of Czechia in the period from the half of the 19th century to the present day.

Peripheries are most often defined in geography as peripheral areas with a lower level of integration into the regional system, i.e. problematic territories. They are identified both on the basis of their position and many other characteristics, such as demographic, socioeconomic, sociocultural aspects (Havlíček and co. 2005; Musil, Müller 2008). At the general level, peripheral territories are a result of changing relationships between the centre and its hinterland. The centre can be understood as a place, which is privileged in a certain sense, where control and power are concentrated, where (central) economic, cultural, political and other institutions have their seat and which is virtually independent of events occurring in the periphery. On the other hand, peripheries are non-privileged from the power and political perspective, they are areas controlled by the centre, subordinated to the centre and dependent on the centre (Blažek, Uhlíř 2011; Chromý, Janů 2003) at various territorial and administration levels. From the point of view of position and type of borders, next to which they are situated, we can classify them into external/border peripheries (situated e.g. near the state border) and internal peripheries (e.g. near borders of administrative

units; regional borders) (Musil 1988; Musil, Müller 2008). The very presence and character of administrative borders (their function, effects, and also differences in their perception) may be crucial in the spatial polarisation process, both in identification and in overcoming of problems of handicapped areas. The question is, whether a border represents the extreme limit of the effect of the centre, or whether the position near an administrative border strengthens the peripherality of an area.

The problem of all administrative reforms (and essentially of renationalisations in general) is selection of centres and determination of the number of units. Their borders are determined only subsequently, i.e. according to the reach of administrative effects of centres. Development of geographical organisation of the society, changes in relationships between centres and their hinterlands then cause pressure on changes of borders of administrative regions in various areas in different manners. This depends both on the position of the given region and on its position in the hierarchically organised system. There are virtually unchangeable borders, which have been stable for the entire period of modern administrative history, and on the contrary, there are borders, which have changed relatively often. This means we can define certain "oscillation" zones, which could be of two types, either areas, where effects of more centres are overlapping, or areas, which are not reached by the effects of centres (areas on the edge of a system, or with a specific administration) (Seidl, Chromý 2010). From the perspective of territorial administration, it is necessary to clearly define, to which administrative centre the peripheries are subordinated. Thus, changes of subordination to one of several centres often occur in both mentioned types of areas. Mostly, these areas did not receive enough attention from the corresponding administrative centre, which led to formation of peripheries next to regional borders or to reinforcement of the existing peripherality of these areas. Peripherality of these areas can be overcome first of all by increasing the attention purposefully dedicated to these areas by the centres and also by reducing negative barriers and effects related to the existence of borders. Significance of administrative borders is often overestimated by participants in the territory, which can become an obstacle for natural cooperation between border regions. Existence of borders in a territory should not be a barrier for cooperation and development of the territory (Dokoupil 2011; Dokoupil 2004).

Effects of borders in Czechia have been studied virtually only near the state border so far, both in the context of the theory of borders and peripheries (Dokoupil 2011; Havlíček and co. 2005; Jeřábek, Dokoupil, Havlíček and co. 2004). Interest in research of the state border was logical and was related above all to the social changes after 1989 and also to the process of integration into European structures (HAMPL, Dostál, Drbohlav 2007). Moreover, a major part of the state border areas underwent a very complicated and specific development during the 20th century (replacement of a great part of population after 1945, existence of the "iron curtain"). It is obvious that similar approaches can also be applied in research of administrative borders (especially regional borders)

inside the territory. The theory of borders identifies areas situated next to both sides of an administrative/internal border as inner peripheries, we can also call them inner borderlands. Inner borderland areas perceived in this way exist both in the interior of Czechia, which did not undergo the above-mentioned specific development, and they are also a part of the border areas near the state border. Many problems are even increased in these areas of the so-called "double borderland", e.g. in the north-western Bohemia (Hampel 2003).

The issue of the territory of inner borderlands is even more complicated due to the fact that it often concerns areas, which have appeared problematic for a long time already – at least since 1945, and in many cases already since the beginnings of the 20th century. It often concerns areas situated near other dividing lines – relict boundaries (e.g. boundaries between former countries, ethnic and language boundaries between the Czech and German ethnic groups or physical-geographical boundaries, such as Southern and central Bohemia, Vysočina).

While problems of external peripheries (or external borderlands) have been at the centre of attention for a long time (Slezák 1978; Čapka, Slezák, Vaculík 2005), interest in issues of inner peripheries and inner borderlands appeared only much later (Musil 1988; Musil, Müller 2008). The research has shown so far that these areas are very problematic from the perspective of the socioeconomic level of advancement, and on the basis of development of various other indicators (e.g. sociocultural) (Kuldová 2005; Vaishar, Zapletalová 2009). However, these areas were not more exactly defined, nor did they receive a purposeful support in 1990s nor later after the emergence of self-government regions in 2000. As these areas are mostly rural areas without more significant municipal centres, their development was viewed from the perspective of countryside development (Perlín, Kučerová, Kučera 2010). They are often economically weak and structurally handicapped regions in the long term, which deserve support by means of regional policy. Nevertheless, this policy has not even solved the question, whether it concerns areas situated next to administrative borders or not. Inner peripheries, with some exceptions such as Central Bohemian and partially Southern Moravian Region (see the Program of territorial development of the territory of Central Bohemian Region (Central Bohemian Region 2013), or Strategy of development of the South-Moravian Region 2006–2016 (South-Moravian Region 2006)), do not play any specific role in development documents of the individual regions nor at the central level, and – unlike external peripheries – are not a target of a purposeful support. Another problem is different perception of these areas divided by administrative borders from the point of view of various regional centres (Podbořansko in Ústecký Region and Jesenicko in Central Bohemian Region). In a territory, where there are distinctive structural and other problems, inner peripheries may seem like relatively stable areas, which do not need any special support. A similar area on the other side of the administrative border may seem as a region, the territory of which is stable and generally shows smaller internal disparities than

the problem area (Kubínová 2007). In such case willingness of both regional centres to cooperate, which is necessary to overcome peripherality, may be lacking.

During the process of defining borders and territories, both when it concerns sociogeographical regionalisation (Hampl, Kühnl, Gardavský 1987; Hampl 2005; Halás, Klapka 2010), administrative division of the state or e.g. regionalisation of services (Maryáš 1983), one always comes across territories, where it is problematic to assign just one centre to them, i.e. areas, which are "indeterminate" or "ambiguous" with regard to their relationships to centres, and where more relationships/connections to more centres overlap. Relationships to centres change in the course of time, both when it concerns an oscillation area in the sense of commuting in the complex geographical regionalisation and in the sense of inner peripheries on the basis of change of administrative jurisdiction. The very use of the concept of inner borderland can help us to identify these areas and subsequently to make a purposeful effort to overcome their problems by means of regional development tools.

A specific problem of administrative division of a state into units is related to the necessity of having a uniform and fully-fledged administration within the entire state (the principle of territorial justice), which means you need administrative units of a similar size, structurality and spatial balance, accessibility of centres and a suitable number of units. However, when deciding about alternatives of territorial administrative division, it is necessary to consider, which variant of division will improve the situation of the indefinite areas (which variant will help their integration into the regional system) and on the contrary, which variant will worsen it (by increasing problems, contributing to isolation of the area and reinforcing its peripherality).

Authors have dealt with borders at the lower-order (regional) level in just a very little extent so far, i.e. especially borders between administrative regions. Even interest of geographers and experts from affiliated fields in functions of lower-order borders and their significance for territorial development and for cross-border cooperation (across borders dividing individual regions etc.) has been very small.

While the state border and external border areas are an object of purposeful interests of many institutions both at the state and international level (these areas receive purposeful help from outside), inner borderland areas do not have this privilege when solving their problems. There is a contrast between the objective measure of problematic nature of these areas and subjective perception of their problems. Inner borderland areas may be dependent on decisions of centres more than other regions and so they have a lesser chance to reduce negative effects of inner borders. This is also related to perception and identification of development problems and to support received from centres, which often do not have any tools to solve such problems at their disposal.

Currently, administrative borders often do not follow physical-geographical lines (rivers, ridges, valleys, slope bases) like they did in the past. Many administrative policies, especially in landscape management and various natural units including subsidy policy targeted at these areas (water waste disposal planning, tourism development, countryside renewal) are limited to current administrative borders. Creation of a complex development strategy for these units (biospheric conservation areas, protected nature reserves, river basins, natural parks and geoparks, touristic areas) affects the discussion ability of all the affected participants. Territorial development does not have to be conceived only within administrative regions. Development "management", however, is usually connected with these very units.

## **2. Aims of the study**

The work has above all the following objectives: to contribute, at the general level, to the discussion about the significance of administrative borders of regions of various sizes in the spatial polarisation process, or in formation of peripheries; to discuss the concepts of inner borderlands and inner peripheries. Other objectives include:

1. To identify, analyse and evaluate areas, which have changed their administrative jurisdiction during the period of modern administration from the half of the 19th century to the present day at the level of mesoregions (regions), microregions (districts), namely within the territory of Bohemia and Vysočina Region.
2. To evaluate the extent of stability of borders of administrative regions, especially at the level of regions/zuphas, and stability of centres of these regions.
3. To assess the significance of regional borders, above all in the spatial polarisation process, and the relationship between a change of administrative borders and potential territorial/regional development of peripheral parts or regions.
  - a) To verify the barrier effect of borders based on evaluating transport services in border areas.
  - b) To assess border effects based on evaluating "soft" factors of regional development (social capital, formation of regional identity).

Many partial problems and issues follow from the above-mentioned facts, which must be dealt with regard to administrative borders and territorial-administrative division and its changes in time. Substantial issues include especially the basic reasons of defining administrative regions. What are the regionalisation principles and principles of determination of regional borders? How has this regionalisation process (and thus also establishment of borders) changed in the course of time and how are borders defined today, especially borders of administrative units? How did territorial administration hierarchy look like and how did the job content of state administration and self-governments change in the individual periods? On which levels did these two administrative components appear and what functions did they have?

The second circle of questions includes the functions and effects of administrative borders. Which of the effects of general features of borders (demonstrated on the example of the state border) can be proven in case of borders of administrative regions? Are there differences in the predominant function of borders between areas, where borders are stable and areas, where borders often change? Like in the case of state border areas, are there also regions with shared features, i.e. "inner" borderlands? Can we determine different or similar features in individual border areas? Can these shared features be identified, can their similarities and regularities be determined and can these regions be categorised? Is there any spatial formula for their distribution?

There are still other questions related to regional development and the role, which administrative borders play in it. What is the manner, in which development potential in areas divided by administrative border is used? How significant is cooperation of participants in the territory across this border? How are issues of peripheral regions reflected in development documents of individual regions? How are the same areas situated near administrative border perceived by various regions (regional centres) from the perspective of advancement level?

The last circle of questions is related to changes of regional/territorial identity in time, or connections of these changes with modification of administrative borders, or with the change of administrative jurisdiction of peripheral areas to different centres. How does this process of change look like and how is the identity change manifested in different generations? Does this process differ between inner peripheral areas near administrative borders of administrative units, i.e. in the inner borderland, and other regions of inner peripheries? Are there differences between settled and unsettled territories, countryside regions, territories in various types of inner borderland of Czechia?



### 3. Material and methods

The dissertation thesis is divided into two main parts. The first part includes basic objectives and starting points for the research of changes in administrative borders in Czechia and their role in polarisation process, and general starting points and approaches to the issue of borders and regions are discussed with the emphasis on the concept of inner peripheries and inner borderland. Furthermore, basic terms such as border effects, theory of borders, public administration, peripheral areas development, territorial administration, state administration and self-government are discussed here.

Division of the second part of the work then complies with critical realism approaches from the methodological point of view. While, in the introductory part, stability of administrative borders within the entire territory of Czechia was evaluated on the basis of an extensive research and the methodology of creation of administrative unit borders within the territory of Bohemia and Vysočina Region, the following part is based on an intensive research in specific areas, where changes in territorial administration happened quite frequently (looking for connections, similarities and regularities).

First of all, time and spatial framework of administrative border changes, as well as the related territorial administration and self-government development with the emphasis on the period of "modern" administration from 1850 to the present day and on various levels of measuring and above all in changing periods and social contexts. The main attention should be focused on ground-breaking periods of individual administrative reforms, of which there were eight within the territory of Czechia in the observed time period. The work deals with with motivation and course of changes, starting points and alternative proposals of administrative division and also the resulting solution of reforms (selection of centres, number of units, administrative bodies, representatives). Specific problems, which were addressed within the individual reforms, are the centre of focus as well. Methodology is based on research of literature and sources, including the use of reconstruction maps of administration from the half of the 19th century to the present day. Map and tables of seats, which had or have regional administrative function, are used for analysis in the conclusion of this part of the work. Significance of the administrative function is also evidenced by the chart with development of the number of inhabitants living in these seats from 1850 to the present day.

Another part of the work is based on the studies, which document the individual phases of research of changes of borders and of the inner borderland in Czechia. The first one from the used studies, published in the *Historical Geography* 41/1 *Historical borders in GIS environment* (Burda, Janoušek, Chromý 2014) introduces the assessment method of administrative jurisdiction of individual administrative units in GIS environment. Its focus lies in elaboration of historical

administrative borders in Czechia in GIS environment and subsequent identification and classification of the areas, which have changed their administrative jurisdiction to higher administrative units. The study deals with changes in various chronological horizons, which capture the main phases both of the regional and state administration development and which show the available data base in the best manner (territorial/regional hierarchy 1928–1938/1939 – political and judicial districts, regional division 1949–1960 – regions and districts, regional division 1960–2000 – regions and districts – and from 2000 to the present day – regions, districts with extended power and administrative districts of municipalities with an authorized municipal office as of 2012), and it focuses on microregional level (districts) and regional level (regions). Moreover, proposed districts of county/zuphas are shown as of 1920 and indirectly also regions from the period 1855–1862/1868 on the basis of jurisdiction of regional courts.

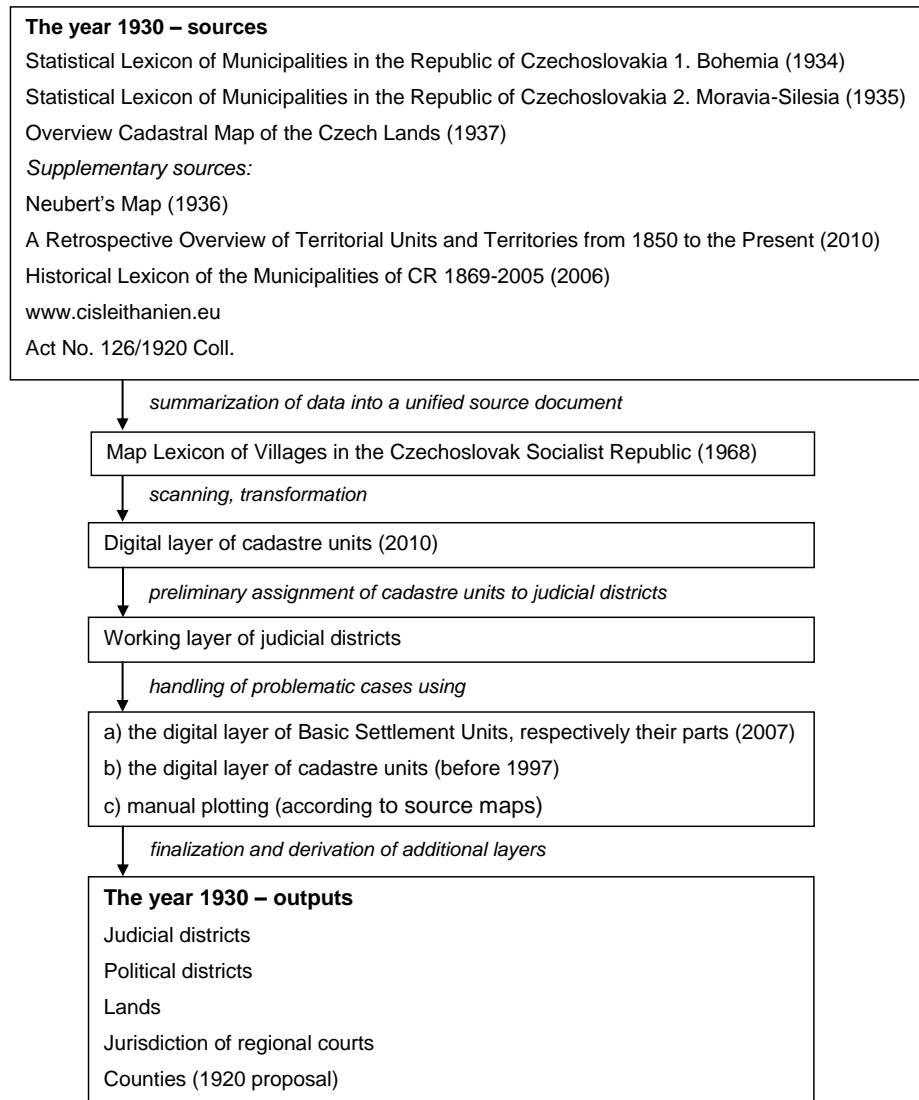
Most attention is paid to the first two chronological horizons (1930 and 1950). First, it was necessary to obtain data from various sources (see the list of literature and sources) and to plot them consistently on the selected reference maps of the Map Lexicon of Villages in the Czechoslovak Socialist Republic (1968). After their scanning and transformation, they were visually compared with the current digital layer of cadastral territories in GIS environment and the individual cadastral territories were preliminarily allotted to the corresponding (judicial) districts. After solving the problematic cases (most often in the areas of military estates, water reservoirs and opencast mining) connected with an increase in spatial precision due to the use of layers of basic seat units (or their parts), resulting layers of (judicial) districts emerged, from which higher order administrative regions were subsequently derived. The used procedure is clearly shown on the picture no. 1. Administrative units established in 1960 and the current situation since 2000 were added on the basis of the geographical database ArcČR 500.

The elaborated data and maps created on their basis can be used for example to identify the areas, which have often changed their administrative jurisdiction within the individual units, or on the contrary, to identify areas and border sections, which have been stable in the long term despite administrative reforms. Identification of both mentioned territorial types is gradually becoming a subject of further research and analyses, which try to discover the mechanisms and processes, which form these territories, i.e. research studies try to explain problems of their development and to show, how the mentioned changes are connected with the intensity of landscape changes in Czechia.

With the use of the database created in this way and its visualisation, it was possible to identify territories especially near regional borders, which have often changed their subordination to hierarchically higher centres, which have undergone specific territorial-administrative development and which form relatively large inner peripheries – inner borderland. 28 microregions of interest in total (administrative districts of municipalities with an authorized municipal office)

were defined within the territory of Bohemia and Vysočina Region, which comply with these criteria. A more detailed analysis of territorial-administrative development and analysis of the causes of too frequent changes of administrative jurisdiction, subsequent classification, evaluation and attempt to create typology of these areas are included in the next part of this work.

Picture no. 1.



We created a reconstruction map for each territory, capturing changes of administrative borders and administrative jurisdiction in the period from 1868 to the present day (see picture no. 2). As spatial data for some administrative periods are lacking in GIS system so far (1850–1920, 1938/1939–1945), they were elaborated partially for particular areas of interest (especially for the period 1868–1920). To complement the missing data and the overview of the hierarchy of administrative development from 1850 to the present day, unique administrative schemes were created for each territory (see picture no. 3). The microregions of interest were subjected to several analyses with the purpose of their classification and hierarchisation. Methods of cluster analysis,

point evaluation of peripherality of the territories and also classification based on the phases of institutionalisation according to Paasi (1986) were used. To evaluate demographical changes in centres of the areas of interest, a chart was created capturing the change in the number of inhabitants in the period 1850–2011. These output data were created both with the use of particularly the databases of administrative borders in GIS environment and data from Retrospective Overview of Administrative Units (Mleziva 2010), Historical Lexicon of Villages of CZR (Růžková, Škrabal and co. 2006), Retrospective Lexicon of Villages in the Czechoslovak Socialist Republic (1978) and from databases of the Czech Statistical Office (ČSÚ 2014), including the results from the census in 2011. Peripherality of the territories was assessed on the basis of the works of Musil (1988), Musil and Müller (2008), Perlín, Kučerová and Kučera (2010), Novák and Netrdová (2011) and Jančák and co. (2008).

In the following part of the work, suitable methodological tools were sought to identify disparities in the inner peripheries with regard to cooperation within the territories and evaluation of effects of borders of administrative regions, both on the basis of evaluation of "hard" data (transport services and services in peripheral areas) and on the basis of evaluation of how relationships were formed in inner peripheries in comparison with other regions in Czechia (cooperation within the local initiative groups and association-based activity of members of the Football Association of the Czech Republic). Two following studies were used for this purpose.

First was Traffic Services and Social Exclusion on the example of the Central Bohemian Region (Burda, Jaroš, Trenda 2014), which is dedicated to the impact of administrative borders on bus transport services on the example of four model regions on the border of the Central Bohemian Region. Effects of relationships across these borders and, via these relationships, the effect of centres, which decide about traffic services in the given peripheral areas, were explored with the use of maps of bus transport services intensity, which were created on the basis of the server Idos database and compared with both current and relict regional borders.

The second study is based on the manuscript of the article dealing with territorial identities and social capital on the example of the football association-based activity of members of the Football Association of the Czech Republic (FAČR) with the focus on cooperation of these subjects in peripheral areas (Váně, Burda, Chromý 2014). The study includes also evaluation of the significance of activity of the local initiative groups in the areas situated near administrative (especially regional) borders, as cooperation tools within the territory, which are led from below, i.e. by activation of the endogenous social capital. This resulted in creation of maps with the proportion of FAČR members and squads playing football competitions according to the administrative district of a municipality with an authorized municipal office, and maps of local initiative groups within the territory of Czechia. Databases of the member base of FAČR (Football Association of CZR 2014) and data from

the National Network of Local Initiative Groups of CZR (Národní síť Místních akčních skupin ČR 2014) were used for this purpose.

## **4. Results and discussion**

The structure of the dissertation thesis has several levels. The first level includes evaluation of the current findings and knowledge both in the issue of borders and the related effects and research studies of border areas and peripheral areas, with the focus on the significance of borders in the spatial polarisation process, or rather on exploration of development connections of this process. The main attention was paid to administrative borders and research studies performed within inner peripheries in Czechia in the period from the half of the 19th century.

Furthermore, modern administration development was observed in the period from 1850 to the present day with the focus on the period after 1920 and above all the individual phases of development of the society and of territorial administration, including the important milestones, which recorded also motivations for change in administration within the territory of Czechia. This analysis was necessary both to understand the current situation and especially to clarify problems, which we encounter in defining and changing territorial/administrative units. Problems related to administrative borders have been appearing for almost the entire period of their existence since 1850, i.e. for 170 years, when the foundations of modern administration were laid down. These problems include definition, delineation, changes and cancelling of administrative borders and also the issue of their impact on adjacent areas and the effect of the border function. The individual reforms took place in different periods and in different social and political contexts. In 1848–1850, an entirely new administrative system was established with elements of self-government, which was affected by the oncoming industrial era and democratisation of the public life. This direction was interrupted because of the return to the absolutistic government in the period of the Neoabsolutist era and renewed unification of judicial and political administration in 1855. Another turning point, which came after 1861, was related to the renewal of constitutionality and deepening of capitalist relations in the society. Administrative division was also influenced by the transformation of the unitary Austrian monarchy into the federation of Austria and Hungary in 1867. Administrative division established during the reform in 1868 - 1869 was thus similar to the one from 1850–1855 and it reflected the changed sociogeographic conditions.

Spatial and political frameworks were changed after the foundation of Czechoslovakia in 1918. An immediate response to this new situation was adoption of the Zuphas Act in 1920 and

attempt for unification of administration within the entire territory of the new state consisting of very heterogeneous parts. However, this division remained only at the level of proposals for many reasons and, already in 1928, the hitherto territorial division (used both in the Czech lands and within the territory of Slovakia and Carpathian Ruthenia) was applied. The administrative division after 1939 was affected by the two totalitarianisms. First, by the Nazi regime in the period 1939–1945, which brought centralisation of administration in compliance with the situation in Germany. After a short return to the pre-war administration, but without Carpathian Ruthenia, conditions in the society drastically changed and the second totalitarian regime was established after February 1948. This process also included reform of administration in 1949, which centralised administration, reintroduced the level of regions after eighty years and above all abolished self-governments. Despite all these facts, new administrative division, especially in the issue of territorial delineation (which had its roots already in the period before WWII) was a step forward and it even reflected the changed socioeconomic conditions. The communist regime and the related new political and economic context then led to the reform in 1960, which reinforced the centralisation of territorial administration even more. This development from the totalitarian regimes was rectified only after 1990, by means of a series of administrative reforms, which took place in the spirit of return of democracy and renewal of self-government. When defining the new higher territorial-administrative units, it was necessary to take into account the new position of the state created by the foundation of the independent Czech Republic in 1993 and by its gradual involvement in European structures culminating with its accession to the European Union in 2004. Thus, it can be concluded that each significant change of political, social and spatial frameworks sooner or later resulted in a change of administrative division.

There have been eight administration reforms within the territory of Czechia since the half of the 19th century, which led to changes of the number of administrative units, and later to reduction of the number of administrative units. The original number of 291 judicial (131 political) districts in 1850 was changed to 307 judicial (126 political) districts in 1868, to 340 judicial (political 176) districts in 1930, to 178 districts in 1949–60 and to 76 districts after 1960. On the contrary, after 1989, with the rise of self-government regions and subsequently districts with extended power (ORP) (205), there has been a tendency to increase the number of centres. An analysis of stability of administrative centres was made at the level of mesoregions with regard to duration of their administrative function and development of the number of inhabitants during the entire observed period.

At the next level of the work, methodology of digitalisation of borders of administrative division within the territory of Czechia in GIS environment in several chronological horizons was clarified and causes of changes of borders from 1920 to the present day were interpreted, among others with the use of knowledge derived from the previous parts of the work. The result was

a database of administrative borders, which covers the territory of Bohemia and part of Moravia in four basic chronological horizons and allows for their use in transfer of spatial data from historical sources in creation of reconstruction maps of borders and in subsequent evaluation of social-spatial changes.

On the basis of this database, several tens of reconstruction maps were created with a well-arranged overview of the development of territorial administration, traffic services maps and maps of social capital differentiation on the basis of activities of members of the Football Association of the Czech Republic and selected microregions of interest in areas of large inner peripheries situated especially near regional borders.

The database of changes of administrative borders was used to identify 28 microregions of interest in total within the territory of Bohemia and Vysočina Region, the jurisdiction of which corresponding to their territorial administration has intensively changed in the last 170 years. These microregions were then classified as pertaining among the inner peripheries of Czechia. The selected basic administrative unit was an administrative district of a municipality with an authorized municipal office (POÚ) and jurisdictions of judicial districts, which represented the most stable component of territorial administration from 1850 to 1949, while it is obvious that the delineation of these administrative districts of municipalities with an authorized municipal office often remains in continuity with these relict units at the microregional level. Subsequently, these areas were subjected to an analysis and compared among each other with the purpose of creating their classification. The analysis was performed on the basis of reconstruction maps and schemes of administration development. The schemes include also all administrative changes, which have occurred within the given territories from 1850 to the present day. Classification of these territories was performed by means of several research methods. First, differences in the extent of institutionalisation of a region were analysed and a cluster analysis was used to determine categories of these territories on the basis of 9 characteristics of peripherality. Furthermore, point evaluation of the territorial peripherality was made above all on the basis of the impact of the border barrier effect. Besides administrative borders, the evaluation also took into consideration borders with large protected areas and geoparks, with the relict Bohemian-Moravian administrative border, with the former language boundary, state border and with definition of the local initiative groups intervening in more than on region. Main spatial patterns in distribution of the given microregions were pointed out and the extent of their peripherality was determined, which is increased by the presence of various borders and boundaries (including the relict and physical-geographical ones). Significance of administrative function for development of centres of the given microregions was evaluated as well on the basis of development of the number of inhabitants. These analyses brought the results in the form of identification of large zones of inner "macro-peripheries" on the place of contact of regional borders. This confirmed the conclusions of research studies from Musil (1988)

and Musil and Müller (2008). Moreover, the results indicated that inner peripheries are not homogeneous from the perspective of development problems and potential concepts of their development should reflect this fact. Main directions for future research studies were proposed as well, which could give answers to specific questions related to the causes of problems, which can be found within these regions.

The impact of borders, especially the barrier effect and effect of administrative borders including relict borders, on spatial polarisation, formation of "border-area" cooperation and "border-area" regional identities and building and development of social capital was confirmed in the final case studies. In the first case study, this was achieved by means of "hard" data on the example of an analysis of bus transport services in selected microregions on the border of the Central Bohemian Region. Four districts with extended power and with different administrative and socio-geographic were chosen (Březnicko, Jesenicko, Mladovožicko and Kácovsko, or Leděčsko). The results indicate a strong impact of administrative borders on relations within the territories represented by the offer of possibilities of commuting to hierarchically superior centres. The results show both barrier effect of the current administrative borders and also the effect of relict administrative borders (in particular border areas from 1949–1960). The lower intensity of transport services to the current administrative centres, which is compensated through connection with centres situated outside of the territory of the current region, is apparent in all observed microregions and especially in the areas of Březnicko and Mladovožicko (see maps no. 59 a 60).

"Soft" data, such as building of an informal cross-border cooperation and networks, social capital development and creation of regional identities on different scales are documented in the study dedicated to an analysis of membership on the Football Association of the Czech Republic and its spatial distribution. The analysis is complemented with a basic overview of the local initiative groups, which are active within the territory of more regions all around Czechia. Spatial distribution of these phenomena is recorded by means of a series of maps. Like in the case of transport services, current administrative borders have a strong impact on social capital activation and on activities within the territory. Only 20 of 180 local initiative groups are active across regional borders. Most of them are situated within the space of inner peripheries of Czechia and they often correspond with delineation of the regions of interest. The spatial pattern of distribution of the member base of the Football Association of the Czech Republic corresponds to the distribution of both external (North-Western and North-Eastern Bohemia and North-Eastern Moravia) and inner peripheries, above all next to the borders of the Vysočina Region. Another output of this part of the research is a map of identity names of football clubs, which clearly shows a dichotomy of distribution of football clubs among areas, which underwent transformation of population after WWII and areas with continuous population after WWII. A greater extent of allegiance to the region and its symbols is apparent in inland areas.



## 5. Conclusions

The main purpose of the work was to contribute, at the general level, to the discussion about the significance of administrative borders of regions of various sizes in the spatial polarisation process or in formation of peripheries, and to discuss the concepts of inner borderlands and inner peripheries. This aim was fulfilled in two parts of the work: in the introductory part of the work, where the main concepts and hitherto research of borders, border areas and peripheral areas were addressed with the focus on administrative borders and inner peripheries, and in the part dedicated to time and spatial context of changes in administrative borders within the territory of Czechia from 1850 to the present day.

The first objective of our research was to identify changes of administrative borders of areas, which have changed their administrative jurisdiction during the period of modern administration from the half of the 19th century to the present day, both at the mesoregional level (regions) and at the microregional level (districts), and subsequently to analyse, evaluate and classify these areas.

We managed to identify, analyse and evaluate areas, which have changed their administrative jurisdiction in the period of modern administration from the half of the 19th century to the present day, both at the mesoregional level (regions) and at the microregional level (districts), namely within the territory of Bohemia and Vysočina Region on the basis of reconstruction maps created according to the described method and schemes of administration development. The schemes were elaborated for each area of interest on the basis of changes of its administrative jurisdiction (including judicial) at all administration levels from microregional (judicial districts and POÚ), through mesoregional (regions, zuphas and jurisdiction of regional courts) to the territorial level.

We determined the areas of intensive changes of administration and their crucial milestones, which are connected with changes in the society, and thus they contribute to the increasing spatial polarisation. The biggest changes were recorded in the areas, which have an indefinite administrative jurisdiction towards higher (especially regional) centres, which show a high extent of peripherality and which also underwent other changes (areas, where the population was replaced after 1945, depopulation rural areas situated in greater distances from centres). On the basis of the intensity of changes of administrative jurisdiction and changes of administrative borders, we managed to identify inner peripheries, which are situated near current regional borders, above all on the borders of the Central Bohemian Region with other regions (Březnicko, Rokycansko, Blatensko, Mladovožicko, Leděčsko, Čáslavsko, Novobydžovsko, Sobotecko, Mnichovohradištsko, Dubsko, Jesenicko, Podbořansko), next to the borders of the Vysočina Region (Leděčsko, Chotěbořsko,

Bystřicko, Jemnicko, Dačicko, Humpolecko, Mladovožicko), near the borders of the Pardubický and Hradecký Regions (Žamberecko, Rokytnicko) or in the Karlovarský Region (Žluticko, Planensko, Podbořansko, Kadaňsko) and Liberecký Region (Železnobrodsko, Českokamenicko). Many of them are situated within the area of the relict ethnic Czech-German border (e.g. Dačicko, Jemnicko, Jesenicko, Podbořansko, Dubsko, Železnobrodsko, Žamberecko etc. - see the maps no. 57 and 58) or the Bohemian-Moravian territorial border (Žamberecko, Moravskotřebovsko, Bystřicko, Dačicko, Jemnicko). These individual areas are grouped into relatively large inner "macro-peripheries", the unification element of which is the presence of both current and relict borders, especially administrative borders. We can identify many characteristics of these areas, which comply with the attributes of external peripheries next to the state borders, which means that areas defined in such a way can be called inner borderlands.

Areas defined in such a way seem to comply in a great extent with the areas defined as inner peripheries by other authors (Musil 1988; Musil, Müller 2008; Jančák and co. 2008; Perlín, Kučerová, Kučera 2010; Novák, Netrdová 2011 etc.). We performed a series of evaluation of these areas, especially by means of socioeconomic and demographic characteristics.

Borders of administrative units and areas situated next to them, which we defined as problematic, receive only marginal attention from centres, i.e. the sphere of influence of centres is minimal in these areas. Centres are only interested in these areas, if they are a part of their administrative jurisdiction. Centres are interested very little in areas, which are located outside of the sphere of influence of the centres and thus beyond the borders of their administrative territory. If borders of units change, interest of the centres shifts as well and an area next to regional borders becomes a new periphery. An example may be the transfer of the area near Bystřice nad Pernštejnem from the Vysočina Region to the Southern Moravian Region.

When looking on the map of changes of administrative division in a greater detail, it is possible to identify other areas, which have often undergone changes of administrative jurisdiction, especially at the level of districts, but they do not form their own microregion nor at least a subregion for the reason of their very small size. It may be assumed that changes of administrative jurisdiction of these areas have the same causes as changes at the higher-order, mesoregional – regional level. Nevertheless, to confirm this hypothesis, it would be necessary to perform more detailed analyses and to evaluate these areas by means of using for example general units used in the work of Musil and Müller (2008) or at the level of regional organisation of the individual municipalities.

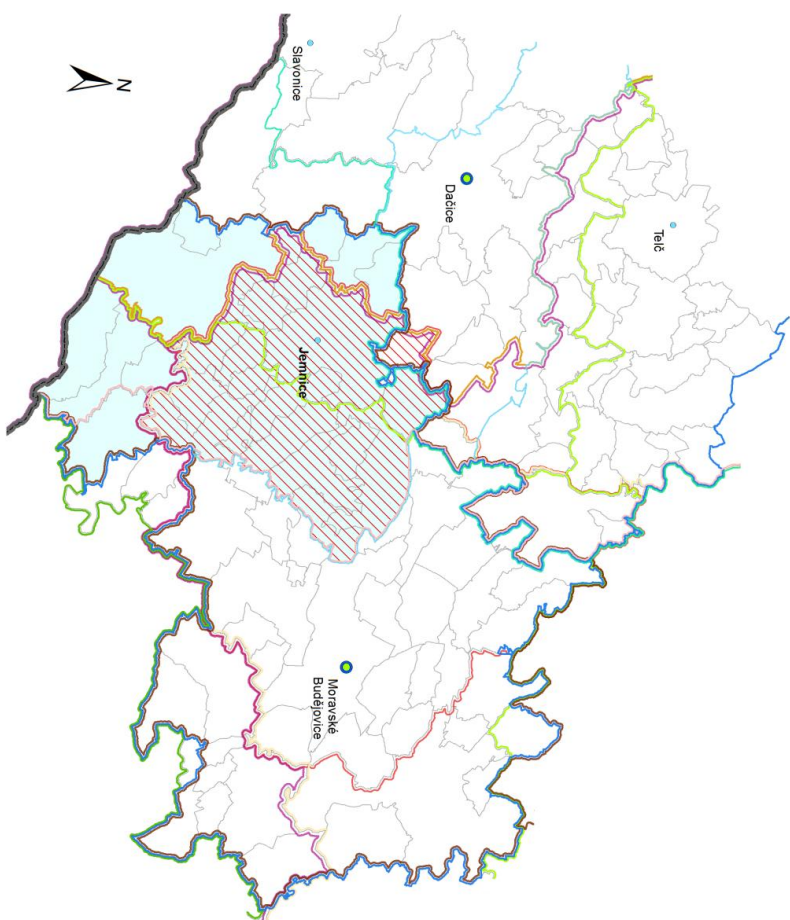
The second objective of the research was to evaluate the extent of stability of borders of administrative regions, above all at the level of regions/zuphas and stability of centres of these regions. The extent of stability of borders of administrative regions/zuphas and of stability of centres of these regions was evaluated with the use of the reconstruction map of administrative centre

stability. Thereby, 28 cities were determined, which have been functioning as centres at the regional or zupha level of administration in the period from 1850 to 2014. To assess the significance of the administrative function, a chart with development of the number of inhabitants in these centres from 1850 to 2011 was used, which shows the connection between the duration of the administrative function and the change of the number of inhabitants living in the centre. We determined four categories of cities according to the frequency and duration of their administrative function at the level of mesoregions. The first category includes, besides Prague, also České Budějovice, Plzeň and Brno, the second category includes Hradec Králové, Pardubice, Jihlava, Olomouc and Ostrava, other cities were centres of regions or zuphas for a shorter period. If we look at the distribution of these centres, a higher stability of the seat system in the southern part of the territory of Czechia and farther in the interior is apparent. On the contrary, border areas show a higher instability of administrative centres.

The third objective of the research was to evaluate the significance of regional borders in the spatial polarisation process and the relationship between the existence of administrative borders and development problems of peripheral parts or regions. We attempted to verify the barrier effect of borders on the basis of evaluation of transport services in border areas, proportion of members of the Football Association of the Czech Republic (FAČR) in the number of inhabitants and the activity of the local initiative groups (MAS) intervening in the territories of more regions.

Evaluation of transport services in border areas was performed in four model areas on the border of the Central Bohemian Region by means of an analysis of bus transport services. Moreover, analyses of division of the member base of FAČR including the proportion of football clubs and distribution of the "border area" MAS and their proportion in the total number of MAS in Czechia were elaborated.

# JEMNICE REGION



Data sources: Burda, T., Janoušek, Z. (2013). Database of administrative structure in Czechia (1920-2012). Charles University in Prague, Faculty of Science, Prague.

Picture no. 2



We attempted to find an answer to the question, whether there is a barrier effect of administrative borders and whether it is an obstacle for mutual cooperation in regions, on the basis of an analysis of relevant different microregions (28 areas, which have changed their administrative jurisdiction, 4 microregions on the border of the Central Bohemian Region, in which transport services were evaluated), border-area MAS within the entire territory of Czechia, development of territorial administration in the period from 1850 to the present day, and on the basis of other studies. This effect was evaluated by means of a series of characteristics and we can declare that this effect can be proven especially in the areas of inner peripheries of Czechia. What is problematic is especially the lack of tools, which would allow us to overcome the barrier effect. Most areas of life are organised within the existing territorial-administrative units, above all regions, and even other activities have been gradually adjusted to this structure. An example may be the effort of regional institutions to adapt the judicial administration to the areas of the current self-government regions. This strengthens the role of administrative borders. The barrier function of a border both at the current regional level and in case of relict administrative borders (regional borders from 1949–1960) can be demonstrated on the basis of evaluation of transport services, especially bus transport in the inner peripheries on the borders of the Central Bohemian Region.

To overcome problems related to the barrier effect of inner borders, both at the microregional level and at the level of regions, we recommend an intensive communication between the centres of the individual administrative units, both at the same and at a different administrative level. Border areas have a similar development potential and it is necessary to strive for a greater cooperation and coordination in these areas. Representatives of regions and of other participants/subjects both at lower-order levels (MAS, microregions, civil initiatives, local self-governments and the like, initiative from "below") and at higher-order levels (representatives of central bodies, cohesion regions, profession chambers and associations, initiative from "above") should thus mutually unite and harmonise different approaches, they should play the role of a "bridge", which would help to overcome the barrier effect of borders in compliance with theories of borders.

The main contribution of the work is the evaluation of stability of administrative borders and of stability of its centres at the mesoregional and microregional level, which was performed for the first time in such an extent.

With regard to the issue of changes of regional identity, we can observe changes related to commuting to different administrative centres and these changes are very apparent on the very example of self-government regions. We can also observe the gradual institutionalisation of regions connected with building of the new regional identity of regions. This process is obvious especially in case of the Vysočina Region – from the non-existence of regions in the first proposals of administrative division through a more specific delineation of regions in the following preparation

phases of the reform to the subsequent establishment of the Jihlavský Region, through elections to regional bodies, change of its name and building of regional institutions, increase in administrative agendas and attempts to disintegrate the territories of regions to the renaming of the region to Vysočina Region in 2011. At that moment, the word region entered the name of the administrative unit, and it thus symbolises the unity of this higher administrative unit, the establishment of which was formerly undesirable for many of its own inhabitants. Despite the formerly intensive efforts of many peripheral areas to achieve a change of administrative jurisdiction, today we can observe decline of these efforts in most cases. Also differences in perception of these changes in inner peripheries next to regional borders and in other regions have become blurred. Significant differences exist especially in those cases, where there are common interests and problems, which must be solved on both sides of the administrative border. These areas show a significant activity at the level of individual municipalities and activity of other participants/subjects in the area, which is often institutionalised within activities of the local initiative groups, which cooperate regardless of the administrative border. This cooperation can be seen in the observed microregions as well, for example in Dačicko and Jemnicko, Žluticko and Podbořansko, Mladovožicko or in the area of Bohemian Paradise (Sobotecko and Mnichovohradištsko).

In many cases, the central power aims to transfer the issue of development of peripheral areas to the competence of self-governments (transport services, healthcare, regional education system), i.e. into the competence of regional and municipal governments. Solving of this issue at the regional level is too difficult, as it concerns areas, which are too "distant" (peripheral) to these centres with a small contribution for the entire territorial unit. Municipalities have a need to solve these problems, but they are weak, "subordinated" to the centre and without decision-making competencies or possibility to solve these problems in a complex way. It is virtually impossible to solve the problems of inner borderlands without application of the endogenous potential, without high-quality human and social capital and without cooperation with other municipalities and other participants/subjects in the area (local initiative groups, microregions, associations, citizen associations).

It must be noted that the performed research brought up further questions and hypotheses, for which answers will have to be found in a follow-up research within projects of spatial polarisation and inner peripheries, especially at the level of microregions with expansion of interest in the processes, which have led to the particular changes of administrative borders, and the manner of perception of these changes will need to be clarified.

Further research should be focused above all on expansion of digitalisation of borders by means of the already used methodology to the entire territory of Czechia, i.e. to the territories of the remaining four regions in Moravia and Silesia (Southern-Moravian, Olomoucký, Zlínský

and Moravian-Silesian Region). We could pose a question of how much the changes of administrative borders are related to the development of the seat system. The already performed analyses of membership in FAČR and border-area MAS indicate similar spatial patterns in the intensity of changes of borders as in the western part of the territory with apparent differences between the areas, where the population was replaced after 1945 on one hand, and the areas, where the population development was continuous on the other. Therefore, in case of Moravia and Silesia there should be a dichotomy between the Central and Southern Moravia (that is in the areas with the parameters similar to the interior of Bohemia) and Moravian-Silesian Regions (where conditions are more similar to the external peripheries in Bohemia).

Another circle of questions, which need answers, is related to the regional identity and its transformation in connection with changes of administrative borders and administrative centres. It can be assumed that regional identity also changes across generations. People, who grew up in the period, when one administrative division applied, have a different regional identity than those, who lived most of their lives in the period of another administrative division and for example commuted to different schools, authorities, healthcare facilities or participated in sport competitions against different opponents. This change of regional identity based on the relationship to different administrative centres is more obvious in Bohemia, since in Moravia, relationships to regions are formed more strongly within ethnographic areas, which means there are areas, where administrative borders and their changes do not play a big role in the process of formation of regional identity.



# Mgr. Tomáš Burda - Curriculum vitae

## Education

- 2001 – 2005 and 2006 Charles University in Prague, Faculty of Science, Postgraduate Doctoral Study of Regional and Political Geography.
- 1997 – 2001 Charles University in Prague, Faculty of Science, Department of Social Geography and Regional Development – internal form of Postgraduate Doctoral Study of Regional and Political Geography.
- 1991 – 1997 Charles University, Faculty of Science – Geography-History (MA).

## Zaměstnání

- 2012 – Teacher of Geography and Demography at the Institute of Language and Preparatory Studies of Charles University.
- 2008 – 2011 Editor at Nakladatelství České geografické společnosti, s. r. o., editorial office of Geografické rozhledy magazine.
- 2005 – 2008 Managing Editor of Geografické rozhledy – Kartografie PRAHA, a. s.
- 2001 – 2004 Specialist Editor at the publishing houses of Diderot a Terra, s. r. o.
- 1999 – 2003 and 2005 – 2010 Geography teacher at Na Pražačce grammar school in Prague 3, supervisor of teaching practice of geography students of the Faculty of Science of Charles University.

## Memberships

### in professional societies

- Czech Geographical Society (since 1997)
- Society for Economic and Social History of the Academy of Sciences of the CR (since 1999)

## Selected publications

- JELEČEK, L., T. BURDA, P. CHROMÝ (1999): Historická geografie a výzkum vývoje struktury půdního fondu Česka od poloviny 19. století. *Historická geografie*, 30, s. 253–261.
- BURDA, T. (2003a): „Nové okresy“ ve světle reformy veřejné správy. In: Jančák, V., Chromý, P., Marada, M. (eds.): *Geografie na cestách poznání*. Univerzita Karlova v Praze, Přírodovědecká fakulta, katedra sociální geografie a regionálního rozvoje, Praha, s. 114–123.
- BURDA, T. (2003b): Development of the Administrative Division of Czechia since 1848 to the present Times, In *Theoretical and Methodological Aspects of Geographical Space at the turn of Century*, Varšava, s. 385–390
- BURDA, T. (2005): Okresy 1949 – 1960 a obvody obcí s rozšířenou působností – podobnost čistě náhodná? In *Acta Facultatis rerum naturalium Universitatis Comenianae, Geographica, Supplementum No. 3*, Bratislava, s. 80–87.
- BURDA, T. (2010): Kraje a jejich hranice 1850–2000. In: *Geografie pro život ve 21. století: Sborník příspěvků z XXII. Sjezdu České geografické společnosti*. Ostrava (OSU), s. 771–777.
- BURDA, T. (2013): Proměny hranic v krajině horního toku Divoké Orlice od roku 1742 až po Schengen. *Orlické hory a Podorlicko* 19, s. 29–38.
- BURDA, T., JANOUŠEK, Z., CHROMÝ, P. (2014): Historické hranice v prostředí GIS: správní regiony v Česku 1920–2012. *Historická geografie*, 40, 1, s. 41–72.

# References

## Printed Sources

- ANDREOLI, M. (1994): Development and marginalization in Liguria region. In: Chang-Yi, D. Ch. (ed.): Marginality and Development Issues in Marginal Regions. Proceedings of Study Group on Development Issues in Marginal Regions. IGU, Taipei. s. 41–61.
- ARNOLD-PALUSSIÉRE, M. (1983): Die grenzüberschreitende regionale Zusammenarbeit auf dem Gebiet der Raumordnung. Fallstudie für das Rheintal, Elsass, Pfalz, Baden, Nordwestschweiz. ARL, Hannover, 393 s.
- BAAR, V., RUMPEL, P., ŠINDLER, P. (1996): Politická geografie. Ostravská univerzita, Ostrava, 94 s.
- BADESCU, G., SUM, P., USLANER, E. (2004): Civil Society Development and Democratic Values in Romania and Moldova. *East European Politics & Societies*, 18, č. 2, s. 316–341.
- BAŠOVSKÝ, O. (1992): Prognóza sídelnej a regionálnej štruktúry Slovenska z hľadiska medzinárodných a vnútorných súvislostí a ekonomickej transformácie. In: *Stratégia územného rozvoja a usporiadania Slovenska*. URBION, Bratislava.
- BARTOŠ, M., TĚŠITEL, J., KUŠOVÁ, D. (1998): Marginal areas – historical development, people and land-use. In: Kovář, P. (ed.): *Nature and Culture in Landscape Ecology. Experiences for the 3rd Millenium*. Karolinum, Praha, s. 109–113.
- BEUGELSDIJK, SCHAIK (2005): Social capital and growth in European regions: an empirical test. *European Journal of Political Economy*, 21, č. 2, s. 301–324.
- BEZÁK, A. (1997): Priestorova organizacia spoločnosti a uzemno-spravne členenie štatú. *Acta Universitatis Matthiae Belii, Geografické štúdie*, č. 3, s. 6–13.
- BEZÁK, A. (2000): Funkčné mestské regiony na Slovensku. *Geographia Slovaca*, 15, Geografický ústav SAV, Bratislava, 88 s.
- BIČÍK, I. a kol. (2010): Vývoj využití ploch v Česku. ČGS, Praha, 250 s.
- BIČÍK, I., Chromý, P. (2006): Změny ve využití země ve vybraných modelových územích Česka. In: *Historická krajina a mapové bohatství Česka. Historická geografie – Supplementum I, Historický ústav AV ČR, Praha*, s. 189–204 + příl.
- BLAŽEK, J. (2012): Regionální inovační systémy a globální produkční sítě – dvojí optika na zdroje konkurenceschopnosti v současném světě? *Geografie*, 117, č. 2, s. 209–233.
- BLAŽEK, J., CSANK, P. (2007): Nová fáze regionálního rozvoje v ČR? *Sociologický časopis / Czech Sociological Review*, 43, č. 5, s. 945–965.
- BLAŽEK, J., MACEŠKOVÁ, M., CSANK, P. (2006): Model 4 kapitálů – nová metoda pro přípravu rozvojových strategií? *Obec a finance*, 11, č. 5, s. 52–53.
- BLAŽEK, J., NETRDOVÁ P. (2009): Can development axes be identified by socio-economic variables? The case of Czechia. *Geografie*, 114, č. 4, s. 245–262.
- BLAŽEK, J., NETRDOVÁ P. (2012): Regional unemployment impacts of the global financial crisis in the new member states of the EU in Central and Eastern Europe. *European Urban and Regional Studies*, 19, č. 1, s. 42–61.
- BLAŽEK, J., UHLÍŘ, D. (2011): *Teorie regionálního rozvoje: nástin, kritika, implikace*. 2. přeprac. a rozš. vyd. Karolinum, Praha, 342 s.
- BOHÁČ, Z. (1999): Atlas církevních dějin českých zemí. Karmelitánské nakladatelství, Kostelní Vydří, 64 s.
- BOURDIEU, P. (1984): *Distinction: A Social Critique of the Judgement of Taste*. Routledge & Kegan Paul, London, 613 s.
- BOURDIEU, P. (1986): The forms of capital. In: Richardson, J. G. (ed.): *Handbook of theory and research for the sociology of education*. Greenwood Press, New York, s. 241–258.
- BREAKWELL, G. M. (ed.) (1992): *Social Psychology of Identity and the Self Concept*. Surrey University Press, Academic Press, London, 271 s.
- BRUNET, R. (1989): *La France dans l'espace européen*. Reclus, Montpellier, 31 s.
- BUMBA, J. (2007): *České katastry od 11. do 21. století*. Grada, Praha, 192 s.
- BURDA, T. (2003a): „Nové okresy“ ve světle reformy veřejné správy. In: Jančák, V., Chromý, P., Marada, M. (eds.): *Geografie na cestách poznání*. Univerzita Karlova v Praze, Přírodovědecká fakulta, KSGRR, Praha, s. 114–123.
- BURDA, T. (2003b): Development of the Administrative Division of Czechia since 1848 to the Present Times. In: Kowalczyk, A. (ed.): *Theoretical and Methodological Aspects of Geographical Space at the Turn of Century*. Warsaw University, Warszawa, s. 385–390.
- BURDA, T. (2010): Kraje a jejich hranice 1850–2000. In: *Geografie pro život ve 21. století: Sborník příspěvků z XXII. Sjezdu České geografické společnosti*. Ostravská Univerzita v Ostravě, Ostrava, s. 771–777.
- BURDA, T. (2012): Proměny hranic v krajinně horního toku Divoké Orlice od roku 1742 až po Schengen. *Orlické hory a Podorlicko*, 19, s. 29–38.

- BURDA, T., JANOUŠEK, Z., CHROMÝ, P. (2014): Historické hranice v prostředí GIS: správní regiony v Česku 1920–2012. *Historická geografie*, 40, č. 1, s. 41–72.
- BURDA, T., JAROŠ, V., TRENDÁ, J. (2014). Dopravní obslužnost a sociální exkluze na příkladě Středočeského kraje. Nepsaný rukopis. 16 s.
- CIVÍN, V. (2009): Ročenka ČSTV 2008. Olympia, Praha, 186 s.
- COLEMAN (1988): Social capital in the creation of human capital. *American Journal of Sociology*, 94, s. 95–120.
- COGAN, R. (2004): Krajské zřízení. Aspi, Praha, 440 s.
- CURTIS, J. E., GRABB, E., BAER, D. (1992): Voluntary association membership in fifteen countries: A comparative analysis. *American Sociological Review*, 57, s. 139–152.
- CZAPIEWSKI, K., JANC, K. (2009): Internal peripheries of socio-economic development in Poland. In: Kovacs, A. (ed.): Old and new borderlines/frontiers/margins, Discussion Papers. Centre for Regional Studies HAS, Pecs, s. 109–121.
- ČAPKA, F., SLEZÁK, L., VACULÍK, L. (2005): Nové osídlení českých zemí po druhé světové válce. Akademické nakladatelství CERM, Brno, 202 s.
- ČECHÁK, V. (2004): Vývoj veřejné správy v Československu a České republice (1945–2004). Vysoká škola finanční a správní, Praha, 242 s.
- DĚDINA, V. (1921): Zeměpysný vývoj oblasti republiky československé. Vševed – Knihovna spisů vzdělávacích a všeobecně poučných, sv. 1. Píša, Brno, 102 s.
- DĚDINA, V. (1927): Přirozené kraje a oblasti v Československu. Sborník Československé společnosti zeměpisné, 33, s. 21–25.
- DĚDINA, V. (1929): Regionální členění Československa. Sborník Československé společnosti zeměpisné, 27, s. 21–25.
- DOKOUPIL, J. (2000): Teoretické přístupy k problematice pohraničí s aplikací v česko-bavorském prostoru. *Geografie – Sborník ČGS*, 105, č. 1, s. 10–18.
- DOKOUPIL, J. (2001): Přeshraniční spolupráce jako součást regionálního rozvoje česko-bavorského pohraničí. *Geografie – Sborník ČGS*, 106, č. 2, s. 270–279.
- DOKOUPIL, J. (2004): Typologie českého pohraničí. In: Jeřábek, M., Dokoupil, J., Havlíček, T. a kol.: České pohraničí – bariéra nebo prostor zprostředkování? Academia, Praha, s. 137–147.
- DOKOUPIL, J. (2011): Teoretické přístupy k problematice pohraničí s aplikací v česko-bavorském prostoru. In: Dokoupil, J., Kopp, J. (eds.): Vliv hranice na přírodní a socioekonomické prostředí česko-bavorského pohraničí. Západočeská univerzita v Plzni, Plzeň, s. 4–16.
- DOSTÁL, P., HAMPL, M. (1992): Urbanization, administration and economies: future geopolitical and geo-economic changes. In: Dostál, P., Illner, M., Kára, J., Barlow, M. (eds.): Changing Territorial Organization in Czechoslovakia. International Viewpoints. Universiteit van Amsterdam, Amsterdam, s. 191–203.
- DOSTÁL, P., HAMPL, M. (1993): Territorial organization of society: Czechoslovak development. In: Bennett, R. J. (ed.): Local Government in the New Europe. Belhaven Press, London, s. 259–277.
- DOSTÁL, P., HAMPL, M. (2007): Systematic geographical approach, methodological plurality, uncertainties and risks. In: Dostál, P., Langhammer, J. (eds.): Modelling natural environment and society. Geographical systems and risk processes. P3K, Praha, s. 29–44.
- DOSTÁL, P., KÁRA, J. (1992): Territorial Administration in Czechoslovakia: An Overview. In: Dostál, P., Illner, M., Kára, J., Barlow, M. (eds.): Changing Territorial Administration in Czechoslovakia: International Viewpoints. Universiteit van Amsterdam, Amsterdam, s. 17–32.
- DOSTÁL, P., MARKUSSE, J. (1989): Rural settlements networks and elementary service provision: two scenarios for the matching of demand and supply. In: Clark, G., Huigen, P., Thissen, F. (eds.): Planning and the Future of the Countryside: Great Britain and the Netherlands. Netherlands Geographical Studies č. 92, Koninklijk Nederlands Aardrijkskundig Genootschap, Amsterdam, s. 62–78.
- DVOŘÁK, J. (2003): Jižní Čechy jako region. *Historická geografie*, 32, s. 135–181.
- FIALOVÁ, D., VÁGNER, J. (2012): Regionální identita obyvatel a rekreativů v periferních oblastech Česka. In: Temelová, J., Pospíšilová, L., Ouředníček, M. (eds.): Nové sociálně prostorové nerovnosti, lokální rozvoj a kvalita života. Aleš Čeněk, Plzeň, s. 122–139.
- FRIEDMANN, J. (1966): Regional Development Policy: a case study of Venezuela. MIT Press, Cambridge, Massachusetts, 279 s.
- FUKUYAMA, F. (1995): Trust: The Social Virtues and the Creation of Prosperity. Free Press, New York, 458 s.
- GALANDAUER, J. (1988): Vznik Československé republiky 1918. Svoboda, Praha, 344 s.
- GOTTMANN, J. (1980): Confronting Centre and Periphery. In: Gottmann, J. (ed.): Centre and periphery: Spatial Variation in Politics. Sage Publications, Beverly Hills, London, s. 11–26.
- GRANOVETTER, M. S. (1973): The Strength of Weak Ties. *American Journal of Sociology*, 78, č. 6, s. 1360–1380.
- GURŇÁK, D. (2000): Fenomén stability hraníc vo vývoji administratívneho členenia Slovenska. *Geografické štúdie*, 7, s. 83–88.

- GURŇÁK, D. (2002): Stabilita administratívneho členenia územia Slovenska v 20. Storočí. *Geografické informácie*, 7, s. 80–87.
- GURŇÁK, D., LAUKO, V. (2007): Stabilita územno-správneho členenia Slovenska v 20. storočí a jej regionálne dimenzie. In: Kraft, S. a kol. (eds.): *Česká geografie v evropském prostoru. Jihočeská univerzita v Českých Budějovicích, České Budějovice*, s. 570–579.
- HAGGETT, P. (1972): *Geography: A Modern Synthesis*. Harper and Row, New York, 483 s.
- HÁKLI, J. (2008): Re-bordering Spaces. In: Cox, K., Low, M., Robinson, J. (eds.): *The SAGE handbook of Political Geography*. SAGE, London, s. 471–482.
- HALÁS, M. (2002): Hranica a prihraničný región v geografickom priestore (teoretické aspekty). *Geographia Slovaca*, 18, s. 49–55.
- HALÁS, M. (2005): Marginalita a prihraničné regióny. *Geografie XVI*, Masarykova univerzita Brno, Brno, s. 202–210.
- HALÁS, M. (2008): Priestorová polarizácia spoločnosti s detailným pohľadom na periférne regióny Slovenska. *Sociologický časopis / Czech Sociological Review*, 44, č. 2, s. 349–369.
- HALÁS, M., KLAPKA, P. (2010): Regionalizace Česka z hlediska modelování prostorových interakcí. *Geografie – Sborník ČGS* 115, č. 2, s. 144–160.
- HAMPL, M. (1971): *Teorie komplexity a diferenciacie světa*. Univerzita Karlova, Praha, 183 s.
- HAMPL, M. a kol. (1996): *Geografická organizace společnosti a transformační procesy v České republice*. PřF UK v Praze, Praha, 395 s.
- HAMPL, M. (1998): *Realita, společnost a geografická organizace: Hledání integrálního řádu*. Demoart, Praha, 110 s.
- HAMPL, M. (2000): *Reality, Society and Geographical/Environmental Organization: Searching for an Integrated Order*. UK v Praze, PřF, Praha, 112 s.
- HAMPL, M. (2003): Diferenciacie a zvraty regionálního vývoje Karlovarska: unikátní případ nebo obecný vzor? *Geografie – Sborník ČGS*, 108, č. 3, s. 173–190.
- HAMPL, M. (ed.) (2005): *Geografická organizace společnosti v České republice: Transformační procesy a jejich obecný kontext*. PřF UK v Praze, KSGRR, Praha, 145 s. + 1 příl.
- HAMPL, M., DOSTÁL, P., DRBOHLAV, D. (2007): Social and cultural geography in the Czech Republic under pressures of globalization and post-totalitarian transformation. *Social & Cultural Geography*, 8, č. 3, s. 475–493.
- HAMPL, M., JEŽEK, J., KÜHNEL, K. (1978): *Sociálně geografická regionalizace ČSR*. VÚSEI, Praha, 304 s.
- HAMPL, M., KÜHNEL, K., GARDAVSKÝ, V. (1987): *Regionální struktura a vývoj systému osídlení ČSR*. Univerzita Karlova v Praze, Praha, s. 255 + 4 mapové příl.
- HAMPL, M., MÜLLER, J. (1996): Komplexní organizace systému osídlení. In: Hampl, M. (ed.): *Geografická organizace společnosti a transformační procesy v České republice. Transformační procesy a jejich obecný kontext*. PřF UK v Praze, KSGRR, Praha, s. 53–90.
- HANSEN, N. (1981): Mexico's border industry and the international division of labor. *The Annals of Regional Science*, 15, č. 2, s. 1–12.
- HAVLÍČEK, T. (2003): Are Border Regions Peripheral Territories? In: Kowalczyk, A. (ed.): *Theoretical and Methodological Aspects of Geographical Space at the Turn of Century*. Waszaw University, Warszawa, s. 193–197.
- HAVLÍČEK, T. (2004): Teorie vymezení pohraničí. In: Jeřábek, M., Dokoupil, J., Havlíček, T. a kol.: *České pohraničí – bariéra nebo prostor zprostředkování?* Academia, Praha, s. 59–66.
- HAVLÍČEK, T., CHROMÝ, P. (2001): Příspěvek k teorii polarizovaného vývoje území se zaměřením na periferní oblasti. *Geografie – Sborník ČGS*, 106, č. 1, s. 1–11.
- HAVLÍČEK, T., CHROMÝ, P., JANČÁK, V., MARADA, M. (2005): Vybrané teoreticko-metodologické aspekty a trendy geografického výzkumu periferních oblastí. In: Novotná, M. (ed.): *Problémy periferních oblastí*. PřF UK v Praze, KSGRR, Praha, s. 6–24.
- HAVLÍČEK, T.; CHROMÝ, P.; JANČÁK, V.; MARADA, M. (2008): Innere und äußere Peripherie am Beispiel Tschechiens. *Mitteilungen der Österreichischen Geographischen Gesellschaft*, 150, s. 299–316.
- HEINTEL, M. (1998): Einmal Peripherie – immer Peripherie? Szenarien regionaler Entwicklung anhand ausgewählter Fallbeispiele. *Abhandlungen zur Geographie und Regionalforschung*, Band 5. Institut für Geographie und Regionalforschung, Wien, 265 s.
- HEINTEL, M. (1999): Zentrum, Peripherie und Grenze: Alte und neue Herausforderungen in der europäischen Raumplanungspolitik. *SWS-Rundschau*, 39, č. 3, s. 257–265.
- HENDRYCH, D., ŠRÁMEK, A. (1973): *Československá státní správa*. Orbis, Praha, 117 s.
- HIRSCHMAN, A. O. (1958): *The Strategy of Economic Development*. Yale University Press, New Haven, 217 s.
- HLAVAČKA, M. (2006): *Zlatý věk české samosprávy*. Libri, Praha, 208 s.

- HLEDÍKOVÁ, Z., JANÁK, J., DOBEŠ, J. (2007): Dějiny správy v českých zemích od počátku po současnost. Lidové noviny, Praha, 147 s.
- HORŇÁK, M., PŠENKA, T. (2013): Verejná doprava ako indikátor medzisídelných väzieb medzi mestami Slovenska. Geografický časopis, 65, č. 2, s. 119–140.
- HROMÁDKA, J. (1943): Všeobecný zeměpis Slovenska. Slovenská akadémia vied a umení, Bratislava, 256 s.
- HYNEK, A., ŘEZNÍK, T., KARVÁNKOVÁ, P., HYNEK, N. (2005): Středozápadní Morava: periferie, nebo semiperiferie? In: Novotná, M. (ed.): Problémy periferních oblastí. Univerzita Karlova v Praze, Přírodovědecká fakulta, KSGRR, Praha, s. 148–160.
- CHRISTALLER, W. (1933): Die zentralen Orte in Süddeutschland. Eine ökonomisch-geographische Untersuchung über die Gesetzmässigkeit der Verbreitung und Entwicklung der Siedlungen mit städtischen Funktionen. Gustav Fischer, Jena, 331 s.
- CHROMÝ, P. (2000a): Historickogeografické aspekty vymezování pohraničí a jeho geografické analýzy. Geografie – Sborník ČGS, 105, č. 1, s. 63–76.
- CHROMÝ, P. (2000b): Kam patříš, Jemnicko? Geografické rozhledy 9, č. 2, s. 38–39.
- CHROMÝ, P. (2003): Formování regionální identity: nezbytná součást geografických výzkumů. In: Jančák, V.; Chormý, P.; Marada, M. (eds.): Geografie na cestách poznání. Sborník příspěvků k šedesátinám Ivana Bičíka. UK v Praze, PřF, KSGRR, Praha, s. 163–178.
- CHROMÝ, P. (2004): Historickogeografický pohled na české pohraničí. In: Jeřábek, M., Dokoupil, J., Havlíček, T. a kol.: České pohraničí – bariéra nebo prostor zprostředkování? Academia, Praha, s. 33–44.
- CHROMÝ, P. (2012): Historickogeografické a kulturněgeografické aspekty studia územní diferenciace: specifika periferních regionů v Česku. Habilitační práce. UK v Praze, PřF, KSGRR, Praha, 60 s. + příl.
- CHROMÝ, P., JANČÁK, V., MARADA, M., HAVLÍČEK, T. (2011): Venkov – žitý prostor: regionální diferenciace percepce venkova představiteli venkovských obcí v Česku. Geografie, 116, č. 1, s. 23–45.
- CHROMÝ, P., JANŮ, H. (2003): Regional identity, activation of territorial communities and the potential of the development of peripheral regions. Acta Universitatis Carolinae – Geographica, XXXVIII, č. 1, s. 105–117.
- CHROMÝ, P., JELEČEK, L. (2005): Tři alternativní koncepce historické geografie v Česku. Historická geografie, 33, s. 327–345.
- CHROMÝ, P., SKÁLA, J. (2010): Kulturněgeografické aspekty rozvoje příráníčních periferií: analýza vybraných složek územní identity obyvatelstva Sušicka. Geografie, 115, č. 2, s. 223–246.
- IŠTOK, R. (2004): Politická geografia a geopolitika. Prešovská univerzita, Prešov, 392 s.
- JANÁK, J. (1967): Vývoj správy v českých zemích v epoše kapitalismu: Období první a druhé republiky a okupace (1918–1945), Svazek 2. Státní pedagogické nakladatelství, Praha, 248 s.
- JANÁK, J., HLEDÍKOVÁ, Z. (1989): Dějiny správy v českých zemích do roku 1945. Státní pedagogické nakladatelství, Praha, 520 s. + 17 mapových příl.
- JANC, K. (2006): Human and Social Capital in Poland – Spatial Diversity and Relations. In: Komornicki, T., Czapiewski, K. (eds.): Core and Peripheral Regions in Central and Eastern Europe. EUROPA XXI. Warszawa: Polish Academy of Sciences, s. 39–55.
- JANČÁK, V. (2001): Příspěvek ke geografickému výzkumu periferních oblastí na mikroregionální úrovni. Geografie – Sborník ČGS, 106, č. 1, s. 26–35.
- JANČÁK, V., HAVLÍČEK, T., CHROMÝ, P., MARADA, M. (2008): Regional Differentiation of Selected Conditions for the Development of Human and Social Capital in Czechia. Geografie – Sborník ČGS, 113, č. 3, s. 269–284.
- JANČÁK, V., CHROMÝ, P., MARADA, M., HAVLÍČEK, T., VONDRÁČKOVÁ, P. (2010): Sociální kapitál jako faktor rozvoje periferních oblastí: analýza vybraných složek sociálního kapitálu v typově odlišných periferiích Česka. Geografie, 115, č. 2, s. 207–222.
- JELEČEK, L. (1999): Proměny krajiny a půdní fond Česka. Geografické rozhledy, 8, č. 5, s. 6–7.
- JELEČEK, L. (2000): Územněsprávní reformy v Česku v letech 1848–2000. Geografické rozhledy, 9, č. 5, s. 136–137.
- JELÍNEK, R., JENŠÍK, M. (2005): Atlas českého fotbalu od roku 1890. Vydavatelství Radovan Jelínek, Praha, 384 s.
- JENŠÍK, M., MACKŮ, J. (1998): Kronika českého fotbalu. Díl 2. Od roku 1945. Olympia, Praha, 598 s.
- JEŘÁBEK, L. (2007): Český a Československý fotbal. Grada, Praha, 264 s.
- JEŘÁBEK, M. (2000): Pohraničí v regionálním rozvoji a jeho výzkum. Geografie – Sborník ČGS, 105, č. 1, s. 1–9.
- JEŘÁBEK, M. (2005): Subjektivní vnímání území mezi Kozákovem a Troskami. In: Novotná, M. (ed.): Problémy periferních oblastí. Univerzita Karlova v Praze, Přírodovědecká fakulta, KSGRR, Praha, s. 109–117.
- JEŘÁBEK, M., DOKOUPIL, J., HAVLÍČEK, T. a kol. (2004): České pohraničí – bariéra nebo prostor zprostředkování? Academia, Praha, 297 s.
- JOHNSTON, R. J., GREGORY, D., PRATT, G., WATTS, M. (eds.) (2001): The Dictionary of Human Geography. 4. vyd. Blackwell Publishers, Oxford, 958 s.
- KÁRNÍKOVÁ, L. (1965): Vývoj obyvatelstva v českých zemích 1754–1914. Nakladatelství ČSAV, Praha, 401 s.

- KASTNER, Q. (1999): Osídlování českého pohraničí od května 1945 (na příkladu vybraných obcí Litoměřicka). 2. přeprac. a rozš. vyd. Sociologický ústav AV ČR, Ústí nad Labem, 376 s.
- KELLER, J. (2009): Nejistota a důvěra aneb K čemu je modernitě dobrá tradice. Slon, Praha, 174 s.
- KLAPKA, P., TONEV, P. (2008): Regiony a regionalizace. In: Toušek, V., Kunc, J., Vystoupil, J. a kol.: Ekonomická a sociální geografie. Aleš Čeněk, Plzeň, s. 371–397.
- KNIGHT, D. (1982): Identity and territory: geographical perspectives on nationalism and regionalism. *Annals of the Association of American Geographers*, 72, č. 4, s. 514–531.
- KOCÍCH, M. (1986): Úvahy o správní reformě a zavedení župního zřízení v buržoazním Československu. *Slezský sborník* 84, č. 1, s. 13–31.
- KOCOUREK, L. (2007): Správa v českých zemích a v Československu v letech 1848–2005. Eupress, Praha, 112 s.
- KOMLOSY, A. (2003): Grenze und ungleiche regionale Entwicklung. Binnenmarkt und Migration in der Habsburgermonarchie. Promedia, Wien, 497 s.
- KORČÁK, J. (1934): Regionální členění Československa. *Statistický obzor*, 15, s. 416–434.
- KORČÁK, J. (1938): Geopolitické základy Československa. Jeho kmenové oblasti. Orbis, Praha, 171 s.
- KOSTELECKÝ, T., PATOČKOVÁ, V., VOBECKÁ, J. (2007): Kraje v České republice – existují souvislosti mezi ekonomickým rozvojem, sociálním kapitálem a výkonem krajských vlád? *Sociologický časopis / Sociological Review*, 43, č. 5, s. 911–943.
- KOSTIČ, M. (2004): Vnitřní periferie v Česku: příklad středočesko-jihocheského pomezí. Diplomová práce. UK v Praze, PŘF, KSGRR, Praha, 112 s. + příl.
- KRAFT, S., VANČURA, (2009): Geographical organisation of the transport system in Czechia and its development in the transformation period. *Geografie*, 114, č. 4, s. 298–315.
- KUBÍNOVÁ, K. (2007): Vliv administrativních hranic na polarizaci prostoru: příklad vnitřní periferie středočesko-západočeského pomezí. Diplomová práce. UK v Praze, PŘF, KSGRR, Praha, 78 s. + příl.
- KUČA, K. (1997–2007): Města a městečka v Čechách, na Moravě a ve Slezsku. Díl I.–VII. Libri, Praha.
- KUČERA, Z. (2007): Zanikání sídel v pohraničí Čech po roce 1945: základní analýza. *Historická Geografie*, 34, s. 317–334.
- KUČERA, Z., CHROMÝ, P. (2012): Depopulation, resettlement and landscape changes in the peripheries of the Czech borderland. In: Paniagua, Á., Bryant, R., Kizos, T. (eds.): *The Political Ecology of Depopulation: Inequality, Landscape, and People*. Rolde Foundation-CeDDaR, Zaragoza, s. 191–213.
- KUČERA, Z., KUČEROVÁ, S. (2012): Historical geography of persistence, destruction and creation: The case of rural landscape transformations in Czechia's resettled borderland. *Historická geografie*, 38, č. 1, s. 165–184.
- KUCHYŇKA, J. (2010): Geografický koncept periferie na příkladu České republiky. Diplomová práce. Masarykova univerzita Brno, PŘF, Brno, 86 s.
- KULDOVÁ, S. (2005): Podbořansko – „nová“ či „klasická“ periferie? In: Novotná, M. (ed.): *Problémy periferních oblastí*. PŘF UK, Praha, s. 100–108.
- KUPKOVÁ, L., BIČÍK, I., NAJMAN, J. (2013): Land Cover Changes along the Iron Curtain 1990–2006. *Geografie*, 118, č. 2, s. 95–115.
- KŮSOVA, T. (2013): Volný čas a sociální kapitál: prostorová diferenciací spolkové aktivity v Česku. *Geografie*, 118, č. 4, s. 372–391.
- KVĚTOŇ, V. (2006): Hodnocení dopravních možností obyvatel: analýza okresů Česka a mikroregionální pohled. Diplomová práce. UK v Praze, PŘF, KSGRR, Praha, 103 s. + příl.
- LEIMGRUBER, W. (1980): Die Grenze als Forschungsobjekt der Geographie. *Regio Basiliensis*, 21, s. 67–78.
- LEIMGRUBER, W. (1994): Marginality and marginal regions: Problems of definition. In: Chang-Yi, D. Ch. (ed.): *Marginality and Development Issues in Marginal Regions*. Proceedings of Study Group on Development Issues in Marginal Regions. IGU, Taipei, s. 1–18.
- LEIMGRUBER, W. (1998): From highlands and high-latitude zones to marginal regions. In: Jussila, H., Leimgruber, W., Majoral, R. (eds.): *Perception of Marginality*. Ashgate, Aldershot, s. 27–33.
- LEIMGRUBER, W. (2004): *Between Global and Local. Marginality and Marginal Regions in the Kontext of Globalization and Deregulation*. Ashgate, Aldershot, 321 s.
- LEWANDOWSKI, J. (2006): *Tocqueville in the New Europe? Social Capital, Stratification, and Democratisation*. Manuscript.
- LIBROVÁ, H. (1997): Decentralizace osídlení – vize a realita. Část druhá: decentralizace v realitě České republiky. *Sociologický časopis*, 33, č. 1, s. 27–40.
- LIN, N. (2001): *Social capital: A theory of social structure and action*. Cambridge University Press, Cambridge, 294 s.
- LOWE, P., MURDOCH, J., WARD, N. (1995): Networks in rural development beyond exogenous and endogenous models. In: van der Ploeg, J. D., van Dijk, G. (eds.): *Beyond modernisation: the impact of endogenous rural development*. Van Gorcum, Assen, s. 87–105

- MACEŠKOVÁ, M., OUŘEDNÍČEK, M., TEMELOVÁ, J. (2009): Socio-spatial Differentiation in the Czech Republic: Implications for Public (Regional) Policy. *Ekonomický časopis*, 57, č. 7, s. 700–715.
- MAIER, J. (1990): Staatsgrenzen und ihr Einfluss auf Raumstrukturen und Verhaltensmuster. Arbeitsmaterial für Raumordnung und Raumplanung. Universität Bayreuth, Bayreuth, 249 s.
- MALÝ, K. (2004): Vývoj práva v Československu v letech 1945–1989. Karolinum, Praha, 920 s.
- MARADA, M. (2001): Vymezení periferních oblastí Česka a studium jejich znaků pomocí statistické analýzy. *Geografie – Sborník ČGS*, 106, č. 1, s. 12–25.
- MARADA, M., HUDEČEK, T. (2006): Accessibility of peripheral regions: A case of Czechia. In: Komornicki, T., Czapiewski, K. (eds.): *Core and Peripheral Regions in Central and Eastern Europe. EUROPA XXI*. Warszawa: Polish Academy of Sciences, s. 29–34.
- MARADA, M., CHROMÝ, P. (1999): Contribution to studies on peripheral regions of Czechia. *Acta Facultatis Rerum Naturalium Universitatis Comenianae Geographica, Supplementum*, 2/I, s. 241–255.
- MARADA, M., KVĚTOŇ, V. (2010): Diferenciace nabídky dopravních příležitostí v českých obcích a sociogeografických mikroregionech. *Geografie*, 115, č. 1, s. 21–43.
- MARADA, M., KVĚTOŇ, V., VONDRÁČKOVÁ, P. (2010): Doprava a geografická organizace společnosti v Česku. *Edice Geographica, ČGS*, Praha, 165 s.
- MARTINEZ, O. J. (1994): The Dynamics of Border Interaction. New approaches to border analysis. In: Schofield, C. H. (ed.): *Global Boundaries*. Routledge, London, s. 1–15.
- MARYAŠ, J. (1983): K metodám výběru středisek maloobchodu a sfér jejich vlivu. *Zprávy Geografického ústavu ČSAV*, 20, č. 3, s. 61–81.
- MATES, P., SCHELLE, K. (1986): Vznik Moravskoslezské země v roce 1927. *Časopis Matice moravské*, 105, č. 3–4, s. 241–251.
- MINGHI, J. V. (1963): Boundary Studies in Political Geography. *Annals of the Association of American Geographers*, 53, č. 3, s. 407–428.
- MOCEK, J., ŽÁČEK, V. (1958): Krajská správa v českých zemích a její archivní fondy (1605–1868). *Archivní správa MV*, Praha, s. 352 + obr. příl. + 3 mapy.
- MORAVEC, D. (2001): Kartografické a geoinformatické modelování. Karolinum, Praha, 243 s.
- MOSCHELESOVÁ, J. (1937): K diskusi o regionalismu. *Brázda*, 18, s. 136–139.
- MUSIL, J. (1988): Nové pohledy na regeneraci našich měst a osídlení. *Územní plánování a urbanismus*, 15, č. 2, s. 67–72.
- MUSIL, J., MÜLLER, J. (2008): Vnitřní periferie v České republice jako mechanismus sociální exkluze. *Sociologický časopis / Czech Sociological Review*, 44, č. 2, s. 321–348.
- MYRDAL, G. (1957): *Economic Theory and Under-developed Regions*. Gerald Duckwords, London, 168 s.
- NEWMAN, D. (2006): The lines that continue to separate us: borders in our „borderless“ world. *Progress in Human Geography*, 30, č. 2, s. 143–161.
- NOLTE, H. H. (ed.) (2001): *Innere Peripherien in Ost und West*. Steiner, Stuttgart, 188 s.
- NOVÁK, J., NETRDOVÁ, P. (2011): Prostorové vzorce sociálně-ekonomické diferenciace obcí v České republice. *Sociologický časopis / Czech Sociological Review*, 47, č. 4, s. 717–744.
- NOVOTNÁ, M. (ed) (2005): *Problémy periferních oblastí*. Univerzita Karlova v Praze, Přírodovědecká fakulta, KSGRR, Praha, 184 s.
- NUTLEY, S. (1998): Rural Areas: Accesibility Problem. In: Hoyle, B., Knowles, R. (eds.): *Modern Transport Geography*. Wiley and sons, Chichester, s. 185–215.
- OKROUHLÝ, J. (1947): Oblastní rozdělení českých zemí a jeho charakter I. a II. *Nové hospodářství*, Praha, s. 107–112; 154–159.
- OUŘEDNÍČEK, M. (2006): New spatial patterns of suburban housing in Prague urban region. *Acta Geographica Universitatis Comenianae*, 48, s. 293–302.
- PAASI, A. (1986): The institutionalization of regions: a theoretical framework for understanding the emergence of regions and the constitution of regional identity. *Fennia*, 164, č. 1, s. 105–146.
- PAASI, A. (2002): Place and region: regional worlds and words. *Progress in Human Geography*, 26, č. 6, s. 802–811.
- PAASI, A. (2003): Region and place: regional identity in question. *Progress in Human Geography*, 27, č. 4, s. 475–485.
- PAASI, A. (2005): Generations and the „Development“ of Border Studies. *Geopolitics*, 10, č. 4, s. 663–671.
- PAXTON, P. (1999): Is Social Capital Declining in the United States? A Multiple Indicator Assessment. *The American Journal of Sociology*, 105, č. 1, s. 88–127.
- PERÉZ-SOBA, M. a kol. (2012): *Inner Peripheries: a socio-economic territorial specificity*. ESPON a University of Geneva, Geneva, 62 s.

- PERLÍN, R. (2006): Je strategický plán nástroj rozvoje mikroregionů? In: Majerová, V. (ed.): Mezinárodní konference Venkov je náš svět: Sborník příspěvků. Česká zemědělská univerzita, Praha, s. 487–498.
- PERLÍN, R., KUČEROVÁ, S., KUČERA, Z. (2010): Typologie venkovského prostoru Česka. *Geografie*, 115, č. 2, s. 161–187.
- PERNES, J. (1996): Pod Moravskou orlicí aneb dějiny moravanství. Barrister & Principal, Brno, 285 s.
- PERROUX, F. (1955): Note sur la notion de pôle de croissance. *Economie Appliquée*, 8, s. 307–320.
- PEROUTKA, F. (1991): Budování státu. I.–IV. díl. Nakladatelství LN, Praha.
- PILEČEK, J. (2010): Koncept sociálního kapitálu: pokus o přehled teoretických a metodických východisek a aplikačních přístupů jeho studia. *Geografie*, 115, č. 1, s. 64–77.
- PILEČEK, J. (2013): Sociální a lidský kapitál jako faktor rozvoje periferních oblastí Česka. Dizertační práce. UK v Praze, PŘF, KSGRR, Praha, 61 s. + příl.
- PILEČEK, J., CHROMÝ, P., JANČÁK, V. (2013): Social Capital and Local Socio-economic Development: The Case of Czech Peripheries. *Tijdschrift voor economische en sociale geografie*, 104, č. 5, s. 604–620.
- PILEČEK, J., JANČÁK, V. (2010): Je možné měřit sociální kapitál? Analýza územní diferenciacie okresů Česka. *Geografie*, 115, č. 1, s. 78–95.
- PORTES, A. (1998): Social Capital: Its Origins and Applications in Modern Sociology. *Annual Review of Sociology*, 24, s. 1–24.
- PRED, A. R. (1984): Place as historically contingent process: structuration and the time-geography of becoming places. *Annals of the Association of American Geographers*, 74, s. 279–297.
- PRESCOTT, J. R. V. (1987): Political frontiers and boundaries. Allen and Unwin, London, 315 s.
- PRŮCHA, V. a kol. (2009): Hospodářské a sociální dějiny Československa 1918–1992, díl II. Období 1945–1992. Doplněk, Brno, 1002 s.
- PUTNAM, R. D. (1993): Making Democracy Work: Civic Transitions in Modern Italy. Princetown University Press, Princetown, 249 s.
- PUTNAM, R. D. (2000): Bowling Alone. The Collapse and Revival of American Community. Simon & Schuster, New York, 544 s.
- PUTNAM, R. D. (2001): Social Capital: Measurement and Consequences. *Canadian Journal of Policy Research*, 2, s. 41–51.
- REYNAUD, A. (1981): Sociétés, espace et justice. PUF, Paris, 263 s.
- RIEGER, B. (1889): Zřízení krajské v Čechách. Část 1 – Historický vývoj do roku 1740. Tempský, Praha, 371 s.
- RIEGER, B. (1893): Zřízení krajské v Čechách. Část 2 – Ústrojí správy v letech 1740–1792. Česká akademie císaře Františka Josefa pro vědy, slovesnost a umění, Praha, 692 s. (2 sešity).
- ROBERTS, H. (1999): The Control of Intangibles in the Knowledge-intensive Firm. Paper presented at the 22nd Annual Congress of the European Accounting Association, Bordeaux: France.
- RÖLC, R. (2004): Hierarchie osídlení a dopravní systémy. Specifika měřítkové diferenciacie na příkladě ČR. Dizertační práce. UK v Praze, PŘF, Praha, 166 s.
- ROUBÍK, F. (1938): Ke vzniku správního rozdělení Čech z roku 1850. In: Prokeš, J. a kol.: Archiv ministerstva vnitra v letech 1935–1937. Sborník Archivu ministerstva vnitra Republiky československé, sv. 11. Ministerstvo vnitra Republiky československé, Praha, s. 63–172.
- ROUBÍK, F. (1939): Vývoj správního rozdělení Čech v letech 1850–1868. Sborník Archivu ministerstva vnitra Republiky československé, sv. 12. Ministerstvo vnitra Republiky československé, Praha, 220 s.
- RUMPLER, H., SEGER, M. (2010): Die Habsburgermonarchie 1848–1918. Die Gesellschaft der Habsburgermonarchie im Kartenbild. Verwaltungs-, Sozial-, und Infrastrukturen. Nach dem Zensus von 1910. Band 9, Teilband 2. Verlag der Österreichischen Akademie der Wissenschaften, Wien, 362 s.
- RYS, R. (2010): Reforma veřejné správy z pohledu správní vědy. Dizertační práce. Masarykova univerzita, Právnická fakulta, Brno, 274 s.
- ŘEHÁK, S. (2000): Do jaké Evropy přicházíme se svými kraji? *Geografie – Sborník ČGS*, 105, č. 3, s. 288–294.
- ŘÍKOVSKÝ, F. (1939): Základy k sídelnímu zeměpisu Česko-Slovenska. Brno, 150 s.
- SEGER, M., BELUSZKY, P. (1993): Bruchlinie Eiserner Vorhang. Regionalentwicklung im Österreichisch-Ungarischen Grenzraum. Bohlau Verlag, Wien, 303 s.
- SEIDENGLANZ, D. (2007): Dopravní charakteristiky venkovského prostoru. Dizertační práce. Masarykova Univerzita v Brně, Brno, 171 s. + příl.
- SEIDL, T., CHROMÝ, P. (2010): Problémy integrace marginálního území do regionálního systému – příklad vojenského újezdu Boletice. *Geografie*, 115, č. 1, s. 44–63.
- SEMIAN, M. (2012): Searching for the Territorial Shape of a Region in Regional Consciousness: The Česky Raj (Bohemian Paradise), Czech Republic. *Moravian Geographical Reports*, 20, č. 2, s. 25–35.



- SEMOTANOVÁ, E. (2008): K problematice regionů – časoprostorových průsečíků. In: Šimůnek, R, (ed.): Regiony – časoprostorové průsečíky. Historický ústav SV ČR, Praha, s. 7–25.
- SEMOTANOVÁ, E., CHROMÝ, P. (2012): Development and current trends of the Czech historical geography. *Historická geografie / Historical Geography*, 38, č. 1, s. 9–34.
- SCELLE, K. (1987): Příprava zákona o župním zřízení z roku 1920. *Časopis Matice moravské*, 106, č. 1–2, s. 32–51.
- SCELLE, K. (2005): Vývoj veřejné správy v letech 1848–1990. Eurolex Bohemia, Praha, 430 s.
- SCELLE, K. a kol. (2009): Dějiny české veřejné správy. Aleš Čeněk, Plzeň, 314 s.
- SCHMIDT, M. H. (1998): An integrated systemic approach to marginal regions: from definition to development policies. In: Jussila, J., Leimgruber, W., Majora, R. (eds.): *Perceptions of marginality: theoretical issues and regional perceptions of marginality in geographical space*. Ashgate, Aldershot, s. 45–66.
- SIWEK, T. (1996): Česko-polská etnická hranice. Ostravská univerzita, Filozofická fakulta, Ostrava, 96 s. + 21 map.
- SIWEK, T., KAŇOK, J. (2000): Vědomí slezské identity v mentální mapě. Ostravská univerzita, Filozofická fakulta, Ostrava, 98 s. + 2 mapy.
- SLEZÁK, L. (1978): Zemědělské osídlování pohraničí českých zemí po druhé světové válce. Blok, Brno, 174 s.
- STACHOVÁ, J., ČERMÁK, D. (2009): Obraz českého pohraničí v roce 2008. In: Vajdová, Z. (ed.): *Místní společenství Orlicka*. Sociologický ústav AV ČR, Praha, s. 39–55.
- STARÝ, M. (2007): Vývoj veřejné správy v českých zemích do roku 1848. Vysoká škola finanční a správní, Praha, 98 s.
- STRASSOLDO-GRAFFENBERG, R. (1974): Friaul-Julisch Venetien als Europäische Aussenregion. *Schriftenreihe des Instituts für Städtebau und Raumordnung*. Institut für Städtebau und Raumordnung, Innsbruck, s. 28–29.
- STRŽÍDA, M. (1960): Hospodářské oblasti a nové územní rozdělení. *Politická ekonomie* 6, s. 552–562.
- STRŽÍDA, M. (1988): Geografická regionalizace na území Československa. *Sborník ČGS*, 93, č. 4. s. 241–251.
- SÝKORA, L., MATOUŠEK, R. (2009): Sociální kapitál a teritorialita sociálních sítí. In: Poštolka, V., Lipský, Z., Popková, K., Šmída, J. (eds.): *Geodny 2008: Sborník příspěvků z výroční konference ČGS*. Technická univerzita v Liberci, Liberec, s. 50–56.
- SÝKORA, L., MULÍČEK, O. (2009): The micro-regional nature of functional urban areas (FUAs): lessons from the analysis of Czech urban and regional system. *Urban Research and Practice*, 2, č. 3. s. 287–307.
- ŠAFR, J., SEDLÁČKOVÁ, M. (2006): Sociální kapitál. Koncepty, teorie a metody měření. Sociologický ústav AV ČR, Praha, 93 s.
- ŠERÝ, M., ŠIMÁČEK, P. (2013): Vnímání hranic obyvatelstvem regionů s rozdílnou kontinuitou socio-historického vývoje jako dílčí aspekt jejich regionální identity. *Geografie*, 118, č. 4, s. 392–414.
- TERLUIN, I. J. (2001): Rural regions in the EU: exploring differences in economic development. *Netherlands Geographical Studies* č. 289. Dizertační práce. Rijksuniversiteit Groningen, Groningen/Utrecht, 265 s.
- THRIFT, N. (1983): On the Determination of Social Action in Space and Time. *Environment and Planning D*, 1, s. 23–57.
- TOUŠEK, V., KUNC, J., VYSTOUPIL, J. (2008): Ekonomická a sociální geografie. Aleš Čeněk, Plzeň, 411 s.
- VÁGNER, J., FIALOVÁ, D. (2010): Role cestovního ruchu a druhého bydlení při formování identity regionů a regionální identity. In: Holešínská, A. (ed): *1. Mezinárodní kolokvium cestovního ruchu*. Sborník příspěvků. Masarykova univerzita, Brno, s. 208–214.
- VAISHAR, A. (1999): Region Kunštátu na Moravě – vnitřní periferie České republiky. In: Mariot, P., Mikulík, O. (eds.): *Specifika transformačního procesu v zázemí velkých měst*. Regiograph, Brno, s. 5–14.
- VAISHAR, A. (ed.) (2000): Vranov nad Dyjí/Jemnice: region v transformaci. Regiograph, Brno, 144 s.
- VAISHAR, A. (2004): Small towns: an important part of the Moravian settlement system. *Cities in Transition*, 7, s. 309–318.
- VAISHAR, A., DVOŘÁK, P., NOVÁKOVÁ, E., ZAPLETALOVÁ, J. (2008): Settlement problems in the Czech borderland. *Geografický časopis*, 60, č. 3, s. 241–253.
- VAISHAR, A., KOUTNÝ, R., MIKULÍK, O., NOVÁČEK, V., ZAPLETALOVÁ, J. (1997): The Course of Transformation in Marginal Rural Regions: The Basin of Middle Dyje River – a Case Study. In: Munzar, J., Vaishar, A. (eds.): *Rural Geography and Environment: Proceedings of the 2nd Moravian geographical conference CONGEO' 97*. Regiograph, Brno, s. 135–142.
- VAISHAR, A., ZAPLETALOVÁ, J. (1998): Jemnice: the Role of a Small Town in the Present Stage of Transformation. *Moravian Geographical Reports*, 6, č. 1, s. 2–13.
- VAISHAR, A., ZAPLETALOVÁ, J., DVOŘÁK, P. (2008): Border administrative units in the Czech Republic. *Moravian Geographical Reports*, 16, č. 1, s. 46–54.
- VAN DETH, J. W. (2008): Measuring Social Capital. In: Castiglione, D., van Deth, J. W., Wolleb, G. (eds.): *The Handbook of Social Capital*. Oxford University Press, Oxford, s. 150–176.
- VÁNĚ, P. (2012): Lidský a sociální kapitál vnitřních periferií Česka: příklad tří mikroregionů Středočeského kraje. *Geografický časopis / Geographical Journal*, 64, č. 4, s. 357–381.

- VÁNĚ, P., BURDA, T., CHROMÝ, P. (2014): Regionální diferenciace spolkové aktivity v Česku, fotbalové identity: analýza členské základny Fotbalové asociace České republiky. Nепublikovaný rukopis. 18 s.
- VENHORST, V., VAN DIJK, J., VAN WISSEN, L. (2010): Do the Best Graduates Leave the Periheral Areas of the Netherlands? *Tijdschrift voor Economische en Sociale Geografie*, 101, č. 5, s. 521–537.
- VESELÝ, (2008): Zdroje a kapitály. In: Potůček, M., Musil, J., Mašková, M. (eds.): *Strategické volby pro českou společnost. Teoretická východiska*. SLON, Praha, s. 195–214.
- VOPÁLKA, V. (1987): *Místní státní správa. Ústav státní správy*, Praha, 152 s.
- VOŠICKÝ, L. (1999): *Československý župní zákon z roku 1920 historickogeografické aspekty a souvislosti*. Diplomová práce. UK v Praze, PŘF, KSGRR, Praha, 140 s.
- VYSKOČIL, A. (2011): *Slovník představitelů politické správy na Moravě v letech 1850–1918*. Historický ústav AV ČR, Praha, 375 s.
- WALLERSTEIN, I. (1979): *The Capitalist World-Economy*. Cambridge University Press, Cambridge, 305 s.
- ŽABKA, J. (1978): *Organizace politické správy z roku 1927*. Disertační práce. Filosofická fakulta University Karlovy, Praha.
- ŽÁČEK, R. (2004): *Dějiny Slezska v datech*. Libri, Praha, 546 s.

## Electronic Sources

- BROM, B. (2001): Historie obchodních a živnostenských komor na území českých zemí – od počátků až po jejich zrušení, 1850–1948. Praha, 52 s. Dostupné z [www.komora.cz].
- JAKUBCOVÁ, H. (2012): Brněnský integrovaný dopravní systém ukouzl další část Kraje Vysočina. Dostupné z [www.idnes.cz].
- JANÁČEK, J., STRÁNSKÝ, P. (2012): Opustit hranice kraje? Ne, díky, říká většina starostů. Havlíčkobrodský deník. Dostupné z [www.havlickobrodskydenik.cz].
- Jihomoravský kraj (2006): Strategie rozvoje Jihomoravského kraje 2006–2016 (2006). Dostupné z [www.kr-jihomoravsky.cz].
- LANG, M. (2013): Plzeňský kraj nemá se zrušením újezdu Brdy problém. Deník. Dostupné z [www.denik.cz].
- Ministerstvo vnitra ČR (2011): Analýza aktuálního stavu veřejné správy. Ministerstvo vnitra ČR, Praha, 78 s. Dostupné online z [www.mvcr.cz].
- Ministerstvo vnitra ČR (2012): Koncepce dokončení reformy veřejné správy. Ministerstvo vnitra ČR, Praha, 41 s. Dostupné z [www.vystrcil.cz/prilohy/136\_Koncepce\_dokonceni\_reformy\_VS.pdf].
- Národní síť MAS ČR (2012): Komunitně vedený místní rozvoj v praxi České republiky. Dostupné z [www.nsmas.cz].
- POTĚŠIL, L. (2007). Územní reforma veřejné správy a územní členění státu. In: Kandalec, P. a kol. (eds.): Dny veřejného práva. Doplněk. Masarykova univerzita Brno, Právnická fakulta, Brno, s. 1344–1351. Dostupné z [www.law.muni.cz/sborniky/Days-of-public-law-doplněk/files/pdf/Potesil.pdf].
- Středočeský kraj (2013): Program rozvoje územního rozvoje obvodu Středočeského kraje 2014–2020. Dostupné z [www.kr-stredocesky.cz].
- ŽITŇÁKOVÁ, J., VAISHAR, A. (2011): Preconditions for the Development of a rural microregion situated in an inner periphery – case study of Jevíčko. In: Škarpa, P. (ed.): MendelNet 2011: Proceedings of International Ph.D. Students Conference. Mendelova univerzita, Brno, s. 539–548. Dostupné z [http://mnet.mendelu.cz/mendelnet2011].

## Atlases and cartographic work

- BURDA, T., JELEČEK, L., PERLÍN, R. (2010): Formování státu a správy území. In: Hrnčiarová, T., Mackovčín, P., Zvara, I. a kol.: Atlas krajiny České republiky – Landscape Atlas of the Czech Republic. Ministerstvo životního prostředí České republiky a Výzkumný ústav Silva Taroucy pro krajinu a okrasné zahradnictví, Praha a Průhonice, s. 80–81.
- BURDA, T. (2014): Vývoj územněsprávních hranic na Mostecku od roku 1850 do současnosti. In: Šimůnek, R. (ed.): Historický atlas měst České republiky, sv. 26 – Most. Historický ústav AV ČR, Praha.
- GÖTZ, A. a kol. (1966): Atlas Československé socialistické republiky. Ústřední správa geodézie a kartografie, Československá akademie věd, Praha, 142 s.
- CHROMÝ, P., HRNČIAROVÁ, T., MACKOVČÍN, P. (eds.) (2010): Historická krajina, oddíl 3. Hrnčiarová, T., Mackovčín, P., Zvara, I. a kol.: Atlas krajiny České republiky – Landscape Atlas of the Czech Republic. Ministerstvo životního prostředí ČR a Výzkumný ústav Silva Taroucy pro krajinu a okrasné zahradnictví, Praha a Průhonice, s. 73–96.
- MARYÁŠ, J., ŘEHÁK, S. (1987): Regionální působnost středisek osídlení. In: Atlas obyvatelstva ČSSR. Geografický ústav ČSAV, FSÚ, Praha, mapový list III–4.
- PURŠ, J. a kol. (1965): Atlas Československých dějin. Ústřední správa geodézie a kartografie, Praha, 239 s.
- SEMOTANOVÁ, E. (2002): Atlas zemí Koruny české. Aleš Skřivan, Praha, 192 s.
- SEMOTANOVÁ, E. a kol. (2007): Česko – Ottův historický atlas. Ottovo nakladatelství, Praha, 407 s.
- SEMOTANOVÁ, E., CAJTHAML, J. a kol. (2014): Akademický atlas Českých dějin. Academia, Praha, 559 s.
- ŠIMŮNEK, R. (ed.) (1995–2014): Historický atlas měst České republiky, sv. 1–26. Historický ústav AV ČR, Praha.

