

Prohlašuji, že jsem práci vypracoval samostatně s použitím uvedené literatury a souhlasím s jejím eventuálním zveřejněním v tištěné nebo elektronické podobě.

V Praze dne 23. 6. 2006

.....
Martin Kryl

Děkuji vedoucímu práce
doc. PhDr. Václavu Matouškovi, CSc.
za inspiraci, trpělivost a všestrannou podporu.

UNIVERZITA KARLOVA V PRAZE
FAKULTA HUMANITNÍCH STUDIÍ

BAKALÁŘSKÁ PRÁCE NA TÉMA

BITVA U JANKOVA

KRAJINA BOJIŠTĚ V DOBĚ TŘICETILETÉ VÁLKY

MARTIN KRYL, PRAHA 2006

VEDOUcí PRÁCE

DOC. PHDr. VÁCLAV MATOUŠEK, CSc.

Obsah

Úvod.....	6
Bitva v kontextu třicetileté války.....	8
Události vedoucí ke švédskému tažení roku 1645.....	8
Tažení v roce 1645.....	12
Složení armád.....	13
Podoba vojska ve třicetileté válce.....	13
Velikost a složení obou armád.....	17
Bitva u Jankova.....	19
Historická zpracování.....	19
Průběh bitvy.....	20
Po bitvě.....	24
Krajina bojiště a její vývoj.....	26
Stručný vývoj osídlení a obdělávání půdy na našem území.....	26
Prehistorické osídlení.....	27
Raný středověk.....	27
Vrcholný středověk a počátek novověku.....	30
Krajina v době baroka.....	31
Historie Jakova a okolí v pramenech.....	34
Analýza dostupných mapových pramenů.....	36
Zobrazení bojiště na vojenském mapování.....	37
Sonda: vývoj Jankova na katastrálních mapách.....	39
Terénní výzkum.....	40
Metodický postup.....	41
Zkoumané oblasti.....	43
Oblast Hartman.....	43
Oblast Džbánů.....	45
Dochované rytiny a jejich výpověď o krajině.....	46
Dopad bitvy na politické dění v Evropě.....	49
Závěr.....	50
Literatura.....	52
Prameny.....	53

Seznam ilustrací

Lehké plukovní dělo.....	14
Pařezina.....	33
Ukázka mezních pásů.....	41
Hromada kamení.....	45
Mapa bojiště.....	54
Pohled z Chrastišova.....	55
Pohled z Habrovky.....	55
Josefské mapování.....	56
Mapa katastru Jankov - 1841.....	57
Mapa katastru Jankov - 1906.....	58
Mapa katastru Jankov - 1969.....	59
Přehledová mapa k výzkumu.....	60
Terénní výzkum - Habarty a okolí Nosákova.....	61
Terénní výzkum - Džbány a Chrastišov.....	62
Rytina I.....	63
Rytina II.....	64
Rytina III.....	65

Úvod

6. března 1645 se v okolí městečka Jankova ve středních Čechách odehrála jedna z nejkrvavějších bitev třicetileté války. Bitva přilákala pozornost mnoha autorů ať už kvůli nebývalému počtu padlých vojáků, politickému významu nebo kvůli výjimečným bojovým manévřům. Jen málo který z autorů se věnuje krajině bojiště podrobněji, a to i přes to, že nepřehledný terén několikrát v průběhu dne zásadním způsobem ovlivnil bojové operace.

Relativní shoda panuje v určení výchozí pozice obou armád i na jejich pohybu v průběhu dne. Většina analýz se však zaměřuje buď na současný stav krajiny, nebo na písemné prameny (o průběhu bitvy nebo o osídlení oblasti). Tato práce se proto pokusí o rekonstrukci podoby krajiny bojiště v roce 1645, respektive určitých krajinných prvků. Rekonstrukce celkové podoby krajiny 17. století by totiž byl rozsáhlý úkol přesahující možnosti této práce. Zaměříme se na ty krajinné prvky, byly pro průběh bitvy důležité.

Podobu krajiny té doby bohužel není možné rekonstruovat za pomoci analýzy jednoho jediného zdroje a k výsledkům se tedy budeme snažit dopracovat spojením několika metod. Nejprve zasadíme vývoj krajiny v okolí Jankova do kontextu obecných trendů ve vývoji krajiny Čech a Moravy. Čerpat budeme také z vlastivědných prací místních badatelů sepisovaných na počátku dvacátého století, které se velice podrobně věnují místní historii.

Patrně nejspolehlivější údaje nám poskytují katastrální mapy, které zobrazují krajinu v měřítku 1:2880 a zaznamenávají způsob využití jednotlivých pozemků. Vznikly však až ve čtyřicátých letech 19. století. Ještě přibližně o osmdesát let dále se dostaneme s pomocí prvního vojenského mapování. Není však stejně přesné a vypovídá o krajinném rázu jen velice zevrubně. Hluběji než do poloviny 18. století se už pomocí analýzy mapových pramenů nedostaneme. Chybějící údaje doplníme terénním výzkumem reliktních zemědělských aktivit zaměřeným převážně na zalesnění, respektive odlesnění, krajiny v minulosti. Průzkum proběhl na jaře 2005 a z jara 2006.

Konečně k dispozici máme také údajný průběh bitvy a tři rytiny zobrazující postupně vývoj situace na bojišti. Ani k jednomu zdroji se však nesmíme stavět nekriticky. Musíme oba konfrontovat se závěry dříve zmíněných metod.

Postupné skládání obrazu tehdejší krajiny s sebou nese i svá úskalí. Metody jsou navzájem propojené a závěry plynoucí z jedné tak mohou ovlivňovat interpretaci závěrů druhé. Až se tedy pokusíme o analýzu získaných poznatků, musíme mít na paměti, že budujeme pouze model, chcete-li obraz, tehdejší krajiny, postavený na určitých

předpokladech. Pokud se některý z předpokladů ukáže jako mylný, může to ovlivnit celý vybudovaný obraz.

Bitva v kontextu třicetileté války

Události vedoucí ke švédskému tažení roku 1645

Bitva u Jankova se odehrála téměř na sklonku třicetileté války a dost možná, že svým výsledkem přiblížila konec probíhajících mírových jednání. Případné úspěchy na vojenském poli poskytovaly diplomatům u jednacího stolu pádné argumenty. Neznamená to však, že by důvodem ke švédskému tažení byla pouze snaha o vylepšení vyjednávací pozice, jak uvidíme později, byl ve hře i velký finanční zisk vojenských podnikatelů. Na konci války neměli zájem všichni. Abychom mohli bitvu u Jankova lépe zasadit do dějinného kontextu, budou v následující kapitole ve zkratce shrnuty zásadní linie vývoje třicetileté války. Výklad se bude opírat zejména o práce *Nepokojná léta* Petera Englunda (*Englund 2000*), a o práci Josefa Polišenského *Třicetiletá válka a český národ* (*Polišenský 1960*).

Mezinárodní scéna nebyla na počátku ani v průběhu války příliš přehledná. Bylo běžné, že menší země či panovníci měnily spojence a „přebíhali“ často ze strany na stranu, například království dánské nebo konec konců i náš Valdštejn. Není se však čemu divit. Evropa tehdejší doby nebyla rozdělena do dvou mocenských celků a tuto dělicí čáru nepředstavovalo ani náboženské vyznání. Svoji roli sehrála řada lokálních či regionálních vztahů a často byla rozhodnutí panovníků zapojit se do bojů na té či oné straně ovlivněna právě výhodou, sloužící jejich vlastním zájmům, nabídnutou za jejich podporu. Některé mocenské bloky však nalezneme bez větších problémů. Polišenský (*Polišenský 1960*) tvrdí, že tehdejší Evropu dělila převážně ekonomicko-politická situace. Jakkoliv může být jeho analýza ovlivněna dobou svého vzniku, ukazuje, že na jedné straně proti sobě stála katolická církev spolu se silnými panovníky hájícími systém monarchie (Habsburkové) a na straně druhé země, ve kterých se s rostoucím vlivem stavů začínal rodit raný kapitalismus. "Spojenectví mezi protestantismem a stavovskou společností bylo stejně logické a výhodné, jako spojenectví panovníků a katolicismu" (*Polišenský 1960, 37*). Třetím blokem pak byly zvláště severské země se zemskými církvemi, stavící se jak proti katolicismu, tak proti kalvínskému stavovství.

Impulesem pro vypuknutí konfliktu bylo kromě bouřlivé situace ve stavovských Čechách také formování nizozemského povstání, které bylo zprvu španělskou větví Habsburků podceněno, které však brzy přerostlo v dlouhodobý španělský problém. Nizozemí se ukázalo být mimo jiné i díky podpoře Anglie a katolické Francie houževnatým soupeřem. Francie očividně usilovala o oslabení španělského vlivu na svých severních hranicích a španělsko-nizozemský konflikt se tak stal ústřední dějovou linií první poloviny třicetileté války.

Po Bílé hoře rostl vliv Habsburků v oblasti střední Evropy a hrozilo, že Habsburkové znovu pomýšlí na naplnění starého snu o sjednocení většiny Evropy pod svojí vládou¹. Jejich hlavní protivníci se proto rozhodli jednat a zformovali první velkou koalici, na níž se podíleli Anglie, Nizozemí a několik dalších menších spojenců včetně Sedmihradska, podporovaného proti Habsburkům Turky. V té době, tedy v roce 1629, se původně počítalo i se Švédy, avšak nároky švédského panovníka Gustava II. Adolfa (1594 - 1632) byly pro Anglii a Nizozemí příliš velké. I přes vliv Francie, která, jakkoliv se konfliktu zatím oficiálně neúčastnila, zapojení Švédska podporovala, zůstali Švédové zatím stranou evropského konfliktu a věnovali se pouze vlastním zájmům v Pobaltí. Ke koalici se připojilo dánsko-norské království a Kristián IV. (1577 - 1648) se stal velitelem spojeneckých vojsk. Koaliční vojska vedená Kristiánem IV. však byla generálem Tillym (1559 - 1632) poražena. Dvěma dalším armádám, vedeným hrabětem Mansfeldem (1580 - 1626) a sedmihradským knížetem Bethlenem (1580 - 1629), snažícím se o postup na Vídeň, se nevedlo o moc lépe. Bethlen se opozdil a promeškal tak čas, kdy by mohli s Mansfeldem zasadit císaři těžkou ránu. Nakonec Bethlen uzavřel s císařem mír a dánské vojsko, které se nakonec usadilo na východní Moravě, nebylo pro Valdštejna těžkým soupeřem. Jejich střet v roce 1627 skončil drtivou porážkou Dánů.

Englund i Polišenský shodně uvádějí, že švédská účast v konfliktu byla umožněna až švédsko-polským, tzv. Altmarským, příměřím, které se podařilo za pomoci Francie dojednat roku 1630. Až to Švédsku uvolnilo ruce k boji proti císařským. Prakticky po celou válku však zůstávalo primárním zájmem Švédů udržení nadvlády na Pobaltím obsazeným ve dvacátých letech 17. století. Kvůli císařské podpoře Poláků sice vyhlásili císaři válku již v roce 1628, byl to však čistě formální krok. Výměnou za francouzskou finanční podporu se Gustav II. Adolf v roce 1631 zavázal vydržovat na německém území armádu o čtyřiceti tisících mužů (*Polišenský 1960*). V následném boji s Habsburky byli Švédové podporováni kromě Francie i Ruskem, od kterého získávali především obilí a sanytr potřebný k výrobě střelného prachu².

Do bojů třicetileté války se tedy Švédové zapojili až vyloděním Gustava II. Adolfa v německém Pomořansku 4. června 1630. Právě v té době vyplenila vojska generála Tillyho Magdeburg, což vzbudilo obecnou vlnu pohoršení a díky čemuž se na stranu Švédů přidalo několik zatím váhajících a do té doby neutrálních velmožů, například Jiří Vilém Braniborský a Jan Jiří Saský. Tento exces navíc sloužil Švédům jako záminka k dalšímu postupu na jih.

1 Je otázkou, do jaké míry toto nebezpečí hrozilo reálně. Podobné teze se sice na některých španělských letácích objevily, jednalo se však pravděpodobně pouze o propagandu. (*Englund 2000*)

2 Tuto podporu ztratili Švédové po polsko-ruské válce roku 1632, ve které nechali díky aktivitám v Německu Rusy samotné (*Polišenský 1960*).

I díky přízni nových spojenců porazila 17. září 1631 u Breitenfeldu švédská armáda Tillyho vojsko a Gustav II. Adolf získal kontrolu nad velkou částí Německa. Švédům se otevřely neočekávané možnosti, kterých se Gustav II. Adolf rozhodl využít k upevnění svých vlastních pozic. Z obav o možné přerušení zásobovacích cest armády se nerozhodl pro pochod na Vídeň, jak se čekalo, ale pro konfrontaci s armádou Albrechta z Valdštejna (1583 - 1634). Bitva u Lützenu 16. listopadu 1632 neměla jednoznačného vítěze, avšak Gustav II. Adolf v ní padl.

Smrt krále Gustava II. Adolfa zkomplikovala situaci kolem švédském trůnu. Královna Kristina Augusta (1626 - 1689) byla ještě nezletilou a vlády se místo ní ujala regentská rada v čele s Axelem Oxenstiernou (1583 – 1654). Nová rada do značené míry opět přehodnotila švédské ambice a, i když usilovala o udržení získaných držav v jižním Německu, opět se soustředila především na mocenskou pozici Švédska v Pobaltí.

Důležitým milníkem třicetileté války byla porážka švédských vojsk a jejich spojenců (tzv. Heilbronské aliance) v bitvě u Nördlingenu 5. - 6. září 1634. Po vítězství nad Švédy byla obnovena dohoda mezi Rakouskem, Španělskem a katolickými říšskými knížaty o společném postupu proti povstalému Nizozemí. Vznikl tak opět silný kompaktní blok a vyhlášení války mezi Španělskem a Francií v roce 1635 bylo tehdy pouhou otázkou času. Otevřeným konfliktem mezi Španělskem a Francií se jen potvrdil trend patrný již dříve – stále méně záleželo na náboženské otázce a jednalo se čím dál víc o mocenský zápas. Vstup Francie znamenal otevření nové kapitoly třicetileté války. "Těžisko boje se přesunulo do západní Evropy, přesněji řečeno, vedení boje proti Habsburkům přešlo na Francii. Starý boj španělsko-nizozemský pozbyval na vážnosti před obnoveným bojem mezi francouzskými Bourbony a španělskými Habsburky." (*Polišenský 1960, 181*).

Konflikt tak získal novou dynamiku. „Značné rozšíření obou proti sobě stojících táborů nepřineslo po roce 1635 očekávané zrychlení spádu vojenských akcí. Spíše naopak; pohyby armád se zpomalovaly, jak klesla bojová hodnota vojsk a zároveň rostl význam mocenských pozic, jež jedna či druhá strana získala. Válka se změnila v řadu akcí, směřujících k získání nových pozic.“ (*Polišenský 1960, 182*). Brzy se začalo jasně ukazovat, že ani jedna ze stran nemá dost sil na úplné přemožení protivníka. Bylo tedy rozhodnuto zasednout k jednacímu stolu.

Mírová jednání byla vleklá a zdlouhavá. Jednotlivé delegace, které se během několika let sjížděly do demilitarizovaných německých měst, byly velice početné a celý proces vyjednávání se táhl. I mezi diplomaty se šířila skepse vůči možnému brzkému ukončení konfliktu a časté zdržování bylo bráno jako taktický manévr, související jak s politickým vývojem, tak

s výsledky vojenských operací. Když například vypukla blesková válka mezi Dánskem a Švédskem, zdržovala císařská strana jednání, protože doufala, že Švédsko samo z evropského konfliktu odstoupí a bude se věnovat vlastním problémům. Podobně se však chovala i druhá strana. „Všechny strany byly přesvědčeny, že úspěchy na bojištích vylepší jejich postavení při vyjednávání, tak nač spěchat?“ (Englund 2000, 378). Válka se tak táhla dál.

Při jednáních trvali Švédové na obnovení stavu věcí roku 1618. Jejich návrh se však značně odlišoval od návrhu Habsburského, který sice navrhoval amnestii přeběhlíkům, ale schvaloval návrat náboženských poměrů pouze k roku 1627, a to ještě s výjimkou zemí českých, uherských a rakouských. Francii šlo veskrze pouze o boj proti Španělsku a situace v Německu byla pro ní druhořadou. (Mnoho říšských knížat tehdy císařské návrhy vítalo a o to složitější pozici Švédsko mělo).

Po Banérově smrti se vrchním velitelem švédských vojsk stal Lennart Torstensson (1603 - 1651) a v roce 1642 uspořádal další tažení, při kterém s vojsky vpadl na Moravu. Mimo jiné překvapivě dobyl Olomouc, která pak až do konce války sloužila Švédům³ jako opěrný bod ve střední Evropě, a porazil císařské roku 1642 u Breitenfeldu. Pak zamířil opět na Moravu, kde si postupně (mimo jiné za materiální podpory místních Valachů) dobýval stále silnější pozici, to vše za přihlížení císařského generála Gallase (1584 - 1647), který se do bitvy nehrnul. Torstensson se však musel brzy nečekaně stáhnout do prostoru severního Německa, protože Švédsko stálo na pokraji války Dánskem.

Švédsko-dánský konflikt není pro tuto práci relevantní a nám stačí vědět, že Švédové Dány poměrně brzy porazili. Mimo jiné i díky podpoře nizozemské flotily paralyzovali dánské loďstvo a mohli se tedy opět plně soustředit na dění v Německu a střední Evropě. Vyjednávání se tou dobou stále nikam nepohnula (pro změnu zdržovali zejména císařští, jak už bylo zmíněno).

Roku 1644 nabyla plnoletosti královna Kristina, která se snažila vymanit z područí rodu Oxenstiernů. Jedním ze způsobů, jak toho dosáhnout, bylo zaujmout smířlivější stanovisko vůči císaři při vyjednávání (a získat tak na domácím poli respekt). Díky tomu byla švédská strana zastoupena dvěma muži zastávajícími značně rozdílné názory - Johanem Axelssonem Oxenstiernou (1611 - 1657), synem kancléře Axela Oxenstierny, a Johanem Adlerem Salvie (1590 - 1652), zastáncem spíše mírového řešení. To však nic nemění na faktu, že se na jaře

3 V dobách, kdy se švédská vojska z území stáhla, se však musela často špatně zásobená Olomouc spoléhat na zásobování místním moravským odbojem.

roku 1645 Švédové rozhodli pro další z řady ofenzív, která měla (opět) švédskou vyjednávací pozici vylepšit.

Tažení v roce 1645

Kromě Švédů se k centrální ofenzivě proti císaři chystali i Francouzi, kteří měli po porážce Španělů volnější ruce, a zasáhnout do bojů měl i sedmihradský vévoda Jiří Rákóczi (1593 – 1648). I když byla jeho vojska ve velmi špatném stavu, velice se nyní protihabsburské koalici hodil, protože mohl císařství ohrožovat z východu a poutat tak část jejich sil. Za svoji účast dostal řádně zapláceno a souhlasilo s ní i Turecko.

Tažením byl pověřen polní maršálek Lennart Torstensson, zkušený vojevůdce, který se stal odborníkem na dělostřelectvo a který byl jedním z tvůrců švédské lehké artilerie, schopné boje a rychlého přesunu v jakémkoliv terénu (*Šustr 1994*). Účastnil se několika tažení s Bernardem Výmarským a Banérem, po jehož smrti v roce 1641 převzal velení armády. Od roku 1641 pak stál, jak jsme se již zmínili, za mnoha švédskými vítězstvími, například za porážkou Dánska v roce 1644 nebo obsazením Olomouce v roce 1642.

Torstenssonova armáda překročila Krušné hory u Přísečnice kolem 25. 1. 1645. Zamířila pozvolna nejprve na Kadaň, kde se zdržela přibližně dva týdny, a poté obešla Plzeň z jihu, aniž by se pokusila o její dobytí. Císařský generál Hatzfeld (1593 - 1658) se zbytky Gallasovi armády čekal mezitím v Praze na posily, zejména na polního maršálka Götze, který táhl ze Slovenska. Během tohoto čekání bylo údajně v Praze chyceno několik švédských zvěďů (*Šustr 1994, 12*)⁴. Po spojení obou armád se Hatzfeld vydal na pochod vstříc Torstenssonovi a zamířil na západ k Plzni. Torstensson na to zareagoval změnou směru svého pochodu k jihu. Hrozilo tak, že by mohl císařské obejít a otevřít si tak volnou cestu na Vídeň. Hatzfeld se tedy obrátil také jižním směrem a u Horažďovic na poslední chvíli překročil Otavu. Tou dobou se však již blížila švédská armáda, která se utkala s několika posledními oddíly císařských, tvořících zadní voj. Obě armády pak táhly téměř shodně po obou stranách řeky směrem na Strakonice. Švédům se nepodařilo získat důležité mosty ani ve Strakonících ani v Písku a byli tedy nuceni pokračovat dále. Přes řeku se však nechtělo ani Hatzfeldovi, který považoval překročení řeky bez řádně zabezpečeného zázemí za příliš riskantní. Obě armády se tak pochodem kolem řeky po proudu dostaly až k Vltavě. Hatzfeld překročil řeku po mostě u Podolska a chtěl využít získaného náskoku k výběru pro něj co nejvhodnějšího bojiště (předpokládal, že Torstensson potáhne na Tábor). Zanechal tedy v Táboře trén s celým ženským doprovodem vojska a spěchal postavit se Švédům.

4 "... 15.2. chyceno v Praze pět švédských vyzvědačů, 4 jezdcí popraveni, jeden poručík ušetřen. Odhaleno při tom spiknutí asi šedesáti osob, které připravovali atentát." (*Šustr 1994, 12*)

Torstensson se svými muži skutečně překročil 2. března ještě zamrzlou Vltavu (děla a vozy musely použít brody v oblasti nyní zatopené Orlickou přehradou) a pokračoval směrem na Sedlčany a Kosovu horu, odkud vyrazil 5. března na Olbramovice. Ze směru jeho pochodu můžeme usuzovat, že se nechystal oblehnout Tábor, ale směřoval na Moravu, patrně ke Švédské posádce v Olomouci, tlačily ho k tomu zejména problémy se zásobováním. Nejbližší dálkovou cestou vedoucí na Moravu byla stezka sázavská (*Květ 2003*), Torstensson se proto musel rozhodnout pro postup. Toho dne však už jeho jednotky začaly narážet na nepřátelské hlídky a podle Šustry v těchto šarvátkách přišli Švédové o 40 až 50 mužů.

Složení armád

Ještě než se pustíme dále, neměli bychom opomenout podobu a složení zúčastněných vojsk. Vojenství totiž prošlo během třicetileté války řadou zásadních změn a bylo značně odlišné jak od středověkého, tak od novověkého systému válčení, který měl brzy převládnout. To platí jak pro způsob vedení válek, tak pro způsob náboru, výcviku a vyzbrojení vojáků.

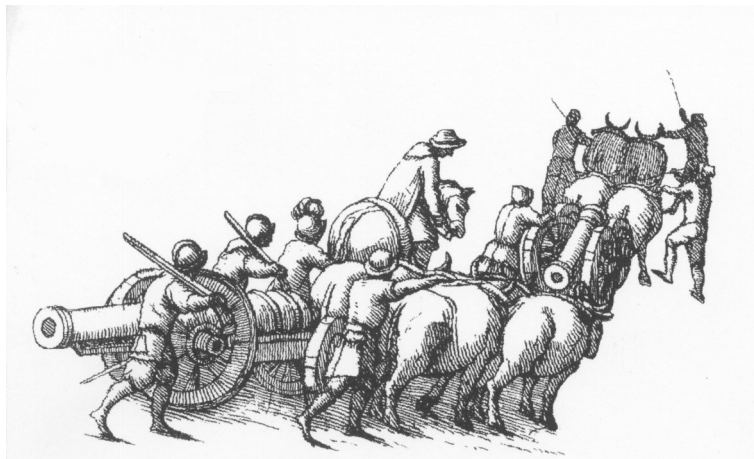
Podoba vojska ve třicetileté válce

Informace o výzbroji a organizaci vojska byly čerpány z několika přehledových prací zaměřených převážně na obecný vývoj vojenství v průběhu dějin. Nejpřínosnější jsou pro nás práce Petra Klučiny *Třicetiletá válka: obraz doby 1618 – 1648 (Klučina 2004)*, zaměřená právě na období třicetileté války obecně (tedy i na způsob přesunů vojsk, jejich zásobování a podobně), a *Zbroj a zbraně: Evropa 6. - 17. století*, která se jednotlivým typům užívaných zbraní věnuje velice podrobně. Obě práce obohacují výklad pestrou škálou obrazového materiálu, především mědirytin. Dále budeme čerpat z práce autorského kolektivu *Člověk, zbraň a zbroj v obraze doby, díl II. (kolektiv autorů 1984)* a knihy *Od Zbroje ke stejnokroji* opět sepsané kolektivem (*Klučina a kol. 1988*). Práce popisují výzbroj a formování armád velice podobně, zaměřují se však na různé oblasti. Můžeme proto sice najít rozdíly v několika málo detailech, i ty lze však často přičíst spíše potřebě určitým způsobem uchopit širokou škálu tehdejších typů zbraní a bojových technik (obtížné je například shrnutí základních typů děl, protože škála používaných ráží byla velice pestrá).

Poměr základní stavebních kamenů armády, tedy jezdeckta a pěchoty, se v čase měnil. Ze začátku války byl poměr 1:3 ve prospěch pěchoty a na jejím konci už skoro 1:1. Jízda byla víceúčelová a operativnější než dříve. Stejně tak se měnily i velikosti armád. Na počátku konfliktu se počet vojáků pohyboval od 15 do 25 tisíc, avšak velice brzy strmě stoupl. Kolem roku 1632 čítaly Valdštejnova armáda i armáda Gustava II. Adolfa měly každá až 100 000 tisících vojáků! (*Klučina 2004*, 29). Tento počet byl však neudržitelný. Zásobování takto velké

armády se stalo noční můrou velitelů. Velká většina obydlených území byla již vydrancovaná a ani její opětovné plenění tedy nemohlo takto obrovské armády uživit, navíc, vladařům nestačily na udržování takto obrovských armád peníze. Ke konci války se tedy velikosti armád opět pohybovaly okolo 20000 mužů, a tak tomu konec konců bylo i v bitvě u Jankova.

Tak ohromné armády si vynutily daleko efektivnější organizaci. A to nejen v bitvě. Často byl ještě větší problém zvládat vojsko na pochodu a zabezpečit pro všechny dostatek potravy. Jen pro ilustraci – každých 12 jízdních vojáků v průměru připadal jeden povoz



Ilustrace I: Přesun lehkého plukovního děla. Převzato z Klučina P. (2004): Třicetiletá válka, obraz doby 1618 - 1648. Paseka, Praha.

s jejich osobními věcmi a podobně tomu bylo i u pěšáků (Klučina 2004). Vojsko potřebovalo samozřejmě i vozky, ale také řemeslníky pro opravu zbraní, údržbu povozů a uplatnily se také řezníci, markytáni prodávající své zboží či pasáci, kteří hnali za vojáky stáda dobytka. Navíc k vojsku patřil také početný ženský doprovod tvořený převážně ženami vojáků, které jim vařili a starali se o ně, pokud si z bojů odnesli zranění. Civilní doprovod (tzv. trén) byl často početnější než samotná armáda.

Mnoho důstojníků tedy zabezpečovalo to, čemu bychom dnes řekli logistika. Někteří se starali o zásobování, někteří o správné řazení při pochodu a někteří měli na starosti budování táborů v případě, že celé vojsko nocovalo na jednom místě.

Válka byla v podstatě byznysem. V čele jednotlivých pluků stáli plukovníci, kteří pronajímali své vojáky tomu kterému panovníkovi. Získali vždy patenty umožňující verbovat na určitém území a vše ostatní bylo na nich. K určitému datu se museli objevit s předem stanoveným počtem vojáků určitého typu. Pravidelně pak dostávali obvykle v měsíčních intervalech žold.

Základem armády byla pěchota. Jednotlivé regimenty byly tvořeny mušketýry a pikněry přibližně v poměru 2:1, nicméně počet mušketýrů se v průběhu bojů stále zvyšoval. Mušketýři byli vyzbrojeni kordem pro boj zblízka a těžkou mušketou, jejíž hmotnost dosahovala 7 kg a délka asi 175 cm. Ráže hlavně se pohybovala v rozmezí od 18 do 20 mm a efektivní dostřel

muškety je odhadován na 200 - 300 metrů. Jelikož byla těžká, musela být při míření podpírána kovovou vidlicí, tzv. fruketou. Z levého ramene k pravému boku měl mušketýr bandalír a na něm bylo zavěšeno 12 dřevěných měrek střelného prachu, které si naplňoval před bitovou, a počítalo se, že jich více v jednom střetnutí potřebovat nebude, dále dvě prachovnice a měšec na koule. Střelba a nabíjení byly velice obtížné a musely se cvičit několik let. Ani zkušený mušketýr pak nestřílel rychle. Maximální rychlost byla jeden výstřel za 2 - 3 minuty. Mušketa se odpalovala doutnákem, který musel mušketýr udržovat stále zapálený a vždy před výstřelem vložil jeho hořící konec do kohoutku muškety.

Zejména proti rychlým útokům jízdy však byli mušketýři zcela bezmocní. Právě pro jejich obranu museli být nablízku pikněři, kteří v případě nebezpečí před mušketéry předstoupili. Byli vyzbrojeni až 6 m dlouhou pikou a kordem pro případ boje muže proti muži. Dokud byli jejich obranné řady pevně semknuté, byla naděje na zachování formace poměrně velká. Právě pikněři tak čelili největšímu nebezpečí a nosili proto na rozdíl od mušketýrů zbroj (přední a zadní plát), špičatou helmu proti ranám šavlí shora a lícnice.

Pěchota, zvláště pikněři, byla vhodná převážně pro defenzívu. Ofenzivní síla armád 17. století byla v jezdecktu. Původně se jezdeckto skládalo z kyrysníku a arkebuzírů. Kyrysníci, kteří byli vlastně přeměněnou středověkou těžkou jízdou, byli původně zakutí do zbroje doslova od hlavy až k patě, u sedla měli připevněné dvě pistole a pro boj na blízko používali meč nebo kalaš. Postupem času byla jejich zbroj se zvýšenými nároky na pohyblivost ubírána, až jim zůstal pouze přední a zadní prsní plát (kyrys) a typická helma. Váha těžké jízdy však už zdaleka nedosahovala věhlasu jízdy středověké, která byla založena na individuálním hrdinství. Pro podobné individuální pojetí boje už nebylo v armádě nového typu místo. „Po celou dobu trvání třicetileté války vzrůstala úloha lehkého jezdeckta. To provádělo diverzní tažení na území nepřítele, nečekaně útočilo na jeho osamocené slabší oddíly, plnilo průzkumné úkoly a zajišťovalo zásobování.” (Klučina, 2004, str. 89)

Dalším typem jízdy byli arkebuzíři. Svě jméno dostali podle pro ně typické ručnice, která byla jejich hlavní bojovou zbraní. Nebyli tak dobře chráněni jako kyrysníci, byli rychlejší a byli polotěžkou víceúčelovou jízdou. Také jejich koně byly obvykle lehčí a vytrvalejší a musely být vycvičeny tak, aby stály klidně i v bitevní vřavě, kdy potřeboval jejich pán v sedle mířit. Po výstřelech z pušky obvykle následovaly výstřely z pistolí a útok chladnou zbraní (prázdná pistole se dala v nejhorším případě použít jako palcát).

Novinkou plně doceněnou až v době třicetileté války byli dragouni, i když se původně jednalo o pěchotu, která koně používala pouze pro rychlý přesun z místa na místo. Pak vojáci sesedli a postavili se do pro pěchotu obvyklých formací. Až švédský král Gustav II. Adolf

začal používat dragouny jako formu lehké jízdy a postupně se tato taktika rozšířila i do jiných armád.

V jaké podobě takovéto armády bojovaly? Nejprve byla nejrozšířenější formou šikování pěchoty španělská tercie – čtvercový útvar, kde pikněři vyplňovali střed a kolem nich byli až v šesti řadách vyrovnaní mušketýři. Jakmile se dostal nepřítel na dostřel, vždy přední řada mušketýřů vystřelila a stáhla se za ostatní na dobu potřebnou k nabití. Takto bylo docíleno poměrně rychlé a soustavné palby. Jak již bylo řečeno, pokud byla tercie napadena jízdou, předstoupili před mušketéry pikněři a vytvořili kompaktní obranný val. Jednotlivé oddíly (tercie) stály šachovitě ve třech řadách za sebou. „Jednalo se o taktické formace, které mělo tvořit celkem 1600 pikenýřů, 800 arkebuzírů a 160 mušketýřů, a dva praporece střelecké, jež měly dohromady 600 arkebuzírů a 40 mušketýřů. Celkem se v tercii šikovalo 3200 mužů.” (Klučina 2004, 547). S rozvojem lineárního způsobu boje, ve kterém se rozvinuté armády utkaly v čelním střetnutí, se však prosadilo spíše nizozemské šikování. V něm byly skupiny mušketýřů a pikněřů stavěny vedle sebe v několika sledech za sebou. Tento způsob byl daleko náročnější na koordinaci jednotlivých oddílů, ale umožnil aktivní účast v boji daleko většímu procentu vojáků současně. Gustav II. Adolf pak ještě přiřadil ke každému pluku lehké plukovní dělo, které bylo obsluhováno přímo mušketéry a které bylo relativně mobilní. Dělo bylo obvykle umístěno v mezeře mezi oddíly pěchoty.

Patrně největší změnou prošlo v průběhu války dělostřelectvo. Na jejím začátku nebyli dělostřelci vojáky v pravém slova smyslu, jejich postavení bylo blíže řemeslníkům a často se rekrutovali z řad výrobců, kteří dělům a materiálu rozuměli nejlépe. Děla byla dosti nákladná, nepohyblivá a jejich obsluha vyžadovala poměrně velký počet personálu. Zajímavá je pro nás také informace o jejich dopravě. Dobové studie totiž uvádějí, že jen pro manipulaci a převoz 12 děl se zásobami bylo zapotřebí 218 koní a 108 lidí (vozkové a jejich pomocníci) (Klučina 2004, 120). Často proto zvláště v pozdějších etapách putovalo dělostřelectvo odděleně od hlavního voje armády – jinak by přesun prostě zablokovalo.

Na počátku války byla používána děla mnoha různých ráží, v době bitvy u Jankova už však převládla snaha o standardizaci děl a používala se buď děla 48-, 24-, 12- a 6-liberní na straně císařské a ve švédské armádě omezil Gustav II. Adolf děla na 24- a 12-liberní. Místo nejmenších šestiliberních zavedl tzv. plukovní děla (2-liberní), která střílela třílibrové plné železné nebo olověné koule a která se mohla po bojišti pohybovat společně s pěchotou – byla tak mnohem operativnější. I u těchto nejmenších děl muselo být pro přesun použito dvou koní. účinný dostřel děl nebyl veliký. Romaňák, Klučina a Richter uvádějí dostřely 750 - 800 kroků pro polní děla, 900 - 1000 kroků pro 6-liberní falkon, 800 - 900 kroků pro 21-liberní

švihovku a 900 – 1000 kroků pro 24-liberní děla (polokartouny) (*Romaňák, Klučina a Richter 2004*).

Na závěr této kapitoly si ještě dovolím poslední poznámku k organizaci armád třicetileté války. Individuální odvaha a bojovnost ztrácela v novém pojetí boje místo. Šanci na úspěch měli hlavně dobře vycvičené a koordinované oddíly vojáků, ve kterých měl každý své jasné a předem určené místo (a byl také plně nahraditelný). Jde přitom o zásadní změnu v pojetí vedení války, která bezprostředně po skončení třicetileté války vedla ke vzniku pravidelných, státních a hlavně stálých armád. Je samo s sebou, že taková armáda potřebovala velmi propracovaný systém velení, ve kterém bylo místo pro mnoho hodností a mnoho funkcí. Jejich podrobnější popis však přesahuje rámec této práce.

Velikost a složení obou armád

Přesná velikost obou armád je udávána různě. Pinsker stanovuje velikost obou armád podobně na 20 – 25 tis. vojáků a domnívá se, že císařští disponovali početnější jízdou. Má tomu nasvědčovat i fakt, že v pozdějších fázích bitvy císařská jízda působila Švédům značné potíže. Naopak Hatzfeldovo tvrzení, že švédská strana disponovala více děly, nepokládá za příliš věrohodné, protože se jedná o zprávu poraženého velitele. (*Pinsker 1901, 8 – 9*). Stejně údaje nacházíme i v Habartově souhrnné vlastivědné práci (*Habart 1925*).

Šustr čerpá ze švédské práce *Slaget vid Jankow* vydané ve Stockholmu roku 1945, která však bohužel nebyla přeložena do češtiny. Uvádí, že švédské vojsko čítalo „6135 mužů pěchoty a 8530 jezdců, asi 900 důstojníků a štábního personálu, 4 děla 24liberní (cca 15 cm), 14 děl 12liberních (cca 11 cm), a 42 děl 3liberních (cca 7cm). Dělostřelců (nejspíše jen u děl těžších) 452.“ (*Šustr 1994, 9*). Podobně přesné údaje o císařské armádě u něj ale nenajdeme. Zmiňuje jak Torstenssonův odhad, který ji uvádí jako přibližně stejně početnou, tak i názory, že byla císařská armáda početnější, zvláště co se týče jízdních oddílů. Bez uvedení zdroje však uvádí, že měla císařská strana citelně méně děl, tedy čtyři děla 12liberní, dvě 6liberní a dvacet 3liberních. (*Šustr 1994, 11*). Fidler se přiklání k nižšímu počtu vojáků na obou stranách. Velikosti vojsk téměř nevěnuje pozornost, jen okrajově zmiňuje téměř 17000 na straně Švédů a 16000 na straně císařských (*Fidler 1995, 37 – 38*). S relativní jistotou můžeme tedy předpokládat pouze to, že císařští měli znatelnou převahu v jízdě a Švédové měli naopak více pěšího vojska.

Jak již bylo zmíněno, Hatzfeld shromáždil pod svým velením prakticky všechny tehdy dostupné síly. Převzal zbytky Gallasovi armády a doplnil je jednak o vojsko polního maršálka Götze, o posily od italských knížat a především bavorským pomocným sborem generála

Johanna Wertha (*Fidler 1995*, 38). Ten mohl dorazit pouze díky tomu, že francouzská vojska vyčkávala příchodu jara. Bavorské posily tvořily až třetinu celé císařské armády (*Fidler 1995*, 39) a byly také patrně jeho nejlépe vycvičenou částí.

Bitva u Jankova

O významu bitvy u Jankova svědčí mimo jiné i počet autorů, kteří se událostem okolo bitvy věnovali. Nejvíce z nich se zaměřilo na průběh jednotlivých bojových operací a manévřů, které byly na svou dobu neobvyklé. Obě armády také projevily nebývalou houževnatost. Částečně záměrně a částečně patrně díky shodě náhod a nepřehlednému terénu, ve kterém muselo být obtížné armády centrálně řídit. Porovnejme nejprve jednotlivá dostupná líčení bojových operací ze dne 6. března 1645.

Historická zpracování

Základem, ze kterého budeme vycházet, budou práce *Bitva u Jankova – 6. března 1645* (Pinsker 1901), *Sedčansko, Sedlecko a Voticko, díl I.* (Habart 1925, 338 – 349), *Bitva u Jankova 1645* (Šustr 1994) a konečně *Bitva u Jankova – záměry a realizace* (Fidler 1995). Patrně nejobsáhlejší dílo kolektivu švédských autorů *Slaget wid Jankow* je bohužel dostupné pouze ve švédském jazyce a jeho překlad do českého nebo anglického jazyka není v současné době vypracován. Odkazy na něj jsou však obsaženy ve výše zmíněných pracích Jiřího Fidlera a Václava Šustra.

Pinsker nebyl zcela jistě první, kdo se bitvou zabýval. Sám odkazuje na řadu jemu předcházejících prací, které však často hodnotí kriticky. Byl to podle všeho právě on, kdo konfrontoval poznatky z písemných pramenů a krajinu v okolí Jankova (Habart 1925). Jeho vymezení Hartman jako oblasti, kolem které se bitva v průběhu dne otočila, pak přejímají ostatní autoři. „Z Hatzfeldova popisu vidno, že Švédové Císařským táhli dosti na blízku, neb tito hluk jejich slyšeli a pozorovali, že vrch obsaditi míní. Švédové pak, jak uvádějí veškeré zprávy jejich, táhli z ležení svého na pravo na návrší, na němž byla kaple, pod ní dvůr, a postavili se tak, že pojednou ohrožovali levé křídlo císařské. Tímto návrším jest vysočina Vlčkovická, ležící napravo od Chrastišova: zde máme dvůr, totiž Vlčkovický zámeček pod návrším, zde bylo ohroženo i levé křídlo Císařských. Schází tudíž dnešního dne jedné kaple na vrchu, ta ale v den bitvy Jankovské na onom návrší stála ...” (Pinsker c. d., 9)

Habart čerpá z Pinskerovi práce často i doslovně a Pinskerovu interpretaci vyzdvihuje (Habart 1925). Interpretaci přijímají bez zásadnějších změn i Šustr a Fidler. Základní obrysy přesunů jednotek tedy nacházíme shodně.

Shoda však není úplná. Nejčastěji se práce rozcházejí při popisu záměrů aktérů bitvy. Nejlépe to ilustruje začátek třetí, poslední fáze bitvy. Po poledni ustoupil Hatzfeld za Ratměřice ke Skrýšovu, kde začal opět šikovat své jednotky (včetně mnohých vojáků, kteří

zbyli z Götzových oddílů). Tou dobou se Švédové usadily na jihovýchodním okraji Habartů zvaném Habrovka. Proč došlo k dalšímu střetnutí, to už autoři interpretují různě. „Tu nařídil Torstensson, aby císařská pěchota z Chlumků byla vyhnána, a odeslal tam muškétýry s desíti děly, načež celá císařská pěchota vrhla se na tento švédský předvoj, střelce zahnila a děl dobyla. [...] Vída bitvu obnovenou, poslal Torstensson veškerou pěchotu svou do boje, a z toho na Chlumcích vyvinula se po poledni pravidelná krvavá bitva nová.” (*Pinsker c. d.*, 16) Habart interpretaci takřka doslovně přejímá. Šustr však píše: „Zdá se, že Hatzfeld i Švédové na obnovení bitvy již nepomýšleli. Švédové považovali bitvu za vyhranou [...] Jeho (nepřítelova) situace se stávala kritickou, k Táboru nemohl, počítalo se s tím, že se bude večer chtít zachránit do Prahy” (*Šustr c. d.*, 26). Švédové podle něj napadly předsunuté císařské strážce. Po odražení tohoto útoku měl další boj vzniknout spontánně, více méně proti Hatzfeldově vůli. „Zatím, co se Hatzfeld radil s Werthem, dalo se do útoku celé pravé Bruyovo jízdní křídlo. (U Jankova). Dosud je záhadou, kdo dal k tomuto povel nebo zda šlo o spontánní akci. [...] Hatzfeld, vída celé pravé křídlo v útoku, který se již zastaviti nedal, dal pokyn k útoku na celé čáře a bitva byla obnovena v plném rozsahu.” (*Šustr c. d.*, 27). Konečně Fidler předpokládá v obnovení bitvy jasný záměr a vyčítá Šustrovi stranění Švédům. „Bitva však nebyla zdaleka u konce. Hatzfeldovi se podařilo udržet bojeschopnost podřízených a také uspořádat a znovu sestavit většinu rozbitých Götzových jednotek. Torstensson, předpokládající rychlý ústup poražené císařské armády směrem ku Praze, byl nemile překvapen jejím novým šikováním k boji. Nadešla třetí fáze bitvy, v níž překvapivě získaly iniciativu Werthovy bavorské pluky”. (*Fidler c.d.*, 50).

Postihnout všechny rozdíly mezi uvedenými studii by bylo nad rámec této práce a zavedlo by nás to daleko od tématu, které jsme se vytyčili. Shrňme tedy, že všichni autoři čerpají z Pinskerovi interpretace pohybů obou vojsk a že v té oblasti panuje mezi nimi shoda. Čas od času se však také rozcházejí, a to, jak jsme si ukázali, zejména při interpretacích záměrů té či oné strany nebo dopadu některého z manévru (našli bychom například i rozdíly v interpretaci vážnosti ztrát obou stran v jednotlivých fázích bitvy).

Průběh bitvy

Původním záměrem Švédů bylo přenocovat ve Voticích a vydat se další den přes východní hřeben nejpohodlnější cestou přibližně po trase nynější silnice spojující Votice s Jankovem. Patrně aby se vyhnul překvapení, pokračoval Torstensson ještě toho dne s vojskem přímo na severovýchod, kolem Tomic a Ouběnic až na hřeben zvaný Džbány. Odtamtud jeho jízda tvořící předvoj hladce vytlačila císařskou hlídku o síle asi 200 jezdců.

“Armáda, pravděpodobně již v bitevním a nikoli pochodovém útvaru, přešla hory a k večeru sestupovala k Jankovské Lhotě a Jankovu. Bojiště leželo před nimi“ (*Šustr 1994*, 14).

Švédové se utábořili mezi Džbány a Jankovem na jakémsi vrchu. Pinsker ukazuje, že je zmiňovaným vrchem Chrastišov (*Pinsker 1901*, 8), a ostatní autoři od něj tuto interpretaci přebírají. Do vojenského ležení se však muselo vměstnat více než 30 000 lidí a minimálně 10 000 koní (o povozech ani nemluvě) a je tedy patrné, že se všichni nemohli na malý kopec vejít. Můžeme tedy předpokládat, že tábor vyplňoval také mělkou úžinu mezi Chrastišovem a Džbány.

Hatzfeld dorazil na bojiště po nočním pochodu 5. března ráno a usadil za návrším východně od Jankova směrem na Ratměřice. Zaujal tak velice výhodnou pozici, jeho vojsko zůstávalo ze směru švédského pochodu skryto a pozvolný svažitý terén byl ideální pro obranné postavení. Pod svahem tvořil další přírodní překážku Jankovský potok, který by museli Švédové při případném útoku překonávat. Švédové měli sice podobně výhodné obranné postavení, Jankov ležel v mělkém údolí mezi oběma armádami, avšak právě jim běželo o čas. Kvůli zásobování nutně potřebovali prorazit na Moravu (*Fidler 1995*, 41). Císařští nespěchali, protože se mohli spolehnout na zásoby z Tábora a z Prahy.

Torstensson se po neklidné noci rozhodl pro manévr, kterým se zapsal do vojenské historie a který se stal častým taktickým prvkem o sto let později – rozhodl se pro takzvaný boční pochod (*Fidler 1995*, 42). Chytré využití terénu včetně zamrzlých rybníků mu umožnilo rychlý přesun vojska do nového postavení na hřebeni nad Vlčkoviciemi. Jeho záměrem bylo rozvinout bojovou linii kolmo na linii císařskou, což by znamenalo, že by pak byla císařská armáda nucena k přeskupení během boje. To by vedlo nutně ke zmatku a znamenalo by to tedy pro Švédy výhodu. Přesun byl však pro Švédy nebezpečný – jejich jednotky byly napadnutelné a navíc tento manévr ještě nebyl nacvičený a nebylo tedy jasné, jaké potíže může jeho realizace přinést. Torstensson si to uvědomoval a přesun se proto rozhodl krýt soustavnou masivní dělostřeleckou palbou. To také patrně sehrálo zásadní úlohu při odražení útoku levého křídla císařské armády vedeného polním maršálkem Götzem, který někdy mezi devátou a desátou hodinou dopoledne zaútočil na přesouvající se švédskou armádu a spoléhal přitom převážně na svoji jízdu. „Místo předpokládaného postupu proti jejich čelu, kde byla děla připravena smést vše živé, přecházeli Švédové zamrzlé rybníky a obchvacovali jejich levý bok. V tom okamžiku maršálek Götz, velitel levého křídla, zpanikařil, rozhodl se projet lesem a prudkým útokem jezdecky rozbít pochodující švédskou pěchotu. Jeho devět kyrysnických pluků se dalo do cvalu, vjelo do hustého lesa - a beznadějně zde uvízlo. Mezi tím se bavorský generál Werth rozhodl obejít zrádný les a ocitl se přímo proti pravému křídlu nastupující

švédské armády. Palba švédských děl, která kosila císařské i bavorské vojáky po desítkách, způsobila obrovský zmatek. Švédská pěchota vnikla do lesa a obrátila císařské kyrysnyky na útěk.“ (*Čornej a Bělina 1995*, 135 - 136)

V líčení prvního vážného střetu, tedy Götzovu útoku na přesouvající se švédské jednotky, se Fidler a Šustr dosti rozcházejí. Podle Šustra byla Götzova snaha od začátku takřka zoufalou s pramalou šancí na úspěch. Götz měl útočit do sešikovaných řad a prakticky vše hrálo proti němu. Podle Fidlera měla sice Götzova snaha naději na úspěch (útočit měl na slabé místo mezi pravým křídlem a středem Švédů), byla však neúspěšnou ze dvou důvodů: za prvé hrál proti Götzovi terén, útočil skrze hustý les a pak pozvolna stoupajícím údolím s častými navátými hlubokými závějemi, které razanci útoku zbrzdily, a za druhé, v čemž se Fidler shoduje se Šustrem, sehrálo zásadní úlohu právě švédské dělostřelectvo, které Götzovo křídlo za pomoci šikujících se mušketýrů doslova rozstřílelo. Tento střet se stal osudným i Götzovi samotnému⁵.

Pinsker čerpá z podrobné Hatzfeldovi zprávy a mohl by nám Götzův záměr ozřejmit. Podle něj si měl Götz uvědomit strategickou důležitost hřebene s kapličkou sv. Marka nad Vlčkoviciemi a rozhodl se tedy dojít k ní skrz les. Osudnou se mu však stala neznalost terénu. Vyšel z lesa v místech, kde se lesní porost Hartman otvírá jižním směrem na Nosákov ve tvaru široké podkovy. „Z Hatzfeldova podrobného popisu místa, kde Götz uvízl, shledáváme, že se nacházel mezi dvěma lesy v úžině; nalevo a za ním hustý les, před ním veliký rybník a místy mohla projít pouze jedna setnina. Götz táhl se svým vojskem ‚Hartmany‘, přešel východní výběžek lesa a octl se v dolíku u luk nosákovských“ (*Pinsker 1901*, 12). Ve své analýze však Pinsker počítá s větším rozsahem lesa na Harmanech, než jaký byl v době jeho bádání, tedy na přelomu devatenáctého a dvacátého století. Nějaký les na Hartmanech zcela jistě byl, nicméně ze zpráv se o jeho rozsahu nedozvíme nic. I menší lesní porost mohl být složitou překážkou jak kvůli sněhovým závějím, tak kvůli lesnímu hospodaření upřednostňující nízkou pařezinu vhodnou pro lesní pastvu (viz níže).

Přeci jen však Götzův útok Hatzfeldovi pomohl. Zdržel totiž hlavní čelní útok švédské armády a Hatzfeldovi umožnil přestavět formaci proti nepříteli. Rozhodl se objet spolu s Werthovým pravým křídlem Hartmany z jihu. Dorazil však příliš pozdě, než aby mohl s porážkou Götzových oddílů cokoliv udělat. Začal tedy ustupovat zpět odkud přišel. Své řady zformoval (Šustr 1994) na Habrovce (východní část Hartman) a zasadil tvrdou ránu švédské pěchotě, která vnikla do severní části lesa a pronásledovala ustupující zdecimované císařské.

5 „Götz, pod nímž byli prý zastřeleni čtyři koně, padl, když se pokoušel vystoupit na pátého, sestřelen dvěma kulkami z mušket či pistolí.“ (*Šustr 1994*, 23)

Podle Šustry, měl v tomto střetu padnout do rukou císařských i prapor Torstenssonova osobního pluku (*Šustr 1994, 25*).

Obě armády se tak dostaly do čelního střetu. Jen císařským se v důsledku přesunů v průběhu dopoledne vyměnilo levé křídlo s pravým. Střed švédské armády teď postupoval nosákovským údolím dolů a byl podporován dělostřelectvem z obou návrší (jak od nynější Královny, kde byla patrně umístěna děla těžšího kalibru, tak z návrší jižně od Nosákova, kam měla lehčí děla přejet). Za zmínku stojí, že právě na tomto návrší byly nalezeny v pravidelných rozestupech vykopané cca 1,5 m hluboké příkopy tvořící souvislou linii. Nálezu se budeme věnovat v jedné z příštích kapitol. Pouze povrchovým terénním výzkumem však prakticky není možné určit stáří výkopů a navíc není jasné, zda měly švédští dělostřelci dostatek času k budování byť jen zevrubného opevnění a by se jim to vyplatilo, bojová linie se totiž rychle posouvala.

Švédové brzy získali díky zničenému pravému (nyní levému) císařskému křídlu a silnější artilerii převahu a Hatzfeld byl nucen ustoupit až za starou cestu spojující Jankov a Ratměřice. Torstensson pokládal bitvu za vyhranou a očekával ústup císařských ku Praze. „... neboť nepřítel ztratil pole, dobrou polovinu svých děl a prakticky všechnu dělostřeleckou municii, na mrtvých, zajatých a raněných několik tisíc lidí, pravděpodobně čtvrtinu svého stavu. Jeho zásobovací situace na bojišti se stávala kritickou, k Táboru nemohl, počítalo se s tím, že se bude večer chtít zachránit do Prahy“ (*Šustr 1994, 26*). Šustr se však rozchází s Fidlerem ve výpovědi o ztrátách na straně Švédů. Podle Šustry byly v tuto chvíli minimální, protože Švédové rozhodli dosavadní boje především díky dělostřelectvu, Fidler však uvádí, že „Torstensson využil své početní převahy, dané rozbitím císařského křídla, a zahájil čelní útok na oslabeného protivníka. Nepodařilo se mu však rozvrátit sestavu císařských, kteří, ustupující z pozice na pozici, dokázali způsobit Švédům značné ztráty. Nepoměr sil byl každopádně příliš velký a švédský útok nakonec dosáhl zčásti svého cíle - císařská armáda se odpoutala a ustoupila na pahorky severovýchodně od Jankova.“ (*Fidler 1995, 47*)

Švédové rozbili na severní straně Hartmanův tábor a císařští se začali za starou cestou znovu šikovat, ať už k odchodu nebo k novému boji. Názory na to, proč došlo ke třetí a poslední fázi boje jsme si již představili a můžeme tedy přejít ke shrnutí jejího průběhu. Švédové v ní prokázali sílu svého dělostřelectva a císařští početní převahu jízdních oddílů. Právě díky ní se povedl obchvat Švédů, a bavorská jízda se, s malým zdržením způsobeným švédskými mušketýry skrývajícími se na Ratměřickém hřbitově, dostaly přeci jen Švédům do zad. Panuje shoda v tom, že císařský vpád do týla švédské linie by byl patrně rozhodující. Mezi jízdou a Švédy se však nacházel švédský tábor a v něm se tehdy již málo disciplinovaní a vyhladovělí

vojáci zastavili. Údajně tehdy přibližně na hodinu padla do zajetí i Torstenssonova manželka. Mezi tím se však na hlavní frontě prakticky rozhodlo a Švédové se stačili obrátit proti novému nebezpečí. Opožděný útok císařské jízdy pak již švédské řady v bojovém postavení snadno odvrátily.

Bitva skončila a Hatzfeld byl chycen při pokusu o útěk. Někde u nynější Habrovky byl nucen kapitulovat a odevzdat Torstenssonovi svůj kord. Ztráty na obou stranách byly obrovské. Císařské vojsko bylo rozprášené⁶ zcela a valná většina velitelů byla zajata. Odhaduje se, že císařských zemřelo během jediného dne na čtyři tisíce, jen o málo méně padlo Švédů. Torstensson odhaduje tři tisíce padlých.

Po bitvě

Švédské oddíly unavené dlouhým pochodem, nočními manévry a bitvou trvající skoro celý den nevyvíjely přehnanou snahu při pronásledování nepřítele. Demoralizovaná pěchota sice obvykle znamenala pro lehkou jízdu vítěze snadný cíl, ale jak již bylo zmíněno, ustupující vojsko bylo téměř zcela zdecimované. Švédové i tak zajali více než 4000 mužů⁷ a ukořistili všechna děla a střelivo. Z důstojníků bylo mimo Hatzfelda zajato „5 generálů, 8 plukovníků, 14 podplukovníků, 9 majorů, 23 setníků, 24 kapitánů, 13 nadporučíků, 81 poručíků, 2 plukovní ubytovatelé, 26 kornetů, 32 praporečnicků, 66 dělostřelců, 128 různých poddůstojníků a hudba.“ (*Šustr 1994*, 29). Navíc, většina císařského proviantu byla před bitvou ponechána v Táboře a pronásledování by tedy s největší pravděpodobností neznamenal zvlášť bohatou kořist.

Na bojišti zbylo několik tisíc mrtvých vojáků a koní, a protože armáda další den odtáhla směrem na Mladou Vožici (*Šustr 1994*), můžeme se domnívat, že ne všichni byli pochováni a oblast bojiště byla zanechána svému osudu. Vojsko, usazené v okolních obcích, se však podle jiných interpretací v oblasti zdrželo tři dny. (*Pinsker 1901*). Dokládá to zprávami o rabování ve votickém klášteře. Tělo maršálka Götze poslal Torstensson do Tábora jeho manželce a ta ho nechala pochovat v pražském Emauzském kostele, kde byli údajně pochováni i další císařští důstojníci padlí u Jankova.

Pro místní usedlosti znamenala bitva jistě pohromu. Na vedutách vidíme a v pracích mnoha autorů se můžeme dočíst o tom, že všechny osady kromě Janova byly vypáleny⁸. Válka

6 Šustr uvádí, že do tábora na Bílé hoře dorazilo pouhých 2824 mužů. Takřka všichni zajatí řadoví vojáci vstoupili do švédských služeb. (*Šustr 1994*, 29)

7 Zajetím byl žoldněř oficiálně vyvázan z poměru vůči vojsku a jak bylo tehdy zvykem, většina zajatých vstoupila do služeb švédské armády.

8 „Všechny vesnice i tvrze v okolí Jankova a kostely v Ratměřicích i Bedřichovicích byly ohněm zničeny a zpustošeny, takže po několik let nikdo se v nich neusazoval a pole ladem ležeti zůstala. Odtud povstalo pořekadlo: *Pusto jako u Jankova*. Městys Jankov a tvrz byly ušetřeny.“ (*Habart 1925*, 347 - 348)

však krajem proběhla poměrně rychle (vojska strávila v oblasti pouhopouhé dva dny) a je tedy pravděpodobné, že by škody byly v případě delšího pobytu armád daleko větší.

Krajina bojiště a její vývoj

Pro vyhodnocení vlivu krajiny na průběh bitvy u Jankova (viz mapa, Ilustrace V str. 54) a pro kritické zhodnocení věrohodnosti dochovaných mědirytin si nevystačíme s tím, jak vypadá krajina dnes. Dá se sice předpokládat, že morfologie terénu je tatáž, vše ostatní se však v průběhu uplynulých 450 let mohlo změnit. Mnoho autorů i přesto pracuje s krajinou tak, jak vypadá v době jejich bádání. Tiše přitom předpokládají, že případně změny neměly zásadní charakter. My se o rekonstrukci podoby krajiny jankovského bojiště v roce 1645 pokusíme.

Není to však snadný úkol. Změny v krajině můžeme totiž poměrně přesně sledovat až od vyhotovení tzv. stabilního katastru (pro námi zkoumanou oblast od roku 1841). Od té doby byly s určitým odstupem vydávány katastrální mapy stejného formátu. Mapu stabilního, tedy prvního, katastru a bitvu však dělí více než 250 let a tento zdroj je proto sám o sobě nedostačující.

Začneme stručným výkladem vývoje osídlení a využívání krajiny na našem území. Na jeho základě sice samozřejmě není možné spekulovat o přesné podobě okolí Jankova v té které době, může nám však velice dobře posloužit stanovením rámce, do kterého pak budeme moci zasadit jednotlivá zjištění. Při hledání konkrétních indicií se opřeme o literaturu a o vlastní terénní výzkum. Ten bude zaměřen na dnes zalesněné oblasti, které mohou skrývat relikty zemědělské činnosti a tak pomoci stanovit rozsah kdysi obdělávaných pozemků .

Pro základní orientaci ve vývoji osídlení a využívání krajiny našeho území bude čerpáno především z práce *Krajinný ráz* Jiřího Löwa a Igora Míchala (*Löw a Michal 2005*), sborníku *Krajina a revoluce* sestaveného Jiřím Sádlem (*Sádlo 2005*) a dvou prací Evy Semotanové, *Mapy Čech, Moravy a Slezska v zrcadle staletí* (*Semotanová 2001*) a *Historická geografie českých zemí* (*Semotanová 2001*).

Josef Petráň zpracoval velice podrobně vývoj nedalekých Ouběnic (ležících jen několik kilometrů od Jankova) a jeho práce nám může pomoci zasadit kraj do kontextu obecných dějin vývoje osídlení (*Petráň 2001*). Údaje o osadách přímo v areálu bojiště budeme čerpat především ze 2. a 4. dílu vlastivědné práce Čenka Habarta (*Habart 1928 a 194 1*).

Stručný vývoj osídlení a obdělávání půdy na našem území

Pro podobu krajiny bylo až do konce 18. rozhodující zemědělství, které zabíralo daleko největší podíl využívané půdy. Od zemědělství se odvíjela většina krajinotvorných prvků jako například cesty, meze, systémy zajišťující přísun vody (irigační kanálky, nádrže zadržující dešťovou vodu) a další. V dobách minulých bylo zemědělství (a do jisté míry je

až do dnešního dne) limitováno především následujícími faktory: jak velkou plochu můžeme zasít, jak daleko od bydliště jsme schopni obdělávat půdu, jak zajistíme obnovu živin na poli, kolik jsme schopni sklídit v agrotechnické lhůtě, jak dokážeme bojovat s potravinovými konkurenty (s plevele, škůdci a chorobami plodin) a jak dokážeme geneticky vylepšovat rostliny v náš prospěch (buď trpělivým šlechtěním nebo genetickým inženýrstvím) (*Löw a Michal 2003*). Na základě dostupné literatury se nyní pokusíme zhodnotit vývoj osídlení se zvláštním důrazem na prvních pět faktorů limitujících zemědělskou produkci a tedy i velikost populace. Zajímat nás bude vývoj od počátku soustavného osídlení až po dobu vzniku souvislého katastrálního mapování, tedy do roku 1841.

Prehistorické osídlení

I když byly v okolí Jankova nalezeny doklady pravěkého osídlení (viz níže), s největší pravděpodobností nebyla oblast Jankova osídlena jako celek. Nebudeme proto prehistorickému období věnovat mnoho pozornosti. Důležité pro nás je, že obecným trendem bylo osídlení takřka výhradně spadající do tzv. „staré sídelní struktury“, často kolem řek a v úrodných nížinách. Do méně výhodných lokací, právě jako například do krajiny kolem Jankova, přicházeli lidé pouze ve výjimečných případech, často z důvodů těžby nerostných surovin nebo kvůli obchodu.

Raný středověk

Podle dochovaných či jinak doložených románských rotund a kostelíků můžeme usuzovat, že rozsah osídlení jen zřídka přesahoval starý sídelní systém. Tzv. velká středověká kolonizace dorazila na naše území ze západní Evropy o něco později a měla dvě fáze. Kolonizaci vnitřní a pozdější, vnější. V první fázi kolonizace se jednalo o zhuštění sídel v již obydlené staré sídelní oblasti (díky větším výnosům ze zemědělství se populace na našem území od 11. do 14. století přibližně ztrojnásobila), kde jejich hustota dosáhla dnešku podobnému stavu s průměrnou vzdáleností osad přibližně 2,5 kilometru. Pak postupovala kolonizace dále: „Dosavadní sídelní oblasti již nestačili k vyživení stoupajícího počtu obyvatel a tak byly do konce kolonizačního procesu na sklonku 12. století domácím obyvatelstvem z větší části osazeny vnitrozemské pahorkatiny. Pusté zůstaly v Čechách i na Moravě pohraniční hornaté oblasti a ve vnitrozemí obtížně přístupné vrchoviny, Doupovské vrchy, Slavkovský les, Tepelská vrchovina, Brdy, Křivoklátská vrchovina, Novohradské hory, vyšší části Středočeské pahorkatiny a Českomoravská vrchovina.“ (*Semotanová 2002, 147*)

Ve druhé vlně bylo započato osídlování pralesních oblastí s dosud jen sporadickými enklávami. Postupovalo se dle podrobných plánů zejména proti proudu říček a potoků a jednotlivé kolonizované oblasti byly spojovány komunikační sítí. Na této vlně kolonizace měli velký podíl kláštery a panovníkovi družiníci, kteří získali správu nad daným územím za své služby. Často bylo také pro účely kolonizace povoláno obyvatelstvo z jiných zemí. Po roce 1300 se již hustota osídlení podobala té dnešní a více než polovinu území zabírala krajina osídlená přírodě blízká (oproti dřívější krajině přírodní) (Löw a Michal 2003). O revolučním charakteru změny krajinného rázu u nás se dočítáme i u jiných autorů, například ve sborníku *Krajina a revoluce*: „Nástup vrcholného středověku je však zároveň zásadní a prudkou změnou krajiny. Znamená vznik intenzivně a totálně využívané, silně mozaikovitě pastvinně agrární krajiny parkovitého rázu, totálně provázané novými ekonomickými vztahy, která rychle expanduje za hranice dřívějšího osídlení.“ (Sádlo 2005, 140).

O správné lokaci pro novou vesnici rozhodovalo několik faktorů, jako dostatečný prostor pro plužinu, zdroj vody (obvykle potok) a svažítost a skeletovitost terénu. Kvalita půdy obvykle nerozhodovala, protože po vymýcení pralesa se začala projevovat až s časovým odstupem – zpočátku byly vlastnosti různých půd velice podobné. Vesnice byly zakládány tzv. lokátory, kteří vesnici a přilehlé pozemky rozměřili. Za odměnu dostávali od vrchnosti většinou doživotní nebo i dědičné právo na rychtářský stolec a případně i některé materiální výhody. Vesnice jako celek byla obvykle po nějakou dobu (Löw a Michal uvádějí 5 – 8 let) zbavena povinnosti odvádět berně (Löw a Michal c. d.). I tak se však až jedna třetina nově zakládaných vesnic brzy po založení rozpadla⁹. Takto zakládané vesnice měly zpravidla jasně vymezenou náves a plužiny v nich byly uspořádány díky počátečnímu jasnému a jednotnému zaměření přehledněji.

S vnější kolonizací na naše území dorazil i nový trojpolní systém obdělávání půdy (jařina – ozim -úhor). Díky nedostatku živin byl hnojen jednou za tři roky patrně pouze ozim a výrazně klesla výnosnost asi až na 9 q/ha, což však bylo bohatě kompenzováno obděláváním až 2/3 dostupné půdy. Stejný rozsah plužiny tedy umožňoval obživu daleko většímu počtu obyvatel. Problém s invazí plevelů se řešil lepší technikou orby a začaly se používat těžší pluh, které půdu kypřily a zároveň obracely, čímž odpadla nutnost křížové orby. Pro naši práci je důležitý fakt, že se v této době ustálila docházková vzdálenost a tedy i plužina vesnice přibližně na 1,2 kilometrech od vsi. V důsledku nedostatku pastvy se na úhorech pásli dobytek

9 Semotanová uvádí jako hlavní příčiny zanikání vesnic válečné události, epidemie, sociální otázky poddaných, ale také přeměnu sídelní struktury a geografické podmínky (např. nepříznivé klimatické a půdní podmínky). Lze předpokládat, že čím více faktorů bylo v lokalitě nevhodných, tím větší byla šance postupného pustnutí usedlosti. (Semotanová 2002) Podle Petráně byla například většina poustek registrovaných v okolí Ouběnic (5 km od Jankova) po třicetileté válce byla opuštěna už před bitvou v roce 1645. (Petráň 2001)

celé komunity a na podmáčených loukách, v okolí potoků a na neúrodných, nedostupných, skalnatých či značně skeletovitých úsecích byly zřizovány obecné pastvy ve společném vlastnictví (tento institut se dochoval až do 19. století).

Pevně se ustálil systém cest kolem vesnic a díky erozním procesům změněným zrychlováním či zpomalováním povrchového odtoku vod se měnil i mikrorelief krajiny. Právě až v této době po ustálení plužin můžeme počítat s začátkem tvorby mezních pásů dochovaných do dnešní doby. Krajinný ráz ovlivnila i stavba rybníků. Byly stavěny spíše menší, nicméně za Karla IV. měla být rozloha rybníků více než dvojnásobná oproti současnému stavu. (*Sádlo 2005*, 149)

„Ve 14. století tak v osídlené krajině prokazatelně kulminovalo odlesnění našich zemí.“ (*Löw a Michal c. d.*, 325) a o rozsáhlém odlesnění krajiny v tomto období se zmiňují i další autoři¹⁰. Les sloužil jako zdroj energie a byl devastován potřebou stavebního materiálu a pastvou dobytka, který lesu nedovoloval přirozeně zmlazovat, navíc bylo dřeva potřeba i pro důlní činnost a pro tvorbu dřevěného uhlí na tavení železných rud. Les se pomalu stával nedostatkovým statkem. Jasný doklad o tom můžeme nalézt v zákoníku *Maiestas Carolina* připravovaném Karlem IV., věnujícím právě ochraně lesů velikou pozornost. Podle něho má například být vzrostlé rovné dřevo vhodné na stavbu káceno pouze s povolením vrchnostenského lovčího nebo hajného (lesní strážce) a zakazuje také lesní pastvu dobytka. (*Löw a Michal c. d.*)

Oblast v okolí Ouběnic (cca 5km vzdušnou čarou na severozápad od Jankova) byla kolonizována postupně ze dvou rozdílných směrů, obvykle podél potoků či říček, které postup usnadňovaly (*Petráň 2001*). Ouběnice byly osídleny kolonizačním proudem směřujícím z dolního Posázaví od severu k jihu podél Janovického potoka. Můžeme se domnívat, že Jankov byl osídlen obdobným způsobem proti proudu říčky Chotýšanky, tedy ze směru Popovice – Postupice. Tyto kolonizační vlny Petráň zasazuje do období před polovinou 12. století. Úrodnější oblasti Podblanicka tedy patrně byly kolonizovány v první vlně velké středověké kolonizace. Až o více než století později se osídlení následně rozšířilo i do výše položených míst, jako například na hřeben Džbány¹¹ dosahující výšky 688 m n.m.. Obdobné hůře dostupné oblasti tak zůstávaly daleko déle pokryty lesním porostem.

10 Například: „Lokálně začíná nouze o dřevo, především o stavební dřevo starých stromů (což je ještě zesíleno omezenými dopravními možnostmi). Výrazem tohoto nedostatku jsou v jednom extrému pařeziny s krátkým obmýtím, v druhém pak královské lesy, které dřevo i celé klimaxové porosty mají šetřit.“ (*Sádlo 2005*, 149).

11 Hřeben Džbány hrál ve vývoji Jankova důležitou roli, odděloval totiž Jankov od tzv. rakouské (vnitorazské) cesty spojující Prahu s jižními Čechami a Rakousy. (Květ 2003) Díky Džbánům byla oblast Jankova od této obchodní stezky daleko více oddělena než například Ouběnice a můžeme u ní očekávat i větší izolaci a pomalejší vývoj.

Můžeme tedy s určitou pravděpodobností předpokládat, že i Habarty (až 610 m n.m.), dnes zalesněná kopcovitá oblast jižně od Jankova, kolem kterých se v průběhu dne bitva točila, byly díky o poznání méně vhodným podmínkám pro zemědělství osídleny až později než Jankov samotný, tedy až po polovině 13. století.

Kraj se i přes méně vhodné klimatické podmínky slibně rozvíjel. Mor a husitské války se však na něm podepsaly poměrně tvrdě. Podblanicko se totiž stalo častým polem střetů mezi panovníkem a Táborskými. (*Petráš 2001*).

Vrcholný středověk a počátek novověku

Doba rozkvětu tedy skončila. Do Čech dorazily morové rány a klima se začalo zhoršovat, především však vypukly nepokoje spojené s husitskými válkami. „Země postižené epidemiemi i ochlazením, nezasažené však husitstvím (Slezsko, Lužice) byly postiženy mnohem méně, přestože i ony byly několikrát husitskými výpravami vydrancovány“ (*Löw a Michal c. d.*, 346). Odhaduje se, že v této době klesl počet lidí žijících na našem území až o plnou jednu třetinu.

Většina venkovských sídel na našem území zůstala sice zachována, ale díky značnému úbytku pracovních sil se zmenšil rozsah osévaných pozemků¹². O to závislejšími se tyto vesnice staly na rozmarech zhoršujícího se klimatu. S úbytkem pracovních sil se vrchnost začala kvůli zajištění příjmů zajímat o co nejefektivnější způsoby obdělávání velkých zemědělských ploch s využitím co nejmenšího počtu pracovníků. Je pravděpodobné, že právě tehdy byl položen základ k pozdějším vrchnostenským velkostatkům.

Situace se časem zlepšila a zejména v Čechách probíhala obnova rychleji než na Moravě, kde vládl Matyáš Korvín. Půdy vlastněné vrchností rychle přibývalo a v období před Bílou horou tak můžeme zaznamenat masivní nárůst velkostatkářského hospodaření. „Ve sledovaném období se však ocitlo v rukou královské komory, církve (již ovšem mnohem méně) a 13 aristokratických rodů zhruba 40% všech poddanských usedlostí v království, a těsně před začátkem války třicetileté vlastnilo už polovinu obdělávané půdy v Čechách 11 nejbohatších šlechtických rodů“ (*Löw a Michal c. d.*, 361) Většina produkce z nich byla určena pro spotřebu v tom kterém regionu a poddaní měli povinnost odkupovat zboží pouze od své šlechty, která tak využívala monopolu v pivovarnictví a dalších výnosných oblastech. Relativní nedostatek pracovních sil také podnítil soustavnější stavbu velkých rybníků, které sice byly náročné na stavbu (v souvislosti s tím se podstatně zvýšila robotní povinnost), jejich provoz byl však levný a zisky značné. Další reakcí na nadbytek potenciálně využitelné

¹² A přecházelo se často od přílohového k méně efektivnímu, avšak také méně náročnému, zárověmu zemědělství.

plochy oproti dostupným pracovním silám bylo zvýšené pěstování ovčí, podpořené konjunkcí textilní výroby.

Až v 16. století se začínají objevovat snahy o zastavení ničení lesního porostu. O Krkonoších bylo tehdy například napsáno, že další těžba v nich nebude možná po dalších 100 let. Je však otázkou, do jaké míry pokračovala devastace lesů i v zaostalejších nížinných usedlostech, protože na horách bylo dřeva využíváno zejména k hutní činnosti, k pálení dřevěného uhlí a pro potřeby vzrůstajícího sklářského řemesla.

A jak mohlo vypadat námi zkoumané území? Až do roku 1620 hustota osídlení nedosáhla stavu z doby před husitskými válkami¹³, což mělo samozřejmě dopad na prosperitu kraje (*Löw a Michal c. d.*). Ještě na přelomu 14. a 15. století byla oblast Benešovska a Podblanicka rozdělena mezi mnoho zemanských rodin. Díky své početnosti a různorodosti se místní šlechta dostala až na samou hranici udržitelného ekonomického přežití, protože relativně malý počet poddaných jí nebyl schopen uživit. Často museli mladší synové odcházet buď do vojenské služby, usilovat o kněžské svěcení nebo se uchýlit k jinému více či méně legálnímu způsobu obživy. (*Petráň 2001*) Až do začátku 15. století proto nemůžeme uvažovat o masivnějším zcelování pozemků a jejich shromažďování pod vrchnostenské velkostatky. Koncentrace svobodníků (pro nás důležitých proto, že obdělávali své poměrně malé pozemky a plůžina obce byla tedy rozdělena na mnoho částí) měla být na Podblanicku největší na celém českém území. (*Petráň 2001*) Kopcovité okolí Jankova dokonce označuje jako oblast, kde se právě malí držitelé statků udrželi v největší míře. Politickou moc v novém státním zřízení však nezískali a postupně se ocitli pod stále rostoucím tlakem mocné šlechty.

Krajina v době baroka

Během třicetileté války bylo naše území drancováno způsobem, který dlouho předtím ani dlouho potom neměl obdoby. Díky válce značně klesl počet obyvatel, což jen podpořilo změny nastartované v 16. století. Kvůli nedostatku poddaných rostl rozsah panských velkostatků a byl prakticky nastartován proces nevolnictví, který na našem území zašel z celé rakouské říše nejdále. Roboty narostla z 20 - 30 dnů práce za rok běžných v 16. století, kdy se týkala převážně jednorázových staveb, až na tři dny v týdnu. Poddanské síly se totiž začalo využívat právě pro práci na panských velkostatech, i když efektivita robotní práce byla až desetkrát nižší než práce na soukromých polích.

13 Třetími, nejméně prosperujícími oblastmi mají být: „... Poohří, moravské úvaly a málo úrodné kraje, ekonomicky i populačně zřetelně stagnující, jako byly například rozsáhlé oblasti středočeské pahorkatiny na jih od Prahy. Počet poddanských usedlostí v regionech posledního typu nedosáhl do roku 1620 ani zdaleka stavu z doby před rokem 1419.“ (*Löw a Michal c. d.*, 368)

V průběhu celé třicetileté války bylo obyvatelstvo vystaveno drancování vojáků. Bitva u Jankova se sice podepsala zvláště na obcích v bezprostředním okolí Jankova (Ratměřice, Odlochovice, Jankovská Lhota)¹⁴, na jeho širší okolí však neměla zásadní dopad, mimo jiné i proto, že celá operace proběhla relativně rychle. Celý kraj však trpěl už mnohokrát předtím, převážně díky silnici vedoucí Votickým údolím spojující střední Čechy (Prahu) s Rakouskem. Tažení armád, ale i menších vojenských jednotek, bylo takřka vždy spojeno s drancováním a bylo více méně lhostejno, či vojáci krajem procházeli.

„V literatuře se často paušálně vyzdvihují důsledky bojového soustředění velkých armád v podblanické končině ve dnech nejkrvavější bitvy celé třicetileté války v našich zemích poblíž Jankova 6. března 1645. Průtah části sedmnáctitisícové švédské armády jižním okrajem líšeňského dominia od Městečka, Olbramovic, přes Tomice, Ouběnice a Jiřín den před začátkem bitvy byl sice pro místní obyvatele nepochybně úděsným zážitkem, avšak vzhledem k spěchu, v němž manévr proběhl, nezpůsobil zas až tak velkou trvalou katastrofu., jak bychom očekávali.“ (Petráň 2001, 70)

Po ukončení třicetileté války nastal prudký demografický růst, který znamenal větší nároky na pozemky obhospodařované pomocí extenzivního trojpolního systému. Zemědělství se stalo efektivnějším a nejméně úrodná půda byla opouštěna. Stále větší nároky však půdu značně vyčerpávaly a bylo stále těžší zajistit přísun hnojiv udržitelným způsobem. Právě v této době můžeme nalézt počátek eutrofizace polí (*Sádlo c. d.*). Pole doznala ještě jedné zásadní změny. Na popud Marie Terezie byla díky malé efektivitě panských velkostatků provedena tzv. raabizace, rozdělení některých dominikálních statků mezi poddané. Zcelené lány kolem některých vesnic tedy byly opět rozděleny, alespoň pokud je nezískal některý větší sedlák celé.

V době po třicetileté válce se rodí jasné oddělení luk a pastvy¹⁵. Louky jsou pravidelně dvakrát do roka koseny a začínají se tak podobat loukám dnešní doby. Do krajiny se postupně začíná prosazovat barokní náhled světa, který vede k plánované péči o krajinu. Krajina začíná být projektem člověka..

„Až dosud se v krajině hledala místa vhodná pro daný účel. Teď se situace obrací - hledá se optimální účel pro dané místo. Tak jsou využita i místa neatraktivní - mokřad může být odvodněn, ale také po zpevnění okraje užit jako terénní atrakce při honech, skála je vytěžena pro stavební kámen, anebo zachována s jeskyní vyhloubenou coby příbytek potulného mnicha či poustevníka.“ (*Sádlo 2005*, 181)

14 Obce kolem Jankova byly kompletně vypáleny (viz výše).

15 "Ustavení barokní krajiny znamená konec převahy krajinných kontinuí a konec polygeneze a polyfunkčnosti krajinných segmentů." (*Sádlo 2005*, 183)

V první fázi, v druhé polovině 17. století, převládala snaha o co největší podrobení krajiny lidským představám. Později se přístup zjemnil a krajinní architekti preferovali spíše drobné zásahy dotvářející duch krajiny toho kterého území.

Na krajinu mělo velký vliv to, že přibývalo chudých obyvatel, kteří se na obdělávání půdy nepodíleli. Ti obvykle vlastnili několik ovcí a koz, jejichž celkový počet a tedy i dopad na ráz krajiny se zásadně zvýšil. Díky jejich pastvě takřka zcela zmizelo z volné krajiny keřové patro a osamocených stromů stálo velice málo. Tak málo, že ty starší a mohutnější z nich bývaly opředeny pověstmi. Co mohou pasoucí se ovce způsobit, vidíme například ve skotské vrchovině kdysi kompletně porostlé duby. Dnes jsou tamní kopce ponechané jako pastva ovcím a nenajdeme na nich nic jiného než trávu a různé byliny. Nastal masivní nárůst využívání vodních toků (například pro vodní mlýny) a častěji se také objevuje úprava koryt řek. Stále však zůstaly rozsáhlé plochy záplavových luk, ze kterých se díky vysokým výnosům sena staly atraktivní pozemky.

Les se stal ceněným bohatstvím. Jeho hranice byly už poměrně jasně vymezeny, ale stejně jako ve volné krajině i v nich takřka chybělo díky pastvě keřové patro. Byly proto prosvětlené a přechod mezi otevřenou krajinou a lesem byl pozvolný. Průmyslu se dařilo, hutnictví potřebovalo stále více dřeva a stejně tak i stavební boom, který startoval



Ilustrace II: Mladá pařezina. Foto: Martin Kryl, jaro 2005.

od počátku 18. století. Zejména v oblastech nespádajících pod panské statky byly lesy ve velice špatném stavu. Stále byly totiž používány pro lesní pastvu a byly proto každých 9 – 12 let uměle zmlazovány na tzv. nízký les (pařezinu), který vyčerpává půdu daleko více než les vrostlý. To vedlo k postupné degradaci lesního ekosystému. První lesní řády byly vydány roku 1754 (pro Čechy) a roku 1756 (pro Moravu) a zahrnovaly zákaz devastace lesního porostu. Zaváděly pravidla pro umělou obnovu vytěžených porostů převážně jehličnatými stromy. Tehdy se i v obydlených oblastech začal objevovat častěji vzrostlý (vysoký) les, jak jej známe ze současnosti, tvořený převážně přibližně stejně starými stromy jednoho druhu.

V polovině 18. století zabíral les pouhou jednu čtvrtinu obhospodařované půdy (*Löw a Michal 2003*).

Vidíme tedy, že někteří autoři pokládají za dobu maximálního odlesnění naší krajiny vrcholný středověk a jiní¹⁶ naopak dobu barokní. Kdo je blíže pravdě není pro účely naší práce příliš podstatné, protože podmínky charakteristické pro většinu našeho území nemusí být nutně platné pro každou lokalitu – v našem případě pro okolí Jankova. Důležité je však podržet v patrnosti, že obě tato období znamenala velký tlak na lesní porosty.

Po třicetileté válce se v okolí Jankova zřejmě vzrostlý les vhodný pro těžbu vyskytoval. Na Líšeňském panství, které s krajinou bojiště těsně sousedí (na začátku 17. století zahrnovalo například i Otradovice) a zvláště v jeho východní méně úrodné části (oblast Jankova a Ouběnic), se výrazně dařilo lesnictví a rybníkářství. (*Petráň 2001*). Obojí má v kraji tradici dodnes. V okolí Jankova se dochovalo několik soustav malých a středních rybníků a na silnou tradici rybníkářství v kraji poukazuje i fakt, že dnes v Jankově existují sádky a že se zde narodil jeden z nejslavnějších českých rybníkářů Josef Šusta (1835 – 1914). Změnám v rozsahu a distribuce vodních ploch se budeme věnovat v jedné z následujících kapitol.

Tento hrubý náčrt vývoje využití krajiny na našem území jsme zde provedli proto, abychom mohli zasadit rekonstrukci vývoje zkoumané krajiny do kontextu vývoje krajiny celého našeho území. Nutil nás k tomu nedostatek zdrojů s dostatečnou výpovědní hodnotou.

Historie Jankova a okolí v pramenech

Nedocenitelným zdrojem informací o vývoji osídlení Jankova a okolí jsou čtyři díly Habartovy vlastivědné práce Sedlčansko, Sedlecko a Voticko (*Habart 1925, 1928 a 1941*). Ve čtvrtém díle se zaměřil na historii obcí v kraji. Souborné dílo vznikalo v úzké spolupráci s místními učiteli, od kterých Habart získal základní údaje, které později doplňoval o výsledky vlastní badatelské práce a údaje z archivů. Výsledkem je dílo, které v pozitivistickém duchu zpracovává historii regionu do nejmenších podrobností.

Vznik osad v Jankovské oblasti se, stejně jako u severněji položených Ouběnic, připisuje na konec 11. a počátek 12. století. V oblasti byly objeveny doklady i o starším osídlení, avšak je jich jen pár a mnoho nám proto o starším osídlení nevypráví. Jedná se o nález malé sekery

16 „Síla odlesnění krajiny a na sklonku baroka kulminuje v rámci celé historie. Významným zlomem v odlesnění je fáze, kde poslední lesnaté oblasti přestaly být dobývány a otvírány. Počátkem baroka nebyly ve vyšších polohách vzácnosti sídelní enklávy dosud obklopené lesem, na jeho konci se naopak staly lesy důsledně enklávami v osídlené krajině; tak je tomu dodnes a platí to i pro oblasti dosud lesnaté jako Křivoklátsko - výjimky typu šumavské Kvildy jsou ojedinělé. Maximální odlesnění krajiny, silně přesahující dnešní úroveň, se datuje ke konci 18. století, od té doby roste opačná antropická aktivita, a sice péče o les a znovuzalesnění (ovšem s převahou intenzivních lesních monokultur, nejde to tedy připsat nějakému návratu k přírodě).“ (*Sádlo 2005, 179*)

vyrobené z černého kamene poblíž Jankovské Lhoty, o odkrytou pohřební mohylu v Jankovských Otradovicích a konečně o římský zlatý peníz nalezený přímo v Jankově (*Habart 1928 a 1941*). Nejstarší z vesnic jsou patrně Ratměřice, Jankov a Broumovice. Nejstarší doklad o obývání oblasti existuje z roku 1220, kdy se na listině z Veletic vyskytuje jako svědek jakýsi Dalibor z Ratměřic. Dalším dokladem o stáří Ratměřic je kostel, jehož románské prvky pocházejí patrně z 11. století. O Jankovu (původně Jankovu dvoru) se z pramenů dozvídáme sice až ve století čtrnáctém, ale založen byl s největší pravděpodobností rytíři z Vlašimi ve stejném období jako Ratměřice. Jeho kostel a tvrz pocházejí patrně z počátků 13. století. Habart klade do stejné doby také založení Jankovských Otradovic, Broumovic a Nosákova.

Se vznikem Broumovic koncem 13. století se tedy síť osídlení ustaluje přibližně v dnešní podobě. Můžeme se tedy domnívat, že oblast nepatřila do staré sídelní soustavy a systematictěji byla osídlena až v období tzv. velké středověké kolonizace. Netýká se to však všech obcí v oblasti. Například Královna byla založena až v 18. století spolu se stejnojmenným rybníkem. Jak uvidíme později, Královna leží přibližně v místech ostrého střetu, při němž padl generál Götz, a i když v těchto místech je zmiňováno osamělé stavení, ani osada, ani rybník tu tenkrát nebyly.

Habart zmiňuje doklad o prodeji panství včetně dvou mlýnů na Jankovském potoce z roku 1385 (*Habart 1928*). Soustava rybníků v oblasti Jankova byla v době bitvy patrně ještě rozsáhlejší než je dnes. Analýza katastrálních map stejně jako písemné prameny dokládají, že minimálně několik menších rybníků zaniklo. Přes to i dnes zůstává Jankov obcí s druhou největší výměrou plochy rybníků na Voticku. Pro ilustraci přikládám výtah z přehledu ploch rybníků na přelomu devatenáctého a dvacátého století u vesnic, které zasahují do prostoru jankovského bojiště (mějme však na paměti, že rybníků bylo v době bitvy více):

obec	hektary	akry
Jankov	27	68
Nosákov	0	76
Ratměřice	2	62
Odlochovice	4	20
Jankovská Lhota	1	18

Tabulka 1: Zdroj - Habart, 1928

Dozvídáme se také, že kaplička, postavená u jihozápadního cípu Hartman u dnešní Královny na místě, kde měl údajně padnout Götz, byla později zbořena. Místo ní byl postaven kříž, který je však umístěn přibližně kilometr severněji blízko silnice na Votice. (Habart, 1928). Nakonec zbývá zmínit ještě osud kaple sv. Marka, o které se řada autorů shodně domnívá, že je vyobrazena na námi studovaných mědirytinách. Kaple stála na vyvýšenině „Na Marku” jižně od Broumovic, a čas od času v ní sloužili mše františkáni z Votic. Dnes už ji však nalézt nemůžeme: „Když byla císařem Josefem II. kaple r. 1779 zrušena, konaly se tu již zřídka mše. Kaple pustla, až v roce 1785 byla rozbořena; zdiva využito na stavbu ve Vlčkovících.“ (Habart 1925, 99).

Analyza dostupných mapových pramenů

Náš úkol rekonstruovat podobu krajiny jankovského bojiště by byl o mnoho snazší, pokud by existoval podrobný souvislý mapový fond pro tuto oblast už od roku 1645. Tak tomu však bohužel není. Moderní kartografie se v té době teprve rodila a do prvního podrobného mapování celého našeho území zbývalo ještě bezmála 150 let. I tak nám nicméně mohou stará mapování o změnách krajiny v minulosti leccos prozradit. Než se však pustíme do hodnocení vývoje okolí Jankova, představme si stručně mapové prameny, které jsou pro naše studium k dispozici. Čerpat můžeme především z velice podrobných prací Evy Semotanové *Mapy Čech, Moravy a Slezska v zrcadle staletí* (Semotanová 2001) a *Historická geografie českých zemí* (Semotanová 2002).

Nejstarší mapy lokálního charakteru sloužily často jako podklady pro místní majetkové pře, žádné takové však bohužel pro území bojiště nejsou dostupné. Tyto mapy byly často spíše obrazným vyjádřením přibližných poměrů a pokud šlo o přesnost, byly často doplňovány textovým výkladem. Až rozvoj matematiky a zejména triangulačních metod vedl v 17. století k prohlubování schopností zemských měřičů a byly tak položeny základy novodobé kartografie.

Prvním dílem systematicky mapujícím české země je tzv. Müllerova mapa vydaná v roce 1722 (datována bývá k roku 1720). Je zpracována ještě tzv. "kopečkovou" metodou, nicméně poměrně spolehlivě popisuje síť usedlostí, hospod, lázní a hlavních cest. Byla vypracována v měřítku 1:132 000 a nemůže nám o podobě krajiny říci mnoho jiného (větší lesní plochy vyznačené byly, nicméně v pro nás naprosto nedostačujícím rozlišení).

Věnujme proto pozornost mapování, která byla po určitých intervalech opakována a to pokud možno ve stejném měřítku, stejným způsobem a pro stejné účely. Takové soubory map existují dva – vojenské a katastrální mapování.

Podrobnějšího mapování v měřítku 1:28 800 se českým zemím dostalo až v rámci mapování celé rakouské monarchie pro vojenské účely, vzniklo tak „první vojenské“ nebo také „josefské“ mapování. Práce na jeho zpracování probíhaly v letech 1763 - 1785 a důvodem jejich vzniku byla nedostatečná znalost cest, osad a jejich ubytovacích kapacit pro vojenské účely během sedmileté války. Jedná se o mapy dodatečně kolorované¹⁷, na kterých jsou zobrazeny i terénní nerovnosti (tedy kopce), i když „pouze“ pomocí šrafování. Přesnost ještě závisela na odhadu vojenských inženýrů, kteří mapy konstruovali na základně pouhých pozorování: „Vypracováním byli pověřeni důstojníci rakouské armády, kteří bez předběžného triangulačního měření pouze podle oka a vlastních schopností odhadovat směr a vzdálenosti zakreslovali údaje v terénu a následně z nich zhotovovali vlastní mapy a rozsáhlé slovní popisy.“ (Gojda 2000, 101). Po čase se ukázalo, že první mapování zastaralo do té míry, že již nebylo možné korigovat stav pouhými úpravami. Bylo tedy vyhotoveno druhé vojenské mapování, které se již opíralo o spolehlivou trigonometrickou síť budovanou pro potřeby stabilního katastru. Druhé mapování zvané Františkovo bylo vyhotoveno opět v měřítku 1:28 800 v letech 1836 – 1838.

Druhým souborem pro nás ještě přínosnějším je soubor katastrálních map. Za účelem lepšího a přesnějšího výběru daní vznikal v první polovině 19. století a co je pro nás důležité, zachycuje v měřítku 1:2 880 přesně účel využívání jednotlivých pozemků v katastru. Na jeho základě tedy můžeme přesně stanovit například rozsah lesa, průběh cest nebo počet a rozlohu tehdy existujících rybníků. Na toto první mapování, tzv. stabilní katastr, pak navazovala řada dalších, které zachovávaly stejné měřítko (drží se prakticky dodnes). Od první poloviny devatenáctého století tedy můžeme sledovat vývoj naší krajiny z hlediska způsobu obhospodařování pozemků bez větších problémů.

Zobrazení bojiště na vojenském mapování

Z prvního vojenského mapování (Ilustrace VIII str. 56) můžeme vyčíst zejména síť cest, osídlení, vodních toků a přibližný rozsah lesních porostů. S jistotou sice jejich rozsah zjistit nemůžeme, získáme však důležité informace o podobě krajiny ve druhé polovině 18. století.

Síť osídlení je prakticky shodná s dnešním stavem a na mapě nacházíme Jankovskou Lhotu, Jankov, Otradovice, Broumovice, Vlčkovice, Nosákov, Podolí, Mouřenín,

¹⁷ Cesty jsou vybarveny hnědě, vodní plochy a toky modře, lesy šedě, orná půda bíle, pastviny žlutozeleně, zděné stavby červeně a dřevěné černě.

Odlochovice, Ratměřice a Skryšov. Oblast Královny je již pojmenovaná, je však značeno pouze velice málo stavení. Osada tedy patrně teprve vznikala. Nacházíme vyznačenou kaplička sv. Marka na hřebeni nad Vlčkoviciemi.

Srovnání sítě cest nemusí být zcela průkazné. Ani dnes totiž nejsou do map zanášeny všechny cesty v oblasti¹⁸ a nemůžeme to tedy očekávat ani u josefského mapování. Rozhodnutí, které cesty se na mapě objeví, je zcela v ruce autorů mapového souboru. Pokud se zaměříme na současné silnice, tedy předpokládané hlavní cesty, zjišťujeme, že jejich průběh ne zcela odpovídá. Hlavní spojnice mezi Jankovem a Jankovskou Lhotou byla patrně jiná a stejně tak cesta mezi Jankovem a Ratměřicemi. Ta je dnes shodná se silnicí Jankov – Odlochovice a dříve patrně vedla přímo (cestu Jankov – Odlochovice však nacházíme na josefském mapování také). Přes Hartmany, které nás zajímají především, vedou dvě cesty, jedna vede z Nosákova, přes hráz Vražedného rybníka až do Vlčkovic a druhá spojuje Nosákov s Jankovem. V terénu se zachovali obě (byť pouze jako lesní cesty), ale na mapě 1: 25000 je dnes vyznačena pouze později zmiňovaná.

Koryta vodních toků nacházíme až na několik málo výjimek také ve shodě se současným stavem. Navíc se na vojenském mapování objevuje potok severně od Jankovské Lhoty. Bylo vysušeno několik rybníků, jmenovitě Betáň u Jankova, několik menších rybníků proti proudu Chotýšanky mezi Vražedným rybníkem a Roháčem a dozvídáme se, že rybník Tobolka patrně vznikl spojením dvou menších. Rybník Královna již je na mapě zanesen. Zakresleny jsou také dva mlýny, jmenovitě pod rybníky Křivánek a Roháč¹⁹.

Rozsah zalesnění je těžké určit, protože jak morfologie, tak lesní porosty jsou vyznačeny nepřesně. Můžeme však určit, kde se les nacházel a kde ne. Postupujme tedy opět od severozápadu. Hřeben Džbány je zalesněný až po cestu spojující Otradovice s Jankovskou Lhotou, tedy v podobném rozsahu jako dnes. Směrem k Jankovu patrně sahal řídký lužní les až k rybníku Komárov. Na Chrastišově je zobrazen malý lesík srovnatelný s dnešním. Návrší nad Broumovicemi a Vlčkoviciemi mezi dvěma většími lesy je oproti současnému stavu (dva lesíky) holé. Právě v těch místech stála kaplička sv. Marka. Hartmany jsou zobrazeny zalesněné a můžeme pozorovat dokonce i odlesněné údolí ve tvaru podkovy blízko Nosákova. Z josefského mapování je však obtížné porovnat hranice lesa. Jisté každopádně je, že oblast Habrovky nebyla spojena s Hartmany souvislým lesním porostem, i když se u ní nacházel jeden malý osamocený remízek. Stav zalesnění je tedy zobrazen v rozsahu velice podobném stavu dnešnímu.

¹⁸ Tento fakt si můžeme jednoduše ověřit porovnáním dostupných soudobých map. Již mezi mapami 1: 10000 a 1:25000 existují značné rozdíly, které zřetelně nepramení jen z toho, že jeden soubor map je podrobnější než druhý.

¹⁹ Jak jsme viděli dříve, jsou dva mlýny na Jankovském potoce doloženy již v roce 1385 (viz výše).

Sonda: vývoj Jankova na katastrálních mapách

Pro lepší představu o povaze vývoje krajinného rázu bojiště se pokusíme získat z mapových zdrojů co nejvíce informací. Vzhledem k možnostem této práce provedeme sondu změn pouze v rámci katastru obce Jankov ležícího ve středu bojiště. K dispozici máme tři dochované katastrální mapy. Jako výchozí podklad nám bude sloužit stabilní katastr, vyhotovený v roce 1841 (Ilustrace IX str. 57), který porovnáme s katastrálními mapami z let 1906 (Ilustrace X str. 58) a 1969 (Ilustrace XI str. 59). Katastrální mapy kromě stabilního katastru jsou černobílé, nicméně pro lepší přehlednost jsou také ručně vybarveny stejnými barvami jako stabilní katastr.

Podívejme se tedy, jaké informace nám porovnání katastrálních map přináší. Usedlosti na území katastru (Jankov a Otradovice) zaznamenaly nárůst, pomalejší mezi roky 1841 a 1906 a rychlejší v letech 1906 – 1968. Nacházíme přitom místní rozdíly. Jankov rostl převážně až ve dvacátém století, zatímco Otradovice zaznamenali masivní nárůst obyvatel už v druhé polovině století devatenáctého.

Pole nedošla mezi prvním a druhým mapováním větších změn, a pokud ano, jednalo se o drobné pozemky, na kterých se místo polí objevují louky či naopak. Meze zůstaly přítomné prakticky v nezměněném rozsahu. Zásadní změnou však prošla rozloha a struktura polí mezi roky 1906 a 1968. Malé polní pozemky byly zceleny (prakticky všude, kde polní pozemky zůstaly) a jejich plocha se výrazně snížila, zejména na úkor luk. Zánik celých soustav mezních pásů můžeme pozorovat například v oblastech Malé Skály a jižně od Chluma nebo východně od Jankova. Takřka úplně vymizely na úkor luk také pastviny, které se dříve nacházely kromě polí a podmáčených pozemků u potoků a rybníků všude.

Potoky zůstaly nezměněny a jejich koryta nebyla narovnáována, jak se dělo na mnoha místech. Změny jejich koryt se prakticky nedají nalézt. Jiná je však situace u rybníků, které postupem času vznikaly a zanikaly. Mezi prvním a druhým mapováním zanikl na kaskádě nad Jankovem rybník Komárnov, do roku 1968 byl však opět obnoven. Ve dvacátých letech 20. století pak zanikl rybník Betáň (v těsné blízkosti Jankova). Jak se můžeme dočíst v práci Čeňka Habarta (*Habart 1941*), zanikl po zvláště silné povodni, při které způsobil zatopení několika domů. Dnes je na jeho místě louka.

Rozsah lesa se zvětšoval, a to prakticky na všech místech, kde byl od počátku mapování alespoň malý ostrůvek lesního porostu. Nové samostatné enklávy lesa se spíše neobjevují. Jedinou výjimkou je oblast severně od Odlochovic, kde byla mezi roky 1841 a 1906 vybudována na ploše dřívějšího lesa pole. Do roku 1968 byla však oblast opět zalesněna a to ještě ve větším rozsahu než dřív. Masivní nárůst lesa pozorujeme také jižně od Jankova.

Síť cest se prakticky nezměnila, jen několik z nich, zejména v nových lesních porostech, bylo vyrovnáno. Stejný osud potkal i ty cesty, ze kterých se staly asfaltové silnice, ostatní však obvykle zůstaly bez větších změn zachovány. Zmizely pouze často meze kolem nich (označené na stabilním katastru i na mapování z roku 1906 jako pastva).

Z této malé sondy je jasně vidět, že největší dopad na krajiny měla kolektivizace pozemků v polovině 20. století. Jinak však krajina vykazuje pouze malé změny a nezaznamenala ani masovější nárůst obyvatel. Jen těžko nalezneme jasné důvody, proč tomu tak je. Svoji roli mohla sehrát i poloha mimo hlavní dopravní spoje v regionu. Od Votic, kterými prochází jak hlavní silniční severo-jihní tepna tak vlaková trať, dělí Jankov a okolní vesnice hřeben Džbány.

Terénní výzkum

Důvody, kvůli kterým jsem přistoupil k realizaci terénního výzkumu, byly vysvětleny výše. Jen pro úplnost tedy připomenu, že cílem výzkumu bylo zjištění co možná nejvíce informací o podobě krajiny mezi bitvou, tedy rokem 1645 a rokem sestavení stabilního katastru. Z důvodu kapacity, času a rozsahu bojiště, které zaujímá plochu cca 20 km², jsem zvolil povrchový výzkum inspirovaný jednak prací Ervína Černého (*Černý 1979*) a jednak prací Václava Matouška (*Matoušek 2003*). Zaměřil jsem se však primárně pouze na stopy dokládající zemědělskou činnost a tedy odlesnění.

Jak jsme měli možnost vidět v přecházejících kapitolách, panuje mezi autory věnujícími se vývoji krajiny shoda, že dnešní rozloha lesa je zvláště v kopcovitém terénu větší než byla v době, kdy převládalo extenzivní zemědělství. Svoji pozornost jsem tedy zaměřil na lesy a snažil se zjistit, zda

- a) je možno nalézt reliktů zemědělské činnosti tam, kde by podle katastrálních map být měly, tedy tam, kde se dá zalesnění bývalých polí pomocí analýzy katastrálních map vysledovat;
- b) existují oblasti s reliktů zemědělské činnosti, které jsou už na stabilním katastru označeny jako lesní porost.

Již předem známým omezením této metody je datace nálezů. Z výzkumu samotného prakticky není možné určit *kdy* nalezená pole zanikla. Pro jejich dataci proto bude užitečné stanovit přibližnou dobu maximálního odlesnění krajiny a shromáždit další dokumenty, které potencionálně mohou něco o době zániku polí napovědět. Pokud se podaří nalézt pozůstatky systému polí, u kterých je možné přibližně určit dobu jejich zániku, tj. takových, která

odpovídají kategorii (a), pokusíme se zjistit zda, a případně jak, se liší od starších reliktnů, u kterých čas zániku jejich původní funkce neznáme.

Metodický postup

Ervín Černý ve své práci *Metodika historickogeografického výzkumu v oblasti Dražanské vrchoviny* publikované v roce 1979 podrobně popisuje metodiku pro odhalování zaniklých středověkých osad. Velkou pozornost věnuje právě plužinám zaniklých obcí, které jsou často v terénu nejnáze identifikovatelnými relikty, a právě z této části jeho metodiky budeme nejvíce čerpat. Černý nás upozorňuje na význam dalších činností, které by měly terénnímu výzkumu předcházet, zahrnující studium obecné dobové situace, studium místní historie včetně často podrobných vlastivědných prací, analýzu pomístních jmen a studium mapových materiálů. Mnohým z těchto oblastí jsme se již věnovali v předešlých kapitolách a můžeme tedy přistoupit k samotnému výzkumu.

Naším cílem na rozdíl od Ervína Černého není nalézt případné zaniklé středověké osady (ZSO), ale zhodnotit vývoj zalesnění (respektive zjistit rozsah odlesnění) v prostoru bojiště. Výzkumná metoda byla tedy pouhým zlomkem metodologie používané E. Černým a nemůžeme čekat tak bohaté a podrobné výsledky. Zvolili jsme tedy *systematický postup*, charakteristický postupným prozkoumáním všech lesních porostů areálu. I přes omezenou plochu trval výzkum přibližně 10 - 14 dnů rozdělených na několik částí. E. Černý charakterizuje systematický výzkum tak, že při něm "procházíme křížem krážem všechny lesní terény ve studované krajině." (Černý 1979, 23).

Nalezené relikty
můžeme rozdělit
do několika základních
kategorií. Prvním
a nejčastějším nálezem
jsou mezní pásy v lesních
porostech obvykle dobře
zachované. V mírně či
středně svažitém terénu
se nacházejí mezní pásy
obvykle ohraničující
jednotlivé parcely, tedy
předěly mezi pozemky



Ilustrace III: Soustava mezí ve východní části Hartman. Foto: Martin Kryl, jaro 2006.

různých majitelů. Tyto mezní pásy mohou být situovány jak rovnoběžně s vrstevnicemi, tak kolmo na ně a to v závislosti na běhu pozemků. Obvykle bývají vystouplé a často se na nich objevují hromady kamení vytahaného z pole. Tento typ mezí se nesnaží o vyrovnání terénu a má převážně dělicí funkci. Jiným typem zachovalých mezí jsou meze kaskádovité, typické pro více svažité terén. Jsou zpravidla budovány v rámci jednoho pozemku pouze pro zamezení erozního procesu. V závislosti na svažitosti terénu se vyskytují často blízko u sebe a mohou dosahovat až dvou metrů výšky. Vznikaly patrně tak, že půda výše po svahu byla rozorávána vícekrát za sebou a přemísťována níže, čímž vznikl typický schodovitý reliéf. (Černý 1979) Je otázkou, do jaké míry byly tyto schody budovány záměrně a jaký podíl na nich měla postupná eroze. Patrně se jedná o výsledek obou procesů. Genezi mezních pásů podobně popisují i Löw a Míchal: „Vlivem dlouhodobě prostorově stabilizovaných hran pozemků (cest, příkopů, ale i pouhých hranic) vedly erozní a sedimentační procesy, ale i technologie orby, ke vzniku mezí. Vedle velkých mezí na hranách pozemkových bloků (tratí či úseků), vznikajících již ve středověku, tak vznikla jemnější struktura souběžných mezí mezi jednotlivými pozemky, zvláště v místech s prostorovou členitostí. Původ jejich vzniku je dodnes dobře identifikovatelný – meze sedimentované mají v horní hraně tendenci se vodorovně zarovnávat, meze naorané mají horní hrany šikmé, odpovídající směru orby“. (Löw a Míchal 2003, 392) Podobnými terénními útvary mohou být stopy po tzv. záhonech. Jedná se o specifický způsob obdělávání polí, který však pro naši práci nemá žádný zvláštní význam. Nebudeme se tedy jeho podrobným rozbohem zabývat a pokud budou některé záhonové pásy nalezeny, budeme to brát jako znak předešlého zemědělského využívání krajiny - tedy odlesnění pozemku. Podobnými útvary mohou být hranice lesních a polních či lučních ploch, odvodňovacích kanálů nebo hranice zaniklých lesních školek.

Dalším častým nálezem jsou hromady kamení, které bylo stejně jako dnes vysbíráváno z polí. Jeho hromady proto můžeme nalézt obvykle na koncích a po okrajích jednotlivých plůžin. Podobné hromady jen velice zřídka mohly vzniknout přirozenou cestou. "Podle druhu okolního porostu jsou hromady kamení z větší či menší části přikryty listím, mechem nebo lišejníkem. Někdy jsou zcela holé, jindy porostlé trávou, borůvkám nebo jinou drobnější lesní vegetací. Jejich kamenitá podstava je takřka vždy dobře patrná. Rozebíráme-li hromadu, zjišťujeme, že kameny na sobě leží volně bez ladu a skladu a že je mezi nimi jen nepatrně humusu nebo hlíny." (Černý 1979, 60) Pokud jsou v okolí patrné plůžiny, je takřka vyloučeno, že by se jednalo o relikty zaniklé stavby ZSO. Je však potřeba vzít do úvahy také možnost, že se jedná o pozůstatek těžby určité nerostné suroviny. Místa těžby lze obvykle dobře rozpoznat podle nepravidelně rozmístěných a tvarovaných jam v okolí. Konečná interpretace tak vždy záleží na okolí hromady a dalších nálezech.

Nálezby byly zakreslovány do map s měřítkem 1:5000 a vzdálenosti byly ve většině případů krokovány. Je tedy nutné počítat s možnou odchylkou zakreslení od skutečnosti v řádech metrů, která však pro zaměření naší práce není příliš podstatná. Meze a jejich soustavy byly vždy zaneseny do map s použitím jiných terénních orientačních bodů jako například kraje lesa (zvláště rohy, které se dají na mapě určit velice přesně), cesty a případně další objekty jako stavby, krmelce (pokud jsou zaneseny v mapách) a podobně. Kvůli nedostatku podobných záchytných bodů v oblasti pod hřebenem Džbány bylo použito také mapy leteckého snímkování 1:5000 (tedy mapového listu ve stejném měřítku), na které se dalo orientovat i pomocí dalších krajinných prvků. Užitečné byly například hranice různých starých lesních porostů, zaniklé cesty v terénu i na fotografiích stále patrné, osamocené listnaté stromy uprostřed jehličnatých porostů, posedy a podobně. Užitečnou pomůckou zvláště pro zanesení delších mezních pásů byl také kompas.

Samotný průzkum je velice náročný na pozornost a Černý proto doporučuje, pokud je to časově únosné, projít si daný lesní úsek alespoň dvakrát. Zvláště pak ty úseky, ve kterých nebyly žádné relikty nalezeny. Na základě vlastní zkušenosti mohu s E. Černým zcela souhlasit v tom, že při několikahodinové práci v lese člověk lehko ztratí koncentraci a drobnější náznaky možných reliktních polí či luk mu daleko snáze uniknou. Jen některé oblasti se však podařilo projít dvakrát.

Zkoumané oblasti

Prostor bojiště zabírá cca 20km² v kopcovité krajině České Sibiře. Pravděpodobnost zachování stop předešlé zemědělské činnosti byla tedy velká, pokud skutečně byly dnes zalesněné plochy využívány. Výzkum probíhal na jaře v letech 2005 a 2006 a jak uvidíme v následující kapitole, takřka na všech zalesněných svazích byly nějaké stopy po dřívějším zemědělském využití nalezeny. Výsledky práce pro lepší přehlednost rozdělují do dvou oblastí zahrnujících za první Hartmany spolu s okolím Nosákova a za druhé svahy pod hřebenem Džbány spolu s Černou horou (Ilustrace XII str. 60). Několik málo mezí bylo nalezeno i na Peterkově vrchu, kterému však v této práci nebude věnována přílišná pozornost (je více vzdálen areálu bojiště). Pro přehlednost a lepší představu o vybraných lokalitách přikládám mapu (obr).

Oblast Hartman

Patrně největší dopad na bitvu samotnou mělo několik kopců jižně od Jankova, které se souhrnně nazývají Hartmany. Dnes je skoro celá oblast porostlá lesem a o „hustém lesu“ na Hartmanech se dozvídáme i z dobového líčení bitvy (*viz výše*). Jak můžeme vidět

na obrázku (Ilustrace XIII str. 61), mezní pásy se vyskytují téměř v celém areálu Hartman. Ne všude však měly meze stejné parametry. V severní části je jejich hustota daleko větší a zřetelně se ukazují několik mezních soustav. Jak můžeme vidět na schematickém nákresu, patřily tyto kaskády patrně k Ratměřicím, případně některé z nich k Jankovu. Nacházejí se však až na samém okraji tzv. docházkové vzdálenosti (cca 1,5 km) a jejich kultivace proto patrně představovala pro hospodářství značnou zátěž, obzvláště přihlédneme-li k terénnímu profilu.

Meze nalezené v ostatních oblastech Hartman nejsou až na výjimky tak výrazné a nenacházíme stejně rozsáhlé soustavy. Můžeme se i přes to důvodně domnívat, že většina z nich je pozůstatkem bývalých polí. V některých případech (zvláště u lomených pásů) by se sice mohlo jednat o pozůstatky hranice pole a lesa, nicméně i to by svědčilo o odlesnění minimálně na spodní straně těchto mezních pásů. Jak můžeme vidět na severní části Hartman, dosahovala soustava polí až na vrchol kopce, tedy do nadmořské výšky nad 570 m n.m. Severní kopec byl tedy odlesněný patrně celý.

Bylo by tak jenom logické soudit, že byly využívány i další části Hartman, které nebyly ani zdaleka tak strmé jako severní kopec. Zejména oblast mezi třemi vrcholy. V jedné části je stráň plná kamenů, což prakticky vylučuje jako orbu tak sečení trávy kdykoliv v minulosti. Některá území jsou však od kamenů vybraná a jak jsme se již zmínili, jsou mezní pásy přítomny i v jižní části, zvláště tam, kde není terén ani příliš strmý (jako nad údolím ve tvaru podkovy v jižní části Hartman). Na základě výzkumu se proto domnívám, že prakticky celé Hartmany byly někdy v minulosti odlesněny a využívány buď jako pole nebo jako pastviny a louky.

Navíc, na základě bližšího zkoumání map stabilního katastru a jeho porovnání s výsledky terénního výzkumu se zdá být pravděpodobné, že lesní plochy nebyly osázeny najednou a že pole ustupovala postupně. Příkladem může být kaskádovitá soustava mezí na východní straně Hartman, která je rozdělená cestou. Na stabilním katastru jsou pozemky severně od cesty sice označeny les, jejich hranice však stále korespondují s mezními pásy v terénu. Stejně mezní pásy pokračují i na jih od cesty, ale tam na stabilním katastru najdeme pouze jeden velký lesní pozemek. Nabízí se tedy hypotéza, že byla pole opouštěna postupně. Pole severně od cesty mohla být využívána z různých důvodů déle a v době sestavování stabilního katastru tak byla ještě tradice rozdělení pozemků živá.

Podobně jako Hartmany je na tom i návrší na opačné (jižní) straně Nosákova. Směrem k Nosákovu se svažuje poměrně prudce a o mnoho pozvolněji se východním směrem svažuje k Odlochovicím. Dnes jsou na návrší dva ostrůvky lesního porostu. Jeden z nich je poměrně

malý a leží v téměř naprosto rovném terénu. Ve druhém nacházíme soustavu mezí postupně klesající k Nosákovu.

Při povrchovém průzkumu byly nalezeny i další zajímavé relikty:

- V severní části Habartů jsou pozůstatky záložních pozic patrně tankové jednotky (jednotlivé záhraby pro maskování tanků jsou znázorněny obdélníčky). V oblasti je také několik bunkrů.
- Na jihovýchodním ostrohu Habartů byla nalezena plošina vytvořená odkopáním špičky vrcholu (odkopání bylo dokončeno pouze z části). Plošina je na severní a jižní straně obklopena přibližně stejně dlouhými příkopy. Jediný náznak stáří tohoto útvaru je pařez nacházející se na plošině, který má v součtu více než 40 letokruhů. Sama plošina proto nemůže být mladší. Na temenu kopce jižně od Nosákova byl nalezen systém pravidelných cca. 1,5 metrů širokých výkopů. Obě lokace přitom souhlasí s pravděpodobným postavením dělostřelectva v průběhu bojů. Není však jasné, jak dlouho se na pozicích dělostřelci nacházeli a zda by si tedy budovali jakákoliv obranná postavení. Jasnější odpověď by mohlo přinést pouze provedení archeologické výkopové sondy.

Oblast Džbánů

Hřeben Džbánů se východním směrem ke Chraťšovu a Jankovské Lhotě prudce svažuje. Stopy po zemědělské činnosti byly nalezeny ve spodní části, tam, kde je svah přece jen



Ilustrace IV: Hromada kamení pravděpodobně vytahaného z pole. Džbánů. Foto: Martin Kryl, jaro 2006

pozvolnější (Ilustrace XIV str. 62). Několik mezních pásů bylo nalezeno i nad svahem, ty však téměř zcela jistě patřily k osadám nahoře a nespádají tedy přímo do prostoru bojiště. Soustava

mezi je zde natolik kompaktní, že můžeme předpokládat kompletní odlesnění pozvolnějšiho svahu (přibližně až k místům, kde ve výšce 610 m n.m. vede po vrstevnici cesta). Svah nad cestou je příliš příkrý a navíc vesměs posetý kameny, tudíž byl vhodný maximálně jako pastva pro kozy a ovce, což je však prakticky nezdokumentovatelné. Malou soustavu tří mezi a jedné meze izolované nalézáme i na Chrastišově, který leží mezi Jankovem a Jankovskou Lhotou. I on byl tedy v minulosti obděláván.

V severní části svahu byly nalezeny dvě skupiny hromad kamení. Skupina položená níže, byla na okraji rovného území s výrazně menším počtem volně ležících kamenů než v okolní oblasti. Je proto možné, že se jednalo o hromady kamenů vysbíraných z pole. Druhá skupina hromad se však nachází uprostřed prudkého svahu, na kterém nejsou žádné známky zemědělské činnosti patrné. V okolí je několik jam a mohlo by se tedy jednat o hlušinu, která zbyla po těžbě nějaké suroviny. Jámy však mohou být stejně dobře vývraty po stromech a zvláště větší hromady jsou vesměs pouze vyskládané z kamenů (které mezi sebou nemají příliš zeminy). Jejich původ je tedy nejasný.

Dochované rytiny a jejich výpověď o krajině

Dobové mědirytiny, které máme k dispozici, pocházejí z pravidelně vydávaného Theatra Europea, vydávaného v Frankfurtu nad Mohanem Mellichorem Merianem od roku 1616 (*Šustr 1994*). Text byl často pro větší zájem doplňován mědirytinami zvláště u zajímavějších událostí. Bitvě u Jankova jsou věnovány hned čtyři (první z nich zobrazuje původní šikování vojsk). Dva poznatky jsou pro nás důležité. Za prvé, obrazy byly určeny pro přiblížení bitvy čtenářům díla a zaměřují se tedy vcelku logicky právě na vojenské operace, terén a krajina jsou až na druhém místě. Za druhé, mědirytiny nebyly pořizovány přímo na místě. Byly až dodatečně zhotovovány podle podkladových nákresů, které v našem případě dodal s největší pravděpodobností vrchní švédský ubytovatel Mardefeld (na dvou rytinách je podepsán). Můžeme proto očekávat, že švédské pozice budou na rytině zakresleny s mnohem větší přesností.

Mědirytiny zachycují postupně chronologicky vývoj bitvy. První rytina (Ilustrace XV str. 63) zachycuje výchozí pozici armád a zobrazuje celou oblast bojiště. Palebné pozice však odpovídají pozdějším fázím bitvy a s největší pravděpodobností výchozí stav nezobrazují. Osady až na Vlčkovický dvůr a Jankov jsou navíc zobrazeny v plamenech. Zapáleny však byly až v průběhu bitvy. Nesmíme tedy podléhat iluzi, že rytiny zobrazují děj v jeden určitý moment jako fotografie.

Celá rytina je orientována severním směrem, tedy stejně jako běžná mapa. Švédské vojsko je oproti očekávání zobrazeno ne na Chrastišově (tedy mezi Jankovskou Lhotou a Jankovem), ale až za Jankovskou Lhotou. Císařské vojsko je vyobrazeno na Ratměřické straně hřebenu mezi Jankovem a Ratměřicemi, což odpovídá dosavadním interpretacím. Jedinou pojmenovanou usedlostí je Jankov, vše ostatní je značeno pouze jako „další osada“. To nám situaci příliš neusnadňuje. Jankovskou Lhotu severně od Jankova můžeme identifikovat jednoduše. Císařská armáda měla být u Ratměřic a celkem snadno můžeme po konfrontaci s mapou určit napravo od Habartů Nosákov. Poslední zobrazená vesnice je nejasná - může se jednat jak o Odlochovice tak o Podolí²⁰. Mapa už je totiž v těchto partiích značně deformovaná. Pozice odpovídá spíše Odlochovicím. Dvůr zakreslený pod kapličkou svatého Marka jsou patrně Vlčkovice. Nezobrazeny tak zůstávají pouze v té době již prokazatelně založené Broumovice (viz výše). Zobrazení osad je na této první rytině pouze schématické. Jankovu například chybí kostel a v Ratměřicích je kostelní věž nakreslena na špatné straně.

Vodní toky a plochy jsou znázorněny pouze schematicky a mnoho je jich vynecháno. Nejsnáze můžeme identifikovat rybníky v těsném sousedství Jankova, totiž Hrad a Betáň. O poznání složitější je identifikovat rybník s mlýnem zobrazený v levém spodním rohu rytiny. Podle Šustry se jedná o rybník Vražedný (*Šustr 1994*). Došel jsem však k jinému závěru. Za prvé se rybník nenachází v těsném sousedství Habartů a za druhé na josefském mapování není u Vražedného rybníka zaznamenán žádný mlýn. Domnívám se proto, že vodním tokem v levé části mědirytiny je Chotýšanka a že naznačený rybník je buď Pílský nebo Křivánek (na obou mlýny značeny jsou a z písemných pramenů se o nich dozvídáme už ve 14. století, viz výše). K identifikaci rybníka se ještě vrátíme při analýze druhé rytiny. V terénu však nenalzáme potok, který má podle rytiny protékat vpravo od Ratměřic a pokračovat do Odlochovic. Do úvahy spadá pouze Strašický, který je však areálu bojiště již poměrně vzdálený.

Morfologie terénu je zobrazena v rámci možností správně. do podrobností se však autor nepouští. Strany rytiny jsou samozřejmě deformované více. Ani střed však není bez chyb. U Nosákova například chybí charakteristické údolí ve tvaru podkovy a vrch mezi Jankovem a Ratměřicemi se zdá být větší než Hartmany, a to rozhodně není. Ani hřeben mezi Odlochovicemi a Ratměřicemi není zobrazen co do proporcí a strmosti svahů správně.

Druhá rytina (Ilustrace XVI str. 64) zachycuje několik scén z první a druhé fáze bitvy, mimo jiné i smrt polního maršálka Götze (místo je označené velkým písmenem X). Ve spodní části opět vidíme kapličku sv. Marka a pod ní dvůr ve Vlčkovících. Tento pohled však je

²⁰ Podolí bylo dlouhou dobu samostatným rytířským sídlem, avšak bezpečnou zprávu o přidružené obci máme z roku 1616. (*Habart 1941*)

patrně orientován na severovýchod místo na sever. Levý okraj rytiny tvoří Habarty a uprostřed je patrně hřeben mezi Nosákovem (osada vlevo) a Podolím (osada vpravo). Pokud je tomu opravdu tak, pak osadou v pravém horním rohu rytiny jsou Odlochovice.

Této interpretaci by odpovídaly i dva zobrazené potoky stékající se v Odlochovicích. A který rybník vidíme na levém okraji? Vzhledem k jeho vzájemné poloze s Vlčkoviciemi se s největší pravděpodobností jedná opět buď o Pilský nebo o Křivánek. Rytina je však v tom případě značně neproporcionální, protože by nesouhlasila jeho poloha v blízkosti Habartů. Pokud bychom však považovali rybník za Vražedný, nesouhlasila jeho vzájemná poloha s Vlčkoviciemi, a navíc by tu byl stále problém neexistujícího mlýnu.

Maršálek Götz podle mapy zemřel mezi dnešními Mouřeniny a Nosákovem, tedy dále od Habartů, než by se zdálo z popisu bitvy. Není však jasné, na základně jakých informací je místo zakresleno do mapy. Za zmínku stojí ještě jedna věc. Děla označená písmenem I jsou zakreslena přibližně v místech, kde byl nalezen terénní objekt ohraničený příkopy (viz výsledky terénního výzkumu).

Třetí rytina (Ilustrace XVII str. 65) zobrazuje poslední fázi bitvy. Je opět orientována severním směrem a za povšimnutí stojí, že v popředí již nenajdeme kapičku. Jedná se tedy patrně o pohled z vrcholu Habartů.

Nalevo vidíme Jankov s částí rybníku Hrad a napravo pak hořící Ratměřice. Mezi nimi se přes hřeben, na kterém původně stála Hatzfeldova armáda, táhne bojová linie (vzdálenost cca 2 km odpovídá velikosti armád). Ve spodní části rytiny vidíme zalesněný výčnělek Habartů se švédským táborem. Zajímavý je fakt, že vozy s proviantem jsou nakresleny mezi stromy. Pokud tomu bylo opravdu tak a nejedná se o zjednodušení na straně Mardefelda či rytce, musel být les o mnoho řidší než je ten dnešní. Svah vedoucí k Jankovu je znázorněn prudší než je ve skutečnosti. Je však na něm zobrazena pravidelná soustava mezních pásů. Ty nacházíme na mapě stabilního katastru také (viz výše). Uprostřed bojové linie je zobrazen také úplný závěr bitvy, na kterém přijímá Torstensson Hatzfeldovu kapitulaci.

Potok protékající Jankovem je Chotýšanka a dalšímu, který má pramenit na sever od Ratměřic, by v terénu mohl odpovídat pouze potok směřující z Ratměřic přes les Opatov, tento potok se však s Chotýšankou neseťká.

Dopad bitvy na politické dění v Evropě

Pro císaře byla porážka katastrofou. Jeho narychlo postavená armáda byla prakticky zničena (stejně jako nedlouho předtím armáda španělská) a zvláště těžkou ztrátu představovala bavorská jízda, která tvořila pevné jádro císařských vojenských sil a která byla do Čech pouze „zapůjčena“ na zimu z francouzské fronty, kde panoval přes zimu relativní klid. S překvapením si lidé začínali uvědomovat, že by válka mohla spět ke konci. Porážka císaře se zdála být nevyhnutelná a císař dokonce apeloval na Francouze, že pokud dopustí další švédská vítězství, bude zásadně ohrožena, pokud už ne přímo zničena, katolická víra jako taková. „Cesta na Vídeň byla otevřená, naprosto otevřená.“ (Englund 2000, 387)

Po několikadenním odpočinku se Torstensson, kterého od Vídně dělilo jen několik slabých vojenských oddílů poskládaných spíše z lapků a pobudů, odhodlal k dalšímu postupu. Díky přicházejícímu jarnímu tání se však jeho postup zpomalil a paradoxně se zvětšily i jeho zásobovací problémy. Když už jeho oslabená armáda dorazila k Dunaji, Torstensson se nakonec neodvážil Vídeň oblehnout a rozhodl se počkat na příslibené posily ze Sedmihradska. Díky vývoji vztahů mezi císařem a Tureckem však Jiří Rákóczi s podporou Švédů nespěchal a snažil se sám pro sebe vyjednat co nejlepší podmínky.

Švédské vojsko stále marně čekající na posily se dostalo do zásobovacích problémů. Zprvu se na zásobování příliš nedbalo, pádem Vídně by totiž válka prakticky skončila, ale situace, kdy švédské vojsko přebývalo delší dobu na jednom místě, byla logisticky neudržitelná. A okolní kraj byl už zcela vydrancovaný. Torstensson začal ve větší míře vybírat výpalné od okolních farností i měst a mimo jiné narazil na odpor v Brně, které bylo stále drženo nevelkou císařskou posádkou. Rozhodl se tedy město oblehnout a dobýt. Až při jeho obléhání dorazilo několik málo jednotek ze Sedmihradska. Ty však byly zoufale nedisciplinované a tedy takřka bez užitku. Navíc, do řad švédského vojska patrně zavlekli mor. Po velkých problémech s nedostatkem střelného prachu, jídla (chleba nebyl a tak bylo v okolním kraji bylo uloupeno alespoň značné množství vína (Englund 2000)) a morálky byl nucen stáhnout se bez úspěchu zpět směrem k saským hranicím.

Ani pro švédskou stranu toho tažení ještě neskončilo rozhodujícím vítězstvím. Bylo však jedním z posledních impulsů k ukončení bojů. V případě dalšího pokračování konfliktu hrozila panovníkům díky katastrofální ekonomické situaci masivní vlna lidových nepokojů. Bitva u Jankova tak znamenala začátek konce třicetileté války.

Závěr

Kdysi byla odlesněna daleko větší část krajiny kolem Jankova než dnes, to je jeden z mála poznatků, které můžeme tvrdit s jistotou. byla by však škoda nepokusit se interpretovat naše výsledky dále. Zkusme si tedy shrnout, co jsme se o podobě krajiny dozvěděli.

Krajina bojiště se měnila jen pomalu a relativně málo. Od doby, kdy její vývoj můžeme sledovat, byla největší změnou kolektivizace pozemků a s ní spojené zcelování polí. Občas zanikne rybník (který je v několika případech opět obnoven), zvětšuje se celkový podíl luk na úkor méně úrodných polí a tam, kde již existuje alespoň malý remízek, slabě narůstá rozsah lesa. Nenacházíme přitom žádné indície naznačující, že by tomu bylo jinak v přibližně osmdesáti letech mezi.

Pro období přibližně 140 let mezi bitvou a Josefským mapováním žádné prameny nenacházíme. Třicetiletá válka však oblast zdevastovala a z toho, co víme, neprobíhala obnova zrovna dvakrát rychle. Nevidím tedy důvod pro odlesňování krajiny, spíše naopak. Nemohu proto souhlasit s názorem, že byla krajina v době bitvy zalesněna více než dnes. „Ačkoliv se za uplynulých 350 let od bitvy poněkud zmenšila plocha lesů a několik rybníků bylo zrušeno, je dnes charakter krajiny stejný jako tehdy.“ (Coufalík 1995, 105)..

Kdy tedy mohlo dojít k maximálnímu zjištěnému odlesnění? V roce 1645 lesy v krajině s největší pravděpodobností byly. O „hustých lesích“²¹ se dozvídáme přímo z první ruky od účastníků bitvy a rozsáhlé lesní porosty nacházíme i na dobových rytinách. Je také nepravděpodobné, že by byly všechny oblasti zanesené na josefském mapování s lesním porostem zalesněny za 140 let.

Dobu maximálního odlesnění tedy přesně určit nemůžeme. Můžeme se pouze dohadovat, že nepravděpodobněji mohlo nastat brzy po velké středověké kolonizaci na přelomu 12. a 13. století, kdy vznikala základní síť osídlení v hustotě velice podobné dnešnímu stavu. Extenzivní způsob zemědělství si tehdy vyžadoval větší plochu osévané půdy a panovalo konec konců i příznivější klima. Jako konec období prosperity a tedy počátek opětovného zalesňování můžeme považovat dobu husitských válek. Ty zasadily Podblanickou ránu, ze které se ještě dlouho poté nevzpamatovalo.

21 O jejich hustotě můžeme jen spekulovat. Na jedné straně víme, že byly lesy často používány pro lesní pastvu a byly často „zmlazovány“ kvůli tvorbě přízemních pařezin. Na druhé straně zase víme, že se v oblasti dařilo komerční těžbě dřeva a tedy je možné, že byl les podobný tomu dnešnímu (převládající smrkové monokultuře). Obrátíme-li se na dochované rytiny, vidíme, že je vyobrazen les smíšený a že se mezi stromy dokonce pohybují i vozy švédského trénu.

Co z toho všeho plyne? Smutné konstatování, že nejsme schopni ani přibližně stanovit rozsah zalesnění areálu bojiště v době třicetileté války, přinejmenším to neumožňují použité metody. Prostor pro další zkoumání se tak otevírá například pro analýzu starých lesnických map nebo botanickou analýzu oblasti.

Ostatní prvky krajiny, jejichž výzkum jsme si na začátku práce vytyčili, jsou již snáze vysledovatelné. Až na Královnu, Královičky a Mouřeníny nalézáme doklady o existenci všech obcí v okolí. Potoky pravděpodobně tekly v přibližně stejných korytech a několik menších rybníků bylo zrušeno. Síť cest vytvořená spolu s ustavením stálých plužin byla zachována. Pro pozdější asfaltové silnice byly vybírány hlavní cesty v kraji. Pokud však některé vybrány nebyly, citelně ztratily na svém významu. Můžeme se tedy důvodně domnívat, že krajina bojiště bitvy u Jankova byla v době třicetileté války svým charakterem podobná dnešnímu stavu. Docházím proto k závěru, že Pinskerova interpretace bitevních manévřů je v zásadě pravděpodobná a že neodporuje zjištěním této práce.

Literatura

- Coufalík J. (1995): Osídlení na území bojiště před bitvou a po ní. Sborník vlastivědných prací z Podblanicka, č. 35/1995, 105 – 111. Muzeum okresu Benešov, Benešov.
- Černý E. (1979): Zaniklé středověké osady a jejich plužiny. Metodika historicko-geografického výzkumu v oblasti Dražanské vrchoviny. Praha.
- Čornej P., Bělina P. (1995): Slavné bitvy naší historie. Marsyas, Praha.
- Fidler J. (1995): Bitva u Jankova - záměry a realizace. In: Sborník vlastivědných prací z Podblanicka, č. 35/1995, 37-59. Muzeum okresu Benešov, Benešov.
- Habart Č. (1925): Sedlčansko, Sedlecko a Voticko, díl I. Pražská edice, Sedlčany.
- Habart Č. (1928): Sedlčansko, Sedlecko a Voticko, díl II. Okres. Škol. Výbor v Sedlčanech, Praha.
- Habart Č. (1941): Sedlčansko, Sedlecko a Voticko, díl IV. AlfaPrint, Sedlčany.
- Englund P. (2000): Nepokojná léta. Historie třicetileté války. Nakladatelství Lidové noviny, Praha.
- Gojda M. (2000): Archeologie krajiny. Academia, Praha.
- Klučina P., Romaňák A., Richter K. (1984): Člověk, zbraň a zbroj v obraze doby, díl II. Naše vojsko, Praha.
- Klučina P. a kol. (1988): Od Zbroje ke stejnokroji. Naše vojsko, Praha.
- Klučina P. (2004): Třicetiletá válka: obraz doby 1618 - 1648. Paseka, Praha.
- Klučina P. (2004): Zbroj a zbraně. Evropa 6. - 17. století. Paseka, Praha.
- Květ R. (2003): Duše krajiny. Staré stezky v proměnách věků. Academia, Praha.
- Löw J., Míchal I.: Krajinný ráz. Lesnická práce, Kostelec nad Černými lesy.
- Matoušek V. (2003): Třebel. Krajina po bitvě. FHS UK, Praha. Nepubl. habilitační práce.
- Petráň J. (2001): Příběh Ouběnic, mikrohistorie české vesnice. Nakladatelství Lidové noviny, Praha.
- Pinsker Č. (1901): Bitva u Janova. In: Věstník král. čes. společnosti nauk, Praha.
- Polišenský J. (1960): Třicetiletá válka a český národ. Naše Vojsko, Praha.
- Sádlo J. (2005): Krajina a revoluce. Malá Skála, Praha.
- Semotanová E. (2001): Mapy Čech, Moravy a Slezska v zrcadle staletí. LIBRI, Praha.
- Semotanová E. (2002): Historická geografie českých zemí. Historický ústav, Praha.
- Šimák J. V. (1938): Středověká kolonizace v zemích Českých. Jan Laichter, Praha.
- Šustr V. (1994): Bitva u Jankova 1994. Rada starších církve československé husitské ve Voticích, Votice.

Prameny

Katastrální mapy z let 1841, 1906 a 1969. Uloženo v: Ústřední archiv zeměměřictví a katastru, Praha.

Merian M. (1647): Theatrum Europeum. Fraknfurt n.M. Uloženo v: Knihovna Strahovského kláštera, Praha.

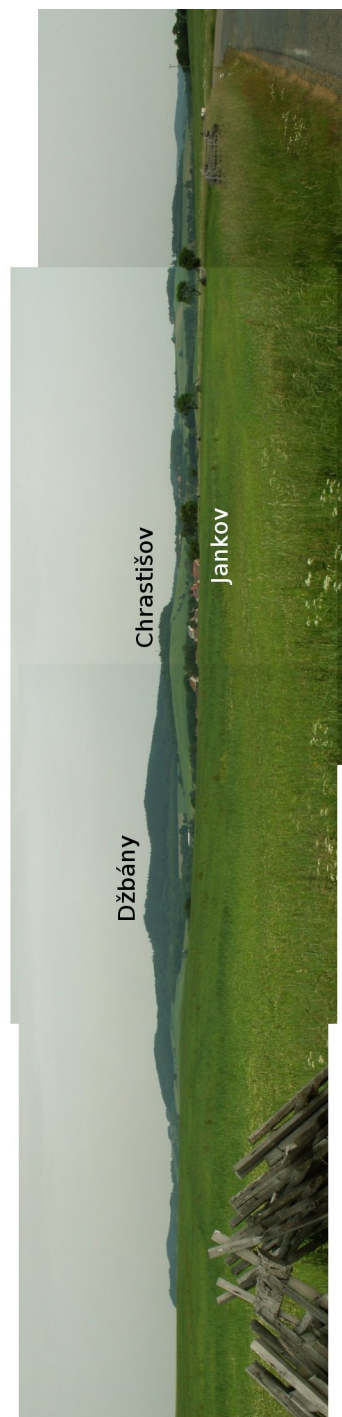
První vojenské mapování. Digitalizovaná verze. Laboratoř geoinformatiky UJEP. [online] dostupno z: <http://oldmaps.geolab.cz/> dne 29. 5. 2006.



Ilustrace V: Oblast Bojiště. Zdroj: Mapa 1: 25 000 č. 23-111, Český úřad zeměměřičský a katastrální, 1993.



*Ilustrace VI: Pohled na hřeben mezi Jankovem a Ratměřicemi, za kterým tábořilo před bitvou císařské vojsko. Foceno z Chrastišova, na kterm se utábořili Švédové. Je tedy patrné, že odtud nemohli vidět ani na Ratměřice, ani na zpočátku skryté císařské vojáky.
Foto: Martin Kryl, jaro 2006*



*Ilustrace VII: Pohled na Chrastišiv od habrovky.
Foto: Martin Kryl, jaro 2006*



Ilustrace VIII: Detail listu tzv. josefského mapování. Digitalizovaná verze. Laborař geoinformatiky na adrese: <http://oldmaps.geolab.cz/>



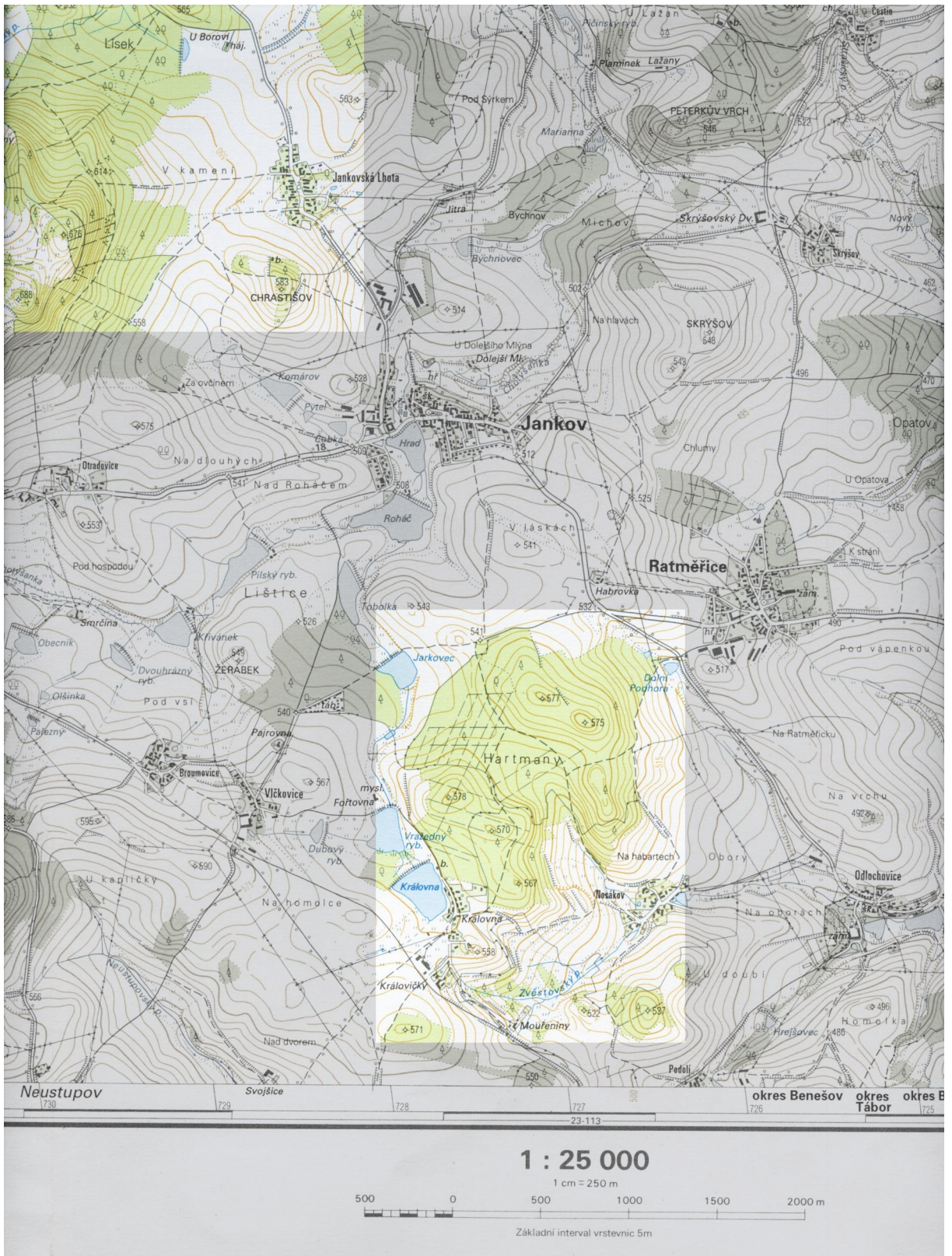
Ilustrace IX: Mapa katastru Jankov z roku 1841. Uloženo v: Ústřední archiv zeměměřictví a katastru, Praha. (vybarveno)



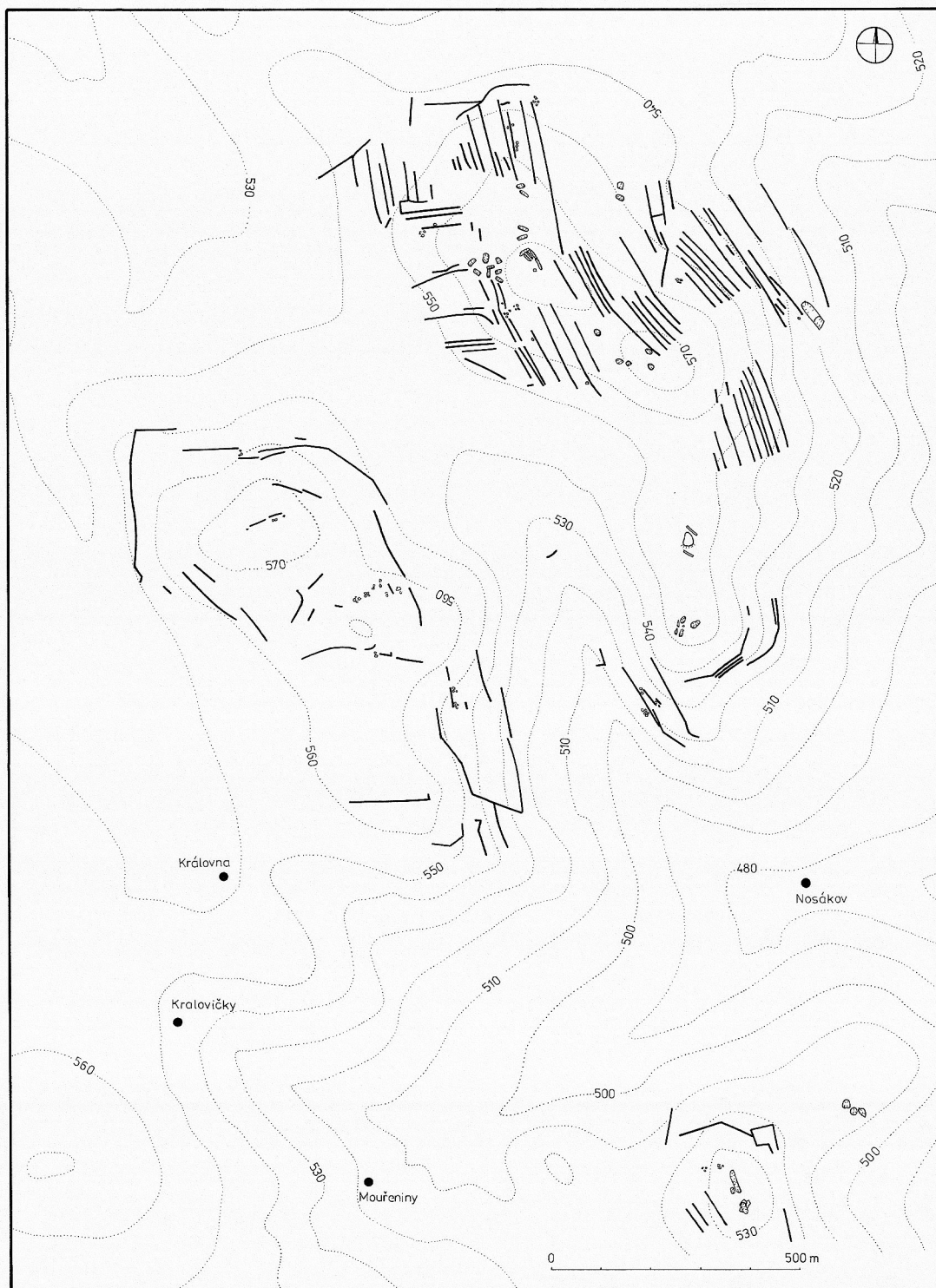
Ilustrace X: Mapa katastru Jankov z roku 1906. Uloženo v: Ústřední archiv zeměměřictví a katastru, Praha. (vybarveno)



Ilustrace XI: Mapa katastru Jankov z roku 1969. Uloženo v: Ústřední archiv zeměměřictví a katastru, Praha. (vybarveno)



Ilustrace XII: Tato mapa znázorňuje polohu dvou následujících výřezů s výsledky terénního výzkumu. (Druhý výřez zachycující oblast Džbánů pokračuje ještě cca 300 m severním směrem přes okraj orientační mapky).



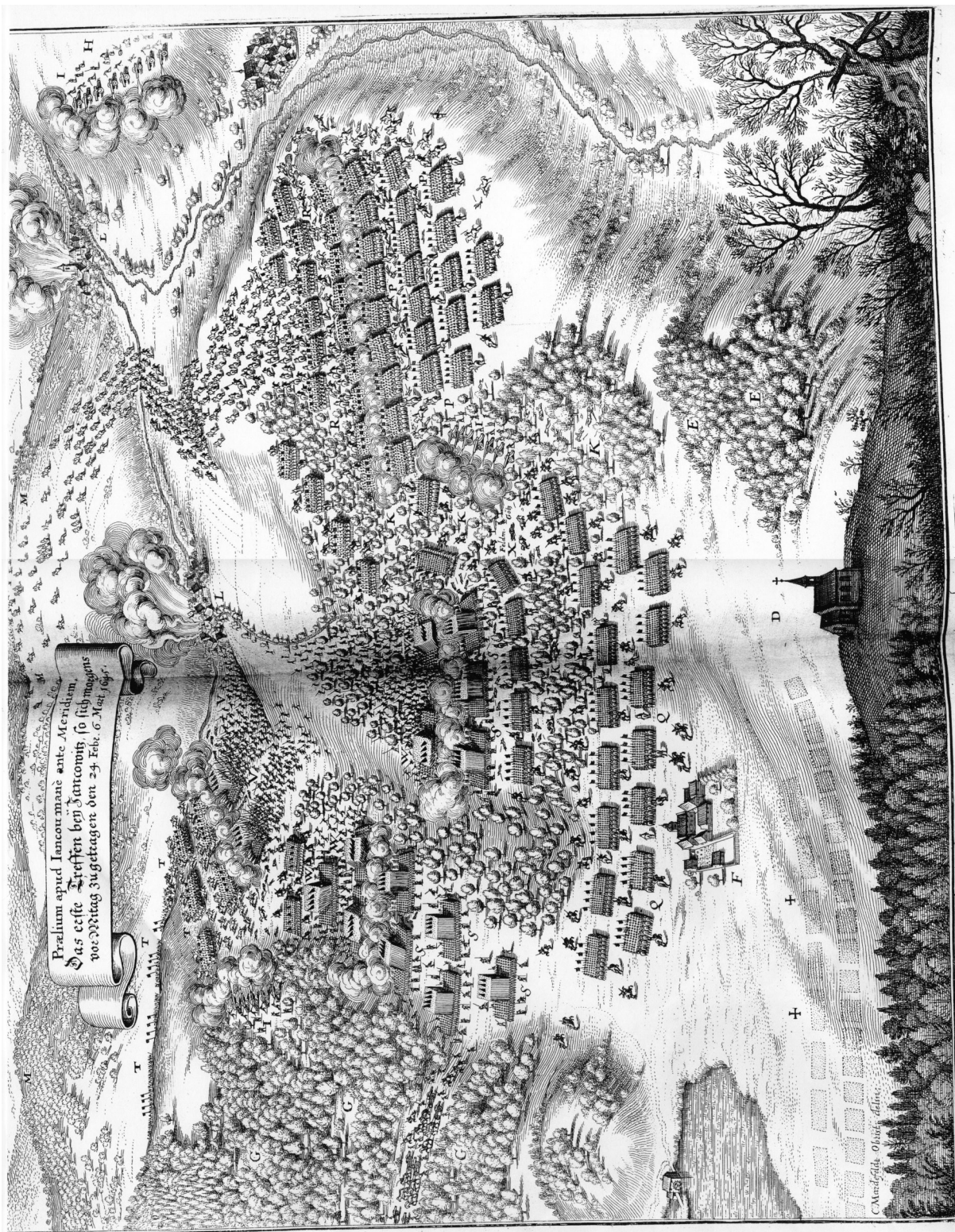
Ilustrace XIII: Habarty a okolí Nosákova - mezní pásy a další relikty nalezené při terénním výzumu v letech 2005 a 2006.



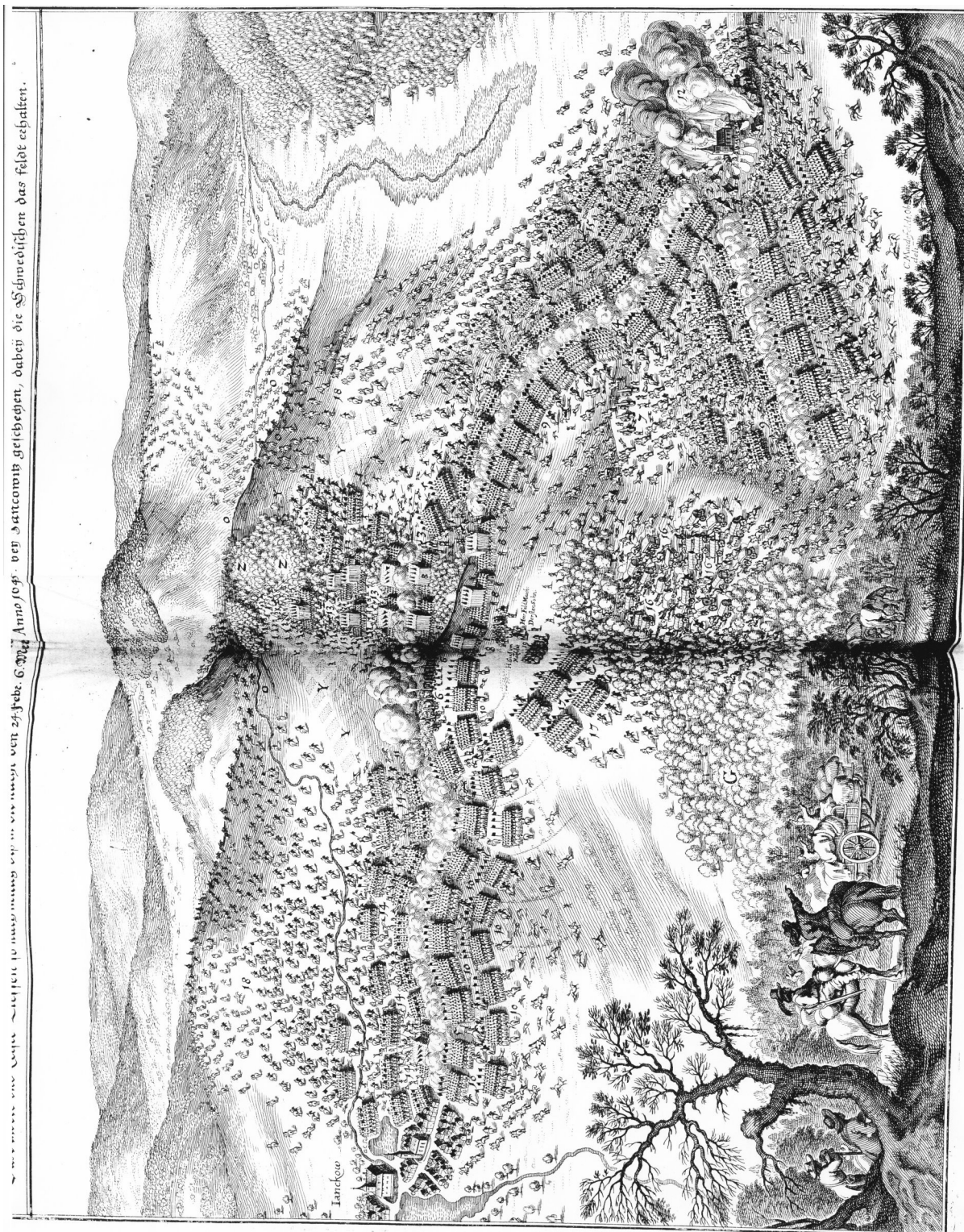
Ilustrace XIV: Džbány a Chrastišov - mezní pásy a další relikty nalezené při terénním výzkumu v letech 2005 a 2006.



Illustrace XV: První mědirytina – původní rozestavení armád a celkový přehled bojiště. Z díla *Theatrum Europaeum* vydaného Mellichorem Merianem, Frankfurt n.M. 1647: podle kresby C. Mardefelda, generálního ubytovatele švédského štábu.



Ilustrace XVI: Druhá medirytina - dopolední střetnutí.. Z díla *Theatrum Europeum* vydaného Mellichorem Merianem, Frankfurt n.M. 1647: podle kresby C. Mardefelda, generálního ubytovatele švédského štábu.



Illustrace XVII: Třetí mědirytina – závěrečný střet a Hatzfeldova kapitulace. Z díla *Theatrum Europeum* vydaného Mellichorem Merianem, Frakfnfurt n.M. 1647: podle kresby C. Mardefelda, generálního ubytovatele švédského štábu.