

UNIVERZITA KARLOVA V PRAZE

PEDAGOGICKÁ FAKULTA

KATEDRA TĚLESNÉ VÝCHOVY A SPORTU

DIPLOMOVÁ PRÁCE

**NEJČASTĚJI HRANÉ SIGNÁLY NAHRÁVAČE S BLOKAŘEM U DVOU
NEJLEPŠÍCH TÝMŮ UNIQA EXTRALIGY ŽEN V SEZÓNĚ 2012/2013**

**THE MOST FREQUENTLY PLAYED SIGNALS BY SETTER AND
BLOCKER IN TWO THE BEST TEAMS OF WOMEN'S UNIQA
EXTRALEAGUE IN SEASON 2012/2013**

VYPRACOVALA: Bc. Pásková Pavla

VEDOUCÍ DIPLOMOVÉ PRÁCE: PaedDr. Pokorný Ladislav

V Praze 10.4.2014

Podpis:

Prohlašuji, že jsem diplomovou práci vypracoval/a samostatně s vyznačením všech použitých pramenů a spoluautorství. Souhlasím se zveřejněním diplomové práce podle zákona č. 111/1998 Sb., o vysokých školách, ve znění pozdějších předpisů. Byl/a jsem seznámen/a s tím, že se na moji práci vztahují práva a povinnosti vyplývající ze zákona č. 121/2000 Sb., autorský zákon ve znění pozdějších předpisů.

V Praze dne 10.4.2014

Podpis:

Poděkování:

Děkuji PaedDr. Ladislavu Pokornému za trpělivost, odborné vedení, cenné rady při tvorbě této diplomové práce.

Abstrakt

**Název práce: NEJČASTĚJI HRANÉ SIGNÁLY NAHRÁVAČE
S BLOKAŘEM U DVOU NEJLEPŠÍCH TÝMŮ UNIQA EXTRALIGA ŽEN
V SEZÓNĚ 2012/2013**

Autor: Pásková Pavla

Katedra: Tělesné výchovy

Vedoucí diplomové práce: PaedDr. Ladislav Pokorný, Katedra tělesné výchovy Pedagogické fakulty Univerzity Karlovy v Praze, M. D. Rettigové
4, 116 39 Praha 1

e-mail vedoucího: pok.lad@email.cz

Abstrakt: Tato práce je určena všem příznivcům a především trenérům volejbalu, kteří se zajímají o problematiku nahrávky ve volejbale. Práce obsahuje kapitoly o historii volejbalu, charakteristice herních činností jednotlivce, herních systémech a hře nahrávače. Praktická část se zabývá zmapováním nejčastěji hraných signálů nahrávače s blokařem u dvou nejlepších týmů žen české extraligy.

Klíčová slova: volejbal, herní činnosti jednotlivce, nahrávka, nahrávač, blokař, signály

Abstrakt

Title: THE MOST FREQUENTLY PLAYED SIGNALS BY SETTER AND BLOCKER IN TWO THE BEST TEAMS OF WOMEN`S UNIQA EXTRALEAGUE IN SEASON 2012/2013

Author: Pásková Pavla

Department: Department of physical training

Supervizor: PaedDr. Ladislav Pokorný, Katedra tělesné výchovy

Pedagogické fakulty Univerzity Karlovy v Praze, M. D. Rettigové 4, 116
39 Praha 1

Supervisor's e-mail adress: pok.lad@email.cz

Abstract: This thesis is dedicated to all volleyball fans and mainly to volleyball coaches who are interested in problematics of a set in volleyball. The thesis contains chapters on the history of volleyball, characteristics of playing actions of an individual, game systems, and what does the setter do. The practical part deals with the most frequently played signals by setter and blocker in two the best teams of women`s extraleague volleyball.

Keywords: volleyball, playing actions of an individual, set, setter, blocker, signals

OBSAH

OBSAH	6
1 ÚVOD	7
2 PROBLÉMY, CÍLE A ÚKOLY DIPLOMOVÉ PRÁCE.....	8
2.1 Problémy práce	8
2.2 Cíle práce	8
2.3 Úkoly práce	9
3 TEORETICKÁ ČÁST	10
3.1 Volejbal a jeho charakteristika.....	10
3.2 Historie a vývoj volejbalu	10
3.3 Herní činnosti jednotlivce	13
3.3.1 Podání	13
3.3.2 Přihrávka	14
3.3.3 Nahrávka	15
3.3.4 Útočný úder.....	16
3.3.5 Blokování	17
3.3.6 Vybírání míče	18
3.4 Nahrávač ve volejbale.....	19
3.4.1 Historie a vývoj nahrávače ve volejbale	19
3.5 Herní systémy	20
3.5.1 Vbíhání nahrávače do cílového prostoru přihrávky (systém 5+1)	21
3.6 Jednotlivé zóny volejbalového hřiště.....	25
3.7 Herní kombinace	27
3.8 Charakteristika signálů užívaných nahrávačem.....	29
3.9 Charakteristika vrcholového volejbalu žen.....	34
3.10 Výsledky předchozích ročníků UNIQA Extraliga žen	35
3.11 Hrací systém UNIQA Extraligy žen	37
3.12 Soupisky týmů PVK Olymp Praha a VK Agel Prostějov v sezóně 2012/2013	38
4 HYPOTÉZY	40
5 METODY A POSTUP PRÁCE.....	41
5.1 Výsledky pozorování	43
5.1.1 Zápas o 1. – 5. místo, nástavbová část.....	43
5.1.2 Zápasy PLAY-OFF.....	55
5.1.3 Celkový počet hraných signálů u sledovaných týmů.....	65
5.1.4 Úspěšnost hraných signálů u sledovaných týmů.....	67
6 DISKUZE K VÝSLEDKŮM	68
7 ZÁVĚRY	71
8 SEZNAM POUŽITÉ LITERATURY	73
8.1 Knižní tituly	73
8.2 Odborné časopisy	74
8.3 Internetové zdroje	74
9 SEZNAM OBRÁZKŮ A TABULEK	75
10 PŘÍLOHY	76

1 ÚVOD

Volejbal patří mezi nejrozšířenější sportovní hry u nás i ve světě. Miliony lidí různého pohlaví a různých věkových kategorií si volejbalem zpříjemňují volný čas nebo se mu věnují aktivně. Mezi přednosti volejbalu bych zařadila možnost provozovat hru celoročně, jednoduchost pravidel, kterou lze podle potřeby ještě upravovat, neexistuje zde nerozhodný výsledek, fyzická nenáročnost v rekreačním pojetí, týmovou spolupráci a tvořivost. Stejně jako se nezapomíná jízda na kole, tak můžeme o volejbalu říct, že pokud se ho v mládí naučíme, můžeme se mu věnovat v přiměřené úrovni až do pokročilého věku.

Ve své diplomové práci se chci zaměřit na nahrávku, práci nahrávače a s ní spojenou problematikou se signály. Domnívám se, že nejen v české literatuře, je tato problematika opomíjena. Z mužského volejbalu pestrost signálů už vymizela z důvodu zrychlení hry a jejího silového pojetí. Je dost pravděpodobné, že ženský volejbal bude následovat ten mužský a hrané signály se omezí jen na ty nejčastější. Toto téma je pro mě velmi blízké a zajímavé z důvodu několika let strávených na postu nahrávače. V devíti letech jsem se zúčastnila náboru a během několika dalších let jsem si vyzkoušela všechny posty. Od svých dvanácti let jsem se specializovala na nahrávku a univerzála. Po změně ze systému 4+2 na systém 5+1 jsem plnila funkci nahrávače.

Práci nahrávače ovlivňuje několik vnějších vlivů jako je přihrávka a konečný útok. Proto bych se chtěla zaměřit na spolupráci nahrávače a blokaře a zmapovat jejich hrané signály u dvou dlouhodobě nejlepších týmů ženské extraligy tj. VK Agel Prostějov a PVK Olymp Praha.

2 PROBLÉMY, CÍLE A ÚKOLY DIPLOMOVÉ PRÁCE

2.1 Problémy práce

Léta, kdy jsme byli volejbalovou velmocí a svět se od nás učil volejbal jsou pryč. Čas se podepisuje i na české volejbalové teorii. Kvalitní česká literatura zaměřená na specifický trénink nahrávače a s ním spojené sehrávání signálů nahrávače s útočnický není téměř žádná. Výsledky pozorování by mohly pomoci zvýšit úroveň útoku středem domácích týmů nejen ženské extraligy.

PROBLÉMOVÉ OTÁZKY:

1. Je skutečně rychlík před nahrávače nejčastěji hranou herní kombinací nahrávače s blokařem?
2. Je pravda, že blokař B2 je méně využíván nahrávačem při herní kombinaci signálu sedm oproti blokaři B1?
3. Mají středové hráčky větší procento úspěšnosti při hraní signálu jedna nebo-li rychlíku než u jiných herních kombinací?
4. Využívá nahrávač herní kombinaci s blokařem na signál čtyři alespoň 2 krát za set?
5. Skutečně jsou hráčky VK Agel Prostějov úspěšnější při užívání herní kombinace na signál 3?
6. Je pravda, že hráčky VK Agel Prostějov útočí častěji středem oproti hráčkám Olymp Praha?

2.2 Cíle práce

Cílem této diplomové práce je zmapovat hranné signály nahrávače s blokařem u týmů VK Agel Prostějov a PVK Olymp Praha. Dílčím cílem bylo na základě výsledků porovnat útočnou taktiku útočícího blokaře u dvou dlouhodobě nejlepších týmů české ženské extraligy VK Agel Prostějov a PVK Olymp Praha.

2.3 Úkoly práce

Ke splnění cíle práce je nutné realizovat následující úkoly:

1. Prostudovat odbornou literaturu.
2. Zpracovat vlastní metodu pozorování a zaznamenávání herních kombinací a jejich úspěšností.
3. Zpracovat hrané signály nahrávače s blokařem a jejich úspěšnost.
4. Porovnat útočnou taktiku blokaře obou týmů.

3 TEORETICKÁ ČÁST

3.1 Volejbal a jeho charakteristika

Volejbal patří mezi nekontaktní týmové, síťové a míčové sporty. Řadí se mezi nejrozšířenější kolektivní sporty nejen u nás, ale na celém světě. Tak jako každá sportovní hra, tak i volejbal probíhá podle určitých zákonitostí a pravidel. Hřiště je rozděleno sítí, která dělí hřiště na dvě stejné poloviny a rozděluje soupeřící strany. Hráči brání svoji polovinu hřiště a útočí míčem do soupeřova pole. Jsou zde vyloučeny přímé osobní souboje, hráč má minimální možnost proniknout na polovinu soupeře (šlápnutí na střední čáru, přesah bloků). Tato činnost se realizuje v zápase. Ve volejbale je zápas limitován dřívějším dosažením předem stanoveného počtu bodů. Každý zápas se dále dělí na sety. Jednotlivé části, které začínají podáním a končí chybou některého z družstev, nazýváme rozechrami.

3.2 Historie a vývoj volejbalu

„Písemné prameny z různých kontinentů, především z Jižní a Severní Ameriky, Asie a Evropy se shodují, že autorem volejbalu je ředitel holyokské kolejie, profesor tělesné výchovy W. G. Morgan. Chtěl nahradit méně emocionální gymnastická cvičení nenáročnou a přitažlivou formou tělocvičné činnosti. V tělocvičně, kterou rozdělil tenisovou sítí ve výšce asi 183 cm, nechal studenty odbíjet basketbalový míč z jedné poloviny na druhou.

Volejbal vznikl r. 1895 ve Springfieldu v Massachusetts (USA) a byl nazván minonette. O zdůvodnění tohoto názvu nejsou žádné zprávy. Určitou souvislost lze najít s vojenskou zbraní minometem, jejíž charakteristickou činností je vrhání střel na krátkou vzdálenost vrchní skupinou úhlů. Snad právě pro nevhodné přirovnání k vojenské zbraní měl trvání pouze jeden rok. Profesor tělesné výchovy A. T. Halset při předvedení nové hry na springfielské konferenci ředitelů YMCA ji přejmenoval na *to volley the ball* (významově odrážení míče).

Těžký basketbalový míč pro hru nevyhovoval a ve zkoušce neobstála ani samostatná gumová duše. Morgan dal zhotovit první volejbalový míč podle speciálních propočtů a odstranil důležitou překážku v dalším rozvoji volejbalu. Jak je uvedeno v časopise *Physical Education* v článku J. J. Camerona (1986), volejbal se nehrál pouze v tělocvičně, ale přestěhoval se do přírody, kde se dodnes těší velké oblibě mládeže i dospělých.

Od r. 1896 dostává volejbal herní strukturu v podobě pravidel hry, které uveřejnil J. J. Cameron. Hra se sestává z deseti směn, hráč podává tak dlouho, než je vyřazen ztrátou míče.

- Hřiště je 25 stop široké a 50 stop dlouhé (7,65 X 15,33 m).
- Výška sítě je 6 stop a 6 palců od země (1,98 m).
- Podání. Podávající hráč stojí jednou nohou na zadní čáře, míč musí být udeřen rukou, k podání jsou určeny 2 pokusy. Při podání musí míč letět alespoň 10 stop (3,05 m), driblink není povolen.
- Míč je gumová duše krytá kůží nebo plátnem. Obvod nemá být menší než 25 palců a větší než 27 palců a nesmí vážit méně než 9 a více než 12 uncí (255,15 - 340,2 g).
- Hraje se na ztráty.
- Míč, který narazí na síť (dotkne se sítě), s výjimkou prvního podání, se počítá jako mrtvý míč.
- Míč na čáře se počítá jako míč mimo hřiště.
- Může hrát libovolný počet hráčů. Dotkne-li se hráč sítě, je míč mrtvý. Držení míče je zakázáno. Míč, který se odrazí od jakéhokoli předmětu vně hřiště zpět do hřiště, je dobrý (je ve hře). Dribling je dovozen na 4 stopy (1,2 m) od sítě.¹

„Z USA se volejbal dostává v r. 1900 do sousední Kanady. Ve stejném roce se volejbal začíná hrát v Indii. Další zprávy o šíření volejbalu jsou ze Střední a Jižní Ameriky (Kuba 1905 a Peru 1910). Do Uruguaye přináší volejbal v roce 1912 pan Hopkins a již v roce 1915 je zde založena první národní volejbalová federace na světě.

¹ Buchtel, J a kol. *Teorie a didaktika volejbalu*. Praha: Karolinum, 2005, str.13-14

V Tokiu a Japonsku zavedl volejbal r. 1908 pan Ohmori. O dva roky později je volejbal znám na Filipínách, kolem roku 1913 i v Číně. V Asii dostává volejbal vlivem místních podmínek a mentality hráčů specifický charakter. Postupně mizí rekreační způsob, hraje se na větším hřišti a objevují se prvky závodního pojetí hry. Tyto odlišnosti se projevují i v pravidlech. Hraje se s větším počtem hráčů (16, 12, 9), není omezen pohyb hráčů na hřišti, každá chyba se trestá bodem a je možnost dvou podání.

Do Evropy se volejbal dostal v roce 1917. Zasloužili se o to vojáci USA bojující v 1. světové válce na území Francie. Zasluhou amerických vystěhovalců se objevuje v Litvě, Estonsku, Lotyšsku a postupně se šíří do dalších evropských států. V Rusku se začíná volejbal hrát v letech 1915 – 1916 a rychle se rozvíjí. Pro sovětské volejbalisty je historickým datem červenec 1923, kdy se v Moskvě uskutečnilo první volejbalové utkání, řízené rozhodčím, které se stalo mezníkem dalšího rozvoje v tehdejším SSSR.“²

„V našich zemích se volejbal začíná rozvíjet až po 1. světové válce. Jedním z předních propagátorů volejbalu byl J. A. Pipal, který od roku 1919 působil v Praze jako ředitel YMCA. *Young Mens Christian Association* byla mezinárodní náboženská organizace mladých mužů, která v roce 1921 ustanovila první volejbalovou organizaci u nás – Volejbalový svaz. Rozvoj volejbalu podpořila i československá armáda.“³

² Kaplan, O., Buchtel J. *Odbíjená*. Praha: SPN, 1987, str. 10

³ Buchtel, J. a kol. *Teorie a didaktika volejbalu*. Praha: Karolinum, 2005, str.13-14

3.3 Herní činnosti jednotlivce

„HČJ představuje promyšlený komplex pohybové činnosti hráče, kterou řeší vzniklou herní situaci. Herní činnost jednotlivce má svou stránku technickou - způsob provedení a stránku taktickou – výběr vhodného druhu této činnosti. Obě stránky spolu úzce souvisejí, a proto se hovoří o technicko-taktické stránce herních činností jednotlivce.“⁴

Volejbal rozlišuje tyto herní činnosti jednotlivce:

- „1) převážně útočné – podání, přihrávka, nahrávka, útočný úder
- 2) obranné i útočné – blokování
- 3) převážně obranné – vybírání“⁵

3.3.1 Podání

„Podání je odbití míče do pole soupeře způsobem předepsaným pravidly, kterým se zahajuje každá rozehra. Patří mezi herní činnosti jednotlivce, plnicí převážně úkoly útoku a jeho účinnost je dána: rychlostí letu míče, rotací a křivkou letu míče, umístěním míče. Ve vrcholovém volejbalu je 80 % útočných kombinací soupeře přímo ovlivněno podáním.

Z hlediska způsobu provedení rozlišujeme:

- spodní podání v čelném postoji,
- spodní podání v bočním postoji,
- vrchní podání čelné (z místa, z výskoku)
- vrchní podání čelné plachtící (z místa, z výskoku)
- vrchní podání bočné plachtící.

⁴ Kaplan, O., Buchtel J. *Odbíjená*. Praha: SPN, 1987, str. 27

⁵ Kaplan, O. *Volejbal*. Praha: Grada, 1999, str. 11

Kam umístit podání, aby bylo účinné:

- na hráče, o kterých víme, že špatně přihrávají,
- na hráče, který právě střídal,
- na hráče, kteří se domlouvají nebo spolu diskutují,
- na smečáře, který potřebuje přípravu na rozběh před smečí,
- do míst, ze kterých se obtížně přijímá: zadní rohy hřiště, prostor u koncové a postraních čár,
- do míst odkud vybíhá nahrávač ze zadních zón.⁶

3.3.2 Přihrávka

„Přihrávkou rozumíme odbití míče letícího od soupeře usměrněné na spoluhráče (nebo do prostoru, kam spoluhráč vběhne) tak, aby mohl provést nahrávku nebo jinou herní činnost jednotlivce. Kvalita přihrávky ovlivňuje výběr útočných kombinací při řešení herních situací.

Hráči přihrávku provádějí způsobem:

- odbití obouruč spodem – bagr,
- odbití obouruč vrchem.

Taktika přihrávky:

- Snaha pokrýt co největší plochu hřiště nejúčelnějším rozestavením hráčů.
- Výběrem přihrávky usilovat o plynulý efektivní přechod z obrany do útoku.
- Na základě dovednostního potenciálu hráčů stanovit herní kombinaci pro příjem podání.
- Při pomalejším, méně razantním podání a zvláště přihrávku ze hry provést odbitím obouruč vrchem.
- Délce podání přizpůsobit rozestavení hráčů více vpředu nebo více vzadu.
- Ke zrychlení útočné kombinace volit přihrávku s takovou dráhou letu, aby nahrávač nhrával ve výskoku.⁷

⁶ Buchtel, J. a kol. *Teorie a didaktika volejbalu*. Praha: Karolinum, 2005, str. 51

⁷ Kaplan, O. *Volejbal*. Praha: Grada, 1999, str. 21-26

3.3.3 Nahrávka

„Nahrávka je odbití míče, letícího od spoluhráče k následnému útočnému úderu. Nejčastěji směřuje rovnoběžně se sítí krátkým, dlouhým, nízkým nebo vysokým obloukem a různou rychlostí. Úspěšnost nahrávky je v těsném vztahu s útočným úderem. Činnost smečáře musí být prostorově a hlavně časově sladěná s výškou, délkou, rychlostí nahrávky a její vzdáleností od sítě. Poslední vývoj přinesl několik druhů nahrávek.

a) NAHRÁVKA OBOURUČ VRCHEM PŘED SEBE

Hráč zaujímá postavení pod míčem s rameny natočenými kolmo směrem ke smečáři. Nohy jsou mírně pokrčené v kolenou, chodidla na šířku ramen s mírným předsunutím jedné nohy. Hmotnost těla spočívá na předních částech chodidel. Trup je mírně předkloněn tak, aby kyčle nebyly příliš vzadu.

Míč je odbíjen před obličejem. Hráč má paže ohnuté s lokty mírně nad rameny. Lokty jsou od sebe vzdáleny asi 45 – 50 cm. Prsty jsou roztažené, pružně zpevněné a s palci směřujícími proti sobě vytvářejí takzvaný košíček. Ukazováčky jsou 3 – 5 cm a palce asi 2 cm vzdálené. Dotyk míče se provádí po celé délce prstů i palců. Pouze malíčky se dotýkají míče posledními články. Dlaně se míče nedotýkají. Vylučuje se odbíjení třemi prsty. Větší kontakt s míčem umožňuje lepší kontrolu.

b) NAHRÁVKA OBOURUČ VRCHEM ZA SEBE

Hráč má nohy mírně pokrčené (od sebe přibližně na šířku ramen), jedna noha je předsunutá. Hmotnost těla spočívá z větší části na zadní noze. Tělo a kyčle jsou pod míčem. Ruce před obličejem a hlava mírně zakloněná. Při doteku míče se tělo, nohy a ruce intenzivně napínají. Současně se ohybují kyčle pod míčem vpřed.

Hráč vykročí vpřed, zvrátí své zápěstí pohybem palců vpřed a vzhůru odbíjí míč. Kontakt palců je rozhodující pro směr letu míče a jeho kontrolu. Po kontaktu s míčem prsty setrvávají ve stejné poloze jako během kontaktu a tělo se vrací do původní pozice.“⁸

„Taktiku nahrávky ovlivňuje:

- znalost postavení vlastního družstva a především hráčů přední řady a jejich kvalita,
- znalost postavení družstva soupeře a odhad nejslabšího místa, schopnosti blokařů,
- postavení nahrávače,
- komunikace s útočníky,
- stav utkání.“⁹

3.3.4 Útočný úder

„Útočným úderem rozumíme odbití míče do soupeřova pole v průběhu hry, nejčastěji jednou rukou ve výskoku, se záměrem znemožnit soupeři, aby udržel míč ve hře. Útočný úder chápeme jako přímý útok. Je rozhodující herní činností. Na jeho úspěšnosti záleží, zda získá bod vlastní nebo soupeřovo družstvo. Při útočném úderu vychází útočník z vlastních schopností, z možností daných nahrávkou a z obrany soupeře na síti.“¹⁰ Vlastní pohybová činnost se skládá z několika na sebe navazujících částí: rozběh, odraz, letová fáze, úder do míče, dopad. Včetně smeče prováděného čelně k síti hrají hráči:

- smeč s otočkou,
- ulívku,
- rychlík,
- smeč jednož,
- útočný úder ze zadní řady.

⁸ Kaplan, O. *Volejbal*. Praha: Grada, 1999, str. 26-28

⁹ Kaplan, O. *Volejbal*. Praha: Grada, 1999, str. 35

¹⁰ Koblíček, J. *Odbíjená*. Praha: SPN, 1973, str. 32

Taktika útočného úderu:

„Útočný úder je až na malé výjimky finální herní činností jednotlivce v útočné kombinaci. V současnosti je ve vrcholovém volejbalu frekventovanější silové zakončení v přímočarém směru. V rekreačním a výkonnostním volejbalu jsou úspěšné útočné údery umístěné s malou rotací a rychlostí míče. Smečař má ovládat na odpovídající útočné údery všech tří sledů. Je vybaven pestrým rejstříkem útočných úderů (čelně, bočně, s otočkou, ulití apod.) a umí využívat klamných pohybů (při rozběhu, odskok při odrazu, opakovaný výskok).

Směr letu míče je zpravidla úhlopříčně nebo podél postraní čáry do míst nejslabší obrany soupeře.“¹¹

3.3.5 Blokování

„Blokování je obranná činnost jednoho až tří hráčů přední řady (jednoblok, dvojblok, trojblok), prováděná u sítě (resp. nad sítí) vzpaženými rukama ve výskoku. Jeho úkolem je přehradit určitý prostor nad sítí a zabránit tak přeletu míče do vlastního pole nebo míč srazit zpět do soupeřova pole tak, aby nemohl být znovu rozehrán k útoku.

Taktika blokování:

- včasný přesun k místu útoku za neustálého sledování míče a soupeře
- dostatečný a včasný výskok, odpovídající druhu útočného úderu, jeho vzdálenosti od sítě a samozřejmě i schopnost blokaře
- správné nastavení paží a rukou proti míči podle druhu a směru útočného úderu“¹²

¹¹ Kaplan, O. *Volejbal*. Praha: Grada, 1999, str. 43

¹² Kolektiv autorů. *Volejbal*. Praha: Olympia, 1989, str. 54

3.3.6 Vybírání míče

„ Vybírání je odbití nebo odražení míče jakýmkoliv způsobem dovoleným pravidly s cílem zabránit dopadu míče na zem a znemožnit tím soupeři dosáhnout bodu. Může tedy být prvním, druhým, třetím i čtvrtým (v případě teče blokem) odbitím v poli. Kromě hlavního úkolu – zabránění dopadu míče na zem, přibývá v případě, že se jedná o třetí (resp. čtvrté odbití) ještě další úkol, a to přehrát míč do pole soupeře. V některých případech je velmi obtížné poznat, zda se jedná o přihrávku či vybírání míče. Nevíme, zda hráč chtěl míč úmyslně usměrnit na hráče nebo jen zabránit jeho dopadu na zem.

Vybírání se nejčastěji provádí:

- odbitím jednoruč spodem,
- odbitím obouruč spodem,
- jiným způsobem – například nohou, hlavou, hrudí, předloktím apod.

Všechny způsoby se mohou provádět:

- na místě nebo po pohybu,
- v postoji, v pádu či ve výskoku.¹³

Taktika vybírání:

- „průběžné sledování činnosti soupeře,
- určení nejpoužívanějších směrů a druhů útoku u jednotlivých hráčů soupeře,
- důsledné používání vyčkávacího postavení a přechod do základního postavení.“¹⁴

¹³ Buchtel, J. a kol. *Teorie a didaktika volejbalu*. Praha: Karolinum, 2005, str. 61

¹⁴ Kaplan, O. *Volejbal*. Praha: Grada, 1999, str. 53

3.4 Nahrávač ve volejbale

„Nahrávač je ústřední postavou družstva. Svou hrou tvoří předpoklady pro úspěšné zakončení útočných kombinací mužstva k získání bodu a tím vítězství v utkání. Procházejí přes něj prakticky všechny akce, hry se zúčastňuje více jak 30 % zásahů všech členů družstva.“¹⁵

3.4.1 Historie a vývoj nahrávače ve volejbale

Vývoj specializace nahrávače dospěl v padesátých letech na takovou úroveň, že docházelo k výběru hráčů a jejich speciálnímu výcviku. Funkci nahrávače plnili hráči nižších nebo středně vysokých postav. Vzhledem k tomu, že úlohou nahrávače byla kromě nahrávání také hra v poli, pro kterou měli právě nižší hráči předpoklady.

Funkce nahrávače se postupem času vyvíjela až do dnešní podoby. Dnešní trend upřednostňuje dostatečnou tělesnou výšku a výskok z důvodu obrany v zóně II hlavního směřáče a nahrávku ve výskoku, psychickou odolnost, vysokou úroveň pohybových schopností. Z nahrávače je vedoucí osobnost družstva, která organizuje a usměrňuje hru, nejvíce v útoku.

¹⁵ Fortuník, M. *Trénink nahrávače ve volejbalu*. Zpravodaj – Věstník ČVS, 1997, č. 5, str. 11

3.5 Herní systémy

„Herní systémy vycházejí ze složení (stavby týmu) a to závisí na zvládnutí (úrovni) herních dovedností jednotlivých hráčů. Základním údajem charakterizujícím systém hry je počet hráčů specializovaných na útočení a počet hráčů určených pro nahrávání.“¹⁶

Systém 3+3, 2+2+2

„Původní systém 3+3, to znamená 3 nahrávači a 3 smečáři, kdy každý smečář má svého nahrávče, systém dvojic, se změnil rozvojem na systém 2+2+2. Družstvo bylo složeno ze dvou nahrávačů, dvou smečářů a dvou smečujících nahrávačů, kteří nahrávali pouze při postavení v zóně jedna. Tyto systémy se v podstatě v dnešní době nepoužívají.“¹⁷

Systém 4+2

„Dalším vývojem specializace nahrávče vznikl systém 4+2. Družstvo se skládalo ze dvou nahrávačů, dvou smečářů a dvou blokařů. V tomto systému bylo hlavní úlohou nahrávče kromě zvládnutí nahrávky po naběhnutí k síti z postavení v zadních zónách I, VI, a V také zapojit se jako útočící hráč do útočných kombinací při postavení v předních zónách IV, III a II. V tomto systému je sice nahrávč specialistou na nahrávku, ale do hry se zapojuje i jinými činnostmi, již zmíněným útokem, dále obranou na síti, především blokování v zóně II a také obranou v poli. Z nahrávče se stává všestranný hráč.

U tohoto systému se můžeme potkat s různými kombinacemi, které jsou častější u volejbalu začátečníků. Například varianta, kdy nahrává pouze nahrávč přední řady, dále mu můžeme určit, z které zóny přední řady (II, III, IV) bude nahrávat.

¹⁶ Císař, V. *Volejbal*. Praha: Grada, 2005, str. 136

¹⁷ Kaplan, O. *Volejbal*. Praha: Grada, 1999, str. 76

System 5+1

Organizace hry v systému 4+2, kdy je ze dvou nahrávačů jeden úzce specializován na nahrávku a druhý, který s ním hraje na kříž, plní hlavně úlohu útočníka a jen výjimečně vypomáhá na nahrávce, přešla do systému 5+1.

Zpočátku hrál na místě na kříž s nahrávačem nejvšestrannější hráč družstva. Z toho vyplynulo pojmenování specialistů na tomto místě UNIVERZÁL. Jednalo se o všestranné útočníky, schopné nahrávat i přihrávat.

Později se ukázalo výhodné zařadit na místo univerzála vynikajícího útočníka. Ten se již neúčastnil příjmu podání, ale v postaveních, kdy byl nahrávač v předních zónách IV, III a II, útočil razantně v zóně I po doskoku z 3 m čáry. Tím se v útoku vyrovnala početní převaha obránců – blokujících hráčů – nad útočníky a vytvořily se tak příznivější podmínky k překonání obrany soupeře.¹⁸

3.5.1 Vbíhání nahrávače do cílového prostoru přihrávky (systém 5+1)

1) VBIHÁNÍ PŘI PŘÍJMU PODÁNÍ

- „ **Vbíhání ze zóny I** (nahrávač je pravý zadní): Vbíhá-li nahrávač ze zóny I, měl by stát za pravým ramenem pravého předního hráče se špičkami svých nohou nepatrně za špičkami jeho nohou. Jakmile se podávající dotkne míče, měl by se nahrávač rozběhnout k síti po dráze mírně zaoblené směrem ven z pole.

¹⁸ Fortuník, M. *Trénink nahrávače ve volejbalu*. Zpravodaj – Věstník ČVS, 1997, č. 5, str. 11

- **Vbíhání ze zóny VI** (nahrávač je střední zadní): Vbíhá-li nahrávač ze zóny VI, měl by stát za pravým ramenem středního předního hráče se špičkami svých nohou nepatrně za špičkami jeho nohou. Jakmile je podání provedeno, vbíhá nahrávač přímo k síti, otáčí se ve směru proti pohybu hodinových ručiček a zůstává stát téměř zády k síti, čelem do pole. Současně sleduje míč přes levé rameno a při tom couvá podél sítě do cílového prostoru přihrávky.
- **Vbíhání ze zóny V** (levý zadní hráč): Vbíhá-li nahrávač ze zóny V, měl by vbíhat vnitřkem pole, tedy od pravého ramene hráče ze zóny V nebo z levé strany hráče ze zóny VI (samozřejmě při dodržení pravidla o požadovaném postavení v okamžiku zahájení rozehry).

2) VBÍHÁNÍ PO SOUPEŘOVĚ ÚTOKU

První povinností nahrávače je zúčastnit se obrany v poli, ale jakmile si je jist, že míč k němu nesměruje, musí se co možná nejrychleji přemístit do cílového prostoru přihrávky.

Pohyb nahrávače k síti musí být pečlivě sladěn s postavením a pohybem pravého předního hráče, což je obvykle univerzál. Po bloku by měl univerzál odstoupit od sítě a posunout se směrem ke středu pole do vzdálenosti asi 150 až 180 cm od postraní čáry. Proto by měl nahrávač vbíhat k síti vnějškem okolo univerzála. Nahrávač je zodpovědný za volbu své nejrychlejší cesty k síti, při níž nedojde ke kolizi s univerzálem.

3) POHYB NAHRÁVAČE Z POSTAVENÍ V PŘEDNÍ ŘADĚ PŘI PŘÍJMU

- **Výměna ze zóny IV** (levý přední hráč): Je-li nahrávač v zóně IV, měl by běžet do cílového prostoru přihrávky a stále při tom sledovat míč z podání. Dostane-li se nahrávač k cíli dříve, než míč přeletí síť, musí se otáčet proti směru pohybu hodinových ručiček, aby neztratil zrakovou kontrolu nad míčem. Pokud je podání velmi rychlé a přeletí síť dříve, než se nahrávač do cílového prostoru přihrávky dostane, má dvě možnosti:

1) v případě, že podání směřuje po diagonále, by se měl otáčet po směru pohybových hodinových ručiček;

2) v případě, že jde podání podél postranní čáry, by se měl otáčet proti směru pohybu hodinových ručiček.

- **Výměna ze zóny III** (střední přední hráč): Protože je mezi výchozím postavením nahrávače a cílovým prostorem přihrávky poměrně krátká vzdálenost, měl by se nahrávač do cílového prostoru vždy dostat dříve, než míč přeletí síť. Proto by se měl vždy otáčet proti směru pohybových ručiček.
- **Výměna ze zóny dva** (pravý přední hráč): Výměna ze zóny dva nepůsobí žádné problémy. Nahrávač může sledovat podání a přihrávku během přesunu pouhým otočením hlavy.

4) VÝMĚNA MÍST V PŘEDNÍ ŘADĚ PO ÚTOKU SOUPEŘE

Pokud je nahrávač hráčem přední řady, hraje obvykle v zóně dvě. Jestliže soupeř útočí, účastní se buď – spolu se středním předním hráčem – bloku na své straně sítě nebo se zapojuje do obrany jako neblokující hráč, který vybírá míče v poli.

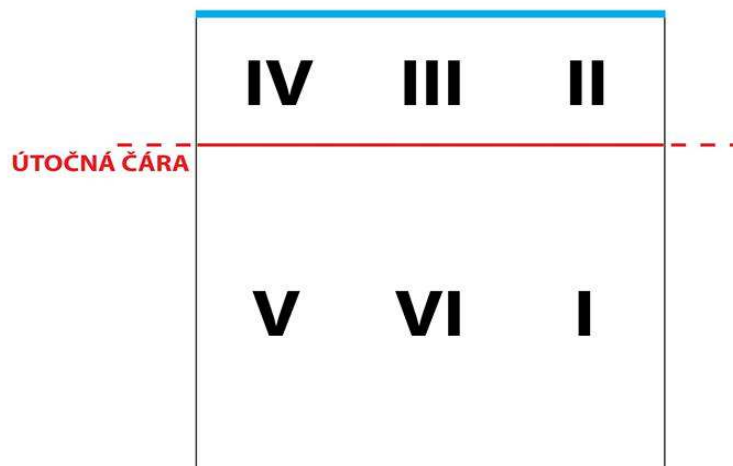
Po odstoupení z bloků v zóně II se musí nahrávač dostat do cílového prostoru přihrávky, avšak při tom musí koordinovat svůj pohyb s pohybem středního předního hráče, který se nalézá mezi ním a cílem přihrávky. Nejčastěji tento střední hráč odstupuje od sítě jako první, takže se nahrávač může pohybovat k cíli v prostoru mezi středním hráčem a sítí. V situacích, kdy se střední hráč odrazil na blok pozdě nebo dopadl nekoordinovaně z bloku, se musí nahrávač pohybovat do prostoru nahrávky za ním nebo se dokonce snažit vybrat míč bagrem.

Pokud jedná nahrávač jako neblokující hráč, hraje obvykle na útočné čáře ve vzdálenosti asi 90 – 120 cm od postraní čáry. Pokud sám nevybírá míč, dostává se bez obtíží několika kroky do cílového prostoru přihrávky.¹⁹

¹⁹ Ejem, M., Jinoch, J., Valášek, Z. *Arie Selinger's Power volleyball. Zpravodaj – Věštník ČVS, 2001, č. , str. 17-18*

3.6 Jednotlivé zóny volejbalového hřiště

Obrázek 1 – zóny hřiště



Volejbalové hřiště je rozděleno na přední a zadní část. Tyto dvě části dělí útočná čára. Při útoku z výskoku ze zadních zón tj. zóna I, zóna V, a zóna VI nesmí hráč tuto čáru přešlápnout. Dále je celé pole rozděleno na šest zón, které jdou proti hodinovým ručičkám.

V zóně I je místo pro podání. Do této zóny většinou přebíhá univerzál a nahrávač.

Zóna II (slangově „handa“) je umístěna v přední části hřiště. Zde může téměř každý hráč (kromě libera) útočit na hřiště soupeře z výskoku. Zde se po přeběhnutí nejčastěji vyskytuje nahrávač a univerzál.

V zóně III, která se také nachází v přední části hřiště, mají své místo především blokaři.

Zóna IV je umístěna na „hlavním kúlu“ a je opět v přední části hřiště. Mezi volejbalisty se jí slangově nazývá „perda“. Tato zóna je určena smečařům a je nejvíce využívaná nahrávačem.

Zóna V je v zadní části hřiště a je určena pro práci libera, popřípadě blokaře při hře v poli.

Zóna číslo VI je v zadní části uprostřed hřiště. Z této zóny útočí smečáři nebo univerzálové.

Obrázek 2 – postavení hráčů



Na tomto obrázku (obr. č. 2) můžeme vidět základní postavení hráčů před zahájením hry. Hráči přebíhají do svých zón po udeření míče při podání, popřípadě po dohrání herní kombinace. N – značí nahrávače, S – smečáře, B – blokaře, U – univerzála.

3.7 Herní kombinace

„Herní kombinaci chápeme jako vědomou spolupráci dvou až šesti hráčů družstva sladěnou v prostoru a čase, kterou hráči uskutečňují společný taktický záměr při řešení konkrétní herní situace. Herní kombinace jsou jádrem hry.“²⁰

Herní činnosti z hlediska jejich uplatnění v jednotlivých fázích hry rozdělujeme na 3 skupiny: útočné, přípravné (útočné a obrané), obrané.

ÚTOČNÉ HERNÍ KOMBINACE:

a) „bez signálu:

- s nahrávačem přední řady
- s vbíhajícím nahrávačem zadní řady
- s útokem po nahrávce z pole
- s útokem po přihrávce

b) jednoduché signály - s nahrávačem spolupracuje jeden hráč:

- s útokem po krátké rychlé nahrávce
- s útokem po vystřelené nahrávce
- s útokem po rychlé nahrávce s oběhnutím nahrávče“²¹

Jednoduché signály začínají přesnou přihrávkou, pokračují různorodými druhy nahrávek a jsou zakončeny smečí.

²⁰ Zapletalová, L., Přidal, V., Laurenčík, T. *Volejbal - Základy techniky, taktiky a výučby*. Bratislava: Univerzita Komenského, 2007, str. 7

²¹ Příbramská, A. *Volejbal*. Praha: Olympia, 1989. str.

Jako jednoduché signály můžeme považovat tyto:

- „útok z krátké rychlé nahrávky nad sebe či mírně před sebe, tzv. rychlík před sebe,
- útok z polovysoké nahrávky 1-2,5 m před nahrávačem,
- útok z rychlejší polovysoké nahrávky, tzv. zpožděný či zastavený rychlík,
- útok z rychlejší polovysoké nahrávky s odskokem,
- útok z krátké vystřelené nahrávky 1,5 m před nahrávačem,
- útok ze zkrácené vystřelené nahrávky 4-5 m před nahrávačem,
- útok z dlouhé vystřelené nahrávky 9 a více metrů,
- útok z krátké rychlé nahrávky nad sebe či mírně za sebe nad hlavu, tzv. rychlík za hlavu,
- útok z kratší vystřelené nahrávky 1,5 m za sebe,
- útok z polovysoké nahrávky 1-2,5 m za sebe,
- útok z delší vystřelené nahrávky za sebe až k anténce - 3 i více metrů“²²

c) „složité signály - s nahrávačem spolupracují dva a více hráčů:

- bez výměny míst jednotlivých hráčů
- s výměnou míst (s křížením)“²³

HERNÍ KOMBINACE ÚTOČNÉ I OBRANÉ

a) Vyčkávací postavení 3-3: účelem těchto kombinací je zaujmout co nejvýhodnější postavení ve vlastním poli vzhledem k následující připravované kombinaci.

Vyskytují se po vlastních podáních a jinak odbitých míčích k soupeři. Optimální rozestavení hráčů je 3-3 (tři hráči na síti a tři v poli).

b) Postavení při podání soupeře - je ovlivněno počtem přihrávajících hráčů.

²² Buchtel, J. a kol. *Teorie a didaktika volejbalu*. Praha: Karolinum, 2005, str. 112

²³ Příbramská, A. *Volejbal*. Praha: Olympia, 1989. str.

OBRANNÉ HERNÍ KOMBINACE

- a) postavení při vykrývání útočícího spoluhráče
- b) postavení proti útoku soupeře:
 - bez bloku - po míčích, které soupeř odbíjí nouzově
 - s jednoblokem - nejčastěji při útoku soupeře na signál
 - s dvojblokem - nejčastěji proti vysoké nahrávce
 - s trojblokem

3.8 Charakteristika signálů užívaných nahrávačem

Pomocí předem určených signálů nahrávač může i neverbálně komunikovat se svými spoluhráči a tím je upozornit na zamýšlený druh nahrávky. Z důvodu toho, že nahrávku ovlivňují vedlejší faktory není tato informace pro hráče definitivní.

Z pravidla se signály praktikují po kvalitní přihrávce s blokaři, smečáři i univerzálem a to ze všech zón volejbalového hřiště.

Zde je výčet nejčastěji používaných jednoduchých signálů.

„RYCHLÍK“ (obr. 3)

Tento druh nahrávky je určen pouze pro blokaře. Tento typ hráče vybíhá dříve než má nahrávač balón na prstech. Míč se smečuje nahrávači tak zvaně „z ruky“. Signál značíme ukazováčkem směřujícím dolů.

„Signál 1 - rychlík v těsné blízkosti před nahrávače a jeho varianty.“²⁴

²⁴ Kaplan, O. *Volejbal*. Praha: Grada, 1999, str. 60

Obrázek 3 – signál 1



„DVOJKA“

Nahrávka je vysoká metr nad síť za hlavu a směřuje na univerzála nebo smečáře. Ukazujeme dvěma prsty (ukazováček a prostředníček) směrem dolů.

„Signál 2 - polovysoká nahrávka do zóny II se změnou při rozběhu“²⁵

Obrázek 4 – signál 2



²⁵ Tamtéž.

„TROJKA“

Tuto nahrávku smečují blokaři, smečaři a univerzál. Nahrávka má stejné parametry jako „rychlík“ ale je hrána za hlavu.

„Signál 3 - rychlík za nahrávače a jeho varianty.“²⁶

Obrázek 5 – signál 3



„ČTYŘKA“

Nahrávač používá tento signál se smečařem i blokařem. Nahrávka je umístěna mezi zóny III a IV. Je to tzv. „odskočený rychlík“. Čtyři prsty ukazují dolů. „Signál 4 - krátká vystřelená nahrávka na 1,5 - 2 m před nahrávače.“²⁷

Obrázek 6 – signál 4



²⁶ Kaplan, O. *Volejbal*. Praha: Grada, 1999, str. 60

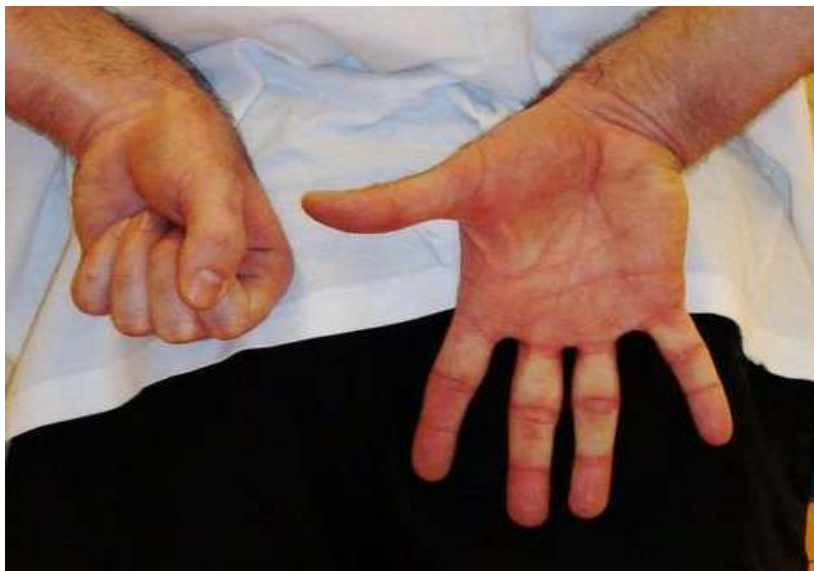
²⁷ Tamtéž.

„PĚTKA“

Nahrávka obouruč vrchem směřující metr nad pásku a metr před sebe.

Značíme otevřenou dlaní.

Obrázek 7 – signál 5

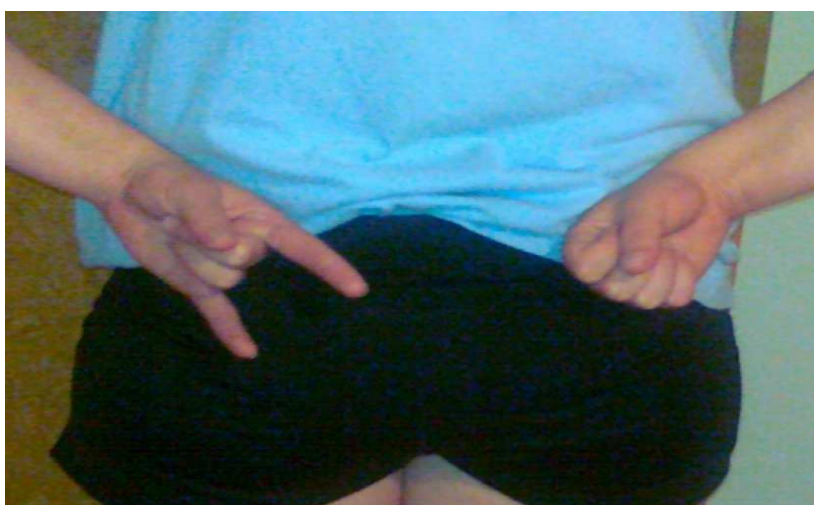


„SEDMIČKA“

Tuto nahrávku využívají pouze ženské kategorie a je určena pro blokaře.

Nahrávka je vystřelená za hlavu.

Obrázek 8 – signál 7



„PĚST“

Na tento signál reaguje smečář. Je to klasická nahrávka na kůl. Dlaň je zaťatá v pěst.

Obrázek 9 – pěst



„STŘELA“

Charakteristický typ nahrávky určený smečáři. Míč směřuje metr nad pásku a je prudce odbitý vrchem. Hráč provádí útočný úder ze zóny IV. Prsty jsou mírně pokrčeny směrem k dlani.

Obrázek 10 - střela



3.9 Charakteristika vrcholového volejbalu žen

„Ženský volejbal se za posledních 10 let výrazně zkvalitnil. Vede k jednoduchosti v neustálém zrychlování a k maximální preciznosti. Svým pojetím se přibližuje k volejbalu mužskému. Špičkové hráčky současnosti se vyznačují rychlostí a silou. I přes tato fakta má však volejbal něžného pohlaví stále svá specifika: hru v poli, která přináší delší rozechry, a útok odrazem z jedné nohy, kterými dokáže nadchnout nejen neodbornou veřejnost, ale i volejbalové odborníky.

Trvalým jevem se ukazuje nárůst stability výkonnosti družstev i jednotlivců s minimálním počtem individuálních chyb. Složení družstva je postaveno ve většině případů na vytipovaných hráčkách, které mají vysokou postavu. Zdá se, že „šikovné hráčky“ menšího vzrůstu ustupují v nominacích právě těmto vyšším a fyzicky připraveným hráčkám. Neustále se zvyšuje technická vybavenost a dynamika pohybu hráček i přes jejich typologické rozdíly.²⁸

„Z herních činností jednotlivce můžeme vypíchnout dvě, které prodělaly největší pokrok ve volejbale žen. Jsou jimi podání a blok.

Četnost smečovaných servisů má zvyšující se tendenci a dosahují maximálních rychlostí.

Druhou herní činností, která prodělala i u žen za poslední léta velký pokrok je blokování. Tato činnost se výrazně zkvalitnila jak v rychlosti přesunu, souhře dvojic i trojic, tak i agresivitě přesahu paží.

Dochází také k úzké specializaci jednotlivých hráček. Přihrávají pouze 2 – 3 hráčky (smečařky a libero), hra v poli částečně mívá blokařky, obrana a útok v jednotlivých zónách, hráčky přední a zadní řady, útočnice prvních sledů, nahrávačky atd. Tyto úzké specializace vedou trenéry k individuálním tréninkům a tréninkům v menších pracovních skupinách.²⁹

²⁸ Buchtel, J. a kol. *Teorie a didaktika volejbalu*. Praha: Karolinum, 2005, str. 41

²⁹ Buchtel, J. a kol. *Teorie a didaktika volejbalu*. Praha: Karolinum, 2005, str. 40

3.10 Výsledky předchozích ročníků UNIQA Extraliga žen

Od počátku České extraligy tj. 1992/1993 sbíraly tituly většinou moravské kluby. Jediný „český“ tým, který dokázal lámat nadvládu těchto týmů, byl Olymp Praha a to hned čtyři krát.

První čtyři sezóny ovládl klub UP Mora Olomouc (dnes ho známe pod názvem SK UP Olomouc). Jeho další úspěchy v samostatné ČR byly 2. místo v letech 2008 a 2011, 3. místo v letech 1997, 1999, 2003, 2009, 2012 a 2013.

Další klub, kterému se podařilo několikrát vybojovat titul nejlepšího týmu ČR, byl SK Lapos Frenštát pod Radhoštěm. Tento klub se brzy rozpadá. Dnes nejvyšší soutěž hraná tímto klubem je I. Liga kadetek. Vrcholový volejbal z Frenštátu pod Radhoštěm vymizel.

KP Brno ovládlo ženskou nejvyšší soutěž hned pětkrát. Po třech vítězstvích jim vítěznou šňůru přetrhl na jednu sezónu Olymp. Po připočtení zisku titulu vicemistryň v letech 1994, 2000 a 2001 a bronzových medailí za rok 1993, 1995-8 a 2004 je zřejmé, že se dlouhodobě řadí k nejúspěšnějším kolektivům v České republice.

PVK Olymp Praha vyhrál titul mistryň České republiky v letech 1997, 1999, 2005 a 2008. V loňské sezóně (2012/2013) tým Olympu Praha obhájil titul vicemistra republiky a v letošní sezóně aspiruje minimálně na obhajobu tohoto titulu. Je jediným týmem, který prozatím dokázal v letošní sezóně (2013/2014) porazit jinak neomylný VK Agel Prostějov.

V roce 2007 se tým VK Prostějov objevuje v nejvyšší soutěži a končí sezónu na nepopulárním čtvrtém místě. Hned v následující sezóně začal tým VK Agel Prostějov – dříve VK Prostějov, VK Modřanská Prostějov – psát dějiny prostějovského ženského volejbalu a píše je do dnes. Od roku 2009 nenašel přemohitele a sbírá jeden titul za druhým. V letošní sezóně (2013/2014) zatím čelí pouze jediné porážce a má otevřenou cestu k obhájení titulu.

Tabulka 1 – vítězové ženské extraligy ČR

1992/1993	UP Olomouc
1993/1994	UP Mora Olomouc
1994/1995	UP Mora Olomouc
1995/1996	UP Mora Olomouc
1996/1997	Olymp Praha
1997/1998	SK Lapos Frenštát pod Radhoštěm
1998/1999	Olymp Praha
1999/2000	SK Lapos Frenštát pod Radhoštěm
2000/2001	SK Radegast Lapos Frenštát pod Radhoštěm
2001/2002	KP Brno
2002/2003	KP Brno
2003/2004	KP Brno
2004/2005	Olymp Praha
2005/2006	KP Brno
2006/2007	KP Brno
2007/2008	Olymp Praha
2008/2009	VK Prostějov
2009/2010	VK Modřanská Prostějov
2010/2011	VK Modřanská Prostějov
2011/2012	VK Modřanská Prostějov
2012/2013	VK Agel Prostějov

3.11 Hrací systém UNIQA Extraligy žen

„Systém soutěže je následující:

1. část dvoukolově (každý s každým hraje 2 zápasy)
2. část dvoukolově (každý s každým hraje 2 zápasy)
3. část tříkolové play off:

1. kolo: na tři vítězná utkání 1 – 8, 2 – 7, 3 – 6, 4 – 5

2. kolo: na tři vítězná utkání

- vítěz 1. kola s nejlepším umístěním po 2. části proti vítězi 1. kola s nejhorším umístěním po 2. části

- vítěz 1. kola s druhým nejlepším umístěním po 2. části proti vítězi 1. kola s druhým nejhorším umístěním po 2. části

3. kolo: o 1. místo vítězná družstva 2. kola na tři vítězná utkání

o 3. místo poražená družstva 2. kola na dvě vítězná utkání

Postupy:

1. část – družstva na 1. – 5. místě postoupí do skupiny I 2. části

- družstva na 6. – 10. místě postoupí do skupiny II 2. části

2. část – družstva skupiny I a družstva na 1. – 3. místě skupiny II postoupí do 3. části

Vítěz soutěže, případně další družstva, při splnění podmínek ČVS³⁰ a CEV³¹, postoupí do pohárových soutěží CEV.³²

³⁰ Český volejbalový svaz

³¹ Evropská volejbalová konfederace

³² <http://www.cvf.cz/?clanek=12549>

3.12 Soupisky týmů PVK Olymp Praha a VK Agel Prostějov v sezóně 2012/2013

PVK Olymp Praha

trenér: Mitáč Stanislav asistent trenéra: Břečka Jakub

- 1 Vinklerová Tereza
- 3 Kvapilová Michala
- 4 Mudrová Zuzana
- 5 Hodanová Eva
- 7 Kopecká Simona
- 8 Hrubcová Václava
- 9 Sládková Andrea
- 10 Halbichová Iveta
- 11 Trnková Veronika
- 12 Škrampalová Tereza
- 13 Patočková Tereza
- 16 Mlejnková Michaela
- 17 Dostálová Veronika

Obrázek 11 – PVK Olymp Praha



VK Agel Prostějov

trenér: Čada Miroslav

asistent trenéra: Petráš Lubomír

- 1 Kossanyiová Andrea
- 2 Melichárková Šárka
- 3 Gomes Juliana
- 4 Miletič Marina
- 6 Zarkova Tsvetelina
- 7 Chlumská Markéta
- 9 Assis Flávia
- 10 Soares Solange
- 11 Jelínková Michaela
- 12 Hrončeková Veronika
- 13 Hippe Saskia
- 14 Kočiová Kateřina
- 16 Zatloukalová Michaela
- 18 Vincourová Pavla

Obrázek 12 – VK Agel Prostějov



4 HYPOTÉZY

1. Předpokládám, že více než polovina z hraných signálů se středovými hráčkami bude „rychlík“ před nahrávače.
2. Domnívám se, že blokař B1 bude útočit častěji signálem sedm než blokař B2 a to minimálně o 80%.
3. Dále předpokládám, že největší procento úspěšnosti u všech blokařů bude z „rychlíku“ před nahrávačem.
4. Alespoň jeden blokař zahraje v průměru více jak jednou za set signál čtyři.
5. Domnívám se, že družstvo VK Agel Prostějov bude v útoku na signál tři úspěšnější oproti Olympu Praha minimálně o 20%.
6. Předpokládám, že VK Agel Prostějov bude více útočit se středovými hráčkami a to v každém setu minimálně o 2 útoky více než hráčky Olympu Praha.

5 METODY A POSTUP PRÁCE

Ve výzkumné části diplomové práce jsem pro sběr dat zvolila metodu pozorování dvou nejlepších týmů ženské extraligy v sezóně 2012/2013 a to PVK Olymp Praha a VK Agel Prostějov. Na základě videozáznamu budu zaznamenávat používané signály nahrávače s blokařem a následně spočítám úspěšnost hraných signálů.

Pro svůj výzkum a analýzu jsem si vybrala videa z nastavbové části o 1. – 5. místo a následně videa vybraných zápasů z play-off VK Agel Prostějov a PVK Olymp Praha. Kromě vzájemných zápasů, jsem do pozorování zařadila i zápasy s jinými ženskými týmy z tabulky ženské extraligy.

Výsledky zápasů sledovaných týmů videí v nastavbové části o 1. – 5. místo:

VK Agel Prostějov x PVK Olymp Praha 3:0

SK UP Olomouc x VK Agel Prostějov 0:3

PVK Olymp Praha x VK Agel Prostějov 3:1

VK Agel Prostějov x Přerovský volejbalový klub Precheza 3:0

TJ Sokol Frýdek-Místek x VK Agel Prostějov 0:3

VK Agel Prostějov x SK UP Olomouc 3:0

PVK Olymp Praha x SK UP Olomouc 3:2

PVK Olymp Praha x Přerovský volejbalový klub Precheza 3:0

TJ Sokol Frýdek-Místek x PVK Olymp Praha 0:3

Přerovský volejbalový klub Precheza x PVK Olymp Praha 3:0

Výsledky sledovaných zápasů z play-off:

VK Agel Prostějov X TJ Ostrava 3:0

VK Agel Prostějov X TJ Ostrava 3:0

PVK Olymp Praha X Volleyball club Slavia Praha 3:1

PVK Olymp Praha X Volleyball club Slavia Praha 3:1

VK Agel Prostějov X PVK Olymp Praha 3:0

VK Agel Prostějov X PVK Olymp Praha 3:2

Z důvodu toho, že datum odevzdání diplomové práce je dříve než skončí letošní sezóna 2013/2014 Uniqa extraligy žen, jsem si jako vzorek vybrala sezónu loňskou. Nic méně se domnívám, že téma je i přesto aktuální. A to hned z několika důvodů. VK Agel Prostějov obhájil titul již po páté a v letošní sezóně vedl tabulku s několika bodovým náskokem před PVK Olymp Praha, který je jedním z nejúspěšnějších týmů z hlediska historie českého ženského volejbalu. U hráček PVK Olympu Praha došlo k některým změnám na soupisce, ale sledovaných postů se změna nedotkla a u obou týmů zůstávají v letošní sezóně stejní trenéři.

K datu 31. 3. 2014 oba týmy hrají semifinále. VK Agel Prostějov vede 2:0 na zápasy nad KP Brno a už v příštím zápase může rozhodnout o již šesté účasti ve finále ženské extraligy. Hráčky PVK Olymp Praha bojují o postup do finále s SK UP Olomouc. Po dvou zápasech je stav série 1:1.

5.1 Výsledky pozorování

Zaznamenávání výsledků:

+ úspěšný smeč na přímý bod

- útočný úder je soupeřem rozehrán

x neúspěšný útočný úder, přímý bod pro soupeře

úspěšnost % = (úspěšný smeč / celkový počet útoku) x 100

Zápasy jsem sledovala na <http://volejbal.tvcom.cz/>

5.1.1 Zápasy o 1. – 5. místo, nástavbová část

VK Agel Prostějov (tab. č. 2) x PVK Olymp Praha (tab. č. 3) 3:0

Tabulka 2 - Agel

SIGNÁL	1. SET	2. SET	3. SET	CELKEM
7 B1	+, -	+, +	x, +, -	7
7 B2				0
5	x		+, +	3
4				0
1			x, +,	2
3	-, +	-	+, +	5
ÚSPĚŠNOST	40%	66,6%	66,6%	13

Na blok nastoupily do zápasu Cvetelina Žarková s č. 6 jako B2, Flavia de Assis s číslem 9 jako B1. Nahrávala Pavla Vincourová.

Celková úspěšnost útočících blokařek VK Agel Prostějov za zápas byla **76,9 %**.

Tabulka 3 - Olymp

SIGNÁL	1. SET	2.SET	3.SET	CELKEM
7 B1				0
7 B2				0
5	-, -	+	+	4
4				0
1	-	-, x	x	4
3	-	+	-	3
ÚSPĚŠNOST	0%	50%	33,3%	11

S dresem číslo 4 nastoupily za Olymp na post blokačky Zuzana Mudrová a s číslem 9 Andrea Sládková. Nahrávala Iveta Halbichová.

Celková úspěšnost útočících blokaček PVK Olymp Praha za zápas byla **27%**.

Do zápasu lépe vstoupil Prostějov a bez větších problémů vyhrává 1. set 25:16. Ve 2. setu se oba týmy potýkaly s velkým množstvím nevynucených chyb. Olymp tlačil Prostějov tvrdým servisem, což vedlo k chybám na podání u Olympu a nepřesné přihrávce na straně Prostějova. V závěru se svěřenkyním trenéra Mitáče nedařilo útočit do hřiště a dobře rozehraný set ztratily těsnou prohrou 25:23. Ve třetím setu se hráčky Prostějova zlepšily na přihrávce, tím pádem se mohla nahrávačka zapojit do útoku i středové hráčky. Oproti druhému setu byly středové hráčky třikrát více využívány.

Na úspěšnosti útoku blokaček můžeme vidět, že hráčky Prostějova klesly pod 50% úspěšnosti pouze v 1. setu. Naopak hráčky Olympu dosáhly na 50% úspěšnosti pouze ve 2. setu, kde se Olympu dařilo vytvářet tlak na protihráčky. V prvním setu nebyly dokonce vůbec úspěšné při hře středem. Ani celková úspěšnost není potěšující, hráčky Olympu se nedostaly nad 30%, oproti tomu Prostějov měl téměř 77 % úspěšnost.

Dále si můžeme všimnout, že hráčky PVK Olymp Praha nepoužily ani jednou „jednonohu“ nebo – li signál 7 a signál 4. Na rozdíl od přerovské nahrávačky Pavly Vincourové, která signál 7 nahrála sedmkrát.

Obě družstva využívaly rychlého útoku prvního sledu jak před nahrávačkou, tak i za, jedná se o signál 1 a 3.

SK UP Olomouc x VK Agel Prostějov 0:3

Tabulka 4 - SK UP Olomouc x VK Agel Prostějov

SIGNÁL	1. SET	2.SET	3.SET	CELKEM
7 B1	-, -, -	-, +, +	+, +, -	9
7 B2		x	+	2
5	x			1
4				0
1			+	1
3	-	-		2
ÚSPĚŠNOST	0%	40%	80%	15

Na blok nastoupily do zápasu Cvetelina Žarková s č. 6 jako B2, Flavia de Assis s číslem 9 jako B1. Nahrávala Pavla Vincourová. Celková úspěšnost útoku středem byla **40%**.

V prvním setu se útočícím prostějovským středovým hráčkám nedařilo. Neprosadily se ani jedním útokem na hraný signál. Přesto silným útokem z obou kůlů a zóny VI přehrály hráčky Olomouce 25:19. Hráčkám Olomouce se nedařilo postavit obranu na síti. Podařilo se jim zahrát několik přímých bodů z podání, zároveň ale kazily víc než Prostějov. Ten zaznamenal na podání pouze jednu chybu.

Do druhého setu nastoupily sebevědoměji hráčky Prostějova. Olomouci se nedařilo na žádné herní činnosti jednotlivce. Především na přihrávce a darovaly druhý set Prostějovu výsledkem 25:16.

Všechny signály, které rozehrávala nahrávačka Pavla Vincourová, šly za hlavu. Jednou využila rychlík za hlavu, který se podařilo hráčkám Olomouce rozehrát. Zbytek hraných signálů byla jednoožka, kde se Cvetelina Žarková neprosadila a s 33,3% úspěšností se prosazovala Flavia de Assis.

V úvodu třetího setu se dařilo hráčkám Olomouce dostat družstvo Prostějova pod tlak, zlepšila se obrana na síti i hra v poli. Do prvního technického timu jde Prostějov za stavu 8:7. Hráčkám Prostějova se dařilo podání, čímž se jim podařilo odskočit. Následně přišly nevynucené chyby jak na útoku, tak ale i na přihrávce a hráčkám Olomouce se daří šňůra 7 bodů v řadě. Zkušenější Prostějov nakonec vyhrává 25:22.

Nejčastěji hraný signál nahrávačkou se středovými hráčkami byla sedmička. Pavla Vincourová ji zahrála jedenáctkrát z 15 hraných signálů. Signál 4 nevyužila ani jednou.

PVK Olymp Praha (tab. č. 5) x VK Agel Prostějov (tab. č. 6) 3:1

Tabulka 5 – Olymp

SIGNÁL	1. SET	2.SET	3.SET	4. SET	CELKEM
7 B1					0
7 B2					0
5	+	-, -	+		4
4	x		+	x, +, +	5
1	+, +	x	+, -, +, -		7
3	-				1
ÚSPĚŠNOST	60%	0%	66,6%	66,6%	17

S dresem číslo 4 nastupuje za Olymp na post blokačky Zuzana Mudrová a s číslem 9 Andrea Sládková. Nahrávala Iveta Halbichová. Celková úspěšnost středových hráček na útoku byla **53%**.

Tabulka 6 - Agel

SIGNÁL	1. SET	2.SET	3.SET	4. SET	CELKEM
7 B1	+, -, x, x	-, -, +, +	-, +		10
7 B2					0
5					0
4					0
1		+	-		2
3			-, +, +	x	4
ÚSPĚŠNOST	25%	60%	50%	0%	16

Na blok nastoupily do zápasu Cvetelina Žarková s č. 6 jako B2, Flavia de Assis s číslem 9 jako B1. Nahrávala Pavla Vincourová. Celková úspěšnost útoku středem byla **43%**.

V těchto dvou tabulkách můžeme pěkně vyčíst, jak nahrávačka Olympu Iveta Halbichová pestře využívá škálu jednoduchých signálů, kromě signálu sedm. Naopak svěřenkyně trenéra Čady Pavla Vincourová opět upřednostňuje signál sedm. Více než polovina hraných signálů se středovými hráčkami je jednonoha. Zbytek signálů je rychlík před nebo za nahrávače. U obou rychlíků mají smečařky Prostějova 50% úspěšnost.

V tomto zápase byly blokačky Olympu na útoku úspěšnější o 10% než Prostějov. Ten se ale mohl spolehnout na útok z hlavního kúlu na Andreu Kossániovou a „pamp“, odkud se hráčkám dařilo získávat přímé body, a i přes nepřesnou přihrávku, která hráčky Prostějova trápila celý zápas dovést alespoň 2. set do vítězného konce. Hráčky Prostějova zaváhaly v prvním setu, který prohrály 25:22, v druhém setu převálcovaly Olymp, který působil jako by se hráčky lekly, že mohou porazit papírově silnějšího soupeře, 25:18. Dále ale už byly svěřenkyně Stanislava Mitáče suverénní a dotáhly zápas do vítězného konce 3:1.

VK Agel Prostějov X Přerovský volejbalový klub PRECHEZA 3:0

Tabulka 7 - Agel

SIGNÁL	1. SET	2. SET	3. SET	CELKEM
7 B1	+, x, x,	+, -, -, -, +	-, +	10
7 B2				0
5			-	1
4				0
1	+	x, +, +	+	5
3	+	+		2
ÚSPĚŠNOST	60%	55,5%	50%	18

Jako obvykle na post středových hráček nastoupily do zápasu Cvetelina Žarková s č. 6 jako B2, Flavia de Assis s číslem 9 jako B1. Nahrávala Pavla Vincourová. Celková úspěšnost útoku středem byla **55%**.

V tomto zápase jasně převládaly hráčky VK Agel Prostějov ve všech herních činnostech jednotlivce nad Prechezou. Svěřenkyně trenéra Leopolda Tůmy kazily především na síti, nedařilo se jim stavět obranu, ani se prosadit přes

prostějovské bloky a zaútočit tak na přímé body z útoku. Hráčky se nemohly opřít ani o tvrdý servis.

Dva zkažené útoky Flavie de Assis v prvním setu šly do sítě, jinak středové hráčky neměly problém zaútočit na přímý bod, stejně tak se prosazovaly hráčky z obou kůlů a na z čím dál víc využívané zóny VI. V druhém setu se dařilo přerovským hráčkám „vyčapat“ v poli 3 útoky signálem sedm, pouhé dva šly přímo na zem. Flavii se v tomto zápase na signálu sedm moc nedařilo, její úspěšnost na útoky tímto signálem se nevyšplhala ani nad 50%. Naopak oběma středovým hráčkám se dařilo na rychlém útoku středem, zde byla pouze jedna nevynucená chyba.

TJ Sokol Frýdek – Místek X CK Agel Prostějov 0:3

Tabulka 8 - Agel

SIGNÁL	1. SET	2.SET	3.SET	CELKEM
7 B1	x, +, +	+, +, +	+, -, +, +, -	11
7 B2		+		1
5			-, -	2
4				0
1	+, +	-, -	+	5
3	-, +	+, -, -		5
ÚSPĚŠNOST	71%	55,5%	50%	24

Na blok nastoupily do zápasu Cvetelina Žarková s č. 6 jako B2, Flavia de Assis s číslem 9 jako B1. Nahrávala Pavla Vincourová. Celková úspěšnost útoku středem byla **58%**.

Hráčkám Prostějova se hned od začátku podařilo utéct na rozdíl několika bodů (3 – 5 bodů), což se jim podařilo držet až do konce úvodního setu, který vyhrávají 25:19. Tlačí soupeřky nepříjemným servisem a většinu útoků ze všech zón se jim daří skládat na zem.

Nahrávačka Pavla Vincourová opět využívá pouze signál sedm a rychlých útoků před a za hlavu, nebo – li signál 1 – rychlík před nahrávače a signál 3 – rychlá nahrávka za hlavu, na kterou se hráčka rozbíhá dříve než je míč nahrán.

V úvodu druhého setu se hodně kazí a soupeřky se přetahují o každý bod. Agelkám se nedaří na podání, hráčkám TJ Sokol Frýdek – Místek se daří vybírat těžké míče v poli. Přesto, že jsou nucené, hrát míče zadarmo na stranu protihráček, je úvod vyrovnaný, protože Agelky kazí i na síti. Po prvním technickém time-outu jsou opět suverénní a ujímají se několika bodového vedení, které si pohlídají až do konce setu. Na signálu sedm jsou středové hráčky v tomto setu neomylné, nedaří se jim zaútočit na přímý bod z rychlých signálů 1 a 3.

Ačkoliv ve třetím setu mají nejnižší úspěšnost na útoku středem, daří se jim ho vyhrát rozdílem třídy 25:15.

VK Agel Prostějov X SK UP Olomouc 3:0

Tabulka 9 - Agel

SIGNÁL	1. SET	2.SET	3.SET	CELKEM
7 B1	+, -, +	+, +	-, -, +, +, x	10
7 B2				0
5	+	+	+	3
4				0
1	+	-		2
3	+			1
ÚSPĚŠNOST	83%	75%	50%	16

Na blok posílá trenér Čada Cvetelinu Žarkovou s č. 6 jako B2 a Flavii de Assis s číslem 9 jako B1. Nahrávala Pavla Vincourová. Celková úspěšnost útoku středem byla **68 %**.

V prvním setu můžeme vidět vyrovnaný volejbal, kazí se na obou stranách, zároveň můžeme vidět napínavé výměny. Jak ukazuje tabulka, středovým hráčkám se dařilo prosadit útokem na přímý bod, pouze jednou se hráčkám SK UP Olomouc podařilo útok středové hráčky, v tomto případě Flavie de Assis, rozehrát.

Ve druhém setu se hráčkám Olomouce přestalo dařit, začaly kazit jak v poli, tak na útoku. Svými nevynucenými chybami doslova darují body hráčkám Prostějova. Ty tak vyhrají druhý set stavem 25:16. Ačkoli se prostějovským

Agelkám daří přitah, nahrávačka nemá možnost využívat všechny zóny a posty z důvodu velkého množství nevynucených chyb soupeře.

Ve třetím setu se hráčky Olomouce oklepaly a opět byl k vidění vyrovnaný volejbal. Hráčky Prostějova výborně stavěly obranu na síti, to vedlo k dlouhým opakovaným rozehrám na straně Olomouce. Oba týmy měly velmi obětavé pole a dokázaly zachraňovat téměř ztracené míče.

Z tabulky vyplývá, že pokud se hráčky Prostějova dostanou pod tlak, jejich úspěšnost na útoku se středovými hráčkami klesá a s ní i pestrost hraných signálů. Nahrávačka ve třetím setu využila pouze signálu 7 a 5 – klasický metr před nahrávače.

PVK Olymp Praha x SK UP Olomouc 3:2

Tabulka 10 – Olymp

SIGNÁL	1. SET	2. SET	3. SET	4. SET	5. SET	CELKEM
7 B1						0
7 B2						0
5				-		1
4	-, -	+	-, +, -	-	+	8
1	x		-, -, +, +	+, -, +, x	+, -	11
3	-				+, -	3
ÚSPĚŠNOST	0%	100%	43%	33,3%	60%	23

V dresu číslo 4 nastupuje za Olymp na post blokačky Zuzana Mudrová a s číslem 9 Andrea Sládková. Nahrávala Iveta Halbichová. Celková úspěšnost středových hráček na útoku byla **39%**. Úspěšnost byla ovlivněna především chybami Sládkové, té se v tomto zápase nedařilo.

V prvním setu působila hra svěřenkyň Stanislava Mitáče velmi rozpačitě. Nedařilo se jim v útoku nejen středem, ale kazily i smečačky a diagonální hráčky. Středové hráčky po signálech 4, 1 a 3 ani jednou nesložily balón na přímý bod. První set byl oboustranně nevyrovnaný, hra šla nahoru dolů a obě družstva bodovala ve šňůrách. Hráčky Olomouce vedly 8:4, vzápětí ztrácely 10:12, aby

následně znovu vyhrávaly 15:12. V koncovce Olymp vedl 18:16, od stavu 19:19 už však neuhrál ani jeden bod a set tak skončil vítězstvím pro vysokoškolačky 25:19.

Ve druhém dějství si hosté udržovali mírné vedení až do stavu 17:15, pak ale Olymp několikrát zablokoval útoky hráček z Hané, ty navíc přidaly několik nevyhnutelných chyb a domácímu celku se podařilo srovnat poměr setů. Hráčkám z Prahy se nedařil přitah, nahrávačka nemohla využít útoku středem. Se středovou hráčkou sehrála pouze jeden signál, signál 4 a byly úspěšné.

Přetahovaná o každou výměnu pokračovala i ve třetí části utkání, v níž koncovku zvládly od stavu 16:16 lépe útočící hráčky SK UP Olomouc a měly k celkovému vítězství rázem blíž. Úspěšnost středových hráček Olympu v tomto setu nepřesáhla ani 45%.

Ve druhé půlce čtvrtého setu se Olymp zmátožil a otočil z 12:14 na 19:14 ve svůj prospěch, hosté sice ještě dokázali odvrátit tři setboly a srovnat na 24:24, ale poslední dvě výměny patřily Pražankám. Iveta Halbichová nahrála šestkrát na středové hráčky, pouze dva útoky byly úspěšné. V obou případech se jednalo o signál 1 – rychlík před nahrávače.

V tiebreaku šel Olymp rychle do vedení 6:2, univerzita vyrovnala na 11:11, za stavu 14:13 odvrátila i mečbol soupeře, ten druhý však už znamenal konec více než dvouhodinové bitvy a radost domácího týmu. V tomto setu nahrávačka Olympu mohla využít téměř všechny signály se středovými hráčkami, které mají Pražačky sehrané. Jediný signál 5 nahrávačka nevyužila.

„Bylo to nesmírně těžké utkání, nedařilo se nám na útok, především Patočkové, Hodanové, Sládkové a Kvapilové. Žádná z nich se nedostala nad 25 procent úspěšnosti. Proto byl volejbal upracovaný s dlouhými rozehrami. Přesto si tohoto vítězství nesmírně ceníme, protože vyhrát s těmito procenty svědčí o síle družstva. Dobrý byl naopak náš servis a obrana na síti. Chválím Mlejnkovou a Dostálovou,“ hodnotil v rozhovoru zápas trenér Olympu Stanislav Mitáč.

PVK Olymp Praha X Přerovský volejbalový klub PRECHEZA 3:0

Tabulka 11 – Olymp

SIGNÁL	1. SET	2. SET	3. SET	CELKEM
7 B1				0
7 B2				0
5	-	+	x, +	4
4	+	x		2
1	-, x		-, +, +	5
3			+, x	2
ÚSPĚŠNOST	25%	50%	57%	13

Do zápasu v dresu číslo 4 nastupuje za Olymp na post blokačky Zuzana Mudrová a s číslem 9 Andrea Sládková. Nahrávala Iveta Halbichová. Celková úspěšnost středových hráček na útoku byla **46%**.

První set hráčky Olympu zvítězily suverénně 25:19, i přes to, že se středovým hráčkám nedařilo útočit na přímý bod. Nahrávačka Iveta Halbichová využila všech hraných signálů před nahrávače, útočícím středovým hráčkám se nedařilo prosadit a jediný úspěšný signál – signál 4 smečovala Andrea Sládková.

V druhém setu hráčky Olympu nedostaly možnost k velkému počtu herních kombinací. Ze stavu 9:9 se podařila Pražákám šňůra 16 bodů a zvítězily 2. set 25:9. Na podání podržela tým Mlejnková Michaela. Hráčkám z Moravy se nedařilo na příjmu, ale ani na útoku. Většina útočných úderů skončila v zázemí hřiště nebo dobře postavené obraně Olympu na síti. Středové hráčky hrály s nahrávačkou signál 5, který byl úspěšný, a signál 4, který byl zablokovan.

Ve třetím setu byly středové hráčky na rychlíku před nahrávače, nebo – li signálu 1, úspěšné na 66 %. U rychlíku za hlavu byla úspěšnost 50%, stejně jako u klasické nahrávky metr před nahrávače – signál 5.

PVK Olymp Praha X TJ Sokol Frýdek – Místek 3:0

Tabulka 12 – Olymp

SIGNÁL	1. SET	2.SET	3.SET	CELKEM
7 B1				0
7 B2				0
5	-, +	+, +, x, +		6
4	+, -	+, +	+	5
1	+, +		+, +, +, -, +, +	8
3	+, +			2
ÚSPĚŠNOST	75%	83%	85%	21

V tomto zápase za Olymp hrála na postu blokaře v dresu číslo 4 Zuzana Mudrová a s číslem 9 Andrea Sládková. Na nahrávku nastoupila Iveta Halbichová. Celková úspěšnost středových hráček na útoku byla **81%**. Je to největší úspěšnost ze všech sledovaných zápasů. Nejvyšší úspěšnost středových hráček VK Agel Prostějov byla **82%** a to v zápase 3. kola play-off 1. zápasu, kdy Agelky hrály s Pražáčkami finálový souboj o titul mistra republiky ve volejbale.

Na začátku zápasu mají hráčky Olympu problémy na příjmu, hraje se vyrovnaná hra v dlouhých výměnách o každý balón. Do technického time-outu jde PVK Olymp s dvoubodovým náskokem. Po té hrají hráčky TJ Frýdku – Místku zodpovědnou hru v poli a do poloviny setu hrají dále vyrovnanou hru plnou obětavých zákroků. Pražáčky přitvrdí na podání, protihráčky mají problém s přihrávkou a následným útokem a Olymp si může připsat první set výsledkem 28:18. Nahrávačka využívala všech sehraných signálů kromě signálu sedm, u kterého jsme si mohli všimnout, že Olymp tento signál nepožil pro zatím v žádném sledovaném zápase. U ani jednoho útoku se středovým hráčem nedošlo k nevynucené chybě nebo zablokování.

Od počátku druhého setu diktuje Olymp tempo zápasu tvrdým servisem, případně výbornou obranou na síti. Svěřenkyním trenéra Pommera se nedařila přihrávka nebo nedokázaly přehrát míč na stranu protihráček. Olymp vedl 12:0. V setu se podařilo středovým hráčkám pětkrát zasmečovat na přímý bod ze signálů 4 a 5. Set končí stavem 25:14 pro družstvo z Prahy.

Ani ve třetím setu hráčky Frýdku – Místku nezabojovaly, uhrály nejméně bodů v celém zápase a set tak skončil vítězstvím pro Olymp 25:13. Ze sedmy útoků středem byl pouze jeden rozehrán protihráčkami, jinak ze všech získaly útočící blokařky přímý bod. Nahrávačka v tomto setu upřednostnila signál jedna a to ze sedmi náher hned šestkrát.

PVK Olymp Praha X Přerovský volejbalový klub PRECHEZA 0:3

Tabulka 13 – Olymp

SIGNÁL	1. SET	2.SET	3.SET	CELKEM
7 B1				0
7 B2				0
5	+	-		2
4	-	-		2
1	+, -, -, +	x, +, x	-, +, +, -	11
3	x	-	-, +	4
ÚSPĚŠNOST	42%	16%	50%	19

Jako obvykle v tomto zápase za Olymp hrála na postu blokaře v dresu číslo 4 Zuzana Mudrová a s číslem 9 Andrea Sládková. Na nahrávku nastoupila Iveta Halbichová. Celková úspěšnost středových hráček na útoku byla **37%**.

Úvod zápasu lépe zvládly hráčky Olympu, kdy ze stavu 2:4 otočily na 9:4. Po té se domácímu družstvu podařilo několikrát úspěšně zablokovat útočící smečářky a jeden útok blokařky a srovnaly krok. Na víc v koncovce přálo domácím štěstí, set získaly stavem 25:23. Středovým hráčkám Olympu se nedařilo na útoku, pouze jeden útok skončil přímým bodem.

I v druhém setu hrála roly velmi dramatická koncovka. Set skončil 32:30 pro Přerov. Pražankám se nedařilo stavět na síti ani v poli účelnou obranu a nedařilo se jim ani na přihrávce. Ani jedné blokaře se nedařilo na útoku, z šesti útoků dokázaly na bod proměnit pouze jeden a to z rychlíku před nahrávače. Další dvě nahrávky tímto sledem skončily v síti nebo bloku.

Třetí set byl do poloviny vyrovnaný, kolem druhého technického timu se začal lámat, domácí hráčky vedly 19:13, Pražankám se podařilo snížit na rozdíl tří

bodů, ale na bližší kontakt už se nedostaly. Přerov byl lepší ve všech herních činnostech jednotlivce a zaslouženě zvítězil i ve třetím setu 25:22. V tomto setu jsme mohli vidět nejvyrovnanější úspěšnost středových hráček, kde alespoň tři ze šesti nahrávek dokázaly položit na zem soupeře a dosáhly tak na 50% úspěšnost. Nahrávačka využila signály 1 a 3, rychlý útok před a za nahrávače.

5.1.2 Zápasy *PLAY-OFF*

1. kolo

VK Agel Prostějov X TJ Ostrava 3:0

Tabulka 14 – Agel play-off

SIGNÁL	1. SET	2.SET	3.SET	CELKEM
7 B1	+	+, +, +	+, x, -, -	8
7 B2	+			1
5				0
4				0
1	+, +, +		+, x, +	6
3				0
ÚSPĚŠNOST	100%	100%	43%	15

Na blok nastoupila do zápasu Cvetelina Žarková s č. 6 jako B2 a Veronika Hrončková s číslem 12 jako B1. Nahrávala Pavla Vincourová. Celková úspěšnost útoku středem byla **73%**.

Hráčky Ostravy vstoupily do utkání s velkou nervozitou a s tím souvisejícím velkým množstvím nevynucených chyb ve všech herních činnostech jednotlivce. Svěřenkyním trenéra Pommera se nedařila přihrávka ani útok na přímý bod. Většina balónů z útoku končila v zázemí nebo bloku. V závěru utkání se Ostravačky zlepšily jak na útoku, tak i v obraně na síti. To se hned negativně odrazilo na úspěšnosti útočících středových hráček Prostějova, které byly první dva sety neomylné a všechny hranné signály proměnily na přímý bod.

Agelky porazily Ostravu jasným rozdílem třídy a to ve třech setech 25:14, 25:13 a 25:11.

VK Agel Prostějov X TJ Ostrava 3:0

Tabulka 15 – Agel PLAY-OFF

SIGNÁL	1. SET	2.SET	3.SET	CELKEM
7 B1		-, -, +, +, +, -	-, -, +	9
7 B2		+		1
5				0
4				0
1	-, x, +	+, x	+, +, -, x	11
3	+			1
ÚSPĚŠNOST	50%	55,5%	43%	22

Opět na post středového útočníka nastoupila Cvetelina Žarková s č. 6 jako B2 a Veronika Hrončková s číslem 12 jako B1. Nahrávala Pavla Vincourová. Celková úspěšnost útoku středem byla **45%**.

Ani ve druhém zápase nedošlo k překvapení a favorizované Agelky nenechaly jít celek od polských hranic v prvním setu do vedení. Hned v úvodu setu odskočily na rozdíl šesti bodů a nadále ho navyšovaly. Součet všech herních činností jednotlivců, které byly úspěšné téměř na 100 %, neumožnil hostujícímu celku moc výměn a zápas tak pokračoval ve stejném duchu jako den před tím. Set skončil 25:10 pro domácí. Pavla Vincourová tentokrát nevyužila jinak hojně využívaného signálu sedm, naopak rozdávala blokačkám rychlý útok před a za hlavu. Signál 3 byl stoprocentní. Jednička se podařila položit na zem soupeře pouze jednou.

Druhý set měl podobný scénář jako sety den před tím. Hráčky Ostravy vedly 2:3 a následně nedokázaly proměnit deset jdoucích míčů od výborně servírující Juliany Gomes (stav 12:3). Za stavu 14:4 hráčky z Ostravy už pouze kosmeticky upravovaly skóre na konečný výsledek 25:15. Agelky nadále držely 100% koncentraci na většině herních činnostech jednotlivce. Středové hráčky

vyprodukovaly jednu nevynucenou chybu na signálu 1. Při jednonoze se Ostravačkám podařilo Agelek třikrát ze sedmi „vyčapat“ a následně rozehrát.

Ve třetím setu Ostrava přestala vytvářet tolik nevynucených chyb a stala se vzdorovitým soupeřem. To ovšem trvalo pouze do prvního technického time-outu (6:8), následně hráčky Prostějova opět odskočily na 14:8 a ukázal psychickou vyrovnanost. Nahrávačka Agelek využila k signálu sedm pouze Cvetelinou Žarkovou, té se podařilo ze tří pokusů proměnit jeden útok na přímý bod. Na rychlíku před nahrávačku byly blokačky úspěšné na 50 %, jednu kazily a jednou se podařilo útok protihráčkám rozehrát.

Domácí hráčky byly lepší především v útoku, kde se mohly spolehnout na téměř bezchybný útok diagonálních a smečujících hráček a obraně na síti, jedním z faktorů byla i převažující výška domácího celku.

PVK Olymp Praha X Volleyball club Slavia Praha 3:1

Tabulka 16 – Olymp play-off

SIGNÁL	1. SET	2.SET	3.SET	4. SET	CELKE M
7 B1					0
7 B2					0
5		+	-	+, -	4
4			-		1
1	+, +, +, X	+, +, -, -	+, -, -	+, -, -, +	15
3		+, -			2
ÚSPĚŠNOST	75%	57%	20%	50%	22

I do tohoto zápasu za Olymp nastoupila na post blokaře v dresu číslo 4 Zuzana Mudrová a s číslem 9 Andrea Sládková. Na nahrávku nastoupila Iveta Halbichová s číslem 10. Celková úspěšnost středových hráček na útoku byla **50%**.

Do úvodního zápasu 1. kola play-off vstoupily hráčky Olympu sebevědoměji než slávistické hráčky a po chvíli si vytvořily několika bodový náskok. Avšak na příhrávce se domácím hráčkám vůbec nedařilo, postupně jim začal odcházet i útok a z předem jasného setu se nakonec stala napínavá koncovka

plná nevynucených chyb na obou stranách. Typická pestrost hraných signálů Ivetou Halbichovou se tentokrát omezila pouze na signál jedna, kde byly útočící blokačky úspěšné na 75%.

V druhém setu oba týmy výborně blokovaly. V úvodu se domácímu celku podařilo vybudovat si náskok (12:7). Hrály se dlouhé, ale pěkné volejbalové výměny na obou stranách. Po druhém technickém timu, do kterého šla s lepším skóre Slavie (15:16) začaly hráčky Olympu panikařit a vytvářely spoustu nevynucených chyb. Především se jim nedařila hra na útoku. Slavie tak mohla ukořistit set (20:25). Středové hráčky na útoku nezkazily ani jeden hraný signál. Užité signály nahrávačkou byly rychlík před hlavu a za hlavu nahrávačky a klasický metr, který úspěšně dopadl na palubovku soupeře.

Do dalšího setu nevstoupil Olymp šťastně a pokračoval v nervózní hře. Až díky šňůře na podání nahrávačky Olympu Halbichové získaly domácí hráčky pět bodů v řadě a od stavu 9:9 se bojovalo o každý balón. Bylo vidět několik pěkných akcí, ale stejně tak několik nevynucených hrubých chyb. Těch udělaly hráčky Olympu míň a získaly třetí set stavem 25:22. Středovým hráčkám se nedařilo prosadit na útoku, pouze jediný rychlík šel na zem. Další čtyři míče, které byly hrané na signál 5, 4 a 1 se podařilo protihráčkám rozehrát. Naopak se středové hráčky mohly spolehnout na svůj blok a vynikající obranou tlačily Slávistky k chybám.

Hostující hráčky ve čtvrtém setu bojovaly o každý míč a zaslouženě vedly 5:8. Jenže se zopakovala situace z předešlého setu, když přišla na podání Iveta Halbichová a opět se jí podařila pětibodová šňůra. Zde nejspíš došlo ke zlomu zápasu. Slávii se už nepodařilo zaútočit a Olymp zvítězil 25:15. Všechny nahrávky na blokačky šly před nahrávačku a to na signál 1 nebo 5, u obou signálů hráčky zaznamenaly 50% úspěšnost.

PVK Olymp Praha X Volleyball club Slavia Praha 3:1

Tabulka 17 - Olymp

SIGNÁL	1. SET	2.SET	3.SET	4. SET	CELKEM
7 B1					0
7 B2					0
5		-, +, +	-, -, +	+, +	8
4	+, +, +	+		-, -, +	7
1	-, -	+, -	-, +, -	+	8
3		+			1
ÚSPĚŠNOST	60%	71%	33,3%	66,6%	24

Trenér Olympu ponechal na postu blokaček stejná jména jako v předešlém zápase. Nastoupila Zuzana Mudrová s číslem dresu 4 a s číslem 9 Andrea Sládková. Na nahrávku nastoupila Iveta Halbichová s číslem 10. Celková úspěšnost středových hráček na útoku byla **58%**.

PVK Olymp Praha vstupoval do zápasu nejistými zákroky, především se mu nedařilo na přihrávce a byl nedůrazný na útoku. Nahrávačka často musela nahrávat z pole nebo ji zastupovalo libero, či jiná hráčka. Slavii se dařilo stavět obranu na síti na obou kůlech a hráčky domácího celku měly problém se prosadit jak ze zóny II, tak i ze zóny IV. Naopak středové hráčky měly na útoku úspěšnost 60%, měly možnost útočit jedině za ideálního příjmu. Počet nevynucených chyb na útoku a přihrávce zapříčinil prohru 22:25.

V druhém setu začíná na podání Halbichová, která předešlý den výborně servírovala. A i dnes dokáže získat 2 body servisem pro svůj tým. Slávistické hráčky znervózněly a začaly chybovat. Olymp si vybudoval náskok šesti bodů. Hosté tento náskok dokázali zredukovat na rozdíl jednoho bodu 20:19, ale v koncovce byl Olymp neomylný a zvítězil 25:20. Středové hráčky na útoku opět nekazily a pouze útok z metru – signál jedna byl jednou rozehrán, stejně jako signál 1. Ze signálu 3 a 4 hráčky útočily přímo na zem soupeře.

Třetí set zahájily tři až čtyř bodové šňůry na obou stranách. Za stavu 11:13 svěřenkyně Stanislava Mitáče ožily především na útoku z hlavního kůlu, což jim dopomohlo k získání druhého setu (25:19). Středovým hráčkám se v tomto setu daří nejméně z celého zápasu. Nahrávačka použila pouze signály 1 a 5.

Ve čtvrtém setu Olymp pokračoval v předešlém tempu, k lehkému zaváhání došlo uprostřed setu, kdy ze stavu 13:8 pro Olymp dokázala Slavie vyrovnat na 13:13. Následně odešla Slavii přihrávka a domácí hráčky si mohly jít pro druhé vítězství v sérii. Set skončil 25:19. Blokačky byly na útoku důraznější, vůbec nechybovaly a ze všech signálů hraných před nahrávače dokázaly alespoň jednou přímo bodovat. U signálu čtyři se útok na přímý bod dvakrát nepovedl a útočná kombinace byla soupeřkami rozehraná.

3. kolo

VK Agel Prostějov (tab. č. 18) X PVK Olymp Praha (tab. č. 19) 3:0

Tabulka 18 – Agel play-off 3. kolo

SIGNÁL	1. SET	2.SET	3.SET	CELKEM
7 B1	+, +, +, +, -	+, ++	+, x	10
7 B2		+		1
5				0
4				0
1	-, +	+, +	+	5
3		+		1
ÚSPĚŠNOST	71%	100%	66,6%	17

Na blok posílá trenér Čada Cvetelinu Žarkovou s č. 6 jako B2 a Flavii de Assis s číslem 9 jako B1. Nahrávala Pavla Vincourová. Celková úspěšnost útoku středem byla **82 %**. Což je největší úspěšnost ze všech sledovaných zápasů. Flavia de Assis zde měla 80% úspěšnost na útoku z jednohry, jednou kazila a jednou její snahu o bod zmařily Pražanky v poli. Dařilo se i Cvetelině Žarkové, která byla 100% na signálech hraných za hlavu a to na signále 7 a 3. Na rychlíku před nahrávačku – signál jedna útok nebyl dostatečně důrazný pouze jednou, jinak vždy Agelky středem sítě bodovaly.

Tabulka 19 – Olymp – play off 3. kolo

SIGNÁL	1. SET	2.SET	3.SET	CELKEM
7 B1				0
7 B2				0
5		-, +	-	3
4	-		+	2
1	+	+, +, +	+, x, +, -	8
3	-	-, -	x	4
ÚSPĚŠNOST	33,3%	57%	43%	17

I do tohoto zápasu za Olymp nastoupila na post blokaře v dresu číslo 4 Zuzana Mudrová a s číslem 9 Andrea Sládková. Na nahrávku nastoupila Iveta Halbichová s číslem 10. Celková úspěšnost středových hráček na útoku byla **47 %**. V prvním setu hráčky Olympu bodovaly pouze jednou z útoku se středovými hráčky a to signálem 1. Signál 4 a 3 se prostějovským hráčkám nezdařilo položit na zem soupeřovy strany a útok byl rozehrán. V dalším setu byly 100% úspěšné na rychlém útoku před nahrávačku, nulovou úspěšnost zahrály na signálu 3 a 50% úspěšnost na klasickém metru před nahrávačku. Ve třetím setu i chybovaly. Po jedné chybě na signále 3 a 1. Nahrávačka v tomto setu využila všechny secvičené signály, které Olymp běžně používá.

Hostujícím hráčkám se vůbec nepodařil vstup do utkání. Andree Kossányiové se podařila šňůra tvrdých servisů, Prostějov výborně bránil na síti a nemilosrdně tlačil soupeřky z útoku (stav 9:0). Olymp se v průběhu dokázal dotáhnout dvakrát na rozdíl šesti bodů, díky nevynuceným chybám Prostějovu, ale přes svoji nepřesnou přihrávku víc nezmohl a set skončil jasným vítězstvím pro domácí 25:15.

Ve druhém setu se hned v úvodu dostává domácí celek do vedení 3:2, svěřenkyně Stanislava Mitáče přitlačily na servisu a šly do vedení 3:5. V zápětí sice dvou bodový náskok ztrácí, ale bojovalo se o každý balón. Prostějovská nahrávačka se mohla především spolehnout na téměř bezchybný útok Andrei Kossányiové a Saskie Hippe, na síti byl Prostějov téměř nekompromisní a ze stavu 9:9 utekl na 17:10. Hostující družstvo tento rozdíl bodů už nebylo schopné dotáhnout. Set končí 25:18.

V úvodu třetího setu začaly tvořit nevynucené chyby i hráčky domácího Prostějova, začaly kazit na přihrávce a útoku. Nedařilo se jim stavět obranu na síti, hráčky Olympu naopak začaly skládat míče na zem a byl z toho průběžný stav 4:7. Do zápasu vstoupila střídající hráčka Olympu Hodanová se šňůrou účinného podání a pomohla k zisku čtyř bodů (9:10 – 9:14). Na druhé straně však stejnou mincí oplatila Miletič a tato rázná odpověď úřadujících mistryň na 15:14 vypadala, že vede k rozhodnutí zápasu. Pražačky ale bojovaly do posledních sil, v koncovce obrátily skóre ve svůj prospěch 21:22. Přesto v koncovce přálo štěstí více Prostějovu a šňůrou 4 bodů Agelky ukončily zápas ve třech setech.

VK Agel Prostějov(tab. č. 20) X PVK Olymp Praha(tab. č. 21) 3:2

Tabulka 20 – Agel – ply-off – 3. kolo

SIGNÁL	1. SET	2.SET	3.SET	4. SET	5. SET	CELKEM
7 B1	-	+, +, -, +, +	+, X, -, X, -, -	-, -, X, -		15
7 B2	+	+, +	+	+	+	6
5	+			+		2
4						0
1		+	-	+, -, +, -	+, +	8
3	+		+, +	+, +, +	+	7
ÚSPĚŠNOST	75%	87,5%	40%	54%	100%	38

I v tomto zápase dostávají důvěru trenéra Čady Cvetelina Žarková s č. 6 jako B2 a Flavia de Assis s číslem 9 jako B1. Na náhru nastoupila Pavla Vincourová. Celková úspěšnost útoku středem byla **65 %**. Ze signálu 7 s blokařem 1 můžeme vyčíst, že se Flavii přestalo ve třetím setu dařit v útoku, na rozdíl od Žarkové, která byla na jednonoze 100%, a trenér Čada musel šáhnout po hráčce s číslem 12 Veronice Hrončkové. Nahrávačka Pavla Vincourová využila všech signálů, kromě signálu 4 – odskočeného rychlíku, který směřuje mezi zónu III a IV. Středové hráčky byly neomylné na signálu 3 a 5. Rychlík před nahrávačku třikrát dokázaly protihráčky rozehrát, pětkrát z tohoto útoku byl přímý bod.

Tabulka 21 – Olymp- play-off- 3. kolo

SIGNÁL	1. SET	2.SET	3.SET	4. SET	5. SET	CELKEM
7 B1						0
7 B2						0
5	-, -, +	+	+	+	-, -, -	9
4			+			1
1		-, +, X, +, +, +	x	+, -, -, -	-	12
3		+				1
ÚSPĚŠNOST	33,3%	75%	66,6%	40%	0%	23

Do tohoto zápasu za Olymp opět nastoupila na post blokaře v dresu číslo 4 Zuzana Mudrová a s číslem 9 Andrea Sládková. Na nahrávku nastoupila Iveta Halbichová s číslem 10. Celková úspěšnost středových hráček na útoku byla **48 %**. Jak už je u Olympu zvykem, signálem 7 neútočily středové hráčky ani jednou. V prvním setu neměla nahrávačka Iveta Halbichová moc příležitostí útočit středem. Pouhé tři nahrávky signálem 5 směřovaly na středové hráčky. Hráčky Olympu proměnily pouze jeden útok v přímý bod. V druhém setu byly úspěšnější o 42 % oproti předešlému setu. Z hraných signálů 5, 3 a 1 zaváhaly pouze dvakrát. Z toho jednou kazily na „jedničce“ a jednou po tomto samém signálu pokračovala rozehra na druhé straně. Přesto jejich úspěšnost na signálu 1 byla 66%. Od čtvrtého setu se přestává blokařkám na útoku dařit zaútočit na přímý bod. Využívají pouze nahrávek před nahrávače, signálu 1 a 5.

V úvodu zápasu se hodně kazí servis. Prostějov tlačil soupeřky nekompromisním útokem, což ho poslalo do vedení 6:3. Naopak hráčky z Prahy měly problémy na přitahu a následném útokem, kde stála připravená obrana domácího celku, ten odskakuje na rozdíl 5 bodů (11:6). Odpovědí byl agresivnější servis na straně hostujících a několik podařených bloků. To dovedlo Olymp ke kontaktnímu bodu na 12:11. Agelky zkazily tři servisy, ale mohly se spolehnout na Andreu Kossányiovou, na kterou nenašly soupeřky recept a několika nevynucenými chybami odevzdávají set 25:19.

V druhém setu za stavu 2:1 přišla na podání hráčka Olympu Hodanová a třemi úspěšnými podání dodává svému družstvu sebevědomí (2:4). Na servisu

přitvrdily i ostatní hráčky Prahy, čímž se jim dařilo držet vedení až do poloviny setu (11:14). Díky několika povedeným útoků Agelky srovnaly na 15:15 a začala dramatická bitva o každý bod. Set pro sebe nakonec vybojovaly hráčky PVK Olymp Praha těsným rozdílem 23:25.

Že Olymp získal sebevědomí, dokumentoval i úvod třetího setu stav 3:0 srovnaly na 3:3. V poli čarovaly, dokázaly rozehrát několik nebezpečných útoků Prostějova a podařilo se jim získat několika bodový náskok, kde držely domácí celek pod tlakem (9:13, 11:17). Prostějovu se nedařilo a ani po psychické stránce nepůsobily hráčky Prostějova stoprocentně. Set končí 20:25. Stav 1:2 pro družstvo z Prahy.

Hráčky policejního volejbalového klubu nadále tlačily soupeřky tvrdým servisem, což domácím dělalo problémy především na přihrávce. Výborně útočila pražská hráčka Kvapilová a tým fantasticky bránil jak na síti, tak v poli (7:9, 9:12, 10:14). Domácímu celku se navíc zranila opora Saskia Hippe, ve chvíli kdy se Prostějovu podařilo dotáhnout na 14:15 a vypadalo to, že je rozhodnuto. To ovšem asi vyprovokovalo domácí celek k heroickému výkonu (25:23) a dovedlo tak zápas do pátého setu.

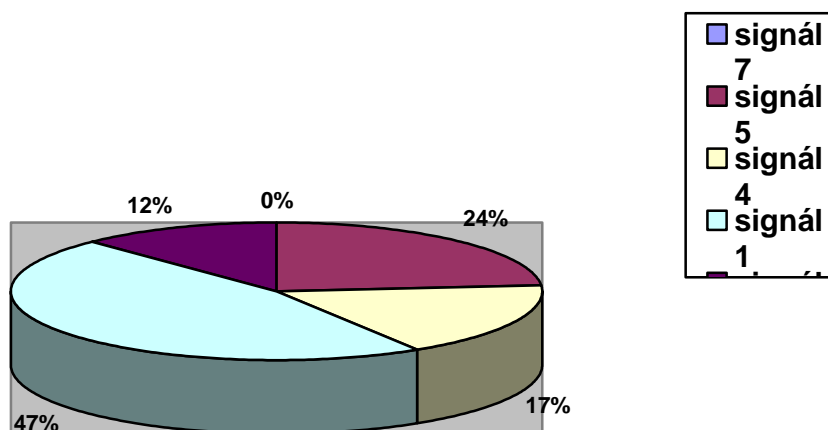
Tiebreak začal krátkými šňůrami na obou stranách, kdy diváci mohli vidět pěkný volejbal, plný pestrých výměn. Za stavu 7:7 jakoby došla morální síla Olympu a nechaly si ušetřit pět balónů v řadě 12:7. V tu chvíli si šel Prostějov pro další vítězství v řadě.

5.1.3 Celkový počet hraných signálů u sledovaných týmů

Tabulka 22 – PVK Olymp Praha

SIGNÁL											CELKEM	
7 B1	0	0	0	0	0	0	0	0	0	0	0	
7 B2	0	0	0	0	0	0	0	0	0	0	0	
5	6	2	4	4	4	1	3	9	4	8	45	
4	5	2	5	2	0	8	2	1	1	7	33	
1	8	11	7	5	4	11	8	12	15	8	89	
3	2	4	1	2	3	3	4	1	2	1	23	
SETY	3	3	4	3	3	5	3	5	4	4	37	190

Graf 1 - Olymp - hrané signály



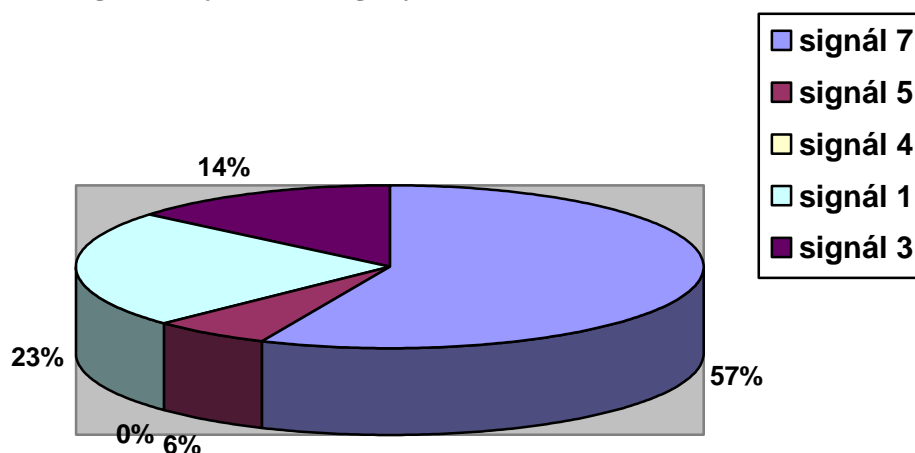
Z tabulky a grafu můžeme vyčíst, že hráčky PVK Olymp Praha nemají sehraný signál sedm – jednonohu za nahrávačku. Jinak nahrávačka pestře využívá všech ostatních signálů. Nejčastěji hraným signálem v tomto týmu je „jednička“ – rychlý útok před nahrávačkou, následuje klasický metr, který je téměř o polovinu méně hraný než signál jedna. Nejméně oblíbený signál nahrávačky Ivety Halbichové je rychlík za hlavu.

Středové hráčky s nahrávačkou uhrály v 10 zápasech a 37 setech 190 herních kombinací na jednoduchý signál.

Tabulka 23 – VK Agel Prostějov

SIGNÁL												CELKEM	
7 B1	10	7	10	11	10	9	10	15	8	9		99	
7 B2	0	0	0	1	0	2	1	6	1	1		12	
5	0	3	3	2	1	1	0	2	0	0		12	
4	0	0	0	0	0	0	0	0	0	0		0	
1	2	2	2	4	5	1	5	8	6	11		46	
3	4	5	1	4	2	2	1	7	0	1		27	
SETY	4	3	3	3	3	3	3	5	3	3	33	196	

Graf 2 - VK Agel Prostějov - hrané signály



Několika násobné vítězky titulu nemají sehrán signál 4. Nahrávačka Agelek preferuje útok se středovými hráčkami na signálu 7. Druh tohoto signálu volila v 57% útoků středových hráček. Druhým nejčastějším hraným signálem byl rychlík před nahrávačku. Signál 3 byl hrán ve 14% útoků s blokačkami a nejmenší procento využitelnosti měl klasický metr před nahrávačku.

Celkově nahrávačka Pavla Vincourová nahrála středovým hráčkám 196 náher na některý signál v 33 setech deseti zápasů.

5.1.4 Úspěšnost hraných signálů u sledovaných týmů

Tabulka 24 - Olymp – úspěšnost

SIGNÁL	ÚSPĚŠNÉ ÚTOKY NA SIGNÁL V ZÁPASECH										ÚSPĚŠNOST
5	4	1	2	2	2	0	1	4	2	5	48,8%
4	4	0	3	1	0	3	1	1	0	5	54,5%
1	7	5	4	2	0	5	6	5	8	3	47%
3	2	1	0	1	1	1	0	1	1	1	39%

Tabulka 25 - Agel – úspěšnost

SIGNÁL	ÚSPĚŠNÉ ÚTOKY NA SIGNÁL V ZÁPASECH										ÚSPĚŠNOST
7	4	4	6	9	4	5	9	11	6	5	56,7 %
5	0	2	3	0	0	0	0	2	0	0	58,3 %
1	1	1	1	2	4	1	4	5	5	4	60 %
3	2	3	1	1	2	0	1	7	0	1	66,6 %

Tabulky ukazují, že v celkové úspěšnosti jsou lepší VK Agel Prostějov. Na všech hraných signálech jejich úspěšnost přesahuje 50 %. Nejvíce se dařilo prostějovským hráčkám na signálu 3, naopak nejnižší úspěšnost je na signálu 7. Domnívám se, že je to z důvodu nejčastějšího využití tohoto signálu. Agelky tento signál používají třikrát častěji než signál 3 (viz. tab. č. 23). Z logiky vyplývá, že i více kazí. Potvrzuje se, že VK Agel Prostějov je kvalitní tým, který svojí úrovní může konkurovat i evropským týmům.

Nejúspěšnější signál u hráček z Prahy je „čtyřka“, je to druhý nejčastěji hraný signál tímto družstvem a je to jediný signál, který přesahuje úspěšnost 50 %. Největší úspěšnost na tomto signálu 54,5 % nepřesahuje nejhorší úspěšnost u hráček Prostějova 56,7 %. Nejhůře si svěřenkyně Mitáče vedly na signále 3, zde jim o 1 % unikla hranice 40 %. Úspěšnost na signále 1 a 5 byla téměř vyrovnaná. 47 % na signálu 1 a 48,8 % na signálu 5. Hráčkám očividně svědčí útoky před nahrávačkou, které jsou jednodušší, jelikož nahrávač a útočící středový hráč mají mezi sebou vizuální kontakt.

6 DISKUZE K VÝSLEDKŮM

V diplomové práci jsem si stanovila těchto 6 hypotéz:

H1: Předpokládám, že více než polovina z hraných signálů se středovými hráčkami bude „rychlík“ před nahrávače.

Tato hypotéza se nepotvrdila ani u jednoho sledovaného týmu. U pražských hráček to byl nejčastěji hraný signál. U týmu PVK Olymp Praha byl rychlík před nahrávačku hrán 89 krát, což je 47 % ze všech hraných signálů nahrávačky Ivety Helbichové.

U VK Agel Prostějov byl nejčastější signál hrán za hlavu, tak zvaná jednonoha, to je 57 % ze všech hraných signálů. Signál jedna byl druhý nejčastěji hraný signál s 23 %. Nahrávačka ho v deseti zápasech nahrála 46 krát ze 196 všech hraných signálů.

H2: Domnívám se, že blokař B1 bude útočit častěji signálem sedm než blokař B2 a to minimálně o 80%.

Tato hypotéza se u týmu PVK Olymp Praha nemohla potvrdit z důvodu toho, že Olymp tento signál nehraje.

Ale potvrdila se u týmu VK Agel Prostějov, kdy útočící blokařka B1 útočila 99 krát, což je 89 % celkových útoků na signál sedm. Zbylých 11 % odútočila blokařka B2, bylo to 12 útočných kombinací s nahrávačkou na tento signál.

H3: Dále předpokládám, že největší procento úspěšnosti u všech blokařů bude z „rychlíku“ před nahrávačem.

Ani u jednoho ze sledovaných týmů se tato hypotéza nepotvrdila. U týmu PVK Olymp Praha je celkově nejúspěšnější odhozený rychlík – signál 4 s 54,5 %. Ze čtyř signálů, které nahrávačka se středovými hráčkami hrála, je až na třetím místě, co se týká využití. Rychlík před nahrávačku zaznamenal 47 % úspěšnost, třetí nejhorší z používaných signálů.

VK Agel Prostějov byl nejúspěšnější na signálu 3 – rychlík za hlavu, jeho úspěšnost byla 66,6 % a nahrávačka nahrála tento signál 27 krát v 10 zápasech, to znamená téměř 3 náhry za zápas. Signál 1, nebo – li rychlík, byl druhý nejúspěšnější hraný signál na straně Agelek s 60 % úspěšnosti. Je to i druhý nejčastěji hraný signál prostějovského týmu, nahrávačka Pavla Vincourová ho nahrála 46 krát.

H4: Alespoň jeden blokař zahraje v průměru více jak jednou za set signál čtyři.

Tato hypotéza se nepotvrdila ani u jednoho týmu. Svěženky trenéra Čady VK Agel Prostějov tento signál vůbec nehrají. U hráček PVK Olymp to je sice nejúspěšnější signál, ale průměrný počet náher, které směřovaly mezi zóny III a IV, byl 0,8 nahrávek na set.

H5: Domnívám se, že družstvo VK Agel Prostějov bude v útoku na signál tři úspěšnější oproti Olympu Praha minimálně o 20%.

Tato hypotéza se potvrdila. Celková úspěšnost hráček z Olympu na tomto signálu byla 39 %, úspěšnost Agelek byla 66,6 %. Celková úspěšnost u VK Agel Prostějova byla téměř o 28 % vyšší. Hráčky Prostějova byly úspěšnější na všech hraných signálech, kromě signálu 4, který nehrají.

H6: Předpokládám, že VK Agel Prostějov bude více útočit se středovými hráčkami a to v každém setu minimálně o 2 útoky více než hráčky Olympu Praha.

Tato hypotéza se nepotvrdila. Středové hráčky Olympu celkově útočily 190 krát ve 37 setech, což je 5 útoků na set. Prostějovské středové hráčky útočily 196 krát ve 33 setech, to je 6 útoků na set. Agelky zahrály průměrně v každém setu o jeden signál více než hráčky z Prahy.

7 ZÁVĚRY

V této diplomové práci jsem se zabývala pozorováním hraných signálů nahrávačky se středovými hráčkami u dvou dlouhodobě neúspěšnějších týmů české ženské extraligy ve volejbale. K tomuto účelu jsem použila videozáznamy vybraných zápasů obou sledovaných týmů. Tato metoda pozorování je časově velmi náročná, proto jsem sledovala pouze vybrané zápasy, dalším faktorem bylo, že všechny odehrané zápasy nejsou volně k dispozici ke shlédnutí.

Z výsledků výzkumu vyvozuji následující všeobecné závěry:

- Rychlík před nahrávače není nejčastěji hranou herní kombinací nahrávačky se středovými hráčkami.
- Blokař B2 je méně využíván na signál 7 a to především z důvodu univerzální (diagonální) hráčky na síti. Je upřednostňován na signále 3.
- Středové hráčky pozorovaných týmů neměly největší procento úspěšnosti na signálu jedna. Naopak nejčastěji hrané signály měly nižší procento úspěšnosti oproti méně často hraným signálům. Ani u jednoho týmu nebyl nejčastěji užívaný signál zároveň nejúspěšnějším.
- Středové hráčky jsou využívány především k obraně na síti a odlákání soupeřova bloků, oproti smečkářkám a diagonálním hráčkám jsou k útoku využívány minimálně.
- Na útok středových hráček má velký vliv úspěšnost přihrávky. Pokud přihrávka není ideální, to znamená nesměřuje do zóny II nebo mezi zóny II a III, nahrávačka nemá možnost blokačky využít k útoku.
- Nejčastěji hraný signál VK Agel Prostějov byla jednonoha – signál 7.
- Nejúspěšnější signál hraný Prostějovem byl rychlík za hlavu, který většinou útočí blokař B2.
- Nejčastěji hraný signál PVK Olymp byl rychlík před nahrávačku.
- Nejúspěšnější signál PVK Olymp byl signál 4.

- VK Agel byl úspěšnější ve všech herních kombinacích hraných mezi nahrávačkou a středovými hráčkami, kromě signálu 4, který v ani jednom zápase nehrály.

Závěrem bych chtěla podotknout, že hráčky VK Agel Prostějov přehrály PVK Olymp Praha ve všech herních činnostech jednotlivce. Odehrály méně setů než hráčky z Prahy a podávaly vyrovnanější výkony.

U sledovaných zápasů se potvrdilo, že ženský volejbal se přibližuje čím dál tím víc volejbalu mužskému. Nahrávačky často využívaly k útoku zadní zóny, především zónu VI. Servis hráček byl velkou zbraní, což vedlo k nepříjemnostem na přihrávce a následnému tvoření hry. Ve sledovaných zápasech jsme mohli vidět bezpočet dlouhých, napínavých výměn, nic méně mnohem častěji hráčky útočily na přímý bod.

Domnívám se, že tato analýza může významně přispět k tréninkové praxi všech úrovní. Na jejím základě lze podrobně rozebrat herní kombinace nahrávačky se středovými hráčkami a jejich úspěšnost.

8 SEZNAM POUŽITÉ LITERATURY

8.1 Knižní tituly

1. Buchtel, J a kol. *Teorie a didaktika volejbalu*. Praha: Karolinum, 2005
2. Buchtel, J., Ejem, M. *Odbíjená*. Praha: Olympia, 1981
3. Císař, V. *Volejbal*. Praha: Grada, 2005
4. Ejem, M., *Volejbal*. Praha: Olympia, 1988
5. Haník, Z., *Volejbal viděno třemi*. Praha: Grada, 2008
6. Kaplan, O., Buchtel J. *Odbíjená*. Praha: SPN, 1987
7. Kaplan, O., Buchtel, J. *Odbíjená: teorie a didaktika*. Praha: Olympia, 1987
8. Kaplan, O. *Volejbal*. Praha: Grada, 1999
9. Koblík, J. *Odbíjená*. Praha: SPN, 1973
10. Kolektiv autorů. *Volejbal*. Praha: Olympia, 1989
11. Kolektiv autorů. *Nové poznatky z teorie a tréninku ve volejbale*. Praha: ÚV ČSTV VO 1980
12. Příbramská, A. *Volejbal*. Praha: Olympia, 1989
13. Příbramská, A. a kol. *Volejbal – učební text pro trenéry III. třídy*. Praha: Olympia, 1989
14. Selinger, A. *Power volleyball*. New York 1986
15. Zapletalová, L., Přidal, V., Laurenčík, T. *Volejbal - Základy techniky, taktiky a výučby*. Bratislava: Univerzita Komenského, 2007

8.2 Odborné časopisy

16. Selinger, A. *Nahrávky v nouzových situacích*. Zpravodaj – Věstník ČVS, 2001, č. 4
17. Selinger, A. *Nahrávky v nouzových situacích*., Zpravodaj – Věstník ČVS, 2001, č. 5
18. Fortuník, M. *Trénink nahrávače ve volejbalu*. Zpravodaj – Věstník ČVS, 1997, č. 5
19. Ejem, M., Jinoch, J., Valášek, Z. *Arie Selinger´s Power volleyball*. Zpravodaj – Věstník ČVS, 2001, č.7

8.3 Internetové zdroje

20. <http://www.pvk-olymp.cz/fotogalerie/historie>
21. <http://www.vkprostejov.cz/index.php?rubrika=11&lan=CZ>
22. <http://www.cvf.cz/?clanek=12549>
23. <http://volejbal.tvcom.cz/>

9 SEZNAM OBRÁZKŮ A TABULEK

Obrázek 1 – zóny hřiště	25
Obrázek 2 – postavení hráčů	26
Obrázek 3 – signál 1	30
Obrázek 4 – signál 2	30
Obrázek 5 – signál 3	31
Obrázek 6 – signál 4	31
Obrázek 7 – signál 5	32
Obrázek 8 – signál 7	32
Obrázek 9 – pěst.....	33
Obrázek 10 - střela	33
Obrázek 11 – PVK Olymp Praha.....	38
Obrázek 12 – VK Agel Prostějov	39
Tabulka 1 – vítězové ženské extraligy ČR	36
Tabulka 2 - Agel	43
Tabulka 3 - Olymp	44
Tabulka 4 - SK UP Olomouc x VK Agel Prostějov	45
Tabulka 5 – Olymp	46
Tabulka 6 - Agel	46
Tabulka 7 - Agel	47
Tabulka 8 - Agel	48
Tabulka 9 - Agel	49
Tabulka 10 – Olymp	50
Tabulka 11 – Olymp	52
Tabulka 12 – Olymp	53
Tabulka 13 – Olymp	54
Tabulka 14 – Agel play-off.....	55
Tabulka 15 – Agel PLAY-OFF.....	56
Tabulka 16 – Olymp play-off	57
Tabulka 17 - Olymp	59
Tabulka 18 – Agel play-off 3. kolo.....	60
Tabulka 19 – Olymp – play off 3. kolo.....	61
Tabulka 20 – Agel – ply-off – 3. kolo	62
Tabulka 21 – Olymp- play-off- 3. kolo.....	63
Tabulka 22 – PVK Olymp Praha	65
Tabulka 23 – VK Agel Prostějov.....	66
Tabulka 24 - Olymp – úspěšnost	67
Tabulka 25 - Agel – úspěšnost.....	67
Graf 1 – Olymp - hrané signály.....	65
Graf 2 – Agel – hrané signály.....	66

10 PŘÍLOHY

Příloha č. 1: nahrávačka + středové hráčky PVK Olymp Praha

Zuzana Mudrová



Andrea Sládková



Iveta Halbichová



Příloha č. 2: nahrávačka + středové hráčky VK Agel Prostějov

Pavla Vincourová



Cvetelina Žarková



Flavia de Assis



Příloha č. 3 – tabulka základní části 2012/2013 UNIQA extraliga žen

	Z	V	P	Sety	B
1. Prostějov Ž	18	17	1	51:10	49
2. Olymp Praha Ž	18	14	4	46:21	42
3. Přerov Ž	18	12	6	41:28	35
4. Frýdek-Místek Ž	18	12	6	43:25	34
5. Olomouc Ž	18	10	8	38:29	31
6. Slavia Praha Ž	18	7	11	30:38	23
7. KP Brno Ž	18	7	11	30:40	22
8. Šternberk Ž	18	6	12	26:43	18
9. Ostrava Ž	18	5	13	20:42	15
10. SG LD Brno Ž	18	0	18	5:54	1

Příloha č. 4 – trenéři

Stanislav Mitáč – PVK Olymp Praha



Miroslav Čada – VK Agel Prostějov



Příloha č. 5 – příklad zápisu

OLYMP X SLAVIA 3:1 (7:50) J

7 ₁ ^{#1}			
7 ₂			
5	✓	-	✓-
4		-	
1	✓ X	✓/✓--	✓--✓
3		✓-	

Do úvodu bylo zápasem 1. kola Play-Off pokračovaly hráči Olympu, kteří do měji než v utkání a po druhé si drželi v nich byla bodová náskok. Proto se jim ~~nikdy nepodařilo~~ Avšak na průběhu se končím, nikdo nechtělo, postupně jim začal odlehčovat útok a zřejmě to sítě a v závěru skla napínání! Koncovka před neregulovanými chybami na obou stranách. V závěru sítě oba týmy vyborně bojovali, hráči se dělali a napínali útoky. Po 2. minutě byla hra vrozen se yhm. blane odemí a dotahne se do vítězného konce. Hráči Olympu se vidět sáňteřit.

OLYMP X SLAVIA 3:1 N 10 B₂^{#9} 3₁^{#4}

7 ₁			
7 ₂			
5		-✓	--/✓✓
4	✓✓	✓	--✓
1	--	✓-	-✓✓
3		✓	