

UNIVERZITA KARLOVA V PRAZE

FAKULTA HUMANITNÍCH STUDIÍ

Katedra Elektronické kultury a sémiotiky

Bc. Lucie Valášková

Totalitní moc a dohled v Osvětimi

Diplomová práce

Vedoucí práce: **Mgr. Michaela Fišerová, Ph.D.**

Praha 2015

Prohlášení

Prohlašuji, že jsem předloženou práci vypracovala samostatně. Všechny použité prameny a literatura byly řádně citovány. Práce nebyla využita k získání jiného nebo stejného titulu.

V Praze dne 5. ledna 2015

Bc. Lucie Valášková

Poděkování

Na tomto místě bych ráda poděkovala především Mgr. Michaele Fišerové, Ph.D. za odborné vedení práce, cenné rady a nasměrování. Obrovské díky patří i mé rodině, která mi byla oporou nejen při psaní diplomové práce, ale i během celého studia.

Obsah

Abstrakt	5
Úvod	6
1 Nacistická politika možné viditelnosti a zobrazitelnosti Osvětimi	9
1.1 Koncentrační a vyhlazovací tábor Osvětim	10
1.1.1 Sonderkommando	13
1.2 Obrazy vzdor všemu: čtyři fotografie „vyrvané peklu“ tábora v Osvětimi	16
1.3 Hraniční tabu	24
2 Totalitarismus v pojetí Hannah Arendtové.....	27
2.1 Organizační struktura totalitního systému	27
2.2 Totalitarismus u moci.....	30
2.2.1 Totalitní stát	30
2.2.2 Tajná policie jako hlavní výkonná moc v totalitním státě.....	34
2.2.3 Teror totální nadvlády – „všechno je možné“	36
3 Foucaultova koncepce moci a dohledu.....	46
3.1 Pojetí moci	47
3.2 Mocenské vztahy.....	49
3.3 Tělo mučené	52
3.4 Disciplinární schémata a schémata vyloučení.....	54
3.4.1 Panoptické schéma.....	55
3.5 Mechanismy disciplíny	58
4 Dohled a mocenské vztahy v koncentračním a vyhlazovacím táboře Osvětim....	61
4.1 Disciplína versus totalitarismus	62
4.2 Plán tábora a jeho jednotlivé zóny	66
4.2.1 Plán kmenového tábora Osvětim I.....	70
4.2.2 Sektory tábora Osvětim-Březinka.....	71
4.3 Totalitní dohled	74
Závěr	83
Seznam použité literatury	87
Seznam obrázků	90

Abstrakt

Cílem předkládané diplomové práce je analýza dohledu a mocenských vztahů v nacistickém koncentračním a vyhlazovacím táboře Osvětim. Práce se pokusí přispět k porozumění fungování dohledu a technologií moci v táboře Osvětim prostřednictvím komparace teoretické koncepce moci a dohledu Michela Foucaulta s totalitní mocí v pojetí Hannah Arendtové. Tyto dvě koncepce budou tvořit hlavní teoretický rámec práce. Na příkladě Didi-Hubermanovy reflexe vizuální reprezentace tábora Osvětim-Březinka se práce pokusí charakterizovat nacistickou politiku možné viditelnosti a zobrazitelnosti.

Klíčová slova:

Disciplína. Dohled. Hannah Arendtová. Michel Foucault. Moc. Totalitarismus.

Abstract

The main aim of this diploma thesis is analysis of the surveillance and the power relationships in the Nazi concentration and extermination camp Auschwitz. The thesis attempts to contribute to understanding of the surveillance operation and the power technologies in the Auschwitz by comparison of the Michel Foucault's theoretical concept of power and surveillance with the totalitarian power according to Hannah Arendt. These two concepts will constitute the main theoretical base of this thesis. The thesis attempts to characterize Nazi politics of possible visibility and displayability on the basis of Didi-Huberman's reflection of the Auschwitz-Birkenau visual representation.

Keywords:

Discipline. Surveillance. Hannah Arendt. Michel Foucault. Power. Totalitarianism.

Úvod

Předkládaná diplomová práce se zabývá analýzou dohledu a mocenských vztahů v koncentračním a vyhlazovacím táboře Osvětim. Téma navazuje na problematiku mé bakalářské práce, kde jsem se zabývala sociologicko-psychologickou analýzou tábora v Osvětimi. Nyní jsem se rozhodla nahlížet na danou problematiku z jiného úhlu: následující text si klade za cíl pomocí odborné i autobiografické literatury popsat fungování dohledu v tomto táboře a určit jeho základní funkce.

K problematice dohledu v koncentračních a vyhlazovacích táborech mě přivedla zejména Didi-Hubermanova reflexe vizuální reprezentace tábora Osvětim-Březinka, při níž autor komentuje čtyři fotografické snímky, které se zde „vzdor všemu“, vzdor veškerému dohledu, podařilo realizovat členům speciálního komanda.

Koncentrační a vyhlazovací tábor Osvětim byl pro analýzu totalitního dohledu vybrán nejen z důvodu mého zájmu, ale také pro svou specifičnost, která spočívá v tom, že fungoval zároveň jako vyhlazovací i koncentrační tábor. Ve vyhlazovacích táborech zůstávalo naživu jen tolik lidí, kolik jich bylo potřeba pro zajištění hladkého průběhu jejich provozu. Naproti tomu v koncentračních táborech byli lidé jmenovitě registrováni, zařazeni do ubikací a většinou také nasazeni na práci. Koncentrační tábory byly multifunkčním zařízením. Sloužily totiž současně jako vězení, popraviště, výrobní i jako společenský nástroj teroru. Při své analýze se pak z důvodu důležitosti role, jakou sehrály v nacistickém totalitním režimu, zaměřím především na tábory Osvětim I a Osvětim II, které představovaly přesně vymezený areál v rámci obrovského osvětimského táborového komplexu.

Při popisu problematiky dohledu vycházím z koncepce teoretika dohledu Michela Foucaulta, který se zabývá vznikem a proměnami instituce vězení. Hypotézou mé práce je však předpoklad, že Foucaultova koncepce panoptického dohledu není pro uchopení problematiky totalitního dohledu plně využitelná. Pro doplnění charakteristiky totalitního dohledu navrhuji využít koncepci totalitní moci Hannah Arendtové.

Teze práce vychází z předpokladu, že v souvislosti s disciplinární mocí se uplatňuje jiný typ dohledu než v koncentračním a vyhlazovacím táboře, který řídila totalitní moc.

Jde o dvě naprosto odlišné formy moci, ale přesto lze podle mého názoru pozorovat, že si totalitní moc některé z technik moci patřící k disciplinárnímu rozčlenění vypůjčuje. Nalezení společných technik a vyzdvihnutí hlavních odlišností těchto dvou forem moci bude důležitým cílem práce.

Z výše uvedených důvodů se při teoretickém uchopení dohledu v táboře budu opírat o rozbor totalitních systémů 20. století Hannah Arendtové. Jelikož je práce zaměřena na fungování dohledu v koncentračním a vyhlazovacím táboře Osvětim, budu se při analýze totalitního systému soustředit primárně na nacistický totalitní režim, který našel své zhmotnění a zviditelnění právě v prostoru tábora, v němž se odráží nejen jeho organizační struktura, ale také povaha totálního ovládnutí. Specifická úloha, kterou tato „instituce“ plní v rámci nacistického totalitního systému, mi pomůže upřesnit charakteristiku a základní funkce dohledu v táboře, ačkoli Arendtová problematiku dohledu netematizuje.

Z podobné intuice jako klasická teorie totální nadvlády Hannah Arendtové vychází i koncept absolutní moci, který představuje Wolfgang Sofsky. Oproti Arendtové se však tento autor soustřeďuje spíše na koncentrační tábor než na totalitní stát vcelku. Oba autoři však upozorňují, že koncentrační a vyhlazovací tábor tvoří „mocenskou formu svého druhu“¹, z čehož bude vycházet i má analýza.

Teoretické koncepce Foucaulta i Arendtové, tvořící hlavní teoretický rámec práce, jsou zaměřeny na oblast moci a politiky, každý ji však zkoumá v jiném kontextu. Komparace těchto dvou diametrálně odlišných koncepcí moci a dohledu mi pomůže ověřit stanovenou hypotézu a upřesnit základní odlišnosti mezi panoptickým dohledem v pojetí Foucaulta a dohledem totalitním.

Téma dohledu je dnes hodně diskutované, protože každodenní život se stává čím dál více předmětem dohledu, jak upozorňují Surveillance Studies². Nedílnou součástí práce proto bude zamyšlení se nad otázkou, zda lze dohled považovat za obecnou kategorii

¹ SOFSKY, W. *Řád teroru: koncentrační tábor*. Praha: Argo, 2006, s. 29.

² Viz práce Davida Lyona, zakladatele oboru Surveillance Studies - *The Electronic Eye: The Rise of Surveillance Society* (1994); *Surveillance Society: Monitoring Everyday Life* (2001); *Surveillance Studies: An Overview* (2007).

nebo zda je spíše závislý na funkci, která je mu přidělena v závislosti na typu moci a instituci, ve které je užit.

1 Nacistická politika možné viditelnosti a zobrazitelnosti Osvětimi

„Miliony lidí na světě vědí, čím byl Auschwitz,
ale stále nejpodstatnější je uchování ve vědomí a paměti lidstva,
že jenom na nich závisí, jestli se taková tragedie stane znova.
Jen lidé to způsobili a jen lidé mohou tomu zabránit“.

Prof. Władysław Bartoszewski, bývalý vězeň Osvětimi

Osvětimský tábor byl pro tuto práci vybrán kvůli jeho specifickému charakteru. Fungoval totiž zároveň jako vyhlazovací i jako koncentrační tábor, proto pokládám za důležité nejprve objasnit hlavní rozdíly mezi těmito dvěma tábory, které výstižně charakterizuje německý žurnalista a především sociolog Wolfgang Sofsky ve své monografii *Řád teroru: Koncentrační tábor* (1993), v níž se zabývá do dokonalosti dovedenou formou státně institucionalizovaného násilí, kterou zosobňují nacistické koncentrační tábory. Vysvětlení tohoto rozdílu, který je dle mého názoru podstatný pro analýzu dohledu a moci v táboře, bude shrnuto v první kapitole.

Následující kapitola bude věnována sonderkommandu (osvětimskému speciálnímu komandu), a to ze dvou hlavních důvodů. Jednak z důvodu úlohy, jakou jeho členové sehráli v běžném chodu tábora v Osvětimi a jednak proto, že další kapitola bude zaměřena na čtyři fotografické snímky tajně zaznamenané právě členy tohoto speciálního komanda. Sérii těchto čtyř fotografických obrazů komentuje francouzský filozof a historik umění Georges Didi-Huberman³ ve své knize *Images malgré tout (Obrazy vzdor všemu)* vydané roku 2003. Na příkladě Didi-Hubermanovy reflexe vizuální reprezentace tábora Osvětim-Březinka se tato práce pokusí charakterizovat nacistickou politiku možné viditelnosti a zobrazitelnosti.

³ Georges Didi-Huberman od začátku 80. let publikuje odborné studie z oblasti dějin, antropologie a filosofie výtvarného umění. Z jeho dalších odborných monografií jmenujme například *Devant l'image (Před obrazem)*, 1990), *Devant le temps (Před časem)*, 2000), *L'image survivante (Přežívající obraz)*, 2002), *Ce que nous voyons, ce qui nous regarde (Co vidíme, co na nás hledí)*, 1992), *La ressemblance par contact (Podobnost přes kontakt)*, 2008), *Quand les images prennent position (Když obrazy zaujmou stanovisko)*, 2009). Specializuje se především na problematiku obrazu (malby, fotografie, filmu) z hlediska jeho vztahu k paměti a k času, přičemž důraz je kladen na filosofické, antropologické a psychologické aspekty této problematiky. FIŠEROVÁ, M. *Akú politiku obrazov? Rozhovor s Georgesom Didi-Hubermanom*. In: FILOZOFIA, 2009, vol. 64, no. 5, s. 492.

Viditelnost byla kromě zákazů fotografování v táboře určena také uzavřenými hranicemi tábora. Proto se poslední kapitola této části bude zabývat hranicí tábora, která představovala tajemství, tabu. Táborové město bylo zcela uzavřeným prostorem, jehož hranice byly jednoznačné a „nepřekonatelné“. Nепropustnost těchto hranic ještě více ukazuje na naléhavost rizika, kterému byli vystaveni vězni, kteří se snažili dostat onu „neviditelnost“ z tábora do vnějšího světa.

1.1 Koncentrační a vyhlazovací tábor Osvětim

Dříve, než se přiblížím k analýze dohledu a moci v tomto táboře, je důležité nejprve ujasnit rozdíl mezi koncentračním a vyhlazovacím táborem. Jediným účelem vyhlazovacích táborů bylo vyhlazování Židů. V těchto továrnách na smrt nechávala SS po krátkou dobu na živu jen tolik lidí, kolik jich bylo potřeba pro zajištění hladkého průběhu jejich smrtícího provozu. Do této skupiny lze zařadit členy několika málo pracovních komand podobných pouze sonderkommandu, které mělo za úkol udržovat v chodu továrnu na smrt⁴ v Osvětimi. Všichni ostatní byli ihned po příjezdu do tábora zastřeleni u masových hrobů nebo posláni do plynových komor.

V koncentračních táborech naproti tomu lidi jmenovitě registrovali, opatřili je číslem, zařadili do ubikací a ve většině případů také nasadili na práci. Tito vězni však současně byli téměř úplně izolováni od vnějšího světa a přinuceni k životu v nejhorších podmínkách a v bezpráví. Mnoho z nich pak bylo nejrůznějšími způsoby usmrceno ať už zastřelením, mučením, zplynováním, hladem, nebo prací. Zatímco továrny na smrt byly přísně utajovány, koncentrační tábory byly multifunkčním zařízením. Sloužily totiž současně jako vězení, popraviště, výroby i jako společenský nástroj teroru.⁵

Na multifunkčnost tábora Sofsky poukazuje výčtem jeho jednotlivých částí: *„Koncentrační tábor se neskládal pouze ze shluku dřevěných baráků, ale podle stadia jeho výstavby se nacházely v jeho areálu dílny, tovární haly, zemědělské podniky, výtopyna, požární nádrž, kasárna, kanceláře, nevěstinec, kino, kantýny, lazarety, vězení a krematorium. Po dokončení výstavby vznikla kompletní obec se sítí ulic a železniční*

⁴ Toto označení se v souvislosti s Osvětimi často užívá, protože krematoria uvedená do provozu v táboře Osvětim-Březinka připomínala továrnu, která dokázala chladnokrevně likvidovat lidské bytosti na opravdu průmyslové úrovni. REES, L. *Osvětim: nacisté a „konečné řešení“*. Praha: Knižní klub, 2005, s. 178.

⁵ SOFSKY, W. *Řád teroru: koncentrační tábor*. Praha: Argo, 2006, s. 22-23.

přípojkou, město pro personál a vězně, ve kterém byly ubytovány tisíce a dočasně i desetitisíce lidí. Ve svém moderním standardním tvaru tábor představoval uzavřenou obec se zařízeními, která odpovídají infrastruktuře města“⁶.

Ojedinělost Osvětimi spočívá právě v tom, že byla zřízena kdesi uprostřed toho všeho. „*Místem s historickou důležitostí se pak stala selekce na rampě v Osvětimi, neboť se v ní spojovala genocida Židů s organizací koncentračního tábora.*“⁷ Osvětim se tak stala místem, které dokázalo uspokojivě spojit oba nacistické záměry, práci i vraždění. Selekce (viz příloha 13 a 14) se začaly systematicky provádět od 4. července roku 1942. Lékaři SS během nich vybírali mezi nově přichozími ty práceschopné, kteří zůstali v táboře nebo byli posíláni na práci do některého z mnoha nedalekých pobočných táborů. Ostatní (většinou zhruba 75%) byli posláni rovnou do plynových komor. Později, když už vězni nedokázali vlivem strašného zacházení pracovat, byli dopravováni zpět do likvidačního zařízení s plynovými komorami a krematorii v Osvětimi-Březince.⁸

Tento tábor se jako největší z nacistických koncentračních a vyhlazovacích táborů stal symbolem „konečného řešení židovské otázky“, což byl také jeden z důvodů, proč byl zvolen pro následující analýzu. Právě v tomto táboře dosáhla nacistická vražedná mašinerie sotva představitelných rozměrů. „*To bylo možné jen proto, že pachatelé v rámci neustálého zdokonalování aplikovali na genocidu tisíců lidí model racionalizovaných průmyslových procesů se strukturou založenou na dělbě práce.*“⁹

Ve své vrcholné fázi sestával osvětimský tábor ze tří hlavních částí (viz příloha 2). První a nejstarší část tvořil kmenový tábor Osvětim I (Auschwitz I), kde početní stav vězňů kolísal mezi 12 000 a 20 000. Byl zřízen v areálu bývalých polských kasáren, které byly postupně přestavovány podle nových táborových účelů. Rozhodnutí o jeho založení vydal 27. dubna 1940 říšský vůdce SS Heinrich Himmler a jejím velitelem byl jmenován Rudolf Höss. Již v červnu 1940 začaly do tábora přijíždět první transporty vězňů.

⁶ SOFSKY, W. *Řád teroru: koncentrační tábor*. Praha: Argo, 2006, s. 60.

⁷ Tamtéž, s. 23.

⁸ REES, L. *Osvětim: nacisté a „konečné řešení“*. Praha: Knižní klub, 2005, s. 179.

⁹ FRIEDLER, E., SIEBERTOVÁ, B., KILIAN, A. *Svědkové z továrny na smrt*. Praha: Rybka Publishers, 2007, s. 8.

Druhou a největší částí táborového komplexu byl koncentrační a vyhlazovací tábor Osvětim-Březinka (Auschwitz II-Birkenau). Početní stav vězňů v tomto táboře činil v roce 1944 nad 90 000. Jeho výstavba byla zahájena na podzim roku 1941 na místě vysídlené vesnice Brzezinka, která byla od kmenového tábora vzdálena asi 3 kilometry. Nacisté postupně vytlačili polské obyvatelstvo a jejich domy rozebrali. Na tomto území bylo vybudováno největší vyhlazovací zařízení, v němž našla smrt většina lidí z celkového počtu zavražděných v Osvětimi (kolem 90%).

Třetí část komplexu tvořil koncentrační tábor Buna-Monowice (Auschwitz III-Monowitz), který byl založen v obci Monowice ležící 6 km od Osvětimi. V jeho blízkosti se nacházely chemické závody postavené za války nacisty, které produkovaly umělý kaučuk a syntetický benzín. V létě roku 1944 se zde nacházelo více než 11 000 vězňů. Zpočátku fungoval pouze jako pobočný tábor, ale od listopadu 1944 se stal samostatným táborem, jemuž podléhala většina ze 47 menších pobočných táborů patřících ke kmenovému táboru Osvětim.¹⁰

Poslední skupinou, kterou nacisté poslali rovnou do plynových komor, byly dva tisíce Židů z Terezína. Při jejich selekci dne 28. října 1944 byl za schopného práce označen jen každý patnáctý ze sta. Dne 3 listopadu 1944 bylo vydáno úřední rozhodnutí o tom, že provoz plynových komor je nutné s okamžitou platností zastavit. Následující týdny se nacisté snažili likvidovat stopy svých předchozích zločinů. Začalo se nejen s destrukcí krematorií a vyhlazovacích zařízení, ale i s přesuny vězňů do táborů uvnitř Německa. Počet obětí všech evakuačních přesunů při vyklizení celého osvětimského objektu se odhaduje na 15 000 lidí.¹¹

K osvobození tábora v Osvětimi došlo 27. ledna 1945 vojsky Rudé armády, která v hlavním táboře našla 1200 nemocných vězňů, v Březince 5800 a v Monowicích jich bylo 600.¹² Během pěti let se Osvětim stala místem největšího masového vraždění, které dosud nebylo zcela zmapováno. Odhaduje se, že z 1,3 milionu lidí poslaných do Osvětimi jich

¹⁰ ŚWIEBOCKA, T., PINDERSKA-LECH, J., MENSFELT, J. *Auschwitz-Birkenau: Dějiny a současnost*. Osvětim: Grafikon, 2010, s. 6-7.

¹¹ MOULIS, M., CÍLEK, R. *Zapomeňte, že jste byli lidmi...: nacistické koncentrační tábory – symbol barbarství*. Praha: Epoque, 2005, s. 104-106.

¹² DWORKOVÁ, D., VAN PELT, R. J. *Osvětim: 1270 až současnost*. Praha: Argo, 2006, s. 166-340.

tam zemřelo 1,1 milionu, přičemž milion z nich byli Židé. Největší počet Židů transportovaných do Osvětimi přijel z Maďarska na začátku léta 1944 (438 000). Druhý největší počet lidí židovského původu pocházel z Polska (300 000), dále pak z Francie (69 114), Nizozemí (60 085), Řecka (55 000), Čech a Moravy (46 099), Slovenska (26 661), Belgie (24 906), Německa a Rakouska (23 000), Jugoslávie (10 000) a Itálie (7 422). Zemřelo zde také přes 70 000 polských politických vězňů, více než 20 000 Romů, 10 000 sovětských válečných zajatců, stovky svědků Jehovových, desítky homosexuálů a dalších lidí, kteří do tábora byli posíláni z mnoha různých důvodů a někdy i bezdůvodně.¹³

1.1.1 Sonderkommando

Jako tzv. sonderkommando byl v koncentračním a vyhlazovacím táboře Osvětim-Březinka (Auschwitz-Birkenau) označován zvláštní vězeňský pracovní oddíl, jehož členové byli nuceni udržovat v chodu osvětimskou velkokapacitní továrnu na smrt.

Sonderkommando se muselo účastnit všech fází vraždění, a tak se jeho členové stali jedinými přímými svědky masového vyhlazování, které v tomto táboře probíhalo. Jejich úkol spočíval v udržování pořádku ve skupině lidí jdoucích na smrt, vyklizení těl z plynových komor a jejich vyčištění od krve a výkalů, aby byly připraveny pro další oběti, trhání zlatých zubů, stříhání vlasů ženám, pálení mrtvých těl ve spalovacích pecích krematorií nebo na hranicích, třídění věcí zavražděných a jejich připravování k odvozu do Říše. Šaty, šperky, peníze, vlasy, zubní zlato i popel zavražděných - to vše totiž přinášelo zisk nacistickému státu, proto se z mrtvých nacisté snažili vytěžit, co se dalo.

Většina členů zvláštního oddílu dlouho nepřežila. Jeho příslušníci museli pracovat tak dlouho, dokud sami nezemřeli vysílením, nebo dokud nebyli po několika měsících zabiti a ihned nahrazeni novými vězni. Odklizení jejich těl bylo vždy prvním úkolem jejich nástupců. Nikdo totiž nesměl sonderkommando opustit živý, protože toho všichni věděli příliš mnoho o masovém vyhlazování. Pouze jedno sonderkommando se v říjnu 1944 vzbouřilo, ale všichni jeho členové byli chyceni a postříleni včetně dalších vězňů, kteří byli podezřelí z účasti na této vzpouře.¹⁴

¹³ REES, L. *Osvětim: nacisté a „konečné řešení“*. Praha: Knižní klub, 2005, s. 302-303.

¹⁴ DWORKOVÁ, D., VAN PELT, R. J. *Osvětim: 1270 až současnost*. Praha: Argo, 2006, s. 321.

Ubytování i jídlo členů sonderkomanda bylo ve srovnání s ostatními osvětimskými vězni podstatně lepší. Při shromažďování oblečení z šaten totiž nalézali skryté jídlo a různé cennosti, které museli odevzdávat příslušníkům SS. Kvůli cennostem museli dokonce mrtvým prohlížet všechny tělesné otvory. Podobně jako vězni pracující v „Kanadě“¹⁵ měli členové sonderkomanda několik příležitostí, kdy bylo možné ukrýt si něco pro sebe a poté s tím obchodovat na osvětimském černém trhu s ostatními vězni nebo přímo s esesáky. Docházelo k tomu, i když to bylo zakázáno pod hrozbou trestu.

I přes tyto „výhody“ měli nejhorší práci v táboře. Všichni členové sonderkomanda si byli moc dobře vědomi, že přispívají k hladkému provozu vyhlazovacích zařízení, ale každý, kdo tuto práci odmítl vykonávat, byl okamžitě zavražděn. Někteří se však rozhodli raději umřít dobrovolně, než aby něco takového dělali. Každý člen sonderkomanda si musel nalézt svůj vlastní způsob, jak se vyrovnat s nepředstavitelnými hrůzami, kterým musel denně čelit. Z mnohých se stali otupělí roboti.¹⁶ Upadli do beznaděje a děsivé apatie. „Fatalistická otupělost – to byla asi pro většinu vězňů zvláštního komanda po šoku a panice prvních pracovních dní podstata strategie přežití.“¹⁷ Podle Hannah Arendtové takovým způsobem reagovala většina obětí nacistického teroru. Tento způsob chování, kdy oběti reagovali „úplnou pasivitou“, „vyvolala zvučle nahodilého teroru vůči nevinným lidem“¹⁸

Na jejich práci často dohlíželi jen dva příslušníci SS. I když vraždění v Osvětimi dosáhlo svého maxima, bylo u toho přítomno jen několik příslušníků SS, z nichž někteří dokonce nalézali ve vykonávané práci sadistické potěšení.¹⁹ K nejkrutějším příslušníkům SS v Osvětimi patřil Otto Moll, který měl zálibu v chladnokrevném zabíjení. Židé pro něho byli podlidé, proti nimž bylo vše dovoleno. Neustále proto vymýšlel nové metody týrání

¹⁵ Takto byly nazvány prostory vyčleněné na třídění věcí, které byly zabavené obětím. Třídící prostory se nacházely jak v hlavním osvětimském táboře, tak v Osvětimi-Březince. Práce v tomto úseku tábora byla velmi vyhledávaným zaměstnáním. Mnohým vězňům zachránila život. Měli jídlo a dostávali vodu, což jim umožnilo přežít jinak bídné podmínky tábora. REES, L. *Osvětim: nacisté a „konečné řešení“*. Praha: Knižní klub, 2005, s. 181.

¹⁶ REES, L. *Osvětim: nacisté a „konečné řešení“*. Praha: Knižní klub, 2005, s. 234-240.

¹⁷ FRIEDLER, E., SIEBERTOVÁ, B., KILIAN, A. *Svědkové z továrny na smrt*. Praha: Rybka Publishers, 2007, s. 165.

¹⁸ ARENDTOVÁ, H. *Původ totalitarismu I-III*. Praha: OIKOYMENH, 1996, s. 39.

¹⁹ REES, L. *Osvětim: nacisté a „konečné řešení“*. Praha: Knižní klub, 2005, s. 236.

a mučení. Podle výpovědí vězňů zvláštního komanda bylo poměrně častým trestem užívaným příslušníky SS upálení zaživa, zastřelení na místě, vhození do nádrže s vodou, tělesné týrání, bití, válení nahého těla po šterku a další různé druhy mučení.²⁰

Jen málo vězňů zvláštního komanda bylo schopno delší dobu snášet týrání ze strany strážní SS a psychická muka, která prožívali při likvidaci mrtvých těl. Šlo o psychicky i fyzicky nesnesitelnou práci, kterou mohl vydržet pouze vězeň se silným pudem sebezáchovy. Častým zdrojem této vůle přežít byla naděje, že někteří z rodinných příslušníků vězně jsou ještě naživu. Někteří vězni však byli o tuto naději připraveni, když mezi zavražděnými našli své příbuzné. Občas se dokonce stávalo, že se museli zúčastnit i přípravy vraždy vlastních rodičů a ostatních příbuzných a poté je spálit.²¹

Vedení tábora se snažilo členy komanda od ostatních vězňů maximálně izolovat, aby mezi nimi nemohlo docházet k žádnému kontaktu. To vedlo k tomu, že se o tomto komandu v táboře šířily nejrůznější pověsti. Většina vězňů v Osvětimi byla přesvědčena, že do komanda byli nasazováni nejtěžší zločinci, kteří byli ochotni podílet se na vraždách, a tím napomáhat nacistům kvůli určitým výhodám (lepší strava a oblečení). Tento negativní obraz členů sonderkomanda zčásti přetrvává dodnes. „*Ve skutečnosti není však nic vzdálenější pravdě.*“²²

Počátkem léta 1944 dosáhly stavy zvláštního komanda maximálních počtů v celé své historii kvůli masovým transportům Židů přijíždějících z Maďarska, z nichž do tábora bylo přijato vždy pouhých 15 procent. Všech ostatních 350 000 osob bylo v Březince zplynováno. Masové vyhlazování v té době nemohlo být přerušováno, proto většina členů sonderkomanda žila od poloviny května 1944 u vyhlazovacích zařízení.²³

Kromě fotografií, které analyzuje Didi-Huberman, se díky některým členům sonderkomanda, kteří cítili povinnost informovat o hrůzách v táboře budoucí generace, dochovaly i záznamy, které vypovídají o tom, co zažili. Tyto fragmenty obsahující snad

²⁰ FRIEDLER, E., SIEBERTOVÁ, B., KILIAN, A. *Svědkové z továrny na smrt*. Praha: Rybka Publishers, 2007, s. 86-120.

²¹ Tamtéž, s. 73-74.

²² Tamtéž, s. 7.

²³ Tamtéž, s. 151-158.

nejpohnutější výpovědi z Osvětimi byly objeveny po válce poblíž krematorií ukryté v nádobách.²⁴

Na základě výpovědí přeživších členů zvláštního komanda se také společně s řadou zachovaných dokumentů ke stavbě krematorií podařilo rekonstruovat jejich technické detaily, ačkoliv krematoria samotná byla po osvobození tábora v troskách.²⁵

1.2 Obrazy vzdor všemu: čtyři fotografie „vyrvané peklu“ tábora v Osvětimi

Georges Didi-Huberman ve své knize *Images in Spite of All (Obrazy vzdor všemu)* komentuje sérii čtyř fotografických obrazů, které v srpnu 1944 tajně zaznamenali členové sonderkomanda v nacistickém koncentračním a vyhlazovacím táboře Osvětim-Březinka.

Série těchto fotografií byla veřejnosti zpřístupněna v roce 2001 na výstavě *Mémoire des camps (Paměť táborů)* v Paříži. Didi-Huberman ve své studii v katalogu výstavy upozornil na skutečnost, že tyto čtyři momentky vznikly „vzdor všemu“ – vzdor všem zákazům a omezením, vzdor nebezpečí i vzdor hrozbě trestu smrti. Jeho komentář k fotografiím vyvolal bouřlivou polemickou reakci, jejímž předmětem byl spor o „nepředstavitelnost“ a „nereprezentovatelnost“ hrůz holocaustu.

Podle historiků se Didi-Huberman snaží dochované fotografie estetizovat a vytvořit z nich umělecká díla. Obviňují ho především z toho, že snímky fetišizuje. Někteří historici dokonce považují za zrádné a fetišistické všechny fotografie zobrazující holocaust. On však namítá, že to jsou právě historici, kdo fotografie fetišizuje, protože se je snaží chápat jako náhradu skutečnosti.²⁶ Mimo jiné kritici namítají také to, že si přisvojuje pozici svědka události, která žádné svědky nemá.

Knihu *Obrazy vzdor všemu* Didi-Huberman píše jako reakci na tuto kritiku, s níž se snaží vypořádat. Poukazuje v ní především na nedostatečné pochopení fotografií, které souvisí s naší vlastní neschopností hledět dnes na obrazy, které přežily holocaust tak,

²⁴ REES, L. *Osvětim: nacisté a „konečné řešení“*. Praha: Knižní klub, 2005, s. 237.

²⁵ FRIEDLER, E., SIEBERTOVÁ, B., KILIAN, A. *Svědkové z továrny na smrt*. Praha: Rybka Publishers, 2007, s. 89.

²⁶ FIŠEROVÁ, M. *Kriza reprezentácie*. In: FILOZOFIA, 2009, vol. 64, no. 5, s. 454-456.

jak by si zasloužily.²⁷ Nelze v nich vidět jen důkazní materiál, jak se o to mnozí snaží. Didi-Huberman zdůrazňuje, že i zakázaný obraz může uniknout likvidaci a stát se *přežívajícím obrazem*. „Přežívající obraz poskytuje jiné poznání, poznání bez konce, založené na neukončitelném individuálním přibližování se zaznamenané události.“²⁸ Fotografie je tedy podle jeho názoru třeba chápat jako určitou událost. Jako bychom byli s fotografem ve chvíli, kdy je pořizuje. Pokud tedy ukazuje dvě sekvence fotografií, tak nemůže jít o fetišismus.

Didi-Huberman upozorňuje, že fotografie holocaustu by nikdy nemohly vzbudit takové emoce nebýt jistého druhu očekávání, diskursivního očekávání, které v nás fotografie vyvolávají. Fotografie nás utvrzuje v tom, že dvě věci byly v minulosti v kontaktu, a my pak očekáváme, že budou nadále spojeny. Očekáváme, že nás situuje do minulosti, jako bychom do ní přímo viděli. Podle jeho názoru nás tedy fotografie udržuje v kontaktu s okamžikem, ve kterém vznikla. Fotografii tedy považuje za dílo kontaktu s minulostí.

Analýzou dokumentárních fotografií se Didi-Huberman snaží odpovědět na otázku o zobrazitelnosti holocaustu. Vysvětluje, že se je pokouší zkoumat jako *dokument* určitého stavu skutečnosti, nikoli jako fiktivní konstrukci, a také jako *montáž*, nikoli jako abstraktní obraz nebo „nepodařený“ snímek, na němž nelze nic rozpoznat. Zároveň je zkoumá jako *čin*, čin obrazu, nikoli jako předměty, protože k pořízení takových snímků byla za daných okolností nutná skupinová organizace. V neposlední řadě je analyzuje jako čin odporu, jelikož se tito vězni pokoušeli zachytit skutečnost vyhlazování, i když při tom byli nepochybně vystaveni smrtelnému nebezpečí.²⁹

Didi-Huberman odmítá tvrzení, podle kterého holocaust patří do řádu „nepředstavitelného“, jelikož každá snaha představit si ho by vedla k bagatelizaci monstróznosti jeho hrůz. Podle tohoto tvrzení, které mnozí zastávají, nejsou fotografie schopné zachytit nevýslovnou a svévolnou krutost holocaustu v celé jeho šíři, a tak nutně

²⁷ DIDI-HUBERMAN, G. *Images in Spite of All: Four Photographs from Auschwitz*. Chicago: The University of Chicago Press, 2008, s. 3.

²⁸ FIŠEROVÁ, M. *Kriza reprezentácie*. In: FILOZOFIA, 2009, vol. 64, no. 5, s. 456.

²⁹ FIŠEROVÁ, M. *Akú politiku obrazov? Rozhovor s Georgesom Didi-Hubermanom*. In: FILOZOFIA, 2009, vol. 64, no. 5, s. 498.

snižují jeho význam. Didi-Huberman oproti tomu zastává názor, že nás tyto fotografie přímo zavazují k tomu, abychom si holocaust představili, protože jsou „dvojnásobně nemožné“³⁰. Nejen, že vznikly vzdor všem zákazům a přísné kontrole SS, ale navíc obsahují ono „nereprezentovatelné“, které pro nás diváky činí viditelným.

Zdůrazňuje, že tyto čtyři snímky byly doslova vyrvané „peklu“ tábora v Osvětimi.³¹ Svitek fotografického filmu, který obsahoval tyto čtyři záběry, byl ukrytý v tubě od zubní pasty a tajně doručený polskému odboji v Krakově. Byl k němu přiložen naléhavý vzkaz napsaný dvěma politickými vězni, v němž žádají o rychlé zaslání dvou svitků fotografického filmu za účelem pořízení dalších snímků, které by rádi poslali dále.³²

Didi-Huberman si ve své knize klade otázku: *„Kam dále? Můžeme formulovat hypotézu, že kromě členů polského odboje (kteří si byli dokonale vědomi hromadného zabijení Židů) mohly být tyto obrazy poslány do nějaké západnější zóny myšlení, kultury, politických rozhodnutí, kde něco takového mohlo být stále nepředstavitelné. Tyto čtyři fotografie vyrvané osvětimskému krematoriu V členy Sonderkommanda se obrací k nepředstavitelnému a vyvrací ho tím nejtrýznivějším způsobem. Kvůli tomu, aby vyvrátili nepředstavitelné, několik mužů riskovalo život, a co je horší, i podstoupení trestu, který čekal každého, kdo se o něco takového pokusí: mučení...“*³³

První sekvence fotografií (viz obrázek 1 a 2) nám umožňuje vidět kremaci mrtvých těl ve spalovacích jámách před plynovou komorou osvětimského krematoria V. Didi-Huberman popisuje, že tyto scény jsou pravděpodobně vyfotografované přímo ze tmy plynové komory, kde se fotograf ukrýval, aby ho dozorcí SS neodhalili. Vězeň, který je zachycoval, musel tajně vyjmout ukrytý fotoaparát z vědra, nastavit hledáček a dát si ho blízko k obličejí, aby scénu takto zachytil.

Z druhého snímku této sekvence je patrné, že při pořizování této scény změnil trochu směr a přistoupil blíže, čímž více riskoval své odhalení. Druhý pohled je díky tomu

³⁰ DIDI- HUBERMAN, G. *Images in Spite of All: Four Photographs from Auschwitz*. Chicago: The University of Chicago Press, 2008, s. 8.

³¹ Tamtéž, s. 38.

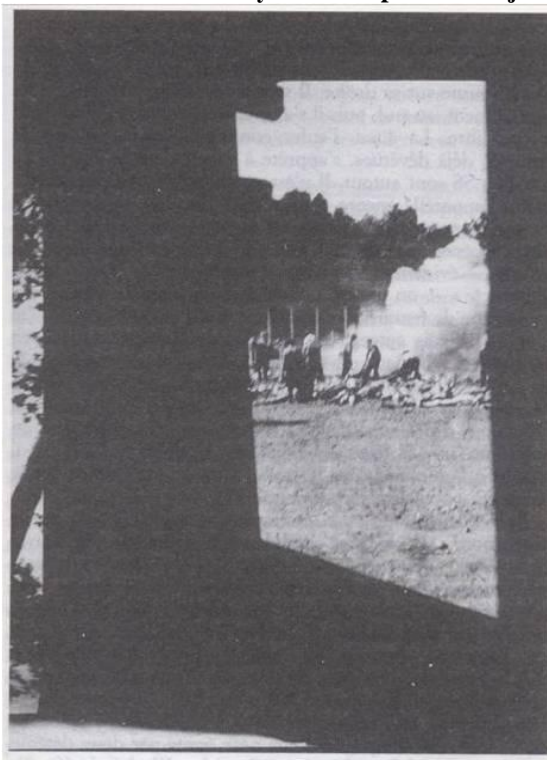
³² Tamtéž, s. 16-17.

³³ Tamtéž, s. 19. (vlastní překlad).

o trochu více čelní a nepatrně přiblížený, ale také ostřejší, což je vzhledem k většímu hazardování paradoxní. Vypadá to, jako by v okamžiku, kdy stál tváří v tvář nutnosti „vyrvat“ tyto obrazy, jeho strach zmizel.³⁴

Scény, které na fotografiích můžeme vidět, zachycují každodenní práci členů zvláštního komanda, kteří v táboře byli nasazeni na práci v krematoriu. Při pohledu na snímky z první sekvence můžeme být zaskočeni, kolik každodenních lidských gest můžeme na členech speciálního komanda pozorovat při jejich „práci“. Mají dané ruce v bok, což svědčí o tom, že se pro ně spalování mrtvol stalo zcela rutinní prací.³⁵

Obrázek 1: Negativ 277. Kremace mrtvých těl ve spalovacích jámách krematoria V



Zdroj: Státní muzeum Auschwitz-Birkenau,
autor: anonym (člen osvětimského sondekomanda), srpen 1944.

³⁴ DIDI- HUBERMAN, G. *Images in Spite of All: Four Photographs from Auschwitz*. Chicago: The University of Chicago Press, 2008, s. 11-13.

³⁵ Tamtéž, s. 41.

Obrázek 2: Negativ 278. Kremace mrtvých těl ve spalovacích jámách krematoria V



Zdroj: Státní muzeum Auschwitz-Birkenau,
autor: anonym (člen osvětivského sondekomanda), srpen 1944.

Druhá sekvence fotografií (viz obrázek 3 a 4) je pořízená venku a zachycuje skupinu nahých žen, postrkovaných příslušníky SS k plynové komoře krematoria V. Didi-Huberman se snaží analyzovat tu strašlivou situaci, ve které se fotograf pořizující snímky musel nacházet. Za daných okolností bylo jednoduše nemožné vzít fotoaparát ven, natož se snažit zaměřit na určitou scénu a zaostřit snímek. Kvůli většímu nebezpečí odhalení musel tentokrát neznámý fotograf snímat scénu pravděpodobně naslepo, možná dokonce během chůze s fotoaparátem pečlivě ukrytým buď ve vědru, nebo v kabátě, o čemž svědčí i neostrý, téměř abstraktní charakter těchto fotografií.³⁶

Čím více nejsou dochované snímky konkrétní, tím více svědčí o naléhavosti a riziku, kterému byl v danou chvíli člen speciálního komanda vystaven. Didi-Huberman zdůrazňuje, že právě tyto skutečnosti nasvědčují tomu, že snímky byly realizované vzdor všem zákazům platných v táboře.

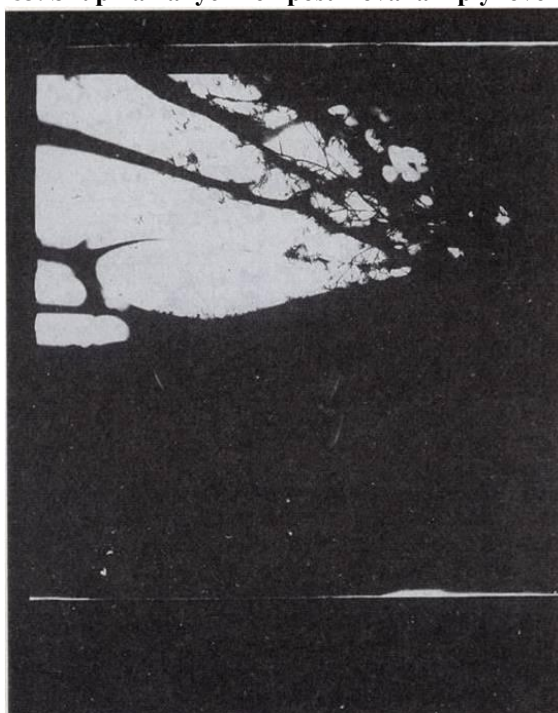
³⁶ DIDI-HUBERMAN, G. *Images in Spite of All: Four Photographs from Auschwitz*. Chicago: The University of Chicago Press, 2008, s. 15-16.

Obrázek 3: Negativ 282. Skupina nahých žen postrkovaná k plynové komoře krematoria V



Zdroj: Státní muzeum Auschwitz-Birkenau,
autor: anonym (člen osvětímského sonderkommanda), srpen 1944.

Obrázek 4: Negativ 283. Skupina nahých žen postrkovaná k plynové komoře krematoria V



Zdroj: Státní muzeum Auschwitz-Birkenau,
autor: anonym (člen osvětímského sonderkommanda), srpen 1944.

Didi-Huberman ve své knize nabádá čtenáře, aby se zamysleli nad politickým významem těchto ilegálně pořízených dokumentárních fotografií, které přežily holocaust. Místa, kde probíhalo masové vyhlazování lidí, spadala v totalitních zemích pod nejpřísněji střežená státní tajemství. Nacisté se proto snažili existenci vyhlazovacích táborů co nejvíce utajit. Na tuto skutečnost upozorňuje už Hannah Arendtová ve své analýze totalitarismu, která si všímá, že skutečná moc totalitarismu začíná právě tam, kde začíná utajení. „*Skutečné tajemství, koncentrační tábory, tyto laboratoře k experimentování v oblasti totálního ovládní, je skrýváno totalitními režimy před očima vlastních lidí stejně jako všech ostatních.*“³⁷ Utajení podmínek a praktik v táborech se mimo jiné projevilo také přísným zákazem, určeným především příslušníkům SS a velitelům tábora, podávat jakékoli informace vnějšímu světu.³⁸

Nacisté se snažili své zločiny učinit neviditelnými, což se projevilo absolutním zákazem fotografování uvnitř tábora pod hrozbou velmi přísného trestu. Toto politické vymezení viditelnosti bylo patrné i z upozornění vyvěšených na zdech a plotech okolo tábora: „*Zákaz fotografování! Zákaz vstupu! Střelba bez předchozího upozornění!*“³⁹ Právě absolutní zákaz fotografování ve vyhlazovacích táborech ukazuje podle Didi-Hubermana na reálnost pořízených snímků.

Tento čin vězňů lze považovat za určitý akt vzpoury. Umožnili vlastně vynést ven něco, co mělo pro vnější svět zůstat skryté, neviditelné. Vynesli neviditelnost ven, za hranice tábora.

Důležitost, jakou pro nacisty hrálo utajování podmínek a praktik v koncentračním a vyhlazovacím táboře Osvětim, jen potvrzuje fakt, že se před osvobozením tábora v lednu 1945 snažili zlikvidovat všechny důkazy, které by je mohly usvědčit ze zločinů proti lidskosti. Březinka (viz příloha 15) jako továrna na smrt fungovala na principu vyhlazování bez jakýchkoli stop. Nic nemělo ukazovat na genocidu. Vše mělo pro veřejnost zůstat neviditelné, proto bylo poslední krematorium v Osvětimi vyhozeno do povětří pár hodin

³⁷ ARENTOVÁ, H. *Původ totalitarismu I-III*. Praha: OIKOYMENH, 1996, s. 591.

³⁸ Tamtéž, s. 588.

³⁹ DIDI- HUBERMAN, G. *Images in Spite of All: Four Photographs from Auschwitz*. Chicago: The University of Chicago Press, 2008, s. 23.

před osvobozením tábora a mrtvoly byly spalovány až do poslední chvíle.⁴⁰ „V šesti skladech, jež zůstaly stát, našli osvoboditelé 348 820 pánských oděvů, 836 255 dámských šatů a pláštíků, 5525 párů dámských bot, 13 964 kobereců, hory dětského oblečení, brýle, štetky na holení a zubní protézy. V prostorách kožedělných dílen leželo 7 tun lidských vlasů.“⁴¹

Analýza Didi-Hubermana mě přivedla k zamyšlení se nad otázkou, jak vlastně fungoval dohled v osvětimském táboře a jaká byla jeho hlavní funkce. Realizaci zmíněných fotografických snímků se totiž někteří členové speciálního komanda zařadili k jedné z mála skupin vězňů, kterým se podařilo uniknout veškerému dohledu v táboře.

Na svou otázku se pokusím odpovědět prostřednictvím srovnání totalitního dohledu s koncepcí dohledu Michela Foucaulta. Charakteristiku totalitního dohledu mi pak pomůže upřesnit povaha totalitního systému, kterou analyzuje Hannah Arendtová. Domnívám se, že každá z těchto koncepcí může svým způsobem významně přispět k dosažení stanoveného cíle práce. Nedílnou součástí práce bude také zamyšlení se nad otázkou, zda byla viditelnost v táboře řízena dohledem a čím vlastně byly vymezené její hranice.

Holocaust nás přivádí na hranice toho, co si lze myslet a představovat. Z výzvy Didi-Hubermana nezařazovat holocaust do řádu nepředstavitelného vyplývá, že právě v tomto okamžiku je třeba myslet, protože je naší povinností vůči deportovaným být v obraze. Hannah Arendtová by zřejmě dala za pravdu historikům, kteří s Didi-Hubermanem polemizují. Zastává totiž názor, že představitost nikdy nemůže plně obsáhnout hrůzu života v koncentračních táborech „*prostě už z toho důvodu, že tato hrůza stojí vně života a smrti.*“⁴²

Otázkou také je, zda je horší možné snížení holocaustu než jeho popírání nebo zapomnění, v něž by mohl upadnout nebýt této vizuální reprezentace. Už Arendtová v úvodu své analýzy totalitarismu klade důraz na to, že porozumět neznamena popřít odporné, nesnesitelné. Znamená to spíše zkoumat a vědomě nést tíhu těchto událostí.

⁴⁰ SOFSKY, W. *Řád teroru: koncentrační tábor*. Praha: Argo, 2006, s. 284-285.

⁴¹ Tamtéž, s. 285.

⁴² ARENDTOVÁ, H. *Původ totalitarismu I-III*. Praha: OIKOYMENH, 1996, s. 600.

Pochopit zkrátka znamená postavit se bez předsudků a pozorně skutečnosti a vydržet její nápor – ať už byla jakákoli.⁴³

Zajímavé také je, jak se rozcházejí názory na věrohodnost výpovědí svědků, kteří přežili koncentrační a vyhlazovací tábor. Hannah Arendtová zdůrazňuje, že „zprávy jej nikdy nemohou plně postihnout prostě už proto, že přežívající se vrací do světa živých, což mu znemožňuje naplno věřit ve své vlastní minulé zkušenosti.“⁴⁴ Zatímco Arendtová tedy dospívá k tomu, že o těchto místech pobytu živých mrtvých máme k dispozici pouze subjektivní, nespolehlivé a nekontrolovatelné zprávy, spisovatel a režisér Claude Lanzmann zastává názor, že právě tyto přímé vzpomínky a vyprávění očitých svědků jsou nejpřesvědčivější. Jeho přesvědčení ho vedlo k vytvoření mimořádného dokumentárního díla zabývajícího se holocaustem s názvem Shoah (1985).

Konečně tato svědectví přeživších a dochované fotografie jsou to jediné, na základě čeho si lze situaci koncentračních a vyhlazovacích táborů alespoň částečně představit. Bez toho by tato etapa lidských dějin upadla v zapomnění.

1.3 Hraniční tabu

Jak již bylo v úvodu této kapitoly naznačeno, viditelnost tábora byla také určena hranicemi, které prostor tábora neprodyšně ohraničovaly od vnějšího světa. Jeho hranice byly proměněny v nepřekonatelnou mezní linii, v nebezpečnou a přísně zakázanou překážku, ke které se nikdo nesměl ani odvážit. Každé přiblížení se k této hranici či její narušení představovalo pro vězně smrtelné riziko. Tím se nacisté snažili zabránit pokusům o útěk, pašování i masovým únikům. Dokonalé uzavření tábora je navíc nezbytnou podmínkou pro neomezený rozvoj totalitní moci, protože zbavuje násilí všech zábran. Vše je tam dovoleno.⁴⁵

Uzavření hranice tábora však mělo více funkcí. Jednou z jeho hlavních funkcí bylo vymezení oblasti moci, do které nikdo nemohl nahlížet a kterou také nemohl nikdo opustit. Hranice tábor chránila a činila z něj tak tajemné místo teroru, které mělo před vnějším

⁴³ ARENTOVÁ, H. *Původ totalitarismu I-III*. Praha: OIKOYMENH, 1996, s. 10.

⁴⁴ Tamtéž, s. 600.

⁴⁵ SOFSKY, W. *Řád teroru: koncentrační tábor*. Praha: Argo, 2006, s. 67.

světem zůstat skryté, ačkoli se zprávy o něm dostávaly opakovaně ven z tábora. Tato hranice tábor proměňovala ve viditelné, ale přísně zatajené místo zločinu uprostřed společnosti, kde vězni nadobro zmizeli ochrannému pohledu veřejnosti za neproniknutelnými zdmi tábora.⁴⁶

Tábor Osvětim-Březinka byl stejně jako kmenový tábor Osvětim I obklopen asi tři metry vysokým plotem z ostnatého drátu (viz příloha 6), který byl nabitý elektrickým proudem. A protože na fyzické zábrany se nelze absolutně spolehnout, stály zde v pravidelných rozstupech strážní věže (viz příloha 17, 18 a 19), na nichž po večerním apelu hlídali ozbrojené stráže SS. Toto ohrazení se označovalo jako „malý strážní řetěz“. Okolo tábora Osvětim-Březinka byly navíc podél tohoto hrazení vykopány ještě příkopy, které tvořily další zabezpečovací prvek. Přes den se většina vězňů pohybovala v pracovních komandech mimo areál tábora zajištěného ostnatým drátem. V tu dobu zaujali svá místa příslušníci SS „velkého strážního řetězu“, který se táhl okolo uzavřeného území Březinky až k řece Sole. Na jeho linii byly v blízkosti tábora vybudovány strážní věže po 200 metrech kvůli lepší kontrole terénu.⁴⁷

Tyto dva strážní řetězy určovaly hranice tábora. Každý vězeň, který tuto linii překročil nebo se přiblížil k hlídce, se ocitl pod palbou. Tato lidská ostražitost dokonale utěšňovala hranice tábora.⁴⁸ „*Vězni byli v této totální organizaci od příchodu až do smrti lapeni jako v pasti. Tábor se stal uzavřeným územím s jediným smyslem bez vnějšího obzoru, v němž se veškeré úsilí muselo koncentrovat na holé přežití. Okolní svět ztrácel na významu a postupně mizel za druhou stranou ostnatého drátu.*“⁴⁹

Hranice tábora představovala nedotknutelné tabu, jehož porušení se bez milosti trestalo. Strážní oddíl se navíc musel řídit nařízeními, které předepisovaly smrtelné sankce za každé porušení této hranice. Normativní předpisy tak nejen posilovaly nedostupnost hranice, ale dávaly také záminku ke svévolnému zabíjení vězňů. Zastřelit vězně na útěku bylo totiž vždy povoleno, i když se on sám o žádný útěk ani nepokusil. Dozorci se tak

⁴⁶ SOFSKY, W. *Řád teroru: koncentrační tábor*. Praha: Argo, 2006, s. 67.

⁴⁷ FRIEDLER, E., SIEBERTOVÁ, B., KILIAN, A. *Svědkové z továrny na smrt*. Praha: Rybka Publishers, 2007, s. 13-14.

⁴⁸ SOFSKY, W. *Řád teroru: koncentrační tábor*. Praha: Argo, 2006, s. 69.

⁴⁹ Tamtéž, s. 68.

občas bavili tím, že vyprovokovali „pokus o útěk“ stržením čepice z hlavy vězně a jejím vhozením za hranici hlídek. Následně mu poručili, aby ji urychleně přinesl, nebo její ztrátu okamžitě nahlásí. Vězeň, který tuto smrtelnou hru neznal a odvážil se jít pro čepici, byl okamžitě zastřelen.

Porušení hranice tábora se navíc chápalo jako urážka totalitní moci, proto i neúspěšný pokus o sebevraždu, kdy se vězeň dobrovolně rozhodl ukončit svůj život tím, že se vrhl do ostnatých drátů nabitých elektrickým proudem, byl velmi krutě trestán. Sebevrah se totiž odvážil projevit svou poslední vůli právě na místě, kde se moc domnívala, že definitivně potlačila svobodu, na hranici. Svým činem uloupil moci rozhodování o smrti na místě, které považovala za nejvyšší znak své dokonalosti.

Je jen málo vězňů, kterým se útěk z tábora podařil. Podle neúplné statistiky bylo v celém táborovém komplexu Osvětim v letech 1940 – 1941 registrováno 8 uprchlíků a v roce 1942 již 120, z nichž 65 bylo chyceno gestapem. V roce 1943 bylo z 310 uprchlíků chyceno 156 a v roce 1944 bylo 42 uprchlíků z 209 znovu zatčeno. Celkový počet pokusů o útěk rostl se zřizováním pobočných táborů, které měly méně opevněné hranice. Kmenové tábory se oproti tomu podobaly opravdovým pevnostem.

Jelikož útěk z tábora neměl moc nadějí na úspěch, zbývalo vězňům jako protest proti hranici a neviditelnosti především pašování informací a zboží. Informace se mohly tajně předávat například přes prostředníky, kteří se v táboře mohli volněji pohybovat, přes důvěryhodné vězně patřící na vyšší úroveň vězeňské hierarchie, podplatitelné esesmany nebo civilisty. Takový postup byl však drahý a velmi riskantní, tudíž si ho mohl dovolit jen vězeň z vyšší třídy. Vězeň, který nic neměl, nikdy ho nekryl žádný vězeňský funkcionář, ani neměl žádný vnější kontakt při práci, neměl naději, aby tuto izolaci bídy prolomil.⁵⁰

⁵⁰ SOFSKY, W. *Řád teroru: koncentrační tábor*. Praha: Argo, 2006, s. 69-71.

2 Totalitarismus v pojetí Hannah Arendtové

Následující analýza se drží práce nejuvlivnější politické myslitelky 20. století Hannah Arendtové. Opírat se budu především o její slavný rozbor totalitních systémů 20. století, který představila v knize *Původ totalitarismu I-III* (1951), kde se mimo jiné pokouší o vhled do povahy totálního ovládnání.

Podle Arendtové totalitní nadvláda na existenci koncentračních a vyhlazovacích táborů stojí, protože jsou „*nejvlastnější centrální institucí totalitní organizační moci*“.⁵¹ Pro tuto práci byl vybrán koncentrační a vyhlazovací tábor Osvětim, proto se budu primárně soustředit na totalitní režim nacistického Německa a jeho organizační strukturu, která se v tomto táboře odráží, což mi následně pomůže upřesnit charakteristiku totalitního dohledu a jeho základní funkce.

2.1 Organizační struktura totalitního systému

Arendtová upozorňuje na zcela nové formy totalitní organizace a snaží se odhalit její skryté mechanismy. Zdůrazňuje, že totalitní vláda a totalitní organizace společnosti nejvíce připomíná strukturu cibule, v jejímž středu, v jakémisi prázdném prostoru, je umístěn vůdce.⁵² Vnější vrstvu totalitního systému tvoří kategorie sympatizujících, kteří jsou cynicky klamáni vládnoucí mocí. Často jsou upřímně přesvědčeni o výhodách totalitního režimu, protože tvoří jedinou skupinu, která oddaně a doslova věří slovům vůdce.

Následuje druhá kategorie, která je tvořena vlastními členy vládnoucí strany. Ti žijí ve vylhané fiktivnosti světa stranické ideologie a většina z nich žije z výhod poskytovaných totalitním režimem. Členové strany jsou obklopeni ochrannou zdí sympatizujících, která je odděluje od vnějšího (normálního) světa a zároveň tvoří most zpět k normálnímu stavu. Nejužší vedení (tzv. elitní útvary) se pak rekrutuje z členů vládnoucí strany. Vrcholní straničtí představitelé pohrdají vlastními řadovými straníky, jsou naprosto

⁵¹ ARENDOVÁ, H. *Původ totalitarismu I-III*. Praha: OIKOYMENH, 1996, s. 593.

⁵² ARENDOVÁ, H. *Krise kultury: čtyři cvičení v politickém myšlení*. Praha: Mladá fronta, 1994, s. 13.

cyničtí a občas nedůvěřují ani svému vůdci. Na rozdíl od normálních straníků však vědí, že v totalitním systému je možné naprosto všechno.⁵³

Jádro systému tvoří postava vůdce, kterého charakterizuje především nezávislost na obsahu vlastní ideologie. Je nenahraditelný, bez něho by bylo vše okamžitě ztraceno. Dynamická „vůdcova vůle“ představuje pro nacisty svrchovaný zákon. Nejdůležitějším organizačním aspektem tzv. vůdcovského principu je to, že vůdce přejímá osobně totální zodpovědnost za každé jednání všech členů.⁵⁴ „*Výkon moci směřuje od centra dolů pomocí neosobních vykonavatelů moci. (...) Každá složka moci vystupuje jako plné ztělesnění vůdcovy vůle a tak vůdce ovládá vše přímo.*“⁵⁵ Jednotliví vykonavatelé moci představují pouze vůli vůdce a plní jeho rozkazy, proto se nikdo nedostane do situace, v níž by byl zodpovědný za své vlastní jednání.

Vůdce je zahalen tajemstvím. Obklopuje ho malá skupina jeho nejvěrnějších zasvěcenců, díky níž je oddělen od strany. Tento důvěrný okruh tvoří nejvyšší stupeň v organizaci totalitních hnutí. Na vůdce pohlížejí jako na prostý organizační důsledek. Je ho zapotřebí jako funkce a jako takový je v organizaci tohoto typu nepostradatelný. Totalitní vůdce proto může počítat s věrností svého okolí, ať dělá cokoli. Základem struktury je neomylnost jeho činů, bez níž by se celý fiktivní svět rozpadl. Pevná víra v lidskou všemocnost, přesvědčení, že je všechno dovoleno, a tudíž je všechno možné, spojuje ty, kteří nevěří ani v jeho neomylnost.

Úloha totalitního vůdce spočívá v ustanovení ideologického fiktivního světa jako hmatatelné fungující každodenní reality a zároveň v zabránění vývoji tohoto nového světa k nové stabilitě. Na řádu fiktivního světa se striktně lpí. Bez tohoto organizačního rozdělení by vůdcova strategie soustavného lhaní užívaná k oklamání mas a k ochraně fiktivního světa nepůsobila.⁵⁶

⁵³ UMLAUF, V. *Totalitní režimy XX. století* [online]. 2009 [cit. 2014-11-20]. Dostupné z http://www.umlaufoviny.com/Liberec/SPF/texty/Umlauf_VI.pdf.

⁵⁴ ARENTOVÁ, H. *Původ totalitarismu I-III*. Praha: OIKOYMENH, 1996, s. 502-514.

⁵⁵ UMLAUF, V. *Totalitní režimy XX. století* [online]. 2009 [cit. 2014-11-20]. Dostupné z: http://www.umlaufoviny.com/Liberec/SPF/texty/Umlauf_VI.pdf.

⁵⁶ ARENTOVÁ, H. *Původ totalitarismu I-III*. Praha: OIKOYMENH, 1996, s. 528-535.

„Směs naivní lehkověrnosti a cynismu převažuje na všech stupních hierarchie totalitních hnutí, a čím vyšší stupeň, tím více cynismus převažuje nad naivitou.“⁵⁷ Základní přesvědčení, že vůdce má vždy pravdu ve svém jednání, je sdílené všemi stupni. Od všech členů se vyžaduje slepá poslušnost a absolutní oddanost vůdci. Slepou ochotu vykonávat i ty nejnelidštější rozkazy dával vždy najevo i Rudolf Höss jako velitel koncentračního tábora v Osvětimi, který vždy nekriticky věřil ve správnost všeho, co Vůdce hlásal. Ve svých autobiografických zápiscích zdůrazňuje, že mu nepříslušelo pochybovat o žádném rozkazu svých nadřízených. „O tom, zda byla tato masová likvidace Židů nezbytná, anebo ne, o tom jsem si žádný úsudek dovolit nemohl, tak daleko jsem nemohl vidět. Jestliže „konečné řešení židovské otázky“ přikázal sám Vůdce, pro starého nacionálního socialistu žádné další úvahy neexistovaly, tím méně pro velitele SS.“⁵⁸

Cibulovitá struktura totalitní organizace umožňuje tlumit dopad jednoho ze základních dogmat totalitarismu, podle kterého je svět rozdělen do dvou gigantických nepřátelských táborů. Jeden z táborů je tvořen totalitním hnutím a jeho úkolem je ovládnout celý vnější svět. Toto rozlišení je založené na absolutním nepřátelství k okolnímu světu. Všichni členové jsou tak chráněni před jakoukoli přímou konfrontací s realitou vnějšího netotalitního světa.⁵⁹

Další výhodou totalitního modelu je, že se může pořád „neomezeně pozměňovat a udržuje organizaci v pohyblivém stavu“⁶⁰, což umožňuje její proměnlivou hierarchii s neustálým začleňováním nových vrstev a přesuny pravomocí. Jeho vnitřní dynamičnost je velmi důležitá.

Tajemství totalitního vůdce tedy spočívá v takové organizaci, která mu umožní převzít totální zodpovědnost za všechny zločiny, které spáchají elitní útvary, a zároveň vznášet nárok na nevinnou bezúhonnost nejnaivnějšího stoupence z řad sympatizujících.⁶¹

⁵⁷ ARENDOVÁ, H. *Původ totalitarismu I-III*. Praha: OIKOYMENH, 1996, s. 524.

⁵⁸ HÖSS, R. *Velitelem v Osvětimi: Autobiografické zápisky*. Praha: Academia, 2010, s. 161.

⁵⁹ ARENDOVÁ, H. *Původ totalitarismu I-III*. Praha: OIKOYMENH, 1996, s. 505.

⁶⁰ Tamtéž, s. 506.

⁶¹ Tamtéž, s. 506-515.

2.2 Totalitarismus u moci

Základem totalitních režimů je boj o světovládu, o totální nadvládu nad všemi zeměmi. Pro tento svůj konečný cíl užívá totalitarismus u moci státní správy, ustanovuje jako vykonavatele tajnou policii, průběžně proměňuje realitu ve fikci a nakonec vybuduje koncentrační tábory, které slouží k provedení a završení jeho experimentů s totální nadvládou.

Všechny nástroje vládní moci a násilí jsou ovládnuty dokonalejšími metodami totalitní organizace. Ve všech fázích nacistické politiky lze pozorovat neustálý vzrůst teroru a neustálou radikalizaci principů rasové selekce, tj. vyhlazování nežádoucích a nezpůsobilých osob. Nejdříve byli k vyhlazení určeni čistokrevní Židé, poté i poloviční a pak i čtvrtinová; nebo zprvu šílení, po nich i lidé s nevléčitelnou nemocí a nakonec celé rodiny, v nichž byl někdo nevléčitelně nemocný.⁶²

2.2.1 Totalitní stát

Nacisté sice vydali spoustu zákonů a dekretů, ale oni sami je nerespektovali. Nikdy však oficiálně nezrušili výmarskou ústavu, dokonce nechali víceméně nedotčený i státní aparát. V nezavržené a zcela přehlížené výmarské ústavě našla totalitní nedůvěra k zákonu stálé pozadí pro trvalý stav bezzákonnosti.

Arendtová zdůrazňuje, že totalitní stát není tvořen jednolitou strukturou. Upozorňuje na zvláštní „beztvarost“ celé struktury totalitní vlády. Charakteristická je pro něho existence či konflikt dvojí autority, strany a státu. Vztah mezi státem a stranou je vztahem mezi zdánlivou a skutečnou mocí. K tomuto rozlišení přispívá duplikace úřadů, kdy každou funkci státní administrativy plnil duplicitně stranický orgán, přičemž existující administrativa byla ponechána, ale zbavena vší moci. Nacisté takto založili řadu svých „pseudoministerstev“.

Pro totalitní hnutí je překážkou jakákoli struktura (právní nebo vládní), může mít pouze směr. Strukturu se musí pokoušet zničit, a proto pouhé zdvojení všech úřadů není postačující. Zdvojení úřadů je ve skutečnosti jen nejnápadnějším znakem znásobení úřadů.

⁶² ARENDOVÁ, H. *Původ totalitarismu I-III*. Praha: OIKOYMENH, 1996, s. 534-536.

Obyvatel tak současně podléhal pravomoci různých a často konfliktních autorit a nikdy si nemohl být jistý, či autoritu by měl povýšit nad všechny ostatní.

Ti, kteří vykonávali důležité rozkazy vedení, na tom nebyli o mnoho lépe. Takové rozkazy byly svěřovány jen elitním útvarům strany, protože pouze tyto útvary byly vycvičeny k tomu, aby vždy náležitě pochopily záměr úmyslně vágních příkazů. Elitní útvary totiž byly povinny vykonávat *vůli* vedení, nikoli jen poslušně plnit Vůdcovy rozkazy.⁶³

Zdrojem proměnlivosti a veliké pohyblivosti hnutí „*je uvnitř aparátu totalitní nadvlády to, že vedení neustále přesunuje skutečné centrum moci často do jiných organizací, aniž by ovšem rušilo, či dokonce nějak veřejně odhalovalo a diskreditovalo skupiny, které byly takto zbaveny moci*“.⁶⁴ Ani členové vládnoucí kliky si sami nikdy nemohli být úplně jisti svou pozicí v tajné mocenské hierarchii. Vědomí, koho poslouchat, a poměrně trvalé uspořádání hierarchie by do totalitní vlády vnášelo stabilitu.

Jakmile reálná autorita přestala být skrytá, okamžitě se od ní nacisté distancovali a vytvářeli nové vládní instance. Pro neustálé přenášení moci byla ohromně užitečná zmiňovaná multiplikace úřadů. V totalitním státě platí, že čím jsou vládní úřady viditelnější, tím menší mají moc, a čím méně se ví o existenci určité instituce, tím mocnější se později ukáže.⁶⁵ „*Skutečná moc začíná tam, kde začíná utajení*.“⁶⁶

Pokud se totalitní stát posuzuje pouze jako nástroj moci, pak se jeho beztvorost ukazuje jako ideální nástroj pro realizaci tzv. vůdcovského principu. Neustálé soupeření mezi úřady nedává opozici či sabotáži téměř žádnou naději na úspěch. Všechny problémy pak může vyřešit rychlá změna v důležitosti úřadu, protože kromě několika zasvěcených nezná nikdo přesné vztahy mezi autoritami. V nacistickém Německu byla vůdcovským principem beztvorá struktura udržována.⁶⁷

⁶³ ARENDOVÁ, H. *Původ totalitarismu I-III*. Praha: OIKOYMENH, s. 537-545.

⁶⁴ Tamtéž, s. 545.

⁶⁵ Tamtéž, s. 546-550.

⁶⁶ Tamtéž, s. 550.

⁶⁷ Tamtéž, s. 550.

Vůdcovský princip však nezakládá hierarchii, protože „*princip autority je ve všech důležitých ohledech diametrálním protikladem principu totalitního ovládní*“⁶⁸ a bez autority hierarchie neexistuje. Autorita vždy slouží k omezení svobody, nikoli k jejímu odstranění, o což usiluje totalitní ovládní.

V eseji nazvané *Co je autorita?* si Arendtová klade otázku, jak se vyrovnat s totalitní mocí a násilím, když autorita, která předpokládá svobodu a působí jen bez násilí, z moderního světa 20. století vymizela. Právě na pozadí zhroucení všech tradičních autorit došlo podle jejího názoru k vývoji této nové totalitní formy vlády. „*Autorita vždy vyžaduje poslušnost, a proto se obvykle omylem považuje za určitou formu moci či násilí.*“⁶⁹ Použití násilí a vnějších donucovacích prostředků však autorita vylučuje. Autorita je protikladem donucování silou a přesvědčování pomocí argumentů. Nejvýraznějším rysem těch, kteří mají autoritu, je to, že nemají moc.⁷⁰

Arendtová upozorňuje na rozdíly mezi mocí, autoritou a násilím, protože všechny tyto pojmy odkazují na zcela odlišné jevy. Moc nikdy není vlastností jednotlivce, ale patří skupině. Proto, když o někom říkáme, že „*má moc*“, poukazujeme na to, že je zmocněn, aby jednal jménem určitého množství jedinců. Nejvýraznějším rozdílem mezi násilím a mocí je to, že moc potřebuje vždy početní převahu, zatímco násilí se může do určité míry obejít i bez ní, jelikož je závislé na nástrojích. Násilí se tak odlišuje svou instrumentální povahou. Ačkoli jsou moc a násilí vzájemně vzdálené jevy, obvykle je běžné jejich spojení. Nikdy však neexistovala vláda, která by byla založena výhradně na prostředcích násilí. Dokonce i totalitní vládce potřebuje určitou mocenskou základnu tvořenou tajnou policií a sítí informátorů, i když jeho hlavním nástrojem ovládní je mučení.⁷¹

V totalitním systému je tedy patrný nedostatek jakékoli autority neboli hierarchie. Mezi vůdcem a ovládanými nejsou takové meziúrovně, z nichž by se každá podílela na autoritě i poslušnosti. Zprostředkující hierarchie byla jen zdánlivá. Vůdcova vůle může

⁶⁸ ARENDOVÁ, H. *Původ totalitarismu I-III*. Praha: OIKOYMENH, s. 551.

⁶⁹ ARENDOVÁ, H. *Krise kultury: čtyři cvičení v politickém myšlení*. Praha: Mladá fronta, 1994, s. 6.

⁷⁰ Tamtéž, s. 6-7.

⁷¹ ARENDOVÁ, H. *O násilí*. Praha: OIKOYMENH, 2011, s. 34-42.

být ztělesněna kdykoli a kdekoli. Jeho samotného žádná hierarchie nezavazuje, protože by jen omezila jeho totální moc. Vůdce vlastní absolutní monopol moci a autority.

Totalitní forma vlády má podle Arendtové velmi málo společného s touhou po moci i s touhou po mašinerii, která generuje moc. Totalitní vláda není vládou nějaké kliky nebo gangu. Masovou základnu pro totalitní vládnutí vytváří izolace atomizovaných jedinců, která je pevně zachována v celé struktuře až k jejímu samotnému vrcholu. Hitler bránil utváření klik neustálým přesouváním moci a autority a ve svém bezprostředním okolí často měnil důvěrníky. Mezi těmi, kteří zastávali funkce, neexistoval žádný vzájemný vztah. Nevázal je k sobě vztah mezi podřízenými a nadřízenými ani stejný status v politické hierarchii.

Techniky vládnutí totalitního režimu zajišťují absolutní mocenský monopol. Naprostou nezávislost na podřízených zajišťuje vůdci multiplicita převodových pák a zmatek v hierarchii, což navíc umožňuje i ony rychlé změny v politice. Multiplikace úřadů zároveň ničí smysl pro odpovědnost, vede k neproduktivnímu a zatěžujícímu nárůstu administrativy, ve skutečnosti produktivě a výkonnosti přímo brání, protože konfliktní rozkazy práci neustále oddalují.

Programu masového vyhlazování a deportací nesměly stát v cestě vojenské, politické ani ekonomické ohledy. Totalitní vládci vždy upřednostňují globální zájmy před zájmy jejich vlastního území. Hnutí má tedy absolutní prvenství nejen před státem, ale i před lidem, národem a co je nejvíce překvapující, tak i před mocenskými pozicemi, které zaujímají sami vládcové. Všechny omezené a místní zájmy (ekonomické, národní, lidské, vojenské) jsou zahozeny v zájmu smyšlené reality ve vzdálené a neurčité budoucnosti. Totalitní diktátor tak své vlastní zemi vládne jako „cizí dobyvatel“. Přírodní zdroje a průmyslové bohatství každé země, včetně své vlastní, považuje za pouhý zdroj kořisti a prostředek umožňující další krok agresivní expanze.⁷²

Za politikou totalitních režimů se tedy skrývá úplně nový koncept moci. „*Moc, jak ji chápe totalitarismus, spočívá výhradně v síle produkováné organizací.*“⁷³ Moc

⁷² ARENTOVÁ, H. *Původ totalitarismu I-III*. Praha: OIKOYMENH, 1996, s. 551-566.

⁷³ Tamtéž, s. 567.

materiálního vlastnictví jen stojí v cestě rozvoji organizované moci, protože je zanedbatelná.

2.2.2 Tajná policie jako hlavní výkonná moc v totalitním státě

V totalitním režimu je neustále patrná snaha o uchování bytostných rozdílů mezi hnutím a státem. Prvořadý význam má hnutí, nikoli stát. Všechna skutečná moc je z těchto důvodů převáděna na instituce hnutí, mimo vojenský a státní aparát. Totalitarismus používá stát jako svou vnější fasádu, aby reprezentoval zemi v netotalitním světě. Totalitní stát si vypůjčuje svou organizační strukturu od totalitního hnutí. Totalitní vládcí musí vytvořený fiktivní svět chránit před srážkou se skutečností a působit zdáním normalnosti na vnější netotalitní svět.

Mocenské jádro země tvoří tajná policie. V případě nacistického Německa plnily tuto úlohu elitní útvary strany. Elitními útvary nacistického hnutí jsou útvary SS, které byly později využívány i na velení v koncentračních táborech. Elitní útvary nacistického hnutí měly sloužit základnímu požadavku totalitarismu - totálnímu ovládnutí.⁷⁴

Poté, co je zlikvidován otevřený i tajný odboj (tzv. skuteční nepřátelé), soustředí se režim na likvidaci tzv. „objektivních nepřátel“. V tuto chvíli „*se teror stává skutečným obsahem totalitních režimů*“.⁷⁵ Totalitarismus definuje své nepřátele ideologicky ještě před uchopením moci. V nacistickém Německu byli za objektivní nepřátele režimu v souladu s jeho ideologií prohlášeni Židé. Objektivní nepřítel není nikdy konkrétním jedincem.

Zavedení pojmu „objektivní nepřítel“ je pro fungování totalitních režimů rozhodující mnohem více než ideologické vymezení jednotlivých skupin nepřátel. Režim postupující neustále vpřed musí nepřetržitě odstraňovat nové překážky, které se mu staví do cesty. Proto jsou podle měnících se okolností neustále objevováni noví objektivní nepřátelé.

V mocenském aparátu totalitního režimu tvoří tajná policie nejlépe organizovaný a nejvýkonnější vládní resort. Na rozdíl od celé cibulovité struktury zdánlivé hierarchie je zcela oddělena a izolována od všech ostatních institucí.

⁷⁴ ARENTOVÁ, H. *Původ totalitarismu I-III*. Praha: OIKOYMENH, 1996, s. 569-573.

⁷⁵ Tamtéž, s. 572.

Totalitní policie je zcela podřízena vůli Vůdce, protože pouze on může rozhodovat, kdo se stane příštím nepřítelem režimu. Tajná policie se v totalitních podmínkách stává jádrem každodenního života.⁷⁶ „Čím je moc totalitarismu zřejmější, tím tajnějšími se stávají jeho skutečné cíle.“⁷⁷ Správcem těchto největších státních tajemství se za totalitního režimu stala právě tajná policie, což vedlo ke zvýšení jejího postavení a prestiže, ale z mocenského hlediska klesla na úroveň vykonavatele vůdcovy vůle.

Kategorie podezřelosti za totalitních podmínek zahrnuje celou totalitní společnost, protože všechny lidské bytosti jsou pro svou schopnost myslet podezřelé a priori. „A tak vzájemné podezírání v totalitních zemích prostupuje všechny společenské vztahy a vytváří jakousi vše prostupující atmosféru i vně speciální pozornosti tajné policie.“⁷⁸ Každý jedinec se pak v tomto systému všudypřítomného sledování, kde kdokoli může být policejním agentem, cítí jako pod neustálým dohledem. Totalitní společnost je prosycena metodami a standardy tajné policie.

V plně totalitním období se opouští pojem „objektivní nepřítel“ a objevuje se nová kategorie „nežádoucích“. Oběti jsou vybírány zcela náhodně a prohlašovány za životaneschopné. U nacistů jsou do této kategorie zahrnuti duševně nemocní. Tato důsledná libovůle nejúčinněji popírá lidskou svobodu. Svoboda se tak v totalitním systému zmenšila na svou poslední záruku, a tedy možnost sebevraždy. Tato změna určuje nové a hrozné metody tajné policie.⁷⁹ „Zločinci jsou trestáni, nežádoucí osoby mizí z povrchu zemského; jediná stopa, kterou za sebou zanechávají, je vzpomínka těch, kdo je znali a milovali, a jedním z nejobtížnějších úkolů tajné policie je zajistit, aby i takové stopy zmizely společně s odsouzeným člověkem.“⁸⁰ Tajná policie nechává oběti zmizet úplně beze stopy.

Důležitost tohoto naprostého zmizení lidí lze ukázat i na příkladě koncentračních táborů. Všichni velitelé táborů měli přísný zákaz podávat jakékoli informace vnějšímu

⁷⁶ ARENDOVÁ, H. *Původ totalitarismu I-III*. Praha: OIKOYMENH, 1996, s. 574-582.

⁷⁷ Tamtéž, s. 563.

⁷⁸ Tamtéž, s. 583.

⁷⁹ Tamtéž, s. 583-586.

⁸⁰ Tamtéž, s. 586.

světu. Lidé umístění do koncentračních táborů měli pro své příbuzné přestat žít okamžikem svého zatčení, přesněji řečeno měli přestat vůbec kdy existovat, měli nikdy nebýt. Anonymita obětí totalitních režimů je nade všechno utajení. Koncentrační tábory v určitém smyslu odebraly jedinci vlastní smrt tím, že znemožnili zjistit, jestli je nějaký vězeň živý nebo mrtvý.

V totalitních zemích se nejpřísněji střežené tajemství týká právě operací tajné policie a podmínek a praktik v koncentračních táborech, které slouží k experimentování s totálním ovládním. Před odhalením totalitních masových zločinů je nejúčinnější ochranou normálnost vnějšího světa, protože normální lidé nevědí, že všechno je možné, odmítají tomu uvěřit. Totalitní vládce navíc zajišťuje, aby se nikdy nepublikovaly spolehlivé statistiky, kontrolovatelná čísla a fakta. O místech pobytu živých mrtvých jsou proto k dispozici jen subjektivní, nespolehlivé zprávy.⁸¹

2.2.3 Teror totální nadvlády – „všechno je možné“

Teror se naplno rozpoutává až poté, co byl potlačen jakýkoli odpor. Už není prostředkem k zastrašování lidí, ztratil svůj „účel“. Totalitní metoda vlády používá prvky, které však rozvíjí a nechává vykristalizovat ve zcela nové oblasti, kde „všechno je možné“. Tato nová forma vlády překračuje hranice principu, že „všechno je dovoleno“, a dostává se tak do říše, která nám byla až dosud zcela neznámá.⁸²

„Koncentrační a vyhlazovací tábory totalitních režimů slouží jako laboratoře, v nichž je ověřována základní víra totalitarismu, že možné je všechno.“⁸³ Tvoří proto vůdčí společenský ideál totalitní nadvlády. Právě touto vírou v lidskou všemocnost a přesvědčením, že pomocí organizace se dá provést úplně všechno, je veden totalitní vůdce.⁸⁴

Totalitní nadvláda se pokouší zorganizovat mnohost a různost lidských bytostí tak, jako by celé lidstvo bylo jen jediný jedinec, proto se snaží redukovat každou osobu

⁸¹ ARENDOVÁ, H. *Původ totalitarismu I-III*. Praha: OIKOYMENH, 1996, s. 588-611.

⁸² Tamtéž, s. 595-596.

⁸³ Tamtéž, s. 592.

⁸⁴ Tamtéž, s. 593.

na „*jakýsi identický soubor naprosto neproměnných reakcí*“⁸⁵. Arendtová zdůrazňuje, že totalitarismus ničí podstatu člověka. Cílem táborů není jen ponižovat lidské bytosti a vyhlazovat lidi, jejich úkolem je odstranit veškerou spontánnost a přeměnit lidskou osobnost na pouhou věc. Za normálních podmínek není nikdy možné spontánnost zcela eliminovat. Takový pokus je možný pouze v koncentračních táborech a závisí na své izolaci od světa všech ostatních, od světa živých vůbec, dokonce i od vnějšího světa země, která je pod totalitní vládou. Často však izolace mezi různými kategoriemi vězňů v táborech byla daleko přísnější než izolace vůči vnějšímu světu.

Uzavřenost tábora je vysvětlením pro nedostatek věrohodnosti příznačné pro všechny zprávy z koncentračních táborů a je jednou z hlavních překážek, které brání skutečnému pochopení totalitní nadvlády. Mnoho svědků dokonce často přepadají pochybnosti o své vlastní věrohodnosti, když vypovídají o koncentračních táborech, jako by zaměnili noční můru se skutečností. Pochybnost vězňů o realitě jejich vlastní zkušenosti naznačuje to, čeho si nacisté byli dobře vědomi, totiž že sama nesmírnost zločinů vede k větší ochotě věřit vrahům, kteří lžou, než obětem, které říkají pravdu.⁸⁶

*„Koncentrační tábor jako instituce nebyl zřízen pro nějaký možný výtěžek z práce; jedinou trvalou ekonomickou funkcí táborů bylo financování jejich vlastních dozorcích aparátů; z ekonomického hlediska tak koncentrační tábory existují především kvůli sobě.“*⁸⁷ Práce vykonávaná v koncentračních táborech byla absolutně bez užitku, protože byla buď zbytečná, nebo musela být několikrát předělávána kvůli špatnému naplánování. Tábory proto byly vysoce ekonomicky neúčinné.

Práce v koncentračních táborech tedy neměla jiný racionální smysl než zvyšovat trápení a tíži údělu vězňů. Vězeň v koncentračním táboře byl s absolutní libovůlí mučen a ovládán. Byl odstraněn kamsi mimo dohled, a tedy i mimo možnost ochrany svých spoluobčanů, na místo, kde neměl žádnou cenu, protože mohl být kdykoli nahrazen. Život v nacistických koncentračních a vyhlazovacích táborech byl systematicky a pečlivě zorganizován tak, aby se docílilo co největšího utrpení. Život v nich byl pro mnohé jen

⁸⁵ ARENTOVÁ, H. *Původ totalitarismu I-III*. Praha: OIKOYMENH, 1996, s. 592.

⁸⁶ Tamtéž, s. 593-598.

⁸⁷ Tamtéž, s. 600.

prodlužovaným procesem umírání. Jeho oběti byly pro tento zdokonalený teror vybírány zcela nahodile, protože takový „trest“ lze v totalitním režimu uložit komukoli.

Nacisté nechápou existenci jednotlivých vězňů jako právoplatných lidských bytostí. Proměňují je v anonymní masy zbavené lidských práv. Arendtová správně upozorňuje, že „*to, co vyvolává takové nesmírné ukrutnosti a nakonec působí, že vyhlazování se jeví jako naprosto normální opatření, není ani tak ostnatý drát, jako dovedně vyrobená nereálnost těch, které plot uzavírá*“⁸⁸. Podle mého názoru se na tom však uzavřenost tábora podílí stejnou měrou, protože právě jeho dokonalé uzavření zbavuje násilí všech zábran a tvoří tak nezbytnou podmínku pro neomezený rozvoj totalitní moci, jak upozorňuje Sofsky⁸⁹.

Dozorci v táborech často k atmosféře nereálnosti zaujímaly podobný postoj jako sami vězňové, kteří si nebyli schopni uvědomovat, že to, co se tam děje, je rozhodně něco víc než jen krutá hra. Po nějaké době může dokonce být mentalita vězňů téměř nerozeznatelná od mentality dozorců tábora.⁹⁰

*„Šílené masové výrobě mrtvol předchází historicky a politicky srozumitelná příprava živých mrtvol.“*⁹¹ Patří sem zejména události, které učinily ze statisíců lidských bytostí lidi bez státní příslušnosti, bez domova, mimo zákon a nežádoucí a z milionů lidských bytostí lidi přebytečné ekonomicky. To vše je důsledkem toho, že lidská práva ve své tradiční formě ztratila veškerou platnost.

Prvním krokem na cestě k totalitní nadvládě je zničení právní osoby v člověku. Tento krok tvoří nutnou podmínku naprostého ovládnutí člověka. Toho se docílilo postavením určitých skupin lidí mimo ochranu zákona a také tím, že koncentrační tábor byl postaven mimo normální trestní systém a zcela náhodný výběr jeho vězňů mimo normální justiční postup, při kterém určitý zločin s sebou nese předvídatelný trest. Totalitní nadvláda vždy dbá na to, aby byly skupiny soustředěvané v táborech už předem zbaveny schopnosti jednat.

⁸⁸ ARENDOVÁ, H. *Původ totalitarismu I-III*. Praha: OIKOYMENH, 1996, s. 602.

⁸⁹ Viz kapitola 1.3 Hraniční tabu.

⁹⁰ ARENDOVÁ, H. *Původ totalitarismu I-III*. Praha: OIKOYMENH, 1996, s. 580-604.

⁹¹ Tamtéž, s. 604.

Do koncentračních táborů nepatří zločinci, protože zabít právní osobu v člověku, který se provinil nějakým zločinem, je těžší než v osobě, která je naprosto nevinná. Koncentrační tábor se nesmí stát trestem, se kterým se v případě přesně vymezených zločinů dá dopředu počítat. Přesto zločinci tvořili v táborech stálou skupinu vězňů, což představuje nutný ústupek totalitního státu, aby se věřilo tvrzení propagandy, že tábory slouží pro asociální živly. Promísení zločinců s dalšími skupinami navíc všem nově příchozím vězňům velmi jasně ozřejmilo, že se dostali na tu nejnižší příčku společnosti. Zločinci většinou všude tvořili aristokracii táborů.⁹² Jinak tomu nebylo ani v Osvětimi, kde bylo na tuto nejvyšší úroveň vězeňské hierarchie zařazeno třicet německých zločinců převezených v červnu 1940 z koncentračního tábora Sachsenhausen. Jednalo se o úplně první skupinu vězňů deportovaných do tábora.⁹³

V počátečních obdobích tvořila osazenstvo tábora směs politických vězňů a zločinců. Poté k nim byla připojena skupina lidí, kteří neudělali vůbec nic, co by mělo nějaký racionální vztah k jejich uvěznění. Tuto skupinu představovali v nacistickém Německu Židé, kteří tvořili většinou a nejpodstatnější složku populace táborů, protože jako zcela nevinné osoby byli nejvhodnější pro experimentování s destrukcí právní osoby a se zbavením práv. Konečným cílem nacistického teroru bylo, aby byla celá populace táborů tvořena touto skupinou nevinných lidí.

Při příchodu do tábora byli vězni podle skupin odlišeni zvláštním označením podle toho, zda se jednalo o zločince, politické vězně, asociální živly nebo Židy. Toto rozřazování do kategorií kontrastující s naprostou nahodilostí výběru vězňů je užitečné z hlediska organizace. Zatímco libovolná selekce obětí ukazuje hlavní princip instituce, klasifikace vězňů podle kategorií je jen opatřením taktickým, organizačním. Sami vězňové se s přisouzenými kategoriemi identifikovali, jako by představovaly poslední pozůstatek jejich právní osoby a slibovaly alespoň trochu předvídatelného zacházení. Za nejnižší kategorii byli za všech okolností považováni Židé.⁹⁴ Mezi další kategorie v koncentračním a vyhlazovacím táboře Osvětim patřili političtí vězni, asociálové (především Romové),

⁹² ARENTOVÁ, H. *Původ totalitarismu I-III*. Praha: OIKOYMENH, 1996, s. 604-606.

⁹³ REES, L. *Osvětim: nacisté a „konečné řešení“*. Praha: Knižní klub, 2005, s. 37.

⁹⁴ ARENTOVÁ, H. *Původ totalitarismu I-III*. Praha: OIKOYMENH, 1996, s. 607-608.

sovětští váleční zajatci, policejní vězni, kriminální vězni, Svědkové Jehovovi a homosexuálové.⁹⁵

Cílem totalitního režimu je zničit občanská práva veškerého obyvatelstva. Nevztahuje se to jen na výše zmíněné speciální kategorie, ale na všechny obyvatele totalitního státu. Pro totální ovládnutí je svobodný souhlas stejnou překážkou jako svobodný odpor. Platnost svobodného souhlasu anuluje zatýkání, které si zcela libovolně vybírá mezi nevinnými lidmi. Úplně stejně anuluje mučení možnost odporu. Tábory by se staly zbytečnými, kdyby došlo k jakémukoli omezení této naprosté libovolnosti pronásledování.⁹⁶

*„Dalším rozhodujícím krokem v přípravě živých mrtvol je zavraždění morální osoby v člověku.“*⁹⁷ Došlo k úplnému rozrušení lidské solidarity. Vězňů byly statisíce, ale všichni žili izolovaně v naprostém osamění, proto podléhali a podrobovali se bez ohledu na okolnosti. Útoky na mravní osobu nemohlo čelit ani lidské svědomí. Totalitní teror totiž učinil rozhodování svědomí naprosto dvojznačným a sporným. Pokud se má člověk rozhodnout mezi alternativou vyradit a tím zavraždit své přátele, nebo poslat na smrt svou ženu a děti, pak už nejde o volbu mezi dobrem a zlem, ale mezi vraždou a vraždou.

Vytvořením takových podmínek totalitní režimy vědomě rozšiřují organizovanou spoluúčasť všech lidí na svých zločinech i na oběti, a tak ji činí opravdu totální. Příslušníci SS zaplétali do svých zločinů vězně koncentračních táborů tím, že na ně přenášeli zodpovědnost za rozsáhlou část administrativy. Díky tomu se jim dařilo nejen odvracet nenávisť od viníků, ale i stírat rozdíly mezi pronásledovatelem a pronásledovaným, mezi vrahem a jeho obětí.⁹⁸

Z této skupiny vězňů, na kterou personál SS přenášel plnou moc nad životy a smrtí ostatních spoluvězňů v táboře, bylo vytvořeno tzv. druhé táborové vedení. Tito vězeňští funkcionáři působili jako prostředníci mezi personálem SS a vězni, čímž značně ulehčili

⁹⁵ ŠWIEBOCKA, T., PINDERSKA-LECH, J., MENSFELT, J. *Auschwitz-Birkenau: Dějiny a současnost*. Osvětím: Grafikon, 2010, s. 8.

⁹⁶ ARENDOVÁ, H. *Původ totalitarismu I-III*. Praha: OIKOYMENH, 1996, s. 608-609.

⁹⁷ Tamtéž, s. 610.

⁹⁸ Tamtéž, s. 610-611.

personálu SS práci při organizování táborového dne. Měli za úkol jednat jako prodloužená ruka SS. Na rozdíl od masy lidí ubytovaných v přeplněných hromadných blocích s nedostačujícími hygienickými zařízeními a bez míst pro jednotlivce na tom byla tato skupina vězňů podstatně lépe. Za jejich spoluúčast na zločinech SS jim totiž bylo poskytováno mnoho výhod – dostatek jídla, teplý oděv, vlastní postel, pevné boty, osvobození od práce a dočasná ochrana před pronásledováním. Uprostřed utrpení a bídy tábora žila vězeňská aristokracie ve svém vlastním odděleném světě. Tato místa byla obvykle přidělována vězňům, kteří v táboře strávili už nějakou dobu, protože představovali zkušenější a schopnější vězně. V kmenovém táboře v Osvětimi se k vězeňské aristokracii počítali i přeživší prvních polských transportů a v ženském táboře v Březince se pak vedle německých „asociálních“, většinou prostitutek, jednalo i o několik málo Židovek ze Slovenska transportovaných do tábora již na jaře 1942.

Členové vězeňské aristokracie měli nad ostatními vězni obrovskou moc, které často zneužívali. Vzhledem k tomu, že s vězni byli v těsném kontaktu, dokázali udělat život v táboře nesnesitelným. Někteří vězeňští funkcionáři se spoluvězni zacházeli dokonce brutálněji než samotní příslušníci SS, a proto byli často více nenáviděni. Podřízené vězně brutálně tloukli, mučili je a zabíjeli, aby tak dokázali svou užitečnost a zůstali i nadále privilegovanými vězni. K vězeňské aristokracii patřil systém kápů, který sehrál významnou roli při fungování Osvětimi.⁹⁹

Přísně organizovaná hierarchie vězeňských předáků a kápů byla zavedena ve všech pracovních komandech v táborech. Na nejnižším stupni hierarchie stáli obyčejní vězni, kteří byli rozděleni do menších skupin. Každá skupina vězňů podléhala svému předákovi, který jim přiděloval příkazy k práci, kontroloval je a poháněl. On sám byl většinou tvrdě fyzické práce ušetřen. Pokud se podařilo nějakému vězni udržovat s předákem dobré vztahy, býval většinou zvýhodňován. Pracovní skupiny s předáky byly dále spojovány do větších jednotek podléhajících podkápovi či kápovi, od něhož dostávali předáci pracovní příkazy. Kromě toho předáci odpovídali kápovi za pracovní výkon všech

⁹⁹ SOFSKY, W. *Řád teroru: koncentrační tábor*. Praha: Argo, 2006, s. 140-162.

podřízených vězňů. Nejvyšší úroveň vězeňské hierarchie pracovních komand pak tvořili vrchní kápové, kteří přijímali rozkazy přímo od příslušného velitele SS.¹⁰⁰

Tím jediným, co ještě bránilo tomu, aby se z lidí staly živé mrtvoly, byla jedinečná identita, to, co odlišuje jednoho člověka od druhého. Zničit tuto část lidské osobnosti je nejtěžší. Metod, jak se s ní totalitní moc snažila vypořádat, bylo mnoho – hrůzné podmínky v transpotech do táborů, dobře organizovaný šok během prvních hodin po příjezdu do tábora, vyholení hlavy, táborové oblečení, trýznění. Cílem všech těchto metod je manipulace s lidským tělem a s jeho nekonečnými možnostmi utrpení.

K racionálně vedenému trýznění, které je podstatným rysem celého totalitního justičního a policejního aparátu, přibyl v nacistických koncentračních táborech ještě iracionální, sadistický typ trýznění. Na rozdíl od racionálního typu trýznění, který je používán při výslechu, iracionální typ trýznění nemá žádná omezení, protože nesleduje žádné cíle a není systematický.¹⁰¹ „Skutečná hrůza nicméně nastala, když správu táborů převzali příslušníci SS. Dřívější spontánní bestialita ustoupila naprosto chladné a systematické destrukci lidských těl, vypočítané na zničení lidské důstojnosti.“¹⁰² Totalitní ideologie usiluje o přeměnu samotné lidské přirozenosti, s níž se v koncentračních táborech provádějí pokusy.

Právě díky destrukci individuality se miliony lidských bytostí nechaly odvádět do plynových komor bez jakéhokoli odporu a protestu. Díky totálnímu podrobení obětí se v táboře téměř nevyskytovaly vážné vzpoury a jen velmi vzácně docházelo k sebevraždám. „Neboť zničit individualitu znamená zničit spontaneitu, sílu člověka začít z vlastních zdrojů něco nového, něco, co nelze vysvětlit jen na základě reakcí na prostředí a události.“¹⁰³ Společnost zřízená v koncentračních táborech je proto jedinou formou společnosti, ve které lze lidské bytosti úplně ovládnout. Právě z tohoto důvodu jsou koncentrační tábory pro uchování moci režimu mnohem významnější než kterákoli jiná

¹⁰⁰ FRIEDLER, E., SIEBERTOVÁ, B., KILIAN, A. *Svědkové z továrny na smrt*. Praha: Rybka Publishers, 2007, s. 117-118.

¹⁰¹ ARENTOVÁ, H. *Původ totalitarismu I-III*. Praha: OIKOYMENH, 1996, s. 612.

¹⁰² Tamtéž, s. 613.

¹⁰³ Tamtéž, s. 614.

jeho instituce. Vzbuzují totiž onen neurčitý strach a poskytují výcvik v totalitním ovládní, který jinde nemůže být plně vyzkoušen se všemi svými nejradiálnějšími možnostmi.

Totalitní režimy požadují neomezenou moc, které lze dosáhnout, jen pokud jsou všichni lidé ovládní v každém aspektu svého života. Největší překážkou v totalitním ovládní člověka je spontaneita jako taková se svou nevypočitatelností.¹⁰⁴ Totalitní režimy proto různými metodami manipulace směřují k odstranění samotné spontaneity tj. „*nejobecnějšího a nejelementárnějšího projevu lidské svobody*“.¹⁰⁵

Totalitarismus usiluje o systém, v němž jsou lidé jako právní subjekty nadbyteční. Stejně nadbyteční se stávají v koncentračních táborech. Totalitní stát neustále usiluje o nastolení nadbytečnosti člověka častými čistkami ve vládním aparátu, libovolným výběrem různých skupin pro koncentrační tábory nebo masovými likvidacemi.

Lidé jsou přesvědčováni o své bezvýznamnosti, trest je vyměřován bez souvislosti se zločinem, vykořisťování bez užitku je běžnou praxí a práce se neuskutečňuje kvůli výrobě.¹⁰⁶ „*Nad nesmyslnost totalitní společnosti je tak k dovršení všeho povýšen směšný vyšší smysl její ideologické pověry.*“¹⁰⁷ Měnit svět umožňuje právě ideologické pohrdání realitou a ohledem na fakta. Arendtová proto zohledňuje i roli ideologie v aparátu totalitní nadvlády. Podle mého názoru však význam ideologického smyslu pro každodenní realitu v koncentračních táborech přeceňuje.

Arendtová upozorňuje, že „*totalitní režim nás konfrontuje se způsobem vlády naprosto jiného druhu*“.¹⁰⁸ Nejde jen o to, že totalitní nadvláda používá drastičtější prostředky, ale má svůj specifický charakter. Totalitarismus se od jiných forem nadvlády (despocie, tyranie, diktatura) liší svou vlastní podstatou. „*Totální uzurpace moci je jedinou formou vlády, s níž se vůbec nelze sžít.*“¹⁰⁹ V souvislosti se systémem, kde se všichni lidé

¹⁰⁴ ARENDOVÁ, H. *Původ totalitarismu I-III*. Praha: OIKOYMENH, 1996, s. 615-616.

¹⁰⁵ ARENDOVÁ, H. *Krise kultury: čtyři cvičení v politickém myšlení*. Praha: Mladá fronta, 1994, s. 10.

¹⁰⁶ ARENDOVÁ, H. *Původ totalitarismu I-III*. Praha: OIKOYMENH, 1996, s. 617.

¹⁰⁷ Tamtéž, s. 618.

¹⁰⁸ Tamtéž, s. 623.

¹⁰⁹ Tamtéž, s. 33.

stali stejně nadbytečnými, se tak vynořilo absolutní zlo, jaké jsme doposud neznali. Toto radikální zlo se objevuje v konečných fázích totalitarismu.

Totalitní režim se od ostatních forem vlády zásadně odlišuje v pojetí práva. Pohrdá veškerým, dokonce i svým vlastním pozitivním právem. Místo pozitivních zákonů v politickém celku totalitního režimu zaujímá totální teror, který je realizací zákona pohybu vyčleňujícího ony nepřátele lidstva, proti nimž byl teror spuštěn. V totalitním režimu přestal být teror pouhým prostředkem potlačování opozice. Totálním se teror stává, když je nezávislý na každé opozici, když už mu nikdo nestojí v cestě. Teror je vlastní podstatou totalitní vlády. Své dokonalosti dosáhla vláda teroru v koncentračních a vyhlazovacích táborech.¹¹⁰

„Teror není totéž jako násilí; jedná se spíše o formu vlády, která vzniká ve chvíli, kdy násilí, jež zničilo veškerou moc, neabdikuje, ale naopak si nad vším uchovává kontrolu.“¹¹¹ Totalitní nadvláda je oproti tyranii a diktatuře, které jsou ustanoveny násilím, založena na teroru. Obrací se nejen proti nepřátelům, ale také proti svým přívržencům, protože se obává veškeré moci. To se nikde jinde neprojevuje zřetelněji než v teroru užívaném k udržení nadvlády. Situace, kdy se včerejší kat stává dnešní obětí je okamžikem, kdy moc zcela mizí a je nahrazena násilím.¹¹²

Totalitní vláda ničí bytostně nezbytný předpoklad veškeré svobody – možnost pohybu. Bez prostoru totiž nemůže svoboda existovat. Nátlak totálního teroru svým železným sevřením stlačuje dohromady masy izolovaných lidí. Teror ničí veškeré vztahy mezi lidmi. Může vládnout pouze nad lidmi, kteří jsou vzájemně izolováni. Charakteristickou známkou izolace je bezmocnost, tedy ztráta způsobilosti k jednání. Izolace se však týká jen politické oblasti života, proto se s ní totalitní forma vlády nespokojuje a ničí také soukromý život, staví na osamocení.¹¹³

Pokud bychom tedy pro přehlednost měli shrnout základní totalitní rysy, pak bychom měli určitě jmenovat: nestrukturovanost a vnitřní dynamičnost totalitního systému, úsilí

¹¹⁰ ARENDOVÁ, H. *Původ totalitarismu I-III*. Praha: OIKOYMENH, 1996, s. 624-627.

¹¹¹ ARENDOVÁ, H. *O násilí*. Praha: OIKOYMENH, 2011, s. 44.

¹¹² Tamtéž, s. 43-45.

¹¹³ ARENDOVÁ, H. *Původ totalitarismu I-III*. Praha: OIKOYMENH, 1996, s. 629-640.

o totalitní nadvládu, nadřazenost tajné policie nad armádou, neustálý vzrůst teroru, trvalý stav bezpráví, neustálá proměnlivost, neproduktivní a zatěžující nárůst administrativy, vymanění se z motivačního vlivu prospěchu, opovrhování ekonomickými, vojenskými a politickými ohledy, nepředvídatelnost a represivní ovlivňování.

Nakonec pak zřízení koncentračních a vyhlazovacích táborů určených k likvidaci objektivních a nežádoucích nepřátel, v nichž je ono úsilí o totální nadvládu završeno a vláda teroru zde dosahuje své dokonalosti. Tábory tvoří nejvýznamnější a zároveň nejpřísněji utajovanou instituci totalitní moci. Cílem totalitního ovládnutí se zde nestává jen ponižování a vyhlazování lidských bytostí, ale především radikální zrušení jejich svobody včetně svobody pohybu, popření jedinečnosti lidské osobnosti, zákaz projevů spontaneity, přeměna lidské osobnosti na věc a destrukce právní i morální osoby v člověku. Totalitarismus tedy usiluje o zničení podstaty člověka, o přeměnu samotné lidské přirozenosti za současného použití násilí a vnějších donucovacích prostředků. Lidé jako právní subjekty se v tomto systému stávají naprosto nadbytečnými.

3 Foucaultova koncepce moci a dohledu

Tato kapitola představuje koncepci moci a dohledu Michela Foucaulta¹¹⁴. Opírat se budu především o jeho úvahy, které představuje v knize *Dohlížet a trestat: Kniha o zrodu vězení*, kde se věnuje historické analýze zrodu vězení. Popisuje zde vznik a vývoj obecně chápané instituce věznění, která v průběhu 17. a 18. století postupně proniká celou společností. Vycházet budu také z pojetí moci představeného ve výboru z jeho textů a rozhovorů s názvem *Myšlení vnějšku*.

Foucault odmítá represivní hypotézu, která moc představovala jako pouhý zákaz. Ve svých úvahách se proto nezaměřuje na otázku, jak nás moc omezuje a utlačuje, ale jak formuje naše působení.

Moc, kterou Foucault rozebírá, se týká vztahů mezi jednotlivci nebo skupinami. Jeho cílem není vybudovat teorii moci. Svou pozornost zaměřuje spíše na analýzu mocenských vztahů, které představují její konkrétní uskutečnění a jsou hluboce zakořeněny v sociální struktuře jako celku. Pokouší se odpovědět na otázku, v čem spočívá jejich specifická, a snaží se jim porozumět na základě nového způsobu zkoumání, jehož východiskem je analýza různých forem odporu vůči různým typům moci.

Další části kapitoly se věnují disciplinárním mechanismům a dohledu. Foucault rozlišuje dvě odlišné technologie moci a sleduje jejich postupnou proměnu od trestání mučením, které popisuje jako „*organizovaný rituál označení obětí a manifestace moci, která trestá*“¹¹⁵, až po podrobování těl disciplíně. Každý z těchto mechanismů pak definuje určitý styl trestání. Při studiu trestních mechanismů se však nesoustředí jen na jejich

¹¹⁴ Michel Foucault (1926 – 1984) je považován za jednoho z nejvýznamnějších francouzských filozofů a historiků druhé poloviny 20. století. Studoval filosofii a psychologii na École Normale Supérieure v Paříži. Jeho první prací byla *Duševní nemoc a osobnost* (1954). V této době začal také pracovat na knize *Dějiny šílenství* (1961), kterou obhájil jako svou doktorskou práci. Jeho práce se věnují především popisu proměn západních společností v 18. a 19. století. V knize *Zrod kliniky* (1963) analyzuje transformaci medicíny. V roce 1966 vycházejí *Slova a věci*, dále pak *Archeologie vědění* (1969). Následující rok se stává profesorem na Collège de France. V 70. letech publikoval dvě významné knihy: *Dohlížet a trestat* (1975), kde se věnuje důsledkům změn trestní politiky a první díl *Dějin sexuality* (1976), jejíž další dva svazky byly publikovány až těsně před jeho smrtí v roce 1984. VÁVRA, M. *Sociologické aspekty díla Michela Foucaulta*. [online]. 2011 [cit. 2014-12-30]. Dostupné z: http://diskurz.wz.cz/Texty/Foucault_a_sociologie.pdf.

¹¹⁵ FOUCAULT, M. *Dohlížet a trestat: Kniha o zrodu vězení*. Praha: Dauphin, 2000, s. 70.

represivní efekty, ale snaží se je umístit v celé řadě pozitivních efektů, které v sobě mohou zahrnovat. Chápe trestání jako komplexní sociální funkci.

Velká část pozornosti bude věnována jeho analýze mocenských strategií moderní společnosti, kterou charakterizuje jako společnost dohledu. Foucault sleduje různé aspekty, které vedly k jejímu zformování, z nichž nejviditelnějším bylo postupné rozšíření disciplinárních institucí napříč celou společností – tedy přeměna od disciplíny jako výjimky k disciplíně všeobecného dohlížení. Důležité jsou změny, které nastaly poté, co se zformovala disciplinární společnost a jaké to mělo důsledky pro disciplínu samotnou a její cíle.

Následně budou analyzovány dva rozdílné obrazy disciplíny, tedy dva způsoby, jak vykonávat moc nad lidmi, ze kterých jsou vzdáleně odvozeny všechny mocenské mechanismy. Součástí této kapitoly je proto také analýza panoptického schématu, který je spojen s disciplínou jako mechanismem a podle Foucaulta odpovídá mocenským vztahům uvnitř disciplinární společnosti. Sledován bude jeho hlavní účinek a mechanismy, na základě kterých funguje disciplinarizace jedinců.

Analýza Foucaultovy koncepce dohledu bude v poslední kapitole sloužit pro srovnání s totalitním dohledem, na jehož základě se pokusím definovat jeho základní funkce. Zaměřím se především na srovnání panoptického schématu a následně také obrazu města nakaženého morem s architektonickým dispozitivem koncentračního a vyhlazovacího tábora Osvětim. Současně se pokusím určit, jestli se některé z technik moci patřící k disciplinárnímu rozčlenění využívaly i v táboře.

3.1 Pojetí moci

Foucault nevyslovuje shrnující definici moci. Jeho záměrem není vybudovat teorii moci, ale postupovat spíše k analytice moci. Jde mu především o definování specifické oblasti, kterou mocenské vztahy formují, a o určení nástrojů, které ji umožní analyzovat. Tento posun od teorie k analytice vychází z přesvědčení, že nemá smysl zkoumat moc jako takovou, moc, která by byla neměnným společným základem rozmanitých projevů. Je proti univerzalizmu moci. Moc existuje jen tehdy, když je skutečná, a jejím konkrétním uskutečněním jsou mocenské vztahy, které se mohou stát předmětem analytiky. Na mocenských vztazích je založena dnešní společnost.

Foucault poukazuje především na spojenectví vědění a moci, což někdy vyjadřuje termínem *moc/vědění*. Povaha těchto vztahů však díky unáhlenosti některých interpretací, ale i nejasnosti některých jeho výroků týkajících se tohoto vztahu není jasná. Přesto lze říci, že jeho koncepci neodpovídá ani vztah identity mezi mocí a věděním, ani redukování vědění na moc, ani jednosměrné kauzální působení.

Vědění vstupuje do režimu mocenských vztahů, ve kterých je rozptýlena moc, aby se podílelo na utváření a vymezení pole možného působení. Vědění a jeho pravda díky této své funkci podléhají na jedné straně mocenským strukturám a na druhé straně se samy mocensky projevují, čímž transformují a rozšiřují síť vztahů.

Když Foucault hovoří o vědění a jeho místě v režimu moci, nejčastěji má na mysli humanitní vědy (především psychiatrii, psychologii, kriminologii a sexuologii). V psychiatrickém pojmenování duševní choroby identifikoval celý komplex vztahů, do kterého vstupují instituce se svými hierarchiemi, prostředky kontroly a vymezenými místy.¹¹⁶

Uvádí, že obecným tématem jeho výzkumu není moc, ale spíše subjekt, konkrétně způsoby transformace lidské bytosti v subjekt v rámci naší kultury. O otázku moci se zajímal zpočátku velmi důsledně, protože subjekt je situován ve velmi komplexních mocenských vztazích. Zajímá se o vědění, které se podílí na otevírání a formování pole působení subjektu, tedy i na formování subjektu samého.¹¹⁷

Foucault rozlišuje 2 významy slova subjekt: „*být podřízený někomu jinému skrze kontrolu a závislost, a být svázán se svou vlastní identitou prostřednictvím svědomí nebo sebezpoznaní. Oba tyto významy jsou formou moci, která dobývá a podřizuje si.*“¹¹⁸

Vědění připisuje moc a moci produktivní činnost, která se neomezuje na zakazování, ale utváří vše, co se objevuje v poli působení subjektu. Kritickou reflexí pojmu represe se Foucault pokouší ukázat „*v čem a jak tento nyní tak běžný pojem represe jako charakteristika mechanismů a důsledku moci naprosto nedostačuje k jejich*

¹¹⁶ MARCELLI, M. *Michel Foucault alebo stat' sa iným*. Bratislava: Archa, 1995, s. 120-128.

¹¹⁷ FOUCAULT, M. *Subjekt a moc*, In: *Myšlení vnějšku*. Praha: Herrmann & synové, 1996, s. 195-197.

¹¹⁸ Tamtéž, s. 202.

postižení“.¹¹⁹ Tento pojem je příčinou příliš zúženého chápání moci, protože ji představuje jako něco, co potlačuje instinkty, lidskou přirozenost, nějakou skupinu či jednotlivce. Hlavními představiteli této represivní hypotézy pak v našem století byli psychoanalytici.¹²⁰

Z tohoto důvodu se nezaměřuje na otázku, jak nás moc omezuje a utlačuje, ale jak formuje naše působení. Miroslav Marcelli ukazuje, že záměrem Foucaulta není potvrzovat existující mocenské vztahy a představit je v pozitivním světle. Chce si vybudovat postavení, ze kterého půjde říci: jestliže je subjekt výtvořem mocenských vztahů a jestliže se na těchto vztazích podílejí nejen instituce, ale i vědění, všeobecné myšlení a zkušenost, tak potom je možné změnou myšlení dosáhnout změny toho, čím jsme. Vědění přímo vstupuje do technologií sebe samého, takže nové vědění přináší nové technologie. Cesta k tomu nevede přes odmítnutí moci, která nás ovládá, ale přes přijetí její produktivní síly. Od vlivu moci se nelze radikálně osvobodit.¹²¹

3.2 Mocenské vztahy

Foucault je přesvědčen, že potřebujeme novou ekonomii mocenských vztahů. Od rozvoje moderního státu a politického zřízení společnosti je třeba dohlížet na excesivní moc politické racionality. Chce navrhnout nový způsob zkoumání souvislostí mezi excesem politické moci a racionalizací, jejichž vztah je evidentní (byrokracie, koncentrační tábory). Důležité je nebrat racionalizaci společnosti jako celek, ale analyzovat specifické racionality: šílenství, nemoc, smrt, sexualitu apod. Východiskem jeho nového způsobu zkoumání jsou různé formy odporu vůči různým typům moci.¹²²

Pokouší se definovat, co mají společného opozice, které se v posledních letech vyvinuly: opozice vůči moci mužů nad ženami, moci psychiatrie nad duševně chorými, moci administrativy nad způsobem života apod. Tyto opozice nejsou omezeny na jednu zemi a cílem jejich bojů jsou mocenské účinky jako takové. Tyto boje problematizují status jednotlivce a jsou opozicí vůči účinkům moci, které jsou spojeny s věděním, ale i opozicí vůči utajování. Jsou bezprostřední. Lidé nehledají hlavního nepřítele, ale kritizují instance

¹¹⁹ FOUCAULT, M. *Je třeba bránit společnost*. Praha: Filozofický ústav AV ČR, 2005, s. 32.

¹²⁰ BURAJ, I. *Foucault a moc*. Bratislava: Univerzita Komenského, 2000, s. 47.

¹²¹ MARCELLI, M. *Michel Foucault alebo stať sa iným*. Bratislava: Archa, 1995, s. 120-126.

¹²² FOUCAULT, M. *Subjekt a moc*, In: *Myšlení vnějšku*. Praha: Herrmann & synové, 1996, s. 198-199.

moci, které jsou jim nejbližší. Nakonec jsou tyto boje odmítnutím abstrakcí státního ekonomického a ideologického násilí. Tato forma moci se uplatňuje v každodenním životě a z jednotlivce činí subjekt.¹²³

Foucault je tedy přesvědčen, že se politická moc nevykonává jen určitým typem institucí, jako je administrativa, policie nebo státní aparát. Vykonává se i prostřednictvím institucí, které nevypadají, že by měly něco společného s politickou mocí a byly na ni závislé, ačkoli jsou. Zmiňuje především lékařství a vzdělávací systémy, které zdánlivě jen šíří vědění, ale vytvořeny jsou k tomu, aby udržely u moci určitou společenskou třídu a vyloučily mocenské nástroje třídy jiné.¹²⁴

Státní moc je jak individualizující, tak totalizující forma moci. Využívá mocenskou techniku, kterou Foucault nazývá „pastýřskou mocí“, jejíž funkce se v 18. století rozšířila mimo církevní instituci. Stát lze chápat jako novou formu této moci, které jde o zajištění člověka zde na zemi. Jde o nástup individualizující taktiky, která charakterizuje řadu různých mocí: moc medicíny, psychiatrie, rodiny, vzdělání, zaměstnavatelů apod.¹²⁵

Foucault ve svých úvahách dospívá i k řešení problému, který před námi vyvstává. Řešení podle jeho názoru nespočívá v pokusu osvobodit jednotlivce od státu, ale „my“ se musíme osvobodit od státu a od typu individualizace, který je s ním spojen.

Moc, kterou Foucault analyzuje, se týká vztahů mezi jednotlivci nebo skupinami. Mocenské vztahy by neměly být směřovány se vztahy komunikace přinášejícími informaci pomocí jazyka a s účelovými aktivitami, kdy je moc vykonávána na věcech, umožňuje je používat a ničit. Tyto dvě oblasti však nejsou zcela oddělené, překrývají se.

Existují i oblasti, kde jejich uspořádání tvoří regulované a řízené systémy. Ve vzdělávacích institucích lze nalézt soubor řízených komunikací – výuka, příkazy, kódované znaky poslušnosti, ale i řadu mocenských procedur – uzavírání, dohled, odměna, trest. Tyto oblasti můžeme nazvat „disciplínami“. Jde o různé modely, v nichž jednou převažují mocenské vztahy poslušnosti, jindy převažují účelná jednání jako v případě

¹²³ FOUCAULT, M. *Subjekt a moc*, In: *Myšlení vnějšku*. Praha: Herrmann & synové, 1996, s. 200-202.

¹²⁴ CHOMSKY, N., FOUCAULT, M., ELDERS, F. *Člověk, moc a spravedlnost*. Praha: Intu, 2005, s. 48-49.

¹²⁵ FOUCAULT, M. *Subjekt a moc*, In: *Myšlení vnějšku*. Praha: Herrmann & synové, 1996, s. 204-207.

nemocnice. Hledá se stále lépe kontrolovaný, racionálnější a ekonomičtější proces vyrovnání mezi zdroji komunikace, činnostmi produkce a hrou mocenských vztahů.¹²⁶

Specifičnost mocenských vztahů spočívá ve způsobu jednání, jímž jedni působí na druhé. Mocenský vztah může být výsledkem předešlého souhlasu, ale není manifestací konsensu. „*To, co definuje mocenský vztah, je ve skutečnosti způsob jednání, které na ostatní nepůsobí přímo a bezprostředně, nýbrž které působí na jejich vlastní jednání.*“¹²⁷ Na rozdíl od násilí, které působí na tělo nebo věci – donucuje, ohýbá, ničí a tím uzavírá všechny možnosti.

Pro mocenský vztah je nutné, aby byl ten, nad kterým je vykonávána moc, plně chápán a udržován jako jednající subjekt. „*Moc se vykonává pouze nad svobodnými subjekty.*“¹²⁸ Otroctví proto Foucault nepovažuje za mocenský vztah.

Mocenské vztahy nelze analyzovat na základě instituce, ale instituci je třeba analyzovat na základě mocenských vztahů. Místo, ze kterého vyrůstají, je mimo instituce. Jestliže mocenský vztah je způsob jednání působící na jiná jednání, pak jsou tyto vztahy hluboce zakořeněny v sociální struktuře jako celku. Žít ve společnosti znamená žít tak, aby bylo možné působit na jednání jiných. Společnost bez mocenských vztahů by byla pouhou abstrakcí. To ale neznamená, že jsou mocenské vztahy nutné. Jejich analýza je politickým úkolem, který je neodmyslitelný od sociální existence. Analyzovat mocenské vztahy znamená prozkoumat systém nerovností, typy cílů, modality prostředků, formy institucionalizace a stupně racionalizace – technologické vymoženosti použité při výkonu moci.¹²⁹

Moc jsou tedy ve své podstatě vztahy, tj. to, co způsobuje, že jsou lidské bytosti ve vzájemných vztazích, a to nejen ve formě komunikace smyslu, nejen ve formě touhy, ale i ve formě, která umožňuje, že jedni působí na druhé, „ovládají je“ v širokém smyslu tohoto slova. Milenka ovládá milence, rodiče ovládají děti atd. Toto pole vztahů

¹²⁶ FOUCAULT, M. *Subjekt a moc*, In: *Myšlení vnějšku*. Praha: Herrmann & synové, 1996, s. 209-214.

¹²⁷ Tamtéž, s. 215.

¹²⁸ Tamtéž, s. 217.

¹²⁹ Tamtéž, s. 218-222.

je pro něho velmi důležité, proto se Foucault věnuje tomu, jakými nástroji se to odehrává a jaké mají tyto mocenské vztahy účinky v oblasti poznání.¹³⁰

3.3 Tělo mučené

Významnou část dřívějších trestů tvořily tresty fyzické, které byly ještě různě obměňovány. Foucault zmiňuje tři základní kritéria, která musí mučení splňovat, aby bylo považováno za trest. Především musí produkovat určitou míru utrpení, kterou lze měřit nebo alespoň odhadovat a hierarchizovat. Vystupňovanou formou mučení je potom smrt. V případě trestu mučením je produkce utrpení navíc regulována. Trest na těla nedopadá náhodně či rovnoměrně, ale je vypočítán podle detailních pravidel: počet ran bičem, umístění rozpáleného železa, délka utrpení, druh zohavení apod. Všechny tyto rozmanité prvky jsou kombinovány podle jednotlivých zločinů.¹³¹

Mučení podle Foucaulta nezahrnuje libovolné tělesné trestání, ale tvoří součást trestního rituálu. „*Ve vztahu k oběti musí být znamením: buď jizvou, kterou zanechá na těle, nebo podívanou, s níž je spojeno, vede k zahanbení toho, kdo je obětí.*“¹³² Z hlediska justice musí být veřejné mučení zjevné, viditelné pro všechny. Justice se při tomto obřadu předvádí ve své síle. Přemíra násilí prováděného na obětech je součástí její slávy. Z těchto důvodů probíhá mučení i po smrti, za hranicemi veškerého možného utrpení. Mezi takové příklady lze uvést vystavení mrtvého těla u cesty.¹³³

Foucault provádí analýzu dvou odlišných technologií moci působících na tělo – mučení a podrobování disciplíně. Každý z těchto mechanismů definuje určitý styl trestání. Změnu ve způsobu trestání pozoruje především na konci 18. a na počátku 19. století, kdy postupně zaniká veřejné mučení. Zaměřuje se především na význam tohoto zániku a na proměny, které ho způsobily. Na tuto proměnu se podrobněji zaměřím v následující podkapitole.

¹³⁰ FOUCAULT, M. *Moc, subjekt a sexualita: Články a rozhovory*. Bratislava: Kalligram, 2000, s. 176-177.

¹³¹ FOUCAULT, M. *Dohlížet a trestat: Kniha o zrodu vězení*. Praha: Dauphin, 2000, s. 67-70.

¹³² Tamtéž, s. 70.

¹³³ Tamtéž, s. 70-71.

K této změně dochází díky usilování o nápravný charakter trestu a neustále zesilující tendenci přizpůsobovat trestání individualitám viníků. Trestání je daleko méně bezprostředně fyzické. Trest je hledán v nápravě, usměrňování či léčení. Foucault si pokládá otázku, zda to není důsledek mnohem hlubších proměn.¹³⁴ „*Určitý fakt je nicméně zjevný: během několika desetiletí zmizelo mučené, čtvrcené, amputované tělo, tělo symbolicky cejchované na tváři či rameni, vystavené, živé či mrtvé, pohledu veřejnosti. Zmizelo tělo jako hlavní terč trestních represí.*“¹³⁵

Mizí především trestání jakožto divadelní představení. Ceremoniál trestání postupně ustupuje do pozadí a stává se novým aktem soudního řízení. Veřejná poprava se začala vnímat jako něco, co se rovná zločinu. Trestání se tak postupně stává nejskrytější částí trestního procesu. Opouští oblast každodenní zkušenosti a vstupuje do abstraktního povědomí. Důsledkem toho už na sebe spravedlnost nebere zodpovědnost za násilí, které je spojeno s jejím prosazováním. Jednoznačným a negativním znakem označuje viníka samotné odsouzení. Veřejné jsou přelíčení a rozsudek.

Současně se zmizením mučení se rozpouští moc nad tělem. V moderních trestních systémech zaujalo významné místo vězení, dále pak internace, nucené práce, galeje, zákaz pobytu a deportace. Vztah trest – tělo však není identický s tím, který existoval v případě mučení.¹³⁶ „*Tělo je v rámci tohoto trestání součástí systému omezování a zbavování, povinností a zákazů. Fyzické utrpení, bolest samotného těla nejsou již konstitutivními prvky trestu.*“¹³⁷ Díky této zdrženlivosti vznikla celá řada odborníků: dozorcí, lékaři, psychologové, psychiatři, vychovatelé.

Tento dvojí proces zániku představení a zrušení bolesti lze pozorovat na moderních rituálech trestu smrti. Svědčí o tom například podávání injekcí s utišujícími prostředky, když se blíží moment popravy. Nelze už spatřit kombinace mučení ani dlouhotrvající procedury, kdy je smrt současně oddalována promyšlenými přerušeními a zmnožována

¹³⁴ FOUCAULT, M. *Dohlížet a trestat: Kniha o zrodu vězení*. Praha: Dauphin, 2000, s. 38-39.

¹³⁵ Tamtéž, s. 39.

¹³⁶ Tamtéž, s. 39-42.

¹³⁷ Tamtéž, s. 42.

řadou po sobě jdoucích zásahů. Mechanismem, který odpovídá těmto principům, je gilotina používaná od roku 1792. Smrt je omezena na událost sice viditelnou, ale okamžitou.

Postihování těla nemizí však zcela ani v polovině 19. století. Cílem tělesných trestů přestala být bolest, ale stalo se jím zbavení majetku či práva. Ale například uvěznění se nikdy neobešlo bez trestního doplňku, který se dotýká samotného těla: vyměření stravy, bití, omezení v oblasti sexuality, umístění na samotce. V moderních mechanismech trestního práva tak podle Foucaulta stále zůstává pozůstatek, který je čím dál více zastírán trestáním netělesným.

Toto oslabování přísnosti trestů bylo dlouhou dobu pokládáno za proces směřující k menší krutosti, menšímu utrpení, větší vlídnosti, větší „humanitě“. Foucault upozorňuje především na jeden důležitý moment, kterým je změna cíle. Trest by již neměl zasahovat tělo, ale spíše duši.

Proměnil se zločin jako předmět. Změnila se povaha a podstata toho, z čeho sestává trestný čin. Současně se zločiny a přestupky se skrze „polehčující okolnosti“ soudí i vášně, anomálie, pudy, tělesné vady, nepřízřívobivost, agresivita. Duše zločince se tedy při trestání bere v potaz a soudí se současně se zločinem.¹³⁸

3.4 Disciplinární schémata a schémata vyloučení

Foucault se věnuje popisu událostí, které následovaly poté, co bylo nějaké město v 17. století prohlášeno za nakažené morem. V takových situacích nejprve následovalo přísné prostorové rozčlenění: dokonalé uzavření města a jeho rozdělení na oddělené čtvrti, z nichž každá měla svého správce. Každá ulice spadá pod pravomoc syndika, který na ni dohlíží a nesmí ji opustit. Všichni lidé mají nařízeno zůstat ve svém uzavřeném domě. Vytvořil se rozčleněný a strnulý prostor, kde byl každý jedinec vsazen na vymezené místo. A pokud se hne, tak je jeho život v ohrožení, protože se buď nakazí, nebo je potrestán. Volně se mohou pohybovat pouze správci, syndici, vojáci na stráži a „krkavci“, kteří mají za úkol evidovat nemocné a pohřbívat mrtvé. Město bylo pod neustálým dohledem, prováděla se každodenní kontrola, permanentní registrace, byly kontrolovány a zaznamenávány všechny události. To vše vytváří model disciplinárního dispozitivu,

¹³⁸ FOUCAULT, M. *Dohlížet a trestat: Kniha o zrodu vězení*. Praha: Dauphin, 2000, s. 43-56.

utopii dokonale ovládaného města. Na mor odpovídá řád, jehož funkcí je rozplést všechny zmatky. Každému předepisuje jeho „pravé“ místo, tělo, nemoc a smrt, a to prostřednictvím všudypřítomné moci. Mor je zkouškou, na jejímž základě je možné ideálně definovat působení disciplinární moci.¹³⁹ „*Proti moru, který je směsí, prosazuje disciplína svou moc, která je analytická.*“¹⁴⁰

Foucault upozorňuje také na rozdíl disciplinárních schémat a schémat vyloučení, což vysvětluje na příkladu moru a lepry. Zatímco mor podněcoval schémata disciplinární, lepra podněcuje schémata vyloučení, která vedla k velkému uzavření a oddělení na jedny a druhé. Jedná se o dva způsoby, jak vykonávat moc nad lidmi. Jsou to rozdílná, nikoli však neslučitelná schémata, která se pomalu přibližují především v 19. století, kdy se na prostor vyloučení (žebráci, tuláci) aplikovala technika moci patřící k disciplinárnímu rozčlenění.

Všechny instance individuální kontroly (psychiatrický útulek, systém vězeňství, polepšovna, zvláštní výchovná péče pro mladistvé a do jisté míry i nemocnice) pracovaly ve dvojitém režimu: v režimu binárního oddělení a označení (blázen – duševně zdravý, nebezpečný – neškodný) a v režimu donucujícího vykazání a rozdělení (kdo kým je, kde má být a jak nad ním vykonávat dohled). Jde o soubor technik a institucí, které mají za úkol poměřovat, kontrolovat a napravovat nenormální. Všechny mocenské mechanismy, které se dodnes rozprostírají okolo nenormálního, aby to označily jako něco, co je potřeba změnit, jsou podle Foucaulta vzdáleně odvozeny z těchto dvou forem.¹⁴¹

3.4.1 Panoptické schéma

Foucault charakterizuje moderní společnost jako společnost dohledu, jako disciplinární společnost. Dokonalou představu prostorového řešení disciplinárních institucí mu poskytl projekt Panoptikonu (viz příloha 1), jehož model navrhl Jeremy Bentham, který je považován za zakladatele utilitarismu.

¹³⁹ FOUCAULT, M. *Dohlížet a trestat: Kniha o zrodu vězení*. Praha: Dauphin, 2000, s. 275-278.

¹⁴⁰ Tamtéž, s. 278.

¹⁴¹ Tamtéž, s. 279-280.

Na jeho okraji je budova ve tvaru kruhu, která je rozdělena na jednotlivé cely, kde je uzavřen blázen, vězeň, nemocný, dělník či školák. Vězeň má zamezen kontakt se spoluvězni. Uprostřed je centrální věž (viz obrázek 5) se širokými okny, které vedou směrem k vnitřní straně kruhu. V té je umístěn dohlížeč. Každý v cele je dokonale individualizovaný a neustále viditelný (viz obrázek 6), zatímco on sám nevidí.¹⁴² Tento systém je zárukou pořádku, protože se vyhýbá rozbouřeným masám, které se nacházely na místech uzavření. Nehrozí zde nebezpečí spiknutí, nákazy, pokusu o společný útek apod.

„Z toho plyne hlavní účinek Panoptikonu: zavést u vězněného vědomý a nepřetržitý stav viditelnosti, který zajišťuje automatické fungování moci.“¹⁴³ Podstatné je, aby vězeň věděl, že je sledován, ale ve skutečnosti už není nutné, aby tomu tak v daném okamžiku bylo. Musí si být však jistý, že je to kdykoli možné. Moc tedy musí být viditelná, ale neověřitelná. Viditelnost zde slouží jako způsob disciplinarizace jedinců. Vězni sami jsou nositeli této moci a stávají se tak principem svého vlastního podřízení.

Obrázek 5: Panoptikon – centrální věž

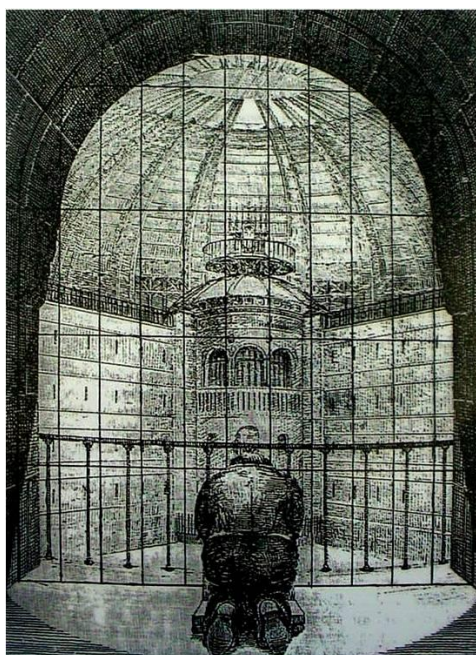


Zdroj: WINOKUR, M. *The Ambiguous Panopticon: Foucault and the Codes of Cyberspace* [online]. 2003 [cit. 2014-12-29]. Dostupné z: <http://www.ctheory.net/articles.aspx?id=371>.

¹⁴² MARCELLI, M. *Michel Foucault alebo stať sa iným*. Bratislava: Archa, 1995. s. 122-123.

¹⁴³ FOUCAULT, M. *Dohlížet a trestat: Kniha o zrodu vězení*. Praha: Dauphin, 2000, s. 282.

Obrázek 6: Panoptikon - pohled z vězeňské cely na centrální věž



Zdroj: LANE, S. *Panopticism* [online]. 2010 [cit. 2014-12-29]. Dostupné z: <http://s-lane1114-dc.blogspot.cz/2012/10/lecture-three-panopticism.html>.

Panoptikon tvoří důležitý dispozitiv, protože automatizuje a dezindividualizuje moc. Není zde nutné používat násilné prostředky pro donucení odsouzeného k dobrému chování. Rovněž rituály a znaky, kterými se manifestovala převaha moci, jsou zde zbytečné.¹⁴⁴ „*To, co definuje mocenský vztah, je ve skutečnosti způsob jednání, které na ostatní nepůsobí přímo a bezprostředně, nýbrž které působí na jejich vlastní jednání.*“¹⁴⁵

Panoptické schéma je zesilovačem pro jakýkoli mocenský aparát – svým preventivním charakterem, nepřetržitým fungováním a automatickými mechanismy zajišťuje jeho účinnost a ekonomii. Panoptikon je schopen integrovat se do jakékoli funkce (vzdělávací, výrobní, trestní) a zintenzivnit její výkon. Lze tedy užít k napravování vězňů, k léčení nemocných, k vyučování školáků, ale i k dohlížení nad dělníky. Je to způsob zavedení těla do prostoru, hierarchické organizace, rozmístění jedinců, který může být až na nezbytné změny aplikovatelný ve všech institucích, kde je třeba v mezích určitého prostoru držet pod dohledem určitý počet osob.

¹⁴⁴ FOUCAULT, M. *Dohlížet a trestat: Kniha o zrodu vězení*. Praha: Dauphin, 2000, s. 282-284.

¹⁴⁵ FOUCAULT, M. *Subjekt a moc*, In: *Myšlení vnějšku*. Praha: Herrmann & synové, 1996, s. 215.

Uzavřenost panoptického schématu však nevylučuje přítomnost vnějšku: kdokoli ze společnosti může přijít do centrální věže a vykonávat funkci dohlížení. Díky tomu tu není riziko, že by se moc změnila v tyranii. Panoptické schéma vykonává moc nepřetržitě až do nejjemnějších základů společnosti. Bylo určeno k tomu, aby prostoupilo celou společnost.¹⁴⁶

V případě panoptického schématu lze sledovat podobný zájem o individualizující pozorování a analytické uspořádání prostoru jako v souvislosti s městem, které bylo prohlášeno za nakažené morem. Jde však o dva rozdílné obrazy disciplíny. Na jednom konci, spolu s panoptismem, je disciplína jako blokáda a na druhém disciplína jako mechanismus. V případě města nakaženého morem se moc mobilizuje proti mimořádnému zlu, stává se všude přítomnou a viditelnou, odděluje, zastavuje čas, znehybňuje, rozčleňuje, vynucuje si ideální fungování.¹⁴⁷ „*Panoptikon je naopak třeba chápat jako zobecněný model fungování, jako způsob definování vztahů moci a každodenního života lidí.*“¹⁴⁸

3.5 Mechanismy disciplíny

V průběhu 17. a 18. století došlo k postupnému rozšíření disciplinárních institucí a jejich znásobení napříč celou společností. To, co bylo jedinečným modelem, se stalo obecnou formulí. Zformovalo se tak to, co Foucault obecně nazývá disciplinární společnost. Rozšíření disciplinárních institucí bylo však jen nejviditelnějším aspektem různých, hlubších procesů.

Původně se od disciplín vyžadovalo, aby neutralizovaly nebezpečí, ale nyní je od nich požadováno, aby hrály pozitivní roli a stále více sloužily jako techniky na výrobu užitečných jedinců. Jako příklad lze uvést vojenskou disciplínu, která už nemá jen zabraňovat drancování a neposlušnosti vojáka, ale stává se základní technikou potřebnou k tomu, aby armáda mohla existovat jako jednota. Disciplíny se tak postupně osvobozují ze své marginální pozice, zbavují se forem vyloučení a uzavření, mají tendenci zakořenit v nejvýznamnějších a nejproduktivnějších oblastech společnosti.

¹⁴⁶ FOUCAULT, M. *Dohlížet a trestat: Kniha o zrodu vězení*. Praha: Dauphin, 2000, s. 288-290.

¹⁴⁷ Tamtéž, s. 285-286.

¹⁴⁸ Tamtéž, s. 287.

Mechanismy disciplinárních zařízení mají tendenci se „deinstitucionalizovat“, opouštět uzavřené instituce, kde pracovaly. Kompaktní disciplíny se rozkládají na procesy kontroly, které lze přeměňovat a přizpůsobovat. Někdy se k interní funkci přidává úloha vnějšího dohledu, která rozvíjí postranní kontroly. Křesťanská škola musí nejen vychovávat poslušné děti, ale také umožnit dohled nad jejich rodiči.

Zevšeobecnění disciplín dosahuje rozměrů státu. Podle Foucaulta by však bylo nepřesné domnívat se, že disciplinární funkce byly jednou provždy absorbovány státem. Disciplína nemůže být ztotožňována ani s institucí, ani s aparátem. Je typem moci, který si s sebou nese celý soubor nástrojů, postupů, technik a cílů. Může být využita jednotlivými institucemi (vězeňství, školy, nemocnice), ale i státními aparáty (policie).

Úkolem moderní doby je opatřit malému počtu osob, nebo dokonce jednomu člověku, okamžitý pohled na velké množství lidí. Tomu odpovídá i konstruování budov. Naše společnost je podle Foucaulta společností dohledu.¹⁴⁹ Jsme v panoptickém stroji „obklíčení jeho účinky moci, které přenášíme sami na sebe, poněvadž jsme sami jedním z jeho koleček.“¹⁵⁰

Disciplíny jsou z obecného hlediska technikami, kterými lze uspořádání velkého množství lidí zajistit. S ohledem na množství se disciplíny pokoušejí definovat taktiku moci, která odpovídá následujícím kritériím: dosáhnout vykonávání moci s co nejnižšími náklady; zajistit, aby byly účinky moci dovedeny k maximální intenzitě a sahaly tak daleko, jak je to možné; propojit ekonomický růst moci s výkonností aparátů, v rámci kterých je vykonávána.

Disciplína musí řešit některé problémy spojené s novou ekonomikou moci, která se řídí principem umírněnost – výroba – zisk. Musí redukovat vše, co by mohlo ohrozit výhody plynoucí z množství, a neutralizovat účinky protimoci. Dále musí zvyšovat užitečnost každého prvku množství, čímž snižuje neužitečnost masových jevů. Aby se z těl vytěžilo maximum času a sil, užívají se tyto metody: rozvrhování času, kolektivní výcvik, detailní a současně globální dohled.

¹⁴⁹ FOUCAULT, M. *Dohlížet a trestat: Kniha o zrodu vězení*. Praha: Dauphin, 2000, s. 292-302.

¹⁵⁰ Tamtéž, s. 302.

Disciplíny definují taktiky rozčlenění a musí rozehrávat vztahy moci přímo v tkáni množství – soustavná registrace, neustálé posuzování a klasifikace. Jde o jemnou a propočtenou technologii podrobení. Mají za úkol zavádět nerovnováhu moci a vylučovat vzájemný vztah. Disciplíny subjekty charakterizují, klasifikují, rozmisťují je podél určité škály, hierarchizují jedince navzájem vůči sobě a nakonec je i znehodnocují.¹⁵¹

¹⁵¹ FOUCAULT, M. *Dohlížet a trestat: Kniha o zrodu vězení*. Praha: Dauphin, 2000, s. 303-310.

4 Dohled a mocenské vztahy v koncentračním a vyhlazovacím táboře Osvětim

Tato kapitola si klade za cíl analýzu a vyzdvihnutí zásadních odlišností a podobností (pokud vůbec nějaké najdeme) dvou diametrálně odlišných koncepcí moci a dohledu, jimž byly věnovány dvě předchozí kapitoly – koncepce moci disciplíny v pojetí Michela Foucaulta s totalitní mocí v pojetí Hannah Arendtové. Tato komparace vyjasní cíle totalitní moci a zároveň přispěje k pochopení důležitosti, jakou vzhledem k této extrémní formě moci, která dosáhla svého vrcholu v koncentračních a vyhlazovacích táborech, sehrával dohled.

K analýze mocenských vztahů neodmyslitelně patří rozbor architektonického uspořádání prostoru tábora, kterému bude věnována následující kapitola. Zaměřím se zde především na kmenový tábor Osvětim I a koncentrační a vyhlazovací tábor Osvětim-Březinka, které představovaly přesně vymezený a dokonale uzavřený areál v rámci obrovského táborového komplexu Osvětim. Budou zde představeny také jednotlivé zóny tábora z hlediska jejich funkčnosti v rámci celkového prostoru tábora.

V poslední kapitole se pak pokusím na základě architektonického uspořádání prostoru tábora charakterizovat, jak fungoval totalitní dohled v osvětimském táboře, a vyjmenovat jeho základní funkce. Při tomto kroku mi bude nápomocné porovnání totalitního dohledu fungujícího v koncentračním a vyhlazovacím táboře s dohledem, který se uplatňoval v souvislosti s modelem Panoptikonu a v případě města nakaženého morem.

Předmětem této kapitoly pak bude také snaha nalézt odpověď na otázku, zda dohled je či není závislý na funkci, která je mu přidělena. K tomu bude sloužit porovnání jednotlivých typů dohledu užitých různými institucemi. Na jedné straně jsou to disciplinární instituce (vězeňství, školy, nemocnice), jejichž prostorové řešení nejlépe odráží panoptikon, a na druhé straně jde o tajné „instituce“ – koncentrační a vyhlazovací tábory, kde se setkáváme s dohledem úplně odlišného typu.

4.1 Disciplína versus totalitarismus

Na začátku této kapitoly je třeba zdůraznit, že mocenský systém koncentračních a vyhlazovacích táborů se od běžných typů moci a panování podstatně liší, což už bylo několikrát částečně naznačeno při analýze totalitního systému, které se věnuje 2. kapitola. Nyní se to pokusím více rozvést.

Hannah Arendtová se při svých analýzách totalitarismu snaží ukázat, že totální teror, jehož vláda dosáhla své dokonalosti právě v koncentračních a vyhlazovacích táborech, se nedá pochopit skrze obvyklé pojmy politické teorie vládnutí. Za politikou totalitních režimů se totiž skrývá úplně nový koncept moci. *„Svrchovaná nevšimavost k bezprostředním následkům spíše než nemilosrdnost; vykořeněnost a přehlížení národních zájmů spíše než nacionalismus; pohrdání utilitárními motivy spíše než bezohledné sledování vlastního zájmu; „idealismus“, tj. jejich neochvějná víra v nějaký ideologický fiktivní svět, spíše než chtivost moci – to všechno vneslo do mezinárodní politiky faktor zcela nový, a rušivější, než by kdy mohla být pouhá útočnost. Moc, jak ji chápe totalitarismus, spočívá výhradně v síle produkované organizací.“*¹⁵²

Totalitní forma nadvlády je zásadně odlišná od jiných druhů despotické, diktátorské nebo tyranské vlády. Nejde jen o to, že používá drastičtější prostředky, ale že její základní rysy jsou zcela nové. Podle Arendtové se totalitarismus od jiných forem politického útlaku liší svou vlastní podstatou. Ačkoli si totalitní nadvláda vypůjčuje své metody zavražďování, prostředky organizace a nástroje násilí z předchozích druhů politického útlaku, má spíše svůj specifický charakter.¹⁵³ Setkáváme se zde se způsobem vlády naprosto jiného druhu, který fungoval nad rámec různých praktik v oblasti moci a dohledu té doby.

Z podobné intuice jako klasická teorie totální nadvlády Hannah Arendtové vychází i koncept „absolutní moci“, který navrhuje Wolfgang Sofsky ve své knize *Řád teroru: koncentrační tábor*. Oproti Arendtové se však soustřeďuje spíše na koncentrační tábor než na totalitní stát vcelku. Koncentrační tábor Sofsky považuje za specificky nový typ moderní mocenské organizace. Ve své analýze také upozorňuje, že koncentrační tábor

¹⁵² ARENDTOVÁ, H. *Původ totalitarismu I-III*. Praha: OIKOYMENH, 1996, s. 567.

¹⁵³ Tamtéž, s. 569-623.

používá „mnohých prvků a metod tradičních mocenských forem, kombinuje je a stupňuje, zbavuje se jejich tradičních nástrojů, a stává se tak mocenskou formou svého druhu.“¹⁵⁴

Podstatné rozdíly mocenského systému koncentračních táborů nám nejlépe ukáže pohled na jiné formy moci. Následující text se proto bude soustředit na komparaci této nejextrémnější formy moci, která našla své završení v nacistických koncentračních a vyhlazovacích táborech, a moci disciplinární, jejíž fungování podle Foucaulta nejlépe odráží panoptikon. Zaměřím se především na porovnání jejich cílů a technik moci, kterých využívají k jejich dosažení.

Disciplinární moc jedince přetváří tím, že ho podřizuje neustálé kontrole. Svými mechanismy automatizuje a dezindividualizuje moc, proto nemá zapotřebí dávat odstrašující příklady a používat násilné prostředky pro donucení odsouzeného k dobrému chování. Rovněž rituály, ceremoniály a znaky, kterými se manifestovala převaha moci, jsou zbytečné. Místo toho užívá rozsáhlý soubor subtilních technik moci, které jakýkoli odpor vůbec nepřipustí. Neustále střeží prostor, registruje odchylky, organizuje čas a upevňuje řád.¹⁵⁵ „Prostorem realizace disciplinární moci jsou sice totální organizace, ovšem jejím cílem je všestranně a samostatně disciplinované individuum, které schematicky poslouchá, aniž by si to uvědomovalo. Disciplína je totiž moc bez centra, která se stala poslušným sobě vlastní. Nepotřebuje ani zvůli, ani násilí. Je to tichá moc, jež se stala obvyklou, bez řetězů z železa a oceli a bez ostnatého drátu.“¹⁵⁶

Totalitní moc naproti tomu odkládá svá pouta teprve tehdy, když své nepřátele dávno potlačila, tedy v koncentračních a vyhlazovacích táborech. Existuje ve spojení s násilím, které je zde osvobozeno od všech zábran a umocněno táborovou organizací. Totalitní moc neusiluje o disciplínu či slepou poslušnost individuí, ale o všudypřítomnou situaci naprosté nejistoty, kde ani přizpůsobivost a podřízení neuchrání vězně od nejhoršího.¹⁵⁷

Používáním násilných a vnějších donucovacích prostředků se příslušníci SS snažili udržovat v táboře pořádek a odradit vězně od jakékoli myšlenky na odpor. Za každé

¹⁵⁴ SOFSKY, W. *Řád teroru: koncentrační tábor*. Praha: Argo, 2006, s. 29.

¹⁵⁵ Tamtéž, s. 28.

¹⁵⁶ Tamtéž, s. 28.

¹⁵⁷ Tamtéž, s. 28.

porušení táborového řádu následoval přísný trest. Časté bylo provádění kolektivních trestů, při nichž vězni trpěli za něco, co neudělali, ale také trestů demonstrativních (výprask, poprava), které se konaly veřejně za přítomnosti celého táborového osazenstva. Jejich hlavním cílem bylo vězně nejen ponížit, ale také zastrašit. Hlavním nástrojem ovládnutí se zde stává mučení, ke kterému poskytovala záminku především pravidla tábora, která byla určena tak, že se za určitých okolností nešlo proti nějakému pravidlu neprovinít. Pravidla sloužila jako nástroj teroru.¹⁵⁸ Veřejným místem určeným k mučení se v Osvětimi stala především brána nebo hranice tábora.

Vedení tábora kladlo velký důraz na provádění těchto organizovaných rituálů, kterými příslušníci SS manifestovali svou převahu nad vězni. Jejich totální moc nejvíce demonstrovaly veřejné popravy, které byly namířené proti vzpourám, odbojovým akcím a především proti pokusům o útěk.

Průběh jedné veřejné popravy na šibenici, která měla sloužit jako varování a příklad pro všechny ostatní vězně, popisuje bývalý osvětimský vězeň Elie Wiesel ve své knize *Noc. „Nikdo se ani nehnul. Slyšel jsem, jak mi tluče srdce. Tisíce lidí, které denně umíraly v křeslech v Osvětimi a Birkenau, mne přestaly znepokojovat. Ale tento člověk, opřený o šibenici, na níž měl zemřít, mne vyváděl z míry.“*¹⁵⁹ Když kati dokončili své dílo, celý tábor musel „*blok po bloku defilovat kolem oběšence a pohlédnout do jeho vyhaslých očí, na jeho vyplazený jazyk. Kápové a blokoví šéfové donutili každého, aby se na jeho tvář podíval pěkně zblízka.*“¹⁶⁰

Rozdílné cíle těchto dvou odlišných forem moci se promítly i v rozdílné míře důležitosti, jakou přisuzují užitečnosti. Zatímco od disciplín je požadováno, aby hrály pozitivní roli a stále více sloužily jako techniky na výrobu užitečných a vycvičených jedinců, koncentrační a vyhlazovací tábory slouží k experimentování s totalitní nadvládou, jejímž cílem je ničit samotnou podstatu člověka a vytvořit systém, v němž se lidé stávají zcela nadbytečnými. Toho je dosahováno především radikálním zrušením svobody, zničením jedinečné identity lidské osobnosti, odstraněním samotné spontaneity, přeměnou

¹⁵⁸ SOFSKY, W. *Řád teroru: koncentrační tábor*. Praha: Argo, 2006, s. 225-231.

¹⁵⁹ WIESEL, E. *Noc*. Praha: Sefer, 1999, s. 58.

¹⁶⁰ Tamtéž, s. 59.

lidské osobnosti na pouhou věc a destrukcí právní i morální osoby v člověku za použití nejmodernějších metod destrukce.

Koncentrační a vyhlazovací tábory jako instituce nebyly zřizovány pro nějaký možný výtěžek z práce. Byly naopak vysoce ekonomicky neužitečné. Vězni zde vykonávali práci, která byla absolutně bez užitku. Buď byla úplně zbytečná, nebo musela být několikrát předělávána kvůli špatnému naplánování. Jediným smyslem práce v táboře bylo zvýšení utrpení vězňů.¹⁶¹

Zatímco disciplíny mají tendenci zakořenit v nejvýznamnějších a nejproduktivnějších oblastech, totalitní moc se vyznačuje naprostým přehlížením hmotných zájmů. Programu masového vyhlazování a deportací nesměly stát v cestě vojenské, politické ani ekonomické ohledy. „*Nacisté dovedli tuto neužitečnost až k bodu vyslovené antiutilitárnosti, když uprostřed války, navzdory nedostatku stavebního materiálu a železničních kapacit, zřizovali enormní, drahé vyhlazovací fabriky a transportovali miliony lidí sem a tam.*“¹⁶²

Disciplinární moc naproti tomu usiluje o dosažení vykonávání moci s co nejnižšími náklady a o propojení ekonomického růstu moci s výkonností aparátů, v rámci kterých je vykonávána. Ekonomie moci se zde řídí principem umírněnost – výroba – zisk. Disciplína proto musí redukovat vše, co by mohlo ohrozit výhody plynoucí z množství, a neutralizovat účinky protimoci. Dále zvyšuje užitečnost každého prvku množství, čímž snižuje neužitečnost masových jevů. Aby se z těl vytěžilo maximum času a sil, užívají se tyto metody: rozvrhování času, kolektivní výcvik, detailní a současně globální dohled.¹⁶³

Jedná se tedy o dvě naprosto rozdílné formy moci, z nichž si každá s sebou nese svůj vlastní soubor nástrojů, postupů, technik a cílů. Totalitní moc sice používá některé postupy totální kontroly, ale ty slouží spíše jako nástroj dennodenního mučení a šikany než k formování individuální sebekázně.¹⁶⁴

¹⁶¹ ARENDOVÁ, H. *Původ totalitarismu I-III*. Praha: OIKOYMENH, 1996, s. 600-601.

¹⁶² Tamtéž, s. 601.

¹⁶³ FOUCAULT, M. *Dohlížet a trestat: Kniha o zrodu vězení*. Praha: Dauphin, 2000, s. 303-307.

¹⁶⁴ SOFSKY, W. *Řád teroru: koncentrační tábor*. Praha: Argo, 2006, s. 28.

4.2 Plán tábora a jeho jednotlivé zóny

Totalitní moc proměňuje přirozený prostor a organizuje ho. Koncentrační tábor se stává systémem rigorózní ostrahy, kde je zrušen prostor jako místo k jednání a životu, lidé jsou stěsnáni k sobě a přemísťováni z jednoho místa na druhé. Člověk se zde stává pouhým objektem v prostoru.

Moc uzavírá tábor před vnějším světem, a navíc rozkládá prostor na zóny dohledu a viditelnosti. Těla jsou rozdělena v prostoru a zhuštěna do kolektivů. S tím souvisí i nepřemístitelná lokalizace jednotlivých událostí. Řád donucovacího prostoru proto není jen materiální skutečností, ale plodí zároveň symbolické významy. Sama architektura tábora se částečně stala znamením represe a násilí – strážní věže, oplocení tábora.

Geografie moderního koncentračního tábora není výsledkem dějin, ale myšlenkového plánu, který nebere ohled na přírodní nebo historické podmínky. Domy a obce stojící v cestě byly odstraněny nebo přeměněny, bažiny naplněny pískem, les vykácen, úzká údolí a strmé svahy byly upraveny.¹⁶⁵ „Moc obsadila prostor a zcela ho přeměnila.“¹⁶⁶ Vnější obraz tábora určovaly hraniční ploty, bloky a otevřené plochy. Území tábora bylo rozděleno na jednotlivé zóny, které prostorově oddělovaly jednotlivá pracoviště, ubikace a popraviště. Plán tábora je tvořen přehledným komplexem obvodů a polí.

Mocenské centrum tábora se nacházelo v jeho správní zóně, kde stály budovy komandatury, politického oddělení a správy tábora. Tato zóna však byla umístěna na druhé straně ostnatého drátu bezprostředně vedle vězeňského tábora. Členění zón zde určovala hierarchie hodností. Osvětlení pak byla zároveň stanovištěm svazů SS Totenkopf, jehož oddílům sloužily jako ubytovny budovy polského tabákového monopolu. Svazy strážníků měly svou vlastní infrastrukturu: kantýnu, marodku, zbrojní dílnu, střelnice, garáže a sportovní hřiště.

Prostor tábora byl rozdělen i podle pracovních zón, nikoli jen podle obytných okrsků. Práce pro zásobování tábora měly své místo v blízkosti baráků. Výroba pak probíhala

¹⁶⁵ SOFSKY, W. *Řád teroru: koncentrační tábor*. Praha: Argo, 2006, s. 59-60.

¹⁶⁶ Tamtéž, s. 60.

v odděleném území továrny.¹⁶⁷ V případě Osvětimi se jednalo o továrnu na výrobu syntetického kaučuku průmyslového koncernu I. G. Farben vzdálenou asi 30 km od osvětimského tábora.¹⁶⁸

Rozdělení areálu na zóny mělo také sloužit k oddělení vězňů a personálu. Do tábora vězňů zpravidla nevstupovali příslušníci táborové správy a strážní četa. Za ostatným drátem se nacházel jiný svět, který se vyznačoval typickou prostorovou strukturou – všechno bylo pravidelné a přehledné. V Březince na oploceném území o 170 hektarech stály baráky vězeňského tábora, z nichž většina byla z tenkých dřevěných prken a některé z kamene. V tomto jednotvárném uspořádání panoval princip nahuštění a viditelnosti.

Jako základní tvar táborů volila SS všeobecně obdélník. Pokud jeden obdélník nestačil, přiřadilo se jich k sobě více. Takový systém polí umožňoval oddělování jednotlivých skupin vězňů a jejich uzavřené přemísťování.

Pro rozčlenění sektorů byl jako dodatečná technika moci použit systém rastru, který navíc zaručoval řád v jednotlivých oblastech. Dozorci totiž stáli před složitým organizačním problémem, neboť tisíce lidí musely být přehledně rozříděny, pohyb v sektorech koordinován a nově příchozí bez dalších problémů ubytováni. Omezený prostor tábora měl být optimálně využit a zajištěn, proto byl vyměřen pravidelný obdélník, který byl v polovině rozdělen táborovou cestou, a ta byla pravoúhle překřížena vedlejšími cestami. Tak vznikla řada parcel, rastr malých obdélníků, na nichž stál vždy jeden blok. Jedinou volnou plochu tvořil apelplac, který sloužil k denní kontrole stavu vězňů. Všechny bloky vypadaly stejně – každý měl své číslo, svůj dozorčí personál i zařízení. To vše tvořilo dokonale zorganizované ubytování pro masu lidí.

Prostor tábora byl tedy tvořen součtem polí a parcel. Jejich pravoúhlé uspořádání poskytovalo SS několik výhod. Prostor tábora mohl být díky tomu vyplněn do posledního místa.¹⁶⁹ „*Neexistovaly zatáčky, oblouky, tmavé kouty, území se dalo snadno přehlédnout a strážní věže v rozích měly zorné pole a dostřel v úhlu devadesáti stupňů. Každá mezní*

¹⁶⁷ SOFSKY, W. *Řád teroru: koncentrační tábor*. Praha: Argo, 2006, s. 60-61.

¹⁶⁸ DWORKOVÁ, D., VAN PELT, R. J. *Osvětim: 1270 až současnost*. Praha: Argo, 2006, s. 192-208.

¹⁶⁹ SOFSKY, W. *Řád teroru: koncentrační tábor*. Praha: Argo, 2006, s. 62-64.

*linie se dala dvojitě kontrolovat.*¹⁷⁰ Ke kontrole situace v táboře pak stačil krátký pohled podél ostnatého drátu nebo na cesty a dozorcí okamžitě věděli, zda se někdo blíží k hranici tábora nebo se pohybuje venku přes zákaz opouštět bloky. Na cestách pochodovaly kolony a oddíly, nepohybovali se na nich jedinci. Táborový prostor se dal navíc díky systému rastru neustále schematicky rozšiřovat. Při jeho rozšiřování pak stačilo jen prodloužit hlavní a vedlejší cesty a pokračovat v číslování.

Kromě baráků sloužících jako ubikace se v táboře nacházela také kuchyň, zásobárna, sklad šatstva, bloky prádelny, dezinfekce a umývárny, ale i zvláštní úseky oddělené ostnatým drátem, které tvořily centrum systematického zbídačování. V těchto místech s minimální lékařskou péčí a s nízkým přidělem potravin chyběla místa k ležení i jakákoli hygienická zařízení. SS zde provozovala cílenou politiku vyhladovění. Mezi tyto úseky patřil nemocniční revír s bloky izolace pro nakažlivě nemocné, s karanténou pro nově příchozí a s laboratoří lékařů SS, dále pak táborové vězení a bloky trestné čety. Jednotlivé parcely však přes vnitřní rozdělení na zóny tvořily celek a umožňovaly regulaci pohybu především v těchto místech s omezeným přístupem.

Na rozdíl od excesů násilí, které mohly vypuknout všude, na mučení vězňů byla často v táborech vyhrazena speciální místa. Patřily sem zejména pokusné bloky v nemocnici a táborové vězení. Zatímco Foucault analyzuje vězení a nemocnice jako disciplinární instituce, které mají za úkol kontrolovat a napravovat nenormální a kde se disciplína, od níž je vyžadováno plnění pozitivní role, využívá jako typ dohledu¹⁷¹, v táboře se tyto instituce ve spojení s totalitní mocí proměnily v místa, kde se neléčilo, netrestalo ani nenapravovalo, ale mučilo a zabíjelo. V kmenovém táboře Osvětim patřil k nejobávanějším místům blok 11 sloužící jako táborové vězení. Těmto úsekům se všichni vězňové snažili obloukem vyhýbat, protože si uvědomovali, že pokud tam budou posláni, rovná se to rozsudku smrti. Zónami smrti byla i místa, kde se odehrávalo masové vyhlazování. V těchto zónách se totalitní moc mohla bez zábran rozvíjet, proto tento úsek tábora představoval největší tajemství, tabu.

¹⁷⁰ SOFSKY, W. *Řád teroru: koncentrační tábor*. Praha: Argo, 2006, s. 64.

¹⁷¹ FOUCAULT, M. *Dohlížet a trestat: Kniha o zrodu vězení*. Praha: Dauphin, 2000, s. 292-302.

Rozdělení na zóny nesloužilo jen k oddělení dozorců a vězňů, ale také k vymezení teritoria jednotlivých kategorií vězňů.¹⁷² „*Tím, že byl prostor rozdělen na zónu SS a tábor vězňů, se posilovala konfrontace mezi personálem a vězni a řídily se i kontakty uvnitř vězeňské společnosti a zároveň se přidělovala činnost a oddělovaly ubikace od oblastí práce a smrti. Prostor se proměnil v sériově a funkčně rozčleněnou sféru dozoru.*“¹⁷³

Vězni tak podléhali naprosté a detailní kontrole, která je odjakživa vlastní kázeňské moci, zatímco moc se soustředila do zapovězených zón tábora. Prostor byl rozdělen na pásma přežití, umírání a zabíjení a masa vězňů byla dělena na práceschopné a nadbytečné. Práceschopní vězni s vymezenou lhůtou na přežití byli ubytováni v barácích, zatímco ostatní byli buď mučeni hladem ve zvláštních barácích, nebo ihned usmrceni. Pro kázeňskou moc byl prostor prostředkem pozorování a usměrňování, zatímco pro totalitní moc se stal nástrojem diskriminace a smrti. Tento rozdíl považují za zásadní.

Vládu teroru symbolizovala brána tábora, která označovala konec svobody. Její architektura odpovídala smyslu táborového systému. V táboře Osvětim-Březinka tvořila bránu střední věž uprostřed s průjezdem a dvěma symetrickými postranními křídly (viz příloha 9). Hlavní brána zde byla určena pro deportační vlaky, které od poloviny května roku 1944 končily svou cestu uprostřed tábora.¹⁷⁴ „*Svou prostorovou pravidelností se podobala smutným vrátnicím mnohých továren, kasáren nebo celnic.*“¹⁷⁵ Prostá a účelná budova brány převyšovala všechny ostatní budovy tábora. Brána bývá obvykle považována za pojítka mezi vnitřkem a vnějškem, za místo setkávání vnitřního a vnějšího světa. U táborové brány je tomu však jinak. Nebyla znakem spojení, ale spíše konečného uzavření. Věž brány nabízela panoramatický pohled na tábor. Stály v ní zdvojené hlídky a vše, co leželo v jejich dohledu, leželo i v dostřelu.

V kmenovém táboře Osvětim I bylo užito jako nápisu na bráně známého hesla „*Arbeit macht frei*“ („Práce osvobozuje“) podle vzoru Dachau (viz příloha 4).¹⁷⁶ Tento

¹⁷² SOFSKY, W. *Řád teroru: koncentrační tábor*. Praha: Argo, 2006, s. 64-66.

¹⁷³ Tamtéž, s. 66.

¹⁷⁴ Tamtéž, s. 66-72.

¹⁷⁵ Tamtéž, s. 72.

¹⁷⁶ REES, L. *Osvětim: nacisté a „konečné řešení“*. Praha: Knižní klub, 2005, s. 27.

slib, pocházející z tradice společnosti práce, působí prázdňě až posměšně, protože žádný vězeň nikdy nebyl propuštěn pro dobré pracovní výkony. Brána také sloužila jako místo veřejného mučení, jako stanice pro ceremonii při příchodu pracovních komand a jako kontrolní stanoviště.¹⁷⁷

4.2.1 Plán kmenového tábora Osvětim I.

V kmenovém táboře Osvětim I (viz příloha 3) se nacházelo 28 bloků, z nichž 1-3, 12-14 a 22-24 obývali sovětsí váleční zajatci. Součástí tábora byla i kuchyně, seřadiště (tzv. apelplac), šibenice a skladiště majetku zabaveného vězňům (tzv. „Kanada“). V bezprostřední blízkosti tábora se nacházel také Hössův dům.¹⁷⁸

Jako nemocniční blok v tomto táboře sloužil blok 10. Zde se pod vedením lékařů SS uskutečnily první vyvražďovací akce v Osvětimi, jejichž úkolem byla likvidace vězňů neschopných práce pomocí fenolových injekcí. Nemocnice tak nesloužila k léčení vězňů, ale k jejich zabíjení. Osvětimští lékaři zde prováděli také nejrůznější pokusy na lidech. Lékařské experimenty v oblasti sterilizace zde vykonávali hlavně dr. Carl Clauberg a dr. Horst Schumann. Možností, které nabízel Osvětim, zneužíval ke svému výzkumu i dr. Josef Mengele.¹⁷⁹ „*To, že se k tomu využívalo vězňů, zcela odpovídalo nacistické představě, že nepřátelé státu jsou povinni poskytovat Říši „službu“: ne-li výkonem nucených prací, pak aspoň tím, že umírají při rozšiřování „lékařských poznatků“.*“¹⁸⁰

Stejně jako v ostatních nacistických koncentračních táborech bylo i v Osvětimi nejprve postaveno krematorium I na spalování mrtvých těl a vězení, pomocí něhož mohlo velení udržovat kázeň vězňů. Na vězení byla přestavěna dvoupatrová budova, která se nacházela v jižní části ohrazené plochy. Později se jí začalo říkat blok 11 (viz příloha 5) nebo také „blok smrti“, protože se stala nejobávanějším místem v táboře. Ve velkých společných celách umístěných v prvním a druhém patře se tísnila více než stovka lidí. Přísnější tresty se odpykávaly v přízemí. Ve sklepě se pak podél úzkých chodeb táhly

¹⁷⁷ SOFSKY, W. *Řád teroru: koncentrační tábor*. Praha: Argo, 2006, s. 71-75.

¹⁷⁸ POGOŽEV, A. *Útěk z Osvětimi*. Vimperk: Víkend, 2009, s. 10.

¹⁷⁹ REES, L. *Osvětim: nacisté a „konečné řešení“*. Praha: Knižní klub, 2005, s. 186-190.

¹⁸⁰ Tamtéž, s. 186.

temné, malé kobky, v nichž se nedalo skoro dýchat, protože málokterá z těchto cel měla okno. Vzduch se dovnitř dostával jen úzkými ventilačními šachtami. V bloku 11 se nacházely také tzv. stojací cely, kam byli zavíráni až čtyři lidé najednou. Ti se tam pak museli krčit ve tmě, protože nebylo možné se posadit. Hodně vězňů zde muselo za trest strávit několik dnů i týdnů. Pokud se však nějaký vězeň pokusil utéct, nechali ho tam zemřít. Většina vězňů z bloku 11 nezemřela ve stojací cele, ale na popravním dvoře při severní straně baráku u tzv. „stěny smrti“. Nazí byli odvedeni ke zdi na nádvoří a střeleni do zátylku.¹⁸¹

První pokusy s cyklonem B se podle výpovědí očitých svědků uskutečnily na podzim roku 1941 v táborovém krematoriu I, které bylo umístěno jen pár metrů od Hössovy kanceláře a od hlavní administrativní budovy SS. Jako prozatímní plynová komora zde sloužila márnice, která se nacházela vedle pecí krematoria.¹⁸²

V blízkosti táborové brány se nacházela strážnice SS a kancelář vedoucího tábora, dále pak garáže SS, dílny a přijímací prostory pro nové vězně.¹⁸³

4.2.2 Sektory tábora Osvětim-Březinka

Systém polí dosáhl největšího rozsahu právě v Březince, jejíž území bylo jako podle pravítka rozčleněno do sektorů (viz příloha 7 a 8). Plán její zástavby z 15. 8. 1942 předpokládal čtyři stavební úseky na území 720 x 2340 metrů. Dokončen byl však pouze úsek **B I** vlevo od táborové cesty (viz příloha 16) a **B II** vpravo (viz příloha 10). Úsek **B III**, vězni nazývaný jako „Mexiko“, zůstal nedokončený. Jeho stavba, která začala na konci roku 1943, byla v dubnu 1944 přerušena. V létě 1944 pak sloužil jako tábor pro maďarské Židovky čekající bez registračních čísel buď na selekci do plynových komor, nebo na přeložení do ženského tábora. Vedle čtyř krematorií vznikl tzv. tábor Kanada s 30 baráky, v nichž se nacházel zabavený majetek vězňů deportovaných

¹⁸¹ DWORKOVÁ, D., VAN PELT, R. J. *Osvětim: 1270 až současnost*. Praha: Argo, 2006, s. 172-174.

¹⁸² REES, L. *Osvětim: nacisté a „konečné řešení“*. Praha: Knižní klub, 2005, s. 96-98.

¹⁸³ YAD VASHEM. *The International School for Holocaust Studies*. [online]. 2014 [cit. 2014-12-30]. Dostupné z: http://www.yadvashem.org/yv/en/education/languages/czech/lesson_plans/auschwitz_album_handout4.asp.

do Osvětimi, který byl tříděn a následně poslán do Německa. V bezprostřední blízkosti tábora se nacházelo také jeho velitelství.

Úseky B I a B II byly opět rozděleny do několika sektorů, z nichž každý byl ohraničen ostnatým drátem. Sektory **B Ia** a **B Ib** sloužily jako ženský tábor. Byly postaveny téměř stejně. Kromě 10 bloků umýváren a záchodů zde stálo 62 zděných obytných bloků, kde bylo umístěno 39 234 žen v době jejich největšího obsazení, tedy v srpnu 1944.¹⁸⁴ Úsek B Ia byl dokončen v srpnu roku 1942. V listopadu 1944 byly ženy z této části tábora přesunuty do jiných úseků kvůli jeho plánované likvidaci. Sektor B Ib byl v Březince dokončen jako první, v březnu roku 1942. Až do července 1943, kdy se stal ženským táborem, zde byli umístěni sovětsí váleční zajatci a mužští vězni.

Další úsek **B IIa** sloužil od srpna 1943 do listopadu 1944 jako karanténní tábor pro muže. Cílem karantény bylo naučit nově příchozí vězně táboremu režimu a jeho „morálce“. Mělo se zde také rozpoznat, zda někteří jedinci netrpí nakažlivou chorobou. Nacházelo se zde 16 stájí pro průměrně 4000 až 6000 mužů. Sektor **B IIb** sloužil jako tzv. Terezínský rodinný tábor pro židovské rodiny deportované z Terezína. Ty sem byly umístovány v období od září 1943 do července 1944. Celkem sem bylo deportováno zhruba 17 500 lidí. V úseku **B IIc** se od června 1944 nacházel prozatímní tábor určený pro transporty Židů z Maďarska. Především pak pro židovské ženy z Maďarska, které byly na rampě označeny za silné a práce schopné. Tyto ženy nebyly registrovány v táborových záznamech a následně byly posílány do koncentračních táborů v Německu. V říjnu roku 1944 došlo k jejich likvidaci. Tábor **B IId** byl určen od listopadu 1943 do ledna 1945 práce schopným mužům. Sektor **B IIe** sloužil od února 1943 do srpna 1944 jako tábor pro cikánské rodiny. Většina z nich zemřela následkem epidemií a zbytek byl zabit v plynových komorách v srpnu 1944. Sektory B I Ib až B IIe měly stejné vybavení: kuchyň, čtyři bloky umýváren a latrín a 32 stájí, které byly umístěny ve dvou řadách. **B II f** byl zvláštní úsek nazývaný „táborový lazaret“ s 2500 nedostatečně vybavenými a stále přeplněnými lůžky a společnými kavalci. Přijímali se zde nemocní vězni.¹⁸⁵

¹⁸⁴ SOFSKY, W. *Řád teroru: koncentrační tábor*. Praha: Argo, 2006, s. 63.

¹⁸⁵ *Auschwitz II – Birkenau* [online]. 2014 [cit. 2014-12-16]. Dostupné z: <http://www.osvetim-auschwitz.estranky.cz/clanky/AuschwitzII.html>.

Z tohoto výčtu je patrné, že „funkční rozdělení na zóny dosáhlo v Březince své nejčistší formy.“¹⁸⁶ Jednalo se čistě o hromadné ubikace, proto se v jednotlivých sektorech nacházely pouze prostory pro ubytování a záchody. Žádná pracoviště bychom zde nenalezli.

Součástí tábora Osvětim-Březinka byla také zóna smrti, jejíž hranice lze přesně vymezit. Nacházely se zde plynové komory s krematoriem, proto se příslušníci SS snažili tento areál co nejvíce izolovat od tábora s vězni. Oficiálně byly procesy systematického vraždění odehrávající se v této zóně přísně utajovány i v samotném aparátu SS. Skutečnost však byla taková, že o tom mnoho příslušníků SS nasazených v táboře vědělo, stejně jako většina vězňů.¹⁸⁷

Krematoria byla zřízena v bezprostřední blízkosti tábora. Jejich okolí bylo oploceno ostnatým drátem a zastíněno vrbovým plotem. Zařazením pak dodávaly neškodný vzhled květinové záhony. Tyto maskované úseky zpřístupněné pouze členům zvláštního komanda se nacházely mimo dosah všední táborové každodennosti.¹⁸⁸ Aby nacisté zachovali ve skupině lidí jdoucích na smrt atmosféru klidu až do poslední chvíle, umísťovali do plynových komor nepravé sprchy a nad vchodem svlékacích místností byly připevněny cedule s nápisem „Ke koupeli a dezinfekci“ v několika jazycích. Chtěli tak oběti zmást a zamaskovat své skutečné úmysly.¹⁸⁹

Čtyři krematoria tvořila dva stavební komplexy, v nichž dvě budovy stály vždy proti sobě. Krematoria II a III (viz příloha 12) tvořila první stavební komplex. Stavba krematoria II začala v květnu 1942, zatímco výstavba krematoria III až začátkem září 1942. Byly to červené cihlové stavby, přičemž každá měla 15 metrů vysoký komín. V přízemí obou krematorií byla spalovna s pěti pecemi. V těchto deseti pecích bylo možno podle oficiálních výpočtů spálit minimálně 2880 mrtvých těl během 24 hodin. Ke krematoriím

¹⁸⁶ SOFSKY, W. *Řád teroru: koncentrační tábor*. Praha: Argo, 2006, s. 63.

¹⁸⁷ FRIEDLER, E., SIEBERTOVÁ, B., KILIAN, A. *Svědkové z továrny na smrt*. Praha: Rybka Publishers, 2007, s. 8.

¹⁸⁸ SOFSKY, W. *Řád teroru: koncentrační tábor*. Praha: Argo, 2006, s. 66.

¹⁸⁹ FRIEDLER, E., SIEBERTOVÁ, B., KILIAN, A. *Svědkové z továrny na smrt*. Praha: Rybka Publishers, 2007, s. 105-123.

patřila také svlékárna a plynová komora, které byly v podzemí. Mezi těmito dvěma místnostmi byla zhruba 10 metrů dlouhá chodba. Proti vstupu do svlékárny byla šachta výtahu, který spojoval podzemí se spalovnou.

Druhý stavební komplex tvořila krematoria IV (viz příloha 11) a V, která byla také postavena z červených cihel, přičemž každé zařízení mělo dva vysoké komíny pro spalovací pece. Tato krematoria byla vybavena dvojitými pecemi. Podle oficiálních výpočtů činila kapacita zplynování krematorií IV a V celkem 536 mrtvol za 24 hodin. Krematoria byla navíc vybavena svlékárnami a třemi plynovými komorami bez oken.¹⁹⁰

Krematoria také sloužila k hubení nemocných a vyčerpaných vězňů. Takovému zplynování předcházely nejprve selekce, při nichž museli všichni vězni opustit svůj blok a nastoupit na apelplac. Po jejich přepočítání jim bylo nařizeno svléknout se donaha bez ohledu na roční období. Táborový lékař pak šel od jednoho bloku ke druhému a rozhodoval o jejich osudu. Vybraným vězňům byl vyčleněn vlastní blok, než byli zplynováni.¹⁹¹

Poslední budova, kterou jsem dosud nezmínila, se nazývala „Centrální sauna“ nebo také „Táborová lázeň“. Zde byli od konce roku 1943 registrováni, dezinfikováni a holeni nově příchozí vězni, kteří byli příslušníky SS vybráni na nucené práce v táboře. Od té doby se z nich stala pouhá čísla, jež měli vytetovaná na svém předloktí. Dostávali zde také pruhované vězeňské uniformy.¹⁹²

4.3 Totalitní dohled

Koncentrační a vyhlazovací tábor je oproti panoptikonu naprosto odlišně řešen především z hlediska prostorového uspořádání. V prvním případě je prostor ve tvaru obdélníku rozdělen na pole a hromadné bloky, kde se musely tísnit namačkané stovky vězňů, kdežto v panoptickém vězení byl prostor ve tvaru kruhu rozdělen na malé cely, do nichž byli vězni zavíráni jednotlivě. „*Ve vězení panuje zákon individuální izolace,*

¹⁹⁰ FRIEDLER, E., SIEBERTOVÁ, B., KILIAN, A. *Svědkové z továrny na smrt*. Praha: Rybka Publishers, 2007, s. 97-107.

¹⁹¹ Tamtéž, s. 132.

¹⁹² *Auschwitz II – Birkenau* [online]. 2014 [cit. 2014-12-16]. Dostupné z: <http://www.osvetim-auschwitz.estranky.cz/clanky/AuschwitzII.html>.

*zatímco v koncentračním táboře zásada nahuštěné a segmentované masy.*¹⁹³ V táborových blocích byli vězni hlídáni jako kompaktní jednotka. Dusili se zde nedostatkem místa a neustálou přítomností druhých. Lidi v táborech byli namačkáni tak hustě, že tu přestaly téměř existovat prostory pro osobní jednání. To zabraňovalo kolektivnímu nahromadění a nepřehlednému uskupení, z čehož měli dozorcí největší obavy. Cela naproti tomu nebezpečnou individualitu vězně potlačuje tím, že zamezuje sociálním kontaktům.¹⁹⁴

Díky prostorovému uspořádání panoptikonu byl každý vězeň ve své cele dokonale individualizovaný a díky světlu neustále viditelný z centrální věže. Hlavním účinkem panoptikonu je zajistit automatické fungování moci tím, že je u vězně zaveden vědomý a nepřetržitý stav viditelnosti.¹⁹⁵ Viditelnost zde tedy slouží jako způsob disciplinarizace jedinců, zatímco v táboře se stala spíše nástrojem každodenního mučení vězňů.

Totalitní moc vytváří ze svých obětí masu, v níž potlačuje veškeré výjimky. Navíc rozkládá prostor tábora na zóny viditelnosti a dohledu, do nichž dosazuje jednotlivé vězeňské funkcionáře, aby mohl být nad vězni vykonáván systematický a permanentní dohled. Funkci dohlížejících tak nevykonává jen personál SS, ale také tzv. druhé táborové vedení tvořené hierarchií kápů, starších tábora, bloků a oddělení a písařů. Vedení tábora na ně totiž přenášelo plnou moc, které mohli bez omezení využívat proti ostatním spoluvězňům. Úkolem těchto vězeňských funkcionářů bylo působit jako prodloužená ruka SS, protože na rozdíl od personálu SS byli všudypřítomní.¹⁹⁶ Nacisté se tak snaží dosáhnout toho, aby účinky jejich moci byly v táboře dovedeny k maximální intenzitě a sahaly tak daleko, jak je to jen možné. V tom lze podle mého názoru vidět jistou podobnost s disciplinární mocí, pokud tedy odhlédneme od rozdílných cílů, které měly jejich techniky sledovat.

Prostorem dozoru tak nebyla jen hranice tábora, ale také jednotlivé bloky, kde přímý dohled nad vězni náležel představeným v ubikacích. Totalitní moc společně s dohledem

¹⁹³ SOFSKY, W. *Řád teroru: koncentrační tábor*. Praha: Argo, 2006, s. 64.

¹⁹⁴ Tamtéž, s. 64.

¹⁹⁵ FOUCAULT, Michel. *Dohlížet a trestat: Kniha o zrodu vězení*. Praha: Dauphin, 2000, s. 281-283.

¹⁹⁶ SOFSKY, W. *Řád teroru: koncentrační tábor*. Praha: Argo, 2006, s. 140-141.

tedy sahá „od hranic tábora až do mikroprostoru na kavalci“.¹⁹⁷ Příslušníci SS do čela dosazovali vždy jednoho nebo více starších tábora, kteří zodpovídali za pořádek v táboře. Ti pak do každého baráku s povolením SS dosazovali jednoho staršího bloku, který zde zajišťoval přímou kontrolu vězňů a zodpovídal za všechno, co se na jeho bloku událo. V hromadných blocích vykonával dohled nad stovkami vězňů, proto se svolením příslušného velitele bloku a staršího tábora určoval službu a starší světnic, kteří mu při dohledu nad vězni vypomáhali. Mezi důležité úkoly blokového personálu patřilo rozdělování prádla a porcí jídla, opatřování příkrývek, jídelních misek, bot nebo šatstva, obchod s potravinami, kontrola hygieny a poskytnutí pomoci nemocným vězňům. To jim umožňovalo, aby nějaké vězně upřednostňovali nebo šikanovali.¹⁹⁸

Vězeňští funkcionáři působící jako prostředníci mezi personálem SS a vězni byli kvůli odlišení od masy ostatních označováni různobarevnými pruhy látky, které měly umístěny na rukávu blůzy. Z toho důvodu se těm, kteří stáli výše ve vězeňské hierarchii, říkalo „opáskování“. Výjimku tvořili vězni zvláštního komanda, kteří se také řadili k vězeňské aristokracii. Ti neměli pruhované obleky, ale civilní oblečení označené pruhy červené olejové barvy.¹⁹⁹

Přenášení moci na některé vězně sice usnadňovalo práci personálu SS, ale zároveň to způsobilo mnoho problémů. Především došlo k oslabení hranice mezi vězeňskými funkcionáři a personálem nižšího stupně, což vedlo ke vzniku oblasti nejistoty, která se vymkla kontrole a dohledu. Pokud se tedy nějaký vězeňský funkcionář příliš osamostatnil, byl okamžitě nahrazen jiným, proto byl jakýkoli otevřený odpor již předem ztracený. Vedení tábora navíc do těchto nepřehledných oblastí dosazovalo síť donašečů a špiclů, kteří měli za úkol vězeňskou elitu hlídat a tím jí zabraňovat v tom, aby se mohla obohacovat a organizovat odboj.²⁰⁰ Kvůli těmto „neviditelným“ dohlížejícím si žádný vězeň nemohl být jistý, komu lze věřit a zda není v daném okamžiku někým sledován, což ho vedlo k neustálé ostražitosti a sebekontrolě, protože si byl dobře vědom, že za každý prohřešek následoval krutý trest.

¹⁹⁷ SOFSKY, W. *Řád teroru: koncentrační tábor*, s. 83.

¹⁹⁸ Tamtéž, s. 141-142.

¹⁹⁹ FRIEDLER, E., SIEBERTOVÁ, B., KILIAN, A. *Svědkové z továrny na smrt*. Praha: Rybka Publishers, 2007, s. 83-124.

²⁰⁰ SOFSKY, W. *Řád teroru: koncentrační tábor*. Praha: Argo, 2006, s. 145-146.

Díky hierarchickému systému dohlížejících lze sledovat jistou postupnost dohledu, kde každý měl za úkol dohlížet na toho nejbližšího, který měl nižší pravomoc. Vlastní středisko moci se nacházelo ve vedení tábora ochranné vazby, které tvořilo jedno z pěti hlavních oddělení správy SS. Toto oddělení mělo na starost sféru vnitřního služebního provozu a pracovního nasazení. Jako stálý zástupce velitele fungoval táborový vedoucí, kterému podléhali všichni příslušníci SS, kteří byli nasazováni k přímé ostraze vězňů – rapportführeri, vedoucí pracovního nasazení a blockführeri. Provádění každodenních sčítacích apelů a vypracovávání seznamu vězňů k potrestání měl na starost rapportführer. Úkolem blockführera bylo dbát v blocích na čistotu a disciplínu. V době přeplnění tábora velel více než tisíce vězňů. Vedoucí pracovního nasazení (Arbeitsatzführer) pak měl za úkol organizování práce vězňů a sestavování jednotlivých pracovních komand.²⁰¹ Všichni tito příslušníci SS patřili k vnitřní strážní jednotce tábora a jen oni byli – na rozdíl od příslušníků patřících k vnější ostraze – oprávněni vstupovat do ohrazeného areálu tábora označovaného pojmem „tábor ochranné vazby“, kde byli vězni ubytováni.²⁰²

Sama táborová SS byla prostřednictvím politického oddělení správy SS pod dohledem gestapa, resp. Hlavního říšského bezpečnostního úřadu (RSHA). Politické oddělení totiž bylo vyňato z pravomoci Ústředí, které představovalo nejvyšší instanci správy tábora, a místo toho bylo podřízeno právě RSHA, který jako jediný rozhodoval o přesunu do tábora a o propuštění.²⁰³

V komplexu osvětimských táborů sloužilo celkem kolem tří tisíc příslušníků SS současně, z nichž pouhá čtyři procenta byli důstojníci, šestadvacet procent tvořili poddůstojníci a sedmdesát procent z nich mělo hodnost desátníka.²⁰⁴

Po personálu dozorců SS, kteří podléhali vedení, byla vyžadována určitá poslušnost či disciplína, zatímco členy speciálního komanda se nikdo nesnažil disciplinovat, protože se s nimi z dlouhodobého hlediska nepočítalo. Ideál správného esesmana nacistického režimu ztělesňoval právě Höss jako disciplinovaný táborový velitel Osvětimi, který

²⁰¹ SOFSKY, W. *Řád teroru: koncentrační tábor*. Praha: Argo, 2006, s. 116-117.

²⁰² FRIEDLER, E., SIEBERTOVÁ, B., KILIAN, A. *Svědkové z továrny na smrt*. Praha: Rybka Publishers, 2007, s. 9-10.

²⁰³ SOFSKY, W. *Řád teroru: koncentrační tábor*. Praha: Argo, 2006, s. 116.

²⁰⁴ REES, L. *Osvětim: nacisté a „konečné řešení“*. Praha: Knižní klub, 2005, s. 145.

necouvne před žádným rozkazem nadřízených. Bodem zlomu se tak stává selekce. Skupině vězňů, kteří prošli selekcí a byli přiděleni do některého z pracovních komand nebo k pomocné skupině vězňů podílejících se na chodu tábora, je zaručena dočasná „ochrana“. Tyto vězně se pak SS snaží udržovat v „poslušnosti“ určitého typu do chvíle, než budou zlikvidováni a nahrazeni jinými.

Na rozdíl od panoptikonu není vykonávání moci v táboře kontrolovatelné celou společností, což vede ke vzniku rizika spojeného s degenerací moci v tyranii. Vězeň je odstraněn zcela mimo dohled společnosti, protože uzavřenost tábora jakoukoli přítomnost vnějšku vylučuje. Nikdo jiný než personál SS nemůže přijít do tábora vykonávat funkci dohlížení a kontroly. Na tomto místě, kde je každý vězeň s absolutní libovůlí mučen a ovládán, dosahuje vláda teroru své dokonalosti. Lidské bytosti zde nemají žádnou cenu, protože je lze kdykoli nahradit.²⁰⁵

Panoptické schéma je ve svých aplikacích polyvalentní. Může sloužit k napravování vězňů, ale také k léčení nemocných, k hlídání bláznů, k vyučování školáků, k donucování žebráků k práci a k dohlížení nad dělníky.²⁰⁶ Je tedy realizovatelné v různých institucích i státních aparátech, zatímco završení totalitní moci a jejího úsilí o totální nadvládu je možné pouze v koncentračních a vyhlazovacích táborech, kde lze lidské bytosti zcela ovládnout.

Z výše uvedených důvodů by bylo lepší situaci v koncentračním a vyhlazovacím táboře porovnávat spíše s obrazem města, které bylo v 17. století prohlášeno za nakažené morem. Jde totiž rovněž o výjimečnou situaci, při které se moc mobilizuje proti mimořádnému zlu. Pro nacisty toto mimořádné zlo představovali především Židé. V případě města nakaženého morem jde však o snahu vyrovnat se s krizovou situací, zatímco Židé reálnou hrozbu nepředstavují. Nacisté se jen snaží vědecky ospravedlnit masové vyhlazování. Už jeden z prvních nacistických plakátů zveřejněných v roce 1922 hlásá, že s Židy bojují, protože jsou příčinou „rasové tuberkulózy národa“.

²⁰⁵ ARENDOVÁ, H. *Původ totalitarismu I-III*. Praha: OIKOYMENH, 1996, s. 600-617.

²⁰⁶ FOUCAULT, M. *Dohlížet a trestat: Kniha o zrodu vězení*. Praha: Dauphin, 2000, s. 288-289.

A že jsou přesvědčeni, že uzdravování může začít teprve tehdy, až bude tato bakterie odstraněna.²⁰⁷

Události, které následovaly po vyhlášení morové karantény, lze připodobnit situaci v táboře. Území koncentračního a vyhlazovacího tábora bylo rovněž přísně prostorově rozčleněno a dokonale uzavřeno od vnějšího světa jako město nakažené morem. Prostor tábora byl rozdělen na jednotlivé zóny dohledu s hromadnými bloky, které od sebe byly odděleny. Všechny zóny i bloky měly svého „správce“. Nikdo kromě povolanych osob se nepouští dovnitř.

Tábor byl stejně jako město nakažené morem pod neustálým dohledem, prováděla se zde každodenní kontrola, permanentní registrace, byly kontrolovány a zaznamenávány všechny události. Každodenní kontrola se prováděla během takzvaných ranních a večerních apelů, při nichž byl zjišťován celkový stav vězňů. Registrace nových vězňů, jejich přidělování do bloků, vedení kartotéky a příprava denních hlášení a apelů patřila k záležitostem písařny, která měla na starost veškerou vnitřní správu tábora. O současném stavu každého bloku byla vedena kniha a všechny probíhající změny se písárně musely oznamovat. Byrokratickou přesnost a úplnost všech písemností vyžadovala sama SS, proto byla na písárně plně závislá. Díky vykonávání úplného dozoru nad společností vězňů získala písárna velký vliv. Sestavování jednotlivých pracovních komand a příprava přesunů a transportů do pobočných táborů pak bylo náplní práce pracovní statistiky. Oba tyto úřady měla na starost pomocná skupina vězňů.²⁰⁸

Situace ve městě, které je nakažené morem, odpovídá obrazu disciplíny jako blokady. „*Od určeného dne je nařízeno, aby každý zůstal ve svém uzavřeném domě; pod trestem smrti je zakázáno dům opustit.*“²⁰⁹ Ale zatímco město se stává nehybným, strnulým prostorem, kde je každý jedinec vsazen na vymezené místo až do konce karantény, do tábora neustále proudí transporty nových vězňů, tudíž dochází k častému přesunu stávajících vězňů podle aktuálních potřeb nacistů. Totalitní dohled je tak na rozdíl od statického dohledu uplatňovaného ve městě nakaženém morem dynamický. Dohled

²⁰⁷ REES, L. *Osvětim: nacisté a „konečné řešení“*. Praha: Knižní klub, 2005, s. 21.

²⁰⁸ SOFSKY, W. *Řád teroru: koncentrační tábor*. Praha: Argo, 2006, s. 142-143.

²⁰⁹ FOUCAULT, M. *Dohlížet a trestat: Kniha o zrodu vězení*. Praha: Dauphin, 2000, s. 275.

zde navíc není vykonáván nad jednotlivci, ale nad masou vězňů nahuštěnou v hromadných blocích. V případě tábora lze tedy pozorovat podobný zájem o analytické uspořádání prostoru, nikoli však o individualizující pozorování.

Na mor odpovídá řád, jehož funkcí je rozplést všechny zmatky a neutralizovat nebezpečí. Prostor města se dokonale uzavírá, aby se nákaza nešířila dále. Obyvatelům jde o život, jen pokud se hnou ze svého vymezeného místa, protože se buď nakazí, nebo jsou potrestáni za porušení řádu.²¹⁰ V táboře je však cílem dosažení všudypřítomné situace úplné nejistoty prostřednictvím experimentování s totálním ovládnutím, které závisí na uzavření tábora před vnějším světem. Lidé v této totální izolaci mizí zcela beze stopy. Totalitarismus ničí člověka jako bytost se svými právy a usiluje o systém, kde je takto chápaný člověk zcela nadbytečný.

Moc i dohled se v táboře stávají viditelnými a všudypřítomnými. Personál SS dohlížel dokonce i na umírání svých obětí, což mu umožňovaly pozorovací průzory z dvojitého skla umístěné ve výši očí ve dveřích plynových komor.²¹¹ Byl také řízen veškerý pohyb vězňů v táboře. Úplnou svobodu pohybu měl pouze personál SS a trochu volnější pohyb po táboře byl umožněn pouze vězňům patřícím k aristokracii tábora.

Podle mého názoru dochází v koncentračním a vyhlazovacím táboře do určité míry ke kombinaci dvou způsobů, jak vykonávat moc nad lidmi. Lze zde pozorovat jak schémata vyloučení, tak z části schémata disciplinární. Jejich analýzou se zabývá Foucault, který si všimá, že zatímco disciplinární schémata podněcuje mor, schémata vyloučení, která vedla k velkému uzavření a oddělení, podněcuje lepra. V táboře se rovněž na prostor vyloučení tvořený osazenstvem tábora (především Židy, kteří od roku 1942 tvořili nejpočetnější skupinu vězňů osvětimského tábora²¹²) aplikovaly některé techniky moci patřící k disciplinárnímu rozčlenění (množství separací, organizovaný dohled a kontrola a rozvětvení moci), jejichž cílem však nebyl správný výcvik ani slepá

²¹⁰ FOUCAULT, M. *Dohlížet a trestat: Kniha o zrodu vězení*. Praha: Dauphin, 2000, s. 275-278.

²¹¹ FRIEDLER, E., SIEBERTOVÁ, B., KILIAN, A. *Svědkové z továrny na smrt*. Praha: Rybka Publishers, 2007, s. 102-103.

²¹² ŚWIEBOCKA, T., PINDERSKA-LECH, J., MENSFELT, J. *Auschwitz-Birkenau: Dějiny a současnost*. Osvětim: Grafikon, 2010, s. 8.

poslušnost. Staly se spíše nástrojem teroru a zároveň představovaly spolu s dalšími technikami moci řešení, jak udržet pod dohledem ohromnou masu vězňů.

Binární rozdělení na jedny a druhé jako základní dogma totalitarismu hrálo při fungování Osvětimi důležitou roli. První skupinu zde tvoří personál SS a druhou táboroví vězni, podlidé určené k likvidaci, kteří jsou odříznuti od jakéhokoli kontaktu s vnějším světem. Vězni jsou zachyceni v praktikách odmítnutí a jsou tam ponecháni, aby zanikli v masovém měřítku. Toto velké uzavření a oddělení umožňuje nacistům plnit jejich „sen o čistém společenství“²¹³.

Toto porovnání však může vést ke zjednodušení mnohem komplikovanější situace koncentračního a vyhlazovacího tábora Osvětim. Binární rozdělení je zde na jedné straně stíráno dosazováním určité skupiny vězňů do různých funkcí, ale na druhé straně jim personál SS neustále dokazoval, že jejich ochrana před pronásledováním je pouze dočasná, a tím pádem mohou být kdykoli zlikvidováni stejně jako ostatní vězni. Vedení tábora navíc vězně rozdělovalo do jednotlivých kategorií, z nichž každá předpokládala odlišné zacházení. Nejhorší na tom byli za všech okolností Židé. Arendtová považuje tuto klasifikaci vězňů podle kategorií za pouhé taktické a organizační opatření, které netvoří hlavní princip instituce. Při analýze dohledu by se to však podle mého názoru mělo zohlednit.

Množství separací dosáhlo svého vrcholu v Březince. Prostor tábora je prostoupený organizovaným dohlížením a kontrolou, která je umožněna rozvětvením moci nejen na straně personálu SS, ale také hierarchií vězeňských funkcionářů. Dohled v táboře se opírá o tento systém vězeňských funkcionářů, kteří fungují jako zástupci moci a udržují přímý dohled nad vězni v táboře.

²¹³ Na tomto místě bych chtěla v krátkosti odlišit nacistickou eugeniku, která je založena na selektivních metodách a následném vyhlazování nežádoucích a nezpůsobilých osob (ve všech fázích nacistické politiky lze nalézt neustálou radikalizaci principů této rasové selekce – viz kap. 2: Totalitarismus v pojetí Hannah Arendtové) od Foucaultovy problematiky moderní „biopolitiky“ (resp. biomoci, která je určena na normalizaci), která se pokouší racionalizovat problémy populace spojené se zdravím, porodností, hygienou a dlouhověkostí. Foucault tedy představuje biomoc jako mocenský typ moderny, opírající se o regulaci a kontrolu lidských potřeb a tužeb. Viz FOUCAULT, M. *Zrození biopolitiky : Kurz na Collège de France (1978-1979)*. Brno: Centrum pro studium demokracie a kultury, 2009.

Totalitní moc si sice vypůjčuje některé z technik moci patřící k disciplinárnímu rozčlenění (množství separací, organizovaný dohled a kontrola a rozvětvení moci), ale transformuje je tak, aby s jejich pomocí dosáhla svých cílů, které jsou naprosto odlišné. Jak již bylo zmíněno, totalitní dohled neusiluje o dosažení slepé poslušnosti vězňů, natož pak o dosažení jejich nápravy, aby mohli být opětovně zařazeni do celku společnosti. Dohled ve spojení s totalitní mocí nemusí plnit výchovnou funkci, protože lidé deportovaní do tábora jsou určeni k likvidaci, už se s nimi více nepočítá. Oproti inkluzivní funkci dohledu, kterou analyzuje Foucault ve spojitosti s disciplínami, má totalitní dohled tedy spíše funkci exkluzivní.

Totalitní dohled funguje jako blokáda. Blokádu viditelnosti a okamžité zjišťování situace zajišťují jednotlivá stanoviště dohledu umístěná podél hranic celého tábora. Jednotlivé zóny dohledu a viditelnosti, na které je rozdělen prostor tábora, pak umožňují totální kontrolu nad vězni.

Jelikož totalitní nadvláda dbá na to, aby do táborů byly soustřeďované pouze skupiny osob, které jsou předem zbaveny schopnosti jednat, a navíc všemi možnými způsoby usiluje o zničení spontaneity člověka, velmi vzácně se v nich vyskytoval jakýkoli odpor a vzpoury. Od myšlenek na vzbouření navíc odrazovaly výše zmíněné rituály, při nichž se manifestovala moc totální nadvlády. Dohled pak už měl spíše jen zastrašující a kontrolní funkci. Funkce dohledu jako hrozby pomáhala SS udržovat masu vězňů v „poslušnosti“ a naprosté izolaci od vnějšího světa, než budou posláni do plynových komor. Mechanismy dohlížení a kontroly se navíc staly častým nástrojem teroru.

Závěr

Cílem mé práce bylo přispět k porozumění fungování dohledu a technologií moci v nacistickém koncentračním a vyhlazovacím táboře Osvětim a ukázat, že ačkoli koncepce dohledu a moci Michela Foucaulta nabízí pro uchopení této problematiky plodné podněty, není pro ni plně využitelná. Zatímco mechanismy totalitní moci v táborech lze považovat za bytostně represivní, Foucault se při svých analýzách snaží ukázat, že pojem represe je k charakteristice mechanismů a důsledků moci naprosto nedostačující, proto se soustředí především na pozitivní efekty trestních mechanismů.

Nový pohled na problematiku dohledu a mocenských vztahů v táboře však Foucaultova koncepce nabízí ve spojení s filozofickou koncepcí Hannah Arendtové, která představuje analýzu totální nadvlády, jejíž povaha a základní rysy se odráží v organizaci tábora, a tedy i ve fungování dohledu. Ve vymezeném prostoru osvětimského tábora našla své zhmotnění a zviditelnění organizační struktura nacistické formy totalitního systému.

Přesto, že byl koncentrační a vyhlazovací tábor v Osvětimi multifunkčním zařízením, které sloužilo jako vězení, popraviště, výrobní i jako nástroj teroru, jeho hlavní účel byl jednoznačný – zbavení vězně statusu „člověka“ a jeho následná fyzická likvidace. Tomuto cíli totalitní moc podřizuje všechny své nástroje, postupy a techniky. Tábor je místem, kde dosahuje své dokonalosti vláda teroru, která jako své nástroje využívá i samotné mechanismy dohlížení a kontroly.

Komparace disciplinární a totalitní moci ukazuje, že jde o diametrálně odlišné formy moci, z nichž každá je spjata s rozdílným typem dohledu. Přesto, že jsou obě formy moci vybaveny naprosto rozdílným souborem mechanismů, nástrojů, technik a cílů, lze pozorovat, že si totalitní moc vypůjčuje některé z technik moci, které patří k disciplinárnímu rozčlenění.

Pokud totalitní dohled usiluje o dosažení slepé poslušnosti vězňů, není to proto, aby dosáhl jejich disciplinární nápravy za účelem opětovného zařazení do celku společnosti. Dohled ve spojení s totalitní mocí neplní výchovnou funkci, protože lidé deportovaní do tábora jsou určeni k likvidaci. Oproti inkluzivní funkci dohledu, kterou

analyzuje Foucault ve spojitosti s disciplínami, má totalitní dohled tedy spíše funkci exkluzivní.

Koncentrační a vyhlazovací tábory tvoří nejvýznamnější a zároveň nejpřísněji utajovanou instituci totalitního mocenského systému, což se odrazilo i v tom, jaký se kladl důraz na nepropustnost jejich hranic, které vymezovaly viditelnost. Dokonalá uzavřenost prostoru tábora byla nutnou podmínkou pro neomezený rozvoj totalitní moci, proto jeho hranice představovaly největší tabu a za pokusy o útěk následovaly nejpřísnější tresty. Strážní oddíl se řídil nařízeními, která předepisovala smrtelné sankce za každé porušení táborové hranice. Totalitní dohled je neustále aktuální, nikoli jen potenciální jako v případě panoptického dohledu.

Hlavní funkcí dohledu bylo nepřetržité střežení těchto táborových hranic viditelnosti, aby za ně nikdo nemohl nahlížet a zároveň je ani opustit. Vězeň je odstraněn mimo dohled společnosti, protože uzavřenost tábora jakoukoli přítomnost vnějšku vylučuje.

Totalitní dohled je zprostředkovaný, a tedy permanentní a všudypřítomný. Prostor tábora je rozložen na zóny viditelnosti a dohledu prostoupené organizovaným dohlížením a neustálou kontrolou, která je umožněna rozvětvením moci nejen na straně personálu SS (vnitřní a vnější strážní jednotka), ale také hierarchií vězeňských funkcionářů (kápové, starší tábora, bloků a oddělení a písaři). Dohled v táboře se opírá o tento systém vězeňských funkcionářů, kteří působí jako prodloužená ruka SS a udržují přímý dohled nad spoluvězni v táboře, protože na rozdíl od personálu SS jsou všudypřítomní.

Díky hierarchickému systému dohlížejících lze sledovat jistou postupnost dohledu, kde každý měl za úkol dohlížet na toho nejbližšího, který měl nižší pravomoc. Po personálu dozorců SS však byl vedením tábora vyžadován správný výcvik, tedy určitá poslušnost či disciplína, zatímco vězeňské funkcionáře se nikdo nesnažil disciplinovat, protože se s nimi z dlouhodobého hlediska nepočítalo. Bodem zlomu se tak stává selekce. Vybrané vězně se SS snaží udržovat alespoň v dočasné „poslušnosti“ určitého typu do chvíle, než budou zlikvidováni a nahrazeni jinými, aby nebyl narušován chod tábora.

Prostorem dozoru tedy nebyla jen hranice tábora, ale také jednotlivé bloky. Přenesení moci na některé vězně však vedlo ke vzniku nepřehledné oblasti, která se vymkla kontrole

a dohledu. Do ní vedení tábora dosazovalo síť donašečů a špiclů, kteří zde plnili funkci „neviditelných“ dohlížejících.

Situace v koncentračním a vyhlazovacím táboře je podobnější spíše obrazu města, které bylo prohlášeno za nakažené morem než panoptickému schématu. V případě města nakaženého morem jde však o snahu vyrovnat se s krizovou situací a neutralizovat nebezpečí, zatímco Židé reálnou hrozbu nepředstavovali. Lidé v této totální izolaci mizí zcela beze stopy. Totalitarismus zbavuje vězně statusu „člověka“, ba dokonce usiluje o systém, kde je „člověk“ nadbytečný.

Tábor byl stejně jako město nakažené morem pod neustálým dohledem, prováděla se zde každodenní kontrola během takzvaných apelů, permanentní registrace nových vězňů určených na práci a byly kontrolovány a zaznamenávány všechny události. Veškerou vnitřní správu tábora, a tedy vykonávání úplného dozoru nad společností vězňů, měla na starost písařna. Ale zatímco město se stává nehybným, strnulým prostorem, kde je každý jedinec vsazen na vymezené místo, do tábora neustále proudí transporty nových vězňů, tudíž dochází k častému přesunu stávajících vězňů podle aktuálních potřeb nacistů. Totalitní dohled je tak na rozdíl od statického dohledu uplatňovaného ve městě nakaženém morem dynamický. Dohled zde navíc není vykonáván nad jednotlivci, ale nad masou vězňů nahuštěnou v hromadných blocích. V případě tábora lze tedy pozorovat podobný zájem o přísné prostorové rozčlenění, nikoli však o individualizující pozorování.

Rozdělení společnosti tábora na personál SS a táborové vězně je projevem binárního rozdělení na jedny a druhé jako základního dogmatu totalitarismu. Díky tomu zde do určité míry dochází ke kombinaci schémat vyloučení i schémat disciplinárních. Na prostor vyloučení tvořený osazenstvem tábora (především Židy, kteří na tom byli za všech okolností nejhůře) se rovněž aplikovaly některé techniky moci patřící k disciplinárnímu rozčlenění (množství separací, organizovaný dohled a kontrola a rozvětvení moci), kterým však totalitní moc dává zcela jiný rozměr.

Jelikož totalitní nadvláda dbá na to, aby do táborů byly soustřeďovány pouze skupiny osob, které jsou předem zbaveny schopnosti jednat, a navíc všemi možnými způsoby usiluje o zničení spontaneity člověka, velmi vzácně se v nich vyskytoval jakýkoli odpor a vzpoury. Dohled pak už měl spíše zstrašující a kontrolní funkci. Funkce dohledu jako

hrozby pomáhala SS udržovat masu vězňů v „poslušnosti“ a naprosté izolaci od vnějšího světa, než budou vyhlazeni v plynových komorách.

Koncentrační a vyhlazovací tábor se jako specificky nový typ moderní mocenské organizace určitým způsobem vymyká Foucaultovým analýzám, při nichž sleduje postupnou proměnu dvou odlišných technologií moci – od trestání mučením až po podrobování těl disciplíně. Příčinu změny ve způsobech trestání spatřuje v úsilí o nápravný charakter trestu. Totalitní moc v táborech však opět přebírá veškerou vládu nad lidským tělem a jeho nekonečnými možnostmi utrpení. Tělo se zde stává hlavním terčem trestních represí a objevuje se i trestání jakožto divadelní představení. Vězeň je s absolutní libovůlí mučen a ovládán.

Na základě provedené analýzy se domnívám, že na dohled nelze nahlížet jako na obecnou kategorii, ale spíše skrze funkci, která je mu přidělena v závislosti na typu moci či instituci, ve které je užit. Můj závěr vychází ze skutečnosti, že dohled může být spjat s různými typy moci – na jedné straně s Foucaultovou disciplinární mocí, jejíž základní instituci, ve které je uplatněna, představuje vězení (dále především školy, nemocnice), a na straně druhé s totalitní mocí, jejíž zásadní institucí se stávají koncentrační a vyhlazovací tábory. V těchto odlišných institucích plní dohled naprosto odlišné funkce.

Seznam použité literatury

ARENDTOVÁ, H. *Krise kultury: čtyři cvičení v politickém myšlení*. 1.vyd. Praha: Mladá fronta, 1994. 160 s. ISBN 80-204-0424-4.

ARENDTOVÁ, H. *O násilí*. 3.vyd. Praha: OIKOYMENH, 2011. 87 s. ISBN 978-80-7298-464-0.

ARENDTOVÁ, H. *Původ totalitarismu I-III*. Praha: OIKOYMENH, 1996. 679 s. ISBN 80-86005-13-5.

BURAJ, I. *Foucault a moc*. Bratislava: Univerzita Komenského, 2000. 185 s. ISBN 80-223-1476-5.

DIDI- HUBERMAN, G. *Images in Spite of All: Four Photographs from Auschwitz*. Chicago: The University of Chicago Press, 2008. ISBN 978-0-226-14816-8.

DWORKOVÁ, D., VAN PELT, R. J. *Osvětím: 1270 až současnost*. 1. vyd. Praha: Argo, 2006. 512 s. ISBN 80-7203-751-X.

FIŠEROVÁ, M. *Akú politiku obrazov? Rozhovor s Georgesom Didi-Hubermanom*. In: FILOZOFIA, 2009, vol. 64, no. 5.

FIŠEROVÁ, M. *Kríza reprezentácie*. In: FILOZOFIA, 2009, vol. 64, no. 5.

FOUCAULT, M. *Dohlížet a trestat: Kniha o zrodu vězení*. Praha: Dauphin, 2000. 427 s. ISBN 80-86019-96-9.

FOUCAULT, M. *Je třeba bránit společnost*. Praha: Filozofický ústav AV ČR, 2005. 284 s. ISBN 80-7007-221-0.

FOUCAULT, M. *Moc, subjekt a sexualita: výběr z článků a rozhovorů publikovaných v letech 1980-1988*. Bratislava: Kalligram, 2000. 233 s. ISBN 80-7149-389-9.

FOUCAULT, M. *Subjekt a moc*, In: *Myšlení vnějšku*. Praha: Herrmann & synové, 1996. 303 s. ISBN 80-238-0471-5.

- FOUCAULT, M. *Zrození biopolitiky : Kurz na Collège de France (1978-1979)*. 1. vyd. Brno: Centrum pro studium demokracie a kultury, 2009. 351 s. 978-80-7325-181-9.
- FRIEDLER, E., SIEBERTOVÁ, B., KILIAN, A. *Svědkové z továrny na smrt*. 1. vyd. Praha: Rybka Publishers, 2007. 358 s. ISBN 80-87067-64-9.
- HÖSS, R. *Velitelem v Osvětimi: Autobiografické zápisky*. 1. vyd. Praha: Academia, 2010. 270 s. ISBN 978-80-200-1471-9.
- CHOMSKY, N., FOUCAULT, M., ELDERS, F. *Člověk, moc a spravedlnost*. Praha: Intu, 2005. 110 s. ISBN 80-903355-3-5.
- LYON, D. *Surveillance Society: Monitoring Everyday Life*. Philadelphia: Open University Press, 2001. ISBN 0-335-20546-1.
- LYON, D. *Surveillance Studies: An Overview*. Cambridge: Polity Press, 2007. ISBN 0-7456-3591-1.
- LYON, D. *The Electronic Eye: The Rise of Surveillance Society*. Minneapolis: University of Minnesota Press, 1994. ISBN 0-7456-0839-6.
- MARCELLI, M. *Michel Foucault alebo stat' sa iným*. Bratislava: Archa, 1995. 135 s. ISBN 80-7115-099-1.
- MOULIS, M., CÍLEK, R. *Zapomeňte, že jste byli lidmi...: nacistické koncentrační tábory – symbol barbarství*. 1. vyd. Praha: Epocha, 2005. 299 s. ISBN 80-86328-79-1.
- POGOŽEV, A. *Útěk z Osvětimi*. Vimperk: Víkend, 2009. 207 s. ISBN 978-80-7222-606-1.
- REES, L. *Osvětim: nacisté a „konečné řešení“*. Praha: Knižní klub, 2005. 320 s. ISBN 80-242-1401-6.
- SOFSKY, W. *Řád teroru: koncentrační tábor*. 1. vyd. Praha: Argo, 2006. 375 s. ISBN 80-7203-818-4.
- ŚWIEBOCKA, T., PINDERSKA-LECH, J., MENSFELT, J. *Auschwitz-Birkenau: Dějiny a současnost*. Osvětim: Grafikon, 2010. 32 s. ISBN 978-83-60210-86-4.
- WIESEL, E. *Noc*. 1. vyd. Praha: Sefer, 1999. 103 s. ISBN 80-85924-20-X.

Elektronické zdroje

Auschwitz II – Birkenau [online]. 2014 [cit. 2014-12-16]. Dostupné z: <http://www.osvetim-auschwitz.estranky.cz/clanky/AuschwitzII.html>.

LANE, S. Panopticism [online]. 2010 [cit. 2014-12-29]. Dostupné z: <http://s-lane1114-dc.blogspot.cz/2012/10/lecture-three-panopticism.html>.

UMLAUF, V. *Totalitní režimy XX. století* [online]. 2009 [cit. 2014-11-20]. Dostupné z: http://www.umlaufoviny.com/Liberec/SPF/texty/Umlauf_VI.pdf.

VÁVRA, M. *Sociologické aspekty díla Michela Foucaulta*. [online]. 2011 [cit. 2014-12-30]. Dostupné z: http://diskurz.wz.cz/Texty/Foucault_a_sociologie.pdf.

WINOKUR, M. The Ambiguous Panopticon: Foucault and the Codes of Cyberspace [online]. 2003 [cit. 2014-12-29]. Dostupné z: <http://www.ctheory.net/articles.aspx?id=371>.

YAD VASHEM. *The International School for Holocaust Studies*. [online]. 2014 [cit. 2014-12-30]. Dostupné z: http://www.yadvashem.org/yv/en/education/languages/czech/lesson_plans/auschwitz_album_handout4.asp.

Seznam obrázků

Obrázek 1: Negativ 277. Kremace mrtvých těl ve spalovacích jámách krematoria V.....	19
Obrázek 2: Negativ 278. Kremace mrtvých těl ve spalovacích jámách krematoria V.....	20
Obrázek 3: Negativ 282. Skupina nahých žen postrkovaná k plynové komoře krematoria V..	21
Obrázek 4: Negativ 283. Skupina nahých žen postrkovaná k plynové komoře krematoria V..	21
Obrázek 5: Panoptikon – centrální věž.....	56
Obrázek 6: Panoptikon - pohled z vězeňské cely na centrální věž.....	57