

**Univerzita Karlova v Praze**

**Přírodovědecká fakulta**

**katedra sociální geografie a regionálního rozvoje**

Studijní program: Demografie

Studijní obor: Demografie – sociální geografie



Zuzana Petříčková

**Změny investičního chování obcí v závislosti na aktuálních trendech  
národní ekonomiky: případová studie Královéhradeckého kraje**

Changes in investment behaviour of municipality in relation to current  
trends of the national economy: case study of Hradec Králové region

*Bakalářská práce*

Vedoucí bakalářské práce: RNDr. Viktor Květoň, Ph.D.

Praha 2014

Prohlašuji, že jsem předloženou závěrečnou práci zpracovala samostatně a že jsem uvedla všechny použité informační zdroje a literaturu. Tato práce ani její podstatná část nebyla předložena k získání jiného nebo stejného akademického titulu.

V Hradci Králové, 10. 5. 2014

.....

Zuzana Petříčková

Děkuji RNDr. Viktoru Květoňovi, Ph. D. za vstřícný přístup, věnovaný čas a cenné rady při vedení mé práce. Zároveň děkuji svým rodičům za podporu, trpělivost a zázemí během celého dosavadního studia.

## **Změny investičního chování obcí v závislosti na aktuálních trendech národní ekonomiky: případová studie Královéhradeckého kraje**

### **Abstrakt**

Cílem předložené bakalářské práce byla analýza vlivu měnících se ekonomických trendů na národní úrovni na investiční chování obcí různých velikostních kategorií. Konkrétně zda vlády na lokální úrovni stabilizovaly vlastními zásahy jednotlivé fáze hospodářského cyklu v letech 2001 až 2012 a napomohly plynulejšímu průběhu vývoje. Nulová hypotéza předpokládala, že větší obce jsou lepšími stabilizátory ekonomiky než obce menší velikostní úrovně. V první teoretické části práce byly rozebrány typy hospodářských cyklů, odborná literatura, jednotlivé složky obecního rozpočtu a v neposlední řadě stručná charakteristika vývoje ekonomiky Česka. Samotná studie pracovala s vybranými obcemi Královéhradeckého kraje, které byly rozděleny do čtyř velikostních kategorií. Pomocí dat za kapitálové výdaje a informací získaných během řízených rozhovorů byla v závěru práce stanovena tvrzení o hospodářské politice každé kategorie. Přestože se v mnoha případech projeví obce jako stabilizátory hospodářského vývoje, nulová hypotéza nebyla potvrzena.

**Klíčová slova:** hospodářská politika, anticyklická politika, kapitálové výdaje, obec, Královéhradecký kraj

## **Changes in investment behaviour of municipality in relation to current trends of the national economy: case study of Hradec Králové region**

### **Abstract**

The aim of this bachelor's thesis was to analyze the influence of the changing economic trends at the national level to the investment behaviour of municipality of different size categories. Specifically whether the local governments stabilized each phase of economic cycle by their own interventions between the years 2001 and 2012 and helped to smoother economic development. Null hypothesis expected that bigger townships are more influential in the stabilization of economy than the smaller ones. In the first theoretical part of the thesis there were analyzed the types of economic cycle, literature, each components of municipal budget and last but not least, there were presented brief characteristics of the development of Czech economy. The study focused on selected municipalities of Hradec Králové region which were divided into four size-based categories. Statements about economic policy of each category were set up using the capital expenses and information gained during the interviews. Despite the fact that in most cases municipalities behaved as stabilizer of economic development, null hypothesis wasn't validated.

**Keywords:** economic policy, anticyclical policy, municipality, capital expenditures, Hradec Králové region

## Obsah

Seznam použitých zkratk.....	7
Seznam tabulek .....	8
Seznam grafů .....	8
Seznam obrázků .....	8
<b>1. Úvod .....</b>	<b>9</b>
<b>2. Hospodaření místní správy na úrovni obcí.....</b>	<b>11</b>
2.1 Hospodářský cyklus .....	11
2.2 Hospodářská politika.....	12
2.3 Reakce národních/ regionálních představitelů na hospodářské cykly .....	14
2.4 Rozpočet místní správy .....	17
2.4.1 Příjmy obecního rozpočtu .....	17
2.4.2 Výdaje obecního rozpočtu.....	20
<b>3. Stručná charakteristika ekonomického vývoje Česka od roku 2001.....</b>	<b>22</b>
<b>4. Královéhradecký kraj.....</b>	<b>26</b>
4.1 Základní informace o administrativním členění.....	26
4.2 Současná hospodářská situace.....	27
<b>5. Studie chování obcí Královéhradeckého kraje v závislosti na trendech národní ekonomiky.....</b>	<b>29</b>
5.1 Metodika analýzy a zdroje dat .....	29
5.1.1 Popisná statistika a řízený rozhovor.....	29
5.1.2 Databáze Ministerstva financí ČR.....	30
5.2 Ukazatele anticyklické politiky .....	31
5.2.1 Daň z příjmu fyzických osob .....	31
5.2.2 Kapitálové výdaje.....	31
5.3 Analýza chování obcí.....	32
5.3.1 Podíl kapitálových výdajů.....	32
5.3.2 DPFO versus kapitálové výdaje .....	32
5.3.3 Řízené rozhovory se zástupci vybraných obcí .....	33
5.3.4 Analýza obcí dle velikostních kategorií .....	33
<b>6. Závěr .....</b>	<b>52</b>
<b>Seznam použité literatury.....</b>	<b>55</b>
<b>Seznam zdrojů dat .....</b>	<b>57</b>
<b>Příloha .....</b>	<b>59</b>

## **Seznam použitých zkratk**

ČR – Česká republika

ČSÚ – Český statistický úřad

DPFO – daň z příjmů fyzických osob

DPFOP – daň z příjmů fyzických osob z podnikání

DPFOZČ – daň z příjmů fyzických osob ze závislé činnosti

DPH – daň z přidané hodnoty

DPPO – daň z příjmů právnických osob

EU – Evropská unie

HDP – hrubý domácí produkt

## Seznam tabulek

<b>Tab. 1</b> – Příjmy obcí Česka v roce 2012 .....	20
<b>Tab. 2</b> – Výdaje obcí Česka v roce 2012 .....	21
<b>Tab. 3</b> – Ukazatele HDP, Česko, 2001 až 2012 .....	24
<b>Tab. 4</b> – Počet obcí a obyvatel v okresech Královéhradeckého kraje v roce 2012 .....	27
<b>Tab. 5</b> – Podíl kapitálových výdajů (%), Hradec Králové, 2001 až 2012 .....	33
<b>Tab. 6</b> – Vývoj DPFO a kapitálových výdajů Hradce Králové, 2001 až 2012.....	35
<b>Tab. 7</b> – Podíl kapitálových výdajů (%), obce (10 až 30 tis. obyvatel), 2001 až 2012 .....	38
<b>Tab. 8</b> – Vývoj DPFO, obce (10 až 30 tis. obyvatel), 2001 až 2012, v tisících Kč.....	39
<b>Tab. 9</b> – Vývoj kapitálových výdajů, obce (10 až 30 tis. obyvatel), 2001 až 2012, v tisících Kč .....	40
<b>Tab. 10</b> – Podíl kapitálových výdajů (%), obce (2 až 10 tis. obyvatel), 2001 až 2012 .....	42
<b>Tab. 11</b> – Vývoj DPFO, obce (2 až 10 tis. obyvatel), 2001 až 2012, v tisících Kč.....	44
<b>Tab. 12</b> – Vývoj kapitálových výdajů, obce (2 až 10 tis. obyvatel), 2001 až 2012, v tisících Kč.....	45
<b>Tab. 13</b> – Podíl kapitálových výdajů (%), obce (do 2 tis. obyvatel), 2001 až 2012 .....	47
<b>Tab. 14</b> – Vývoj DPFO, obce (do 2 tis. obyvatel), 2001 až 2012, v tisících Kč .....	49
<b>Tab. 15</b> – Vývoj kapitálových výdajů, obce (do 2 tis. obyvatel), 2001 až 2012, v tisících Kč ..	50

## Seznam grafů

<b>Graf 1</b> – Výše HDP na 1 obyvatele v jednotlivých krajích Česko, 2012 .....	28
<b>Graf 2</b> – Podíl kapitálových výdajů, Hradec Králové, 2001 až 2012.....	34
<b>Graf 3</b> – Vývoj DPFO a kapitálových výdajů Hradce Králové, 2001 až 2012 .....	36
<b>Graf 4</b> – Podíl kapitálových výdajů, obce (10 až 30 tis. obyvatel), 2001 až 2012 .....	38
<b>Graf 5</b> – Vývoj DPFO a kapitálových výdajů, obce (10 až 30 tis. obyvatel), 2001 až 2012 .....	41
<b>Graf 6</b> – Podíl kapitálových výdajů, obce (2 až 10 tis. obyvatel), 2001 až 2012 .....	43
<b>Graf 7</b> – Vývoj DPFO a kapitálových výdajů, obce (2 až 10 tis. obyvatel), 2001 až 2012 .....	45
<b>Graf 8</b> – Podíl kapitálových výdajů, obce (do 2 tis. obyvatel), 2001 až 2012 .....	48
<b>Graf 9</b> – Vývoj DPFO a kapitálových výdajů, obce (do 2 tis. obyvatel), 2001 až 2012 .....	50

## Seznam obrázků

<b>Obr. 1</b> – Hospodářský cyklus .....	12
<b>Obr. 2</b> – Okresy Královéhradeckého kraje.....	26



## 1. Úvod

Co nejpřesněji předpovědět nadcházející ekonomický vývoj je v zájmu odborníků na celém světě (Roubini, Mihm 2010). Tento vývoj, více pak jeho dopady, mají přímý vliv na globální i lokální úroveň. Každá část světa je určitým způsobem zapojena do světové ekonomiky, a jako taková podléhá procesům ekonomické globalizace. Místní události jsou tak formovány událostmi dějícími se na míle daleko a naopak (Giddens, 1991). Neustálý vývoj a proměny ekonomiky na globální či národní úrovni současně působí a ovlivňují situaci na nižších řádech. Lokální aktéři jsou tak mnohdy ve velmi obtížné situaci, kdy musí tyto dopady předvídat a reagovat na ně. Jedním z aktérů je i územní samospráva, která je, mimo jiné, do značné míry závislá na státní správě, a jako taková se musí přizpůsobovat jejím trendům.

Tato práce se proto zaměřuje na možnosti a chování obcí, jakožto samosprávných celků v reakci na různé trendy národní ekonomiky. Rozebírá způsoby, kterými mohou potlačit či využít různé dopady hospodářských cyklů a zmírnit tak negativní vlivy ekonomických recesí nebo naopak využít příznivé období konjunktury. Konkrétní volba politiky pro vyrovnání výkyvů pak závisí na rozhodnutí právě zvolených zástupců obce. Ti mohou, stejně jako vláda na státní úrovni, pomocí vlastních investic stabilizovat různé výkyvy vývoje. Rozdíl však nastává v otázce progresivního zdanění, kde mají obce vliv pouze na výši lokálních daní (např. daň z nemovitosti), případně různé místní poplatky, tzv. nedaňové příjmy. Přesto, jak uvádí ředitel odboru Financování územních rozpočtů Ministerstva financí ČR Jan Zíkl (2010), obce hospodaří v dlouhodobém měřítku úspěšněji než stát. Tento fakt by mohl vypovídat o správné volbě politiky během ekonomických výkyvů, což potvrdí nebo vyvrátí hlavní část této práce.

V minulosti již vznikly práce (Frankel a Végh 2011, Hloušek 2006), které se zabývají převážně hospodářskou politikou na státní úrovni. Porovnávají závislost této politiky na vyspělosti země, případně míře korupce. Ačkoli samozřejmě existují i práce zkoumající tuto problematiku na úrovni samosprávných celků, zaměřují se především na možnosti vlivu a převažující typ politiky (Vaško 2012).

Cílem této práce je analyzovat vliv měnících se ekonomických trendů na národní úrovni na investiční chování obcí různých velikostních kategorií. Současně pak přinést odpovědi k následujícím výzkumným otázkám:

Do jaké míry koresponduje vývoj investic a kapitálových výdajů na úrovni obcí s ekonomickými cykly na národní úrovni?

Jsou anticyklické projevy na lokální úrovni čistě důsledkem cílených zásahů místních vlád?

Chování jednotlivých obcí v různém období ekonomického vývoje bude analyzováno pomocí makroekonomických ukazatelů za vybrané samosprávné celky. Nejlépe pro tyto účely poslouží data za kapitálové výdaje jednotlivých obcí. Celá studie pak bude provedena na příkladu vybraných obcí Královéhradeckého kraje. Důvodem pro výběr tohoto kraje není jen skutečnost, že se jedná o mé rodiště a domov, ale zároveň fakt, že tato část Česka patří spíše mezi hospodářsky prosperující a praktická část práce odhalí, zda tomu odpovídá, případně napomáhá, i politika místních samospráv. Analýza započne rokem 2001, díky čemuž bude zahrnuto období krize i konjunktury v ekonomice České republiky. Pro doplnění kvantitativního výzkumu bude sloužit řízený rozhovor s představiteli jednotlivých obcí, který přinese různé pohledy a konkrétní situace v otázce studované problematiky.

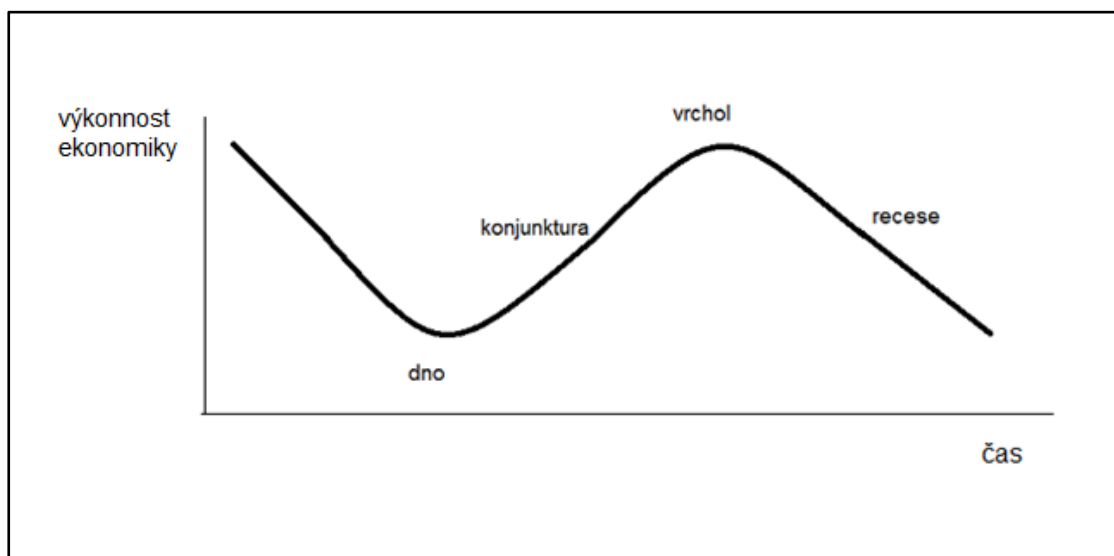
## 2. Hospodaření místní správy na úrovni obcí

Do dnešní doby proběhlo v Česku několik etap reformy veřejné správy, ta zahrnuje jak samosprávu, tak státní správu. Existuje několik vztahů a struktur uspořádání samosprávy a státní správy, které plynou ze zákonů dané země. Česko patří mezi země se smíšenou veřejnou správou (Balík, 2009). Orgány územní samosprávy tak vykonávají i část státní správy v přenesené působnosti. Výkon samosprávy je vykonáván na nižší než státní úrovni, tedy na území země, kraje nebo obce. V této práci je v popředí zájmu především samosprávná činnost obcí a chování místních politiků. V následující kapitole budou vymezena obecná východiska výzkumu, na kterých je postavena praktická analýza ve druhé části práce.

### 2.1 Hospodářský cyklus

Hospodářský cyklus byl popsán již mnohokrát a to různými způsoby (Dvořák, Emmert, Katrňák a kol. 2008, Czesany 2006), v zásadě jde ale o pravidelné změny, respektive cykly, ve vývoji ekonomické aktivity a prosperity na úrovni ekonomiky jako celku. Podle Urbana a kol. (1994) nenajdeme v ekonomice druhý takový problém, který by čítal tolik různých možných vysvětlení. Skládá se z několika fází, které na sebe v nepravidelných intervalech navazují. Jejich popis a vymezení je znázorněn na obrázku č. 1. Období konjunktury neboli růstu s sebou obecně přináší nižší míru nezaměstnanosti, vyšší výdaje spotřebitelů a investice firem. Opakem růstu je ekonomická recese, tzv. krize, během které se nezaměstnanost zvyšuje, výdaje a investice se omezují, případně oddalují a dochází k hromadění zásob. Tyto dvě fáze od sebe odděluje dno, resp. vrchol, záleží na tom, o který přechod se jedná. Rozlišuje se několik typů hospodářských cyklů podle příčiny vzniku i délky trvání. Jejich představení však není pro tuto práci podstatné.

**Obr. 1 – Hospodářský cyklus**



Zdroj: Dvořák, Emmert, Katrňák a kol. 2008, vlastní zpracování

Zásadní je nicméně vliv hospodářského cyklu a ještě více reakce územně samosprávných celků na aktuální ekonomický vývoj. Právě tyto reakce a chování jsou zájmem předložené práce.

## 2.2 Hospodářská politika

Jak již bylo v úvodu práce naznačeno, jednotlivé fáze vývoje mají přirozeně vliv na každodenní život všech lidí. Ať už se recese projeví na výši platu obyvatel, či nedostatku prostředků obce na opravu komunikace. Pozitivem je, že ač není možné ekonomickému vývoji zamezit nebo ho zcela zvrátit, lze na něj reagovat. Volené elity tak mohou negativní dopady potlačit a zároveň vzestupné období co nejlépe využít. Konkrétní typ hospodářské politiky pak závisí na preferencích a přístupu reprezentantů jednotlivých územních celků.

Hospodářská politika je rozdělena do třech základních typů. **Procyklická**, která jde ve směru aktuálního vývoje ekonomiky souběžně s cyklem, tudíž výkyvy ještě prohloubí a zvýrazní. V období poklesu a recese ekonomiky omezí nebo zastaví své investice, aby nedošlo k případnému deficitu pokladny. V době konjunktury pak své investice a aktivitu zvýší, čímž si nevytváří možné úspory pro období poklesu do budoucna. Ač se tato politika jeví na první pohled rozumnou, nepodpoří zdravé

ekonomické prostředí pro své obyvatelstvo, spíše se zaměří na svou vlastní situaci a výši účtu. Jako taková je velmi často kritizována. Podle článku Alesiny a Tebelliniho (2005) je procyklické chování častěji pozorováno u rozvojových zemí s nestabilní situací a také u zkorumpovaných vlád. To má samozřejmě své důvody, přičemž mnoho z nich je jen otázkou udržení moci vládnoucí elity. Státní dluh se totiž nelíbí žádnému voliči, a proto se zdejší vlády nevystavují riziku deficitů.

Opakem tohoto přístupu je politika **anticyklická**, která by měla sloužit coby stabilizátor vývoje. Při rozmachu ekonomiky vláda umírní a zbrzdí svou aktivitu, tím vytvoří úspory pro období úpadku, ve kterém pak zvýší své investice, například do zaměstnanosti, a stimuluje tak celkovou situaci. Tento přístup zastával např. John Maynard Keynes, který prosazoval progresivní zdanění při růstu právě pro vytvoření zásob a naopak zmírnění daně a zvýšení vládních investic v době recese a to i za cenu vysokého deficitu, který se splatí a vyrovná právě v konjunkturu. Tuto politiku můžeme označit za fiskální. I ta samozřejmě podléhá kritice, a to zejména z řad monetaristů, kteří upozorňují na možnosti destabilizace a dlouhého intervalu mezi přijetím zásahu a projevem samotným. Zakladatel tohoto směru Milton Friedman je zastáncem samoregulačních vlastností trhu. Nicméně anticyklická politika je aplikována převážně ve vyspělých zemích se stabilními a silnými institucemi, což vyplývá ze všech níže zmíněných prací.

Střední cestou, i když v tomto případě ne úplně zlatou, je politika **acyklická**. Do vývoje ekonomiky ani jednotlivých cyklů není nijak vstupováno, nejsou žádné snahy o stimulaci a vyrovnání ekonomické situace. Autoři Ilzetzki a Végh (2008) zmiňují, že tato politika je nejčastější u vysoce příjmových zemí.

Jak už z představení výše zmíněných typů politik vyplývá, na trendy hospodářských cyklů reagovat lze. Děje se tak prostřednictvím dvou základních nástrojů, a to politiky rozpočtové, neboli fiskální, a peněžní resp. monetární. „Hlavními fiskálními nástroji stabilizační politiky jsou vládní výdaje a daňové sazby.“ (Urban a kol., 1994, s. 53) Na rozdíl od politiky monetární, jejímž cílem je stabilizovat měnu, zasahuje fiskální politika aktivně do hospodářství. Děje se tak pomocí automatických stabilizátorů i jednorázových zásahů.

Pochopitelně je nezbytné odlišit chování vlád na národní úrovni a chování regionálních či lokálních samospráv. Pro účely této práce je nepodstatné zabývat se

vymezením těchto politik více do hloubky. Postačí fakt, že v zájmu je fiskální politika na lokální/regionální úrovni, tedy v tomto případě, zda se obce Královéhradeckého kraje chovají anticyklicky, stimulačně a aktivně zasahují do jednotlivých fází vývoje, čímž pomáhají svým obyvatelům projít různými cykly co nejvíce plynule nebo jestli se naopak jednotlivé dopady cyklů nesnaží nijak korigovat, případně zda je ještě prohlubují.

### **2.3 Reakce národních/regionálních představitelů na hospodářské cykly**

Úvodem práce bylo naznačeno, že problematikou reagování vlády či územně samosprávných celků vůči hospodářským cyklům se již zabýval nejméně jeden autor (Vaško 2012, Hloušek 2006). Jedná se o fakt týkající se všech zemí světa bez rozdílu kontinentu, náboženství či státního zřízení. Odborníci se na dané téma zaměřují z různých úhlů a úrovní. Velmi často dochází k analýzám z pohledu vyspělostní úrovně země. Většina autorů se shoduje na tvrzení, že vyspělé země se chovají anticyklicky, kdežto rozvojové procyklicky případně acyklicky. To ve svém článku potvrzují i Ilzetski a Végh (2008), kteří na základě testování s 95 % přesností dokládají, že politika v rozvojových zemích není ani acyklická nebo proticyklická. Zároveň však přiznávají, že z mnohých dat a studií nelze dělat jisté závěry a pohled může být velmi často zkreslený. Sami proto nezůstali pouze u jedné analýzy, ale své hypotézy podrobili opakovaní pomocí různých ekonomických metod, které ve své práci dokládají konkrétními vzorci a komentáři. Úvodem článku uvádějí první studie, které zmiňují souvislosti právě mezi procyklickou politikou a rozvojovými státy. Prvními autory, kteří označili fiskální politiku za procyklickou a věnovali této problematice pozornost na území Latinské Ameriky, byli v roce 1997 Gavin a Perotti. Jejich závěry pak rozšířili další odborníci jako například Talvi a Végh (2000), když došli k výsledku, že procyklická politika je spíše obecným faktem rozvojových zemí než specifickou politikou Latinské Ameriky.

Důležité je i vymezení základních příčin tohoto jevu. Vzniklé práce (Ilzetski, Végh 2008) v zásadě vymezují dva základní důvody procyklické politiky v těchto

zemích. Jedním z nich je skutečnost, že nastavení pravidel mezinárodních úvěrových trhů brání rozvojovým zemím dosáhnout na půjčky, které by v období krize mohly pomoci místním vládám stabilizovat jejich ekonomickou situaci. Pokud by na půjčku země dosáhla, tak jen za cenu velmi vysoké úrokové sazby. Druhé vysvětlení je založené na myšlence, že dobré období neboli expanze ekonomiky do jisté míry podporuje fiskální prostopášnost a finančně náročnější aktivity. Podobný názor zastávají i autoři Alberto Alesina a Guido Tabellini (2005), kteří ve své práci vymezili dvě, podle nich zásadní, otázky v nastavení špatné politiky rozvojových zemí. A to, proč tyto země neakumulují rezervy v růstovém období, a tím si nezajistí lepší výchozí pozici pro možnosti půjček v recesi a zároveň proč v recesi věřitelé neposkytnou do těchto zemí půjčky, pokud je patrné, že by tyto prostředky pomohly vyhladit cyklus? Jednou z odpovědí je i určitá nevědomost a neznalost voličů v otázce hospodářské politiky. Udržení moci a přízně stávající vládě zajistí spíše nižší státní dluh a daně, třebaže to představuje iracionální a nevýhodný postup. Jde tedy spíše o udržení pozice "na výsluní" než prospěšné anticyklické chování, na jehož výhodách se shoduje většina ekonomů. Zároveň na základě důkazu přichází s tvrzením, že procykličnost je více poháněna špatnou reakcí v období růstu a boomu než v době recese. Zajímavý a logický názor, že většina studií pozoruje procykličnost spíše na vládních výdajích než příjmech, uvádí Frankel, Végh a Vuletin (2011) v dokumentu „On graduation from procyclicality“. V něm se také zmiňují o studii Kaminské, Reinhartové a Végha z roku 2004. Tato práce analyzovala cyklické vlastnosti kapitálových toků pro 104 zemí mezi lety 1960 až 2003 a došla k závěru, že zatímco makroekonomická politika vyspělých zemí stabilizuje hospodářské cykly, převážná většina rozvojových zemí jednotlivé fáze cyklu posiluje. Zároveň ale poukazují na fakt, že v posledním desetiletí dokázalo několik rozvojových zemí překonat tento problém a zařadit se mezi země s anticyklickou politikou. Jedná se například o Chile, Brazílii nebo Botswanu.

Dalším objektem zájmu jsou různé instituce a pravidla ovlivňující stabilizační politiku. Mezi ně patří i strategie a odpovědnost centrální banky, která reguluje celou bankovní soustavu v zemi, dohlíží na stabilitu měny (vlivem na objem peněz v oběhu a úrokovou sazbu) a určuje základní trendy. Přestože jde o instituci zřízenou vládou, je na ní ve většině zemí nezávislá. Charles Wyplosz (2002) uvádí, že přestože byla centrální banka tradičně pod palcem politiků, v posledních letech byla tato tradice

setřena. Zároveň dochází i k většímu tlaku na její odpovědnost vůči celkové stabilitě ekonomiky, třebaže dříve šlo převážně o stabilitu měny, tedy spíše monetární politiku.

Výše uvedené příklady literatury, věnující se tématu cykličnosti politiky v reakci na hospodářské cykly vývoje ekonomiky na státní úrovni, představují pouze velmi stručný nástin vzniklých prací. I z něj lze odvodit, že autoři dochází ke shodě v otázce obecných trendů a pravidel.

Jiná situace panuje na úrovni lokální, kde taková hojnost studií a dokumentů není. Částečnou kompenzaci tvoří bakalářské a diplomové práce, kterých je však také poskromnu a zároveň přináší jen určité informace, ze kterých nelze tvořit komplexní shrnutí. Bude tak trochu obtížnější potvrdit a "zasadit" dosažené výsledky v závěru práce do obecného stavu a situace. Politikou na úrovni obcí se ve své diplomové práci zabýval například Vaško (2012), který na vzorku 472 obcí Česka testoval jejich chování. Na základě kapitálových výdajů došel k výsledku, že se chovají anticyklicky, tedy proti hospodářskému cyklu. Zároveň říká, že obce různých velikostních kategorií se chovají anticyklicky, kdežto statutární města nikoliv. To se neshoduje s hypotézou této práce vymezenou níže, že by síla anticyklické politiky rostla s velikostí obce. Přesto byla Vaškova práce prvotním náhledem a uvedením do celé problematiky. Pouze teoreticky se o anticyklické politice ve své diplomové práci zmiňuje i Páleš (2005), jehož práce představuje spíše obecný výklad o hospodářské politice státu. Dále existuje mnoho závěrečných prací, které se částečně dotýkají tohoto tématu, vždy jde ale spíše o teoretický popis některého z obecných zákonů ekonomiky nebo hospodaření místní správy.

Na základě informací získaných pomocí všech výše zmíněných prací byla pro tuto bakalářskou práci stanovena hypotéza, která předpokládá, že s rostoucí řádovostní úrovní obcí budou významnější anticyklické tendence obcí a snaha stabilizovat hospodářský vývoj.



## 2.4 Rozpočet místní správy

Zprávy o změnách zákona v otázce rozpočtového určení daní jsou v posledních letech velmi aktuálním a vděčným tématem. „Česká republika patří bohužel ke státům, které v posledních 10 letech nejčastěji reformovaly systém financování místní správy.“ (Blažek 2000, s.1). Přestože je citovaný výrok z roku 2000, platí i v současné době. To s sebou ruku v ruce samozřejmě přináší určitou nestabilitu a zmatek, v horším případě i možnost zadlužení obce. Ač byl rozpočet teoreticky rozebrán a popsán již mnohokrát, v následující části budou velmi stručně shrnuty základní a zásadní fakta a zároveň vymezena nejnovější situace a poslední změny v zákoně z roku 2013. Výsledný rozpočet obce totiž silně souvisí s typem politiky, kterou praktikují představitelé konkrétní obce. Ve stavu příjmů, výdajů a vlastně celé bilanci rozpočtu se odráží chování vůči hospodářskému vývoji. To je hlavním smyslem analytické části předkládané práce.

Výsledný rozpočet je bilance příjmů a výdajů místní správy za uplynulou dobu, nejčastěji za jeden rok. Větší vliv a možnosti rozhodování mají obce spíše ve výdajích než příjmech. Následuje stručný popis obou částí obecního rozpočtu.

### 2.4.1 Příjmy obecního rozpočtu

V otázce zdrojů, které plynou do pokladny místní správy, do značné míry rozhoduje stát. Největší položkou je totiž podíl ze **sdílených daní**, jehož výše je pro obce vymezena zákonem o rozpočtovém určení daní, a to podle daných kritérií. Jaké podíly obcím náleží? Z DPH<sup>1</sup> 20,83 %, z DPPO<sup>2</sup> 23,58 %, z DPFOZČ<sup>3</sup> je to 22,87% a ještě 1,5 % dané obci podle počtu zaměstnanců a z DPFOP<sup>4</sup> potom 30 %, které náleží obci s trvalým bydlištěm podnikatele (Ministerstvo financí ČR 2013). Poslední dvě kategorie mohou být pro zjednodušení sloučeny do DPFO<sup>5</sup>. Zbytek z jednotlivých daní se dále dělí mezi kraj a hlavně státní rozpočet, do kterého plyne vždy největší podíl.

V Česku bylo k 1. 1. 2013 přesně 6 251 obcí (ČSÚ 2013) a je logické, že krajské město Liberec nedostane stejné finanční prostředky, jako vesnička Čilá (okres Rokycany), která se řadí mezi nejmenší obce v Česku. Částka, která náleží konkrétní

---

<sup>1</sup> DPH – daň z přidané hodnoty

<sup>2</sup> DPPO – daň z příjmů právnických osob

<sup>3</sup> DPFOZČ – daň z příjmů fyzických osob ze závislé činnosti

<sup>4</sup> DPFOP – daň z příjmů fyzických osob z podnikání

<sup>5</sup> DPFO – daň z příjmů fyzických osob

obci, je vymezena podle stanovených kritérií. Ta se v posledních letech velmi často měnila ve snaze co nejvíce vyrovnat příjmy a přizpůsobit je konkrétním potřebám každé obce. Aktuální podoba zákona je platná z 1. 1. 2013, kdy vstoupila v platnost novela, která má řešit situaci převážně malých obcí. Tato reforma vymezila kritéria následovně. Prostý počet obyvatel 10 % váhy, katastrální plocha obce 3 %, počet dětí a žáků navštěvujících školu zřízenou obcí 7 % a zbývajících 80 % upravují koeficienty, které jsou tím větší, čím více obyvatel obec má. Například obec s 0 až 50 obyvateli bude mít koeficient 1, kdežto obec s více než 30 tisíci 1,3663. Zvláštním příkladem jsou pak 4 největší města Česka, kde Brno, Plzeň a Ostrava mají koeficient 2,2961, Praha pak 4,0641. Oproti předchozí novele z roku 2008 má stávající nově zavedené kritérium o počtu žáků navštěvující školu v obci a váha prostého počtu obyvatel se zvýšila z 3 na 10 %. Částečně byly upraveny i koeficienty vycházející z počtu obyvatel obce (Zákon č. 243/2000 Sb.)

Další položkou pro financování obce jsou **lokální daňové příjmy**, na které má obec vliv a plynou z území této obce. Jedná se například o daň z nemovitosti nebo zděděného majetku. Jde tedy o jakési zdaňování bohatství, které může být částečně problémové. Existují určité argumenty pro i proti tomuto zdaňování související s otázkami, co zahrnout do bohatství, jak ho ocenit nebo jakou výši sazeb použít (Provazníková 2007). Konkrétněji pak daň z nemovitosti zahrnuje jak budovy, tak pozemky jako jsou lesy apod. Výše daně pak do jisté míry závisí na atraktivitě dané lokality. Dá se předpokládat, že za činžovní dům v Praze bude odváděna vyšší daň než za stejný dům v okresním městě některého z našich dalších 13 krajů. Zastupitelstvo pak může koeficienty určující výši této daně navýšit až 5 krát. „Jde o výlučnou pravomoc obce, místní koeficient stanoví obec obecně závaznou vyhláškou.“ (Balík 2009, s. 34) Obě tyto kategorie jsou označovány jako **daňové**, bez ohledu na původ prostředků (lokální, od státu).

Další položkou místní správy jsou příjmy **nedaňové**, tedy různé místní poplatky, pokuty, dary, příjmy z vlastního podnikání apod. U této skupiny má územní samospráva daleko větší vliv na jejich výši.

Především pro dlouhodobé investice využívají obce příjmy **kapitálové**. Mezi ně se řadí různé úvěry a půjčky, které musí obec samozřejmě poskytovateli vrátit. Jde tedy o návratné příjmy.

Posledním zdrojem jsou pak **dotace a transfery**. Ty jsou obcím poskytovány z důvodu snahy o vyrovnaní jejich zdrojů. Pokud jsou obyvatelé zatíženi stejnou výší místní daně, měla by jim být také poskytnuta stejná úroveň služeb. Konkrétní přírodní podmínky pak mají přímý vliv na výši nákladů pro zajištění standardních statků a služeb, a právě dotace by měly tyto rozdíly kompenzovat. Přerozdělovacích kritérií je více, kromě počtu obyvatel a obydlí jsou to třeba počty dětí školního věku, zadluženost obce apod. Dotace jsou pak děleny podle toho, jsou-li poskytnuty k předem vytyčenému účelu, tedy **specifické účelové dotace**, nebo **všeobecné neúčelové**, které může obec využít podle svého vlastního uvážení. Dotace a transfery nemusí být čerpány nutně pouze ze státní úrovně. V poslední době jsou i mezi veřejností rozšířeny informace o regionální politice, lokálním rozvoji a o čerpání dotací od Evropské unie. Ta prostřednictvím Fondu soudržnosti a hlavně Strukturálních fondů poskytuje většinový podíl prostředků na konkrétní projekty, což je však podmíněno spoluúčastí ze strany žadatele.

#### **Dělení příjmů obcí je tedy následující:**

- daňové (sdílené daně, lokální daně)
- nedaňové (poplatky)
- kapitálové (úvěry)
- dotace a transfery

Pro názornou představu je v tabulce č. 1, rekapitulace příjmů obcí Česka za rok 2012. Pro pořádek je třeba zdůraznit, že příjmy a výdaje obcí nejsou to samé, jako příjmy a výdaje územních rozpočtů, které zahrnují jak obce, tak i kraje.

K závěru roku 2012, tedy k 31. 12. byly celkové příjmy obcí vyčísleny na 246, 6 miliard korun, což je o 27, 5 miliard méně než v roce předešlém. Pokles je převážně způsoben přesunem vyplácení sociálních dávek. Jednotlivé podíly příjmů pak vidíme právě v následující tabulce.

**Tab. 1 – Příjmy obcí Česka v roce 2012**

<b>Druhy příjmů</b>	<b>Příjmy 2012 (v mil. Kč)</b>	<b>v %</b>
daňové	145 535	59
nedaňové	29 528	12
kapitálové	9 074	4
dotace	62 502	25
<b>celkem</b>	<b>246 638</b>	<b>100</b>

Zdroj: Deník veřejné zprávy 2013, vlastní zpracování

Tato stručná tabulka má sloužit jen pro představu, jaké výše jednotlivé složky příjmů dosahují. Zároveň se jedná o souhrnné údaje za celé Česko, které poslouží zejména při porovnání příjmů v časové řadě a opět spíše agregátně za celou zemi.

Praktická část této práce je provedena na příkladu obcí Královéhradeckého kraje, proto jsou specifická čísla za různé velikostní úrovně obcí zařazena až v této kapitole.

#### **2.4.2 Výdaje obecního rozpočtu**

Druhou část obecního rozpočtu tvoří výdaje, které obecně slouží k zabezpečení veřejných statků a služeb místní populaci. V průběhu let se výdaje územních rozpočtů zvyšovaly, což je dáno postupnou decentralizací veřejné správy i celkovým růstem veřejné složky. Jednotlivé položky jsou odvislé od velikosti a postavení této obce v regionu. Řádovostně větší obce mají zodpovědnost v otázce zajištění veřejných statků pro obce menší, resp. pro jejich obyvatele. Obecně lze ale hovořit o správě volných prostranství a parků, péči o veřejné zdraví zahrnující i sběr a likvidaci odpadu, sociální služby jako bydlení a péče o dítě apod. Je pochopitelné, že standard v obci odpovídá jejím konkrétním možnostem, které se nejvíce odvíjí od finančních prostředků, tedy příjmů a snahy a přístupu místních lidí nejen v čele obce. Rozložení vynaložených výdajů pak závisí na přírodních i demografických podmínkách dané lokality. Poslední zmíněné, demografické faktory je nutné sledovat již se značným předstihem a přizpůsobit jim budoucí plány a projekty. Výdaje obce mají totiž silnou závislost na podílu a počtu osob v jednotlivých složkách populace. Lokalita se zvyšujícím se podílem osob v seniorském věku bude mít jiné priority než výstavbu nových mateřských školek a naopak.

Výdaje se dají členit podle několika hledisek, nicméně cílem této práce je zejména politika obcí, proto je uvedeno jen nejzákladnější dělení, tedy **ekonomické**. Podle ekonomického hlediska jsou pak výdaje děleny na **běžné** a **kapitálové**.

Do běžných výdajů jsou zahrnuty položky běžné spotřeby, které se opakují. Obec je vynakládá například na vodu, energii, nákup služeb nebo platy zaměstnanců. Kdežto kapitálové výdaje slouží k financování jednotlivých projektů, jde tedy spíše o investiční potřeby přesahující období rozpočtového roku. Kapitálové prostředky jsou často pouze transfery z rozpočtu běžného, resp. přebytky nebo různé půjčky a dotace.

Pro praktickou ukázkou jsou v tabulce č. 2 uvedeny výdaje obcí v Česku za rok 2012 rozdělené na běžné a kapitálové. Celkové výdaje byly stanoveny na 240, 5 miliard korun, což je nižší číslo než v roce předešlém. Zároveň to poukazuje na kladné hodnoty celkového rozpočtu, tedy že výdaje v roce 2012 nepřesáhly příjmy.

**Tab. 2 – Výdaje obcí Česka v roce 2012**

<b>Druhy výdajů</b>	<b>Výdaje 2012 (v mil. Kč)</b>	<b>v %</b>
běžné	168 345	70
kapitálové	72 148	30
<b>celkem</b>	<b>240 492</b>	<b>100</b>

Zdroj: Deník veřejné správy 2013, vlastní zpracování

### 3. Stručná charakteristika ekonomického vývoje Česka od roku 2001

Pro správné pochopení analýzy v empirické části práce je podstatná znalost celkového kontextu ekonomické situace v Česku. Proto bude v následující kapitole stručně shrnuto období hospodářského vývoje Česka počínaje rokem 2001. Trendy vývoje jsou nejčastěji sledovány pomocí ukazatele HDP<sup>6</sup>, který slouží nejen pro stanovení vývoje konkrétního státu, ale i pro porovnání jednotlivých zemí. Česko bylo v roce 2011 mezi státy Evropské unie na 17. pozici podle HDP na obyvatele v paritě kupní síly (ČSÚ 2013). Celkově se tak řadí mezi státy s nižším středním příjmem. Na prvních příčkách jsou státy jako Lucembursko, Nizozemsko a Rakousko. Naopak nejhůře jsou na tom Bulharsko, Rumunsko a Litva.

V 90. letech se u nás vystřídalo období recese i růstu a to hned vícekrát. Od roku 2000 se ekonomika vyznačuje oživením hospodářského růstu a příznivým vývojem i v dalších oblastech (Pellešová 2009). Ze začátku sledovaného období dokonce hospodářský růst Česka předstihl průměr zemí EU<sup>7</sup>.

V roce 2000 měla zejména průmyslová výroba rozhodující vliv na tvorbu HDP. O rok později to byl jak zpracovatelský průmysl, tak služby. V roce 2002 bylo zaznamenáno zpomalení růstu ekonomiky, například i díky stagnaci ekonomiky v zemích EU, který ovšem v roce 2003 opět zrychlil. Hodnota vývozu zaznamenala výrazné zvýšení o 9,3 %, avšak nezaměstnanost vzrostla, a to hlavně díky snižování počtu zaměstnanců v průmyslu. (Czesaný, Schlosser 2004).

Následující rok, především díky vstupu Česka do Evropské unie a oživení evropské ekonomiky, došlo k růstu vnější nabídky a poptávky. Současně se však opět zvýšila nezaměstnanost na 8,3 %. Obecně však došlo v roce 2004 ke zlepšení makroekonomického prostředí, což vedlo ke zvýšení HDP poháněného především

---

<sup>6</sup> „Hrubý domácí produkt (HDP, GDP – Gross Domestic Product) charakterizuje výkonnost státního hospodářství jako celku. Představuje v penězích vyjádřenou hodnotu všech statků a služeb vyrobených v daném období (obvykle kalendářní rok) na území daného státu bez ohledu na to, zda jsou vlastníkem výrobních faktorů občané ČR nebo cizinci.“ (Bartoničková, Buček, Miichalčáková a kol. 2009, s.184)

<sup>7</sup> EU – Evropská unie

vývozem a investicemi. Zároveň si Česko upevnilo svou ekonomickou pozici v mezinárodním kontextu (Dubská, Schlosser, Spejchalová 2005).

Rokem 2005 dosáhlo Česko nejvyšších hodnot HDP od své samostatnosti, čemuž největším dílem přispěl zejména vývoz. Růst národního hospodářství pokračoval i v roce 2006, konkrétně o celých 7 %. Česko si zlepšilo pozici i mezi státy EU 25 podle ukazatele HDP na obyvatele. Svůj vliv měl i vstup do bezcelního prostoru EU, pokles nezaměstnanosti a nízká úroková sazba (Pellešová 2009).

Výrazné tempo růstu HDP přinesl rok 2007, ve kterém k růstu nejvíce přispěly výdaje na konečnou spotřebu. Výborných výsledků dosáhl i zahraniční obchod. Přestože HDP rostlo i v roce 2008, jeho rychlost již nebyla zcela tak výrazná jako předešlé roky a celkový výkon ekonomiky se mírně zhoršoval, nejvíce pak v posledním čtvrtletí. Přes tyto skutečnosti se pozice Česka v zemích EU 27, kde došlo také k poklesu ekonomické výkonnosti, opět zlepšila.

Jak již napovídal předešlý rok, souhrnný výkon české ekonomiky doznal v roce 2009 výrazného poklesu, což byl důsledek celosvětového útlumu hospodářství. Recese měla za následek pokles a propad v mnoha ohledech, jako zaměstnanost, míry úspor a investic, dovoz apod. Zasaženo bylo i základní odvětví, zejména průmysl (zpracovatelský) a služby (doprava).

Opačný trend přišel už s rokem 2010, kdy opět převládl růst a to zejména začátkem roku, v posledním čtvrtletí nastalo znovu zpomalení růstu a mírný útlum. Jak uvádí Dubská (2011) významné oživení zaznamenal zejména vývoz a dovoz zboží a služeb.

Dynamika růstu se převážně vlivem domácích podmínek v průběhu roku 2011 snižovala. Tento trend doprovázel i vývoj ekonomiky na úrovni EU.

Rok 2012 byl pro Česko opět rokem recese, kdy po celé období výkon ekonomiky postupně klesal. Zahraniční obchod a investice přispívaly růstu, kdežto výdaje domácností se oproti předcházejícímu roku výrazně snížily. Česko se v roce 2012 řadilo spolu s Itálií a Portugalskem, v rámci zemí EU, mezi státy s nejnižší spotřebou domácností (Dubská, Kamenický 2013).

Určitá rozkolísanost a střídání trendů růstu a poklesu se projevilo během roku 2013, kdy v 1. a 3. čtvrtletí výkon ekonomiky klesal a naopak ve 2. a 4. rostl. V rámci

hospodářského výkonu se naše země zařadila do podprůměru EU a na prvních příčkách se objevily země jako Lotyšsko či Rumunsko (Dubská, Kamenický, Kučera 2013).

Konkrétní hodnoty HDP a procentuální vyjádření míry růstu či poklesu hospodářství Česka za celé zmiňované období je znázorněno v tabulce a grafu níže.

**Tab. 3 – Ukazatele HDP, Česko, 2001 až 2012**

<b>Rok</b>	<b>HDP běžné ceny (mil. Kč)</b>	<b>Růst HDP stálé ceny (%)</b>	<b>HDP na obyvatele běžné ceny (Kč)</b>
<b>2001</b>	2 448 557	3,1	239 487
<b>2002</b>	2 567 530	2,1	251 700
<b>2003</b>	2 688 107	3,8	263 497
<b>2004</b>	2 929 172	4,7	286 979
<b>2005</b>	3 116 056	6,8	304 478
<b>2006</b>	3 352 599	<b>7,0</b>	326 553
<b>2007</b>	3 662 573	5,7	354 808
<b>2008</b>	<b>3 848 411</b>	3,1	<b>368 986</b>
<b>2009</b>	3 758 979	-4,5	358 288
<b>2010</b>	3 790 880	2,5	360 444
<b>2011</b>	3 823 401	1,8	364 249
<b>2012</b>	3 845 926	-1,0	365 955

Zdroj: Základní ukazatele národního hospodářství v České republice, ČSÚ 2013, vlastní zpracování

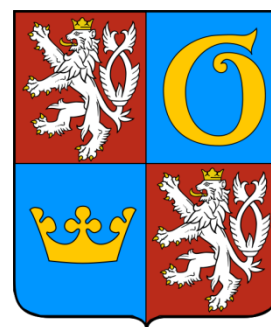
Vyznačená čísla v tabulce představují nejvyšší dosažené hodnoty ve sledovaném období. Ukazatel celkového HDP i HDP na jednoho obyvatele je shodně nejvyšší v roce 2008 tedy rok před krizí. Ta sice neměla dlouhého trvání, přesto se hodnota HDP nevrátila na úroveň roku 2008 ani v roce 2012, kdy se jí sice přiblížila, ale byla stále nižší o 2 485 milionů. Procentuální vyjádření růstu HDP dosáhlo největšího tempa v roce 2006. Naopak v záporných hodnotách bylo v letech recese 2009 a 2012, jde tedy o pokles. Podle nejnovějších údajů patří mezi tyto roky i uplynulý rok 2013, kdy byl pokles oproti předchozímu roku mírně nižší, tedy asi o 0,9 % (Dubská, Kamenický, Kučera 2013).

Hlavním záměrem této bakalářské práce je však zjistit, do jaké míry se stručně popsaný ekonomický vývoj na národní úrovni projevil v chování obecních samospráv na úrovni lokální. Jakým způsobem se mu přizpůsobily a zda měly snahu vyrovnat jeho



výkyvy. Tímto se zabývá celá praktická část této práce, která se zaměřila na konkrétní obce různých velikostních úrovní z Královéhradeckého kraje.

## 4. Královéhradecký kraj

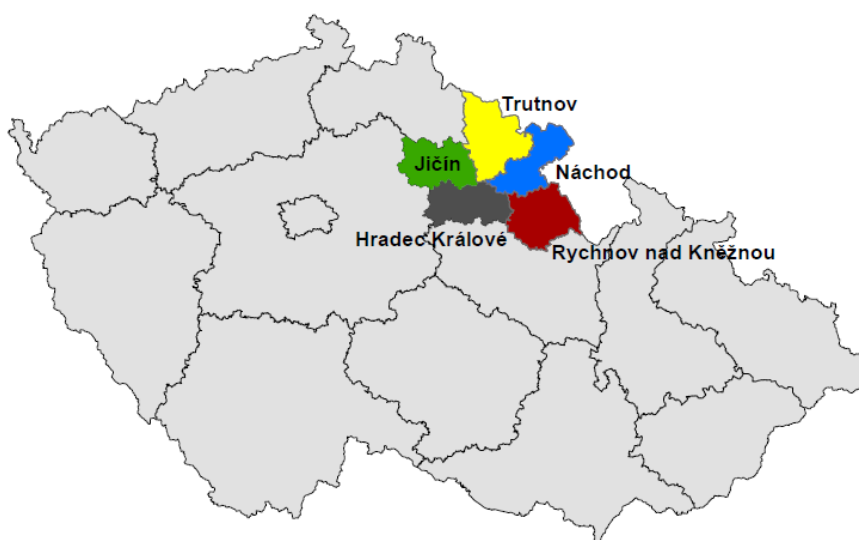


Třebaže v samotné analýze není nikde pracováno s krajem jako celkem, vybrané obce a jejich vývoj jsou krajskou úrovní silně ovlivněny. Z tohoto důvodu je důležité velmi stručně zmínit geografická a socioekonomická specifika Královéhradeckého kraje.

### 4.1 Základní informace o administrativním členění

Královéhradecký kraj je tvořen pěti okresy, Hradec Králové, Jičín, Náchod, Rychnov nad Kněžnou a Trutnov. Jejich konkrétní poloha je znázorněna na obrázku č. 2.

*Obr. 2 – Okresy Královéhradeckého kraje*



Zdroj: Česká republika – sešitový atlas pro ZŠ a víceletá gymnázia (2008), vlastní zpracování

Počtem obyvatel 163 tisíc, z celkového počtu 553 8856, se okres Hradec Králové řadí na první místo. Naopak nejméně obyvatel žije v okrese Rychnov nad Kněžnou, a to okolo 79 tisíc. Hustota zalidnění 116 obyvatel na km<sup>2</sup> je pod celorepublikovým průměrem. V následující tabulce č. 4 jsou znázorněny počty obcí a obyvatel v jednotlivých okresech i za celý kraj k 1. 1. 2012 podle dat ČSÚ.

Z celkového počtu 448 obcí má 48 statut města a 10 městyse. Krajské a zároveň jediné statutární město tohoto kraje, Hradec Králové, nedosahuje již od roku 1997 na 100 tisíc obyvatel. V roce 2012 měl 93 035 obyvatel, což byl nejnižší počet od roku 1980. Obcí s nejnižším počtem obyvatel jsou Petrovičky z okresu Jičín, které čítají 42 osob.

**Tab. 4 – Počet obcí a obyvatel v okresech Královéhradeckého kraje v roce 2012**

Okres	Počet obyvatel	Počet obcí
Hradec Králové	162 820	104
Jičín	79 686	111
Náchod	112 206	78
Rychnov nad Kněžnou	79 086	80
Trutnov	120 058	75
<b>Královéhradecký kraj</b>	<b>553 856</b>	<b>448</b>

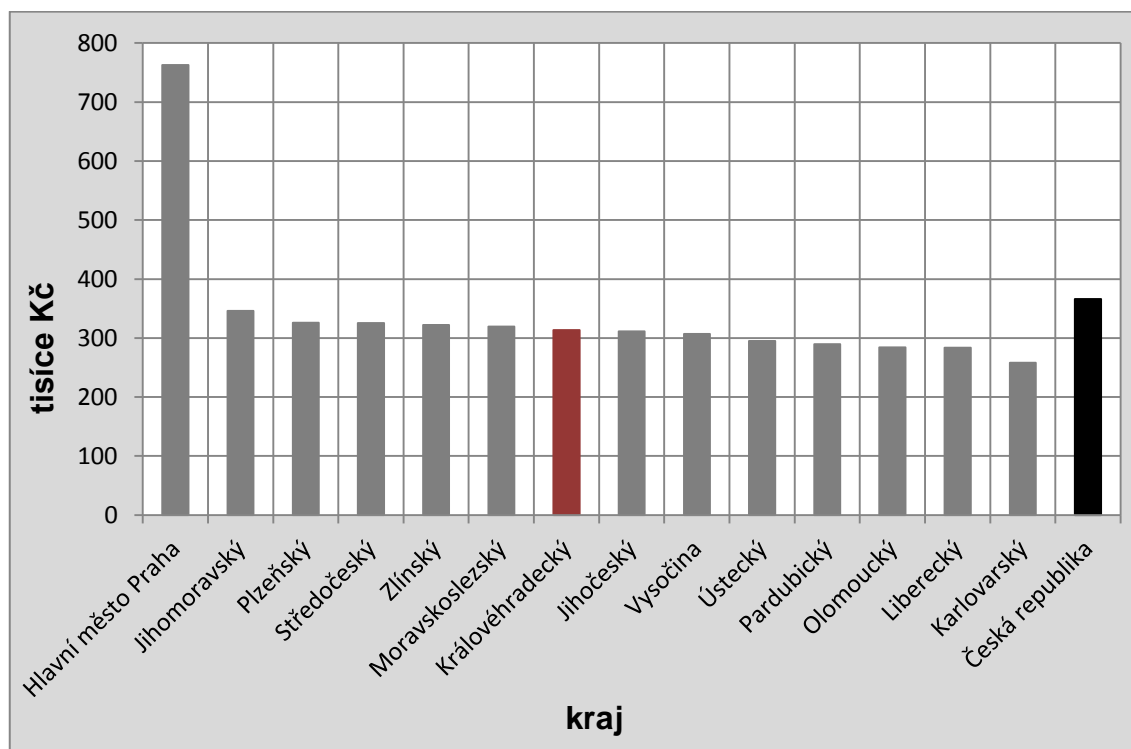
Zdroj: Statistická ročenka Královéhradeckého kraje, ČSÚ 2013, vlastní zpracování

## 4.2 Současná hospodářská situace

Ačkoli tento kraj nepatří mezi přední průmyslové ani zemědělské oblasti Česka, je označen za zemědělsko-průmyslový. Nejvyšší podíl zaměstnaných v průmyslu připadá na průmysl zpracovatelský, celkově je koncentrován do větších měst. Zemědělství se kromě běžných plodin zaměřuje především na pěstování ovoce a zeleniny a náleží mu republikové prvenství v největší sklizni rybízu a mrkve. Převážnou zásluhou Krkonoš, které z větší části svou rozlohou připadají na Královéhradecký kraj, je zde bohatý cestovní ruch.

Přesto se podíl kraje na tvorbě celkového HDP Česka pohyboval v roce 2012 jen okolo 4, 5 %. (ČSÚ 2013)

Lepší pozici však zaujímá z pohledu výše HDP na 1 obyvatele, kde se nachází v přesné polovině všech krajů a mírně pod průměrem České republiky, který však přesahuje pouze Hlavní město Praha. Tato skutečnost je graficky znázorněna v následujícím grafu.

**Graf 1 – Výše HDP na 1 obyvatele v jednotlivých krajích Česko, 2012**

Zdroj: Regionální účty, ČSÚ (2013), vlastní zpracování

Celkový rozpočet za všechny obce, dobrovolné svazky obcí i krajský úřad byl pro rok 2012 (resp. k 30. 9. 2013) přebytkový, stejně jako v předchozích letech. Královéhradecký kraj se tak pro rok 2012 řadí mezi dalších 8 krajů Česka, kde celkové výdaje nepřesáhly příjmy. K deficitu 65, 5 miliónů však dospěl rozpočet krajského úřadu. Téměř polovina z celkových výdajů 8 816 mil. byla poskytnuta službám pro obyvatelstvo a na straně příjmů 8 715 mil. tvořily největší položku 75 % přijaté transfery (MONITOR 2014).

Dále již následuje stěžejní část této práce, kde bude na vybraném vzorku konkrétních obcí z Královéhradeckého kraje analyzována politika a chování na úrovni samosprávných celků vůči různým trendům hospodářského cyklu.

## **5. Studie chování obcí Královéhradeckého kraje v závislosti na trendech národní ekonomiky**

Jak již z názvu a předcházející kapitoly vyplývá, následující analýza byla provedena pouze na obcích spadajících do Královéhradeckého kraje. Ty jsou pro tyto účely rozděleny do 4 skupin podle velikostních kategorií a reprezentovány vždy vzorkem vybraných obcí. První kategorie je zastoupena pouze jednou obcí a to Hradcem Králové, jakožto krajským městem. Následují vůdčí města na úrovni jednotlivých okresů, avšak již bez zmíněného Hradce Králové, tedy Jičín, Náchod, Rychnov nad Kněžnou a Trutnov. Třetí skupina je tvořena obcemi s počtem obyvatel v rozmezí od 2 do 10 tisíc, kde každá obec náleží vždy do jednoho z okresů. Konkrétně se jedná o Českou Skalici, Dobrušku, Hostinné, Lázně Bělohrad a Třebechovice pod Orebem. Stejným způsobem byl vybrán také vzorek poslední analyzované skupiny obcí s počtem obyvatel do 2 tisíc, která je zastoupena obcemi Lhota pod Libčany, Liberk, Libuň, Kohoutov a Zábrodí.

### **5.1 Metodika analýzy a zdroje dat**

#### **5.1.1 Popisná statistika a řízený rozhovor**

Jako první byl zmapován podíl kapitálových výdajů z výdajů celkových. Tyto výstupy odhalují, zda se poměr kapitálových výdajů v jednotlivých obcích zvyšuje v období recese a naopak snižuje v období konjunktury, což značí anticyklické chování samospráv.

Druhá a stěžejní analýza této práce porovnává výši kapitálových výdajů obce vůči výnosu daně z příjmů fyzických osob. V období konjunktury příjem obce z této daně roste a naopak v období recese klesá. DPFO tak slouží jako ideální ukazatel ekonomického vývoje na lokální úrovni, stejně jako HDP pro úroveň národní. Porovnání vývoje DPFO s vývojem kapitálových výdajů tak odhaluje, zda místní samospráva reaguje na aktuální hospodářský vývoj a zda je její politika anticyklická.

Obě tyto analýzy představují kvantitativní výzkum na základě získaných dat, přesněji jde pak o deskriptivní neboli popisnou statistiku. Ta byla obohacena o informace získané během řízeného rozhovoru, tedy tzv. kvalitativní výzkum, který

v první řadě posloužil pro lepší interpretaci kvantitativních dat a doplnění zjištěných výsledků. Konkrétní podoba kladených otázek je přístupná v příloze na konci této práce. Otázky, týkající se převážně kapitálových výdajů, celkového rozpočtu obce a zvolené strategie při reakci na ekonomické trendy, byly pokládány vždy jednomu představiteli obce z každé kategorie (nejčastěji se jednalo o ředitele ekonomického odboru či zastupitele). Celkově bylo tedy čerpáno ze čtyř rozhovorů a postojů zástupců konkrétních obcí. V první kategorii šlo pochopitelně o Hradec Králové, ve druhé byl vybrán Jičín, Třebechovice pod Orebem zastupovaly třetí kategorii s počtem obyvatel mezi 2 a 10 tisíci a poslední nejmenší obce byla reprezentována Lhotou pod Libčany. Z metodického hlediska se sice nejedná o reprezentativní vzorek respondentů, pro účely této práce to lze ovšem považovat za vhodné doplnění kvalitativních informací a vysvětlení rozdílného chování územních samospráv.

### 5.1.2 Databáze Ministerstva financí ČR

Veškerá data byla čerpána z webových aplikací ARIS, ÚFIS a MONITOR, což jsou veřejně přístupné databáze Ministerstva financí České republiky. Informační portál MONITOR byl spuštěn v roce 2013 a poskytuje finanční a účetní informace od roku 2010 jak z úrovně státní správy tak samosprávy Česka. Uživatel zde může nahlédnout do rozpočtů všech ministerstev, krajských úřadů nebo i jednotlivých obcí. Samotný portál čerpá data ze systému Státní pokladny a Centrálního systému účetních informací. Pro tuto práci byly však potřebné údaje již od roku 2001. Ty jsou přístupné v databázi ARIS (2001–2009) a ÚFIS (2010–2012), které představují předchůdce právě pro MONITOR a jejichž provoz byl již ukončen. I zde jsou volně dostupné finanční informace o státním rozpočtu, územně samosprávných celcích nebo například ústředně a místně řízených organizacích.

Další webovou službou poskytující identická data je pak Rozpočet obcí, který čerpá z výše zmíněných oficiálních databází, je však uživatelsky srozumitelnější.

Sledovány pak byly konkrétní hodnoty daně z příjmu fyzických osob a kapitálových výdajů pro vybrané obce v období 2001 až 2012.

Na závěr je nutné zdůraznit, že přestože jsou data základem téměř celé analýzy a tudíž z nich vychází i závěry této práce, podstatnější než přesné hodnoty je hlavně trend a směr vývoje těchto hodnot jednotlivých ukazatelů.

## 5.2 Ukazatele anticyklické politiky

V průběhu celé práce bylo několikrát zmíněno, pomocí kterých ukazatelů je pracováno v samotné studii této bakalářské práce. Přesto jsou v následující části vymezeny a stručně popsány z důvodu srozumitelnosti následné analýzy. Prvním ukazatelem je DPFO (daň z příjmů fyzických osob), který nevypovídá o proticyklickém chování, ale trendu hospodářského vývoje. Může být tedy označen spíše za výchozí ukazatel, se kterým jsou následně porovnávány právě kapitálové výdaje, které už lze označit za ukazatel anticykličnosti.

### 5.2.1 Daň z příjmu fyzických osob

Jak již bylo zmíněno v předcházející části práce, příjmy z DPFO jsou vhodným ukazatelem pro vyjádření ekonomického vývoje na úrovni územně samosprávných celků. Ukazatel HDP, který nejčastěji slouží pro vyjádření bohatství a stavu ekonomiky na národní, případně i krajské úrovni, se odráží ve výši rozpočtů nejen na státní, ale i na lokální úrovni. Jinak řečeno, výše a vývoj příjmů obecního rozpočtu je ovlivněn tempem růstu HDP. Pokud tedy dojde k ekonomickému poklesu a tempo růstu se zpomalí nebo přejde v pokles, projeví se tento trend i do výše příjmů ze sdílených daní, o čemž na obecní úrovni velmi dobře vypoví právě DPFO. Plátcem této daně jsou pak všechny fyzické osoby s bydlištěm na území Česka nebo osoby obvykle se zde zdržující, které mají povinnost odvádět daň z příjmů, které získali ze zdrojů na území této země, tak i ze zdrojů v zahraničí.

### 5.2.2 Kapitálové výdaje

Stěžejním ukazatelem celé práce jsou právě kapitálové výdaje, které byly představeny v kapitole 2 pod rozpočtem místní správy. Právě možnost ovlivnit jejich výši i směr investování dovoluje obci reagovat na aktuální trendy ekonomického vývoje a přispět tak k nastartování a oživení zaměstnanosti nebo podnikání v období úpadku a naopak nastřádat úspory v době konjunktury. Proto jde o ideální ukazatel proticyklické politiky. Pomocí oficiálních dat o výši kapitálových výdajů v jednotlivých obcích tak mohl být určen trend a strategie chování pro každou ze čtyř řádovostních kategorií.

## 5.3 Analýza chování obcí

### 5.3.1 Podíl kapitálových výdajů

Pro prvotní uvedení a představu chování vybraných obcí Královéhradeckého kraje bylo, pomocí absolutních hodnot kapitálových i celkových výdajů, spočítáno procentuální zastoupení kapitálových výdajů. Pokud se jejich podíl v období ekonomické recese zvyšuje, mohou první závěry naznačovat proticyklické chování. Tyto hodnoty jsou vypočteny za jednotlivé obce v každé ze čtyř kategorií a současně i celkový průměr za jednotlivé kategorie, jehož trend představuje reprezentující vývoj pro konkrétní velikostní kategorii obcí, tak jak je uvedeno v následujících tabulkách a grafech.

Pro účely této prvotní analýzy je za období ekonomického růstu označeno období mezi lety 2003 až 2008, kdy bylo každým rokem dosaženo vyšších hodnot HDP, a roční nárůst překročil 3 %. Roky 2009 až 2012 představují období úpadku, kde právě krajní roky 2009 a 2012 reprezentují dobu nejvýraznější recese a poklesu úrovně ekonomiky.

### 5.3.2 DPFO versus kapitálové výdaje

I v této analýze je pracováno s kapitálovými výdaji. Nejde však o vývoj podílu jejich zastoupení na celkových výdajích obce, ale o jejich absolutní výši a trend. Ten je porovnán s trendem již několikrát zmíněné DPFO. Výchozí představa anticyklického chování je taková, že pokud klesá úroveň DPFO plynoucí do obecní pokladny, kapitálové výdaje obce by měly růst a naopak. Jestliže panuje období konjunktury a obecní příjmy se zvyšují, což je viditelné právě na DPFO, měly by proticyklicky chovající se obce snížit svoje kapitálové výdaje, aby si vytvořily rezervy, ze kterých budou moci v období poklesu čerpat. Pro každou velikostní kategorii náleží vždy tabulka a graf zachycující vývoj obou ukazatelů. Pracováno je s průměrem, který je vždy vypočten ze všech obcí příslušné kategorie a meziroční změnou těchto průměrných hodnot vyjádřenou v procentech.



### 5.3.3 Řízené rozhovory se zástupci vybraných obcí

Kvantitativní analýza byla doplněna o konkrétní situace a postoje představitelů vybraných obcí. Základní myšlenkou těchto rozhovorů bylo získat informace, které pomohou dokreslit představy o přístupu a praktických postupech při usměrňování a ovlivňování hospodářského vývoje na lokální úrovni. V případě výsledků, které nepoukazují na anticyklické chování, mohou odpovědi vysvětlit z jakého důvodu se tak děje. Rozhovory byly provedeny na všech velikostních úrovních, většinou s řediteli finančních/ekonomických odborů, kteří sice spadají pod výkonný orgán, ale mají nejlepší přehled o obecním rozpočtu, plánovaných investicích apod. Ti reagovali na kladené otázky a snažili se objasnit, jak hospodaření obce v letech minulých, tak i současnou situaci a směry vývoje pro období nadcházející.

### 5.3.4 Analýza obcí dle velikostních kategorií

#### Kategorie 1: krajské město

První kategorie je zastoupena pouze jednou obcí, tedy Hradcem Králové jakožto krajským městem.

Podíl kapitálových výdajů se v letech 2001 až 2012 pohyboval v Hradci Králové od 15 do 37 %. Nejmenší podíl z celkových výdajů tvořili investice v roce 2003. Následující roky není patrný žádný trend vývoje, kdy tyto výdaje opakovaně stoupaly a klesaly. V krizovém roce 2009 však stouply o 6 % oproti předchozímu roku, což je charakteristické pro anticyklickou politiku. Naopak při dalším poklesu v roce 2012 k žádnému zvýšení investic nedošlo.

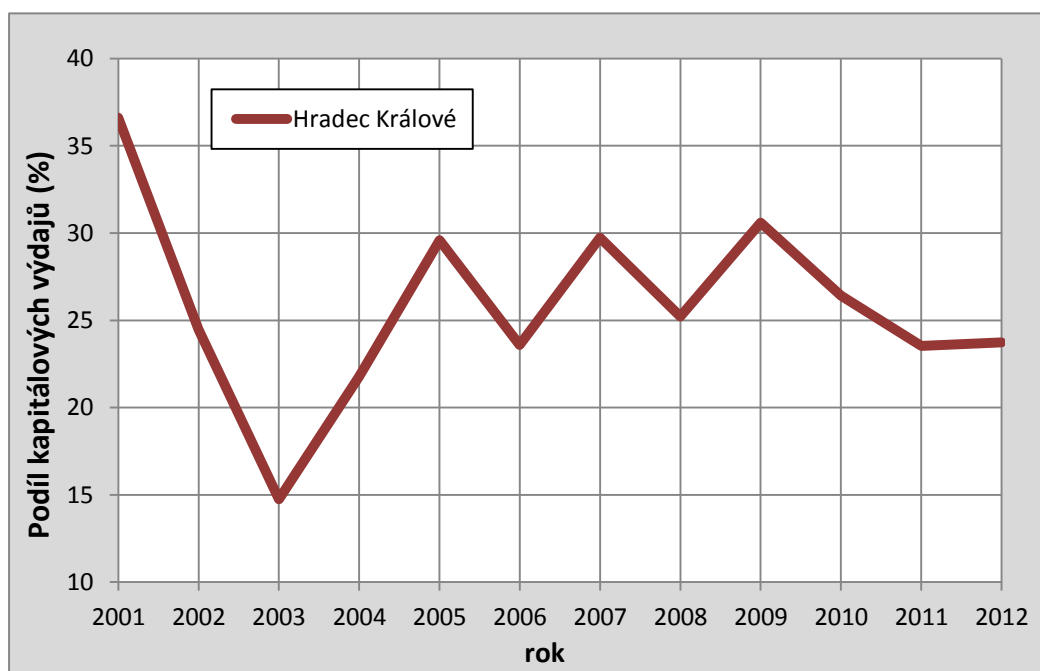
**Tab. 5 – Podíl kapitálových výdajů (%), Hradec Králové, 2001 až 2012**

<b>Rok</b>	<b>Kapitálové výdaje (%)</b>	<b>Rok</b>	<b>Kapitálové výdaje (%)</b>
<b>2001</b>	37	<b>2007</b>	30
<b>2002</b>	24	<b>2008</b>	25
<b>2003</b>	15	<b>2009</b>	31
<b>2004</b>	22	<b>2010</b>	26
<b>2005</b>	30	<b>2011</b>	24
<b>2006</b>	24	<b>2012</b>	24

Zdroj: ARIS (2014), ÚFIS (2014), MONITOR (2014), vlastní zpracování

Celý průběh je vidět také v následujícím grafu. Přestože se kapitálové výdaje pohybují v průběhu celého období okolo 20 až 30 %, došlo v roce 2009 k viditelnému zvýšení. Tento znak anticyklické politiky se ovšem neopakoval v roce 2012, kdy zůstaly investice na stejné hladině jako v předcházejícím roce. Hradec Králové tak nemůže být, pouze na základě tohoto zjištění, prozatím označen za obec s anticyklickou politikou.

**Graf 2 – Podíl kapitálových výdajů, Hradec Králové, 2001 až 2012**



Zdroj: ARIS (2014), ÚFIS (2014), MONITOR (2014), vlastní zpracování

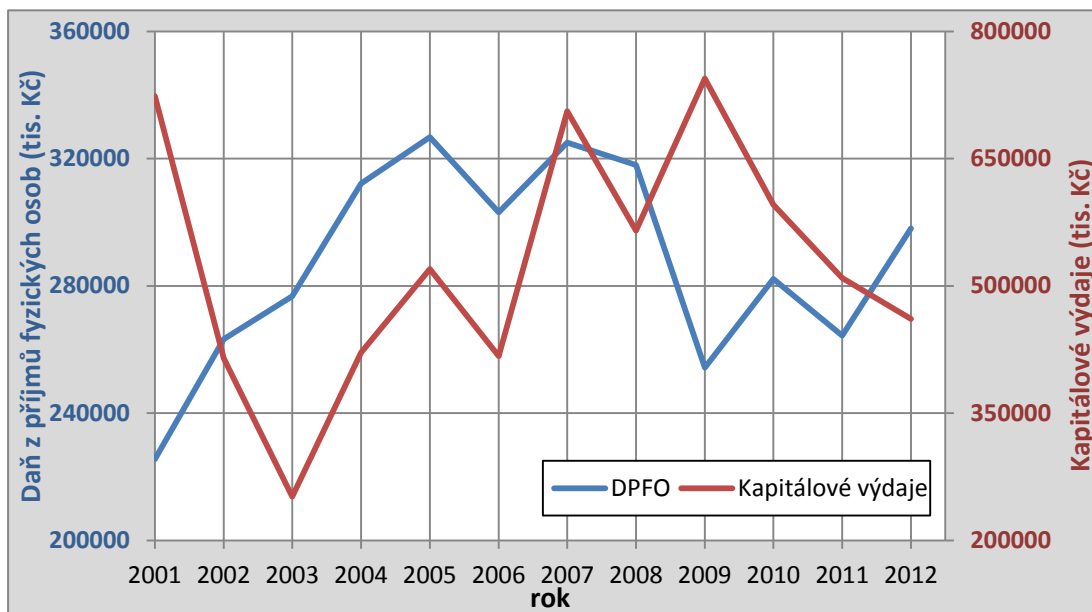
Následná analýza spočívala v porovnání trendu kapitálových výdajů vůči DPFO.

**Tab. 6 – Vývoj DPFO a kapitálových výdajů Hradce Králové, 2001 až 2012**

<b>Rok</b>	<b>DPFO (tis. Kč)</b>	<b>Meziroční nárůst (%)</b>	<b>Kapitálové výdaje (tis. Kč)</b>	<b>Meziroční nárůst (%)</b>
<b>2001</b>	225 519		723 742	
<b>2002</b>	263 236	<b>17</b>	414 548	<b>-43</b>
<b>2003</b>	276 732	<b>5</b>	251 790	<b>-39</b>
<b>2004</b>	312 167	<b>13</b>	421 334	<b>67</b>
<b>2005</b>	326 741	<b>5</b>	519 814	<b>23</b>
<b>2006</b>	303 076	<b>-7</b>	417 154	<b>-20</b>
<b>2007</b>	325 054	<b>7</b>	705 720	<b>69</b>
<b>2008</b>	317 984	<b>-2</b>	565 318	<b>-20</b>
<b>2009</b>	254 377	<b>-20</b>	744 482	<b>32</b>
<b>2010</b>	282 191	<b>11</b>	595 844	<b>-20</b>
<b>2011</b>	264 351	<b>-6</b>	509 387	<b>-15</b>
<b>2012</b>	298 062	<b>13</b>	461 097	<b>-9</b>

Zdroj: ARIS (2014), ÚFIS (2014), MONITOR (2014), vlastní zpracování

V prvních letech není viditelný jednotný trend vývoje kapitálových výdajů vůči DPFO. Při pohledu na data za DPFO je v roce 2009 patrný výrazný pokles o 20 % oproti předchozímu roku, po němž se ani v následujících letech nevrátily hodnoty na úroveň předchozích let. Oproti tomu se v roce 2009 kapitálové výdaje zvýšily téměř o 200 tisíc Kč, tedy o 32 % oproti roku 2008, což poukazuje na anticyklické chování této obce vůči tendencím hospodářských cyklů. To potvrzují i klesající hodnoty kapitálových výdajů v roce 2012 při rostoucí DPFO.

**Graf 3 – Vývoj DPFO a kapitálových výdajů Hradce Králové, 2001 až 2012**

Zdroj: ARIS (2014), ÚFIS (2014), MONITOR (2014), vlastní zpracování

Stejnou skutečnost vykresluje i graf č. 3. Protichůdný směr vývoje ukazatelů je lehce znatelný v letech 2001 až 2003. Nejvýraznější změna je opět viditelná v roce 2009, kde mají linie grafu opačný trend a při propadu DPFO dosahují investice nejvyšších hodnot během celého sledovaného období. Následně i koncem období v roce 2012 dochází k protichůdným tendencím. Na základě těchto dat lze tedy prohlásit, že krajské město Hradec Králové vykazuje v převažující míře anticyklické chování a reaguje na aktuální hospodářský vývoj.

**Řízený rozhovor Hradec Králové (7. duben 2014)**

Na této úrovni byl současně proveden rozhovor, který doplňuje a konkretizuje výše uvedená kvantitativní data o "měkké" kvalitativní informace týkající se kapitálových výdajů a investic.

V posledních letech bylo realizováno několik rekonstrukčních i revitalizačních projektů, jako například rekonstrukce městských hradeb, sportovního areálu Bavlna, revitalizace objektu továrny Vertex a mnoho dalších. Příjmy města tedy stačí nejen na pokrytí běžných výdajů, ale zbývá i na kapitálové. Zároveň jsou tyto projekty spolufinancovány a dotovány nejen Evropskou unií. Přesto nejsou kapitálové výdaje cíleně přizpůsobovány ani ovlivňovány v závislosti na hospodářském vývoji. Na druhou stranu se město nebrání úvěrům, které často využívá a zároveň nevnímá částečný schodek nijak negativně. Cíleně je však ovlivňován výnos z daně z nemovitosti, jehož zvýšení znamenalo v nedávné krizi pro rozpočet města záchranu a doplnění příjmů do městské pokladny.

Z komparace různých zdrojů dat a informací vyplývají následující závěry. Přestože nemusí být veškeré zásahy a změny cílené, napomáhá Hradec Králové, ve většině případů alespoň částečně, stabilizovat hospodářský vývoj. V období recese došlo ke zvýšení kapitálových výdajů i daně z nemovitosti, což je charakteristické pro anticyklickou politiku.

**Kategorie 2: bývalá okresní města (10 až 30 tisíc obyvatel)**

Do této velikostní kategorie byla zahrnuta všechna vúdčí města z úrovně okresů, vyjma Hradce Králové figurujícího v předchozí kategorii. Jedná se o Jičín, Náchod, Rychnov nad Kněžnou a Trutnov s počtem obyvatel v rozmezí přibližně od 10 do 30 tisíc obyvatel.

Při pohledu na tabulku je očividné, že přestože průměrný podíl kapitálových výdajů kolísal po celé období 2001 až 2012, došlo oproti období konjunktury s rokem 2009 ke zvýšení, které v roce 2010 ještě vzrostlo o dalších 5 %. Oproti roku 2008 tak stouply kapitálové výdaje k roku 2010 o 12 %. Vyjma Jičina narostl podíl investic u všech obcí již v roce 2009, u některých následující rok mírně poklesly, ale právě zmiňovaný Jičín je zvýšil o celých 20 %. Zareagoval tak na hospodářský pokles s ročním zpožděním. Tento fakt poukazuje na anticyklické chování vybraných obcí, které je buď potvrzeno, nebo vyvráceno ve druhé stěžejní analýze této práce.

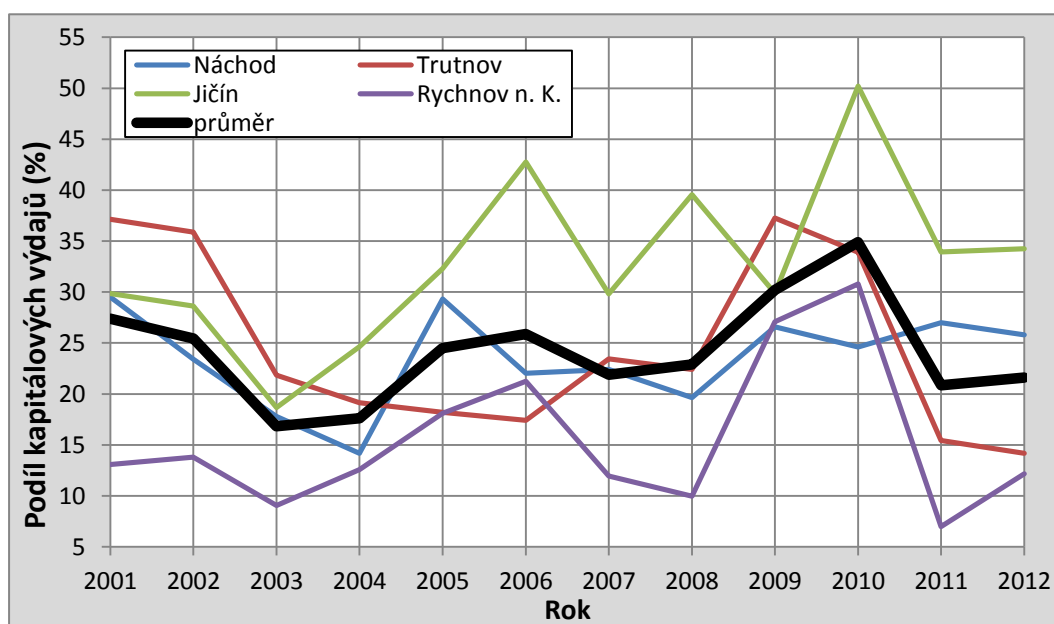
Tab. 7 – Podíl kapitálových výdajů (%), obce (10 až 30 tis. obyvatel), 2001 až 2012

Rok	Náchod	Trutnov	Jičín	Rychnov n. K.	průměr
2001	30	37	30	13	27
2002	23	36	29	14	25
2003	18	22	19	9	17
2004	14	19	25	13	18
2005	29	18	32	18	24
2006	22	17	43	21	26
2007	22	23	30	12	22
2008	20	22	40	10	23
2009	27	37	30	27	30
2010	25	34	50	31	35
2011	27	15	34	7	21
2012	26	14	34	12	22

Zdroj: ARIS (2014), ÚFIS (2014), MONITOR (2014), vlastní zpracování

Pro lepší názornost jsou výše zmíněné skutečnosti znázorněny v grafu číslo 4. U všech analyzovaných obcí je v roce 2009 viditelný stejný trend růstu kapitálových výdajů.

Graf 4 – Podíl kapitálových výdajů, obce (10 až 30 tis. obyvatel), 2001 až 2012



Zdroj: ARIS (2014), ÚFIS (2014), MONITOR (2014), vlastní zpracování

Na základě podílu kapitálových výdajů projevovala tato kategorie obcí znaky anticyklického chování. Následující data pomohou rozhodnout, zda může být toto tvrzení potvrzeno.

**Tab. 8 – Vývoj DPFO, obce (10 až 30 tis. obyvatel), 2001 až 2012, v tisících Kč**

Rok	Náchod	Trutnov	Jičín	Rychnov n. K.	Průměr	Meziroční nárůst (%)
2001	38 054	57 299	31 556	22 826	<b>37 434</b>	
2002	49 049	66 923	36 762	25 526	<b>44 565</b>	<b>19</b>
2003	48 007	71 519	39 307	25 067	<b>45 975</b>	<b>3</b>
2004	56 891	81 092	45 159	28 195	<b>52 834</b>	<b>15</b>
2005	57 085	85 585	49 928	31 497	<b>56 024</b>	<b>6</b>
2006	50 811	76 348	46 266	27 722	<b>50 287</b>	<b>-10</b>
2007	56 492	80 927	46 575	31 586	<b>53 895</b>	<b>7</b>
2008	53 325	80 710	42 788	28 704	<b>51 382</b>	<b>-5</b>
2009	42 899	64 619	37 542	24 330	<b>42 347</b>	<b>-18</b>
2010	49 956	69 718	40 614	27 009	<b>46 825</b>	<b>11</b>
2011	45 348	69 262	38 223	24 604	<b>44 359</b>	<b>-5</b>
2012	50 181	73 504	39 788	26 949	<b>47 605</b>	<b>7</b>

Zdroj: ARIS (2014), ÚFIS (2014), MONITOR (2014), vlastní zpracování

V tabulce znázorňující daň z příjmů fyzických osob je každý rok až do roku 2005 průměrný nárůst, následné kolísání hodnot a v roce 2009 výrazný pokles, nejvyšší v celém sledovaném období, plynoucí z celkové recese ekonomiky Česka. V roce 2010 došlo ke zvýšení, které bylo následující rok opět vystřídáno poklesem o 5 % oproti předchozímu roku. Poslední sledovaný rok 2012 hodnoty DPFO mírně stouply, avšak stále pod úrovní hodnot před krizovým rokem 2009. Tento vývoj odpovídá nejen výslednému průměru celé kategorie, ale i jednotlivým obcím. Pro stanovení závěru, zda se tyto obce chovají anticyklicky, následuje výstup kapitálových výdajů pro totéž období.

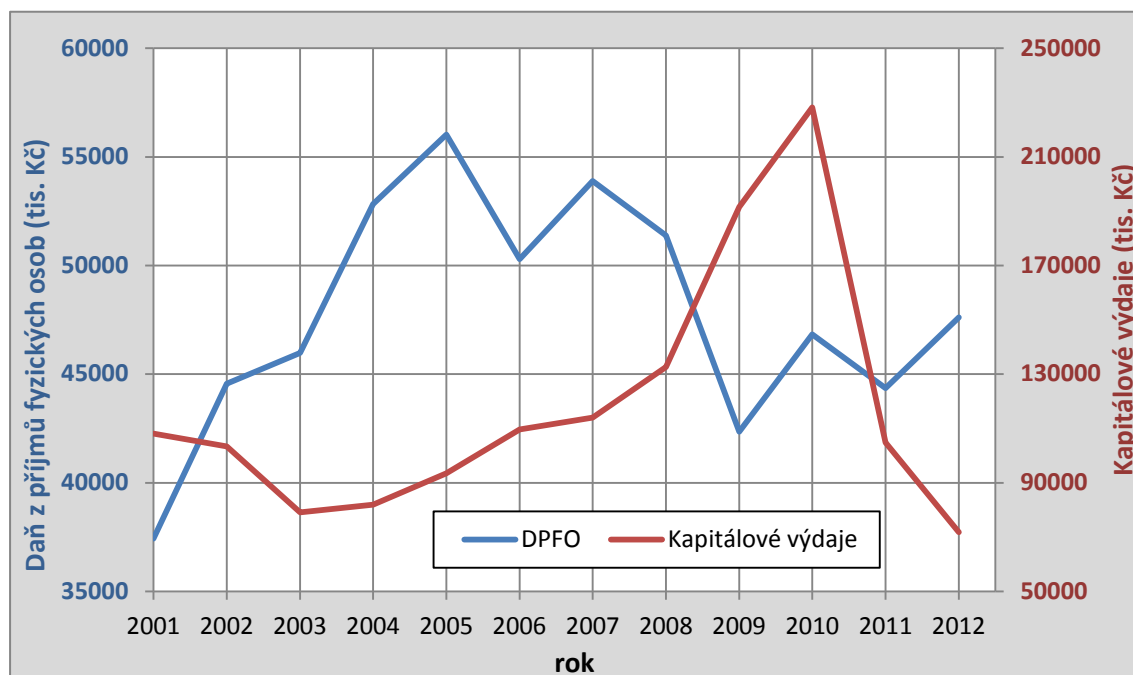
**Tab. 9 – Vývoj kapitálových výdajů, obce (10 až 30 tis. obyvatel), 2001 až 2012, v tisících Kč**

<b>Rok</b>	<b>Náchod</b>	<b>Trutnov</b>	<b>Jičín</b>	<b>Rychnov n. K.</b>	<b>Průměr</b>	<b>Meziroční nárůst (%)</b>
<b>2001</b>	88 453	236 009	81 217	26 534	<b>108 053</b>	
<b>2002</b>	70 003	237 052	79 616	26 741	<b>103 353</b>	<b>-4</b>
<b>2003</b>	74 380	149 143	68 340	24 783	<b>79 162</b>	<b>-23</b>
<b>2004</b>	59 911	130 049	101 304	36 603	<b>81 967</b>	<b>4</b>
<b>2005</b>	109 755	98 417	117 572	48 176	<b>93 480</b>	<b>14</b>
<b>2006</b>	86 170	103 411	190 349	58 539	<b>109 617</b>	<b>17</b>
<b>2007</b>	111 344	164 392	142 792	37 288	<b>113 954</b>	<b>4</b>
<b>2008</b>	94 848	167 581	235 268	32 578	<b>132 569</b>	<b>16</b>
<b>2009</b>	144 362	348 847	167 890	105 120	<b>191 555</b>	<b>44</b>
<b>2010</b>	128 468	303 636	359 108	121 449	<b>228 165</b>	<b>19</b>
<b>2011</b>	137 286	104 524	157 333	19 998	<b>104 785</b>	<b>-54</b>
<b>2012</b>	79 247	68 124	113 673	26 365	<b>71 852</b>	<b>-31</b>

Zdroj: ARIS (2014), ÚFIS (2014), MONITOR (2014), vlastní zpracování

Přestože DPFO vykazovala v letech 2001 až 2005 nárůst, kapitálové výdaje obcí, oproti prvnímu sledovanému roku, spíše klesaly. V roce 2003 dosáhl meziroční pokles 23 %. Otočení trendu přišlo s rokem 2004, kdy se investice rok od roku zvyšovaly. Nejvýraznější změna, nárůst o 44 %, je zaznamenána v roce 2009 a následně i v roce 2010, kdy kapitálové výdaje vzrostly a pohybovaly se průměrně okolo 200 tisíc Kč, oproti předchozí úrovni 100 tisíc Kč. K nejmarkantnějšímu zvýšení kapitálových výdajů došlo v nejmenší z obcí Rychnově nad Kněžnou, kde z původních 32, 5 mil. Kč v roce 2008 vzrostly na 105 mil. Kč. Téměř zrcadlový obraz vykreslený následujícím grafem, jasně potvrzuje anticyklickou politiku vůdčích obcí na úrovni okresů.



**Graf 5 – Vývoj DPFO a kapitálových výdajů, obce (10 až 30 tis. obyvatel), 2001 až 2012**

Zdroj: ARIS (2014), ÚFIS (2014), MONITOR (2014), vlastní zpracování

#### **Řízený rozhovor Jičín (4. duben 2014)**

Stejně jako v předcházející kategorii byly i pro tuto velikostní úroveň obcí, pomocí rozhovoru, pořízeny dokreslující informace. V obecním rozpočtu zbývají, hlavně v posledních 15 letech, prostředky k investování, což Jičín využívá především k realizaci různých projektů za finanční spoluúčasti státního rozpočtu, kraje i Evropské unie. Město vybudovalo zimní stadion, areál koupaliště, nové parkoviště a rekonstruovalo bývalou skládku. Od roku 1995 buduje město průmyslové zóny, díky kterým našlo zaměstnání přes 2000 osob a současně tak podporuje i soukromé podnikatele. Rozpočet města, včetně kapitálových výdajů, reaguje na zdroje financování, tedy i na snížení či zvýšení přerozdělených daní. Zároveň se město nebojí využívat cizích zdrojů a v minulosti již několikrát využilo možnosti úvěrů nebo půjček. V současnosti není Jičín nijak výrazně zadlužen. Otázka týkající se daně z nemovitosti je v současné době otevřená a orgány města ji budou v nejbližší době projednávat. Do dnešní doby však nedošlo v minulých letech k jejímu zvýšení.

Na základě všech dílčích analýz a zjištěných informací lze dospět k závěru, že obce této velikostní kategorie vykazují trendy anticyklické politiky a napomáhají plynulejšímu průběhu ekonomického vývoje. Zrcadlový efekt kapitálových výdajů vůči vývoji DPFO koresponduje s informacemi získanými během rozhovoru, tedy že obec reaguje na aktuální trendy ekonomiky.

### Kategorie 3: obce s počtem obyvatel od 2 do 10 tisíc

V této velikostní skupině obcí jsou zastoupeny všechny okresy Královéhradeckého kraje vždy jednou obcí, konkrétně Českou Skalici, Dobruškou, Hostinným, Lazenými Bělouhrad a Třebechovicemi pod Orebem. Přestože je rozmezí počtu obyvatel vymezeno od 2 do 10 tisíc, obce byly vybrány tak, aby se jejich velikostní úroveň pohybovala od 4 do 7 tisíc, pro nastavení co nejvíce identických podmínek.

**Tab. 10 – Podíl kapitálových výdajů (%), obce (2 až 10 tis. obyvatel), 2001 až 2012**

Rok	Česká Skalice	Dobruška	Hostinné	Lázně Bělouhrad	Třebechovice p. O.	Průměr
2001	5	28	13	45	30	24
2002	14	34	7	41	33	26
2003	16	31	20	39	24	26
2004	31	14	27	36	13	24
2005	10	14	22	53	10	22
2006	19	16	43	71	24	34
2007	21	12	43	34	39	30
2008	35	13	51	24	19	28
2009	21	19	18	23	36	23
2010	16	29	14	11	12	17
2011	49	11	45	10	19	27
2012	75	27	48	23	37	42

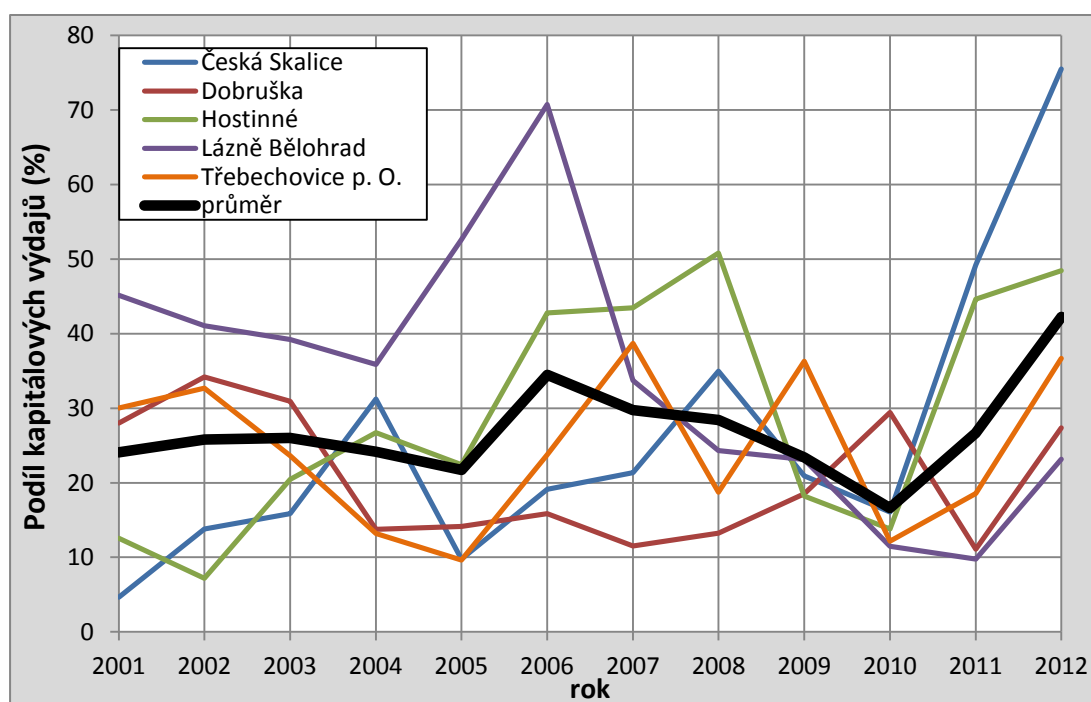
Zdroj: ARIS (2014), ÚFIS (2014), MONITOR (2014), vlastní zpracování

V letech 2001 až 2005 nevykazují průměrné hodnoty kapitálových investic žádné větší změny, když po všechny tyto roky dosahují 22 až 26 %. K výraznějšímu nárůstu o 12 % došlo mezi roky 2005 a 2006. K nejvýraznějšímu zvýšení podílu kapitálových výdajů (okolo 20 %) došlo v Hostinném a Lázních Bělouhrad. Stejný rok dosáhlo HDP Česka nejvyššího růstu (o 7 %), což poukazuje spíše na procyklickou politiku, která jde ve směru aktuálního cyklu. Při podrobnějším pohledu je patrné, že v roce 2006 zvýšily své investice všechny vybrané obce, zároveň však není viditelný

stabilní trend do následujících let. V letech 2007 a 2008 u některých obcí podíl kapitálových výdajů roste, u jiných klesá. Průměrné hodnoty za celou velikostní kategorii však oscilují v přibližně stejných hodnotách 30 %. V prvním roce ekonomické krize došlo téměř u všech obcí k propadu podílu kapitálových investic, který pokračoval i v roce 2010. V Hostinném poklesly investice mezi lety 2008 a 2009 až o 33 %, průměrně to však bylo o 5 %. Poslední dva roky došlo k opětovnému zvýšení, až na nejvyšší úroveň 42 % v roce 2012. Z těchto dat ovšem nevyplyvá, že by se obce na této velikostní úrovni chovaly anticyklicky.

Stejně výsledky vyplývají i z grafu, kde má černá křivka opačný vývoj než který by odpovídal anticyklické politice.

**Graf 6 – Podíl kapitálových výdajů, obce (2 až 10 tis. obyvatel), 2001 až 2012**



Zdroj: ARIS (2014), ÚFIS (2014), MONITOR (2014), vlastní zpracování

U obou předešlých kategorií zahrnující největší a zároveň vůdčí města Královéhradeckého kraje byla prozatím prokázána proticyklická politika a viditelná reakce místních vlád na hospodářský vývoj na národní úrovni. Zda je toto chování vlastní i menším obcím, konkrétně obcím s počtem obyvatel od 2 do 10 tisíc, vypovídají následující výstupy.

Tab. 11 – Vývoj DPFO, obce (2 až 10 tis. obyvatel), 2001 až 2012, v tisících Kč

Rok	Česká Skalice	Dobruška	Hostinné	Lázně B*	Třebechovice**	Průměr	Nárůst (%)***
2001	8 131	13 420	6 957	6 098	9 427	<b>8 807</b>	
2002	10 362	12 731	7 910	6 906	10 651	<b>9 712</b>	<b>10</b>
2003	11 119	14 429	8 774	7 365	9 504	<b>10 238</b>	<b>5</b>
2004	11 566	14 713	9 243	8 400	11 386	<b>11 061</b>	<b>8</b>
2005	12 180	16 143	9 363	8 510	11 658	<b>11 571</b>	<b>5</b>
2006	12 075	14 257	8 956	8 890	11 145	<b>11 065</b>	<b>-4</b>
2007	13 617	15 163	9 173	9 684	12 062	<b>11 940</b>	<b>8</b>
2008	12 438	16 414	8 882	7 538	11 678	<b>11 390</b>	<b>-5</b>
2009	11 273	13 823	8 026	6 806	10 663	<b>10 118</b>	<b>-11</b>
2010	12 411	16 689	7 961	6 513	10 338	<b>10 782</b>	<b>7</b>
2011	9 833	13 991	8 284	6 790	10 355	<b>9 851</b>	<b>-9</b>
2012	10 151	14 618	8 825	7 096	11 431	<b>10 424</b>	<b>6</b>

\* Lázně Bělohrad

\*\*Třebechovice pod Orebem

\*\*\*Meziroční nárůst (%)

Zdroj: ARIS (2014), ÚFIS (2014), MONITOR (2014), vlastní zpracování

Téměř identický vývoj DPFO u pěti vybraných obcí znázorňuje tabulka číslo 11. Do roku 2007 plynulý a pozvolný růst, v roce 2009 a 2011 průměrný meziroční pokles okolo 10 % a do konce sledovaného období hodnoty pod úroveň roku 2007. I podle průměrných hodnot zastupujících tuto velikostní kategorii byl rok 2007, z hlediska daně z příjmů fyzických osob, nejtědřejším.

V otázce kapitálových investic vidíme první tři roky 2001 až 2003 meziroční nárůst okolo 20 %, který je v roce 2004 vystřídán poklesem o 19 %. Výrazně protichůdné tendence jsou zřetelné zejména v roce 2006, kdy kapitálové investice výrazně stouply oproti mírnému poklesu DPFO. Nicméně v následujících letech, kdy DPFO klesala, nepřišla ze strany obcí žádná reakce v podobě zvýšení kapitálových výdajů. V krizovém roce 2009 došlo dokonce k poklesu investic o 14 % oproti předchozímu roku, což byl vývoj souběžný s hospodářským cyklem, který je charakteristický pro procyklickou politiku. Investice začaly opět růst až s rokem 2011 a 2012, což je zásluhou převážně jedné obce. Investiční výdaje České Skalice stouply v roce 2012 více jak na dvojnásobek předchozího roku. Z hlediska kapitálových výdajů tak nelze vyvodit závěr, že by se obce v této kategorii chovaly proticyklicky. Přestože jsou křivky grafu za některé roky protichůdné, rok nejvýraznějšího poklesu je bez

reakce. Tento výsledek potvrzuje závěry analýzy na základě podílu kapitálových výdajů.

**Tab. 12 – Vývoj kapitálových výdajů, obce (2 až 10 tis. obyvatel), 2001 až 2012, v tisících Kč**

Rok	Česká Skalice	Dobruška	Hostinné	Lázně B.*	Třebechovice**	Průměr	Nárůst (%)***
2001	2 531	31 563	7 132	29 552	23 317	<b>18 819</b>	
2002	9 300	48 161	4 564	26 203	28 469	<b>23 339</b>	<b>24</b>
2003	14 915	62 824	16 568	29 908	19 761	<b>28 795</b>	<b>23</b>
2004	34 224	22 102	24 408	26 046	10 240	<b>23 404</b>	<b>-19</b>
2005	6 167	18 486	14 839	36 750	6 144	<b>16 477</b>	<b>-30</b>
2006	14 414	24 030	42 714	84 249	17 974	<b>36 676</b>	<b>123</b>
2007	16 396	18 966	34 993	18 642	30 257	<b>23 851</b>	<b>-35</b>
2008	33 559	25 280	44 490	12 004	11 538	<b>25 374</b>	<b>6</b>
2009	17 056	38 266	12 146	12 266	29 850	<b>21 917</b>	<b>-14</b>
2010	12 332	69 841	8 742	5 367	6 759	<b>20 608</b>	<b>-6</b>
2011	56 022	19 657	49 398	4 637	11 930	<b>28 329</b>	<b>37</b>
2012	134 356	38 812	43 348	11 860	29 381	<b>51 551</b>	<b>82</b>

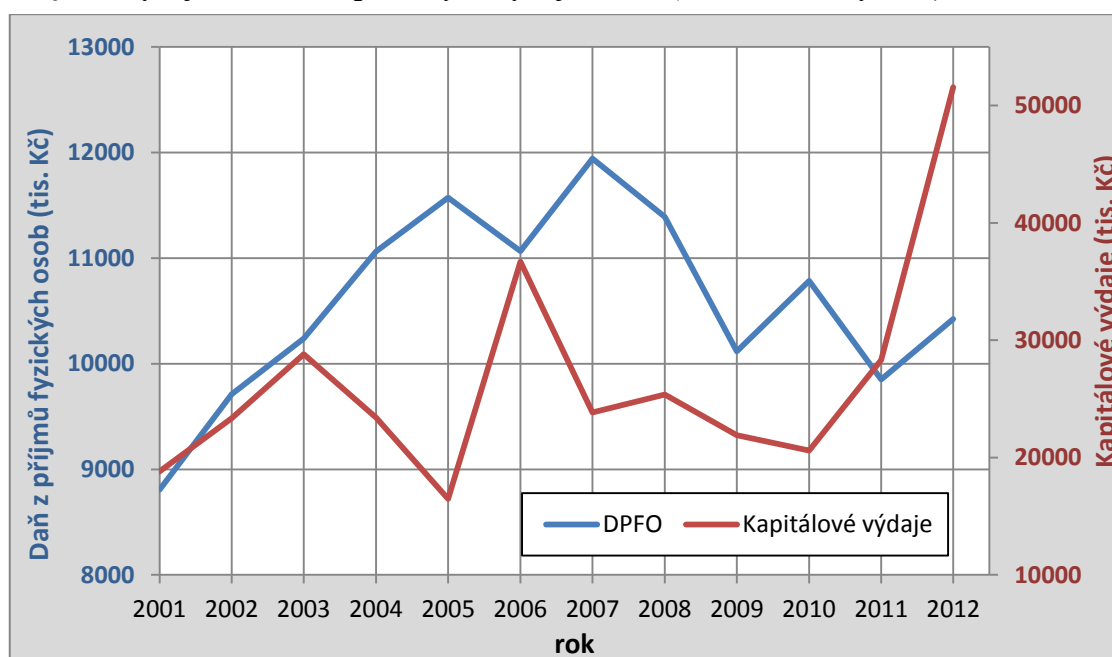
\* Lázně Bělohrad

\*\*Třebechovice pod Orebem

\*\*\*Meziroční nárůst (%)

Zdroj: ARIS (2014), ÚFIS (2014), MONITOR (2014), vlastní zpracování

**Graf 7 – Vývoj DPFO a kapitálových výdajů, obce (2 až 10 tis. obyvatel), 2001 až 2012**



Zdroj: ARIS (2014), ÚFIS (2014), MONITOR (2014), vlastní zpracování

**Řízený rozhovor Třebechovice pod Orebem (7. duben 2014)**

V současné době má obec rezervy pro své vlastní investice. Při realizaci schválených projektů využívá dotací od Evropské unie, kraje i státu. Z důvodu dražších projektů a předfinancování dotací od EU, přistoupily Třebechovice v roce 2013 k úvěru 18 milionů. Pomocí těchto finančních prostředků obec rekonstruovala hasičskou stanici, místní betlém, zateplila základní školu apod. V dohledné době plánuje další investice do opravy kulturního domu nebo hřbitovní zdi. Přesto nedochází k cílenému přizpůsobování kapitálových výdajů aktuálnímu hospodářskému vývoji a úmyslnému ovlivňování míry podnikání, nezaměstnanosti apod. Současně není snaha podporovat soukromé investice, které by také mohly přispět k místnímu rozvoji a podpoře ekonomiky. Ani v době krize nepřistoupila obec k navýšení daně z nemovitosti, naopak v roce 2010 snížila koeficient této daně tak, aby obyvatelé nepocítili rozdíl, když byla ve stejném roce tato daň zvýšena státem.

Komparací veškerých dat a informací získaných během analýzy nelze stanovit závěr, že by se obce této velikostní kategorie chovaly anticyklicky. Ačkoli došlo během analyzovaného období k několika zásahům, které odpovídají anticyklické politice, v rozhodujícím období recese nedošlo ze strany obcí k žádným stabilizačním projevům. Tyto závěry odpovídají informacím získaným během rozhovoru, tedy že obec neupravuje své investice ani kapitálové výdaje v závislosti na aktuálním vývoji ekonomiky.

#### Kategorie 4: obce s počtem obyvatel do 2 000

Třebaže je tato skupina vymezena pro obce s počtem obyvatel do 2 tisíc, byly záměrně vybrány obce s horní hranicí do 1 tisíce obyvatel. To umožňuje analyzovat chování na úrovni těch nejmenších samospráv, které jsou v této práci zastoupeny obcemi Lhota pod Libčany, Liberk, Libuň, Kohoutov a Zábrodí.

**Tab. 13 – Podíl kapitálových výdajů (%), obce (do 2 tis. obyvatel), 2001 až 2012**

Rok	Lhota p. Libčany	Liberk	Libuň	Kohoutov	Zábrodí	Průměr
2001	35	11	16	53	23	28
2002	42	12	14	30	3	20
2003	31	–	1	26	35	19*
2004	40	6	26	15	39	25
2005	20	4	18	8	54	21
2006	76	29	20	10	56	38
2007	75	5	34	1	45	32
2008	63	12	10	4	49	28
2009	58	60	18	2	2	28
2010	25	46	39	6	45	32
2011	42	49	48	20	62	44
2012	3	72	44	2	63	37

\*průměr počítám pouze za 4 obce z důvodu chybějících dat za Liberk

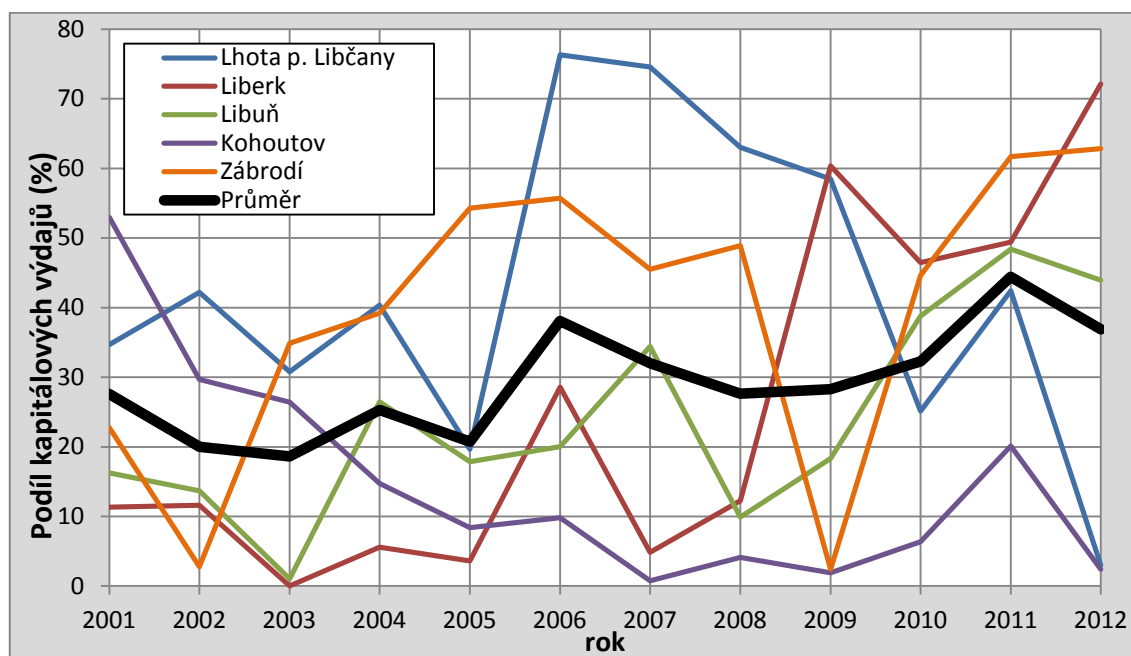
Zdroj: ARIS (2014), ÚFIS (2014), MONITOR (2014), vlastní zpracování

Průměrný podíl kapitálových výdajů uvedených v tabulce nevykazuje v průběhu sledovaného období stabilní vývoj. V prvních pěti letech 2001 až 2005 průměrný podíl klesá i stoupá v rozmezí od 19 do 28 %, zároveň nejsou trendy vývoje v jednotlivých obcích shodné. Výraznější nárůst na 38 % je, stejně jako u předchozí kategorie, v roce 2006, kdy investice stouply opět u všech vybraných obcí. Následující roky 2007 až 2009 podíl kapitálových investic klesl na 28 %. Nevýrazný růst je zaznamenán až v roce 2010, který se ovšem v dalších dvou letech vyhoupe až na úroveň okolo 40 %. Přesto nevykazují předložená data v krizových letech 2009 a 2012 znatelné anticyklické tendence. Na základě těchto skutečností nelze označit chování v této kategorii za jednoznačně stabilizační a anticyklické.

Pro tuto skupinu je specifický velký rozptýl a výrazné změny ve výši podílu kapitálových výdajů. Výjimkou není zvýšení či snížení podílu až o 40 nebo 50 %. To je

velmi dobře viditelné v grafu, kde například obec Lhota pod Libčany zvýšila svoje investice mezi lety 2005 a 2006 o 56 %.

**Graf 8 – Podíl kapitálových výdajů, obce (do 2 tis. obyvatel), 2001 až 2012**



Zdroj: ARIS (2014), ÚFIS (2014), MONITOR (2014), vlastní zpracování

Na rozdíl od předchozích velikostních úrovní, nejmenší obce nevykazují výraznější známky poklesu DPFO v závěru sledovaného období. Nejvyšších hodnot bylo dosaženo v roce 2004. Při pohledu na průměrné hodnoty lze zaznamenat pokles v roce 2007 a následně 2009. Období ekonomické recese na národní úrovni se však nijak zásadně nepromítlo do výše příjmů ze sdílených daní, konkrétně z daně z příjmů fyzických osob, přerozděleným nejmenším obcím Královéhradeckého kraje.



Tab. 14 – Vývoj DPFO, obce (do 2 tis. obyvatel), 2001 až 2012, v tisících Kč

Rok	Lhota p. Libčany	Liberk	Libuň	Kohoutov	Zábrodí	Průměr	Meziroční nárůst (%)
2001	1 304	823	997	277	753	<b>831</b>	
2002	1 661	965	1 130	292	926	<b>995</b>	<b>20</b>
2003	1 508	1 015	1 384	355	1 325	<b>1 117</b>	<b>12</b>
2004	1 771	1 114	1 478	368	1 967	<b>1 340</b>	<b>20</b>
2005	2 237	1 217	1 684	400	1 055	<b>1 319</b>	<b>-2</b>
2006	1 562	1 167	2 269	379	1 012	<b>1 278</b>	<b>-3</b>
2007	1 544	1 252	1 391	448	971	<b>1 121</b>	<b>-12</b>
2008	1 685	1 688	1 522	515	976	<b>1 277</b>	<b>14</b>
2009	1 666	1 516	1 765	408	804	<b>1 232</b>	<b>-4</b>
2010	1 614	1 588	1 608	496	885	<b>1 238</b>	<b>1</b>
2011	1 631	1 873	1 475	490	823	<b>1 258</b>	<b>2</b>
2012	1 806	1 689	1 423	470	953	<b>1 268</b>	<b>1</b>

Zdroj: ARIS (2014), ÚFIS (2014), MONITOR (2014), vlastní zpracování

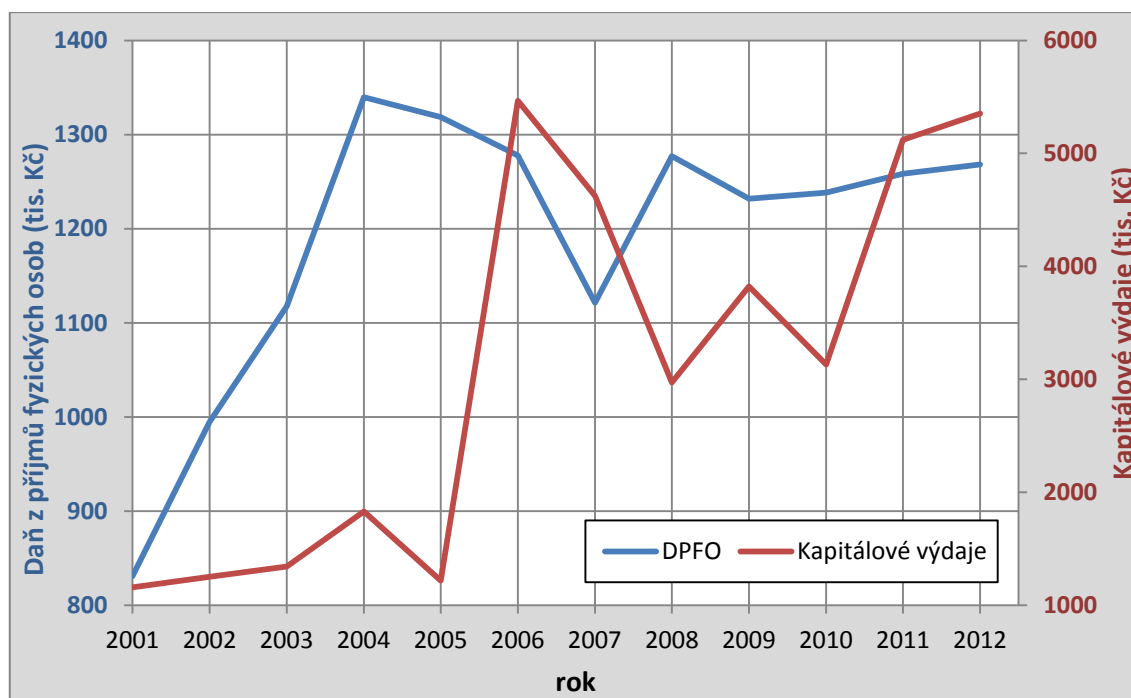
Přesto mohou být kapitálové výdaje směrodatným ukazatelem chování místních vlád vůči hospodářskému vývoji. Například v roce 2005 klesly průměrné investice obcí o 33 %, což je zrcadlový efekt vůči DPFO, avšak s ročním zpožděním. Stejně tak v roce 2008 nebo 2009 mají sledované ukazatele protichůdné tendence. V letech 2001 až 2005 se kapitálové výdaje pohybovaly průměrně v rozmezí 1 až 2 mil. Kč ročně. K nejvýraznější změně došlo v roce 2006, kdy průměrné kapitálové výdaje meziročně vzrostly o 349 % na 5,5 mil. Kč. Následující roky již této úrovně nedosáhly, přesto došlo v roce krize 2009 a 2012 k nárůstu investic. Grafické znázornění obou křivek poukazuje na lehce anticyklické chování a lze prohlásit, že obce této velikostní úrovně neprohlubují hospodářské cykly.

**Tab. 15 – Vývoj kapitálových výdajů, obce (do 2 tis. obyvatel), 2001 až 2012, v tisících Kč**

Rok	Lhota p. Libčany	Liberk	Libuň	Kohoutov	Zábrodí	Průměr	Meziroční nárůst (%)
2001	1 807	620	1 113	1 524	723	<b>1 157</b>	
2002	3 616	590	1 150	748	160	<b>1 253</b>	<b>8</b>
2003	3 283	–	67	914	1 105	<b>1 342</b>	<b>7</b>
2004	4 815	374	2 183	434	1 337	<b>1 829</b>	<b>36</b>
2005	1 418	208	1 679	256	2 532	<b>1 219</b>	<b>-33</b>
2006	20 212	1 896	1 721	324	3 184	<b>5 467</b>	<b>349</b>
2007	16 080	358	4 670	26	1 994	<b>4 626</b>	<b>-15</b>
2008	10 485	996	1 113	150	2 122	<b>2 973</b>	<b>-36</b>
2009	10 171	6 979	1 824	73	64	<b>3 822</b>	<b>29</b>
2010	2 153	5 099	5 716	288	2 399	<b>3 131</b>	<b>-18</b>
2011	5 242	6 262	7 442	928	5 721	<b>5 119</b>	<b>63</b>
2012	266	14 690	6 187	107	5 507	<b>5 351</b>	<b>5</b>

Zdroj: ARIS (2014), ÚFIS (2014), MONITOR (2014), vlastní zpracování

**Graf 9 – Vývoj DPFO a kapitálových výdajů, obce (do 2 tis. obyvatel), 2001 až 2012**



Zdroj: ARIS (2014), ÚFIS (2014), MONITOR (2014), vlastní zpracování

**Řízený rozhovor Lhota pod Libčany (16. duben 2014)**

Celkové příjmy nestačí na pokrytí případných kapitálových výdajů. Obec musí nejprve několik let šetřit, než může investovat do vybraných projektů. V posledních letech šlo o výstavbu nové kanalizace s čističkou odpadních vod (2007) a o čtyři roky déle byla zateplena základní škola. Třebaže na tyto projekty čerpala obec dotace, musela přistoupit i k úvěru, který bude splácet ještě několik let. Zadlužení obce však není vnímáno jako zásadní problém a případným půjčkám se nijak nevyhýbá. Míru zaměstnanosti, podnikání atd. ovlivňuje nejvíce skrze úzkou spolupráci s místními firmami a podnikateli. Řešení omezených příjmů představitelé obce, alespoň prozatím, nevidí ve zvyšování daně z nemovitosti.

Pomocí veškerých výstupů této velikostní kategorie lze pozorovat, že obce do jisté míry reagují na hospodářský vývoj a částečně podporují stabilizaci ekonomického vývoje, tudíž lze tvrdit, že jejich politika není zcela jistě procyklická. Jejich možnosti jsou však omezené, proto nemohou kapitálové výdaje a investice zcela cíleně ovlivňovat dle aktuálních trendů národní ekonomiky.

## 6. Závěr

Cílem této práce bylo analyzovat vliv měnících se ekonomických trendů na národní úrovni na investiční chování obcí různých velikostních kategorií. Ty mohou pomocí vlastních zásahů reagovat na jednotlivé fáze hospodářského cyklu a vyrovnat tak dopady na místní ekonomiku. Nejčastějšími nástroji anticyklické politiky jsou kapitálové výdaje a daň z nemovitosti.

Tato práce byla zaměřena na hospodářskou politiku vybraných obcí Česka, konkrétně obcí z Královéhradeckého kraje. Ty byly rozděleny do čtyř kategorií podle velikostní úrovně od největšího krajského města po nejmenší obce s počtem obyvatel do 2 tisíc.

Reálná situace byla analyzována pomocí jednotlivých hodnot za kapitálové výdaje a současně na základě řízených rozhovorů se zástupci vybraných obcí. Daň z příjmu fyzických osob sloužila jako srovnávací ukazatel, který značil aktuální stav ekonomiky a celkovou hospodářskou situaci pro lokální úroveň, podobně jako HDP na úrovni státní. Závěry byly stanoveny na základě několika dílčích analýz vypočtených jednotlivě pro každou z kategorií, identicky pro období let 2001 až 2012.

Největší a krajské město Královéhradeckého kraje, Hradec Králové, reaguje ve většině případů na aktuální hospodářský vývoj, o čemž nejlépe vypovídá zvýšení kapitálových výdajů a daně z nemovitosti v době recese ke konci sledovaného období. Přestože nemusí být tyto zásahy vždy cílené, napomáhají stabilizovat jednotlivé fáze hospodářského cyklu. Strategie představitelů města není v rozporu s názorem M. Keynesa, že by zvýšení investic v době recese mělo proběhnout i s rizikem výraznějšího deficitu rozpočtu.

K podobným závěrům vedou i výsledky o kategorii menších obcí, tedy vůdčích obcí v rámci jednotlivých okresů s počtem obyvatel mezi 10 až 30 tisíci. Na této úrovni obcí je anticyklická politika ještě více znatelná, což nejlépe reprezentuje téměř zrcadlový efekt v otázce kapitálových výdajů vůči vývoji daně z příjmů fyzických osob, která značil aktuální ekonomický vývoj. Tyto výsledky potvrzují i informace získané během rozhovoru. Sama obec zasahuje do tvorby nových pracovních míst a prostoru pro soukromé investory.

Stejně závěry však neplatí pro úroveň obcí třetí kategorie zastupující menší obce s počtem obyvatel od 2 do 10 tisíc. Přestože je v rámci celého sledovaného období několik známek anticyklického chování, nedochází během ekonomické recese k žádné reakci zvýšením kapitálových investic, které představují nejdůležitější nástroj anticyklické politiky. Ty v tomto období naopak klesají, což je charakteristické pro politiku procyklickou. Všechny tyto závěry potvrzují i informace získané během rozhovoru. Přestože v rozpočtu zbývají finanční prostředky i na kapitálové výdaje a obec se nevyhýbá úvěrům, nejsou její investice nijak cíleně ovlivňovány v závislosti na aktuálním vývoji ekonomiky. Na základě všech výše zmíněných faktů nemůže být konstatováno, že by se obce této velikostní úrovně v Královéhradeckém kraji vyznačovaly anticyklickou politikou.

Poslední analyzovanou skupinou byla nejmenší kategorie obcí s počtem obyvatel do 2 tisíc. Přestože projevy anticyklické politiky nebyly v otázce kapitálových výdajů nikterak extrémní, bylo možné vyzorovat reakce působící proti cyklu hospodářského vývoje. S jistotou lze tvrdit, že politika obcí této úrovně není procyklická. Na základě rozhovoru bylo zjištěno, že anticyklické projevy nejsou zcela cílené v reakci na aktuální trendy ekonomiky. Na druhou stranu je zde snaha spolupráce s místními firmami, což také napomáhá k podpoře místní ekonomiky. Tuto kategorii lze tedy shrnout tvrzením, že obce do jisté míry reagují na hospodářský vývoj a jsou zde patrné známky anticyklické politiky, mají však omezené zdroje a možnosti.

Na začátku práce byl stanoven cíl zmapovat vliv aktuálních trendů ekonomiky na národní úrovni na investiční chování obcí různých velikostních kategorií. Zároveň byla vymezena hypotéza, která předpokládala, že s rostoucí řádovostní úrovní obcí poroste snaha stabilizovat hospodářský vývoj a anticyklické tendence budou významnější. Zjednodušeně řečeno, větší obce lépe stabilizují hospodářský vývoj. Provedená analýza prokázala, že reakce lokálních vlád nejsou na různých velikostních úrovních shodné. Trendy a síla stabilizační anticyklické politiky je tudíž odvislá od populační velikosti dané obce. Neplatí však, že se obce vyšší velikostní úrovně chovají v otázce anticyklické politiky vždy důrazněji než obce na nižší úrovni. Například bývalá okresní města vykazují v provedené analýze pravidelnější a častější stabilizační zásahy než krajské město Hradec Králové. Stejně tak je anticyklická politika více patrná u kategorie nejmenších obcí, než u úrovně o kategorii vyšší. Stanovená hypotéza je tak

nepravdivá, a jako taková musí být zamítnuta. Tento závěr však vyplývá z chování obcí Královéhradeckého kraje, proto ho nelze použít jako univerzální tvrzení pro zbylé kraje Česka. Komparace jednotlivých krajů na základě obdobných analýz by byly zcela jistě zajímavou a přínosnou studií.

Závěrem práce je důležité říci, že přestože se reakce lokálních vlád projevily ve většině případů jako stabilizační a nápomocné při vyrovnání jednotlivých hospodářských cyklů, nemusí jít zpravidla o zásahy cílené a vědomé. To ovšem nic nemění na skutečnosti, že tento efekt prospívá plynulejšímu průběhu ekonomiky a to nejen na úrovni obce, ale celé země.

## Seznam použité literatury

- ALESINA, A., TABELLINI, G. (2005): Why is fiscal policy often procyclical? CESifo, Working Paper no. 1556, 53 s. [online]. [cit. 10. 2. 2014]. Dostupný z WWW: <[http://www.econstor.eu/bitstream/10419/19020/1/cesifo1\\_wp1556.pdf](http://www.econstor.eu/bitstream/10419/19020/1/cesifo1_wp1556.pdf)>
- BALÍK, S. (2009): Komunální politika: obce, aktéři a cíle místní politiky. Grada Publishing, Praha, 250 s.
- BARTONÍČKOVÁ, K., BUČEK, L., MICHALČÁKOVÁ, G. a kol. (2009): Občanský a společenskovední základ. Computer press, Brno, 272 s.
- BLAŽEK, J. (2000): Nahradíme jeden extrém druhým? (Diskuze k návrhu rozpočtového určení výnosů daní), Obec a finance, 5, č. 2, s. 21–23.
- CZESANÝ, S. (2006): Hospodářský cyklus: teorie, monitorování, analýza, prognóza. Linde, Praha, 199 s.
- CZESANÝ, S., SCHLOSSER, Š. (2004): Vývoj české ekonomiky v roce 2003. Český statistický úřad, Praha, 12 s. [online]. [cit. 16. 3. 2014]. Dostupné z WWW: <<http://www.czso.cz/csu/csu.nsf/informace/VYCEK200304.doc>>
- DVOŘÁK, J., EMMERT, F., KATRŇÁK, T. a kol. (2008): Odmaturuj! Ze společenských věd. Didaktis, Praha, 256 s.
- DUBSKÁ, D. (2011): Vývoj české ekonomiky v roce 2010. Český statistický úřad, Praha, 11 s. [online]. [cit. 16. 3. 2014]. Dostupné z WWW: <[http://www.czso.cz/csu/2010edicniplan.nsf/publ/1109-10-4\\_ctvrtleti\\_2010](http://www.czso.cz/csu/2010edicniplan.nsf/publ/1109-10-4_ctvrtleti_2010)>
- DUBSKÁ, D., KAMENICKÝ, J. (2013): Vývoj ekonomiky České republiky v roce 2012. Český statistický úřad, Praha, 20 s. [online]. [cit. 16. 3. 2014]. Dostupné z WWW: <[http://www.czso.cz/csu/2012edicniplan.nsf/publ/1109-12-q4\\_2012](http://www.czso.cz/csu/2012edicniplan.nsf/publ/1109-12-q4_2012)>
- DUBSKÁ, D., KAMENICKÝ, J., KUČERA, L. (2013): Vývoj ekonomiky České republiky v 1. až 3. čtvrtletí 2013. Český statistický úřad, Praha, 21 s. [online]. [cit. 16. 3. 2014]. Dostupný z WWW: <[http://www.czso.cz/csu/2013edicniplan.nsf/publ/1109-13-q3\\_2013](http://www.czso.cz/csu/2013edicniplan.nsf/publ/1109-13-q3_2013)>
- DUBSKÁ, D., SCHLOSSER, Š., SPEJCHALOVÁ, M. (2005): Vývoj české ekonomiky v roce 2004. Český statistický úřad, Praha, 12 s. [online]. [cit. 16. 3. 2014]. Dostupné z WWW: <<http://www.czso.cz/csu/csu.nsf/informace/vyceck200405.doc>>

FRANKEL, J., A., VÉGH, C., A., VULETIN, G. (2011): On graduation from procyclicality. National Bureau of Economic Research, Cambridge, Working Paper no. 17619, 36 s. [online]. [cit. 10. 2. 2014].

Dostupný z WWW: <<http://www.nber.org/papers/w17619.pdf>>

GAVIN, M., PEROTTI, R. (1997): Fiscal Policy in Latin America. National Bureau of Economic Research, Cambridge, Macroeconomics Annual, 12, s. 11–72. [online]. [cit. 15. 3. 2014].

Dostupný z WWW: <<http://www.nber.org/chapters/c11036.pdf>>

GIDDENS, A. (1991): The consequences of modernity. Cambridge: Polity, 186 s.

HLOUŠEK, M. (2006): Czech Business Cycle Stylized Facts. Centrum výzkumu konkurenční schopnosti české ekonomiky, Working Paper no. 10, 31 s. [online]. [cit. 25. 2. 2014]. Dostupný z WWW:

<<http://is.muni.cz/do/1456/soubory/oddeleni/centrum/papers/wp2006-10.pdf>>

ILZETSKI, E., VÉGH, C., A. (2008): Procyclical Fiscal Policy in Developing Countries: Truth or Fiction? National Bureau of Economic Research, Cambridge, Working Paper no. 14191, 61 s. [online]. [cit. 10. 2. 2014]. Dostupný z WWW:

<<http://www.nber.org/papers/w14191>>

KAMINSKY, G., L., REINHART, C., M., VÉGH, C., A. (2004): When it rains, it pours: procyclical capital flows and macroeconomic policies. National Bureau of Economic Research, Cambridge, Working Paper no. 10780, 58 s. [online]. [cit. 10. 2. 2014]. Dostupný z WWW: <[http://www.nber.org/papers/w10780.pdf?new\\_window=1](http://www.nber.org/papers/w10780.pdf?new_window=1)>

Ministerstvo financí České republiky (2013): Schéma rozdělení rozpočtového určení daní (RUD) v letech 2013 až 2015. Odbor Financování územních rozpočtů a programové financování. [online]. [cit. 6. 5. 2014]. Dostupné z WWW:

<<http://www.mfcr.cz/cs/verejny-sektor/prognozy/prijmy-kraju-a-obci/2013/novy-model-sdilenych-dani-pro-obce-10890>>

PALEŠ, T. (2005): Teoretické základy hospodárskej politiky. Diplomová práce. Katedra ekonómie a financií, Fakulta managementu, Univerzita Komenského v Bratislave, 104 s. [online]. [cit. 8. 2. 2014].

Dostupné z WWW: <<http://diplomovka.sme.sk/zdroj/3759.pdf>>

PELLEŠOVÁ, P. (2009): Trendy ekonomického růstu v České republice. Uniwerzitetu Rzeszowskiego. [online]. [cit. 6. 3. 2014].

Dostupné z WWW: <<http://www.ur.edu.pl/pliki/Zeszyt14/17.pdf>>



PROVAZNÍKOVÁ, R. (2007): *Financování měst, obcí a regionů: teorie a praxe*. Grada Publishing, Praha, 280 s.

ROUBINI, N., MIHM, S. (2010): *Crisis Economics: A Crash Course in the Future of Finance*. The Penguin Press, New York, 368 s.

TALVI, E., VÉGH, C., A. (2000): Tax base variability and procyclical fiscal policy in developing countries. National Bureau of Economic Research, Cambridge, Working Paper no. 7499, 37 s. [online]. [cit. 15. 3. 2014].

Dostupné z WWW: <[http://www.nber.org/papers/w7499.pdf?new\\_window=1](http://www.nber.org/papers/w7499.pdf?new_window=1)>

URBAN, L. a kol. (1994): *Hospodářská politika*. Victoria Publishing, a. s., Praha, 155 s.

VAŠKO, J. (2012): *Veřejné investice státu a územně samosprávných celků jako stabilizátory hospodářského cyklu*. Diplomová práce. Národohospodářská fakulta VŠE, Praha, 68 s.

WYPLOSZ, CH. (2002): *Fiscal Policy: Institutions versus Rules*. Centre for Economic Policy Research, Discussion paper series no. 3238, 40 s. [online]. [cit. 6. 2. 2014].

Dostupný z WWW: <<http://www.cepr.org/pubs/dps/DP3238>>

ZIKL, J., DENČOVOVÁ, I. (2010): *Financování obcí a vztah k samosprávě. Člověk a obec*, Český rozhlas [online]. 6. 9. 2010. [cit. 28. 4. 2014]. Dostupný z WWW:

<[http://hledani.rozhlas.cz/iRadio/?stanice%5B%5D=%C4%8CRo+6+\(archivov%C3%A1no\)&porad%5B%5D=%C4%8Clov%C4%9Bk+a+obec&zobrazNevysilane=0&offset=0&from=6.9.2010&to=7.9.2010&dateLimit=TL\\_INTERVAL&autor%5B%5D=Ivana+Den%C4%8Devov%C3%A1](http://hledani.rozhlas.cz/iRadio/?stanice%5B%5D=%C4%8CRo+6+(archivov%C3%A1no)&porad%5B%5D=%C4%8Clov%C4%9Bk+a+obec&zobrazNevysilane=0&offset=0&from=6.9.2010&to=7.9.2010&dateLimit=TL_INTERVAL&autor%5B%5D=Ivana+Den%C4%8Devov%C3%A1)>

Zákon č. 243/2000 Sb., zákon o rozpočtovém určení daní (2000), ve znění pozdějších předpisů. In *Sbírka zákonů*. [online]. [cit. 7. 5. 2014]. Dostupné z WWW:

<<http://portal.gov.cz/app/zakony/zakonStruct.jsp?idBiblio=49560&fulltext=&nr=243~2F2000&part=&name=&rpp=15#local-content>>

## Seznam zdrojů dat

ARISweb (2014): *Prezentace údajů ÚSC*. Ministerstvo financí ČR. [online].

[cit. 25. 3. 2014]. Dostupné z WWW: <<http://www.info.mfcr.cz/cgi-bin/aris/iariusuc/index.pl>>

Český statistický úřad (2013): Evropský srovnávací program.

[online]. [cit. 7. 3. 2014]. Dostupné z WWW:

<[http://www.czso.cz/csu/redakce.nsf/i/evropsky\\_srovnavaci\\_program](http://www.czso.cz/csu/redakce.nsf/i/evropsky_srovnavaci_program)>

Český statistický úřad (2013): Regionální účty. [online]. [cit. 7. 3. 2014].

Dostupné z WWW: <[http://apl.czso.cz/pll/rocenka/rocenka.indexnu\\_reg](http://apl.czso.cz/pll/rocenka/rocenka.indexnu_reg)>

Český statistický úřad (2013): Statistická ročenka České republiky 2013.

[online]. [cit. 5. 3. 2014].

Dostupné z WWW: <[http://www.czso.cz/csu/2013edicniplan.nsf/publ/0001-13-r\\_2013](http://www.czso.cz/csu/2013edicniplan.nsf/publ/0001-13-r_2013)>

Český statistický úřad (2013): Statistická ročenka Královéhradeckého kraje 2013.

[online]. [cit. 10. 3. 2014].

Dostupné z WWW: <<http://www.czso.cz/csu/2013edicniplan.nsf/krajp/521011-13-xh>>

Český statistický úřad (2013): Základní ukazatele národního hospodářství v České republice (Tab. 0401). [online]. [cit. 7. 3. 2014].

Dostupné z WWW: <[http://www.czso.cz/cz/cr\\_1989\\_ts/0401.pdf](http://www.czso.cz/cz/cr_1989_ts/0401.pdf)>

Deník veřejné správy (2013): Závěrečný účet hospodaření územní správy za rok 2012.

Ekonomika, Triada, spol. s r. o. [online]. [cit. 28. 2. 2014]. Dostupné z WWW:

<<http://denik.obce.cz/clanek.asp?id=6608210&ht=z%E1v%ECre%E8n%FD>>

Kartografie PRAHA (2008): Česká republika – sešitový atlas pro základní školy a víceletá gymnázia. Kartografie PRAHA, a.s., 2. vydání, 32 s.

MONITOR (2014): Rozklikávací rozpočty. Ministerstvo financí ČR. [online].

[cit. 25. 3. 2014]. Dostupné z WWW: <<http://monitor.statnipokladna.cz/2013/>>

Rozpočet obce (2014): Rozklikávací rozpočet obce. [online]. [cit. 30. 3. 2014].

Dostupné z WWW: <<http://www.rozpocetobce.cz/>>

ÚFIS (2014): Prezentace údajů ÚSC. Ministerstvo financí ČR.

[online]. [cit. 25. 3. 2014].

Dostupné z WWW: <<http://www.info.mfcr.cz/cgi-bin/ufis/iufisusc/index.pl>>

## Příloha

### Příloha 1: Otázky pro řízený rozhovor

- 1) Jste spokojeni se současným modelem zákona o financování místní správy (obce)? Je podle vás spravedlivý? V jaké oblasti byste uvítali revizi financování místní správy?
- 2) Pocítíte změnu po novele zákona v roce 2013 (z původní podoby z roku 2008)? Více/ méně finančních prostředků?
- 3) Jsou pro vás celkové příjmy dostatečné pro pokrytí běžných výdajů a zbývá vám i na kapitálové výdaje?
- 4) Do jakých oblastí rozvoje v posledních letech plynul největší podíl vašich kapitálových výdajů?
- 5) Přizpůsobujete kapitálové výdaje aktuálnímu vývoji ekonomiky? Snažíte se cíleně ovlivňovat např. míru nezaměstnanosti, míru podnikání prostřednictvím kapitálových investic?
- 6) Jste ochotni jít do mínusu (schodku) obecního rozpočtu nebo se případně zadlužit, abyste mohli v období krize zvýšit své investice?
- 7) Jaká je strategie Vaší obce z hlediska výběru daně z nemovitosti v období ekonomického recese? Snažíte se jejím zvýšením získat dodatečné příjmy do obecní pokladny?
- 8) Snažíte se aktivizovat soukromé investice ve Vaší obci, které by také podpořily rozvoj a doplnily kapitálové výdaje obecního rozpočtu?