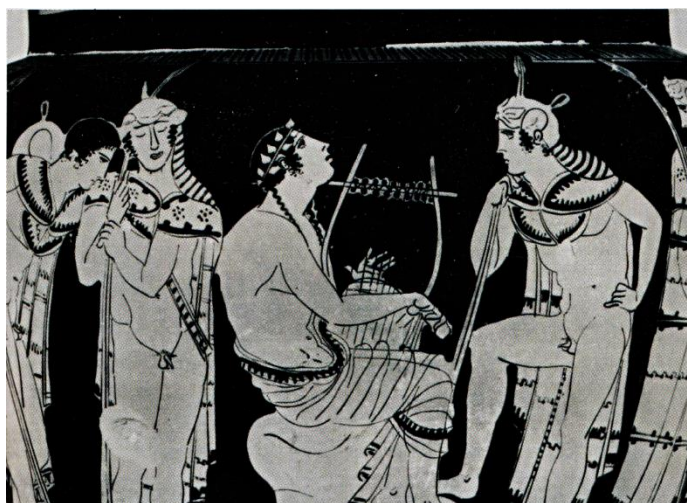


# OBRAZOVÁ PŘÍLOHA



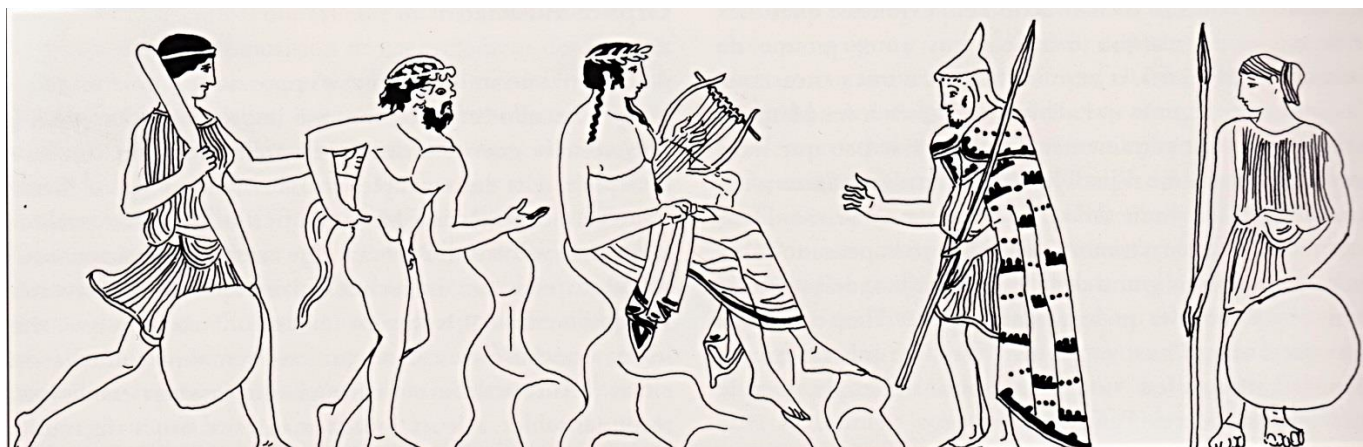
Obrázek 1. Orfeus v podsvětí, 4. stol. př. Kr.



Obrázek 2. Orfeus hraje posluchačům, asi 450 př. Kr.



Obrázek 3. Orfeus hraje před Hádem, asi 450 př. Kr.



Obrázek 4. Orfeus hraje bojovníkům a satyrovì, asi 4. stol. př. Kr.



Obrázek 5. Orfeova smrt, asi 350 př. Kr.



Obrázek 6. Hermes, Orfeus a Eurydika, 5. stol. př. Kr.



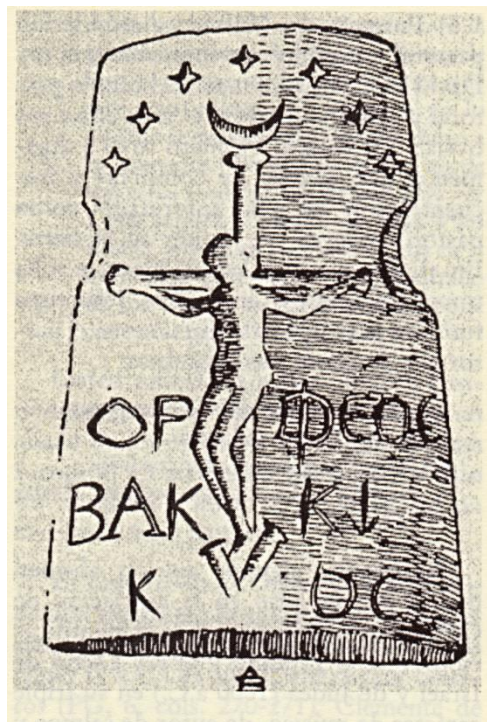
Obrázek 7. Orfeus mezi zvířaty, 3. stol. po Kr.



Obrázek 8. Orfeus (wanax) z Pylu, asi 1300 př. Kr.



Obrázek 9. Orfeus hraje zvířatům, asi 4. stol. po Kr.



Obrázek 10. Ukřižovaný Orfeus, 3. – 4. století po Kr.



Obrázek 11. Philippe de Vitry, Orfeova svatba, Smrt Eurydiky, Orfeus v podsvětí, ilustrace k Ovide Moralisé, 14. století.



Obrázek 12. Christine de Pisan, Orfeus hraje zvířatům, ilustrace k Dopisům Othey Hektorovi, 1430.





Obrázek 13. Andrea Mantegna, Parnas, 1497.



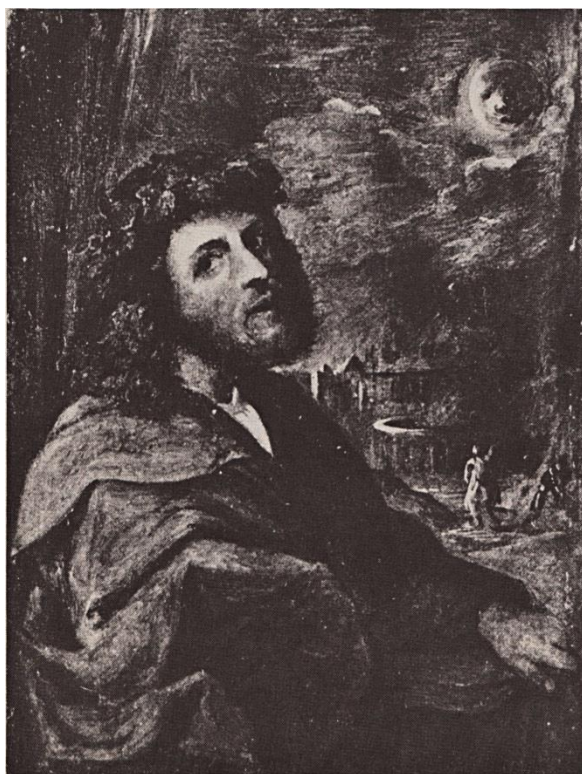
Obrázek 14. Albrecht Dürer, Smrt Orfea, 1494.



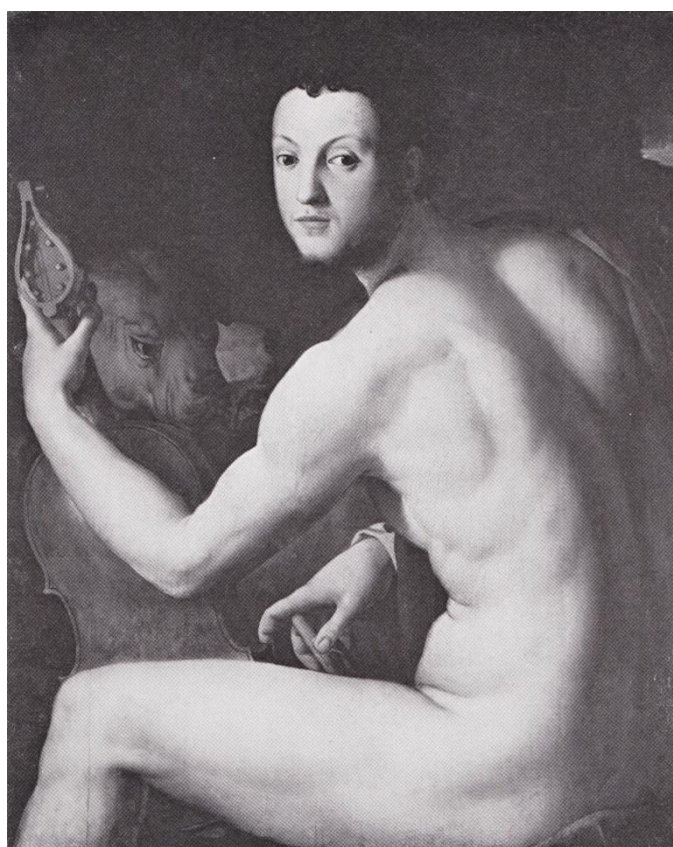
Obrázek 15. Marcantonio Raimondi, Orfeus vyvádí Eurydiku, kolem 1507–08.



Obrázek 16. Agostino Veneziano, Orfeus hraje Kerberovi, 1528.



Obrázek 17. David Teniers podle Giorgiona, Orfeus, kolem 1500.



Obrázek 18. Agnolo Bronzino, Orfeus (Cosimo Medicejský), 1537–39.



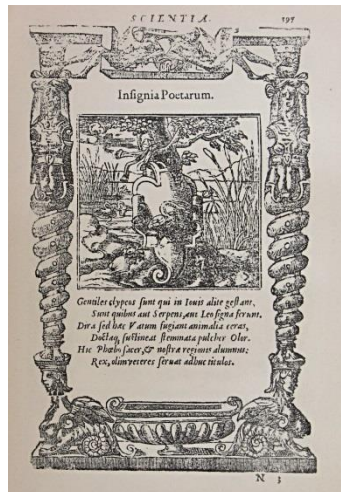
Obrázek 18.1. Tizian, Apollón a Marsyas, asi 1550–76.



Obrázek 19. Emblém Foedera, ilustrace ke Knize emblémů, 1551.



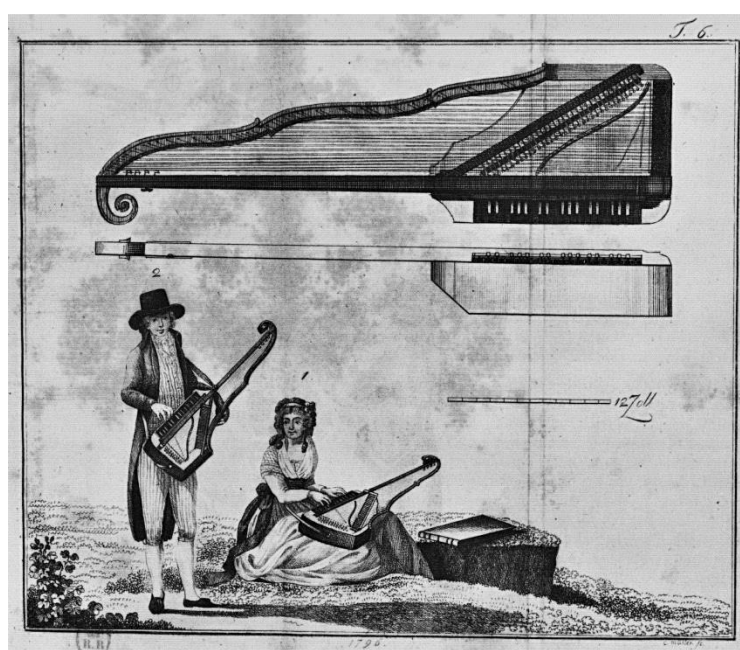
Obrázek 20. Emblém In iuventam, ilustrace ke Knize emblémů, 1551.



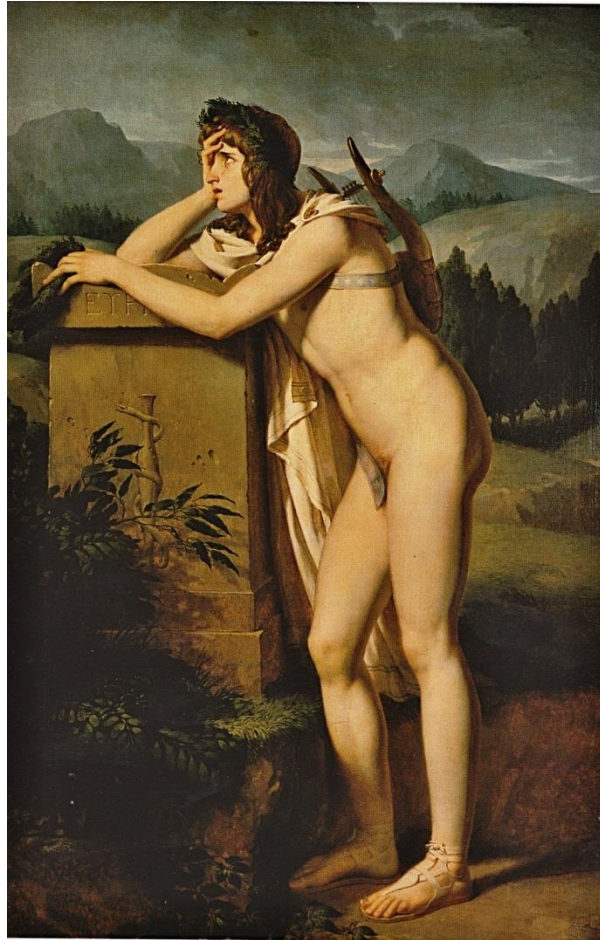
Obrázek 21. Emblém Insignia poetarum, ilustrace ke Knize emblémů, 1551.



Obrázek 22. Orfeus hraje zvířatům, cembalo, 1680.



Obrázek 23. Hráči na orfikku, ilustrace, 1796.



Obrázek 24. Pierre Narcisse Guerin, Orfeus u Eurydičina hrobu, 1802.



Obrázek 25. Ary Scheffer, Smrt Eurydiky, 1814.





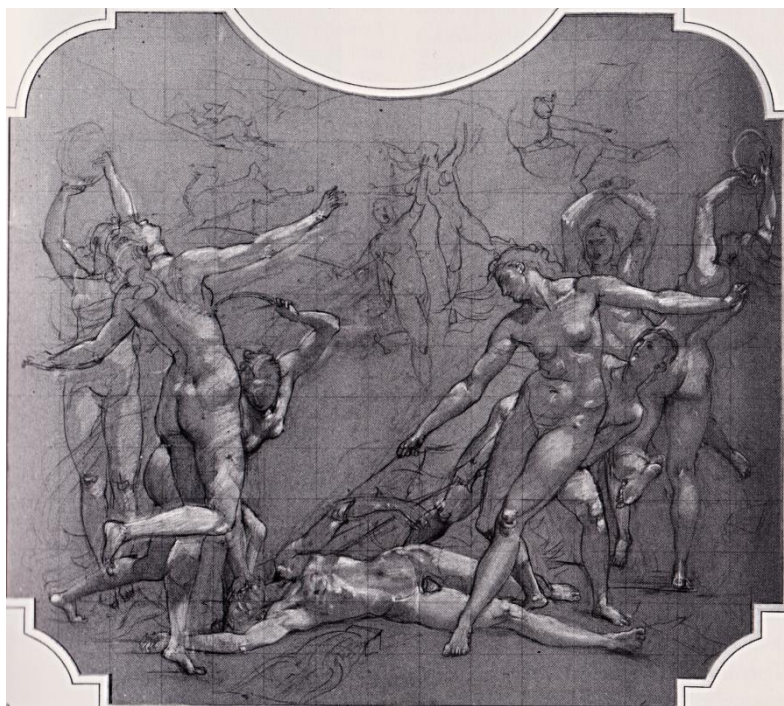
Obrázek 26. Auguste Hirsch, Kalliope učí svého syna Orfea, 1863.



Obrázek 27. Anselm Feuerbach, Orfeus vyvádí Eurydiku z podsvětí, 1869.



Obrázek 28. Emile Lévy, Smrt Orfea, 1866.



Obrázek 29. Paul Baudry, Orfeus zabit mainádami, 1865–69.



Obrázek 30. Gustave Moreau, Thrácká dívka s Orfeovu hlavou, 1865.



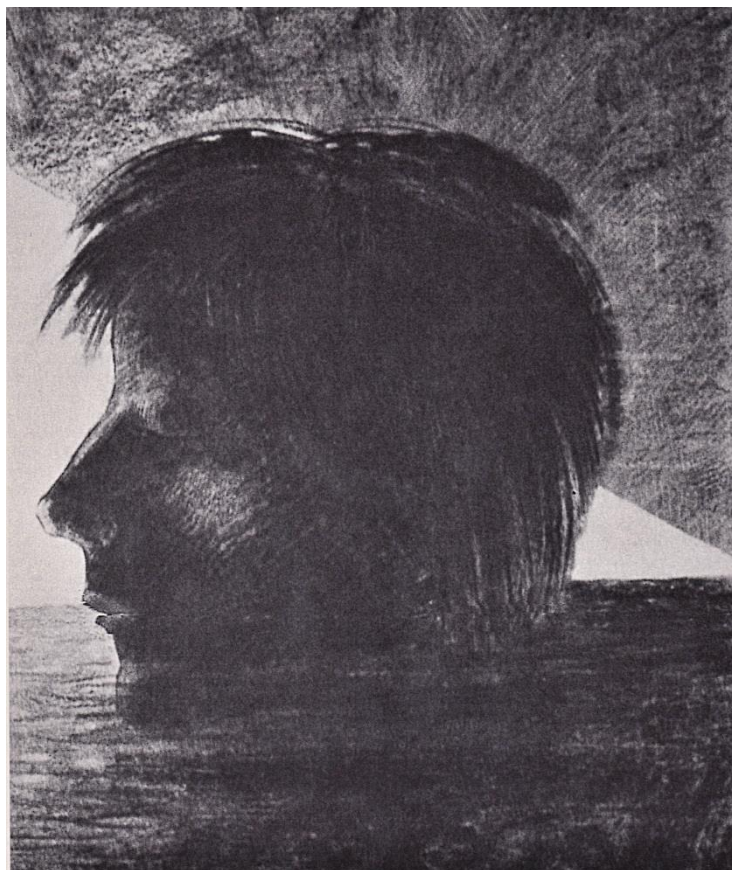
Obrázek 31. Gustave Courtois, Orfeova hlava, 1875.



Obrázek 32. Jean Delville, Orfeova hlava, 1893.



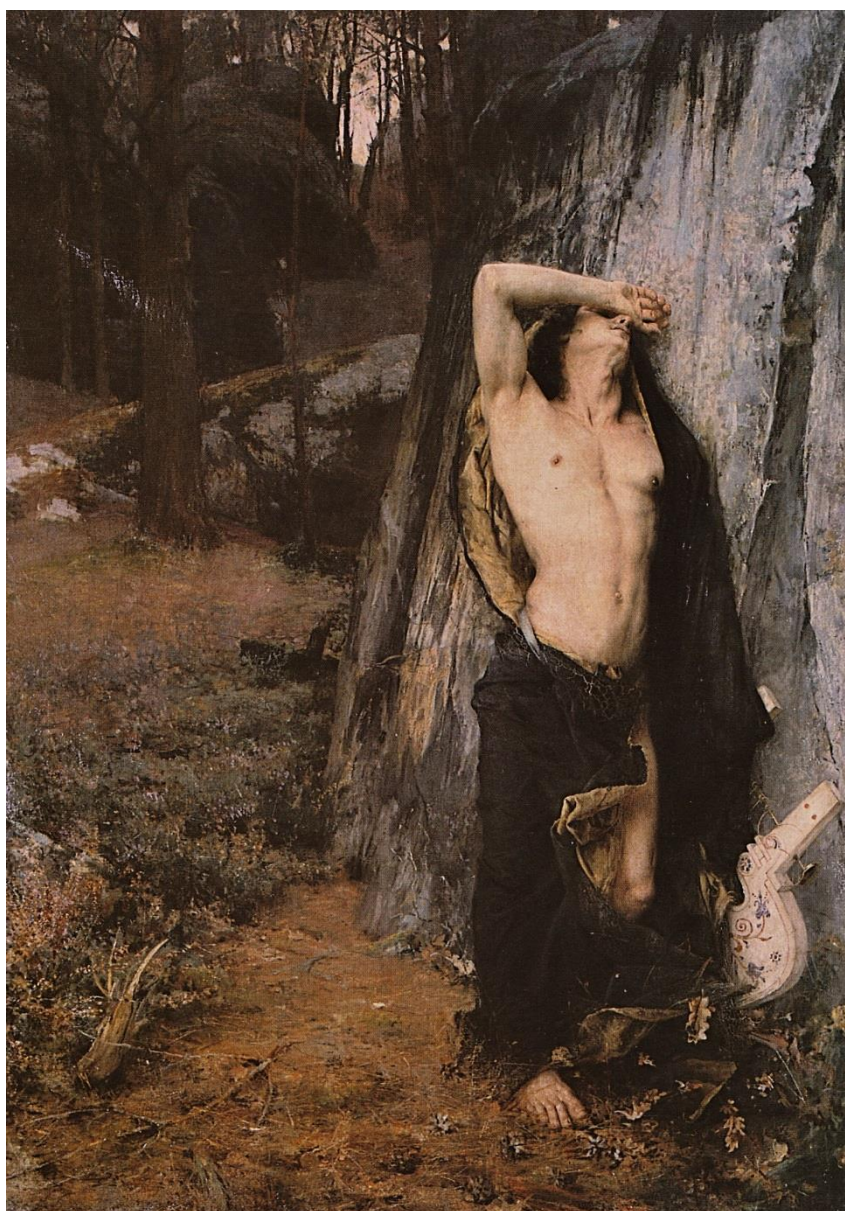
Obrázek 33. Odilon Redon, Orfeova hlava, 1880.



Obrázek 34. Odilon Redon, Orfeova plující hlava, 1881.



Obrázek 35. Alexandre Seon, Orfeova lyra, 1898.

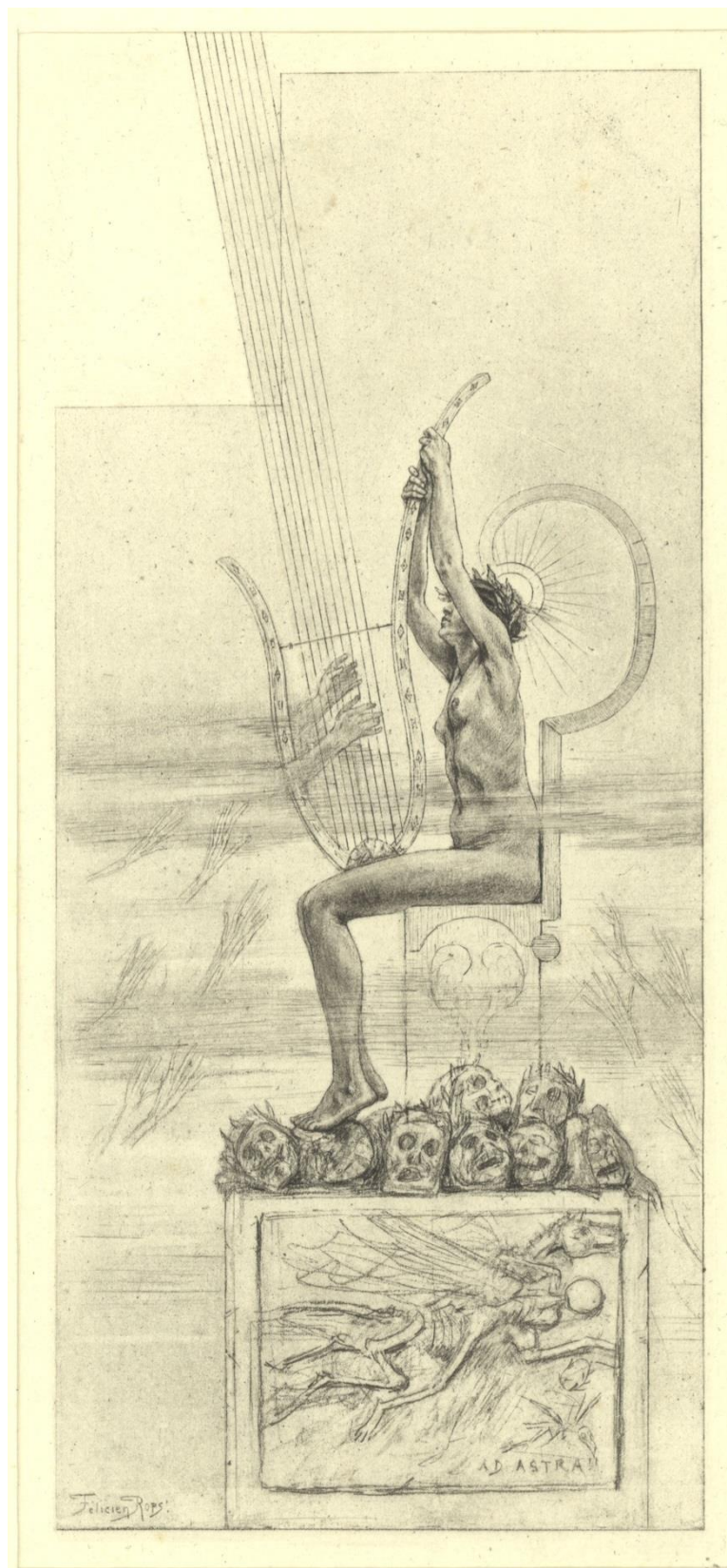


Obrázek 36. Pascal Dagnan-Bouveret, Orfeovo zoufalství, 1876.



Obrázek 37. Auguste Rodin, Orfeus a mainády, 1889.





Obrázek 38. Félicien Rops, Velká lyra, 1887.



Obrázek 39. Jean Cocteau, Smrt Orfea, 1932.



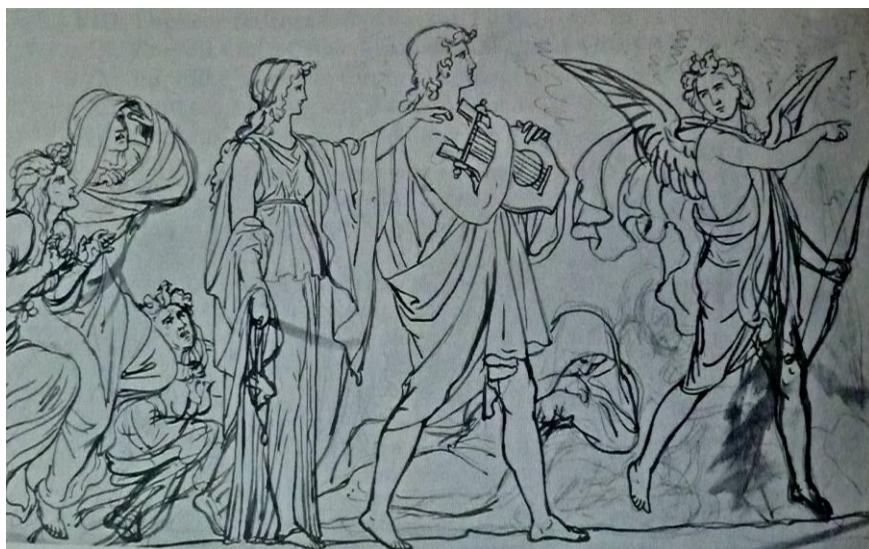
Obrázek 40. Jean Cocteau, Orfeova lyra, 1932.



Obrázek 41. Jean Cocteau, Orfeus, 1950.



Obrázek 42. Jean Cocteau, Orfeova smrt, 1961.



Obrázek 43. Eduard von Engerth, Orfeus odvádí Eurydiku, 1865–68.



Obrázek 44. Eduard von Engerth, Orfeus odvádí Eurydiku, 1868.



Obrázek 45. Eduard von Engerth, Zmizení Eurydiky, 1868.



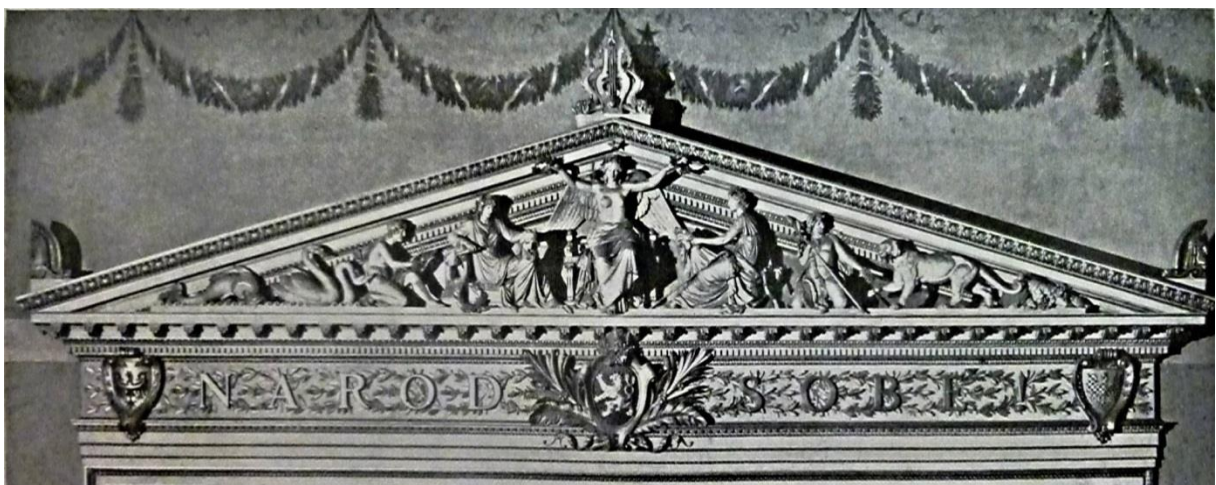
Obrázek 46. Eduard von Engerth, Svatba Orfea a Eurydiky, 1865–68.



Obrázek 47. Eduard von Engerth, Smrt Eurydiky, 1877.



Obrázek 48. Johannes Schilling, Dionýsos s Ariadnou na pardáli kvadrize, 1877.



Obrázek 49. Bohuslav Schnirch, Tympanon nad proscéniem, 1883.



Obrázek 50. Bohuslav Schnirch, Uměna (Tympanon), 1882.



Obrázek 51. Bohuslav Schnirch, Múzy (Tympanon), 1882.



Obrázek 52. Bohuslav Schnirch, Orfeus (Tympanon), 1882.



Obrázek 53. Bohuslav Schnirch, Dionýsos (Tympanon), 1882.





Obrázek 54. Bohuslav Schnirch, Orfeus, Dionýsos (Tympanon), 1882.



Obrázek 55. Bohuslav Schnirch, Labutě (Tympanon), 1882.



Obrázek 56. Bohuslav Schnirch, Pardál (Tympanon), 1882.



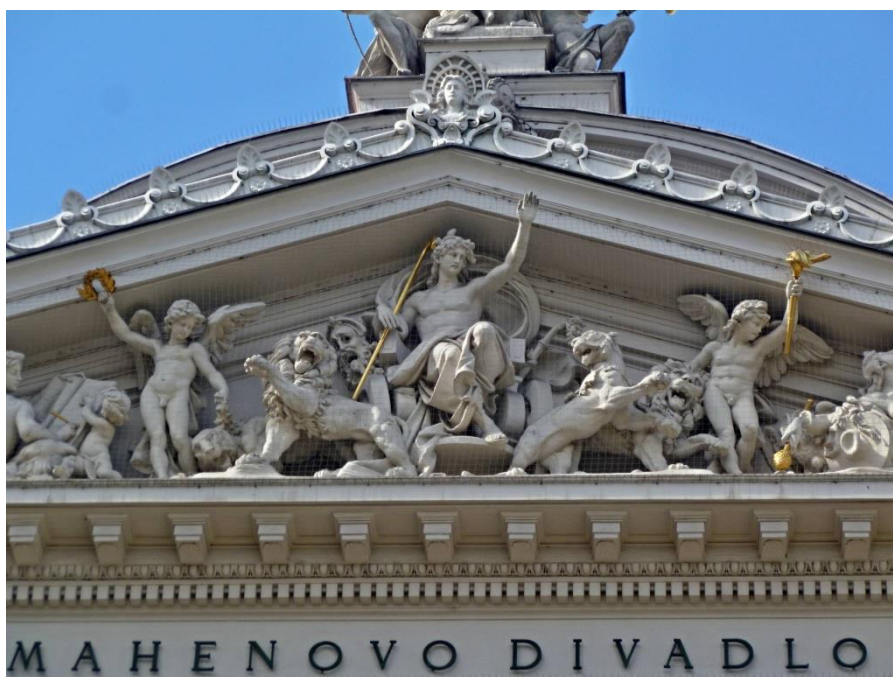
Obrázek 57. Bohuslav Schnirch, Bakchus, kolem 1870.



Obrázek 58. Antonín Wagner, Zpěvohra (Národní divadlo), 1881.



Obrázek 59. Theodor Friedl, Sousoší Uměny (štíť Nového německého divadla v Brně), 1882.



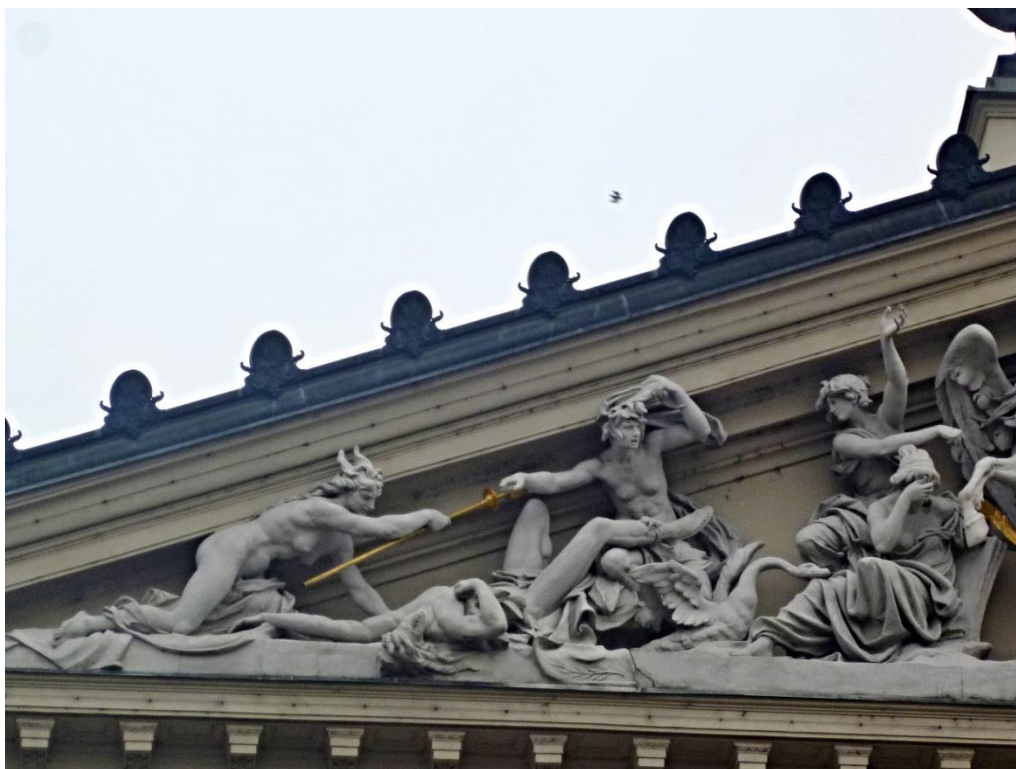
Obrázek 60. Theodor Friedl, Dionýsos (tympanon Nového německého divadla v Brně), 1882.



Obrázek 61. Theodor Friedl, Dubové ratolesti (portálové cvikly Nového německého divadla v Brně), 1882.



Obrázek 62. Theodor Friedl, Tympanon (Nové německé divadlo v Praze), 1887.



Obrázek 63. Theodor Friedl, Orfeova smrt (Nové německé divadlo v Praze), 1887.



Obrázek 64. Theodor Friedl, Orfeova lyra (Nové německé divadlo v Praze), 1887.



Obrázek 65. Theodor Friedl, Básník na Pegasu (Nové německé divadlo v Praze), 1887.



Obrázek 66. Theodor Friedl, Orfeova smrt (Nové německé divadlo v Praze), 1887.

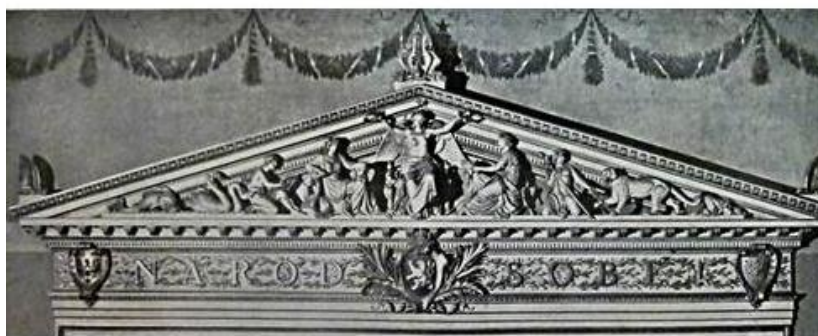


Obrázek 67. Theodor Friedl, Dionýsos (Nové německé divadlo v Praze), 1877.

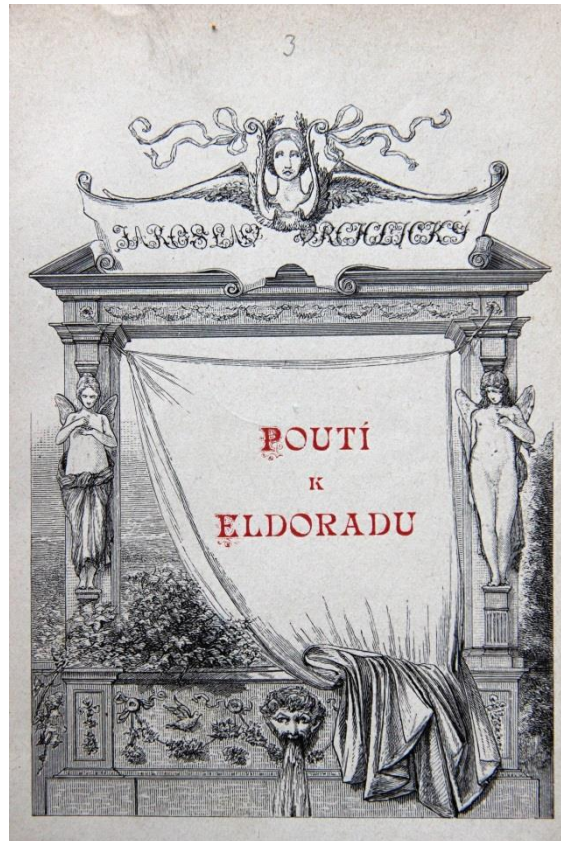


Obrázek 68. Theodor Friedl, Thálie/Ariadna (Nové německé divadlo v Praze), 1877.





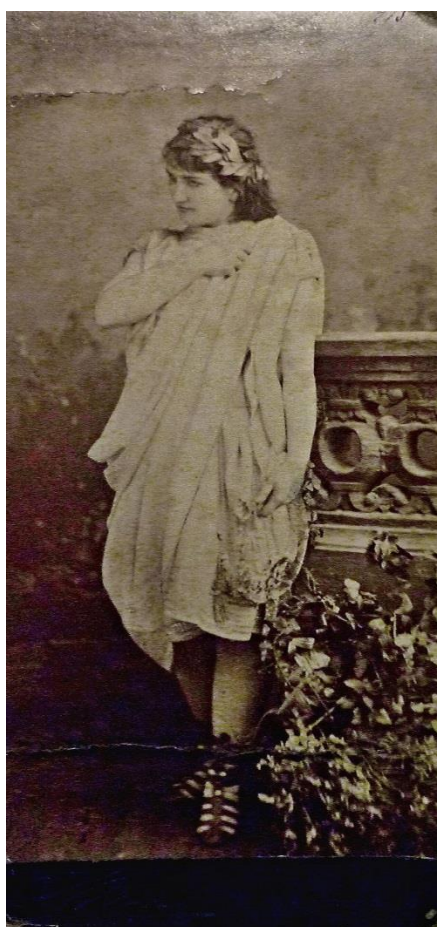
Obrázek 69. (49.) Bohuslav Schnirch, Tympanon (Národní divadlo v Praze) – (60.) Theodor Friedl, Tympanon (Nové německé divadlo v Brně) – (62.) Theodor Friedl, Tympanon (Nové německé divadlo v Praze).



Obrázek 70. Poutí k Eldoradu (Frontispis), 1889.



Obrázek 71. Klementina Kalašová, 1883.



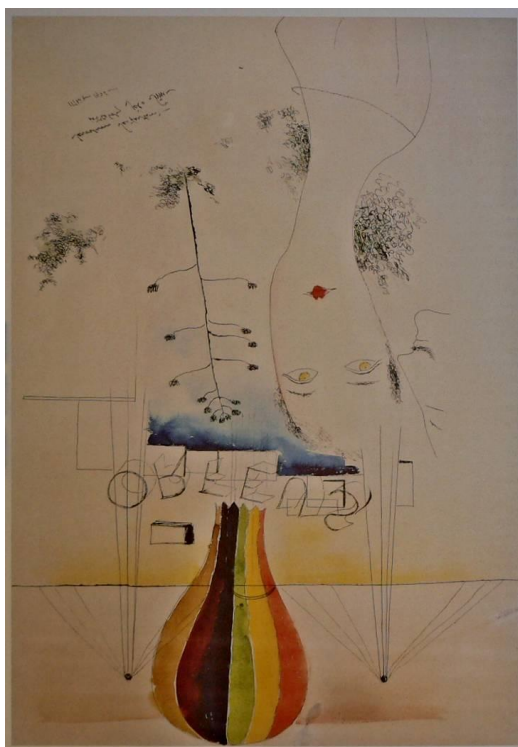
Obrázek 72. Klementina Kalašová v roli Orfea, 1882/83.



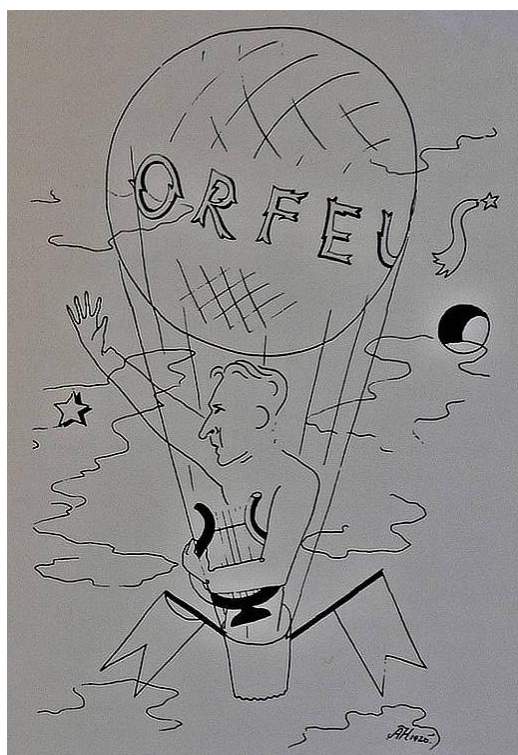
Obrázek 73. Jaroslav Horejc, Orfeus, 1916.



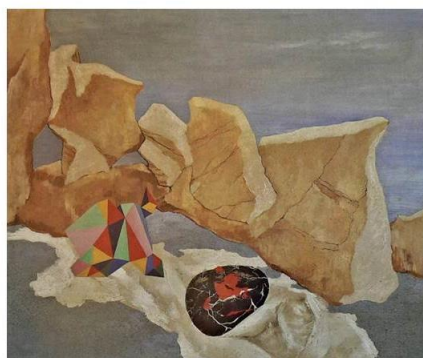
Obrázek 74. Jaroslav Horejc, Orfeus a Eurydika, 1918.



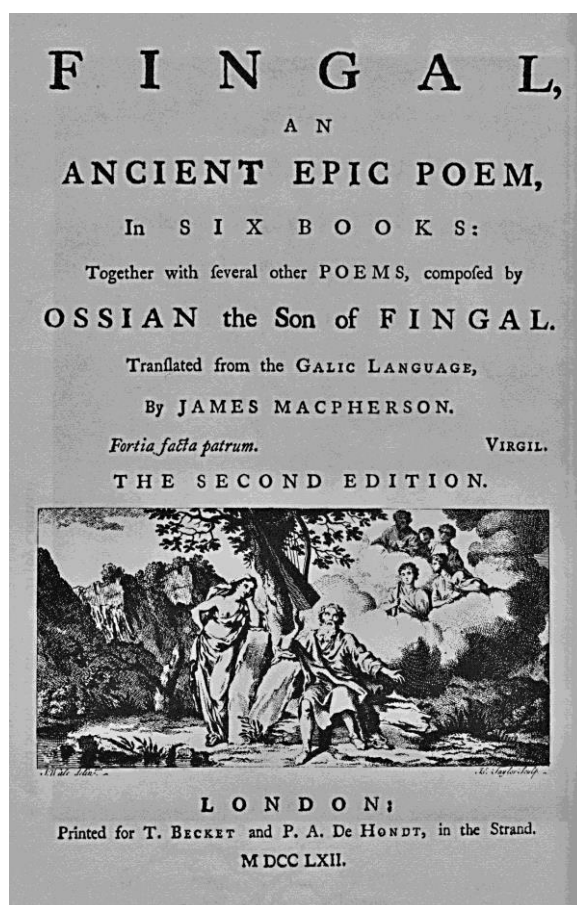
Obrázek 75. Josef Šíma, Orfeus. Jaroslavu Seifertovi, 1926.



Obrázek 76. Adolf Hoffmeister, Jaroslav Seifert, 1926.



Obrázek 77. Jindřich Štýrský, Smrt Orfeova, 1931. – (40.) Jean Cocteau, Orfeova lyra, 1932.



Obrázek 78. Ossian, frontispis k Fingalovi, 1762.



Obrázek 79. Leopold Fries, Porážení Sasů, 1822–24.



Obrázek 80. Leopold Fries, Obrácení Prusů, 1822–24.



Obrázek 81. Mikoláš Aleš, Králův dvůr (Vlast), 1878.



Obrázek 82. Mikoláš Aleš, Historie, 1878.

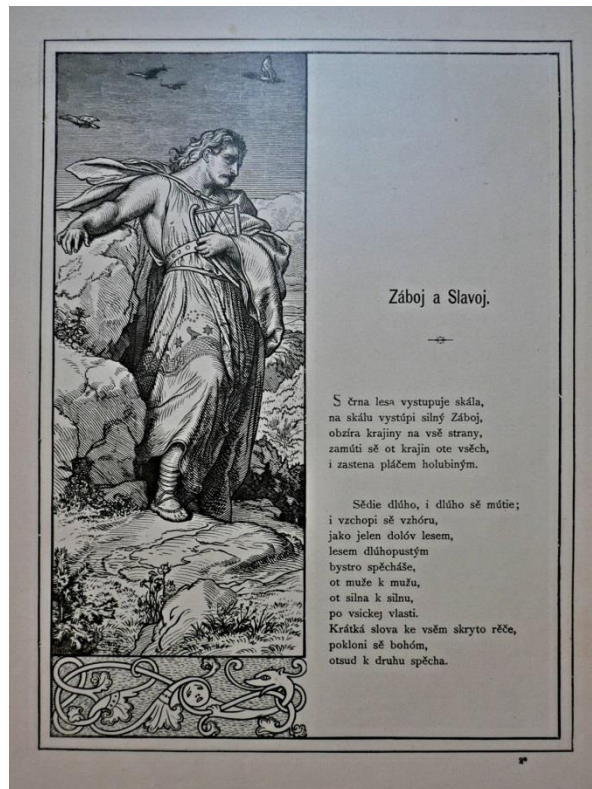




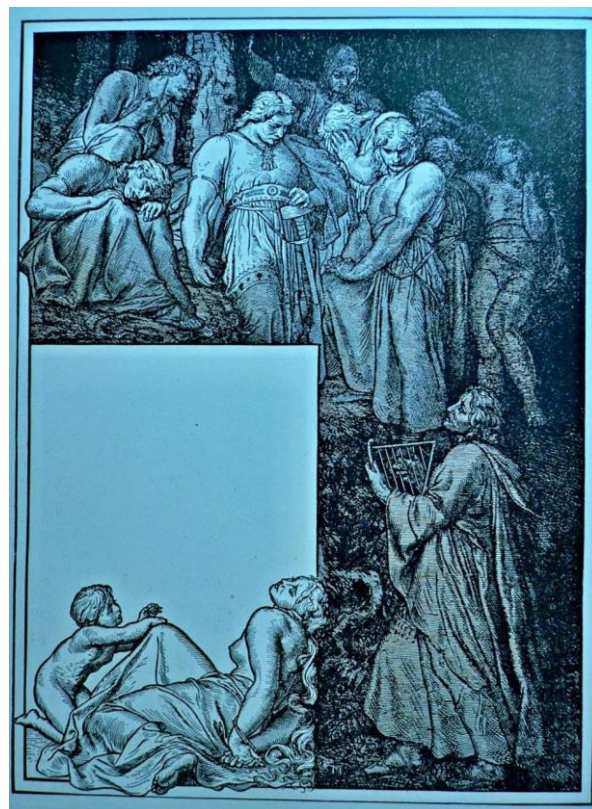
Obrázek 83. Bettina Smetanová, Praotec Čech na Řípu (Jabkenice), 1877.



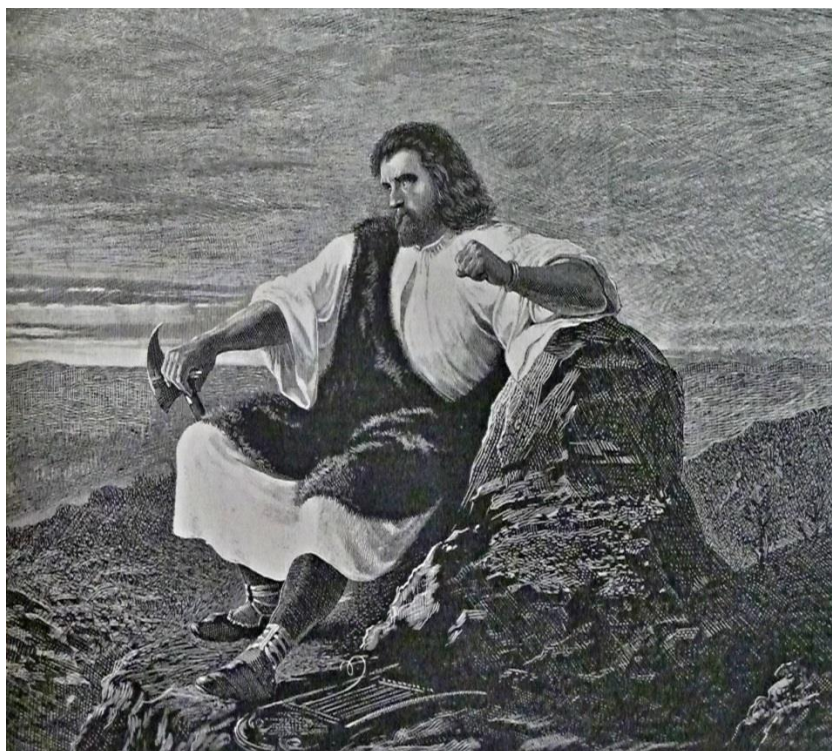
Obrázek 84. František Wagner, Záboj (Dvůr Králové), 1857.



Obrázek 85. Josef Mánes, Zábaj, 1856–61.



Obrázek 86. Josef Mánes, Zábaj v úvalu, 1856–61.



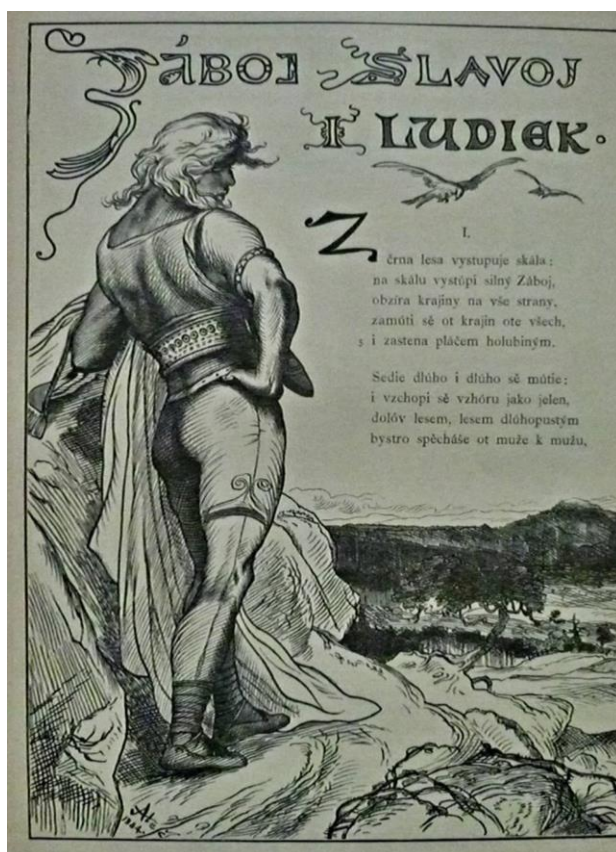
Obrázek 87. Karel Svoboda, Záboj, asi 1865–70.



Obrázek 88. Josef Václav Myslbek, Záboj, 1873.



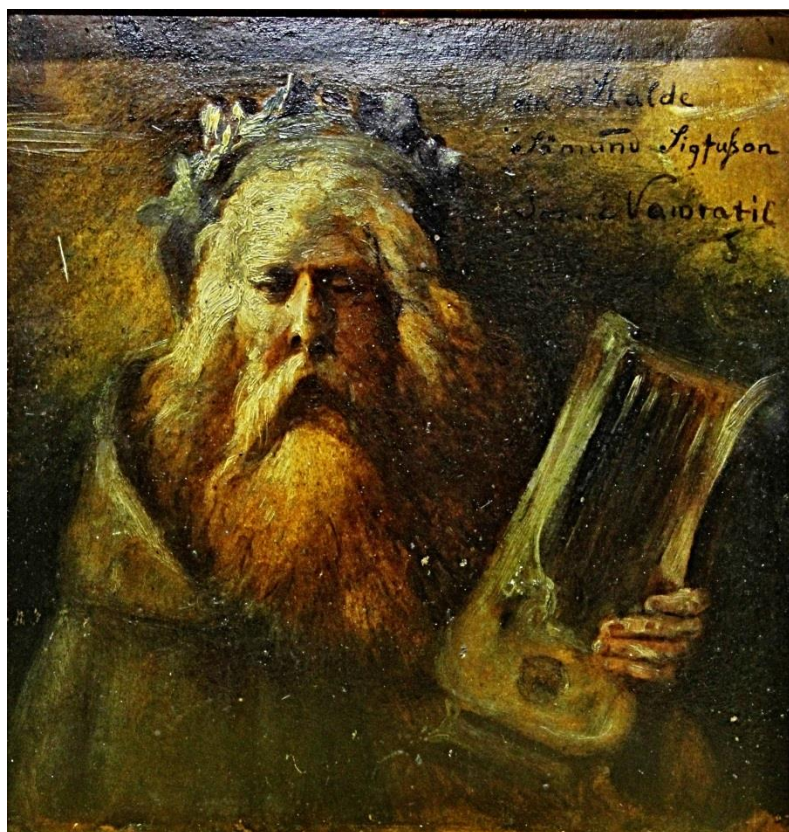
Obrázek 89. Antonín Wagner, Zábój (Národní divadlo v Praze), 1881.



Obrázek 90. Mikoláš Aleš, Zábój, 1884.



Obrázek 91. Bedřich Havránek – Josef Koruna, Program maškarního průvodu při plese pražských umělců, 1848.



Obrázek 92. Josef Navrátil, Poprsí skalda, před 1861.



Obrázek 93. Václav Levý, Lumír, 1848.



Obrázek 94. Václav Levý, Lumír, 1848.

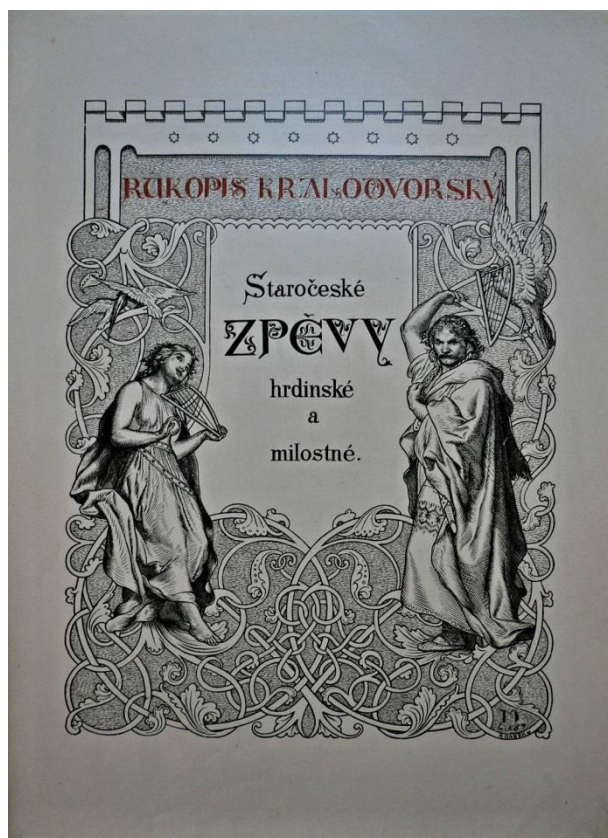


Obrázek 95. Václav Levý, Lumír (detail svitků), 1848.

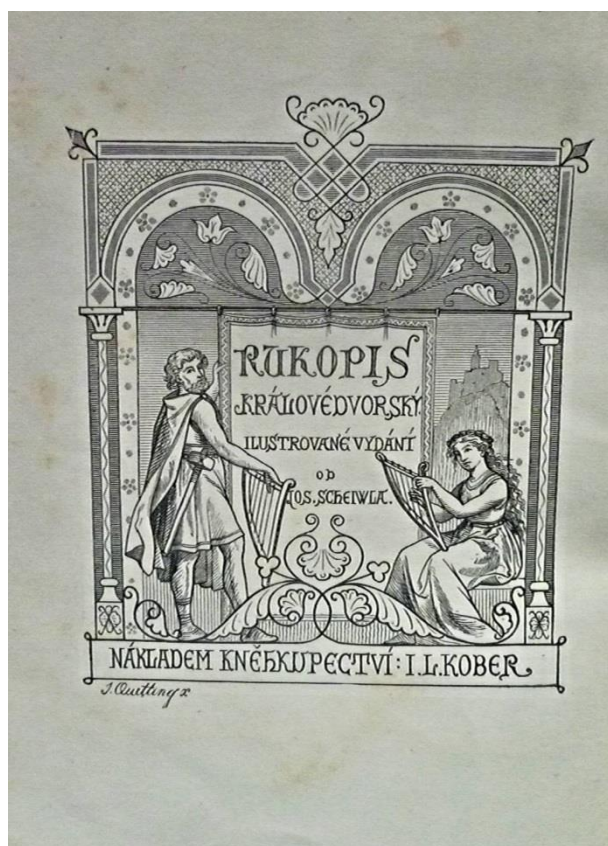


Obrázek 96. Josef Mánes, Prapor zpěváckého spolku Lukes, 1868.





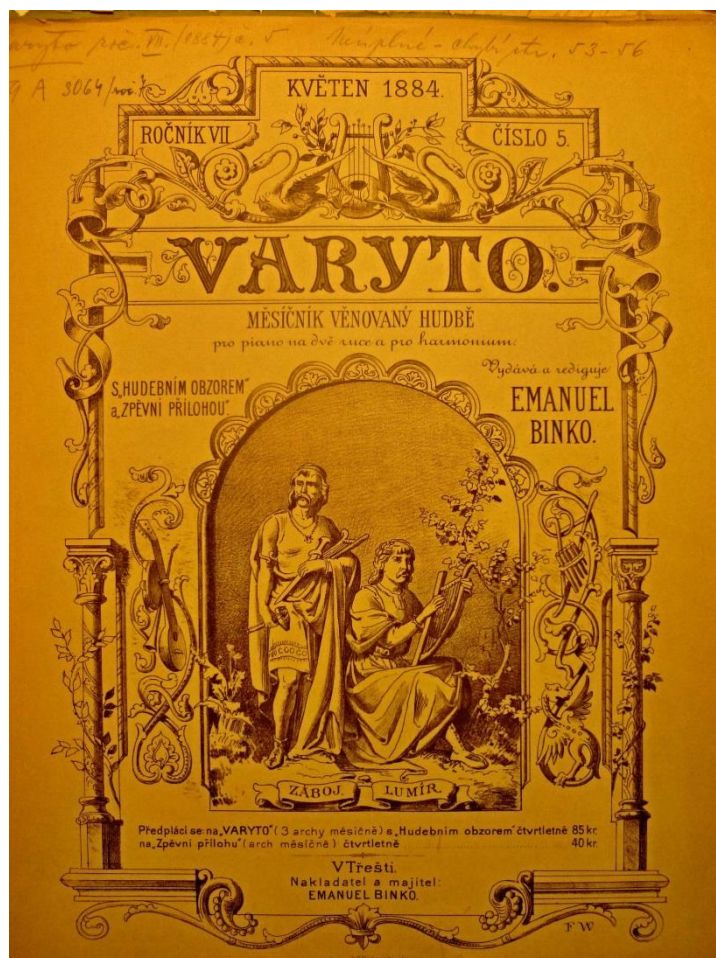
Obrázek 97. Josef Mánes, Rukopis Kralodvorský (Frontispis), 1856–61.



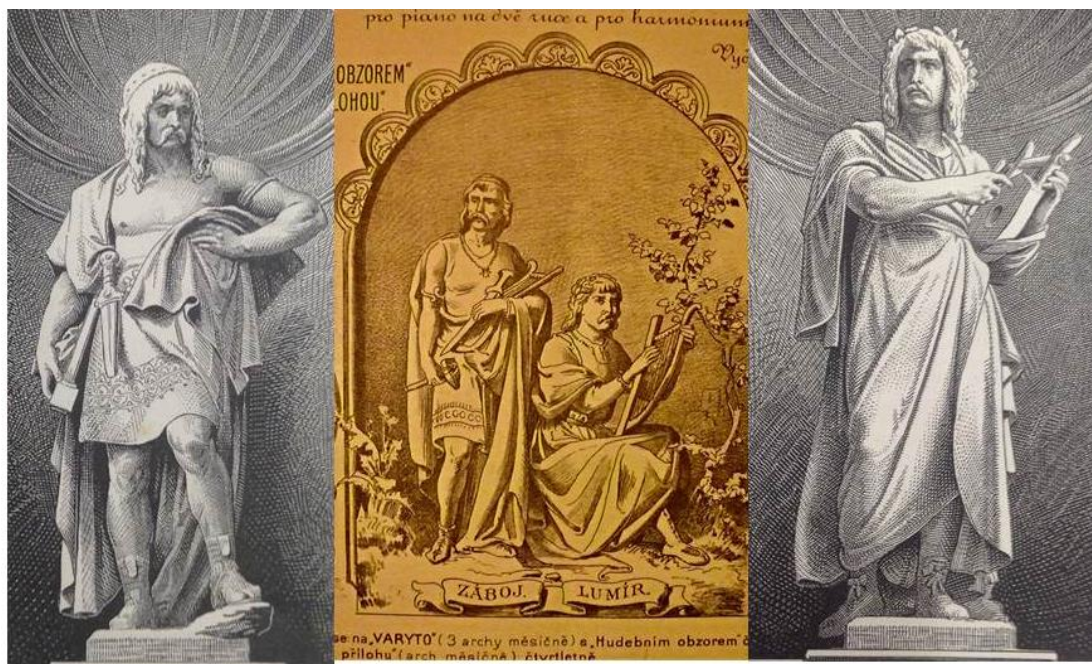
Obrázek 98. Josef Scheiwele, Rukopis Královédvorský (Frontispis), 1873.



Obrázek 99. Petr Maixner, Česko-moravská kronika Karla Zapa, 1862.



Obrázek 100. Varyto (Titulní list), asi 1878.



Obrázek 101. Varyto, asi 1878. – (89.) Antonín Wagner, Zábaj (Národní divadlo v Praze), 1881. – (107.) Antonín Wagner, Lumír (Národní divadlo), 1881.



Obrázek 102. Augustin Němejc, Lumír pĕje Múzám, 1885.



Obrázek 103. Mikoláš Aleš, Světlozor (záhlaví), 1885.



Obrázek 104. Alfons Mucha, Lumír (záhlaví), 1898.



Obrázek 105. Antonín Häusler, Vyšehrad (Frontispis), 1899.



Obrázek 106. Antonín Häusler, Lumír, 1899.



Obrázek 107. Antonín Wagner, Lumír (Národní divadlo), 1881.

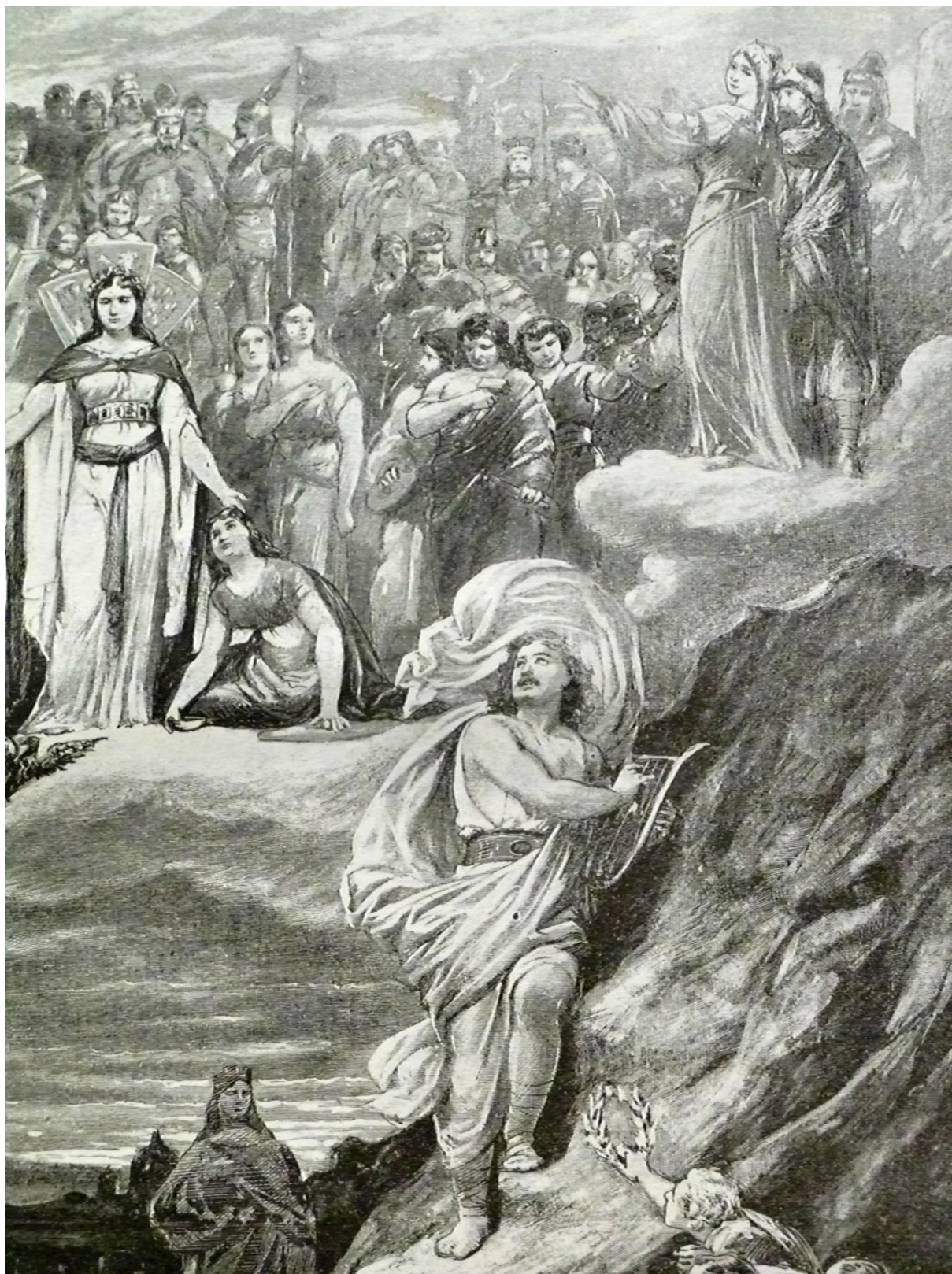


Obrázek 108. Josef Tulka, Píseň vítězná (Národní divadlo), 1880.



Obrázek 109. Petr Maixner, Lumír pěje pod Vyšehradskou skalou (Národní divadlo), 1879.





Obrázek 110. Petr Maixner, Lumír pĕje pod Vyšehradskou skalou (Národní divadlo), 1879.



Obrázek 111. Mikoláš Aleš, Národní zpěv a hudba (Národní divadlo), 1878.



Obrázek 112. Mikoláš Aleš, Záboj/Lumír, 1884.



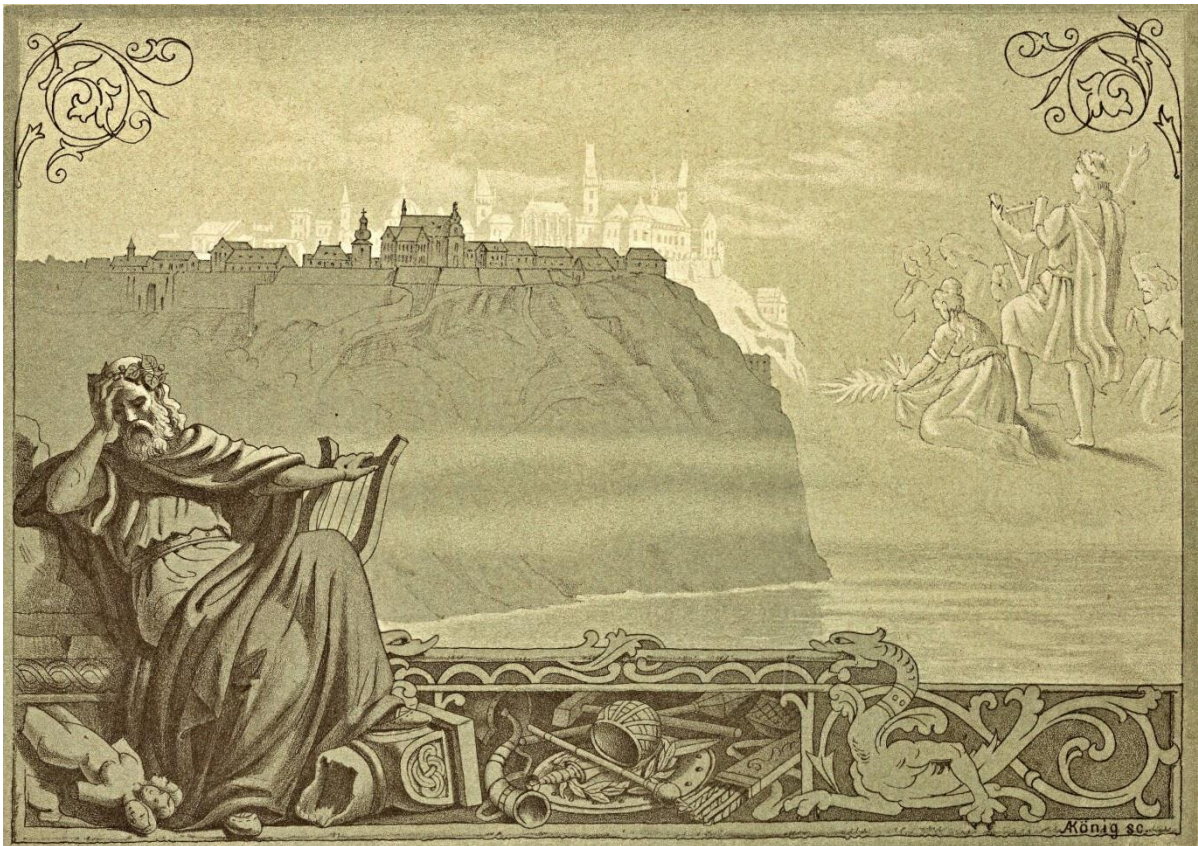
Obrázek 113. František Ženíšek, Národní zpěv a hudba (Národní divadlo), 1879.



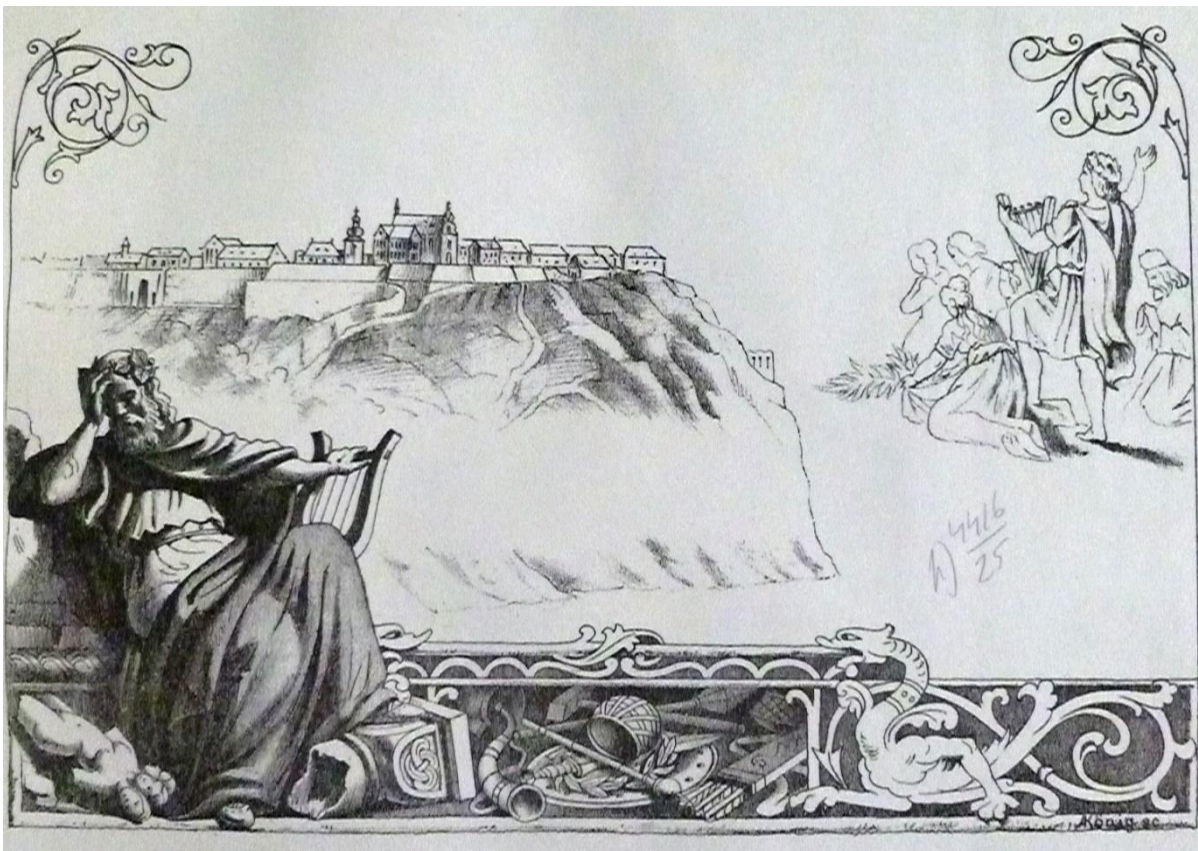
Obrázek 114. František Ženíšek, Národní zpěv a hudba (Národní divadlo), 1881.



Obrázek 115. Adolf Liebscher, Chrám jest otevřen – již vstupte!, 1881.



Obrázek 116. Antonín König, Vyšehrad, 1879.



Obrázek 117. Antonín König, Vyšehrad, 1880.



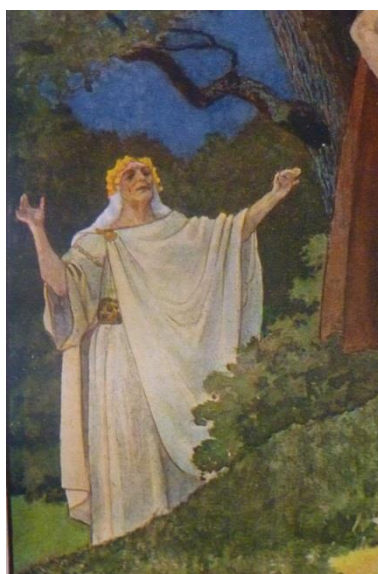
Obrázek 118. Philipp Otto Runge, Ossian, 1804–05.



Obrázek 118. (1.) Philipp Otto Runge, Ossian, 1804–05. – (106.) Antonín Häusler, Lumír, 1899. – (120.) Artuš Scheiner, Lumír, 1931.



Obrázek 119. (47.) Eduard von Engerth, Smrt Eurydiky, 1877. – (78.) Ossian, frontispis k Fingalovi, 1762.

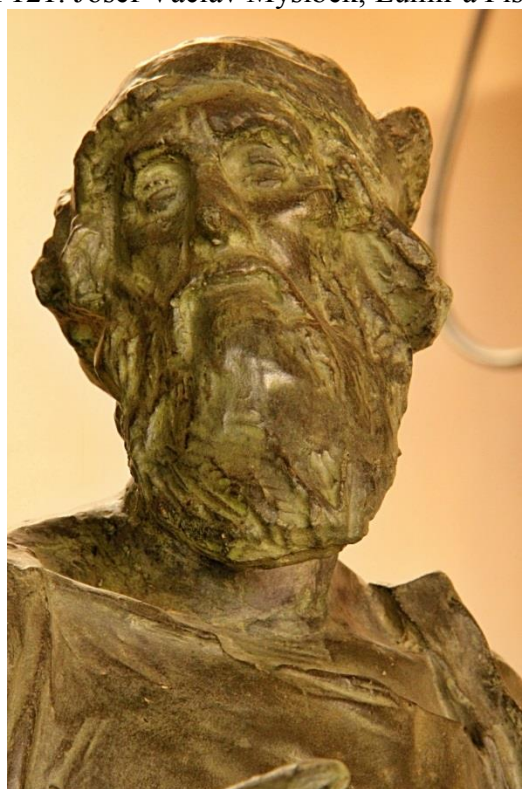


Obrázek 120. Artuš Scheiner, Lumír, 1931.

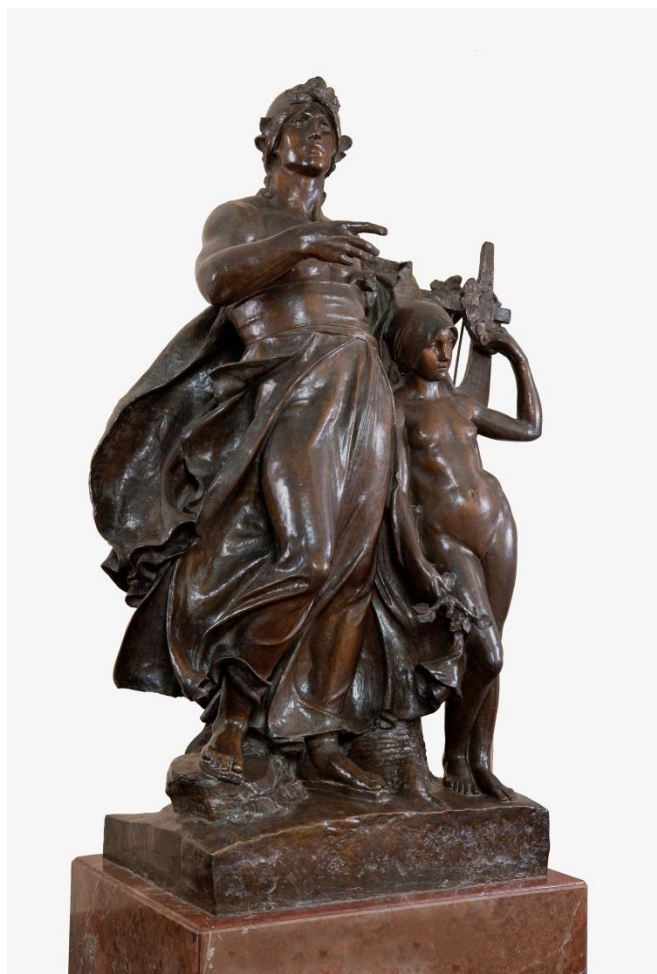




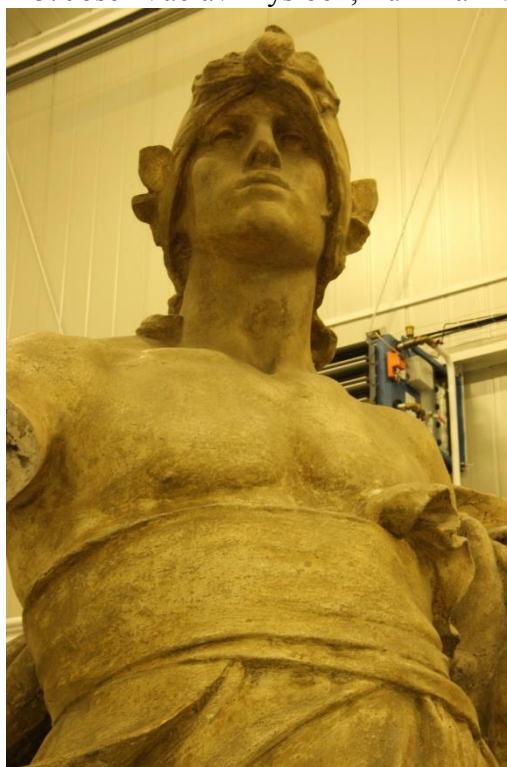
Obrázek 121. Josef Václav Myslbek, Lumír a Píseň, 1881.



Obrázek 122. Josef Václav Myslbek, Lumír a Píseň, 1881.



Obrázek 123. Josef Václav Myslbek, Lumír a Píseň, 1897.



Obrázek 124. Josef Václav Myslbek, Lumír a Píseň, 1897.



Obrázek 125. Josef Václav Myslbek, Apoteóza Rukopisu Královédvorského, 1867.



Obrázek 126. Mikoláš Aleš, Vitoraz (Fibichova Šárka), 1897.



Obrázek 127. Mikoláš Aleš, Ctirad (Fibichova Šárka), 1897.



Obrázek 128. Mikoláš Aleš, Vlasta (Fibichova Šárka), 1897.



Obrázek 129. Mikoláš Aleš, Šárka (Fibichova Šárka), 1897.



Obrázek 130. Ladislav Křtín, Lumír, asi 1913.



Obrázek 131. Ladislav Křtín, Libušino proctví, asi 1913.



Obrázek 132. Alfons Mucha, Lumír (Vltavská regata), 1926.



Obrázek 133. Alfons Mucha, Slovanští bohatýři (Vltavská regata), 1926.

# OBRAZOVÁ PŘÍLOHA

## Seznam vyobrazení

1. *Orfeus v podsvětí*, překresba z kratéru, 4. stol. př. Kr., repro: Fol Valerija, Orfej trakiecat – Orpheus, the Tracian, Sofia 2008, s. 118.
2. *Orfeus hraje posluchačům*, malba na kratéru, asi 450 př. Kr., repro: Fol Valerija, Orfej trakiecat – Orpheus, the Tracian, Sofia 2008, s. 67.
3. *Orfeus hraje před Hádem*, malba na amfoře, asi 450 př. Kr., repro: Camboulives Catherine – Lavallée Michèle (et al.), Les métamorphoses d'Orphée, Tourcoing – Strasbourg – Bruxelles 1995, s. 12.
4. *Orfeus hraje bojovníkům a satyroví*, rekonstrukce malby na hydrii, asi 4. stol. př. Kr., repro: katalog, Camboulives Catherine – Lavallée Michèle (et al.), Les métamorphoses d'Orphée, Tourcoing – Strasbourg – Bruxelles 1995, s. 22.
5. *Orfeova smrt*, malba na džbánu, asi 350 př. Kr., repro: Camboulives Catherine – Lavallée Michèle (et al.), Les métamorphoses d'Orphée, Tourcoing – Strasbourg – Bruxelles 1995, s. 18.
6. *Hermes, Orfeus a Eurydika*, reliéf, 5. stol. př. Kr., repro: Kosinski Dorothy M., Orpheus in the Nineteenth-Century Symbolism, London 1989, s. 31.
7. *Orfeus mezi zvířaty*, mozaika, 3. stol. po Kr., repro: Fol Valerija, Orfej trakiecat – Orpheus, the Tracian, Sofia 2008, s. 136.
8. *Orfeus (wanax) z Pylu*, freska, asi 1300 př. Kr., repro: Fol Valerija, Orfej trakiecat – Orpheus, the Tracian, Sofia 2008, s. 25.
9. *Orfeus hraje zvířatům*, freska, asi 4. stol. po Kr., repro: Friedman John Block, Orpheus in the Middle Ages, New York 2000, s. 48.
10. *Ukřižovaný Orfeus*, hematit, 3. – 4. století po Kr., repro: Friedman John Block, Orpheus in the Middle Ages, New York 2000, s. 58.



11. Philippe de Vitry, *Orfeova svatba, Smrt Eurydiky, Orfeus v podsvětí*, ilustrace k Ovide Moralisé, 14. století, repro: Camboulives Catherine – Lavallée Michèle (et al.), Les métamorphoses d'Orphée, Tourcoing – Strasbourg – Bruxelles 1995, s. 34.
12. Christine de Pisan, *Orfeus hraje zvířatům*, ilustrace k Dopisům Othey Hektorovi, 1430, repro: Camboulives Catherine – Lavallée Michèle (et al.), Les métamorphoses d'Orphée, Tourcoing – Strasbourg – Bruxelles 1995, s. 42.
13. Andrea Mantegna, *Parnas*, tempera na plátně, 1497, repro: Musée du Louvre, foto: public domain.
14. Albrecht Dürer, *Smrt Orfea*, rytina, 1494, repro: Camboulives Catherine – Lavallée Michèle (et al.), Les métamorphoses d'Orphée, Tourcoing – Strasbourg – Bruxelles 1995, s. 65.
15. Marcantonio Raimondi, *Orfeus vyvádí Eurydiku*, grafika, kolem 1507–08, repro: Warden John (ed.), Orpheus. The metamorphoses of a myth, Toronto 1985, s. 138.
16. Agostino Veneziano, *Orfeus hraje Kerberovi*, grafika, 1528, repro: Warden John (ed.), Orpheus. The metamorphoses of a myth, Toronto 1985, s. 139.
17. David Teniers podle Giorgiona, *Orfeus*, olej na desce, kolem 1500, repro: Warden John (ed.), Orpheus. The metamorphoses of a myth, Toronto 1985, s. 127.
18. Agnolo Bronzino, *Orfeus (Cosimo Medicejský)*, olej na dřevě, 1537–39, repro: Kosinski Dorothy M., Orpheus in the Nineteenth-Century Symbolism, London 1989, obr. 1.10.
- 18.(1.) Tizian, *Apollón a Marsyas*, olej na plátně, asi 1550–76, repro: Ferino-Pagden Sylvia, Der späte Tizian und die Sinnlichkeit der Malerei, Wien 2007, s. 273.
19. Emblém *Foedera*, ilustrace ke Knize emblémů, 1551, repro: Green Henry (ed.), Alciat's Emblems in their full stream. A photo-lith fac-simile reprint of the Lyons Edition by Bonhomme (1551), London 1871, s. 16.
20. Emblém *In iuventam*, ilustrace ke Knize emblémů, 1551, repro: Green Henry (ed.), Alciat's Emblems in their full stream. A photo-lith fac-simile reprint of the Lyons Edition by Bonhomme (1551), London 1871, s. 108.

21. Emblém *Insignia poetarum*, ilustrace ke Knize emblémů, 1551, repro: Green Henry (ed.), *Alciat's Emblems in their full stream. A photo-lith fac-simile reprint of the Lyons Edition by Bonhomme (1551)*, London 1871, s. 197.
22. *Orfeus hraje zvířatům*, cembalo, 1680, repro: Camboulives Catherine – Lavallée Michèle (et al.), *Les métamorphoses d'Orphée*, Tourcoing – Strasbourg – Bruxelles 1995, s. 96.
23. *Hráči na orfiku*, ilustrace, 1796, repro: Camboulives Catherine – Lavallée Michèle (et al.), *Les métamorphoses d'Orphée*, Tourcoing – Strasbourg – Bruxelles 1995, s. 101.
24. Pierre Narcisse Guerin, *Orfeus u Eurydičina hrobu*, olej na plátně, 1802, repro: Camboulives Catherine – Lavallée Michèle (et al.), *Les métamorphoses d'Orphée*, Tourcoing – Strasbourg – Bruxelles 1995, s. 146.
25. Ary Scheffer, *Smrt Eurydiky*, olej na plátně, 1814, repro: Camboulives Catherine – Lavallée Michèle (et al.), *Les métamorphoses d'Orphée*, Tourcoing – Strasbourg – Bruxelles 1995, s. 152.
26. Auguste Hirsch, *Kalliopé učí svého syna Orfea*, olej na plátně, 1863, repro: Camboulives Catherine – Lavallée Michèle (et al.), *Les métamorphoses d'Orphée*, Tourcoing – Strasbourg – Bruxelles 1995, s. 167.
27. Anselm Feuerbach, *Orfeus vyvádí Eurydiku z podsvětí*, olej na plátně, 1869, repro: Kosinski Dorothy M., *Orpheus in the Nineteenth-Century Symbolism*, London 1989, s. 140.
28. Emile Lévy, *Smrt Orfea*, olej na plátně, 1866, repro: Camboulives Catherine – Lavallée Michèle (et al.), *Les métamorphoses d'Orphée*, Tourcoing – Strasbourg – Bruxelles 1995, s. 157.
29. Paul Baudry, *Orfeus zabit mainádami*, kresba, 1865–69, repro: Camboulives Catherine – Lavallée Michèle (et al.), *Les métamorphoses d'Orphée*, Tourcoing – Strasbourg – Bruxelles 1995, s. 163.
30. Gustave Moreau, *Thrácká dívka s Orfeovu hlavou*, olej na plátně, 1865, repro: Camboulives Catherine – Lavallée Michèle (et al.), *Les métamorphoses d'Orphée*, Tourcoing – Strasbourg – Bruxelles 1995, s. 52.

31. Gustave Courtois, *Orfeova hlava*, olej na dřevě, 1875, repro: Camboulives Catherine – Lavallée Michèle (et al.), *Les métamorphoses d'Orphée*, Tourcoing – Strasbourg – Bruxelles 1995, s. 181.
32. Jean Delville, *Orfeova hlava*, olej na plátně, 1893, repro: Kosinski Dorothy M., *Orpheus in the Nineteenth-Century Symbolism*, London 1989, s. 226.
33. Odilon Redon, *Orfeova hlava*, olej na plátně, 1880, repro: Camboulives Catherine – Lavallée Michèle (et al.), *Les métamorphoses d'Orphée*, Tourcoing – Strasbourg – Bruxelles 1995, s. 171.
34. Odilon Redon, *Orfeova plující hlava*, litografie, 1881, repro: Camboulives Catherine – Lavallée Michèle (et al.), *Les métamorphoses d'Orphée*, Tourcoing – Strasbourg – Bruxelles 1995, s. 78.
35. Alexandre Seon, *Orfeova lyra*, olej na plátně, 1898, repro: Camboulives Catherine – Lavallée Michèle (et al.), *Les métamorphoses d'Orphée*, Tourcoing – Strasbourg – Bruxelles 1995, s. 183.
36. Pascal Dagnan-Bouveret, *Orfeovo zoufalství*, olej na plátně, 1876, repro: Camboulives Catherine – Lavallée Michèle (et al.), *Les métamorphoses d'Orphée*, Tourcoing – Strasbourg – Bruxelles 1995, s. 179.
37. Auguste Rodin, *Orfeus a mainády*, mramor, 1889, repro: Camboulives Catherine – Lavallée Michèle (et al.), *Les métamorphoses d'Orphée*, Tourcoing – Strasbourg – Bruxelles 1995, s. 172.
38. Félicien Rops, *Velká lyra*, heliogravura, 1887, inv. č. IG 7603, Umělecké sbírky PNP
39. Jean Cocteau, *Smrt Orfea*, foto z filmu *Básníková krev*, 1932, repro: Evans Artur B., *Jean Cocteau and His Films of Orphic Identity*, New Jersey 1977, s. 93.
40. Jean Cocteau, *Orfeova lyra*, foto z filmu *Básníková krev*, 1932, repro: Evans Artur B., *Jean Cocteau and His Films of Orphic Identity*, New Jersey 1977, s. 97.
41. Jean Cocteau, *Orfeus*, foto z filmu *Orfeus*, 1950, repro: Evans Artur B., *Jean Cocteau and His Films of Orphic Identity*, New Jersey 1977, s. 110.

42. Jean Cocteau, *Orfeova smrt*, foto z filmu *Orfeův testament*, 1961, repro: Evans Artur B., *Jean Cocteau and His Films of Orphic Identity*, New Jersey 1977, s. 133.
43. Eduard von Engerth, *Orfeus odvádí Eurydiku*, kresba, 1865–68, repro: Engerth Ruediger, Eduard Ritter von Engerth (1818–1897), Wien 1994, obr. 41.
44. Eduard von Engerth, *Orfeus odvádí Eurydiku*, freska, 1868, repro: Engerth Ruediger, Eduard Ritter von Engerth (1818–1897), Wien 1994, obr. 10.
45. Eduard von Engerth, *Zmizení Eurydiky*, freska, 1868, repro: Engerth Ruediger, Eduard Ritter von Engerth (1818–1897), Wien 1994, obr. 11.
46. Eduard von Engerth, *Svatba Orfea a Eurydiky*, kresba, 1865–68, repro: Engerth Ruediger, Eduard Ritter von Engerth (1818–1897), Wien 1994, obr. 33.
47. Eduard von Engerth, *Smrt Eurydiky*, olej na plátně, 1877, inv. č. O 741, Národní galerie v Praze, Fotografie © 2014 Národní galerie v Praze.
48. Johannes Schilling, *Dionýsos s Ariadnou na pardáli kvadrize*, bronz, 1877, Semperoper Dresden, foto: public domain.
49. Bohuslav Schnirch, *Tympanon nad proscéníem*, štuk, 1883, repro: Kovárna František – Matějček Antonín – Štech V. V., *Národ sobě. Národní divadlo a jeho umělecké poklady*, Praha 1940, s. 113.
50. Bohuslav Schnirch, *Uměna (Tympanon)*, sádra, 1882, inv. č. P 3848, Národní galerie v Praze, foto: autorka
51. Bohuslav Schnirch, *Múzy (Tympanon)*, sádra, 1882, inv. č. P 3848, Národní galerie v Praze, foto: autorka
52. Bohuslav Schnirch, *Orfeus (Tympanon)*, sádra, 1882, Národní galerie v Praze, inv. č. P 3848, foto: autorka
53. Bohuslav Schnirch, *Dionýsos (Tympanon)*, sádra, 1882, Národní galerie v Praze, inv. č. P 3848, foto: autorka
54. Bohuslav Schnirch, *Orfeus, Dionýsos (Tympanon)*, sádra, 1882, Národní galerie v Praze, inv. č. P 3848, foto: autorka

55. Bohuslav Schnirch, *Labutě* (Tympanon), sádra, 1882, Národní galerie v Praze, inv. č. P 3848, foto: autorka
56. Bohuslav Schnirch, *Pardál* (Tympanon), sádra, 1882, Národní galerie v Praze, inv. č. P 3848, foto: autorka
57. Bohuslav Schnirch, *Bakchus*, kresba, kolem 1870, Národní galerie v Praze, Fotografie © 2014 Národní galerie v Praze.
58. Antonín Wagner, *Zpěvohra* (Národní divadlo), grafika, 1881, repro: Světozor 1881, roč. 15, č. 22, s. 266.
59. Theodor Friedl, *Sousoší Uměny* (štít Nového německého divadla v Brně), umělý kámen, 1882, foto: autorka.
60. Theodor Friedl, *Dionýsos* (tympanon Nového německého divadla v Brně), pískovec, 1882, foto: autorka
61. Theodor Friedl, *Dubové ratolesti* (portálové cvikly Nového německého divadla v Brně), pískovec, 1882, foto: autorka.
62. Theodor Friedl, *Tympanon* (Nové německé divadlo v Praze), umělý kámen, 1887, foto: autorka.
63. Theodor Friedl, *Orfeova smrt* (Nové německé divadlo v Praze), umělý kámen, 1887, foto: autorka.
64. Theodor Friedl, *Orfeova lyra* (Nové německé divadlo v Praze), umělý kámen, 1887, foto: autorka.
65. Theodor Friedl, *Básník na Pegasu* (Nové německé divadlo v Praze), umělý kámen, 1887, foto: autorka.
66. Theodor Friedl, *Orfeova smrt* (Nové německé divadlo v Praze), umělý kámen, 1887, repro: Česaný – Líbal – Radkovský, Dílčí restaurátorská zpráva. Zhotovení sádrovo-lukoprénové formy a výtisku sousoší hlavního tympanonu Smetanova divadla, 1992.
67. Theodor Friedl, *Dionýsos* (Nové německé divadlo v Praze), pískovec, 1877, foto: autorka

68. Theodor Friedl, *Thálie/Ariadna* (Nové německé divadlo v Praze), pískovec, 1877, foto: autorka
69. (49.) Bohuslav Schnirch, *Tympanon* (Národní divadlo v Praze) – (60.) Theodor Friedl, *Tympanon* (Nové německé divadlo v Brně) – (62.) Theodor Friedl, *Tympanon* (Nové německé divadlo v Praze)
70. *Poutí k Eldoradu* (Frontispis), grafika, 1889, repro: Vrchlický Jaroslav, *Poutí k Eldoradu*, Praha 1889
71. *Klementina Kalašová*, grafika, 1883, repro: Humoristické listy 1883, ročník 25, č. 33, s. 1
72. *Klementina Kalašová v roli Orfea*, foto, 1882/83, repro: Fond Marie Kalašová – Foto, Varia, Literární archiv Památníku národního písemnictví
73. Jaroslav Horejc, *Orfeus*, sádra, 1916, inv. č. P 892, Galerie hlavního města Prahy, foto: GHMP
74. Jaroslav Horejc, *Orfeus a Eurydika*, kresba, 1918, inv. č. K 46560, Národní galerie v Praze, foto: autorka
75. Josef Šíma, *Orfeus. Jaroslavu Seifertovi*, kresba, 1926, repro: Bydžovská Lenka – Srp Karel (ed.), Josef Šíma. *Návrat Theseův*, Praha 2006, s. 24.
76. Adolf Hoffmeister, *Jaroslav Seifert*, kresba, 1926, repro: Bydžovská Lenka – Srp Karel (ed.), Josef Šíma. *Návrat Theseův*, Praha 2006, obr. 13.
77. Jindřich Štýrský, *Smrt Orfeova*, olej na plátně, 1931, repro: Bydžovská Lenka – Srp Karel (ed.), Josef Šíma. *Návrat Theseův*, Praha 2006, s. 99. – (40.) Jean Cocteau, *Orfeova lyra*, foto z filmu *Básníkova krev*, 1932, repro: Evans Artur B., *Jean Cocteau and His Films of Orphic Identity*, New Jersey 1977, s. 97.
78. *Ossian*, frontispis k Fingalovi, 1762, repro: Stafford Fiona J., *The sublime savage: a study of James Macpherson and the poems of Ossian*, Edinburgh 1988, s. 60.
79. Leopold Fries, *Poražení Sasů*, litografie, 1822–24, repro: Machek Antonín, *Dějiny České w kamenopisně wywedených obrazech předstaweny od sgednocených Umělců Akademie Pražské*, Praha 1820–24, list 41c.

80. Leopold Fries, *Obrácení Prusů*, litografie, 1822–24, repro: Machek Antonín, Dějiny České w kamenopisně wywedených obrazech předstaweny od sgednocených Umělců Akademie Pražské, Praha 1820–24, list 50.
81. Mikoláš Aleš, *Králův dvůr (Vlast)*, kresba, 1878, foto: public domain.
82. Mikoláš Aleš, *Historie*, akvarel, 1878, inv. č. H 003 890/002, Muzeum hlavním města Prahy, foto: Muzeum hlavního města Prahy.
83. Bettina Smetanová, *Praotec Čech na Řípu* (ochotnický spolek Hálek, Jabkenice), malovaná opona, 1877, Muzeum Bedřicha Smetany, foto: České muzeum hudby.
84. František Wagner, *Záboj* (Dvůr Králové), pískovec, 1857, foto: Městské muzeum Dvůr Králové nad Labem.
85. Josef Mánes, *Záboj*, grafika, 1856–61, repro: Rukopis Kralodvorský, Praha 1861, s. 2.
86. Josef Mánes, *Záboj v úvalu*, grafika, 1856–61, repro: Rukopis Kralodvorský. Staročeské zpěvy hrdinské a milostné, Praha 1886, obr. 63.
87. Karel Svoboda, *Záboj*, grafika, asi 1865–70, repro: Světozor 1886, č. 17, s. 1.
88. Josef Václav Myslbek, *Záboj*, hlína, 1873, inv. č. P 1427, Národní galerie v Praze, foto: autorka
89. Antonín Wagner, *Záboj* (Národní divadlo v Praze), grafika, 1881, repro: Světozor 1881, 5. 1881, s. 16.
90. Mikoláš Aleš, *Záboj*, grafika, 1884, repro: Rukopis Zelenohorský a Královédvorský, Praha 1889, s. 109.
91. Bedřich Havránek – Josef Koruna, *Program maškarního průvodu při plese pražských umělců*, grafika, 1848, inv. č. R 95060, Národní galerie v Praze, Fotografie © 2014 Národní galerie v Praze.
92. Josef Navrátil, *Poprsí skalda*, olej na desce, před 1861, inv. č. O 9101, Národní galerie v Praze, foto: autorka.
93. Václav Levý, *Lumír*, bronz, 1848, inv. č. P 6517, Národní galerie v Praze, foto: autorka.
94. Václav Levý, *Lumír*, bronz, 1848, inv. č. P 6517, Národní galerie v Praze, foto: autorka.

95. Václav Levý, *Lumír* (detail svitků), bronz, 1848, inv. č. P 6517, Národní galerie v Praze, foto: autorka.
96. Josef Mánes, *Prapor zpěváckého spolku Lukes*, olej na hedvábí, 1868, Národní galerie v Praze, Fotografie © 2014 Národní galerie v Praze.
97. Josef Mánes, *Rukopis Kralodvorský* (Frontispis), grafika, 1856–61, repro: Rukopis Kralodvorský. Staročeské zpěvy hrdinské a milostné, Praha 1886
98. Josef Scheiwelel, *Rukopis Královédvorský* (Frontispis), grafika, 1873, repro: Rukopis Královédvorský, Praha 1873.
99. Petr Maixner, *Česko-moravská kronika Karla Zapa*, kresba, 1862, inv. č. K 23997, Národní galerie v Praze, foto: autorka.
100. *Varyto*, grafika, asi 1878, repro: Varyto1884, roč. VII, č. 5.
101. *Varyto*, grafika, asi 1878, repro: Varyto1884, roč. VII, č. 5. – (89.) Antonín Wagner, *Záboj* (Národní divadlo v Praze), grafika, 1881, repro: Světozor 1881, 5. 1881, s. 16. – (107.) Antonín Wagner, *Lumír* (Národní divadlo), grafika 1881, repro: Světozor 1881, 5. 1881, s. 17.
102. Augustin Němejc, *Lumír pěje Múzám*, malovaná opona, 1885, repro: Databáze českého amatérského divadla, DbČAD č. CD 43702.
103. Mikoláš Aleš, *Světozor* (záhlaví), grafika, 1885, repro: Světozor 1885, roč. 20, č. 2.
104. Alfons Mucha, *Lumír* (záhlaví), kresba, 1898, inv. č. K 19477, Národní galerie v Praze, Fotografie © 2014 Národní galerie v Praze.
105. Antonín Häusler, *Vyšehrad* (Frontispis), grafika, 1899, repro: Zeyer Julius, Vyšehrad. Kruh epických básní, Praha 1899.
106. Antonín Häusler, *Lumír*, grafika, 1899, repro: Zeyer Julius, Vyšehrad. Kruh epických básní, Praha 1899, s. 266.
107. Antonín Wagner, *Lumír* (Národní divadlo), grafika, 1881, repro: Světozor 1881, 5. 1881, s. 17
108. Josef Tulka, *Píseň vítězná* (Národní divadlo), olej na papíře, 1880, inv. č. O 4794, Národní galerie v Praze, foto: autorka.



109. Petr Maixner, *Lumír pěje pod Vyšehradskou skalou* (Národní divadlo), kresba, 1879, inv. č. K 45003, Národní galerie v Praze, Fotografie © 2014 Národní galerie v Praze.
110. Petr Maixner, *Lumír pěje pod Vyšehradskou skalou* (Národní divadlo), grafika, 1879, repro: Světozor 1885, roč. 19, č. 6, s. 90.
111. Mikoláš Aleš, *Národní zpěv a hudba* (Národní divadlo), akvarel, 1878, inv. č. H 003 890/004, Muzeum hlavního města Prahy, foto: Muzeum hlavního města Prahy.
112. Mikoláš Aleš, *Záboj/Lumír*, grafika, 1884, repro: Rukopis Zelenohorský a Královédvorský, Praha 1889, s. 112.
113. František Ženíšek, *Národní zpěv a hudba* (Národní divadlo), kresba, 1879, inv. č. K 13275, Národní galerie v Praze, Fotografie © 2014 Národní galerie v Praze.
114. František Ženíšek, *Národní zpěv a hudba* (Národní divadlo), nástěnný obraz, 1881, repro: public domain.
115. Adolf Liebscher, *Chrám jest otevřen – již vstupte!*, grafika, 1881, repro: Světozor 1881, ročník 15, č. 22, s. 257.
116. Antonín Křiváček, *Vyšehrad*, grafika, 1879, repro: Má Vlast'. Mein Vaterland. Symfonická báseň pro velký orchestr, Praha 1879–1880, Muzeum Bedřicha Smetany, foto: České muzeum hudby.
117. Antonín Křiváček, *Vyšehrad*, grafika, 1880, repro: Má Vlast'. Mein Vaterland. Symfonická báseň pro velký orchestr, Praha 1880.
118. Philipp Otto Runge, *Ossian*, kresba, 1804–05, repro: Hamburger Kunsthalle, foto: public domain – (106.) Antonín Häusler, *Lumír*, grafika, 1899, repro: Zeyer Julius, *Vyšehrad. Kruh epických básní*, Praha 1899, s. 266. – (120.) Artuš Scheiner, *Lumír*, grafika, 1931, repro: Zeyer Julius, *Vyšehrad. Kruh epických básní*, Praha 1931.
119. (47.) Eduard von Engerth, *Smrt Eurydiky*, olej na plátně, 1877, inv. č. O 741, Národní galerie v Praze, Fotografie © 2014 Národní galerie v Praze. – (78.) *Ossian*, frontispis k Fingalovi, 1762, repro: Stafford Fiona J., *The sublime savage: a study of James Macpherson and the poems of Ossian*, Edinburgh 1988, s. 60.

120. Artuš Scheiner, *Lumír*, grafika, 1931, repro: Zeyer Julius, Vyšehrad. Kruh epických básní, Praha 1931.
121. Josef Václav Myslbek, *Lumír a Píseň*, bronz, 1881, inv. č. P 1115, Národní galerie v Praze, foto: autorka.
122. Josef Václav Myslbek, *Lumír a Píseň*, bronz, 1881, inv. č. P 1115, Národní galerie v Praze, foto: autorka.
123. Josef Václav Myslbek, *Lumír a Píseň*, bronz, 1897, inv. č. P 49, Galerie hlavního města Prahy, foto: GHMP.
124. Josef Václav Myslbek, *Lumír a Píseň*, sádra, 1897, inv. č. P 1422, Národní galerie v Praze, foto: autorka.
125. Josef Václav Myslbek, *Apoteóza Rukopisu Královédvorského*, bronz, 1867, inv. č. P 6576, Národní galerie v Praze, foto: autorka.
126. Mikoláš Aleš, *Vitoraz* (Fibichova Šárka), akvarel, 1897, inv. č. H6D 22765, Historické muzeum – Divadelní oddělení, foto: Národní muzeum.
127. Mikoláš Aleš, *Ctirad* (Fibichova Šárka), akvarel, 1897, inv. č. H6D 22764, Historické muzeum – Divadelní oddělení, foto: Národní muzeum.
128. Mikoláš Aleš, *Vlasta* (Fibichova Šárka), akvarel, 1897, inv. č. H6D 22766, Historické muzeum – Divadelní oddělení, foto: Národní muzeum.
129. Mikoláš Aleš, *Šárka* (Fibichova Šárka), akvarel, 1897, inv. č. H6D 22767, Historické muzeum – Divadelní oddělení, foto: Národní muzeum.
130. Ladislav Křtín, *Lumír*, pískovec (?), asi 1913, foto: autorka.
131. Ladislav Křtín, *Libušino proroctví*, pískovec (?), asi 1913, foto: autorka
132. Alfons Mucha, *Lumír* (Vltavská regata), kresba, 1926, inv. č. K 822.22, Galerie hlavního města Prahy, foto: GHMP.
133. Alfons Mucha, *Slovanští bohatýři* (Vltavská regata), kresba, 1926, inv. č. K 822.16, Galerie hlavního města Prahy, foto: GHMP.

