

**Univerzita Karlova v Praze**  
**Přírodovědecká fakulta**

Demografie  
Demografie se sociální geografii



**Jitka Slabá**

**Struktury populace rozvedených České a Slovenské republiky dle sčítání 2011**

Structures of divorced populations in the Czech Republic and Slovakia  
according to Census 2011

Bakalářská práce

Vedoucí bakalářské práce: Prof. RNDr. Jitka Rychtaříková, CSc.

Praha, 2014

**Prohlášení:**

Prohlašuji, že jsem závěrečnou práci zpracovala samostatně a že jsem uvedla všechny použité informační zdroje a literaturu. Tato práce ani její podstatná část nebyla předložena k získání jiného nebo stejného akademického titulu.

V Praze, 12. 05. 2014

Podpis

Na tomto místě bych ráda poděkovala Prof. RNDr. Jitce Rychtaříkové, CSc. za odborné vedení této bakalářské práce. Dále bych zde ráda poděkovala všem, kteří mě v průběhu studia podporovali.

## **Struktury populace rozvedených České a Slovenské republiky dle sčítání 2011**

Abstrakt:

Bakalářská práce se snaží charakterizovat populaci rozvedených v České a Slovenské republice na základě dostupných dat ze Sčítání lidu, domů a bytů, která proběhla v roce 2011. Je zde analyzována věková a pohlavní struktura rozvedených na úrovni krajů. Následně jsou hledány možné charakteristické rysy, které korelují s velikostí populace rozvedených na úrovni okresů či krajů. Možné korelující charakteristiky byly vybrány na základě známých rizikových faktorů rozvodovosti, které již byly publikovány v demografické či sociologické literatuře. Dle předpokladů se ukázalo, že v České republice je podíl rozvedených na populaci větší než na Slovensku. Zároveň je česká populace rozvedených starší oproti té slovenské a průměrný věk rozvedených je vyšší u žen než u mužů. V jednotlivých republikách je protichudný vztah mezi relativní velikostí populace rozvedených a vzdělanostní úrovní obyvatelstva. Zatímco v České republice se prokázalo, že v okresech s větším podílem vysokoškolsky vzdělaných relativní počet rozvedených klesá, na Slovensku jejich počet naopak roste. V obou dvou státech se potvrdila závilost, že s rostoucím podílem věřících relativní počet rozvedených v populaci klesá. Stejně tak v obou republikách platí, že v okresech s větším relativním počtem rozvedených osob roste podíl hospodařících domácností jednotlivců na celkovém počtu hospodařících domácností.

**Klíčová slova:** struktury rozvedených, Česká a Slovenská republika, sčítání lidu

## **Structures of divorced populations in the Czech Republic and Slovakia according to Census 2011**

### **Abstract:**

This Bachelor Thesis is striving to characterize the population of divorced in the Czech and Slovak Republics on the basis of available data from Census which took place in 2011. The age and sex structure of the divorced is analysed at regional level. Furthermore, potential distinctive features that correlate with the size of population of the divorced on district or regional level are being searched for. The potential correlating characteristics were chosen based on known risk factors of divorce rate, which were published in demographic or sociological literature. According to assumptions the ratio of the divorced on the population is higher in the Czech Republic than in Slovakia. Moreover, the Czech population of the divorced is older compared to the one of Slovakia and the average age of divorced is higher for women than men. In the countries there is a contradictory relationship between the relative size of the population of divorced and the educational level of the population. While in the districts in the Czech Republic with greater ratio of university-educated the relative number of divorced decreases, in Slovakia their number is increasing. In both states it was proven that with increasing number of religious people the relative number of divorced decreases. Likewise, in both countries, in the districts with higher relative number of divorced there is increasing ratio of households of individuals on the total number of households.

**Keyword:** structures of divorced populations, Czech and Slovak Republics, population census 2011

## OBSAH

<b>SEZNAM POUŽITÝCH ZKRATEK .....</b>	<b>6</b>
<b>SEZNAM GRAFŮ, OBRÁZKŮ A TABULEK .....</b>	<b>7</b>
<b>Úvod .....</b>	<b>8</b>
<i>Cíle a vstupní hypotézy .....</i>	<i>8</i>
<b>Faktory rozvodovosti .....</b>	<b>11</b>
<i>Gender .....</i>	<i>11</i>
<i>Socioekonomický status.....</i>	<i>12</i>
<i>Věk vstupu do manželství, doba trvání manželství .....</i>	<i>12</i>
<i>Děti a předmanželské koncepce.....</i>	<i>13</i>
<i>Ostatní příčiny.....</i>	<i>13</i>
<b>Vývoj rozvodovosti v ČR a SR: 1950 – současnost.....</b>	<b>15</b>
<i>Vývoj legislativy rozvodovosti .....</i>	<i>15</i>
<i>Trendy rozvodovosti.....</i>	<i>17</i>
<i>Regionální diference rozvodovosti .....</i>	<i>19</i>
<b>Populace rozvedených ČR a SR dle sčítání 2011 .....</b>	<b>21</b>
<i>O sčítáních .....</i>	<i>21</i>
<i>Data .....</i>	<i>22</i>
<i>Metody.....</i>	<i>23</i>
<i>Diference struktur rozvedených .....</i>	<i>24</i>
<b>Závěr.....</b>	<b>31</b>
<b>SEZNAM POUŽITÉ LITERATURY A INFORMAČNÍCH ZDROJŮ: .....</b>	<b>33</b>
<b>SEZNAM POUŽITÝCH DATOVÝCH ZDROJŮ: .....</b>	<b>36</b>
<b>SEZNAM POUŽITÝCH LEGISLATIVNÍCH ZDROJŮ: .....</b>	<b>38</b>
<b>PŘÍLOHY:.....</b>	<b>39</b>

## **SEZNAM POUŽITÝCH ZKRATEK**

ČR	Česká republika (1993–současnost)
ČSFR	Česká a Slovenská federativní republika (1990–1993)
ČSR	Česká socialistická republika – součást Československé socialistické republiky
ČSÚ	Český statistický úřad
SR	Slovenská republika (1993–současnost)
SLDB	Sčítání lidu, domů a bytů – české sčítání
SODB	Sčítání obyvatelstva, domů a bytů – slovenské sčítání
ŠÚ SR	Statistický úřad Slovenské republiky

## **SEZNAM GRAFŮ, OBRÁZKŮ A TABULEK**

Graf 1: Vývoj úhrnné rozvodovosti v České a Slovenské republice v letech 1950–2012 ....	18
Graf 2: Podíl rozvedených na dané věkové kategorii v daném kraji v ČR a SR ...	27
Obr. 1: Počet obyvatel v okresech České a Slovenské republiky z dat sčítání 2011 .....	25
Obr. 2: Podíl rozvedených osob na populaci jednotlivých okresů v ČR a SR .....	25
Tab. 1: Absolutní počty rozvodů v ČR a SR v letech 1950–2012 .....	16
Tab. 2: Průměrný věk populace rozvedených v krajích ČR a SR dle sčítání 2011 .....	26
Tab. 3: Hodnoty Spearmanova korelačního koeficientu ( $r_s$ ) - populace za obě pohlaví .....	28
Tab. 4: Hodnoty Spearmanova korelačního koeficientu ( $r_s$ ) - populace mužů .....	29
Tab. 5: Hodnoty Spearmanova korelačního koeficientu ( $r_s$ ) - populace žen .....	29



## **Kapitola 1**

### **Úvod**

Ve druhé polovině 20. století došlo ve vyspělých evropských zemích k určitým proměnám hodnot ve společnosti a v důsledku toho i ke změně jejího demografického chování. Mezi jeden z projevů této transformace patřilo i zvýšení úrovně rozvodovosti (van de Kaa, 2002).

Česká republika patřila v minulosti k zemím Evropy s nejvyšší úrovní rozvodovosti, oproti Česku byla na Slovensku rozvodovost vždy nižší. Dle dostupných údajů o úhrnné rozvodovosti z roku 2007 je patrné, že Česko se stále pohybuje mezi zeměmi s vyšší úrovní rozvodovosti (úhrnná rozvodovost - 49 %), zatímco Slovensko (úhrnná rozvodovost - 39 %) se spíše řadí mezi země se střední úrovní. Maximální úhrnná rozvodovost v roce 2007 byla v Belgii a ve Španělsku (58–60 %), minimální naopak v Itálii (16 %) a Makedonii (9 %). (Spijker a Solsona, 2012). Nutno podotknout, že ve Španělsku byla rozvodovost v roce 2003 téměř třetinová, za jejím náhlým vzestupem stojí legislativní změna z roku 2005, která rozvod zjednodušila a zrychlila, neboť odstranila mezikrok k rozvodu - separaci. Separace nebyly v předchozích letech zahrnovány do statistiky rozvodů, takže lze mluvit o jejich podhodnocení před rokem 2006 (Bernardi a Martínez Pastor, 2011).

I přesto, že v posledních desetiletích značně ubylo párů, jež by uzavíraly sňatek a stále větší podíl osob volí jako formu soužití nesezdané partnerství je u nás rozvodovosti věnována patřičná pozornost, ať již mezi sociology (např.: Maříková a Vohlídalová, 2011; Hamplová, 2006) či mezi demografy (např.: Fialová a Kalibová, 2010). Srovnání úrovně rozvodovosti v České a Slovenské republice po jejich rozdělení v roce 1993 se věnovala bakalářská práce Lenky Jansové (2012).

### **Cíle a vstupní hypotézy**

Cílem práce je analýza populace rozvedených České a Slovenské republiky převážně na základě dat sčítání konaných v roce 2011. Je zde sledováno, jak které jevy korelují s velikostí populace rozvedených v České a Slovenské republice a jak se jejich vliv v obou státech liší.

Na úrovni jednotlivých krajů je populace rozvedených analyzována podle věku, kde se předpokládá, že starší bude populace rozvedených České republiky v souvislosti s historicky

vyšší úrovni rozvodovosti (Tutterová a Rychtaříková, 1989), kdy nejstarší populace rozvedených se předpokládá v krajích s očekávaným nejvyšším podílem rozvedených na populaci, tedy v Ústeckém kraji a hlavním městě Praze. Obdobný předpoklad je u Prešovského a Košického kraje, kde se předpokládá populace rozvedených nejmladší a relativně nejméně početná. Na samostatném území ČR se předpokládá nejmenší relativní populace rozvedených v kraji Vysočina. Obě domněnky vychází z minulosti již zpracovaných regionálních analýz (Vereš a Kocurová, 1987; Běláček, 1991). U rozdílu průměrného věku není zřejmé, zda bude mít větší vliv věkový rozdíl snoubenců při vstupu do manželství, tedy i při jeho rozvodu, kdy žena bývá zpravidla mladší (Guráň, 1989), nebo nadúmrtnost mužů, tedy větší počet přežívajících rozvedených žen (Rychtaříková, 2010), v této práci se předpokládá, že starší bude populace v Česku a mezi pohlavími budou starší ženy.

Hlavním cílem není stanovit či ověřit prediktory vedoucí k tomu, že se osoba stane a zůstane rozvedenou, ale charakterizovat jaké jevy a jakou měrou přítomnost rozvedených na daném území doprovázejí. Jevy jsou vybrány na základě již publikovaných prací k tématu rozvodovosti a lze je rozdělit v rámci této studie do dvou skupin, na příčinné a důsledkové.

V této analýze jsou za příčinné jevy považovány nejvyšší dosažené vzdělání, národnostní příslušnost, náboženská příslušnost, výše příjmu, míra urbanizace (město jako anonymní prostředí) a nezaměstnanost. Výchozími hypotézami v případě příčin je ověření existence souvislosti mezi počtem rozvedených v populaci a její vzdělanostní úrovní, národnostní a náboženskou příslušností a nezaměstnaností. Vliv vzdělanostní úrovně je na základě doposud publikovaných zdrojů sporný (Levinger, 1976, citován v: Peck a Manocherian, 1988; Vohlídalová a Maříková, 2011; ČSÚ, 2013b), zde však očekáváme, že s rostoucím vzděláním zastoupení rozvedených v populaci klesá. Předpokládá se, že náboženská příslušnost k církvi (Guráň, 1989; Možný, 1999) bude snižovat počet rozvedených osob a naopak nezaměstnanost (Amato a Previti, 2003; Ross a Sawhill, 1975) jej bude zvyšovat. Dále bude ověřena hypotéza o souvislosti s počtem rozvedených osob a výší příjmu jednotlivce (Amato a Previti, 2003; Ross a Sawhill, 1975), kde na základě již provedených analýz předpokládáme, že v oblastech s nižším průměrným příjmem bude zastoupení rozvedených v populaci větší. Posledním sledovaným jevem bude souvislost mezi zastoupením rozvedených osob na populaci ve spojitosti s anonymitou prostředí (Možný, 1999; Vereš a Kocurová, 1987) v němž žijí, kde se předpokládá větší podíl rozvedených v oblastech s větším relativním zastoupením městského obyvatelstva.

Za důsledkové jevy je zde považována ekonomická aktivita, počet dětí ve věku do patnácti let, počet domácností jednotlivců a neúplných rodin se závislými dětmi. V případě vyššího podílu rozvedených se předpokládá souvislost s větším množstvím domácností jednotlivců a počtu neúplných rodin se závislými dětmi v souvislosti s vysokým podílem rozvádějících se manželství se závislými dětmi (Guráň, 1989; Fialová a Kalibová, 2010). Předpokládá se, že s vyšším počtem rozvedených osob bude v populaci méně osob mladších patnácti let, neboť rozvedené ženy mají méně dětí než ty vdané (Zeman, 2006), a v této souvislosti se tedy také očekává, že zde bude i větší počet ekonomicky aktivních osob. V případě Česka, kde je rozvodovost z dlouhodobého hlediska vysoká, lze vyšší počet ekonomiky aktivních očekávat

i z toho důvodu, že samostatně žijící důchodce, ať rozvedený či ovdovělý, je v rámci své obživy nucen pracovat a tedy je ekonomicky aktivní.

Dále je v analýze sledována souvislost mezi rodinným stavem rozvedený a národností, k níž se daná osoba hlásí. Prostřednictvím národnosti je zde zastoupen možný kulturní diferencující faktor, kterým by bylo možné charakterizovat, zda národnostní menšiny žijící uvnitř majoritní společnosti mají rozdílný přístup, více či méně liberální, k rozvodu samotnému či k zachování statutu rozvedený.

## **Kapitola 2**

### **Faktory rozvodovosti**

Příčin vedoucích k rozvodu je mnoho, v následující části budou představeny pouze ty hlavní. Komplexním zdrojem při jejich vytyčení byly hlavně práce, jejichž autory jsou Peck a Manocherian (1988), Možný (1999) a Amato a Previti (2003). Hlavní faktory jako pohlaví, věk, vzdělání, postavení v zaměstnání a výše příjmu, přítomnost dětí v manželství nebo náboženská příslušnost rozvádějících se či rozvedených osob je popsána v příslušných podkapitolách.

#### **Gender**

Bezpochyby jasným důkazem, že v rozvodovosti hraje svoji roli pohlaví, je podíl žádostí o rozvod, které podala žena, jejichž podíl převažoval nad muži ve všech věkových skupinách již v 70. letech (Prokopec, Dytrych a Schüller, 1973; ČSÚ, 2013a). V současnosti v České republice podávají žádost o rozvod z více jak dvou třetin ženy, přičemž pravděpodobnost, že podají žádost o rozvod, se ještě zvyšuje s jejich dosaženým vzděláním, nižším věkem a skutečností zda jde o manželství s dětmi (Vohlídalová, 2010). Běláček (1991) ve své analýze vyzoroval, že u mužů s rostoucím věkem pravděpodobnost rozvodu klesá, zatímco u žen s narůstajícím věkem naopak roste.

Tuto skutečnost lze dát do souvislosti například i se změnou postavení žen ve společnosti, která nastala v průběhu 20. století a měla za následek větší možnosti, ambice a nezávislost žen oproti minulosti, kdy právě určitá závislost ženy na muži byla jedním z faktorů, jež držela manželství pohromadě (Guráň, 1989).

Časově mladší práce Duška a Šustové (2011) ale poukazuje na změnu ve vývoji při srovnání s Běláčkovou (1991) analýzou. Dušek a Šustová (2011) se zabývají pravděpodobností přechodu mezi jednotlivými rodinnými stavy v České republice v období 1993 až 2008. Na souboru třicetiletých osob, jež jsou v manželství, vyčíslují pravděpodobnost rozvést se a zůstat rozvedený do věku 35/40/45 let. Do roku 1999 převládala pravděpodobnost rozvést se a zůstat rozvedený u žen a to ve všech časových intervalech. Zatímco od roku 1999 je tato

pravděpodobnost u žen větší jen do 35 let, pak mají již větší pravděpodobnost rozvodu a zachování statutu rozvedený muži.

Rozdíly mezi pohlavími jsou i v příčinách rozvodu, kde ženy častěji spatřují důvod v alkoholismu nebo násilí ze strany partnera, zatímco muži častěji uvádějí odcizení nebo nedostatek společně tráveného času (Vohlídalová, 2010). Ženy častěji uvádějí jako příčinu rozvratu násilí (Amato a Previti, 2003). Muži ve srovnání s ženami ve větší míře příčinu rozpadu manželství nespecifikují (Amato a Previti, 2003).

## **Socioekonomický status**

Na rozvod má vliv i životní situace a možnosti rozvádějícího se jedince, zda je nezávislý na svém partnerovi či nikoliv (Vohlídalová, 2010). Pod socioekonomické příčiny rozvodu zahrnujeme vzdělání jedince, jeho postavení v zaměstnání a výši a stabilitu jeho příjmu.

Vzdělání jedince má rozdílný vliv u žen a mužů v jejich vzájemném vztahu, kdy kombinace vzdělanějšího muže a méně vzdělané ženy je méně náchylná k rozvodu, než méně vzdělaný muž se vzdělanější ženou (Levinger, 1976, citován v: Peck a Manocherian, 1988). Vohlídalová s Maříkovou (2011) však uvádějí, že vysokoškolské vzdělání je obecně rizikovějším faktorem rozvodu, než základní. Což se ale neshoduje s výsledkem práce Zemana (2003), jež shledala pozitivní vliv výše dosaženého vzdělání na stabilitu manželství. Stejně tak tvrzení Vohlídalové s Maříkovou (2011) odporují analýzy ČSÚ (2013b), které dokládají závislost mezi snižující se pravděpodobností rozvodu s rostoucím dosaženým vzděláním a to u obou pohlaví, i když ve větší míře u žen. Otázkou ovšem zůstává, jakou roli v tom hraje skutečnost, že údaje o nejvyšším dosaženém vzdělání v roce 2012 u 45 % osob chybí, což je dáno dobrovolností je uvést (ČSÚ, 2013b). Tedy je třeba počítat i s možností, že blíže skutečnosti je Vohlídalová s Maříkovou (2011), jelikož nikde není dáno, že zastoupení osob podle dosaženého vzdělání ve zmiňovaných 45 % by celkový výsledek v podílech rozvedených nezměnilo.

Amato a Previti (2003) uvádí kladnou korelaci mezi výší dosaženého vzdělání a příčinou rozvodu charakterizovanou pod pojmem nekompatibilita vztahu, což zahrnuje neshody v názorech, životních cílech, či výběru přátel.

Ve své publikaci *Time of transition* uvádí Ross a Sawhill (1975) spojitost mezi rizikem rozpadu vztahu a stabilitou příjmu a zaměstnání u partnera. Zde autoři zmiňují i souvislost mezi výší příjmu ženy a nestabilitou manželství, kdy ženy s vyšším příjmem mají větší riziko rozvodu, než ženy s nižším. V souvislosti s příčinami rozvodu uvádí Amato a Previti (2003) negativní vztah mezi výší předrozvodového příjmu a rozvodem ve spojitosti s násilím.

## **Věk vstupu do manželství, doba trvání manželství**

Nízký věk při sňatku je považován za jeden z hlavních předpokladů rozvodovosti (Vohlídalová a Maříková, 2011), především pokud je sňatek uzavřen před devatenáctým rokem života (Možný, 1999). Dále hraje roli, zda je ve vztahu starší žena nebo muž, kdy se za rizikovější pokládá svazek starší ženy s mladším mužem a naopak nejméně náchylný k rozvodu je sňatek

mezi mužem a ženou, kdy žena je o 3 až 5 let mladší (Guráň, 1989). Možný (1999) ale upozorňuje na skutečnost, že mezi věkem vstupu do manželství a pravděpodobností rozvodu neexistuje čistě lineární vztah, neboť při překročení 28. roku života u žen a 30. u mužů, pravděpodobnost rozvodu prvního manželství opět lehce stoupá.

V současnosti se manželství rozpadají nejvíce v době mezi 6.–10. rokem trvání a z kvantitativního pohledu je druhou v pořadí doba trvání mezi 3.–5. rokem (Vohlídalová a Maříková, 2011). Možný (1999) naopak zastává názor podobný principu přežití těch nejodolnějších, tedy že čím déle manželství trvá, tím pravděpodobnější je, že bude trvat i nadále, což se nevyklučuje s tvrzením Pecka s Manocherianem (1988), kteří považují za nejrizikovější období začátek manželství, před a krátce po narození prvního dítěte.

### **Děti a předmanželské koncepce**

Až do poloviny padesátých let na Slovensku tvořila rozvedená manželství bez nezletilých dětí více jak polovinu z celkového počtu rozvedených svazků. V polovině osmdesátých let byl podíl manželství s nezávislými dětmi kolem 80 % (Guráň, 1989), zatímco v Česku se pohyboval nad 70 % (Fialová a Kalibová, 2010). K roku 2012 byl v obou státech podíl rozvedených manželství se závislými dětmi kolem 60 %. Přes tato na první pohled nepříliš příznivá čísla je třeba zmínit, že manželství se třemi a více dětmi mají signifikantně nižší rozvodovost a bezdětná manželství jsou z legislativního pohledu rozveditelná snadněji (Možný, 1999).

Přítomnost dětí v manželství hraje roli i u příčin jejich rozpadu. Bezdětná partnerství se častěji rozpadají z důvodu nespokojenosti s kvalitou vztahu a emocionálním uspokojením plynoucím ze vztahu, proti tomu páry s dětmi se častěji rozvádí s příčin konfliktní povahy jako je nevěra či alkoholismu (Vohlídalová, 2010), což potvrzuje i práce autorů Amato a Previti (2003), jež našli kladný vztah mezi přítomností dětí v rodině a uváděnou příčinou rozvratu alkohol či drogy.

Předmanželská koncepce může být z jiného úhlu pohledu interpretována i jako vynucené manželství z důvodu těhotenství partnerky. Vysokou rozvodovost s vynucenými sňatky z důvodu očekávání potomka dávají do souvislosti ve svém přehledu populačního vývoje Slovenska i Vaňo et al. (2001). Tento předpoklad potvrzuje i práce Poláška (2006), který sledoval soubor žen, jež porodily první dítě za svobodna v letech 1991–2005. Sledovaný soubor vykazoval v souhrnu za celé období míru rozvodovosti (na 100 prvních sňatků) o třetinu větší, než byl údaj za celou populaci.

### **Ostatní příčiny**

Je nezbytné zdůraznit, že ostatní příčiny – přenos mezigeneračního chování, náboženské vyznání, urbanizace či etnicita a rasa – nejsou o nic méně významné, než ty předcházející. Důležitost jejich vlivu v rozvodovém chování se může společnost od společnosti lišit.

V posledních desetiletích je věnována pozornost vztahu mezi rozvodem rodičů a následným rozvodem jejich dětí. Výsledkem je potvrzení této závislosti (Vohlídalová a Maříková, 2011;

Šťastná, 2005). Přičemž rozvod rodičů působí na rozvod dětí zprostředkované skrz nižší věk jejich vstupu do partnerského svazku (Šťastná, 2005).

Náboženská víra patřila v minulosti k jednomu z faktorů, jež držely manželství pohromadě (Guráň, 1989) a je tomu tak i dnes, kdy je patrné že manželství osob hlásících se k nějaké víře jsou stabilnější než manželství lidí bez náboženské příslušnosti (Možný, 1999).

Obecné závěry ve vlivu urbanizace na rozvodové chování mluví o vyšší rozvodovosti ve městech, než na venkově (Možný, 1999; Vereš a Kocurová, 1987). Větší rozvodovost ve městech je dávana do souvislosti s větší anonymitou prostředí a větším množstvím příležitostí k navázání nových vztahů, přičemž byl i identifikován vztah mezi jádrem a zázemím, kdy v zázemí bývají hodnoty rozvodovosti nejen relativně, ale i s porovnáním s širším okolím, nižší (Vereš a Kocurová, 1987).

Etnicitu a rasu můžeme společně chápat jako přítomnost kulturních rozdílů. Každá společnost nevnímá rozvod stejným způsobem, což má velký vliv na četnost jeho výskytu (Peck a Manocherian, 1988). Možný (1999) vyslovil domněnku, že stejně tak, jako v USA nebyla prokázána závislost mezi nízkým věkem vstupu do manželství a jeho rozvodem u černošské populace, podobně by tomu mohlo být u naší romské.



## **Kapitola 3**

### **Vývoj rozvodovosti v ČR a SR: 1950 – současnost**

Vývoj úrovně rozvodovosti a jejích legislativních rámců v Česku a na Slovensku je představen prostřednictvím dostupné literatury, jež byla k danému tématu napsána, od roku 1950 do současnosti. Významnými zdroji při studiu změn legislativy a jejího vlivu na samotnou úroveň rozvodovosti jsou práce Tutterové a Rychtaříkové (1989), Francové a Dvořákové–Závodské (2010), Serbusové (2009) a Haderky (1984), jež výrazně usnadnily vyhledávání na které zákony a jejich případné novely je potřeba se při studiu zaměřit. V případě rozvodové legislativy Slovenska v období po roce 1993 byly nápomocny webové stránky Rodiného poradenského centra Bratislava, jejichž garantem je doc. JUDr. Bronislava Pavelková, PhD.

Průvodci pro samotné zhodnocení úrovně rozvodovosti a vývoje jejích ukazatelů, ať již v úzce vymezeném časovém úseku nebo pro většinu sledovaného období byly převážně práce Finkové (1986), Fialové a Kalibové (2010), Vaňa et al. (2001), Kučery et al. (1994) a Tutterové a Rychtaříkové (1989).

#### **Vývoj legislativy rozvodovosti**

Rokem 1950 začínáme i z toho důvodu, že v něm došlo ke sjednocení legislativy rozvodovosti na území Československé socialistické republiky a také k významnému legislativnímu zjednodušení rozvodu a to prostřednictvím Zákona č. 265/1949 ze dne 7. prosince o právu rodinném, jež s účinností od 1. ledna 1950 umožňoval zrušení manželství z rozhodnutí soudu formou jednostupňového rozvodu. O rozvod nemohl žádat manžel, který rozvod výlučně zavinił, pokud neměl souhlas druhého manžela. Součástí rozhodnutí byla informace o vině manželů, či jednoho z nich, od které mohlo být opuštěno v případě přání obou manželů. Rozvod manželství se závislými dítětem nenabyl své platnosti, dokud nebyla stanovena práva a povinnosti rodičů vůči dítěti a jeho majetku na dobu po rozvodu. (Tutterová a Rychtaříková, 1989)

Dle zákona z roku 1952 o organizaci soudů měly soudy povinnost pokusit se před prvním soudním jednáním rozvádějící se manželství smířit. Pokles absolutního počtu rozvodů v letech 1953–54 (Tab 1) je Tutterovou a Rychtaříkovou (1989) dán do souvislosti se stanoviskem



Nejvyššího soudu, které vedlo k prodloužení rozvodového řízení a došlo tedy k posunu některých rozvodů na pozdější dobu. S účinností od 1. ledna 1956 byl umožněn rozvod i proti vůli nevinného manžela. (Tutterová a Rychtaříková, 1989)

Následovala významná legislativní změna v podobě Nového zákona o rodině účinného od 1. dubna 1964, jež upouští od principu zjišťování viny, ale zároveň ukládá soudu povinnost pečlivě se zaobírat příčinou rozpadu manželství. Nový zákon o rodině též zavádí obligatorní smírčí řízení, jež bylo zahájeno na popud jednoho z manželů. (Tutterová a Rychtaříková, 1989)

**Tab. 1: Absolutní počty rozvodů v ČR a SR v letech 1950–2012**

rok	ČR	SR	Rok	ČR	SR	Rok	ČR	SR
1950	11 312	1 800	1971	23 616	4 458	1992	28 572	8 057
1951	10 261	1 864	1972	22 392	4 190	1993	30 227	8 143
1952	11 219	2 107	1973	25 271	4 187	1994	30 939	8 666
1953	9 897	1 517	1974	24 970	5 445	1995	31 135	8 978
1954	9 989	1 291	1975	26 154	6 154	1996	33 113	9 402
1955	12 221	1 535	1976	25 544	6 017	1997	32 465	9 138
1956	12 809	1 762	1977	25 442	5 781	1998	32 363	9 312
1957	12 521	1 827	1978	27 071	6 151	1999	23 657	9 664
1958	13 589	2 281	1979	26 191	6 050	2000	29 704	9 273
1959	13 222	2 409	1980	27 218	6 645	2001	31 586	9 817
1960	12 970	2 321	1981	27 608	6 987	2002	31 758	10 960
1961	13 939	2 488	1982	27 821	6 550	2003	32 824	10 716
1962	14 137	2 466	1983	29 319	6 935	2004	33 060	10 889
1963	14 703	2 337	1984	30 514	6 908	2005	31 288	11 553
1964	14 446	2 356	1985	30 489	7 800	2006	31 415	12 716
1965	16 196	2 506	1986	29 560	8 325	2007	31 129	12 174
1966	17 435	2 809	1987	31 036	8 486	2008	31 300	12 675
1967	17 352	2 537	1988	30 652	8 270	2009	29 133	12 671
1968	18 647	2 994	1989	31 376	8 304	2010	30 783	12 015
1969	20 550	3 386	1990	32 055	8 867	2011	28 113	11 102
1970	21 516	3 420	1991	29 366	7 893	2012	26 402	10 948

**Zdroj:** ČSÚ: Pohyb obyvatelstva v Českých zemích 1785-2012, absolutní údaje.; Vaňo, B. at al. (2001, Tab 2.4, s. 34); ŠU SR: Databáze Slov stat.

Bezprostřední vzestup počtu rozvodů v letech 1965–1966 je spojován s upuštěním od zjišťování principu viny na rozpadu manželství. Následná kolísání v počtu rozvodů z roku na rok v letech 1966–1967, 1975–1976 a 1978-1979 jsou dávana do souvislosti s vydáním obsáhlých stanovisek v rozbořech a dozorových materiálech nejvyšších soudů. (Tutterová a Rychtaříková, 1989)

S účinností od 1. července 1973 bylo zrušeno obligatorní smírčí řízení, jež ČSR zastihlo v době lokálního vzestupu počtu rozvodů v letech 1971–1975 (Tutterová a Rychtaříková, 1989). Zrušení smírčí řízení mělo za následek hlavně zvýšení rozvodovosti v prvních třech letech trvání manželství (Guráň, 1989), přičemž k většímu nárůstu rozvodovosti došlo hlavně na Slovensku (Finková, 1986). Obligatoční smírčí řízení bylo nahrazeno povinností soudu vést

řízení k odstranění příčiny žádosti o rozvod a smíření manželství (Tutterová a Rychtaříková, 1989).

Rozdělení Československa na dvě samostatné republiky se sebou neneslo žádnou okamžitou změnu v legislativě rozvodovosti (Serbusová, 2009).

Patrný nárůst počtu rozvodů v roce 1996 (Tab 1) je dán do souvislosti s publikovaným návrhem legislativy zpřísnit rozvody a to především v prvních letech trvání manželství (Fialová a Kalibová, 2010). Od 1. srpna 1998 vešla v ČR v platnost novela Zákona o rodině, jež ztížila rozvod s nezletilými dětmi a znemožnila rozvod v prvním roce trvání manželství, který vedl k očekávanému poklesu počtu rozvodů v roce 1999 (Tab 1) (Fialová a Kalibová, 2010).

Zákon o rodině s platností od roku 1964, významně novelizován roku 1998 je od 1. 1. 2014 nahrazen Občanským zákoníkem č. 89/2012 Sb., kde v druhé části, hlavě první, dílu pátém je zákonně upraven rozvod manželství, jež například umožní rozvod dohodou či rozvod sankční (Jirsa, 2014). Rozvod dohodou je umožněn v případě, že se k návrhu připojí i druhý z manželů a soud dojde k závěru, že se manželé na rozvratu manželství shodnou a jsou splněny dané podmínky: trvání manželství déle jak rok, přičemž spolu manželé již více jak půl roku nežijí, v případě přítomnosti nezletilého dítěte jsou dohodnuty poměry na dobu po rozvodu a taktéž jsou dohodnuty majetkové poměry či případné výživné jednoho z manželů. V takovém případě soud nezjišťuje příčinu rozvratu manželství. Takzvaný sankční rozvod, spočívá v tom, že soud může na rozvodu nevinnému manželovi přiřknout výživné, které mu zajistí srovnatelnou životní úroveň s partnerem vyživujícím. Toto výživné může být maximálně na dobu tří let od rozvodu. Veškeré výživné zaniká případným dalším manželství či registrovaným partnerstvím vyživovaného. (Česko, 2012)

Na Slovensku, co se rozvodu týče je v současnosti platný zákon o rodině z roku 2005, jehož novela z roku 2010 umožňovala střídavou péči o dítě po rozvodu. Samotný zákon z roku 2005 umožňuje rozvod manželství, které je trvale narušené a není schopno plnit svůj účel (Rodiné poradenské centrum Bratislava).

## **Trendy rozvodovosti**

Úroveň rozvodovosti na Slovensku byla od počátku sledovaného období nižší než v Česku, které má svůj původ vysoké rozvodovosti již v období před 2. světovou válkou. Na počátku, v letech 1950–1955 došlo ke zpomalení nárůstu rozvodovosti hlavně v ČSR. (Tutterová a Rychtaříková, 1989). Podle Guráně (1989) od poloviny 50. let rostla na sledovaném území rozvodovost relativně pomalu a na Slovensku intenzivněji, než v Čechách, což dokládá procentuelním nárůstem počtu rozvodů. Z průběhu křivky úhrnné rozvodovosti (Graf 1) je však patrné, že k nárůstu došlo spíše v Česku.

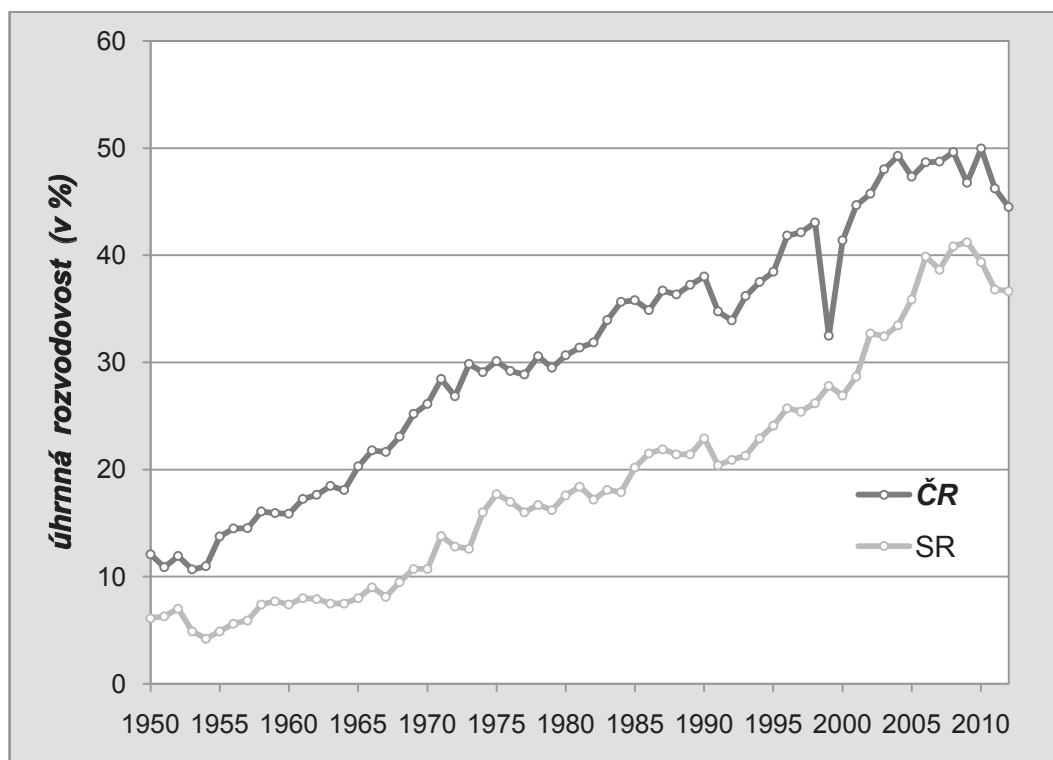
V ČSR v období 1950–1970 je nárůst úhrnné rozvodovosti téměř lineární, oproti tomu na Slovensku dochází k významnějšímu nárůstu až v druhé polovině šedesátých let v souvislosti se změnou postavení ženy ve společnosti a rodině (Tutterová a Rychtaříková, 1989).

Na počátku sedmdesátých let patřila Československá socialistická republika v Evropě stále k zemím s nejvyšší úrovní rozvodovosti a to hlavně zásluhou ČSR (Tutterová a Rychtaříková,

1989). V 70. letech v Česku došlo ke zpomalení růstu rozvodovosti, oproti tomu na Slovensku došlo naopak k významnému nárůstu (Guráň, 1989).

Hodnota úhrnné rozvodovosti na Slovensku roku 1985, odpovídá úrovni rozvodovosti v Česku v polovině šedesátých let, Rychtaříková s Tutterovou (1989) konstatují tzv. dvacetileté zpoždění. V 80. letech byl poprvé od 2. světové války dynamičtější nárůst rozvodovosti v Česku oproti Slovensku, což bylo dáno stabilizací úrovně rozvodovosti na Slovensku (Guráň, 1989).

**Graf 1: Vývoj úhrnné rozvodovosti v České a Slovenské republice v letech 1950–2012**



**Zdroj:** ČSÚ: Pohyb obyvatelstva v Českých zemích 1920 – 2012, analytické údaje; Vaňo, B. at al. (2001, Tab 2.4, s. 34); ŠU SR. Pohyb obyvatelstva v Slovenskej republike v roku 2001–2012; ŠU SR: Databáze RegDat – vlastní výpočet<sup>1</sup> pro SR od roku 2001.

Při porovnání devadesátých let s osmdesátými došlo k nárůstu rozvodovosti ve všech věkových skupinách a zároveň ubylo rozvodů manželství v prvních třech letech trvání, což je dáváno do spojitosti s úbytkem vynucených manželství v důsledku otěhotnění partnerky, díky větším možnostem dostupnosti antikoncepčních prostředků (Fialová a Kalibová, 2010;

<sup>1</sup>Dle vztahu:  $r_x^r = \frac{R_x}{(S_x + S_{x+1})/2}$ ,  $úr = \sum r_x^r$ .

Tedy jako součet měř rozvodovosti podle délky trvání manželství ( $r_x^r$ ), jež jsou podílem počtu rozvodů v dokončených letech trvání ( $R_x$ ), daných do poměru k výchozím kohortám sňatků ( $S_x + S_{x+1}$ ) (viz. Tutterová a Rychtaříková, 1989, s. 205-206).

U rozvodů v interval trvání manželství 25+ let, byly dány do poměru sňatkové kohorty z předchozích deseti let.

Úhrnná rozvodovost vyjadřuje podíl rozvádějících se manželství z jejich výchozích sňatkových kohort (Pavlík a Kalibová, 2005).

Kalibová, 2007). Na Slovensku dochází k vzestupu věku při rozvodu v souvislosti s nárůstem věku při sňatku (Vaňo et al., 2001).

Mezi léty 2008 až 2010 byla v Česku i na Slovensku dosažena nejvyšší hodnota úhrnné rozvodovosti, v Česku těsně kolem 50 % a na Slovensku přes 40 %. V obou zemích došlo do roku 2012 k následnému poklesu téměř o pět procentních bodů. Na základě posledních dostupných dat ČSÚ (2014) z 21. března 2014 úhrnná rozvodovost v Česku opět vzrostla na 47,8 % v roce 2013.

## **Regionální diference rozvodovosti**

V této podkapitole bude věnována pozornost pracím, jež byly publikovány k tématu regionální diference rozvodovosti na území České a Slovenské republiky.

Prvním je článek Vereše a Kocurové (1987), jež analyzoval rozvodovost na úrovni okresů prostřednictvím standardizovaného indexu rozvodovosti ( $^{st}ir$ ) spočítaného pomocí metody nepřímé standardizace, kde standardem byly pětileté redukované míry rozvodovosti mužů v Československé socialistické republice v letech 1960–1964 a 1981–1985. Věková struktura mužů pro všechny rodinné stavy dohromady byla převzata k 1. 3. 1961 (resp. 31.12.1983). Byla vypočtena trojí standardizace. Dvě srovnávaly samotné období (1960–1964 a 1981–1985) za pomoci časově příslušného standardu a třetí pro období 1981–1985 se standardem z roku 1960–1964, jež umožnila porovnat změny mezi jednotlivými časovými úseky.

V období 1960–1964 je patrná extrémně vysoká územní heterogenita, kde jsou významné regionální rozdíly jak mezi republikami, tak uvnitř nich samotných. Oblastmi s maximální úrovní rozvodovosti byly Praha ( $^{st}ir = 234,5$ ), Praha východ a Praha západ, oproti tomu naopak v širším zázemí Prahy byly hodnoty nižší. Druhou oblastí s vysokou rozvodovostí byly okresy na severozápadě Čech (Jablonec, Liberec, Děčín, Ústí nad Labem, Teplice, Most). Nadprůměrné hodnoty se dále vyskytovaly v Plzni, Brně a Bratislavě, v jejich zázemí byly naopak opět hodnoty nižší. Souvislým územím s nižší rozvodovostí byly v Česku okresy, které v současnosti spadají pod kraj Vysočina. Na Slovensku nebyla žádná souvislá oblast s vyšší úrovní rozvodovosti. Nacházeli se zde okresy s nízkou rozvodovostí, převážně v severovýchodním a východním Slovensku (okresy: Čadca, Dolný Kubín, Bardejov, Humenné, Prešov, Michalovce, Košice-vidiek a Trebešov), kde by standardizovaný index rozvodovosti nižší než 33. (Vereš a Kocurová, 1987)

V letech 1981–1985 došlo ke snížení diference a maximum standardizovaného indexu rozvodovosti se přesunulo z Prahy do Severozápadních Čech (konkrétně do Sokolova, kde se  $^{st}ir = 193,5$ ). Ve srovnání s obdobím 1960–1964 standardizovaný index rozvodovosti ve všech okresech Česka převýšil průměrnou hodnotu pro Československou socialistickou republiku z let 1960–1964, kterou na Slovensku stále nepřesáhla více než polovina okresů. Přírůstek hodnoty standardizovaného indexu rozvodovosti byl ale ve slovenských okresech větší, než v českých, což bylo dáno nízkou výchozí hodnotou u slovenských okresů. Zajímavé ale je, že k největším nárůstům nedošlo u slovenských okresů s nejnižšími hodnotami, ale u těch ostatních. Vysokou úroveň rozvodovosti na severozápadě Čech považují autoři za projev

vysoké sociální mobility, která se vyznačuje vysokou pracovní fluktuací a častou, leckdy vynucenou změnou bydliště. (Vereš a Kocurová, 1987)

Druhým příspěvkem k regionální diferenciaci rozvodovosti je práce Běláčka (1991), která hledá vysvětlující faktory rozvodovosti na území ČSFR na úrovni krajů v letech 1982–1987. Výsledkem je statisticky významně vyšší věk u obou pohlaví při rozvodu a nižší počet nezletilých dětí v Praze a Bratislavě. V Praze a Severočeském kraji bylo prokazatelně vyšší pořadí rozváděného manželství u obou pohlaví, zatímco v Západoslovenském, Středoslovenském a Východoslovenském kraji bylo pořadí manželství prokazatelně nižší.

## **Kapitola 4**

### **Populace rozvedených ČR a SR dle sčítání 2011**

Jednotlivá sčítání nemají zcela shodná sbíraná data ani publikované výsledky. Z toho důvodu je v této kapitole věnována část právě popisu co bylo sčítáno a jakým způsobem publikováno s důrazem na údaje, které se nějakým způsobem týkají populace rozvedených. Následuje konkrétní popis použitých ukazatelů a metod, jež byly při analýze použity. Předmětem samotné analýzy je snaha charakterizovat populaci rozvedených, její podobnosti a odlišnosti, v České a Slovenské republice.

#### **O sčítáních**

Obsah, rozsah, způsob či rozhodný okamžik sčítání je v České i Slovenské republice ustanoven vždy zákonem ke konkrétnímu sčítání. Oba dva státy respektují nařízení Evropského parlamentu a Rady o sčítání lidu, domů a bytů z roku 2008.

V Česku je tomu tak na základě *zákona č. 296/2009, ze dne 22. července 2009 o sčítání lidu, domů a bytů v roce 2011*. Rozhodným okamžikem českého sčítání byla půlnoc z pátku 25. března 2011 na sobotu 26. března 2011. Sčítány byly fyzické osoby s trvalým pobytem či povoleným přechodným pobytem na území ČR v rozhodný okamžik sčítání či každá další fyzická osoba, jež se na území ČR v rozhodný okamžik vyskytovala. Povinnými údaji o fyzických osobách bylo například celé jméno, rodné číslo, datum narození, pohlaví, státní občanství, rodinný stav, registrované partnerství, mateřský jazyk, nejvyšší ukončené vzdělání a obor vzdělání, počet živě narozených dětí celkem a počet živě narozených dětí v současném nebo posledním manželství, hlavní ekonomická aktivita a odvětví ekonomické činnosti, zaměstnání a postavení v zaměstnání. Nepovinné údaje u fyzických osob byly dva, a to: národnost a náboženská víra. V zákoně byly dále specifikovány role jednotlivých státních úřadů a způsob financování sčítání. Dále pak zákon stanovoval základní rámec ohledně distribuce a sběru sčítacích formulářů či o ochraně osobních údajů. (Česko, 2009)

Prostřednictvím vyhlášky ze září roku 2010 *k provedení některých ustanovení zákona č. 296/2009 Sb.* Český statistický úřad představil závaznou podobu sčítacích formulářů, tištěných i elektronických, a vzor průkazu sčítacího komisaře. (Česko, 2010).

Slovenské sčítání legislativně upravuje zákon 263/2008 o sčítání obyvatel, domů a bytů v roce 2011. Stejně jako český zákon konkrétně vymezuje kdo, jak a kým je sčítán a jakým způsobem jsou hrazeny náklady na sčítání. Sčítání jsou obyvatelé kromě cizinců s diplomatickými výsadami a imunitou. Rozhodným okamžikem slovenského sčítání byla půlnoc z pátku 20. května 2011 na sobotu 21. května 2011. O obyvatelech byly kupříkladu zjišťovány údaje o místě trvalého nebo obvyklého bydliště, pohlaví, datu narození, rodinném stavu, státní příslušnosti, zaměstnání a postavení v něm, o nejvyšším dosaženém vzdělání či náboženském vyznání. Navíc byla zjišťována počítačová gramotnost obyvatelstva. (Slovensko, 2008)

Definitivní podoba slovenských sčítacích archů je dána opatřením Statistického úřadu Slovenské republiky z roku 2010, Veškeré údaje byly pro obyvatele Slovenska povinné. Cizinci vyskytující se v SR v rozhodný okamžik s pobytem kratším jak 90 dní vyplňují pouze informace o pohlaví, datu narození a státní příslušnosti. (Slovensko, 2008, 2010)

## **Data**

Všechna data jsou získána prostřednictvím příslušných statistických úřadů z veřejně dostupných zdrojů. Většina z nich pochází z výsledků sčítání 2011. V případě České republiky jde o data za obvykle bydlící obyvatelstvo. Slovenská data jsou narozdíl od českých publikována za trvale bydlící obyvatelstvo.

Počet obyvatel celkem a počet rozvedených podle pohlaví dle jednotlivých krajů v pětiletých věkových skupinách je převzat ze základních výsledků za ČR a kraje a pro Slovensko z výsledků SODB 2011 ve vybraných strukturách.

Níže uvedená data na úrovni okresů pro obě pohlaví jsou za Českou republiku převzata z Otevřených dat pro výsledky sčítání lidu, domů a bytů 2011 a za Slovensko opět z výsledků ve vybraných strukturách SODB 2011: počet obyvatel celkem, počet rozvedených, počet obyvatel starších patnácti let, počet obyvatel starších patnácti let s vysokoškolským vzděláním, počet obyvatel starších patnácti let s nejvyšším dosaženým vzděláním základním, věřící obyvatelstvo hlásící se k nějaké církvi (v ČR nepovinný údaj, ale lze předpokládat, že ti co ho neudali byli z převážné většiny nevěřící), počet ekonomicky aktivních obyvatel, počet nezaměstnaných a počet obyvatel hlásících se k romské národnosti (tento údaj je jako jediný ze zmiňovaných dostupný pouze dohromady pro obě pohlaví, přičemž v obou státech se předpokládá, že je podhodnocen, jelikož se národnost zjišťovala na základě subjektivního pocitu příslušnosti k národu a v Česku k tomu ještě bylo uvedení národnosti nepovinné). Osoby s nejvyšším dosaženým vzděláním základním obsahují i osoby s neukončeným základním vzděláním, tedy osoby bez vzdělání. V případě vysokoškolského vzdělání jde u Slovenska o součet osob s nejvyšším dosaženým vzděláním bakalářským, magisterským, inženýrským, doktorským a doktorantským. Ekonomicky aktivní osoby jsou součtem pracujících bez důchodců, pracujících důchodců, žen na mateřské dovolené, žen na rodičovské dovolené a nezaměstnaných.

Údaje za hospodařící domácnosti pro jednotlivé okresy pochází ze stejných zdrojů jako data za obyvatelstvo. V obou státech byl použit celkový počet hospodařících domácností a počet



domácností jednotlivců. V České republice byly navíc zahrnuty údaje o počtu hospodařících domácností tvořených neúplnou rodinou se závislým dítětem.

Dále byly použity údaje na úrovni krajů o podílu osob žijících ve městě a průměrné měsíční mzdě pro muže, ženy a za obě pohlaví dohromady. Data o stupni urbanizace byla v případě Česka převzata z tabulky mezikrajského srovnání z analýzy výsledků SLDB Prahy. V případě Slovenska nejde sice o data ze SODB, ale jde o údaje o podílu městského obyvatelstva pro rok 2011 z přehledové tabulky všeobecných charakteristik. Informaci o průměrné výši mezd za muže, ženy a celkem v roce 2011 byly v ČR převzaty se Statistických ročenek jednotlivých krajů 2013 a v případě SR z databáze RegDat. Průměrná výše mezd je v nominálních cenách za Česko v korunách českých a za Slovensko v eurech, jejich hodnoty tedy nejsou srovnatelné ale pro vnitřní analýzu případné souvislosti mezi výší příjmu a počtem rozvedených osob jsou dostačující.

## **Metody**

Data o počtu rozvedených za kraje ve věkových skupinách byla z důvodu rozdílů v populační velikosti samotných krajů, tak i v rozložení v rámci jednotlivých věkových skupin relativizována. Do analýzy tedy vstupují podíly rozvedených osob v jednotlivých krajích a věkových skupinách z exponované populace. Podíly rozvedených na populaci okresů jsou počítány pro všechny osoby od nula let až do nejvyššího dokončeného věku. Hodnoceno je jak rozložení pro obě pohlaví dohromady, tak i za muže a ženy zvlášť. Za pomoci intervalu spolehlivosti byly v rámci obou republik společně identifikovány hodnoty, které se statisticky významně liší od průměru na hladině spolehlivosti 5 %. Kraje byly hodnoceny za obě republiky dohromady z důvodu zachování normality dat v jednotlivých věkových skupinách.

Interval spolehlivost byl vymezen dle vzorce:  $\mu \pm KT * \sigma_{\bar{x}}$  (Hendl, 2009), kde  $\mu$  = podíl rozvedených osob v daném věkovém intervalu na populaci daného věku v obou republikách dohromady,  $KT$  = kritická hodnota byla odvozena z tabulky kritických hodnot Studentova t-rozdělení pro oboustranný test s 21 stupni volnosti (Hendl, 2009, s. 657),  $\sigma_{\bar{x}}$  = směrodatná odchylka, odvozená jako odmocnina z rozptylu, dle vzorce:  $\sigma = \frac{\sum(x_i - \bar{x})^2}{(\text{počet pozorování} - 1)}$  (Hendl, 2009), kde  $x_i$  představuje jednotlivá pozorování a  $\bar{x}$  průměrnou hodnotu v tomto případě nahrazenou střední hodnotou  $\mu$ , která je vlastně váženým průměrem (jelikož zohledňuje různé velikosti jednotlivých populací).

Průměrný věk rozvedených osob byl spočítán jako vážený průměr věku rozvedených osob, kde vahou je početnost dané věkové skupiny. V této analýze byl průměrný věk rozvedených počítán z dat s pětiletými věkovými intervaly na základě vzorce pro výpočet průměrného věku (Pavlík, Rychtříková a Šubrtová, 1986) upraveného na  $\bar{X}_{roz} = \frac{\sum(x_i + 2,5) * P_{x,roz}}{\sum P_{x,roz}}$ , kde  $x_i$ , je věk na počátku věkového intervalu a  $P_{x,roz}$  je populace rozvedených v dané věkové skupině.

Průměrné věky ČR a SR byly mezi sebou srovnány pomocí neparametrického Mann-Whitneyho testu a ke srovnání věku žen a mužů byl použit párový neparametrický Wilcoxonův test (Hendl, 2009). K výpočtu byl využit statistický software SPSS.



Analýza jevů provázejících rozvedenou populaci byla provedena pomocí korelace. V rámci korelační analýzy, byla nejprve data zpracována vizuálně (viz příloha B), z čehož vyplynulo, že nemůžeme u všech dat předpokládat normální rozdělení a že na průběh lineární trendové křivky by měla významný vliv odlehlá pozorování. Z toho důvodu byla analýza nakonec provedena prostřednictvím Spearmanova korelačního koeficientu, který data hodnotí v závislosti na jejich pořadí a nemá tedy ve svých předpokladech normalitu rozdělení sledovaného souboru a nevádí mu odlehlá pozorování. Zároveň byla spočítána i statistická významnost jednotlivých korelačních koeficientů. Spearmanův korelační koeficient poskytuje informaci o tom, zda je trend v datech obecně klesající či stoupající (Hendl, 2009). Korelované proměnné jsou z důvodu nestejných populačních velikostí jednotlivých okresů a krajů relativizovány jako podíly na objemu jednotlivých populací. Korelovanými proměnnými tedy jsou: podíl rozvedených osob na exponované populaci, podíl osob s nejvyšším dosaženým vzděláním vysokoškolským na exponované populaci starší patnácti let, podíl osob s nejvyšším dosaženým vzděláním základním či nedokončeným na exponované populaci starší patnácti let, podíl osob hlásících se k romské národnosti v exponované populaci, podíl osob věřících hlásících se k církvi v exponované populaci, podíl ekonomicky aktivních osob z exponované populace, podíl nezaměstnaných osob z ekonomicky aktivních, podíl hospodařících domácností jednotlivců z celkového počtu hospodařících domácností, podíl hospodařících domácností tvořených neúplnou rodinou domácností se závislými dětmi, podíl osob mladších patnácti let z exponované populace, podíl městského obyvatelstva v exponované populaci a průměrná výše mezd. Exponovanou populací je v tomto případě populace kraje nebo okresu dle jednotlivých pohlaví či za obě dohromady.

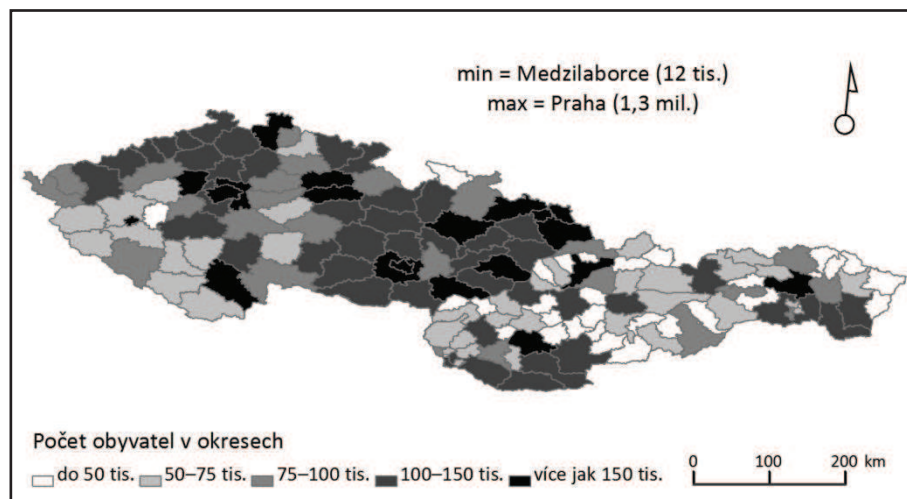
### **Diferenciace struktur rozvedených**

Jak již bylo zmíněno v metodice práce, jednotlivé územní celky se co do populační velikosti značně liší (Obr. 1). Nejmenším okresem je z tohoto pohledu v Česku Jeseník s necelými 39 tisíci obyvatel, největším je Hlavní město Praha, které má téměř 1,3 milionu obyvatel. Na Slovensku je populačně nejmenší okres Medzilaborce a největším je okres Prešov s téměř 170 tisíci obyvatel. Slovenská dvě největší města, Bratislava a Košice, jsou rozdělena do více okresů, proto nefigurují na předních pozicích. Zatímco na Slovensku jsou kraje populačně srovnatelné (min: 549 tis. Banskobystrický kraj, max: 792 tis. Košický kraj), v Česku panují stále velké rozdíly (min: 296 tis. Karlovarský kraj, max: 1,3 mil. Praha).

Rozvedení představují na populaci okresů různý podíl (Obr 2), v tomto případě je větší rozpětí hodnot na Slovensku, kde minima nabývá okres Sabinov v Prešovském kraji (1,9 % rozvedených) a maxima v okrese Košice IV, kde rozvedení tvoří 18,8 % obyvatelstva, druhý nejvyšší podíl rozvedených na Slovensku je v okrese Lučenec (13,6 %).

Česko má v hodnotách podílu rozvedených osob menší variační rozpětí než Slovensko. Relativně nejméně rozvedených je v okrese Žďár nad Sázavou (necelých 7 %) a nejvíce v okrese Most (14,3 %).

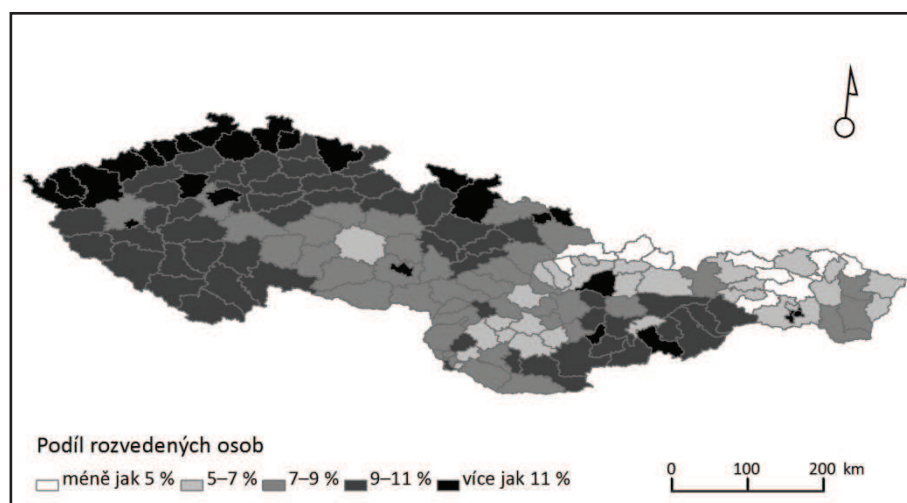
**Obr. 1: Počet obyvatel v okresech České a Slovenské republiky z dat sčítání 2011**



**Zdroj:** ČSÚ – SLDB 2011, SÚ SR – SODB 2011, vlastní zpracování  
Mapa administrativního členění ČR a SR je v příloze C

Z pohledu na obrázek 2 lze v Česku obecně charakterizovat jako oblast s větším podílem rozvedených Karlovarský a Ústecký kraj, oblast minimálních hodnot v rámci ČR v kraji Vysočina a Jihomoravském kraji. Na Slovensku jsou minimální hodnoty v Prešovském a Žilinském kraji, vyjma okresu Martin, a maximální v jihovýchodních okresech Banskobystrického kraje.

**Obr. 2: Podíl rozvedených osob na populaci jednotlivých okresů v ČR a SR z dat sčítání 2011**



**Zdroj:** ČSÚ – SLDB 2011, SÚ SR – SODB 2011, vlastní zpracování  
Mapa administrativního členění ČR a SR je v příloze C

Průměrný věk rozvedených osob se v Česku a na Slovensku statisticky významně liší, přičemž v Česku pro obě pohlaví nabývá hodnoty 51,31 let a na Slovensku 49,39 let (Tab 2). Stejně tak jsou na hladině spolehlivosti 5 % významné rozdíly mezi průměrným věkem mužů a žen v obou státech. Průměrný věk rozvedených žen (ČR: 51,58 let; SR: 49,83 let) je vyšší než průměrný věk rozvedených mužů (ČR: 50,97 let; SR: 48,84 let). Rozdíl v průměrném věku je dán významně větším početním zastoupením rozvedených žen ve všech věkových skupinách, nejvýrazněji právě v těch nejstarších. Pokud výjimečně převažuje v krajích počet mužů nad počtem žen pak pouze v nejnižší věkové skupině 15–19 let.

Rozvedení v jednotlivých věkových kategoriích byli podrobně analyzováni na úrovni krajů (příloha A). Relativní zastoupení rozvedených na populaci je do 29 let ve všech krajích pod hranicí pěti procent, ve věkové kategorii 30–34 se pohybuje v rozmezí od pěti do deseti procent, ve věkové skupině 35–39 let přesahuje podíl rozvedených ve všech krajích víc jak 10 % (Graf 2). Následující věkové kategorie 40–44 let, 45–49 let a 50–54 let mají největší rozpětí, relativní zastoupení rozvedených na populaci se v jednotlivých krajích pohybuje v rozmezí od dvanácti do sedmadvaceti procent. V těchto věkových skupinách se zpravidla vyskytují největší relativní populace rozvedených. V následujících věkových skupinách dochází k plynulému poklesu podílu rozvedených v daných věkově specifických populacích.

**Tab. 2: Průměrný věk populace rozvedených v krajích ČR a SR dle sčítání 2011**

Slovenská republika				Česká republika			
kraj:	celkem	muži	ženy	kraj:	celkem	muži	ženy
Prešovský	48,15	47,73	48,51	Vysočina	49,84	49,82	49,85
Trnavský	48,59	48,27	48,85	Středočeský	50,50	50,48	50,51
Žilinský	48,83	48,45	49,14	Jihočeský	50,52	50,68	50,38
Nitriansky	49,05	48,75	49,28	Plzeňský	50,68	50,67	50,69
Košický	49,18	48,58	49,70	Pardubický	50,79	50,62	50,92
Banskobystrický	49,22	48,73	49,63	Moravskoslezský	51,05	50,66	51,36
Trenčiansky	49,40	49,10	49,64	Olomoucký	51,06	50,70	51,34
Bratislavský	52,46	51,33	53,17	Zlínský	51,15	50,73	51,47
<b>SR</b>	<b>49,39</b>	<b>48,84</b>	<b>49,83</b>	Královéhradecký	51,17	50,85	51,43
<b>Mann Whitneyho test (oboustranný)</b>				Ústecký	51,25	51,11	51,36
H <sub>0</sub> : průměrný věk v ČR a SR se neliší				Jihomoravský	51,52	50,96	51,94
sig.	0,003 *	α	0,05	Liberecký	51,65	51,32	51,92
<b>Wilcoxonův znaménkový test (oboustranný)</b>				Karlovarský	51,66	51,52	51,78
H <sub>0</sub> : průměrný věk mužů a žen se neliší				Hl. m. Praha	53,34	52,40	53,95
stát	sig.	α		<b>ČR</b>	<b>51,31</b>	<b>50,97</b>	<b>51,58</b>
Česko	0,004 *	0,05		* H <sub>0</sub> se zamítá			
Slovensko	0,012 *	0,05		α - hladina významnosti testu			

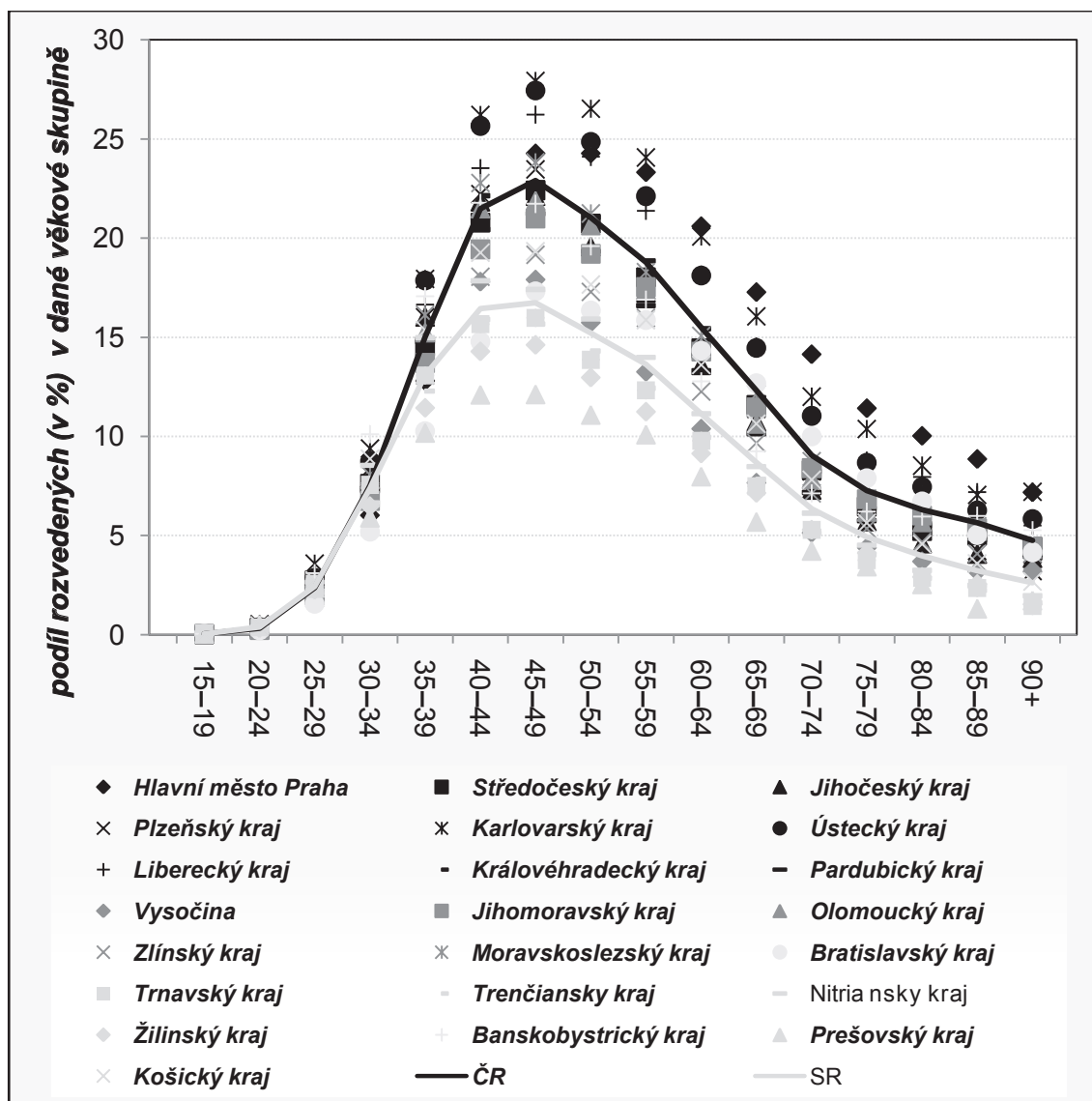
**Zdroj:** ČSÚ – SLDB 2011, ŠÚ SR – SODB 2011; vlastní výpočet

Z grafu 2 je patrný rozdíl v relativních populacích rozvedených v jednotlivých krajích. Černé body označují kraje Čech, tmavě šedé body kraje moravské a slezské a světle šedé body kraje Slovenské republiky. Proložené přímkami (černá=ČR, šedá=SR) představují relativní zastoupení populace rozvedených na dané věkové skupině v samotných republikách. Popsané přímkami a body jasně zobrazují nižší podíl rozvedených osob na Slovensku než v Česku ve všech věkových skupinách.

Z celkového pohledu na populaci rozvedených v krajích je statisticky významně nižší podíl v Prešovském kraji, jež je zapříčiněn statisticky významně nižším podílem rozvedených žen (5,25 %). Mezi muži je statisticky významně vyšší podíl rozvedených v Karlovarském kraji (11,91 %) (viz. příloha A). Na úrovni krajů je pak ještě statisticky významně vyšší podíl

rozvedených žen v Hlavním městě Praze ve věkových skupinách 60–64, 65–69, 70–74, 75–79, 80–84 a 85–89. Zajímavým je i významně vyšší podíl rozvedených osob nezjištěného věku u žen v Bratislavském kraji a u mužů v Trnavském kraji.

**Graf 2: Podíl rozvedených na dané věkové kategorii v daném kraji v ČR a SR dle sčítání 2011**



Zdroj: ČSÚ – SLDB 2011, SÚ SR – SODB 2011, vlastní výpočet

Charakteristika jednotlivých územních celků je analyzována převážně na úrovni okresů (77 českých, 79 slovenských) a v některých případech na úrovni krajů (14 českých, 8 slovenských).

Nejprve začneme srovnáním jevů, jež jsme v úvodu označili jako příčinné, tedy jevy, jejichž výskyt na daném území může mít vliv na skutečnost, že se osoba stane rozvedenou. Ve výsledku za obě pohlaví vychází opačný vliv podílu vysokoškolsky vzdělaných osob na velikost populace rozvedených. Zatímco na Slovensku s rostoucím podílem vysokoškolsky vzdělaných osob podíl rozvedených v populaci roste, v Česku naopak klesá (Tab 3), v případě podílu osob ze základním vzděláním bychom očekávali opačné působení. Statisticky signifikantní je vztah

na Slovensku kde s vyšším podílem osob se základním vzděláním klesá podíl rozvedených osob, v Česku žádná souvislost v souhrnu pro obě pohlaví prokázána nebyla.

Z pohledu na korelační koeficienty za jednotlivá pohlaví (Tab. 4, Tab. 5) je záporná závislost mezi podílem vysokoškolsky vzdělaných osob a podílem rozvedených signifikantní v Česku u mužů, zatímco kladná závislost je na Slovensku významná u žen. Podíl osob se základním vzděláním má pozitivní závislost na podíl rozvedených v ČR pouze u mužů, zatímco na Slovensku má negativní závislost u mužů i u žen.

**Tab. 3: Hodnoty Spearmanova korelačního koeficientu ( $r_s$ ) - populace za obě pohlaví**

korelované proměnné:	% rozvedených osob					
	ČR			SR		
	$r_s$	sig.	N	$r_s$	sig.	N
% o. s VŠ vzděláním	<b>-,254 *</b>	,026	77	<b>,261 *</b>	,020	79
% o. s ZŠ vzděláním	<b>,183</b>	,112	77	<b>-,385 **</b>	,000	79
% o. romské národnosti	<b>,592 **</b>	,000	77	<b>,026</b>	,820	79
% o. věřících	<b>-,753 **</b>	,000	77	<b>-,703 **</b>	,000	79
% o. EA	<b>-,210</b>	,066	77	<b>,210</b>	,063	79
% o. nezaměstnaných	<b>,338 **</b>	,003	77	<b>-,097</b>	,395	79
HD jednotlivců	<b>,888 **</b>	,000	77	<b>,728 **</b>	,000	79
NÚR s dětmi	<b>,797 **</b>	,000	77	-	-	-
% o. mladší 15 let	<b>-,041</b>	,722	77	<b>-,446 **</b>	,000	79
% městského obyv.	<b>,833 **</b>	,000	14	<b>,143</b>	,736	8
výše mezd	<b>,152</b>	,605	14	<b>,119</b>	,779	8

**Zdroj dat:** ČSÚ, ŠÚ SR; vlatní výpočty pomocí statistického softwaru SPSS

Sig. = p hodnota oboustranného testu

% o. = podíl osob; N = počet pozorování; EA = ekonomicky aktivní; VŠ = vysoká škola; ZŠ = základní škola; HD = hospodářící domácnost; NÚR s dětmi = neúplná rodina se závislými dětmi

\* statisticky významné na hladině spolehlivosti 5 %

\*\* statisticky významné na hladině spolehlivosti 1 %

- chybějící údaj

Dalším sledovaným jevem byl vliv národnosti, konkrétně podílu romské populace a jeho závislosti výskytu spolu s populací rozvedených. Statisticky významná kladná závislost byla zaznamenána pouze v Česku, na Slovensku podíl populace hlásící se k romské národnosti nemá žádnou souvislost s velikostí populace rozvedených.

Role náboženství je velmi silná v obou dvou státech, podíl rozvedených osob je významně menší v oblastech s větším relativním počtem osob hlásících se k církvi, a to jak u mužů, tak u žen (Tab.3, Tab. 4, Tab. 5). V České republice je statisticky významná kladná spojitost mezi podílem městského obyvatelstva a podílem rozvedených osob, na Slovensku však nikoliv. Stejně tak pouze v ČR byla potvrzena spojitost, že s větším podílem nezaměstnaných se v daném území vyskytuje vyšší podíl rozvedených osob, v ČR se to potvrdilo, jak u mužů, tak u žen. Vliv výše příjmu na počet rozvedených osob se v ani jedné z republik neprokázal.



**Tab. 4: Hodnoty Spearmanova korelačního koeficientu ( $r_s$ ) - populace mužů**

MUŽI korelované proměnné:	% rozvedených osob					
	ČR			SR		
	$r_s$	sig.	N	$r_s$	sig.	N
% o. s VŠ vzděláním	<b>-,377</b> **	,001	77	<b>,213</b>	,059	79
% o. s ZŠ vzděláním	<b>,464</b> **	,000	77	<b>-,246</b> *	,029	79
% o. věřících	<b>-,810</b> **	,000	77	<b>-,586</b> **	,000	79
% o. EA	<b>-,539</b> **	,000	77	<b>,055</b>	,633	79
% o. nezaměstnaných	<b>,341</b> **	,002	77	<b>,050</b>	,661	79
výše mezd	<b>-,002</b>	,994	14	<b>,119</b>	,779	8

**Zdroj dat:** ČSÚ, ŠÚ SR; vlatní výpočty pomocí statistického softwaru SPSS

Sig. = p hodnota oboustranného testu

% o. = podíl osob; N = počet pozorování; EA = ekonomicky aktivní; VŠ = vysoká škola; ZŠ = základní škola

\* statisticky významné na hladině spolehlivosti 5 %, resp. 1 % (\*\*)

Následující jevy označené jako důsledkové, tedy ty jež jsou dány do souvislosti s rozvedem jako jeho následek, byly pouze v jednom případě analyzovány pro jednotlivá pohlaví a to v případě podílu ekonomicky aktivní populace. U podílu ekonomicky aktivních za obě pohlaví dohromady nebyla korelace s podílem rozvedených ani v jedné republice signifikantní a to převážně z důvodu protichůdného vlivu u jednotlivých pohlaví. Zatím co u mužů, ať už v Česku nebo na Slovensku, je statisticky signifikantní závislost, že s roustoucím podílem ekonomicky aktivních podíl rozvedených klesá, u slovenských žen naopak jejich realitvní počet roste (Tab. 3, Tab. 4, Tab. 5)

**Tab. 5: Hodnoty Spearmanova korelačního koeficientu ( $r_s$ ) - populace žen**

ŽENY korelované proměnné:	% rozvedených osob					
	ČR			SR		
	$r_s$	sig.	N	$r_s$	sig.	N
% o. s VŠ vzděláním	<b>-,195</b>	,090	77	<b>,229</b> *	,043	79
% o. s ZŠ vzděláním	<b>,011</b>	,924	77	<b>-,470</b> **	,000	79
% o. věřících	<b>-,709</b> **	,000	77	<b>-,783</b> **	,000	79
% o. EA	<b>,261</b> *	,022	77	<b>,375</b> **	,001	79
% o. nezaměstnaných	<b>,301</b> **	,008	77	<b>-,189</b>	,096	79
výše mezd	<b>,218</b>	,455	14	<b>,551</b>	,157	8

**Zdroj dat:** ČSÚ, ŠÚ SR; vlatní výpočty pomocí statistického softwaru SPSS

Sig. = p hodnota oboustranného testu

% o. = podíl osob; N = počet pozorování; EA= ekonomicky aktivní; VŠ = vysoká škola; ZŠ = základní škola

\* statisticky významné na hladině spolehlivosti 5 %, resp. 1 % (\*\*)

Ostatní proměnné byly hodnoceny pouze pro obě pohlaví dohromady. Předpoklad, že s menším relativním zastoupením rozvedených na populaci bude naopak vyšší relativní zastoupení osob do patnácti let, se potvrdil pouze na Slovensku. V obou státech je prokazatelně silná statistická závislost mezi podílem rozvedených osob v populaci a relativním zastoupením hospodářických domácností jedotlivců. Stejně tak je v České republice statisticky významná

kladná závislost mezi podílem rozvedených a podílem neúplných rodinných domácností se závislými dětmi (Tab. 3, Tab. 4, Tab. 5).

Jaké tedy jsou okresy v České a Slovenské republice ve kterých je větší podíl populace rozvedených? Ten český má oproti okresu s nízkým podílem rozvedených osob vyšší podíl vysokoškolsky vzdělaných žen, vyšší podíl mužů se základním vzděláním a nižší podíl vysokoškolsky vzdělaných mužů. Pravděpodobně je v něm relativně více osob hlásících se k romské národnosti a relativně méně věřících osob hlásících se k církvi. Je zde větší podíl nezaměstnaných žen i mužů a menší podíl ekonomicky aktivních mužů. Na hospodařících domácnostech jsou více zastoupeny domácnosti jednotlivců a neúplné rodiny se závislými dětmi.

Slovenský okres s větším podílem rozvedených osob má i větší podíl vysokoškolsky vzdělaných, relativně více žen se základním vzděláním a relativně méně mužů se základním vzděláním. Stejně jako v českém okrese i zde je méně věřících osob a méně ekonomicky aktivních mužů, ale podíl ekonomicky aktivních žen je zde vyšší. Je zde relativně více domácností jednotlivců a menší podíl osob ve věku do 15 let.

## **Kapitola 5**

### **Závěr**

Na základě dat ze sčítání v roce 2011 na území České a Slovenské republiky byly v populaci rozvedených v jednotlivých státech nalezeny určité podobnosti i rozdílnosti v jevech doprovázející relativní velikost populace rozvedených na daném území.

Mezi okresy s největším podílem rozvedených patří Hl. m. Praha a okresy Karlovarského a Ústeckého kraje. Na území kraje Vysočina lze skutečně umístit lokální minimum hodnot podílu rozvedených v České republice. K oblastem s nejnižším podílem rozvedeným patří Prešovský a Košický kraj při vynechání okresů samotných Košic.

Dle průměrného věku rozvedených je v převážné většině krajů starší populace žen, a to hlavně díky početně větším populacím rozvedených žen oproti mužům ve starším věku. Jediným krajem, kde je starší populace mužů, je Jihočeský kraj.

V České a Slovenské republice se prokázal protichůdný vliv dosaženého vzdělání na relativní velikost populace rozvedených. V Česku je celkově větší podíl vysokoškolsky vzdělaných osob hlavně v oblastech kde je relativně méně rozvedených. Zatím co v Česku z pohledu pro obě pohlaví dohromady platí, že s vyšším dosaženým vzděláním se snižuje relativní počet rozvedených osob, na Slovensku se na opak s rostoucí vzdělaností úrovní podíl rozvedených osob na populaci okresu zvyšuje.

Podíl věřících osob je významně vyšší v okresech kde je menší podíl rozvedených osob, což platí jak v Česku, tak na Slovensku. Oproti tomu vliv podílu osob na populaci hlásících se k romské populaci na velikost populace rozvedených, vyšel signifikantní pouze v České republice, což vede k domněnce, že jde spíše o vzájemný vliv nějaké třetí proměnné nikoliv o vzájemnou souvislost těchto dvou proměnných.

Očekávání, že v oblastech s větším počtem nezaměstnaných osob bude i více rozvedených se splnil pouze v České republice, přičemž ale hraje stejnou roli jak u mužů, tak u žen.

Souvislost počtu rozvedených osob a výše příjmu nebyla ani v jednom případě prokázána. Předpoklad o větším podílu rozvedených osob v krajích s větším počtem osob žijících ve městech, představujících anonymní prostředí, kde je rozvod pro společnost přijatelnější než v malých obcích, se potvrdil pouze v České republice. Domnívám se však, že by stálo za to,



analýzu provést znovu za menší územní celky neboť kraje jsou v tomto ohledu již značně zkreslující.

Relativně vyšší počet ekonomicky aktivních mužů je v okresech s menším podílem rozvedených mužů v Česku i na Slovensku. Na Slovensku je prokázána závislost, že s větším počtem rozvedených žen roste podíl ekonomicky aktivních žen. Přičemž pouze na Slovensku se potvrdil i předpoklad, že v oblastech s relativně větší populací rozvedených bude relativně méně osob mladších 15 let.

V Česku i na Slovensku se naplnilo očekávání, že v okresech s větším podílem rozvedených osob na populaci bude i větší relativní počet hospodařících domácností jednotlivců. Obdobná závislost se v Česku potvrdila i v případě podílu hospodařících neúplných rodinných domácností se závislými dětmi.

Rodinný stav je jedním ze základních a snadno dostupných údajů, který můžeme o populaci získat. V případě, že známe či tušíme jednotlivé faktory, které vedou ke změnám rodinného stavu v populaci, mohou nám ledačos prozradit o populaci samotné o jejím potenciálu ať už ekonomickém či reprodukčním, tak jako výsledky této analýzy o populaci rozvedených v Česku a na Slovensku.

Následná analýza by se mohla zaměřit na jednotlivé faktory v podrobnější věkově specifické struktuře, kde lze očekávat rozdílnou sílu závislosti mezi jednotlivými faktory v různých věkových skupinách.

Vedlejším jevem, u něhož lze očekávat souvislost s rozvodovostí je hypotéza o souvislosti štěstí a životní pohody s úrovní rozvodovosti, čemuž se ve své práci věnovala Hamplová (2006). Povzbuzujícím pro ty, jež přetrvávají v manželství, ať již v České republice jakožto v zemi s vyšší rozvodovostí v evropském srovnání či ve Slovenské republice kde je rozvodovost nižší, může být výsledek její práce, v němž se nepotvrdilo, že by manželství ovlivňovalo štěstí a pohodu jinak v zemích s vysokou či nízkou rozvodovostí.

## SEZNAM POUŽITÉ LITERATURY A INFORMAČNÍCH ZDROJŮ:

- AMATO, P.R. and PREVITI, D. (2003). *People's Reasons for Divorcing: Gender, Social Class, the Life Course, and Adjustment*. Journal of Family Issues, vol. 24, no. 5, p. 602–626.
- BĚLÁČEK, J. (1991). *Hledání vysvětlujících faktorů rozvodovosti (regionální aplikace analýzy rozptylu)*. Demografie, ročník 33, číslo 4, s. 309–316.
- BERNARDI, F. and MARTÍNEZ PASTOR, J. I. (2011). *Divorce risk factors and their variations over time in Spain*. Demographic Research, Vol. 24, Article 31, p. 771–800.
- ČSÚ. (2013a). *Vývoj obyvatelstva České republiky v roce 2012. Rozvodovost*. Dostupné na: [http://www.czso.cz/csu/2013edicniplan.nsf/publ/4007-13-r\\_2013](http://www.czso.cz/csu/2013edicniplan.nsf/publ/4007-13-r_2013). Převzato dne: 25. 03. 2014.
- ČSÚ. (2013b). *Rozvodovost*. Dostupné na: <http://www.czso.cz/csu/redakce.nsf/i/rozvodovost>. Aktualizace: 19. 08. 2013, převzato dne: 25. 03. 2014.
- ČSÚ. (2014). *Pohyb obyvatelstva – rok 2013*. Dostupné na: <http://www.czso.cz/csu/csu.nsf/informace/coby032114.docx>. Vydáno: 21. 03. 2014, převzato dne: 25. 03. 2014.
- DUŠEK, Z. a ŠUSTOVÁ, Š. (2011). *Analýza obyvatelstva z hlediska rodinného stavu s využitím modelu vícecestavové demografie*. Demografie, ročník 53, číslo 3, s. 205–214.
- FIALOVÁ, L. a KALIBOVÁ, K. (2010). *Formování a rozpad partnerských svazků*. In: BURCIN, B., FIALOVÁ, L. a RYCHTAŘÍKOVÁ, J. (2010). *Demografická situace České republiky: Proměny a kontexty 1993–2008*. Praha: SLON, s. 133–156. ISBN 978-80-7419-024-7.
- FINKOVÁ, Z. (1986). *Rozvodovost' v SSR a ČSR v letech 1950 až 1980*. Demografie, ročník 28, číslo 4, s. 299–312.
- FRANCOVÁ, M. a DVOŘÁKOVÁ ZÁVODSKÁ, J. (2010). *Rozvody, rozchody a zánik partnerství*. 2., aktualizované vydání. Praha: Wolters Kluwer ČR, xii, 248 s. ISBN 978-80-7357-586-1.

- GURÁŇ, P. (1989). *Rozvodovost jako sociální problém*. In: PROVAZNÍK, D. et al. (1989) *Aktuální problémy sociologie rodiny*. Bratislava: VEDA, Slovenská akadémia vied, Ústav filozofie a sociologie, s. 295–336. ISBN 80-224-0050-5.
- HADERKA, J. (1984). *K některým právně sociologickým aspektům rozvodovosti*. Sociologický časopis, ročník 20, číslo 1, s. 58–65.
- HAMPLOVÁ, D. (2006). *Životní spokojenost, štěstí a rodinný stav v 21 evropských zemích*. Sociologický časopis, ročník 42, číslo 1, s. 35–55.
- HENDL, J. (2009). *Přehled statistických metod: analýza a metaanalýza dat*. Praha: Portál, 3. přepracované vydání, 696 s. ISBN 978-80-7367-482-3.
- JANSOVÁ, L. (2012). *Porovnání vývoje rozvodovosti v České republice a na Slovensku po roce 1993*. Bakalářská práce. Praha: PŘF UK, Katedra demografie a geodemografie, vedoucí práce: RNDr. Jiřina Kocourková, Ph.D., 40 s.
- JIRSA, J. (2014). *Nová úprava rozvodového řízení účinná od 1. 1. 2014*. [online: 18. 02. 2014]. Dostupné na: <http://www.pravniprostor.cz/clanky/rekodifikace/nova-uprava-rozvodoveho-rizeni-ucinna-od-1-1-2014>, převzato dne: 20.03.2014.
- KALIBOVÁ, K. (2007). *Rozvodovost*. In: FIALOVÁ, L. (ed.) (2007): *Populační vývoj České republiky 2001-2006*. Praha: PŘF UK, s. 31-37.
- KUČERA, M. (1994). *Populace České republiky 1918–1991*. Praha: Česká demografická společnost, Sociologický ústav AV ČR, 101 s. ISBN 80-901674-7-0.
- MOŽNÝ, I. (1999). *Sociologie rodiny: Rozvod a opakované manželství*. Praha: SLON, s. 171–198. ISBN 80-85850-75-3.
- PAVLÍK, Z. a KALIBOVÁ, K. (2005). *Mnohojazyčný demografický slovník. Český svazek*. Praha: Česká demografická společnost, Acta demographica XV, 2. vydání, s. 184. ISBN 80-239-4864-4.
- PAVLÍK, Z., RYCHTAŘÍKOVÁ, J. a ŠUBRTOVÁ, A. (1986). *Základy demografie*. Praha: Academia, 736 s.
- PECK, J. S. and MANOCHERIAN, J. R. (1988). *Divorce in the Changing Life Cycles*. In: CARTER, B., McGOLDRICK, M. et al. (1988). *Changing Family Life Cycle*. Chapter 15, p. 335–369. Dostupné na: [http://faculty.plts.edu/gpence/PS1012/html/divorce\\_in\\_the\\_changing\\_family\\_1.htm](http://faculty.plts.edu/gpence/PS1012/html/divorce_in_the_changing_family_1.htm), převzato dne: 21. 03. 2014.
- Prostřednictvím tohoto zdroje citován:
- LEVINGER, G. A. (1976). *A Social Psychological perspective on marital dissolution*. Journal of Social, Volume 32, Issue 1, pages 21–47.
- POLÁŠEK, V. (2006). *Nevdané matky a co je čeká*. In: HAMPLOVÁ, D. (ed.) (2006). *Mimomanželská plodnost v České republice po roce 1989: sociální a ekonomické souvislosti*. Praha: Sociologický ústav AV ČR, s. 40–75. ISBN 80-7330-093-1.

- PROKOPEC, J. DYTRYCH, Z. a SCHÜLLER, V. (1973). *Rozvodové chování a manželský nesoulad*. Praha: Výzkumný ústav psychiatrický, 150 s.
- Rodinné poradenské centrum Bratislava. Legislatíva. [www.rozvod-rozchod.sk](http://www.rozvod-rozchod.sk). Dostupná na: <http://www.rozvod-rozchod.sk/legislativa/ds-1006/p1=1005>, převzato dne: 20.03.2014.
- ROSS, H. L. a SAWHILL, I. V. (1975). *Time of transition: The Growth of Families Headed By Women*. Washington, D.C.: The Urban Institute, 225 p. ISBN 87766-148-0.
- RYCHTAŘÍKOVÁ, J. (2010). *Nová demografická situace v České republice od počátku devadesátých let*. In: BURCIN, B., FIALOVÁ, L. a RYCHTAŘÍKOVÁ, J. (2010). *Demografická situace České republiky: Proměny a kontexty 1993–2008*. Praha: SLON, s. 37–46. ISBN 978-80-7419-024-7.
- SERBUSOVÁ, B. (2009). *Vývoj úrovně rozvodovosti v České republice a Francii v kontextu legislativních změn*. Diplomová práce. Praha: PřF UK, Katedra demografie a geodemografie, vedoucí práce: Prof. RNDr. Jitka Rychtaříková, CSc., 74 s.
- SPIJKER, J. and SOLSONA, M. (2012). *Atlas of divorce and post-divorce indicators in Europe*. Centre d'Estudis Demogràfics, Universitat Autònoma de Barcelona. Papers de Demografia 412. 101 p. Dostupné také na: <http://www.ced.uab.es/publicacions/PapersPDF/Text412.pdf>. Převzato dne: 10. 04. 2014.
- TUTTEROVÁ, J. a RYCHTAŘÍKOVÁ, J. (1989). *Vývojové trendy rozvodovosti po roce 1950 v ČSR a SSR v kontextu legislativních změn*. Demografie, ročník 31, číslo 3, s. 200–219.
- VAN DE KAA, D. J. (2002). *The Idea of a Second Demographic Transition in Industrialized Countries*. Paper presented at the Sixth Welfare Policy Seminar of the National Institute of Population and Social Security, Tokyo, Japan, 29 January 2002. Dostupné na: [http://websv.ipss.go.jp/webj-ad/WebJournal.files/population/2003\\_4/Kaa.pdf](http://websv.ipss.go.jp/webj-ad/WebJournal.files/population/2003_4/Kaa.pdf). Převzat dne: 10. 04. 2014
- VAŇO, B. et al. (2001). *Obyvatelstvo Slovenska 1945–2000*. Bratislava: Infostat, Výzkumné demografické centrum, 74 s.
- VEREŠ, P. a KOCUROVÁ, M. (1987). *Regionální rozdíly v rozvodovosti ČSSR*. Demografie, ročník 29, číslo 4, s. 310–317.
- VOHLÍDALOVÁ, M. (2010). *Kdo podává žádost o rozvod a jaké jsou příčiny*. Gender, Rovné příležitosti, Výzkum, ročník 11, číslo 2, s. 48–56.
- VOHLÍDALOVÁ, M. a MAŘÍKOVÁ, H. (2011). *Rozpady kohabitací, rozvod manželství: jiné a/nebo stejné sociální fenomény*. Gender, Rovné příležitosti, Výzkum, ročník 12, číslo 2, s. 3–15.
- ZEMAN, K. (2003). *Divorce and Marital Dissolution in the Czech Republic and in Austria – The Role of Premarital Cohabitation*. Diploma thesis. Prague: Charles University. Supervisor: Doc. RNDr. Jitka Rychtaříková, CSc. 149 p.
- ZEMAN, K. (2006). *Mimomanželská plodnost v České republice – demografická analýza*. In: HAMPLOVÁ, D. (ed.). *Mimomanželská plodnost v České republice po roce 1989: sociální a ekonomické souvislosti*. Praha: Sociologický ústav AV ČR, s. 14–25.

## **SEZNAM POUŽITÝCH DATOVÝCH ZDROJŮ:**

ČSÚ. Pohyb obyvatelstva v Českých zemích 1785 - 2012, absolutní údaje, 31.05.2013.

Dostupné na: [http://www.czso.cz/csu/redakce.nsf/i/obyvatelstvo\\_hu](http://www.czso.cz/csu/redakce.nsf/i/obyvatelstvo_hu), převzato dne: 13. 03. 2014.

ČSÚ. Pohyb obyvatelstva v Českých zemích 1920 - 2012, analytické údaje, 31.05.2013.

Dostupné na: [http://www.czso.cz/csu/redakce.nsf/i/obyvatelstvo\\_hu](http://www.czso.cz/csu/redakce.nsf/i/obyvatelstvo_hu), převzato dne: 13. 03. 2014.

ČSÚ. Sčítání lidu, domů a bytů 2011:

Základní výsledky Sčítání lidu, domů a bytů 2011 – ČR a kraje. Dostupné na: [http://www.czso.cz/csu/2012edicniplan.nsf/publ/08000-12-n\\_2012](http://www.czso.cz/csu/2012edicniplan.nsf/publ/08000-12-n_2012), převzato: 12. 03. 2014.

Otevřená data pro výsledky sčítání lidu, domů a bytů 2011. Dostupné na: [http://www.czso.cz/csu/redakce.nsf/i/otevrena\\_data\\_pro\\_vysledky\\_scitani\\_lidu\\_domu\\_a\\_bytu\\_2011\\_\(sldb\\_2011\)](http://www.czso.cz/csu/redakce.nsf/i/otevrena_data_pro_vysledky_scitani_lidu_domu_a_bytu_2011_(sldb_2011)), převzato: 12. 03. 2014.

Hlavní město Praha – analýza výsledků. Tabulková příloha: 1. Mezikrajské srovnání.

Dostupné na: [http://www.scitani.cz/csu/2013edicniplan.nsf/krajkapitola/104135-13-n+k3018\\_2013-10](http://www.scitani.cz/csu/2013edicniplan.nsf/krajkapitola/104135-13-n+k3018_2013-10), převzato 27. 03. 2014.

ČSÚ. Statistická ročenka jednotlivých krajů 2013. Dostupné na:

<http://www.czso.cz/csu/edicniplan.nsf/aktual/ep-1#10a>, údaje o průměrných mzdách pro rok 2011 ze sekce Trh práce, tabulka 9-10. (Mediány měsíčních hrubých mezd a průměrné hrubé měsíční mzdy zaměstnanců podle pohlaví a klasifikace zaměstnání CZ-ISCO) převzaty dne 27. 03. 2014

ŠÚ SR. Sčítanie obyvateľov, domov a bytov 2011:

Výsledky SODB 2011 vo vybraných štruktúrach. Dostupná na: <http://portal.statistics.sk/showdoc.do?docid=73553>, převzato 12. 03. 2014

ŠÚ SR. Všeobecné charakteristiky za rok 2011. Dostupné

na: <http://portal.statistics.sk/showdoc.do?docid=2213>, data o podílu městského obyvatelstva převzata 27. 03. 2014.

ŠÚ SR. Databáze RegDat. Dostupné na: <http://px-web.statistics.sk/PXWebSlovak/>, data o průměrné hrubé nominální měsíční mzdě převzata 27. 03. 2014.

ŠÚ SR. Databáze Slov stat. Dostupné na: <http://www.statistics.sk/pls/elisw/metainfo.explorer>, data o celkovém počtu rozvedených manželství převzata dne 18.03.2014.

ŠÚ SR. Databáze RegDat. Dostupné na: <http://px-web.statistics.sk/PXWebSlovak/>, data celkovém počtu sňatků převzata dne 18.03.2014.

ŠÚ SR. Pohyb obyvatelstva v Slovenskej republike v roku 2001–2012. Dostupné na: <http://portal.statistics.sk/showdoc.do?docid=6674>, data o rozvodech podle délky trvání manželství převzata dne 27.02.2014.

## **SEZNAM POUŽITÝCH LEGISLATIVNÍCH ZDROJŮ:**

ČESKO (2009). *Zákon č.296, ze dne 22. července 2009 o sčítání lidu, domů a bytů v roce 2011*. In: *Sbírka zákonů České republiky*. 2009, částka 90, s. 4304–4313.

ČESKO (2010). *Vyhláška č. 279, ze dne 15. září 2010 k provedení některých ustanovení zákona č. 296/2009 Sb., o sčítání lidu, domů a bytů v roce 2011*. In: *Sbírka zákonů České republiky*. 2010, částka 104, s. 4084–4091.

ČESKO (2012). *Zákon č. 89 ze dne 3. února 2012 občanský zákoník*. In: *Sbírka zákonů České republiky*. 2012, částka 33, s. 1025–1368.

SLOVENSKO (2008). *Zákon č. 263 z 18. júna 2008 o sčítaní obyvateľov, domov a bytov v roku 2011*. In: *Zbierka zákonov Slovenskej republiky*. 2008, čiastka 106, s. 2170–20176.

SLOVENSKO (2010). *Opatrenie č. 438 z 2. novembra 2010, ktorým sa ustanovujú podrobnosti o charakteristikách, základných znakoch a štruktúre zisťovaných údajov a vydáva vzor čítacieho tlačíva pri sčítaní obyvateľov, domov a bytov v roku 2011*. In: *Zbierka zákonov Slovenskej republiky*. 2010, čiastka162, s. 3588–3600.

## **PŘÍLOHY:**

### **Příloha A**

- Tab. 1: Podíly rozvedených osob na populaci jednotlivých věkových skupin v jednotlivých krajích ČR a SR - obě pohlaví dohromady
- Tab. 2: Podíly rozvedených osob na populaci jednotlivých věkových skupin v jednotlivých krajích ČR a SR - muži
- Tab. 3: Podíly rozvedených osob na populaci jednotlivých věkových skupin v jednotlivých krajích ČR a SR - ženy

### **Příloha B**

- Graf 1: Rozvedení x vš vzdělání
- Graf 2: Rozvedení x zš vzdělání
- Graf 3: Rozvedení x romská národnost
- Graf 4: Rozvedení x věřící hlasící se k církvi
- Graf 5: Rozvedení x ekonomicky aktivní
- Graf 6: Rozvedení x nezaměstnaní
- Graf 7: Rozvedení x mladší 15 let
- Graf 8: Rozvedení x hd jednotlivců
- Graf 9: Rozvedení x hd neúplné rodiny se závislými dětmi
- Graf 10: Rozvedení x městská populace
- Graf 11: Rozvedení x výše mzdy

### **Příloha C**

- Obr. 1: Administrativní členění ČR
- Obr. 2: Administrativní členění SR