

UNIVERZITA KARLOVA V PRAZE

Přírodovědecká fakulta

Katedra demografie a geodemografie

BAKALÁŘSKÁ PRÁCE

2014

Kateřina Rešová

Univerzita Karlova v Praze

Přírodovědecká fakulta

Demografie

Demografie se sociální geografii



Kateřina Reřov

Vek pŕi sŕatku v eske republice: Trendy a specifika

Age at marriage in the Czech Republic: Trends and specifics

Bakalarska pŕce

Vedoucí zaverene pŕce: RNDr. Klara Hulikova Tesarkova, Ph.D.

Praha, 2014

Prohlášení:

Prohlašuji, že jsem závěrečnou práci zpracovala samostatně a že jsem uvedla všechny použité informační zdroje a literaturu. Tato práce ani její podstatná část nebyla předložena k získání jiného nebo stejného akademického titulu.

V Praze, 12. 5. 2014

.....

Zde bych ráda poděkovala RNDr. Kláře Hulíkové Tesárkové, Ph.D. za odborné vedení této závěrečné práce, její rady a cenné připomínky k následujícímu textu. Chtěla bych tímto také poděkovat své rodině za podporu, kterou mi projevovala během celého mého studia.

Věk při sňatku v České republice: Trendy a specifika

Abstrakt

Cílem práce je analyzovat a zhodnotit časování vstupu do manželství v průběhu let 1993–2012, tedy od vzniku České republiky, se zaměřením zejména na věk při vstupu do prvního manželství. Práce se zaměřuje také na základní charakteristiku vztahu mladých lidí k manželství a rovněž uvádí možné důvody odsunu manželství do vyššího věku. Jako hlavní ukazatele byly použity průměrný věk při prvním sňatku, dolní kvartil rozložení tabulkových sňatků, věkový medián, horní kvartil rozložení tabulkových sňatků či pravděpodobnost uzavření sňatku svobodnými snoubenci dle věku. Tyto ukazatele vychází ze spočtených jednovýchodných tabulek sňatečnosti svobodných. Dále je zde podrobněji diskutováno téma rozdílu věků mezi snoubenci.

Klíčová slova: věk při sňatku, Česká republika, sňatečnost, tabulky sňatečnosti

Age at marriage in the Czech Republic: Trends and specifics

Abstract

The purpose of this thesis is to analyse and evaluate the timing of the entry of single persons into marriage during the years 1993 to 2012, it means from the year of the Czech Republic establishment, with the main focus on the age at the first marriage. The work focuses on the current trend of young people entering into the institution of marriage along with the possible reasons for postponing marriage to a later age. As the main indicators the average age at the first marriage, the lower quartile of density function of nuptiality life tables, the age median, the upper quartile of density function of nuptiality life tables or the probability of the first marriage according to age were used. These indicators come from the computed nuptiality life tables of single persons. The age difference between groom and bride is discussed in detail.

Keywords: age at marriage, Czech Republic, nuptiality, nuptiality life tables of single persons

OBSAH

| | |
|---|-----------|
| Přehled použitých zkratk | 8 |
| Seznam obrzků | 9 |
| Seznam tabulek | 10 |
| 1 Úvod | 11 |
| 2 Teoreticko-metodologická východiska práce | 14 |
| 2.1 Teoretické pozadí studované problematiky | 14 |
| 2.2 Zdroje dat | 16 |
| 2.3 Použit metody analzy a zpracování dat | 17 |
| 2.3.1 Konstrukce jednovchodných tabulek sňatečnosti svobodných osob | 17 |
| 2.3.2 Konstrukce dvojevchodných tabulek sňatečnosti svobodných osob | 19 |
| 2.3.3 Výpočty použitých ukazatelů | 20 |
| 3 Základní charakteristika vztahu mladých lidí k manželství spolu s možnými faktory působícími na odsun sňatku do vyššího věku | 21 |
| 3.1 Vývoj počtu uzavřených sňatků a situace sňatečnosti od přelomu 80. a 90. let do současnosti | 22 |
| 3.2 Důvody mladých osob k uzavření či neuzavření manželství | 24 |
| 3.3 Možné faktory odsouvání prvního sňatku do vyššího věku | 27 |
| 4 Analza věku pŕi sňatku v České republice | 29 |
| 4.1 Časování prvních sňatků mužů a žen..... | 29 |
| 4.2 Analza věkovho rozložení tabulkovch sňatků pro vyjdření změny časování sňatečnosti..... | 32 |
| 4.3 Vkov specifické pravděpodobnosti uzavření sňatku svobodnými osobami | 36 |
| 4.4 Celková intenzita sňatečnosti svobodných osob | 40 |
| 4.5 Rozložení počtu sňatků dle vzjemného věku svobodných snoubenců..... | 43 |
| 4.6 Vková homogamie a heterogamie manželských párů..... | 46 |
| 4.6.1 Výše rozdíl věku snoubenců..... | 48 |
| 5 Zvr | 52 |

| | |
|---|-----------|
| Seznam pouŕit literatury | 55 |
| Seznam pouŕitch datovch zdroj | 59 |
| Seznam pŕiloh | 60 |
| Pŕilohy | 61 |

PŔEHLED POUŽITYCH ZKRATEK

| | |
|------|--|
| R | eska republika |
| SR | eska socialisticka republika |
| SSR | eskoslovenska socialisticka republika |
| S | esky statisticky urad |
| FS | Federalnı statisticky urad |
| SSR | Slovenska socialisticka republika |

SEZNAM OBRZK

| | |
|--|----|
| Obr. 1: Vyvoj absolutnho potu uzavŕench sňatk v letech 1989–2012 na zem České republiky | 23 |
| Obr. 2: Vyvoj ukazatele hrub mry sňatenosti v letech 1989–2012 v České republice | 24 |
| Obr. 3: Vyvoj dolnho kvartilu rozložen tabulkovch sňatk, vkovho medinu a hornho kvartilu rozložen tabulkovch sňatk muž a žen v letech 1993 a 2012 v České republice..... | 34 |
| Obr. 4: Vyvoj pravdpodobnost uzavŕen sňatku svobodnm mužem dle vku ve vybranch letech na zem České republiky | 38 |
| Obr. 5: Vyvoj pravdpodobnost uzavŕen sňatku svobodnou ženou dle vku ve vybranch letech na zem České republiky | 38 |
| Obr. 6: Vyvoj tabulkov prvosňatenosti svobodnch muž a jejich pŕmrnho vku pŕi prvnm sňatku v pŕbhu let 1993–2012 v České republice..... | 42 |
| Obr. 7: Vyvoj tabulkov prvosňatenosti svobodnch žen a jejich pŕmrnho vku pŕi prvnm sňatku v pŕbhu let 1993–2012 v České republice..... | 42 |
| Obr. 8: Poloha „tžišt“ sňatk dle vzjemnho vku svobodnch snoubenc v roce 1993 v České republice | 45 |
| Obr. 9: Poloha „tžišt“ sňatk dle vzjemnho vku svobodnch snoubenc v roce 2012 v České republice..... | 45 |
| Obr. 10: Vzjemn vk svobodnch snoubenc dle polohy maxima uzavŕench sňatk v letech 1993–2012 v České republice..... | 46 |

SEZNAM TABULEK

| | |
|---|----|
| Tab. 1: Prumerny vek muu a žen pŕi prvnm snatku v letech 1961–1988 na zemi SR30 | 30 |
| Tab. 2: Prumerny vek muu a žen pŕi prvnm snatku v letech 1993–2012 v eske republice.31 | 31 |
| Tab. 3: Mezikvartilove rozpet tabulkovy snatku muu a žen v letech 1993–2012 v eske republice34 | 34 |
| Tab. 4: Varian rozpet, minimum a maximum dolnho a hornho kvartilu rozloen tabulkovy snatku a vekoveho medianu v letech 1993–2012 v eske republice.....35 | 35 |
| Tab. 5: Rozdl vekove specificky pravdepodobnost uzavren snatku svobodnou osobou mezi roky 2012 a 1993 v eske republice.....39 | 39 |
| Tab. 6: Zmena vekove specificky pravdepodobnost uzavren snatku svobodnou osobou mezi roky 2012 a 1993 v eske republice (v %)40 | 40 |
| Tab. 7: Tabulkova prvosatenost svobodny muu a žen v letech 1993 a 2012 v eske republice (v %).....43 | 43 |
| Tab. 8: Podl snatku dle vzajemneho veku snoubencu v letech 1993 a 2012 (v %)47 | 47 |
| Tab. 9: Hodnoty regresnch koeficientu a jejich statisticka vyznamnost v pŕpade zavislosti rozdlu veku snoubencu na absolutn vyi veku ženicha49 | 49 |
| Tab. 10: Hodnoty regresnch koeficientu a jejich statisticka vyznamnost v pŕpade zavislosti rozdlu veku snoubencu na absolutn vyi veku nevdesty49 | 49 |
| Tab. 11: Hodnoty regresnch koeficientu v prvnm modelu vicenasobne linern regrese zahrnujcm vek ženicha, dobu uplynulou od ukonen pŕedchozho manzelstv ženicha a nevdesty a jejich statisticka vyznamnost.....50 | 50 |
| Tab. 12: Hodnoty regresnch koeficientu v druhm modelu vicenasobne linern regrese zahrnujcm vek nevdesty, dobu uplynulou od ukonen pŕedchozho manzelstv ženicha a nevdesty a jejich statisticka vyznamnost.....51 | 51 |

Kapitola 1

vod

Od doby sveho vzniku¹ pŕořla eska republika vyznamnymi zmenami v mnoha ruznych smerech. Mužeme hovoŕit o pŕetvaŕeni politicke situace od konce 80. let 20. stoleti, hospodarske a ekonomicke pŕemene i pŕave o zmene demografickeho chovani. Pŕave tomuto chovani se nasledujici text bude venovat podrobnejši. Zmenilo se chovani lidí ve vřech sferach jejich existence, zaroven se zmenou demografickeho chovani dochazi ke zmenam i v celkovem populacnim klimatu (Pavlık, Kucera, 2002, s. 5). Rychtaŕikova (2010) o obdobi od poatku 90. let řika, že roveň demografickych procesu se zmenila zaroven s jejich strukturou.

Tato bakalarska pŕace se zameruje na trendy a specifika, které se tykaji oblasti snatecnosti. Konkretne bude pozornost zamerena na vek, ve kterem dochazi u muřu a řen k uzavŕeni manřelství. Pŕace se soustŕedi na zemi eske republiky a s tim souvisi i studovane asove obdobi. Toto obdobi je tedy vymezeno rokem 1993 (pŕedstavujici rok vzniku eske republiky) a rokem 2012. Tato perioda neni dlouha, avřak vek muřu a řen pŕi snatku se pŕave v techto letech zvyřuje. Pro srovnani jsou v pŕaci take uvadeny hodnoty za roky 1963, 1973 a 1983, které nastiňuji situaci vybranych ukazatelu v obdobi pŕed vznikem eske republiky (dale jen R) a pomahaji tak zasadit uvadena fakta do řirřiho kontextu.

V druhé polovine 20. stoleti lze pozorovat zmeny ve vyoji snatecnosti a veku pŕi snatku v ramci cele Evropy. Rozdily mezi zememi jsou podporovane jak socialni politikou statu a jejich opatŕenimi, tak rovneř osobni svobodou a rovni vyspelosti zeme v mnoha ohledech. Jednotlive zeme Evropy bychom v tomto smeru mohli seskupit dle podobnosti vyoje ukazatelu snatecnosti, avřak rychlost a intenzita jejich zmen jsou u kařdeho statu vždy individualni.

Prvni manřelství byla v eske republice poatkem 90. let uzavirana ve velmi mladem veku, stejne jako napŕiklad v MaĎarsku, Bulharsku, Rumunsku i Polsku (Rychtaŕikova, 1995, s. 157). Devadesata leta vřak z demografickeho pohledu vykazuji jisty zlom, alespoň pokud mluvime o vyoji eske republiky. Rozdily, které existovaly mezi staty vychodni (napŕ. eska republika) a zapadni Evropy se po padu komunismu zaaly pomalu stirat (Fialova, Kalibova, 2010, s. 134). Nutno vřak podotknout, že i pŕes veřkere zmeny zustava v naři zemi spiře niřři vek pŕi snatku, a tudiř se situace v R vice podoba zemim vychodni Evropy neř tem zapadnim i severnim (Fialova, Kalibova, 2010, s. 136).

¹ Vznik eske republiky k 1. 1. 1993, kdy dořlo k rozdeleni ecoslovenska na dva samostatne staty, eskou republiku a Slovenskou republiku.

Hlavnm cilem pŕedkladane pŕce je analyzovat vyvoj veku pŕi vstupu do manelstv v pŕbehu vymezeneho obdob. Zejmena se bude venovat veku pŕi uzavŕen prvnho snatku a pouze okrajove bude rozebrn vek pŕi vstupu do opakovanho manelstv, jeliko pŕave oboustranne prvn snatky tvoŕ nejvet podl ze vsech uzavranch snatk.

Pro analytickou ast pŕce jsou formulovny hypotzy, ktere jsou detailnji rozebrny dle v pŕci. kolem je tedy doloit i vyvrtt pŕedpokladane hypotzy. Tato tvrzen se tykj zmen ukazatel souvisejcch s asovnm prvnch snatk. Na zklad zskanch poznatk o veku pŕi vstupu do prvnho manelstv budou take zmineny mone nejvyznamnj faktory, ktere asovn uzavŕen snatku ovlivuj.

Pŕce se bude zabvat nejpouzvanj charakteristikou v teto oblasti, toti pŕmernm vekem mu aen pŕi prvnm snatku, avak nezstane jen u tohoto ukazatele. Zdurazneny budou rovn mnohe dal, ktere by mohly pomoci blize nastnit situaci odsouvn snatk a trendy v teto oblasti. Uit bude napŕ. ukazatel tabulkove prvosntenosti svobodnch osob i pravdepodobnosti uzavŕen snatku svobodnch osob. V neposledn rade se pŕce zameruje take na specifika, za ktere jsou zde považovny napŕ. regresn analza hodnot rozdlu veku snoubenc a vzjemny modln vek snoubenc. Vzhledem k charakteru tohoto tematu bude pŕce doplnna o graficke a tabulkove pŕlohy.

Pŕed zapoetm pŕce bylo vysloveno nekolik nsledujcch hypotz. Cilem pŕce je tedy rovn overen nize formulovanch tvrzen a to za vyuit kvantitativn analzy a teoretickch koncept. Pŕedpokladan tvrzen se tykj eske republiky ve vymezenm obdob 1993–2012 a jsou nsledujc:

- Pŕedpoklad se potvrzen nepŕerušovanho nrstu pŕmernho veku pŕi vstupu do prvnho manelstv a to jak u mu, tak u aen. Zroveň lze take pŕedpokladat, že v celm analyzovanm obdob byl pŕmerny vek mue pŕi prvnm snatku v ne v pŕpad aeny. Otzkou take je, zda behem analyzovanch let nedolo ke zmen trendu pŕmernho veku mu aen pŕi prvnm snatku i ke zmen vzjemnch vek partner. Pokud by tyto zmeny trendu nastaly, budou hledny dvody, ktere je mohly zapŕinit.
- Je mone pŕedpokladat, že lze statisticky doloit silny vztah mezi pŕmernm vekem mue a aeny pŕi vstupu do prvnho manelstv, tj. vyjdŕit vzjemny vek pomoc korelanch i regresnch vztah. Pŕedmtem analzy bude take overen pŕedpokladu, že rozdl veku snoubenc zvis na absolutn v veku aenicha i nevdsty. Cilem je tedy overit, zda napŕklad s nrstem veku aenicha a nevdsty v pŕmeru narst take vekovy rozdl snoubenc, nebo zda tento vekovy rozdl zstv vicemne nemenny bez ohledu na star aenicha a nevdsty. Pŕedmtem analzy pŕce je rovn overen pŕedpokladu nrstu podlu svazk, ve kterch je star nevdsta. V pŕpad overen tohoto pŕedpokladu budou rovn hledny dvody a mon vysvtlen teto zmeny.
- V souvislosti se spoleenskmi zmenmi a zmenou demografickho chovn je pŕedpokladno, že se za vyuit kvantitativnch ukazatel potvrd sniovn intenzity sntenosti behem studovanho obdob. Za vyuit ukazatel tabulkove prvosntenosti svobodnch osob a vekove specifickch pravdepodobnost uzavŕen manelstv svobodnmi

osobami je tedy cilem tento pŕedpoklad doložit i vyvratit. Z hlediska vekovych rozdil je ocekavno, že pokles intenzity snatenosti bude zaznamenn pŕedevim ve veku do 25 let.

Pŕedkldan text se tedy bude postupn temito tvrzenmi zabvat a kvantitativn je dokazovat i vyvracet. V zaveru pŕace se pak bude podrobnji diskutovat o tom, jakych vysledk bylo dosaženo a im byly zapŕiinny.

Jak již bylo řeceno, dolo v eske republice v pŕubehu 90. let ke zmenm v mnoha ohledech. Politicke, ekonomicke a socilni zmeny v tomto období umožnily vznik podminek, ktere urychlily i zmeny demograficke. Ty probehly v postkomunistickych statech pozdeji než v tech demokratickych.

V eske republice byla rychlost zmen demografickeho chovni neekavan vysoka. Mezi pŕiiiny teto vysoke rychlosti patŕi jednak zmena v asovni uzavirni snatk, jednak zmena v asovni rození det (Pavlik, Kucera, 2002, s. 6). Možne duvody a faktory, ktere ovlivnuji život mlade generace, jež by mela vstupovat do manžestvi, budou nastineny na nasledujicich stranch pŕace. Vstup do manžestvi ovlivnuje mnoho faktor, mezi nimiž jsou nejen finanni i bytova situace, ale i veti konkurence na trhu. Posledni zmineny faktor pak vyžaduje vicelete vysokoškolske studium, ziskavni pŕaxe v zamestnni a celkove deli kvalifikani pŕipŕavu. Toto vše muže i pŕes kladny vztah k rodinnemu životu vest k postupnemu posouvni manžestvi a rození det do vyiho veku (Pavlik, Kucera, 2002, s. 7).

Pŕace je strukturovana do peti kapitol. Prvni z nich je *vod*, jež pŕibližuje tema, uvadi cile a formulovana tvrzeni s pŕedpoklady. Druha kapitola nazvana *Teoreticko-metodologicka vychodiska pŕace* se venuje teoretickemu pozadi studovane problematiky a zaroven konstrukci tabulek snatenosti, ktere jsou pro tuto pŕaci stežejni. Dale se venuje vypotum zakladnich použitych ukazatel a take shrnuje zdroje dat použitych pro tuto pŕaci. Tŕeti kapitola nese nazev *Zakladni charakteristika vztahu mladych lidi k manžestvi spolu s možnymi faktory pusobicimi na odsun teto udalosti do vyiho veku*. Ve sve pŕvni podkapitole se snaží naznait obecnou situaci vyvoje potu uzaviranych snatk a vyvoje snatenosti od pŕelomu 80. a 90. let do souasnosti. Tato podkapitola tak svymi vysledky uvede situaci uzavirni manžestvi a bude na ni navazno tematem vztahu osob k manžestvi. Dali podkapitoly se pak zabyvaji pŕedevim duvody, ktere mohou mlade osoby vest k uzaverni snatku nebo je od manžestvi odrazovat. Taktež se tato kapitola venuje možnym faktorm, ktere mohou vest k odsouvni snatku do vyiho veku. Znalost techto nazor a možnych duvod zmeny asovni snatenosti pak vytvari nutny teoreticky kontext pro interpretaci zaver analyticke asti pŕace, ktera bude pŕedmetem kapitoly nasledujici. tvrta kapitola tvoŕi klicovou ast cele pŕace, neboť pŕave zde budou diskutovny jednotlive ukazatele, vypoty a budou zde rovnež potvrzena i vyvracena vyše uvedena tvrzeni. Pŕave v teto kapitole bude ilustrovn vyvoj hodnot ukazatel pomoci obrazk a dalich vystup. Posledni zaverena kapitola pŕedkladane pŕace slovne prezentuje a shrnuje celkove vysledky a taktež reaguje na hypotezy vyslovene ve vvodu.

Kapitola 2

Teoreticko-metodologick vychodiska pŕce

V teto kapitole se pŕedložen pŕce bude venovat teoreticko-metodologickm vychodiskm ŕešenho tematu. Tato kapitola je rozdělena do tŕı hlavnıch stı. Prvnı podkapitola se zabývá teoretickm pozadım studovan problematiky. Zde budou pŕedstaveny zdroje informacı a take literatura, kter se tematu pŕce venuje. Cılem prvnı podkapitoly je porovnat a shrnout dosavadnı poznatky tykajıcı se dan tematiky a rovnež pŕci zasadit do teoretickho ramce. Pote nasleduje podkapitola pŕedstavujıcı použite zdroje dat, ze kterch bylo erpano. Poslednı podkapitola se soustŕedı na zpracovnı techto dat a uvdı metody analyzy, ktere byly v pŕci použity. Jejich volba vychazela pŕve z uvedench zdroj informacı, ale zaroven se jedn o jedny z nejbežnjıch analytickch pŕıstup. V teto podkapitole take bude popsno, jakm způsobem byly jednotliv vypoty provedeny.

2.1 Teoretick pozadı studovan problematiky

V ramci pŕostŕedı esk republiky, nebo obecne postsocialistickch stt, se autoŕi obvykle zminujı o celkove zmene demografickho chovnı v období 90. let a shodujı se na faktu zvyšovnı veku pŕi sňatku (tedy zmene asovnı sňatk) a asto take na moznch duvodech, ktere toto zvyšovnı zapŕıınujı ı s nım jinak souvisı. Mnoho duvod zapŕıınujıcıch tyto zmeny se v odbornch pracıch asto opakuje. Specifitejı teoretick otazky tykajıcı se pŕede vım moznch faktor ovlivnujıcıch intenzitu a asovnı sňatenosti budou rozebrny v tŕetı kapitole.

S tematem zmeny demografickho chovnı nepochybne souvisı tzv. koncept druhho demografickho pŕechodu, kter mže bıt charakterizovn mj. pŕve zmenou vnımnı manželskho soužitı a rodiny. V teto souvislosti se hovoŕı o promench souvisejıcıch take se zmenou plodnosti a to zejmena o jejım poklesu pod roveň proste reprodukce. Zaroven se hovoŕı o nrustu individualismu, se kterm vzrostla i snaha vlastnıho prosazenı na ukor založenı rodiny. asto je tedy take zminovna celkov promena v hodnotove orientaci osob a v jejich demografickm chovnı (Van de Kaa, 2002).

Zmeny v demografick reprodukci spojovne pŕve s pŕubehem druhho demografickho pŕechodu nastaly nejprve v severnı, pote v zapadnı stı Evropy. Pŕve v severnı a zapadnı Evrope zminovne zmeny nastaly v polovine 60. let a trvaly pŕıblızne

20 let. V zemch vychodni a stŕedni Evropy se popsane promeny demografickeho chovni obyvatelstva udaly v devadesatych letech 20. stoleti (Kalibova, 2001).

Autoŕi konceptu druheho demografickeho pŕechodu, kterymi jsou D. J. van de Kaa a R. Lesthaeghe, pokladali zmeny v reprodukci obyvatelstva severni a zapadni Evropy za natolik zasadni, že je považovali za nove trendy demografickeho chovni obyvatel. Van de Kaa (2002) shrnul koncept druheho demografickeho pŕechodu do nekolika bodu. Mezi tyto body patŕi napŕ. již zmineny pokles úhrnne plodnosti (napŕ. z duvodu odkladni narozeni deti), pokles úhrnne prvosenatecnosti spolu s narustem veku v době prvniho snatku, narust potu nesezdanych soužiti, vyrazny narust úhrnne rozvodovosti, využívani modernich antikoncepcnich metod k planovni rodiovstvi i narust podilu narozenych deti mimo manželstvi.

Mezi eske zastance tohoto konceptu, patŕi napŕ. Rabuřic (1996), ktery ve zmenach demografickeho chovni obyvatel eske republiky v poslednim desetileti minuleho stoleti vidi podobnost s temi, ktere nastaly v polovine 60. let 20. stoleti v severni a zapadni Evrope.

Naopak mezi autory, kteri nejsou pŕesvedeni o tak vyrazne zmene demograficke reprodukce, ktera by mohla byt nazyvana druhym demografickym pŕechodem, patŕi napŕ. Cliquet (1991). Autor kritizujici cely koncept druheho demografickeho pŕechodu řika, že tyto vzorce demografickeho chovni jsou jen pokračovnim demograficke revoluce.

Na vyznamnou odliřnost zapadni a vychodni Evropy zejména v pohledu podminek, za kterych se vzorce demografickeho chovni menily, poukazuje v eske literatuŕe Rychtařikova (1996). Autorka řika, že zmeny demografickeho chovni obyvatel zapadni Evropy byly zpusobeny pŕedevřim jejich svobodnym rozhodovnim a take životnim stylem. Obyvatelstvo vychodni Evropy bylo ovlivneno spiře vyraznym zhorřenim podminek napŕ. k zakladni rodin. Autorka rovnež poukazuje na skutecnost, že demograficke zmeny v oblasti zapadni Evropy probehly plynuleji než v oblasti vychodni Evropy. Rychtařikova (1996) taktež vře zasazuje do kontextu odliřnych socioekonomickych situaci obou regionu, tedy zapadni a vychodni Evropy.

Zmeny demografickeho chovni obyvatel eske republiky v 90. letech mohou mit vice pŕiicin, pŕicemz odborna literatura se asto v jejich vyctu nemusi vubec shodovat. Jak již bylo řeeno, Rabuřic (1996) vidi za uvadenymi promenami spiře zmenu lidskych hodnot, zatímco Rychtařikova (1996) hovoŕi o vyraznem dopadu pŕemeny socialistickeho hospodarstvi a taktež o nestabilnim ekonomickem zazemi. O souvislosti ekonomicke, politicke a socialni transformace se zmenou demografickeho chovni a vlivu techto faktoru na spolecnost hovoŕi i dalři autoŕi. Mezi autory zminujici vliv politickych a ekonomickych zmen napŕ. na uzavirni snatku patŕi Fialova, Kalibova (2010). O vlivu techto vneřich podminek na demograficky vyvoj hovoŕi rovnež i Rychtařikova (2010), ktera neopomi take zminit, že tyto zmeny demografickeho chovni obyvatel probehly nahle.

Ohledne postaveni eske republiky v ramci Evropy se autoŕi vzhledem k asovni snatku a snatkovemu chovni obecne zminuji jako o srovnatelne situaci se zememi vychodni Evropy. O tomto faktu hovoŕi Rychtařikova (1995), když zminuje obdobnou situaci asovni snatku eske republiky a zemi vychodni Evropy v období poatku 90. let. Fialova, Kalibova (2010) zařazuji eskou republiku dle snatkoveho chovni taktež k temto zemim, což je z historickeho hlediska pochopitelne.

Vetřina autor odborne literatury venujc se tematu snatenosti, konkretne tedy mořnm duvodm pusobcm na odsun vstupu manřelstv do vyřho veku, vid za tmto faktem nekolik vzajemne pusobcch faktor, na kterch se shoduj. Mezi jinmi zdurazuj napŕıklad rozřene mořnosti studia a to nejen v eske republice, ale i v zahranic, coř zmiuje Kuera (2000) i Pavlk, Kuera (2002). Vliv vzdeln na roveň snatenosti a asovn snatk pak ře Fialov, Kalibov (2010). Posledn dv uvedene autorky řikj, ře zvyřujc se roveň vzdelanosti ma vliv na roveň snatenosti a spolu s tm i na asovn snatk. Poukazuj tedy na skutenost, ře se stoupajcm podilem osob s vyřm vzdelnm se zvyřuje vek pŕi snatku.

Dalřm faktorem, literaturou asto zmiovanm, je vetř duraz na seberealizaci a pŕednost individulnho řivota pŕed řivotem rodinnm. Tento duvod odkladu snatk do vyřho veku pŕedklda napŕ. Hamplov (2000), ktera ře, zda je vstup do manřelstv vnmn jako omezen osobn svobody.

Beranov (2002a) pak napŕıklad poukazuje na skutenost zmeny socilnho klimatu a oslabovn podpory rodin. Ke vřem uvedenm zmenm, ktere probehly v 90. letech, se vyjadŕuj i Kocourkov, Rabuřic (2006), kteŕ hovoŕ o zmene demografickho reřimu, pro nejř je charakteristicka pŕave napŕıklad nızka snatenost. Mezi autory, kteŕ vyzdvihuj prudke zmeny v oblasti snatenosti po roce 1989, a tm zvyřeny zajem o toto tema nejen u demograf, patŕ take Hamplov (2003a).

Tematem rozdlnosti veku pŕi snatku snoubenc se pak zabva napŕ. Katŕnak (2008), ktery ře vekovou homogamii a heterogamii manřelstv v ruznch pohledech. Zabva se napŕıklad vztahem vzdelanostn a vekove homogamie. Autor dospel k nazoru, ře vyř vek muř a řen pŕi snatku znamena spe nızř podil vzdelanostne homogamnch snatk. Vzhledem k vzajemnemu veku snoubenc Katŕnak (2008) rovneř poukazuje na zvyřovn podilu svazk, ve kterch je starř partnerka. Tematem vekove homogamie se zabva i van Poppel et al. (2001), kteŕ ře problematiku na pŕıkladu Nizozemska. Autoŕ povařuj za vekove homogamn ta manřelstv, v nichř jsou od sebe partneŕ vekove vzdelen maximlne pet let. Je vřak zŕejme, ře toto vymezen nemus byt obecne platne. Vek jako limitujc faktor pŕi vyberu partnera zmiuj napŕ. Glick, Landau (1950). Fuk (2006) k tomuto tematu zmiuje, ře to, jak stary bude partner, zaleř na veku samotne osoby.

2.2 Zdroje dat

Vzhledem k vymezen tematu teto bakalarske pŕace lze datovou zakladnu pro vytvoŕen tabulek snatenosti rozdelit dle asove souslednosti. Pro pŕehled a pŕedstavu situace pŕed rokem 1993, tedy pŕed vznikem eske republiky, byly sestrojeny jednovychodne i dvojevychodne tabulky ve vybranch letech 1963, 1973 a 1983 dle pohlav. Tyto tabulky snatenosti byly sestaveny na zaklade vybranch dat z publikace Tabulky snatenosti svobodnch SSR, SR a SSR za roky 1961–1988, ktera byla vydana Federlnm statistickm uradem (FS) v roce 1989. Tabulky konstruovane pro tuto pŕaci byly na rozdil od tabulek obsařench v publikaci Tabulky snatenosti svobodnch SSR, SR a SSR za roky 1961–1988 sestrojeny bez udaj zahrnujcch migraci.

Za dalřı obdobı, ktere se tyka let 1993–2005 byla pro konstrukci tabulek pouřzta nepublikovana data eskeho statistickeho uradu (SU), ktera byla pro tuto pŕaci poskytnuta katedrou demografie a geodemografie. Data obsahovala udaje o poctech svobodnych osob k pocatku kařzdeho roku (tedy k 1. 1.). Dale data obsahovala udaje o poctech snatku svobodnych osob a take udaje o poctech zemŕelych svobodnych osob.

Za nejaktualnejřı obdobı byla erpana data z SU. Z tohoto zdroje jsou data pro obdobı 2006–2012. Byla pouřzta data z Demografickych rocenek pro jednotlive roky (esky statisticky urad, 2013a, 2013b, 2014a). Tato data jsou zakladem pro demografickou analyzu pŕace a take jsou z techto dat vypocteny jednotlive dale pŕedstavene ukazatele.

Pro ucely pŕace byla take vyuřzta data (pocety snatku) z asovych řad o obyvatelstvu z SU (esky statisticky urad, 2014b). Tyto udaje jsou vyuřzity v podkapitole nastiņujıcı vyvoj poctu uzavŕenych snatku a situaci snatecnosti od pŕelomu 80. a 90. let 20. stoletı.

Data, ktera byla pouřzta pro analyzu rozdılu veku snoubencu, pochazejı ze souboru anonymizovanych individualnich nepublikovanych dat SU a vztahujı se k roku 2012. Jde o data z databaze snatku.² Tato data byla opet poskytnuta katedrou demografie a geodemografie.

2.3 Pouřzte metody analyzy a zpracovanı dat

Tato podkapitola se bude podrobnejřı venovat zposobu zpracovanı dat, pouřztym postupum a vypoctum, ktere jsou v pŕaci vyuřzity. Bude se jednat o konstrukci jednovychodnych a dvojevychodnych tabulek snatecnosti svobodnych osob dle pohlavı. Tabulky snatecnosti jsou metodickym nastrojem, ktery pomaha popsat proces uzavıranı manřelství (Pavlık et al., 1986, s. 255). Pro tuto pŕaci byly sestrojeny tabulky jednovychodne a dvojevychodne pro vybrane roky 1963, 1973, 1983 a pote pro obdobı 1993 ař 2012, tedy od roku vzniku eske republiky.

Tabulky snatecnosti byly pocıtany za druhé hlavnı soubory Lexisova diagramu, vstupnı data byla tedy vyjadřena za jednotlive kalendarnı roky, generace narozenych a vřzdy dva roky dokonceneho veku. Pro nejstarřı tŕı roky, ktere jsou v analyze uvadeny, jsou tabulky konstruovany z dat vykazanych pro uzemı SR. Vřechny tabulky jsou tvoŕeny bez udaju o migraci, jelikoř v nejstarřıch letech, pro ktere byly tabulky konstruovany, nabyvala tato data nızkych hodnot. Pŕehled zposobu konstrukce tabulek snatecnosti a postup vypoctu jednotlivych ukazatelu je pŕedstaven v dalřı astı teto podkapitoly. Z nejduležitejřıch ukazatelu se jedna napŕıklad o pŕumerny vek pŕı prvnım snatku ı ukazatel tabulkove pŕivosnatecnosti svobodnych osob. Ostatnı vypocety a metody budou vřzdy popsany v konkretnıch podkapitolach. Pŕı zpracovanı dat byl vyuřzit Microsoft Excel a take statisticky software SPSS.

2.3.1 Konstrukce jednovychodnych tabulek snatecnosti svobodnych osob

Konstrukce jednovychodnych tabulek snatecnosti spoıva v tom, ře jevy snatecnosti svobodnych a umŕtnosti svobodnych jsou povařzovany jako jevy nezávisle. Tudıř je

² Pro potŕeby pŕace byly katedrou demografie a geodemografie poskytnuty udaje pochazejı z SU o vzajemnem veku snoubencu, jejich rodinnem stavu a doby uplynule od ukoncenı pŕedchozıho snatku. Tato data byla katedrou demografie a geodemografie poskytnuta se souhlasem SU pod Slibem mlcenlivosti.

předpokládána neexistence rušivých událostí a celý proces sňatečnosti je tak popsán v tzv. čistém stavu (Pavlík et al., 1986, s. 255).

Vzhledem k použití druhých hlavních souborů událostí jsou tabulky v této práci konstruovány od věku 15 let, kdy osoba ještě není způsobilá uzavřít sňatek. Během roku, na jehož počátku (tedy k 1. 1.) je osobě 15 let, však dochází k dosažení věku 16 let a osoba již od této chvíle sňatek uzavřít může. V České republice je minimální sňatkový věk totožný s věkem nabytí plnoletosti, tedy 18 let. V tomto ohledu jsou však připouštěny výjimky (max. o 2 roky), kdy je sňatek povolen např. z důvodu těhotenství ženy (Kalibová, 2001, s. 31).

Horní index m , který je běžně používán u tabulkových funkcí, zde symbolizuje vstup do manželství (tedy tabulkovou funkci z tabulky sňatečnosti). Horní index z představuje obecné označení pro jednu generaci osob. Generace je chápána jako soubor osob narozených v jednom kalendářním roce (Kalibová, 2001, s. 14), tedy v kalendářním roce z . Dolní index t zde označuje kalendářní rok, kdy nastala studovaná událost. Mezi rokem narození, rokem nastání studované události a věkem jedince k 1. 1. daného roku pak logicky platí vztah $t = z + x + 1$.

Hodnota ${}^zq_t^m$, nazývána kvocient prvossňatečnosti říká, jaká je odhadovaná pravděpodobnost uzavření sňatku osobou z generace z v kalendářním roce t (tj. v dokončených věcích $t - z - 1$ a $t - z$). Pro jeho výpočet můžeme použít metodu přímou či nepřímou. V tabulkách, které byly počítány pro tuto práci, byla využita metoda přímého výpočtu. Tento výpočet vychází ze vzorce (s upravenou symbolikou), který uvádí Pavlík et al. (1986, s. 259):

$${}^zq_t^m = \frac{{}^zS_t^s}{{}^zP_{1.1.t}^s - \frac{{}^zD_t^s}{2}}$$

kde ${}^zS_t^s$ vyjadřuje počet sňatků svobodných osob pocházejících z generace z , uzavřených v kalendářním roce t . Hodnota ${}^zD_t^s$ představuje počet svobodných zemřelých osob generace z v daném kalendářním roce t . Hodnota ${}^zP_{1.1.t}^s$ pak označuje počet svobodných osob generace z na počátku intervalu, tedy k 1. 1. daného kalendářního roku t .

Ukazatel l_x^m znázorňuje tabulkový počet svobodných osob daného pohlaví v přesném věku x , jehož základ (kořen tabulky) tvoří mocnina čísla deset. V práci byl zvolen počet sto tisíc osob. Symbolika zde užitá je obecně používána v tabulkách sňatečnosti. Každý následující tabulkový počet svobodných osob je spočten pomocí níže uvedeného vzorce, kde d_x^m bude dále definováno (Český statistický úřad, 2007):

$$l_{x+1}^m = l_x^m - d_x^m.$$

Dále je pak tedy tabulka tvořena výpočtem tabulkových počtů prvních sňatků, d_x^m . Tyto tabulkové hodnoty vypočteme jako součin tabulkového počtu svobodných osob v přesném věku x a pravděpodobnosti uzavřít sňatek osob pocházejících z generace z v kalendářním roce t . Tato velice významná součást tabulek sňatečnosti nám taktéž slouží k výpočtu mnoha dalších ukazatelů. Jedná se například o výpočet průměrného věku při sňatku, horního a dolního kvartilu rozložení tabulkových sňatků či věkového mediánu. Mezi složkami tabulky (s upravenou symbolikou) je následující vztah (Český statistický úřad, 2007):

$$d_x^m = l_x^m \times {}^zq_t^m.$$

2.3.2 Konstrukce dvojných tabulek sňatečnosti svobodných osob

V situaci, kdy považujeme jev sňatečnosti a úmrtnosti za dva jevy neslučitelné, konstruujeme tabulky, které se nazývají dvojných. To znamená, že výstup z kohorty svobodných je možný dvěma způsoby: sňatkem či úmrtím (Pavlík et al., 1986, s. 255). Počítáme tedy opět pravděpodobnost uzavření sňatku osob generace z v kalendářním roce t (${}^z q_t^m$) a následně pravděpodobnost zemřít v kalendářním roce t jako svobodná osoba pocházející z generace z , kterou označujeme ${}^z q_t^s$. Oba kvocienty jsou vyjádřeny jako podíl počtu sňatků svobodných (${}^z S_t^s$), resp. počtu zemřelých svobodných (${}^z D_t^s$) a počátečního stavu svobodných osob (${}^z P_{1.1.t}^s$). Základ vzorců (s upravenou symbolikou) pochází ze vztahů, které uvádí Pavlík et al. (1986, s. 257):

$${}^z q_t^m = \frac{{}^z S_t^s}{{}^z P_{1.1.t}^s},$$

$${}^z q_t^s = \frac{{}^z D_t^s}{{}^z P_{1.1.t}^s}.$$

Pro výpočet tabulkového počtu prvních sňatků (d_x^m) byl využit již výše zmíněný vzorec. V případě výpočtu tabulkového počtu zemřelých svobodných osob (d_x^s) je užitá pravděpodobnost zemřít v kalendářním roce t jako svobodná osoba generace z , tedy ${}^z q_t^s$. Vzorce (s upravenou symbolikou) tedy vypadají dle (Pavlík et al., 1986, s. 257) následujícím způsobem:

$$d_x^m = l_x^m \times {}^z q_t^m,$$

$$d_x^s = l_x^m \times {}^z q_t^s.$$

V případě dvojných tabulek sňatečnosti je tabulkový počet svobodných osob v přesném věku získán po odečtení tabulkových počtů prvních sňatků (d_x^m) a tabulkových počtů zemřelých svobodných osob (d_x^s) od tabulkového počtu svobodných osob v předcházejícím přesném věku (l_x^m). Základ tabulky je již tradičně tvořen mocninou čísla deset. Opět byl tedy zvolen základ sto tisíc osob. Vztah má dle vzorce dle Pavlíka et al. (1986, s. 257) následující podobu (s upravenou symbolikou):

$$l_{x+1}^m = l_x^m - d_x^m - d_x^s.$$

Na jednotlivé vypočtené tabulky sňatečnosti je možno nahlédnout v příloze práce, která obsahuje jednovýchodné tabulky sňatečnosti za vybrané roky. Všechny tabulky se pak nacházejí v elektronické příloze této práce.

2.3.3 Výpočty použitých ukazatelů

Aby bylo možné naplnění stanoveného cíle práce, budou zkonstruované jednovýchodné tabulky sňatečnosti využity pro konstrukci souhrnných ukazatelů, pomocí kterých bude možné charakterizovat jak probíhající změny v celkové intenzitě procesu sňatečnosti, tak změny z hlediska jejího časování.

Počet svobodných padesátiletých osob v tabulkách sňatečnosti je taktéž měřítkem intenzity sňatečnosti populace a podoba vztahu je následující (Český statistický úřad, 2007):

$$l_{50}^m = l_{49}^m - \frac{1}{2} \times d_{49}^m.$$

Jeden z důležitých ukazatelů tabulek sňatečnosti je tabulková prvosňatečnost, která udává tabulkový počet svobodných osob v přesném věku 50 let. Za předpokladu zachování podmínek sňatečnosti daného roku lze tedy po přepočtu uvést, jaký podíl osob by do přesného věku 50 let do manželství vstoupil. Podíl osob, které by do přesného věku 50 do manželství vstoupily, je zpravidla vyjádřen procentuálně a má tento vzorec (Český statistický úřad, 2007):

$$1 - \frac{l_{50}^m}{l_{15}^m} \times 100 .$$

Průměrný věk při uzavření prvního sňatku nám dává prvotní představu o časování vstupu do manželství mužů a žen. Právě tomuto ukazateli bude podrobněji věnována část této práce. Tento ukazatel je počítán pomocí tabulkové funkce d_x^m neboli tabulkových počtů prvních sňatků. Průměrný věk při prvním sňatku lze určit následujícím vzorcem (Český statistický úřad, 2007):

$$\bar{x} = \frac{\sum_{15}^{49} (x + 1) \times d_x^m}{\sum_{15}^{49} d_x^m} .$$

Konkrétní popis výpočtů dalších ukazatelů bude uveden spolu s jejich výsledky v jednotlivých podkapitolách této práce.

Kapitola 3

Zkladn charakteristika vztahu mladch lid k manželství spolu s moŕnmi faktory psobcmi na odsun sňatku do vyřho veku

Clem tto kapitoly je v zkladnch rysech charakterizovat dvody mladch lid, ktere je mohou vest k uzavrn manželství a takteŕ postihnout moŕne dvody vedouc k rozhodnut manželství neuzavřt. Rovneŕ take budou uvedeny faktory, ktere mohou byt pŕcinou odkldn sňatk do vyřho veku. Povedom o techto faktorech, jejich psoben a moŕnch dvodech zmny intenzity i asovn sňatenosti je klove pro nslednou interpretaci zskanch vsledk.

Pro zkladn uveden do tmatu uzavrn sňatk bude prvn podkapitola venovna popisu zkladnch vvojovch trend z hlediska sňatenosti. Bude zde tedy podrobnji popsn vvoj absolutnho potu uzavranch sňatk a situace sňatenosti od konce 80. let 20. stolet, coŕ poskytne prvotn pŕedstavu o kvantitativn zmn, jeŕ v rmci tohoto procesu nastala. Druh podkapitola diskutuje a uvd moŕne dvody, ktere mohou mlade lidi vest k uzavren i neuzavren manželství. Dalř podkapitola tto sti pŕce bude, jak jŕ bylo uvedeno, venovna zejmna faktorm, ktere mohou odkldn sňatk do vyřch let zpsobit. Zmrem cel tto kapitoly je hledn moŕnch vysvtlen trend, ktere nastaly v oblasti sňatenosti. Prve z tohoto dvodu a take z dvodu uveden do kontextu situace sňatenosti, je prvn podkapitola tto jinak spře teoreticky ladn sti venovna popisu zkladnch vvojovch trend sňatenosti z kvantitativnho pohledu.

V textu budou take pŕibliŕeny pŕedstavy mladch osob o ŕivotnch plnech a roli sňatku v nich. Tato st pŕce je takteŕ venovna roli manŕelskho souŕit a jeho vznamu v ŕivot jedince. Dle se zabv rovneŕ tm, jakmi zmnmi prochz tato role u generace mladch lid, jeŕ jsou vnmn jako ti, kterch se vstup do manželství v brzke dob tk. Lze řci, ŕe vek pŕi prvnm sňatku mŕe ovlivnit asovn dalřch ŕivotnch udlost a urdit tak smř ŕivota jedince. Take nutno podotknout, ŕe sňatek je jevem vyhnutelnm, netk se tedy cele populace.

Cel tato kapitola tedy mŕe pomoci objasnit odkldn sňatk v ŕivot osob. Za tmto uelem jsou využta tvrzen autor, ktera se zakldj na pŕzkumu „Mlad generace“ z roku 1997 (Fialov et al., 2000). Na tuto st pŕce zabvjc se vztahem mlade generace k instituci manželství, bude navzno kapitolou analyzujc samotne asovn sňatk od doby vzniku eske republiky.

3.1 Vyvoj potu uzavŕeny snatk a situace snatenosti od pŕelomu 80. a 90. let do současnosti

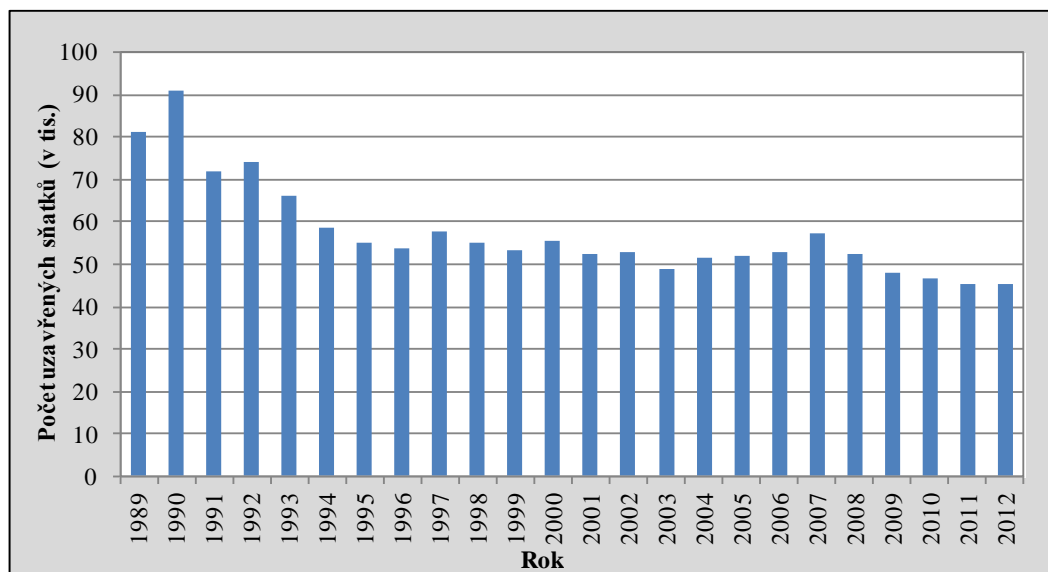
Vzhledem ke zmenm, které v ohledu snatenosti nastaly na pŕelomu 80. a 90. let, je souast strunho popisu v teto podkapitole zahrnuto období ji od roku 1989 (na rozdil od pŕistupu v analyticke asti pŕce zamerujc se a na období samostatne eske republiky). Z hlediska demografickeho bychom snatenost definovali jako proces uzavrn snatk na zklade zákonem danych podminek. Faktory, které tento proces mohou limitovat, jsou rodinny stav, minimalni snatkovy vek a urity mozny stupen pokrevnosti. Snatek mue byt uzavŕen osobami svobodnymi, rozvedenymi i ovdovelymi (Kalibova, 1997, s. 30–31).

„Demograficke chovn pŕevaujc na konci 80. let bylo projevem konzervacni tendenci komunistickeho reimu v pŕedchazejcich tyŕiceti letech“ (Beranova, 2002a, s. 23). Stejne tak Beranova (2002a, s. 23) uvadi, že povalecne snizeni veku plnoletosti na 18 let, diktatura reimu, maly duraz na vzdelni, omezena moznost osobni realizace, omezena dostupnost antikoncepce, vysoka zamestnanost, pŕidelovni bytu spolu s novomanelskymi pujckami a dalsimi financnimi vyhodami sezdanych paru vytvoŕily vzorec jednotneho snatkoveho chovni. Toto jednotvrne chovni se vyznaovalo pŕedevsim vysokym podilem osob, které snatek uzavraly a take nizkym vekem pŕi vstupu do manelstvi. Uvedena autorka (Beranova, 2002a, s. 23) take zminuje, že nae zeme nebyla v ramci komunistickeho bloku vyjimkou, nebo pŕve socialismus nedaval v podstate jine moznosti osobniho uspokojeni.

„Rok 1990 byl v eske republice jednoznacnym meznikem oddelujcim „stary tradicni model“ asteho a asneho snatku od novych trendu, je se vyznauj snatkem pozdnim a malo frekvencovanym“ (Rychtaŕikova, 1995, s. 162). Situace uzavrni a asovni snatk se pŕve od poatku devadesatych let zmenila. V Evrope se toto snatkove chovni roziřovalo od sedmdesatych let dvacateho stoleti. V eske republice dolo tedy k temto zmenm s dvacetiletym zpozdenim (Rychtaŕikova, 1995, s. 162).

Na obrazku (obr. 1) je zachycen vyvoj absolutniho potu uzavŕenych snatk od roku 1989 do roku 2012. Snatky uzavŕene v období od poatku 60. let do konce 80. let, maji, jak ji bylo řeceno, rysy asne a aste snatenosti a pŕve období pŕed rokem 1989 je mnohdy oznaovno jako „zlaty vek rodiny“. A politika zmena roku 1989 ukonila tento asovy usek a byla otevŕena cesta k novym individulnim rozhodnutim a moznostem (Beranova, 2002a, s. 23).

Lze si povšimnout (obr. 1) vyrazneho poklesu potu uzavrnych manelstvi na poatku 90. let, ktery je, jak řika Rychtaŕikova (1995), zapŕicinen vyraznym omezenim novomanelskych pujcek, je od poatku roku 1991 ji nebyly poskytovny. Z tohoto duvodu bylo pŕve v roce 1990 uzavŕeno mnoho pŕedasnych manelstvi v mladem veku. Dle Rychtaŕikove (1997) bychom za poklesem snatenosti v 90. letech meli videt ekonomicky nepŕiznive období pŕetvaŕejci se zeme. Takte bychom za timto poklesem mohli hledat minimalni socilni a financni zabezpeeni, vysoke životni naklady a take financne narocne zajisteni bydleni. Toto vše pŕispivalo k narueni standardnich podminek potŕebnych jak k vstupu do manelstvi, tak k zakladni rodin. Dolo take ke zmene kulturnich vzorcu chovni v teto nove spolenosti, kde je podporovan pŕedevsim rust individualismu a rodinny život je tak asteji odkladan do vysiho veku (Beranova, 2002a, s. 25).

Obr. 1: Vývoj absolutního počtu uzavřených sňatků v letech 1989–2012 v České republice

Zdroj: ČSÚ, vlastní zpracování

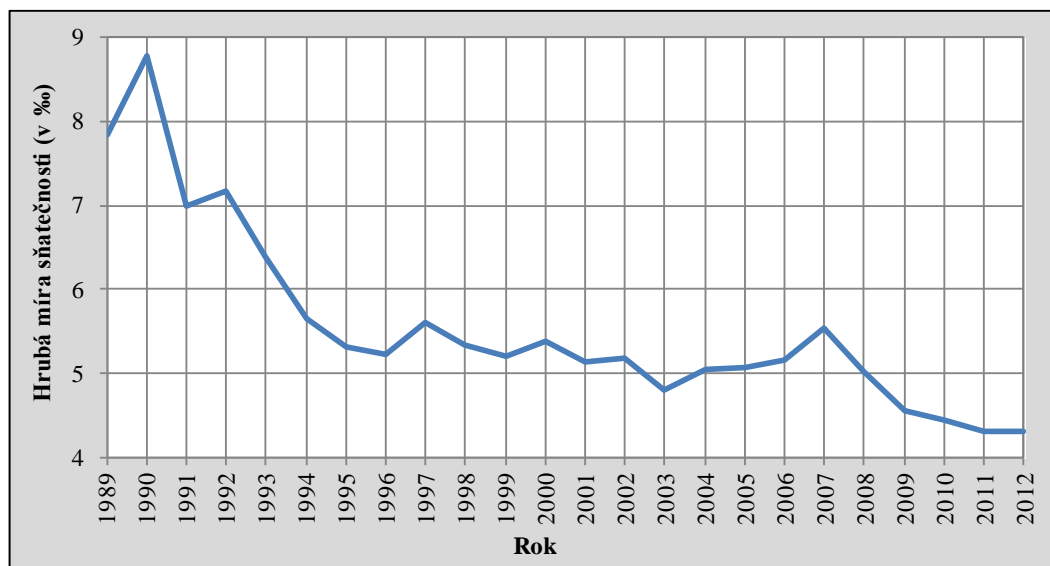
Počet sňatků se v 90. letech rychle snižoval i přes skutečnost, že do věku dvaceti a více let přecházely početné generace narozené v letech sedmdesátých. Mírný vzestup hodnot v obrázku (obr. 1) můžeme sledovat v letech 1997 a 2007. Zvýšení počtu uzavřených sňatků v roce 2007 je přičítáno jedinému dni s datem 7. 7., který mírně zvýšil celoroční úhrn sňatků (Fialová, Kalibová, 2010, s. 135). O zmíněném faktu, že se v České republice na počátku 90. let začal projevovat sestupný trend v celkovém počtu uzavřených sňatků a dále také o tom, že nedošlo k naplnění předpokladu o nárůstu počtu sňatků uzavřených početnými generacemi 70. let, hovoří také Toušek et al. (2008).

Následující obrázek (obr. 2) je věnován ukazateli, který se nazývá hrubá míra sňatečnosti (*hms*). Jedná se o hrubý ukazatel, jenž je ovlivněn věkovou strukturou dané populace a možností opakovaného uzavření sňatku. Taktéž se tento ukazatel vztahuje k veškerému obyvatelstvu, což představuje další z jeho nevýhod. Na druhou stranu se však jedná o jednoduchý ukazatel intenzity sňatečnosti, jenž poskytuje představu o společenském jevu, jakým je sňatečnost (Toušek et al., 2008, s. 81). Právě i z důvodu, že poskytuje alespoň prvotní představu o vývoji daného procesu, je využit i na tomto místě práce.

Vzorec (s upravenou symbolikou) pro výpočet tohoto ukazatele je dle Touška et al. (2008) následující:

$$hms = \frac{S_t}{P_{1.7.t}} \times 1000.$$

Čítec vzorce značí počet uzavřených sňatků ve sledovaném období, tedy během jednoho kalendářního roku. Jmenovatel pak vyjadřuje střední stav obyvatel v daném roce. Hrubá míra sňatečnosti tedy udává počet sňatků, které byly uzavřeny v daném roce, na 1000 obyvatel středního stavu.

Obr. 2: Vývoj ukazatele hrubé míry sňatečnosti v letech 1989–2012 v České republice

Zdroj: ČSÚ, vlastní výpočty a zpracování

Dle obrázků (obr. 1 a 2) je pozorovatelný jak pokles počtu uzavřených sňatků ve vymezeném období, tak tomu adekvátní snížení hrubé míry sňatečnosti. Tento ukazatel poklesl z hodnoty 7,8 % v roce 1989 na hodnotu 4,3 % v roce 2012, což taktéž dokazuje změnu ve sňatkovém chování obyvatel České republiky.

Za změnou situace sňatečnosti lze hledat více příčin. „Zatímco po dlouhou dobu k vysvětlení případného kolísání úrovně sňatečnosti totiž vždy postačoval buď stručný odkaz na ekonomický vývoj nebo na změny ve věkové skladbě obyvatelstva ve věku nejvyšší sňatečnosti, patří dnes vysvětlení změn ve sňatkovém chování obyvatelstva zřejmě z větší části právě do okruhu sociologických studií, neboť odrážejí nejen působení ekonomické situace, ale také změny hodnotového systému převažující části populace a také změny postojů k instituci manželství“ (Fialová, 2006, s. 98). Právě změny hodnotového systému a také změny postoje k manželství budou diskutovány v následujících podkapitolách.

Katrnák (2001) taktéž poukazuje na demografické změny týkající se sňatečnosti v období 90. let. Autor například vyzdvihuje značný podíl svobodných mezi mladými lidmi. Rovněž upozorňuje na vazbu sňatečnosti a úrovně vzdělání, když říká, že během 90. let přibylo nejvíce svobodných osob se základním vzděláním u obou pohlaví. K otázkám vztahujícím se k důvodům uzavření či neuzavření sňatku nebo jeho odsunu do vyššího věku přistoupíme v následujících částech textu.

3.2 Důvody mladých osob k uzavření či neuzavření manželství

Tato podkapitola se detailněji zaměří na důvody, které mohou mladé lidi vést k uzavření sňatku a rovněž také na důvody, které mohou vést k rozhodnutí do manželství nevstoupit. Právě tato část práce, jak již bylo uvedeno, vychází z tvrzení autorů publikace (Fialová et al. 2000), která podrobněji diskutuje výsledky průzkumu o demografickém chování mladých osob s názvem „Mladá generace“ z roku 1997.

Manželství zůstává stále nejrozšířenější formou partnerského života, avšak podstatné je, jaký obsah je manželství přikládán a co se od něj očekává. Přes všechny názorové nesrovnanosti v rámci mladé generace zůstává společným jmenovatelem manželství láska a citový vztah. Mladí lidé jsou tak ochotni uzavírat takzvaný „sňatek z rozumu“ jen velmi omezeně (Hamplov, 2000, s. 70). Volba partnera nebo partnerky je čistě záležitostí jich samotných a láska je pro vztah základem, jak řik Katřak (2008) o vyberu manžela či manželky.

Se zdůraznením lasky a citoveho vztahu, jakoto jedním z hlavních a nejdůležitejších faktorů ovlivnujících rozhodnutí k uzavření manželství pro mlade generace, lze hovořit i o dalších důvodech, jež vedou k uzavření sňatků. Jde pŕedevším o pocit bezpeí a urité jistoty, kterou sňatek do vztahu pŕináší. Jedn se tedy o emocionlní motiv, jak řik Hamplov (2000).

Mezi další důvody k sňatku patŕí také motiv spíše praktický, totiž aby se deti narodily již do manželství (Hamplov, 2000, s. 75). Tento důvod by však v dnení době mohl být zpochybnitelný. Posloupnost s pořadím sňatek, založení společne domcnosti a narození dítete ztrí nutnou navaznost nejen behem druhé poloviny 20. století v zapadních zemích, ale v 90. letech i v eske republice (Hamplov, 2003b, s. 11).

I pŕes vše uvedené se zd, že jako nemene důležitý faktor se jeví tlak rodiů a společnosti. Z pŕůzkumu demografickeho chování mladých lidí (pŕůzkum „Mlad generace“ z roku 1997) vyplývá, že na tento faktor až takový důraz u mladých osob kladen není, ale jak řik Hamplov (2000), je pravdepodobne, že tento důvod bude mít větší vahu, než se zd. Mladí lidé tedy, jak již bylo vyše uvedeno, ochotni uzavírat výhodný sňatek, nebo chceme-li „sňatek z rozumu“, nejsou, avšak jedním z motivů k uzavření sňatků zůstává nzor a tlak rodiů, kteŕí mohou mít svými radami na potomka nepochybne vliv.

Jednou z dalších možných motiví pro vstup do manželství mohou být ekonomicke výhody. Pŕesto, že manželství mnoho z dŕívejších ekonomických výhod ztratilo, význam z finanního hlediska stále zůstává zachován. Dle již vyše uvedeneho výzkumu, kteŕý byl proveden, byl pak hlavne u žen pohled na výhodu manželství v podobe finanní jistoty ovlivnen vzdeláním. Vysokoškolaky kladly na tuto výhodu manželství mnohem nižší důraz než ženy vzdelané mene (Hamplov, 2000, s. 73). O skutenosti, že nejvyší dosažené vzdelání patŕí k astým vysvetlujícím faktorům v demograficke literatuŕe a také, že lze vztah mezi vzdeláním a demografickým chováním ekat, hovoŕí Hamplov (2006).

O tom, jake postavení ve společnosti manželství melo a m, se zabývalo mnoho sociologických prací. „Manželství si v eske společnosti na jedne strane vždy udržovalo vysoký status, na strane druhé však jeho „ivotnost“, od roku 1945 nesmírne poklesla. Status manželství byl do roku 1989 tak významný, že teprve fakt, že muži či ženy jsou ve svazku manželskem nebo pŕošli manželským vztahem je legitimizoval ve společnosti“ (ermkov 1997, s. 54). Dle ermkov (1997) tak odklad sňatků může zaroven také signalizovat jistý odklon od tradiního manželskeho souití.

Další důvody k uzavření sňatku, kteŕe nebyly v textu zmíneny a byly pŕedloženy v uvedenem demografickem šetření (pŕůzkum „Mlad generace“ z roku 1997) jako možne motivy k uzavření sňatku, jsou napŕíklad nesouhlas rodiů s nesezdaným partnerstvím či společenske zvyklostí. Další možne důvody hrající roli v rozhodování o uzavření manželství

mohou byt i jasnost majetkovych vztah, jistota bezpeecneho a pravidelneho sexualniho ivota i snad snaha mıt v domacnosti pomocnıka (Hamplova, 2000, s. 76). Mezi okolnostmi, ktere take mohou ovlivnovat vstup do manzelstvı, patŕı nepochybne dostatecne dlouha znamost s partnerem, ekonomicka samostatnost i spolecne bydlenı a hospodaŕenı pŕed snatkem (Hamplova, 2000, s. 79).

Mohli bychom dnes take hovoŕıt o vice pesimistickem pohledu na manzelstvı mezi mladımi generacemi. Vzhledem k uŕovni rozvodovosti v poslednıch letech muze mıt mnoho lidı pocit, e, jak jı bylo ŕeeno, instituce manzelstvı ztracı na vyznamu a pŕıklanı se tak spıe k partnerstvı nestvrzenemu snatkem. Vidina dneısnı nestability svazku tak muze na pŕedstavy nekterych lidı o spolecnem, oficilne potvrzenem souıtı pusobit negativne. Jak vsak řıka Hamplova (2000), manzelstvı si uchovava mezi hodnotami mlade generace stale sve postavenı a mladı lide v nem spıe vidı naplnenı citovych potŕeb, i kdyz prakticke vıhody opomıjeny take nejsou.

Jake je vlastne klima v eske republice tykajıcı se nesezdaneho souıtı a manzelstvı? eıı jsou v nazorech na neoficilnı souıtı relativne tolerantnı. Pokud bychom chteli esko zařadit do evropskeho srovnanı, nachazelo by se ve stŕedu mezi zapadovropskymi, liberalnejımi, zememi a vychodovropskymi staty, ktere jsou spıe zastanci tradicnıho rodinneho souıtı (Chaloupkova, Soukupova, 2007, s. 30).

Se vstupem do manzelstvı souvisı taktez pŕedstavy mlade generace o partnerskem vztahu a partnerovi jako takovem. Lze tedy hovoŕıt o takzvanem budovanı celoıvotnı sounalezitosti k partnerovi. Vymetalova (2000) ŕeıı, jaky by mel ıvotnı partner vlastne byt. Vlastnosti, ktere u partnera preferujeme, mohou silne souviset se socio-demografickymi charakteristikami každe osoby. Jedna se o vek, ekonomicke i socilnı postavenı. Hodnocenı vlastnostı ıvotnıho partnera prokazalo vysoky duraz na rodinne hodnoty. Obecne by dle vysledku zminovaneho pŕuzkumu (pŕuzkem „Mlada generace“ z roku 1997) mohlo byt ŕeeno, e eny jsou mnohem vıce svazany s rodinnym ıvotem, a tudıı i pŕı hledanı partnera kladou na vsechny jeho vlastnosti vetıı duraz (Vymetalova, 2000, s. 101). Rovnez Vymetalova (2000) zminuje tradicnı diferenciaci vıze partnera dle pohlavı, kdy eny ocekavajı od muže spıe materilnı zajiıtenı rodiny. Oproti enam pak muži kladou vetıı duraz na fyzickou atraktivitu sve partnerky. Pokud bychom se dle Vymetalove (2000) zamerıli na vysledky uvadeneho řetŕenı vzhledem k dosazenemu vzdelanı, tak napŕıklad muži s vyııım vzdelanım dokazali na svych partnerkach ocenit take pŕave vysokoskolske vzdelanı i jejich inteligenci.

Kdyby mel byt postoj a duvody mladych osob k uzavıranı manzelstvı shrnut do strucneho a vystizneho zaveru, mohl by byt vyzdvihnut pŕedevıım duraz na citovy vztah, ktery je jakoto hlavní duvod obklopen mnoha mene i vıce duleıtymi duvody a motivacemi, jez vedou mladou generaci k uzavırenı snatku a stvrzenı partnerstvı celoıvotnım slibem. To, zdali pak manzelstvı vydrıı po cely ıvot je uz pŕedmetem jineho zkoumanı. Katŕnak (2008) hovoŕı o souvislosti socilnı mobility a manzelske volby, avsak neopomına zmınit, e volba partnera je vıdy individulnım a svobodnym rozhodnutım.

hovoŕ o soužit „na zkoušku“. A pote pak dochaz ke stvrzen partnerstv snatkem. Na zklade ji uvedeneho pŕuzkumu (pŕuzkum „Mlada generace“ z roku 1997) o tomto jevu hovoŕ Hamplov (2000), ktera poukazuje i na skutenost zvyšujch se podl osob, je chtej uzavŕt manelstv a po narozen dt a take tech, kter o manelstv nemaj zjem vubec.

Hovoŕ se rovn o takzvanm idelnm veku mue a ženy v dobe uzavŕen manelstv z pohledu spolenosti. Jedn se vek, kter je spolenost považovn za nejvhodnj k uzavŕen manelstv. Z pohledu osob uzavrajch snatek, ma kad pravo rozhodovat sm o tetoeitn udlost, a proto je zcela osobn zleitst, ve ktere fazi svehoeit se k n odhodl. „Vek pŕi vstupu školy a dosaen plnoletosti jsou stanoveny zkonem a jednotlivec se teto okamik svehoeit proste dov – mue je dokonce dopŕedu pŕesne pŕedvdat a kalkulovat s nimi“ (Kuera, 2000, s. 61). Toto tvrzen vsak neplat o uzavŕen snatku. Ideln vek pro tentoeitn krok je tedy zcela na vlastnm posouzen a pŕipravenosti. Vzdy bude zleet na usouzen snoubenc, zdali c na tutoeitn udlost dostatek odhodln. Jak řk Sperl (2002), řastne manelstv mue pŕijt v kteremkoli veku.

Kapitola 4

Analyza veku pŕi snatku v eske republice

Tato kapitola, která by mohla byt oznaena za stežejni ast cele pŕce, se bude detailnejši venovat analyze veku, v nemž dochazi k uzavŕeni snatku. Cilem teto kapitoly je zameřit se na zmenu, která v asovani uzavirani manželskvi od doby vzniku eske republiky nastala a doložit ji pomocí vhodne zvolenych demografickych ukazatelu. V jednotlivych podkapitolach bude taktež navazano na v uvodu vyřčene hypotezy, ktere budou podrobnejši diskutovany. Smyslem jednotlivych kroku analyzy je tedy nalezt odpovedi tykajici se pŕedpokladu o asovani snatku. Specifika tykajici se veku pŕi snatku budou rovnež zminena v teto kapitole.

Kapitola je rozlenena do nekolika asti, ktere jednotlive ukazatele charakterizujici asovani snatku rozebiraji a zarovene interpretuji. Podkapitoly se zabyvaji snatky svobodnych snoubencu. Vyjimka je pak tvořena posledni podkapitolou, ktera ve sve analyze zahrnuje jak snatky bez rozdilu poŕadi, tak samostatne pouze opakovane snatky. Analyzu veku pŕi snatku lze provest nejen na uzemi cele eske republiky, ale napŕ. i na krajske a okresni urovni, avšak to není cilem teto bakalarske pŕce. Všechny udaje uvadene v teto kapitole jsou, jak již z nazvu cele pŕce vyplyva, vztahovany k eske republice.

Mezi užite ukazatele v teto asti pŕce patŕi napŕ. pŕumerny vek pŕi prvnim snatku, pravdepodobnosti uzavŕeni snatku svobodnym muřem a svobodnou ženou dle veku nebo rozloženi poctu snatku dle vzajemneho veku svobodnych snoubencu v pŕubehu let 1993–2012. Všechny nadchazejici podkapitoly jsou doplneny o graficke i tabulkove pŕilohy, ktere mohou bliže ilustrovat situaci asovani uzavŕeni snatku.

4.1 asovani prvnich snatku muřu a žen

Cilem teto podkapitoly je analyzovat vyvoj asovani prvnich snatku muřu a žen. K doloženi pŕedpokladu tykajiciho se zvyřovani veku pŕi prvnim snatku v období 1993–2012 u obou pohlavi byl vybran ukazatel pŕumerny vek pŕi prvnim snatku, ktery udava prvotni pŕedstavu o asovani snatku. Tento ukazatel vychazi ze spotenych jednovychodnych tabulek satenosti a jeho vypoet je uveden v druhé kapitole teto pŕce.

Tato podkapitola se, jak již bylo řeceno, primarne zabyva obdobim od roku 1993, nicmene pro srovnani pŕedstavi ukazatel pŕumerneho veku pŕi prvnim snatku take v období 1961–1988.

Vývoj hodnot zvoleného ukazatele v období 1961–1988 poskytne představu o situaci, která předcházela období analyzovanému (1993–2012).

Obecně lze k tomuto vybranému ukazateli říci, že se jedná o statistickou míru polohy, jež charakterizuje hodnotu, kolem které kolísají jednotlivé prvky a závisí na všech hodnotách našeho měření (Zvára, 2000, s. 19).

Na základě uvedené literatury v první a druhé kapitole této práce lze očekávat, že věk při prvním sňatku byl po celé období od počátku 60. let do konce 80. let nízký u mužů i žen. Z údajů o průměrném věku při prvním sňatku z publikace Tabulky sňatečnosti svobodných ČSSR, ČSR a SSR za roky 1961–1988 tak lze poznamenat, že právě v tomto období (1961–1988) nedocházelo k výraznějším výkyvům či změnám z hlediska průměrného věku nevěsty a ženicha při prvním sňatku. Tyto údaje jsou znázorněny v tabulce (tab. 1). Beranová (2002a) poznamenává, že věk nevěsty se pohyboval kolem 21. roku a věk ženicha kolem 24 let v celém tomto období. Toto tvrzení je tab. 1 doloženo.

Jak již bylo zmíněno, vrcholem sňatečnosti byl tedy ve výše uvedeném období (1961–1988) věk mezi 20–24 roky u mužů i žen. Z hlediska celoevropského srovnání tehdejších hodnot jsou hodnoty vykázané za území ČSR extrémně nízké a obdobné údaje bychom hledali jen v jiných postkomunistických zemích. Až do počátku 90. let tak věk při prvním sňatku zůstával téměř konstantní, teprve později se projevují známky jeho zvyšování (Český statistický úřad, 1995, s. 10).

Tab. 1: Průměrný věk mužů a žen při prvním sňatku v letech 1961–1988 na území ČSR

| Rok | Muži | Ženy | Rok | Muži | Ženy |
|------|-------|-------|------|-------|-------|
| 1961 | 24,55 | 21,44 | 1975 | 24,36 | 21,42 |
| 1962 | 24,32 | 21,36 | 1976 | 24,44 | 21,42 |
| 1963 | 24,18 | 21,34 | 1977 | 24,54 | 21,40 |
| 1964 | 24,27 | 21,53 | 1978 | 24,62 | 21,38 |
| 1965 | 24,33 | 21,70 | 1979 | 24,77 | 21,46 |
| 1966 | 24,30 | 21,74 | 1980 | 24,94 | 21,65 |
| 1967 | 24,30 | 21,79 | 1981 | 24,81 | 21,66 |
| 1968 | 24,33 | 21,74 | 1982 | 24,71 | 21,72 |
| 1969 | 24,37 | 21,72 | 1983 | 24,52 | 21,68 |
| 1970 | . | . | 1984 | 24,49 | 21,65 |
| 1971 | 24,44 | 21,65 | 1985 | 24,54 | 21,76 |
| 1972 | 24,41 | 21,56 | 1986 | 24,58 | 21,74 |
| 1973 | 24,33 | 21,45 | 1987 | 24,54 | 21,69 |
| 1974 | 24,38 | 21,45 | 1988 | 24,54 | 21,74 |

Zdroj: FSÚ, vlastní úprava

Poznámka: Data jsou brána za území ČSR. Údaj v roce 1970 chybí z důvodu konání sčítání lidu. Údaj roku 1970 plynule nenavazoval na předchozí roky vzhledem k jednorázové úpravě rozdílů vzniklých v intercensálním období (FSÚ, 1989).

Od počátku vymezeného analyzovaného období (1993–2012) tedy v ohledu časování prvních sňatků nastaly změny. V tabulce (tab. 2) lze pozorovat zvyšování věku, ve kterém docházelo u obou pohlaví k uzavření prvních manželství. V roce 1993 se hodnoty pohybovaly kolem 23,2 let u nevěsty a 25,4 let u ženicha. Oproti tomu situace v roce 2012 je již odlišná.

Věk při uzavření prvního manželství se pohyboval kolem hodnot 29,5 let u žen a 32,2 let u mužů. Už jen tato čísla mohou doložit změnu v časování uzavření prvních sňatků a odkládání sňatků do vyšších let u mužů i žen. Zároveň lze v tabulce (tab. 2) pozorovat, že věk ženicha při uzavření prvního sňatku je vždy vyšší než věk nevěsty při stejné události. Tento fakt platí nejen pro období od vzniku České republiky, ale také pro období předcházející.

Tab. 2: Průměrný věk mužů a žen při prvním sňatku v letech 1993–2012 v České republice

| Rok | Muži | Ženy | Rok | Muži | Ženy |
|------|-------|-------|------|-------|-------|
| 1993 | 25,35 | 23,21 | 2003 | 30,21 | 27,71 |
| 1994 | 26,12 | 23,92 | 2004 | 30,46 | 27,96 |
| 1995 | 26,65 | 24,57 | 2005 | 30,70 | 28,10 |
| 1996 | 27,10 | 24,87 | 2006 | 30,95 | 28,41 |
| 1997 | 27,61 | 25,41 | 2007 | 31,10 | 28,51 |
| 1998 | 28,08 | 25,74 | 2008 | 31,38 | 28,71 |
| 1999 | 28,49 | 26,19 | 2009 | 31,89 | 29,14 |
| 2000 | 28,82 | 26,44 | 2010 | 32,11 | 29,36 |
| 2001 | 29,25 | 26,87 | 2011 | 32,12 | 29,55 |
| 2002 | 29,69 | 27,24 | 2012 | 32,18 | 29,53 |

Zdroj: ČSÚ, vlastní výpočty a zpracování na základě jednovýchodných tabulek sňatečnosti svobodných

Na základě spočtených průměrných věků při prvním sňatku za jednotlivé roky studovaného období 1993–2012 je poté možno pomocí korelačního koeficientu charakterizovat vzájemný vztah věku mužů a žen při této události a těsnost tohoto vztahu. Vzhledem k vymezení studované periody v této práci, bude i výpočet korelačního koeficientu proveden právě pro toto období, tedy v průběhu let 1993–2012. Již ze základního vizuálního zhodnocení vývoje průměrných věků při prvním sňatku mužů a žen v tomto období (tab. 2) lze očekávat potvrzení relativně těsné souvislosti těchto hodnot.

Korelací se rozumí vzájemný lineární vztah dvou náhodných veličin. Korelační koeficient (značen r) je pak míra lineární závislosti čili korelace mezi veličinami. Hodnota korelačního koeficientu přímo souvisí s úhlem, který svírají sdružené regresní přímky (Hebák et al., 2005, s. 23). Korelační koeficient nabývá hodnot od -1 do 1, kdy krajních hodnot dosahuje, dochází-li k přímé či nepřímé funkční lineární závislosti. Tento výjimečný případ nabytí krajních hodnot nastává, když rovnice přímky jednoznačně určuje hodnotu jedné veličiny při zvolené hodnotě druhé veličiny. Pokud je hodnota korelačního koeficientu rovna nule ($r = 0$), hovoříme pak o nekorelovanosti neboli lineární nezávislosti náhodných veličin. Kladné znaménko korelačního koeficientu vyjadřuje přímou lineární závislost, zatímco záporné nepřímou (Hebák et al., 2005, s. 153).

Pro znázornění vzájemného vztahu průměrných věků mužů a žen při vstupu do prvního manželství byl, na základě charakteru těchto dat, vybrán Pearsonův korelační koeficient, jehož tvar uvádí např. Zvára (2013, s. 184) či Seger, Hindls (1995, s. 213):

$$r = \frac{S_{XY}}{S_X S_Y}$$

Koeficient korelace je označován r , X a Y představují dvojici náhodných veličin (v tomto případě tedy průměrný věk muže a ženy při prvním sňatku). Označení S je užíváno pro směrodatnou odchylku. Směrodatná odchylka je odmocninou rozptylu, který je roven průměru druhých mocnin vzdáleností jednotlivých hodnot od jejich průměru (Zvára, 2013, s. 21).

Úkolem Pearsonova korelačního koeficientu je ukázat sílu lineární závislosti mezi dvěma veličinami. Další vlastností tohoto koeficientu je např. bezrozměrnost (Zvára, 2013, s. 185). Jak již bylo uvedeno v obecných vlastnostech korelačních koeficientů, i Pearsonův korelační koeficient nabývá hodnot v intervalu od -1 do 1.

Na základě tabulky (tab. 2), v níž lze pozorovat průměrné věky při prvním sňatku od roku 1993 do roku 2012, je spočtený Pearsonův korelační koeficient roven hodnotě 0,999. Tato hodnota tedy prokazuje, že existuje silný lineární vztah mezi průměrným věkem svobodného ženicha a průměrným věkem svobodné nevěsty. Lze tedy říci, že pokud se v čase mění průměrný věk ženicha při prvním sňatku, dochází i ke změně průměrného věku nevěsty při této události. Tato hodnota spočteného Pearsonova korelačního koeficientu tedy dokládá těsnost vztahu průměrného věku muže a ženy při prvním sňatku.

V závěru této podkapitoly lze na základě ukazatele průměrného věku mužů a žen při prvním sňatku říci, že průměrný věk při uzavření prvního manželství se u obou pohlaví dlouhodobě zvyšuje, nicméně si lze povšimnout, že tempo tohoto zvyšování se v posledních letech mírně zpomaluje (Daudová, 2011, s. 26). Meziroční rozdíly se u obou pohlaví viditelně snižují. Jaký bude vývoj tohoto ukazatele v následujících letech a zda se potvrdí ustálení na hodnotách posledních analyzovaných let či zvyšování průměrného věku při prvním sňatku bude pokračovat, by nyní bylo pouhé polemizování.

4.2 Analýza věkového rozložení tabulkových sňatků pro vyjádření změny časování sňatečnosti

Cílem této podkapitoly je nastínit vývoj změny časování sňatečnosti pomocí rozložení tabulkových sňatků. Za tímto účelem byly spočteny ukazatele týkající se tabulek sňatečnosti, které rozložení tabulkových sňatků mohou charakterizovat. Právě na základě spočtených jednovýchodných tabulek sňatečnosti byl tedy vypočten ukazatel dolní kvartil rozložení tabulkových sňatků, věkový medián a horní kvartil rozložení tabulkových sňatků. Tyto ukazatele stejně jako například průměrný věk při prvním sňatku mohou poskytnout základní představu o změně, která se týká věku, v němž svobodní vstupují do prvního manželství. Ze statistického hlediska lze horní kvartil, medián a dolní kvartil definovat následovně. „Kvartily jsou hodnoty, které dělí uspořádaný statistický soubor na čtyři části, přičemž každá část obsahuje 25 % jednotek. Kvartily jsou celkem tři, dolní kvartil \tilde{x}_{25} odděluje čtvrtinu nejnižších hodnot znaku. Prostřední kvartil – medián \tilde{x} – rozděluje obor hodnot na dvě stejné části, z nichž každá obsahuje 50 % jednotek. Horní kvartil \tilde{x}_{75} odděluje 75 % nejnižších hodnot znaku od zbývajících 25 %“ (Seger, Hindls, 1995, s. 34).

Pro výpočet dolního kvartilu rozložení tabulkových sňatků (Q_1) je užito následujícího vzorce, jehož základ (úprava pro potřeby této práce vychází z nutnosti zohlednění uspořádání dat do druhých hlavních souborů) pochází ze vzorce, který uvádí Fiala (2005, s. 61):

$$Q_1 = (x + 1,5) + \frac{0,25 - d_{x(rel)}^m}{d_{x+1(rel)}^m - d_{x(rel)}^m}.$$

Výpočet věkového mediánu (Q_2) je následující a rovněž vychází z upraveného vztahu, který uvádí např. Koschin (2002, s. 35) či Fiala (2005, s. 61):

$$Q_2 = (x + 1,5) + \frac{0,5 - d_{x(rel)}^m}{d_{x+1(rel)}^m - d_{x(rel)}^m}.$$

Vzorec výpočtu horního kvartilu rozložení tabulkových sňatků (Q_3) má tuto podobu, která taktéž vychází z upraveného základu vzorce dle Fialy (2005, s. 61):

$$Q_3 = (x + 1,5) + \frac{0,75 - d_{x(rel)}^m}{d_{x+1(rel)}^m - d_{x(rel)}^m},$$

kde x představuje přesný věk a $d_{x(rel)}^m$ znázorňuje relativní vyjádření kumulativního součtu d_x^m neboli tabulkového počtu prvních sňatků. Hodnota $(x+1,5)$ ve vzorci představuje věk ve středu věkového intervalu odpovídajícímu II. hlavnímu souboru událostí. V případě výpočtu dolního kvartilu rozložení tabulkových sňatků je uvažována jako hodnota $d_{x(rel)}^m$ ta, která se ve spočteném sloupci tabulky vyjadřující právě relativní kumulativní součty tabulkových počtů prvních sňatků, přibližuje nejvíce hodnotě 0,25 zdola. Hodnota nejvíce se přibližující 0,25 shora je vyjádřena jako $d_{x+1(rel)}^m$. Hodnoty $d_{x(rel)}^m$ a $d_{x+1(rel)}^m$ tedy vymezují interval, kde je kumulativní relativní počet tabulkových sňatků roven právě 0,25. Stejný postup je aplikován na výpočet věkového mediánu a horního kvartilu rozložení tabulkových sňatků, kde jsou ovšem hledány oboustranně nejbližší hodnoty k číslům 0,5 a 0,75.

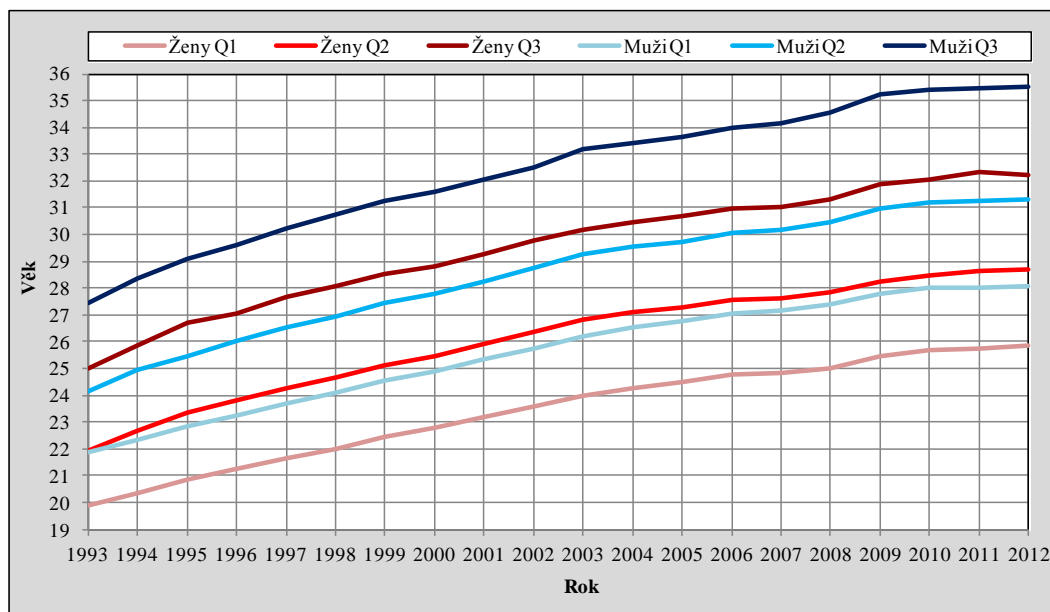
Ukazatele dolního kvartilu rozložení tabulkových sňatků, věkového mediánu a horního kvartilu rozložení tabulkových sňatků tedy udávají, do jakého věku mužů a žen byla v průměru uskutečněna čtvrtina, polovina a tři čtvrtiny uzavřených sňatků daného kalendářního roku.

Vzhledem ke zvyšování ukazatele průměrného věku mužů a žen při prvním sňatku lze předpokládat, že se i hodnoty těchto vybraných ukazatelů (dolní kvartil rozložení tabulkových sňatků, věkový medián a horní kvartil rozložení tabulkových sňatků) rovněž budou u obou pohlaví v analyzovaném období 1993–2012 zvyšovat.

Následující obrázek (obr. 3) ilustruje vývoj vybraných charakteristik v čase, tedy mezi roky 1993 a 2012. Je viditelný plynulý nárůst hodnot dolního kvartilu rozložení tabulkových sňatků, věkového mediánu a horního kvartilu rozložení tabulkových sňatků u mužů i žen. Z obrázku je tedy rovněž odvoditelné, že na počátku vymezeného období byly sňatky uskutečňovány v nižším věku, než je tomu na konci této periody. V roce 1993 byla polovina sňatků svobodných žen uzavřena v průměru do věku 21,9 let. Polovina sňatků svobodných mužů byla tohoto roku uzavřena do věku 24,2 let. V roce 2012 pak bylo 50 % prvních sňatků žen uzavřeno v průměru do věku 28,7 let a 50 % prvních sňatků mužů do věku 31,1 let. Již z těchto hodnot je patrné, jak výrazné změně došlo. Vývoj hodnot uvedených charakteristik dokládá oddalování sňatků do vyššího věku mužů a žen a taktéž snižování soustředěnosti uzavíraných sňatků do krátkého

věkového období v životě osob (Beranová, 2002b, s. 25), což dokazuje tabulka (tab. 3), ve které se nacházejí hodnoty mezikvartilového rozpětí v jednotlivých letech studované periody.

Obr. 3: Vývoj dolního kvartilu rozložení tabulkových sňatků, věkového mediánu a horního kvartilu rozložení tabulkových sňatků svobodných mužů a žen v letech 1993 až 2012 v České republice



Zdroj: ČSÚ, vlastní výpočty na základě jednovýchodných tabulek sňatečnosti svobodných

Poznámky: Q_1 vyjadřuje dolní kvartil rozložení tabulkových sňatků, Q_2 značí věkového mediánu a Q_3 znázorňuje horní kvartil rozložení tabulkových sňatků.

Mezikvartilové rozpětí, tedy rozdíl hodnot horního a dolního kvartilu rozložení tabulkových sňatků, může poskytnout základní představu o tom, zdali se uzavírání sňatků soustředí do stále stejně dlouhého věkového období či zdali dochází k rozšíření nebo zúžení tohoto věkového intervalu.

Tab. 3: Mezikvartilové rozpětí tabulkových sňatků mužů a žen v období 1993–2012 v České republice

| Rok | Muži | Ženy | Rok | Muži | Ženy |
|------|------|------|------|------|------|
| 1993 | 5,58 | 5,14 | 2003 | 6,97 | 6,20 |
| 1994 | 6,03 | 5,51 | 2004 | 6,86 | 6,15 |
| 1995 | 6,30 | 5,86 | 2005 | 6,90 | 6,17 |
| 1996 | 6,35 | 5,78 | 2006 | 6,97 | 6,20 |
| 1997 | 6,53 | 6,00 | 2007 | 7,00 | 6,19 |
| 1998 | 6,66 | 6,06 | 2008 | 7,15 | 6,31 |
| 1999 | 6,71 | 6,06 | 2009 | 7,41 | 6,42 |
| 2000 | 6,67 | 6,04 | 2010 | 7,40 | 6,42 |
| 2001 | 6,69 | 6,09 | 2011 | 7,46 | 6,58 |
| 2002 | 6,77 | 6,17 | 2012 | 7,46 | 6,38 |

Zdroj: ČSÚ, vlastní výpočty na základě jednovýchodných tabulek sňatečnosti svobodných

Poznámky: Mezikvartilové rozpětí bylo spočteno jako rozdíl hodnot horního kvartilu rozložení tabulkových sňatků a dolního kvartilu rozložení tabulkových sňatků v jednotlivých letech analyzovaného časového intervalu.

Na základě tabulky (tab. 3) je možné konstatovat, že ve vymezeném časovém úseku, tedy v období 1993–2012 dochází k nárůstu hodnot mezikvartilového rozpětí u mužů a žen. Tento fakt může naznačovat zmiňované snižování koncentrace uzavírání sňatků do krátkého časového úseku v životě osob.

Následující tabulka (tab. 4) znázorňuje hodnoty minima a maxima dolního a horního kvartilu rozložení tabulkových sňatků a věkového mediánu v daném období (1993–2012). Dále tabulka obsahuje také míru variability týkající se obou kvartilů rozložení tabulkových sňatků a věkového mediánu, kterou je variační rozpětí (tj. rozdíl minimální a maximální hodnoty).

Hodnoty minima vždy odpovídají roku 1993. Hodnoty maxima pak odpovídají roku 2012, s výjimkou horního kvartilu rozložení tabulkových sňatků žen, jenž odpovídá roku 2011. Míra variability, variační rozpětí, ukazuje celkové absolutní změny věkového rozložení tabulkových sňatků ve studovaném období. Na základě tabulky (tab. 4) lze tedy říci, že věk, při kterém byla uzavřena např. čtvrtina sňatků roku 1993, byl u mužů v průměru o 6,2 nižší než roku 2012. U žen je pak tento věk v roce 1993 nižší o 6,0 let oproti roku 2012. Hodnota horního kvartilu narostla ve studovaném období ještě výrazněji, o 8,1 roku u mužů a 7,3 roku u žen. To nejen dokládá již několikrát zmíněné zvýšení věku při prvním sňatku, ale navíc i ten fakt, že mezikvartilovým rozpětím výše dokumentovaný růst variability věků mužů a žen při prvním sňatku byl způsoben především vyššími věky, tj. nedošlo jen k posunu rozložení tabulkových sňatků do vyššího věku, ale i k celkovému rozšíření tohoto rozložení směrem k vyšším věkům.

Tab. 4: Variační rozpětí, minimum a maximum dolního a horního kvartilu rozložení tabulkových sňatků a věkového mediánu v letech 1993–2012 v České republice

| Statistické charakteristiky | Muži | | | Ženy | | |
|-----------------------------|----------------|----------------|----------------|----------------|----------------|----------------|
| | Q ₁ | Q ₂ | Q ₃ | Q ₁ | Q ₂ | Q ₃ |
| Variační rozpětí | 6,2 | 7,1 | 8,1 | 6,0 | 6,8 | 7,3 |
| Minimum | 21,9 | 24,2 | 27,4 | 19,9 | 21,9 | 25,0 |
| Maximum | 28,1 | 31,3 | 35,5 | 25,9 | 28,7 | 32,3 |

Zdroj: ČSÚ, vlastní výpočty na základě jednovýchodných tabulek sňatečnosti svobodných

Poznámky: Q₁ vyjadřuje dolní kvartil rozložení tabulkových sňatků, Q₂ značí věkový medián a Q₃

znázorňuje horní kvartil rozložení tabulkových sňatků. Hodnoty minima se vždy týkají roku 1993.

Hodnoty maxima se týkají roku 2012, jedinou výjimku zde představuje hodnota maxima horního kvartilu rozložení tabulkových sňatků (Q₃) žen, která se týká roku 2011.

Lze tedy shrnout, že vybrané ukazatele (dolní kvartil rozložení tabulkových sňatků, věkový medián, horní kvartil rozložení tabulkových sňatků) týkající se jednovýchodných tabulek sňatečnosti rovněž dokládají, že došlo ke změnám v časování prvních sňatků. U mužů i žen je na základě zvolených charakteristik v analyzovaném období této práce patrné zvýšení věku, při kterém jsou uzavírány první sňatky. Navíc ještě došlo k rozšíření intervalu (zvýšení variability) věků při vstupu do prvního sňatku. V příloze práce se nachází tabulka znázorňující konkrétní hodnoty dolního kvartilu rozložení tabulkových sňatků, věkového mediánu a horního kvartilu rozložení tabulkových sňatků mužů a žen v letech 1993–2012.

4.3 Věkově specifické pravděpodobnosti uzavření sňatku svobodnými osobami

Dalším cílem předkládané práce je doložit snižování úrovně sňatečnosti v České republice od roku 1993 a zhodnocení tohoto poklesu především z hlediska věkových rozdílů. K tomu bude využito věkově specifických pravděpodobností uzavření sňatku svobodnými osobami. Jedná se o dostatečně vhodný nástroj, který může být nápomocen při ověřování, zdali došlo z hlediska úrovně sňatečnosti k nejvýraznějším změnám v nižších věcích, tedy do věku cca 25 let mužů a žen, jak bylo předpokládáno v úvodu práce.

Věkově specifické pravděpodobnosti uzavření sňatku tedy patří mezi další významné ukazatele, ze kterých je možné dozvědět se více o časování sňatků a procesu odkládání uzavření manželství do vyšších věků. Tento ukazatel se v jednovýchodných tabulkách sňatečnosti nalézá pod označením ${}^zq_t^m$, jehož popis a výpočet je uveden v druhé kapitole této práce.

I u tohoto ukazatele vybraného pro ověření v úvodu stanoveného tvrzení, lze očekávat jeho snižování po dobu analyzované periody. Taktéž lze předpokládat, že se vzhledem ke zvyšování průměrného věku při prvním sňatku a vzhledem k odkládání sňatků do vyšších let bude nejvýraznější pokles hodnot ${}^zq_t^m$ odehrávat v nižších věcích mužů a žen. Pro tuto práci byl zvolen věk do 25 let. Zároveň bude možné ilustrovat, zda toto předpokládané snížení v nižších věcích bylo (případně do jaké míry) kompenzováno případným zvýšením pravděpodobností ve vyšších věcích.

Vývoj věkově specifických pravděpodobností uzavření sňatku svobodným mužem a svobodnou ženou ilustrují obrázky (obr. 4, 5). V těchto obrázcích jsou vyneseny hodnoty za roky 1963, 1973, 1983, 1993, 2003 a 2012 za muže a ženy. Roky představující situaci před vznikem České republiky jsou v obrázcích (obr. 4, 5) znázorněny z důvodu uvedení situace vybraného ukazatele do kontextu a z důvodu možnosti srovnání vývoje ukazatele s lety, které se vztahují k analyzovanému období.

Na obou těchto obrázcích je patrný posun vrcholu rozložení pravděpodobností uzavření sňatků a zároveň je pozorovatelné jeho výrazné celkové snížení. Oba uvedené obrázky (obr. 4, 5) tak dokumentují, jak významné změně v rámci vybraných let docházelo.

Změny tvaru křivek věkově specifických pravděpodobností uzavření sňatku svobodnými osobami jsou zapříčiněny novou podobou sňatkového chování v 90. letech. Pokles intenzity sňatečnosti svobodných způsobil celkové zploštění křivek věkově specifických pravděpodobností uzavření sňatku svobodnými (Beranová, 2002a, s. 25). Odklad sňatků s rozšířením věkového intervalu, ve kterém dochází k uzavření sňatku, dokládá také změna polohy a zaoblení vrcholu křivek.

Na obrázku (obr. 5) je možné pozorovat náhlý výkyv křivky pravděpodobnosti uzavření sňatku svobodnými ženami generace 1935, který se projevil v kalendářním roce 1973 (k 1. 1. daného roku dokončený věk 37 let). Pravděpodobnost uzavření sňatku svobodnou ženou pocházející z generace 1935 v kalendářním roce 1973 je 0,05567. Hodnota této pravděpodobnosti je u svobodných žen generace 1936 v tomto kalendářním roce rovna 0,02550. U svobodných žen narozených roku 1934 je pak pravděpodobnost uzavření sňatku v roce 1973 rovna 0,03604. Pokud jsou data studována podrobněji, je to právě mírně vyšší počet uzavřených

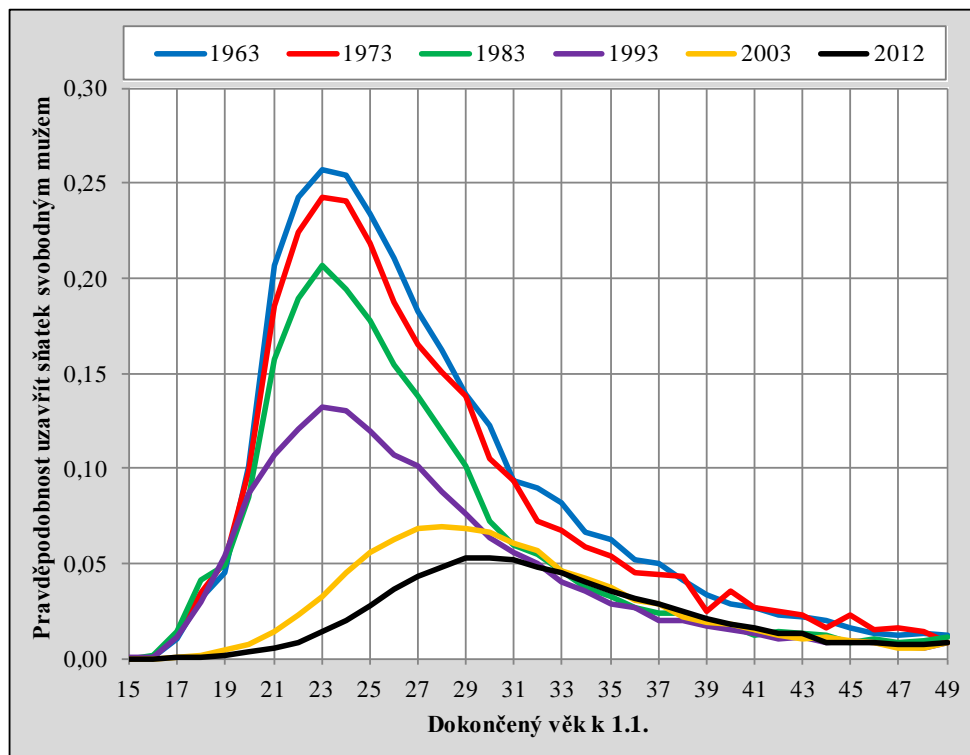
snatk ŕeny, kter se narodily roku 1935 proti potu uzavŕench snatk sousednmi generacemi ŕen v kalendrnm roce 1973, kter by mohl mt vliv na tuto odliřnost. Lze tedy vyhodnotit poty samotnch udlost tkajcch se tchto generac ŕen. Svobodn ŕeny narozen roku 1935 uzavŕely v roce 1973 celkem 83 snatk. Generace ŕen narozench roku 1936 pak ve stejnm kalendrnm roce uzavŕela 54 snatk a ŕeny narozen roku 1934 uzavŕely tohoto roku 61 snatk. Na zvyřeni hodnoty pravdpodobnosti ŕen pochzejcch z generace 1935, mže tak působit nepatrn vřř poet svobodnch zemŕelch ŕen oproti tmto potm v sousednch generacch. Svobodnch zemŕelch ŕen generace 1935 bylo roku 1973 dvanct, z generace ŕen 1936 byly tyŕi svobodn zemŕel v tomto roce a z generace 1934 bylo svobodnch zemŕelch sedm. Mořn vliv rozdlnch pot zemŕelch lze vřak považovat spře za marginln. Dalřm mořnm vlivem působcm na vkyv zmiřovan pravdpodobnosti kŕivky odpovdajc roku 1973 mže bt vce se odliřujc poet svobodnch ŕen na poatku roku 1973 pochzejcch z generace 1935 oproti potm svobodnch ŕen narozench v letech 1934 a 1936. Rozdln poty svobodnch ŕen na poatku danho roku by tak odrřely lehce odliřn generacn pŕubh snatenosti tchto kohort. Z uvedenho je vřak zŕejm, ŕe za viditelnou odchylkou pravdpodobn stoj spře nhodn vychlen hodnot vstupnch dat. Vliv mohla sehrt i proroann a propopulan opatŕen zavdn prv v období 1. polovny 70. let.

Stejn tak lze na obrzku (obr. 5) pozorovat vkyv kŕivky pravdpodobnosti uzavŕen snatku svobodnmi ŕenami narozenmi roku 1944, kter se taktř projevl roku 1973 (dokonen vek k poatku roku 28 let). U muř narozench v letech 1932 a 1933, je mořn na obrzku (obr. 4) pozorovat mrn vkyv kŕivky pravdpodobnosti uzavŕen snatku projevujc se rovnř roku 1973. V pŕpad svobodnch muř jsou, na rozdl od ŕen, poklesy pravdpodobnosti uzavŕen snatku patrn jř na zaatku 80. let.

Vvoj vkov specifckch pravdpodobnosti uzavŕen snatku svobodnm muřem a svobodnou ŕenou dokld tak tabulka (tab. 5). Tato tabulka znzoroņuje rozdl hodnot ukazatele vkov specifckch pravdpodobnosti uzavŕen snatku svobodnou osobou mezi dvma roky. Vytvoŕen tabulka (tab. 5) vyjadŕuje rozdl mezi roky 2012 a 1993. Na zklad tto tabulky lze do vku 28 let pozorovat snřeni pravdpodobnosti uzavŕen snatku svobodnmi osobami v roce 2012 oproti roku 1993 u obou pohlav.

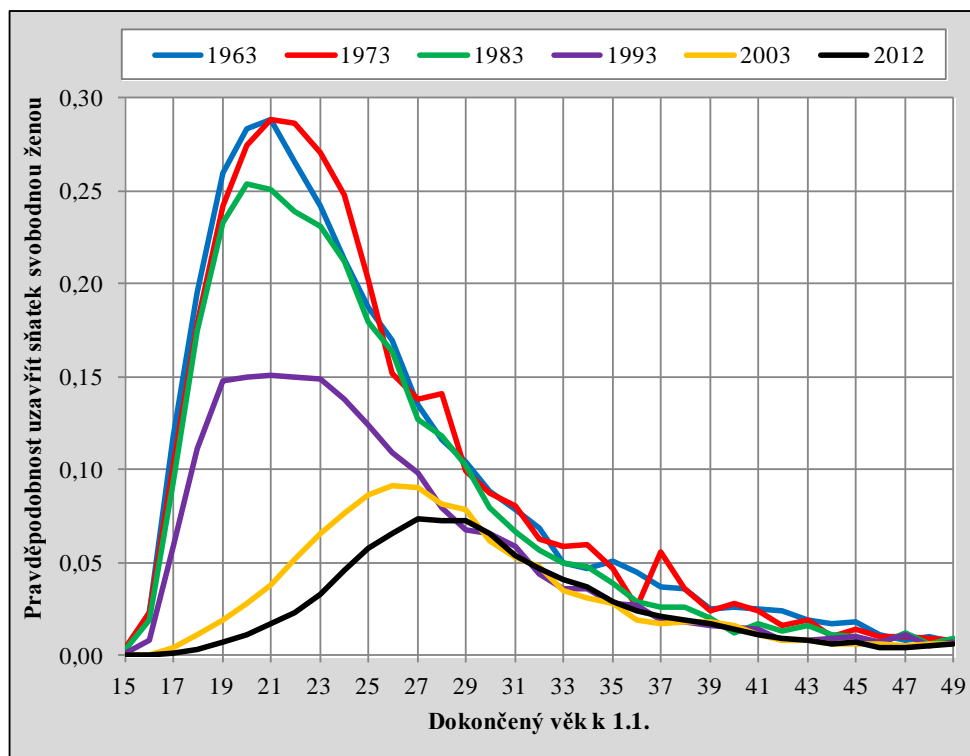
U svobodnch ŕen je pot mořn toto snřeni uvedenho ukazatele pozorovat tak ve vcch nad 40 let. Vjimkou jsou zde pouze hodnoty ukazatele ve vku 42 a 48 let, kdy dořlo mezi dvma uvařovanmi roky k nrstu. U svobodnch muř dořlo k nrstu hodnot pravdpodobnosti uzavŕen snatku ve vku 33 let a vřřm. Jedinou vjimkou je v tomto pŕpad hodnota tohoto ukazatele ve vku 45 let.

Obr. 4: Vyvoj pravdepodobnost uzavŕen snatku svobodnm muem dle veku ve vybranch letech na zem eske republiky



Zdroj: FS, S, vlastn vypoy na zklad jednovychodnch tabulek snatenosti svobodnch
Poznmky: Vypoet ukazatele byl proveden na zklad II. hlavnch soubor.

Obr. 5: Vyvoj pravdepodobnost uzavŕen snatku svobodnou ženou dle veku ve vybranch letech na zem eske republiky



Zdroj: FS, S, vlastn vypoy na zklad jednovychodnch tabulek snatenosti svobodnch
Poznmky: Vypoet ukazatele byl proveden na zklad II. hlavnch soubor.

Tabulka (tab. 6) poté vyjadřuje změnu věkově specifických pravděpodobností uzavření sňatku svobodnými muži a svobodnými ženami mezi roky 2012 a 1993 v procentech. Z této tabulky lze tedy konstatovat, že k poklesu ukazatele o více jak 90 % došlo u svobodných žen ve věku 20 let a ve všech věcích nižších. U svobodných mužů pak došlo k více jak 90% poklesu zmiňovaného ukazatele ve věku 22 let a ve věcích nižších. U svobodných žen poklesly pravděpodobnosti uzavření sňatku pod poloviční úroveň roku 1993 ve věcích do 25 let. U svobodných mužů pak intenzity sňatečnosti poklesly na poloviční úroveň roku 1993 až do věku 27 let.

Tab. 5: Rozdíl věkově specifických pravděpodobností uzavření sňatku svobodnou osobou mezi roky 2012 a 1993 v České republice

| Věk | Muži | Ženy | Věk | Muži | Ženy |
|-----|----------|----------|-----|----------|----------|
| 15 | -0,00006 | -0,00097 | 33 | 0,00491 | 0,00510 |
| 16 | -0,00069 | -0,00768 | 34 | 0,00506 | 0,00067 |
| 17 | -0,01103 | -0,05742 | 35 | 0,00671 | 0,00101 |
| 18 | -0,02917 | -0,10810 | 36 | 0,00517 | -0,00241 |
| 19 | -0,05187 | -0,14074 | 37 | 0,00869 | 0,00228 |
| 20 | -0,08389 | -0,13951 | 38 | 0,00429 | 0,00066 |
| 21 | -0,10181 | -0,13357 | 39 | 0,00430 | 0,00061 |
| 22 | -0,11274 | -0,12686 | 40 | 0,00274 | -0,00071 |
| 23 | -0,11827 | -0,11612 | 41 | 0,00277 | -0,00259 |
| 24 | -0,11008 | -0,09229 | 42 | 0,00282 | 0,00028 |
| 25 | -0,09182 | -0,06572 | 43 | 0,00178 | -0,00089 |
| 26 | -0,07149 | -0,04381 | 44 | 0,00008 | -0,00306 |
| 27 | -0,05800 | -0,02485 | 45 | -0,00033 | -0,00301 |
| 28 | -0,03895 | -0,00615 | 46 | 0,00078 | -0,00303 |
| 29 | -0,02268 | 0,00487 | 47 | 0,00121 | -0,00706 |
| 30 | -0,01037 | 0,00013 | 48 | 0,00235 | 0,00017 |
| 31 | -0,00375 | -0,00477 | 49 | 0,00022 | -0,00052 |
| 32 | -0,00174 | 0,00313 | | | |

Zdroj: ČSÚ, vlastní výpočty na základě jednovýchodných tabulek sňatečnosti svobodných

Tab. 6: Zmena vekove specifickych pravdepodobnosti uzavŕeni snatku svobodnou osobou mezi roky 2012 a 1993 v eske republice (v %)

| Vek | Mui | eny | Vek | Mui | eny |
|------|--------|-------|------|------|-------|
| 15 | -100,0 | -89,6 | 33 | 12,2 | 14,4 |
| 16 | -97,2 | -94,7 | 34 | 14,4 | 1,9 |
| 17 | -98,2 | -97,5 | 35 | 23,3 | 3,6 |
| 18 | -97,6 | -97,2 | 36 | 19,3 | -9,1 |
| 19 | -96,9 | -95,3 | 37 | 43,3 | 11,9 |
| 20 | -96,3 | -92,9 | 38 | 21,1 | 3,6 |
| 21 | -94,7 | -88,6 | 39 | 25,9 | 3,8 |
| 22 | -93,3 | -84,7 | 40 | 18,4 | -4,7 |
| 23 | -89,2 | -77,9 | 41 | 20,8 | -18,8 |
| 24 | -84,6 | -66,8 | 42 | 28,4 | 3,4 |
| 25 | -76,9 | -53,1 | 43 | 16,0 | -10,5 |
| 26 | -66,6 | -40,0 | 44 | 0,9 | -34,7 |
| 27 | -57,5 | -25,2 | 45 | -3,8 | -29,5 |
| 28 | -44,6 | -7,8 | 46 | 10,0 | -40,2 |
| 29 | -29,9 | 7,2 | 47 | 19,5 | -65,1 |
| 30 | -16,3 | 0,2 | 48 | 43,8 | 3,5 |
| 31 | -6,7 | -8,1 | 49 | 2,6 | -7,4 |
| 32 | -3,5 | 7,2 | | | |

Zdroj: SU, vlastni vypoty na zaklade jednovychodnych tabulek snatenosti svobodnych

Obe tabulky (tab. 5, 6) tak dokazuji zmenu, ktera v pohledu na vekove specificke pravdepodobnosti uzavŕeni snatku svobodnymi mui a ženami nastala. Snizeni tohoto ukazatele ve vecich do 28 let u obou pohlavi naznacuje posun v asovani uzavirani snatku svobodnymi snoubenci do vyssich let. Rovnez je mozne konstatovat, že pokles pravdepodobnosti uzavŕeni snatku ve vecich do 28 let u obou pohlavi neni pŕi pohledu na obe tabulky (tab. 5, 6) plne nahrazen ve vecich vyssich.

4.4 Celkova intenzita snatenosti svobodnych osob

Tato ast prace bude podrobneji venovana analyze ukazatele prvosnatenosti. Cilem teto podkapitoly je pŕedstavit vyvoj celkove intenzity snatenosti svobodnych osob v období od vzniku eske republiky a rovnez se zabyvat tvrzenim o moznem snizovani intenzity prvosnatenosti na zaklade ukazatele. Za ucelem doloeni snizovani intenzity snatenosti svobodnych osob byl vybran a spoten ukazatel tabulkove prvosnatenosti svobodnych osob, ktery muze pomoci situaci lepe ilustrovat. Vzorec vypotu tohoto ukazatele je uveden v druhé kapitole teto prace.

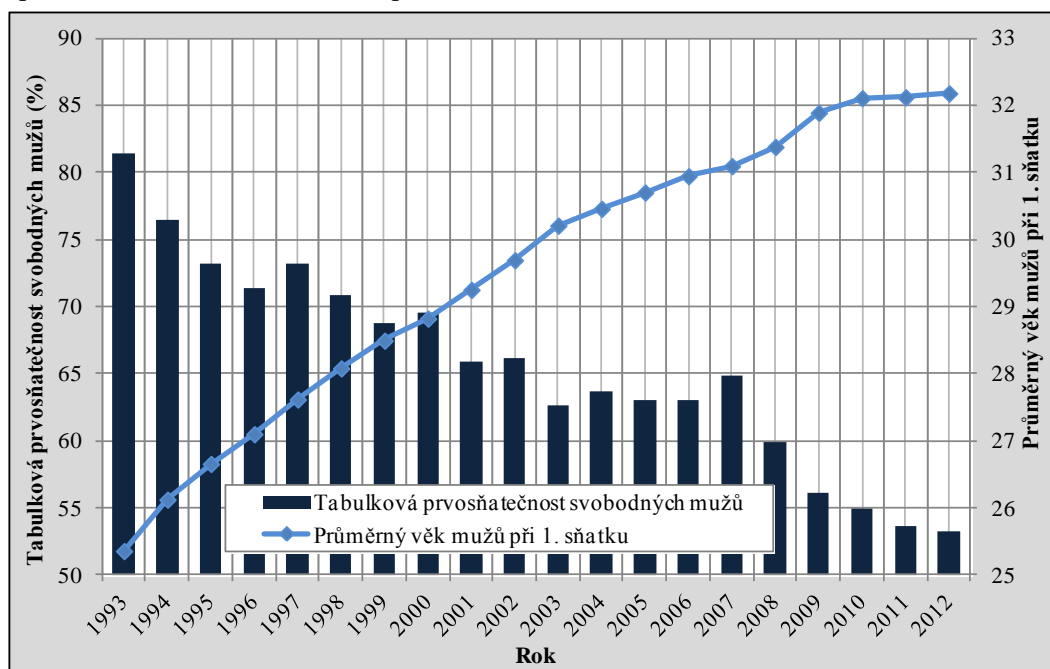
Nejprve bude nastinen vyvoj prvosnatenosti svobodnych osob v druhé polovine 20. stoleti. Po strucne charakteristice tohoto období bude jiz podkapitola zameřena vyhradne na dobu od vzniku eske republiky do roku 2012. Charakteristika období pŕedchazejiciho analyzovanemu asovemu useku je v podkapitole zahrnuta opet hlavne z duvodu osvetleni situace snatenosti

na zemi eske republiky, pŕedstavy o zmene, ke ktere v tomto ohledu dořlo, a take z duvodu navaznosti studovaneho období na pŕedchozi.

„Snatecnost svobodnych (prvosnatecnost) prochazela v eske republice nekolika vyvojovymi etapami, pŕicemz nektere z nich byly v souladu s celoevropskymi trendy a jine nikoli“ (Rychtařikova, 1995, s. 157). Rychtařikova (1995) rozdeluje vyvoj prvosnatecnosti na zemi eske republiky na tŕi etapy. Prvni etapa probihala od druhé svetove valky do poatku 60. let, kdy dochazi k astejřim snatkum a zaroven take ke snizovani pŕumerneho veku pŕi prvnim snatku. Druha etapa, jez pŕedstavuje období od 60. let do roku 1989, je dale rozclenena do tŕi období. Rychtařikova (1995) druhou etapu deli na leta ředesata, sedmdesata a osmdesata. Takto je druha etapa prvosnatecnosti rozdelena napŕıklad na zaklade odliřnosti ve statni podpoŕe novomanzelu a dalřim odliřnosti v techto obdobich, ktere budou dale v textu charakterizovany. ředesata leta jsou dle Rychtařikove (1995) obdobim vyznaujicim se poklesem intenzitnich ukazatelu snatecnosti svobodnych osob v porovnani s prvni etapou. Sedmdesata leta jsou pak dle autorky obdobim, pro nez je charakteristicke upevneni asteho a asneho modelu snatkoveho chovani, a ktere je rovnez ovlivneno pŕave zmiņovanymi zmenami ve statni podpoŕe novomanzelu. Jednalo se napŕıklad o vyhodne novomanželske pujcky se statnimi pŕispevky. Leta osmdesata jsou pak Rychtařikovou (1995) oznaena jako období stabilizace v ohledu snatecnosti svobodnych osob. Posledni, tŕeti etapa, ktera poina rokem 1989 je dle uvedene autorky etapou snizujici se intenzity snatecnosti a take obdobim, kdy dochazi k rustu snatkoveho veku (tamtez).

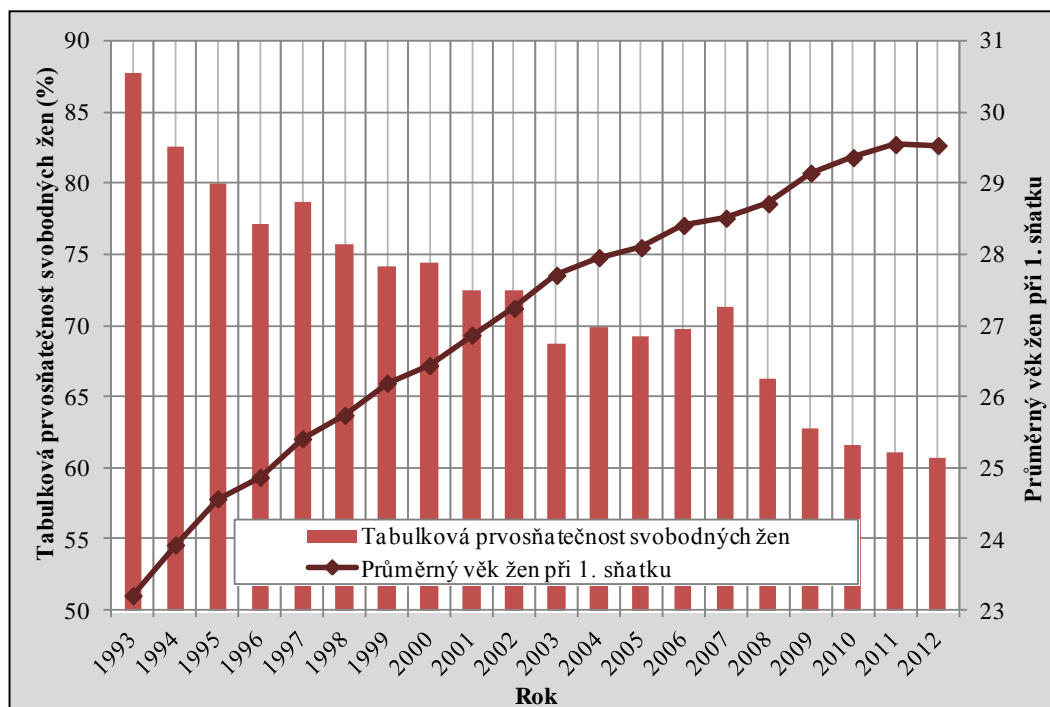
Na nasledujicich obrazcich (obr. 6 a 7) lze pozorovat pokles ukazatele tabulkove prvosnatecnosti v ase. Oproti poklesu tohoto ukazatele muze byt naopak zpozorovano zvyřovani veku pŕi prvnim snatku. Pokles tabulkove prvosnatecnosti se v období od roku 1993 tyka obou pohlavi. Tabulkova prvosnatecnost v roce 1993 dosahovala u muuzu hodnot nad 80 %, u řen pak dokonce pŕesahovala 85 %. V roce 2012 jsou pak hodnoty tabulkove prvosnatecnosti jiz na zcela jine urovni. Roku 2012 dosahovala tabulkova prvosnatecnost nad 50 % u muuzu a nad 60 % u řen. Jinymi slovy, v roce 2012 alespoņ jednu do veku 50 let vstoupila do manželstvi vice jak polovina svobodnych muuzu. U řen pak v tomtez roce alespoņ jednu do veku 50 let vstoupily do manželstvi vice nez tŕi petiny svobodnych řen. Z kohortniho pohledu by vřak takove hodnoty byly dosaeny, jen za podminky, že by behem reprodukniho období muuzu a řen (veky uvazovane v tabulce snatecnosti) nedořlo ke zmene intenzity jevu (tj. pravdepodobnosti vstupu do prvniho manželstvi). Za vysvetlenim poklesu tohoto ukazatele lze hledat pŕave jiz v pŕedchozi kapitole zmiņovane faktory a duvody, ktere vstup do snatku ovlivņuji. Taktez zmena hodnoty manželskeho souiti v řivote osob muze zpusobovat snizovani intenzity snatecnosti svobodnych. Konkretni hodnoty ukazatele za roky 1993 a 2012 jsou k nahlednuti v tabulce (tab. 7).

Obr. 6: Vyvoj tabulkove prvosatenosti svobodny muž a jejich pŕemerno veku pŕi prvnm snatku v pŕbehu let 1993–2012 v eske republice



Zdroj: S, vlastn vpoty na zklad jednvchodny tabulek satenosti svobodny

Obr. 7: Vyvoj tabulkove prvosatenosti svobodny žen a jejich pŕemerno veku pŕi prvnm snatku v pŕbehu let 1993–2012 v eske republice



Zdroj: S, vlastn vpoty na zklad jednvchodny tabulek satenosti svobodny

Tab. 7: Tabulkov prvosatenost svobodnch mu a žen v letech 1993 a 2012 v eske republice (v %)

| Rok | Mui | eny |
|------|-------|-------|
| 1993 | 81,47 | 87,73 |
| 2012 | 53,26 | 60,65 |

Zdroj: S, vlastn vypoty na zklad jednovchodnch tabulek satenosti svobodnch

Z obou uvedench obrzk (obr. 6, 7) je tedy patrn pokles intenzity satenosti, tudi nii frekvence uzavrn satku. Zroveň si lze s tmto uvedenm poklesem povimnout soubenho odkldn satku do vyiho veku. Pokles tabulkov prvosatenosti svobodnch osob je mon popst i ve vztahu s ji zmiovanm tmatem pravdepodobnosti uzavren satku svobodnmi snoubenci. Ukazatele tabulkov prvosatenosti a vekov specifickch pravdepodobnost uzavren satku svobodnmi osobami spolu logicky souvis. „Absence kompenzanho nrst pravdepodobnosti ve vyim veku se v transverzlnm pohledu projevuje ve sniovn celkov urovn prvosatenosti“ (Beranov, 2002a, s. 26).

Z obrzk (obr. 6, 7) i tabulky (tab. 7) vyplv, že ve vymezenm období, tedy mezi roky 1993 a 2012, dolo ke zmn urovn ukazatele tabulkov prvosatenosti svobodnch osob. Lze logicky odvodit, že pokud se sniuje poet osob uzavrjcch bhem života manelstv, nrst tm podl trvale svobodnch osob. V roce 2012 by tak pŕi zachovn podmnek a urovn satenosti danho roku dle vypot zstalo svobodnch tmeř 47 % mu a skoro 40 % žen.

4.5 Rozloen potu satku dle vzjemnho veku svobodnch snoubenc

Tato podkapitola tkajc se veku pŕi snatku svobodnch snoubenc je soustŕedna pŕedevim na vzjemn vek nevdsty a ženicha. Clem tto podkapitoly je zjistit, zdali dolo ke zmn veku pŕi prvnm snatku, pokud je vek nevdsty a ženicha zkoumn vzjemn, a tuto zmnu znzornit. Za tmto uelem je vzjemn vek snoubenc analyzovn na zklad pot uzavrench satku. Podkapitola nen venovna klasickm ukazatelm, nbŕ se soustŕed, jak ji bylo uvedeno, pŕedevim na poty uzavrench satku dle vzjemnho veku svobodnch snoubenc a hlavn na rozloen tchto pot dle veku nevdsty a ženicha. Pro maximln poty uzavrench satku je v tto pŕaci uivno pojmenovn „tžit“ potu satku, které symbolizuje grafickou polohu tchto maxim. V tto asti pŕce je, i pŕes mon negativa, vyuivno absolutnch pot. Absolutn poty udlost mohou bt ovlivnny nejen asovnm satku a intenzitou satenosti, ale i zmnmi vekov struktury satkusopnho obyvatelstva. Avak pro znzornn posunu ve vzjemnm veku snoubenc budou v tto asti pŕce pŕesto absolutn poty udlost využity.

Clem tto podkapitoly je tedy znzornit posun vek svobodn nevdsty a svobodnho ženicha (kdy tyto veky jsou uvaovny ve vzjemnm vztahu), ve kterch je uzavrno maximum satku. Onen posun je ilustrovn pomoc nsledujcch obrzk (obr. 8, 9, 10).

Na obrazcıch (obr. 8, 9), ktere jsou zabarveny prave dle poctu uzavŕenych snatku, je pŕehledne znazornen posun „teziřt“ do vyřřıho veku u obou snoubencu. Obrazky pŕedstavujı rok 1993 a 2012, tedy rok vzniku eske republiky a rok 2012. V roce 2012 se ervena polıcka znazornujıcı nejvyřřı pocty uzavŕenych snatku (teziřte) zŕetelne posunula do stŕednı asti obrazku. Muze byt take konstatovana zmena v dolnı prave asti obrazku, kdy oproti roku 1993 mužeme pozorovat etnejřı snatky ve vyřřım veku obou svobodnych snoubencu, coz rovnez muže naznacovat odkladanı uzavŕenı prvnıho manzelstvı. Taktez je roku 2012 patrne rozřıvenı celeho ervenou barvou znazorneneho „teziřte“, tudız se rozřıruje vekovy interval, ve kterem je maximum snatku uzavırano.

V letech 1994 a 2010 bylo dosaeno vzajemne nejnızřıch resp. nejvyřřıch veku snoubencu, ve kterych byl uzavŕen nejvyřřı pocet prvnıch snatku. V roce 1994 byl maximalnı pocet snatku uzavŕen v nejnızřıch vzajemnych vecıch snoubencu. Maximum poctu snatku svobodnych snoubencu bylo v tomto roce uzavŕeno devatenactiletou nevdstou a dvacetiletym ženichem. V roce 2010 byl naopak nejvyřřı pocet protogamnıch snatku uzavŕen osmadvacetiletou nevdstou a stejne starym ženichem. Jinymi slovy, v roce 2010 byl zaznamenan dosud nejvyřřı vek nevdsty a vek ženicha, ve kterem bylo uzavŕeno maximum prvnıch snatku. Obrazky znazornujıcı polohu „teziřte“ v roce 1994 a v roce 2010 se nachazejı v pŕıloze pŕace.

Obrazek (obr. 10) pak znazornuje zvyřenı veku svobodnych snoubencu, ve kterych byl uzavŕen nejvyřřı pocet prvnıch snatku v každem z analyzovanych let. Obrazek znazornuje cele studovane obdobı, tedy obdobı mezi roky 1993 a 2012. Body v obrazku (obr. 10) vzdy pŕedstavujı vzajemny vek snoubencu, ve kterem bylo uzavŕeno ono maximum poctu snatku v danem roce. Roky 2007 a 2009 majı dve stejne etna maxima, a proto jsou v obrazku vyznaceny dvakrat. Rovnez si lze povřımnout jısteho poklesu z vrcholu, ktery pŕedstavuje rok 2010. Od tohoto roku dořlo jak v roce 2011, tak roku 2012, ke snızenı modalnıho veku ženicha i nevdsty dle nejvyřřıho poctu uzavŕenych snatku. V roce 2012 tak bylo nejvıce protogamnıch snatku uzavŕeno řestadvacetiletou nevdstou a sedmadvacetiletym ženichem.

Obr. 8: Poloha „tžiřt“ satk dle vzejmenn vku svobodnch snoubenc v roce 1993 v eske republice

| | | Vek nevnsty | | | | | | | | | | | | | | | | | | | | | | | | |
|--------------|----|---------------|-----|------|------|------|-----|-----|-----|-----|-----|-----|----|----|----|----|----|----|----|----|----|----|----|----|----|-----|
| | | 16 | 17 | 18 | 19 | 20 | 21 | 22 | 23 | 24 | 25 | 26 | 27 | 28 | 29 | 30 | 31 | 32 | 33 | 34 | 35 | 36 | 37 | 38 | 39 | 40+ |
| Vek enicha | 16 | 2 | 0 | 6 | 1 | 1 | 0 | 1 | 0 | 0 | 0 | 0 | 0 | 0 | 0 | 0 | 0 | 0 | 0 | 0 | 0 | 0 | 0 | 0 | 0 | 0 |
| | 17 | 13 | 33 | 48 | 27 | 10 | 6 | 1 | 1 | 1 | 0 | 0 | 0 | 0 | 0 | 0 | 0 | 0 | 0 | 0 | 0 | 0 | 0 | 0 | 0 | 0 |
| | 18 | 40 | 188 | 880 | 500 | 248 | 90 | 34 | 21 | 5 | 4 | 7 | 0 | 0 | 2 | 0 | 0 | 0 | 1 | 0 | 0 | 0 | 0 | 0 | 0 | 1 |
| | 19 | 57 | 225 | 1260 | 1098 | 502 | 193 | 79 | 45 | 12 | 8 | 4 | 5 | 5 | 0 | 1 | 1 | 0 | 2 | 0 | 0 | 0 | 0 | 0 | 0 | 2 |
| | 20 | 38 | 215 | 1537 | 1529 | 1255 | 500 | 183 | 81 | 36 | 32 | 13 | 7 | 2 | 0 | 1 | 3 | 1 | 1 | 0 | 0 | 0 | 0 | 0 | 0 | 3 |
| | 21 | 31 | 183 | 1368 | 1630 | 1375 | 895 | 364 | 178 | 75 | 43 | 23 | 4 | 6 | 0 | 2 | 2 | 1 | 0 | 0 | 0 | 1 | 0 | 0 | 0 | 4 |
| | 22 | 33 | 137 | 1074 | 1402 | 1293 | 890 | 633 | 283 | 123 | 62 | 40 | 21 | 20 | 8 | 4 | 3 | 2 | 0 | 0 | 0 | 0 | 0 | 0 | 0 | 3 |
| | 23 | 16 | 71 | 816 | 1022 | 1010 | 757 | 626 | 462 | 205 | 98 | 44 | 38 | 8 | 9 | 6 | 6 | 1 | 0 | 2 | 0 | 1 | 0 | 0 | 0 | 2 |
| | 24 | 16 | 43 | 512 | 802 | 785 | 659 | 545 | 431 | 338 | 133 | 69 | 36 | 23 | 14 | 6 | 0 | 2 | 0 | 3 | 1 | 1 | 0 | 0 | 0 | 1 |
| | 25 | 3 | 34 | 339 | 479 | 561 | 435 | 424 | 364 | 310 | 189 | 89 | 41 | 27 | 11 | 11 | 5 | 6 | 4 | 0 | 1 | 2 | 1 | 0 | 0 | 0 |
| | 26 | 3 | 16 | 224 | 297 | 345 | 390 | 302 | 267 | 218 | 155 | 121 | 67 | 38 | 16 | 12 | 9 | 4 | 1 | 0 | 2 | 1 | 0 | 1 | 1 | 0 |
| | 27 | 1 | 8 | 123 | 210 | 226 | 226 | 237 | 210 | 176 | 138 | 82 | 73 | 44 | 22 | 18 | 11 | 4 | 3 | 1 | 0 | 0 | 1 | 0 | 0 | 1 |
| | 28 | 0 | 7 | 98 | 138 | 194 | 179 | 157 | 160 | 157 | 117 | 95 | 68 | 55 | 20 | 14 | 11 | 6 | 0 | 6 | 1 | 3 | 4 | 0 | 0 | 0 |
| | 29 | 1 | 5 | 54 | 106 | 137 | 106 | 114 | 126 | 98 | 89 | 64 | 67 | 67 | 25 | 17 | 7 | 7 | 6 | 3 | 5 | 0 | 2 | 2 | 0 | 1 |
| | 30 | 1 | 4 | 30 | 51 | 63 | 59 | 66 | 61 | 63 | 75 | 58 | 41 | 34 | 24 | 23 | 11 | 6 | 3 | 4 | 2 | 3 | 1 | 2 | 2 | 0 |
| | 31 | 1 | 2 | 15 | 33 | 40 | 24 | 42 | 51 | 54 | 36 | 37 | 40 | 33 | 25 | 18 | 12 | 6 | 8 | 1 | 3 | 1 | 2 | 0 | 1 | 0 |
| | 32 | 0 | 1 | 17 | 20 | 38 | 39 | 25 | 31 | 30 | 28 | 29 | 39 | 20 | 21 | 6 | 15 | 12 | 4 | 3 | 3 | 3 | 0 | 0 | 1 | 3 |
| | 33 | 0 | 1 | 15 | 12 | 20 | 16 | 19 | 14 | 26 | 26 | 24 | 19 | 22 | 11 | 11 | 20 | 8 | 5 | 3 | 4 | 1 | 0 | 1 | 1 | 2 |
| | 34 | 0 | 1 | 5 | 11 | 11 | 5 | 6 | 7 | 15 | 16 | 16 | 19 | 10 | 17 | 10 | 12 | 10 | 5 | 7 | 1 | 1 | 2 | 1 | 1 | 4 |
| | 35 | 0 | 0 | 2 | 6 | 9 | 4 | 16 | 15 | 10 | 17 | 8 | 11 | 15 | 15 | 9 | 9 | 8 | 4 | 8 | 7 | 5 | 3 | 2 | 2 | 8 |
| | 36 | 1 | 0 | 4 | 4 | 6 | 7 | 9 | 8 | 12 | 12 | 8 | 9 | 9 | 15 | 16 | 6 | 8 | 5 | 5 | 5 | 2 | 2 | 1 | 2 | 4 |
| | 37 | 0 | 0 | 3 | 4 | 2 | 5 | 9 | 2 | 8 | 6 | 6 | 4 | 9 | 10 | 6 | 7 | 4 | 4 | 3 | 2 | 4 | 4 | 1 | 1 | 3 |
| | 38 | 0 | 0 | 3 | 3 | 2 | 3 | 2 | 2 | 6 | 3 | 2 | 4 | 4 | 7 | 1 | 6 | 0 | 2 | 6 | 1 | 2 | 4 | 0 | 0 | 4 |
| | 39 | 0 | 0 | 3 | 1 | 1 | 0 | 0 | 2 | 2 | 6 | 5 | 3 | 6 | 7 | 1 | 7 | 3 | 0 | 3 | 6 | 1 | 2 | 1 | 0 | 3 |
| 40+ | 0 | 0 | 5 | 8 | 13 | 12 | 8 | 11 | 6 | 12 | 14 | 17 | 11 | 10 | 9 | 8 | 7 | 7 | 10 | 9 | 9 | 8 | 11 | 9 | 85 | |

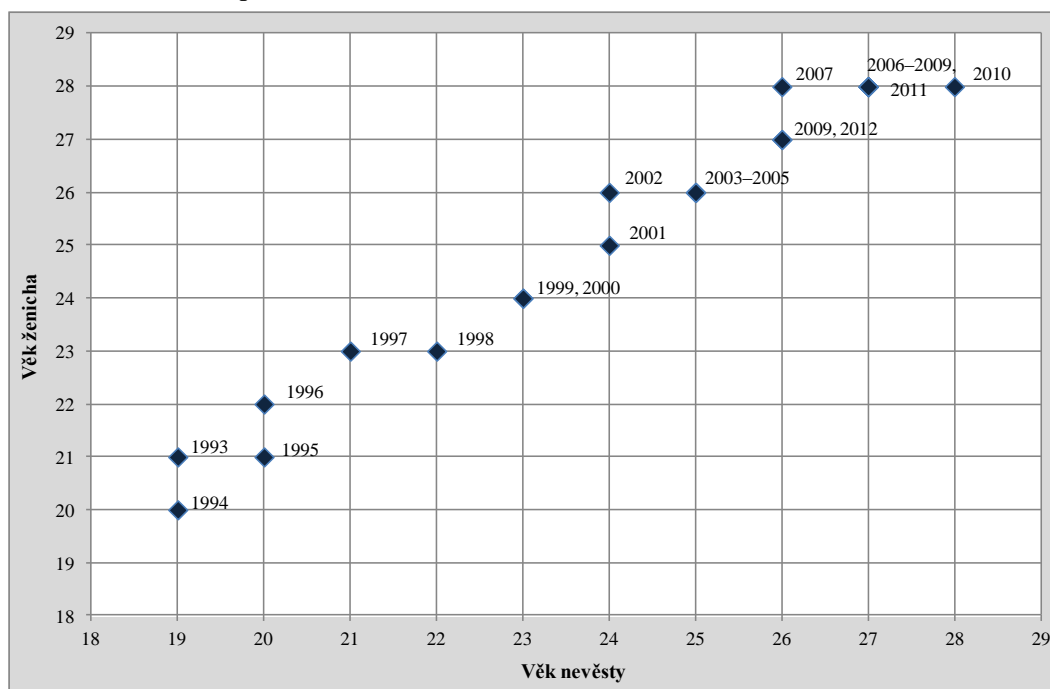
Zdroj: S, vlastn prava

Obr. 9: Poloha „tžiřt“ satk dle vzejmenn vku svobodnch snoubenc v roce 2012 v eske republice

| | | Vek nevnsty | | | | | | | | | | | | | | | | | | | | | | | | |
|--------------|----|---------------|----|----|----|----|----|-----|-----|-----|-----|-----|-----|-----|-----|-----|-----|-----|-----|-----|----|----|----|----|-----|-----|
| | | 16 | 17 | 18 | 19 | 20 | 21 | 22 | 23 | 24 | 25 | 26 | 27 | 28 | 29 | 30 | 31 | 32 | 33 | 34 | 35 | 36 | 37 | 38 | 39 | 40+ |
| Vek enicha | 16 | 0 | 0 | 0 | 0 | 0 | 0 | 0 | 0 | 0 | 0 | 0 | 0 | 0 | 0 | 0 | 0 | 0 | 0 | 0 | 0 | 0 | 0 | 0 | 0 | |
| | 17 | 0 | 0 | 0 | 0 | 0 | 0 | 1 | 0 | 0 | 0 | 0 | 0 | 0 | 0 | 0 | 0 | 0 | 0 | 0 | 0 | 0 | 0 | 0 | 0 | 0 |
| | 18 | 2 | 2 | 8 | 5 | 4 | 2 | 0 | 1 | 1 | 0 | 1 | 1 | 2 | 0 | 0 | 0 | 0 | 0 | 0 | 0 | 0 | 0 | 0 | 0 | 0 |
| | 19 | 1 | 1 | 11 | 10 | 7 | 8 | 6 | 2 | 1 | 0 | 0 | 2 | 1 | 2 | 1 | 0 | 0 | 0 | 0 | 0 | 0 | 0 | 0 | 0 | 0 |
| | 20 | 1 | 3 | 13 | 23 | 25 | 25 | 11 | 6 | 1 | 4 | 6 | 3 | 3 | 2 | 2 | 1 | 0 | 0 | 0 | 1 | 0 | 0 | 0 | 0 | 0 |
| | 21 | 1 | 3 | 12 | 28 | 37 | 65 | 28 | 26 | 25 | 10 | 6 | 11 | 3 | 6 | 3 | 3 | 2 | 1 | 3 | 0 | 0 | 0 | 0 | 1 | 0 |
| | 22 | 1 | 2 | 11 | 27 | 53 | 65 | 98 | 52 | 37 | 31 | 21 | 13 | 8 | 7 | 7 | 6 | 4 | 2 | 0 | 0 | 0 | 0 | 0 | 0 | 0 |
| | 23 | 1 | 1 | 10 | 26 | 42 | 76 | 105 | 113 | 70 | 51 | 28 | 23 | 26 | 12 | 13 | 7 | 3 | 1 | 2 | 2 | 1 | 0 | 0 | 0 | 0 |
| | 24 | 0 | 2 | 11 | 30 | 59 | 89 | 116 | 165 | 194 | 142 | 80 | 73 | 36 | 34 | 19 | 13 | 12 | 8 | 2 | 3 | 1 | 1 | 0 | 0 | 0 |
| | 25 | 0 | 2 | 9 | 25 | 46 | 81 | 94 | 196 | 215 | 271 | 175 | 107 | 78 | 40 | 39 | 21 | 14 | 15 | 8 | 3 | 3 | 0 | 1 | 0 | 0 |
| | 26 | 2 | 0 | 9 | 17 | 39 | 90 | 124 | 158 | 274 | 338 | 366 | 212 | 131 | 75 | 48 | 33 | 19 | 14 | 7 | 2 | 5 | 3 | 1 | 0 | 5 |
| | 27 | 0 | 0 | 5 | 14 | 30 | 74 | 111 | 178 | 206 | 344 | 428 | 404 | 204 | 123 | 79 | 46 | 33 | 27 | 12 | 4 | 8 | 3 | 1 | 1 | 1 |
| | 28 | 0 | 0 | 9 | 15 | 26 | 53 | 86 | 144 | 231 | 311 | 384 | 409 | 423 | 222 | 143 | 66 | 51 | 18 | 21 | 11 | 6 | 7 | 6 | 0 | 1 |
| | 29 | 1 | 0 | 1 | 12 | 24 | 44 | 78 | 122 | 174 | 266 | 355 | 409 | 398 | 350 | 189 | 75 | 60 | 40 | 25 | 21 | 12 | 10 | 5 | 5 | 1 |
| | 30 | 0 | 1 | 1 | 11 | 20 | 28 | 47 | 116 | 150 | 231 | 287 | 362 | 401 | 366 | 359 | 148 | 88 | 53 | 30 | 12 | 15 | 6 | 2 | 5 | 6 |
| | 31 | 1 | 0 | 2 | 8 | 13 | 18 | 38 | 78 | 121 | 164 | 247 | 286 | 308 | 291 | 279 | 213 | 124 | 73 | 35 | 37 | 18 | 6 | 9 | 2 | 5 |
| | 32 | 0 | 0 | 1 | 7 | 12 | 22 | 31 | 70 | 81 | 133 | 203 | 235 | 251 | 264 | 265 | 221 | 169 | 111 | 68 | 34 | 14 | 19 | 10 | 8 | 5 |
| | 33 | 0 | 0 | 1 | 2 | 4 | 25 | 27 | 41 | 85 | 108 | 142 | 194 | 211 | 222 | 234 | 162 | 157 | 147 | 86 | 62 | 25 | 19 | 11 | 9 | 6 |
| | 34 | 0 | 0 | 2 | 4 | 7 | 10 | 15 | 40 | 55 | 72 | 106 | 155 | 171 | 150 | 153 | 182 | 154 | 129 | 102 | 69 | 33 | 12 | 14 | 4 | 2 |
| | 35 | 0 | 0 | 0 | 3 | 2 | 11 | 19 | 14 | 28 | 64 | 77 | 97 | 127 | 141 | 143 | 114 | 114 | 93 | 87 | 67 | 41 | 25 | 13 | 1 | 10 |
| | 36 | 0 | 0 | 1 | 3 | 2 | 5 | 13 | 22 | 28 | 47 | 74 | 59 | 86 | 91 | 86 | 82 | 93 | 71 | 71 | 58 | 44 | 22 | 16 | 12 | 12 |
| | 37 | 0 | 0 | 0 | 0 | 0 | 2 | 11 | 16 | 24 | 27 | 37 | 46 | 62 | 60 | 72 | 67 | 63 | 66 | 42 | 55 | 44 | 28 | 18 | 5 | 11 |
| | 38 | 0 | 0 | 0 | 1 | 3 | 4 | 5 | 12 | 15 | 20 | 21 | 26 | 40 | 54 | 54 | 45 | 43 | 51 | 56 | 48 | 36 | 22 | 26 | 11 | 15 |
| | 39 | 0 | 0 | 1 | 0 | 0 | 5 | 5 | 6 | 9 | 17 | 21 | 11 | 35 | 32 | 26 | 28 | 28 | 34 | 28 | 15 | 22 | 24 | 16 | 13 | 14 |
| 40+ | 0 | 0 | 0 | 3 | 3 | 2 | 9 | 5 | 10 | 26 | 28 | 28 | 44 | 43 | 61 | 44 | 59 | 56 | 90 | 62 | 68 | 59 | 61 | 45 | 153 | |

Zdroj: S, vlastn prava

Obr. 10: Vzejmny vek svobodnych snoubencu dle polohy maxima uzavŕenych snatku v letech 1993–2012 v eske republice



Zdroj: SU, vlastnı prava

Jak jı bylo uvedeno, tato podkapitola znazornuje odkladanı prvnıch snatku do vyssıho veku jinym způsobem, ne mue byt obvykle. Zmena v asovanı prvnıch snatku je znazornena na zaklade nejvyssıho poctu uzavŕenych snatku ve vztahu k veku ženicha a k veku nevnesty v danem roce. Z tohoto hlediska je tedy od roku 1993 patrny posun maxima uzavŕenych prvnıch snatku do vyssıch let u obou snoubencu. Naopak poslednı roky pŕedstavujı spıe stagnaci z hlediska rozloenı snatku podle vzejmneho veku snoubencu nebo dokonce mırny pokles maxima poctu snatku do nizsıch veku mue a ženy.

4.6 Vekova homogamie a heterogamie maneelskych paru

Pŕedmetem analyzy teto podkapitoly je rozdıl mezi vekem ženicha a nevnesty. Jak z nazvu podkapitoly vyplyva, nasledujıcı text bude zameřen na vekovou homogamii a heterogamii uzavıranych maneelstvı. Jednım z cılu teto podkapitoly je tedy nastınenı struktury snatku pŕave dle vzejmneho veku partneru a tım i oveŕenı pŕedpokladu, že mezi lety 1993 a 2012 dolo k narustu podılu maneelstvı, ve kterych je starsı nevnesta. V tomto pŕıpade analyzy jsou uvazovany snatky bez rozdılu poŕadı.

V teto podkapitole bude rovne oveŕovano tvŕzenı tykajıcı se vye rozdılu mezi veky snoubencu. Pro jednoduche zpracovanı teto otazky bude využita regresnı analyza. Cılem je tedy na zaklade spoctenych regresnıch pŕımek a na zaklade vıcenasobnych regresnıch modelu rozhodnout, zdali rozdıl veku snoubencu zavisı na absolutnım veku ženicha resp. nevnesty. Vyzkumna otazka pro tuto ast mue byt formulovana napŕ. tak, zda s rostoucım vekem ženicha a nevnesty rozdıl mezi veky snoubencu narusta. Pŕave k temto zameŕum se pouıtı regresnıch pŕımek jevı jako nejvhodnejsı nastroj. Pro pŕıpady opakovanych snatku je v teto pŕaci využito

vícenásobných regresních modelů, ve kterých je navíc studován vliv dalších vysvětlujících proměnných na výši rozdílu mezi věky snoubenců. Vybrané proměnné vstupující do vícenásobné lineární regrese budou konkrétně popsány dále v textu. Údaje, které byly použity v případě výpočtu regresních přímek a vícenásobných lineárních modelů jsou ze souboru anonymizovaných individuálních dat, které se vztahují k roku 2012. Zatímco v případě výpočtu jednoduchých regresních přímek jsou uvažovány jen sňatky svobodných osob, v případě vícenásobných regresních modelů se jedná pouze o sňatky opakované (sňatky vyššího pořadí), tedy o sňatky rozvedených a ovdovělých osob.

Rozdělení uzavíraných sňatků dle vzájemného věku snoubenců by tedy mohlo být chápáno například následujícím způsobem. Sňatky mohou být uzavřeny jako tzv. věkově homogamní, kdy jsou snoubenci stejně staří. Druhým případem jsou pak sňatky věkově heterogamní. Tyto sňatky se dále dělí na případy, kdy je v páru starší muž, což je příklad tradičního typu věkově heterogamního svazku, anebo naopak, kdy je v páru starší žena. V tom případě se hovoří o netradičním typu věkově heterogamního sňatku (Katrňák, 2008, s. 41). Ve velké části případů se za věkově homogamní manželství považuje věkový rozdíl snoubenců v rozmezí nula až pět let (van Poppel et al., 2001, s. 13). Vymezení dle uvedených autorů není jediným způsobem, jak rozlišit věkovou homogamii a heterogamii. Je samozřejmé, že vymezení věkové homogamie může být např. užší či naopak širší.

V tabulce (tab. 8) jsou znázorněny podíly uzavřených sňatků bez rozdílu pořadí v letech 1993 a 2012 dle vzájemného věku muže a ženy. Jedná se tedy o znázornění podílů sňatků, ve kterých byl starší v páru muž nebo naopak žena a také o podíl manželství, která byla uzavřena stejně starými snoubenci. V práci uvažovaném případě jsou za stejně staré snoubence považováni ti, jejichž věkový rozdíl je menší než jeden rok. Ve zvoleném příkladě tedy můžeme hovořit o věkově heterogamním manželství od rozdílu jednoho dokončeného roku mezi věky snoubenců. Dle tabulky (tab. 8) lze pozorovat především nárůst podílu uzavřených sňatků, v nichž je starší žena. V roce 1993 byl podíl sňatků se starší nevěstou téměř o 5 procentních bodů nižší. Zároveň si lze s tímto faktem povšimnout poklesu podílu sňatků, ve kterých je starší ženich. Tyto dvě skutečnosti spolu logicky souvisí. Podíl stejně starých snoubenců se v roce 2012 oproti roku 1993 snížil o 1,1 procentních bodů.

Tab. 8: Podíl sňatků dle vzájemného věku snoubenců v letech 1993 a 2012 (v %)

| Rok | Starší ženich | Starší nevěsta | Stejně staří snoubenci |
|------|---------------|----------------|------------------------|
| 1993 | 73,6 | 15,3 | 11,1 |
| 2012 | 69,8 | 20,2 | 10,0 |

Zdroj: ČSÚ, vlastní výpočty

Poznámka: Údaje tabulky jsou vztahovány ke sňatkům bez rozdílu pořadí. Věková heterogamie snoubenců je uvažována od jednoho dokončeného roku rozdílu věku ženicha a nevěsty.

Dle zvoleného vymezení věkové homogamie partnerů v této práci lze konstatovat patrný nárůst podílu věkově heterogamních sňatků netradičního typu. Tímto tématem se zabýval, jak již bylo uvedeno, např. Katrňák (2008), který říká, že většina manželství v české společnosti bývala věkově heterogamní se starším mužem, tedy tradičního typu, avšak od roku 1965 se

zvyšuje podíl věkově netradičních sňatků. Nejprve se tento podíl sňatků se starší nevěstou zvyšoval pozvolna. Od roku 1992 je nárůst věkově heterogamních sňatků netradičního typu výraznější.

4.6.1 Výše rozdílu věku snoubenců

Rozdíl mezi věkem nevěsty a ženicha záleží na mnoha faktorech. Například Katrňák (2008) zkoumá nejen věk obou partnerů, ale také typ sňatku, rodinný stav, vzdělání partnerů a mnoho dalších proměnných, které mohou působit na rozdíl mezi věky snoubenců. Pro tuto práci byly za účelem vysvětlení výše rozdílu věku mezi snoubenci vytvořeny regresní přímky a také vícenásobné regresní modely, pro které byly vybrány možné proměnné, které mohou napomoci při vysvětlování rozdílu věku snoubenců a u nichž bylo předpokládáno, že mohou rozdíl mezi věky snoubenců ovlivňovat. Jak již bylo uvedeno, nejprve bude tato část textu zaměřena na sňatky svobodných snoubenců, poté se práce bude podrobněji věnovat sňatkům opakovaným (vyššího pořadí). S cílem ověření stanovených hypotéz práce byly vytvořeny dvě regresní přímky týkající se svobodných osob a následně dva vícenásobné regresní modely, které se týkají sňatků opakovaných. Jako závislá proměnná je tedy ve všech případech uvažován rozdíl mezi věky snoubenců. Jak již bylo uvedeno, data použitá v této části práce se vztahují k roku 2012.

O rozdílu věků mezi snoubenci Fučík (2006) říká, že to, jak starý bude partner, záleží na věku samotné osoby, která si partnera vybírá. Čím vyšší věk této osoby, tím spíše bude partnerství věkově heterogamní, zejména v případě, kdy se jedná o tradiční typ. Tento předpoklad bude ověřován pomocí regresní přímky modelující výši rozdílu mezi věky snoubenců v závislosti na věku ženicha a následně v závislosti na věku nevěsty. Důvodem nezahrnutí věku ženicha a věku nevěsty do jedné regresní přímky je silná korelace mezi těmito veličinami.

Obecný tvar regresní přímky uvádí např. Zvára (2000, s. 153) nebo Seger, Hindls (1995, s. 184) a má tuto podobu:

$$Y_i = \beta_0 + \beta_1 x_i,$$

kde Y_i představuje závisle proměnnou, x_i je nezávisle proměnnou a parametry β_0 , β_1 jsou neznámými parametry. Parametr β_1 udává střední hodnotu změny vysvětlované proměnné, kterou lze očekávat při jednotkové změně vysvětlující proměnné x_i (Zvára, 2000, s. 154). Regresní koeficient β_1 může být nazýván směrnici přímky a regresní koeficient β_0 jejím absolutním členem (Zvára, 2013, s. 189).

Hodnoty nalezených regresních koeficientů a jejich statistickou významnost v případě regresních přímek lze pozorovat v tabulkách (tab. 9, 10). Parametry byly odhadnuty metodou nejmenších čtverců. Statistická významnost proměnné je hodnocena na 5% hladině významnosti.

Tab. 9: Hodnoty regresních koeficientů a jejich statistická významnost v případě závislosti rozdílu věku snoubenců na absolutní výši věku ženicha

| Regresní koeficient | Hodnota regresního koeficientu | Statistická významnost |
|---------------------|--------------------------------|------------------------|
| Absolutní člen | -7,354 | 0,000 |
| Věk ženicha | 0,307 | 0,000 |

Zdroj: ČSÚ, vlastní výpočty v programu SPSS

Poznámky: Údaje zahrnuté do výpočtů se týkají prvních sňatků.

Tab. 10: Hodnoty regresních koeficientů a jejich statistická významnost v případě závislosti rozdílu věku snoubenců na absolutní výši věku nevěsty

| Regresní koeficient | Hodnota regresního koeficientu | Statistická významnost |
|---------------------|--------------------------------|------------------------|
| Absolutní člen | 8,759 | 0,000 |
| Věk nevěsty | -0,188 | 0,000 |

Zdroj: ČSÚ, vlastní výpočty v programu SPSS

Poznámky: Údaje zahrnuté do výpočtů se týkají prvních sňatků.

Dle tabulek (tab. 9, 10) lze konstatovat, že proměnná věk ženicha je v případě první regresní přímky na základě zvolené hladiny významnosti statisticky významná, a tudíž ovlivňuje rozdíl mezi věky snoubenců. Stejně tak je v případě druhé spočtené regresní přímky statisticky významnou proměnnou věk nevěsty. Je tedy doloženo, že výše rozdílu mezi věkem ženicha a nevěsty statisticky významně souvisí s absolutní výši věku právě jednoho ze snoubenců.

V tabulkách (tab. 9, 10) lze rovněž pozorovat samotné hodnoty vypočtených regresních koeficientů. Lze tedy říci, že s nárůstem hodnot věku svobodného ženicha může být očekáváno zvyšování výše rozdílu mezi věky snoubenců. Oproti tomuto faktu, lze pozorovat, že v závislosti na zvyšování věku, ve kterém vstupuje do manželství svobodná nevěsta, bude očekávaná střední hodnota rozdílu věku klesat.

Následující text práce se věnuje výši rozdílu věku snoubenců, kteří uzavírají opakované sňatky. Pro analýzu byly i v tomto případě zvoleny regresní modely, kdy však bylo pro vysvětlení variability závisle proměnné (rozdíl věku snoubenců) uvažováno více vysvětlujících proměnných. Lze tedy hovořit o užití modelu vícenásobné lineární regrese. Nezávisle proměnné vstupující do modelu se na výsledné hodnotě závisle proměnné nemusí podílet stejným dílem. Tato skutečnost se poté odráží na velikosti spočtených regresních koeficientů (Zvára, 2013, s. 197). Obecný model mnohonásobné lineární regrese je dle Zváry (2000, s. 157) následující:

$$Y_i = \beta_0 + \beta_1 x_i + \beta_2 v_i,$$

kde parametry β_0 , β_1 a β_2 jsou neznámými regresními koeficienty a x_i, v_i vyjadřují známé hodnoty nezávisle proměnných.

V případě vícenásobné lineární regrese byl tedy opět zvolen rozdíl mezi věky snoubenců jako vysvětlovaná neboli závislá proměnná. Cílem této analýzy je zjistit, jaké nezávisle

proměnné mají na výši rozdílu věku mezi snoubenci významný vliv a rovněž také to, jakou měrou se právě tyto jednotlivé nezávisle proměnné na vysvětlení onoho věkového rozdílu podílejí. V práci byly pro vysvětlení závisle proměnné (tj. rozdíl věku snoubenců) zvoleny vždy tři vysvětlující (nezávislé) proměnné. Tyto proměnné byly vybrány právě z důvodu předpokládaného vlivu na rozdíl věku snoubenců, kteří uzavírají opakovaný sňatek. Taktéž je nutné zmínit, že modely pro tuto práci byly vytvořeny dva. Tyto dva vytvořené modely mnohonásobné lineární regrese se od sebe liší kombinací zvolených vysvětlujících veličin. Opět jsou jako nezávislé veličiny zvoleny proměnné věk ženicha a věk nevěsty. Do modelů jsou však vzhledem k analýze opakovaných sňatků zahrnuty i proměnné doba uplynulá od ukončení předchozího manželství ženicha a taktéž doba uplynulá od ukončení předchozího manželství nevěsty.

První model, vysvětlující rozdíl věku snoubenců, tedy zahrnuje kombinaci proměnných, kterými jsou věk ženicha, doba uplynulá od ukončení předchozího manželství ženicha a také doba uplynulá od ukončení předchozího manželství nevěsty. Druhým sestaveným modelem vícenásobné regrese je model, jenž za nezávisle proměnné považuje opět doba uplynulou od ukončení předchozího manželství ženicha a nevěsty, avšak oproti věku ženicha je v druhém případě použit věk nevěsty. Nezahrnutí věku ženicha a věku nevěsty do jednoho modelu, je opět z důvodu silné korelace mezi těmito proměnnými.

Lze předpokládat, že všechny zvolené nezávisle proměnné budou výši rozdílu mezi věky snoubenců ovlivňovat. Co se týká sňatků rozvedených osob, Katriňák (2008) říká, že pokud má za sebou alespoň jeden ze snoubenců rozvodové řízení, očekává se zvýšení rozdílu mezi věkem ženicha a nevěsty. Následující modely se však nevěnují pouze sňatkům rozvedených osob, ale i sňatkům ovdovělých osob.

První nalezený model vícenásobné lineární regrese má hodnoty regresních koeficientů nacházejících se v tabulce (tab. 11). Zároveň je v tabulce opět uvedena i statistická významnost jednotlivých proměnných. Regresní koeficient β_0 je absolutním členem vícenásobného regresního modelu.

Tab. 11: Hodnoty regresních koeficientů v prvním modelu vícenásobné lineární regrese zahrnujícím věk ženicha, dobu uplynulou od ukončení předchozího manželství ženicha a nevěsty a jejich statistická významnost

| Regresní koeficient | Hodnota regresního koeficientu | Statistická významnost |
|--|--------------------------------|------------------------|
| Absolutní člen | -12,774 | 0,000 |
| Věk ženicha | 0,408 | 0,000 |
| Doba uplynulá od ukončení předchozího manželství ženicha | -0,055 | 0,000 |
| Doba uplynulá od ukončení předchozího manželství nevěsty | -0,286 | 0,000 |

Zdroj: ČSÚ, vlastní výpočty v programu SPSS

Poznámky: Údaje zahrnuté do výpočtů se týkají pouze opakovaných sňatků.

Na základě tabulky (tab. 11) lze pozorovat, že všechny nezávisle proměnné, kterými jsou věk ženicha, doba uplynulá od ukončení předchozího manželství ženicha a doba od ukončení předchozího manželství nevěsty, vyšly v modelu na zvolené 5% hladině významnosti jako statisticky významné, a tudíž se podílejí na vysvětlení rozdílu mezi věky snoubenců. Zajímavé je v tomto modelu působení proměnných, kterými jsou doba uplynulá od ukončení předchozího manželství ženicha a nevěsty. Každý další dokončený rok od ukončení předchozího manželství snoubenců v průměru snižuje rozdíl mezi věkem ženicha a nevěsty.

Hodnoty nalezených regresních koeficientů uvažovaných v druhém modelu vícenásobné lineární regrese se nacházejí v tabulce (tab. 12). Jako vysvětlující veličiny tohoto modelu byly zvoleny věk nevěsty, doba uplynulá od ukončení předchozího manželství ženicha a nevěsty. Tabulka opět znázorňuje i statistickou významnost jednotlivých nezávislých proměnných. Regresní koeficient β_0 je opět absolutním členem vícenásobného regresního modelu.

Tab. 12: Hodnoty regresních koeficientů v druhém modelu vícenásobné lineární regrese zahrnujícím věk nevěsty, dobu uplynulou od ukončení předchozího manželství ženicha a nevěsty a jejich statistická významnost

| Regresní koeficient | Hodnota regresního koeficientu | Statistická významnost |
|--|--------------------------------|------------------------|
| Absolutní člen | 12,282 | 0,000 |
| Věk nevěsty | -0,208 | 0,000 |
| Doba uplynulá od ukončení předchozího manželství ženicha | 0,168 | 0,000 |
| Doba uplynulá od ukončení předchozího manželství nevěsty | -0,006 | 0,662 |

Zdroj: ČSÚ, vlastní výpočty v programu SPSS

Poznámky: Údaje zahrnuté do výpočtů se týkají pouze opakovaných sňatků.

Na rozdíl od prvního spočteného modelu nebyly ve druhém modelu všechny zahrnuté proměnné na zvolené 5% hladině významnosti statisticky významné. Proměnná představující dobu uplynulou od ukončení manželství nevěsty nelze považovat za statisticky významnou, což v tomto případě znamená, že nepřináší novou informaci, která by pomohla k lepšímu vysvětlení závisle proměnné (tj. rozdíl věku snoubenců). V tomto modelu je v průměru zaznamenáván pokles rozdílu věku snoubenců se zvyšováním hodnot proměnné věk nevěsty. Se zvyšováním hodnot představujících dobu uplynulou od ukončení předchozího manželství ženicha se očekávaná hodnota rozdílu mezi věky snoubenců v průměru zvyšuje.

V závěrečném shrnutí lze tedy říci, že věkový rozdíl partnerů souvisí s mnoha faktory, které výběr partnera ovlivňují. Za pomoci relativně jednoduchých modelů bylo ilustrováno, jak výše rozdílu mezi věkem svobodných snoubenců souvisí s věkem ženicha a věkem nevěsty. Totéž bylo dokázáno v případě, kdy byly uvažovány sňatky opakované. U sňatků opakovaných lze pozorovat i vliv dalších možných veličin na rozdíl věku snoubenců.

Kapitola 5

Zaver

Zmeny demografickeho chovan, ktere nastaly v pŕubehu 90. let 20. stolet v eske republiice, jsou vyznamne a maji vice pŕiin. Cilem a zamerem teto bakalarske pŕace bylo analyzovat vek, pŕi kterem je uzaviran snatek v eske republiice. Pŕace se zamerila zejmena na asovani prvnich snatk, tedy na snatky svobodnych snoubenc. Pŕednostne bylo analyzovano obdobi od vzniku eske republiky do roku 2012. Pro doplnen kontextu byly take okrajove zpracovany udaje za vybrane roky pŕedchoziho obdobi, jedna se o roky 1963, 1973 a 1983. Tyto roky byly v pŕaci obsaeny pŕedevim z duvodu nastineni situace vybranych ukazatel pŕed studovanym obdobim. Pomoci popsanych zakladnich ukazatel byly charakterizovany zakladni vyvojove trendy tykajici se asovani snatenosti i zmen celkove intenzity. V teoreticke asti se pŕace zamerila take na mozne nejdulezitejsi faktory odsouvani snatku do vysich vek a rovne na duvody, ktere mohou mlade osoby vest k uzavreni manzelstvi. Spolu s timto byly zaroven zmineny i duvody, ktere mohou mlade lidi od uzavreni snatku naopak odrazovat.

V uvodu pŕace byly stanoveny hypotezy tykajici se zakladnich trend asovani vstupu do manzelstvi a intenzity snatenosti stejne jako dilicich specifik vztahujicich se k tomuto procesu na uzemi eske republiky od roku 1993 do roku 2012. Pod pojmem specifik byly v pŕaci pŕedstaveny napŕ. regresni analyza hodnot rozdilu veku snoubenc a vzajemny vek snoubenc.

Vzhledem ke zmenam demografickeho chovani obyvatel eske republiky v 90. letech minuleho stolet byl oekavan nepŕeruovany narust pŕumerneho veku, pŕi kterem dochazi k uzavreni prvniho manzelstvi. Zvysovani tohoto ukazatele bylo pŕedpokladano u obou pohlavi. Spolu s timto bylo rovne pŕedpokladano, že pŕumerny vek mu pŕi prvnim snatku je po cele analyzovane obdobi vysi, ne je tomu pŕi stejne udalosti u žen. Za uelem overeni techto tvrzeni byly na zaklade jednovychodnych tabulek snatenosti svobodnych spoceny pŕumerne veky pŕi prvnim snatku pro kady rok analyzovaneho obdobi u obou pohlavi. Z trendu vyvoje hodnot vypoceneneho ukazatele vyplyva, že v pŕubehu let 1993 a 2012 dolo k jeho zvysovani u mu a žen, avsak behem poslednich analyzovanych let dochazi k mirnemu poklesu tempa tohoto narustu rovne u obou pohlavi. Do dalsich let lze tedy pŕedpokladat postupnou stagnaci. Takte lze na zaklade spoceneneho pŕumerneho veku pŕi vstupu do prvniho manzelstvi pozorovat vysi hodnoty tohoto ukazatele u mu, a to po cele analyzovane obdobi. Moznych faktor pusobicich na odkladani uzavreni snatku je mnoho a byly v pŕaci diskutovany. Spolu s konceptem druheho demografickeho pŕechodu byla napŕ. zminovana zmena vnimani lidskych hodnot, duraz na seberealizaci a celkovy individualismus.

V souvislosti s trendem zvyšovn prumernho veku muu a žen pŕi vstupu do manelstv bylo rovnž oekvno snizen intenzity snatenosti v niších vcch. V pŕipad tto pŕce bylo oekvno nejvyraznjší snizen pŕedevším do veku cca 25 let u obou pohlav. V rmci tto asti analzy bylo využito vkov specifickch pravdepodobnost uzavŕen snatku svobodnm snoubencem. Na zklad tohoto demografickho ukazatele bylo prokzno oekvn celkov snizen hodnot tohoto ukazatele. Zroveň dolo k posunut nejvyších hodnot pravdepodobnost uzavŕen snatku svobodnmi muži a ženami do vyších let v jejich ivot. Se zamřenm na hodnoty pravdepodobnost uzavŕen snatku svobodnmi snoubenci do veku 25 let lze konstatovat, že pŕv u tchto hodnot dolo k vice jako 50% poklesu mezi rokem 1993 a 2012. Zroveň bylo na zklad tohoto ukazatele mon pozorovat, že zvyen jeho hodnot odpovdjc vyším vekm pln nenahrazuje pokles v niších vkovch skupinch.

Ve spojení s pŕedpokladem snizen intenzity snatenosti v niším veku (do 25 let) a absenc kompenzace tto intenzity ve vcch vyších bylo rovnž uvaovno celkov snizen intenzity snatenosti po cel analyzovan období. S clem ovŕen i zamtnut stanoven hypotzy byl zvolen ukazatel tabulkov prvospnatenosti svobodnch osob, jeho vypoet byl v pŕci popsn. Hodnoty spotenho ukazatele za jednotliv roky u obou pohlav prokzly celkov snizen intenzity snatenosti mezi roky 1993 a 2012.

V rmci analzy specifickch rys pojicch se s vvojem snatenosti byl rovnž studovn vzjemn vek snoubenc. Jednm z dalších cl pŕce tak bylo doloit mon vztah mezi prumernm vekem ženicha a nevdsty. Za tmto uelem bylo využito korelanho koeficientu, jen znac, zdali mon vztah mezi dvma veliinami existuje a tento vztah kvantifikuje. V pŕipad tto pŕce byl vzhledem k charakteru dat vybrn Pearsonv korelan koeficient. Hodnota tohoto vypotenho koeficientu ukzla, že pŕedpoklad souvislosti prumernho veku mue a ženy pŕi prvnm snatku, me bt povaovn za statisticky doloen. Vybran korelan koeficient, jeho hodnota se rovnala islu 0,999 tak dokazuje, že pokud dochzelo ke zvyšovn prumernho veku ženicha pŕi prvnm snatku, lze oekvat i zvyen prumernho veku nevdsty pŕi tto udlosti. Spolu s touto analzou bylo dle v pŕci rovnž zkoumno zvyšovn vzjemnho veku ženicha a nevdsty v dob uzavŕen prvnho manelstv. Na zklad maximlnho potu uzavŕench snatk svobodnmi snoubenci danho roku bylo takt doloeno zvyšovn vzjemnho veku ženicha a nevdsty pŕi vstupu do prvnho manelstv bhem analyzovanho období.

Dalm pŕedmtem analzy pŕce byla ve rozdlu mezi vky snoubenc. Tmto tmatem se zabvala podkapitola s nzvem Vkov homogamie a heterogamie manelskch pr, je ve svch vypotech, na rozdl od vech ostatnch analz, j neuvaovala pouze snatky prvnho poŕad, nbr i opakovan snatky. S clem zjitn, zdali mezi roky 1993 a 2012 dolo k nrstu podlu svazk, v nich je star nevdsta, byl v obou letech vyjdŕen jejich procentuln podl. V tomto pŕipad nebylo rozliovno poŕad snatk a vkov heterogamie byla uvaovna od jednoho dokonenho roku rozdlu veku mezi snoubenci. Z vysledk vyplv, že lze v tomto ohledu pozorovat zmnu tohoto podlu mezi vybranmi roky, jeliko v roce 2012 byl podl snatk se star nevdstou tmŕ o 5 procentnch bod vy než roku 1993. Jevy provzjc zvyen podlu snatk se star nevdstou jsou napŕ. snizen celkovho potu snatk stejn

starych snoubenc a take snižení podilu tech snatk, kde je stari enich. Na zklad provedene analzy lze vsak take konstatovat, e mui si stale vybiraji spi mladi partnerku.

Posledni otazkou, ktera byla v teto pŕaci overovana, byl pŕedpoklad o souvislosti vyse rozdilu mezi veky snoubenc a absolutni hodnoty veku jednoho z nich. Tento pŕedpoklad byl vyŕeen za pomoci regresnich pŕimek a vicenasobnych regresnich model. Nejprve byly pŕedpokladany snatky pouze svobodnych osob, na kterych byla zaloena konstrukce regresnich pŕimek, pote byly do analzy zahrnuty naopak pouze snatky opakovane, kde bylo pŕedpokladano, e na vyi rozdilu mezi veky snoubenc mue mit vliv vice promennych. Ve vsech pŕípadech byla na zvolene hladine vyznamnosti prokazana statisticka vyznamnost vlivu absolutni vyse veku enicha a nevdesty. Regresni pŕimka uvaujici zavislost rozdilu veku snoubenc na veku enicha prokazala, e v pŕumeru cim stari enich bude, tim bude oekavana hodnota rozdilu mezi veky snoubenc vyi. U regresni pŕimky vysvetlujici rozdil mezi veky snoubenc pomoci veku nevdesty bylo znamenko smernice pŕimky zaporne, a tudi se zvyšovanim veku nevdesty v pŕumeru dochazi ke snizovani oekavane hodnoty rozdilu veku snoubenc.

V pŕípadech analzy opakovanych snatk byly do regresnich model krome veku snoubenc zahrnuty i veliiny pŕedstavujici dobu uplynulou od ukoneni pŕedchoziho manelstvi enicha a nevdesty. Tyto promenne byly do vicenasobnych regresnich model zahrnuty z duvodu pŕedpokladaneho vlivu na zvolenou zavisle promennou. Jejich statisticka vyznamnost se s jedinou vyjimkou ve vybranych vicenasobnych regresnich modelech na zvolene hladine vyznamnosti prokazala. Vyjimka je tvořena promennou pŕedstavujici dobu uplynulou od ukoneni pŕedchoziho manelstvi nevdesty v druhem regresnim modelu.

Vysledky teto pŕace zabyvajici se asovanim snatk spolu s intenzitou snatenosti tedy mohou doloit, k jak vyrazne zmene v ohledu demografickeho chovani obyvatel eske republiky behem analyzovane periody 1993–2012 dolo. Promena demografickeho chovani obyvatel eske republiky se v studovanem období promitla do vsech pouitych demografickych ukazatel. Zminene zmeny demografickeho chovani, k nimz patŕi pŕave snizovani intenzity prvossnatenosti spolu s narustem veku pŕi vstupu do prvniho manelstvi, mohou byt nekterymi autory oznaeny jako souast tzv. druheho demografickeho pŕechodu. Existuji vsak i autoŕi, kteŕi tento koncept neuznavaji a uvadene zmeny nehodnoti jako natolik vyrazne, aby mohly byt timto terminem oznaovany. Lze vsak řici, e k promene demografickeho chovani obyvatel eske republiky z pohledu intenzity snatenosti a veku pŕi snatku, i pŕes neshodne nazory tykajici se oznaeni techto zmen, behem studovane periody dolo.

SEZNAM POUŽIT LITERATURY

BERANOV, Lenka, 2002a. Snatenost. In: PAVLK, Z. a M. KUCERA, ed. *Populan vvoj eske republiky 1990–2002*. Praha: Katedra demografie a geodemografie Pŕırodovdeck fakulty Univerzity Karlovy v Praze, s. 23–32. ISBN 80-902686-8-4.

BERANOV, Lenka, 2002b. Snatenost. In: PAVLK, Z. a M. KUCERA, ed. *Populan vvoj eske republiky 2001*. Praha Katedra demografie a geodemografie Pŕırodovdeck fakulty Univerzity Karlovy v Praze, s. 21–28. ISBN 80-902686-7-6.

CLIQUET, R. L., 1991. The second demographic transition: fact or fiction? *Population studies*[online]. Strasbourg: Council of Europe. [cit. 2014-04-22]. ISBN 92-871-1963-5. Dostupn z: <http://books.google.cz/books?id=zhM9pAunBZsC&lpg=PA9&ots=2wqxfE0i3R&dq=Europe%E2%80%99s%20Second%20Demographic%20Transition&pg=PA6#v=onepage&q=Europe%E2%80%99s%20Second%20Demographic%20Transition&f=false>

ERMKOV, Marie, 1997. *Rodina a mnc se tender role – sociln analza eske rodiny*. Praha: Sociologick stav Akademie vd eske republiky. Pracovní texty. Ro. 97, . 8., 92 s. ISBN 80-85950-42-1.

ESK STATISTICK ŘAD, 1995. *Snatenost a rozvodovost v eske republice v letech 1960–1994*. Praha: esk statistick řad, 84 s. Zprvy a rozbor.

ESK STATISTICK ŘAD, 2007. Metodick vysvtlivky. *Demografick roenka eske republiky* [online]. [cit. 2014-03-27]. Dostupn z: http://www.czso.cz/csu/2007edicniplan.nsf/o/4019-07-2006-metodicke_vysvetlivky

DAUDOV, Alena, 2011. *Zmny struktur snatenosti v eske republice: poatek 21. stolet versus 80. lta 20. stolet*. Praha. Bakalřsk prce. Univerzita Karlova v Praze, Pŕırodovdeck fakulta, katedra demografie a geodemografie.

FEDERLN STATISTICK ŘAD, 1989. *Tabulky snatenosti svobodnch SR, SSR a SSR za roky 1961–1988*. Praha, 171 s.

FIALA, Tomř, 2005. *Vpoty aktuřsk demografie v tabulkovm procesoru*. Praha: Oeconomica, 177 s. ISBN 80-245-0821-4.

FIALOV, Ludmila, Dana HAMPLOV, Milan KUCERA a Simona VYMETALOV, 2000. *Pŕedstavy mladych lid o manželstv a rodičovstv*. Praha: Sociologicke nakladatelstv. 163 s. ISBN 80-85850-87-7.

FIALOV, Ludmila, 2006. Trendy ve snatkovem chovn obyvatelstva eske republiky ve 20. stolet. *Demografie: revue pro vyzkum populacnho vvoje*. Ro. 48, . 2, s. 97–108. Dostupne z: [http://www.czso.cz/csu/2012edicniplan.nsf/t/100032D249/\\$File/demografie_2_2006.pdf](http://www.czso.cz/csu/2012edicniplan.nsf/t/100032D249/$File/demografie_2_2006.pdf)

FIALOV, Ludmila a Kveta KALIBOV, 2010. Formovn a rozpad partnerskych svazk. In: *Demograficka situace eske republiky: Promeny a kontexty 1993–2008*. 1. vyd. Praha: Sociologicke nakladatelstv SLON, s. 133–156. ISBN 978-80-7419-024-7.

FUEK, Petr, 2006. Vekova homogamie eskych snatk 1920–2000. *Sociologicky asopis*[online]. Ro. 42, . 4, s. 719–739 [cit. 2014-03-10]. ISSN 2336-128X. Dostupne z: http://sreview.soc.cas.cz/uploads/b2cb9930f9deeb5612f9ad06e830ab017a3c435e_220_07fucik17.pdf

GLICK, Paul C. a Emanuel LANDAU, 1950. Age as a factor in marriage. *American Sociological Review*. Ro. 15, . 4, s. 517–529. ISSN 0003-1224.

HAMPLOV, Dana, 2000. Postoje k manželstv a rodičovstv. In: *Pŕedstavy mladych lid o manželstv a rodičovstv*. 1. vyd. Praha: Sociologicke nakladatelstv SLON, s. 67–98. ISBN 80-85850-87-7.

HAMPLOV, Dana, 2003a. vod. In: *eske ženy: vzdeln, partnerstv, reprodukce a rodina*. 1. vyd. Praha: Sociologicky stav AV R, s. 5–10. ISBN 80-7330-040-0.

HAMPLOV, Dana, 2003b. Vstup do manželstv a vzdeln eskych žen: generace 1952–1982. In: *eske ženy: vzdeln, partnerstv, reprodukce a rodina*. 1. vyd. Praha: Sociologicky stav AV R, s. 11–40. ISBN 80-7330-040-0.

HAMPLOV, Dana, 2006. Snatenost, nesezdan souit a veŕejne mnn. In: KOCOURKOV, J. a L. RABUIC, ed. *Snatek a rodina: zajem soukromy nebo veŕejny?*. Praha: Katedra demografie a geodemografie Pŕirodovedecke fakulty Univerzity Karlovy v Praze, s. 12–19. ISBN 80-86561-93-3.

HEBAK, Petr, Jr HUSTOPECKY a Iva MALA, 2005. *Vicerozmerne statisticke metody (2)*. 1. vyd. Praha: Informatorium, 239 s. ISBN 80-7333-036-9.

CHALOUPKOV, Jana a Eva SOUKUPOVA, 2007. Postoje k manželstv, nesezdanmu souit a rodičovstv mimo manželstv. In: HAMPLOV, D., ed. *Deti na ps knižku?: Mimomanželska plodnost v R*. Praha: Sociologicky stav Akademie ved R, s. 29–48. ISBN 978-80-7330-128-6.

KALIBOV, Kveta, 1997. *vod do demografie*. Praha: Karolinum, 52 s. ISBN 80-7184-428-4.

KALIBOV, Kveta, 2001. *vod do demografie*. 2. vyd. Praha: Karolinum, 52 s. ISBN 80-246-0222-9.

KATRNAK, Tomař, 2001. Strukturlni pŕiiny poklesu snatenosti a nrstu svobodnch v devadestch letech v eske republice. *Sociologicky asopis*[online]. Ro. 37, . 2, s. 225–239 [cit. 2014-02-15]. ISSN 2336-128X. Dostupn z: http://sreview.soc.cas.cz/uploads/3784db59df28d195b38527202a1e9f0f474a20ef_152_01-2KATR.N.pdf

KATRNAK, Tomař, 2008. *Spŕznni volbou?: Homogamie a heterogamie manelskch par v eske republice*. 1. vyd. Praha: Sociologicke nakladatelstv SLON, 240 s. ISBN 978-80-86429-98-4.

KOCOURKOV, Jiřina a Ladislav RABUřIC, 2006. *Snatek a rodina: zjem soukromy nebo veŕejny?*. Praha: Katedra demografie a geodemografie Pŕirodovdecke fakulty Univerzity Karlovy v Praze, 158 s. ISBN 80-86561-93-3.

KOSHIN, Felix, 2002. *Akturska demografie*. Praha: Oeconomica, 100 s. ISBN 80-245-0403-0.

KUCERA, Milan, 2000. Pŕedstavy o postaveni snatku a narození dt v životni drze mladch lid. In: *Pŕedstavy mladch lid o manelstvi a rodiovstvi*. 1. vyd. Praha: Sociologicke nakladatelstv SLON, s. 45–66. ISBN 80-85850-87-7.

PAVLIK, Zdenek, Jitka RYCHTAŘIKOV a Alena řUBRTOV, 1986. *Zklady demografie: celosttni vysokořkolska pŕruka pro studenty pŕirodovdeckch, ekonomickch, filozofickch a lkařskch fakult*. 1. vyd. Praha: Academia, 732 s.

PAVLIK, Zdenek a Milan KUCERA, 2002. vod. In: *Populani vvoj eske republiky 1990–2002*. Praha: Katedra demografie a geodemografie Pŕirodovdecke fakulty Univerzity Karlovy v Praze, s. 5–12. ISBN 80-902686-8-4.

RABUřIC, Ladislav, 1996. O souasnm vvoji manelskeho a rodinnho chovn v eske republice. *Demografie: revue pro vzkum populanho vvoje*. Ro. 38, . 3, s. 173–180. Dostupn z: <https://docs.google.com/folderview?pli=1&id=0Bwo5H2vnLAXYR1JRNjZCY3ZoZXc>

RYCHTAŘIKOV, Jitka, 1995. Snatenost svobodnch v eske republice dŕve a dnes. *Demografie: revue pro vzkum populanho vvoje*. Ro. 37, . 3, s. 157–172. Dostupn z: <https://docs.google.com/folderview?pli=1&id=0Bwo5H2vnLAXYR1JRNjZCY3ZoZXc>

RYCHTAŘKOV, Jitka, 1996. Souasne zmeny charakteru reprodukce v eske republice a mezinarodni situace. *Demografie: revue pro vyzkum populanho vvoje*. Ro. 38, . 2, s. 77–89. Dostupne z: <https://docs.google.com/folderview?pli=1&id=0Bwo5H2vnLAXYR1JRNjZCY3ZoZXc>

RYCHTAŘKOV, Jitka, 1997. Nechci teto spolenosti namlouvat, e se nic nedeje. *Demografie: revue pro vyzkum populanho vvoje*. Ro. 39, . 4, s. 267–268. Dostupne z: <https://docs.google.com/folderview?pli=1&id=0Bwo5H2vnLAXYR1JRNjZCY3ZoZXc>

RYCHTAŘKOV, Jitka, 2010. Nova demograficka situace v eske republice od poatku devadesatych let. In: *Demograficka situace eske republiky: Promeny a kontexty 1993–2008*. 1. vyd. Praha: Sociologicke nakladatelstv SLON, s. 37–46. ISBN 978-80-7419-024-7.

SEGER, Jan a Richard HINDLS, 1995. *Statisticke metody v trznm hospodrstvi*. Praha: Victoria Publishing, 435 s. ISBN 80-7187-058-7.

SPERL, Melissa, 2002. Is there a right age for marriage?. *Health (Time Inc. Health)* [online]. Ro. 16, . 5, s. 120–124 [cit. 2014-03-04]. Dostupne z: <http://connection.ebscohost.com/c/articles/6765954/there-right-age-marriage>

ŠTASTNA, Anna, 2006. Menici se struktura rodin a zavisle deti. In: *Demograficke informann centrum. Demograficky informann portal* [online]. [cit. 2014-03-03]. Dostupne z: http://www.demografie.info/?cz_detail_clanku=&artclID=375

TOUŠEK, Vaclav, Josef KUNC a Jiři VYSTOUPIL, 2008. *Ekonomicka a socilni geografie*. Plze: A. enek, 411 s. ISBN 978-80-7380-114-4.

VAN de KAA, Dirk J., 2002. The idea of a second demographic transition in industrialized countries. *Paper presented at the sixth welfare policy seminar of the national institute of population and social security* [online]. [cit. 2014-04-16]. Dostupne z: http://websv.ipss.go.jp/webj-ad/WebJournal.files/population/2003_4/Kaa.pdf

VAN POPPEL, Frans, Aart C. LIEFBROER, Jeroen K. VERMUT a Wilma SMEEK, 2001. Love, necessity and opportunity: Changing patterns of marital age homogamy in the Netherlands, 1850–1993. *Population Studies: a journal of demography* [online]. Ro. 55, . 1, s. 1–13 [cit. 2014-03-12]. Dostupne z: <http://arno.uvt.nl/show.cgi?fid=13997>

VYMETALOVA, Simona, 2000. Partnersky vztah. In: *Pŕedstavy mladych lidi o manelstvi a rodiovstvi*. 1. vyd. Praha: Sociologicke nakladatelstv SLON, s. 99–133. ISBN 80-85850-87-7.

ZVARA, Karel, 2000. *Biostatistika*. Praha: Karolinum, 210 s. ISBN 80-7184-773-9.

ZVARA, Karel, 2013. *Zklady statistiky v prostŕedi R*. Praha: Karolinum, 260 s. ISBN 978-80-246-2245-3.

SEZNAM POUŽITYCH DATOVYCH ZDROJ

FEDERLN STATISTICKY ŘAD, 1989. *Tabulky snatenosti svobodnych SSR, SR a SSR za roky 1961–1988*. Praha, 171 s.

ESKY STATISTICKY ŘAD, 2013a. *Demograficke roenky (pramenn dla) 2009–1990* [online]. [cit. 2014-02-15]. Dostupn z: http://www.czso.cz/csu/redakce.nsf/i/casova_rada_demografie_2009_1990

ESKY STATISTICKY ŘAD, 2013b. *Demograficka roenka eske republiky 2012* [online]. [cit. 2014-02-15]. Dostupn z: <http://www.czso.cz/csu/2013edicniplan.nsf/p/4019-13>

ESKY STATISTICKY ŘAD, 2014a. *Demograficke roenky (pramenn dla) 2010–2011* [online]. [cit. 2014-02-15]. Dostupn z: http://www.czso.cz/csu/redakce.nsf/i/casova_rada_demografie

ESKY STATISTICKY ŘAD, 2014b. *Obyvatelstvo – roni asove řady* [online]. [cit. 2014-03-24]. Dostupn z: http://www.czso.cz/csu/redakce.nsf/i/obyvatelstvo_hu

SEZNAM PŘÍLOH

| | |
|--|----|
| Příloha 1: Vývoj hodnot ukazatele dolního a horního kvartilu rozložení tabulkových sňatků a věkového mediánu mužů a žen v letech 1993–2012 v České republice | 61 |
| Příloha 2: Poloha „těžiště“ sňatků dle vzájemného věku svobodných snoubenců v roce 1994 v České republice | 62 |
| Příloha 3: Poloha „těžiště“ sňatků dle vzájemného věku svobodných snoubenců v roce 2010 v České republice | 62 |
| Příloha 4: Jednovýchodná tabulka sňatečnosti svobodných mužů za rok 1993 v České republice | 63 |
| Příloha 5: Jednovýchodná tabulka sňatečnosti svobodných mužů za rok 2012 v České republice | 64 |
| Příloha 6: Jednovýchodná tabulka sňatečnosti svobodných žen za rok 1993 v České republice | 65 |
| Příloha 7: Jednovýchodná tabulka sňatečnosti svobodných žen za rok 2012 v České republice | 66 |

PŘÍLOHY

Příloha 1: Vývoj hodnot ukazatele dolního a horního kvartilu rozložení tabulkových sňatků a věkového mediánu mužů a žen v letech 1993–2012 v České republice

| Rok | Muži | | | Ženy | | |
|------|----------------|----------------|----------------|----------------|----------------|----------------|
| | Q ₁ | Q ₂ | Q ₃ | Q ₁ | Q ₂ | Q ₃ |
| 1993 | 21,86 | 24,17 | 27,44 | 19,89 | 21,93 | 25,03 |
| 1994 | 22,35 | 24,93 | 28,38 | 20,37 | 22,66 | 25,88 |
| 1995 | 22,82 | 25,48 | 29,12 | 20,87 | 23,36 | 26,73 |
| 1996 | 23,26 | 26,01 | 29,61 | 21,28 | 23,80 | 27,06 |
| 1997 | 23,71 | 26,53 | 30,24 | 21,66 | 24,27 | 27,66 |
| 1998 | 24,11 | 26,96 | 30,77 | 22,00 | 24,64 | 28,06 |
| 1999 | 24,54 | 27,43 | 31,26 | 22,46 | 25,12 | 28,52 |
| 2000 | 24,92 | 27,79 | 31,59 | 22,77 | 25,43 | 28,81 |
| 2001 | 25,35 | 28,26 | 32,04 | 23,20 | 25,94 | 29,29 |
| 2002 | 25,76 | 28,73 | 32,53 | 23,59 | 26,34 | 29,75 |
| 2003 | 26,21 | 29,26 | 33,18 | 24,00 | 26,80 | 30,20 |
| 2004 | 26,54 | 29,53 | 33,40 | 24,29 | 27,10 | 30,44 |
| 2005 | 26,76 | 29,75 | 33,67 | 24,51 | 27,28 | 30,68 |
| 2006 | 27,03 | 30,05 | 34,00 | 24,77 | 27,55 | 30,96 |
| 2007 | 27,17 | 30,20 | 34,17 | 24,83 | 27,63 | 31,02 |
| 2008 | 27,41 | 30,46 | 34,56 | 25,02 | 27,85 | 31,32 |
| 2009 | 27,80 | 30,97 | 35,22 | 25,43 | 28,27 | 31,86 |
| 2010 | 28,01 | 31,19 | 35,41 | 25,66 | 28,48 | 32,07 |
| 2011 | 28,00 | 31,24 | 35,46 | 25,77 | 28,67 | 32,35 |
| 2012 | 28,07 | 31,31 | 35,53 | 25,86 | 28,69 | 32,24 |

Zdroj: ČSÚ, vlastní výpočty na základě jednovýchodných tabulek sňatečnosti svobodných

Poznámky: Q₁ vyjadřuje dolní kvartil rozložení tabulkových sňatků, Q₂ značí věkový medián a Q₃ znázorňuje horní kvartil rozložení tabulkových sňatků.

Pŕiloha 2: Poloha „teziřte“ snatku dle vzajemneho veku svobodnych snoubencu v roce 1994 v eske republice

| | | Vek nevnesty | | | | | | | | | | | | | | | | | | | | | | | | | |
|---------------|----|----------------|-----|------|------|------|-----|-----|-----|-----|-----|-----|----|----|----|----|----|----|----|----|----|----|----|----|----|-----|---|
| | | 16 | 17 | 18 | 19 | 20 | 21 | 22 | 23 | 24 | 25 | 26 | 27 | 28 | 29 | 30 | 31 | 32 | 33 | 34 | 35 | 36 | 37 | 38 | 39 | 40+ | |
| Vek zenicha | 16 | 1 | 0 | 0 | 0 | 0 | 0 | 0 | 0 | 0 | 0 | 0 | 0 | 0 | 0 | 0 | 0 | 0 | 0 | 0 | 0 | 0 | 0 | 0 | 0 | 0 | 0 |
| | 17 | 4 | 12 | 18 | 13 | 2 | 2 | 1 | 1 | 0 | 0 | 0 | 0 | 0 | 0 | 0 | 0 | 0 | 0 | 0 | 0 | 0 | 0 | 0 | 0 | 0 | 0 |
| | 18 | 30 | 64 | 463 | 331 | 162 | 84 | 36 | 10 | 3 | 8 | 0 | 1 | 0 | 1 | 0 | 0 | 0 | 0 | 0 | 0 | 0 | 0 | 0 | 0 | 0 | 0 |
| | 19 | 23 | 112 | 855 | 807 | 451 | 198 | 77 | 27 | 29 | 5 | 3 | 5 | 0 | 1 | 1 | 0 | 0 | 0 | 0 | 0 | 0 | 0 | 0 | 0 | 1 | 0 |
| | 20 | 28 | 129 | 1094 | 1375 | 1192 | 489 | 198 | 82 | 37 | 32 | 17 | 9 | 3 | 1 | 1 | 0 | 0 | 0 | 1 | 0 | 0 | 0 | 0 | 0 | 0 | 0 |
| | 21 | 25 | 115 | 957 | 1319 | 1315 | 867 | 381 | 160 | 91 | 53 | 18 | 9 | 3 | 3 | 4 | 1 | 1 | 0 | 0 | 0 | 0 | 0 | 0 | 0 | 0 | 1 |
| | 22 | 8 | 75 | 739 | 1037 | 1145 | 831 | 613 | 272 | 99 | 62 | 35 | 17 | 12 | 9 | 3 | 3 | 1 | 0 | 0 | 1 | 0 | 0 | 0 | 0 | 0 | 0 |
| | 23 | 9 | 48 | 502 | 862 | 917 | 707 | 538 | 513 | 207 | 94 | 53 | 19 | 13 | 3 | 8 | 4 | 1 | 1 | 1 | 0 | 0 | 0 | 0 | 0 | 0 | 1 |
| | 24 | 3 | 25 | 403 | 520 | 692 | 641 | 509 | 428 | 328 | 148 | 52 | 35 | 20 | 11 | 4 | 7 | 4 | 1 | 0 | 1 | 0 | 0 | 0 | 1 | 0 | 0 |
| | 25 | 4 | 13 | 232 | 384 | 487 | 492 | 353 | 393 | 326 | 205 | 81 | 43 | 15 | 17 | 12 | 6 | 2 | 2 | 1 | 1 | 0 | 1 | 2 | 0 | 1 | 1 |
| | 26 | 4 | 8 | 147 | 249 | 366 | 325 | 330 | 277 | 192 | 160 | 119 | 49 | 23 | 19 | 17 | 7 | 5 | 3 | 2 | 2 | 0 | 1 | 0 | 0 | 0 | 0 |
| | 27 | 0 | 5 | 94 | 165 | 231 | 242 | 195 | 223 | 191 | 169 | 116 | 71 | 29 | 25 | 12 | 6 | 3 | 1 | 0 | 0 | 0 | 0 | 0 | 0 | 0 | 1 |
| | 28 | 0 | 9 | 65 | 120 | 153 | 146 | 161 | 162 | 116 | 128 | 83 | 61 | 42 | 25 | 19 | 10 | 2 | 3 | 2 | 2 | 2 | 0 | 0 | 0 | 0 | 0 |
| | 29 | 1 | 3 | 49 | 79 | 117 | 118 | 116 | 141 | 114 | 93 | 65 | 56 | 45 | 28 | 23 | 12 | 3 | 4 | 2 | 5 | 2 | 2 | 0 | 1 | 1 | 1 |
| | 30 | 0 | 2 | 21 | 45 | 73 | 75 | 72 | 84 | 64 | 73 | 59 | 46 | 40 | 27 | 19 | 15 | 4 | 0 | 5 | 2 | 2 | 0 | 1 | 0 | 1 | 3 |
| | 31 | 1 | 0 | 16 | 21 | 47 | 53 | 53 | 51 | 54 | 47 | 39 | 37 | 24 | 30 | 25 | 3 | 12 | 2 | 4 | 0 | 1 | 1 | 0 | 1 | 1 | 1 |
| | 32 | 0 | 1 | 12 | 19 | 26 | 31 | 35 | 36 | 30 | 28 | 23 | 23 | 32 | 16 | 16 | 13 | 2 | 4 | 4 | 0 | 0 | 0 | 0 | 0 | 1 | 1 |
| | 33 | 0 | 1 | 8 | 5 | 13 | 21 | 25 | 23 | 19 | 24 | 15 | 16 | 19 | 12 | 9 | 11 | 6 | 6 | 4 | 0 | 3 | 1 | 1 | 0 | 2 | 2 |
| | 34 | 0 | 1 | 6 | 5 | 11 | 15 | 14 | 25 | 17 | 16 | 15 | 16 | 15 | 15 | 13 | 9 | 2 | 3 | 2 | 3 | 3 | 2 | 2 | 0 | 2 | 2 |
| | 35 | 0 | 0 | 1 | 6 | 14 | 5 | 9 | 13 | 10 | 10 | 11 | 11 | 15 | 18 | 11 | 5 | 7 | 3 | 4 | 1 | 2 | 1 | 2 | 0 | 3 | 3 |
| 36 | 0 | 0 | 4 | 7 | 2 | 8 | 4 | 10 | 6 | 8 | 8 | 9 | 13 | 2 | 10 | 9 | 7 | 6 | 3 | 1 | 4 | 2 | 2 | 0 | 5 | 5 | |
| 37 | 0 | 0 | 5 | 1 | 6 | 3 | 6 | 3 | 4 | 10 | 5 | 5 | 6 | 5 | 4 | 3 | 3 | 5 | 5 | 2 | 2 | 1 | 1 | 1 | 1 | 1 | |
| 38 | 0 | 0 | 1 | 3 | 4 | 3 | 3 | 5 | 8 | 3 | 6 | 8 | 6 | 3 | 6 | 3 | 1 | 7 | 3 | 2 | 1 | 2 | 0 | 1 | 3 | 3 | |
| 39 | 0 | 0 | 1 | 3 | 4 | 3 | 5 | 1 | 3 | 7 | 6 | 3 | 5 | 4 | 2 | 4 | 5 | 2 | 3 | 2 | 2 | 2 | 2 | 1 | 0 | 0 | |
| 40+ | 0 | 1 | 4 | 2 | 4 | 4 | 9 | 10 | 8 | 11 | 6 | 10 | 13 | 5 | 13 | 8 | 4 | 13 | 7 | 10 | 8 | 8 | 12 | 8 | 69 | 69 | |

Zdroj: SU, vlastni upra

Pŕiloha 3: Poloha „teziřte“ snatku dle vzajemneho veku svobodnych snoubencu v roce 2010 v eske republice

| | | Vek nevnesty | | | | | | | | | | | | | | | | | | | | | | | | | |
|---------------|----|----------------|----|----|----|----|-----|-----|-----|-----|-----|-----|-----|-----|-----|-----|-----|-----|-----|----|----|----|----|----|----|-----|---|
| | | 16 | 17 | 18 | 19 | 20 | 21 | 22 | 23 | 24 | 25 | 26 | 27 | 28 | 29 | 30 | 31 | 32 | 33 | 34 | 35 | 36 | 37 | 38 | 39 | 40+ | |
| Vek zenicha | 16 | 0 | 0 | 0 | 0 | 0 | 0 | 0 | 0 | 0 | 0 | 0 | 0 | 0 | 0 | 0 | 0 | 0 | 0 | 0 | 0 | 0 | 0 | 0 | 0 | 0 | |
| | 17 | 1 | 0 | 0 | 0 | 0 | 0 | 1 | 0 | 0 | 0 | 0 | 0 | 0 | 0 | 0 | 0 | 0 | 0 | 0 | 0 | 0 | 0 | 0 | 0 | 0 | 0 |
| | 18 | 2 | 1 | 7 | 4 | 2 | 5 | 0 | 0 | 0 | 0 | 2 | 0 | 1 | 0 | 0 | 0 | 1 | 0 | 0 | 0 | 0 | 0 | 0 | 0 | 0 | 0 |
| | 19 | 1 | 1 | 7 | 18 | 15 | 3 | 3 | 4 | 3 | 4 | 0 | 0 | 0 | 1 | 0 | 0 | 0 | 1 | 0 | 0 | 0 | 0 | 0 | 0 | 0 | 0 |
| | 20 | 0 | 3 | 16 | 32 | 35 | 21 | 7 | 10 | 12 | 5 | 3 | 3 | 0 | 1 | 0 | 0 | 1 | 0 | 1 | 0 | 0 | 0 | 0 | 1 | 0 | 0 |
| | 21 | 0 | 2 | 17 | 33 | 55 | 53 | 46 | 25 | 13 | 19 | 9 | 12 | 6 | 3 | 2 | 1 | 0 | 3 | 0 | 0 | 1 | 0 | 1 | 0 | 0 | |
| | 22 | 0 | 2 | 20 | 46 | 59 | 69 | 78 | 61 | 34 | 24 | 21 | 13 | 13 | 7 | 9 | 3 | 2 | 1 | 3 | 1 | 0 | 0 | 0 | 0 | 1 | |
| | 23 | 0 | 2 | 8 | 40 | 67 | 81 | 122 | 130 | 100 | 60 | 35 | 21 | 19 | 16 | 12 | 7 | 3 | 7 | 4 | 2 | 1 | 0 | 0 | 0 | 1 | |
| | 24 | 0 | 1 | 10 | 31 | 57 | 83 | 149 | 190 | 208 | 150 | 84 | 50 | 44 | 28 | 27 | 10 | 9 | 4 | 5 | 4 | 0 | 0 | 0 | 0 | 0 | |
| | 25 | 0 | 0 | 13 | 34 | 61 | 100 | 142 | 181 | 254 | 323 | 214 | 112 | 85 | 50 | 30 | 37 | 12 | 12 | 7 | 5 | 2 | 0 | 1 | 0 | 0 | |
| | 26 | 0 | 2 | 11 | 14 | 57 | 86 | 125 | 198 | 304 | 343 | 379 | 180 | 142 | 91 | 51 | 38 | 24 | 13 | 9 | 7 | 5 | 0 | 2 | 0 | 1 | |
| | 27 | 0 | 0 | 8 | 22 | 38 | 98 | 121 | 184 | 262 | 365 | 409 | 432 | 260 | 131 | 78 | 69 | 23 | 30 | 13 | 5 | 6 | 7 | 3 | 2 | 0 | |
| | 28 | 0 | 0 | 6 | 20 | 41 | 65 | 118 | 164 | 269 | 341 | 376 | 441 | 444 | 211 | 141 | 72 | 45 | 38 | 21 | 20 | 8 | 6 | 1 | 2 | 1 | |
| | 29 | 0 | 0 | 6 | 13 | 18 | 44 | 86 | 141 | 201 | 281 | 344 | 437 | 416 | 345 | 214 | 129 | 70 | 48 | 22 | 11 | 9 | 3 | 3 | 3 | 1 | |
| | 30 | 0 | 2 | 6 | 14 | 25 | 44 | 75 | 119 | 164 | 260 | 354 | 401 | 368 | 386 | 341 | 162 | 100 | 39 | 34 | 25 | 11 | 6 | 3 | 0 | 4 | |
| | 31 | 0 | 1 | 3 | 9 | 21 | 37 | 65 | 86 | 146 | 215 | 251 | 333 | 333 | 333 | 342 | 246 | 139 | 81 | 40 | 26 | 19 | 4 | 10 | 3 | 3 | |
| | 32 | 0 | 0 | 4 | 4 | 12 | 21 | 50 | 55 | 109 | 149 | 196 | 248 | 262 | 250 | 271 | 230 | 163 | 91 | 42 | 31 | 14 | 7 | 7 | 3 | 8 | |
| | 33 | 0 | 0 | 2 | 3 | 14 | 19 | 25 | 49 | 70 | 96 | 170 | 177 | 211 | 184 | 220 | 169 | 166 | 115 | 64 | 36 | 27 | 10 | 9 | 3 | 5 | |
| | 34 | 0 | 0 | 1 | 2 | 12 | 17 | 29 | 28 | 55 | 78 | 94 | 137 | 150 | 177 | 174 | 144 | 140 | 115 | 76 | 39 | 16 | 14 | 6 | 1 | 6 | |
| | 35 | 0 | 1 | 3 | 6 | 7 | 12 | 16 | 21 | 47 | 50 | 74 | 76 | 96 | 118 | 106 | 116 | 93 | 74 | 77 | 59 | 22 | 14 | 10 | 6 | 11 | |
| 36 | 0 | 0 | 3 | 4 | 5 | 10 | 10 | 19 | 27 | 42 | 58 | 59 | 73 | 88 | 78 | 73 | 79 | 62 | 60 | 53 | 50 | 11 | 6 | 7 | 7 | | |
| 37 | 0 | 0 | 1 | 2 | 1 | 1 | 4 | 10 | 19 | 22 | 31 | 40 | 36 | 42 | 44 | 53 | 36 | 47 | 42 | 43 | 30 | 8 | 8 | 5 | 3 | | |
| 38 | 0 | 0 | 0 | 1 | 1 | 2 | 5 | 7 | 8 | 11 | 10 | 15 | 32 | 26 | 33 | 32 | 28 | 29 | 28 | 25 | 19 | 8 | 7 | 4 | 8 | | |
| 39 | 0 | 0 | 0 | 0 | 2 | 5 | 1 | 5 | 6 | 7 | 12 | 20 | 17 | 24 | 26 | 29 | 19 | 25 | 18 | 18 | 14 | 13 | 8 | 2 | 7 | | |
| 40+ | 0 | 0 | 0 | 1 | 6 | 5 | 5 | 9 | 16 | 16 | 18 | 35 | 35 | 40 | 51 | 63 | 62 | 57 | 59 | 53 | 57 | 40 | 25 | 23 | 96 | 96 | |

Zdroj: SU, vlastni upra

Příloha 4: Jednovýhodná tabulka sňatečnosti svobodných mužů za rok 1993 v České republice

| Rok narození (z) | Stav k 1.1. | | Události | | Tabulková data | | | | | |
|------------------------|-------------|-------------------|-------------|-------------|----------------|---------|---------|----------------------|-----------------------|---------------------|
| | věk (x) | ${}^zP_{1.1.1}^s$ | ${}^zD_t^s$ | ${}^zS_t^s$ | ${}^zq_t^m$ | l_x^m | d_x^m | $(x+1) \times d_x^m$ | $d_x^m(\text{cumul})$ | $d_x^m(\text{rel})$ |
| 1977 | 15 | 90535 | 58 | 5 | 0,00006 | 100000 | 6 | 88 | 6 | 0,000 |
| 1976 | 16 | 92979 | 57 | 66 | 0,00071 | 99994 | 71 | 1207 | 77 | 0,001 |
| 1975 | 17 | 95006 | 96 | 1066 | 0,01123 | 99923 | 1122 | 20191 | 1198 | 0,015 |
| 1974 | 18 | 94780 | 122 | 2830 | 0,02988 | 98802 | 2952 | 56088 | 4150 | 0,051 |
| 1973 | 19 | 85261 | 97 | 4563 | 0,05355 | 95850 | 5133 | 102652 | 9283 | 0,114 |
| 1972 | 20 | 71753 | 89 | 6244 | 0,08707 | 90717 | 7899 | 165883 | 17182 | 0,211 |
| 1971 | 21 | 60319 | 68 | 6481 | 0,10751 | 82818 | 8903 | 195875 | 26085 | 0,320 |
| 1970 | 22 | 49469 | 62 | 5976 | 0,12088 | 73915 | 8935 | 205498 | 35020 | 0,429 |
| 1969 | 23 | 39603 | 73 | 5247 | 0,13261 | 64980 | 8617 | 206811 | 43637 | 0,535 |
| 1968 | 24 | 31784 | 46 | 4134 | 0,13016 | 56363 | 7336 | 183404 | 50973 | 0,625 |
| 1967 | 25 | 26561 | 53 | 3167 | 0,11935 | 49027 | 5852 | 152140 | 56825 | 0,697 |
| 1966 | 26 | 22605 | 43 | 2425 | 0,10738 | 43175 | 4636 | 125175 | 61461 | 0,754 |
| 1965 | 27 | 20013 | 35 | 2017 | 0,10087 | 38539 | 3888 | 108851 | 65349 | 0,801 |
| 1964 | 28 | 18081 | 31 | 1579 | 0,08740 | 34651 | 3029 | 87832 | 68377 | 0,838 |
| 1963 | 29 | 15199 | 43 | 1152 | 0,07590 | 31623 | 2400 | 72007 | 70777 | 0,868 |
| 1962 | 30 | 11949 | 44 | 757 | 0,06347 | 29223 | 1855 | 57497 | 72632 | 0,891 |
| 1961 | 31 | 10888 | 36 | 609 | 0,05603 | 27368 | 1533 | 49066 | 74166 | 0,909 |
| 1960 | 32 | 9961 | 44 | 493 | 0,04960 | 25834 | 1281 | 42288 | 75447 | 0,925 |
| 1959 | 33 | 9220 | 33 | 370 | 0,04020 | 24553 | 987 | 33561 | 76434 | 0,937 |
| 1958 | 34 | 9365 | 34 | 328 | 0,03509 | 23566 | 827 | 28941 | 77261 | 0,947 |
| 1957 | 35 | 9506 | 40 | 273 | 0,02878 | 22739 | 654 | 23559 | 77915 | 0,955 |
| 1956 | 36 | 9214 | 48 | 246 | 0,02677 | 22085 | 591 | 21873 | 78507 | 0,963 |
| 1955 | 37 | 8950 | 67 | 179 | 0,02008 | 21493 | 431 | 16396 | 78938 | 0,968 |
| 1954 | 38 | 8432 | 51 | 171 | 0,02034 | 21062 | 428 | 16709 | 79366 | 0,973 |
| 1953 | 39 | 8202 | 58 | 136 | 0,01664 | 20634 | 343 | 13734 | 79710 | 0,977 |
| 1952 | 40 | 7943 | 61 | 118 | 0,01491 | 20290 | 303 | 12406 | 80012 | 0,981 |
| 1951 | 41 | 7391 | 63 | 98 | 0,01332 | 19988 | 266 | 11179 | 80279 | 0,984 |
| 1950 | 42 | 7200 | 63 | 71 | 0,00990 | 19721 | 195 | 8399 | 80474 | 0,987 |
| 1949 | 43 | 6414 | 71 | 71 | 0,01113 | 19526 | 217 | 9563 | 80691 | 0,989 |
| 1948 | 44 | 6381 | 80 | 55 | 0,00867 | 19309 | 167 | 7537 | 80859 | 0,992 |
| 1947 | 45 | 6093 | 89 | 53 | 0,00876 | 19141 | 168 | 7715 | 81026 | 0,994 |
| 1946 | 46 | 5661 | 91 | 44 | 0,00784 | 18974 | 149 | 6987 | 81175 | 0,995 |
| 1945 | 47 | 4568 | 70 | 28 | 0,00618 | 18825 | 116 | 5581 | 81291 | 0,997 |
| 1944 | 48 | 4327 | 89 | 23 | 0,00537 | 18709 | 100 | 4923 | 81392 | 0,998 |
| 1943 | 49 | 4198 | 85 | 35 | 0,00842 | 18608 | 157 | 3918 | 81549 | 1,000 |
| | 50' | | | | | 18530 | 81470 | | | |

Zdroj: ČSÚ, vlastní výpočty

Příloha 5: Jednovýchoďná tabulka sňatečnosti svobodných mužů za rok 2012 v České republice

| Rok narození (z) | Stav k 1.1. | | Události | | Tabulková data | | | | | |
|------------------------|-------------|-------------------|-------------|-------------|----------------|---------|---------|----------------------|-----------------------|---------------------|
| | věk (x) | ${}^zP_{1.1.t}^s$ | ${}^zD_t^s$ | ${}^zS_t^s$ | ${}^zq_t^m$ | l_x^m | d_x^m | $(x+1) \times d_x^m$ | $d_x^m(\text{cumul})$ | $d_x^m(\text{rel})$ |
| 1996 | 15 | 46732 | 14 | 0 | 0,00000 | 100000 | 0 | 0 | 0 | 0,000 |
| 1995 | 16 | 49661 | 17 | 1 | 0,00002 | 100000 | 2 | 34 | 2 | 0,000 |
| 1994 | 17 | 55157 | 27 | 11 | 0,00020 | 99998 | 20 | 359 | 22 | 0,000 |
| 1993 | 18 | 62397 | 42 | 44 | 0,00071 | 99978 | 71 | 1340 | 92 | 0,002 |
| 1992 | 19 | 63148 | 44 | 106 | 0,00168 | 99908 | 168 | 3355 | 260 | 0,005 |
| 1991 | 20 | 66922 | 42 | 213 | 0,00318 | 99740 | 318 | 6669 | 578 | 0,011 |
| 1990 | 21 | 67205 | 42 | 383 | 0,00570 | 99422 | 567 | 12469 | 1145 | 0,021 |
| 1989 | 22 | 66372 | 52 | 540 | 0,00814 | 98855 | 805 | 18506 | 1949 | 0,036 |
| 1988 | 23 | 68334 | 46 | 980 | 0,01435 | 98051 | 1407 | 33760 | 3356 | 0,063 |
| 1987 | 24 | 67006 | 45 | 1345 | 0,02008 | 96644 | 1941 | 48514 | 5296 | 0,099 |
| 1986 | 25 | 66716 | 53 | 1836 | 0,02753 | 94704 | 2607 | 67788 | 7904 | 0,148 |
| 1985 | 26 | 65381 | 42 | 2346 | 0,03589 | 92096 | 3306 | 89253 | 11209 | 0,210 |
| 1984 | 27 | 62822 | 58 | 2692 | 0,04287 | 88791 | 3807 | 106583 | 15016 | 0,281 |
| 1983 | 28 | 58952 | 67 | 2855 | 0,04846 | 84984 | 4118 | 119424 | 19134 | 0,358 |
| 1982 | 29 | 55713 | 41 | 2964 | 0,05322 | 80866 | 4304 | 129113 | 23438 | 0,438 |
| 1981 | 30 | 51119 | 55 | 2713 | 0,05310 | 76562 | 4066 | 126031 | 27503 | 0,514 |
| 1980 | 31 | 49348 | 59 | 2578 | 0,05227 | 72497 | 3790 | 121267 | 31293 | 0,585 |
| 1979 | 32 | 49260 | 67 | 2356 | 0,04786 | 68707 | 3288 | 108516 | 34581 | 0,647 |
| 1978 | 33 | 45698 | 60 | 2060 | 0,04511 | 65419 | 2951 | 100331 | 37532 | 0,702 |
| 1977 | 34 | 41497 | 59 | 1665 | 0,04015 | 62468 | 2508 | 87787 | 40040 | 0,749 |
| 1976 | 35 | 37697 | 50 | 1337 | 0,03549 | 59960 | 2128 | 76608 | 42168 | 0,789 |
| 1975 | 36 | 34157 | 67 | 1090 | 0,03194 | 57832 | 1847 | 68350 | 44016 | 0,823 |
| 1974 | 37 | 30803 | 63 | 885 | 0,02876 | 55984 | 1610 | 61185 | 45626 | 0,853 |
| 1973 | 38 | 25775 | 78 | 634 | 0,02463 | 54374 | 1339 | 52240 | 46965 | 0,878 |
| 1972 | 39 | 20996 | 69 | 439 | 0,02094 | 53035 | 1111 | 44429 | 48076 | 0,899 |
| 1971 | 40 | 17751 | 36 | 313 | 0,01765 | 51924 | 916 | 37576 | 48992 | 0,916 |
| 1970 | 41 | 15380 | 52 | 247 | 0,01609 | 51008 | 821 | 34463 | 49813 | 0,932 |
| 1969 | 42 | 13782 | 52 | 175 | 0,01272 | 50187 | 638 | 27454 | 50451 | 0,944 |
| 1968 | 43 | 12116 | 60 | 156 | 0,01291 | 49549 | 640 | 28140 | 51091 | 0,956 |
| 1967 | 44 | 11336 | 47 | 99 | 0,00875 | 48909 | 428 | 19261 | 51519 | 0,964 |
| 1966 | 45 | 10704 | 64 | 90 | 0,00843 | 48481 | 409 | 18807 | 51928 | 0,971 |
| 1965 | 46 | 10362 | 63 | 89 | 0,00862 | 48072 | 414 | 19465 | 52342 | 0,979 |
| 1964 | 47 | 10195 | 74 | 75 | 0,00738 | 47658 | 352 | 16890 | 52694 | 0,986 |
| 1963 | 48 | 9364 | 78 | 72 | 0,00772 | 47306 | 365 | 17898 | 53059 | 0,992 |
| 1962 | 49 | 8022 | 80 | 69 | 0,00864 | 46941 | 406 | 10144 | 53465 | 1,000 |
| | 50' | | | | | 46738 | 53262 | | | |

Zdroj: ČSÚ, vlastní výpočty

Pŕiloha 6: Jednovychodn tabulka satenosti svobodnch en za rok 1993 v eske republice

| Rok narozen (z) | Stav k l.l. | | Udlosti | | Tabulkov data | | | | | |
|------------------------|-------------|------------------|-------------|-------------|----------------|---------|---------|----------------------|-----------------------|---------------------|
| | vek (x) | ${}^zP_{1..t}^s$ | ${}^zD_t^s$ | ${}^zS_t^s$ | ${}^zq_t^m$ | l_x^m | d_x^m | $(x+1) \times d_x^m$ | $d_x^m(\text{cumul})$ | $d_x^m(\text{rel})$ |
| 1977 | 15 | 86705 | 21 | 94 | 0,00108 | 100000 | 108 | 1735 | 108 | 0,001 |
| 1976 | 16 | 88921 | 31 | 721 | 0,00811 | 99892 | 810 | 13772 | 919 | 0,010 |
| 1975 | 17 | 90567 | 31 | 5334 | 0,05891 | 99081 | 5836 | 105056 | 6755 | 0,077 |
| 1974 | 18 | 83473 | 27 | 9279 | 0,11118 | 93245 | 10367 | 196972 | 17122 | 0,195 |
| 1973 | 19 | 65111 | 29 | 9617 | 0,14773 | 82878 | 12244 | 244879 | 29366 | 0,335 |
| 1972 | 20 | 47626 | 22 | 7153 | 0,15023 | 70634 | 10611 | 222832 | 39977 | 0,455 |
| 1971 | 21 | 34561 | 24 | 5206 | 0,15068 | 60023 | 9045 | 198980 | 49021 | 0,559 |
| 1970 | 22 | 25316 | 19 | 3791 | 0,14980 | 50979 | 7637 | 175645 | 56658 | 0,646 |
| 1969 | 23 | 18265 | 14 | 2720 | 0,14898 | 43342 | 6457 | 154965 | 63115 | 0,719 |
| 1968 | 24 | 13585 | 9 | 1875 | 0,13807 | 36885 | 5093 | 127313 | 68208 | 0,777 |
| 1967 | 25 | 10816 | 7 | 1338 | 0,12375 | 31792 | 3934 | 102288 | 72142 | 0,822 |
| 1966 | 26 | 8837 | 12 | 967 | 0,10950 | 27858 | 3050 | 82363 | 75192 | 0,857 |
| 1965 | 27 | 7634 | 6 | 753 | 0,09868 | 24808 | 2448 | 68542 | 77640 | 0,885 |
| 1964 | 28 | 6900 | 13 | 545 | 0,07906 | 22360 | 1768 | 51265 | 79408 | 0,905 |
| 1963 | 29 | 5863 | 8 | 398 | 0,06793 | 20592 | 1399 | 41964 | 80807 | 0,921 |
| 1962 | 30 | 4575 | 6 | 301 | 0,06584 | 19193 | 1264 | 39171 | 82070 | 0,935 |
| 1961 | 31 | 4010 | 12 | 235 | 0,05869 | 17930 | 1052 | 33674 | 83123 | 0,947 |
| 1960 | 32 | 3730 | 10 | 163 | 0,04376 | 16877 | 739 | 24371 | 83861 | 0,955 |
| 1959 | 33 | 3358 | 7 | 119 | 0,03547 | 16139 | 573 | 19466 | 84434 | 0,962 |
| 1958 | 34 | 3396 | 9 | 121 | 0,03568 | 15566 | 555 | 19438 | 84989 | 0,968 |
| 1957 | 35 | 3442 | 5 | 97 | 0,02820 | 15011 | 423 | 15240 | 85412 | 0,973 |
| 1956 | 36 | 3385 | 13 | 90 | 0,02664 | 14588 | 389 | 14378 | 85801 | 0,978 |
| 1955 | 37 | 3355 | 8 | 64 | 0,01910 | 14199 | 271 | 10305 | 86072 | 0,981 |
| 1954 | 38 | 3260 | 9 | 59 | 0,01812 | 13928 | 252 | 9844 | 86325 | 0,984 |
| 1953 | 39 | 3046 | 9 | 49 | 0,01611 | 13675 | 220 | 8813 | 86545 | 0,986 |
| 1952 | 40 | 3070 | 13 | 46 | 0,01502 | 13455 | 202 | 8283 | 86747 | 0,988 |
| 1951 | 41 | 3049 | 5 | 42 | 0,01379 | 13253 | 183 | 7674 | 86930 | 0,990 |
| 1950 | 42 | 3010 | 14 | 25 | 0,00833 | 13070 | 109 | 4679 | 87039 | 0,992 |
| 1949 | 43 | 2831 | 14 | 24 | 0,00850 | 12961 | 110 | 4847 | 87149 | 0,993 |
| 1948 | 44 | 2732 | 17 | 24 | 0,00881 | 12851 | 113 | 5096 | 87262 | 0,994 |
| 1947 | 45 | 2946 | 14 | 30 | 0,01021 | 12738 | 130 | 5981 | 87392 | 0,996 |
| 1946 | 46 | 2790 | 13 | 21 | 0,00754 | 12608 | 95 | 4471 | 87487 | 0,997 |
| 1945 | 47 | 2218 | 14 | 24 | 0,01085 | 12513 | 136 | 6520 | 87623 | 0,998 |
| 1944 | 48 | 2276 | 21 | 11 | 0,00486 | 12377 | 60 | 2945 | 87683 | 0,999 |
| 1943 | 49 | 2269 | 14 | 16 | 0,00707 | 12317 | 87 | 2178 | 87770 | 1,000 |
| | 50' | | | | | 12273 | | 87727 | | |

Zdroj: S, vlastn vpoty

Pŕiloha 7: Jednovychodn tabulka satenosti svobodnch žen za rok 2012 v eske republice

| Rok narození (z) | Stav k 1.1. | | Udlosti | | Tabulkov data | | | | | |
|------------------------|-------------|-----------------|-------------|-------------|----------------|---------|---------|----------------------|-----------------------|---------------------|
| | vek (x) | ${}^zP_{1.1.1}$ | ${}^zD_t^s$ | ${}^zS_t^s$ | ${}^zq_t^m$ | l_x^m | d_x^m | $(x+1) \times d_x^m$ | $d_x^m(\text{cumul})$ | $d_x^m(\text{rel})$ |
| 1996 | 15 | 44274 | 9 | 5 | 0,00011 | 100000 | 11 | 181 | 11 | 0,000 |
| 1995 | 16 | 46961 | 11 | 20 | 0,00043 | 99989 | 43 | 724 | 54 | 0,001 |
| 1994 | 17 | 52357 | 14 | 78 | 0,00149 | 99946 | 149 | 2681 | 203 | 0,003 |
| 1993 | 18 | 59449 | 14 | 183 | 0,00308 | 99797 | 307 | 5838 | 510 | 0,008 |
| 1992 | 19 | 59609 | 13 | 417 | 0,00700 | 99490 | 696 | 13921 | 1206 | 0,020 |
| 1991 | 20 | 62650 | 16 | 671 | 0,01071 | 98794 | 1058 | 22223 | 2264 | 0,037 |
| 1990 | 21 | 63128 | 13 | 1080 | 0,01711 | 97736 | 1672 | 36789 | 3937 | 0,065 |
| 1989 | 22 | 61196 | 15 | 1404 | 0,02295 | 96063 | 2204 | 50697 | 6141 | 0,101 |
| 1988 | 23 | 61306 | 16 | 2014 | 0,03286 | 93859 | 3084 | 74012 | 9225 | 0,152 |
| 1987 | 24 | 57650 | 11 | 2639 | 0,04578 | 90775 | 4156 | 103894 | 13380 | 0,220 |
| 1986 | 25 | 54849 | 18 | 3182 | 0,05802 | 86620 | 5026 | 130675 | 18406 | 0,303 |
| 1985 | 26 | 51866 | 11 | 3407 | 0,06570 | 81594 | 5360 | 144729 | 23767 | 0,391 |
| 1984 | 27 | 46860 | 14 | 3459 | 0,07383 | 76233 | 5628 | 157585 | 29395 | 0,484 |
| 1983 | 28 | 42031 | 12 | 3064 | 0,07291 | 70605 | 5148 | 149285 | 34542 | 0,568 |
| 1982 | 29 | 38357 | 11 | 2792 | 0,07280 | 65458 | 4765 | 142960 | 39308 | 0,647 |
| 1981 | 30 | 33736 | 15 | 2225 | 0,06597 | 60692 | 4004 | 124116 | 43312 | 0,713 |
| 1980 | 31 | 30849 | 19 | 1663 | 0,05392 | 56688 | 3057 | 97820 | 46368 | 0,763 |
| 1979 | 32 | 30507 | 18 | 1430 | 0,04689 | 53632 | 2515 | 82985 | 48883 | 0,804 |
| 1978 | 33 | 27933 | 23 | 1133 | 0,04058 | 51117 | 2074 | 70524 | 50957 | 0,838 |
| 1977 | 34 | 24353 | 15 | 885 | 0,03635 | 49043 | 1783 | 62397 | 52740 | 0,868 |
| 1976 | 35 | 21576 | 21 | 630 | 0,02921 | 47260 | 1381 | 49702 | 54121 | 0,890 |
| 1975 | 36 | 19248 | 22 | 466 | 0,02422 | 45879 | 1111 | 41121 | 55232 | 0,909 |
| 1974 | 37 | 16614 | 15 | 355 | 0,02138 | 44768 | 957 | 36366 | 56189 | 0,924 |
| 1973 | 38 | 13108 | 18 | 246 | 0,01878 | 43811 | 823 | 32088 | 57012 | 0,938 |
| 1972 | 39 | 10354 | 15 | 173 | 0,01672 | 42988 | 719 | 28752 | 57731 | 0,950 |
| 1971 | 40 | 8325 | 10 | 119 | 0,01430 | 42269 | 605 | 24787 | 58335 | 0,960 |
| 1970 | 41 | 6971 | 11 | 78 | 0,01120 | 41665 | 467 | 19596 | 58802 | 0,967 |
| 1969 | 42 | 6165 | 14 | 53 | 0,00861 | 41198 | 355 | 15247 | 59156 | 0,973 |
| 1968 | 43 | 5262 | 10 | 40 | 0,00761 | 40844 | 311 | 13674 | 59467 | 0,978 |
| 1967 | 44 | 4872 | 12 | 28 | 0,00575 | 40533 | 233 | 10496 | 59700 | 0,982 |
| 1966 | 45 | 4594 | 12 | 33 | 0,00719 | 40300 | 290 | 13334 | 59990 | 0,987 |
| 1965 | 46 | 4221 | 17 | 19 | 0,00451 | 40010 | 180 | 8482 | 60171 | 0,990 |
| 1964 | 47 | 4230 | 21 | 16 | 0,00379 | 39829 | 151 | 7249 | 60322 | 0,992 |
| 1963 | 48 | 3987 | 18 | 20 | 0,00503 | 39678 | 199 | 9775 | 60521 | 0,996 |
| 1962 | 49 | 3212 | 13 | 21 | 0,00655 | 39479 | 259 | 6466 | 60780 | 1,000 |
| | 50' | | | | | 39349 | 60651 | | | |

Zdroj: S, vlastn vpoty