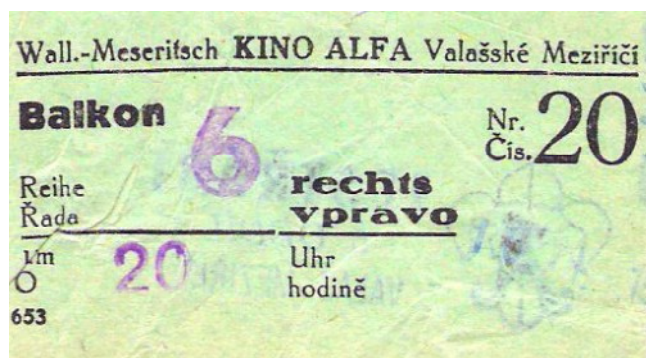


1 Přílohy



Příloha č. 1: Vstupenka do kina ve Valašském Meziříčí (zdroj: ČÍP, Martin: *Zapomenuté kino: Historie prvního stálého kina ve Valašském Meziříčí v letech 1927 – 1952* (bakalářská práce), Brno, Masarykova univerzita 2009)



Příloha č. 2: Budova kina Sokol v roce 1928 (zdroj: ČÍP, Martin: *Zapomenuté kino: Historie prvního stálého kina ve Valašském Meziříčí v letech 1927 – 1952* (bakalářská práce), Brno, Masarykova univerzita 2009)

Deutsches Reich

Regierungsbezirk: Troppau Kreis: Hohenstadt

Schulnricht für Schulen mit tschechischer Unterrichtssprache.
Jan třídní obecná škola smíšená v Václavově 26.

Školní rok 1939/40 Číslo 26.

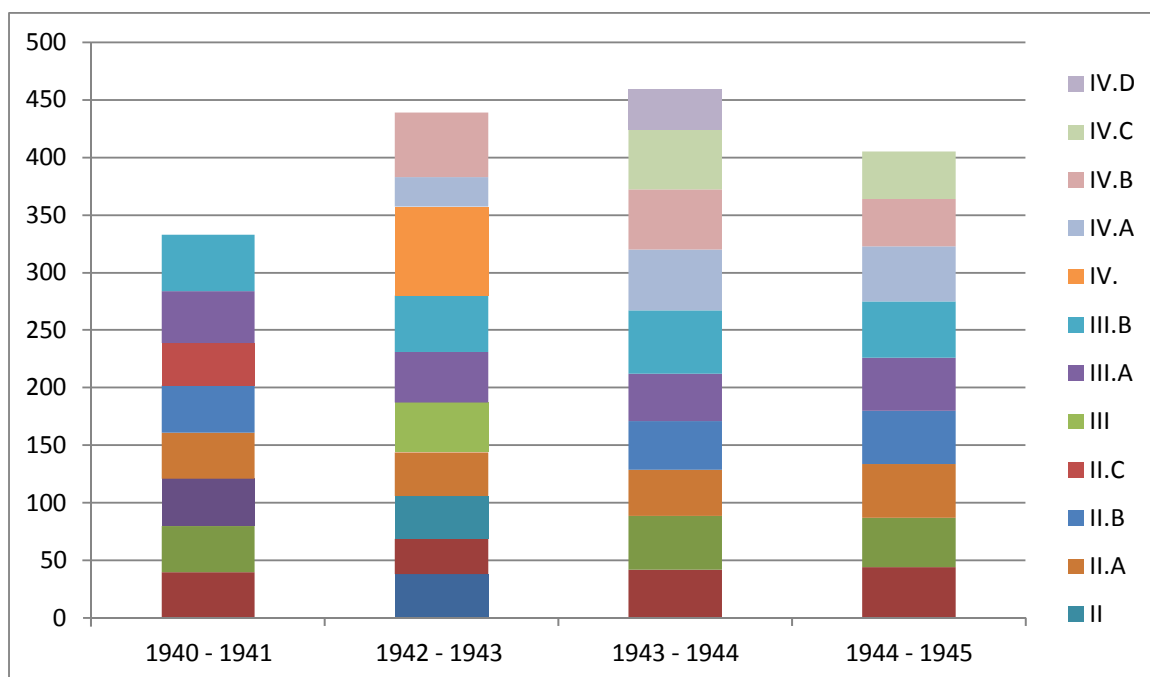
ŠKOLNÍ ZPRÁVA.

Erwinand Krmela
 narozen 1 dne 23. listopad 1930 v Václavově
 kraj Žilich náboženství řim.-kat. příslušnost nemec.
 začal chodit do školy vůbec v Václavově dne 1. září 1936
 do zdejší školy dne 1. září 1936 a dostal v první třídě
 2. oddělení (...) 3. postupný ročník tyto známky.

Všeobecný posudek:
dobrý.

Pololetí		I.	II.
Dovinné předměty			
Tělesná výchova		2	2
Vyučovací jazyk na středním a vyšším stupni			
Prvouka a vyučovací čtení a psaní		1	1
Jazyk na nižším stupni prvouka a cvičení řeči		1	1
Jazyk německý		1	1
Věcné nauky	zeměpis		
	dějepis		
	přírodopis a přirodozpyt		
Náboženství		2	2
Počty s naukou o tvarech měřických		1	1
Hudba		3	3
Kreslení a ruční práce chlapecké		2	1
Ruční práce dívčí s naukou o domácím hospodářství			
Zaměškané půldny		2	13
omluvené neomluvené		-	0
Zpráva byla vydána dne		10. 11. 1940	13. 11. 1940
Je způsobilý postoupiti do vyšší <u>třídy</u>			
Uřední počet	Podpisy		
	Pololetí	ředitelství třídního učitele	ředitelství třídního učitele
I.		<u>Josef Stradiš</u>	rodičů nebo jejich zástupců <u>Erw. Krmela</u>
II.		<u>Josef Stradiš</u>	

Příloha č. 3: Ukázka vysvědčení ze školního roku 1939-1940 na smíšené obecné škole (zdroj: KRMELA, Jan: Školství v Čechách a na Moravě v době okupace hitlerovským Německem (bakalářská práce), Univerzita Palackého v Olomouci, Olomouc 2012)



Příloha č. 4: Graf počtu žáků na obecných školách ve Valašském Meziříčí a jejich rozdělení ve třídách v průběhu protektorátu Čechy a Morava (kromě školního roku 1941-1942). (zdroj: vlastní)

- 24/L.Horák:III.díl Základů občanské nauky a výchovy pro měšťanské školy.
 25/M.Skořepa:III.díl "Červánků",občanské nauky a výchovy v úkolech pro měšťanské školy.
 26/Vrána-Konvička:Děti,čítanka pro I.-5.postupný ročník obecných škol.
 27/Musilová-Příhoda-Musil:První kniha.Druhá kniha.Třetí kniha. Čítanka pro 1.-3.postupný ročník obecných škol.
 28/Uher-Kopeček:III.díl učebnice občanské nauky a výchovy pro měšťanské školy "Za novým životem".
 29/Břeský-Reitler:Občanská nauka a výchova pro měšťanské školy díl I.-III.Dr.Krůta-Reitler:Občanská nauka a výchova pro jednorocní učební kursy při měšťanských školách.

Užívání učebnic pod číslem 1 - 6 bylo zastaveno s okamžitou platností;učebnic pod číslem 7,8,11,13,17 až 21 nesmí se užívat od počátku školního roku 1939/40;učebnic pod číslem 23 až 29 nesmí se užívat od školního roku 1940/41;učebnic pod číslem řadným 9, 10,12,14 až 16 a 22 nesmí se užívat od školního roku 1939/40 počínaje I.dílem,takže dalších dílů nabude užíváno postupně v dalších školních letech.

b/ Na středních školách :

- 1/Fr.Heřmanský:Latinská cvičebnice s mluvnicí pro ref.reál.gymnasia.
 2/Trnka:Deutsches Lesebuch für die V.und VI.Klasse der Mittelschulen.Trnka-Veselík-Neudert:Deutsches Lesebuch für die obersten Klassen der Mittelschulen a Leitfaden der deutschen Literaturgeschichte.
 3/Růžena Studničková:Nouvelle grammaire complete.
 4/Jeremiáš:Škola zpěvu pro školy střední,měšťanské a pedagogia. Kniha I.,II.a III.

II/Některých dalších učebnic/dosud 50/je z důvodů hospodářských sice dovoleno užívat i nadále,ale teprve po vyloučení určitých závadných míst. Úpravu těchto učebnic provedou před jejich prodejem příslušná nakladatelství,a to podle pokynů daných v každém jednotlivém případě.Úprava výtisků těchto učebnic zavedených na škole a zakoupených buď žactvem nebo školou již před jejich revisí budiž provedena jejich vlastníkem.Učitelé jsou osobně odpovědní za řádnou úpravu uvedených učebnic.

III/V největším počtu učebnic dosud zrevidovaných nebyly zjištěny závady,pro které by bylo nutno knihu ihned buď vyřaditi z užívání anebo upravovati.Nedostatky, které i v těchto učebnicích byly při revisi shledány, jsou vedeny v patrnosti pro případné schvalovací řízení nového vydání těchto učebnic.

Z uvedeného je patrné,že po provedené revisi učebnic nebude možno již v příštím školním roce z důvodů technických,hospodářských i školských užívat jen revidovaných a v každém ohledu plně vyhovujících učebnic.Budiž proto všech učebnic dříve apřebíraných a dosud nevyloučených,zejména pokud jde o učebnice češtiny/jazyka vyučovacího/,občanské nauky a výchovy,vlastivědy,zeměpisu a dějepisu,užíváno s náležitou rozvahou.

Pokud by v takových učebnicích se vyskytovaly nějaké údaje, nevyhovující dnešním poměrům,necht učitelé příslušné části buď vůbec vynechávají nebo svými výklady opraví,po případě doplní,řídíce se zdejší výnosem ze dne 17.dubna 1939,č.50.935/39-I/1, o výchově a vyučování žactva na školách s českým jazykem vyučovacím v Protektorátě Čechy a Morava.

O tom dáváme věděti podle vynesení ministerstva školství a národní osvěty ze dne 17.června 1939,č.74040/39-I/1.

Viceprezident :

Dr. D. v. o ř á k .

Nakladatelství st. reálného gymnasia v Hradci Králové.

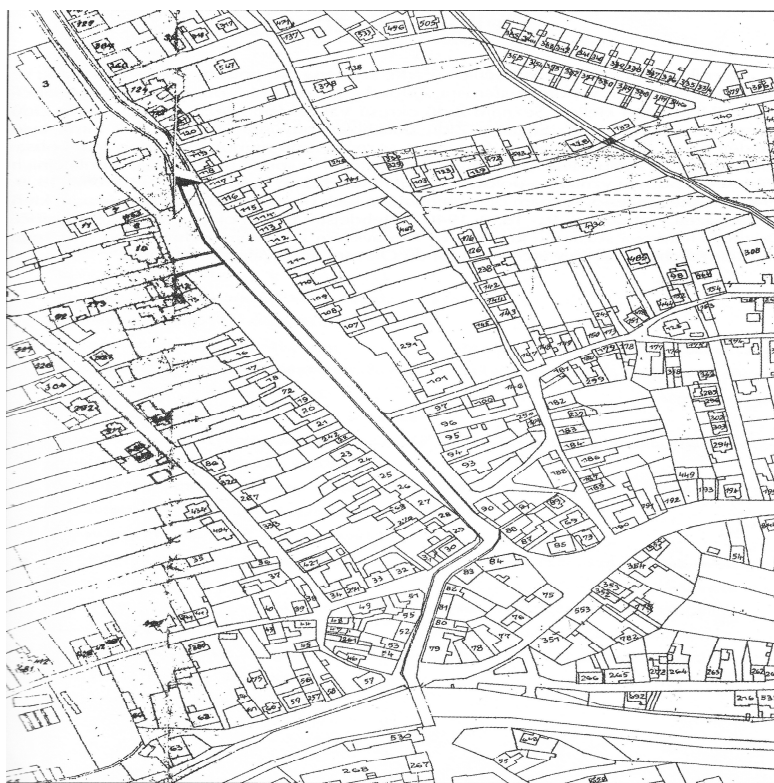
Došlo dne 19. 1939

Číslo 500 Přílohy

Příloha č. 5: Část seznamu zakázaných učebnic. Zdroj: SOKA Litoměřice se sídlem v Lovosicích, Sbirka učebnic

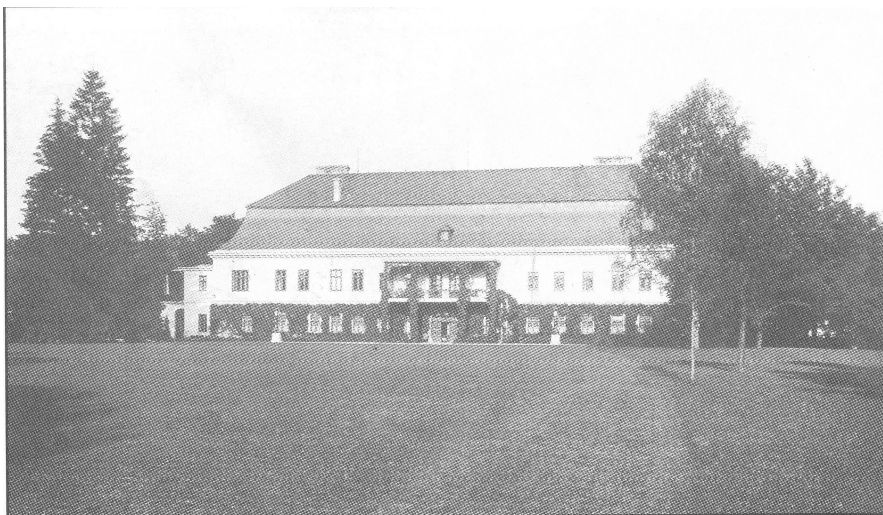


Střed Valašského Meziříčí na mapě z r. 1940 (SOKA Vsetín)



Střed Krásna na mapě z r. 1940 (SOKA Vsetín).

Příloha č. 6: Mapa středu města Valašského Meziříčí (mapa nahoře) a Krásna nad Bečvou (mapa dole) v roce 1940). Zdroj: BALETKA, Ladislav: *Židé v dějinách Valašského Meziříčí*, Valašské Meziříčí 2004



Krasenský zámek z parku - pohled z r. 1940 za majitele Ladislava hraběte dr. Seilerna.



Krasenský zámek v červnu 1943 - po odkoupení zámku městem.

Příloha č. 7: Krásenský zámek během protektorátních let ve Valašském Meziříčí Zdroj: KRAMÁŘ, Josef - DORČÁK, Pavel: *Zámek Kinských: Valašské Meziříčí – Krásno*, Valašské Meziříčí, Společnost ve Valašském Meziříčí, Okresní vlastivědné muzeum ve Vsetíně, Kulturní zařízení města Valašské Meziříčí 1998