

UNIVERZITA KARLOVA V PRAZE

Přírodovědecká fakulta

Demografie se sociální geografii



**REGIONÁLNÍ DIFERENCIACE OBYVATELSTVA
ČESKÉ REPUBLIKY PODLE NÁBOŽENSKÉHO
VYZNÁNÍ**

**REGIONAL DIFFERENTIATION OF THE
POPULATION IN THE CZECH REPUBLIC
ACCORDING TO RELIGIOUS CREED**

Bakalářská práce

Markéta Růžičková

2014

Vedoucí bakalářské práce: RNDr. Luděk Šídlo, Ph.D.

Prohlašuji, že jsem tuto bakalářskou práci vypracovala samostatně, pod vedením školitele RNDr. Luďka Šídla, Ph.D. Tato práce ani její podstatná část nebyla předložena k získání jiného nebo stejného akademického titulu.

Jsem si vědoma toho, že případné využití výsledků, získaných v této práci mimo Univerzitu Karlovu v Praze, je možné pouze po písemném souhlasu této univerzity.

Svoluji k zapůjčení této práce pro studijní účely a souhlasím s tím, aby byla řádně vedena v evidenci vypůjčovatelů.

V Praze dne 12. 5. 2014

.....

Na tomto místě bych ráda poděkovala za odborné vedení, ochotu a věnovaný čas panu RNDr. Lud'ku Šídlovi, Ph.D., který mi rovněž poskytl mnoho cenných rad a inspirativních podnětů. Děkuji také své rodině a příteli za trpělivost a podporu při psaní mé bakalářské práce.

Regionální diferenciacce obyvatelstva České republiky podle náboženského vyznání

Abstrakt

Cílem této práce je analyzovat obyvatelstvo České republiky podle náboženského vyznání, využita jsou data ze sčítání lidu a z běžné evidence. V první části jsou popsány výsledky sčítání lidu týkající se náboženského vyznání od roku 1921 do roku 2011 a změny v zastoupení věřících v jednotlivých církvích. V další části je popisováno rozmístění věřících obyvatel v okresech České republiky ve sčítáních 1991, 2001 a 2011, okresy s největším a nejmenším podílem věřících obyvatel a variabilita mezi jednotlivými lety. Následuje analýza vlivu náboženského vyznání na demografické, sociální a ekonomické charakteristiky obyvatelstva, které byly vybrány na základě přečtené literatury. V této části jsou jednotlivé charakteristiky analyzovány pomocí statistické regrese, faktorové a shlukové analýzy a je popsáno působení výsledných faktorů.

Klíčová slova: náboženské vyznání, sčítání lidu, Česká republika, regionální rozdíly, ateismus

Regional differentiation of the population in the Czech Republic according to religious creed

Abstract

The aim of this thesis is to analyze the population of the Czech Republic according to their religion, using the data from the census and current records. The first part describes the results of censuses concerning religion between the years 1921 and 2011, focusing on the changes in the numbers of believers in the individual denominations. The next part is concerned with the proportioning of the believers in the individual districts in the Czech Republic according to censuses 1991, 2001 and 2011, the districts with the highest and lowest share of believers and the analysis of the differences between the individual years. Furthermore it supplies analysis of the influence of religion on the demographic, social and economic characteristics of population, selected on the basis of consulted literature. The individual characteristics are analyzed using statistic regression, factor and cluster analysis and the influence of the resulting factors is described.

Keywords: religion, census, Czech Republic, regional differences, atheism

OBSAH

Seznam tabulek	6
Seznam obrázků	7
Úvod	8
1 Historický vývoj náboženství v České republice	10
2 Metodika sledování náboženského vyznání ve sčítání lidu	12
3 Vývoj náboženské struktury obyvatelstva podle výsledků sčítání lidu do roku 1950	18
4 Vývoj náboženské struktury obyvatelstva a její regionální diferenciace podle výsledků sčítání lidu od roku 1991	23
4.1 Popis základních výsledků jednotlivých sčítání	23
4.2 Porovnání proměny regionální diferenciace	28
5 Faktory ovlivňující regionální diferenciaci obyvatelstva ČR podle náboženského vyznání	33
5.1 Diskuse s literaturou	33
5.2 Analytická část	37
Závěr	44
Seznam použité literatury	46
Přílohy	50

SEZNAM TABULEK

Tab. 1	Náboženské vyznání podle sčítání lidu 1921.....	19
Tab. 2	Náboženské vyznání podle sčítání lidu 1930.....	20
Tab. 3	Náboženské vyznání podle sčítání lidu 1950.....	21
Tab. 4	Náboženské vyznání podle výsledků sčítání lidu 1991	24
Tab. 5	Náboženské vyznání podle výsledků sčítání lidu 2001	25
Tab. 6	Náboženské vyznání podle výsledků sčítání lidu 2011	27
Tab. 7	Okresy s nejnižším a nejvyšším podílem věřících ve sčítání 1991.....	29
Tab. 8	Okresy s nejnižším a nejvyšším podílem věřících ve sčítání 2001.....	30
Tab. 9	Okresy s nejnižším a nejvyšším podílem věřících ve sčítání 2011.....	31
Tab. 10	Statistické charakteristiky podílu věřících v okresech ve sčítání 1991, 2001 a 2011	31
Tab. 11	Výsledek korelační analýzy podílu věřících na celkovém počtu obyvatel okresu a vybraných proměnných, okresy, 2011	39
Tab. 12	Výsledná matice komponent po rotaci Equamax ve faktorové analýze vybraných 16 proměnných, okresy, 2011	40
Tab. 13	Výsledné koeficienty regresní analýzy pro faktory a podíl věřících na celkovém počtu obyvatel okresu, 2011.....	41
Tab. 14	Graficky znázorněné průměrné hodnoty faktorových skóre pro jednotlivé shluky, okresy ČR, 2011.....	41
Tab. 15	Průměrný podíl věřících v jednotlivých shlucích okresů v procentech, 2011.....	43

SEZNAM OBRÁZKŮ

Obr. 1	Sčítací arch sčítání 1921	13
Obr. 2	Sčítací arch sčítání 1930	14
Obr. 3	Sčítací arch sčítání 1950	15
Obr. 4	Sčítací arch sčítání 1991	16
Obr. 5	Sčítací arch sčítání 2001	16
Obr. 6	Sčítací arch sčítání 2011	17
Obr. 7	Obyvatelstvo na území současné České republiky podle náboženské víry v letech sčítání 1921–1950	21
Obr. 8	Podíl věřících obyvatel v okresech dnešní České republiky ve sčítání 1991	28
Obr. 9	Podíl věřících obyvatel v okresech dnešní České republiky ve sčítání 2001	29
Obr. 10	Podíl věřících obyvatel v okresech dnešní České republiky ve sčítání 2011	30
Obr. 11	Okresy podle podílu věřících v jednotlivých kategoriích, sčítání 1991–2011.....	32
Obr. 12	Výsledek shlukové analýzy okresů podle faktorů, 2011	42

Úvod

Náboženské vyznání obyvatelstva v České republice se stalo nejen v souvislosti se sčítáním lidu 2011 diskutovaným tématem, jednak proto, že obyvatelé České republiky nebyli ve velké míře ochotni na tuto otázku odpovídat, a také z toho důvodu, že výsledkem sčítání lidu 2011 byl velký podíl obyvatel bez náboženského vyznání. V naší zemi je tento jev velice výrazný, patříme mezi nejateističtější státy Evropy a podíl obyvatel s náboženským vyznáním se nadále na našem území snižuje, více než v zemích, které prošly podobným vývojem. Právě výjimečně nízký podíl věřících osob na území našeho státu, který si odborníci zatím úplně neumí vysvětlit, a poměrně velká neochota vyplňovat otázku o náboženském vyznání ve sčítání lidu byly důvodem, proč jsem si zvolila toto téma bakalářské práce. Myslím, že i po uplynutí tří let od sčítání lidu v roce 2011 je toto téma poměrně aktuální, jelikož náboženské vyznání je i v současné době v médiích diskutováno.

Cílem mé práce je zmapovat, jaký byl historický vývoj náboženství v České republice, jelikož ten má na současnou situaci nemalý vliv, bude se jím zabývat první kapitola mé práce. Další kapitola je věnována sčítáním lidu, v ní je popsáno, jak bylo náboženské vyznání ve sčítání zjišťováno, jaké formulace a metody pro to byly použity. Dále se budu ve třetí kapitole zabývat výsledky sčítání lidu 1921, 1930 a 1950, popisují zde hlavní výsledky těchto sčítání z hlediska náboženského vyznání. Mým cílem je zjistit, zda docházelo mezi sčítáními ke změnám v jednotlivých kategoriích náboženského vyznání a případně, čím by tyto změny mohly být způsobeny. Předpokládala bych, že došlo k poklesu podílu obyvatel s katolickým vyznáním a také k poklesu podílu osob izraelského vyznání před rokem 1950 vzhledem k jejich postavení během druhé světové války.

Další kapitola se zabývá výsledky sčítání 1991, 2001 a 2011 a to nejdříve popisem hlavních výsledků a jejich následnou analýzou. V této kapitole se pokusím i o zobrazení regionálních rozdílů v podílu věřících osob na obyvatele a o zdůraznění oblastí s nejvyšší a nejnižší hodnotou tohoto podílu. Zajímalo by mě, jestli dochází ke změnám rozmístění okresů s vysokým a nízkým podílem věřících. Podle mého názoru se tyto okresy výrazněji nemění a dlouhodobě jsou u nás patrné okresy s tradičně vyšším podílem věřících obyvatel a pak okresy s nižším podílem věřících obyvatel. Dále je mým cílem zjistit, zda se měnila variabilita rozmístění obyvatelstva podle náboženského vyznání ve vybraných letech sčítání, tato analýza je provedena na závěr kapitoly. Předpokládala bych, že rozdíl ve variabilitě rozmístění nebude

příliš výrazný, nicméně že v roce 1991 bude rozmístění obyvatelstva podle náboženského vyznání homogennější než v dalších letech.

Závěrečná kapitola se zabývá vztahem mezi podílem věřících v území a dalšími demografickými, sociálními a ekonomickými charakteristikami. Zajímalo by mě, jestli podíl věřících obyvatel v okrese má vliv na demografické, sociální a ekonomické charakteristiky obyvatel, případně, jak je tato závislost silná a jestli se dá vyjádřit pomocí několika faktorů. Podle mého názoru bude s vybranými charakteristikami prokazatelná závislost, jelikož si myslím, že náboženské vyznání může ovlivňovat demografické (a i jiné) chování. Pro orientaci v této problematice budu u zvolených charakteristik zjišťovat, jestli se vztahem podílu věřících a dané charakteristiky zabývali někteří autoři, a zjištěné výsledky popisují v podkapitole diskuse s literaturou. Dále bych provedla shlukovou analýzu a pokusila se rozdělit okresy do shluků podle podobných charakteristik.

Kapitola 1

Historický vývoj náboženství v České republice

V této kapitole bych chtěla stručně shrnout vývoj náboženství na našem území, nezačala bych obdobím od počátku křesťanství u nás, ale spíše historií dnešní době bližší. Budu se věnovat hlavně vlivu náboženství na společnost a její vývoj, který může být ilustrován dějinnými událostmi.

Kořeny nízkého podílu věřících obyvatel v České republice je možné vysledovat již v 15. století, v době husitské. Vývoji náboženství od této doby se věnuje Nešpor (2004), který uvádí, že od té doby nepomohla žádná podpora náboženství a Češi zůstali národem s negativním postojem k náboženskému vyznání. Po bitvě na Bílé hoře došlo k násilné rekatolizaci a poté v 17. století se katolická víra stala převládajícím náboženským vyznáním na území České republiky. Přesto je možné v 18. století najít několik nekatolických náboženských skupin, jejichž náboženské vyznání není úplně známé, nicméně dají se přiřadit k protestantské víře. Také na základě jejich existence zavedl císař Josef II. v roce 1781 toleranční patent, který povolil protestantské vyznání na území Čech a Moravy. Napoleonské války, pád Svaté říše římské a úpadek habsburské monarchie vedly ke krizi identity, která ovlivnila i náboženské cítění obyvatel. Ti se spíše přikláněli k národnímu, než náboženskému cítění. Čeští intelektuálové na začátku 20. století mluví o národní identitě, kdežto o náboženské identitě se nezmiňují. V té době se Češi cítili jako nezávislý a významný národ, ve svém náboženském vyznání se nepřikláněli ke katolickému vyznání, ale k protestantskému vyznání svých předchůdců z doby husitské, případně se neklonili k žádnému náboženskému vyznání (Nešpor, 2004). V roce 1920 došlo k založení Československé církve, jejichž členy se stávali ve velkém počtu bývalí členové katolické církve a dalších církví. Nicméně mezi lety 1918–1938 měla katolická církev nadále silnou pozici, mezi její příslušníky se řadily tři čtvrtiny populace, i když se podíl postupně snižoval (Spousta, 2002).

Mezi lety 1939–1945 vedli nacisté proticírkevní politiku, zaměřenou zejména proti židovskému obyvatelstvu, jehož většinu vyhladili nebo vyhnali za období své moci (Spousta, 2002). Následně v době komunistického režimu byly církve potlačovány, náboženství bylo zesměšňováno a odsuzováno. Velký počet kněží byl uvězněn a popraven, a majetek církví

byl zabaven. Z této doby nejsou také spolehlivé statistiky o počtu věřících v jednotlivých církvích, protože lidé se báli svou víru projevit a jak bude zmíněno dále, ve sčítáních lidu nebylo náboženské vyznání obyvatelstva v letech 1961, 1970 a 1980 zjišťováno (Lužný, Navrátilová, 2001).

V době po roce 1989 došlo k opětovnému nárůstu počtu věřících osob, lidé byli pozitivně naladěni po změně společenských poměrů a mnoho se jich hlásilo k církvím na základě křtu, nebo také na protest oproti komunistickému režimu. Podle Nešpora (2004) může relativně velký počet lidí hlásících se k církvi, například katolické, také znamenat ne úplně přesné pochopení toho, co členství v církvi konkrétně znamená. Nicméně několik let po revoluci v roce 1989 došlo k procesu sekularizace. Sekularizací může být nazýván proces, při kterém náboženské instituce, akce a vědomí ztrácí společenský význam. Tento proces může také znamenat ztrátu politické moci náboženských subjektů. Možné vysvětlení tohoto jevu je to, že náboženský život se zúžil pouze na bohoslužby v kostelích a oddělil se od ostatních sfér života společnosti (Lužný, Navrátilová, 2001). Dále došlo ke snížení počtu věřících v tradičních církvích, oproti tomu ale k nárůstu počtu věřících v nových církvích na našem území, avšak celkově se snížil počet věřících. Z dominantní pozice náboženství na začátku 20. století došlo do současnosti k poklesu podílu věřících osob na obyvatelstvu na méně než třetinu, přičemž přibližně 5 % obyvatel se na náboženském životě (bohoslužbách, setkáních věřících, atd.) podílí pravidelně (Lužný, Navrátilová, 2001).

Po roce 1989 došlo také k obnovení politické strany Československá strana lidová (strana prakticky neexistovala mezi lety 1948–1989) a jejímu spojení s Křesťanskodemokratickou stranou pod zkratkou KDU-ČSL. Ačkoli byla strana původně založena jako politická strana pro katolické obyvatelstvo, v době obnovení byla prohlášena za stranu pro všechny obyvatele křesťanského vyznání. Nicméně její program je převážně katolický a za její největší úspěch je považována změna zákona o rodině v roce 1998 (Nešpor, 2004). Od začátku roku 2014 je tato strana opět součástí poslanecké sněmovny a vládní koalice, v minulém volebním období nezískala dostatečný počet hlasů od voličů, takže nyní se dá očekávat její větší politický vliv.

Kapitola 2

Metodika sledování náboženského vyznání ve sčítání lidu

Ve své práci se budu zabývat sčítáními od roku 1921, která se považují již za moderní sčítání, a také v nich bylo zjišťováno náboženské vyznání. Zmínila bych vybrané informace o každém ze sčítání, ve kterých bylo náboženské vyznání zjišťováno, a popsala bych, jak k tomu docházelo. Náboženské vyznání obyvatelstva bylo zjišťováno ve sčítáních v letech 1921, 1930, 1950 a pak až ve sčítáních 1991, 2001 a 2011. Mezi sčítáními byly rozdíly v tom, jak bylo definováno náboženské vyznání, zvláště vazba na církevní příslušnost, a pak také v povinnosti, nebo dobrovolnosti odpovědět na tuto otázku. Informace pro tuto kapitolu jsem čerpala z Pramenných děl pro sčítání 2001 a 2011 a pro předchozí sčítání z publikace Českého statistického úřadu týkající se náboženského vyznání obyvatelstva podle výsledků sčítání lidu v letech 1921–1991. Doplnující informace jsem našla v další publikaci Českého statistického úřadu Statistika: Od historie po současnost a ze článku v časopisu Demografie *Metodologie zjišťování náboženského vyznání při sčítání lidu, domů a bytů 2001*.

Nejdříve bych začala sčítáním v roce 1921. Poslední sčítání před tím v roce 1921 bylo na našem území před první světovou válkou provedeno v roce 1910. Po válce bylo tedy potřeba znát nové údaje o obyvatelstvu. V roce 1919 vznikl Státní úřad statistický, který byl pověřen statistickými zjišťováními, mimo jiné i sčítáním. Podle tradice mělo být další sčítání provedeno v roce 1920, ale to bylo odloženo, například z důvodu vymezení hranic. Zákon o sčítání byl přijatý 8. dubna 1920. Samotné sčítání se uskutečnilo 15. února 1921. Bylo sčítáno obyvatelstvo přítomné, nikoli bydlící, což vycházelo z předchozích sčítání. Základním formulářem byl sčítací arch, který vyplňoval přednosta domácnosti, případně ještě popisný arch, ten vyplňoval sčítací komisař. Obsah byl ale poněkud odlišný, například byla zjišťována ekonomická aktivita obyvatelstva, národnost podle mateřského jazyka a také nově náboženské vyznání. Náboženské vyznání bylo definováno jako příslušnost k církvi, ať již byla státem uznaná, nebo ne (ČSÚ, 2006). Přesněji byla otázka náboženského vyznání definována takto: „Zde se запиše, ke kterému náboženskému vyznání daná osoba náleží nebo zda je bez vyznání. U katolíků jest zvláště udati, jsou-li katolíci římský, řečtí nebo arménský; u evangelíků jsou-li příslušníky církve českobratrské-evangelické (dříve evangelické augsb. vyznání nebo helvetského vyznání české národnosti) nebo církve evangelické augsburského helvetského (reform.) vyznání nebo jiného evangelického vyznání (např. ochranovští, baptisté, reformovaní atd.). Podobným způsobem

se zapíše příslušníci jiných církví, např. československé, starokatolické atd. Za osoby bez vyznání se pokládají jen ty, které nejsou členy žádné církve nebo náboženské společnosti“ (ČSÚ, 1995, str. 9). Pokud sčítaná osoba nevedla žádnou církev, byla uvažována jako bez vyznání. Náboženské vyznání se vyplňovalo do části číslo 12, jak je patrné na obrázku 1. Zpracováno bylo pomocí Powersových děrnoštítkových strojů. Výsledky byly zpracovány podle platného územního rozdělení, ale přihlíželo se k obvodům žup. Byly publikovány v sedmi svazcích edice Československá statistika, rovněž byl vydán Statistický lexikon obcí v Republice československé, zvlášť za Čechy, Moravu a Slezsko a Slovensko a Podkarpatskou Rus (ČSÚ, 2006).

Obr. 1: Sčítací arch sčítání 1921

Národnost (materský jazyk)	Ná- boženské vyznání	Znalost čtení a psaní	P o v o l á n í						Poznámka
			Druh povolání	Postavení v povolání	Bližší ozna- čení závodu (podniku, ústavu, úřadu), v němž se vy- konává toto povolání	Měsíc, zejména osoba dne 10. července 1914 následně vyříděné po- volání (ano či ne?)	Druh povolání	Postavení v povolání	
viz návod § 8	viz návod § 9	viz návod § 10	viz návod § 11	viz návod § 12	viz návod § 13	viz návod § 14			
11	12	13	14	15	16	17	18	19	20

Zdroj: ČSÚ, 1995

Další sčítání se podle zákona č. 256/1920 Sb. mělo konat již v roce 1925. Hospodářské důvody a také to, že v ostatních zemích se sčítání provádělo s desetiletou periodou, vedly k tomu, že sčítání proběhlo podle zákona z roku 1927 až 1. prosince 1930. Bylo dále rozšířeno oproti předchozímu sčítání, zjišťovalo se nově například místo předchozího bydliště a také detailněji plodnost žen. Ve sčítání byl využit sčítací arch (popisný arch), jak je možné vidět na obrázku 2 na další straně. Součástí sčítání byl i soupis bytů, ten byl ale omezený jen pro obce s 10 tisíci a více obyvateli. Sčítání bylo zpracováno za obyvatelstvo přítomné, z důvodu návaznosti na předchozí sčítání a také podobné praxe v ostatních státech. Nicméně bylo zjišťováno i obyvatelstvo bydlící (ČSÚ, 2006). Náboženské vyznání bylo zjišťováno stejným způsobem jako v předchozím sčítání, tedy že osoba uvedla, k jaké církvi (státem uznané nebo neuznané) náleží. Pokud nebyla v žádné církvi, uvedla, že je bez vyznání. Změna církevní příslušnosti oproti té příslušnosti, která byla uvedena v rodném listě sčítané osoby, se považovala za platnou, pouze pokud byla oznámena okresnímu úřadu. Tím, že sčítaná osoba uvedla do sčítacího archu jinou církevní příslušnost, nedošlo automaticky k její změně i v jiných dokumentech. Rozdělení na župy bylo zrušeno a místo toho byly vytvořeny správní obvody zemské. Dále se naše území členilo na politické okresy a politické (místní) obce (ČSÚ, 1995). Výsledky byly publikovány v roce 1930 v osmi svazcích publikace Československá statistika, z nichž jedna publikace byla přímo zaměřena na byty. V letech 1934–1935 byl také vydán 1. a 2. díl Statistického lexikonu obcí v Republice československé, zvlášť za území Čech, za Zemi moravsko-slezskou, za Slovensko a zemi Podkarpatoruskou (ČSÚ, 2006).

Obr. 2: Sčítací arch sčítání 1930

Státní příslušnost, u čl. státních příslušníků mimo to též domovská příslušnost (obec, soudní okres, země)	Národnost (mateřský jazyk)	Náboženské vyznání (církvní příslušnost) nebo bez vyznání	Znalost čtení a psaní jen u osob starších 6ti let: zdali umí čísti i psáti, nebo jen čísti, nebo neumí ani čísti ani psáti	Povolání			Zdali je sčítaný v obci přítomen trvale nebo jen dočasně	Jestliže dočasně, nechť uvede své řádné bydliště a) obec b) soud. okres c) země	Tělesné vady zdali sčítaný je slepý na obě oči, hluchý, němý, hluchoněmý či nemá ruku nebo nohu	Poznámka
				druh povolání a) hlavní povolání b) vedlejší povolání c) ev. další vedlejší povolání (viz návod § 7.)	postavení v povolání a) hlavním b) vedlejším c) ev. dalším vedlejším (viz návod § 8.)	blíže označení závodu a místo závodu (podniku, úřadu), v němž se vykonává hlavní povolání (viz návod § 9.)				
14	15	16	17	18	19	20	21	22	23	24
z 1. na 2. prosínce 1930 (viz Poučení a návody)										
				a) _____ b) _____ c) _____	a) _____ b) _____ c) _____			a) _____ b) _____ c) _____		

Zdroj: ČSÚ, 1995

Následující sčítání mělo proběhnout v roce 1940, ale válečný stav to neumožňoval, demografové nebyli připraveni a také nechtěli okupantům poskytnout přehledy o našem hospodářství. Po druhé světové válce proběhly v letech 1946 a 1947 soupisy obyvatelstva, ke sčítání došlo až 1. března 1950. Současně byl prováděn soupis zemědělských, průmyslových a živnostenských závodů, proto se pro tuto akci používalo označení „národní sčítání 1950“. V tomto sčítání se rovněž zjišťovaly údaje za obyvatelstvo přítomné a významná změna byla v definici národnosti, která se zjišťovala na základě vlastní deklarace. Národní výbory hrály v tomto sčítání velkou roli a byly zodpovědné za jeho provedení (ČSÚ, 2006). Sčítání se provádělo metodou sebesčítání, kdy občané sami vyplnili dotazníky, které jim dodali sčítací komisaři. Jen výjimečně byla použita dotazovací metoda, kdy dotazníky vyplnili komisaři. Oproti předchozím sčítáním nebyly proto tištěny zvláštní formuláře (tzv. popisné archy). Pro osoby v ubytovacích zařízeních a ústavech byly určeny tzv. sčítací lístky pro hosty, z nichž se pak údaje přepisovaly do společných sčítacích archů. Sčítací arch lze najít na obrázku č. 3 na následující stránce. Metodika zjišťování náboženského vyznání se nezměnila oproti předchozím sčítáním. Náboženské vyznání bylo definováno jako příslušnost k církvi nebo náboženské společnosti. Pokud nebyla osoba v církvi nebo náboženské společnosti, uvedla, že je bez vyznání. Dále bylo doporučeno uvádět u katolíků, jestli jsou římský, řečtí či arménští katolíci a u evangelíků konkrétní církev, které jsou členy (například československá evangelická, evangelická augsburského vyznání, reformovaná, Jednota bratrská atd.). Podobným stylem mělo být uvedeno náboženské vyznání příslušníků jiných církví a náboženských společností, jako například československé, pravoslavné, starokatolické, unitářské, baptistické a dalších (ČSÚ, 1995). Nicméně jak již bylo uvedeno u předchozího sčítání, údaje o náboženském vyznání byly až do roku 1954 součástí osobních dokladů, takže vyznání nebylo možné změnit jenom tím, že by sčítaná osoba uvedla jiné vyznání do sčítacího listu. Po usnesení vlády z 27. července 1954 č. 1410 bylo uvádění náboženského vyznání v osobních dokladech a ve sčítání zrušeno. Pro zpracování sčítání byla využita děrnoštítková technika. Data byla zpracována podle krajů, okresů a obcí. Správní rozdělení území republiky v době sčítání bylo upraveno speciálními zákony. Výsledky byly bohužel publikovány neveřejně a byl omezený počet výtisků. Tiskem vyšly postupně až mezi lety 1957–1958, a to ve 4 svazcích pod

společným názvem Sčítání lidu a soupis domů a bytů v republice Československé ke dni 1. března 1950. Další data byla pro veřejnost přístupná až po odtajnění v roce 1962. Výjimečný byl Statistický lexikon obcí Republiky Československé, který byl rovněž publikován. Kromě řady místopisných údajů a údajů za obyvatelstvo obsahuje i seznam názvů obcí a osad, které byly po 5. květnu 1945 přejmenovány z německých a maďarských názvů na české a slovenské, či obcí sloučených a zrušených (ČSÚ, 2006).

Obr. 3: Sčítací arch sčítání 1950

Mírodnost	Náboženské vyznání (církevní příslušnost) nebo bez vyznání	Školní vzdělání (i vyšších škol nežli jsou národní [obecně] uvede pouze nejvyšší ukončený stupeň školního vzdělání)	Hlavní osobní povolání		Závod, úřad, ústav (zaměstnavatel) kde se vykonává hlavní povolání			Vedlejší povolání současně vykonávané s povoláním hlavním a postavení ve vedlejším povolání	Vypínací sčítací komise			Formátky
			Druh povolání (sčítaného nebo jeho živitele. Vydělečné činní a osoby na odpočinku (důchodci) zapíší své osobní povolání, ostatní) uvedou na pět pomůlek) v hospodářství či v živnosti své rodiny, vede domácnost, pensistka-vdova po učitel, student, žák a pod.	Postavení v povolání (na příklad dělník, pomocný dělník, domácí, dílvedoucí (mistr), zřísenec, vedoucí úředník, administrativní úředník, technický úředník, nár. správce, samostatný hospodář, živnostník, podnikatel a pod.	název (firma) (jde-li o závod, uveďte, zdali národní, státní, lidové správy, komunální, družstevní či pod národní správou)	a) obor činnosti (druh výroby a pod.) b) obec pracoviště (kde se povolání vykonává)	samostatní podnikatelé a živnostníci uvedou počet všech zaměstnanců ve svém závodě		I. III. 1950	I. I. 1946	I. V. 1938	
18	19	20	21	22	23	24	25	26	27	28	29	30
						a)						
						b)						
						a)						
						b)						

Zdroj: ČSÚ, 1995

V mém přehledu následuje poslední československé sčítání, které proběhlo 3. března 1991. Podkladem pro ně byl Zákon č. 21/1971 Sb. o jednotné soustavě sociálně ekonomických informací. Nicméně sčítání bylo upraveno navazujícími dokumenty, a sice usnesením vlády ČSSR č. 124 z 28. května 1987 a usnesením vlády ČSR č. 218 z 15. 9. 1987 a SSR č. 199 z 11. 9. 1987. Původním rozhodným okamžikem měla být půlnoc z 30. listopadu na 1. prosinec 1990, ale došlo k posunu z důvodu konání voleb. Podle doporučení Evropské hospodářské komise OSN byla znovu zařazena otázka na mateřský jazyk a trvalé bydliště v době narození osoby (ČSÚ, 2006). Základní tiskopis byl sčítací arch pro trvale bydlící i dočasně přítomné osoby v bytech i mimo byty (nouzové ubytování), případně sčítací lístek pro osoby sčítané v ubytovacích a lůžkových léčebných zařízeních. Sčítací arch pro toto sčítání je možné najít na obrázku č. 4 na následující stránce. Výsledky byly zpracovány za obyvatelstvo trvale bydlící. Znovu byla do sčítání zařazena otázka na náboženské vyznání osoby, vláda musela usnesením č. 649/1990 zrušit do té doby platné usnesení vlády Republiky Československé č. 1410/1954 o zrušení evidence náboženského vyznání (ČSÚ, 1995). Otázka na náboženské vyznání měla trochu jinou definici než v předchozích sčítáních. V roce 1991 byla definována ve vysvětlivkách takto: „Rozumí se účast na náboženském životě některé církve (náboženské společnosti) nebo vztah k ní, a je každému ponecháno, aby se svobodně vyjádřil o svém náboženském vyznání nebo aby uvedl, že je bez vyznání. U dětí do 15 let uvedou rodiče náboženské vyznání podle svého uvážení“ (Morávková, 2004, s. 118). Byly získány údaje za všechny církve a náboženské společnosti působící na území Československa. Zavedení otázky ale vyvolávalo ostré útoky, takže bylo tolerováno její nevyplnění. Výsledky byly zpracovány ve výpočetním středisku Českého statistického úřadu na počítači CYBER 180. Bylo postupně vydáno 1 172 titulů, z toho 848 za celé území České republiky, bylo to velké množství základních, ale i analytických publikací, mezi nimiž zásadní místo patří Pramennému dílu. V roce 1994 byl také vydán Statistický lexikon obcí 1992 (ČSÚ, 2006).

Obr. 4: Sčítací arch sčítání 1991

12. NÁRODNOST	např. česká, slovenská, polská, německá, Romové, apod.	český	
13. MATERŠKÝ JAZYK	např. český, slovenský, polský, německý, romský apod.	český	
14. NÁBOŽENSKÉ VYZNÁNÍ	zapište náboženské vyznání, ke kterému se hlásíte, nebo „bez vyznání“	římsk katolické	

Zdroj: ČSÚ, 1995

Sčítání v roce 2001 bylo provedeno na základě zákona č. 158/1999 Sb., o sčítání lidu, domů a bytů v roce 2001. Rozhodným okamžikem byl stanoven 1. březen 2001. Bylo v souladu s doporučeními OSN a Eurostatu. Proběhlo formou sebesčítání, tedy že každá osoba samostatně vyplnila svůj sčítací formulář, jehož část je možné nalézt na této stránce na obrázku č. 5. Formuláře přebírali sčítací komisaři, kteří také vyplňovali souhrnné informace za sčítací obvody. Dále byly informace předány tzv. sčítacím revizorům, kteří je po kontrole a případné opravě předali Českému statistickému úřadu. Územní příprava byla provedena z Registru sčítacích obvodů. Ve sčítání bylo celkem zjišťováno 26 údajů o osobách, 18 o bytech a 12 o domech pomocí tří listů-Sčítacího listu osoby, Bytového listu a Domovního listu. Národnost a náboženské vyznání byly zjišťovány deklatorně, takže se občané mohli svobodně k této otázce vyjádřit na základě svého přesvědčení. Konečná podoba otázky byla výsledkem dlouhodobého jednání a byla otestována při pilotním sčítání. Možností vyjádření bylo i nevyplnění otázky, které nebylo nijak trestáno (ČSÚ, 2006). Ve vysvětlení bylo uvedeno: „Údaj o náboženství, víře nebo bez vyznání vyplní každý podle svého rozhodnutí. U dětí do 15 let vyplní otázku rodiče podle svého uvážení. Uvedete-li církev nebo náboženskou společnost registrovanou v České republice, zapište, prosím, přesný název podle následujícího přehledu. Pokud uvedete jinou církev, náboženskou společnost nebo víru, uveďte co nejpřesnější název“ (Morávková, 2004, s. 118). Vlastním rozhodnutím mohlo být i otázku nevyplnit. Zpracování vycházelo z číselníku, který obsahoval 22 státem uznaných církví, ale i některé další náboženské směry. Data byla poprvé v historii zpracována optickým čtením, kvůli tomu byl také pro každou osobu samostatný formulář. Výsledky byly zveřejněny pomocí velkého množství výstupů, ať už v tištěné, nebo elektronické verzi, dostupné na stránkách Českého statistického úřadu. Bylo vydáno Pramenné dílo, Statistický lexikon obcí ČR (vydaný v roce 2005) a nově také mimořádně Historický lexikon obcí České republiky 1869–2001, který byl vydán v roce 2006. Zachycuje dlouhodobý vývoj sídel a osídlení na našem území počínaje rokem 1869 (ČSÚ, 2006).

Obr. 5: Sčítací arch sčítání 2001

<p>7) Mateřský jazyk - uveďte jazyk, kterým s Vámi v dětství hovořila matka nebo osoby, které Vás vychovaly:</p> <p><input type="checkbox"/> český <input type="checkbox"/> romský <input type="checkbox"/> německý</p> <p><input type="checkbox"/> slovenský <input type="checkbox"/> polský <input type="checkbox"/> jiný, uveďte jaký</p> <p>.....</p> <p style="text-align: right;">kód nevyplňujte</p>	<p>14) Náboženství, víra nebo bez vyznání</p> <p><input type="checkbox"/> bez vyznání</p> <p><input type="checkbox"/> věřící - uveďte co nejpřesněji, k jaké církvi, náboženské společnosti nebo víře se hlásíte:</p> <p>.....</p> <p>.....</p> <p style="text-align: right;">kód nevyplňujte</p>
--	--

OSOBNÍ LIST A

Pokračujte, prosím, ve vyplňování údajů na 2. straně tohoto tiskopisu.

Zdroj: Sčítání lidu, domů a bytů 2001–Pramenné dílo

Zatím poslední sčítání bylo provedeno na základě zákona č. 296/2009 Sb., o sčítání lidu, domů a bytů v roce 2011. Rozhodným okamžikem byla v tomto případě půlnoc

z 25. na 26. března 2011. Sčítání bylo zpracováno podle Doporučení Konference evropských statistiků (KES) ke sčítání lidu, domů a bytů, se zaměřením na kontinuitu časových řad a na srovnatelnost, z tohoto důvodu byly zařazeny i některé nové otázky. Obyvatelstvo bylo zjišťováno na základě obvykle bydlících obyvatel, domácnosti byly omezeny na hospodařící domácnosti. Byla možnost vyjádřit se k náboženskému vyznání bez ohledu na církevní příslušnost. Nově totiž Sčítací formulář obsahoval (kromě rubriky „bez náboženské víry“ a „věřící-hlásící se k církvi, náboženské společnosti) také rubriku „věřící-nehlásící se k žádné církvi ani náboženské společnosti“. Tato část formuláře je zobrazena níže na obrázku č. 6.

Obr. 6: Sčítací arch sčítání 2011

12. Náboženská víra Uvedení údaje není povinné. Při uvádění církve nebo náboženské společnosti registrované v ČR uveďte název dle vysvětlivek.

věřící - hlásící se k církvi, náboženské společnosti uveďte ke které ↓

věřící - nehlásící se k žádné církvi ani náboženské společnosti bez náboženské víry

Zdroj: Sčítání lidu, domů a bytů 2011–Pramenné dílo

Ve vysvětlivkách bylo uvedeno: „Údaj o náboženské víře vyplní každý podle svého rozhodnutí. Uvedení údaje není povinné“ (ČSÚ, 2013b). Byly použity tři druhy formulářů- Sčítací list osoby, Bytový list a Domovní list. Ve zpracování bylo využito mnoho nových metod, například administrativní zdroje (Registr sčítacích obvodů (RSO), Informační systém evidence obyvatel (ISEO), okrajově Informační systém katastru nemovitostí (ISKN)) pro předvyplnění a také případnou kontrolu nebo doplnění formulářů. Česká pošta měla za úkol tisk a doručení formulářů. Poprvé mohli také obyvatelé vyplněné sčítací formuláře zasílat bezplatně poštou na adresu P. O. Boxu ČSÚ (tzv. metoda sběru mail-back). Sčítacími komisaři sebrali 2,5 mil. formulářů. Více než 4,3 mil., tedy 25 % všech sčítacích formulářů, bylo doručeno elektronicky. V elektronických formulářích byly některé údaje pro zjednodušení vyplňování předvyplněné. Každý takový formulář byl opatřen speciálním kódem, díky němuž bylo možné sledovat jeho pohyb. Výsledky byly publikovány hlavně elektronicky na webových stránkách Českého statistického úřadu, vyšly i tištěné publikace, ale v menším rozsahu a mají vždy elektronickou verzi dostupnou na výše zmíněných internetových stránkách (ČSÚ, 2013b).

Kapitola 3

Vývoj náboženské struktury obyvatelstva podle výsledků sčítání lidu do roku 1950

V předchozí kapitole byla nastíněna metodika při zjišťování náboženského vyznání ve sčítání lidu a nyní bych se již ráda věnovala výsledkům sčítání, co se týče náboženského vyznání. Zmínila bych podobně jako u předchozí kapitoly sčítání 1921, 1930, 1950 a poté v následující kapitole sčítání 1991, 2001 a 2011. Vycházela jsem z dat v publikaci Českého statistického úřadu týkající se náboženského vyznání obyvatelstva podle výsledků sčítání lidu v letech 1921–1991, dále z dat publikace Českého statistického úřadu Náboženské vyznání obyvatelstva podle výsledků SLDB 2001 a z Pramenného díla ke sčítání v roce 2011.

Prvním sčítáním, kterým se budu zabývat, je sčítání v roce 1921. Podle výsledků se při tomto sčítání přihlásilo k náboženskému vyznání 92,8 % obyvatel republiky, jak si můžeme prohlédnout v tabulce 1 na další stránce. V Čechách to bylo 90,1 %, na Moravě 98,2 % a ve Slezsku 98,6 % (ČSÚ, 1995). Nejpočetnější církví byla církev katolická, ta byla nejrozšířenější na Moravě (kromě Valašska, některých částí Českomoravské vysočiny a okolí Litovle), v Opavsku, v jižních Čechách a v pohraničních, většinou německých krajích v západních, severních a severovýchodních Čechách. Druhou nejvíce zastoupenou církví byla církev československá, přestože tato církev byla založena teprve nedávno, začátkem roku 1920. Ve sčítání uvedlo tuto církev více než 523 tisíc osob, nejvíce byla rozšířená v Čechách, méně na Moravě a ve Slezsku. Třetí nejpočetnější byla církev evangelická, u ní byli nejpočetnější zástupci církve českokobratrské, augsburské a helvetské (reformované), přestože českokobratrské vyznání bylo obnoveno teprve v prosinci 1918. Osob židovského vyznání bylo 125 tisíc, což celkem představovalo v Čechách, na Moravě a ve Slezsku jen něco málo více než 1 % obyvatelstva. Tito obyvatelé byli také hlavně soustředěni v průmyslových oblastech. Osoby bez vyznání tvořily v Čechách pod 10 % obyvatelstva, na Moravě méně než 2 % a ve Slezsku 1,4 %. Vůbec nejvíce bylo osob bez vyznání v okresech Slaný, Kladno, Železný Brod a Křivoklát (ČSÚ, 1995). V tabulce 1 si můžeme všimnout nejen rozdělení celkového počtu obyvatel podle náboženského vyznání, ale také podle pohlaví. U obou pohlaví je možné pozorovat podobné trendy, pokud bychom vzali v úvahu hodnoty v relativním vyjádření. Tabulku hodnot v relativním vyjádření je možné nalézt v příloze. Nejvíce patrné rozdíly byly

u osob bez vyznání a u katolického vyznání, u osob bez vyznání bylo zastoupeno o necelé 3 procentní body více mužů z jejich celkového počtu (8,6 % mužů) oproti ženám, kterých bylo bez vyznání 5,9 % z jejich celkového počtu. U žen bylo oproti tomu vyšší procento z jejich celkového počtu zastoupeno ve vyznání katolickém, tedy 83,6 %, u mužů jen 80,4 %. Další již malý rozdíl je ve vyznání československém a ve vyznání pravoslavném, nicméně jedná se o malé rozdíly v řádu desetin procenta.

Tab. 1: Náboženské vyznání podle sčítání lidu 1921

Náboženské vyznání	Obě pohlaví	Muži	Ženy
Katolické	8 210 771	3 861 716	4 349 055
Evangelické	396 852	192 355	204 497
Pravoslavné	9 221	6 030	3 191
Československé	523 232	258 286	264 946
Nezjištěno	1 564	910	654
Bez vyznání	716 515	410 414	306 101
Jiné křesťanské	22 496	10 713	11 783
Mimo křesťanské	125 083	61 199	63 884
Obyvatelstvo celkem	10 005 734	4 801 623	5 204 111

Zdroj: Demografická příručka 2012

Při následujícím sčítání v roce 1930 se přihlásilo k některému náboženskému vyznání 9 840 tisíc osob, což je 92 % celkového obyvatelstva. Můžeme pozorovat téměř shodnou hodnotu při srovnání s předchozím sčítáním, i když celkový počet obyvatel se samozřejmě změnil, jak je patrné z tabulky 2 na následující stránce. Pokud srovnáváme zastoupení podle jednotlivých církví, tak došlo k největším absolutním přírůstkům u církve československé a katolické, u československé církve se to přírůstek promítl i na zvýšení podílu na celkovém počtu obyvatel. Kdežto katolická církev sice absolutně zvýšila počet svých příslušníků, ale relativně došlo k poklesu. Oproti tomu vzrostlo zastoupení církve evangelické, zejména českobratrské (ČSÚ, 1995). Pokud bychom měli výše popsané vyjádřit číselnými hodnotami, tak osob katolického vyznání bylo podle výsledků sčítání 78,6 %, československého 7,3 %, evangelického 4,7 %, kategorie náboženského vyznání ostatní zahrnovala 1,1 % obyvatel. Izraelské vyznání zaznamenalo pokles oproti předchozímu sčítání o 6 procentních bodů, absolutní počet osob s izraelským vyznáním je 117 tisíc. U pravoslavného vyznání byl zaznamenán nárůst o 165 %, nicméně to může být dáno nízkými absolutními počty v těchto skupině, v roce 1921 bylo osob s pravoslavným vyznáním 9221, v roce 1930 již 24 tis. U osob bez vyznání došlo k relativnímu nárůstu podílu na celkovém obyvatelstvu, nicméně tento podíl může být poněkud zkreslen faktem, že v tomto sčítání nebyly rozděleny kategorie „bez vyznání“ a „nezjištěno“ a byly uvedeny dohromady, na rozdíl oproti předchozímu sčítání. Celkový podíl osob bez vyznání narostl na hodnotu 7,8 %, což je v absolutním vyjádření 834 tisíc obyvatel. V Čechách je tento podíl vyšší, a sice 10,3 % a na Moravě a ve Slezsku je to pouze 3,0 % (ČSÚ, 1995). Pokud bychom sledovali změnu struktury náboženského vyznání podle pohlaví, podobně jako u předchozího sčítání nebyly patrné velké rozdíly, údaje v relativním vyjádření je možné nalézt v tabulce v příloze. Největší rozdíl byl u osob katolického vyznání, kde jsou více zastoupeny ženy, a sice 80,3 % z jejich celkového počtu,

u mužů je u tohoto vyznání zastoupeno pouze 76,8 % z jejich celkového počtu. U osob bez vyznání byl vyšší podíl u mužů a je to 9,5 % z jejich celkového počtu a u žen pouze 6,3 % z jejich celkového počtu. Co se týče ostatních náboženských vyznání, u nich nebyly podobně jako v předchozím sčítání velké rozdíly mezi muži a ženami, opět v řádu desetin procent.

Tab. 2: Náboženské vyznání podle sčítání lidu 1930

Náboženské vyznání	Obě pohlaví	Muži	Ženy
Katolické	8 390 228	3 973 651	4 416 577
Evangelické	499 685	241 316	258 369
Pravoslavné	24 488	14 347	10 141
Československé	779 672	382 835	396 837
Nezjištěno	-	-	-
Bez vyznání	834 144	490 078	344 066
Jiné křesťanské	28 352	13 209	15 143
Mimo křesťanské	117 817	58 638	59 179
Obyvatelstvo celkem	10 674 386	5 174 074	5 500 312

Zdroj: Demografická příručka 2012

V roce 1950 se k některé církvi přihlásilo 8 353 tisíc osob, což je téměř 94 % celkového obyvatelstva. Při srovnání s předchozím sčítáním se musí brát zřetel na skutečnost, že během 2. světové války poklesl celkový počet obyvatel o téměř 1,8 milionu. To se samozřejmě promítlo do snížení absolutních počtů příslušníků jednotlivých církví, ale u některých i do podílů. K tomuto došlo u církvi německé evangelické, u příslušníků izraelského vyznání, ale také u katolické církve. U této církve je snížení podílu osob dané také přesunem k jiným církvím. Naopak některé církve nadále zaznamenávaly vzestup, například církev československá a českobratrská (ČSÚ, 1995). Pokud bych měla zmiňovat absolutní počty příslušníků jednotlivých církví, tak stále zaujímá vedoucí pozici katolická církev s 6 824 tisíci, v relativním vyjádření je to 76,7 % obyvatel. Následuje československá církev, u které, jak již bylo uvedeno, došlo k nárůstu na 946 tisíc příslušníků a v relativním vyjádření zahrnovala 10,6 % obyvatel. Další v pořadí je evangelická církev, jež má 510 tisíc věřících, relativně 5,7 %. Je pochopitelné, že došlo k výraznému poklesu příslušníků u izraelského vyznání, a sice na 8 tisíc obyvatel, tedy na 0,1 % celkové populace. U pravoslavného vyznání došlo k nárůstu absolutního počtu příslušníků a v relativním vyjádření se jedná o nárůst na 0,6 % populace. Pokud se zabýváme skupinou osob bez vyznání, k ní se přihlásilo 519 tisíc osob, což je 5,8 % celkového obyvatelstva a jedná se o pokles relativního i absolutního zastoupení (ČSÚ, 1995). Údaje v absolutním vyjádření je možné nalézt v tabulce 3 na následující straně, kde jsou uvedené i údaje za jednotlivá pohlaví. V tomto sčítání se snížily rozdíly mezi pohlavími, jak je možné vidět i v tabulce v relativním vyjádření, která se nachází v příloze. Jak již bylo zmíněno, došlo k poklesu osob katolického vyznání, u žen o trochu výraznějším než u mužů (u žen to bylo 77,8 % z jejich celkového počtu, u mužů 75,5 % z jejich celkového počtu). U evangelického vyznání byl u obou pohlaví patrný nárůst, a sice na 5,7 % u mužů z jejich celkového počtu a u žen na 5,8 %. U pravoslavného a československého vyznání je u obou pohlaví procentní zastoupení z jejich celkového počtu vyrovnané, u pravoslavného 0,6 % a u československé církve 10,6–10,7%. V tomto sčítání byla znovu rozdělena kategorie „bez

vyznání“ a „nezjištěno“, u osob bez vyznání je největší rozdíl v zastoupení mezi pohlavími, u mužů je jich více, tedy 7,1 % z jejich celkového počtu, u žen 4,7 % z jejich celkového počtu. Jak již bylo zmíněno výše, došlo k poklesu u osob mimo křesťanská vyznání (způsobeno poklesem osob izraelského vyznání), kdy ze 117 tisíc v roce 1930 poklesl počet na 8 tisíc. V relativním vyjádření je pokles méně patrný, z 1,0 % na hodnotu 0,1 %.

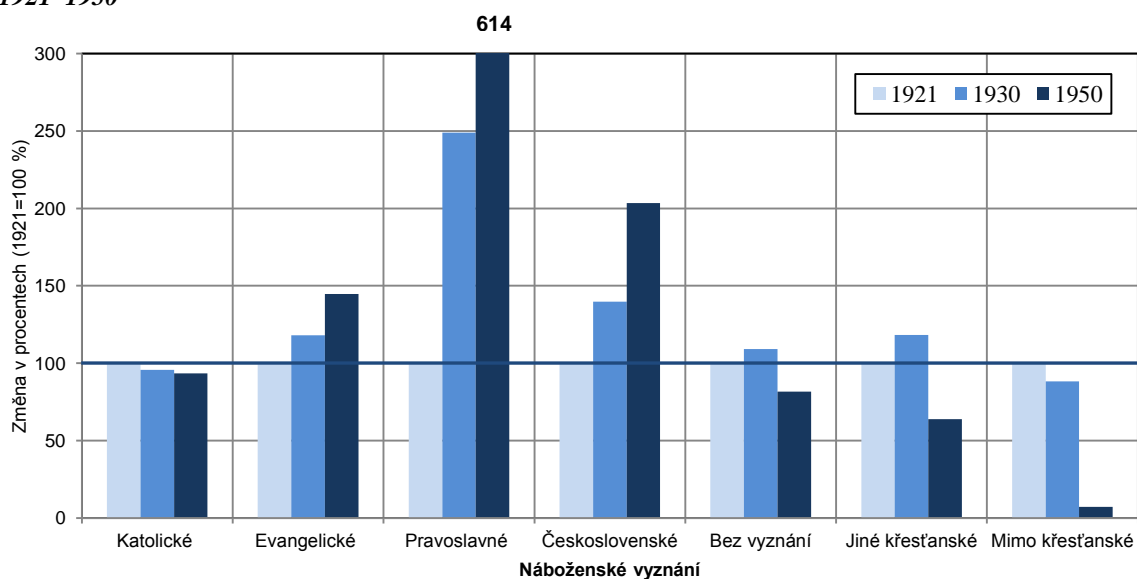
Tab. 3: Náboženské vyznání podle sčítání lidu 1950

Náboženské vyznání	Obě pohlaví	Muži	Ženy
Katolické	6 824 908	3 267 469	3 557 439
Evangelické	510 372	246 417	263 955
Pravoslavné	50 365	25 359	25 006
Československé	946 813	458 371	488 442
Nezjištěno	22 889	12 764	10 125
Bez vyznání	519 962	305 886	214 076
Jiné křesťanské	12 786	5 315	7 471
Mimo křesťanské	8 038	4 060	3 978
Obyvatelstvo celkem	8 896 133	4 325 641	4 570 492

Zdroj: Demografická příručka 2012

Na závěr kapitoly bych ráda zmínila vývoj jednotlivých náboženských vyznání mezi jednotlivými sčítáními, který byl již zčásti naznačen výše. Většinou šlo ale o porovnání mezi dvěma sčítáními, nyní jsem se pokusila v grafu na obrázku 7 porovnat podíly věřících v jednotlivých skupinách podle víry v letech 1930 a 1950 s podílem v roce 1921, který je brán jako 100 %. Tabulka s číselnými hodnotami se nachází v příloze 2. Obyvatele, kteří byli zařazeni do kategorie „nezjištěno“, jsem do tohoto srovnání nezařazovala, protože v roce 1930 tato kategorie byla spojená s kategorií bez náboženského vyznání.

Obr. 7: Obyvatelstvo na území současné České republiky podle náboženské víry v letech sčítání 1921–1950



Zdroj: Demografická příručka 2012

Můžeme si na první pohled všimnout velkého nárůstu podílu věřících v kategorii pravoslavného vzdělání, na hodnotu 614 % oproti roku 1921. V roce 1930 to byl nárůst jen na 249 %. V případě pravoslavného vzdělání se ale jedná o poměrně malé počty obyvatel. Další výrazný výkyv je u mimo křesťanského vyznání, kdy v roce 1950 zaznamenáváme pokles na hodnotu 7,23 % oproti roku 1921. To je dáno úmrtím a emigrací Židů. Dále si můžeme všimnout poklesu na hodnotu 64 % u kategorie jiné křesťanské v roce 1950, což je podle mého názoru dáno spíše malými podíly v této kategorii. Oproti tomu u kategorií evangelické a československé vyznání můžeme pozorovat nárůst hodnoty, u evangelického vyznání na 145 % v roce 1950 a u československého na hodnotu 203 %. Tato vyznání získávala stále větší oblibu, protože se lidé odkláněli od tradiční katolické církve. Ta zaznamenala pokles na hodnotu 93,5 % v roce 1950.

Kapitola 4

Vývoj náboženskej štruktúry obyvateľstva a jej regionálna diferenciacie podľa výsledkov sčítaní ľudu od roku 1991

4.1 Popis základných výsledkov podľa jednotlivých sčítaní

Po roku 1950 bolo zisťovanie náboženského vyznání ve sčítaní ľudu zrušeno a bylo obnoveno až v roce 1991. V tomto roce se k náboženskému vyznání přihlásilo 4,5 milionu obyvatel, což bylo 44 % obyvatel republiky. Je tedy patrný obrovský pokles oproti předchozím sčítáním. Oproti tomu 4,1 milionu obyvatel uvedlo, že jsou bez vyznání, což je 39,9 % celkového počtu obyvatel. Navíc velmi narostl počet obyvatel, kteří na tuto otázku vůbec neodpověděli, těch je 1,7 milionu a tvoří 16,2 % populace (ČSÚ, 1995). Na počtu osob, co se přihlásily k náboženskému vyznání, se podobně jako v předchozích sčítáních podílely rozhodujícím podílem křesťanské církve, zejména katolická, menší mírou československá evangelická a československá husitská (dříve československá). Nejvíce zastoupená katolická církev měla v absolutních číslech 4 028 tisíc příslušníků, což je 39 % z celkového počtu obyvatel. Další v pořadí jsou evangelické církve, ty mají 265 tisíc příslušníků (pouze 2,6 % obyvatel) a československá církev husitská jen 178 tisíc příslušníků, tedy 1,7 % obyvatel. K pravoslavné církvi se přihlásilo 19 tisíc obyvatel, což je 0,2 procenta, více zastoupené jsou ostatní církve s 32 tisíci obyvateli, tedy 0,3 % (ČSÚ, 2013a).

Co se týče územního rozložení počtu věřících, tak jsou značné rozdíly v jednotlivých oblastech republiky. Z celkového počtu okresů 75 se jen ve 47 z nich hlásila méně než polovina obyvatel k náboženskému vyznání, v 8 okresech to byla dokonce méně než čtvrtina. Oproti tomu ve 28 okresech byl podíl věřících nadpoloviční, z toho v 10 okresech to bylo dokonce 60 a více procent. Nejnižší hodnoty byly v okresech Severočeského kraje a ve dvou sousedních okresech Kladno a Rakovník. Naopak více než 50% podíly byly zaznamenány v okresech Jihomoravského, Severomoravského a Jihočeského kraje. Vůbec nejvyšší podíl věřících byl v okrese Uherské Hradiště (74,1 %) a nejnižší v okrese Most (20,0 %). Jsou také patrné rozdíly v podílu věřících podle věku, zde dokonce přímá závislost, a sice že s rostoucím věkem se zvyšují podíly osob, hlásících se k náboženskému vyznání, platí to u mužů i u žen (ČSÚ, 1995). Absolutní počty obyvatel v jednotlivých skupinách podle náboženského vyznání

jsou vidět v tabulce 4, kde jsou osoby rozděleny i podle pohlaví. Údaje v relativním vyjádření je možné nalézt v příloze. Zastoupení podle pohlaví v jednotlivých skupinách náboženského vyznání ukazuje, že ženy uvedly častěji příslušnost k náboženskému vyznání než muži, platí to u všech vyznání, nejvíce patrné je to u katolického vyznání, kdy u žen bylo 41,6 % s katolickým vyznáním z jejich celkového počtu, oproti tomu u mužů 36,5 %. Naopak u osob bez vyznání je větší podíl z jejich celkového počtu u mužů, 42,3 % oproti 37,7 % u žen. U dalších náboženských vyznání již není rozdíl tak patrný, protože jejich procentní zastoupení je nízké. U osob v kategorii „nezjištěno“ je větší zastoupení mužů z jejich celkového počtu, a sice 17,0 % oproti 15,4 % u žen.

Tab. 4: Náboženské vyznání podle výsledků sčítání lidu 1991

Náboženské vyznání	Obě pohlaví	Muži	Ženy
Katolické	4 028 415	1 822 681	2 205 734
Evangelické	265 703	116 482	149 221
Pravoslavné	19 354	8 275	11 079
Československé	178 036	70 759	107 277
Nezjištěno	1 665 617	850 426	815 191
Bez vyznání	4 112 864	2 116 547	1 996 317
Jiné křesťanské	27 004	11 647	15 357
Mimo křesťanské	5 222	3 118	2 104
Obyvatelstvo celkem	10 302 215	4 999 935	5 302 280

Zdroj: Demografická příručka 2012

V roce 2001 došlo oproti předchozímu sčítání opět k poklesu obyvatel, kteří jsou příslušníky církvi. V tomto sčítání se k náboženskému vyznání přihlásilo 3,29 milionu lidí, což je asi třetina celkového počtu obyvatel. Naproti tomu osob bez vyznání bylo sečteno více než 6 milionů obyvatel, což jsou více než tři pětiny počtu obyvatel České republiky. Zbývající část, vzhledem k tomu, že bylo možné na otázku neodpovědět, je zařazena do kategorie „nezjištěno“. Je to přibližně 901 tisíc obyvatel, tedy jedna desetina z celkového počtu. Oproti roku 1991 došlo k poklesu této kategorie o 7 procentních bodů (ČSÚ, 2003a). Nejvíce obyvatel, kteří se označili jako věřící, se přihlásilo ke katolické církvi, a sice 2 748 tisíc, relativně 26,9 %, na celkovém počtu věřících se podílí čtyřmi pětinami. Druhou nejvíce zastoupenou církví je církev československá evangelická, ke které se hlásilo 117 tisíc osob (3,7 % z celkového počtu věřících). Další v pořadí je církev československá husitská, zastoupená 99 tisíci osob (3,0 % z celkového počtu věřících). Obě tyto církve zaznamenaly úbytek počtu věřících ve srovnání s předchozím sčítáním. K dalším církvím se přihlásilo 330 tisíc osob, což je nárůst o 275,1 % oproti předchozímu sčítání. Nejvíce je zde zastoupena evangelická církev augsburského vyznání a slezská církev evangelická augsburského vyznání, které se vyskytují zejména v severovýchodní části Moravskoslezského kraje. Další zastoupenou je pravoslavná církev, která má vyšší koncentraci věřících v Praze a v Ústeckém kraji. Náboženská společnost Svědkové Jehovovi zaznamenala jeden z největších přírůstků, ze 14 tisíc osob v roce 1991 na 23 tisíc v roce 2001, což představuje nárůst o 58,9 %. Ze světových náboženství mimo křesťanství je početně nejvíce zastoupen buddhismus s téměř 7 tisíci věřícími a také islám, ke kterému se hlásí 3 700 osob (ČSÚ, 2003a).

Pokud bychom analyzovali náboženské vyznání podle pohlaví, jsou zde patrné rozdíly, zatímco věřících mužů bylo v roce 2001 sečteno 1 424 tisíc (28,6 % z jejich celkového počtu), věřící ženy dosahovaly vyššího počtu jak absolutně (1 864 tisíc), tak i relativně, tedy 35,5 % z jejich celkového počtu (ČSÚ, 2003a). Rozdíl mezi počtem žen a mužů může být dán vlivem věkového rozdílu, protože podíl věřících ve vyšších věkových skupinách stoupá a platí, že se ženy dožívají vyššího věku než muži. Pokud bychom popisovali regionální rozdíly v podílu osob s vyznáním a bez vyznání, nejvyšší podíl osob bez vyznání, který se pohybuje nad hranicí 70 %, je v Ústeckém, Libereckém a Karlovarském kraji. V těchto krajích došlo prakticky k výměně obyvatel v souvislosti s odsunem původních německých starousedlíků. V Ústeckém kraji, kde je věřících nejméně (v relativním pohledu) ze všech krajů v republice, se jedná například jen o necelou šestinu všech obyvatel. U Libereckého a Karlovarského kraje se tento podíl pohybuje o trochu výš, kolem jedné pětiny. Nejvíce věřících (v relativním pohledu) žije v moravských krajích. Na prvním místě je Zlínský kraj, kde věřící (jako v jediném kraji v republice) tvoří více než polovinu všech obyvatel (55,2 %). Dalšími kraji s vyšším podílem věřících jsou Vysočina a Jihomoravský kraj, kde se jejich podíl pohybuje okolo 45 % (ČSÚ, 2003a). Ve výše uvedených krajích je samozřejmě výrazně nižší počet osob bez vyznání, nejméně jich je ve Zlínském kraji, ačkoli i v jeho případě jde o více než jednu třetinu všech jeho obyvatel. Stejně jako u předcházejících sčítání i výsledky sčítání 2001 ukázaly, že mezi věřícími jsou častěji zastoupeni občané s nižším vzděláním. Dá se říci, že se vzrůstajícím stupněm vzdělání klesá relativní počet osob hlásících se k náboženskému vyznání. Pokud údaje o náboženském vyznání uspořádáme podle velikostních kategorií obcí, zcela jednoznačně se ukáže převaha nábožensky založených osob ve venkovském osídlení, kde jako jeden z významných faktorů působí i věková struktura obyvatel. Naopak relativně nízké počty obyvatel hlásících se k náboženskému vyznání, a tedy i vysoké počty občanů bez vyznání, lze zaznamenat hlavně ve městech. Ale i v případě měst roste religiozita od západu na východ. K náboženskému vyznání se hlásí nejméně osob především ve městech na severu a severozápadě Čech, největší podíl věřících najdeme ve městech na Moravě (ČSÚ, 2003a). Absolutní počty věřících zastoupených v jednotlivých kategoriích je možné nalézt v tabulce 5, kde jsou tyto počty uvedeny i podle pohlaví, relativní podíly lze nalézt v příloze.

Tab. 5: Náboženské vyznání podle výsledků sčítání lidu 2001

Náboženské vyznání	Obě pohlaví	Muži	Ženy
Katolické	2 748 455	1 187 616	1 560 839
Evangelické	197 113	83 940	113 173
Pravoslavné	22 968	10 019	12 949
Československé	99 103	37 717	61 386
Nezjištěno	901 981	457 841	444 140
Bez vyznání	6 039 991	3 099 810	2 940 181
Jiné křesťanské	26 478	10 882	15 596
Mimo křesťanské	193 971	94 246	99 725
Obyvatelstvo celkem	10 230 060	4 982 071	5 247 989

Zdroj: Demografická příručka 2012

I v tomto sčítání pokračuje trend, že u žen bylo více z jejich celkového počtu zastoupeno mezi věřícími, nejvíce patrné to bylo u katolického vyznání, kde bylo zastoupeno 29,7 % žen z jejich celkového počtu a jen 23,8 % mužů. U mužů bylo oproti tomu více z jejich celkového počtu zastoupeno v kategorii bez vyznání, a sice 62,2 % a u žen jen 56 %. V kategorii „nezjištěno“ bylo také zastoupeno více mužů, a sice 9,2 % z jejich celkového počtu a u žen 8,5 %. U dalších vyznání byly podobně jako v předchozím sčítání podíly zastoupení poměrně nízké a tedy se snížily i rozdíly mezi muži a ženami, nicméně platí, že u žen byly větší podíly z jejich celkového počtu u všech kategorií náboženského vyznání.

Sčítání v roce 2011 potvrdilo další pokles počtu i podílu věřících v České republice od začátku 90. let. V tomto roce se náboženské vyznání zjišťovalo jako vnitřní identifikace osoby s náboženskou skupinou, nově také bylo možné se označit jako věřící, nehlásící se k žádné církvi ani náboženské společnosti. Jako věřící se tedy rozumí v tomto roce osoby, které se přihlásily k určité církvi, ale také nově věřící bez příslušnosti k církvi. Podobně jako v roce 2001 bylo možné neuvést žádnou náboženskou příslušnost, tyto osoby byly označeny kategorií „neuvedeno“. V předcházejících sčítáních byly takto označeny osoby, u kterých nebyla náboženská víra zjištěna. V roce 2011 se k náboženské víře přihlásilo 2,1 mil. osob, tedy jedna pětina obyvatel České republiky. Těch, kteří uvedli příslušnost k určité církvi, bylo 1 464 tisíc, jejich podíl na celkovém počtu obyvatel byl 14 %. Do skupiny obyvatel, kteří se označili jako věřící, ale bez příslušnosti k církvi nebo náboženské společnosti, patřilo 705 tisíc obyvatel, tedy 6,8 % obyvatelstva České republiky (ČSÚ, 2013a). Tento vysoký počet potvrdil odklon od tradičních církví a příklon k alternativním směrům víry. Oproti předchozímu sčítání se výrazně lišil počet obyvatel, kteří otázku náboženského vyznání nezodpověděli. Počet neuvedených odpovědí byl v roce 2011 téměř 4,7 milionů, tedy 44,7 % obyvatel státu. V předchozím sčítání to bylo pouze 8,8 % obyvatel. Počet neuvedených odpovědí byl tedy dvojnásobně vyšší než podíl věřících. Je tedy těžké odhadnout, kolik věřících spadá do kategorie „neuvedeno“, i když ti se mohli podle svého rozhodnutí k církvi přihlásit a byli k tomu řadou církví před sčítáním vyzváni. Jediným faktorem působícím na to, jestli obyvatelé otázku zodpověděli, nebo ne, je vzdělání. Ten prokázal přímou závislost, tedy čím vyšší vzdělání, tím větší ochota na otázku odpovědět. Pro srovnání se využívá hlavně podíl věřících v jednotlivých církvích ve vztahu k celé populaci, počítat toto jen ve vztahu k celkovému počtu věřících, kteří se k víře přihlásili, není úplně vhodné, protože tyto data by nebyla srovnatelná (ČSÚ, 2013b).

Osob bez vyznání bylo 3 673 tisíc, což je 35,2 % z celkového počtu obyvatel. Z celkového počtu věřících se nejvíce obyvatel přihlásilo k církvi katolické, a sice 1 092 tisíc, tedy 10,5 % z celkového počtu obyvatel, je to ale více než tři čtvrtiny z celkového počtu věřících (ČSÚ, 2013a). Podíl českobratrské církve evangelické je pouhého půl procenta (51 tisíc obyvatel), u československé církve husitské je to ještě méně, 0,4 % z celkového počtu obyvatel (39 tisíc obyvatel). U českobratrské církve evangelické je patrné historické územní podmínění, jedná se o oblasti, kde vznikaly tzv. toleranční sbory již v 19. století, tedy Valašsko, území kolem Žďáru nad Sázavou a v Čechách oblast Polabí (okolí Nymburka). Počet obyvatel hlásících k československé církvi husitské podobně jako u předchozí církve poklesl, dokonce na dvě pětiny stavu v roce 2001. Nejvíce osob hlásících se k této církvi je vyššího věku, dvě

třetiny z nich jsou starší 60 let. Soustředují se hlavně ve městech, příznivci jsou nejvíce zastoupeni v Libereckém a Královéhradeckém kraji a také v Praze. Další v pořadí byla pravoslavná církev, která s Ruskou pravoslavnou církví podvorje patriarchy moskevského měla 26 tisíc věřících, bydlících hlavně v Praze, Brně a Plzni. Následuje náboženská společnost Svědkové Jehovovi, ti mají 13 tisíc příznivců, což je zhruba desetitisícový úbytek oproti roku 2001, nejvíce zastoupená v Praze a na Ostravsku (ČSÚ, 2013b). Nadále mezi věřícími převažují ženy nad muži, tento poměr je 55 žen na 45 mužů. Z pohledu jednotlivých věkových skupin byly pozorovány rozdíly mezi muži a ženami, se vzrůstajícím věkem roste podíl věřících u obou pohlaví, ale také se zvyšuje rozdíl mezi pohlavími. Rozdíly v absolutních počtech jsou dány větší nadějí dožití u žen. Co se týče struktury podle vzdělání, tak pokles celkového počtu věřících ovlivnil hlavně pokles podílu osob se základním vzděláním, snížil se také podíl věřících se středním vzděláním. Oproti tomu narostl podíl úplného středního vzdělání a vysokoškolského vzdělání. Pokud se zabýváme územním rozdělením podílu věřících, tak je stále patrný trend vzrůstu podílu věřících od západu na východ. Pořadí krajů a okresů podle podílu věřících se od roku 1991 téměř nezměnilo, klesaly jen podíly věřících. Stále mají nejnížší podíl věřících kraje Ústecký, Liberecký a Karlovarský, nejvyšší naopak moravské kraje Zlínský, Jihomoravský a Vysočina. Okresy s nejnížším podílem věřících osob se nacházejí v západní části republiky, konkrétně v Ústeckém kraji (Most, Chomutov a Děčín), dále zůstávají okresy s tradičně nízkým podílem věřících (Kladno, Rakovník a Česká Lípa). Naopak nejvyšší podíl věřících je prakticky na celé Moravě a na Vysočině, nejvyšší hodnoty najdeme v okresech Uherské Hradiště (zde se podíl věřících blíží polovině všech obyvatel), Hodonín a Žďár nad Sázavou. Stále platí, že čím větší obec, tím nižší podíl věřících, nicméně vztah je již slabší než v předcházejícím sčítání (ČSÚ, 2013b).

Tab. 6: Náboženské vyznání podle výsledků sčítání lidu 2011

Náboženské vyznání	Obě pohlaví	Muži	Ženy
Katolické	1 092 346	472 157	620 189
Evangelické	113 138	49 627	63 511
Pravoslavné	26 350	12 636	13 714
Československé	39 229	15 150	24 079
Nezjištěno	4 662 455	2 310 094	2 352 361
Bez vyznání	3 673 928	1 878 734	1 795 194
Jiné křesťanské	108 719	45 166	63 553
Mimo křesťanské	15 027	9 508	5 519
Věřící nehlásící se k církvi	705 368	316 694	388 674
Obyvatelstvo celkem	10 436 560	5 109 766	5 326 794

Zdroj: Demografická příručka 2012

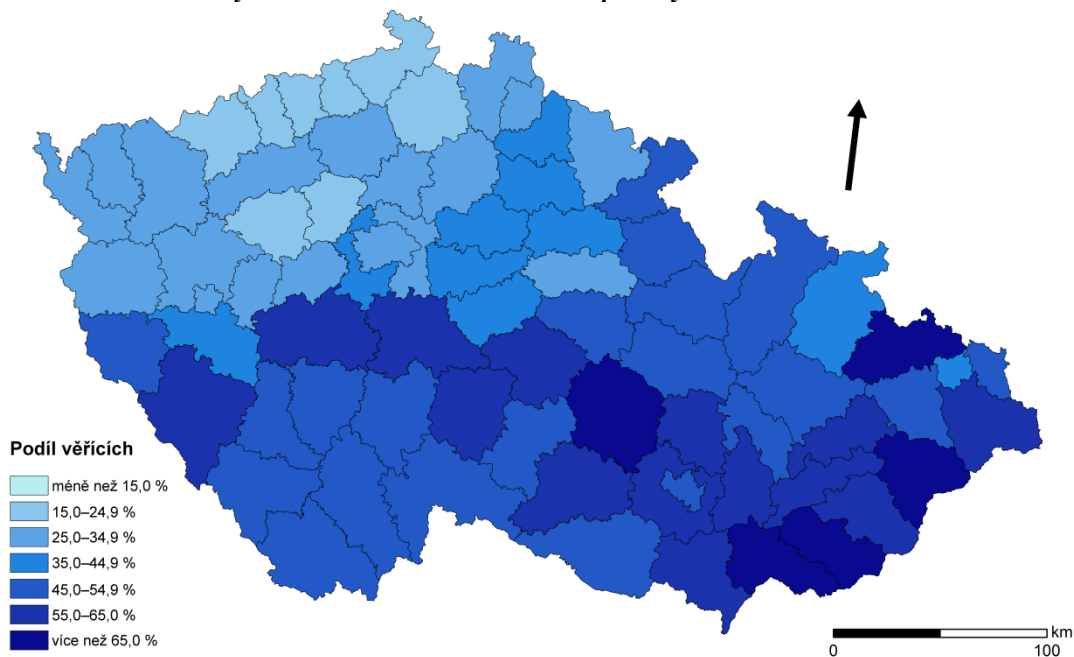
V tabulce 6 je možné vidět zastoupení v jednotlivých skupinách podle náboženského vyznání, jak u obyvatelstva celkem, tak podle pohlaví. Tabulka v relativním vyjádření se nachází v příloze a potvrzuje fakt, že ženy více uvádějí příslušnost k náboženské skupině než muži, pouze ve skupině mimo křesťanské vyznání je zastoupeno více mužů z jejich celkového počtu (0,19 %) než žen (0,1 %). Největší rozdíl je patrný u katolického vyznání (11,6 % žen z jejich celkového počtu oproti 9,2 % u mužů). U mužů je naopak více z jejich celkového počtu

zastoupeno v kategorii bez vyznání, a sice 36,8 % (u žen jen 33,7 % z jejich celkového počtu) a také v kategorii „neuvedeno“ (45,2 % u mužů oproti 44,2 % u žen). V nově zařazené kategorii věřící, nehlásící se k církvi je zastoupeno více žen (7,3 % z jejich celkového počtu, u mužů pouze 6,2 %) V dalších kategoriích nejsou velké rozdíly, což může být dané malými podíly.

4.2 Porovnání proměny regionální diferenciace

Pro srovnání toho, jak se proměnila či neproměnila regionální diferenciace obyvatelstva České republiky podle náboženského vyznání, jsem vytvořila následující obrázky, na kterých je možné porovnat jednotlivé okresy našeho státu podle zastoupení věřících osob. Podle mého názoru došlo k výraznému poklesu podílu věřících obyvatel v okresech v analyzovaných letech, ale rozmístění okresů s vysokým a nízkým podílem věřících se výrazně nezměnilo. Dále budu zkoumat změnu variability rozmístění obyvatelstva podle náboženského vyznání ve vybraných letech sčítání. Největší změna v územním členění České republiky byla v roce 1996, kdy vznikl okres Jeseník, který se v době sčítání 1991 řadil pod Šumperk. Jinak je vymezení okresů mezi lety 1991–2011 stejné. V roce 2011 bylo ve sčítání zjišťováno obyvatelstvo v definitivních výsledcích na základě obvyklého, nikoli trvalého pobytu. Tato změna definice by mohla ovlivnit výsledky, nicméně na úrovni okresů je rozdíl nepatrný.

Obr. 8: Podíl věřících obyvatel v okresech dnešní České republiky ve sčítání 1991



Zdroj: ČSÚ, 1995, ArcČR 500, verze 2.0a

Na obrázku č. 8 můžeme vidět podíl obyvatel, kteří se přihlásili k některému náboženskému vyznání k celkovému počtu obyvatel daného okresu. Pro porovnání vývoje s dalšími sčítáními v letech 2001 a 2011 se na následující straně nachází obrázky 9 a 10 zobrazující podíl věřících na celkovém počtu obyvatel daného okresu v těchto sčítáních. V roce 2011 jsem celkový počet věřících spočítala jako součet kategorie věřící, nehlásící se k církvi a věřící, hlásící se k církvi. Hodnoty jsou rozděleny do sedmi intervalů podle Sturgesova pravidla, intervaly jsou stejné

u všech tří sčítání a jsou po deseti procentních bodech, aby bylo možné porovnat jednotlivá sčítání, je tedy možné, že v některém sčítání se nevyskytuje některý interval. V roce 1991 byly patrné největší rozdíly mezi okresy a také bylo dosahováno největších podílů. Jsou také viditelné vysoké hodnoty v jižní části Čech, na Vysočině a na Moravě, kde má náboženské vyznání větší tradici, naopak nižší hodnoty jsou ve městech. Nejvyšší hodnota (74 % věřících) byla dosažena v okrese Uherské Hradiště. V tabulce č. 7 můžeme vidět podíly věřících v 5 okresech s nejvyššími a nejnižšími hodnotami. Do kategorie nad 65 % věřících patří ještě Žďár nad Sázavou, Hodonín, Opava a Vsetín. Naopak nejnižších hodnot bylo dosaženo v Čechách, a sice v okresech Most (kde je minimum 20 %), jak můžeme vidět v tabulce, následuje Kladno, Ústí nad Labem, Rakovník a Chomutov. Do kategorie 15–24, 9 % spadají ještě 3 další okresy, ty ale již nepatří mezi 5 vybraných okresů s nejnižšími hodnotami.

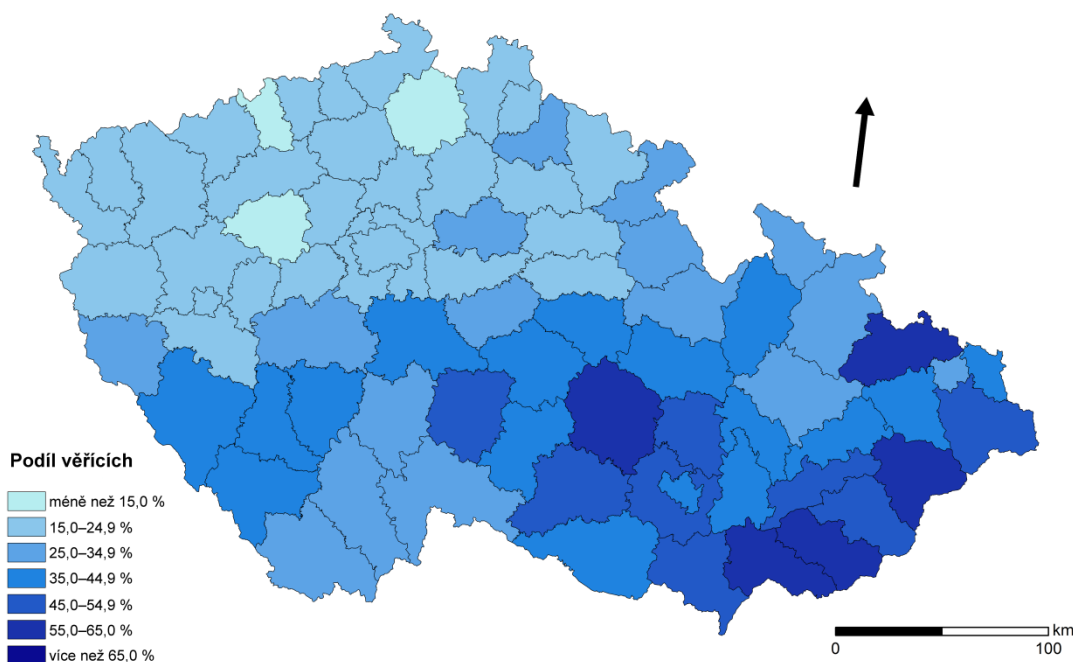
Tab. 7: Okresy s nejnižším a nejvyšším podílem věřících ve sčítání 1991

Okresy s nejnižším podílem věřících	Podíl věřících (v %)	Okresy s nejvyšším podílem věřících	Podíl věřících (v %)
Most	20,0	Uherské Hradiště	74,1
Kladno	22,5	Žďár nad Sázavou	68,7
Ústí nad Labem	23,0	Hodonín	68,2
Rakovník	23,7	Opava	67,0
Chomutov	24,3	Vsetín	66,4

Zdroj: ČSÚ, 1995

V roce 2001 je již posun k nižším podílům věřících v jednotlivých okresech, i když stále zůstává rozdělení na více věřící jižní Čechy, Vysočinu a Moravu a nižší podíly věřících ve městech a v Čechách, hlavně severních. Nejvyšších hodnot bylo dosaženo opět v okrese Uherské Hradiště (64,2 %), následovaném okrese Hodonín, Opava, Žďár nad Sázavou a Vsetín, jak můžeme vidět v tabulce č. 8 na následující stránce. Oproti předchozímu roku se okresy na

Obr. 9: Podíl věřících obyvatel v okresech dnešní České republiky ve sčítání 2001



Zdroj: Sčítání lidu, domů a bytů 2001–Pramenné dílo, ArcČR 500, verze 2.0a

předních pěti pozicích nezměnily, můžeme zde vidět poměrně stabilní vývoj, i když rozdíly v procentních bodech jsou malé.

Naopak nejnižší hodnota byla znovu v okrese Most (12,4 %) a dále Rakovník, Česká Lípa a Děčín a Ústí nad Labem. Okresy na předních místech tabulky se změnily, je zde větší variabilita než u okresů s vyššími hodnotami. Mezi okresy s nízkým podílem věřících přibyly okresy Děčín a Česká Lípa, které nahradily Kladno a Chomutov. Nicméně rozdíly mezi okresy jsou malé a tyto okresy se nachází na dalších pozicích. Dochází také k homogennějšímu uspořádání okresů v Čechách, většina okresů (kromě jižních Čech a několika okresů s nižšími hodnotami) je v rozmezí 15,0–24,9 % věřících (případně 25,0–34,9 % věřících). Nejvyššího intervalu (více než 65 % věřících) již žádný z okresů nedosáhl.

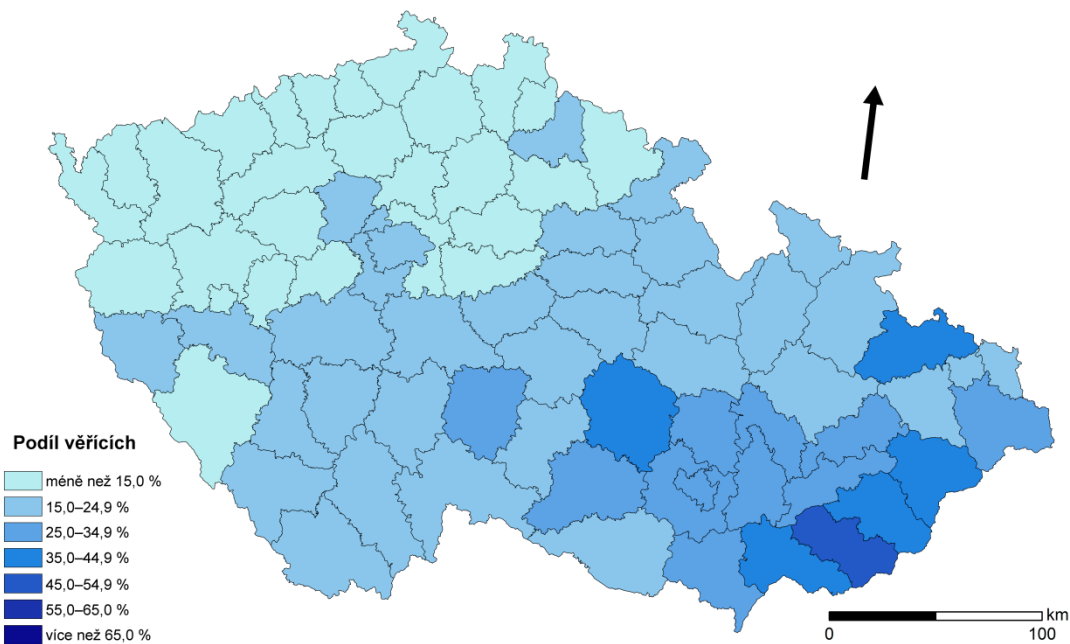
Tab. 8: Okresy s nejnižším a nejvyšším podílem věřících ve sčítání 2001

Okresy s nejnižším podílem věřících	Podíl věřících (v %)	Okresy s nejvyšším podílem věřících	Podíl věřících (v %)
Most	12,4	Uherské Hradiště	64,2
Rakovník	14,4	Hodonín	57,6
Česká Lípa	15,0	Opava	57,2
Děčín	15,2	Žďár nad Sázavou	56,6
Ústí nad Labem	15,3	Vsetín	56,2

Zdroj: Sčítání lidu, domů a bytů 2001–Pramenné dílo

V roce 2011 došlo oproti předchozímu sčítání ještě k dalšímu poklesu podílu věřících obyvatel, ti jsou v tomto sčítání na rozdíl od předchozích vymezení na základě obvyklého, ne trvalého pobytu. Většina České republiky se nachází v intervalech méně než 15 % a 15,0–24,9 %. Na Moravě zůstávají hodnoty o něco vyšší, maximální hodnota je v okrese Uherské Hradiště

Obr. 10: Podíl věřících obyvatel v okresech dnešní České republiky ve sčítání 2011



Zdroj: Sčítání lidu, domů a bytů 2011–Pramenné dílo, ArcČR 500, verze 2.0a

a sice 45,9 %, nachází se jako jediný okres v intervalu 45,0–54,9 %, což je velký pokles oproti roku 2001, ve vyšších dvou intervalech se nenachází žádné okresy. Jak je možné vidět v tabulce

č. 9 na této stránce, další v pořadí jsou podobně jako v předchozích letech okresy Hodonín, Žďár nad Sázavou, Vsetín a Zlín, který nahradil Opavu, ta je ale hned na šestém místě. Tyto okresy se nachází v intervalu 35,0–44,9 %. Naopak nejnižší hodnota je v okrese Most (9 %), následovaném okresy Rakovník, Česká Lípa, Chomutov a Děčín. Okres Chomutov nahradil Ústí nad Labem, které ale bylo ve sčítání 1991 mezi prvními 5 okresy a v roce 2011 je na 6. místě. Oproti předchozím sčítáním došlo ke změnám na 4. a 5. místě, tedy variabilita zde je výraznější než u okresů s nejvyššími hodnotami, ale rozdíly mezi okresy jsou malé.

Tab. 9: Okresy s nejnižším a nejvyšším podílem věřících ve sčítání 2011

Okresy s nejnižším podílem věřících	Podíl věřících (v %)	Okresy s nejvyšším podílem věřících	Podíl věřících (v %)
Most	8,6	Uherské Hradiště	45,8
Rakovník	9,8	Hodonín	38,5
Česká Lípa	9,9	Žďár nad Sázavou	38,2
Chomutov	10,0	Vsetín	35,5
Děčín	10,0	Zlín	35,2

Zdroj: Sčítání lidu, domů a bytů 2011–Pramenné dílo

Pro srovnání statistických charakteristik polohy a variability okresů v letech 1991, 2001 a 2011 jsem vytvořila tabulku č. 10. V ní je možné vidět hodnoty minima, maxima a rozpětí, tedy rozdíl maximum – minimum v jednotlivých letech. Je patrný výrazný pokles maximální a také minimální hodnoty. V roce 2001 nedošlo oproti roku 1991 k výraznému snížení rozpětí, nicméně v roce 2011 se rozdíl mezi maximumem a minimumem ještě výrazněji snížil. Došlo také k výraznému poklesu průměru mezi lety 1991 a 2011, v roce 2011 dosahoval průměr již jen poloviny průměru podílu věřících v roce 1991. Pokud se podíváme na vhodnou charakteristiku variability pro srovnání změn mezi jednotlivými lety, tedy variační koeficient (vypočítaný jako směrodatná odchylka děleno průměr) je zřejmé, že variabilita mezi roky sčítání v rozdělení okresů podle podílu věřících se ve sledovaném období zvyšuje. Výrazný byl nárůst variability v roce 2001, v roce 2011 již není tak patrný.

Tab. 10: Statistické charakteristiky podílu věřících v okresech ve sčítání 1991, 2001 a 2011

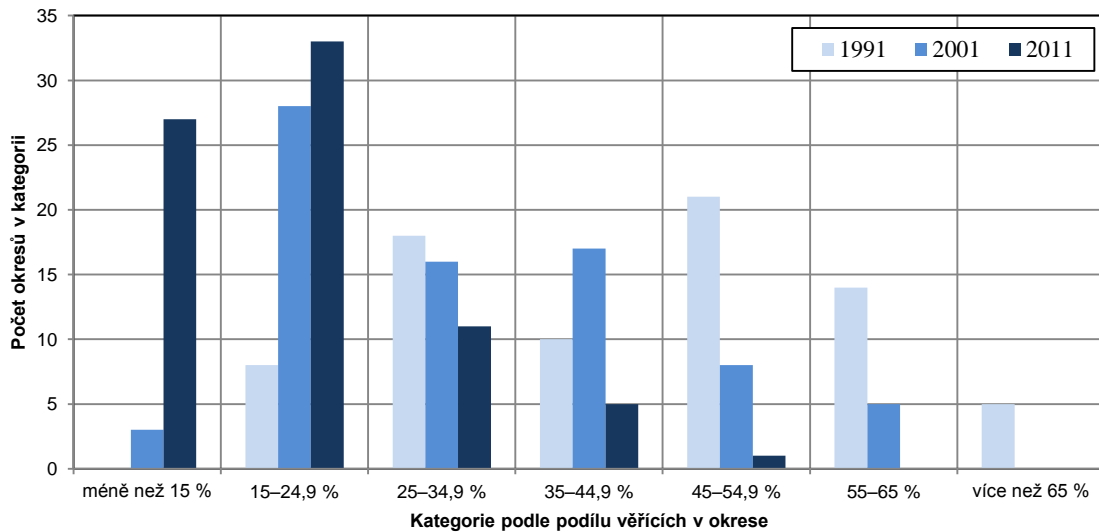
Statistické charakteristiky	1991	2001	2011
Minimum (v %)	19,98	12,38	8,62
Maximum (v %)	74,08	64,24	45,87
Průměr (v %)	43,95	31,54	19,91
Směrodatná odchylka (v %)	13,83	12,63	8,21
Rozpětí (v %)	54,10	51,86	37,25
Variační koeficient	0,31	0,40	0,41

Zdroj: ČSÚ, 1995, Sčítání lidu, domů a bytů 2001–Pramenné dílo, Sčítání lidu, domů a bytů 2011–Pramenné dílo, vlastní výpočty

Pokud bychom srovnávali variabilitu okresů podle rozdělení do skupin podle podílu věřících v okrese, můžeme se podívat na obrázek č. 11 na následující stránce (data pro tento graf je možné najít v příloze 3). V grafu je vidět, jak ve sčítání 1991 bylo rozdělení do okresů ještě poměrně rovnoměrné (až na nižší hodnotu v kategorii 35,0–44,9 %, která by mohla indikovat rozdělení České republiky na více věřící okresy na Moravě a méně věřící v Čechách s méně zastoupenou hranicí mezi těmito skupinami) a chybějící zastoupení v kategorii méně než 15 %. V roce 2001 již dochází k posunu směrem ke kategoriím s nižším podílem věřících, výrazné

zastoupení je v kategorii 15,0–24,9 %. Dalo by se odvodit, že se stírají rozdíly mezi Čechami a Moravou, nicméně právě velké zastoupení v 2. kategorii nechává tento rozdíl ještě patrný. V tomto roce také již není žádný okres zastoupen v kategorii více než 65 %. V následujícím sčítání v roce 2011 dochází k dalšímu posunu směrem ke kategoriím s nižším podílem věřících, přesto stále zůstává nejvíce zastoupenou kategorie 15,0–24,9 %, ale je obrovský nárůst kategorie méně než 15 %, na druhou nejvyšší hodnotu. Ve dvou nejvyšších kategoriích není již zastoupen žádný okres a zastoupení v jednotlivých kategoriích je více nerovnoměrné než ve sčítání 1991.

Obr. 11: Okresy podle podílu věřících v jednotlivých kategoriích, sčítání 1991–2011



Zdroj: ČSÚ, 1995, Sčítání lidu, domů a bytů 2001–Pramenné dílo, Sčítání lidu, domů a bytů 2011–Pramenné dílo, vlastní výpočty

Na základě provedené analýzy jsem zobrazila okresy České republiky podle toho, jaký mají v jednotlivých letech sčítání podíl věřících na celkovém počtu obyvatel a na základě toho jsem názorně ukázala, k jak výraznému poklesu podílu věřících obyvatel došlo. Dále jsem vybrala pět okresů s největším a nejnižším podílem věřících obyvatel ve sčítáních a zjistila jsem, že se toto pořadí výrazně nemění. Následoval výpočet několika statistických charakteristik, které vypovídají o jednotlivých letech sčítání a mimo jiné i o variabilitě mezi jednotlivými lety. Podle nárůstu hodnoty variačního koeficientu se dá usuzovat, že variabilita narůstá, nicméně růst se postupně zpomaluje. Na závěr jsem v grafu zobrazila, jak se měnilo zastoupení okresů v jednotlivých kategoriích podle podílu věřících a je názorně vidět, jak docházelo k posunu od kategorií s vyšším podílem věřících k těm s nižším podílem.

Kapitola 5

Faktory ovlivňující regionální diferenciaci obyvatelstva ČR podle náboženského vyznání

5.1 Diskuse s literaturou

Problematikou vztahu náboženství a demografických a sociálně-ekonomických charakteristik populace se zabývá poměrně velké množství evropských, amerických a dalších autorů. Největší počet prací lze nalézt na téma vztahu náboženství a plodnosti, nejvíce citované jsou práce McQuillana (2004), který se zabývá vývojem plodnosti ve Spojených státech amerických. Ve své práci popisuje vyšší míru úhrnné plodnosti u obyvatel s katolickým vyznáním oproti obyvatelům s evangelickým vyznáním a obyvatelům bez vyznání. Upozorňuje také na vysokou míru úhrnné plodnosti u populace Mormonů. Zmiňuje také změnu demografického chování v Evropě a proces sekularizace, který je v Evropě stále rozšířenější.

Další autorkou zabývající se plodností je Adsera (2006), která zkoumá vliv náboženství na velikost rodiny a průměrný věk při narození dítěte ve Španělsku v 80. a 90. letech 20. století. Vychází z dat výzkumů plodnosti provedených v letech 1985 a 1999. Jejich vyhodnocením dochází k závěru, že v roce 1985 byla velikost rodiny podobná u osob s katolickým vyznáním i bez vyznání, kdežto v roce 1999 již byl patrný rozdíl, a sice nižší velikost rodiny u osob bez vyznání. Co se týče průměrného věku při narození prvního dítěte, nejsou patrné významné rozdíly podle náboženského vyznání, nicméně u druhého dítěte se již rozdíl projevuje. Ženy praktikující katolické vyznání rodí děti druhého pořadí dříve než ženy v ostatních kategoriích.

Plodností se ve své práci zabývají i autoři Branas-Garza a Neuman (2007), analyzující vztah návštěvy bohoslužeb u žen a jejich rodičů a počtu jejich živě narozených dětí. Jejich závěrem je, že ženy, jejichž otcové intenzivně navštěvovali bohoslužby, mají o 0,8 dětí více než ostatní ženy. Oproti tomu ale ženy, jejichž matky intenzivně navštěvovaly bohoslužby, mají o 1 dítě méně než ostatní ženy. Dále prokázali, že návštěvnost bohoslužeb samotných žen nemá významný vliv na jejich počet narozených dětí.

Plodností ve Spojených státech amerických se zabývali se své práci i Frejka a Westoff (2006), kteří uvádí, že míra úhrnné plodnosti u žen bez vyznání je významně nižší než u žen

s vyznáním. Nicméně úhrnná plodnost žen s křesťanským vyznáním je o 8 % nižší než u žen praktikujících islám. Podobně jako Branas-Garza a Neuman analyzují vliv návštěvnosti bohoslužeb a uvádí, že míra úhrnné plodnosti je negativně korelována s návštěvností bohoslužeb. Heineck (2006) tvrdí, že katolíci a Mormoni na základě jeho výzkumu ve Spojených státech amerických mají větší počet narozených dětí než protestanti, nebo osoby bez náboženského vyznání. Pokud se na situaci podíváme detailněji, můžeme konstatovat, že věřící bez ohledu na náboženskou příslušnost mají o 0,5 více dětí než osoby bez náboženské víry. Nicméně co se týče časování narození dítěte, není podle autora patrný vliv náboženského vyznání. Agadjanian (2011) se rovněž zabývá vztahem náboženského vyznání a plodnosti, podle jeho výzkumu mají věřící lidé vyšší míru úhrnné plodnosti, i když se podle autora vliv náboženského vyznání stále snižuje. Z výzkumu autorky Zhang (2008) je patrné, že ženy bez náboženského vyznání mají nižší počet narozených dětí než věřící ženy. Mezi věřícími jsou také patrné rozdíly, největší počet narozených dětí mají katolíci, jejichž vyznání je velmi pronatalitní.

Pro ilustraci situace v českém prostředí můžeme použít článek Postoje katolíků od autora Zemana (2005), který zmiňuje také jejich demografické charakteristiky, mimo jiné i plodnost. Podle autora většina katolíků plánuje více než dvě děti, a častěji toto přání uskuteční, než osoby ve většinové populaci. Praktikující ženy mají dokonce 2,37krát vyšší šanci, že se jim narodí třetí dítě. Podle Nešporové (2010), která se zabývá situací v českém prostředí, mají římskokatolíci průměrný počet dětí vyšší než nevěřící, pokud bereme v úvahu údaj bez ohledu na věk, tak rozdíl činí 0,3 dítěte.

S plodností je úzce spojené používání antikoncepce, jež je ovlivněno mnoha sociálními faktory, mimo jiné náboženským vyznáním, protože není u většiny náboženských vyznání povoleno, nebo jen určité jeho formy. Toto potvrzuje i fakt zmíněný v článku Průzkum reprodukce a zdraví (Goldberg, Kraus, Tomek, Velebil, 1994) který tvrdí, že ženy nehlásící se k žádnému náboženství používají antikoncepci častěji než katoličky nebo ženy jiné víry. V zahraničním prostředí tento fakt potvrzuje již zmíněný autor Agadjanian (2011), jenž tvrdí, že nábožensky založené ženy mají nižší úroveň využití antikoncepce. Nicméně poukazuje na to, že jsou rozdíly i mezi samotnými církvemi. Uvádí, že katolicky orientované ženy společně se ženami s evangelickým vyznáním využívaly antikoncepci častěji než ženy menších moderních církví, striktně dodržujících Bibli. Také je zde zmíněn fakt, že využívání antikoncepčních metod u žen nábožensky založených se zvyšuje s účastí na bohoslužbách. Oproti tomu Avong (2012) ve svém článku popisuje, že náboženská komunita negativně ovlivňuje používání antikoncepčních metod. Čím častěji žena navštěvuje bohoslužby, tím menší je u ní pravděpodobnost používání antikoncepce. Ženy s katolickým vyznáním mají nejmenší pravděpodobnost využívání antikoncepčních metod, ženy s evangelickým vyznáním lehce vyšší, nicméně nejvyšší pravděpodobnost je mezi ženami bez vyznání.

Další významnou demografickou charakteristikou, u které je možné zkoumat vliv náboženství, je míra rozvodovosti manželství. Rozvodovost je rovněž popisována v mnoha pracích, například Nešporová (2010) poukazuje na nižší rozvodovost katolíků oproti protestantům. Totéž platí i ve srovnání s nevěřícími osobami. Dále uvádí, že v majoritně

katolických zemích v Evropě je možné pozorovat nižší podíl dětí narozených mimo manželství, ale také nižší rozvodovost.

Tato skutečnost je potvrzena i ve článku od Zemana (2005), kde je zdůrazněno, že u katolíků je nižší míra rozvodovosti manželství než u celé populace. Pokud bychom uvažovali i jiná náboženství, jako například islám, tím se zabýval Heaton (2010), můžeme konstatovat, že průměrné procento rozvedených je o třetinu vyšší u křesťanů než u muslimů. Lehrer (2004) uvádí, že vliv náboženství na stabilitu manželství se mění podle věku, při kterém se vstupuje do manželství. Tento efekt je ale poměrně silný, protože síla náboženské víry a obecně víra, ke které jedinec patří, má efekt na vnímaný pocit ztrát z rozdělení manželství. Katolická manželství byla v minulosti velmi stabilní, protože zde byl rozvod zakázaný, nicméně podle autorky nedošlo k velké změně ani do současnosti.

Se stabilitou manželství souvisí rovněž sňatkové chování jako takové, je možné zkoumat vliv náboženského vyznání na průměrný věk při sňatku, nebo také na předmanželská soužití. Touto problematikou se mimo jiné zabývala Nešporová (2010), která zjistila, že katolíci se svými partnery méně často bydlí předtím, než spolu uzavřou sňatek. Také podle autorky vstupují do manželství v nižším věku než nevěřící osoby a rovněž je mezi nevěřícími vyšší podíl osob, kteří žili v minulosti v jiném než současném soužití. Rozdíl je největší ve věkové kategorii 45–59 let, kdy v jiném soužití žila více než pětina katolíků a jedna třetina nevěřících. Co se týče věku pro vstup do manželství, tak platí, že ženy s křesťanským vyznáním vstupují do manželství dříve než ženy nevěřící. Frejka a Westoff (2006) zkoumají rozdíly mezi křesťankami a muslimkami a z jejich analýz vychází, že křesťanky vstupují v průměru do manželství později než muslimky.

Nemanželské soužití se podle autorky Lehrer (2008) ve Spojených státech amerických vyskytuje nejméně často u Mormonů a nejčastěji u osob bez náboženského vyznání. Podle autorů Eggebenna a Dewa (2006) také závisí na intenzitě návštěvnosti bohoslužeb, a sice ženy, které v dětství více navštěvovaly bohoslužby, se častěji vdávají a méně často žijí v nesezdaném soužití, což platí ve větší míře pro katolíky. Autoři uvádí, že pravidelná návštěva bohoslužeb je pozitivně korelována s úrovní plodnosti, podílem žen v manželství a negativně s podílem žen žijících v nesezdaném soužití, podílem dětí mimo manželství a úrovní rozvodovosti. Zhang (2008) potvrzuje trend většího podílu lidí v manželství v souvislosti s náboženským vyznáním a tvrdí, že nábožensky založení lidé mají vyšší úroveň sňatečnosti než nevěřící osoby.

V následující části bych se zaměřila na vztah mezi úrovní úmrtnosti a náboženským vyznáním. Tímto tématem se zabývalo také určité množství autorů a není jisté, jestli existuje vztah mezi nadějí dožití a podílem věřících osob v populaci. Podle autorů Barro a McCleary (2003) vychází, že naděje dožití při narození je negativně korelována s účastí na bohoslužbách, ale pozitivně korelována s náboženským vyznáním obecně. Bartkowski, Blanchard, Kerley, Matthew (2008) také poukazují na vztah úmrtnosti a náboženského vyznání, a sice že je silná asociace mezi členstvím v tradiční protestantské církvi a vyšší mírou úmrtnosti. Dále uvádí, že členové protestantské církve (s vyloučením tradiční protestantské církve) mají nižší úroveň úmrtnosti. Oproti tomu členové konzervativních církví mají vyšší míru úmrtnosti u všech příčin. Katolíci mají také vyšší míru úmrtnosti, autoři to vysvětlují sociální patologií-tedy tím, že mají vyšší náchylnost ke konzumaci alkoholu než členové ostatních církví.

Oproti tomu Jarwis a Northcott (1987) vystihují pozitivní vliv náboženského vyznání ve vztahu k úrovni úmrtnosti. Uvádí, že náboženství snižuje riziko nemoci tím, že předepisuje chování, které pomáhá předcházet nemoci a zakazuje chování, jež člověku škodí. Dále vystihují pozitivní vliv skupiny věřících na zdravotní stav jedince, kdy si věřící v církvi vzájemně pomáhají a to se projevuje účinně například ve stresových situacích. Dále uvádí, že protestanti mají vyšší naději dožití a jsou další rozdíly mezi dalšími náboženstvími. Co se týče příčin úmrtí, tak autoři uvádí, že vyšší frekvence návštěvy bohoslužby je spojena s nižším krevním tlakem a nižším výskytem tuberkulózy a dále obecně s menším výskytem symptomů špatného psychického a fyzického zdraví.

Ellison a Levin (1998) se ve své práci zabývají vztahem zdravotního stavu a náboženského vyznání a uvádí, že účast na bohoslužbách je pozitivně korelována s psychickým zdravotním stavem. Nabízí také možné vysvětlení pro celkově lepší zdravotní stav u věřících obyvatel, a sice fakt, že náboženská víra reguluje chování jedince, poskytuje mu určitou sociální podporu, dále podporuje pozitivní vnímání jeho osoby, vytváří pozitivní emoce, dále je možné zahrnout určité léčící možnosti, i když jejich význam je poněkud složitě vyjádřitelný. Dále některé církve odsuzují nezdravý životní styl (konzumace alkoholu, drog a nezdravá jídla) a také nevhodné sexuální chování (promiskuita a další).

Významná část studia úmrtnosti je rovněž věnována studiu kojenecké úmrtnosti, i když tento faktor má na celkové úmrtnosti v současné době pouze malý podíl. Tímto demografickým jevem se zabývali ve své práci Bartkowski, Garcia, Xu (2011). Ti nejdříve zdůrazňují propojení náboženského vyznání a zdravotního stavu a uvádí, že na úrovni jednotlivce je náboženské vyznání negativně korelováno s úrovní úmrtnosti. Ve svém výzkumu došli k závěru, že území s vyšším podílem osob katolického vyznání vykazují nižší hodnoty kojenecké úmrtnosti. Tento efekt se neprokázal statisticky významný u území s vyšším podílem osob evangelického vyznání, ale je zde možné pozorovat podobné rysy jako u katolického vyznání.

Další analyzovaný faktor, který by mohl mít prokazatelný vztah s úrovní náboženského vyznání, je úroveň vzdělání. Tomuto ukazateli se věnuje přímo i publikace ve sčítání lidu, takže má poměrně velký význam. Je to uvedeno například v publikaci Náboženské vyznání podle výsledků sčítání lidu (ČSÚ, 2003b), kde je zmíněno, že věřícími jsou častěji obyvatelé s nižším vzděláním, tedy že se vzrůstajícím vzděláním klesá počet obyvatelů hlásících se k církvi. Hlubší analýza je provedena ve článku Vzdělání obyvatelstva staršího 15 let podle náboženského vyznání (Srb, 2003). Zde je uveden fakt, že nejvyšší podíl příslušníků s pouze základním vzděláním je u církve řeckokatolické, nejnižší podíl základního vzdělání je u mužů u církve husitské a u žen ve skupině bez vyznání. Nejvyšší podíl vysokoškolského vzdělání je u církve pravoslavné, u mužů nejnižší u katolické církve, u žen u představitelk Svědků Jehovových. Co se týče vlivu náboženství na úroveň vzdělání, Zhang (2008) poukazuje na to, že je vyšší podíl obyvatel s vysokoškolským vzděláním mezi obyvateli bez vyznání. U žen v daném souboru uváděly ženy bez vyznání vyšší vzdělání než věřící ženy.

Následujícím analyzovaným ukazatelem je ekonomické postavení věřících obyvatel, tedy jejich příjem. Tomuto vztahu se věnují například Frejka a Westoff (2006), kteří uvádí, že náboženské vyznání je silně korelováno s úrovní příjmu, a sice že chudší osoby jsou výrazně více věřící než bohatší osoby. Lehrer (2004) analyzuje vztah mezi bohatstvím a náboženským

vyznáním a uvádí, že nejbohatší jsou Židé a nejchudší členové tradiční protestantské církve, katolíci a protestanti se nacházejí uprostřed mezi nimi. Také analyzuje vztah mezi návštěvností bohoslužeb a příjmem a z tohoto vztahu plyne, že lidé, kteří navštěvují bohoslužby častěji, mají vyšší platy. Murphy (1995) se zabývá výzkumem rozdílů v nezaměstnanosti mezi osobami s náboženským vyznáním a osobami bez vyznání a dochází k závěru, že dvě třetiny rozdílu v nezaměstnanosti jsou dané právě náboženským vyznáním. Lipford a Tollinson (2003) poukazují na to, že členství v židovské církvi je pozitivně korelováno s úrovní příjmu, u protestantů není významná korelace, ale u katolíků a tradičních protestantů jsou vyznání a příjem korelovány negativně. Efekt návštěvnosti bohoslužeb na úroveň příjmu je podle Lipforda a Tollisna (2003) signifikantní, ale poměrně malý. Dále upozorňuje na nepřímou korelaci mezi příjmem a podílem osob, které jsou členy církve. Ewing (2000) ve svém výzkumu uvádí, že příslušníci katolického vyznání mají vyšší platy než ostatní osoby, u dalších vyznání nebyl tento jev signifikantní. To může být vysvětleno tím, že náboženství samo o sobě podporuje produktivitu a zaměstnavatelé si tak podle autora mohou myslet, že katolíci budou více produktivní, a tak je více podporují.

Dílčím faktorem může být zaměstnanost žen podle náboženského vyznání, tu analyzují Alam a Amin (2008), kteří uvádí, že náboženství ovlivňuje rozhodování žen o pracovním poměru jen slabě. Nicméně vyznívala skutečnost, že ženy, které navštěvují pravidelně bohoslužby, mají sklon k tomu vykonávat méně placené práce. Heineck (2004) se také zabývá zaměstnaností žen a uvádí, že ženy, které pravidelně navštěvují bohoslužby, mají méně často zaměstnání. Toto je zvláště patrné u muslimů, ale vyskytuje se to rovněž u křesťanů. Čím větší roli hraje náboženství v životě ženy, tím nižší je pravděpodobnost, že bude zaměstnaná. Podobné je to i v případě, že ženy mají partnera, který často navštěvuje bohoslužby. Dále uvádí, že Židé a katolíci mají vyšší mzdy než stoupenci jiných vyznání.

Bylo by rovněž možné analyzovat vztah náboženského vyznání a národnosti, ten je na našem území patrný hlavně u občanů slovenské národnosti, kdy mají výrazně vyšší podíl věřících osob než obyvatelé české národnosti. Nicméně úplně nejvyšší podíl věřících je mezi obyvateli polské národnosti, tam se blíží ke čtyřem pětinám. Oproti tomu podle Zhang (2008) jsou nevěřící tvořeni hlavně populací narozenou v zahraničí, nicméně tato autorka neanalyzuje území našeho státu, kde je možné, že je demografické chování jiné.

5.2 Analytická část

Pro analýzu vztahu náboženství a demografických a sociálně-ekonomických charakteristik jsem zvolila data ze zatím posledního sčítání lidu v České republice v roce 2011, vycházela jsem z výsledků sčítání dostupných na internetu na webové stránce www.scitani.cz, dále z Demografické příručky pro rok 2011, z Pramenného díla ze sčítání 2011 a z Demografické ročenky okresů 2002 až 2011, pro Prahu z Demografické ročenky měst 2002 až 2011. Data z výsledků sčítání dostupná na internetu a z Pramenného díla jsou k datu sčítání, k půlnoci z 25. na 26. 3. 2011. V Demografické příručce jsou data u indexu stáří k 31. 12. 2011 a u naděje dožití jsou to pětileté průměry za roky 2006 až 2010. V Demografické ročence okresů jsou data k 31. 12. 2011, totéž v Demografické ročence měst a z dat za roky 2009–2011 jsem spočítala

tříleté průměry, abych předešla náhodným výchytkám v datech. V Demografické ročence měst nebyly dostupné údaje u všech ukazatelů, pokud byl údaj nedostupný, ponechala jsem v tabulce prázdnou buňku. Pro svou analýzu jsem zvolila 19 ukazatelů, jejichž vztah s ukazatelem podíl věřících na celkovém počtu obyvatel okresu jsem dále analyzovala a předpokládám, že dojde k prokázání vztahu těchto ukazatelů a podílu věřících obyvatel okresu. Podíl věřících na celkovém počtu obyvatel okresu jsem vypočítala jako věřící, hlásící se k církvi + věřící, nehlásící se k církvi děleno celkovým počtem obyvatel s obvyklým pobytem v daném okrese. Oproti počtu obyvatel s trvalým pobytem v daném okrese nejsou patrné velké rozdíly a raději jsem pro analýzu využila definitivní výsledky sčítání, v nichž je uváděno obyvatelstvo s obvyklým pobytem v daném okrese. Vybrané ukazatele vycházely z předchozí podkapitoly, kde jsem některé z nich zmiňovala při diskuzi s literaturou a další ukazatele jsem doplnila podle svého uvážení, použila jsem ukazatele spočítané pro jednotlivé okresy, jejichž výčet je následující:

- podíl vysokoškolsky vzdělaných obyvatel na celkovém počtu obyvatel
- hustota zalidnění
- podíl zaměstnaných na celkovém počtu obyvatel
- podíl zaměstnaných v zemědělství na celkovém počtu zaměstnaných
- index stáří
- průměrná naděje dožití za obě pohlaví
- podíl rodáků na celkovém počtu obyvatel
- podíl neúplných rodin se závislými dětmi na hospodařících domácnostech
- podíl protogamních sňatků na celkovém počtu sňatků
- průměrný věk při sňatku za obě pohlaví
- podíl obyvatel žijících ve městech na celkovém počtu obyvatel
- podíl obyvatel české, moravské a slezské národnosti na celkovém počtu obyvatel
- index rozvodovosti
- podíl živě narozených dětí mimo manželství na celkovém počtu živě narozených dětí
- průměrný věk matky při narození dítěte
- úhrnná plodnost
- podíl předmanželských koncepcí
- index umělé potratovosti
- kojenecká úmrtnost

Z těchto ukazatelů jsem na základě výpočtu korelační analýzy v programu IBM SPSS Statistics 21 podle signifikance vybrala 16 ukazatelů, které měly prokazatelný vztah s proměnnou podíl věřících obyvatel na celkovém počtu obyvatel okresu a ty jsem dále analyzovala. Tabulku 11 s výstupy z korelační analýzy je možné vidět na následující stránce. U každého ukazatele je v ní uvedena hodnota Pearsonova korelačního koeficientu a poté signifikance dané proměnné. Ukazatele vybrané pro další analýzu na základě signifikance mají tučně vyznačené hodnoty ve sloupci signifikance. Následující částí mého postupu byla faktorová analýza, jejímž cílem bylo vybraných 16 proměnných uspořádat do menšího počtu faktorů, s jejichž pomocí by pak bylo možné snadněji analyzovat vztah podílu věřících na celkovém počtu obyvatel okresu a dalších demografických a ekonomických charakteristik. Provedla jsem faktorovou analýzu metodou Principal Components nejdříve bez rotace a poté pro upřesnění výsledku s rotací Equamax. V obou případech jsou řešením 3 faktory, jejichž podíl na vysvětlení celkové variability je 72,5 %. V tabulce 12 můžeme vidět výslednou matici

komponent, v níž je modře zvýrazněna příslušnost analyzovaných proměnných k jednotlivým faktorům, nezáleží na znaménku, ale na velikosti jednotlivých hodnot. Nicméně pokud je znaménko u proměnné záporné, znamená to negativní působení dané proměnné, pokud kladné, znamená to kladné působení proměnné.

Tab. 11: Výsledek korelační analýzy podílu věřících na celkovém počtu obyvatel okresu a vybraných proměnných, okresy, 2011

Proměnná	Pearsonův korelační koeficient	Signifikance (95 % hl. spolehlivosti)	Proměnná	Pearsonův korelační koeficient	Signifikance (95 % hl. spolehlivosti)
Podíl vš. na obyv.	0,212	0,032	Podíl obyv. žij. ve městech	-0,316	0,003
Hustota zalidnění	0,005	0,483	Podíl obyv. české nár.	0,388	0,000
Podíl zaměstnaných	0,034	0,385	Index rozvodovosti	-0,538	0,000
Podíl zam. v zemědělství	0,250	0,014	Podíl ž. nar. mimo manželství	-0,582	0,000
Index stáří	0,348	0,001	Prům. věk matky při nar. dítěte	0,267	0,010
Průměrná naděje dožití	0,262	0,011	Úhrnná plodnost	-0,496	0,000
Podíl rodáků	0,765	0,000	Podíl před. koncepcí	0,055	0,318
Podíl neúplných rodin	-0,570	0,000	Index umělé potratovosti	-0,618	0,000
Podíl protogamn. sňatků	-0,257	0,013	Kojenecká úmrtnost	-0,215	0,031
Prům. věk při sňatku celkem	-0,761	0,000			

Zdroj: www.scitani.cz, Sčítání lidu, domů a bytů 2011-Pramenné dílo, Demografická příručka 2011, Demografická ročenka okresů 2002 až 2011, Demografická ročenka měst 2002 až 2011, vlastní výpočty

Poznámky: na obyv. = na obyvatele, podíl vš. = Podíl vysokoškolsky vzdělaných, zam. = zaměstnaných, Podíl protogamn. sňatků = podíl protogamních sňatků, Prům. věk = průměrný věk, žij. = žijících, Podíl obyv. české nár. = podíl obyvatel české, moravské a slezské národnosti, nar. = narození, Podíl ž. nar. mimo manželství = podíl živě narozených mimo manželství, Podíl před. koncepcí = podíl předmanželských koncepcí

Pokusila jsem se jednotlivé faktory na základě hodnot proměnných pojmenovat souhrnným názvem, který by vystihoval obsažené proměnné a jejich hodnoty. První faktor by se dal nazvat jako *Faktor sociodemografický*, jelikož je sycen proměnnými převážně demografického (případně sociálního) charakteru a tyto proměnné dosahují negativních hodnot. Obsahuje proměnné průměrný věk matky při narození dítěte se zápornou hodnotou, podíl vysokoškolsky vzdělaných na obyvatele se zápornou hodnotou a průměrná naděje dožití za obě pohlaví se zápornou hodnotou, podíl živě narozených dětí mimo manželství s kladnou hodnotou, podíl neúplných rodin s kladnou hodnotou, index umělé potratovosti s kladnou hodnotou a kojenecká úmrtnost s kladnou hodnotou. Druhý faktor by mohl být nazván *Faktor sociálně-geografický*, protože je z velké části sycen sociálně-geografickými charakteristikami a obsahuje proměnné podíl obyvatel žijících ve městech s kladnou hodnotou, průměrný věk při sňatku za obě pohlaví s kladnou hodnotou a index rozvodovosti s kladnou hodnotou, podíl zaměstnaných v zemědělství se zápornou hodnotou podíl obyvatel české, moravské a slezské národnosti se zápornou hodnotou. Vypovídá tedy o tom, že tam, kde je nižší podíl věřících osob, je větší

urbanizace, vyšší věk při sňatku, vyšší rozvodovost, ale zároveň nižší podíl obyvatel zaměstnaných v zemědělství a nižší podíl obyvatel, kteří deklarovali českou, moravskou nebo slezskou národnost. Třetí faktor by mohl být nazván jako *Faktor tradičního chování*, je syčen proměnnými podíl rodáků na celkovém počtu obyvatel s kladnou hodnotou, index stáří s kladnou hodnotou, podíl protogamních sňatků s kladnou hodnotou a úhrnná plodnost se zápornou hodnotou. Vyšší hodnota podílu rodáků na celkovém počtu obyvatel ukazuje na tradičnější chování a s ním souvisí i další proměnné, tedy vyšší hodnota indexu stáří, kdy mladí odcházejí z tradičních regionů pryč, a také vyšší podíl protogamních sňatků, jelikož protogamní sňatky jsou v naší kultuře zakotvené jako tradiční chování. Nižší hodnota úhrnné plodnosti může ukazovat na horší podmínky pro založení rodiny v tradičních regionech.

Tab. 12: Výsledná matice komponent po rotaci Equamax ve faktorové analýze vybraných 16 proměnných, okresy, 2011

Analyzované proměnné	Faktor 1	Faktor 2	Faktor 3
Průměrný věk matky při narození dítěte	-0,9339	-0,1547	-0,0078
Podíl vysokoškolsky vzdělaných na obyvatele	-0,8699	0,3182	0,1164
Podíl živě narozených dětí mimo manželství	0,8012	0,4848	-0,2497
Podíl neúplných rodin	0,7842	0,2871	-0,0503
Index umělé potratovosti	0,6162	0,5075	-0,3776
Kojenecká úmrtnost	0,4776	0,3970	-0,0070
Průměrná naděje dožití za obě pohlaví	-0,2513	-0,2470	0,0515
Podíl obyvatel žijících ve městech	0,2236	0,8562	0,1780
Podíl zaměstnaných v zemědělství	0,2263	-0,8113	0,1875
Průměrný věk při sňatku za obě pohlaví	0,2709	0,7263	-0,5673
Podíl obyvatel české, slezské a moravské národnosti	-0,4478	-0,4834	0,3896
Index rozvodovosti	0,3687	0,4726	-0,4287
Podíl rodáků na celkovém počtu obyvatel	-0,1105	-0,0591	0,8804
Index stáří	-0,1426	0,0472	0,8469
Úhrnná plodnost	-0,2665	0,1377	-0,7650
Podíl protogamních sňatků	-0,4155	-0,5792	0,6344

Zdroj: www.scitani.cz, Sčítání lidu, domů a bytů 2011-Přímenné dílo, Demografická příručka 2011, Demografická ročenka okresů 2002 až 2011, Demografická ročenka měst 2002 až 2011, vlastní výpočty

V další části mé analýzy jsem si k jednotlivým okresům nechala do tabulky uložit jejich faktorová skóre z faktorové analýzy a na základě nich jsem pak analyzovala vztah podílu věřících na celkovém počtu obyvatel okresu a jednotlivých faktorů. Regresní analýza prokázala signifikantní vztah, přesnější výsledky je možné vidět v tabulce 13 na následující straně. Můžeme si všimnout, jaké mají jednotlivé faktory podle sloupce B působení: faktory 1 a 3 působí v kladném smyslu na podíl věřících na celkový počet obyvatel okresu, faktor 2 v záporném. Sílu jejich působení můžeme vidět ve sloupci Beta, kde je patrné, že nejvíce působí 3. faktor, tedy *Faktor tradičního chování*. Pokud bychom chtěli vyjádřit podíl věřících na celkovém počtu obyvatel okresu pomocí jednotlivých faktorů jako parametrů regresní rovnice a konstanty, je možné v tabulce vidět, že všechny faktory je možné použít, protože jsou

signifikantní. Z výsledků regresní analýzy tedy můžeme usuzovat, že podíl věřících na celkovém počtu obyvatel okresu by mohl být vyjádřen jako:

$$\text{Podíl věřících obyvatel} = 19,917 + 2,504 \times \text{Faktor 1} - 2,968 \times \text{Faktor 2} + 5,229 \times \text{Faktor 3}$$

Tab. 13: Výsledné koeficienty regresní analýzy pro faktory a podíl věřících na celkovém počtu obyvatel okresu, 2011

Parametry	Nestandardizované koef.		Standardizované koef.	t	Signifikance
	B	Standardní chyba	Beta		
Konstanta	19,917	0,596	×	33,396	0,000
Faktor 1	2,504	0,600	0,303	4,172	0,000
Faktor 2	-2,968	0,600	-0,359	-4,943	0,000
Faktor 3	5,229	0,600	0,632	8,710	0,000

Zdroj: www.scitani.cz, Sčítání lidu, domů a bytů 2011-Pramenné dílo, Demografická příručka 2011, Demografická ročenka okresů 2002 až 2011, Demografická ročenka měst 2002 až 2011, vlastní výpočty

Poznámka: koef. = koeficient

Další částí mé práce byla shluková analýza na základě vypočítaných faktorových skóre u jednotlivých okresů. Pro zohlednění váhy faktorů jsem faktorová skóre u každého okresu vynásobila podílem variability, kterou daný faktor vysvětluje. Shlukovou analýzu jsem provedla vícekrát s využitím různých metod, nakonec jsem zvolila metodu Between Groups linkage a druh měření Squared Euclidean Distance. Metoda Between Groups linkage je nejčastěji užívaná, vypočítá nejmenší průměrnou vzdálenost mezi skupinami (Department of Information and Computing Sciences, Utrecht University, 2014). Zvolený druh měření je také v tomto programu nepoužívanější a využívá čtverec vzájemných vzdáleností mezi jednotlivými proměnnými (SPSS Tutorial, 2014). U Prahy, jak již bylo uvedeno na začátku kapitoly, nebyly dostupné údaje u všech proměnných, takže se mi nepodařilo výsledek spočítat a do analýzy okresů nebudu Prahu zařazovat, ve výsledném zobrazení v obrázku 12 je chybějící hodnota znázorněna bílou barvou, ostatní shluky okresů je možné si prohlédnout v barvách podle příslušnosti ke shluku.

Tabulka 14: Graficky znázorněné průměrné hodnoty faktorových skóre pro jednotlivé shluky, okresy ČR, 2011

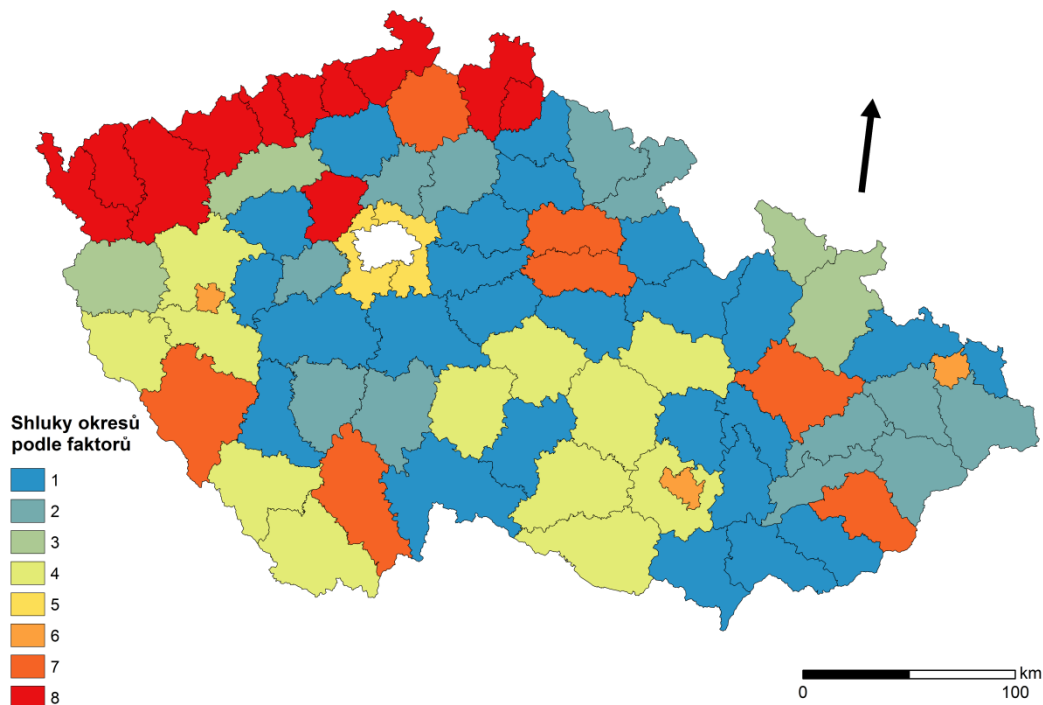
Shluk	Faktor sociodemografický	Faktor sociálně-geografický	Faktor tradičního chování
1	--	+	+
2	+	+	+
3	-	--	-
4	---	-	-
5	-	+++	---
6	+++	++	++
7	++	++	+
8	+++	--	-

Zdroj: www.scitani.cz, Sčítání lidu, domů a bytů 2011-Pramenné dílo, Demografická příručka 2011, Demografická ročenka okresů 2002 až 2011, Demografická ročenka měst 2002 až 2011, vlastní výpočty

Výsledné rozdělení okresů do shluků znázorněné v dendrogramu je možné vidět v příloze 4, jednotlivé shluky jsou graficky oddělené. Dále v tabulce 14 můžeme vidět znázorněné průměrné hodnoty faktorových skóre pro jednotlivé shluky, + znamená kladné hodnoty, – záporné, čím více znamének je, tím byla průměrná hodnota po vážení vyšší (u záporných hodnot nižší). Můžeme tedy snadno zhodnotit, které faktory jednotlivé shluky nejvíce ovlivňují a případně jestli kladně, nebo záporně.

Další výsledek shlukové analýzy je možné vidět na obrázku 12 níže na stránce. Jsou v něm zobrazeny okresy podle příslušnosti do jednotlivých shluků. Jak je zde vidět, okresy je možné rozdělit do osmi shluků podle odlišných hodnot faktorů. Barvy pro jednotlivé shluky jsou voleny tak, aby bylo možné je od sebe snadno odlišit, další význam nemají. Můžeme si tedy na první pohled všimnout shluků okresů s podobnými hodnotami faktorů a dalo by se říci, že shluky vypovídají poměrně přesně o okresech s podobnými charakteristikami a případně je popsat na základě tabulky 14. První shluk je tvořen nejvíce okresy a je pro něj charakteristická hodně nízká hodnota pro sociodemografický faktor, což znamená příznivé demografické chování. Je zde kladná hodnota u socioekonomického faktoru, tedy více lidí ve městech a také tradičnější chování. Druhý shluk tvoří 12 okresů rozmístěných po skupinách po celé republice, tyto okresy mají negativní hodnotu faktoru sociodemografického chování, dále více lidí žijících ve městech a také poměrně tradiční chování. Třetí shluk se skládá ze 4 okresů, které jsou specifické svými charakteristikami, takže se oddělují od ostatních. Mají pozitivní demografické chování, výrazně nízký podíl osob žijících ve městech a také méně tradiční chování.

Obr. 12: Výsledek shlukové analýzy okresů podle faktorů, 2011



Zdroj: www.scitani.cz, Sčítání lidu, domů a bytů 2011-Pramenné dílo, Demografická příručka 2011, Demografická ročenka okresů 2002 až 2011, Demografická ročenka měst 2002 až 2011, ArcČR 500, verze 2.0a, vlastní výpočty

Čtvrtý shluk je tvořen okresy na Vysočině a v západní části Čech, a jedná se o horské (pahorkatinné) oblasti. Je pro ně typické opravdu velmi příznivé demografické chování, nižší podíl lidí žijících ve městech a méně tradiční demografické chování. Pátý shluk obsahuje pouze dva okresy, Prahu-východ a Prahu-západ, které se opravdu výrazně odlišují od ostatních okresů. Mají příznivější demografické chování, dále opravdu nízký podíl obyvatel zaměstnaných v zemědělství a tedy vysoký podíl obyvatel žijících ve městě a výrazně nízký faktor tradičního chování. Následující šestý shluk je tvořen městskými okresy Plzeň-město, Brno-město a Ostrava-město, pro které je typické opravdu výrazně negativní hodnota sociodemografického faktoru, což může být způsobeno městským prostředím, podíl obyvatel žijících ve městech je zde vysoký, ale je zde také poměrně hodně vysoký faktor tradičního chování. Sedmý shluk tvoří sedm okresů rozmístěných po celé republice, tyto okresy mají podle mého názoru výrazně dominantní okresní město, je zde také vysoký podíl obyvatel žijících ve městech. Je pro ně také typické hodně negativní hodnota sociodemografického faktoru, ale mají kladnou hodnotu faktoru tradičního chování. Poslední osmý shluk se skládá z okresů na severozápadě našeho státu, mají opravdu negativní hodnoty sociodemografického faktoru, nižší podíl obyvatel žijících ve městech a méně tradiční chování.

Pokud bych měla zhodnotit výsledné rozdělení okresů České republiky do shluků, tak je patrné, že se oddělily okresy na základě podobných charakteristik, tedy ty se spíše „městským způsobem života“, dále okresy na Vysočině, periferní oblasti a oblast na severozápadě České republiky, která je od ostatních částí státu odlišná svým sociodemografickým chováním. Dalo by se tedy říct, že rozdělení v podstatě odráží současné vnímání České republiky podle socioekonomických a sociokulturních ukazatelů.

Na závěr jsem pro jednotlivé shluky spočítala průměrné hodnoty podílu věřících obyvatel, a jak je možné vidět v tabulce 15, jsou zde patrné rozdíly mezi shluky. Nízké podíly věřících obyvatel jsou ve 3., 5. a 8. shluku, ty jsou tvořeny okresy v oblasti severozápadních Čech (shluky 8 a částečně 3) a dále okresy Praha-východ a Praha-západ. V těchto částech České republiky je již tradičně nižší podíl věřících obyvatel. Vyšších hodnot dosáhly okresy ve shlucích 1, 2 a 4, to je způsobeno tím, že do těchto shluků náleží moravské okresy a také okresy na Vysočině, kde zůstává vyšší podíl věřících obyvatel.

Tabulka 15: Průměrný podíl věřících v jednotlivých shlucích okresů v procentech, 2011

Shluk	1	2	3	4	5	6	7	8
Průměrný podíl věřících (v %)	21,90	22,02	14,62	23,54	15,49	20,55	18,77	12,47

Zdroj: www.scitani.cz, Sčítání lidu, domů a bytů 2011-Pramenné dílo, Demografická příručka 2011, Demografická ročenka okresů 2002 až 2011, Demografická ročenka měst 2002 až 2011, vlastní výpočty

Pokud bychom srovnávali průměrný podíl věřících v jednotlivých shlucích a průměrné hodnoty faktorových skóre pro jednotlivé shluky, tak je patrný vztah pouze s Faktorem tradičního chování. Nicméně i zde se hodnoty liší, například u shluku 4. Rozdělením okresů do shluků dochází k velkému zobecnění a tedy se vztah podílu věřících a jednotlivých faktorů oslabuje.

Závěr

Náboženské vyznání v České republice v posledních letech ztrácí na významu, lidé se méně často identifikují s některou církví a také jsou stále méně ochotní vyplňovat otázku o náboženském vyznání ve sčítání lidu, takže se stává obtížnějším získat vypovídající data o náboženském vyznání obyvatel tohoto státu. Nicméně já jsem ve své práci analyzovala sčítání lidu od roku 1921 až do roku 2011 a v dřívějších sčítáních s tímto ještě takový problém nebyl, takže mohu posuzovat, jak se během těchto let postoj k náboženství u obyvatel našeho státu vyvíjel a lišil oproti současnosti.

V první kapitole jsem popisovala historický vývoj náboženství na našem území, protože je jasné, že historické události ovlivňují postoje a názory lidí. S pomocí dějinných událostí se dá vysvětlit odklon od katolické církve na počátku 20. století a vzrůstající obliba jiných křesťanských církví, zvláště nově založené československé církve. Dalším výrazným mezníkem pro náboženské vyznání obyvatel byla druhá světová válka, kdy došlo k obrovskému poklesu počtu obyvatel židovského vyznání a následně k potlačování církví v době komunistického režimu. I to vedlo k tomu, že po jeho pádu lidé ve sčítání 1991 uváděli velice často příslušnost k církvi, což v posledních dvou sčítáních v letech 2001 a 2011 již nebylo tak obvyklé.

Další kapitoly se zabývají sčítáním lidu, nejdříve z hlediska metodologického a potom z hlediska hlavních výsledků. Je patrné, že metodologie zjišťování náboženského vyznání se v průběhu let sčítání měnila, ať už formulace otázky ve sčítacím archu, nebo povinnost tuto otázku vyplňovat, což v této části popisují. Dále jsem zmínila změnu v roce 2011 oproti předchozím sčítáním, kdy došlo k rozdělení věřících obyvatel na věřící, hlásící se k církvi a věřící, nehlásící se k církvi. Popis výsledků sčítání jsem rozdělila na dvě části, na sčítání 1921, 1930 a 1950 a na sčítání 1991, 2001 a 2011. V první části jsou podíly věřících v jednotlivých církvích poměrně vyrovnané, ale přesto je patrný posun podílu věřících mezi jednotlivými církvemi, což jsem znázornila v grafu a okomentovala jsem důvody těchto změn. V kapitole věnující se výsledkům sčítání od roku 1991 je patrný pokles podílu věřících v jednotlivých církvích (zejména u katolické církve) a nárůst podílu obyvatel v kategoriích bez vyznání a zvláště v posledním sčítání v roce 2011 v kategorii „nezjištěno“. Dále jsem analyzovala výsledky těchto sčítání na regionální úrovni, kdy jsem si zobrazila podíl věřících v okresech a zkoumala jsem, jak dochází k posunu věřících obyvatel mezi kategoriemi podle jejich podílu. Výsledkem je, že zastoupení bylo stále více nerovnoměrné, což mi potvrdil i následný výpočet variačního koeficientu. Dále jsem zjistila, že okresy s nejnižšími a nejvyššími hodnotami podílu

věřících obyvatel se mezi sčítáními příliš nemění, toto rozložení je poměrně tradiční. V následující kapitole jsem se zabývala vztahem náboženského vyznání a vybraných demografických, sociálních a ekonomických charakteristik. Nejdříve jsem zjišťovala, jak byl tento vztah popsán v české i zahraniční literatuře a hlavní výsledky jsem ve své práci zmínila. Dále jsem v dostupných datech za rok 2011 (případně nejbližší dostupný rok) zvolila popisované ukazatele a na základě vlastního uvážení přidala i některé další. Na základě provedené korelační analýzy jsem prokázala vztah 16 proměnných s podílem věřících na celkovém počtu obyvatel a ty jsem dále analyzovala pomocí faktorové analýzy, kdy jsem je uspořádala do tří faktorů, které mají také prokazatelný vztah s touto proměnnou. Následně jsem provedla shlukovou analýzu, kdy jsem okresy České republiky rozdělila do 8 skupin podle faktorových skóre zjištěných při předchozí faktorové analýze. Skupiny obsahují okresy s podobnými charakteristikami, které jsem také popsala.

Podle mého názoru se v souvislosti se sčítáním v roce 2011 se téma náboženského vyznání stalo více aktuálním, přesto si nemyslím, že je to jedním z nejdůležitějších témat, kterým se odborníci z oblasti demografie a dalších věd zabývají. Podle mého názoru by si náboženské vyznání v České republice zasloužilo možné ještě více pozornosti, protože je to téma zajímavé a aktuální.

SEZNAM POUŽITÉ LITERATURY

- ADSERA, A. Marital fertility and religion in Spain, 1985 and 1999. *Population Studies*. [online]. 60. New York: Taylor & Francis, 2006, č. 2, s. 205–221 [2013-11-23]. ISSN 0032-4728. Dostupné z: <http://www.princeton.edu/~adsera/rpst168451.pdf>.
- AGADJANIAN, V. *Religion and Contraception in Mozambique: A Multidimensional Analysis* [online]. Tempe: Arizona State University, 2011 [2013-11-27]. 19 s. Dostupné z: <http://paa2011.princeton.edu/papers/112584>.
- ALAM, I., S. AMIN. Women's employment decisions in Malaysia: Does religion matter? *Journal of Socio-Economics*. [online]. 37. Tempe: Arizona State University, 2008, č. 6, s. 2368–2379 [2013-11-23]. ISSN 1053-5357. Dostupné z: <http://www.sciencedirect.com/science/article/pii/S1053535708000590>.
- AVONG, H., N. Relationship between Religion and Use of Modern Contraceptives among the Atyap in Kaduna State, Nigeria. *Research on Humanities and Social Sciences*. [online]. 2. Gadau: Faculty of Social and Management Sciences Bauchi State University Gadau, 2012, č. 8, s. 82–90 [2013-11-25]. ISSN 2222-2863. Dostupné z: <http://www.iiste.org/Journals/index.php/RHSS/article/viewFile/2806/2830>.
- BARRO, R., J., R., M. McCLEARY. *Religion and Economic Growth* [online]. Cambridge: National Bureau of Economic Research, 2003, [2013-11-24]. 52 s. Dostupné z: <http://www.nber.org/papers/w9682>.
- BARTKOWSKI, J., P., G., E. GARCIA, X. XU. Religion and Infant Mortality in the U.S.: A Preliminary Study of Denominational Variations. *Religions*. [online]. 2011. Basel: Religions Editorial Office, 2011, č. 2, s. 264–276 [2013-11-23]. ISSN 2077-1444. Dostupné z: www.mdpi.com/2077-1444/2/3/264/pdf.
- BARTKOWSKI, J., P., T., C. BLANCHARD, K., R. KERLEY, T., L. MATTHEWS. Faith, Morality and Mortality: The Ecological Impact of Religion on Population Health. *Social Forces*. [online]. 86. Chapel Hill: University of North Carolina, 2008, č. 4, s. 1591–1620 [2013-11-22]. ISSN 1534-7605. Dostupné z: <http://sf.oxfordjournals.org/content/86/4/1591.full.pdf+html?sid=56f49abb-2758-4888-b77b-bc94b36ef2d8>.
- BRANAS-GARZA, P., S. NEUMAN. Parental Religiosity and Daughters' Fertility: The Case of Catholics in Southern Europe. *Review of Economics of the Household*. [online]. 5.

- New York City: Springer, 2007, č. 3, s. 305–327 [2013-11-21]. ISSN 1573-7152. Dostupné z: <http://link.springer.com/article/10.1007%2Fs11150-007-9011-4>.
- ČSÚ. Demografická příručka 2011 [online]. Praha: ČSÚ, 2012 [2014-03-13]. Dostupné z: http://www.czso.cz/csu/2012edicniplan.nsf/publ/4032-12-n_2012.
- ČSÚ. Demografická příručka 2012 [online]. Praha: ČSÚ, 2013a [2014-02-25]. Dostupné z: http://www.czso.cz/csu/2013edicniplan.nsf/publ/4032-13-n_2013.
- ČSÚ. Demografická ročenka měst 2002 až 2011 [online]. Praha: ČSÚ, 2012 [2014-03-13]. Dostupné z: http://www.czso.cz/csu/2012edicniplan.nsf/publ/4018-12-r_2012.
- ČSÚ. Demografická ročenka okresů 2002 až 2011 [online]. Praha: ČSÚ, 2012 [2014-03-13]. Dostupné z: http://www.czso.cz/csu/2012edicniplan.nsf/publ/4034-12-r_2012.
- ČSÚ. Náboženské vyznání obyvatelstva podle výsledků sčítání lidu v letech 1921 - 1991. Praha: ČSÚ, 1995. 302 s. ISBN 80-85949-03-2.
- ČSÚ. *Náboženské vyznání podle výsledků sčítání lidu* [online]. Praha: ČSÚ, 2003b [2013-12-11]. Dostupné z: <http://www.czso.cz/csu/2003edicniplan.nsf/p/4110-03>.
- ČSÚ. *Náboženské vyznání obyvatelstva podle výsledků SLDB 2001* [online]. Praha: ČSÚ, 2003a [2014-02-06]. Dostupné z: http://www.czso.cz/csu/tz.nsf/i/nabozenske_vyznani_obyvatelstva_podle_vysledku_sldb_2001753951.
- ČSÚ. *Sčítání lidu, domů a bytů 2001–Pramenné dílo* [online]. Praha: ČSÚ, 2005 [2014-02-06]. ISBN 80-250-1157-7. Dostupné z: <http://www.czso.cz/csu/2005edicniplan.nsf/p/4132-05>.
- ČSÚ (2013b): *Sčítání lidu, domů a bytů 2011–Pramenné dílo* [online]. Praha: ČSÚ, 2013b [2013-12-13]. ISBN 978-80-250-2440-9. Dostupné z: <http://www.czso.cz/csu/2013edicniplan.nsf/p/24000-13>.
- ČSÚ. *Statistika: Od historie po současnost* [online]. Praha: ČSÚ, 2006 [2013-12-13]. Dostupné z: [http://www.czso.cz/csu/redakce.nsf/i/statistika:_od_historie_po_soucasnost/\\$File/historie_csu.pdf](http://www.czso.cz/csu/redakce.nsf/i/statistika:_od_historie_po_soucasnost/$File/historie_csu.pdf).
- ČSÚ. Výsledky sčítání lidu 2011 na internetu [online]. Praha: ČSÚ, 2011 [2014-03-13]. Dostupné z: www.scitani.cz.
- DEPARTMENT OF INFORMATION AND COMPUTING SCIENCES UTRECHT UNIVERSITY. *SPSS–Cluster Analysis* [online]. Utrecht: Utrecht University, 2014 [2014-04-12]. Dostupné z: <http://www.cs.uu.nl/docs/vakken/arm/SPSS/spss8.pdf>.
- EGGEBEEN, D., J. DEW. *The Role of Religion in the Family Formation Processes of Young Adults* [online]. Philadelphia: The Pennsylvania State University, 2006, [2013-11-22]. 14 s. Dostupné z: <http://paa2007.princeton.edu/papers/71289>.
- ELLISON, CH., G., J., S. LEVIN. The Religion-Health Connection: Evidence, Theory, and Future Directions. *Health Education & Behavior*. [online]. 25. Washington: Society for Public Health Education, 1998, č. 6, s. 700–720 [2013-11-14]. ISSN 1552-6127. Dostupné z: <http://heb.sagepub.com/content/25/6/700.abstract>.

- EWING, B., T. The Wage Effects of Being Raised in the Catholic Religion. *American Journal of Economics and Sociology*. [online]. 59. Hoboken: Willey Online Library, 2000, č. 3, s. 419–432 [2013-11-16]. ISSN 1536-7150. Dostupné z: <http://onlinelibrary.wiley.com/doi/10.1111/1536-7150.00035/pdf>.
- FREJKA, T., CH., F. WESTOFF. *Religion, Religiousness and Fertility in the U. S. and in Europe* [online]. Rostock: Max Planck Institute for Demographic Research, 2006 [2013-11-17]. 25 s. Dostupné z: <http://www.demogr.mpg.de/papers/working/wp-2006-013.pdf>.
- GOLDBERG, H., J. KRAUS, I. TOMEK, P. VELEBIL. Průzkum reprodukce a zdraví v ČR 1993. *Demografie*. [online]. 36. Praha: ČSÚ, 1994, č. 1, s. 30–72 [2013-11-15]. ISSN 1805-2991. Dostupné z: <https://docs.google.com/folderview?pli=1&id=0Bwo5H2vnLAXYR1JRNjZCY3ZoZXc>.
- HEATON, T., B. Does Religion Influence Fertility in Developing Countries. *Population Research and Policy Review*. [online]. 30. New York City: Springer, 2010, č. 3, s. 449–465 [2013-11-25]. ISSN 1573-7829. Dostupné z: <http://link.springer.com/article/10.1007%2Fs11113-010-9196-8>.
- HEINECK, G. Does religion influence the labor supply of married women in Germany? *Journal of Socio-Economics*. [online]. 33. Amsterdam: Science Direct, 2004, č. 3, s. 307–328 [2013-11-28]. ISSN 1053-5357. Dostupné z: <http://www.sciencedirect.com/science/article/pii/S1053535703001264>.
- HEINECK, G. *The relationship between religion and fertility: Evidence for Austria* [online]. Bamberg: University of Bamberg, 2006 [2013-11-23]. 29 s. Dostupné z: http://www.uni-bamberg.de/fileadmin/uni/fakultaeten/sowi_professuren/vwl_sozialpolitik/Dateien/Forschung/HO-accepted.pdf.
- JARWIS, G., K., H., C. NORTHCOTT. Religion and Differences in Morbidity and Mortality. *Social Science & Medicine*. [online]. 25. Amsterdam: Elsevier, 1987, č. 7, s. 813–824 [2013-11-28]. ISSN 0277-9536. Dostupné z: https://galileo.seas.harvard.edu/images/material/2800/1140/Jarvis_ReligionandDifferencesinMorbidityandMortality.pdf.
- LEHRER, E. L. *Religion as a Determinant of Economic and Demographic Behavior in the United States* [online]. Chicago: University of Illinois at Chicago, 2004 [2013-11-21]. 34 s. Dostupné z: <http://ftp.iza.org/dp1390.pdf>.
- LEHRER, E., L. *The Role of Religion in Economic and Demographic Behavior in the United States: A Review of the Recent Literature* [online]. Chicago: University of Illinois at Chicago, 2008 [2013-11-21]. 21 s. Dostupné z: <http://ftp.iza.org/dp3541.pdf>.
- LIPFORD, J., W., R. D. TOLLISON. Religious participation and income. *Journal of Economic Behavior & Organization*. [online]. 51. Amsterdam: Science Direct, 2003, č. 2, s. 249–260 [2013-11-28]. ISSN 0167-2681. Dostupné z: <http://www.sciencedirect.com/science/article/pii/S0167268102000963>.
- LUŽNÝ, D., J. NAVRÁTILOVÁ. Religion and Secularisation in the Czech Republic. *Czech Sociological Review*. [online]. 9. Praha: Sociologický ústav AV ČR, 2001, č. 1, s. 85–98 [2013-11-20]. ISSN 1210-3861. Dostupné z: <http://sreview.soc.cas.cz/uploads/>

/ef476b8bbbe630318d8d6cf7a7db122e01c17a67_316_085LUZNY.pdf.

- McQUILLAN, K. When Does Religion Influence Fertility? *Population and Development Review*. [online]. 30. New York City: Jstor, 2004, č. 1, s. 25–56 [2013-11-16].
ISSN 1728-4457. Dostupné z: <http://www.jstor.org/stable/3401497>.
- MORÁVKOVÁ, Š. Metodologie zjišťování náboženského vyznání při sčítání lidu, domů a bytů 2001. *Demografie*. [online]. 46. Praha: ČSÚ, 2004, č. 2, s. 116–120 [2013-11-15]. ISSN: 1805-2991. Dostupné z: [http://www.czso.cz/csu/2012edicniplan.nsf/t/10003101FC/\\$File/demografie_2_2004.pdf](http://www.czso.cz/csu/2012edicniplan.nsf/t/10003101FC/$File/demografie_2_2004.pdf).
- MULTIVARIATE SOLUTIONS. SPSS *Tutorial Cluster Analysis* [online]. New York City: Multivariate Solutions, 2014 [2014-04-12]. Dostupné z: <http://www.mvsolution.com/wp-content/uploads/SPSS-Tutorial-Cluster-Analysis.pdf>.
- MURPHY, A. Female Labour Force Participation and Unemployment in Northern Ireland: Religion and Family Effects. *The Economic and Social Review* [online]. 27. Dublin: The University of Dublin, 1995, č. 1, s. 67–84 [2013-11-27]. ISSN 0012-9984. Dostupné z: <http://www.tara.tcd.ie/bitstream/2262/64130/1/27%20oct%2095%20murphy.pdf>.
- NEŠPOR, Z., R. Religious Processes in Contemporary Czech Society. *Sociologický časopis*. [online]. 40. Praha: Sociologický ústav AV ČR, 2004, č. 3, s. 277–295 [2013-11-20]. ISSN 1210-3861. Dostupné z: http://sreview.soc.cas.cz/uploads/fcf88a37d748c9fe3369b9c87d51d1d3a7ff0ebd_525_25nespor15.pdf.
- NEŠPOROVÁ, O. Jak náboženství ovlivňuje rodinný život? *Lidé města*. [online]. 12. Praha: Fakulta humanitních studií Univerzity Karlovy v Praze, 2010, č. 1, s. 61–88 [2013-11-21]. ISSN 1212-8112. Dostupné z: http://lidemesta.cz/old/assets/files/LM_1_10_Nesporova.pdf.
- SPOUSTA, J. Changes in Religious Values in the Czech Republic. *Sociologický časopis*. [online]. 38. Praha: Sociologický ústav AV ČR, 2002, č. 3, s. 345–363 [2013-11-20]. ISSN 1210-3861. Dostupné z: http://sreview.soc.cas.cz/uploads/db130c52c8dced9b7b41951573d5c9e4c2eb9a33_120_spousta9.pdf.
- SRB, V. Vzdělání obyvatelstva staršího 15 let podle náboženského vyznání. *Demografie*. [online]. 45. Praha: ČSÚ, 2003, č. 3, s. 197–230 [2013-11-15]. ISSN 1805-2991. Dostupné z: <https://docs.google.com/folderview?pli=1&id=0Bwo5H2vnLAXYR1JRNjZCY3ZoZXc>.
- ZEMAN, J. Postoje českých a moravských katolíků k manželství a rodičovství. *Demografie*. [online]. 47. Praha: ČSÚ, 2005, č. 2, s. 96–103 [2013-11-15]. ISSN 1805-2991. Dostupné z: [http://www.czso.cz/csu/2012edicniplan.nsf/t/10003102EE/\\$File/demografie_2_2005.pdf](http://www.czso.cz/csu/2012edicniplan.nsf/t/10003102EE/$File/demografie_2_2005.pdf).
- ZHANG, L. Religious affiliation, religiosity, and male and female fertility. *Demographic Research*. [online]. 18. Rostock: Max Planck Institute for Demographic Research, 2008, č. 1, s. 233–262 [2013-11-26]. ISSN 1435-9871. Dostupné z: <http://www.demographic-research.org/volumes/vol18/8/18-8.pdf>.

SEZNAM PŘÍLOH

- Příloha č. 1: Podíly osob podle náboženského vyznání v letech sčítání 1921–2011
- Příloha č. 2: Obyvatelstvo na území současné České republiky podle náboženské víry v letech sčítání 1921–1991
- Příloha č. 3: Počty okresů na území současné České republiky v kategoriích ve sčítání 1991–2011
- Příloha č. 4: Dendrogram s vyznačenými shluky, okresy ČR, 2011

Příloha č. 1: Podíly osob podle náboženského vyznání v letech sčítání 1921–2011

Podíly osob podle náboženského vyznání ve sčítání 1921

Náboženské vyznání	Obě pohlaví (v %)	Muži (v %)	Ženy (v %)
Katolické	82,06	80,43	83,57
Evangelické	3,97	4,01	3,93
Pravoslavné	0,09	0,13	0,06
Československé	5,23	5,38	5,09
Nezjištěno	0,02	0,02	0,01
Bez vyznání	7,16	8,55	5,88
Jiné křesťanské	0,22	0,22	0,23
Mimo křesťanské	1,25	1,27	1,23
Obyvatelstvo celkem	100,00	100,00	100,00

Zdroj: Demografická příručka 2012, vlastní výpočty

Podíly osob podle náboženského vyznání ve sčítání 1930

Náboženské vyznání	Obě pohlaví (v %)	Muži (v %)	Ženy (v %)
Katolické	78,60	76,80	80,30
Evangelické	4,68	4,66	4,70
Pravoslavné	0,23	0,28	0,18
Československé	7,30	7,40	7,21
Nezjištěno	0,00	0,00	0,00
Bez vyznání	7,81	9,47	6,26
Jiné křesťanské	0,27	0,26	0,28
Mimo křesťanské	1,10	1,13	1,08
Obyvatelstvo celkem	100,00	100,00	100,00

Zdroj: Demografická příručka 2012, vlastní výpočty

Podíly osob podle náboženského vyznání ve sčítání 1950

Náboženské vyznání	Obě pohlaví (v %)	Muži (v %)	Ženy (v %)
Katolické	76,72	75,54	77,83
Evangelické	5,74	5,70	5,78
Pravoslavné	0,57	0,59	0,55
Československé	10,64	10,60	10,69
Nezjištěno	0,26	0,30	0,22
Bez vyznání	5,84	7,07	4,68
Jiné křesťanské	0,14	0,12	0,16
Mimo křesťanské	0,09	0,09	0,09
Obyvatelstvo celkem	100,00	100,00	100,00

Zdroj: Demografická příručka 2012, vlastní výpočty

Podíly osob podle náboženského vyznání ve sčítání 1991

Náboženské vyznání	Obě pohlaví (v %)	Muži (v %)	Ženy (v %)
Katolické	39,10	36,45	41,60
Evangelické	2,58	2,33	2,81
Pravoslavné	0,19	0,17	0,21
Československé	1,73	1,42	2,02
Nezjištěno	16,17	17,01	15,37
Bez vyznání	39,92	42,33	37,65
Jiné křesťanské	0,26	0,23	0,29
Mimo křesťanské	0,05	0,06	0,04
Obyvatelstvo celkem	100,00	100,00	100,00

Zdroj: Demografická příručka 2012, vlastní výpočty

Podíly osob podle náboženského vyznání ve sčítání 2001

Náboženské vyznání	Obě pohlaví (v %)	Muži (v %)	Ženy (v %)
Katolické	26,87	23,84	29,74
Evangelické	1,93	1,68	2,16
Pravoslavné	0,22	0,20	0,25
Československé	0,97	0,76	1,17
Nezjištěno	8,82	9,19	8,46
Bez vyznání	59,04	62,22	56,02
Jiné křesťanské	0,26	0,22	0,30
Mimo křesťanské	1,90	1,89	1,90
Obyvatelstvo celkem	100,00	100,00	100,00

Zdroj: Demografická příručka 2012, vlastní výpočty

Podíly osob podle náboženského vyznání ve sčítání 2011

Náboženské vyznání	Obě pohlaví (v %)	Muži (v %)	Ženy (v %)
Katolické	10,47	9,24	11,64
Evangelické	1,08	0,97	1,19
Pravoslavné	0,25	0,25	0,26
Československé	0,38	0,30	0,45
Nezjištěno	44,67	45,21	44,16
Bez vyznání	35,20	36,77	33,70
Jiné křesťanské	1,04	0,88	1,19
Mimo křesťanské	0,14	0,19	0,10
Věřící nehlásící se k církvi	6,76	6,20	7,30
Obyvatelstvo celkem	100,00	100,00	100,00

Zdroj: Demografická příručka 2012, vlastní výpočty

Příloha č. 2: Obyvatelstvo na území současné České republiky podle náboženské víry v letech sčítání 1921–1991

Změna v procentech na území současné České republiky podle náboženské víry v letech sčítání 1921–1991

Náboženské vyznání	1921	1930	1950	1991	2001	2011
Katolické	100,00	95,78	93,49	47,65	32,74	12,75
Evangelické	100,00	118,02	144,65	65,03	48,58	27,33
Pravoslavné	100,00	248,93	614,33	203,85	243,62	273,96
Československé	100,00	139,68	203,52	33,05	18,53	7,19
Bez vyznání	100,00	109,12	81,62	557,49	824,48	491,58
Jiné křesťanské	100,00	118,14	63,93	116,58	115,12	463,33
Mimo křesťanské	100,00	88,29	7,23	4,05	151,67	11,52

Zdroj: Demografická příručka 2012, vlastní výpočty

Rok 1921=100 %

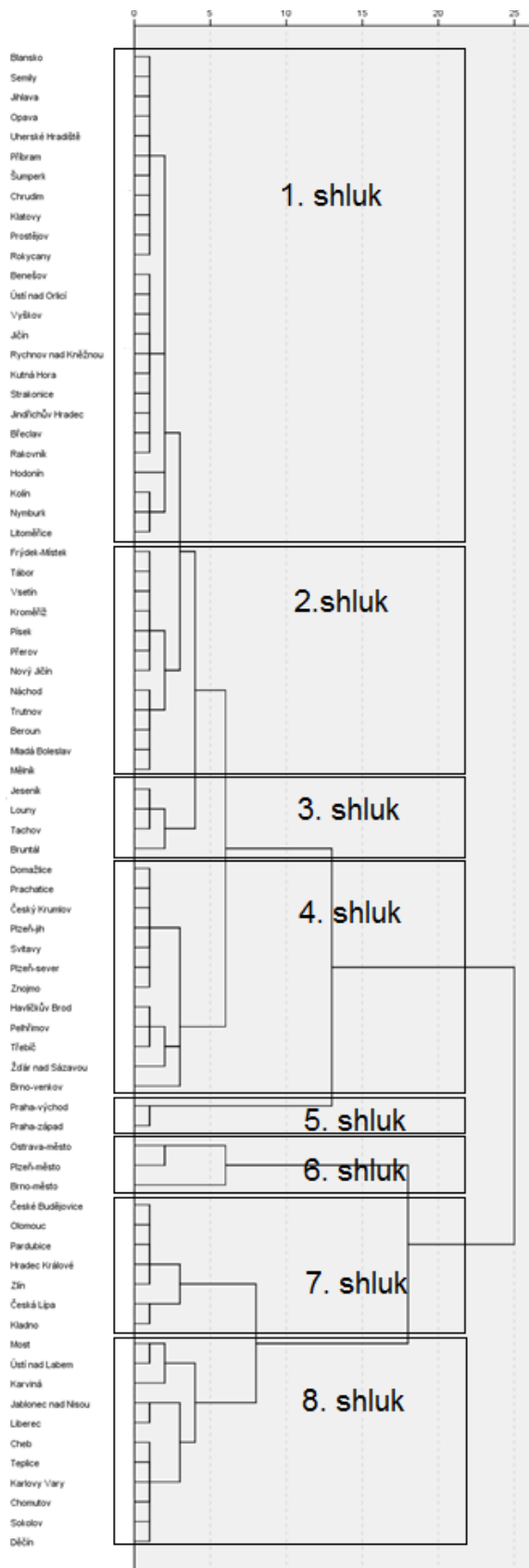
Příloha č. 3: Počty okresů na území současné České republiky v kategoriích ve sčítání 1991–2011

Počty okresů podle podílu věřících v jednotlivých kategoriích, sčítání 1991–2011

Kategorie podle podílu věřících	1991	2001	2011
méně než 15,0 %	0	3	27
15,0–24,9 %	8	28	33
25,0–34,9 %	18	16	11
35,0–44,9 %	10	17	5
45,0–54,9 %	21	8	1
55,0–65,0 %	14	5	0
více než 65,0 %	5	0	0

Zdroj: ČSÚ, 1995, Sčítání lidu, domů a bytů 2001–Pramenné dílo, Sčítání lidu, domů a bytů 2011–Pramenné dílo, vlastní výpočty

Příloha č. 4: Dendrogram s vyznačenými shluky, okresy ČR, 2011



Zdroj: www.scitani.cz, Sčítání lidu, domů a bytů 2011-Pramenné dílo, Demografická příručka 2011, Demografická ročenka okresů 2002 až 2011, Demografická ročenka měst 2002 až 2011, ArcČR 500, verze 2.0a, vlastní výpočty