

Univerzita Karlova v Praze

Pedagogická fakulta

Katedra pedagogiky

BAKALÁŘSKÁ PRÁCE

Historický vývoj Základní školy a Mateřské školy pro sluchově postižené
v Plzni – internátu a školní družiny

Historical Development of Primary School and of Kindergarten for Hearing
Impaired Children in Pilsen – of Boarding School and of School Club

Alice Svobodová

Vedoucí práce: PhDr. Veronika Blažková, Ph.D.

Studijní program: Vychovatelství

Studijní obor: Vychovatelství

Prohlášení

Prohlašuji, že jsem bakalářskou práci na téma Historický vývoj Základní školy a Mateřské školy pro sluchově postižené v Plzni - internátu a školní družiny vypracovala pod vedením vedoucího práce samostatně za použití v práci uvedených pramenů a literatury. Dále prohlašuji, že tato práce nebyla využita k získání jiného nebo stejného titulu.

V Plzni, dne 3.března 2015

.....

podpis

Poděkování

Děkuji PhDr. Veronice Blažkové, Ph.D, za odborné vedení mé bakalářské práce, za její cenné rady a připomínky.

Anotace

Tato bakalářská práce se zaměřuje na historický vývoj Základní školy a Mateřské školy pro sluchově postižené v Plzni a to především na vývoj internátu a školní družiny. Cílem práce je komparace personálních podmínek a výchovně vzdělávacích činností; technického a materiálního zázemí; legislativy ve třech zvolených časových úsecích od vzniku tohoto ústavu až po současnost.

Klíčová slova

Internát, komparace, péče, školní družina, vychovatel, výchova, vývoj, žáci.

Annotation

This bachelor's work is focused on a historical development of Primary school and of Kindergarten for hearing-impaired children in Pilsen, primarily on boarding school and on school club. The aim of this work is a comparison of personal's conditions and educational system; technical and material facilities; legislation in three chosen time periods from the date of establishment of this institute to present days.

Key words

Boarding school, comparison, care, school club, educator, education, development, pupils.

Souhlasím s půjčováním bakalářské práce v rámci knihovních služeb.

Obsah

Úvod	7
1 Vývoj péče o neslyšící v českých zemích	8
1.1 Z historie péče o sluchově postižené v Plzni	8
1.2 Současné školství pro sluchově postižené v České republice.....	10
2 Období od doby vzniku ústavu do konce 2. světové války	11
2.1 Personální podmínky a výchovně vzdělávací činnost	11
2.1.1 Personální podmínky	11
2.1.2 Vzdělání a vzdělávání učitelů a opatrovníků.....	12
2.1.3 Výchovně vzdělávací činnost	13
2.2 Technické a materiální zázemí.....	17
2.3 Legislativa v letech 1923–1945	21
3 Období mezi lety 1948–1989	21
3.1 Personální podmínky a výchovně vzdělávací činnost	21
3.1.1 Personální podmínky	21
3.1.2 Vzdělání a vzdělávání pedagogů	22
3.1.3 Výchovně vzdělávací činnost	23
3.2 Technické a materiální zázemí.....	27
3.3 Legislativa v letech 1948–1989	31
4 Období současnosti posledního desetiletí 2004–2014	32
4.1 Personální podmínky a výchovně vzdělávací činnost	32
4.1.1 Personální podmínky	32
4.1.2 Vzdělání a vzdělávání pedagogů	34
4.1.3 Výchovně vzdělávací činnost	34
4.2 Technické a materiální zázemí.....	39
4.3 Legislativa v letech 2004–2014	40
5 Závěrečné porovnání	42

5.1	Personální podmínky a výchovně vzdělávací činnost	42
5.1.1	Personální podmínky	42
5.1.2	Výchovně vzdělávací činnost	42
5.2	Technické a materiální zázemí.....	43
5.3	Legislativa.....	44
	Závěr.....	45
	Seznam literatury a pramenů:	47
	Seznam obrázků.....	49
	Přílohy	49

Úvod

Svou práci zaměřím na Základní školu a Mateřskou školu pro sluchově postižené v Plzni. Zvolím komparaci několika časových období v historickém kvalitativním výzkumu, která porovnává data o procesech v delším časovém úseku. Porovnávat budu výchovně vzdělávací činnosti, technické a materiální zabezpečení a legislativu této plzeňské instituce. Avšak vzhledem k dlouhé a rozsáhlé historii tohoto zařízení jsem vybrala ke srovnávání pouze tři časové etapy. První etapou bude doba vzniku ústavu až do konce druhé světové války. Dalším časovým úsekem zvolím období od roku 1948 až do roku 1989 spojené s totalitním režimem a v třetí sledované etapě se budu soustředit na aktuální stav Základní školy a Mateřské školy pro sluchově postižené v Plzni, konkrétně na posledních deset let její existence.

Budu popisovat toto konkrétní zařízení, neboť k němu mám osobní vztah, jelikož zde již dlouhodobě pracuji. Zprvu jsem byla zaměstnána pouze ve školní družině, nyní pracuji i na internátě.

Touto prací bych ráda upozornila na opomíjenou výchovnou práci v internátě a ve školní družině, která nebývá v kronikách školy v poslední době často vůbec zmiňována, avšak je velmi důležitou součástí každého výchovně vzdělávacího zařízení a neměla by být zastiňována vyučovacím procesem ve škole.

Cílem mé práce bude kromě porovnání výše zmíněných tří oblastí i seznámení se s režimem internátu a školní družiny, s personálním obsazením, s kvalifikačními nároky na pedagogy, s aktivitami a zaměstnáním dětí atd.

Informace budu čerpat z primárních zdrojů: z vlastních kronik ústavu, zpráv o činnosti Ústavu pro hluchoněmé děti v Plzni, archivních materiálů uložených v archivu města Plzně, školních vzdělávacích programů.

Při psaní své práce budu vycházet z knihy *Kvalitativní výzkum: základní teorie, metody a aplikace* od Jana Hendla. Jak autor ve své knize uvádí: „Historický výzkum je proces systematického popisu a přezkoumávání minulých událostí nebo kombinací událostí s cílem podat zprávu o tom, co se v minulosti stalo. Nejde pouze o shromažďování a evidování údajů, ale i o jejich interpretaci.“¹ Pokusím se tedy odhalit dosud neznámé souvislosti, rozkrýt vztahy mezi minulostí a jejich spojitost s přítomností, zaznamenat a

¹ HENDL, Jan *Kvalitativní výzkum: základní teorie, metody a aplikace*. 2.vyd. Praha, 2008. 408 s. ISBN 978-80-7367-485-4, s. 133

vyhodnotit vývoj instituce z hlediska: personálního obsazení a metod práce, materiálního a technického zázemí a legislativy. Budu se snažit přispět k porozumění celkového systému dané instituce.

1 Vývoj péče o neslyšící v českých zemích

„V našich zemích nemáme ze 17. a z 18. století žádných obsáhlejších zpráv o pokusech vychovávat hluché děti. Víme jen o Karlu Bergerovi, pozdějším řediteli pražského ústavu, jako kaplan v Blatně vyučoval v 70. letech 18. století místní neslyšící děti.“²

První Ústav pro hluchoněmé u nás byl otevřen roku 1786 v Praze jako pátý ústav v Evropě, který vedl právě výše zmiňovaný Karel Berger. V roce 1841 se stal ředitelem tohoto ústavu páter Václav Frost, jež vytvořil novou metodu pro vzdělávání neslyšících. Tato metoda nazývaná též Frostovou kombinovanou metodou nebo Pražskou metodou byla založena na bilingválním vzdělávání neslyšících.

Další ústavy vznikaly v 19. století například v Brně, Mikulově, Litoměřicích, Českých Budějovicích, Hradci Králové, Ivančicích atd. Většina z těchto ústavů spadala pod správu církve.

1.1 Z historie péče o sluchově postižené v Plzni

Škola pro sluchově postižené žáky v Plzni byla založena v roce 1923 jako Ústav pro hluchoněmé děti v Plzni. Na založení ústavu se podílel Odbor příznivců a rodičů dětí hluchoněmých a Okresní péče o mládež v Plzni.

Do té doby byla péče o hluchoněmé děti v českých zemích v rukách církve. Děti byly vzdělávány a vychovávány v ústavech zřízených při biskupských rezidencích. V Plzni se o hluchoněmé děti staraly Školské sestry de Notre Dame již od roku 1913. Ve školním roce 1916/1917 byla díky péči Místní školní rady plzeňské otevřena při Ústavu školských sester třída pro hluchoněmé děti. Místní školní rada platila Ústavu školských sester 20 Kč měsíčně za každé dítě.

1. května 1919 byla otevřena první veřejná škola pro hluchoněmé děti v Plzni, která měla pouze jednu třídu. Vyučováním v této třídě byla pověřena Anna Šturmová, bývalá řádová sestra Chrysologa, která vystoupila z kongregace. Třída byla umístěna ve školní budově na Chodském náměstí, poté na Jungmannově třídě, v Tylově ulici a opět na Jungmannově

² POUL, Jan *Nástin vývoje vyučování neslyšících*. 1.vyd. Brno, 1996. 66 s. ISBN 80-210-1479-2, s. 13

třídě. Později přibyla druhá třída, ve které se vyučování zhostil pan učitel Tomáš Bečvář, a bylo třeba vyhledat vhodnější prostory pro výuku. Úkolu zajistit nezbytné prostory pro vzdělávání a výchovu hluchoněmých dětí v Plzni se ujal Odbor příznivců a rodičů dětí hluchoněmých, který byl založen 27. 5. 1920. Jeho předsedou byl jmenován vrchní právní rada města Plzně JUDr. František Kříž. Odbor si vytýčil dva směry péče o hluchoněmé děti:

- účelné vybudování školy pro hluchoněmé děti v Plzni
- zařídit a vydržovat internát pro mimoplzeňské děti, které budou tuto školu navštěvovat

Odbor zakoupil v Plzni dva domy v Houškově ulici, které opravil a upravil pro školu a internát a v neděli 13. 5. 1923 se slavnostně otevřely brány nového ústavu. Do jeho čela byl na základě konkurzu jmenován ředitel Melichar Bednářík.

Kromě školy se do domu nastěhoval i internát. Ten byl do té doby u slečny Šturmové ve Františkánské ulici, později v Perlové ulici č. 2. Některé mimoplzeňské děti bydlely i v soukromém bytě.

Počet hluchoněmých dětí v ústavu se neustále zvyšoval a tak se ústav brzy začal opět potýkat s hledáním vhodných prostor pro vyučování a s ubytováním žáků na internátě. Po dlouhé a strastiplné cestě vyjednávání, shánění finančních prostředků, osvěty a prezentace výsledků práce s hluchoněmými dětmi se ústav konečně dočkal vybudování nového Ústavu pro hluchoněmé děti v Plzni, kam se v roce 1931 přestěhoval. Nový ústav byl projektován Ing. arch Hanušem Zápalem. V té době už ústav vychovával a vzdělával 75 žáků.

Nové budovy si žáci a personál užíval pouze do roku 1941. V tomto roce byla budova ústavu na 5 let pronajata organizaci Kulturverband der Deutschen, který v ní zřídil Deutsches Schülerheim. (Žáci se již do této budovy nikdy nevrátili, protože po skončení války byla budova zabrána pro potřeby Lékařské fakulty Univerzity Karlovy, která měla být v Plzni zřízena).

Od tohoto roku opět začala cesta hledání nových vyhovujících a důstojných prostor pro vzdělávání a výchovu hluchoněmých dětí v Plzni. Ústav se ještě několikrát stěhoval. Ve školním roce 1950/1951 byl ústav dokonce přeložen do Mariánských Lázní do bývalého hotelu Sevastopol. Toto řešení se nesetkalo s kladným ohlasem, a tak se od dalšího školního roku, díky usilovnému jednání SRPŠ a činitelů města Plzně, našly prostory

v Plzni v tzv. Mandausových vilách. Tam již žáci pobývali bez přerušení až do roku 1973, kdy pro ně byl vybudovaný moderní areál v Plzni na Doubravce, kde škola spolu s internátem sídlí dodnes. Její součástí je základní a mateřská škola, internát se školní družinou, speciálně-pedagogické centrum a jídelna. Zřizovatelem celého zařízení je Krajský úřad Plzeňského kraje.

1.2 Současné školství pro sluchově postižené v České republice

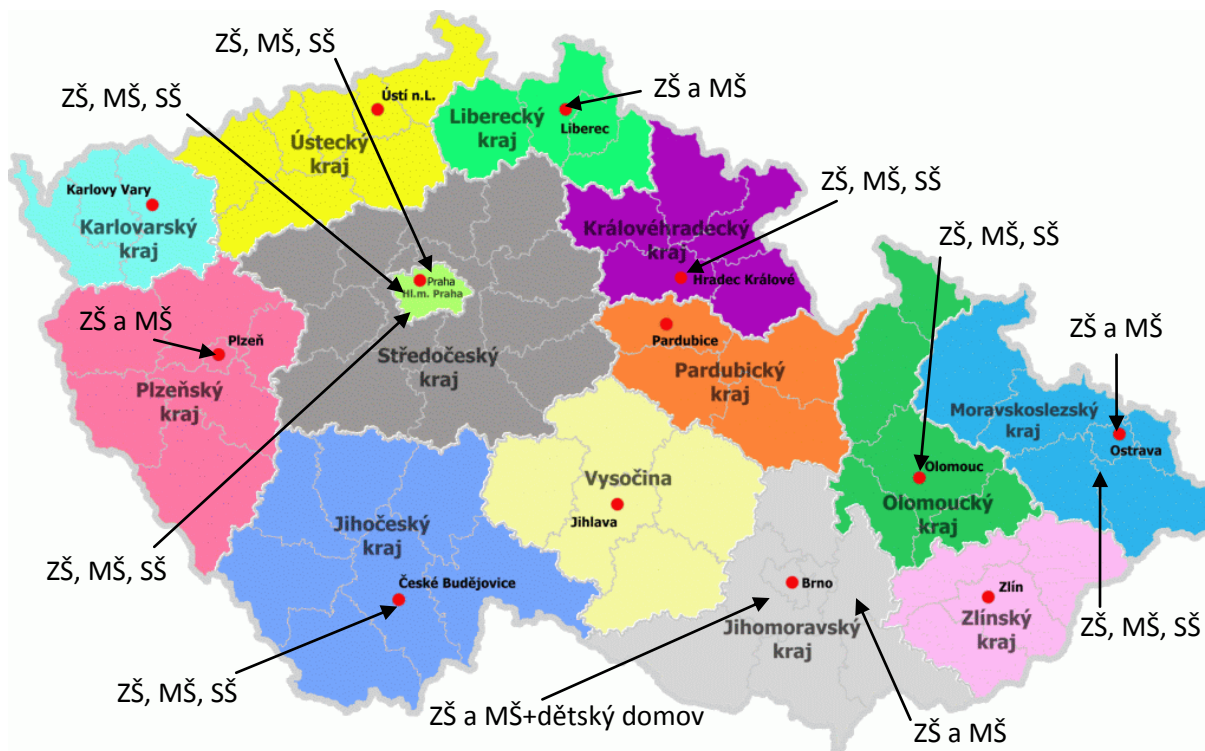
V dnešní době je v České republice 13 základních škol pro sluchově postižené. Všechny tyto školy umožňují kromě základního i předškolní vzdělávání. Tyto školy najdeme v Plzni, Ostravě, Liberci, Brně, Kyjově a v Ivančicích, kde se kromě školy nachází navíc i dětský domov.

Součástí ostatních základních a mateřských škol pro sluchově postižené je střední škola. V našem hlavním městě jsou zřízeny tři základní školy se střední školou, základní škola v Radlicích a v Holečkově ulici, základní škola v Ječné ulici je spojena s gymnáziem.

Z dalších měst, ve kterých se nachází tato zařízení, můžeme jmenovat České Budějovice, Valašské Meziříčí, Olomouc a Hradec Králové.

Pedagogové a jejich svěřenci všech zmíněných základních škol pro sluchově postižené se setkávají pravidelně na sportovních soutěžích nebo při dopravní soutěži pro sluchově postižené.

Každým rokem na podzim pořádá například plzeňská škola pro sluchově postižené celonárodní soutěž ve florbalu s mezinárodní účastí družební školy v německém Halle. Vždy na konci školního roku se konají Celostátní sportovní hry neslyšících, v jejichž pořádání se všechny školy spravedlivě střídají.



www.krajskeurady.cz

Obrázek 1-Mapa škol

2 Období od doby vzniku ústavu do konce 2. světové války

2.1 Personální podmínky a výchovně vzdělávací činnost

2.1.1 Personální podmínky

2.1.1.1 Učitelé a opatrovníci, pomocný personál

V počátcích historie v ústavu působili kromě ředitele Bednáříka i odborný učitel Tomáš Bečvář a odborná učitelka Anna Šturmová (bývalá řádová sestra), kteří zajišťovali žákům vzdělávání. Jako další personál byla v ústavu na internátě zaměstnána kuchařka, která zastávala ještě funkci pěstounskou a hospodyňskou. Náplní její práce bylo co nejsvědomitěji pečovat o chovance na internátě nejen po stránce duševní a tělesné, ale měla za úkol opatrovat pro ně i zdravou, chutnou, výživnou, dětskému věku přiměřenou stravu v dostatečném množství, a také se starat o pořádek a inventář ústavu. Stravování bylo vedeno v režii ústavu. O jakosti a množství stravy podávané personálu i dětem se denně přesvědčoval ředitel ústavu a inspekční učitel, nepředvídatelně také člen kuratoria ústavu pí. Anna Šiklová, příležitostně i jiní členové výboru Odboru.

V dalších letech se počet dětí ubytovaných na internátě zvyšoval a bylo nutné přijmout další pracovní síly. Do služeb ústavu vstoupila služka pro úklid a praní prádla, opatrovnice (pěstounky) a opatrovníci, kteří přímo pečovali o svěřené děti.

Opatrovníci a pěstounky dohlíželi na děti v době mimo vyučování ve dne i v noci. V přímé službě u dětí se střídali, jinak byli zaměstnáni při správce obuvi, šatů a prádla dětí, při úklidu ložnic nebo při zaměstnání dětí řemeslnými a domácími pracemi.

Opatrovníci a pěstounky dětí na internátě zároveň vyučovali i některým odborným předmětům ve škole, jako byly dívčí ruční práce, šití na stroji, obuvnictví a krejčovství.

Jedna z opatrovnic vždy měla na starosti ošetřování nemocných dětí.

Vzhledem ke zvyšujícímu se počtu dětí i ve škole, bylo nutné přijmout i další odborné učitele. Všichni ústavní učitelé vykonávali po celý školní rok bez ohledu na neděle a svátky výchovný dozor na internátě. Střídali se v něm v abecedním pořadí. Jejich posláním bylo zajišťovat pro děti výchovný program, dohlížet na účelné zaměstnání dětí a pracovat s nimi denně při opakovací hodině při přípravě na vyučování. Doprovázeli je také na delších vycházkách konaných v neděli a ve svátek.

2.1.1.2 Zdravotnický personál

O žáky ve škole i v internátu se po celou dobu školní docházky staral odborný lékař nemocí ušních, krčních a nosních. Lékař u dětí prováděl i potřebné lékařské zákroky: odstraňování mandlí či zbytnělých nosních mandlí.

O děti také pečoval městský lékař, v té době se děti léčily s různými chorobami: příjící, planými neštovicemi, chřipkami, pneumoniemi, spalničkami, spálou, příušnicemi nebo zápallem plic, záškrtem či tuberkulózou, na které dokonce pět dětí skonalo.

O chrup ústavních dětí se pravidelně starala odborná zubní lékařka, která prováděla pravidelné prohlídky, plombování zubů, extrakce či odstraňování zubního kamene.

Děti docházely i k očnímu lékaři, který jim předepisoval brýle nebo léčil různé oční problémy.

2.1.2 Vzdělání a vzdělávání učitelů a opatrovníků

2.1.2.1 Vzdělání učitelů a opatrovníků

Učitelé ve škole splňovali podmínky pro vzdělávání hluchoněmých dětí. Všichni byli absolventi učitelských ústavů a měli způsobilost vyučovat hluchoněmé. Úvazky učitelů se

v té době pohybovaly v rozmezí 23-25 hodin týdně. Výjimku měl pan ředitel s úvazkem 16 hodin týdně.

Zatímco na vzdělání učitelů se i v této době kladl velký důraz a každý z učitelů musel mít způsobilost vyučovat hluchoněmé, na vzdělání opatrovníků na internátě se takové nároky nekladly. Opatrovnice – pěstounky byly většinou absolventkami škol pro ženská povolání a opatrovníci byli vyučeni v různých oborech: obuvník, krejčovský tovaryš. V roce 1931 dokonce nastoupil proti vůli ředitele, na přímluvu člena Odboru, absolvent polepšovny Václav Kepl jako opatrovník k dětem. Ten se v polepšovně vyučil truhlářem.

O čtyři roky později byla přijata do služeb ústavu jako služka teprve čtrnáctiletá dívka. Záhy byla ovšem propuštěna, neboť se ukázalo, že kradla dětem prádlo. Tato doba se bohužel vyznačovala častým střídáním internátního personálu od služek po opatrovníky a opatrovnice.

2.1.2.2 *Vzdělávání učitelů a opatrovníků*

Ředitel ústavu se v listopadu roku 1923 vydal na studijní cestu do Paříže za účelem studia školství hluchoněmých ve Francii. V roce 1925 pronesl příspěvek na mezinárodní konferenci pro péči o hluchoněmé v Londýně. Další studijní cesty podnikali odborní učitelé do škol pro hluchoněmé v Berlíně, Poznani, Varšavě nebo do ústavů pro hluchoněmé v Jugoslávii a v Rakousku. 22. - 23. 1. 1935 vykonal studijní cestu odborný učitel Pikart do ústavu pro slabomyslné Ernestina v Praze, kde se zúčastnil přednášky profesora Herforta.

O 7 let později, v roce 1942, byla do učitelské knihovny pořízena kniha MUDr. Miloše Sováka a Dr. Hály: Hlas, řeč a sluch. Z dalšího vzdělávání opatrovníků a opatrovnic kroniky zmiňují pouze kurz pro výchovu ústavních pěstounů v Praze konaný v roce 1925, kterého se zúčastnila jedna ústavní pěstounka. V roce 1929 navštěvovala další opatrovnice kurz rytmického tělocviku v Nymburce.

2.1.3 *Výchovně vzdělávací činnost*

2.1.3.1 *Školní družina*

Instituce školní družiny nebyla v době vzniku ústavu ustanovena, jelikož žáci ústavu měli z převážné části bydliště mimo město Plzeň. Vyučování ve škole bylo dle záznamů z kronik rozvrženo nejen na dopoledne, ale i na odpoledne. Tím pádem bylo o externí děti postaráno v odpoledních hodinách v rámci výuky a internátních služeb, dokonce jim Odbor

příznivců a rodičů dětí hluchoněmých platil svačiny a obědy. Rovněž byly zapojeny do pracích na internátě, jako byla pomoc při úklidu, práce v domácnosti atd.

2.1.3.2 Internát

„Hluchoněmé děti přicházely do ústavu z měst a vesnic vzdálených desítky až sta kilometrů. Tyto děti musely být někde umístěny. Hromadná výchova na internátě byla a je v mnoha směrech odlišná od výchovy v rodině. Děti jsou svěřeny cizím lidem, kterým se ani při nejlepší vůli a snaze nepodaří vždy docílit tak láskyplného vztahu k dětem, jak je tomu v rodině. Přesto výchova na internátě vykazuje řadu dobrých výchovných výsledků.“³

Internát byl spravován ředitelem ústavu. O žáky na internátě se po odborné stránce starali učitelé, kteří pro děti zajišťovali výchovně vzdělávací program. Žáci chodili se svými učiteli na různé vycházky, výstavy, navštěvovali divadelní a cirkusová představení, jezdili na výlety. Učitelé s nimi pracovali v každodenní opakovací hodině. Ve volném čase děti pobývaly na čerstvém vzduchu a bavily se hrou.

Vzhledem k tomu, že ústav neměl zpočátku vlastní zahradu, chodily děti často na vycházky do blízkého i vzdáleného okolí nebo chodily na hřiště tělocvičné jednoty Sokol. V letních měsících si děti užívaly říčních koupelí. Tělocvičná jednota Sokol povolila dětem zadarmo využívat i její letní cvičiště a koupaliště na řece Úhlavě. V zimě chodily děti sáňkovat a bruslit na kluziště. Některé děti měly dokonce možnost vyzkoušet si i jízdu na lyžích.

Pod výchovným dozorem opatrovníků a opatrovnic byly děti vedeny k účelné práci – byly vedeny k tomu, aby si podle svých možností pokud možno samy zaopatřovaly své tělesné potřeby, aby udržovaly v čistotě své tělo, šatstvo, prádlo, obuv, školní potřeby, obytné místnosti, ložnice, aby si nenavykly spoléhání se na cizí pomoc a nebyly zhýčkány.

Dostatek času byl věnován zaměstnání všech dětí (i externích) při úpravě, úklidu a čištění ústavních místností, při pracích v ústavních dílnách, v zahradě, v kuchyni a jinde. Také byly vedeny ke vzájemné snášenlivosti, k družnosti, kamarádství a samostatnosti. Aby ústav neodcizoval děti domovu a směřoval je i k lásce k rodičům, tak psaly domů dopisy, nebo posílaly obrázky, kresbou vyjadřovaly to, co nedokázaly napsat.

Vyučování pro malé děti bylo přizpůsobeno tomu, aby se malé děti mohly dobře vyspat. Začínalo pro ně až v 9 hodin ráno a večer se podávala malým dětem večeře dříve, aby

³Ústav pro hluchoněmé děti v Plzni. Zpráva o činnosti 1932. s. 16

mohly jít brzy spát. Zábava i zaměstnání byly přizpůsobeny nejen věku dětí, ale i duševním schopnostem a tělesné zdatnosti. Při zaměstnávání dětí přihlíželi pedagogové k možnostem a zálibám jednotlivých žáků. Snažili se, aby žáci byli co nejvíce zaměstnání užitečnými pracemi, v nichž se zdokonalovali a připravovali se tím tak na praktický život. Dívky byly zaměstnány při pracích v domácnosti, chlapci v dílnách, na dvoře a na zahradě.

Dalším úkolem výchovně vzdělávacího procesu bylo úsilí o to, aby děti byly ve stálém a živém kontaktu se skutečným životem. Starší děti, pokud k tomu svolili jejich rodiče a převzali zodpovědnost za případný úraz dětí, chodily samy bez doprovodu opatrovníků do města. Někteří chovanci ústavu docházeli i dvakrát v týdnu do blízkých domovů.

Děti nebyly v ústavu uzavřeny a odloučeny od skutečného života často pobývaly ve městě a byly seznamovány se všemi událostmi ve světě a ve veřejném životě. Stýkaly se s okolím, se slyšícími dětmi při hrách a zábavách v ústavu a na veřejných hřištích.

Ve styku s dětmi byla v této etapě omezována posunková řeč, která byla dosud používána. Pro první, artikulační třídu pořídil ředitel obrázkový listový slabikář. Ředitelstvím ústavu byl vydáván i ilustrovaný ústavní časopis Plzeňský hluchoněmý, který byl určen pro děti v ústavu a jejich rodiče a zároveň informoval českou veřejnost.

Pouze pro děti začal vydávat ředitel kreslené Naše noviny, aby měli přehled o všech událostech v ústavu a ve světě, každé dítě dostalo jeden výtisk. Ve zdržovně učitelé pro žáky připravovali ústřížky z běžných novin, aby mohli žáci nahlížet i do obyčejných periodik. Různé redakce ochotně zdarma dodávaly vždy po jednom výtisku svého periodika do ústavu. V čítárně měly děti k dispozici dětské a obrázkové časopisy.

2.1.3.3 Zaměstnání a aktivity dětí

Chovancům na internátě jejich pedagogové zprostředkovali řadu aktivit, které byly pro děti zpestřením jejich pobytu na internátě a zároveň pro ně měly i výchovně vzdělávací charakter. Jednalo se o různé výstavy přírodnin, loutek, jesliček, cizokrajných zvířat, turistické výlety, každoroční mikulášské nadílky, sokolská cvičení, návštěvy zoologické zahrady a leteckého dne, oslavy dne dětí, exkurze v pekařské dílně, ve vodárně a další činnosti. Každých 14 dní byly dětem promítány poučné a zábavné filmy školním projekčním přístrojem, večery se světelnými obrazy, které pořizoval pro děti odborný učitel Doležal.

Žáci byli vedeni i k úctě k zemřelým a každoročně v období dušiček navštěvovali hroby přátel hluchoněmých dětí a pokládali na jejich hroby kytičky a zapalovali svíčky.

Chovanci dokonce sehráli i divadelní představení, které shlédli i nestor českých herců Vendelín Budil, ředitel Městského divadla v Plzni.

Některé aktivity ovšem zákonitě podléhaly i době, ve které se odehrávaly. Bezesporu kladnou událostí byla účast na výpravě školních dětí z Plzeňska a z Plzně vlakem do Lán k hrobu choti pana prezidenta republiky. Ze hřbitova odešly děti do zámku, aby pozdravily pana prezidenta T. G. Masaryka. Chovanec ústavu Rudolf Girg dokonce jasnou a srozumitelnou řečí přednesl panu prezidentovi připravenou řeč. T. G. Masaryk byl jeho projevem velmi dojat. Když došel ke skupince dětí z plzeňského ústavu, otázal se ředitele ústavu, proč potřebují pomoc. Ředitel mu odpověděl, že se ústavu nedostává dostatek peněz na nový ústav. Pan prezident tehdy přislíbil finanční pomoc pro nový ústav. Svého slibu dostal a věnoval finanční dar ve výši 10 000,- Kč.

Bohužel poplatné době byly i pozdější vzpomínkové akce výročí zřízení Protektorátu Čechy a Morava a jeho převzetí do ochrany Velkoněmecké říše (na budově byly vyvěšeny jak říšský tak i protektorátní prapor) nebo oslava narození Vůdce a říšského kancléře Adolfa Hitlera (opět s vyvěšením praporů a portrétů Adolfa Hitlera a státního prezidenta Emila Háchy).

K jistě nepříjemným událostem pro děti patřily nácviky leteckých nočních poplachů v různých nočních hodinách.

2.1.3.4 Režim na internátě

V době vzniku Ústavu pro hluchoněmé děti v Plzni v roce 1923 navštěvovalo ústav 13 chlapců a 15 dívek ve věkovém rozmezí od šesti do patnácti let. Z těchto 28 dětí bylo na internátě ubytováno 6 hochů a 9 dívek.

Děti na internátě bydlely po celý rok, některé děti nejezdily domů k rodičům ani na vánoční a velikonoční prázdniny. Zůstávaly proto i o těchto svátcích na internátě, kde se o ně starali učitelé a opatrovníci. Aby děti nestrádaly, personál pro ně o Vánocích připravil vánoční stromeček, drobné dárky a slavnostní štedrovečerní večeři, které se kromě službu konajícího personálu účastnil každým rokem i ředitel ústavu se svou rodinou a také zástupce Odboru příznivců a rodičů dětí hluchoněmých. Těchto dětí bylo v průměru okolo 10. Někteří chovanci dokonce nejezdili domů ani o hlavních prázdninách, protože bydleli velice daleko a pocházeli z chudých poměrů. Tyto děti potom bydlely v rodinách svých spolužáků nebo v rodinách personálu. Každá první neděle v měsíci byla určena pro návštěvy dětí na internátě.

Děti se denně myly do půl těla ráno a večer, čistily si pravidelně zuby a uši. Před každým jídlem si myly ruce, případně i obličej. V zimním období si koupaly alespoň třikrát v týdnu nohy, v letních měsících denně. Každou sobotu si užívaly teplé koupele a sprchy. V letních měsících se koupaly dle možností v řece, slunily se a užívaly si vzdušných lázní. Denně cvičily ráno na hřišti, v zimě v tělocvičně.

Několika oslabeným dětem se dostávalo na doporučení lékaře přilepšení na stravě a ozařování horským sluncem.

2.1.3.5 Významné návštěvy v ústavu

Tak jako pedagogové plzeňského ústavu jezdili na studijní cesty do různých zařízení, tak i plzeňský ústav otevřel své brány nejen laické, ale i odborné veřejnosti. Zde je jen stručný náhled: kromě místních představitelů různých spolků a studentů z učitelských ústavů, navštívily ústav i delegace ze zahraničí – většinou učitelé hluchoněmých z Užhorodu, Volmaru v Lotyšsku, učitelé ze Švédska, Dánska, Německa, inspektorka z Los Angeles, odborný učitel z Paříže. Z našich osobností to byl MUDr. Karel Výmola z Prahy, univerzitní profesor a ušní lékař.

2.2 Technické a materiální zázemí

Ústav byl od roku 1923 umístěn ve dvou domech v Houškově ulici v Plzni. Tyto domy zakoupil pro potřeby ústavu Odbor příznivců a rodičů dětí hluchoněmých a zmíněné budovy na vlastní náklady i opravil a upravil pro školu a internát.

Pobyt na internátě byl zpoplatněn částkou 6,-Kč na osobu a den. Tento poplatek platila i kuchařka, která využívala byt, otop a osvětlení v ústavu.

Ústav byl zčásti soukromý, z části odkázaný na dobročinnost veřejnosti, zemí podporovaný.

Zemský správní výbor v Praze se usnesl v červenci roku 1923, že zřídí v ústavu 10 bezplatných míst. Rodiče žáků platili měsíční příspěvky Odboru příznivců a rodičů dětí hluchoněmých podle svých možností – někteří 300,-Kč, někteří 150,-Kč, jiní 60,- Kč, za jednoho žáka dokonce platila příspěvek jeho domovská obec.

Kuchařka vařila podle jídelních lístků, jež byly na každý den vypisovány. Nákup potravin obstarával samotný ředitel ústavu. Ten kuchařce na základě jídelních lístků vydával i potřebné množství potravin.

Odbor příznivců a rodičů dětí hluchoněmých rozšířil svou péči i na externí děti a poskytoval jim po celý rok snídaně a svačiny a ve dnech odpoledního vyučování i obědy.

Od roku 1924 byl do ústavu zaveden telefon, o rok později ústav zakoupil nové postele, noční stolky, lékařské nástroje a skříně.

Po prázdninových úpravách v roce 1927 ústav disponoval ředitelnu, kanceláří, ředitelským bytem, jídelnu, kuchyní, umývárnu, prádelnu a sedmi ložnicemi.

V roce 1928 již bylo na internátě ubytováno 65 dětí a do příštího školního roku se počítalo se 77 dětmi, ředitel ústavu proto jednal s předsedou městské školské rady a ředitelem školského úřadu o propůjčení noclehárny v Houškově ulici pro umístění dětí. V této situaci chtěla pomoci i církev, proto ředitel sjednal u farních úřadů všech církví, aby při bohoslužbách bylo vyhlášeno, že ústav dá děti do rodin za plat. Předpokládalo se, že děti budou celý den v ústavu, pouze na noc by docházely do soukromých bytů. Na tuto výzvu se přihlásilo pouze 5 rodin. Po zjištění poměrů v přihlášených rodinách bylo nakonec rozhodnuto, že žáky ústav do těchto rodin nesvěří.

Městský rada Josef Hříbal slíbil propůjčit ložnice městského sirotčince, a tak v září roku 1928 bylo ubytováno v městském sirotčinci 10 chlapců, jedna žákyně přespávala u své tety. Ředitel ústavu osobně zavedl děti do sirotčince, spolu s nimi tam byl i jejich opatrovník. Děti tam strávily pouze dvě noci, protože se v sirotčinci začaly rozšiřovat nakažlivé nemoci (spála). Bylo nutné je nechávat v ústavu, čímž vznikly nové potíže.

Situace se zlepšila v roce 1930, kdy měl ústav 4 velké a 4 malé ložnice s přílehlými pokoji opatrovníků, jednoduše, ale účelně zařízené umývárny a šatny.

V roce 1931 se mohl ústav přestěhovat z rohové budovy v Houškově ulici č. 18 do nové krásné budovy při Benešově náměstí. Budova měla popisné č. 1/1926 a ulice byla pojmenována: U Hluchoněmých. Na budově byl nad vchodem umístěn nápis: „Dům tento jest dílem lidské lásky. Lásky napravuje tu křivdy života.“

Pro denní pobyt mohly děti využívat 2 studovny, čítárnu a zdržovnu, v nichž se děti připravovaly na vyučování a zdržovaly se tu při nepříznivém počasí. K dispozici měly vybavenou tělocvičnu hračkami a vším potřebným tělocvičným nářadím. Nový ústav měl i vlastní zahradu, kde každou zimu bylo zřízeno kluziště.

Internát byl vybaven železnými postelemi, dvoudílnými slamníky a podhlavníky.

V roce 1936 k úhradě stravovacích a vydržovacích nákladů přispíval: zemský úřad v Praze, rodiče dětí podle majetkových a výdělkových poměrů, domovské obce, okresní péče o mládež a jiné instituce.

Většina plátců a přispěvovatelů žádala v té době o snížení vychovávacích příspěvků. Mnozí rodiče ústavu neplatili, dlužili, z důvodů zhoršených hospodářských poměrů.

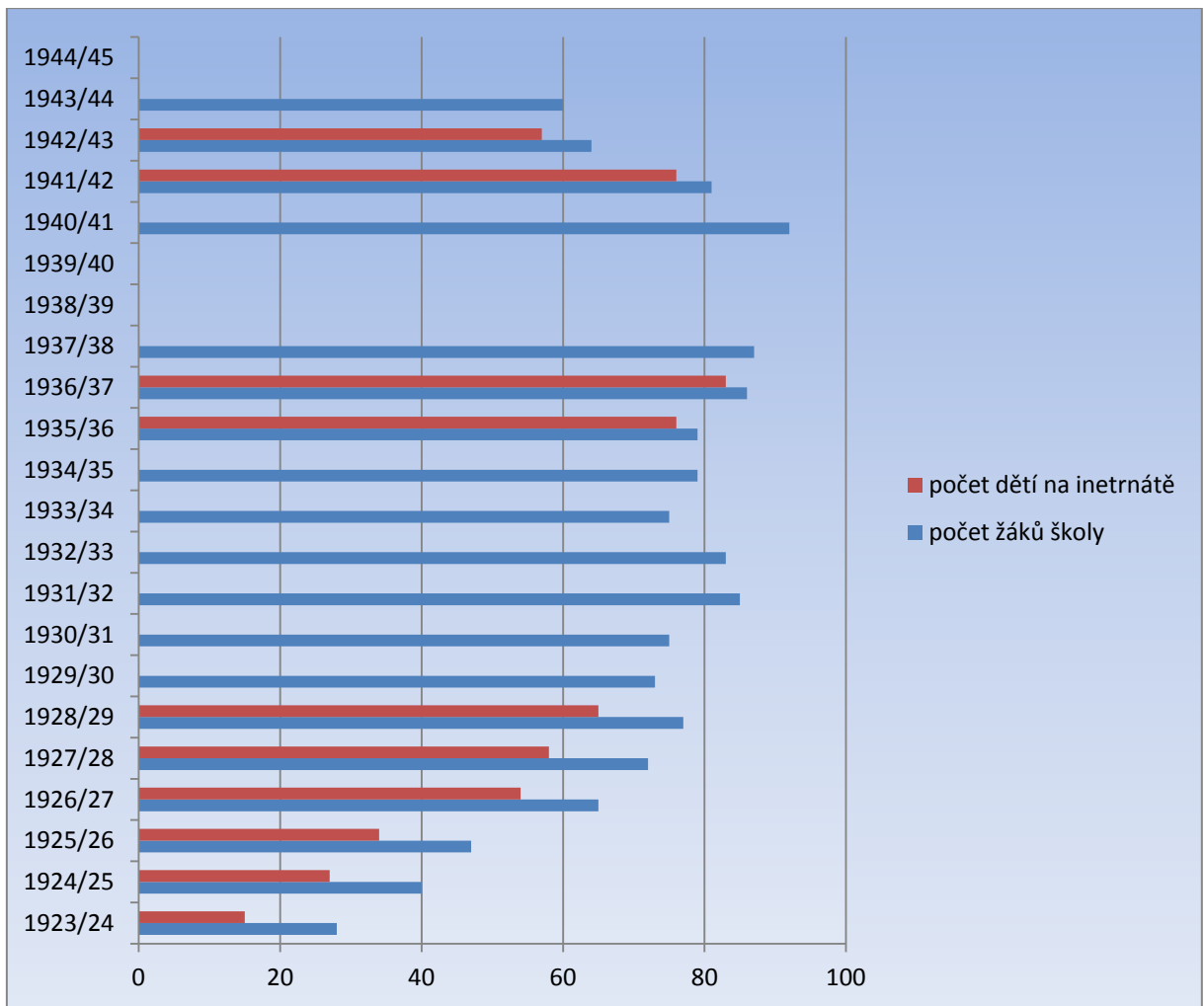
Ústav se roku 1941 musel přestěhovat do budovy Jubilejního okresního dětského domova v Plzni na Lochotíně, neboť budova ústavu byla na 5 let pronajata organizaci Kulturverband der Deutschen, který v ní zřídil Deutsches Schülerheim. V Jubilejním domově byly pro ubytování chovanců přiděleny 3 ložnice, jídelna byla zřízena v tělocvičně, třídy v různých místnostech, dvě dokonce na chodbách. Internát byl zaopatřen velmi dobře, škola na přestěhování bohužel velmi doplatila. Vařilo se v kuchyni domova z vlastních zásob a s vlastním personálem. Část inventáře ústavu byla uskladněna v truhlářské, knihařské, obuvnické a krejčovské dílně, které byly ústavu smluvně zaručeny v bývalých prostorách vlastní budovy po jejím násilném zabrání Němci.

Hned koncem září 1941 musely být všechny děti poslány domů a vyučování bylo na dobu neurčitou přerušeno z důvodu zabrání budovy Domova brannou mocí pro zřízení nemocnice.

Po dlouhém a svízelném hledání se díky ochotě místní školní rady, správy obecné školy, rodičovského sdružení a kostelního spolku v Plzni Doudlevcích podařilo umístit nouzově ústav do budovy obecné školy v Doudlevcích, jež jim pronajala 7 místností: přednáškovou síň na dívčí ložnici, tělocvičnu na chlapeckou ložnici, jídelnu, dvě učebny, ředitelnu (současně i místnost pro účetní, sborovnu a pokladnu), 1 místnost pro služebné, která byla zároveň i ošetřovnou a obuvnickou dílnou a 1 kuchyni.

Část inventáře byla uskladněna v městském pivovaře. Vyučování bylo opět zahájeno 3. 11. 1941. Vyučovalo se ve dvou učebnách, kde byly současně vzdělávány dvě třídy a zavedlo se střídavé vyučování dopolední a odpolední. Pro nedostatek místa nemohli být přijati zpět všichni chovanci, 18 dětí muselo zůstat doma, přijato bylo pouze 63 chovanců.

V dubnu 1945 bylo pro časté nálety na Plzeň a bombardování, s ohledem na bezpečnost dětí, přerušeno vyučování a děti musely odjet domů. Při bombardování byl zničen i objekt, ve kterém byly uloženy těžce pořízené a cenné věci ústavu. Ústavu tak vznikla velká škoda, protože byla zničena polovina inventáře.



Obrázek 2-Graf počtu dětí

2.3 Legislativa v letech 1923–1945

„Po vzniku samostatného československého státu zůstaly v platnosti zákony z období monarchie, byly provedeny pouze dílčí úpravy. Roku 1920 - první sjezd učitelů, na kterém delegáti požadují nový školský zákon, zrušení zastaralé legislativy z Rakouska–Uherska, požadují vytvoření základu jednotného školského systému od mateřských škol až po školy vysoké, požadují vysokoškolské vzdělání všech učitelů. V letech 1939-1945 byl vývoj školství přerušen okupací.“⁴

1924 - Zemský správní výbor v Praze provedl roku 1924 reorganizaci péče o hluchoněmé v Čechách.

1941–42 „Vyučování předmětům, utvářejících názor, bylo výnosem ministerstva školství na českých školách všeho druhu upraveno tak, že se vlastivědě vyučovalo s vypuštěním veškeré látky dějepisné. Zeměpisná látka se omezuje na základní pojmy všeobecného zeměpisu, Protektorát Čechy a Morava a Říše Velkoněmecké. Vyučování dějepisu bylo zastaveno.“⁵

Výnosem Zemského úřadu v Praze byl dne 17.12.1940 - č.6400/40 odd. 17 zahájen Kurz německého jazyka pro zemské zaměstnance ústavu - zakončen zkouškou

V červenci 1942 byly oslaveny 70. výročí narození Dr. Emila Háchy na základě výnosu ministerstva školství č. 70205/42-II/2 ze dne 3. 7. 1942.

V červnu 1943 zdůraznil zástupce ředitele oběžníkem všem členům učitelského sboru a personálu užívání árijského pozdravu nejen ve služebním styku, ale i ve styku s chovanci.

3 Období mezi lety 1948–1989

3.1 Personální podmínky a výchovně vzdělávací činnost

3.1.1 Personální podmínky

3.1.1.1 Vychovatelé

V této době na internátě pracovaly skupinové vychovatelky a pomocné vychovatelky. Skupinovým vychovatelkám byla přiřazena vždy jedna skupina žáků, pro kterou vychovatelka připravovala výchovně vzdělávací program. Pomocné vychovatelky

⁴JURÍKOVÁ, Eva *Vývoj školství na našem území a současný školský systém, Implementace ICT do výuky č. CZ.1.07/1.1.02/02.0012 GG OP UK* [pdf]. Datum publikování 7. 6. 2011. [cit. 2014-09-08]. <http://zameklomnice.cz/pdf/implementace/docs/1_rocnik/SOS/PED/vyvoj.pdf>

⁵*Kronika ústavu od 1. 9. 1940*, Plzeň. s. 21

zajišťovaly noční služby, v odpoledních službách se staraly o hygienu žáků, pomáhaly žákům s péčí o jejich oblečení a obuv. V říjnu 1956 nastoupila hluchoněmá pradlena. Pro práci vychovatelek to znamenalo osvobození od spravování dětského prádla, protože tato povinnost se nyní vztahovala na pradlenu. Vychovatelky se tak mohly více věnovat výchovné práci. Personál vychovatelek spadl od roku 1961 pod vedoucí vychovatelku, která koordinovala jejich práci a organizačně zajišťovala chod internátu. Vychovatelky o hlavních prázdninách nastoupily na určená pracoviště a učitelé si vybírali dovolenou. Většinou vychovatelky o prázdninách, v době mimo dovolenou, pracovaly v dětských domovech nebo spravovaly prádlo.

V tomto období nově příchozí pedagogové vždy skládali pedagogický slib.

3.1.1.2 Zdravotnický personál

Děti byly po celou dobu pobytu v péči ústavního lékaře.

V 50. letech vypukla v internátě epidemie záškrtu, kterému podleli 3 žáci. Musela být učiněna razantní opatření: spálení výzdoby, sešitů dětí, ložní prádlo muselo projít parní procedurou, matrace, lůžka a vše z ložnic muselo být omyto desinfekčním prostředkem. Děti byly uzamčeny ve čtyřech místnostech a nesměly se spolu navzájem stýkat. V této situaci pomáhaly vychovatelkám sestry Červeného kříže.

Kromě tří dětí, které zemřely na záškrť, se o prázdninách utopil jeden žák při koupání v řece a další žák byl přejet nákladním vozidlem.

Na pravidelné prohlídky chrupu docházely děti v doprovodu do zubního střediska v Plzni Bolevci.

Další pravidelné prohlídky probíhaly na ušní klinice, kde byl žákům nejen kontrolován sluch, ale byla jim poskytována další související péče.

I v době totality pokračovalo ozařování dětí horským sluncem.

V roce 1958 doporučila školní inspektorka řediteli školy, aby podal návrh na ustanovení zdravotnice spolu s úkoly, které by měla plnit.

3.1.2 Vzdělání a vzdělávání pedagogů

3.1.2.1 Vzdělání vychovatelek

Na vzdělání pomocných vychovatelek nebyly kladeny vyšší požadavky. Skupinové vychovatelky byly absolventky středních pedagogických škol nebo měly alespoň předchozí

zkušenosti v práci s dětmi (zvláštní dětský domov, záchytný domov v Trpistech). Z inspekční zprávy v roce 1973 vyplývá, že ne všechny vychovatelky na internátě splňovaly potřebnou kvalifikaci k jejich práci.

3.1.2.2 *Vzdělávání vychovatelek*

Vychovatelky a ředitel školy si pravidelně doplňovali své vzdělání účastí na různých kurzech. V červnu 1951 se čtyři vychovatelky zúčastnily dvou 14ti denních kurzů pro vychovatele hluchoněmých dětí uspořádaných Ministerstvem práce a sociální péče. Ředitel školy se zúčastnil internátního školení vedoucích dětských domovů. O prázdninách roku 1953 se v ústavu konal krajský kurz vychovatelek družin. Pravidelně se konalo týdenní školení vychovatelek a pomocného personálu. V listopadu 1955 prošla jedna vychovatelka kurzem pro vychovatelky v dětských domovech a v témže roce absolvoval ředitel ústavu seminář pro ředitele a vychovatele dětských domovů. V šedesátých letech byl ředitel ústavu na exkurzi ve škole pro neslyšící v Lipsku a pro vychovatelky byl připraven seminář od krajského pedagogického ústavu (KPÚ) v Plzni. Další akcí KPÚ byla přednáška primáře foniatrické kliniky v Plzni Doubravce MUDr. Kresy: O využití sluchadel. Tato přednáška byla dopoledne určena pro vychovatele a odpoledne pro učitele. V roce 1977 bylo uspořádáno pro všechny pedagogické pracovníky branné odpoledne. Procvičovali orientaci v mapě, střelbu ze vzduchovky i hod granátem. V prosinci 1978 se konal celostátní seminář vychovatelů v Bratislavě. Do krajské delegace na celostátní konferenci učitelů v roce 1984 byla delegována vedoucí vychovatelka Škopková. Ve školním roce 1987/1988 byl zahájen kurz znakové řeči pro učitele a pro vychovatele, aby každý učitel a vychovatel byl sám schopen svým svěřencům vysvětlit znakovou řečí učivo, kterému neporozuměli při orálním výkladu.

3.1.3 *Výchovně vzdělávací činnost*

3.1.3.1 *Školní družina*

Bohužel ani v tomto období nejsou zmínky o školní družině jako takové. Tuto funkci stále přebíral internát, ale pouze v omezeném časovém rozsahu. Rodiče si své děti většinou odváděli brzy po skončení vyučování domů. Ostatní děti čekající na své rodiče odcházely spolu se svými internátními spolužáky na internát, kde byly zapojeny do různých činností. Mohly si například se svými spolužáky hrát, povídat si s nimi, chodit na vycházky apod.

3.1.3.2 Internát

Žáci na internátě byli rozděleni do výchovných skupin podle tříd. To usnadňovalo přípravu na vyučování, protože všichni žáci měli stejné domácí úkoly. Toto věkově homogenní složení skupin pomáhalo i vychovatelkám, jelikož přípravu činností pro své svěřence mohla vychovatelka soustředit jen na omezenou věkovou kategorii dětí. V tomto období výchovně vzdělávací činnost na internátě-domově podléhala propagandě socialismu a komunismu.

„Ředitel školy vypracoval ukázky příprav pro vychovatele, které navazují na výchovnou práci školy a umožňují kvalitní využití volného času internátních dětí. Ředitel školy vypracoval výchovný plán, který obsahuje komunistickou výchovu, výchovu morálně politickou, výchovu k práci, tělesnou a estetickou výchovu a výchovu k volbě povolání“.⁶

„V tomto roce se v práci naší školy zaměříme na prohloubení socialistického charakteru školy, na výchovu mládeže všestranně vzdělané, politicky a mravně vyspělé, prochnuté ideami socialismu a komunismu.“⁷

Práce ve škole i v domově byla přesně plánována. Byl vypracován celoroční plán práce pro školu i pro domov a podle tohoto plánu byl vypracován ještě podrobný čtvrtletní plán. Dle čtvrtletního plánu si učitelé a soudružky vychovatelky vypracovávaly své denní přípravy na svou práci. Zkraje tohoto období začala družba ústavu s ČSM (Český svaz mládeže) v Plzni Doubravce. Členové skupiny se zavázali, že budou docházet každou sobotu mezi děti, hrát si s nimi a přinášet jim novinky ze slyšícího světa, aby dětem rozšířili jejich vědomosti. Nad ústavem převzal patronát Svaz československých invalidů v Plzni a skupina ROH (Revoluční odborové hnutí) keramických závodů v Třemošné. Svaz československých invalidů zařídil pro internátní děti zájmové kroužky: zahradnický, zámečnický, truhlářský a kroužek šití.

Na internátě probíhaly kromě zájmových i veřejně prospěšné činnosti. Žáci pravidelně pomáhali se sklizní brambor v JZD (Jednotné zemědělské družstvo) v Plzni Bolevci. JZD přidělilo internátním dětem pozemek na mičurinské pole, který žáci obdělávali. V té době na internátě-domově probíhala zájmová činnost v zájmových kroužcích: dovedné ruce, zdravotnický, taneční, rytmický, výtvarný a mičurinský. Tyto zájmové kroužky vedly vychovatelky, pouze mičurinský kroužek vedl soudruh učitel. Zájmové kroužky na internátě – domově se navíc časem rozšířily ještě o kroužek pantomimy nebo o šachový

⁶ZAHRADNÍKOVÁ, I. *Zpráva o kontrole ve škole pro neslyšící na Lochotíně*. Plzeň 1973

⁷ *Kronika 1973-1996*, Plzeň. (nečíslováno)

kroužek, který vedl bývalý žák školy. V červnu 1956 vystavovali žáci své práce na výstavě prací žáků škol pro mládež vyžadující zvláštní péči z celého plzeňského kraje na 1. Zvláštní škole v Plzni.

Koncem 50. let se začaly objevovat stížnosti rodičů dětí na situaci v internátě - domově. Častá onemocnění vychovatelek, odchody na mateřskou dovolenou, se projevíly nepořádkem ve výbavě dětí, uvolněním kázně dětí. V internátě – domově museli vypomáhat i členové učitelského sboru. Ředitel byl donucen požádat o pomoc školskou odborovou radu KNV. Jako velmi vhodná výchovná metoda se osvědčilo hromadné hodnocení chování dětí jednou za měsíc, což mělo na děti dobrý dopad, neboť se jejich chování dětí značně zlepšilo.

Na škole byla také založena ve školním roce 1960/1961 Pionýrská organizace. Žáci v těchto letech vyslechli spousty besed s různými příslušníky Lidových milicí, účastníků SNP (Slovenského národního povstání), se sestrou Julia Fučíka, účastnily se propagandistických besed o Vítězném únoru, VŘSR, Sovětském svazu. Dokonce soutěžili o nejlepší nástěnku k 60. výročí vzniku SSSR nejen ve třídách, ale i v obývacích pokojích na internátě. Podíleli se i na výzdobách interiérů k různým výročním sjezdům KSČ (Komunistická strana Československa).

Roku 1964 obnovilo ředitelství školy vydávání časopisu pro děti Naše noviny, čímž navázalo na předválečnou tradici. O rok později začala vypracováním plánu tělovýchovných činností spolupráce s dospělými neslyšícími a koncem května 1966 navázala škola spolupráci s ředitelem školy pro neslyšící Albertem Klotzem v Halle v NDR. Téhož roku odjeli učitelé i vychovatelé do Halle, kde podepsali smlouvu o přátelství. Roku 1979 byla škola vybrána pro spolupráci s MŠ ČSR, Komeniem a Beskydsportem při ověřování účelnosti nově připravovaných pomůcek pro brannou výchovu.

9. 10. 1975 byla na výstavišti otevřena výstava Člověk a volný čas, na které se také podílela škola s internátem pěknými a hodnotnými pracemi žáků. Za expozici, kterou připravil kolektiv vychovatelů, dostala škola čestné uznání od pořadatelů výstavy.

3.1.3.3 Zaměstnání a aktivity dětí

Soudružky vychovatelky pořádaly i nadále pro děti pestré programy, každoroční vánoční besídku obohatil Děda Mráz a vychovatelky s dětmi nacvičovaly zábavné programy, ve kterých děti předváděly, co vše dovedou. Těmto besídkám byli přítomni i rodiče dětí,

zástupci patronů, dospělí hluchoněmí, bývalí žáci školy, výbor SRPŠ a členové Divadla J. K. Tyla v Plzni.

Žáci začali trénovat sportovní sestavy na spartakiádu, jezdili autokarem na různé výlety. Měli možnost navštívit zoologickou zahradu projížděkou v kočáře, kino, cirkus nebo baletní představení v divadle. Účastnili se politických oslav VŘSR ve městě, lampionových průvodů, přihlíželi Závodu míru, prvomájovým průvodům, vojenským přehlídkám. Opět byly dětem promítány různé výchovné filmy.

Žáci si užili i táboření a stanování, opékání vuřtů, turistické vycházky, maškarní besídky, kouzelnická představení či oslavy MDD s různými soutěžení. Prostřednictvím exkurzí se žáci dostali do pivovaru, lázní, uhelných dolů, sklárny. V zimě využívali školní hřiště jako kluziště.

3.1.3.4 Režim na internátě

V 50. letech ještě fungovala na internátě-domově praxe, že pokud děti neodjely na prázdniny domů, zůstávaly v internátě-domově nebo si je brali zaměstnanci k sobě domů a střídali se o ně. Později se děti začaly umísťovat do Dětského domova v Plzni, jednalo se i o děti z mateřské školy.

Každou první neděli v měsíci mohli rodiče navštěvovat své děti na internátě-domově v tzv. návštěvní neděli.

Stále pokračovala i možnost dětí odcházet na samostatné vycházky, pokud s tím jejich rodiče souhlasili. V měsíci září 1968 musely být samostatné vycházky dětí omezeny, aby při vycházkách nedošlo ke konfliktu dětí s vojskem.

Každoročně dostávala škola určitý počet míst v pionýrských táborech pořádaných o hlavních prázdninách. Kromě táborů v Čechách měly děti možnost vyzkoušet i pobyty u moře, na které jezdily spolu se svými vychovatelkami.

3.1.3.5 Významné návštěvy v ústavu

Ve škole nadále hospitovali posluchači pedagogické fakulty z Plzně a z Prahy, vyšší pedagogické školy v Plzni, pedagogové z různých typů škol z celého Československa, pedagogové z Maďarska, Jugoslávie, Německa, Sverdlovska, Ukrajiny, studenti Humboldtovy univerzity v Berlíně, delegace japonských učitelů, psycholožka z Oděsy, vedoucí tiskových agentur SSSR, Polska, NDR, Kuby, Bulharska, Rumunska, Maďarska,

pracovnice ministerstva z Bělehradu, švédští novináři, psycholog z Anglie, zaměřený na psychologické vyšetřování neslyšících.

Škola a internát sloužily rovněž jako zdroj osvěty v práci se sluchově postiženými. V roce 1975 natáčela Československá TV ve škole prvky branné výchovy, v roce 1979 fotoreportér ČTK fotografoval děti při vyučování, aby mohl fotografie vystavovat v rámci Mezinárodního roku dítěte v našich i zahraničních časopisech. Dále pracovníci ČS TV Praha pořídili roku 1980 na škole řadu záběrů pro film „Žijí mezi námi“ pro UNESCO. Filmování na plzeňské škole jim doporučili odborní poradci MUDr. Sovák a profesor Kábele.

Organizátoři výstavy v Pedagogickém muzeu Jana Amose Komenského poděkovali škole za vzornou spolupráci při instalaci výstavy k Mezinárodnímu roku invalidů, na kterou škola poskytla fotografie, dokumentaci a výrobky žáků.

Na škole také hospitoval redaktor Ohníčku Karel Soukup a fotografka Olga Svobodová. O práci školy napsal do Ohníčku článek „Táto, pá!“. V prosinci 1984 sbíral na škole náměty pro svůj článek „Kde opravují dětské osudy“ redaktor Pravdy Jan Němec.

Zajímavé bylo v roce 1987 setkání bývalých žáků a pracovníků školy, na které dorazilo 220 bývalých žáků.

3.2 Technické a materiální zázemí

Podle dekretu z roku 1948, kdy byl ústav zestátněn, nesl oficiální název Mateřská a národní škola pro hluchoněmé v Plzni. Internát byl pozměněn na Žákovský domov při Mateřské a národní škole pro hluchoněmé v Plzni. Služeb zmíněné instituce využívaly děti z Karlovarského, Ústeckého a Plzeňského kraje.

Od ministerstva práce a sociálních věcí se ústavu dostalo mimořádné dotace 150000 Kč. Ústav zakoupil knihy do knihovny, věci do kuchyně, hračky pro děti do MŠ, učební pomůcky a vše bylo shromážděno a vystaveno v jedné místnosti, aby si rodiče žáků mohli prohlédnout, jak je o jejich děti postaráno.

Do období totality vstupovala škola i domov bez vlastní budovy. Zatím využívala prostory Obecné školy v Plzni v Doudlevcích, která měla být přebudována na internát pro pedagogické gymnázium. Celému zařízení byl doporučen nový objekt v Mariánských lázních, kam se tedy škola s internátem přestěhovala. Úprava vnitřních prostor probíhala za chodu. Rodiče žáků byli s touto situací nespokojeni, a tak vzniklo při škole Sdružení rodičů

a přátel školy při Ústavu pro hluchoněmé děti v Mariánských lázních. Jako hlavní úkol své práce si sdružení stanovilo najít v Plzni vyhovující prostory pro ústav a jeho přestěhování zpět.

SRPŠ usilovně jednalo s činiteli města Plzně a našlo objekt v Plzni, a to v tzv. Mandausových vilách v Lidické ulici. Byla to jedna vila a jedna dvouvila v Plzni na Lochotíně s přilehlými zahradami. Objekt byl vhodný pro 60 dětí. Při stěhování a úklidu pomáhali členové SRPŠ, rodiče i dospělí hluchoněmí. Majitel se odmítl dobrovolně vzdát svého majetku, tudíž byla pro ústav uvolněna pouze část vil s kapacitou pro 30 dětí.

Do nových prostor bylo přijato 31 dětí a k dispozici měly: ložnice, šatny, příruční šatnu, koupelnu, umývárnu a zdržovnu, které byly v části dvouvil. Budova školy, jídelna, kuchyně, kancelář a byt ředitele byly v I. budově. Podařilo se získat nájem pozemku vedle ústavu a díky patronům brigádně zřídit pro děti hřiště.

Krajský hygienicko-epidemiologický ústav v roce 1953 určil, že v jedné ložnici může být nejvýše 14 dětí a ve druhé 6 dětí. Podařilo se uvolnit místnost, ve které byl uložen nepotřebný nábytek a matrace a tím vznikl prostor pro další ložnici.

Přes prázdniny v roce 1963 byla pro školu uvolněna celá budova v Lidické ulici, č.p. 6. Škola a internát byl rozdělen do několika budov: v budově v Lidické ulici č.p. 19 se nacházela malá a velká jídelna, kuchyně s přípravnou, šatna dětí, 4 učebny a 2 kanceláře, v budově v ulici R. Svobodové č.p. 34 byla zašívána prádla, šatna, prádelna, 3 ložnice, služebna a izolační místnost, v budově v Lidické ulici č.p. 6 bylo k dispozici 5 učeben a sklepní místnosti. Učebny byly vyhovující, ale ložnice byly nad únosnost přeplněné žáky. Nejpalčivějším problémem byla hygienická opatření: umývárna v internátu byla velmi malá, v každém podlaží pouze jeden záchod, koupelna pro koupání dětí měla jen jednu vanu a 1 ruční sprchu, ve všech budovách byl nedostatek záchodů. Pro zlepšení hygienické situace v koupání dětí chodily větší děti vždy v sobotu do městských lázní, kde k očištění používaly sprchy. Menší děti se koupaly na internátě.

V první třídě bylo roku 1968 instalováno sluchátkové zařízení pro hromadný poslech. V lednu 1987 byly pořízeny do tříd nové aparatury pro hromadný poslech, takže od té doby byly již aparaturami pokryty všechny třídy. V roce 1956 děti získaly první televizní přijímač, na který se složili rodiče dětí a zaměstnanci ústavu.

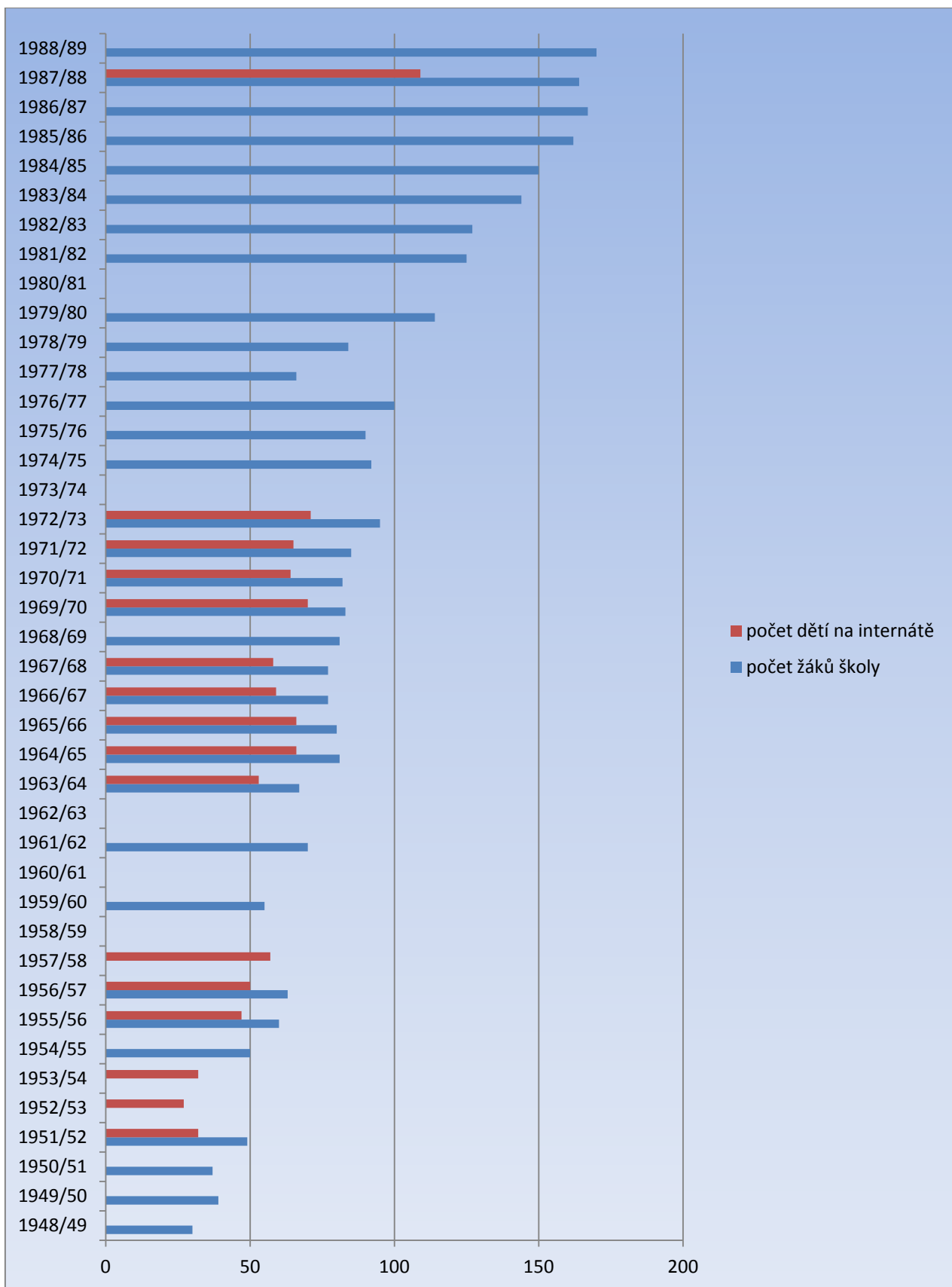
V roce 1969 se započalo se stavbou nové budovy pro školu a internát v Plzni na Doubravce, která byla dokončena v roce 1972. V té době byl stav žáků na internátě 71 dětí,

přestože kapacita internátu byla dle vyjádření hygienika 30 dětí. 31.5.1972 začalo vyučování v novém areálu školy. Bohužel se hned zkraje projevíly stavební nedostatky: chyběla šatna pro internátní a externí žáky, zvonky na dorozumívání, vestavěný nábytek nešel dobře odemykat a vypadávala skla ze skříní, mnohá okna nešla otevírat, netěsnila a zatékala jimi voda do místností.

Nový areál se skládal z pavilonu školy, internátu, mateřské školy, hospodářského pavilonu, měl vlastní tělocvičnu a bazén, kinosál. Do areálu též patřila zahrada. Bohužel 16. 12. 1984 vypukl v kinosále požár od technické závady na barevném televizoru. Kinosál požár zcela zničil, přílehlé chodby poškodil. Ředitel během dopoledne operativně obvolal značnou část zaměstnanců školy, na druhý den po požáru (v neděli) nastoupilo 65 zaměstnanců na pomoc při likvidaci škod.

1. 9. 1986 vzniklo při škole Sdružené experimentální pracoviště Ústavu pro využití techniky v řízení v Praze a Výzkumného ústavu pedagogického v Praze. Hlavní úkol tohoto pracoviště tkvěl ve vytváření výukových videoprogramů pro neslyšící žáky (v květnu 1988 vyšel o experimentu článek v časopise Gong).

Ve škole byla od 1. 9. 1983 otevřena první třída pro slabozraké děti, která se postupně rozšiřovala – roku 1986 to byly již 3 třídy. Od 1. 9. 1989 byla škola pro slabozraké osamostatněna po stránce pedagogické a organizační v Radiové ulici v Plzni, ekonomicky samostatná však nebyla.



Obrázek 3-Graf počtu dětí

3.3 Legislativa v letech 1948–1989

„Po vítězství KSČ v roce 1948 je školským zákonem schváleným 21. dubna 1948 zavedena důsledná koncepce jednotného školství v duchu marxisticko-leninské ideologie - jednotné osnovy pro všechny školy. Je zdůrazněna političnost škol, povinná školní docházka se prodloužila z osmi na devět let.“⁸

Jednalo se o zákon č. 95/1948 Sb. o základní úpravě jednotného školství. Podle něj byly zestátněny všechny školy (i školy pro neslyšící). Školy, které vzdělávaly zdravotně postižené, se v té době začaly nazývat „školy pro mládež vyžadující zvláštní péči“.

Od roku 1953 docházelo postupně k úpravě délek povinné školní docházky a to nejprve na osmiletou povinnou školní docházku, v roce 1959 na devítiletou povinnou školní docházku a o sedmáct let později dokonce na desetiletou.

„Dekretem ZŠR v Praze č. II/1-930/1-1948 z 9. 12. 1948 byla zdejší škola zestátněna a její název stanoven na: Mateřská a národní škola pro hluchoněmé v Plzni. Internát byl pozměněn na Žákovský domov při Mateřské a národní škole pro hluchoněmé v Plzni.“⁹

Roku 1948 vyšel nový návrh na nové osnovy pro hluchoněmé a počátkem roku 1949 se uskutečnila diferenciaci škol pro hluchoněmé.

„Diferenciaci ústavů bude provedena počátkem roku 1949. V Plzni bude mateřská a národní škola pro hluchoněmé. Děti, patřící do střední školy, děti nedoslýchavé a nemluvící přemístíme do Radlic a na Smíchov a děti slabě nadané do Českých Budějovic. Tyto ústavy zase nám předají děti hluchoněmé z obvodu našeho ústavu, patřící do mateřské nebo národní školy.“¹⁰

Dle vzoru sovětského ústavnictví byla počátkem roku 1950 zřízena v ústavu nová instituce-Ústavní rada, v níž byli zástupci pomocného personálu, učitelského sboru, opatrovnického personálu a kancelářů.

Od 1. 10. 1954 zněl nový název školy: Osmiletá střední škola pro hluchoněmé s učňovskou a mateřskou školou v Plzni. Ve škole se učilo podle nových osnov, které vydalo ministerstvo školství. Tento název byl však o devět let později změněn na Základní devítiletou školu internátní pro neslyšící v Plzni.

⁸JURÍKOVÁ, Eva *Vývoj školství na našem území a současný školský systém, Implementace ICT do výuky č. CZ.1.07/1.1.02/02.0012 GG OP UK* [pdf]. Datum publikování 7. 6. 2011. [cit. 2014-11-08]. <http://zameklomnice.cz/pdf/implementace/docs/1_rocnik/SOS/PED/vyvoj.pdf>

⁹*Kronika ústavu od 1. 9. 1940*, Plzeň. s. 93

¹⁰*Kronika ústavu od 1. 9. 1940*. Plzeň. s. 91

Změny se netýkaly pouze názvů školy, organizace či obsahu vzdělávání, ale dotkly se též stravování. Roku 1966 vyšly nové normy na stravování. Stravovací průměr se podstatně navýšil, bylo nařízeno podávání masa dvakrát denně, zvýšeny snídaně tak, aby byly vydatnější, a po hlavních jídlech se podávalo mléko. Děti byly rozděleny na dvě stravovací skupiny: I. skupina do 12 let, II. skupina od 12 let

Úvazky pedagogickým pracovníkům byly mezi lety 1967–68 upraveny a to pro učitele na 22 hodin, pro vychovatele na 28 hodin týdně přímé práce s dětmi a pro pomocné vychovatelky na 44 hodin týdně.

Podle pokynů ministerstva školství byl v letech 1968–69 zaveden pětidenní vyučovací týden.

Nová koncepce školství byla projednána roku 1968. Týkala se mimo jiné i učebnic pro sluchově postižené děti, významu tělesné a pracovní výchovy.

Deset let na to se I. třída začíná učit dle nových učebních osnov, obsahující nové pojetí výuky na ZŠ.

Od srpna 1978 byla prodloužena povinná školní docházka podle nařízení vlády č. 91/1978 Sb. na 11 let pro žáky základních škol pro neslyšící, základních škol pro žáky se zbytky sluchu, základních škol pro nedoslýchavé a zvláštních škol. Tuto délku povinné školní docházky na deset let zkrátil školský zákon č. 29/1984. V červenci 1986 stanovila vyhláška Ministerstva školství č.49/1986 o školách pro mládež vyžadující zvláštní péči 9 ročníků.

V září 1986 se konal odborný seminář k 200. výročí založení školy pro neslyšící v Praze, Holečkově ulici. Na semináři vystoupili rovněž zahraniční odborníci a z jejich zpráv bylo patrné, že v zemích, kde je při výuce uplatňována totální komunikace, je vzdělávání neslyšících na vyšší úrovni než při uplatňování čistě orální metody.

4 Období současnosti posledního desetiletí 2004–2014

4.1 Personální podmínky a výchovně vzdělávací činnost

4.1.1 Personální podmínky

4.1.1.1 Vychovatelé

Na internátě v současné době pracují pomocné a skupinové vychovatelky, ve školní družině vychovatelky ŠD. Pomocné vychovatelky, dnes asistentky pedagoga na internátě,

se střídají v odpoledních a nočních službách vždy po týdnu. V jejich pracovní náplni je pomáhat s dětmi skupinovým vychovatelkám. Starají se o večerní a ranní hygienu dětí, mladším dětem pomáhají vybalovat oblečení a věci, které si děti na internát přivezou. Při noční službě každý večer čistí žákům jejich sluchadla a kontrolují jim funkčnost baterií. Dalším jejich úkolem je podávání léků, doplňování lékárníček a péče o nemocné děti do té doby, dokud si je nepřevzou jejich zákonní zástupci. Pomocné vychovatelky mají 40 ti hodinovou pracovní dobu.

Skupinové vychovatelky mají určenu každá jednu výchovnou skupinu. Vychovatelky pracují podle školního vzdělávacího programu, připravují pro žáky náplň různých činností. Úvazek jejich přímé výchovné činnosti činí 28 hodin týdně.

Vychovatelky školní družiny také pracují podle školního vzdělávacího programu a stejně jako skupinové vychovatelky na internátě připravují náplně různých činností. Jejich měsíční úvazek činí 30 hodin přímé výchovné práce.

Práci všech vychovatelek koordinuje a organizačně zajišťuje chod internátu a školní družiny vedoucí vychovatelka. Ta má úvazek přímé výchovné práce 17 hodin týdně. Pracuje s dětmi v internátu i ve školní družině.

4.1.1.2 Zdravotnický personál

Roku 2012 byl z organizačních důvodů zrušen post zdravotnice. Ta do té doby chodila s dětmi pravidelně na foniatrii, s neslyšícími dětmi 2krát do roka, s nedoslýchavými dětmi 4krát do roka. Také vodila děti na preventivní stomatologické prohlídky, nebo s nimi chodila na potřebná lékařská vyšetření (oční, psychiatrická, ortopedická apod.). Na foniatrii žáci docházeli na pravidelná vyšetření nebo měření audiometrie. Dalším jejím úkolem bylo zajišťování oprav sluchadel, kontrola vybavení lékárníček a příprava lékárníčky na zotavovací akce dle Vyhlášky č. 106/2001 Sb.

Při náhlých onemocnění dětí ošetřovala nemocné, podávala léky nejen jim, ale i žákům s chronickými chorobami. Mimo jiné vedla i ranní zdravotní cvičení. Nyní převzaly péči o nemocné děti, podávání léků a vybavení všech lékárníček na škole pomocné vychovatelky.

Na lékařská vyšetření docházejí děti se svými zákonnými zástupci.

4.1.2 Vzdelání a vzdělávání pedagogů

Pomocné vychovatelky mají středoškolské vzdělání, učební obor bez maturity a střední školu s maturitou mimo pedagogický obor. Obě pomocné vychovatelky absolvovaly akreditovaný vzdělávací program pro asistenty pedagoga, kurz pedagogického minima.

Ostatní vychovatelky mají pedagogické vzdělání dosažené na střední pedagogické škole nebo v programu celoživotního vzdělávání uskutečňovaném vysokou školou zaměřeném na vychovatelství. Každá z vychovatelek má vystudovanou speciální pedagogiku v programu celoživotního vzdělávání rovněž uskutečňovaném vysokou školou.

Vychovatelky si nadále rozšiřují svou pedagogickou způsobilost v různě zaměřených kurzech DVPP, NIDV podle jejich zájmu.

Všechny prošly kurzem základních počítačových dovedností a účastnily se kurzů znakového jazyka pořádaných přímo v internátě členy Spolku plzeňských neslyšících a nedoslýchavých. Nyní se znakový jazyk pro vychovatele na internátě již nevyučuje, proto další možností, jak si zvýšit úroveň znakového jazyka je návštěva kurzů v Plzeňské unii neslyšících.

Na internátě organizují vychovatelky čtyřikrát ročně metodická sdružení, která jim pomáhají rozvíjet jejich pedagogickou tvořivost, zlepšovat a ovlivňovat výchovně vzdělávací proces.

4.1.3 Výchovně vzdělávací činnost

Internát

Internát zajišťuje ubytování žáků Základní školy a Mateřské školy pro sluchově postižené v Plzni, jejíž je součástí. Je určen hlavně žákům bez trvalého pobytu v Plzni, ale je možné ubytovat i žáky ze sociálně slabých rodin v Plzni. Jeho kapacita je 75 žáků, v dnešní době je na internátě ubytováno pouze 15 žáků od 6 – 17 let.

Žáci jsou rozděleni do dvou výchovných skupin. Jednu výchovnou skupinu tvoří žáci neslyšící a druhou výchovnou skupinu ostatní žáci.

Na internátě se výchovně vzdělávací činnost řídí školním vzdělávacím programem internátu, který je od roku 2009 součástí školního vzdělávacího programu s názvem „Neslyším, ale rozumím.“

Cílem výchovně vzdělávací práce na internátě je:

- učit děti vnímat svět kolem sebe a vztahy mezi lidmi
- získávat dovednosti a návyky vhodné pro život, povolání
- rozvíjet zájmové a rekreační aktivity
- dávat prostor pro tvořivost a dbát na harmonický rozvoj dítěte
- učit děti hodnocení a sebehodnocení, věřit ve své schopnosti a zároveň schopnosti druhých
- upevňovat návyky v oblasti hygieny, ochrany zdraví, předcházení nemocem a úrazům
- učit se pravidlům společenského chování
- pochopit a uplatňovat zásady demokracie a základů lidských práv a svobod
- utvářet vědomí národní a státní příslušnosti, respekt k etnické, národnostní, kulturní, jazykové a náboženské identitě
- poznávat světové a kulturní hodnoty a tradice
- učit děti poznávat přírodu, vážit si životního prostředí a chránit je
- maximálně využívat zbytky sluchu, rozvíjet ostatní smysly a používat kompenzační pomůcky

Veškeré činnosti prováděné s dětmi na internátu jsou vedeny tak, aby směřovaly k plnění všech výše uvedených cílů, v návaznosti na školní výuku dětí.

V rámci školního vzdělávacího programu jsou u žáků rozvíjeny následujících klíčové kompetence: kompetence k učení, k řešení problémů, komunikativní kompetence, sociální a interpersonální kompetence, činnostní a občanské kompetence, kompetence k trávení volného času.

Vychovatelky ve své práci využívají tyto organizační formy výchovy a vzdělávání:

- příležitostnou činnost (přednášky, besídky, výlety, exkurze, sportovní akce, akce s rodiči, společné akce se školní družinou apod.)
- pravidelnou činnost – docházka do zájmových kroužků, příprava na vyučování, pravidelné zájmové činnosti: společenskovední, pracovní-technické, přírodovědné, esteticko-výchovné, sportovní
- průběžnou (spontánní) činnost (využití sportovního areálu školy, heren, místnosti s počítačem – bez přímého pedagogického vedení)

Obsahem výchovně vzdělávací činnosti na internátě jsou činnosti: odpočinkové, rekreační, zájmové, příprava na vyučování a sebeobslužné činnosti.

Konkrétní činnosti s žáky vychovatelky plánují v měsíčních plánech, které podrobněji rozpracovávají podle celoročního plánu.

Ve styku s neslyšícími žáky vychovatelky používají totální komunikaci.

Školní družina

Školní družina začala na škole pracovat v roce 2002. Předtím mohli žáci přebývat na internátě ve společenské místnosti pro internátní děti, kde je hlídala jedna vychovatelka pracující na zkrácený úvazek. Toto zajištění externích dětí vyhovovalo po stránce organizační, neboť externích dětí, pro které si jejich rodiče chodili později, bylo jen velmi málo. Bohužel výchovně vzdělávací činnosti pro tyto děti nebyly podrobněji propracovány. Jednalo se spíše o plnění funkce dozoru nad žáky v jejich volném čase.

S postupem času vznikl požadavek na vytvoření školní družiny, protože externích žáků přibývalo. Pro školní družinu se vytvořila a vybavila odpovídajícím a moderním nábytkem místnost před vstupem na internát. Zpočátku externí žáky pouze hlídala pomocná vychovatelka, než v roce 2002 nastoupila do školní družiny kvalifikovaná vychovatelka.

Ve školní družině se výchovně vzdělávací činnost řídí školním vzdělávacím programem školní družiny, který je od roku 2008 součástí školního vzdělávacího programu s názvem „Neslyším, ale rozumím.“

Vychovatelky školní družiny se u žáků snaží rozvíjet stejné klíčové kompetence jako je tomu na internátě. Z organizačních forem výchovně vzdělávacích činností využívají pravidelné, příležitostné a spontánní činnosti. Rovněž obsah výchovně vzdělávacích činností ve školní družině je stejný jako na internátě, chybí pouze příprava na vyučování. Není možné se s žáky připravovat na vyučování, neboť žáci navštěvující školu většinou nejsou schopni vypracovávat si samostatně domácí úkoly, potřebují ve velké míře pomoc a vzhledem k nehomogennímu kolektivu žáků ve školní družině z hlediska věku není v silách vychovatelky tento nelehký úkol zvládnout.

Plánování činností vyplývá z podrobného měsíčního plánu, který vychází z celoročního tematického plánu. Plán je nastaven tak, aby bylo v možnostech a schopnostech každého žáka jej zvládnout. Je možné činnosti variabilně obměňovat podle náročnosti, podle aktuální situace či rozpoložení žáků.

Žáci jsou vhodně motivováni a povzbuzováni k úspěchu. Podporujeme žáky v rozvoji komunikace a snažíme se o zvyšování jejich sebevědomí.

„Cílem naší školy je usilovat o optimální integraci sluchově postižených žáků do slyšícího prostředí. Citlivě přihlížet k individuálním schopnostem každého jedince, respektovat je a přizpůsobit mu jednotlivé činnosti. Využívání hravých forem a metod práce pro aktivní učení žáků. Poskytovat prostor pro seberealizaci, sociální kontakty, poskytovat pocit jistoty, bezpečí a porozumění. Naše činnost vychází z potřeb a zájmů dítěte. Nabídka všech činností je pestrá a přitažlivá.“¹¹

4.1.3.1 Zaměstnání a aktivity dětí

Internát

Žáci na internátě mohou navštěvovat taneční kroužek nebo různé sportovní kroužky pořádané školou. Akce, jež pro žáky vychovatelky pořádají, nesmí být finančně náročné. Žáci chodí často na turistické výlety, exkurze do vodárny, čističky odpadních vod, sběrného dvora, záchranné stanice, zahradnictví.

Spolek plzeňských neslyšících a nedoslýchavých pořádá pro děti každoročně oslavy MDD, zve je na mikulášskou nadílku. Vychovatelky s žáky navštěvují různé výstavy, řemeslné trhy, veřejné kulturní akce pro děti, expozice v muzeích atd.

V zimě děti bobují a sáňkují, v létě mají možnost koupat se v bazénu na zahradě. Po celou dobu školního roku hojně využívají školní zahradu, kde si mohou vybrat od odpočívání v trávě, povídání si v altánu, skákání na trampolíně, chůze po slackline, hraní si na pískovišti, jízdy na kolech a koloběžkách až po míčové hry na hřišti.

V internátu mohou využívat ke své zábavě počítače, Xbox, různé stavebnice, hry, knihy a mají k dispozici i televizi. Jako zpestření pobytu chovají žáci na internátu dva africké šneky.

V závěru školního roku se žáci loučí s internátem opékáním vuřtů, vyhodnocením celoroční soutěže Všechnálek a diskotékou.

Školní družina

Ve školní družině žáci hodně tvoří z různých materiálů a na školní zahradě si mohou dopřát stejné aktivity jako internátní žáci. Žáci školní družiny také navštěvují různé výstavy, muzea, chodí na exkurze. V závěru školního roku pro ně vychovatelky pořádají víkendové pobyty.

¹¹ Školní vzdělávací program zájmového vzdělávání školní družiny. Plzeň. 2013

Společné aktivity

Kromě zmíněných aktivit plánují vychovatelky školní družiny a internátu i společné příležitostné akce jako jsou návštěvy divadelních představení, různé besedy, karnevaly, sportovní odpoledne, návštěvy Techmanie a planetária, účasti na vzdělávacích programech Záchrané stanice živočichů nebo každoroční celodenní výlety. Tyto společné aktivity sbližují žáky obou zařízení a jsou pro ně vítanými příležitostnými činnostmi pořádaných během školního roku.

4.1.3.2 Režim na internátě a ve školní družině

Žáci přijíždějící na internát v pondělí ráno, mají povolen pozdější příchod do školy. Domů se rozjíždějí v pátek do 16 hod. Do školního roku 2009/2010 žáci na internát přijížděli v neděli v odpoledních hodinách. To bylo pro jejich rodiče výhodnější, protože je přivázeli v době svého volna a nemuseli řešit absenci v zaměstnání. Tato služba byla bohužel z ekonomických důvodů školy zrušena.

V současné době internátní i družinové děti mohou vychovatelky oslovovat „teto“ a tykat jim. Tento způsob oslovování přispívá k přátelské atmosféře v obou kolektivech a pomáhá dětem lépe překonávat odloučení od rodiny.

Žáci od 15 ti let mohou chodit každý den samostatně na vycházky, pokud s tím jejich rodiče souhlasí. Třináctileté děti mají povolenou samostatnou vycházku jednou týdně, ovšem opět se souhlasem svých rodičů. Pravidla pobytu na internátu určuje Vnitřní řád internátu.

Školní družina zahajuje svůj provoz ranní družinou od 6:30, do které mohou chodit i žáci, kteří nejsou do družiny přihlášení. Využívají toho děti, které vozí jejich rodiče do školy při cestě do práce. Odpolední družina začíná ukončením vyučování a končí v 16 hodin. Poplatek za školní družinu je 100,- Kč měsíčně. Chod ŠD se řídí Vnitřním řádem školní družiny.

4.1.3.3 Významné návštěvy v ústavu

Stále do zmiňovaného zařízení docházejí na praxi studenti z pedagogických fakult různých univerzit. Ze zahraničních studentů jsou to opakovaně studentky z Francie. Již několik desetiletí trvá spolupráce školy a internátu se základní školou pro neslyšící v Halle, se kterou je poji přátelství již od roku 1966.

4.2 Technické a materiální zázemí

Jak již bylo zmíněno, areál současné školy pro sluchově postižené v Plzni se skládá z pavilonu základní školy, mateřské školy, internátu a hospodářského pavilonu. V pavilonu školy se nachází tělocvična a bazén, který již neslouží svým původním účelům, ale je pronajat a přestavěn na Fit centrum pro veřejnost s vlastním vchodem. V hospodářském pavilonu se nachází kinosál, který je vybaven moderní sluchovou aparaturou. Na školní zahradě je moderní hřiště, doskočiště, menší děti ke svým hrám využívají skluzavku a pískoviště. V celém areálu zahrady se žáci mohou volně pod dohledem pohybovat. V zahradě rostou ovocné i okrasné stromy a keře poskytující žákům útočiště k jejich hrám. Uměle vybudované ohniště slouží k opékání vuřtů.

Internát i školní družina nacházející se v pavilonu internátu jsou s venkovním prostorem před hlavním vchodem spojeny zvonkem, telefonem a kamerovým systémem.

Internát

V současné době využívá internát dvě patra internátního pavilonu. V prvním patře jsou dívčí a chlapecké ložnice, koupelny, toalety a společenské prostory s televizí a Xboxem. K dispozici mají žáci počítače s internetem i lednici. Ložnice žáků jsou čtyřlůžkové, ale vzhledem k malému počtu žáků sdílí ložnice po třech i po dvou, někdo má i samostatný pokoj podle přání žáků.

V druhém patře se nacházejí klubovny výchovných skupin, kde žáci provádějí přípravu na vyučování, různé zájmové činnosti. Před klubovnami je prostor na hry.

Ke svým potřebám může internát využívat další prostory školy, jako je tělocvična, cvičná kuchyňka, žákovská knihovna, kinosál, počítačová učebna, školní zahrada a hřiště. Těchto prostor může využívat ke svým činnostem i školní družina.

Dbáme na estetické prostředí všech internátních prostor, na kterém se žáci vlastnoručně podílejí. Jejich práce zdobí chodby, klubovny, společenské prostory i schodiště. Někteří nadaní žáci vyzdobili internát přímo malbou na zeď.

Snažíme se žákům pořizovat nové hry, hračky a materiál na zájmové činnosti. Někdy nové věci získáme pomocí grantu nebo sponzorskou formou.

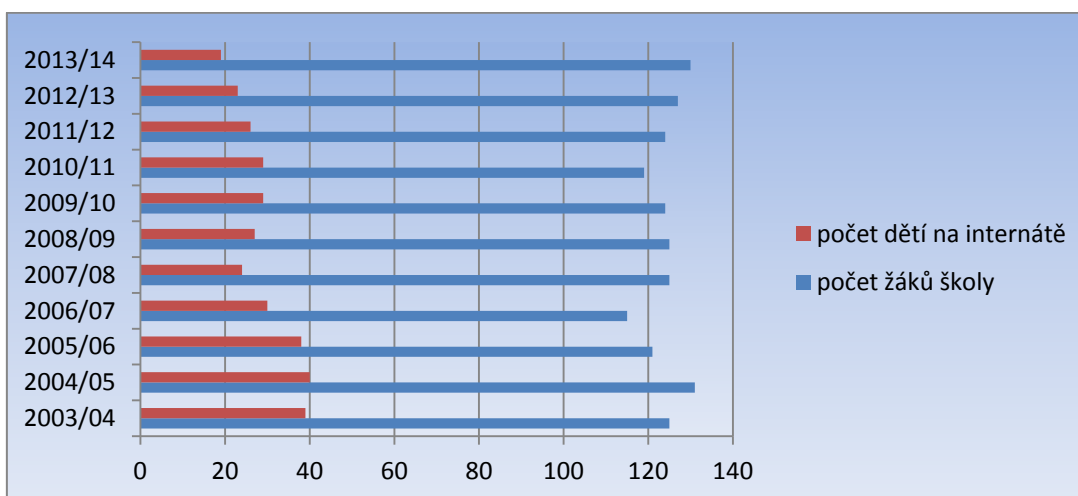
Měsíční platba za pobyt je v internátě od školního roku 2012/2013 zvýšen z původních 200 Kč na 400 Kč. Žáci mají možnost se denně sprchovat teplou vodou, pravidelně jsou jim vyměňovány lůžkoviny. Bohužel i v dnešní době se mezi zákonnými zástupci žáků

objevuje několik dlužníků, kteří dluží za ubytovné a stravné. Velká většina platí povinné platby po stanoveném termínu.

Školní družina

Školní družina užívá dvě místnosti v přízemí internátního pavilonu. Místnosti jsou vybaveny moderním nábytkem, v obou místnostech mají žáci i počítač. Ke svým činnostem mohou využívat stejných prostor, jaké využívají internátní žáci, dokonce si vzájemně půjčují i některé hry a hračky.

Školní družina je zpoplatněna částkou 100,- Kč za měsíc.



Obrázek 4-Graf počtu dětí

4.3 Legislativa v letech 2004–2014

„Změny kurikula – uvolnění závaznosti učebních plánů a osnov, například: možnost vytvořit vlastní vzdělávací program, svobodná volba učebnic. Formální rámec školské reformy je dán přechodem od jednotných osnov pro všechny školy k vytváření rámcových vzdělávacích programů (RVP), podle nichž si školy tvoří své vlastní jedinečné školní vzdělávací programy (ŠVP).“¹²

Jako stěžejní dokument v současné době můžeme označit školský zákon – Zákon č. 561/2004 Sb., o předškolním, základním, středním, vyšším odborném a jiném vzdělávání a jeho novelu č. 472/2011 Sb.

Dalšími dokumenty jsou:

- Zákon č. 563/2004 Sb. O pedagogických pracovnících a o změně některých zákonů

¹²JURÍKOVÁ, Eva *Vývoj školství na našem území a současný školský systém, Implementace ICT do výuky č. CZ.1.07/1.1.02/02.0012 GG OP UK* [pdf]. Datum publikování 7. 6. 2011. [cit. 2014-11-08]. <http://zameklomnice.cz/pdf/implementace/docs/1_rocnik/SOS/PED/vyvoj.pdf>

- 75/2005 o stanovení rozsahu přímé vyučovací, přímé výchovné, přímé speciálně pedagogické a přímé pedagogicko-psychologické činnosti pedagogických pracovníků nařízení vlády
- Vyhláška č.364/2005 Sb. O vedení dokumentace škol a školských zařízení a školní matriky a o předávání údajů z dokumentace škol a školských zařízení a ze školní matriky
- Vyhláška 108/2005 Sb. o školských výchovných a ubytovacích zařízeních a školských účelových zařízeních
- Vyhláška 109/2011 Sb., kterou se mění vyhláška č. 74/2005 Sb. O zájmovém vzdělávání
- Vyhláška 147/2011 Sb., kterou se mění vyhláška č. 73/2005 Sb. o vzdělávání dětí, žáků a studentů se speciálními vzdělávacími potřebami a dětí, žáků a studentů mimořádně nadaných
- Vyhláška č. 343/2009 Sb., kterou se mění vyhláška č.410/2005 Sb. o hygienických požadavcích na prostory a provoz zařízení a provozoven pro výchovu a vzdělání mladistvých
- Vyhláška č. 106/2001 Sb. o hygienických požadavcích na zotavovací akce pro děti
- Vyhláška č. 64/2005 Sb. o evidenci úrazů dětí, žáků a studentů
- Vyhláška č.463/2011 Sb., kterou se mění vyhláška č. 107/2005 Sb. o školním stravování
- Směrnice MŠMT č.j. 13710/2001-24 k integraci dětí a žáků se speciálními vzdělávacími potřebami do škol a školských zařízení
- Vnitřní řád internátu a školní družiny
- Provozní řád školy
- Organizační řád školy
- Školní vzdělávací program zájmového vzdělávání školní družiny
- Školní vzdělávací program zájmového vzdělávání internátu

5 Závěrečné porovnání

5.1 Personální podmínky a výchovně vzdělávací činnost

5.1.1 Personální podmínky

Personál vykonávající přímou práci s dětmi prošel velkým vývojem. V úplném začátku o děti pečovala kuchařka a pěstounka v jedné osobě, poté nastupují službu opatrovnice a opatrovníci bez pedagogického vzdělání. Kvalitní výchovně vzdělávací proces u dětí zajišťovali učitelé, kteří se v odpoledních hodinách a o víkendech u dětí na internátě pravidelně střídali.

Od padesátých let již kroniky zmiňují vychovatele – skupinové a pomocné, v roce 1961 byla ustanovena funkce vedoucí vychovatelky, která koordinovala celou organizaci internátu. Pomocné vychovatelky nemusely mít pedagogické vzdělání, skupinové vychovatelky byly absolventky středních pedagogických škol nebo měly předchozí praxi v práci s dětmi.

V současné době pracují na internátě pomocné vychovatelky, které prošly akreditovaným vzdělávacím programem pro asistenty pedagoga.

Skupinové vychovatelky jsou kvalifikované v oboru vychovatelství a zároveň mají vystudovanou speciální pedagogiku v programu celoživotního vzdělávání. V dnešní době se na práci vychovatelky kladou vyšší nároky v oblasti vzdělávání, což by se mělo odrážet i v kvalitnějším výchovně vzdělávacím procesu.

5.1.2 Výchovně vzdělávací činnost

Metody a formy práce s dětmi na internátě takovým převratným vývojem, jako byl vývoj personálu, neprošly. Odmyslíme-li si výchovně-vzdělávací proces poplatný politickým situacím v prvních dvou sledovaných etapách vývoje, potom můžeme vysledovat shodné výchovné znaky:

- získání hygienických návyků
- uvědomění si sebe sama
- výchova k samostatnosti
- výchova k přátelství
- včlenění se do společnosti
- naučení se komunikovat
- získání návyků a dovedností uplatnitelných v životě

- vnímání světa kolem nás a umění se v něm orientovat
- ochrana životního prostředí
- tvorba prostor pro záliby a zájmy

V první etapě vývoje nebyla výchovně vzdělávací činnost dopodrobna plánována na rozdíl od dnešní doby, kdy je celý výchovný proces naplánován a detailně popsán ve školním vzdělávacím programu a následně propracován v měsíčních plánech. Již v prvopočátku se kroniky zmiňují o tom, že je nutné při práci s dětmi přihlížet k jejich možnostem a schopnostem, dnes tento jev nazýváme individuálním přístupem.

Zajímavým vývojem prošla též komunikace s neslyšícími. Ve styku s dětmi byla v první etapě vývoje omezována posunková řeč, která byla dosud používána. Velmi se dbalo na rozvoj řeči a v popředí byla orální metoda komunikace. V roce 1986 zmiňují pedagogové lepší výsledky práce s neslyšícími při využívání totální komunikace. Z tohoto důvodu byl zaveden kurz znakového jazyka pro vychovatelky.

5.2 Technické a materiální zázemí

Je smutné, že všechny tři etapy provází ekonomické potíže. Nejprve zaznamenáváme zoufalou snahu o získání důstojných prostor pro klidný výchovně vzdělávací proces a potřebné ubytování žáků ústavu pro hluchoněmé. S jednou desetiletou přestávkou v letech 1931 – 1941 tato snaha trvala od roku 1923 až do roku 1973, tedy celých 50 let.

V celé historii si můžeme povšimnout zmínek o dobrovolných darech, charitě, v dnešní době označované jako sponzorské dary.

Již roku 1936 můžeme nalézt písemnou zmínku o dluzích rodičů ústavu, bohužel špatná platební morálka zákonných zástupců žáků přetrvává do současnosti.

Školní družina nemá tak dlouhou historii, jako internát. V počátcích bylo externích žáků velmi málo a nebyla potřeba instituce, která by o ně pečovala. V pozdějších letech externí žáci čekali na příchod rodičů ve skupině na internátě – vždy podle tříd, kam patřili. Rodiče si své děti vyzvedávali poměrně brzy po vyučování. V dalších letech bylo externím žákům umožněno využívat společenskou místnost na internátě, kde je hlídala určená vychovatelka.

5.3 Legislativa

Na počátku historie Ústavu pro hluchoněmé v Plzni podléhalo školství stávajícím zákonům z dob Rakouska-Uherska. Roku 1924 proběhla reorganizace péče o hluchoněmé a v roce 1941 upraven obsah učiva v předmětech vyučujících historii.

V období totality byl obsah školních osnov striktně politicky ovlivňován. Střídala se délka povinné školní docházky a nepřipouštěla se žádná možnost alternativního vzdělávání.

V současné době je výchovně vzdělávací proces ošetřen zákony a vyhláškami, které se podle potřeb aktualizují. Výchova a vzdělávání umožňuje zákonným zástupcům žáků i žákům samotným možnost volby. Existují alternativní školy, možnost výběru školy podle jejich ŠVP, které si každá škola vytváří na základě svých možností a priorit, v souladu s RVP. Neslyšící žáci mohou být integrováni do běžných škol, za předpokladu, že jim bude věnována dostatečná péče a pozornost nejen ze strany jejich rodičů, ale i ze strany pedagogů.

Dokument, ve kterém jsou definované podmínky pro integraci zdravotně postižených dětí je směrnice MŠMT č. j. 13 710/2001-24 k integraci dětí a žáků se speciálními vzdělávacími potřebami do škol a školských zařízení.

„O výhodách a nevýhodách vzdělávání ve školách pro sluchově postižené versus v integraci se v české slyšící i neslyšící společnosti stále vede diskuse. Mezi výhodami integrace je nejčastěji zmiňováno zachování sociálních vazeb dětí s vrstevníky a kamarády v místě, kde žijí (není nutný přesun do vzdálené internátní speciální školy), příležitost pro navazování kontaktů mimo komunitu neslyšících a silnější podněty pro co nejlepší výkony dětí v konkurenčním prostředí běžných tříd. Nicméně, zapojování do kolektivu slyšících dětí a vytváření hlubších přátelství je velmi nesnadné a v případě neúspěchu bývá pro neslyšící děti zdrojem frustrací.“¹³

Legislativně i politicky je integrace v České republice podporována, je však prakticky i finančně velmi náročná.

Speciální školy mohou svým žákům nabídnout speciálně připravené pedagogy, nižší počet žáků ve třídách, vybavení tříd kompenzačními a didaktickými pomůckami. Žáci jsou v denním kontaktu se stejně postiženými dětmi, s nimiž mohou vzájemně komunikovat a vytvářet přátelské vazby. Nevýhodou těchto speciálních škol je pobyt žáků na internátě

¹³Grant Advisor [online]. Datum publikování 16. 5. 2005, Poslední revize 4. 9. 2014 (aktualizace kontaktů), [cit. 2014-21-08] <<http://www.grantadvisor.cz>>

a tím vytržení dítěte z rodinného prostředí. Další výtka směřuje k obsahově chudším školním vzdělávacím programům oproti běžným školám.

„Na druhou stranu speciální školy částečně doplácí na rozvoj integrovaného vzdělávání. Děti s dobrými studijními předpoklady jsou svými rodiči podporovány ve studiu v integraci a složení žáků speciálních škol se zhoršuje. Častěji jsou přijímány děti s kombinovanými postiženími, což následně ovlivňuje tempo výuky i vzdělávací cíle a náročnost učebního plánu.“¹⁴

Závěr

Ve své práci jsem se podle dobových kronik a dokumentů snažila zachytit vývoj internátu a školní družiny současné Základní školy a Mateřské školy pro sluchově postižené v Plzni. Nejvíce informací jsem získala z obsáhlých kronik ústavu.

Školní družina je součástí školy teprve v posledních letech. Mohla jsem tedy popsat toto školské zařízení jen z pohledu současnosti. Potřeba školní družiny vznikla až s přibývajícím počtem externích žáků a vyšší zaměstnanosti jejich rodičů.

Nutnost ubytovat přespolní žáky vedla k založení internátu současně se vznikem Ústavu. Jeho historie je tak stejně dlouhá, jako historie samotné školy. Bylo tedy možné zachytit vývoj a formování výchovně vzdělávacího procesu na internátu až do dnešních dnů. I když v některých obdobích stály v popředí výchovy politické zájmy, stále zůstávají na prvním místě zájmy o dítě samotné. Cílem je vybavit každé dítě do života takovými dovednostmi, aby bylo schopné se bez větších problémů zapojit do společnosti.

Před sepsáním své práce jsem se domnívala, že k výchově na internátě nebylo v jeho počátcích přístupováno příliš profesionálně, a že metody a formy výchovně vzdělávacích činností používané dnes jsou zcela odlišného rázu. Přestože v období vzniku ústavu nebyl kladen důraz na vzdělání vychovatelů (pěstounů) na internátě, byli tito pedagogové pod stálou kontrolou ředitele ústavu a s pomocí učitelů byla i na internátě zajištěna kvalitní výchova dětí. Již v té době dbal pedagogický personál na individuální přístup k dětem, bral zřetel na jejich schopnosti a možnosti a pozitivně rozvíjel jejich osobní vlastnosti. V dnešní době je výchovně vzdělávací činnost více plánována a hlouběji propracována, legislativně více ošetřena. Ve své podstatě zůstává však výchovně vzdělávací činnost v této instituci

¹⁴ *Grant Advisor* [online]. Datum publikování 16. 5. 2005, Poslední revize 4. 9. 2014 (aktualizace kontaktů), [cit. 2014-21-08] <<http://www.grantadvisor.cz>>

stále stejná, a to zaměřením na komplexní vývoj osobnosti dítěte a jeho maximální začlenění do slyšící společnosti.

Nepovedlo se mi splnit cíl týkající se školní družiny, který jsem si v začátku mé práce vytyčila. Institut školní družiny jako takové začal fungovat až v roce 2002. Do té doby suploval její funkci internát, bohužel v nepříliš kvalitní výchovně vzdělávací činnosti pro externí žáky. Nebylo tedy možné získat dostatečné množství relevantních dat k podrobnějšímu a rozsáhlejšímu popisu činnosti školní družiny. Výchova a vzdělávání externích žáků byly v dokumentech zmiňovány pouze okrajově.

Nejpodrobněji byla činnost internátu zaznamenána v ústavních kronikách do konce 50. let minulého století. V těchto kronikách se popisy událostí nesoustředily jen na strohé záznamy, ale byly psány se širším zaměřením na sociální, ekonomické, ideologické i kulturní aspekty. Materiály týkající se druhého srovnávaného období, již nebyly vedeny s takovou precizností. Některé informace se mi nepodařilo dohledat ani v archivu města Plzně.

Veškeré historické poznatky získané při psaní této bakalářské práce bych chtěla využít k vytvoření přehledné prezentace zachycující vývoj internátu a školní družiny, abych mohla svým žákům zprostředkovat informace o minulosti zařízení, v němž prožívají podstatnou část svého života. Minulost přináší poučení a pomáhá nám lépe pochopit současnost.

Seznam literatury a pramenů:

BEDNÁŘÍK, Melichar. *Kronika ústavu pro hluchoněmé děti v Plzni 1923–1930*. Plzeň, ZŠ a MŠ pro sluchově postižené v Plzni

BEDNÁŘÍK, Melichar. *Kronika ústavu pro hluchoněmé děti v Plzni 1931–1938*. Plzeň, ZŠ a MŠ pro sluchově postižené v Plzni

Čtení pro děti Ústavu hluchoněmých v Plzni, č. 4, 1937. Plzeň, Ústav pro hluchoněmé děti v Plzni, 1937

HENDL, Jan. *Kvalitativní výzkum: základní teorie, metody a aplikace*. 2.vyd. Praha, 2008. 408 s. ISBN 978-80-7367-485-4

HRUBÝ, Jaroslav. *Velký ilustrovaný průvodce neslyšících a nedoslýchavých po jejich vlastním osudu*. 1.vyd. Praha, 1997. 240 s. ISBN 80-7216-006-0

JURÍKOVÁ, Eva. *Vývoj školství na našem území a současný školský systém, Implementace ICT do výuky č. CZ.1.07/1.1.02/02.0012 GG OP UK [pdf]*. Datum publikování 7. 6. 2011. [cit. 2014-09-08].

Kronika ústavu od 1. 9. 1940. Plzeň, ZŠ a MŠ pro sluchově postižené v Plzni

Kronika základní devítileté školy internátní pro neslyšící v Plzni od září 1963 do června 1973. Plzeň, ZŠ a MŠ pro sluchově postižené v Plzni

Kronika 1973-1996. Plzeň, ZŠ a MŠ pro sluchově postižené v Plzni

POUL, J. *Nástin vývoje vyučování neslyšících*. 1.vyd. Brno, 1996. 66 s. ISBN 80-210-1479-2

Režim dne ve školním roce 1961/1962. Plzeň, ZŠ a MŠ pro sluchově postižené v Plzni

Školní vzdělávací program zájmového vzdělávání školní družiny. Plzeň, ZŠ a MŠ pro sluchově postižené v Plzni, 2013

Výkaz o školském ubytovacím zařízení k 31. 10. 2004. Plzeň, ZŠ a MŠ pro sluchově postižené v Plzni, 2004

Výkaz o školském ubytovacím zařízení k 31. 10. 2005. Plzeň, ZŠ a MŠ pro sluchově postižené v Plzni, 2005

Výkaz o školském ubytovacím zařízení k 31. 10. 2006. Plzeň, ZŠ a MŠ pro sluchově postižené v Plzni, 2006

Výkaz o školském ubytovacím zařízení k 31. 10. 2007. Plzeň, ZŠ a MŠ pro sluchově postižené v Plzni, 2007

Výkaz o školském ubytovacím zařízení k 31. 10. 2008. Plzeň, ZŠ a MŠ pro sluchově postižené v Plzni, 2008

Výkaz o školském ubytovacím zařízení k 31. 10. 2009. Plzeň, ZŠ a MŠ pro sluchově postižené v Plzni, 2009

Výkaz o školském ubytovacím zařízení k 31. 10. 2010. Plzeň, ZŠ a MŠ pro sluchově postižené v Plzni, 2010

Výkaz o školském ubytovacím zařízení k 31. 10. 2011. Plzeň, ZŠ a MŠ pro sluchově postižené v Plzni, 2011

Výkaz o školském ubytovacím zařízení k 31. 10. 2012. Plzeň, ZŠ a MŠ pro sluchově postižené v Plzni, 2012

Výkaz o školském ubytovacím zařízení k 31. 10. 2013. Plzeň, ZŠ a MŠ pro sluchově postižené v Plzni, 2013

Výroční zpráva ZŠ a MŠ pro sluchově postižené v Plzni za rok 2007. Plzeň, ZŠ a MŠ pro sluchově postižené v Plzni, 2007

ZAHRADNÍKOVÁ, I. Zpráva o kontrole ve škole pro neslyšící na Lochotíně. Plzeň, 1973

Zpráva o činnosti 1927. Plzeň, Ústav pro hluchoněmé děti v Plzni, 1927

Zpráva o činnosti 1929. Plzeň, Ústav pro hluchoněmé děti v Plzni, 1929

Zpráva o činnosti 1930. Plzeň, Ústav pro hluchoněmé děti v Plzni, 1930

Zpráva o činnosti 1931. Plzeň, Ústav pro hluchoněmé děti v Plzni, 1931

Zpráva o činnosti 1932. Plzeň, Ústav pro hluchoněmé děti v Plzni, 1932

Zpráva o činnosti 1933. Plzeň, Ústav pro hluchoněmé děti v Plzni, 1933

Zpráva o činnosti 1934. Plzeň, Ústav pro hluchoněmé děti v Plzni, 1934

Zpráva o činnosti 1935. Plzeň, Ústav pro hluchoněmé děti v Plzni, 1935

Zpráva o činnosti 1936. Plzeň, Ústav pro hluchoněmé děti v Plzni, 1936

<http://zameklomnice.cz/pdf/implementace/docs/1_rocnik/SOS/PED/vyvoj.pdf>*Grant Advisor* [online]. Datum publikování 16. 5. 2005, Poslední revize 4. 9. 2014 (aktualizace kontaktů), [cit. 2014-21-08] <http://www.grantadvisor.cz>

Zvláštní otisk z časopisu „OBZOR HLUCHONĚMÝCH“, z čísla 3. a 4. 1937. Plzeň

Seznam obrázků

Obrázek 1-Mapa škol	11
Obrázek 2-Graf počtu dětí	20
Obrázek 3-Graf počtu dětí	30
Obrázek 4-Graf počtu dětí	40

Přílohy

Příloha č.1 – Ředitelé ústavu

Příloha č.2 – Vedoucí vychovatelky na internátě

Příloha č.3 – Denní režim na internátu z roku 1933

Příloha č.4 – Režim dne z roku 1961

Příloha č.5 – Režim na internátě 2014

Příloha č.6 – Mapy umístění ústavu

Příloha č.7 – První ředitel ústavu

Příloha č.8 – Fotografie první budovy a zároveň současné budovy školy

Příloha č. 9 – Fotografie T. G. Masaryka s žákem Girgem

Příloha č.10 – Seznam současných škol

Příloha č. 11 – ŠVP školní družiny

Příloha č.1 – Ředitelé ústavu

1923–1938 Melichar Bednářík (1. 4. 1938 se stal ředitelem Výmolova zemského ústavu pro hluchoněmé děti v Praze – Radlicích)

1938 – 1940 Tomáš Bečvář

1940 – 1945 Josef Hašek

1945 – 1948 František Tomiška

1948 – 1954 Antonín Šedó

1954 – 1957 byl pověřen vedením jako zástupce ředitele Josef Hruška

1957 – 1971 PhDr. Rudolf Ulmann

1971 – 1973 Oldřich Hladík

1973 – 1989 Miroslav Krňoul

1989 – 1992 Rostislav Kovařík

1992 – 2003 Mgr. Hana Houdková

2003 – do současné doby Mgr. Jiří Pouska

Příloha č.2 – Vedoucí vychovatelky na internátě

Ve školním roce 1961–1962 byla školským odborem poprvé ustanovena pracovní pozice vedoucí vychovatelky, tou se stala Pavla Vavřincová

Po Pavle Vavřincové vedla neoficiálně internát Marie Lánská, která však nebyla do funkce vedoucí vychovatelky nikdy oficiálně jmenována. (Časové údaje se mi nepodařilo dohledat.)

Ve školním roce 1974–75 zastávala pozici vedoucí vychovatelky Jiřina Kadlíková.

Jiřinu Kadlíkovou nahradila Drahomíra Škopková, jež v roce 1986 požádala o uvolnění z funkce vedoucí vychovatelky na vlastní žádost a to od 30. 6. 1986.

1986 po ní nastupuje Jana Kunderová, která na tomto místě setrvala až do roku 2011.

Od roku 2011 je vedoucí vychovatelkou Alice Svobodová.

Příloha č.3 – Denní režim na internátu z roku 1933

Denní pořádek:

V 6 hodin (v 6:30 hodin od října do konce dubna) děti vstávají.

Po ranní toaletě větrají a upravují ložnice s přílehlými místnostmi

V 6:55 hod. odcházejí děti v pořádku do jídelny.

V 7 hodin je podávána snídaně

Po snídani jsou děti na hřištích nebo v zahradě, nebo na procházce, případně se připravují na vyučování nebo se volně baví v místnostech zdržovny.

Dospělejší děti vypomáhají při úklidu ložnic nebo chodeb a schodiště

V 7:30 vstávají děti prvních tříd

V 7:45 odcházejí žáci II.-VIII. Třídy do učeben.

V 8 hodin počíná vyučování podle rozvrhu hodin

V 8:55 jdou děti prvních tříd do učeben

Od 9:50- 10:10 hod. je přesnídávka. Děti odcházejí ze tříd v lidu a v pořádku a shromažďují se v suterénu nebo na hřištích. Po přesnídávce odcházejí odtud tak, aby byly v učebnách před zvoněním, které označuje konec přestávky.

V 11:55 hod. končí dopolední vyučování.

Děti odcházejí v pořádku ze tříd, ukládají si školní věci ve zdržových, seřadí se a jdou pak společně do jídelny.

Ve 12 hodin je podáván oběd.

Po obědě se děti volně baví ve zdržovných nebo na hřištích. Ve středu a v sobotu odpoledne není vyučování. Děti zaměstnávají se prací nebo hrou. Za příznivého počasí jdou na delší procházku.

Ve 13:45 hod. odcházejí děti do učeben.

Ve 14 hodin počíná odpolední vyučování podle rozvrhu hodin.

Od 15:50-16:10 hod. je podávána svačina.

Po svačině se děti volně baví na hřištích nebo ve zdržových, případně jdou na procházku, nemají-li vyučování nebo zaměstnání v dílnách, v kuchyni, při správce šatů a prádla.

Od 17:30-18:30 hod. je opakovací hodina. Malé děti jsou pod dozorem jednoho opatrovníka ve zdržovně nebo v tělocvičně.

V 18:45 hod. odcházejí děti do jídelny, kde se jim podává večeře. Po večeři se děti volně baví do 20 hodin (případně do 20:30 hodin)

Ve 20 hod (příp. ve 20:30 hodin) si děti čistí obuv a šaty a myjí si nohy. Pak odcházejí v pořádku po skupinách do ložnic.

Po večerní toaletě jdou děti spát.

V neděli a ve svátky vstávají všechny děti v 7:30 hodin a snídají v 8:15 hodin. Po snídani se volně baví. Děti římsko-katolického náboženství jdou do kostela. Pak jdou děti na procházku, do divadla, do biografu apod. případně se baví v ústavních místnostech.

Po obědě jdou děti na delší procházku do okolí nebo do města (v průvodu inspekčního učitele). V zimě sáňkují, bruslí, lyžují. V létě se koupají v řece.

Ostatní jako ve všední dny.

O dobré zdraví je pečováno všestranně.

Příloha č.4 – Režim dne z roku 1961

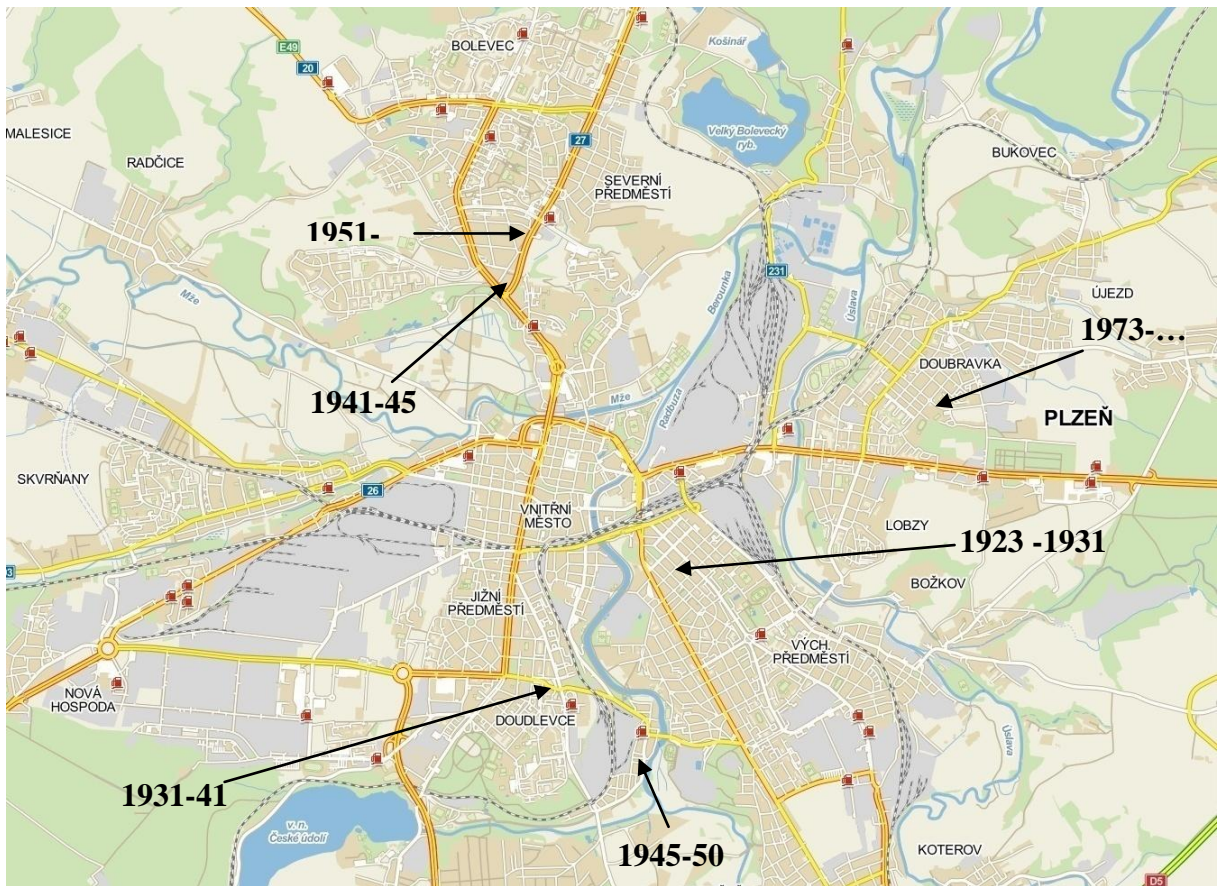
6:30	budíček
7:30	nástup na snídani
7:50	odchod do školy po třídách
8:00	vyučování
9:40-10:00	přesnídávka
11:40	konec školního vyučování
12:15	odchod do koupelny, mytí, příprava k obědu
13:00-13:30	oběd
13:45	odchod 1. Skupiny
13:55	odchod 2. Skupiny
14:10	odchod 3. Skupiny /provede úklid v jídelně
15:45-16:00	svačina
16:00-16:45	osobní zaměstnání
16:45-17:45	opakovací hodina
18:00-18:30	večeře
18:30	a/ odchází skupina na čištění bot
	b/ ostatní-volná zaměstnání
19:00	odchod 1. Skupiny, příprava na spánek
19:30	odchod 2. Skupiny, příprava na spánek
21:00	noční klid

Příloha č.5 – Režim na internátě 2014

6:30-7:15	pozvolné vstávání žáků, oblékání, ranní hygiena, podávání léků, péče o sluchadla
7:15-7:45	společný odchod na snídani, snídaneč, odchod do školy
11:40-14:00	oběd (po skončení vyučování v jednotlivých třídách)
12:00-14:00	odpočinková činnost
14:00-15:30	rekreační a zájmová činnost
15:30-15:45	svačina
15:45-18:00	příprava na vyučování (délku přípravy určuje skupinový vychovatel podle požadavků školy), ve volném čase odpočinková činnost
14:00-18:00	ve středu rekreační odpoledne
18:00-18:30	večeře
18:30-19:30	ve středu příprava na vyučování pro 2. stupeň (mluvní úkoly)
18:30-21:00	zájmová činnost, volné hry
19:30-21:30	večerní hygiena, příprava na spánek (v průběhu této doby odcházejí žáci podle věku do svých ložnic)

Režim dne si může každý vychovatel změnit podle dané situace a vlastního uvážení.

Příloha č.6 – Mapy umístění ústavu



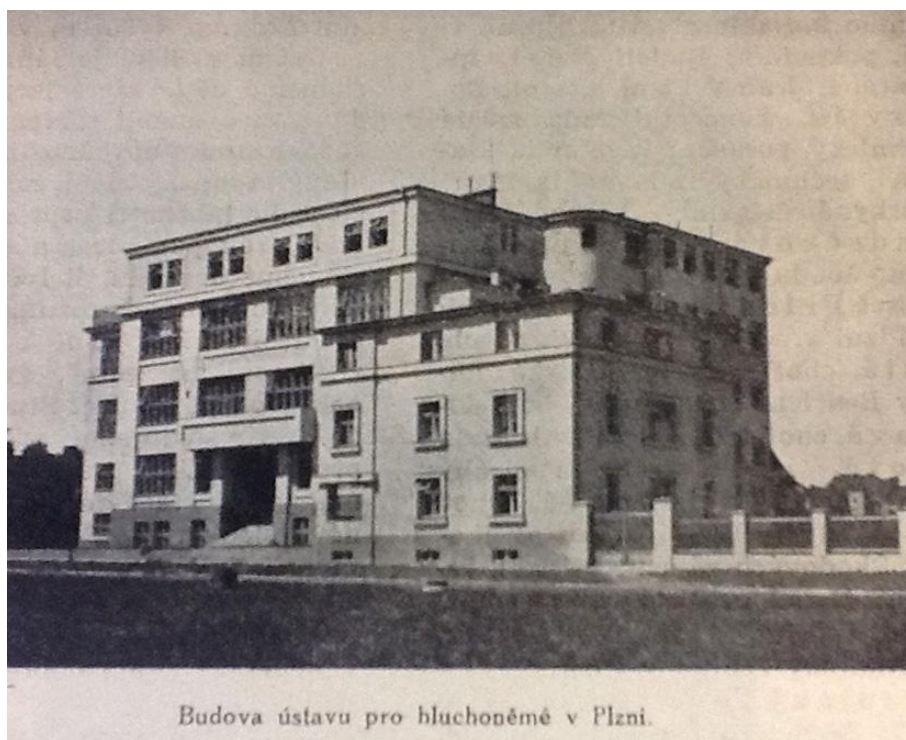
Příloha č.7 – První ředitel ústavu

Melichar Bednářík, časopis *Obzor hluchoněmých*. Zvláštní otisk z čísla 3. a 4. Plzeň. 1937



MELICHAR BEDNÁŘIK,
ředitel ústavu hluchoněmých v Plzni.

Příloha č.8 – Fotografie první budovy a zároveň současné budovy školy

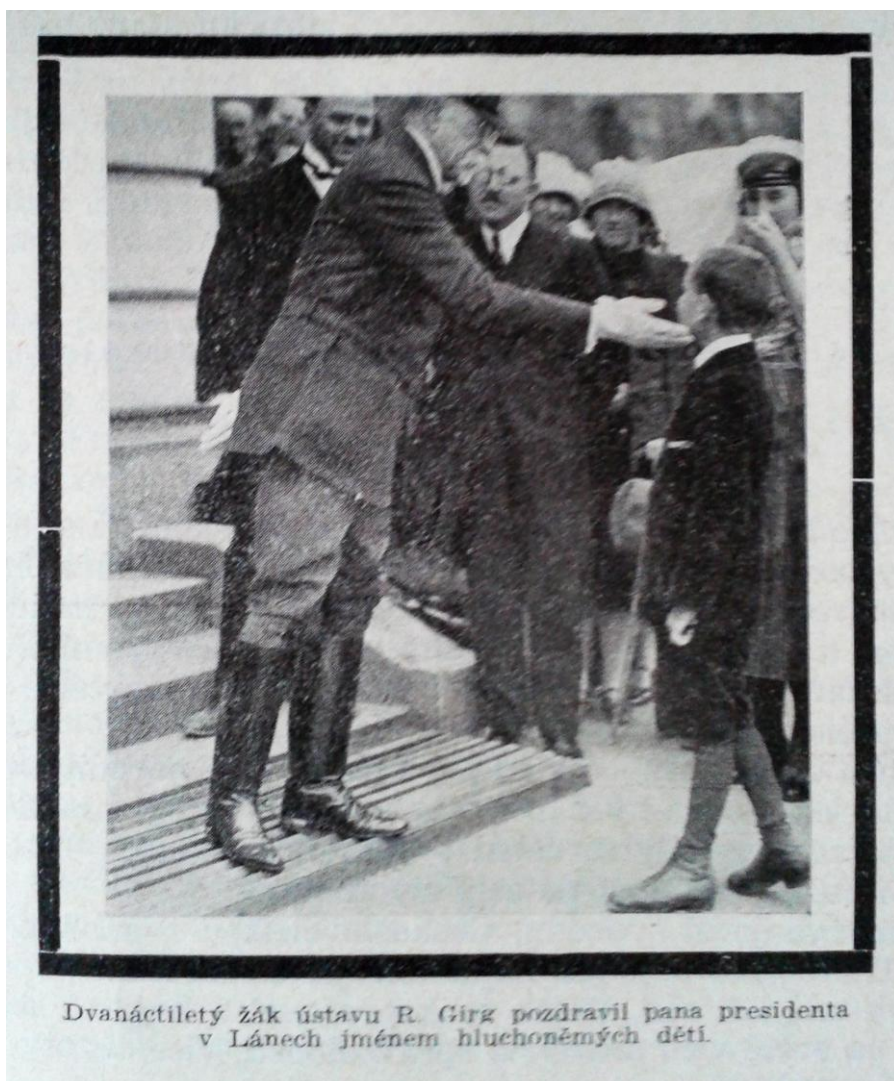


Budova ústavu, časopis *Obzor hluchoněmých*. Zvláštní otisk z čísla 3. a 4. Plzeň. 1937



Současná budova, foto z roku 1973, *Kronika 1973-1996*

Příloha č. 9 – Fotografie T. G. Masaryka s žákem Girgem



Prezident Masaryk s žákem Girgem v Lánech, časopis *Čtení pro děti Ústavu hluchoněmých v Plzni*, roč. II.1937, číslo 4.

Příloha č.10 – Seznam současných škol

ZŠ A MŠ logopedická Liberec

Elišky Krásnohorské 921/22, Liberec

www.ssplbc.cz

Střední škola, Základní škola a Mateřská škola pro sluchově postižené

Výmolova 169/2, 15000 Praha 5 - Radlice

www.vymolova.cz

Střední škola, základní škola a mateřská škola pro sluchově postižené Holečkova

Holečkova 4, Praha 5

www.skolaholeckova.cz

Gymnázium, Střední odborná škola, Základní škola a Mateřská škola pro sluchově postižené, Praha 2

Ječná 27, Praha 2

www.jecna27.cz

ZŠ a MŠ pro sluchově postižené Plzeň

Mohylová 1200/90, Plzeň

www.sluchpost-plzen.cz

MŠ, ZŠ a SŠ pro sluchově postižené České Budějovice

Riegrova 1812/1, České Budějovice 3

www.sluchpostcb.cz

Střední škola, Základní škola a Mateřská škola

Štefánikova 549, Hradec Králové

www.neslhk.com

ZŠ pro sluchově postižené a MŠ pro sluchově postižené

Spartakovců 1153/5, Ostrava, Poruba

www.deaf-ostrava.cz

Střední škola, základní škola a mateřská škola pro sluchově postižené Olomouc

tř. Kosmonautů 881/4, Olomouc 9

www.sluch-ol.cz

Mateřská škola, základní škola a střední škola pro sluchově postižené ve Valašském Meziříčí

Vsetínská 454, Valašské Meziříčí

www.val-mez.cz

Mateřská škola a Základní škola pro sluchově postižené

Novoměstská 21, BRNO

www.zsspbrno.cz

Mateřská škola a Základní škola, Kyjov

Školní 1, Kyjov

www.mszkyjov.cz

MŠ, ZŠ a Dětský domov Ivančice

Široká484/42, Ivančice

www.specialniskola.euweb.cz

Příloha č. 11 – ŠVP školní družiny

Č.j.: 27002/2005-22

Školní vzdělávací program zájmového vzdělávání školní družiny

ZŠ a MŠ pro sluchově postižené

Mohylová 90, 312 09 Plzeň



Název programu: NESLYŠÍM, ALE ROZUMÍM

Údaje o škole: Základní škola a Mateřská škola pro sluchově postižené,
Mohylová 90, Plzeň

Ředitel školy: Mgr. Jiří Pouska

Koordinátor ŠVP: Alice Svobodová

Kontakty: Telefon: 378609940

web: www.sluchpost-plzen.cz

e-mail: internat@sluchpost-plzen.cz

reditel@sluchpost-plzen.cz

Zřizovatel školy: Krajský úřad Plzeňského kraje

Škroupova 18, Plzeň 301 00

ústředna: 377 195 111

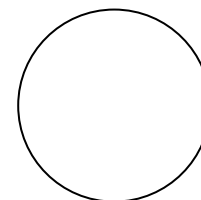
e-mail: posta@kr-plzensky.cz

web: www.kr-plzensky.cz

IČO: 49778153

IZO: 110031911

RED-IZO: 600022978



Mgr. Jiří Pouska

ředitel školy

ŠVP byl schválen Školskou radou dne:

ŠVP byl schválen pedagogickou radou 28 .8. 2014

ŠVP platí od 1. 9. 2014

Obsah:

Charakteristika školní družiny:

- *historie školy, velikost školní družiny, personální podmínky,*
- *charakteristika žáků, délka vzdělávání, spolupráce s rodiči a*
- *jinými subjekty, materiální, hygienické, ekonomické podmínky,*
- *bezpečnost a ochrana zdraví*

Charakteristika školního vzdělávacího programu (dále jen ŠVP)

Konkrétní cíle vzdělávání

Klíčové kompetence

Formy vzdělávání

Obsah vzdělávání

Evaluace

Vnitřní řád školní družiny

Roční časový plán

Charakteristika školní družiny

Historie školy

První zmínky o vybudování nové školy pro sluchově postižené žáky zazněly z povolaných míst v září 1968. 31. 5. 1973, pak začíná oficiálně vyučování v nové škole pro sluchově postižené v Plzni, v Mohylové ulici.

V dnešní době máme působnost ve třech krajích naší země – v Plzeňském, Karlovarském a Ústeckém.

Maximální kapacita naší školy je 132 dětí.

Charakteristika školní družiny

Školní družina se ve své činnosti řídí školským zákonem č. 561/2004 Sb.; vyhláškou č.74/2005 Sb. o zájmovém vzdělávání; vyhláškou č.73/2005 Sb. o vzdělávání dětí, žáků a studentů se speciálními vzdělávacími potřebami a dětí, žáků a studentů mimořádně nadaných a vnitřním řádem školy.

Školní družina zajišťuje výchovu mimo vyučování. Tato výchova má svá specifika, která v sobě zahrnují odpočinek, rekreaci, zábavu, zájmové činnosti, zájmové vzdělávání a bere v úvahu uspokojování biologických i psychických potřeb žáků.

Školní družina je otevřena ráno od 6:30 do 7:45 hodin, odpoledne od 11:35 do 16:00 hodin.

Do ŠD jsou přijímáni žáci na základě písemné přihlášky, na které je stanovena doba pobytu žáka ve školní družině a způsob odchodu žáka ze školní družiny.

Velikost školní družiny

Kapacita školní družiny na naší škole je 40 žáků navštěvujících naši školu. Tento počet je limitován zřizovací listinou. Školní družina má dvě oddělení. Počet žáků v jednom oddělení je upraven ve vyhl. č. 74/2005 §10 Sb. Přednostně jsou zařazovány děti zaměstnaných matek, děti dojíždějící, tj. s bydlištěm mimo Plzeň a děti čekající na starší sourozence.

Školní družina je určena pro žáky prvního stupně, ale je možné v případě volné kapacity přijmout i žáky starší – vyhláška č. 74/2005 § 9 Sb. ŠD mohou navštěvovat i starší žáci,

kteří přijeli dřív do školy (ranní družina) nebo čekají po vyučování na sourozence, na autobus (odpolední družina).

Přijetí žáka do školní družiny probíhá na základě písemné přihlášky, jejíž součástí je písemné sdělení zákonných zástupců žáka o rozsahu docházky a způsobu odchodu účastníka ze školní družiny.

Personální podmínky

Ve školní družině pracuje 1 pedagogický pracovník na plný úvazek bez vystudované speciální pedagogiky a 1 pedagog, který splňuje potřebnou kvalifikaci.

Vychovatelky spolupracují s třídními učiteli žáků navštěvujících školní družinu.

Vychovatelky jsou podřízeny vedoucí vychovatelce. Vychovatelky připravují pro žáky pestrout nabídku činností, jsou kreativní, umí odhadnout schopnosti žáků tak, aby nedošlo k přetěžování žáků. Umí žáky dobře motivovat a povzbuzovat je. Snaží se o příjemnou a přátelskou atmosféru v ŠD a včas řeší s žáky a jejich zákonnými zástupci případné problémy. Dbají na bezpečnost a ochranu zdraví žáků.

V ŠD pracuje i asistent pedagoga, který pomáhá při realizaci činností v ŠD. Vychovatelé i asistent pedagoga mají základní znalosti znakového jazyka.

Charakteristika žáků

Kromě žáků z Plzně navštěvují školní družinu i žáci dojíždějící z okolních obcí.

Na naší škole jsou vzdělávání žáci se speciálními vzdělávacími potřebami. Vzhledem k této skutečnosti jsou i podmínky a činnosti ve školní družině přizpůsobeny těmto okolnostem, proto se kromě Školského zákona a vyhlášky č.74/2005 Sb. řídíme i vyhláškou č. 73/2005 Sb. (novela vyhlášky č. 147/2011).

Délka vzdělávání

Školní družina vykonává svou činnost ve dnech školního vyučování – vyhláška č. 74/2005 § 8 Sb.

Každý nový školní rok vychovatelka ŠD vytváří nový roční tematický plán, který podrobně rozpracovává v jednotlivých měsících. Plány jsou tvořeny tak, aby vychovatelka mohla kreativně reagovat na možné měnící se podmínky a propojovat či přesouvat

plánované činnosti dle aktuální situace. Žáci mají možnost se podílet na plánování činností podle svých přání a na konci každého měsíce zhodnotit, zda se jim činnosti v ŠD líbily.

Podmínky pro vzdělávání žáků se speciálními vzdělávacími potřebami

Žáci se speciálními vzdělávacími potřebami jsou začleněni do kolektivu školní družiny.

Vzhledem k uplatňovanému individuálnímu přístupu ke každému žákovi, znalostí, možností žáků a jeho schopností, nedochází k přetěžování žáků. Celý ŠVP je naplánován tak, aby vyhovoval všem žákům. Podle potřeby a aktuální situace se činnosti a akce mohou variabilně měnit a přizpůsobovat náročnost žákům.

Žáci jsou vhodně motivováni a povzbuzováni k úspěchu. Podporujeme žáky v rozvoji komunikace a snažíme se o zvyšování jejich sebevědomí.

Spolupráce s rodiči a jinými subjekty

Vychovatelé spolupracují na školních projektech a akcích. Zákonní zástupci žáků dostávají informace o svých dětech prostřednictvím osobního kontaktu při vyzvedávání dětí ze školní družiny nebo po telefonu.

Pro zákonné zástupce žáků a veřejnost škola každoročně pořádá Den otevřených dveří a velkou vánoční besídku s tlumočením do ZJ.

Školní družina pořádá i různé společné akce pro žáky a zákonné zástupce žáků.

Základem naší práce je spolupráce se SPC pro sluchově postižené.

Dle potřeby je možná spolupráce i se střediskem výchovné péče, orgánem sociálně právní ochrany dítěte a jiných institucí.

Materiální podmínky

Základními požadavky jsou bezpečnost žáků, snadné udržování pořádku a čistoty, dostatek prostoru pro hru a zájmové činnosti, přiměřené vybavení odpovídajícím nábytkem, splnění estetických kritérií.

Pro školní družinu jsou vyhrazeny 2 místnosti v přízemí internátu.

Vychovatelé mohou využívat sborovnu vychovatelů na internátě s technickým vybavením. Odborná literatura je k dispozici ve školní knihovně, dětskou literaturu si mohou vypůjčit ve školní žákovské knihovně.

Činnosti probíhají nejen v místnostech školní družiny, ale lze využívat prostory školy a internátu (kinosál, cvičnou kuchyňku, tělocvičnu, pracovny, počítačovou učebnu, školní zahradu, hřiště).

Školní družina je vybavena nábytkem, ve kterém jsou společenské hry, stavebnice a hračky pro děti a také pomůcky a materiál pro zájmové činnosti; kobercem, stoly a židlemi, jedním počítačem a zvonkem s telefonem a obrazovkou.

Pro naše žáky zajišťujeme u všech činností tlumočení do ZJ.

Hygienické podmínky

Žáci školní družiny obědvají společně s internátními dětmi pod dohledem určených vychovatelů, kteří po obědě zajišťují nástup dětí do ŠD.

Pitný režim je zajišťován ve spolupráci se školní kuchyní. Žákům je k dispozici i nápojový automat ve vstupní hale. Rovněž se mohou bez omezení občerstvovat nápoji přinesených z domova.

V místnosti určené pro školní družinu se nachází umyvadlo, studená i teplá voda.

Dívčí i chlapecké toalety jsou umístěny v blízkosti školní družiny.

Ekonomické podmínky

Školní družina je financována z celkového rozpočtu ZŠ a MŠ pro sluchově postižené. Docházka do ŠD je zpoplatněna částkou 100 Kč za měsíc pro žáky docházející do školní družiny denně. Žáci, kteří navštěvují ŠD nepravidelně a jejichž pobyt v ŠD nepřesáhne 1 denně nebo 2 dny v týdnu, zaplatí částku 50 Kč za měsíc. Vyhláška č.74/2005 §11 §14 Sb.

Tento poplatek vybírá vychovatelka ŠD na začátku každého měsíce do 5. dne v měsíci.

Prostředky získané z úplaty se využívají k zakoupení materiálů pro výchovně vzdělávací činnost (barvy, čtvrtky, štětce, nůžky, hračky, společenské hry, knihy, časopisy apod.).

Bezpečnost a ochrana zdraví

Při výchově a vzdělávání žáků přihlížíme k základním fyziologickým potřebám žáků a vytváříme podmínky pro jejich zdravý vývoj a pro předcházení vzniku sociálně patologických jevů. Poskytujeme žákům nezbytné informace k zajištění bezpečnosti a ochrany zdraví - vyhláška č. 48/2005 Sb. a metodický pokyn MŠMT č.j. 37014/2005-25.

Nejvyšší počet účastníků při jednotlivých druzích vykonávané činnosti upravuje vyhláška č. 73/2005 § 11 Sb. Vedeme evidenci úrazů dětí a žáků dle vyhlášky č.64/2005 Sb.

Dbáme nejen na fyzickou bezpečnost žáků, ale i na bezpečnost sociální a emocionální. To provádíme především vhodnou strukturou činností a skladbou zaměstnání, pitným režimem, zdravým prostředím – dle platných norem. Používáme bezpečné pomůcky, chráníme žáky před úrazy, k dispozici máme lékárničky umístěné ve sborovně vychovatelů, učitelů nebo ve speciálních učebnách.

Snažíme se vytvářet pro žáky pohodové a přátelské prostředí, udržujeme vzájemnou důvěru. Učíme žáky navzájem si pomáhat a být tolerantní. Respektujeme své žáky, samozřejmostí je individuální přístup ke každému jednotlivci. Žáci se mohou vychovateli kdykoliv s čímkoliv svěřit, vychovatel je vždy připraven žáka vyslechnout a případně mu pomoci. Žáky pravidelně upozorňujeme na možná nebezpečí patologických jevů a společně se snažíme nacházet řešení v modelových situacích.

Charakteristika školního vzdělávacího programu

Cílem naší školy je usilovat o optimální integraci sluchově postižených žáků do slyšícího prostředí.

Citlivě přihlížet k individuálním schopnostem každého jedince, respektovat je a přizpůsobit mu jednotlivé činnosti. Využívání hravých forem a metod práce pro aktivní učení žáků.

Poskytovat prostor pro seberealizaci, sociální kontakty, poskytovat pocit jistoty, bezpečí a porozumění.

Naše činnost vychází z potřeb a zájmů dítěte. Nabídka všech činností je pestrá a přitažlivá.

Konkrétní cíle vzdělávání

Při stanovení cílů vycházíme z obecných cílů vzdělávací soustavy formulovaných ve Školském zákoně § 2.

- rozvoj osobnosti člověka je trvalý celoživotní proces. Výchovné cíle jsou dány kulturou společnosti a s jejími obecnými hodnotami a postoji.
- umožnit žákům osvojit si strategii učení a motivovat je pro celoživotní učení
- vychovávat k samostatnému tvořivému myšlení, logickému uvažování, řešení problémů, cílevědomému jednání a činorodé práci

- poznat světové a evropské kulturní hodnoty a tradice, pochopit a osvojit si zásady a pravidla vycházející z integrace jako základu pro soužití v národním a mezinárodním měřítku
- pochopit a uplatňovat zásady demokracie, základních lidských práv a svobod
- vést žáky k toleranci a ohleduplnosti k jiným lidem a duchovním hodnotám, učit je žít společně s ostatními lidmi
- podporovat vzájemnou úctu, respekt, názorovou snášenlivost, solidaritu a lidskou důstojnost
- získat a uplatňovat znalosti o životním prostředí a jeho ochrany a o bezpečnosti a ochraně fyzického, duševního zdraví a být za ně zodpovědný
- vychovávat k smysluplnému využívání volného času a vybavovat žáky dostatkem námětů pro jeho naplňování
- Získávat sociální dovednosti a návyky vhodné pro život
- Rozvíjet zájmové a rekreační aktivity.
- Dávat prostor pro tvořivost a dbát na harmonický rozvoj žáků.
- Učit žáky hodnocení a sebehodnocení, věřit ve své schopnosti a zároveň schopnosti druhých.
- Učit žáky orientovat se v čase, sledovat časové posloupnosti
- Maximálně využívat zbytky sluchu, rozvíjet ostatní smysly a používat kompenzační pomůcky.
- Veškeré činnosti prováděné s žáky ve školní družině jsou vedeny tak, aby směřovaly k plnění všech výše uvedených cílů, v návaznosti na školní výuku žáků

Stanovení cíle

Při stanovení cíle dbáme především na individuální schopnosti svých svěřenců. Cíl musí být dosažitelný, srozumitelný, ale i přiměřeně náročný. I metody a formy práce, které používáme ke splnění stanoveného cíle výchovy, respektují možnosti žáků.

Respektujeme každého právo na výchovu a vzdělání.

Dalším cílem je dodržování pedagogických zásad.

Zásada soustavnosti a cílevědomosti – směřuje ke stanovenému dlouhodobému cíli ve výchově mimo vyučování. Výchovná působení v zájmových činnostech se navzájem doplňují a prolínají.

Zásada posloupnosti – postupujeme od známého k neznámému, od blízkého ke vzdálenému, od jednoduchého ke složitému.

Zásada aktivity – vybírá a motivuje takové činnosti, aby se do nich mohli zapojit všichni žáci.

Zásada přiměřenosti – při výběru činností se zohledňuje věk účastníků, fyzické i mentální schopnosti a jejich momentální stav.

Zásada vyzvedávání kladných rysů osobnosti – pochvala, uznání a ocenění zvyšují sebevědomí a jsou nejlepší motivací k dalším činnostem

Klíčové kompetence

Souhrn vědomostí, dovedností, schopností, postojů a návyků, které děti získávají v průběhu dlouhodobé docházky do školní družiny. Prolínají se všemi činnostmi zájmového vzdělávání.

Kompetence k učení

Učí se s chutí, dokončuje práci, nabyté vědomosti dává do souvislostí, získané zkušenosti aplikuje do praxe.

Komunikativní kompetence

Ovládá řeč dle svých schopností, vyjadřuje sdělení, myšlenky, otázky, odpovědi vhodně formulovanými větami, komunikuje bez ostychu s vrstevníky i dospělými, kultivovaně.

Žáci našeho zařízení k dorozumívání používají i znakový jazyk, odezírání.

Kompetence k řešení problému

Všímá si dění okolo sebe, snaží se řešit situace, při jejichž řešení užívá logické, matematické, empirické postupy, chápe, že vyhýbání se řešení nevede k cíli, započaté činnosti dokončuje, umí odhadnout, co dokáže a následně to použít.

Sociální a interpersonální kompetence

Samostatně rozhoduje o svých činnostech a je za ně odpovědný, projevuje ohleduplnost, citlivost, rozpozná nevhodné chování, nespravedlnost, agresivitu, šikanu, spolupracuje ve skupině, dokáže se prosadit i podřídit - přijmout kompromis, respektuje jiné, je tolerantní k odlišnostem mezi lidmi, respektuje pravidla soužití, umí vystupovat na veřejnosti,

správně se chová v dopravních prostředcích, umí stolovat dle pravidel slušného chování, dbá na tělesnou i duševní hygienu

Činnostní a občanské kompetence

Učí se plánovat, organizovat a hodnotit. Odpovědně přistupuje k úkolům a povinnostem, uvědomuje si práva svá i druhých, chová se odpovědně s ohledem na zdravé a bezpečné prostředí (přírodní i společenské), dbá na své osobní zdraví i druhých.

Kompetence k trávení volného času

Orientuje se v možnostech smysluplného trávení volného času a umí si vybrat zájmovou činnost dle vlastních dispozic. Dokáže odmítnout nevhodnou nabídku. Své zájmy rozvíjí v organizovaných skupinách i individuálních činnostech.

Formy zájmového vzdělávání

Ve školní družině probíhá pravidelná výchovná, vzdělávací a zájmová činnost. Zároveň využíváme i nabídky individuálních činností, otevřenou nabídku spontánních činností, osvětové činnosti a poskytování informací pro žáky a vedení k prevenci sociálně patologických jevů (besedy s odborníky apod.).

- **Příležitostné činnosti**

Činnosti, které se zařazují příležitostně

Sledování filmů pro děti, keramická tvorba, vaření, návštěva divadla, výstav, účast na výletě

- **Vzdělávací činnosti**

Práce s multimédií – didaktické programy a hry, práce s internetem, vědomostní soutěže kvízy, křížovky, doplňovačky

- **Výchovné činnosti**

Hry pro rozvoj osobnosti, komunikativní dovednosti, sebeobslužné dovednosti

Všechny činnosti ve školní družině jsou plánované a realizované tak, aby žáky zaujaly a saturovaly jejich poznávací, sociální a výkonové potřeby.

Žáci mají možnost podílet se na tvorbě programu.

Vychovatelka je pro žáky člověkem, na kterého se mohou obrátit s prosbou o pomoc a radu.

Inspiruje je k smysluplnému využívání volného času. Obohacuje žáky o nové poznatky, dovednosti, návyky a snaží se uspokojovat jejich potřeby.

Kamarádským přístupem podněcuje přátelskou atmosféru ve školní družině.

Požadavek pedagogického ovlivňování volného času

Nutnost citlivého vedení žáků k rozumnému využívání volného času nabízením vhodných aktivit, prostředí, pomůcek, hraček a motivace.

Požadavek dobrovolnosti

Základním předpokladem pro úspěšnou mimoškolní činnost je dobrovolná účast žáků.

Požadavek aktivity

Vedení žáků k aktivnímu podílu ve všech fázích činností (plánování, přípravě, realizaci i hodnocení).

Požadavek seberealizace

Každý jedinec může uplatnit své vlohy a být tak v některé činnosti úspěšný. V mimoškolních aktivitách se tak může uplatnit i žák, který je ve škole méně úspěšný. U volnočasových aktivit nejsou důležité výsledky, ale činnost samotná, oceňuje se snaha každého žáka.

Požadavek zajímavosti a zájmovosti

Zdůrazňuje význam zájmových činností, které tvoří nejdůležitější součást obsahu činností volného času. Plní funkci výchovnou i vzdělávací, rozvíjí celou osobnost. Vhodně podněcují, podporují a rozvíjejí samostatnost, tvořivost a aktivitu. Zájmové činnosti jsou aktivity zaměřené na uspokojování a rozvíjení individuálních potřeb, zájmů a schopností.

Požadavek pestrosti a přitažlivosti

Týká se obsahu, metod a forem práce, jejich střídání. Rovnováha mezi organizovanými a spontánními činnostmi a respektování individuálních zájmů a potřeb žáků.

Požadavek citlivosti a citovosti

Všechny činnosti by měly přinášet žákům kladné emoce nejen ze samotné aktivity, ale i z následné pochvaly a získávání nových zkušeností.

Obsah vzdělávání

Odpočinkové činnosti

Klidové, pohybové a duševně nenáročné aktivity.

Různé relaxační techniky, odpočívání na koberci, poslech hudby, kreslení, vybarvování omalováněk, čtenářský koutek, stolní hry, hry na počítači, konstruktivní hry, volné povídání s žáky.

Rekreační činnosti

Pohybové hry v přírodě, na hřišti, v tělocvičně, sezónní sporty, hry v místnosti, soutěže.

Rušnější spontánní činnosti nepovažujeme vždy za nekázeň.

Zájmové činnosti

- **společenskovední** -
- Rozumové činnosti – seznamování žáků s tradicemi, zvyky, kulturami, svátky, okolí školy a našeho bydliště, rodina a přátelé, poznávání historie, naše vlasti i cizí země
- Dopravní výchova – dopravní soutěže, kvízy, znalost dopravních značek a základních pravidel silničního provozu
- **pracovně technické** -
- Pracovní činnosti – rozvoj technických znalostí a pracovních dovedností, využívání různých materiálů, rozvoj jemné motoriky (stříhání, lepení, trhání, modelování, navlékání, , šití, práce se sádkou
- **přírodovědní**
- Environmentální výchova- zaměření na poznávání přírody, aktivity rozvíjející znalosti z přírodních věd: výroba krmítek, krmení ptáků, vyprávění o přírodě (roční období, rostliny, živočichové), místopis, lidské tělo, zdravotní péče, třídění odpadu
- **esteticko-výchovné**

- Výtvarné činnosti - rozvíjející estetické citění žáků, seznamování s různými výtvarnými technikami, používání rozmanitých barev, využívání celé plochy ke kreslení
- Literární činnosti – čtení knih na pokračování, procvičování říkanek a básniček, prohlížení knih, hádání pohádek podle obrázků, dramatizace pohádek
- **sportovní a turistické** - aktivity zaměřené na soutěžní i rekreační sport.

Sebeobslužné činnosti

Nácvik správného stolování - držení příborů, hygiena při stolování a pravidla stolování, upevňování hygienických návyků, samostatnost při oblékání a obouvání, péče o svůj zevnějšek, úklid, nácvik správného chování v dopravních prostředcích, sociální dovednosti

Veškeré tyto činnosti jsou prostředkem pro rozvoj vzdělávání v oblastech základního vzdělávání Člověk a jeho svět, zahrnující základní témata - Místo, kde žijeme, Lidé kolem nás, Lidé a čas, Rozmanitost přírody, Člověk a jeho zdraví.

Tato témata jsou výchozí a stěžejní pro rozpracování tematických plánů.

- **Místo, kde žijeme** – žáci znají své bydliště, znají své město-vesnici, znají historické památky ve svém okolí, poznávají okolí své školy a školu samotnou, znají i některé cizí země, ví jak cestovat, pracují s mapou, služby a kulturní zařízení (divadla, muzea, výstavy) v okolí
- **Lidé kolem nás** - předcházení patologickému chování, úcta k sobě, kamarádům, dospělým a seniorům, respektování pravidel společenského chování, chování na veřejnosti, v dopravních prostředcích, kladný vztah k spolužákům, správné formulování svých názorů, komunikace s ostatními, lidé různých národů, seznamování s jinými kulturami, úcta k rodině, handicapovaní lidé
- **Lidé a čas** – režim dne, historie a současnost, orientace v čase, vnímání rozdílů a poslání jednotlivých etap života, zvyky a tradice, rozdílné životní styly v průběhu historie
- **Rozmanitost přírody** – změny v přírodě a v jednotlivých ročních obdobích, poznávání flory a fauny v okolí školy a v naší zemi, zvířata jiných světadílů, přírodní bohatství, ochrana životního prostředí – třídění odpadu, chráněné krajinné oblasti, koloběh vody, podstata vody, slunce, země, vzduchu

- **Člověk a jeho zdraví** – zdravý životní styl, pitný režim, správné stolování, víme, co jíme, držení příborů první pomoc, telefonní spojení – 150, 155, 158, rizika úrazu při hrách a sportu, fyziologické změny při růstu a dospívání, pravidelný pohyb, zdravá strava, duševní hygiena, dodržování tělesné hygieny, přiměřené oblékání, vědět, kam se obrátit o pomoc

Evaluace

Cílem evaluace je zhodnotit stávající stav sledovaných oblastí výchovně vzdělávacího procesu a stanovit případná opatření a úkoly pro následné období tak, aby se zkvalitnila péče a výchovně vzdělávací proces našich žáků.

1. Podmínky pro výchovně vzdělávací proces:

- Kriteria: prostorové podmínky, vybavenost pomůckami a mobiliářem
- Nástroje: pozorování, rozhovor
- Časové rozvržení: průběžně, na konci školního roku
- Hodnotí: vychovatelka ŠD, vedoucí vychovatelka, hospodářka škola, ředitel školy

2. Průběh vzdělávání:

- Kriteria: soulad ŠVP s měsíčními plány
- Nástroje: analýza ŠVP, záznamy v Přehledu výchovně vzdělávací práce, hospitace
- Časové rozvržení: průběžně, na konci školního roku
- Hodnotí: vychovatelka ŠD, vedoucí vychovatelka

3. Spolupráce s ostatními subjekty:

- Kriteria: spokojenost rodičů, komunikace a interakce s ostatními pedagogy a vedoucími pracovníky, spolupráce s dalšími subjekty (
- Nástroje: ankety, účast rodičů na akcích, pořádané akce
- Časové rozvržení: průběžně, na konci školního roku
- Hodnotí: vychovatelka ŠD, vedoucí vychovatelka

4. Výsledky výchovně vzdělávacího procesu:

- Kriteria: sociální, kognitivní, komunikační, biologické, psychické
- Nástroje: pozorování, dialog
- Časové rozvržení: pololetně
- Hodnotí: vychovatelka ŠD

5. Kvalita personální práce:

- Kriteria: kvalifikovanost pedagoga, vlastní práce, další vzdělávání
- Nástroje: hospitace, rozhovor, pedagogická rada
- Časové rozvržení: průběžně, dle plánu kontrol
- Hodnotí: vychovatelka ŠD, vedoucí vychovatelka

Evaluační zpráva je zpracována na konci školního roku.

VNITŘNÍ ŘÁD ŠKOLNÍ DRUŽINY (ŠD)

platný od 1.9.2014

1. Provoz školní družiny je od 6.30 do 7.45 hod (před zahájením vyučování) a od 11.35 do 16.00 hod (po vyučování).
2. Pro ŠD je určená místnost č.1 (1. oddělení) a č.2 (2. oddělení).
3. Vychovatelé ŠD využívají prostory školy a internátu (kinosál, tělocvična, pracovny, zahrada, hřiště, atd.) po domluvě s vedoucí vychovatelkou. Pedagogičtí pracovníci zodpovídají za žáky ŠD v plném rozsahu.
4. Přijetí žáka do školní družiny probíhá na základě písemné přihlášky, jejíž součástí je písemné sdělení zákonných zástupců žáka o rozsahu docházky a způsobu odchodu účastníka ze školní družiny.
5. Je nepřipustné uvolňovat žáka na základě jeho prosby nebo na základě domluvy po telefonu.
6. Žák je odhlášen ze ŠD na základě písemné žádosti jeho zákonných zástupců.
7. Do ŠD jsou přednostně zařazováni žáci, jejichž zákonní zástupci jsou zaměstnání, žáci s bydlištěm mimo Plzeň, žáci s celotýdenní docházkou v plném režimu a žáci čekající na sourozence. Počet přijatých žáků je limitován kapacitou ŠD a prostorami školní družiny.
8. Žáci ŠD obědvají společně s internátními dětmi pod dohledem určených vychovatelů, kteří po obědě zajistí jejich nástup do ŠD.
9. Svévolné opouštění ŠD a rovněž volný pohyb po budovách se nedovoluje.
10. U žáků ŠD je dodržován pitný režim, který zajišťuje vychovatelka ŠD ve spolupráci se školní kuchyní. Bez omezení se děti mohou občerstvovat nápoji donesenými z domova a rovněž je jim k dispozici nápojový automat ve vstupní hale školy.
11. Na žáky zařazené do ŠD se vztahují aplikovatelné body „školního řádu pro žáky“
12. Pokud si zákonní zástupci žáka či jiné jimi pověřené osoby nevyzvednou žáka ze školní družiny do 16 hodin, bude žák odcházet domů samostatně na základě vyplněného tiskopisu Souhlas se samostatným odchodem.
13. Pokud se neuskuteční odchod žáka z internátu v rozjezdový den do 16 hodin a nebude možné telefonicky kontaktovat jeho zákonné zástupce (zákonní zástupci žáka nebudou k zastížení), bude vychovatelka kontaktovat vedoucí vychovatelku a Policii ČR, která zajistí spojení se ZZž, případně zajistí pro žáka azylové lůžko. Všechny náklady spojené s péčí o dítě po ukončení provozu školy nesou zákonní zástupci žáka.
14. Opakované nevyzvednutí žáka do 16,00 hod. je důvodem jeho vyloučení ze ŠD
15. Vychovatelka poskytuje zákonným zástupcům žáka veškeré informace týkající se práce a chování jejich dítěte. Závažné problémy řeší se zákonnými zástupci žáků, v přítomnosti vedoucí vychovatelky v dohodnutém termínu.
16. Žáci nesmí majetek ŠD úmyslně ničit a poškozovat. Zničí-li žák úmyslně nebo z nedbalosti majetek školy je povinen ho plně uhradit.

17. Žáci s často se opakujícími přestupky proti řádu ŠD budou okamžitě po domluvě s ředitelem školy vyloučeni z ŠD.
18. Škola nezodpovídá za ztrátu či poškození mobilních telefonů či datových nosičů donesených do ŠD.
19. Na přijetí žáka do ŠD není právní nárok.
20. Školní družina je zpoplatněna částkou 100,- Kč za měsíc. Žáci, kteří budou navštěvovat školní družinu pouze omezenou dobu a nepravidelně a jejichž pobyt v ŠD nepřesáhne 1 hodinu denně, nebo 2 dny v týdnu – (čekání na zájmový kroužek, čekání na konec vyučování sourozence apod), zaplatí za pobyt v ŠD 50,- Kč za měsíc. Tyto poplatky bude vybírat vychovatelka ŠD na začátku každého měsíce do 5. dne v měsíci. Opakovaná pozdní platba za školní družiny je rovněž důvodem k ukončení pobytu žáka ve školní družině.