

Univerzita Karlova v Praze
Fakulta sociálních věd
Institut politologických studií

**Volby a volební systém
v komunistickém Československu po
roce 1968**

Jméno a příjmení: Lucie Oraná

Vedoucí práce: PhDr. Tomáš Lebeda, PhD.

Akademický rok: 2005/2006

Děkuji vedoucímu diplomové práce panu PhDr. Tomáši Lebedovi, PhD. za pomoc, podnětné rady a trpělivost při tvorbě mé diplomové práce.

Prohlášení o původnosti práce:

Prohlašuji, že jsem diplomovou práci vypracovala samostatně a že jsem uvedla veškeré použité zdroje.

V Liberci dne 11. května 2006

Oraná Lucie

Oraná Lucie

ÚVOD	6
1. ZASTUPITELSKÉ SBORY	10
1.1 Federální shromáždění	10
1.2 Česká národní rada a Slovenská národní rada	12
2. POLITICKÉ STRANY	14
2.1 Komunistická strana Československa	14
2.1.1 Od vzniku do převzetí moci	14
2.1.2 Vnitřní organizace	26
2.1.3 Program	27
2.1.4 Vnitrostranické poměry	30
2.1.5 Postavení v politickém systému	31
2.1.6 KSČ a systém politických stran v komunistickém Československu	35
2.1.7 KSČ jako všezahrnující režim	40
2.2 Nekomunistické politické strany	44
2.2.1 Československá strana socialistická	45
2.2.2 Československá strana lidová	47
2.2.3 Strana slovenskej obrody	50
2.2.4 Strana slobody	50
2.3 Národní fronta	51
3. ZÁKLADNÍ PRINCIPY VOLEBNÍHO PRÁVA V ČESKOSLOVENSKÉ SOCIALISTICKÉ REPUBLICE	54
3.1 Všeobecné volební právo	54
3.2 Rovné volební právo	55
3.3 Přímé volební právo	56
3.4 Tajné hlasování	57
3.5 Princip výběru a princip většiny	58
4. PRINCIPY VOLEBNÍ SOUSTAVY	60
4.1 Princip účasti občanů při přípravě a provádění voleb	60
4.2 Princip absolutní účasti	65

4.3 Princip účasti Národní fronty za vedení KSČ ve volební soustavě	67
4.4 Princip jednomandátních obvodů a absolutní většiny. .	67
4.5 Územní princip volební soustavy	68
4.5.1 Volební obvody	68
4.5.2 Volební okrsky	70
5. ORGANIZACE VOLEB	72
5.1 Seznamy voličů	72
5.2 Kandidáti na poslance	73
5.3 Volební komise	77
6. VOLBY V ČSSR	81
6.1 Vyhlášení voleb	81
6.2 Zjišťování výsledků voleb	82
6.3 Zánik mandátu	83
6.4 Doplnovací volby	84
7. VOLEBNÍ PROGRAMY	85
ZÁVĚR	86
SUMMARY	89
SEZNAM POUŽITÝCH ZKRATEK	90
LITERATURA	91
ARCHIVNÍ ZDROJE	94
OSTATNÍ ZDROJE	95
PŘÍLOHY	96

ÚVOD

Na toto téma mě přivedl letošní rok, který je ve znamení voleb. Netroufám si tvrdit, že principy voleb v demokratickém systému jsou pro každého notoricky známé. Avšak přestože se občas chudák občan může ze všech těch předvolebních slibů cítit zmatený, v praxi ví, že si u voleb může vybrat z více stran, více kandidátů, že volí pouze za sebe a že pokud nechce jít volit, nemusí.

Existuje mnoho prací o volbách v demokratických systémech. Co se mi však nepodařilo najít, je současná práce o volbách v nedemokratickém systému, přesněji řečeno v Československu, ačkoliv nedemokratičnost voleb a porušování volebních principů v ČSSR je obecně známa. Velmi mě tedy zajímalo, jak ve skutečnosti vypadaly volby dříve.

Hlavním cílem této práce je srovnání voleb a volebního systému na jedné straně tak, jak byl proklamován tehdejší režimem, tedy Komunistickou stranou Československa, na straně druhé tak, jak se volby konaly ve skutečnosti. Snahou je ukázat, že demokratické volby v ČSSR všeobecně uznávané jako demokratický symbol vůle lidu, si tento název ve své podstatě nezasluhovaly.

Na začátku práce, v kapitole Zastupitelské sbory, připomenu státní orgány Československé socialistické republiky. Pro dané téma není nutné se zabývat státními orgány jako je např. prezident, prokuratura, soudy, ale pouze takovými orgány, které jsou voleny lidem tzn. zastupitelskými sbory. Toto se budu snažit nastínit pouze obecně. V kapitole Politické strany se budu zabývat především Komunistickou stranou Československa, jejím vývojem, programem, vnitřní organizací a postavením v politickém systému, což považuji za velmi důležité pro pochopení toho, jak se strana dostala

k moci, jak byl celý systém v dané době nastaven a jak tehdejší režim fungoval.

Ve zbývajících kapitolách budu popisovat volby a volební systém v komunistickém Československu v rozmezí let 1968 - 1989.

Důvod, proč se práce zaměřuje na období 1968-1989, je důsledkem velmi obtížného získávání zdrojů. Proto jsem byla nucena rozdělit široké čtyřicetileté období komunistického režimu na dvě poloviny. Dělicím bodem se stal rok 1968, neboť měl odlišnou podobu od ostatních roků tehdejšího režimu. Přinesl pokus o vnesení humánní podoby do socialismu. Nejednalo se o nastolení klasické demokracie, ale o demokratizaci veřejného a stranického života. Tyto snahy skončily v srpnu 1968 s vpádem vojsk Varšavské smlouvy na území ČSSR. Ekonomika i politika se opět vrátily do starých kolejí, tzn. k centrálně řízenému národnímu hospodářství, příklonu k politice Sovětského svazu, atd.

Tento rok také přinesl novou koncepci voleb. „Nové úpravy jako:

- zavádění vícemandátových volebních obvodů pro volby do obecních úřadů,
- rozšiřování počtu kandidátů ve volebních obvodech,
- zřizování instituce náhradníků na funkce poslanců,
- oddělení voleb poslanců do Národního shromáždění a Státních národních rad od voleb poslanců do národních výborů,
- oddělení volby soudců okresních soudů od voleb poslanců zastupitelských sborů.“¹

Stěžejní literaturou pro tuto část bude Ústava Československé socialistické republiky a z ní především

¹ VOLBY 1967 - Vnitřní věci, Okresní archiv Liberec - Soudobá dokumentace Volby I

volební zákony Federálního shromáždění, České národní rady a Slovenské národní rady, kterými jsou:

- zákon č. 44/1971 Sb., o volbách do Federálního shromáždění;
- zákon ČNR č. 53/1971 Sb., o volbách do České národní rady;
- zákon ČNR č. 54/1971 Sb., o volbách do národních výborů v České socialistické republice;
- zákon SNR č. 55/1971 Sb., o volbách do Slovenské národní rady;
- zákon SNR č. 56/1971 Sb., o volbách do národních výborů v Slovenské socialistické republice.

Současně použiji volební příručky a volební programy z tehdejší doby. Dále budu vycházet z archivních zdrojů, především se jedná o interní materiály KSČ, usnesení ze schůzí, doporučení vlády, atd., paměti voličů a členů volebních komisí.

Přestože to již bylo na konci komunistické éry, nelze nezmínit ještě jednu novelu zákona o volbách do Federálního shromáždění, ke které došlo v roce 1988 (18.11.) jejíž snahou bylo posílení autority parlamentu umožněním zápisu většího množství kandidátů na jeden mandát.²

Problémem pro tuto práci je velmi obtížné získávání zdrojů. Materiály v archivech jsou ještě nezpracované, tehdejší literatura je ideově poplatná době, tzn. že neexistují takové materiály, které by pravdivě popisovaly volby v ČSSR. Ze současné literatury se mi nepodařilo najít takovou práci, která by se věnovala samotným volbám

² Fiala, P., Holzer, J., Mareš, M., Pšeja, P., *Komunismus v České republice*. Masarykova univerzita v Brně, 1999, s. 69.

v komunistickém Československu, práce se bohužel zabývají KSČ jen jako politickou stranou, jejím vznikem, vývojem a postavením v politickém systému.

Ačkoliv má práce pokrývá volby 1971, 1976, 1981 a 1986, většina archivního materiálu se vztahuje k volbám 1971 a 1976. Co do objemu materiálu byla k volbám 1981 a 1986 dochována, mým odhadem, zhruba jedna pětina toho, co k volbám předchozím. Z jakého důvodu však nedokáži určit. Nejvíce materiálu, který lze nalézt, je agitačního zaměření, neboť právě na tuto oblast dávala strana velký důraz.

Co se týče pamětníků, podařilo se mi jich najít patnáct. Jediným klíčem pro výběr respondentů byla podmínka, že se alespoň jednou zúčastnili voleb v rozmezí let 1968-1989. Bohužel nebylo možné uvést ke kterým konkrétním volbám se vzpomínky respondentů vážou, proto je uveden pouze jejich ročník narození, město, ve kterém volili a datum záznamu. Paměti voličů jsem přepisovala tak, jak byly dotyčnými pamětníky řečeny. Pokládáné otázky se týkají volebních principů např. Bylo dodržováno tajné hlasování?, Byly ve volebních místnostech nainstalovány plенты a pokud ano, chodil za ně někdo?, Obsahovaly hlasovací lístky více kandidátů či jednoho?, Mohl za Vás odvolit i někdo jiný?, Jak se upravovaly hlasovací lístky?, V čem myslíte, že spočívala vysoká návštěvnost u voleb?, ...

Všichni dotázaní bývalí členové volebních komisí, pocházejí z Vratislavic nad Nisou. Tito pamětníci se účastnili voleb opakovaně jako členové a předseda místní okrskové komise. Vzhledem k ročníkům narození dotázaných (kolem roku 1930) jsou všichni stále loajální KSČ. Někteří z nich proto nebyli ochotni poskytnout informace o průběhu voleb. Otázky se týkaly: složení komise, jejich činnosti a administrativního zpracování výsledků.

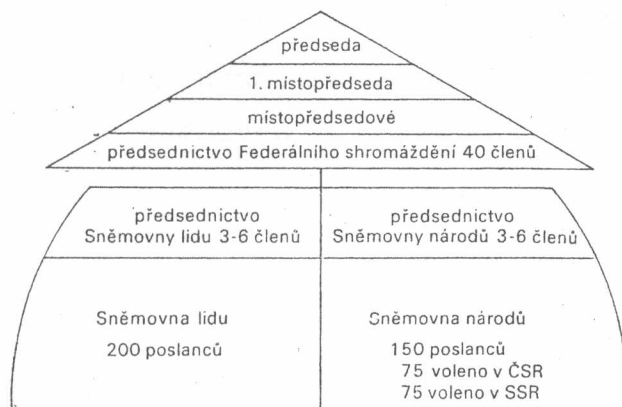
1. ZASTUPITELSKÉ SBORY

Jak již bylo zmíněno v úvodu, tato práce se týká voleb do zastupitelských sborů, pokládám tedy za více než vhodné alespoň stručně nastítnit popis a funkci zastupitelských sborů Československé socialistické republiky. Zastupitelskými sbory ČSSR byly: Federální shromáždění, Česká národní rada, Slovenská národní rada a národní výbory.³

1.1 FEDERÁLNÍ SHROMÁŽDĚNÍ

Federální shromáždění bylo nejvyšším orgánem státní moci a jediným zákonodárným sborem. Skládalo se ze dvou sněmoven: Sněmovny lidu a Sněmovny národů. Obě sněmovny byly rovnoprávné.⁴ Sněmovna lidu měla 200 poslanců, kteří byli voleni v celé ČSSR. Sněmovna národů měla 150 poslanců, z nichž se volilo 75 v České socialistické republice a 75 ve Slovenské socialistické republice. (viz.obr.1) Poslanec Sněmovny lidu nemohl být zároveň poslancem Sněmovny národů. Volební období bylo pětileté. Každá sněmovna se musela usnést o návrhu přijatém druhou sněmovnou do 3 měsíců. Pokud se v této lhůtě neusnesla, byl návrh přijat. Nebylo to však možné použít na případy, na které se vztahoval zákaz majorizace.⁵

Obr.1 Zdobinský S., Zákonodárné sbory ČSSR, Svoboda 1982



³Ústavní zákon č. 143/1968 Sb., o československé federaci Čl.2, odst.2

⁴Ústavní zákon č. 143/1968 Sb., o československé federaci Čl.29, odst.2

⁵majorizace = přehlasování; případy na které se vztahuje majorizace viz. Ústavní zákon č. 143/1968 Sb., o československé federaci Čl.42

Federální shromáždění se především usnášelo na Ústavě ČSSR a na ústavních a jiných zákonech. Jako nejvyšší zákonodárný sbor byl nezastupitelný tzn., že žádný jiný orgán nemohl nikdy přijmout, měnit ani doplňovat ústavní zákony.

Dále Federální shromáždění zřizovalo státní orgány a ustanovovalo další nejvyšší státní orgány. Volbou ustanovovalo prezidenta ČSSR, Nejvyšší soud ČSSR a soudce z povolání. Všechny státní orgány byly ze své funkce odpovědny Federálnímu shromáždění. Kontrolovalo činnost vlády a jejich jednotlivých členů.

Federální shromáždění bylo složeno z poslanců, kteří tuto funkci vykonávali vedle svého občanského povolání.

Základními činnostmi Federálního shromáždění byla jeho zasedání, schůze jednotlivých sněmoven a společné schůze sněmoven. Zasedání probíhalo nejméně dvakrát do roka, na jaře a na podzim.

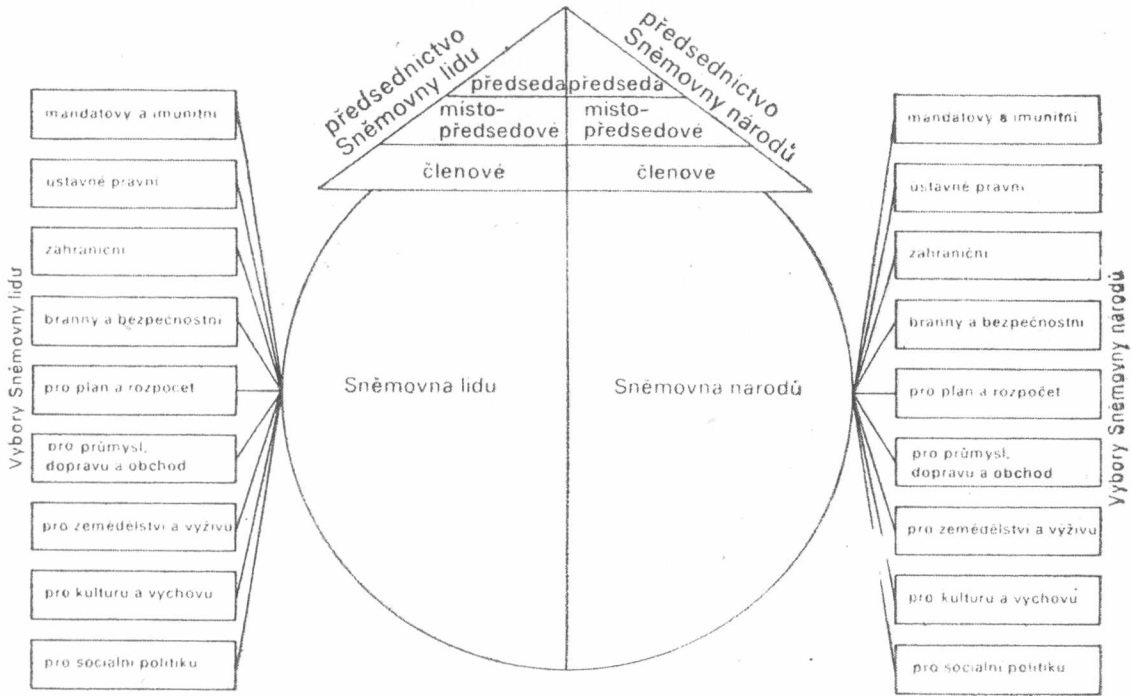
Orgánem Federálního shromáždění bylo čtyřicetičlenné předsednictvo Federálního shromáždění, které mělo i svého předsedu, který svolával schůze.

Do působnosti Federálního shromáždění patřilo zejména: usnášet se na Ústavě ČSSR, na ústavních a jiných zákonech, jednání o otázkách vnitřní a zahraniční politiky, schvalování plánu rozvoje hospodářství, vyhlašování voleb a schvalování rozpočtu.⁶

Jednotlivé sněmovny měly svá předsednictva, která připravovala schůze a usnášela se na jejich svolání. Kontrolními orgány sněmoven byly jejich výbory viz.obr.2 str.12.

⁶ Ústavní zákon č. 143/1968 Sb., o československé federaci čl. 36, odst. 1.

Sněmovny Federálního shromáždění a jejich orgány



1.2 ČESKÁ NÁRODNÍ RADA A SLOVENSKÁ NÁRODNÍ RADA

Jak Česká národní rada tak Slovenská národní rada patřila k nejvyšším zastupitelským sborům.

Česká národní rada byla složena z 200 poslanců, Slovenská národní rada ze 150 poslanců. (viz. obr. 3 a 4 str.13) Národní rady zasedaly nejméně dvakrát do roka v tzv. jarním a podzimním zasedání.

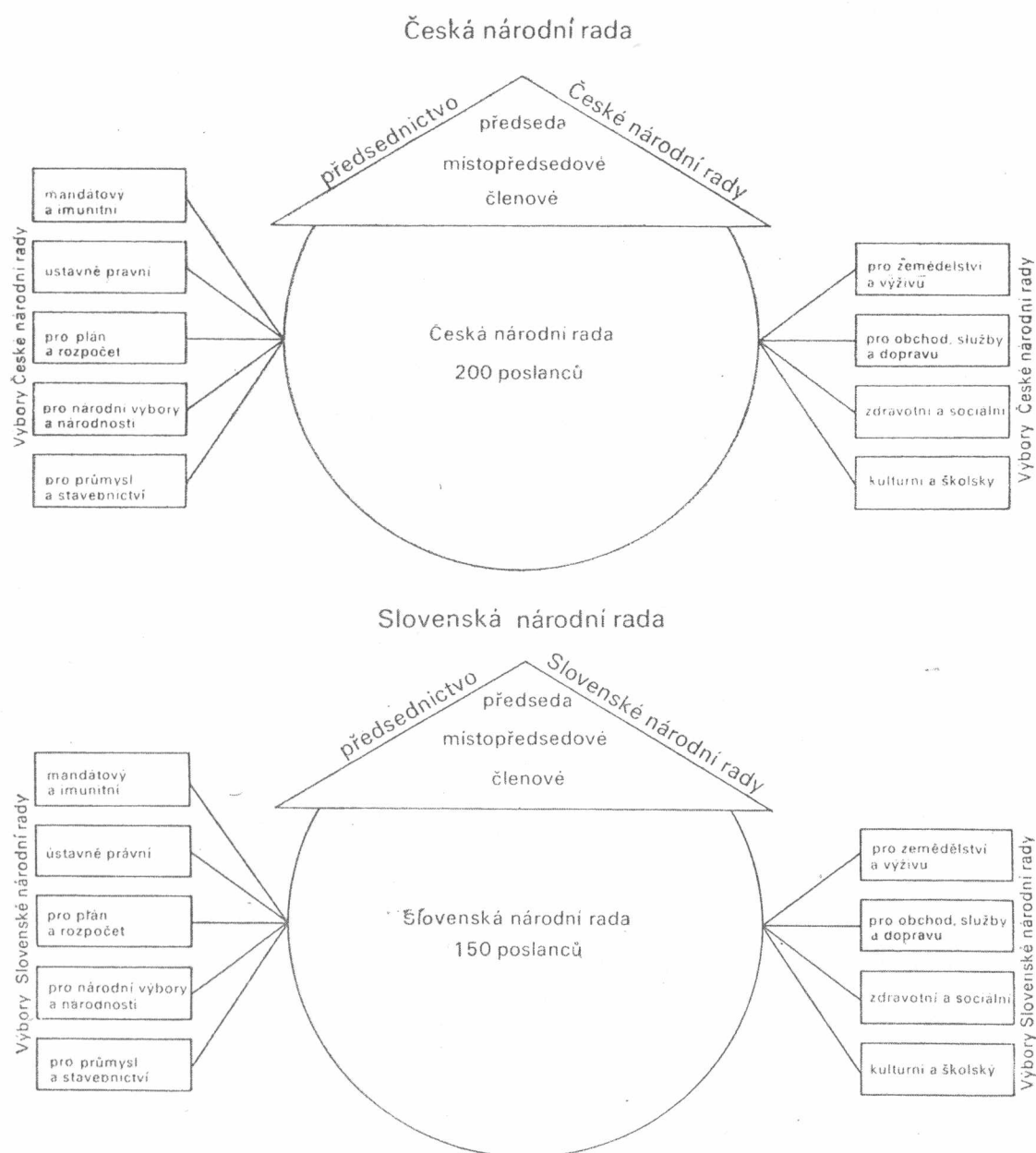
Působnost národních rad byla stanovena v Čl.107 ústavního zákona 143/1968 Sb., o československé federaci.

„Do působnosti národních rad patřilo zejména:

- a) usnášet se na ústavních a jiných zákonech republiky a sledovat, jak je orgány republiky provádějí,
- b) dávat souhlas k mezinárodním smlouvám,
- c) jednat o zásadních otázkách vnitřní politiky,

- d) schvalovat státní rozpočet, prověřovat jeho plnění a schvalovat státní závěrečný účet,
- e) volit a odvolávat předsedu národní rady a ostatní členy předsednictva národní rady,
- f) jednat o programovém prohlášení vlády republiky a kontrolovat její činnost a činnost jejích členů, jakož i jednat o důvěře vládě, zřizovat zákonem ministerstva a jiné ústřední orgány státní správy republiky...".⁷

Obr.3 a 4, Zdobinský S., Zákonodárné sbory ČSSR, Svoboda 1982



⁷ Flegl V., Ústavní základy Československé socialistické republiky. Svoboda, Praha, 1981, s.232.

2. POLITICKÉ STRANY

2.1 KOMUNISTICKÁ STRANA ČESKOSLOVENSKA

2.1.1 Od vzniku do převzetí moci

Přestože práce není věnovaná Komunistické straně Československa jako takové, ale volbám a volebnímu systému v komunistickém Československu, pokládám za velmi důležité přiblížit, jak vznik strany, tak její organizaci, program, ideologii, postavení ve stranickém systému atd. Domnívám se, že znalost těchto jevů lépe osvětlí, jak volební systém fungoval.

Prvním, kdo se po vzniku Československé republiky vyslovil pro připojení se ke Komunistické internacionále, bylo Slovenské komunistické hnutí, které v roce 1919 přijalo jedenadvacet podmínek pro vstup do Kominterny (KI). Ve svém prohlášení k „proletářům celého světa“ se obracelo i k českým dělníkům:

„Slovenská republika rad považuje Ruskou a Maďarskou republiku rad za své přirozené spojence a sestry; je pod ochranou světového proletariátu a jeho jednotné a solidární strany Dělnické internacionály. Své první pozdravy posílá českým soudruhům proletářům, kteří ještě setrvávají pod imperialistickým útlakem.“⁸

V Čechách byla Komunistická strana ustavena na sjezdu 14.-16. května v roce 1921, a to pod názvem Československá komunistická strana - Sekce komunistické internacionály. Vznikla spojením levicově radikálních křídel Československé sociálně demokratické strany dělnické, Německé sociálně demokratické strany v Československu, sociální demokracie na

⁸ Červené noviny, 2, Budapest, 19.června 1919 in Rupnik, Jacques, *Dějiny komunistické strany Československa, Od počátků do převzetí moci*. Praha, Academia, 2002, s.45.

Slovensku, anarchistického Svazu komunistických skupin a některých dalších radikálně levicových skupin.⁹

K rozdělení české sociální demokracie na dva proudy¹⁰ však došlo již v roce 1919 v důsledku vnitřních rozporů. Přestože se marxistická levice stávala většinovou, podařilo se jí získat pouze menšinu vedoucích činitelů strany a jejich poslanců v parlamentu. Konflikt v sociální demokracii vyvrcholil koncem roku 1920, kdy se pravice pustila do zoufalého pokusu „zahradiť komunismu cestu“. A to vykázaním marxistického křídla z Lidového domu, sídla sociální demokracie, policií.¹¹

Komunistická strana v Československu vznikala od hnutí marxistické levice národnostních menšin k českému dělnickému hnutí v Praze, centru politického života v zemi. Komunistické skupiny národnostních menšin byly zpočátku všechny napojeny na spojení mimo Československo: němečtí komunisté v Československu udržovali vztahy se socialistickým a později komunistickým hnutím německým a rakouským. Slovenský komunismus vznikal pod vlivem maďarské komunistické revoluce v roce 1919 a rusínské komunistické hnutí pod přímým vlivem Říjnové revoluce roku 1917.¹²

Sloučení všech komunistických organizací na československém území bylo dokončeno až v listopadu 1921 na neustálý nátlak Kominterny a to vznikem Komunistické strany

⁹ *Protokoly sjezdu KSČ - ustavující a slučovací sjezd KSČ roku 1921*. SNPL, Praha, 1958 viz též *Přehled dějin KSČ*. Svoboda, Praha 1978, s. 102 viz též Cabada, L., Vodička, K., *Politický systém České republiky*. Praha, Portál, 2003.

¹⁰ Na jedné straně marxistická levice požadující pro dělnické hnutí třídní politiku nezávislou na jakékoli buržoazní straně. A na druhé straně pravé křídlo s vlastní vnitřní organizací, které vytvořilo proud na obranu republiky proti nebezpečí „komunisticko-anarchistických metod“. Rupnik, Jacques, *Dějiny komunistické strany Československa, Od počátků do převzetí moci*. Praha, Academia, 2002, s. 50.

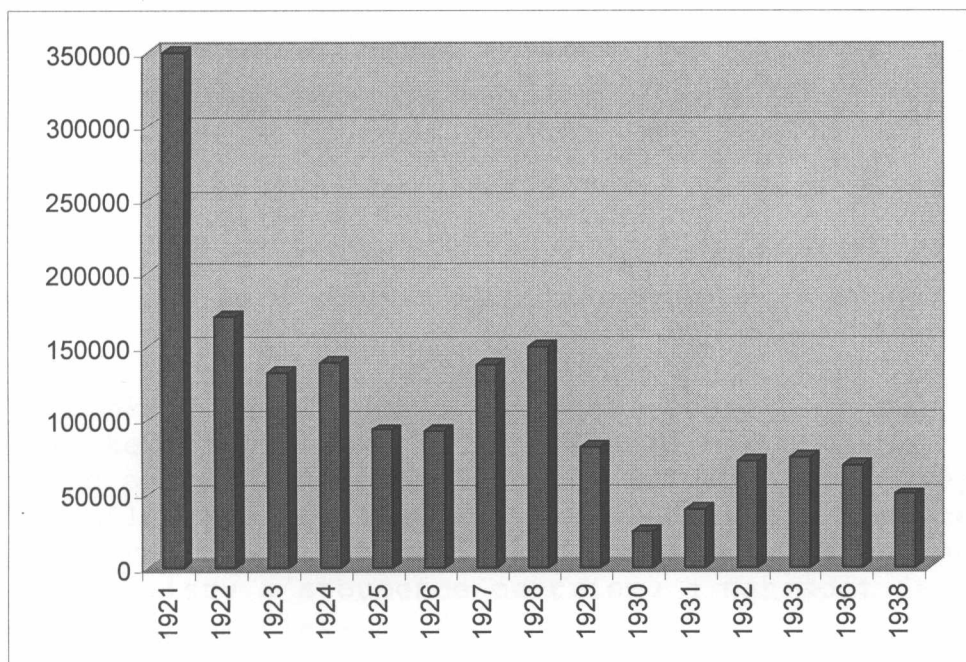
¹¹ Nechvátal, Martin, *15.5.1921 Založení KSČ, Ve službách Kominterny*. Ed. Dny, které tvořili dějiny, Havran, Praha 2002 viz též Cabada, L., *Československý stranický systém 1890-1939*. Západočeská univerzita v Plzni, Plzeň, 2000.

¹² Fiala, P., Holzer, J., Mareš, M., Pšeja, P., *Komunismus v České republice*. Masarykova univerzita v Brně, 1999.

Československa. V drobném sémantickém rozdílu v názvu strany se skrýval zásadní rozdíl z hlediska Kominterny: nad zásadou národnosti převážila zásada teritoriality jakožto rámec pro každou komunistickou stranu. Sjednocená a centralizovaná strana umožňovala přísnější kontrolu a zjednodušovala vztahy mezi Kominternou a Komunistickou stranou Československa.¹³

Jelikož bolševický roubov se na české a slovenské dělnické hnutí neujal, proběhla v letech 1924-1929 tzv. "bolševizace". Jejím úkolem bylo odvést KSČ od sociálnědemokratických a národních tradic a začlenit ji pevněji do mezinárodního komunistického hnutí, přičemž její ideologie a fungování mělo kopírovat ruskou komunistickou stranu. Výsledkem této levicové radikalizace byl obecný úbytek popularity KSČ, a to jak snížením počtu členů strany, tak počtu voličů.

Tab. 1: Vývoj počtu členů KSČ v letech 1921 -1938



Zdroj: Zinner, P. E., *Communist strategy and tactics in Czechoslovakia, 1918-1948*. F. A. Praeger, New York, London, 1963.

¹³ Rupnik, Jacques, *Dějiny komunistické strany Československa, Od počátků do převzetí moci*. Academia, Praha, 2002, s. 54-56.

Tab. 2: Počet členů v období bolševizace 1924-1929

1924.138 996 členů ¹⁴
1925.	93 220 členů
1926.	92 818 členů
1927.138 000 členů
1928.150 000 členů
1929.	81 000 členů
1930.	25 000 členů

Zdroj: Zinner, P. E., *Communist strategy and tactics in Czechoslovakia, 1918-1948*. F. A. Praeger, New York, London, 1963.

Tab. 3: Volební výsledky KSČ

1920	25,7%	1 590 520 hlasů21 mandátů ¹⁵
1925.13,2%937 711 hlasů.41 mandátů
1929.10,2%753 444 hlasů.30 mandátů
1935.10,3%849 515 hlasů.30 mandátů
1946.40,17%	2 205 697 hlasů.93 mandátů

Zdroj: Fiala, P., Holzer, J., Mareš, M., Pšeja, P., *Komunismus v České republice*. Masarykova univerzita v Brně, 1999.

Principy bolševizace byly zcela jasně vyjádřeny již v jedenadvaceti podmínkách pro vstup do KI. Ty které se obzvláště uplatnily v tomto období jsou např.:

Podmínka č. 2: „Každá organizace, která se chce připojit ke Komunistické internacionále, je povinna plánovitě a soustavně odstraňovat z každého odpovědnějšího místa v dělnickém hnutí (stranická organizace, redakce, odborový svaz, parlamentní frakce, družstvo, obecní správa atp.) reformisty a stoupence centrismu a nahradit je spolehlivými komunisty, ...“

¹⁴ Pro rok 1924 existují dvě možnosti počtu členů, a to 138 996 členů (Zinner, P. E., *Communist strategy and tactics in Czechoslovakia, 1918-1948*. F. A. Praeger, New York, London, 1963) a druhý údaj, který uvádí 99 700 členů (Fiala, P., Holzer, J., Mareš, M., Pšeja, P., *Komunismus v České republice*. Masarykova univerzita v Brně, 1999).

¹⁵ V roce 1920 ještě jednotná kandidátní listina se sociální demokracií → tzn. 21 mandátů ze 74.

Podmínka č. 13: „Komunistické strany všech zemí, kde komunisté pracují legálně, musí pravidelně provádět čistky členstva stranických organizací, aby strana byla soustavně očišťována od maloburžoasních živlů, které se do ní nezbytně vetřou.“

Podmínka č. 16: „Všechna usnesení kongresů Komunistické internacionály, jakož i usnesení jejího Výkonného výboru jsou závazná pro všechny strany, patřící ke Komunistické internacionále.“¹⁶

K nejdramatičtější krizi v KSČ došlo v roce 1928, kdy vedení strany převzal Klement Gottwald. Krize znamenala rozchod s doposud převládající socialistickou tradicí a naprosté se podřízení Moskvě. Gottwaldovo vítězství bylo výsledkem dlouhodobých čistek, ale také začátkem odporu členské základny proti politice stranického aparátu. Za rok trvání krize vystoupily tři čtvrtiny členů ze strany viz. *Tab. 2: Počet členů v období bolševizace 1924-1929, str.17.¹⁷*

Kromě odstraňování vedoucích činitelů, kteří v určitých bodech nesouhlasili s orientací Internacionály, a kromě zániku vnitřní stranické demokracie, docházelo v reorganizovaném aparátu KSČ k nástupu nového typu funkcionářů. Byli to mladí lidé, bez sociálnědemokratické minulosti, kteří byli školeni již od roku 1924 a měli plnou podporu Moskvy. Mnozí z těchto komunistických aktivistů neuspěli v zaměstnání nebo ve studiu, avšak ve straně se stali placenými funkcionáři a rozchod se stranou by pro ně znamenal návrat na nejnižší příčky a nejistou existenci. U takovýchto lidí měla strana záruku poslušnosti a podřízenosti. Jejich hlavními představiteli byli: R. Slánský, J. Šverma, V. Kopecký, J. Dolanský, J. Guttamann atd. Většina z nich se dostala do vysokých funkcí

¹⁶ Král, V., *Cesta KSČ k leninismu. Prameny k dějinám KSČ v létech 1921-1929.* Academia, Praha, 1971, s. 58-63.

¹⁷ Fiala, P., Holzer, J., Mareš, M., Pšeja, P., *Komunismus v České republice.* Masarykova univerzita v Brně, 1999, s. 18-25 viz též Rupnik, Jacques, *Dějiny komunistické strany Československa, Od počátků do převzetí moci.* Academia, Praha 2002, s. 77-80.

v roce 1929 a jejich kariéra v čele strany vyvrcholila vládními funkcemi po roce 1948. Nástup lidí, oddaných Moskvě a Stalinovi, do čela KSČ byl známkou jak výměny generací, tak změnou vztahů KSČ a KI. Nastalo období, které se dá nazvat gottwaldovským či stalinským, neboť Gottwald vybuodoval celou svou kariéru pod vlivem Stalina a od této linie se za celou dobu Stalinovy vlády nad mezinárodním komunistickým hnutím ani jedinkrát neodchýlil.

Bolševizace KSČ se tak stala základem autoritářského a byrokratického socialismu, který byl v Československu nastolen o dvacet let později. Stranický aparát (gottwaldovský či stalinský) zajistil straně autonomii nezbytnou k tomu, aby odvrhla politický pluralismus parlamentního typu a sloužil k vytvoření systému, kde rozhodovací procesy probíhaly výlučně od vrcholu k základně, čímž byly odstraněny poslední zbytky vnitřní demokracie.¹⁸

Již zmíněné snížení členské základny bylo pouze dočasné. Prosazení bolševizační linie, jež KSČ přivedlo málem ke krachu, stranu nezlikvidovalo pouze proto, že se její lídři mohli postavit do vedení stávkových bojů po ochromení světové a evropské ekonomiky krizí. Proto v období hospodářské krize členská základna komunistů opět významně narostla. V době první československé republiky se KSČ těšila značné voličské podpoře a patřila k nejsilnějším politickým stranám v Československu. Pravidelně získávala v parlamentních volbách více než 10% hlasů, avšak na Podkarpatské Rusi to bylo až 25% (viz *Tab. 4: Volební výsledky KSČ v jednotlivých částech ČSR.* str. 21).¹⁹

¹⁸ Fiala, P., Holzer, J., Mareš, M., Pšeja, P., *Komunismus v České republice*. Masarykova univerzita v Brně, 1999, s. 18-25 viz též Rupnik, Jacques, *Dějiny komunistické strany Československa, Od počátků do převzetí moci*. Academia, Praha 2002, s. 81-88.

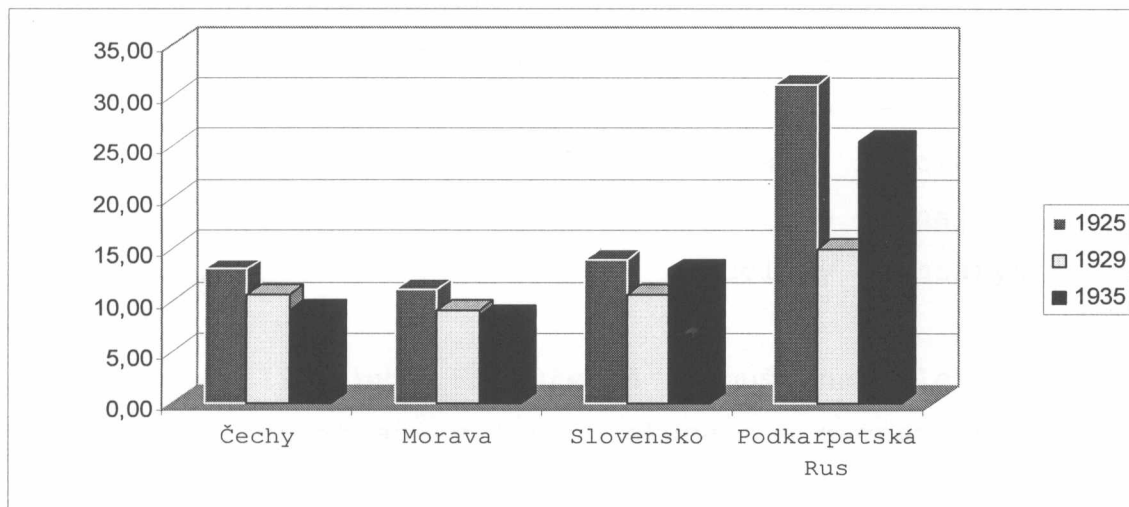
¹⁹ Cabada, L., Vodička, K., *Politický systém České republiky*, Praha, Portál, 2003, s. 46 viz též Fiala, P., Holzer, J., Mareš, M., Pšeja, P., *Komunismus v České republice*. Masarykova univerzita v Brně, 1999, s. 29.

Proč takto velký rozdíl je zřejmé z událostí tehdejší doby. Faktorů pro to bylo více. V roce 1919 připojením Podkarpatské Rusi k ČSR sice skončil politický, národnostní a sociální útlak Maďary, ale ve skutečnosti byl pouze vystřídán útlakem českým. Nejdůležitější politické a hospodářské pozice v novém státě zaujímali Češi či česká buržoazie. Na Podkarpatsko byli vysíláni Češi, kteří obsazovali nejdůležitější, ale i méně důležité pozice ve státní správě, čímž opět vznikla politická a národnostní podřízenost Podkarpatské Rusi.

Dalším faktorem, který vedl k prudkému rozmachu dělnického hnutí, byla poválečná krize. Důsledkem změny hranic tzn. změnou trhu (dříve vnitřní trh Rakouska-Uherska) a komplikovanou dopravou z Podkarpatské Rusi (železnice vedla do Budapešti, po změně hranic zůstali odříznuti), která značně produkty prodražovala, došlo k velkému snížení odbytu. Zavíraly se podniky a rostla nezaměstnanost. Nejvíce postižen byl těžký průmysl, který nestačil vyspělému průmyslu v českých zemích. Odbourávání průmyslu na Podkarpatsku v rámci československého konkurenčního boje, tak znamenalo krok zpět ve vývoji východní části republiky. Sociální postavení dělníků se tak neustále zhoršovalo a životní úroveň klesala. Mzdy byly nižší a ceny životních potřeb vyšší než v Čechách, neboť mzdy klesaly rychleji než ceny základních životních potřeb. Dělnická hnutí tak začínala bojovat za sociální osvobození pracujících. Kromě pomoci, které se jim dostávalo od českých dělnických hnutí, byla ovlivněna Maďarskou republikou rad, Slovenskou republikou rad a činností maďarských komunistů na území jižního a východního Slovenska. Základy komunistické strany byly položeny v lednu 1921 na lubochnianskom sjezdu levicových sociálních demokratů Slovenska a Mezinárodní socialistické strany Zakarpatska. Již v roce 1921 byl na

Podkarpatsku zaznamenán počet asi 50 - 60 tis. členů²⁰
komunistické strany.²¹

Tab. 4: Volební výsledky KSČ v jednotlivých částech ČSR.



Zdroj: Fiala, P., Holzer, J., Mareš, M., Pšeja, P., *Komunismus v České republice*. Masarykova univerzita v Brně, 1999, s. 29

Ve třicátých letech, v době rostoucí krize mnohonárodnostní struktury státu, přesunula KSČ svou politiku od podpory separatistických sil k obraně českého národa, čímž odsunula požadavky národnostních menšin v době, kdy nabývaly bezprecedentních rozměrů. To vysvětluje posílení KSČ v roce 1935 ve volbách v českých zemích a stagnaci nebo úbytek v jiných částech země.²²

Mnichov 1938 sehrál významnou úlohu jakožto zdroj politické legitimacy KSČ po osvobození. Komunisté zdůrazňovali odhodlání bránit československé území, třeba i se zbraní v ruce, přestože po Benešově kapitulaci nepodnikli zhola nic. Avšak v parlamentním projevu 11. října 1938 Gottwald prohlásil:

²⁰ Takto poměrně vysoký počet členů, kteří platili straně příspěvky, byl zaznamenán proto, že v té době se politické organizace neodlišovaly od odborových organizací a za členy se považovali i ti, kteří odebírali různé stranické časopisy.

²¹ Pleva, J., *Príspevok k dejinám bolševizácie KSČ na Slovensku a na Zakarpatsku*. Sborník ÚD KSS, Roč. IV, č. 3, VPL, Bratislava, 1962, s. 7-22

²² Jinými částmi jsou přirozeně myšleny Sudety a Slovensko.

„Před celým světem prohlašujeme, že vláda neměla ani ústavního ani politického práva kapitulovat. Lid chtěl bojovat. Armáda chtěla bojovat. Celý národ chtěl svoji zemi bránit všemi prostředky.“²³

Gottwald tím vyjádřil názor většiny Čechů a nejspíš i značného počtu Slováků. Tím pádem na jedné straně vidíme kapitulaci Beneše a politické elity, která stála u zrodu československého státu a na druhé straně komunistickou stranu, založenou jako reakci proti nacionalistické vlně 1918, která se najednou vydávala za nejhorlivějšího obhájce republiky a Masarykova dědictví.²⁴

V prosinci 1938 byla KSČ úředně rozpuštěna, ale fakticky nepřestala existovat ani v letech okupace a samostatného Slovenského státu. Reprezentovalo ji exilové vedení v Moskvě a nelegální ústřední výbory v Protektorátu a na Slovensku. V moskevském exilu byla vypracována hlavní linie poválečné politiky strany. Byla sepsána smlouva mezi československou exilovou vládou E. Beneše a sovětskou vládou, podepsána v prosinci 1943 za spoluúčasti vedení KSČ v Moskvě. Taktéž bylo ujednáno vytvoření tzv. Národní fronty, uzavřeného stranického systému, kterým byl uzavřen přístup k moci některým předválečným stranám, zejména straně agrární, stranám národnostních menšin, národním demokratům a straně živnostníků. Tím byla omezena pluralita stranického systému.²⁵

Na základě zmíněné dohody byl v dubnu 1945 přijat tzv. Košický vládní program, který byl podepsán představiteli všech stran, které se měly podílet na nové vládě. V Košickém vládním programu prosadili komunisté všechny své požadavky, které odpovídaly jejich představě národní a demokratické revoluce.

²³ Gottwald, K., *Deset let*. Svoboda, Praha, 1948, s. 125.

²⁴ Rupnik, Jacques, *Dějiny komunistické strany Československa, Od počátků do převzetí moci*. Academia, Praha, 2002, s. 142-151.

²⁵ Belda, J., Bouček, M., Deyl, Z., Klimeš, M., *Na rozhraní dvou epoch*. Svoboda, Praha, 1968, s. 13-15 viz též Fiala, P., Holzer, J., Mareš, M., Pšeja, P., *Komunismus v České republice*. Masarykova univerzita v Brně, 1999, s. 38 viz též Cabada, L., Vodička, K., *Politický systém České republiky*. Praha, Portál, 2003, s. 46-47.

Programem se komunistům podařilo výrazně posílit své pozice a složení vlády, v níž měli komunisté převahu. Program potvrdzoval, že nešlo o pouhou diplomatickou formalitu. Tím Košický vládní program ratifikoval začlenění Československa do sovětské sféry vlivu. Ve vládě se komunistům podařilo obsadit osm ministerských křesel (včetně ministerstva vnitra a informací) z dvaceti pěti. Jejich úmyslům sloužilo i vytvoření jednotného policejního sboru, Sboru národní bezpečnosti. Dále své pozice posilovali prostřednictvím národních výborů a jimi vykonávané správy v řadě zemědělských a průmyslových podniků a dalších tzv. masových organizacích, např. jednotné odbory, organizace žen, mládeže či lidové milice.²⁶

V roce 1945 sice byla v Československu obnovena demokracie se svobodnými volbami, ale nikoli demokracie parlamentní, neboť vytvořením Národní fronty neuznávala právo na opozici. Byl dán počet povolených stran²⁷ a navíc musely všechny politické strany schvalovat vládní program. Přestože volby v květnu 1946 byly svobodné a demokratické (první a poslední poválečné svobodné volby), tak již v lednu se představitelé různých stran Národní fronty dohodli, že po volbách obnoví stejnou vládní koalici, která vznikla po válce. Otázkou zůstává do jaké míry tedy volby měly smysl. V těchto volbách KSČ, která již zaujímala klíčovou pozici v československých politických institucích, upevnila svou převahu skvělým výsledkem. KSČ získala 40,17% hlasů, z toho 40% v Čechách a 30% na Slovensku.

Výsledky ostatních stran byly: viz. *Tab. 5: Výsledky voleb podle zemí a politických stran v roce 1946.* s. 24.

²⁶Bouček, M., Klimeš, M., *Národní fronta Čechů a Slováků v letech 1946-1948.* in *Sborník historický*, č. 20, Academia, Praha, 1973, s. 195-241 viz též Opat, J., *O novou demokracii 1945-1948.* ČSAV, Praha, 1966, s. 55-56.

²⁷České strany: Lidová strana, Československá socialistická strana, strana sociálně demokratická a komunistická strana; slovenské strany: komunistická strana a Demokratická strana.

Tab. 5: Výsledky voleb podle zemí a politických stran v roce 1946.

	Čechy		Morava	
	hlasů	v %	hlasů	v %
KSČ	1 541 852	43,26	663 845	34,46
Lidovci	580 004	16,27	531 005	27,57
Sociální demokraté	533 029	14,95	322 509	16,74
Národní socialisté	898 425	25,21	400 555	20,79
Bílé lístky ²⁸	10 969	0,31	8 484	0,44
Celkem	3 564 279	100	1 926 398	100

	Slovensko	
	hlasů	v %
Strana práce	50 079	3,11
Demokraté	999 622	62
Komunisté	489 596	30,37
Strana slobody	60 195	3,73
Bílé lístky	12 724	0,79
Celkem	1 612 116	100

Zdroj: Zinner, P. E., *Communist strategy and tactics in Czechoslovakia, 1918-1948*. F. A. Praeger, New York, London, 1963, s. 258. ÚV KSČ, *Dějiny KSČ*, Praha, 1961.

Tab. 6: Výsledky jednotlivých politických stran z roku 1946 na území celé ČSR a počet mandátů v Ústavodárném národním shromáždění.

	%	mandátů
KSČ	31,05	93
Čs. strana lidová	15,64	46
Čs. sociálně demokratická	12,05	37
Čs. str. národně socialistická	18,29	55
Strana práce	0,71	2
Demokratická strana	14,07	43
Komunistická strana Slovenska	6,89	21
Strana slobody	0,85	3
Bílé lístky	0,45	0
Celkem	100	300

Zdroj: Zinner, P. E., *Communist strategy and tactics in Czechoslovakia, 1918-1948*. F. A. Praeger, New York, London, 1963. viz též Opat, J., *O novou demokracii 1945-1948*. ČSAV, Praha, 1966.

V březnu 1946 překročila KSČ počtem členů číslo milion. A před převzetím moci dosáhla v listopadu 1947 počtu 1 281 138

členů²⁹, téměř tolik, kolik měly všechny nekomunistické strany dohromady.³⁰ Dále si KSČ dokázala vytvořit voličskou základnu na venkově, kam se jí před válkou nepodařilo proniknout a to díky odsunu sudetských Němců a následnému přidělení zemědělské půdy v pohraničí českým rolníkům (KSČ řídila ministerstvo zemědělství).³¹

Ve druhé polovině roku 1947 došlo k přechodu ve strategii KSČ, a to od parlamentní linie zachovávající zákony k mimoparlamentní linii dobývání mocenského monopolu, který byl řízen komunistickým Informbyrem³² z Moskvy. Pomocí Informbyra posílil Stalin tlak na komunistické strany jednotlivých lidovědemokratických zemí, aby převzaly veškerou státní moc. Pro převzetí moci v Československu využilo vedení KSČ v únoru 1948 demise nekomunistických ministrů, které podaly na protest proti svévolným metodám KSČ a proti obsazování vedoucích míst policejního aparátu komunisty³³. Komunisté přinutili prezidenta E. Beneše, aby přijal demise těchto ministrů a obsadil jejich místa členy či stoupenci KSČ. Toto rozhodnutí učinil Beneš pod tlakem masových demonstrací, které byly organizovány KSČ. Kdyby Beneš nechtěl ustoupit po

²⁸ Bílé lístky byly zavedeny pro ty voliče, kteří nechtěli dát svůj hlas žádné z existujících politických stran.

²⁹ Přesný počet členů se u jednotlivých autorů liší. Číslo 1 281 138 členů uvádějí např. Král, V., *Cestou k únoru, Dokumenty*. Svobodné slovo, Praha, 1963, s. 67. Rupnik, Jacques, *Dějiny komunistické strany Československa, Od počátků do převzetí moci*. Academia, Praha, 2002, s. 204. Oproti tomu číslo 1 007 834 uvádí Opat, J., *O novou demokracii 1945-1948*. ČSAV, Praha, 1966, s. 69.

³⁰ R. 1946 - strana lidová 344 011 členů (Čechy 160 632, Morava 183 379) a národní socialisté 449 616. Opat, J., *O novou demokracii 1945-1948*. ČSAV, Praha, 1966, s. 74-75. Rok 1947 - strana lidová a národně socialistická okolo 1 mil členů, sociální demokraté 360 000. Král, V., *Cestou k únoru, Dokumenty*. Svobodné slovo, Praha, 1963, s. 67.

³¹ Fiala, P., Holzer, J., Mareš, M., Pšeja, P., *Komunismus v České republice*. Masarykova univerzita v Brně, 1999.

³² Informační byro komunistických a dělnických stran, jehož vznik (1947) měl umožnit semknutí komunistických stran kolem Sovětského svazu a tím urychlit rozdělení Evropy na dva tábory.

³³ Od roku 1945 řídili komunisté ministerstvo vnitra. Podle statistik bylo z dvaceti sedmi krajských policejních náčelníků dvacet členů KSČ a ze sto padesáti tří okresních velitelů osmdesát členů KSČ. In Rupnik, Jacques, *Dějiny komunistické strany Československa, Od počátků do převzetí moci*. Academia, Praha, 2002, s. 237.

dobrém, mohl k tomu být donucen i silou. Vedle odborů a akčních výborů Národní fronty měli komunisté i třetí prostředek mimoparlamentního nátlaku: Lidové milice a policii.

Převzetím moci KSČ, tak skončila krátká poválečná éra, ve které byl učiněn pokus znovu obnovit parlamentní demokracii a právní stát předválečné První republiky.³⁴

2.1.2 Vnitřní organizace

Na svých sjezdech volila KSČ vedoucí orgán, ústřední výbor, který však byl ve svých pravomocích slabý. Kdo ve skutečnosti držel moc byl předseda, později první či generální tajemník strany.

Po roce 1989 obnovil sjezd funkci předsedy a funkce prvního či generálního tajemníka byla zrušena. Generální štáb tvořilo 10-20 členů nejvyššího vedení strany označované ruským pojmem *polbyro*, později jako předsednictvo strany. Pomocným výkonným orgánem se stal v novější době organizační sekretariát ÚV KSČ tvořený několika tajemníky ÚV, kteří řídili jednotlivé resorty (organizační, vojenský a bezpečnostní, hospodářský, ideologický, atd.). Organizace KSČ byly krajské, okresní a místní, a to ve městech či městských čtvrtích, v každé vesnici i ve všech závodech a institucích. Každá větší místní organizace se dělila na dílčí organizace a každá pak ještě na družstva, o počtu 5-19 členů. Stranické skupiny existovaly na každém pracovišti, ve všech odděleních, institucích, např. v každém úřadu, včetně ministerstev, v každé redakci, v každé armádní jednotce, ve vedení sportovních klubů, ve výborech odborových organizací i svazu mládeže, žen, atd. To umožňovalo generálnímu štábu zmobilizovat stranu během několika málo hodin pro jakoukoliv akci. Stranická skupina zajišťovala, aby kterýkoliv kolektiv

³⁴ Belda, J., Bouček, M., Deyl, Z., Klimeš, M., *Na rozhraní dvou epoch*. Svoboda, Praha, 1968, s. 235-246 viz též Cabada, L., Vodička, K., *Politický systém České republiky*. Praha, Portál, 2003, s. 47-48.

vydal v případě potřeby souhlasné či odsuzující prohlášení „pracujícího lidu“, které bylo v souladu s ideologií KSČ (např. odsouzení signatářů Charty 77).³⁵

2.1.3 Program

Program KSČ se vždy řídil danou situací. Nejprve vystupovala jako strana destruktivní, jejímž cílem bylo svržení kapitalismu a nástup proletariátu. Po květnu 1945 vystupovala jako strana státotvorná a demokratická, předložila nejsrozumitelnější a nejlákavější program. Základní programová teze byla: „Republice více práce, to je naše agitace“³⁶. (Národně socialistická strana měla heslo: „Pojďte s námi, s námi nezabloudíte“.) Tím se jevila KSČ jako strana, která upřednostňuje zájmy republiky nad zájmy stranické. Ve svém programu z roku 1946 ujišťovala soukromé zemědělce, že u nás kolchozy nebudou, drobným živnostníkům slíbila podporu podnikání, inteligenci podporu nezávislého bádání, umělcům svobodu tvorby. Až do února 1948 nikdy veřejně nedeclarovala svůj záměr nastolení socialismu.

V roce 1949 po svém 9. sjezdu vyhlásila KSČ radikální socialistický program. Pro tento program bylo nutné, aby se strana stala jedinou silnou stranou ve státě, všechny ostatní strany byly nepřátelé, které bylo nutno likvidovat (př. proces s M. Horákovou, Z. Kalandrou, s představiteli církve aj.).

V hospodářství se zavedlo plánování a centrální řízení, nejprve na dvouletý plán, poté na pětileté plány.

Přes všechny sliby (program 1946) byla v roce 1949 vyhlášena socializace vesnic. Kolektivizace zemědělského hospodaření měla údajně zvýšit zemědělskou produkci, ve

³⁵ Měchýř Jan, Marek Pavel, *Přehled politického stranictví na území českých zemí a Československa v letech 1861-1998*, Katedra politologie a evropských studií, FF UP, Olomouc 2000

³⁶ Fiala, P., Holzer, J., Mareš, M., Pšeja, P., *Komunismus v České republice*. Masarykova univerzita v Brně, 1999, s. 39

skutečnosti byla cílem likvidace soukromého vlastnictví a relativně bohatých a respektovaných hospodářů.

V roce 1960 deklarovala nová ústava dosažení hlavního programového cíle strany - vybudování socialismu. Tehdejší systém neměl se socialismem nic společného. Např. společné vlastnictví nebylo, neboť veškerá vlastnická práva si přisvojilo vedení strany. Další princip socialismu, že každý je odměňován podle zásluh, zůstal také jen frází. Teoreticky měl socialismus překonat kapitalismus vyšší produktivitou práce, ve skutečnosti však socialistický systém nefungoval. Socialistické hospodářství stagnovalo, trval nedostatek zboží, potravin. V té době vznikl nový ekonomický program, který měl zachovat socialistický systém, ale podniky měly být relativně samostatné a výrobu měla regulovat konkurence na trhu. Tato reforma však nebyla přijata.

V dubnu 1968, po té, kdy se do vedení strany dostali někteří vzdělanější funkcionáři, přijal ústřední výbor KSČ nový, takzvaný Akční program. Program předpokládal demokratizaci dosavadního totalitního systému. Značnou autonomii měly dostat společenské organizace (odborníky, svazy žen, mládeže a jiné). Tento program však nepředpokládal změnu volebního zákona tak, aby mohly samostatně kandidovat i jiné politické strany. Program uložil vládě a parlamentu přípravu zákonů o svobodě sdružování (zakládání nových společenských organizací), shromažďování (pro schůze nebylo potřeba úředního povolení), pohybu (např. neomezené cesty do ciziny), nový tiskový zákon měl zrušit předběžnou cenzuru všech novin, časopisů i knižních publikací. Hospodářství se mělo decentralizovat, včetně možnosti vzniku malých soukromých podniků. Pro oblast vědy se Akční program vrátil k volebnímu programu KSČ z roku 1946 - bádání a tvoření bez jakéhokoliv omezování stranickými či státními orgány.

Pro zahraniční politiku platilo nadále spojení se Sovětským svazem a dalšími socialistickými státy, platil i „boj proti imperialismu“ tzn. proti USA i SRN. Předpokládalo se však navázání spolupráce s Francií.

Tento program neznamenal zásadní změnu systému, ale rozumnější uspořádání společnosti.

Vše zmařila 21. srpna intervence armád Varšavské smlouvy, především sovětské. Sovětský svaz nadiktoval Komunistické straně Československa svůj program, kterým se rozumělo uvedení hospodářské, politické a kulturní situace v Československu do souladu se sovětským modelem. Tento program byl začátkem normalizace v ČSSR. V první řadě šlo o obnovení vedoucí úlohy strany. Strana se musela znovu vnitřně upevnit, což znamenalo, že bylo vyloučeno skoro půl milionu členů. Vyloučení ze strany znamenalo i existenční postih, sesazení velké většiny vyloučených z jejich funkcí nejen politických, ale i hospodářských. Tím z politiky, hospodářství zmizely desítky tisíc odborníků a byly nahrazeny nekvalifikovanými kolaboranty se stranickými průkazy.

V prosinci 1970 vydala strana dokument nazvaný *Poučení z krizového vývoje ve straně a společnosti po XIII. sjezdu KSČ³⁷*, kde popisuje své vítězství z roku 1968, jak se občané sami obraceli na „bratrské“ armády s žádostí o pomoc, jak se po překonání krize vytvořily předpoklady pro rozvoj ekonomiky, atd. Poučení pevně stanovilo ideje, které byly přípustné v budoucnosti.

Do všech politických funkcí byli dosazeni politicky spolehliví funkcionáři. Postupně bylo obnoveno centrálně řízené národní hospodářství.

Programem KSČ v době normalizace se stala nehybnost, bránila každé smysluplné změně v oblasti hospodářské i

³⁷ *Poučení z krizového vývoje ve straně a společnosti po XIII. sjezdu KSČ.* Praha, 1972.

politické. Paradoxem zůstává, že se hlásila k marxismu, avšak pominula jednu z jeho základních tezí: společenský systém, který brzdí rozvoj výrobních sil, dobré a prospěšné fungování výroby, spěje ke svému zániku a bude smeten revolucí. To se stalo v listopadu 1989 (29.11.), kdy se KSČ musela zříci své vedoucí úlohy.

V prosinci 1989 se konal mimořádný sjezd strany, na kterém bylo přijato prohlášení, v němž se omlouvá všem občanům za chyby a příkoří. Dále sjezd odvolal z funkcí všechny členy nejvyšších orgánů, odvolal platnost „Poučení ...“ z roku 1970, akceptoval zrušení Lidových milicí (ozbrojené složky, jejímž nejvyšším velitelem byl generální tajemník KSČ). Slovně respektoval principy demokracie, politické plurality, uznal rovnoprávnost všech forem vlastnictví.

Od konce roku 1989 opustilo stranu několik set tisíc členů, kteří v době normalizace vstoupily do strany z existenčních důvodů, buď ze strachu nebo pro kariéru. Zůstali pouze nejvěrnější členové. KSČ se přejmenovala na Komunistickou stranu Čech a Moravy. Slovenští komunisté se odtrhli a přejmenovali se na Stranu demokratickej ľavice.³⁸

2.1.4 Vnitrostranické poměry

Vnitřní uspořádání strany bylo stanoveno principem „demokratického centralismu“. To znamenalo, že v souladu s principem demokracie jsou vyšší a nejvyšší orgány strany voleny „zdola“. Místní organizace volila svá vedení, ta pak vedení okresních organizací, a tak to šlo až k ústřednímu výboru. Ten pak zvolil předsednictvo, které řídilo politiku i vnitřní život strany.

³⁸ Měchýř Jan, Marek Pavel, *Přehled politického stranictví na území českých zemí a Československa v letech 1861-1998*. Katedra politologie a evropských studií, FF UP, Olomouc, 2000 viz též Fiala, P., Holzer, J., Mareš, M., Pšeja, P., *Komunismus v České republice*. Masarykova univerzita v Brně, 1999, s. 45- 98.

Zároveň princip centralismu znamenal, že se všichni členové strany a nižší stranické výbory musí podřídit příkazům a směrnicím vyšších stranických orgánů.

Rok 1968 byl pokusem části komunistů prosadit ve straně princip skutečné demokracie. Znepokojili tím sovětskou stranu natolik, že přistoupila k vojenskému zásahu.

Normalizace nastolila ve straně podobné poměry jako v padesátých letech – poslušnost, strach, zákaz nekonformních názorů.³⁹

2.1.5 Postavení v politickém systému

V období První republiky patřila KSČ k antisystémovým stranám, za svůj cíl si stanovila svrhnutí demokracie a nastolení diktatury proletariátu. Veřejně proklamovala podřízenost moskevskému centru Komunistické internacionály, zařazením se do jejich struktur jako její sekce. Potenciál KSČ však vzhledem k její antisystémovosti nelze odvíjet od výsledků parlamentních voleb, neboť přestože se jí podařilo dosáhnout určitých úspěchů (a to především ve volbách v roce 1925 viz *Tab. 3: Volební výsledky KSČ*, s. 17) formální postavení se jí naplnit nedařilo. Svým otevřeným odmítáním klasické parlamentně-politické soutěže se tak komunistická strana zbavovala možnosti ovlivňovat a participovat na každodenních politických procesech a tím potenciálně promítnout svou stabilní voličskou podporu v reálné výsledky.

Stranu, především ve 20. letech, provázely permanentí frakční boje, zápolení s pravými, levými, ultralevými a trockistickými idejemi. Ve skutečnosti však šlo spíše o personální rozpory a o reflexi vývoje v moskevské centrále Kominterny.

³⁹ Měchýř Jan, Marek Pavel, *Přehled politického stranictví na území českých zemí a Československa v letech 1861-1998*. Katedra politologie a evropských studií, FF UP, Olomouc, 2000.

KSČ představovala třídní, světonázorovou stranu kádrového typu, jejíž organizační struktura měla znaky silného vnitřního centralismu. Po celé meziválečné období se snažila o podchycení konkrétní části společnosti, voličsky významnou dělnickou třídu, a to pomocí kulturních, tělovýchovných a osvětových organizací, spolků a mediálního zázemí. KSČ byla také jediným subjektem v Československu, který opomíjel pestrou etnickou strukturu státu a šel napříč všemi národnostmi.

Z ideologického hlediska byl komunismus do poloviny 30. let hlavní nestátotvornou politickou silou v Československu, jejíž cílem bylo vnést do československých poměrů principy absolutního centralismu a důsledně vedeného třídního boje. S nástupem nacismu v Německu a rozmachem autoritářských hnutí ve střední Evropě však komunismus své exkluzivní extrémní postavení ztratil. Tak proběhla i proměna náhledu na úlohu českého komunismu, a to v souvislosti s prezidentskými volbami v roce 1935, kdy se KSČ podporou kandidatury E. Beneše a snahou o politiku tzv. lidové fronty provázala s demokratickou levicí. Tento strategický krok, který byl přijat i nekomunistickou politickou elitou, posunul KSČ v očích významné politické reprezentace do náhle snesitelné role a do vnímání KSČ jako strany, která se již oprostila od radikálních výstřelků. Důsledky této změny se projevíly v době druhé světové války v aktivitách exilových center a především v letech 1945–1948, kdy znamenaly zásadní proměnu pozice KSČ.

V roce 1938 byla ministerstvem vnitra činnost strany pozastavena, čímž došlo k přechodu stranických struktur do ilegality. V období druhé světové války došlo v KSČ k řadě vnitropolitických změn, které straně umožnily zbavit se antisystémové nálepky ideově nepřijatelné pro ostatní strany a také umožnily vrátit se KSČ po válce jako uznávaný partner

Sovětského svazu a jako činitel určující proces obnovování československého státu.

V emigraci strana podnikla úspěšné kroky ke sjednocení odboje, když se kontaktovala s Ústředním vedením domácího odboje (nekomunistická odbojová centrála) k jednání o společných aktivitách a postavila se do role hlavního bojovníka proti hitlerovskému Německu. Za další významný úspěch lze označit moskevská jednání E. Beneše s představiteli moskevského vedení KSČ o dalším postupu v boji proti fašismu a o již zmíněném poválečném uspořádání československého státu (viz. Kapitola 2.1.1). Strana tak dosáhla uznání nekomunistických elit a stala se tak rovnoprávným politickým partnerem.

Po II. světové válce vstoupila KSČ do Československé republiky jako strana státotvorná, u které panovalo přesvědčení o možnosti pokojného přechodu k socialismu. V tomto období stranu charakterizoval jakýsi nedostatek razance, v určitých politických otázkách (znárodnění, odsun německého a maďarského obyvatelstva) se ostatní strany, včetně prezidenta Beneše, profilovaly mnohem radikálněji. Tím dokázala vzbudit důvěru v širokých vrstvách obyvatelstva. Její vrstvy voličů se kromě tradiční dělnické třídy rozrostly o nové sociální vrstvy: státní úředníky, kvalifikované dělníky, za první republiky voliče sociální demokracie, intelektuály a také malé a střední rolníky. V roce 1946 tak KSČ přesvědčivě vyhrála volby. Stala se stranou dominantní, ale ještě stále ne vševládnoucí, nicméně její volební zisk umožnil personální obsazení klíčových exekutivních i legislativních postů, a tím i kontrolu a infiltraci mocenských struktur. Tím mohla začít realizace vlastního programu a příprava pro definitivní převzetí moci, což se stalo v únoru 1948.

Příčinou úspěchu byl především masový charakter komunistické strany, její značná čínorodost, široká agitace, aktivity jiných subjektů, srozumitelný a takticky umírněný program, nebývalá moc na komunální úrovni, obzvláště na úrovni národních výborů, proniknutí na venkov, schopnost kontrolovat silová ministerstva, vliv na kulturní sféru a informační zdroje a média. Její vliv spočíval v informovanosti, které se jí dostávalo pomocí rozsáhlé sítě agentů, důvěrníků a informátorů.

Svou vedoucí roli ve společnosti si však KSČ zakotvila až v ústavě z roku 1960, ačkoliv tou dobou začala svou vedoucí úlohu ztrácet. Její autorita klesla na minimum. V důsledku toho byl sesazen první tajemník strany A. Novotný a nahrazen v lednu 1968 A. Dubčekem, kterému se podařilo obnovit důvěru občanů k vedení komunistické strany. Tuto důvěru promarnil normalizační režim. V posledních letech její existence ještě trval strach, ale stále více začínal ve veřejnosti převažovat posměch, neúcta a opovržení.

Po listopadových událostech 1989 mohl snad někdo očekávat, že strana myšlenkově i věkem stařecká zanikne, avšak bylo zřejmé, že určitou pozici bude strana v československém politickém systému mít i nadále. V prvních svobodných volbách, konaných 8.-9.6.1990 strana obhájila svou pozici ve stranickém spektru a stala se druhou nejsilnější stranou. Viz *Příloha 1 - Výsledky voleb z roku 1990*. Nyní šestnáct let po pádu komunismu je KSČ třetí nejsilnější stranou, a jak ukazují volební výsledky, získává každé volby stále více hlasů a mandátů.⁴⁰ Viz. *Tab. 7: Výsledky voleb KSČ v letech 1990-2002*. s. 35.

⁴⁰ Fiala, P., Holzer, J., Mareš, M., Pšeja, P., *Komunismus v České republice*. Masarykova univerzita v Brně, 1999, s. 28-43 a 85-106. Měchýř Jan, Marek Pavel, *Přehled politického stranictví na území českých zemí a*

Tab. 7: Výsledky voleb KSČ v letech 1990–2002.

		získané hlasy		mandáty
		absolutně	v %	
ČNR	1990	954 690	13,24	32
Sněmovna lidu		976 996	13,48	15
Sněmovna národů		997 919	13,8	12
ČNR	1992 ⁴¹	909 490	14,05	35
Sněmovna lidu		926 228	14,27	19
Sněmovna národů		939 197	14,48	15
PS	1996	626 136	10,33	22
	1998	658 550	11,03	24
	2002	882 653	18,51	41

Zdroj: www.volby.cz

2.1.6 KSČ a systém politických stran v komunistickém Československu

Ještě než se v pozdějších kapitolách začnu věnovat samotným volbám a volebnímu systému v komunistickém Československu, ráda bych přiblížila stranický systém tehdejší doby pod vedením KSČ.

Volební systém má značný vliv na systém stran. Přestože v zákonech o volbách nebyl uveden systém jednokolové většinové volby, všechny volby se jednokolovou většinovou volbou uskutečnily. Teoreticky jednokolový většinový systém tíhne k bipartismu, záleží však na charakteristice dané země, ideologii, sociálně-ekonomické struktuře a podmínky, že se tak děje v prostředí svobodných voleb.⁴²

U nás vzešel systém jediné strany, a to KSČ. Což není až tak přesné, jak uvidíme později, neboť systém jediné strany nepovoluje žádnou jinou stranu. KSČ byla stranou hegemonickou (ideologicky hegemonickou) povolující podřízené satelitní

Československa v letech 1861–1998. Katedra politologie a evropských studií, FF UP, Olomouc, 2000.

⁴¹ V roce 1992 se KSČM účastnila voleb v rámci Koalice Levý blok – Komunistická strana Čech a Moravy, Demokratická levice ČSFR.

⁴² Novák, M., *Systémy politických stran*. Slon, Praha, 1997, s. 59–60.

strany, kterým však neumožnila, aby s ní otevřeně soutěžily o moc a mohly tedy ohrozit její hegemonii.⁴³

Zmiňuji-li termín hegemónická strana, bylo by jistě vhodné blíže vysvětlit nebo přiblížit fenomén hegemónních stran a současně s tím alespoň stručně uvést do problematiky typologie stran a stranických systémů, v mém případě podle Giovanni Sartoriho⁴⁴.

Pro vytvoření typologie stranických systémů je nejprve nutné stanovit kritéria jejich klasifikace. Nejzákladnějším kritériem je otázka demokratičnosti politického systému, ve kterém se stranický systém nachází. To přináší rozlišení politických systémů na soutěživé (demokratický systém) a nesoutěživé (nedemokratický systém). V soutěživé struktuře musí mít volič jak možnost vyjádření (být slyšet), tak i možnost odejít (opustit jednu stranu pro druhou) a minimální podmínkou je odchod svobodný, neomezený. Charakteristikou nesoutěživého systému je naopak to, že jenom jedna z těchto možností je povolena, avšak nikdy v plném rozsahu. V případě totalitního monopolu není možnou volbou ani vyjádření, ani rezignace.⁴⁵

Vzhledem k nedemokratičnosti komunistického systému a obsahové šířce typologie stranických systémů bude dostačující, pokud se zde budu zabývat pouze systémy nesoutěživými. Nesoutěživé stranické systémy jsou nazývány jako monopartismus nebo-li systém jedné strany. Což však, jak již bylo řečeno dříve, není přesné, neboť nesoutěživý stranický systém ještě neznamená, že se v něm nachází jen jedna strana. Sartori proto rozlišuje mezi jednou stranou a tzv. hegemónickou stranou.

⁴³ Novák, M., *Systémy politických stran*. Slon, Praha, 1997, s. 66.

⁴⁴ Sartori, G., *Strany a stranické systémy: Schéma pro analýzu*. Centrum pro studium demokracie a kultury, Brno, 2005; Říchová, B., *Úvod do současné politologie*. Portál, Praha, 2002, s. 101-107; Cabada, L., Kubát, M. & kol., *Úvod do studia politické vědy*. Eurolex Bohemia, Praha, 2002, s. 256-262.

⁴⁵ Sartori, G., *Strany a stranické systémy: Schéma pro analýzu*. Centrum pro studium demokracie a kultury, Brno, 2005, s. 223,

System jedné strany je striktně monopartistický. „Jedna strana doslova znamená to, co tento pojem říká: Existuje jen jedna strana a jen jedna strana smí existovat. Je tomu tak proto, že taková strana vetuje *de jure* i *de facto* jakýkoli druh stranického pluralismu.“⁴⁶ Avšak ani ta jediná strana není v každém státě s jedinou stranou stejná. Státy s jedinou stranou jsou více či méně utlačující, více či méně prostupující, více či méně netolerantní tj. liší se podle míry nedemokratičnosti politického režimu a také podle míry její ideologičnosti. Sartori odlišuje tři modely jednostranického politického zřízení na základě intenzity represe či donucovací kontroly: 1. jednostranický totalitní; 2. jednostranický autoritářský; 3. jednostranický pragmatický.

Totalitní jediná strana reprezentuje nejvyšší stupeň kontroly strany nad celou občanskou společností. Totalitní strana je stranou silnou a silně ideologickou. Indikátorem její síly je „prémie přidaná ke členství ve straně“: Protože čím je strana silnější, tím více tihne k omezování členství a vylučování nebo cyklickým čistkám svých členů.⁴⁷ Je charakterizována svou snahou o totální kontrolu, totální proniknutí, politizaci a maximální invazi do soukromí.

Naproti tomu autoritářský monopartismus je kontrolní systém, který nemá ani moc, ani ambice proniknout celou společností. Postrádá silnou ideologii a srovnatelnou mobilizační schopnost, a jeho kontrola se zpravidla nerozšiřuje daleko za normální mocenské nástroje. Není charakterizován „totalismem“, ale „exkluzionarismem“, tedy tím, že omezuje politickou aktivitu poražené strany.⁴⁸

Strana s nejnižší donucovací schopností, ve srovnání se dvěma předešlými stranami, je pragmatická jediná strana. Tato

⁴⁶ Sartori, G., *Strany a stranické systémy: Schéma pro analýzu*. Centrum pro studium demokracie a kultury, Brno, 2005, s. 224.

⁴⁷ Sartori, G., *Strany a stranické systémy: Schéma pro analýzu*. Centrum pro studium demokracie a kultury, Brno, 2005, s. 225.

⁴⁸ Sartori, G., *Strany a stranické systémy: Schéma pro analýzu*. Centrum pro studium demokracie a kultury, Brno, 2005, s. 229.

strana postrádá ideologické ospravedlnění. To znamená, že pragmatický monopartismus je málo vhodný pro exkluzionářskou politiku a je stimulován k politice absorbující. Rovněž postrádá ideologickou soudržnost, čímž činí organizaci pragmatické jediné strany vcelku volnou a poněkud pluralistickou.

Shrneme-li jednotlivá kritéria (ideologie, donucení, vztah k vnějším skupinám) a typy do tabulky (Tab. 8: *Charakteristika jednostranických států podle typů a kritérií.*), můžeme nejlépe vidět zmenšující se donucovací schopnosti. Tyto tři modely – totalitní, autoritářský a pragmatický – reprezentují podtypy jediné strany uspořádané podél kontinua ideologie-pragmatismus, které se navzájem prolínají, ale i mění jeden ve druhý.⁴⁹

Tab. 8: *Charakteristika jednostranických států podle typů a kritérií.*

<i>Kriterium</i>	<i>Totalitní unipartismus</i>	<i>Autoritářský unipartismus</i>	<i>Pragmatický unipartismus</i>
Ideologie	silná a totalitní	slabší a netotalitní	irelevantní nebo velmi slabá
Nátlak, vynucování, mobilizace	vysoká	střední	nižší
Politika vs. vnější skupiny	destruktivní	diskriminující	absorbující
Subskupinová nezávislost	žádná	omezená na nepolitické skupiny	povolená nebo tolerovaná
Svévole	neomezená a nepředvídatelná	v předvídatelných mezích	omezená

Zdroj: Sartori, G., *Strany a stranické systémy: Schéma pro analýzu*, Centrum pro studium demokracie a kultury, Brno, 2005, s. 231 Tab.27

⁴⁹ Sartori, G., *Strany a stranické systémy: Schéma pro analýzu*. Centrum pro studium demokracie a kultury, Brno, 2005, s. 228-231.

Výhodou Sartoriho trojitého rozdělení oproti rozdělení tradičnímu (totalitní a autoritářský monopartismus) je, že je více citlivější na systémové změny. Na druhou stranu, toto rozdělení nemohlo vysvětlit více než dvě transformace, a proto Sartori svou klasifikaci rozšířil ještě o tzv. hegemonické uspořádání.

V systému *hegemonické strany*⁵⁰ existuje kromě strany vládnoucí větší počet politických stran, avšak nejenže nedochází k alternaci, ale i samotná politická soutěž je jasně vyloučena. Hegemonní systém však není systémem mnoha stran, ale je systémem dvouúrovňovým, kde se trpěné strany tzv. satelitní strany sice omezeně podílí na výkonu moci, ale pouze z vůle strany vládnoucí. Satelitní strany se tak nikdy nemohou stát stranami u moci a jejich opozice je opozicí povolenou.

Zrovna tak jako systém s jedinou stranou, tak i politický systém s hegemonickou stranou vykazuje odlišné represivní schopnosti, a proto jej Sartori ještě dále rozšířil, a to na: 1. ideologickou hegemonickou stranu a 2. pragmatickou hegemonickou stranu.

První varianta odpovídá některým bývalým komunistickým státům, které vytvářely zdání plurality prostřednictvím systému tzv. národních front, kde periferní strany byly opravdu stranami satelitními, př. Československo, Polsko atd. Přestože satelitní strany disponovaly vládními a administrativními posty, neexistovala pluralita, neboť se podílely jen na těch rozhodnutích, která se týkala skupin nebo vrstev, jež reprezentovaly (např. ČSL - křesťansky smýšlející drobní zemědělci, řemeslníci), aniž by se snažily podřývat postavení hegemonní strany. Hegemonní strana neumožňovala skutečnou a otevřenou opozici, existence satelitních stran měla pouze funkci „simulování pluralismu“.⁵¹

⁵⁰Pojem hegemonická strana zavedl J. Wiatr v 60. letech pro stranický systém Polska. Cabada, L., Kubát, M. & kol., *Úvod do studia politické vědy*. Eurolex Bohemia, Praha, 2002, s. 257.

⁵¹Novák M., *Systémy politických stran*. Slon, Praha 1997, s. 67-69.

Druhý typ, pragmatická hegemonická strana, tedy značí systém méně ideologický tzn. méně autoritářský než typ první.

2.1.7 KSC jako všezahrnující režim

Rozpor mezi deklarovanou podobou voleb a volební praxí je dán povahou komunistického režimu. Během práce jsou používány termíny jako totalitní či nedemokratický režim. Proto jsem se rozhodla podat bližší charakteristiku takového režimu.

Slovo „totalitní“ pochází z italštiny a znamená „všezahrnující“, nebo-li „uvěznění celé společnosti do rámce státu, vše pronikající politické ovládnutí všeho, včetně mimopolitického života člověka“⁵². Právě toto je pokládáno za jeden z nejdůležitějších rysů totalitarismu, neboť ostatní nedemokratické režimy si vystačí s kontrolou politické aktivity občanů a do nepolitického života zasahují buď minimálně nebo vůbec.

Existuje celá řada klasifikací nedemokratických režimů, vyjděme však z práce C. J. Friedricha (*The Unique Character in Totalitarian Society*, 1954), kterému je přisuzován rozhodující podíl na definici a vymezení totalitarismu jako režimu. A dále například J. J. Linze a G. Sartoriho.

Friedrich vymezil totalitarismus jako specifický politický systém a pokusil se jej definovat několika charakteristikami: oficiální ideologií; existencí jediné masové politické strany vedené jednou osobou (a kontrolovanou úzkou oligarchií); monopolem vlády na zbraně; teroristickou policií a monopolem vlády na masové sdělovací prostředky. Později ve spolupráci se Z. Brzezinským doplnili ještě tento výčet o centrální řízení a kontrolu ekonomiky. V následujících letech byly připojovány další znaky (např. politická kontrola

⁵² Řichová, B., *Přehled moderních politologických teorií*. Portál, Praha, 2000, s. 233.

soudnictví, expansionismus), a to v závislosti na proměně režimů sovětského bloku po roce 1953.⁵³

Jako další důležitý faktor totalitního režimu uvádějí oba autoři moderní potažmo masovou společnost, ve které se člověk stává individuem izolovaným od ostatních. Tento jedinec je tak snadno manipulovatelný, bez vlastní vůle a svobody. Tím se stává snadným objektem ideologie a vůdce a je neschopen se účinně bránit proti mocenskému tlaku, neboť izolovanost mu brání vytvořit si pevnější oporu proti režimu. Navzdory tomu však nedochází k pohlcení všech jedinců či skupin obyvatelstva, ale lze najít „ostrůvky separace v totalitním moři“.⁵⁴ Těmito ostrůvky jsou nejčastěji rodina, církev, univerzity, ale i profesní skupiny jako umělci či spisovatelé.

Začlenění každého z bodů přinášelo kritiku a spory, neboť se měnil i okruh zemí, které byly do systému zařazeny. Většina rysů vyřazovala ze skupiny různé autokratické a polofašistické režimy předválečné a válečné Evropy a ponechávala ve skupině pouze hitlerovské Německo a stalinský Sovětský svaz. Po přijetí kritéria centrálně řízené ekonomiky, by tak ve skupině zůstal pouze Sovětský svaz se svými středoevropskými a východoevropskými satelity.⁵⁵ Navíc od šedesátých let mnoho kritiků poukazovalo na to, že po Stalinově smrti byla Friedrichova a Brzezinského kritéria překonána. Jiní, že kritéria jsou natolik obecná, že se s nimi lze v té či oné míře setkat kdekoli. Objevily se však i vážné výhrady podle nichž se podařilo vytvořit takový koncept politické kontroly společnosti, který neumožňoval uvažovat o vývoji či zániku takového systému.

⁵³ Říchová, B., *Přehled moderních politologických teorií*. Portál, Praha, 2000; Dvořáková, V., Kunc, J., *O přechodech k demokracii*. Slon, Praha, 1994; Linz, J.J., *Totalitarian and Authoritarian Regimes*. Lynne Rienner Publishers, London, 2000, s. 65.

⁵⁴ Říchová, B., *Přehled moderních politologických teorií*. Portál, Praha, 2000, s. 230.

⁵⁵ Dvořáková, V., Kunc, J., *O přechodech k demokracii*. Slon, Praha, 1994, s. 40.

„Kontrola politické sféry nad společnostmi a jakýmkoli sociálním pohybem je tak absolutní, že nezbývá než konstatovat, že je, nebo není. ...v co se může vyvíjet, tento model vůbec nevysvětluje, ...Jediné pohyby se týkají míry represe, čili intenzity „totalitních“ rysů. Jediný možný zánik je opět totální, snad jediné v násilí, a to nejlépe zvenčí, čili válkou.“⁵⁶

Dalším, kdo se zabýval otázkou totalitarismu byl G. Sartori, a to ve své práci *Teorie demokracie*. Přiklání se ke konceptu Friedricha a Brzezinského, ačkoliv ne zcela se všemi body souhlasí. Právě on patří ke kritikům, kteří zásadně odmítají začlenit do faktorů, které určují charakter totalitního režimu, centrálně řízenou ekonomiku, neboť např. hitlerismus jako totalitní režim by tento prvek neobsahoval, a tím by se klasifikace jako celek výrazně znehodnotila.

Podle Sartoriho lze totalitarismus „přesně definovat jen, (a) pokud bude používání tohoto pojmu striktně vyhrazeno novému, současnému fenoménu“⁵⁷. Modernost totalitarismu je tak spojena s moderními technologiemi, které umožnily totální rozšíření a proniknutí moci.

Dalším znakem totalitarismu je tzv. ideologizace politiky, o které Sartori hovoří jako o politickém náboženství, neboť svým charakterem náboženství odpovídá.

Sartori také popírá, že by totalitarismus neměl vývoj, rozlišuje od sebe stadium prosazování a určité stabilizace. Do stadia prosazování řadí např. bezohledný teror, permanentní čistky, koncentrační a vyhlašovací tábory. Avšak čím je „totalitarismus úspěšnější ve svém pronikání společností jako celkem, čím je úspěšnější ve své všestranné kontrole společnosti, tím méně potřebuje využívat a uplatňovat donucení“⁵⁸. Tím Sartori dospívá k názoru, že totalitní režim

⁵⁶ Dvořáková, V., Kunc, J., *O přechodech k demokracii*. Slon, Praha, 1994, s. 41.

⁵⁷ Říchová, B., *Přehled moderních politologických teorií*. Portál, Praha, 2000, s. 233.

⁵⁸ Říchová, B., *Přehled moderních politologických teorií*. Portál, Praha, 2000, s. 230.

není založen na „totálním teroru“⁵⁹, ve smyslu fyzického užití síly, ačkoliv souhlasí, že tato síla může být použita. Co je však silnější než tento fyzický teror je pronikající a přetrvávající pocit strachu ve společnosti.⁶⁰

Závěr, ke kterému Sartori dospěl, je, že totalitarismus, tak jak je charakterizován, je pouze jedním z pólů (druhým je demokracie), pouze určitý ideální typ. K němuž se existující totalitní režimy jen přibližují, aniž by se s danou charakteristikou byly schopny zcela ztotožnit.⁶¹

Mezi autory, kteří se významně podíleli na rozpracování problematiky nedemokratických režimů, patří nesporně Juan J. Linz. Podle J. J. Linze přináší rozdílné typy totalitních režimů kombinace tří dimenzí, kterými jsou důležitost ideologie, strana a masová organizace; politický vůdce či vedoucí skupiny mající příslušnou sílu; soudržnost a frakčnost vedení. Mnoho z těchto charakteristik nalezneme spíše v totalitních než dalších nedemokratických systémech. Linz definuje totalitní systém jako:⁶²

1. Jednotné, ale ne jednolitě centrum síly, kde jakýkoli existující pluralismus institucí či skupin dostává svou legitimitu z tohoto centra, do značné míry zprostředkované sebou samým, a většinou politicky vytvořené raději než výsledek dynamičnosti předchozí společnosti.
2. Je to exkluzivní, autonomní, a více či méně intelektuálně propracovaná ideologie, se kterou vládnoucí skupina či vůdce, a strana podřízená vůdci, se ztotožňuje a kterou používá jako základ pro vládu a manipulaci legitimující je. Ideologie má hranice, za kterými leží jinověrnost, která nezůstává nepotrestána. Ideologie je něco více než samotný program nebo vymezení hranic

⁵⁹ Např. na rozdíl od názoru H. Arendtové (Arendtová, H., *Původ totalitarismu I-III*. OIKOYMENH, Praha, 1996)

⁶⁰ Říchová, B., *Přehled moderních politologických teorií*. Portál, Praha, 2000, s. 235.

⁶¹ Říchová, B., *Přehled moderních politologických teorií*. Portál, Praha, 2000, s. 235.

⁶² Linz, J.J., *Totalitarian and Authoritarian Regimes*. Lynne Rienner Publishers, London, 2000, s. 70, vlastní překlad.

politických aktivit, které mají základní význam, smysl historického významu a odraz sociální reality.

3. Občanská participace a aktivní mobilizace pro politické a kolektivně sociální úkoly je podporována, žádána, odměňována, a proudící skrz jedinou stranu a mnoho monopolistických sekundárních skupin. Pasivní poslušnost a apatie, ústup do role „farního“ a „poddaného“, charakteristická mnoha autoritářským režimům, je vládoucími považována za nežádoucí.

Dalšími důležitými rysy jsou propaganda, vzdělání, výchova kádrů, propracování ideologie, vzdělání inspirované ideologií a odměňování intelektuálů identifikujících se s tímto systémem.

Jedinečným syndromem totalitního politického systému, který je výsledkem ideologie a jejich tendencí k jednotnému centru síly, s důrazem na masovou spolupráci a mobilizaci, je podle Linze totalitní strana. Takovouto totalitní stranou byla i KSČ.

2.2 NEKOMUNISTICKÉ POLITICKÉ STRANY

K subjektům československého politického systému, kterými byla zejména Revoluční odborová hnutí, družstevní organizace, organizace mládeže, organizace kulturní, tělovýchovné a jiné, se řadily i nekomunistické politické strany.⁶³

V ČSSR vedle Komunistické strany Československa působily další politické strany: v ČSR - Československá strana socialistická a Československá strana lidová. A v SSR - Strana slovenskej obrody a Strana slobody. Jejich zařazení do nového politického systému se uskutečnilo rozpadem a zánikem slovenské Demokratické strany, likvidací sociální demokracie a jejím začleněním do Komunistické strany Československa

⁶³ Ústavní zákon 1960, čl. 5; Průša I., *Ústavní zákony Československé socialistické republiky a předpisy související*. Praha, 1987.

v červnu 1948 a přeměnou národněsocialistické strany a strany lidové v bezvýznamné instituce.⁶⁴

2.2.1 ČESKOSLOVENSKÁ STRANA SOCIALISTICKÁ (ČSS)

Po únoru roku 1948 se Československá strana národně socialistická prakticky rozpadla. Zničujícím dojmem působila na členy strany lehkost s jakou převzala komunistická strana moc, aniž by se vedení strany zmohlo na nějaký odpor.

Jmenování nové vlády, která předznamenávala konec demokracie v ČSR. Nejistota a strach, kterou šířily akční výbory provádějící rozsáhlé čistky. Čistky neminuly ani poslance zvolené ve volbách v roce 1946.

Rozpad strany nastal po komunistickém pronásledování, kdy byla strana zbavena někdejšího předsednictva. Z 55 poslanců, které strana měla v národním shromáždění, 2 byli popraveni (A. Jaroš a JUDr. M. Horáková), 19 uvězněno, 18 odešlo do exilu a ze zbývajících 16 jich pouze 10 zůstalo v komunisty ovládaném parlamentu. Mnoho členů strany podlehlo náboru vítězné strany, jiní se přestali považovat za členy strany a někteří pasivně vyčkávali.

Vznikla nová strana pod názvem Československá strana socialistická, každý její člen musel projít přísnými prověrkami. Předsednictvo nebylo zvoleno, ale dosazeno. Toto iniciovala KSČ s cílem vzbudit zdání politické plurality. Předsednictvo bylo současně stranickým akčním výborem, který měl prověřovat a ustanovovat do funkcí tajemníky a jiné vedoucí pracovníky krajů a okresů. Programově nová strana uznala vedoucí úlohu KSČ, přihlásila se k budování socialismu a ke spolupráci se Sovětským svazem. Ideově se zavázala pohybovat v rámci nařízení KSČ, což znamenalo zřeknutí se

⁶⁴ Zdobinský S., Peška P., *Československé státní právo*. Panorama, Praha, 1981, s. 56 viz též Kocian, J., *Politický systém v letech 1948-1989*. in Malíř, J.; Marek, P., *Politické strany: Vývoj politických stran a hnutí*

odkazu T. G. Masaryka a E. Beneše, ale zároveň měla podporovat úsilí KSČ o kolektivizaci vesnic a ve schvalování výsledků procesů.

V roce 1968 došlo ke změnám ve vedení. ČSS uveřejnilo svůj program demokratických přeměn. Vyslovovala se proti všem typům ideologického dogmatismu, pro vlastní cestu socialismu, vycházející z lidských potřeb a poměrů, pro humanismus a mravní hodnoty. Dále pak chtěla zvýraznit úlohu ČSS v NF, její zrovnoprávnění s jinými stranami, odstranit předepsaný počet členů a přetvořit ji na stranu masovou, rehabilitovat všechny pronásledované, vězněné a popravené příslušníky strany.

V průběhu roku 1969 pak ČSS brala svá prohlášení zpět, odvolávala je jako mylná a nesprávná. Strana prošla čistkami, kterými byla postižena více než polovina členů krajských výborů a okresních výborů, nebo sesazením celých výborů, jako např. v Brně. Strana opět uznala vedoucí úlohu KSČ, spojenectví se SSSR a Národní frontu.

V osmdesátých letech hýbaly členskou základnou vnitrostranické problémy, na jedné straně stáli lidé pro KSČ, na druhé ti, kteří se chtěli politicky angažovat, avšak smýšleli jinak, a proto nevstoupili do KSČ. Někteří se v roce 1987 zúčastnili znovuzaložení Masarykovy společnosti, jiní navazující styky s exilem, usilovali o obnovu předúnorové strany.

Vnitřní rozpory byly také důvodem odsunu ČSS po roce 1989 na okraj politického spektra.⁶⁵ Viz. *Tab. 9 s. 47.*

v českých zemích a Československu 1938-2004. II. Díl, Brno, Nakladatelství Doplněk, 2005.

⁶⁵ Křížek Jaroslav, Marek Pavel, *Přehled politického stranictví na území českých zemí a Československa v letech 1861-1998*. Katedra politologie a evropských studií, FF UP, Olomouc, 2000 viz též Křížek., J., *Československá strana socialistická* in Malíř, J.; Marek, P., *Politické strany: Vývoj politických stran a hnutí v českých zemích a Československu 1938-2004*. II. Díl, Brno, Nakladatelství Doplněk, 2005.

Tab. 9: Výsledky voleb ČSS do Federálního shromáždění ČR a do České národní rady v roce 1990.

strana hnutí koalice	SNĚMOVNA LIDU			SNĚMOVNA NÁRODŮ			poslanců FS
	získané hlasy absolutně	v %	mandátů	získané hlasy absolutně	v %	mandátů	
ČSS	199 446	2,75	-	20 866	2,89	-	-

strana hnutí koalice	ČESKÁ NÁRODNÍ RADA		
	získané hlasy absolutně	v %	mandátů
ČSS	192 922	2,68	-

Zdroj: www.volby.cz

2.2.2 ČESKOSLOVENSKÁ STRANA LIDOVÁ (ČSL)

V roce 1948, po nerespektování vládních usnesení komunisty, vystoupila strana z vlády. Po převzetí vlády komunisty začal Akční výbor NF s perzekučními metodami v ČSL. Ze 46 poslanců zvolených ve volbách v roce 1946 jich 10 emigrovalo, 12 bylo zatčeno, 2 zadrženi na útěku a internováni a 13 zbaveno mandátu. Mnoho členů ČSL emigrovalo a v zahraničí se zapojilo do protikomunistického odboje. Bývalí poslanci ČSL v exilu založili Křesťansko-demokratickou stranu. Protikomunistický odboj vznikl také doma, zabýval se vydáváním protikomunistických tiskovin, organizoval přechody do zahraničí a udržoval kontakty se zahraničním odbojem.

Nesouhlas s novým režimem dali najevo řadoví členové strany v květnových volbách 1948 odevzdáním bílých hlasovacích lístků.

Koncem roku 1948 vydalo vedení ČSL prohlášení, ve kterém se přiklonilo ke spolupráci s KSČ a přislíbilo, že udělá vše, aby se za ně postavila i členská základna. Nové vedení věřilo, že komunisté dodrží sliby a budou akceptovat politickou samostatnost ČSL. Naprostá většina lidovců podporovala

politiku církve, žádala dodržování lidských práv, zachování samostatnosti v rozhodování, nesouhlasila se zabíráním soukromého majetku atd.

Když lidovci zjistili, že komunisté sliby neplní a že v některých okresech dokonce zakázali ČSL, začali protestovat. Protikomunistickou manifestací se stala konference ČSL v Kroměříži 21.8.1948. Silné moravské organizace se odmítly podříditi KSČ a na zasedání odsoudily Akční výbory NF. Konference se však zúčastnili i agenti StB a KSČ dalo rychle najevo, že nestrpí odpor. Začaly další čistky, členové strany obdrželi nové přihlášky a při vstupu do ČSL byly prověřovány jejich názory. To způsobilo masivní úbytek členů.

Povolené nekomunistické strany dostaly za úkol působit na dosud nekomunistické vrstvy obyvatelstva (v případě ČSL se jednalo o věřící obyvatelstvo).

Přestože ČSL bylo pod stálým dohledem orgánů a občas probíhaly čistky, smýšlení lidovců přetrvávalo. Zastrášovacím prostředkem byly vykonstruované soudní procesy s funkcionáři strany a s církevními činiteli (např. odsouzení dr. Hostičky v procesu s JUDr. M. Horákovou).

Práce ČSL byla neustále ovlivňována na jedné straně směrnicemi KSČ, na druhé straně názory řadového členstva. Příslušníci ČSL žili, až na občasné podepisování rezolucí na podporu politiky NF, svým vlastním životem. Odlišovali se tak od vedení, které se neustále potýkalo s nařízeními NF na podporu socialistického systému. Svou politikou umožnilo vedení ČSL straně přežít, ale svým prorežimním vystupováním kompromitovalo stranu mezi obyvatelstvem.

V roce 1968 se ČSL bez větších problémů přihlásilo k demokratizujícímu proudu. V důsledku toho rezignovalo celé předsednictvo strany. V květnu ČSL schválila pracovní program,

v kterém jako první požadovala demokratický pluralitní systém. Vpád vojsk Varšavské smlouvy udělal konec všem plánům na větší politickou samostatnost. Ti, co se nechtěli podrobit normalizaci, museli ze strany odejít. Do vedení se vrátilo staré předsednictvo, které odvolalo všechny nové dokumenty včetně pracovního programu. V roce 1972 se konal sjezd, kde se ČSL přihlásila k socialismu a uznala vedoucí roli KSČ.

Ke konci osmdesátých let začaly ve straně rozpory mezi vedením ČSL a reformním proudem, který požadoval ukončení státního dohledu nad církví, odluku církve od státu, obsazení biskupských stolců atd.

V říjnu 1989 se rozhodlo reformní demokratické hnutí ve straně oficiálně proklamovat svou existenci. Konal se sjezd, na kterém byly přijaty dokumenty o transformaci ČSL, ale i změně ústavy, která měla upustit od marxisticko-leninské ideologie. Hlavní myšlenkou bylo vtisknout straně křesťanský charakter. Vedení bylo vyzváno k rezignaci a k výměně za osoby, pro které budou zájmy strany větší než osobní prospěch.

V důsledku těchto změn byla ČSL v listopadu 1989 připravena skončit se svou minulostí a přihlásit se k probíhajícím společenským změnám. ČSL provedla demokratickou přeměnu jako první z politických stran bývalé NF.⁶⁶ Výsledky voleb viz. Tab. 10.

Tab. 10: Výsledky voleb KDU do Federálního shromáždění ČR a do České národní rady v roce

strana hnutí koalice	SNĚMOVNA LIDU			SNĚMOVNA NÁRODŮ			poslanců FS
	získané hlasy absolutně	v %	mandátů	získané hlasy absolutně	v %	mandátů	
KDU	629 359	8,69	9	633 053	8,75	6	15

⁶⁶ Lukeš Bohumil, Marek Pavel, *Přehled politického stranictví na území českých zemí a Československa v letech 1861-1998*. Katedra politologie a evropských studií, FF UP, Olomouc, 2000 viz též Lukeš, B., *Československá strana lidová* in Malíř, J.; Marek, P., *Politické strany: Vývoj politických stran a hnutí v českých zemích a Československu 1938-2004*. II. Díl, Brno, Nakladatelství Doplněk, 2005.

strana hnutí koalice	ČESKÁ NÁRODNÍ RADA		
	získané hlasy		mandátů
	absolutně	v %	
KDU	607 134	8,42	19

Zdroj: www.volby.cz

2.2.3 STRANA SLOVENSKEJ OBRODY

Strana vznikla v březnu 1948 z rozpadající se Demokratickej strany. Přešla do ní část bývalých funkcionářů a členů Demokratickej strany, kteří byli ochotní se angažovat na podporu totalitního režimu. Stala se tak satelitní stranou s minimální členskou základnou a bez politického vlivu.

Svůj program měla až v roce 1968, kdy vystoupila jako strana nemarxistická, sdružující občany bez náboženských rozdílů, stavěla se za humanismus a lidská práva.

V hospodářství podporovala zemědělce a drobné soukromé podnikání. Po nástupu normalizace se musela svého programu zříci a vrátit se před rok 1968.

Situace se změnila po roce 1989, kdy byl obnovený název Demokratická strana a byly přijaté principy založené na evropských křesťanských a morálních tradicích a na demokratickém uspořádání společnosti.⁶⁷

2.2.4 STRANA SLOBODY

Strana slobody vznikla krátce před volbami v roce 1946. Po únoru 1948 se musela, tak jako ostatní strany vzdát svého programu a uznat vedoucí úlohu KSČ. V polovině padesátých let a znovu v roce 1968 se pokusila vystoupit proti KSČ, v zápětí však byla nucena se podříditi programu KSČ. Strana slobody zůstala stranou s minimální členskou základnou (např.

⁶⁷ Pešek Jan, Marek Pavel, *Přehled politického stranictví na území českých zemí a Československa v letech 1861-1998*. Katedra politologie a evropských studií, FF UP, Olomouc, 2000.

v polovině šedesátých let měla necelých sto členů) a bez jakéhokoliv politického vlivu.⁶⁸

Strany sdružovaly příslušníky některých vrstev obyvatelstva z měst a venkova. Charakterem se tyto strany lišily od politických stran v demokratických státech. Plně uznávaly vedoucí úlohu KSČ ve státě a v jejich působnosti šlo o spoluúčast. Existence více politických stran v československém politickém systému proto neměla nic společného s politickým pluralitním systémem západních států.

Nekomunistické strany byly subjekty politického systému v rámci Národní fronty.

2.3 NÁRODNÍ FRONTA

Jak již bylo uvedeno dříve, Národní fronta vznikla v období II. světové války (politická jednání probíhala od roku 1943 do března 1945) jako výsledek jednání londýnského a moskevského exilového vedení o poválečném uspořádání v Československu. Po únoru 1948 prodělala Národní fronta velkou změnu. Po převzetí moci KSČ, uznaly ostatní politické strany a masové organizace její vedoucí úlohu. Tak skončila podoba Národní fronty, jako lidovědemokratické koalice politických stran a stala se organizovanou institucí s nižšími orgány a aparátem, jako nástrojem zprostředkovávání vlivu KSČ mezi široké vrstvy pracujících.⁶⁹

V Národní frontě byly pod vedením KSČ sdruženy společenské organizace.⁷⁰ Základem politiky Národní fronty byly dokumenty KSČ. Důležitým ideovým dokumentem postavení a výstavby Národní

⁶⁸ Pešek Jan, Marek Pavel, *Přehled politického stranictví na území českých zemí a Československa v letech 1861-1998*. Katedra politologie a evropských studií, FF UP, Olomouc, 2000.

⁶⁹ Fiala, P., Holzer, J., Mareš, M., Pšeja, P., *Komunismus v České republice*. Masarykova univerzita v Brně, 1999, s. 42-43.

⁷⁰ Ústavní zákon 1960, čl. 6; Průša I., *Ústavní zákony Československé socialistické republiky a předpisy související*. Praha, 1987.

fronty byl dokument přijatý v lednu 1971, který nesl název „*Národní fronta ČSSR a hlavní principy její činnosti*“.

„Tento dokument charakterizoval Národní frontu jako třídní svazek dělníků, rolníků a inteligence, jako politický svazek KSČ s ostatními pracujícími, jako internacionální svazek dvou bratrských národů, Čechů a Slováků.“⁷¹

Nejvyššími orgány NF byla celostátní konference, která volila Ústřední výbor NF ČSSR. To samé probíhalo na úrovni jednotlivých republik. Obdobně se vytvářely krajské, okresní, městské, obvodní a místní orgány NF.

Členy Národní fronty byly:⁷²

1. Komunistická strana Československa,
2. Československé revoluční odborové hnutí,
3. Socialistický svaz mládeže ČSSR,
4. Svaz družstevních rolníků ČSSR,
5. Československý svaz žen,
6. Svaz československo-sovětského přátelství,
7. Ústřední rada družstev
8. Československý svaz tělesné výchovy,
9. Svaz pro spolupráci s armádou,
10. Československý svaz protifašistických bojovníků,
11. Československý červený kříž,
12. Svaz požární ochrany ČSSR,
13. Československá vědeckotechnická společnost,
14. Svaz invalidů,
15. Československý mírový výbor,
16. Socialistická akademie ČSSR,
17. Československý svaz novinářů,
18. Svaz československých filatelistů.

⁷¹ Zdobinský S., Peška P., *Československé státní právo*. Panorama, Praha, 1981, s. 57.

⁷² Zdobinský S., Peška P., *Československé státní právo*. Panorama, Praha, 1981, s. 42.

Členy Národní fronty ČSR a SSR viz. *Příloha 2 - členy Národní fronty ČSR a SSR.*

Hlavní úlohu měla NF zejména při přípravě a organizaci voleb do zastupitelských sborů všech stupňů. Podle volebních zákonů z roku 1971⁷³ řídila volby do zastupitelských sborů volební komise NF, dále navrhovala národním výborům složení volebních komisí a významně se podílela na přípravě a realizaci volebních programů. Kandidáti pro volby do zastupitelských sborů mohli být výhradně kandidáty Národní fronty.

Existence ostatních stran měla ukázat „šířku socialistické demokracie“. Ve skutečnosti opozice nikdy neexistovala, neboť celou Národní frontu ovládala Komunistická strana Československa, schvalovala kandidátky výborů a předsedů všech složek NF. Všechny strany a organizace v Národní frontě uznávaly vedoucí úlohu KSČ. Předsedou Národní fronty byl vždy vysoký funkcionář KSČ. Mimo Národní frontu nesměla existovat žádná organizace.

⁷³ Zákon ČNR č.54/1971 Sb. o volbách do národních výborů v ČSR, zákon č.44/1971 Sb. o volbách do Federálního shromáždění, zákon ČNR č.53/1971 Sb. o volbách do České národní rady, zákon SNR č.55/1971 Sb. o volbách do Slovenské národní rady, zákon SNR č.56/1971 Sb. o volbách do národních výborů v SSR.

3. ZÁKLADNÍ PRINCIPY VOLEBNÍHO PRÁVA V ČESKOSLOVENSKÉ SOCIALISTICKÉ REPUBLICE

Jelikož se strana chtěla trvale presentovat jako demokratická, organizovala veškeré celospolečenské řídicí mechanismy důsledným uplatňováním formálních demokratických prvků. To je zřejmé i na základních principech volebního práva v ČSSR, které se od nynějších principů nemění. Bylo to všeobecné volební právo, rovné volební právo, přímé volební právo a tajné hlasování.⁷⁴

3.1 VŠEOBECNÉ VOLEBNÍ PRÁVO

Všeobecné volební právo značí, jednak právo volit, tzn. aktivní volební právo, a jednak pasivní volební právo, což znamená právo být volen při dosažení věku 21 let.

Právo volit měli všichni občané, „kteří v den voleb dosáhli 18 let - bez ohledu na jejich národnost, pohlaví, náboženské vyznání, zaměstnání, dobu pobytu a místo pobytu, sociální původ, majetkové poměry nebo dřívější činnost.“⁷⁵

Bezpochyby proti takovéto formulaci aktivního volebního práva nemůže být námitek či jakéhokoliv nástinu nedemokratičnosti systému. Režim sám v tehdejší literatuře napadal západní tzv. buržoazní státy za to, že sociální rozdíly v jejich státech jsou důvodem k různým volebním omezením a censům a narušují všeobecnost voleb a rovnoprávné postavení všech občanů.⁷⁶ Avšak přes jakkoliv skvostnou formulaci byla praxe poněkud odlišná. O čemž svědčí vzpomínka Karla H., s. 55.

⁷⁴ Zdobinský S. a kolektiv, *Volby v socialismu a kapitalismu*. Praha, Svoboda, 1985.

⁷⁵ Zdobinský S. a kolektiv, *Volby do zastupitelských sborů v ČSSR 1986. Otázky a odpovědi*. Praha, Svoboda, 1985.

⁷⁶ Grospič J., Kučera O., *Volby do zastupitelských sborů ČSSR*. Nakladatelství politické literatury, Praha, 1964, s.55.

Záznam pamětníka:

• Karel H. - ročník 1951, Liberec, 21.12.2005

„Jednou, když jsem byl u voleb, tak volební komise nechtěla vpustit do volební místnosti romskou ženu se svým manželem. Poté co se ohradili, jim komise řekla, že si tu nenechají dělat od cikánů bordel.“

Samozřejmě, že tento poznatek nelze zobecňovat na všechny volby. K takovému porušování všeobecného volebního práva docházelo s největší pravděpodobností jen výjimečně. V demokratickém systému by však toto bylo řešeno jako rasová diskriminace. A jediným udávaným důvodem pro odnětí volebního práva v té době, bylo odnětí či omezení způsobilosti k právním úkonům pro duševní poruchu.⁷⁷

3.2 ROVNÉ VOLEBNÍ PRÁVO

Rovným volebním právem je myšleno, že každý volič má ve volbách pouze jeden hlas a že tento hlas má stejnou váhu jako hlas každého jiného voliče. Všichni občané se účastní voleb za stejných podmínek, žádný volič nemá mít při volbách výhody proti jinému voliči.⁷⁸

Ze zákona jasně vyplývá, že každý volič má jen jeden hlas a nemůže tedy odvolit za někoho jiného. Z toho logicky plyne, že pokud by se tak stalo, měly by být hlasy prohlášeny za neplatné právě z důvodu znevýhodnění ostatních voličů. Ve skutečnosti tomu však bylo naopak, např. viz záznam pamětníka s. 56.

⁷⁷ Zákon ČNR č.54/1971 Sb., o volbách do národních výborů v České socialistické republice, část I., § 3, odst. 2

⁷⁸ Zdobinský, S., *Volby do zastupitelských sborů v ČSSR 1986. Otázky a odpovědi k volební soustavě*. Svoboda, Praha, 1985, s. 37.

Záznam pamětníka:

• Jiří J. - ročník 1920, Louny, 8.2.2006

„Jednou jsem šel volit bez manželky, protože zůstala doma, aby se postarala o naše nemocné děti, navíc tu mladší ještě kojila. Ve volební místnosti se mě hned ptali, kde mám ženu a když jsem jim všechno vysvětlil, tak mi řekli, ať odvolím i za ni.“

Je jasné, že v demokratickém pluralitním systému je takovéto porušování volebního práva nepřípustné, neboť by nebyly znevýhodněni jen voliči, ale také politické strany. Avšak v systému hegemonické strany, které bylo vše podřízeno a která neumožňovala otevřenou soutěž o moc, zůstává otázkou, do jaké míry lze považovat porušování rovného volebního práva za znevýhodňování voličů. Obzvláště připomeneme-li, že všichni kandidáti byly kandidáty Národní fronty a že všechny strany a organizace v Národní frontě uznávaly vedoucí funkci KSČ.

3.3 PŘÍMÉ VOLEBNÍ PRÁVO

Přímé volební právo znamená, že občané volí poslance všech zastupitelských sborů přímo, bez jakéhokoliv zprostředkování. Volby byly jednostupňové, což pro každého voliče znamenalo, že dostal kandidátní listinu se jménem kandidáta na místo poslance. Viz *Příloha 3 - Hlasovací lístek pro volby do České národní rady*. A nebo při volbách do vícemandátových obvodů v obcích do třech tisíc obyvatel obdržel hlasovací lístek se jmény všech kandidátů, kteří měli být zvoleni v daném obvodě. Viz *Příloha 4 - Hlasovací lístek pro volby do MNV*.⁷⁹

⁷⁹ Ústavní zákon č. 100/1960 Sb., Hl. I., Čl. 3, odst. 1;

zákon ČNR č. 54/1971 Sb., o volbách do národních výborů v ČSR, § 2 a § 33; ze stejných principů dále vycházejí volební zákony č. 44/1971 Sb., o volbách do Federálního shromáždění; zákon ČNR č. 53/1971 Sb., o volbách do České národní rady; zákon SNR č. 55/1971 Sb., o volbách do Slovenské

3.4 TAJNÉ HLASOVÁNÍ

Hlasování probíhalo při volbách tajně a to na základě ustanovení Ústavy Československé socialistické republiky a volebních zákonů. Tajné hlasování znamená, že volič nehlasuje veřejně, například zvednutím ruky. Volič naopak může upravovat hlasovací lístky v prostoru, který je k tomu zvláště určený, a tak nemůže nikdo zjistit, jak hlasoval.⁸⁰ „Tajné hlasování tak dává voliči plnou možnost ke svobodnému projevu vůle při volbách. Tajnost hlasování je právem, nikoli vynutitelnou právní povinností voliče; je na každém voliči, aby rozhodl, zda tohoto práva využije.“⁸¹

Svoboda projevu vůle je dosti silný výraz, připomeneme-li si, že všechny strany, které bylo možno volit, byly podřízeny vedoucí Komunistické straně Československa. I přesto, že zákon nařizoval povinné umístění plenty ve volební místnosti jako symbolu demokratické svobody, si dříve narození jistě vzpomínají na volební místnosti, kde plenty pro tajné hlasování chyběly (viz. záznam pamětníka) a když nechyběly, tak si členové volební komise poznamenávali ty, kteří za ni šli. Komunisté v okrskových komisích měli výslovně za úkol „sledovat v průběhu volebních dnů, kolik voličů a především z jakých sociálních vrstev chodí volit za plentu“⁸².

Jedinou výjimkou, kdy bylo nařízeno opravdu tajné hlasování, byly volby v druhé polovině 60-tých let. V době normalizace se však systém opět vrátil k možnosti tzv. manifestační volby⁸³, což byla volba veřejná, kdy voliči nechodili upravovat kandidátky za plenty.

národní rady; zákon SNR č. 56/1971 Sb., o volbách do národních výborů ve SSR

⁸⁰ Zákon ČNR č. 54/1971 Sb., o volbách do národních výborů v ČSR, § 33

⁸¹ Zdobinský S. a kolektiv, Volby do zastupitelských sborů v ČSSR 1986, Otázky a odpovědi k volební soustavě, Praha, Svoboda 1985, s.38

⁸² Husák, G., Nezpracovaný materiál. Volby - Zabezpečení voleb 1971. Některé úkoly k zabezpečení voleb. Bod 2. Úloha komunistů v okrskových volebních komisích. Národní archiv, Praha

⁸³ Člen volební komise - František L., ročník 1928.

Záznam pamětníka:

- Vladimír K. - ročník 1951, Ústí nad Labem, 8.2.2006

„V osmnácti jsme šli s kamarádem poprvé k volbám, všechno jsme měli z volebních příruček nastudovaný, a proto když jsme vešli do volební místnosti, tak jsme marně hledali plentu. Poté co jsme se začali plenty dožadovat, nám dva členové komise podrželi ve vzduchu ubrus, za který jsme šli odvolit a potom nás vyhnali se slovy: „Už sem parchanti víckrát nelezte.“

3.5 PRINCIP VÝBĚRU A PRINCIP VĚTŠINY

Avšak nejen tyto čtyři základní principy volebního práva jsou atributy svobodných demokratických voleb. Podle Klokočky jsou dalšími základními prvky voleb princip výběru a princip většiny.

Princip výběru je neoddělitelnou vlastností každé demokratické volby, kdy volba sama o sobě je výběrem. „Volby bez výběru ztrácejí svůj základní pojmový rys, přestávají být vlastně volbami a stávají se v nejlepším případě hlasováním plebiscitního typu, jež umožňuje voliči sice vyslovit své „ano“ nebo „ne“, avšak neumožňuje mu skutečný výběr.“⁸⁴ To byl případ „demokratických voleb“ v Československu. Ačkoliv existovalo více politických stran, díky sdružení stran a organizací v Národní frontě a jejím jednotným kandidátkám zmizela existence více možných alternativ. Díky režimu tak zanikla konkurence politických stran. A voliči pak při volbách jen vyslovovali souhlas s vybranými kandidáty.

Princip většiny přímo souvisí s principem výběru. Většina existuje jen tam, kde je i menšina. Předpokladem existence většiny a menšiny je však výběr, uskutečňovaný pomocí

⁸⁴ Klokočka, V., *Politická reprezentace a volby v demokratických systémech*. Aleko, Praha, 1991, s. 73.

hlasování. Bez realizace principu výběru nemá své opodstatnění ani princip většiny. To již samo o sobě ukazuje, že i tento princip byl demokratický jen na oko. Většinový princip určuje, kdo vládne, ne však jak se vládne. Sami dobře víte, že právě tehdejší režim určoval, že vládne, ale i jak se vládne. Tím méně, aby se trápil takovou „maličkostí“, že princip většiny neznamena monopol většiny a že demokracie znamená též ochranu menšin prostřednictvím vlády většiny.⁸⁵

Za další důležitý atribut svobodných demokratických voleb, který pokládám za nutné zmínit, je konání voleb v pravidelných intervalech, což by v demokratickém systému mělo sloužit jako prostředek pro možnost aktualizace mocenských změn.

Bohužel, přestože se volby v Československu konaly pravidelně, nic to neměnilo na tom, že uznáním vedoucí úlohy KSČ ostatními subjekty Národní fronty, přestala existovat možnost mocenských změn. Volby v komunistickém režimu tak sloužily pouze k potvrzení moci, a to jak uvnitř tak navenek.

⁸⁵ Klokočka, V., *Politická reprezentace a volby v demokratických systémech.* Aleko, Praha, 1991, s. 76.

4. PRINCIPY VOLEBNÍ SOUSTAVY

4.1 PRINCIP ÚČASTI OBČANŮ PŘI PŘÍPRAVĚ A PROVÁDĚNÍ VOLEB

Kromě principů volebního práva existují ještě principy volební soustavy.

Začněme od začátku celého volebního procesu, a to od principu účasti občanů při přípravě a provádění voleb. Dříve bylo do přípravy a provádění voleb zapojeno statisíce občanů jako členové volebních komisí, členové organizací Národní fronty atd. Příprava na volby se jinými slovy nazývala předvolební agitační úderka. Agitace byla pro KSČ velmi důležitá a to obzvláště po událostech v roce 1968. Příčiny selhání celého systému politické agitace spočívaly podle KSČ v tom, že „pojetí politické agitace ustrnulo a nerozvíjelo se v souladu s potřebami politické práce. Šířily se představy, že se iniciativa pracujících může rozvíjet bez ideového působení a přesvědčování, že dobré věci se „prosazují samy“, že tudíž agitace, zvláště osobní je neefektivní a zbytečná“⁸⁶. Pro volby 1971 byla nařízena obnova systému agitační práce ve straně. Začala se vytvářet agitační střediska jako trvalé instituce, které měly zabezpečit výběr s výchovou agitátorů a obnovit činnost referenčních sborů. Dále se zřizovaly při krajských, okresních, celozávodních a místních výborech komise nebo skupiny pro osobní agitaci.

K osvědčeným prostředkům masové agitační práce patřil tisk a ostatní sdělovací prostředky. Nejbezprostředněji působil stranický tisk, denně seznamoval čtenáře s politikou strany. Události z domova, ale i zahraničí komentoval v duchu politiky strany a dobře volenými zprávami tzv. „pomáhal utvářet politické vědomí širokých mas“. Tiskoviny měly bilancovat

⁸⁶ Sekretariát ÚV KSČ 1971-1976, fond 02/4, sv. 3, a.j. 6, č.j. S 340/21, bod 2, *Základní principy politické agitace strany a podmínky jejího dalšího rozvíjení*. s. 8. Národní archiv, Praha.

úspěchy, kterých bylo v období socialismu dosaženo, kladně oceňovat dobrou práci, obětavost, iniciativu, dokumentovat, že strana vyvedla společnost z krize a osvětlovat její vedoucí úlohu. Vláda si poté nechávala vypracovávat analýzu materiálů s volební tematikou, publikovanou v denících Národní fronty a ve vybraných časopisech. Viz. Tab. 12: Analýza materiálů s volební tematikou v období od 1.8. do 13.10.1971.

Tab. 12: Analýza materiálů s volební tematikou v období od 1.8. do 13.10.1971.

Deníky Národní fronty	Počet příspěvků	Časopisy	Počet příspěvků
Lidová demokracie	109	Mladý svět	9
Mladá fronta	124	Ahoj na sobotu	4
Práce	192	Naše rodina	8
Svobodné slovo	113	Svět práce	11
Zemědělské noviny	164	Svět socialismu	20
Obrana lidu	128	Vlasta	18
		Beseda naší vesnice	21
		Národní výbory	66
Celkem	830	Celkem	157

Zdroj: Úřad vlády. Volby 1971. Nezpracovaný materiál. Pro schůzi vlády ČSR. Analýza materiálů s volební tematikou, publikovaných v denících Národní fronty a vybraných časopisech ČSR v období od 1.8. do 13.10.1971. Národní archiv, Praha.

KSČ si uvědomovala mimořádné možnosti agitačního působení, které měla televize. „Žádný jiný prostředek nemá takovou účinnost, možnost současného působení na intelekt i emoce. Simultánnost televize znásobuje intenzitu prožitku a sugestivitu komentátora a způsob sdělení navozuje pocit důvěrného vztahu posluchače a komentátora, ale i obsahu tlumočeného sdělení. Tento fakt má své pozitivní důsledky

zejména z hlediska formování správných postojů člověka a je vysoce efektivní v celém systému masové agitační práce."⁸⁷

V rámci předvolebních agitací byly do knihoven, mládežnických kluboven, klubů ROH apod., zváni občané, kde byli seznamováni s volebními programy. Na besedách, pro zvyšování účinnosti předvolebního působení, vystupovali představitelé jednotlivých sociálních skupin obyvatelstva, příslušníci různých povolání, členové strany i bezpartijní, kteří podporovali politiku strany. Seznamování probíhalo formou zábavnou, to znamená, že se zpívaly písně, recitovaly básně a to mnohdy v podání známých umělců, vědců, sportovců apod. Mezi nejinicativnější patřil například František Venclovský Viz. *Příloha 8 - Volební maratón přemožitele La Manche.*

Umělci či známé osobnosti veřejného života, kteří se v minulosti „dopustili chyb“, ale měli na veřejnost vliv, mohli vystupovat pod podmínkou, že ve svých vystoupeních vyjádří souhlas s politikou strany.⁸⁸

Besedy probíhaly na různá témata, např. Proč jdu volit?, Socialistická demokracie, Mezinárodní ovzduší voleb, Demokratický charakter našich voleb, Volební zákony socialistického státu.⁸⁹ Mnohdy byly organizátoři besed zaskočení vznesenými dotazy jako např.: Může být zvolen poslancem i absolvent Vysoké školy theologické? Budeme mít nepříjemnosti, když nebudeme souhlasit s navrhovaným kandidátem a nesouhlas podepíšeme? Může být ve volební komisi člověk, který není prověřen? Považujete náš volební systém za dokonalý? Myslíte si, že by se nedal vylepšit nebo jste názoru, že lepší už nemůže být - není přece diktatura.

⁸⁷ Sekretariát ÚV KSČ 1971-1976, fond 02/4, sv. 3, a.j. 6, č.j. S 340/21, bod 2, *Základní principy politické agitace strany a podmínky jejího dalšího rozvíjení.* s. 17. Národní archiv, Praha.

⁸⁸ Sekretariát ÚV KSČ 1971-1976, fond 02/4, sv. 12, a.j. 15, bod 2, *Příloha, Využití některých představitelů vědeckého a kulturního života a sportu v předvolební kampani.* Národní archiv, Praha.

⁸⁹ Volby 1971 - Materiály k novému volebnímu období, Krajský archiv Liberec

Pro agitační činnost byly vydávány různé příručky, metodické texty, které měly voličům ukázat, „jak se dříve kupčilo s hlasy, jak se při volbách napalovalo a podvádělo, jak se slibovalo a neplnilo, prostě jak se kdysi volovalo. A jak se leckde ve světě volí dodnes.“⁹⁰ Jinými slovy, jak demokratické byly volby v Československé socialistické republice oproti volbám v kapitalistických zemích. Příručky byly sestavovány z textů děl známých autorů⁹¹, avšak ti co je sestavovali, si mnohdy neuvědomovali, že díla jsou historicky zařazena např. do viktoriánské Anglie, Rakouska - Uherska, atd., tudíž, že porovnávat volební systémy, které jsou od sebe až 140 let vzdálené, je naprosto nesmyslné.

Například volební systém první republiky je agitátory v příručkách s oblibou nazýván jako volební cirkus. A to díky množství stran a strániček. Aby voliči viděli, jak mezi sebou tolik stran bojovalo, byla uváděna hanlivá hesla na jednotlivé strany. Např.

„Rač si vrazím v srdce dýku,
než bych dal hlas živnostníkům!

Koho v krku pálí,
volí klerikály!,

Chcete hodně vody v mlíku?
Dejte hlasy agrárníku!“⁹²

Dalšími formami agitace byly soutěžní tabule, galerie nejlepších pracovníků, přehledy o úkolech výroby a jejich výsledcích, nástěnné noviny, soutěže o nejlépe upravenou výkladní skříň, provozovnu, atd. Výzdoba musela být samozřejmě zaměřena na vyjádření úspěchů, kterých bylo dosaženo pod vedením KSČ.

⁹⁰ *Volební paráda aneb Jak se kdysi volovalo*. Knihovna města Ostravy, Ostrava, 1971, s. 3.

⁹¹ Např. Dickens Ch., Hašek J., Zápotocký A., Hardy F., atd.

⁹² *Volební paráda aneb Jak se kdysi volovalo*. Knihovna města Ostravy, Ostrava, 1971, s. 12.

Součástí voleb byla také výzdoba volebních místností. Ministerstvem vnitra bylo doporučeno: jací státníci mají mít ve volebních místnostech své podobizny, jak mají být upravené nástěnky, ...⁹³ K tradičním prostředkům předvolební agitace patřily politické plakáty viz. *Příloha 9 - Předvolební plakáty v Praze v r. 1971.*

Volby měly znamenat „politický čin každého jednotlivce, při kterém dával svůj souhlas pro politiku komunistické strany, pro socialismus“⁹⁴. Aby v období voleb nedošlo k nějakým nepředvídaným událostem, bylo ředitelům podniků uloženo zvýšení ochrany a ostrahy, proti možnému zneužití antisystémovými skupinami. Ochrana a ostraha se týkala zejména: rozmnožovacích a plánografických strojů, opuštěných prostor a zařízení na letních koupalištích, čestných pohřebišť a Palachova hrobu, podchodů, průchodů a tunelů, plakátovacích ploch a staveništních prostor.⁹⁵ Na úseku kultury byl nařízen zesílený dohled při konání divadelních představeních na výběr repertoáru, na obsahovou stránku pořadu a na rozšíření kontrolní činnosti na jednotlivých kulturních akcích.⁹⁶ Dále mělo být zabezpečeno, aby „stranické orgány měly pro další politickou práci přehled o těch občanech, kteří odmítli agitátory a nebo vyslovili nesouhlas s politikou naší strany (najít vhodný způsob jejich ovlivnění)“.⁹⁷

⁹³ Úkoly obvodních a okrskových volebních komisí při volbách do národních výborů; Ústřední volební komise NF 1968, Vydalo Ministerstvo vnitra ČSSR

⁹⁴ Husák, G., Volby do zastupitelských sborů v roce 1971. Nezpracovaný materiál. *Plán ideově politického zabezpečení všeobecných voleb do zastupitelských sborů v r. 1971.* Národní archiv, Praha.

⁹⁵ Úřad vlády. Volby 1971. Nezpracovaný materiál. *Informační zpráva o některých opatřeních k zabezpečení klidného průběhu předvolební kampaně v hl. m. Praze.* Národní archiv, Praha.

⁹⁶ Úřad vlády. Volby 1971. sv.103. Nezpracovaný materiál. *Informační zpráva o některých opatřeních k zabezpečení klidného průběhu předvolební kampaně v hl. m. Praze.* Národní archiv, Praha

⁹⁷ Husák, G., Nezpracovaný materiál. *Volby - Zabezpečení voleb 1971. Některé úkoly k zabezpečení voleb. Bod 1. Agitační dny.* Národní archiv, Praha.

4.2 PRINCIP ABSOLUTNÍ ÚČASTI

Princip absolutní účasti znamenal, že kandidát na poslance potřeboval ke svému zvolení, aby se voleb účastnila nadpoloviční většina všech voličů zapsaných ve voličských seznamech.

V Československu neexistoval jediný případ, kdy by volby byly neplatné pro nízkou účast voličů. Jasným příkladem toho může být *Tab. 11: Množství hlasů získaných pro kandidáty NF ve volbách 1971. s. 66.*

V okrese Liberec byl například ve volbách v roce 1971, nejmenší počet hlasů odevzdaný pro kandidáty NF 98,7%.⁹⁸ V ostatních volebních okrscích byl počet hlasů odevzdaných pro kandidáty NF 99% a více. Tato situace se neměnila ani v následujících letech. Viz. *Příloha 5 - Přehled volební účasti dne 6.6.1981.* Za zmínku také stojí, že již v první den voleb odvolilo ve všech krajích okolo pětaosmdesáti procent voličů. Viz. *Příloha 6 - Přehled účasti voličů ve volbách v r. 1971.*

Vysoká účast voličů u voleb závisela také na faktu, že pokud se voleb někdo neúčastnil, mohl s největší pravděpodobností očekávat postih. Členové volebních komisí byli instruováni, aby „prostřednictvím komunistů v okrskových volebních komisích zabezpečili vypracování přehledu o těch občanech, kteří byli zapsáni ve voličských seznamech (mimo těch, kteří si vyzvedli voličské průkazy) a nevolili“.⁹⁹

Přestože volby nebyly ze zákona povinné, vydávalo např. pro příslušníky Sboru nápravné výchovy ministerstvo spravedlnosti rozkazy o povinné účasti ve volbách.

⁹⁸ VOLBY 1971, Vnitřní věci, vkl. znak - 603/2, A 1981, Okresní archiv Liberec

⁹⁹ Husák, G., Nezpracovaný materiál. *Volby - Zabezpečení voleb 1971. Některé úkoly k zabezpečení voleb.* Bod 4. Po uzavření volebních místností. Národní archiv, Praha.

Viz. Příloha 7 - Rozkaz č. 17 o zajištění voleb do zastupitelských sborů v r. 1971 ve SNV ČSR.¹⁰⁰

KSČ paranoidně hledala náznaky protistranického smýšlení za sebemenším vychýlením čehokoliv z normálu. Tak například před volbami v roce 1976 informovalo ministerstvo vnitra generálního tajemníka, že „dostali upozornění, že v Praze je vydáváno hodně voličských průkazů a že to může být jedna z únikových cest některých občanů, jak se vyhnout volbám“¹⁰¹.

Dále členové volebních komisí obcházeli nemocné po domácnostech nebo jak jsem již uvedla dříve, mohl za vás odvolit někdo jiný viz. kapitola 3.2 manžel odvolil za manželku.

Tab. 11: Množství hlasů získaných pro kandidáty NF ve volbách 1971.

VOLBY DO FEDERÁLNÍHO NÁRODNÍHO SHROMÁŽDĚNÍ,
ČESKÉ NÁRODNÍ RADY, SLOVENSKÉ NÁRODNÍ RADY
A NÁRODNÍCH VÝBORŮ 26.-27.11.1971

Pro kandidátku NF do:

Sněmovny lidu	99,81%
Sněmovny národů	99,77%
České národní rady	99,78%
Slovenské národní rady	99,94%
národních výborů	99,82%

Zdroj: *Přehled dějin KSČ*. Svoboda, Praha, 1976, s. 353

Mnoho lidí si možná myslí, že vysoká volební účast je výsledkem manipulování s volebními výsledky volebními komisemi. Tuto domněnku bych však odmítla, uvědomíme-li si povahu komunistického režimu, strachu lidí a jen velmi málo odvážlivců, kteří nešli volit, jsou výsledky nejspíše reálné. Vysoká volební účast tedy byla výsledkem manipulace s lidmi než manipulace s volebními výsledky.

¹⁰⁰ Úřad vlády 1971 sv. 103. Nezpracovaný materiál. Rozkaz č. 17 o zajištění voleb do zastupitelských sborů v r. 1971 ve SNV ČSR.

¹⁰¹ Husák, G., Nezpracovaný materiál. Volby. Informace o vydávání voličských průkazů 1976. Informace pro generálního tajemníka ÚV KSČ s. G. Husáka

4.3 PRINCIP ÚČASTI NÁRODNÍ FRONTY ZA VEDENÍ KSČ VE VOLEBNÍ SOUSTAVĚ

Jak již bylo řečeno volby probíhaly na půdě Národní fronty a za vedení KSČ. Řídící komise byly přímo komisemi Národní fronty, ostatní volební komise byly ustanovovány národními výbory na návrh orgánů Národní fronty. Kandidáti mohli být jen kandidáty Národní fronty.

4.4 PRINCIP JEDNOMANDÁTNÍCH OBVODŮ A ABSOLUTNÍ VĚTŠINY

Princip jednomandátních obvodů a absolutní většiny hlasů pro kandidáta znamenal, že v daném územním celku - v jednom volebním obvodě - byl volen jeden poslanec, který pro získání mandátu musel získat nadpoloviční většinu všech platných hlasů.

Tyto principy platily pro volby do Federálního shromáždění ČSSR, České národní rady a Slovenské národní rady i do všech stupňů národních výborů. V obcích do třech tisíc obyvatel však platil princip vícemandátového obvodu, tzn. volby většího počtu kandidátů nebo všech kandidátů na poslance daného místního národního výboru.

Vzhledem k téměř stoprocentní volební účasti a důvodům, které jsou toho podmínkou viz. kapitola 4.2, není znám případ, že by kandidát nezískal nadpoloviční většinu všech hlasů a tím nebyl zvolen. Protože však všechno muselo vypadat navenek demokraticky, byla i takováto možnost zákonem upravena, a to zakotvením institutu nových voleb. Nové volby musely být zajištěny do 14 dnů po volbách prvních. Volební komise mohla buď předložit návrh na stejného kandidáta nebo navrhnout kandidáta nového. V obcích do třech tisíc obyvatel se v nové

volbě volilo pouze tolik kandidátů, kolik jich nebylo zvoleno ve volbě první¹⁰².

Jak jsem již zmínila v Úvodu, v roce 1988 došlo k novele zákona o volbách do Federálního shromáždění, a to vznikem vícemandátových obvodů. Této možnosti však bylo využito ve volbách pouze jednou v roce 1989 v doplňovacích volbách.

4.5 ÚZEMNÍ PRINCIP VOLEBNÍ SOUSTAVY

4.5.1 Volební obvody

Územní princip volební soustavy znamenal, že volební soustava byla založena na volebních obvodech, které zahrnovaly určité území. Všichni bydlící na určitém území volili v příslušném volebním obvodu.¹⁰³

Každý zastupitelský sbor vykonával svou působnost na určitém území ČSSR. Území se pro účely přípravy a průběh voleb muselo rozdělit na menší územní celky - volební obvody, jejichž počet byl u jednomandátových volebních obvodů dán celkovým počtem poslanců v daném zastupitelském sboru, u vícemandátových obvodů zasedáním MNV.

Volební obvody měly umožnit voliči dobře poznat svého kandidáta.

Volby poslanců se konaly ve volebních obvodech podle zásady, jeden poslanec na jeden volební obvod (až na výjimku v obcích do třech tisíc obyvatel). Volební obvody byly pro každý stupeň zastupitelské soustavy různě veliké. Čím vyšší stupeň zastupitelského sboru, tím byly volební obvody větší (co do počtu obyvatelstva). Počet poslanců do Federálního shromáždění byl v ústavním zákoně dán pevným číslem, proto pro

¹⁰² Zdobinský, S., *Volby do zastupitelských sborů v ČSSR 1986. Otázky a odpovědi k volební soustavě*. Svoboda, Praha, 1985, s. 82.

¹⁰³ Flegl V., *Ústava ČSSR*. Orbis, Praha, 1977.

volbu do Sněmovny lidu muselo být zřízeno na celém území ČSSR 200 volebních obvodů a pro volbu poslanců do Sněmovny národů 75 volebních obvodů na území ČSR a 75 volebních obvodů na území SSR.

Pro volby do České národní rady se vytvářelo na území ČSR 200 volebních obvodů a pro volby do Slovenské národní rady 150 volebních obvodů.

Pro volby do národních výborů se vytvářelo tolik volebních obvodů, kolik poslanců měl mít příslušný národní výbor (počet byl stanoven v zákoně č. 69/1967 Sb., o národních výborech). Plenární zasedání národního výboru mohlo stanovit přiměřeně vyšší počet poslanců, než byl uveden v zákoně o národních výborech.

Volební obvody výše zmíněných zastupitelských orgánů byly vytvářeny tak, aby na každý volební obvod připadl přibližně stejný počet obyvatel. Na jeden volební obvod připadlo pro volby do ČNR 49 092 obyvatel ($\pm 4\ 000 - 6\ 000$ obyv.), pro volby do Sněmovny lidu 71 810 obyvatel ($\pm 6\ 000 - 10\ 000$ obyv.) a pro volby do Sněmovny národů 130 913 obyvatel ($\pm 10\ 000 - 15\ 000$ obyv.).¹⁰⁴ Stanovené kvóty a tolerance však byly v řadě případů překračovány, a to v rámci snahy vytvářet volební obvody jako ucelená území v rámci jednoho okresu.

Od uvedených zásad vytváření volebních obvodů se odlišovalo vytváření volebních obvodů pro volby do místních národních výborů v obcích do třech tisíc obyvatel. Obce si mohly vybrat, zda vytvořit volební obvody, v nichž bude voleno po jednom poslanci nebo vytvořit jediný společný vícemandátový obvod, v jehož rámci budou zvoleni všichni poslanci. Či třetí variantou bylo vytvoření několika vícemandátových obvodů, přičemž v každém by se volilo několik poslanců národního výboru.

¹⁰⁴ Úřad vlády. Volby 1971. sv. 102. Nezpracovaný materiál. Informace pro jednání vlády. Věc: *Návrhy volebních obvodů pro volby do ČNR, Sněmovny lidu a Sněmovny národů FS*. Národní archiv, Praha.

Volební obvody si stanovovala předsednictva jednotlivých zastupitelských sborů sama. Pro volby do FS ČSSR a ČNR a SNR musel být jejich seznam zveřejněn nejpozději 60 dnů přede dnem voleb. U voleb do národních výborů byla tato lhůta 55 dnů přede dnem voleb, zveřejnění se provádělo pomocí vyhlášky.¹⁰⁵

4.5.2 Volební okrsky

Území každého volebního obvodu bylo rozděleno na menší části - na volební okrsky - v nichž byly stanoveny volební místnosti. Ve volební místnosti voliči odevzdávali do volebních schránek hlasovací lístky. Pokud se konaly volby do všech zastupitelských sborů současně, byly volební okrsky pro tyto volby společné.

Volební místnosti byly hlasovacími a sčítacími místy ve volebním obvodu.

Hlasovací lístky byly voličům dávány až ve volební místnosti. Volební okrsky byly vytvářeny podle územního principu tak, aby zahrnovaly asi tisíc voličů. Pro vzdálené části obce bylo možno vytvořit samostatné volební okrsky, bylo-li v nich alespoň 50 voličů. Stanoveny byly radou národních výborů a to nejpozději 30 dnů přede dnem voleb.

Aby kandidáti NF nepřišli o hlasy, byly zřizovány i zvláštní volební okrsky, které byly součástí zvláštních volebních obvodů. Ty se týkaly nemocnic, porodnic, sanatorií, v ústavech sociální péče, v podobných ústavech a zařízeních bylo-li tam alespoň 50 voličů. Byl-li tento počet menší, navštěvovali členové okrskové volební komise voliče osobně s přenosnou volební schránkou a s hlasovacími lístky.

¹⁰⁵ Zákon ČNR č.57/1971 Sb., o volbách do národních výborů v ČSR, zákony č. 44/1971 Sb., o volbách do Federálního shromáždění; zákon ČNR č. 53/1971 Sb., o volbách do České národní rady; zákon SNR č. 55/1971 Sb., o volbách do Slovenské národní rady; zákon SNR č. 56/1971 Sb., o volbách do národních výborů ve SSR

Tyto zvláštní volební okrsky tvořili i příslušníci ozbrojených sil a ozbrojených sborů.

Zvláštní volební okrsky mohly být od roku 1981 vytvářeny také v zahraničí, a to na československých zastupitelských úřadech, československých námořních lodích, velkých stavbách a na vybraných hraničních přechodech¹⁰⁶. Zde mohli volit občané, kteří byli v době voleb v zahraničí. V těchto volebních okrscích byli voleni pouze poslanci zákonodárných sborů.

¹⁰⁶ Zn. fondu: KSČ - ÚV, fond: KSČ - Ústřední výbor 1945-1989, Praha-sekretariát 1976-1981, f. 02/4, sv. 97B, a.j. 157, bod - 9 Pokyny ministerstva zahraničních věcí k organizaci voleb československých občanů v zahraničí do FS ČSSR v roce 1986. Národní archiv, Praha.

5. ORGANIZACE VOLEB

Principy volebního práva a volební soustavy se promítaly do konkrétních forem organizace voleb. Do organizace voleb patří instituty: seznamy voličů, volební obvody a volební okrsky, volební komise, navrhování kandidátů, vyhlášení voleb a způsob hlasování a zjišťování volebních výsledků, nové volby a doplňovací volby, zánik mandátu.

5.1 SEZNAMY VOLIČŮ

Do seznamu voličů se zapisovali podle místa bydliště všichni občané ČSSR, kteří měli právo volit. V seznamu voličů byli zapsáni i občané, kteří v době voleb byli ve výkonu trestu odnětí svobody nebo ve vazbě. Tito občané nevolili ač volební právo měli, neboť pro právní překážku se nemohli voleb účastnit. Každý volič mohl být zapsán jen v jednom seznamu voličů, zpravidla podle místa trvalého bydliště. Občan, který po sestavení seznamu voličů nabyl nebo pozbyl práva volit, se zapsal do seznamu voličů dodatečně nebo se z něho dodatečně vyškrtнул.

Zápis do seznamu voličů zaručoval voličům výkon volebního práva, na základě zápisu v tomto seznamu obdržel volič hlasovací lístek.

Seznamy voličů sestavoval místní (městský, obvodní) národní výbor podle volebních okrsků. Okrsky pro přijímání hlasovacích lístků a sčítání hlasů musela stanovit rada místního (městského, obvodního) národního výboru nejpozději 30 dní před dnem voleb.

Tam, kde počet hromadně ubytovaných činil alespoň 50 voličů, byly zřizovány zvláštní volební okrsky. To se týkalo příslušníků ozbrojených sil, v nemocnicích, v porodnicích,

v sanatoriích, v ústavech sociální péče, v podobných ústavech nebo v jejich částech. Pro tyto zvláštní volební okrsky sestavovaly seznamy voličů zpravidla správy těchto zařízení.

Pokud se konaly volby do všech zastupitelských sborů (tj. do národních výborů, ČNR, SNR a FS) současně, byly seznamy voličů pro volby společné.

Občané se mohli seznámit se seznamy voličů v úředních místnostech místních národních výborů. V obcích nad pět tisíc voličů byly seznamy vyvěšovány v domech. Seznamy byly zveřejněny nejpozději 30 dnů před volbami. O tom informoval místní národní výbor voliče například oznámením v místním rozhlase, vyhláškou nebo oznámením v místním tisku.

Voličům byl vydáván tzv. legitimační lístek, který opravňoval volit viz. *Příloha 10 - Legitimační lístek*.

Voličům, kteří se ode dne vyložení seznamů do dne voleb přestěhovali, nebo těm, kteří se nemohli zúčastnit voleb v okrsku, ve kterém byli zapsáni, byl na žádost vydán voličský průkaz viz. *Příloha 11 - Voličský průkaz*. Voličský průkaz opravňoval k zápisu do seznamu, v kterémkoliv volebním okrsku na území ČSSR. Tím, že bylo jméno občana při vydání voličského průkazu vyškrtnuto ze seznamu v místě bydliště, byla dodržena zásada, že každý občan mohl být zapsán pouze v jednom seznamu voličů.¹⁰⁷

5.2 KANDIDÁTI NA POSLANCE

Poslancem zastupitelského sboru kteréhokoliv stupně mohl být zvolen každý občan ČSSR, který měl právo volit a v den voleb dosáhl věku 21 let.

Kandidáty navrhovala Komunistická strana Československa a jiné politické strany a společenské organizace sdružené

¹⁰⁷ Zákon ČNR č.57/1971 Sb., o volbách do národních výborů v ČSR, § 5-9; Flegl V., *Ústava Československé socialistické republiky*. Orbis, Praha, 1977.

v Národní frontě. Kandidáti byli navrhováni pro jednotlivé volební obvody. Pro každý volební obvod mohl být navržen jeden nebo více kandidátů.¹⁰⁸ Z navržených kandidátů pak provedl příslušný orgán Národní fronty výběr a přihlásil je k registraci. V každém volebním obvodu se volil jeden poslanec.¹⁰⁹

Člověk navrhovaný na poslance musel být „oddán věci socialismu, politicky a odborně vyspělý, aby byl schopný organizovat a sjednocovat tvůrčí síly pracujících k všestrannému rozvoji socialistické společnosti“¹¹⁰. Po takovéto formulaci je zřejmé, kdo mohl být navrhován na poslance. Kandidátem mohl být člověk, který plně podporoval režim, angažoval se ve stranických funkcích atd.

Každý podnik, organizace vedly kádrovou evidenci svých zaměstnanců, členů. Při kandidatuře kandidáta na poslance či soudce, byly tyto posudky zasílány na jednotlivé orgány NF.

Pro ukázkou uvádím pár posudků:¹¹¹

„Od svého mládí prošel řadou funkcí, především v ČSM, kde později pracoval jako funkcionář OV a KV ČSM. Ve svém jednání vystupoval vždy za prosazení zájmů socialistické společnosti, zájmů KSČ a marxismu-leninismu. V roce 1970 byl zvolen do funkce vedoucího tajemníka OV KSČ v Liberci. Je nositelem státního vyznamenání „Za vynikající práci“.

Pracoval jako řeznický dělník, později v zemědělství jako člen JZD, dále ve funkci předsedy JZV a ONV a jako ředitel zemědělských podniků a závodů v okrese. Od roku 1970 ve funkci předsedy ONV v Liberci. Byl soudcem Nejvyššího soudu a má bohaté zkušenosti ze stranické a veřejné činnosti. V letech 1968-1969 prosazoval zásady marxismu-leninismu a proletářského internacionalismu. Je nositelem státního vyznamenání „Za zásluhy o výstavbu“.

¹⁰⁸ Zákon ČNR č.54/1971 Sb., o volbách do národních výborů ČSR, § 24, odst.1,2

¹⁰⁹ Směrnice ÚV NF ČSSR k zabezpečení voleb do zastupitelských sborů v roce 1981, Praha 1981; Tajemník ONV, úkl. znak 78, Volby 1981, Krajský archiv Liberec

¹¹⁰ Zdobinský, S., *Volby do zastupitelských sborů v ČSSR 1986. Otázky a odpovědi k volební soustavě*. Svoboda, Praha, 1985, s. 71,

Původním povoláním dělník. V roce 1968 obhajoval zásady marxismu-leninismu a proletářského internacionalismu a v roce 1969 úspěšně dokončil studium na právnické fakultě UK.

Plně se angažuje za politiku strany, kterou neohroženě obhajovala i v letech 1968-1969, kdy byla vystavena pravicově zaměřenému učitelskému sboru. Nositelka státního vyznamenání za „Za vynikající práci“. Držitelem odznaku „Průkopník socialistické práce“ a „Stříbrného odznaku za práci v ROH“.

Většina kandidátů pocházela z dělnických rodin, neboť směrnice udávaly vybírat kandidáty tak, aby složení odpovídalo tomu, že vedoucí silou a nositelem pokroku byla dělnická třída viz. *Příloha 12 - XIV. Sjezd KSČ*.¹¹² Tzn. že stranické orgány se měly „při výběru kandidátů na poslance zaměřit především na přední dělníky, družstevní rolníky, na osvědčené funkcionáře a členy KSČ. A aby zastoupení ostatních politických stran sdružených v NF bylo zachováno na dosavadní úrovni.“¹¹³ Tedy tak, aby náhodou některá z ostatních politických stran Národní fronty neměla více kandidátů než KSČ.

Bylo určeno sociální složení z celkového počtu poslanců např. pracující podle odvětví - průmysl, zemědělství, ostatní; politické složení - politická příslušnost KSČ, ČSS, ČSL, bezpartijní; složení podle pohlaví (alespoň 30% žen) a věku

- od 21-30 let
- od 30-40 let
- od 40-50 let
- od 50-60 let
- od 60 výš.¹¹⁴

¹¹¹ Volby 1971 ONV Liberec, A-1981, Krajský archiv Liberec

¹¹² Směrnice ÚV NF ČSSR k zabezpečení voleb do zastupitelských sborů v roce 1981, Jen pro vnitřní potřebu, Praha 1981; Tajemník ONV, úkl. znak 78, Volby 1981, Krajský archiv Liberec

¹¹³ Zn. fondu: KSČ-ÚV-02/4, f. 02/4, sv. 102, a.j. 150, bod 2 - *Postup hodnocení poslanců zastupitelských sborů a výběru kandidátů na funkce poslanců ve volebním období 1981-1986*. Národní archiv, Praha.

¹¹⁴ Volby 1967 - vnitřní věci - Okresní archiv Liberec - Soudobá dokumentace Volby I

Po ukončení výběru byli kandidáti přihlašováni k registraci podle volebních obvodů u příslušné obvodní volební komise nejpozději 30 dnů přede dnem voleb. Pokud přihláška k registraci obsahovala všechny náležitosti (tzn. jméno, věk, adresu, zaměstnání, podpis o souhlasu kandidáta s kandidaturou), byl kandidát zaregistrován a jeho registrace oznámena nejpozději 25 dnů přede dnem voleb volební komisi NF, která řídila volby do příslušného zastupitelského sboru.

Registrace jednoho kandidáta ve více obvodech do téhož zastupitelského sboru nebyla povolena. Zrovna tak nebyla povolena registrace ve dvou různých volebních obvodech pro volbu do dvou zastupitelských sborů téhož stupně.

Registrace byla předpokladem pro vydání hlasovacích lístků, které obsahovaly základní údaje o kandidátovi, název zastupitelského sboru, datum voleb a číslo volebního obvodu.

Se zaregistrovanými kandidáty NF byli voliči seznamováni na předvolebních shromážděních a besedách (viz. kapitola 4.1). Tato předvolební shromáždění byla obzvláště ve velkých městech monstrózními akcemi. Viz. *Příloha 13 - Předvolební shromáždění Pražanů ve Sportovní hale PKOJF v listopadu 1971.*

Ve skutečnosti nedemokratičnost voleb začínala právě u výběru kandidátů na poslance a při sestavování jednotné kandidátky. Jednotné kandidátky Národní fronty byly vypracované a odsouhlasené místně příslušnými vedeními KSČ a občanům byly při volbách v podstatě předkládány k odsouhlasení. Tyto jednotné kandidátky bylo při uplatňovaném systému voleb absolutně nemožné jakýmkoliv způsobem změnit. Přitom, jak již bylo zmíněno, princip výběru je neoddelitelnou vlastností každé volby.

5.3 VOLEBNÍ KOMISE

Další formou organizace voleb, která vycházela z principu účasti občanů na přípravě a provádění voleb, byly volební komise. Volby probíhaly na půdě NF, pod vedením KSČ. Řídící komise (ústřední volební komise, krajské, okresní, městské, místní) byly přímo komisemi NF, ostatní volební komise (obvodní a okrskové) byly ustavovány národními výbory na návrh NF. Hlavní náplní činnosti jednotlivých volebních komisí bylo např. zajišťovat vyhotovení hlasovacích lístků, dozírat na dodržování předpisů o volbách, informovat o místě a době voleb, zjišťovat a uveřejňovat výsledky voleb, soustřeďovat přehledy o registrovaných kandidátech, vydávat zvolenému kandidátu osvědčení o jeho zvolení za poslance.¹¹⁵

Personální složení těchto komisí bylo výhradně z tak zvaných vysoce politicky oddaných a spolehlivých občanů, delegovaných místním vedením KSČ a ostatními společenskými organizacemi jako ROH, Svazarmem, Svazem žen atd. Složení bylo stanoveno podle stranické příslušnosti, tak aby většina pocházela z KSČ; podle pohlaví, kolik mělo být zastoupeno žen a kolik mužů; národnosti; věku atd. Viz. *Příloha 14 - Návrh složení okresní volební komise*. „Komise měly zajistit, aby byla zvolena nadpoloviční většina členů strany.“¹¹⁶ Strana vydávala směrnice k zabezpečení voleb do zastupitelských sborů a k veškeré předvolební činnosti orgánů ÚV NF ČSSR. Směrnice obsahovaly věty typu: „veškerou přípravu i průběh voleb organizovat tak, aby se staly svědectvím nerozborné politicko-morální jednoty lidu, jeho souhlasu s vnitřní i mezinárodní politikou KSČ a NF. V tomto směru je potřeba rozvinout cílevědomou propagandistickou, agitační a masovou politickou

¹¹⁵ Zdobinský S., *Volby do zastupitelských sborů v ČSSR 1986. Otázky a odpovědi k volební soustavě*. Svoboda, Praha, 1986.

Zdobinský S., Peška P., *Československé státní právo*. Panorama, Praha, 1981.

¹¹⁶ Zabezpečení voleb do NS, národních výborů a okresního soudu v libereckém okrese, „Důvěrné“, Vydalo OV KSČ v Liberci 1964, Volby 1967-Vnitřní věci, Krajský archiv Liberec

práci. Cílem je dosáhnout maximální účasti voličů ve volbách a přesvědčivé vítězství kandidátů NF.¹¹⁷ Přestože i dnes je snahou politiků dosáhnout co největší účasti voličů ve volbách a získání vítězství pro tu kterou konkrétní stranu, rozhodně se již nesečkáte s takovou agitační masáží jako tehdy. Volby v demokratickém systému také nejsou jen vyslovením souhlasu s politikou vládní strany, ale možností vyslovení nesouhlasu této straně. Také poslední část citace je myslím dosti zbytečná, vzhledem k tomu, že kandidátem na poslance mohl být jen kandidát NF.

Vydávaných směrnic se občané připravující volby opravdu drželi, agitační „masáže“ probíhaly jak na všech pracovištích, tak i v místech bydliště. Všude zaznívala vzletná provolání k volbám viz. např. *Příloha 15 - Z provolání k volbám.*

Tělovýchovné jednoty uskutečňovaly na počest voleb tělovýchovné akademie nebo veřejné cvičební hodiny. Uklízely se ulice a veřejná prostranství, dokonce byly prováděny namátkové kontroly řádného fungování veřejných záchodků.¹¹⁸ Občané podepisovali tzv. Socialistické závazky na počest sjezdu KSČ a voleb, kde se zavazovali, kolik hodin odpracují v rámci „zvelebení a rozvoje socialistické společnosti“. Jednalo se např. o práci na přístavbě turistické ubytovny, na sportovním hřišti, na budování chodníků, na výkopech, atd. Viz. *Příloha 16 - Socialistický závazek.*¹¹⁹ Většina podniků uzavírala na počest voleb závazky na zvýšení výroby. Např. „zaměstnanci n.p. Mikrotechna v Praze 7 odpracují na počest voleb mimořádnou pracovní směnu, čtvrtá směna pecních agregátů SONP KLADNO provede navíc čtyři rychlotavby vysoce legované oceli, okres Beroun splnil nákup konzumních brambor,

¹¹⁷ Směrnice ÚV NF ČSSR k zabezpečení voleb do zastupitelských sborů v roce 1981, Jen pro vnitřní potřebu, Praha 1981; Tajemník ONV, úkl. znak 78, Volby 1981, Krajský archiv Liberec

¹¹⁸ Úřad vlády 1971, sv.103. Nezpracovaný materiál. *Informační zpráva o některých opatřeních k zabezpečení klidného průběhu předvolební kampaně v hl. m. Praze.* Národní archiv, Praha.

¹¹⁹ Volby - Ministerstvo vnitra 1971-1986. Nezpracovaný materiál. Národní archiv, Praha.

zaměstnanci Loko-depa v Mostě se zavázali zkrátit lhůtu při opravě lokomotiv".¹²⁰

Komise měly za úkol podávat stranickým orgánům poznatky jak z voleb, tak již z předvolebních příprav. Na jedné straně byly informace pro KSČ pozitivní, jako: „celková nálada je radostná a optimistická; všichni se na volby těší; připraveny jsou hudební soubory; pro ty co volí poprvé, jsou připraveny upomínkové předměty, květiny, diplomy; průběh voleb byl radostný a vysoká účast voličů, dokumentuje politickou a morální jednotu našeho lidu a jeho souhlas s politikou KSČ".¹²¹

Na druhé straně byly KSČ sdělovány informace o vyskytujících se problémech, které ač poukazovaly na naprosto minimální protistranické či protivolební tendence, stály straně zato se jimi zabývat. „V Hostonicích (okr. Teplice) odmítl Petr Rozenberg při návštěvě agitátorů účastnit se voleb s tím, že je jehovista a přes veškeré přesvědčování funkcionářů NV a členů volební komise trval na svém stanovisku.“¹²²

„Při návštěvách rodin agitačními dvojicemi některých obcích Západočeského kraje (okr. Karlovy Vary) byly zjištěny ojedinělé případy, kdy občané prohlásili, že nepůjdou vůbec volit. Důvod není uveden. Jedná se však o obec Lučina, Trpisi a Stříbro. V Severomoravském kraji v městě Hranice se objevily strojem psané dopisy, v nichž jsou hanobeni kandidáti NF. Dopisy byly předány orgánům VB k dalšímu opatření. V Západočeském kraji byly zjištěny ojedinělé případy strhávání výzdoby volebních plakátů, dále psaní anonymních dopisů apod. Příslušné orgány případy sledují a řeší.

¹²⁰ Volby - Ministerstvo vnitra 1971-1986. Nezpracovaný materiál. Česká volební komise NF - Informace č. 1, *Konkrétní poznatky z jednotlivých krajů*. Národní archiv, Praha.

¹²¹ Volby - Ministerstvo vnitra 1971-1986. Nezpracovaný materiál. Česká volební komise NF - Informace č. 1, *Konkrétní poznatky z jednotlivých krajů*. Národní archiv, Praha.

¹²² Volby - Ministerstvo vnitra 1971-1986. Nezpracovaný materiál. Česká volební komise NF - Informace č. 1, *Konkrétní poznatky z jednotlivých krajů*. Národní archiv, Praha.

Národní výbor hl. m. Prahy sděluje, že na schůzi v Malešickém sídlišti občané kritizovali dlouhotrvající problémy v občanské vybavenosti. Při tom zde bylo několika občany vyjádřeno, že nebudou-li tyto problémy dořešeny včas, nepůjdou k volbám. Jeden z členů obvodní volební komise se k těmto názorům připojil a prohlásil, že se vzdá funkce.

Z Prahy 10 bylo oznámeno, že 19. října ve večerních hodinách bylo na přímou linku vedoucího odboru vnitřních věcí ONV telefonováno „budete viset, uvidíte jak vám tyto volby dopadnou“.

Na Ruské třídě v Praze 10 se objevil nápis „Dubček“.

V Praze 3 zjistil instruktor NVP, že na zdi v Trocnovské ulici byly provokativně vyvěšeny pod volební plakáty s textem „Hlasuj pro mír, socialismus a lepší život“ plakáty DISKU potřísněné krví s nápisy „Noc vrahů“.

Národní výbor hl.m.Prahy upozorňuje na skutečnost, že přenosy sportovních utkání vysílané televizí ve večerních hodinách mohou narušit účast na veřejných schůzích. Tuto připomínku vzít v úvahu a případně upravit vysílání televizních programů a nejvíce sledované pořady přesunout až na dobu po 22 hodině.¹²³

¹²³ Úřad vlády - 1971 sv. 103. Nezpracovaný materiál. Informace č. 11 o stavu zabezpečení příprav voleb do zastupitelských sborů po státní linii v rámci Československé socialistické republiky ke dni 29.10.1971. Národní archiv, Praha.

6. VOLBY V ČSSR

6.1 VYHLÁŠENÍ VOLEB

Volby do Federálního shromáždění vyhlašovalo předsednictvo FS, a to nejméně 60 dnů před konáním voleb. Volby do ČNR a SNR vyhlašovala předsednictva příslušných rad, která vyhlašovala i volby do národních výborů všech stupňů.¹²⁴

Volby do daného zastupitelského sboru se konaly ve stejný den na celém území republiky. Ze zákona byl stanoven také přesný čas začátku a konce voleb.¹²⁵ Ve skutečnosti se však časy nedodržovaly, neboť volební okrsky a volební komise mezi sebou soutěžily, kde dříve odvolí všichni voliči, kde budou mít jako první výsledky voleb a kdo bude mít vyšší procento účasti. Za tímto účelem měly komise např. k dispozici od místních národních podniků reprezentační vozy, aby mohly objet všechny nemocné a přestárlé s přenosnou urnou.¹²⁶ To mělo samozřejmě také psychologický vliv, neboť dotyčnému ukázaly, jak zrovna jeho hlas je pro ně důležitý.

Záznam pamětníka:

- Vladimír Z. - ročník 1930, České Budějovice, 31.3.2006
„Volby se konaly o víkendu, odjel jsem v sobotu za budoucí manželkou s tím, že přijedu volit až v neděli. Volební místnost byla otevřena do 20⁰⁰ a já přišel asi v 19⁰⁰, tak jsem tam nakráčel a hned jsem dostal vynadáno, že jdu volit tak

¹²⁴ Zákon ČNR č.57/1971 Sb., o volbách do národních výborů v ČSR, § 30; zákony č. 44/1971 Sb., o volbách do Federálního shromáždění; zákon ČNR č. 53/1971 Sb., o volbách do České národní rady; zákon SNR č. 55/1971 Sb., o volbách do Slovenské národní rady; zákon SNR č. 56/1971 Sb., o volbách do národních výborů ve SSR

¹²⁵ Zákon ČNR č.57/1971 Sb., o volbách do národních výborů v ČSR, zákony č. 44/1971 Sb., o volbách do Federálního shromáždění; zákon ČNR č. 53/1971 Sb., o volbách do České národní rady; zákon SNR č. 55/1971 Sb., o volbách do Slovenské národní rady; zákon SNR č. 56/1971 Sb., o volbách do národních výborů ve SSR

¹²⁶ Člen volební komise - František L., ročník 1928.

pozdě a že mě již sháněli několikrát v místě bydliště. Nejdřív jsem nechápal, ale oni mi vysvětlili, že volební komise mezi sebou soutěží, kdo bude mít 100% účast a ještě v co nejkratším čase.“

• Luděk O. - ročník 1957, Liberec, 23.3.2006

„Pamatuji se, jak mě přišla po noční směně vzbudit vedoucí volební komise, abych už šel odvolit, že na mě nebudou čekat.“

6.2 ZJIŠŤOVÁNÍ VÝSLEDKŮ VOLEB

Po otevření volební schránky volební komise roztrídila hlasovací lístky podle volebních obvodů. Zároveň porovнала počet odevzdaných hlasovacích lístků s počtem osob, kterým byly vydány hlasovací lístky podle seznamu voličů. Zjistila počet hlasů pro každého kandidáta a výsledek zapsala do zápisu o hlasování.¹²⁷ Zde bych ráda upozornila na *Přílohu 17 - Sumář hlášení o účasti voličů na volbách*, zvláště pak na její 3. a 4. sloupec a dolní levý roh - POŽADAVEK NA LOGICKOU KONTROLU. Např. to, že bylo vydáno 389 hlasovacích lístků, ale voličů zapsaných do seznamu voličů jen 5 nikomu z komise příliš nevadilo a volby byly považovány za platné. Spíše se však jednalo o matematické chyby než o pokusy ovlivňovat výsledky voleb. Vzhledem k tomu, že ve volebním okrsku nevolilo jen několik jednotlivců, kteří se nebáli veřejně projevit svůj nesouhlas s vládnoucím režimem, nebylo nutné vykazovat nepravdivé údaje.¹²⁸

Za platné byly považovány takové hlasovací lístky, které byly na předepsaném tiskopise, bez ohledu na to, jaké úpravy v nich volič provedl.¹²⁹

¹²⁷ Zdobinský S.: *Volby do zastupitelských sborů v ČSSR 1986. Otázky a odpovědi k volební soustavě*. Svoboda, Praha, 1986.

¹²⁸ Člen volební komise - František L., ročník 1928.

¹²⁹ Viz. volební zákony

Záznam pamětníka:

- Jaroslav Š. - ročník 1952, Liberec, 31.3.2006

„ ... nějaké škrtání ve volebních lístcích, to nemělo vůbec žádnou cenu, poněvadž si to strana stejně vždy upravila podle svého ...“

- Zdeňka O. - ročník 1957, Liberec, 23.3.2006

„Lístky jsme nikdy neupravovali, měli jsme v té době malé děti a tak jsme se báli. Nepamatuji se, že by je tam někdy někdo upravoval.“

Pro úplnost se ještě v krátkosti zmíním o zániku mandátu a doplňovacích volbách.

6.3 ZÁNİK MANDÁTU

Nejčastěji zanikl mandát uplynutím volebního období zastupitelského sboru. Před uplynutím volebního období zastupitelského sboru mohl mandát zaniknout úmrtím poslance, ztrátou volitelnosti (omezením či ztrátou způsobilosti k právním úkonům nebo ztrátou československého státního občanství), rezignací na poslaneckou funkci nebo mohl být voliči na návrh příslušného orgánu NF odvolán, rovněž mandát zanikl při odmítnutí složení slibu poslancem a při neslučitelnosti funkcí.¹³⁰

¹³⁰ Zdobinský S., *Současné socialistické a buržoazní volební systémy*. Svoboda, Praha, 1980.

¹³¹ Zákon ČNR č.57/1971 Sb., o volbách do národních výborů v ČSR, § 50-51

6.4 DOPLŇOVACÍ VOLBY

Zánik mandátu z jakéhokoliv důvodu, kromě uplynutí volebního období zastupitelského sboru, byl řešen tzv. doplňovacími volbami. Ty se konaly nejpozději do 90 dnů po zániku mandátu poslance. Vyhlášovány byly radou národního výboru vyššího stupně. Doplňovací volby nebylo nutno konat v posledním roce volebního období a také došlo-li během volebního období ke sloučení obcí.¹³¹

Také při doplňovacích volbách dbala KSČ na výběr kandidátů a na zachování poměru poslanců dle stranické příslušnosti, věku, pohlaví, atd. Příkladem může být rok 1972, kdy došlo k výraznému poklesu poslanců, a to z důvodu úmrtí či odvolání. Bylo doporučeno „nepřipustit další pokles počtu dělníků a členů JZD, mládeže a žen v národních výborech a dbát, aby při doplňovacích volbách za odcházející poslance byli navrhováni mladí perspektivní lidé, především z materiální výroby.“¹³²

¹³² KSČ - VOLBY 1971-1986. Nezpracovaný materiál. Ministerstvo vnitra ČSR, Věc: Zpráva o sociální a věkové struktuře poslanců národních výborů v roce 1972 (31.5.1973). Národní archiv, Praha.

7. VOLEBNÍ PROGRAMY

Volební programy obsahovaly cíle a úkoly, které si NF vytyčila. Popisovala v nich, jak je zvyšována účast občanů na řízení a správě státu, rozvoj společnosti ve všech sférách tzn. bydlení, zdravotnictví, školství, zaměstnanosti, aj. Vše dokládala grafy se zvyšováním životní úrovně a plnění volebních programů NF.

Ve skutečnosti již nikde nebyly zveřejňovány připomínky výborů k nesplnění volebních programů:
Námítka k volebnímu programu, že je velmi náročný; dále byly vysloveny pochybnosti o jeho zdárném splnění; neupravené komunikace; urychlit výstavbu prodejny; opravit nefungující veřejné osvětlení; v zimním období nezajištěno protahování místních komunikací; problém čistoty vody; nutná elektrifikace obce (r.1976); nutnost výstavby bytových jednotek; výstavba vodovodu nedokončena; nutné vyasfaltování ulic; nezřízené autobusové zastávky; nutný rozvod plynu po městě; zajistit pečovatelskou službu; vyřešit zábrany při záplavách; špatná kanalizace; VB nezasahuje proti výtržníkům; odpadky se vozí do údolí bez ohledu na vodní zdroje a hygienu (krysy ze smetiště se stěhují do domů); nezakryté stoky; atd.¹³³

¹³³ Vnitřní věci, Volby různé 1970-1976, úkl. znak 603-2, A-1982, Krajský archiv Liberec

ZÁVĚR

Závěrem lze konstatovat, že v Československé socialistické republice neexistovala pluralita politických stran. Existovalo zde sice několik politických stran, ty však byly plně podřízeny vedoucí straně, Komunistické straně Československa. Byla to taková „pluralita na oko“. Vedoucí úloha KSČ byla zakotvena v Ústavě ČSSR. Veškerou politiku řídila KSČ, volby nevyjímaje.

Volby jsou všeobecně charakteristickým znakem demokratických systémů. Ne však každý stát, kde se konají volby, je demokratický. Příkladem může být Československá socialistická republika.

Znění základních principů volebního práva, tzn. všeobecného volebního práva, rovného volebního práva, tajného hlasování a přímého volebního práva, a dalších atributů svobodných voleb působí v Československé socialistické republice dojem demokratických voleb. Komunistická strana Československa také volby jako demokratické prezentovala. Ze všech publikací k volbám máte pocit, jako by volby v socialismu dávaly pojmům svoboda, lidská práva, demokracie a spravedlnost reálný obsah např. lidé se mohou aktivně účastnit organizace a přípravy voleb, vytvoření zastupitelských sborů je plně v rukou voličů, státní moc vykonává lid právě těmito sbory, které jsou jím kontrolovány a jemu odpovědny.

Ve skutečnosti však byly volby zmanipulované, Komunistická strana Československa důsledně dohlížela na celý průběh voleb. Strana vydávala směrnice pro národní výbory, v kterých bylo předepsáno, jak navrhovat a vybírat členy volebních komisí, jak navrhovat a vybírat kandidáty na poslance, jak a kde provádět agitační činnost k volbám, sledovat ty, co nepřišli volit aj.

Např. bylo určeno sociální složení volebních komisí podle pracovního odvětví, politické příslušnosti, pohlaví a věku. Totéž platilo u výběru kandidátů na poslance. V obou případech měli přednost lidé dělnického původu s dobrým kádrovým posudkem. Tito lidé byli delegováni místním vedením KSČ a ostatními společenskými organizacemi, které byly členy Národní fronty. Výběrem byla oficiálně pro veřejnost deklarovaná občanská demokracie, přičemž však touto účastí různých společenských organizací byla mistrně zamaskována politická moc vládnoucí strany.

Na stejném společensky kamuflážním principu demokratických zásad byly občanům při volbách předkládány k odsouhlasení jednotné kandidátky Národní fronty, vypracované a odsouhlasené místně příslušným vedením KSČ. Tyto jednotné kandidátky bylo absolutně nemožné jakýmkoliv způsobem změnit při uplatňovaném systému voleb. Hlasovací lístky byly platné, ať v nich volič udělal jakékoliv úpravy.

Ačkoliv komunistický režim vzešel historicky z humanitních ideálů, stal se z něj nejvypracovanější systém nesvobody. Oficiálně neexistovalo žádné nařízení, že se voliči musí voleb účastnit, avšak všichni věděli, že pokud se voleb nezúčastní mohou očekávat postih. Prováděnými personálními a majetkovými represemi na velké části občanů se podařilo vládnoucí straně ovládat většinu občanů, takže se společnost v praktickém životě rozdělila na dvě zásadní občanské skupiny, které však při volbách jednotně a veřejně manifestovaly svou podporu vládnoucímu režimu. Prvá skupina byli nositelé politické moci a jejich dobrovolní přísluhovači, očekávající budoucí osobní prospěch z této jejich činnosti. Druhá skupina byla pod vlivem známých represivních opatření a psychologického působení v permanentním existenčním strachu o sebe a své členy rodiny, takže velmi ochotně projevovala na veřejnost svou loajalitu

vládnoucí straně. Lidé chodili volit ze strachu, ať už ze ztráty zaměstnání nebo ze ztráty majetku, ze zákazu již tak omezeného vycestování do zahraničí či neumožnění studia potomkům, důvodů bylo zkrátka mnoho.

Díky tomu také účast u voleb neklesala pod 99%. A množství hlasů odevzdaných pro kandidáty Národní fronty také ne, alespoň tak to udávají sumáře výsledků voleb a sumáře o účasti voličů na volbách. Faktem zůstává, že volební komise, které měly na starosti sčítání hlasů při volbách, si leckdy nedělaly hlavu se špatným sečtením hlasů, přestože šlo vesměs o chyby matematické a ne o ovlivňování výsledků, a volby prohlásily za platné.

Porušovaly se principy volební soustavy, plenty pro tajné hlasování ve volebních místnostech chyběly, pokud nechyběly bylo velmi málo odvážlivců, kteří si za ní troufli jít. Také se vyskytovaly případy, kdy za voliče odvolil např. rodinný příslušník atd.

Vše bylo podřízeno ideologii komunistického režimu. K šíření a upevňování ideologie používala strana agitaci ve všech komunikačních prostředcích tzn. rozhlas, tisk, televizi. K dodržování ideologie používala prostředky moci. Demokracie v tomto systému byla jen demokracií frází, slibů, halasných hesel a slavnostních slov. Mocenské praktiky jediné vládnoucí strany lze tedy označit jako „pokryteckou hru na demokracii“.

SUMMARY

The written work deals with the elections and electoral system in communist Czechoslovakia after 1968. The work compares the elections and electoral system, on the one hand, how it was proclaimed by the Communist Party and on the other hand, how the elections were done in reality. It shows that the democratic elections in Czechoslovakia, generally known as a democratic symbol of the people's will, had no right on this title.

The first part describes the Representative bodies, the parties and the party system of communist regime.

The main part is focused on the elections and electoral system, on the principles of electoral system and how these principles were broken.

The final part describes the extinction of mandate, the complementary elections and the polling programs.

SEZNAM POUŽITÝCH ZKRATEK

- aj.- a jiné
- atd.- a tak dále
- ČNR - Česká národní rada
- ČSL - Československá strana lidová
- ČSR - Česká socialistická republika
- ČSSR - Československá socialistická republika
- ČSS - Československá strana socialistická
- FS - Federální shromáždění
- KI - Komunistická internacionála (Kominterná)
- KSČ - Komunistická strana Československa
- např. - například
- NF - Národní fronta
- ROH - Revoluční odborové hnutí
- SNR - Slovenská národní rada
- SSR - Slovenská socialistická republika
- SRN - Spolková republika Německo
- StB - Státní bezpečnost
- tzn.- to znamená
- USA - Spojené státy americké
- ÚV - Ústřední výbor

LITERATURA:

- Belda, J., Bouček, M., Deyl, Z., Klimeš, M.
(1968). *Na rozhraní dvou epoch*. Praha: Svoboda.
- Blecha, V.
(1980). *Volební programy Národní fronty a odbory*. Praha: Práce.
- Bouček, M., Klimeš, M.
(1973). *Národní fronta Čechů a Slováků v letech 1946-1948 in Sborník historický, č. 20*. Praha: Academia.
- Cabada, L.
(2000). *Československý stranický systém 1890-1939*. Plzeň: Západočeská univerzita v Plzni.
- Cabada, L., Kubát, M. & kol.
(2002). *Úvod do studia politické vědy*. Praha: Eurolex Bohemia.
- Cabada, L., Vodička, K.
(2003). *Politický systém České republiky*. Praha: Portál.
- Dvořáková, V., Kunc, J.
(1994). *O přechodech k demokracii*. Praha: Slon.
- Fiala, P., Holzer, J., Mareš, M., Pšeja, P.
(1999). *Komunismus v České republice*. Brno: Masarykova univerzita v Brně.
- Flegl, V.
(1977). *Ústava ČSSR*. Praha: Orbis.
(1981). *Ústavní základy Československé socialistické republiky*. Praha: Svoboda.
- Gottwald, K.
(1984). *Deset let*. Praha: Svoboda.
- Grospič, J.
(1972). *Politické a státní zřízení ČSSR*. Praha: Orbis.
- Grospič, J., Kučera, O.
(1964). *Volby do zastupitelských sborů ČSSR*. Praha: Nakladatelství politické literatury.

Chovanec, J.

(1974). *Zastupitelská soustava ČSSR*. Bratislava: Obzor.

Klokočka, V.

(1991). *Politická reprezentace a volby v demokratických systémech*. Praha: Aleko.

Kolektiv autorů

(1962). *Volební soustavy ve světě*. Praha: Nakladatelství politické literatury.

Král, V.

(1971). *Cesta KSČ k leninismu. Prameny k dějinám KSČ v létech 1921-1929*. Praha: Academia.

Král, V.

(1963). *Cestou k únoru, Dokumenty*. Praha: Svobodné slovo.

Linz, J.J.

(2000). *Totalitarian and Authoritarian Regimes*. London: Lynne Rienner Publisher.

Malíř, J.; Marek, P.

(2005). *Politické strany: Vývoj politických stran a hnutí v českých zemích a Československu 1938-2004, II. Díl*. Brno: Nakladatelství Doplněk.

Marek, P.

(2000). *Přehled politického stranictví na území českých zemí a Československa v letech 1861-1998*. Olomouc: Katedra politologie a evropských studií, FF UP.

Nechvátal, M.

(2002). *15.5.1921 Založení KSČ, Ve službách Kominterny*. Ed. Dny, které tvořili dějiny. Praha: Havran.

Novák, M.

(1997). *Systémy politických stran*. Praha: Slon.

Opat, J.

(1966). *O novou demokracii 1945-1948*. Praha: ČSAV.

Peška, P.

(1965). *Ústavní právo ČSSR*. Praha: Orbis.

Pleva, J.

(1962). *Príspevok k dejinám bolševizácie KSČ na Slovensku a na Zakarpatsku*, Sborník ÚD KSS, Roč. IV, č. 3. Bratislava: VPL.

Poučení z krizového vývoje ve straně a společnosti po XIII. sjezdu KSČ.

(1972). Praha.

Protokoly sjezdu KSČ - ustavující a slučovací sjezd KSČ roku 1921.

(1958). Praha: SNPL.

Průša, I.

(1987). *Ústavní zákony Československé socialistické republiky a předpisy související*. Praha.

Přehled dějin KSČ.

(1978). Praha: Svoboda.

Rupnik, J.

(2002). *Dějiny komunistické strany Československa, Od počátků do převzetí moci*. Praha: Academia.

Říchová, B.

(2002). *Úvod do současné politologie*. Praha: Portál.

(2000). *Přehled moderních politologických teorií*. Praha: Portál.

Sartori, G.

(2005). *Strany a stranické systémy: Schéma pro analýzu*.

Brno: Centrum pro studium demokracie a kultury.

Slovník socialistického poslance

(1979). Praha: Svoboda.

Svobodová, S. a kol.

(1984). *Ústavy evropských socialistických států*. Praha: SPN.

Ústřední volební komise NF 1968.

Úkoly obvodních a okrskových volebních komisí při volbách do národních výborů. Vydalo Ministerstvo vnitra ČSSR.

Volební paráda aneb Jak se kdysi volívalo.

(1971). Ostrava: Knihovna města Ostravy.

Zdobinský, S.

(1978). *Ústavy evropských socialistických států*. Praha: SPN.

(1985). *Volby do zastupitelských sborů v ČSSR 1986. Otázky a odpovědi k volební soustavě*. Praha: Svoboda.

(1982). *Zákonodárny sbory v Československé socialistické republice*. Praha: Svoboda.

Zdobinský, S. a kol.

(1985). *Volby v socialismu a kapitalismu*. Praha: Svoboda.

(1989). *Československá ústava - historie a současnost*.

Praha: Svoboda.

Zdobinský, S., Peška, P.

(1981). *Československé státní právo*. Praha: Panorama.

Zinner, P. E.

(1963). *Communist strategy and tactics in Czechoslovakia, 1918-1948*. New York, London: F. A. Praeger.

ARCHIVNÍ ZDROJE:

Husák, G., Nezpracovaný materiál. *Volby*. Informace pro generálního tajemníka ÚV KSČ s. G. Husáka. Národní archiv, Praha.

Husák, G., Nezpracovaný materiál. *Volby - Zabezpečení voleb 1971. Některé úkoly k zabezpečení voleb*. Národní archiv, Praha.

Husák, G., Nezpracovaný materiál. *Volby do zastupitelských sborů v roce 1971*. Národní archiv, Praha.

KSČ - VOLBY 1971-1986. Nezpracovaný materiál. Ministerstvo vnitra ČSR, Národní archiv, Praha.

Sekretariát ÚV KSČ 1971-1976, fond 02/4, sv. 12, a.j. 15, bod 2, Příloha, Národní archiv, Praha.

Sekretariát ÚV KSČ 1971-1976, fond 02/4, sv. 3, a.j. 6, č.j. S 340/21, bod 2. Národní archiv, Praha.

- Úřad vlády. Volby 1971. sv. 102. Nezpracovaný materiál.
Informace pro jednání vlády. Národní archiv,
Praha.
- Úřad vlády - 1971 sv. 103. Nezpracovaný materiál. Národní
archiv, Praha.
- VOLBY 1967 - Vnitřní věci, Krajský archiv Liberec
- VOLBY 1967 - Vnitřní věci, Okresní archiv Liberec - Soudobá
dokumentace Volby I
- VOLBY RŮZNÉ 1970-1976 - Vnitřní věci, úkl. znak 603-2, A-1982,
Krajský archiv Liberec
- VOLBY 1971 - Materiály k novému volebnímu období, Krajský
archiv Liberec
- VOLBY 1971 - ONV Liberec, A 1981, Krajský archiv Liberec
- VOLBY 1971, Vnitřní věci, vkl. znak - 603/2, A 1981, Okresní
archiv Liberec
- VOLBY - Ministerstvo vnitra 1971-1986. Nezpracovaný materiál.
Národní archiv, Praha.
- VOLBY 1981 - Směrnice ÚV NF ČSSR k zabezpečení voleb do
zastupitelských sborů v roce 1981, Praha 1981;
Tajemník ONV, úkl. znak 78, Krajský archiv Liberec
- Zabezpečení voleb do NS, národních výborů a okresního soudu
v libereckém okrese, „Důvěrné“, Vydalo OV KSČ v Liberci 1964,
Krajský archiv Liberec.
- Zn. fondu: KSČ-ÚV-02/4, f. 02/4, sv. 102, a.j. 150, bod 2.
Národní archiv, Praha.
- Zn. fondu: KSČ - ÚV, fond: KSČ - Ústřední výbor 1945-1989,
Praha- sekretariát 1976-1981, f. 02/4, sv. 97B,
a.j. 157, bod - 9. Národní archiv, Praha.

OSTATNÍ ZDROJE:

www.volby.cz

PŘÍLOHY

Příloha 1 - Výsledky voleb z roku 1990	1
Příloha 2 - Členy Národní fronty ČSR a SSR	2
Příloha 3 - Hlasovací lístek pro volby do ČNR	3
Příloha 4 - Hlasovací lístek pro volby do MNV.	4
Příloha 5 - Přehled volební účasti dne 6.6.1981	5
Příloha 6 - Přehled účasti voličů ve volbách v r. 1971	7
Příloha 7 - Rozkaz č. 17 o zajištění voleb do zastupitelských sborů v r. 1971 ve SNV ČSR	8
Příloha 8 - Volební maratón přemožitele La Manche	9
Příloha 9 - Předvolební plakáty v Praze v r. 1971	10
Příloha 10 - Legitimační lístek	11
Příloha 11 - Voličský průkaz	12
Příloha 12 - XIV. Sjezd KSČ	13
Příloha 13 - Předvolební shromáždění	14
Příloha 14 - Návrh složení okresní volební komise	15
Příloha 15 - Z provolání k volbám	16
Příloha 16 - Socialistický závazek	17
Příloha 17 - Sumář hlášení o účasti voličů na volbách	18

Příloha 1 – Výsledky voleb z roku 1990

strana	SNĚMOVNA LIDU			SNĚMOVNA NÁRODŮ			poslanců
	získané hlasy		mandátů	získané hlasy		mandátů	
hnutí	absolutně	v %		mandátů	absolutně		v %
koalice	absolutně	v %	mandátů	absolutně	v %	mandátů	
OF	3851172	53,15	68	3613513	49,96	50	118
KSČ	976996	13,48	15	997919	13,80	12	27
KDU	629359	8,69	9	633053	8,75	6	15
HSD-SMS	572015	7,89	9	658477	9,10	7	16

strana	ČESKÁ NÁRODNÍ RADA		
	získané hlasy		mandátů
hnutí	absolutně	v %	
koalice	absolutně	v %	mandátů
OF	3 569 201	49,50	127
KSČ	954 690	13,24	32
HSD-SMS	723 609	10,03	22
KDU	607 134	8,42	19

Zdroj: www.volby.cz

OF – Občanské fórum

KSČ – Komunistická strana Československa

HSD-SMS – Hnutí za samosprávnou demokracii – Společnost pro
Moravu a Slezsko

KDU – Křesťanská a demokratická unie

Příloha 2 – členy Národní fronty ČSR a SSR

Národní fronta ČSR

- Komunistická strana Československa
- Československá strana socialistická
- Československá strana lidová
- Česká odborová rada
- Český svaz žen
- Svaz družstevních rolníků ČSR
- Socialistický svaz mládeže ČSR
- Česká organizace ČSTV
- Svaz československo-sovětského přátelství
- Svaz pro spolupráci s armádou ČSR
- Český svaz protifašistických bojovníků
- Československý červený kříž
- Český svaz spotřebních družstev
- Svaz požární ochrany ČSR
- Český svaz výrobních družstev
- Český svaz bytových družstev
- Svaz invalidů
- Česká vědeckotechnická společnost
- Socialistická akademie ČSR
- Český svaz novinářů
- Polský svaz kulturně osvětový v ČSR
- Kulturní sdružení občanů německé národnosti
- Svaz českých filatelistů
- Český svaz chovatelů drobného zvířectva
- Český svaz včelařů
- Český rybářský svaz
- Český myslivecký svaz
- Český zahrádkářský svaz

Národní fronta SSR

- Komunistická strana Slovenska
- Strana slovenské obrody
- Strana slobody
- Slovenská odborová rada
- Slovenský svaz žen
- Svaz družstevních rolníků SSR
- Socialistický svaz mládeže SSR
- Slovenská organizace ČSTV
- Svaz československo-sovětského přátelství
- Svaz pro spolupráci s armádou SSR
- Slovenský svaz protifašistických bojovníků
- Československý červený kříž
- Svaz požární ochrany SSR
- Slovenský svaz spotřebních družstev
- Slovenský svaz výrobních družstev
- Slovenský svaz bytových družstev
- Svaz invalidů SSR
- Slovenská vědeckotechnická společnost
- Socialistická akademie SSR
- Slovenský svaz novinářů
- Svaz slovenských filatelistů
- Slovenský svaz chovatelů drobného zvířectva
- Slovenský svaz včelařů
- Slovenský rybářský svaz
- Slovenský myslivecký svaz
- Slovenský zahrádkářský svaz

Vzorec V/2

H L A S O V A C Í L Í S T E K

pro volby
do České národní rady
konané dne 23. a 24. května 1986

Volební obvod č. 15

Kandidát NF:

STANISLAVA ONDRÁČKOVÁ
31 r., Jeřábnice



Formát A/6
Barva modrá

Příloha 4 – Hlasovací lístek pro volby do MNV

(Vzorec pro volby do MNV v obcích do 3000 obyvatel s jedním nebo více společnými volebními obvody)

V případě, že v obci je více než jeden společný volební obvod, uvede se v záhlaví mezititulek "VOLEBNÍ OBVOD č...." nad slovem "Kandidáti NF"

H L A S O V A C Í L Í S T E K

pro volby do Místního národního výboru v.....

konané dne 23. a 24.května 1986

Kandidáti NF:

1. JIŘÍ VOLNÝ, 38 r., ekonom
2. ELIŠKA NOVÁ, 42 r., dělnice
3. PĚTR KOLÁŘ, 31 r., učitel
4. JIŘÍ ŠEBEK, 51 r., kovář
5. FRANTIŠEK ADÁMEK, 60r., člen JZD
6. CYRIL KOPET, 29 r., člen JZD
7. ALOIS KONEČNÝ, 25 r., st.zaměstnanec
8. STANISLAV DANĚK, 21r., elektrotechnik
9. JIŘÍ HORKA, 26 r., zedník
10. FRANTIŠEK PROCHÁZKA, 52 r., skladník
11. ANTONÍN PAVELKA, 35 r., dělník
12. KAREL AUGUSTA, 27 r., stavební dělník
13. CYRIL SMOLÍK, 26 r., strojvedoucí
14. KAREL PIŠER, 45 r., vedoucí prodejny
15. JAROSLAV ŠEDIVÝ, 41 r., úředník
16. MICHAL PETRŠ, 38 r., cestář
17. MILENA SOCHOVÁ, 33 r., švadlena
18. LADISLAVA GAJDOVÁ, 21 r., studující
19. VILÉM ADAM, 27 r., traktorista
20. VENDELÍN POLÉVKA, 36 r., údržbář
21. MEČISLAV PODHORNÝ, 50 r., člen JZD
22. VÁCLAV SLOUP, 40 r., pletář
23. BOHUMIL PODANÝ, 38 r., učitel
24. ALENA KLASOVÁ, 46 r., v domácnosti
25. PŘEMYSL KOČÍ, 58 r., důchodce
26. KAMIL LIMBERA, 43 r., holič
27. ANNA VOKOUNOVÁ, 57 r., důchodkyně
28. JOSEF HRUŠKA, 49 r., zootechnik
29. VÁCLAV HRUBÝ, 52 r., stavební technik
30. VLADIMÍR HRDINA, 60 r., člen JZD



Formát A/5 (popř. větší formát pro údaje o větším počtu kandidátů NF)

Barva bílá

Příloha 5 – Přehled volební účasti dne 6.6.1981

Okresní volební komise NF v LIBERCI.
=====

Z á p i s

z 8. zasedání okresní volební komise NF v L i b e r c i, konané
dne 6. č e r v n a 1981 v 15,30 hod. na ONV v Liberci.

Přítomni: podle presenční listiny.

P r o g r a m :

- 1./ Informace o závěru 2. volebního dne ve 14,00 hod.
- 2./ Informace o účasti voličů ve 14,00 hod.

K bodu 1./

Informační zprávu podal s. Jandík – všechny volební komise v okrese Liberec uzavřely ve 14,00 hod. volební místnosti a zahájily sčítání hlasů. Obvodní volební komise zahájily činnost v 10,00 hod. dopoledne ve svých sídlech. Na národních výborech byly v pohotovosti kurýři a zmocněnci ke svozu volebních výsledků. Při uzavření volebních místností nedošlo k žádným negativním jevům.

K bodu 2./

Přehled účasti na volbách dne 6. 6. 1981 ve 14,00 hod.
=====

Liberec	98,92 %
Český Dub	99,08 %
Frydlant	99,53 %
Hejnice	99,83 %
Hodkovice n. M.	99,55 %
Hrádek n.N.	99,85 %
Chrastava	99,66 %
Nové Město p. S.	99,64 %
Raspenava	99,80 %

C e l k e m MěstNV 99,13 %

Bílá	100,- %
Bulovka	99,80 %
Dětrichov	100,- %
Dlouhý Most	99,- %
Habartice	99,01%
Křižany	100,- %
Mníšek	99,49%
Osečná	99,59 %
Pěňčín	100,- %
Fríšovice	98,32 %
Šynoltice	99,83 %
Rasnice	98,97 %
Světlá p.J.	100,- %
Sychrov	100,- %
Višňová	99,60 %
Věelibice	100,- %

C e l k e m MNV 99,57 %

Okres celkem : 99,18 %
=====

Příští zasedání OVK NF bude dne 6. 6. 1981 ve 22,30 hod.

Zapsal: Zdeněk Krčmařík

Příloha 6 - Přehled účasti voličů ve volbách v r. 1971.

Přehled o účasti voličů ve volbách v r. 1971^{+/}
(v procentech)

	1 den		2 den	
	v 17 hod.	ve 22 hod.	v 9 hod.	v 11 hod.
ČSR celkem	49	83	88,7	96,2
Hl.m. Praha	39	80	84,9	93,6
Středočeský	50	83	87,5	96,1
Jihočeský	60	89	92,8	98,1
Západočeský	57	86	90,2	96,7
Severočeský	45	84	88,3	95,6
Východočeský	52	85	89,2	96,8
Jihomoravský	51	85	90,0	97,0
Severomoravský	48	80	88,5	96,2

+/Zpracováno podle dokumentace organ. oddělení ČVK NF z r. 1971
Údaje byly převzaty z hlášení KVK NF (k 17,22 a 9 hodině
a ze situační správy (k 11 hod.))

Příloha 7 - Rozkaz č. 17 o zajištění voleb do zastupitelských sborů v r. 1971 ve SNV ČSR.

- 3 -

zúčastní se voleb v místě, v němž se budou v den voleb nacházet.

(2) Vážným důvodem podle odstavce 1 je zejména zájem služby, služební cesta příslušníka SNV nebo jeho pobyt v léčebném, rekreačním nebo rehabilitačním zařízení anebo jeho přechodný pobyt v jiném místě.

Čl. 6

(1) Účast ve volbách je povinností všech příslušníků SNV.

(2) Každý příslušník SNV je povinen si ověřit, zda jeho zápis do seznamu voličů byl včas a řádně proveden.

Čl. 7

Tento rozkaz nabývá účinnosti dnem 18.9.1971.

V Praze dne 15. září 1971

Čj. SNV-2673/412-71

Ministr spravedlnosti ČSR:

JUDr. Jan NĚMEC v.r.

Za správnost: /
[nepřehledný podpis]

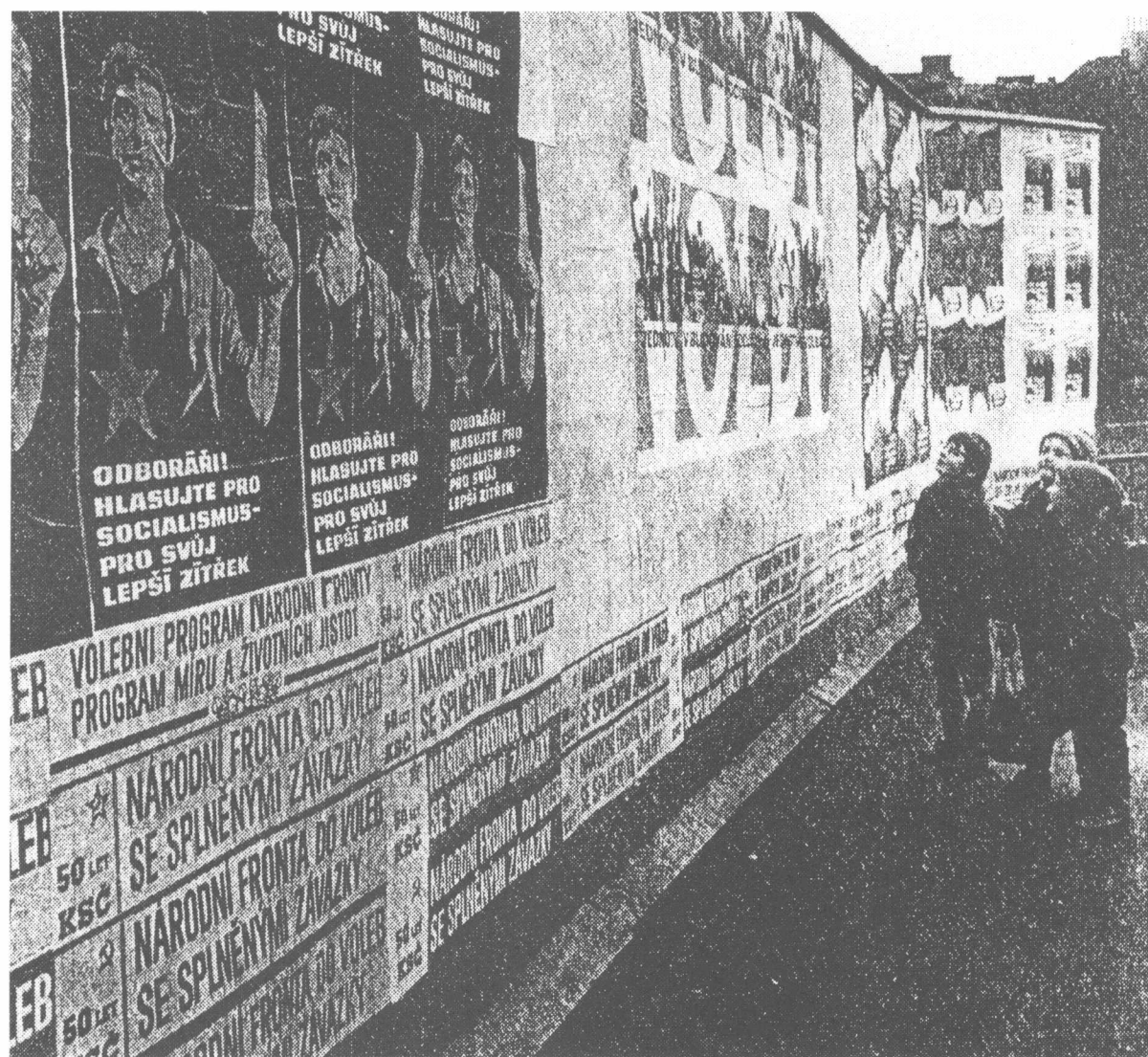
Jen 177 nejstatečnějším z více než dvou tisíc odvážlivců se podařilo pokorit kanál La Manche. 30. června se dotkl doverských břehů první Čechoslovák: devětatřicetiletý František Venclovský, příslušník ČSLA.

Dokázal se poprat s živelným osudem, chtěl - vyhrál. Překonal po

Volební maratón přemožitele La Manche

patnáctihodinové plavbě i mohutné vlny zrádné úžiny. Ukázal, jak chtít. Chtit žít, něco dokázat.

V předvolební kampani si usmyslel, že pokud to bude možné, neodřekne ani jednu besedu. Absolvoval jich 80, také čtyři denně, dopoledne v Sezimově Ústí, za pár hodin někde na Moravě, pomáhalo mu auto, ale také helikoptéra nebo tryskové letadlo. „Aby žádný důl nebyl dost hluboký, žádná hora dost vysoká, žádný cíl vzdálený“ - to je jeho vzkaz sportovní mládeži.



Předvolební plakáty v Praze v r. 1971

označení národního výboru

Volební okrsek č. _____

Volební obvod MNV _____

Pořadové číslo
seznamu voličů _____

Legitimační lístek

pro volby konané ve dnech 22. a 23. října 1976

(Příjmení, jméno a bydliště)

má právo vykonat volbu do Sněmovny lidu a Sněmovny národů Federálního shromáždění, České národní rady a národních výborů ve volební místnosti

(Městská čtvrť nebo část obce, ulice, číslo domu a místnosti)

(Poučení na druhé straně)

Razítko

1/2

Volební právo

Právo volit mají všichni občané Československé socialistické republiky, kteří v den volby dosáhli 18 let věku.

Doba volby

Volby se konají dne 22. října od 14.00 hodin do 22.00 hodin.

dne 23. října se konají volby od hodin do 14.00 hodin.

Způsob hlasování

Každý volič hlasuje osobně. Zastupování není přípustné. Volič, který se dostaví do volební místnosti, odevzdá legitimační lístek a po zaznamu do seznamu voličů obdrží hlasovací lístky. Nemá-li volič legitimační lístek a není-li členům okrskové volební komise znám, může tuto komisi požádat, aby prokázal svou totožnost.

JČT 1 11/35 76

(označení národního výboru)

Voličský průkaz

pro volby do zastupitelských sborů, konané ve dnech 22. a 23. října 1976

.....
narozeny(á) dne bytem v
které(mu) byl vydán tento voličský průkaz, byl(a) ve zdejší obci vyškrtnut(a)
ze seznamu voličů.

Předložení tohoto voličského průkazu a dokladu totožnosti opravňuje jmenovaného voliče, aby byl zapsán do seznamu voličů a mohl hlasovat v kterémkoli volebním okrsku.

Kulaté razítko

1/3 - JČT 1-31341-76

.....
podpis

Poučení

Zápis do seznamu voličů v novém bydlišti (místě pobytu) provádí místní národní výbor a ve dny voleb okrsková volební komise, v jejímž okrsku chce volič vykonat volební právo. Voličský průkaz se při zápisu odebere a připojí k seznamu voličů.

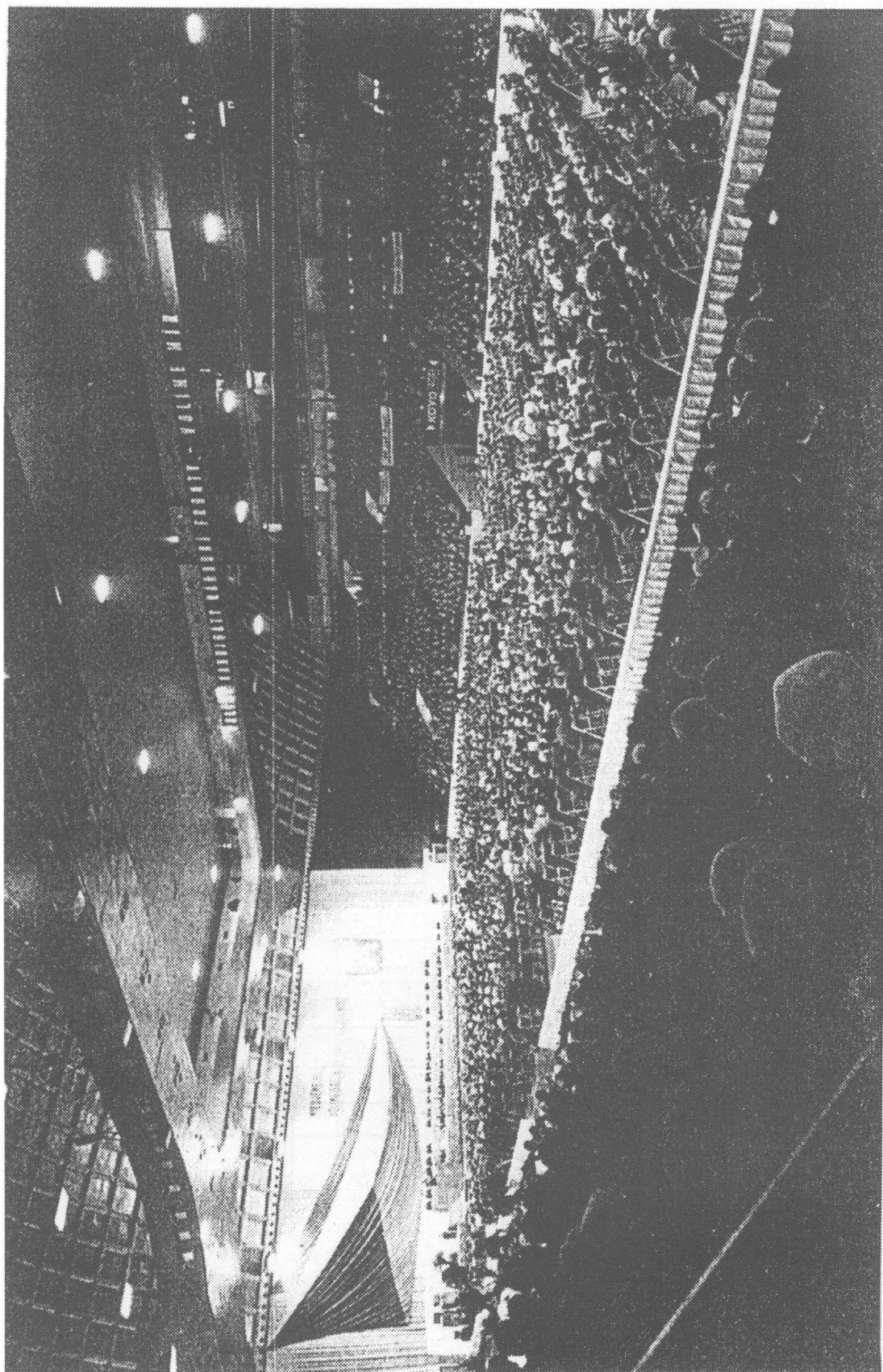
K zápisu do seznamu voličů v novém bydlišti (místě pobytu) třeba se přihlásit pokud možno přede dnem (dny) voleb u místního národního výboru, aby prováděním těchto zápisů nebyly zatěžovány okrskové volební komise ve dny voleb.

Za ztracený voličský průkaz se nevydává duplikát.



Sjezd přisuzuje mimořádný význam volbám do zastupitelských sborů všech stupňů. Proto ukládá stranickým organizacím a komunistům v orgánech a organizacích NF zaměřit předvolební přípravu k prohloubení jednoty a aktivity pracujících v úsilí o další rozvoj socialistické společnosti. Zvláštní pozornost musí být věnována výběru kandidátů Národní fronty na poslance z nejschopnějších, socialismu oddaných občanů a vyššímu zastoupení dělníků, žen a mládeže.

XIV. SJEZD KSČ



Předvolební shromáždění Pražanů ve Sportovní hale PKOJF v listopadu 1971

*Z vystoupení generálního tajemníka ÚV KSČ na zasedání ÚV KSČ
v červnu 1976:*

„ . . . volby jsou nejvýznamnější vnitro-
politickou událostí letošního roku po
XV. sjezdu strany. Celá jejich příprava
a vlastní průběh budou velkou školou
socialistické demokracie v praxi.“

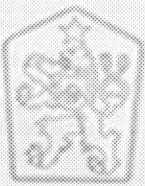
Z Svolání k volbám

ÚV KSČ a ústřední výbory NF ČSSR, ČSR a SSR navrhují
uspořádat volby do zastupitelských sborů všech stupňů 22.
a 23. října 1976.

Chceme, aby nad naší zemí trvale svítilo slunce šťastného
života. Jsme přesvědčeni, že všichni občané, kteří mají rádi
svou vlast, dají své síly, znalosti a schopnosti, energii i talent
pro splnění programu Komunistické strany Československa
a Národní fronty.

Příloha 16 – Socialistický závazek

MÍSTNÍ NÁRODNÍ VÝBOR
A MÍSTNÍ VÝBOR NÁRODNÍ FRONTY
KŘCHLEBY



SOCIALISTICKÝ ZÁVAZEK

NA POČEST
XV. SJEZDU KOMUNISTICKÉ STRANY ČESKOSLOVENSKA

Jméno: _____

Poslanec MNV: _____

22 21 1976

XV. sjezd KSČ rozhodne o úkolech pro realizaci naší socialistické společnosti.

Jejich záměrem je iniciativní a tvůrčí práce každého poctivého člověka.

Rok 1976 je významný i tím, že v jeho druhé polovině se budou konat volby do zastupitelských orgánů všech stupňů.

I nadále se chci podílet na dalším rozvoji naší socialistické vesnice a uzavírám tento socialistický závazek na rok 1976.

1. Na plánovaných úkolech Z v r. 1976 odpracuji celkem hodin

závazek skutečně odpracováno

s toho k XV. sjezdu KSČ do 18. dubna 1976

závazek skutečně odpracováno

2. Svoji práci se budu podílet na zvelebení obce tímto:
na sportovním hřišti

závazek skutečně odpracováno

na bytová jednotka

závazek skutečně odpracováno

na přístavbě turistické ubytovny

závazek skutečně odpracováno

3. Na dohledání hanečnického parketu odpracuji celkem hodin

závazek skutečně odpracováno

4. Na přístavbě MNV
skladu archivu a sociálního zařízení odpracuji

závazek skutečně odpracováno

5. Na budování veřejného osvětlení při silnici nymburské
a hofslavské odpracuji na výkopa a barvení sloupů celkem
hodin:

závazek skutečně odpracováno

závazek skutečně odpracováno

6. Na druhé údržbě při zvelebení
základní devítileté školy

závazek skutečně odpracováno

materákové školy a jeslí

závazek skutečně odpracováno

7. Na zvelebení rodin. domku odpracuji hodin

závazek skutečně odpracováno

na veřejném prostranství

závazek skutečně odpracováno

budování chudníků

závazek skutečně odpracováno

budování ul. lesní (kanalizace)

závazek skutečně odpracováno

Křchleby dne 1976

Poslanec MNV: Občan:

