

**UNIVERZITA KARLOVA v PRAZE**

**PEDAGOGICKÁ FAKULTA**

**KATEDRA PEDAGOGIKY**

**Ochrana zdraví žáků na vybraném pracovišti odborného výcviku**

**pro obor chovatel cizokrajných zvířat**

Health Protection of Students at the Profesional Training Place of Work

**Bakalářská práce**

Autor práce: Ottová Jiřina

Vedoucí práce: PhDr. J. Hanušová, Ph.D.

**Studijní program: Specializace v pedagogice**

**Studijní obor: Učitelství praktického vyučování a odborného výcviku**

---

**Praha 2014**

## ČESTNÉ PROHLÁŠENÍ

Prohlašuji, že jsem bakalářskou práci na téma *Ochrana zdraví žáků na pracovišti odborného výcviku* vypracovala pod vedením vedoucího bakalářské práce samostatně a citovala všechny použité prameny a literaturu. Dále prohlašuji, že práce nebyla využita k získání jiného nebo stejného titulu.

Souhlasím s trvalým uložením elektronické verze mé práce v databázi meziuniverzitního projektu Theses.cz za účelem soustavné kontroly podobnosti kvalifikačních prací.

V Praze dne 9. 4. 2014

---

Ottová Jiřina

## **PODĚKOVÁNÍ**

Touto cestou bych ráda poděkovala PhDr. J. Hanušové, Ph. D. za odborné vedení práce a mnoho cenných rad a podnětů. Rovněž děkuji všem svým blízkým, kteří mě povzbuzovali a poskytovali mi užitečné rady k mé bakalářské práci.

**NÁZEV:**

**Ochrana zdraví žáků na vybraném pracovišti odborného výcviku  
pro obor chovatel cizokrajných zvířat**

**AUTOR:**

Jiřina Ottová

**Katedra pedagogiky**

**VEDOUCÍ BAKALÁŘSKÉ PRÁCE:**

PhDr. J. Hanušová, Ph.D.

**ABSTRAKT**

Bakalářská práce je zaměřena na profesní přípravu žáků v oboru chovatel cizokrajných zvířat a na průběh a organizaci odborného výcviku. Praktická část bakalářské práce je orientována na bezpečnost práce a ochranu zdraví při práci v odborném výcviku v tomto oboru. Zabývá se na příkladu některých pracovišť zoologické zahrady riziky, se kterými se žáci mohou setkat a úrazy ke kterým v minulosti došlo. V diskuzi jsou uvedena doporučení k možnému předcházení úrazů a klade důraz na důležitost podrobného a průběžného školení bezpečnosti práce tak, aby si žáci návyky bezpečnosti práce zautomatizovali a stala se nedílnou součástí jejich profesního růstu a profesního působení v budoucnosti.

**KLÍČOVÁ SLOVA:**

Bezpečnost práce, ochrana zdraví, hygiena, ochranné prostředky, chovatel zvířat

**TITLE:****Health Protection of Students at the Profesional Training Place of Work****AUTHOR:**

Jiřina Ottov

**Department of education****SUPERVISOR:**

PhDr. J. Hanuřov, Ph.D.

**ABSTRACT**

The thesis is focused on training students of the branch Exotic Animals Keeper regarding the course and organization of the professional training. The practical part is focused on safety and health protection at work in vocational training in this field. It is concerned with examples of risks at some workplaces in the zoo that the students can meet and cope with and examples of accidents and injuries that really occurred in the past. In the discussion there are recommendations how to avoid possible injuries, with put the accent on importance of detailed and ongoing safety training so that students accept the safety rules automatically and these became an integral part of their professional growing and activities in the future.

**KEYWORDS:**

Health protection, safety at work, injury, protective means, animal keeper.

# OBSAH

<b>1.</b>	<b>ÚVOD.....</b>	<b>1</b>
<b>2.</b>	<b>TEORIETICKÁ VÝCHODISKA PRÁCE .....</b>	<b>2</b>
<b>2.1</b>	<b>VYMEZENÍ POJMU PRAKTICKÉ VYUČOVÁNÍ A ODBORNÝ VÝCVIK .....</b>	<b>2</b>
<b>2.2</b>	<b>CHARAKTERISTIKA OBORU VZDĚLÁNÍ .....</b>	<b>3</b>
2.2.1	Uplatnění absolventů .....	4
2.2.2	Požadavky na absolventy oboru chovatelství .....	4
2.2.3	Kompetence absolventa uvedené v ŠVP .....	5
2.2.4	Učitel odborného výcviku .....	8
2.2.5	Organizace odborného výcviku a hygienická zařízení na smluvním pracovišti v zoo .....	9
2.2.6	Obecně k problematice BOZP .....	13
<b>2.3</b>	<b>CHARAKTERISTIKA OSOBNOSTI ŽÁKA MEZI 15 AŽ 21 ROKEM Z VÝVOJOVÉHO HLEDISKA .....</b>	<b>20</b>
2.3.1	Motivace žáka střední odborné školy ke studiu.....	24
<b>3.</b>	<b>CÍLE PRÁCE .....</b>	<b>26</b>
<b>4.</b>	<b>MATERIÁLY A METODIKA PRÁCE.....</b>	<b>27</b>
<b>4.1</b>	<b>MATERIÁLY.....</b>	<b>27</b>
<b>4.2</b>	<b>METODIKA VÝZKUMU .....</b>	<b>27</b>
4.2.1	Sekundární analýza dat.....	27
4.2.2	Rozhovory .....	27
<b>5.</b>	<b>VÝSLEDKY VÝZKUMU.....</b>	<b>28</b>
<b>5.1</b>	<b>ANALÝZA DAT.....</b>	<b>28</b>
<b>5.2</b>	<b>ANALÝZA RIZIK A OPATŘENÍ K JEJICH ODSTRANĚNÍ.....</b>	<b>29</b>
5.2.1	Pracoviště „vitřínky“ .....	29
5.2.2	Pracoviště „Žirafínek“ .....	30
5.2.3	Pracoviště „Medvědinec“ .....	31
5.2.4	Pracoviště „Lvínek“ .....	32
5.2.5	Pracoviště „Gorily“ .....	34
5.2.6	Pracoviště „Slonínek“ .....	35
5.2.7	Pracoviště „Gepardi“ .....	36
5.2.8	Pracoviště „Salaš 1“ .....	38
5.2.9	Pracoviště „Převaláci“ .....	39
5.2.10	Další možné úrazy .....	41

5.2.11 návrh a doporučení k bezpečnosti práce.....	42
<b>6. DISKUZE.....</b>	<b>47</b>
<b>7. ZÁVĚR A DOPORUČENÍ PRO PRAXI.....</b>	<b>50</b>
<b>8. SEZNAM POUŽITÝCH INFORMAČNÍCH ZDROJŮ.....</b>	<b>52</b>
<b>9. SEZNAM PŘÍLOH.....</b>	<b>54</b>
<b>PŘÍLOHA Č. 1: TABULKY ROČNÍHO A PŘEŘEZOVACÍHO PLÁNUV.....</b>	<b>1</b>
<b>PŘÍLOHA Č. 2:PŘÍKLAD UČEBNÍHO TEXTU PRO JEDNO PRACOVÍŠTĚ.....</b>	<b>2</b>
<b>PŘÍLOHA Č. 3: OBRÁZKY Č. 1 – 10.....</b>	<b>7</b>

## 1. ÚVOD

Současná doba přináší mladým lidem po absolvování školy nebo učebního oboru mnoho problémů. Mezi nejzávažnější by se dalo počítat zařazení do pracovního procesu. Škola a společnost se snaží vytvořit podmínky tak, aby mladý člověk mohl vstoupit do světa práce pokud možno s co nejmenšími překážkami.

Jedna z možností, jak začlenit mladé lidi do společnosti a do pracovního procesu, je co nejlepší příprava ve škole i na pracovištích. Současnost České republiky se vyznačuje významným rozvojem tržní ekonomiky, hospodářskými a sociálními reformami. V návaznosti na to vystupuje do popředí otázka lepší a propracovanější přípravy se zaměřením na celkové uplatnění v životě.

Pracovní uplatnění hraje důležitou roli v životě každého člověka. U mladých lidí (absolventů) je pracovní start velmi důležitý, protože se jedná o jejich první zkušenost v této oblasti. Je velmi důležité připravit je tak, aby pocítovali spokojenost při používání svých znalostí a dovedností, které v průběhu studia získali. Důležitost klademe na to, aby zvládli přechod od teorie k dovednostem a jejich aktivnímu využití v praxi.

Bezpečnost práce a ochrana zdraví je v průběhu odborného výcviku studijního oboru chovatel cizokrajných zvířat velmi důležitá, neboť se zde pracuje v reálném prostředí pražské zoologické zahrady na nebezpečných pracovištích, s nebezpečnými zvířaty a téměř veškerá práce zde obsahuje určitá rizika. Je důležité, aby si žáci v průběhu studia a praxe vyzkoušeli všechna tato pracoviště, vyzkoušeli si tuto nebezpečnou práci a zvážili, jestli jsou schopni dodržovat bezpečnost práce a chránit si své zdraví, což je pro jejich případnou budoucí dráhu chovatele nezbytně nutné. Bez sebekázně a sebekontroly je tato práce v podstatě nemožná.



## 2. TEORIETICKÁ VÝCHODISKA PRÁCE

### 2.1 VYMEZENÍ POJMU PRAKTICKÉ VYUČOVÁNÍ A ODBORNÝ VÝCVIK

Vymezení pojmu odborný výcvik uvádí Vyhláška o středním vzdělávání a vzdělávání v konzervatořích 13/2005 Sb. vymezuje pojem odborného výcviku jako osvojování si základních dovedností, činností a návyků, zhotovení výrobků, ve výkonu služeb nebo ve výkonu prací, které mají materiální hodnotu (Vyhláška č. 13/2005 Sb.)

Zákon č. 561/2004 Sb., o předškolním, základním, středním, vyšším odborném a jiném vzdělávání (školský zákon), ve znění pozdějších předpisů upřesňuje pravidla výkonu praktického vyučování a praktické přípravy ve středním a vyšším odborném vzdělávání s ohledem na povahu činnosti žáků a studentů a případný ekonomický prospěch, který může tato činnost přinášet subjektu, u něhož se praktické vyučování nebo praktická příprava vykonává.

Dle školského zákona se *praktické vyučování* žáků střední školy uskutečňuje:

- ve školách
- ve školských zařízeních
- na pracovištích fyzických nebo právnických osob, které mají oprávnění k činnosti související s daným oborem vzdělání a uzavřely se školou smlouvu o obsahu a rozsahu praktického vyučování a podmínkách pro jeho konání (Zákon č. 561/2004 Sb.).

V praktickém vyučování žáci získávají převážně dovednosti a to dovednosti pohybové (motorické), smyslové (senzorické), rozumové (intelektuální). Pohybové dovednosti žáci získávají především v nižších ročnících, je to například práce s náradím, montáž strojů a zařízení atd. Smyslové dovednosti si žáci v praktickém vyučování většinou nevytvářejí samostatně, jde o kombinaci s dovednostmi pohybovými. Ty pak nazýváme senzomotorické. Rozumové dovednosti si žáci vytváří během celého studia. Úzce souvisejí s vědomostmi z teoretických odborných předmětů (např. organizace práce, sestavování plánů apod. (Kříž, 2007).

Odborný výcvik potom spočívá v osvojování základních činností, dovedností a návyků. Odborný výcvik může probíhat individuálně nebo ve skupině. Je-li to individuální forma, znamená to, že je žák přidělen ke kvalifikovanému pracovníku (instruktoru, který má odpovědnosti jako učitel odborného výcviku). Při skupinové formě jsou žáci na jednom pracovišti (školní dílna apod.) a v jednom učebním dnu, který probíhá pod přímým vedením učitele odborného výcviku (Kříž, 2007).

Odborný výcvik v oboru chovatel cizokrajných zvířat probíhá individuálně, tak, jak je uvedeno v charakteristice tohoto oboru.

## **2.2 CHARAKTERISTIKA OBORU VZDĚLÁNÍ**

Vzdělávání je rámcovým vzdělávacím plánem (dále jen RVP) a je vymezeno prostřednictvím vzdělávacích cílů, kompetencí a výsledků vzdělávání a k nim se vztahujícího obsahu vzdělávání.

Charakteristika oboru je uvedena v Rámcovém vzdělávacím programu RVP 41-43-L/01 Chovatel cizokrajných zvířat, který vydalo Ministerstvo školství, mládeže a tělovýchovy dne 6. 5. 2009, č. 9325/2009-23. Stupeň poskytovaného vzdělávání je určen jako střední vzdělávání s maturitní zkouškou. Délka a forma studia byla při akreditaci stanovena jako čtyřleté denní studium. Podmínky pro přijetí určuje ředitelka Střední odborné školy (ŠVP, 2011).

Rozložení všech předmětů tj. všeobecně vzdělávacích, odborných a odborného výcviku vychází z následující tabulky (celoroční plán školy – viz příloha č. 1). Obsahuje všechny předměty, které žák absolvuje během celého studia. Výuka všeobecně vzdělávacích a odborných předmětů probíhá na Střední odborné škole a Středním odborném učilišti, Praha – Čakovice, Ke Stadionu 623, Praha 9, odborný výcvik je organizován na smluvním pracovišti v zoo Praha (ŠVP, 2011).

Předmět odborný výcvik školního vzdělávacího programu Chovatel cizokrajných zvířat má napomoci žákyním a žáků seznámit se s aspekty v pracovních pozicích vedoucí chovatelka, ve-

doucí chovatel, řadová chovatelka, řadový chovatel ve všech podnicích zabývajících se chovem a ochranou všech živočišných druhů (viz uplatnění absolventů níže).

### **2.2.1 Uplatnění absolventů**

Vzdělávací program nabízí uplatnění v široké pracovní oblasti více či méně související s chovem a ochranou cizokrajných zvířat:

- pracoviště zoologických zahrad a akvárií
- podniky chovající cizokrajná zvířata
- činnost obchodně podnikatelská (např.: v provozech zverimexů, Pet Center a dalších obchodech, které se zabývají prodejem zvířat)
- útulky pro opuštěná a hendikepovaná zvířata
- chovy laboratorních a kožešinových zvířat
- podniky, které se zaměřují na ochranu živočichů a jejich záchranu (veterinární ošetrovny, odborná krmivářská pracoviště apod.)
- stanice mladých přírodovědců
- instituce, zabývající se ochranou volně žijících živočichů (ŠVP, 2011)

### **2.2.2 Požadavky na absolventy oboru chovatelství**

Absolventi oboru by si měli uvědomit tyto důležité podmínky pro výkon profese chovatele v zoologické zahradě:

- práce je časově neomezená, vzhledem k tomu, že provoz v zoo je každodenní (tj. soboty, neděle, svátky)
- práce je fyzicky náročná – dlouhodobé chození a stání s přenášením a manipulací s těžkými předměty
- práce v mnohdy extrémních teplotách, velké vzdušnosti nebo venku za jakéhokoliv počasí

- vyžaduje dobrou paměť a dobré charakterové vlastnosti (mít zdravé sebevědomí, sebe-důvěra, jistota, ochota spolupracovat, trpělivost ...), vztah ke zvířatům a přírodě vůbec, dobré pozorovací schopnosti
- vyžaduje znalosti provozu zoologické zahrady a znalost ochrany zdraví a bezpečnosti práce při výkonu profese chovatele.

Vzhledem k požadavkům na absolventy je třeba mít nejen dobrou fyzickou kondici, a určitý stupeň „nadšení“ pro práci se zvířaty, ale také je nutno se v oboru chovatelství neustále vzdě-  
lávat, doplňovat si nové poznatky v chovu zvířat, používání nových výrobků (krmné směsi prů-  
myslově vyráběné: granuláty, sypké směsi, vitamínové a minerální přísady) a technologií (tj. no-  
vé přístroje na zpracování krmiv, úklidové přístroje). Pracovník by měl zvládnout komunikaci s  
lidmi (poskytování informací návštěvníkům) i základy psychologie, vysokou míru sebeovládání –  
uvážlivé chování v blízkosti zvířat (jde o bezpečí zvířat i chovatele). Pro tento obor je důležité  
zvážení kompetencí, vzhledem ke specifčnosti a jedinečnosti tohoto oboru, který v podstatě ne-  
má ve světě srovnání, takto koncipovaný obor nikde neexistuje.

### **2.2.3 Kompetence absolventa uvedené v ŠVP**

Kompetence k učení:

- mít pozitivní vztah k učení a vzdělávání, s porozuměním poslouchat mluvené projevy (např. výklad, přednáška, proslov atd.),
- pořizovat si poznámky
- využívat ke svému učení různé informační zdroje včetně zkušeností svých i jiných lidí
- znát možnosti svého dalšího vzdělávání, zejména v oboru a povolání.

Kompetence k řešení problému:

- porozumět zadání úkolu nebo určit jádro problému
- získat informace potřebné k řešení problému, navrhnout způsob řešení, popř. varianty řešení, a zdůvodnit je
- vyhodnotit a ověřit správnost zvoleného postupu a dosažené výsledky,

- spolupracovat při řešení problémů s jinými lidmi.

Komunikativní kompetence:

- formulovat své myšlenky srozumitelně a souvisle
- v písemné podobě přehledně a jazykově správně vyjadřovat se přiměřeně k účelu jednání a komunikační situaci v projevech mluvených i psaných a vhodně se prezentovat.

Personální a sociální kompetence:

- stanovovat si cíle a priority podle svých osobních schopností
- mít odpovědný vztah ke svému zdraví, pečovat o svůj fyzický i duševní rozvoj
- být si vědomi důsledků nezdravého životního stylu a závislostí
- reagovat adekvátně na hodnocení svého vystupování a způsobu jednání ze strany jiných lidí, pracovat v týmu
- přijímat a plnit odpovědně svěřené úkoly.

Občanské kompetence a kulturní povědomí:

- chápat význam životního prostředí pro člověka a jednat v duchu udržitelného rozvoje
- uznávat hodnotu života
- uvědomovat si odpovědnost za vlastní život a spoluodpovědnost při zabezpečování ochrany života a zdraví ostatních.

Kompetence k pracovnímu uplatnění a podnikatelským aktivitám: mít odpovědný postoj k vlastní profesní budoucnosti i vzdělávání, uvědomovat si význam celoživotního učení a být připraveni přizpůsobovat se měnícím se pracovním podmínkám, mít přehled o možnostech uplatnění na trhu práce v daném oboru, mít reálnou představu o pracovních, platových a jiných podmínkách v oboru, umět získávat informace o pracovních a vzdělávacích příležitostech (ŠVP, 2011)

### 2.2.3.1 Odborné kompetence žáků pro výkon povolání chovatele

Žáci si osvojí schopnost vykonávat a organizovat pracovní činnosti v chovech cizokrajných zvířat. Měli by proto mít tyto odborné kompetence:

- uplatnit při práci kladný a zodpovědný přístup ke zvířatům ve smyslu etologie, zabezpečovat ochranu zvířat proti týrání
- posuzovat mikroklima objektů určených pro zvířata, posuzovat základní životní projevy chovaných zvířat a zaznamenávat odchylky od normálního stavu, odchytávat, přemisťovat a převážet zvířata, provádět a organizovat ošetřování, odchov, chov a krmení jednotlivých druhů a kategorií zvířat
- připravovat a podávat krmiva, včetně krmných doplňků, minerálních a vitamínových koncentrátů, vedení základní chovatelské evidence
- aranžovat biotopy jednotlivých druhů zvířat, podávat základní informace a poučení návštěvníkům, spolupracovat při kulturně-výchovném působení zoologických zahrad
- aktivně se účastnit tvorby nových expozic (ŠVP, 2011).

Dále si žáci osvojí schopnost dbát na bezpečnost práce a ochranu zdraví při práci, budou chápat bezpečnost práce jako nedílnou součást péče o zdraví své i spolupracovníků, budou znát a dodržovat základní právní předpisy týkající se bezpečnosti a ochrany zdraví při práci a požární prevence, osvojí si též zásady a návyky pro bezpečné a zdravé neohrožující pracovní činnosti. Budou znát systém péče o zdraví pracujících a budou vybaveni vědomostmi o zásadách poskytování první pomoci (ŠVP, 2011).

## 2.2.4 Učitel odborného výcviku

K naplnění odborné kompetence žáků pro výkon profese chovatele cizokrajných zvířat hraje nejvýznamnější roli osobnost učitele odborného výcviku.

Pro dosažení odborných kompetencí žáků, je třeba, aby učitel odborného výcviku splňoval potřebné předpoklady. To znamená vzdělání, povahové rysy, odborné, osobnostní a společenské dovednosti (uvedu jen některé aspekty):

- vždy mít na paměti, čeho chceme u žáka dosáhnout v souvislosti s odbornými kompetencemi žáků (to znamená cíle celého vyučovacího procesu)
- dbát na pravdivost a upřímnost
- vlastnosti, důležité při motivaci žáků a sebehodnocení žáků (směřovat k fantazii žáka, k cílům, kterých musíme u žáků docílit, k úspěchům žáků, motivovat pro smysl daného oboru)
- učitel musí být i sebekritický a nebát se přiznat výjimečně nějakou chybu nebo nedostatek informací
- psychologické a fyzické předpoklady pro výkon profese (být vzorem pro žáky při výkonu dané činnosti)
- rychlé reakce na projevy a chování žáků
- kulturní vyspělost (společenské vystupování, osobní projev)
- pedagogický takt vůči žákům
- vyrovnat se s krajními mezemi ve vztahu k žákům (vážnost či benevolence)
- schopnost usměrňovat žáky v jejich chování a projevech
- spravedlivě odměňovat a trestat žáky
- mít ke všem žákům stejná kritéria a úhel pohledu (nenadržovat)
- nikdy neřešit problém s emocí
- dbát na správný projev mluveného i psaného slova (logické a srozumitelné podání)
- artikulace mluveného slova, vyvarovat se monotónního projevu, neopakovat stejné výrazy nebo používat pomocné nebo nic neříkající výrazy, správná stavba věty při mluve-

ném i psaném projevu (pravopis, odborná terminologie, spisovná řeč), struktura textu (úvod, hlavní část a závěr)

- důslednost v dodržování pravidel výuky, chování a dodržování bezpečnosti práce a ochrany zdraví při práci, důsledné dodržování kontroly zadaných úkolů
- neustále si doplňovat odborné znalosti a informace k danému oboru (Kříž, 2007).

Učitel odborného výcviku dále stanovuje ve skupině žáků:

- pravidla chování na pracovišti
- pracovní oděv
- čas nástupu na pracoviště
- čas opuštění pracoviště
- čas přestávek
- místo pobytu o přestávkách
- kontrolu a úklid na pracovištích
- prostředky žáka k výuce
- pracovní náplň v daném čase
- aktivitu žáků
- řešení pozdních příchodů a absence (Kříž, 2007).

### **2.2.5 Organizace odborného výcviku a hygienická zařízení na smluvním pracovišti v zoo**

Znalosti, které žáci získávají v odborných předmětech (biologie, chemie, chovatelství, krmivářství, etologie, veterinární péče a zoogeografie) uplatňují v odborném výcviku. Ten je organizován v zoo Praha, zde se nachází smluvní pracoviště, které poskytuje zázemí pro odborný výcvik. K dispozici tu je jedna třída vybavená projektorem a počítačem. Vzhledem k tomu, že v každé třídě je více dívek, jsou pro ně určeny dvě šatny a dva sprchové kouty a čtyři toalety, chlapci mají jednu šatnu a jeden sprchový kout s toaletou. Žáci mohou využívat odpočinkový kout, kde mají možnost se občerstvit. Na jednotlivých pracovištích v zoologické zahradě jsou k dispozici toalety a na většině také sprchové kouty, a místa, kde se mohou žáci nasvačit a odpoči-



nout si (je to vlastně odpočinkový kout v přípravně, kde se připravuje krmivo pro zvířata). Součástí odborného výcviku jsou přednášky odborníků (zoologů, dlouholetých a zkušených zaměstnanců zoo). Bývají jednou za půl roku pro každý ročník a týkají se různých oblastí v chovu cizokrajných zvířat např. reintrodukce koní Převalského do oblasti původního výskytu, termoregulace plazů a podobně.

Každý rok je pro žáky většinou druhého ročníku zajišťována odborná stáž v zoo Dvůr Králové nad Labem. Trvání stáže je vždy 5 dní pro 6 žáků na 6 pracovištích (Žirafy, Akvária, Ptáci, Šelmy, Primáti a Nosorožci) a postupně se zde vystřídá celá třída. Každý žák tedy pracuje 5 dní na určeném úseku.

Každý ročník absolvuje na jaře odbornou exkurzi do našich zoo (Plzeň, Liberec, Ohrada, Protivín, Ústí nad Labem, Děčín, Dvůr Králové nad Labem, Jihlava apod.) nebo v zahraničí (Vídeň, Drážďany, Lipsko, Norimberk, Halle, Wrocław atd.). Součástí exkurze je vypracování referátu na určité téma, které se určí v dané zoo, např. shromáždění informací o zvířatech, která nechová pražská zoo, historie této zoo apod.

Vybraným žákům je umožněno v době prázdnin pracovat v zoologických zahradách Lešná a Bratislava. Ostatní žáci mají možnost za dozoru učitelů odborného výcviku vykonávat dobrovolnou praxi v zoo Praha a to prvních čtrnáct dní v červenci a posledních čtrnáct dní v srpnu.

V rámci programu Leonardo da Vinci existuje možnost vybrat 5 žáků na třítydenní praxi do zahraničí (posledních letech to byly: Antverpy, Chester, Lisabon, Kodaň).

Odborný výcvik v zoo zajišťuje pět učitelů a vedoucí učitel odborného výcviku, kteří mají na starosti u každého ročníku šest pracovišť, jak ukazuje následující tabulka č. 1 (Celoroční plán školy). Jednotlivá pracoviště odpovídají jednotlivým chovatelským úsekům, tak jak jsou ustanovena v zoologické zahradě. Jejich názvy jsou neformální a odpovídají zhruba druhu zvířat na nich chovaných. Jednotliví učitelé odborného výcviku tak obsáhnou různé druhy chovaných zvířat tak, aby neměli na starosti jen příbuzné živočišné druhy.

Žáci prvního ročníku mají jeden den v týdnu odborného výcviku trvajících 6 hodin. V druhém ročníku je také jeden den, ale trvá 7 hodin. Ve třetím a čtvrtém ročníku je odborný výcvik dva dny v týdnu po 7 hodinách. Celkový počet žáků v jednom roce nesmí přesáhnout počet 78. To znamená, že vždy nějaký ročník chybí (vždy máme tři třídy, proto také nepřijímáme nové uchazeče každý rok a také některý rok nemáme maturitní třídu).

Žáci mají k dispozici pracovní sešit vytvořený učiteli speciálně pro obor chovatel cizokrajných zvířat. Obsahuje základní chovatelské zásady a pojmy (např. co je teritorium, endemický druh, migrace, kondice, pohlavní dvojtvarost, prodloužená neboli utajená březost, mláďata nidikolní nebo nidifugní, co je roh a paroh, co jsou mimochodníci, čemu říkáme noční domy apod.) a krmivářskou oblast (např. sestavování krmných dávek, krmný řád, hlavní druhy krmiv používaných v zoologických zahradách, úprava a uskladňování krmiv na pracovištích, zásady, které musíme dodržovat při krmení senem). Hlavní částí sešitu je popis druhů zvířat (zařazení, výskyt, způsob života, nároky na chov, rozmnožování, potrava v přírodě, z které vychází, čím budeme krmit zvířata v umělém chovu v zoologické zahradě – je to vlastně většinou náhradní krmení) pro jednotlivá pracoviště. Jako příklad je uveden v příloze č. 1 učební text k pracovišti Gepardi. Organizace odborného výcviku má pevný řád v každém dnu odborného výcviku.

### **2.2.5.1 Průběh dne odborného výcviku**

Den odborného výcviku začíná v sedm hodin ráno a žáci mají do půl osmé čas na to, aby se převlékli do pracovního oblečení, připravili si deník a případně se nasnídali. V půl osmé, pokud mění pracoviště, probíhá školení bezpečnosti práce, pokud ne dostanou pokyny pro pracovní den, obdrží stravenku a rozcházejí se na svá pracoviště. Než odejdou, kontrolujeme zdravotní stav žáků, pracovní oblečení a pracovní obuv, není přípustné, aby žákyně nosily na sobě jakékoliv ozdoby, pro všechny platí vypnutý zvuk mobilních telefonů. Z důvodů specifčnosti prostředí, ve kterém žáci pracují, může být na pracovišti jeden, výjimečně dva žáci a to z bezpečnostních důvodů. V dopoledních hodinách mají pauzu na svačinu, která trvá přibližně deset minut. Přestávka na oběd je od půl dvanácté do půl jedné. Žáci prvního ročníku končí pracovní den ve čtrnáct hodin, ostatní ročníky v patnáct hodin.

Žáci jsou zařazováni na pracoviště podle přeřazovacích plánů, každý ročník má svůj. A je koncipován tak, aby každý žák za dobu čtyř let studia absolvoval praxi na všech určených pracovištích zoo. Každý žák má podle abecedy své číslo, pod kterým v tabulce najde pracoviště, kde budou v určitou dobu působit. Tyto přeřazovací plány si pro své potřeby vytvářejí sami učitelé odborného výcviku a plány jsou vždy součástí celoročního plánu školy.

Jako příklad přeřazování žáků na pracoviště uvádím tabulku, podle které jsou žáci umístováni na jednotlivá pracoviště. Znamená to, že například žák číslo 9 bude v prvním ročníku na prvním pracovišti (to je pracoviště A) – Bizoni, kde bude šest dnů odborného výcviku (na každém pracovišti vždy 6 dnů), jeho dalšími pracovišti budou:

**Tabulka č. 1: Přehled pracovišť**

<b>Pracoviště B</b>	<b>Savčinec</b>
<b>Pracoviště C</b>	<b>Laguna</b>
<b>Pracoviště D</b>	<b>Lachtani</b>
<b>Pracoviště E</b>	<b>Klokani</b>

(Zdroj: interní materiály SOŠ a SOU Čakovice)

Každé pracoviště má jiné složení druhů zvířat, která kladou odlišné pracovní nároky a pracovní postupy. Pro příklad uvádím některá vybraná pracoviště. Zaměřím se na úseky s jedním druhem zvířat a úsekem, kde je chováno více druhů zvířat. Dále pak úseky, kde žák pracuje téměř celý den venku za jakýchkoliv podmínek a u zvířat, která jsou chována v zateplených pavilonech.

Na pracovišti Sloninec opravdu chovají pouze slony indické, pavilon je vytápěný a kromě úklidu výběhu pracuje žák v pavilonu.

Pracoviště Medvědinec má na starosti medvědy lední, kunovité šelmy (kuna brazilská, vydra severoamerická), psovité šelmy (pes pralesní), kočkovité šelmy (ocelot stromový), hlodavce (hutie kongu, urzon kanadský).

Na pracovišti Jeleni (jelen Wapiti, sobi, losi – žijí v severních oblastech) pracuje žák v nevytápěných ubikacích a většinu dne ve venkovních výběžích.

Na pracovišti Indonésie jsou chována zvířata žijící v tropických oblastech (orangutani, vydra malá, binturong, makak vepří), proto je pavilon celoročně udržován v teplotě 28 až 30 stupňů Celsia.

Tak, jako má každé pracoviště odlišné složení chovaných druhů zvířat, má jiné školení BOZP, které vychází z obecné problematiky bezpečnosti a ochrany zdraví při práci.

## **2.2.6 Obecně k problematice BOZP**

Zákon č. 561/2004 Sb., o předškolním, základním, středním a vyšším odborném vzdělávání (školský zákon) stanovuje, že každá škola nebo školské zařízení je povinno vytvořit bezpečné prostředí pro výuku obzvláště pro výuku odborného výcviku a to podle toho, na jakou činnost je obor zaměřen a musí přijmout preventivní opatření.

Podle Metodického pokynu Ministerstva školství: Metodické doporučení k primární prevenci rizikového chování u dětí a mládeže č. j.: 21291/2010-28, je výuka směřována tak, aby bylo dosaženo klíčových kompetencí vztahujících se k ochraně zdraví žáků a jejich bezpečnosti. Ve školním vzdělávacím programu je bezpečnost a ochrana zdraví součástí výchovy ke zdravému životnímu stylu a zdraví člověka, chápanému jako vyvážený stav tělesné, duševní a sociální pohody. Škola zajistí, aby žáci byli poučeni o možném ohrožení zdraví a bezpečnosti, jichž se účastní při vzdělávání nebo v přímé souvislosti s ní (Metodický pokyn č. j.: 21291/2010-28).

Dále se uvádí v Metodickém pokynu MŠMT k prevenci a řešení šikanování mezi žáky a řešení šikanování mezi žáky škol a školských zařízení č. j.: 24 246/2008-6, že je povinností školy seznámit žáky se všemi konkrétními pokyny, předpisy právními a ostatními k zajištění bezpeč-

nosti a ochrany zdraví žáků a dále se zásadami bezpečného chování, se všemi možnými riziky a následnými opatřeními, které mohou nastat nejen ve škole, ale i v jejím okolí a též při činnostech mimo školu. I přes snahu dodržování všech zásad BOZP však může dojít k nehodě či úrazu. Lidský faktor snadno selže, může se jednat o selhání spolupracovníka, ale samozřejmě i sebe sama. Může dojít k selhání stroje či k závadě materiálu nebo opravdu jen k nešťastné náhodě. Dojde-li k takové události, je nutné vést patřičnou a přesnou dokumentaci a záznamy o úrazech žáků (Metodický pokyn 24 246/2008-6).

### **2.2.6.1 Dokumentace a záznamy o úrazech**

Podle Vyhlášky č. 64/2005 Sb., o evidenci úrazů dětí, žáků a studentů jsou školy a školská zařízení povinny vést evidenci úrazů dětí, žáků a studentů. Vedoucí zaměstnanec školy, jemuž byl úraz žáka ohlášen, zajistí, aby byly objektivně zjištěny a případně odstraněny příčiny úrazu. Nejpozději do 24 hodin potom, kdy se škola (školské zařízení) o úrazu dozví, musí jej zaevidovat v knize úrazů. (Vyhláška č. 64/2005 Sb., 2005).

Způsob evidence v knize úrazů (přehled povinných údajů a informací), vyhotovení záznamu o úrazu, vzor záznamu a okruh orgánů a institucí, jimž se záznam o úrazu zasílá (nejpozději do 5 dne následujícího měsíce), jsou stanoveny vyhláškou. Vyhláška také určuje, kdy a komu škola (školské zařízení) podává hlášení o úrazu. (Vyhláška č. 64/2005 Sb., 2005).

Oficiální kniha úrazů pro tento obor je uložena v SOŠ a SOU Čakovice v sekretariátu školy. Na smluvním pracovišti je vedena stejná dokumentace. Každý úraz se hlásí telefonicky do školy, kde jej sekretářka zaznamená do knihy úrazů. Dokument obsahuje:

- pořadové číslo
- jméno a příjmení žáka, datum narození, třída
- popis úrazu
- při jaké činnosti žáka
- v který den a v jakém čase se úraz stal
- pracoviště, kde došlo k úrazu
- kým byl postižený ošetřen

- zda byl úraz zaviněn jinou osobou
- podpis toho, kdo zápis provedl
- další údaje pokud jsou potřebné k sepsání záznamu o úrazu.

Příklad záznamu o úrazu:

- pořadové číslo: 96
- jméno a příjmení žáka, datum narození, třída XY, XY, CH 2
- popis úrazu: škrábnutí na prostředníku levé ruky o hranu skla
- při jaké činnosti: mytí skla
- kdy se úraz stal: 3. 10. 2012, 9:30 hod
- pracoviště kde se stal úraz: lvinec
- kým byl postižený ošetřen: chovatelka
- zda byl úraz zaviněn jinou osobou: ne
- kdo zápis provedl: učitelka OV.

### **2.2.6.2 Problematika bezpečnosti a ochrany zdraví při práci v odborném výcviku oboru chovatel na pracovištích pražské zoologické zahrady**

Odborný výcvik většinou probíhá ve cvičných prostorech (dílna, kuchyně). Pro bezpečnost žáků je nutné dodržování všech aspektů bezpečnosti práce, to znamená, aby udržovali na pracovišti pořádek, ukládali materiál, nástroje a nářadí na svá místa, používali všechny ochranné prostředky (pracovní rukavice, pracovní obuv, pracovní oblečení atd.). Dále je nutné řídit se hygienickými pokyny (Kříž, 2007).

Ze své zkušenosti mohu tedy konstatovat, že vzhledem k tomu, že v odborný výcvik oboru chovatel probíhá individuálně a přímo na pracovištích zoologické zahrady, jsou požadavky na bezpečnost práce a ochranu zdraví při práci specifické. Žáci tohoto oboru nemají možnost si pracovní činnosti nacvičit v cvičných prostorách. Od prvního ročníku pracují žáci přímo na smluvních pracovištích v zoo Praha. Prostory, ve kterých si plní své pracovní povinnosti jsou velmi nebezpečné. Proto probíhají pravidelně školení bezpečnosti a ochrany zdraví při práci (dále jen BOZP). V každém ročníku probíhá celoškolní školení BOZP a na smluvním pracovišti odborné-

ho výcviku zoo každý rok tak zvané velké školení BOZP. Pokud žák mění pracoviště, dostává školení přímo pro konkrétní pracoviště, na kterém bude působit. Je to proto, že každé pracoviště má specifické požadavky na BOZP, vzhledem k různosti chovaných zvířat a různosti pracovního prostředí (Školní řád, 2013).

Školní řád SOŠ a SOU Čakovice platný od 1. 9. 2013 upravuje zajištění BOZP a PO ve výuce žáků v odborném výcviku řeší problematiku bezpečnosti a ochrany zdraví při práci v oboru chovatel cizokrajných. Proto probíhají pravidelně školení bezpečnosti a ochrany zdraví při práci (dále jen BOZP). V každém ročníku probíhá celoškolní školení BOZP a na smluvním pracovišti odborného výcviku zoo každý rok tak zvané velké školení BOZP. Pokud žák mění pracoviště, dostává školení přímo pro konkrétní pracoviště, na kterém bude působit. Je to proto, že každé pracoviště má specifické požadavky na BOZP, vzhledem k různosti chovaných zvířat a různosti pracovního prostředí (Školní řád, 2013).

Vzhledem k specifickému pracovnímu prostředí, jsou specifikovány práce zakázané žákům oboru chovatel:

- pobyt na pracovišti karanténa
- přímý kontakt se zvířaty
- odchyt a fixace zvířat (účastní se pouze pozorování)
- nakládání, vykládání, převádění a přehánění těžkých nebo nebezpečných zvířat např. transport (žák se účastní těchto prací pozorováním)
- veškeré práce při dezinfekci, dezinsekcí a deratizaci
- práce spojené s pitvou, preparací a konzervací zvířat
- ruční skládání a nakládání sena a slámy do stohů a na vozy (týká se veškerého materiálu)
- jízda na malotraktoru, včetně valníku, závěsném zařízení
- manipulace s jakýmkoliv stroji (mlýnek na maso, krouhačka na zeleninu, manipulace s elektrickými spotřebiči)
- veškeré práce kopáčské, hloubení jam a rýh
- práce při bourání a odklizení zdiva

- vybírání a čištění kanalizačních jímek, stok, žump a šachet, čištění ucpaných odpadů
- práce při chemické ochraně rostlin
- práce s dezinfekčními přípravky (Savo)
- pracovat ve výšce 1,5 metru nad úrovní terénu.
- Zákon č. 561/2004 Sb., o předškolním, základním, středním a vyšším odborném vzdělávání (školský zákon) stanovuje, že mladistvým jsou zakázány všechny práce, které nejsou přiměřené jejich fyzickému a rozumovému vývoji. Organizace je nesmějí zaměstnávat takovými pracemi a na takových pracovištích, které jsou se zřetelem k fyziologickým, anatomickým psychickým zvláštnostem tohoto věku pro mladistvé nepřiměřené, nebezpečné nebo škodlivé jejich zdraví nebo ohrožují jejich zdravý vývoj a při nichž jsou mladiství vystaveni nebezpečí úrazu, nebo by mohli vážně ohrozit bezpečnost a zdraví jiných osob. Podle Školního řádu SOŠ a SOU, Čakovice to jsou zejména tyto práce:

Mladiství obojího pohlaví mladší 16 let a dívky do 18 let nesmějí:

- přenášet břemena nad 10 kg při ručním přenášení
- nad 25 kg při přenášení na nosítkách ve dvojicích, nebo na kolečku- s přihlédnutím k slabší fyzické zdatnosti i méně (Školní řád, 2013).

Chlapci ve věku od 16 do 18 let nesmějí:

- přenášet břemena nad 15 kg při ručním přenášení
- nad 50 kg při přenášení ve dvojici, nebo na kolečku-s přihlédnutím k slabší fyzické kondici i méně (Školní řád, 2013).

Dále je nutné dodržovat bezpečnostní pokyny stanovené učiteli odborného výcviku:

- Při chůzi v podniku (zoo) počínat si opatrně, používat výhradně vykázaných cest, vchodů a východů, které jsou pro zaměstnance určeny. Nezdržovat se v nebezpečném prostoru nebo na pracovištích, na která nebyl žák pracovně přidělen.



- Před započítím každé nové práce požádat instruktora o pokyny jak bezpečně pracovat. Nerozumí-li žák něčemu, nebo není-li mu něco jasné, požádá učitele odborného výcviku nebo instruktora odborného výcviku (chovatele) o vysvětlení.
- Žák se plně a soustředěně musí věnovat pouze té práci, která mu byla instruktorem přidělena. Při práci se nesmí rozptylovat a rušit ostatní zbytečnými hovory.
- Nesmí používat stroje, přístroje, nástroje, nářadí, které mu nebyli podle pracovního zařazení instruktorem přiděleny.
- Žák se nesmí dotýkat elektrických vedení a zařízení. Shledá-li na nich závadu, nahlásí ji, ale nesmí ji opravovat sám. Opravovat ji smí pouze odborník k provádění oprav určený.
- Pořádek a čistota na pracovištích jsou jedním z hlavních předpokladů v prevenci proti úrazům. Proto žák svěřené nástroje a nářadí udržuje v bezvadném stavu a ukládá je zpět na určené místo.
- Každou zjištěnou závadu, která by mohla ohrozit zdraví i život žáka nebo spolupracovníků je žák povinen okamžitě ohlásit učiteli odborného výcviku nebo instruktorovi OV.
- Žák nesmí vyrušovat své spolupracovníky při práci. Úraz vzniklý z takového počínání může být kvalifikován jako trestný čin.
- Povinností žáka je pracovat v obleku a obutí, které obdržel podle katalogu ochranných pomůcek. Je nepřipustné chodit např. nevyhovující obuvi, která nedostatečně chrání nohu.
- Ve vlastním zájmu je třeba ohlásit instruktorovi a učitelovi každé i sebemenší zranění při práci. I malé zranění je nutné ošetřit, zaznamenat do knihy úrazů, případně sepsat protokol o úrazu.
- Je přísně zakázáno donášení alkoholických nápojů, látek tlumících pozornost. Zanedbání tohoto zákazu je trestné. Zároveň platí přísný zákaz kouření na všech pracovištích zoo a smluvním pracovišti školy.
- Žák má povinnost účastnit se i opakovaných instruktáží, prováděných podnikem a školou v zájmu zvýšení bezpečnosti a ochrany zdraví při práci, hygieny práce a požární ochrany (Školní řád, 2013).

Povolené činnosti žáků na pracovištích zoo, které stanovuje vedoucí učitel odborného výcviku:

- kontrola zvířat (opticky po příchodu na pracoviště – počet zvířat, úhyn, porod, odchylky od normálního chování zvířete)
- kontrola technického stavu ubikací, voliér, oplocení výběhů
- kontrola teploty v ubikacích (po příchodu na pracoviště)
- příprava a úprava krmiv (krmných směsí, masa, zeleniny, ovoce)
- dávkování krmiv (krmení vícekrát či jednou denně)
- napájení zvířat (provádí se průběžně), příprava nápojů (např. pro primáty)
- úklid ubikací, klecí, voliér, vitrínek, akvárií, terárií a výběhů
- mytí a běžná dezinfekce ubikací
- podestýlání zvířat
- údržba a zařizování expozičních prostorů pro zvířata
- sledování zdravotního stavu a chování zvířat
- sledování veterinárních zákroků (pouze vizuálně, jakákoliv činnost v tomto smyslu není žákům povolena)
- péče o biologické krmivo (jsou to myši, potkani atd., které se předkládají zvířatům)
- mimořádný úklid (výměna substrátů a jiného přírodního zařízení, hrabání listí ve výbězích apod.)
- práce s tlakovým přístrojem WAP za dodržování zásad BOZP
- poskytování přiměřených informací návštěvníkům zoo (Školní řád, 2013)

Toto je teoretické zmapování oboru Chovatel cizokrajných zvířat včetně BOZP. V praktické části uvádím příklady rizik, ke kterým může při práci kolem zvířat dojít, dále jaké úrazy se v minulosti chovatelům staly, k jakým úrazům došlo při práci žáků na pracovištích v zoo a jaká bezpečnostní opatření z toho vyplývají.

## **2.3 CHARAKTERISTIKA OSOBNOSTI ŽÁKA MEZI 15 AŽ 21 ROKEM Z VÝVOJOVÉHO HLEDISKA**

V rámci odborného výcviku pracují učitelé se skupinou žáků ve věkovém rozmezí od 15 do 21 let, a proto je velmi důležité znát rozdělení charakteristiky určitých fází vývoje jejich osobnosti a motivaci ke studiu. Z tohoto pohledu můžeme rozdělit vývoj do čtyř částí:

- fyzický vývoj
- kognitivní vývoj
- emocionální vývoj
- sociální vývoj

Fyzický vývoj je v době dospívání výraznější než v období předcházejícím. Dospívající rychleji získávají dovednosti vyžadující značnou sílu, pohybovou koordinaci i smysl pro rovnováhu. Je to období, kdy se vyvíjí nový a hlubší vztah k zájmu o sport, o filmy a divadlo, o četbu, o hudbu (Langmeier, 1998).

Pro kognitivní vývoj je důležitá kvalita myšlení (dítě, které začíná dospívat, začíná také jinak myslet). Při řešení jakéhokoliv problému se nespokojí jen s jediným řešením, které se nejspíše nabízí, ale uvažuje o různých možnostech, které si vytváří v myšlenkách nebo ve skutečnosti. Z toho vyplývá větší kritičnost dospívajících k autoritám a k jejich tvrzením. Z toho myšlení si můžeme vzít vyšší pochopení morálky – co je mravné a co ne. Řeč se rozvíjí - roste slovní zásoba, celková výrazová schopnost.

Emocionální vývoj je často charakterizován citovou rozkolísaností – dospívající je chvíli depresivní, chvíli zase v povznesené náladě, snadno vybuchuje, reaguje nepředvídatelně a nestále, často impulzivně (tj. hned jedná – teprve pak jedná). Dospívající těmto svým projevům sami nerozumí, nevyznají se v sobě, hledají proto druhé mezi vrstevníky, kteří by jim rozuměli (Langmeier, 1998).

Vědomí sama sebe a sebepoznání se postupně vyvíjí. Kvalitní sebepoznání je třeba považovat za důležitý předpoklad úspěšnosti a to jak z hlediska rozvíjení jejich osobnosti, tak z hlediska utváření předpokladů pro poznávání, výchovu i vedení ostatních (Kliner, 1994).

Obecným cílem sebepoznání je směr a představy toho, čeho má být dosaženo v činnosti, jeho obsah je společensky podmíněn. K tomuto tématu uvádí Kliner a Volný toto: „proniknout do podstaty osobnosti mladého člověka je proces dlouhodobý a předpokládá odborné poznatky o psychice tohoto věkového stupně. Období učení je charakterizováno dokončením puberty. Žák v této době dospívá, a proto název adolescent (dospívající) se jeví jako nejvhodnější. Toto označení také připomíná, že žák ještě není dospělý ani tělesně, ani duševně a bude se dále vyvíjet v komplexu celé své osobnosti. (Kliner, 1994).

Dospívání vedle tělesných změn přináší i změny psychiky. Přibývají také jiné zájmy, schopnost abstraktního myšlení, zvyšuje se kvalita vnímání, nastává citová rozkolísanost, ale také vyšší city, projevuje se touha po samostatnosti, přichází erotické toužení, velká akceschopnost, spojená s přáním po uplatnění se, touha po dobrodružnosti a romantice a někdy výrazná, i když ne vždy odůvodněná sebedůvěra. Při různých činnostech dochází ke střídání časových úseků zvýšené aktivity s úseky celkové ochablosti. Tyto změny se projeví jako náladovost, což většinou neinformovaní nechápou. Zrovna tak nechápou nadměrné citové projevy a hluboce prožívané přátelství. Dospělí často odsuzují u mládeže přemíru akceschopnosti, vitalitu, hlučnost a kritičnost. V průběhu procesu dospívání řeší žák svůj hlavní rozpor, čím ve skutečnosti je a čím by chtěl být, a to hlavně tím způsobem, že si začíná vytvářet kvalitativně nové, odlišné vztahy ke skutečnosti. V jeho duševním vývoji tak dochází k disproporci mezi chováním a vědomím a nastává určité předbíhání vlastního vývoje, dá se říci, že vědomí dospívajícího jedince předbíhá jeho skutečnou existenci. To má své důsledky jak pozitivní, tak negativní (Kliner, 1994).

Člověk, aby se mohl rozvíjet, aby se mohl měnit, stát se dokonalejším než je v současné době, musí mít ve svém vědomí hrubou představu o tom, čím chce skutečně být, komu se chce podobat, jaké chce mít vlastnosti. To je kladná stránka našeho vědomí, která napomáhá toto předbíhání skutečnosti. Tvoříme si ve svém vědomí jakýsi obraz toho, komu se chceme podobat, s čím se chceme srovnávat. Současně dochází k záporným jevům plynoucím z této vlastnosti vě-

domí. To, že přání se většinou stalo ve vědomí adolescenta již hotovou skutečností. Tím si o sobě začíná vytvářet iluze, že je jiný, než ve skutečnosti je. A chová se podle toho. (Kliner, 1994).

Kliner a Volný (1994) dále uvádějí, že proměny osobnosti žáka jsou pozvolné, složité, vnitřně protikladné, rozporné. Děje se s větší prudkostí než u dospělého, je prožíván s velkou vnitřní intenzitou, s větším napětím. Dospívající prožívá své mládí poprvé, a tak je vtažen do svých prožitků, nemá s vlastním mládím žádné zkušenosti, a proto dělá často základní životní chyby. Dá se říci, že mu chybí sebereflexe, tj. schopnost podívat se sám na sebe zvenčí, očima jiného člověka. Když by byl sebezpoznaní schopen, přestal by již být psychicky mlád, protože sebereflexe je jedním z podstatných rysů dospělosti, je upevněným znakem duševně dospělého člověka. Dokonce se dá tvrdit, že čím více sebereflexe dospělý člověk má, tím objektivnější vztah má k lidem kolem sebe a světu. Míra sebereflexe je mírou dospělosti, psychické zralosti. Tomuto procesu se říká vývoj sebeuvědomování.

Nutností zabývat se začleňováním dospívajících do společnosti píše Čačka: „Zvláště otázky týkající se vlastního Já osobního zařazení ve světě i do společnosti nabývají významu. Probíhá utváření stále komplexnějších východisek sebeřízení, (postojů, zájmů, sebezpojetí atp.), postupně pak i osobité soustavy integrujících ideálů, hodnot a osobního životního poslání, o které se opírá konkrétní rozhodování a projevy charakteru“ (Čačka, 2002).

Poznání osobnosti může být nepřesné a provázet člověka celý jeho život. U mladého člověka při uplatňování v praxi se projevuje nejvíce. Pokud absolvent neodhadne dobře vhodnost své osobnosti pro určitou profesi, může způsobit mnoho potíží v budoucím osobním i profesním životě (Kliner, 1994).

Rodina je základní citovou jistotou a útočiště ve všech problémech, se kterými se setkáváme. Opustit rodné hnízdo není pro všechny děti snadné, někteří zůstávají závislí na svých rodičích do dospělosti a to není dobrý předpoklad pro jejich samostatný život a pro založení manželství a vlastní rodiny (Langmeier, 1998).

Během sociálního vývoje jsou podle Langmeiera a Krejčířové (1998) řešeny tři úkoly dospívání:

- emancipace od příliš úzké závislosti na rodině;
- navazování vztahů k vrstevníkům opačného pohlaví;
- hledání vlastního postavení ve společnosti i smyslu vlastní existence.

V době nástupu na SOŠ žáci poprvé přicházejí do pracovního procesu, tvoří nové vztahy, ujasňují si správnost nebo naopak nesprávnost volby své profese, důležitý je výběr školy, ve které se budou vzdělávat. Žáci (15 – 18, někdy až 21 let) pocházejí z různého rodinného a sociálního prostředí. Z tohoto důvodu není možné ani účelné srovnávat hranici mezi výchovou a vzděláním. Výchova má často přednost před vzděláváním a musíme se zaměřit na začátek, kde jsou základy slušnosti v chování, jednání a komunikaci. V tomto čase mladí lidé neradi přijímají příkazy, zákazy a většinou je pedagogicky vhodnější použít způsob přesvědčování a vysvětlování (Kliner, 1994).

Chování a jednání u mladých lidí se dnes vyznačuje nerespektováním základních mravních norem s velkým nárůstem záporných rysů jejich osobnosti. Tyto rysy se projevují zvýšenou agresivitou, odklonem od uznávaných lidských hodnot a nechutí být v podřízeném postavení (Čačka, 2002).

Z výše uvedených důvodů vyplývá, že všichni by měli dbát na kodexy mravních norem a dodržovat alespoň základy slušného chování, to nebývá u žáků pravidlem. Pak je hlavním cílem zjistit, proč se tak chovají (vyrušování, vulgární vyjadřování, nedodržování hygienických předpisů), a z toho může vyplynout, že jak v rodině, tak na pracovišti je např. nedodržování hygienických předpisů normální a běžné (Kliner, 1994).

Škola se snaží ovlivňovat tyto záporné rysy svých žáků, napomáhají k tomu vyučovací a výchovné cíle. Žáci postupně dospívají, tvoří se z nich dospělé osobnosti, které se uplatní ve společnosti i v pracovním procesu. Velké množství z nich pochopí nutnost dodržování pravidel slušného chování i vystupování, budou umět dodržovat bezpečnostní a hygienické předpisy, aby mohli být kvalitními pracovníky našich zoologických zahrad a jiných zařízení zabývajících se chovem zvířat (Kliner, 1994).

### 2.3.1 Motivace žáka střední odborné školy ke studiu

Důležitým rysem dovedností učitele sloužící k tomu, aby bylo ve třídě kladné klima, je podpoření motivace žáků k učení. Jsou známy tři hlavní vlivy působící na motivaci žáků ve třídě. Podle (Kyriacou, 1996) to jsou:

- vnitřní motivace
- vnější motivace
- očekávání úspěchu.

Vnitřní motivací myslíme to, do jaké míry zapojíme žáky do činností proto, abychom uspokojili jejich zvědavost a vzbudili zájem o probírané učivo a získání dovedností a schopností pro plnění úkolů, které jim zadáváme. Zjištění toho, do jaké hloubky jsou pro ně učební činnosti samotné podnětem k vyvíjenému úsilí. Všichni máme v sobě přirozený prvek zvědavosti a přejeme si rozvinutí dovedností a schopností v různých oblastech. Cílem je získání daných dovedností. Vnější motivace je snaha dosáhnout u jedince určitého cíle, který mu přinese určitou odměnu z hlediska samotného zadaného úkolu. V tomto případě je činnost prostředkem k dosažení jiného cíle (například oblíbenost a úcta u spolužáků, pochvala od učitele nebo rodičů, ocenění v mimoškolních aktivitách). Vnitřní a vnější motivace může být postavena proti sobě. Tyto motivace jsou však slučitelné. Většina žáků má většinou vysokou vnitřní a vnější motivaci pro zapojení do určitého úkolu. Očekávání úspěchu je předmětem toho, jak moc žáci cítí, že v určité činnosti budou mít snad úspěch. Někteří žáci se nenamáhají uspět v činnosti, o které předpokládají, že je pro ně příliš těžká, a že tedy nemají mnoho šancí na úspěch. Na druhé straně stojí velmi jednoduché úkoly, které nemusí žákům stát za námahu, jen snad když by měli pro jejich splnění vnější důvod. Nejlépe žáky motivují takové úkoly, které pro ně znamenají nějakou výzvu, tedy obtížnější, ale splnitelné (Kyriacou, 1996).

Lze se domnívat, že naplnění obecných cílů motivace žáků může učitel odborného výcviku zajistit takto:

- Vnitřní motivaci a nabídkou vhodných odborných předmětů a aktivit, které žáky zajímají a jsou jim ku pomoci při rozšiřování jejich výhledu do budoucnosti (např.: nabídka více cizích jazyků, více informační technologie, více hodin praxe, ...).
- Vnější motivací, která přinese žákům dobrý pocit z toho, že dělají maximum pro svoji budoucnost. Za dobrou známku dostanou pochvalu od učitelů, rodičů a uznání pracovníků zoo. V dnešní době jsou však pro ně motivací i odborné praxe v jiných zoo v České republice a také v zahraničních zoo, kde rozvíjejí svoje vědomosti a dovednosti v oboru chovatelství cizokrajných zvířat.
- očekávaným úspěchem, kterým je pro ně skutečnost, že jsou vybráni a vyjedou do zahraničí, kde mohou uplatnit své znalosti a dovednosti ve svém oboru, rozšíří si jazykové znalosti a získají nové zkušenosti v oboru a mohou srovnávat způsob chovu zvířat v našich a zahraničních zoo. Tyto pobyty jsou umožňovány těm žákům, kteří mají nejlepší výsledky v předmětu odborný výcvik.



### 3. CÍLE PRÁCE

Cílem praktické části práce je zmapování úrazů žáků, ke kterým v minulosti došlo s přihlédnutím k jejich pohlaví a věku (ročníku ve kterém studovali). Dále příklady a analýza úrazů na jednotlivých pracovištích pražské zoologické zahrady a možných zdravotních rizik při práci s cizokrajnými zvířaty. V práci budou uvedeny rozhovory s chovateli pražské zoologické zahrady, kteří při výkonu své profese utrpěli různě závažná zranění. V otázkách budou zjišťovány příčiny těchto úrazů: při jaké pracovní činnosti k úrazu došlo, zda byl úraz způsoben porušením zásad BOZP či jinými vlivy.

Na základě zjištěných údajů pak budou vypracována doporučení ke školení BOZP žáků, tak, aby byli žáci dobře poučeni o možných rizicích, se kterými se mohou setkat při práci s exotickými zvířaty na vybraných pracovištích pražské zoologické zahrady, kde provádějí odborný výcvik.

## **4. MATERIÁLY A METODIKA PRÁCE**

### **4.1 MATERIÁLY**

V práci byly použity počítačové programy Microsoft Word a Excel.

Primární data pro výzkum byla získána z Knihy úrazů, která je vedena na SOŠ a SOU Čakovice.

Dále byla oslovena skupina respondentů - chovatelů Zoo Praha. Získané poznatky byly zapsány do zápisníku.

### **4.2 METODIKA VÝZKUMU**

#### **4.2.1 Sekundární analýza dat**

Sekundární analýza je analýza dat, která byla pořízena pro jiný záměr, než v jehož rámci jsou právě používána. To mimo jiné znamená, že analytik nebo tým analytiků provádějících sekundární analýzu se nepodílel na vytvoření původního datového souboru.

Pro svou analýzu jsem použila záznamy zapsané v knihách úrazů na jednotlivých pracovištích zoologické zahrady Praha a záznamy v knihách úrazů za školní roky 2009/2010, 2010/2011, 2011/2012. Tyto knihy úrazů jsou uloženy v sekretariátu SOŠ a SOU.

#### **4.2.2 Rozhovory**

Další metodou, kterou jsem použila, jsou rozhovory s chovateli, kteří při své pracovní činnosti utrpěli vážnější zranění. Jsou popsány u pracovišť „Gepardi“, „Lvinec“ a „Převaláci“. Rozhovory probíhaly formou přímého osobního dotazování na pracovištích pražské zoo a trvaly cca 30 minut.

## 5. VÝSLEDKY VÝZKUMU

### 5.1 ANALÝZA DAT

Prošla jsem záznamy o úrazech od roku 2009 do roku 2012 s tímto výsledkem:pořezání prstů 49x , přivření prstů do dveří 5x, 3x klovnutí tučňákem, 3x bodnutí dikobrazem, 2x stříhnutí při zpracování ryb. Dále pak došlo 1x k těmto úrazům: náraz hlavou do parkosu , pokousání kočkou, kousnutí pískomilem, kousnutí myší, kousnutí krysou, náraz hlavou do zárubně dveří, kousnutí králíkem, kousnutí ocelotem, spálení žárovkou, škrábnutí kotulem, škrábnutí o sklo nádrže, pád při omdlení a následný náraz do hlavy, vykloubení kolene při nárazu do kolečka, po kterém následovala operace kolene a půlroční léčení, propadnutí ztrouchnivělou rampou, kde se jednalo pouze o naraženiny a modřiny, napadení žáka psem návštěvníka, pes způsobil žákovi tržnou ránu a zhmožděniny.

Níže je uvedena analýza dat dle ročníku a pohlaví žáků ve sledovaném období.

**Tabulka č. 2: Přehled úrazů**

typ zranění	1. ročník		2. ročník		3. ročník		4. ročník	
	dívky	chlapci	dívky	chlapci	dívky	chlapci	dívky	chlapci
pořezání prstu	6	8	6	6	5	7	6	5
přivření prstu do dveří	1	2				1		1
klovnutí tučňákem		2	1					
bodnutí dikobrazem		1	1		1			
stříhnutí do prstu		2						
náraz hlavou do parkosu		1						
náraz hlavou do zárubně						1		
pokousání kočkou		1						
kousnutí pískomilem			1					
kousnutí myší	1							
kousnutí krysou				1				
kousnutí králíkem			1					
kousnutí ocelotem								1
škrábnutí kotulem					1			
spálení od žárovky			1					
škrábnutí o sklo nádrže		1						
náraz do hlavy po omdlení							1	
vykloubení kolena			1					
pokousání psem				1				

(Zdroj: autorka)

## 5.2 ANALÝZA RIZIK A OPATŘENÍ K JEJICH ODSTRANĚNÍ

V následujícím textu uvedu vybraná pracoviště v zoo, kde se zaměřím na tyto body:

- nebezpečná zařízení, nebezpečnost prostředí
- příklady úrazů v minulosti
- školení BOZP pro konkrétní pracoviště.

Další použitou metodou, byly rozhovory s chovateli, kteří při své činnosti utrpěli vážnější zranění, tato zranění jsou popsána u pracovišť „gepardi“, „lvinec“ a „převaláci“.

### 5.2.1 Pracoviště „vitrínky“

Na tomto pracovišti jsou chovány drobnější druhy zvířat (hlodavci, poloopice, malé šelmy), ale jsou to zvířata s noční aktivitou, to znamená, že jsou chována v nokturnech (jsou to noční domy, kde se v noci svítí denním světlem – žlutým – to zvířata spí, mají noc a ve dne červenými nebo modrými žárovkami, toto osvětlení zvířata nevnímají a jsou tedy plně aktivní a člověk je v jejich aktivitě může pozorovat). Pro člověka je ale práce při tomto osvětlení velmi náročná. Expozice jsou vybaveny budkami pro zvířata, parkosy (jsou to uřezané větve na šplhání či skákání), povrch na podlahách je různý (štěpky, substrát, borka) a je nerovný.

#### **Nebezpečná zařízení, nebezpečnost prostředí**

Za špatného osvětlení (tedy tlumené modré nebo červené světlo) může člověk na tomto povrchu snadno upadnout a narazit do vybavení expozice. Nebezpečnost prostředí spočívá v nepřirozeném osvětlení pro člověka, kdy může snadno narazit do budky nebo do parkosu (viz obr. č. 1), a vyrušit tak hlukem zvířata, která ze strachu mohou na člověka zaútočit. Na závěsech či na podlahách jsou umístěny misky s krméním a vodou, což je další překážka, kterou může člověk přehlédnout a způsobit si pád. Zvířata (většina hlodavců) chovaná v zázemí jsou umístěna v akváriích. Denně je třeba nádoby vyčistit, odstranit uhynulá zvířata a předložit krméní a napáječku. Některá zvířata (pískomilové) nesou nelibě zásah do svého prostředí a brání se kousáním.

### **Příklady úrazů v minulosti**

Většinou jsou to modřiny a oděrky způsobené nárazem do budky nebo parkosu v nokturnech a pokousání prstů hlodavci. Hlodavci jsou chováni většinou ve skleněných nádobách, může dojít k pořezání o hranu nádoby. Vzhledem k tomu, že se zde chová mnoho různých druhů zvířat, připravuje se zde velké množství ovoce, zeleniny a okopanin, je z tohoto pracoviště nejčastějším úrazem pořezání prstů, jak vykazuje kniha úrazů v posledních letech.

### **Školení BOZP pro konkrétní pracoviště**

Pro práci s hlodavci musí žáci používat ochranné rukavice, avšak tato ochrana není dokonalá, ostrými zuby může zvíře rukavici prokousnout a poranit člověka. Pokud k tomu dojde, je nutné ránu pečlivě vydezinfikovat a obvázat. Nabádám žáky, aby dávali maximální pozor na ostré hrany nádob, v kterých jsou tato zvířata chována. Co se týká zpracování ovoce, zeleniny a okopanin vždy zdůrazňuji žákům, aby všechny potraviny krájeli na prkénku, aby si vždy zkontrolovali, zda mají nabroušený nůž, protože tupým nožem si mohou spíše způsobit poranění. Dále upozorňuji, aby drželi nůž v ruce vždy ostřím směrovaným od těla. Dále aby vždy po použití nože a umytí vraceli nůž na určené místo, aby se o něj nepořezal někdo další.

## **5.2.2 Pracoviště „Žirafinec“**

### **Nebezpečná zařízení, nebezpečnost prostředí**

U těchto zvířat je problém, že jim potrava musí být podávána ve velké výšce (cca 3 metry). Z toho důvodu jsou ve zdech otvory, před které se předkládá potrava (seno, zelenina, ovoce, tvrdé pečivo), tam hrozí pád z velké výšky do ubikací zvířat na tvrdou podlahu, která je pouze poprášená pilinami. Hrozí tu nejen těžký úraz způsobený pádem, ale i ušlapání nebo ukopání poplašeným zvířetem (viz obr. č. 2 a 3). Dalším problémem je vyvážení hnoje. Nelze každé kolečko zvážit, proto je možné, že žáci vozí větší váhu, než je jim povoleno. Problém je též rampa, po které musí vyvést kolečko do kontejneru.

### **Příklady úrazů v minulosti**

Zde běžně dochází k zakopnutí o odložené nářadí nebo o kolečko, většinou se jedná o modřiny a odřeniny.

### **Školení BOZP pro konkrétní pracoviště**

Aby nedocházelo k úrazům způsobených zakopnutím o nářadí, je třeba žáky vždy upozornit, aby si pamatovali kam, které nářadí odložili. Zatím nedošlo k pádu z velké výšky (přibližně 1 patro), který tu hrozí při krmení žiraf. Nepřiměřená váha kolečka může způsobit problémy se zády a vyvážením kolečka po rampě i těžký úraz. Rampy jsou dřevěné a stále vystavené různému počasí, proto brzy puchří, hrozí tak propadnutí rampou, možný je i pád s kolečkem do kontejneru.

### **5.2.3 Pracoviště „Medvědinec“**

#### **Nebezpečná zařízení, nebezpečnost prostředí**

Klece ve vnitřní ubikaci jsou sice bytelné, ale přístupová chodba je úzká a tudíž se člověk pohybuje velmi blízko mříží. Bohužel zvíře může packu protáhnout a zachytit člověka za oblečení či za paži a způsobit tak zranění. Obtížná je potom manipulace s přepouštěcími vraty (těžká železná vrata zavěšená na ocelovém laně na kladce a zajištěná madlem, viz obr. č. 4). Výběh medvědů ledních je celý z betonových chodníků, které se svažují k příkopu se stále protékající vodou. Tyto prostory jsou čištěny vodním tlakovým přístrojem (WAP). Hrozí tu pády na mokřem povrchu a zvláště nebezpečný je vypuštěný vodní příkop, kde zůstávají usazené vodní řasy, tento povrch je velmi kluzký. Mříže oddělující medvědy jsou sice pevné, ale ne tak husté, může dojít k protáhnutí tlapy skrz mříž a stáhnutí procházející osoby k sobě a následným poranění, která by mohla být velmi vážná. Všechny prostory jsou opět čištěny vodním tlakovým přístrojem (WAP). Použití tohoto přístroje žáci po zaučení bezpečně zvládají za použití ochranných brýlí a gumové zástěry. Avšak nátěry na podlahách pokud se namočí, jsou velmi kluzké a může dojít k pádu a přiblížení se do nebezpečné blízkosti mříží. Tentýž problém nastává při vodního tlakového přístroje (WAP) venkovního výběhu a bazénu.

### **Příklady úrazů v minulosti**

Na tomto pracovišti došlo k těžkému úrazu při manipulaci s přepouštěcími vraty. Chovatel potřeboval vrata otevřít a vpustit medvědy do ubikace. Uchopil však mokrou rukou (těsně předtím vystříkal ubikaci) madlo, kterým se vrata spouští. Madlo mu však vyklouzlo z ruky, vahou železných vrat bylo vymrštěno a chovateli vyrazilo všechny přední zuby v horní i dolní čelisti.

### **Školení BOZP pro konkrétní pracoviště**

Žáci musejí být zaučeni v práci s tlakovým přístrojem a používat ochranné brýle a gumovou zástěru, kterou vyžadují při této činnosti, aby si nenamočili pracovní oblečení a to zvláště v zimním období. Vždy se pohybovat opatrně po kluzké podlaze a dodržovat bezpečnou vzdálenost od mříží. V žádném případě nesmí manipulovat s přepouštěcími vraty. U ocelotů stromových, pand červených, vyder a psů pralesních žáci pracují v přítomnosti zvířat, což nelze z provozních důvodů dělat jinak, chybí zde prostory, do kterých by se zvířata mohla zavřít. Žákům přikazuji, aby si hlídali, kde se zvířata pohybují, udržovali bezpečnou vzdálenost od nich a měli při ruce vždy nějaké nářadí (koště, lopata a podobně), aby mohli zvířata odehnat a stačili z těchto prostor co nejrychleji uniknout.

## **5.2.4 Pracoviště „Lvinec“**

### **Nebezpečná zařízení, nebezpečnost prostředí**

Manipulační chodby jsou vcelku široké, ale k mřížím se člověk přiblíží, když je potřeba vyměnit vodu v zásobníku. Mříže jsou sice bezpečné, ale packu může zvíře prostrčit a ostrými drápy způsobit těžký úraz. Z vnitřních ubikací do venkovních výběhů vedou přes manipulační chodbu mřížové průchody, které jsou nebezpečné pro člověka vyššího věku (viz obr. č. 5). Opět je tu těžká manipulace s přepouštěcími vraty. Podobně jako na pracovišti medvědinec i tady je třeba dbát na bezpečnou vzdálenost od mříží. Dalším problémem jsou mřížové průchody, které vedou přes manipulační chodby mezi ubikací a výběhem. Jsou ve výšce cca 2 metry nad zemí. Zvířata často v těchto prostorech odpočívají a chovatelé pod těmito průchody pracují. Zvíře však může tlapu provléknout mříží a osobu procházející pod ním poranit na hlavě. Záleží na výšce

pracovníka. Opět tu platí také kluzké podlahy při údržbě. Na tomto pracovišti se zpracovává velké množství syrového masa (jeden lev dostává až 12 kg masa na kosti denně). Zde dochází velmi často k pořezání prstů nožem při odstraňování nežádoucích částí masa (šlachy, blány, oschlé maso, veterinární značky, přebytečný tuk).

### **Příklady úrazů v minulosti**

Na tomto úseku došlo k velmi těžkému úrazu chovatelky. Jednalo se o úraz při manipulaci s přepouštěcími vraty. Bylo to krátce po povodni v roce 2002. Celý pavilon byl tehdy pod vodou, proto se všude vyměňovaly zkorodované části zařízení. Je možné, že se táhlo od vrat nevyměnilo nebo bylo vadné. Chovatelka vzala za táhlo a zvedala vrata, táhlo se přetrhlo a vrata jí spadla na palec u nohy. Následovala velmi dlouhá a nepříjemná léčba (tři čtvrti roku). Přes všechny snahy chovatelka o palec přišla. Do dneška chovatelka není schopna o této vážné nehodě hovořit, stále jí to způsobuje traumatické stavy. Táž chovatelka si způsobila zlomeninu zápěstí. Úraz se stal na stejném pracovišti. Chovatelka vystříkala ubikaci tygrů a vytřela pomocí sěrky, podlaha a přístupové schody, tedy dva, stejně zůstaly mokré. Pospíchala vpustit tygry do ubikace, na schůdcích jí však uklouzly nohy. Nastavila ruku, aby se zachytila, avšak plnou vahou těla dopadla dlaní na schod a zápěstí nevydrželo. K tomuto případu mi chovatelka poskytla rozhovor.

### **Rozhovor č. 1: Lvinec**

Autorka: „ *O jaký úraz se tehdy jednalo?* “

Chovatelka: „ *Úplná zlomenina zápěstí, pěkně bolestivá.* “

Autorka: „ *Při jaké činnosti se to odehrálo?* “

Chovatelka: „ *Domyla jsem ubikaci, zavřela mřížová vrata a pospíchala jsem přepustit zvířata, abych mohla jít rychle zpracovávat maso – no pro pět až sedm tygrů je toho hodně, pro každého osm až dvanáct kg masa, je to individuální. Času ale není mnoho.* “

Autorka: „ *V čem byla chyba?* “



Chovatelka: „ *Spěch, chovatel se nezastaví. Musím stihnout nejen úklid, ale i kontroly všech zařízení, kontroly zvířat, denní zápisy a zpracovat mnoho kilogramů masa. Podlahy byly ještě mokré po úklidu a to jsem podcenila.* “

Autorka: „ *Jaké byly následky?* “

Chovatelka: „ *Rentgenem se zjistilo, že jsou kosti posunuté, museli mi tedy pod umrtvením kosti rovnat. Ruka značně otekla, dostávala jsem tedy léky proti otoku a ruku jsem měla v sádře šest týdnů. Pak jsem absolvovala rehabilitace, nevzpomínám si jak dlouho. Pracovní neschopnost celkem trvala čtyři měsíce.* “

### **Školení BOZP pro konkrétní pracoviště**

Žákům pokaždé doporučuji pohybovat se po manipulačních chodbách uvážlivě a dávat pozor, jak daleko od mříží se nacházejí, dále sklonit hlavu, pokud procházejí pod mřížovým průchodem. Zvláště v zimním období, kdy se zvířatům nechce ven, tu tráví mnoho času. Při manipulaci s nožem musí žáci zkontrolovat, zda je nástroj dobře nabroušený a držet jej vždy ostřím od těla a pracovat na řeznickém špalku. Zdůrazňuji, aby pokaždé, když skončí zpracování masa, špalek pečlivě omyli od všech nečistot a mastnoty a pečlivě vysušili. Na mastném povrchu může maso ujíždět. Pokládám za důležité používat při opracovávání masa gumovou zástěru, která by při případném poranění značně zmírnila následky.

### **5.2.5 Pracoviště „Gorily“**

#### **Nebezpečná zařízení, nebezpečnost prostředí**

Ubikace zvířat přímo sousedí s přípravnou, je to proto, že se kromě vody napájí z plastových lahví džusy a čaji. Zde může snadno dojít k úrazu. Gorily jsou inteligentní zvířata a jejich ruce jsou podobně šikovné jako lidské, mají však větší sílu než člověk a jejich zuby jsou podobné jako u šelem – ostré dlouhé špičáky. Na tomto úseku se zpracovává velké množství ovoce a zeleniny, proto tu dochází k častému pořezání prstů. Při umývání ložnic goril vodním tlakovým pří-

strojem je zvýšené nebezpečí nárazu do klády, palandy, kde zvířata spí a odpočívají, nebo zachycení se do lan. Může pak dojít při pádu k úrazu způsobeném tlakovým přístrojem.

### **Příklady úrazů v minulosti**

Na tomto pracovišti došlo také k dost těžkému úrazu chovatele. Některým primátům se předkládají i kompoty. Chovateli při otvírání kompotu sklenice praskla, v tomto okamžiku chovatel po mokré podlaze uklouzl a hrdlo sklenice si vrazil do dlaně. Měl přeřezané všechny šlachy a úraz ho vyřadil na více než půl roku z pracovního procesu.

### **Školení BOZP pro konkrétní pracoviště**

Zde je třeba pohybovat se uvážlivě a v bezpečné vzdálenosti od mříží, pracovat opatrně při zpracování veškerých krmiv, všechny suroviny krájet na prkénku, bezpečně zacházet s nožem, to znamená mít ho nabroušený a držet ostřím od těla, a samozřejmě ho vracet na určené místo. Obzvláště pozorně a s rozvahou pracovat s tlakovým přístrojem, tak, aby žáci neporanili sebe, chovatele nebo zvíře. Zdůrazňuji, aby si chránili oči ochrannými brýlemi a nosili gumovou zástěru. Nezbytnou potřebou je při této činnosti používat holiny. Pokládám za důležité a to zvláště v přípravě omytou podlahu pečlivě vytrít (podobná menší stěrka se používá na mytí oken, tato je širší a nasazena na dlouhé násadě podobně jako koště). Mokrý povrch na každém pracovišti znamená možnost pádu a následného poranění.

## **5.2.6 Pracoviště „Sloninec“**

### **Nebezpečná zařízení, nebezpečnost prostředí**

Nový pavilon slonů má vynikající technické vybavení, včetně vyznačené bezpečné vzdálenosti od mříží, avšak zásobník na krmení je příliš blízko u mříží, je nebezpečí uchopení člověka chobotem (viz obr. č. 6). Ve starém pavilonu slonů jsou umístěny dvě nové slonice, které byly nedávno přivezeny ze Srí Lanky. Do nového pavilonu zatím nesmějí být přestěhovány, protože jedna ze slonic očekává potomka. Zásobník na seno je umístěn příliš blízko mříží, při jeho zajištění se ruka chovatele octne v nebezpečné blízkosti mříže, kam by mohl dosáhnout chobot slona.

### **Příklady úrazů v minulosti**

Ošetřovatel, který se chodí starat o dvě slonice, utrpěl nedávno nepříjemný úraz nohy a s tím spojený traumatizující zážitek. Převáděl slonice z bazénu do ubikace. V tom okamžiku jiná chovatelka zavírala dveře do úseku terárií, ale vyklouzla jí klika z ruky a dveře se zabouchly s velkou ranou. Slonice se polekaly, porazily chovatele a jedna z nich mu šlápla na koleno. Výsledkem jsou našťastí jen potřhané vazy v koleni, ortéza a domácí léčení. Traumatizující je pro něj uvědomění, že ho mohly slonice v rozčilení i zabít. Jinak zatím na tomto novém úseku k žádnému úrazu nedošlo, avšak už teď je jasné, že tu není vše z bezpečnostního hlediska ideální.

### **Školení BOZP pro konkrétní pracoviště**

Zde musí žáci naprosto respektovat vyznačenou bezpečnostní vzdálenost od mříží a dávat pozor při přistavení zásobníku na seno a další krmiva. Je velká úleva, že už nemají žáci přístup do starého pavilonu, který se bude přestavovat k chovu jiných zvířat. Nový pavilon je koncipován tak, aby člověk nepřišel do přímého kontaktu se zvířaty. Veškerá péče se provádí přes mříže.

## **5.2.7 Pracoviště „Gepardi“**

### **Nebezpečná zařízení, nebezpečnost prostředí**

Toto pracoviště je podobně vybaveno, jako pracoviště Lvinec. Hrozí tu stejné nebezpečí. V každé ubikaci v mříži je zabudovaný výklopný mřížový dílec (viz obr. č. 7), do kterého se vkládá miska s vodou. Je pravda, že při manipulaci s touto napájecí miskou se člověk dostane do nebezpečné blízkosti mříže (viz obr. č. 8). Stejně jak je tomu na pracovišti Lvinec, i zde se zpracovává mnoho kilogramů masa. Opět je tu nejčastějším úrazem pořezání nožem při zpracování masa, dále uklouznutí na omývaných podlahách, nebezpečné je tu manipulování s napájecím zařízením.

### **Příklady úrazů v minulosti**

Zde také došlo k velmi nebezpečné situaci, kdy chovatel poslal žáka uklidit výběh tygrů a tvrdil, že je zvíře zavřeno v ubikaci. Chovatel otevřel prepouštěcí vrata a žák při vstupu do výběhu si všiml, že tygr v tom výběhu je. Volal na chovatele, aby mu přišel okamžitě na pomoc. Na-

šťěstí se tygr nacházel až ve vzdáleném rohu výběhu a žáku se rychle podařilo z výběhu vycouvat, uzavřít ho a nic se mu nestalo, ale byl pěkně vyděšený.

Na tomto pracovišti došlo k úrazu očí. Chovatelka zde pracovala pouze měsíc. Při práci v manipulační chodbě se octla v blízkosti mříží, za kterou byl mladý tygr. V okamžiku kdy se tam chovatelka pohybovala, tygr na mříže vyskočil a protože měl užší tlapu než dospělý tygr, prostrčil ji mříží a přejel tlapou po obličejí chovatelky. Potrhal jí oční víčka a utrpěla zhmožděninou celého obličejí. Rozhovor s chovatelkou je velmi zajímavý.

## **Rozhovor č. 2: Gepardi**

Autorka: „ *Co tě první napadlo po útoku tygra?*“

Chovatelka: „ *Nic jsem neviděla, myslela jsem, že jsem přišla o oči, až poté jsem pocítila bolest a stékající krev.*“

Autorka: „ *Jak si se dovolala pomoci?*“

Chovatelka: „ *Na pracovišti tehdy nebyl telefon, a protože se to stalo v roce 1989, byly mobilní telefony spíše vzácností a já ho samozřejmě neměla. Na úseku jsem byla sama, tudíž mi bylo jasné, že si po slepu musím pro pomoc nějak dojit. Dostala jsem se z pavilonu na cestu, kde chodili návštěvníci (naštěstí to nebylo v zimě, kdy tu tolik návštěvníků nechodí). Nějaký pán, nutno říct, že byl pěkně vyděšený, mě odvedl na pracoviště medvědinec a tam už mi přivolali pomoc.*“

Autorka: „ *Co následovalo?*“

Chovatelka: „ *Kolega mě svým autem odvezl do nemocnice na Bulovce. Nechtěli mě tam však pustit, když jsem po zazvonění na očním oddělení do zvukového zařízení řekla, že mě zranil tygr, asi se domnívali, že je to nějaký žert. Z budky kolega zavolal řediteli zoologické zahrady a ten následně volal do nemocnice, že je to skutečně pravda. Pak následovalo zašití víček a ošetření škrábanců.*“

Autorka: „ *Jak dlouho se s takovým zraněním marodí?*“

Chovatelka: „ *Nebylo to tak hrozné, v nemocnici jsem strávila čtrnáct dní a myslím, že dalších čtrnáct dní či tři týdny jsem byla doma, ale to už si přesně nepamatuji.* “

Autorka: „ *Co bylo podle tebe příčinou tohoto úrazu?* “

Chovatelka: „ *Byla jsem tam zaměstnána teprve měsíc a byla to samozřejmě moje chyba a moje nezkušenost. Z toho vidíš, jak důležité je, dodržovat striktně bezpečnou vzdálenost od mříží. Naštěstí na mně nejsou znatelné žádné následky. Ale v myslí se mi často tato traumatizující událost vrací, třeba mě to v noci vzbudí, a není to nic příjemného.* “

### **Školení BOZP pro konkrétní pracoviště**

Žákům připomínám, že je nutné dodržovat všechna pravidla bezpečné vzdálenosti od mříží a pohybovat se opatrně při všech úklidových činnostech, aby se nedostali do přílišné blízkosti mříží. Je nutné důrazně žáky upozorňovat na to, aby se vždy než někam vstoupí (tedy ubikace nebo výběhu) přesvědčili, zda tam nejsou zvířata. Je třeba počítat s tím, že i lidský faktor může selhat.

### **5.2.8 Pracoviště „Salaš 1“**

#### **Nebezpečná zařízení, nebezpečnost prostředí**

Na tomto úseku jsou chováni kopytníci. U velmi nebezpečných jako jsou zde chování anoa nížinní nelze v jejich přítomnosti pracovat. U tapírů to možné je, ale s velkou opatrností a s možností úniku a mít neustále při ruce nářadí, které by chovateli pomohlo se bránit alespoň na tu dobu, než se stihne dostat do bezpečí. U jelenů lyrorohých se běžně v jejich přítomnosti pracuje, ale musíme naopak dbát na to, abychom zvířata nepřiměřeným chováním nepoplašili, v tom případě by si mohli ublížit.

#### **Příklady úrazů v minulosti**

Tapír jihoamerický není nebezpečný, ale nikdo netušil, že tapír čabrákový se bude chovat jinak a dokonce být útočný. Stalo se, že při úklidu výběhu, kde se běžně pracovalo v přítomnosti zvířat, nepříjemně pokousal chovatelku do nohy. Rány byly tak hluboké, že si vyžádaly ošetření

chirurgem (zašití). Toto zranění neměla ani po třech měsících vyhojené, stále se v ranách objevovaly záněty. Po tomto úrazu zůstaly chovatelce nepěkně vypadající jizvy.

### **Školení BOZP pro konkrétní pracoviště**

Při práci v přítomnosti zvířat musí si chovatel i žáci neustále hlídat, kde se zvířata pohybují a zda se nenacházejí v útočném, nebo výhružném postavení. Je třeba, aby měl chovatel i žák neustále u sebe náradí, kterým se může bránit v případě útoku, než se dostane do bezpečného prostoru.

### **5.2.9 Pracoviště „Převaláci“**

#### **Nebezpečná zařízení, nebezpečnost prostředí**

Tento úsek má na starosti chov koní Převalského, asijských oslů kiangů, pouštních antilop oryxů a jelenů milu. Vzhledem k tomu, že jsou to zvířata stádová, tedy početnější skupiny, je třeba mít pro ně dostatečně prostorné výběhy. Protože je v každé skupině více zvířat, zůstává v přístřešcích, ubikacích a ve výbězích velké množství trusu. A tím se také vyváží mnoho koleček z velké vzdálenosti do kontejnerů. Tato činnost je velmi fyzicky náročná (viz obr. č. 9 a 10).

#### **Příklady úrazů v minulosti**

Většinou se stává, že žáci zapomenou na odložené kolečko či náradí a náraz na ně způsobí maximálně nějaké modřiny. Horší je to s váhou kolečka. Žáci si kolečka tolik neplní, ale přecenil váhu nákladu fyzicky zdatný chovatel. Když kolečkem najel na rampu ke kontejneru, křuplo mu v zádech a nemohl díky bolestem dále pracovat. Po vyšetřeních se zjistilo, že mu vyhřezla meziobratlová ploténka. I z této události dokládám rozhovor s chovatelem.

#### **Rozhovor č. 3: Převaláci**

Autorka: „ *Kde se Vám úraz přihodil?* “

Chovatel: „ *Na pracovišti převaláci.* “

Autorka: „ Při jaké práci došlo k úrazu?“

Chovatel: „ Naložil jsem si kolečko hnojem, no asi moc a šel jsem ho vyvést do kontejneru. Sehnul jsem se, vzal za madla kolečka a zvedl se, v tom mě ruplo v zádech, cítil jsem obrovskou bolest a už jsem se nemohl pohnout. Bylo štěstí, že jsem tu měl žačku na odborném výcviku. Ta mně přivolala pomoc, neměl jsem totiž u sebe mobilní telefon. Kdybych byl sám, nevím, jak bych se pomoci dovolal.“

Autorka: „ Co zjistili v nemocnici, kam Vás převevli?“

Chovatel: „Po vyšetření CT jsem se dověděl, že mám vyhřezlou čtvrtou bederní ploténku o 1,2 cm vpravo.“

Autorka: „ Co následovalo?“

Chovatel: „Měl jsem štěstí, že jsem se přes příbuznou dostal na léčení v Kladrubech. Odtamtud jsem dojížděl do nemocnice na infuze – Mezokain proti bolestem a dále jsem užíval léky na uvolnění svalstva. V Kladrubech jsem byl jeden měsíc a absolvoval tu rozcvičování. Nemocenská trvala celkem pět měsíců. V současné době musím na práci nosit bederní pás, jistě to pomáhá, ale bolestí jsem se nezbavil. Je mi jasné, že si budu muset najít práci, která by nebyla tak fyzicky vyčerpávající. Bylo mi řečeno, že případná operace páteře je mimořádně nebezpečná a toho se chci uchránit.“

### **Školení BOZP pro konkrétní pracoviště**

Chápu, že je nepříjemné tolikrát jezdit s kolečkem do kontejneru, proto si chovatelé větší kolečko přeplňují. Proto žáky nabádám, aby tak nečinili, protože například vyhřezlá meziobratlová ploténka se zpět vrátit nedá a případná operace může končit trvalými zdravotními následky (ochrnutí dolních končetin).

### 5.2.10 Další možné úrazy

Zdá se, že k nebezpečí úrazu může dojít jen na pracovišti, ale není tomu tak. I na cestách, kde se pohybují návštěvníci, snadno k úrazu dojde. Nejedná se jen o zakopnutí a následný pád či v zimě uklouznutí na ledu, ale i sám návštěvník se může stát nebezpečným. Nedávno k takovému úrazu došlo. Žák po polední přestávce šel po cestě pro návštěvníky, kde běžně žáci i zaměstnanci chodí, na své pracoviště. Míjeli ho lidé s malým dítětem, velkým psem a žena držela v ruce štěně. Velký pes náhle napadl žáka, způsobil mu zhmožděninu a roztrhal pracovní kalhoty od stehna až po kotník. Žák byl značně vyděšen, naštěstí mu však nezpůsobil zranění do krve. V tom leknutí žáka nenapadlo požádat si o spojení na majitele psa kvůli náhradě za zničené pracovní oblečení a možným dalším zdravotním potížím. Je otázkou, proč pes zaútočil. Domnívám se, že tomu je tak proto, že pracovní oblečení žáků je nasáklé pachy z pracovišť. Pro psa, který se tu nepohybuje denně, jsou to pachy naprosto neznámé, kterým se instinktivně brání a jeho obrana je vlastně útok. Proto osobně nesouhlasím, aby lidé navštěvovali takové zařízení se psy nebo aby bylo nařízeno vodit psa na vodítku, ale aby měl také na tlamě košík. Dále aby majitelé psů měli u sebe očkovací průkaz psa pro případ, který jsem zde popsala. Otázkou je, jak chránit žáka, zatím jsem zařadila do školení BOZP upozornění, aby se žáci vyhýbali psům majitelů.

Lze říci, že na každém pracovišti může dojít k úrazu a to hlavně nepozorností člověka, ale i neočekávaným útokem zvířete. Zdálo by se, že na ptačích úsecích nemůže k úrazu dojít, ale opak je pravdou. Útočnou povahu mají například jeřábi s velmi ostrým zobákem. Většina chovatelů proto nechce, aby s nimi žáci u nich pracovali. Dalším příkladem jsou arové, jejichž zobák funguje jako štípací kleště, nebyl by tedy pro ně problém přeštípnout prst nebo ušní boltec, vždyť dokážou přeštípnout i docela silné pletivo. Nebezpečná práce je i u samce husy kuří, jehož štípance mohou být velmi nepříjemné. Obzvláště v době toku je třeba dávat enormní pozor na ptačí samce, kteří si hlídají své samičky a poté hájí svá hnízda s mláďaty. V poslední době došlo také k útoku mladého lachtana, naštěstí zůstaly jen modřiny od pasu dolů až po kotníky a prokousané holiny nikoliv nohy chovatele. Vzhledem k specifčnosti a různosti každého pracoviště, je třeba speciální školení BOZP pro každý úsek.



## **5.2.11 Návrh a doporučení k bezpečnosti práce**

Z uvedených příkladů jasně vyplývá, jak důležitá je bezpečnost práce a ochrana zdraví na pracovištích. Uvědomuji si, že pro bezpečnost v pracovním procesu lze ještě leccos změnit k lepšímu, proto uvádím některá doporučení, která by měla přispět ke snížení rizika úrazu. To se samozřejmě netýká jenom úrazů, ale také hygieny na pracovištích, protože i žáci přijdou do styku s biologickým materiálem (trus, hleny, myši a potkani určené ke zkrmení).

### **5.2.11.1 Osobní hygiena a hygiena prostor**

Je nutné dohlédnout, zda si žáci pečlivě myjí ruce před svačinou a před obědem. Lpíme také na pečlivém úklidu všech prostor pro zvířata, připraven, manipulačních chodeb a to z důvodu ochrany nejen zvířat, ale i lidí, kteří se kolem nich pohybují. Žáci nesmí čistit jakékoli odpady a kanálky, které jsou největším zdrojem nákaz.

#### **Pracoviště karanténa**

Žáci mají zakázáno pracovat na pracovišti karanténa, kam přicházejí nová zvířata. Tato zvířata jsou zde deponována nejen z našich, ale i zahraničních zoologických zahrad, ale také z volné přírody. Jsou zde do té doby, dokud se neprokáže, že jsou zdravá. Zde by se mohli nakazit velmi nebezpečnými chorobami. Doba, po kterou tady zvířata zůstávají, je u různých druhů různě dlouhá, většinou se jedná o jeden měsíc, pokud jsou výsledky testů negativní. Pakliže se prokáže onemocnění, zůstává zvíře v karanténě tak dlouho, dokud se nevyléčí, a to může být i jeden rok. Karanténa slouží k dvěma hlavním účelům. Prvním je aklimatizace zvířat, vzhledem k tomu, že zvířata přichází z jiné zoo jiného státu či dokonce kontinentu, je třeba, aby si tato zvířata v klidu zvykla na nové prostředí, jiný režim, odlišné krmení a jiné návyky. Zařazení do stáda nelze provést okamžitě a rovněž tak vytvoření nového páru. Zvířata si musí na sebe zvyknout přes mříže nebo pletivo i tak se může stát, když se k sobě zvířata pustí, že se mohou pozabíjet, může k tomu dojít například u kočkovitých šelem. Dalším důvodem „karanténování“ zvířat je vyloučení či prokázání parazitárních nebo virových onemocnění či plísni, což bývá u zvířat velmi časté. Jde o to, aby do stáda či při sestavování chovného páru nenakazili ostatní zvířata. Proto se provádí odběry krve a spolu s trusem zvířat se posílají na rozbor. Podle výsledku rozboru se zvířata, pokud

jsou zdravá, zařadí do chovu. Pokud však se prokáže, jakékoliv onemocnění zůstává zvíře nadále v karanténním zařízení a to do té doby, dokud se onemocnění nevyloučí. To jsou běžná praktika při příchodu a odchodu zvířat z legálních zdrojů, to znamená deponovaných zvířat z jiných zoo nebo odchod našich zvířat do deponace do jiných zoologických zahrad. Zvláštní, a velmi ojedinělý případ nastává u zvířat zabavených z nelegálního obchodu (obvykle se na to přijde při letištní kontrole nebo kontrolách na hraničních přechodech). U těchto zvířat není prokázáno, z jakého zdroje pocházejí, mohou být opakovaně překupovány a jejich původ je proto většinou nezjistitelný. Může tu dojít k přenosu infekcí přirozeně přímo nebo nepřímo mezi zvířaty a lidmi (to se nazývá zoonóza). Původcem infekcí může být virus, bakterie, parazit nebo houba. Mezi tyto onemocnění většinou patří salmonelóza, která způsobuje těžké průjemy. Dále je to tuberkulóza, je to velmi těžké plicní onemocnění s trvalými následky. Ještě bych zmínila ornitózu, která způsobuje u člověka těžké záněty dýchacích cest a psitakóza, která se projevuje atypickým zánětem plic. Mohou se vyskytnout i další jako například brucelóza, hepatitida, borelióza, botulismus, leptospiróza a mnoho dalších, ale jejich výskyt je velmi vzácný. Na tomto pracovišti mohou pracovat pouze zaměstnanci speciálně k této činnosti vyškoleni, a kteří projdou speciálními zdravotními vyšetřeními.

### **Výskyt onemocnění na pracovišti**

Odběry, vyšetření trusu apod. se provádějí pravidelně v celém provozu zoologické zahrady. Vzorky se posílají k rozboru a výsledky se vrátí většinou po jednom až dvou týdnech. Pokud se na pracovišti vyskytne onemocnění, které by se mohlo přenést i na člověka, uzavře se úsek a chovatel zde pracuje za zvláštních hygienických opatření. V tomto případě by žák nemohl na tomto pracovišti vykonávat odborný výcvik a museli bychom ho přeřadit na jiný úsek. V poslední době se to přihodilo na pracovišti Indonésie, ale bylo to v letních měsících, tedy v době, kdy měli žáci prázdniny. Přístup na takové pracoviště je pak pro žáky možný, až když se prokáže (laboratorními vyšetřeními), že je zvíře zdravé.

### **Nátěry podlah**

Velkým problémem jsou nátěry podlah. Podlahy musí být dobře omyvatelné, hladké. Bohužel nátěry, kterými jsou podlahy natřeny, jsou velmi kluzké, pokud se namočí. Žáci mají sice

předepsanou pracovní obuv, ale ta nemá protiskluzové vlastnosti, a to se týká i holin – ty kloužou ještě více než pracovní obuv. To už je jen moje zbožné přání, aby byla pracovní obuv opatřena protiskluzovou podrážkou. Existuje podobná obuv, kterou používají například zaměstnanci čerpacích stanic kvůli olejnatým skvrnám. Je to ale obuv drahá, kterou by škola žákům nemohla koupit a pro většinu rodin žáků je také finančně nedostupná.

### **Bezpečná vzdálenost od zvířat**

Bezpečnou vzdálenost od mříží musí žáci dodržovat na všech pracovištích. Ale jaká ta vzdálenost je? Jediné pracoviště kde je tato vzdálenost vymezena žlutou čarou na podlaze a velkou cedulí hned ve vchodu do pavilonu je nový pavilon slonů. Tato bezpečná vzdálenost je však u různých druhů zvířat odlišná. Pokud by byla bezpečná vzdálenost vymezena na všech úsecích, jistě by přispěla k větší bezpečnosti chovatelů a zabránila by tak mnoha úrazům. Je to určité účinné a levné opatření.

### **Přepouštěcí a jiná technická zařízení**

S veškerými přepouštěcími zařízeními žáci sice nesmí manipulovat, nicméně bych doporučovala, aby tato zařízení byla častěji kontrolována a jejich součásti byly v případě nutnosti vyměňovány. Většinou se jedná o železné součásti. V tomto prostředí je vlhko a zařízení brzy koroduje. Na většině úseků pracují naši bývalí žáci dnes již ve funkci chovatelů. Je přirozené, že máme obavy, aby se jim něco nestalo. Žákům přikazuji, že v žádném případě nesmí manipulovat s jakýmkoliv přepouštěcím zařízením, ale manipulaci s ním mohou pouze pozorovat, aby si zařídili, jakým způsobem takové zařízení funguje a jak se obsluhuje. Totéž se týká odchyty, fixace, a manipulace se zvířaty. Pokud si žáci všimnou nějaké technické závady na zařízení objektu (pletivo či mříže kolem výběhů zvířat), musí tuto skutečnost neprodleně oznámit chovateli, ale sami se nesmí snažit něco opravovat. To se týká veškerých elektrických zařízení (mlečka na krmivo, mixéry, topné panely apod.)

## **Krmení a napájení zvířat**

Dalším problémem je krmení a napájení zvířat například velkých kočkovitých šelem. Řešením by bylo vybavit všechny ubikace u takových zvířat automatickou napáječkou, při současném způsobu napájení se totiž může chovatel či žák dostat do nebezpečné blízkosti zvířat. Tento problém však nemohu řešit já, je to otázkou zoologické zahrady a doporučením chovatelů.

## **Odvoz hnoje**

Hnůj, hlavně u kopytníků, se vyváží kolečky po rampě do kontejneru. Tyto rampy jsou zhotoveny z prken a mají dřevěná stupátka pro nohy. Zůstávají stále venku vystaveny různému počasí, proto dochází k jejich brzkému opotřebenosti. Je třeba, je častěji měnit, protože se v minulosti stalo, že žákyně jím propadla, bylo zcela zpuchřelé. Na tento fakt chovatele vždy upozorňuji, je však na nich, aby tato zařízení kontrolovali a včas zajistili jejich výměnu. Většinou se mi dostane odpovědi, že je to dobré a ještě to nějaký čas vydrží.

## **Krájení masa, ovoce a zeleniny**

Nejvíce úrazů žáků je pořezání prstů při zpracovávání masa, ovoce a zeleniny a dalších krmiv. Je velkým nešvarem, že většina chovatelů krájí ovoce a zeleninu v ruce a nikoliv na prkénku. Dost často přistihnu, že tak činí i žáci, chovatelé tomuto nedostatku většinou nevěnují žádnou pozornost.

## **Lékárničky**

Další věcí je otázka lékárníček. Jsou na každém pracovišti, ale často tam chybí dezinfekční prostředky a obvazový materiál. Sama si tyto lékárníčky pravidelně alespoň jedenkrát za tři měsíce kontroluji a chovatele na nedostatky upozorním. Není v mé moci lékárníčky doplňovat, protože nejsem zaměstnanec zoologické zahrady, to musí učinit chovatelé. Následně si zkontroluji, zda je materiál doplněn. Na smluvním pracovišti máme lékárníčku, jejíž obsah je pravidelně doplňován.

## **Zábradlí**

Velmi bych doporučovala, aby bylo instalováno zábradlí na ochozech, kam se dává krmení žirafám. Zatím z té úctyhodné výšky nikdo nespádl, ale neznamená to, že se to stát nemůže. Myslím, že toto opatření by pro rozpočet zoologické zahrady nezpůsobilo takovou finanční újmu. Rozhodně by toto opatření přispělo k větší bezpečnosti nejen žáků, ale i chovatelů.

## **Kontakt s návštěvníky**

Vzhledem k tomu, že nedávno došlo k napadení žáka psem návštěvníka, uvádím tento případ v pravidelném školení BOZP. Hluboce nesouhlasím s voděním psů do zoo. Psi v tomto prostředí jsou stresováni neznámými pachy a pak se může stát, když je míjí chovatel či žák, že ucítí z jejich pracovního oblečení tyto pachy a ze strachu může na žáka nebo chovatele zaútočit.

## **Školení BOZP**

Při každém školení BOZP pro jednotlivá pracoviště uvádím úrazy, které se zde přihodily, protože jsem přesvědčená, že konkrétním příkladem žáky donutím, aby veškerá bezpečnostní nařízení respektovali a dodržovali. Pokládám za vysoce důležité časté opakování zásad bezpečné práce a hygieny při práci, aby si už během studia tyto zásady osvojili a zautomatizovali. Je to nedílná součást odborné kompetence.

## 6. DISKUZE

Z výsledků kvalitativního výzkumu (přehledu úrazů nahlášených v knize úrazů) vyplývá, že v průběhu let 2009 až 2012 nedošlo při odborném výcviku k žádným závažnějším úrazům. Nejčtenějším úrazem je pořezání prstů, ke kterému dochází u žáků bez ohledu na pohlaví a ročník zhruba stejně četně. Dalšími čtenými úrazy jsou úrazy způsobené pokousáním chovanými zvířaty. Tyto úrazy jsou čtenější u žáků 1. a 2. ročníku. Tito žáci ještě projevují menší míru kázně, často se snaží o kontakt se zvířaty, podobně jako děti návštěvníků, své konání omlouvají svým zájmem o zvířata.

Žáci 1. a 2. ročníku zpravidla upřednostňují svůj zájem o zvířata nad podřízením se pokynům jak učitelů odborného výcviku, tak chovatelů. Zvláště chlapci také často v tomto věku přeceňují své fyzické síly a jsou také méně pozorní. Pracují-li ve společnosti spolužaček či chovatelek, rádi dávají najevo svou nebojácnost, neboť se domnívají, že chovatel zvířat se jich nesmí bát. To je však omyl, neboť zkušený chovatel má mít před zvířaty respekt. U dívek se více projevuje jejich respekt před zvířaty, který může v některých případech hraničit až se strachem. Při práci jsou opatrnější a pečlivější a více dbají na pokyny učitelů a chovatelů.

Žáci se obecně také v tomto věku (15 až 18 let) hůře podřizují autoritám (učitelů, chovatelů) a dosti často bagatelizují možná rizika profese chovatele a rádi imponují svému okolí (v případě zoo i například před návštěvníky mají žáci tendenci ukazovat svou nebojácnost před zvířaty).

Z přehledu úrazů žáků rovněž vyplývá, že úrazy které utrpěli, v zásadě nesouvisí s obsluhou technických zařízení. To je způsobeno tím, že s nimi nemanipulují nebo jen pod dohledem učitelů či chovatelů.

Pokud bychom porovnali závažnost zranění u žáků a závažnost zranění u chovatelů, je patrný značný rozdíl. Chovatelé utrpěli vesměs středně těžká zranění, která byla způsobena vlivem různých faktorů. Dosti častou příčinou je spěch při práci, který způsobuje buď nepozornost (viz pády na mokré podlaze) nebo přecenění sil v případě, kdy si chovatel ve snaze ušetřit čas například naloží těžší náklad na kolečko (viz úraz páteře). Další příčinou úrazů chovatelů je nezkuše-

nost a nedodržení zásad BOZP (viz úraz očí) nebo nepozornost při manipulaci se zvířaty (viz úrazy způsobené zvířaty -slonice, tapír). Často jsou také chovatelé ohroženi nemocemi přenosnými ze zvířat na člověka, i když naštěstí těchto případů se vyskytuje v zoologických zahradách jen minimum.

Naším žákům tedy učitelé odborného výcviku neustále zdůrazňují, že práce kolem zvířat je nebezpečná a upozorňujeme je na všechna případná nebezpečí, která se mohou na pracovištích vyskytnout. V nových moderních pavilonech už je na tento fakt více pamatováno, ale většinou se na nedostatky přijde až za plného provozu, kdy už je těžká náprava a v některých případech i velmi nákladná. Je to například v novém pavilonu pro slony, kde se zásobník na krmiva nachází příliš blízko u mříží, těžko by se bouraly nové otvory k zásobníkům v železobetonové zdi. Je tu ale pamatováno na rizikovou vzdálenost před mřížemi, kde by se neměl nikdo nekompetentní pohybovat. Celý pavilon je sledován kamerami, je tu moderní přípravná a prostornější manipulační prostory. Z bezpečnostního hlediska je rozhodně na velmi vysoké úrovni.

Horší je to ve starých pavilonech, kde je prostor stísněnější, chovatelé se často pohybují nebezpečně blízko zvířat, často nevyhovují přípravná, hygienická zařízení a technické vybavení. Nelze všechny pavilony najednou přestavět nebo vybudovat nové. Je tedy nutné pracovat za ztížených podmínek, a proto je tedy nutné dávat větší pozor na rizika, která tu hrozí a to platí pro zaměstnance a zvláště pro žáky. Je třeba žáky důkladně opakovaně proškolit, neopomenout i maličkost, naopak ve smyslu bezpečnosti se školení věnovat průběžně a důrazně. Je nutné žákům zdůraznit, že podceňování těchto školení (žáci je mají tendenci považovat za ztrátu času) může vést k porušení bezpečnostních zásad buď z neznalosti, nebo z nedbalosti. Porušení zásad BOZP pak může zapříčinit v zoologické zahradě vážná zranění, v krajním případě i smrtelná. Zraněna však mohou být i zvířata a kromě morálního aspektu je třeba si uvědomit, že zoologické zahradě může vzniknout i značná materiální ztráta.

Na základě analýzy možných rizik na vybraných pracovištích pražské zoologické zahrady byla zpracována doporučení k odstranění možných rizik na těchto pracovištích. Dále doporučení k modifikaci školení BOZP žáků na vybraných pracovištích v závislosti na specifických podmínkách včetně chovaných druhů zvířat na těchto pracovištích.

Důležité jsou pro žáky odborné exkurze do jiných zoologických zahrad nebo týdenní odborná praxe, kterou každoročně vykonávají v zoo Dvůr Králové nad Labem. Učí se uplatňovat své znalosti a dovednosti v jiném prostředí a také dovedou posoudit toto prostředí z hlediska bezpečnosti práce, která je nedílnou součástí v pracovním procesu.



## 7. ZÁVĚR A DOPORUČENÍ PRO PRAXI

V teoretické části práce byl vymezen pojem odborného výcviku a charakteristika žáků z vývojového hlediska, kteří se odborného výcviku zúčastňují. Dále byl charakterizován studijní obor Chovatel cizokrajných zvířat a požadavky na učitele odborného výcviku tohoto oboru. V práci byla popsána organizace odborného výcviku žáků na smluvním pracovišti ZOO Praha včetně problematiky zásad BOZP.

Praktická část práce měla za cíl analyzovat úrazy žáků studijního oboru Chovatel cizokrajných zvířat při odborném výcviku na pracovištích pražské zoologické zahrady a možná rizika při práci chovatelů na těchto pracovištích a na základě této analýzy uvést doporučení pro správné školení žáků v oblasti BOZP tak, aby byla minimalizována rizika úrazů žáků při odborném výcviku.

Tyto cíle se podařilo splnit a výsledky byly shrnuty v diskuzi. Výsledkem práce je zjištění, že díky kvalitnímu proškolení žáků nedochází k žádným závažnějším úrazům žáků v průběhu odborného výcviku a to i v případech, kdy technická zařízení jeví určité nedostatky z hlediska BOZP. Žáci jsou také díky pravidelnému školení dobře obeznámeni se zásadami BOZP a se specifickými nároky na práci s exotickými zvířaty.

Žáci jsou si vědomi, že jsou povinni dodržovat školní řád i pokyny učitelů odborného výcviku. Znají zásady BOZP a umí je aplikovat v praxi.

Učitelé odborného výcviku by měli kromě obecných zásad BOZP dobře znát i jednotlivá pracoviště pražské zoologické zahrady a jejich specifické prostředí. Měli by být obeznámeni s technickými zařízeními a jejich případnými nedostatky tak, aby o nich nejen informovali žáky, ale aby se v součinnosti s vedením školy a vedením smluvního pracoviště zasadili o jejich odstranění.

Učitelé odborného výcviku musí působit na žáky tak, aby školení BOZP žáci nechápali jenom jako nutnou povinnost, ale tak, aby si žáci sami vytvořili potřebné pracovní návyky a získali správný postoj ke svému zdraví a zdravému životnímu stylu.

Obecně lze konstatovat, že české právní předpisy BOZP jsou dostatečně podrobné a žáci i učitelé studijního oboru Chovatel cizokrajných zvířat mají dobré povědomí o jejich obsahu a jejich aplikaci v praxi.

## 8. SEZNAM POUŽITÝCH INFORMAČNÍCH ZDROJŮ

ČAČKA, O. 2002. Nástin psychologie: pro doplňující pedagogické studium. Brno. Paido. 103 s. ISBN 8073150166.

KŘÍŽ, E. 2005. Didaktika praktického vyučování pro zemědělství, lesnictví a příbuzné obory: pro doplňující pedagogické studium. Vyd. 1. Praha: Česká zemědělská univerzita v Praze, Katedra pedagogiky. 60 s. ISBN 8021313226.

KLINER, Z. 1994. Organizace a vedení výuky učňů v praktické přípravě. 1.vyd. Praha: Fortuna. 96 s. ISBN 807168158X.

KYRIACOU, Ch. 1996. Klíčové dovednosti učitele: cesty k lepšímu vyučování. 1. vyd. Praha: Portál. 155 s. ISBN 8071780227.

LANGMEIER, M. 1998. Vývojová psychologie s úvodem do vývojové neurofyzologie. 1. vyd. Praha: nakladatelství HH. 132 s. ISBN 8086022374.

LANGMEIER, J. 1998. Vývojová psychologie. Praha: Grada. 343 s. ISBN 807169195X.

Vyhláška č. 64/2005 Sb., o evidenci úrazů dětí, žáků a studentů. In: *Sbírka zákonů České republiky*. 2005, částka 17, s. 389-390. ISSN 1211-1244.

Zákon č. 561/2004 Sb., o předškolním, základním, středním, vyšším odborném a jiném vzdělávání (školský zákon). In: *Sbírka zákonů České republiky*. 2004, částka 190, s. 10262-10324.

### INTERNETOVÉ ZDROJE:

Rámcové vzdělávací programy URL [online]. 2014. Aktualizace 2014-05-25]. [cit. 2014-0-27]. Dostupné z <<http://httl.www.nuov.cz/ramcove-vzdelavaci-programy>>.

MINISTERSTVO ŠKOLSTVÍ, MLÁDEŽE A TĚLOVÝCHOVY. *Metodický pokyn ministra školství, mládeže a tělovýchovy k prevenci a řešení šikanování mezi žáky škol a školských zařízení*. Č. j.: 28275/200-22. Dostupné z: <http://www.msmt.cz/vzdelavani/metodicky-pokyn-k-sikanovani>.

MINISTERSTVO ŠKOLSTVÍ, MLÁDEŽE a TĚLOVÝCHOVY. *Metodický pokyn ministra školství, mládeže a tělovýchovy k prevenci sociálně patologických jevů u dětí a mládeže*. Č. j.: 14 514/2000-51. Dostupné z: <http://www.msmt.cz/vzdelavani/metodicky-pokyn-k-prevenci-socialne-patologickych-jevu>

Školní vzdělávací plán ŠVP [online]. 2014. Aktualizace 2014-05-25]. [cit. 2014-05-25]. Chovatel cizokrajných zvířat (RVP 41-43-L/01), str. 3 – 21. Dostupné z: [http://www.sou-cakovice.cz/\\_soubory/files/obory/Chov\\_1\\_9\\_2011.pdf](http://www.sou-cakovice.cz/_soubory/files/obory/Chov_1_9_2011.pdf)

Školní řád [online]. 2014. Aktualizace 2014-05-25]. [cit. 2014-05-25]. Dokumenty ke stažení. Dostupné z: <http://www.sou-cakovice.cz/dokumenty.php>

*BOZPinfo* [online]. 2002 – 2011, ISSN 1801, Výzkumný ústav bezpečnosti práce, v.v.i. [cit. 2011-01-19]. Dostupné z: <http://www.bozpinfo.cz>

## **9. SEZNAM PŘÍLOH**

- Příloha č. 1:      Tabulky celoročního a přeřazovacího plánu**
- Příloha č. 2:      Příklad učebního textu pro jedno pracoviště**
- Příloha č. 3:      Obrázky č. 1 – 10 (vlastní zdroj)**

# PŘÍLOHA Č. 1: TABULKY CELOROČNÍHO A PŘEŘAZOVACÍHO PLÁNU

Tabulka č. 3: Ukázka celoročního plánu střední odborné školy a Středním odborném učilišti, Ke Stadionu 623, Praha 9.

Kategorie a názvy vyučovacích předmětů	1. ročník		2. ročník		3. ročník		4. ročník	
	plán:	skuteč. +/-	plán:	skuteč. +/-	plán:	skuteč. +/-	plán:	skuteč. +/-
<b>I. Povinné</b>								
<b>a) základní</b>	<b>31</b>	<b>31</b>	<b>32</b>	<b>33</b>	<b>32</b>	<b>33</b>	<b>32</b>	<b>32</b>
Český jazyk a literatura	3	3	2	3	2	3	3	3
Cizí jazyk (Aj, Nj)	3	3	3	3	3	3	3	3
Občanská nauka	1	1	1	1	1	1	1	1
Dějepis	2	2	-	-	-	-	-	-
Fyzika	2	2	-	-	-	-	-	-
Matematika	2	2	2	2	2	2	2	2
IKT	2	2	2	2	-	-	-	-
Tělesná výchova	2	2	2	2	2	2	2	2
Biologie	2	2	2	2	1	1	2	2
Chemie	-	-	2	2	1	1	1	1
Chovatelství	4	4	4	4	2	2	2	2
Krmivařství	-	-	2	2	2	2	-	-
Etologie	2	2	-	-	-	-	-	-
Veterinární péče	-	-	-	-	-	-	2	2
Ekonomika	-	-	3	3	2	2	-	-
Odborný výcvik	6	6	7	7	14	14	14	14
<b>b) výběrové</b>	<b>2</b>	<b>2</b>	<b>1</b>	<b>0</b>	<b>1</b>	<b>0</b>	<b>1</b>	<b>1</b>
Administrativa	2	2	-	-	-	-	-	-
<b>Celkem:</b>	<b>33</b>	<b>33</b>	<b>33</b>	<b>33</b>	<b>33</b>	<b>33</b>	<b>33</b>	<b>33</b>
<b>Úprava v %:</b>		<b>0 %</b>		<b>6,06 %</b>		<b>6,06 %</b>		<b>0 %</b>

**Tabulka č. 4: Příklad přeřazovacího plánu pro 1. ročník**

<b>Pracoviště</b>	<b>A</b>	<b>B</b>	<b>C</b>	<b>D</b>	<b>E</b>	<b>F</b>
Medvěděinec	1	2	3	4	5	6
Žirafinec I.	2	3	4	5	6	7
Bažantnice	3	4	5	6	7	8
Jeleni	4	5	6	7	8	9
Klokani	5	6	7	8	9	10
Lachtani	6	7	8	9	10	11
Laguna	7	8	9	10	11	12
Savčinec	8	9	10	11	12	13
Bizoni	9	10	11	12	13	14
Ptačinec	10	11	12	13	14	15
Převaláci	11	12	13	14	15	16
Gorily I.	12	13	14	15	16	17
Gepardi	13	14	15	16	17	18
Žirafy II.	14	15	16	17	18	19
Indonésie	15	16	17	18	19	20
Plameňáci	16	17	18	19	20	21
Chovné zázemí	17	18	19	20	21	22
Salaš I.	18	19	20	21	22	23
Vitrínky	19	20	21	22	23	24
Sloninec	20	21	22	23	24	25
Akva/tera/hmyz	21	22	23	24	25	26
Lvinec	22	23	24	25	26	27
Salaš II	23	24	25	26	27	1
Sečuán	24	25	26	27	1	2
Mořský svět	25	26	27	1	2	3

## **PŘÍLOHA Č. 2: PŘÍKLAD UČEBNÍHO TEXTU PRO JEDNO PRACOVÍŠTĚ**

Zdroj: Odborný výcvik- pracovní sešit pro žáky studijního oboru chovatel cizokrajných zvířat.

### **Krmení na pracovišti Gepardi**

#### ***Gepard:***

kvalitní hovězí, koňské, skopové maso (případně telecí – je méně vhodné)

2 x týdně slepice, králíci, holuby aj., 2 x týdně syrové vajíčko, vitamíny a minerálie (např. Vita-mix).

Krmná dávka: samec – 3,5 kg, samice – 2,5 kg i méně, podle velikosti a kondice zvířete

Maso nekrmíme studené, zbavujeme je oschlého nebo nekvalitního povrchu, tuku, úlomků kostí a značek. Slepice a králíky zkrmujeme bez štěpných stehenních kostí.

#### ***Tygr ussurijský:***

druhy a příprava masa - kvalitní hovězí, koňské, skopové maso a vepřové maso, vitamíny a minerálie.

Krmná dávka: samec – 7 kg masa bez kostí nebo 12 kg masa s kostí, samice – 5 kg masa bez kostí nebo 8 kg masa s kostí

U velkých kočkovitých šelem a gepardů se často vyskytují *poruchy trávicího ústrojí*.

*Hlavními příčinami těchto poruch jsou:*

- ✓ zkrmování nekvalitního masa
- ✓ maso je nedostatečně opračované a studené
- ✓ monodieta (je nutné krmit co nejčastěji biologickým krmivem)



*Průvodní jevy trávicích poruch jsou:*

Nechutenství, dávení, zvracení, průjem, v trusu se objevují kousky nestráveného masa.

***Hyena čabraková:***

maso na kosti, odřezky masa, kuřátka, morčata aj., vitamíny a minerálie, občas ovoce (jablko, banán aj.).

***Vlk eurasijský:***

maso na kosti, kousky masa, biologické krmení, vitamíny a minerálie.

Všem jedenkrát týdně půst, mimo mláďat a březích nebo kojících samic.

Mláďatům podáváme co nejvíce biologického krmení.

## **Pracoviště Gepardi**

Kočkovité šelmy dělíme:

- velké kočky (např. lev, tygr, jaguár, irbis a další)
- gepardy
- malé kočky (např. puma, rys, ocelot, serval, manul a další)

Rozdíl mezi velkými a malými kočkovitými kočkami:

- velké kočky: mají nedokonale zkostnatělou jazyčku (nemohou příst), řvou, mají kulaté zornice
- malé kočky: mají zkostnatělou jazyčku, mňoukají, předou, mají šterbinovitou nebo okrouhlou zornici

➤ gepardi: jazyčku podobnou malým kočkám, zornici mají kulatou, Všechny kočkovité šelmy mají zatažitelné drápy, gepardi jen v prvních měsících života.

Jsou výhradně masožravé (karnivorní).

Mají výborný zrak a sluch, zhoršený čich.

**Gepard:** Řád: šelmy Čeleď: kočkovité Podčeleď: gepardi

*Rozšíření:* v současnosti žijí převážně v rezervacích Jižní Afriky. Dříve byli rozšířeni i v Asii.

*Biotop:* otevřené travnaté stepi a lesostepi.

*Způsob života:* většinou žijí samotářsky nebo samice s mláďaty, aktivní převážně ve dne.

*Potrava v přírodě:* nejčastěji malé až střední druhy antilop a gazel. Ale i menší savci a ptáci. Jako jediné kočky loví kořist štváním. Dokážou vyvinout rychlost až 110 km/hod. Jsou tedy nejrychlejšími suchozemskými savci.

*Rozmnožování:* březost 90 – 95 dní, rodí nejčastěji 3 – 4 mláďata, která mají dlouhou jednobarevnou srst a do tří měsíců hřbetní hřívu (až ke kořeni ocasu).

*Nároky na chov:* chováme je v prostorných výběžích (hrazení je vysoké minimálně 2 metry a trochu klopené směrem dovnitř), ubikace podestlané a mírně vytápěné (cca 15°C)

**Tygr usurijský:** Řád: šelmy Čeleď: kočkovité Podčeleď: velké kočky

*Rozšíření:* v Asii, nejseverněji ze všech tygrů, jihovýchodní Sibiř, Dálný Východ.

*Biotop:* smíšené a jehličnaté lesy – tajga

*Způsob života:* samotářský nebo matka s mláďaty (až do 2 – 3 let), loví ve dne i v noci

*Potrava v přírodě:* divoká prasata, jeleni, losi.

*Rozmnožování:* březost 104 – 106 dnů, rodí průměrně 2 – 3 mládřata.

*Nároky na chov:* prostorné výběhy, hrazené nebo volné s příkopy. Klece v ubikacích mají mít omyvatelné stěny, podlahy z plastů nebo beton s plastovým povrchem, vyhřívané palandy. Musí mít možnost obrousovat si drápy – kmen, špalek aj.

Další poddruhy tygrů: indický (bengálský), čínský, sumaterský, atd.

**Hyena čabráková:** Řád: šelmy Čeleď: hyenovití

*Rozšíření:* Jižní Afrika

*Biotop:* stepi, polopouště

*Způsob života:* jsou samotáři nebo žijí v malých skupinkách, aktivní za soumraku či v noci

*Potrava v přírodě:* do jisté míry jsou všežravé (občas přijímají trochu rostlinné potravy).

*Rozmnožování:* březost 90 – 98 dní.

*Nároky na chov:* chováme je ve výbězích s hlubokými základy – podhrabávají se. Vnitřní ubikace musí být oplechované a mírně temperované.

**Vlk eurasijský:** Řád: šelmy Čeleď: psovití

*Rozšíření:* Evropa, Asie

*Biotop:* lesnatá krajina i tundra.

*Způsob života:* ve smečkách (přísná hierarchie), v zimě se spojují do velkých skupin. Kořist štvou.

*Potrava v přírodě:* loví velké kopytníky i drobné hlodavce.

*Rozmnožování:* březost 61 – 63 dnů, rodí 4 – 7 mláďat, o která se starají všichni členové smečky.

*Nároky na chov:* prostorné výběhy (pozor na podhrabávání) a suché, nevytápěné ubikace.

Psovitě šelmy mají dokonalý čich a dobrý sluch. Jsou rychlý a vytrvalý běžci, dobře plavou.

**PŘÍLOHA Č. 3: OBRÁZKY Č. 1 AŽ 10 (ZDROJ: AUTORKA)**

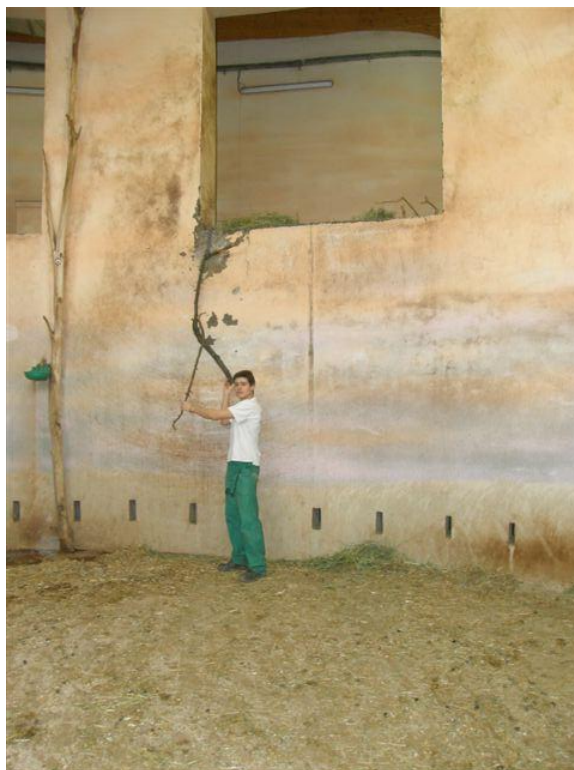
**Obrázek č. 1: Pracoviště Vitrínky**



**Obrázek č. 2: Pracoviště Žirafinec**



**Obrázek č. 3: Pracoviště Žirafinec**



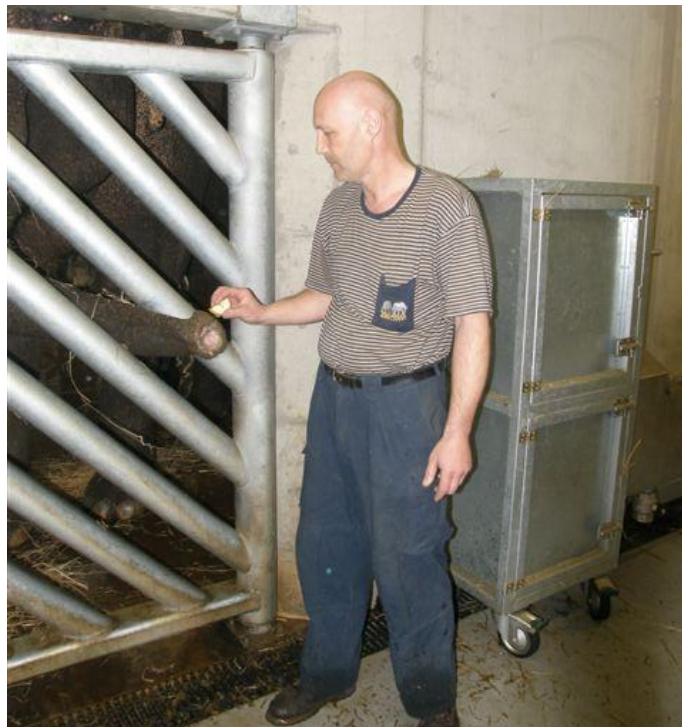
**Obrázek č. 4 Pracoviště Medvědinec**



**Obrázek č. 5 Pracoviště Lvinec**



**Obrázek č. 6 Pracoviště Slonicec**



**Obrázek č. 7 Pracoviště Gepardi**



**Obrázek č. 8 Pracoviště Gepardi**





**Obrázek č. 9 Převaláci**



**Obrázek č. 10 Pracoviště Převaláci**

