

Univerzita Karlova v Praze
Přírodovědecká fakulta

Studijní program: Demografie
Studijní obor: Demografie se sociální geografii



Barbora Oplatková

**POROVNÁNÍ POPULAČNÍ VLNY V 70. LETECH 20. STOLETÍ
A V PRVNÍM DESETILETÍ 21. STOLETÍ V ČR**

COMPARISON OF BABY BOOM IN THE 1970s AND IN THE 2000s
IN THE CZECH REPUBLIC

Bakalářská práce

Vedoucí závěrečné práce: RNDr. Jiřina Kocourková, Ph.D.

Praha, 2015

Prohlášení:

Prohlašuji, že jsem závěrečnou práci zpracovala samostatně a že jsem uvedla všechny použité informační zdroje a literaturu. Tato práce ani její podstatná část nebyla předložena k získání jiného nebo stejného akademického titulu.

V Praze dne 25. 5. 2015

Podpis

Poděkování:

Poděkování patří především vedoucí práce RNDr. Jiřině Kocourkové, Ph.D. za její rady a připomínky, které pomohly k vylepšení práce. Důležité poděkování za podporu během celého studia patří mé rodině.

Porovnání populační vlny v 70. letech 20. století a v prvním desetiletí 21. století

Abstrakt

Po roce 1945 jsme mohli na území České republiky zaznamenat dvě výrazná období náhlého zvýšení počtu živě narozených dětí, v 70. letech 20. století a v prvním desetiletí 21. století. Hlavním cílem práce je porovnat období populačních vln v letech 1969–1979 a 2001–2011. Porovnána byla opatření populační politiky a populační klima dané doby. Pomocí metod demografické analýzy byly spočítány ukazatele týkající se plodnosti, které pomohly určit průběh populačních vln. Hlavní vliv na zvýšení počtu narozených dětí mělo u obou období především zlepšení finanční a bytové situace mladých rodin. Ovšem růst porodnosti ovlivnil i zvýšený počet žen, které se v daných obdobích dostávaly do svého reprodukčního věku. Ze zjištěných výsledků vyplývá, že dobře cílená populační politika může mít za následek zlepšení populačního klimatu, a následně zvýšení počtu živě narozených dětí.

Klíčová slova: populační vlna, populační politika, populační klima, porodnost, plodnost, Česká republika

Comparison of baby boom in the 1970s and in the 2000s in the Czech Republic

Abstract

We could have registered two significant periods of sudden growth of live-born children in the Czech Republic after year 1945, in the 1970s and in the 2000s. The main aim of this thesis is to compare the periods of baby-boom in 1969–1979 and 2001–2011. The population policy and population climate was compared. The indicators of fertility were counted using demographic analysis methods. The indicators helped identify the process of baby-booms. The improvement of financial and housing situation of young families in both periods had the main influence on the growth of live-born children. The growth of natality was mainly influenced by the increased number of young women in reproduction age. The results confirmed that the well targeted population policy can improve the population climate and subsequently increase the growth of live-born children.

Keywords: baby boom, population policy, population climate, fertility, the Czech Republic

OBSAH

Seznam obrázků	1
Seznam tabulek	2
1 Úvod	3
1.1 Cíle práce a výzkumné otázky	3
1.2 Struktura práce	4
2 Data a metodologie.....	5
2.1 Data	5
2.2 Metody	6
3 Teoretické poznatky.....	8
3.1 Populační klima.....	8
3.2 Populační, rodinná a sociální politika	9
3.3 Vývoj plodnosti.....	11
4 Opatření populační politiky a populační klima.....	14
4.1 70. léta 20. století	14
4.1.1 Populační politika.....	15
4.1.2 Populační klima.....	17
4.2 Počátek 21. století	20
4.2.1 Populační politika.....	20
4.2.2 Populační klima.....	22
4.3 Shrnutí.....	24
5 Analýza porodnosti a plodnosti.....	26
5.1 Úhrnná plodnost.....	29
5.2 Specifické míry plodnosti	31
5.3 Legitimita narozeného dítěte.....	33
5.4 Narození dle pořadí	35
5.5 Shrnutí.....	37
6 Vliv populačních opatření na plodnost	39
7 Závěr	41
Seznam použité literatury.....	44
Seznam zdrojů použitých dat.....	47

SEZNAM OBRÁZKŮ

Obr. 1: Vývoj úhrnné plodnosti, 1945–2013 na území ČR.....	12
Obr. 2: Vývoj počtu živě narozených dětí, 1945–2013 na území ČR.....	26
Obr. 3: Vývoj úhrnné plodnosti, 1969–1979 na území ČR.....	30
Obr. 4: Vývoj úhrnné plodnosti, 2001–2011 v ČR.....	30
Obr. 5: Specifické míry plodnosti žen a průměrný věk matky při narození dítěte, 1969–1979 na území ČR	31
Obr. 6: Specifické míry plodnosti žen a průměrný věk matky při narození dítěte, 2001–2011 v ČR.....	31
Obr. 7: Specifické míry plodnosti ve vybraných letech na území ČR	32
Obr. 8: Podíl živě narozených dětí podle legitimacy, 1969–1979 na území ČR.....	34
Obr. 9: Podíl živě narozených dětí podle legitimacy, 2001–2011 v ČR	34
Obr. 10: Podíl dětí narozených mimo manželství dle věku matky ve vybraných letech na území ČR	35
Obr. 11: Úhrnná plodnost podle pořadí narození dítěte a průměrný věk matky při narození prvního dítěte, 1969–1979 na území ČR	36
Obr. 12: Úhrnná plodnost podle pořadí narození dítěte a průměrný věk matky při narození prvního dítěte, 2001–2011 v ČR.....	36

SEZNAM TABULEK

Tab. 1: Výše měsíčních přídavků na děti ve vybraných obdobích v Československu.....	16
Tab. 2: Důvody, které brání ženám mít více dětí v roce 1970 na území ČR	18
Tab. 3: Návrhy žen k populačním opatřením, která by pomohla zvýšit porodnost v roce 1972 na území ČR	19
Tab. 4: Porodné v Kč 2001–2008 v ČR	22
Tab. 5: Důvody, proč ženy nechtějí mít další dítě v roce 1997 v ČR	23
Tab. 6: Počet plánovaných dětí v roce 2001 v ČR	24
Tab. 7: Počet živě narozených dětí ve vybraných letech na území ČR.....	27
Tab. 8: Počet živě narozených dětí a standardizovaný počet živě narozených dětí, 1974 a 2008 na území ČR.....	27

Kapitola 1

Úvod

Pro každý stát je důležité udržet si úroveň plodnosti na takové hranici, aby nedocházelo k přílišnému úbytku obyvatel. Většina vyspělých zemí se v současné době potýká s velmi nízkou úrovní plodnosti. Docílení udržitelné úrovně počtu obyvatel je možné pouze příznivým populačním vývojem, především příznivým populačním klimatem, které ovlivní nárůst počtu živě narozených dětí. Toto klima je možné měnit dobře cílenou populační politikou země, zaměřenou na ty oblasti rodinného života, které jsou důležité pro občany.

Na území České republiky se období příznivého populačního klimatu objevila několikrát. V poválečném vývoji šlo především o dobu 70. let 20. století a první desetiletí 21. století. Nárůst počtu narozených dětí je označován jako populační vlna nebo baby boom. Dle definice se jedná o „období, v němž porodnost na určitém území výrazně vzroste. Podle některých měřítek je to tehdy, kdy ročně dojde k nárůstu o dvě procenta“ (Jandourek, 2012, s. 35). Na území České republiky byl 2 % nárůst zaznamenán v letech 1946, 1963–1964, 1969–1974, 2002 a 2004–2008. Za baby boom je ovšem označováno pouze období 70. let 20. století a první desetiletí 21. století, kdy počet živě narozených výrazně vzrostl a udržel se na vyšších hodnotách několik let. Klein (2004) označuje za baby boom období náhlého vzrůstu plodnosti, kdy se po několika letech hodnoty plodnosti vrací zpět na nízkou úroveň.

1.1 Cíle práce a výzkumné otázky

Hlavním cílem práce je porovnání dvou období populačních vln, konkrétně období mezi lety 1969–1979 a 2001–2011. Zásadní je určení, jaké bylo v daných obdobích populační klima. Porovnání je provedeno i u opatření populační politiky v daných obdobích, a to především určení, jak se opatření změnila oproti předchozím rokům. Porovnání populačního klimatu a populační politiky je provedeno pomocí literatury z daných období, která nám pomůže nastínit atmosféru tehdejší doby.

Významnou částí práce je porovnání průběhu populačních vln z hlediska vývoje vybraných ukazatelů porodnosti a plodnosti. Objasnění příčin nárůstu plodnosti může být důležité pro zjištění, jaká opatření by mohla být zavedena, aby i v následných letech úhrnná plodnost opět vzrostla a udržela se na dosažené úrovni.

Srovnání dvou období výrazně omezují rozdíly ve společensko-ekonomických i demografických kontextech daných dob. 70. léta 20. století se vyznačovala socialistickým režimem, kdy se projevovala snaha o centrální řízení hospodářství, ale i společnosti. Sňatečnost a plodnost byla v této době velmi časná a vysoká.

Doba počátku 21. století byla již obdobím demokratickým. Projevoval se především druhý demografický přechod, úhrnná plodnost se pohybovala na nízkých hodnotách a realizace plodnosti se odkládala do vyššího věku. Ve vyšším věku se začala realizovat také sňatečnost, ale byla velmi nízká. Nárůst zaznamenala nesezdaná soužití, která se stala alternativou k manželství.

Hlavní hypotézou práce je tvrzení, že u obou období bylo zvýšení plodnosti způsobeno opatřením populační politiky. Základní výzkumné otázky zní:

- a) *Jaké změny v opatřeních populační politiky předcházely vzniku populačních vln?*
- b) *Jaké bylo ve vybraných obdobích populační klima?*
- c) *Je vývoj ukazatelů plodnosti u obou období stejný nebo se výrazně liší?*

1.2 Struktura práce

Práce je členěna do sedmi kapitol. První kapitola vymezuje hlavní cíle práce, seznamuje s výzkumnými otázkami, na které budou hledány odpovědi, a určuje strukturu práce. Kapitola číslo 2 vymezuje hlavní metodologické postupy a objasňuje získání používaných dat stejně jako problémy, které se při práci s těmito daty vyskytly.

Teoretická kapitola číslo 3 vysvětluje pojmy, které jsou diskutovány v celé práci. Zabývá se hlavně vymezením pojmů populační klima a populační politika. Stručně nás také seznamuje s vývojem plodnosti na území České republiky od roku 1945 do současnosti.

Nejdůležitější částí práce jsou kapitoly 4, 5 a 6, které se věnují samotnému porovnání dvou populačních vln. V části 4 se seznamujeme s konkrétní dobou, a následně s opatřeními populační politiky a populačním klimatem. Tato kapitola je rozdělena na dvě části, první část se věnuje období 70. let 20. století a druhá část prvním desetiletí 21. století. V závěru kapitoly jsou uvedeny poznatky důležité pro zodpovězení výzkumných otázek.

Pátá kapitola se věnuje samotné analýze porodnosti a plodnosti. Pomocí metod demografické analýzy jsou pro obě období spočítány ukazatele týkající se plodnosti, a následně opět srovnány. Hledány jsou podobnosti a výrazné rozdíly ve vývoji vybraných ukazatelů.

Šestá kapitola objasňuje, jaký vliv měla přijatá populační opatření na růst plodnosti, a propojuje poznatky získané v kapitolách 4 a 5. Závěrečná kapitola se věnuje shrnutí poznatků a zhodnocení dosažení cílů.

Kapitola 2

Data a metodologie

Kapitola 2 se věnuje objasnění získání použitých dat, problémům datových zdrojů a seznámení s metodami určenými k analytické části práce.

2.1 Data

Data pro analýzu průběhu populačních vln na území České republiky byla získána výhradně z internetových stránek Českého statistického úřadu (ČSÚ), konkrétně z publikací Demografická ročenka České republiky za vybrané roky. V období 70. let se tato publikace nazývala Pohyb obyvatelstva v České socialistické republice. Druhou využívanou publikací je Demografická příručka 2013, kde se nachází časové řady za období 1950–2013. Pro práci byly využity hodnoty počet živě narozených dětí a střední stav žen ve věku 15–49 let.

Přesto, že se v období 70. let 20. století nacházíme v Československu, všechna data jsou publikována pouze za území České republiky a nemusí být pro následné porovnání přepočítávána. Publikace a uvedená data jsou volně dostupná ke stažení.

Pro práci byla vybrána data zaměřující se výhradně na porodnost a plodnost, a to především střední stav žen ve věku 15–49 let a jejich živě narozené děti, nejen celkový počet živě narozených dětí, ale i rozdělení dle pořadí, legitimacy a věku matky. Jediným problémem v získaných datech je změna definice živě narozeného dítěte, která se několikrát změnila. V 70. letech byla platná definice z období 1965–1988, v první polovině 21. století se užívala definice, která nabyla účinnosti 1. 3. 1988.

Definice z 1. 1. 1965 zní: „Narození živého plodu je úplné vypuzení nebo vynětí plodu z těla matčiny, bez ohledu na délku těhotenství, jestliže plod po narození dýchá nebo projevuje jiné známky života, jako srdeční činnost, pulsaci pupečníku nebo aktivní pohyb svalstva, i když pupečník nebyl přerušen nebo placenta nebyla porozena. Živě narozený plod se pro účely demografické statistiky považuje za živě narozené dítě.“ (Předpis č. 194/1964, s. 1302). U definice z roku 1988 je doplněno, že plod má porodní hmotnost 500 g a vyšší nebo nižší než 500 g a přežije-li prvních 24 hodin (ČSÚ, 2013). I přes tyto mírné změny ve vymezení pojmu živě narozeného dítěte budou v analytické části zpracována data uvedená v Pramenných dílech vybraných let bez dalších úprav.

2.2 Metody

Pro analytickou část práce byly využity metody demografické analýzy, a to konkrétně ukazatele týkající se porodnosti a plodnosti. Porodnost patří mezi základní ukazatele populačního vývoje. V této práci se věnujeme počtům živě narozených dětí. Pokud porodnost vztahujeme pouze k populaci žen, mluvíme o *plodnosti* a pracujeme s mírami plodnosti.

Analýza plodnosti používá *specifické míry plodnosti* f_x , kde x náleží intervalu 15–49 let:

$$f_x = \frac{N_x^v}{{}_{1.7}P_x^z}$$

N_x^v = počet živě narozených dětí ženám ve věku x

${}_{1.7}P_x^z$ = střední stav žen ve věku x

Součtem všech věků 15–49 let získáme *úhrnnou plodnost*, ukazatel průměrného počtu živě narozených dětí jedné ženě během jejího reprodukčního období za předpokladu neměnné intenzity plodnosti.

Pro eliminaci vlivu věkové struktury žen jsme použili metodu *přímé standardizace*. Pro roky s největším počtem živě narozených dětí získáme standardizovaný počet živě narozených dětí N^{vst} . Jedná se o počet živě narozených dětí, které by se narodily, pokud by věková struktura žen zůstala stejná jako v roce počátku populační vlny a specifické míry plodnosti zůstaly v daných letech zachovány.

Počty žen v daném věku násobíme mírou plodnosti daného věku. V prvním období počítáme se strukturou žen z roku 1969 a mírami plodnosti z roku 1974 u druhého se strukturou žen z roku 2001 a mírami plodnosti z roku 2008:

$$N^{vst} = {}_aP_x^z \times {}_{max}f_x$$

${}_aP_x^z$ = střední stav žen ve věku x v počátečním roce

${}_{max}f_x$ = míry plodnosti věku x v roce s nejvyšším počtem živě narozených

$x = 15-49$ let

Dále byly vypočítány *míry plodnosti dle pořadí dítěte* f_x^i . Použijeme stejný vzorec jako pro výpočet specifických měr plodnosti, ovšem v čitateli počítáme pouze s dětmi živě narozenými v konkrétním i -tém pořadí. Součtem těchto měr získáme *úhrnnou plodnost daného pořadí*. Konkrétně počítáme úhrnnou plodnost prvního pořadí, úhrnnou plodnost druhého pořadí a úhrnnou plodnost třetího a vyššího pořadí.

Jako ukazatel časování plodnosti byl spočítán *průměrný věk matky při narození prvního dítěte* x^1 :

$$x^1 = \frac{\sum(x_c \times f_x^1)}{\sum f_x^1}$$

$x_c = x+0,5$; pro jednoleté věkové intervaly; pro jinak široké intervaly přičítáme k věku x vždy polovinu intervalu

f_x^1 = míry plodnosti žen, ve věku x , dětí narozených v prvním pořadí

Pokud použijeme v čitateli všechny živě narozené a ne pouze narozené prvního pořadí, získáme aplikací stejného vzorce *průměrný věk matky při narození dítěte*.

Pro srovnání plodnosti dle legitimacy byly vypočítány *procentuální podíly dětí narozených v manželství*, respektive mimo manželství. Tento ukazatel získáme vydělením počtu dětí narozených v manželství nebo mimo manželství celkovým počtem živě narozených dětí. Abychom získali ukazatel v procentech, násobíme podíl hodnotou 100.

Porovnána byla také intenzita populační vlny, kterou počítáme pomocí *indexu intenzity* I^i . Vynásobíme-li tento index stem, získáme *procentuální nárůst*. Index intenzity použijeme pro výpočet procentuálního nárůstu úhrnné plodnosti, ale i nárůstu absolutního počtu živě narozených dětí, kdy do vzorce dosadíme místo \dot{p} , počet živě narozených dětí N^v .

$$I^i = \frac{\Delta \dot{p}}{\dot{p}_a}$$

$\Delta \dot{p}$ = změna \dot{p} mezi počátečním rokem a rokem s nejvyšší hodnotou

\dot{p}_a = hodnota \dot{p} v počátečním roce

Výše uvedené metody jsou získány z publikací *Základy demografie* (Pavlík a kol., 1986, Vaňo a kol., 2003). Všechny tyto ukazatele jsou spočítány jak pro období 70. let 20. století, tak i pro druhé období počátku 21. století.

Kapitola 3

Teoretické poznatky

Na území českého státu jsme se od dob jeho vzniku setkali s několika populačními vlnami, které byly především spojeny s kompenzací nepříznivých válečných let, kdy založit rodinu nebylo zrovna výhodné. Zaměříme se pouze na období po druhé světové válce. Od roku 1945 do současnosti se na našem území již žádné válečné konflikty nekonaly a i přes to můžeme ve vývoji porodnosti vyzorovat období, kdy se náhle zvýšil počet narozených dětí, především díky příznivému populačnímu klimatu a dobře cílené populační politice. Třetí kapitola má za cíl objasnit, co dané pojmy populační klima a populační politika znamenají, a jak se u nás vyvíjela úhrnná plodnost po roce 1945.

3.1 Populační klima

Kdy je ten správný čas založit rodinu a kolik vlastně chceme mít dětí je v současné době otázkou pouze našeho svobodného rozhodování, které je jako nezadatelné právo obsaženo i v Listině lidských práv. Na naše rozhodování má vliv celá řada vnějších podmínek, které celkově utvářejí populační klima dané společnosti. „... populační klima dané společnosti, které můžeme definovat jako část společenského vědomí bezprostředně ovlivňující realizaci rodičovského plánu, ale také uzavření sňatku, rozvod nebo umělé ukončení těhotenství.“ (Pavlík, 2006, s. 103). Společenské klima může být ovlivněno nejen ekonomickou situací, ale i kulturními tradicemi a zvyky, společenskými hodnotami nebo ideologiemi. U jednotlivých populací se stav klimatu může výrazně lišit. Setkat se můžeme se dvěma variantami:

- a) *Populační klima příznivé*: Období hospodářsky i sociálně příznivé, dlouhodobě stabilní. Opatření populační politiky jsou výhodná a dostačující. Lidé nemají obavy z budoucnosti a zakládají rodinu.
- b) *Populační klima nepříznivé*: Situace ve společnosti není stabilní většinou v důsledku politické či hospodářské krize nebo válečného konfliktu. Zájmy populační politiky jsou nedostatečné, rodiny nejsou příliš zvýhodněny. Lidé mají obavy, co přijde v budoucnosti, a odkládají založení rodiny.

Populační klima je velice citlivé na jakékoliv změny, ale především na změny materiálního typu jako jsou náklady spojené s utvářením rodiny, konkrétně náklady na potraviny, ošacení, nájemné a podobně. Jak uvádí Pavlík (1977), populační klima je do jisté míry ovlivnitelné populační politikou, především ovlivnění úrovně reprodukce. Základní složka populačního klimatu, celkový počet chtěných dětí, je ovlivnitelná poměrně málo, naopak vedlejší složka podmiňující realizaci těchto plánů je ovlivnitelná mnohem více.

Kučera (1994) uvádí, že příznivé populační klima na území České republiky bylo pouze v období několika málo let, a to po konci druhé světové války a v letech 1972–1979. Dnes bychom mohli přiřadit i období počátku 21. století. Nepříznivé klima se na našem území objevovalo častěji. První období trvalo téměř 20 let, a to od počátku 50. let 20. století až do konce 60. let 20. století. Posléze se nepříznivé klima objevilo i od začátku 80. let, kdy již opadl efekt propopulačních opatření a společnost se stále více dostávala do bezperspektivní situace. Tato nepříznivá společenská atmosféra nevýhodná pro rodiny trvala i po roce 1989 a byla jednou z příčin historicky nejnižších počtů narozených dětí v 90. letech.

3.2 Populační, rodinná a sociální politika

Každý stát by se měl zajímat o svůj budoucí vývoj, o vývoj věkové struktury obyvatel. V současné době dochází ve vyspělých státech k demografickému stárnutí, narůstá počet osob starších 65 let a dochází k poklesu dětské složky populace. Stát proto potřebuje stále více financí na vyplácení starobních důchodů. Jak docílit toho, aby neubývalo osob v produktivním věku, kteří přispívají do státního rozpočtu placením daní a jsou tak pro stát velmi přínosní? Jednou z možností je aplikovat metody politiky, která by motivovala obyvatele založit rodinu.

Dle Kocourkové (2006) konkrétní vymezení politiky populační, rodinné nebo sociální není stále ujasněno, a to i z důvodu, že se stále mění obsah, čeho se dané politiky vůbec týkají a z jakého úhlu pohledu na tyto politiky nahlížíme. Kučera (1992) uvádí zásadní rozdíly mezi populační, rodinnou a sociální politikou v tom, že sociální a rodinná politika se vždy zaměřuje na přítomnost nebo blízkou budoucnost. Naopak politika populační musí směřovat 30 až 60 let do budoucna.

Populační politika

Podle Pavlíka (2006) je populační politika, chápána jako možnost ovlivnění početní velikosti populace, mnohem starší než zkoumání jednotlivých složek populačního vývoje. Formy, jakými byla tato politika aplikována, se ovšem měnily v závislosti na životní situaci jedinců, například regulace počtu obyvatel při obdobích malé úrody nebo přelidnění obytných míst, naopak podpora plodnosti v obdobích zvýšené potřeby pracovníků v zemědělské společnosti. Metody této politiky můžeme pozorovat v celé historii lidstva.

„Populační politika představuje soubor opatření, která by měla vést k takovému vývoji a struktuře obyvatelstva, která by splňovala představy o žádoucím, zřejmě optimálním stavu společnosti“ (Srb, 2002, s. 200). Jaký stav je v daném případě žádoucí, je již na určení politiků, kteří danou populační politiku vytvářejí. Kučera (2002) uvádí, že v populační politice nejde o početní velikost populace, ale spíše o její životaschopnost danou únosnou věkovou strukturou.

V současné době formuluje populační politiku stát, respektive vládnoucí orgán daného státu. Je v rukou politiků a je vždy na vládnoucí straně, jakou strategii bude upřednostňovat. „Podobně jako populační politika je pouze částí celkové politiky daného státu, můžeme ji dále dělit na politiku pronatalitní nebo malthusiánskou, politiku rodinnou, která má však širší zaměření podobně jako politika zdravotní, politika migrační atd.“ (Pavlík, 2006, s. 105).

Pro tuto práci je důležitá především politika pronatalitní, jedná se o politiku podporující početní růst populace, konkrétně růst porodnosti. Zásadní cíl vidí v utvoření takových podmínek, aby rodiny mohly mít tolik dětí, kolik si sami přejí. Nástroji této politiky mohou být například různé příspěvky, snížení daní a podobně. Takovou politiku praktikoval po druhé světové válce Sovětský svaz. V současné době ji aplikuje většina vyspělých zemí s nízkou úrovní úhrnné plodnosti.

Zásah státu do životů obyvatel, do jejich rozhodování založit rodinu může být ovlivněno nepřímo i jinými příčinami než jen populační politikou. Důležitou roli v tomto ohledu má například i ekonomika dané země. Jak zdůrazňuje Rabušic (1992), volba kolik budeme mít dětí, je volbou individuální, nezávislou, kdy musíme zvažovat pouze osobní sílu a schopnosti. Stát v tomto případě může pouze zmírnit určité sociální rozdíly. Uvádí také, že v názorech na populační politiku vznikly dva odlišné postoje. Postoj demografický, který se zastává populační politiky a obhajuje její nutnost, a na straně druhé názor sociologický, populační politiku odmítající.

Rodinná politika

Další možností jak ovlivnit nárůst počtu narozených dětí je ovlivnění prostřednictvím opatření, která spadají do kategorie rodinné politiky. Rodina je v moderní společnosti považována za základní jednotku. Zakládání rodin by tedy mělo být státem podporováno a chráněno. Matějková a Palonciová (2005) uvádějí, že pomocí rodinné politiky stát pečuje především o manžele, rodiče, děti, ženy v těhotenství a mateřství. Obecná teorie, co je to rodinná politika, není a odborníci nabízí několik alternativních definic, například ochrana a podpora rodiny jako instituce, poskytování prostředků rodinám, aby mohly mít tolik dětí, kolik chtějí a další.

Matějková s Palonciovou (2005) vymezují dvě pojetí rodinné politiky:

- a) *Užší pojetí* zahrnuje dávky a služby zaměřené pouze na páry s dětmi nebo rodiče samoživitele. Jsou to například přímé finanční dávky, slevy na daních, mateřská a rodičovská dovolená a další.
- b) *Širší pojetí* zahrnuje i všechny ostatní politiky státu, které mohou mít vliv na rodinu.

Po roce 1989 můžeme v české společnosti pozorovat i změny ve složení rodiny. Manželské páry nahradily nesezdaná partnerství a narostl i počet rodičů samoživitelů, kdy těmito rodiči bývají převážně matky, což způsobil hlavně nárůst rozvodovosti. Snížil se také počet členů jednotlivých rodin, kdy klasickou čtyřčlennou rodinu nahrazují rodiny pouze s jedním dítětem.

Potřeba dobře cílené rodinné politiky je zřejmá. Především co se týče financí, je rodina často závislá na příjmu obou rodičů a pořídit si další dítě bývá značně problematické.

Sociální politika

Sociální politika je jednou z hlavních politik vyspělých států. Hlavním cílem by mělo být pozitivně ovlivňovat život obyvatel. Většinou je tato politika realizována pouze jako nástroj pomoci sociálně slabším, a to hlavně jako reakce na nepříznivé sociální situace, nezaměstnanost, stáří, chudobu a podobně. Důvodem, proč se zabývat touto oblastí, je snaha o vytvoření kvalitních podmínek pro život všem občanům.

Často se udává, že rodinná politika je součástí politiky sociální. Pro populační klima je tato politika velice důležitá. Jednou z možností ovlivnění vývoje plodnosti a společenské atmosféry je skloubení práce a rodiny, které v moderní společnosti stále nabývá na významu. To se týká hlavně žen, matek, jelikož v současné době zaopatření rodiny není výhradně mužskou záležitostí a rodiny jsou ve většině případů závislé na platu obou rodičů. Stále častěji se také vyskytují domácnosti rodičů samoživitelů, kteří jsou závislí na svém platu.

Postavení žen, které již mají děti, může být na pracovním trhu značně diskriminační. Státy západní a severní Evropy v této oblasti často podporují práci na zkrácený pracovní úvazek nebo flexibilní pracovní dobu. Chesnais (1996) dává za příklad Švédsko jakožto stát, který měl dobře fungující sociální politiku, a díky tomu se dařilo udržet vyšší plodnost. Hlavní příčinu nárůstu plodnosti viděl ve zlepšení postavení žen ve společnosti.

3.3 Vývoj plodnosti

Po konci druhé světové války až do současnosti se ve vývoji plodnosti setkáváme jak s příznivými, tak i kritickými obdobími. Dobře jsou tyto etapy viditelné na sledování vývoje úhrnné plodnosti (obr. 1). Poválečné období od roku 1945 do roku 2013 můžeme rozdělit do několika etap, které se lišily nejen změnami v přirozené reprodukci. Svou nespornou roli ve vymezených obdobích hrála politická a hospodářská situace země, která měla velký vliv na populační klima a úroveň úhrnné plodnosti.

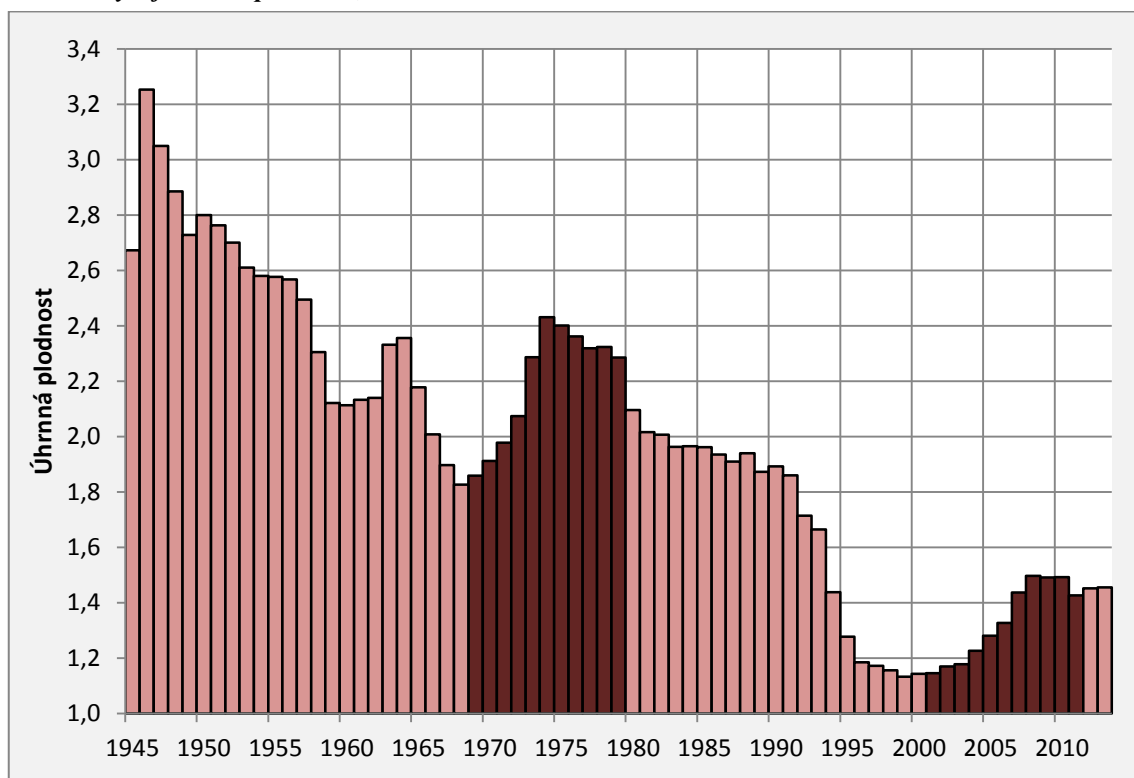
- 1) *Konec druhé světové války až konec 50. let 20. století:* Poválečné období můžeme v první fázi nazvat kompenzačním. Ukončení válečného konfliktu vedlo k lepší společenské situaci a sňatečnost i porodnost rostla. Nejvíce vzrostla úhrnná plodnost v roce 1946.

Od počátku 50. let se situace zásadně změnila, mimo jiné v souvislosti se změnou politického režimu. Československo se stávalo ekonomicky i hospodářsky závislé na Sovětském svazu. Tato doba je spojená například i s politickými procesy a krizí ekonomiky v roce 1953.

Tlak státu cílil i na matky s dětmi, které byly nuceny po ukončení mateřské dovolené se vrátit zpět do zaměstnání. Politické a ekonomické problémy se projevíly i ve společnosti. Panující obavy z nedostatku zásobování v obchodech, ale i špatná bytová situace v zemi spojená s nedostatkem bytů se projevila v populačním vývoji. Počet narozených dětí začal klesat. Úhrnná plodnost poklesla do roku 1960 na hodnotu těsně nad hranici prosté reprodukce, a to 2,11 dítěte na jednu ženu.

Rychtaříková (2007) se domnívá, že pokles plodnosti mohl být urychlen i přijetím zákona o umělém přerušení těhotenství z roku 1958.

Obr. 1: Vývoj úhrnné plodnosti, 1945–2013 na území ČR



Pozn: Zvýrazněny jsou období populačních vln v letech 1969–1979 a 2001–2011

Zdroj: ČSÚ (2014b)

- 2) *60. léta:* V 60. letech nastalo uvolnění politického režimu spojené s krizí v komunistické straně, což vedlo k příznivější společenské atmosféře i populačnímu klimatu, než v době předchozích deseti let. Přetrvávala stále nízká úroveň úhrnné plodnosti.

I politické vedení země se začalo zabývat nepříznivou demografickou situací a komunistická strana přislíbila přijetí několika propopulačních opatření, které by zlepšily podmínky pro rodiny a umožnily nárůst počtu narozených dětí. Mimo jiné se jednalo o prodloužení mateřské dovolené nebo zvýšení kapacit předškolních zařízení (Rychtaříková, 2007).

Díky těmto slibům nastal krátkodobý nárůst úhrnné plodnosti v letech 1963–1964. Jenže tato opatření díky prohlubování ekonomické krize nebyla přijata, a tak začala úhrnná plodnost opět klesat. Poprvé v poválečné historii se úroveň úhrnné plodnosti dostala pod 2 děti na jednu ženu. Minima dosáhla v roce 1969, a to pouze 1,8 dítěte na jednu ženu v reprodukčním věku.

- 3) *70. léta:* V této době byla přijata propopulační opatření připravovaná v předchozím období. Zvýšení úrovně plodnosti bylo spojené právě s populační politikou komunistické strany. Úhrnná plodnost se dostala na své maximum 2,43 v roce 1974. Více se tomuto období věnují následující kapitoly.

- 4) *80. léta:* Podle Srba (2004) bylo období 80. let z demografického hlediska velmi nepříznivé, především díky špatné sociální a ekonomické situaci. Krize komunistického režimu se projevila i ve společnosti a listopad 1989 byl jen vyústěním dané společenské situace.

Co se týče plodnosti, po velmi příznivém období předchozích 10 let přišel následný velký pokles. Hodnoty úhrnné plodnosti se opět dostaly pod hodnotu 2 dětí. Nad hranici prosté reprodukce byla úhrnná plodnost naposledy v roce 1982. Plodnost klesala hlavně díky zvýšení cen spotřebního zboží a stagnujícím mzdám (Srb, 2004). Docházelo ke zhoršení sociálních podmínek, například bylo obtížné získat vlastní byt. Završením nepříznivé společenské i ekonomické doby byl již zmíněný rok 1989.

- 5) *90. léta:* Po roce 1989 se zásadním způsobem začala transformovat česká společnost, a to i z pohledu reprodukce. Založení rodiny se v žebříčku hodnot posunulo na nižší pozice, především z důvodu, že přednost dostaly pracovní kariéra, volnočasové aktivity a cestování, které v dřívější době nebylo možné. Lidé si teprve začali zvykat na novou politickou a společenskou situaci.

Počty živě narozených dětí závisí na několika faktorech, především na aktuálním počtu žen v reprodukčním věku a realizované intenzitě jejich plodnosti. V tomto období se do reprodukčního věku dostaly početné ročníky žen narozených v 70. letech 20. století. Rychtaříková (2007) uvádí, že jedna z formulovaných hypotéz tehdejší doby byla, že i přes nižší intenzity plodnosti by větší počet žen mohl udržet stálý počet narozených dětí, v tehdejší době kolem 120 tisíc.

Počet narozených dětí však začal velmi rychle klesat, až se dostal na své úplné minimum v roce 1999, kdy se narodilo pouze 89 471 dětí, a úhrnná plodnost dosáhla hodnoty pouhých 1,13. Začal narůstat také věk matky při narození dítěte, což byla oproti předchozím obdobím značná změna. Díky poklesu sňatečnosti narůstal počet faktických manželství a s tím souvisí nárůst podílu dětí narozených mimo manželství.

- 6) *První desetiletí 21. století:* Začátek nového tisíciletí byl v České republice ve znamení velmi nízké úrovně úhrnné plodnosti. Ovšem v tomto období začaly realizovat své reprodukční plány ženy, které zakládání rodiny v 90. letech odkládaly. Silné ročníky žen ze 70. let se dostávaly do věku kolem 30 let. Úhrnná plodnost začala pomalu růst.

Více se tomuto období věnují následující kapitoly.

- 7) *Současný stav:* Po roce 2010 je úroveň plodnosti poměrně stabilní. Úhrnná plodnost kolísá mezi hodnotami 1,4–1,5. Do reprodukčního věku se postupně začínají dostávat velmi slabé ročníky narozené v 90. letech a je tedy pouze na mladé generaci, jak se postaví ke svým reprodukčním plánům. Podle předběžných výsledků ČSÚ (2015) byla úhrnná plodnost v roce 2014 1,53.

Kapitola 4

Opatření populační politiky a populační klima

Čtvrtá kapitola má za cíl porovnat ve dvou vybraných obdobích, v 70. letech 20. století a na počátku 21. století, opatření populační politiky, které vedly ke zvýšení porodnosti. Důležité je porovnání populačního klimatu, které hraje velkou roli při realizaci plodnosti. Porovnání ať už populační politiky či populačního klimatu je provedeno formou diskuse literatury z daných období.

4.1 70. léta 20. století

Populační vývoj je značně ovlivněn politickou a hospodářskou situací dané země. V 70. letech 20. století se Československo nacházelo v období socialismu. Vstup sovětských vojsk na české území přinesl rozvrat společnosti. Podle Kučery (1994) vedlo přijetí moskevských dohod z roku 1968 k politickým, ekonomickým i morálním ztrátám, kterými bylo Československo poznamenáno ještě několik desetiletí. Konec 60. let byl také poznamenán vlnou emigrace, kdy odcházeli především mladší a vzdělanější obyvatelé.

Pro období socialismu byla typická snaha o centrální řízení a plánování nejen hospodářství, ale i života celé společnosti. „Šlo o tendenci centrálně řídit a plánovat život celé společnosti podle předem připravených, schválených a přitom často subjektivních, někdy až demagogických představ a zájmů úzkých skupin stranické a státní decisní sféry“ (Kučera, 1994, s. 59). Neúspěch realizace těchto plánů byl spojován pouze s nízkou uvědomělostí obyvatelstva a nešpatnou připraveností plánů.

Určitou změnu do fungování společnosti přinesla už zmíněná normalizace, kdy se od roku 1971 začala prosazovat státní pronatalitní politika, která byla připravena již v 60. letech. Ovšem byla opožděna z důvodu politické krize a kvůli pražskému jaru v roce 1968. Populační politika byla prosazována hlavně demografy a koncipována především jako část celkové sociální politiky, která byla realizována jak státními orgány, tak i odborovým hnutím, svazem žen nebo svazem mládeže (Kučera, 1994).

Opatření byla nevhodně načasována díky opožděnému zavedení a přijata v době sekundární demografické vlny, kdy se do reprodukčního věku dostávaly početné ročníky narozené po skončení druhé světové války. Populační vlna tak byla ještě zesílena.

4.1.1 Populační politika

Úroveň úhrnné plodnosti se v 60. letech 20. století výrazně snížila, což vedlo k obavám z následného vývoje, který se zdál být velmi nepříznivý nejen pro skladbu obyvatel, ale pro celý život společnosti (Havelka, 1976). Z tohoto důvodu přistoupila komunistická strana k zavedení opatření vedoucích ke zlepšení populačního vývoje, a to především pomoc rodinám s dětmi a mladým manželům. Opatření byla zavedena během let 1971–1973.

Populační politika prosazovaná komunistickou stranou byla motivována více politicky a ekonomicky, než sociálně a demograficky, a částečně vycházela i ze sovětského pojetí rychlého růstu obyvatelstva (Kučera, 1994). Podle Koubka (1981) bylo Československo na světové špičce v péči o příznivý vývoj populace, v podpoře mateřství, rodiny, v péči o zdraví obyvatelstva a dalších souvisejících aspektech. Jediné, co kazilo dobrou pronatalitní politiku, byla špatná bytová situace, která nebyla dostatečně rychlá, ale značně nákladná.

Cíle socialistické politiky jsou podle Srba a Konečné (1976) dva, etický a ekonomický. Za etický je považováno především zajistit, aby rodiny mohly mít tolik dětí, kolik si přejí a kdy si přejí. Sociální program vycházel ze socialistického humanismu a chtěl docílit rozvoj nejen celé společnosti, ale i všech členů společnosti. Ekonomický cíl byl především zajistit přísun správného počtu pracovníků do výrobního procesu, „zajistit takový režim přirozené reprodukce, který by v budoucnu zajišťoval plynulý přísun příslušných věkových jednotek do produkčního procesu, který by vedl k postupnému vyrovnání věkových disproporcí způsobených vývojem v minulosti, a který by optimálně zabezpečoval program rozvoje společnosti.“ (Srb, Konečná, 1976, s. 111).

Mezi opatření podporující zvýšení plodnosti žen patřily především následně uvedené nástroje populační politiky, které zmiňuje Koubek (1981):

- a) *Mateřská dovolená*: V roce 1968 byl přijat zákon o prodloužení mateřské dovolené a o dávkách vyplácených v mateřství. Díky tomu se placená mateřská dovolená prodloužila z 22 na 26 týdnů. Vyplácené dávky byly stanoveny jednotně na 90 % z průměrné čisté denní mzdy, minimální denní dávka činila 16 Kčs, maximální 120 Kčs. Zákon z roku 1969 upravoval výši neplacené mateřské dovolené na dobu dvou let.

Po celou dobu placené mateřské dovolené byl zachován nárok ženy na její původní zaměstnání, po dobu další mateřské dovolené byl zachován nárok na její práci uvedenou v pracovní smlouvě.

Těhotné ženy a matky malých dětí měly kromě dávek i řadu dalších výhod, například uvolnění z práce na ošetřování dítěte, vyrovnávací příspěvky při převedení na lehčí práce a podobně. Matka nebo otec měli nárok na nemocenské pojištění při ošetřování nemocného dítěte. Od roku 1979 platil zákon o zkrácené pracovní době, kdy matka dítěte mladšího 15 let mohla ze zaměstnání odejít dříve, ale ne o více než 30 minut, pokud to bylo nezbytně nutné, neohrozila chod organizace, pracovala-li na plný úvazek a její pracovní doba začala nejdříve v 8 hodin.

- b) *Mateřský příspěvek*: S platností od roku 1970 začal být dle zákona vyplácen mateřský příspěvek. Na částku 500 Kčs měsíčně měly nárok všechny matky, které pečovaly alespoň o dvě děti, starší z dětí muselo být ve věku do ukončení povinné školní docházky, mladší do jednoho roku, pokud byly výdělečně činné a měly uzavřené pojištění buď důchodové, nebo nemocenské alespoň 270 dní v průběhu posledních dvou let před porodem mladšího dítěte. Konkrétně to byly ženy na placené mateřské dovolené.

Matkám se dvěma dětmi do jednoho roku se vyplácelo 800 Kčs měsíčně, matkám se třemi dětmi do jednoho roku pak 1200 Kčs měsíčně. Zákon z roku 1971 příspěvky upravil. Od tohoto roku měla na příspěvek nárok každá žena, do té doby jen ekonomicky aktivní, a tento příspěvek se vyplácel až do dne, kdy mladší dítě dosáhlo dvou let.

- c) *Podpora při narození dítěte*: Vládním nařízením z roku 1971 vešlo v platnost vyplácení jednorázové podpory při narození dítěte. Tato podpora byla stanovena na výši 2000 Kčs a náležela všem ženám. Do roku 1971 se příspěvek vyplácel ve výši 1000 Kčs pouze pojištěným ženám, členům JZD a umělcům.
- d) *Přídavky na děti* (tab. 2): Od roku 1968 byly zvýšeny přídavky na děti a zrušeno odstupňování podle výše výdělku, které platilo dříve. Další zvýšení přišlo v roce 1973.

Tab. 1: Výše měsíčních přídavků na děti ve vybraných obdobích v Československu

Období	Počet dětí				Každé další dítě
	1	2	3	4	
1968–1972	90	330	850	1030	240
1973–1979	90	430	880	1280	240

Pozn: Údaje jsou uvedeny v Kčs

Zdroj: Koubek (1981)

Maximální přídavky se vyplácely na třetí a čtvrté dítě. Zde se projevil vliv demografů, kteří usilovali o to, aby byly zvýhodněny rodiny, které nejvíce přispívají k udržení hranice prosté reprodukce.

Podmínkou pro získání příspěvku bylo odpracovat všechny pracovní dny v měsíci se započtením pracovní neschopnosti i pracovního volna a vyplácely se do ukončení povinné školní docházky dítěte. Po této době pak jen u dětí, které neměly vlastní příjem vyšší než 620 Kčs, připravovaly se na své budoucí povolání nebo byly invalidní. Maximálně byl příspěvek vyplácen do 26 let věku dítěte.

- e) *Další opatření*: Důležitým nástrojem populační politiky se staly půjčky se státním příspěvkem platné od roku 1973. Tyto půjčky byly určeny mladým manželům do 30 let, kteří měli nižší hrubý měsíční příjem než 5000 Kčs, a také rodičům samoživitelům. Půjčky v maximální výši 30 tisíc Kčs byly určeny převážně na pořízení nebo zařízení bytu, „...rodinám, jimž byla poskytnuta půjčka a jimž se pak narodí dítě, náleží, dožijeli se dítě jednoho roku věku, státní příspěvek ve formě odpisu z půjčky...“ (Koubek, 1981, s. 40). Tyto odpisy byly ve výši 2000 Kčs na první dítě a 4000 Kčs na druhé

a každé další dítě. Doba splatnosti byla určena na 10 let, ale s narozením dítěte se splatnost půjčky prodlužovala vždy o jeden rok.

Nelehkou bytovou situaci rodin se rozhodli politici řešit metodickým pokynem ministerstva vnitřní záležitostí z roku 1973. Při přidělování bytů měly být upřednostňovány rodiny se třemi a více dětmi a také mladí manželé, kteří již měli dítě nebo byli v očekávání.

Národní výbor mohl také vyplácet příspěvek na výživu dítěte. Příspěvek byl určen dětem, u kterých finanční situace rodiny nezaručovala, že o ně bude dobře postaráno. Stát přispíval i na provoz školek a jeslí, ubytování vysokoškoláků, poskytoval zdarma učebnice žákům na základních a středních školách, slevy na dopravu nebo bezplatné školní vzdělání. Do roku 1979 také platilo cenové zvýhodnění dětské obuvi a oblečení.

Výše vyplácených populační dávek, konkrétně přímá peněžní pomoc, náklady spojené s provozem kojeneckých a dětských domovů, slevy na daních, nájemném a další, se v prvních pěti letech navýšily o více než 6 miliard Kčs, konkrétně o 39 % z 19,84 miliard v roce 1970 na 26,16 miliard v roce 1974 (Srb, Konečná 1976).

Tato opatření společně se zvýšením bytové výstavby a budováním sítě předškolních zařízení měla hlavní vliv na náhlé zvýšení porodnosti. Srb a Konečná (1976) tvrdí, že nárůst počtu narozených mezi lety 1972–1974 byl ze 73 % způsoben přijatými populačními opatřeními a pouze z 27 % zlepšením věkového složení žen v reprodukčním věku.

4.1.2 Populační klima

Je zřejmé, že vytvořené populační klima bylo příznivé. Společně s lepšími životními podmínkami pro matky vedlo toto klima ke zvýšení plodnosti, především z důvodu, že se dodatečně narodily desetitisíce dětí, které byly dříve odmítány nebo odkládány (Kučera, 1996). Rychtaříková (2007) uvádí, že do populačního klimatu se promítlo i uvolnění politického režimu v roce 1968 a uzavření hranic v roce 1969. Zlepšení sociální situace společně s nepříznivou politickou situací v zemi umožnilo mladým pořídit si více dětí a vrátit se do rodinného života.

V roce 1970 provedli Srb a Vomáčková (1970) průzkum mezi vdanými matkami dvou a více dětí, aby zjistili prvotní vliv nově zavedených opatření. Průzkum reprodukce manželství probíhal v roce 1970 mezi 2994 vdanými ženami ve věku 15–54 let, odpovídalo 64 % českých žen a 36 % slovenských žen. Výzkum byl proveden v celém Československu, ovšem data jsou tříděna zvlášť pro území České republiky a Slovenské republiky (Srb, Vomáčková, 1971a).

Podle jejich výzkumů se ukázalo, že ženy ekonomicky aktivní mají častěji pouze dvě děti a naopak ženy v domácnosti si pořizují dětí více. Častěji se začaly rodit i děti nechtěné. Až třetina dětí ve druhém a třetím pořadí se narodila neplánovaně. To potvrzuje i fakt, že o umělé přerušování těhotenství požádalo v té době jen 8,9 % žen.

Hlavním zaměřením výzkumu bylo využití již zmíněných opatření. 9 z 10 ekonomicky aktivních žen uvedlo, že chtějí využít prodloužené mateřské dovolené do věku 1 roku dítěte. Vliv mateřského příspěvku se projevil hlavně u dětí narozených ve druhém a třetím pořadí.

Z průzkumu reprodukce manželství vyplynulo (Srb, Vomáčková, 1971b, 1972), že v české rodině žije průměrně 3,9 členů. U ekonomicky aktivních žen roste velikost rodiny až do věku

45–49 let. 2/3 těchto domácností tvořily rodiny čisté a úplné, tedy rodiny, kde žijí pouze oba manželé a děti. Ze zjištěných dat je patrné, že průměrná rodina žijící v 70. letech v Československu měla v době ukončení reprodukční funkce čtyři členy, konkrétně 4,1 členů na území ČR.

To bylo potvrzeno i otázkou, zda ženy chtějí mít ještě další dítě. U žen, které měly dvě děti, převládal názor, že již další dítě mít nechtějí, a tím se potvrdil model klasické dvoudětné rodiny jakožto ideální pro většinu žen.

Tab. 2: Důvody, které brání ženám mít více dětí v roce 1970 na území ČR

Důvody	Vzdělání		
	Základní	Střední	Vysoké
Finanční	29,9	28,8	31,3
Bytové	14,8	11,2	7,5
Finanční a bytové	14,5	22,0	22,5
Věk, zdravotní stav	0,2	0,0	0,0
Nedostatek času	1,5	1,0	1,3
Zaměstnanost žen	11,5	15,8	11,3
Jiné důvody	21,7	17,5	25,0
Neodpověděla	12,6	3,7	1,1

Pozn.: Odpovědi rozdělené podle nejvyššího dosaženého vzdělání žen jsou uvedeny v %

Zdroj: Srb, Vomáčková (1972)

Důležité je i zjištění, co brání ženám ve vyšší plodnosti (tab. 2). Jako hlavní důvody byly uvedeny především důvody finanční a bytové, které byly častěji uváděny ženami se základním vzděláním. Ženy s vyšším vzděláním více uváděly, že tehdejší vyšší zaměstnanost žen brání vyšší plodnosti. Věk nebo zdravotní stav nepovažovala za důvod bránící početí dalšího dítěte téměř žádná z respondentek.

Plánováním počtu dětí se zabývali i Srb a Kučerák (1974a). Podle jejich výsledků plánovaly ženy mít v průměru 2,13 dítěte. Od 20 do 34 let počet plánovaných dětí klesá. Průměrně dvě děti si přály většinou ženy bezdětné, naopak ženy, které již dítě měly, si dvě děti přály jen výjimečně.

Výzkum s názvem *Prieskum o populačných problémoch* z roku 1972 (Srb, Kučerák, 1974b) zkoumá i populační klima. Tento průzkum proběhl v roce 1972 formou dotazníků a odpovědělo při něm 3470 žen ve věku 18–49 let žijících v Československu, na území České republiky odpovídalo 2246 žen.

Tab. 3: Návrhy žen k populačním opatřením, která by pomohla zvýšit porodnost v roce 1972 na území ČR

Populační opatření	Věková skupina				
	15–19	20–24	25–29	30–34	35+
Další zvýšení přídatků na děti	28,4	28,3	36,7	37,2	32,8
Byty pro mladé rodiny	59,3	58,8	50,2	43,7	46,6
Větší úlevy na daních	1,1	1,9	3,4	3,4	7,9
Mateřský příspěvek i nad 2 roky dítěte	4,0	4,9	4,3	6,8	6,3
Zvýšit mateřský příspěvek nad 500 Kč	1,0	0,9	1,0	1,4	0,0
Snížit nájemné pro rodiny	0,7	0,6	0,8	1,1	0,5
Více jeslí a mateřských škol	1,5	1,1	1,1	3,1	1,6
Více pochopení na pracovišti	0,7	1,1	1,0	0,6	1,1
Omezit umělé přerušování těhotenství	0,7	0,5	0,2	0,3	1,1
Ostatní	2,6	1,9	1,3	2,4	2,1

Pozn.: Odpovědi rozdělené podle věku žen jsou uvedeny v %

Zdroj: Srb, Kučerák (1974b)

Hlavní otázkou bylo, co ženy považují za důvod nízké plodnosti na konci 60. let. Ženy ve všech věkových kategoriích viděly jako nejdůležitější bytové důvody. Což byl stejný výsledek jako v již zmíněném výzkumu z roku 1970. Především dlouhá doba čekání na přiřazení bytu bylo pro rodiny s dětmi značnou komplikací. Kučerák s Toseckou (1974) uvádí, že v mladých rodinách bez vlastního bytu bylo průměrně o 35 % méně dětí než v rodinách s vlastním bydlením.

Dalším důležitým důvodem byla zaměstnanost žen, především nepochopení role matky ze strany zaměstnavatele. Ekonomické důvody a plnění předepsaných plánů bylo v té době důležitější než důvody morální. Tato situace se částečně změnila a zlepšila zavedením mateřského příspěvku a snížením ekonomické aktivity žen se dvěma a více malými dětmi.

Ženy měly odpovídat i na to, jaká populační opatření by mohla vést k nárůstu plodnosti (tab. 3). Jako nejvíce účinné uvedly vyřešení bytové situace pro mladé rodiny, což odpovídá

i předchozím výsledkům. Takto odpovídaly nejčastěji, v 59,3 %, právě mladé ženy z věkové skupiny 15–19 let, z 58,8 % ženy věkové skupiny 20–24 let a v 50,2 % ženy ve věku 25–29 let.

Další zvýšení přídavků a větší úlevy na daních při větším počtu dětí bylo hned dalším vítaným opatřením, a to především u žen ve věku 25–35 let. Přídávky na děti by podle výsledků výzkumu měly být největší po dosažení 15 let věku dítěte. Finanční nároky na takto staré děti byly podle žen výrazně větší než u mladších dětí. Proto by bylo žádoucí odstupňovat přídávky podle dosaženého věku dítěte, což uvedlo 82 % dotázaných žen. Jako účinné opatření by mohlo být i zavedení mateřského příspěvku po dobu delší než pouze do dvou let věku dítěte, což byla třetí nejčastější odpověď respondentek i přes to, že takto odpovědělo pouze necelých 5 %. Opatření, která viděly ženy jako nejméně účinná, byla především omezení umělého přerušování těhotenství a snížení nájemného pro rodiny. Takto odpovídalo pouze necelé jedno procento dotázaných žen.

Je zřejmé, že populační klima v 70. letech 20. století se oproti období 60. let 20. století výrazně zlepšilo. Nově zavedená propopulační opatření byla velmi účinná a nárůst plodnosti se dostavil. Vylepšení bytové a finanční situace mladých lidí pomohlo ke zlepšení populačního vývoje. I přesto, že efekt této politiky trval jen do konce 70. let 20. století, následky se projevují i v současném populačním vývoji, a to především početnými ročníky mužů a žen, narozených v této době.

4.2 Počátek 21. století

Po roce 1989 prošla česká společnost zásadními proměnami, které se projevily na populačním vývoji dalších let. Česká republika se stala demokratickou zemí a v řízení státu se střídalo několik politických stran. Fakt, jaká politická strana byla zrovna u moci, zásadně měnil důležitost populační politiky.

V období 90. let 20. století nepříznivá ekonomická situace donutila vládu vytvořit úsporná opatření, která vedla ke snižování výdajů v rámci populační politiky, především v omezení okruhu rodin, které pobíraly přídavek na dítě. Tento příspěvek začaly pobírat pouze rodiny s nízkým příjmem. Nízká úhrnná plodnost byla dávana za následek nepříznivé ekonomické situace mladých rodin. Po roce 1998 se ujala vlády ČSSD a budoucí populační vývoj se dostal opět do zájmu politiků (Kocourková, 2006a).

Zlepšení podmínek pro rodiny s dětmi se v roce 2002 stalo důležitou součástí volebních programů téměř všech politických stran. Ve volbách zvítězila ČSSD a ujala se vlády v koalici s KDU-ČSL a US-DEU. Do popředí se dostala témata spojená s podporou rodiny. Přijala se opatření, která měla jistý pronatalitní charakter, a která měla pomoci dostat úhrnnou plodnost opět na vyšší hodnoty.

4.2.1 Populační politika

Od počátku 21. století byla přijata řada opatření ovlivňující populační vývoj. V roce 2004 byla vydána *Národní zpráva o rodině*, která měla za cíl popsat současnou situaci rodin a vymezit úlohu rodinné politiky. Následný rok 2005 vzešla v platnost *Národní koncepce rodinné politiky*. Tento dokument představoval prvotní formulaci rodinné politiky, kde byla uznána odpovědnost

státu za budoucí populační vývoj země. Uznávala také, že péče o děti není jen rodinnou záležitostí, ale má významný vliv na rozvoj společnosti (Kocourková, 2006a). Tento dokument měl čistě pronatalitní charakter a v roce 2007 byl aktualizován novou vládou.

Podle Matějkové s Palonciovou (2005) měla Česká republika obecně štědrou sociální politiku. Často jí bylo ovšem vytýkáno, že ze systému sociální politiky mohou čerpat i ti, kteří tuto pomoc vůbec nepotřebují. Autorky očekávaly, že rodinnou politiku, která v té době nebyla explicitně definována, ovlivní trendy evropské rodinné politiky uplatňované v rámci států Evropské unie.

Podpora rodin byla v tomto období realizována přímou finanční pomocí, ale i úlevami na daních. Zmíňme nejdůležitější zavedená opatření, která uvádí Kocourková (2006a, 2007, 2008).

- a) *Rodičovský příspěvek*: S platností od 1. 5. 2004 došlo k navýšení rodičovského příspěvku na 3 573 Kč, nárůst oproti předchozím rokům činil 40 %. V roce 2005 bylo odsouhlaseno zdvojnásobení rodičovského příspěvku, které vzešlo v platnost v roce 2007, kdy se příspěvek začal vyplácet ve výši 7 582 Kč. Došlo ke zrušení omezení výše výdělku při pobírání tohoto příspěvku, do té doby bylo možné si přivydělat maximálně 3480 Kč.

Změna nastala v prodloužení doby, po kterou mohlo být dítě v mateřské škole, aniž by rodič přišel o rodičovský příspěvek, který se od roku 2005 stal nejvýznamnější dávkou poskytovanou rodinám od státu.

- b) *Mateřská a rodičovská dovolená*: Od 1. 10. 1995 byla rodičovská dovolená prodloužena na 4 roky. Změna nastala až v roce 2008, kdy bylo umožněno volit ze tří možností čerpání rodičovského příspěvku během mateřské dovolené:

Klasické čerpání příspěvku ve výši 7 600 Kč bylo umožněno, pokud trávil rodič na rodičovské dovolené tři roky. Mateřská dovolená trvala do tří let věku dítěte.

Rychlejší čerpání příspěvků ve zvýšené výměře bylo určeno pouze do 2 let věku dítěte a bylo pro ženy, které se chtěly vrátit do práce dříve než po 3 letech.

Pomalejší čerpání příspěvků ve výši 7 600 Kč se vyplácelo v prvních 21 měsících, následně bylo vypláceno 4 800 Kč do 48 měsíců věku dítěte.

Kocourková (2008) uvádí, že Česká republika měla jednu z nejdelších mateřských a rodičovských dovolených v rámci celé Evropské unie, ovšem výše vyplácených dávek byla spíše průměrná.

- c) *Podpora při narození dítěte (porodné)*: Jednorázový příspěvek, vyplácený při narození dítěte, se v období prvních deseti let 20. století měnil několikrát (tab. 4). Nejvýrazněji se porodné zvýšilo v roce 2006. Konkrétně od 1. 4. 2006 bylo určeno na výši 17 500 Kč, do začátku roku 2006 se vyplácelo ve výši 8 750 Kč. V roce 2007 bylo dokonce ještě navýšeno na hodnotu 17 760 Kč. Od roku 2008 bylo porodné sníženo na částku 13 tisíc Kč.
- d) *Přídavky na děti*: V roce 2008 se omezil okruh rodin majících nárok na přídavky na děti. Příspěvek se stal v období 21. století spíše příspěvkem sociálním, určeným pro rodiny s nízkými příjmy. Výše přídavků se lišila podle věku dítěte a příjmů rodiny.

- e) *Další opatření:* Významnou součástí opatření populační politiky se staly daňové úlevy, především daňové úlevy na dítě. Výhodné bylo společné zdanění manželů zavedené v roce 2005, které mělo posílit finanční soběstačnost rodin, ale trvalo pouze do roku 2008.

Tab. 4: Porodné v Kč 2001–2008 v ČR

Platnost od:	Porodné při narození jednoho dítěte
1. 10. 2001	8 450
1. 1. 2005	8 600
1. 1. 2006	8 750
1. 4. 2006	17 500
1. 1. 2007	17 760
1. 1. 2008	13 000

Zdroj: Kocourková (2008)

I v tomto období se vláda snažila vylepšit bytovou situaci mladých lidí. Od roku 2002 poskytovala úvěry ve výši 200 tisíc mladým lidem do 36 let. Od roku 2004 byly zavedeny novomanželské půjčky a nízko úročené úvěry.

4.2.2 Populační klima

V období počátku 21. století, začaly rodit děti ženy, které realizaci plodnosti v dřívějších letech odkládaly. Rodiny zakládaly především ženy ve věku kolem 30 let.

Hamplová (2000) zmiňuje výsledky šetření z roku 1997, které se týkalo generace mladší, konkrétně mužů a žen ve věku 18–30 let. Výzkum měl za cíl zjistit změny hodnot mladé generace. Z výsledků vyplynulo, že ideál dvoudětné rodiny přetrvával i v období s velmi nízkou plodností a plánovaná bezdětnost byla minimální.

Názory mladých byly spíše pronatalitní a nahrávaly růstu úhrnné plodnosti do dalších let. Ideální počet dětí souvisel se vzděláním, kdy ženy s vysokoškolským vzděláním častěji uváděly, že si přejí mít pouze jedno dítě, naopak ženy s nižším vzděláním si přály mít alespoň děti dvě. Za ideální věk, kdy si pořídit dítě, uváděli respondenti pro ženy 24,5 let a pro muže 27,8 let.

V roce 1997 proběhl výzkum s názvem *Šetření reprodukce a rodiny* (Čáková, 2000) u věkové skupiny 20–44 let. 88,7 % dotázaných uvedlo, že by bylo dobré, kdyby se v budoucnosti kladl větší důraz na rodinný život. 86,3 % respondentů označilo výrok, že manželství je již zastaralá instituce, za nesprávný. To dokazuje, že mladá generace stále trvá na modelech klasické rodiny, kdy rodiče dětí jsou manželé. Vyvrací se tak názory, že mladí lidé již nechtějí zakládat manželství z důvodu zastaralosti této instituce.

Stejný výzkum zmiňuje i Pikálková (2003), která se zaměřila na názory žen proč nemít další dítě (tab. 5). Na otázku odpovídalo 798 žen, které již dítě mají a další si nepřejí. Jako nejčastější důvod, proč nechtějí další děti, uvedly ženy ve všech kategoriích spokojenost se stávajícím počtem dětí. Nejvíce takto odpovídaly ženy se středním vzděláním bez maturity, a to v 87,8 %.

Ženy s nejnižším vzděláním považovaly za důležité v 59,2 % i přílišnou finanční nákladnost dalšího dítěte a také svůj zdravotní stav. Ve všech vzdělanostních kategoriích téměř polovinu všech respondentek trápila i budoucnost, která by jejich děti čekala.

Tab. 5: Důvody, proč ženy nechtějí mít další dítě v roce 1997 v ČR

Důvody	Vzdělání			
	Základní	Střední bez maturity	Střední s maturitou	Vysoké
Jsem (můj partner je) příliš stará/ý	51,4	46,0	44,3	36,5
Můj zdravotní stav to nedovoluje	55,8	39,6	40,3	33,8
Mám již tolik dětí, kolik si přeji	84,1	87,8	85,2	83,8
Moje zaměstnání a odborné činnosti to nedovolují	5,3	9,0	15,8	20,3
Mám dost potíží s dětmi, které již mám	39,0	27,4	24,2	18,9
Můj dům (byt) není vhodný	39,0	31,6	22,2	24,3
Obávám se dalšího těhotenství, porodu	30,9	23,9	21,8	16,3
Chci si udržet současnou životní úroveň	46,0	43,2	50,3	47,3
Další dítě by byla příliš drahá záležitost	59,2	54,6	55,7	43,3
Příliš mne trápí budoucnost, která mé děti čeká	53,1	50,8	51,4	50,0
Nemohla bych se těšit ze života jako dosud	24,8	14,7	12,8	10,9
Svému dalšímu dítě bych nemohla věnovat dostatek péče a pozornosti	38,9	26,9	29,8	29,8

Pozn.: Údaje rozdělené podle nejvyššího dosaženého vzdělání žen jsou uvedeny v procentech

Zdroj: Pikálková (2003)

Největší rozdíly podle vzdělanosti byly zaznamenány u odpovědi, že ženám nedovoluje mít další děti jejich zaměstnání a odborná činnost. Odpověď volily nejčastěji ženy s vysokoškolským vzděláním, ve 20,3 %, a se středoškolským vzděláním s maturitou v 15,8 %. Rozdíly najdeme také u odpovědi, že ženám bránil pořídit si další dítě zdravotní stav. Se zvyšujícím se vzděláním klesal podíl těchto odpovědí. Ženy s nejnižším vzděláním považují zdravotní stav za bariéru plodnosti v 55,8 %, ženy s vysokoškolským vzděláním jen z 33,8 %.

Výzkum týkající se počtu plánovaných dětí a otázky spojené s důvody, proč ženy nechtěly mít další děti, byl proveden i v roce 2001 (Šalamounová, 2006) mezi respondenty ve věku

18–49 let. Z výsledků vyplynulo, že 70 % bezdětných dotázaných ve věku 18–29 let plánuje mít v budoucnu dítě. Další dítě si přálo i 60,5 % respondentů zmíněné věkové skupiny, kteří již jedno dítě mají.

Zkoumán byl i plánovaný počet dětí (tab. 6). Mezi bezdětnými respondenty převažovali ti, kteří si přejí mít 2 děti, 54,9 % dotázaných. Naopak ti, kteří již jedno dítě mají, si většinou již další dítě nepřáli, a to v 64,0 %. Dvě děti si přálo mít pouze 26,0 % respondentů s jedním dítětem. Tři a více dětí si v době počátku 21. století přálo mít pouze 12,1 % bezdětných a 4,0 % respondentů, kteří již dítě mají.

Respondenti i v tomto výzkumu potvrdili, že ve společnosti převládá dvoudětný model ideální rodiny, ovšem pouze u respondentů, kteří zatím žádného potomka neměli. Naopak u respondentů, kteří již dítě měli, převládá v 64 % názor, že další dítě už neplánují.

Tab. 6: Počet plánovaných dětí v roce 2001 v ČR

Počet plánovaných dětí	Bezdětní respondenti	Respondenti s jedním dítětem
0	20,3	64,0
1	12,6	26,0
2	54,9	6,0
3+	12,1	4,0

Pozn.: Údaje jsou uvedeny v procentech

Zdroj: Šalamounová (2006)

I v tomto období byla zjišťována opatření, která by byla u žen žádoucí a mohla pomoci k růstu plodnosti. Kocourková (2006b) uvádí, že nejvíce žádoucí se ukázala přímá finanční pomoc. Porodné, nižší daně nebo zvýšení přídavků na děti by uvítalo více než 85 % dotázaných respondentů. Veřejnost by v době počátku 21. století také ocenila zlepšení rodičovské dovolené a lepší bydlení pro rodiny. Nejméně často si respondenti přáli lepší zařízení péče o děti do tří let, školky, jesle nebo mimoškolní zařízení. I přes to, že většina dotázaných si přála mít dvě děti, díky posunu realizace plodnosti do vyššího věku se ženám během jejich reprodukčního období stále častěji narodilo pouze jedno dítě.

4.3 Shrnutí

Z předchozího textu je patrné, že dobře cílená populační politika zlepšuje populační klima a umožňuje nárůst plodnosti. U obou období předchází zvýšení počtu narozených dětí změna v populační politice. Stejně tak u obou období dochází k výraznému navýšení finančních příspěvků pro rodiny s dětmi.

V období 70. let byly velmi zvýhodněny rodiny s větším počtem dětí, a to především díky přídavkům na děti. U druhého období bylo výhodné mít maximálně 2 děti, jelikož přídavky na děti byly určeny především pro sociálně slabší rodiny.

Na počátku 21. století dochází k nárůstu podpory při narození dítěte, takzvaného porodného, téměř o polovinu a také navýšení rodičovského příspěvku. Dochází ke změnám v délce trvání mateřské, popřípadě rodičovské dovolené. V období 70. let byla výrazným problémem

zaměstnanost žen, což se projevilo i ve druhém období, ale zde byl tento problém vyřešen zrychleným čerpáním mateřské dovolené.

Jako důležitý faktor se u obou období ukázalo i vylepšení bytové situace u mladých lidí. Zda mají mladí manželé či partneři kde bydlet, je podstatným důvodem pro založení rodiny. Během pozorovaných období se ukázalo prospěšné zavést výhodné půjčky určené na bydlení. V období 70. let bylo účinné snížit cenu u dětského oblečení a obuvi, podobné opatření se ovšem v novodobé populační vlně neuplatňovalo. Rozdíl je také v rozvíjení předškolních zařízení, kdy v 70. letech se kladl důraz na dostatečné kapacity, ve 21. století tento rozvoj neproběhl.

Populační klima u obou období můžeme označit za příznivé. Ženy v 70. letech 20. století i na počátku 21. století si nejčastěji přály mít dvoudětnou rodinu. Rozdíl shledáváme v roli vzdělání a ekonomické aktivitě. V 70. letech 20. století ženy vzdělanější a ekonomicky aktivní mívaly pouze dvě děti, naopak ženy s nižším vzděláním a ženy v domácnosti měly dětí více. V období 21. století ženy s vysokoškolským vzděláním měly nejčastěji pouze jedno dítě, u žen s nižším vzděláním pak převládala klasická dvou a vícedětná rodina.

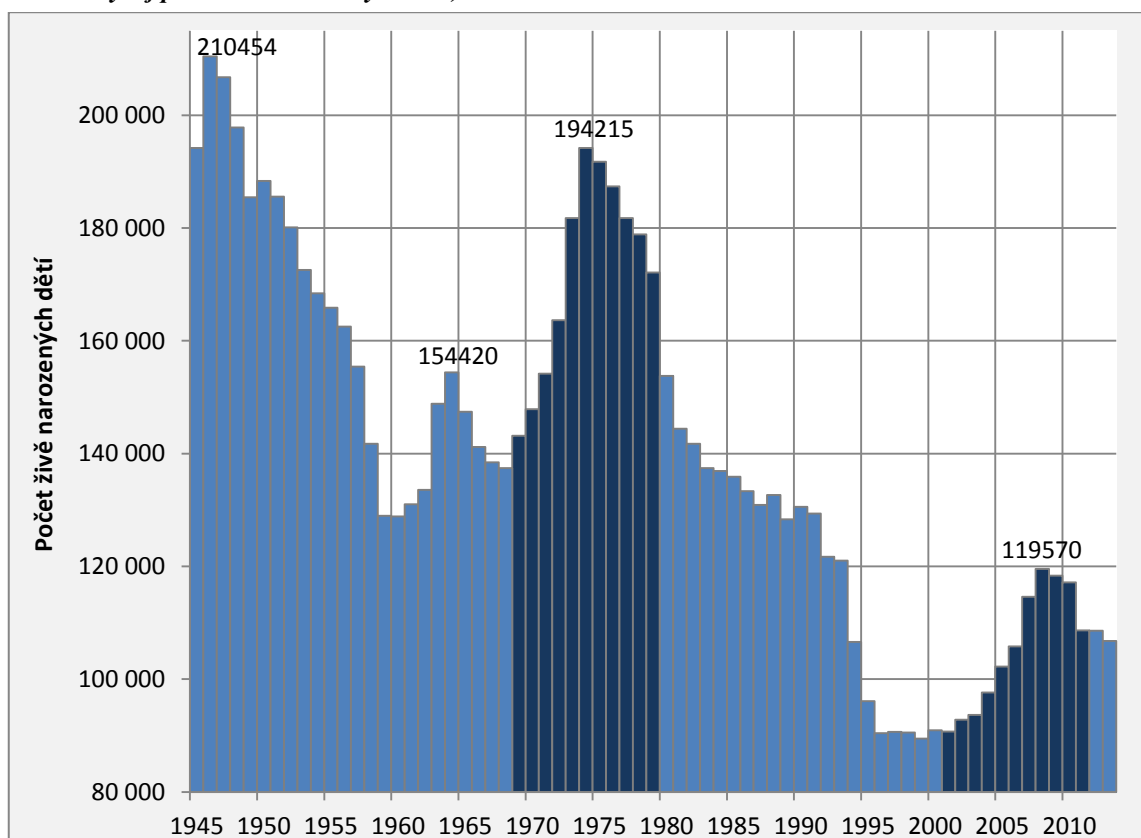
Důvody bránící ženám mít další dítě se u obou období výrazně nelišily. Za bariéry považovaly ženy především finanční náročnost dalšího dítěte a nevyhovující bytovou situaci. V období 21. století se již začaly objevovat i bariéry věkové a zdravotní, což je způsobeno hlavně tím, že se realizace plodnosti posunula do vyšších věků. Tento důvod v období 70. let 20. století neoznačila téměř žádná z respondentek.

Kapitola 5

Analýza porodnosti a plodnosti

Pomocí metod demografické analýzy je porovnán průběh populačních vln vybraných období. Základní ukazatel pro srovnání jsou absolutní počty živě narozených dětí. Během populační vlny počet narozených výrazně narůstá.

Obr. 2: Vývoj počtu živě narozených dětí, 1945–2013 na území ČR



Pozn.: Zvýrazněny jsou populační vlny 70. let 20. století a počátku 21. století

Zdroj: ČSÚ (2014a)

První zvýšení počtu živě narozených nastalo na území České republiky po konci druhé světové války v roce 1946 (obr. 2). Druhé období nárůstu jsme zaznamenali v 60. letech, z důvodu připravovaných propopulačních opatření. Nejvýraznější období růstu porodnosti jsou právě porovnávaná období 70. let 20. století a počátek 21. století.

Vrchol populační vlny 70. let 20. století nastal v roce 1974, kdy se počet živě narozených dětí dostal na 194 215. Podobná hodnota se vyskytovala naposledy v roce 1948, kdy se živě narodilo 197 837 dětí. Více než 190 tisíc dětí se narodilo naposledy v roce 1975, a to 191 776 živě narozených dětí, od té doby počty klesaly až na minimum 89 471 živě narozených z roku 1999. Po roce 1999 počty začaly opět mírně narůstat až do roku 2008, kdy dosáhly na hodnotu 119 570. Tento rok se stal vrcholem populační vlny z počátku 21. století.

Pro analýzu porodnosti a plodnosti byly vymezeny populační vlny mezi lety 1969–1979 v období 70. let 20. století a 2001–2011 na počátku 21. století. Roky 1969 a 2001 byly určeny za počátek populační vlny, jelikož od této doby začal počet živě narozených dětí narůstat. Do roku 1969 respektive 2001 počty živě narozených dětí klesaly. Konce populačních vln, roky 1979 a 2011, byly vybrány, aby byl viditelný následný pokles počtu živě narozených dětí (obr. 2).

V období 70. let 20. století (tab. 7) se počet živě narozených dětí navýšil téměř o 50 tisíc, konkrétně rozdíl mezi rokem 1969 a 1974 činil 51 050 dětí. V roce 1974 se narodilo bezmála 200 tisíc dětí. Procentuální nárůst mezi roky 1969 a 1974 činil 35,65 %.

V období 21. století (tab. 7) byly hodnoty oproti 70. létům 20. století poloviční, maximum v roce 2008 udávalo 119 570 živě narozených dětí, a i nárůst mezi roky 2001 a 2008 byl pouze o 29 tisíc. Procentuálně byl nárůst mezi roky 2001 a 2008 o 31,81 %.

Tab. 7: Počet živě narozených dětí ve vybraných letech na území ČR

Rok	Živě narození	Rok	Živě narození
1969	143 165	2001	90 715
1970	147 865	2002	92 786
1971	154 180	2003	93 685
1972	163 661	2004	97 664
1973	181 750	2005	102 211
1974	194 215	2006	105 831
1975	191 776	2007	114 632
1976	187 378	2008	119 570
1977	181 763	2009	118 348
1978	178 901	2010	117 153
1979	172 112	2011	108 673

Zdroj: ČSÚ (2014a)

Během 70. let 20. století počet živě narozených rostl na své maximum 6 let, ve 21. století nárůst trval 8 let. Velký pokles nastal mezi roky 2010 a 2011, kdy se počet živě narozených dětí snížil o 8 480 dětí.

Jak již bylo zmíněno, populační vlny byly zesíleny díky početným ročníkům žen. V období 70. let 20. století dospěly do reprodukčního věku ženy narozené v populační vlně po skončení druhé světové války, na počátku 21. století se jedná o ženy narozené během populační vlny 70. let.

Tab. 8: Počet živě narozených dětí a standardizovaný počet živě narozených dětí, 1974 a 2008 na území ČR

Věk	1974			2008		
	Počet živě narozených	Standardizovaný počet živě narozených	Rozdíl	Počet živě narozených	Standardizovaný počet živě narozených	Rozdíl
15	70	88	-18	66	72	-6
16	552	648	-96	243	261	-18
17	2 351	2 651	-300	608	628	-20
18	6 159	6 776	-617	1 019	1 073	-54
19	11 771	12 581	-810	1 660	1 759	-99
20	15 797	16 843	-1 046	2 269	2 445	-176
21	18 192	19 897	-1 705	2 610	3 043	-433
22	19 257	20 851	-1 594	3 096	3 792	-696
23	18 632	18 189	443	3 663	4 536	-873
24	16 821	15 422	1 399	4 656	5 878	-1 222
25	15 126	13 872	1 254	5 673	7 205	-1 532
26	14 348	11 791	2 557	6 808	8 608	-1 800
27	12 707	9 535	3 172	8 054	9 561	-1 507
28	9 452	7 658	1 794	9 671	9 721	-50
29	7 354	6 072	1 282	10 694	9 311	1 383
30	6 336	4 815	1 521	11 071	8 985	2 086
31	4 861	3 814	1 047	10 144	7 752	2 392
32	3 758	3 129	629	9 182	6 581	2 601
33	2 877	2 498	379	7 540	5 233	2 307
34	2 241	2 126	115	6 068	4 400	1 668
35	1 525	1 594	-69	4 543	3 691	852
36	1 219	1 382	-163	3 208	2 938	270
37	868	1 050	-182	2 383	2 303	80
38	622	764	-142	1 555	1 466	89
39	450	539	-89	1 183	1 094	89
40	333	386	-53	792	735	57
41	216	242	-26	466	424	42
42	131	142	-11	301	279	22
43	85	91	-6	178	172	6
44	53	58	-5	91	93	-2
45-49	33	35	-2	57	67	-10
Celkem	194 197	185 537	8 660	119 552	114 105	5 447

Pozn.: Zvýrazněny jsou kladné přírůstky živě narozených. Standardem pro rok 1974 je věková struktura žen z roku 1969, pro rok 2008 věková struktura žen z roku 2001.

Zdroj: ČSÚ (2014c, 2015a, 2015b), vlastní výpočty

Pomocí standardizace jsme se pokusili eliminovat vliv těchto silných ročníků a zjistili, kolik by se narodilo dětí v roce nejvyšší úhrnné plodnosti, kdyby věková struktura žen zůstala stejná jako v roce 1969, respektive 2001.

Zvýšené počty žen v reprodukčním věku ovlivnily počet narozených dětí. Přírůstek živě narozených dětí (tab. 8) činil v roce 1974 8 660. V roce 2008 se narodilo navíc 5 447 dětí. Tyto děti by se zřejmě nenarodily, pokud by věková struktura zůstala stejná jako v počátečních letech populačních vln.

Výsledky dokazují, že v 70. letech se projevíly početné ročníky žen především ve věku od 23 do 34 let. V roce 2008 byly největší přírůstky narozených zaznamenány u žen ve věku od 29 do 42 let. V ostatních věcích byly standardizované počty živě narozených vyšší než skutečné. Největší rozdíl mezi standardizovanými počty a skutečnými počty je v roce 1974 u žen ve věku 27 let, kdy zvýšený počet žen napomohl ke zvýšení porodnosti o 3172 dětí. V roce 2008 je maximální přírůstek u žen ve věku 32 let, a to 2601 dětí.

Oproti standardizovaným počtům se v roce 1974 narodilo nejméně dětí ženám ve věku 21 let, kdy při nezměněné věkové struktuře se mělo narodit 19 897 dětí, ale skutečně se narodilo jen 18 192 dětí. V roce 2008 je tento rozdíl největší u žen ve věku 26 let, standardizovaný počet udává 8 608, ale skutečně se narodilo 6 808 dětí.

Standardizovaný počet živě narozených u obou období dobře ukazuje, že reálná porodnost byla skutečně ovlivněna zvýšenými počty žen vstupující do reprodukčního věku. Zesílení populační vlny je tedy zřejmé, i když ne tak výrazné, jak by se dalo očekávat.

5.1 Úhrnná plodnost

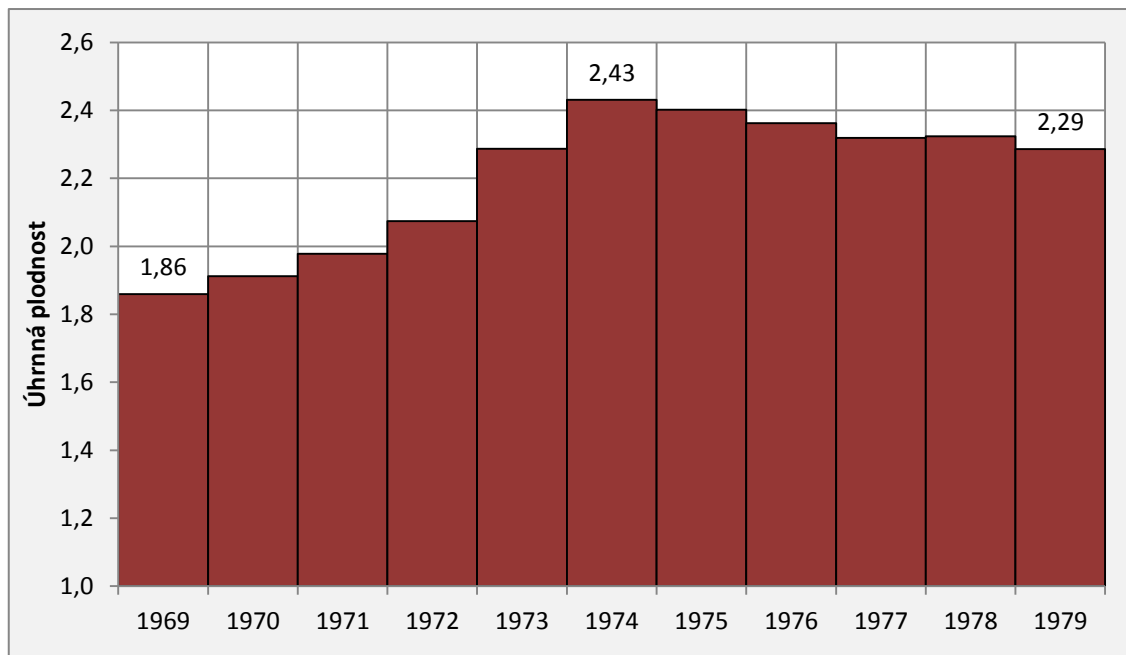
Následující část se věnuje plodnosti žen, kterou můžeme zkoumat ve dvou pohledech, longitudinálním nebo transversálním. V této práci je použit přístup transversální neboli průřezový. Věnujeme se fiktivní generaci žen, která se v daném období nachází ve svém reprodukčním věku, tedy ženám ve věku 15–49 let.

Přijetím propopulačních opatření z konce 60. let v následujícím desetiletí výrazně rostla úhrnná plodnost (úp). V 70. letech 20. století (obr. 3) se hodnoty úp pohybovaly v rozpětí 1,86 až 2,43, což je maximální hodnota z roku 1974. Nárůst činil 0,57 bodu úhrnné plodnosti. Nárůst úp byl od roku 1969 až do roku 1974 plynulý. Nejvýrazněji narostly hodnoty mezi roky 1972 a 1973, kdy se úhrnná plodnost zvýšila o 0,22 bodu úhrnné plodnosti z 2,07 na 2,29 dítěte na jednu ženu.

Pomocí indexu intenzity můžeme určit intenzitu populační vlny, konkrétně procentuální nárůst mezi lety 1969 a 1974. Ve zmíněném období hodnoty narostly o 30,65 %. Maximální hodnoty dosáhla úhrnná plodnost pouze v roce 1974. V následujících pěti letech úhrnná plodnost začala pozvolna klesat. Ovšem ještě v roce 1979 byla úp na úrovni roku 1973. Mezi roky 1977 a 1978 se hodnoty lišily jen minimálně, úp z roku 1977 činí 2,320 a z roku 1978 činí 2,325.

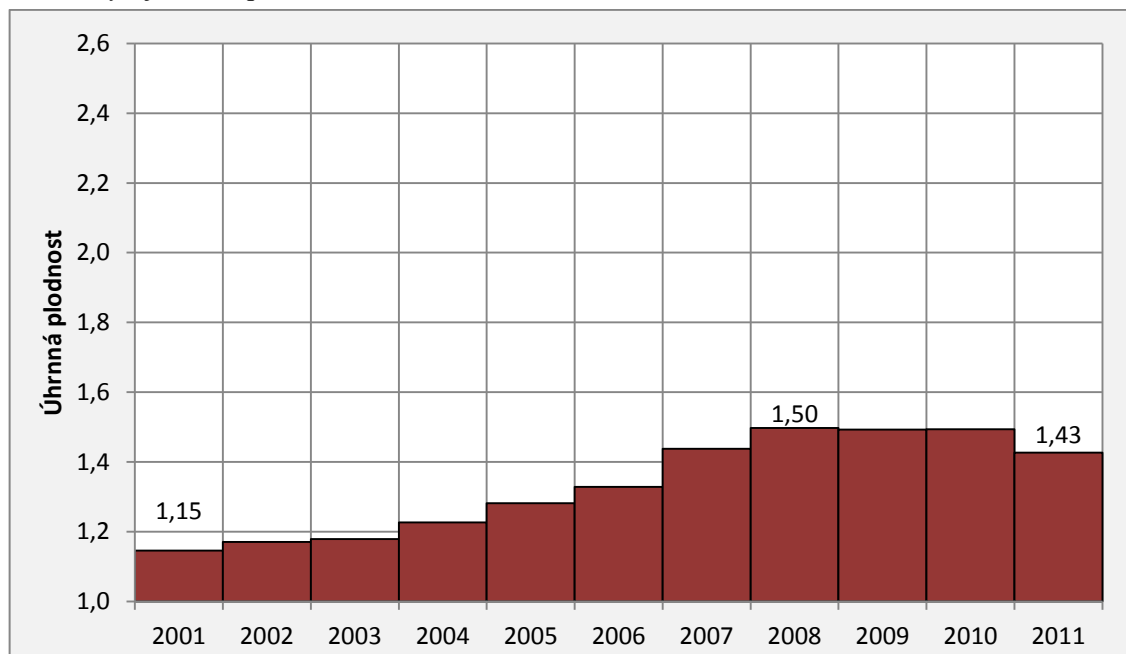
Jak uvádí předchozí část, ale i Kučera (1994), v tomto období se do věku nejvyšší plodnosti dostávaly početně silnější ročníky z poválečných generací 1946–1950 a přijetím opatření populační politiky se natalitní vlna ještě zvýšila.

Populační vlna měla pouze krátké trvání a po pár letech se úroveň plodnosti dostala zpět na hodnoty před nástupem populační vlny. Kdyby nepřišla vládní opatření, trendy z konce 60. let by zřejmě nebyly přerušeny a pohybovaly by se kolem 1,8.

Obr. 3: Vývoj úhrnné plodnosti, 1969–1979 na území ČR

Zdroj: ČSÚ (2014b)

Od počátku nového tisíciletí byl průběh podobný, i zde pozorujeme nárůst úp (obr. 4), hodnoty úp se však výrazně snížily. Index intenzity udával procentuální nárůst 30, 43 %. Tímto procentuálním nárůstem si byla obě sledovaná období podobná. V období 21. století se úhrnná plodnost nedostala zpět na hodnoty, které byly před nástupem populační vlny.

Obr. 4: Vývoj úhrnné plodnosti, 2001–2011 v ČR

Zdroj: ČSÚ (2014b)

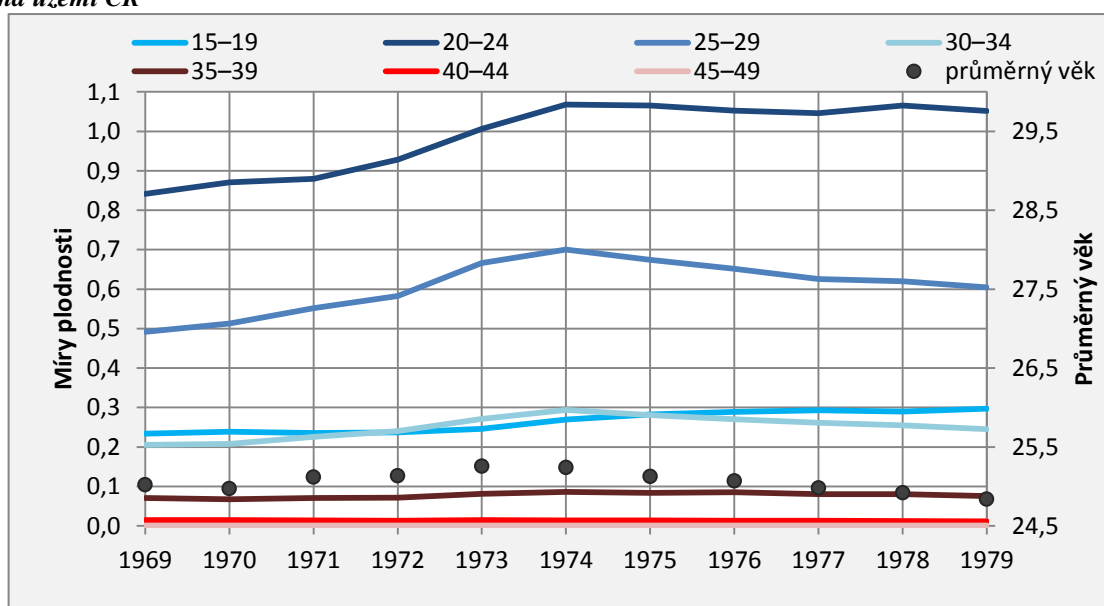
Nárůst úp byl i zde plynulý, nejvýraznější růst proběhl mezi lety 2006 a 2007, kdy hodnoty úp vzrostly z 1,33 na 1,44. Mezi roky 2008 a 2010 úp téměř stagnovala, v roce 2008 činila 1,50,

v následujících dvou letech pak 1,49. Maximální hodnoty se zde udržely tři roky, poté začaly opět klesat na hodnotu 1,43, které úp dosáhla v roce 2011.

5.2 Specifické míry plodnosti

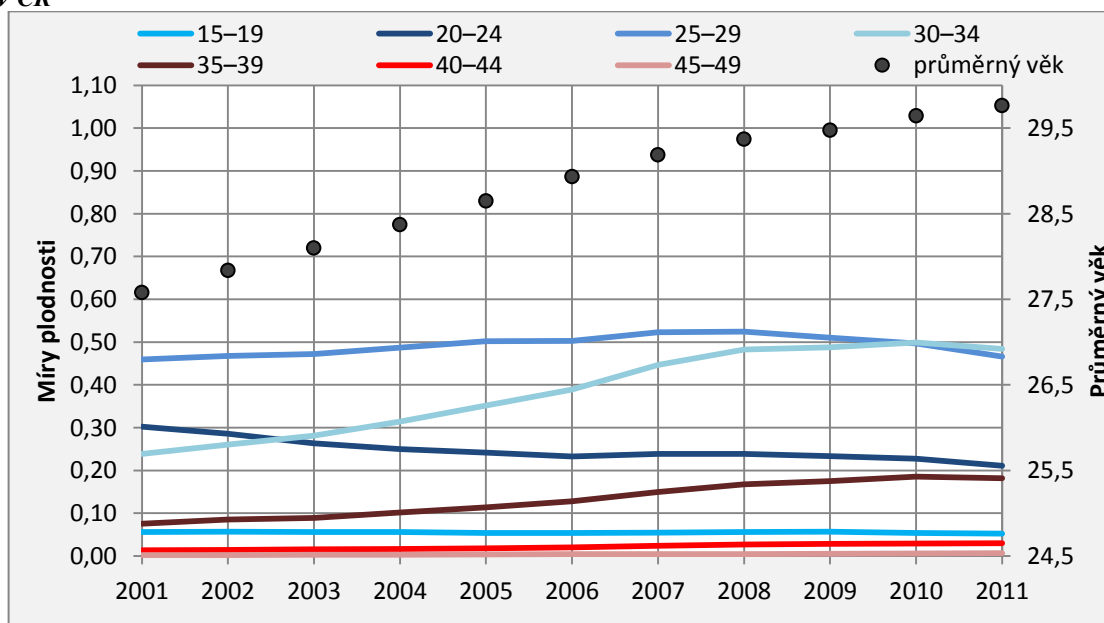
Úhrnná plodnost je součet specifických měr plodnosti. Za důležitou součást můžeme považovat i rozložení plodnosti podle věku žen a také průměrný věk matky při narození dítěte. Ukazatele nám blíže přiblíží průběh populačních vln u obou porovnávaných období.

Obr. 5: Specifické míry plodnosti žen a průměrný věk matky při narození dítěte, 1969–1979 na území ČR



Zdroj: ČSÚ (2015a), vlastní výpočty

Obr. 6: Specifické míry plodnosti žen a průměrný věk matky při narození dítěte, 2001–2011 v ČR



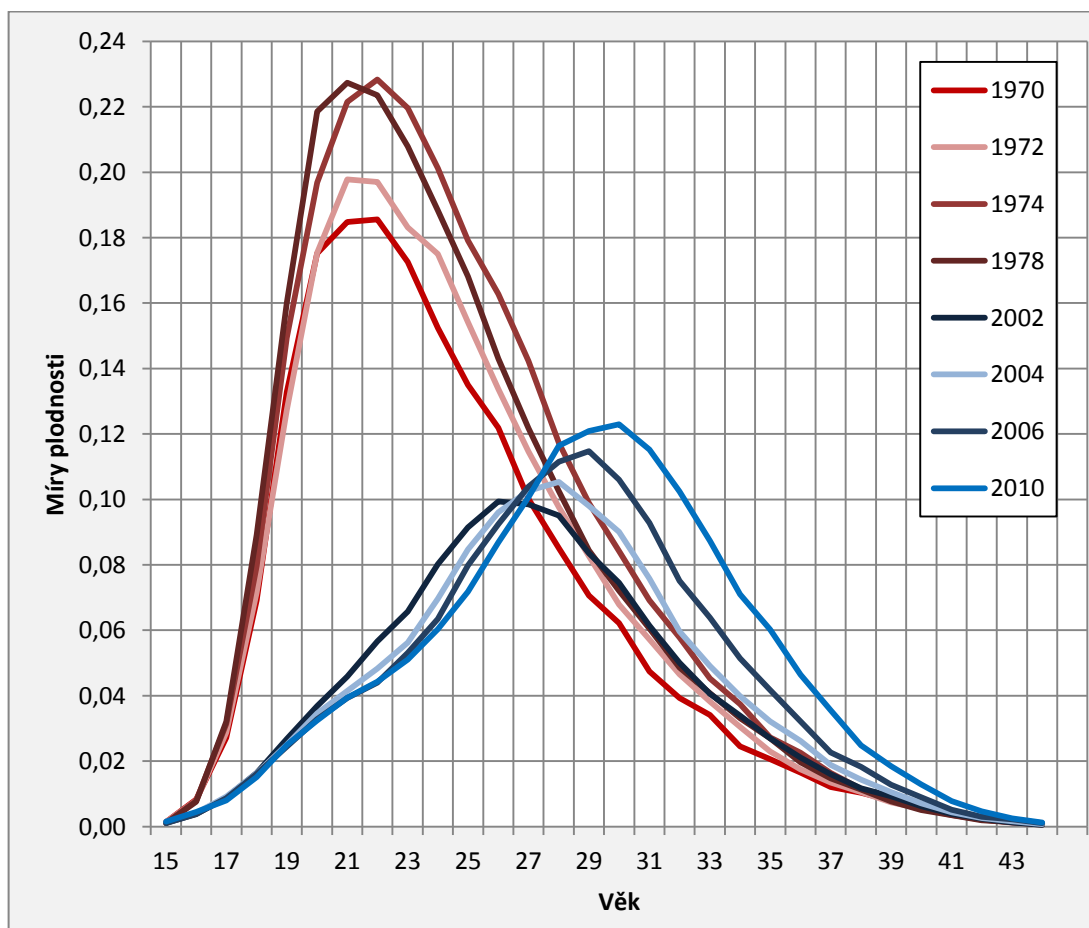
Zdroj: ČSÚ (2015b), vlastní výpočty

Podíváme-li se na míry plodnosti dle věku, v období 70. let (obr. 5) je viditelná vyšší míra plodnosti u žen ve věku 20–24 let a 25–29 let. Od roku 1975 klesá míra plodnosti žen ve věku 30–34 let a na třetí místo se dostávaly ženy v nejmladší věkové skupině. Koncentrace plodnosti do věkové skupiny 20–24 let byla dána především nízkým věkem vstupu do manželství a omezováním plodnosti na dvě děti v rodině (Kučera 1994), což posilovalo model časné plodnosti. Podle Koubka (1990) dopad populačních opatření 70. let 20. století na plodnost žen ve věku 15–19 let nebyl příliš výrazný, naopak s nárůstem věku se tento dopad zvyšoval.

Míry plodnosti u žen nad 35 let byly poměrně zanedbatelné. V těchto vyšších věcích byla realizována plodnost především u žen vstupujících do opakovaných manželství (Kučera 1994). Mírný nárůst ve věku 30–34 let byl viditelný pouze v prvních několika letech, konkrétně v období 1972–1975, kdy tato věková skupina měla vyšší míru plodnosti než věková skupina 15–19 let.

Průměrný věk matky (obr. 5) se v 70. letech držel u hranice 25 let, konkrétně v rozmezí 24,8–25,3 let, v závěru dokonce poklesl. V roce 1979 byl průměrný věk matky nejnižší, 24,8 let.

Obr. 7: Specifické míry plodnosti ve vybraných letech na území ČR



Pozn.: Vybrány byly 4 roky z každého porovnávaného období, které nejlépe ukazují posun modusového věku.

Zdroj: ČSÚ (2015a, 2015b), vlastní výpočty

V prvním desetiletí 21. století se situace výrazně změnila (obr. 6). Hodnoty specifických měr nedosahují na úroveň předchozího období, ale i pořadí věkových skupin se výrazně proměnilo. Největších hodnot míry plodnosti dosahují ženy ve věku 25–29 let. Nevýraznější proměnou

prošla věková skupina 30–34 let, u které míry plodnosti významně narostly. V závěru období se dostala na nejvyšší hodnoty. Věková skupina 20–24 let začala již od roku 2001 výrazně klesat. Shodně zůstávají na minimálních hodnotách míry plodnosti nejstarších žen, ke kterým se přiřadily i ženy nejmladší. To souvisí hlavně s časováním plodnosti, kdy v tomto období nalezneme rodičky, které na počátku 90. let realizaci plodnosti odkládaly a na počátku 21. století se nacházely již ve věku kolem 30 let. Průměrný věk matky (obr. 6) při narození dítěte v období počátku 21. století stále rostl a pohyboval se v rozmezí 27,5 let v roce 2001, až 29,7 let v roce 2011. Věk matky při narození dítěte roste i v posledních letech a lze předpokládat, že brzy překročí hranici 30 let.

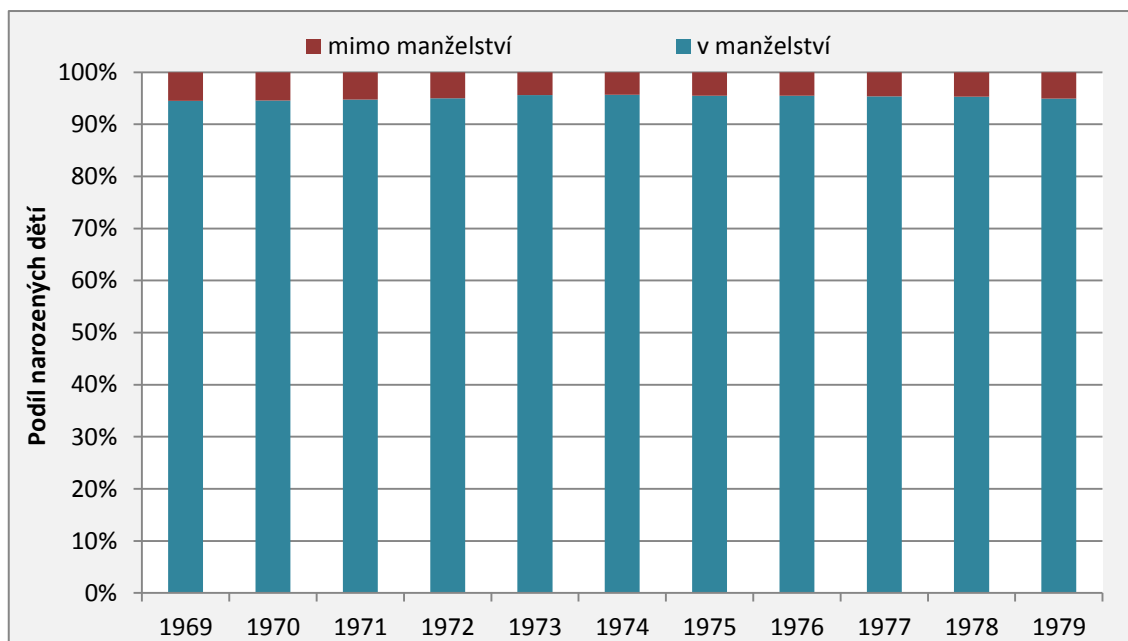
U obou porovnávaných období je tedy výrazný rozdíl, nejen v hodnotách specifických měř plodnosti, ale především v posunu největší realizace plodnosti do vyššího věku (obr. 7). Modusový věk se během 30 let navýšil téměř o 10 let. V 70. letech se nevíce dětí rodilo ženám kolem 22 let a celé období se tento věk téměř neměnil. Na počátku 21. století věk největší plodnosti narůstal, a to až téměř na 30 let. Posun byl způsoben především nástupem procesu odkladu plodnosti do vyšších věků. Modusový věk potvrzuje model časně plodnosti v 70. letech 20. století, naopak model pozdní plodnosti z důvodu druhého demografického přechodu a posunu realizace plodnosti do vyššího věku v období počátku 21. století.

5.3 Legitimita narozeného dítěte

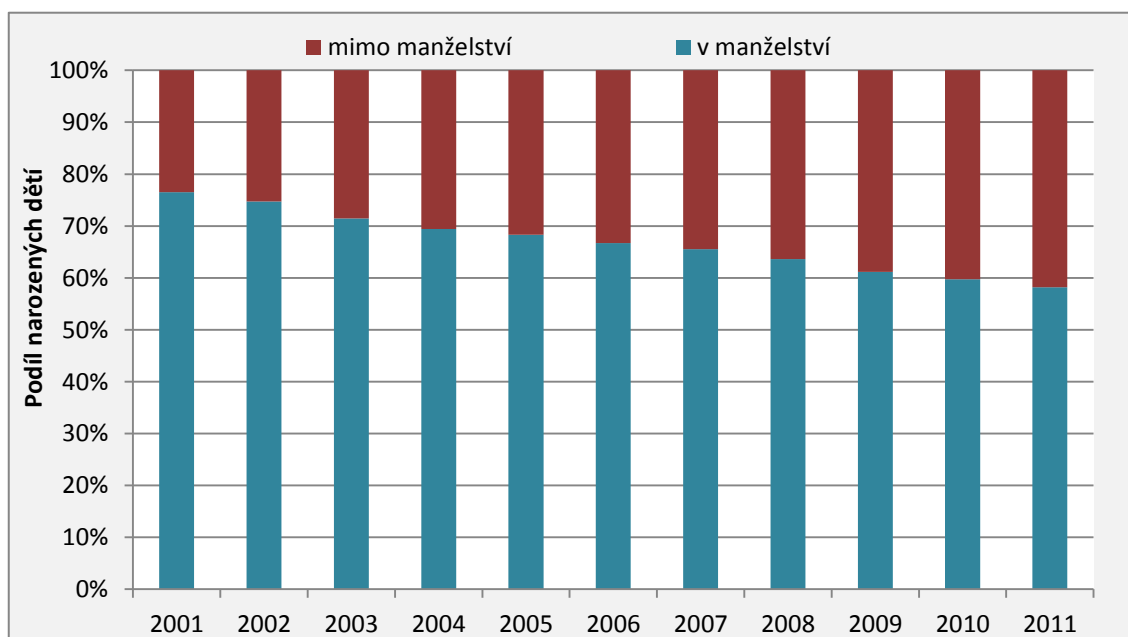
Období 70. let je typické tím, že po celé období se více než 95 % všech živě narozených dětí rodilo do manželství (obr. 8). V roce 1974 bylo procentuální zastoupení dětí narozených v manželství maximální a to 95,7 %. Minimum můžeme pozorovat na konci 60. let, v roce 1969 byl tento podíl 94,5 %. Jak uvádí Srb (2004), podíl dětí narozených mimo manželství po druhé světové válce trvale klesal. V období 1975–1979 byla mimomanželská plodnost jedna z nejnižších v celé historii, a to na úrovni 4,7 %, tato hodnota se dříve vyskytovala pouze v letech 1960–1964.

Od 80. let začala mimomanželská plodnost narůstat (Kučera, 1996). Výrazný zlom nastává po roce 1989, kdy se hodnota rodiny dostává do pozadí a manželství již nehraje tak důležitou roli. Počty dětí narozených mimo manželství začaly narůstat především v důsledku druhého demografického přechodu, kdy sňatečnost výrazně klesá a narůstá podíl nesezdaných partnerských svazků.

Počátkem 21. století (obr. 9) byla situace zcela jiná než v prvním období. Podíl dětí narozených mimo manželství narostl z 23,5 % v roce 2001 na 41,8 % v roce 2011. Rostoucí trend pokračuje i v současnosti. V roce 2011 se v manželství narodilo 58,2 % všech živě narozených dětí. Rychtaříková (2007) uvádí, že nárůst počtu dětí narozených mimo manželství byl způsoben liberalizací, a následně pluralizací rodinných forem, kdy část legitimních manželství byla nahrazována manželstvími faktickými, bez uzavření sňatku.

Obr. 8: Podíl živě narozených dětí podle legitimacy, 1969–1979 na území ČR

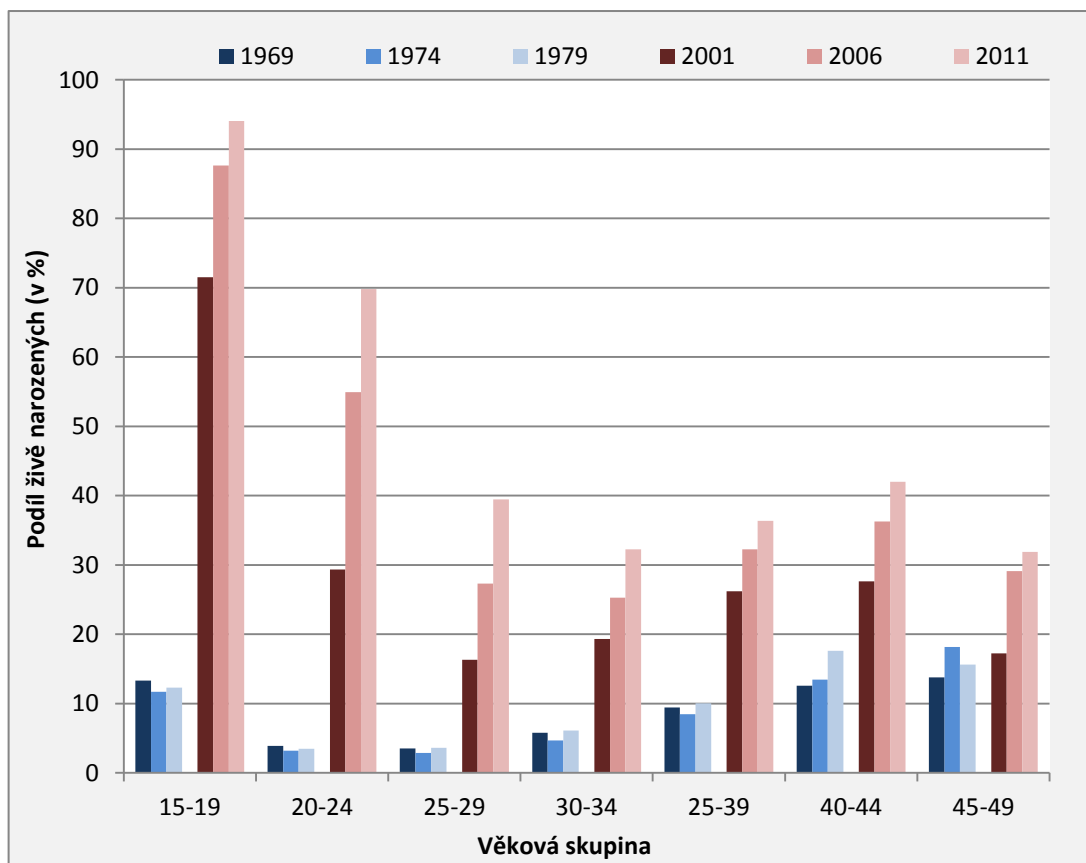
Zdroj: ČSÚ (2015a), vlastní výpočty

Obr. 9: Podíl živě narozených dětí podle legitimacy, 2001–2011 v ČR

Zdroj: ČSÚ (2015b), vlastní výpočty

Pro porovnání růstu počtu dětí narozených mimo manželství byly vybrány vždy tři roky ze sledovaných období, a to první, prostřední a poslední rok vybraného období. Nárůst podílu dětí narozených mimo manželství můžeme pozorovat ve vybraných letech u všech věkových skupin (obr. 10). Nejvyšší nárůst byl zaznamenán u matek ve věku 15–24 let. V 70. letech byl podíl dětí mimo manželství u matek ve věku 20–24 let naprosto minimální, pouze 3–4 %. Na počátku 21. století patří již hodnoty u této skupiny k nejvyšším a v roce 2011 se dostávají až na hodnotu 70 %.

Obr. 10: Podíl dětí narozených mimo manželství dle věku matky ve vybraných letech na území ČR



Zdroj: ČSÚ (2015a, 2015b), vlastní výpočty

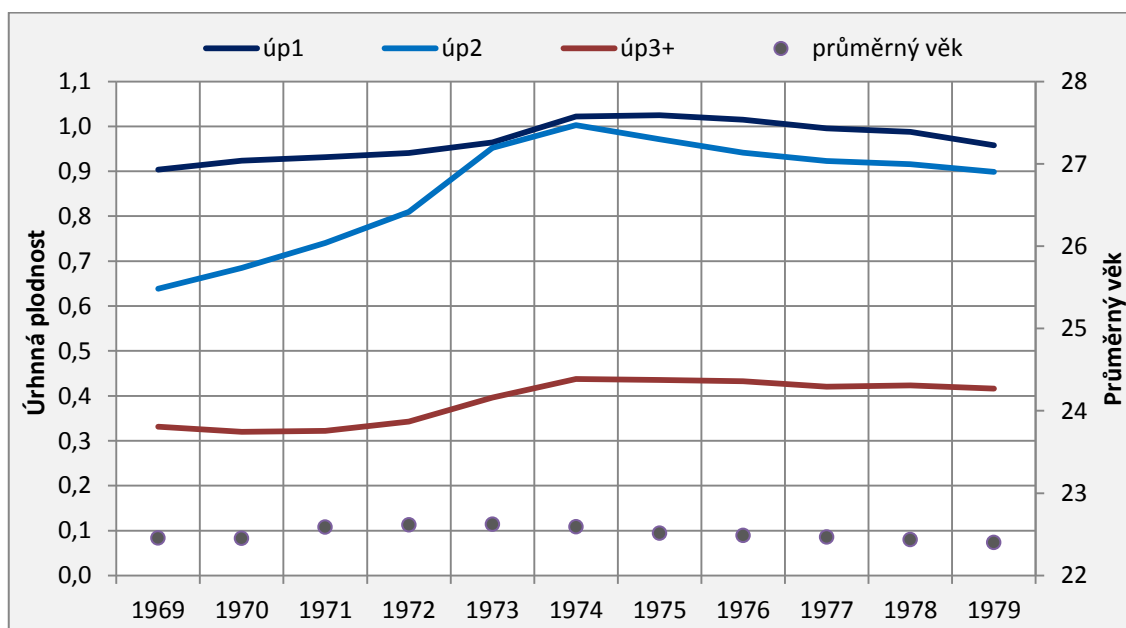
V roce 1974 poklesl podíl dětí narozených mimo manželství u všech sledovaných věkových skupin žen, ale na konci 70. let tento podíl opět mírně vzrostl. Výjimku tvoří pouze nejvyšší věkové skupiny. U matek ve věku 40–44 podíl dětí narozených mimo manželství narůstal po celá 70. léta, ve věcích 45–49 let narostl podíl v roce 1974 na 18,2 %, a poté opět poklesl na hodnotu 15,6 %.

V letech 2001 až 2011 pozorujeme rostoucí trend po celé sledované období u všech věkových skupin. Nejvýrazněji narostl podíl dětí narozených mimo manželství u již zmíněné věkové skupiny 20–24 let. Minimální nárůst zaznamenala skupina žen ve věku 30–34 let.

5.4 Narození dle pořadí

Od konce druhé světové války až do počátku 90. let 20. století převažoval na území ČR model dvoudětné rodiny (Rychtaříková, 2007). V 90. letech však tento model přestal platit a stále častěji se začaly objevovat rodiny, které měly pouze jedno dítě. Obecně je známo, že se nejvíce rodí děti v prvním pořadí. Tento trend přetrvával po celé období od roku 1945 až do současnosti. Se zvyšujícím se pořadím počet narozených dětí klesá a ve vyšším než třetím pořadí se rodí jen minimum dětí.

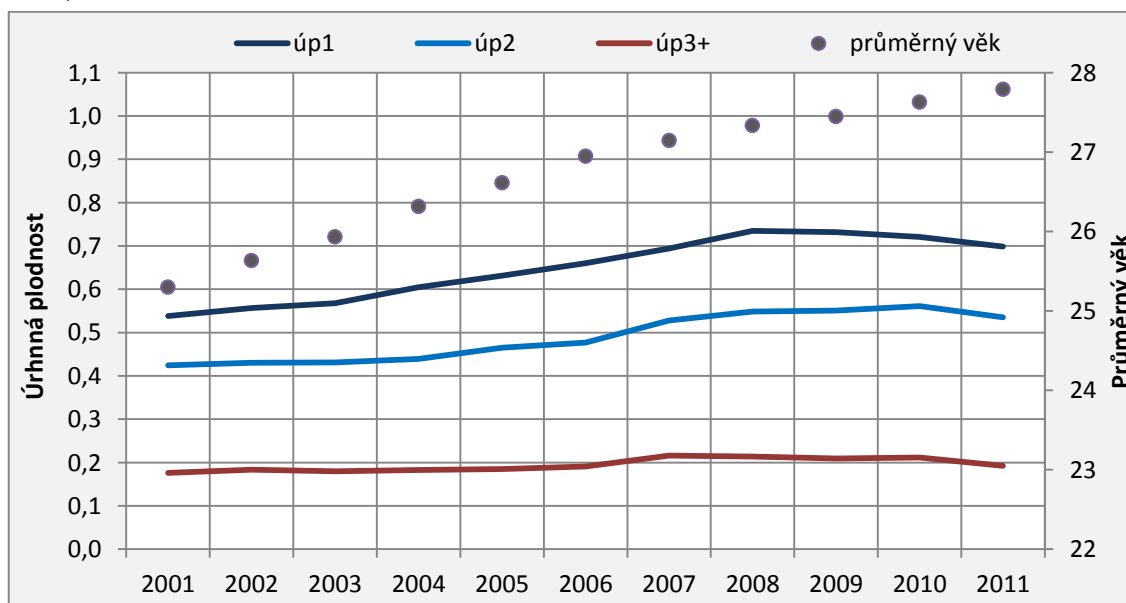
Obr. 11: Úhrnná plodnost podle pořadí narození dítěte a průměrný věk matky při narození prvního dítěte, 1969–1979 na území ČR



Zdroj: ČSÚ (2014c, 2015a), vlastní výpočty

V období 70. let (obr. 11) výrazně stoupl podíl dětí narozených ve druhém pořadí a úhrnná plodnost dětí narozených právě ve druhém pořadí (ú2) se téměř vyrovnala úhrnné plodnosti dětí narozených v pořadí prvním (ú1). Nejvíce se hodnoty přiblížily v roce 1973, kdy ú1 činila 0,96 a ú2 činila 0,95. V roce maximální plodnosti, konkrétně v roce 1974, dosáhla hodnota úhrnné plodnosti při narození prvního dítěte 1,02 a hodnota při narození druhého dítěte 1,00. Nárůst zaznamenala i úhrnná plodnost vyššího pořadí (ú3+). Koubek (1990) uvádí, že kdyby nebyla propopulační opatření, část dětí narozených ve druhém a vyšším pořadí by se vůbec nenarodila.

Obr. 12: Úhrnná plodnost podle pořadí narození dítěte a průměrný věk matky při narození prvního dítěte, 2001–2011 v ČR



Zdroj: ČSÚ (2014c, 2015b), vlastní výpočty

V období počátku 21. století můžeme nárůst úhrnné plodnosti ve všech pořadích pozorovat také (obr. 12), ovšem hodnoty ve vyšším pořadí se hodnotám v pořadí nižším nikdy nepřiblížily. Křivka ukazující vývoj $\dot{u}p2$ téměř kopíruje křivku $\dot{u}p1$ pouze na nižších hodnotách. Ženám se začaly více rodit i děti vyššího pořadí a model dvoudětné rodiny začal být opět aktuálnější. V závěru období ovšem nastal opět mírný pokles u všech hodnot úhrnné plodnosti. Hodnoty $\dot{u}p3+$ vykazovaly mírný nárůst mezi roky 2007 a 2010, kdy dosáhly svého maxima 0,22, poté se vrací na původní hodnoty, které se pohybovaly kolem 0,18. $\dot{u}p1$ dosáhla svého maxima 0,73 v letech 2008 a 2009, ovšem $\dot{u}p2$ až v roce 2010, kdy se hodnota dostala na 0,56.

Průměrný věk matky při narození prvního dítěte v období 70. let 20. století (obr. 11), stejně jako již zmiňovaný průměrný věk při narození dítěte byl velmi nízký, pohyboval se v rozmezí 22,4–22,6, v roce 1978 a 1979 dosáhl minima s hodnotou 22,4 let. Průměrný věk narůstal pouze do roku 1974, posléze začal klesat na uvedené minimum. Takto nízký věk byl způsoben i velmi nízkým věkem při vstupu do manželství, a to také potvrzuje model časné plodnosti a sňatečnosti.

Na počátku 21. století (obr. 12) měl průměrný věk matky při narození prvního dítěte rostoucí trend pohybující se mezi hodnotami 25,3 až 27,8 let v celém sledovaném období, stejně jako průměrný věk matky při narození dítěte zmíněný dříve. Mírné zpomalení tohoto trendu nastalo v letech 2008–2009, kdy hodnoty vzrostly pouze o 0,11 let. V dřívějších i následujících letech byl meziroční nárůst vždy kolem 0,2–0,3 let.

5.5 Shrnutí

Období 70. let 20. století bylo obdobím časné plodnosti. Děti se rodily mladším ženám, což dokazuje velmi nízký průměrný věk matky při narození dítěte i celkový průměrný věk matky při narození dítěte. Nejčastěji se děti rodily ženám ve věkových skupinách 20–24 let a 25–29 let.

Ženy během svého reprodukčního období tak mohly mít více dětí. Trend více než jednoho dítěte v rodině se projevil v úhrnné plodnosti, ať už celkové nebo dle pořadí. Ženy vstupovaly velmi mladé i do manželství a díky tomu se 95 % všech živě narozených dětí rodilo do úplných rodin.

V období počátku 21. století se projevil druhý demografický přechod. Ženy začaly odkládat rození dětí do vyššího věku, což dokazuje nárůst průměrného věku při narození dítěte. Nejvíce se rodily děti ženám ve věku 25–29 let a také výrazně začal narůstat počet dětí, které se narodily ženám ve věku 30–34 let.

Klesal podíl žen vstupujících do manželství a s tím souvisel i narůstající počet dětí, které se narodily mimo manželství. I přes to, že úhrnná plodnost dětí narozených ve druhém a vyšším pořadí mírně vzrostla, dominantně se stále rodily děti prvního pořadí.

Zásadní rozdíl najdeme především v dosažených maximálních hodnotách porovnávaných ukazatelů, kdy hodnoty na počátku 21. století se oproti období 70. let 20. století snížily téměř o polovinu. Dalším zásadním rozdílem byla legitimita narozeného dítěte. Od nového tisíciletí výrazně narůstal podíl dětí narozených mimo manželství, oproti prvnímu období, kdy takto narozených bylo jen kolem 5 % ze všech narozených dětí. Výrazný rozdíl nastal i u věku matky

při narození dítěte a průměrném věku matky při narození prvního dítěte. V období 70. let 20. století byl tento věk velmi nízký a na nízkých hodnotách setrval po celé období. Naopak v prvním desetiletí 21. století byl zaznamenán růst věku až do roku 2011.

Opatření populační politiky měla vliv na rození dětí ve vyšším než v prvním pořadí u obou sledovaných období. Více se tento vliv projevil v době 70. let 20. století, kdy výrazně narostla úhrnná plodnost dětí narozených ve druhém pořadí.

Podle výsledků analýzy plodnosti si můžeme vytvořit lepší představu o průběhu dvou nejvýraznějších populačních vln v poválečném období na území České republiky. Je zřejmé, že vývoj obou vln se lišil hlavně díky tomu, že srovnáváme období nacházející se v jiném demografickém kontextu.

Kapitola 6

Vliv populačních opatření na plodnost

Přijatá populační opatření v období 70. let 20. století i v prvním desetiletí 21. století výrazně napomohly k nárůstu plodnosti. Názory a očekávání veřejnosti se projevily u obou období. Opatření, která v daných dobách byla přijata, odpovídala výsledkům výzkumů, které zjišťovaly, co by napomohlo růstu plodnosti. V obou obdobích lidé žádali především větší finanční pomoc, která jim byla poskytnuta ve formě podpory při narození dítěte, přídavků na děti nebo daňovými úlevami.

V době 70. let 20. století se výrazně projevil nárůst dětí narozených ve vyšším pořadí, a to díky zvýhodnění rodin se dvěma a více dětmi. Přídavky na děti u rodin s více než jedním dítětem byly značně výhodné. Na rození dětí vyššího pořadí mohlo mít vliv i zavedení mateřského příspěvku, na který měly nárok matky pečující alespoň o dvě děti. Vliv mohla mít i délka další mateřské dovolené, trvající pouze dva roky.

Značně výhodné byly i půjčky mladým manželům. Zvýhodnění manželů nejen v oblasti finanční, ale i bytové napomohlo růstu sňatečnosti i nárůstu počtu dětí narozených v manželství. Půjčky byly určeny manželům do 30 let věku, proto lidé vstupovali do manželství v nízkém věku. Z tohoto důvodu se více než 90 % všech dětí se rodilo v manželství. Velmi mladé byly i matky při narození prvního dítěte. Nárůst plodnosti se projevil především u matek ve věku do 30 let.

Populační opatření řešila bytovou situaci rodin s dětmi přednostním přidělováním bytů nebo půjčkami na pořízení a zařízení bytu. Finanční pomoc se projevila zvýšením přídavků na děti a zvýšením podpory při narození dítěte.

Podle Rychtaříkové (2007) byla nejvýznamnější opatření zejména zvýšení podpory při narození dítěte, rozšíření okruhu žen, které mohou pobírat mateřský příspěvek, a prodloužení doby péče o další dítě. Podle Kučery (1996) vzestup plodnosti žen souvisí se zlepšenou situací rodin, s prodloužením mateřské dovolené, postupným zvyšováním přídavků na děti a především s reformou přídavků na děti s výraznou preferencí dětí narozených ve třetím a čtvrtém pořadí.

V období počátku 21. století již rodiny s více dětmi nebyly zvýhodněny. I přesto, že úhrnná plodnost dětí narozených ve druhém pořadí mírně vzrostla, děti druhého a vyššího pořadí se nerodily tak často jako v době 70. let 20. století. Vliv mohla mít dlouhá čtyřletá mateřská dovolená. Po čtyřech letech v domácnosti se ženy častěji chtěly vrátit do práce.

Důležitým opatřením bylo hlavně navýšení rodičovského příspěvku, který se stal finanční pomocí pro rodiny. Přídavky na děti, které se v této době staly spíše podporou sociálně slabším, nebyly navýšeny i přesto, že většina výzkumů poukazuje, že jejich navýšení by u rodin bylo žádoucí. Jako účinné se ukázalo být výrazné navýšení porodného. Tento příspěvek mohl být motivační pro ženy, které odkládaly plány na založení rodiny a dostávaly se již do věku kolem 30 let. Důležité bylo i čerpání mateřské dovolené ve třech verzích, kdy zkrácenou mateřskou dovolenou mohly využít především ženy, které se chtěly dříve vrátit do práce. Děti tak mohly mít i ženy pracovně více vytížené, které mateřství odkládaly z pracovních důvodů.

V této době již nebyli zvýhodněni mladí manželé, a lidé proto neuzavírali sňatek v nízkém věku. Většina partnerů žila raději v nesezdaných soužitích. Nárůst nesezdaných soužití, ale také rozvodovosti ovlivnil nárůst počtu dětí narozených mimo manželství. Věk matky při narození dítěte se po celé období 2001–2011 zvyšoval a přijatá opatření neměla žádný vliv na snížení.

Mezi nejdůležitější zavedená opatření doby počátku 21. století můžeme řadit i zrušení limitu u přivýdělků během pobírání rodičovského příspěvku, zvýšení rodičovského příspěvku o 40 % a výrazné navýšení podpory při narození dítěte. Přijatá opatření populační politiky významně vylepšila finanční situaci rodin.

V obou obdobích byly přijaty opatření populační politiky, která byla žádoucí a které ženy určily při výzkumech jako důležité. Je pravděpodobné, že pokud by byla přijata o desetiletí dříve, nemusela se česká společnost potýkat s výraznými poklesy úhrnné plodnosti v 60. a 90. letech 20. století.

Kapitola 7

Závěr

Nárůst úhrnné plodnosti bývá způsoben zlepšením populačního klimatu dané země. V období 70. let 20. století i v prvním desetiletí 21. století bylo populační klima výrazně ovlivněno změnami v populační politice. Hypotézu uvedenou v úvodu práce, že nárůst plodnosti byl u obou období způsoben populační politikou, můžeme přijmout.

Jaké změny v opatřeních populační politiky předcházely vzniku populačních vln?

V 60. letech 20. století klesal počet živě narozených dětí i úhrnná plodnost, což mohlo vést k nepříznivému populačnímu vývoji. Proto byla v období 70. let 20. století přijata řada propopulačních opatření, která by vedla k lepšímu populačnímu vývoji.

Rodiny se potýkaly s problémy převážně finančními a bytovými, které se přijatá populační opatření snažila vyřešit. Zvýšením přídavků na děti a mateřského příspěvku pomohlo vyřešit finanční zabezpečení rodin a lidé se nemuseli bát, že by své děti nezaopatřili. Bytovou situaci mladých rodin vyřešili politici především výhodnými půjčkami určenými právě pro mladé rodiče nebo přednostní přidělení bytů rodinám s dětmi. Výhodné bylo v této době mít dvě a více dětí, což se projevilo růstem ukazatelů úhrnné plodnosti podle pořadí, ale i celkovým zvýšením úhrnné plodnosti.

21. století bylo již dobou s demokratickým režimem, kdy se projevoval posun realizace plodnosti do vyššího věku, způsobený druhým demografickým přechodem. I této době předcházelo období s velmi nízkou úrovní porodnosti i plodnosti. Bylo důležité, aby se vláda začala zabývat populačním vývojem, což se také stalo, a přijetím propopulačních opatření se podařilo hodnoty počtu živě narozených dětí i úhrnné plodnosti navýšit.

I v této době se rodiny s dětmi potýkaly především s finančními a bytovými problémy. Navýšení porodného, zrušení limitů u příjvůdků rodičů během pobírání mateřského příspěvku, ale i zvýšení rodičovského příspěvku výrazně pomohly rodinám jejich situaci zlepšit. Na rozdíl od doby 70. let již pro rodiny nejsou nejdůležitějším příjmem přídavky na děti, které se v době 21. století staly spíše podporou pro sociálně slabé.

Mladým rodičům byly podobně jako v 70. letech 20. století poskytovány výhodné půjčky na bydlení. Důležitým opatřením se také staly daňové úlevy. Všechna tato nově zavedená opatření populační politiky pomohla České republice zvýšit úroveň úhrnné plodnosti.

Jaké bylo ve vybraných obdobích populační klima?

Doba 70. let byla charakteristická socialistickým režimem s modelem velmi vysoké a časné sňatečnosti a plodnosti. Populační klima můžeme považovat za příznivé. Z výsledků výzkumů provedených ještě před zavedením nových opatření populační politiky (Srb, Vomáčková, 1970, 1971a, 1971b, 1972; Srb, Kučerák, 1974a, 1974b), vyplynulo, že ženy chtějí založit rodinu, ve které budou dvě děti. Problémy, které bránily ženám mít více dětí, především finanční a bytová situace, byly vyřešeny přijatými populačními opatřeními

Již jsme uvedli, že do populačního klimatu 70. let 20. století se promítlo i uvolnění politického režimu, ale i uzavření hranic v roce 1969 (Rychtaříková, 2007). V době počátku 21. století přetrvává ideální model dvoudětné rodiny. Ovšem díky vysokému věku při narození prvního dítěte často nebýval realizován a stále častěji jsme se mohli setkat s rodinami s pouze jedním dítětem. Také v této době přijatá populační opatření významně pomohla vyřešit finanční a bytovou situaci mladých rodin. Finanční a bytové důvody totiž byly nejčastější bariérou bránící lidem pořídit si dítě.

Po roce 1989 se do populačního klimatu promítla proměna společenských hodnot, kdy zakládání rodiny se dostalo spíše do pozadí a upřednostňovala se kariéra a volný čas. Tyto důvody se projeví i na počátku 21. století. Ženy často uváděly, že v pořízení vlastního dítěte jim brání zaměstnání nebo že si chtějí udržet současnou životní úroveň (Pikálková, 2003).

Je vývoj ukazatelů plodnosti u obou období stejný nebo se výrazně liší?

Z výsledků analýzy porodnosti a plodnosti vyplynulo, že díky odlišnému společensko-ekonomickému a demografickému kontextu vybraných období se průběh populačních vln v řadě ukazatelů velmi lišil. Výrazný rozdíl nalézáme ve výši hodnot spočítaných ukazatelů, kdy hodnoty z počátku 21. století jsou výrazně nižší než v období 70. let 20. století. Jako příklad můžeme uvést hodnoty úhrnné plodnosti. V 70. letech 20. století byla maximální hodnota úhrnné plodnosti 2,43 dětí na jednu ženu, v počátku 21. století maximum úhrnné plodnosti dosáhlo na 1,50.

V době 70. let 20. století nastal vrchol nárůstu úhrnné plodnosti v roce 1974, ale v následujícím roce již hodnoty začaly opět klesat. Naopak v době 21. století nastal vrchol v roce 2008 a hodnoty úhrnné plodnosti se na stejné úrovni udržely ještě následující dva roky.

Rozdíl se projevují i v proměnách věkových skupin, které mají nejvyšší míry plodnosti. To je způsobeno časnou plodností v 70. letech 20. století a odkladem plodnosti do vyšších věků v době počátku 21. století. Zásadně se také proměnila legitimita narozeného dítěte. V 70. letech 20. století se do manželství rodilo 95 % všech živě narozených dětí, na počátku 21. století podíl výrazně klesal až na 58,2 % dětí živě narozených v manželství v roce 2011.

V této práci jsme se pokusili porovnat průběhy dvou nejvýraznějších populačních vln, které se na území České republiky vyskytovaly po roce 1945, konkrétně byla vybrána období v letech 1969–1979 a 2001–2011. Z uvedených zjištění vyplývá, že vliv na populační klima dané doby, díky tomu i na porodnost a plodnost, měla u obou období dobře cílená populační politika. Nově zavedená populační opatření ve vybraných obdobích pomohla vyřešit nepříznivou finanční a bytovou situaci mladých lidí, a pomohla tak k zakládání rodin. Je zřejmé, že dobře cílená

populační politika může vést k vylepšení populačního vývoje. Státy, které se v současnosti potýkají s velmi nízkou úrovní úhrnné plodnosti, by se měly zabývat tím, jaká propopulační opatření zavést, aby se úhrnná plodnost zvýšila a zůstala na udržitelné úrovni.

SEZNAM POUŽITÉ LITERATURY

- ČÁKIOVÁ, E. 2000: Šetření rodiny a reprodukce – mezinárodní komparace. *Demografie*, 42, č. 3, s. 208–218. ISSN 0011-8265.
- ČSÚ 2013: *Demografie-Metodika*. [on-line]. [cit. 2015-03-04].
Dostupné z WWW: <http://www.czso.cz/csu/cizinci.nsf/o/gender_obyvatelstvo-metodika>.
- ČSÚ 2015: *Pohyb obyvatelstva – 2014*. [on-line]. [cit. 2015-04-15]. Dostupné z WWW:
<<https://www.czso.cz/csu/czso/ci/pohyb-obyvatelstva-4-ctvrtleti-2014-jvieceamvff>>.
- HAMPLOVÁ, D. 2000: Názory na manželství a rodinu mladých svobodných lidí v roce 1997. *Demografie*, 42, č. 2, s. 92–98. ISSN 0011-8265.
- HAVELKA, J. 1976: Aktuální problémy populačního vývoje ČSSR. *Demografie*, 18, č. 1, s. 1–6. ISSN 0011-8265.
- CHESNAIS, J.–C. 1996: *Fertility, Family, and Social Policy*. Population and Development Review, 22, č. 4, s. 729–739.
- JANDOUREK, J. 2012: *Slovník sociologických pojmů: 610 hesel*. Praha: Grada Publishing, 2012, s. 258. ISBN 978-80-247-3697-2.
- KLEIN, H. S. 2004: *A Population History of the United States*. Cambridge: Cambridge University Press, 2004, s. 300. ISBN 0-521-78810-2.
- KOCOURKOVÁ, J. 2006a: *Od politiky populační k politice rodinné: Vývoj v ČR od počátku 90. let*. V: Kocourková, J., Rabušic, L. (eds.): *Sňatek a rodina: zájem soukromý nebo veřejný?* Praha: Univerzita Karlova v Praze, Přírodovědecká fakulta, 2006, s. 107–127. ISBN 80-86561-93-3.
- KOCOURKOVÁ, J. 2006b: *Proč a jaká populační politika v ČR: postoje české veřejnosti k pronatalitním opatřením*. V: Kocourková, J., Rabušic, L. (eds.): *Sňatek a rodina: zájem soukromý nebo veřejný?* Praha: Univerzita Karlova v Praze, Přírodovědecká fakulta, 2006, s. 139–158. ISBN 80-86561-93-3.
- KOCOURKOVÁ, J. 2007: *Populační klima a rodinná politika*. V: *Populační vývoj České republiky 2001–2006*. Praha: Demoart, 2007, s. 95–102. ISBN 978-80-86561-77-6.

- KOCOURKOVÁ, J. 2008: Současný „baby-boom“ v České republice a rodinná politika. *Demografie*, 50, č. 4, s. 240–249. ISSN 0011-8265.
- KOUBEK, J. 1981: Populační politika Československé republiky v letech 1945–1980. *Demografie*, 23, č. 1, s. 32–50. ISSN 0011-8265.
- KOUBEK, J. 1990: Vliv populační politiky na plodnost v Československu. *Demografie* 32, č. 3, s. 193–202. ISSN 0011-8265.
- KUČERA, M. 1992: K populační politice – bez závěru. *Demografie*, 34, č. 3, s. 235–236. ISSN 0011-8265.
- KUČERA, M. 1994: *Populace České republiky 1918–1991*. Praha: Česká demografická společnost, 1994. 198 s. Acta demographica, č. 12. ISBN 80-901674-7-0.
- KUČERA, M. 1996: *Obyvatelstvo českých zemí ve 20. století*. V: Dějiny obyvatelstva českých zemí. Praha: Mladá fronta, 1996, s.314–380. ISBN 80-204-0283-7.
- KUČERA, M. 2002: K diskusi o populační politice České republiky. *Demografie*, 44, č. 3, s. 202–203. ISSN 0011-8265.
- KUČERÁK, J., TOSECKÁ, O. 1974: Niektoré sociálno-ekonomické aspekty reprodukcie mladých rodín. *Demografie*, 16, č. 4, s. 310–312. ISSN 0011-8265.
- MATĚJKOVÁ, B., PALONCYOVÁ, J. 2005: *Rodinná politika ve vybraných evropských zemích s ohledem na situaci v České republice*. Brno, Masarykova univerzita v Brně, 2005, 79 s., ISBN 80-210-3630-3.
- PAVLÍK, Z. 1977: *Šetření populačního klimatu*. Praha, Univerzita Karlova v Praze, 1977. 298 s.
- PAVLÍK, Z. 2006: *Dilemata populační politiky*. V: Kocourková, J., Rabušic, L. (ed.): Sňatek a rodina: zájem soukromý nebo veřejný? Praha: Univerzita Karlova v Praze, Přírodovědecká fakulta, 2006, s. 95–106. ISBN 80-86561-93-3.
- PAVLÍK, Z. a kol. 1986: *Základy demografie*. Praha: Academia, 1986. 732 s.
- PIKÁLKOVÁ, S. 2003: Reprodukční chování a postojové orientace žen v závislosti na vzdělání. *Demografie*, 45, č. 1, s. 11–22. ISSN 0011-8265.
- PŘEDPIS 194/1964 1964: *Vyhláška ministerstva zdravotnictví o povinném hlášení živě a mrtvě narozeného plodu, úmrtí dítěte do sedmi dnů po porodu a úmrtí matky*. [online]. [cit. 2015-03-04]. Dostupné z WWW: <<http://www.psp.cz/sqw/sbirka.sqw?cz=194&r=1964>>.
- RABUŠIC, L. 1992: Populační či rodinná politika? *Demografie*, 34, č. 1, s. 56–57. ISSN 0011-8265.
- RYCHTAŘÍKOVÁ, J. 2007: *Porodnost v České republice: Současný stav a nedávné trendy*. V: Populační vývoj České republiky 2001–2006. Praha: Demoart, 2007, s. 79–93. ISBN 978-80-86561-77-6.
- SRB, V., KONEČNÁ, A. 1976: Efektivnost populačních opatření. *Demografie*, 18, č. 2, s. 110–116. ISSN 0011-8265.

- SRB, V., KUČERÁK J. 1974a: Priezkum o populačních problémech. *Demografie*, 16, č. 1, s. 4–15. ISSN 0011-8265.
- SRB, V., KUČERÁK J. 1974b: Priezkum o populačních problémech. *Demografie*, 16, č. 3, s. 193–204. ISSN 0011-8265.
- SRB, V., VOMÁČKOVÁ, O. 1970: Průzkum vdaných rodiček, matek dvou a více dětí. *Demografie*, 12, č. 4, s. 342–356. ISSN 0011-8265.
- SRB, V., VOMÁČKOVÁ, O. 1971a: Výzkum reprodukce manželství v ČSR (1970 1. část). *Demografie*, 13, č. 3, s. 233–239. ISSN 0011-8265.
- SRB, V., VOMÁČKOVÁ, O. 1971b: Výzkum reprodukce manželství v ČSR (1970 2. část). *Demografie*, 13, č. 4, s. 327–334. ISSN 0011-8265.
- SRB, V., VOMÁČKOVÁ, O. 1972: Výzkum reprodukce manželství v ČSR (1970 dokončení). *Demografie*, 14, č. 1, s. 5–18. ISSN 0011-8265.
- SRB, V. 2002: Populační vývoj a populační politika České republiky. *Demografie*, 44, č. 3, s. 198–201. ISSN 0011-8265.
- SRB, V. 2004: *1000 let obyvatelstva českých zemí*. Praha: Karolinum, 2004, 275 s. 276. ISBN 80-246-0712-3.
- ŠALAMOUNOVÁ, P. 2006: *Hodnota dítěte a natalitní plány v české společnosti*.
V: Kocourková, J., Rabušic, L. (ed.): *Sňatek a rodina: zájem soukromý nebo veřejný?* Praha: Univerzita Karlova v Praze, Přírodovědecká fakulta, 2006, s. 565–65. ISBN 80-86561-93-3.
- VAŇO, B. a kol. 2003: *Základy demografie*. Bratislava: Občianské združenie Sociálna práca, 2003, 136 s. ISBN 80-968927-3-8.

SEZNAM ZDROJŮ POUŽITÝCH DAT

ČSÚ 2014a: *Pohyb obyvatelstva v Českých zemích 1785–2013, absolutní údaje*. [on-line].

[cit. 2015-03-23]. Dostupné z WWW:

< http://www.czso.cz/csu/redakce.nsf/i/obyvatelstvo_hu>.

ČSÚ 2014b: *Úhrnná plodnost a průměrný věk matek, 1920–2013* [on-line]. [cit. 2015-03-01].

Dostupné z WWW: <http://www.czso.cz/csu/redakce.nsf/i/obyvatelstvo_hu>.

ČSÚ 2014c: *Ženy ve věku 15–49 let podle jednotek věku v letech 1920–2013*.

[on-line]. [cit. 2015-03-05]. Dostupné z WWW:

<<http://www.czso.cz/csu/2014edicniplan.nsf/p/130055-14>>.

ČSÚ 2015a: *Demografické ročenky (pramenná díla) 1969–1979* [on-line]. [cit. 2015-03-05].

Dostupné z WWW: < http://www.czso.cz/csu/redakce.nsf/i/casova_rada_demografie>.

ČSÚ 2015b: *Demografické ročenky (pramenná díla) 2001–2011* [on-line]. [cit. 2015-03-05].

Dostupné z WWW: <http://www.czso.cz/csu/redakce.nsf/i/casova_rada_demografie>.