

**Univerzita Karlova v Praze**

**Filozofická fakulta**

Ústav informačních studií a knihovnictví

## **Bakalářská práce**

Studijní obor: Informační studia a knihovnictví (ISV)

Lucie Měchurová

### **Činnost a služby knihovny Filmové a televizní fakulty Akademie Múzických umění v Praze**

Activities and services provided by the library of Film and TV School of the  
Academy of Performing Arts in Prague

**Poděkování:**

Ráda bych touto cestou poděkovala PhDr. Haně Slámové za vstřícnost, cenné připomínky a rady při odborném vedení této práce. Poděkování za věnovaný čas a poskytnutí informací patří též Mgr. Markétě Ambrožové, Stanislavě Vránové a ostatním kolegyním z knihovny FAMU. Za podporu a trpělivost děkuji také celé mé rodině.

**Prohlášení:**

*Prohlašuji, že jsem bakalářskou práci vypracovala samostatně, že jsem řádně citovala všechny použité prameny a literaturu, a že práce nebyla využita v rámci jiného vysokoškolského studia či k získání jiného nebo stejného titulu.*

V Praze, dne 5. května 2015

.....  
Lucie Měchurová

**Klíčová slova:**

*Filmová a televizní fakulta Akademie Múzických umění v Praze – vysokoškolské knihovny – specializované knihovny – fakultní knihovna – knihovnické služby a činnosti – audiovizuální dokumenty – specializované knihovní fondy*

**Keywords:**

*Film and TV School of the Academy of Performing Arts in Prague – academic libraries – specialized libraries – college library – library services and activities – audiovisual documents – specialized library collections*

**Abstrakt:**

*Předmětem bakalářské práce je knihovna Filmové a televizní fakulty Akademie múzických umění v Praze, jejíž odborné fondy jsou zaměřeny na podporu výuky a studia jednotlivých oborů fakulty. Jejím specifikem je speciální fond audiovizuálních dokumentů určený pro interní potřeby komunity pedagogů a studentů FAMU. V úvodní teoretické části budou popsány základní pojmy a uvedena legislativa, vztahující se k problematice vysokoškolských knihoven. Dále pak práce stručně představí okolnosti vzniku knihovny FAMU i její vývoj v rámci organizační struktury knihovny Akademie múzických umění. Nejvíce prostoru bude věnováno popisu a zhodnocení činností a služeb, které knihovna poskytuje od roku 2003, kdy získala nové prostory, a došlo k mnoha významným změnám.*

**Abstract:**

*The subject of this thesis is a Library of Film and TV School of the Academy of Performing Arts in Prague, whose specialized funds are intended to support the teaching and learning of various disciplines of the faculty. Its specificity is a special fund of audiovisual documents designated for internal needs of the community of teachers and students of FAMU. The theoretical part describes the basic concepts and introduces the legislation related to the issue of university libraries. Furthermore, the thesis briefly introduces the circumstances of birth of the FAMU library and its development within the organizational structure of the library of the Academy of Performing Arts. Most space will be devoted to the description and evaluation of activities and services which the library provides since 2003, when it acquired new premises and many significant changes have occurred.*

## Seznam zkratek

AKVŠ	Asociace knihoven vysokých škol
AMU	Akademie múzických umění v Praze
AV ČR	Akademie věd České republiky
CD-ROM	Compact Disc Read-Only Memory
CDS	Computerized Documentation Service
ČR	Česká republika
DAMU	Divadelní fakulta Akademie múzických umění v Praze
DILIA	Divadelní a literární agentura
EIZ	Elektronické informační zdroje
FAMU	Filmová a televizní fakulta Akademie múzických umění v Praze
HAMU	Hudební a taneční fakulta Akademie múzických umění v Praze
HD	High Definition
ICT	Informační a komunikační technologie
ISIS	Integrated Set of Informations System
JAMU	Janáčkova akademie múzických umění v Brně
MAKS	Modulární Automatizovaný Knihovnický Systém
MK ČR	Ministerstvo kultury České republiky
MŠMT	Ministerstvo školství, mládeže a tělovýchovy
NAMU	Nakladatelství Akademie múzických umění v Praze
NK ČR	Národní knihovna České republiky
OPAC	Online Public Access Catalog
RDA	Resource Description and Access
Sb.	Sbírka zákonů
SK	Souborný katalog
SNA	Soubor národních autorit
VaVaI	Výzkum, vývoj a inovace
VISK	Veřejné informační služby knihoven
VŠKP	Vysokoškolské kvalifikační práce
TDKIV	Česká terminologická databáze knihovnictví a informační vědy
VHS	Video Home System
VŠUP	Vysoká škola umělecko-průmyslová v Praze
U3V	Univerzita třetího věku
WiFi	Wireless Fidelity

## Obsah

1. Úvod .....	9
2. Vysokoškolské knihovny v České republice – legislativa a služby .....	11
2.1. Služby vysokoškolských knihoven .....	11
2.2. Legislativa .....	13
3. Vývoj knihovny FAMU .....	18
3.1. Historie FAMU .....	18
3.2. Historie budovy .....	19
3.3. Vznik knihovny a vývoj do roku 1994 .....	19
3.4. Vývoj knihovny v letech 1995 až 2002 .....	20
4. Současnost knihovny FAMU .....	24
4.1. Organizační struktura .....	24
4.2. Prostorové a technické vybavení .....	25
4.3. Fondy .....	27
4.4. Akvizice fondu .....	29
4.5. Zpracování fondu .....	31
4.6. Ochrana fondu .....	32
4.7. Spolupráce s jinými knihovnami .....	34
4.8. Zaměstnanci .....	36
4.9. Uživatelé .....	36
5. Služby knihovny a jejich zhodnocení .....	38
5.1. Specifika služeb knihovny FAMU a jejich odlišnost oproti jiným vysokoškolským knihovnám .....	38
5.2. Výpůjční služby .....	39
5.3. Rešeršní služby .....	43
5.4. Referenční (bibliograficko-informační) služby .....	43
5.5. Elektronické služby .....	44

5.6. Reprografické a jiné služby.....	49
5.7. Prodej publikací nakladatelství AMU.....	49
5.8. Propagační činnost.....	50
6. Závěr.....	51
7. Seznam použité literatury .....	53
8. Seznam grafů.....	59
9. Seznam příloh.....	59



## 1. Úvod

Následující bakalářská práce je věnována knihovně Filmové a televizní fakulty Akademie múzických umění v Praze (dále FAMU), jedné ze tří fakultních knihoven Akademie múzických umění (dále AMU). V období zadávání tématu jsem byla v knihovně FAMU již několik měsíců zaměstnaná a tak se mi tato volba předmětu mé práce zdála více než přirozená. Věděla jsem, že knihovna má dostatečně dlouhou tradici, prošla zajímavým a poměrně složitým vývojem činností a služeb a její historie, služby a činnost nebyly dosud v detailní a ucelené formě zpracovány.

Využila jsem proto příležitosti dozvědět se co nejvíce informací nejen o historickém vývoji knihovny, ale jako velmi zajímavá se mi zdála mimo jiné i otázka odborné a aktuální problematiky v souvislosti se shromažďováním, zpracováváním, uchováváním, ochranou a všemi možnostmi využívání její rozsáhlé sbírky audiovizuálních dokumentů.

Úvodní teoretická část práce nabízí zamyšlení nad dosavadním vývojem vysokoškolských a specializovaných knihoven, vymezuje klíčové pojmy a přibližuje problematiku legislativního ukotvení vysokoškolských knihoven v českých zákonech.

V dalších částech práce jsem se postupně snažila sledovat, popsat a zhodnotit jak se v průběhu času vyvíjely činnosti a služby knihovny FAMU v závislosti na vývoji filmové školy i nástupu informačních a komunikačních technologií (ICT) a rychlém rozvoji internetu. Zachyceny jsou i proměny organizační struktury knihovny FAMU v rámci AMU od počátku jejího vzniku až po současnost. A protože vysokoškolská knihovna nemůže existovat sama o sobě – vždy ji pro své potřeby zřizuje vysoká škola, je krátce podán i vývoj filmové školy spolu se stručným přehledem historie budovy, ve které FAMU i knihovna již přes padesát let sídlí.

Součástí práce je také obrazová příloha, která pomáhá čtenáři přiblížit vývoj, činnost a služby knihovny FAMU mimo jiné i pomocí bohaté fotografické dokumentace. V průběhu zpracování práce byla osnova původního zadání drobně upravena, aniž by to ovlivnilo její téma a cíl. Z původního seznamu odborné literatury jsem nepoužila webový zdroj týkající se AKVŠ a nahradila jsem ho jiným informačním zdrojem.

Použité zdroje jsou citovány pomocí citační metody author-date (tzv. harvardský styl). Pro větší přehlednost jsou tyto údaje v textu uváděny v hranatých závorkách. V soupisu použité literatury jsou bibliografické citace řazeny primárně abecedně dle příjmení autora nebo

korporace zodpovědné za vznik dokumentu. Pokud je korporace shodná s vydavatelem, v primární odpovědnosti je vynechaná. Sekundárně je použito chronologické řazení dle roku vydání.

Všechny uvedené grafy jsou výtvořem autorky, není-li uvedeno jinak. Byly zpracovány na základě dat z veřejně dostupných výročních zpráv knihovny, dále z písemných nepublikovaných archívních materiálů, jako jsou např. přírůstkové seznamy knihovny FAMU nebo interních statistik výpůjčního modulu knihovního systému.

## 2. Vysokoškolské knihovny v České republice – legislativa a služby

Následující teoretická část je rozdělena na dvě části. První část zahrnuje teoretickou úvahu o pozměněných funkcích vysokoškolských knihoven a specializovaných knihoven v informační společnosti v průběhu historického vývoje. Pro správné a plné pochopení zpracovávané problematiky je nutné také v úvodu vysvětlit základní pojmy, které se vztahují k oblasti činností a služeb vysokoškolských knihoven (výklad ostatní terminologie je součástí přílohy). Druhá část je věnována legislativnímu rámci fungování vysokoškolských knihoven.

### 2.1. Služby vysokoškolských knihoven

Od počátku svého vzniku mají vysokoškolské knihovny rozhodující a nezastupitelnou úlohu pro zajištění přístupu k odborným informačním zdrojům pro svou poměrně úzkou uživatelskou skupinu studentů a pedagogů a jejich úspěšné vykonávání vzdělávací, výzkumné vědecké, tvůrčí nebo umělecké činnosti. V souvislosti s celospolečenskými a technologickými změnami počátkem devadesátých let dvacátého století začínají vysokoškolské knihovny měnit a přizpůsobovat sortiment svých činností a služeb potřebám svých uživatelů. Základním komunikačním prostředkem se v té době stává počítač a knihovny se poměrně rychle přizpůsobují změněným podmínkám a postupně si pořizují moderní výpočetní techniku a zavádějí automatizované systémy pro racionalizaci klasických knihovnických a informačních procesů.

Dalším důležitým mezníkem ve vývoji knihoven se stává koncem devadesátých let možnost přístupu k internetu. Díky postupnému rozšíření této celosvětové počítačové sítě se i pro vysokoškolské knihovny otevírají nové možnosti činností a služeb – většina vysokoškolských knihoven se mění z klasických půjčoven skript v moderní knihovnicko-informační centra s počítačovými studovny s přístupem na internet a možností tisku, kopírování a skenování dokumentů.

Standardem se stává přístup ke klasickým informačním zdrojům ve volném výběru. Součástí fondu knihoven se stávají i dokumenty na nových médiích (např. CD-ROM, CD, DVD). Moderní technologie umožňují knihovnám kooperovat s ostatními knihovnami a sdílet s nimi informační zdroje. Knihovny se začínají zviditelňovat a propagovat své služby široké veřejnosti prostřednictvím webových stránek a elektronických katalogů. Registrovaným uživatelům nabízejí nové služby v podobě přístupu do licencovaných elektronických informačních zdrojů a digitálních knihoven. Významným způsobem se také podílejí na informačním vzdělávání uživatelů, které se stává nezbytnou součástí vysokoškolské výuky na

většinou vysokých škol. Vysokoškolská knihovna tvoří účelové zařízení univerzity a její prestiž je spojena a odvíjí se od prestiže vysoké školy [Jankovská, 2010].

Od veřejných knihoven se specializované knihovny liší zejména strukturou svého speciálního fondu, který není univerzální, ale je striktně podřízen informačním potřebám odborné instituce, jejíž je součástí a jež knihovnu zřizuje. Dále se liší charakterem knihovnických a informačních služeb, které jsou primárně určeny předem dané úzké skupině uživatelů odborné instituce. Mezi specializované knihovny můžeme kromě vysokoškolských knihoven zařadit i např. knihovny výzkumných ústavů, vědeckých institucí, soudů, bank, archivů, muzeí a galerií.

Vysokoškolské knihovny stejně jako veřejné knihovny poskytují různé druhy knihovnických a informačních služeb. Základními a i v dnešní době internetu stále nejvíce využívanými službami jsou **služby výpůjční**, které zahrnují nejen půjčování a vracení knihovních jednotek, ale též všechny procesy kolem výpůjček – tj. jejich prolongace, rezervování a upomínání [Planková, 2003]. Typickými službami vysokoškolských knihoven jsou i **služby referenční** (ekvivalentem termínu jsou **bibliograficko-informační služby**), a jsou charakterizovány jako „*informační služby, jejichž hlavním cílem je poskytování informací o informačních zdrojích nebo jiných pramenech informací, které jsou relevantní z hlediska požadavku konkrétního uživatele*“ [Švejda, 2003b].

Mezi další služby, které knihovny poskytují, patří **služby informační**, které jsou v České terminologické databázi knihovnictví a informační vědy (TDKIV) definovány jako: „*služby poskytované knihovnami, informačními institucemi nebo jinými organizacemi, jejichž účelem je zprostředkování informací ve všech formách a oborech lidské činnosti*“ [Švejda, 2003a]. Zvláště v minulosti byly hojně využívány i **služby rešeršní**, jejíž definice zní: „*dokumentografické nebo faktografické služby spočívající ve zpracování a poskytování rešerší uživatelům odborných informací*“ [Švejda, 2003c]. V dnešní době je stále více využívána i široká nabídka **elektronických služeb** – tj. služeb, které knihovna poskytuje „*v elektronické podobě za pomoci informační a komunikační technologie, díky nimž je lze využívat i mimo budovu knihovny*“ [Havlová, 2003].

Pro pochopení role sledované instituce je nutné si připomenout, jak odborná veřejnost chápe pojem **vysokoškolská knihovna**. Lze konstatovat, že knihovna FAMU plně odpovídá definici v databázi TDKIV, neboť je to „*speciální odborná knihovna vysoké školy, která slouží ke studijní a vědecké práci jejich posluchačů a pedagogů*“ a je pro ni charakteristické, že

„je zřízená a provozovaná institucí vyššího školství a výzkumu“ a současně „může rovněž sloužit jako knihovna veřejná“. Tuto definici naplňují i jiná pojmenování těchto typů knihoven, např. **fakultní knihovna** nebo **univerzitní knihovna** [Sodomková, 2003c]. V současné době je v českém prostředí patrně pod vlivem překladu anglického pojmu „academic library“ používán místo termínu vysokoškolská knihovna rovněž i odborný výraz **akademická knihovna**, která je v databázi TDKIV charakterizována jako „specializovaná knihovna vysoké školy, která získává, zpracovává a zpřístupňuje dokumenty s cílem informačního a dokumentačního zabezpečení výuky a vědeckovýzkumné činnosti“. Tento pojem je ale ve skutečnosti mnohem širší a zahrnuje i knihovnu Akademie věd i knihovny jednotlivých ústavů AV ČR [Sodomková, 2003a].

Knihovna FAMU odpovídá dále svým zaměřením označení **specializovaná knihovna**, protože patří mezi knihovny přístupné veřejnosti „se specializovaným knihovním fondem, „vykonávající koordinační, odborné, informační, vzdělávací, analytické, výzkumné, metodické a poradenské činnosti“ [Sodomková, 2003b].

Základní funkce knihoven i jejich služby významně proměňují rychlý rozvoj informačních technologií, vývoj internetu, mobilní komunikace, masová digitalizace knih i dalších pramenů, rozšiřování e-knih a dalších dokumentů v digitální podobě. Knihovny by měly využít této příležitosti a prostřednictvím nových technologií zkvalitnit a rozšířit své služby [Česko, 2011].

## 2.2. Legislativa

Důležitým aspektem fungování vysokoškolských knihoven v České republice je jejich právní rámec. Následující část kapitoly proto zahrnuje přehled nejdůležitějších legislativních dokumentů, které ve velké míře ovlivňují i jejich činnost a služby.

### 2.2.1. Knihovní zákon

Vysokoškolské knihovny jsou nedílnou součástí systému knihoven České republiky a mají v něm specifické postavení. Do počátku 90. let 20. stol. byly samostatnou a v zásadě uzavřenou sítí s odlišným posláním, funkcí i uživatelskou základnou. V nových změněných podmínkách se začaly otevírat a poskytovat knihovnické a informační služby i uživatelům mimo akademickou obec [Ramajzlová, 2002]. Přesto nejsou vysokoškolské knihovny v nejdůležitějším předpisu současné knihovnické legislativy výslovně uvedeny. Zákon

č. 257/2001 Sb., v účinném znění, (knihovní zákon), o knihovnách a podmínkách provozování veřejných knihovnických a informačních služeb ukládá knihovnám, které chtějí na jeho základě poskytovat služby, zapsání do evidence Ministerstva kultury ČR.

Vysokoškolské knihovny si mohly v knihovním zákoně vybrat pouze jeden ze dvou typů knihoven – tj. registrovat se dle §12 buď jako knihovny **základní s univerzálním fondem** (případně **základní se specializovaným fondem**), které jsou součástí systému knihoven, které vykonávají informační, kulturní a vzdělávací činnosti nebo dle §13 jako knihovny **specializované**, které jsou součástí systému knihoven, které vykonávají koordinační, odborné, informační, vzdělávací, analytické, výzkumné, metodické a poradenské činnosti [Česko, 2001]. Problém je v tom, jak uvádí Prochásková [2002], že ani jedna z uvedených možností není pro vysokoškolskou knihovnu plně vyhovující. Oblast typologie knihoven se stala častým tématem odborných diskuzí a dlouhodobě je ze strany vysokoškolských knihoven voláno po novelizaci zákona v této oblasti.

Dalo by se předpokládat, že si veřejné umělecké vysoké školy vzhledem ke svému úzkému oborovému zaměření a existenci speciálních sbírek ve svých fondech vybraly při své registraci na Ministerstvu kultury spíše druhou eventualitu, ale není tomu tak vždy. Z evidence knihoven vyplývá, že Akademie výtvarných umění je registrována jako knihovna základní se specializovaným fondem, ostatní tři veřejné umělecké vysoké školy (AMU, JAMU a VŠUP) se rozhodly evidovat jako knihovny specializované.

Nicméně po více než deseti letech platnosti této zákonné normy je jisté, že v souladu s § 4 odst. 5 knihovního zákona poskytují vysokoškolské knihovny kvalitní veřejné knihovnické a informační služby a umožňují svobodný a rovný přístup k informacím bez ohledu na to, jestli jsou zaregistrovány na MK jako knihovny základní či specializované. Všechny mají rovněž stejné možnosti žádat o účelové dotace ze státního rozpočtu a využívat výjimku ze zákona o účetnictví při revizi knihovních fondů [Česko, 2001].

### 2.2.2. Vysokoškolský zákon

Dalším ze zásadních legislativních dokumentů, který se dotýká vysokoškolských knihoven je Zákon č. 111/1998 Sb., o vysokých školách a o změně a doplnění dalších zákonů. Termín vysokoškolská knihovna v něm sice také není zmíněn přímo, ale v §22 odst. 1, písm. c je stanoveno, že součástí veřejné vysoké školy mohou být *„jiná pracoviště pro vzdělávací a výzkumnou, vývojovou a inovační, uměleckou nebo další tvůrčí činnost nebo pro poskytování*

*informačních služeb*". Povinnost vysoké školy zřídit knihovnu vyplývá z jeho osmé části – akreditace studijního programu, kde v § 79 odst. 1, písm. c podmiňuje zákon akreditaci nových studijních programů doložením personálního, finančního, materiálního, technického a informačního zabezpečení studijního programu nejméně na standardní dobu studia [Česko, 2005].

Činnost vysokoškolských knihoven ovlivnila především novela vysokoškolského zákona z roku 2005 v souvislosti s problematikou **zveřejňování vysokoškolských kvalifikačních prací** (dále VŠKP) v § 47b v odst. 1 a 3. Zákon zde stanovuje povinnost vysoké školy nevýdělečně zveřejnit disertační, diplomové, bakalářské a rigorózní práce, u kterých proběhla obhajoba, včetně posudků oponentů a výsledku obhajoby prostřednictvím databáze kvalifikačních prací, kterou škola sama spravuje. Zákon ale současně neukládá, jakým způsobem mají vysoké školy závěrečné kvalifikační práce zveřejňovat. Způsob zveřejnění si má určit vysoká škola sama pomocí vnitřního předpisu. Zákon zároveň v odst. 3 stanovuje, že v momentě odevzdání práce autor souhlasí s jejím zveřejněním bez ohledu na výsledek obhajoby [Česko, 2005].

Díky tomu můžeme dnes u mnoha veřejných vysokých škol vyhledat volně na internetu zveřejněné plné texty kvalifikačních prací v elektronické formě, včetně posudků vedoucího práce a oponenta. AMU se rozhodla v souladu se zákonem od 1. 1. 2006 volně zpřístupňovat pouze metadata všech obhájených VŠKP ve vlastním univerzitním digitálním repozitáři v systému **DSpace**<sup>1</sup> [Základní informace, ©2007-2011].

Záznamy VŠKP AMU jsou dále předávány do registru kvalifikačních prací Theses.cz<sup>2</sup> Masarykovy univerzity a do Národního úložiště šedé literatury<sup>3</sup>, které provozuje Národní technická knihovna [Užitečné registry, ©2007-2011].

Přístup k plným verzím kvalifikačních prací mají v rozsahu své působnosti pouze členové vedení AMU, jednotlivých fakult a vedoucí kateder [DSpace – repozitář AMU, ©2008]. Pro ostatní zájemce (včetně studentů AMU) jsou všechny obhájené VŠKP k dispozici k studijním a výzkumným účelům pouze na místě samém – tj. výhradně prezenčně v jednotlivých studovných fakultních knihoven AMU v době jejich provozní doby. Starší kvalifikační práce jsou k dispozici v tištěné a od roku 2006 i v elektronické formě dle autorem udělených práv v licenční smlouvě.

---

<sup>1</sup> Více viz <http://dspace.cz/>

<sup>2</sup> Více viz <http://theses.cz/>

<sup>3</sup> Více viz <http://nysl.cz>

### 2.2.3. Autorský zákon

Zákon, který významným způsobem vymezuje a ovlivňuje základní služby knihoven, včetně vysokoškolských, je zákon č. 121/2000 Sb. o právu autorském, o právech souvisejících s právem autorským a o změně některých zákonů (autorský zákon). Tento zákon byl již mnohokrát novelizován, naposledy na podzim minulého roku, kdy se podařilo vyřešit problematickou otázku užití osířelých děl. Pro praxi knihoven byly nejvýznamnější změny v rámci obsáhlé novelizace zákona v roce 2006.

Výpůjční služby patří mezi způsoby užití díla a převážná většina dokumentů, které lze nalézt v knihovnách, jsou dle zákona autorskými díly a vztahuje se na ně tedy autorskoprávní ochrana. Dílo, u kterého neuplynula lhůta ochrany, lze užít pouze na základě licence udělené nositelem práv nebo v případech uvedených v zákoně. Knihovny mají v této oblasti uznány určité zákonné výjimky, které se uvádějí v § 37 jako tzv. knihovní licence [Česko, 2000].

Knihovnám je dle této licence dovoleno zhotovit kopii za poškozené nebo ztracené autorské dílo (ať jde o textový či zvukový dokument nebo videozáznam), o němž lze na základě rozumně vynaloženého úsilí zjistit, že není nabízeno k prodeji (není k dispozici u knihkupce, v nakladatelství ani v antikvariátu). Tuto náhradu je možné půjčovat dle pravidel platných pro původní dokument. Knihovny také mohou půjčovat tiskovou rozmnoženinu malé části dokumentu, který byl poškozen nebo ztracen (dílo přitom může být na trhu). Pro vysokoškolské knihovny je toto ustanovení zvláště důležité, neboť se často stává, že žádané tituly doporučené literatury jsou poztrácené nebo silně poškozené častým půjčováním a přitom je nelze nalézt na knihkupeckém či antikvárním trhu. Knihovna dále může zhotovit za nevýdělečným účelem i kopii předmětu autorskoprávní ochrany (kromě počítačového programu a databáze) pro své archívní a konzervační účely [Česko, 2006; Matušík, 2010].

Absenční půjčování dokumentů je podmíněno platbou autorské odměny, kterou hradí stát kolektivnímu správci Divadelní a literární agentuře (DILIA) prostřednictvím Národní knihovny ČR. Vysokoškolské a školní knihovny jsou spolu s dalšími osmi knihovnami od těchto poplatků osvobozeny. Zákonná licence se však bohužel nevztahuje na absenční půjčování zvukových a zvukově obrazových dokumentů. Absenční půjčování zvukových dokumentů je od roku 2004 umožněno na základě kolektivní licenční smlouvy uzavřené mezi Národní knihovnou ČR s kolektivními správci práv. Zvukově obrazové dokumenty se mohou zpřístupňovat pouze prezenčně a knihovna je povinna zabránit pořízení jejich kopií. Absenční



půjčování je možné na základě licence pro konkrétní knihovnu od oprávněného distributora, který má právo k prodeji filmů pro půjčování. [Česko, 2006; Matušík, 2010].

Velkým přínosem pro uživatelský komfort při vyhledávání v OPAC katalogu bylo zákonné povolení zařadit do nich oskenované obálky a obsahy publikací. Knihovny vysokých škol mohly také konečně začít zpřístupňovat žádané vysokoškolské kvalifikační práce [Matušík, 2010].

AMU jako umělecká vysoká škola využívá možnosti nároku na uzavření licenční smlouvy o užití závěrečné kvalifikační práce jako školního díla (dílo vytvořené studentem ke splnění jeho školních či studijních povinností) podle § 60 odst. 1 autorského zákona. Smlouva se uzavírá mezi AMU zastoupenou děkanem příslušné fakulty jako nabyvatelem licence a autorem práce [Základní informace, 2005].

#### 2.2.4. Další právní předpisy

Kromě právních předpisů uvedených výše, souvisí s činností knihoven veřejných vysokých škol ještě další legislativní dokumenty, včetně obecně platných právních předpisů ČR jako je např. Zákoník práce a Občanský zákoník.

Patří sem také:

- Zákon č. 106/1999 Sb., o svobodném přístupu k informacím, v platném znění
- Zákon č. 101/2000 Sb., o ochraně osobních údajů a o změně některých zákonů, v platném znění
- Zákon č. 499/2004 Sb., o archivnictví, spisové službě a o změně některých zákonů, v platném znění
- Zákon č. 89/1995 Sb., o státní statistické službě, v platném znění

### 3. Vývoj knihovny FAMU

Následující část pojednává o historii knihovny a filmové školy do roku 2002. Text vznikl za pomoci několika mála existujících tištěných zdrojů, webových zdrojů a studia přírůstkových seznamů. Z důvodu nedostatečného počtu fyzických pramenů pro oblast údajů o vývoji počtu zaměstnanců, prostorového umístění knihovny v rámci školy, technického vybavení, družích lístkových katalogů a organizaci výpůjčního procesu, byla tato část důležitých informací získána pomocí neformálních rozhovorů. Za respondenty byly vybrány dvě dlouholeté pracovnice knihovny – Stanislava Vránová, která v knihovně pracuje již od roku 1977 a vedoucí knihovny Mgr. Markéta Ambrožová, která je v knihovně zaměstnána od roku 1992. Rozhovory byly přizpůsobeny časovým možnostem respondentek a proběhly ve dnech 27. 3. 2015 a 2. 4. 2015. Informace takto získané byly zahrnuty do následujícího textu. Pomocí grafu je na konci kapitoly znázorněn vývoj přírůstků v letech 1995 až 2002.

#### 3.1. Historie FAMU

Filmová a televizní fakulta zahájila výuku v akademickém roce 1946/47 v rámci Akademie múzických umění v Praze jako filmový odbor společně s divadelním (DAMU) a hudebním a tanečním (HAMU) jako pátá filmová škola na světě. Prvním uchazečem škola nabídla vzdělání v oborech režie, dramaturgie a filmového obrazu. Historicky prvním děkanem se stal Karel Plicka. Škola v té době sídlila ve druhém patře domu v Havlíčkově ulici a v roce 1948 si pronajala několik místností od Filmového ústavu v Klimentské ulici [Bernard, 2006].

V roce 1950 se z jednotlivých oborů staly katedry. Za dalších deset let nastal výrazný přelom v historii FAMU, neboť se všechny katedry s děkanátem přestěhovaly na novou adresu na Smetanovo nábřeží 2 do Lažanského paláce, kde sídlí dosud. V Klimentské ulici zůstalo jen Studio FAMU, jehož hlavní úlohou bylo zajištění výroby všech praktických cvičení posluchačů FAMU [Bernard, 2006].

Až do roku 1962 existovaly na FAMU jen čtyři obory. Pak postupně přibývaly samostatné katedry dokumentárního filmu, zvukové a střihové skladby filmu a televize, Kabinet filmové vědy, katedra umělecké fotografie, Kabinet audiovizuální tvorby a katedra animované tvorby [Škola múz, 1989, s. 134].

V současné době má škola devět kateder (animovaná tvorba, dokumentární tvorba, fotografie, kamera, produkce, režie, scenáristika a dramaturgie, střihová skladba a zvuková tvorba) a od roku 2002 také specializované pracoviště Centrum audiovizuálních studií, které vyučuje obor

Audiovizuální studia. Vedle toho se zde koná výuka zahraničních studentů v různých programech FAMU International. Od roku 1996 je možné všechny specializace studovat nejdříve v tříletém bakalářském programu a posléze v navazujícím dvouletém programu magisterském. Na katedrách fotografie a kamery je možné absolvovat studium rovněž v angličtině. Doktorské studium je akreditováno v oboru Teorie filmové a multimediální tvorby [Katedry a pracoviště, FAMU, ©2015].

### 3.2. Historie budovy

Jak již bylo uvedeno výše, Filmová a televizní fakulta se nyní nachází v památkově chráněném novorenesančním a bezbariérově přístupném objektu Lažanského paláce na nároží Smetanova nábřeží a Národní třídy naproti Národnímu divadlu (viz Obrazová příloha 2). Jeden z posledních velkolepých šlechtických paláců si nechal postavit hrabě Prokop Lažanský v letech 1861 až 1863 podle návrhu architekta Ignáce Vojtěcha Ullmanna. Tento třípatrový čtyřkřídový palác měl kromě tradiční funkce reprezentačního a přepychového bydlení zajistit majiteli též finanční příjem díky pronájmu bytů a kanceláří vznikajícím českým firmám.

V 60. letech 19. století si ve druhém patře budovy pronajal prostory i hudební skladatel Bedřich Smetana, který zde nejen sedm let žil a tvořil, ale s Ferdinandem Hellerem si tu založil i hudební školu [Ledvinka, 1995, s. 173]. Múzy se zde tedy zabydlely ještě dávno před rokem 1960, kdy se palác stal sídlem FAMU.

### 3.3. Vznik knihovny a vývoj do roku 1994

Knihovna FAMU vznikla v rámci knihovny AMU v akademickém roce 1950/51. Tento fakt lze zjistit podle prvního zápisu v dochovaném prvním přírůstkovém seznamu knihovny FAMU, který začíná právě rokem 1951. Je velmi pravděpodobné, že k informačnímu zabezpečení výuky využívala fakulta do roku 1959 i rozsáhlé fondy knihovny Filmového ústavu, která sídlila v Klimentské ulici. Fakultní knihovna tedy nevznikla až po přestěhování FAMU na novou adresu do Lažanského paláce v akademickém roce 1960/61 jak píše Jan Bernard [2006], ale v době stěhování existovala již deset let a dle přírůstkového seznamu měla knihovna ve fondu 4712 knihovních jednotek. První zapsanou knihou byla ruská kniha *Dramaturgija naučno-populjarnogo filma* od V. N. Ždana vydaná v roce 1950 v Moskvě.

Personálně byla činnost knihovny zajištěna až do roku 1991 pouze jedním pracovníkem. V prvním přírůstkovém seznamu (viz Obrazová příloha 3) lze nalézt tento zajímavý zápis: „*Noty půjčil první knihovník dr. Vl. Šefl Kabinetu filmové hudby prof. Kalaše bez zapsání do*

*přírůstkového seznamu. Noty tam při revizi v r. 1964 již nenalezeny. Chaloupka*“. Díky tomuto zápisu jsou tedy známa jména prvních knihovníků knihovny FAMU. Od roku 1977 výpůjční služby zajišťovala knihovnice Stanislava Vránová, která v knihovně pracuje dosud. V té době byla knihovna umístěna v prvním patře v levé části budovy a skládala se z jedné výpůjční místnosti a několika malých depozitářů. Nevýhodou tohoto období bylo časté stěhování fondu po různých místech školy, které byly knihovně k tomuto účelu dočasně přidělovány. Fond v depozitářích byl stavěn podle formátově-pořadového řazení. K orientaci v knihovních fondech sloužily uživatelům klasické jmenné a předmětové lístkové katalogy. Potřebný dokument musel uživatel nejdříve vyhledat v lístkovém katalogu, vypsát potřebné údaje na výpůjční stvrzenku (viz Obrazová příloha 4), odevzdat ji knihovnici, která dokument vyhledala v depozitáři a následně půjčila.

V souvislosti s postupným zvyšováním počtu studijních oborů fakulty se zároveň rozrůstala i systematicky budovaná sbírka tištěných dokumentů. Důležitým mezníkem ve vývoji knihovny byl rok 1992, který se stal počátečním rokem budování speciálního fondu audiovizuálních dokumentů [Ambrožová, 2013]. Knihovna byla přestěhována z prostor v levé části prvního patra do pravé části budovy a uživatelům byly k dispozici čtyři místa pro prezenční projekce videozáznamů.

Vedení knihovny AMU sídlilo do roku 1994 ve Valentinské ulici a sloužilo jako servisní a metodické pracoviště pro všechny tři knihovny jednotlivých fakult AMU. Zajišťovalo centrální akvizici knih a periodik a po jejich konečném zpracování byly fondy následně přidělovány do jednotlivých knihoven. Knihovna Divadelní fakulty (DAMU) sídlila od začátku v Karlově ulici 26 [Historie knihovny DAMU, ©2015] a knihovna Hudební fakulty (HAMU) se několikrát stěhovala až do roku 1993, kdy společně s fakultou HAMU získala nynější prostory v Lichtenštejnském paláci na Malostranském náměstí 13. Do tohoto roku lze datovat i historii počátků automatizace knihovny AMU [Historie knihovny HAMU, ©2007-2011]. Knihovnu AMU řídil od roku 1970 až do svého odchodu do důchodu v roce 1994 PhDr. Rudolf Málek, bývalý dlouholetý ředitel Městské knihovny v Praze [Rudolf Málek, ©2010-2015]. V říjnu roku 1994 se stala ředitelkou knihovny AMU PhDr. Iva Horová.

### 3.4. Vývoj knihovny v letech 1995 až 2002

V roce 1995 došlo v knihovně AMU k zásadním organizačním změnám. Nově byly ustanoveny funkce vedoucích fakultních knihoven a jednotlivé knihovny tak získaly v rámci knihovny AMU mnohem větší nezávislost. Výhodou této změny se stala možnost

samostatného rozhodování o doplňování a zpracovávání fondů knihovny včetně organizace provozu služeb.

První počítač s tiskárnou a modemem pro připojení k internetu získala knihovna FAMU v roce 1995. Pro automatizované zpracování knižních přírůstků byl nainstalován tehdy v českých knihovnách velmi rozšířený první databázový lokální knihovnický systém CDS/ISIS s výměnným formátem MAKS. Pro evidenci studijních videozáznamů musela být svépomocně vytvořena speciální databázová interní aplikace. Díky finančním prostředkům z grantu byla knihovna v roce 1996 systémově vybavena výpočetní technikou a byla vybudována počítačová síť. Ke knihovně byla také po přestěhování Kabinetu výpočetní techniky do budovy rektorátu připojena samostatná počítačová studovna. [Historie modernizace, ©2007-2011]. Knihovna byla posílena i personálně. V roce 1996 byly v knihovně zaměstnány již 3 pracovníce (2,5 úvazku) a 3 dny v týdnu v ní navíc vypomáhal pracovník náhradní vojenské služby. Provozní doba činila 31 hodin týdně.

Původní knihovnické programy byly v roce 1998 nahrazeny profesionálním automatizovaným knihovnickým systémem TinLib (T-Series), do něžž byly postupně všechny původní záznamy zkonvertovány. Po vypracování společných metodik katalogizace pro jednotlivé druhy dokumentů byly od roku 1999 do nového systému zpracovávány všechny nové knihovní přírůstky [Historie modernizace, ©2007-2011].

V roce 2001 došlo k zpřístupnění původních lístkových jmenných katalogů knihoven AMU v naskenované podobě na Internetu (fondy do roku 1996). Katalogizační lístky byly zpřístupněny pomocí aplikace vytvořené na zakázku Moravskou zemskou knihovnou v Brně.

Pomocí přepisu údajů z naskenovaných lístků bylo postupně za pomoci externistů prováděno systematické retrospektivní zpracovávání fondu knihovny do elektronického katalogu [Výroční zpráva, 2002, s. 40].

V červenci 2001 byl veškerý fond knihovny provizorně přestěhován z důvodu budoucí kompletní rekonstrukce budovy Lažanského paláce do sklepních prostor bývalého studentského klubu FAMU. Do místností se vešly téměř všechny knihovní fondy, dva videopřehrávače se sluchátky pro prezenční individuální videoprojekce, čtyři uživatelské počítače s připojením k internetu a možností tisku. Knihovna vyšla vstříc požadavku fakulty a vzhledem k dislokaci od ostatních částí fakulty rozšířila otevírací dobu čtyřikrát týdně do večerních hodin (celkem 35 hodin týdně). Bez časového omezení byla zachována i žádaná služba prodeje skript pro studenty a pedagogy AMU. Kopírování však bylo možné pouze

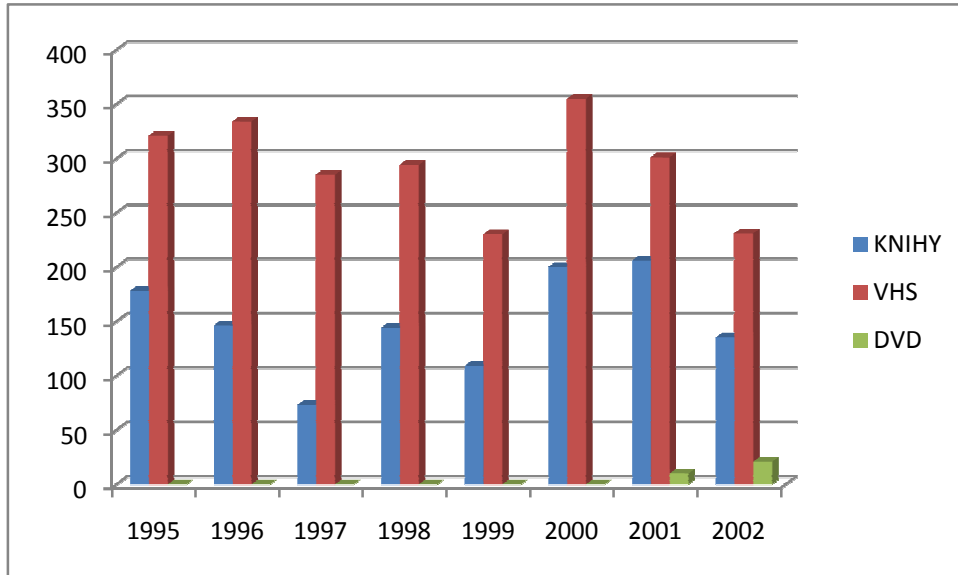
mimo knihovnu. Provizorní a nepříliš vyhovující podmínky osamocené pracovní místo se však promítly do poklesu celkové návštěvnosti i počtu výpůjček. Vlhko a značná prašnost měla vliv i na značnou poruchovost audiovizuální a počítačové techniky [Výroční zpráva, 2002, s. 151].

V roce 2002 byly provoz a činnost knihovny ovlivněny nejen rekonstrukcí budovy, ale především povodní, která v srpnu násilně přerušila její provoz. Díky včasnému a obětavému úsilí vedoucí knihovny Mgr. Markéty Ambrožové, za pomoci děkana PhDr. Michala Breganta, proděkanů, studentů i pedagogů FAMU byl veškerý fond knihovny zachráněn a kritickou dobu přečkal provizorně naskládaný na podlaze kavárny Parnas (viz Obrazové přílohy 5-6). Dočasný podzemní prostor se však stal po zaplavení vodou z kanalizace pro uložení fondů naprosto nepoužitelným. Díky vstřícnosti vedení knihovny Akademie věd ČR mohly být všechny knihy převezeny do jejího depozitáře v Jenštejně. Videotéka mohla v omezeném provozu fungovat zásluhou společnosti British Council, která jí poskytla jednu velkou místnost na Národní třídě. Vešel se do ní celý nejvyužívanější fond skript a audiovizuálních dokumentů.

Druhá polovina roku probíhala ve znamení koncepčních a organizačních příprav na stěhování fondu do rekonstruovaných prostor. Složitá situace byla kolem přípravy na reorganizaci fondu pro volný výběr – tj. jeho rozčlenění do tematických celků, systém řazení, stavění a věcného označení včetně oлеpení fondu čárovými kódy, magnetickými páskami pro elektronickou ochranu dokumentů i barevnými etiketami na hřbetech knih pro budoucí lepší orientaci uživatelů ve volném výběru. Na chystaný provoz automatizovaného půjčování musel být připraven i knihovní systém s databázemi. Do jednotlivých bibliografických záznamů musela být zanesena nová signatura a načten čárový kód, v datech bylo nutno provést i řadu systémových i ručních oprav a úprav. [Výroční zpráva, 2003, s. 45]. V té době měla knihovna pouze 2,5 pracovních úvazků a k tomu navíc k dispozici jednoho pracovníka náhradní vojenské služby.

Níže uvedený graf nabízí pohled na vývoj přírůstků v období 1995-2002. Jelikož nejsou k dispozici všechny výroční zprávy za uvedené roky, graf vychází z údajů uvedených v přírůstkových seznamech knihovny FAMU a dále z interní statistiky vývoje přírůstků speciálních dokumentů, kterou autorce poskytla vedoucí knihovny. Z uvedených dat jasně vidíme tehdejší celkovou preferenci v doplňování fondu novými typy informačních pramenů – nosičů speciálních dokumentů (videokazet VHS) na úkor klasických knižních dokumentů. Maximálního přírůstku audiovizuálních dokumentů bylo dosaženo v roce 2000, kdy byl

rozpočet knihovny významně posílen o finanční dotace od vedení FAMU a katedry fotografie. Poté už nastává mírně klesající trend pravděpodobně v souvislosti se stěhováním knihovny v roce 2001 a povodněmi v roce 2002. V roce 2001 bylo zakoupeno prvních deset audiovizuálních dokumentů na novém nosiči – DVD.



Graf 1 - Vývoj přírůstků knihovny a videotéky v období 1995-2002 [zdroj: autorka práce]

## 4. Současnost knihovny FAMU

Následující kapitola se věnuje proměnám organizační struktury a celkovému vývoji činnosti knihovny FAMU od roku 2003 do současnosti. Knihovna je sledována a popsána z hlediska prostorového a technického zázemí, zaměstnanců, uživatelů, struktury a rozšiřování fondu. Informace ohledně problematiky doplňování fondu knihovny a videotéky byly získány formou neformálního rozhovoru s Mgr. Markétou Ambrožovou dne 2. 4. 2015. Text dále přibližuje a shrnuje další činnosti knihovny FAMU – procesy katalogizace a ochrany knihovního fondu a spolupráce s jinými knihovnami. Vývoj přírůstků v letech 2003 až 2014 a stav knihovního fondu v současnosti je znázorněn pomocí grafů.

### 4.1. Organizační struktura

Knihovna FAMU nemá právní subjektivitu a je zřízena dle Statutu Akademie múzických umění v Praze jako samostatné odborné knihovnicko-informační pracoviště. Společně s knihovnou DAMU a knihovnou HAMU tvoří jednotný integrovaný systém knihoven AMU. K fakultním knihovnám je dále přidružena deponátní knihovna Centra jazykové přípravy AMU. Tato knihovna podléhá metodickému vedení metodika knihoven AMU. Role a postavení všech subjektů a vymezení oblastí metodického a koordinačního řízení jsou definovány v Organizačním řádu knihoven AMU. Základním posláním knihoven AMU je získávání, zpracovávání, uchovávání a zpřístupňování specializovaných dokumentových fondů a vytváření nezbytného informačního a studijního zázemí pro realizaci pedagogického procesu a pro rozvoj samostatné odborné, vědecko-výzkumné, tvůrčí a umělecké práce pedagogů a studentů AMU [Organizační řád, ©2007-2011].

Do roku 2014 byly všechny tři knihovny AMU metodicky a koncepčně zastřešeny ředitelstvím knihovny AMU (viz *Obrazová příloha 7*). Ředitelství sídlilo v budově knihovny HAMU, ale nebylo její součástí a nedisponovalo vlastním knihovním fondem. Ředitelka knihovny AMU byla zodpovědná za celkovou koncepci knihovny a řídila a koordinovala rozvoj všech knihovnických a informačních procesů.

Od 1. července 2014 došlo k reorganizační změně (viz *Obrazová příloha 8*). Ředitelství knihovny AMU bylo k tomuto datu zrušeno a jednotlivé fakultní knihovny jsou od tohoto data podřazeny přímo fakultám. AMU zajišťuje jednotné metodické vedení prostřednictvím prorektora pro vědu, výzkum a rozvoj, metodika knihoven a knihovní rady AMU. Knihovní rada je ustanovena rektorem AMU a funguje jako poradní orgán. Řeší návrhy v otázkách rozvoje a provozu knihoven, navrhuje rozdělení akvizičního a rezervního fondu, spolupracuje



při řešení odborných knihovnických otázek a zabezpečuje spolupráci v rámci automatizovaného knihovního systému AMU. Na všech třech fakultách napomáhají ke koordinaci knihovnických a informačních činností Knihovní rady jakožto poradní orgány jednotlivých děkanů [Organizační řád, ©2007-2011].

Organizační řád a Knihovní a výpůjční řád Knihoven AMU schvalují rektor AMU a Akademický senát AMU. Vedoucí fakultních knihoven mohou následně v Dodatcích Knihovního a výpůjčního řádu některá pravidla upravovat dle specifických potřeb a podmínek provozu konkrétní knihovny. Následně musí Dodatky schválit příslušný děkan [Knihovní a výpůjční řád, ©2007-2011].

## 4.2. Prostorové a technické vybavení

Současná podoba knihovny a videotéky vznikla v rámci rekonstrukce budovy Lažanského paláce v roce 2003. Rozsáhlé prostory celé části pravého křídla prvního patra nad kavárnou Slávií (celkem přes 245 m<sup>2</sup>, přičemž plocha určená pro uživatele je přes 190 m<sup>2</sup>) byly zpřístupněny začátkem zimního semestru akademického roku 2002/2003. Tvoří jej dvě oddělené samostatné části – knihovna a videotéka [Horová, 2003; Výroční zpráva, 2004].

### 4.2.1. Knihovna

Prostory v knihovně působí vzdušným a příjemným dojmem a díky umístění v historické budově vyznačují nenahraditelný „genius loci“. U výpůjčního pultu se dvěma služebními počítači (viz Obrazová příloha 10) a u počítače vyhrazeného pro přístup k elektronickému katalogu a k dalším informačním zdrojům je dostatek prostoru pro uživatele i pro případnou „navigátorskou“ pomoc pracovníků knihovny. Vedle počítače s katalogem je umístěno multifunkční zařízení pro tisk, kopírování a skenování a zbývá zde i místo pro prezentaci knižních novinek. Uličky mezi regály byly projektovány velkoryse, takže se k oknu vešel pracovní stůl s počítačem a toto studijní místo umístěné přímo mezi knihovními regály je velmi vyhledávané a oblíbené (viz Obrazová příloha 12). Z důvodu nedostatku úložného prostoru musel být v roce 2008 do druhé uličky v oddělení umění vložen provizorní regál pro uložení videokazet. Knihovna by v budoucnu ráda využila nedávno uvolněné prostory po zrušení šesti minimálně využívaných kabiněk ve studovně videotéky k přestěhování audiovizuálních fondů a zpětné uvolnění regálů pro volný výběr tištěných dokumentů.

Oddělená místnost studovny (viz Obrazová příloha 13) tvoří tichou klidovou zónu s dostatkem denního světla, přičemž jeho intenzita se dá regulovat pomocí textilních žaluzií. Jsou zde umístěny regály s volným přístupem k převážně prezenčnímu fondu v oboru fotografie a k novějším fotografickým a filmovým periodikům. Zázemí pro studium tvoří čtyři větší stoly, každý se čtyřmi studijními místy, kde je možno si pohodlně rozložit notebook i všechny studijní materiály. Každé studijní místo je nově opatřeno elektrickou zásuvkou pro připojení přenosných počítačů.

Samozřejmostí je možnost připojení k internetu pomocí bezdrátové sítě WiFi. Prostory studovny jsou dále doplněny třemi samostatnými stolky s počítači a speciálním skenerem na A3 formát na skenování fotografických a uměleckých publikací.

Studenty je velmi oceňována pružná a vstřícná reakce knihovny na nové trendy a zlepšování podmínek pro jejich individuální studium – např. výše zmíněné nové elektrické zásuvky pro notebooky, povolení brát si do studovny nápoje a osobní věci, nastavitelné stolní lampičky apod. Dochází zde k přirozenému setkávání všech skupin uživatelů knihovny. Zahraniční studenti se zde potkávají s českými studenty i se studenty U3V a jiných vysokých škol a vzájemně se ovlivňují a inspirují. Studovna je oblíbená i jako důstojné prostředí pro natáčení studentských filmů a ročníkových cvičení. Občas se zde konají i klauzurní komisionální zkoušky studentů katedry fotografie.

Prostorná průchozí chodba před knihovnou a videotékou je naopak využita jako rušnější zóna s možností posezení, kde se mohou studenti i pedagogové najít, vést hlasité skupinové diskuse, vzájemně se doučovat, či jen tak relaxovat. Velmi důležitým aspektem pro pozitivní vnímání knihovny je blízkost dvou typů občerstvovacích zařízení. Velmi vyhledávaným se stal bufet Café FAMU, který má otevřeno denně kromě pátku a nabízí výběr z několika studených sladkých i slaných jídel a teplých i studených nápojů v rozumných cenových relacích. Další z možností uspokojení poptávky studených nápojů je automat umístěný přímo před vchodem do knihovny. Interiér nepříliš útulné chodby ožívují pravidelné výstavy fotografií studentů katedry fotografie.

#### 4.2.2. Videotéka

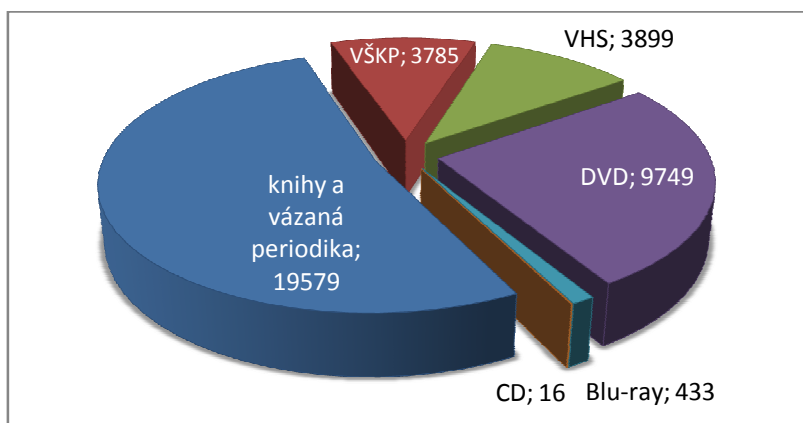
Pozornost uživatele při vstupu do videotéky upoutají filmové plakáty, kterými jsou ozdobeny stěny interiéru. Prostory jsou vybaveny jedním služebním počítačem s laserovou tiskárnou a třemi počítači pro uživatele pro vyhledávání videozáznamů v OPAC katalogu. Oddělená

studovna videotéky disponuje technickým vybavením pro prezenční studium audiovizuálních dokumentů. V současnosti je vybavena celkem šesti videokabinkami, z toho dvě mají LCD monitory (viz Obrazová příloha 15). Zde je možno shlédnout DVD i Blu-ray nosiče i ve 3D rozlišení za pomoci speciálních brýlí a s možností použití sluchátek vždy pro dva uživatele. Pro větší uživatelský komfort byla v nedávné době vyměněna tvrdá křesílka za pohodlnější polstrovaná.

Studenty velmi oceňovanou službou je možnost přehrát si v naprostém klidu a soukromí i unikátní filmy na videokazetách, neboť videorekordér má už dnes málokdo k dispozici. To je umožněno díky ovládacímu panelu v blízkosti výpůjčního pultu. Tento panel s televizní obrazovkou a původně se sedmi videorekordéry a pěti DVD přehrávači by potřeboval technickou obnovu, protože některá ze zařízení jsou již nefunkční. Také tři pomalé počítače s ještě klasickými CRT monitory by potřebovaly vyměnit za novější typy s LCD monitory, které jsou prostorově úspornější a vzhledově reprezentativnější. Ve videostudovně by bylo potřeba nahradit čtyři staré televize novějšími typy (viz Obrazová příloha 16). Tato dnes již nemoderní technická zařízení knihovna průběžně obměňuje dle finančních možností za modernější.

### 4.3. Fondy

Stav aktuálního knihovního fondu názorně ukazuje níže uvedený koláčový graf. Přibližně polovinu knihovního fondu tvoří tradiční fyzické informační zdroje – monografie a vázaná periodika. Druhou polovinu tvoří knihovní jednotky speciálních dokumentů – nepublikované kvalifikační práce studentů FAMU, CD a zbytek tvoří audiovizuální fond videotéky na videokazetách VHS, DVD a Blu-ray discích. Z toho je k dispozici cca 17 050 knihovních jednotek tradičních tištěných dokumentů ve volném výběru [Výroční zpráva, 2015].



Graf 2 - Stav knihovního fondu k 31. 12. 2014 [zdroj autorka práce]

#### 4.3.1. Fondy knihovny

Velkou výhodou knihovny FAMU (na rozdíl od ostatních knihoven AMU) je fakt, že téměř celý fond knihovny je uložen na jednom místě ve volném výběru. Fond obsahuje českou a zahraniční odbornou literaturu z oblasti teorie, techniky, dějin filmu a fotografie. Doplňující část fondu tvoří literatura dalších souvisejících oborů – společenských věd, výtvarného umění, architektury a okrajově divadla, hudby, dějin a publikací o FAMU. Zvláště je vyčleněn fond skript. Velkou část fondu tvoří i základní výběr klasických děl české a světové literatury a zfilmovaná beletrie. Fond ve volném výběru je tematicky rozčleněn do několika celků, v hlavních z nich jsou rozlišeny další oddíly, v nichž je řazení uspořádáno abecedně podle autora, umělecké osobnosti nebo názvu dokumentu (viz Obrazová příloha 9).

Největší předností tematicky rozčleněného volného výběru je fakt, že uživatelé najdou oborově příbuzné dokumenty pohromadě. Mohou si publikace libovolně prohlížet, případně vyhledat podobné tituly, je-li žádaný dokument vypůjčen. Regály volných výběrů jsou vysoké 230 cm – lidé nižší postavy mají k dispozici posuvná ocelová stupátka, která se mohou v případě potřeby použít jako provizorní místa na sezení. Regály jsou nahoře označeny popisky v českém a anglickém jazyce tak, aby fond byl maximálně přehledný. Ke snazší orientaci ve fondu přispívají i barevné samolepící etikety a pásky (celkem šest barev) na hřbetech knih se signaturou a počátečním písmenem názvu dokumentu, autora či umělecké osobnosti pro jednotlivé tematické celky.

Část méně frekventovaných a žádaných dokumentů je umístěna v jednom ze dvou depozitářů v podzemí budovy (převážně starší vydání beletrie a všechny starší vydání periodik).

#### 4.3.2. Fondy videotéky

Významnou součástí knihovny je rozsáhlý interní fond audiovizuálních dokumentů, který mapuje dějiny světové i domácí kinematografie, zahrnuje profily režisérů a historiografické studie. Videozáznamy na videokazetách, DVD a Blu-ray nosičích jsou určeny výhradně ke studijním účelům studentů a pedagogů FAMU a mají zcela nezastupitelnou hodnotu ve výukovém a vzdělávacím procesu [Ambrožová, 2013].

Fond videotéky sice není volně přístupný, ale nosiče audiovizuálních dokumentů jsou umístěny v blízkosti výpůjčního pultu opravdu při ruce, takže vyřízení výpůjčky trvá velmi krátce. Největší podíl v audiovizuálním fondu mají hrané filmy, následují filmy

dokumentární, animované, experimentální a velmi vyhledávaným je i jedinečný fond studentských filmů FAMU na videokazetách, převedených v minulosti z 16mm filmů díky grantu PhDr. Jana Bernarda.

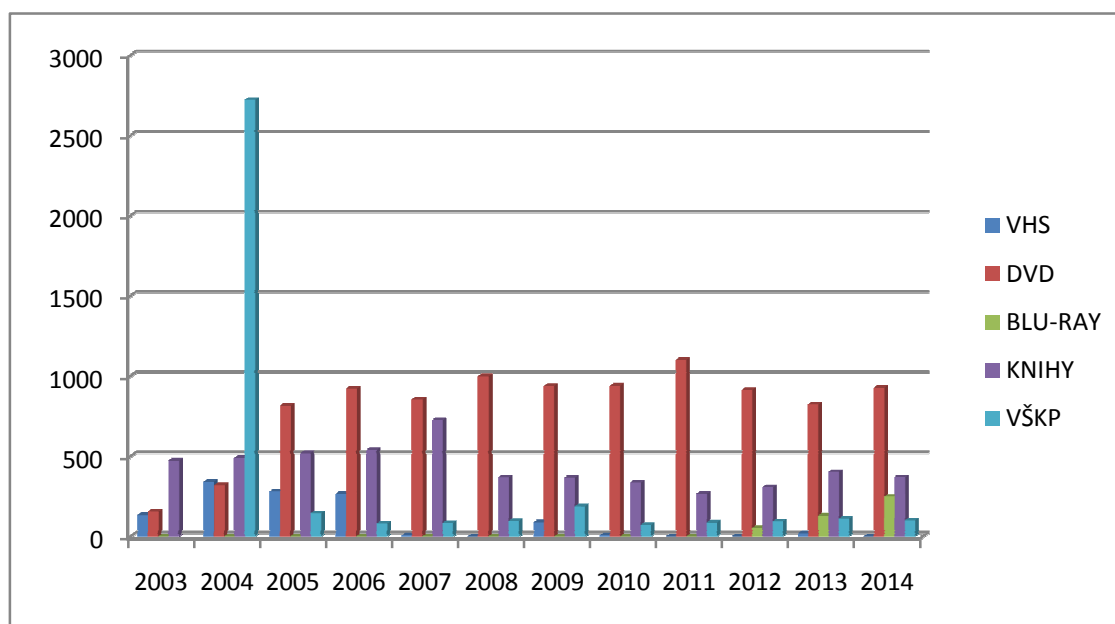
#### 4.4. Akvizice fondu

Akvizice – doplňování knihovního fondu tvoří jeden z nejdůležitějších vstupních procesů organizace knihovního fondu. Pokud není akvizice prováděna kvalitně, nemůžou být ani kvalitní následně poskytované služby [Stöcklová, 2008a].

Akviziční politika knihovny FAMU je sladěna s obsahovým profilem fondu a vychází z informačních potřeb, akvizičních záměrů a doporučení jednotlivých kateder FAMU tak, aby v knihovním fondu byly zastoupeny kvalitní a aktuální tuzemské i zahraniční informační prameny pokud možno rovnoměrně ze všech studijních oborů. V posledních letech dochází k rozšíření záběru knihovního fondu o nové oblasti – např. videohry, digitalizace a restaurování.

Akviziční činnost probíhá v úzké součinnosti s vedoucími jednotlivých kateder i ostatních pedagogů školy, a dle finančních možností je flexibilně přizpůsobována i individuálním potřebám studentů. Knihovna získává dokumenty koupí a dary, kdy jsou takto získávány informační prameny nejen od pedagogů a studentů školy, ale i od individuálních dárců z řad odborné veřejnosti a různých organizací. Dalším významným zdrojem nákupu jsou mimorozpočtové zdroje, nejčastěji grantové prostředky výzkumných projektů jednotlivých pedagogů, případně finanční příspěvky z jednotlivých rozpočtů kateder. Veškeré takto externě zakoupené dokumenty jsou následně knihovnou zaevidovány a zkatologizovány.

Následující graf podává přehled vývoje přírůstků jednotlivých typů dokumentů v letech 2003 až 2014. Graf využívá údaje z výročních zpráv knihovny FAMU, interní statistiky vývoje speciálních dokumentů a přírůstkových seznamů. Z grafu je vidět, že nejmenší přírůstek měla knihovna v počátečním roce nového rozšířeného provozu. V následujícím roce byl fond obohacen o další druh speciálních dokumentů – vysokoškolských kvalifikačních prací, které byly do knihovny přemístěny z jednotlivých kateder FAMU. V roce 2007 byl výrazný přírůstek knižních dokumentů i díky velkému množství darů a nakoupených publikací z grantových prostředků. V ostatních letech jsou přírůstky všech druhů dokumentů víceméně vyrovnané. V roce 2012 jsou pro studijní potřeby uživatelů pořízeny první nosiče Blu-ray a nutná odpovídající přehrávací technika.



Graf 3 - Vývoj přírůstků knihovny a videotéky v období 2003-2014 [zdroj: autorka práce]

#### 4.4.1. Akvizice fondu knihovny

Akvizice fondu knihovny je založena na průběžném a systematickém sledování edičních plánů nakladatelství, vydavatelství a novinek knihkupectví a internetových obchodů, zaměřených na prodej odborné literatury z oboru filmu, fotografie a dalších příbuzných oborů. Knihovní fond je doplňován rovněž o příležitostné tisky (konference, ročenky a programy filmových festivalů, ročenky a katalogy fotografických výstav). S narůstajícím počtem zahraničních studentů je v současné době nutné na základě individuálních požadavků pedagogů a jejich učebních plánů rozšiřovat i zastoupení cizojazyčné odborné literatury, především v anglickém jazyce.

Chybějící a často žádané starší tituly z oblasti teorie a dějin filmu a fotografie jsou průběžně doplňovány nákupem v antikvariátech, případně z nabídek soukromých a veřejných knihoven. Dalším ze zdrojů nákupu jsou pravidelné knižní veletrhy (např. Svět knihy v Praze). Na rozdíl od e-shopů je zde možné vybrat si jednotlivé tituly až po jejich prohlédnutí s knihou v ruce a dalším nezanedbatelným kladem je i využití výrazných výstavních slev. Pravidelně jsou takto nakupovány např. cenově náročnější fotografické publikace. Do knihovny je bezplatně předáváno pět výtisků skript a jiných publikací z oblasti filmu, televize a fotografie vydávaných nakladatelstvím AMU. Knihovna dostává i všechny další nově vydané publikace z jiných oborů, ale pouze po jednom kuse.

Předávání vysokoškolských kvalifikačních prací do knihovny se řídí samostatnými vnitřními předpisy AMU. Dle Výnosu rektora č. 4/2009 mají pověření pracovníci (většinou sekretářky jednotlivých kateder) odevzdat jeden tištěný exemplář do týdne po obhajobě [Výnos rektora, ©2007-2011]. Společně s tištěnou verzí práce odevzdávají i verzi elektronickou na optickém disku a vytištěnou podepsanou licenční smlouvu.

Předmětem doplňování je i poměrně malé množství časopisů. Nákup většiny zahraničních odborných periodik je zajištěno formou předplatného na celý kalendářní rok prostřednictvím ověřeného dodavatele Suweco. Pouze slovenský časopis Kinečko si knihovna objednává přímo u jeho vydavatele. Nákup některých českých periodik je zajištěn přes distributora Send, ostatní tituly si knihovna předplácí u jednotlivých vydavatelů. Darem dostává knihovna od vydavatelů např. rakouské periodikum Camera austria a tuzemská periodika Sešit pro umění, Cinepur a Film a doba.

#### 4.4.2. Akvizice fondu videotéky

Doplňování fondu videotéky je podobně jako u fondu knihovny založeno na sledování novinek distributorů, zaměřených na prodej filmů, televizních seriálů a dokumentů na Blu-ray a DVD nosičích. Výběr dodavatelů probíhá na základě zkušeností i osobních doporučení. Při akvizici audiovizuálních dokumentů je pro nákup tuzemských filmů nejvíce využíván internetový obchod Filmarena.cz. Převážná většina zahraničních filmových titulů je pořízena prostřednictvím britského internetového obchodu Amazon.co.uk a placena je virtuální platební kartou. Dovoz filmových titulů z Ameriky je zajištěn přes českého dodavatele Cineshop.cz. Dalšími zdroji doplňování fondu videotéky jsou např. obchody „Terryho ponožky“ v pasáži kina Světozor, Levné knihy a e-shop Arara.cz. Cílem doplňování je prostřednictvím nejdůležitějších filmů pokrýt dějiny české a světové kinematografie – tzv. „zlatý fond české a světové kinematografie“.

#### 4.5. Zpracování fondu

V r. 2011 knihovna přešla na nový automatizovaný knihovnický systém Clavius. Všechny záznamy byly zkonvertovány do standardního formátu MARC21 a lokální katalogy jednotlivých knihoven AMU byly sloučeny do jednoho společného. Zaměstnanci všech tří knihoven AMU nyní pracují v jednotném prostředí katalogizačního modulu integrovaného knihovního systému Clavius verze 6.50. Technickou podporu knihovnám zabezpečují pracovníci počítačového centra AMU.

Při tvorbě katalogizačních záznamů se všechny tři knihovny AMU řídí důsledně jednotnou metodikou tvorby záznamů pro jednotlivé typy dokumentů. Vzhledem ke své specializaci se knihovny podílejí i na zpracování metodik speciálních druhů dokumentů v celostátním měřítku. Samozřejmostí je dodržování platných standardů angloamerických katalogizačních pravidel AACR2 (od 1. května letošního roku se tyto katalogizační pravidla mění na RDA). Data všech druhů dokumentů jsou ukládána ve formátu MARC21. Protokol Z39.50 umožňuje přebírání bibliografických a autoritních záznamů z jiných knihoven.

Vzhledem k umělecké orientaci výuky a specifickým potřebám uživatelů knihovny FAMU se audiovizuální dokumenty katalogizují nejen jako celky, ale při katalogizaci je standardně nastavena možnost katalogizovat jednotlivé filmy jako samostatné podřízené záznamy s komplexní škálou údajů. Vytváří se tak zcela nadstandardní rozsah popisu, který umožňuje následně vyhledat všechny jednotlivé detaily. V záznamu se uvádějí všichni hlavní realizátoři – režisér, scenárista, autor předlohy, autor hudby, kameraman a tři hlavní osoby z hereckého obsazení. Studentské filmy FAMU jsou katalogizovány s maximální možnou úplností a obsahují podrobné a vyčerpávající údaje o všech svých původcích.

Oboroví specialisté potřebují vyhledávat audiovizuální dokumenty nejen podle jmenných a názvových údajů, ale i podle dalších obsahových hledisek, čemuž je přizpůsoben velmi podrobný věcný popis. Uživatelé zajímá nejen země výroby filmu – např. zda se jedná o český, britský, americký či korejský film, ale důležité je pro ně i jejich historické zařazení – např. česká nová vlna, film noir, francouzská avantgarda apod. Pro praktickou tvůrčí práci při tvorbě vlastních filmů nebo pro psaní seminárních a kvalifikačních prací potřebují studenti vyhledat a shlédnout filmy s určitou tematikou – což může být např. homosexualita, rodina, politika, drogy, případně filmy z určitého prostředí – např. hotel, vlak, cirkus, železnice atd. Věcný popis uvádí i stříhovou skladbu filmu, témata školních cvičení, chronologické údaje, osoby a korporace, o kterých filmy pojednávají, geografická jména a filmové žánry [Ambrožová, 2008].

#### 4.6. Ochrana fondu

Knihovna FAMU se při ochraně svých fondů potýká s problematikou ochrany moderních nosičů audiovizuálních dokumentů videotéky, které jsou oproti klasickým papírovým dokumentům daleko zranitelnější a náchylnější k degradaci a znehodnocení. Jejich životnost ovlivňuje i zastarávání techniky, která je nezbytná pro jejich zpřístupnění.



#### 4.6.1. Ochrana fondu videotéky

Následující část textu tohoto oddílu čerpá většinu informací ze studijního materiálu Jana Hutaře [2007]. Videotéka se speciálním fondem magnetických pásek (videokazety VHS) a optických disků (DVD, Blu-ray) přináší specifické problémy jeho ochrany a uložení. Optické disky by se měly skladovat v plastových obalech ve vertikální poloze v bezprašném, spíše chladném a tmavém prostředí při teplotě menší než 20°C a 40% relativní vlhkosti (dále RV). Všechny podmínky však v prostorách umístění fondu videotéky FAMU při nejlepší vůli není možné dodržet.

Optické disky jsou velmi lehce mechanicky poškoditelné – nejvíce je zatěžuje kontakt povrchu s ostrými předměty. Při manipulaci je nutné brát disk pouze za hranu a za střed bez dotyku spodní strany disku. Po použití se disk okamžitě vrací do obalu. Čištění disku by mělo vždy probíhat od středu k okraji disku pomocí měkkého hadříku. Aby nedošlo k nerovnováze v mechanice při přehrávání, na vrchní stranu disků by se neměly lepit žádné nálepky. K označení disků se používá výhradně fix bez ostrého hrotu a agresivních rozpouštědel.

Prostory určené pro uchovávání videokazet by měly být tmavé, chladné, suché a bez silných magnetických vlivů. Nejlepší rozmezí teplot pro skladování je udáváno mezi 8-23°C a dodržení 25% RV. Pro zamezení přístupu světla a prachu musí být všechny videokazety uloženy v plastovém nebo papírovém obalu. Každé tři roky by se měly všechny videokazety přetočit, čímž se zabrání slepení pásku. Toto opatření se z časových a kapacitních důvodů ve videotéce prakticky vůbec neprovádí. Životnost magnetických pásek u videokazet je variabilní. Záleží na kvalitě materiálu pásky, přehrávacího zařízení, mechanickém opotřebení a podmínkách uložení. Ze zkušeností z praxe jsou videokazety méně zranitelné a zůstávají déle bez poškození než optické disky. Při dlouhodobém uložení je třeba provádět migraci dat na nová média a převod do nových formátů a standardů. Knihovna takto postupně digitalizuje vybrané a žádané tituly, u kterých je předpoklad, že pravděpodobně nikdy nevyjdou na jiném nosiči.

#### 4.6.2. Ochrana fondu knihovny

Knihovní fond tištěných materiálů je zabezpečen proti neoprávněnému a nevidovanému vynesení knihovních jednotek pomocí elektronické ochrany založené na elektromagnetickém principu systému DIALOC. U vchodu knihovny je nainstalována detekční ochranná brána a všechny knihovní jednotky jsou opatřeny skrytě umístěnými samolepicími ochrannými

páskami [Horová, 2003]. Magnetické pásky se po načtení výpůjčky uživateli pomocí speciálního zařízení deaktivují a po návratu dokumentu opět zpětně aktivují. Kontrola je zajištěna pomocí anténního systému, umístěného před východem z knihovny. Pokud bránou projde uživatel s nedeaktivovaným dokumentem, antény na tento fakt zvukově a světelně upozorní.

Vzácné historicky cenné publikace jsou uloženy mimo volný výběr v uzamčené skříni. Nepříliš vhodné podmínky pro uložení knihovního fondu představují prostory sklepních depozitářů, kde jsou problémy s vlhkostí a prašností prostředí.

## 4.7. Spolupráce s jinými knihovnami

### 4.7.1. Spolupráce s knihovnami AMU

Knihovna FAMU úzce spolupracuje zejména se „sesterskými“ knihovnami AMU – tj. s knihovnou DAMU a knihovnou HAMU. Spolupráce se týká koordinace a rozvoje všech knihovnických a informačních procesů, společně používaného automatizovaného knihovního systému Clavius i OPAC katalogu Carmen. V každé knihovně je pověřený pracovník, který je zodpovědný za vykonávání určité části odborných činností za všechny knihovny AMU.

V knihovně FAMU má tak vedoucí knihovny na starosti metodickou činnost pro oblast revizí a odpisů – tj. zpracování závazných metodik v písemné podobě, včetně jejich následných aktualizací při jakýchkoli změnách a řešení problémů se zástupci automatizovaného knihovního systému. Další pracovnice je pověřena vykonáváním metodické činnosti pro oblast personálních a korporativních autoritních záznamů – tj. má na starosti metodiku tvorby autoritních záznamů včetně pravidelných týdenních aktualizací, kontroly jejich formální správnosti a zasílání návrhů do souboru národních autorit (dále jen SNA) ČR. Vedoucí Knihovny DAMU je pověřena správou výpůjčního modulu a jiná pracovnice v této knihovně má na starosti celou agendu metodik tvorby katalogizačních záznamů jednotlivých druhů dokumentů. Vedoucí knihovny HAMU je pověřena správou OPAC katalogu Carmen. Kvalitní poskytování knihovnických a informačních služeb je možné zabezpečit jen při vzájemné součinnosti všech těchto pracovníků.

#### 4.7.2. Spolupráce s Národní knihovnou ČR

Spolupráce s NK ČR probíhá v rámci úspěšné kooperace při budování SNA ČR. V letech 2012 a 2013 se knihovně AMU podařilo opakovaně získat grant v rámci projektu VISK9. Za pomoci externistů byla uskutečněna rozsáhlá a systematická revize a harmonizace rejstříku jmenných autorit.

Nejvýznamnějším přínosem tohoto pro všechny zapojené pracovníky časově i odborně náročného projektu bylo zpřehlednění rejstříku pro uživatele i katalogizátory a zrychlení zpracování knihovního fondu. Pečlivé zpracování odkazových forem pomohlo uživatelům zpřesnit vyhledání informací v OPAC katalogu. Jedinečné autoritní záznamy uměleckých osobností (např. režiséři, herci, kameramani, hudební skladatelé, operní pěvci atd.) jsou zajiště významným přínosem pro SNA a mají nezastupitelnou hodnotu pro využití všemi knihovnami v rámci celé republiky. Po sloučení rejstříků ze všech tří knihoven AMU na začátku projektu rejstřík obsahoval velké množství duplicit i triplicit a minimální počet autoritních záznamů ze SNA. Na konci roku 2013 bylo v rejstříku osobních jmen obsaženo téměř 48 tisíc personálních autorit s označením A. Počet zrevidovaných záznamů personálních autorit za oba roky dosáhl počtu 64 475. Do SNA bylo odesláno 13 590 autoritních záznamů osobních jmen. Na základě poslaných návrhů bylo v SNA provedeno 233 oprav.

I v současnosti pokračuje dle kapacitních a časových možností pracovníků jednotlivých knihoven další harmonizace rejstříku – tj. přebírání autoritních záznamů ze SNA do katalogu knihoven AMU a zasílání návrhů nových autorit i návrhů oprav do SNA NK. V roce 2014 bylo ze SNA staženo celkem 3 210 záznamů korporativních a personálních autorit a zasláno 1 894 záznamů návrhů personálních autorit.

Knihovny AMU dále spolupracují s NK ČR při předávání dat do Souborného katalogu (dále SK). Díky této aktivitě se dále zvyšuje informovanost o dostupnosti mnohdy unikátního umělecky zaměřeného fondu pro daleko širší okruh uživatelů, než je pouze úzká komunita akademické obce. Za poslední tři roky, kdy se data do SK zasílají, bylo Národní knihovnou přijato přes pět tisíc nových záznamů knih, hudebnin a zvukových dokumentů, z toho více než polovinu tvoří záznamy v bázi SK jedinečné – tj. do té doby o dokumentu neexistoval v SK žádný bibliografický záznam. Knihovna FAMU také pravidelně v SK aktualizuje údaje o odebíraných periodikách prostřednictvím online formuláře.

#### 4.8. Zaměstnanci

Kolektiv knihovny tvoří v současnosti pět pracovníků, které nejsou členy akademické obce. Vedoucí knihovny je již od roku 1995 Mgr. Markéta Ambrožová, absolventka katedry filmové a divadelní vědy Univerzity Karlovy a rekvalifikačního knihovnického kurzu. Zodpovídá za organizaci provozu služeb knihovny v souladu s jejími potřebami a za odbornou úroveň poskytovaných služeb. Má zodpovědnost také za rozvoj, správu a ochranu knihovnických fondů a za hospodaření s přidělenými finančními prostředky v rámci přidělené části rozpočtu. Při plnění pracovních úkolů spolupracuje s Knihovni radou, s děkanem a pověřeným proděkanem FAMU [Organizační řád, ©2007-2011].

Na všechny pracovníce jsou kladeny poměrně velké nároky v oblasti odborné vybavenosti. Samozřejmým předpokladem je široký rozhled v oblasti filmu a fotografie a trvalý zájem vzdělávat se v těchto oborech. V malém věkově rozmanitém pracovním kolektivu je nutná i vzájemná zastupitelnost a neustálé sebevzdělávání v oboru, hlavně v oblasti ICT. Dle finančních a provozních možností se proto pracovníci účastní celé řady odborných seminářů a školení. Z důvodu postupně se zvyšujícího počtu zahraničních studentů na FAMU se čím dál více zvyšují nároky i na jazykové komunikační kompetence pracovníků knihovny. Znalost anglického jazyka je proto pro komunikaci mezi zahraničními studenty a pracovníky knihovny nezbytností.

#### 4.9. Uživatelé

Okruh uživatelů v knihovně FAMU je víceméně předem jasně daný, i když v čase proměnlivý. V první řadě jsou to studenti a pedagogové školy. V textu této podkapitoly je využita typologie uživatelů dle Příbramské [2010], která odpovídá skutečnému stavu klasifikace uživatelů ve sledované knihovně.

**Uchazeč** – každý, kdo podává přihlášku na vysokou školu ke studiu v akreditovaném studijním programu [Česko, 2005]. Na FAMU se velké procento uchazečů hlásí opakovaně a často jsou to i starší věkově vyzrálí a zkušenější studenti, kteří mají již za sebou i určité umělecké výsledky. Na tuto prestižní a přísně výběrovou vysokou uměleckou školu je velmi obtížné se dostat. Uchazeči o studium proto často využívají možnost bezplatného prezenčního přístupu k informačním zdrojům v knihovně při přípravě na náročné přijímací zkoušky.

**Student** – informační potřeby této nejpočetnější skupiny závisí na studijním oboru a typu studijního programu. Vyšší informační potřeby jsou u magisterského a doktorského

programu, kdy převážná část doktorandů již samostatně publikuje a podílí se na výzkumné, umělecké i pedagogické činnosti. Jiné potřeby mají studenti čistě technických oborů (např. kamera, střih, zvuk) a trochu odlišné potřeby mají studenti humanitních oborů (např. scenáristika, režie). Další podskupinu tvoří studenti akreditovaných magisterských oborů, kteří studují v angličtině.

**Účastník kurzu** – sem náleží studenti U3V a zahraniční studenti neakreditovaných programů FAMU International a účastníci studijních pobytů programu ERASMUS. Zahraniční studenti mají možnost využívat téměř všech služeb knihovny, včetně přístupu k elektronickým informačním zdrojům. Pokud chtějí využívat absenční výpůjční služby, musí však zaplatit vratnou kauci 2 500,- Kč [Dodatky, 2014]. K tomuto opatření došlo po špatných zkušenostech s vymáháním zapůjčených dokumentů, neboť studenti těchto typů programů nejsou povinni na konci studia předkládat knihovně tzv. výstupní list.

**Absolvent** – student, který řádně ukončil studijní program vykonáním státní závěrečné zkoušky a obhájením závěrečných vysokoškolských kvalifikačních prací. Potěšujícím faktem je, že se do knihovny často vrací absolventi FAMU, kteří potřebují její služby pro vlastní uměleckou a pedagogickou činnost.

**Akademický pracovník** (pedagog) – zaměstnanec vysoké školy vykonávající pedagogickou, vědeckou, výzkumnou, vývojovou, uměleckou nebo další tvůrčí činnost. Je zřejmé, že akademičtí pracovníci, jejichž hlavní náplní je zpravidla výuka a s ní spojená činnost, jsou skupinou s poměrně značnými informačními nároky, protože musí udržovat krok se stávajícím výzkumem v oboru a sami se podílet na jeho rozvoji. Pedagogy v této uživatelské skupině je možno ještě rozdělit na pedagogy stálé, pedagogy externí (na uměleckých vysokých školách velmi častý jev) a pedagogy hostující (většinou zahraniční filmové osobnosti).

**Technicko-hospodářský pracovník** – neakademický zaměstnanec (administrativní pracovníci, techničtí pracovníci, zaměstnanci knihovny atd.)

**Uživatel bez přímého vztahu k VŠ a veřejnost** (mimořádný) – do této skupiny patří odborná i laická veřejnost – např. rodiče uchazečů, publicisté, filmoví historici, studenti a pedagogové jiných vysokých škol (např. FAMO v Písku, VŠUP, AVU a dalších vysokých škol s uměleckými studijními obory).

## 5. Služby knihovny a jejich zhodnocení

Služby tvoří nejdůležitější dynamický proces knihovního systému [Stöcklová, 2008b]. Jejich úroveň významným způsobem ovlivňují lidé, kteří je poskytují. Služby jsou procesem, který nikdy nekončí, a proto je třeba neustále pracovat na jejich zkvalitňování.

### 5.1. Specifika služeb knihovny FAMU a jejich odlišnost oproti jiným vysokoškolským knihovnám

Knihovna FAMU je profilována podle zaměření jednotlivých studijních oborů fakulty a její činnost a služby jsou přizpůsobeny především specifickým potřebám její akademické obce – tj. studentů a pedagogů FAMU. Kromě poskytnutí informačního zázemí pro studijní, vědeckou a výzkumnou činnost se knihovna stará i o zabezpečení činnosti tvůrčí a umělecké.

*Specifikem vysokých uměleckých škol je individuální přístup ke každému studentovi, maximální podpora studentovy umělecké osobnosti a z toho vyplývající průběžné vytváření předpokladů pro umělecký individuálně odlišný růst. Na počet studentů je v průměru „vysoký“ počet pedagogů [Výroční zpráva, 2004].*

V porovnání s jinými typy vysokých škol má FAMU malý počet studentů. To je sice nevýhodou z hlediska celkových statistických údajů knihovny, ale obrovskou výhodou z hlediska možnosti pracovat s každým uživatelem jednotlivě podle jeho konkrétní informační potřeby. Individuální osobní přístup a intenzivnější kontakt s uživateli zároveň umožňuje získávat okamžitou zpětnou vazbu, která posléze motivuje pracovníky k dalšímu zkvalitňování služeb. Studenti i pedagogové oceňují lidsky příjemné prostředí knihovny, kdy personál nezavírá striktně v určitou hodinu, ale počká pár minut, než si student dostuduje tištěné a audiovizuální materiály či dopíše poznámky. Pracovnice knihovny se snaží, aby se uživatelé v knihovně cítili dobře a rádi se do ní vraceli, k čemuž přispívá kromě odborných kompetencí i milý úsměv, vstřícnost, ochota, zájem a vyjádření empatie s jejich problémy. Knihovna má tak přímý vliv na spokojenost studentů v období jejich studia na filmové škole.

Oproti jiným vysokoškolským knihovnám musí knihovna FAMU dbát na budování primárních informačních pramenů, kterými nejsou jen klasické tištěné dokumenty, ale i dokumenty audiovizuální. Posláním fakulty je studium existující tuzemské i zahraniční filmové tvorby a to nelze bez možnosti jejich podrobného studia. Film jako studijní a profesní obor je totiž orientován především na audiovizuální zdroje. Naproti tomu další ze studijních oborů – fotografie využívá při studiu klasické tištěné zdroje. K uspokojení informačních

potřeb uživatelů proto slouží rozsáhlý a kvalitní odborný knihovní fond a speciální interní fond audiovizuálních dokumentů. Jeho existence zvyšuje renomé školy. Tento fond zahrnuje i unikátní filmové tituly jinde nedostupné a jedinečné tituly studentských filmů včetně titulů významných osobností české kultury – např. Věry Chytilové, Jana Němce, Drahomíry Vihanové atd.

Specifickým informačním potřebám odborné akademické komunity je přizpůsoben i velmi detailní bibliografický popis videozáznamů. Pro filmové projekce v rámci výuky jsou zajišťovány originální verze filmů s anglickou podporou (původní znění nebo titulky). V současné době se pro zkvalitnění školních projekcí pořizují nové verze remastrovaných a restaurovaných filmů na Blu-ray nosičích s HD rozlišením. Mimořádně cennými z hlediska informací pro uživatele jsou i např. přidané bonusové materiály a brožury k DVD a Blu-ray nosičům.

## 5.2. Výpůjční služby

Základem veškerých poskytovaných služeb knihovny FAMU jsou služby výpůjční. Knihovna a videotéka má nejdelsí otevírací dobu ze všech tří knihoven AMU. Jsou otevřeny celkem 38 hodin týdně ve dvou oddělených provozech každý všední den. Otevírací doba vychází z potřeb uživatelů – v pondělí, úterý a čtvrtek je otevřeno od 10 do 18 hodin, ve středu od 10 do 20 hodin a v pátek od 10 do 14 hodin. Své služby poskytuje knihovna všem uživatelům bezplatně. Základní pravidla využívání fondů a služeb obsahuje Knihovní a výpůjční řád knihoven AMU spolu s jejími Dodatky. Oba dokumenty jsou k dispozici v tištěné formě v knihovně a v elektronické formě na webových stránkách včetně anglické verze pro zahraniční studenty. Elektronický katalog je online dostupný prostřednictvím webové aplikace Carmen.

### 5.2.1. Výpůjční služby v knihovně

Z fondu knihovny lze realizovat absenční nebo prezenční výpůjčky. Podmínkou uskutečnění absenčních výpůjček je jednoduchá registrace na základě platné identifikační karty studentů a zaměstnanců AMU s podepsáním registračního listu. Velká většina fotografických publikací, všechny tituly periodik, vysokoškolské kvalifikační práce, encyklopedická, slovníková, příručková a historicky cenná literatura a jeden výtisk vybraných žádaných titulů jsou určeny pouze pro prezenční studium. Tyto dokumenty (kromě VŠKP a cenných publikací) mohou být se souhlasem knihovníka poskytnuty výjimečně i absenčně jako

víkendová výpůjčka či na jeden den k potřebám prezentace na vyučovací hodině či semináři nebo k jiným studijním účelům.

Knihy a periodika uložené ve sklepním depozitáři jsou uživatelům vyhledány a připraveny ke studiu dle provozních možností nejdéle do druhého dne. Za nedodržení výpůjčních lhůt knihovna účtuje sankční poplatky [Dodatky, 2014]. Absenčních výpůjček ve stanoveném režimu mohou využívat také spolupracující odborné instituce nebo odborní pracovníci. V takovém případě knihovna vystavuje uživateli zvláštní průkaz s čárovým kódem.

Knihovna poskytuje dle svých možností též meziknihovní výpůjční služby. Tato služba je však v současnosti využívána minimálně. Pokud požadovaný dokument není ve fondu knihovny FAMU, je uživatel nasměrován do knihovny, kde dokument mají – např. nejčastěji do některé z ostatních dvou knihoven AMU, do filmového a divadelního oddělení Městské knihovny v Praze, Národního filmového archívu, Národní knihovny, Národní technické knihovny apod.

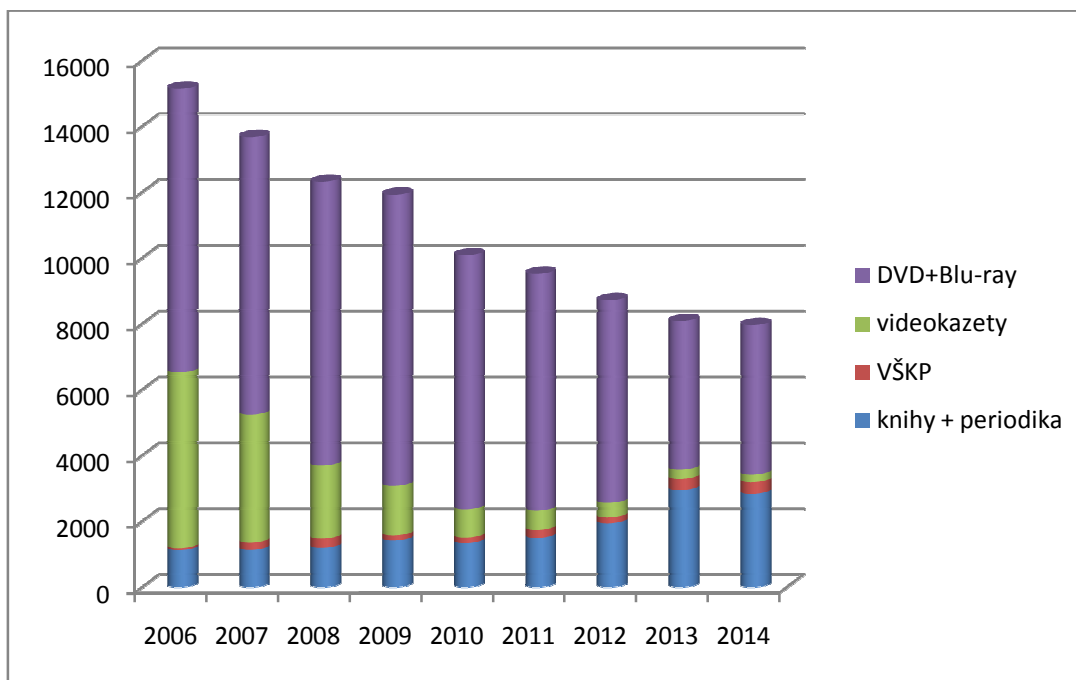
Vždy je dobré sledovat vývojové trendy a myslet na to, jaké služby navíc by uživatel uvítal. Studenti hodně cestují po městě a někteří z nich by možná dali přednost před papírovou podobou publikace formě elektronické. Do budoucna se tedy nabízí možnost rozšíření služeb ve spolupráci s NAMU o půjčování e-knih, jejíž v současnosti velmi malá nabídka se zajisté bude postupně rozšiřovat.

V níže uvedeném grafu můžeme pozorovat vývoj výpůjček za posledních devět let. Statistická data jsou čerpána z výpůjčního modulu knihovního systému. Vlivem rozvoje nových informačních technologií a masivního rozvoje a rozšíření internetu získali uživatelé možnost obstarávat si některé z audiovizuálních obsahů chráněných autorským zákonem i jinde než pouze ve videotéce. Pokles počtu výpůjček audiovizuálních dokumentů v posledních letech je patrný z grafu. Jedním z faktorů ovlivňujících tento jev je bezesporu výše zmíněné stahování filmů z internetu. I přes tuto skutečnost však počet výpůjček audiovizuálních dokumentů stále převyšuje počty výpůjček ostatních druhů dokumentů.

Logický je snížený zájem o výpůjčky videokazet. Uživatelé totiž většinou využívají možnost shlédnout titul na videokazetě, jen pokud neexistuje ve fondu videotéky na jiném nosiči. Dle statistických ukazatelů neklesá však význam tradičních papírových dokumentů – v posledních letech oproti minulým letům stoupá počet výpůjček knižních dokumentů a počet výpůjček VŠKP. Zároveň se oproti předchozím letům zvyšuje i počet výpůjček publikací v anglickém jazyce. Celkový počet výpůjček v posledních letech však mírně klesá. K tomu je třeba



poznamenat, že graf nezahrnuje statistické prolongace výpůjček a v praxi nelze podchytit ani všechny prezenční výpůjčky. Také se nevidují výpůjčky jednotlivých čísel nových periodik, pouze vázaná periodika.



Graf 4 - Vývoj výpůjček jednotlivých druhů dokumentů v období 2006-2014 [zdroj autorka práce]

### 5.2.2. Výpůjční služby ve videotéce

Fondy videotéky jsou využívány v rámci školy i pro prezenční individuální studium přímo ve studovně videotéky [Ambrožová, 2013]. S ohledem na současnou platnou legislativu v oblasti autorského zákona přistoupila knihovna FAMU na doporučení MK ČR k těmto opatřením: při registraci do knihovny je každý uživatel seznámen s pravidly půjčování audiovizuálních dokumentů a svým podpisem na přihlášce stvrzuje svůj souhlas s podmínkami půjčování audiovizuálních dokumentů. Vypůjčovatel se tím zavazuje, že zapůjčený audiovizuální dokument (videokazeta, DVD, Blu-Ray nebo jiný nosič) nepoužije k žádným jiným než ke svým studijním, vzdělávacím nebo vědeckým účelům. Dále se zavazuje, že nepořídí pro svou potřebu kopii obsahu, ani ji neumožní jinému pořídit a že během výpůjční doby ji nepoužije k žádnému komerčnímu ani jinému veřejnému užití. Porušením tohoto závazku bere vypůjčovatel na sebe veškerou právní odpovědnost za případné zásahy do práv chráněných autorským zákonem [Dodatky, 2014]. Stejným textem jsou opatřeny také všechny nosiče audiovizuálních dokumentů.

V současné době je aktuálně řešena problematika ochrany a zpřístupnění studentských filmů FAMU z posledních dvou ročníků Famufestu<sup>4</sup>, které jsou nyní dokončovány ve formátu MPEG-4. Tento formát na fyzickém nosiči nelze přehrát současnými technickými prostředky, kterými videotéka disponuje. Uživatelům bude nutné filmy zpřístupnit ve studovně videotéky přímo z datového úložiště na zařízeních, ze kterých nebude možné kopírovat data ani přistupovat na internet.

Následující graf návštěvnosti a výpůjček knihovny FAMU zohledňuje biorytmy instituce v průběhu akademického roku. Data pocházejí opět ze statistik knihovního systému za poslední tři roky, ze kterých byl následně vytvořen průměr. Z grafu můžeme zřetelně vidět, že frekvence využívání služeb knihovny je nepravidelná v souladu s harmonogramem akademického roku FAMU. Nejvíce uživatelů přišlo do knihovny na začátku zimního semestru – tj. v říjnu a listopadu. Zde se jedná ve velké míře pravděpodobně o registrace nových studentů a návštěv za účelem vypůjčení literatury doporučené ke studiu. V měsíci prosinci je vidět značný propad obou křivek – u počtu výpůjček zřetelnější než u počtu uživatelů, kteří navštívili knihovnu.

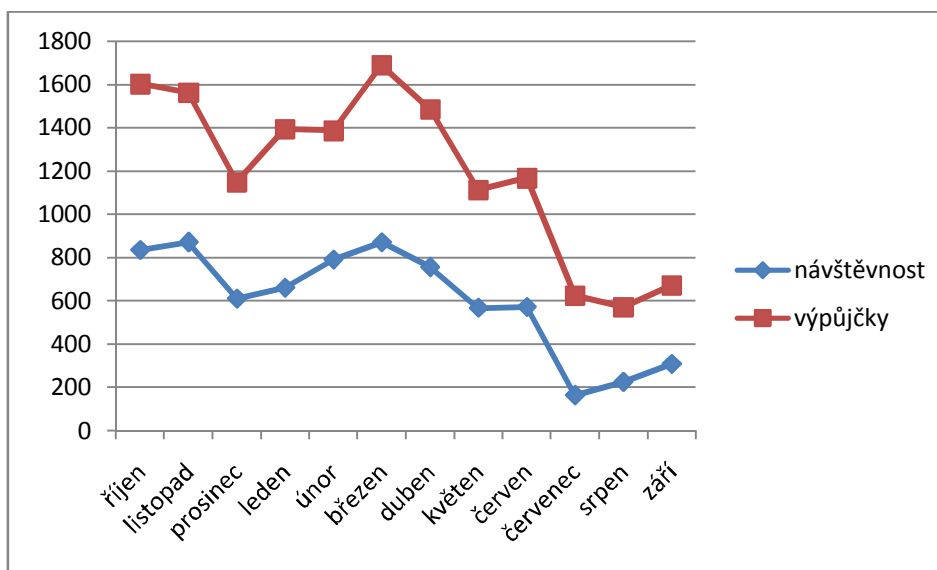
V lednu začíná zkouškové období, což je vidět na křivce výpůjček, která prudce stoupá, ale nedosahuje hodnot jako na začátku zimního semestru. V únoru uživatelé přicházejí vracet půjčené dokumenty po úspěšném vykonání zkoušek – modrá křivka počtu návštěv mírně stoupá, zato červená křivka počtu výpůjček je na stejné úrovni jako v měsíci lednu. Přibližně stejný počet uživatelů jako v listopadu navštívilo knihovnu i na začátku letního semestru – tj. v měsíci březnu – v tuto dobu se zadávají i témata bakalářských a diplomových prací a studenti zde shánějí vhodné informační prameny a to jak klasické tištěné, tak i audiovizuální a elektronické. Proto je i červená křivka, která zobrazuje počet výpůjček mnohem strmější než křivka návštěvnosti. Poté mají obě křivky sestupnou tendenci až do měsíce května. V křivce výpůjček pak dochází opět k mírnému růstu, který odpovídá zvýšené informační potřebě studentů ve zkouškovém období i při přípravě na státnicové zkoušky.

Hluboký propad je logický v červenci, kdy začínají prázdniny, knihovna má omezenou otevírací dobu a plný provoz je zahájen až se začátkem nového akademického roku. Doba prázdnin je využívána pro revize fondů, případné přemísťování fondů a čerpání dovolených pracovníků knihovny. V srpnu a v září se křivka návštěvnosti opět mírně zvyšuje – studenti píšou kvalifikační práce a dodělávají zkoušky. Dá se říci, že tento „sezónní“ charakter služeb je

---

<sup>4</sup> Každoroční soutěžní přehlídka filmové tvorby studentů FAMU

typický pro všechny vysokoškolské knihovny a tím je odlišuje od veřejných knihoven a jiných typů specializovaných knihoven.



Graf 5 - Přehled návštěv a výpůjček v průběhu akademického roku (průměr za období 2012-2014) [zdroj autorka práce]

### 5.3. Rešeršní služby

Tyto služby nabízí knihovna především pedagogům a doktorandům jako pomoc při jejich výzkumu. Možnost vypracování rešerší je v současnosti využívána podstatně méně, než tomu bylo v minulosti. Tento stav souvisí pravděpodobně se stále se rozšiřujícími možnostmi snadnějšího vyhledávání informací pomocí internetu a s celkovou větší samostatností uživatelů při vyhledávání informací.

### 5.4. Referenční (bibliograficko-informační) služby

Dříve se museli knihovníci při poskytování referenčních služeb spoléhat pouze na tištěné encyklopedie, naučné slovníky, bibliografie, rejstříky, lístkové katalogy a různé kartotéky. Nyní se musí referenční pracovník při zodpovídání dotazů spíše výborně orientovat v prostředí internetu – pohotově vyhledávat informace v databázích a elektronických souborných katalogích a to lépe než uživatel. Referenční služby v knihovně FAMU jsou nejčastěji poskytovány prostřednictvím odpovědí na uživatelské dotazy při osobní návštěvě knihovny, telefonickém rozhovoru nebo e-mailové korespondenci. Jedná se hlavně o dotazy ohledně knihovního fondu a dalších informačních zdrojů, možností jejich využívání, případně nasměrování do jiné informační instituce, kde může uživatel požadovaný dokument získat. Časté dotazy jsou i **faktografické** a **informační** – např. kde a kdy si může dát student

zhotovit studentský průkaz, jakým způsobem se připojit k WiFi, kde se v budově nachází studijní oddělení, kinosál, určitá učebna atd. Pracovnice knihovny poskytují i poradenskou činnost při tvorbě VŠKP.

## 5.5. Elektronické služby

Je nepochybné, že obliba elektronických virtuálních služeb knihoven s možností vzdáleného přístupu bude i nadále růst. V knihovně FAMU je zatím takto nejvíce využíván vstup do online katalogu přes webové stránky knihovny, kde lze prodlužovat a rezervovat vypůjčené dokumenty nejen v knihovně FAMU, ale i v knihovně DAMU a HAMU. Jako hlavní nástroj zvýšení prestiže knihovny v akademickém prostředí fakulty by měly sloužit i elektronické informační zdroje (EIZ).

### 5.5.1. Oborové databáze

V dnešní době si už vůbec nedokážeme představit, že by jakákoliv vysokoškolská knihovna mohla poskytovat dostatečně kvalitní a moderní služby, aniž by měla přístup k placeným oborovým EIZ. Pro systematickou studijní, tvůrčí a výzkumnou práci nemůže studentům a pedagogům FAMU stačit běžný způsob vyhledávání informací ve volně dostupných filmových databázích na internetu.

Na rozdíl od oborových licencovaných databází volně dostupné prameny informací totiž nesplňují podmínku úplnosti a citace a nemohou proto sloužit jako seriózní a ověřený pramen informací. Neuvádějí totiž zdroje uvedených informací a původce odpovědného za zveřejněné údaje (tzv. anonymní odpovědnost). Další nevýhodou těchto volně dostupných filmografických databází je nejistá záruka správnosti údajů, kontinuity a uchování informačního zdroje v budoucnu [Janásková, 2008].

Knihovna FAMU je samostatně nebo v rámci knihoven AMU zapojena do dvou konsorciálních projektů s finanční spoluúčastí, které zajišťují přístup do licencovaných světových faktografických a bibliografických filmových databází (od roku 2004). Tyto informační zdroje přinášejí nejen bibliografické citace zahraničních pramenů, ale především přístupy k plným textům, podrobné popisy statisíců filmů od počátku vzniku kinematografie a další přesné a ověřené údaje ze světa filmu v mezinárodním měřítku. Přístup k těmto zdrojům je registrovaným uživatelům k dispozici nejen z počítačů sítě AMU, ale i 24 hodin

a 7 dní v týdnu bez ohledu na otevírací dobu knihovny odkudkoliv prostřednictvím vzdáleného přístupu.

Díky projektu MŠMT LR1307 - EIZ pro humanitní a společenské vědy, který zajišťuje Masarykova univerzita v Brně, mají uživatelé FAMU zajištěn licencovaný přístup do roku 2017 k těmto třem filmovým databázím firmy ProQuest:

**Film Index International (FII)** představuje světově nejrozsáhlejší profesionálně budovanou filmovou databází s více než 120 tisíci podrobných záznamů o filmech a 735 tisíci záznamů o filmových osobnostech z více než 180 zemí od vzniku filmu do současnosti. Do databáze se přistupuje pomocí dvou dílčích vzájemně propojených databází „film search“ a „person search“. Tvůrcem databáze je Britský filmový institut [Film Indexes, ©2015].

**American Film Institute Catalog (AFIC)** – tato databáze je doporučována jako klíčový zdroj pro výuku, výzkum a studium filmové historie. Poskytuje podrobné informace o dlouhometrážních hraných filmech vyrobených na území Spojených států amerických nebo financovaných americkými výrobními společnostmi v období 1893-1971. Zdroj obsahuje téměř 50 tisíc velmi detailních záznamů filmů s technickými údaji, produkčními informacemi, údaji o všech tvůrcích, hereckém obsazení a ztvárněných postavách, žánrové zařazení filmu, citační odkazy, poznámkový aparát a podrobný obsah filmu [Film Indexes, ©2015].

**FIAF International Index to Film Periodicals (FIAF)** je článková bibliografická databáze, která již více než třicet let sleduje filmová periodika na analytické úrovni. Obsahuje téměř 400 tisíc záznamů od roku 1972 do současnosti. Obsahuje heslář a filmové rejstříky, které usnadňují prohlížení a pomáhají zpřesnit vyhledané výsledky. V databázi se dá vyhledávat podle názvu filmu, režiséra, roku a země výroby a dalších hledisek [Janásková, 2008].

Přístup k databázím firmy EBSCO Publishing zajišťuje uživatelům knihovny AMU projekt LR 1308 – Rozvoj informační infrastruktury VaVaI pro humanitní obory Národní knihovny ČR na období 2013-2017. Pro studenty a pedagogy FAMU jsou nejdůležitější tyto dvě databáze:

**Film & Television Literature Index with Full Text** je specializovaná bibliografická a fulltextová databáze zaměřená na obor filmu a televize, filmovou a televizní teorii, uchovávání a restaurování filmů, scenáristiku, produkci, kinematografii, technické aspekty a recenze filmů [Janásková, 2008]. Databáze analyticky pokrývá formou abstraktu více než

380 publikací a fulltextově je podchyceno více než 120 periodik a 100 knih ze současné produkce [Vyberte databáze, ©2015].

**Academic Search Complete** je jedna z největších a nejucelenějších vědeckých multioborových databází plných textů, obsahující více než 8 500 plnotextových periodik, včetně více než 7 300 recenzovaných časopisů. Kromě plných textů obsahuje indexování a abstrakty více než 12 500 časopisů a celkem více než 13 200 publikací, včetně monografií, zpráv a sborníků z konferencí [Vyberte databáze, ©2015].

V rámci jednoho uživatelsky přívětivého vyhledávacího prostředí Ebscohost se uživatelé dle zaměření oboru studia a vědecké činnosti mohou dostat i do licencované databáze z oblasti divadla a dramatického umění a k dalším volně přístupným databázím, z nichž poslední využijí pravděpodobně pouze zaměstnanci knihovny. Jedná se o tyto zdroje:

### **International Bibliography of Theatre & Dance with Full Text**

**GreenFILE** – plnotextová databáze z oboru ekologie a ochrany životního prostředí

**Library, Information Science & Technology Abstracts** – bibliografická databáze pro oblast informační vědy a knihovnictví

Přestože tyto klíčové a nenahraditelné zdroje relevantních oborových informací nabízí knihovna již dlouhou dobu, stále je využívá poměrně malé procento uživatelů. Nad všeobecnými příčinami malého využívání EIZ se ve svém konferenčním příspěvku zamýšlela Tichá [2000]. Dle ní záleží na skupině uživatelů vysokoškolské knihovny. Jiné důvody mohou být u pedagogů, kterým k využívání databází mohou bránit chybějící informace o jejich existenci, omezené časové možnosti nebo mají pocit, že je k výuce vůbec nepotřebují. U skupiny starších pedagogů to mohou být i nedostatečné počítačové či jazykové kompetence. U studentů může být různá kombinace příčin jako u předcházející skupiny, ale hlavním důvodem bude pravděpodobně nedostatečná motivace ze strany vyučujících.

Knihovníkům nezbyvá tedy nic jiného než neustále důsledně a trpělivě propagovat odborné databáze mezi všemi skupinami uživatelů. Knihovna FAMU tak činí prostřednictvím vyvěšených propagačních plakátků s informacemi o databázích v prostorách knihovny s videotékou i na nástěnce na chodbě před knihovnou. Je samozřejmé, že pracovníci knihovny by měli být v počítačové a informační gramotnosti vždy napřed před úrovní uživatelů a vždy mít osobní zkušenost se službou, kterou propagují. Díky nabídkám praktických ukázek vyhledávání v databázích pak lépe přesvědčí uživatele o výhodnosti

jejich využívání. Pokud je takové setkání s EIZ završeno úspěšným vyhledáním potřebných relevantních informací, studenti se zpravidla vrací opakovaně. Spokojení uživatelé sdílejí pozitivní zkušenosti navzájem a tím se informace o existenci databází a možnosti najít v nich potřebné informace rozšiřují dále. Navíc nováčkům předávají informace i starší zkušenější studenti nebo pedagogové – většinou vedoucí jejich závěrečných kvalifikačních prací.

Pro uživatele je určitě výhodnější, pokud existuje více způsobů jak vstupovat do EIZ. Od začátku tohoto akademického roku mají uživatelé možnost vstupovat do licencovaných databází přímo z úvodní stránky OPAC katalogu Carmen. Zde si mohou vybrat ze dvou možností – jednoduše kliknout na jednu ze dvou ikon filmových databází v dolní části stránky nebo vybrat konkrétní databázi nahoře v hlavním menu při rozbalení nabídky všech databází. Další logickou možností je přistupovat k databázím přes webové stránky knihoven AMU nebo knihovny FAMU. Je však logické, že vzhledem k uměleckému zaměření školy a úzkému okruhu uživatelů bude využití profesionálních informačních databází vždy nižší než u vysokých škol s přírodovědným nebo technickým zaměřením a mnohem větším počtem studentů. Dle zkušeností z praxe potřebují tyto zdroje studenti FAMU (kromě doktorandů) prakticky pouze při přípravě tématu a následném zpracování závěrečných písemných kvalifikačních prací.

### 5.5.2. Webové stránky knihovny

Důležitou součástí služeb knihoven a významným prostředkem jejich propagace jsou jejich webové stránky. Uživatel totiž často před první návštěvou knihovny hledá potřebné informace o službách a fondech právě na jejím webu. Průběžně aktualizované webové stránky by už dnes neměly plnit roli pouhé důvěryhodné vizitky a statického pramene informací, ale měly by být i důležitým a efektivním nástrojem pro komunikaci s uživateli s propojením na sociální síť.

Webové stránky knihovny FAMU jsou od minulého roku přímou součástí stránek FAMU (do té doby byly umístěny na webu AMU a knihovna měla omezené možnosti jejich spravování. Bohužel design a funkce webových stránek FAMU v současnosti neodpovídají plně současným nárokům moderní doby. V nejbližší době je čeká převedení na nový redakční systém a spolu s tím i nová grafická úprava. Některé fakulty nechtěly čekat na změnu a mají na webu FAMU pouze odkazy na svoje externě vytvořené weby.

Výhodou současných webových stránek knihovny je jejich jednoduchá a přehledná navigace, ve které se uživatelé rychle zorientují. Všechny podstatné a základní informace jsou zde obsaženy a lze se k nim dostat většinou na jedno kliknutí. Zveřejňují otevírací dobu, kontaktní e-mailové a telefonické údaje, výroční zprávy za posledních devět let, informace o oborových databázích s návody na jejich používání, přehled aktuálně odebíraných časopisů a seznam publikací určených k prodeji.

Tím, co bude uživatel hledat pravděpodobně ze všeho nejvíce je přístup ke katalogu, kde jsou zpracovány veškeré knihovní fondy. Hůlkovým písmem zvýrazněný nápis „Vstup do katalogu“ na první pohled zaujme a láká k navštívení. Při vstupu do elektronického katalogu však působí trochu rušivě náhlá změna barev. Katalog knihovny Carmen je vizuálně přizpůsoben webovým stránkám AMU (modro-bílé barevné ladění), zatímco barevné ladění webu FAMU je červeno-černo-bílé.

Velkým kladem stránek je možnost přepnout na anglickou mutaci stránek, kde jsou základní údaje o kontaktech, otevírací době, poskytovaných službách a přímý vstup do katalogu a licencovaných databází. Knihovna by mohla po změně redakčního systému a uskutečnění redesignu webových stránek FAMU doplnit stránky postupně ještě např. o FAQ – seznam často kladených dotazů a odpovědí i další návody a videotutoriály pro práci s oborovými informačními zdroji. Velmi prospěšná by určitě byla do budoucna případná spolupráce se studenty a využití jejich tvůrčího a uměleckého potenciálu pro natočení např. videoprohlídky knihovny a videotéky či jiné formy její videoprezentace. Další možnosti většího zviditelnění a zkvalitnění služeb by mohlo přinést zapojení knihovny do sociálních sítí. Tato aktivita je však poměrně náročná na čas a pracovní síly.

### 5.5.3. OPAC katalog Carmen

OPAC katalog Carmen (verze 2.6.12) je přizpůsoben nejnovějším trendům a potřebám uživatelů a optimalizován pro mobilní zařízení (chytřejší telefony, tablety, laptopy). V praxi se nyní často stává, že si student v knihovně vyhledává signaturu žádaného dokumentu přímo ve svém mobilním zařízení. Katalog umožňuje velké množství tzv. osobních služeb – např. pokud si uživatel potřebuje zarezervovat právě vypůjčený dokument nebo prodloužit výpůjčku, může to udělat prostřednictvím zabezpečeného přístupu se stejnými přihlašovacími údaji jako do sítě AMU odkudkoliv a kdykoliv. Dále může uživatel hodnotit dokumenty formou hvězdiček, přidávat k nim vlastní slovní komentáře a recenze, tvořit si jejich seznamy,



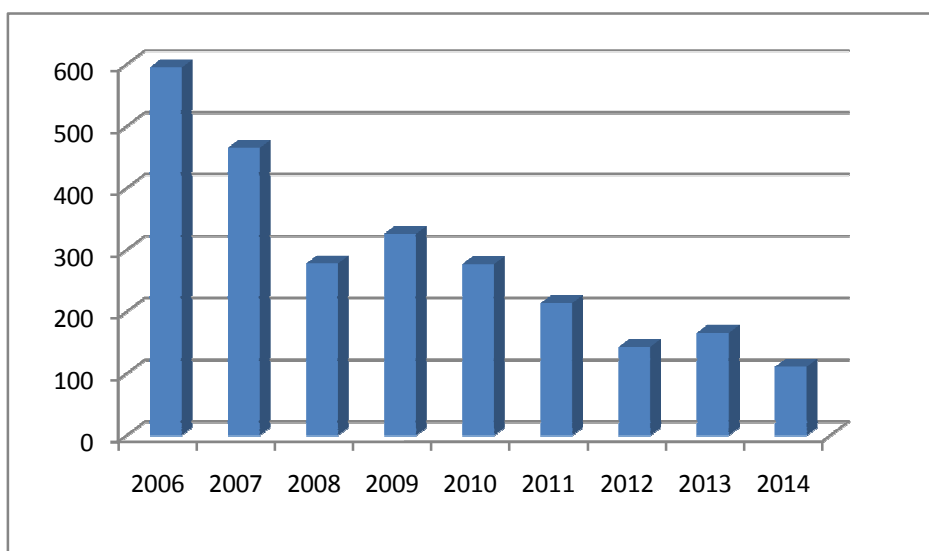
ukládat své dotazy, posílat návrhy publikací ke koupi, měnit design katalogu apod. K základnímu vyhledávání slouží uživatelům jedno textové pole s „našeptávačem“, případně se dá vyhledávat i pomocí rejstříků nebo pokročilého a kombinovaného vyhledávání. K zpřesnění dotazu slouží tzv. fasety (řezy), pomocí kterých se dají dle potřeb zúžit výsledky vyhledávání [Základní informace, ©2015]. Vlastnosti katalogu musely být přizpůsobeny specifickým podmínkám potřeb uživatelů jednotlivých knihoven AMU. Přestože se už převážnou většinu problémů podařilo od roku 2011 vyřešit, některé složitější problémy jsou stále nedořešené.

## 5.6. Reprografické a jiné služby

Reprografické a tiskové služby byly v Knihovně FAMU v minulosti velmi žádané a oblíbené, v současnosti je zřejmé, že jsou již na ústupu, neboť studenti využívají jiné možnosti – např. možnost skenování nebo focení mobilním telefonem či digitálním fotoaparátem. Do roku 2007 byl v knihovně umístěn samoobslužný kopírovací stroj, do kterého si mohli studenti kupovat přímo v knihovně speciální nabitě karty. Od akademického roku 2007/2008 je v prostoru chodby před knihovnou k dispozici multifunkční zařízení, které umožňuje kopírování, černobílý i barevný tisk a skenování. Tyto činnosti však kromě skenování lze provést pouze s nabitým finančním kreditem na identifikačním studentském průkazu. Problém je v tom, že průkaz nelze nabít v budově FAMU, ale studenti musí nejprve dojet na Malostranské náměstí, kde si v přízemí rektorátu mohou průkaz dobít pomocí dobíjecího automatu. Tento fakt komplikuje poskytování kvalitních služeb a špatně se vysvětluje hlavně zahraničním studentům, kteří si potřebují rychle před přednáškou vytisknout zpracovaný text a tuto administrativní bariéru považují za velmi nepraktickou.

## 5.7. Prodej publikací nakladatelství AMU

Knihovna zajišťuje pro studenty, pedagogy AMU i ostatní odbornou veřejnost prodej publikací a skript, které vydalo nakladatelství AMU. Pro všechny tituly nabízené k prodeji jsou u výpůjčního pultu vyhrazeny tři police regálu, kde je možné publikace před uskutečněním nákupu libovolně prohlížet. I přestože objem prodeje oproti roku 2006 silně poklesl, tato doplňková služba je stále oblíbená nejen mezi uchazeči o studium FAMU. Pokles prodeje logicky souvisí s rozšířením internetu a širšími možnostmi nákupu publikací nejen prostřednictvím nově vzniklého e-shopu NAMU, ale i jiných internetových obchodů. Další pokles souvisí pravděpodobně s faktem, že některé v minulosti velmi žádané tituly skript jsou v současnosti již vyprodané.



Graf 6 - Prodej publikací AMU (počty v kusech) v období 2006-2014 [zdroj: autorka práce]

## 5.8. Propagační činnost

Mezi formy propagace knihovny můžeme kromě výše zmíněných webových stránek zařadit i takové aktivity, jako jsou pravidelné úvodní přednášky o poskytovaných službách pro všechny studenty 1. ročníků na začátku akademického roku a exkurze v knihovně pro nové uživatele. Dále pracovníce knihovny při registraci nových uživatelů seznamují studenty se základními službami včetně služeb elektronických a pomáhají jim zorientovat se ve volném výběru. V roce 2013 knihovna uspořádala i exkurzi pro členy z řad knihovníků pražské organizace SKIP [Ambrožová, 2013].

V současné době knihovně chybí aktuální tištěné informační letáky, které by mohly být rozdávány novým uživatelům při registraci a umístěny na výpůjčním pultu, nástěnce a na stolicích u bufetu před knihovnou i na webových stránkách. Jelikož jsou uživateli knihovny především mladí lidé, nabízí se možnost zaujmout je a zároveň pobavit pomocí informačního letáku ve formě komiksu. V něm by mohly být kreativní formou např. pomocí jednoduchého nástroje „stripgenerator“ zpracovány nejdůležitější informace o možnostech využití fondu a služb knihovny a videotéky.

## 6. Závěr

Práce se snaží zaznamenat okolnosti vzniku knihovny Filmové a televizní fakulty Akademie múzických umění v Praze a její nejdůležitější přelomové okamžiky od počátku až do současnosti. Mapuje podrobně jednotlivé činnosti a služby, které knihovna od roku 2003 poskytuje v rekonstruovaných a rozšířených prostorách Lažanského paláce a snaží se přiblížit čtenáři její specifika a odhalit její silné i slabší stránky.

Práce přináší prostřednictvím grafů celkový přehled vývoje přírůstků od roku 1995, který ukazuje na nutnost knihovny stále se přizpůsobovat měnícím se potřebám uživatelů i technologickému pokroku změnou nosičů při doplňování fondu. Nyní však nedochází pouze ke změně nosičů informací, ale také ke změně jejich formátu. Velká část kulturního dědictví v současnosti vzniká, existuje a rozšiřuje se pouze v digitálním formátu v elektronické podobě [Hutař, 2007]. V současnosti se před knihovnou proto objevují další výzvy v souvislosti s využíváním a uchováváním sbírky audiovizuálních dokumentů. Jako nevyhnutelný trend se v této oblasti jeví směřování k zpřístupňování videozáznamů nejnovějších studentských filmů FAMU ve studovně videotéky přímo z datového úložiště.

Lze tvrdit, že i v současné době, kdy je možné prostřednictvím internetu legálně i nelegálně stahovat filmy nebo je sledovat prostřednictvím např. Youtube, dokáže videotéka FAMU konkurovat volnému obsahu internetu komplexností, uměleckou kvalitou, jedinečností a okamžitou dostupností svého audiovizuálního fondu. Ze zpracovaných statistických údajů vyplývá, že i přes výše uvedená fakta, je audiovizuální fond stále nejvíce využívanou částí knihovního fondu. Jako překvapivé se zdá zjištění, že se v posledních letech zvyšuje i celkový počet výpůjček tištěných dokumentů. Znamená to, že knihovna disponuje kvalitním a aktuálním knihovním fondem a uživatelé FAMU stále preferují spíše tradiční informační zdroje.

Při zpracování práce jsem se potýkala s nedostatkem informačních materiálů pro zpracování třetí kapitoly, která pojednává o vývoji FAMU a její knihovny. Některé údaje v tištěných zdrojích si dokonce protiřečily. Mnoho cenných informací se mi podařilo získat z neformálních rozhovorů s vedoucí knihovny FAMU Mgr. Markétou Ambrožovou a služebně nejstarší kolegyní Stanislavou Vránovou, další zajímavé údaje jsem zjistila i např. studiem starých přírůstkových seznamů. Při psaní práce jsem zúročila nejen své více než dvouleté pracovní zkušenosti v knihovně FAMU, ale též dlouholetou praxi v jiných odborných knihovnách.

Přínos spatřuji v uceleném a detailním zpracování historického vývoje knihovny i celkovém shrnutí přehledu všech činností a služeb a jejich zhodnocení. Zpracování práce přineslo i množství podnětů a inspirace k výhledovému zkvalitnění služeb. Já osobně jsem zpracováním práce získala ucelenější pohled na fungování knihovny i školy v kontextu jejich společného historického vývoje.

Z práce vyplývá, že knihovna FAMU hraje důležitou úlohu při podpoře studijní, pedagogické, výzkumné, umělecké a tvůrčí činnosti. Neustále se snaží zkvalitňovat své služby. Je jisté, že i nadále se činnost a služby knihovny budou dynamicky vyvíjet a měnit v kontextu změn ve společnosti, ICT i legislativě. Aby i v budoucnu knihovna zůstala pro své uživatele důvěryhodným partnerem a nepostradatelným zdrojem relevantních informací, bude muset i nadále přizpůsobovat své služby jejich stále náročnějším požadavkům a potřebám. Hlavní cíl zůstává nezměněný: nadále všem uživatelům zajišťovat co nejsnadnější a nejkomplexnější přístup k potřebným tradičním i elektronickým informačním zdrojům v lidsky příjemném prostředí.

## 7. Seznam použité literatury

AMBROŽOVÁ, Markéta. 2008. Pravidla věcného popisu: knihovna FAMU. Praha: Filmová a televizní fakulta múzických umění v Praze, 3 s.

AMBROŽOVÁ, Markéta. 2013. Exkurze do Knihovny a videotéky FAMU. *Ikaros: elektronický časopis o informační společnosti* [online]. 17(6) [cit. 2015-02-09]. ISSN 1212-50-75. Dostupný z: <http://www.ikaros.cz/exkurze-do-knihovny-a-videoteky-famu>

BERNARD, Jan. 2006. FAMU včera a dnes. In: *AMU = DAMU + FAMU + HAMU: Akademie múzických umění v Praze = Academy of Performing Arts in Prague*. 1. vyd. Praha: Akademie múzických umění v Praze, s. 32-50. ISBN 80-7331-065-1.

CELBOVÁ, Ludmila. 2003a. Videozáznam. In: *KTD: Česká terminologická databáze knihovnictví a informační vědy (TDKIV)* [online]. Praha: Národní knihovna ČR [cit. 2015-03-17]. Dostupné z:

[http://aleph.nkp.cz/F/?func=direct&doc\\_number=000000935&local\\_base=KTD](http://aleph.nkp.cz/F/?func=direct&doc_number=000000935&local_base=KTD)

CELBOVÁ, Ludmila. 2003b. Zvukově obrazový dokument. In: *KTD: Česká terminologická databáze knihovnictví a informační vědy (TDKIV)* [online]. Praha: Národní knihovna ČR [cit. 2015-03-17]. Dostupné z:

[http://aleph.nkp.cz/F/?func=direct&doc\\_number=000000942&local\\_base=KTD](http://aleph.nkp.cz/F/?func=direct&doc_number=000000942&local_base=KTD)

CELBOVÁ, Ludmila. 2003c. Zvukově obrazový záznam. In: *KTD: Česká terminologická databáze knihovnictví a informační vědy (TDKIV)* [online]. Praha: Národní knihovna ČR, 2003- [cit. 2015-03-16]. Dostupné z:

[http://aleph.nkp.cz/F/?func=direct&doc\\_number=000000943&local\\_base=KTD](http://aleph.nkp.cz/F/?func=direct&doc_number=000000943&local_base=KTD)

ČESKO. 1998. Zákon č. 111 ze dne 22. dubna 1998 o vysokých školách a o změně a doplnění dalších zákonů (zákon o vysokých školách). In: *Sbírka zákonů České republiky*. Částka 39, s. 5388-5419. Dostupný z aplikace: <http://aplikace.mvcr.cz/sbirka-zakonu/>

ČESKO. 2000. Zákon 121/2000 Sb. ze dne 7. dubna 2000 o právu autorském, o právech souvisejících s právem autorským a o změně některých zákonů (autorský zákon). In: *Sbírka zákonů České republiky*. Částka 36, s. 1658-1685. Dostupný z aplikace:

<http://aplikace.mvcr.cz/sbirka-zakonu/>

ČESKO. 2001. Zákon č. 257 ze dne 29. června 2001 o knihovnách a podmínkách provozování veřejných knihovnických a informačních služeb (knihovní zákon). In: *Sbírka*

*zákonů České republiky*. Částka 98, s. 5683-5688. Dostupný z aplikace:

<http://aplikace.mvcr.cz/sbirka-zakonu/>

ČESKO. 2005. Zákon č. 552 ze dne 20. prosince 2005, kterým se mění zákon č. 111/1998 Sb., o vysokých školách a o změně a doplnění dalších zákonů (zákon o vysokých školách), ve znění pozdějších předpisů, a o některé další zákony. In: *Sbírka zákonů České republiky*. Částka 188, s. 10766-10773. Dostupný z aplikace: <http://aplikace.mvcr.cz/sbirka-zakonu/>

ČESKO. 2006. Zákon, kterým se mění zákon č. 121/2000 Sb., o právu autorském, o právech souvisejících s právem autorským a o změně některých zákonů (autorský zákon), ve znění pozdějších předpisů, a některé další zákony. In: *Sbírka zákonů České republiky*, částka 72, s. 2707-2726. Dostupný z aplikace: <http://aplikace.mvcr.cz/sbirka-zakonu/>

ČESKO. MINISTERSTVO KULTURY. 2011. *Koncepce rozvoje knihoven ČR na léta 2011 - 2015 včetně internetizace knihoven: knihovny pro EVROPU 2020* [online]. [Ministerstvo kultury], [cit. 2015-04-03]. Dostupné z: [http://knihovnam.nkp.cz/docs/koncepce2011-14/Koncepce\\_PIK\\_Rozp.doc?PHPSESSID=8fcd68d89e10591025f1fee72f129f2b](http://knihovnam.nkp.cz/docs/koncepce2011-14/Koncepce_PIK_Rozp.doc?PHPSESSID=8fcd68d89e10591025f1fee72f129f2b)

Dodatky ke Knihovnímu a výpůjčnímu řádu Knihovny AMU: Knihovna FAMU. 2014.

*Filmová a televizní fakulta múzických umění v Praze* [online]. Praha: Filmová a televizní fakulta múzických umění v Praze [cit. 2015-04-16]. Dostupné z:

<https://www.famu.cz/knihovna-famu-a-dalsi-informacni-baze/pravidla-pro-uzivatele/dodatky-ke-knihovnimu-radu-2014/view>

DSpace – repozitář AMU. ©2008. *Akademie múzických umění v Praze* [online]. Praha:

Akademie múzických umění v Praze [cit. 2015-03-01]. Dostupné z:

<https://dspace.amu.cz/jspui/>

Film Indexes Online – Information Resources. ©2003-2015. *ProQuest LLC* [online]. Ann Arbor (MI): ProQuest [cit. 2015-03-15]. Dostupné z:

<http://film.chadwyck.com/fiaf/about/index.htm>

HAVLOVÁ, Jaroslava, RESSLER, Miroslav. 2003. Elektronické služby. In: *KTD: Česká terminologická databáze knihovnictví a informační vědy (TDKIV)* [online]. Praha: Národní knihovna ČR, 2003- [cit. 2015-03-13]. Dostupné z:

[http://aleph.nkp.cz/F/?func=direct&doc\\_number=000003371&local\\_base=KTD](http://aleph.nkp.cz/F/?func=direct&doc_number=000003371&local_base=KTD)

Historie knihovny DAMU. ©2015. *Divadelní fakulta Akademie múzických umění v Praze* [online]. Praha: Divadelní fakulta Akademie múzických umění v Praze [cit. 2015-03-09]. Dostupné z: <http://www.damu.cz/cs/fakulta/knihovna-damu/historie-knihovny>

Historie knihovny HAMU. ©2007-2011. *Divadelní fakulta Akademie múzických umění v Praze* [online]. Praha: Akademie múzických umění v Praze [cit. 2015-03-14]. Dostupné z: <http://www.amu.cz/cs/info-sluzby/knihovny-amu/knihovna-hamu/historie-knihovny>

Historie modernizace Knihovny AMU. ©2007-2011. *Akademie múzických umění v Praze* [online]. Praha: Akademie múzických umění v Praze [cit. 2015-03-12]. Dostupné z: <http://www.amu.cz/cs/info-sluzby/knihovny-amu/historie-knihovny-amu/historie/historie-modernizace-knihovny>

HOROVÁ, Iva, KRATOCHVÍLOVÁ, Marie. 2003. Knihovna FAMU v novém. *Informatorium: zpravodaj Akademie múzických umění*. 2, 1-2.

HUTAŘ, Jan. 2007. *Ochrana novodobých knihovních fondů 19. a 20. století* [online]. Verze 1.0. Praha : Univerzita Karlova v Praze [cit 2015-04-14]. Dostupný z: [http://texty.jinonice.cuni.cz/studijni-texty/hutar-jan/hutar\\_01.pdf/view](http://texty.jinonice.cuni.cz/studijni-texty/hutar-jan/hutar_01.pdf/view)

JANÁSKOVÁ, Pavla. 2008. Licencované zahraniční databáze z oboru filmu. *Illuminate*, 20(3), s. 218-230. ISSN 0862-397X.

JANKOVSKÁ, Blanka. 2010. Bibliotheca academica 2009: cíle a perspektivy vysokoškolských knihoven. *Inflow: information journal* [online]. 3(1) [cit. 2015-04-29]. ISSN 1802-9736. Dostupné z : <http://www.inflow.cz/bibliotheca-academica-2009-cile-perspektivy-vysokoskolskych-knihoven>

LEDVINKA, Václav. 1995. *Pražské paláce: (encyklopedický ilustrovaný přehled)*. 1. vyd. Praha: Akropolis, 447 s. ISBN 80-85770-23-7.

Katedry a pracoviště. ©2015. *Filmová a televizní fakulta Akademie múzických umění v Praze* [online]. Praha: Akademie múzických umění v Praze [cit. 2015-03-01]. Dostupné z: <https://www.famu.cz/katedry-a-pracoviste>

Knihovní a výpůjční řád. ©2007-2011. *Akademie múzických umění v Praze* [online]. Praha: Akademie múzických umění v Praze [cit. 2015-03-08]. Dostupné z: <http://www.amu.cz/cs/amu/predpisy/vnitni-predpisy/knihovni-a-vypujcni-rad>

MATUŠÍK, Zdeněk. 2010. K některým autorskoprávním otázkám činnosti knihoven v současnosti. *Knihovna plus* [online]. 1 [cit. 2015-03-16]. ISSN 1801-5948. Dostupný z: <http://knihovna.nkp.cz/knihovnaplus101/matus.htm>

Organizační řád knihoven AMU. ©2007-2011. *Akademie múzických umění v Praze* [online]. Praha: Akademie múzických umění v Praze [cit. 2015-03-08]. Dostupné z: <http://www.amu.cz/cs/amu/organizacni-struktura/knihovna/organizacni-rad-knihoven-amu/>

PLANKOVÁ, Jindra. 2003. Výpůjční služba. In: *KTD: Česká terminologická databáze knihovnictví a informační vědy (TDKIV)* [online]. Praha: Národní knihovna ČR [cit. 2015-03-13]. Dostupné z: [http://aleph.nkp.cz/F/?func=direct&doc\\_number=000001924&local\\_base=KTD](http://aleph.nkp.cz/F/?func=direct&doc_number=000001924&local_base=KTD)

PROCHÁSKOVÁ, Iva. 2002. Zákon nereflektuje postavení vysokoškolské knihovny v systému veřejných informačních služeb. *Ikaros* [online]. 6(12) [cit. 2015-03-16]. ISSN 1212-5075. Dostupné z: <http://ikaros.cz/node/13324>

PŘÍBRAMSKÁ, Ivana. 2010. Informační chování v prostředí vysokých škol (studie). *Člověk: časopis pro humanitní a společenské vědy* [online]. 18 [cit. 2015-04-09]. ISSN 1801-8785. Dostupné z: <http://clovek.ff.cuni.cz/view.php?cisloclanku=2010041501>

RAMAJZLOVÁ, Barbora. 2002. Vysokoškolské knihovny – dnes a zítra. In: *Knihovny současnosti 2002: sborník z 10. konference, konané ve dnech 24.-26. září 2002 v Seči u Chrudimi*. Brno: Sdružení knihoven ČR, s. 334-339. ISBN 80-86249-18-2. Dostupné také z: <http://www.sdruk.cz/data/xinha/sdruk/ks2002/2002-3-334.pdf>

Rudolf Málek. ©2010-2015. *Svaz knihovníků a informačních pracovníků České republiky (SKIP)* [online]. Praha: SKIP [cit. 2015-03-12]. Dostupné z: <http://www.skipcr.cz/co-je-skip/knihovnicky-parnas/cena-ceskych-knihovniku/rudolf-malek>

SODOMKOVÁ, Jana. 2003a. Akademická knihovna. In: *KTD: Česká terminologická databáze knihovnictví a informační vědy (TDKIV)* [online]. Praha: Národní knihovna ČR [cit. 2015-02-14]. Dostupný z: [http://aleph.nkp.cz/F/?func=direct&doc\\_number=000001969&local\\_base=KTD](http://aleph.nkp.cz/F/?func=direct&doc_number=000001969&local_base=KTD)



SODOMKOVÁ, Jana. 2003b. Specializovaná knihovna. In: *KTD: Česká terminologická databáze knihovnictví a informační vědy (TDKIV)* [online]. Praha: Národní knihovna ČR [cit. 2015-03-11]. Dostupné z:

[http://aleph.nkp.cz/F/?func=direct&doc\\_number=000002034&local\\_base=KTD](http://aleph.nkp.cz/F/?func=direct&doc_number=000002034&local_base=KTD)

SODOMKOVÁ, Jana. 2003c. Vysokoškolská knihovna. In: *KTD: Česká terminologická databáze knihovnictví a informační vědy (TDKIV)* [online]. Praha: Národní knihovna ČR [cit. 2015-02-14]. Dostupné z:

[http://aleph.nkp.cz/F/?func=direct&doc\\_number=000002032&local\\_base=KTD](http://aleph.nkp.cz/F/?func=direct&doc_number=000002032&local_base=KTD)

STÖCKLOVÁ, Anna. 2008a. *Akvizice* [online]. Praha: Univerzita Karlova v Praze [cit. 2015-04-07]. Dostupný z: [http://texty.jinonice.cuni.cz/studijni-texty/stocklova-anna/stocklova\\_02.pdf/view](http://texty.jinonice.cuni.cz/studijni-texty/stocklova-anna/stocklova_02.pdf/view)

STÖCKLOVÁ, Anna. 2008b. *Služby knihoven - vybrané problémy* [online]. Praha: Univerzita Karlova v Praze [cit. 2015-03-07]. Dostupný z:

[http://texty.jinonice.cuni.cz/studijni-texty/stocklova-anna/stocklova\\_05.pdf/view](http://texty.jinonice.cuni.cz/studijni-texty/stocklova-anna/stocklova_05.pdf/view)

ŠNÝDR, Mirko. 2003. Speciální fond. In: *KTD: Česká terminologická databáze knihovnictví a informační vědy (TDKIV)* [online]. Praha : Národní knihovna ČR [cit. 2015-03-16].

Dostupné z: [http://aleph.nkp.cz/F/?func=direct&doc\\_number=000000805&local\\_base=KTD](http://aleph.nkp.cz/F/?func=direct&doc_number=000000805&local_base=KTD)

*Škola múz: 40. let založení Akademie múzických umění v Praze*. 1989. 1. vyd. Praha: Akademie múzických umění v Praze, 228 s.

ŠVEJDA, Jan. 2003a. Informační služby. In: *KTD: Česká terminologická databáze knihovnictví a informační vědy (TDKIV)* [online]. Praha: Národní knihovna ČR [cit. 2015-03-13]. Dostupné z:

[http://aleph.nkp.cz/F/?func=direct&doc\\_number=000001807&local\\_base=KTD](http://aleph.nkp.cz/F/?func=direct&doc_number=000001807&local_base=KTD)

ŠVEJDA, Jan. 2003b. Referenční služby. In: *KTD: Česká terminologická databáze knihovnictví a informační vědy (TDKIV)* [online]. Praha: Národní knihovna ČR [cit. 2015-03-13]. Dostupné z:

[http://aleph.nkp.cz/F/?func=direct&doc\\_number=000001879&local\\_base=KTD](http://aleph.nkp.cz/F/?func=direct&doc_number=000001879&local_base=KTD)

ŠVEJDA, Jan. 2003c. Rešeršní služby. In: *KTD: Česká terminologická databáze knihovnictví a informační vědy (TDKIV)* [online]. Praha: Národní knihovna ČR [cit. 2015-03-13].

Dostupné z: [http://aleph.nkp.cz/F/?func=direct&doc\\_number=000001824&local\\_base=KTD](http://aleph.nkp.cz/F/?func=direct&doc_number=000001824&local_base=KTD)

Užitečné registry VŠKP. ©2007-2011. *Akademie múzických umění v Praze* [online]. Praha: Akademie múzických umění v Praze [cit. 2015-03-01]. Dostupné z:

<http://www.amu.cz/cs/info-sluzby/knihovny-amu/registry-disertacnich-praci>

Výnos rektora č. 4/2009. ©2007-2011. *Akademie múzických umění v Praze* [online]. Praha: Akademie múzických umění v Praze [cit. 2015-04-05]. Dostupné z:

<http://www.amu.cz/cs/amu/predpisy/vynosy-rektora/platne/vynos-rektora-c-4-2009>.

Výroční zpráva knihovny FAMU za rok 2014. 2015. *Filmová a televizní fakulta Akademie múzických umění v Praze* [online]. Praha: Filmová a televizní fakulta Akademie múzických umění v Praze [cit. 2015-04-16]. Dostupné z: <https://www.famu.cz/knihovna-famu-a-dalsi-informacni-baze/o-knihovne/vyrocní-zpravy/vyrocní-zprava-2014/>

*Výroční zpráva o činnosti a hospodaření AMU za rok 2001*. 2002. Praha: Akademie múzických umění v Praze, 217 s. ISBN 80-85883-98-8. Dostupné také z:

<http://www.amu.cz/cs/amu/dokumenty/vyrocní-zpravy>

*Výroční zpráva o činnosti a hospodaření AMU za rok 2002*. 2003. Praha: Akademie múzických umění v Praze, 253 s. ISBN 80-7331-916-0. Dostupné také z:

<http://www.amu.cz/cs/amu/dokumenty/vyrocní-zpravy>

*Výroční zpráva o činnosti a hospodaření AMU za rok 2003*. 2004. 1. vyd. Praha: Akademie múzických umění v Praze, [117] s. ISBN 80-733-01-2. Dostupné také z:

<http://www.amu.cz/cs/amu/dokumenty/vyrocní-zpravy>

*Výroční zpráva o činnosti a hospodaření AMU za rok 2004*. 2005. 1. vyd. Praha: Akademie múzických umění v Praze, 309 s. ISBN 80-7331-02-5. Dostupné také z:

<http://www.amu.cz/cs/amu/dokumenty/vyrocní-zpravy>

Základní informace k vysokoškolským kvalifikačním pracím na AMU. ©2007-2011.

*Akademie múzických umění v Praze* [online]. Praha: Akademie múzických umění v Praze, poslední aktualizace 5-1-2010 [cit. 2015-03-01]. Dostupné z: <http://www.amu.cz/cs/pro-studenty/bakalarske-a-magisterske-prace>

Základní informace o novém webovém katalogu Carmen. ©2015. *Lanius, s.r.o.* [online].

Tábor: Lanius [cit. 2015-04-21]. Dostupné z: <http://lanius.cz/carmen.htm>

## 8. Seznam grafů

Graf 1 - Vývoj přírůstků knihovny a videotéky v období 1995-2002 [zdroj: autorka práce] ..23	
Graf 2 - Stav knihovního fondu k 31. 12. 2014 [zdroj autorka práce] .....27	
Graf 3 - Vývoj přírůstků knihovny a videotéky v období 2003-2014 [zdroj: autorka práce] ..30	
Graf 4 - Vývoj výpůjček jednotlivých druhů dokumentů v období 2006-2014 [zdroj autorka práce].....41	
Graf 5 - Přehled návštěv a výpůjček v průběhu akademického roku (průměr za období 2012-2014) [zdroj autorka práce].....43	
Graf 6 - Prodej publikací AMU (počty v kusech) v období 2006-2014 [zdroj: autorka práce]50	

## 9. Seznam příloh

Příloha 1 – Výklad terminologie ..... i	
Příloha 2 – Lažanský palác – sídlo FAMU ..... ii	
Příloha 3 – První přírůstkový seznam knihovny FAMU ..... iii	
Příloha 4 – Vyplněná výpůjční stvrzenka z roku 2000 ..... iii	
Příloha 5 – Stěhování knihovního fondu při povodni v srpnu 2002 .....iv	
Příloha 6 – Stěhování knihovního fondu při povodni v srpnu 2002 .....v	
Příloha 7 – Organizační schéma AMU platné do 30. 6. 2014 .....vi	
Příloha 8 – Organizační schéma knihoven AMU platné od 1. 7. 2014.....vi	
Příloha 9 – Tematická skladba volného výběru knihovního fondu.....vii	
Příloha 10 – Výpůjční pult v knihovně..... viii	
Příloha 11 – Prostory knihovny s volným výběrem ..... ix	
Příloha 12 – Studijní místo v prostoru knihovny .....x	
Příloha 13 – Studovna knihovny s volným výběrem .....xi	
Příloha 14 – Uložení DVD, Blu-ray a videokazet ve skladu videotéky.....xii	
Příloha 15 – Jedna z videokabinek s LCD monitorem ve studovně videotéky ..... xiii	
Příloha 16 – Další videokabinky ve studovně videotéky .....xiv	

## Příloha 1 – Výklad terminologie

**Speciální fond** je v TDKIV charakterizován jako „*části knihovního fondu soustřeďující knihovní jednotky podle druhů nosičů nebo obsahu*“ [Šnýdr, 2003]. Dle této databáze je nesprávné používat jako ekvivalent termín **specializovaný fond**, který je však v praxi běžně používán a je definován v § 2 písm. g knihovního zákona jako „*knihovní fond sestávající z knihovních dokumentů určitého, zpravidla oborového zaměření*“ [Česko, 2001].

**Audiovizuální dílo** je v autorském zákoně definováno jako „*dílo ... , které sestává z řady zaznamenaných spolu souvisejících obrazů, vyvolávajících dojem pohybu, ať již doprovázených zvukem, či nikoli, vnímatelných zrakem, a jsou-li doprovázeny zvukem, vnímatelných i sluchem*“ [Česko, 2000].

**Audiovizuální dokument (zvukově obrazový dokument)** je v TDKIV definován stručně jako „*dokument, jehož obsahem je zvukově obrazový záznam*“ [Celbová, 2003b].

**Audiovizuální záznam (zvukově obrazový záznam)** lze definovat jako „*záznam audiovizuálního díla, tj. díla sestávajícího z řady obrazů spolu souvisejících, vyvolávajících dojem pohybu. Zaznamenané obrazy mohou být doprovázeny zvukem. K jejich prohlížení, popř. i poslechu je zapotřebí technické zařízení. Obraz, popř. doprovázející zvuk, jsou analogově nebo digitálně zaznamenané na nosiči. Ke zvukově obrazovým záznamům náleží kinematografické filmy (hrané filmy, animované snímky, dokumentární filmy aj.) a videozáznamy*“ [Celbová, 2003c].

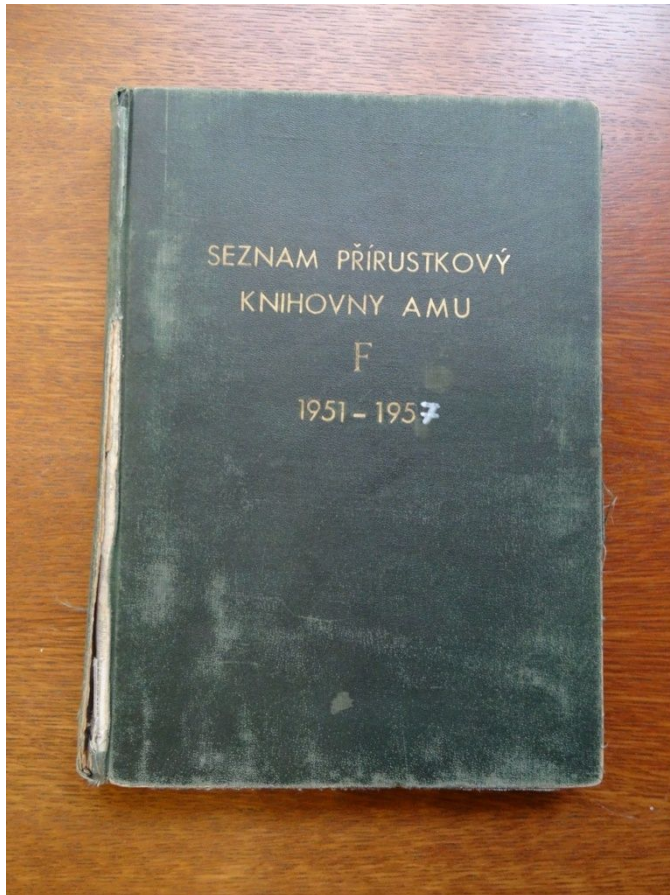
**Videozáznam** je „*dokument, na němž jsou zaznamenané obrazy, obvykle v pohybu a doprovázené synchronizovaným zvukem*“ [Celbová, 2003a].

## Příloha 2 – Lažanský palác – sídlo FAMU



Zdroj: autorka práce

### Příloha 3 – První přírůstkový seznam knihovny FAMU



Zdroj: autorka práce

### Příloha 4 – Vyplněná výpůjční stvrzenka z roku 2000

<b>STVRZENKA</b> na dílo, jež bylo k vlastní potřebě vypůjčeno podle předpisů o vypůjčování.	Značka:	Počet svazků:	
	63 2170/1		
<b>ZÁZNAMY KNIHOVNY AMU</b>	Autor	TOEPLITZ	
	Název díla	DĚJINY FILMU	
	Vypůjčovatel:		
	Podpis (čitelně)	ŠUSTEROVÁ	
	Obor, a roč.	PRODUKCE I.	
	Adresa		
Lhůta prodloužena		Vypůjčeno dne	8.12. 2000
do			
Upomínky			
<b>Knihovna Akademie múzických umění v Praze</b> včt 13 - 300 90			

Zdroj: autorka práce

## Příloha 5 – Stěhování knihovního fondu při povodni v srpnu 2002



Zdroj: archiv knihovny FAMU

Příloha 6 – Stěhování knihovního fondu při povodni v srpnu 2002



Zdroj: archiv knihovny FAMU

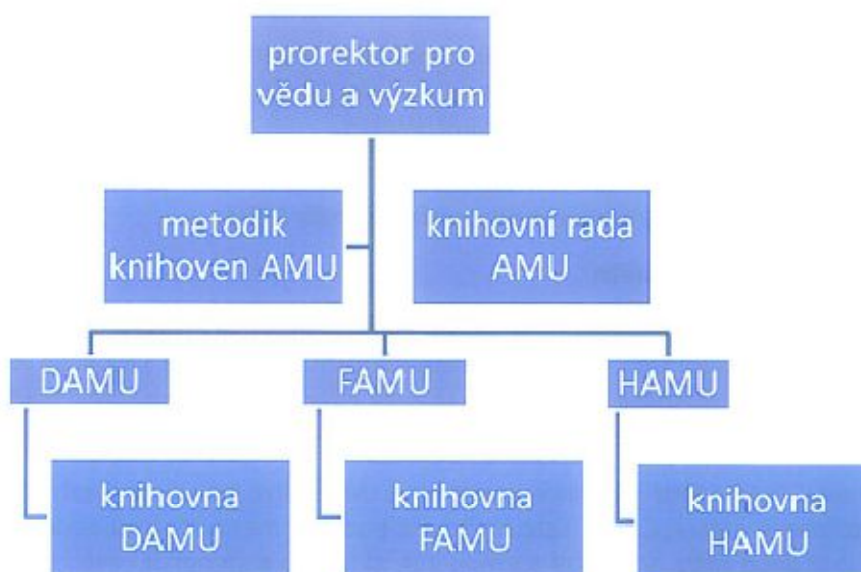


## Příloha 7 – Organizační schéma AMU platné do 30. 6. 2014



Zdroj: Výroční zpráva o činnosti a hospodaření AMU za rok 2013

## Příloha 8 – Organizační schéma knihoven AMU platné od 1. 7. 2014



Zdroj: Organizační řád knihoven AMU

## Příloha 9 – Tematická skladba volného výběru knihovního fondu

signatura	téma	počet titulů
FI-cs-m	český film-monografie	309
FI-cs-d	český film-dějiny	122
FI-cs-e	český film-encyklopedie	25
FI-m	světový film-monografie	838
FI-d	světový film-dějiny	313
FI-e	světový film-encyklopedie	200
FI-m-s	film-scénáře	280
FI-o	film-teorie	1351
FI-t	film-technika	362
FI-r	film-ročenky	374
FO-cs-m	česká fotografie-monografie	1264
FO-cs-d	česká fotografie-dějiny	28
FO-cs-e	česká fotografie-encyklopedie	5
FO-m	světová fotografie-monografie	1281
FO-d	světová fotografie-dějiny	77
FO-e	světová fotografie-encyklopedie	79
FO-o	fotografie-teorie	330
FO-t	fotografie-technika	525
pragensia	fotografie-pragensia	122
FO-r	fotografie-ročenky	189
UM-m	umění-monografie	1079
UM-d	umění-dějiny	144
UM-e	umění-encyklopedie	3
UM-o	umění-teorie	345
LI-m /B	literatura-monografie	2529
LI-d	literatura-dějiny	50
LI-e	literatura-encyklopedie	46
LI-o	literatura-teorie	80
SV	společenské vědy	1415
hudba	hudba	39
divadlo	divadlo	116
dějiny	dějiny	310
FAMU	FAMU	27
skripta	skripta	429

Zdroj: autorka práce

## Příloha 10 – Výpůjční pult v knihovně



Zdroj: autorka práce

## Příloha 11 – Prostory knihovny s volným výběrem



Zdroj: autorka práce

## Příloha 12 – Studijní místo v prostoru knihovny



Zdroj: autorka práce

## Příloha 13 – Studovna knihovny s volným výběrem



Zdroj: autorka práce

## Příloha 14 – Uložení DVD, Blu-ray a videokazet ve skladu videotéky



Zdroj: autorka práce

Příloha 15 – Jedna z videokabinek s LCD monitorem ve studovně videotéky



Zdroj: autorka práce



## Příloha 16 – Další videokabinky ve studovně videotéky



Zdroj: autorka práce