

**UNIVERZITA KARLOVA V PRAZE**  
**FAKULTA SOCIÁLNÍCH VĚD**  
Institut ekonomických studií

**Eva Melcerová**

## **Rozhodování o velikosti rodiny**

*Bakalářská práce*

Praha 2014

Autor práce: **Eva Melcerová**

Vedoucí práce: **Prof. Ing. Lubomír Mlčoch, CSc**

Rok obhajoby: 2014

## **Bibliografický záznam**

Melcerová, Eva. *Rozhodování o velikosti rodiny*. Praha, 2014. 60 s. Bakalářská práce (Bc.) Univerzita Karlova, Fakulta sociálních věd, Institut ekonomických studií. Vedoucí práce Prof. Ing. Lubomír Mlčoch CSc.

**Rozsah práce:** 75 310 znaků včetně mezer

## **Abstrakt**

Stárnutí populace České republiky je velmi akutním problémem. Zatímco prodlužující se věk dožití a s tím související nutná reforma penzijního systému je téma diskutované velmi často, problém snižující se plodnosti je jaksi upozaděm. V teoretické části mé práce se zabývám aspekty, které ovlivňují plodnost. Podrobněji se zaměřuji na vnímání velikosti rodiny a jeho proměny v čase, náklady na děti, odklad rodičovství do vyššího věku a především na kombinaci pracovních a rodinných rolí. Dále se zabývám složkami a funkčností rodinné politiky České republiky a nejvýznamnějšími dávkami státní sociální podpory pro rodiny s dětmi. V praktické části práce formuluji vlastní model, na kterém ukazuji aspekty ovlivňující plodnost a snažím se poukázat na nepřátelskost naší rodinné politiky vůči úplným a bezproblémovým rodinám. Můj model navazuje na již známý model Garyho Beckera a obohacuje ho o další významné proměnné. Dále rozebírám daňové zvýhodnění pro rodiny s dětmi a především jen krátce fungující, již zrušené společné zdanění manželů. Zde jednoduchými výpočty poukazuji na fakt, že ačkoliv bylo zrušeno s odůvodněním, že při jednotné dani z příjmu ztrácí smysl, pro určitou část rodin by smysl mělo i při současné výši daně z příjmu. Nakonec v jednoduchém modelu ukazuji možnost volby rodičovské dovolené a na některé aspekty, které její délku ovlivňují.

## **Klíčová slova**

velikost rodiny, dítě, rodina, rodinná politika České republiky, plodnost, rodičovská dovolená, dávky státní sociální podpory

## **Abstract**

The aging population of the Czech Republic is a very acute problem. While the increase in life expectancy and the related need for reform of overshadow. In the theoretical part of my bachelor theses I am concerned with issues that affect fertility. More specifically, I focus on the perceived size of the family and its changes over time, the cost of children, parenthood postponement to a later age, and especially the combination of work and family. I also concern with the functions of family policy of the Czech Republic and major social benefits for families with children. In the practical part I define my own model with aspects affecting fertility and trying to point out the unfriendly family policy of the Czech Republic, which focuses more on families with some problems or specifics than on standard families. My model builds on the already well-known model of Gary Becker and enriches him on other important variables. Furthermore, I analyze the tax benefits for families with children, and especially already canceled joint taxation of married couples. Here by simple calculations I point to the fact that although it was canceled because of meaningless after uniform income tax for some of the families could make sense it even at the present level of income tax. Finally, a simple model shows the option of parental leave and certain aspects that affect its length.

## **Keywords**

family size, child, family, family policy of the Czech Republic, parental leave, welfare benefits

## **Prohlášení**

1. Prohlašuji, že jsem předkládanou práci zpracoval/a samostatně a použil/a jen uvedené prameny a literaturu.
2. Prohlašuji, že práce nebyla využita k získání jiného titulu.
3. Souhlasím s tím, aby práce byla zpřístupněna pro studijní a výzkumné účely.

V Praze dne 1. května 2014

Eva Melcerová

## **Poděkování**

Na tomto místě bych ráda poděkovala panu profesorovi Lubomíru Mlčochovi CSc. za jeho cenné rady a inspirující náměty, které dodaly mé bakalářské práci její současnou podobu.

Mé poděkování rovněž patří panu Ing. Ivo Koubkovi za pomoc a ochotu při úpravě mikroekonomických prvků mé bakalářské práce.

**Institut ekonomických studií**  
**Projekt bakalářské práce**

**Termín bakalářské zkoušky:** letní semestr 2013/2014  
**Autor bakalářské práce:** Eva Melcerová  
**Vedoucí diplomové práce:** prof. Ing. Lubomír Mlčoch, CSc.

**Téma: Rozhodování o velikosti rodiny**

**Cíl práce:** V současné době je stále těžší skloubit rodinný život dohromady s prací. Člověk dnes pořízení potomka nebere ve většině případů jako nahodilou věc, ale pečlivě si je promýšlí. Bere v potaz, zda už je na potomka připraven, jestli mu nebude "kazit" plány do budoucna, zda ho dokáže uživit, dát mu dostatek lásky a péče. Dnes má mnoho lidí celý život naplánovaný, tento harmonogram víceméně dodržují a každé vybočení jim přináší řadu úskalí.

Cílem mé bakalářské práce je poukázat na snižující se plodnost v České republice, která je důsledkem současného životního stylu. Ženy se více snaží o samostatnost a vyšší příjem. V důsledku toho se prodlužuje doba vzdělávání a zvyšuje věk prvorodiček. V další části práce se budu zabývat rodinnou politikou České republiky a ráda bych ukázala, že je jedním z hlavních faktorů pro rozhodnutí o nižším počtu dětí na rodinu. Stát podporuje především rodiny, kde něco nefunguje a rodiny ve standardních životních situacích nechává, aby se staraly samy o sebe.

**Osnova:**

- 1 Úvod
- 2 Velikost rodiny a faktory, které ji ovlivňují
- 3 Rodinná politika ČR
- 4 Kvalitativní institucionální analýza
- 5 Závěr

**Literatura:**

HAMPL, O. - BARTOŠ, F.: Analýza nerovného postavení rodin s dětmi a možnostmi zmírnění této nerovnosti. Demografie 2/2009, str. 115 - 126



HAMPLOVÁ, Dana, Jitka RYCHTAŘÍKOVÁ a Simona PIKÁLKOVÁ. České ženy: vzdělání, partnerství, reprodukce a rodina. 1. vyd. Praha: Sociologický ústav AV ČR, 2003, 108 s. ISBN 80-733-0040-0.

LOUŽEK, M.: Populační ekonomie a její důsledky pro účinnost pronatalitních politik. 1. vyd. Praha: Národohospodářský ústav Josefa Hlávky, 2003, 125 s. Studie (Národohospodářský ústav Josefa Hlávky). ISBN 80-867-2901-X.

LUNDBERG, Sh.- POLLAK, R.A.: The American Family and Family Economics. NBER WP 12908, February 2007.

MLČOCH, L.: Ekonomie rodiny v proměnách času, institucí a hodnot (v tisku - vyjde v Národohospodářském ústavu Josefa Hlávky, sešit 2/2013)

NEYER, G.: Rodinná politika a plodnost v Evropě: pronatalitní politika v souvislosti s politikou genderovou, politikou zaměstnanosti a opatřeními týkajícími se péče o děti. Demografie 4/2009, str. 235 - 251

ŠALAMOUNOVÁ, P., VÍZNEROVÁ, H. a ZAMYKALOVÁ, L.: Fenomén bezdětnosti v sociologické a demografické perspektivě. 1. vyd. Editor Hana Hašková. Praha: Sociologický ústav Akademie věd České republiky, 2006, 153 s. Sociologické studie, 06:4. ISBN 80-733-0092-3

Pracovní a rodinné role a jejich kombinace v životě českých rodičů: plány versus realita. 1. vyd. Editor Alena Křížková. Praha: Sociologický ústav Akademie věd ČR, 2006, 105 s. Sociologické studie (Sociologický ústav AV ČR), 06/14. ISBN 80-733-0112-1.

Rodinná politika na úrovni krajů a obcí. Praha: Ministerstvo práce a sociálních věcí ČR, 2008. Dostupné z [http://www.mpsv.cz/files/clanky/6778/Rodinna\\_politika.pdf](http://www.mpsv.cz/files/clanky/6778/Rodinna_politika.pdf)

# Obsah

<b>SEZNAM TABULEK</b>	<b>2</b>
<b>SEZNAM GRAFŮ</b>	<b>3</b>
<b>SEZNAM ZKRATEK</b>	<b>4</b>
<b>1 ÚVOD</b>	<b>5</b>
<b>2 VELIKOST RODINY A FAKTORY, KTERÉ JI OVLIVŇUJÍ</b>	<b>8</b>
2.1 VELIKOST RODINY	8
2.2 DÍTĚ JAKO LUXUSNÍ STATEK	11
2.3 ČASOVÁNÍ RODINY	12
2.4 KOORDINACE RODIČOVSKÝCH A PRACOVNÍCH ROLÍ	15
2.4.1 <i>Rozdíly mezi muži a ženami na trhu práce</i>	15
2.4.2 <i>Možnosti péče o děti</i>	18
2.4.3 <i>Podpora ze strany zaměstnavatelů</i>	20
<b>3 RODINNÁ POLITIKA ČESKÉ REPUBLIKY</b>	<b>23</b>
3.1 AKTÉŘI RODINNÉ POLITIKY	24
3.2 CÍLE	24
3.3 NÁSTROJE RODINNÉ POLITIKY	25
3.3.1 <i>Podpora nepřímá</i>	25
3.3.2 <i>Podpora přímá</i>	26
3.3.2.1 Porodné	26
3.3.2.2 Příspěvek v mateřství	27
3.3.2.3 Rodičovský příspěvek	28
3.3.2.4 Přídavek na dítě	31
<b>4 POKUS O MIKROEKONOMICKOU FORMULACI PROBLÉMU</b>	<b>33</b>
4.1 PRODUKČNÍ FUNKCE RODINY	33
4.2 PROSTOR PRO ROZHODOVÁNÍ O VELIKOSTI RODINY	38
4.2.1 <i>Přídavek na dítě</i>	38
4.2.2 <i>Daňové odpočty</i>	38
4.2.3 <i>Fázování mateřské dovolené</i>	40
4.2.3.1 Model optimální délky rodičovské dovolené	40
<b>5 ZÁVĚR</b>	<b>45</b>
<b>6 SUMMARY</b>	<b>46</b>
<b>POUŽITÁ LITERATURA</b>	<b>47</b>

## Seznam tabulek

Tabulka 1: <i>Představy respondentů o velikosti rodiny podle pohlaví ve věku 40-55 let bez ohledu na rodinný stav v %</i>	9
Tabulka 2: <i>Představy respondentů o velikosti rodiny podle počtu vlastních dětí</i>	9
Tabulka 3: <i>Průměrný skutečný počet dětí v závislosti na chtěném počtu dětí</i>	10
Tabulka 4: <i>Používání antikoncepce u žen ve věku 15 – 49 let v letech 2001 a 2012</i>	14
Tabulka 5: <i>Podmínky kladené při přijímání do zaměstnání nebo během pracovní dráhy</i>	17
Tabulka 6: <i>Důvody nezrealizování pracovních aspirací a životních ambicí</i>	17
Tabulka 7: <i>Počet a procenta mužů a žen na rodičovské dovolené</i>	18
Tabulka 8: <i>Výpočet peněžité pomoci v mateřství</i>	27
Tabulka 9: <i>Výše přídavku na dítě dle jeho věku</i>	31
Tabulka 10: <i>Hraniční příjem pro přídavek na dítě</i>	31

## Seznam grafů

Graf 1: Průměrný věk žen při narození 1. dítěte	12
Graf 2: Rozpočtové omezení rodiny	36
Graf 3: Užítková funkce rodiny	37
Graf 4: Částečná komplementarita počtu dětí a relational goods	37
Graf 5: Optimální délka rodičovské dovolené	42

## Seznam zkratek

ČSÚ	Český statistický úřad
DVZ	Denní vyměřovací základ
MPSV	Ministerstvo práce a sociálních věcí
OSVČ	Osoba samostatně výdělečně činná
PPM	Peněžitá pomoc v mateřství
SLDB	Sčítání lidu, domů a bytů
SSP	Státní sociální podpora
UPT	Umělé přerušení těhotenství
ÚZIS	Ústav zdravotnických informací a statistiky ČR

# 1 Úvod

Stárnutí populace České republiky je dnes velmi aktuálním společenským problémem. Stále se snižující plodnost, která nedosahuje ani hranice prosté reprodukce<sup>1</sup> a kvalitnější lékařská péče, umožňující dožít se vyššího věku, zákonitě nemůže mít jiné následky. Z tohoto důvodu před námi a především před lidmi k tomu pověřenými stojí závažná otázka, jak problém vyřešit.

Snaha zavést fungující systém důchodového připojištění se podle dosavadních čísel tohoto programu jeví jako spíše neúspěšná<sup>2</sup>. Myšlenka samotná by se mohla zdát jako správná cesta, ale lidé stále příliš spoléhají na podporu státu. Není divu, neboť jsou zvyklí na „sociální stát“, který se o ně v těžkých chvílích postará a nevidí tak důvod se k penzijnímu systému připojit. Dle mého názoru nelze tedy efektivně řešit pouze problém počtu starých lidí, ale měl by se začít aktivněji řešit problém nízké plodnosti. Nejen z tohoto důvodu shledávám populační ekonomii hodnou pozornosti. Stejně jako Dr. Loužek (2003) se tedy v jejím rámci zaměřím na plodnost.

V této práci se chci věnovat problémům českých rodin a především rodin potenciálních, které si dítě z mnoha různých důvodů pořídit nemohou. K rozhodování o velikosti rodiny přispívá mnoho faktorů.

Nejvýraznějšími osobnostmi, které se tímto tématem zabývaly, určitě jsou Gary Becker, jako zástupce chicagsko-columbijského přístupu, Richard Easterlin, Robert Pollak a Michael L. Wachter, jakožto zástupci pennsylvánského přístupu (Loužek, 2003). Becker (1995) chápe dítě jako spotřební statek. Rodiče (neboli spotřebitelé) si tento statek pořizují z čistě ziskových důvodů – očekávají od něj totiž nějaký užitek. Peníze investované do pořízení a údržby tohoto statku by pak v dlouhém období rodičům měly přinést jisté výnosy. Rodina se tedy rozhoduje o alokaci svých zdrojů nejen mezi standardní komodity dostupné na trhu ale i na výchovu, vzdělávání a celkové zvyšování „kvality“ dětí. Becker totiž nerozlišuje jen jejich kvantitu, ale i kvalitu. Dle této teorie „kvalitnější“ dítě stojí více peněz. Dále předpokládá, že každá rodina má dokonalou kontrolu nad počtem a načasováním svých dětí, což dle mého názoru nemusí být a často ani nebývá pravda. Becker se tedy opírá o měřitelný

---

<sup>1</sup> 2,1 dítěte na jednu ženu

<sup>2</sup> ve druhém pilíři spořilo v prosinci 2013 necelých 84 tisíc lidí. Původní očekávání byla kolem půl milionu lidí (Asociace penzijních společností ČR, 2014)

„prospěch“ z dítěte a na základě indifferenčních křivek a užitkové funkce počítá optimální počet dětí pro tu danou rodinu.

Proti tomuto přístupu (čistě technickému) stojí Pensylvánská škola. Easterlin, Pollak a Wachter (1980) počítají s variantou, že někteří potenciální rodiče ani žádné dítě mít nechtějí a Beckerovský užitek by z jeho přítomnosti neměli. Hrají zde významnou roli preference spotřebitelů - rodičů. Tyto preference jsou ovlivňovány i minulým chováním rodiny a předpokládá se, že rodina rozhodnutí o optimálním počtu dětí udělá pouze jednou a v průběhu života ho již nemění. Rozhodnutí je závislé na rozpočtovém omezení, technologii domácností<sup>3</sup>, produkční funkci plodnosti a funkci novorozenecké úmrtnosti. V této teorii je tedy počítáno i s tím, že nižší kojenecká úmrtnost ovlivňuje počet plánovaných dětí.<sup>4</sup> Jak je obecně známo, více faktorů stěžuje optimalizační proces. I proto je častěji poukazováno na teorii Garyho Beckera jakožto teorii s jednoznačnějšími výsledky.

Ačkoliv pensylvánský přístup je mi bližší než přístup chicagsko-columbijský, stále se mi jeví jako nedostatečný. Faktorů, které ovlivňují počet narozených dětí, je bezesporu mnohem více, než jaké jsou uváděny v tomto optimalizačním problému. Já se proto ve své práci chci zaměřit na další, ne tolik měřitelné aspekty, které plodnost ovlivňují.

V první části práce budu rozebírat tyto jednotlivé prvky, dokládat na číslech výzkumů mých předchůdců a ukazovat na grafech a v tabulkách. V další části práce se chci věnovat rodinné politice České republiky, která podporuje spíše rodiny sociálně velmi slabé a na rodinu „standardní“ se příliš neohlíží. Ráda bych upozornila na to, že i malá opatření by teoreticky mohla znamenat zvýšenou plodnost, díky příznivějším podmínkám potencionálních rodičů. V poslední části této práce se pokusím o mikroekonomickou formulaci dříve nastíněného problému. Považuji za lepší postup nejprve rozebrat jednotlivé aspekty ovlivňující plodnost přístup rodinné politiky a až následně je zahrnout do mikroekonomického modelu, než vše rozebírat až na to daném místě takzvaně „za pochodu“.

---

<sup>3</sup> je chápána jako schopnost přetvořit zboží a čas členů rodiny do základních komodit, které jsou argumentem jejich užitkové funkce

<sup>4</sup> v České republice je kojenecká úmrtnost na jedné z nejnižších hodnot na světě – 2,6‰ (ČSÚ)

Ráda bych se ještě krátce pozastavila nad terminologií. Pojmy porodnost a plodnost bývají velmi často zaměňovány a jejich nesprávné použití je i v některých publikacích, ze kterých vycházím. Porodnost neboli natalita, je počet narozených osob vztažen k celé populaci a vyjadřuje se v promile, zatímco plodnost neboli fertilita, je počet narozených dětí vztažený k ženám v plodném věku<sup>5</sup>. Plodnost je tedy v současné době 1,44. Tímto údajem se řadíme mezi země s nízkou plodností<sup>6</sup>. Toto je tedy ten pojem, na který budu často poukazovat (Šídlo, 2013).

---

<sup>5</sup> jako plodný věk se u žen uvádí rozmezí 15-49 let (Šídlo, 2013)

<sup>6</sup> velmi nízká plodnost je menší než 1,3 dítěte na jednu ženu v plodném věku, nízká plodnost je mezi 1,3 a 1,5 (Šídlo, 2013)



## 2 Velikost rodiny a faktory, které ji ovlivňují

### 2.1 Velikost rodiny

Pojem rodina je výraz zcela běžný, ale s jeho definicí se setkáme jen zřídka, dokonce ani v právním systému České republiky se nenachází. Podle Velkého sociologického slovníku (1996, s. 940) je rodinou z ekonomického hlediska domácnost, tedy lidé žijící společně v jednom bytě nebo domě, kteří si společně alespoň zajišťují potravu. Pro mou bakalářskou práci je důležitější rodina z hlediska reprodukčního a její nejpřesnější definice je ta sociologická. Je to základní ekonomická jednotka, mezi jejíž hlavní funkce patří reprodukce obyvatelstva, socializace potomků a předávání kulturních vzorců. Je postavena na sexuálním partnerství dvou jedinců. Rodin můžeme rozlišit několik typů, z hlediska reprodukčního se ale budu zabývat pouze tzv. rodinou nukleární, která je tvořena rodiči a jejich dětmi. Rodina je navíc velmi významným prvkem pro ekonomii důvěry. Rodina je totiž jejím primárním producentem a je v tomto ohledu téměř nenahraditelná. Tato základní jednotka má zásadní vliv nejen na reprodukci, ale i na ekonomiku země jako celku, neboť má nezanedbatelný vliv i na produkci veřejných statků (Mlčoch, 2014, s. 23).

Proměnlivost velikosti rodiny je pro účely této práce ovlivňována pouze počtem potomků. Rodiny lze podle velikosti rozdělit do tří základních kategorií, na malé, standardní a velké (Rabušic, Chromková, 2013, s. 209). Vnímání jednotlivých kategorií může být napříč populací velmi rozdílné, navíc se vyvíjí v čase. Zatímco dříve byla rodina se dvěma dětmi považována za rodinu malou, dnes jde o většinový standard a pro někoho dokonce nedosažitelný cíl. Tento posun může vést k tomu, že jako standardní bude vnímaná rodina se stále méně dětmi, což se negativně podepíše na celkové plodnosti. Z „low-fertility trap hypothesis“<sup>7</sup> (Lutz, Skirbekk, Testa, 2006) tedy vyplývá, že na základě faktu, že současná plodnost je nižší, než počet dětí ve standardní rodině, se dá očekávat, že pro budoucí generace bude počet dětí definovaný pro standardní rodinu nižší. Naše společnost se tak ocitá v „dolů se kroutící spirále požadovaného počtu dětí“ (Rabušic, Chromková, 2013, s. 211). Tento fakt může být ovlivněn i tím, že ve stále se modernizujícím a zrychlujícím se světě je nejen výchova

---

<sup>7</sup> v laickém překladu past nízké plodnosti

dětí, ale i život sám o sobě výrazně obtížnější. To dokazují i čísla z průzkumu Evropské komise, která uvádí, že 64 % dotazovaných si myslí, že život jejich potomků, bez ohledu na věk respondentů, je mnohem obtížnější než ten jejich vlastní (European Social Reality, 2007, s. 84).

Ladislav Rabušic a Beatrice Chromková (2013) navíc ve své práci shrnují velmi zajímavé výsledky svého výzkumu Mužské reprodukční chování v ČR, který udělali v roce 2011. Jako sledovaný vzorek bylo vybráno celkem 2272 respondentů s teoreticky ukončeným reprodukčním chováním, tedy ve věku 40 – 55 let. Na základech ekonometrické analýzy takto posbíraných dat ukazují, že jako malá je nejčastěji označována rodina s jedním dítětem, jako standardní rodina se dvěma dětmi a jako velká rodina se třemi a více dětmi. Zatímco respondenti ve věku 48 – 55 let vnímají rodinu jako velkou až se čtyřmi a pěti dětmi, pro mladší část této generace (40 - 47 let) je rodina velká již se třemi dětmi. Toto zjištění ukazuje past nízké plodnosti jako reálnou hrozbu i v našem prostředí (Rabušic, Chromková, 2006, s. 217).

Tabulka 1: Představy respondentů o velikosti rodiny podle pohlaví ve věku 40-55 let bez ohledu na rodinný stav v %

	Počet dětí v malé rodině				Počet dětí ve standardní rodině			Počet dětí ve velké rodině			
	0 dětí	1 dítě	2 děti	3+ děti	1 dítě	2 děti	3+ děti	2 děti	3 děti	4 děti	5+ dětí
Muži	7,4	80,9	11,4	0,3	7,4	80,9	11,4	3,2	28,1	35,2	33,5
Ženy	6,6	82,7	10,0	0,8	6,6	82,7	10,0	2,6	24,7	40,7	32,0
Celkem	7,0	81,7	10,7	0,5	7,0	81,7	10,7	2,9	26,5	37,7	32,9

zdroj: Rabušic, Chromková (2013, s. 209-210), vlastní zpracování

Dále je také zřejmé, že vnímání jednotlivých kategorií je silně ovlivněno počtem vlastních dětí. Zatímco tedy pro člověka s jedním nebo žádným dítětem je velká rodina již s necelými čtyřmi dětmi, pro respondenty se třemi a více dětmi už se pohybujeme nad hranicí 4,5 dítěte pro velkou rodinu, což je poměrně značný rozdíl.

Tabulka 2: Představy respondentů o velikosti rodiny podle počtu vlastních dětí

Počet vlastních dětí	Průměrný počet dětí		
	malá rodina	standardní rodina	velká rodina
0	0,94	1,97	3,86
1	0,98	1,97	3,83
2	1,05	2,13	4,19
3	1,13	2,46	4,61
4	1,24	2,4	4,78
5	1,47	2,53	5,24
celkem	1,05	2,14	4,18

zdroj: Rabušic, Chromková (2013, s. 211), vlastní zpracování

Pro tuto práci je nejpodstatnější jejich zjištění, že chtěný počet dětí je ve velké většině případů vyšší než reálný počet dětí. Jedná se zde tedy o tzv. nenaplněnou plodnost.

Tabulka 3: Průměrný skutečný počet dětí v závislosti na chtěném počtu dětí

		Chtěný počet dětí					
		0 dětí	1 dítě	2 děti	3 děti	4 děti	5+ dětí
Průměrný skutečný počet dětí	Muži	0,13	0,69	1,76	2,42	2,76	3,07
	Ženy	0,00*	0,79	1,75	2,42	3,14	3,25

Pozn.: \* Zde bylo pouze 9 případů

zdroj: Rabušic, Chromková (2013), vlastní zpracování

Čísla přesně potvrzují mou domněnku, že při lepších podmínkách by celková plodnost byla výrazně vyšší. Zatímco totiž v obdobných zahraničních studiích nedosáhlo na chtěný počet dětí necelých 10 % žen (Švédsko 1 %, Itálie 2 %, Španělsko 7 %) u nás je toto číslo výrazně vyšší a to 34 %. (Rabušic, Chromková, 2013, s. 214). Výsledky průzkumu Evropské komise mluví o jiných číslech, a to sice o 18 % v rámci celé Evropské unie a konkrétně pro Českou republiku je to „jen“ 14 % (European Social Reality, 2007, s. 144). Tento rozdíl ale může být způsoben i výběrem respondentů. Zatímco Ladislav Rabušic s Beatrice Chromkovou se soustředili pouze na respondenty s potenciálně ukončeným reprodukčním chováním, ve výzkumu Evropské komise byli zahrnuti i jedinci mladší, jejichž touha po dětech může být ovlivněna rostoucími příležitostmi a jejich „nedostatek“ se projeví až v pozdějším věku.

Hana Hašková (2010) na základě šetření Proměny 2005 provedla výzkum, co je nejčastější příčinou bezdětnosti lidí ve věku 30 – 40 let. Bezdětní měli určit, které z nabízených faktorů mají na rozhodování o založení rodiny spíše velký nebo velmi velký vliv. Jako naprosto pochopitelné se jeví, že 77 % dotázaných vnímá jako důležitou partnerskou situaci. Je v tom určitá míra zodpovědnosti, kdy většina mladých lidí plánovaně zakládá rodinu až se stálým partnerem, kterého dlouho a dobře znají. Jako další výrazné faktory se objevují požadavky partnera, nebo stále nepřicházející touha po dítěti. Toto jsou faktory velmi individuální, nepříliš související s jejich ekonomickou situací. Z ekonomických faktorů bych vyzvedla fakt, že bytová situace tíží celých 57 % bezdětných třicátníků, celková ekonomická situace domácnosti pak 56 %. Je tedy zřejmé, že lepší finanční podpora státu by mohla vést k vyšší plodnosti. V dalších částech práce tedy budu analyzovat jednotlivé aspekty, které dle mého názoru mohou nenaplněnou plodnost způsobovat – ať už je to více příležitostí, jako je

vzdělávání, cestování, vysoké náklady na dítě s malou pomocí státu nebo špatná slučitelnost rodinných a pracovních rolí.

## 2.2 Dítě jako luxusní statek

Rodina, jako mikroekonomická jednotka, se rozhoduje na základě mnoha faktorů. Jedním z nich je ekonomická kalkulace (Mlčoch, 2014, s. 32). Finanční podpora státu ve formě porodného a rodičovského příspěvku ve většině případů zdaleka nedosahuje výdělků, které měla matka před porodem. Tyto příspěvky budu spolu s dalšími nástroji rodinné politiky podrobněji rozebírat v následující kapitole. Hampl a Bartoš (2009, s. 115) přicházejí tedy s myšlenkou, že rodiny s dětmi jsou vůči bezdětným znevýhodňovány. Je to dáno „nerovným postavením rodin s dětmi vůči bezdětným a nerovným přístupem státu k investicím do lidského kapitálu ve srovnání s investicemi do kapitálu firem nebo do ostatních faktorů rozvoje národní ekonomiky.“

Hampl a Bartoš (2009, s. 116) navíc poukazují na fakt, že v málo rozvinutých zemích je plodnost vysoká. Příčinou tohoto jevu je, že dítě je vnímáno jako kapitálový statek. Tedy rodiče do něj investují a omezují svou současnou spotřebu. Na oplátku očekávají, že dítě omezí svou budoucí spotřebu, aby pomohlo jim. V těchto zemích je to často jediná dostupná forma zajištění se na stáří. V rozvinutých zemích zajištění na stáří alespoň v omezené míře zabezpečuje stát a dítě tedy není nutností k tomu, aby v důchodovém věku měli co jíst a kde bydlet. I to je příčina výrazně nižší plodnosti v rozvinutých zemích.

Náklady na výchovu a výživu dětí stále stoupají a přání mít děti se dostává do konkurenčního tlaku dalších statků. Jako „protihráči“ potencionálnímu dítěti stojí například přání mít auto, lepší bydlení, cestování nebo investice do kapitálu firem. Rodiče se sice rozhodují s ohledem na mnoho různých faktorů, ekonomické hledisko ale hraje velmi významnou roli (Hampl, Bartoš, 2009, s. 116). Ze šetření O Nákladech na výchovu a výživu dětí uskutečněného v roce 2003 jasně vyplývá, že se zvyšujícím se počtem dětí se snižují příjmy na hlavu<sup>8</sup> (Martinovský, 2007, s. 11). S použitím Statistik rodinných účtů za rok 2007 navíc Hampl a Bartoš (2009) dochází k závěrům, že rodiny s vyšším příjmem více investují do lidského kapitálu a výdaje na dítě se nijak výrazně

---

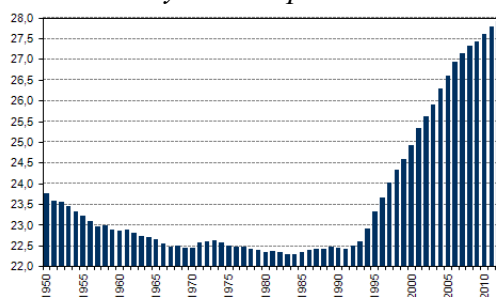
<sup>8</sup> stejného čitatele dělíme větším jmenovatelem

neodlišují od výdajů na dospělého člena domácnosti. Čistý příjem na člena rodiny tedy výrazně klesá s každým dalším narozeným dítětem.<sup>9</sup> Každá rodina do dětí investuje maximálně tolik, kolik si může dovolit, a tudíž s každým dalším dítětem klesá životní úroveň rodiny. Snižuje se podíl dražšího a kvalitnějšího zboží, dovolených, výdajů na volnočasové aktivity. Naopak roste podíl výdajů vynaložených na stravu, oblečení a školní pomůcky. Zatímco výdaje za dítě jsou tedy zhruba stejné jako náklady na dospělé osobu, odpočet z daňového základu je přibližně poloviční<sup>10</sup>. Rodiny s dětmi tedy doplácí na domácnosti bez dětí (Hampl, Bartoš, 2009, s. 117-121). Vzhledem k tomu, že „spotřebu dítěte“ nelze zastavit při nedostatečném peněžním důchodu, rozhodování o jeho pořízení musí být přikládána vysoká důležitost a je nutné ho pečlivě zvažovat.

## 2.3 Časování rodiny

V trendech ohledně zakládání rodiny prodělala Česká republika poměrně značný vývoj. Od počátku 90. let se velmi výrazně snižuje plodnost v nejmladších věkových skupinách. Zatímco do počátku 90. let byla u žen ve věku 18 – 21 let soustředěna majoritní část plodnosti první úrovně, v roce 2012 je průměrný věk matky při narození prvního dítěte již na hodnotě 27,9 let (Šťastná, 2011, s. 78; ČSÚ). Jako velmi výrazný se tedy jeví posun věku prvorodiček a celkové odkládání jakýchkoli závazků. I věk snoubenců vzrostl za posledních 20 let. Dříve byla nadpoloviční většina snoubenců ve věku 20 – 24 let, dnes je jich většina ve věkové kategorii 25 – 30 let (ČSÚ). Odkládání narození prvního dítěte navíc snižuje pravděpodobnost narození dětí vyššího pořadí a celkově tedy snižuje plodnost.

Graf 1: Průměrný věk žen při narození 1. dítěte



zdroj: ČSÚ

<sup>9</sup> u prvního dítěte o 1/3 oproti bezdětným, při druhém o 1/2 atd. (Hampl, Bartoš, 2009, s. 46)

<sup>10</sup> sleva na poplatníka = 24 840 Kč, sleva na dítě = 13 404 Kč

Jako možný důvod tohoto fenoménu se jeví širší spektrum možností pro mladé lidi. Větší volnost při volbě vzdělávání, volnočasové aktivity nebo v neposlední řadě tlak pracovního trhu. Obtížné slučitelnosti rodinných a pracovních rolí se budu věnovat v další části práce samostatně, proto ji nyní nebudu rozvádět podrobněji.

Vzdělávání matky je velmi významné při sledování plodnosti především po dobu studia samotného. Studium a péče o rodinu jsou bez pomoci okolí velmi těžko slučitelné. V některých případech to možné samozřejmě je, ale většinou za pomoci individuálních studijních plánů, pomoci rodiny, vstřícnosti vedení školy a profesorů samotných. Dále již nemá úroveň vzdělání signifikantní vliv na plodnost (Šťastná, 2011, s. 85). Vyšší vzdělání a tedy odkládání narození prvního dítěte může být vnímáno jako jistá forma zabezpečení budoucí rodiny. Její založení je odkládáno s vidinou vyššího příjmu a tedy lepší možností novou rodinu zabezpečit. Na druhou stranu ženy s nejvyšším dokončeným vzděláním jsou častěji bezdětné, nebo mají celkově méně dětí (ČSÚ). To je zřejmě způsobeno tím, že dítě má „konkurenci“ v podobě příjmu a kariérního růstu a čím vyšší ten příjem je, tím víc bude matka zvažovat, zda je ochotna se ho vzdát. V tomto případě totiž bude mít totiž vyšší náklady příležitosti. Tyto vzdělanější ženy by ale právě svými potomky mohly zvyšovat celkovou „kvalitu“ populace, pokud platí, že inteligence nebo alespoň její základy jsou dědičné.

Ze studie Anny Šťastné (2011) vyplývají jako další faktory ovlivňující velikost rodiny počet sourozenců a rodinná situace. Ženy s více sourozenci většinou samy zakládají rodiny dříve a mají větší pravděpodobnost narození dítěte vyššího pořadí. Ženy, které jsou jedináčky, mají o 23 % méně dětí druhého pořadí než ženy se sourozenci. Navíc je dokázáno, že konečná plodnost žen, které nezůstaly v prvním manželství, je vyšší než u žen, které s prvním manželem zůstaly<sup>11</sup>. To je zřejmě způsobeno touhou po stvrzení nového vztahu společným potomkem.

Na druhou stranu také stále roste podíl bezdětných. Toto je ovlivněno právě rostoucí nabídkou dříve nedostupných nebo těžce dostupných příležitostí jako volnočasové aktivity, pracovní a studijní možnosti, seberealizace a růst významu individuálních hodnot. Navíc stále roste ekonomická nejistota, nestabilita trhu práce a nezaměstnanost, náklady na děti se zvyšují a finanční situace rodin se ve většině případů

---

<sup>11</sup> místo pojmu manželství je dnes přesnější používat pojem faktické manželství, jelikož z dat SLDB 2011 vyplývá, že faktických manželství je téměř 9 % ze všech rodin

nezlepšuje, ba naopak. Odkládání narození prvního dítěte až do věku kolem 30 let nebo trvalá bezdětnost již v dnešní době nejsou ničím společensky nepřijatelným a tudíž se mladí lidé stále více ocitají před volbou, zda si dítě vzhledem k ostatním příležitostem vůbec pořídít (Hašková, 2010, s. 60).

Jako zcela jasný signál záměrného plánování rodičovství se jeví i data o užívání antikoncepčních prostředků<sup>12</sup>. Za 11 let se procento žen v reprodukčním věku užívajících antikoncepci zvýšilo o téměř 10 %.

Tabulka 4: *Používání antikoncepce u žen ve věku 15 – 49 let v letech 2001 a 2012*

kraj	2001		2012	
	počet žen 15 - 49	% žen 15-49 užívajících antikoncepci	počet žen 15 - 49	% žen 15-49 užívajících antikoncepci
Hl. m. Praha	294 548	52,9	303 967	59,9
Středočeský	279 951	35,2	128 025	41,6
Jihočeský	159 062	42,1	68 686	46,3
Plzeňský	137 714	37,1	61 698	46,5
Karlovarský	78 826	43,1	29 597	41,8
Ústecký	209 395	45,1	106 032	54,7
Liberecký	109 141	39,6	50 912	49,2
Královéhradecký	136 786	43,4	71 895	56,8
Pardubický	127 022	41,0	60 277	50,3
Vysočina	129 374	36,8	61 540	51,9
Jihomoravský	284 077	41,1	145 839	52,9
Zlínský	151 085	41,2	74 486	54,4
Olomoucký	162 589	47,9	91 465	61,3
Moravskoslezský	324 243	40,0	149 778	51,8
<b>celkem</b>	<b>2 583 813</b>	<b>42,2</b>	<b>2 476 833</b>	<b>51,8</b>

zdroj: ÚZIS – ročenky krajů 2001 a 2012, vlastní výpočty

Založení rodiny je tedy ve většině případů plánovaný akt, kterému předchází rozhodování na základě výše zmíněných a mnoha dalších faktorů dle individualit jednotlivců, kteří se na tomto rozhodování podílejí.

U neplánovaných početí většinou prochází rodiče stejným rozhodovacím procesem, ačkoliv velmi silně emočně ovlivněným, jelikož dítě již existuje a jeho „nepořízení“ je provázáno jistými zdravotními riziky nejen fyzickými ale i psychickými. Navíc se zde rodiče nacházejí před morálním dilematem a jejich rozhodování tak nemusí mít stejné výsledky jako v případě rozhodování bez existujícího plodu. Jako velmi pozitivní vývoj se mi jeví fakt, že za již zmíněných 11 let, od roku 2001 do roku 2012, současně s nárůstem podílu žen používajících antikoncepci o necelých 10 % se počet miniinterruptací a UPT<sup>13</sup> snížil o téměř 30 %. (ÚZIS; vlastní výpočty).

<sup>12</sup> tímto jsou ve zdravotnických ročenkách myšleny hormonální antikoncepce a nitroděložní tělísko; informace o používání dalších druhů antikoncepce nejsou dohledatelné

<sup>13</sup> nepočítám sem potraty samovolné, protože nejsou důsledkem vlastního rozhodnutí

Z těchto údajů je tedy vidět, že rodina je více plánovaná záležitost a ubývá neplánovaných počtů, která se řešila potratem. Navíc se zakládání rodiny odsouvá do stále vyššího věku, což má za následek celkovou nižší plodnost. Lze tedy říci, že nižší plodnost je zapříčiněna i větším množstvím spotřebních statků, které si rodiče (spotřebitelé) mohou vybrat a na které mohou vynaložit nejen důchod, ale i svůj volný čas. Jako nejvýraznější konkurent potenciálního dítěte se jeví rozvíjení kariéry. Tomu tedy bude věnována další část této práce.

## 2.4 Koordinace rodičovských a pracovních rolí

Rozvoj kariéry je podmíněn i časem navíc, který je zaměstnanec ochoten firmě obětovat. Jde o čas, který by jinak využil na odpočinek, volnočasové aktivity nebo ho věnoval právě rodině. Člověk se tedy ocitá před nelehkou otázkou, jak tyto dvě role, pracovní a rodičovskou, co nejlépe skloubit. Vyšší pracovní pozice sice umožňuje vyšší výdělků a tedy lepší finanční podmínky pro rodinu, ale zároveň znamená více zodpovědnosti, stresu a hlavně času stráveného v práci na úkor péče o rodinu. Je tedy nutné přemýšlet o tom, kde je ta správná míra rozložení času a energie mezi tyto dvě „konkurenční“ činnosti a zda vůbec existuje. Dle Garyho Beckera (1991) práce omezuje vztah mezi rodičem a dítětem a negativně se podepisuje na celkové plodnosti. Stále více mladých lidí narození potomka odkládá právě kvůli kariéře. Při vybudování patričního postavení potom často stojí před dilematem, zda jim dítě stojí za to, se této pozice vzdát. Jde o jakousi neslučitelnost rolí a je i na zaměstnavatelích a státu, aby tento úkol rodičům usnadnili.

### 2.4.1 Rozdíly mezi muži a ženami na trhu práce

Ženy a muži na trhu práce nemají rovnocenné postavení. A priori se totiž očekává, že matka se bude starat o rodinu a domácnost, případně nemocné dítě. Zaměstnavatel tedy předpokládá, že její pracovní výkon bude na nižší úrovni, než výkon muže na stejné pozici. Nejen že žena je tedy oceněna nižší mzdou<sup>14</sup>, ale i její přijetí či nepřijetí do zaměstnání je podmíněno počtem a věkem jejích dětí. U mužů děti a rodina při přijetí tak významnou roli nehrají (*Pracovní a rodinné role*, 2006, s. 17).

<sup>14</sup> v roce 2009 byla průměrná hrubá mzda muže 29 953, zatímco u ženy pouze 22 414, přičemž tento nepoměr platí v téměř všech profesních kategoriích (ČSÚ)



Mzdové rozdíly v ohodnocení mužů a žen na stejných pracovních pozicích nelze brát za zřejmý důkaz diskriminace žen. Faktorů, které vyšší mzdy ovlivňují, je mnohem více. Mimo jiné se zde může projevit délka praxe, která je logicky u ženy s dětmi, která strávila několik let na mateřské a rodičovské dovolené, nesporně nižší. Dále se zde mohou projevit i rozdíly obtížně pozorovatelné či měřitelné, jako je odlišná motivace nebo schopnosti. Jako vypovídající proti generové diskriminaci může mluvit fakt, že na počátku kariéry, tedy těsně po dostudování, jsou rozdíly mezi mzdou ženy a muže na stejné pracovní pozici téměř zanedbatelné. S přibývajícím roky od dostudování se ale nůžky otevírají a rozdíl se markantně zvětšuje. Jako hlavní příčina se jeví právě rodičovská dovolená, protože trh práce je neúprosný a několikaleté vypadnutí z jeho koloběhu má za následek právě nižší mzdu oproti mužským kolegům, kteří se na něm celou dobu podílí. Na druhou stranu je zřejmý pomalejší kariérní i platový postup u žen. Ten už může být způsoben jak genderovou diskriminací, tak například nižší mírou asertivity u žen, které se o vyšší místo většinou „neperou“ tak usilovně, jako muži (Jurajda, 2008). Dále bylo zjištěno, že čím je vyšší post, na kterém mzdové rozdíly zjišťujeme, tím jsou tyto rozdíly větší. Zatímco u vrcholových manažerů mají ženy nižší hodinovou mzdu v průměru o 41 %, u běžných zaměstnanců je tento rozdíl „pouze“ 22 % (Jurajda, 2003, s. 10).

Z dotazníkového šetření uveřejněného v publikaci Pracovní a rodinné role a jejich kombinace v životě českých rodičů: plány versus realita (dále na tuto publikaci budu odkazovat heslem „Pracovní a rodinné role“) vyplývá, že s diskriminujícími otázkami na téma rodiny se v současném nebo minulém zaměstnání setkala nadpoloviční většina žen (52,1 %), zatímco u mužů to bylo jen 16,7 %. Dále z něj také vyplývá, že statisticky častěji se setkávají s podobnými otázkami ženy ve věku 31 – 35 let, tedy potenciální matky, než ženy 36 – 40 let. U druhé ze skupin se totiž předpokládá, že děti již mají alespoň částečně odrostlé. V následující tabulce vidíme tři nejčastější podmínky týkající se rodiny, se kterými se zaměstnanci setkávají. Navíc se s nimi výrazně častěji setkávají ženy. Jde tedy opět o předem danou roli matky pečovatelky.

Tabulka 5: Podmínky kladené při přijímání do zaměstnání nebo během pracovní dráhy

Nebylo by vhodné:	ano v %	
	muži	ženy
odejít na mateřskou či rodičovskou dovolenou	4,3	25,8
být na rodičovské dovolené déle než 1 rok	2,8	19,7
zůstat příliš často doma s nemocným dítětem	16,0	49,9

Zdroj: data z výzkumu Rodiče 2005, N = 1998, Pracovní a rodinné role, 2006, s. 19, vlastní zpracování

Existence dítěte a péče o něj tedy komplikuje ženám nejen vstup do pracovního procesu, ale i průběh kariéry. Velmi významný je věk nejmladšího dítěte takové žadatelky o práci. Zatímco u žen ve věku 20 – 49 let je s dítětem do dvou let věku zaměstnanost pouhých 16 %, s dítětem ve věku předškolním (3 – 5 let) je téměř 60 % a se školním dítětem téměř 87 % (ČSÚ). Z následující tabulky je vidět, že ženy nemohou aspirovat na vyšší pozici v současném zaměstnání mimo jiné kvůli rodinným závazkům (28,6 %), ty ovlivňují také nemožnost práce či studia v zahraničí (54,7 %). Nedostatek peněz navíc neumožňuje mít další dítě (34,8 %) nebo odejít do domácnosti (70,3 %). Jde tedy o jakýsi kruh, kdy žena nemůže povýšit či změnit práci, protože má doma povinnosti, a nemůže tedy přinést do domácnosti více peněz. Na druhou stranu jí finance stále nestačí na to, aby si mohla dovolit dalšího potomka.

Tabulka 6: Důvody nezrealizování pracovních aspirací a životních ambicí

Varianta odpovědi /muži a ženy v %	Zvýšit kvalifikaci		Vyšší pozice v zaměst.		Změnit zásadním způsobem práci		Pracovat/ studovat v zahra- ničí		Mít další dítě		Odejit do domácn.	
	M	Ž	M	Ž	M	Ž	M	Ž	M	Ž	M	Ž
Rodinné závazky	21,9	34,9	11,3	28,6	16,7	30,0	40,8	54,7	13,1	8,5	19,2	11,0
Nedost. schopností	17,9	13,0	20,8	17,3	12,7	12,7	6,4	4,2	2,8	5,4	3,8	2,5
Nedostatek času	30,8	28,4	7,5	13,4	6,9	10,5	4,0	8,4	6,2	11,2	7,7	3,4
Nedost. příležitostí	18,9	16,3	54,7	36,8	54,7	38,1	13,6	11,6	5,5	7,6	0,0	3,4
Nedost. peněz	9,0	5,0	1,3	0,9	2,9	3,7	8,0	2,1	26,9	34,8	50,0	70,3
Nesouhlas partner.	1,5	2,4	4,4	3,0	6,1	5,0	27,2	18,9	45,5	32,6	19,2	9,3
Celkem %	100	100	100	100	100	100	100	100	100	100	100	100
N muži, N ženy	201	338	159	231	245	323	125	95	145	224	26	118

Zdroj: Rodiče 2005, N = 1998, Pracovní a rodinné role, 2006, s. 22

Ženy pracující na plný pracovní úvazek nepocitují žádné úlevy, a přesto se od nich dle běžných genderových stereotypů očekává, že budou udržovat domácnost, starat se o děti, vařit a vykonávat všechny nebo naprostou většinu domácích prací. S větší participací žen na trhu práce již ale není možné toto zažité rozdělení rolí dále dodržovat a je na čase, aby muži ženě ulehčili a převzali část jejích povinností. Toto potvrzují i výsledky výzkumu Muži a ženy v ČR: životní dráhy a mezigenerační vztahy 2005

(Svobodová, 2010). Zatímco ženy tedy vykonávají ve většině domácností klasické domácí práce, muž má za úkol drobné opravy v bytě. I přes toto zjištění přibývá lidí (hlavně v mladší věkové skupině), kteří vnímají, že když oba partneři přispívají do rodinného rozpočtu, oba by tedy měli mít i stejné možnosti rozvíjet svou kariéru a povinnosti kolem domácnosti a péče o děti si tak dělit spravedlivěji. (Svobodová, 2010, s. 135 - 136). Dochází tedy postupně k uvolňování genderových stereotypů a postupem času snad bude rozložení povinností v domácnosti vypovídat o tomto trendu. Vždy záleží pouze na domluvě konkrétních dvou jedinců a ne na současném fenoménu ve společnosti.

### 2.4.2 Možnosti péče o děti

Stále je zažitý vzorec, kdy matka jde na mateřskou a následně rodičovskou dovolenou, zatímco otec, jakožto živitel, se o ženu a potomka stará převážně prostřednictvím financí, které do rodinného rozpočtu přinese. Ačkoliv z dat RZV sonda 3<sup>15</sup> vyplývá, že pro naprostou většinu matek se jeví jako ideální do 2 let (k 90 %) resp. do 3 let věku dítěte (70 %) zůstat s dítětem sama doma na mateřské a následně rodičovské dovolené,<sup>16</sup> na otázku, zda by se rodiče měli při péči o děti vystřídat, odpovídá kolem 70 % mužů i žen souhlasně (Svobodová, 2010, s. 140; šetření Rodiče 2005). Otázkou tedy zůstává, proč i přes stále více prosazovanou genderovou rovnost, rodičovskou dovolenou využívají stále pouze necelá 2 % mužů.

Tabulka 7: Počet a procenta mužů a žen na rodičovské dovolené

rok	ženy		muži	
	v tisících	v %	v tisících	v %
2001	263,6	99,2	2,1	0,8
2002	254,7	99,1	2,3	0,9
2003	259,1	99,1	2,4	0,9
2004	276,3	98,8	3,4	1,2
2005	289,4	98,6	4,1	1,4
2006	304,0	98,6	4,2	1,4
2007	337,7	98,6	4,9	1,4
2008	353,6	98,2	6,3	1,8
2009	356,5	98,3	6,0	1,7
2010	331,5	98,4	5,4	1,6
2011	317,5	98,2	5,8	1,8
2012	301,0	98,3	5,2	1,7

Zdroj: MPSV, vlastní výpočty

<sup>15</sup> výzkum Rodina, zaměstnání a vzdělání z roku 2006

<sup>16</sup> mateřská dovolená je 28 týdnů, dále už jde o dovolenou rodičovskou, která nenáleží nutně matce

Dle mého názoru by možnosti vystřídat se na rodičovské dovolené mělo využívat více párů. Na jednu stranu je muž na rodičovské dovolené stále něčím netradičním a jeho hrubá měsíční mzda je dle výše zmíněné statistiky vyšší než mzda ženy, na druhou stranu by tato varianta umožnila ženám rovnocenné pracovní příležitosti a kratší přestávku v rozvoji kariéry vlivem mateřství. Když bude každý z rodičů na rodičovské dovolené například rok a půl, dovolí jim to, aby se rovným dílem podíleli na výchově dítěte a přitom měli stejně pracovní podmínky. Tato varianta je samozřejmě alternativou spíše pro páry s rovnými příjmy, zatímco u příjmově nerovnocenných párů se jako jednoznačná volba jeví rodičovská dovolená pro toho, jehož mzda je výrazně nižší.

Další, velmi často diskutované téma, jsou místa v zařízeních předškolní péče, tedy v jeslích a mateřských školkách. Je dobré, že si rodiče mohou sami určit, jak dlouho na rodičovské dovolené s potomkem zůstanou,<sup>17</sup> nikdo jim ale nezaručí, že po skončení této doby budou mít kam svého potomka umístit. Jako jediná „jistá“ alternativa se dříve mohli zdát prarodiče, kteří se péče o dítě ujali, dnes ale se stále se zvyšujícím věkem odchodu do důchodu, prarodiče předškolních dětí většinou v důchodu ještě nejsou. Nabízí se tedy státní nebo soukromá zařízení předškolní péče, případně placená chůva.

Počet jeslí se za 30 let snížil ze zhruba 2000 zařízení na 48 v roce 2008 a může tak uspokojit pouze 0,5 % dětí v příslušné věkové kategorii (Rychtaříková, 2010, s. 22). Mladší než tříleté děti ve školkách přijímají spíše výjimečně, přednost mají děti starší, a tak nezbývá, než zůstat doma, zaplatit chůvu, nebo soukromé zařízení. Otázkou zůstává, zda při zvážení všech sociálních a ekonomických faktorů by se v takovém případě nevyplatilo zůstat na rodičovské dovolené déle.

Mateřské školky jsou na tom sice kapacitně výrazně lépe než jesle, stejně ale zdaleka nepokrývají současné potřeby. V roce 2012 se do školky nedostalo 60 tisíc dětí (MPSV). Školky se dříve hromadně rušily kvůli úbytku dětí a nyní je jich nedostatek. Kvůli přísným hygienickým a provozním požadavkům je jejich další budování velmi drahé. Jako alternativu nově přináší Ministerstvo práce a sociálních věcí takzvané dětské skupiny. Tyto skupiny by mohly zřizovat obce, firmy i neziskové organizace.

---

<sup>17</sup> rodičovská dovolená volitelná do 2, 3 nebo 4 let věku dítěte (MPSV)

Jejich maximální kapacita je vždy 24 dětí a jejich výhoda oproti školcům spočívá v kvalifikaci pracovníků. Zde totiž stačí, aby osoba pečující o děti měla zdravotnické či jiné odpovídající vzdělání, nemusí být nutně pedagogické. Tento návrh nyní čeká na schválení (MPSV).

V porovnání se zbytkem Evropské unie je podíl dětí do dvou let v zařízeních předškolní péče výrazně nižší. Z dat Eurostatu by se dalo vyvodit tvrzení, že „čím lepší podmínky pro uplatnění žen na trhu práce a skloubení práce a rodiny, tím vyšší úroveň plodnosti“ (Šídlo, Tesárková, 2010, s. 56). Docházíme tedy k hypotetickému závěru, že změna v praxi firem by mohla v důsledku znamenat vyšší plodnost, nelze ho ale plně generalizovat.

### **2.4.3 Podpora ze strany zaměstnavatelů**

Umístění dítěte mladšího věku do zařízení předškolní péče umožňuje rodičům lépe skloubit rodičovství a kariéru a vrátit se do zaměstnání dříve, i když třeba jen na částečný úvazek. Vyšší participace žen na pracovním trhu přináší zvýšení plodnosti. Z toho vyplývá, že rozhodování se mezi mateřstvím a rodičovstvím nepřináší společnosti žádný užitek a je proto lepší ženy motivovat, aby nemusely volit pouze jednu z těchto variant. Rozhodování mezi mateřstvím a kariérou bývá nejtěžší pro více vzdělané ženy, které jsou současně pro ekonomiku největším přínosem. V každém případě přináší tato volba ztráty, a to ekonomické nebo reprodukční.

Zaměstnavatelé mohou kombinaci rodičovské a pracovní role velmi usnadnit. V současné době slouží jako benefity pro rodiče například flexibilizace pracovního místa, firemní zařízení péče o děti, organizování akcí pro děti, materiální benefity či školení k udržení kvalifikace. Motivací zaměstnavatelů k poskytování těchto výhod je zájem o udržení kvalifikovaného zaměstnance a jeho dřívější návrat do pracovního procesu. (Bosničová, 2010, s. 132)

Ze sondy Rodinné potřeby zaměstnanců (Haberlová, Kyzlinková, 2007) vyplývá, že zaměstnavatelé jsou si velmi dobře vědomi, že poskytování výhod rodičům s dětmi je na trhu konkurenční výhodou a navíc přináší lepší vztah rodičů k práci. Tento výzkum se uskutečnil v první polovině roku 2007 a zúčastnilo se ho 1019 zástupců různých firem. V kontrastu s reakcemi na otázky zaměřenými na to, jak by to ve firmách mohlo vypadat, je praxe výrazně odlišná. I mezi zástupci firem, kteří zastávají

názor, že o rodinné potřeby svých zaměstnavatelů je potřeba se starat, je třetina takových, kteří považují za nutné přihlížet k potřebám zaměstnanců jen v zákonem stanovené míře a ne více. Zdá se, že politika státu může v této věci tedy hodně ovlivnit. To si myslí i 60 % z dotazovaných zástupců. (Haberlová, Kyzlinková, 2007, s. 16).

Jako nejdůležitější z těchto zaměstnaneckých benefitů pro skloubení rodinných a pracovních rolí se jeví flexibilizace pracovního místa. Nejpreferovanější forma pracovní doby je pro matky malých dětí pružná pracovní doba. Za ideální ji považuje zhruba polovina matek, reálná je ale pouze pro čtvrtinu (Svobodová, 2010, s. 139).

Když nelze na pružnou pracovní dobu dosáhnout, jako další ideální varianta přichází v úvahu práce na částečný úvazek, a to pro celou třetinu žen. Práci na částečný úvazek bohužel v České republice poskytuje stále poměrně málo zaměstnavatelů. Zatímco v Nizozemsku, Skandinávii, Spojeném království nebo v zemích západní Evropy je na částečný úvazek zaměstnáno i více než 30 % žen, u nás je jich necelých 10 % (Eurostat; Šídlo, Tesárková, 2010, s. 48). V tomto ohledu tedy velmi zaostáváme za Evropskou unií. Její průměr je 20 % zaměstnanců pracujících na částečný úvazek. U nás jde o 5,8 % zaměstnanců. Je otázkou, zda je takto nízké procento způsobeno nedostatečnou nabídkou ze strany zaměstnavatelů, nebo nedostatečnou poptávkou ze strany zaměstnanců. Z odpovědí respondentů sondy Rodinné potřeby zaměstnanců se totiž ukazuje, že 61 % firem, které v současné době práci na částečný úvazek svým zaměstnancům nenabízí, by v případě potřeby zaměstnance z důvodu péče o malé děti nebo jiných rodinných závazků nejspíše žádosti vyhovělo (Haberlová, Kyzlinková, 2007, s. 21).

Jako další možnosti flexibilizace pracovního místa přichází v úvahu jeho sdílení, které ovšem úzce souvisí s částečnými pracovními úvazky. Většině zaměstnavatelů se tato forma práce zdá nevýhodná jak pro firmu, tak pro zaměstnance. Práce z domova je také vnímána jako nevýhodná pro zaměstnavatele, ze strany zaměstnance už jsou ale výhody zřejmé. Bohužel tuto formu práce 85 % zaměstnavatelů nenabízí vůbec, naprostá většina zbývajících ji nabízí pouze pro vybranou skupinu zaměstnanců (Haberlová, Kyzlinková, 2007, s. 37).

Zdá se tedy, že ač zájem o zkrácené úvazky a jiné formy pracovní doby by mezi matkami byl, jsou pro ně buď nedostupné, nebo finančně nedostatečné. Jako alespoň

částečné řešení by mohlo sloužit nařízení vlády upravující povinné nabízení částečných úvazků alespoň při splnění určitých podmínek, jako je dítě určitého věku, nebo jiná závislá osoba.

### 3 Rodinná politika České republiky

Rodinná politika je souhrn aktivit a opatření státu, která směřují k podpoře rodiny a jejímu zdravému fungování mimo jiné i formou finanční a nefinanční kompenzace nákladů na rodinu vynaložených. Ač jejím dlouhodobým společenským cílem je podpora zdravě fungujících rodin a podpora jejich zakládání, v současné době stojí ve světle zájmu převážně rodiny ohrožené sociálním vyloučením. Jde o rodiny s nějakým typem postižení, neúplné nebo ze slabších sociálních vrstev. V rodinné politice je uplatňován tzv. princip subsidiarity, což znamená, že rodina má právo si ve všem rozhodovat samostatně a až teprve ve chvíli, kdy není schopna sama najít řešení, přichází čas na zásah ze strany státu (MPSV, 2008, s. 8).

U rodinné politiky rozlišujeme čtyři základní ideální typy. Pro střední Evropu je typický německý model, který je vůči rodině štědrý především v sociální a daňové oblasti a klade důraz na možnost kombinace pracovních a rodinných rolí. Dávky jsou dostatečně vysoké, aby umožnily domácí péči o dítě. I přesto je rodinná politika Německa vnímána jako spíše neúčinná. Francouzský model je stejně jako ten německý vůči rodinám štědrý a klade důraz na kombinaci práce a rodiny. Na druhou stranu ale preferuje brzký návrat do zaměstnání, a to dostatečným množstvím zařízení kolektivní péče o děti. Pro děti předškolního věku, tedy 3 – 6 let, je zajištění péče na úrovni 100 %, což rodičům situaci velmi ulehčuje. Stejně tak se na vysoké plodnosti mohlo podepsat zkrácení pracovního týdne na 35 hodin. Již v roce 2007 měla Francie plodnost téměř na hranici prosté reprodukce (Mlčoch, 2014, s. 105 - 122). Anglosaský model považuje rodinu za naprosto privátní oblast a jsou tedy vyloučeny jakékoliv intervence ze strany státu. Rodinám kombinaci pracovních a rodinných rolí sice nekomplikuje, ale ani neulehčuje. I přesto je plodnost Británie na relativně vysoké úrovni. Jako poslední významný model se uvádí model skandinávský. Dbá na rovnost mužů a žen a rovné příležitosti v zaměstnání. Rodičovský příspěvek je sice relativně vysoký, je ale poskytován jen co nejkratší dobu. V celkovém součtu je tedy skandinávský model méně štědrý než model německý nebo francouzský. Kromě těchto čtyř ideálních modelů existují ještě jakési přechodné hybridní modely. Jedním z takových je i rodinná politika České republiky (Mlčoch, 2014, s. 105 - 122; Neyer, 2009, s. 243).



### 3.1 Aktéři rodinné politiky

Aktérů rodinné politiky je celá řada. Jedněmi z nejvýznamnějších jsou obce a kraje, neboť mají lepší informace o konkrétních potřebách rodin než třeba stát. Navíc disponují řadou kompetencí a mohou tak uskutečňovat určitá prorodinná opatření, jako je podpora bydlení, infrastruktury, zřizování zařízení denní péče pro předškolní děti, pořádání různých akcí a jiné. Stejně důležitá je ale vzájemná spolupráce všech aktérů rodinné politiky. V České republice je zapojení jednotlivých aktérů bohužel velmi nízké (MPSV, 2008, s. 9).

Dalšími významnými aktéry rodinné politiky jsou například zaměstnavatelé, kteří by měli vytvářet zaměstnancům podmínky co nejpříznivější pro kombinaci rodičovských a pracovních rolí. Jak již bylo zmíněno v předchozí kapitole, pomocí úpravy pracovního úvazku, pracovní doby nebo určitými benefity, mohou zaměstnancům tuto nelehkou úlohu velmi usnadnit. Rodiny by se také měly do procesu rodinné politiky aktivně zapojovat, a to především prostřednictvím podnětů a připomínek směřovaných na obce a kraje. Mezi aktéry rodinné politiky dále patří nestátní neziskové organizace, média, vzdělávací instituce a další subjekty zabývající se rodinou a vším kolem ní (MPSV, 2008, s. 9).

### 3.2 Cíle

Teoretické cíle rodinné politiky nemají velkou vypovídající hodnotu o skutečném stavu jejich realizace a o situaci, které rodiny čelí. Proto je zde zmíním jen velmi zběžně a více se budu věnovat konkrétní podpoře rodin. Obecným cílem rodinné politiky České republiky je dostat rodinu do centra pozornosti, odstranit překážky, které jí ohrožují a vytvořit jí co nejvhodnější podmínky pro její snazší fungování. Celkově do společnosti přináší povědomí o rodině jako základním kameni celé společnosti a informuje o jejích hodnotách. Dále utužuje rodinné vztahy, a to formou posilování zodpovědnosti rodičů za děti a jednotlivých členů mezi sebou navzájem. Snaží se, aby rodina byla schopna fungovat samostatně při vykonávání svých přirozených funkcí, jako jsou socializace, výchova, regenerace, podpora a funkce sociálně-ekonomická, a současně je rodině co nejvíce usnadnit, a to formou finanční a materiální podpory. Dále také pracuje na jednodušší slučitelnosti pracovních a rodinných rolí (MPSV, 2008, s. 12).

### 3.3 Nástroje rodinné politiky

Pro účely rodinné politiky je rodina chápána jako soužití rodičů a nezaopatřených dětí. Nezaopatřené dítě je takové, které se soustavně připravuje na budoucí povolání nebo je zdravotně postižené, ale nejdéle do 26 let. Dávky zohledňují příjmovou a sociální situaci rodiny. Čím je tato situace horší, tím jsou dávky vyšší (MPSV). Do nástrojů rodinné politiky ale nespádají pouze finanční příspěvky, ačkoliv jsou jednoznačně nejsledovanější. Patří sem i nepřímá podpora ve formě různých zvýhodnění nebo speciálních programů.

#### 3.3.1 Podpora nepřímá

Nepřímá podpora rodin ze strany státu spočívá především v podpoře kombinace rodičovských a pracovních rolí. Ta ale, jak vyplývá z výzkumu Věry Haberlové a Renáty Kyzlinkové (2007), není dostatečná a mohlo by být v tomto směru učiněno určitě ještě účinnější opatření například podporující částečné úvazky, jak již bylo zmíněno dříve. Další úlevou je daňové zvýhodnění. V současné době je sleva na manžela uplatňována ve výši 24 840 Kč (tedy stejná jako sleva na poplatníka). Tuto slevu ale lze uplatnit pouze v případě, kdy manžel/ka byl/a určitou dobu bez práce a jeho/její příjem za celé zdaňovací období nepřesáhl částku 68 000 Kč. Do tohoto příjmu se nezahrnují dávky státní sociální podpory (SSP), stipendium, a další. Zatímco porodné nebo rodičovský příspěvek spadají do SSP a do této částky se tedy nezahrnují, peněžité pomoci v mateřství je vyplácena v rámci účasti na nemocenském pojištění a stejně jako například nemocenská se do rozhodného příjmu započítává. Dalším daňovým zvýhodněním je sleva na vyživované dítě ve výši 13 404 Kč. Změna v tomto roce nastala pro OSVČ, kteří si tyto slevy mohou odečíst pouze v případě, že neuplatňují výdajové paušály na více než polovinu základu daně (Zákon 586/1992 Sb.).

Jako další nástroj nepřímé podpory v rámci rodinné politiky je určitě třeba zmínit soutěže Obec přátelská rodině, Kraj přátelský rodině a Podnik přátelský rodině, které motivují tyto významné aktéry rodinné politiky, aby se více snažili život rodinám usnadnit. Odměnou jsou finance na konkrétní předložený a schválený projekt na podporu rodin. Jako poslední zde zmíním projekt Rodinné pasy. Ten je určen rodinám (i nesezdaným či neúplným), ve kterých se vyskytuje alespoň jedno dítě do 18 let. Rodiny se zaregistrují a dostanou kartu, díky níž získávají slevy na nejrůznější výrobky a

služby. Podmínkou ale je trvalé bydliště v kraji, který je do projektu zapojen. V současné době je zapojeno 8 krajů, a to Jihomoravský, Olomoucký, Vysočina, Pardubický, Zlínský, Ústecký, Královéhradecký a Hlavní město Praha (Rodinné pasy, 2014).

### **3.3.2 Podpora přímá**

Dále budu uvádět jednotlivé dávky finanční podpory v rámci rodinné politiky České republiky. Jelikož se v této bakalářské práci věnuji faktorům ovlivňujícím porodnost, vynechám dávky s tímto tématem zcela nesouvisející, jako je například pohřebné.

#### **3.3.2.1 Porodné**

Porodné náleží pouze ženě, která porodí své první dítě (resp. děti). Rodina současně nesmí přesáhnout za předchozí čtvrtletí průměrnými čistými příjmy 2,4 násobek životního minima. Částka životního minima je pro dva dospělé členy rodiny stanovena na 5 970 Kč<sup>18</sup>. Jako rodina se ale pro tyto účely bere již i nový člen rodiny a životní minimum je tedy 7 710 Kč. Čisté průměrné příjmy za poslední kalendářní rok by tedy pro přiznání porodného neměly přesáhnout 18 504 Kč. Do rozhodného příjmu se nezapočítává rodičovský příspěvek a přídavek na dítě. V praxi to tedy znamená, že na porodné dva jedinci pracující na plný úvazek dosáhnou jen v případě, že jejich čistá měsíční mzda je v průměru 9 252 Kč, tedy 10 430 Kč hrubého (výpočet čisté mzdy), což je jen necelé 2 000 Kč měsíčně nad minimální mzdou. Porodné se tedy nejčastěji dotýká matek samoživitelek, pro které je limit stanoven na 11 712 Kč, lidí nepracujících na plný úvazek či studentů, případně rodin velmi sociálně slabých. Porodné může být vyplaceno i osobě jiné, která se dítěte ujala (otec, opatrovník), ale pouze v případě, že porodné matce nebylo vyplaceno. K tomuto dochází například při úmrtí matky při porodu. Porodné je dle zákona 117/1995 Sb. ve znění pozdějších předpisů stanoveno na 13 000 Kč v případě narození jednoho dítěte a 19 500 Kč v případě vícečetného porodu. V obou případech, jak již bylo zmíněno, musí jít o porod první (MPSV). Nárok na porodné nevzniká automaticky, ale musí být podána žádost s doklady dokazujícími nárok na něj. Momentálně ministryně práce a sociálních věcí za ČSSD Michaela Marksová-Tominová předložila návrh k připomínkovacímu řízení, ve kterém prosazuje, aby od roku 2015 porodné dostávali

rodiče i na druhé dítě a navíc chce rozhodný příjem zvýšit na 2,7 násobek životního minima. V praxi by to znamenalo, že na první dítě bude rozhodný příjem 20 817 Kč, pro druhé dítě se bude odvíjet podle věku staršího potomka. Starší dítě do 6 let věku by znamenalo rozhodný příjem 25 515 Kč, dítě ve věku 6 až 15 let 26 595 Kč a nejstarší potomek v nejstarší věkové skupině by znamenal nárok na porodné při příjmu rodiny do 27 432 Kč (MPSV; vlastní výpočty). Porodné by se tak stalo výrazně dostupnějším pro „standardní rodiny“ a určitě by příchod nového člena rodiny alespoň částečně usnadnilo. Teď zbývá čekat, zda tento návrh projde v takovém znění, ve kterém je předkládán.

### 3.3.2.2 Příspěvek v mateřství

Příspěvek v mateřství, nebo také peněžitá pomoc v mateřství, je dávka závislá na příjmu matky. Tento příspěvek se vyplácí maximálně po dobu 28 týdnů, v případě narození více dětí současně až po 37 týdnů. Mateřská dovolená nemůže být kratší než 14 týdnů a nesmí skončit dříve, než 6 týdnů od porodu. Do těchto 14 týdnů se započítává i doba před porodem, po kterou matka pobírá PPM. Na peněžitou pomoc v mateřství má nárok matka, která se v posledních dvou letech před porodem účastnila nemocenského pojištění po dobu alespoň 270 dnů. Pro výpočet slouží příjem za posledních 12 kalendářních měsíců, ze kterého OSVČ nebo zaměstnavatel odváděl nemocenské pojištění v České republice. Z tohoto příjmu se počítá redukce denního vyměřovací základ (dále DVZ) tak, jak je vyobrazeno v následující tabulce.

Tabulka 8: Výpočet peněžitě pomoci v mateřství  
při nástupu na MD v roce 2014  
vlozte údaje do zelených políček

<b>Počet kalendářních dnů peněžitě pomoci v mateřství<sup>1)</sup></b>						<b>196</b>
<b>Vyměřovací základ</b> denní = D nebo měsíční = M <input type="text" value="M"/>						<b>80 000,00 Kč</b>
<b>Denní vyměřovací základ pro nemocenské (DVZ) neredukovaný</b>						<b>2 630,14 Kč</b>
<i>orientačně odpovídá průměrnému měsíčnímu příjmu cca.</i>						<i>80 000 Kč</i>
Redukce DVZ						
		do	865 Kč	redukce na	100%	tj. na 865,00 Kč
nad	865 Kč	do	1 298 Kč	redukce na	60%	tj. na 259,80 Kč
nad	1 298 Kč	do	2 595 Kč	redukce na	30%	tj. na 389,10 Kč
nad	2 595 Kč	nezohledňuje se				
						Redukovaný DVZ 1 514 Kč
Peněžitá pomoc v mateřství		70% z 1 514		tj. 1060 x 196 dnů =		207 760 Kč
<b>PENĚŽITÁ POMOC V MATEŘSTVÍ</b>						<b>207 760 Kč</b>

zdroj: MPSV

<sup>18</sup> 3 140Kč na první dospělou osobu a 2 830Kč na každou další dospělou osobu v domácnosti

Z tohoto redukovaného DVZ se spočítá 70 % a to je denní příspěvek peněžité pomoci v mateřství. Z této tabulky vyplývá, že maximální denní příspěvek je 1 060 Kč, tedy 31 800 Kč měsíčně<sup>19</sup>. Mateřská dovolená začíná dle rozhodnutí matky, nejdříve však 8 týdnů a nejméně 6 týdnů před očekávaným datem porodu. I o tuto dávku SSP je třeba si zažádat.

Pro matky, které se neúčastnily nemocenského pojištění v České republice, platí zvláštní pravidla. Mezi tyto patří cizinky nebo například studentky. Situaci studentek teď rozeberu zvlášť. Jestliže matka před porodem nesplňuje zákonem stanovenou podmínku, tedy neúčastní se na nemocenském pojištění v České republice po dobu minimálně 270 dní během posledních dvou let před porodem, nevzniká jí nárok na peněžitou pomoc v mateřství. Tato dávka se totiž vyplácí v rámci nemocenského pojištění. Ode dne porodu jí tudíž náleží rovnou rodičovský příspěvek, který už patří do sociálních dávek. V tomto případě matka nemá nárok na výběr varianty čerpání rodičovského příspěvku. Do požadované výše 270 kalendářních dní se započítává i doba denního studia, ale pouze v případě, že toto studium bylo úspěšně zakončeno. Navíc musí matka splňovat podmínku aktuální účasti na nemocenském pojištění, tedy být zaměstnaná. U studentek, které vzdělávání dokončit nestihly, je možnost přerušení nebo ukončení studia. V takovém případě jim náleží 254 Kč na kalendářní den, tedy 7 620 Kč za měsíc<sup>20</sup> (MPSV).

### 3.3.2.3 Rodičovský příspěvek

V roce 2008 došlo k převratné změně týkající se vyplácení rodičovského příspěvku. Ten je vyplácen v několika standardních výších podle doby, po kterou chce rodič tento příspěvek pobírat – dvouleté, tříleté a čtyřleté. Od roku 2012 lze navíc zvolit délku naprosto libovolnou (vždy na celé měsíce). Nárok na volbu mají ale jen někteří jedinci. Výše rodičovského příspěvku je limitována peněžitou pomocí v mateřství (PPM). Na variantu s nejvyšším rodičovským příspěvkem, tedy 11 500 Kč, tak mohou dosáhnout pouze rodiče, jejichž PPM byla 11 500 Kč za měsíc a vyšší. Rodiny, které na PPM nedosáhly, na výběr nemají. Je pro ně určena rovnou varianta s nejnižší finanční podporou, při které budou s dítětem nejdéle doma (téměř do jeho 4 let).

---

<sup>19</sup> 1 060\*30

<sup>20</sup> 256\*30

V roce 2012 se nově začal posuzovat příjem otce. Pro volbu délky rodičovského příspěvku tedy nově stačí, aby kritérium nemocenského pojištění v době před porodem splňoval otec. Opět jsou ale limitováni vyměřenou PPM (resp. jejím výpočtem), a to i v případě, že PPM nepobírali. Jestliže DVZ lze stanovit u obou rodičů, vychází se při výpočtu rodičovského příspěvku z toho, který je vyšší. Dále byl zrušen počet hodin, které dítě může strávit v zařízeních předškolní péče, aniž by byl rodičovský příspěvek odebrán. V praxi to znamená, že dítě může chodit do školky a matka pracovat například na částečný úvazek při současném pobírání rodičovského příspěvku. Jedinou podmínkou je, že nesmí vykonávat stejnou pozici u stejného zaměstnavatele, jako ze které nastoupila na mateřskou dovolenou (MPSV).

Celková částka čerpaná v rámci rodičovského příspěvku je pro všechny tři jeho varianty stejná. Jde o částku 220 000 Kč, ale zdaleka ne ve všech případech se na ni dosáhne. Je to částka maximální, nikoliv garantovaná. Rodič pobírající rodičovský příspěvek může každé tři měsíce požádat o změnu jeho výše. Celková částka ale nesmí v celkovém součtu přesáhnout maximální stanovenou částku.

Nyní bych ráda rozebrala jednotlivé varianty rodičovského příspěvku ve zvolené případové studii, která vychází z mých vlastních výpočtů a informací mně dostupných ohledně vyplacení rodičovského příspěvku, čerpaných z portálu Ministerstva práce a sociálních věcí. Mějme dítě, které se narodilo 1. ledna 2014 a jeho matka měla nárok na PPM, kterou čerpala ve standardní době. To znamená, že naše matka nastoupila na mateřskou dovolenou 20. listopadu 2013, tedy přesně 6 týdnů před plánovaným datem porodu. Předpokládejme také, že plánované datum se shoduje s datem reálným. V tomto případě jí tedy zbývá z mateřské dovolené 22 týdnů, které bude čerpat po narození potomka. Po tuto dobu, tedy do 3. června roku 2014 včetně. Po tuto dobu bude brát PPM ve výši závislé na jejím předchozím příjmu, jak již bylo vysvětleno dříve.

V případě dvouleté varianty tak, jak platila do konce roku 2011, by měla matka nárok na měsíční příspěvek 11 500 Kč do 2 let věku dítěte, tedy v našem modelovém případě do 1. ledna 2016. Od 4. června 2014 až do 1. ledna 2016 by tedy pobírala rodičovský příspěvek v konstantní výši 11 500 Kč měsíčně. Za tuto dobu, která je

574 dní<sup>21</sup>, tedy mírně přes 19 měsíců, by dostala od státu příspěvek v celkové výši přibližně oněch zmiňovaných 220 000 Kč.

V případě delších variant už ale dochází k výraznějším odchylkám. Tříletá varianta počítá s částkou 7 600 Kč měsíčně. Za podmínek, které byly před změnou v roce 2012, by matka pobírala tuto částku téměř 31,5 měsíce a ve finále by celkem dostala částku 239 400 Kč. Podle nových pravidel ale dostane příspěvky jen do maximální výše 220 000 Kč a při stejném měsíčním příspěvku tedy může při „tříleté“ variantě rodičovské dovolené zůstat doma o 2,5 měsíce kratší dobu. U čtyřleté varianty rodič dostává měsíčně částku 7 600 Kč do konce 9. měsíce dítěte a dále, až do 4 let jeho věku částku 3 800 Kč měsíčně. V praxi to znamená, že po skončení PPM jí do konce 9. měsíce věku dítěte zbývají 4 měsíce, tedy dostane za tuto dobu částku 30 400 Kč. Dále dostává částku sníženou, která v součtu za toto období činí 148 200 Kč. Celkem by tedy matka na „čtyřleté“ variantě rodičovské dovolené podle starých pravidel získala pouze 178 600 Kč, tedy zhruba o 60 000 Kč méně, než za dobu tříleté varianty.

Aby se těmto příjmovým rozdílům předcházelo, od roku 2012 je zde nově možnost, měnit výši rodičovského příspěvku každé 3 měsíce, celkem ale maximálně do výše 220 000 Kč. Z těchto propočtů je jasně zřejmé, že čtyřletá varianta rodičovské dovolené je výrazně nejméně výhodná a to i při současných podmínkách. Čtyřletá rodičovská dovolená dosahuje téměř maximální částky pouze v případě, že nebyla přiznána PPM a rodičovská dovolená tedy začíná dne porodu. V takovém případě je celková výše rodičovského příspěvku 216 000 Kč.

Jednotlivé varianty rodičovské dovolené lze volit na základě DVZ a nesmí přesáhnout 70 % jeho třicetinasobku. Pro nízkopříjmové skupiny tedy dvouletá alternativa nepřichází v úvahu. Rovněž v případech, kdy ani jeden z rodičů nesplňuje podmínky na účast na nemocenském pojištění v České republice, není jiná volba než čtyřletá alternativa. Nárok na rodičovský příspěvek trvá v případě osobní celodenní péče o dítě. To splňují i některá zařízení předškolní péče. Dítě může navštěvovat jesle maximálně 46 hodin měsíčně, mateřskou školku 4 hodiny denně, aby stále trval nárok na rodičovský příspěvek. Také je možné nechat o dítě pečovat jinou plnoletou osobu.

---

<sup>21</sup> 4. 6. 2014 – 31. 12. 2014 je 30 týdnů, kalendářní rok = 52 týdnů; 82 týdnů x 7 dní v týdnu

Rodičovský příspěvek lze pobírat pouze na jedno dítě, a to vždy na to mladší. V případě narození dalšího potomka nelze pobírat rodičovský příspěvek na starší dítě. V takovém případě se tedy při nových podmínkách vyplatí, při zjištěném očekávání dalšího potomka rychlost čerpání dávek zvýšit, aby celková vyčerpaná částka z oněch maximálních 220 000 Kč byla co nejvyšší.

### 3.3.2.4 Přídavek na dítě

Přídavek na dítě je dlouhodobou dávkou, která náleží rodinám, jejichž průměrný příjem za poslední kalendářní rok je nižší než 2,4 násobek životního minima. Do těchto příjmů se počítá i rodičovský příspěvek. Výše přídavku na dítě je závislá na jeho věku a přiznává se ve třech různých úrovních. Aktuální částky pro jednotlivé věkové kategorie zobrazuje následující tabulka.

Tabulka 9: *Výše přídavku na dítě dle jeho věku*

Věk nezaopatřeného dítěte v rodině	Výše přídavku v Kč měsíčně
do 6 let	500
6 - 15 let	610
15 - 26 let	700

Zdroj: MPSV, vlastní zpracování

Přídavek na dítě je pro rodiny o něco dostupnější než porodné. Ačkoliv jde opět o 2,4 násobek životního minima, s dalšími dětmi v rodině se samozřejmě zvyšuje. Za dítě do 6 let o 1 740 Kč, ve věku 6 – 15 let o 2 140 Kč a pro dítě 15 – 26 let o 2 450 Kč. Ve všech případech se dítětem myslí dítě nezaopatřené. V následujícím přehledu jsou uvedené některé rozhodné hranice. Jestliže je čistý rodinný příjem vyšší, pak nárok na přídavek na dítě tato rodina nemá. Pokud měla rodina nárok na porodné, bude mít nárok i na přídavek na dítě.

Tabulka 10: *Hraniční příjem pro přídavek na dítě*

Počet dětí a jejich věk	2,4násobek životního minima
1 dítě, 5 let	18 504 Kč
1 dítě, 10 let	19 464 Kč
1 dítě 17 let	20 208 Kč
2 děti, 5 let a 4 roky	22 680 Kč
2 děti, 5 a 10 let	23 640 Kč
2 děti, 5 a 17 let	24 384 Kč
2 děti, 10 a 12 let	24 600 Kč
2 děti, 10 a 17 let	25 344 Kč
2 děti, 17 a 20 let	26 088 Kč

Zdroj: MPSV, vlastní výpočty



V případě, že rodina nárok na přídavek na dítě má, dostane ho na každé z nezaopatřených dětí v příslušné výši.

Další dávky SSP zde již dále rozebírat nebudu, protože se netýkají výhradně rodin a nejsou tedy úplným předmětem mého zájmu. Dále se v této práci nebudu zabývat ani náhradní rodinou a její podporou ve formě odměny pěstouna a dalších dávek, protože stěžejním objektem zájmu je pro mé účely rodina standardní, tedy ta, která je rodinnou politikou České republiky nejvíce opomíjena.

## 4 Pokus o mikroekonomickou formulaci problému

V této části práce se pokusím dát dříve zmíněným myšlenkám mikroekonomické základy. Konkrétně se budu zabývat faktory, které ovlivňují optimální množství potomků, dále nástroje rodinné politiky, které toto optimum výrazně ovlivňují.

### 4.1 Produkční funkce rodiny

Produkční funkce rodiny je funkce, která ze vstupů, kterými jsou například peníze nebo čas rodičů, vytváří výstup ve formě lidského kapitálu. Tento lidský kapitál musí být ještě dále utvářen až do podoby, ve které je přínosem pro celou společnost. V produkční funkci rodiny tedy nejde pouze o produkci statku „soukromého“, neboli dítěte, ale o výrazně přispění do ekonomiky země, a tedy k produkci statků veřejných (Mlčoch, 2014, s. 23).

Tato funkce je výrazně ovlivněna časem rodičů. Ti musí čas alokovat nejen mezi práci a péči o domácnost, ale nově také mezi péči o dítě. Je tak zřejmé, že dítě se stává „konkurenčním statkem“ práce. Péče o domácnost rovněž může utrpět a tím i celý rodinný rozpočet. V domácnosti totiž dochází k výrobě produktů a služeb, které spotřebovává sama rodina. Jestliže tyto statky a služby ale nedostane vyrobené svépomocí, musí se při požadavku jejich spotřeby obrátit na trh a vydat na ně část svého rozpočtu. Navíc s příchodem dítěte do rodiny výrazně stoupnou náklady na její chod při současném poklesu celkového příjmu domácnosti vinou mateřské a později rodičovské dovolené.

Při uvažování o všech aspektech, na základě nichž se potenciální rodiče rozhodují o „výrobě“ a počtu potomků, nelze opomenout psychickou stránku věci. Dítě a celkově rodina může mít pro jednotlivce velký přínos. S tím souvisí tzv. relational goods. S tímto pojmem přišla Američanka Carole Jean Uhlaner a označuje tak statky, z jejichž spotřeby člověk sám nemá takové benefity, jako když je spotřebovává společně s rodinou. Jako zdárný příklad může sloužit příprava pokrmu. Jestliže si člověk vaří sám pro sebe, většinou se odbude nějakým jednoduchým jídlem, které rychle sní, případně si něco dojde koupit. Jestliže ale vaří pro další členy rodiny a sdílí s nimi stůl při jídle, je pro něj přínos z této práce daleko vyšší a navíc mu to přináší další požitek ve formě

trávení času s rodinou. Relational goods lze tedy nejuvýstižněji přeložit jako „dobra vztahů“ (Mlčoch, 2014, s. 23).

Při modelování produkční funkce rodiny budu vycházet z modelu Garyho Beckera, který obohatím o další proměnné, které by dle mého názoru v modelu být rozhodně měly. V modelu tedy zůstanou náklady na dítě i na ostatní komodity, stejně jako plný příjem, který jen v mém podání má trochu jinou strukturu. Jsou do něj například zahrnuty dávky státní sociální podpory. Jako nová proměnná se v mé verzi modelu objevují již zmíněné relational goods, které vyjadřují užitek z potomka a navíc čas, který výchovou dítěte a utvářením jeho osobnosti, tedy „utvářením lidského kapitálu“, rodiče stráví a nakolik tento čas ocení.

Velmi významnou roli v rozhodování o velikosti rodiny hraje bezesporu rozpočtové omezení. Zde beru v potaz potenciální příjem rodiny a její náklady. Samozřejmě nelze zahrnout do modelu všechny proměnné tak, aby byl stále dostatečně dobře čitelný, proto zde uvedu jen jakousi zjednodušenou verzi. Stejně jako v teorii spotřebitele budu předpokládat, že optimální je spotřební soubor, který leží na rozpočtovém omezení a nikoliv pod ním. Optimální  $n$ , neboli počet potomků tedy bude dáno průnikem rozpočtového omezení a nejvyšší užitkové funkce rodiny.

Na straně příjmů rodiny máme mimopracovní důchod a možnou mzdu. Jako mimopracovní důchod v tomto modelu uvažuji pouze dávky od státu, tedy rodičovský příspěvek a další. Možná maximální mzda je součinem hodinové mzdy  $w$  a disponibilního času  $T$ . Disponibilní čas je zcela jistě nižší, než 24 hodin denně, protože pracující musí věnovat nějaký čas i odpočinku. Levá strana rozpočtového omezení tedy bude vypadat následovně.

$$\bar{M}(n) + wT$$

Mimopracovní důchod tedy závisí na počtu dětí. Předpokládáme, že s počtem dětí roste proporcionalně. Navíc  $\bar{M}(n) \geq 0$  a  $T \leq 540$ , jestliže počítáme disponibilní čas 16 hodin denně 30 dní v měsíci, tedy možnost práce i o víkendu.

Výdajová strana rozpočtového omezení vyžaduje určité další zjednodušující předpoklady. Jedním z nich je fakt, že rodiče čas, který netráví v práci, tráví ve společnosti svých dětí. Jde o předpoklad výrazně zjednodušující, nicméně pro čitelnost

mého modelu naprosto zásadní. Dále předpokládáme, že  $RG$ , tedy relational goods, již obsahují užitek, který nám potomek přináší. Ten ale využijeme až u modelace užitkové funkce rodiny. Výdajová strana rozpočtového omezení tedy vypadá takto:

$$p_n n + \pi_z z + RGw$$

Proměnná  $p_n$  vyjadřuje měsíční náklady na jedno dítě,  $z$  je složená komodita, která značí všechny ostatní statky, na které rodiny rozděluje své příjmy vyjma dětí a  $\pi_z$  značí cenovou hladinu, neboli cenu těch všech zbývajících komodit.  $RG$  v tomto případě značí počet hodin strávený s dětmi, tedy  $RG = T - L$ , navíc je tento čas ohodnocen ušlou mzdou  $w$ . Celkové rozpočtové omezení tedy vypadá takto:

$$\bar{M}(n) + wT = p_n n + \pi_z z + RGw$$

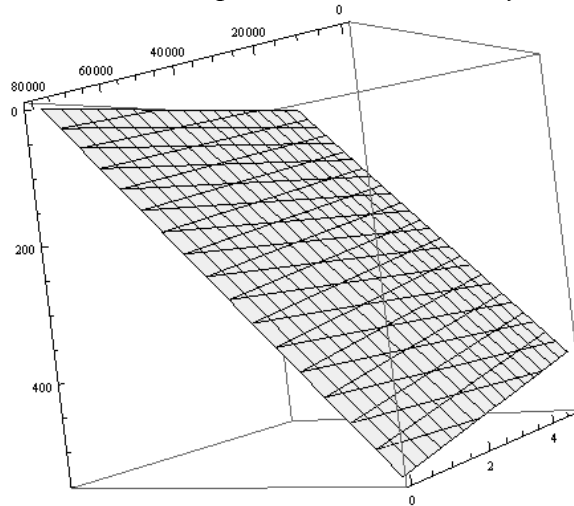
Je zřejmé, že mimopracovní důchod v tomto případě snižuje náklady na dítě. Jestliže na každé dítě dostaneme příspěvek ve výši  $s$ , pak lze rozpočtové omezení přepsat jako:

$$wT = (p_n - s)n + RGw + \pi_z z$$

V tuto chvíli je zřejmé, že pro každou rodinu bude toto rozpočtové omezení trochu odlišné a velmi individuální. Závisí na mzdě, kterou ve svém zaměstnání za hodinu dostávají, na nákladech na dítě, které se odvíjí od životního standardu rodiny i na složení dalších požadovaných komodit neboli komodity  $z$ . Pro lepší představu zde uvedu příklad rozpočtového omezení a to následující:

$$81000 = 2500n + 150w + 1,02z$$

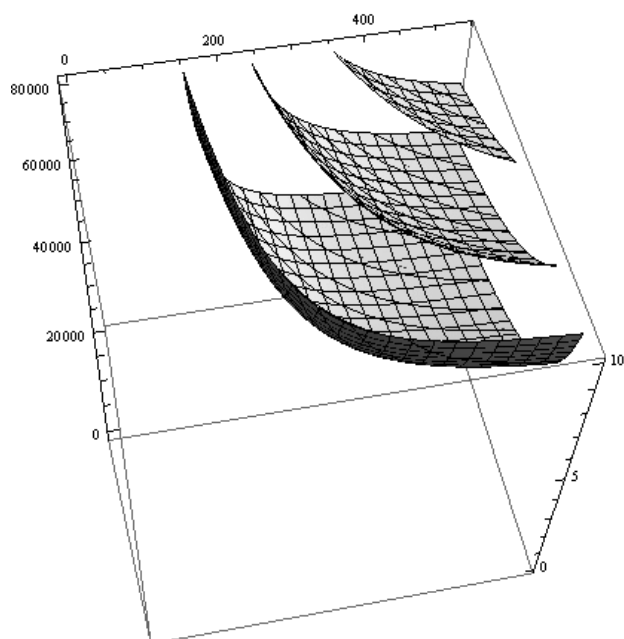
Tato čísla byla zvolena pouze jako orientační bez konkrétního příkladu. Rozpočtové omezení je zobrazeno v grafu.

Graf 2: *Rozpočtové omezení rodiny*

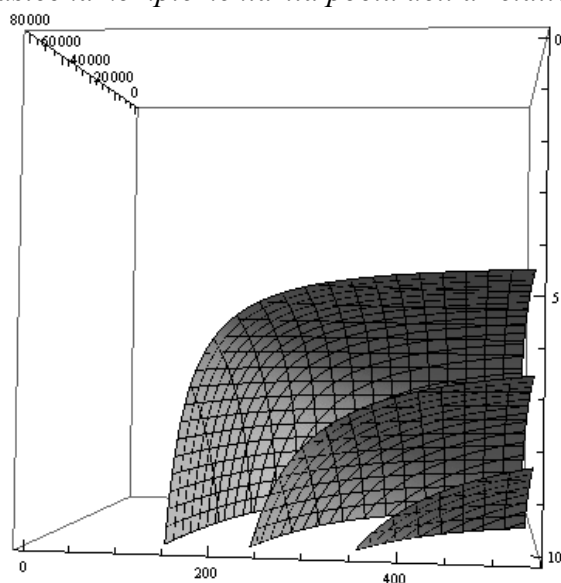
Z rovnice a grafu je vidět, že vyšší  $s$  bude mít za následek vyšší  $n$ , stejně tak vyšší mzda bude mít stejný efekt. To ale není nutně pravda ve všech případech, vzhledem k preferencím zaměstnání před rodinou v některých případech, jak již bylo uvedeno dříve.

Nedílnou součástí tohoto optimalizačního problému je užitková funkce rodiny. Jako výchozí bod pro tento problém sloužila Cobb-Douglasova užitková funkce, která má pro dvě proměnné tvar  $x^c y^d$ . Tento typ užitkové funkce je pro statky, které nejsou ani dokonalými substituty, ani dokonalými komplementy, a proto mi může sloužit jako inspirace. Zatímco  $n$  a  $RG$  se mohou částečně chovat jako komplementy,  $n$  a  $z$  se chovají spíše jako substituty. Jestliže chceme více dětí, musíme omezit spotřebu ostatních statků, abychom si dítě mohli dovolit. Na druhou stranu ale s vyšším počtem dětí je nezbytné zvýšit spotřebu určitých komodit, které potomek potřebuje ke svému vývoji a existenci obecně. Vzhledem k jisté míře propojenosti relational goods a počtu dětí, bude mít  $RG$  se  $z$  podobné vazby. Užitková funkce může mít tedy například následující tvar.

$$(0,01n^{-2} + 10RG^{-2})^{-1}z^{0,5}$$

Graf 3: *Užitková funkce rodiny*

Stejně jako rozpočtové omezení, tak i užitková funkce je individuální a optimální počet dětí lze z tohoto modelu dostat pouze při dosazení hodnot pro konkrétní rodinu. Tento model ale není dokonalý a mnoho proměnných stále ještě nezachycuje. Pouze poukazuje na fakt, že blíže k počátku má počet dětí a RG téměř dokonale komplementární vztah, což je jedním z mých předpokladů tohoto modelu. Komplementarita je vidět na grafu.

Graf 4: *Částečná komplementarita počtu dětí a relational goods*

## 4.2 Prostor pro rozhodování o velikosti rodiny

### 4.2.1 Přídavek na dítě

Výši přídatku na dítě jsem již podrobněji rozebírala v předchozí kapitole. Na tomto místě bych ale ráda zmínila, jak lze z této dávky poznat, kolik dětí je pro danou zemi optimálních. V České republice není optimální počet dětí shora omezen a přídavek na děti rodiče dostanou na každé dítě, se kterým splňují stanovené podmínky. Na všechny děti je navíc tento příspěvek ve stejné výši (pomineme-li různé věkové kategorie). Průměrný přídavek na dítě by byl tedy konstantní funkcí. V jiných případech by mohlo jít například o podporu konkrétního maximálního počtu dětí, kdy na tyto děti dostáváme stejný přídavek, na každé další už je ale přídavek na dítě nulový. V takovémto případě by byl průměrný přídavek na dítě až do maximálně podporovaného počtu dětí rovněž konstantní funkcí, dále by se ale přeměnil ve funkci klesající a navíc by se limitně blížil nule. Další možností je snižování přídatku na dítě společně s rostoucím pořadím narozeného dítěte. Tato varianta by byla vyobrazena konkávní funkcí s maximem v bodě jedna, a dále by byla funkce klesající, rovněž limitně se blížící k nule.

### 4.2.2 Daňové odpočty

Výrazná výhoda daňových odpočtů pro rodiny je v tom, že podporuje pouze ty ekonomicky aktivní a nehrozí tak například přežívání celé rodiny jen díky sociálním dávkám bez důvodu k práci. Daňové odpočty lze uplatnit na vyživované dítě ve výši 13 404 Kč, na manžela/lku ve výši 24 840 Kč, tedy stejné, jako je sleva na poplatníka. Na manžela/lku lze slevu uplatnit jen v případech, kdy jeho/její roční příjmy nepřesáhnou částku 68 000 Kč. Do této částky se započítává i nemocenská nebo podpora v nezaměstnanosti. Jediný příjem, který se nezapočítává, je PPM (MPSV.cz).

V letech 2005 – 2007 byli lidé motivováni k sňatkům formou společného zdanění manželů. Ač by se mohlo zdát, že tento fakt výrazně zvýší sňatečnost, dle dat ČSÚ k výraznějšímu výkyvu po zavedení této novinky nedošlo<sup>22</sup>. Společné zdanění manželů spočívalo v tom, že příjmy obou manželů byly sečteny a zprůměrovány. Tímto

<sup>22</sup> Z 5,0 sňatků na 1 000 obyvatel v roce 2004 na 5,1 sňatku na 1 000 obyvatel v roce 2005, stejná hodnota byla i v roce 2006. Pouze v roce 2007 došlo k navýšení na 5,5 sňatku na 1 000 obyvatel.

tedy podléhaly nižší sazbě daně z příjmu. Podmínkami pro jeho užití bylo, že společně s manželi žije v domácnosti alespoň jedno nezaopatřené dítě, ať už vlastní, nebo svěřené v péči. Pro uplatnění společného zdanění manželů mohlo dojít ke sňatku kdykoliv během zdaňovacího období. Jestliže ale kdykoliv během zdaňovacího období došlo k rozvodu, nárok na společné zdanění manželů zaniká.

Jako častý argument pro zrušení společného zdanění manželů se uvádí zavedení jednotné sazby daně z příjmu fyzických osob. Ačkoliv se toto může zdát jako celkem logický argument, je pravdivý pouze pro část populace. Pro manžela/lku s příjmy do 68 000 Kč je společné zdanění vykompenzováno slevou na dani na manžela/lku a pro manžele, kde příjmy každého z nich jsou za rok minimálně 165 600 Kč, je situace se společným zdaněním i bez něj úplně stejná. Pro skupinu mezi těmito dvěma by bylo společné zdanění manželů výhodnější.

Vezměme příklad, kde muž má roční příjmy 300 000 Kč, zatímco žena má 100 000 Kč. Muž si tedy na manželku slevu na dani uplatnit nemůže, jelikož její příjmy přesahují stanovenou částku. Současně ale její příjmy jsou nižší, než aby uplatnila celou slevu na poplatníka. V případě společného zdanění manželů při současné sazbě daně z příjmu fyzických osob by každý danil částku 200 000 Kč, a tedy platil daň ve výši 30 000 Kč<sup>23</sup>. Po uplatnění slevy na poplatníka tak celkem rodina zaplatí na dani 10 320 Kč<sup>24</sup>. Jestliže ale každý bude podávat daňové přiznání jen sám za sebe, žena nezaplatí žádnou daň<sup>25</sup>, zatímco muž zaplatí daň ve výši 20 160 Kč<sup>26</sup>. Rodina tedy v konečném důsledku zaplatí daň téměř dvojnásobnou. Společné zdanění manželů tedy rozhodně není beze smyslu při jednotné dani z příjmu fyzických osob.

Ačkoliv v médiích i na politické scéně se často setkáváme s pojmem „rovná daň“, tento koncept v České republice prozatím není. Rovná daň znamená jednotnou daň z příjmu pro fyzické osoby, jednu sazbu z příjmu právnických osob i jednotnou daň z přidané hodnoty, která právě u nás má stále dvě úrovně. U rovné daně se navíc počítá s nezdanitelným minimem a zrušením úlev na dani ve formě odpočtů za dary nebo například úroky z hypotéky. Záměně těchto pojmů je tedy nutno se vyvarovat (Čížík, 2008).

<sup>23</sup> 200 000 \* 0,15

<sup>24</sup> 30 000 - 24 840 = 5 160, násobeno dvěma

<sup>25</sup> 15 000 < 24 840

<sup>26</sup> (300 000 \* 0,15) - 24 840



### 4.2.3 Fázování mateřské dovolené

V současné době je délka mateřské dovolené libovolná, v rozmezí mezi 19 a 48 měsíci, jak již bylo zmíněno dříve. Já chci v této části své bakalářské práce ukázat, na jakých faktorech volba optimální délky rodičovské dovolené závisí.

#### 4.2.3.1 Model optimální délky rodičovské dovolené

V mém modelu jsem musela zavést řadu zjednodušujících předpokladů. Neberu v potaz rodiče, pro které by se jevilo optimální nevyčerpat celou částku rodičovské dovolené. Tímto tedy optimální počet měsíců musí být nutně v intervalu  $\langle 19; 48 \rangle$ . Dále předpokládám, že rodič může dosáhnout na kteroukoliv z možných výší měsíčního příspěvku, tedy neměl příliš malý předchozí příjem na to, aby se mohl svobodně rozhodnout. Záměrně zde nezmiňuji matku, ale rodiče obecně, neboť rodičovská dovolená je stejně tak dostupná pro muže jako pro ženu, ačkoliv to stále není tak běžným jevem, jako v jiných evropských státech. U varianty rodičovské dovolené v délce 48 měsíců nezohledňuji její dvě fáze<sup>27</sup>, ale počítám s příspěvkem průměrným, tedy 4 583 Kč<sup>28</sup>. Navíc nepočítám s peněžitou pomocí v mateřství, ale s počátkem pobírání rodičovského příspěvku v den narození potomka. Dalším, velmi zásadním předpokladem, je finanční zázemí. Druhý rodič, který na rodičovskou dovolenou nenastupuje, má dostatečný příjem na to, aby neovlivňoval rozhodnutí druhého rodiče o délce rodičovské dovolené. Posledním zjednodušujícím předpokladem je, že přínos z relational goods je konstantní a nevyvíjí se s věkem dítěte, alespoň v jeho nejnižším věku, který nás nyní zajímá.

Proměnné a hodnoty, kterých mohou nabývat:

- $n$  = počet měsíců rodičovské dovolené
  - $n \in \langle 19; 48 \rangle$
  - $n = 19 + n'$
- $n'$  = počet měsíců, o kterých se rozhoduje rodič
  - $n' \in \langle 0; 29 \rangle$
- $EH$  = ekonomika domácnosti – co rodina vyprodukuje svými vlastními silami, o tuto hodnotu musí méně utrácet na trhu

<sup>27</sup> do 9. měsíce věku dítěte 7 600 Kč, dále 3 800 Kč

<sup>28</sup> 220 000/48

- $EH \geq 0$
- $RG$  = hodnota relational goods za jeden den
  - $RG \geq 0$
  - $RG = 0$  nebo dokonce  $RG < 0$  neuvažují, neboť tito rodiče by dítě neměli záměrně a jsou tedy mimo plánované rodičovství
- $w$  = hodinová mzda v zaměstnání
  - $w \geq 50,6$
  - lze předpokládat, že očekávaná hodnota hodinové mzdy  $\frac{\partial E(w)}{\partial n'} < 0$ , jelikož s delší délkou rodičovské dovolené souvisí delší výpadek z pracovního procesu a hůře placená pozice
- $L$  = počet hodin denně strávených v práci
  - $T > L > 0$ , kde  $T$  je disponibilní čas ( $T < 24$ )
- $p_{ch}$  = cena za hodinu péče o dítě po dobu práce
  - $p_{ch} > 0$
- $t$  = vyjadřuje část  $RG$  a  $EH$ , kterou díky času  $L$  ztratíme z jejich hodnoty
  - $t \in (0; 1)$

Jednoduchá logika mého modelu spočívá v myšlence, že rodič bude doma na rodičovské dovolené po tu dobu, po kterou mu budou přínosy z tohoto rozhodnutí převyšovat potenciální příjmy, které by měl při standardním pracovním výkonu. Optimum tedy bude okamžik, kdy se levá a pravá strana vyrovnají.

$$\forall n' \in N, n' \in (0; 29); n' \leq n^*:$$

$$\frac{220\,000}{19 + n'} + 21RG + 21EH \geq 21wL - 21p_{ch}L + 21(1 - t)(RG + EH)$$

Pro  $n' > n^*$  by platila obrácená nerovnost<sup>29</sup>. Předpokládám, že hodnoty  $RG$  a  $EH$  se mimo pracovní dny nemění, proto se na měsíční hodnoty dostávám pomocí čísla 21, které značí průměrný počet pracovních dní v měsíci. Jednoduchou úpravou nerovnice tedy dostáváme:

$$\frac{220\,000}{19 + n'} \geq 21[wL - p_{ch}L + (-t)(RG + EH)]$$

<sup>29</sup>  $n^*$  značí optimální délku zvolené rodičovské dovolené, tedy optimální celková doba dovolené je  $19 + n^*$

Výraz v závorce na pravé straně pro jednodušší vyjádření a zakreslení do grafu označíme jako  $x$ . Nyní je také nutné toto  $x$  omezit.

$$\frac{220\,000}{(19 + n')21} \geq x$$

Pro maximální hodnotu  $n' = 29$  dostáváme:

$$218,25 = x$$

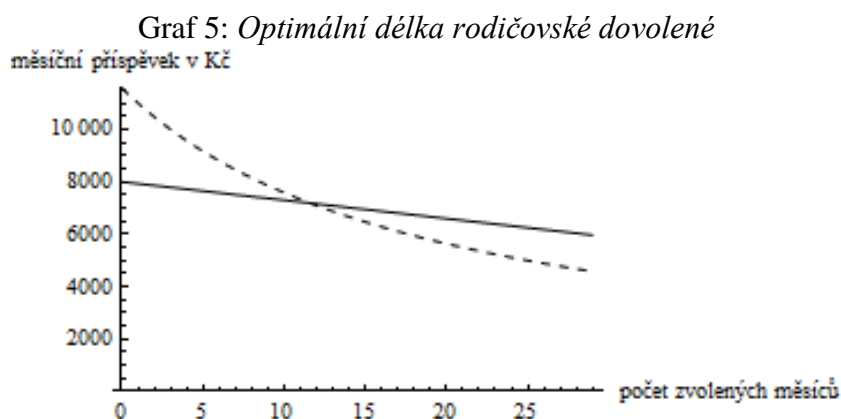
Pro minimální hodnotu  $n' = 0$  dostáváme  $x$ :

$$551,38 = x$$

Rozhodování o optimální délce rodičovské dovolené má tedy smysl pro:

$$x \in (218,25; 551,38)$$

Pro  $x$  větší by rozhodování o délce rodičovské dovolené v tomto rozmezí nedávalo smysl, stejně tak pro  $x < 218,25$ . Pro  $x$  menší by rodič za platnosti mých zjednodušujících předpokladů zůstal v domácnosti ideálně déle, než je nejdelší možná doba pro pobírání rodičovského příspěvku, pro  $x > 218,25$  by rodič na rodičovskou dovolenou v optimálním případě vůbec nenastoupil, nebo by na ni šel na kratší dobu, jelikož příjmy ze zaměstnání jsou pro něj více než relational goods. Tyto extrémní případy ale z tohoto modelu vyloučíme.



Křivka měsíčního příjmu podle délky rodičovské dovolené (v grafu značená čárkovaně) je pro všechny mnou vybrané rodiče stejná. Optimální délka rodičovské dovolené závisí tedy na křivce plné, která značí pravou stranu rozpočtového omezení,

tedy  $21x$ , přičemž všechny proměnné v  $x$  obsažené jsou konstantní, kromě proměnné  $w$ . Ta, jak jsem již uvedla je dle mého předpokladu klesající v  $n$ . Nejen, že tato křivka bude mít pro různé rodiče různý průsečík s vertikální osou, navíc bude mít i různý sklon v závislosti na tom, jak moc se mzda s délkou rodičovské dovolené snižuje. Tento graf je tedy pouze orientační a nelze ho brát jako výslednou optimální délku rodičovské dovolené, ta je čistě individuální.

Jediné, co lze z grafu vyzorovat je, že s vyšší celkovou částkou rodičovského příspěvku by se tato křivka posunula doprava nahoru a optimální délka rodičovské dovolené by se tak zvýšila. Je otázkou, jestli je pro ekonomiku země tento jev žádoucí. Z pohledu mého modelu rozhodně ne, nicméně v reálném světě bez zjednodušujících předpokladů, jako je dostatečné finanční zajištění od druhého rodiče, již je tato otázka diskutabilní.

Pro ukázkou aplikace tohoto modelu jsem si připravila modelový příklad. Mám rodiče, jehož čistá mzda je 30 000 Kč měsíčně, tedy  $21wL = 30\ 000$ . Náklady na hlídání dítěte v době práce jsou nejnižší možné, tedy dítě navštěvuje státní školku, kde je školné a stravné v celkové výši 1 600 Kč za měsíc, tedy  $21pchL = 1\ 600$ . Dále předpokládám, že rodič stráví 4 hodiny denně na produkování statků a služeb v rámci ekonomiky domácnosti v období, kdy je s dítětem doma na rodičovské dovolené. Těchto statků a služeb vyprodukovaných svépomocí si cení na 100 Kč/hod. Jakmile ale rodič nastoupí do pracovního procesu, čas strávený na  $EH$  se sníží a navíc bude nižší i jeho kvalita, jelikož musí vše stihnout v kratším čase. Očekávám tedy, že  $t$ , neboli část, kterou rodič při pracovním procesu z  $EH$  a  $RG$  ztratí, bude 0,5. Dále předpokládám, že hodnota  $RG$  je dána časem, který rodič stráví s dítětem a tím, nakolik si takto stráveného času váží. V tomto případě očekávám 14 hodin času vynaloženého na  $RG$ , protože když zrovna dítě nespí, rodič se mu musí intenzivně věnovat. Hodinu takto stráveného času ocením na 120 Kč/hod. Celková hodnota  $RG$  je tedy 1 680 Kč, za všechny pracovní dny je to celkem 35 280 Kč.

Tento modelový rodič splňuje omezení hodnoty  $x$  a jeho optimální doba rodičovské dovolené tedy bude ve standardním rozmezí. Nyní dosadím tato čísla do mého modelu.

$$\frac{220\,000}{19 + n'} + 35\,280 + 8\,400 \geq 30\,000 - 1\,600 + 0,5(35\,280 + 8\,400)$$

$$\frac{220\,000}{19 + n'} \geq 30\,000 - 1\,600 - 0,5(35\,280 + 8\,400)$$

$$\frac{220\,000}{19 + n'} \geq 6\,560$$

$$220\,000 \geq 124\,640 + 6\,560n'$$

$$95\,360 \geq 6\,560n'$$

$$14,5 \geq n'$$

Pro tento modelový případ by tedy optimální délky zvolené rodičovské dovolené byla 14,5 měsíce, celková délka rodičovské dovolené by tedy byla 33,5 měsíce.

## 5 Závěr

V této práci jsem poukázala na aspekty ovlivňující plodnost v České republice a představila pár návrhů, které by mohly celkovou, momentálně nízkou, plodnost zvýšit. Jako stěžejní bod bych měla zmínit nabídku částečných úvazků. Kdyby byly vybraným jedincům a převážně rodičům nabízeny povinně, došlo by dle mého názoru v jisté míře k lepší synchronizaci práce a rodinného života. Momentálně je nabízeno jen velmi malé procento prací na částečný úvazek, to by se ale nařízením ze strany státu mělo změnit. Problém nízké plodnosti se týká především vzdělanější části populace. Ta právě kvůli téměř nemožné slučitelnosti práce a rodiny jednu z těchto složek buďto vynechá úplně nebo rapidně omezí. I proto jsou bezdětné častěji ženy s vysokoškolským vzděláním. Jejich náklady obětované příležitosti z pořízení potomka jsou pro ně příliš vysoké.

Dalším zjištěním v mé práci je obtížná dosažitelnost porodného pro úplně pracující rodiny. Na tuto dávku státní sociální podpory dosáhnou, dle mého zjištění, jen sociálně velmi slabé rodiny nebo rodiny neúplné, a i ty jen v některých případech. Dále se zabývám výší a dostupností dalších dávek pro rodiny s dětmi. Navíc jsem krátce rozebírala otázku daňového zvýhodnění rodin s dětmi a již zrušené společné zdanění manželů. Svými výpočty jsem došla k závěru, že argumentace jeho zrušení není zcela platná pro určité příjmové skupiny rodin.

V poslední části práce jsem se pokusila sestavit dva jednoduché modely, simulující rozhodovací proces potenciálních rodin. Na těchto jednoduchých modelech je vidět, že vyšší dávky státní sociální podpory by zvýšily optimální počet dětí. Stejně tak vyšší nabídka částečných úvazků. Ta by totiž zvýšila bohatství rodiny a mohly by tedy zvýšit i výdajovou stranu rozpočtového omezení. Došla jsem ale k závěru, že vyšší peněžitá pomoc v mateřství nebo rodičovský příspěvek by měly za následek delší rodičovskou dovolenou a větší ztráty pro pracovní trh a celkovou ekonomiku země. Proto se mi jako optimální jeví podporovat rodiny s dětmi lepší koordinací práce a výchovy dětí a finančně je více motivovat k návratu do zaměstnání. Navíc je potřeba navýšit kapacity zařízení předškolní péče a návrat do zaměstnání tak umožnit. To by již brzy mohlo být realitou v případě schválení zákona o dětských skupinách.

## 6 Summary

This bachelor thesis is about fertility and the factors which influence it. I pointed there to some little changes which should let fertility increase. This is for example higher capacity of kindergartens and day care centres. It should make coordination of career and family life easier. To offer more part-time jobs should have the same effect. In my opinion it is a really good idea to make the coordination of these two roles, work and family, easier mainly because there are women with higher education who are more often childless or have fewer children. It is probably because of better career and higher opportunity costs. These women are a great benefit for the labour market and the economy of the country.

In the next part of this thesis I focused on subsidies which are paid to families with children and the conditions needed to be entitled to such benefits. With my small calculations I found that these are rather for more problematic families than for the standard ones. Moreover I was interested in family's taxation problems and especially on joint taxation of married couples. I point to senseless arguments of its abolition.

In the last part I tried to create some models which should give an insight into decision making about family size at all. There is one model which is based on the model of Gary Becker and which is enriched by variables of relational goods and subsidy and the second one is about planning of length of parental leave. There had to be some simplifying assumptions used to make the model still understandable and not too complicated. As suggestions for further research I offer a release of any of the assumptions chosen by me.

## Použitá literatura

### *Tištěné zdroje*

BECKER, Gary Stanley, Ramón FEBRERO a Pedro SCHWARTZ. The essence of Becker. Stanford, Calif.: Hoover Institution Press, c1995, 241 - 272. Hoover Institution Press publication, 426 s. ISBN 0817993428.

BECKER, Gary Stanley. A treatise on the family [online]. Enlarged ed. Cambridge, Mass.: Harvard University Press, 1991 [cit. 2014-03-04]. ISBN 06-749-0699-3.

HABERLOVÁ, Věra a Renáta KYZLINKOVÁ. Rodinné potřeby zaměstnanců. 1. vyd. Praha: Výzkumný ústav práce a sociálních věcí, 2009, 61, 8. ISBN 978-807-4160-530.

HAMPLOVÁ, Dana, Jitka RYCHTAŘÍKOVÁ a Simona PIKÁLKOVÁ. České ženy: vzdělání, partnerství, reprodukce a rodina. 1. vyd. Praha: Sociologický ústav AV ČR, 2003, 108 s. ISBN 80-733-0040-0.

LOUŽEK, Marek. Populační ekonomie a její důsledky pro účinnost pronatalitních politik. Praha: Národohospodářský ústav Josefa Hlávky, 2003, 5 - 31. Studie (Národohospodářský ústav Josefa Hlávky). ISBN 80-86729-01-x.

MLČOCH, Lubomír. Ekonomie rodiny v proměnách času, institucí a hodnot. Vyd. 2., V nakl. Karolinum 1. Praha, 2014, 192 s. ISBN 978-80-246-2323-8.

Pracovní a rodinné role a jejich kombinace v životě českých rodičů: plány versus realita. 1. vyd. Editor Alena Křížková. Praha: Sociologický ústav Akademie věd ČR, 2006, 105 s. Sociologické studie (Sociologický ústav AV ČR), 06/14. ISBN 80-733-0112-1.

Velký sociologický slovník: II. svazek P-Z. Vyd. 1. Praha: Karolinum, 1996, 940 - 943. ISBN 8071843105.



### *Elektronické zdroje*

BOSNIČOVÁ, Nina. Babyboom a jeho dopad na genderovou praxi firem.

In: Žena a muž v rodině a na trhu práce: Sborník příspěvků XXXIX. konference České demografické společnosti [online]. Český statistický úřad, 2010, 131-133 [cit. 2014-03-02]. Dostupné z:

[http://www.czso.cz/csu/2012edicniplan.nsf/t/0F00395317/\\$File/rok\\_2009\\_xxxix\\_konf\\_sbormik\\_prispevku.pdf](http://www.czso.cz/csu/2012edicniplan.nsf/t/0F00395317/$File/rok_2009_xxxix_konf_sbormik_prispevku.pdf)

Česká republika. Zákon o daních z příjmů. In: Sbírka zákonů 1992. 1992.

[online] [cit. 2014-03-02]. Dostupné z: <http://www.finance.cz/dane-a-mzda/zakony/dane-z-prijmu/>

Česká republika. Zákon o státní sociální podpoře. In: Sbírka zákonů. 1995, č. 117 [online] [cit. 2014-03-02]. Dostupné z:

<http://www.zakonycr.cz/seznamy/117-1995-sb-zakon-o-statni-socialni-podpore.html>

ČESKÝ STATISTICKÝ ÚŘAD. CZSO.CZ [online]. 2014 [cit. 2014-03-01].

Dostupné z: [www.czso.cz](http://www.czso.cz)

ČIŽÍK, Vojtěch. Rovná daň v teorii a praxi. In: Ministerstvo financí ČR [online].

2008 [cit. 2014-04-25]. Dostupné z: <http://www.mfcr.cz/cs/o-ministerstvu/odborne-studie-a-vyzkumy/2008/rovna-dan-v-teorii-a-praxi-9473>

EASTERLIN, Richard, Robert POLLAK a Michael L. WACHTER. Toward a More General Economic Model of Fertility Determination. Endogenous Preferences and Natural Fertility. In: EASTERLIN, R. A. (ed.): Population and Economic Change in Developing Countries: Chicago, London: University of Chicago Press [online]. 1980, 81-150. [cit. 2014-02-18]. Dostupné z <http://site.ebrary.com/lib/cuni/docDetail.action?docID=10209998>

European Social Reality. In: European Commission [online]. 2007 [cit. 2014-04-25]. Dostupné

z: [http://ec.europa.eu/public\\_opinion/archives/ebs/ebs\\_273\\_en.pdf](http://ec.europa.eu/public_opinion/archives/ebs/ebs_273_en.pdf)

EUROSTAT. [online]. 2014 [cit. 2014-03-01]. Dostupné z:

<http://epp.eurostat.ec.europa.eu/portal/page/portal/eurostat/home/>

FINANCE MEDIA A.S.. VÝPOČET ČISTÉ MZDY [online]. 2014 [cit. 2014-03-01]. Dostupné z: <http://www.vypocet.cz/cista-mzda>

GOLA, Petr. Je výhodnější sleva na manželku nebo společné zdanění manželů?. In: Finance.cz [online]. 2013 [cit. 2014-03-19]. Dostupné z: <http://www.finance.cz/zpravy/finance/387214-je-vyhodnejsi-sleva-na-manzelku-nebo-spolecne-zdaneni-manzelu-/>

Ekonomické ukazatele penzijních fondů APF za rok 2013. In: Asociace penzijních společností ČR [online]. 2014 [cit. 2014-04-15]. Dostupné z: <http://www.apfcr.cz/cs/vybrane-ekonomicke-ukazatele/ekonomicke-ukazatele-penzijnich-fondu-apf-cr-za-rok-2013.html>

HAMPL, Otakar a František BARTOŠ. Analýza nerovného postavení rodin s dětmi a možnostmi zmírnění této nerovnosti. Demografie [online]. 2009, roč. 51, č. 9, 115 - 126 [cit. 2014-03-02]. Dostupné z: [http://www.czso.cz/csu/2009edicniplan.nsf/publ/1803-09-2\\_2009](http://www.czso.cz/csu/2009edicniplan.nsf/publ/1803-09-2_2009)

HAŠKOVÁ, Hana. Práce a péče v reprodukčních plánech bezdětných třicátníků a třicátnic. In: Žena a muž v rodině a na trhu práce: Sborník příspěvků XXXIX. konference České demografické společnosti [online]. Český statistický úřad, 2010, 59 - 68 [cit. 2014-03-02]. Dostupné z: [http://www.czso.cz/csu/2012edicniplan.nsf/t/0F00395317/\\$File/rok\\_2009\\_xxxix\\_konf\\_sbormik\\_prispevku.pdf](http://www.czso.cz/csu/2012edicniplan.nsf/t/0F00395317/$File/rok_2009_xxxix_konf_sbormik_prispevku.pdf)

JURAJDA, Štěpán a Teodora PALIGOROVA. Czech Female Managers and their Wages. Journal of Comparative Economics [online]. 2003, č. 31, 199 - 222 [cit. 2014-03-04]. Dostupné z: [http://home.cerge-ei.cz/jurajda/CZmanagersLE\\_v4c.pdf](http://home.cerge-ei.cz/jurajda/CZmanagersLE_v4c.pdf)

JURAJDA, Štěpán. O platových rozdílech mezi muži a ženami. Lidové noviny [online]. 12. 5. 2008 [cit. 2014-03-04]. Dostupné z: [http://home.cerge-ei.cz/jurajda/Jak\\_cist\\_platove\\_rozdily.pdf](http://home.cerge-ei.cz/jurajda/Jak_cist_platove_rozdily.pdf)

LUTZ, Wolfgang, Vegard SKIRBEKK a Maria Rita TESTA. The Low-Fertility Trap Hypothesis: Forces that May Lead to Further Postponement and Fewer Births in Europe. In: Vienna Yearbook of Population Research: Postponement of Childbearing in Europe [online]. 2006 [cit. 2014-02-22]. Dostupné z: [http://www.oeaw.ac.at/vid/download/edrp\\_4\\_05.pdf](http://www.oeaw.ac.at/vid/download/edrp_4_05.pdf)

MARTINOVSKÝ, Václav. Finanční situace rodin s dětmi v České. [online]. 2007 [cit. 2014-02-24]. Dostupné z: [http://www.mpsv.cz/files/clanky/4353/studie\\_martinovsky.pdf](http://www.mpsv.cz/files/clanky/4353/studie_martinovsky.pdf)

MINISTERSTVO PRÁCE A SOCIÁLNÍCH VĚCÍ. MPSV.CZ [online]. 2011 [cit. 2014-03-04]. Dostupné z: <http://www.mpsv.cz/cs/>

NEYER, Gerda. Rodinná politika a plodnost v Evropě: pronatalitní politika v souvislosti s politikou genderovou, politikou zaměstnanosti a opatřeními týkajícími se péče o děti. Demografie [online]. 2009, roč. 51, č. 11, 235 - 251 [cit. 2014-03-02]. Dostupné z: [http://www.czso.cz/csu/2012edicniplan.nsf/t/1000344D48/\\$File/demografie\\_4\\_2009.pdf](http://www.czso.cz/csu/2012edicniplan.nsf/t/1000344D48/$File/demografie_4_2009.pdf)

RABUŠIC, Ladislav a Beatrice Manea CHROMKOVÁ. Velikost rodiny: Postoje, normy a realita. Demografie [online]. 2013, roč. 55, č. 3, 208 - 219 [cit. 2014-03-02]. Dostupné z: [http://www.czso.cz/csu/2013edicniplan.nsf/publ/1803-13-q3\\_2013](http://www.czso.cz/csu/2013edicniplan.nsf/publ/1803-13-q3_2013)

Rodinná politika na úrovni krajů a obcí: metodické "doporučení" Ministerstva práce a sociálních věcí ČR [online]. Vyd. 1. Praha: Ministerstvo práce a sociálních věcí ČR, 2008, 27 s. [cit. 2014-03-05]. ISBN 978-80-86878-82-9. Dostupné z: [http://www.mpsv.cz/files/clanky/6778/Rodinna\\_politika.pdf](http://www.mpsv.cz/files/clanky/6778/Rodinna_politika.pdf)

Rodinné pasy [online]. 2014 [cit. 2014-03-06]. Dostupné z: <http://www.rodinnepasy.cz/>

RYCHTAŘÍKOVÁ, Jitka. Názory české společnosti na postavení muže a ženy v rodině a na trhu práce. In: Žena a muž v rodině a na trhu práce: Sborník příspěvků XXXIX. konference České demografické společnosti [online]. Český statistický úřad, 2010, 20 – 29 [cit. 2014-03-02]. Dostupné z:

[http://www.czso.cz/csu/2012edicniplan.nsf/t/0F00395317/\\$File/rok\\_2009\\_xxxix\\_konf\\_sbornik\\_prispevku.pdf](http://www.czso.cz/csu/2012edicniplan.nsf/t/0F00395317/$File/rok_2009_xxxix_konf_sbornik_prispevku.pdf)

SIVKOVÁ, Olga a Klára HULÍKOVÁ TESÁRKOVÁ. Dekompozice změn průměrného věku matky při narození dítěte v České republice od roku 1950. Demografie [online]. 2012, roč. 54, č. 3, 264 - 279 [cit. 2014-03-02]. Dostupné z: [http://www.czso.cz/csu/2012edicniplan.nsf/publ/1803-12-q3\\_2012](http://www.czso.cz/csu/2012edicniplan.nsf/publ/1803-12-q3_2012)

SVOBODOVÁ, Kamila. Strategie a praktiky sladování rodinných a pracovních rolí. In: Žena a muž v rodině a na trhu práce: Sborník příspěvků XXXIX. konference České demografické společnosti [online]. Český statistický úřad, 2010, 134 – 142 [cit. 2014-03-02]. Dostupné z: [http://www.czso.cz/csu/2012edicniplan.nsf/t/0F00395317/\\$File/rok\\_2009\\_xxxix\\_konf\\_sbornik\\_prispevku.pdf](http://www.czso.cz/csu/2012edicniplan.nsf/t/0F00395317/$File/rok_2009_xxxix_konf_sbornik_prispevku.pdf)

ŠÍDLO, Luděk a Klára TESÁRKOVÁ. Vzájemné souvislosti mezi úrovní plodnosti a participací žen na trhu práce v zemích EU. In: Žena a muž v rodině a na trhu práce: Sborník příspěvků XXXIX. konference České demografické společnosti [online]. Český statistický úřad, 2010, 42 - 58 [cit. 2014-03-02]. Dostupné z: [http://www.czso.cz/csu/2012edicniplan.nsf/t/0F00395317/\\$File/rok\\_2009\\_xxxix\\_konf\\_sbornik\\_prispevku.pdf](http://www.czso.cz/csu/2012edicniplan.nsf/t/0F00395317/$File/rok_2009_xxxix_konf_sbornik_prispevku.pdf)

ŠÍDLO, Luděk. Porodnost. [přednáška]. Praha: FSV, UK, 14. listopadu 2013.

ŠŤASTNÁ, Anna. Změny reprodukčních vzorců a individuálních souvislostí rodičovství. In: Dvacet let sociodemografické transformace: Sborník příspěvků XL. konference České demografické společnosti [online]. Český statistický úřad, 2011, 77 - 88 [cit. 2014-03-02]. Dostupné z: [http://www.czso.cz/csu/2012edicniplan.nsf/t/0F00395366/\\$File/rok\\_2010\\_xl\\_konf\\_sbornik\\_prispevku.pdf](http://www.czso.cz/csu/2012edicniplan.nsf/t/0F00395366/$File/rok_2010_xl_konf_sbornik_prispevku.pdf)

ÚSTAV ZDRAVOTNICKÝCH INFORMACÍ A STATISTIKY ČR. UZIS.CZ [online]. 2014 [cit. 2014-03-01]. Dostupné z: <http://www.uzis.cz/>