

**Univerzita Karlova v Praze**

**Husitská teologická fakulta**



# **BAKALÁŘSKÁ PRÁCE**

**Odchod dětí z dětského domova**

**The departure of children from children's homes**

**Praha 2014**

Vedoucí bakalářské práce:

PhDr. Hana Dvořáčková

Autor:

Milena Gutkaisová

## **Poděkování**

*Děkuji PhDr. Haně Dvořáčkové za cenné rady a odborné vedení bakalářské práce.*

### **Prohlášení**

*Prohlašuji, že jsem tuto bakalářskou práci s názvem „Odchod dětí z dětského domova” napsala samostatně a výhradně s použitím citovaných pramenů, literatury a dalších odborných zdrojů.*

## Anotace

Bakalářská práce se zabývá připraveností dětí na odchod z dětského domova v době jejich zletilosti, přípravou způsobilosti k výkonu povolání, možnostmi uplatnění, uvědomováním si odpovědnosti za svůj další samostatný život. Teoretická část nastiňuje vývoj různých náhradních péčí od historie až do současnosti. Práce se dále zabývá rozličnými druhy péče o opuštěné a nechtěné děti v současnosti a možnostmi umístování těchto dětí do různých zařízení. V praktické části se pak soustřeďuje pozornost na dva okruhy. Výzkum prováděný mezi dětmi samotnými, se snahou podchytit jejich představy, plány, chápání reality, a to ve vztahu ke skutečným možnostem. Druhý okruh je výzkum prováděný mezi samotnými odbornými pracovníky dětských domovů orientujícími se v dané problematice. Cílem této části výzkumu je zjistit jejich pohled na toto téma podepřený vlastními zkušenostmi a z toho vyplývající názor na rizika, která podle nich na děti v samostatném životě čekají.

**Klíčová slova:** formy náhradní rodinné péče, ústavní péče, ochranná péče, dětský domov, domov na půl cesty, připravenost dětí na odchod z dětského domova

## Abstract

The Bachelor's Thesis deals with the children readiness for leaving the children's home at the time of their lawful age, as well as training for competence to practise of profession, job opportunities, awareness of responsibility for their own further independent life. The theoretical part outlines the development of various alternative cares from history up to the present day. Furthermore, the thesis deals with various types of abandoned and unwanted children care now and possibilities of these children placing into various establishments. In the practical part the attention is focused on two areas. The research carried out among children themselves with the effort to record their ideas, plans, reality understanding, namely in relation to actual options. The second area is the research carried out among expert workers of children's homes themselves, who are familiarised with the given problem. The aim of this research part is to find out their view on this subject supported by own experience and resulting opinion on risks that are according to them waiting for children in an independent life.

**Keywords:** forms of alternative family care, institutional care, protective care, children's home, halfway home, children readiness for leaving the children's home

## OBSAH:

ÚVOD.....	6
1. TEORETICKÁ ČÁST .....	7
1.1 Historické kontexty .....	7
1.2 Situace 20. a 21. století .....	8
1.2.1 Ústavní péče při rozdělení Československa.....	8
1.2.2 Transformace dětských domovů.....	9
1.3 Typologie zařízení pro náhradní rodinnou péči .....	10
1.3.1 Zařízení zaměřená na preventivní výchovnou činnost .....	10
1.4 Paradoxy náhradní rodinné péče .....	12
1.4.1 Pěstounská péče na přechodnou dobu .....	13
1.4.2 Hostitelská péče .....	14
1.4.3 Děti v náhradní rodině .....	14
1.4.4 Rodinná výchova .....	15
1.5 Dětská identita.....	17
1.5.1 Pravda o nevlastní rodině.....	17
1.5.2 Tresty .....	18
1.6 Problematika dětí z dětských domovů .....	19
1.6.1 Potřeby dítěte .....	19
1.6.2 Současnost .....	20
2. PRAKTICKÁ ČÁST .....	23
2.1 Cíl výzkumu .....	23
2.2 První část výzkumu .....	24
2.2.1 První část výzkumu – popis metody a vzorku .....	24
2.2.2 První část výzkumu – stanovení otázek pro dotazník.....	24
2.2.3 První část výzkumu – vlastní provedení výzkumu .....	25
2.2.4 První část výzkumu – shrnutí.....	31
2.3 Druhá část výzkumu.....	32
2.3.1 Druhá část výzkumu – popis metody a vzorku.....	32
2.3.2 Druhá část výzkumu – stanovení otázek pro interview .....	32
2.3.3 Druhá část výzkumu – vlastní provedení výzkumu.....	33
2.3.4 Druhá část výzkumu – shrnutí .....	49
2.4 Shrnutí praktické části výzkumu .....	51
3. DISKUSE.....	52
ZÁVĚR .....	54
POUŽITÉ ZDROJE.....	56
PŘÍLOHY .....	57
Dotazník k první části výzkumu .....	57
Seznam základních otázek k druhé části výzkumu.....	58

## ÚVOD

Pro téma odchodu dětí z dětských domovů jsem se rozhodla zejména kvůli jeho aktuálnosti a alarmující závažnosti. Aktuálně je myslím velké povědomí o této problematice a změny uvedené v novém občanském zákoníku jsou nemalým důkazem. Povědomí ovšem není vše. Problematika odchodu dětí z dětských domovů není v našem státě zcela vyřešena. V bakalářské práci se proto pokouším o vymezení problematiky z několika pohledů.

Teoretická část je zaměřena na vhled do ústavní výchovy jako takové, její rozdělení, historii a mimo jiné se zabývám i změnám v již zmiňovaném novém občanském zákoníku.

Praktická část je rozdělena na dvě části. První z nich je prováděna dotazníkovým šetřením dětí, které se bezprostředně připravují na opuštění dětského domova. Zajímají mě jejich postoje, názory a pocity související s touto problematikou. Mimo jiné se ptám i na jejich zkušenost a spokojenost s ústavní výchovou.

Druhá část praktické části je zaměřena na pracovníky dětských domovů. Tento průzkum je prováděn kvalitativní metodou a má za úkol zmapovat problematiku z druhé strany – tedy ze strany pracovníků. Zde se zabývám otázkami týkajícími se fungování ústavní péče, názory na zákony týkající se této problematiky, postoji k připravenosti dětí na odchod a mimo jiné mne zajímaly i zkušenosti s již odejitými dětmi.

Bakalářskou prací bych chtěla zejména poukázat na danou problematiku, odhalit úskalí a problémy v této oblasti a zejména poskytnout možné návrhy na případné zlepšení situace, jelikož nedostatečná prevence v této oblasti může mít negativní dopady na celou společnost.

# 1. TEORETICKÁ ČÁST

## 1.1 Historické kontexty

Péče o nechtěné nebo postižené děti je problematická už od vzniku organizovanějších státních útvarů. Například pokud někdo zabil takovéto dítě ve starověkém Egyptě, musel jej pod dohledem zvláštního strážce tři dny a tři noci chovat. (Gabriel a Novák, 2008)

V roce 787 byl v Miláně z podnětu tamějšího arcibiskupa založen první nalezinec v historii. Děti umístované v nalezincích měly velmi velkou až sedmdesátiprocentní úmrtnost. V historických českých zemích byl jako první založen Italy na počátku 16. století Vlašský špitál. Ten fungoval pouze na principu dobročinnosti. Snaha o státní institucionalizaci nastala až v roce 1762 z popudu Marie Terezie a Josefa II. Tito panovníci byli v prvních letech své vlády velikými zastánci kolektivní výchovy osiřelých dětí. V roce 1789 byla otevřena porodnice a nalezinec u Apolináře. Později byl tento nalezinec sloučen s Vlašským špitálem. Od roku 1811 mohl být osvojitelem pouze muž starší padesáti let a od roku 1914 i žena starší čtyřicet let. (Gabriel a Novák, 2008)

Stejní autoři připomínají, že šlo většinou o pěstounky z chudších poměrů, pro které úplata za výchovu dítěte znamenala podstatné zlepšení příjmu, nehledě na fakt, že mohly dítě vrátit ve věku 6 let a časem si vzít si jiné – nové.

Po roce 1948 byla tato problematika zcela v rukou direktivně - státní administrativy. Sami občané nemohli do otázek ohledně náhradní, osvojitelské a pěstounské role příliš hovořit a to včetně případů, kdy se to týkalo jich samotných. Většina společnosti se o tuto problematiku nezajímala ani hlouběji, ani povrchně. Zejména náležitosti spojené s administrativními postupy byly občanům poměrně vzdáleny. (Gabriel a Novák, 2008)

K určitým humanizačním snahám docházelo v druhé polovině šedesátých let. Za zmínku stojí ojedinělý projekt vesniček SOS, který však nebyl díky politickým změnám po roce 1968 dotažen do konce a za normalizace se o něm příliš nemluvilo. V osmdesátých letech minulého století docházelo na tomto poli k mírným kvalitativním posunům.

## 1.2 Situace 20. a 21. století

Podle daných měřítek má být v těchto zařízeních zajištěno základní právo každého dítěte na výchovu a vzdělávání. Účelem zařízení je zajistit náhradní výchovnou péči od 3 do 18 let (19 let) na základě rozhodnutí soudu. (Bayerová, 2010)

V této době je situace podstatně jednodušší. Díky přístupu k datům, dotazníkům, různým právním úkonům mohou lidé v soukromí domova lehce nalézt potřebné údaje a informace. Není zde tak velký tlak na jejich stud a neznalost, tudíž si nemusí tolik vyptávat a být jakoby viditelní pro své okolí. (Gabriel a Novák, 2008)

Gabriel a Novák (2008) uvádějí i průzkumy kolem roku 1989, a to před i těsně po změně společenského systému, kde je viditelný posun u dotazovaných o vědomostech z této sféry. Před rokem 1989 nebylo o nesnázích a potížích v pěstounských rodinách příliš psáno ani hovořeno. Mýtus posílání korespondenčních lístků neplatil ani před rokem 1989, a ani dnes neplatí. Je třeba platit ošetřovné a výživné, pokud toto nehradí a nemají zájem, pak rozhodne soud, zda je dítě právně volné.

Již zde existuje řada různých zařízení zabývajících se problémy dětí. Nejvíce využívané jsou právě dětské domovy, následované mnoha dalšími organizacemi a různými typy pěstounských péčí a jiných náhradních rodinných péčí. V tomto ohledu se situace podstatně zlepšila.

### 1.2.1 Ústavní péče při rozdělení Československa

Po rozdělení Československa 31. 12. 1992, si Češi nechali původní socialistický model, který Škoviera (2007) hodnotí jako ověřený a v podstatě správný. Došlo jen k drobným změnám, systém se nezměnil, zůstal zakonzervovaný. Oproti tomu na Slovensku se experimentovalo a dnes je více dětí v náhradních rodinách než v dětských domovech. Po rozdělení se řešily přesuny dětí, naštěstí se jich nakonec uskutečnilo jen velmi málo. Přestože se dnes rodí stále méně dětí, v Čechách i na Slovensku počet dětí v ústavních a náhradních péčích stoupá. Byla zřízena profesionální náhradní výchova v rodině. Profesionální rodič byl zaměstnancem některého ústavního zařízení. Původně to byl záměr o umístění dětí zejména se speciálními potřebami, dětí, které nejsou umístitelné do pěstounské péče ani do osvojení. To se však nepovedlo. Na Slovensku byly roku 1997 sloučeny dětské domovy pro děti do 3 let a dětské domovy pro děti od 3 let v sociálním



resortu. Ukázalo se, že půjde o lepší možnosti financování – materiální zabezpečení, ale i jednodušší legislativní řešení problémů. Na Slovensku dnes neexistuje zákon, který problematiku řeší komplexně. Zákon č. 195/1998 je legislativním rámcem pro domovy tvořené skupinami, ale podle něj přestaly existovat domovy pro děti do 3 let a internátní dětské domovy. V roce 2000 došlo k mezinárodnímu osvojování dětí podle Haagské smlouvy. (Škoviera, 2007)

### **1.2.2 Transformace dětských domovů**

Škoviera (2007) v této souvislosti hovoří zejména o změně výchovných podmínek, personální struktury, uspořádání práce v dětských domovech, ekonomických a hospodářských podmínkách. Jedná se zejména o soužití jakoby v rodině, učení se běžným dovednostem, zabezpečení si potřebných věcí ve skupině společnou prací. Jedná se i o změnu myšlení vychovatelů, nejde o zvýšení jejich kvalifikace, ale o změnu v jejich procesu rozhodování. Rozdíly mezi Českem a Slovenskem se ve vztahu k náhradní péči zvětšují. Shodu najdeme v tom, že dítě potřebuje nejen péči, ale i výchovu.

### 1.3 Typologie zařízení pro náhradní rodinnou péči

Zařízení pro výkon ústavní výchovy, nebo ochranné výchovy lze rozdělit na:

- Diagnostický ústav
- Dětský domov
- Dětský domov se školou
- Výchovný ústav

Všechna tato zařízení poskytují dětem péči, kterou běžně vykonávají rodiče, nebo osoby, kterým bylo dítě svěřeno do péče. Péči je možné poskytnout na základě dohody až do 26 let, pokud soustavně studují – připravují se na budoucí povolání. Výchovná skupina, rodinná skupina a diagnostický ústav, má skupiny maximálně o 8 dětech. Dětský domov pečuje o děti, které nemají závažné poruchy chování. I zde mohou být tvořeny rodinné skupiny. Mohou zde být umístěny i nezletilé matky s dětmi. (Bayerová, 2010)

Dětský domov se školou je zaměřen na péči o děti s nařízenou ústavní výchovou, pro děti se závažnými poruchami chování, nebo svoji duševní poruchou. Umisťují se zde děti zejména od 6 let do ukončení základní školní docházky. (Bayerová, 2010)

U nařízené ústavní péče není nutné mít souhlas zákonného zástupce, neuzavírá se zde smlouva o poskytování služeb a stravování. Je zde 6 – 8 klientů. (Bayerová, 2010)

Výchovný ústav – zde jsou děti starší 15 ti let se závažnými poruchami chování a nařízenou ústavní péčí, nebo uloženou ochranou výchovou. Do výchovného ústavu lze uložit i dítě od 12 let se závažnými poruchami chování a s uloženou ochranou výchovou. (Bayerová, 2010)

#### 1.3.1 Zařízení zaměřená na preventivní výchovnou činnost

Bayerová (2010) rozděluje tyto zařízení na:

- Středisko výchovné péče
- Diagnostický ústav

Zde jde o poskytnutí pedagogických a psychologických potřeb, především dětem s rizikem poruch chování, ale i osobám do ukončení středního vzdělání. Dále pak i pedagogickým pracovníkům a osobám zodpovědným za výchovu. Péče může být poskytována jako individuální péče a internátní služby na žádost zákonných zástupců, nebo

klienta nad 15 let. Celodenní a internátní služby jsou poskytovány na základě úhrady, úplaty za stravování a ubytování – placena předem. (Bayerová, 2010)

## 1.4 Paradoxy náhradní rodinné péče

Sirotků je vlastně minimum, cca 1%. Nejen v ČR má většina lidí představu, že sirotek je dítě matky, která byla opuštěna mužem. O adopci se zajímají lidé, kteří z nějakých příčin vlastní děti mít nemohou, ale mají vyhraněné představy o tom, jaké dítě chtějí. Problém je právě u volných dětí, kterých je nedostatek. V pěstounské péči se situace jeví ještě komplikovanější. Pěstoun není ani adoptivní rodič, musí žádat o souhlas biologické rodiče například při cestě do zahraničí, u volby školy apod. Tento stav by šlo vyřešit soudní cestou, ale jedná se o proces velmi zdlouhavý. Problematická se jeví i skutečnost, že žádost o osvojení se netýká jen dětí romského původu, děti z problematického socioekonomického zázemí, či děti s nižším IQ. Často se jedná o děti, které jsou nějakým způsobem postižené. (Gabriel, 2008)

Gabriel (2008) dodává, že dnes už alespoň neplatí věková hranice pro osvojitele čtyřicet let a výše. Sociologové, lékaři a ostatní profese zabývající se adopcí a náhradní rodinnou péčí by měli být hlavně upřímní, nenosit růžové brýle. Dítě není něco, co se dá vybrat na míru, něco co se dá koupit, popřípadě vyměnit.

Je pravda i v tom, že děti z dětských domovů mají často materiálně až nadbytek, což lze pochopitelně chápat pozitivně. Jak tyto děti budou v budoucnu schopné poradit si například s omezeným příjmem a nedostatkem materiálního zabezpečení, které dosud považovaly za poskytovanou samozřejmost? Bude to právě velice náročné, chybí jim běžná denní zátěž rodiny, ale pochopitelně i běžné soužití.

Gabriel a Novák (2008) vidí děti přicházející do náhradní rodinné péče jako komplikovanější. Ovšem náhradní rodiče mají svoji představu o svém vysněném, báječném dítěti, které této představě ve finále nemusí vždy odpovídat. Mimo jiné zde existuje i určitý tlak okolí a z něho pramenící strach a nedůvěra k ostatním lidem. Je zde ovšem i otázka, jak se noví rodiče vyrovnají s pohledem okolí. Se spoustou těžkých problémů, třeba u živějších dětí se potýkají i běžné rodiny, a i zde občas dochází ke kolizím a rozpadům vztahů. Jakým nepředpokládaným zátěžím pak může být vystavena rodina, která čeká na to své pravé, na to své vysněné. (Gabriel a Novák, 2008)

Pěstounská péče není ideálním řešením situace. Existuje zde veliký tlak na pěstouny, aby byli pouhými vychovateli, s nikterak velkými právy a pravomocemi. Povinnosti jsou ale pochopitelně dané.

Na druhou stranu Gabriel a Novák (2008) připomínají, že pěstounské rodiny mají

občas tendenci brát si více dětí, než jsou schopny zvládnout. Chybějí jim prostory, kapacita, zázemí a podobně. Občas se to stává z důvodu ekonomického kde je zájem zejména o příspěvky na děti a sociální dávky pobírané od státu na zajištění potřeb dětí. Takoví pěstouni jsou v zásadě vyjmuti z registru pěstounské péče. Dále pak je ještě druhý důvod zájemců o pěstounskou péči, a to skutečnost, že jsou vlastně zabezpečeni do stáří, co se týká sociálního a zdravotního pojištění, neboť to za ně hradí stát. (Gabriel, Novák, 2008)

Existuje zde i dilema s pěstounskými rodinami prarodičů, kteří bývají přehnaně kritičtí ke svým potomkům, nebo zase naopak naprosto nekritičtí a děti se v této situaci těžko orientují a mají v hlavě spíše chaos. (Gabriel, Novák, 2008)

Stejní autoři upozorňují na problematiku péče o handicapované – postižené děti, kde se pěstounům dává dostatek času na zvážení, zda danou situaci, respektive dané postižení dítěte zvládnou, a budou schopni ho přijmout. U starších dětí už se zase řeší jejich citová vazba k biologické rodině, a zde málokdy bývá uskutečněn převod do pěstounské péče. Pro děti jež mají často nějaké, mnohdy i značně silné vazby na své příbuzné, není tento způsob umístění vhodný.

Jinak se jeví skutečnost v případě úmrtí rodičů, nebo zbavení jejich způsobilosti. Zde se nabízí jako alternativa poručenská péče. Rozdíl mezi pěstounstvím a poručenstvím spočívá v tom, že v případě poručenství musí poručík vždy žádat o souhlas soud, jako například u povolání, výjezdu do ciziny a podobně. (Gabriel, Novák, 2008)

#### **1.4.1 Pěstounská péče na přechodnou dobu**

Gabriel a Novák (2008) jí definují jako pomoc v krizových situacích rodin, ale i například neúplných, kde se v určitém daném okamžiku nemohou o dítě – děti plnohodnotně starat. Nedochozí k narušení vazeb s biologickými rodiči a je zde jasně daný návrat do původní rodiny po vyřešení jejich problémů. Jde ale o období neurčité péče, tedy neznámou dobu péče, kdy jde ještě občas i o problém se téměř postarat i o nezletilou matku daného dítěte. Je zde i problém s nepřizpůsobivými dětmi, živými, HDD dětmi, které berou drogy. Má význam několika týdenní či měsíční pobyt v pěstounské rodině? Až se děti vrátí domů, ke svým biologickým rodičům, vše se ve většině případů vrátí do svých původních kolejí.

Problematické je stejně tak vracení dětí z přechodné pěstounské péče zpět. Děti jsou

pak frustrované, chybí jim sebevědomí. Nechápu, proč se tak stalo, když oni se třeba i snažily. Přechodná pěstounská péče, je problematická už svou přechodnou dobou.

### **1.4.2 Hostitelská péče**

Jedná se o děti víceméně staršího věku, kde z nějakých příčin není možnost osvojení ani pěstounské péče. Dítě jezdí potom na víkendy, prázdniny, části prázdniny k lidem, kteří jsou ochotni se tím zabývat. Tento termín není uzákoněn, je to vlastně pouze rozhodnutí příslušného právního orgánu sociálně právní ochrany obcí s rozšířenou působností. (Gabriel, Novák, 2008)

Žádost o hostitelskou péči se podává řediteli ústavního zařízení. Toto zařízení si pak samo vyřizuje uvedené souhlasy. První pobyt je povolen maximálně na 14 dní, ale může být i prodloužen na základě písemného souhlasu obecního úřadu. Ke každému pobytu je však potřeba nového rozhodnutí.

Podmínky pro žadatele o hostitelskou péči zákon neupravuje. Samozřejmostí je prokázání záruky řádné péče o dítě. Musí jít o osoby občansky a trestně bezúhonné s vhodným bytovým zázemím a bez finančních problémů. U hostitelské péče nevznikají žádné nároky na příspěvky, nebo různé sociální dávky na dítě.

Opakovaná a dlouhodobá hostitelská péče je vhodná zejména pro starší děti, kde není šance na trvalou náhradní rodinu a takto mají možnost poznat život ve funkční rodině. Je zde možnost navázání citových vazeb, učení se běžným věcem, získávání podnětů, plánování společného času. Opět jde o to, aby dítě mělo „svého člověka“ někoho na koho se může obrátit a komu může důvěřovat. Nejlepším řešením je, pokud hostitelskou péči postupem času nahradí péče pěstounská. Tato péče je nevhodná zejména pro malé děti cca do 8 let. Malé děti mají tendenci k lidem citově přilnout a nejsou schopny rozlišovat realitu. Jsou pak traumatizované ze situace odchodu a příchodu ze zařízení i z rodiny.

### **1.4.3 Děti v náhradní rodině**

Podle Archeové (2001) jde zde zejména o přijetí dítěte takového jaké je. Nutnost uvědomit si, že dítě již v prenatálním věku si uvědomuje nějaká traumata a takzvané zvyky života. Snažit se to pochopit, případně řešit i s lékaři nebo sociálními pracovníky. Pokud

malé děti nemají šanci vyrůstat v rodině, žily v jiném společenství – pěstounském prostředí, ve starším věku mohou s největší pravděpodobností nastat problémy s nastavením jakýchsi hranic, chybí prožitek problémů, ale i radosti.

*„H.F.Harlow vychoval opičky rodu rhesusmaccaccus jednak zcela bez matek, jednak s matkami „náhradními“, tj. neživými napodobeninami opičích matek, jichž se mláďata mohla držet, od nichž mohla přijímat potravu apod. Mláďata vychovávaná zcela bez matek a později i bez kontaktu se svými zdravými vrstevníky vykazovala v časně dospělosti těžké poruchy v sexuálním a společenském chování. Pokud takové samičky vůbec měly mláďata. Chovaly se k nim vysloveně „nemateřsky“ – nerozuměly jejich signálům, nepřijímaly je za své, odstrkovaly je, bily je, chovaly se k nim s mimořádnou hrubostí. Jestliže však tyto „nemateřské matky“ žily ve společnosti normálních matek a jejich mláďat, přejímaly od nich postupně mateřské chování, takže k druhým a pak zvláště ke třetím mláďatům už se chovaly znatelně lépe než k těm prvním.“ (in Archerová, Str. 80)*

#### **1.4.4 Rodinná výchova**

Matějček (1994) zastává názor, že rodina je základním výchovným procesem, kde se vše řeší pod jednou střechou. Je to to nejzákladnější co člověk ve výchově dostává. Důležitá je v rodině komunikace, díky níž se dítě naučí více než jinde. Rodina něco plánuje, něco řeší, něco vykonává a na tomto plánování, řešení a konání se podílejí víceméně všichni její členové. Nicméně při tomto společném prožívání je důležité určité intimní soukromí, ať již dětí, rodičů či prarodičů. Důležitou roli zde hraje upřímnost, je potřebné předávání zkušeností a zvyků, ale ne zbytečně přehnaná péče ani „kantorství“.

U výchovy a vychovávání jde podle stejného autora zejména o interaktivní předávání. Jeden předává druhému a druhý předává prvnímu a vlastně oba dva z toho čerpají nějaké ponaučení. A právě v oblasti interaktivního předávání vyvstávají problémy vychovatelek v ústavech, sester v jeslích či pedagogů, kteří nemají vlastně ani možnost předávat osobní náměty a podněty. Už jen nedostatek času, mnoho dětí a nemožnost většího citového projevu to nedovolují. Ať se nám to líbí či nikoliv, jde prostě o zaměstnance daného zařízení s omezenými možnostmi větší angažovanosti a osobní zainteresovanosti.

Toto neplatí v rodině, kde mají rodiče na děti čas po celou dobu, v noci, po škole,

ráno u snídani. Je dokázáno, že děti, které nežijí ve fungujícím a alespoň relativně harmonickém rodinném prostředí, jsou citově chudší, což jim v dospělosti způsobuje nemalé potíže. (Matějček, 1994)

*„Rodinný vychovatel je prostě účastníkem interakce, je do ní vtažen. Nemůže jí pozorovat jen zvnějšku.“* (in Matějček, 1994, Str. 42)

*„Rodinná výchova je něco jiného, než je škola a vyučování. Není to jednostranný proces, nýbrž zcela osobitá, specifická součinnost, z níž mají výchovný prospěch obě strany, neboť obě strany dávají a přijímají.“* (in Matějček, 1994, str. 43)

Z psychologických a medicínských výzkumů vyplývá, že citové pouto k matce se vytváří již v sedmém měsíci těhotenství. Kolem druhého až třetího roku života si dítě utváří svoji rodinu, místo kam patří, kde má své blízké, své působiště. Dítě si v předškolním věku utváří vlastní identitu. Je pro něj důležitá kompletní rodina. (Matějček, 1994)

*„Matka vede dítě k člověku, otec k lidem“* (in Matějček, 1994, str. 51)



## 1.5 Dětská identita

Identita je v psychologii poměrně novým pojmem. Spíše než vlastnění věcí a možností, znamená osoby a místa, která jsou mi blízká, s nimiž se ztotožňuji, identifikuji. Jde o zřejmý protiklad k anonymitě, kde jsem jen číslem, věcí, pacientem, pracovníkem. (Matějček, 1994)

Stejný autor dodává, že utváření zdravé identity je důležité pro další vývoj jedince. Většinou se začíná utvářet mezi druhým a třetím rokem života. Přibližně od tří let si dítě začíná uvědomovat sebe sama v kontextu k ostatním dětem. Začíná se porovnávat a vnímat jak ho ostatní přijímají a chápou. Jde zde o nárůst, nebo i snižování osobního sebevědomí

Podle výše zmiňovaného autora je tedy důležité přijmout rodičovskou roli vcelku i se svými riziky, přijmout dítě s jeho identitou a vyrovnat se s ní. Neočekávat nemožné, sžít se se situací a možnostmi dítěte. „*Rozumět znamená pomáhat.*“ (Matějček, 1994, str. 59)

### 1.5.1 Pravda o nevlastní rodině

Za další mezník je třeba považovat situaci, zda říci dítěti pravdu o jeho rodičích (otci), který z nich bude třeba náhradní, nebo toto zamlčet? Podle Matějčka (1994) je lépe pravdu sdělit. Pravděpodobně se s tím bude nové rodině lépe žít. Pro okamžik sdělení pravdy o rodičích považuje autor za ideální věk tři roky až mladší školní věk. Dodává, že je dítěti třeba vysvětlit skutečnosti s ohledem na jeho stáří a chápání. Možnost pochopení vidí ale až v dospělém věku daného dítěte.

Podle Matějčka (1994) je nevlastní rodinou i rodina, kde jeden rodič je nevlastní. Ve většině ostatních jazyků existuje pro takovéto případy speciální pojmenování, u nás se něco takového jeví jako zavrženíhodné. Autor zde dále uvádí, že příchod nového – cizího – nevlastního rodiče je sice jakousi zátěží, ale zároveň může být i přínosem. Může dojít k přehodnocení vztahů, k utvoření nové identity. Řeší otázku dvou rodin, tedy jakoby vlastní a nevlastní. Zde může pro děti nastat a často také nastává značně konfliktní situace. Děti samy nevědí kde, jak a co je správně a pravdivé.

Pravda by se dětem měla šetrným způsobem sdělit. Tedy to, že nejsou jeho vlastními rodiči a podobně. Pravděpodobnost, že to dítěti jednou stejně někdo sdělí je velmi pravděpodobná a následný šok může mít daleko horší následky. Je potřeba dítě ujistit

o naší lásce k němu a o příčinách našeho jednání. Je potřeba si uvědomit, že by se nikdo neměl osočovat a očerňovat. Mělo by být zásadní vyjadřovat se o ostatních s klidem a respektem. (Matějček, 1994)

Stejný autor připomíná, že rodina neboli vztah mezi vychovateli a vychovávanými je vždy nějak individuální. Každý z nich něco dává a něco dostává a v každém takovém vztahu je to jiné. Role vychovatele je v tomto ještě problematictější. On by měl být ten, kdo bude spravedlivý, nebude nikomu nadržovat, ani nikoho odsuzovat, škatulkovat a podobně. Je to role náročná a to zejména emočně a citově. V rodině je citová a emoční angažovanost ještě prohloubenější. Děti jsou naší radostí, naším životem.

*„Podstatným principem rodinného soužití je vzájemné obdarování radostí.“*

(in Matějček, 1994, str. 45)

### **1.5.2 Tresty**

Podobný problém nastává pochopitelně i s trestáním. Je důležité být důsledný, ale trest musí být přiměřený. Dalším faktorem může být časté selhání dospělých ve výchově. Ti se pak jakoby stydí za neúspěch dítěte a za to ho trestají. (Matějček, 1994)

*„Odpuštění má velkou, skutečně velmi velkou výchovnou účinnost. Rozhodně větší než sám trest se svou zstrašovací funkcí.“* (Matějček, 1994, str. 46)

Matějček (1994) popisuje rodinu jako systém, kde nelze brát jednotlivé členy odděleně, ale pouze jako celek. V tomto prostředí má rodina i vlastní ozdravné prostředky. Někdy jsou hlubší, někdy je potřeba pomoci zvenčí. Ve své podstatě nechybí pud sebezáchovy, jen v některých případech už sebe-opravné síly nestačí. Zde je potřeba pomoc společnosti.

## 1.6 Problematika dětí z dětských domovů

### 1.6.1 Potřeby dítěte

Matějček (1994) uvádí jako jedny z nejdůležitějších potřeb psychické potřeby dítěte. Nejedná se o jednostranný akt i děti ovlivňují duševní projevy svých rodičů. Podle Matějčka (1994) jde o 5 základních duševních potřeb.

1. Přínos podnětů zvenčí, podněty z okolí
2. Smysl světa, podněty, řády, zákazy, řád zkušeností a možností - je třeba mít nějaký řád a smysl světa
3. Životní jistota – citové vztahy k lidem, bez jistoty se projevuje úzkost zejména používáním agresivity vůči slabším
4. Hodnota společenská, jde zejména o přijímání ostatních daného jedince – jde zde o sebevědomí dítěte
5. Životní očekávání, těšení se na budoucnost

Zde je podle stejného autora typické pro děti vyrůstající v dětských domovech, že se nemají na co těšit, nemají před sebou nějakou danou budoucnost s “vlastními lidmi“, kteří jsou tady jakoby pro ně, ale i ony pro ně. Chybí jim i běžné denní záležitosti jako jsou přípravy na zimu, chystání se na prázdniny apod.

Vědomí vlastní hodnoty prožíváme nejvíce tehdy, jestliže nás někdo potřebuje, jestliže je někdo na nás jakoby závislý. Do dětí vkládáme svoji budoucnost, jsou našimi pokračovateli, jsme si vzájemně blízcí a máme s nimi a oni s námi věčnou soudržnost. (Matějček, 1994)

Co se týká ústavních zařízení, mají sice děti citové vazby na své vychovatele, ale až na drobné výjimky, si je v zásadě nepamatují. Jsou pro ně jen osobami, jež jim nějakým způsobem pomáhají na cestě výchovy, dorůstání a dospívání. (Matějček, 1994)

V dětských domovech dětem schází možnost osvojit si určité dovednosti a získat potřebné vědomosti a znalosti, kterými je dítě schopna vybavit pouze vlastní rodina - tedy jakoby „vlastní lidé“. Dále poukazuje Matějček (1994) na fakt, že zde existuje strach osvojených dětí o budoucnost rodičů, o jejich zdraví a existenci, aby se jim něco nestalo, aby se nerozvedli apod., tedy aby jejich nově nabytí citový život nebyl znovu ohrožený.

Rodina by měla působit především jako síť silných citových vazeb, které je nutno

rozvítet a prohlubovat. Pokud rodina na tomto principu funguje a vztahy mezi jejími členy probíhají bez vážnějších problémů, je zde menší pravděpodobnost, že v budoucnosti ponechají dospělé děti své stárnoucí rodiče „nepřízni osudu“, ale naopak se jim budou snažit jejich situaci ulehčovat. Jedná se o vztah přínosný pro obě strany. (Matějček, 1994)

Rysy rodinné výchovy jsou podle Matějčka (1994) důležité také k uspokojování psychických potřeb budoucnosti. Jde o psychické přijetí dítěte, ale i obráceně o přijetí dítětem. Není ani tak důležité, kým bylo zplozeno, jde o angažovanost na vzájemném osudu zúčastněných.

V dětských domovech se žije daleko více přítomností. Není zde strach z nesplněných přání rodičů, ze školních neúspěchů a podobně. (Matějček, 1994)

Tady vidí Matějček (1994) zřejmý rozdíl mezi dětským domovem a vesničkou SOD, kde se dítě učí žít v téměř normálním rodinném prostředí. Plánují se zde dlouhodobější cíle, jde tedy o plány do budoucna. Toto plánování budoucnosti bývá i v běžné rodině často ohroženo například rozvodem, kdy jeden z rodičů bývá odstaven od role vychovatele a tudíž logicky ztrácí možnost spoluvytvářet budoucnost rodiny a dítěte. Nezřídka dochází k tomu, že chování takto odstraněného rodiče vykazuje naprosto iracionální rysy. To se projevuje destruktivními a kontraproduktivními způsoby jednání s „bývalou rodinou“. Typické jsou různé naschvály, zaseknutí a podobně. Z psychologického hlediska se vlastně jedná o obranu.

Na základě četných psychologických výzkumů je prokázáno, že více, než kvantita času stráveného společně s ostatními členy rodiny, je důležitější kvalita těchto sociálních vztahů. V zásadě jde o to, co jsme schopni dětem předat jako rodiče, prarodiče, další členové rodiny. Oproti tomu v dětských domovech se jedná spíše o pracovní náplň. Vychovatelé a vychovatelky docházejí do zaměstnání, kde se pracovně musí věnovat svěřeným klientům. Je zde být neúmyslná, ale přesto značná absence citového a rodinného zázemí. (Matějček, 1994)

## **1.6.2 Současnost**

Od 1.1.2014 nabyl platnost nový občanský zákoník, který přinesl poměrně velké změny i v rodinném právu. V novém občanském zákoníku je dnes již zahrnuto i rodinné právo, které bylo do této doby řešeno především zákonem o rodině. Jsou zde nově upravené vztahy, jako je mateřství, otcovství, příbuzenství, ale třeba i švagrovství.

Co se týká osvojení, nově je opět možné osvojit i zletilé dítě za určitých podmínek, které jsou stanoveny zákonem. Osvojitel nemá žádná majetková práva k majetku osvojenec, ani k jeho potomkům. Osvojenec nepozbývá práv vůči své biologické rodině, ale nemá žádný příbuzenský poměr ani majetková práva vůči rodině osvojitele.

Dítě má právo se od svých dvanácti let samo rozhodnout, zda chce být osvojeno či nikoli. Má také právo se stýkat se svou biologickou rodinou. Povinnost osvojitele je nejpozději do počátku školní docházky dítěti sdělit, že je osvojené.

Pěstounství je péčí o dítě svěřením třetí osobě. Jde zejména o děti staršího věku a děti bez právní volnosti.

Formy náhradní rodinné péče

- Svěření do péče jiné osobě
- Pěstounská péče
- Poručenství, pokud poručník o dítě osobně pečuje
- Osvojení

U svěření dítěte do péče jiné osobě rozhoduje soud, rozhodnutí musí být se souladem zájmu dítěte., nenahrazuje to pěstounskou péčí, předpěstounskou péčí, ani péčí, která předchází osvojení dítěte. Má ale přednost před umístěním dítěte v ústavním zařízení. \povinnosti a práva ustanovuje soud, jinak se použijí práva a povinnosti pěstounů. Pečující osoba má právo vymáhat výživné od biologických rodičů. Pokud není možné výživné stanovit, tyto paragrafy se neuplatní.

Pěstounství i zde má pěstounská péče přednost před ústavní péčí. Je zde možnost i svěření dítěte do pěstounské péče na přechodnou dobu, což řeší podrobně jiný zákon. Rodič má právo požadovat zpět do své péče, soud mu vyhoví v případě, že toto rozhodnutí bude v souladu se zájmy dítěte. Rodiče mají právo se s dítětem stýkat. Rodiče mají právo a povinnosti vyplývající z rodičovské odpovědnosti, s výjimkou kde soud určí jinak. Soudně je upravená vyživovací povinnost rodičů dítěte umístěného do náhradní pěstounské péče. Pěstoun musí mít bydliště na území České republiky, být trestně bezúhonný, a musí souhlasit se svěřením dítěte do péče. Pokud se o dítě přihlásí osoba, která je s dítětem příbuzná, dá jí soud přednost. Pěstoun má povinnost o dítě řádně pečovat, spravovat jeho jmění, umožnit mu styk s jeho biologickými rodiči, ale rozhodovat může jen v běžných záležitostech. Je zde pro pěstouna i povinnost prohlubovat a udržovat styk s biologickými rodiči. Dítě svěřené do pěstounské péče má ale povinnost pomáhat v přiměřené míře

v chodu domácnosti pěstouna.

Ústavní výchova - jestliže je výchova dítěte, nebo jeho rozumový či duševní stav, anebo jeho řádný vývoj vážně narušen, nebo ohrožen, do té míry, že je to v souladu se zájmy dítěte, může soud jako nezbytné opatření nařídít ústavní výchovu. Jde o situace, kde dříve nařízená opatření neměla k nápravě. Soud dá ale vždy přednost umístění do péče jiné fyzické osobě. Soud se snaží umístit dítě v blízkosti bydliště rodičů a příbuzných, aby nebyla narušena možnost soudržnosti rodinných vazeb. Ústavní výchovu je možné pouze na dobu tří let. Je ovšem možné ji prodloužit pokud trvají důvody, pro které není možné vrátit dítě zpět do rodiny. V okamžiku, kdy důvody pro svěření dítěte do ústavní péče pominou, rozhodne soud o vrácení dítěte zpět do své biologické rodiny. Soud také rozhoduje o vyživovací povinnosti rodičů.

Poručenství – není-li tu žádný z rodičů, který má rodičovskou zodpovědnost, soud jmenuje dítěti poručníka. Poručník má všechny práva a povinnosti jako rodič, ale nemá vyživovací povinnost. Pokud je to možné, přihlíží se k přáním rodičů, popřípadě se hledají osoby příbuzné a blízké, které by měli zájem na výchově nezletilého dítěte.

## **2. PRAKTICKÁ ČÁST**

### **2.1 Cíl výzkumu**

Výzkum se skládá ze dvou částí, z nichž každá se orientuje na odlišné cílové skupiny. První část výzkumu je zaměřená na samotné mladistvé, které čeká v blízké době odchod z dětského domova. Cílem tohoto výzkumu bylo zmapovat jejich představy o novém životě mimo dětský domov, postoje a další plány.

Druhá část se naopak zaměřuje na odborný výchovný personál dětských domovů, kde cílem bylo zjistit pohled těchto pracovníků na kvalitu fungování jejich pracoviště, a především jejich názor na reálně možnosti zajištění budoucího života odcházejících dětí. Důležité pak bylo i zachycení postojů respondentů z této skupiny k problematice odchodu dětí z dětských domovů obecně a z celospolečenského hlediska.

Vzhledem k poměrně malému počtu respondentů z obou zkoumaných skupin, nelze s jistotou považovat zjištěné skutečnosti za objektivní, reprezentativní a měřitelnou hodnotu aplikovatelnou na širší bázi. Přesto lze konstatovat, že jde o postřehy poměrně významné, které mají svojí váhu a bezesporu mohou být inspirací pro hlubší diskuzi i v celospolečenském měřítku.

## **2.2 První část výzkumu**

### **2.2.1 První část výzkumu – popis metody a vzorku**

V první části výzkumu byl předložen dotazník adolescentům ve věku 16-20 let, kde otázky byly směřovány zejména k zachycení jejich představ o fungování po odchodu z dětského domova, o zapojení se do běžného života, o společenském uplatnění a podobně. Pozornost byla věnována i jejich názoru na budoucí profesní uplatnění, soukromý život, samostatné bydlení a případně na ochotu založit vlastní rodinu.

Respondenti byli vybíráni ze třech různých dětských domovů v oblasti Severních Čech. Celkem byly získány odpovědi od dvaceti pěti respondentů (13 dívek, 12 chlapců).

### **2.2.2 První část výzkumu – stanovení otázek pro dotazník**

Před vlastním provedením výzkumu bylo stanoveno několik okruhů, které bylo potřeba ověřit či rozporovat prostřednictvím otázek uvedených tabulce č. 1.

- 1. Děti z dětského domova nejsou na život mimo domov připravené.*
- 2. Děti z dětského domova se po odchodu často vrátí ke svým biologickým rodinám.*



### 2.2.3 První část výzkumu – vlastní provedení výzkumu

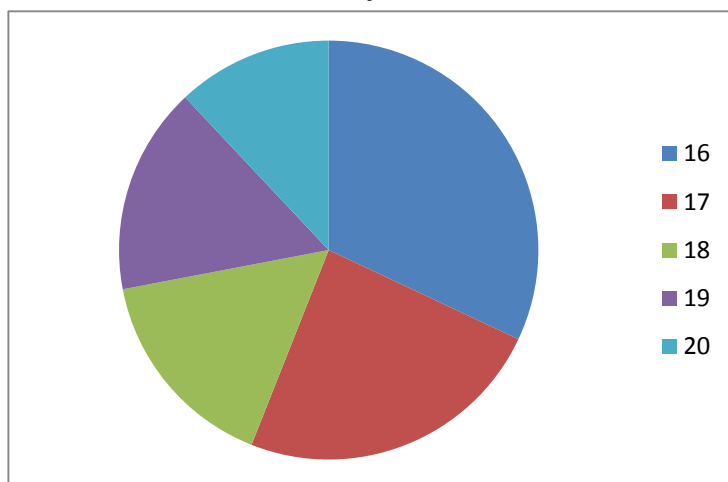
Tabulka č.1

Výsledky dotazníku provedeného ve vybraných dětských domovech			
OTÁZKA	ODPOVĚĎ	Chlapci (12)	Dívky (13)
<b>Otázka č.1:</b> Jak se vám zde líbí?	Velmi spokojený.	5	5
	Spíše spokojený.	7	4
	Spíše nespokojený.	-	4
	Nespokojený.	-	-
<b>Otázka č.2:</b> Jak si představuješ svůj život po odchodu z dětského domova?	Nevím, nepřemýšlím o tom.		3
	Najdu si práci a byt.	4	7
	Bude to boj, bojím se toho.	2	-
	Půjdu ke svým příbuzným.	3	2
	Jiná odpověď.	3	1
<b>Otázka č. 3:</b> Jak si představuješ okamžik, kdy budeš odcházet?	Těším se.	2	3
	Netěším se.	6	8
	Nepřemýšlím o tom.	1	2
	Jiná odpověď.	3	-
<b>Otázka č. 4:</b> Je něco, z čeho máš obavy, strach, čeho se bojíš?	Ano, bojím se, že neseženu práci.	4	7
	Ano, bojím s, že budu sám.	4	5
	Nevím.	4	1
	Ne.		
<b>Otázka č. 5:</b> Co chceš dělat, až budeš dospělý?	To, čím jsem se vyučil/vystudoval.	7	8
	V kanceláři.	2	1
	Nevím.	-	-
	Jiná.	3	4
<b>Otázka č. 6:</b> Co si myslíš, že bude pro tebe po odchodu těžké zvládat?	Práce a bydlení.	3	5
	Navazování nových vztahů.	3	-
	Disciplína.	4	2
	Nevím.	2	2
	Jiné.	-	4
<b>Otázka č. 7:</b> Víš, na koho se můžeš po odchodu z domova obrátit?	Ano, mám přátele.	4	3
	Ano, mám příbuzné.	8	10
	Nemám nikoho.	-	-
<b>Otázka č. 8:</b> Jak si představuješ svůj všední den za deset let?	Práce, rodina.	8	6
	Pouze práce.	2	3
	Nevím.	2	4

Zdroj: vlastní

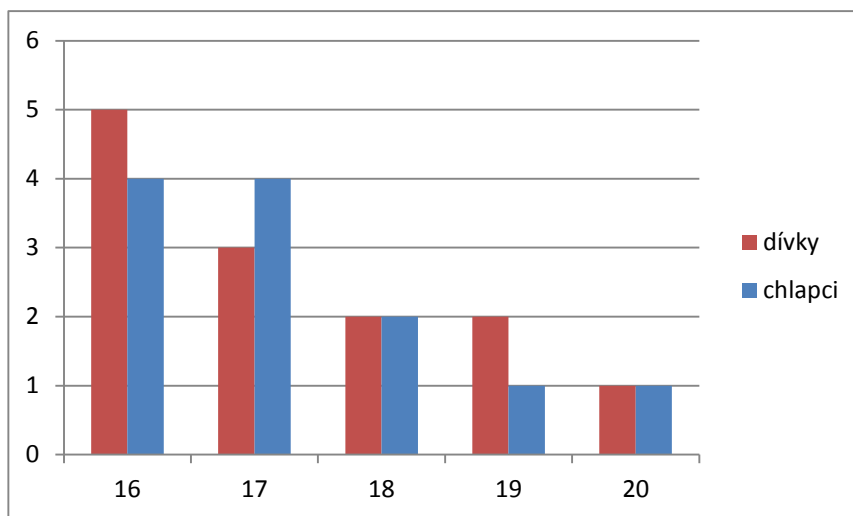
## 1. Věkové rozložení

**Graf č.1**



**Zdroj:** vlastní

**Graf č. 2**

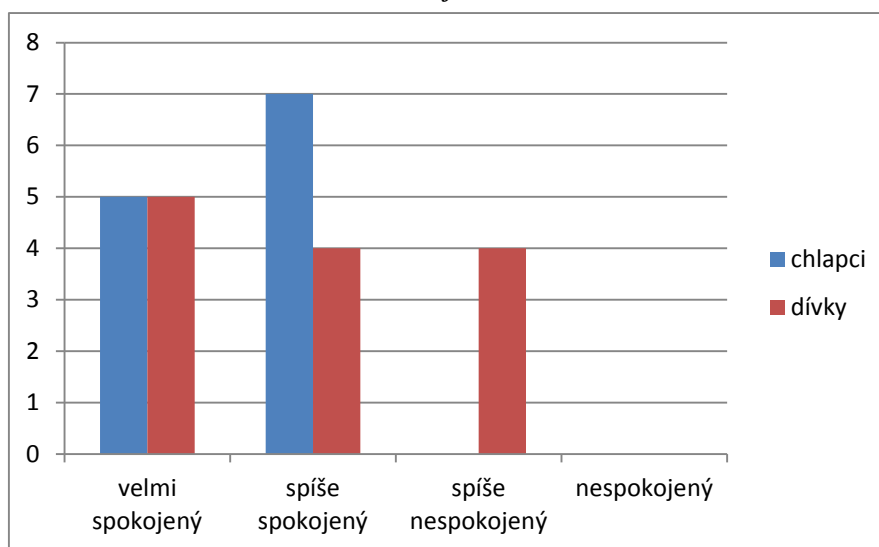


**Zdroj:** vlastní

*Z věkového rozložení je patrné, že nejvíce respondentů tvoří dívky ve věku 16 let a chlapci ve věku 16 a 17 let. Naopak nejméně respondentů je ve věkové skupině 20 let. To lze přičíst faktu, že tito mladí lidé odcházejí z dětských domovů ihned po ukončení vzdělání, což jsou v jejich případě často odborné učiliště, tedy pouze 3leté učební obory.*

## 2. Otázka č. 1: Jak se vám zde líbí?

Graf č. 3

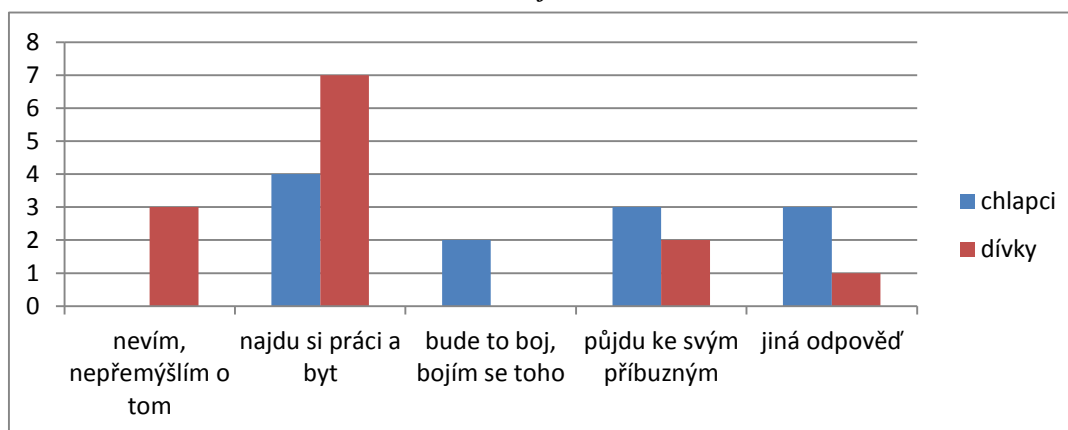


Zdroj: vlastní

Z grafu vyplývá, že nespokojené jsou pouze dívky. Stejný počet velmi spokojených a žádná odpověď „nespokojený“ ale svědčí o tom, že dětský domov je dětmi většinou vnímán pozitivně. Dívky, které uváděly nespokojenost, si stěžovaly především na nedostatek soukromí a stanovený režim.

## 3. Otázka č. 2: Jak si představuješ svůj život po odchodu z dětského domova?

Graf č. 4



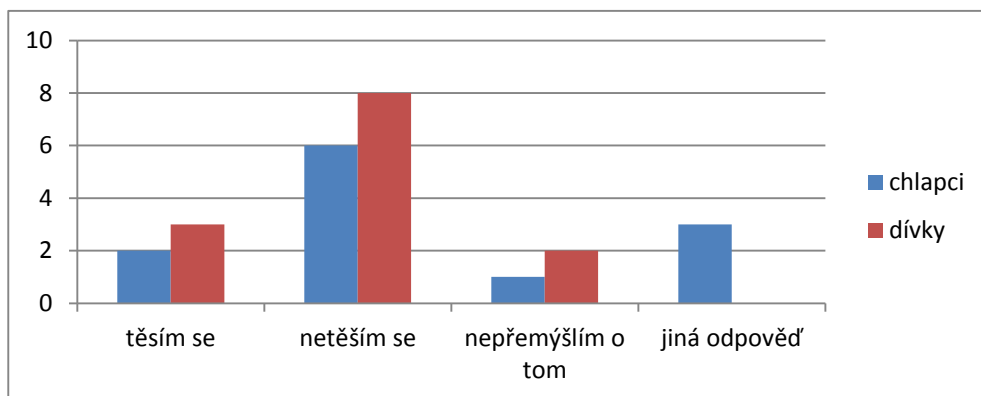
Zdroj: vlastní

Graf ukazuje dívky jako ty, které budoucnost častěji neřeší. Ty, které ji řeší, si většinou představují to, že si najdou práci a byt. Chlapci se zde ukazují jako skeptičtější, jelikož

se zde na rozdíl od dívek objevují i odpovědi typu „bude to boj, bojím se toho“. Jako problematickou, vidím i odpověď „půjdu ke svým příbuzným“. Mezi jinými odpověďmi většinou byl plánovaný odjezd do ciziny. Jeden chlapec odpověděl tak, že mu vychovatel nabídl práci ve fabrice a plánuje budoucí kariéru tam.

4. **Otázka č. 3:** *Jak si představuješ okamžik, když budeš odcházet?*

Graf č. 5

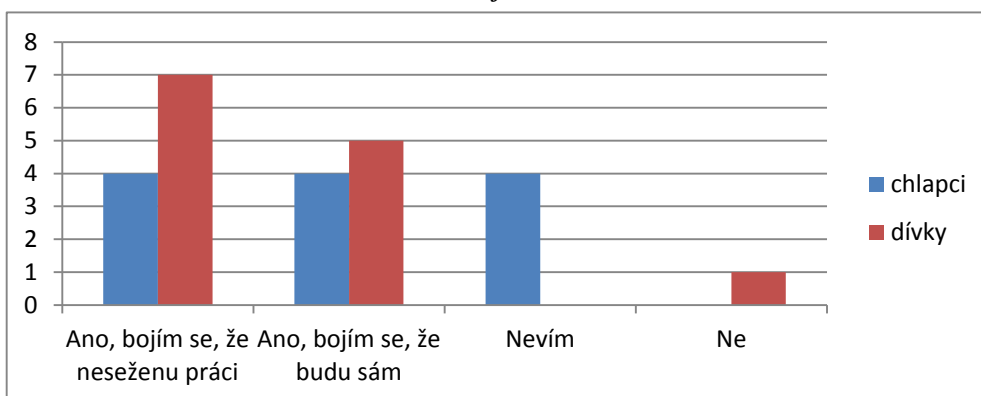


Zdroj: vlastní

Průzkum ukazuje, že velká část respondentů vidí odchod z domova velmi černě. Více se odchodu obávají dívky a zároveň o tom méně přemýšlejí. Mezi jinými odpověďmi u chlapců se vyskytla touha jít do hospody a jeden respondent uvedl, že po odchodu půjde ke své matce, kde bude volný.

5. **Otázka č. 4:** *Je něco, z čeho máš obavy, strach, čeho se bojíš?*

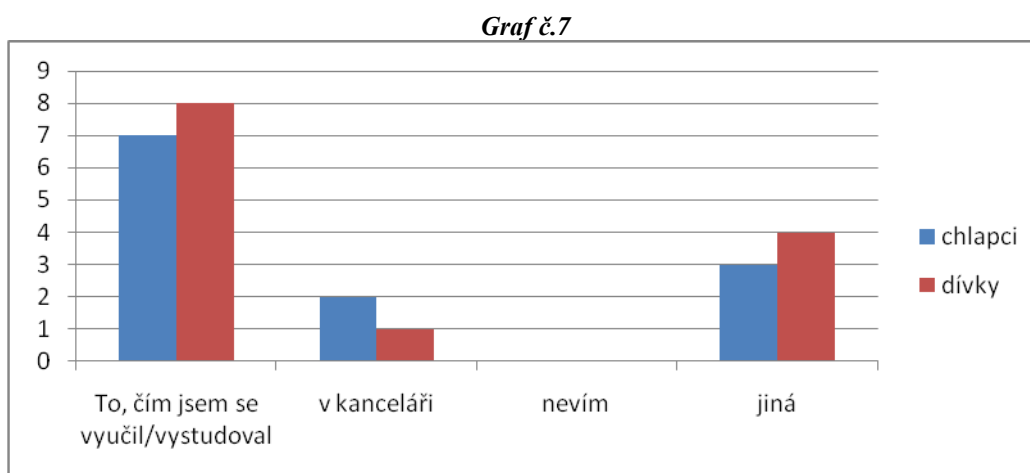
Graf č. 6



Zdroj: vlastní

Zde se jeví dívky opět jako více vyděšené, nejvíce se bojí hledání zaměstnání a toho, že najednou nebudou mít nablízku své přátele. Chlapci nyní častěji reagují tak, že neví, nepřemýšlí o tom. Dívka, která se nebojí, dodává, že jí všichni pomohou a tak nemá důvod mít strach.

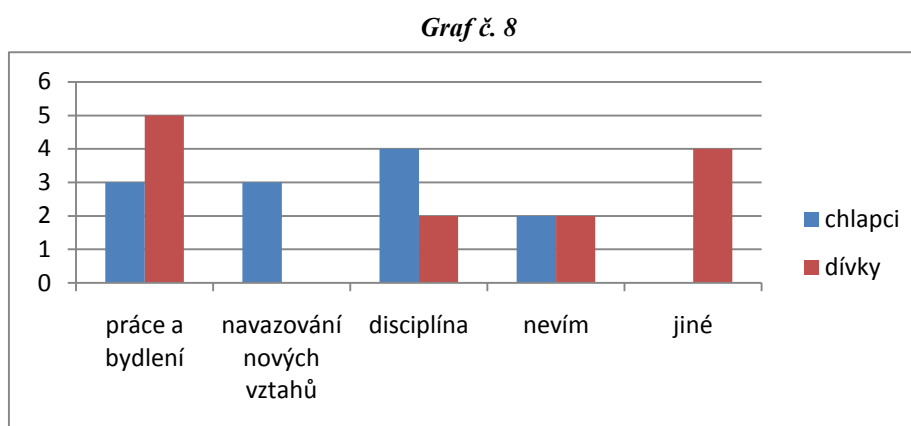
6. **Otázka č. 5:** Co chceš dělat, až budeš dospělý, čím chceš být?



**Zdroj:** vlastní

Většina respondentů touží pracovat v oboru, který vystudovali. Dívky se vidí často jako kadeřnice a kuchařky, chlapci naopak inklinují k automechanikům, zedníkům či malířům. Mezi jinými odpověďmi se vyskytoval veterinář, delegátka, fotografka, pečovatelka, práce s lidmi a breakdanceový tanečník. Zajímavé je, že žádný respondent neodpověděl, že neví. Všichni tedy mají jasno o své budoucí kariéře.

7. **Otázka č. 6:** Co si myslíš, že bude pro tebe po odchodu těžké zvládat?



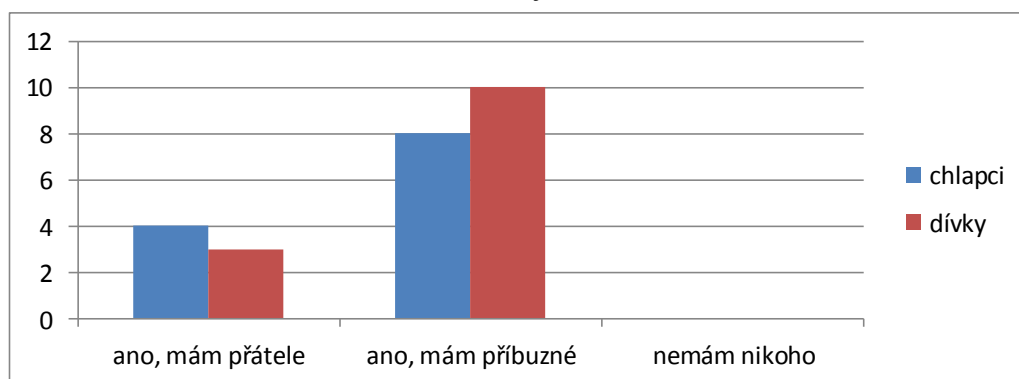
**Zdroj:** vlastní

Z grafu je vidět naprostá rozdílnost mezi chlapci a dívkami, zejména pokud jde

o navazování nových vztahů, čehož se bojí pouze chlapci. Dívky naopak mají největší starost, že nezvládnou práci, bydlení a finanční zajištění. O nedodržování disciplíny bez dohledu se bojí více chlapci. Dívky, které zaškrtnly jinou odpověď, dále uváděly, že pro ně nebude těžké nic, vše podle svých slov zvládnou.

8. **Otázka č. 7:** *Viš, na koho se můžeš po odchodu z dětského domova obrátit?*

Graf č. 9

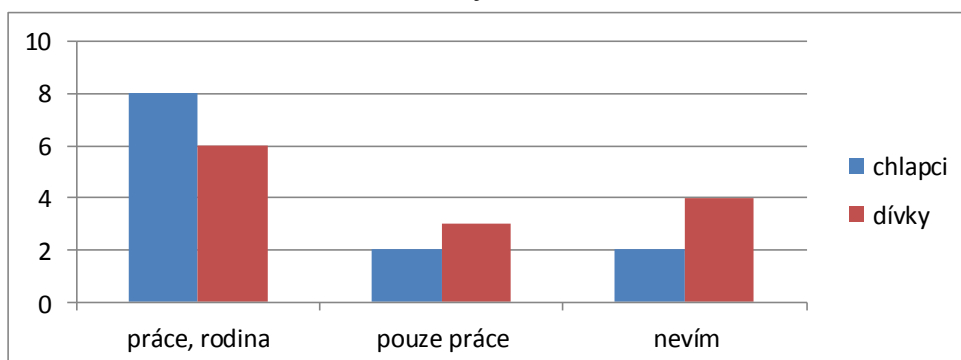


Zdroj: vlastní

Většina respondentů se po odchodu z domova plánují obrátit na rodinu a příbuzné. Většinou uvádí sourozence či širší rodinu. Pouze jeden respondent uvedl matku. Jeden respondent uvedl, že chce bydlet s kamarádem z dětského domova. Myslím, že je pozitivní, že odpověď nemám nikoho, zůstala nevyplněna. Zároveň se ale obávám odchodu k bližším příbuzným.

9. **Otázka č. 8:** *Jak si představuješ svůj všední den za 10 let?*

Graf č. 10



Zdroj: vlastní

*Většina z dotazovaných si představuje, že bude žít spořádaný život, chtějí mít práci i rodinu. Je zajímavé, že více dívek netouží vůbec po rodině a zároveň opět neví, nemají představy, o své budoucnosti nepřemýšlí. Také jedna z dívek vysloveně uvedla, že rodinu zcela jistě neplánuje. Oproti tomu chlapci většinou o založení vlastní rodiny stojí.*

#### **2.2.4 První část výzkumu – shrnutí**

##### **Otázka č. 1**

*Děti z dětského domova nejsou na život mimo domov připravení.*

Celkově se dá konstatovat, že děti nemají pocit připravenosti na život mimo dětský domov. Jejich odpovědi byly poměrně nejisté, někdy až naivní. Více se o budoucnost obávají chlapci, kteří ale zase naopak mají reálnější představy o svém dalším životě. Chtějí pracovat ve vystudovaných profesích a mít vlastní rodiny, o které se chtějí starat. Jen malé procento z dotazovaných, mělo oproti tomu představy dost často nereálné. Dívky působily vyrovnaněji, častěji o budoucnosti nepřemýšlí, někdo jim pomůže, nějak to dopadne. Pro většinu z nich není založení vlastní rodiny prioritou ani cílem, v jednom případě měla respondentka vyloženě negativní postoj k dětem a vlastní rodině. Jinak i u dívek se vyskytovalo nereálné řešení situace po odchodu z dětského domova, zejména v souvislosti s jejich povoláním či novém životě v zahraničí. Výzkumná otázka se tedy potvrdila.

##### **Otázka č. 2**

*Děti z dětského domova se po odchodu často vrátí ke svým biologickým rodinám.*

Druhá výzkumná otázka, že se děti často vrací ke svým biologickým rodinám, se rovněž potvrdila. Je ovšem i určitá část, která se ke své původní rodině nechce vrátit, nechce s ní mít nic společného. Většina z těch, kteří se chtějí vrátit do svých biologických rodin, se ale spoléhá na starší sourozence, nebo strýce a tety. Jen jeden chlapec se chce vrátit ke své matce, kde podle jeho slov bude konečně volný. U dívek se tendence vracet se k biologickým rodinám téměř neobjevily.

## **2.3 Druhá část výzkumu**

### **2.3.1 Druhá část výzkumu – popis metody a vzorku**

Vzhledem k odlišnosti zkoumané cílové skupiny, závažnosti tématu a potřebě získání podrobnějších a obsáhlejších informací vyvstala nutnost stanovit odlišnější metodiku sběru dat, než tomu bylo u předchozí skupiny. Bylo tedy přistoupeno k rozhovorům, kde otázky byly stylizovány tak, aby dávaly respondentům širší prostor k vyjádření jejich názorů. Cílem této části výzkumu bylo získání velkého množství informací od početně omezeného zdroje. Vzhledem k současné situaci, bylo poměrně problematické sehnat i to malé množství respondentů. Změna občanského zákoníku a i jakýsi strach o pracovní pozice velmi ztěžoval výzkum.

Respondenti byli získáváni z pěti dětských domovů z oblasti Severních a Východních Čech.

### **2.3.2 Druhá část výzkumu – stanovení otázek pro interview**

S výjimkou otázek identifikačních, kdy se zjišťoval věk respondentů, stav, dosažené vzdělání, profesní zaměření, a podobně, byly základem otázky, které dávaly široký prostor pro vyjádření respondentů k danému tématu. Tyto otázky nemusely mít vždy pevnou formu, ale důležitá bylo neměnnost jejich obsahu ve vztahu k danému tématu, a to bez ohledu na respondenta a situaci při rozhovoru. Nicméně pořadí otázek bylo pevně stanovené a dodržované. Otázky byly směřovány ke zmapování následujících tématických okruhů:

1. Problematika zařazování odcházejících dětí na prahu dospělosti do běžné společnosti, jejich schopnost ztotožnit se s obecně přijímaným systémem norem a hodnot a rovnost příležitostí z hlediska uplatnění dětí z biologických rodin a dětí z dětských domovů.
2. Pohledy respondentů na možnosti pozitivního ovlivňování výchovy dětí v dětských domovech vzhledem k jejich budoucímu zařazení do běžné společnosti a otázka, do jaké míry jsou tyto možnosti ovlivněny působením původní biologické rodiny a prostředí, ve kterém vyrůstaly.



3. Otázka existence a nabídky pracovních brigád pro děti v ústavní péči. Možnosti a potenciál. Pozitiva a rizika s tím spojená.
4. Problematika přípravy dětí v dětských domovech na jejich budoucí povolání. Další možnosti pracovního zařazení dospívajících dětí po odchodu z dětských domovů. Aktivity, činnosti a možnosti dětských domovů v oblasti nabídky pracovních sil a potřeb trhu práce. Součinnost s dalšími institucemi a organizacemi.
5. Problematika styku dětí v ústavní péči s jejich biologickými rodiči. Do jaké míry je vliv biologických rodičů pro samotné děti přínosem a do jaké nikoliv
6. Příklady osobní zkušeností s tím, jak si vedou děti, které již opustily dětské domovy, jejich další působení v běžném životě a příklady, jak se dokázaly vyrovnat snovou situací.
7. Pohled respondentů na současnou situaci z hlediska umístování dětí do dětských domovů, či jiné ústavní péče. Vlastní vize, představy či návrhy respondentů.

### **2.3.3 Druhá část výzkumu – vlastní provedení výzkumu**

Rozhovorů k druhé části výzkumu se zúčastnilo celkem deset respondentů, z toho sedm žen a tři muži. Nejvíce respondentů (5) bylo ve věku 41 až 50 let, z toho jeden muž. Nad padesát let byli tři respondenti (z toho dva muži a jedna žena). Jedna žena byla ve věkovém rozmezí 31 až 40 let a druhá v rozmezí 21 až 30 let. Tato respondentka je zároveň svobodná a bezdětná. Zbýlých devět respondentů děti má. Pět respondentů je ženatých nebo vdaných (z toho jeden muž). Čtyři respondenti (z toho dva muži) jsou rozvedení. Nejvíce vlastních dětí (čtyři) má vdaná respondentka ve věkovém rozmezí 41 až 50 let. Vysokoškolské vzdělání má pět respondentů (z toho dva muži), tři ženy mají středoškolské vzdělání a jeden muž a jedna žena mají vyšší odborné vzdělání. Současná profese všech respondentů přímo souvisí se zkoumanou tematikou. Úplně rozdílnou původní profesi od současné mají tři respondenti (z toho jeden muž), částečně rozdílnou tři (z toho jedna žena) a téměř totožnou čtyři respondentky. Nejvíce (pět respondentů, z toho jeden muž) pracují v oboru šest až deset let, jedenáct až dvacet let pracují v oboru jeden

muž a jedna žena a stejně je tomu i u práce v oboru v rozmezí dvacet jedna až třicet let. Jediná respondentka pracuje v oboru méně než pět let (konkrétně dva roky). Tři muži a tři ženy považují svojí současnou profesi zároveň za poslání, dvě ženy nevědí a dvě respondentky nepovažují tuto profesi za poslání. Podrobnější informace lze získat z níže uvedené tabulky č. 2.

I v druhé části průzkumu jsem si stanovila dvě výzkumné otázky, o jejichž ověření se pokusím v závěru.

- 1. Vychovatelé v dětských domovech si nemyslí, že dětský domov může děti plně připravit na život mimo něj.*
- 2. Vychovatelům nejvíce stěžuje práci styk dětí s jejich biologickými rodiči.*

Tabulka č.2

SUMARIZACE VÝSLEDKŮ VÝZKUMU U ODBORNÝCH PRACOVNÍKŮ DĚTSKÝCH DOMOVŮ VYPLÝVAJÍCÍ Z IDENTIFIKAČNÍCH OTÁZEK											
Identifikační Znaky	Respondenti										Celkem
	1	2	3	4	5	6	7	8	9	10	
<b>Pohlaví</b>											
Žena	x	x			x	x	x		x	x	7
Muž			x	x				x			3
<b>Věk</b>											
21 -30							x				1
31 – 40	x										1
41 – 50		x	x			x			x	x	5
51 a více				x	x			x			3
<b>Stav</b>											
svobodný/á/							x				1
ženatý/vdaná/	x	x		x	x					x	5
rozvedený/á/			x			x		x	x		4
vdovec/vdova											0
<b>Vlastní děti</b>											
bezdětný/á/							x				1
děti (počet)	2	2	1	2	2	2		3	2	4	9
<b>Dosažené vzdělání</b>											
Základní											0
vyučen/a/											0
SŠ					x	x			x		3
VOŠ	x							x			2
VŠ		x	x	x			x			x	5
<b>Současná profese přímo souvisí s problematikou</b>											
Ano	x	x	x	x	x	x	x	x	x	x	10
Ne											0
Částečně											0
<b>Původní profese rozdílná od současné</b>											
Ano	x					x		x			3
Ne		x	x	x	x		x		x		4
Částečně			x	x						x	3
<b>Doba výkonu současné profese</b>											
do 5 let							x				1
6 až 10 let	x			x		x				x	5
11 až 20 let			x						x		2
21 až 30 let		x						x			2
31 a více let					x						0
<b>Současnou profesi považuje zároveň za poslání</b>											
Ano		x	x	x	x	x		x		x	6
Ne	x						x				2
Neví									x		2

Zdroj: vlastní

## Tematický okruh č. 1

*Problematika zařazování odcházejících dětí na prahu dospělosti do běžné společnosti, jejich schopnost ztotožnit se s obecně přijímaným systémem norem a hodnot a rovnost příležitostí z hlediska uplatnění dětí z biologických rodin a dětí z dětských domovů.*

Názor, že děti mají po odchodu z dětského domova šance na zapojení do běžného života ztížené má sedm respondentů, z toho jeden muž. Dva muži a jedna žena mají názor, že příležitosti dětí z dětských domovů a dětí z biologických rodin pro další společenské uplatnění jsou vyrovnané.

Důvody, proč mají děti podmínky ztížené, jsou v zásadě následující:

- Nesamostatnost získaná pobytem v dětském domově.
- Nedostatek běžných návyků.
- Absence klasické rodinné výchovy.
- Vliv původních biologických rodin, kam se děti po odchodu z dětského domova často vrací.
- Neschopnost naučit se hospodařit, a to i přes to, že v některých dětských domovech jsou k tomu vedeni.

Zajímavé jsou důvody u názorů, proč jsou příležitosti obou skupin vyrovnané.

Jediná žena z této skupiny například tvrdí, že šance mají možná i lepší, ale jen velmi malé množství dětí je dokáže využít z důvodu špatné disciplíny a pevné ruky. Zajímavý byl i názor, že se mnozí z dětí nedokážou oprostít od původní rodiny, kde běžný život představuje pobírat dávky, o nic se nestarat, čekat kdo se o mně postará. Všichni mužští respondenti mají téměř identické názory, že šance jsou vyrovnané. A není to ani tak zásluhou schopností vedení jednotlivých dětských domovů, jako spíše neschopností nemalé části formálně funkčních biologických rodin připravit děti řádně na vstup do života.

Jedna respondentka uvedla zajímavý příklad, jak se k řešení této problematiky staví jejich ústav v součinnosti s obcí. Jednak se dětský domov snaží zajistit odcházejícím dětem práci v blízkém okolí a jednak pokud obec staví nové bytové jednotky, tak například nechává horní patra volná jako budoucí bydlení pro děti, které opustily dětský domov

a chtějí zůstat a pracovat v obci či jejím blízkém okolí. K bytům přináležejí i společenské místnosti a částečně jde o určitou formu komunitního bydlení, kde si spolubydlíci mohou navzájem vypomáhat.

## Tematický okruh č. 2

*Pohledy respondentů na možnosti pozitivního ovlivňování výchovy dětí v dětských domovech vzhledem k jejich budoucímu zařazení do běžné společnosti a otázka, do jaké míry jsou tyto možnosti ovlivněny působením původní biologické rodiny a prostředí, ve kterém vyrůstaly.*

Názory na možnosti pozitivního ovlivňování výchovy dětí v návaznosti na jejich další společenské uplatnění:

- Změna zákonů: pro tuto variantu se vyslovila jedna respondentka.
- Decentralizace skupinového života: pro tuto možnost se vyjádřilo pět respondentů, z toho jeden muž. Odpovědi, které se k tomuto návrhu řešení vztahovaly, kladly důraz především na:
  - o větší samostatnost dětí v dětských domovech
  - o simulaci rodinného prostředí
  - o zřizování dětských domovů rodinného typu
  - o skupinky s vlastními příjmy a výdaji, plány a samostatným plánováním volného času
- Individuální péče není samospasitelná: tento názor vyjádřili dva muži a jedna žena. Zajímavé je, že oba mužští respondenti zastávají v dětských domovech výchovně-řídící a manažerské funkce. Podle všech tří respondentů je třeba zaměřit pozornost na:
  - o včasné vycítění potřeb dítěte a následné určení typu náhradní výchovy pro něho optimální
  - o vyváženost kolektivní a individuální spolupráce
  - o prevenci
- Alternativní přístup ke kolektivní výchově - více času na děti, volnější ruce, škola hrou.

Jeden respondent dokonce uvedl, že například tolik proklamovaný individuální přístup není vhodný beze zbytku. Některé, zejména soutěživější děti mají rády určitý styl kolektivní, ne-li přímo kasárenské výchovy. Takže spíše hodně empatie, umění se vcítit a hlavně zavčas vycítit, co jaké dítě potřebuje.

Ohledně vlivu biologické rodiny na vlohy a předpoklady dětí, nastala v názorech respondentů poměrně vzácná shoda.

- Vlohy a předpoklady mohou být dědičné: pro tento názor se vyslovila jedna respondentka.
- Vlohy mohou být i dědičné i přenesené z prostředí: toto stanovisko zastávají dvě respondentky.
- Na vlohy a dispozice má především vliv prostředí vlastní biologické rodiny a také vnější okolí, které rodinu a dítě obklopuje a utváří. Podle sedmi respondentů, kteří sdílejí tento názor, jde o tyto fenomény.:
  - o zakořeněné návyky a vzorce chování a jednání
  - o sociální prostředí
  - o druhy inteligence

Zajímavé je, že mezi respondenty s názorem, že zděděné dispozice od biologických rodičů nemají rozhodující vliv na možné úspěšné zapojení dětí z dětských domovů do reálného života, byli všichni tři muži.

Jeden respondent, psycholog dokonce tvrdil, že mentální inteligence nemusí hrát vždy určující roli. Dítě může mít například nižší IQ, ale silně vyvinutou sociální inteligenci, která může být z hlediska orientace v běžném životě (sociálních sítích) důležitým faktorem úspěchu. V zásadě jde o to, která ze tří základních forem inteligence (mentální, sociální, emoční) převažuje a v jaké jsou kombinaci. Takže dědičné dispozice zde nehrají rozhodující úlohu.

### Tematický okruh č. 3

*Otázka existence a nabídky pracovních brigád pro dospívající děti v ústavní péči. Možnosti a potenciál. Pozitiva a rizika s tím spojená.*

Situaci s možností přivýdělků formou brigád pro děti z dětského domova v jeho blízkém okolí, vidí dotazovaní respondenti následovně:

- Tři respondenti, z toho jeden muž uvedli, že možnosti brigád zde existují, ale jejich získání je podmíněno:
  - o intenzivnějším hledáním práce,
  - o pomocí spolupracujícího okolí (obec).
- Tři respondenti, z toho jeden muž vypověděli, že možnosti brigád existují, ale jsou omezené, a to z důvodu:
  - o Vzdálenosti,
  - o časové náročnosti,
  - o nevhodnosti z hlediska pracovní náplně,
  - o nevhodnosti z hlediska vlivu na chování a morálku dětí.
- Čtyři respondenti, z toho jeden muž tvrdí, že možnosti brigád v místě a blízkém okolí dětského domova nejsou. A to z důvodu:
  - o v regionu je velká nezaměstnanost a brigády nejsou ani pro místní obyvatele,
  - o získání brigády je spojeno s dojížděním do vzdálenějšího regionu.

Zajímavá a trochu atypická byla odpověď jedné čtyřiapadesátileté respondentky, vychovatelky v dětském domově, která vidí v obsazování volných míst brigádníky z dětského domova v regionu s vysokou nezaměstnaností potenciální zdroj konfliktu s místními obyvateli:

*„Tady je tak velká nezaměstnanost, že jakákoliv volná místa pro našeho brigádníka jsou už obsazena místními, z nich mnozí žijí rodiny. Pokud by tu byla určitá dohoda domova s podniky, aby přednostně zaměstnávali naše chovance, mohl by z toho vzniknout problém. Lidem z okolí by se to určitě nelíbilo a vznikalo by zde určité napětí mezi místními a námi. No když si vezmete, že nám místní občas pomůžou s přípravou některých akcí, úpravou zahrady, drobnými opravami, tak by to nedělalo dobrotu“.*

Jiná respondentka zase vypověděla, že díky dobré spolupráci jejich dětského domova a obce, se obec snaží zajistit pro děti alespoň některé brigády, ať už v podobě sezónních prací, roznášky tiskovin, a podobně. Shodou okolností se jedná o stejnou obec, kde se vymezuje část nové bytové výstavby pro děti odcházející z dětského domova.

#### Tematický okruh č. 4

*Problematika přípravy dětí v dětských domovech na jejich budoucí povolání. Další možnosti pracovního zařazení dospívajících dětí po odchodu z dětských domovů. Aktivita, činnosti a možnosti dětských domovů v oblasti nabídky pracovních sil a potřeb trhu práce. Součinnost s dalšími institucemi a organizacemi.*

- Pět respondentek si myslí, že možnost uplatnění dětí z dětských domovů na trhu práce oproti dětem z biologických rodin je horší. Příčiny vidí především v:
  - o Samotných dětech, respektive v jejich návycích, které si přinesly z původního prostředí,
  - o špatné legislativě,
  - o špatné práci vlastních dětských domovů.
- Že je možnost uplatnění na trhu práce pro obě skupiny stejná, vidí čtyři respondenti, z toho tři muži.
  - o problém není ani tak na straně státu, ale iniciativa by měla být především na straně dětských domovů,
  - o situace uplatnění na trhu práce pouze kopíruje celkovou státní politiku zaměstnanosti a dětské domovy zde nejsou od toho, aby tento deficit napravovaly.
- Jedna respondentka si dokonce myslí, že možnost pracovního uplatnění je pro děti z dětských domovů dokonce lepší. Šanci nevidí ani tak v oblasti vrcholového managementu a businessu, ale v určité disproporci nabídky a poptávky na trhu práce. Neboli v kontrastu proti vysoké nezaměstnanosti stojí fakt, že zejména výrobní podniky postrádají odborné řemeslnické profese, u nichž je pravděpodobnost nejenom nadprůměrných výdělků, ale také možnost profesního růstu. Pokud dokážou dětské domovy tuto díru na trhu včas a efektivně využít, budou jejich chovanci v lepší pozici proti dětem z funkčních



rodin střední třídy.

Sama respondentka však přiznává a v tom se s ní shoduje většina ostatních respondentů, že výše zmíněný fenomén platí spíše pro chlapce, než pro děvčata. U nich jsou možnosti spíše omezené. Pokud dívka netouží po intenzivnějším vzdělávání, tak nabídka práce z hlediska atraktivity se už tak pozitivně nejeví. U profesí jako prodavačky či servírky se často nepožaduje ani vyučení, kadeřnic, asistentek a účetních je v současnosti nadbytek a jejich mzdy naopak klesají. Textilní průmysl už skoro neexistuje a švadleny na zakázku dnes využije málokdo. Na zaměstnání ve státní správě budou kladeny čím dál vyšší nároky a profese jako modelka či módní návrhářka jsou spíše v oblasti snů, než reálných možností. Upřímně řečeno, velká část dívek z dětských domovů příliš velké ambice nemá, čímž jsou jejich další možnosti rozvoje částečně omezeny. Takže jsou – li podmínky z hlediska uplatnění na trhu práce pro děti z dětských domů podle pěti respondentů horší, než u dětí z biologických funkčních rodin, tak u děvčat to platí jednoznačně. Určitou šanci lze snad spatřovat v tom, že dívky se rozhodnou pro již zmiňované žádané obory ve strojírenském a chemickém průmyslu. Nikde totiž není řečeno, že tyto profese jsou vhodné bezvýhradně pro muže.

Oproti tomu jiný respondent, muž, povoláním psycholog tvrdí, že názor, že dětské domovy jsou automaticky zásobárnou pro učební obory, neboť jeho chovanci už z podstaty na víc nemají je diskriminační a zavání předsudky.

- Rezervy v oblasti spolupráce pro nacházení pracovních příležitostí jsou na straně ostatních subjektů, nikoliv na straně dětských domovů. Toto si myslí čtyři respondenti, z toho jeden muž. A uvádějí pro to následující důvody:
  - o není to jejich starost
  - o pracovníci jsou přetížení a nemají na to čas, prostor ani potřebné dovednosti
- Další čtyři respondenti, z toho jeden muž si myslí, že rezervy jsou na straně dětských domovů, ale neexistují zde určité omezující faktory, jako například:
  - o Nedostatek kvalifikovaných pracovníků v této, spíše manažerské oblasti,
  - o nedostatek finančních prostředků,
  - o nedostatek kapacit (informační zdroje, software, apod.).
- Pouze dva respondenti, muž a žena si myslí, že rezervy jsou na obou stranách.

Za subjekty potencionální spolupráce na poli řešení problematiky zaměstnávání odcházejících dětí považují respondenti především obce, kraje, úřady práce, profesní komory, ministerstvo školství a ministerstvo práce a sociálních věcí, rozvojové agentury a organizace zajišťující podporu z fondů EU podle příslušných operačních programů.

Na druhou stranu si respondenti uvědomují, že být jenom dobrým vychovatelem či sociálním pracovníkem na tuto problematiku nestačí. Důležité jsou zde manažerské schopnosti a dovednosti, včetně vyjednávacího talentu. Takto kvalifikovaní a vybavení pracovníci, však bývají u takových zaměstnavatelů, kteří je dokážou odpovídajícím způsobem ohodnotit. To si dětské domovy mohou dovolit s těžší a nalézt takto schopnou pracovní sílu s určitou dávkou empatie, obětavosti a sociálního citění, je velmi složité.

#### Tematický okruh č. 5

*Problematika styku dětí v ústavní péči s jejich biologickými rodiči. Do jaké míry je vliv biologických rodičů pro samotné děti přínosem a do jaké nikoliv.*

Téma možnosti původních biologických rodičů ovlivňovat výchovu dítěte v náhradní rodinné péči je poměrně kontroverzní a u laické veřejnosti vzbuzuje často emotivní reakce. Reakce respondentů emotivní nebyly, za to jejich názory byly poměrně diferencované.

- Kontakty vidí spíše pozitivně pouze jedna respondentka, ale zároveň uvádí podmínku důsledné kontroly, o jakou rodinu se jedná.
- Kontakty vidí rozhodně pozitivně také jedna respondentka a dodává, že je potřeba zkrátit pobyty dětí v dětských domovech a pěstovat vztahy s rodinou, neboť by to dětem usnadnilo jejich zařazení do společnosti po odchodu z dětského domova.
- Kontakty vidí spíše negativně dva respondenti, z toho jeden muž.
- Kontakty vidí rozhodně negativně tři respondentky.
- Tři respondenti, z toho dva muži si myslí, že úroveň a intenzita kontaktů dětí z dětských domovů s biologickými rodinami se odvíjí podle situace.

Padesáti čtyř letá vychovatelka v krizovém centru zastává spíše negativní postoj s odůvodněním, že v určitých případech je umožňování kontaktů naprosto nevhodné, ale v případě rodin, které nejsou nevratně nefunkční, se jedná o menší zlo, protože pokud se

dítě po odchodu z dětského domova do původní rodiny vrátí, tak to nebude do neznámého prostředí, jak by tomu bylo v případě návratu do nefunkčních rodin, s nimiž dítě neudržovalo kontakt dlouhodobě.

Příznivci rozhodného odmítnutí kontaktů zdůrazňují ten fakt, že pokud byly děti jednou odebrány biologickým rodičům, tak to určitě má nějakou příčinu. Další kontakty nepřinášejí dětem nic přínosného, pouze je zatěžují při odchodu z dětského domova. Děti mají tendence se do nefunkčních rodin vracet, což jim značně ztěžuje možnost zapojení do standardně fungující společnosti.

Zastánci názoru, že kontakty mezi dětmi v dětských domovech a jejich biologickými rodinami, by se měly odvíjet podle situace, se shodují například v tom, že by se mělo rozlišovat mezi rodinami, které mají skutečný zájem kontaktu se svými dětmi v dětských domovech, případně snahu si je vzít zpět, a rodinami které zájem pouze předstírají z různých, například ze zjištěných důvodů. Dále je třeba znát důvody, proč se příslušná rodina do krizové situace dostala.

Úplná shoda nepanuje ani v tom, kdo by měl tyto faktory posuzovat, jak často a kolik by na to bylo potřeba vynaložit prostředků.

Posuzovat by se podle respondentů měly především příčiny, které vedly k tomu, že se rodiny dostaly do stavu, kdy nejsou schopny plnohodnotně a smysluplně zajistit výchovu svých dětí a dále pak schopnost sebereflexe a snaha a ochota těchto rodin svojí situaci změnit.

Většina respondentů se však v zásadě shodne v tom, že pokud se rodina do nezávidění hodné situací dostanou nedobrovolně, například z důvodu vážné nemoci, ztráty zaměstnání, přírodní katastrofy, a podobně, má tendenci se z problémů vymanit. V tomto případě by se měla zohlednit možnost zasahování biologických rodičů do práv a povinností dítěte svěřeného do ústavní výchovy. Tyto děti by ale měly být umístěny do zařízení vyžadující okamžitou pomoc (ZVDOP).

## Tematický okruh č. 6

*Osobní zkušenosti s tím, jak si vedou děti, které již opustily dětské domovy, jejich další působení v běžném životě a příklady, jak se dokázaly vyrovnat s novou situací.*

- Bez osobní zkušenosti se situací dospívajících dětí, po opuštění dětského domova je jedna respondentka.
- Tři respondentky registrují tuto problematiku pouze na základě interních statistik.
- Dva respondenti muži mají zkušenosti především v oblasti komunikace s orgány, které mají co do činění s dětmi v místě jejich dalšího působení. Zejména orgány sociální péče, úřady práce, policie a podobně.
- Čtyři respondenti, z toho jeden muž, se mimo výše uvedených zkušeností s některými dětmi po opuštění dětského domova stýkali nebo ještě stýkají.

Jedna respondentka vypověděla, že podle statistik se až 80 % dětí vrací ke své biologické rodině, pouze 20 % se začlení do společnosti, sežene si práci a zajistí bydlení.

Co se týká zkušeností s dětmi, které se vrátily ke svým biologickým rodinám, tak ty jsou víceméně negativní. Návrat do původního prostředí v zásadě negoval snahu dětských domovů, kterou dětem věnovaly.

Vyskytlo se zde, ale i několik pozitivních zkušeností.

Například v jednom dětském domově vystudoval bývalý chovanec vysokou školu, po jejím absolvování se vrátil do dětského domova, kde si našel zaměstnání, oženil se s další zaměstnankyní domova, se kterou vzorně vychovávají dvě vlastní děti.

Trochu odlišný je další příklad. Chlapec se už v ústavní péči zajímal o horolezectví. Po vyučení a opuštění dětského domova si našel skupinu obdobně zaměřených lidí, se kterou dále rozvíjel tento druh sportu. Skupina horolezců mu částečně nahradila výpadek komunity z dětského domova, na kterou byl zvyklý. Dále měl chlapec štěstí, že se jej ujal neformální vedoucí skupiny, zkušený horolezec a vůdce, sám otec pěti dětí. Od počátku se chlapci věnoval, učil ho nejen horolezeckým technikám, ale i sociálním dovednostem. Zval ho pravidelně do rodiny na různé oslavy a rodinné akce. Tím zase chlapec získal neformální náhradní rodinu a pocit, že se může zpočátku opřít o přirozenou autoritu. Chlapec má v současnosti stále zaměstnání a zároveň je úspěšným horolezcem.

Jedna respondentka, žena uvedla několik případů dětí, s kterými se setkává, nebo alespoň potkala po odchodu z dětského domova.

*„Jeden chlapec se vyučil horníkem, oženil se, manželčina rodina ho podpořila v dalším studiu, vystudoval vychovatelství, nastoupil k nám do DD, a několik let byl mým kolegou.“*

*„Dívka, vdala se, rodina manžela ji velice dobře přijala, má dvě děti, často nás navštěvuje, žije spořádaným životem.““*

*„Jiná dívka, také se vdala, v nové rodině neměla podporu, zakrátko se její rodina rozpadla. Nezvládla to a pro své děti zvolila stejný osud, jako měla ona, její tři děti skončily v DD.“*

*„Další chlapec se vrátil na rodné Ostravsko, neozýval se. Letos se stavil na kus řeči. Prý se oženil, ale po 15 letech rozvedl a přišel o práci. Ale nevzdal to, pořídil si novou rodinu.“*

*„Další dívka vystudovala SŠ, ale nedařilo se jí najít práci. Různě se pohybovala po celé republice. Měla několik vztahů, z těch i několik dětí, ale přesto se o ně řádně stará. Žije jako svobodná matka.“*

*„Další chlapec se vyučil zedníkem, přiřazen se do poměrně movité rodiny. Využil příležitosti, založil si soukromou firmu a je úspěšný podnikatel ve stavebnictví.“*

*„Jiná dívka z DD odešla v 18 letech, nedoučila se – spěchala do samostatného života. V době kdy odešla z DD, byla její maminka vážně nemocná, doma ještě vyrůstala mladší sestra. Matka během roku zemřela a ona si vzala sedmiletou sestru do péče, dodnes se o ní řádně stará.“*

Poslední příklad je už poněkud komplikovanější a dalo by se říct, že má stále otevřený konec.

Rodiče umístili chlapce do dětského domova, proto, že se jim zdál nezvládnutelný. Přitom sám jeho otec byl těžký alkoholik. Chlapec byl umisťován v různých dětských domovech, odkud opakovaně utíkal. Nestihl se ani vyučit. Po odchodu z dětského domova se živil, jak se dalo, většinou pomocnými pracemi. Pro své sklony k výtržnictví a fyzickým konfliktům často končil za mřížemi. Jednoho dne potkal člověka, který ho zaměstnal jako pomocného zedníka. Zde si kupodivu udržel dobrou pracovní morálku, takže po čase jej zaměstnavatel udělal svým společníkem. V té době potkal jednu již rozvedenou ženu, se kterou se později oženil, a vychovávají spolu dvě vlastní děti. Nedávno si pořídili starší

doměk, který bývalý chovanec přestavuje. O rodinu se zatím stará dobře a konfliktní situace nevyhledává.

#### Tematický okruh č. 7

*Pohled respondentů na současnou situaci z hlediska umístování dětí do dětských domovů či jiné ústavní péče, vlastní vize, představy či návrhy respondentů.*

Současnou situaci z hlediska umístování dětí do ústavní péče nepovažují zhruba dvě třetiny respondentů za optimální.

- Pět respondentů, z toho dva muži hledí na situaci spíše negativně. Uvádějí k tomu následující:
  - výchova v ústavních zařízeních se často mívá účinkem a děti se většinou vracejí do biologických rodin,
  - jedná se o nevhodný typ zařízení zejména pro děti z rodin s krátkodobým závažným problémem, kdy za vhodnější lze považovat například Klokánek,
  - děti jsou umístovány do ústavní péče často pozdě, což snižuje možnost jejich úspěšné výchovy,
  - více než polovina z osmi tisíc dětí v ústavní péči je zde umístována na žádost rodičů a zákonných zástupců. Přitom existuje problém s umístováním dětí do náhradní rodinné péče. Zájem je z většiny jen o děti kojeneckého až batolecího věku a etnicky nediferencované.
- Nejednoznačně se k názoru na současnou situaci z hlediska umístování dětí do ústavní péče staví dvě respondentky. Předkládají k tomu následující argumenty:
  - děti v dětských domovech mají dnes relativní dostatek hmotného zabezpečení, ale zároveň trpí nedostatkem individuální rodičovské péče,
  - fungování většiny dětských domovů je sice na slušné úrovni, ale ne vždy je nutné okamžitě volit ústavní péči. To je otázka především pro terénní sociální pracovníky.
- Dobře vidí situaci tři respondenti, z toho jeden muž. Podle nich je to jediná možnost, jak se pokusit zajistit dětem v dětských domovech šanci na pozdější důstojný život, dokáží – li se postavit na vlastní nohy a zároveň se nenechají

stáhnout biologickou rodinou, která o ně v minulosti nejevila žádný zájem

Shoda respondentů se našla v určitém filozofujícím pohledu ve smyslu, že i když se to na první pohled nezdá, tak i naše společnost bohatne, ale paradoxně k tomu roste počet ne úplně funkčních rodin a dětí postrádajících plnohodnotné rodinné zázemí. Ve zlepšení už lze těžko doufat. Náhradní rodinná péče není řešení ideální, ale v současnosti jediné možné. To jak rozličné formy, podoby a přístupy bude mít, záleží na ochotě přerozdělování, kulturní vyspělosti společnosti a osobní zainteresovanosti jednotlivých pracovníků. Systém nebude nikdy dokonalý, protože fungující rodinu nemůže nic plnohodnotně nahradit.

Devadesát procent respondentů dokonce nevidí v umístování dětí do ústavní péče jednoznačně přínos k řešení problematiky afunkčních rodin.

- Umístování dětí do ústavní péče je určitě přínos pouze podle jedné respondentky, která v tom vidí pro děti jedinou šanci jak začít nový život.
- Šest respondentek se shoduje, že jde spíše o přínos:
  - o zejména pro děti, protože jim pomůže vymanit se z mnohdy traumatizujícího prostředí biologických rodin,
  - o pro funkční rodiny, které se do krizové životní situace nedostaly vlastní vinou pouze za předpokladu, že odluka dětí nebude zbytečně protahována.
- Pro dva respondenty (muže a ženu) je toto téma spíše diskutabilní:
  - o pouze není-li zbytí,
  - o raději by volili takovou sociální politiku, aby k umístování dětí do ústavní péče docházelo co nejméně.
- Pouze podle jednoho respondenta může se nejedná o přínos, neboť umístování dětí do ústavní péče nepomůže ani jim, ani jejich rodinám.

*„Problematika nefungujících rodin je větší problém, než jen, že jí odeberete dítě, o které se nestará. Tím odstraníte pouze jeden článek řetězu - dáte dítěti určitou možnost, aby se vymanilo ze stávajících asi dost neutěšených podmínek a dostalo určitou šanci na restart. Ale jak to řeší problémy rodin zasažených například alkoholismem, domácím*

*násilím, toxikománii, absencí pracovních návyků, neuměním hospodařit s penězi, gamblerstvím a tak dále – to opravdu nevím. Zde by asi měla jinak fungovat sociální politika státu v oblasti podpor, zaměstnanosti a tak. Bohužel děti jsou často rukojmími těchto rodin a slouží jako nástroj určité formy vydírání společnosti. ”*

Většina respondentů má však značně diferencované pohledy na řešení problematiky v oblasti umístování dětí do náhradní rodinné péče.

- Tři respondenti, z toho jeden muž považují za potřebnou změnu státní sociální politiky, včetně legislativy.
- Tři respondenti, z toho dva muži vidí určitou naději ve změně společenského klimatu, s čím se podle nich pojí:
  - o kultivace společnosti,
  - o znovunalezení kouzla rodiny,
  - o důraz na prevenci tak, aby k umístování dětí do ústavní péče docházelo co nejméně.
- Jedna respondentka vidí prostor pro změny v přístupu vlastních výchovných a sociálních pracovníků dětských domovů. Ne všichni výchovní pracovníci jsou podle ní dostatečně empatičtí a podobné je to i s přirozenou autoritou.
- Podle další respondentky je velká část dětských domovů nedostatečně strukturovaná a měla by se přetransformovat spíše do dětských domovů rodinného typu.
- Jeden respondent a jedna respondentka jsou přesvědčeni, že je nutná především změna pracovních podmínek zaměstnanců ústavních zařízení náhradní rodinné péče. Problémy vidí hlavně v:
  - o přemrštěných administrativních nárocích na zaměstnance,
  - o přemíře stresových zátěží kladených na zaměstnance,
  - o nedostatečném finančním ohodnocení zaměstnanců.

Jedna respondentka, čtyřiceti devíti letá sociální pracovnice v zásadě shrnula svůj postoj následovně:

*„Dnešní společnost je silně výkonově a individualisticky zaměřená. V takto zaměřené společnosti není logicky místo pro klasickou rodinnou péči. Záležitosti, které kdysi zajišťovala rodina, přebírá pečovatelskou role státu. Ten je sice schopen zajistit*



*určitou míru blahobytu, plně však nahradit rodinné prostředí nedokáže. Takže neschopnost a neochota některých rodin z hlediska výchovy svých dětí a slabá role náhradní rodinné péče nepřímo podporují rozšiřování sféry negativních společenských jevů jako je organizovaný zločin, toxikomanie, prostituce a podobně. Ve finále za to platí celá společnost čím dál vyšší cenu. Je otázkou, zda by náklady na prevenci nebyly nakonec nižší. Klasická rodina je už asi minulostí a pravděpodobně se k tomuto modelu naše společnost nikdy nevrátí. Je tedy nutno vedle prevence ještě stávající model neustále zlepšovat“.*

#### **2.3.4 Druhá část výzkumu – shrnutí**

Výzkum prokázal, že v zásadních otázkách, jako například celkově neuspokojivý stav v oblasti náhradní rodinné péče a rodinné výchovy vůbec, se odpovědi respondentů většinou shodují. V dílčích otázkách už výsledky zdaleka tak jednoznačné nebyly. Například v otázkách, jak by změny k nápravě měly vypadat, kdo by měl být jejich iniciátorem, koho by se měly týkat, a podobně. Nutno ovšem dodat, že věkové rozmezí respondentů bylo třicet let.

Zajímavý je rozdíl některých postojů u mužů a žen. Odpovědi žen zabíraly často krajní hodnoty (dobrý x špatný, schopnost x neschopnost, jde o přínos x nejde o přínos, apod.), zatímco muži se často drželi spíše středních hodnot (nelze jednoznačně konstatovat, ne-vždy je to tak, jak se to na první pohled jeví, šance jsou vyrovnané, atd.) Částečně lze tento fakt přisoudit profesnímu zaměření respondentů, kdy dva muži zastávají spíše manažerské pozice a další je dlouholetý psycholog praktik. Z toho lze vyvodit, že tito respondenti nejsou tak často vystaveni přímé konfrontaci s každodenní výchovnou praxí a nemusejí podléhat citovým zátěžím. Zatímco ženy, které jsou už z podstaty více emotivně zaměřeny, jsou při výkonu své práce v dětských domovech zároveň vystaveny emočním tlakům. Z tohoto faktu nelze samozřejmě vyvozovat, že by snad ženy byly méně racionální, než muži. Nakonec nejvíce, až téměř chladně racionální odpovědi poskytla padesátiletá sociální pracovnice.

Rozporuplné reakce se objevily v odpovědích reagujících na možnost styku dětí se svými biologickými rodiči. Oproti laickému předpokladu, který k této možnosti zaujímá téměř bezvýhradně negativní stanovisko, odpovědi respondentů situace už tak jednoznačně

nevyzněly. Respondenti se alespoň shodli v tom, že tento přístup by se měl odvíjet od důsledné znalosti původního prostředí, ze kterého děti pocházejí, včetně činitelů, které toto prostředí ovlivňovaly a ovlivňují.

Výzkum byl prováděn v dětských domovech ze dvou regionů. Většina respondentů byla z domovů v severních Čechách, tedy z regionu značně strukturálně postiženého. Jak je všeobecně známo, vedle vysoké nezaměstnanosti je zde i vysoká koncentrace negativních společenských jevů jako je gamblerství, prostituce, násilná trestná činnost, majetková kriminalita, a podobně a také vysoká koncentrace romského etnika. Menší část výzkumu byla prováděna v oblasti východních Čech. Nejedná se o region příliš průmyslově vyvinutý, spíše naopak. Klimatické podmínky neumožňují širší záběr pro zemědělskou, především rostlinnou výrobu. Takže jde o kraj poměrně chudý. Od prvního regionu se ale liší strukturou zdejšího obyvatelstva a jeho sociálním zázemím. Zajímavé je, že právě v ústavním zařízení tohoto regionu byla slušná spolupráce dětského domova s obcí. Ta se podílela na zajištění práce a bydlení pro odcházející děti. Jeden zdejší bývalý chovanec absolvoval vysokoškolské studium a další je studuje. Dětský domov jej ve studiu podporuje jak z hlediska materiálních (notebook), tak i nemateriálních potřeb (prostor pro studium, čas, apod.).

Proč jsou ve dvou regionech odlišné výsledky přístupu k dětem a spolupráce s obcí je na delší rozbor, který by pravděpodobně našel širší socioekonomické příčiny. Bohužel k přesnějšímu porovnání, by musel být poměr zkoumaných objektů zastoupen rovnoměrně. Dále by bylo nutné čerpat data a informace z příslušných statistických výkazů. Každopádně výsledek rozhovorů vypovídá o tom, že určitý prostor pro samostatné jednání dětských domovů v České republice existuje a že nestačí politika pasivního čekání na pomoc a instrukce od státu. Tam, kde je potřebná vůle, aktivita a přínosná spolupráce všech zúčastněných stran, se časem dostaví i výsledky.

Tady je třeba si uvědomit, že aby bylo možno dostát požadavkům dnešní zrychlené doby, založené především na informacích, je potřeba změnit stávající styl vedení ústavních zařízení o manažerský styl. Ovšem za předpokladu, že by to nebylo na úkor vlastního výchovně sociálního poslání těchto zařízení. Kde ovšem sehnat potřebné kvalifikované síly při současné mzdové úrovni v neziskovém sektoru by bylo dobrým námětem pro další výzkum. Zajímavé je, že tento výše uvedený poznatek většina respondentů ve svých odpovědích ignorovala.

## 2.4 Shrnutí praktické části výzkumu

První část výzkumu prováděná formou dotazníku mezi vlastními chovanci ústavních zařízení prokázala předpoklad, že většina dětí není na odchod z dětského domova připravena ani mentálně, ani reálně. Jejich představy o dalším působení jsou nejasné a mlhavé. Paradoxně se o svou budoucnost více zajímají chlapci, než děvčata. Dívky přitom ani nepomýšlejí na založení vlastní rodiny. Jejich očekávání o své existenci po odchodu z dětského domova jsou často nereálná.

Potvrdil se i druhý předpoklad, že totiž děti po odchodu z výchovného ústavu většinou končí u svých biologických rodin, což má na jejich další vývoj často negativní dopad.

Tento fakt se bohužel potvrdil i v druhé části výzkumu prováděném formou rozhovorů s výchovnými pracovníky dětských domovů, kdy jedna respondentka uvedla, že k původním biologickým rodinám se vrací až 80 % dětí.

Zároveň z odpovědí respondentů vyplynulo, že většina z dětí, které se vrátily do svých biologických rodin, které opakovaně vykazovaly asociální vzorce chování a jednání, skončila na okraji společnosti.

O výběru možností, které by do budoucna tuto neradostnou situaci pomohly změnit, se odpovědi respondentů různily. Respondenti se však shodli, že větší důraz by měl být kladen na prevenci.

Osobní zkušenosti se situací dětí po jejich odchodu z ústavní péče má asi polovina respondentů a ještě menší část s nimi udržuje kontakty.

Respondenti se převážně shodli i v tom, že asociální vzorce chování a jednání nejsou dědičné, ale získané a že na předpoklady k úspěšnému společenskému zařazení dětí mají vliv vnější i vnitřní faktory. Skutečnost, že děti z dětských domovů mají horší podmínky pro úspěšný start do života, než děti z fungujících biologických rodin, nebyla jednoznačně prokázána.

Informace získané od respondentů dále naznačily předpoklad, že úroveň jednotlivých ústavních zařízení může souviset se socioekonomickou úrovní regionu, v němž se nacházejí.

Na závěr se respondenti v zásadě shodli v tom, že situace v oblasti náhradní rodinné péče není ideální, je potřeba nastolit změny, ale zároveň někteří uznali, že zařízení, která jednájí samostatněji a aktivněji, budou mít pravděpodobně v této oblasti určitý předstih.

### 3. DISKUSE

Přestože mé šetření nemůže být díky malému počtu respondentů a pouze vybraným otázkám z problematiky zcela vypovídající o skutečných postojích dětí odcházejících z dětských domovů a pohledu vychovatelů v ústavní péči na tuto problematiku, pokusila jsem se alespoň o malou sondu do této oblasti a její výsledky shrnuji následovně.

První část výzkumu prováděná formou dotazníku mezi vlastními chovanci ústavních zařízení prokázala předpoklad, že většina dětí není na odchod z dětského domova připravena ani mentálně, ani reálně. Jejich představy o dalším působení jsou nejasné a mlhavé. Paradoxně se o svou budoucnost více zajímají chlapci, než děvčata. Dívky přitom ani nepomýšlejí na založení vlastní rodiny. Jejich očekávání o své existenci po odchodu z dětského domova jsou často nereálná. Krejčířová (2006) k tomuto faktu dodává, že děti v dětských domovech stejně jako je tomu v jiných ústavech různého typu, citově strádají a pociťují nedostatek soukromí a především zde dochází k viditelné izolaci od okolního světa.

Potvrdil se i druhý předpoklad, že děti po odchodu z výchovného ústavu většinou končí u svých biologických rodin, což má na jejich další vývoj často negativní dopad. S tímto faktorem se shodují i Gjuričová Šárka a Kubička Jiří (2009), kteří uvádí, že i dítě adoptované má neustálý pocit sounáležitosti s biologickými rodiči, nemůže zapomenout na to, že jej rodiče opustili. Jeho životní součástí jsou otázky typu: Odkud jsem? Co se stalo? Můžu za to?, které poukazují na ztrátu koherentního pocitu já. (Gjuričová Šárka, Kubička Jiří, 2009).

Tento fakt se bohužel potvrdil i v druhé části výzkumu prováděném formou rozhovorů s výchovnými pracovníky dětských domovů, kdy jedna respondentka uvedla, že k původním biologickým rodinám se vrací až 80 % dětí.

Zároveň z odpovědí respondentů vyplynulo, že většina z dětí, které se vrátily do svých biologických rodin, které opakovaně vykazovaly asociální vzorce chování a jednání, skončila na okraji společnosti.

O výběru možností, které by do budoucna tuto neradostnou situaci pomohly změnit, se odpovědi respondentů různily. Respondenti se však shodli, že větší důraz by měl být kladen na prevenci. Kuzníková (2011) mluví v této souvislosti o nezbytné spolupráci sociálních pracovníků a zdravotníků a proškolení sociálních pracovníků v této oblasti,

což by mělo zamezit předčasnému a ukvapenému umístování dětí do ústavní péče.

Osobní zkušenosti se situací dětí po jejich odchodu z ústavní péče má asi polovina respondentů a ještě menší část s nimi udržuje kontakty.

Respondenti se převážně shodli i v tom, že asociální vzorce chování a jednání nejsou dědičné, ale získané a že na předpoklady k úspěšnému společenskému zařazení dětí mají vliv vnější i vnitřní faktory. Skutečnost, že děti z dětských domovů mají horší podmínky pro úspěšný start do života, než děti z fungujících biologických rodin, nebyla jednoznačně prokázána. Lund (2012) věnuje této problematice celou kapitolu nazvanou studie adopcí a shrnuje výzkumy prováděné v této oblasti tak, že genetika se vždy prokázala více významná než úloha prostředí.

Informace získané od respondentů dále naznačily předpoklad, že úroveň jednotlivých ústavních zařízení může souviset se socioekonomickou úrovní regionu, v němž se nacházejí.

Na závěr se respondenti v zásadě shodli v tom, že situace v oblasti náhradní rodinné péče není ideální, je potřeba nastolit změny, ale zároveň někteří uznali, že zařízení, která jednájí samostatněji a aktivněji, budou mít pravděpodobně v této oblasti určitý předstih.

## ZÁVĚR

Otázky náhradní rodinné péče nemají zdánlivě takovou společenskou důležitost, jako u jiných společenských anomálií, jako je například toxikomanie, gamblerství, prostituce, domácí násilí, pouliční kriminalita, stále vzrůstající agresivita v mezilidských vztazích, a podobně. Při hlubším pohledu, ale zjišťujeme, že problematika nezaopatřených dětí umístovaných do náhradní rodinné, zejména ústavní péče, s výše jmenovanými fenomény úzce souvisí. A to jak z pohledu příčin, tak i z pohledu následků. Společným jmenovatelem je v tomto případě sociální vyloučení. Nermalou část chovanců ústavů tvoří právě děti z rodin, které se pohybují na okraji společnosti. Velká část dětí, které opustí brány dětských domovů, se často do těchto rodin vrací a zákonitě se ocitne ve spirále patologicky asociálních forem jednání a chování. Náklady na ochranu před škodami, které z tohoto prostředí společnosti vznikají, stále rostou a společnost se stává stále ohroženější. Zejména, když se jí nedostává účinných nástrojů a prostředků k řešení těchto nebezpečných tendencí.

A právě na to, proč se dlouhodobě nedaří, aby pokud možno co největší procento dospívajících dětí mohlo po odchodu z ústavní péče úspěšně zařadit do běžného společenského života, byla zaměřena tato bakalářská práce.

V teoretické části jsem se na základě prostudované odborné literatury pokusila stručně ukázat vývoj náhradní rodinné péče v historickém kontextu, dále popsat typologii druhů náhradní rodinné péče a na závěr pak trendy problému, se kterými se tato oblast v současnosti potýká.

Vlastní výzkum byl rozdělen na dvě části. První se soustředila na samotné dospívající děti v ústavní péči. Výzkum byl prováděn formou dotazníku, do kterého děti uváděly své představy o budoucím životě. Potvrdily se předpoklady, že děti mají o své budoucnosti jen mlhavé představy a nejeví příliš veliký zájem o to nějak budoucnost ovlivnit. Děvčata jsou v tomto směru ohroženější než chlapci, protože jejich představy o společenském uplatnění jsou nereálné a kromě toho nejeví ani zájem založit v budoucnu vlastní rodinu. Navíc, jak vyplynulo z druhé části výzkumu, jsou i jejich možnosti uplatnění na pracovním trhu omezenější, než u chlapců.

V druhé oblasti výzkumu byla soustředěna pozornost na pracovníky ústavních zařízení náhradní rodinné péče, jejichž činnost přímo souvisí s výchovou dětí. Výzkum byl prováděn formou rozhovorů, jež byly vedeny s každým respondentem samostatně,

případně opakovaně. Respondentům byla dána poměrně velká volnost v délce a způsobu odpovědí. Otázky byly koncipovány tak, aby se daly shrnout do jednotlivých tematických okruhů.

Jak se ukázalo, dotazovaní respondenti nepovažují situaci v oblasti zařazování dětí z ústavní péče do běžného společenského života za ideální a jsou si vědomi negativních důsledků, jaké to sebou nese. Současná společnost už je nastavena tak, že návrat ke klasickému modelu rodinného života je téměř vyloučen a tudíž je nutno brát větší zřetel na prevenci a zároveň se snažit stávající model podle možností zlepšovat. Velký důraz byl ze strany respondentů kladen na větší prevenci, než na umístování dětí do jakékoliv náhradní péče.

## POUŽITÉ ZDROJE

ARCHER, Caroline a MATĚJČEK, Zdeněk. *Dítě v náhradní rodině*. Vyd. 1. Překlad Petra Vlčková. Praha: Portál, 2001, 119 s. Psyché (Grada). ISBN 80-717-8578-4.

BAYEROVÁ, Monika. *Právo a rodina: Ústavní výchova a preventivní výchovná péče ve školských zařízeních*. 2010, roč. 12, č. 5. ISSN 1212-866X.

GABRIEL, Zbyněk a NOVÁK, Tomáš. *Psychologické poradenství v náhradní rodinné péči*. Vyd. 1. Praha: Grada, 2008, 144 s. Psyché (Grada). ISBN 978-802-4717-883.

GJURIČOVÁ, Šárka a KUBIČKA, Jiří. *Rodinná terapie: systemické a narativní přístupy*. 2., doplň. a přeprac. vyd. Praha: Grada, 2009, 280 s. Psyché (Grada). ISBN 978-802-4723-907.

KUZNÍKOVÁ, Iva. *Sociální práce ve zdravotnictví*. 1. vyd. Praha: Grada, 2011, 212 s. ISBN 978-802-4736-761.

LANGMEIER, Josef a KREJČÍŘOVÁ, Dana. *Vývojová psychologie*. 2., aktualiz. vyd. Praha: Grada, 2006. Psyché (Grada). ISBN 80-247-1284-9.

LUND, Nick. *Intelligence a učení*. Vyd. 1. Překlad Helena Hartlová. Praha: Grada, 2012, 146 s. Z pohledu psychologie. ISBN 978-802-4739-229.

MATĚJČEK, Zdeněk. *Náhradní rodinná péče: průvodce pro odborníky, osvojitele a pěstouny*. Vyd. 1. Praha: Portal, 1999, 183 p. ISBN 80-717-8304-8.

MATĚJČEK, Zdeněk. *O rodině vlastní, nevlastní a náhradní*. Praha: Portál, 1994, 98 s. Rádcí pro rodiče a vychovatele. ISBN 80-852-8283-6.

*Nový občanský zákoník 2014: rejstřík: redakční uzávěrka 26. 3. 2012*. Ostrava: Sagit, 2012, 320 s. ISBN 978-80-7208-920-8.

ŠKOVIERA, Albín a NOVÁK, Tomáš. *Dilemata náhradní výchovy*. Vyd. 1. Praha: Portál, 2007, 143 s. Psyché (Grada). ISBN 978-807-3673-185.



# PŘÍLOHY

## Dotazník k první části výzkumu

DOTAZNÍK	
<b>Respondent č.:</b>	
<b>Pohlaví:</b>	
<b>Věk:</b>	
<b>Doba pobytu v dětském domově:</b>	
<b>Studijní nebo učební obor:</b>	
<i>Otázka č. 1: Jak se vám líbí ve zdejším dětském domově?</i>	
<i>Odpověď:</i>	
<i>Otázka č. 2: Jak si představujete svůj život po odchodu z dětského domova?</i>	
<i>Odpověď:</i>	
<i>Otázka č. 3: Jak si představujete okamžik, kdy budete odcházet?</i>	
<i>Odpověď:</i>	
<i>Otázka č. 4: Je něco, z čeho máte obavy, strach, čeho se bojíte?</i>	
<i>Odpověď:</i>	
<i>Otázka č. 5: Co chcete dělat, až budete dospělý/á/?</i>	
<i>Odpověď:</i>	
<i>Otázka č. 6: Co si myslíte, že pro Vás bude po odchodu těžké zvládat?</i>	
<i>Odpověď:</i>	
<i>Otázka č. 7: Víte, na koho se můžete po odchodu z domova obrátit?</i>	
<i>Odpověď:</i>	
<i>Otázka č. 8: Jak si představujete svůj všední den za deset let?</i>	
<i>Odpověď:</i>	

Zdroj: vlastní

## **Seznam základních otázek k druhé části výzkumu**

- 1.** Jak vidíte současnou situaci z hlediska umístování dětí do ústavní náhradní rodinné péče?
- 2.** V čem vidíte hlavní smysl umístování dětí do výchovných ústavů náhradní rodinné péče?
- 3.** Myslíte si, že umístování dětí do dětských domovů je přínosem k řešení sociálních problémů disfunkčních rodin?
- 4.** Jaký máte názor na proces začleňování dospívajících dětí odcházejících z ústavní péče do běžné společnosti?
- 5.** Co si myslíte o rovnosti příležitostí z hlediska přístupu k zaměstnání a společenského uplatnění u dětí z výchovných ústavů a u dětí z funkčních biologických rodin.
- 6.** Co by dle vašeho názoru, mohlo pozitivně ovlivnit výchovu dětí v dětských domovech?
- 7.** Máte nějaké osobní zkušenost s dětmi, které již opustily dětský domov a vstoupily do samostatného života?
- 8.** Udržujete s některými dětmi, které opustily dětský domov kontakty? Můžete případně podrobněji popsat nějaký příklad?
- 9.** Existuje ve vašem okolí možnost pracovních brigád pro děti z dětských domovů?
- 10.** Jak vidíte problematiku profesního uplatnění dětí z dětských domovů z hlediska potřeb trhu práce? Zejména v oblasti žádaných profesí?
- 11.** Jak vidíte v situaci v oblasti spolupráce výchovných ústavů s ostatními subjekty (učňovské školy, průmyslové podniky, úřady práce, pracovní agentury, a podobně) ve vztahu k zajištění pracovních míst pro odcházející chovance. Myslíte si, že zde existují určité rezervy?
- 12.** Jak si myslíte, že si na tom dětské domovy stojí z hlediska jejich akceschopnosti a flexibility v oblasti zajišťování pracovních míst pro odcházející děti a z hlediska spolupráce s ostatními zainteresovanými subjekty?

13. Myslíte si, že rozhodující vliv, na dispozice a vlohy dětí jakožto předpokladu k budoucímu společenskému uplatnění má již jejich původní biologické prostředí nebo prostředí pobytu v ústavu náhradní rodinné péče?
14. V současnosti je běžné, že biologičtí rodiče mohou své děti ve výchovných střediscích náhradní rodinné péče navštěvovat, případně tito rodiče bydlí ve stejné obci či v blízkém okolí? Posud'te na základě svých zkušeností tento fenomén, jeho přínosy, případně zápory.
15. Myslíte si, že drtivá většina původních biologických rodin, jejichž děti končí ve výchovných ústavech je natolik narušená a nefunkční, že nápravy či případné sebereflexe jsou nemožné?
16. Jak dalece ovlivňují vnější, mnohdy nepříznivé okolnosti šance na relativně harmonický rozvoj rodiny?
17. Můžete stručně nastínit nějaké své vize, názory či návrhy řešení problematiky dětí umíst'ovaných do dětských domovů?

**Zdroj:** vlastní