

UNIVERZITA KARLOVA V PRAZE

Pedagogická fakulta

BAKALÁŘSKÁ PRÁCE

Jaroslava Petru

2014

UNIVERZITA KARLOVA V PRAZE

Pedagogická fakulta

Ústav profesního rozvoje pracovníků ve školství

NÁHRADNÍ RODINNÁ PÉČE

SUBSTITUTE FAMILY CARE

BAKALÁŘSKÁ PRÁCE

Jaroslava Petru

Studijní program: Vychovatelství

Studijní obor: Vychovatelství

Vedoucí práce: PhDr. Jana Kohnová, Ph.D.

2014

UNIVERZITA KARLOVA V PRAZE

Pedagogická fakulta

Ústav profesního rozvoje pracovníků ve školství

Akademický rok 2011/2012

ZADÁNÍ BAKALÁŘSKÉ PRÁCE

Jméno a příjmení: **Jaroslava Petřů**

Studijní program: **Vychovatelství**

Studijní obor: **Vychovatelství**

Obor práce: **Vychovatelství UPRPŠ**

Děkan fakulty Vám podle zákona č. 111/1998 Sb. určuje tuto bakalářskou práci:

Název práce: **Náhradní rodinná péče**

Jazyk práce: **čeština**

Zásady pro vypracování:

Bakalářská práce musí mít vztah k odbornému zaměření studovaného programu, tzn. musí být zaměřena na otázky výchovy, na pedagogickou práci vychovatele a problematiku s tímto související, ovšem se zohledněním výchovné činnosti.

Bakalářskou práci je třeba napsat na úrovni odborné studie, kterou student prokáže schopnost zpracovat odborné téma na odpovídající úrovni po stránce obsahové i metodologické. V práci má student prokázat schopnost řešit samostatně odborné problémy, pracovat s odbornými informacemi, má prokázat schopnost aplikace svých teoretických poznatků, schopnost analýzy a komparace.

Práce má mít jasně vymezený cíl, popis řešení problému má být přehledný a systematický. Užití pojmy je třeba definovat nejen autorem, ale také uvedením definic z odborné literatury.

Autor musí respektovat povinnost odkazů na zdroje uváděných myšlenek, teorií a formulací.

Dbejte na strukturu bakalářské práce, postupujte podle „Metodických pokynů“, které uvádějí všechny potřebné informace pro správnou formální podobu bakalářské práce.

Pokud nebude práce splňovat formální požadavky v těchto pokynech uvedené a nebude respektovat pravopisnou normu, resp. budou-li v práci pravopisné chyby, bude vrácena k přepracování, což může znamenat, že nebudete moci dělat zkoušky v plánovaném termínu.

Rozsah práce:

Bakalářská práce by měla mít minimální rozsah 40 stran vlastního textu (bez příloh).

Rozsah příloh: Přílohy se nezapočítávají do rozsahu práce, nejsou povinné, ale je vhodné práci přílohami doplnit. Přílohy mají upřesnit a konkretizovat pojednávané téma, musí mít s pojednávaným tématem jasnou souvislost. Je vhodné dát do příloh tabulky, grafy, ilustrace apod. Jako přílohu dejte zvl. takové dokumenty, které by působily neúměrně rozsáhle vzhledem k textu, který se jich týká. Na závěr práce je třeba uvést „Seznam příloh“ a „Přílohy“ uvést v „Obsahu“.

Seznam odborné literatury:

- ARCHEROVÁ, C. Dítě v náhradní rodině. Praha: Portál, 2001.
- MATĚJČEK, Z. a kolektiv. Osvojení a pěstounská péče. Praha: Portál, 1999.
- MATĚJČEK, Z. (ed.). Osvojení a pěstounská péče. Praha: Portál, 2002.
- KOLUCHOVÁ, J. Úskalí adopce a pěstounské péče. In MATĚJČEK, Z. (ed.). Osvojení a pěstounská péče. Praha: Portál, 2002, s. 111-125.
- MATĚJČEK, Z. (ed.). O rodině vlastní, nevlastní, náhradní. Praha: Portál, 1994.
- ŠKOVIERA, A. (ed.). Dilemata náhradní výchovy. Praha: Portál, 2007.
- MATĚJČEK, Z. (ed.). Rodiče a děti. Praha: Avicenum/Zdravotnické nakladatelství, 1986.
- BŮŽEK, A., MICHALÍK J. (ed.). Informatorium (nejen) o právech dítěte. Olomouc: Univerzita Palackého, 2000.
- BUBLEOVÁ, V. Organizace náhradní rodinné péče. In MATĚJČEK, Z. Náhradní rodinná péče. Praha: Portál, 1999, s. 31.
- KOVAŘÍK, J. Organizace náhradní rodinné péče. In MATĚJČEK, Z. Náhradní rodinná péče. Praha: Portál, 1999, s. 32-33.
- NOVOTNÁ, V., PRŮŠOVÁ, L. (ed.). K vybraným otázkám osvojování dětí. Praha: Linde, 2004.
- http://www.mpsv.cz/files/clanky/7263/Zakon_o_socialne-pravni_ochrane_deti.pdf

Vedoucí bakalářské práce: **PhDr. Kohnová Jana, Ph.D.**

Oponenti:

Konzultanti:

Datum zadání bakalářské práce: 9.3.2012

Termín odevzdání bakalářské práce: dle harmonogramu příslušného akademického roku

.....

Student

.....

Vedoucí katedry

V Praze dne 9. března 2012

Prohlášení:

Prohlašuji, že jsem bakalářskou práci na téma „Náhradní rodinná péče“ vypracovala pod vedením vedoucí závěrečné práce PhDr. Jany Kohnové, Ph.D. samostatně za použití v práci uvedených pramenů a literatury. Dále prohlašuji, že tato závěrečná práce nebyla využita k zakončení jiného studia.

V Praze dne 14. listopadu 2014

.....
Jaroslava Petřů

Poděkování:

Děkuji PhDr. Janě Kohnové, Ph.D. nejen za její cenné rady a pomoc při vedení mé bakalářské práce, ale i za její vstřícný lidský přístup.

Poděkování patří také PhDr. Blaženě Papáčkové za poskytnuté materiály a odborné konzultace, stejně jako všem, kteří byli ochotni se podělit o část svého života, čímž přispěli k vypracování praktické části bakalářské práce.

.....

Jaroslava Petru

NÁZEV:

Náhradní rodinná péče

AUTOR:

Jaroslava Petřů

KATEDRA:

Ústav profesního rozvoje pracovníků ve školství

VEDOUCÍ PRÁCE:

PhDr. Jana Kohnová, Ph.D.

ANOTACE:

Bakalářská práce je zaměřena na náhradní rodinnou péči v České republice a její význam pro dítě. Teoretická část vymezuje základní pojmy, přibližuje historii a formy náhradní rodinné péče. Zabývá se také procesem získání dítěte do náhradní rodinné péče, přípravou pěstounů a zákony upravujícími náhradní rodinnou péči. Praktická část je založena na kvalitativním výzkumu v rodinách s dětmi v pěstounské a poručnické péči, v rodinách s osvojenými dětmi, v Klokánku a v SOS dětských vesničkách. V závěrečné části práce jsou analyzovány a zpracovány získané poznatky a zároveň je zde poukázáno na význam náhradní rodinné péče pro dítě.

KLÍČOVÁ SLOVA:

dítě, rodina, pěstounská péče, osvojení, SOS dětské vesničky, legislativa k náhradní rodinné péči

TITLE:

Substitute family care

AUTHOR:

Jaroslava Petřů

DEPARTMENT:

Institut for Professional Development

SUPERVISOR:

PhDr. Jana Kohnov, Ph.D.

ABSTRACT:

The bachelor thesis focuses on substitute family care in the Czech Republic and its importance for the child. The theoretical part defines the basic terms, describes history and the forms of substitute family care. It also deals with the process of placing a child in substitute family care, the preparation of foster parents and the legislation regulating substitute family care. The practical part is based on qualitative research in families with children in foster and tutelary care, in families with adopted children, in Kloknek and in SOS Children’s Villages. In the final part of the work the gained knowledge is analysed and processed and at the same time the importance of substitute family care for the child is pointed out.

KEYWORDS:

child, family, foster care, adoption, SOS Children’s Villages, substitute family care legislation

OBSAH

ÚVOD	12
I. DÍTĚ, RODINA A NÁHRADNÍ RODINNÁ PÉČE	14
1. DÍTĚ	14
2. RODINA	15
2.1 Funkce rodiny	16
2.2 Dělení rodin.....	16
2.3 Význam rodiny pro optimální uspokojení potřeb dítěte.....	17
3. NÁHRADNÍ RODINNÁ PÉČE	18
3.1 Základní pojmy	18
3.2 Historie náhradní rodinné péče	20
3.3 Formy náhradní rodinné péče.....	24
3.3.1 Svěření do péče jiné osoby než rodiče	24
3.3.2 Pěstounská péče	25
3.3.3 Pěstounská péče na přechodnou dobu.....	28
3.3.4 Poručenství s péčí.....	30
3.3.5 Osvojení	31
4. ORGÁNY SOCIÁLNĚ-PRÁVNÍ OCHRANY DĚTÍ	36
4.1 Krajské úřady	36
4.2 Obecní úřady	36
4.3 Obecní úřady obce s rozšířenou působností.....	37
4.4 Ministerstvo práce a sociálních věcí ČR.....	37
4.5 Úřad pro mezinárodněprávní ochranu dětí.....	38
4.6 Úřad práce ČR – krajské pobočky a pobočka pro hl. město Prahu	38
5. PROCES ZPROSTŘEDKOVÁNÍ NÁHRADNÍ RODINNÉ PÉČE	38
5.1 Vyhledávání dětí	39
5.2 Vyhledávání fyzických osob	39
5.3 Vlastní zprostředkování náhradní rodinné péče	39
5.4 Odborná příprava budoucích osvojitelů či pěstounů.....	40
5.5 Osobní seznámení osvojitelů či pěstounů s dítětem.....	40

6. DÁVKY PĚSTOUNSKÉ PÉČE.....	41
6.1 Příspěvek při převzetí dítěte.....	41
6.2 Příspěvek na úhradu potřeb dítěte.....	42
6.3 Příspěvek na zakoupení osobního motorového vozidla.....	42
6.4 Odměna pěstouna.....	42
6.5 Příspěvek při ukončení pěstounské péče.....	43
II. NÁHRADNÍ RODINNÁ PÉČE V PRAXI	44
7. PŘÍPADOVÉ STUDIE NÁHRADNÍ RODINNÉ PÉČE.....	44
7.1 Cíl výzkumu.....	44
7.2 Stanovení hypotéz.....	45
7.3 Popis výzkumného vzorku.....	45
7.4 Použité metody.....	45
8. KAZUISTIKY	47
8.1 Kazuistika č. 1 – Pánkovi.....	47
8.2 Kazuistika č. 2 – Adélka.....	51
8.3 Kazuistika č. 3 – Patrik.....	52
8.4 Kazuistika č. 4 – Vnoučata.....	52
8.5 Kazuistika č. 5 – Klárka a Tomáš.....	54
8.6 Kazuistika č. 6 – Manželé R.	55
8.7 Kazuistika č. 7 – Klokánek.....	56
8.8 Kazuistika č. 8 – SOS dětské vesničky v Chvalčově a v Medlánkách.....	57
9. VÝSLEDKY VÝZKUMU	59
ZÁVĚR.....	68
Seznam použité literatury a zdrojů.....	70
Seznam zkratk.....	74
Seznam tabulek a grafů.....	75
Seznam obrázků.....	76
Seznam příloh.....	77
Přílohy.....	78
Příloha č. 1 – Zákony a dokumenty.....	79
Příloha č. 2 – Specifika forem náhradní rodinné péče.....	82
Příloha č. 3 – Specifika forem náhradní rodinné péče.....	83
Příloha č. 4 – Statistika.....	84

Příloha č. 5 – Orgány sociálně-právní ochrany dětí	85
Příloha č. 6 – Dávky pěstounské péče.....	86
Příloha č. 7 – Otázky pro rozhovory	88
Příloha č. 8 – Otázky pro budoucí pěstouny	90
Příloha č. 9 – Abeceda pěstounství	91
Příloha č. 10 – SOS dětská vesnička Medlánky – fotodokumentace	92
Příloha č. 11 – SOS dětská vesnička Chvalčov – fotodokumentace	96

ÚVOD

Náhradní rodinná péče je v současné době velmi diskutované téma. Pokud se rozhlédneme, uvědomíme si, že na něj dnes narazíme téměř všude. V televizním vysílání, v rozhlase, ve školách i na ulicích. V souvislosti s vývojem společnosti se vyvíjí i náhradní rodinná péče. Ze statistik Ministerstva práce a sociálních věcí¹ vyplývá, že dětí v ústavní péči v České republice je sice méně, ale přesto jsou do ústavů stále umísťovány. Nyní je vyvíjena snaha tento nepříznivý stav změnit. Mění se zákony a formy náhradní rodinné péče i podmínky pro přípravu pěstounů. Připravuje se zrušení některých ústavních zařízení a postupný přesun dětí z ústavů do náhradních rodin.

Bakalářská práce je rozdělena na dvě části – teoretickou a praktickou. Teoretická část specifikuje pojmy týkající se náhradní rodinné péče, uvádí historii, formy a legislativu. Přibližuje také proces získání dítěte do náhradní rodinné péče a zákony upravující náhradní rodinnou péči. Praktická část je zaměřena na osobní návštěvy rodin, které si děti osvojily nebo je mají v pěstounské či poručnické péči, popisuje návštěvy v SOS dětských vesničkách v České republice a v Klokánku, tedy v zařízeních, která také poskytují dětem náhradní rodinnou péči.

Cílem bakalářské práce je seznámit s náhradní rodinnou péčí v České republice, získat, analyzovat a vyhodnotit informace o dětech v náhradní rodinné péči, poukázat, k jakým změnám došlo ve vývoji dětí po jejich umístění do náhradních rodin, jaké faktory vývoj dětí ovlivňují a jakým způsobem je eliminováno negativní působení na dítě. V závěru jsou shrnuty získané poznatky, potvrzeny či vyvráceny stanovené hypotézy a je poukázáno na význam náhradní rodinné péče pro dítě.

Při zpracování bakalářské práce byly využity metody a prostředky, které měly pomoci dosáhnout vytčeného cíle. Práce je založena na metodě kvalitativního výzkumu s využitím neformálních, ale strukturovaných rozhovorů a následně zpracované případové studii, jež generují faktické údaje jednotlivých kazuistik.

Nejdříve byla prostudována odborná literatura, legislativa a další dokumenty, které se náhradní rodinné péče týkají. Následovala analýza informací, konzultace s odborníky

¹ Ministerstvo práce a sociálních věcí, *Statistická ročenka z oblasti práce a sociálních věcí 2013*.

z institucí, které se touto tematikou zabývají a stanovení jednotlivých hypotéz. V poslední fázi zpracování bakalářské práce byla použita metoda řízených rozhovorů. Rozhovory byly vedeny neformálně a byly se souhlasem rodičů, pěstounů, poručníků i pracovníků v SOS dětských vesničkách a v Klokánku zaznamenávány na diktafon a následně zpracovány jako kazuistiky.

V závěru práce jsou provedeny komparace kazuistik a verifikace hypotéz, z nichž jednoznačně vyplývá, jaký význam má náhradní rodinné péče pro dítě.

I. DÍTĚ, RODINA A NÁHRADNÍ RODINNÁ PÉČE

Pokud se chceme zabývat náhradní rodinnou péčí, je třeba se také zamyslet nad pojmy, které s ní souvisí. Nejdůležitějšími a nejzákladnějšími jsou dítě a rodina.

1. DÍTĚ

Kdo je dítě? Záleží na tom, kdo se dívá...

Dívá-li se na dítě maminka, vidí malého dokonalého človíčka plně závislého na její péči i lásce a v jejích představách je nejkrásnější, nejchytřejší, nejšikovnější. Dívá-li se otec, vidí pokračovatele rodu a v jeho očích uvidíme pýchu, že mohl stvořit něco tak úžasného.

Z hlediska zákona o sociálně-právní ochraně dětí je dítětem „*nezletilá osoba*“, tedy každá osoba od narození až do zletilosti (dovršení osmnácti let).²

V Úmluvě o právech dítěte se dítětem rozumí „*každá lidská bytost mladší osmnácti let, pokud podle právního řádu, jenž se na dítě vztahuje, není zletilosti dosaženo dříve*.“³

Pedagogický slovník (Průcha, Walterová, Mareš, 2001, s. 46) uvádí, že dítě je „*lidský jedinec v životní fázi od narození do období adolescence*“. Někdy je za dítě považován i „*jedinec před narozením, tj. v prenatálním období vývoje člověka*“.

Helus (2009, s. 11) říká, že dítě je „*osobností*“ svým dětským způsobem, a je třeba k němu také tak přistupovat.

Matějček (1994, s. 26-27) chápe dítě jako vyvíjející se lidskou bytost, která sdílí s rodiči jejich život, a která jim přináší nejen radosti a uspokojení, ale také starosti a někdy i zklamání.

Dunovský (1986, s. 7): „*dítě je člověk ve vývoji*“.

² Zákon č. 359/1999 Sb., o sociálně – právní ochraně dětí, část první, § 2.

³ Úmluva o právech dítěte, Čl. 1.

Definice je možné nalézt a přečíst mnoho. Je však důležité o nich přemýšlet jako o celku, ve kterém na sebe jeho jednotlivé části navazují, doplňují se a jsou vzájemně propojeny, neboť teprve pak se dotvoří celkový obraz pojmu „dítě“, jehož práva byla v minulosti opomíjena. Nyní, v současnosti, je jim však dána přednost a jsou řádně zakotvena v Úmluvě o právech dítěte (dále Úmluva), která byla v roce 1989 přijata Valným shromážděním OSN v New Yorku. Česká republika je touto Úmluvou vázána od 1. ledna 1993.

2. RODINA

„Rodina je jako strom. Pečuješ-li o něj – sílí. Strádá-li – uvadá a hyne.“⁴

Práva a povinnosti rodičů a vztahy mezi rodiči a dětmi upravoval do 31.12.2013 Zákon č. 94/1963 Sb., o rodině.⁵ Od 1.1.2014 nabyl účinnosti Zákon č. 89/2012 Sb., občanský zákoník, ve kterém je rodinné právo zakotveno v § 655 – § 975.⁶

V pedagogickém slovníku (Průcha, Walterová, Mareš, 2001, s. 202) najdeme, že rodina je nejstarší společenskou institucí, která by měla kromě plnění základních funkcí také vytvářet vhodné klima pro formování vztahů, hodnot a postojů. Klima, v němž jedinec získává základy etiky a životního stylu, které jsou důležité pro další život jedince.

Z hlediska socializace je rodina brána jako první a nejdůležitější socializační prostředí, v němž dítě pobývá, a kde získává poznatky, zkušenosti a normy potřebné pro život. (Čáp, Mareš, 2007, s. 54)

Dvořáček (2009, s. 118) o rodině píše jako o malé společenské skupině, která je založena na manželství, pokrevním příbuzenství nebo obdobných vztazích, kde její členy spojuje žití ve společné domácnosti, vzájemná pomoc a morální odpovědnost.

Dle Matouška (1993, s. 11) je rodina první a závazný model společnosti, se kterým se dítě setkává. Místo, které poskytuje všem členům rodiny domov. Probíhá zde

⁴ Zdroj: vlastní.

⁵ Zákon č. 94/1963 Sb., o rodině.

⁶ Zákon č. 89/2012 Sb., občanský zákoník.

nepřetržitá komunikace mezi jednotlivými členy, jenž přispívá k upevnování vzájemných vztahů a k plnění společných cílů.

Helus (2009) o rodině říká, že je nejdůležitější součástí našeho života, neboť dětství, které v ní prožijeme, ovlivňuje celý náš budoucí život.

Kovařík (2004, s. 15) uvažuje o rodině jako o pojítku mezi společností a jedincem. Rodina se stává prostředím, ve kterém si dítě vytváří základy svého pohledu na svět, „*je místem času, prostoru a prožitku*“.

Dunovský (1986, s. 9) označuje rodinu jako „*průsečík života jedince a společnosti*“.

Matějček (1994, s. 12, s. 30) uvádí, že rodina vznikla již v pradávných dobách z přirozené potřeby zachování rodu. Rodinu považuje za domov, kde žijí „*naši lidé*“, tedy ti, kteří k nám patří a k nimž patříme my. Rodina je „*místem hlubokých a trvalých citových vztahů*“.

2.1 Funkce rodiny

Rodina by měla ve vztahu ke společnosti plnit tři základní funkce:

- Biologickou – jejím základním úkolem je zajištění života člověka.
- Ekonomickou – materiální zabezpečení rodiny.
- Výchovnou – je důležitá nejen pro celkový vývoj dítěte, ale i celé společnosti. (Dvořáček, 2009, s. 118)

2.2 Dělení rodin

Z hlediska plnění základních funkcí dělíme rodinu na:

- Funkční – jedná se o rodinu, která řádně plní své povinnosti a přispívá ke správnému vývoji jedince (81%).
- Problémovou – zde se objevují menší výchovné problémy (cca 13%).
- Dysfunkční – v této rodině jsou již vážné výchovné problémy vyžadující péči odborníků sociálních věcí či oddělení péče o děti a rodinu (5%).

- Afunkční – výchova dětí je ohrožena, neboť rodina přestala plnit své základní funkce, rodičovská práva a povinnosti mohou být soudem omezeny, v krajních případech mohou být rodiče zbaveni svých práv, děti jim mohou být odebrány a svěřeny do výchovy ústavní či rodinné (cca 1%). (Dvořáček, 2009, s. 119)

Dle Matějčka (1986, s. 29) lze rozlišit rodinu:

- Úplnou, kterou tvoří dítě či děti a oba rodiče.
- Neúplnou, v níž chybí z určitého důvodu jeden z rodičů.
- Smíšenou, která je složena většinou z částí předchozích rodin, např. žena s dětmi si vezme muže bez dětí, žena bez dětí si vezme muže, jenž vychovává své vlastní děti, muž i žena mají již děti s předchozími partnery.

2.3 Význam rodiny pro optimální uspokojení potřeb dítěte

Pokud má z dítěte vyrůst zdravý jedinec, je důležité, aby byly již od počátku jeho života v rodině, či v zařízeních, které rodinu nahrazují, uspokojovány nejen jeho potřeby biologické (potřeba spánku, jídla, pití atd.), ale také jeho potřeby psychické. Matějček a Langmeier odvodili pět základních psychických potřeb, které by měly být v určitých fázích života přiměřeně uspokojovány.

Základní psychické potřeby:

- **Potřeba stimulace**
Dítěti je nutné nabízet množství různých kvalitních podnětů, které povzbuzují jeho organismus k dalším aktivitám.
- **Potřeba smysluplného světa**
Jedná se o potřebu smyslu, řádu a stálosti. Její uspokojení dává dítěti možnost poznávat a získávat zkušenosti a zároveň mu tím umožňuje na základě zpracování těchto poznatků osvojení učení, společenského chování, přizpůsobení se životním podmínkám aj.
- **Potřeba životní jistoty**
Každý člověk potřebuje ve svém životě pocit bezpečí, neboť teprve po jeho získání je schopný aktivně poznávat, pracovat a zapojit se do společnosti.

- **Potřeba pozitivní identity**

K začlenění do společnosti je důležité přijmout nejen svoji společenskou hodnotu, ale hlavně sám sebe.

- **Potřeba otevřené budoucnosti, naděje a životní perspektivy**

Uspokojení této potřeby dává jedinci možnost prožít spokojený život, neboť dokáže lépe využít šance a možnosti, které se otevírají. Zároveň mu pomáhá snáze překonávat životní krize. (Matějček, 1999, s. 56)

Dlouhodobé neuspokojování těchto potřeb vede ke špatnému psychickému stavu, tj. psychické deprivaci, která většinou mívá počátek právě v dětství.

3. NÁHRADNÍ RODINNÁ PÉČE

„...péče o děti opuštěné jest jedním z nejstarších odvětví dobročinnosti,“ píše M. Červinková-Riegrová, 1894. „Čím zjevnější byla opuštěnost, tím dříve obracena k ní pozornost – a proto nejdříve bylo postaráno o sirotky, kteří láskyplné rodiče své ztratili, a o ty děti ještě nešťastnější, které jich nikdy nenalezly... Jedni říkají jim plody lásky a jiní plody hříchu – ale ony samy trpí bez hříchu a rostou bez lásky.“ (cit. dle Matějček, 1999, s. 17)

3.1 Základní pojmy

Náhradní rodinná péče je „forma péče o dítě, které je vychováváno jinými než biologickými rodiči v prostředí, které se nejvíce podobá životu v přirozené rodině“.⁷

Nalezenec – dítě, které bylo odloženo svými rodiči. (Matějček, 1999, s. 18)

Osvojenec – dítě (či zletilý), které si osvojí dospělá osoba. (Matějček, 2002, s. 14)

Osiřelé dítě – dítě, které ztratilo jednoho nebo oba rodiče. (Matějček, 2002, s. 20)

Sociálně osiřelé dítě – dítě, které má otce i matku nebo alespoň jednoho z nich. Tito rodiče se však o něj neumějí, nechtějí či z různých důvodů nemohou starat. (Matějček, 2002, s. 20)

Právně volné dítě – dítě, které má vyřešený právní vztah s původní rodinou.

⁷ BUBLEOVÁ V., VRÁNOVÁ L., VÁVROVÁ A., FRANTÍKOVÁ J., VANČÁKOVÁ Průvodce NRP, s. 28.

Poručenec – dítě, které je svěřeno do poručenské péče.

Pěstoun – příbuzná nebo dítěti známá osoba, nebo osoba v evidenci žadatelů o zprostředkování náhradní rodinné péče, která dítě vychovává, pečuje o něj a zastupuje jej pouze v běžných záležitostech. Nemá práva a povinnosti jako biologičtí rodiče ani vyživovací povinnost.

Poručník – osoba, která zastupuje nezletilé dítě, spravuje jeho majetek místo rodičů a v některých případech nezletilé dítě i vychovává.

Osoba pečující

- pěstoun,
- poručník, který o dítě osobně pečuje,
- pěstoun či poručník, kteří se o dítě starali do dosažení jeho zletilosti a starají se o něj i po dovršení osmnácti let (po dobu přípravy na budoucí povolání, kdy má dítě nárok na příspěvek na úhradu potřeb dítěte),
- osoba starající se o dítě v předpěstounské péči,
- osoba, která se stará o dítě v době soudního řízení o poručnictví (tato osoba nemá vyživovací povinnost vůči dítěti).

Osoba v evidenci – osoba, která je vedena v evidenci osob, které jsou vhodné k výkonu pěstounské péče na přechodnou dobu.^{8,9}

Osvojení (adopce) – proces, při kterém je přijata cizí osoba za vlastní.¹⁰

Osvojitel – dospělá osoba osvojující si dítě (dospělého).

Předpěstounská péče – doba, kdy je dítě svěřeno do péče budoucím pěstounům (před rozhodnutím soudu o svěřením dítěte do pěstounské péče).

Předání dítěte do péče – dítě je umístěno do státního zařízení (kojenecký ústav, dětský domov) nebo do pěstounské péče na přechodnou dobu.

Svěření dítěte do péče před osvojením (dříve předadopční péče) – doba před osvojením (adopcí), kdy se o dítě, které má být osvojeno (adoptováno), stará na své náklady žadatel o osvojení po dobu 6 měsíců.

Orgány sociálně-právní ochrany dětí (OSPOD) – krajské úřady, obecní úřady, obecní úřady obcí s rozšířenou působností, Ministerstvo práce a sociálních věcí, Úřad pro

⁸ BUBLEOVÁ V., VRÁNOVÁ L., VÁVROVÁ A., FRANTÍKOVÁ J., VANČÁKOVÁ M. *Průvodce NRP*, s. 28-29.

⁹ *Dle konzultace u PhDr. Blaženy Papáčkové.*

¹⁰ *Zákon č. 89/2012, Sb., občanský zákoník, § 794.*

mezinárodněprávní ochranu dětí v Brně (ÚMPOD), Úřad práce České republiky (podrobněji viz. Orgány sociálně-právní ochrany dětí).

Kojenecký ústav a dětský domov pro děti do tří let věku – zdravotnická zařízení pečující o děti do tří let.

Dětský domov – ústavní zařízení zajišťující výchovu dětí (bez závažných poruch chování) od tří do osmnácti let.

Klokánek – zařízení pro děti, které potřebují okamžitou pomoc (dětí týrané, zneužívané, opuštěné, zanedbávané atd.).^{11,12,13}

3.2 Historie náhradní rodinné péče

Od 16. století začínaly být v Českých zemích zřizovány nalezince a útulky pro opuštěné děti. Děti z těchto útulků se ujímal i prostý lid, často je však využíval jen jako levnou pracovní sílu. Život dětí nebyl v té době vůbec lehký. Prvním nalezincem u nás byl „Vlašský špitál“ v Praze, který byl založen na počátku 17. století. Italové, kteří žili v Praze, se snažili o zajištění ochrany a podpory chudým, opuštěným a osiřelým dětem. Byli sem však přijímáni jen novorozenci a kojenci do jednoho roku věku. I přesto, že se rodili zdraví, většina z nich zde umírala vlivem špatných podmínek. (Matoušek, 2007, s. 113)

Roku 1789 byl Vlašský špitál zrušen a založen nalezinec nový - „U Apolináře“. Tento plnil zároveň funkci dnešního záchranného dětského domova. Byly sem přijímány nemanželské děti, které se narodily v zemské porodnici, v jiných nemocnicích a v trestnici. Také děti, které byly nalezeny nebo přivedeny policií mohly být v nalezinci umístěny. Tyto děti byly sice „zachráněny“ před smrtí na ulici, ale ve většině případů zde stejně umíraly v důsledku nedostatečné hygieny, infekčních nemocí a v neposlední řadě i psychického strádání (psychické deprivace). V Praze byla úmrtnost v nalezincích až 70%. (Matějček, 1999, s. 18)

Kromě dětí byly do nalezinců přijímány i těhotné svobodné chudé dívky. Před porodem pracovaly jako pomocné síly a po porodu se stávaly kojnými pro své i cizí děti.

¹¹ BUBLEOVÁ V., VRÁNOVÁ L., VÁVROVÁ A., FRANTÍKOVÁ J., VANČÁKOVÁ M. *Průvodce NRP*, s. 28-29.

¹² *Dle konzultace u PhDr. Blaženy Papáčkové.*

¹³ *Dle konzultace u vedoucí Klokánku.*

Novorozenci z Prahy či okolí zde zůstávali několik týdnů a pak byli dávání do pěstounské péče na venkov, zejména v okolí Benešova, Tábora, Sedlčan a Pelhřimova. Pěstounky, které se o ně staraly, byly ženy z chudších poměrů. Byly to ženy vdané či ovdovělé. Tzv. „prázata“ zde žila do dovršení šesti let a za péči o ně se pěstounkám platilo. Pěstouni si je pak mohli osvojit nebo je vrátit zpět do nalezince, odkud děti putovaly opět do domovských obcí (obcí, kde byly děti nalezeny a odkud byly dány do nalezince nebo do domovských obcí neprovdaných matek), jejichž povinností bylo se o ně postarat. Stejný systém fungoval i v okolí Brna. Dětem v jeho okolí se říkalo „brňata“ či „videňčata“. Svoji funkci plnily nalezince v podstatě celé století. Péče o děti z nalezinců se postupně začínala přesouvat do pěstounské péče. Pěstounkami měly být zdravé, majetnější ženy. Většinou to však byly ženy chudé, které měly samy několik dětí. Pokud však písemně doložily, že jsou mravně bezúhonné, získaly nejen dítě do pěstounské péče, ale i plat od zemského soudu, který byl určen věkem dítěte. Čím starší bylo dítě, tím menší byl plat. Dnes je tomu přesně naopak. Počátkem 20. století se péče o děti začíná zlepšovat. V roce 1902 byl Zemským výborem v Čechách pro děti a mládež zřízen sirotčí fond a od roku 1904 vznikaly Okresní komise pro péči o mládež, které se staraly o opuštěné a osiřelé děti. Od roku 1910 bylo zavedeno poručenství, které bylo prováděno bezplatně nebo za malou odměnu. Významným obdobím pro péči o děti byla doba 1. Československé republiky, kdy byly zřizovány nejen sirotčince, ale i dětské domovy, které měly podobnou funkci jako dnešní diagnostické ústavy. Děti z dětských domovů odcházely zpět do vlastních rodin, do pěstounské péče či do adopce. Dětské domovy tehdy sloužily pouze k dočasnému pobytu dětí. Po roce 1918 byly Okresní komise pro péči o mládež přejmenovány na Okresní péče o mládež. (Matějček, 1999, s. 18-29)

Pěstounská péče se v Československu v té době dělila na čtyři typy:

- **Pěstounská péče „nalezenecká“** – dítě, které pobývalo v nalezinci nebo v sirotčinci, bylo svěřeno do pěstounské péče manželů, dítěti nesmělo být více jak 16 let, neboť pak se vracelo zpět do ústavu, který na základě tzv. ústavního poručenství pěstouny vybíral a dohlížel na plnění péče o svěřené děti.
- **Pěstounská péče řízená a kontrolovaná Okresními péčemi o mládež** – na základě Zákona o ochraně dětí v cizí péči a dětí nemanželských z roku 1921

vyhledávali sociální pracovníci vhodné pěstouny, kteří by zajistili dětem řádnou výchovu. Někteří pěstouni dostávali plat, jiní pracovali bez odměny.

- **Pěstounská péče v „rodinných koloniích“** – kolonii tvořilo několik rodin, které bydlely v jedné obci či v několika sousedních obcích, a které byly vytipovány sociálními pracovníky jako „vhodné“ pro svěřeni dětí do pěstounské péče. Nejprve byly tyto rodinné kolonie zakládány na Moravě, později i v Čechách. Na počátku 20. let bylo těchto kolonií 16, v roce 1937 jich Okresní péče o mládež spravovaly již 24.
- **Pěstounská péče na základě soukromé dohody mezi rodiči dítěte a pěstouny** – děti byly svěřovány bez soudního jednání prarodičům či jiným příbuzným. (Matějček, 1999, s. 29-30)

Tyto formy pěstounské péče přetrvaly až do roku 1950, kdy byly (kromě příbuzenské pěstounské péče) zrušeny. (Matějček, 1999, s. 28). V náhradní výchovné péči o děti dostala přednost kolektivní výchova před výchovou v náhradní rodině. Děti byly umísťovány v ústavech podle věkových kategorií. Často se stávalo, že sourozenci byli rozděleni. V roce 1958 vychází Zákon č. 15/1958 Sb., o změně předpisů o osvojení, v němž byly zavedeny dva druhy osvojení, tzv. osvojení za určitých podmínek zrušitelné a osvojení nezrušitelné. Na tento zákon navázal v roce 1963 Zákon č. 94/1963 Sb., o rodině, kde jednotlivá ustanovení vymezují pěstounskou péči, osvojení i poručenství. Stále je však upřednostňována kolektivní výchova. Nově byla zavedena tříměsíční předadopční péče. Významným přínosem v péči o děti se stalo založení SOS dětských vesniček v České republice r. 1970, jejichž cílem bylo umístit jednotlivé děti i sourozence do prostředí, které se co nejvíce podobá skutečné rodině. Velký význam mělo uzákonění pěstounské péče v r. 1973 (Zákon č. 50/1973 Sb., o pěstounské péči) a její rychlý rozvoj v celém státě. Možnost osvojení dítěte osamělou osobou byla dána novelizací zákona o rodině v roce 1982. Po roce 1989, kdy došlo ke změně systému, jsou děti postupně svěřovány stále častěji do péče fyzických osob. Od roku 1992, po přijetí Zákona č. 91/1998 Sb., který měnil a doplňoval zákon o rodině, dostala před ústavní výchovou přednost výchova rodinná. Velký posun v náhradní péči znamenal přijetí Úmluvy o ochraně dětí a spolupráci při mezinárodním osvojení, která vstoupila v České republice v platnost v roce 2000. Tato smlouva umožnila osvojení dětí do

ciziny a z ciziny. Právní úprava pěstounské péče byla v roce 2006 doplněna o pěstounskou péči na přechodnou dobu. (Vránová, 2011, s. 9-34).

V současné době prochází náhradní rodinná péče velkými změnami, neboť se mění přístup k umístování dětí do náhradní péče. Vytváří se snaha vychovávat co nejvíce děti v rodinném prostředí a postupně omezit jejich umístování do ústavní výchovy. Od ledna 2013 došlo v souvislosti s novelou Zákona č. 359/1999 Sb., o sociálně-právní ochraně dětí, k výrazným změnám, které by měly přinést rozvoj náhradní rodinné péče a zvýšit podporu pěstounské péče. Nově dostává přednost příbuzný či osoba, která je rodině či dítěti blízká, pěstouni získávají možnost odborné pomoci při výchově svěřených dětí na základě uzavřené Dohody o výkonu pěstounské péče, mění se způsob přípravy pěstounů i dávky pro pěstouny. Objevují se nové pojmy: osoba pečující a osoba v evidenci. Orgánem sociálně-právní ochrany se stává i Úřad práce ČR, který nově vyplácí dávky pěstounské péče. Ruší se centrální evidence žadatelů o náhradní rodinnou péči (dále evidence žadatelů) na Ministerstvu práce a sociálních věcí, kompetentními orgány k vedení evidence žadatelů se stávají krajské úřady. Zrušena jsou také zařízení pro výkon pěstounské péče.^{14,15}

Od 1.1.2014 nabyl účinnosti Zákon č. 89/2012 Sb., občanský zákoník, který přinesl několik zásadních změn v náhradní rodinné péči. Umožnil např. opět osvojit dospělou osobu (první osvojení zletilého na našem území obsahoval Obecný zákoník občanský z roku 1811, tuto právní úpravu nahradil v roce 1928 Zákon č. 56/1928 Sb., o osvojení, který osvojení zletilého umožňoval až do roku 1950, kdy byla tato možnost odstraněna). Tento zákon omezil umístování dětí do dětských domovů na dobu tří let, stanovil povinnost informovat dítě o jeho osvojení a poprvé v České republice zlegalizoval náhradní mateřství, tj. osvojení dítěte, které bude odnošené příbuznou osobou – matkou či sestrou. Právní vymezení náhradní rodinné péče nacházíme v § 794 – § 970 tohoto zákona.^{16,17}

¹⁴ Zákon č. 359/1999 Sb., o sociálně-právní ochraně dětí, ve znění pozdějších předpisů.

¹⁵ Dle konzultace u PhDr. Blaženy Papáčkové.

¹⁶ Tamtéž.

¹⁷ Zákon č. 89/2012 Sb., občanský zákoník.

3.3 Formy náhradní rodinné péče

Dříve, než si blíže přiblížíme jednotlivé formy náhradní rodinné péče (dále NRP), měli bychom vědět, jaké děti, odkud a proč vlastně přicházejí děti do NRP. V České republice jsou umísťovány do NRP většinou tzv. sociálně osiřelé děti. Tyto děti přicházejí z původních rodin, z porodnic, z kojeneckých ústavů, z dětských domovů, ze zařízení pro děti vyžadující okamžitou pomoc, ze zařízení pro osoby se zdravotním postižením nebo z azylových domů. Důvody mohou být různé. Špatné sociální podmínky, zanedbání povinné péče, zneužívání nebo týrání dítěte, neschopnost rodičů se o dítě starat, nemoc či úmrtí rodičů. (Bubleová a kol., 2013, s. 4)

V současné době rozlišujeme v České republice tyto formy NRP:¹⁸

- **Svěření do péče jiné osoby než rodiče**
- **Pěstounskou péči**
- **Pěstounskou péči na přechodnou dobu**
- **Poručenství s péčí**
- **Osvojení**

Základní právní rámec náhradní péče v České republice tvoří od 1.1.2014 dva základní zákony:¹⁹

- Zákon č. 89/2012 Sb., občanský zákoník.
- Zákon č. 359/1999 Sb., o sociálně-právní ochraně dětí, ve znění pozdějších předpisů.

3.3.1 Svěření do péče jiné osoby než rodiče

Svěření do péče jiné osoby než rodiče je jednou z forem NRP, kterou upravoval Zákon č. 94/1963 Sb., o rodině²⁰, kde bylo uvedeno, že dítě může být svěřeno do výchovy jiné fyzické osoby než rodiče, pokud je to v zájmu dítěte a tato osoba je schopna dítě řádně vychovávat. Přednostně bývá soudem dáno dítě do výchovy příbuznému nebo dítěti známé osobě, ke které má dítě citovou vazbu. Tato osoba musí se svěřením dítěte do její péče souhlasit. Soud vymezuje svým rozhodnutím rozsah práv a povinností jím určené

¹⁸ Dle konzultace u PhDr. Blaženy Papáčkové.

¹⁹ VYSKOČIL, F. *Právní úprava náhradní rodinné péče v České republice*, s. 8.

²⁰ Zákon č. 94/1963 Sb., o rodině, § 45.

osoby i rodiny původní. Rodičovská práva jsou v tomto případě omezena, trvá však vyživovací povinnost rodičů vůči dítěti.²¹ Svěření do péče jiné osoby než rodiče upravuje od 1.1.2014 § 953 – § 957 nového občanského zákoníku.²²

3.3.2 Pěstounská péče

„Pěstounská péče je státem garantovaná a kontrolovaná forma NRP, která zajišťuje dostatečné hmotné zabezpečení dítěte i přiměřenou odměnu těm, kteří se ho ujali.“ (Vránová, 2011, s. 10).

Matějček (2002, s. 13) rozlišil dva typy pěstounské péče v České republice:

- Individuální pěstounskou péči, kterou vykonávají příbuzní a jiné osoby. Dítě žije s pěstouny, případně s jejich dětmi, ve společné domácnosti, tedy v běžném domácím prostředí.
- Skupinovou pěstounskou péči, která probíhá v SOS dětských vesničkách, kde jsou děti (většinou sourozenci) svěřovány do péče matky-pěstounky. Pěstounce pomáhá s výchovou další osoba - „teta“.

Skupinová pěstounská péče se uskutečňovala také v tzv. „zařízeních pro výkon pěstounské péče“, jimiž byly velké pěstounské rodiny s vlastními dětmi, které přijaly do pěstounské péče 4-6 dětí. Tato zařízení byla od 1.1.2013 zrušena.^{23,24}

Předpěstounská péče

Pokud je dítě rozhodnutím soudu umístěno do ústavu, do zařízení pro děti, které vyžadují okamžitou pomoc nebo do pěstounské péče na přechodnou dobu, může být před tímto rozhodnutím dočasně svěřeno budoucím pěstounům, kteří splňují podmínky stanovené zákonem. Stejně tak jim může být svěřeno i dítě, které není v ústavní výchově, ale jeho rodiče s pěstounskou péčí souhlasí. O svěření rozhoduje příslušný orgán sociálně-právní ochrany dětí. Rozhodnutí o dočasném svěření dítěte může pozbýt

²¹ *Adopce.com, Projekt náhradní rodinné péče.*

²² *Zákon č. 89/2012 Sb., občanský zákoník.*

²³ *Zákon č. 401/2012, Sb., novela zákona o sociálně-právní ochraně dětí.*

²⁴ *Dle konzultace u PhDr. Blaženy Papáčekové.*

právní účinky v případě, že nebude do tří měsíců od právní moci tohoto rozhodnutí u soudu zahájeno řízení o svěřeni dítěte do pěstounské péče.²⁵

Pěstounská péče

Do pěstounské péče (dále jen PP) se většinou dostávají starší děti či skupiny sourozenců, které nemohou být ze sociálních či zdravotních důvodů osvojeny. Tyto děti mohou být na základě rozhodnutí soudu svěřeny do PP příbuznému, dětem známé osobě nebo osobě, která byla zařazena do evidence žadatelů o zprostředkování NRP. Přesto, že žijí ve společné domácnosti s pěstouny, kteří se o ně starají a vychovávají je, pěstouni nejsou jejich zákonnými zástupci a nemají vůči nim vyživovací povinnost. Za péči o děti v PP pobírají dávky pěstounské péče (viz. Dávky pěstounské péče). Dětem zůstávají rodná příjmení, neboť zde nevzniká příbuzenský vztah mezi pěstouny a dětmi. Pěstouni je zastupují pouze v běžných záležitostech, v mimořádných situacích musí žádat o souhlas zákonných zástupců, kteří mají většinou i nadále všechna práva a povinnosti, stejně tak i povinnost vyživovací. Původní rodiče mají možnost se s dětmi i nadále stýkat. Tento styk však může být soudem omezen. V případě, že rodiče byli zbaveni rodičovské zodpovědnosti nebo byla omezena, příp. rodiče nejsou způsobilí k právním úkonům či zemřeli, je možné změnit PP na péči poručnickou. Pěstounská péče zaniká v 18 letech, tj. dosažením zletilosti dítěte. Ve výjimečných případech může být soudem ze závažných důvodů zrušena i dříve. (Bubleová a kol., 2013, s. 9-12) Pěstounská péče je upravena v § 958 – § 970 nového občanského zákoníku.²⁶

SOS dětské vesničky

První SOS dětská vesnička, která zajistila rodinnou péči pro opuštěné děti, byla založena v roce 1949 v Rakousku Dr. Hermannem Gmeinerem na základě těchto zásad:

- MATKA – je nejdůležitějším člověkem pro opuštěné dítě.
- DĚTI – vlastní i nevlastní sourozenci různého věku a pohlaví žijí společně, navazují s matkou i mezi sebou citové vazby a vytváří vlastní rodinu.

²⁵ Ministerstvo práce a sociálních věcí, *Předpěstounská péče*.

²⁶ Zákon č. 89/2012 Sb., občanský zákoník.

- DŮM – stává se skutečným domovem, kam se děti vracejí a kde žije jejich rodina.
- VESNIČKA – je tvořena jednotlivými domy, poskytuje zázemí, odbornou pomoc, stává se součástí života společnosti.²⁷

Těmito principy se řídily i další SOS dětské vesničky (dále jen vesničky), které postupně vznikaly po celém světě. Na našem území byla výstavba první vesničky zahájena v roce 1969 v Doubí u Karlových Varů. Druhou vesničkou byla vesnička v Chvalčově u Kroměříže a jako poslední byla založena vesnička v Medlánkách u Brna.

Sdružení SOS vesniček v České republice, které je od roku 1993 členem mezinárodní organizace SOS-Kinderdorf International, provozuje:

- SOS dětskou vesničku v Doubí u Karlových Varů,
- SOS dětskou vesničku v Chvalčově u Kroměříže,
- SOS dětskou vesničku v Medlánkách u Brna.
- Komunitu mládeže v Brně.

V SOS dětských vesničkách se uskutečňuje tzv. skupinová pěstounská péče, kdy se o 4-6 dětí (sourozenců) stará matka (pěstounka), které při výchově a v domácnosti pomáhá „teta“. Matka s dětmi bydlí v samostatném domě a tvoří spolu rodinu. Teta žije v tzv. „tetíně“ (ubytovna pro tety a ostatní zaměstnance). Muži (pěstouni) ve vesničkách nejsou. Skupina 10-12 domů tvoří vesničku, která je součástí obce či města. Vesničky jsou vedeny ředitelem či ředitelkou. Odbornou pomoc poskytuje pěstounkám psycholog a tým pedagogů, který se věnuje hlavně dětem (ve volném čase zajišťuje kroužky, doučování, víkendové aktivity, schůzky s biologickými rodiči, atd.)^{28,29}

Příprava pěstounek v SOS vesničkách probíhá odlišnou formou od individuální pěstounské péče. Budoucí pěstounka (podmínkou je věk do 45 let) je pozvána na nezávaznou schůzku do Národní kanceláře v Praze, kde je seznámena s podmínkami péče o děti v SOS vesničkách. Následuje návštěva vesničky a teoretický kurz v rozsahu 60 hodin v rámci 2 měsíců, který zahrnuje různá témata, týkající se pěstounské péče (např. vývojovou psychologii, práci se zneužívanými či týranými dětmi, deprivace atd.).

²⁷ SOS dětské vesničky – internetový zdroj.

²⁸ MATĚJČEK, Z. *Náhradní rodinná péče*, s. 47-48.

²⁹ *Dle konzultace u Mgr. Cyrila Maliňáka.*

V této době také vykonává budoucí pěstounka praxi ve vybrané vesničce po dobu 1-3 týdnů a podává u krajského úřadu Žádost o zařazení do evidence žadatelů o pěstounskou péči. Následuje vyhledávání dětí pro pěstounku. Děti jsou většinou vybírány v kojeneckých ústavech či v Klokánku (zařízení pro děti vyžadující okamžitou pomoc). Seznámení pěstounky s dětmi probíhá ve vesničce, kde pěstounka absolvuje ještě půlroční praxi, při níž prochází dalším teoretickým kurzem, který připravuje psycholog působící ve vesničce. Pokud pěstounka prokáže, že je vhodnou osobou pro výchovu dětí, zůstává ve vesničce, uzavírá Dohodu o výkonu pěstounské péče (viz. Proces zprostředkování pěstounské péče) a děti jsou svěřeny do její péče. Děti zde zůstávají až do své plnoletosti (v případě studia i déle), pak z vesničky odchází. Některé z nich však udržují kontakt „s maminkou“ po celý život.^{30,31}

Komunita mládeže v Brně

Děti z SOS dětských vesniček přecházejí po ukončení základní školy do učebních oborů či studují na středních školách. V průběhu týdne jsou ubytovány formou internátu v Komunitě v Brně, kde působí pedagogičtí pracovníci, kteří děti znají, podporují je a vedou je k dokončení studia (z důvodu častého střídání škol). Zároveň na děti dohlíží a pomáhají jim překlenout období dospívání a puberty. Jedná se tedy o výchovné zařízení navazující na péči matky (pěstounky), kde snahou všech pracovníků je příprava dospívajících dětí z vesniček na samostatný život.^{32,33}

Příloha č. 10, 11 – SOS dětské vesničky – fotodokumentace

3.3.3 Pěstounská péče na přechodnou dobu

„Účelem institutu pěstounské péče na přechodnou dobu je zejména poskytnout rodičům čas, aby si mohli upravit své poměry tak, aby byli znovu schopni převzít dítě opět do své péče.“³⁴

³⁰ *SOS dětské vesničky – internetový zdroj.*

³¹ *Dle konzultace u Mgr. Cyrila Maliňáka.*

³² *Tamtéž.*

³³ *SOS dětské vesničky – internetový zdroj.*

³⁴ *VYSKOČIL, F. Právní úprava náhradní rodinné péče v České republice, s. 11-12.*

Návrh na umístění dítěte do pěstounské péče na přechodnou dobu (dále jen PPPD) dává soudu orgán sociálně-právní ochrany dětí (dále jen OSPOD). Tato možnost byla poprvé přidána do právní úpravy pěstounské péče v roce 2006. Podle Zákona č. 401/2012 Sb., který novelizuje (s účinností od 1.1.2013) Zákon č. 359/1999 Sb., o sociálně-právní ochraně dětí,³⁵ může být dítě svěřeno do PPPD tzv. profesionálním pěstounům (osobám v evidenci) na přechodnou dobu po dobu, kdy:

- rodič nemůže dítě vychovávat ze závažných důvodů (zdravotní, výkon trestu atd.),
- budoucí osvojitelé čekají na souhlas původních rodičů s osvojením,
- ještě neuplynula doba, v níž může původní rodič odvolat souhlas k osvojení,
- je nutné vyčkat do nabytí právní moci rozhodnutí soudu o tom, že není třeba souhlasu rodičů k osvojení (v tomto případě se jedná o děti do jednoho roku věku, o které rodiče neprojevili zájem do dvou měsíců věku od narození a o děti, o které neprojevili zájem po dobu nejméně šesti měsíců, nestýkali se s nimi a neplnili vyživovací povinnost).

Soud rozhodne, zda dítě zůstane v původní rodině, či bude svěřeno do PPPD. Pokud bude dítě svěřeno do PPPD, má soud povinnost jedenkrát za tři měsíce u OSPOD přezkoumat, zda důvody, pro které bylo dítě do PPPD umístěno, stále trvají. OSPOD podá zpětně soudu zprávu o fungování či nefungování původní rodiny, na jejímž základě soud opět rozhodne, zda dítě zůstane či nezůstane umístěno v PPPD. Dítě může zůstat v PPPD nejdéle jeden rok. Výjimka je povolena u sourozenců, kteří byli svěřeni stejnému pěstounovi. Tehdy se doba, po kterou mohou sourozenci zůstat v PPPD, počítá podle naposledy svěřeného dítěte (sourozence). (Vyskočil, 2014, s. 11-12).

V souvislosti s umísťováním dětí do pěstounské péče na přechodnou dobu je nutné zmínit také **Klokánky**, které mají pověření Ministerstva práce a sociálních věcí jako zařízení pro děti vyžadující okamžitou pomoc (dále zařízení). Jedná se o projekt Fondu ohrožených dětí, jehož cílem je pomoci:

- dětem, jejichž rodiče přišli o bydlení a potřebují vyřešit tento přechodný stav,
- dětem, u nichž byla zanedbána výchova,

³⁵ Zákon č. 401/2012 Sb., novela zákona o sociálně-právní ochraně dětí.

- dětem zneužívaným či týraným,
- dětem, jejichž osamělý rodič je dočasně hospitalizován v nemocničním zařízení a nenašel se nikdo, kdo by se o ně po tuto dobu staral,
- dětem, pro které nebyla dosud nalezena jiná náhradní rodinná péče, a musely by být umístěny do ústavní péče.

Vzhledem k tomu, že je v Klokánku zajištěn nepřetržitý provoz, je možné přijmout do péče i děti novorozené. Děti mohou být umístěny do zařízení na základě žádosti samotného dítěte, rodičů dítěte nebo osoby, která zjistila, že dítě, které našla, je dítě opuštěné nebo dítě v krizi. Žádost o umístění dětí podávají také orgány sociálně-právní ochrany dětí, které vyhledávají ohrožené děti a pracují se sociálně slabšími rodinami. Zařízení přijímá děti také na základě soudního rozhodnutí. O děti pečují „tety“, v některých Klokáncích i „strejdové“, kteří prošli přípravou pro pěstouny a byli vybráni pro pěstounskou péči. Klokánek bývá zřizován v domě, kde jsou samostatné byty pro jednotlivé rodiny. Rodinu tvoří vždy 2 tety, které se v péči o děti střídají a svěřené děti. Děti pobývají v Klokánku po dobu nezbytně nutnou. Poté bývají předány zpět do původní rodiny nebo odcházejí do dětského domova či do náhradní rodinné péče (viz. Formy NRP). Do současné doby bývalo umístěno v Klokánku najednou nejvíce 48 dětí na dobu nejdéle jednoho roku. Od 1.1.2014 je možnost umístění zkrácena na půl roku s omezeným počtem 28 dětí.^{36,37}

Příloha č. 8 – Otázky pro budoucí pěstouny

Příloha č. 9 – Abeceda pěstounství

3.3.4 Poručenství s péčí

Poručníka ustanovuje soud v případě, že rodiče dítěte zemřeli, byl pozastaven výkon jejich rodičovské péče, nejsou způsobilí k právním úkonům v plném rozsahu nebo byli zbaveni rodičovské odpovědnosti. Poručníkem se stává příbuzný, dítěti známá osoba, osoba v evidenci žadatelů o náhradní rodinnou péči nebo stávající pěstoun. Budoucí poručník musí s poručenstvím souhlasit. Poručník vychovává dítě, spravuje jeho

³⁶ Dle konzultace u vedoucí Klokánku.

³⁷ Fond ohrožených dětí, Klokánek – internetový zdroj.

majetek, ale veškerá důležitá rozhodnutí ve věci dítěte podléhají soudu, kterému musí zasílat pravidelné zprávy nejen o majetku poručenice, ale i o jeho osobních záležitostech. Mezi dítětem a poručníkem není vztah jako mezi rodiči a dětmi. Poručník má nárok na hmotné zabezpečení a nemá vyživovací povinnost vůči dítěti.

Poručenství zaniká:

- pokud je alespoň jeden z rodičů poručenice (dítěte svěřeného do poručenství) prohlášen soudem za svéprávného a je schopen nést rodičovskou zodpovědnost,
- osvojením dítěte v poručenské péči,
- svéprávností dítěte,
- smrtí poručníka,
- odvoláním poručníka nebo zproštěním jeho funkce na základě rozhodnutí soudu.

Poručenství upravuje nový občanský zákoník v § 928 – § 942.³⁸

3.3.5 Osvojení

„Osvojení (adopce) je považováno za nejdokonalejší formu náhradní rodinné péče, kdy jednotlivci či manželé přijímají opuštěné dítě za vlastní.“ (Matějček, 1999, s. 33)

Institut osvojení byl do 31.12.2013 upravován Zákonem č. 94/1963, o rodině, ve znění pozdějších titulů,³⁹ který rozlišoval osvojení zrušitelné a osvojení nezrušitelné. Zvláštní formou osvojení bylo osvojení mezinárodní. Jak uvádíme výše, zákon o rodině byl k 31.12.2013 zrušen a v účinnost vstoupil od 1.1.2014 Zákon č. 89/2012 Sb., občanský zákoník, který přinesl řadu změn v náhradní rodinné péči. Osvojení je zakotveno v § 794 – § 854.⁴⁰ Proces zprostředkování osvojení upravuje Zákon č. 359/1999 Sb., o sociálně-právní ochraně dětí, ve znění pozdějších titulů a proces soudního rozhodování ve věcech, které se týkají osvojení, je obsažen v Zákoně č. 292/2013 Sb., o zvláštních řízeních soudních. Nový občanský zákoník nezná již pojem osvojení zrušitelné a nezrušitelné, ale pouze osvojení, které po třech letech od rozhodnutí soudu o osvojení automaticky (bez soudu) přechází na osvojení nezrušitelné. Pouze v případě,

³⁸ Zákon č. 89/2012 Sb., občanský zákoník.

³⁹ Zákon č. 94/1963 Sb., o rodině, § 45.

⁴⁰ Zákon č. 89/2012 Sb., občanský zákoník.

že to vyžaduje zájem dítěte, je možné o nezrušitelnosti osvojení rozhodnout soudní cestou i dříve. Nově byla přidána do zákona možnost osvojení zletilého.⁴¹

Osvojení v České republice od 1.1.2014:

- **Osvojení nezletilého.**
- **Osvojení zletilého.**
- **Osvojení mezinárodní.**

Osvojení nezletilého

V České republice není možné osvojit dítě dosud nenarozené, přestože bylo již počato. K osvojení dítěte musí dát souhlas oba jeho zákonní zástupci, pokud nebylo ve zvláštním řízení rozhodnuto soudem, že souhlasu není potřeba (v případech, že se rodiče o dítě nezajímají, byli zbaveni rodičovské odpovědnosti i práva souhlasu s osvojením, zdržují se na neznámém místě apod.). Otec může dát souhlas s osvojením hned po narození dítěte, matka až po uplynutí šesti týdnů. Tento souhlas mohou rodiče tři měsíce od udělení souhlasu odvolat. Pokud toto právo rodiče nevyužijí, je po uplynutí tříměsíční lhůty pozastavena jejich rodičovská odpovědnost, dítěti je určen poručník a dítě je předáno do péče ve státním zařízení (kojenecký ústav, dětský domov) nebo do pěstounské péče na přechodnou dobu. Může být také svěřeno do péče před osvojením (dříve předadopční péče) budoucím osvojitelům, kteří se na základě nařízení soudu starají (na vlastní náklady) o dítě po dobu šesti měsíců až do vydání rozhodnutí soudu o osvojení dítěte. U osvojitele, kterému bylo dítě již dříve svěřeno do pěstounské či poručenské péče, nebo se o dítě staral bez úředního rozhodnutí nejméně po dobu šesti měsíců, se svěřením do péče před osvojením nevyžaduje. V případě, že se rodiče dítěte rozhodnou svůj souhlas odvolat až po uplynutí tříměsíční lhůty, musí své jednání před soudem zdůvodnit a zároveň prokázat, že jsou schopni se o dítě starat v podmínkách vhodných pro výchovu dítěte. Pokud není dítě již svěřeno do péče před osvojením a pokud je to v zájmu dítěte, může být dítě na základě rozhodnutí soudu vráceno zpět do původní rodiny. Dítě, kterému je alespoň dvanáct let, musí vždy vyslovit osobní souhlas s osvojením a má právo tento souhlas až do rozhodnutí soudu o osvojení odvolat

⁴¹ VYSKOČIL, F. *Právní úprava náhradní rodinné péče v České republice*, s. 12-13.

(výjimku tvoří případy, kdy není pochyb, že by tento souhlas byl v rozporu se zájmy dítěte). U mladších dětí se k souhlasu samotného dítěte přihlíží pouze v ojedinělých případech. Pokud dítě mladší než dvanáct let nemá zákonného zástupce, je soudem ustanoven opatrovník, který dítě zastupuje a hájí jeho zájmy. Nejčastěji bývají osvojovány děti v raném věku, které jsou tzv. „právně volné“ a psychomotorický a zdravotní vývoj u nich probíhá normálně. Osvojitelem dítěte může být jen svéprávná a zletilá osoba odpovídající požadavkům na osvojitele. Věkový rozdíl mezi dítětem a osvojitelem by měl být přiměřený, tzn. neměl by být menší než šestnáct let (osvojitel s menším věkovým rozdílem je schvalován pouze se souhlasem opatrovníka dítěte a pokud jde o zájem dítěte) a v praxi se dodržuje i to, aby nebyl vyšší než 40 roků. O osvojení rozhoduje soud, který zahájí jednání na základě návrhu osvojitele. V případě, že je osvojení dítěte soudem schváleno, vztahy dítěte a jeho původní rodiny zanikají. Dítě získává příjmení nových rodičů a vztahy mezi dítětem, rodiči i příbuznými rodičů se stávají příbuzenskými podle zákona. Osvojitel má ze zákona povinnost (nejpozději do zahájení školní docházky) informovat osvojené dítě o osvojení. Nad osvojitelem a osvojencem může být po určitou dobu soudem určen dohled, který vykonává pracovník sociálního odboru obecního úřadu. Soud může rozhodnout (na základě návrhu osvojitele nebo osvojence) o utajení osvojení před původní rodinou, dále (na základě žádosti rodičů) o utajení pokrevního rodiče a jeho souhlasu k osvojení a v případě, že je osvojené dítě ohroženo na zdraví či na životě, může rozhodnout také o odtajnění skutečností o osvojení. Osvojenec má právo na seznámení se spisem týkajícím se jeho osvojení až po nabytí svéprávnosti. Po uplynutí tří let od nabytí právní moci rozsudku o osvojení nelze osvojení zrušit. Výjimečně je zrušení osvojení možné pouze ze závažných důvodů. Návrh na zrušení podává osvojenec nebo osvojitel. V obou případech opět rozhoduje soud.^{42,43,44,45}

⁴² Zákon č. 89/2012 Sb., občanský zákoník.

⁴³ VYSKOČIL, F. *Právní úprava náhradní rodinné péče v České republice*, s. 12-13.

⁴⁴ BUBLEOVÁ V., VRÁNOVÁ L., VÁVROVÁ A., FRANTÍKOVÁ J., VANČÁKOVÁ M. *Průvodce NRP*.

⁴⁵ *Dle konzultace u PhDr. Blaženy Papáčkové.*

Osvojení zletilého

„Zletilého lze osvojit, není-li to v rozporu s dobrými mravy.“⁴⁶

Osvojení zletilého upravuje od 1.1.2014 Zákon č. 89/2012 Sb., občanský zákoník, v § 846 – § 854, který rozlišuje:

- **Osvojení zletilého, které je obdobou osvojení nezletilého.**
- **Osvojení zletilého, které není obdobou osvojení nezletilého.**

Návrh na osvojení podává u soudu osvojitel. K jeho návrhu se musí připojit ten, kdo má být osvojen. V případě, že není osvojovaný plně svéprávný, oprávnění jednat ve jménu osvojovaného má jeho zákonný zástupce, popřípadě je soudem jmenován opatrovník. Uzavřel-li již osvojovaný manželství a toto manželství v době podání návrhu na osvojení stále trvá, musí s tímto osvojením souhlasit manžel osvojovaného. Pokud nemůže dát manžel osvojovaného souhlas z vážných důvodů (není svéprávný apod.), soud posoudí, zda *„osvojení není v rozporu s oprávněnými zájmy tohoto manžela, popřípadě dalších členů rodiny.“⁴⁷* Uskuteční-li se osvojení, osvojenec si ponechává své příjmení. Může však ke svému příjmení připojit i příjmení osvojitele (s připojením musí souhlasit osvojitel, příp. i manžel osvojitele, trvá-li manželství osvojitele a manželé užívají společné příjmení). Osvojenec má vyživovací povinnost vůči svým potomkům i předkům, pouze však v případě, že tuto povinnost nemají jiné osoby nebo nejsou schopny této povinnosti dostát. Stejná povinnost vzniká ve vztahu potomků a předků osvojovaného k osvojovanému.⁴⁸

Osvojení zletilého, které je obdobou osvojení nezletilého se uskutečňuje, jestliže:

- osvojitel již osvojil sourozence osvojovaného,
- mezi osvojitelem a osvojovaným již existovalo pouto, které vzniklo při péči osvojitele o osvojovaného v době, kdy byl ještě osvojenec nezletilý,
- osvojenec byl při podání návrhu na osvojení nezletilý,

⁴⁶ Zákon č. 89/2012 Sb., občanský zákoník, § 846.

⁴⁷ Zákon č. 89/2012 Sb., občanský zákoník, § 850.

⁴⁸ Zákon č. 89/2012 Sb., občanský zákoník, § 848 – § 849.

- osvojenec je dítětem manžela osvojitele (vyjádří se tak rodinný vztah).⁴⁹

Osvojení zletilého, které není obdobou osvojení nezletilého

Tento institut osvojení bude důležitý především pro „osoby, které nemají potomky (pokrevní nebo právní), nemají pokračovatele ve svém díle nebo jimž jejich potomci neposkytují náležitou pomoc v nemoci nebo ve stáří, jsou nedosažitelní, pobývají neznámo kde atd.“⁵⁰ Osvojenec se stane dědicem po osvojiteli v první přednostní zákonné skupině dědiců, zároveň však nevzniká příbuzenský poměr mezi osvojenecem (ani jeho potomky) ani členy rodiny osvojitele a osvojenec nenabývá vůči nim žádných majetkových práv. Stejně tak osvojitel nenabývá majetková práva ve vztahu k osvojení (ani jeho potomkům). Osvojení zletilého, které není obdobou osvojení nezletilého, by se mělo uskutečňovat zcela výjimečně v případě, že bude přínosem pro osvojitele i osvojence a nepoškodí zájmy potomků osvojitele nebo osvojovaného.⁵¹

Osvojení mezinárodní

Osvojení mezinárodní, neboli osvojení dětí do ciziny a z ciziny, je možné v případě, že se pro dítě nepodaří najít osvojitele v zemi původu. V České republice je doba pro vyhledání náhradní rodiny 6 měsíců, poté je možné dítě umístit do rodiny v cizině. Pokud by byla nalezena zároveň vhodná náhradní rodina v cizině i v ČR, přednost má rodina v ČR, protože dítě má na základě Úmluvy o právech dítěte přednostní právo žít v zemi svého původu. Zprostředkovatelem osvojení je Úřad pro mezinárodněprávní ochranu dětí (ÚMPOD) v Brně, který byl zřízen na základě Zákona č. 359/1999 Sb., o sociálně-právní ochraně dětí. Žadatel o dítě je zkoumán nejen psychology, ale i tímto úřadem, který dlouhodobě sleduje osvojené dítě a ještě čtyři roky po osvojení vyžaduje podrobné zprávy o dítěti. Podmínky mezinárodního osvojení jsou stanoveny mezinárodními dokumenty, zejména Evropskou úmluvou o osvojení dětí a Úmluvou o ochraně dětí a spolupráci při mezinárodním osvojení.^{52,53,54}

⁴⁹ Zákon č. 89/2012 Sb., občanský zákoník, § 847.

⁵⁰ Justice, Rodinné právo, Osvojení zletilého jako nový institut NOZ.

⁵¹ Zákon č. 89/2012 Sb., občanský zákoník, § 848 – § 849.

⁵² MATĚJČEK, Z. Osvojení a pěstounská péče, s. 15.

⁵³ Úřad pro mezinárodněprávní ochranu dětí, mezinárodní osvojení.

4. ORGÁNY SOCIÁLNĚ-PRÁVNÍ OCHRANY DĚTÍ

Orgány sociálně-právní ochrany dětí:

- **Krajské úřady**
- **Obecní úřady**
- **Obecní úřady obce s rozšířenou působností**
- **Ministerstvo práce a sociálních věcí ČR**
- **Úřad pro mezinárodněprávní ochranu dětí**
- **Úřad práce ČR – krajské pobočky a pobočka pro hlavní město Prahu^{55,56,57}**

4.1 Krajské úřady

Krajské úřady zprostředkovávají osvojení a pěstounskou péči. Vedou evidenci dětí, vhodných k umístění do NRP, evidenci žadatelů o osvojení či pěstounskou péči a evidenci osob, které mohou vykonávat pěstounskou péči na přechodnou dobu. Zajišťují pro obecní úřady a obecní úřady obce s rozšířenou působností metodickou činnost při poskytování sociálně-právní ochrany dětí a přípravu dětí i budoucích osvojitelů, pěstounů nebo poručníků při procesu zprostředkování náhradní rodinné péče. Zabezpečují také 1x do roka konzultace o výkonu pěstounské péče, kterých se zúčastňují odborníci na výchovné a sociální problémy, pěstouni i děti v pěstounské péči.

4.2 Obecní úřady

Obecní úřady vyhledávají děti, které potřebují ochranu (týrané či zneužívané děti, děti, o které se rodiče nestarají apod.). Pro sirotky zajišťují péči přiměřenou jejich věku (většinou u příbuzných zemřelých rodičů). Povinností obecních úřadů je oznámení těchto skutečností obecnímu úřadu obce s rozšířenou působností. Při zjištěných problémech v rodině se snaží o nalezení podstaty problémů a jejich následné odstranění

⁵⁴ NOVOTNÁ, V., PRŮŠOVÁ, L. *K vybraným otázkám osvojení dětí*, s. 29-49.

⁵⁵ VYSKOČIL, F. *Právní úprava náhradní rodinné péče v České republice*, s. 16-21.

⁵⁶ *Dle konzultace u PhDr. Blaženy Papáčkové.*

⁵⁷ *Úřad pro mezinárodněprávní ochranu dětí.*

(vedou rozhovory s rodiči, působí na rodiče, aby plnili své povinnosti při výchově dítěte, projednávají s dětmi jejich nevhodné chování, v případě, že dítě se pohybuje ve skupině, která ohrožuje jeho správný vývoj, mohou na základě svých kompetencí omezit styk s touto skupinou a následně kontrolovat dodržení omezení či úplného zákazu, snaží se problémové děti zapojit do volnočasových aktivit atd.). Zasílají zprávu obecnímu úřadu obce s rozšířenou působností o tom, že podávají soudu podnět k zavedení opatření, která se týkají výchovy dětí v určité rodině. Obecní úřady spolupracují, v rámci prevence sociálně patologických jevů u dětí, se školami a dalšími subjekty (policie ČR, městské policie, zájmová sdružení apod.).

4.3 Obecní úřady obce s rozšířenou působností

Obecní úřady obce s rozšířenou působností (dále úřady) mají při zjištění problémů v rodinách stejné kompetence jako obecní úřady (viz. výše). Navíc však pro rodiny, které jsou problémové, zpracovávají úřady tzv. individuální plán ochrany dítěte, který slouží k ochraně dítěte (obsahuje např. vymezení příčin ohrožení dítěte a následná opatření k odstranění těchto příčin, pomoc rodině, při které se pracuje s rodiči, s dětmi i s odborníky na danou problematiku, se školami atd.), ukládají rodičům povinnost vyhledat odbornou pomoc v případě, že dítě takovou pomoc potřebuje a rodiče ji dosud nezajistili nebo nejsou sami schopni vyřešit problémy v rodině (při úpravě styku rodiče s dítětem, v případě, že dítě by mělo být v důsledku těchto problémů umístěno do náhradní péče apod.). Úřady mohou také stanovit nad dítětem dohled (při projevech sociálně patologických jevů u dítěte) a podat návrh k soudu na nařízení ústavní výchovy, na prodloužení či zrušení ústavní výchovy, na omezení nebo zbavení rodičovské odpovědnosti, na svěřeni dítěte do zařízení vyžadující okamžitou pomoc atd.

4.4 Ministerstvo práce a sociálních věcí ČR

Ministerstvo práce a sociálních věcí podává podněty ke zprostředkování náhradní rodinné péče krajskému úřadu a Úřadu pro mezinárodněprávní ochranu dětí. Tyto orgány musí ministerstvo zpětně vyrozumět o tom, jak byly tyto podněty vyřízeny.

4.5 Úřad pro mezinárodněprávní ochranu dětí

Úřad pro mezinárodněprávní ochranu dětí zprostředkovává osvojení dítěte do ciziny a z ciziny, poskytuje pomoc při vymáhání výživného do zahraničí nebo ze zahraničí a také při řešení tzv. „mezinárodních únosů dětí“.

4.6 Úřad práce ČR – krajské pobočky a pobočka pro hl. město Prahu

Úřad práce přijímá žádosti o vyplacení dávek pěstounské péče, vyplácí dávky pěstounské péče, rozhoduje o přiznání státního příspěvku na výkon pěstounské péče a kontroluje poskytování sociálně-právní ochrany u pověřených osob (právní úprava dávek pěstounské péče byla od 1.1.2013 vyjmuta ze Zákona č. 117/1995 Sb., o státní sociální podpoře a vložena do Zákona č. 359/1999 Sb., o sociálně-právní ochraně dětí).^{58,59}

Příloha č. 5 – Orgány sociálně-právní ochrany dětí – schéma struktury

5. PROCES ZPROSTŘEDKOVÁNÍ NÁHRADNÍ RODINNÉ PÉČE

Proces zprostředkování náhradní rodinné péče (dále jen zprostředkování) podle Zákona č. 355/1999 Sb., o sociálně-právní ochraně dětí, ve znění pozdějších předpisů, má několik fází:^{60,61}

- **Vyhledávání dětí.**
- **Vyhledávání fyzických osob**, které se mohou stát osvojiteli nebo pěstouny.
- **Vlastní zprostředkování NRP** – vyhledávání optimálního rodičovského páru pro konkrétní dítě a děti k osvojení („párování“).
- **Odborná příprava budoucích osvojitelů či pěstounů.**
- **Osobní seznámení osvojitelů či pěstounů s dítětem.**

⁵⁸ Zákon č. 359/1999 Sb., o sociálně-právní ochraně dětí, § 4.

⁵⁹ Úřad pro mezinárodněprávní ochranu dětí.

⁶⁰ VYSKOČIL, F. Právní úprava náhradní rodinné péče v České republice, s. 14-15.

⁶¹ Dle konzultace u PhDr. Blaženy Papáčkové.

5.1 Vyhledávání dětí

Jak bylo již dříve uvedeno (viz. Formy náhradní rodinné péče), děti, které bývají zařazeny do evidence dětí vhodných pro náhradní rodinnou péči (dále NRP), přicházejí z původních rodin nebo z různých zařízení (kojenecké ústavy, dětské domovy, azylové domy atd.). Krajský úřad založí spisovou dokumentaci dítěte určeného pro umístění do NRP, která obsahuje osobní údaje o dítěti a jeho rodině, o jeho sociálních poměrech, zdravotním stavu aj.

5.2 Vyhledávání fyzických osob

Fyzická osoba, která má zájem o přijetí dítěte do NRP, si podá žádost u obecního úřadu obce s rozšířenou působností (dále úřad) podle místa trvalého pobytu žadatele. Výjimkou jsou případy, kdy *„rodiče dítěte dali souhlas k osvojení předem ve vztahu k určitým osvojitelům anebo podal-li návrh na osvojení manžel rodiče dítěte nebo pozůstalý manžel po rodiči nebo osvojiteli dítěte“*.⁶² Zde se žádost u úřadu nepodává, fyzická osoba podává návrh na osvojení či svěření dítěte do pěstounské péče přímo u soudu. Také u příbuzenské pěstounské péče se postupuje odlišně. Pro děti, které potřebují náhradní rodinu, a kde se jeví jako optimální pěstoun osoba z příbuzenstva, se dítě této osobě svěřuje na žádost u soudu.⁶³

5.3 Vlastní zprostředkování náhradní rodinné péče

V České republice zajišťují zprostředkování krajské úřady, při mezinárodním osvojení tuto činnost provádí Úřad pro mezinárodněprávní ochranu dětí v Brně. Stejně tak založí spisovou dokumentaci o žadateli o NRP (dále žadateli). V ní jsou uvedeny osobní údaje, údaje o zdravotním stavu, o ekonomických a sociálních poměrech, opis z evidence Rejstříku trestů, doklad o státním občanství, souhlas s účastí na přípravě fyzických osob k přijetí dítěte do rodiny, stanovisko úřadu k žádosti atd. Pokud má již žadatel svěřené dítě do pěstounské péče, musí být přiložena i Dohoda o výkonu pěstounské péče. Po zpracování všech dokladů zašle úřad kopii dokumentace krajskému úřadu, kde je na základě předchozího odborného posouzení (psychologického a zdravotního) zařazen

⁶² Zákon č. 359/1999 Sb., o sociálně-právní ochraně dětí, § 20.

⁶³ Dle konzultace u PhDr. Blaženy Papáčkové.

žadatel do evidence žadatelů o zprostředkování NRP (dále evidence). Pokud by žadatel do evidence zařazen nebyl, může se proti zamítavému stanovisku odvolat. Odvolání se podává u správního orgánu, který rozhodnutí vydal, tj. u krajského úřadu. Odvolacím správním orgánem je Ministerstvo práce a sociálních věcí.

5.4 Odborná příprava budoucích osvojitelů či pěstounů

Jednou z podmínek pro zprostředkování je odborná příprava žadatele, kdy se žadatel účastní přípravy k přijetí dítěte do rodiny v rozsahu nejméně 48 hodin u osvojení a pěstounské péče a 72 hodin u pěstounské péče na přechodnou dobu. U žadatelů, kteří přípravu již jednou dokončili, je možné přípravu snížit. Vše zajišťuje krajský úřad. Přípravou procházejí také děti, které jsou určeny pro NRP. Tato příprava se provádí v nezbytném rozsahu, musí být přiměřena věku dítěte a jeho rozumové vyspělosti.

5.5 Osobní seznámení osvojitelů či pěstounů s dítětem

Pokud krajský úřad vybere vhodného žadatele, který splňuje podmínky pro žadatele, oznámí tuto skutečnost písemně vybranému žadateli. Na základě tohoto oznámení má žadatel právo se seznámit s dítětem a podat Žádost o svěřeni dítěte do péče. O osvojení či svěřeni do pěstounské péče rozhoduje soud, který si vyžádá stanovisko orgánu sociálně-právní ochrany dětí.^{64,65,66,67}

Od 1. 1. 2013 jsou podle Zákona č. 359/1999 Sb., o sociálně-právní ochraně dětí, ve znění pozdějších předpisů, v § 47b, nově uzavírány Dohody o výkonu pěstounské péče (dále dohody) mezi pěstouny a příslušným orgánem sociálně-právní ochrany dětí nebo občanským sdružením, které má k tomuto účelu pověření. V těchto dohodách jsou v části I. - VI. stanoveny: předmět dohod, práva a povinnosti osoby pečující, sledování naplňování dohody, výpověď dohody a závěrečná ustanovení. Smyslem dohody je zajištění pomoci při řešení běžných problémů v oblasti sociální osobám pečujícím o děti i pěstounům (čtrnáctidenní volno pro pěstouny se zajištěním péče o svěřené děti, odborná psychologická, terapeutická nebo jiná pomoc, bezplatné zvyšování znalostí

⁶⁴ VYSKOČIL, F. *Právní úprava náhradní rodinné péče v České republice.*

⁶⁵ BUBLEOVÁ V., VRÁNOVÁ L., VÁVROVÁ A., FRANTÍKOVÁ J., VANČÁKOVÁ M. *Průvodce NRP.*

⁶⁶ Zákon č. 359/1999 Sb., o sociálně-právní ochraně dětí, ve znění pozdějších předpisů.

⁶⁷ Dle konzultace u PhDr. Blaženy Papáčkové.

v oblasti výchovy a péče o dítě, setkávání náhradních rodin, doučování dětí, setkávání dětí z náhradních rodin atd.). Dohoda zaniká dnem, kdy skončí pěstounská péče, tedy dnem zletilosti dítěte či vyřazením z evidence osob, které mohou vykonávat pěstounskou péči na přechodnou dobu.^{68,69}

6. DÁVKY PĚSTOUNSKÉ PÉČE

Od 1. ledna 2013 došlo v souvislosti se změnami Zákona č. 359/1999 Sb., o sociálně-právní ochraně dětí, ve znění pozdějších předpisů (dále ZOSPOD), k úpravě dávek pro osoby v evidenci (osoby, které mají dítě v pěstounské péči na přechodnou dobu) i pro osoby pečující (osoby, které mají dítě v předpěstounské péči, pěstouny, poručníky i osoby, které mají dítě v osobní péči v době, kdy probíhá soudní řízení o ustanovení této osoby poručníkem). Nejedná se již o dávky státní sociální podpory, ale o sociální dávky. Dávky pěstounské péče (dále dávky) vyplácí krajské pobočky Úřadu práce ČR.

Rozdělení dávek od 1. 1. 2013:^{70,71}

- **Příspěvek při převzetí dítěte.**
- **Příspěvek na úhradu potřeb dítěte.**
- **Příspěvek na zakoupení osobního motorového vozidla.**
- **Odměna pěstouna.**
- **Příspěvek při ukončení pěstounské péče.**

6.1 Příspěvek při převzetí dítěte

Tento příspěvek dostává osoba pečující, která převzala dítě do pěstounské péče. Jedná se o jednorázový příspěvek, který je určen podle věku dítěte. Výše tohoto příspěvku je u dětí do 6 let 8 000,- Kč, od 6 do 12 let 9 000,- Kč a od 12 do 18 let 10 000,- Kč.

⁶⁸ Dle konzultace u PhDr. Blaženy Papáčkové.

⁶⁹ Zákon č. 359/1999 Sb., o sociálně-právní ochraně dětí, ve znění pozdějších předpisů, § 47b.

⁷⁰ Ministerstvo práce a sociálních věcí, *Dávky pěstounské péče*.

⁷¹ VYSKOČIL, F., *Právní úprava náhradní rodinné péče v České republice*, s. 23-28.

6.2 Příspěvek na úhradu potřeb dítěte

Nárok má nezletilé nezaopatřené dítě, které bylo svěřeno do pěstounské péče. Pobírá ho pravidelně každý měsíc a je v podstatě náhradou za výživné od rodičů. Tento příspěvek může dítě pobírat i po dosažení zletilosti, nejdéle však do dvacátého šestého roku věku, pokud však žije trvale s osobou, která o něj pečovala do jeho zletilosti a hradí si část nákladů na své potřeby. Výše příspěvku je u dětí do 6 let 4 500,- Kč, od 6 do 12 let 5 550,- Kč, od 12 do 18 let 6 350,- Kč, od 18 do 26 let 6 600,- Kč.

U dítěte, které je závislé na pomoci jiné fyzické osoby, zákon stanovuje podle věku dítěte měsíční příspěvky pro dítě takto:

- ve stupni závislosti I (lehká závislost) do 6 let 4 650,- Kč, od 6 do 12 let 5 650,- Kč, od 12 do 18 let 6 450,- Kč a od 18 do 26 let 6 750,- Kč,
- ve stupni závislosti II (středně těžká závislost) do 6 let 5 550,- Kč, od 6 do 12 let 6 800,- Kč, od 12 do 18 let 7 800,- Kč a od 18 do 26 let 8 100,- Kč,
- ve stupni závislosti III (těžká závislost) do 6 let 5 900,- Kč, od 6 do 12 let 7 250,- Kč, od 12 do 18 let 8 300,- Kč a od 18 do 26 let 8 600,- Kč,
- ve stupni závislosti IV (úplná závislost) do 6 let 6 450,- Kč, od 6 do 12 let 7 850,- Kč, od 12 do 18 let 8 700,- Kč a od 18 do 26 let 9 000,- Kč.

6.3 Příspěvek na zakoupení osobního motorového vozidla

Osoba pečující nejméně o tři děti v pěstounské péči má nárok na příspěvek na zakoupení motorového vozidla, jehož výše činí 70% pořizovací ceny tohoto vozidla nebo výdajů, které prokáže na opravy. Tato osoba nesmí vozidlo používat k výdělečné činnosti. Nejvyšší hranice příspěvku je 100 000 Kč.

6.4 Odměna pěstouna

Odměna pěstouna se vyplácí každý měsíc a od ledna 2013 je považována za příjem ze závislé činnosti, ze které se odvádí pojistné na sociální zabezpečení, na úrazové pojištění i na všeobecné pojištění. Náleží osobám v evidenci i osobám pečujícím. Pokud se jedná o manžele, náleží odměna pěstouna pouze jednomu z nich. Je vypočítána

v závislosti na počtu dětí v pěstounské péči. S každým dalším dítětem se odměna zvyšuje o 4 000 Kč. Velkou změnou v pěstounských dávkách je také odměňování pěstounů – prarodičů. Ti, pokud mají v pěstounské péči vnuky či pravnučky, mají k nim ze zákona určenou vyživovací povinnost (pokud toho nemohou dostat rodiče dítěte). Odměnu pěstouna mohou nyní dostat v případě, že se starají o zdravotně postižené dítě, větší počet dětí nebo je jich sociální situace nepříznivá. O tom, zda jim bude odměna přiznána či nikoliv, rozhodne krajská pobočka Úřadu práce na základě podkladů od obce s rozšířenou působností nebo obecního úřadu. Měsíční odměna pěstouna je stanovena podle počtu dětí takto: 1 dítě 8 000,- Kč, 2 děti 12 000,- Kč, 3 děti nebo 1 dítě s II., III., IV. stupněm závislosti 20 000,- Kč, 1 dítě v pěstounské péči na přechodnou dobu s II., III., IV. stupněm závislosti 24 000,- Kč.

6.5 Příspěvek při ukončení pěstounské péče

Jedná se o jednorázový příspěvek ve výši 25 000 Kč, který dostává fyzická osoba, jež byla v pěstounské péči ke dni dosažení zletilosti, a které tímto dnem zanikl nárok na příspěvek na úhradu potřeb dítěte.

Příloha č. 6 – Dávky pěstounské péče

II. NÁHRADNÍ RODINNÁ PÉČE V PRAXI

7. PŘÍPADOVÉ STUDIE NÁHRADNÍ RODINNÉ PÉČE

Podkladem pro získání informací k vypracování praktické části bakalářské práce se staly rozhovory vedené s osobami vykonávajícími náhradní rodinnou péči a s odborníky na danou tematiku v SOS dětských vesničkách a v Klokánku.

V průběhu zpracování bylo provedeno šetření v oblasti původu dětí, věku dětí a důvodů pro umístění do NRP pouze v možném omezeném rozsahu z důvodu ochrany dětí a údajů o osobách v souvislosti se Zákonem č. 101/2000 Sb., o ochraně osobních údajů, § 3.⁷² K tomuto šetření nelze doložit konkrétní dokumenty, nelze doložit lékařské zprávy a nelze uvádět takové skutečnosti, podle kterých by bylo možné jakýmkoliv způsobem ustanovit osobu osvojitelů, pěstounů a dalších osob. Veškeré informace o těchto osobách spadají do již zmiňované ochrany údajů.

Vzhledem k citlivosti a náročnosti tématu bakalářské práce jsou uvedeny a publikovány jen vhodné informace poukazující na problematiku NRP a její význam pro dítě.

K níže uvedeným kazuistikám, struktuře otázek a vyhodnocení jednotlivých popisovaných případů dětí v náhradní rodinné péči je nutné upozornit, že rozsah informací je zobecněn. Jsou zde uvedeny pouze takové skutečnosti, které jsou možné se souhlasem zúčastněných osob v rámci bakalářské práce publikovat.

7.1 Cíl výzkumu

Cílem výzkumu je získat, analyzovat a vyhodnotit informace o náhradní rodinné péči (dále NRP) v rodinách, které mají děti v poručnické či pěstounské péči, v rodinách s dětmi osvojenými, v SOS dětských vesničkách a v Klokánku. Uvědomit si, k jakým změnám došlo ve vývoji dítěte po jeho přijetí do NRP, jaké faktory tento vývoj ovlivňují a jakým způsobem je možné eliminovat negativní působení na dítě. V závěru výzkumu pak shrnout celkově získané poznatky, potvrdit či vyvrátit stanovené hypotézy a poukázat na význam NRP pro dítě.

⁷² Zákon č. 101/2000 Sb., o ochraně osobních údajů, § 3.

7.2 Stanovení hypotéz

Před započítím samotného výzkumu bylo nutné stanovit hypotézy, které jsou důležité pro závěrečné vyhodnocení výzkumu a dosažení cíle práce. Přesto, že hypotéz by bylo možné uvést mnoho, vzhledem k danému rozsahu bakalářské práce jsou uváděny pouze tyto hypotézy:

- Hypotéza č. 1: Pro zdravý vývoj dítěte v NRP je důležitý věk dítěte při umístění do NRP.
- Hypotéza č. 2: Prostředí, ve kterém dítě žilo před umístěním do NRP, ovlivňuje vývoj dítěte i po umístění do NRP.
- Hypotéza č. 3: Pokud do výchovy dítěte v pěstounské péči zasahují i nadále biologičtí rodiče, je narušena nejen výchova, ale i vývoj dítěte.
- Hypotéza č. 4: Prostředí a výchova v náhradní rodině má velký vliv na vývoj a rozvoj dítěte.
- Hypotéza č. 5: Náhradní rodinná péče je přínosem pro dítě.

7.3 Popis výzkumného vzorku

Výzkumný vzorek je tvořen rodinami, které děti osvojily nebo mají děti v péči. Tyto rodiny byly záměrně vybírány tak, aby v nich byly obsaženy jednotlivé formy náhradní rodinné péče (dále jen NRP), tedy: svěřeni do péče jiné osoby než rodiče, pěstounská péče v rodině a v SOS dětských vesničkách, pěstounská péče na přechodnou dobu, osvojení i poručenství s péčí. V souvislosti s tím, odkud děti přicházejí, byla uskutečněna i návštěva v zařízení pro děti vyžadující okamžitou pomoc – v Klokánku. Důležitý byl při výběru také věk dětí, věk pečujících osob, počet dětí v rodině, prostředí, z kterého děti přišly do současné rodiny a prostředí, ve kterém děti nyní vyrůstají.

7.4 Použité metody

V počátku výzkumu byly stanoveny jednotlivé hypotézy, které měly být v závěru práce potvrzeny nebo vyvráceny.

Osobní kontakty s rodinnými příslušníky dětí, které byly sledovány pro potřeby zpracování výzkumné části bakalářské práce, byly postupně navázány již dříve. Návštěvy v Klokánku, v SOS dětské vesničky v Medlánkách u Brna a v SOS dětské vesničky v Chvalčově u Kroměříže byly několik měsíců předem telefonicky domluveny. Do SOS dětské vesničky v Doubí u Karlových Varů nebyl umožněn přístup z důvodu probíhajících změn ve vesničce.

Před plánovanými návštěvami v zařízeních a v rodinách byla zpracována struktura otázek, které byly využity při rozhovorech, jenž byly vedeny neformálním způsobem a průběžně zaznamenávány se souhlasem zúčastněných do diktafonu. V průběhu rozhovorů byly pokládány další otázky, které vyplynuly z dané situace a z postupné orientace v prostředí. Získané informace byly vyhodnoceny, přepsány a následně zpracovány. Pro účely bakalářské práce byla jména rodin a dětí změněna nebo vynechána. Názvy měst a vesnic, kde rodiny žijí, nejsou uvedeny.

Návštěvy v rodinách probíhaly vždy v příjemné atmosféře. Osobní kontakt s rodinami v delším časovém úseku přispěl ke vzájemné důvěře a získání poznatků nad rámec přípravy. Rozhovory byly zaměřeny hlavně na vývoj dětí před získáním dítěte do náhradní rodinné péče a po umístění do rodiny. Jednotlivé otázky byly podávány v průběhu rozhovoru nenásilnou formou tak, aby bylo respektováno soukromí těch, kteří byli ochotni se podělit i o velice intimní záležitosti svého života. V SOS dětských vesničkách (dále vesničky) a v Klokánku byly vedeny rozhovory s odborníky, kteří se zabývají výchovou dětí v náhradní rodinné péči již několik let. Ve vesničce v Chvalčově proběhla i návštěva jednoho z domů, ve kterém žije pěstounka s dětmi. Přítomna byla pedagogická pracovnice vesničky, pěstounka a její dcera.

Při výzkumu byla použita metoda kvalitativního výzkumu, při níž se „zaznamenává, analyzuje a interpretuje vyprávění subjektu“. (Průcha, Walterová, Mareš, 2013, s. 360) Výzkumný materiál získaný z rozhovorů byl sepsán formou kazuistik (případové studie zabývající se popisem konkrétních případů).

Příloha č. 7 – Otázky pro rozhovory

8. KAZUISTIKY

Před zpracováním kazuistik byl navázán kontakt s rodiči, s pěstouny a s ostatními zúčastněnými osobami na základě vzájemné důvěry a příslibu o nezveřejňování citlivých informací, které v přátelském prostředí byly vyřčeny pro pochopení problematiky náhradní rodinné péče. Z morálního hlediska nelze zklamat důvěru informantů a jakýmkoliv způsobem ohrozit důvěryhodnost zařízení poskytujících ochranu dětem, které se nacházejí v nevýhodných životních situacích.

Citované výroky zúčastněných osob jsou vždy uvedeny u konkrétních případů, neboť se svým obsahem vztahují k danému tématu.

8.1 Kazuistika č. 1 – Pánkovi

První rodinou, která byla vybrána pro účely bakalářské práce, je rodina Pánkových. Tato rodina žije v malém městečku a je velice zvláštní tím, že ji tvoří osm členů – rodiče a šest dětí, které si postupně osvojili (na přání pana Pánka nebude nadále užíváno osvojení, ale adopce). A protože děti odrostly a některé si založily již své rodiny, rozhodli se Pánkovi, že poskytnou výchovu a dočasný domov dalším dětem. Dnes, přesto, že manželům Pánkovým je již 56 a 59 let, mají v pěstounské péči další čtyři děti.

Adoptované děti:

Manželé Pánkovi začali o adopci dítěte uvažovat ve chvíli, kdy zjistili, že není možné ze zdravotních důvodů mít dítě vlastní. Proto si podali žádost o adopci. Prošli různými psychologickými testy, které byly pro ně velkým zásahem do soukromí. Některé z otázek, na které museli odpovídat, cítili Pánkovi jako ponižující, na jiné se „*prý dalo odpovídat pouze domněnkou*“, neboť Pánkovi dítě ještě nevychovali a neměli představu, zda je jejich odpověď realizovatelná. Řekli si však, že pro získání dítěte „*je potřeba udělat mnohé a být nad věcí*“.

Prvním dítětem byla **Hanička**. Vzhledem k tomu, že Hanička žila od narození v kojeneckém ústavu, kde k ní stále přistupovali jako ke kojenci a nepracovalo se s ní, v porovnání s ostatními dětmi jejího věku (cca 10 měsíců), byla dítětem zanedbaným. Když se s Haničkou Pánkovi poprvé setkali a promluvili na ni, nereagovala. Jen seděla

a koukala na ně. Nelezla, nechodila, pila jen z lahve nebo po lžičce, neuměla kousat ani žvýkat potravu. Protože byla již „velká“ a potřebovala nějakou aktivitu, uspávala se tím, že tloukla hlavičkou o postýlku. Pánkovi Haničku navštěvovali a nakonec si pro ni po několikaměsíčním telefonování do centra náhradní rodinné péče dojeli a odvezli si ji domů. V té době bylo Haničce čtrnáct měsíců.

„Když jsme ji dávali do auta, vypadala jako hadrová panenka. Visely jí nožičky a ručičky, měla prázdný pohled.“ (paní Pánková)

Pánkovi se Haničce věnovali. Cvičili s ní, mluvili na ni a navštěvovali s ní rodiny s malými dětmi. Rozvoj holčičky byl velmi rychlý. Hanička začala do dvou měsíců od převzetí do péče chodit a postupně „dohnala“ děti svého věku. Byla velice hodná a učenlivá. Pánkovi si však uvědomovali, že pro další vývoj holčičky není dobré, aby byla jediným dítětem v rodině, proto zažádali o adopci dvou starších chlapců. Haničce byly v té době 3 roky.

Jiřík a Ondra byli bratři a žili ve stejném dětském domově. Přesto, že si byli oba bratři velice blízcí, navzájem se znali pouze rok. Ondra byl vychováván v dětském domově již od narození, ale Jiřík zůstal v původní rodině až do pěti let, kdy byl biologickým rodičům z důvodu týrání dítěte a zanedbání péče odebrán a umístěn také do dětského domova. V době, kdy byli Pánkovými chlapeci adoptováni, bylo Jiříkovi 6 let a Ondrovi 4 roky. Po příchodu do nové rodiny se u Jiříka zpočátku projevovala nesnášenlivost vůči ostatním dětem, neboť byl velice uzavřený a nedůvěřivý, což souviselo s jeho zkušenostmi z původní rodiny. Postupem času se však oba chlapeci dobře sžili s rodiči, s Haničkou i s okolním světem. Velké problémy s těmito dětmi nebyly a tak se Pánkovi rozhodli, že „pomohou“ dalším dětem.

Lenka

Pánkovi opět zažádali o adopci dítěte z dětského domova. Vzhledem k tomu, že již manželé vychovávali tři děti, nechtěli jim již žádné dítě „dát“. Nakonec jim byla „nabídnutá“ tmavovlasá a tmavooká Lenka – dívka romského původu. Pánkovi se v té době zamýšleli nad tím, *„kdo jsou a co chtějí a zda chtějí pomoci právě těmto (někdy problémovým) dětem.“* Nakonec se rozhodli, že si šestiletou holčičku vezmou. Museli

však dlouho „bojovat“ o to, aby ji mohli adoptovat. Jejich zkušenost s tehdejšími odborem sociálních věcí byla velmi špatná. Přesto, že chtěli být s Lenkou co nejčastěji, mohli si ji brát domů pouze o víkendech. Prázdniny a jiné svátky jim „nebyly dovoleny“. Nakonec si však i Lenku odvezli domů jako svoji dceru.

Radim a Martínek

Adopci dalších dětí již Pánkovi neplánovali. Přesto, když jim pracovnice sociálního odboru ukázala fotografii malého Radima, neváhali a romského chlapce, kterému bylo 2,5 roku, také adoptovali. V té době si brali Pánkovi do rodiny ještě Aničku. Tu však adoptovat nemohli, neboť Anička byla na seznamu dětí, které byly určeny pro výchovu v SOS dětských vesničkách. Posledním adoptovaným dítětem byl Martínek. Tříletý romský chlapec, který byl původně určen do náhradní rodinné péče ve Švédsku. Oba chlapci byli dříve umístěni z původní rodiny do Klokánku.

Problémů, které museli Pánkovi v průběhu let řešit, bylo mnoho. „Napřed jsme měli tři světlovlasý a pak tmavovlasý děti. Ty problémy jsou hlavně spojené s těmi tmavovlasými. Tak to opravdu je, i když to není naše chyba. Nezažili výchovu v romské komunitě. Byli vychováni stejně jako světlovlasé děti, ale zlomí se to v pubertě, kdy tu máte najednou někoho jiného. Ty vazby tam jsou jakoby navázaný, ale přesto je tam to moje já – on to chce, on si chce užít život a on to potřebuje a za jakoukoliv cenu. I kdyby měly padat hlavy. A tam už potom je to těžký se něčeho dobrat. Důležitá je výdrž toho člověka. Kolikrát spadnete až na dno, a zase se musíte zvednout.“ (paní Pánková)

Přesto, že měli Pánkovi předpoklady pro to, aby se stali dobrými rodiči, udělali pro své děti mnohem více. Nejenom, že řešili velké výchovné problémy s odborníky, ale zúčastňovali se také setkání s jinými náhradními rodiči, kontaktovali organizace (INKA, Super tým), které vytvářely programy pro děti s různým handicapem (děti na vozíčku, neslyšící děti atd.) a pro rodiny, které adoptovaly i romské děti. V rámci těchto organizací jezdily děti na různé akce (např. hory, letní setkání), kde se děti učily vzájemné toleranci a pomoci. Významnou součástí života rodiny se stal sport, neboť oba rodiče byli (a jsou stále) aktivními sportovci a vedli své děti od malička ke sportu, který velmi pozitivně ovlivnil jejich životní vývoj. Všechny děti se dokázaly díky svým

rodičům normálním způsobem začlenit do života. Vystudovaly, pracují a někteří z nich mají již své rodiny. S rodiči jsou stále v úzkém kontaktu.

Děti v pěstounské péči:

V době, kdy byly adoptované děti již dospělé, přijali manželé Pánkovi do pěstounské péče čtyři děti z Klokánku. Do tohoto zařízení byli sourozenci (ve věku od 8 do 16 let) umístěni z původní (sociálně slabší) rodiny. Vzhledem k tomu, že výchova biologickými rodiči tyto děti velmi ovlivnila a stále ovlivňuje, neboť rodiče mají i nadále rodičovská práva a s dětmi se jednou za rok či za dva roky stýkají, dostávají se Pánkovi do neobvyklých situací, z nichž vyplývají problémy, které narušují výchovu těchto dětí, která je i jinak velice náročná. *„Matka jim telefonuje jednou za dva roky. Něco jim slíbí a nikdy to nesplní. Třeba Vánoce. Zavolala jim, že si je vezme 21. prosince, a že má pro ně spoustu dárků. Čekaly na ni. Už se neozvala. Tak jsme jí zavolali my, že tohle dětem nemůže dělat, že je tam odvezeme aspoň na dvě hodiny, ať je vezme na oběd. Dokázala zorganizovat oběd u její mámy. Děti tam přijely. Dárky prý zapoměla doma, pošle jim je. A děti pořád čekaly. Pak se ptaly, jestli už balíček přišel. Ne nepřišel. Špatní jsme byli my. Nikdo netuší, do jaké role jsme se dostali. Chtěli bychom jim pomoci. Uděláme první krok, druhý pak neexistuje. Na dva roky to skončí. Pak zase zavolá. Jednu noc u ní děti spí a ona je ta nejlepší máma. Děti se vrátí domů a pořád čekají. V tichosti. Nahlas nic neřeknou, ale řeší to mezi sebou. Chtěly by u ní bydlet. Neřeší, že není kde, že to nejde. Mají potřebu někam patřit. Když si člověk uvědomí, že je někde jinde, tak bude dělat všechno možné, aby se k té své mamince dobral. Když něco nemáte, tím víc se o to derete.“* (paní Pánková)

Pánkovi jsou vysokoškolsky vzdělaní lidé, kteří k výchově dětí přistupují odpovědně a snaží se respektovat individualitu každého dítěte. Při péči o svěřené děti spolupracují s psychologem a s psychiatry, kteří děti znají. Velkou pomocí pro ně je také zájem a vstřícný přístup školy, kterou děti navštěvují. V současné době jsou děti stále v péči manželů Pánkových.

8.2 Kazuistika č. 2 – Adélka

Dalším dítětem, které bylo vybráno pro potřeby kvalitativního výzkumu, je Adélka. Adélce je v současné době 11 let, žije se svojí matkou v malém bytě ve městě. Rozhovor byl veden pouze s matkou Adélky, neboť rodiče, kteří Adélku adoptovali, jsou již tři roky rozvedeni. Otec žije s novou přítelkyní.

Adélka, která byla po narození umístěna biologickou matkou do kojeneckého ústavu, se stala členem nové rodiny v šesti týdnech svého života. Manželé, kteří zažádali o adopci kojence, prošli přípravou žadatelů o náhradní rodinnou péči a byli zařazeni do evidence žadatelů o osvojení, si Adélku odvezli domů do tzv. předadopční péče, kde se o ni na své náklady starali. Po necelém roce jejich péče byla na základě soudního rozhodnutí Adélka právně osvojena a mladí manželé se stali jejími rodiči. Adélka byla velmi klidné a bezproblémové dítě, které se vyvíjelo zcela normálním způsobem. Některé vrozené vady (zraková vada, špatný vývoj čelisti) byly vhodnou lékařskou péčí postupně eliminovány a odstraněny. Adélka již od malička věděla, že je osvojené dítě, přesto nastaly v jejích 10 letech problémy. Adélka se stala ve škole středem výsměchu a šikany ze strany spolužáků, protože se svěřila spolužačce, že je osvojená. Na základě pedagogického vyšetření a doporučení psychologičky přešla Adélka na jinou základní školu, kde je spokojená. Její prospěch je výborný. Adélka ve volném čase zpívá, hraje na klavír a tancuje.

I přesto, že rodina byla po finanční stránce velmi dobře situovaná, objevily se mezi rodiči vztahové problémy. U otce se záhy projevila závislost na alkoholu a rodina se rozpadla. Rodiče se rozvedli a otec se přestěhoval k nové přítelkyni. Adélka zůstala v péči matky. Vztah Adélky a matky je velmi blízký. Matka otevřeně diskutuje s Adélkou o všech tématech, které dospívající dívku zajímají, včetně jejího původu. Adélka však nemá zájem zjišťovat totožnost biologických rodičů ani původní rodiny. Kontakt Adélky s otcem je minimální, neboť Adélka nepřijala otcův nový vztah. V současné době zvažuje matka možnost nového psychologického vyšetření Adélky, neboť Adélka začala odmítat víkendové pobyty u otce s odůvodněním, že je nemocná a ošetřující lékařka Adélky má podezření, že by se mohlo jednat o psychosomatické onemocnění.

8.3 Kazuistika č. 3 – Patrik

Patnáctiletý Patrik žije s rodiči a se svým sourozencem v domě na okraji města. Rodina je velmi dobře situovaná. Otec podniká, matka je v současné době v domácnosti.

Rozhodnutí o osvojení dítěte učinili mladí manželé v době, kdy se domnívali, že nemohou mít své vlastní děti. Patrik byl z kojeneckého ústavu, osvojen byl ve dvou měsících věku. Jeho vývoj byl přiměřený jeho věku. Jeho biologičtí rodiče nebyli schopni jeho výchovy z důvodů sociální nevyzrálosti. S Patrikem byly již v předškolním věku problémy. Zpočátku se u něj střídaly záchvaty vzteku a apatie, projevovala se hyperaktivita. Postupným působením rodičů, psychologů a také vlivem sportu se tyto projevy umírnily a Patrik se vyvíjel běžným způsobem. V době, kdy Patrik dosáhl školního věku, narodil se manželům vlastní syn. Rodina se rozrostla a Patrik se musel vyrovnávat s nově vzniklou situací. Rodina byla v té době harmonická, a proto neměl Patrik problém přijmout svého sourozence. Závažné výchovné problémy u Patrika se objevily s nástupem období puberty. Matka, která pečovala o rodinu, nebyla připravená na zvládání výchovy pubertálního syna. Otec vzhledem k náročnosti svého zaměstnání vznikajícím problémům nevěnoval pozornost. Patrikovi se zhoršil prospěch ve škole. Rodiče na tuto situaci reagovali tím, že mu platili soukromé doučování. Přesto se Patrikův prospěch nezlepšil. Patrik používal různé výmluvy a neplnil celkově své povinnosti. Ve volném čase se místo přípravy do školy scházel s partou stejně starých nebo starších kamarádů. Začaly se u něj projevovat sklony k sociálně patologickým jevům (kouření, lhaní, skarifikace). Vzhledem k tomu, že mezi rodiči a Patrikem začalo stále častěji docházet k hádkám vyvolaným vzájemným nepochopením a Patrikovým chováním, vyhledali rodiče pro Patrika odbornou pomoc psychologa. V jeho péči je Patrik i v současné době.

8.4 Kazuistika č. 4 – Vnoučata

Paní Mašková bydlí s manželem v panelovém domě ve městě. Oba jsou již v důchodovém věku. O získání svých vnoučat, v té době dvouletých dvojčat Honzika a Alenky a čtrnáctiletého Radka, do pěstounské péče (dále jen péče) zažádala paní Mašková po smrti své dcery (matky dětí). Jejich osmiletého bratra Matěje si vzala do péče teta dětí (druhá dcera paní Maškové). Přesto, že děti mají své otce (Radek a Matěj

jsou děti z prvního manželství matky, dvojčata jsou děti z druhého manželství matky), nejsou tito otcové schopni se sami o děti starat. Otec Radka a Matěje žije v jiném městě. V současné době je ve výkonu trestu, s chlapci se nevidá a k jejich výchově osobně nepřispívá. Otec dvojčat bydlí ve stejném městě jako jeho děti a je (dle svých možností) aktivním členem rodiny. Od pondělí do pátku jezdí otec za prací mimo město, kde rodina bydlí. Se svými dětmi je v kontaktu každý víkend a věnuje se jim. S paní Maškovou i její rodinou má velmi dobré vztahy.

Honzík a Alenka

Zpočátku byla dvouletá dvojčata problémová, neboť ztráta matky byla obrovským zásahem do jejich života. Plakala, odmítala spolupracovat, zlobila. Postupně si však zvykla a díky péči jejich babičky, otce a dalších členů rodiny začala prospívat. Babička s nimi chodila často na akce pořádané pro děti (dětský den, karneval, cvičení pro děti apod.), snažila se s nimi jezdit na výlety a na rodinnou dovolenou. Vzhledem k tomu, že se u dvojčat projevila hyperaktivita, přihlásila babička dvojčata do zájmových kroužků. Dnes, v šesti letech, Honzík hraje fotbal a Alenku, která dříve tancovala, přihlásila babička na tenis. Dvojčata navštěvují školku, ve které se jim velmi líbí. Jsou šikovná, rychle se učí a nejsou s nimi žádné velké problémy. V září 2015 půjdou dvojčata do první třídy základní školy v místě bydliště. Alenka se těší, Honzík „*nechce sedět v lavici*“.

Radek

V době, kdy přešel čtrnáctiletý Radek do péče své babičky, byl žákem základní školy a procházel obdobím puberty. Ztráta matky ho zasáhla velmi hluboko a stal se na čas uzavřeným hochem. S otcem se v té době nevidal, ale s babičkou a s další příbuznými měl vždy velmi dobré vztahy. Radek nebyl nikdy problémový chlapec. Učil se průměrně a po ukončení školy se stal studentem střední školy s maturitou. V současné době, kdy je mu 18 let, ho učení baví, projevuje zájem o literaturu a jeho chování je velmi vyzrálé. Radek stále žije se svými sourozenci u svých prarodičů.

Matěj

Osmiletý Matěj byl svěřen do pěstounské péče své tetě, která vychovávala již své dva syny, kteří byli přiměřeného věku k věku Matěje. Otce vidal Matěj velmi málo, neboť

otec nejevil o styk se svými syny velký zájem. Matěj byl neposedné a velmi často nevladatelné dítě, u něhož se problémové chování (výbuchy zlosti, vzteku, zvýšená agresivita) projevovalo již od narození. Ve škole byl jeho prospěch velmi dobrý. Po ztrátě blízkého člověka bylo však nutné u chlapce řešit další problémy (přejídání, okusování nehtů, vymýšlení si, lhaní, špatné mluvení, pomočování atd.). Na doporučení školy začala teta s Matějem navštěvovat psychologickou poradnu a logopedii. Na základě vyšetření Matěje v poradně byla diagnostikována porucha pozornosti a hyperaktivita. Teta po konzultaci s psycholožkou zavedla v domácnosti pevný denní řád, který byl rozdělen do přípravy na vyučování, volnočasové aktivity (rybářský kroužek a fotbal), pomoc v domácnosti a pravidelný spánkový režim. Také byl vyčleněn čas, který věnovala teta pouze Matějovi. Tímto velmi dobrým vedením přispěla teta k výraznému zlepšení chování a vývoji Matěje. Dnes, kdy je Matějovi dvanáct let, se však jeho chování opět zhoršilo, což souvisí se zjištěním, že jeho otec byl odsouzen pro trestnou činnost. Matěj tuto událost nese velmi těžce. Opět bylo nutné psychologické vyšetření a následná pravidelná psychoterapeutická pomoc. Ve škole má Matěj jedničky a dvojky, ve volném čase hraje fotbal a na kytaru.

Paní Mašková, přesto, že je již v důchodovém věku, zvládá výchovu svých vnoučat velmi dobře. Významnou roli při výchově dětí mají také manžel paní Maškové (děda dětí) a otec dvojčat, kteří jsou mužským vzorem chování pro děti, které je respektují. Teta dětí má zájem i nadále Matějovi co nejvíce pomáhat při překonání další složité situace v jeho životě. Spolupracuje s odborníky a v domácnosti stále udržuje stanovený režim. Obě pěstounky pravidelně navštěvují kurzy pro pěstouny, které se pořádají čtyřikrát do roka.

8.5 Kazuistika č. 5 – Klárka a Tomáš

Sourozenci Klárka (7 let) a Tomáš (17 let) žijí se svojí babičkou (z matčiny strany) v rodinném domě ve městě. Babička se začala o děti starat již v době, kdy byla matka dětí vážně nemocná. Klárce byly 4 roky a Tomášovi 14 let. Matka zemřela a babička získala děti do poručnictví. Otec nejevil od dětství o výchovu dětí zájem.

Klárka navštěvuje základní školu ve městě, kde bydlí. Její prospěch je výborný. Je to usměvavá, zvědavá a hodná dívka bez širšího spektra zájmů a volnočasových aktivit.

Pokud není Klárka se svojí babičkou nebo s bratrem, sedává u počítače nebo u televize. Tomáš je studentem středního odborného učiliště. Má mírnou povahu, intenzivně se věnuje závodnímu sportu. Také on rád sleduje televizi a hraje hry na počítači. Obě děti pomáhají babičce v domácnosti i v okolí domu.

Základní materiální potřeby dětí jsou plně uspokojeny. Babička se dětem aktivně věnuje, bývá s nimi často na zahradě, jezdí s nimi ke svým přátelům a na dovolenou. Děti s ní tráví v podstatě většinu volného času. Oběma dětem však chybí kontakt s širší rodinou a s vrstevníky, který je pro rozvoj dětí důležitý.

8.6 Kazuistika č. 6 – Manželé R.

V této kazuistice nejsou uvedena na žádost pěstounů žádná jména, věk ani pohlaví dětí, které byly umístěny do pěstounské péče manželů R. (dále manželé) na přechodnou dobu. Nejsou zde uvedeny ani žádné konkrétní údaje o rodině pěstounů.

Manželé začali uvažovat o pěstounské péči na přechodnou dobu (dále PPPD) ve chvíli, kdy si přečetli o této formě náhradní rodinné péče článek v časopise. Manželé vychovali již dvě vlastní děti a tak věděli, že jsou schopni poskytnout dětem, které by byly předány do jejich péče, vše potřebné pro jejich zdravý vývoj. Zároveň si kladli otázku, zda se dokáží vyrovnat s tím, že děti, o které se budou každý den starat a budou je mít rádi, zůstanou v jejich péči jen do doby, než budou vyřešeny problémy v původní rodině nebo budou osvojeny novými rodiči. Uvědomovali si však také, že pokud se s tímto dokáží vyrovnat a stanou se pěstouny, umožní těmto dětem stejný vstup do života, jaký mají děti v normálních rodinách a tyto děti nebudou muset být umístěny do ústavu. Nakonec se rozhodli, že se stanou pěstouny na přechodnou dobu. Začali pátrat po podrobnějších informacích o PPPD a následně (se souhlasem svých dětí) zažádali o svěřeni do péče dětí věkové kategorie „od narození do 1 roku“. Během období, než byli manželé uznáni tzv. „profesionálními pěstouny“, museli projít přípravou pro pěstouny a psychologickými testy.

První dítě získali manželé do PPPD po 14 měsících od podání žádosti o PPPD. Od té doby měli postupně v péči ještě další dvě děti. Všechny děti přišly do PPPD přímo z porodnice. Z jakých důvodů byly děti umístěny do PPPD není manželům známo.

V péči pěstounů zůstaly děti nejdéle půl roku, poté byly osvojeny novými rodiči. Po dobu umístění dětí v rodině pěstounů byl vývoj dětí stejný jako vývoj dětí jejich věkové skupiny. S osvojiteli jednoho dítěte, které měli manželé v péči, udržují manželé kontakt i v současné době. Pěstounskou péči na přechodnou dobu chtějí manželé provozovat i nadále.

8.7 Kazuistika č. 7 – Klokánek

Z důvodu ochrany dětí, které jsou do tohoto Klokánku umístěny, nebyla uvedena žádná konkrétní data, týkající se dětí. Také zde není uvedeno, o který Klokánek v České republice se jedná ani konkrétní osoba (dále jen vedoucí zařízení), se kterou byl tento rozhovor veden.

Do Klokánku jsou umístěovány převážně děti zanedbávané a týrané, které sem byly přijaty na základě žádosti orgánu sociálně-právní ochrany dětí, který je opatrovníkem těchto dětí. Děti žijí v domě, kde je sedm samostatných bytů zařízených pro potřeby rodiny s dětmi. O děti se stará 14 tet. Jedná se o ženy, které prošly složitými psychologickými vyšetřeními a byly proškoleny pro práci s narušenými dětmi. Vždy jsou určeny dvě tety do „rodiny“. Tety se v péči o děti střídají po týdnu. S touto péčí jim pomáhá vedoucí Klokánku a ostatní zaměstnanci. Péče o děti je velmi náročná, neboť tělesný a duševní vývoj dětí bývá, v porovnání s ostatními dětmi jejich věku, často na nižší úrovni (vyjadřovací schopnosti, motorika atd.). V některých případech nemívají děti zažity základní hygienické a jiné návyky. Také jejich celková schopnost učení bývá snížena, neboť často mívají různé poruchy (deprivace, mentální postižení, hyperaktivita, porucha pozornosti a další dysfunkce). Velmi důležitou součástí péče o tyto děti je spolupráce s týmem specialistů – s pedagogy, s lékaři, s logopedy, s psychology, s psychiatry a jinými odborníky. Zásadní pro péči a další rozvoj dítěte je v těchto případech individuální přístup ke každému z dětí.

Děti, které se právě nacházely v Klokánku, zde žily již několik měsíců. Byly to děti různých věkových kategorií (od tří let výše). Tyto děti byly velice čilé a povídavé. U všech dětí se od doby přijetí do současnosti projevilo díky péči, která je jim věnována, zlepšení ve vývoji. Některé děti se naučily postarat se samy o sebe (oblékání, obouvání, hygiena), u jiných dětí došlo k rozšíření jejich slovní zásoby a v souvislosti

s tím se zkvalitnila komunikace mezi dětmi navzájem i mezi dětmi a dospělými. Díky intenzivní a cílené péči se zlepšil i prospěch dětí ve škole, částečně byly eliminovány i projevy úzkostných stavů, které mívaly děti v prostředí, ve kterém vyrůstaly dříve (apatie, úzkost, strach, nenávisť, zlost apod.). Součástí léčby dětí je také terapie prací. Děti jsou zapojovány nejen do domácích prací vedených tetami, ale i do úklidových prací v okolí domu a na zahradě pod vedením zaměstnance Klokánku. Ve volném čase navštěvují děti různé kroužky v domově dětí a mládeže.

Přesto, že děti se často rychle adaptují na domácí prostředí v Klokánku, jsou spokojené a postupně celkově prospívají, bývají v některých případech navraceny zpět do původního negativního prostředí. Ostatní děti jsou umísťovány do náhradní rodinné péče. Kromě případů, kdy je soudem vydán zákaz styku biologických rodičů s dětmi, se biologičtí rodiče mohou s dětmi umístěnými do NRP nadále stýkat.

8.8 Kazuistika č. 8 – SOS dětské vesničky v Chvalčově a v Medlánkách

Pro celistvost informací týkajících se náhradní rodinné péče a jejího vlivu na dítě bylo provedeno výzkumné šetření také v SOS dětských vesničkách v Medlánkách u Brna a v Chvalčově u Kroměříže (dále vesničky). Jedná se o institucionální zařízení pod vedením ředitelů ve spolupráci s týmem pedagogických pracovníků s návazností na lékařskou a psychologickou pomoc. Ve vesničkách probíhá tzv. skupinová pěstounská péče, kdy pěstounka (matka) vychovává skupinu dětí (většinou sourozenců). S výchovou jí pomáhá teta.

Vesničky jsou tvořeny několika domy. V každém domě bydlí pěstounka s dětmi. Pokoje dětí jsou rozděleny podle věku a pohlaví dětí. Tety bydlí v samostatném domě s ostatními zaměstnanci, v tzv. tetíně, kde jsou i prostory určené pro volnočasové aktivity dětí, do kterých se zapojují nejen pedagogičtí pracovníci, ale i samotné pěstounky. Děti mají také možnost navštěvovat kroužky mimo vesničky. V areálech vesniček jsou vybudována hřiště pro starší i mladší děti.

Do náhradní péče ve vesničkách jsou umísťovány převážně děti z Klokánků a z dětských domovů. Výjimečně bývají přijaty i děti z kojeneckých ústavů. Nejmladšímu dítěti v pěstounské péči ve vesničce bylo osm měsíců. Většinou se jedná

o sourozenecké skupiny dětí romského původu. Děti navštěvují základní školu v Medlánkách, ve Chvalčově a v Bystřici. Po ukončení povinné školní docházky přechází děti do učňovských oborů. Stává se také, že děti studují maturitní obory. Měli zde i jednu studentku vysoké školy. Děti bydlí v průběhu týdne v Komunitě mládeže v Brně (viz. Komunita mládeže v Brně).

Ve vesničkách proběhl rozhovor s vedoucími pracovníky, kteří poskytli možné dostupné informace o fungování vesniček, o náročnosti a kvalitě výběru pěstounek, o zajištění pomoci odborníků zabývajících se problematikou náhradní pěstounské péče, o přijímání dětí do péče, o průběhu výchovy ve vesničce a o následném vstupu dětí do života po ukončení pěstounské péče.

Další rozhovory byly poskytnuty pedagogickými pracovníky, kteří se věnují dětem v rámci výchovy ve volném čase, doučují je v případě problémů se školním prospěchem, vedou zájmové kroužky v rámci vesničky a zajišťují akce pro děti o víkendech, kdy mívají pěstounky volno. Ve spolupráci se školou, s vedoucími kroužků a s pěstovkami sestavují pedagogové pro každé dítě umístěné ve vesničce tzv. individuální plán rozvoje dítěte. Jedná se o komplexní přehled o dítěti. Nejprve se podle dosavadních poznatků o dítěti stanoví situace dítěte (jméno, věk, pohlaví, původní rodinné zázemí, prospěch, problémy, dovednosti, schopnosti, talent, zdravotní stav, vývojové vady, poruchy atd.). Na základě těchto poznatků se zpracují plány na další rok, které jsou zaměřeny nejen na rozvoj dítěte, ale i na odstranění negativních vlivů působících na dítě a problémů ve výchově dítěte. U dětí jsou podporovány hlavně jejich kladné stránky a vlohy.

Rozhovor s pěstovkou proběhl při procházce ve vesničce a poté také při prohlídce domu, ve kterém pěstovka s dětmi bydlí. Žena, která vychovala již své vlastní děti, se rozhodla odejít ze zaměstnání a stát se pěstovkou ve vesničce. Do výchovy jí byla svěřena sourozenecká skupina pěti dětí různého pohlaví a věku. V době návštěvy vesničky byly starší děti ve škole. Přítomna byla pouze holčička v předškolním věku, která byla velice zvědavá, přátelská a povídavá. Také byla však velice hyperaktivní a měla neustálou potřebu velmi úzkého kontaktu s maminkou.

Děti jsou vedeny pěstounkou ke vzájemné pomoci a toleranci. Důležitý je pevně stanovený režim dne, který zahrnuje základní hygienu, udržování pořádku, společnou přípravu jídel a stravování, školní přípravu, vhodné využití volného času a pravidelný spánkový režim. Velmi významný je také čas, který tráví rodina společně.

Problémy při výchově těchto dětí úzce souvisí s jejich původem, zkušenostmi z dřívějšího života a s biologickými rodiči, kteří mají stále právo se s dětmi stýkat. Ve většině případů však narušují výchovu pěstounek. Styk rodičů s dětmi je předem domluven a koná se vždy ve vesničce. Doba, po kterou se biologičtí rodiče mohou setkat s dětmi, je pevně určena. Na dodržování stanovených pravidel dohlíží pedagogičtí pracovníci. Děti jsou na setkání s rodiči postupně a přiměřeně svému věku připravovány tak, aby nedošlo k narušení jejich psychického vývoje a současného života. Podobně jsou instruováni také pěstouni i biologičtí rodiče. Velkou pomocí a výhodou při výchově dětí je pro pěstounku možnost neustálého kontaktu s psychologem a s pedagogickými pracovníky. Při výchově těchto dětí však chybí mužský prvek.

9. VÝSLEDKY VÝZKUMU

Pro svůj výzkum jsem si předem stanovila několik hypotéz, které měly být na základě kvalitativního výzkumu v závěru výzkumu potvrzeny nebo vyvráceny.

Je nutné zdůraznit, že v rodinách, které byly vybrány pro výzkumnou část, nebyly děti mentálně či trvale tělesně postižené. Také je důležité si uvědomit, že náhradní rodiče a pěstouni prošli přípravou pro budoucí pěstouny a byli vybráni jako „vhodní“ pro vykonávání NRP.

Na základě informací získaných z jednotlivých kazuistik č. 1 – 8 (dále jen K1 – K8) uvádím následující výsledky výzkumu:

HYPOTÉZA Č. 1: Pro zdravý vývoj dítěte v NPR je důležitý **věk dítěte** při umístění do NPR.

- **novorozené děti**

K6 – Vývoj dětí probíhal přiměřeně věku.

- **dítě 6 týdnů** (z kojeneckého ústavu)

K2 – Vývoj dítěte probíhal přiměřeně věku.

- **dítě 8 týdnů** (z kojeneckého ústavu)

K3 – Vývoj dítěte probíhal přiměřeně věku.

- **dítě 10 měsíců** (z kojeneckého ústavu)

K1 – Vývoj dítěte byl velmi opožděn oproti vývoji stejně starých dětí. Dítě nemělo kousací ani sací reflexy. Pít umělo jen z lahve nebo po lžičkách. Nevyjadřovalo žádné emoce, bylo apatické. Jedinou aktivitou dítěte bylo „tlučení“ hlavičkou o postýlku při uspávání. U tohoto dítěte nebyly uspokojeny emocionální, psychické, somatické ani sociální potřeby. Do dvou měsíců po přijetí do náhradní rodiny nastaly pozitivní změny ve vývoji dítěte. Dítě začalo celkově prospívat. Citové pouto bylo navázáno s matkou i s otcem. Vývoj dítěte se postupně vyrovnal vývoji ostatních dětí.

- **děti 2,5 let a výše** (z původních rodin, Klokánků, dětských domovů)

K1, K4, K7, K8 – Většina těchto dětí byla určitou formou psychicky či fyzicky poškozena v důsledku dlouhodobého nevhodného zacházení s dítětem, nevytvoření citové vazby, nepřiměřené výchovy, nepodnětného prostředí atd. Vývoj dětí byl buď částečně zpomalen, nebo opožděn. U dětí byly stanoveny např. vývojové vady řeči, špatná verbální a neverbální komunikace, apatie, agresivita, poruchy chování a učení, hyperaktivita, špatná sociální přizpůsobivost, frustrace, deprese aj. Ve většině případů se však péčí náhradních rodičů, pěstounů a za pomoci pedagogických pracovníků a psychologů tento vývoj v kratším či delším časovém období vyrovnal vývojovému stupni přiměřenému věku dětí.

U této hypotézy konstatuji ANO. Ve všech případech bylo prokázáno, že věk dítěte při umístění do NPR je důležitý pro další zdravý vývoj dítěte. Z výzkumu vyplývá, že vývoj dětí, které byly umístěny do náhradní rodiny z porodnice nebo v několika týdnech

z kojeneckých ústavů, byl vždy přiměřený věku dítěte. U starších dětí byl vývoj ve většině případů narušen.

HYPOTÉZA Č. 2: Prostředí, ve kterém dítě žilo před umístěním do NRP, ovlivňuje vývoj dítěte i po umístění do NRP.

- **Porodnice** – K6 – Dětem byla zajištěna kvalitní odborná péče. Vývoj dětí probíhal přiměřeně věku před i po umístění do NRP.
- **Kojenecký ústav** – K2, K3 – U dětí, které byly umístěny do kojeneckého ústavu po krátkou dobu, prostředí ústavu nemělo vliv na jejich vývoj v náhradní rodině. Vývoj dětí probíhal přiměřeně věku před i po umístění do NRP. K1 - Pro dítě umístěné v ústavu po několik měsíců, bylo toto prostředí absolutně nevyhovující pro jeho zdravý vývoj. Dítě žilo v sociální izolaci. Byly uspokojovány pouze jeho primární základní potřeby (potřeba jídla, pití, spánku atd.). Nebyly uspokojovány potřeby poznávací (objevování, hraní atd.), výkonové (různá obtížnost úkolů – dítě se učí sedět, později lézt a chodit atd.) ani potřeby sociální (komunikace s jinými lidmi). Dítě se nerozvíjelo po stránce fyzické ani psychické. Dítěti chybělo citové pouto k matce nebo k jiné blízké osobě. Po umístění do náhradní rodiny se vývoj dítěte postupně vyrovnal vývoji dětí stejného věku.
- **Dětské domovy** – K1 – U dětí před umístěním do NRP probíhala tzv. ústavní výchova. U dítěte, které bylo umístěno v dětském domově od narození, se vývoj po umístění do náhradní rodiny zlepšoval rychleji než vývoj u dítěte, které před umístěním do dětského domova zůstávalo několik let v péči původní rodiny, kde bylo zanedbáváno a týráno. U tohoto dítěte byl vývoj zpomalen a narušen. Vhodnou, láskyplnou, soustavnou a důslednou výchovou v rodině se vývoj dítěte postupně vyrovnal vývoji dětí přiměřených věkem dítěti.
- **Původní rodiny**
K4 – Před umístěním do pěstounské péče žily děti ve smíšené rodině (viz. Rodina). Rodina byla rozvětvená a příbuzní se navzájem stýkali. Děti měly možnost vzdělávání, volnočasových aktivit, rodina byla finančně zajištěna. Vývoj tří dětí byl přiměřený jejich věku před i po umístění do pěstounské péče. Vývoj u čtvrtého dítěte

byl narušen již v původní rodině nezájmem otce o výchovu. Projevilo se u něj problémové chování (výbuchy zlosti, vzteku, zvýšená agresivita). V důsledku těžké životní situace se u dítěte projeví další znaky nevyrovnaného vývoje (okusování nehtů, špatné mluvení, lhaní, pomočování atd.). U dítěte byla diagnostikována porucha pozornosti a hyperaktivita. Po umístění do pěstounské péče se tento stav zlepšil až do doby, kdy dítě zjistilo, že otec byl odsouzen pro trestnou činnost. Vývoj dítěte byl opět narušen.

K5 – Před umístěním do poručnické péče žily děti v neúplné rodině, vychovávala je matka, která se jim velmi věnovala. V rodině nebyl žádný mužský vzor. Rodina byla finančně velmi dobře zabezpečena. S dalšími příbuznými, kromě babičky, se rodina nestýkala, neboť širší rodinné vztahy nebyly dobré. Vývoj dětí probíhal před i po umístění do péče přiměřeně věku dětí.

K7, K8 – Ve většině případů byly pěstounkám svěřeny děti ze sociálně slabších rodin, kde byly děti tělesně, citově a výchovně zanedbávané. U některých dětí byl diagnostikován i syndrom CAN (syndrom týraného, zneužívaného a zanedbávaného dítěte). Jejich vývoj byl opožděn (viz. Hypotéza č. 1). Po umístění do Klokánků a do SOS dětských vesniček se jejich vývoj postupně vyrovnal vývoji stejně starých dětí.

U této hypotézy konstatuji ANO. Ve všech případech bylo prokázáno, že prostředí, ve kterém dítě vyrůstalo před umístěním do NRP ovlivňuje vývoj dítěte i po umístění do NRP. Vývoj dětí byl ovlivněn pozitivně nebo negativně. Záleželo na délce pobytu v jednotlivých zařízeních či v původních rodinách, což je nejlépe dokázáno porovnáním vývoje dítěte umístěného do kojeneckého ústavu v K1 s K2 a K3. V K1 byl vývoj dítěte narušen a stagnoval. V K2 a K3 byl vývoj přiměřený věku dětí.

HYPOTÉZA Č. 3: Pokud do výchovy dítěte v pěstounské péči zasahují **biologičtí rodiče**, je narušena nejen výchova, ale i vývoj dítěte.

K1 – U dětí narušuje výchovu a vývoj dětí biologická matka, která děti kontaktuje pouze jednou či dvakrát za dva roky. Vždy jim něco slíbí, slib nedodrží. U dětí se následně projevuje zklamání, apatie či frustrace. Jejich reakce na tyto pocity jsou pak zaměřeny proti pěstounům. Liší se také výchovný styl pěstounů a výchovný styl zažitý

v původní rodině. Komunikací dětí s biologickou matkou dochází k častým nedorozuměním mezi pěstouny a dětmi. Zvláště v případech, kdy jsou některé výchovné postupy pěstounů pochopeny ze strany dětí jiným způsobem. Výchova a vývoj dětí jsou jednoznačně narušovány.

K4 – V této kazuistice figurují dva biologičtí otcové. U dítěte, o které měl biologický otec nejdříve minimální zájem a později se s ním nestýkal, se projeví poruchy ve vývoji a problémy při výchově tohoto dítěte. U dětí, u kterých je biologický otec součástí výchovy, je vývoj dětí přiměřený jejich věku.

K8 – Biologičtí rodiče (v případech, kdy není soudem vydán zákaz styku s dítětem) se mohou s dětmi stýkat. Ve většině případů je tímto stykem narušena výchova i vývoj dětí.

U této hypotézy konstatuji ANO i NE. U dětí v K1 a K4 bylo prokázáno, že biologičtí rodiče narušují výchovu a vývoj dětí. Pro děti v K4 je styk dětí s biologickým otcem pro vývoj dětí přínosem. Z K8 vyplynulo, že u většiny dětí styk s biologickými rodiči narušuje výchovu i vývoj dítěte. Jen málo biologických rodičů jedná v souladu se zájmy dítěte.

HYPOTÉZA Č. 4: Prostředí a výchova v náhradní rodině má velký vliv na vývoj a rozvoj dítěte.

K1 - Funkční rodina, podnětné prostředí zajišťující správný vývoj a rozvoj dětí. Děti mají své pokojíky. Rodina je materiálně zabezpečena.

Osvojené děti – Matka i otec měli vždy jednotný názor na výchovu dětí. Oba byli velmi dobrým vzorem pro své děti. Velkým přínosem pro děti bylo výchovné působení otce. Přímý přístup k dětem, motivace, pravidla i důslednost byly součástí této výchovy. Děti byly rodiči vedeny nejen k lásce a toleranci k sobě navzájem i k druhým, ale také k odpovědnosti, pořádku a spolupráci v rodině. Mezi dětmi a rodiči probíhala neustálá komunikace. Rodina byla vždy součástí širokého okruhu přátel. Děti nežily v uzavřeném prostředí, ale stýkaly se často se svými vrstevníky. Dětem byla věnována obrovská neustálá péče. Výrazným výchovným prvkem byl v této rodině sport, při

kterém byly rozvíjeny poznávací, výkonové i sociální potřeby. Nenásilnou formou tak byly dětem vštěpovány také určité zásady a sebekázeň. Při řešení problémů ve výchově zde fungovala spolupráce s pedagogy i s psychology. I přes veškeré problémy, rozdílnost povah a původu dětí se podařilo rodičům vytvořit fungující rodinu, ve které byl zabezpečen správný vývoj i rozvoj dětí.

Děti v pěstounské péči – K výchově dětí v PP je přistupováno stejným způsobem jako k výchově dětí osvojených. S výchovou těchto dětí však byly a stále jsou spojeny velké výchovné problémy. V původní rodině získaly děti určité styly chování, vzory i náhled na sebe sama i na druhé. Pěstouni se snaží postupně s pomocí psychologů eliminovat nežádoucí projevy chování u těchto dětí. Tyto snahy však narušuje občasný styk dětí s biologickou matkou. Pěstouni se snaží nejen o soustavnou a důslednou výchovu, ale podporují i rozvoj dětí (volnočasové aktivity v rámci rodiny i školy). Vývoj dětí po fyzické stránce je přiměřený jejich věku. Vývoj dětí v ostatních oblastech je zpomalený.

K2 – Zpočátku úplná funkční rodina, později rodina neúplná. Dítě má svůj pokoj. Vývoj probíhá přiměřeně věku dítěte. Po rozvodu byl narušen vztah otce a dítěte. Podnětné prostředí zajišťující rozvoj dítěte. Materiální zabezpečení rodiny je velmi vysoké.

Dítě vychovávali oba rodiče. Po rozvodu rodičů zůstalo dítě v péči matky, s otcem se vidá velmi málo. Výchovu zabezpečuje převážně matka. Pravidla, která jsou dítěti stanovena, jsou dítětem dodržována. Dítě plní své povinnosti v domácnosti i ve škole. Mezi matkou a dítětem je velmi úzký vztah. Matka s dítětem hovoří o všem, co dítě jeho věku zajímá. Dítě se učí velmi dobře. Vlohy, které dítě má, jsou rozvíjeny volnočasovými aktivitami.

K3 – Úplná rodina, fungující. Dítě má svůj pokoj. Dříve málo podnětné prostředí. Nyní prostředí motivující. Materiální zabezpečení rodiny je velmi vysoké.

Matka je pečlivá, mírná a starostlivá. Otec, který je velice zaměstnaný, se dětem věnuje ve volném čase. Výchova dítěte je převážně v režii matky, která s ním tráví více času. Úkoly v rodině dítě nemělo téměř žádné. Volný čas trávil s vrstevníky nebo u počítače. Rodiče, kteří nebyli připraveni na výchovu pubescenta, nedokázali zabránit

projevům sociálně patologických jevů u dítěte. Na doporučení psychologa sjednotili rodiče výchovu dítěte. Dítěti byla stanovena pravidla i úkoly v domácnosti, na jejichž dodržení rodiče dohlížejí. V rámci přípravy na vyučování bylo dítěti zajištěno doučování kompetentní osobou. Hyperaktivita i občasné záchvaty vzteku, které se u dítěte projevovaly, byly ve větší části eliminovány sportovními aktivitami dítěte.

K4 – Rodina smíšená. Fungující. Děti mají společné pokoje podle věku. Podnětné prostředí zajišťující správný vývoj a rozvoj dětí. Rodina je materiálně zabezpečena.

Výchova babičky - Děti vychovává převážně babička. Do výchovy dětí se však příležitostně zapojují i ostatní členové rodiny. Velmi důležitý je ve výchově mužský prvek. V této rodině to jsou děda a otec dětí. Babička je velice přímý a rázný člověk. Dětem jsou stanovena pravidla a je dbáno na jejich dodržování. Děti se ve volném čase stýkají nejen s ostatními členy rodiny, ale také se svými vrstevníky, navštěvují kroužky, různé akce pro děti, jezdí na výlety. Veškeré potřeby dětí jsou uspokojeny, jejich vloh jsou rozvíjeny. Vývoj dětí je přiměřený jejich věku.

K4 – Původní rodina fungující. Po rozvodu rodina neúplná. Dítě má svůj pokoj. Podnětné prostředí zajišťující správný vývoj a rozvoj dítěte. Rodina je materiálně zabezpečena.

Výchova tety – Dítě vychovává teta. Při výchově jí pomáhají příbuzní. Teta spolupracuje s psychologem a s pedagogy, kteří dítě znají. Z důvodu nevyrovnaného vývoje dítěte je dítěti stanoven pevný denní režim, který zahrnuje přípravu do školy, pomoc v domácnosti, volnočasové aktivity, spánek. Dítěti je také vymezen čas, kdy se teta věnuje pouze dítěti (nejsou přítomni žádní jiní členové rodiny). Tato péče je velmi přínosným prvkem ve výchově dítěte.

K5 – Neúplná rodina. Děti mají své pokoje. Nepodnětné prostředí pro rozvoj dítěte. Materiální zabezpečení rodiny je velmi vysoké.

Děti vychovává pouze babička. Rodina se nestýká s nikým z příbuzenstva. Mužský vzor zde není. Babička se snaží dětem dát vše, co potřebují. Děti jsou „opečovávané“, hodné, slušné. Starší dítě aktivně sportuje. Zbytek volného času tráví úklidem v okolí domu, s rodinou na zahradě nebo sezením u počítače či u televize. S vrstevníky se stýká velmi

málo. Mladší dítě se velmi dobře učí. K jeho rozvoji v jiných oblastech však nedochází. Dítě nenavštěvuje kroužky, nesportuje. Pokud dítě netráví svůj volný čas s babičkou a se sourozencem, sedává často u počítače nebo u televize. V této rodině probíhá tzv. skleníková výchova. Vývoj dětí je přiměřený jejich věkové kategorii.

K6 – Úplná rodina, fungující. Podnětné prostředí zajišťující správný vývoj a rozvoj dětí. Materiální zabezpečení velmi vysoké. Probíhá zde péče vhodná pro kojence. Vývoj dětí je přiměřený věku dětí.

K7 – Smíšená rodina. Děti mají společné pokoje podle věku dětí. Podnětné prostředí zajišťující správný vývoj a rozvoj dětí. Materiální zabezpečení nehodnoceno.

Výchovu dětí v jedné rodině zajišťují dvě tety. Pomáhají také ostatní zaměstnanci Klokánku, mezi nimi i jeden muž. Výchovný styl „tet“ je často rozdílný. Vždy je však dbáno na individualitu dítěte, jeho minulost, psychický a fyzický stav, schopnosti, poruchy atd. Při vzájemné interakci mezi tetami a dětmi je velký důraz kladen na to, aby nebyl u dítěte vyvolán jakýmkoliv způsobem stres, který by mohl spustit následnou traumatickou reakci. Výchova dětí probíhá ve spolupráci s pedagogy, psychology a psychiatry. Děti jsou motivovány k lepším výsledkům. Ve volném čase navštěvují děti volnočasové aktivity. Vývoj a rozvoj dětí je vzhledem k jejich vývoji před umístěním do NRP postupně se zlepšující.

K8 – Neúplná rodina. Děti mají společné pokoje podle věku. Podnětné prostředí pro zdravý vývoj a rozvoj dětí. Materiální zabezpečení nehodnoceno.

Děti jsou v tzv. skupinové péči. Pěstounka a teta se starají o výchovu dětí jako v běžné rodině. Jsou stanovena pravidla, je dbáno na jejich dodržování. Děti jsou vedeny ke vzájemné lásce a toleranci. Péče a láska pěstounky, její zkušenosti s výchovou dětí a snaha vzdělávat se a spolupracovat s odborníky zabývajícími se problematikou dětí v pěstounské péči, vede k postupnému zlepšení vývoje dětí. Jejich rozvoj je zajištěn volnočasovými aktivitami. Obrovským přínosem v této péči je neustálá možnost spolupráce pěstounky s pedagogy a psychology ve vesničce. Velmi důležitým a podstatným prvkem výchovy je vypracování tzv. individuálního plánu dítěte (viz. K8 -

SOS dětské vesničky). V této výchově bohužel chybí, pro každé dítě velmi důležitý, mužský vzor.

U této hypotézy konstatuji ANO. Prostředí a výchova v NRP má velký vliv na vývoj a rozvoj dítěte. Pozitivní i negativní. Záleží také na vyzrálosti vychovávajících, jejich zkušenostech, míře poznatků o výchově a ochotě se dále vzdělávat. Důležitou součástí výchovy dětí v náhradní péči je spolupráce s odborníky (psychology, pedagogy).

Z porovnání K4 a K5 vyplývá, že nezáleží na věku vychovávajícího, ale velice důležitý je přístup k dítěti a výchovný styl. Dětem v K4 jsou zajištěny nejen základní potřeby, ale i podnětné prostředí. Děti jsou motivovány, zapojovány do dění v rodině i ve společnosti. Navštěvují volnočasové aktivity, které je rozvíjí. Děti v K5 žijí v málo podnětném prostředí. Nejsou součástí širšího okruhu rodiny, málo se stýkají vrstevníky. U mladšího dítěte nejsou rozvíjeny žádné vlohové ani zájmové aktivity.

HYPOTÉZA Č. 5: Náhradní rodinná péče je přínosem pro dítě.

Zde není nutné uvádět rozbor a porovnání jednotlivých kazuistik, neboť výše byly již shrnuty základní poznatky o náhradní rodinné péči a odpověď na tuto hypotézu z nich jednoznačně vyplývá.

U této hypotézy konstatuji ANO. Náhradní rodinná péče byla přínosem pro všechny děti. Osvojené děti získaly rodiče, kteří je přijali za vlastní. Ostatní děti získaly pěstouny nebo poručníky, kteří o ně pečují. Ve všech případech získaly děti rodinu, kterou neměly nebo ztratily. Psychický i fyzický vývoj dětí se díky péči v rodinách za odborné pomoci pedagogů, psychologů a psychiatrů i přes veškeré problémy postupně zlepšuje. Děti mají možnost vzdělávání nejen ve školách, ale také díky volnočasovým aktivitám.

ZÁVĚR

Cílem této bakalářské práce bylo popsat náhradní rodinnou péči v České republice, získat informace o dětech umístěných v náhradních rodinách, poukázat, jaké faktory ovlivňují vývoj dětí a k jakým postupným změnám došlo ve vývoji dětí po umístění do náhradního rodinného prostředí. Následně pak analyzovat, komparovat, potvrdit či vyvrátit stanovené hypotézy a poukázat na význam náhradní rodinné péče pro dítě.

Před zahájením a v průběhu zpracování práce byla prostudována a používána odborná literatura týkající se daného tématu. Probíhaly také pravidelné konzultace s odborníky, kteří se náhradní rodinnou péčí zabývají v praxi a konzultace s vedoucí práce.

Práce byla rozdělena na dvě části – teoretickou a praktickou. V teoretické části byly vysvětleny základní pojmy související s náhradní rodinnou péčí, seznámili jsme se s historií, legislativou a jednotlivými formami náhradní rodinné péče. Byly zde popsány orgány sociálně-právní ochrany dětí, proces zprostředkování náhradní rodinné péče i dávky pěstounské péče. Praktická část byla zaměřena na návštěvy v rodinách s osvojenými dětmi, v rodinách s dětmi v pěstounské či v poručnické péči, na návštěvy v SOS dětských vesničkách a v zařízení pro děti vyžadující okamžitou pomoc – v Klokánku.

Pro dosažení cíle a ověření stanovených hypotéz byla využita metoda, která vycházela z řečové komunikace bez písemného projevu respondenta s použitím techniky polostrukturovaného rozhovoru. Samotný výzkum probíhal formou neformálních rozhovorů, při kterých byly použity předem připravené otázky. Rozhovory byly se souhlasem všech zúčastněných zaznamenávány na diktafon, přepsány, analyzovány a použity pro vypracování jednotlivých kazuistik. Vzhledem ke komplikované problematice tématu práce a jejímu rozsahu byla praktická část koncipována jako případová studie, která se opírá o soubor kazuistik.

Kvalitativní analýzou konkrétních případů ve výzkumné části bylo prokázáno, že náhradní rodinná péče má obrovský význam pro děti v každém věku. Ať už se jedná o děti, které byly umístěny do ústavů či do jiných zařízení, o děti, které žily v původní rodině nebo o děti, které jsou vychovávány svými příbuznými z důvodu ztráty svých

rodičů. Z výsledků výzkumu vyplývá, že pro správný vývoj dítěte jsou důležité nejen přiměřená výchova, stanovení pravidel a důslednost při jejich dodržování, ale i pochopení podstaty chování a individuality dítěte. Také přijetí původu dítěte a jeho touhy poznat své kořeny. Nejvíce je však potřebná péče, trpělivost a láska vychovávajících osob. Zvláště pro děti, které si mnohdy přinesly do nové rodiny špatné vzpomínky a zkušenosti z předchozího života. Citové pouto, které je velice důležité pro zdravý vývoj každého dítěte a ovlivňuje život i dospělého člověka, bylo mnohdy navázáno právě v náhradní rodině. V důsledku uspokojování potřeb dětí a vlivem podnětného prostředí došlo k rozvoji dětí. Děti získaly novou sebedůvěru. Zlepšila se vzájemná komunikace mezi dětmi a dospělými i mezi dětmi navzájem, ochota dětí spolupracovat a vzdělávat se. Zároveň byly odstraněny některé příčiny a projevy poruch vývoje. Na základě vzájemné spolupráce náhradních rodičů a péstounů s psychology, pedagogy a jinými odborníky byly eliminovány i některé sociální toxiny působící na vývoj dětí. Ve většině případů se tím předešlo propuknutí sociálně patologických jevů u dětí a došlo k úspěšné resocializaci dětí. Významnou roli při výchově dětí v náhradní péči měl také muž. V řadě případů však těmto dětem vzor mužského chování bohužel chyběl.

V bakalářské práci byla uvedena pouze malá část z obrovského celku, neboť náhradní rodinná péče je velice rozsáhlé a složité téma. Věřím však, že uvedená práce by mohla být přínosem nejen pro studenty, kteří se potřebují zorientovat v problematice náhradní rodinné péče či mít vzor pro napsání práce se stejnou nebo podobnou tematikou, ale také pro společnost. Příběhy, které byly sepsány, mohou pomoci možná něco změnit. Pokud si však uvědomíme, že jsou kolem nás ještě stále děti, které nemají, pro mnohé z nás zcela samozřejmé věci – rodinu a domov.

Seznam použité literatury a zdrojů

Literatura

- ARCHEROVÁ, Caroline. Dítě v náhradní rodině. 1. vyd., Praha: Portál, 2001, ISBN 80-7178-578-4.
- BUBLEOVÁ, Věduna. Organizace náhradní rodinné péče. In MATĚJČEK, Zdeněk. Náhradní rodinná péče. 1. vyd., Praha: Portál, 1999, ISBN 80-7178-304-8.
- BUBLEOVÁ, Věduna, VRÁNOVÁ Lucie, VÁVROVÁ Alena, FRANTÍKOVÁ Jana, VANČÁKOVÁ Martina. Průvodce náhradní rodinnou péčí. 5. vyd., Praha: Středisko NRP, 2013.
- BŮŽEK, Antonín, MICHALÍK, Jan. Informatorium (nejen) o právech dítěte. 1. vyd., Olomouc: Univerzita Palackého, 2000, ISBN 80-244-0054-5.
- ČÁP, Jan, MAREŠ, Jiří. Psychologie pro učitele. 1. vyd., Praha: Portál, 2007, ISBN 80-7367-273-1.
- DRAPELA, Victor J. Přehled teorií osobnosti. 2. opravené vyd., Praha: Portál, 1998, ISBN 80-7178-251-3.
- DUNOVSKÝ, Jiří. Dítě a poruchy rodiny. 1. vyd., Praha: Avicenum, 1986, 08-040-86.
- DVOŘÁČEK, Jiří. Kompendium pedagogiky. Praha: Universita Karlova, 2009, ISBN 978-80-7290-405-1.
- FARKOVÁ, Marie. Vybrané kapitoly z psychologie. 1. vyd., Praha: VŠ J. A. Komenského, 2006, ISBN 80-86723-22-4.
- HELUS, Zdeněk. Dítě v osobnostním pojetí. 2. přepracované a rozšířené vyd., Praha: Portál, 2009, ISBN 978-80-7367-628-5.
- KOLUCHOVÁ, Jarmila. Úskalí adopce a pěstounské péče. In MATĚJČEK, Zdeněk. Osvojení a pěstounská péče. 1. vyd., Praha: Portál, 2002, ISBN 80-7178-637-3.
- KOVAŘÍK, Jiří. Náhradní rodinná péče v praxi. 1. vyd., Praha: Portál, 2004, ISBN 80-7178-957-7.
- KOVAŘÍK, Jiří. Organizace náhradní rodinné péče. In MATĚJČEK, Zdeněk. Náhradní rodinná péče. 1. vyd., Praha: Portál, 1999, ISBN 80-7178-304-8.
- MATĚJČEK, Zdeněk. Co děti nejvíc potřebují. 1. vyd., Praha: Portál, 1994.
- MATĚJČEK, Zdeněk. Náhradní rodinná péče - Průvodce pro odborníky, osvojitele a pěstouny. 1. vyd., Praha: Portál, 1999, ISBN 80-7178-304-8.

- MATĚJČEK, Zdeněk. O rodině vlastní, nevlastní a náhradní. Praha: Portál, 1994, ISBN 80-85282-83-6.
- MATĚJČEK, Zdeněk. Osvojení a pěstounská péče. 1. vyd., Praha: Portál, 2002, ISBN 80-7178-637-3.
- MATĚJČEK, Zdeněk. Praxe dětského psychologického poradenství. 1. vyd., Praha: Státní pedagogické nakladatelství, 1991, ISBN 80-04-24526-9.
- MATĚJČEK, Zdeněk. Rodiče a děti. 1. vyd., Praha: Avicenum, zdravotnické nakladatelství, 1986, ISBN 08-011-86.
- MATOUŠEK, Oldřich. Rodina jako instituce a vztahová síť. 1. vyd., Praha: Sociologické nakladatelství, 1993, ISBN 80-901424-7-8.
- MATOUŠEK, Oldřich. Základy sociální práce. 2. vyd., Praha: Portál, 2007, ISBN 978-80-7367-331-4.
- MPSV, Odbor analýz a statistik, Statistická ročenka práce a sociálních věcí 2013. 1. vyd., Praha: MPSV, 2014, ISBN 978-80-7421-075-4. [online]. [cit.2014-11-08]. Dostupné z: http://www.mpsv.cz/files/clanky/19296/MPSV_rocenka2013_webb.pdf.
- NOVOTNÁ, Věra, PRŮŠOVÁ, Lenka. K vybraným otázkám osvojování dětí. Praha: Linde, 2004, ISBN 80-86131-56-4.
- PELIKÁN, Jiří. Výchova jako teoretický problém. 1. vyd., Praha: Amosium servis, 1995, ISBN 80-85498-27-8.
- ŠKOVIERA, Albín. Dilemata náhradní výchovy. 1. vyd., Praha: Portál, 2007, ISBN 978-80-7367-318-5.
- PRŮCHA, Jan. Pedagogický slovník. 3. rozšířené a aktualizované vyd., Praha: Portál, 2001, ISBN 80-7178-579-2.
- PRŮCHA, Jan, WALTEROVÁ Eliška, MAREŠ, Jiří. Pedagogický slovník. Praha: 7. aktualizované a rozšířené vyd., Portál, 2013, ISBN 978-80-262-0403-9.
- ŘÍČAN, Pavel. Psychologie osobnosti. 6. revidované a doplněné vyd., Praha: Grada Publishing, 2010, ISBN 978-80-247-3133-9.
- VÁGNEROVÁ, Marie. Vývojová psychologie. 1. vyd., Praha: Portál, 2000, ISBN 80-7178-308-0.
- VRÁNOVÁ, Lucie. Sociálně-právní analýza přechodné pěstounské péče v České republice. 1. vyd., Praha: Středisko NRP, 2011, ISBN 978-80-97455-09-8.

VYSKOČIL, Filip. Právní úprava náhradní rodinné péče v České republice. Praha:

Středisko NRP, 2014. [online]. [cit. 2014-06-30].

Dostupné z: <http://www.adopce.com/aktuality/pravni-uprava-nahradni-rodinne-pece-v-cr-od-1-1-2014/>.

Internetové zdroje

Abeceda pěstounství, stránky o dětech v náhradní péči [online]. [cit. 2014-08-21].

Dostupné z: <http://vzd.cz/abeceda-pestounstvi/>

Adopce.com, projekt náhradní rodinné péče [online]. [cit. 2013-05-31].

Dostupné z: <http://www.adopce.com/adopce-osvojeni/zakladni-pojmy/>.

Centrum pěstounských rodin [online]. [cit. 2013-05-31].

Dostupné z: <http://www.pestounskerodiny.cz/>

Fond ohrožených dětí [online]. [cit. 2013-04-17].

Dostupné z: <http://www.fod.cz/>

Fond ohrožených dětí – Klokánek [online]. [cit. 2014-10-18].

Dostupné z: <http://www.fod.cz/nase-cinnost/klokank/>

Hledáme rodiče.cz – Já pěstoun [online]. [cit. 2014-09-13].

Dostupné z: <http://www.hledamerodice.cz/>

Ministerstvo práce a sociálních věcí [online]. [cit. 2013-04-17].

Dostupné z: <http://www.mpsv.cz/>

Natama [online]. [cit. 2013-04-17].

Dostupné z: <http://www.natama.cz/>

Rodina Dnes [online]. [cit. 2013-04-17].

Dostupné z: <http://www.rodinadnes.cz/>

Sbírka právních předpisů [online]. [cit. 2013-05-10].

Dostupné z: <http://www.esipa.cz/sbirka/sbsrv.dll/navig?pos=uvod/>

Slovník cizích slov [online]. [cit. 2013-04-17].

Dostupné z: <http://www.slovník-cizich-slov.net/>

SOS dětské vesničky [online]. [cit. 2013-04-17].

Dostupné z: <http://www.sos-vesnicky.cz/>

Středisko náhradní rodinné péče [online]. [cit. 2014-08-18].

Dostupné z: <http://www.nahradnirodina.cz/>

Úřad pro mezinárodněprávní ochranu dětí [online]. [cit. 2014-08-18].

Dostupné z: <http://www.umpod.cz/>

Úmluva o právech dítěte [online]. [cit. 2013-04-17].

Dostupné z: <http://www.osn.cz/dokumenty-osn/soubory/umluva-o-pravech-ditete.pdf>

Zákony ČR [online]. [cit. 2013; 2014].

Dostupné z: <http://www.pracepropravniky.cz/zakony/>

Dostupné z: <http://portal.justice.cz/>

Dostupné z: <http://www.zakonycr.cz/>

Dostupné z: <http://www.zakonyprolidi.cz/>

Dostupné z: <http://www.mpsv.cz/>

Dostupné z: <http://zakony.centrum.cz/>

Odborní poradci

PhDr. PAPÁČKOVÁ Blažena, psycholog – pracovnice Odboru sociálních věcí a zdravotnictví Krajského úřadu Jihočeského kraje v Českých Budějovicích.
BROŽOVÁ Jaroslava – pracovnice Sociálně zdravotního odboru Městského úřadu v Soběslavi.

Mgr. MALIŇÁK Cyril, ředitel SOS vesničky Chvalčov u Kroměříže.

Pedagogická pracovnice SOS dětské vesničky Chvalčov u Kroměříže.

Pedagogická pracovnice SOS dětské vesničky Medlánky u Brna.

Vedoucí Klokánku.

Seznam zkratk

aj.	–	a jiné
apod.	–	a podobně
atd.	–	a tak dále
cit.	–	citováno
č.	–	číslo
ČR	–	Česká republika
MPSV	–	Ministerstvo práce a sociálních věcí
např.	–	například
NOZ	–	nový občanský zákoník
NRP	–	náhradní rodinná péče
OSPOD	–	orgány sociálně-právní ochrany dětí
PP	–	pěstounská péče
PPPD	–	pěstounská péče na přechodnou dobu
s.	–	strana
Sb.	–	Sbírka
tzv.	–	takzvaný
ÚMPOD	–	Úřad pro mezinárodněprávní ochranu dětí
ZOSPOD	–	Zákon o sociálně-právní ochraně dětí

Seznam tabulek a grafů

Tabulky

- Tabulka č. 1: Specifika forem náhradní rodinné péče – stručný přehled, s. 82
- Tabulka č. 2: Specifika forem náhradní rodinné péče – stručný přehled, s. 83
- Tabulka č. 3: Počet umístěných dětí a mladistvých do náhradní rodinné, ústavní a ochranné výchovy v ČR v roce 2013, s. 84
- Tabulka č. 4: Počet dětí v náhradní rodinné péči v roce 2013, s. 84
- Tabulka č. 5: Příspěvky při převzetí dítěte do pěstounské péče podle věku dítěte, s. 86
- Tabulka č. 6: Měsíční příspěvky na úhradu potřeb dítěte v pěstounské péči podle věku dítěte, s. 86
- Tabulka č. 7: Měsíční příspěvky na úhradu potřeb dítěte v pěstounské péči podle věku dítěte, s. 86
- Tabulka č. 8: Měsíční odměna pěstouna, s. 87
- Tabulka č. 9: Abeceda pěstounství, s. 91

Grafy

- Graf č. 1: Orgány sociálně-právní ochrany dětí – schéma struktury, s. 85

Seznam obrázků

- Obrázek č. 1: SOS dětská vesnička Medlánky – příchod do vesničky, s. 92
- Obrázek č. 2: SOS dětská vesnička Medlánky – hlavní budova, s. 92
- Obrázek č. 3: SOS dětská vesnička Medlánky – domy – přední část, s. 93
- Obrázek č. 4: SOS dětská vesnička Medlánky – domy – zadní část, s. 93
- Obrázek č. 5: SOS dětská vesnička Medlánky – hřiště pro nejmenší děti, s. 94
- Obrázek č. 6: SOS dětská vesnička Medlánky – hřiště pro nejmenší děti, s. 94
- Obrázek č. 7: SOS dětská vesnička Medlánky – hřiště pro děti, s. 95
- Obrázek č. 8: SOS dětská vesnička Medlánky – posezení v přírodě, s. 95
- Obrázek č. 9: SOS dětská vesnička Chvalčov – příchod do vesničky, s. 96
- Obrázek č. 10: SOS dětská vesnička Chvalčov – pohled do vesničky, s. 96
- Obrázek č. 11: SOS dětská vesnička Chvalčov – hlavní budova, s. 97
- Obrázek č. 12: SOS dětská vesnička Chvalčov – tetín, s. 97
- Obrázek č. 13: SOS dětská vesnička Chvalčov – dům, s. 98
- Obrázek č. 14: SOS dětská vesnička Chvalčov – domy, s. 98
- Obrázek č. 15: SOS dětská vesnička Chvalčov – hřiště pro nejmenší děti, s. 99
- Obrázek č. 16: SOS dětská vesnička Chvalčov – hřiště pro nejmenší děti, s. 99
- Obrázek č. 17: SOS dětská vesnička Chvalčov – hřiště pro děti, s. 100
- Obrázek č. 18: SOS dětská vesnička Chvalčov – vyzdobený domov, s. 100

Seznam příloh

- Příloha č. 1: Zákony a dokumenty, s. 80
- Příloha č. 2: Specifika forem náhradní rodinné péče, s. 83
- Příloha č. 3: Specifika forem náhradní rodinné péče, s. 84
- Příloha č. 4: Statistika, s. 85
- Příloha č. 5: Orgány sociálně-právní ochrany dětí, s. 86
- Příloha č. 6: Dávky pěstounské péče, s. 87
- Příloha č. 7: Otázky pro rozhovory, s. 89
- Příloha č. 8: Otázky pro budoucí pěstouny, s. 91
- Příloha č. 9: Abeceda pěstounství, s. 92
- Příloha č. 10: SOS dětská vesnička Medlánky – fotodokumentace, s. 93
- Příloha č. 11: SOS dětská vesnička Chvalčov – fotodokumentace, s. 97

Přílohy

Příloha č. 1 – ZÁKONY A DOKUMENTY

V této části bakalářské práce komentujeme některé zákony a dokumenty, které se náhradní rodinné péče týkaly a týkají – od dob rakouského práva do současnosti.

Obecní zákoník občanský č. 946/1811 Sb. – obsahoval právní úpravu poručenství používanou pro období let 1918 – 1948. Osvojitelem směl být pouze muž, kterému muselo být nejméně 50 let, a nesměl mít vlastní děti. Osvojeno nesmělo být jeho nemanželské dítě.

Novela Občanského zákoníku roku 1914 umožnila osvojení dítěte ženou. Věkový rozdíl mezi osvojitelem a osvojencem nesměl být nižší než 18 let. Zároveň byla snížena hranice věku osvojitele na 40 let.

Zákon č. 256/1921 Sb., o ochraně dětí v cizí péči a dětí nemajetných – uzákonil pěstounskou péči, obsahoval právní úpravu pěstounské péče, podle níž byl poručník s dítětem ve vlastní péči zároveň pěstounem dítěte.

Zákon č. 56/1928 Sb., o osvojení – umožňoval osvojení dospělého člověka (až do roku 1950, kdy byla tato možnost ze zákona vyjmuta).

Vládní nařízení č. 29/1930 Sb. – obsahovalo řadu ustanovení, která upravovala dozor nad výkonem péče o děti, povolení k jejímu výkonu, povinnosti důvěrníků i pěstounů a další.

Zákon 265/1949 Sb., o právu rodinném – vznikl na základě Ústavy České republiky, zapříčinil změnu, při které byla dána přednost ústavní výchově před výchovou rodinnou, upravoval osvojení, z něhož byla odstraněna možnost osvojení zletilého. Stal se součástí Zákona č. 52/1955 Sb., o rodině.

Zákon č. 69/1952 Sb., o sociálně právní ochraně mládeže – upřednostňoval výchovu kolektivní před výchovou rodinnou. Tímto zákonem bylo zrušeno vládní nařízení č. 29/1930 Sb.

Zákon o rodině č. 52/1955 Sb. – socialistická výchova.

Zákon č. 15/1958 Sb., o změně předpisů o osvojení – byly zavedeny dvě formy osvojení: zrušitelné a nezrušitelné, které byly platné do 31.12.2013.

Zákon č. 94/1963 Sb., o rodině – upravil rodinné vztahy a práva a povinnosti rodičů. Obsahoval také ustanovení, která umožňovala svěřit dítě do péče jiné osoby. Pěstounskou péči vymezoval § 45, osvojení § 63 – § 77, poručenství § 78 – § 84.

Zákon č. 50/1973 Sb., o pěstounské péči – obnovil institut pěstounské péče, definoval přesnou úpravu pěstounské péče. Děti v péči i pěstouni měli nárok na hmotné zabezpečení, podmínkou byla dlouhodobá péče, stále však platila přednost ústavní výchovy.

Zákon č. 58/1984 Sb., o pěstounské péči – zrušen předpisem 359/1999 Sb., pozbyl účinnosti od 1.4.2000.

Úmluva o právech dítěte – platná norma, která potvrdila občanská, politická, sociální, ekonomická a kulturní práva dítěte a zařadila je do mezinárodního systému ochrany lidských práv. Osvojení dítěte je upraveno v článku 21. Úmluva byla přijata v r. 1989 Valným shromážděním OSN v New Yorku, k podpisu v naší republice (v té době ještě v ČSFR) došlo v r. 1990.

Zákon č. 279/1993 Sb., o školských zařízeních – poprvé definoval profesionální pěstounskou péči.

Zákon č. 117/1995 Sb., o státní sociální podpoře – vymezil dávky pěstounské péče, příspěvky na dítě, odměny pěstounů.

Zákon č. 91/1998 Sb. – měnil a doplňoval Zákon o rodině z r. 1963, přednost před ústavní výchovou dostala výchova rodinná.

Zákon č. 359/1999 Sb., o sociálně-právní ochraně dětí – část pátá, § 47a – § 47za upravuje pěstounskou péči (práva a povinnosti při výkonu pěstounské péče, dávky pěstounské péče, společná ustanovení o dávkách pěstounské péče).

Sdělení Ministerstva zahraničních věcí č. 43/2000 Sb., o přijetí Úmluvy o ochraně dětí a spolupráci při mezinárodním osvojení – obsahuje podmínky pro osvojení dítěte

v mezinárodním měřítku, cílem je respektování práv dítěte a vytvoření systému spolupráce mezi jednotlivými státy při procesu osvojení dítěte.

Zákon č. 305/2005 Sb., o sociálně právní ochraně a sociálně právní kuratele dětí a mládeže – upravuje profesionální náhradní rodinnou péči.

Zákon č. 134/2006 Sb. – novela zákona o sociálně – právní ochraně dětí – zavedl novou formu náhradní rodinné péče – pěstounskou péči na přechodnou dobu.

Zákon č. 89/2012 Sb., občanský zákoník (účinnost od 1.1.2014) – upravuje rodinné právo, ve kterém je obsažena také náhradní rodinná péče. Nově je zde umožněno osvojení dospělého člověka (bylo zrušeno v roce 1950), umístování dětí do dětských domovů je omezeno na dobu tří let a poprvé je zlegalizováno náhradní mateřství. Nový občanský zákoník nahradil zákon o rodině z roku 1963, který byl k 31.12.2013 zrušen.

Zákon č. 401/2012 Sb. – platný od 1.1.2013 – mění Zákon č. 359/1999 Sb., o sociálně – právní ochraně dětí. Velké změny se týkají zejména oblasti zprostředkování náhradní rodinné péče (příprava žadatelů a dětí, předpěstounská péče, svěření dítěte do péče před osvojením, vyhledávání žadatelů o náhradní rodinnou péči, povinnosti osob v evidenci žadatelů o náhradní rodinnou péči, uzavírání dohody o výkonu pěstounské péče atd.). Tento zákon umožňuje rozvoj náhradní rodinné péče a zvyšuje podporu pěstounské péče.

Zákon č. 292/2013 Sb., o zvláštních řízeních soudních – upravuje proces soudního rozhodování ve věcech souvisejících s osvojením.

Listina základních práv a svobod – je součástí ústavního řádu České republiky. Jsou v ní zahrnuta práva a povinnosti rodičů a dětí.^{73,74,75,76,77}

⁷³ VRÁNOVÁ L. *Sociálně-právní analýza přechodné pěstounské péče v České republice.*

⁷⁴ NOVOTNÁ V. PRŮŠOVÁ L., *K vybraným otázkám osvojování dětí.*

⁷⁵ MATĚJČEK Z. *Náhradní rodinná péče – Průvodce pro odborníky, osvojitele a pěstouny.*

⁷⁶ VYSKOČIL, F. *Právní úprava náhradní rodinné péče v České republice.*

⁷⁷ *Jednotlivé zákony – internetové zdroje.*

Příloha č. 2 – SPECIFIKA FOREM NÁHRADNÍ RODINNÉ PÉČE

Tabulka č. 1 – Specifika forem náhradní rodinné péče – stručný přehled⁷⁸

Vztah k dítěti (kdo se může nebo nemůže stát pečující osobou určitého typu)	Práva a povinnosti pečující (zastupující) osoby	Výhody pro dítě	Odměna pro pečující osobu	Dávky pro děti	Práva a povinnosti původní rodiny
Svěření do péče jiné osoby než rodiče					
Zpravidla příbuzný dítěte (nebo osoba dítěti blízká).	Pečuje o dítě, vychovává ho, další práva a povinnosti jsou vymezeny soudním rozhodnutím.	Dítě zůstává v původní rodině nebo u známých osob.	Žádná.	Výživné a běžné dávky pro rodiny s dětmi ze sociálních systémů.	Trvá vyživovací povinnost, rodičovská zodpovědnost je omezena soudním rozhodnutím.
Pěstounská péče					
Příbuzný nebo dítěti známá osoba zařazená v evidenci žadatelů o zprostředkování NRP.	Pečuje o dítě, vychovává ho, zastupovat dítě může jen v běžných záležitostech.	Dítě není v ústavu a má možnost vyrůstat v rodinném prostředí.	Odměna pěstouna.	Dávky pěstounské péče, běžné dávky pro rodiny s dětmi ze sociálních systémů.	Rodičům trvá vyživovací povinnost. Nárok na výživné přechází na stát. Pěstoun zastupuje dítě jen v běžných záležitostech.
Pěstounská péče na přechodnou dobu					
Osoba zařazená v evidenci žadatelů o zprostředkování NRP jako vhodná pro tento institut NRP.	Pečuje o dítě a vychovává ho, zastupovat dítě může jen v běžných záležitostech.	Dítě není v ústavu a má možnost vyrůstat v rodinném prostředí.	Odměna pěstouna.	Dávky pěstounské péče, běžné dávky pro rodiny s dětmi ze sociálních systémů	Rodičům trvá vyživovací povinnost. Nárok na výživné přechází na stát. Pěstoun zastupuje dítě jen v běžných záležitostech.

⁷⁸ BUBLEOVÁ V., VRÁNOVÁ L., VÁVROVÁ A., FRANTÍKOVÁ J., VANČÁKOVÁ M. Průvodce NRP, s. 7.

Příloha č. 3 – SPECIFIKA FOREM NÁHRADNÍ RODINNÉ PÉČE

Tabulka č. 2 – Specifika forem náhradní rodinné péče – stručný přehled⁷⁹

Vztah k dítěti (kdo se může nebo nemůže stát pečující osobou určitého typu)	Práva a povinnosti pečující (zastupující) osoby	Výhody pro dítě	Odměna pro pečující osobu	Dávky pro děti	Práva a povinnosti původní rodiny
Poručenství s péčí					
Příbuzný nebo dítěti známá osoba nebo osoba zařazená v evidenci žadatelů o zprostředkování NRP.	Pečuje o dítě, vychovává ho, zastupuje dítě a spravuje majetek dítěte. Podléhá doзору soudu a k některým rozhodnutím je třeba souhlas soudu.	Dítě není v ústavu a je vyřešeno zastupování (ochrana zájmů) dítěte.	Odměna pěstouna.	Dávky pěstounské péče, běžné dávky pro rodiny s dětmi ze sociálních systémů.	Poručníkovi nevzniká vyživovací povinnost. Rodičovská zodpovědnost zanikla, je pozastavena nebo zrušena.
Osvojení (adopce)					
Podle ustálené soudní praxe se osvojitelem nemůže stát příbuzný v přímé linii (prarodič) a také sourozenec rodiče, mezi osvojitelem a osvojencem musí být přiměřený věkový rozdíl, zpravidla ne menší než šestnáct let.	Plná rodičovská zodpovědnost.	Dítě získává novou rodinu se vším všudy, dostává se na úroveň biologických dětí svých osvojitelů, osvojitelé mají vyživovací povinnost k němu, ono k nim, dědí po sobě navzájem.	Žádná.	Běžné dávky pro rodiny s dětmi ze sociálních systémů.	Příbuzenské vztahy k původní rodině zanikají.

⁷⁹ BUBLEOVÁ V., VRÁNOVÁ L., VÁVROVÁ A., FRANTÍKOVÁ J., VANČÁKOVÁ M. *Průvodce NRP*, s. 7.

Příloha č. 4 – STATISTIKA

Tabulka č. 3 – Počet umístěných dětí a mladistvých do náhradní rodinné, ústavní a ochranné výchovy v ČR v roce 2013⁸⁰

Umístění do:	Počet umístěných dětí k 31.12.2013
péče budoucích osvojitelů	426
osvojení	504
výchovy jiných fyzických osob než rodičů	1 178
péče budoucích pěstounů	403
zařízení pro děti vyžadující okamžitou pomoc na základě rozhodnutí soudu	607
zařízení pro děti vyžadující okamžitou pomoc na základě žádosti zák. zástupce, dítěte, OSPOD	844
Celkem	3 962

Tabulka č. 4 – Počet dětí v náhradní rodinné péči (pěstounská péče, osobní péče poručníka a výchova jiné fyzické osoby než rodiče) v roce 2013⁸¹

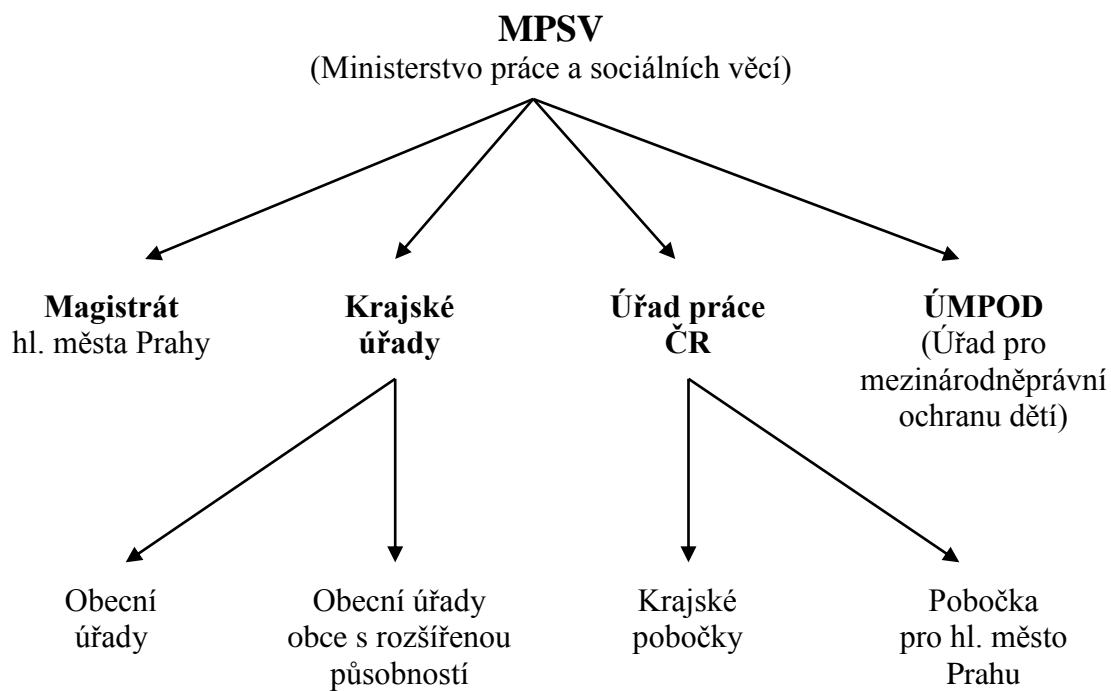
Počet dětí v NRP k 1.1.2013	Počet dětí umístěných v průběhu 2013	Počet dětí v NRP k 31.12.2013
15 260	3 844	16 174

⁸⁰ Ministerstvo práce a sociálních věcí. Statistická ročenka z oblasti práce a sociálních věcí, s. 90.

⁸¹ Ministerstvo práce a sociálních věcí. Statistická ročenka z oblasti práce a sociálních věcí, s. 93.

Příloha č. 5 – ORGÁNY SOCIÁLNĚ-PRÁVNÍ OCHRANY DĚTÍ

Graf č. 1 – Orgány sociálně-právní ochrany dětí – schéma struktury⁸²



⁸² Dle konzultace u PhDr. Blaženy Papáčkové.

Příloha č. 6 – DÁVKY PĚSTOUNSKÉ PÉČE

Tabulka č. 5 – Příspěvky při převzetí dítěte do PP podle věku dítěte⁸³

Věk dítěte	Částka v Kč
do 6 let	8 000
od 6 let do 12 let	9 000
od 12 let do 18 let	10 000

Tabulka č. 6 – Měsíční příspěvky na úhradu potřeb dítěte v PP podle věku dítěte⁸⁴

Věk dítěte	Částka v Kč / měsíc
do 6 let	4 500
od 6 let do 12 let	5 500
od 12 let do 18 let	6 350
od 18 let do 26 let	6 600

Tabulka č. 7 – Měsíční příspěvky na úhradu potřeb dítěte v PP podle věku dítěte⁸⁵

Stupeň závislosti	do 6 let v Kč	6-12 let v Kč	12-18 let v Kč	18-26 let v Kč
Dítě ve stupni závislosti I (lehká závislost)	4 650	5 650	6 450	6 750
Dítě ve stupni závislosti II (středně těžká závislost)	5 550	6 800	7 800	8 100
Dítě ve stupni závislosti III (těžká závislost)	5 900	7 250	8 300	8 600
Dítě ve stupni závislosti IV (úplná závislost)	6 450	7 850	8 700	9 000

⁸³ Ministerstvo práce a sociálních věcí. Dávky pěstounské péče.

⁸⁴ Tamtéž.

⁸⁵ Tamtéž.

Tabulka č. 8 – Měsíční odměna pěstouna⁸⁶

Počet dětí, stupeň závislosti	Částka v Kč / měsíc
1 dítě	8 000
2 děti	12 000
3 děti, 1 dítě s II., III., IV. stupněm závislosti	20 000
1 dítě v PP na přechodnou dobu s II., III., IV. stupněm závislosti	24 000

⁸⁶ Ministerstvo práce a sociálních věcí. *Dávky pěstounské péče.*

Příloha č. 7 – OTÁZKY PRO ROZHOVORY

Otázky pro náhradní rodiče / pěstouny:

- Z jakého důvodu jste zažádali o náhradní rodinnou péči?
- Jaké dítě Vám bylo umožněno osvojit (získat do péče). Věk, pohlaví atd..
- Kolik dětí jste osvojili (získali do péče)? Jedno dítě, více dětí postupně či zároveň (sourozence)?
- V jakém prostředí žilo dítě před umístěním do NRP?
- Jak se dítě vyvíjelo před NRP a po umístění do NRP (zlepšení – zhoršení)?
- Kdo se podílí na výchově dětí?
- Stýkají se děti i nadále s biologickými rodiči? Jakým způsobem probíhají tato setkání? Jak reagují děti po návratu do rodiny?
- Jaké problémy bylo nutné řešit v průběhu NRP?
- Jaké volnočasové aktivity navštěvují děti?

Otázky pro vedoucí Klokánku

- Mohl/a byste popsat fungování Klokánku?
- Jaké děti jsou zde umístěny? Věk, pohlaví, sourozenci atd..
- Kolik dětí je zde umístěno?
- Odkud přicházejí děti do Klokánku?
- Jak se děti vyvíjely před NRP a po umístění do NRP (zlepšení – zhoršení)?
- Jaké problémy většinou děti mají?
- Kdo děti vychovává a kdo další se podílí na výchově dětí? Pomáhají zde s výchovou i muži?
- Jak probíhá příprava pěstounek?
- Kolik dětí má ve výchově pěstounka?
- Jaké volnočasové aktivity zde děti mají?

Otázky pro ředitele SOS dětských vesniček

- Mohl/a byste popsat fungování vesničky?
- Jaké děti jsou zde umístovány? Věk, pohlaví, sourozenci atd..
- Kolik dětí je zde nyní umístěno?
- Odkud přicházejí děti do vesničky?
- Jak se děti vyvíjely před NRP a po umístění do NRP (zlepšení – zhoršení)?
- Kdo děti vychovává a kdo další se podílí na výchově dětí? Jsou zde muži – pěstouni?
- Stýkají se děti i nadále s biologickými rodiči? Jakým způsobem probíhají tato setkání?
- Jaké problémy bylo nutné řešit v průběhu NRP?
- Jaké volnočasové aktivity navštěvují děti? Chodí do kroužků mimo vesničku nebo je využití volného času zajištěno ve vesničce?
- Kde navštěvují děti z vesničky základní a střední školu?
- Kolik dětí má ve výchově pěstounka?
- Jak funguje Komunita v Brně?
- Vrací se děti do vesničky i po ukončení pěstounské péče?

Příloha č. 8 – OTÁZKY PRO BUDOUCÍ PĚSTOUNY

Otázky pro budoucí pěstouny:⁸⁷

- Jsem tolerantní a otevřený/á druhým?
- Mám dost fyzických a duševních sil, abych dítě vychoval/a?
- Budou mi stačit finanční prostředky?
- Co se mi v životě podařilo, co jsem dokázal/a?
- Co se mi nepovedlo, co mi schází?
- Jaké bylo moje dětství?
- Jaké jsou mé partnerské vztahy? Mé manželství?
- Jsem ochoten/a se vzdát svého pohodlí?
- Jsem opravdu schopen/a věnovat se plně dítěti?
- Jsem ochoten/a se přizpůsobit?
- Věřím, že přesvědčím okolí, že toto rozhodnutí je správné?
- Nebude pro mě dítě překážkou v profesní dráze?
- Dovedu si představit, co obnáší výchova dítěte?
- Dovedu si konkrétně představit, jaké by dítě mělo být?
- Dovedu posoudit, jaké dítě bych opravdu nedokázal/a vychovávat?
- Mohu upřímně říci, čím mohu být pro dítě prospěšný/á?
- Budu schopen přijmout minulost dítěte?
- Budu umět porozumět jeho pocitům?
- Budu mít odvahu s ním opakovaně hovořit o jeho minulosti a původní rodině?

⁸⁷ BUBLEOVÁ V., VRÁNOVÁ L., VÁVROVÁ A., FRANTÍKOVÁ J., VANČÁKOVÁ M. *Průvodce NRP*, s. 15.

Příloha č. 9 – ABECEDA PĚSTOUNSTVÍ

Tabulka č. 9 - Abeceda pěstounství⁸⁸

A	ADAPTACE Adaptace na nové prostředí je opravdu obtížná. Pomůže, když ji dítěti maximálně usnadníme.	IKDYŽ I když je to práce, starat se o dítě, a dostáváte za ni peníze, snažte se, aby si to děti nemyslely. Pro dítě je velmi zraňující, když ví, že za péči o ně dostáváte zapláceno. V dětském světě totiž láska nic nestojí a nic by stát neměla!	P	PŘÍLEŽITOST Pokud vaše dítě dostane v životě dobrou příležitost, pomozte mu, aby uspělo.	
B	BUDOUCNOST Můžete dítěti pomoci, aby jeho budoucnost byla šťastná.	J	JINAK Děti nenávidí, když se s nimi zachází „jinak“, protože jsou v pěstounské péči. Tak k nim prosím přistupujte, jako by to byly jakékoli jiné děti.	R	RYTÍŘ Nemusíte být vždycky „rytířem v zářivé zbroji“, děti se musí naučit vybojovat si své životní bitvy samy.
C	CIT Každé dítě potřebuje cit a péči.	K	KONEC Nikdy to nevzdávejte! Zase bude líp!	S	SDÍLENÍ Sdílejte se svým dítětem, co jste dělali během dne a ono vám pak spíše řekne, jak se mělo (spíše se pak třeba i svěří, že ho někdo šikanuje).
D	DOBŘÉ CHOVÁNÍ Některé děti se nebudou po příchodu do rodiny dobře chovat, protože mohou mít pocit, že jejich „přesun“ nebyl fér. Nevzdávejte to ale, bude chvíli trvat, než se jejich chování změní.	L	LÁSKA Že to nejsou „váše“ biologické děti, neznamená, že je nemůžete milovat, jako by byly.	T	TRÁVENÍ ČASU Společné trávení času s rodinou umožní dítěti, aby se cítilo přijaté.
E	ETAPA Většina dětí prožívá nejistotu v určitém období svého života. Tak s nimi vždycky v klidu promluvte a dejte jim tu nejlepší radu, co můžete.	M	MLÁDÍ Vzpomeňte si, že i vy jste byli mladí a že všichni děláme chyby. Kdo nedělá chyby, nemůže se z nich poučit. Je to součást dospívání.	U	UMOŽNĚNÍ Zjistit zájmy dítěte a umožnit mu, aby se věnovalo tomu, v čem je dobré, je velmi důležité.
F	FÉR JEDNÁNÍ Když nechcete říci celou pravdu, být i proto, že je příliš drsná a mohla by dítě zranit, je to špatné! Pravda může bolet, ale bude bolet mnohem více, když se jí dítě dozví od jiných.	N	NÁSILÍ Násilí se může objevit u mnoha dětí, neobvyklé není hlavně u dětí s traumatickou minulostí. Nejlepší způsob, jak to zvládnout, je zůstat v klidu, nezvyšovat hlas, ani nepatronizovat. Nechte deset minut na zklidnění a zkuste to znovu. Pokud chce dítě zůstat samo, nechte ho, vzpomátnu se.	V	VZPOMÍNKY Vzpomínky na minulost přijdou a dítě si o nich bude chtít promluvit. Může to být zneklidňující, ale musíte zůstat silní, protože dítě by to samo nezvládlo.
G	GRIMASA Děti se někdy tváří přišerně obzvláště puberťáci po ránu. Takže pokud na vás nereagují, zkuste to o hodinu později.	O	OBTÍŽE Většina dětí se může zpočátku projevovat jako problémová. Ale když je lépe poznáte, snažte pochopit, proč se tak chovají a jak jim můžete pomoci to změnit.	X	X = "NEZNÁMÁ" Nemůžeme vědět, co si dítě myslí, co uvnitř cítí. Pokud budeme hádat, co cítí, a mluvit s ním o tom, můžeme se splést a zranit ho ještě více. Pokud jen řekneme, že si s námi může kdykoli přijít promluvit, svěří se nám, až bude samo chtít.
H	HUMOR Nebojte se použít humor i ve velmi těžkých chvílích, třeba po hádce s dítětem. Prolomí to ledy.			Z	ZMĚNA Připravte se na to, že změníte život svůj i život svěřeného dítěte.
CH	CHÁPÁNÍ Budete-li mít pro děti pochopení, budou ho mít ony jednou také.				

⁸⁸ Abeceda pěstounství. Stránky o dětech v náhradní péči.

**Příloha č. 10 – SOS DĚTSKÁ VESNIČKA MEDLÁNKY –
fotodokumentace**

Obrázek č. 1 – SOS dětská vesnička Medlánky – příchod do vesničky



Obrázek č. 2 – SOS dětská vesnička Medlánky – hlavní budova



Obrázek č. 3 – SOS dětská vesnička Medlánky – domy – přední část



Obrázek č. 4 – SOS dětská vesnička Medlánky – domy – zadní část



Obrázek č. 5 – SOS dětská vesnička Medlánky – hřiště pro nejmenší děti



Obrázek č. 6 – SOS dětská vesnička Medlánky - hřiště pro nejmenší děti



Obrázek č. 7 – SOS dětská vesnička Medlánky – hřiště pro děti



Obrázek č. 8 – SOS dětská vesnička Medlánky – posezení v přírodě



Fotodokumentace⁸⁹

⁸⁹ Zdroj: vlastní.

Příloha č. 11 – SOS DĚTSKÁ VESNIČKA CHVALČOV –
fotodokumentace

Obrázek č. 9 – SOS dětská vesnička Chvalčov – příchod do vesničky



Obrázek č. 10 – SOS dětská vesnička Chvalčov – pohled do vesničky



Obrázek č. 11 – SOS dětská vesnička Chvalčov – hlavní budova



Obrázek č. 12 – SOS dětská vesnička Chvalčov – tetín



Obrázek č. 13 – SOS dětská vesnička Chvalčov – dům



Obrázek č. 14 – SOS dětská vesnička Chvalčov – domy



Obrázek č. 15 – SOS dětská vesnička Chvalčov – hřiště pro nejmenší děti



Obrázek č. 16 – SOS dětská vesnička Chvalčov – hřiště pro nejmenší děti



Obrázek č. 17 – SOS dětská vesnička Chvalčov – hřiště pro děti



Obrázek č. 18 – SOS dětská vesnička Chvalčov – vyzdobený domov



Fotodokumentace⁹⁰

⁹⁰ Zdroj: vlastní.