

Příloha č. 1 – ZÁKONY A DOKUMENTY

V této části bakalářské práce komentujeme některé zákony a dokumenty, které se náhradní rodinné péče týkaly a týkají – od dob rakouského práva do současnosti.

Obecní zákoník občanský č. 946/1811 Sb. – obsahoval právní úpravu poručenství používanou pro období let 1918 – 1948. Osvojitelem směl být pouze muž, kterému muselo být nejméně 50 let, a nesměl mít vlastní děti. Osvojeno nesmělo být jeho nemanželské dítě.

Novela Občanského zákoníku roku 1914 umožnila osvojení dítěte ženou. Věkový rozdíl mezi osvojitelem a osvojencem nesměl být nižší než 18 let. Zároveň byla snížena hranice věku osvojitele na 40 let.

Zákon č. 256/1921 Sb., o ochraně dětí v cizí péči a dětí nemajetných – uzákonil pěstounskou péči, obsahoval právní úpravu pěstounské péče, podle níž byl poručník s dítětem ve vlastní péči zároveň pěstounem dítěte.

Zákon č. 56/1928 Sb., o osvojení – umožňoval osvojení dospělého člověka (až do roku 1950, kdy byla tato možnost ze zákona vyjmuta).

Vládní nařízení č. 29/1930 Sb. – obsahovalo řadu ustanovení, která upravovala dozor nad výkonem péče o děti, povolení k jejímu výkonu, povinnosti důvěrníků i pěstounů a další.

Zákon 265/1949 Sb., o právu rodinném – vznikl na základě Ústavy České republiky, zapříčinil změnu, při které byla dána přednost ústavní výchově před výchovou rodinnou, upravoval osvojení, z něhož byla odstraněna možnost osvojení zletilého. Stal se součástí Zákona č. 52/1955 Sb., o rodině.

Zákon č. 69/1952 Sb., o sociálně právní ochraně mládeže – upřednostňoval výchovu kolektivní před výchovou rodinnou. Tímto zákonem bylo zrušeno vládní nařízení č. 29/1930 Sb.

Zákon o rodině č. 52/1955 Sb. – socialistická výchova.

Zákon č. 15/1958 Sb., o změně předpisů o osvojení – byly zavedeny dvě formy osvojení: zrušitelné a nezrušitelné, které byly platné do 31.12.2013.

Zákon č. 94/1963 Sb., o rodině – upravil rodinné vztahy a práva a povinnosti rodičů. Obsahoval také ustanovení, která umožňovala svěřit dítě do péče jiné osoby. Pěstounskou péči vymezoval § 45, osvojení § 63 – § 77, poručenství § 78 – § 84.

Zákon č. 50/1973 Sb., o pěstounské péči – obnovil institut pěstounské péče, definoval přesnou úpravu pěstounské péče. Děti v péči i pěstouni měli nárok na hmotné zabezpečení, podmínkou byla dlouhodobá péče, stále však platila přednost ústavní výchovy.

Zákon č. 58/1984 Sb., o pěstounské péči – zrušen předpisem 359/1999 Sb., pozbyl účinnosti od 1.4.2000.

Úmluva o právech dítěte – platná norma, která potvrdila občanská, politická, sociální, ekonomická a kulturní práva dítěte a zařadila je do mezinárodního systému ochrany lidských práv. Osvojení dítěte je upraveno v článku 21. Úmluva byla přijata v r. 1989 Valným shromážděním OSN v New Yorku, k podpisu v naší republice (v té době ještě v ČSFR) došlo v r. 1990.

Zákon č. 279/1993 Sb., o školských zařízeních – poprvé definoval profesionální pěstounskou péči.

Zákon č. 117/1995 Sb., o státní sociální podpoře – vymezil dávky pěstounské péče, příspěvky na dítě, odměny pěstounů.

Zákon č. 91/1998 Sb. – měnil a doplňoval Zákon o rodině z r. 1963, přednost před ústavní výchovou dostala výchova rodinná.

Zákon č. 359/1999 Sb., o sociálně-právní ochraně dětí – část pátá, § 47a – § 47za upravuje pěstounskou péči (práva a povinnosti při výkonu pěstounské péče, dávky pěstounské péče, společná ustanovení o dávkách pěstounské péče).

Sdělení Ministerstva zahraničních věcí č. 43/2000 Sb., o přijetí Úmluvy o ochraně dětí a spolupráci při mezinárodním osvojení – obsahuje podmínky pro osvojení dítěte

v mezinárodním měřítku, cílem je respektování práv dítěte a vytvoření systému spolupráce mezi jednotlivými státy při procesu osvojení dítěte.

Zákon č. 305/2005 Sb., o sociálně právní ochraně a sociálně právní kuratele dětí a mládeže – upravuje profesionální náhradní rodinnou péči.

Zákon č. 134/2006 Sb. – novela zákona o sociálně – právní ochraně dětí – zavedl novou formu náhradní rodinné péče – pěstounskou péči na přechodnou dobu.

Zákon č. 89/2012 Sb., občanský zákoník (účinnost od 1.1.2014) – upravuje rodinné právo, ve kterém je obsažena také náhradní rodinná péče. Nově je zde umožněno osvojení dospělého člověka (bylo zrušeno v roce 1950), umístování dětí do dětských domovů je omezeno na dobu tří let a poprvé je zlegalizováno náhradní mateřství. Nový občanský zákoník nahradil zákon o rodině z roku 1963, který byl k 31.12.2013 zrušen.

Zákon č. 401/2012 Sb. – platný od 1.1.2013 – mění Zákon č. 359/1999 Sb., o sociálně – právní ochraně dětí. Velké změny se týkají zejména oblasti zprostředkování náhradní rodinné péče (příprava žadatelů a dětí, předpěstounská péče, svěření dítěte do péče před osvojením, vyhledávání žadatelů o náhradní rodinnou péči, povinnosti osob v evidenci žadatelů o náhradní rodinnou péči, uzavírání dohody o výkonu pěstounské péče atd.). Tento zákon umožňuje rozvoj náhradní rodinné péče a zvyšuje podporu pěstounské péče.

Zákon č. 292/2013 Sb., o zvláštních řízeních soudních – upravuje proces soudního rozhodování ve věcech souvisejících s osvojením.

Listina základních práv a svobod – je součástí ústavního řádu České republiky. Jsou v ní zahrnuta práva a povinnosti rodičů a dětí.^{1,2,3,4,5}

¹ VRÁNOVÁ L. *Sociálně-právní analýza přechodné pěstounské péče v České republice.*

² NOVOTNÁ V. PRŮŠOVÁ L., *K vybraným otázkám osvojování dětí.*

³ MATĚJČEK Z. *Náhradní rodinná péče – Průvodce pro odborníky, osvojitele a pěstouny.*

⁴ VYSKOČIL, F. *Právní úprava náhradní rodinné péče v České republice.*

⁵ *Jednotlivé zákony – internetové zdroje.*

Příloha č. 2 – SPECIFIKA FOREM NÁHRADNÍ RODINNÉ PÉČE

Tabulka č. 1 – Specifika forem náhradní rodinné péče – stručný přehled⁶

Vztah k dítěti (kdo se může nebo nemůže stát pečující osobou určitého typu)	Práva a povinnosti pečující (zastupující) osoby	Výhody pro dítě	Odměna pro pečující osobu	Dávky pro děti	Práva a povinnosti původní rodiny
Svěření do péče jiné osoby než rodiče					
Zpravidla příbuzný dítěte (nebo osoba dítěti blízká).	Pečuje o dítě, vychovává ho, další práva a povinnosti jsou vymezeny soudním rozhodnutím.	Dítě zůstává v původní rodině nebo u známých osob.	Žádná.	Výživné a běžné dávky pro rodiny s dětmi ze sociálních systémů.	Trvá vyživovací povinnost, rodičovská zodpovědnost je omezena soudním rozhodnutím.
Pěstounská péče					
Příbuzný nebo dítěti známá osoba zařazená v evidenci žadatelů o zprostředkování NRP.	Pečuje o dítě, vychovává ho, zastupovat dítě může jen v běžných záležitostech.	Dítě není v ústavu a má možnost vyrůstat v rodinném prostředí.	Odměna pěstouna.	Dávky pěstounské péče, běžné dávky pro rodiny s dětmi ze sociálních systémů.	Rodičům trvá vyživovací povinnost. Nárok na výživné přechází na stát. Pěstoun zastupuje dítě jen v běžných záležitostech.
Pěstounská péče na přechodnou dobu					
Osoba zařazená v evidenci žadatelů o zprostředkování NRP jako vhodná pro tento institut NRP.	Pečuje o dítě a vychovává ho, zastupovat dítě může jen v běžných záležitostech.	Dítě není v ústavu a má možnost vyrůstat v rodinném prostředí.	Odměna pěstouna.	Dávky pěstounské péče, běžné dávky pro rodiny s dětmi ze sociálních systémů	Rodičům trvá vyživovací povinnost. Nárok na výživné přechází na stát. Pěstoun zastupuje dítě jen v běžných záležitostech.

⁶ BUBLEOVÁ V., VRÁNOVÁ L., VÁVROVÁ A., FRANTÍKOVÁ J., VANČÁKOVÁ M. *Průvodce NRP*, s. 7.

Příloha č. 3 – SPECIFIKA FOREM NÁHRADNÍ RODINNÉ PÉČE

Tabulka č. 2 – Specifika forem náhradní rodinné péče – stručný přehled⁷

Vztah k dítěti (kdo se může nebo nemůže stát pečující osobou určitého typu)	Práva a povinnosti pečující (zastupující) osoby	Výhody pro dítě	Odměna pro pečující osobu	Dávky pro děti	Práva a povinnosti původní rodiny
Poručenství s péčí					
Příbuzný nebo dítěti známá osoba nebo osoba zařazená v evidenci žadatelů o zprostředkování NRP.	Pečuje o dítě, vychovává ho, zastupuje dítě a spravuje majetek dítěte. Podléhá dozoru soudu a k některým rozhodnutím je třeba souhlas soudu.	Dítě není v ústavu a je vyřešeno zastupování (ochrana zájmů) dítěte.	Odměna pěstouna.	Dávky pěstounské péče, běžné dávký pro rodiny s dětmi ze sociálních systémů.	Poručníkovi ne vzniká vyživovací povinnost. Rodičovská zodpovědnost zanikla, je pozastavena nebo zrušena.
Osvojení (adopce)					
Podle ustálené soudní praxe se osvojitelem nemůže stát příbuzný v přímé linii (prarodič) a také sourozenec rodiče, mezi osvojitelem a osvojencem musí být přiměřený věkový rozdíl, zpravidla ne menší než šestnáct let.	Plná rodičovská zodpovědnost.	Dítě získává novou rodinu se všim všudy, dostává se na úroveň biologických dětí svých osvojitelů, osvojitelé mají vyživovací povinnost k němu, ono k nim, dědí po sobě navzájem.	Žádná.	Běžné dávký pro rodiny s dětmi ze sociálních systémů.	Příbuzenské vztahy k původní rodině zanikají.

⁷ BUBLEOVÁ V., VRÁNOVÁ L., VÁVROVÁ A., FRANTÍKOVÁ J., VANČÁKOVÁ M. *Průvodce NRP*, s. 7.

Příloha č. 4 – STATISTIKA

Tabulka č. 3 – Počet umístěných dětí a mladistvých do náhradní rodinné, ústavní a ochranné výchovy v ČR v roce 2013⁸

Umístění do:	Počet umístěných dětí k 31.12.2013
péče budoucích osvojitelů	426
osvojení	504
výchovy jiných fyzických osob než rodičů	1 178
péče budoucích pěstounů	403
zařízení pro děti vyžadující okamžitou pomoc na základě rozhodnutí soudu	607
zařízení pro děti vyžadující okamžitou pomoc na základě žádosti zák. zástupce, dítěte, OSPOD	844
Celkem	3 962

Tabulka č. 4 – Počet dětí v náhradní rodinné péči (pěstounská péče, osobní péče poručníka a výchova jiné fyzické osoby než rodiče) v roce 2013⁹

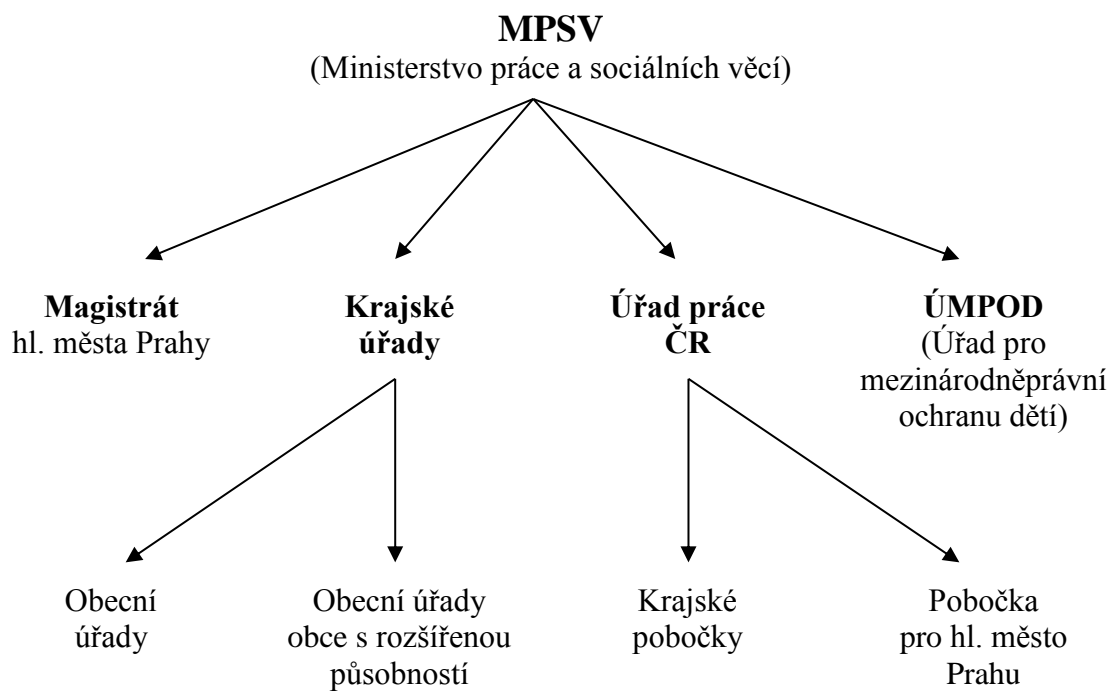
Počet dětí v NRP k 1.1.2013	Počet dětí umístěných v průběhu 2013	Počet dětí v NRP k 31.12.2013
15 260	3 844	16 174

⁸ Ministerstvo práce a sociálních věcí. *Statistická ročenka z oblasti práce a sociálních věcí*, s. 90.

⁹ Ministerstvo práce a sociálních věcí. *Statistická ročenka z oblasti práce a sociálních věcí*, s. 93.

Příloha č. 5 – ORGÁNY SOCIÁLNĚ-PRÁVNÍ OCHRANY DĚTÍ

Graf č. 1 – Orgány sociálně-právní ochrany dětí – schéma struktury¹⁰



¹⁰ Dle konzultace u PhDr. Blaženy Papáčkové.

Příloha č. 6 – DÁVKY PĚSTOUNSKÉ PÉČE

Tabulka č. 5 – Příspěvky při převzetí dítěte do PP podle věku dítěte¹¹

Věk dítěte	Částka v Kč
do 6 let	8 000
od 6 let do 12 let	9 000
od 12 let do 18 let	10 000

Tabulka č. 6 – Měsíční příspěvky na úhradu potřeb dítěte v PP podle věku dítěte¹²

Věk dítěte	Částka v Kč / měsíc
do 6 let	4 500
od 6 let do 12 let	5 500
od 12 let do 18 let	6 350
od 18 let do 26 let	6 600

Tabulka č. 7 – Měsíční příspěvky na úhradu potřeb dítěte v PP podle věku dítěte¹³

Stupeň závislosti	do 6 let v Kč	6-12 let v Kč	12-18 let v Kč	18-26 let v Kč
Dítě ve stupni závislosti I (lehká závislost)	4 650	5 650	6 450	6 750
Dítě ve stupni závislosti II (středně těžká závislost)	5 550	6 800	7 800	8 100
Dítě ve stupni závislosti III (těžká závislost)	5 900	7 250	8 300	8 600
Dítě ve stupni závislosti IV (úplná závislost)	6 450	7 850	8 700	9 000

¹¹ Ministerstvo práce a sociálních věcí. Dávky pěstounské péče.

¹² Tamtéž.

¹³ Tamtéž.

Tabulka č. 8 – Měsíční odměna pěstouna¹⁴

Počet dětí, stupeň závislosti	Částka v Kč / měsíc
1 dítě	8 000
2 děti	12 000
3 děti, 1 dítě s II., III., IV. stupněm závislosti	20 000
1 dítě v PP na přechodnou dobu s II., III., IV. stupněm závislosti	24 000

¹⁴ Ministerstvo práce a sociálních věcí. *Dávky pěstounské péče.*

Příloha č. 7 – OTÁZKY PRO ROZHOVORY

Otázky pro náhradní rodiče / pěstouny:

- Z jakého důvodu jste zažádali o náhradní rodinnou péči?
- Jaké dítě Vám bylo umožněno osvojit (získat do péče). Věk, pohlaví atd..
- Kolik dětí jste osvojili (získali do péče)? Jedno dítě, více dětí postupně či zároveň (sourozence)?
- V jakém prostředí žilo dítě před umístěním do NRP?
- Jak se dítě vyvíjelo před NRP a po umístění do NRP (zlepšení – zhoršení)?
- Kdo se podílí na výchově dětí?
- Stýkají se děti i nadále s biologickými rodiči? Jakým způsobem probíhají tato setkání? Jak reagují děti po návratu do rodiny?
- Jaké problémy bylo nutné řešit v průběhu NRP?
- Jaké volnočasové aktivity navštěvují děti?

Otázky pro vedoucí Klokánku

- Mohl/a byste popsat fungování Klokánku?
- Jaké děti jsou zde umístěny? Věk, pohlaví, sourozenci atd..
- Kolik dětí je zde umístěno?
- Odkud přicházejí děti do Klokánku?
- Jak se děti vyvíjely před NRP a po umístění do NRP (zlepšení – zhoršení)?
- Jaké problémy většinou děti mají?
- Kdo děti vychovává a kdo další se podílí na výchově dětí? Pomáhají zde s výchovou i muži?
- Jak probíhá příprava pěstounek?
- Kolik dětí má ve výchově pěstounka?
- Jaké volnočasové aktivity zde děti mají?

Otázky pro ředitele SOS dětských vesniček

- Mohl/a byste popsat fungování vesničky?
- Jaké děti jsou zde umístovány? Věk, pohlaví, sourozenci atd..
- Kolik dětí je zde nyní umístěno?
- Odkud přicházejí děti do vesničky?
- Jak se děti vyvíjely před NRP a po umístění do NRP (zlepšení – zhoršení)?
- Kdo děti vychovává a kdo další se podílí na výchově dětí? Jsou zde muži – pěstouni?
- Stýkají se děti i nadále s biologickými rodiči? Jakým způsobem probíhají tato setkání?
- Jaké problémy bylo nutné řešit v průběhu NRP?
- Jaké volnočasové aktivity navštěvují děti? Chodí do kroužků mimo vesničku nebo je využití volného času zajištěno ve vesničce?
- Kde navštěvují děti z vesničky základní a střední školu?
- Kolik dětí má ve výchově pěstounka?
- Jak funguje Komunita v Brně?
- Vrací se děti do vesničky i po ukončení pěstounské péče?

Příloha č. 8 – OTÁZKY PRO BUDOUCÍ PĚSTOUNY

Otázky pro budoucí pěstouny:¹⁵

- Jsem tolerantní a otevřený/á druhým?
- Mám dost fyzických a duševních sil, abych dítě vychoval/a?
- Budou mi stačit finanční prostředky?
- Co se mi v životě podařilo, co jsem dokázal/a?
- Co se mi nepovedlo, co mi schází?
- Jaké bylo moje dětství?
- Jaké jsou mé partnerské vztahy? Mé manželství?
- Jsem ochoten/a se vzdát svého pohodlí?
- Jsem opravdu schopen/a věnovat se plně dítěti?
- Jsem ochoten/a se přizpůsobit?
- Věřím, že přesvědčím okolí, že toto rozhodnutí je správné?
- Nebude pro mě dítě překážkou v profesní dráze?
- Dovedu si představit, co obnáší výchova dítěte?
- Dovedu si konkrétně představit, jaké by dítě mělo být?
- Dovedu posoudit, jaké dítě bych opravdu nedokázal/a vychovávat?
- Mohu upřímně říci, čím mohu být pro dítě prospěšný/á?
- Budu schopen přijmout minulost dítěte?
- Budu umět porozumět jeho pocitům?
- Budu mít odvahu s ním opakovaně hovořit o jeho minulosti a původní rodině?

¹⁵ BUBLEOVÁ V., VRÁNOVÁ L., VÁVROVÁ A., FRANTÍKOVÁ J., VANČÁKOVÁ M. *Průvodce NRP*, s. 15.

Příloha č. 9 – ABECEDA PĚSTOUNSTVÍ

Tabulka č. 9 - Abeceda pěstounství¹⁶

A	ADAPTACE Adaptace na nové prostředí je opravdu obtížná. Pomůžte, když ji dítěti maximálně usnadníme.	IKDYŽ I když je to práce, starat se o dítě, a dostáváte za ni peníze, snažte se, aby si to děti nemyslely. Pro dítě je velmi zraňující, když ví, že za péči o ně dostáváte zapláceno. V dětském světě totiž láska nic nestojí a nic by stát neměla!	P	PŘÍLEŽITOST Pokud vaše dítě dostane v životě dobrou příležitost, pomozte mu, aby uspělo.	
B	BUDOUCNOST Můžete dítěti pomoci, aby jeho budoucnost byla šťastná.	J	JINAK Děti nenávidí, když se s nimi zachází „jinak“, protože jsou v pěstounské péči. Tak k nim prosím přistupujte, jako by to byly jakékoli jiné děti.	R	RYTÍŘ Nemusíte být vždycky „rytířem v zářivé zbroji“, děti se musí naučit vybojovat si své životní bitvy samy.
C	CIT Každé dítě potřebuje cit a péči.	K	KONEC Nikdy to nevzdávejte! Zase bude líp!	S	SDÍLENÍ Sdílejte se svým dítětem, co jste dělali během dne a ono vám pak spíše řekne, jak se mělo (spíše se pak třeba i svěří, že ho někdo šikanuje).
D	DOBŘÉ CHOVÁNÍ Některé děti se nebudou po příchodu do rodiny dobře chovat, protože mohou mít pocit, že jejich „přesun“ nebyl fér. Nevzdávejte to ale, bude chvíli trvat, než se jejich chování změní.	L	LÁSKA Že to nejsou „váše“ biologické děti, neznamená, že je nemůžete milovat, jako by byly.	T	TRÁVENÍ ČASU Společné trávení času s rodinou umožní dítěti, aby se cítilo přijaté.
E	ETAPA Většina dětí prožívá nejistotu v určitém období svého života. Tak s nimi vždycky v klidu promluvte a dejte jim tu nejlepší radu, co můžete.	M	MLÁDÍ Vzpomene si, že i vy jste byli mladí a že všichni děláme chyby. Kdo nedělá chyby, nemůže se z nich poučit. Je to součást dospívání.	U	UMOŽNĚNÍ Zjistit zájmy dítěte a umožnit mu, aby se věnovalo tomu, v čem je dobré, je velmi důležité.
F	FÉR JEDNÁNÍ Když nechcete říci celou pravdu, být i proto, že je příliš drsná a mohla by dítě zranit, je to špatné! Pravda může bolet, ale bude bolet mnohem více, když se jí dítě dozví od jiných.	N	NÁSILÍ Násilí se může objevit u mnoha dětí, neobvyklé není hlavně u dětí s traumatickou minulostí. Nejlepší způsob, jak to zvládnout, je zůstat v klidu, nezvyšovat hlas, ani nepatronizovat. Nechte deset minut na zklidnění a zkuste to znovu. Pokud chce dítě zůstat samo, nechte ho, vzpomátuje se.	V	VZPOMÍNKY Vzpomínky na minulost přijdou a dítě si o nich bude chtít promluvit. Může to být zneklidňující, ale musíte zůstat silní, protože dítě by to samo nezvládlo.
G	GRIMASA Děti se někdy tváří přišerně obzvláště puberťáci po ránu. Takže pokud na vás nereagují, zkuste to o hodinu později.	O	OBTÍŽE Většina dětí se může zpočátku projevovat jako problémová. Ale když je lépe poznáte, snažte pochopit, proč se tak chovají a jak jim můžete pomoci to změnit.	X =	"NEZNÁMÁ" Nemůžeme vědět, co si dítě myslí, co uvnitř cítí. Pokud budeme hádat, co cítí, a mluvit s ním o tom, můžeme se splést a zranit ho ještě více. Pokud jen řekneme, že si s námi může kdykoli přijít promluvit, svěří se nám, až bude samo chtít.
H	HUMOR Nebojte se použít humor i ve velmi těžkých chvílích, třeba po hádce s dítětem. Prolomí to ledy.			Z	ZMĚNA Připravte se na to, že změníte život svůj i život svěřeného dítěte.
CH	CHÁPÁNÍ Budete-li mít pro děti pochopení, budou ho mít ony jednou také.				

¹⁶ Abeceda pěstounství. Stránky o dětech v náhradní péči.

**Příloha č. 10 – SOS DĚTSKÁ VESNIČKA MEDLÁNKY –
fotodokumentace**

Obrázek č. 1 – SOS dětská vesnička Medlánky – příchod do vesničky



Obrázek č. 2 – SOS dětská vesnička Medlánky – hlavní budova



Obrázek č. 3 – SOS dětská vesnička Medlánky – domy – přední část



Obrázek č. 4 – SOS dětská vesnička Medlánky – domy – zadní část



Obrázek č. 5 – SOS dětská vesnička Medlánky – hřiště pro nejmenší děti



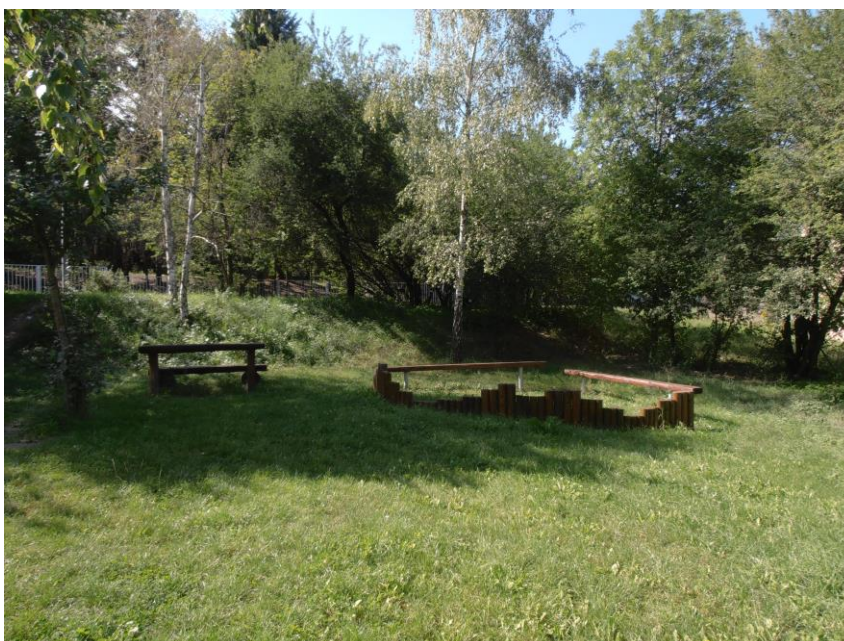
Obrázek č. 6 – SOS dětská vesnička Medlánky - hřiště pro nejmenší děti



Obrázek č. 7 – SOS dětská vesnička Medlánky – hřiště pro děti



Obrázek č. 8 – SOS dětská vesnička Medlánky – posezení v přírodě



Fotodokumentace¹⁷

¹⁷ Zdroj: vlastní.

Příloha č. 11 – SOS DĚTSKÁ VESNIČKA CHVALČOV –
fotodokumentace

Obrázek č. 9 – SOS dětská vesnička Chvalčov – příchod do vesničky



Obrázek č. 10 – SOS dětská vesnička Chvalčov – pohled do vesničky



Obrázek č. 11 – SOS dětská vesnička Chvalčov – hlavní budova



Obrázek č. 12 – SOS dětská vesnička Chvalčov – tetín



Obrázek č. 13 – SOS dětská vesnička Chvalčov – dům



Obrázek č. 14 – SOS dětská vesnička Chvalčov – domy



Obrázek č. 15 – SOS dětská vesnička Chvalčov – hřiště pro nejmenší děti



Obrázek č. 16 – SOS dětská vesnička Chvalčov – hřiště pro nejmenší děti



Obrázek č. 17 – SOS dětská vesnička Chvalčov – hřiště pro děti



Obrázek č. 18 – SOS dětská vesnička Chvalčov – vyzdobený domov



Fotodokumentace¹⁸

¹⁸ Zdroj: vlastní.