

**UNIVERZITA KARLOVA V PRAZE
LÉKAŘSKÁ FAKULTA V HRADCI KRÁLOVÉ**

BAKALÁŘSKÁ PRÁCE

HOFMANOVÁ MARKÉTA

HRADEC KRÁLOVÉ

2006

**UNIVERZITA KARLOVA V PRAZE
LÉKAŘSKÁ FAKULTA V HRADCI KRÁLOVÉ**

DOMÁCÍ NÁSILÍ

Vedoucí: doc.PhDr.Jana Kutnohorská CSc

HOFMANOVÁ MARKÉTA

HRADEC KRÁLOVÉ

2006

Souhlasím, aby byla moje bakalářská práce půjčována ke studijním účelům a byla citována podle platných norem.

V Hradci Králové 10. 4. 2006

Touto cestou bych chtěla poděkovat všem, kteří svými cennými připomínkami, radami a odbornými materiály přispěli k vypracování této bakalářské práce. Zejména bych chtěla poděkovat vedoucí práce PhDr. Janě Kutnohorské CSc.

ČESTNÉ PROHLÁŠENÍ

Prohlašuji, že jsem bakalářskou práci vypracovala samostatně s využitím citované literatury.

V Hradci Králové, dne 10. 4. 2006

.....

Motto: *Všude dobře, doma...*

OBSAH

| | |
|--|----|
| Úvod | 8 |
| Cíl | 9 |
| TEORETICKÁ ČÁST | |
| 1. Vymezení pojmu násilí | 10 |
| 1.1 Agresivní chování | 10 |
| 1.1.1 Sociální význam agresivního chování | 11 |
| 1.2 Vysvětlení pojmu domácí násilí | 11 |
| 1.2.1 Pohled na domácí násilí z generového hlediska | 12 |
| 1.2.2 Oběť, agresor | 12 |
| 1.3 Druhy domácího násilí | 12 |
| 1.3.1 Příčiny a faktory podmiňující vznik domácího násilí | 13 |
| 1.3.2 Znaky domácího násilí | 14 |
| 2. Mýty o domácím násilí | 16 |
| 3. Týraná a zneužívaná žena | 21 |
| 3.1 Rizikový muž | 21 |
| 3.2 Riziková žena | 21 |
| 4. Následky domácího násilí | 21 |
| 4.1 Dopad domácího násilí na ženu | 25 |
| 4.1.1 Posttraumatická stresová porucha | 25 |
| 4.1.2 Tělesná poranění | 25 |
| 4.1.3 Typický portrét týrané ženy | 26 |
| 4.1.4 Cyklus násilí | 27 |
| 4.2 Dopad domácího násilí na děti | 27 |
| 5. Současná legislativa v České republice | 28 |
| 5.1 Trestně právní instituty využitelné při ochraně obětí DN | 29 |
| 5.1.1 Paragraf 215a | 30 |
| 5.1.2 Novela zákona | 31 |
| 5.1.3 Současné možnosti policie | 31 |
| 5.2 Proces viktimizace oběti | 32 |
| 5.2.1 Zkušenosti ze zahraničí | 33 |
| 6. Postoj společnosti k domácímu násilí | 35 |
| 6.1 Názory společnosti | 35 |
| EMPIRICKÁ ČÁST | |
| 7. Cíl práce | 37 |
| 7.1 Pracovní hypotéza | 37 |
| 7.1.1 Metodika výzkumu | 37 |
| 7.1.2 Popis souboru respondentů | 38 |
| 7.2 Výsledky výzkumu | |

| | |
|----------------------|----|
| 7.3 Analýza výsledků | 47 |
| 8. Diskuze | 54 |
| 9. Závěr | 56 |
| Seznam literatury | 58 |
| Přílohy | 60 |

Úvod

Násilí se stalo každodenní součástí našeho života. Neustále se dovídáme o zločinech na lidech, zvířatech, negativní informace se na nás valí ze všech stran.

Domácí násilí bylo ještě v nedávné době považováno za jev, který se naší republiky a společnosti dotýká jen okrajově a vyskytuje se jen v ojedinělých případech. Nejnovější průzkumy však ukazují, že skutečnost v této oblasti je bohužel mnohem vážnější. Ukazuje se, že právě rodina může být jevištěm pro ta nejkrutější dramata, ve kterých silní ubližují slabším. Bolí dvojnásob, protože přichází opakovaně v podobě hrubých slov, která říká blízký člověk, a v podobě ran, které rozdávají ruce blízkého člověka.

V naší společnosti existují dva velmi rozšířené mýty týkající se rodinného života, a sice, že největší nebezpečí, které ohrožuje život rodiny, přichází zvnějšku, a dále, že rodina a domov jsou ostrovy klidu, lásky a bezpečí uprostřed nebezpečného a zlého světa.

Domácí násilí se odehrává v soukromí, dlouho bylo považováno za něco, co se děje pouze mezi mužem a ženou, že je to jejich soukromý problém, do kterého by se společnost neměla vměšovat a společnosti se vlastně vůbec netýká. Ačkoli se s těmito názory stále ještě setkáváme, je tu určitý posun v náhledu lidí, zejména díky pořadům v televizi, informačním kampaním organizací, které pomáhají obětem domácího násilí.

Já osobně jsem domácí násilí vnímala asi jako každý jiný člověk, který sleduje televizi, čte noviny atd. Tudíž s vědomím, že nějaké násilí na ženách existuje, ale je určité záležitostí pouze několika psychopatických jedinců, a že mně se to stát nemůže. Asi před dvěma lety jsem viděla v televizi pořad, který se tímto problémem zabýval a který mnou doslova otřásl. Byla to výpověď ženy, která byla obětí domácího násilí. Působila sympaticky, klidně, budila dojem, že vše je již vyřešené. Opak byl pravdou. Tato žena ještě před odvysíláním dokumentu spáchala sebevraždu. Již nedokázala snášet psychický nátlak, fyzické útoky. Věřila, že za svou situaci si může sama, že ona je ta nejhorší, jak ji neustále její partner připomínal, a chtěla to jednou pro vždy vyřešit.

Domácí násilí je často tím nejskrývanějším rodinným tajemstvím. Některé ženy o něm nikdy neřekly ani svým nejbližším, násilník se často na veřejnosti projevuje mile a sympaticky. Je to významný společenský problém, který má dalekosáhlé důsledky nejen pro život žen, jejich psychické a fyzické zdraví a jejich dětí, ale i pro fungování společnosti celkově. Není soukromým problémem, do kterého bychom neměli zasahovat. Dochází při něm k porušování lidských práv, a proto je věcí veřejnou.

Cíl práce

Cíle své bakalářské práce jsem definovala takto:

V teoretické části práce:

- vysvětlit pojmy násilí a domácí násilí
- popsat příčiny domácího násilí, jeho druhy a projevy
- popsat mýty vztahující se k domácímu násilí
- popsat dopad násilí na ženu
- popsat současnou legislativu

V empirické části:

- zmapovat, jaké je povědomí společnosti o domácím násilí
- zjistit, jak je společnost ovlivněna mýty o domácím násilí
- zjistit, zda domácí násilí vnímají rozdílně muži a ženy

TEORETICKÁ ČÁST

1. Vymezení pojmu násilí

„Násilí je záměrné použití síly, a to buď hrozící nebo aktuální, proti sobě, jiné osobě nebo komunitě, vedoucí pravděpodobně k poranění, smrti, psychickému poškození, narušení vývoje nebo deprivaci.“ (WHO)

„Násilí je každý čin, jehož následkem je, že oběť dělá něco, co nechce dělat, a který v ní vyvolává strach. Násilí nemusí obsahovat fyzický kontakt s obětí, protože zastrašující chování, slovní vyhrožování a psychické týrání má stejné následky. Chování, které nemusí být označováno za násilí, ale je pokládáno jen za prostředek jak „ze sebe dostat vztek“ (křik, nadávání, rozčilení, zlostné obviňování), je násilím, pokud k něčemu nutí nebo děsí jinou osobu.“ (Feministická skupina 8.března)

1.1 Agresivní chování

„Agresivní chování lze definovat jako porušení sociálních norem, omezující práva a narušující integritu živých bytostí i neživých objektů. Jde o symbolické nebo reálné omezování, poškozování a ničení. Agresivitu lze chápat jako sklon k takovému chování, agrese označuje aktuální projev takového chování.“ (Wágnerová, 2000, s.266)

„Agrese je jeden ze základních ego-obranných mechanismů. Je to vrozená reakce, která se projevuje ve frustračních situacích, v nichž je ohroženo uspokojení nějaké důležité potřeby. Frustrace vyvolává hněv a pohotovost k agresi, která však nemusí vždy vyústit v otevřené agresivní chování – záleží na sociálních podmínkách, vlastnostech osobnosti, především na tzv.frustrační toleranci.“ (Špatenková, 2004, s.171)

Agresivní jednání může být prostředkem k uspokojování osobně významných potřeb, ale stejně dobře se může samo stát cílem. Stává se zdrojem jistoty vlastních kompetencí, které lze kdykoli použít. Může být uspokojující i proto, že potvrzuje vlastní moc. Sklon k agresivnímu jednání se rozvíjí učením (Wágnerová, 2000).

Člověk má vrozené dispozice k agresivnímu jednání, vlohy ale nejsou u všech lidí stejné. Liší se v závislosti na historii a sociokulturní tradici populace, v níž byli v minulosti vlivem pozitivní selekce zvýhodňováni jedinci s určitými dispozicemi, a tím i jejich četnost v dalších generacích (úspěšní jedinci snáze přežili a měli i více potomstva).

Lidská agrese je projevem potenciálu, který se může učením zvyšovat. Děje se tak již v rodině, jednak posilováním agresivních projevů dítěte, jednak učením nápodobou. Je tedy zřejmé, že posilování agresivních tendencí je ve značné míře závislé na rodičích, na

jejich hodnotovém systému, stylu výchovy i jejich preferovaném způsobu chování, které je pro dítě modelem (Wágnerová, 2000).

Agresivita může být součástí nějaké sociální role, která takové chování od svého nositele vyžaduje. Je tomu tak např. u policistů, vojáků. Na druhé straně si tuto roli častěji vybírají jedinci, kterým vyhovuje, protože mají k agresivnímu chování větší dispozici (Wágnerová, 2000).

1.1.1 Sociální význam agresivního chování

„Na rozvoji agresivity se spolupodílí i společenské klima. Významnou roli má sociokulturní vzorec, pro určitou společnost daný, který je normou a modelem pro všechny členy společnosti. Odráží se v něm jak předchozí historie skupiny (tj.příběhy, které charakterizují její minulost), tak aktuální vlivy, které podporují určité varianty chování.“ (Wágnerová, 2000, s.267)

Významný je vliv kulturního klimatu, které násilí určitým způsobem prezentuje a projevuje k němu jistou míru tolerance. Společenské klima může na symbolické úrovni násilí banalizovat, a tak jej nepřímo podporuje (děje se tak např. v masmédiích). Tímto způsobem je ovlivňována hranice předpokládané normy a citlivosti společnosti k agresivním projevům (Wágnerová, 2000).

Tolerance společnosti k agresivitě a násilí se v průběhu času mění.

Jednou z nejrozšířenějších forem agrese je domácí násilí.

1.2 Vysvětlení pojmu domácí násilí

„V literatuře se setkáváme s různými pojmy – domácí násilí (domestic violence), násilí na ženách (battered women), zneužívání žen (women abuse), které jsou obvykle používány jako synonyma.“ (Špatenková, 2004, s.104)

„Domácí násilí je jedna z nejběžnějších forem násilí vůči ženám a jeho důsledky ovlivňují mnohé oblasti života obětí – bydlení, zdraví, vzdělávání i jejich svobodu prožít život beze strachu a způsobem, jímž si přejí žít. Tento rozšířený jev je společný všem evropským zemím a není omezen na jednu sociální skupinu či třídu. Domácí násilí může mít mnoho podob, jako je fyzické napadení, sexuální zneužívání, hrozby a zastrašování, a mělo by být klasifikováno jako trestný čin.“ (Násilí na ženách, 2004, s. 28)

V České republice chybějí oficiální údaje o obětech domácího násilí, neboť v policejních statistikách není samostatnou kategorií. Údaje o počtu obětí domácího násilí jsou vyvozovány z evidence specializovaných občanských nebo neziskových pracovišť

nebo kriminologických výzkumů. Z jejich poznatků shodně vyplývá, že více než 90 % obětí domácího násilí jsou ženy, dále senioři a ojediněle muži v produktivním věku (Franzová, 2002).

1.2.1 Pohled na domácí násilí z genderového hlediska

Domácí násilí je stejně jako násilná kriminalita doménou mužů. Příčina násilí pochází z nerovnováhy moci (fyzické, psychické, sociální, ekonomické). To, proč muži páchají násilí na ženách, velmi významně souvisí s výchovou, genderovými stereotypy, s tím, jaké kulturní podmínky a vzorce chování jsou připisovány mužům a ženám v pohádkách, příslovích, školních učebnicích, médiích a našem každodenním životě. Ve výchově chlapců je např. kladen důraz na samostatnost, soutěživost, zdravou agresivitu, potlačování emocionálních projevů. U dívek je tomu naopak. Násilničtí muži vnímají moc a kontrolu jako základnu svých intimních vztahů. Svým agresivním chováním uvolňují vlastní nespokojenost, a současně tak znemožňují vyjádřit potřeby svých žen. Násilí tedy nevede k řešení konfliktů, ale k jejich potlačování. Tito muži mají často až extrémně tradiční názory na roli muže a ženy. Žena se má starat o domácí pohodu, citové věci a domácnost, muž má rodinu zabezpečit a je to on, kdo má i rozhodovat (Feministická skupina 8. března).

„Problém domácího násilí se v západní společnosti začínal poprvé silně definovat jako veřejný problém v souvislosti s druhou vlnou feministického hnutí v 60. a 70. letech 20. století, které stavělo na zásadě „soukromé je politické“. Feministické aktivistky poukazovaly na strukturální a mocenské faktory domácího násilí a na souvislosti s nerovným genderovým uspořádáním společnosti. Od té doby se domácí násilí v západních vyspělých společnostech postupně stalo politickým problémem, který se řeší na vládní úrovni, jelikož se změnilo vnímání násilí na ženách v tom smyslu, že popírá ženská lidská práva, a navíc s sebou nese obrovské ztráty pro společnost. Většina západních společností, včetně České republiky, se přihlásily k deklaraci OSN o odstranění násilí na ženách a k Pekingské deklaraci (1995), které též tematizují otázku domácího násilí.“ (Linková, 2004, s.24)

Pekingská deklarace v článku 112 uvádí: „Násilí páchané na ženách je překážkou při dosahování takových cílů, jako je rovnoprávnost, vývoj a mír. Násilí páchané na ženách brání ženám využívat lidská práva a svobody, porušuje tato práva nebo je anuluje.“ Nelze samozřejmě popřít, že oběťmi násilí jsou také muži, ale hovoříme-li o domácím násilí,

převážnou většinu obětí tvoří ženy – bez ohledu na věk, vzdělání, společenský původ apod. Souhrnně lze tedy označit tento fenomén za násilí na ženách (Občanská společnost, 2004).

1.2.2 Oběť, agresor

Tato označení se vžila a jsou používána v odborné literatuře, v informačních letácích i v běžné řeči. Pojmy oběť a agresor ale popisují situaci domácího násilí jen jako viktimizovaného objektu a subjektu násilí. Termín oběť také vyvolává asociace s pasivností, bezmocností, vymizením ženiny subjektivity a identifikací se s rolí oběti a přijetím identity objektu násilí (Špatenková, 2004).

„O ženách, které se staly obětí násilí ze strany současného či bývalého partnera, panuje mnoho mýtů. Každý, kdo se setká s tímto jevem, se zákonitě snaží nalézt příčinu násilí. Bohužel pozornost se od násilných partnerů, u nichž se tato příčina nachází, odvrací k oběti. Ta se tak setkává s tím, že vina je hledána na její straně. Ten, kdo domácí násilí nezažil zblízka, asi úplně nepochopí, co cítí oběť, která se setkává s nečekaně přicházejícím, dlouhodobým a opakovaným týráním. Oběť, která bojuje s vydíráním, ponižováním, zneužíváním. Domácí násilí svou podstatou odpovídá definici mučení. Přesto málokdo dokáže ženy, které byly partnerem týrány, označit za oběti. Protože za oběť je společností považován většinou ten, kdo se stal objektem násilí ze strany cizí osoby. Můžeme konstatovat jediné – ženy, které se stávají oběťmi násilí, nejsou v absolutní většině slabými a závislými bytostmi, psychicky narušenými ženami či alkoholičkami. Jsou mezi nimi ženy všech sociálních vrstev s různou úrovní vzdělání - včetně vysokošolaček.“ (Vavroňová, 2002, s.3)

1.3 Druhy domácího násilí

- fyzické násilí: Je nejvíce viditelné, protože zpravidla zanechává stopy – modřiny, jizvy, popáleniny, zlomeniny, zaschlou krev apod. Jde o brutální bolestivé útoky, které s sebou přináší riziko poškození zdraví a v extrémních případech může tento druh násilí vyústit přímým ohrožením života. Mezi projevy fyzického násilí patří např. bití, píchání ostrými předměty, řezání, pálení, svazování, ohrožování předměty nebo zbraněmi, odpírání jídla či spánku.
- psychické násilí: Souvisí s fyzickým nebo se může odehrávat samostatně. Zpravidla stojí na začátku rozvíjejícího se řetězce násilí a zprvu nemusí být ženou jako násilí vnímáno, např. mocenská opatření související s žárlivostí partnera si vykládá jako velkou lásku. Psychické násilí je obtížně dokazovatelné,

protože psychické problémy, které oběť má, nejsou na první pohled zřejmé – jde např. o neurotické projevy (úzkost, panické ataky, fobie, koktavost, tiky), psychosomatická onemocnění (nechutenství, žaludeční vředy, ekzémy, migrény) a psychiatrické diagnózy (nejčastěji reaktivní deprese). Psychické násilí zahrnuje soustavné ponižování, hrubé nadávání, urážení, vyhrožování ženě, její zastrašování, ničení osobních věcí nebo jejich schovávání.

- **emocionální násilí:** Je orientováno na osoby, zvířata a věci, ke kterým má oběť citový vztah. Patří sem využívání dětí jako prostředku nátlaku, vyhrožování jejich odejmutím, prohlašování ženy za blázna, hysterku apod.
- **sociální násilí:** Zaměřuje se na sociální postavení a prostředí oběti. Jedná se o izolování ženy od ostatních lidí, zablokování telefonu, zákaz vycházení z bytu, kontrola jejího času a sociálních kontaktů, využívání mužských privilegií – chování se k ženě jako ke služce, dělání veškerých rozhodnutí za ženu apod.
- **ekonomické násilí:** Dotýká se základních potřeb ženy, jako je jídlo, bydlení, ošacení. Zahrnuje zákaz docházení do zaměstnání, doprošování se o peníze, kontrolu vydávání peněz a požadování vyúčtování i nepatrných částek, odmítání financovat stravu, poskytovat ošacení, odebírání peněz.
- **sexuální násilí:** Patří mezi časté formy násilí mezi partnery, které je rovněž hůře rozpoznatelné, protože zpravidla také nezanechává stopy a odehrává se v intimním prostředí bez svědků (v některých vyhrocených případech jsou svědky děti), takže v případě dokazování stojí proti sobě tvrzení ženy proti tvrzení agresora. Za sexuální násilí považujeme znásilnění, vynucování si sexuálního styku nebo sexuálních praktik proti vůli ženy, sexuální napadání ženy, jednání se ženou jako se sexuálním objektem (Bílý kruh bezpečí, 2004).

1.3.1 Příčiny a faktory podmiňující vznik domácího násilí

Vznik domácího násilí je podmíněn mnoha faktory a nelze jednoznačně stanovit v každém konkrétním případě jeho příčinu. Vždy se jedná o souhrn více vlivů, které ke vzniku násilí vedly.

1. společnost

- tolerantní postoj společnosti vůči domácímu násilí
- patriarchální náhled na rodinu – muž má rozhodovat, otec je hlava rodiny

- tabuizace domácího násilí – nejde o násilí, nýbrž jen o výměnu názorů
 - lhostejnost k okolí – co se děje u sousedů za zavřenými dveřmi mě nezajímá
2. rodinná výchova
 - transgenerační přenos násilných vzorců jednání do dospělosti
 - identifikace s agresivními vzory chování
 - dominantní, násilnický otec vyvolává u dívek tendence ztotožnit se s rolí oběti
 3. osobnostní charakteristiky oběti
 - agresivita
 - závislost na návykových látkách
 - anomální osobnost
 - psychické problémy či psychiatrické onemocnění
 4. sociální situace vyvolávající stres
 - ztráta zaměstnání
 - sociální situace
 - finanční problémy

(Acorus, 2004)

1.3.2 Znaky domácího násilí

1. blízké vztahy intimního charakteru (manželé, partneři)
2. společná propojenost oběti a agresora (děti, majetek)
3. dlouhodobé trvání násilí (někdy trvá i několik let, než se žena rozhodne situaci řešit a zveřejnit)
4. opakující se ataky (domácí násilí není jednorázové napadení, ale opakující se koloběh útoků přerušovaný fázemi slibů, usmiřování a relativního klidu)
5. agresivita útoků se stupňuje (zpočátku nemusí být násilí ženou rozpoznáno, často si je vysvětluje jako velkou lásku s žárlivostí, starostlivost apod.)
6. nerovnost postavení oběti a agresora (agresor má nad obětí moc, ta je bezbranná, udržovaná v závislosti na násilníkovi)

7. skrytost (většina domácího násilí se odehrává za uzavřenými dveřmi bytu, oběť je napadána v soukromí, kde násilí není vystaveno veřejnosti, je to uzavřené prostředí, kam se oběť i agresor stále vrací)
8. obtížná postižitelnost a kontrolovatelnost (příslušná legislativa neexistuje, vzhledem k tomu, že násilí se odehrává v soukromí, je jakýkoli zásah zvenku velmi obtížný)

(Acorus, 2004)

Pro domácí násilí je typické, že:

- je dlouhodobé a opakuje se
- má tendenci narůstat
- samo od sebe neustane

(Szczepaniková, 2004, s. 3)

- odehrává se v soukromí
- postupně se vytrácí důvod
- často přihlížejí děti
- oběť vyhledává pomoc, až když jí jde o život
- týrání trvá roky (průměrná doba se odhaduje až na 6 let)

(Franzová, 2002)

2. Mýty o domácím násilí

Násilí na ženách je jevem, ke kterému se vážou mnohé mýty, jež mají charakter všeobecně vysvětlujících příčin domácího násilí. Tyto mýty jsou ve společnosti hluboce zakořeněny.

- **násilí se může přihodit kdekoli, tak proč s tím dělat takové cavyky**
Žena jistě může zažít násilí kdekoli – na ulici, v práci...Většina násilných činů je však spáchána doma.
- **domácí násilí se nás netýká, je to jen ojedinělý jev**
Každý šestý občan České republiky přiznává násilí ve svém partnerském vztahu. To znamená, že domácím násilím trpí v České republice minimálně 16 % populace starší 16 let. V 84 % českých domácností poznamenaných násilím žijí děti. V 69 % těchto domácností se násilí odehrává za přítomnosti dětí. Oběťmi domácího násilí jsou v 92–98 % ženy (Bílý kruh bezpečí, 2001).
- **muž napadne ženu jen v opilosti nebo ve stresu, normálně by se tak nechoval**
Pachatelé domácího násilí útočí na své oběti v opilosti, neméně často je však napadají naprosto střízliví. Alkohol není příčinou násilnického jednání agresora, je spíše jeho spouštěčem a stimulem. Ve stavu opilosti dochází u člověka ke ztrátě zábrán a někteří násilníci proto využívají alkoholu k snadnějšímu překonání prahu studu, jenž jim obvykle brání reagovat agresí. Mnozí násilníci se na vliv alkoholu vymlouvají („Byl jsem opilý, nevěděl jsem, co dělám.“), protože nejsou ochotní převzít za své činy zodpovědnost. Ani naše zákony argument opilosti jako polehčující okolnosti neuznávají, spíše naopak. Také deprese a emocionální vypětí nejsou důvodem k bití a zneužívání ženy.
- **násilí se dopouštějí jen psychopati a sadisté**
Násilník může být agresivní jedinec trpící poruchou osobnosti, ale také např. vnitřně nejistý muž, zpravidla silně závislý na své partnerce, se silnou touhou ovládat, kontrolovat, deptat a převychovávat. Má dva vzorce chování: laskavé a přátelské chování, které prezentuje na veřejnosti, a násilnické chování vůči partnerce v soukromí. Tento moment prožívají oběti jako výrazně komplikující, často bývá zdrojem pocitů domnělé viny a blokuje ochotu a odvahu svěřit se někomu dalšímu. Muž často vystupuje jako pozorný a milující manžel. Díky své

inteligenci a suverénnímu vystupování si dokáže získat nejen veřejnost, ale přesvědčit (resp. obelhat) i odborníky.

- **násilí se dopouštějí jen nevzdělaní lidé z nízkých společenských vrstev**

Násilí v rodinách se vyskytuje nezávisle na národnosti, kultuře nebo společenské a materiální úrovni rodin. Agresor může mít nízké vzdělání, může být bez zaměstnání, ale může se jednat také o velmi vzdělané a profesionálně úspěšné muže.

- **ženy mají násilí rády, jinak by přece od takového partnera odešly**

Není pravda, že by týrané ženy byly masochistické, duševně nemocné a ve skutečnosti násilí potřebovaly a chtěly. Žádná žena nevstupuje do manželství proto, aby ji manžel bil, nebo ji jiným způsobem ubližoval. A proč tedy od manžela neodejdou? Není to tak jednoduché, především není kam. Některé ženy se za situaci stydí, cítí se osobně zodpovědné za kvalitu vztahu, bojí se nepochopení rodiny i reakce partnera (který často vyhrožuje, že ji zabije), ale také samoty. Je to i strach, že se neuzívá, že se nebudou schopny samy o sebe a své děti postarat. Některé jsou na partnerovi různým způsobem závislé.

(Špatenková, 2004)

- **to není násilí, ti dva se jenom hádají**

O hádce se dá hovořit v případě, že zúčastněné osoby, jež se jejím prostřednictvím snaží prosadit svůj zájem, jsou přibližně stejně silné. Ve vztazích, kde je přítomno násilí, uplatňuje jedna stranu převahu nad druhou (např. fyzickou, finanční) a zneužívá ji k prosazení svých zájmů. Charakteristickým a identifikačním znakem domácího násilí je především to, že silnější partner zneužívá svou moc a že se brutalita útoků stupňuje. Tím se od hádky zásadně odlišuje. Násilí není vhodným způsobem řešení konfliktů nebo partnerských krizí. Násilí plodí jenom násilí a může dojít k eskalaci agrese.

- **je to jejich věc, ať si to vyřeší sami, neměl by se jim do toho nikdo míchat**

Kdokoli je vystaven útlaku ze strany jiného člověka, má nárok na pomoc ze strany státu. Trestně odpovědní jsou všichni pachatelé násilí, ať už mají k oběti jakýkoli vztah. Odehrává-li se násilí za dveřmi bytu, je méně viditelné a hůře postižitelné, je to však násilí! Žena, která žije ve vztahu s násilníkem, potřebuje naléhavě oporu proto, aby se dokázala ponižujícímu zacházení vzepřít.

- **muži páchají násilí proto, že nedokážou vyjádřit city jiným způsobem**

Násilnické chování agresora v rámci rodiny je často chápáno jako nezvládnutý afekt. Ve společnosti převládá názor, že muži mnohdy nedokážou se svými city zacházet jinak, a proto jednoduše „vybuchnou“. Ve vztahu k přátelům nebo kolegům v zaměstnání se však chovají jako pozorní a citliví lidé.
- **v hádce občas každému ujede ruka**

Muži, kteří se dokáží před okolím skvěle ovládat, si nezdědka vybíjejí svůj vztek na členech vlastní rodiny. Jejich agresivní výpady nebývají součástí výměny názorů v rámci manželské hádky, nýbrž jsou součástí komplexního zneužívajícího systému.
- **násilí páchají ti, kdo se v dětství sami stali jeho obětí**

Mnoho agresorů sice v dětství zažilo násilí a může mít tendence tento vzorec řešení náročných životních situací aplikovat v dospělosti ke členům vlastní rodiny. Zážitky z dětství mají ale různé následky. Někdy mohou chování agresora vysvětlit, ale nikdy pro něj nemohou být omluvou.
- **ženy si násilí vymýšlejí, aby získaly byt nebo děti do své péče**

Zveřejněním informací o výskytu násilí v rodině se žena vystavuje odsouzení ze strany svého okolí. Je nucena odejít z bytu či domu, k němuž jí v převážné většině případů svědčí užívací právo. Aby o byt nepřišla, musí se nadále podílet na úhradě nájmu (přestože v něm nebydlí). Ze zkušeností pracovníků zařízení pomáhajících obětem domácího násilí (u nás i v zahraničí) jednoznačně vyplývá, že o týrání, kterému byly tyto ženy vystaveny, samy neříkají vše a mají tendence jeho rozsah bagatelizovat. (Acorus, 2002)
- **násilí se vyskytuje jen v „problémových rodinách“**

Domácí násilí se objevuje v rodinách s různou socioekonomickou úrovní, mezi partnery různého věku i vyznání. Dojem, že se týká jen „problémových rodin“, může vzniknout tak, že v některých skupinách společnosti je utajováno více než v jiných.

- **nevypadá jako oběť, kterou by někdo bil**

Domácí násilí má mnoho podob a postihuje partnerské a rodinné vztahy bez ohledu na materiální zázemí rodiny, na vzdělání nebo profesi jeho aktérů. Proto je chybou pěstovat přesvědčení o tom, že víme, jak vypadá typická oběť domácího násilí.

- **neměl bych se do toho plést, není to moje věc**

Žádný případ domácího násilí není soukromou záležitostí zúčastněných osob. Výskyt domácího násilí je alarmující. Násilí v rodinách je nebezpečné, má eskalační charakter, samo od sebe nepřestane. Pravda o domácím násilí je obvykle ještě horší než to, co vyšlo momentálně najevo. U extrémních podob domácího násilí má oběť spíše tendenci minimalizovat závažnost výbuchů domácího násilí. Je to její přirozený obranný mechanismus. (Bílý kruh bezpečí, 2004)

- **žena bude volná a v bezpečí v případě, že násilníka opustí, dá ho k soudu, rozvede se s ním**

Rozhodne-li se žena partnera opustit nebo řešit situaci právní cestou, násilí se často vystupňuje. Snaha o pomstu, pronásledování a obtěžování mohou někdy pokračovat ještě roky po rozchodu, rozvodu nebo přijatých právních opatřeních. Násilník se bude vzhledem k návykové povaze násilného chování cítit velmi ohrožen, jestli přijde o to, k čemuž se jeho závislost upíná, udělá cokoli, aby to získal zpět. Zpočátku se může násilník kát a posilovat svá tvrzení o tom, že se změní. Jestliže se přesto žena k němu nevrátí, obtěžování a násilí ji můžou provázet i do zaměstnání, do domova její rodiny či přátel, nebo kamkoli jinam. V současnosti nemůže zákon udělat příliš pro její ochranu. I v případě, že byl násilník zatčen, bude pravděpodobně v několika hodinách na svobodě, připraven nalézt ji a pomstít ji. Žena se k násilníkovi vrací prostě proto, že je nemožné před násilím uniknout, a to dokonce ani v případě, že odejde.

- **rodinná terapie může pomoci**

O násilí nelze vyjednávat. Partnerská sezení jsou určena k tomu, aby urovnala problém, který pár má. Násilné chování je ale pouze problém násilníka, ke změně může dojít teprve tehdy, převezme-li za něj odpovědnost.

- **musí dělat něco, čím provokuje**

Není žádné „vyprovokování k násilí“. Každý může pocítit vztek vůči členu rodiny, to ale není žádná omluva pro rány, kopání, škrcení, vyhrožování zbraní či zabitím ve snaze prosadit svůj názor. (Profem, 2004)

3. Týraná a zneužívaná žena

„Lidé vřdycky nevstupují do manželství natolik zralí, aby partnerské soužití zvládali přijatelným způsobem . Z jejich osobnostních rysů i specifických zkušeností z orientační rodiny vyplývají různé, někdy i patologické strategie řešení zátěžových konfliktních situací. Manželské konflikty mohou časem nabývat na intenzitě: v partnerské komunikaci se začnou objevovat agresivní prvky – ať už jsou výrazem nezvládnutých potíží nebo pokusu o jejich řešení. Pak se stává i to, že silnější z partnerů – zpravidla je to muž – využije své síly k prosazení svého názoru a potvrzení dominance a moci.“ (Wágnerová, 2000, str.350)

„Tradiční představa muže jako ochránce a živitele rodiny komplementárně vymezuje roli ženy, jež se o muže a děti stará. K plnění této role bývají dívky vychovávány, toto pojetí je podporováno socializačními vlivy. Žena je v submisivní pozici, která je potvrzena také biologicky (vzhledem k tělesné konstituci a mateřství), ale i ekonomicky a sociálně. Zejména žena-matka je závislá na svém muži, pokud pečuje o malé děti, není ekonomicky soběstačná. Zájem dětí ovlivňuje její rozhodování i později. Násilí páchané na ženách není výsadou nižších sociálních vrstev, ale lze se s ním setkat kdekoli. V různých socioekonomických skupinách se však liší mechanismus vzniku i udržování násilných vzorců chování, který vyplývá z problematiky konkrétního partnerství. Je závislý na odlišných možnostech a kompetencích žen se bránit. Rámcově lze vymezit typy žen a mužů, které jsou z tohoto hlediska rizikové.“ (Wágnerová, 2000, s.350)

3.1 Rizikový muž

- **volba partnera byla primárně špatná**

Často jde o muže, kteří jsou obecně nepřiměřeně agresivní a ohrožují obyčejně nejen ženy, ale i děti a všechny slabší jedince, kteří jsou na nich závislí. Jsou to anomální osobnosti, nemají potřebné sociální zábrany, jsou konfliktní, chovají se z obecného hlediska nepřijatelně. Potřebují mít partnera podřízeného a ovladatelného. Podobnou situaci představuje muž závislý na alkoholu a na drogách. V těchto případech se objevila nezkušenost a naivita těchto žen, jež se domnívaly, že budou schopné partnera změnit. V době, kdy zjistí, že to není možné, už obvykle mají děti a řešení nebývá snadné. Druhou alternativou jsou ženy, které měly podobného otce a opakují svou zkušenost z dětství.

- **partner nebyl primárně nepřijatelnou osobností, ale pod vlivem nepříznivých okolností se změnil**

Změnu osobnosti v negativním smyslu může způsobit duševní či jiná závažná choroba, dlouholetý abúzus alkoholu, silný sociální stres (např. nezaměstnanost). V důsledku toho lidé ztrácejí schopnost řešit problémy sociálně přijatelným způsobem. V závažnějších případech však násilník ani nechápe, že jeho chování překračuje sociální normy (Wágnerová, 2000).

Typické pro násilnického partnera bývá: nízké sebevědomí, snaha neustále kontrolovat, vychovávat a omezovat svoji partnerku, jasná představa o dělbě rolí mezi mužem a ženou, neschopnost vyjadřovat své city a udržování povrchních vztahů. Násilník považuje násilí za vhodný a správný způsob řešení konfliktů v partnerství. Svě násilné chování však bagatelizuje, omlouvá, popírá je a většinou pro ně nachází mnohá zdůvodnění (říká např., že za násilí může alkohol, provokace partnerky, zlé dětství, stres apod.). Agresor bývá na své partnerce přehnaně závislý, proto nejhůře nese její odchod. Udělá cokoli, aby ji získal zpět (sliby, dárky, výhrůžky, ovlivňování okolí, únos dítěte apod.). (Žena v tísní)

3.2 Riziková žena

- **ženy provokující muže k násilí**

Ať už vědomě či nevědomě, např. jeho ponižováním, demonstrativní nevěrou, abúzem alkoholu. Jsou to ženy s hysterickými rysy, které potřebují silnou stimulaci.

- **žena nesamostatná, neschopná se bránit**

Ženy se sníženou sebeúctou, se syndromem naučené bezmocnosti. Bývají to ženy, které bývaly v dětství svými otci nepřiměřeně fyzicky trestány nebo sexuálně zneužívány. Snadno se z nich stávají utiskované manželky. Někdy jde o ženy manipulované manželem, izolované, omezované v kontaktu s okolím, finančně zcela závislé. Takové oběti zcela uvěří ve svou mužem stále zdůrazňovanou méněcennost a nesamostatnost a ani se nepokoušejí se bránit. Subjektivně zafixovaná neschopnost obrany může být pro okolí nesrozumitelná. Z pohledu široké veřejnosti má dospělá žena vždycky možnost aktivní obrany: odchod od agresora, sdělení na policii, u lékaře apod. Avšak v případě zneužívání ženy může dojít k přijetí nedůstojné role, k rozvoji syndromu adaptace na týrání (Wágnerová, 2000).

Taková situace má několik charakteristických znaků:

- **utajení a bezmocnost**

Žena se agresivního partnera bojí, cítí se bezmocná (někdy proto, že se snaží chránit děti). Vyhrožování, spojené s obavami z rozpadu, přispívá k ochotě snášet útrapy a tajit, co se v rodině děje. Tímto chováním oběti, vyjadřujícím závislost a strach, se obvykle pocit moci agresora posiluje.

- **adaptace na roli týrané ženy**

Žena akceptuje týrání a zneužívání a snaží se agresorovi vyhovět, aby jej zbytečně neprovokovala a situaci více nezhoršila.

- **odhalení a popření**

K odhalení přispívá náhoda nebo neochota dospívajících dětí snášet chování otce. Jeho agresivita se obvykle nevybízí jen na matce, ale i na nich. Děti se snaží matku chránit, i za cenu výprasku. Paradoxní reakce ženy popírat i po zveřejnění závažnost situace, je výrazem zafixovaného postoje vlastní bezmocnosti a manipulace agresorem. Její chování se nesetkává s pochopením a soucitem, jakým reagují lidé na týrání dítěte. Důvodem je předpoklad schopnosti vlastní obrany, již každý dospělý obecně má, a která zůstala v tomto případě nevyužita. Žena neprokázala zcela potřebné kompetence, a proto si z pohledu veřejnosti soucit nezaslouží. Setrváním v ponižující situaci s ní vyjádřila svým způsobem souhlas (Wágnerová, 2000).

4. Následky domácího násilí

4.1 Dopad domácího násilí na ženu

„Ženy, které se staly obětí týrání v rodině, mají více psychických problémů, častěji vyhledávají péči psychiatra, je zde větší riziko, že se pokusí o sebevraždu nebo zvolí únik pomocí alkoholu či drog.“ (Wágnerová, 2000, s.352-353)

Tyto ženy jsou opakovaně zraňovány, ať už psychicky, tělesně nebo sexuálně, a to člověkem, kterému původně důvěřovaly natolik, že s ním navázaly pevný partnerský vztah. Dlouhodobé setrvání v traumatizujícím prostředí má pro ženu a její fyzické i psychické zdraví závažné bezprostřední i dlouhodobé důsledky. Jde zejména o bolesti hlavy, pocit únavy, urologické a gynekologické problémy, poruchy příjmu potravy, poruchy spánku, bolesti břicha, bolesti v pánevní a křížové oblasti. Dále je žena ohrožena abúzem alkoholu nebo jiných drog, sebepoškozováním, vážnými psychickými poruchami, mohou se objevit suicidální tendence (Špatenková, 2004).

4.1.1. Posttraumatická stresová porucha

„Jednotlivci disponují různou schopností vyrovnat se se stresem. Počáteční reakce na napadení, navíc člověkem, kterého si žena vybrala jako svého životního partnera a brala si ho z lásky, je šok, strach, ochromení, bezmocnost a pocit viny či zlost. Následovat může určitý pocit dezorientace, úzkostné stavy, deprese, ztráta sebeúcty. U řady žen se navíc jako důsledek týrání projevuje tzv.posttraumatická stresová porucha.“ (Vavroňová, 2002, s. 41)

Týrané ženy vykazují projevy posttraumatických reakcí ve formě únikových tendencí (popírání, apatie, deprese, disociace, bagatelizace), také četné flashbaky. Objevuje se zvýšená vznětlivost, úzkostnost, přecitlivělost, panika, obsese, hyperaktivita, nervozita, snížené sebevědomí. U těchto žen můžeme také stanovit zvýšenou úroveň pocitů bezmocnosti a bezradnosti, strachu a deprese jako reakce na ztrátu iluzí ve vztahu ke světu, ztrátu pocitu síly a smysluplnosti. Možná nejčastějším projevem, se kterým se můžeme u týraných žen setkat, je deprese (Špatenková, 2004).

4.1.2 Tělesná poranění

„Ve vyhrocených případech mají týrané ženy velmi často vážná poranění. Podle statistik nadace ROSA (její pomoc je zaměřena na pomoc osamělým ženám po rozvodu nebo

ovdovění a na pomoc ženám týraným) se jedná např. o zkopání ženy s následkem krvácení z rodidel, způsobení tržné rány na hlavě, komoci, vážné zranění tváře, poškození ucha, oka, mlácení hlavou o zeď, škrčení, zkopání těhotné ženy s následkem potratu, ohrožování pistolí, bití lopatou, vyhrožování fyzickou likvidací. 15 % těchto žen bylo v pracovní neschopnosti v rozmezí 14 až 60 dní, některé z nich musely projít i dlouhodobou psychiatrickou léčbou.“ (ROSA, 2004)

4.1.3 Typický portrét týrané ženy

- materiálně závislá na svém partnerovi
- submisivní a poslušná
- udržuje málo sociálních kontaktů s dalšími lidmi
- často omlouvá mužovo chování jeho náladou nebo nepříjemnostmi, které prožil v práci, či jako důsledek zážitků z dětství
- vystrašená
- s pocitem vlastní bezmocnosti a bezcennosti
- s intenzivními pocity viny a přesvědčením, že to, co se jí přihodilo, si zaslouží („*Je to moje chyba...*“)
- ačkoli už nemůže déle snést partnerovo násilí, myslí si, že situace nemá řešení
- rychle si zdůvodní, že je to poslední zbití, které ji potkalo, „*vždyt' jinak je to přece hodný manžel...!*“
- stydí se vyprávět o svých zkušenostech a způsobech, jakými s ní partner zachází
- extrémně emocionálně závislá na partnerovi, neumí si představit život bez něho, ale i s ním

(Špatenková, 2004, s. 109)

Všechny uvedené důvody jsou příčinami toho, proč týrané ženy velmi váhají s vyhledáním pomoci. Kladou si otázky typu:

- „Uvěří mi někdo?“
- „Co se mnou bude?“
- „Kam půjdu?“
- „Kde seženu peníze pro sebe a své děti?“
- „Co se stane, až mě najde?“
- „Nezabije mě?“

(Špatenková, 2004, s. 109)

Situaci těchto žen velmi komplikuje fakt, že jim sekundárně ubližují ti, kteří by jim měli pomoci a ochránit je. Je bohužel spíše pravidlem než výjimkou, že místo pochopení a ochrany se týrané ženy setkají s důvěrou, pochybnostmi a obviňováním. Týraná žena se setkává s bagatelizováním – u policie, na úřadech, u soudu, ale i u svých přátel a rodiny. Možná je to další důkaz hluboké zakořeněnosti mýtů o domácím násilí, možná je to nedostatek informací o této problematice, především znalostí o chování a prožívání týraných žen, o tom, jak problém domácího násilí řešit, a tak mnozí reagují odmítnutím, bagatelizací apod. (Špatenková, 2004).

4.1.4 Cyklus násilí

Cyklus násilí v rodině má podobu uzavřeného kruhu a začíná převážně mírnějšími projevy. Nenápadně se hromadí rozdílně vznikající konflikty, jejichž počet a intenzita roste. Pokud nejsou problémy mezi partnery řešeny otevřeným rozhovorem, narůstá napětí ve vzájemných vztazích, které může přerůst v projev násilí. Ten je zpravidla provázen výčitkami svědomí, pod jejichž tlakem se násilník omluví, projevuje lítost, stará se o rodinu. Žena mu odpustí, na výstup zapomene, ale období klidu pomine a přijde další útok. A to se opakuje pořád dokola. Týrání tvoří spirálu – útoky jsou postupně intenzivnější a častější (Bílý kruh bezpečí, 2004).

Tyto části cyklu se neustále opakují a láska, naděje a strach ztěžují ukončení vztahu:

- láska k partnerovi, pocit, že vztah má i své dobré stránky
- naděje, že se partner změní
- strach, že hrozby zabitím se stanou skutečností, že si ženu najde, když odejde

(Cyklus domácího násilí, 2005)

4.2 Dopad domácího násilí na děti

V takovéto rodinné atmosféře trpí i děti, jsou nepřímými oběťmi. Jsou přítomny domácímu násilí v 78 % násilných vztahů evidovaných nestátními neziskovými organizacemi. Děti vyrůstající v rodinách poznamenaných domácím násilím je možno ve smyslu zákona o sociálněprávní ochraně dětí považovat za děti ohrožené. WHO už samostatnou pasivní přítomnost v případech domácího násilí považuje za psychické týrání dítěte (Voňková, 2004).

Děti reagují na násilí v rodině různě. Některé trpí úzkostmi, jiné jsou výbušné i agresivní. Jiné děti mohou přejímat chování násilníka a to jak nyní, tak i ve svých

pozdějších vztazích. Potřebují pomoc při pojmenování svých pocitů, podporu a povzbuzení, aby začaly mluvit. Je přitom důležité, aby si uvědomily skutečné jednání otce (někdy matky). Většina obětí domácího násilí se jim snaží zabránit, aby o násilí věděly, omlouvají jednání pachatele. Děti pak ale nechápou, proč matka utíká do azylového domu (ROSA, 2004).

„Podle definice Child Abus and Neglect (formulované zdravotní komisí Rady Evropy v roce 1992) je možné děti, které jsou svědky domácího násilí, zařadit kvůli utrpenému psychickému týrání mezi děti trpící *syndromem týraného dítěte*.“ (Voňková, 2004, s.13)

5. Současná legislativa v České republice

Český právní řád neobsahuje žádnou definici pojmu „domácí násilí“. Speciální zákon na ochranu obětí domácího násilí dosud nebyl přijat.

Domácí násilí představuje specifický problém, který vyžaduje specifické řešení. Základní odlišnost od jiných forem násilných projevů je v tom, že domácí násilí se odehrává ve většině případů beze svědků, stranou veřejnosti, mezi dvěma osobami, které jsou spojeny citovou vazbou. To výrazně ovlivňuje možnosti prevence, represe, ale i pouhé evidence domácího násilí.

„Pachatel domácího násilí nenese za své činy téměř žádné právní důsledky, až na nejtragičtější případy, které končí smrtí či těžkým ublížením na zdraví oběti. Nečinnost státu v oblasti cílené eliminace DN a jeho negativních následků se rovná porušení základních práv a svobod, a to především práva na ochranu tělesné integrity.“ (Huňková a Voňková, 2004, s.134)

Domácí násilí je v České republice snad jedinou kategorií trestných činů, kdy pachatel dobrovolně a bez obav zůstává na místě činu – doma. Je to naopak oběť, kdo prchá bez peněz a potřebného vybavení, často s dítětem a hledá útočiště u příbuzných, přátel či azylovém domě (Szczepaniková, 2004).

5.1. Trestněprávní instituty využitelné při ochraně obětí domácího násilí

„Trestní právo poskytuje ochranu proti útokům proti životu, zdraví a majetku bez rozlišení, či existuje rodinný, partnerský či obdobný poměr mezi pachatelem a jeho obětí či nikoli. Naplníme-li jednání domácího násilníka znaky některého z trestných činů uváděných v trestním zákoně, mělo by být jako trestný čin i hodnoceno. V rámci násilných vztahů jsou páčány zejména trestné činy vzbuzení důvodné obavy podle ustanovení § 197a, ublížení na zdraví podle ustanovení § 221, týrání svěřené osoby podle § 215, vraždy podle ustanovení § 219, omezování osobní svobody podle ustanovení § 238 a znásilnění podle § 241 zákona č. 140/1961 Sb. Trestního zákona.“ (Huňková a Voňková, 2004, s.136)

Z hlediska efektivnosti trestněprávních ustanovení vzhledem k cíli ochrany společnosti před domácím násilím sehrává významnou roli ustanovení § 163 zákona č.141/1961 Sb. trestního řádu, podle něhož musí dát poškozená osoba u většiny trestných činů spadající do úvahy v rámci domácího násilí souhlas s trestním stíháním pachatele. Výjimkou je trestný

čin týrání osoby žijící ve společně obývaném bytě nebo domě podle § 215 trestního zákona (Huňková a Voňková, 2004).

Oproti zahraničí u nás dosud není běžné v rámci policie, soudu, státního zastupitelství vytvářet speciální oddělení, která by se zabývala případy domácího násilí. V našem právním řádě do dnešního dne nebyla zakotvena ani povinnost policistů (jako je např. v Rakousku) při podezření z páchaní domácího násilí informovat oběť o možnosti kontaktovat neziskové organizace, které si zvolily za cíl právě pomoc obětem těchto trestných činů. Ani zákon, který by řešil otázku tolik potřebných azylových domů se skrytou adresou, u nás dosud nebyl přijat.

Většina případů násilného jednání v rámci domácího násilí v České republice, jestliže je ohlášeno na policii, je posuzována – mnohdy zcela nesprávně – jako přestupky. Za spáchání přestupku může být uložena peněžitá pokuta v maximální výši 3 000 Kč. Šlo-li o násilný útok mezi manželi, nese tíži sankce v naprosté většině důsledků postižená oběť.

Za současného stavu praxe řešení problematiky domácího násilí v České republice má oběť z hlediska efektivnosti posuzované vzhledem k cíli ochrany společnosti většinou bohužel jen jedinou možnost, jak násilí na sobě páchané zastavit. Touto možností je její důsledná právní a zejména fyzická separace od agresora. Většina obětí domácího násilí, se kterými se odborníci setkávají, žila v tom omylu, že rozvodem jejich problémy skončí, ale často byl právě opak pravdou.

„Z hlediska občanskoprávního je stěžejní problém každé oběti domácího násilí zejména řešení bytové otázky. Ta u nás není nijak speciálně řešena. Neexistuje žádná výslovná právní možnost, jak pachateli okamžitě zabránit bydlet ve společném bytě s obětí. Týrané ženy řeší svoji situaci nejčastěji odchodem ke svým rodičům nebo do podnájmu, kde potom žije ve stísněných podmínkách, zatímco muž zůstává v jejich společném bytě. Azylových domů se skrytou adresou založených speciálně pro týrané ženy je v České republice nedostatek.“ (Huňková a Voňková, 2004, s.140)

5.1.1 Paragraf 215a

„Od 1.6.2004 vstoupila v účinnost novela trestního zákona (zákon č.91/2004 Sb.), která v § 215a „Týrání osoby ve společně obývaném bytě nebo domě nebo osoby blízké“ zavádí trestnost domácího násilí. Pod „týráním“ rozumí soudní praxe zlé nakládání se svěřenou, nyní i blízkou osobou. Jde o jednání vyznačující se vyšším stupněm hrubosti a bezcitnosti a určitou trvalostí, které týraná osoby pociťuje jako těžké příkoří. Pokud žena nebo někdo jiný orgánům policie nebo státnímu zastupitelství oznámí podezření ze spáchání trestního

činu „týrání osoby blízké“, policejní orgány nesmí vyžadovat souhlas se zahájením trestního stíhání.“ (Profem, 2004)

5.1.2 Novela zákona

V současné době je schválena novela zákona, která zaručuje, že ne oběť, ale agresor opustí společný byt na 10 dní. Zákon by měl platit od roku 2007. Pokud žena opakovaně ohlásí, že ji manžel bije, nebude se případ řešit dlouhé týdny, jak tomu bylo dosud. Přivolaná policie bude moci násilníka okamžitě vykázat z bytu. A to až na 10 dní. Během této doby si žena srovná myšlenky a rozhodne se, co bude dělat dál. Pomohou jí i odborníci z řad psychologů a sociálních pracovníků. Tito odborníci budou také spolupracovat s azylovými domy, kde oběti domácího násilí mohou najít útočiště. Zákon počítá i se zřízením tzv. intervenčních center, která budou pomoc týraným organizovat. Pokud násilník nedodrží nařízení policie a vnikne do bytu, do kterého má zakázán vstup, hrozí mu trestní stíhání za maření výkonu úředního rozhodnutí a s ním až šestiletý pobyt ve vězení. Podle novely budou policisté zapisovat i případy, které řešily pouze domluvou na místě a nikde se o nich neobjevila ani zmínka. Tak bude moci oběť dokázat, že je jí ubližováno opakovaně (MF Dnes, 8. 12. 2005).

Nový zákon pomůže, ale až od ledna 2007. Tuto lhůtu chtělo ministerstvo vnitra – kvůli policistům. Aby byli připraveni pracovat s oběťmi DN a nedocházelo k chybám. Rozpoznat, kdy je oběť v právu a násilník má být skutečně potrestán, není snadné, a policisty je třeba nejprve vyškolit.

5.1.3 Jaké jsou v současnosti možnosti Policie České republiky

Jak jsem se informovala na Policii České republiky, ta v současnosti nemá dostatečné kompetence. Pokud žena nahlásí na krizovou linku napadení partnerem, řeší se to většinou pouze domluvou na místě, popř. je-li muž pod vlivem alkoholu, mohou ho policisté převést na Protialkoholní záchytnou stanici. Muselo by dojít k napadení přímo před zraky policie, aby mohla útočníka zajistit.

V zahraničních viktimizačních výzkumech hraje analýza práce policie podstatnou roli a tato sféra rovněž představuje samostatnou součást kriminologie vůbec. Podle Mezinárodního výzkumu na ženách, prováděného Sociologickým ústavem Akademie věd České republiky v roce 2003, ohlásilo daný incident na policii pouze 8 % žen. Mezi důvody, proč žena incident neohlásila, dominovala položka „vypořádala jsem se s tím sama, svěřila jsem se kamarádce, rodině“. Okolo 25 % až 30 % respondentek však uvedlo

i důvod „nechtěla jsem, aby to někdo věděl“, „stud, pocit trapnosti, myslela jsem, že je to moje chyba“ a „myslela jsem si, že by policie stejně nic nezmohla. Toto přesvědčení se vyskytovalo méně než „policie by nic neudělala“. Jako by mezi ženami převládalo přesvědčení, že policie není ani tak neschopná jako spíše nepřipravená či neochotná „něco udělat“. Okolo 5 % až 6 % žen si dokonce myslí, že by jim policie nevěřila (Pikálková, 2004).

5.2. Proces viktimizace oběti

Primární viktimizace je přímá újma způsobená pachatelem oběti. Prožitek oběti domácího násilí se liší od prožitku oběti, která je napadená neznámým člověkem. Násilné činy spáchané neznámými lidmi zanechají v oběti pocit, že svět je nepředvídatelným místem, kde se může kdykoli a cokoli stát. Naproti tomu útok osoby, která je oběti citově blízká, vyvolává u oběti nízké sebevědomí a pocit vlastní viny. V rámci primární viktimizace se vyskytují tzv. primární rány. Ty se projevují jako fyzická, psychická, emocionální či finanční újma.

Sekundární viktimizace je újma způsobená negativní reakcí formálních institucí. Dá se označit za porušení profesionální etiky, jehož se dopouštějí osoby, které z úřední moci přicházejí do styku s obětí násilných trestných činů.

Proces sekundární viktimizace přináší potom tzv. sekundární rány, které z pohledu práva nemají žádoucí znaky, ale pro integritu osobnosti a její psychickou pohodu jsou rozhodující. Je to především pocit nespravedlnosti, ke kterému může zavdat příčinu již nutnost situaci oznámit a dát souhlas se zahájením trestního stíhání osoby blízké, a časté nerespektování lidské důstojnosti oběti, která před soudem vystupuje v postavení poškozené (Voňková, 2004).

„Další sekundární ranou je pocit provizoria, ve kterém se žena a dítě nacházejí při eventuálním umístění v azylu, zatímco násilný partner setrvává v bytě, kde původně žila celá rodina. Zmírnit tento pocit může kvalifikovaná pomoc. Mělo by jít o pomoc sociální, o radu, jak postupovat dále, o emocionální podporu. Tyto aktivity by měly postupně vést ke zhojení nevýhodné sociální, ekonomické i právní situace, ve které se oběť ocitla. Někdy, dříve nebo později, lze dosáhnout úplné společenské stabilizace. Někdy to však není možné a nastupuje fáze terciární viktimizace, která znamená, že se oběť s traumatem nevyrovná po celý další život.“ (Voňková, 2004, s. 17)

Z praxe domácích i zahraničních linek pomoci a azylových domů pro oběti domácího násilí plyne, že poskytnutá podpora, pomoc a porada jsou prvními kroky k satisfakci oběti. Oběti mohou mít pocit ponížení a ztráty lidské důstojnosti zejména při netaktním průběhu trestního řízení vedeného proti pachateli, ve kterém ony vystupují jako poškozené (Voňková, 2004).

Při úvahách o včasné reakci na násilí v rodině by zájem rodiny měl převažovat nad zájmem potrestat pachatele. Zahraniční prameny potvrzují přání oběti, zejména u lehčích forem násilí, řešit konflikt, avšak nikoli bezpodmínečně prostředky trestního práva. I zkušenosti Bílého kruhu bezpečí poukazují na to, že oběti domácího násilí velice často akcentují pomoc místo trestu. Jejich cílem není uvěznění násilníka, ale přejí si, aby se násilí zastavilo. Doporučuje se např. ochrana obětí před sekundární viktimizací prostřednictvím nestátních organizací. Důležité je také odborné školení osob přicházejících z titulu svého poslání do kontaktu s oběťmi domácího násilí. Za žádoucí je dále považována podpora organizací, jejichž posláním je pomoc obětem násilných situací v rodině včetně dostatečného množství azylových zařízení (Domácí násilí, MVČR).

S ohledem na tuto skutečnost je třeba urychleně vypracovat a používat takové metody intervence, které povedou k podchycení případů již v počátečních stádiích, kdy se domácí násilí projevuje mírnějšími formami a nedochází ještě k intenzivnějším útokům násilné povahy. Právě tato raná fáze intervence je nesmírně důležitá, neboť včasné rozpoznání násilí může zabránit jeho rozvoji a může vést k eliminaci tohoto typu chování v době, kdy cyklus domácího násilí ještě není běžnou součástí vztahu mezi zúčastněnými osobami. V celém problému je klíčovou otázkou předcházení případům domácího násilí a kontrola domácího násilí prováděná celou společností (Domácí násilí, MVČR).

5.2.1 Zkušenosti ze zahraničí

V souvislosti s výše uvedenými poznatky je možné se inspirovat např. praxí a doporučenými postupy ve zdravotnických zařízeních v USA. Tam od roku 1994 musí mít každá nemocnice alespoň jednoho pracovníka pro problematiku domácího násilí, který je zaměstnancem nemocnice a je speciálně vyškolen k řešení tohoto druhu násilí. Určitá sociální pracovníce vykonává osobní návštěvy pacientů, u kterých je podezření nebo bylo zjištěno domácí násilí a osobně se zabývá těmi nejtěžšími případy. Sociální pracovníci pro domácí násilí jsou oznamováni všechny případy pacientů vystavených domácímu násilí, a tato vede jejich evidenci. Pracovník pro domácí násilí nemá povinnost ohlašovat tyto

případy (mimo zranění způsobených střelnou zbraní) policii mimo jiné z důvodu, že by oběti přestaly vyhledávat pomoc v nemocnici.

Všichni pracovníci nemocnice (sociální pracovníci, lékaři, zdravotní sestry, pomocný personál) musí být v USA od roku 1998 povinně vyškoleni o problematice domácího násilí, jak jej rozpoznat a jak postupovat. Každý nový zaměstnanec projde tímto specifickým výcvikem do dvou týdnů od vzniku pracovního poměru. K dispozici všem zaměstnancům nemocnice je leták obsahující návod, jakým způsobem komunikovat s obětí domácího násilí, zejména jaké klást otázky. Lékař nedostane licenci, dokud neabsolvuje dvouhodinový výcvik o domácím násilí (Domácí násilí, MVČR).

V Rakousku jsou azylové domy otevřené 24 hodin denně a poskytují právní pomoc, doprovod na policii a k soudu, terapie a poradenství, pomoc při hledání zaměstnání a bydlení. Ženy s dětmi se mohou opakovaně vrátit a v krizových případech nemusejí za pobyt platit (Domácí násilí, MVČR).

Policisté při podezření na případ domácího násilí mají povinnost informovat oběť o možnosti kontaktovat neziskovou organizaci (Huňková a Voňková, 2004).

6. Postoj společnosti k domácímu násilí

Násilí se stalo každodenní součástí našich životů. Nejen díky mediální pozornosti věnované násilným trestným činům, domácímu násilí, obětem znásilnění, obětem válek a utrpení, ale i bezprostřední přítomností násilí – nejen fyzického, ale i psychického, emocionálního a ekonomického – v našem okolí. Ačkoli tedy násilí je dnes již obvyklou součástí života společnosti, jednotlivci, jichž se jako obětí přímo či nepřímo dotkne, netuší, jak se zachovat, jak reagovat. Zároveň se celá společnost potýká s mýty, které každý krok uskutečněný obětí domácího násilí, zneužívání v dětství či znásilnění ztěžují. Vedle mýtů pak stojí legislativa, která dosud ignorovala domácí násilí, necitlivost policie při prvním kontaktu s obětí, a zejména nezájem lidí o své okolí v duchu postoje „co se mě osobně netýká, neexistuje“ (Občanská společnost, 2003).

„Postoj české společnosti k domácímu násilí je stále nejednoznačný s tendencí k bagatelizaci tohoto jevu. Jiné násilné činy jako loupež, vražda, krádež jsou automaticky chápány jako nesprávné jednání a panuje všeobecný souhlas s udělením trestu. Jinak je tomu v případě domácího násilí. I na vraždu, u které je v pozadí dlouhodobé násilí v partnerském vztahu, pohlíží část české společnosti jako na vyprovokovanou. Nejsou výjimečné reakce typu: „kdo ví, jak to bylo...“, „vyprovokovala ho...“ (Huňková a Voňková, 2004, s.135)

6.1 Názory společnosti

- pojem „domácí násilí“ zná 80 % občanů
- 61 % lidí zná případy násilí mezi partnery z doslechu, 26 % se s ním setkala přímo, tedy jako svědek, oběť, případně v roli násilníka
- 13 % uvedlo, že se stalo obětí partnerského násilí, 3 % přiznalo roli agresora
- pouze 18 % populace ví, jak se zachovat v případě výskytu domácího násilí
- tváří v tvář domácímu násilí je pouze každý druhý člověk ochoten pomoci
- 61 % populace je přesvědčeno, že se oběťmi stávají většinou slabé a bojácné ženy
- dvě třetiny občanů jsou přesvědčeny, že domácího násilí se nedopouští lidé, kteří jsou známí svým slušným chováním
- dvě třetiny občanů soudí, že je to vážný jev, o kterém nelze mlčet, a 79 % veřejnosti je přesvědčeno, že okolí nemůže k domácímu násilí zůstat lhostejné

- většina lidí (71 %) si myslí, že rodina sama nemůže problém domácího násilí vyřešit
- 72 % občanů nesouhlasí s tvrzením, že je to problém zveličovaný feministkami

(STEM, 2001)

EMPIRICKÁ ČÁST

7. Cíl práce

Ve své práci jsem se zaměřila zejména na mýty, které ovlivňují myšlení lidí a jejich názory na násilí na ženách. Cílem bylo zjistit, jak je společnost těmito mýty ovlivněna, jaké jsou názory lidí na domácí násilí a zda mají odlišné názory ženy a muži. Také mě zajímalo, zda se liší názory lidí v jednotlivých věkových skupinách.

7.1 Pracovní hypotéza

1. Předpoklad, že názory mužů a žen budou rozdílné
2. Předpoklad, že za domácí násilí lidé považují spíše fyzické útoky než psychické
3. Předpoklad, že se budou lišit názory v jednotlivých věkových skupinách

7.1.1 Metodika

Pro svou práci jsem vytvořila dotazník, který se skládal z otázek, charakterizující zejména mýty, které se v souvislosti s tímto problémem objevují. Dotazník se skládal z 20 otázek. U většiny otázek měli respondenti možnost odpovědi souhlasím-nesouhlasím, popř. ano-ne, u několika otázek mohli označit více možností (příloha č.1).

V práci byl kombinován výzkum kvantitativní a kvalitativní, základem byl výzkum kvantitativní. Probíhal v listopadu a prosinci loňského roku.

Dotazník byl anonymní a respondenti upozorněni, že výsledky budou použity pouze pro bakalářskou práci.

7.1.2 Popis souboru respondentů

O spolupráci jsem požádala své kolegyně a kolegy a jejich rodiny. Snažila jsem se o stejný počet žen a mužů, ale výrazně převažovaly ženy (60 respondentek), které byly ke spolupráci vstřícnější. Při zpracování jsem tedy vyřadila nekompletní dotazníky, tak aby počet žen a mužů byl stejný, tedy 44 žen a 44 mužů. Respondenti byli zařazeni do těchto věkových skupin:

- 18-25 let
- 26-35 let
- 36-45 let
- 46 let a více

V každé věkové skupině odpovídalo 11 respondentů, tj. 25 %.

7.2. Výsledky výzkumu

1. otázka: znám pojem domácí násilí (setkal/a jsem se s ním osobně, v rodině, v okolí, viděl/a jsem pořady v televizi apod.)

| ženy | ano | ne |
|-----------|-------|-----|
| 18-25 | 100 % | 0 % |
| 26-35 | 100 % | 0 % |
| 36-45 | 100 % | 0 % |
| 46 a více | 100 % | 0 % |

| muži | ano | ne |
|-----------|--------|-------|
| 18-25 | 100 % | 0 % |
| 26-35 | 90,9 % | 9,1 % |
| 36-45 | 100 % | 0 % |
| 46 a více | 100 % | 0 % |

2.otázka: za domácí násilí považují

| | ženy | muži |
|---------------------------------------|--------|--------|
| bití | 100 % | 100 % |
| nadávky | 70,4 % | 41 % |
| zasměšňování ve společnosti | 66 % | 20,5 % |
| bránění v návštěvách rodiny či přátel | 75 % | 50 % |
| sledování telefonátů | 54,5 % | 20,5 % |
| nečekané „kontrolní“ návštěvy | 54,5 % | 20,5 % |
| omezování přístupu k penězům | 66 % | 36,4 % |
| snaha zakázat chodit do práce | 66 % | 27,3 % |
| donucení k pohlavnímu styku | 100 % | 68,2 % |

3.otázka: domácí násilí se týká jen nižších sociálních vrstev (Romové, lidé s kriminální minulostí, s nižším nebo základním vzděláním)

| ženy | souhlasím | nesouhlasím |
|-------------|-----------|-------------|
| 18-25 | 9,1 % | 90,9 % |
| 26-35 | 27,3% | 72,7 % |
| 36-45 | 0 % | 100 % |
| 46 a více | 27,3 % | 72,7 % |

| muži | souhlasím | nesouhlasím |
|-------------|-----------|-------------|
| 18-25 | 36,4 % | 63,6 % |
| 26-35 | 27,3 % | 72,7 % |
| 36-45 | 36,4 % | 63,6 % |
| 46 a více | 81,8 % | 18,2 % |

4. otázka: muž napadne ženu jen v opilosti nebo ve stresu, normálně by se takto nezachoval

| ženy | souhlasím | nesouhlasím |
|-------------|-----------|-------------|
| 18-25 | 9,1 % | 90,9 % |
| 26-35 | 9,1 % | 90,9 % |
| 36-45 | 27,3 % | 72,7 % |
| 46 a více | 45,5 % | 54,5 % |

| muži | souhlasím | nesouhlasím |
|-------------|-----------|-------------|
| 18-25 | 63,6 % | 36,4 % |
| 26-35 | 27,3 % | 72,3 % |
| 36-45 | 81,8 % | 18,2 % |
| 46 a více | 45,5 % | 54,5 % |

5. otázka: žena si za takové jednání může sama, muže vyprovokovala

| ženy | souhlasím | nesouhlasím |
|-------------|-----------|-------------|
| 18-25 | 0 % | 100 % |
| 26-35 | 0 % | 100 % |
| 36-45 | 0 % | 100 % |
| 46 a více | 9,1 % | 91,9 % |

| muži | souhlasím | nesouhlasím |
|-------------|-----------|-------------|
| 18-25 | 0 % | 100 % |
| 26-35 | 27,3 % | 72,7 % |
| 36-45 | 54,5 % | 45,5 % |
| 46 a více | 27,3 % | 72,7 % |

6. otázka: ženy si násilí občas vymýšlejí, aby získaly byt nebo děti do své péče

| ženy | souhlasím | nesouhlasím |
|-------------|-----------|-------------|
| 18-25 | 0 % | 100 % |
| 26-35 | 0 % | 100 % |
| 36-45 | 0 % | 100 % |
| 46 a více | 0 % | 100 % |

| muži | souhlasím | nesouhlasím |
|-------------|-----------|-------------|
| 18-25 | 18,2 % | 81,8 % |
| 26-35 | 27,3 % | 72,7 % |
| 36-45 | 27,3 % | 72,7 % |
| 46 a více | 36,4 % | 63,6 % |

7.otázka: napadeným ženám se takové jednání zřejmě líbí, jinak by muže opustily

| ženy | souhlasím | nesouhlasím |
|-------------|-----------|-------------|
| 18-25 | 0 % | 100 % |
| 26-35 | 9,1 % | 90,9 % |
| 36-45 | 0 % | 100 % |
| 46 a více | 0 % | 100 % |

| muži | souhlasím | nesouhlasím |
|-------------|-----------|-------------|
| 18-25 | 9,1 % | 90,9 % |
| 26-35 | 18,2 % | 81,8 % |
| 36-45 | 0 % | 100 % |
| 46 a více | 18,2 % | 81,8 % |

8.otázka: rodina může problém vyřešit sama

| ženy | souhlasím | nesouhlasím |
|-------------|-----------|-------------|
| 18-25 | 18,2 % | 81,8 % |
| 26-35 | 18,2 % | 81,8 % |
| 36-45 | 0 % | 100 % |
| 46 a více | 27,3 % | 72,7 % |

| muži | souhlasím | nesouhlasím |
|-------------|-----------|-------------|
| 18-25 | 72,7 % | 27,3 % |
| 26-35 | 63,6 % | 36,4 % |
| 36-45 | 45,5 % | 54,5 % |
| 46 a více | 45,5 % | 54,5 % |

9.otázka: domácí násilí se vyskytuje jen v problémových rodinách

| ženy | souhlasím | nesouhlasím |
|-------------|-----------|-------------|
| 18-25 | 18,2 % | 81,2 % |
| 26-35 | 9,1 % | 90,9 % |
| 36-45 | 0 % | 100 % |
| 46 a více | 18,2 % | 81,8 % |

| muži | souhlasím | nesouhlasím |
|-------------|-----------|-------------|
| 18-25 | 54,5 % | 45,5 % |
| 26-35 | 54,5 % | 45,5 % |
| 36-45 | 54,5 % | 45,5 % |
| 46 a více | 36,4 % | 63,6 % |

10.otázka: žena může od agresora kdykoli odejít a vše se vyřeší

| ženy | souhlasím | nesouhlasím |
|-------------|-----------|-------------|
| 18-25 | 27,3 % | 72,7 % |
| 26-35 | 18,2 % | 81,8 % |
| 36-45 | 0 % | 100 % |
| 46 a více | 18,2 % | 81,8 % |

| muži | souhlasím | nesouhlasím |
|-------------|-----------|-------------|
| 18-25 | 18,2 % | 81,8 % |
| 26-35 | 63,6 % | 36,4 % |
| 36-45 | 36,4 % | 63,6 % |
| 46 a více | 27,3 % | 72,7 % |

11.otázka: oběťmi se stávají většinou slabé a bojácné ženy

| ženy | souhlasím | nesouhlasím |
|-------------|-----------|-------------|
| 18-25 | 9,1 % | 90,9 % |
| 26-35 | 45,5 % | 54,5 % |
| 36-45 | 18,2 % | 81,8 % |
| 46 a více | 36,4 % | 63,6 % |

| muži | souhlasím | nesouhlasím |
|-------------|-----------|-------------|
| 18-25 | 45,5 % | 54,6 % |
| 26-35 | 54,5 % | 45,5 % |
| 36-45 | 9,1 % | 90,9 % |
| 46 a více | 18,2 % | 81,8 % |

12.otázka: násilí páchají ti, kteří se v dětství sami stali jeho obětí

| ženy | souhlasím | nesouhlasím |
|-------------|-----------|-------------|
| 18-25 | 45,5 % | 54,5 % |
| 26-35 | 45,5 % | 54,5 % |
| 36-45 | 27,3 % | 72,7 % |
| 46 a více | 36,4 % | 63,6 % |

| muži | souhlasím | nesouhlasím |
|-------------|-----------|-------------|
| 18-25 | 36,4 % | 63,6 % |
| 26-35 | 36,4 % | 63,6 % |
| 36-45 | 36,4 % | 63,6 % |
| 46 a více | 54,5 % | 45,5 % |

13.otázka: žena nemůže připravit děti o otce, měla by se snažit situaci překonat

| ženy | souhlasím | nesouhlasím |
|-------------|-----------|-------------|
| 18-25 | 0 % | 100 % |
| 26-35 | 9,1 % | 90,9 % |
| 36-45 | 0 % | 100 % |
| 46 a více | 0 % | 100 % |

| muži | souhlasím | nesouhlasím |
|-------------|-----------|-------------|
| 18-25 | 18,2 % | 81,8 % |
| 26-35 | 18,2 % | 81,8 % |
| 36-45 | 36,4 % | 63,6 % |
| 46 a více | 9,1 % | 90,9 % |

14. otázka: v hádce občas ujede ruka každému

| ženy | souhlasím | nesouhlasím |
|-------------|-----------|-------------|
| 18-25 | 0 % | 100 % |
| 26-35 | 9,1 % | 90,9 % |
| 36-45 | 9,1 % | 90,9 % |
| 46 a více | 9,1 % | 90,9 % |

| muži | souhlasím | nesouhlasím |
|-------------|-----------|-------------|
| 18-25 | 18,2 % | 81,8 % |
| 26-35 | 18,2 % | 81,8 % |
| 36-45 | 27,3 % | 72,7 % |
| 46 a více | 0 % | 100 % |

15. otázka: je to věc té rodiny, do které se nepřísluší plést

| ženy | souhlasím | nesouhlasím |
|-------------|-----------|-------------|
| 18-25 | 18,2 % | 81,8 % |
| 26-35 | 18,2 % | 81,8 % |
| 36-45 | 0 % | 100 % |
| 46 a více | 18,2 % | 81,8 % |

| muži | souhlasím | nesouhlasím |
|-------------|-----------|-------------|
| 18-25 | 18,2 % | 81,8 % |
| 26-35 | 54,5 % | 45,5 % |
| 36-45 | 27,3 % | 72,7 % |
| 46 a více | 27,3 % | 72,7 % |

16. otázka: oběť násilí může mít psychické následky do konce života

| ženy | souhlasím | nesouhlasím |
|-------------|-----------|-------------|
| 18-25 | 100 % | 0 % |
| 26-35 | 100 % | 0 % |
| 36-45 | 100 % | 0 % |
| 46 a více | 100 % | 0 % |

| muži | souhlasím | nesouhlasím |
|-------------|-----------|-------------|
| 18-25 | 81,8 % | 18,2 % |
| 26-35 | 90,9 % | 9,1 % |
| 36-45 | 100 % | 0 % |
| 46 a více | 90,9 % | 9,1 % |

17.otázka: znám nějakou organizaci, zabývající se domácím násilím

| ženy | ano | ne |
|-------------|--|--------|
| 18-25 | 27,3 % 1x uveden Bílý kruh bezpečí 2x Linka důvěry | 72,7 % |
| 26-35 | 45,5 % žádná nevedena | 54,5 % |
| 36-45 | 72,7 % žádná nevedena | 27,3 % |
| 46 a více | 90,9 % 2x uveden azylový dům 1x Linka důvěry 1x Liga proti násilí | 9,1 % |

| muži | ano | ne |
|-------------|--------|--------|
| 18-25 | 28,3 % | 72,7 % |
| 26-35 | 36,4 % | 63,6 % |
| 36-45 | 27,3 % | 72,7 % |
| 46 a více | 0 % | 100 % |

Muži sice uváděli znalost organizací, ale nevedli ani jednu.

18.otázka: byl/a bych ochotná pomoci (zavolat PČR, navázal/a bych kontakt se ženou, promluvil/a bych s ní, předala kontakt na pomáhající organizaci, byl/a bych ochotná/ý u sebe postiženou osobu na přechodnou dobu ubytovat, pohlídat děti apod.).

| ženy | ano | ne |
|-------------|-------|-----|
| 18-25 | 100 % | 0 % |
| 26-35 | 100 % | 0 % |
| 36-45 | 100 % | 0 % |
| 46 a více | 100 % | 0 % |

| muži | ano | ne |
|-------------|--------|--------|
| 18-25 | 45,5 % | 54,5 % |
| 26-35 | 90,9 % | 9,1 % |
| 36-45 | 90,9 % | 9,1 % |
| 46 a více | 81,8 % | 18,2 % |

19.otázka: všimnul/a jsem si nějaké kampaně proti domácímu násilí

| ženy | ano | ne |
|-------------|--|--------|
| 18-25 | 9,1 % | 90,9 % |
| 26-35 | 72,7 % 5x uvedena televize | 27,3 % |
| 36-45 | 45,5 % 1x uvedena televize, 1x tisk | 54,5 % |
| 46 a více | 36,4 % | 72,7 % |

| muži | ano | ne |
|-------------|--------------------------|--------|
| 18-25 | 36,4 % 1x uveden tisk | 72,7 % |
| 26-35 | 45,5 % | 54,5 % |
| 36-45 | 45,5 % | 54,5 % |
| 46 a více | 36,4 % | 72,7 % |

20.otázka: podporoval/a bych trestně-právní stíhání pachatelů

| ženy | ano | ne |
|-------------|-------|-----|
| 18-25 | 91 % | 9 % |
| 26-35 | 100 % | 0 % |
| 36-45 | 100 % | 0 % |
| 46 a více | 100 % | 0 % |

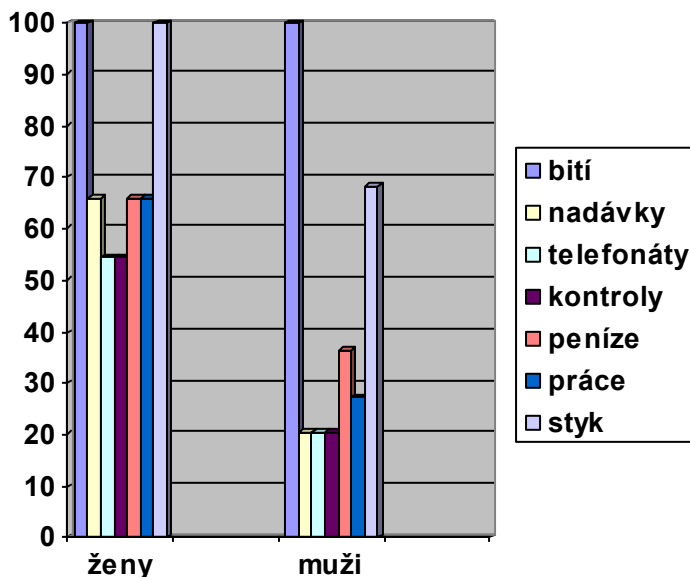
| muži | ano | ne |
|-----------|------------------|-------|
| 18-25 | 90,9 % 1 neví | 9,1 % |
| 26-35 | 90,9 % | 9,1 % |
| 36-45 | 100 % | 0 % |
| 46 a více | 100 % | 0 % |

7.3 Analýza výsledků

Domácí násilí nebo násilí na ženách jsou pojmy, které se v poslední době stále více objevují v médiích. Všechny ženy ve výzkumu, tedy 100 %, uvedlo, že je znají. Z mužů pouze jeden respondent z věkové skupiny 26-35 uvedl, že se s nimi nikdy nesešel.

Zatímco muži i ženy shodně považují za násilí bití (100 % mužů i žen), ostatní formy násilí jako např. nadávky, sledování telefonátů, omezování přístupu k penězům, za násilí jednoznačně považovány nejsou. Zejména mezi muži.

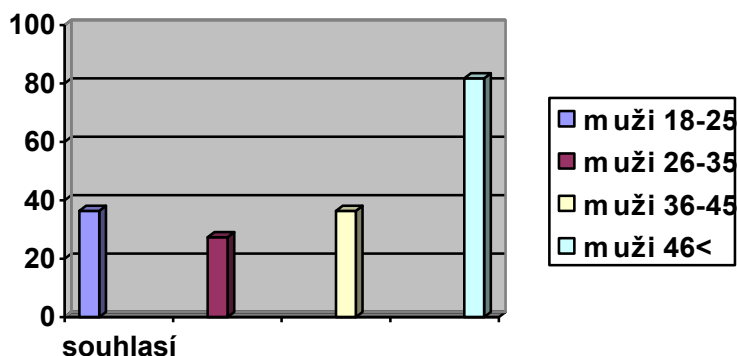
Např. nadávky považuje za násilí 70,4 % žen, ale pouze 41 % mužů, sledování telefonátů 54,5 % žen a 20,5 % mužů, snahu zakázat chodit do práce 66 % žen a 27,3 % mužů (viz graf).



Muži také více souhlasí s tím, že DN se týká jen nižších sociálních vrstev, ve věkové skupině od 46 let je to dokonce 81,8 % (viz graf).

graf č. 3

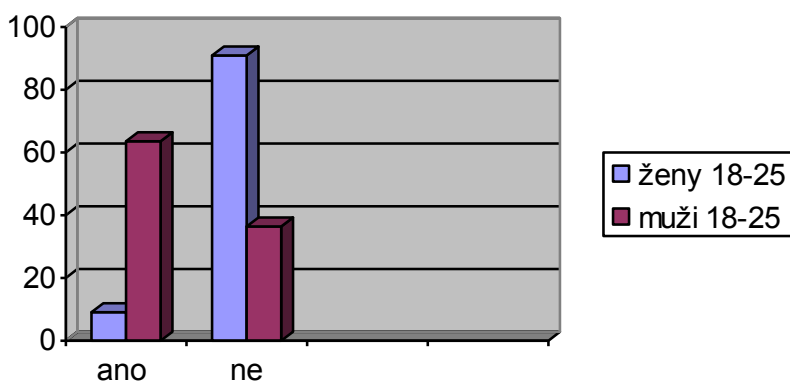
DN se týká jen nižších sociálních vrstev



Překvapující jsou výsledky v otázce č.4, kde 27,3 % žen ve věku od 36-45 let, souhlasí s tím, že muž napadne ženu jen v opilosti nebo ve stresu, zatímco za normální situace by se takto nezachoval. Ve věkové skupině od 46 let je to 45,5 %. U mužů jsou výsledky odlišné. Ve věku od 18 do 25 let s tímto tvrzením souhlasí 63,6 % mužů (viz graf), od 26 do 35 let 27,3 % a od 36 do 45 let dokonce 81,8 % mužů.

graf č.4

muž napadne ženu jen ve stresu nebo v opilosti



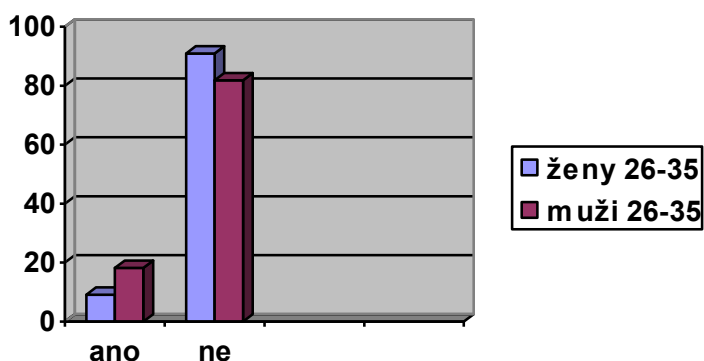
Rozdílné názory jsou i v otázce č.5. Zatímco z žen je pouze jedna přesvědčená, že za násilné jednání si může napadená žena sama, protože muže vyprovokovala, u mužů je to 54,5 % a to ve skupině 36-45 let.

V otázce č.6 ani jedna respondentka nezastává názor, že si ženy násilí vymýšlejí ve svůj prospěch. Naproti tomu s tím souhlasí 36,4 % mužů ve věku od 46 let.

V odpovědích na otázku č. 7 pouze 9,1 % žen (26-35 let) souhlasilo s tím, že napadeným ženám se takové jednání zřejmě líbí, jinak by muže opustily. Ve stejném věku souhlasilo 18,2 % mužů (viz graf).

graf č.5

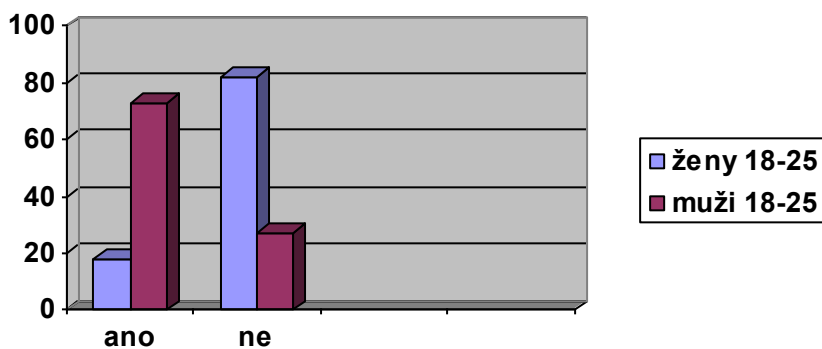
ženám se násilí líbí, jinak by muže opustily



Výrazné rozdíly jsou v otázce č.8. To, že rodina může problém vyřešit sama, je přesvědčeno 18,2 % žen z věkových skupin 18-25 a 26-35 let. U žen starších 46 let je to 27,3 %. Celých 72,7 % mužů ve věku 18-25 let má stejný názor (viz graf).

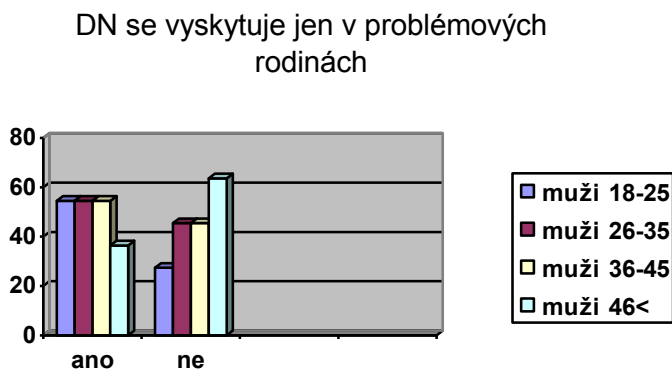
graf č. 6

rodina může problém vyřešit sama



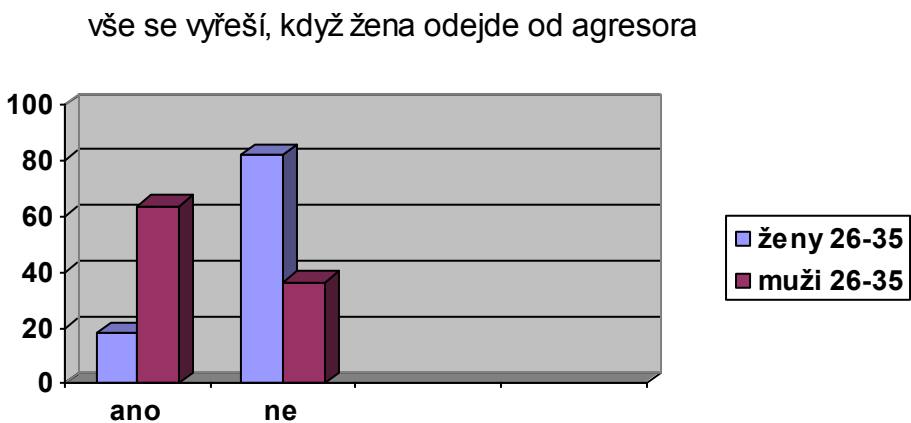
Že se domácí násilí vyskytuje jen v problémových rodinách, si myslí jen 18,2 % žen (18-25 let, 46 a více), mužů souhlasí 54,5 % a to v prvních třech věkových skupinách (viz graf).

graf č.7



V otázce č. 10 souhlasilo 27,3 % žen z věkové skupiny 18-25 let s tím, že pokud žena odejde od agresora, vše se vyřeší. U mužů je opět výrazný rozdíl. Například z mužů ve věku 26-35 let si totéž myslí 63,6 % (viz graf).

graf č.8



V otázce č. 11 souhlasilo s tvrzením nejvíce žen ve věkové skupině 26-35 let a to 45,5 %. U mužů ve stejném věku to bylo 54,5 % (viz graf).

graf č.8

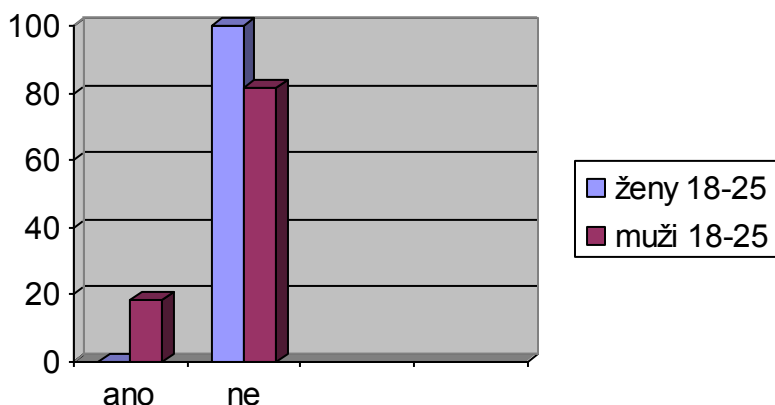


Téměř stejné byly odpovědi mužů a žen v otázce č.12, největší počet souhlasných odpovědí bylo u mužů ve věku od 46 let (54,5 %).

Pouze jedna respondentka v otázce č.13 uvedla, že žena by se měla snažit situaci překonat, aby nepřipravila děti o otce. Muži tento názor zastávali více, zejména ve věku 36-45 let (36,4 %), viz graf.

graf č.9

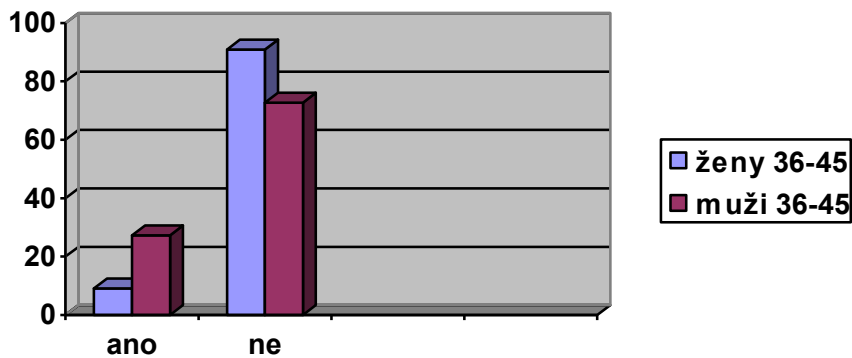
žena by se měla snažit situaci překonat



Zatímco téměř všechny ženy nesouhlasily s tím, že každému občas v hádce ujede ruka, u mužů to tak jednoznačné není. Mužů, kteří odpověděli ano, bylo například ve věkové skupině 36-45 let 27,3 %. Pouze z mužů ve věku od 46 let nesouhlasil ani jeden.

graf č.10

v hádce občas ujede ruka každému



Že domácí násilí je věc konkrétní rodiny, do které se nepřísluší plést, si myslí 54,5 % mužů (26-35 let). Ženy souhlasily v 18,2 %, pouze ve věkové skupině 36-45 let nesouhlasila žádná žena.

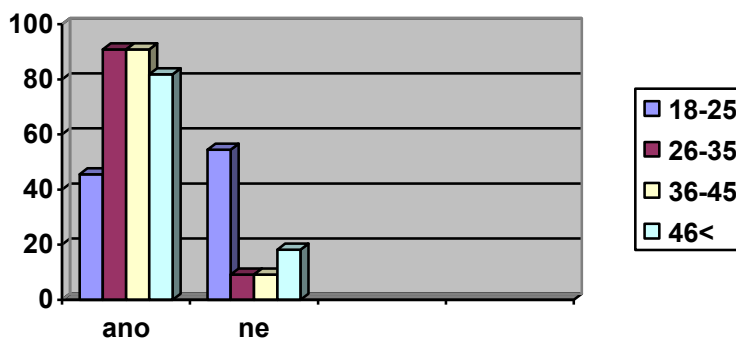
Jednoznačné jsou odpovědi u otázky č.16, kdy všechny ženy odpověděly ano a tedy souhlasily s tím, že žena může mít psychické následky do konce života. To si naopak nemyslelo 18,2 % mužů ve věku 18-25 let.

Nejvíce žen, které znají organizace zabývající se domácím násilím, bylo ve věku od 46 let a to 90,9 %. Ovšem pouze 2 ženy uvedly azylový dům, jedna uvedla Linku důvěry a jedna Ligu proti násilí. Muži neuvedli ani jednu, ačkoli je údajně znají.

Ochotno pomoci napadené ženě bylo 100 % žen. Zatímco například z mužské věkové skupiny 18-25 let to bylo pouze 45,5 % (viz graf).

graf č.11

kolik mužů je ochotno pomoci



V otázce č. 19 uvedlo 72,7 % žen (26-35 let), že si všimlo nějaké kampaně proti domácímu násilí. Ale pouze 5 žen uvedlo jaké. V tomto případě to byla kampaň v televizi. Ve věkové skupině 36-45 let ano odpovědělo 45,5 % žen, 1 žena uvedla televizi, jedna tisk. Z mužů pouze jeden uvedl tisk.

V otázce trestně-právního stíhání pachatelů se ženy a muži shodují. Téměř všichni by ho podporovali.

8. Diskuze

Přestože činnost neziskových organizací aktivních v oblasti domácího násilí slaví poměrně značné úspěchy, dochází stále k jeho bagatelizaci a dopadů na psychiku obětí násilí.

Lidé domácí násilí vnímají, ale mám pocit, že se jím nechtějí příliš zabývat, nechtějí o něm slyšet, připadá jim zveličované, nemají dostatek informací.

Vycházím i z názorů a komentářů, které se objevovaly při rozdávání dotazníků i při mým diskuzích s kolegy na toto téma. Ve společnosti stále přetrvává názor, že domácí násilí je privátní problém, do jehož řešení by lidé, stát a jeho instituce neměly zasahovat. Rozdílný byl i přístup žen a mužů ke spolupráci. Ženy byly vstřícnější k vyplnění dotazníků, nebyl problém se získáním respondentek. Muži téma nebrali vážně, měli pocit, že se jich netýká, že nic takového neexistuje, občas ho také zesměšňovali.

Přetrvává stále názor, že domácí násilí je spíše bití a fyzické útoky než např. ekonomické násilí, kontroly nebo urážky. A to hlavně mezi muži. Ti jsou zřejmě ovlivňováni mýty daleko více. Hodně mužů se domnívá, že domácí násilí se vyskytuje jen v problémových rodinách, že v hádce občas ujede ruka každému a že je to věc té konkrétní rodiny, do které se nepřísluší plést. Stejně tak, že rodina může problém vyřešit sama.

Ačkoli by mělo být potěšující, že až na jednu výjimku jsou všichni ochotni pomoci postižené ženě, je otázka, zda by tomu tak bylo i ve skutečnosti. Moje zkušenost je spíše taková, že lidé se nechtějí plést do takovýchto nepříjemných situací, tím spíše soukromých, a navíc mají pocit, že policie by stejně nic nezmohla.

Osobně jsem si zpočátku myslela, že generace okolo 50 let a více, bude mít na domácí násilí odlišný názor než např. nejmladší respondenti do 25 let. Vycházela jsem z faktu, že domácí násilí u nás bylo dlouho tabuizováno. Nic takového se ale nepotvrdilo, naopak někdy byly názory mé a mladší generace překvapující. Například 63,6 % mužů ve věku do 25 let předpokládá, že muž napadne ženu jen v opilosti nebo ve stresu, normálně by se takto nezachoval, 72,7 % mužů stejného věku si myslí, že rodina může problém vyřešit sama.

Zajímavé bylo, kolik respondentů odpovídalo, že zná organizace zabývající se domácím násilím, ovšem jen minimum uvedlo název. Pokud ano, objevoval se zejména azylový dům, Linka důvěry a Liga proti násilí. Je zřejmé, že veřejnost tyto informace nemá.

Stejně je to i s kampaněmi proti domácímu násilí. Respondenti uváděli zejména kampaně v televizi a tisku. Myslím, že např. spoty v televizi lidé vnímají spíše jen jako součást programu, než něco, co by je zaujalo, upozornilo na problém a informaci si pamatovali. V nedávné době i v současnosti probíhá řada mediálních kampaní, informačních akcí apod., které mají za cíl informovat veřejnost o problematice domácího násilí a také uvádět zkreslené informace na pravou míru.

Také vnímám nedostatek literatury zaměřené na téma násilí na ženách. Informace jsem čerpala zejména z internetových stránek veřejných institucí, pomáhajících organizací a jejich informačních letáků a z článků v denním tisku a časopisech. Velmi přínosné pro mě byly i návštěvy Domova pro matky s dětmi a semináře pořádané na toto téma.

Osobně vidím důležitou práci organizací, které mají za cíl pomoc obětem domácího násilí, aby se předešlo sekundární viktimizaci žen. Ty mají obavy z kontaktu s policií a navíc v současné době není pomoc ze strany policie dostatečná.

Násilí se týká nás všech a všichni jsme zodpovědni za to, aby se zastavilo a aby se postiženým ženám dostalo včasné a efektivní pomoci. Zde vidím důležitou roli nás zdravotníků. Všimnout si známek násilí u žen, se kterými přijdeme do styku, pokusit se navázat kontakt, upozornit lékaře. Význam zcela určitě mají i letáčky pomáhajících organizací rozmístěné v čekárnách. Může se to jevit jako maličkost, ale ta může někdy zachránit život. V rámci prevence domácího násilí by bylo přínosné zavést vzdělávací aktivity na zdravotnická pracoviště jako součást odborné přípravy.

9. Závěr

Násilí na ženách je celosvětově rozšířený problém, který se netýká pouze “států třetího světa”, ale také států velmi vyspělých. V řadě kultur se silným patriarchálním uspořádáním je násilí na ženách veřejně tolerováno a mnohdy i klasifikováno jako norma. Je to velmi specifický druh násilí, které probíhá takzvaně za zavřenými dveřmi. V České republice byl tento problém léta tabuizován. Domácí násilí bylo dlouho považováno za jev týkající se naší republiky pouze okrajově. Teprve po roce 1990 se dostalo i toto téma do oblasti zájmu a postupně začaly vznikat organizace pomáhající ženám, které se staly oběťmi domácího násilí.

Dlouholetá tabuizace s sebou přinesla i řadu mýtů, které se mezi veřejností o násilí tradují. Tato tabuizace a mýty přetrvávají dodnes. Ve své bakalářské práci jsem se zaměřila právě na tyto mýty.

Předpoklad, že názory mužů a žen se budou lišit, se potvrdil. Muži jakoby byli více ovlivněni mýty a předsudky. Zatímco ženy naprosto nesouhlasí s tím, že by jejich chování bylo účelné, aby získaly byt nebo děti do své péče, u mužů to tak jednoznačné není. Stejně tak muži ve velké míře předpokládají, že domácí násilí se týká jen nižších sociálních vrstev. Například u mužů ve věku nad 46 let to bylo 81,8 %. Další z velmi častých mýtů je ten, že oběťmi se stávají slabé a bojácné ženy, které jsou neschopné se bránit. Nejvíce s tímto názorem souhlasili muži ve věku 26-35 let a to 54,5 %, žen bylo 45,5 % ve stejném věku. S dalším mýtem (žena může od agresora kdykoli odejít a vše se vyřeší) souhlasilo 63,6 % mužů (26-35 let).

Ačkoli domácí násilí není věcí, do které by se okolí nemělo plést a která by měla zůstat nepovšimnuta, opak si myslí 54,5 % mužů (26-35 let).

Předpoklad, že společnost považuje za domácí násilí spíše fyzické útoky než psychické týrání, byl potvrzen. Zatímco bití považuje za domácí násilí shodně 100 % žen i mužů, u sledování telefonátů je to již 54,5 % žen a pouze 20,5 % mužů. Podobný je výsledek najdeme i u kontrolních návštěv nebo sledování telefonátů. Zesměšňování ve společnosti považuje za násilí 66 % žen a 20,5 % mužů, u bránění v návštěvách rodiny je to 75 % žen a 50 % mužů. Donucení k pohlavnímu styku označilo za domácí násilí 100 % žen a 68,2 % mužů.

Předpoklad, že názory v určitých věkových skupinách budou rozdílné, se nepotvrdil. Nedá se říci, že jsou rozdíly mezi generacemi, co se týče informovanosti nebo tolerance k domácímu násilí.

Ačkoli v poslední době je domácímu násilí věnována v médiích větší pozornost, probíhá řada akcí, je potřeba dále zvyšovat povědomí o tomto problému a jeho závažnosti mezi veřejností, a to jak odbornou, tak širší.

LITERATURA

1. *Cyklus domácího násilí*
dostupné na <<http://zlin.cz/index.php?ID=11057>>
[10.10.2005]
2. *Domácí násilí*, Acorus
dostupné na <<http://acorus.cz/violence.htm>>
[11.10.2005]
3. *Domácí násilí jako součást problematiky rovnosti mužů a žen*, Ministerstvo práce a sociálních věc
dostupné na <<http://www.mpsv.cz/clanek.php?lgidα=914>>
[12.10.2005]
4. *Domácí násilí*, Ministerstvo vnitra České republiky, 2001
dostupné na <<http://www.mvcr.cz/nasili/aktuality/otaz5.html>>
[20.9.2005]
5. FRANZOVÁ D., *Domácí násilí*, 2002
dostupné na <<http://feminismus.cz/index.shtml?x=115241>>
6. FRYDECKÁ L., *Tyran bude muset na 10 dní z domu*, deník Mladá Fronta Dnes, ISSN 1210-1168, 8.12.2005, str.A/3
7. *Informace o DN vyplývající z výzkumu STEM 2001 pro Bílý kruh bezpečí*
dostupné na <<http://test.polar.cz/domacinasili/index.php?id=43>>
[11.11.2005]
8. *Mýty a realita*, Profem
dostupné na <<http://www.profem.cz/index.php?clanek=130>>
[12.11.2005]
9. *Mýty o domácím násilí*, Bílý kruh bezpečí
dostupné na <<http://Oo.BKB.oO/>>
[17.9.2005]
10. *Násilí a ženy*, Občanská společnost
dostupné na <<http://www.obcan.ecn.cz/index.shtml?w=roαx=133433>>
[25.9.2005]
11. *Násilí na ženách*, Feministická skupina 8.března
dostupné na <<http://fs8brezna.ecn.cz/files/nasilinazenach.html>>
[25.10.2005]
12. *Násilí na ženách*, informační brožura Informační kanceláře rady Evropy

13. PIKÁLKOVÁ S.: *Mezinárodní výzkum násilí na ženách-Česká republika/2003:příspěvek k sociologickému zkoumání násilí v rodině*, Sociologický ústav AV ČR, 2004, 1.vydání, ISBN 80-7330-054-0
14. SZCZPANIKOVÁ A., ŽÁKOVÁ M., LANGHANSOVÁ H.: *Jak jednat v případě domácího násilí?Praktická doporučení pro příslušníky/příslušnice Policie České republiky*, Brno, Liga lidských práv, 2004
15. ŠPATENKOVÁ N.: *Krizová intervence pro praxi*, Praha, Grada, 2004, 1.vydání, ISBN 80.2005-247-0586-9
16. VÁGNEROVÁ M.: *Psychopatologie pro pomáhající profese*, Portál, Praha, 2000, 2.vydání, ISBN 80-7178-496
17. *Vaše právo! Domácí násilí je konečně i v České republice trestným činem*, Profem dostupné na <<http://www.profem.cz/index.php?clanek=188>> [4.9.2005]
18. VAVROŇOVÁ M., PROKOPOVÁ Z.: *Přežila jsem...Výpovědi týraných žen*, Praha, ROSA,o.s.2002
19. VOŇKOVÁ J.: *Vaše právo! Právní pomoc ženám, obětem domácího násilí*, Praha, Profem , 2004, 4.aktualizované vydání, ISBN 80-239-4025-2
20. VOŇKOVÁ J., MACHÁČKOVÁ R. a kol.: *Domácí násilí, právní minimum pro lékaře*, Praha, Profem o.p.s., 2004, 2.aktualizované vydání, ISBN 80-239-4026-0

PŘÍLOHY

Příloha č.1 – dotazník

Příloha č.2 – kazuistika č.1

Příloha č.3 – kazuistika č.2

Příloha č.4 – příklad dobré praxe

Příloha č.1

Vážený pane, vážená paní,

jmenuji se Markéta Hofmanová a studuji na Lékařské fakultě Univerzity Karlovy v Hradci Králové bakalářský program ošetrovatelství. Zabývám se problematikou násilí na ženách. Zajímají mě zejména názory společnosti a její informovanost o tomto problému. Prosím Vás o vyplnění tohoto dotazníku. Jeho cílem je zjistit, jaké je povědomí společnosti o domácím násilí jakožto existujícím sociálním problému, jak jsou představy lidí ovlivněny mýty o domácím násilí, jaké jsou rozdíly ve vnímání problému ženami a muži a jaká je osobní ochota a snaha pomoci. U většiny otázek je možnost odpovědi pouze souhlasím/nesouhlasím, u otázek č. 2, č. 3, č. 17, č. 18 a 19 můžete označit odpovědi více. Pokud byste měli jiný názor, připomínku, připište je, prosím. Děkuji.

Jsem

- žena
- muž
- věk 18-25
26-35
36-45
46-55
55 a více

1. znám pojem domácí násilí/násilí na ženách

- ano
 - setkal/a jsem se s ním osobně, v rodině, v okolí, viděl/a jsem pořady v televizi, jinde
- ne

2. za domácí násilí považuji

- bití
- nadávky
- zesměšňování ve společnosti
- bránění ženě v návštěvách rodiny či přátel
- sledování telefonátů
- nečekané „kontrolní“ návštěvy
- omezování přístupu k penězům
- snahu zakázat ženě chodit do práce
- donucení k pohlavnímu styku

3. domácí násilí se týká zejména nižších sociálních vrstev

- souhlasím
 - romská komunita
 - nezaměstnaní
 - lidé s nižším nebo základním vzděláním
 - lidé s kriminální minulostí
- nesouhlasím

4. muž napadne ženu často jen v opilosti nebo ve stresu, normálně by se takto nechoval
 - souhlasím
 - nesouhlasím
5. žena si za takové jednání může sama, muže vyprovokovala
 - souhlasím
 - nesouhlasím
6. ženy si násilí často vymýšlejí, aby získaly byt nebo děti do své péče
 - souhlasím
 - nesouhlasím
7. napadeným ženám se zřejmě takové jednání líbí, jinak by muže opustily
 - souhlasím
 - nesouhlasím
8. rodina může problém vyřešit sama
 - souhlasím
 - nesouhlasím
9. domácí násilí se vyskytuje jen v problémových rodinách
 - souhlasím
 - nesouhlasím
10. oběť může od agresora kdykoli odejít, a vše se vyřeší
 - souhlasím
 - nesouhlasím
11. oběťmi se stávají většinou slabé a bojácné ženy
 - souhlasím
 - nesouhlasím
12. násilí páchají ti, kteří se ho sami zažili v dětství
 - souhlasím
 - nesouhlasím
13. žena nemůže připravit děti o otce, měla by se snažit situaci překonat
 - souhlasím
 - nesouhlasím
14. v hádce občas každému ujede ruka
 - souhlasím
 - nesouhlasím
15. je to věc té rodiny, nepřísluší se do toho plést
 - souhlasím
 - nesouhlasím

16. oběti domácího násilí mohou mít psychické následky do konce života

- souhlasím
- nesouhlasím

17. znám nějakou organizaci zabývající se domácím násilím

- ano, jakou:
- ne

18. byl/a bych ochotná pomoci

- ano
 - zavolal/a bych policii, pokud bych měla podezření, že se v mém okolí něco děje (křik, pláč dětí)
 - snažil/a bych se se ženou navázat kontakt, zjistit situaci
 - předal/a bych kontakt organizaci zabývající se problematikou násilí, na azylový dům apod.
 - byl/a bych ochotný/á např. ženu u sebe na přechodnou dobu ubytovat, postarat se o děti
- ne

19. všimnul/a jsem si nějaké kampaně proti domácímu násilí

- ano, jaké:
- ne

20. podporoval/a bych trestněprávní stíhání pachatelů

- ano
- ne

Všechny dotazníky budou zpracovány anonymně, informace budou použity pouze pro moji bakalářskou práci.

Děkuji za spolupráci.

Hofmanová Markéta

Příloha č.2

Kazuistika č.1

| | |
|-------------------------------|--|
| | Žena 32 let, svobodná |
| Zkušenost s násilím: | V partnerském vztahu, po 2 letech |
| Délka trvání násilí: | 6 měsíců |
| | <p>Již na začátku vztahu se projevovala partnerova žárlivost, vyžadoval soupis služeb, kontroloval I. osobní věci, její příchody a odchody do práce, často jí tam do služby volal. Po dvou letech vztahu si I. koupila byt a partnerovi nabídla, zda s ní nechce bydlet. Projevy žárlivosti se začaly stupňovat, byl čím dál více výbušný a náladový. Jeden večer, kdy I. odmítla jít si po službě sednout do vinárny, protože byla unavená, začal ze vzteku rozbíjet věci, křičet, byl slovně agresivní, proboural sádrokartonovou příčku. Když se uklidnil, omlouval se, ale I. byla tak vyděšená a měla strach z dalších útoků, že ho požádala, aby se okamžitě odstěhoval. On to odmítl. Argumentoval tím, že se na rekonstrukci bytu finančně podílel, takže byt neopustí. Nakonec to byla I., kdo se ještě ten večer odstěhoval. Telefonicky opakovaně partnera žádala, aby odešel. On to stále odmítal a navíc vyhrožoval, že pokud se k němu nevrátí, byt zapálí. Když začal vyhrožovat, že ublíží i jejím rodičům, svěřila se I. svému bratrovi a na jeho radu vyhledala právníka. Tohoto kroku se partner nakonec zalekl a byt opustil. I. se mohla vrátit domů, ale stále se tam necítí dobře. Musela znovu byt dát do pořádku, partner jí zničil i některé osobní věci. Když se jeho matka dozvěděla o rozchodu, sama se I. ozvala a první, co jí řekla, bylo: „On vás bil, že?“ Dodnes má výčitky, bere to jako svoji prohru.</p> |
| Následky: | Deprese, anorexie, nespavost |
| Zkušenost do budoucna: | Strach z mužů. „Nedovedu si představit, že bych s někým byla, ale být sama je taky docela dobré.“ |

Příloha č.2

Kazuistika č.2

| | |
|-----------------------------|---|
| | Žena 23 let, svobodná |
| Zkušenost s násilím: | V partnerském vztahu, po 1 roce |
| Délka trvání násilí: | 1 rok |
| | <p>„Ze začátku byl partner takový ostýchavý, tichý, měla jsem pocit, že by neublížil ani mouše... Byl to jediný syn mezi dvěma sestrami a mamčin mazánek. S otcem měl napjatý vztah, málokdy spolu mluvili klidným tónem. Občas si dovolil i na maminku. Postupně zjistil, že si ke mně může leccos dovolit a že snesu hodně. Byl maximálně zvyklý na moji přítomnost. Kontroloval mi služby, kdy jsem odešla a přišla z práce, často mi tam volal a nedokázal pochopit, že mám spoustu práce. Nesmyslně žárlil na lékaře v nemocnici, na kamarády i na cizí muže na ulici. Pokud jsem se šla bavit s kolegyněmi z práce, dožadoval se toho, aby mě tam odvezl a samozřejmě pak i přivezl. Začal mi v odchodech bránit i fyzicky. Hlídal mě na každém kroku. Byl čím dál více neschopnější a otravnější. Byl 3 roky nezaměstnaný a nebyl schopný se zapojit do normálního pracovního procesu. Občas jsme spolu chodili bruslit. Tam mě poprvé fyzicky napadl. Dal mi pěstí do břicha, když jsem odmítla zase něco řešit a hádat se před lidmi. K dalšímu napadení došlo, když jsem se chystala na odpolední službu a mírně jsem se nalíčila. Hned se začal ptát, pro koho se maluji, že mám v práci určitě někoho jiného, sprostě mi nadával. Přirazil mě ke zdi a nasliněným prstem rozmazal nalíčené oči přes celý obličej. Docela to bolelo a hlavně mě to strašně ponížilo. Ještě mi potom bránil v odchodu, museli jsme se poprat. Začínalo na mě být vidět, že se něco děje... Psychicky mě vydíral a týral, až jsem začínala mít myšlenky, jak se zabít, abych už měla klid. Vždy, když vychladl, se omlouval, kupoval mi drahé dárky... Jeden večer jsem se šla bavit se svými kamarády. Měla jsem dobrou náladu, přišla jsem na jiné myšlenky. Když jsem se podívala</p> |

| | |
|-------------------------------|--|
| | <p>na mobil, měla jsem tam 35 nepřijatých hovorů. Nevěnovala jsem tomu velkou pozornost, chtěla jsem se bavit. Ráno, když jsem ještě spala, k nám vtrhnul a začal mě dusit polštářem a sprostě na mě křičet. Snažila jsem se bránit, ale bylo to strašné. Po chvíli mě pustil a postavil se na okenní parapet, že skočí dolů. Chytla jsem ho za nohu a tahala ho z okna. Sesypal se jako domeček z karet, strašně brečel a omlouval se... Pak jsme se ještě párkrát chytli, museli jsme se vždycky poprat, abych mohla odejít... Nenáviděla jsem ho. Po čase jsem opět byla s kamarády na šipkách. Byla jsem tam do rána a pak šla do práce. Kamarád mě nabídl, že mě tam odveze. Chtěla jsem se ještě zastavit doma pro nějaké věci. To jsem asi neměla dělat. Před naším domem stál Mirek a čekal na mě. Následovala sprška těch nejhorších nadávek. Byl schopen poprat se s kamarádem o to, kdo mě odveze do práce. Raději jsem nakonec jela s ním. Neodvezl mě do práce, ale kousek za město. Když zastavil, začal mě mlátit a křičet na mě. Pak mi přišla zpráva na mobil. Dovolil mi přečíst si ji. V tu dobu jsem měla být už hodinu v práci, tak jsem si myslela, že je od staniční. Vymáčkla jsem zkrácenou volbu volání a dovolala se do práce. Holky to zvedly a slyšely křik. On ale přišel na to, že volám, a vytrhl mi mobil z ruky. Začal mě znovu mlátit a pokusil se mě znásilnit. Tomu jsem se naštěstí ubránila. Zničehonic se sesypal a rozbrečel, ať mu odpustím, že už to nikdy neudělá, pokud se k němu vrátím. Jen jsem ho požádala, ať mě odveze do práce. Tam mě kolegyně objaly, tušily, co se stalo. Byla jsem na dně, plakala jsem. Během 10 minut přijela policie a odvezla mě k výslechu. Obvinění jsem na něho nevalila. Dodnes nevím, jestli jsem udělala dobře...“</p> |
| Následky: | Deprese, nespavost, snížené sebevědomí, odpor k mužům |
| Zkušenost do budoucna: | „Chci být sama, nevím, jestli budu někdy schopná zapomenout, pořád se mi to vrací...“ |

Příloha č.3

Příklad dobré praxe

| | |
|----------------------------------|--|
| Jméno organizace: | Oblastní charita Hradec Králové Domov pro matky s dětmi |
| Trvání: | Od 3/2002 |
| Kdo může požádat o pomoc? | <ul style="list-style-type: none">• ženy a matky, které se staly obětí domácího násilí• maminky s dětmi, které potřebují zázemí a oporu při zvládnutí náročných situací v životě a chtějí se naučit jim předcházet• ženy, které se ocitly v těžké a kritické životní situaci• těhotné ženy, které postrádají klidné zázemí a oporu v mateřství• ženy bez domova, kterým může zařízení poskytnout jednorázovou krizovou pomoc |
| Délka pobytu: | <ul style="list-style-type: none">• krizový pobyt 1 až 5 dnů (okamžité přijetí při řešení krizové situace)• pobyt na 1 měsíc a déle dle dohody |
| Způsob pomoci: | <ul style="list-style-type: none">• diagnostická část pobytu – vyhodnotí se situace uživatelky a určí se cíl a prostředky pro jeho dosažení• bezplatné právní poradenství zajištěné 1x týdně• psychoterapie – skupinová psychoterapie• klub maminek, ve kterém si uživatelky samy určí a zabezpečí různé aktivity pro děti (metodicky vedené pracovníkem zařízení)• díky finanční podpoře z programu PHARE EU vznikl v Domově i dětský volnočasový klub Mariánek. Cílem zde pořádaných aktivit je smysluplné naplnění volného času ubytovaných dětí, s důrazem na podporu zdravého rozvoje osobnosti i na prevenci sociálně-patologických jevů, jimiž jsou děti v krizových situacích ve zvýšené míře ohroženy |

Seznam použitých zkratk:

WHO: World Health Organization

DN: domácí násilí

MVČR: Ministerstvo vnitra České republiky

SOUHRN

DOMÁCÍ NÁSILÍ

DOMESTIC VIOLENCE

Domácí násilí je téma, kterému je v poslední době věnováno více pozornosti. Je charakterizováno jako všechny druhy fyzického, sexuálního a psychického násilí ve všech typech intimních vztahů.

Práce je strukturována do dvou částí. První tvoří část teoretická, ve které jsem se zaměřila na vysvětlení pojmu násilí, domácí násilí, na jeho příčiny, druhy, projevy a na následky pro ženu a děti. Podstatnou část tvoří mýty, které se v souvislosti s domácím násilím objevují, a stávající legislativa v České republice.

V empirické části bylo mým cílem zjistit, jaké je povědomí společnosti o domácím násilí, jak je myšlení lidí ovlivněno mýty nebo jaká je osobní snaha ochota pomoci. Zajímalo mě také, zda jsou rozdíly ve vnímání tohoto problému mezi ženami a muži.

Výzkumu se zúčastnilo 88 respondentů, 50 % žen a 50 % mužů ve čtyřech věkových skupinách.

Domestic violence

Domestic violence is a topic which draws the society's attention recently. Domestic violence can be defined as all kinds of physical, sexual and psychological violence in all types of intimate relationships. My thesis consists of two parts: theoretical and empirical. The thesis aims at the common myths and prejudice about the topic and how they affect human thinking and their opinions and are the differences in the perception of men and women. The important question is the legislation in the Czech Republic as well. 88 respondents took part in the survey, 50 % male and 50 % female in four different age groups.

