

UNIVERZITA KARLOVA V PRAZE
KATOLICKÁ TEOLOGICKÁ FAKULTA
Ústav dějin křesťanského umění

Kateřina Stránská

Plenář Hanuše II. Z Kolowrat
z chrámového pokladu svatovítského

Bakalářská práce

Vedoucí práce: PhDr. Jaroslav Sojka, Ph.D.

Praha 2015

Prohlášení

1. Prohlašuji, že jsem předkládanou práci zpracovala samostatně a použila jen uvedené prameny a literaturu.
2. Prohlašuji, že práce nebyla využita k získání jiného titulu.
3. Souhlasím s tím, aby práce byla zpřístupněna pro studijní a výzkumné účely.

V Praze 28. 4. 2015

Kateřina Stránská

Bibliografická citace

Plenář Hanuše II. z Kolowrat z chrámového pokladu svatovítského [rukopis] : bakalářské práce / Kateřina Stránská; vedoucí práce: PhDr. Jaroslav Sojka, Ph.D: -- Praha, 2015. --85 str.

Anotace

Bakalářská práce nazvaná *Plenář Hanuše II.z Kolowrat z chrámového pokladu svatovítského* se monotematicky zabývá jedním z předních liturgických předmětů doby Jiřího z Poděbrad. Ačkoliv Svatovítskému chrámovému pokladu je věnována dostatečná umělecko-historická pozornost, tak tento pozdně-gotický plenář unikl samostatnému zpracování.

Vzhledem k zájmu studentky o dějiny užitého umění a dřívějšímu studiu na Umělecko-průmyslové škole v Turnově je zvoleno téma, kde může být prokázána schopnost propojit klasický umělecko-historický pohled s praktickým náhledem, věnujícím se zevrubně umělecko-řemeslným technikám. Přehledné řazení kapitol, v nichž je přiblížena osoba donátora, jeho rod, výstižný popis předmětu a historie jeho oprav, úprav a restaurování ústí v syntetický pohled přinášející nové informace.

Relikviářová deska není vnímána jen jako chladný umělecký výtvar ale především jako stále živý liturgický předmět s poukazem na jednotlivé relikvie a teologický nadčasový význam obětí ve středověku. Cílem práce je mj. přiblížit se kultuře a donátorské činnosti pozdně gotických Čech.

Klíčová slova

Relikviářova deska, vrcholná gotika, relikvie, zlatnictví, drahé kameny, umělecko-řemeslné zpracování, Hanuš II. z Kolowrat, Jiří z Poděbrad, email

Abstract

The bachelor thesis called *Plenář Hanuše II. z Kolowrat z chrámového pokladu svatovítského*, is dealing with one of the leading liturgical objects from a time of Jiří z Poděbrad. Although St. Vitus temple treasure has adequate art-historical attention, this late-gothic relics panel eluded independent processing.

Given the interest of student in the history of decorative arts and earlier studies at the School of Applied Arts in Turnov, is selected topic, where there can be demonstrated ability to connect classical art-historical perspective with practical insight, thoroughly dedicated to the art-craft techniques. Clearly sorted chapters, in which a person approaches the donor, his ancestry, accurate description of the object and history of its repairs, modifications and restoration, results in synthetic view which brings new information.

Reliquary plate is not perceived only as a cold artistic creation, but especially as still alive liturgical object with reference to various relics and theological timeless meaning of oblation in the Middle Ages. The aim is, among other things, to get closer to the culture and donor activity of late-gothic Bohemia.

Keywords

reliquaryboard, highgothic, relic, jewelry store, precious stones, art isticcraftsmanship, Hanuš II. z Kolowrat, Jiří z Poděbrad, enamel

Počet znaků (včetně mezer): 102 070

Poděkování

Ráda bych na tomto místě poděkovala především vedoucímu své práce, PhDr. Jaroslavu Sojkovi, Ph.D, za cenné rady, připomínky a doporučení k literatuře, která se týkala mého tématu. Také děkuji své rodině a přátelům za podporu. Dále pak všem odborníkům, kteří mi na mé cestě za poznáním pomáhali. Jmenovitě paní Renatě Jahodové, která mi pomohla dohledat restaurátorské zprávy, PhDr. Norbertu Riegelovi, který mi ochotně zodpověděl veškeré moje otázky a detailně se mnou probíral poslední restaurátorský zásah na Plenáři Hanuše II. z Kolowrat a v neposlední řadě Mgr. Ing. Martinu Opatrnému z Metropolitní kapituly u sv. Víta v Praze.

Obsah

| | |
|--|----|
| Poděkování..... | 5 |
| Úvod..... | 8 |
| Přehled literatury..... | 9 |
| 1. Páni z Kolowrat..... | 10 |
| 1.1. Donátorská činnost Hanuše II. z Kolowrat..... | 16 |
| 2. Plenář Hanuše II. z Kolowrat..... | 28 |
| 2. 1. Teologický rozměr..... | 36 |
| 2. 2. Relikvie..... | 38 |
| 2.2.1 Relikvie sv. Ludmily..... | 39 |
| 2.2.2 Relikvie sv. Víta..... | 40 |
| 2.2.3 Relikvie svatého Václava..... | 41 |
| 2. 2. 4 Relikvie svaté Anežky České..... | 43 |
| 2. 2. 5. Relikvie svatého Zikmunda..... | 45 |
| 2. 2. 6 Relikvie svaté Eufemie..... | 46 |
| 2. 2. 7 Relikvie svatého Vojtěcha..... | 47 |
| 2. 2. 8 Relikvie svaté Barbory..... | 48 |
| 2. 2. 9 Relikvie svatého Agapita..... | 49 |
| 2. 2. 4 Relikvie svatého Kříže..... | 50 |
| 2. 3. Umělecko-řemeslné zpracování..... | 51 |
| 2. 3. 1. Zlatnická část..... | 51 |
| 2. 3. 2. Drahé kameny..... | 53 |
| 2. 3. 3. Email..... | 54 |
| 3. Úpravy, restaurování v průběhu existence plenáře..... | 55 |
| 3. 1. Historické úpravy..... | 60 |
| 4. Dnešní podoba..... | 62 |

| | |
|--|----|
| Závěr | 63 |
| Obrazová příloha: | 65 |
| Seznam vyobrazení: | 76 |
| Seznam použité literatury a dalších pramenů..... | 78 |

Úvod

Předkládaná bakalářská práce je věnována fenoménu středověkého užitého umění na příkladu plenáře Hanuše z Kolowrat ze sbírek Metropolitní kapituly u sv. Víta na Pražském hradě.

Snaží se postihnout umělecký předmět a objednavatele, jeho rod a původ i ostatní historické souvislosti spojené s pozdně středověkou společností. Současně poukazuje na problematiku pohusitských Čech, jako jednoho z evropsky významných umělecko-řemeslných center. Opomenut nezůstal ani náhled z čistě liturgického hlediska a s ním spojený okruh otázek.

Ačkoli je toto dílo umělecky i technicky působivé a oplývá poutavou historií, zatím se k němu neváže žádná samostatná monografie. Je to s podivem, vzhledem k tomu, že dobře reprezentuje kulturu Jiřího z Poděbrad v čase rozkolu mezi utrakvisty a katolíky po husitských bouřích. Poukazuje na tehdejší krizi náboženskou, společenskou ale i uměleckou, kterou si Praha a Čechy prožily a překonaly, aby v následujícím čase nastoupily opět v nebyvalé síle, kterou si do dnešní doby připomínáme jako jagellonský věk.

Hlavními otázkami je umělecko-řemeslné zpracování ve středověku a ikonografie jednotlivin na plenáriu. Poukaz na dnešní stav, je jistý směr, kam se práce ubírá i restaurátorské a jiné úpravy, provedené na relikviářové desce, jsou jednou z otázek, ze kterých by mohl vzejít určitý koncept řešení. Určitý směr otázek se ubírá i škodami, které na uměleckém díle vznikly nesprávným způsobem oprav.

Cílem je skloubit umělecko-řemeslný a kulturně-historický přístup a vytvořit dostatečně nosnou konstrukci pro badatelskou činnost historiků umění v následujících letech ale také připomenout význam restaurátorských zpráv ukládaných do archívů jako jedné z významných pramenů informací. Také proto se autorka předkládané práce vydala cestou úzké spolupráci s restaurátory a historiky umění v touze co nejlépe poznat předměty, u nichž splývá dekorativní povaha s užitkem (ve smyslu funkčnosti). Bez toho nelze pochopit vztah tehdejší středověké společnosti k věcem umělecky a řemeslně hodnotným a navíc nikdy neztrácejícím nadčasový liturgický význam, pro který byly původně pořízeny.

Přehled literatury

Plenář Hanuše II. z Kolowrat je předmětem, který si na své literární zpracování teprve čeká. Nejlepší pramenem k tomuto tématu nalzáme na začátku 20. století u Msgre. ThDr. Antonína Podlahy a Mons. ThDr. Eduarda Šittlera, kteří zpracovali celý Svatovítský poklad a tedy prozkoumali samotnou kolowratskou relikviářovou desku. Také zpracovali inventáře pokladu od dob existence, takže je datovatelný a veškeré změny by měly být dohledatelné. Tyto inventáře v originálu již neexistují a tak nám tímto zanechali odkaz doby minulé.

Ve 21. století můžeme zaznamenat vzestup zájmu a to zejména u historiček umění PhDr. Kyzourové a PhDr. Stehlíkové. Ve svém díle jej zmiňuje i historik umění prof. PhDr. Jiří Kuthan, DrSc., Dr.h.c.

Ne přímo o plenáři, ale o donátorské činnosti a Hanušovi II., jakožto o bibliofilovi, se zmiňuje ve svém článku historik umění PhDr. Kamil Boldan.

Užitečnými zprávami jsou informace z restaurátorských akcí, přičemž ta poslední, prováděna roku 2011 bylo asi nejpřínosnější, z ní je velmi jasně vidět a rozpoznat stav plenáře. Tuto práci má na svědomí historik umění a restaurátor PhDr. Norbert Riegel.

1. Páni z Kolowrat

Ve středověku na našem území žilo a své majetky mělo velké množství šlechtických rodů, více či méně známých. Některé jsou do dnešní doby proslulé a jiné se ztratily ve víru dějin. Dozvídáme se o nich jenom okrajově, také proto, že zprávy o nich jsou dochovány torzálně. O rodu pánů z Kolowrat lze psát, jako o jednom z těch, který měl to štěstí neupadnout v zapomnění.

Rod je známý svou oddaností Českému králi, stejně tak, jak to stojí v devíze rodového znaku. Oním heslem je „Věrně a stále“, což má poukazovat na oddanost vůči vladaři, Bohu a vlasti.¹ Jejich erb měl původně podobu stříbrno-červené orlice se zlatou pružinou (perisoriem) a zbrojí na modrém štítě. Později, v 15. Století, měla na hrdle zlatou korunku.

Při bližším prozkoumání městských částí Prahy objevujeme na jiho-východě města, směrem z Prahy na Říčany, právě městskou část Praha-Kolovraty. Kolovraty svým jménem poukazují na rod, který je spojen se samým počátkem jejich existence. O Kolovratech se v poslední době objevilo již několik publikací, zabývajících se vznikem a samotnou historií, která má být údajně spojena s Mladotou, který má být předkem právě pánů z Kolowrat.²

Kolovraty měly vzniknout v první polovině 12. století a první údajnou písemnou zmínkou má být listina krále Přemysla I. Otakara z roku 1205, kterou se Mladota zavázal k darování pozemků klášteru ostrovských benediktýnů. Dnes je již prokázáno, že se jedná o pozdější falsum³, ale pro dnešního člověka se stává alespoň nepatrným záchytným bodem, od kterého se může historie ubírat. Nadále toto falsum představuje důvěryhodnější pramen než je „Kronika česká“ od Václava Hájka z Libočan, kde se dozvídáme, že Kolovraty existovaly roku 748. Bohužel tato skutečnost není podchycena v žádných dobových kronikách, které dnešní historiografie považuje za důvěryhodné.

Kolovraty, ale rozhodně nebyly první osadou, která vznikla na stezce, někdy nazývané jako „královská“ či „stříbrná“. Předcházely jim osady, jako jsou Chodov,

¹ BUBEN 2003, 136

² BARTOŠ/BŘEČKA/DUDEK/MISSBICHLER 2005, 9

³ BARTOŠ/BŘEČKA/DUDEK/MISSBICHLER 2005, 12

Strašnice nebo Hostivař. Rozumným vysvětlením se zdá být fakt, že právě v blízkosti těchto osad vedla ona stezka. Stezka, vedoucí skrz pražskou kotlinu pokračovala do Říčán, kde se dále dělila na dvě části. Jedna vedla k Sázavě a druhá do Kutné Hory. Aby tyto cesty navazovaly na starou severojižní cestu „lužickou“, která se klikatila nedaleko Kouřimi a spojovala tak Vídeň s hornolužickou Žitavou a se Saskem.⁴

Strategickému místu, kterým Kolovraty dozajisté byly, se nevyhnul rozvoj v podobě zakládání kláštera a vinic.⁵ Zde je také nutno podotknout, že právě název Kolovraty zřejmě nebudou odvozeny od pánu z Kolowrat, ale od staročeského označení pro mechanismy s kolovratným pohybem, které se nacházely mj. u vinného lisu, napínače na kuše nebo u rumpálu.⁶

První písemně doloženým Kolowratem je Albrecht, který je připomínán roku 1347 jako královský hejtman a v letech 1361–1363 jako maršálek královny Anny⁷, přísedící zemského směnu a dvorského soudu a vlastník panství Ročov a Žehrovice na Rakovnicku a Žatecku. Právě prvně zmiňované panství Ročov bylo do jisté míry oním místem, kde se o prvním písemně doloženém Kolowratovi dozvídáme. Zde totiž na jeho popud vznikl augustiniánský klášter.⁸ Nejprve Albrecht se svou žádostí obrátil na císaře Karla IV. a 2. ledna 1373 obdržel svolení k založení kláštera. Následovala i potvrzovací listina z Avignonu od papeže Řehoře IX. z 1. dubna roku 1374.⁹ Při bližším zkoumání je jasné, že tak navázal na vlnu, která se na českém území strhla již před polovinou 14. století a to zakládání augustiniánských klášterů na popud značné obliby žebavých řádů. Je to totiž doba, kdy i tehdejší první arcibiskup pražský, Arnošt z Pardubic, v intencích papežské buly „Super Catedram“ Bonifáce VIII. upravuje pravomoci mezi Johanitskou a Augustiniánskou kanonií ve slezském v Kladsku. Můžeme zde také hovořit o augustiniánské kanonii v Roudnici nad Labem založené Janem IV. z Dražic roku 1333 a

⁴ BARTOŠ/BŘEČKA/DUDEK/MISSBICHLER 2005, 13

⁵ BARTOŠ/BŘEČKA/DUDEK/MISSBICHLER 2005, 9

⁶ BARTOŠ/BŘEČKA/DUDEK/MISSBICHLER 2005, 9

⁷ BORŮVKA 2000, 7

⁸ BORŮVKA 2000, 7

⁹ MAREŠ 2010, 3

datované roku 1360. Jak je tedy vidět augustiniáni se těšili velké oblibě v průběhu 14. století a tak není divu, že i Albrecht z Kolowrat se přiklonil, jakožto katolík, k založení kláštera.

Tamní klášterní kostel se pak stal i posledním místem odpočinku právě jeho fundátora Albrechta z Kolowrat († 1391).¹⁰

Co se týká předchůdců, tak bohužel nebylo nic doposud zjištěno, a tak nezbývá než předpokládat, že Albrecht pocházel z kolowratské linie Janoviců. Právě ona linie zahrnuje též Mladotu a přináležela k onomu rodu pánů z Kolowrat, kterým dnešní městská část Praha- Kolovraty patřila až do darování ostravskému klášteru benediktýnů. Tento rod se do Kolovrat vrátil a to o dvě generace později tedy v osobě vnuka Jana roku 1416.¹¹

Albrecht z Kolowrat dal také vzniknout několika rodovým liniím a to díky svým potomkům, kterých bylo celkem šest a čtyři z nich založili linie, vždy nazvané dle sídel, kde působili.¹²

Vznikly tak linie Krakovských z Kolovrat, Žehrovských, Bezdružických a Libštejských. Poslední jmenovaná je pojmenována podle hradu Libštejn, který zakoupil koncem 14. století Albrecht z Kolowrat. Zde také došlo k přejmenování jedné linie rodu a odtud můžeme sledovat přímé předchůdce Hanuše II. z Kolowrat, který je postavou, se kterou úzce souvisí zaměření mé bakalářské práce.

Rodová linie Libštejských začíná u druhého syna Albrechta z Kolowrat(† 1391) tedy Albrechta ml. († 1416)¹³ a právě jeden z vnuků Albrechta ml. je onen Hanuš II. z Kolowrat († 1483). Narodil se do doby, která byla provázaná mnohými nepříjemnými situacemi svázanými s otázkou náboženství v českých zemích. Nutno si uvědomit, že se narodil do doby, kdy katolické náboženství již není jakýmsi tahounem státu, ale prim začíná hrát kališnictví. Situace se vyhrotí při úmrtí císaře roku 1437. Nemalou váhu co do vývoje pohusitských Čech lze přičítat i krátké etapě vládnutí Albrechta

¹⁰ MAREŠ 2010, 7

¹¹ BARTOŠ/BŘEČKA/DUDEK/MISSBICHLER 2005, 23

¹² BARTOŠ/BŘEČKA/DUDEK/MISSBICHLER 2005, 23

¹³ BORŮVKA 2000, 41

Habsburského, ba dokonce až nelíbí a leč trochu krátký život Ladislava Pohrobka. Situace v zemi se zdá být stabilní až s příchodem krále „dvojího lidu“ Jiří z Poděbrad roku 1458. Král, který nepatřil ani mezi pokrevně spřízněné dříve vládnoucí královské rodině, ale byl členem panské obce.¹⁴ V kontextu doby nesmíme zapomenout ani na papežský stolec, na který téhož roku dosedl Eneas Silvius Piccolomini jako Pius II., který, jak již jméno napovídá, byl spřízněn s rodem Piccolominů, kteří měli mnohem později svoje državy na východě Čech. Tento papež byl jistě dobře obeznámen se situací v Čechách a také s kontextem, který je zařazoval do střední Evropy. Jeho rozhodnutí ovšem bylo nečekané. Papež Pius II. 31. 3. 1462 zrušil basilejská kompaktáta, což pro tehdejší kališnické Čechy byla, jak se říká, rána pod pás. Nemalým zásahem do vládnutí bylo i rozhodnutí Svatého otce, uvalit na Jiřího z Poděbrad papežskou klatbu,¹⁵ což zčásti otráslou celou společností (byť to ve středověku nebylo nic nového).

Pohybujeme-li se v roce 1465 tak Hanuš II. z Kolowrat byl ve věku, kdy již měl slušné panství, čítající Krašov, Kozojedy, Miličov, Zbiroh, vlastní lenní zboží Chrástany, v zástavním držení jedné půle Kralovic, dále Sedlec, Potvorov, Bukovina, Milostín, Hostouň. Společně se svým bratrancem Jindřichem z Kolowrat čítal navíc městečko a hrad Žebrák, hrad Točník, městečko a hrad Dobříš a povltavské vsi Slapy a Štěchovice.¹⁶

Ještě roku 1464 je připomínám jako dvorní sudí, pak se ale karta obrací a z muže původně ryze světsky zaměřeného se stává muž s duchovními ambicemi. Ačkoliv byl ženatý s Kateřinou ze Šternberka a měl dvě děti, po smrti své ženy, se nechal papežem Pavlem II. vysvětit na kněze roku 1467. Po smrti Hilaria Litoměřického je pak od roku 1468 administrátorem pražské diecéze.¹⁷ Svě sídlo měl ale v Plzni. Po zvolení Vladislava Jagellonského, se někteří z kanovníků pražské kapituly vrátili na Pražský hrad, Hanuš II. z Kolowrat, si ale zvolil jinou cestu a to takovou, že raději zůstal při Matyášovi

¹⁴KUTHAN 2010, 16

¹⁵KUTHAN 2010, 17

¹⁶BORŮVKA 2000, 44

¹⁷MACEK 2001, 174

Korvínovi. Dokonce byl i členem poselstva, které z Neapole doprovázelo novou Korvínovu manželku, a tehdy byl přijat papežem Sixtem IV. Návrat mu byl umožněn, až po uzavření olomouckého míru.¹⁸ Pomyslným vrcholem v kariéře duchovního hodnostáře potom byl rok 1481, kdy byl zvolen správcem pražského arcibiskupství.¹⁹ Než 23. září 1483 zemřel, stihnul darovat do pokladu Svatovítské katedrály cenné dary, mezi nimiž i dnes najdeme plenář, kalich, patěnu a vyšíváný ornát. Do kapitulní knihovny pak odkázal iluminovaný rukopis cestovního breváře a inkunábule.²⁰ Mezi cenné doklady donátorské činnosti dozajisté patří i výzdoba kaple na hradě Zbiroh²¹, kam nechal pohřbít svou jedinou ženu Kateřinu ze Šternberka.²² V dnešní době však se polemizuje o tom, zda tyto nástěnné malby nepocházejí až z roku 1478, kdy hrad patřil Šternberkům. Dochovaly se zde fragmenty a to zejména ze scény Smrt Panny Marie a přijetí Panny Marie na nebesa. Svým stylem nemají daleko s dílu mistra, jehož prací je archa křížovnického velmistra Puchnera.²³ Na jeho památku ho po smrti oslavoval humanistickými verši i Bohuslav Hasištejnský z Lobkovic, který nezapomněl Hanuše II. vyzdvihnout jako muže, který se snažil o chvályhodnou obnovu Svatovítské katedrály.²⁴

Jedním ze dvou potomků Hanuše II. z Kolowrat byl Albrecht II. Libštejnský z Kolowrat. Pokud o jeho otci mluvíme jako o muži, který ve své době dosáhl maxima právě v duchovní kariéře, tak právě jeho syn Albrecht II. je ten, o kterém můžeme tvrdit pravý opak. Tento muž zasahoval do světského fungování země. Od roku 1496–1502 zastával úřadu královského hofmistra v Budíně.²⁵ Tedy již v době, kdy na český trůn dosedl Vladislav Jagellonský a on, jakožto panovník se přesouvá i se dvorem právě do

¹⁸ MACEK 2001, 175

¹⁹ BORŮVKA 2000, 44

²⁰ PODLAHA/ŠITTLER, 93-94

²¹ KRÁSA 1984, 568

²² BORŮVKA 2000, 44

²³ KRÁSA 1984, 568

²⁴ MACEK 2001, 175

²⁵ MACEK 1992, 322

onoho Budína. Albrecht II. z Kolowrat je pak ještě připomínán od roku 1503–1510 tedy do své smrti jako nejvyšší kancléř.²⁶ Dokonce dle odhadů majetku roku 1505 patřil na deváté místo z celkového počtu dvanácti.²⁷ Jak již je známo s penězi roste i touha něco financovat a něco po sobě zanechat a tak až do dnešních dní, máme možnost spatřit podobiznu tohoto muže. Podobizna zobrazuje Albrechta II. z Kolowrat. Podle historika umění Jaroslava Pešiny se jedná o dílo neznámého umělce, který je označován za Mistra litoměřického oltáře.²⁸ Podle jiného historika umění, profesora Jiřího Kuthana, je to dílo stylem srovnatelné s malbou nizozemskou a italskou. V dnešní době jej můžeme nalézt v kolowratských sbírkách na zámku v Rychnově nad Kněžnou. Jedná se také o nejstarší podobiznu šlechtice z rodu Kolowrat- Libštejnky.²⁹

²⁶KUTHAN 2010, 444

²⁷MACEK. 1998, 37

²⁸PEŠINA 1950, 89,132,238

²⁹KUTHAN 2010, 444

1.1. Donátorská činnost Hanuše II. z Kolowrat

Osoba Hanuše II. z Kolowrat je nadmíru zajímavá. Již dle prvního pohledu na jeho donátorskou činnost je zřejmé, že byl oddaným stoupencem katolické víry a to v době, která zrovna tomu vyznání u nás nepřála. Zatímco některá jeho donátorská činnost je zřejmá, u některých dochovaných, více či méně, přední odborníci váhají.

Když se vydáme chronologicky po stopách jeho života, jako první narážíme na přestavbu hradní kaple na Žebráku.

Dohledatelné je, že roku 1433 tento hrad Žebrák[2] dostávají do držení bratři Kolowratové (Hanuš I. a Bedřich) a společně s ním i hrad Točnick.³⁰[1] Tento akt byl potvrzen králem Zikmundem roku 1437.³¹ Z držení tohoto rodu jej dostane až roku 1461 Jiří z Poděbrad, který jej vyplatil a přepsal na své potomky a právě mezi tuto časovou osu, můžeme zařadit v klidu Hanuše II. z Kolowrat, který roku 1460 hradní kapli na hradě Točnick obnovil.³² Hradní kaple na tomto hradě již existovala, ale zřejmě nebyla funkční a její původní patrociniu bylo schváleno Karlem IV.³³, jehož bratr Jan Jindřich tuto hradní kapli taktéž obnovil a to v patrociniu svatého Apolináře.³⁴

Kaple po zásahu Hanuše II. z Kolowrat byla znovu vysvěcena a to i se čtyřmi oltáři a byl zvolen světícím biskupem milenský Mikuláš.³⁵

Následující okolnosti hradu ale nepřály a tak 8. června roku 1532 vyhořel. Také na základě této události, již nebyl obnovována a byl nechán osudu.

V dnešní dispozici hradu již bohužel není zřetelné, kde hradní kaple byla, ale dle odborníků, je kladena na východní konec hřbetu nad samovolným příkopem hradu.³⁶

³⁰BORŮVKA 2002,43

ZÁRUBA 2012, 478

³¹ZÁRUBA 2012, 478

³²ZÁRUBA 2012, 480

³³ZÁRUBA 2012, 479

³⁴ZÁRUBA 2012, 480

³⁵ZÁRUBA 2012, 480

³⁶ZÁRUBA 2012, 479

Za další donátorskou činností není potřeba chodit daleko. Jedná se o arkýřovou kapli na hradě Zbiroh, která je datována do roku 1465. Jejím doloženým stavebníkem je Hanuš II. z Kolowrat. Jedná se o stavbu, která zapadá do tehdy běžného stavebního kánonu pohusitských staveb. Interiér kaple byl sklenut paprscitou žebrovou klenbou, která dosedala na průběžnou římsu, a interiér je osvětlen dvěma hrotitými okny s jeptiškou. Na bočních stěnách kaple se zachovaly mimořádně kvalitní malby ze sklonku 15. století.³⁷[5]Dle dostupných informací, patrocinium bylo mariánské, konkrétně fragmenty výjevů Smrt Panny Marie a Přijetí Panny Marie na nebesa a Korunování Panny Marie³⁸, tedy jedno z nejběžnějších jak pro 14. tak i 15. století.³⁹ Svým stylem pak připomínají dílo mistra, jehož dílem je archa křížovnického velmistra Puchnera.⁴⁰Hanušovi z Kolowrat hrad Zbiroh patřil až do roku 1477, kdy jej prodal Šternberkům, a ti jej roku 1505 prodali Lobkovicům.⁴¹ Z rodu Šternberků pocházela také žena Hanuše z Kolowrat, Kateřina. Právě v této kapli byla také pochována.

Nemalou otázkou ale zůstávají nástěnné malby, které v kapli nalzáme. Zatímco starší literatura se více méně hlásí k názoru, že není zřejmé, kdy malby vznikly, a tedy je velmi těžké určit, zda patří ještě k dílu Hanuše z Kolowrat a nebo ke Šternberkům, kteří hrad vlastnili po roce 1478⁴², novější literatura poukazuje spíš na rod Šternberků.⁴³ V čele historiků umění s tímto názorem, je historik umění a profesor Jan Royt.

Klenba je pokryta modrou barvou a drobnými zlatými hvězdami, svorník je zdoben zlatou osmicípou šternberskou hvězdou na modrém poli. Co se týče plastiky, v presbytáři se nacházela také dřevěná socha Madony z doby krátce před rokem 1400.

³⁷ZÁRUBA 2012, 65

³⁸KUTHAN, 2013,468

³⁹ZÁRUBA 2012, 113

⁴⁰KRÁSA 1984, 568

⁴¹ZÁRUBA 465

⁴²POCHE 1982342

KRÁSA 1978, 287

⁴³ZÁRUBA 2012, 465

Stavební úpravy, které byly prováděny v následujících stoletích a zejména pak ty v 19. Století značně pozměnili původní gotickou kapli, a tak je jen těžce rozpoznatelné, zda ona kaple je správně datovaná do roku 1465.⁴⁴

Tímto asi můžeme uzavřít výčet architektonických donací a podívat se blíže na donace, které jsou spojeny spíš s duchovním působením Hanuše z Kolowrat.

Nutno poukázat na skutečnost, že Hanuše II. z Kolowrat musela velmi zasáhnout smrt jeho jediné ženy Kateřiny ze Šternberka (†1466), jelikož na základě této události se nechal roku 1467 vysvětit na kněze.⁴⁵ O vysvěcení žádal u tehdejšího Svatého otce Pia II. a ten mu tuto žádost. Ještě téhož roku přistupuje k jednotě Zelenohorské. Následovala rychlá kariéra, po smrti Jošta z Rožumberka byl roku 1468 nejprve ustanoven kapitulním proboštem a když náhle umírá nesmírně agilní Hilarius Litoměřický a to v mladém věku a náhle, je kapitulou zvolen roku 1469 administrátorem do úřadu sedisvakantního arcibiskupství. Do situace je spíš vržen. Poměr mezi ultrakvisty a katolíky v Českých zemích je ve prospěch utrakvistů. Ke všem problémům, se musel vypřádat i s dva roky trvajícím rozbroji mezi přívrženci papeže a Jiřího z Poděbrad. Asi i na základě těchto skutečností, je Hanuš spíše umírněnějšího názoru.⁴⁶ Do Plzně se kapitula přemístila po rozepři, které vznikla mezi Jiřím z Poděbrad a Papežem. Kapitula s sebou odvezla velké množství bohoslužebných předmětů, jež byly roku 1454 z Karlštejna opět přivezeny a věci byly uloženy v klášteře u minoritů.⁴⁷

Dle slov současníka Bohuslava Hasištejnského z Lobkovic máme i písemně doloženou Hanušovu donátorskou aktivitu, respektive postoj jednoho z nejvyšších představitelů společnosti. Jakožto horlivý katolík jistě byl spřízněn s postojem administrátora kapituly svatovítské. Do dnešních dnů se nám dochovaly verše v podobě oslavy Hanuše z Kolowrat.

⁴⁴ ZÁRUBA 2012, 465

⁴⁵ BOLDAN 2002, 100

⁵⁰ BOLDAN 2002, 100-101

⁴⁷ PODLAHA/ ŠITTLER 1903, 93

Uložen v této zemi je Hanuš z Kolowrat, přesvatý Víte, ve tvém velebném chrámu proboštem byl onen muž. Pražský hrad on řídil a mnohá byla to léta, správce nahrazoval, biskupa zastával též. Přezkoušel řádně mrav kněží, ba uvedl na pravou míru, vážil si římské víry, věrný byl pro všecken čas. Cokoliv v tomto chrámu věk poničil, předlouhé stáří, obnovil. Jeho ted' hrobu věnuje kadidlo dým.⁴⁸

Situace zde po husitské revoluci byla značně nepříznivá a tak duchovně zaměřený člověk, jakým Hanuš z Kolowrat byl, musel být do značné míry ovlivněn, a tak se snažil poklad rozšířit a tím i podpořit katolickou stranu v Čechách. Mimo jiné to byla liturgická roucha, co daroval kapitule, ale jiné vzácné textilie, obrazy, knihy a pozdně gotické plenarium.⁴⁹

Probošt kapituly svatovítské (1467-1483) daroval neobyčejnou zásobu vlastních bohoslužebných předmětů. Mnoho z těch předmětů získal koupí zachváceného majetku různých kostelů a klášterů. Některé z nich daroval později chrámu Svatovítskému, jehož byl dobrodincem a podporovatelem.

Z těch předmětů se v soupisu chrámu Svatovítského uvádí květovaná kápě z červeného aksamitu, bílá kápě s červenými praetextami, dvě bílé kápě pro vikaristy, ornát z červeného atlantu látky purpurové, černý ornát z damašku, čtyři poldykyny: zlatotkaný s velikými květy pro hrob svatého Václava a tři tafatové pro hrob svatého Víta, Zikmunda a Vojtěcha, bílá antependia z damašku, vyšíváný humerál z perel s nápisem Ave Maria, plenář ze slonoviny, okrouhlý pektorál ze stříbra- pozlacený, v němž bylo část cingula Panny Marie, dva malé skládací obrazy, dva díly viatiku. Nový Zákon, žaltář, deska s ostatky jedenácti tisíc panen, tabulový oltář Madony se dvěma anděly, jiný větší oltář Panny Marie s dítětem a čtyřmi anděly, dva tabulové obrazy Panny Marie Bolestné pod křížem, z nichž na jednom byly čtyři proroci, krásný Veraikon a posléze deskový obraz Nanebevzetí Panny Marie s apoštoly.⁵⁰

⁴⁸KYZOUROVÁ 2007, 27

⁴⁹PODLAHA/ ŠITTLER 1903, 93-94

KUTHAN 2013, 468

⁵⁰PODLAHA/ ŠITTLER 1903, 93

Další již zmiňovanou kategorií, kterou Hanuš sponzoroval arcidiecézní poklad, byla mešní roucha. Je až žalostné, jak málo se nám dochovalo do dnešní doby. Již v roce 1903 udává Msgre. ThDr. Antonín Podlaha, že v chrámu jen těžko najdeme roucha starší než barokní. Inventáře pokladu svatovítského nám ještě sytější líčí o bohatosti v XVII. století.⁵¹ Z tohoto faktu vyplývá, že nejenom nelibost politických a náboženských změn zasáhla tak cenou pozůstalost po středověké tradici liturgických textilií. Je tedy více než pravděpodobné, že velké množství těchto předmětů byla ztracena a zničena působením času.

Nemalým příspěvkem byly i donace do kapitulní knihovny, která do jisté míry soupeřila s věcmi ze stříbra, zlata a drahých kamenů. Hanušovým nákladem byl pořízen i breviář, který byl objedнан 4. 8. 1470, zdobený nejméně 16 malovanými figurálními iniciálami⁵² Svým stylem se k výzdobě tohoto malého kodexu hlásí i Kapitulní bible (Kapitulní knihovna sign. A 48-1-2) a svatovítský misál knihovně Národního muzea (sign. XVI. A 17). Hanuš II. z Kolowrat nakupoval i prvotisky, které byly opatřeny kolowratským erbem a zdoben iluminacemi.⁵³

Dle doktora Antonína Podlahy odkázal Hanuš z Kolowrat na deset inkunábuli.⁵⁴

V literatuře se dočítáme, že i sám Hanuš II. z Kolowrat byl vášnivým bibliofilem, který vlastnil žaltář z roku 1438, tedy napsaný krátce po husitské revoluci. Toto literární dílo se v dnešní době nachází v Národní knihovně a jeho cesta tam, byla nad míru krkolonná. Dle Kamila Boldana, který se touto problematikou zabýval, tento žaltář byl objedнан pro katolického objednavatele. Hanuš jej sám odkoupil a po jeho smrti zůstal

⁵¹PODLAHA/ ŠITTLER 1903, 198

⁵²PODLAHA/ ŠITTLER 1903, 96

KUTHAN 2013, 468

⁵³PODLAHA/ ŠITTLER 1903, 250,263,264

KRÁSA 1978, 403

KRÁSA 1984, 603

KUTHAN 2013,468

Ke knihovně naposledy BOLDAN 2002, 97-113

⁵⁴http://kpmk.eu/index.php/prehledy/historicky-vyvoj/10-historicky-vyvoj-usporadani-zmeny-umisteni-a-soucasny-stav-kpmk#_ftn24 vyhledáno 25. 4. 2015

určitě do roku 1545 v uherském Jageru (Eger). Tam jej získal prelát jménem Vavřinec Scipio a pochlubil se s výhodnou koupí Bohuslavu Balbínovi. Jezuitský učenec jej tedy roku 1680 v Oseku identifikovat a v osecké knihovně již žaltář zůstal až do 2. světové války. V 70. letech se dostal do Národní knihovny, kde zůstal do dnešní doby.⁵⁵ Onen žaltář alespoň dokládá onen zájem administrátora arcidiecéze pražské. Tento dokument tedy dokazuje, že i sám Hanuš kupoval liturgické knihy. Následující slova, ale budou patřit spíš objednaným předmětům.

Jednou z nedochovaných věcí jsou zřejmě manustripty. Cenné svědectví dokládá nedochovaný inventář Svatovítského chrámu⁵⁶ (vznikl asi nedlouho po Hanušově smrti), Tento inventář, ale zpracovali Monsr. ThDr. Eduard Šittler a Msgre. ThDr. Antonín Podlaha ve své publikaci z roku 1903 a tak do dnešních dní máme dochován popis.⁵⁷ V tomto seznamu se dočítáme i o některých knihách bohoslužebných a dalších jednotlivinách často s udáním osoby, kdo je daroval. Z toho se dozvídáme, že mezi knihami deponovanými v místnosti nad svatováclavskou kaplí byl mj. dvousvazkový viaticus, odkázán původně Hanušem kapli sv. Trojice.⁵⁸ Dále je to velmi kvalitně zpracovaný žaltář s mariánskými hodinkami⁵⁹ a taktéž měl být i Hanušova nejspíš latinsky psaná- Bible respektive Nový Zákon při inventarizaci již ale ztracený.⁶⁰ Mezi misály uloženými v sakristii přichází mj. Missale Raczkonis in flavacuta, quo dominus hanussis celebrabat⁶¹ V sakristii měl být také uložen jeho hymnář, vlastně jen jeho kvinternová složka⁶², jak tvrdí historik umění Kamil Boldan.

Ze zápisu v administrátorských aktech zase víme, že Hanuš udělil 14. 10.1470 katedrálnímu písaři Martinovi Jakubovu z Velimi, *qui labore congruentissimo librum*

⁵⁵BOLDAN 2002, 97

⁵⁶PODLAHA/ ŠITTLER 1903, LXXIX- LXXXVIII.

BOLDAN 2002, 98

⁵⁷BOLDAN 2002, 107

PODLAHA/ ŠITTLER 1903, LXXXVII č. 47

⁵⁹PODLAHA/ ŠITTLER 1903, LXXXVIII č. 58

⁶⁰PODLAHA/ ŠITTLER 1903, LXXXVI č. 57

⁶¹PODLAHA/ ŠITTLER 1903, LXXXVII č. 21

⁶²BOLDAN 2002, 108

graduale deccoratissime nostrorum sumptum et expansorum complevit“ tedy právo užívat kolowratského znaku na svém oděvu a i na svém domu.⁶³K roku 1481 je v zachovaných zlomcích katedrálních účtů zmínka o graduálu, který měl kostelu věnovat Hanuš a byly pořízeny za 2 uherské zlaté spony, snad nové. Historik umění Kamil Boldan tedy vyslovil hypotézu, zda se nejedná o tentýž graduál a zda Martin nebyl i písařem.⁶⁴ Bohužel ani tento Hanušem pořízený náklad se nedochoval, a tak si jen těžko obě hypotézy někdy potvrdíme.⁶⁵

Co se ale dochovalo z knihovny Hanušovi je celkem 15 raných inkunábulí, uložených dnes, až na jednu výjimku, v knihovně pražské kapituly.⁶⁶ Nejčastěji mezi nimi zastoupeny bazilejská produkce, tedy celkem čtyři exempláře. Tyto objemné folianty pochází z dílny Michaela Wensslera: Gratinův Dekretál z roku 1481 (NK sign. 40 A7), Dekretály Řehore IX. z roku 1478 (sign E6),⁶⁷Liber sextus Boniface VIII. z roku 1474 (E12) a Constitutiones Klimenta V. z roku 1478 (E14).⁶⁸Pak následují tři díla z norimberské produkce největšího německého typografa 15. století Antonia tyto tisky jsou v našich končinách relativně vzácné.⁶⁹

V neposlední řadě to je ještě Modus legendi ab breviaturas (E 114)⁷⁰ a ještě jeden konvolut se 2 tisky a tam bohužel není psáno, kdo je vydal (I 11). Jedná se o Fraternitas cleri od Ulricha z Ulmu⁷¹ a PseudoJeronýmovy životy sv. otců kolem roku 1481.⁷²

Nejstarší Hanušovy tisky pochází z první poloviny 70. let 15. století (nejstarší datovaná je z roku 1474, viaticus si objednal roku 1470 a starší žaltář získal alespoň

⁶³PODLAHA 1922-23, 165

⁶⁴BOLDAN 2002, 99

⁶⁵BOLDAN 2002, 99

⁶⁶BOLDAN 2002, 108

⁶⁷PODLAHA 1926, 51-52

⁶⁸PODLAHA 1926, 52

⁶⁹PODLAHA 1926, 66

⁷⁰PODLAHA 1926, 64

PODLAHA 1926, 82

⁷²PODLAHA 1926, 82

podle formulace vlastní poznámky již jako probošt. Z dochovaných svazků tak jenom Mariele mohl držet už jako laik. Pouze do tří svazků si Hanuš zapsal, kdy si je koupil. Všechny jsou z roku 1481, získala je téměř naráz během dvou dnů 6. - 7. června 1482⁷³ u dvou dalších zase víme cenu: Bible ho stála 5 zlatých⁷⁴ a Řehořovy Dekretály přišly na 4 zlaté a 43 grošů.⁷⁵

Pokud ale dle zmíněných faktů, byl Hanuš tak horlivým bibliofilem, musel své knihy i někde uchovávat. Bohužel nemáme žádné doložené místo, kde tomu tak mohlo být, ale je velmi pravděpodobné, že byly uchovávány na Hanušově hlavním sídle, což byl nejprve hrad Zbiroh, kde později již jako administrátor pražské diecéze pokud teda zrovna necestoval po V Uhrách, pobýval, a také úřadoval⁷⁶ na hradě Zbiroh, kde byla po jistou dobu uložena i jiná knihovna, a to již zmiňovaného předchůdce Hanuše, Hilaria Litoměřického. Tento administrátor v dubnu roku 1467 utíkal z Prahy, zanechal na hradě Zbiroh svou knihovnu.⁷⁷ Dokonce sám Hilarius posílá list Hanušovi roku 1468, že u něj v knihovně může studovat a rozšiřovat si znalosti Bartoloměj z Roudnice, musel ale slíbit, že knihy nevynese.⁷⁸ Hilarius se pro své knihy ale nikdy nevrátil, jelikož umírá velmi mlád a Hanuš II z Kolowrat je později přenechává kapitulní knihovně. Později se Hanuš musí přesunout na svůj hrad Krašov, kam, jak předpokládáme, mohl přemístit onu knihovnu. Následný pohyb mohl nastat i v 70. letech, kdy po částečné konsolidaci poměrů, se kanovníci směli vrátit z exilu z Plzně zpět do Prahy. S nimi přišel i administrátor Hanuš a byly mu dány hned dva domky na v dolní části západního Hradčanského náměstí, tedy při dnešním pohledu vedle

⁷³PODLAHA 1926, 27, 67, 7

⁷⁴BOLDAN 2002, 101

⁷⁵PODLAHA 1926, 51-52

⁷⁶BOLDAN 2002, 101

⁷⁷HEJNIC/POLÍVKA 1978, 28-45

BOLDAN 2002, 101

⁷⁸FIALOVÁ/HAJNIC 1981, 82, 86

Toskánského paláce na roku kanovnické ulice.⁷⁹ V oněch domkách úřadoval, a také je spravoval.⁸⁰

Vrátíme-li se ale ke knihám, opomenutým do této chvíle zůstaly vazby knih. Téměř všechny až na jednu výjimku, jsou zdobeny raným renesančním motivem pletencovými ornamenty. Tyto motivy se nacházejí na vůbec nejstarších tištěných kusech a to na té norimberské z roku 1474 (B 12) a na basilejské, nejpozději vytištěné v tomto roce (F7). Na první pohled připomínají soudobé práce italské a Hanuš v 70. letech byl na cestě v Itálii, ale při zevrubnější prohlídce zjistíme, že budou uherské. Jelikož se Hanuš v Uhrách⁸¹ pohyboval, ba dokonce tam měl od Matyáše Korvína výnosnou prebendu v Jageru⁸², je tedy možné, že si tam vazby nechal vyrobit.

Počáteční folia jsou taktéž malována malířem, snad rovněž uherským, který se již v dalších knihách neobjevuje. Do Zlaté legendy (F 7) umístil malíř na vynechané místo iniciálu se scénou Zvěstování P. Marie z ní do levého a spodního okraje prvního potištěného listu vybíhá akantová rozvilina. Pravý okraj zdobí zajímavý rostlinný pás s karafiátovými kvítky, blízký výzdobě některých Korvínových knih, do jehož střed je umístěn vavřínový věnec s kolowratským erbem na kolčím štítu.⁸³

List s vlastním počátkem díla Tomáše Akvinského (B 12) zdobí pouze malovaná ornamentální iniciála s akantem, do něhož je při spodním okraji začleněn kolowratský znak, předkreslený v tomto případě nejprve perem a opatřený popiskou „Jo(hannes) de Colowrath praepositus Pragensis“ Hanuš si tedy oba své tisky mohl skutečně přivést z ciziny, svázat a vyzdobit si je nechal až po návratu z Uher. Velká část zbylých tisků je svázána, podle opakujících se kolků na usňovém pokryvu desek, v jedné dílně.⁸⁴ Tuto knihvazačskou dílnu se povedlo lokalizovat, Totožné kolky totiž přicházejí z inkunábulí Západočeského muzea (sign. 501 C1), pocházející z plzeňské arciděkanské

⁷⁹BOLDAN 2002, 102, 111

⁸⁰MACHÁČKOVÁ 1985, 245

⁸¹BOLDAN 2002, 102

⁸²BOLDAN 2002, 102

⁸³ŠITTLER /PODLAHA 1903, 264

⁸⁴BOLDAN 2002, 104

knihovny.⁸⁵Již před lety historik Jindřich Čadík upozornil, že se jedná o plzeňskou práci.⁸⁶Hanuš z Kolowrat si tedy nechával své knihy ponejvíce vázat v Plzni, kam neměl ze Zbirohu a Krašova tak daleko a po návratu do Prahy, Plzni byl nadále věrný.

Neopomenutelnou sebe prezentací, co se tisku týče, jsou iluminace. Iluminátor, který od Hanuše dostal zakázku již roku 1470 na cestovním brevíři, získal i doplnění iluminací na jiných dílech.⁸⁷ Nejbohatší výzdobou se můžou pyšnit Hanušovi svobody kanonického práva. Kde nacházíme miniaturu s Řehořem IX. a rozměrné úvodní iniciály s Gratianem a Bonifácem VIII. Volné místo v Constitutiones Klementa V. sice zaplnila jen ornamentální iniciála I, přes níž je efektně položen kolowratský erb, zato při spodním okraji je krásná, rozměrná miniatura s trůnícím papežem, dodávajícím své dílo zástupu učenců. V tištěné Bibli nacházíme nejprve obvyklou úvodní iniciálu s Jeronýmem a v Genezi pak medailon se Stvořitelem.⁸⁸Ve zbylých inkunábulích jsou kvalitně provedené nefigurální malované iniciály. Sazba úvodních stran má akantové orámování s fantastickými květy, do něhož iluminátor téměř vždy vkomponoval i objednavatelův erb.⁸⁹ Kolowratský erb chybí pouze u inkunábule (F12), a v Bibli (A1) je zase doplněn i heslem Hanuss.⁹⁰ To nalézáme i uvnitř knih, na začátcích jednotlivých oddílů. Jednu z těch zajímavějších malíř vyvedl u ilustrace Josefa Flavia, ilustrovaného již množstvím dřevořezů. Zde nepracuje jen jako kolorista, ale své umění posunul do trochu jiné sféry. S námětem pracuje jako se šablonou pro své vlastní miniatury. Na bordurách navíc opět doplnil akanty. Do prázdných dřevořezových štítů, umístěných na spodním okraji na úvodních stranách obou Flaviových děl, vmaloval Hanušův erb a připojil k němu i klenoty. Jedná se tedy o klasickou podobu, na modrém štítě, stříbrno-

⁸⁵ HEJNIC 2000, 88

⁸⁶ ČADÍK 1919, 25

⁸⁷ BOLDAN 2002, 104

⁸⁸ ŠITTLER /PODLAHA 1903, 250,256, 258-59, 261

KOSTLÍKOVÁ 1975, 3

⁸⁹ BOLDAN 2002, 109

⁹⁰ BOLDAN 2002, 112

červená, polcená orlice se zlatým pružence na hrudi, přizdobená složenými orlími křídly, přední červené a zadní stříbrné s přikryvadla ve stejných barvách.⁹¹

Do dnešní doby jediná, kdo se touto tematikou tedy knižní malba ve Flaviových dílech z knihovny Hanuše z Kolowrat zabývali, byli J. Pešina a Krása. Oba se shodují na tom, že ještě s viatickem by se mohlo jednat o dílu Valentina Noha. Nezapomínají ale dodat, že je ještě třeba se na tuto problematiku zaměřit a více jí prozkoumat.⁹² Nadmíru zajímavé téma je Valentinova dílna, jakožto ateliér, který často pracoval pro katedrálu a pak i hypotéza, zda onen Valentin Noha byl jediným hlavním iluminátorem. Nermalou pozornost by si zasloužil Václav Skřítek/ Skřet, pro něhož máme v písemných pramenech vsutku doloženo, že pracoval pro Hanuše z Kolowrat i pro katedrálu.⁹³ Dokonce sám Hanuš vybavil Václava Skřeta testimoniálem.⁹⁴

To, co ale poukazuje na Hanuše, nejsou jenom kolowratské erby, jsou tím i ručně psané poznámky, kterými ovšem šetřil a tak je máme jen na malém množství dochovaných artefaktů⁹⁵ (celkem 7). Pochopitelně je na místě klást si otázku, zda si oněmi poznámkami „vyzdobil“ jenom nějakou část a kolik jich bylo původně, když je více než pravděpodobné, že se všechny knihy nedochovaly do dnešní doby. Bohužel si Hanuš ani nepsal žádné marginále⁹⁶, které by nám alespoň odpověděli na druhou otázku, kolik jich vlastně Hanuš vlastnil. Snad jen ve viaticku je zmínka liturgického charakteru.⁹⁷ Odpovědi se možná schovány přímo v kapitulní knihovně. Do dnešních dní je tam ještě mnoho neprobádáno⁹⁸ a tak je dost možné, že ještě nějaká kniha Hanuše z Kolowrat čeká na své objevení.

⁹¹ŠITTLER /PODLAHA 1903, 263-64

⁹²PEŠINA 1959, 220

KRÁSA 1985, 391, 402-403

BOLDAN 2002, 112

⁹³BOLDAN 2002, 118-21

⁹⁴BOLDAN 2002, 112

BOLDAN 2002, 112

⁹⁶BOLDAN 2002, 112

⁹⁷BOLDAN 2002, 106

⁹⁸BOLDAN 2002, 102

To co Hanuš Kolowrat po sobě zanechal v tomto odkazu je jasně zřejmé, že se jednalo o feudálního bibliofila, který dbal na svou sebezpůsobnost a přepych si od svých předchůdců mohl dovolit. Primárním pramenem, bez kterého bychom ani netušili, co všechno tento (dle F. Palackého) *katolík nad všechny vzdělané a učený*, je jistě inventář svatovítského pokladu z roku 1476, kdy poklad byl umístěn ve františkánském klášteře v Plzni.⁹⁹ Samotná knihovna měla trochu jiný osud v době neklidu, tedy od roku 1421 byla knihovna přemístěna z katedrály do Ojvína, co je dnes již zaniklý benediktýnský klášter u Žitavy. Tam zůstaly až do konce 15. Století a poté se stěhovala opět zpátky na Pražský hrad, kde byla umístěna nad kapitulní sň. Četné ztráty pak byly evidovány po velkém požáru 2. Července 1541, kdy požár zachvátil celé Hradčany. Již roku 1551 byl pořízen soupis toho, co bylo před požárem zachráněno.¹⁰⁰

Ve výčtu donací zapřísáhlého a oddaného katolíka nesmí chybět jeden z jeho největší počínů užitého umění. Jedná se o relikviářovou desku, podrobně se o něm budu zmiňovat v samostatné kapitole.

⁹⁹ŠITTLER /PODLAHA 1903, LXXIV- LXXXIII

¹⁰⁰http://kpmk.eu/index.php/prehledy/historicky-vyvoj/10-historicky-vyvoj-usporadani-zmeny-umisteni-a-soucasny-stav-kpmk#_ftn24, vyhledáno 25. 4. 2015

2. Plenář Hanuše II. z Kolowrat

Plenář, neboli plenarium je odvozeno od latinského slova plenus, tedy jakýsi úplný souhrn liturgických formulářů a posvátných textů.¹⁰¹ Původně také přední deska mešní knihy, obsahující na rozdíl od relikviáře ostatky různých světců. Kolowratská deska následuje románské staurotéky uspořádáním relikvií na rámu kolem ústředního sanktissima.¹⁰²

Tato relikviářová deska, která se dnes vystavuje společně s jinými drahocennými předměty v kapli sv. Kříže na Pražském hradě a jejímž vlastníkem je Metropolitní kapitula svatého Víta, je předmětem nadmíru zajímavým. Nejenže se při pohledu na něj díváme na dílo velmi kvalitně umělecky provedené, ono je i co do umělecko-řemeslného kultu v době pohusitské všeřikající o návratu, alespoň rodu Pánů z Kolowrat, konkrétně pak jeho objednavatele Hanuše II z Kolowrat, jakožto budoucího administrátora arcidiecéze pražské.

Jak moc zasáhly husitské nepokoje Českou zemi, bylo již mnoho publikováno, jak ovšem byly zasáhnuty i cennosti a to ty, řekněme, nejposvátnějšího charakteru, ke kterým rozhodně liturgické potřeby a ostatkové desky bezpodmínečně patří, je již podstatně méně publikováno. Podíváme-li se na fakt, že po husitských válkách roku 1441 čítá kapitula na 170 předmětů a z toho je na 100 předmětů textilního charakteru,¹⁰³ musí nám být okamžitě jasné, jak moc dluhy a výdaje musely zasáhnout do té doby běžného systému, který se táhnul již od 10. století, tedy uchovávání cenností. Pokud vezmeme na vědomí skutečnost, že císař a král Karel IV měl sbírání ostatků, jak celoživotní vášeň, předmětů v majetku kapituly bylo zcela jistě daleko víc.

Obrodu objednávání si předmětů a následné odkázání jakožto daru, vidíme v 60. - 70. letech 15. století¹⁰⁴ a právě do tohoto časového rozpětí můžeme zařadit i plenář Hanuše II. z Kolowrat.[11]

¹⁰¹ŠITTLER /PODLAHA 1897, 17-18

¹⁰²STEHLÍKOVÁ 2011, 248

¹⁰³OTAVSKÝ 2012, 19

¹⁰⁴OTAVSKÝ 2012, 19

Tento předmět se objevuje v dobových inventářích, nejpozději roku 1476¹⁰⁵, takže jej zcela bez problémů můžeme zařadit do doby pohusitské a jelikož je samotný předmět opatřen štítkem s gotickou manuskulí, o původu již není pochyb.

Anno Dni M CCCC LX V feriatercia post festum Scti Laurentii complentum est opus hoc ad mandatum generosi Dni Hanusen de Kolovrath et Zbiroh ad laudem et ad honorem omnipotentis Dei et eis genitricis Virginis Mariae et omnium Sanctorum atque illorum Sanctorum, quorum reliquiae hic continentur. Cui sit honor, virtus et gloria in saeculorum. Amen. Per me Martinum aurifabrum domini. [9]

Tento nápis se objevuje na šikmo seříznutých hranách po stranách, říkejme této hraně bordura, která velmi nenápadně zakryla rohy tedy i materiály, které se tam spojují, a jasně nám sděluje, že deska byla pořízena Hanušem z Kolowrat a Zbirohu a byl zhotoven zlatníkem Martinem roku 1465. Dokonce se zde uvádí přesné datum zhotovení a to tři dny po svátku svatého Vavřince (což připadá na 13. srpen). Je tedy zřejmé, že desku pořídil ještě, když byl laikem a byla tedy zřejmě umístěna v hradní kapli na Zbirohu, jakožto domácí oltářik.¹⁰⁶ Samotný inventář z roku 1476 jej popisuje takto:

Plenarium solenne argen teum, cumi maginibus Ss. octo videlicet qua tuor evangelistarum et patronorum Viti, Wenceslai, Adalberti et Sigismundi cum domicliis ipsorum argenteis deauratis, in quo sunt multae Reliquiae Sanctorum recorditae: in pondere suo habens vigintiquinque Marcasargenti, dempto auro, et lapidibus pretiosis.¹⁰⁷

Samotná deska je obdélného tvaru, 50 cm vysoká a 39 cm široká.¹⁰⁸ Její váha by měla být brutto 5255 g.¹⁰⁹ Není to ale jediný obdélný tvar, který na desce nacházíme.

¹⁰⁵KYZOUROVÁ, 2012, 98

¹⁰⁶STEHLÍKOVÁ 2011, 248

¹⁰⁷ŠITTLER/ PODLAHA 1903, 73

¹⁰⁸KYZOUROVÁ 2012, 98

Ještě jeden podobný tvar (o rozměrech v. 30 cm, š. 20 cm)¹¹⁰ ohraničený tordovaným drátem, přizdobený perlovcem, vše pozlacené. Tato dobová maniera se objevuje i u relikviářové busty svatého Václava, aby rozdělovala obličejovou část od koruny.¹¹¹[17]Tordovaný drát naznačuje gradaci hmoty a zároveň zdůrazňuje onu relikvii, která jako jediná je ve středu a patří jí nejčestnější místo na plenariu. Jedná se o relikvii svatého kříže. Schránka je kryta křišťálovou tabulkou. Toto křišťálové sklíčko má za funkci zvětšovat onu relikvii.¹¹²

K této schránce jsou přikotveny celkem čtyři lunety, které tak tvoří kytici, nebo opakující se motiv kříže, který je taktéž ve středu desky. Linie tohoto kvadrilobu jsou provedeny technikou filigránu. Jejich dekorativní význam není jediný. Vzhledem k tomu, že zde díky nim vznikla místa, kam je možno dosadit další výzdobu, umělec tomu tak učinil a do vnitřní části umístil email. [6]

Na ještě románské podobě pelorií bychom našli email tzv. přihrádkový, který vynalezli monsánští zlatníci kolem roku 1160. Takové práce dnes můžeme vidět v Muséed'art et d'histoire. Na plenariu z roku 1465 vidíme již trochu jiný typ emailu. Jedná se o email uherský či drátkový. Místem vzniku typu zpracování je v Benátkách a v literatuře ho můžeme najít i pod heslem moderní. Oblíbeným byl až do novověku a to po celé Evropě.¹¹³

Zatímco ve vertikální poloze Kolowratského plenáře nalézáme kobaltově modrý email, tak v horizontální poloze je to email tyrkysově zelené. V obou případech jsou ve s emailu provedeny jemné kvítky, ledně se klikaticí. Při bližším pohledu následují pohyb ve směru hodinových ručiček. Okvětní lístky těchto stylizovaných květin jsou bílé, terčíky pak nesou barvu červenou. Takřka shodný rostlinný motiv nalézáme i na oltářním kříži z Domažlicka, který je datován do roku 1448 a signován zlatníkem

¹⁰⁹TÄUBEL 1969

¹¹⁰ŠITTLER /PODLAHA 1903,73

¹¹¹Objeveno při konzultaci s PhDr. Norbertem Riegelem, nikde nepublikováno.

¹¹²STEHLÍKOVÁ 2011, 248

¹¹³STEHLÍKOVÁ 2011, 248

Nicolasem (dnes se nachází v UPM v Praze s inventárním číslem 20629). Oba předměty dokazují recepci benátské techniky smaltu.¹¹⁴

Celý motiv květiny či kříže je pak lemován řadou menších broušených drahých kamenů, různých tvarů.

Díky vzniklému místu v rozích střední obdélné části, mohl zlatník doplnit dekoraci dalšími broušenými drahými kameny. Je zde tedy skupina čtyř růžicově poskládaných kamenů zhruba stejné velikosti. Ústřední roly v každé z nich hraje větší záhněda, okolo níž je vsazeno celkem deset drahých broušených kamenů. O záhnědách se historik umění a restaurátor Norbert Riegel domnívá, že by se mohlo jednat o původní kameny.

Ve středu umístěnou záhnědu vždy drží zdvižené drátky, připomínající pestíky. Ony drátky jsou zakončeny smaltovanou bílou hlavičkou.¹¹⁵ V celé střední části je ještě umístěno dalších šest tentokrát již osamoceně posazených kamenů. Dva z nich jsou protažením středové vertikální osy, zatímco zbylé čtyři tento princip neopakují a jsou umístěny pod růžicově poskládanými skupinami kamenů. Tato menší skupinka samostatně poskládaných kamenů je povětšinou fialová, zatímco jeden je bílý a to je ten, která kopíruje vertikální osu a je v horní části.

Jak tedy bylo naznačeno, tato relikvie není jedinou, která se zde nachází. Celkem na desce je možno nalézt šest schránek, z čehož jich je většina na vnějším okraji. Ostatky světců v plenáři dosvědčuje inventář již z roku 1476¹¹⁶ a pak i soupis T. J. Pešiny z roku 1673.¹¹⁷ Ostatky svaté Anežky České, Eufémie a Barbory pak byly do plenaria přidány v době blahořečení svaté Anežky České.

Právě vnější okraj, který je 8,5 cm široký,¹¹⁸ nese hlavní výzdobu plenáře. Zlatník zde zvolil širokou škálu prvků, ale udržel si určitou kompozici. Začneme-li u samotných relikvií, tak ty jsou umístěny v každém z rohů a zasazeny přímo do dřevěné desky,**[12]** a jedna je uložena uprostřed horního okraje a je protikladem k erbu, který je v dolní části

¹¹⁴ STEHLÍKOVÁ 2011, 248

¹¹⁵ TÄUBEL 1969

¹¹⁶ ŠITTLER/ PODLAHA 1903, LXXII

¹¹⁷ PEŠINA Z ČECHORODU 1673, 266-303

¹¹⁸ ŠITTLER/ PODLAHA 1903, 73

vnějšího okraje. Onou relikvií je ostatek svatého Víta. Jejím protipólem je gotický tvar kolčího štít s červenobílou polcenou orlicí, provedenou smaltovou technikou. Orlice je přizdobena pružencem a korunkou, které jsou pozlacené pro jejich zdůraznění.[3]

Již zmiňované relikviářové schránky jsou kryty křišťálovou čočkou, až na jednu výjimku, která je v pravém horním rohu, kdy tento tvar není kruhový, ale šestihranný. Každá z relikvií je ozdobena ve vnitřní části perličkami, navlečenými na slabém stříbrném drátku.¹¹⁹ Doktorka Kyzourová doplňuje, že relikvie přidržuje krom perliček i stříbrný a zlatý dracoun.¹²⁰

Začneme-li u levého horního rohu, tak zde nalezneme relikvii svaté Ludmily, jako jediní Msgre. Antonín Podlaha a Mons. Eduard Šittler se ve svém katalogu z roku 1903 zmiňují o relikvii svatého Agapita, následuje již zmiňovaná relikvie svatého Víta. V jedné schránce je pak uložena jak relikvie svatého Václava, tak i svaté Anežky České, která dlouho byla považována za relikvii svaté Anežky Římské. Na dolní části vpravo je opět umístění dvou relikvií a to svatého Zikmunda a svaté Eufemie. Poslední na vnějším okraji je relikvie svatého Vojtěcha /Adalberta a do páru je k němu doplněna relikvie svaté Barbory, která při běžném ohledání není patrná, takže se mohla ztratit nebo byla úmyslně vyndána. Zbývající šestá relikvie je ta, která je umístěna v samotném středu desky a onou relikvií je relikvie svatého Kříže.¹²¹

Zároveň na vnějším okraji nalézáme cizelované postavy světců, kterých je celkem osm. Historička umění paní Dana Stehlíková hovoří o tom, že se jedná o parléřovský typ soch ze Staroměstské mostecké věže.

Ony tepané postavy si můžeme rozdělit na dvě skupiny. Tedy na skupinu zemských patronů,[16] které mají mít podle doktora Täubla 75 mm, po delších stranách desky, a na skupinu evangelistů [15] na kratších stranách desky o velikosti 5 mm.¹²² Konkrétně jsou to tři postavy evangelistů, zobrazených s nápisovou páskou a královským žezlem. Postava čtvrtého, tj. v tomto případě Matouše, má jako zosobnění přímo křídla, místo

¹¹⁹TÄUBEL 1969, 1

¹²⁰KYZOUROVÁ 2012, 98

¹²¹ŠITTLER/ PODLAHA 1903, 216

¹²²TÄUBEL 1969, 1

samostatného anděla. Oproti jiným plenářům zde ale nenacházíme starozákonní postavy, jakožto pandány. Tento model bychom mohli nalézt třeba na plenáři svaté Markéty¹²³ datovanou do roku 1406.¹²⁴ Co do rozvržení, začněme-li u postavy vlevo, tak se jedná o Matouše a následuje Marek, v dolní části je to Lukáš a evangelista Jan.¹²⁵

U postav z druhé skupiny na levé straně je to svatý Vít a pod ním svatý Adalbert / Vojtěch a na pravém okraji svatý Václava, která sama drží ještě jednu svou relikvii, a to při pohledu zepředu v pravé ruce a pod ním se nachází postavička svatého Zikmunda. Soška svatého Vojtěcha je znázorněna v kasuli, na níž je puncováním naznačen vidlicovitý kříž.¹²⁶

Hanuš zde národní program obnovy církve pomocí evangelistů a národních patronů.¹²⁷ Každá z postaviček je zasazena do baldachýnové lité gotické kapličky.¹²⁸ Baldachýny i sošky jsou pozlaceny. Každý z nich je v horní části architektonicky modelovaný a tak vytvořil skupinu osmi baldachýnů. Nabízí se, zda nejsou rozděleni na skupinu evangelistů a zemských patronů. Skutečně horní a dolní postavy evangelistů mají stejnou část ozdobného stříškovitého tvaru. Oproti zemským patronům je poněkud jednodušší. Bohužel ne všechny se dochovaly v kompletním stavu. Třeba evangelista Marek má stříšku značně poškozenou a to konkrétně fiály tyčící se z postranních vimperků, ač se na první pohled zdá, že nemůže být stejná s ostatními. Postavy zemských patronů mají, jak již bylo řečeno, složitější horní část tj. místo dvou vimperků, tři, taktéž svatý Vít má jednu fiálu ulomenou.

Uprostřed desky na pravé a levé části vnější desky jsou ještě dvě řezby do perletě, které mají být o průměru 62 mm.¹²⁹

¹²³ STEHLÍKOVÁ 2011 248

¹²⁴ BÁRTLOVÁ/ OPASEK 1993, 48

¹²⁵ STEHLÍKOVÁ 2011, 248

¹²⁶ PODLAHA/ ŠITTLER 1897, 17-18

¹²⁷ STEHLÍKOVÁ 2011, 248

¹²⁸ PODLAHA/ ŠITTLER 1897, 17-18

¹²⁹ TÄUBEL 1969, 1

Jedná se o Stětí svaté Kateřina na levé straně a o Nalezení dvanáctiletého Ježíše v chrámu na straně opačné.[8] S jistotou jde říct, že si tento motiv vypůjčil z Lukášova evangelia. Vypráví o Ježíši, který se vydal do chrámu, a rodiče o tom nevěděli. On mezitím diskutoval v Narazetském chrámu s učiteli.¹³⁰ Právě tento moment disputace je na perleti zachycen a zřejmě má upozornit na rodinnou situaci. Hanuš vkládal velké naděje do svého syna Albrechta z Kolowrat.¹³¹ On byl jeho jediným synem. Právě Albrecht z Kolowrat se pak roku 1503 stal zemským kancléřem a setrval tam až do roku 1510. Protějškem je perleť s motivem Stětí svaté Kateřiny.

Je zřejmé, že je inspirována Legendou o svaté Kateřině. Co ale uvádí doktorka Stehlíková je názor, že se jedná o odkaz na zemřelou jedinou ženu Hanuše a to tedy Kateřinu ze Šternberka.¹³² Naopak historik umění Kamil Boldan udává, že Kateřina zemřela nejpozději na konci roku 1466.¹³³ Z tohoto důvodu by perleť se Stětím svaté Kateřiny nemohla odkazovat na její smrt, jelikož datace plenáře je 1465, což odpovídá roku před tím.

Celou komplikovanou kompozici postaviček, relikvií a perletí doplňují pečlivě uspořádané solitérní kameny. Jedna řada těchto kamenů je téměř u vnějšího okraje, zatímco druhá řada kamenů je na vnitřním okraji vnější obdélné části. Kameny jsou opět různobarevné. Jediné, co jde na první pohled určit, dle rozmístění, že v rozích jsou zasazeny modré kameny a po vnějších okrajích jsou doplňovány nejčastěji fialovými, bílými a červenými kameny. U vnějšího okraje je to velmi podobné, ale tam se vyskytují daleko častěji kameny barvy bílé a fialové, nežli červené. Dokonce se zde objevuje i barva zelená.

Co se týče korpusu, jakožto prvku, který nese onu stříbrnou pozlacenou plechovou svrchní část, je zhotoven z borovicového dřeva.¹³⁴ Mezi samotné dřevo a kov pak byl dán rudý samet¹³⁵, ale ten musel být kvůli poškození vyjmut restaurátory. Deska

¹³⁰ L:2,41-52

¹³¹ STEHLÍKOVÁ 2011, 248

¹³² STEHLÍKOVÁ 2011, 248

¹³³ BOLDAN 2002, 99

¹³⁴ KYZOUROVÁ 2012, 98

¹³⁵ MATĚJKOVÁ 1970

vykazuje známky, že byla v minulosti nahrazena nějakou jinou, ale to je podrobněji rozebíráno v kapitole zabývající se restaurátorskou činností na plenáři.

2. 1. Teologický rozměr

Planárium bylo původně vrchní deska liturgické knihy. Slovem, od kterého si můžeme odvodit význam, je latinské slovo *plenus*, tj. úplný. Bylo používáno v souvislosti s texty týkajícími se liturgie.

Zásadní změna významu od běžné vrchní desky je, že do exponované části byly vkládány relikvie svatých.

Počátek vlastního kultu uctívání můžeme dohledat až do poloviny 2. století. Tehdy se úcta ke svatému, povětšinou mučedníku, omezovala pouze na svou obec a až později byl jeho hrob nahrazován relikviemi a to i dotýkanými. Jednou z posledních změn pak byly i obrazy, které byly umístovány nad hrob. Nemluvě o oltářích, kaplích a bazilikách.

Ve středověku můžeme hovořit o celkem třech úrovních, které podnítily lid ke kultu A) specifikace a příslušnost svatých pro církevní úkoly. B) dělení relikvií a hromadění relikvií jako záruka pomoci mnoha svatých. C) víra v zázraky a touha po nich.¹³⁶

V náboženské praxi ustupovalo napodobování, ve smyslu následování (*imitatio*), před vzýváním (*invocatio*), a tak se ve vědomí lidu světci stávali z přívrženců (*intercessor*) stále více pomocníky (*adiutor*).¹³⁷

Situace, která dramaticky zasáhla do kultu světců zejména ve střední Evropě je reformace. Co se týče této problematiky, tak svatí právě z přehnaného zájmu nebyli uctíváni a to i ti, kteří přijímali pod obojí, což zejména u nás bylo aktuální téma. Možná právě i z tohoto hlediska se v 15. a následně i v 16. století hodně hovořilo o této problematice. O vyřešení se pokoušeli na Tridentuském koncilu (konaném v letech 1545 až 1563), ale bohužel, otázka světců nebyla vyřešena. Řekněme, že určité zlepšení nastalo až za papeže Pia IV. a následně za Pia V., kteří upravili svátky a seznam svatých.¹³⁸

Pokud byl kolowratský plenář primárně používán jako domácí oltářík, znamenalo by to, že byl umístěn na exponovaném místě, kde se sloužila mše svatá. Takovým místem zřejmě byla kolem roku 1465 hradní kaple na Zbirohu.

¹³⁶ ADAM 1998, 195–96

¹³⁷ ADAM 1998, 196

¹³⁸ ADAM 1998, 196

Oltář jako takový byl středem katolického chrámu a to zejména proto, že se na něm slouží eucharistická oběť a současně se zde uchovává nejsvětější Svátost. V době raného křesťanství (tedy ještě v katakombách) se stavěl co nejbliže k hrobu mučedníků a v souvislosti s tím začaly vznikat oltáře s relikviemi. Po milánském náboženském ediktu jsou kamenné oltáře stále častější, až se začaly nad hroby stavět baziliky. Od 7. století pak pozorujeme, jak jsou baziliky dedikovány světcům. Nad samotné oltáře byly dávány baldachýnové stříšky a ciboria. Oltáře bývaly zdobeny mramory, emaily a drahými kameny.

V době, kdy na oltář samotný přibyly další části, konkrétně predely, začaly mít podobu křídlového nástavce a v jejich křídlech byly umístovány sošky a malby.

Postupem času se tak vyvinuly dva typy oltářů a to stálý (pevný) a přenosný. Přenosný typ (*altare nobile*) se vyskytuje poprvé v 7. století. Byly to jednoduché kamenné tabulky. Jindy zase čtyřhranné řezané slonovinové tabulky, jež obsahovaly svaté ostatky a kladly se na stůl, aby se na nich mohla sloužit svaté mše.¹³⁹

¹³⁹ FOLTÝNOVSKÝ 1936, 87–87

2. 2. Relikvie

Jak již bylo řečeno, v plenáři je uloženo celkem 9 relikvií. Mohli bychom je rozdělit na tři skupiny a to na ty, které byly dány do plenáře v době vzniku, tedy podle inventáře nejpozději roku 1476¹⁴⁰ a pak na ty, které byly dány do plenáře v době blahorečení svaté Anežky České, kdy schrány byly otevřeny a byly tam adjustovány další relikvie.¹⁴¹ Dále se historička umění Dana Stehlíková zmiňuje o konkrétních přidaných relikviích a to konkrétně relikvii svaté Ludmily, svaté Anežky České, Eufemie a Barbory. Bohužel se ale již nezmiňuje o relikvii svatého Agapita. Každopádně se zdá, že původně byly v plenariu pouze relikvie mužských světců a světice přibyly až v souvislosti blahorečení svaté Anežky České roku 1874¹⁴² a to na podnět arcibiskupa Bedřicha Schwarzenberka.¹⁴³

Poslední, ještě výše nezmíněnou skupinou relikvií je, jakožto sanktissima, relikvie svatého Kříže. Zatím co ostatní jsou adjustovány ve vnějším rámu, ona relikvie sv. Kříže je uprostřed.

Co je nutné dodat, je skutečnost, že v inventářích nejsou uváděny konkrétní relikvie. Můžeme se tedy jenom dohadovat, z jaké části těla pochází.

Otázkou ale zůstává, proč byly do relikviářové desky vloženy „pouze“ relikvie mužských světců. Co zamýšlel Hanuš II. z Kolowrat, při sestavování ikonografického programu. Znamenala perleť s rytinou Stětí svaté Kateřiny skutečně poukaz na smrt Kateřiny ze Šternberka. Jaký jiný význam by pak měla jako jediná světice na plenáři?

To že byly společně s Anežkou vloženy i jiné ostatky světic do schrán k mužským světcům, je jenom jakési „vyrovnání“ symetrického uspořádání (rozvrhu). Aby v jedné schráně nebyly relikvie dvě a v jiných „pouze“ jedna. Proto je relikvie sv. Víta osamocená a tak je její výsadní postavení uprostřed vnějšího rámu ještě posíleno. Je možné, že k Vítovi nebyla přidána jiná relikvie z nějakého jiného důvodu.

¹⁴⁰ŠITTLER / PODLAHA 1903, LXXII

¹⁴¹STEHLÍKOVÁ 2011, 248

¹⁴²PUČALÍKO TIBITANZLOVÁ 2011, 70

Umístění a následné přidání do původního ikonografického programu zůstává záhadou a je otázkou, zda nám někdy bude objasněno.

2.2.1 Relikvie sv. Ludmily

O postavě sv. Ludmily toho bylo již mnoho napsáno. Vždyť nese titul první světice a mučednice u nás. Ona je osobou, na které se dají ukázat těžkosti spojené a přijetím křesťanství.

Sv. Ludmila byla manželkou prvního knížete Bořivoje, který roku 874 přijal křest z rukou svatého Metoděje na Velehradě. Následně i ona přijala křesťanství z jeho rukou.

Nejstarší legendy, jako jsou *Kristiánova legenda*, *Crescende fide* a *Gumpoldova legenda*, o ní hovoří jako o ženě, která horlivě šířila křesťanskou víru v pohanských Čechách. Musela se pohanským zvykům postavit čelem při výchově svého syna Vratislava, budoucího knížete. Během panování svého syna se uchýlila ke zbožnému životu. To ovlivnilo její počínání a výchovu svého vnuka, kterým nebyl nikdo jiný než sv. Václav.¹⁴⁴ Na základě žárlivosti Václavovy matky Drahomíry se uchýlila na své hradiště Tetín. To jí ale nepřineslo nic dobrého. Drahomíra, plná zášti a touhy po moci a jiných představ, kam se má správa pohanské země ubírat, povolala na hrad vrahy, kteří ji Ludmily zbavili. Z legend známe jména vrahů; Tunna a Gommon. K legendistickým zprávám patří skutečnost, že Ludmila měla být údajně varována a na své vrahy čekala.

I když byli vrazi vyplaceni, nezůstali bez zadostiučinění. Zatímco Tunno utekl do ciziny, tak Gommonův rod byl vyhlazen.

Ludmilino tělo bylo pohřbeno v okolí hradu a údajně se nad jejím hrobem začaly dít zázraky. V okolí se měla linout libá vůně a objevovat světla.

V době, kdy svatý Václav dosedl na knížecí trůn, nechal přenést ostatky své babičky z Tetína do Prahy a později ji s velkými počty nechal pohřbít v hradní kapli v bazilice svatého Jiří. K onomu přenesení údajně došlo 21. října 925. A kromě knížecí rodiny byl přítomen i řezenský biskup Michal.

Onu slávu ji zřejmě přineslo odhalení kněze Pavla, který ostatky světice našel neporušené.

¹⁴⁴VRÁNA 2009, 408

Podle mnohých autorů byla její oficiální svátost uznána mezi roky 1143–1144, když v Praze bydlel papežský legát Guido di Castello.¹⁴⁵

Relikvie této světičky byla dána do plenária na rozhodnutí arcibiskupa Bedřicha ze Schwarzenberka roku 1874.¹⁴⁶

2.2.2 Relikvie sv. Víta

Mučedník ze 4. století, je pro naši oblast velice známým. Právě jeho relikvie a to konkrétně rámě, dostal kníže sv. Václav od císaře Svaté říše římské Jindřicha Ptáčníka. Dle odborníků, měl tento akt znamenat uznání svébytnosti našeho národa.¹⁴⁷

Ostatek se pak stal relikvií, nad kterou byla postavena rotunda a později bazilika, zasvěcená tomuto světi, který je zařazen mezi Čtrnáct svatých pomocníků. Ve středověku byl uctíván jako patron především proti tzv. posunčině, které se říká též tanec svatého Víta.

Co se týče jeho mučednického utrpení, tak to bylo zřejmě sepsáno až v 7. století¹⁴⁸ a je tedy daleko starší a musela se vyprávět v legendách, které ovšem nebyly sepsány. Co je, ale jisté je, že již v 5. století mu byly zasvěcený kostel a to konkrétně za pontifikátu papeže Gelasia I. V následujícím století mu jsou zasvěcovány kostely na Sicílii a Sardinii.

Podle legendy byl Vít ještě dítě, když konal zázraky. Byl synem pohana, ale výchovu měl křesťanskou a to od Modestuse a kojné Crescencie.

Prefekt jej dal uvěznit a to společně s jeho vychovateli. Následně měli být zachráněni andělem. Vít se při další cestě dostal do Lukánie v jižní Itálii, aby tam pokračoval v konání dobrého. Jeho pověst ho předcházela a dostala se až k císaři Diokleciánovi, který hledal někoho, kdo jeho syna zbaví d'ábla. Vít tedy přijal jeho pozvání, a ač přes to, že synovi císaře pomohl, byl opět uvězněn a mučen. Opět mu pomohl anděl a

¹⁴⁵ VRÁNA 2009, 409

¹⁴⁶ STEHLÍKOVÁ 2011, 248

¹⁴⁷ TŘEŠTÍK 1997, 411–415

¹⁴⁸ VRÁNA 2009, 256

pomohl mu dostat se z vězení. Všichni tři se usadili u řeky Sele a žili do doby, než si je Bůh povolal k sobě.

Na plenáři je zmiňován hned dvakrát. Jedná se jednak o relikvii svatého Víta, která má výsostné právo ležet uprostřed na vnějším rámu plenáře a jednak ho máme i vypoodobněného jako sošku ze skupiny zemských patronů. Soška, která má svatého Víta znázorňovat, spočívá na horní levé straně. Jako tradičně je zde zobrazován jako mladík. Poukazuje na to, že měl být ještě dítě, když začal šířit zázraky a v rukou svírá palmovou ratolest a jablko na důkaz svého martyria.

Vítova relikvie byla zařazena již do původního ikonografického rozvržení, která se udává v inventáři z roku 1476.

2.2.3 Relikvie svatého Václava

Jestliže v jedné z předešlých kapitol byla zmíněná relikvie sv. Ludmily, okrajově se dotkneme též světce neméně důležitého, kterým je sv. Václav.

Kroniky nám často vyprávějí život a mučednickou smrt světce, který se stal taktéž pro naše území synonymem státnosti. Vždyť právě on dostal rámě sv. Víta jako poukaz Jindřicha Ptáčníka na spojenectví, které s Čechami navázal.

Jak již bylo řečeno, sv. Václav byl vychováván svou babičkou sv. Ludmilou. Podle jedné zprávy to byla právě ona, kdo podnítil jeho učení slovanské liturgie.¹⁴⁹ Také na základě výchovy své babičky, byl Václav ideově spřízněn s christianizací pohanského národa.

Dle legendy měl být pokřtěn jedním z učedníků svatého Metoděje. Dle zpráv víme, že uměl latinsky, což v době, kdy panovníci neuměli číst ani psát, bylo značně obdivuhodné. Po smrti jeho otce, za něho vládla jeho matka Drahomíra a velmožové. On sám začíná vládnout., když je plnoletý. Jako akt, přibližující způsob jeho cítění, vnímáme až do našich časů přemístění ostatků jeho babičky do Prahy.

O jeho životě se začaly psát legendy nedlouho po jeho smrti. Jsou psány jak na našem území, tak v cizině. Jednou z prvních je v 10. století vzniklé: *Kánon o svatém*

¹⁴⁹ NOVOTNÝ 1929, 10

Václavovi, De Crescente fide a *Gumpoldova legenda*, která byla sepsaná na žádost samotného císaře Oty II.¹⁵⁰ a pak následují další, kterými jsou např.: *Widukindova Kristiánova, Laurentiova legenda* a v neposlední řadě *Kosmova kronika*.

Jak nakonec dopadl život sv. Václava je všeobecně známo. Jisté je, že Boleslav jeho ostatky nechal roku 932 přenést do pražského chrámu svatého Víta, který světec sám založil. Tímto aktem byl prohlášen za svatořečeného. Tělo, dle několika zpráv bylo neporušené a kolem hrobu se okamžitě začaly dít zázraky.

První patrocinium sv. Václava nalzáme již roku 972 na Proseku u Prahy a poté ve Staré Boleslavi roku 1046.¹⁵¹ Také údajně již roku 992, se měl účastnit sám císař Ota III., vložení zkrvaveného roucha svatého Václava do jednoho z oltářů v Halbergstadtu. To se pak mělo opakovat r. 1112 a také 1109 v Bamberku.¹⁵²

Co se týče užitého umění, tak pochopitelně největší počet darů přibyl do za císaře a krále Karla IV. Nutno je zmínit samotnou svatováclavskou korunu, která byla dána přímo do svatováclavské kaple v katedrále svatého Víta na světcovu lebku. Tímto aktem tedy zosobnil vládnutí panovníka s kultem sv. Václava a navždy spojil postavu světce se státem.¹⁵³

Dva roky po darování koruny, nechal Karel obohatit poklad schránou na světcovy prsty. Také, poněkolikrát, nechal Karel IV. ozdobit lebku svatého Václava a to ryzím zlatem, perlami a drahokamy.¹⁵⁴

Řekněme tedy, že Hanuš pokračoval v tradici, a tak světce tolik významného pro stát a to i v době krize, která tu jistě panovala, nechal adjustovat hned na dvě místa, aby tak ukázal jeho svrchovanost.

Jednak do pravého horního rohu. Další jeho odkaz nalzáme pak na pravém vnějším okraji jako cizelovanou postavičku. Ona soška drží určitý kánon znázorňování. Je zde muž ve středních letech, oděný do zbroje se štítem a v levé ruce drží kopí s praporem.

¹⁵⁰ NOVOTNÝ 1929, 31

¹⁵¹ VRÁNA 2009, 424–426

¹⁵² NOVOTNÝ 1929, 10

¹⁵³ NOVOTNÝ 1929, 56

¹⁵⁴ NOVOTNÝ 1929, 57

V onom štítu pak je uložena ještě jedna relikvie, takže na relikviářové desce najdeme celkem dva ostatky tohoto světce.

2. 2. 4 Relikvie svaté Anežky České

Svatá Anežka Česká byla nejmladší dcerou Přemysla I. Otakara a Konstancie z rodu Arpádovců. Narodila se kolem roku 1211, tedy v době mezinárodního uznání Českého státu a v období mnohých zvrátů, které zanechaly na našem státu mnoho změn.

Již jako dítě se seznámila s dvorem Piastovců v Lehnici i s cisterciáčkami v Třebíči, kde tehdy byla svatá Hedvika a jedna z jejích vychovatelek byla i budoucí abatyše onoho kláštera Gertruda.¹⁵⁵ Právě Hedvikou Slezskou byla silně inspirována ve svém dalším životním jednání.¹⁵⁶ V šesti letech byla dána k premonstrátkám do Doksan.

Již v osmi letech byla zasnoubena s Jindřichem, což byl syn císaře Fridricha II. a byla dána na výchovu na ke dvoru Babenberků do Klosterneuburgu a Vídně. Bohužel či snad bohu díky se ona svatba nekonala a tak se roku 1225 vrátila na český dvůr.¹⁵⁷ Nebyla to ovšem v té době jen tak ledajaké princezna. Byla již velmi ovlivněna tím, co viděla na svých studiích a nechala se tím inspirovat. V té době se o její ruku ucházeli jak samotný císař Fridrich II. a tak i anglický král Jindřich III. Plantagenet. Ona již ale odmítla oba nápadníky a věnovala se tomu, co poznala již jako dítě – víře v Boha.

Přijala za podpory svého bratra Václava I. a své matky Konstancie řeholi svatého Františka, která klade důraz na dodržování evangelního způsobu života a chudoby.

Její bratr jí daroval pozemek na tehdejší okraji Prahy, kde založila klášter, v blízkosti kostela svatého Haštala. Se stavbou se začalo zřejmě roku 1231. Samotná Anežka složila řeholní slib 23. března nebo 11. června 1234 v tomto klášteře.¹⁵⁸ Tehdy to byla opravdu velkolepě pojatá donace a na české poměry vskutku nevídaná.

¹⁵⁵SOUKUPOVÁ 2011, 12

VYSKOČIL 1932, 11–12

¹⁵⁶RYOT 2011, 39

¹⁵⁷VYSKOČIL 1932, 11–12

¹⁵⁸SOUKUPOVÁ 2011, 12

Dle korespondence, kterou vedla se svatou Klárou, je nad míru jasné, že svůj osud brala až s nebývalou vervou a bylo jí připomenuto, že je to až příliš. Také to mělo pak v pokročilém věku svaté Anežky jistou váhu v tom, kdy zemřela. Její časté posty, kterými trýznila své tělo, si vzaly svou daň a ona umírá 2. března 1282 mezi sedmdesátým a osmdesátým rokem života. Zřejmě ji ani nepřidala situace státu, kdy se zmítal v časech zlých. Místo Václava II. vládne Ota Braniborský a o korunu se zajímá i úhlavní nepřítel Přemyslovského pokolení, Rudolf Habsburský. Český lid ale na svou světici nezapomněl a ještě čtrnáct dní po smrti Anežky, se lidé přicházeli podívat přes mříže na otevřenou rakev Anežky České.¹⁵⁹

Po Anežčině smrti začaly být vedené knihy zázraků, které jí byly připisované. Šlo o stručné záznamy, kde se uvádělo jméno svědka a zázrak, který se udál. Tato kniha se bohužel nedochovala, ale část ze zázraků byla přepsána do legendy, která nese název podle prvních slov: *Candor lucis eterne*. Z této legendy se dovídáme, že již za svého života byla klariskami považována za svatou. Mnoho zázraků se stalo až po její smrti a to i díky dotýkaných relikvií¹⁶⁰

Je dosti pravděpodobné, že právě sepsáním legendy *Candor lucis eterne*, byla ze strany pražských klarisek zamýšlena kanonizace Anežky; to se jim ale nepovedlo.¹⁶¹

Co se týče ostatků svaté Anežky České, tak ty byly v prvních dvou dekádách 14. století přemístěny z důvodu častého rozvodnění Vltavy a to z hrobu kamenného do dřevěné rakve. Její relikvie byly natolik žádané, že například její vlasy se uchovávaly zvlášť.¹⁶² Co se týče dnešní lokace hrobu, tak je bohužel zatím nenalezen, ač se konaly již ledajaké archeologické průzkumy.

Velké oblibě se Anežka začala těšit v souvislosti s blahořečením v 19. století, s čímž pro změnu souvisí skutečnost, že její ostatky byly dány do Kolowratského plenáře. Z toho tedy vyplývá, že ještě tehdy musel být její hrob znám nebo její relikvii měli uchovanou v jiném předmětu či samostatně.

¹⁵⁹KUBÍN 2011, 62

¹⁶⁰ KUBÍN 2011, 62–63

¹⁶¹ KUBÍN 2011, 63

¹⁶² KUBÍN 2011, 63

Co se týče oné relikvie, která byla adjustována v plenáři, tak se odborníci domnívali, že se jedná o jinou Anežku a to tedy Anežku Římskou. Až doktor Vladimír Kelnar přišel na to, že ona relikvie bude spíše Anežky České.

Dnešní titulí: *S. Agnatae V. Reg. Boh.*¹⁶³ nenechává nikoho na pochybách. Právě díky této světici, byl plenář roku 1874 znovu otevřen a byly do něj vloženy relikvie celkem čtyř světic. Právě oslavy blahořečení světice z knížecího a královského rodu Přemyslovců podnítili tehdejšího arcibiskupa Bedřicha ze Schwarzenberka k otevření desky. Je to jedna z mála relikvií, které nám po této naší světici zůstaly, vždyť ani do dnešní doby nevíme, kde byla nakonec pochována.

2. 2. 5. Relikvie svatého Zikmunda

Svatý Zikmund/ Sigismund burgundský se narodil v 5. století. Jakožto syn burgundského krále a jako samotný panovník nastoupil roku 516. Jeho prvotní vírou bylo ariánství, od kterého ale přestoupil ke katolictví. Díky jeho prozření také zabránil, aby v jeho zemi ariánství nebylo nadále šířeno. Tímto aktem se stal ochráncem katolické víry a zakládal nové kláštery a zároveň opravoval staré. Dále pozval značné množství mnichů. Podporoval také biskupy, kterým dovoľoval, aby se scházeli na koncilech a řešily otázky církve.

Ač byl tak horlivým ochráncem, sám se dopustil vraždy svého syna. Stalo se tak na popud jeho druhé ženy, která ho nabádala, že jej syn chce nahradit. Zikmund se neovládnul a svého syna zabil. Za krátkou dobu si uvědomil tuto strašlivou skutečnost a rozhodl se, že se uchýlí do kláštera svatého Mořice.

Této neblahé situace ale využili Frankové a zaútočili na něj a vyhlásili Zikmundovi válku. On byl poražen a dán jako zajatec do Orleáns. Již roku 524 jej nechal král Franků hodit do hluboké studny, která se stala i jeho hrobem.

Asi nikoho nepřekvapí, že ona studna se stala poutním místem mnohých poutníků. Tím že byl sám zabit, tak očistil hrůzný čin vraždy.¹⁶⁴

¹⁶³ STEHLÍKOVÁ 2011, 248

¹⁶⁴ VRÁNA 2009, 183–184

Svatý Zikmund se stal známým v naší zemi zejména díky Karlu IV. Ten byl jeho nástupcem na Arelatském království, a 22. června 1365 při návratu z návštěvy papeže v Avignonu získal pro pražskou katedrálu v St. Maurice en Vallais značnou část jeho ostatků.¹⁶⁵

Co se týče ostatků, které byly dány do kolowratského plenáře, tak byly dány do původního ikonografického scénáře již v 15. Století. Zřejmě Hanuš z Kolowrat ctil tohoto světce a podporoval jeho vsazením ostatků kult, který zde byl rozšířen.

2. 2. 6 Relikvie svaté Eufemie

Svatá Eufemie žila na pomezí 3. až 4. století a podle tradice byla dcerou senátora Philophrona a Theodosie v Chalcedonu.

Jméno svaté Eufémie se poprvé uvádí ve spisu Jeronýmových martyrií z 5. století, který je nejstarším seznamem křesťanských mučedníků. Dle liturgických dokumentů měla zemřít za Diokleciánova pronásledování 16. října. Bohužel ale neexistuje žádné jiné svědectví, které by to potvrdilo, či vyvrátilo.

Podle legendy Chalcedonský guvernér Priscus vytvořil dekret, ve kterém nabádá lid k hromadnému uctívání pohanského božstva. Svata Eufemie byla nalezena ještě s dalšími čtyřiceti devíti dalšími lidmi, jak uctívá křesťanského Boha. Všichni byli zajati a mučeni za to, že nechtěli obětovat jejich božstvu. Nejmladší sv. Eufemie byla oddělena od ostatních a byly na ní prováděny daleko větší tresty, snad i lámání v kole s nadějí, že se vzdá křesťanského Boha. Následně byla umístěna do arény, kam byli vpuštěni i lvi a oni, než aby jí zabili, tak jí naopak olízli zranění. Svata Eufemie se vši pravděpodobností zemřela na následky zranění způsobené medvědem, taktéž v aréně.¹⁶⁶

Ostatky svaté Eufemie byly vloženy do relikviářové desky roku 1874 při příležitosti blahorečení svaté Anežky České. Její relikvie byla dána do schránky společně se svatým Zikmundem.

¹⁶⁵VRÁNA 2009, 184

¹⁶⁶<http://en.wikipedia.org/wiki/Euphemia>. vyhledáno: 25.4. 2015

2. 2. 7 Relikvie svatého Vojtěcha

Svatý Vojtěch je další z trojice světců, kteří zemřeli v 10. století násilnou smrtí. Svátý Vojtěch byl z rodu Slavníkovců a narodil se roku 956 v Libici. Dle jeho jména je zřejmé, že byl zasvěcen vojenské kariéře, ovšem nikdy se tomu tak nestalo. V západním světě je známý pod jménem Adalbert, což bylo jeho birmovací jméno. Toto jméno mu měl udělit jeho magdeburský jmenovec. Také do Magdeburku byl dán kvůli vzdělání a tam až do roku 981 zůstal. Bylo to do zmiňovaného roku a to kvůli smrti biskupa Adalberta. Při návratu do Čech zjistil, že zemřel i jeho otec.

Svatý Vojtěch byl pevně rozhodnutý, že se nadále jeho život bude odvíjet od víry v Krista a tak svou kariéru započal mezi klérem hlavního pražského kostela. Roku 982 nahradil uvolněné místo biskupského stolce. Stal se tedy nástupcem prvního pražského biskupa Dětmara ve 27 letech.

Vojtěch ale byl velmi asketicky žijícím biskupem a napodoboval tak styl života, jakým se žilo v Cluny.

Velkou změnou a zvratem v jeho myšlení můžeme nalézt v roce 983, kdy se vydal do Itálie pro investituru. V Pavii se setkal s Majolem, opatem z Cluny, který na něho hluboce zapůsobil. Přední Vojtěchovi životopisci, kterými byly Kanaparius a Bruno z Querfurtu zdůrazňují, že zejména jeho kazatelské a charitativní činnosti byly značně reformní. Jeho boj proti nekřesťanskému chování a tedy omezování jistých zažitých pravidel, popudilo část kléru i některé šlechtice samotné. Tato situace se nezměnila ani po pěti letech a tak Vojtěch odchází s povolením papeže a to s vidinou vykonat pouť do Svaté země. Tato pouť ovšem nakonec skončila ve slavném benediktinském klášteře Monte Cassino, pokračoval do Veleluky, Říma do kláštera svatého Boniface a Alexia. Tam dokonce složil i řeholní sliby roku 990 ale již dva roky na to přišly do Říma zprávy z Čech o žádost navrácení biskupa.

Do Prahy se svatý Vojtěch dostal jako mnich a misionář a měl jisté plány do budoucna, mezi které patřilo zbavit Čechy pohanských zvyků. Roku 993 vysvětil kostel na Břevnově taktéž benediktinský, kam se často Vojtěch uchýloval

Další nelibá situace nastala roku 995, kdy byl vyvražděn rod Slavníkovců a Vojtěch zůstal sám. Na základě této skutečnosti odchází znovu z diecéze a jeho novým útočištěm se stal opět Řím. Zde požádal papeže, aby mohl vykonávat misionářskou činnost. Odtud tedy odešel nejprve do Mohuče a poté do Polska, kde se měl dozvědět,

do jaké země zamíří. Jeho kroky mířily do Pruska a tam byl bohužel 23. dubna 997 zavražděn nedaleko dnešního Kralovce. Jeho ostatky měly být pohozeny do řeky a ty pak byly vyplaveny na břehy Polska.

S velkou pompou pak byly uloženy ve Hvězdně. Náš pozdější kníže Břetislav si pro ně zajel s loupežnou výpravou v roce 1034. Nad jeho hrobem pak bylo vyhlášeno biskupství pražské. V dnešní době se objevují domněnky, že byly odcizeny jiné ostatky a že Vojtěch byl a je nadále v Polsku.¹⁶⁷

Svatý Vojtěch a jeho relikvie v desce Hanuše II. byla zařazeny do původního ikonografického rozvržení. Je tedy značně pravděpodobné, že jej i Hanuš ctil jako čestného biskupa a zástupce na apoštolském stolci. Mohl být jakýmsi zosobněním správného chování a prototypem věřícího v dobách, kdy pohanství ještě mánilo a ovlivňovalo většinu populace. Možné je, že to bylo jakýmsi poukázáním na situaci po husitských nepokojích, které jistě mohli dokazovat problémy, které již naše země měla.

2. 2. 8 Relikvie svaté Barbory

Svatá Barbora je raně křesťanská mučednice, pocházející původně z patricijské rodiny. Její otec Dioskuros se o ní staral po smrti její matky a vychoval z ní pannu chytrou a krásnou. Muži o ní měli údajně zájem, ale on více než z nápadníků, měl strach ze svodů, mezi které patřila i víra v Krista. Pro svůj nehynoucí strach svatou Barboru uvěznil do věže, kde byla uvězněna a mohli za ní pouze ti, koho otec sám vybral.

V té době Barbora již poznala učení Krista a chtěla mu zasvětit svůj život. Než její otec odjel, požádala ho, aby nechal pro ni vytvořit lázeň a ona sama staviteli nakázala, aby ji tam nechal vytvořit tři okna a znamení kříže na podlaze. Tyto symboly jí pak měly připomínat Krista a svatou Trojici.

Ve chvíli, kdy se její otec vrátil a vešel k ní, dotazoval se jí, co to má znamenat, ona mu nezakrytě přiznala, že je křesťankou a žádá i jeho, aby zanechal modly. On neposlech a rozzuřil se natolik, že jí chtěl setnout. Barboře se povedlo uniknout. Její otec jí na základě nezdařeného pokusu zavrhnul a předhodil soudu. Její soudce

¹⁶⁷ BUBEN/KUČERA/KUKLA 1995, 69-75

Marcianus ji zprvu přemlouval, ale když uviděl, že je to marné, rozhodl, že bude mučena. Barbořin otec se sám vžil do role kata a setnul ji mečem.

Sám Dioskuros nezůstal bez trestu, z nebe sjel blesk a spálil ho na uhel.¹⁶⁸

Od té doby je svatá Barbora uctívána jakožto panna mučednice a i v Klenotnici na Pražském hradě vidíme relikviáře, které mají uchovat ostatky tak horlivé zastánkyně víry. Jedním z příkladů relikviáře, je relikviář v podobě paže z Lucemburského období.

Nutno podotknout, že opět relikvie svaté Barbory, jako i ostatní ostatky světic, byla dána do ikonografického programu plenáře až v roce 1874 Bedřichem ze Schwarzenberka. Byla uložena do schránky ke svatému Agapitovi.

V dnešní době se zdá, že relikvie svaté Barbory se nenachází ve schráně, která na to byla určená. Buď byla v minulosti odcizena, nebo ztracena. Každopádně žádná z restaurátorských zásahů se o tom nezmiňuje.

2. 2. 9 Relikvie svatého Agapita

Mučedník, který je ctěn jakožto světec, který zemřel snad roku 274. Jeho smrt je zaznamenána jak v martyriu svatého Jeronýma, tak i ve fuldském martyriu.

Podle jeho legendy, patnáctiletý Agapitus, jež by mohl být členem šlechtického rodu Anicia Palestrina. Byl odsouzen k smrti, za prefekta Antiocha a císař Aurelia, za křesťankou víru.

Svatý Agapitus byl vhozen mezi divoká zvířata v aréně v Palestře. Zvířata mu ale odmítla ublížit a tak byl setnut.¹⁶⁹

Relikvie tohoto světece byly adjustovány do plenáře, ještě za Hanuše z Kolowrat, tedy jeho relikvii zamýšlel do původního ikonografického programu.

¹⁶⁸FLORENTOVÁ/ KOPECKÝ 2004, 179

¹⁶⁹http://en.wikipedia.org/wiki/Agapitus_of_Palestrina. vyhledáno 25. 4. 2015

2. 2. 4 Relikvie svatého Kříže

Relikvie svatého kříže, na kolowratském plenáři zobrazována jako *sanktissima* uprostřed, je jedním z největších pokladů, co do svátosti. Právě proto je umístěn tak, aby se veškerá výzdoba na plenáři odvíjela od ní, aby jí ostatní ostatky ve schránkách obíhaly a aby drahé kameny s emaillem tvořily jakési lůžko. Můžeme tedy říct, že se všechno na plenáři odvíjí od jejího umístění a velikosti. Tato relikvie byla součástí plenáře již od samého počátku a je tedy uváděna již roku 1476 v inventáři.

Není divu, že kdekoli je tato relikvie umístěna či vložena, vzbuzuje úctu. Kříž měl v ranně křesťanské tradici připomínat vítězství Krista nad smrtí a symbolizovat celý svět a je zobrazován na četných mozaikách v římské říši.

Relikvie samotného svatého Kříže přinesla svatá Helena, matka Konstantina Velikého z Golgoty. Od té doby byl vždy oslavován a na místo nalezení byl dán *crux gemmata*, neboli zlatý kříž zdobený drahými kameny a gemami.

Po způsobu Konstantina Velikého, si mnozí císařové nechávali vytvořit od zdatných zlatníků své kříže, na znamení císařské reprezentace (v našem prostředí je to třeba Korunovační kříž Českého království).¹⁷⁰

Není proto divu, že Hanuš II. z Kolowrat, ač přesto, že si plenář objednával ještě jako laik, nechal vytvořit s onou svatou relikvií. Zřejmě mu mohla připomínat těžké časy husitství a věřil v triumf kříže. Nezapomínejme, že plenář je vlastně přenosný oltářík a že právě v jeho blízkosti se sloužily mše. Také skutečnost, že ho Hanuš II. odkázal diecézi, až po své smrti znamená, že si ho ponechal pro vlastní potřeby a uctíval ho, ač již nastoupil na dráhu administrátora. Natolik kvalitně si je nechal vytvořit

¹⁷⁰ ROYT 2006,138

2. 3. Umělecko-řemeslné zpracování

Plenárium Hanuše II. z Kolowrat, skvost pozdně gotických Čech byl, jakožto i jiné předměty užitého umění zpracován umělcem- řemeslníkem, který se podílel společně s objednavatelem na jeho finální podobě. Právě jeho zručnost a nápady provedené v plechu, stříbře, perleti a drahých kamenů máme v Klenotnici na Pražském hradě jako důkaz existence zlatnické kultury, která zažívala strmý pád, aby s v následujících období etablovala opět navrchol. Právě zlatník zhotovující tuto relikviářovou desku mísil nápady z dob minulých, svůj styl a objednavatelovo přání. Jeho dílo není ničím jiným než využití prvků známých a obdivovaných. Geometrické prvky a florální motivy jsou do sebe vloženy tak, aby působili elegantně a luxusně.

2. 3. 1. Zlatnická část

Plenář je zhotoven ze stříhaného a prostřihávaného plechu, s vrtnými otvory pro upevnění kamenů.[18] Na začátek je nutno poznamenat, že ona výzdoba spočívající na desce ze dřeva není z jednoho kusu plechu.[13]Jedná se o celkem dvě velké obdélné pravoúhlé části, které jsou připevněny ke dřevěné desce, u vnější rámovité, obdélné části 42 hřeby a u vnitřní obdélné, plné části celkem 8 hřeby, které jsou zatlučeny do dřeva, aby spojovaly oba materiály.

Na hraně, po celém obvodu obíhá bordura, která udává na zlaceném povrchu, o co se jedná a kdo plenář objednal. Jedná se o klasický rytý nápis, kdy rytec pracuje s částmi leštěnými nerýhovanými s částmi pokrytými rýhami. Aby zdůraznil a na první pohled objasnil nápis, pracuje i s hloubkou. Porytá část je níže, než samotná gotická minuskula, který je výš.

Zatímco na vnější obdélné části vidíme velké množství spíše zlatnické práce, u té vnitřní to je spíš umění brusičů drahých kamenů.

Pozastavíme-li se u vnější části, která tvoří tedy jakýsi rámeček, vidíme hlavně lité, cizelované sošky světců. Každý z nich si drží nebo je doplněn svým atributem, takže jsou jasně identifikovatelní. Jedná se o dvě skupiny světců umístěné na horizontální a vertikálních stranách. Postavičky jsou připevněny na destičce s ohnutými rohy směrem ven. Tato destička je pomalována olejovou zelenou barvou a při pohledu na složený plenář, vytváří iluzi hlubšího prostoru. Tyto destičky jsou k hlavní obdélné části

přípevněny primitivním, ale rafinovaným systémem. Jedná se o z plechu vytvořené zácvaky, které jsou připájené stříbrnou pájkou k destičce.[19] Takto je přípevněno všech osm sošek.

Kaplice, ve kterých jsou posazeny, mají pár stejných prvků. Jedním z nich jsou sloupky, které drží stříšky. Ty jsou vytvořené z dutých trubiček, které nesou věžičky, zakončené kytkami. Co se týče architektury, na které světci stojí, popřípadě sedí, uvedme hlavní dva principy. Svatý Jan Evangelista na spodní části plenáře, při pohledu pozorovatele po levé straně kolowratského znaku, vykazuje známky pájené architektury, na které soška stojí. Při detailním prohlédnutí je patrné celkem 6 kusů. Druhý příklad najdeme třeba u svatého Václava nebo svatého Víta, kdy je architektura pilovaná a tedy z jednoho kusu.

Fiály a můstky jsou taktéž lité, jako tomu bylo u samotných sošek svatých.

Po stranách vidíme medailony z mušloviny, které nesou výjevy Nalezení dvanáctiletého Krista v chrámu a Stětí svaté Kateřiny. Medailony jsou drženy řadou hřebíků, které jsou zprohýbané tak, aby jedna polovina držela perleť a druhá polovina držela dřevěnou desku.[7]

Kameny vsazené do vnější obdélné části nejsou zasazeny nikterak složitým systémem. Jedná se o klasické obruby, které do jisté míry znehodnocují brusy jednotlivých kamenů. Tyto obruby byly opatřeny závlačkovým systémem s jehož pomocí jsou přípevněny k desce. [10]

Při konzultaci restaurátorské zprávy historika umění a restaurátora PhDr. Norberta Riegela byly mnohé z nich nahrazeny v minulosti jinými.

Co se týče vnitřní obdélné plné části plenáře, vidíme hlavně práci brusičů kamenů. Každý kámen je zasazen podobně, jako tomu bylo u vnější části. Co je zde zajímavé a do jisté míry originální jsou různicově sestavené skupiny kamenů s ústřední záhnědou. Opět se zde nejedná o nic složitého. Veškeré kameny jsou uloženy do jakého si lůžka z plechu, který byl původně polokoulí, a na koncích byly jenom zmáčknuty, aby kameny přidržovaly.

Mezi takto tvarově přizpůsobeným plechem a záhnědou je vsazen prstenec, na který byly přitaveny paprsky různé délky a na připájené kuličky, které později byly přizdobeny smaltem.

Co se týče sanctissimi ve střední části, ta byla doplněna lunetami. Uvnitř lunet jsou po filigránovém způsobu stočené stříbrné drátky, které byly později využity pro smalt.

Mezi vnější a vnitřní částí plenáře obíhá tordovaný drát s perlovcem, který je připájen stříbrnou pájkou k podložce. Vytváří tak armaturu pro leštění

Na jeden zákrut se zlatníkovi vešly 4 perličky, ty musely být vyraženy čakanem, zatímco v následující epoše vidíme motiv již daleko jemnější. Jedním takovým důkazem je relikviářová busta svatého Václava.¹⁷¹

Celá deska byla vyleštěna podélným směrem, to je zřejmé podle viditelných stop na vnitřní části.

2. 3. 2. Drahé kameny

U drahých kamenů všeobecně platí, že se brousily od dob nejstarších, ale jejich brusy nebyly tak dokonalé, jako jsou dnes. Od těch primitivnějších brusů jako jsou kabašony/mugle, se pomalu přecházelo ke stále složitějším, mezi ně pak můžeme zařadit třeba tabulkovce, stupňovce nebo samotné brilianty. Na každý kámen jsou vhodné jiné brusy a to tak, aby se zvýraznily jejich vlastnosti. Mezi nejobdivovanější v této kategorii je bezpochyby lesk. Tak se kamenům vtiskával umělý tvar a tím víc vynikly přednosti.

Největší rozkvět broušení drahých kamenů nastalo po roce 1456, kdy Ludwig van Berquem objevil výhody broušení diamantovým práškem zvaným bort.¹⁷²

Na kolowratském plenáři v dnešní době pozorujeme velké množství brusů, různých kvalit. Z toho je zřejmé, že některé byly dodány do plenária dodatečně.

Co se týče tvarů, které zde je možno vidět, jedná se zejména o tuporohy, tabulkovce, osmihrany a pak množství kamenů, na kterých jsou hrany a fazety rozloženy nahodile. Najdeme zde i použití routy/rozety, která je zcela jistě doplněna až v pozdější době. Tento kámen se na první pohled liší od ostatních a to nejen leskem, ale i výškou. Jeho vrchní část je totiž daleko výš než okolní kameny.

¹⁷¹ Po konzultaci s PhDr. Norbertem Riegelem, nikde nepublikováno

¹⁷² TÄUBEL 1989, 107

Na spodním rohu vnějšího okraje jsou dokonce i díry po kamenech, které tam v dnešní době již nejsou. Více takových již nebylo objeveno, ale záměny, které jsou špatně prokazatelné, nejsou vyloučené.

Velkou kvalitu vykazují osmihranné záhnědy umístované v růžicově poskládané skupině kamenů ve vnitřním obdélníku. Historik umění a restaurátor PhDr. Norbert Riegel se domnívá, že tyto záhnědy jsou původní.¹⁷³

2. 3. 3. Email

Na plenáři Hanuše z Kolowrat se nachází zejména příhrádkový smalt a to na ústředních lunetách u sanctissimi, na kolowratově znaku a na pestících čtyřech růžicově seskupených kamenech ve vnitřní části relikviářové desky.

Příhrádkový email, jak je zřejmé dle názvu, ke své existenci potřebuje jakési příhrádky. Začneme-li u lunetových výsečí, kde je i smalt použit nejvíce, ony příhrádky tvoří filigránovou technikou zkroucený stříbrný drát, který se klikatí po způsobu stvolů květin. Zatímco v horizontálním směru vidíme kobaltovou modř, tak ve vertikálním to je tyrkysová zeleň. Terčíky květin jsou pak červené. Byly použity syté barvy, pro lepší viditelnost a zároveň jsou to barvy tradiční, používané ve středověku běžně.

Dalším je znak Kolowratů, který je vyveden ve smaltové technice. Taktéž zde je použita kobaltová modř, tentokrát ale ve spojitosti se stříbrnou, červenou a zlatě doplněno.[4]

Poslední co na plenáři můžeme vidět a je emailem vyzdobeno, jsou pestíky na dlouhých paprscitých drátcích, které jsou umístěny v rozích vnější části. Emailem jsou doplněny konce těchto paprsků. Základem jsou stříbrné kuličky, které byly máčeny v křemičité směsi, která je velmi příbuzná sklu nebo porcelánu.

¹⁷³ Po konzultaci s PhDr. Norbertem Riegelem, nikde nepublikováno

3. Úpravy, restaurování v průběhu existence plenáře

Jako na mnohých předmětech, také na kolowratově relikviářové desce byly provedeny v průběhu historie značné opravy, které více, či méně, ovlivnily jeho dnešní podobu.

Řekněme, že do jedné z prvních a zaznamenaných změn je otevření plenáře a následné vložení dalších čtyř relikvií světic. Konkrétně se jedná o relikvii svaté Ludmily, svaté Anežky České, svaté Barbory a svaté Eufemie. Relikvie tam byly, jak již bylo řečeno, v roce 1874 při příležitosti blahořečení jedné ze světic, Anežky České. O jiných, zásadnějších změnách v ikonografickém programu, bohužel do dnešní doby není známo.

Co se týče restaurování jako takového, dle inventáře restaurátorských prací byly dohledány celkem tři tyto zásahy. Nejstarší zásah byl proveden 28. listopadu roku 1969 a do dnešní doby je dochována restaurátorská zpráva s fotodokumentací. Oním odborníkem i fotografem byl Jaroslav Hofmann a investorem byla samotná správa Pražského hradu. V oné zprávě se dozvídáme stručný popis plenáře Hanuše II. z Kolowrat a hlavně nedostatek, který se v průběhu věků na stavu předmětu objevil. Za zjevnou vadu zde restaurátor uvádí v pravém horním rohu odlomenou věžičku baldachýnku a část baldachýnku.¹⁷⁴ Restaurátor zde neuvádí která kaplička je znehodnocena, pouze poukazuje na umístění. Podle umístění by se mohlo jednat o kapličku evangelisty Marka nebo o baldachýn svatého Václava. Dle dnešního stavu bych spíš poukázala na sošku evangelisty.

Jaroslav Hoffmann zde uvádí, jak je možné, aby bylo provedeno restaurování. Zpráva informuje o demontování, očištění následného znovu zvážení míry poškození, která zde byla. Také se zde zmiňuje o tom, že po všech restaurátorských a renovačních pracích byla deska uvedena do původního stavu.

Restaurátor se dále zmiňuje, že stav desky byl desolátní jak ve formě, tak i v linii. Všechny smalty, kameny i plastiky byly uvolněny a zdeformovány. Pozdně gotické desce tak hrozila ztráta některých kusů, čímž by byla znehodnocena. Postup byl všechny tyto části zrekonstruovat a následně smontovat a dostatečně připevnit.

¹⁷⁴ HOFMANN 1969, 1

Deformovaná byla i vnější obdélníková část, která byla taktéž uvedena do co nejpůvodnějšího stavu.

Co se týče kapličky, která byla asi v nejhroším stavu, tak ta byla umělecky doplněna a uvedena taktéž do co nejpůvodnějšího stavu. Celé desce byl navrácen i její původní lesk a byla ochráněna filmem proti oxidaci.¹⁷⁵

Při pohledu do fotodokumentace, je zřejmé, že deska byla celá rozložená a také díky těmto fotografiím je lépe poznat, jak je celá deska složena z menších částí, které do sebe zapadají. Co ovšem postrádám, je fotodokumentace před zásahem restaurátora, než byla deska demontována.

Mezi další zásahy můžeme zařadit i práci provedenou Jiřinou Matějkovou ze dne 23. dubna 1970 a tatáž osoba vedla práci pro určení dřeva plenáře a to dne 1. února 1970.

Jiřina Matějková upozorňuje na to, že deska zhruba po roce od restaurování je suchá a bez viditelného poškození. To co je ale problémem, je červotoč, který napadl jak dřevěnou desku, tak i některé relikvie a uvádí, že tento druh se nadále na desce vyskytoval.

Restaurátorka navrhuje odstranění sametu a vyhubení červotoče. Provedena by měla být i impregnace, která by z dlouhodobého hlediska zamezila červotoči na desce parazitovat. Také bylo provedeno voskování a zatmelení dosti znehodnocených částí. V neposlední řadě byl odebrán vzorek pro určení druhu dřeva.¹⁷⁶

Z protokolu je jasné, že zásahy byly v celku rozsáhlé a že samotná deska musela být ošetřena v daleko větší míře, než relikvie, které jsou choulostivější. Také menším problémem byly stříbrné dracouny, na které musel být brán zřetel.

Jiřina Matějkové dále uvádí, že červotoč se i přes všechny dosavadní snahy vrátil a tak se proces opakoval a deska se tentokrát sledovala po 6 týdnů, po kterých již byl červotoč vymícen a opět se zatmelovaly poškozené části.

Po konzultaci s PhDr. Emanuelem Pochem bylo rozhodnuto, že se zadní část sametu na plenář již nevrátí¹⁷⁷ a díky tomu jsou záda relikviáře nezakrytá.

¹⁷⁵ HOFMANN 1969, 1

¹⁷⁶ MATĚJKOVÁ 1970, 1-2

¹⁷⁷ MATĚJKOVÁ 1970, 1-2

Kromě klasických restaurátorských zásahů, na plenáři byly provedeny i různé analýzy. Jedna taková byla prováděna nedestruktivní rentgenfluorescenční metodou v dubnu roku 1988. Jednalo se o projekt: Průzkum části svatovítského pokladu pomocí RFA. Tímto způsobem se stanovovaly dominantní prvky v Klenotnici Pražského hradu. Tuto analýzu vedl inženýr Bohumil Štverák.

Mezi předměty, které byly vybrány, byl Závišův kříž, Urbanův kříž, Korunovační ostatkový kříž, ostatková deska (myšlena Kolowratská), Veraikon a Schránka na hřeb z pozlaceného stříbra.¹⁷⁸

Touto metodou se jednak zjišťovalo složení zlata, ale jednak se dala i zodpovědět otázka pravosti drahých kamenů a skel, které na jednotlivých předmětech byly použity.

Analýza prokázala že měřený „kámen“ D.2 je zelené sklo se složením zejména Ba, K, Fe, Cu a Zn. A pak objekt D. 3 (č. 42) je modrozelené sklo se složením Ti, Fe, Zn, Pb, Ba. Posledním zkoumaným je červené sklo ze sektoru D3 obsahující Ti, Mn, Cu, Au, Ag, Ba.¹⁷⁹

Roku 2011 byl PhDr. Norbertem Riegelem prováděn, v této době poslední, restaurátorský zásah na plenáři. Od majitele plenáře tj. Metropolitní kapituly sv. Víta bylo požadováno provedení čištění, pasivace korozních produktů a konzervace předmětu za účelem výstavy předmětu. Až po celkovém rozebrání jednotlivých prvků bylo stanovitelné, jak velké zásahy budou. PhDr. Nobert Riegel po prozkoumání zhodnotil stav takto. Deska byla mírně prohnutá směrem dovnitř a pnutí materiálu zapříčinilo uvolnění většiny hřebů, které přidržovaly kovové prvky desky. Dále celá památka byla pokryta soustavnou vrstvou laku neznámého složení, která pokrývá nejen kovové prvky, ale i drahé kameny a emailové části. Jedná se o prvek použitý v předešlém restaurování. Lak, který byl degradován, tak degeneroval natolik, že pod ním mohutně narůstaly vrstvy korozních prvků stříbra a pod kameny i zelenavé korozní produkty, pravděpodobně mědi. I statika jednotlivých baldachýnků je porušena. Jak baldachýnky, tak i figurky jsou uvolněny. Obdobně jsou na tom i obruby drahých kamenů zdobící rámeček i střední část plenáře. Dále je potřeba očistit ostatkové schránky a samotné křišťálové terčíky.

¹⁷⁸ ŠTVERÁK 1988, 2

¹⁷⁹ ŠTVERÁK 1988, 14

Nakonec deska byla zajištěna dřevěnými svlaky a byla srovnána. Lak, který bylo potřeba sundat, byl odstraněn a to ze všech částí. Lak zapříčinil zaslepení smaltů a tak bylo potřeba celou desku demontovat. Byly odstraněny korozní produkty stříbra ze všech částí drahého kovu. U korozních produktů mědi bylo třeba určit, zda v průběhu let nebyly obruby nahrazeny obrubami z obecného kovu. V obou případech došlo ke konzervaci obrub a následné navrácení po původní podobě. Byly zafixovány postavičky i baldachýnky a to samé bylo provedeno i s drahými kameny. Bylo provedeno i čištění terčíků z křišťálu i na samotných lůžkách pro relikvie.¹⁸⁰

Řekněme, že poškození, která na plenáři byla nalezena, jsou ve směr díky nevhodnému uložení v Hilbertově výstavním sálu nebo špatným restaurátorským zásahem. Deska, která byla prohnutá a zapříčinila plutí materiálu, byla z jednoho kusu měkkého dřeva, které se při sesychání zkroutilo, což mělo za následek ono prohnutí. Tento problém řešily i minulé zásahy, ovšem ty se potýkaly i s nálezem červotoče. Každopádně deska utrpěla po minulém zásahu značných poškozených nesprávným konzervačním ošetřením, kdy deska byla zalita voskem a chybějící často desky, které byly napadeny červotočem, byly taktéž zality.[14] Ač přesto, že desku by měly s kovovými částmi držet šrouby, po poslední restaurátorské práci tomu tak již nebylo a šrouby byly do desky navraceny jen sporadicky. Jejich hroty se vůbec nedostaly do desky, nýbrž byly zatlučeny do vosku.¹⁸¹ V plném rozsahu tedy byly hřeby dodělány do celkového počtu 42 kusů, které přidržují vnitřní borduru a 8 kusů tenčích, které byly v minulosti nahrazeny železnými špendlíky a byly dány do rohů středového obdélníku.¹⁸²

Minulý restaurátorský zásah také způsobil, že znovuohýbané sponky, které sloužily jako upevňovací materiál, se v místě ohybu zlomily. Podobně na tom byly i spoje kamenů, kdy sponky byly v minulosti nahrazeny závitem.

Malé detaily, jako jsou baldachýnky a stříšky s fiálami byly značně poškozené a kompletní z celkového počtu osmi se dochovala pouze jedna. Ostatní byly pájeny cínoolověnou pájkou a zásah je to nevratný díky tak malému provedení, dále pomůže

¹⁸⁰ RIEGEL 2011, 7-9

¹⁸¹ RIEGEL 2011, 11

¹⁸² RIEGEL 2011, 14

jenom retušování. Situace je taková, že fiály a jeden vimperk úplně chybí. Ale díky ostatním detailům na plenáři je možno jej odlít ve stříbře a pozlatit.

Detailní průzkum PhDr. Norberta Riegela také ukázal, že ve schránce svatého Václava snad chybí ona relikvie. Ta se tam již nedodávala a stav zůstal tedy bez ostatku.¹⁸³

Minulými zásahy utrpěl i kolowratský znak na spodní části vnějšího obdélníku. Při odstranění laku došlo k odplavení degradované pryskyřičné plomby. Vše bylo doplněno umělým smaltem, co do nejupravěnějšího stavu.¹⁸⁴

Co se týče emailu na lunetách, tak tam byl zachován, pouze barevnost následkem laku byla degradována. Lak byl tedy odstraněn a objevila se pod ním kobaltová modř a jasná tyrkysová zeleň. Další lakování těchto smaltů již neproběhlo.¹⁸⁵

Celkově je plenář v dnešní době zrestaurován a ukazován veřejnosti v kapli svatého Kříže na Pražském hradě a to hlavně díky PhDr. Norbertu Riegelovi a jeho zkušenostem z oboru.

¹⁸³ RIEGEL 2011, 12-13

¹⁸⁴ RIEGEL 2011, 15

¹⁸⁵ RIEGEL 2011, 15

3. 1. Historické úpravy

Snad jako na všech dochovaných věcech z minulosti se ptáme, co je na onom předmětu původní. Pochopitelně i zde je to na místě se ptát. Faktem zůstává, že v dobách minulých se nevytvářely takové zprávy, jako máme dnes a tak je na zdatných restaurátorech dnešní doby, aby odhalili, co mohlo nebo naopak nemohlo být památkou té oné doby.

Co se týče plenáře, je zřejmé, že tedy vzniknul roku 1465 a již roku 1476 se zmiňují relikvie, o kterých již byla řeč. Další zmínku máme až z roku 1874, kdy byla deska otevřena a byly do ní přidány další relikvie. V mezidobí dlouhém přes 400 let tedy není zmínky o úpravách či jiných zásahách. Co se s relikviářovou deskou tedy dělo přesně nevíme.

Historička umění paní doktorka Stehlíková ve svém článku uvádí, že na plenáři se nachází v 19. století dodělávaný smalt,¹⁸⁶ což se mi ale nepodařilo dohledat a po konzultaci s historikem umění a restaurátorem panem doktorem Riegelem, jsme neshledali nic, co by tomu odpovídalo. Bohužel paní doktorka se nezmiňuje, kde tento údaj nalezla a kde přesně by se tento smalt měl nacházet, a je tak tedy možné, že nějaký údaj o úpravě relikviářové desky existuje.

To, že byla deska otevřena v 19. století je jisté, jinak by se do schrán na relikvie, ostatky vůbec nedostaly. Bylo tedy nutné mít celý plenář otevřený. Při té příležitosti mohly vzniknout leckteré úpravy.

Dále relikvie vykazují známky druhotného vsazení. Každá z nich je vyříznuta přesně v takovém tvaru, jakou má křišťálová schrána a znovu adjustována do nové desky. Relikvie byly připevněny na tkaný tyl červené barvy, který asi v pozdním středověku nemohl vzniknout. Je dost možné, že se jedná o zásah z roku 1970, kdy doktorem Emanuelem Pochem bylo navrženo odebrání sametu a tímto způsobem to bylo vyřešeno.

Dále kameny, které jsou zde zasazeny, vykazují různé znaky, podle kterých se dá usoudit, že jsou pozdějšími. Pověštinou průhledné a poloprůhledné kameny jsou vybroušeny do tzv. stupňovce, což je mnohem mladší výbrus používaný ve šperkařství. Je tedy vyloučeno, že by vznikly v pozdní gotice.

¹⁸⁶ STEHLÍKOVÁ 2011, 248

Historik umění a restaurátor pan doktor Riegel se navíc domnívá, že kameny byly různě nahrazovány v průběhu let a tak pokud zde byl jakýsi kánon usazování kamenů, tak se nedochoval a barvy jsou vkládány naprosto nahodile. V rozích jsou vidět otvory po jiných kamenech, takže je jasné, že podoba plenáře byla lehce pozměněna a nelze jej číst.

Téměř jistě se toto dá konstatovat u velkých osmibokých záhněd, umístěných ve středu růžicově seskupených kamenů, kdy záhnědy byly vyjmuty z obrub, které byly nastaveny stříbrným materiálem a pozlaceny.¹⁸⁷

Na borduře kolem plenáře, na šikmých plochách je nápis, který taktéž nese známky opravení, ale v restaurátorských zprávách se o tom nepíše, zřejmě to tak tedy bylo upraveno mnohem dříve. Každopádně je vidět i laickým okem, že nápis byl doplněn o slova, která chyběla. Zatímco starší nápis je vytvořen technikou, kdy písmeno zůstalo vystouplé a okolí je v hloubce s vyrytými rýhami, na mladší části textu je veškerá plocha ve stejné výšce a pouze náznakem rýhování rozlišeno.

Na dřevěné desce byla nalezena také dvě slova, jejichž písmo není středověké. Lůžka, ve kterých jsou ukládána, jeví také znaky pozdějšího adjustování do plenáře.

Otázka, co je původní, je velmi složitá a dílo musíme brát jako celek. Každá doba si dílo nějak pozměnila a nám nezbývá nic jiného než jej obdivovat právě v takové podobě, jak ho dnes vidíme.

¹⁸⁷ RIEGEL 2011, 16

4. Dnešní podoba

Jak již bylo řečeno, kolowratská relikviářová deska byla naposledy restaurována roku 2011 historikem umění a restaurátorem panem doktorem Riegelem. Vzhled, který vidíme dnes ve stálé expozici v kapli svatého Kříže na Pražském hradě je dílo, téměř jako nové a zakonzervované metodami, který by měly vydržet po nějakou dobu, aby nezpůsobily degradaci materiálu a všechny barvy zůstaly jasné.

Plenářová deska má rozměry 50 × 39 cm, takto je udává na počátku 20. století Msgre. Antonín Podlaha a Mons. Eduard Šittler. Jedná se obdélníkový tvar s ostrými rohy. Základem je deska z měkkého borovicového dřeva, která je vyztužena svlaky na zadní části. Na desce je připevněn plech celkem 50 hřeby, které prostupují až do desky. Dále desku můžeme rozdělit na 2 obdélné tvary, vnitřní a vnější a každý z nich nese jiné prvky. Zatímco na vnějším jsou osazeny osmi litými světci, pěti schránkami na relikvie, dvěma perleťovými medailony a růžicově uspořádanými kameny o různých barvách. Ve spodní části je pak kolowatský znak. Na vnějším obdélníku obdivujeme znovuobjevenou krásu zeleného a modrého smaltu v lunetách kolem relikvie svatého Kříže. Dále čtyři růžicovitě uspořádané skupiny kamenů a další, ale tentokrát již menší počet kamenů.

Bordura kolem plenáře s nápisem, nacházející se na desce již od svého vzniku, taktéž odpovídá tomu, co bylo popsáno v inventáři.

Závěr

Hanuš II. z Kolowrat sice nepatří mezi osoby opěvované, ale přesto na civilizaci konce 15. století značně zapůsobil a nechal za sebou mnoho důkazů o své existenci. Jednou z největších zakázek, které si objednal, byl a je předmět, řadící se do kategorie přenosných oltářů, který přejal v dnešní době spíš funkci vystavovaného předmětu. Plenář Hanuše II. z Kolowrat je předmětem poměrně velkým a výrazným a v expozici v kapli svatého Kříže na Pražském hradě, kde je umístěn, si díky němu můžeme přiblížit složitou dobu pozdní gotiky v Čechách. Je to předmět, do kterého dal zlatník i objednavatel veškeré své úsilí, aby vytvořil důkaz existence katolické víry v utrakvistických Čechách.

Použitím tak široké škály drahých kamenů a stříbrnických technik, vyhotovil skvost oslavující památku světců, kteří padli za katolickou víru a kteří se nezalekli muk, která přijdou. Zároveň obnovil kulturu užitého umění běžnými prvky, které nevykazují extrémně vysokou kvalitu.

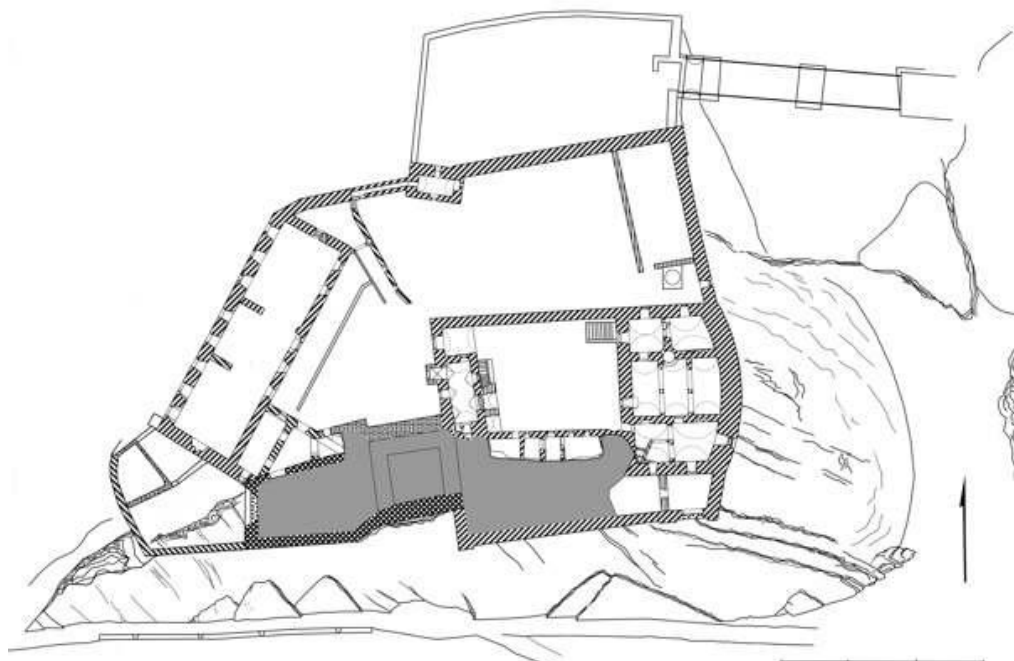
Co je na plenáři obdivuhodné je vysoká kvalita provedení cizelovaných postaviček, jejichž typika tváře vypovídá o velmi zdatném umělci- sochaři, který je provedl v malém měřítku a postavil do skvostných gotických kaplic. Stejně kvalitně jsou provedeny i řezby do mušloviny do tvaru medailonů po stranách plenária. Co se týče otázky drahých kamenů, tam je stále velkou neznámou, co zůstalo z dob pozdní gotiky a co jsou novější brusy. Mnoho z nich zřejmě bylo v průběhu dějin vyloupáno a použito na jiné účely a se vši pravděpodobností již nejsou dohledatelné. Původní se zdají být 4 záhnědy, které jsou osmihranné a vykazují dostatečných kvalit.

S určitou hravostí a se smyslem pro detail, je vytvořen soubor emailů na plenáriu a kde jsou použity výrazné barvy, pro zdůraznění sanctissimi a drahých kamenů.

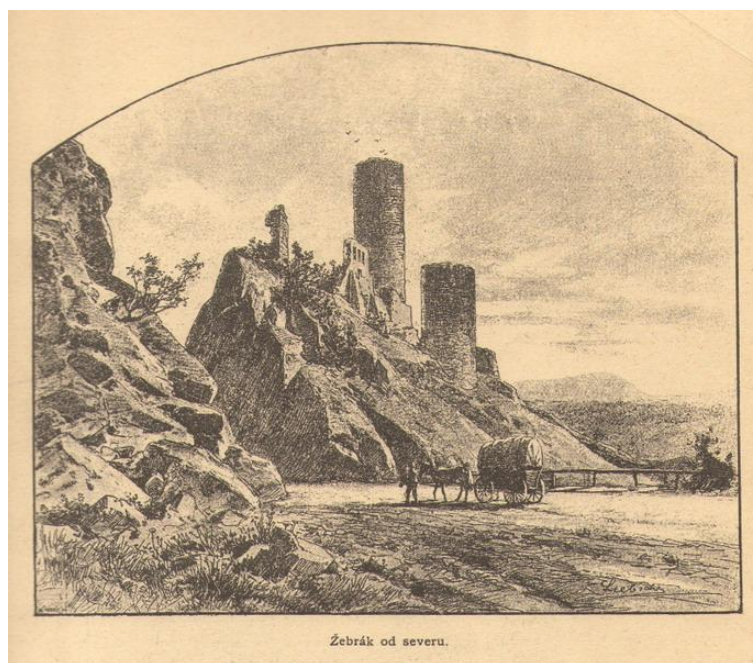
Po detailním zkoumání ikonografického provedení, nebylo nalezeno nic, co by nějak poukázalo na záměr, podle kterého by zlatník nebo objednavatel postupoval. Jisté je, že se zaměřil na ostatky a sošky zemských patronů. Pokud další skupinou postav jsou evangelisté, je poněkud netradiční, že se zde neobjevují starozákonní otcové jakožto protipól.

Plenář Hanuše II. z Kolowrat je ještě na samém začátku poznání a nezbývá nám nic jiného, než doufat v monotematicky zaměřenou monografii, která by se mu věnovala víc do podrobností.

Obrazová příloha:



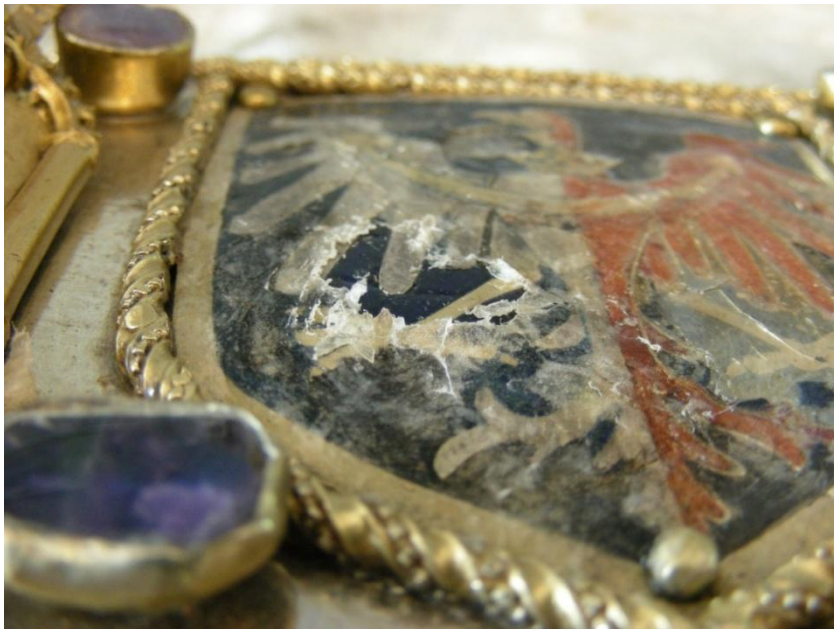
1. **Hrad Točník**- půdorys. Reprodukce z: ZÁRUBA 2012,451, obr. 82. 6.



2. **Hrad Žebrák**-pohled od severu. Reprodukce z: www.tocnik-zebrak.cz/dejiny-hradu.zebrak.php. vyhledáno 25. 4. 2015



3. **Erb Hanuše II. z Kolowrat**, detail. Foto: osobní archiv PhDr. Norberta Riegela



4. **Erb - stav před restaurování 2011**, detail: Foto: osobní archiv PhDr. Norberta Riegela

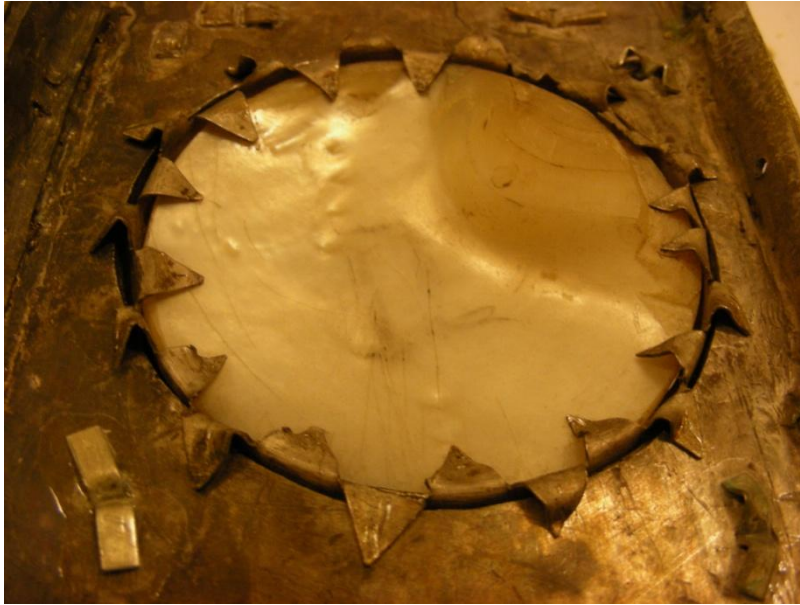


5. **Korunování Panny Marie, hradní kaple Zbiroh, 80. léta 15. Století.**

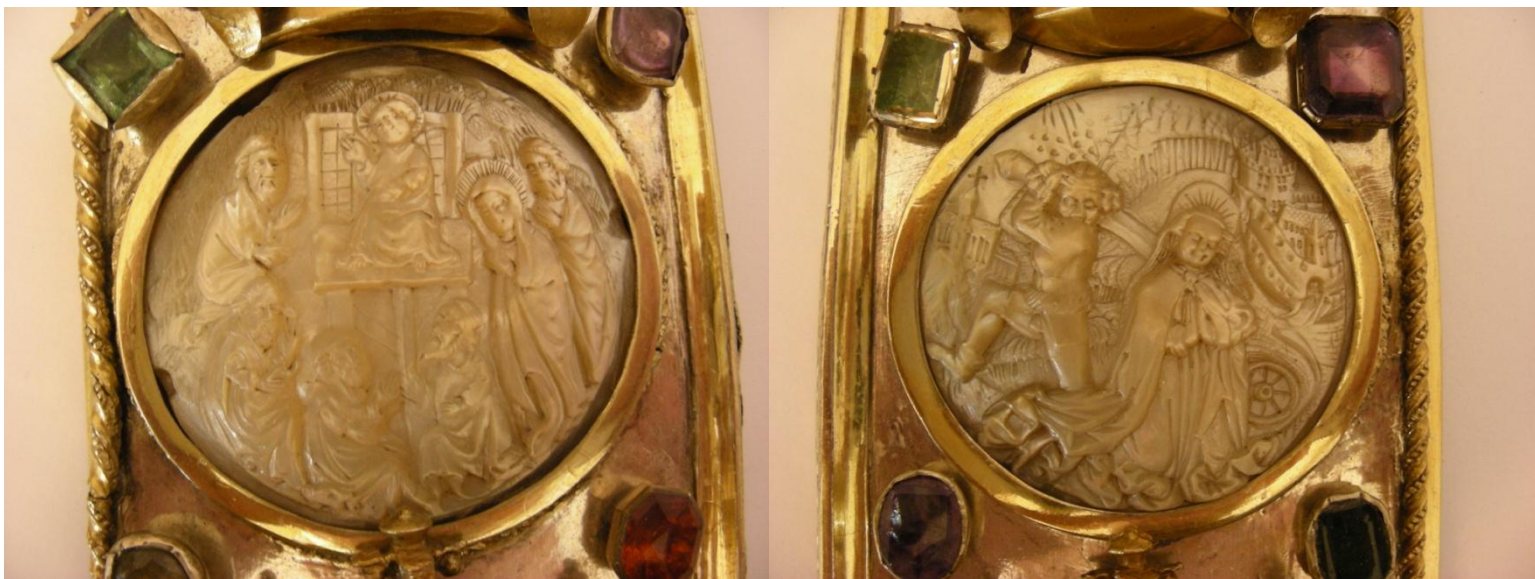
Reprodukce z: ZÁRUBA 2012, 483, obr. 91.9.



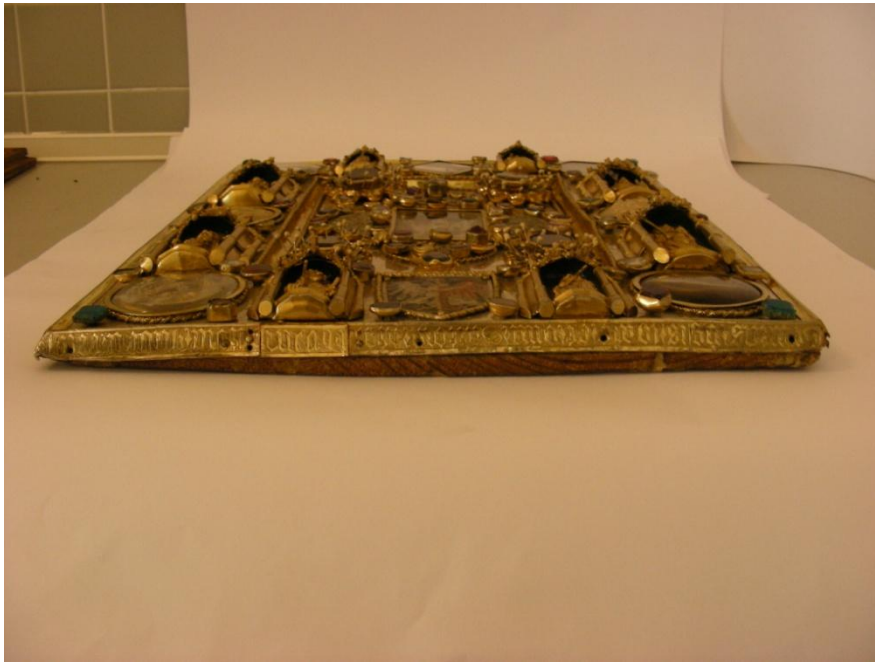
6. **Lunetová výseč se zeleným emailem.** Foto: osobní archiv PhDr. Norberta Riegela



7. **Medailon s ukázkou uchycení ke dřevu, detail.** Foto:osobní archiv PhDr. Norberta Riegela



8. **Nalezení Krista v chrámu/ Stětí svaté Kateřiny, medailony z vnější části plenaria, detail.** Foto:osobní archiv PhDr. Norberta Riegela



9. **Nápis po obvodu plenáře.** Foto: osobní archiv PhDr. Norberta Riegela



10. **Obruby kamenů, detail.** Foto: osobní archiv PhDr. Norberta Riegela



11. Plenář Hanuše II. z Kolowrat r. 1465. Foto: <http://kultura.idnes.cz>, vyhledáno 25. 4. 2015



12. Relikvie adjustované do dřevěné desky, po sundání svrchní části. Foto: osobní archiv PhDr. Norberta Riegela



13. Relikviářové schránky po sejmutí větší části světců. Foto: osobní archiv PhDr. Norberta Riegela



14. Restaurování ve 20. století, detail po odejmutí svrchní plechové části. Foto: osobní archiv PhDr. Norberta Riegela



15. Sošky evangelistů z horizontálních stran plenáře, detail. Foto: osobní archiv
PhDr. Norberta Riegela



16. Sošky zemských patronů z vertikálních stran plenáře, detail. Foto: osobní archiv PhDr. Norberta Riegela



17. Tordované drátky na plenáři Hanuše II. z Kolowrat a na Relikviářové bustě svatého Václava, detail. Foto: osobní archiv PhDr. Norberta Riegela, <http://www.lidovky.cz/> vyhledáno 25. 4. 2015



18. **Stříhaný a prostřihávaný plech**, detail. Foto: osobní archiv PhDr. Norberta Riegela



16. **Zácviky**, detail. Foto: osobní archiv PhDr. Norbert Riegela

Seznam vyobrazení:

1. **Hrad Točnick- půdorys.** Reprodukce z: ZÁRUBA 2012,451, obr. 82. 6.
2. **Hrad Žebrák-pohled od severu.** Reprodukce z: www.tocnik-zebrak.cz/dejiny-hradu.zebrak.php. vyhledáno 25. 4. 2015
3. **Erb Hanuše II. z Kolowrat,** detail. Foto: osobní archiv PhDr. Norbert RIEGEL
4. **Erb – stav před restaurování 2011,** detail: Foto: osobní archiv PhDr. Norbert RIEGEL
5. **Korunování Panny Marie, hradní kaple Zbiroh, 80. léta 15. Století.**
Reprodukce z:ZÁRUBA 2012, 483, obr. 91.9.
6. **Lunetová výseč se zeleným emailem.** Foto: osobní archiv PhDr. Norbert RIEGEL
7. **Medailon s ukázkou uchycení ke dřevu,** detail. Foto: osobní archiv PhDr. Norbert RIEGEL
8. **Nalezení Krista v chrámu/ Stětí svaté Kateřiny,** medailony z vnější části plenaria, detail. Foto:osobní archiv PhDr. Norbert RIEGEL
9. **Nápis po obvodu plenáře.** Foto: osobní archiv PhDr. Norbert RIEGEL
10. **Obruby kamenů,** detail. Foto: osobní archiv PhDr. Norbert RIEGEL
11. **Plenář Hanuše II. z Kolowrat1465.** Foto: <http://kultura.idnes.cz>, vyhledáno 25. 4. 2015
12. **Relikvie adjustované do dřevěné desky, po sundání svrchní části.** Foto: osobní archiv PhDr. Norbert RIEGEL
13. **Relikviářové schránky po sejmutí větší části světců.** Foto: osobní archiv PhDr. Norbert RIEGEL

14. **Restaurování ve 20. století**, detail po odejmutí svrchní plechové části. Foto: osobní archiv PhDr. Norbert RIEGEL
15. **Sošky evangelistů z horizontálních stran plenáře**, detail. Foto: osobní archiv PhDr. Norbert RIEGEL
16. **Sošky zemských patronů z vertikálních stran plenáře**, detail. Foto: osobní archiv PhDr. Norbert RIEGL
17. **Tordované drátky na plenáři Hanuše II. z Kolowrat a na Relikviářové bustě svatého Václava**, detail. Foto: osobní archiv PhDr. Norbert RIEGEL, <http://www.lidovky.cz/> vyhledáno 25. 4. 2015
18. **Stříhaný a prostřihávaný plech**, detail. Foto: osobní archiv PhDr. Norbert RIEGEL
19. **Zácviky**, detail: Foto: osobní archiv PhDr. Norbert RIEGEL

Seznam použité literatury a dalších pramenů

ADAM 1998 –Adolf ADAM: *svět liturgie*, Praha 1998.

BARTOŠKA/ BŘEČKA/ DUDEK/ MISSBICHLER 2005 –Petr BARTOŠKA/ Jaroslav

BŘEČKA/ František DUDEK/ Jiří MISSBICHLER: *Kolovraty 1205-2005 : historie a současnost městské části Praha-Kolovraty: vydáno k 800. výročí prvního písemného dokladu o Kolovratech* .Praha Kolovraty 2005.

BÁRTOVÁ /OPASEK 1993 –Milena BÁRTOVÁ/ Anastáz OPASEK: *Tisíclet*

benediktinského kláštera v Břevnově: Benediktinské opatství sv. Markéty v Praze-Břevnov: [katalog výstavy, Praha 17. 4. - 14. 10.1993] / [uspořádal klášter benediktinů u sv. Markéty v Praze-Břevnově. Praha 1993

BAUER/ KLIMEŠ 1991 –Jaroslav BAUER / Josef KLIMEŠ: *Křišťály svatovítského pokladu*. Praha 1991

BAUEROVÁ/ BAUER 1993 –Anna BAUEROVÁ/ Jaroslav BAUER: *Tajemství chámových pokladů*. Vimperk 1993

BERGER 2008 –Rupert BERGER: *Liturgický slovník*, 2008

BOLDAN 2002 –Kamil BOLDAN: *Bibliofil Hanuš z Kolovrat (†1483)*. In: Jan HRDINA/ Eva DOLEŽALOVÁ/ Jan KAHUDA (ed.), *Pater Familias: sborník příspěvků k životnímu jubileu prof. Dr. Ivana Hlaváčka*. Praha 2002

BORŮVKA 2000 –Vladimír BORŮVKA: *Rodopis rodu pánů z Kolovrat*. Praha 2000

BUBEN 2003 –Milan BUBEN: *Encyklopedie heraldiky*. Praha 2003.

BUBEN 2003 –Milan BUBEN: *Encyklopedie řádů a kongregací a řeholních sopečností katolické církve v českých zemích II. díl, I. Svazek, Řeholní kanovníci*. Praha 2003.

BUBEN/ KUČERA/ KUKLA –Milan BUBEN/ Rudolf KUČERA/ Otakar A. KUKLA: Svatí spojují národy, portréty evropských světců. Praha 1994

ČADÍK 1919 –Jindřich ČADÍK: *Plzeňské vazby knižní doby gotické*. Plzeň 1919.

ČECHURA 2010 –Jaroslav ČECHURA: *Mezi Zikmundem a Poděbradem*. Praha 2010.

FLORENTOVÁ/ KOPECKÝ 2004 –Helena FLORENTOVÁ/ Vladimír KOPECKÝ: *Evropští světci v umění a legendách*. Praha 2004

FOLTÝNOVSKÝ 1936 –Josef FOLTÝNOVSKÝ: *Liturgika*, 1936.

HEJNIC/ FIALOVÁ 1981-82 –Josef HEJNIC/ Anděla FIALOVÁ: *Z korespondence Hilaria Litoměřického, Jindřicha Eggerze, Bartoloměje z Roudnice a Václava z Rokycan (1466-1470)*. Strahovská knihovna 1981-82

HEJNIC/ POLÍVKA 1987 –Josef HEJNIC/ Miloslav POLÍVKA: *Plzeň v husitské revoluci Hilaria litoměřického, historie města plzně“ její edice a historická rozbor*. Praha 1987.

HEJNIC 2000 –Josef HEJNIC: *Soupis prvotisků Západočeského muzea v Plzni*. Plzeň 2000

HOFMANN 1969 –Jaroslav Hofmann:*Restaurátorská zpráva*.In.: Správa Pražského hradu. Praha 1969

CHOTĚBOR 2003 –Petr CHOTĚBOR: *Pražský hrad / podrobný průvodce*, Správa Pražského hradu, Praha 2003.

CHYTIL 1906 –Karel CHYTIL: *malířství pražské 15. a 16. věku a jeho cechovní kniha staroměstská z let 1490- 1582*. Praha 1906.

KOSTLÍKOVÁ 1975 –Marie KOSTLÍKOVÁ: *Illuminované rukopisy Svatovítského chrámu*. Praha 1975

KRÁSA 1978 –Josef KRÁSA: Knižní malířství. In: Jaromír HOMOLKA/ Josef KRÁSA/ Václav MENCL/ Jaroslav PEŠINA: *Pozdně gotické umění v Čechách 1471-1526*, Praha 1978

KRÁSA 1984 –Josef KRÁSA: *Nástěnné malířství*. In: *Josef Krása (ed.) Dějiny českého výtvarného umění 1/2*. Praha 1984

KUBÍN 2011 –Petr KUBÍN: *Anežčina posmrtná pouť za svatozáří*. In: *Svatá Anežka Česká: princezna a řeholnice: publikace s katalogem k výstavě / uspořádalo Arcibiskupství pražské; autoři úvodních textů Walter Annuß a kol; editoři Vladimír Kelnar*. Praha 2011

KUTHAN 2011 –Jiří KUTHAN / Jan ROYT: *Katedrála sv. Víta*, Praha 2011.

KUTHAN 2010 –Jiří KUTHAN: *Královské dílo za Jiřího z Poděbrad a dynastie Jagellonců. Díl první, Král a šlechta*. Praha 2010

KUTHAN 2013 –Jiří KUTHAN: *Královské dílo za Jiřího z Poděbrad a dynastie Jagellonců. Díl druhý, Města, církev, korunní země*. Praha 2013

KYZOUROVÁ 2007 –Ivana KYZOUROVÁ (ed.) *Básník a král: Bohuslav Hasištejský z Lobkovic v zrcadle jagellonské doby*. Praha 2007

KYZOUROVÁ 2012 –Ivana KYZOUROVÁ (ed.): *Svatovítský poklad* (kat. výstavy). Praha 2012

MACEK 1998 –Josef MACEK: *Jagellonský věk v českých zemích: (1471-1526)*. 2,

Šlechta. Praha 1998

MACEK 1992 –Josef MACEK: *Jagellonský věk v českých zemích: (1471-1526). 1, Hospodářská základna a královská moc*. Praha 1992

MACEK 2001 –Josef MACEK: *Víra a zbožnost jagellonského věku*. Praha 2001

MACHÁČKOVÁ 1985 –Veronika MACHÁČKOVÁ: *Církevní správa v době Jagellonské (na základě administrátorských akt)*. Praha 1985

MATĚJKOVÁ 1970 –Jiřina MATĚJSKOVÁ: *Restaurátorská zpráva 1970*. In: *Správa Pražského hradu*. Praha 1970

MAREŠ 2010 –Karel MAREŠ: *Poutní místo Dolní Ročov*. Ročov 2010

NOVOTNÝ 1929 –Václav NOVOTNÝ: *kníže český Václav svatý*. Praha 1929

PEŠINA 1950 –Jaroslav PEŠINA: *Česká malba pozdní gotiky a renesance. Deskové malířství 1450-1550*. Praha 1950.

PEŠINA 1959 –Jaroslav PEŠINA: *Studie k malířství pobělohorské doby*. Umění VII/1959

PEŠINA Z ČECHORODU –Tomáš PEŠINA Z ČECHORODU: *Phosphorussecticornis*, Praha 1673

PODLAHA 1906- 1908 –Antonín PODLAHA: *Vnitřek chrámu sv. Víta v Praze v druhé polovici XVII. stol.*, Pam. arch. XXII, 1906-1908.

PODLAHA 1911 –Antonín PODLAHA: *Katolická Liturgika*, Praha 1911

PODLAHA 1914 –Antonín PODLAHA: *Z účtu kostela svatovítského v Praze z konce XV. a z počátku XVI. Století* PA 26,1914

PODLAHA 1922-23 –Antonín PODLAHA: *Památky archeologické* 33. Praha 1922-23

PODLAHA 1926 –AntonínPODLAHA: *Catalogus incunabulorum, quae in Bibliotheca capituli metropolitani Pragensis asservantur*. Praha 1926

PODLAHA 1948 –Antonín PODLAHA: *Ilustrovaný katalog pokladu chrámu sv. Víta v Praze*. Praha 1948

Inventář restaurátorských prací: Praha, Správa Pražského hradu.

PODLAHA / ŠITTLER 1897 –Antonín PODLAHA / Eduard ŠITTLER: *Album svatovojtěšské*. Praha 1897

PODLAHA / ŠITTLER 1903 –Antonín PODLAHA / Eduard ŠITTLER: *Chrámový poklad u sv. Víta v Praze, jeho dějiny a popis*, Praha 1903

PODLAHA / ŠITTLER 1902-03 –Antonín PODLAHA / Eduard ŠITTLER: *Chrámový poklad u sv. Víta v Praze, jeho dějiny a popis: Podílná kniha za rok 1902 a 1903*, vydavatel: Dědictví sv. Prokopa, Praha, 1903, online:
<http://kramerius.mlp.cz/kramerius/MShowMonograph.do?id=6705>

POCHE 1971 –Emanuel POCHE: *Svatovítský poklad*. Praha 1971

POCHE 1982 –Emanuel POCHE: *Umělecké řemeslo*. In: *Praha středověká / Čtvero knih o Praze: architektura, sochařství, malířství, umělecké řemeslo*. Praha 1982.

PROKS/ ŠUMBERA / CHVÁTA 2004 –Zdeněk PROKS / Andrej ŠUMBERA / Marek CHVÁTA: *Minerály: okouzující pohled do říše tvarů a barev* [CD-ROM]. Verze 1.13. [Praha]: Digart, ©2004.

PUČALÍK/ TIBITANZLOVÁ 2011 –Marek PUČALÍK / Radka TIBITANZLOVÁ: *Anežské beatifikační oslavy v Praze*. In:*Svatá Anežka Česká: princezna a řeholnice*: publikace s katalogem k výstavě / uspořádalo Arcibiskupství pražské; autoři úvodních textů Walter Annuß; editoři Vladimír Kelnar. Praha 2011

RIEGEL 2012 –Norbert RIEGEL: *Restaurátorská zpráva*. In: knihovna kapitulní. Praha 2012

RIEGEL 2012 –Norbert RIEGEL: *Osobní archiv*. Praha 2012

ROYT 2006 –Jan ROYT: *Slovník biblické ikonografie*. Praha 2006

ROYT 2011 –Jan ROYT: *Ikonografie sv. Anežky České v průběhu staletí*. In:*Svatá Anežka Česká: princezna a řeholnice*: [publikace s katalogem k výstavě / uspořádalo Arcibiskupství pražské; autoři úvodních textů Walter Annu; editoři Vladimír Kelnar. Praha 2011

STEHLÍKOVÁ 2003 –Dana STEHLÍKOVÁ: *Encyklopedie českého zlatnictví, stříbrnictví a klenotnictví*, Praha 2003

STEHLÍKOVÁ 2011 –Dana STEHLÍKOVÁ: *Umělecké řemeslo*. In:*Svatá Anežka Česká: princezna a řeholnice*: [publikace s katalogem k výstavě / uspořádalo Arcibiskupství pražské; autoři úvodních textů Walter Annuß; editoři Vladimír Kelnar. Praha 2011

SOUKUPOVÁ 2011 –Helena SOUKUPOVÁ: *Program Anežčina kláštera a jeho místo v evropské kultuře 13. A 14. století*. In:*Svatá Anežka Česká: princezna a řeholnice*:

publikace s katalogem k výstavě / uspořádalo Arcibiskupství pražské; autoři úvodních textů Walter Annuß; editoři Vladimír Kelnar. Praha 2011

SEDLÁČEK 1995 – August SEDLÁČEK: *Hrady, zámky, tvrze Království českého. Díl čtvrtý*. Praha 1995

TŘEŠTÍK 1997 – Dušan TŘEŠTÍK: *Počátky přemyslovců: vstup Čechů do dějin (530-935)*. Praha 1997

ŠINDOVSKÝ 1991 – Evermod Gejza ŠIDLOVSKÝ: *Svět liturgie. Slovník základní církevní terminologie*, Praha 1991.

ŠTVERÁK / TLUČKOŘ/ VAVŘÍKOVÁ – Bohumil ŠTVERÁK/D. Tlučkoř /O. VAVŘÍKOVÁ: *Rentgenofluorescenční analýza*. In: Správa Pražského hradu. Praha 1988

TÄUBEL 1969 – Karel TÄUBEL: popis *Plenáře Hanuše z Kolovrat*. In: *restaurátorská zpráva*. In: Správa Pražského hradu. Praha 1969

TÄUBEL 1989 – Karel TÄUBEL: *Zlatnictví, stříbrnictví a klenotnictví*. Praha 1989

VLČEK 2000 – Pavel VLČEK a kolektiv: *Umělecké památky Prahy / Pražský hrad a Hradčany*, Praha 2000.

VRÁNA 2009 – Karel VRÁNA a kolektiv: *V jednom společenství: příběhy světců*. Praha 2009

VYSKOČIL 1932 – Jan Kapistrán VYSKOČIL: *Legenda o blahoslavené Anežce a čtyři listy svaté Kláry: Kritický rozpor textový i věcný legendy a čtyř listů s nejstarším (původním) textem milánského rukopisu*. Praha 1932

ZÁRUBA 2012 –František ZÁRUBA: *Hradní kaple v Čechách* (disertační práce na Filozofické fakultě Univerzity Karlovy v Praze). Praha 2012