

10 PŘÍLOHOVÁ ČÁST

OBSAH PŘÍLOHOVÉ ČÁSTI

- 1) Vyjádření etické komise UK FTVS.
- 2) Informovaný souhlas rodičů.
- 3) Nadlehčovací pomůcky – různé typy plaveckých desek.
- 4) Nadlehčovací pomůcky – plavecké nudle a spojky.
- 5) Nadlehčovací pomůcky – piškoty.
- 6) Plavecké pontony.
- 7) Karimatky z tenké vrstvy pěnového materiálu – Palačinky.
- 8) Příklad možnosti nastavení počtu opakování – plastové míčky a pěnový pruh s otvory.
- 9) Příklad možnosti nastavení počtu opakování – vodolepky tvaru čísel, písmen, zvířat.
- 10) Příklad možnosti nastavení počtu opakování – pěnové puzzl.
- 11) Rozdělení prostoru plaveckou dráhou.
- 12) Pomůcky pro práci s vodou nad hladinou – např. polévání, přelévání.
- 13) Pomůcky pro nácvik orientace pod hladinou – tyčky, delfinci, travičky.
- 14) Gumové hračky.
- 15) Příklad vizualizace programu lekce.
- 16) Příklad struktury místa – plastové tlapky na nástup.
- 17) Motivační kartička a samolepky.
- 18) Příklad struktury času – nástěnné hodiny.

Příloha č. 1 – Vyjádření etické komise UK FTVS



UNIVERZITA KARLOVA V PRAZE
FAKULTA TĚLESNÉ VÝCHOVY A SPORTU
Josef Martího 31, 162 52 Praha 6-Vešlavín
tel.: 220 171 111
<http://www.ftvs.cuni.cz/>

Žádost o vyjádření etické komise UK FTVS

k projektu výzkumné, doktorské, diplomové (bakalářské) práce, zahrnující lidské účastníky

Název: Specifika plavecké výuky dětí s poruchou autistického spektra

Forma projektu: -diplomová

Autor (hlavní řešitel): Bc. Miroslava Baštová

Školitel (v případě studentské práce): PaedDr. Irena Čechovská, CSc.

Popis projektu

Devět případových studií průběhu plavecké výuky dětí ve věku od 6 do 11 let s diagnózou poruchy autistického spektra. Jedná se o přípravou a částečně základní plaveckou výuku, jejímž cílem je adaptovat děti na vodní prostředí, osvojit si základní plavecké dovednosti a základy plavecké lokomoce.

Zajištění bezpečnosti pro posouzení odborníky:

Nebudou použity invazivní metodiky. Rodiče písemně poskytly informace o diagnóze a aktuálním zdravotním stavu svých dětí a podpisem vyjádřili souhlas s plaveckou výukou. Instruktorky byly poučeny o charakteru specifických zdravotních i vzdělávacích potřeb probandů.

Etické aspekty výzkumu

V práci bude zachována anonymita probandů, nebude použita fotografická dokumentace, na které by byli probandí.

Informovaný souhlas (příložen)

V Praze dne

Podpis autora:

Vyjádření etické komise UK FTVS

Složení komise: Doc. MUDr. Staša Bartůňková, CSc.
Prof. Ing. Václav Bunc, CSc.
Prof. PhDr. Pavel Slepíčka, DrSc.
Doc. MUDr. Jan Heller, CSc.

Projekt práce byl schválen Etickou komisí UK FTVS pod jednacím číslem: 198 / 2014

dne: 8. 12. 2014

Etická komise UK FTVS zhodnotila předložený projekt a **neshledala žádné rozpory** s platnými zásadami, předpisy a mezinárodními směrnici pro provádění biomedicínského výzkumu, zahrnujícího lidské účastníky.

Řešitel projektu splnil podmínky nutné k získání souhlasu etické komise.

razítko školy
UNIVERZITA KARLOVA v Praze
Fakulta tělesné výchovy a sportu
Josef Martího 31, 162 52, Praha 6

podpis předsedy EK

2. Informovaný souhlas

INFORMOVANÝ SOUHLAS

Vážená paní, vážený pane,

jmenuji se Miroslava Baštová, jsem studentka Fakulty tělesné výchovy a sportu a Pedagogické fakulty Univerzity Karlovy, učitelský obor Tělesná výchova a sport v kombinaci se speciální pedagogikou. Píši diplomovou práci na téma Specifika plavecké výuky dětí s poruchou autistického spektra. Pro sběr dat jsem vybrala organizaci APLA Praha, proto mi dovoluje, abych Vám svůj práci představila.

Ve školním roce 2013/2014 vždy v pondělí 14:30 – 16:00 a v pátek 13:30 – 15:00 byla v bazénu hotelu Juliš na Václavském náměstí po dobu 35 týdnů realizována plavecká výuka. Tato výuka bude retrospektivně analyzována a hodnocena s cílem aplikovat vhodné zkušenosti v modelové koncepci plavecké výuky vhodné pro děti s diagnózou poruchy autistického spektra.

Hodnoceny budou pokroky dětí v adaptaci na vodní prostředí, v úrovni zvládnutých základních plaveckých dovedností a plaveckých způsobů, vhodnost výběru konkrétních činností, organizace a řízení lekce, aplikace plaveckých pomůcek.

K hodnocení průběhu pohybového učení Vás prosím o informace o Vašem dítěti, které souvisejí s plaveckou výukou (viz příloha č. 1). Informace o Vašem dítěti budou shromažďovány a zpracovávány pouze v souvislosti se zpracováním tématu diplomové práce studentky Miroslavy Baštové. Získané informace jsou přísně důvěrné, a to v souladu se zákonem č. 101/2002 Sb. O ochraně osobních údajů. Výsledky budou zpracovány a anonymně publikovány v diplomové práci Specifika plavecké výuky dětí s poruchou autistického spektra.

Za spolupráci Vám děkuji.

Bc. Miroslava Baštová

Přečetl/a jsem si všechny výše uvedené informace a souhlasím s účastí mého dítěte na šetření v rámci diplomové práce, kterou vypracovává Miroslava Baštová, studentka Fakulty tělesné výchovy a sportu Univerzity Karlovy v Praze.

Jméno dítěte	Datum narození	Datum podpisu	Podpis

Příloha č. 1 – Informace o dítěti související s plaveckou výukou

Jméno dítěte	Podpis

1. Diagnostikovaná porucha, míra adaptability (např. AS, vysoce funkční):

.....
.....

2. Přidružené poruchy (např. epilepsie, dysfázie, ment. ret., dyslexie, úzkosti, apod.):

.....
.....
.....
.....

3. Medikace ANO/NE Neuroleptika, Antidepressiva, Fenfluramin, Antiepileptika, Jiné

4. Konkrétní postižení v oblasti komunikace (např. velice zvědavý, stále se ptá na počet, více rozumí psanému projevu, apod.)

.....
.....
.....
.....

5. Konkrétní postižení v oblasti sociálních vztahů (např. nevšímá si ostatních dětí, provokuje, je uzavřený, apod.)

.....
.....
.....
.....

6. Specifické chování (popište konkrétní stereotypy, rituály, oblíbené věci, zájmy, zda vyžaduje časový harmonogram činností, zda vyžaduje rozvrh dne a konkrétní činnosti pomocí karet, zda je úzkostný, apod.)

.....
.....
.....
.....
.....
.....
.....
.....

7. Další volnočasové aktivity navštěvované v APLA Praha (Např. Všeználek, Atletika – 2. rokem), **nebo v rámci jiné organizace** (např. Lukostřelba, Sokol Dejvice):

.....

8. Konkrétní postižení v oblasti motoriky (např. popište konkrétní znaky dyspraxie, hypermobilita, opakovaně poskakuje , apod.)

.....

9. Vztah k vodě

Zaškrtněte PŘED – Před první lekcí kurzu plavání. Popisujte, jak je tomu nyní.

PŘED

NYNÍ

Při mytí:

Oplachuje si rád obličej ANO – NE ANO -

NE

Potápí se ve vaně/setrvává celý pod sprchou ANO – NE ANO – NE

Jak často navštěvujete spolu:

FREKVENCE

FREKVENCE

Bazén NE – ANO (.....) NE –

ANO (.....)

Moře NE – ANO (.....) NE –

ANO (.....)

Jiné

10. Jak se chová při pobytu ve vodním prostředí s vámi:

Skáče ANO – NE, ANO – NE, tobogán ANO – NE,

potápí se ANO – NE, má rád prostředí bazénu ANO – NE, skluzavka ANO – NE,

nevádí mu hluk a lidé

rád se pohybuje sám ANO – NE, vířivka ANO – NE,

Jiné

.....

11. Popište, jakou plaveckou pomůcku při pobytu v bazénu/moři má rád/ nemá rád (např. má rád destičku, plave s rukávky, nesnáší kruh, apod.)

.....
.....
.....
.....

12. Hraje si s hračkami nebo pomůckami doma ve vaně/sprše ANO –
NE

Jakými:

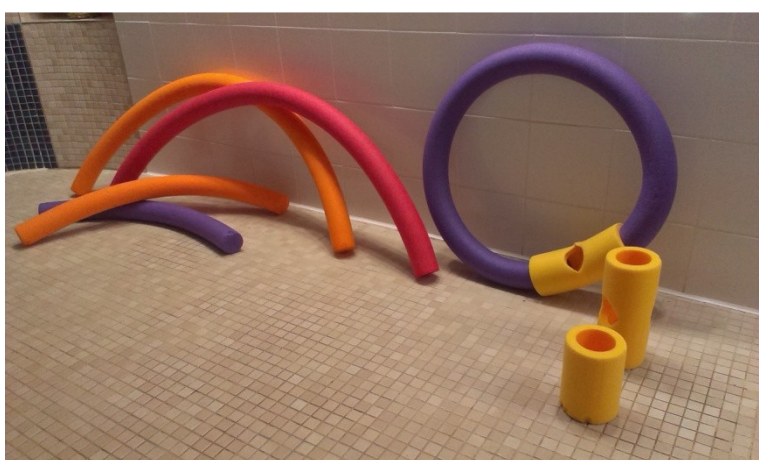
.....
.....

Děkuji Vám za poskytnuté informace a pomoc při realizaci diplomové práce.

Bc. Miroslava Baštová



3. Nadlehčovací pomůcky – různé typy plaveckých desek



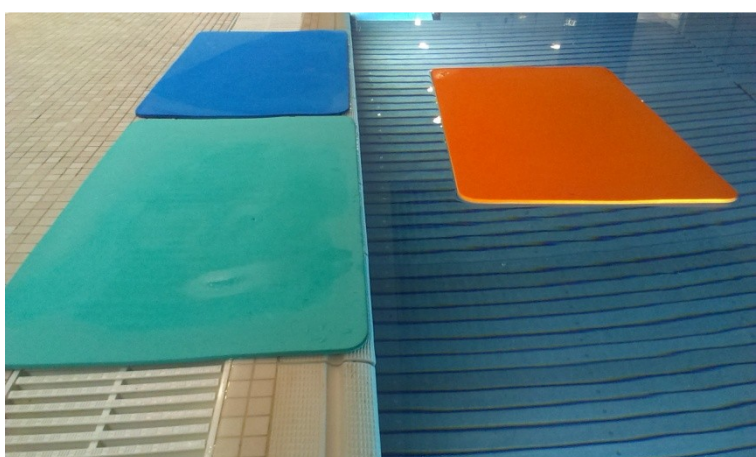
4. Nadlehčovací pomůcky - plavecké nudle a spojky



5. Nadlehčovací pomůcky – piškoty



6. Plavecké pontony



7. Karimatky z tenké vrstvy pěnového materiálu - Palačinky



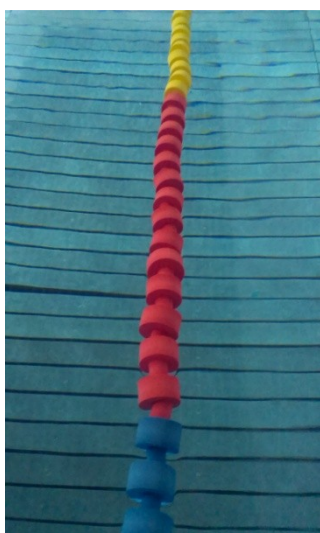
8. Příklad možnosti nastavení počtu opakování – plastové míčky a pěnový pruh s otvory



9. Příklad možnosti nastavení počtu opakování – vodolepky tvaru čísel, písmen, zvířat



10. Příklad možnosti nastavení počtu opakování – pěnové puzzl



11. Rozdělení prostoru plaveckou dráhou



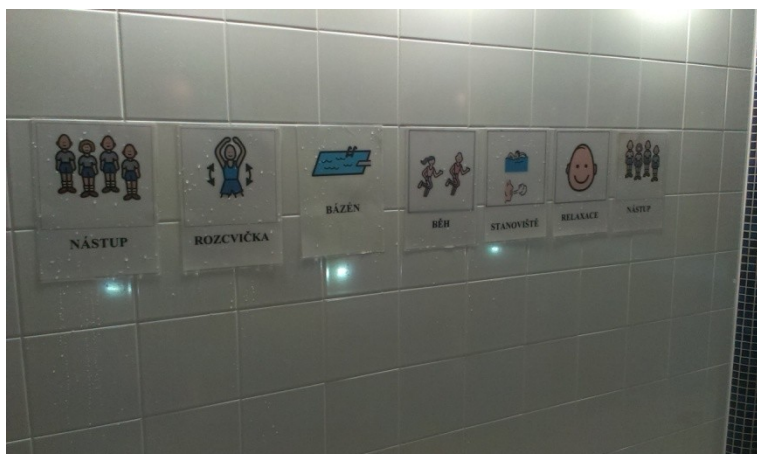
12. Pomůcky pro práci s vodou nad hladinou – např. polévání, přelévání



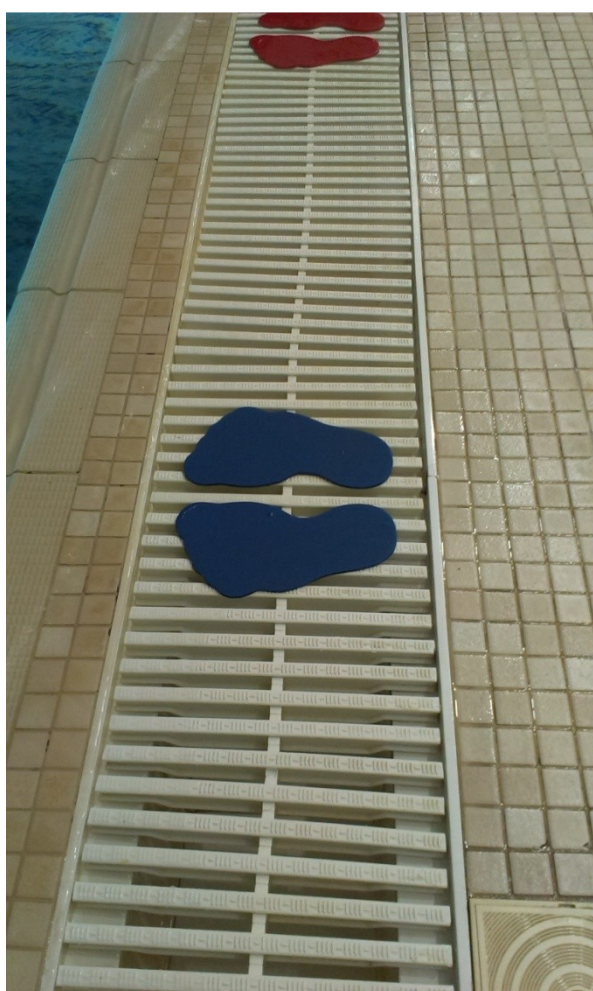
13. Pomůcky pro nácvik orientace pod hladinou – tyčky, delfinci, travičky



14. Gumové hračky



15. Příklad vizualizace programu lekce



16. Příklad struktury místa – plastové tlapky na nástup



17. Motivační kartička a samolepky



18. Příklad struktury času – nástěnné hodiny