

UNIVERZITA KARLOVA V PRAZE
FAKULTA HUMANITNÍCH STUDIÍ



**Klánovické letní vily
na přelomu 19. a 20. století
jako prostředky reprezentace společenského statusu
jejich majitelů a jejich vztahu k přírodě**

Václava Drudíková

BAKALÁŘSKÁ PRÁCE

Vedoucí práce:
Prof. PhDr. Václav Matoušek CSc.

Praha 2013

Prohlášení

Prohlašuji, že jsem práci vypracovala samostatně. Všechny použité prameny a literatura byly řádně citovány. Práce nebyla využita k získání jiného nebo stejného titulu.

V Praze dne 18. 3. 2013

Václava Drudíková

.....

Poděkování

Ráda bych poděkovala svému vedoucímu bakalářské práce panu profesoru Václavu Matouškovi a dále pak každému, kdo přispěl ke zdárnému dokončení této práce.

OBSAH

1	Úvod.....	1
1.1	PŘEDMĚT PRÁCE A CÍLE.....	1
1.2	METODY.....	2
1.3	OTÁZKY.....	3
1.4	PRAMENY A LITERATURA.....	3
2	Dosavadní poznatky.....	6
2.1	POJMY.....	6
2.2	ČESKÉ ZEMĚ V 19. A PRVNÍ POLOVINĚ 20. STOL.....	13
2.3	VZTAH ČLOVĚKA K PŘÍRODĚ V PROMĚNÁCH ČASU.....	17
2.4	VOLNÝ ČAS, VÍKENDOVÉ VILY.....	22
2.5	ZAHRADY.....	30
3	Klánovice.....	35
4	Status majitelů klánovických vil.....	41
5	Uspořádání letních vil z hlediska statusu majitelů.....	46
6	Vztah majitelů letních vil k přírodě.....	64
7	Závěr.....	76
	Seznam použitých článků.....	81
	Seznam použité literatury a pramenů.....	86
	Seznam vyobrazení.....	89

1 ÚVOD

1.1 Předmět práce a cíle

Ve své práci se zaměřím na výstavbu letních vil na přelomu 19. a 20. století jako prostředků vyjádření společenského statusu jejich majitelů. Svůj výzkum jsem místně vymezila na někdejší osadu Klánovice, kde své vily stavěli především Pražané. Na tomto konkrétním případě chci ukázat proces budování rekreačních zařízení v nejbližším okolí Prahy. Jedná se o průvodní jev euroamerické industriální civilizace, jehož jedním ze základních charakteristických znaků je okázalý vztah k přírodě (Elias 2006).

Osada Klánovice sloužila jako rekreační zóna. Jedná se o specifický případ, protože byla v 19. století založena jako tehdy novátorský developerský projekt „na zelené louce“, zatímco ostatní letoviska obvykle navazovala na stávající výstavbu (např. Senohraby, Dobříchovice). Developer zhruba o čtyřicet let předběhl dobu, neboť podobným způsobem byly v meziválečném období stavěny vilové čtvrti na stálé bydlení, např. Ořechovka a Spořilov (Matoušek 2010). Klánovice byly založeny v roce 1878, jejich rozvoj nastal po zřízení železniční zastávky Jirny-Koloděje v roce 1883 a zejména po roce 1900 a v období mezi dvěma světovými válkami probíhal v obci čilý stavební boom. S tím souvisí přeměna okolní krajiny a zásahy místních obyvatel do přírody. V roce 1926 byly v místě dokončeny lázně dle projektu architekta Rudolfa Utěšila a obec se stala významným společenským centrem Pražanů. Dostavbou lázní vrcholil rozvoj letoviska a individuální rodinná rekreace se měnila na rekreaci pro široké vrstvy.

Inspirací pro výběr tématu mé práce se stala monografie Čechy krásné, Čechy mé (Matoušek 2010). Autor v ní popisuje proměny industriální krajiny v 19. století a mimo jiné se zabývá procesem dobývání přírody a výstavbou letních sídel. Uvádí, že rekreační vily stavěla především střední vrstva. Na toto tvrzení jsem se zaměřila a zjišťovala jsem, jaká společenská vrstva rekreační objekty stavěla, jaký byl status jejich majitelů a jak konkrétně se tento status projevoval např. v architektuře staveb. Mimo jiné budu zjišťovat, zda byl dům rozdělen na prostor pro sloužící a na soukromé pokoje, zda se v něm nacházel

např. pokoj pro služku, jak byly členěny soukromé prostory ve vile. Zároveň mě zajímal vztah jejich majitelů k přírodě, jeho vnější projev (např. na výstavbě rekreačního objektu) i případné promítnutí jejich příslušnosti k určité sociální vrstvě.

Cílem mé práce je popsání fenoménu výstavby rekreačního letoviska a vztahu jeho obyvatel k okolní krajině a přírodě. Zjištěné skutečnosti chci zasadit do ekonomického, kulturního a zejména sociálního kontextu v rámci tehdejšího procesu vzniku industriální společnosti a s tím spojenými změnami, např. ve skladbě společnosti, dopravě a trávení vznikajícího volného času.

1.2 Metody

Má práce představuje kvalitativní výzkum. Využívala jsem historické a novodobé prameny a literaturu, hmotné prameny a artefakty.

Předmětem analýzy u nevtíravých technik jsou takové prameny, které nebyly pořízeny k výzkumným účelům. Z nevtíravých technik provedu analýzu písemných dokumentů a hmotných pramenů. Cílem studia materiální kultury je sledovat myšlení, hodnoty, sociální vztahy uvnitř dané společnosti (Novotná 2010) *„...artefakty již nejsou nazírány jako „nástroje pro přežití“, ale jako objekty, které zachycují a utvářejí identitu svých tvůrců a uživatelů. Předměty každodenní potřeby mají stejnou konstitutivní povahu jako myšlenkové systémy, mýty a sociální organizace, zkrátka jako celý komplex „vysoké kultury“, na niž se v minulosti téměř výhradně opíraly zraky sociálních vědců“* (Květina 2008, www.byliny.com , cit.13. 6. 2012).

Při práci s dobovými periodiky a jinými primárními prameny jsem zvolila techniku analýzy dokumentů.

Dobový tisk jsem vyhledala v Národní knihovně. Jelikož jsem z dostupných materiálů zjistila, že osada Klánovice byla založena roku 1878, zajímala jsem se o tiskoviny od tohoto data. V roce 1926 byl v Klánovicích dokončen lázeňský areál s bazénem, kolonádou, penzionem, s restaurací s tanečním parketem. Tímto rokem tedy končí největší rozvoj Klánovic, rodinná rekreace se změnila na rekreaci pro široké vrstvy.

Využila jsem deníky Národní listy, Národní politika, Pražský denník, Národní noviny. Všechna uvedená periodika jsou dostupná prostřednictvím databáze Kramerius Národní knihovny. Přes webový odkaz jsem si postupně zadala různé gramatické tvary slova Klánovice a prostudovala jsem stránky obsahující toto slovo.

Časopisy, jako např. Časopis turistů nebo Světozor lze v Národní knihovně studovat pouze prezenčně. Světozor vycházel do roku 1899 a poté splynul s časopisem Zlatá Praha, kterou rovněž lze studovat přes elektronickou databázi Kramerius.

Na závěr práce nepředkládám výčet všech nalezených článků, ale pouze seznam těch, které jsem ve své práci buď přímo citovala nebo jich využila jako pramenů pro ověření skutečností ze současné literatury a elektronických zdrojů.

1.3 Otázky

Ve své práci se budu zabývat společenským postavením majitelů několika letních vil v dnešní městské části Praha-Klánovice, která byla v období od 2. pol. 19. stol. do pol. 20. století rekreační osadou postavenou na „zelené louce“, a způsoby demonstrace jejich statusu, který byl ovlivněn specifickým vztahem k přírodě, na tehdy nově postavených vilách.

Výzkumné otázky zní:

1. Jaký byl sociální status majitelů letních vil? Jaký byl jejich demografický, sociální, ekonomický a vzdělanostní profil?
2. Jakým způsobem je v uspořádání letních vil demonstrován status jejich majitelů?
3. Jak majitelé objektů konceptualizovali přírodu a jakým způsobem demonstrovali vztah k ní?

1.4 Prameny a literatura

Pro teoretický nástin období 19. stol. a společenských změn spojených s industrializací, první a druhou průmyslovou revolucí, jsem zvolila sekundární literaturu a čerpala zejména z díla Marcely C. Efmertové (1998), dále z publikací

Jaroslava Purše (1960), Pavly Horské-Vrbové (1965) a Zdeňka Jindry a Ivana Jakubce (2007). Posledně jmenované dílo se ukázalo být pro potřeby mé práce příliš detailní, proto jsem je využila jen pro doplnění výkladu. Pro nástin událostí v prvních desetiletích 20. stol. jsem využila publikaci Zdeňka Kárníka (2003).

K otázkám urbanizace jako průvodnímu jevu industrializace a s tím spojenými změnami životního prostředí jsem hojně využívala dílo Pavly Horské, Eduarda Maura, Jiřího Musila (2002). Částečně jsem čerpala i z autorů Václava Ledvinky a Jiřího Peška (2000) a Jaroslava Láníka a J. Vlka (1998), kteří se zabývají zejména proměnami Prahy a Zdeňka Ullricha (1938), jež na příkladu některých obcí osvětluje poměšťování okolí Prahy.

K osvětlení principů sociálních klasifikací jsem využila dílo Jana Kellera (2010) a Thorsteina Veblena (1999), pramenem k sociálnímu rozdělení společnosti v 19. stol. a jeho proměnám pro mě byla publikace Jany Macháčové a Jiřího Matějčka (2010), jež představuje velmi přehledné souhrnné dílo k dané problematice. Pro vysvětlení některých projevů každodenního života jsem využila díla Mileny Lenderové, Tomáše Jiránka a Marie Mackové (2009). K vysvětlení tvoření identity jsem zvolila dílo Thomase Hyllanda Ericksena (2010), pro doplnění jsem využila práce Jany Matulové (2004) a Jakuba Grygara (2000).

Pro tematizaci vztahů člověka k přírodě v různých epochách jsem čerpala zejména z díla Hany Librové (1988) a Jiřího Kupky (2006), jež se věnuje zejména proměnám vztahu člověka k zahradě jako bezprostřednímu přírodnímu prostředí a k městské zeleni. O pojetí zahrad ve zkoumaném období pojednávají publikace Josefa Kumpána (1930), M. H. Baillieho Scotta (1910) a souhrnně také přednáška Jana Šteflíčka (2011).

Pro nástin fenoménu druhého bydlení jsem využila práci Jiřího Vágnera a Dany Fialové a kolektivu autorů (2004), o dobovém pohledu na dovolenou podává svědectví Jiří Guth Jarkovský (2003). Pro objasnění dobývání přírodní krajiny jsem zvolila příspěvek Sibille Grün (2002) ve Středočeském vlastivědném sborníku, pro výklad o slohových tendencích a trendech doby ve výstavbě vil, architektuře i proměnách interiérů jsem využila příspěvky Zuzany Scholzové

(2002a,b), též ve Středočeském vlastivědném sborníku a dílo Rostislava Šváchy (2010). Proměnami interiérů měšťanských bytů ve Vídni v 19. stol. ze sociálně historického hlediska a rozmístěním jednotlivých pokojů v rámci bytu se ve své studii zabývala Ulrike Jachs (1990), z jejíž práce jsem také čerpala.

Pro celkové pojetí mé práce, charakteristiku proměny prostředí i společnosti v době industriální byla pro mě důležitým zdrojem informací práce Václava Matouška (2010).

K seznámení s místem výzkumu, Klánovicemi, jsem využila publikaci Magistrátu hlavního města Prahy (2008), místní klánovické noviny z let 1990-2000, které v jednotlivých letech vycházely pod různými názvy – Klánovické noviny, Klánovický zpravodaj a Klánovické listy, místní noviny Excel z roku 1990. Všechny uvedené zpravodaje jsou dostupné v místní knihovně. Dále jsem čerpala z internetových stránek www.klanovice.ic.cz, jejichž obsah tvůrce stránek konzultoval s tehdejší kronikářem p. Kinštem, a z kroniky obce. Jedná se o její druhý díl od r. 1935, do něhož tehdejší kronikář p. Laušmann zapsal dle své paměti i starší události. První díl kroniky je bohužel ztracen.

Pro výzkumnou část své práce jsem z dobových pramenů využila dobová periodika, dobové fotografie a pohlednice ze soukromého archivu. Dále jsem využila archiválie Okresního archivu Praha–východ se sídlem v Přemyšlení, a to knihu členskou Okrašlovacího spolku Klánovice a agendu Stromová komise, která obsahuje zápisy uvedené komise z let 1935, 1936–1939.

Jako další pramen mi posloužily současné fotografie historických vil a zahrad.

2 DOSAVADNÍ POZNATKY

2.1 Pojmy

Synonymem 19. století jsou pojmy **průmyslová revoluce** a **industrializace**. Průmyslová revoluce započala v Anglii v 18. století a tento proces dle Purše probíhal v hlavních evropských zemích v období od poslední třetiny 18. stol. do konce 19. století.

Ve své práci se budu držet Puršovy definice průmyslové revoluce, ten za její hlavní rys považuje „*přechod od manufakturní a řemeslné výroby k výrobě tovární*“ (Purš 1960, s. 6). Počáteční stadium průmyslové revoluce v českých zemích vidí od přelomu 18. a 19. stol. do konce 20. let 19. stol., její další rozvoj staví do období od 20. let do roku 1848 a za fázi rozmachu a dovršení považuje rok 1849 až 70. léta 19. stol. Za jeden z důkazů, že byl proces průmyslové revoluce v českých zemích dovršen, považuje krizi v roce 1873, kterou označuje jako krizi z nadvýroby.

Strojová výroba byla spjata se zaváděním nových technologií, tento trend v průběhu průmyslové revoluce rostl a cechovní výroba i manufaktury byly postupně zatlačovány do pozadí. Purš upozorňuje i na ekonomické a společenské důsledky průmyslové revoluce. Jedná se zejména o „*vzestup produktivity práce, zespolečenštění práce, vytváření průměrné míry zisku v kapitalistickém průmyslu a vyšší stupeň dělby práce uvnitř průmyslu i mezi vzrůstajícím továrním průmyslem a zemědělstvím*“ (Purš 1960, s. 7). Vznikala velká průmyslová centra a prohluboval se protiklad města a venkova, postupně se utvářela a sílila průmyslová buržoazie a formovalo se dělnictvo.

Období po završení průmyslové revoluce považuje Horská-Vrbová (1965) za období častých změn, zavádění strojů do výroby pronikalo z jedné výrobní oblasti do druhé a docházelo ke změně vztahů mezi jednotlivými výrobními oblastmi.

Změnami ve výrobních prostředcích, které vedly na přelomu 19. a 20. stol. k dalšímu růstu průmyslové výroby, se zabývala řada historických

prací, pojem **druhá průmyslová revoluce** je vlastně pomocným termínem pro označení překotných změn v tomto období.

Tento termín poprvé použil Georges Friedmann roku 1936 ve své práci *Krise pokroku*. Za její charakteristické rysy považoval masivní využití páry a její doplňování a nahrazování jinými technickými vynálezy, např. užitím tekutých a plyných paliv, vynálezem spalovacích motorů, pronikáním chemických vynálezů do průmyslové a zemědělské výroby, intenzivním vývojem telefonů, telegrafů, kinematografie.

Dle Horské-Vrbové si Friedmann povšiml pouze změny ve výrobních prostředcích a nevěnoval se hlouběji změnám ekonomickým a sociálním. Horská-Vrbová v návaznosti na starší autory druhou průmyslovou revoluci zasadila mezi 80. léta 19. stol. a světovou hospodářskou krizi z let 1929 a 1933. Doplňuje její charakteristiku o systém přesných, typizovaných, vyměnitelných součástek na strojích, nové druhy paliv jako nafta a zemní plyn, upozorňuje na to, že nová organizace pracovního procesu vedla k dalšímu zvýšení produktivity práce (Horská-Vrbová 1965, s. 4-19).

Mezi autory nepanuje shoda v tom, který z termínů průmyslová revoluce a industrializace považovat za příčinu toho druhého. Např. Giddens považuje industrializaci za „*nástup strojní výroby založené na použití neživotných zdrojů jako elektřiny a páry*“ a pokládá ji za výsledek průmyslové revoluce (Giddens 1999, s. 175).

Naopak Jakubec a Jindra (2007, s. 9) vztahují průmyslovou revoluci na několik desetiletí trvající rozmach tovární výroby uskutečňovaný prostřednictvím technických a technologických vynálezů, který zapříčiňuje proměny v sociální struktuře. Industrializaci považují za termín obsahově širší. Tímto pojmem označují dlouhodobý přechod od agrární společnosti na společnost průmyslovou pracující převážně v průmyslu a službách.

Ve své práci se budu držet výkladu Jakubce a Jindry.

Kapitalismus

Je to „způsob hospodaření, jehož hlavním účelem je zhodnocení kapitálu a dosažení tzv. podnikatelského zisku“. Pojímá se i jako společenské zřízení, v němž je tento hospodářský proces prováděn dvěma třídami, majiteli hospodářských prostředků a pracovníky, kteří pro ně pracují na základě pracovní smlouvy (Masarykův slovník naučný, díl 3, 1927).

Urbanizace

Urbanizací rozumím „komplexní společenský proces proměňující prostorovou organizaci společnosti“ (Horská, Maur, Musil 2002, s. 13).

Nejde jen o změnu měst, ale o změnu celé společnosti. Z venkovských společností se stávají převážně městské. Za urbanizaci není považován růst měst ve středověku, ale teprve období počínající 18. stoletím. Počátky urbanizace jsou kladeny do souvislosti s industrializací, což lze doložit vztahem mezi růstem počtu obyvatel ve městech a růstem pracovních příležitostí v průmyslu. Na konci 19. a počátkem 20. století se tyto vazby začaly uvolňovat. To způsobilo několik faktorů jako pokles přirozených přírůstků obyvatelstva, změny hodnotových orientací lidí, změny životního stylu, ve zdrojích energie, v dopravě, využití telegrafu a telefonu zmenšilo potřebu osobních kontaktů. Další příliv obyvatel do měst podnítil růst sektoru služeb.

Po 1. světové válce vrcholil proces suburbanizace, při kterém dochází k odlivu obyvatel z centrálních částí měst do domů na okrajích měst. Střední a vyšší vrstvy upřednostňovaly bydlení v přírodním prostředí (Horská, Maur, Musil 2002, s. 7-36).

Třídy, vrstvy

Marx a Weber rozvinuli teorii dvou tříd založených na vlastnictví výrobních prostředků. Utvářením střední vrstvy však tato teorie ztrácí na platnosti, K. Renner přišel s novou kategorií „servisní třída“, která zahrnovala vrstvy vyšších řídicích a také odborných zaměstnanců, kteří mají důvěru zaměstnavatele a z toho plynoucí příjmy a jistotu zaměstnání. Růst významu

nových středních vrstev vedl k ústupu od ekonomického vymezení tříd a k přihlídnutí k dalším faktorům (etnicitě, živ. stylu, vkusu, konzumním vzorcům). Střední vrstvy jsou natolik různorodou kategorií, že u nich nenajdeme pocit společné identity. Zde lze využít Weberův koncept statusu jako *„nadindividuální kvality, na níž participuje skupina těch, kdo zaujímají srovnatelnou pozici, těší se podobným právům a požívají stejná privilegia“* (Keller 2010, s. 127).

„V současné době se místo teorie tříd prosazuje teorie elit, která rozděluje společnost na vládnoucí menšinu a ovládanou většinu. Prostor mezi vyššími elitami a masou společnosti je zaplněn pásmem subelit, které působí na středních patrech rozhodování v oblastech ekonomiky, médií, vzdělávání apod.“ (Etzioni-Halevy 1993 in Keller 2010, s. 62). Keller dělí elitu na diskrétní a pomocnou. Diskrétní elita vznikla v 19. stol., kdy se buržoazie na vzestupu spojila s aristokracií. Příslušníci této vrstvy disponují kromě ekonomického kapitálu i kapitálem kulturním, sociálním a symbolickým. Jejich povinností je např. mít více bydlíšť, aby demonstrovali moc nad prostorem. Pokud by měli jen jedno, deklasovalo by je to. Tito lidé nevykonávají žádnou profesní činnost, udržují styky se sobě rovnými, účastí na nejrůznějších akcích si osvědčují, do jakého prostředí patří. Svoji výjimečnost ukazují koupí zámku či uměleckých předmětů (Keller 2010, s. 71-74).

Hlavním zdrojem příjmů pomocné elity jsou příjmy z profesní činnosti v oblasti ekonomické, politické nebo mediální. Aby si své příjmy zasloužili, musí pracovat (Keller 2010, s. 78). Jejich postavení není nezávislé, musí rozhodovat tak, jak po nich vyžaduje systém, tedy diskrétní elity.

Tato Kellerova charakteristika vystihuje motivy vyšší vrstvy, jejich neustálé potvrzování statusu. Také u Veblena (1999) je základním principem utváření sociálních klasifikací (třídních distinkcí, statusové rivality), ostatní principy se mu podřizují. Elita dle něj nepracuje a vlastní bohatství. Svůj status nejprve demonstrovala okázalou zahálkou, znalostí etikety, chováním. Protože chtěla elita podat nějaký hmatatelný důkaz svého statusu, využila k tomu spotřebu. Nešlo však jen o spotřebu více statků, ale zejména o spotřebu

nedostupných statků. Ve snaze rozlišovat mezi ušlechtilou a sprostou spotřebou tříbila svůj vkus. S rostoucí kumulací bohatství se struktura zahálčivé třídy dále rozvíjela a uvnitř třídy docházelo k diferenciaci. Dále Veblen pojednává o zástupné spotřebě, kdy si elita najímá další lidi, které platí za to, že demonstrují její zahálku (např. kníže a jeho dvořané), samozřejmostí je služebnictvo. *„Sestupujeme-li po společenském žebříčku kterékoli moderní průmyslové společnosti, zjišťujeme, že (...) okázalá zahálka pána domu mizí již na relativně vysoké úrovni. Hlavu domácnosti ve střední třídě přiměly ekonomické okolnosti k tomu, aby získával obživu v zaměstnáních, která často (...) dost zavánějí produktivní činností. Zástupná zahálka a spotřeba ze strany manželky (...) oproti tomu zůstává v módě jakožto konvenční zvyklost, jejíž oslabení nepřipouštějí požadavky vážnosti a dobré pověsti“* (Veblen 1999, s. 67-68). Tento koncept se jeví jako vhodný pro analýzu situace majitelů letních vil.

Identita

Bourdieu a Baudrillard vycházejí z toho, že lidé používají zboží a věci jako prostředky komunikace, tyto věci s sebou nesou určité sdílené významy. Proto může spotřeba fungovat jako prostředek vymezení sociálního statusu, zařazení do určité skupiny či naopak vymezení vůči skupinám jiným (Matulová 2004).

Dle Ericksena si utváříme identitu tím, že se porovnáváme s ostatními. „Srovnání vytvářejí soustavu souřadnic pro naše místo ve světě, naši identitu (...). Srovnáváme se neustále a na mnoha frontách, díky tomu získáváme komplexní identitu. V neposlední řadě se srovnáváme, pokud jde o úspěch v životě“ (Ericksen 2010, s. 30). Ericksen uvádí, že dle sociologických výzkumů mají lidé tendenci stýkat se s příslušníky stejné sociální třídy, v etnicky různorodé společnosti vytvářejí vazby v rámci vlastní etnické skupiny. Toto však není pravidlem, zvláště u těch, kteří se pohybují na vrcholu či spodním konci společenského žebříčku. „Lidé se druží se sobě rovnými a uspokojují tím potřebu vlastního sebepotvrzení, zároveň se však srovnávají s těmi, se kterými by si dle vlastního mínění měli být rovni. Někdy taková srovnání vedou k rovnostářské morálce, ovšem stejně mohou povzbudit ctižádost postoupit výše“ (Ericksen 2010, s. 30-31).

Svoji identitu tedy člověk vyjadřuje třemi způsoby: procesem vymezování a vylučování, pomocí používání symbolů a ritualizací (legitimizací svého účelu, vzniku) (Grygar 2000).

Příroda, krajina

Kořeny pojmů příroda a krajina nalzáme v evropském prostoru v prostředí náboženských kultur a společností. „Pro člověka náboženského je svět jako celek božským dílem a trvale prostoupený božskou mocí. Svět lidský nestojí mimo svět božský“ (Matoušek 2010, s. 178).

Za předchůdce slova příroda je považován řecký výraz *fysis*, jehož původní významy byly původ, rod, přirozená povaha, přirozené uspořádání. Na konci 5. století před naším letopočtem se pojem začal používat ve smyslu přírodní řád, případně příroda. I antické Řecko bylo prostoupeno božskou mocí, mimo lidmi obývaný prostor se nacházela sféra božská, jednalo se o posvátné háje a hory. Překročení hranic mezi oběma sférami trestali bohové neštěstím (Matoušek 2010).

Latinským ekvivalentem slova *fysis* je *natura*, výraz znamenal přirozená povaha, řád, podstata, a to vedlo k našemu výrazu příroda.

Fenomenolog Eugen Fink ve svém díle *Zahrada Epikurova* vidí v zahradě tři způsoby bytí: bytí přírody, člověkem vytvořené bytí, v němž byla příroda přetvořena prací, a bytí „krásna“. Obděláná země přetvořená člověkem dle něj zůstává přírodou, příroda je všudypřítomná i v produktech člověka. Zahrada je zde vlastně zkrocený kus divoké přírody.

Takto ji zřejmě nahlíží i Hana Librová, přírodu dle ní tvoří „*vše kolem nás, co není výsledkem lidské činnosti*“ (Librová 1988, s. 17). Řadí sem vzduch, vodu, biologické organismy, geologické útvary a celý vesmír, i člověka, myslíme-li jeho biologickou stránku. I v tomto smyslu lze chápat zahrada jako kousek přírody (i když vůči uzavřeným středověkým zahradám se Librová vymezuje). Bydlení ve vilové čtvrti v rekreační lokalitě by se tedy dalo považovat za bydlení v přírodě. Výborně tento problém vyřešila ve své práci

Jiřina Posledníková, která přírodou vyjadřuje vše, co není městem a nazývá to „neměsto“ (Posledníková 2010).

Výraz krajina je slovo staroslovanského původu odvozené od slova kraj, které mělo dva významy – blízko, podél a na kraji (Kopečný 1973, in Matoušek 2010). Ve smyslu kraj řeky, čtyři světa kraje, okrajový prostor, sousední země, hraniční oblast tento výraz nalezneme i v díle J. Jungmanna (Matoušek 2010, s. 179). Dle Matouška je pravděpodobné, že výrazy kraj či krajina měly hlavně orientační funkci.

Dle Samojského je krajina úhrn všeho, co ji na určitém území vytváří, není to jen krásný kout přírody, ale i město, dálnice nebo třeba smetiště (Samojský 2011, s. 11).

Termíny krajina a příroda se mohou překrývat, nevidím mezi nimi jasnou hranici.

Dovolená, rekreace, druhé bydlení

Dovolená je blok souvislého volna poskytovaný zaměstnavatelskou organizací, zejména k rekreativně oddechovým účelům. Všeobecná úprava dovolené v délce 6-8 dnů byla v českých zemích právně zakotvena za první republiky a je pokládána spolu s uzákoněnou osmihodinovou pracovní dobou za jednu z nejdůležitějších sociálních reforem té doby (Vágner, Fialová a kol., 2004, s. 43).

Rekreací rozumím činnost věnovanou aktivnímu nebo pasivnímu odpočinku, obvykle na místě k tomu vyhrazeném nebo také jako odpočinkový pobyt, dovolenou (Slovník cizích slov pro 21. stol., Barták, M. a kol. 2008). Rekreace měla mnoho podob, např. turistiku, tramping, vlastivědné výlety, prázdninový pobyt v rekreačních letoviscích. Majetnější část populace si v letoviscích v blízkosti měst budovala rekreační objekty určené k druhému bydlení.

Druhé bydlení chápu jako soubor jevů a procesů spojených s objektem, který vlastník či uživatel využívá zejména k rekreačním účelům (Vágner, Fialová

a kol. 2004, s. 20). Počátky druhého bydlení lze najít od konce 19. století, jsou úzce spojeny s industrializací společnosti.

Druhé bydlení zformovalo životní styl určité části společnosti, který charakterizuje zejména specifický způsob trávení volného času, kdy v létě rodina hospodaří ve dvou domácnostech, dále odlišný způsob života a jiné spotřební výdaje než v trvalém bydlišti, šíření životního stylu a hodnot městské populace a útěk od stresu a hluku ve městě (Vágner, Fialová a kol. 2004, s 42).

2.2 České země v 19. a první polovině 20. stol.

K přechodu k moderní společnosti výrazně přispěly reformy Marie Terezie a Josefa II., zejména zrušení nevolnictví, které umožnilo příliv venkovského obyvatelstva do měst. Avšak feudální výrobní vztahy trvaly až do roku 1848, kdy bylo zrušeno poddanství a roboty.

Průmyslová revoluce započala v českých zemích v textilním odvětví, v tomto oboru byl využit parní stroj nejdříve. Továrny vznikaly u zdrojů surovin, v těchto místech se soustřeďovala výroba a vznikala velká průmyslová centra, která přitahovala množství pracovních sil. Tato fáze urbanizace spojená s růstem průmyslových měst a růstem počtu lidí pracujících v průmyslu je označována jako klasická (Horská, Maur, Musil 2002, s. 31). V následující části textu vycházím zejména z autorky M. C. Efmertové (1998).

Využitím parní energie v dopravě přestalo být umístění průmyslu závislé na surovinových zdrojích, mohlo se vyrábět v kterémkoli městě. Dalším oborem s rychlou industrializací bylo potravinářství, nejvíce se rozvíjelo cukrovarnictví, lihovarnictví, pivovarnictví, industrializace se však postupně dotkla všech odvětví průmyslové výroby. Kvůli technickým a technologickým změnám zanikla řada řemesel, ale zvýšil se počet a kvalita nabízených výrobků.

Technické změny zasahovaly i do běžného života, např. rytmus střídání dne a noci byl narušen zaváděním umělého osvětlení umožňujícího práci v noci.

Změny se promítly i do ekonomických vztahů, velkovýroba produkovala i pro vzdálené trhy, vznikala národní a světový trh. Během průmyslové revoluce

se začal vytvářet podnikatelský kapitál, díky obchodu a trhu došlo ke vzniku podnikatelských vztahů.

V první polovině 19. stol. se setkáváme ještě se stavovskou společností, která byla na základě středověkého učení o trojím lidu určena třemi stavy, těmi, kteří bojují a ochraňují, tedy vyšší a nižší šlechtou, těmi, kdo se modlí, duchovenstvem, a těmi, kteří pracují. Do tohoto stavu patřily skupiny nejrůznějšího původu, např. měšťané, svobodní rolníci, tovaryši, domkáři, podruzi. Ve druhé polovině 19. stol. se struktura společnosti začala měnit. Stavovské uspořádání směřovalo k vytvoření občanské společnosti, v níž si byli všichni její členové formálně rovni. Feudální společnost se postupně rozkládala, jak do ní pronikaly kapitalistické vztahy. Aristokracie se změnila v pozemkovou či jinou buržoazii, dle typu podnikání, připojila se k buržoazii průmyslové a finanční. Pomohly jí k tomu prostředky získané výkupem z roboty. Rychle kumulovala další kapitál a vkládala ho do podnikání, čímž byly do procesu zapojeny další pracovní síly z řad venkovského obyvatelstva, městské chudiny i řemeslníků, kteří již nemohli samostatně vyrábět.

Hospodářská krize 70. let uzavřela formování podnikatelských kapitalistických vztahů i moderních společenských struktur. Utvořené sociální skupiny se dále již spíše vnitřně diferencovaly. *„Kapitalistická společnost už neusiluje o model statečného muže, kterému je čest nadevše, ale hledá muže schopného, jehož autorita se opírá o moc, materiální či morální, muže a občana, jenž už se tolik nestará o své distinktivní znaky, ale o ekonomii a politiku“* (Lenderová, Jiránek, Macková 2009, s. 13).

Machačová a Matějček (2010) dělí společnost 19. stol. v českých zemích do několika vrstev. Z těchto autorů čerpám v následujícím výkladu.

Horní vrstvu tvořilo 0,5-1% populace, v první polovině 19. stol., ve stavovské společnosti, sem patřila především šlechta, z níž pocházeli vysocí úředníci, generalita a vyšší klérus, postupně se sem začali řadit průmysloví podnikatelé a velkoobchodníci. V občanské společnosti byly vyšší vrstvy více diferencovány. Patřili sem manažeři, velkoobchodníci, finančníci, velkostatkáři,

vyšší úředníci a klérus stále více občanského původu, přední politici, zákonodárci, vysokoškolští učitelé a někteří umělci.

Střední vrstva sestávala z 15-20% populace. V agrární společnosti ke střední vrstvě patřili vlastníci domu nebo usedlosti, většinou se zemědělským pozemkem. Za další znaky se považuje např. to, že „*příslušníci těchto vrstev museli většinou pracovat, aby se užívali. Vydělávali především kvalifikovanou prací, která jim umožnila i spořit. Potřebovali vzdělání nebo vyučení v oboru*“ (Machačová, Matějček 2010, s. 213). Ve druhé polovině 19. století, kdy byla více ceněna osobní iniciativa a rozmnožování majetku, se měnila sociální skladba těchto vrstev, odbourávala se privilegia a větší význam se přikládal majetkové diferenciaci dle výkonu jednotlivce. Nová organizace výroby se stala prostředkem sociálního vzestupu pro řadu cizích vlnářských odborníků, z nichž se stali podnikatelé, velkoobchodníky i řady menších výrobců. S rozvojem industrializace a dopravy rostla potřeba služeb a správa společnosti se stávala komplikovanější. Kvalifikované síly pocházely především ze středních vrstev. Rostl význam úřednictva, inteligence, učitelů i všech profesí spojených se službami, jak rostl význam terciálního sektoru v ekonomice. Měšťanstvo se vlivem průmyslu měnilo v malé a střední podnikatele, malovýrobce. Vzestup sedláků byl možný spíše v průmyslově se rozvíjejících regionech. V rámci středních vrstev byly značné sociální rozdíly, někteří patřili na základě své profese k vyšším středním vrstvám, většina pak ke středu a někteří k dolní hranici středních vrstev, někteří se dokonce propadli do dolní vrstvy. Jiní se naopak prosadili v podnikání a povznesli se do vyšších vrstev. Společnost jim zpočátku neprokazovala úctu na základě jejich jmění, proto se snažili napodobit životní styl horních vrstev a to např. budováním letních sídel.

Prestiž stále zajišťovalo vlastnictví domu, neboť s výměrem daní souviselo volební právo, které bylo předpokladem účasti v komunální politice. Váženost řemeslníků se měřila podle toho, jaké funkce zaujímali v městských grémiích a spolcích.

Na konci 19. století lze do středních vrstev zařadit drobné a střední podnikatele, úředníky, „svobodná povolání“, inteligenci, nižší duchovní, důstojníky, učitele, techniky, živnostníky a sedláky.

Dolní vrstva byla nejpočetnější, tvořilo ji 75-85% populace, řadili se k ní chudí rolníci, domkáři, podruzi, čeledí, tovaryši, závislí mistři, služebnictvo, tuláci, žebráci. S růstem potřeb pracovních sil v průmyslu, železářství, hornictví docházelo k migraci venkovského obyvatelstva do měst, kde pracovali jako nekvalifikovaní dělníci v průmyslu, v dalších generacích se mohli stát kvalifikovanými dělníky (Machačová, Matějček 2010).

Od 20. let 19. stol. je doložen prudký demografický nárůst obyvatelstva v českých zemích. Ve druhé polovině 19. stol. došlo k růstu měst, která se stala centry průmyslu (Praha, Brno, Liberec), města s řemeslnou a obchodní tradicí v zemědělském zázemí rostla pomaleji (České Budějovice, Jihlava), řada měst si zachovala tradiční řemeslnicko-kupecký charakter a ustrnula (Jindřichův Hradec, Domažlice). Ke změnám došlo i uvnitř měst. Bylo nutné řešit bytovou situaci pro obyvatelstvo přicházející z venkova a nacházející uplatnění v průmyslu. Byla zrychlena výstavba bytů, vznikaly činžovní domy, dělnické čtvrti. Kvůli bytové výstavbě, novým ulicím a průmyslovým podnikům klesal ve městech podíl nezastavěné plochy. Růst měst zasáhl i obce ležící v blízkosti měst, začaly vznikat městské aglomerace. Poměšťováním okolí Prahy se ve své studii zabýval Zdeněk Ullrich, který popsal proces, během něhož byly Prahou pohlceny obce ležící na sever od ní (Ullrich a kol. 1938). Od 90. let se životní prostředí ve městech zlepšovalo, byly budovány kanalizace, vodovody, zaváděla se elektrická energie a plyn, řada měst zahájila výstavbu nemocnic. Proměnami Prahy, urbanizací a situací v oblasti bydlení se zabývají autoři Pavla Horská, Eduard Maur, Jiří Musil (2002), Václav Ledvinka a Jiří Pešek (2000) a Jaroslav Láník a J. Vlček (1998). Zlepšení hygienických podmínek ve městech snížilo kojeneckou úmrtnost (Jakubec, Jindra 2007, s. 87). Od 70. let došlo v Praze a průmyslových městech k poklesu manželské plodnosti, od 80. let se tento jev rozšířil na celém našem území (Horská, Maur, Musil 2002, s. 222). Dle obcovací řeči žilo v roce 1910 v českých zemích více než 6 mil. Čechů a 3,5 mil. Němců (Jakubec, Jindra 2007, s. 31).

Vznik samostatné republiky byl ve znamení národnostních nepokojů. Zatímco Češi chtěli celistvý národní stát, Němci usilovali o odtržení německých oblastí a založení samostatné provincie orientované na Německo.

Převraty a počínající československá revoluce neměly jen národní cíle, ale i sociální a hospodářský obsah. Nový stát musel řešit hmotné, duchovní, politické i sociální problémy, jež mu zůstaly jako dědictví po starém režimu.

Nová republika „zrušila výsady rodu, podstatně rozšířila občanská práva a nechala jim volné pole“ (Kárník 2003, s. 76), zasáhla do soukromého vlastnictví znárodněním některých sektorů průmyslové výroby a dopravy a zahájila vyvlastnění velkostatků s cílem zpřístupnit půdu aristokratů a církevních institucí venkovskému lidu. Zákon o pozemkové reformě byl přijat v roce 1919, záboru podléhala zemědělská půda nad 150 ha a veškerá půda nad 250 ha. Předmětem záboru se stalo 30% veškeré půdy v Čechách, téměř polovina byla vrácena původním majitelům, z toho dvě třetiny tvořila lesní půda (Matoušek 2010, s. 83, 84).

Po skončení války se všichni, kteří přežili, snažili užívat života a kladli na poválečnou dobu mnoho nároků.

Po poválečné krizi z let 1921-1923 nastala hospodářská konjunktura, která vrcholila v letech 1928-1929. V tomto období rostl význam služeb od dopravy až po obchod, zvyšoval se počet úředníků, učitelů, „svobodných povolání“, došlo k nárůstu středních vrstev ve společnosti (Kárník 2003).

2.3 Vztah člověka k přírodě v proměnách času

Po celá staletí člověk přírodu potřeboval, bál se jí, využíval její bohatství, zasahoval do ní, někdy i obdivoval její krásu. Posledníková (2010, s. 36) upozorňuje, že „*uvědomování si krás přírody není věc samozřejmá a právě tematizace přírody a přírody jako krásné a estetické vypovídá o měnícím se vztahu člověka k přírodě v tom nejširším smyslu, či přírodě okolní, čímž je míněna krajina*“. Pozornost v tomto výkladu budu věnovat zejména ztvárnění přírody ve výtvarném umění a v zahradách.

S rozvojem městských civilizací v antickém Řecku a v období Římské říše docházelo k růstu protikladů města a venkova, městský člověk byl znechucen rušným společenským životem a idealizoval si venkov jako klidné místo v harmonické, bohy stvořené přírodě. Život zemědělce se mu jevil jako klidný a idylický (Matoušek 2010, s. 180).

Vztah středověkého člověka k přírodě se mi jeví jako ambivalentní. Během kolonizace lidé pronikali do dříve neprostupných hvozdů, káceli je a měnili tvář krajiny. Středověký zemědělec s přírodou bojoval o přežití, o každé zrno, jeho dobytek se pásal na kraji lesa. Z lesa člověk potřeboval dříví na topení i jako nejdůležitější surovinu na výrobu nástrojů. Zároveň se bál všelijakých démonů sídlících v lese, ve vodě, v mokřadech, hájích, ve stromech, a strach zaháněl pomocí magie. Tyto rituály přetrvávaly ještě dlouho v lidových tradicích ve vyprázdněné podobě.

Středověk byl obdobím zvýšeného obdivu k přírodě jako k výtvaru Boha. S rozvojem individuální zbožnosti se příroda stala i předmětem výtvarného umění, ale ani zde nešlo o ztvárnění skutečné krajiny, nýbrž o napodobení Božího stvoření. Mezi malíře, kteří takovým způsobem přistupovali ke svému dílu, patřil např. Giotto (1267-1337) (Matoušek 2010, s. 180).

Člověk vrcholného středověku vztahoval své myšlení k Bohu, vše na Zemi se dělo podle Božího řádu. V souvislosti s rozvojem měst a příchodem žebavých řádů vznikaly kláštery při hradbách. Ke každému klášteru neodmyslitelně patřila klášterní zahrada, rajský dvůr, který symbolizoval skutečný Ráj. Zahrada mívala čtyřúhelníkový půdorys, v centru byla umístěna studna nebo kašna připomínající rajský pramen, byl zde i „strom života a poznání“. Klášterní zahrada měla mystický význam a jednotlivé prvky představovaly články víry či učení v symbolice pozemského ráje. Toto prostředí duchovně podněcovalo řeholníky (Dolejší 2003, s. 180). Po vzoru klášterů zakládala zahrady i šlechta. Hradní zahrady bývaly obehnané zdí, vedle převažující užitkové funkce bývala i část okrasná. Librová však tyto uzavřené zahrady považuje za pevnosti v krajině, u nichž je patrná snaha vzdálit se divoké přírodě (Librová 1988, s. 36).

Na rozdíl od středověkých učenců renesance nepovažovala smysly za klamající, do popředí vstoupilo oko, viditelný svět. Krajina ve výtvarném umění zůstala ještě dlouho na pozadí děje, v centru pozornosti uměleckých děl byla lidská postava (Librová 1988, s. 45).

Počátek krajinomalby je spojován s nizozemskými malíři Janem van Eyckem (1390-1441), Robertem Campinem (1378-1444), avšak za skutečné zakladatele nizozemské krajinomalby jsou považováni Paul a Mattheus Brillovi z Antverp (1554-1626 a 1550-1583). „*Krajinné kompozice nizozemských umělců 16. a 17. století však měly výsostně symbolický, respektive náboženský charakter*“ (Matoušek 2010, s. 181).

Matoušek (2010) připisuje umělcům pozdního středověku a raného novověku zásluhu o rozvoj moderní ochrany přírody. Předpokladem co nejvěrnějšího zobrazení Božského díla bylo důkladné, až vědecké zkoumání přírodních prvků i lidského těla. Jako příklad uvádí práce Albrechta Dürera (1471-1528), Michelangela Buonarroti (1475-1564) a Leonarda da Vinci (1492-1519).

Renesanční zahrada vyrůstala ze základů zahrad středověkých, jejími typickými znaky byly geometrická pravidelnost a symetrie. Výrazným znakem renesance byl i nový vztah k zeleni a zahradě, zahrada se stala „*součástí obytného prostoru*“ (Kupka 2006, s. 51). Dle humanisty a renesančního teoretika umění Leona Battisty Albertiho měla být zahrada pokračováním domu, dům a zahrada měly tvořit jeden celek propojený lodžii a terasami. Zahrada byla nadále oddělena od svého okolí plotem či zdí, ale již byl chápán význam situování do krajinného kontextu, renesance objevuje krásu výhledů na města, krajinu nebo moře. Byly budovány rozsáhlé zahradní komplexy, zahrada byla místem pro diskuse, ozdravění, zábavu, místem společenských událostí. Šlechta budovala předměstské a městské vily se zahradami. Tyto objekty ztrácely své hospodářské funkce na úkor funkce rekreační, kulturně zábavné a reprezentativní (Kupka 2006, s. 35-38).

Baroko bylo obdobím velkých kontrastů a změn, bylo dobou náboženských válek, reformace a protireformace i dobou náboženského vzepětí,

dobou rozvoje manufaktur a obchodu, a s tím souvisejícího populačního přírůstkem. „Novověký subjekt se ve vztahu k přírodě chápe jako pán. Snaží se stále více vědecky poznávat přírodu, aby ji mohl technicky ovládat a ekonomicky využívat. V triádě věda – technika – ekonomie se příroda jeví jako volně použitelný materiál a neomezeně využitelný zdroj lidských potřeb“ (Kupka 2006, s. 53). O zkoumání přírody, které má přinést užitek, pojednává např. raně novověký filozof René Descartes (1596-1650).

Barokním tvůrcům sloužila krajina jako „surový materiál pro umění“ (Librová 1988, s. 49). Uspořádanost byla hlavním kritériem krásy, barokní tvůrci začali zahrady měnit dle umělých pravidel, využívali matematické propočty a složité výkresy (Matoušek 2010, s. 182). I když barokní zahrada stále představovala soukromý prostor funkčně důsledně izolovaný od vnějšího světa, objevovaly se snahy o zapojení zahrady do širších prostorových souvislostí (výhledy, průhledy). Zahrady byly doplňovány dalšími plochami, které byly jen mírnou úpravou přírodního prostředí. Stíraly se hranice mezi umělou a volnou přírodou, na hranici mezi volnou přírodou a parkem stála obora, honební revír. Zahrada byla místem společenských her, lásky, galantnosti, dvorského života (Kupka 2006, s. 60). Zahrada překračovala své hranice a dotvářela okolí. V období baroka, kdy byly v oblibě poutě, vznikaly aleje stromů dle poutních cest, aleje spojovaly významná místa v krajině jako šlechtická sídla, poutní místa, kostely, kaple apod. (Kupka 2006, s. 78).

Na volné plochy za hradbami pronikaly stále více libosady, letní sídla a rezidence, opevnění bylo v 17. století redukováno na složku dekorativní. Na místě viničních usedlostí vznikala panská sídla s ovocnými a částečně i okrasnými zahradami (Kupka 2006, s. 72).

V 17. a 18. století vzrůstal zájem o přírodní vědy. Osvícenské zkoumání přírody probíhalo ve jménu služby pokroku, mělo vysvobodit člověka ze zajetí předsudků a nevědomosti. Výpravy učenců do přírody za účelem zakládání herbářů se staly podnětem pro obdivovatele přírodních krás, pro romantiky (Librová 1988).

S osobou Anthonyho Ashleyho Coopera, třetího hraběte z Shaftesbury (1671-1713) je spojován počátek obdivu nejen ke kultivované, ale i k divoké přírodě. Nelpěl na jednotlivých detailech, ale zdůrazňoval dokonalost celku. Zkoumání přírody považoval za specifickou službu Bohu. „*Cooperovi jsou připisovány zásluhy za vznik anglického parku*“ (Matoušek 2010, s. 182). Lze jej považovat za zakladatele moderního pojetí přírody.

Za prvního romantika je považován J. J. Rousseau, který ve svém románu Julie aneb Nová Héloisa objevil význam přírody, šlo mu víc o soulad člověka s přírodou než o potřebu vlády nad ní.

Romantismus plně ocenil hodnotu divoké přírody. Jeho tezí bylo, že krása nemusí být dílem člověka, ale že se nachází právě v přírodě. Mnozí romantici vyhledávali působivé přírodní scenérie, u nás např. Český ráj, Adršpašské skály. Častým cílem jejich cest byly hory, romantici se ztotožňovali s jejich velikostí, utíkali z města jako místa zkaženosti a neřestí (Librová 1988).

V 19. století začínala vlivem růstu měst mizet zeleň, veškeré zahrady a sady ustoupily parcelaci činžovních domů. Zeleň ubývala i z okolí měst, vznikala průmyslová předměstí, kde bylo bydlení špatné kvality a okolní prostředí horší než v centru města. Úbytek zeleně kompenzovaly nově zakládání městské parky umožňující krátkodobou rekreaci. Dále byly zakládány různé zahrady a sady pro veřejnost, nejprve ze soukromých sbírek, později i z veřejných prostředků (Kupka 2006).

Zájem o cesty do přírody rostl v Čechách až ve 2. pol. 19. století. Touha po přírodě je spjata zejména s městským prostředím, ve kterém vznikla i našla nejvíce příznivců. Městské prostředí bylo z pohledu obyvatel nezdravé, příroda představovala zdroj čistého vzduchu, kterému se připisovaly ozdravné účinky. Pomohlo tomu rozšiřování dopravní obslužnosti. Lidé podnikali soukromé i organizované výlety mimo město. Populární byly vlastenecké výlety na slavná místa národní minulosti, často se při nich zpívaly vlastenecké písně.

Byly zakládány turistické spolky, mezi jejichž činnosti patřilo budování turistických chat, ubytoven, rozhleden, značení turistických cest, ale i ochrana přírodních a historických památek. Turistika v sobě zahrnovala vztah k přírodě i

stránku sportovní a vlastivědnou (poznávání vlasti). Klub českých turistů vznikl v roce 1888 a jeho prvním předsedou byl Vojta Náprstek.

S utvářením volného času a za účelem sebe prezentace stavěly horní vrstvy svá letní sídla. Rekreační aktivity začaly postupně provozovat i ostatní vrstvy. Dle V. Matouška (2010) budovala střední vrstva letní vily a byty, mezi dolními vrstvami byl rozšířen tramping. Původně zábava především dělnické mládeže se koncem 20. let 20. století stala módou i v ostatních vrstvách. O návratu k přírodě, trampech, „netrampech“ a majitelích chat v lokalitě Senohraby ve své práci pojednává v poslední době např. J. Posledníková (2010).

V polovině 19. století nabývala na významu ochrana přírody, byly zakládány přírodní rezervace. Na příklad první francouzská rezervace vznikla v roce 1853 na popud malířů barbizonské školy ve Fontainebleau, existenci rezervace potvrdil roku 1861 Napoleon III., tak se poprvé v legislativě objevil termín „přírodní rezervace“. Jednotlivé státy začaly vydávat dílčí zákony na ochranu přírody, postupně byly zřizovány státní rezervace. V Českých zemích založil v roce 1838 hrabě Buquoy v Novohradských horách dvě přírodní rezervace, další rezervaci, Boubínský prales, vyhlásil až kníže Jan Adolf II. Schwarzenberg v roce 1858 (Matoušek 2010, s. 192-196).

Ve druhé polovině 19. století se na poli ochrany přírody začala prosazovat i spolková činnost, vznikaly i první okrašlovací spolky. Náplní jejich činnosti byla mimo jiné ochrana stromů ohrožených regulací řek, ochrana památných stromů, zabraňování vysoušení rybníků, výsadba stromů, květinová výzdoba oken (Matoušek 2010, s. 196-197).

2.4 Volný čas, víkendové vily

Hlavními impulsy k vývoji druhého bydlení byly průvodní jevy průmyslové revoluce, a to růst životní úrovně daný technickým a kulturním pokrokem, zvýšení objemu volného času, k němuž docházelo postupným prodlužováním doby dovolených a zkracováním týdenní pracovní doby, dále rozvoj dopravy, zpočátku hlavně železniční, větší objem peněz u části městských obyvatel,

zhoršení životních podmínek ve velkoměstech. Vlastnictví rekreačního objektu se postupně stalo módou, dokladem moderního životního stylu, byly prosazovány myšlenky „návratu k přírodě“ (Vágner, Fialová a kol. 2004, s. 31).

O dobovém pohledu na dovolenou nám podává svědectví Jiří Guth Jarkovský, druhý předseda Klubu českých turistů: *„Stráviti dovolenou nebo prázdniny, byť sebe kratší mimo svoje obvyklé působiště, at' na venkově, at' v lázních nebo na cestách, není v podstatě ani tak požadavkem módy, dnes asi valně rozšířené, jako spíše psychologickou potřebou jiného prostředí a změny. Potřebu tu podporují valně moderní prostředky dopravní, jakož i touha měšťáková po přírodě, o které ve velkých městech skoro ani neví, a poté vzrůstající se duch obchodní mezi venkovany. Poněvadž však potřeba tato zaměřuje se s módou, jsou lidé, kteří raději se zadluží, než aby zůstali přes léto doma, jen aby mohli sousedy a známé po prázdninách oslňovat vypravováním, kde všude byli a co užíli...“* (Jarkovský 2003, s. 154). Jarkovský dále uvádí, že do lázní jezdívali jednotliví členové rodin, na letní byt celé rodiny, otec dojíždí denně nebo na neděli na místo rekreace za svojí rodinou.

James S. Ackerman ve svém díle Vila pracuje s hypotézou, že na vývoji vilové architektury se podílela víra, že uprostřed přírody se městský člověk dokáže zregenerovat a upevnit tam své ctnosti (Ackerman 1900, in: Švácha a kol. 2010, s. 10). Zámožní lidé si zajišťovali osamělou pozici vily, když se stal útěk z města módou, začaly vznikat celé vilové osady. S prvními pokusy o založení vilového města se setkáváme v Anglii na počátku 19. stol. (Švácha 2010).

Sibile Grün (Grün 2002), která ve své práci popsala turistické využití krajiny kolem Semmeringu, výstižně napsala, že turistické využití regionu má podobu „kolonizace“. Ta nevedla jen ke změnám krajiny, ale i k sociologickým a společensko-politickým proměnám. Grün dále uvádí, že cesty kolem Vídně objevily nejprve vyšší vrstvy, pro střední vrstvy byly tyto lokality zpřístupněny výstavbou železnice. Přívalem turistů se pozměnily jednak obce samotné, dále také jejich okolí a to zřizováním turistických cest, stezek, vyhlídek, rozhleden. Tato krajina byla *„zpřístupněna, ovládnuta, zkultivována, esteticky zhodnocena“*

(Grün 2002, s. 42). Díky stále rostoucímu turistickému ruchu se musela vytvořit i nutná infrastruktura, obce byly rozšířeny, byly zřízeny vilové čtvrti a parky, obecní stavby a hotely. „*Venkov a přírodní krásy byly přizpůsobeny městskému vkusu a zejména městskému komfortu*“ (Scholzová 2002a, s. 35).

Jelikož Vídeň byla vzorem Prahy, myslím, že popis uvedeného jevu lze vztáhnout i na Prahu a okolí.

Teorii, že v rámci habsburské monarchie byl dobový měšťanský vkus určován zejména Vídní a hlavním vzorem pro české prostředí byla letoviska Vídeňanů, uplatňuje i Zuzana Scholzová (Scholzová 2002a). V dalším výkladu budu čerpat zejména z její práce.

Ve vilové výstavbě se od počátku projevovaly dvě slohově protichůdné tendence. „*První z nich byla snaha o napodobení aristokratického stylu života. Tyto vily měly být symbolem úspěchu nové elity a okázale navazovaly na šlechtická sídla či na honosné městské domy*“ (Scholzová 2002a, s. 36). Tyto stavby vycházely především z historismu. Druhou tendencí bylo stylové hledání jednoduchého venkovského domu, který měl odpovídat dobovému ideálu harmonie s přírodou. Důraz na „prostý“ venkovský život převyšoval v tomto případě reprezentativní úlohu. Představy o venkovském domě byly ovšem romanticky transformované. Jejich vzorem byly umělé šlechtické stavby sloužící jako doplněk krajinářského parku od 2. pol. 18. stol. (např. vesnička Marie Antoinetty v Malém Trianonu ve Versailles). „*Charakteristickým rysem módního stavebního stylu, který sjednocoval poměrně značně různorodé stavby, bylo napodobování jednotlivých prvků selské architektury. Důležitá byla zejména dřevěná výzdoba domu, zřízení dřevěných verand nebo balkonů, typická byla i výzdoba na okrajích střech a na štítech i na zábradlích balkonu ornamenty vyřezávanými lupenkovou pilou (...)* Obliba tohoto stylu je ohraničena novou vlnou využití vzorů lidové architektury kombinované tentokrát s využitím dispozice tradičního anglického domu...“ (Scholzová 2002a, s. 37).

Dle Šváchy (2010) Středočeský kraj vždy těsně souvisel s Prahou. Všechna místa byla z Prahy snadno dostupná nejprve železniční, poté i silniční dopravou. Vily byly většinou projektovány pražskými architekty. Středočeský

kraj byl osídlen téměř výhradně českojazyčným obyvatelstvem, což se projevilo na pojetí staveb tím, že *„klienti necítili tak silnou potřebu manifestovat svou národnost nějakou stylovou formou. (...) Češi po nacionalistické symbolice sahali jen ve zvlášť vypjaté době národnostních bojů v devadesátých letech 19. stol. a kolem roku 1900“* (Švácha 2010, s. 9).

Švácha rozděluje vily dle data vzniku a architektonického slohu, v následujícím výkladu budu čerpat z jeho díla. První takovéto stavby vznikaly v období historismu mezi léty 1860-1900. Jejich stavebníky byli v této periodě zejména velkopodnikatelé a vlastníci menších podniků, zástupci jiných profesí, např. architekti, stavitelé, učitelé, právníci, obchodníci začínají stavět až na konci tohoto období. Nejprve si majitelé stavěli vily v areálech svých továren, avšak postupnou dělbou odpovědností už necítili potřebu být neustále v podniku a budovali své vily jinde. U vil od počátku převažovaly rekreační a reprezentativní funkce. *„Už sám způsob, jakým se majitel ve svém letohradě rekreoval, totiž odkazoval na jeho bohatství a vysoké společenské postavení. A tvořilo-li neodmyslitelnou součást takové rekreace posezení se stejně vysoce postavenými přáteli v salonu vily či na její zahradě, opět taková milá kratochvíle, kráslená luxusním prostředím vlastního sídla a zabezpečená služebnictvem, reprezentovala vlastníka stejně účinně jako jeho oblek nebo kočár na ulici před vilou“* (Švácha 2010, s. 62).

Průmyslnická elita v posledních čtyřiceti letech 19. stol. se inspirovala italskou renesancí a proto ve vzhledu svých letohradů dávala přednost novorenesančnímu stylu. Ve vilové architektuře se v období historismu objevoval tzv. florentinský styl, který *„z různých prvků italských vilových staveb 15. a 16. století seskládali v době po roce 1800 někteří angličtí, francouzští a němečtí architekti, např. John Nash, Charles Barry nebo Karl Friedrich Schinkel“* (Švácha 2010, s. 63). Stavebníci sázeli na malebný vzhled a vyhýbali se symetrickým kompozicím. Z jednoho nároží zvedali věž, jinde vsazovali loubí či vyhlídkovou lodžii. Skladba vnitřních prostorů musela vyhovovat nárokům bohatších vrstev, nechyběly salony, jídelna, ložnice, dětské a hostinské pokoje a pracovna.

Rozdílné názory panovaly v tom, zda umístit veřejnější zóny vily do přízemí nebo do patra. Umístění salonu v patře umožňovalo lepší výhled do krajiny, umístění v přízemí lepší kontakt se zahradou.

Druhým obdobím výstavby letních sídel je dle Šváchy doba moderny a kubismu mezi léty 1900-1918, kdy se kladl důraz na to, aby se ve stavbě domu promítly různé libůstky stavebníka. Proti tomu však stála touha architekta prosadit u stavby svůj umělecký rukopis. Stavebníkovy libůstky se projevovaly v rozvržení vnitřního prostoru a dále zejména v různých nápisech na vnější zdi vily.

V tomto období architekti kopírovali anglický dům, což se na vnějšku projevovalo velkou střechou, jejíž okraje často přečnívaly za postranní zdi a viditelný zůstal jen přízemek.

Centrum domu tvořila schodišťová hala sloužící k bydlení, neboť v jejím prostoru byl často umístěn krb. Zde se scházela rodina, vítala hosty, ložnice a hostinské pokoje se umísťovaly do patra.

Na přelomu první a druhé dekády 20. stol. se začal formovat novoklasicistní styl, který kladl důraz na půdorysnou symetričnost.

Ve třetím období výstavby rekreačních domů v letech 1918-1945 se uplatnil funkcionalistický styl. České prostředí se přeorientovalo z anglických a vídeňských vzorů zejména na francouzské a německé, stavby získaly vzhled krabice s co nejtenčími stěnami a velkými okny, která umožňovala spojovat vnitřek domu s okolím. Denní život rodiny se soustředil na jedno podlaží do velkého prostoru, od kterého byla oddělena jídelna či pracovna zpravidla posuvnými dveřmi. Ložnice byly umístěny v patře.

Interiéry měšťanských domů a bytů v průběhu 19. stol. ve Vídni se zabývala Ulrike Jachs (1990). I ona poukazuje na to, že rodina byla jádrem občanské společnosti a domov místem klidu a ochrany před okolním světem, na druhé straně však bylo měšťanstvo vlivem stoupající životní úrovně ovlivněno aristokracií, snažilo se kopírovat její životní styl, což Jachs nazývá „*aristokratizací měšťanstva*“ (Jachs 1990, s. 34). Tomuto trendu se podřizovaly

i interiéry domů a bytů. V následujících odstavcích budu vycházet z práce Ulrike Jachs.

Dle ní salon nejdříve sloužil k setkávání rodiny a úzkého kruhu přátel, byl místem, kde se odehrávalo veškeré dění jako ve šlechtických salonech. Přibližně kolem roku 1850 začala převažovat reprezentativní funkce. Jednalo se o největší a nejhezčí místnost orientovanou do ulice. Byl jedinou místností, kam mohli vstoupit cizí lidé, býval přecpán nejlepším nábytkem, měl demonstrovat bohatství rodiny.

Tím, jak se ložnice stávala místem nejvyššího soukromí a byla zapovězena pohledům dětí a služebnictva, bývala situována v zadní části bytu v tiché a jednoduché místnosti. I přes tabuizování tohoto prostoru se vyvíjela specifická „*ložnicová móda*“ (Jachs 1990, s. 56), k dispozici zde byly předměty pro toaletu a osobní hygienu. „*Jakkoliv bylo velkoměstské obyvatelstvo konzervativní v zařízení bytu, v technickém a sanitárním vybavení šlo s dobou. V 70. a 80. letech (19. stol.) najdeme ve velkoměstských vilách jako luxus symbol statusu první splachovací záchody a vany s tekoucí vodou*“ (Jachs 1990, s. 60). Část bytu obývaná rodinou byla přísně oddělena od prostoru pro sloužící, tím vlastně došlo k oddělení kuchyně a ostatních hospodářských místností od panského prostoru. Kuchyně již nebyla místem dění a komunikace, ale „*neoblíbeným přívazkem*“ (Jachs 1990, s. 67) bytu a bývala umístěna v nejzazším rohu bytu, jak to odpovídalo separaci veřejné od soukromé sféry. Její vyčlenění z obytného prostoru vycházelo ze dvou faktorů: na jedné straně hrála roli funkčnost – snaha uchránit ostatní místnosti před pachy z kuchyně, na druhé straně se projevoval záměr zásadně oddělit místo pro personál od panské a reprezentativní části bytu. V kuchyni pracoval personál, kterému přidělovala úkoly paní domu. Sama nepracovala, čímž ukazovala, že si její muž může dovolit poskytnout jí luxus nicnedělání. Každý, kdo chtěl ukázat, že něco znamená, si držel i za cenu škrťů v domácím rozpočtu alespoň jednu služebnou. Držení služebnictva bylo znamením blahobytu a indikátorem ženské zahálky.

Všechna jídla byla podávána v jídelně. Na dobových plánech jsou dle Jachs (1990) označeny funkce jednotlivých místností, u kuchyní většinou chybí popis, jsou identifikovatelné dle umístění plotny a kamen.

Dětský pokoj jako místnost obydlená dvěma dětmi se v 19. stol. běžně nevyskytoval. Vyjma vyšších vrstev spaly děti v jedné místnosti s rodiči a sourozenci, pouze starší děti byly oddělovány dle pohlaví. V bohatých měšťanských domech byla nejprve vyhrazena zvláštní místnost dcerám.

Dětský pokoj býval položen daleko od obytných místností za kuchyní a pokojem pro služky, často míval okno do dvora. V plánech se totiž nepomýšlelo na rozdělení místností s ohledem na potřeby dítěte, v lepším případě představoval dětský pokoj vlastní ložnici, často odlehlou místnost v podkroví.

„Dětské pokoje jako prostorné světlé místnosti plné hraček, kde byl k dispozici jeden či dva sloužící, a dětství jako krásné životní období byly v dobových autobiografiích idealizovány“ (Jachs 1990, s. 82).

V průběhu 19. a 20. stol. se mezi jednotlivými vrstvami společnosti rozšířil názor, že by dítě nemělo zůstat bez dohledu, vedení a péče rodičů nebo vybraného personálu (Schlumbohm 1983 in: Jachs 1990, s. 82). Dobrý dětský pokoj byl synonymem třídně specifické dobré výchovy.

Především ve druhé polovině 19. stol. byla dětem přidělena vychovatelka, která si k nim vytvořila přátelské pouto a spávala s nimi v pokoji. Ve společnosti směly děti nanejvýš pozdravit hosty, poté byly vychovatelkou odvedeny zpět do dětského pokoje, kde se ukryty před okolním světem měly věnovat svým hrám a činnostem. *„Dětský pokoj byl zpravidla komunikačním prostorem, kde děti spaly, hrály si a dělaly domácí úkoly, vychovatelka vedle dohledu nad dětmi prováděla domácí povinnosti (např. zašívala). Naproti tomu pro střední vrstvu měšťanů zůstal obývací pokoj společenskou místností, kde otec sedící na gauči četl noviny, matka se zabývala šitím, dcera trénovala hru na klavír či si hrála s panenkami a syn se věnoval stavebnici“ (Jachs 1990, s. 84-85).*

Změnami interiéru vilových staveb od druhé poloviny 19. stol. do počátku 20. století se zabývala v českém prostředí Zuzana Scholzová (Scholzová 2002b, s. 53-58). Na základě stavební dokumentace prováděla výzkum vil v Roztokách. Uvádí, že ze stavební dokumentace lze vyčíst nejen „*změny estetických představ, architektury nebo stavební techniky, ale především se v ní odráží změny životního stylu, nové nároky na kulturu bydlení, útulnost a soukromí*“ (Scholzová 2002b, s. 53).

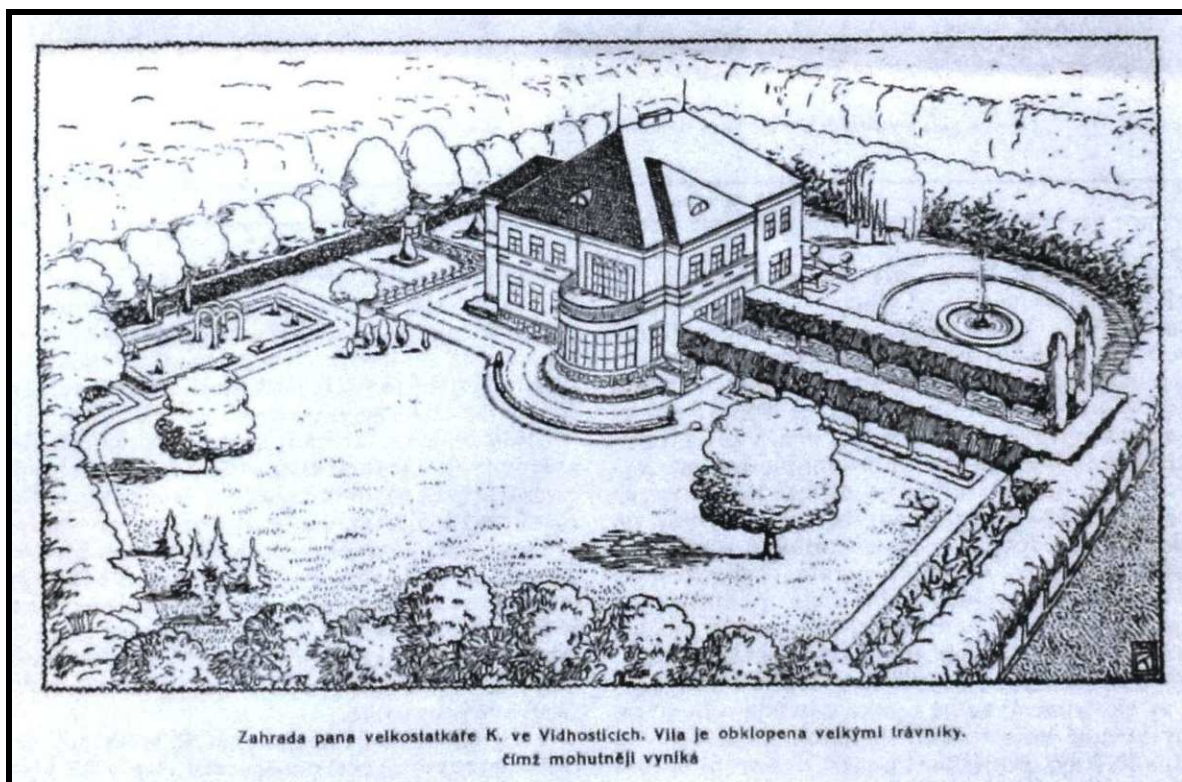
Dobovým ideálem bylo oddělit rodinné soukromí od služebnictva. V suterénu býval byt domovníka a prádelna. Kuchyně byla považována za místo, kde se sdružovaly kuchařky a služky, proto také měla být v suterénu. Tuto dispozici objevila Z. Scholzová v některých vilách v Roztokách. Lepší variantou bylo zřízení samostatného domku pro domovníka či zahradníka na pozemku vily. Interiér domu byl rozdělen na prostor určený ke společenské reprezentaci a na soukromé rodinné pokoje. V některých vilách nechyběl ani salon, často tvořil centrální místnost. Byl určen k přijímání návštěv, společenským zábavám a koncertům. Na počátku 20. stol. se objevily kritické názory, že salon znamená nevyužitý prostor. „*Dobový trend vytlačil tento pokoj z plánu*“ (Scholzová 2002b, s. 54). Návštěvy mohly být přijímány v jídelně nebo v obývacím pokoji. Od druhé poloviny 19. stol. je ložnice vyčleňována jako zvláštní soukromý pokoj, na konci 19. století se již stává „*tabuizovaným prostorem nejvyššího soukromí*“ (Scholzová 2002b, s. 55). V bohatších domech se zvyšoval počet zvláštních pokojů pro jednotlivé členy rodiny. „*Odloučení členů rodiny dokonce i uvnitř domu se pokládá za panské*“ (Riehl, in: Scholzová 2002b, s. 55). Na přelomu 19. a 20. století, kdy architekturu poznamenaly anglické vlivy, se v plánech začínají objevovat dětské pokoje. Konec 19. stol. s sebou přinesl i nové nároky na hygienu, které si vyžádaly zbudování koupelny.

Dalším příkladem jsou tzv. nájemní vily projektované pro větší počet hostů. Vily tohoto typu se skládaly z malých bytových jednotek, většinou z jednoho či dvou pokojů a kuchyně.

2.5 Zahrady

Nedílnou součástí bydlení je zahrada, ve které se „obytná a reprezentační funkce uplatňuje tím více, čím vyšší je standard bydlení“ (Šteflíček 2011, s. 205).

V zahradní tvorbě lze různé slohy obtížněji identifikovat, avšak posun od zahradních forem vycházejících z ornamentálního stylu 19. stol. k novým formám zdůrazňujícím funkčnost a přirozenost je zde patrný. Soukromá zahrada odpovídá vkusu stavebníka, který je ovlivněn architektem, tradicí, názory obvyklými v místě, společenskou třídou, módou apod. (Šteflíček 2011). Dle Šteflíčka (2011) si soudobé prameny často stěžují na nízkou úroveň zahradní tvorby. V dalších odstavcích uvádím názory dobových zahradních architektů.



Obr. č. 1 Příklad správně navržené zahrady dle Josefa Kumpána (1930).

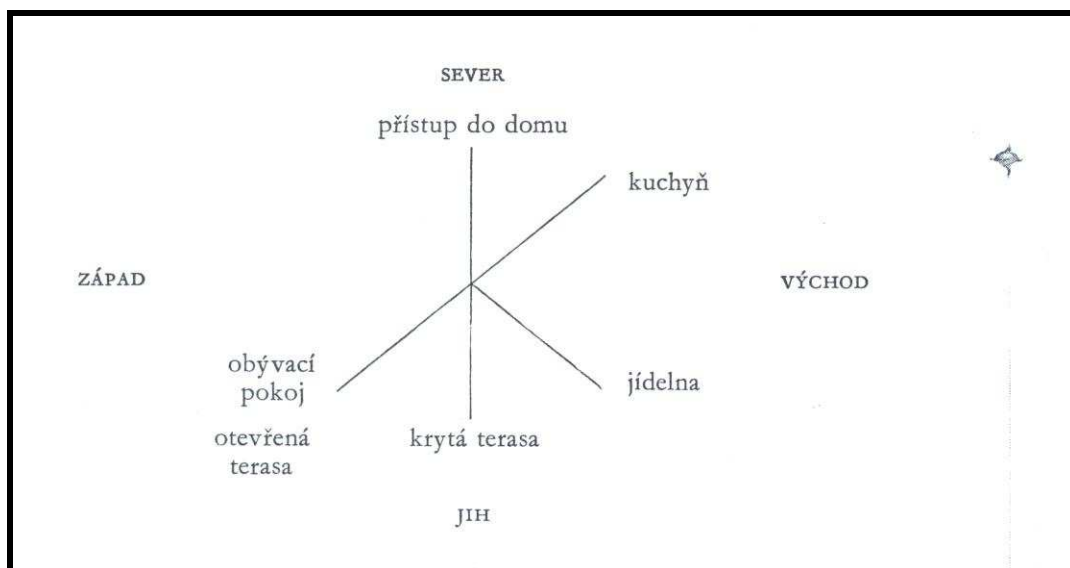
Josef Kumpán (1930) prosazoval obnovení biedermeierovského slohu, který je dle něj útulný a vkusný, a kritizoval zvrát ve druhé polovině 19. stol. „Přišly však politické bouře roku 1848, které přinesly změny nejenom

v poměrech politických a hospodářských, ale i v poměrech uměleckých. Noví zbohatlíci začali napodobovati šlechtická zařízení bytu i zahrady. Hleděli více na falešnou reprezentaci než na půvab a útulnost. Místo uměleckých solidních plastik bylo použito napodobenin z levného materiálu, jichž poslední vzory mohli jsme ještě donedávna vídati jako nevkusné figurky z porcelánu a kameniny. Tepané neb kovářské práce zahradních plotů, vchodů a zábradlí byly nahrazovány tlačným plechem neb tyčemi z litiny. Vkusný a solidní zahradní nábytek musel ustoupiti seriovým tvarům, které byly v továrnách rozmnožovány a každou zahradu zohydily" (Kumpán 1930, s. 1).

Také Zdeněk Wirth označoval předměstské zahrady za „*vybraný nevkus, za s chladnou vypočítavostí zohyzené plochy. Vyslovuje striktní požadavek, aby navrhovatel zahrady byl po obchodní stránce nezávislý na prameni rostlinného materiálu*" (Šteflíček 2011, s. 208).

Otokar Fierlinger v díle vydaném roku 1938 viděl v zahradní tvorbě určitý posun: „*....nutno hledati popudy pro novou formu zahrady v obrodě stavebnictví, které se oprostilo od historizujících složek účelových a estetických a našlo svůj vlastní výraz a oprávnění. Neboť nové stavebnictví vycházelo ze samostatného pojetí o funkci a konstrukci stavby. Za průkopnické práce mnohých čtených stavebních výtvarníků (...) vyrůstají během poslední doby moderní obydlí, která ve svém rozvrhu a zevnějšku projevují nové smýšlení, nebo jsou přejímány staré dobré tradiční tvary, jako je tomu v zemích s vysokou kulturou bydlení, kde staletý vývoj bydlení ustálil praktické složky půdorysu a podrobnosti bytové potřeby, například v Holandsku a Anglii. Tyto stavby vyznačují se hladkými plochami stavebních hmot, velkými okny a dveřmi, dobrou vazbou materiálu a logickou konstrukcí*“ (Fierlinger 1938, s. 42-43).

Fierlinger razil zásadu, aby se bydlení v domě s prostorem zahrady vzájemně doplňovaly (Šteflíček 2011) a předložil následující schéma (Fierlinger 1938, s. 44):



Obr. č. 2 Schéma umístění domu na pozemku dle Fierlingera (1938).

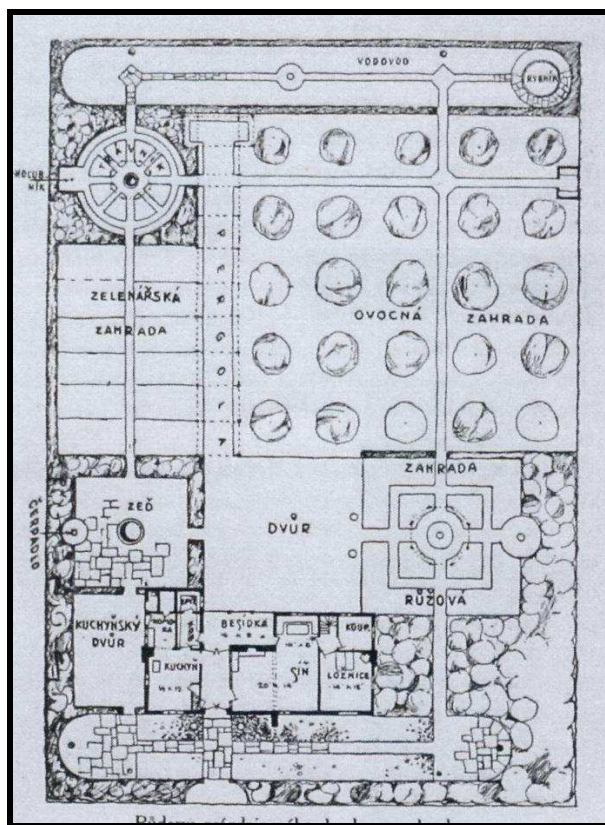
Jeho výhodou je, že mezi vnitřní místnosti a zahradu je umístěna krytá terasa chránící před deštěm a prudkým sluncem, na kterou ústí obytné pokoje. Takto jsou východy z místností chráněny a mohou být široké, aby otevřely pohledy do zahrady. Z kryté terasy se tak stane otevřený obývací pokoj, který rozšíří účelový půdorys domu. Autor připouští, že uvedené schéma podléhá obměnám například tam, kde to vyžaduje poloha, zvláštnosti terénu nebo při zvětšování obytné plochy domu. Plochy zahrady dělí na účelové jako příjezdové a příchodové, užitkové, hospodářské nebo ozdobné, pravidelné nebo volné, které mohou být členěny podle povahy terénu a místa (Fierlinger 1938, s. 44-45).

„...moderní obydlí a stavba oprostily se od falešného a přežitého dekorativismu z vnějšku a vnitřku. Zde nastupuje živá rostlina jako nejkrásnější výzdoba, která vniká do obydlí ve formě záhonů, váz, zimních zahrad a květinových oken. Kombinací rostlin s hladkými plochami moderního domu objevujeme nové obrazy a mírníme jejich strohý výraz. Tak zvaná naturalizace přísných stavebních a architektonických forem jest novým článkem spojujícím přísnou pravidelnou a volnou nepravidelnou formu kompozice. Pohledy z velkých okenních ploch a otevřených dveří do zahrady jsou dekorativními a živými obrazy, stále se měnícími v každém světle a každé roční době“ (Fierlinger 1938, s. 46). Pro mnohotvárnost obrazů doporučuje využít vodní

plochu jako dekorativní element, modelovat terén pomocí teras, zdí a schodišť, pro dosažení akcentu umístit dobré plastiky, vázy a jiné předměty, dbát na barevnost a zajímavost zahrady. Důležitá jsou i krytá místa k posezení.

Autor připouští, že tvůrčí síla navrhovatele zahrad podléhá určité společnosti a prostředí, v širším rámci jednotlivým národním celkům a udává příklady různých kompozic v různých zemích. Rovněž každá zahrada podléhá změnám vyvolaným měnicími se přáními a názory majitele (Fierlinger 1938, s. 52).

Dle Baillieho Scotta by zahrada měla obsahovat „trávník pro tenis, croquett nebo criquett, ovocný sad, kuchyňskou zahradu a květinovou zahradu rozdělenou na dvě části v zahradu růžovou, která buď čtvercového nebo asi čtvercového tvaru, a druhá část dlouhá a úzká buď určena rostlinám trvalým. Všechna ta zahradní oddělení budou spojena přímými stezkami, z nichž by jedna tvořila pergolu. Při rozdělování takové zahrady je důležité, aby bylo ponecháno dostatečné místo na pozadí květin a zahradních ozdob" (B. Scott 1910, s. 181).



Obr. č. 3 Rozvržení zahrady dle Baillieho Scotta (1910).

Rovněž dle Baillieho Scotta (1910) při umístování domu na pozemek je třeba řídit se hlavně vyhlídkou, ideálem je jižní průčelí, z něhož by bylo možno přehlédnout celou zahradu.

Šteflíček (2011) hodnotí převedení ideálů dobových zahradních architektů do praxe. Jen málo zahrad se dochovalo v původní podobě, neboť procházely změnami kompozice, dostavbami, nedostatečnou údržbou. Zahrady procházely obdobími, kdy byla posilována jejich užitková funkce. Mezi tyto periody řadí Šteflíček např. válku či zchudnutí majitelů. Za charakteristické prvky dobových zahrad považuje zasazení domu do rámce dominantních dřevin, alpinum, které často dělilo obytnou terasu od zahradního prostoru, trávník, zádveří, pergoly, loubí. U nákladnějších staveb se objevuje altán vycházející z architektury domu. Ostatní prvky jako zídky, zahradní schody, vodní nádrže jsou zpravidla z přírodních materiálů. Zahradní osvětlení a umělecká díla najdeme spíše u luxusních realizací. Domy jsou zpravidla s předzahrádkou, při dostatku místa je dům v hloubi parcely, pohledově zcela oddělený od ulice.

3 KLÁNOVICE

Klánovice patří k nejmladším obcím na území dnešní Prahy. Jejich vznik je spojen s osobností pana Václava Klána, písaře soudu ve Zbraslavi, který zakoupil od knížete Lichtensteina část lesa a pozemky o rozloze 103 ha. Roku 1878 na nich založil osadu jménem Klánovice, která sestávala z 18 usedlostí. O pět let později zde byla zřízena železniční zastávka Jirny–Koloděje (Magistrát hl. m. Prahy, 2008, s. 110), což velmi pomohlo stavebnímu rozvoji Klánovic.

Základ obce tvoří ta část obce, jež sahá od pošty (č. p. 33) dále na sever. Ta byla odpojena od Šestajovic (mateřské obce). Druhá část sahala od č. p. 1 až k nádraží a nazývala se Kolodějské Zálesí, protože byla součástí katastru obce Koloděje. Třetí část se nacházela za lázněmi a jmenovala se Moderna (moderní byla ve smyslu stavebním). Čtvrtá část měla název V pátém, protože se dle starých map jednalo o pátou část lesa. Pátou, nejmladší část tvoří Počernicko, protože se začalo stavět na katastru obce Horní Počernice.

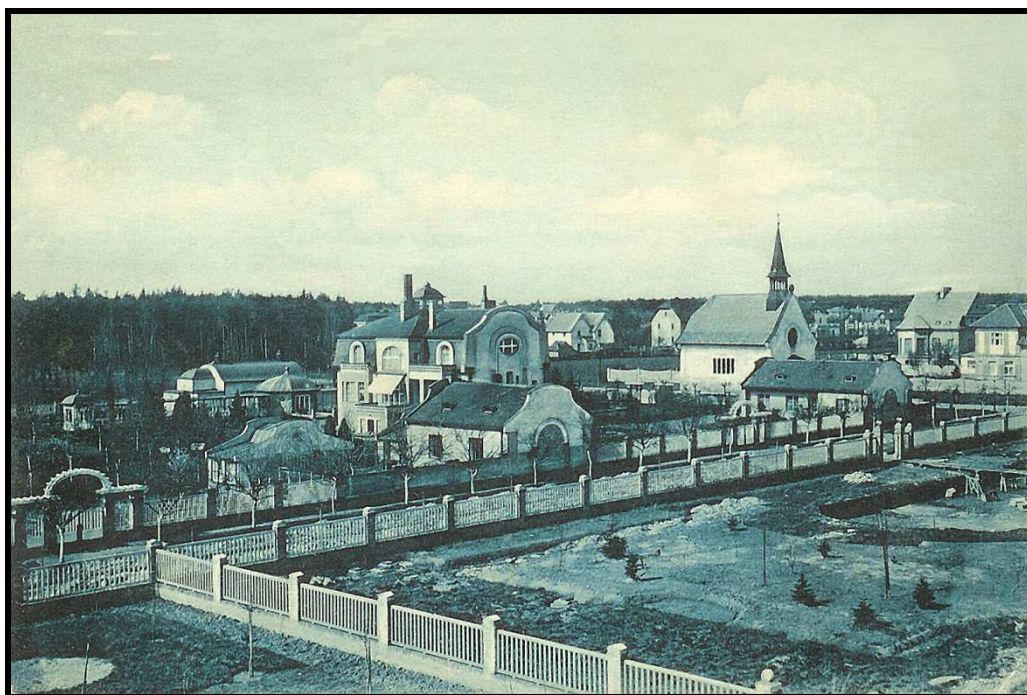
V roce 1899 zde byl založen okrašlovací spolek, který se zasloužil o vybudování pískových chodníků a velkou měrou se staral o vzhled obce, v roce 1911 se zasadil o výstavbu kaple Nanebevzetí Panny Marie (www.klanovice.ic.cz z 28. 10. 2012).

V Klánovicích se stavěly převážně letní vily, jediným hospodářstvím v obci byl statek Václava Hejtycha č. 17. Do roku 1900 bylo v Klánovicích vybudováno 51 domů (Kronika, s. 12), článek v Národní politice (22. 7. 1900, s. 7) uvádí, že v osadě je přes 20 vil, spíše se však přikláním k údaji z obecní kroniky. Mezi lety 1900-1914 probíhal čilý stavební ruch v Kolodějském Zálesí, které se nachází v bezprostřední blízkosti Klánovic. V roce 1915 bylo v Klánovicích s Kolodějským Zálesím 84 domů, 5 restaurací, hřiště a plovárna (Národní listy 14. 6. 1915).

Roku 1920 byly Klánovice sloučeny s Kolodějským Zálesím a staly se samostatnou obcí, v té době tam bylo 96 popisných čísel. V prvních čtyřech letech fungování samostatné obce byl zpracován regulační plán, zavedena elektřina, instalováno 42 pouličních svítilen, telefonní ústředna, byl koupen pozemek pro budoucí náměstí a budovu obecní úřadovny, ulice byly opatřeny

orientačními tabulkami (Národní listy 7. 12. 1924, Z krajů a měst republiky, Ze zprávy obecního zastupitelstva v Klánovicích, s. 4).

Číslo 96 patřilo architektu Rudolfu Utěšilovi (Kronika, s. 12), jehož jméno je těsně spjato s nejslavnější érou Klánovic. Jeho vila stávala blízko kaple, měla vlastní vodovod, elektrické osvětlení, domácí biograf a kuželník. Na pozemku nechyběly garáže a dům pro služebnictvo. Stavební dokumentace k jeho domu se nedochovala.



Obr. č. 4 Dům č. p. 96 architekta Utěšila, vpravo od něj kaple Nanebevzetí panny Marie, v popředí pozemek lázní.



Obr. č. 5 Klánovické lázně.

Rudolf Utěšil roku 1919 předložil plán na výstavbu lázní v Klánovicích, roku 1926 byl areál dokončen. Původně byl určený jako zájezdový cíl klubových motoristů, záhy byl však zpřístupněn veřejnosti. Na začátku třicátých let byla provedena druhá etapa výstavby – velký sál, francouzská restaurace, dostavba šaten koupaliště, lidová restaurace, zakrytý kuželník a restaurační zázemí (Klánovické listy 10/97).

V roce 1932 architekt koupil další pozemek s rybníkem. Na místě vysušeného rybníku byl vybudován penzion a řada obchodních prostorů s názvem Bazar.

Toto vše ale byla jen část plánů Rudolfa Utěšila. Hlavní lázeňská budova měla stát na pozemku „centrální budovy“, západně od areálu lázní. Měla sloužit vodoléčbě, elektroléčbě a bahenním lázním. Z této myšlenky zůstaly však jen plány a vykopané základy. Přišla okupace a zabrání objektů ve prospěch německé mládeže z válkou ohrožených krajů. Také došlo ke znehodnocení měny. Tyto okolnosti donutily Rudolfa Utěšila k prodeji okolních pozemků a budov, protože náklady na údržbu objektu, který nepřinášel žádný zisk, byly veliké. Po válce v roce 1946 prodal i samotný objekt lázní (Klánovické listy

10/97). Lázně již nestojí, jejich podoba se zachovala pouze na dobových fotografiích a pohlednicích.

V době první republiky (1918–1939), za druhé světové války a ještě pár let po ní bylo v Klánovicích celkem sedm pohostinských podniků, zejména hotelů. S popisem podniků začnu od jižní strany obce, tedy od nádraží.

Hotel Smolík se nenachází na klánovickém území, ale je postaven hned u železniční trati, zrcadlově k hotelu Dasch. Byl otevřen roku 1932. V provozu je i v současné době.

Hotel Dasch měl jméno po svém majiteli, který ho dal postavit hned u železniční trati. Nabízel osm pokojů pro hosty, restauraci i oblíbenou zahradní restauraci; hrál se tu kulečnick a kuželky. V létě na zahradě koncertovala náladová hudba. Ve třicátých letech tu pan Dasch zřídil ještě výrobu sodovek a limonád

Hotel Wágner stál na rohu ulic Slavětínské a Axmanovy. Postavil ho pan Kolařík a prodal jej panu Fukovi, od kterého hotel koupil pan Wágner a dal mu své jméno. Ani on tu však dlouho nehosподаřil, po něm se vystřídalo několik nájemců. Hotel měl 12 pokojů. Po roce 1948 připadl majetek podniku ČKD. Dnes se zde nachází Střední odborné učiliště pro kuchaře a číšníky.

Hotel Olymp leží o dva bloky výše na sever, rovněž na Slavětínské ulici. Dodnes slouží původnímu účelu, je tu restaurace a vinárna. Z původních tří pokojů pro hosty se stal byt. Olymp byl původně dřevěnou letní kavárnou, později vznikla dnešní zděná budova. Bývala tu výborná kuchyně, využívaná především letními hosty, hlavně „luftáky“ z okolních vil, obývaných rodinami pražských majitelů jen v letních měsících.

Hotel U Patočků měl osm pokojů pro hosty. Stál na rohu ulic Slavětínská a Smržovská. Dnes místo něj najdeme poštu s telefonní ústřednou. Podnik měl chvalně známou kuchyni, není proto divu, že se tu v létě prodávalo až 300 obědů za neděli. Posedět a pojist sem chodívali i místní usedlíci. Na zahradě hrávala hudba slušné úrovně, houslové produkce tu míval i koncertní mistr Maštálka z Prahy. Klánovičtí hasiči zde hrávali divadlo v přírodě. Jeviště stálo na

dřevěné verandě v západní části, hledištěm byla zahrada. U Patočků se pravidelně pořádaly i taneční zábavy.

Restaurant Uranie na Slavětínské ulici postavila rodina Kolátorova. Od ní ji koupil Okrašlovací spolek, který ji pronajímal. Uranie mívala popisné číslo 13. To bylo později coby nešťastné v Klánovicích zrušeno. Někdy před druhou světovou válkou byla hospoda přejmenována na Besedu.

Hotel U Sokola, později přejmenovaný na Hotel Praha, postavili manželé Líbalovi, kteří v něm měli i malý obchod, později tam byla cukrárna. V Hotelu Praha bylo 11 hostinských pokojů, dále kinosál, kde se i tančilo, a zahradní restaurace. Součástí lázní byla velká restaurace s prostorným sálem, francouzskou jídelnou a zahradním provozem včetně bazénu a tanečního altánu. K lázním patřil už zmíněný Bazar s ordinací lázeňského lékaře a pokoji pro hosty. V Lázních byl živý provoz až do komunistického puče v roce 1948, kdy společenský život začal upadat (Klánovické noviny 9/92).

V roce 1935 měla obec 200 popisných čísel (Kronika, s. 17). Stavebnímu boomu napomohl rozvoj automobilismu, seznam majitelů automobilů najdeme v místní kronice (s. 6). V obci se nacházely dvě benzinové čerpací stanice.

V té době v Klánovicích působila řada sportovních klubů, vedle klubu českých velocipedistů zde fungoval tenisový a fotbalový klub. Vzniklo zde i golfové hřiště o šesti jamkách, jehož provoz byl zahájen roku 1937 (Magistrát hl. m. Prahy 2008, s. 111).

Historickou zástavbu Klánovic lze připodobnit k typologii Jaromíra Johna v románu *Estét* (1935-1936). Ten dělí bydlení vedoucích vrstev české společnosti od národního obrození po první republiku do tří etap. První představuje vesnická chalupa a s ní spojená „*lokálnost, idyličnost, klidné tempo života*“ (John 1935-36, in: Švácha 2010, s. 160). Tomuto typu odpovídají např. domy č. p. 8, 12, 14, 16, jež se dochovaly v původní podobě, nebo máme k dispozici dobové fotografie.

Jako druhou etapu uvádí John „*pracovní rozpětí liberalistického individualismu a buržoazního blahobytu proniklého ještě primitivnějšími*

životními formami" (John 1935-36, in: Švácha 2010, s. 160), tedy stavení bohatství na odiv. Tento typ domů představují např. čísla popisná 31 a 66.

Domy z období funkcionalismu označuje jako *„stroje na bydlení, protože jako u stroje je každá součástka přesně navržena a má svůj smysl"* (John 1935-36, in: Švácha 2010, s. 160). Takovými domy jsou například čísla 113,179, 183, 274.

Domy prvního typu přiléhají k silnici, zahrada se nachází za nimi, domy druhého a třetího typu obklopují pozemky se vzrostlými stromy o větší rozloze než domy prvního typu.

4 STATUS MAJITELŮ KLÁNOVICKÝCH VIL

Obyvatelstvo Středočeského kraje bylo převážně české, o tom se ve své publikaci zmiňuje Švácha (2011), o českém složení Klánovic mám informace z kroniky, z Knihy členské okrašlovacího spolku Klánovice a z dobového tisku, kdy mezi klánovickými obyvateli, např. zakládající členové spolků, nacházím samá česká jména. Některé články ve sledovaných periodikách o českém složení obce hovoří otevřeně. Článek z Národních listů (16. 7. 1907, s. 3, ranní vydání) informuje o tom, že lavičky v lesích a nápisy u nich patří okrašlovacímu spolku. Tato skutečnost vadí německým nájemníkům letních bytů a stěžují si u knížete Lichtensteina, že ve svých lesích trpí lavice s českými nápisy. Autor článku poukazuje rovněž na to, že tito němečtí hosté schválně nahlas a vyzývavě německy mluví a provokují ostatní výletníky. O nápisech u laviček v Klánovicích pojednává i článek z Národních listů (14. 9. 1917, s. 4, ranní vydání), kde autor vysloveně píše, že obec je ryze česká a Němci upozornění u laviček mohou brát jako provokaci. Český charakter obce potvrzuje také článek Národních listů (13. 8. 1921, s. 4, ranní vydání), který informuje o uctění výročí narození Aloise Jiráska a o tom, že ředitel J. Utěšil věnoval do místní knihovny Jiráskovy spisy.

Z Lidových novin (19. 9. 1925, titulní strana a s. 2) se dozvídáme, že „i nyní na podzim, když jsou Klánovice takřka opuštěny, slyšíme tu dost a dost německého hovorů.“ Dále autor píše, že ulice, které se rozrůstají, jsou pojmenovány podle předáků národních demokratů a mladočechů, výjimkou je všennárodní jméno Riegrovo. To by svědčilo o národně demokratickém složení obce.

V kronice je v každém roce uveden počet obyvatel, někde i národnost a povolání místních obyvatel. Zpráva z roku 1935 (s. 17) informuje: „K 31.12.1935 zde bydlelo 844 obyvatel. Bylo zde 7 obchodníků, 22 živnostníků a dva rolníci a to Al. Hejtych, obhospodařující 5,12 ha polí a luk a Boh. Patočka, obhospodařující pole z katastru šestajovického.“ V roce 1936 (s. 38) „čítala obec 213 popisných čísel. Bydlelo zde 870 Čechů, 14 Němců a 6 Italů.“

Tato práce není kompletní demografickou sondou, která by zachytila všechny majitele letních vil a obyvatele Klánovic ve sledovaném období.

Z počátečního období Klánovic se kronika nedochovala, proto jsem informace o majitelích vil čerpala z dobového tisku a z Knihy členské okrašlovacího spolku v Klánovicích. U zkoumaných vil jsem měla k dispozici údaje ze stavební dokumentace, v pozdějším období též z kroniky obce, především z výkazu o zaplacení obecních dávek z nájemného z roku 1943 v ní opsaném. Informace o majitelích nemovitostí jsou v mnoha případech neúplné. Švácha (2011) uvádí, že prvními staviteli letních vil v letech 1860-1900 byli především velkopodnikatelé. O stavitelích z počátečního období obce není k dispozici dostatek pramenů, abych toto mohla potvrdit. Dále předkládám výčet majitelů nemovitostí s jejich statutem, popř. dalšími zpřesňujícími údaji o jejich osobě. Jelikož mé poznatky pocházejí z více různých pramenů, neuvádím u všech obyvatel č. p. jejich vily. Přehled je řazen abecedně dle příjmení majitele nemovitosti:

Josef Černý, vrchní účetní, jednatel okrašlovacího spolku (Národní politika 6. 5. 1914, s. 7, ranní vydání); Ing. Josef Halík, strojní komisař státních drah, později vrchní rada, měl manželku Františku, majitel vily č. p. 66 od roku 1914 (stavební dokumentace domu č. 66); Josef Hudec, stavební podnikatel, stavebník a majitel vily č. p. 66, stavební dokumentace pořízena roku 1912 (stavební dokumentace k domu č. 66); Anna Kopecká, choť profesora, majitelka domu č. p. 31 (stavební dokumentace domu č. 31); Antonín Krýš, likvidátor berního úřadu v Praze, člen správního výboru okrašlovacího spolku (Národní politika 12. 7. 1899, s. 2, odpolední vydání); Václav Jilich, majitel truhlářství a starosta v Šestajovicích (Národní politika 16. 6. 1901, s. 8), vlastnil v Klánovicích mnoho nemovitostí včetně rybníka, zabýval se v Klánovicích stavbou a prodejem nemovitostí, nikdy tam nebydlel. Bydleli tam však jeho potomci, Jaroslav Jilich, obchodník smíšeným zbožím v č. p. 11 (uveden na seznamu živnostníků z roku 1943), a Josef Jilich, obchodník dřívím v č. p. 208; JUDr. Langer, jednatel tenisového kroužku (Národní politika, Sport, 22. 7. 1915, s. 2, příloha); P. V. Petrovický, velkoobchodník (Kniha členská Okrašlovacího spolku v Klánovicích), stavebník vily č. p. 31, jejíž návrh byl zakreslen roku 1903 (stavební dokumentace k domu č. p. 31); Profesor J. V. Prášek, člen místní organizace Národně demokratické strany v Klánovicích (Národní listy

26. 8. 1922, s. 3), kronikář prvního dílu obecní kroniky; Josef Slezák, továrník, majitel domu č. p. 8 postaveného roku 1898 (stavební dokumentace k domu č. 8), jeho dcera byla zapisovatelkou tenisového kroužku (Národní politika, Sport, 22. 7. 1915, s. 2, příloha); JUDr. Souček, člen okrašlovacího spolku (Národní politika, Sport, 22. 7. 1915, s. 2, příloha); Adolf Stejskal, velkoobchodník, předseda tenisového kroužku (Národní politika, Sport, 22. 7. 1915, s. 2, příloha). V článku Národní politiky (23. 7. 1919, s. 5, ranní vydání) se nachází informace o tom, že Lichtensteinská správa odprodala výletníky nejvyhledávanější část lesa Adolfu Stejskalovi, agentu hospodářských strojů v Praze, který část lesa ohradil a začal kácet. Touto částí procházely dvě cesty a cesta vozová, které byly parcelací přetnuty. Autor poukazuje na to, že odprodej a parcelace jsou protizákonné a hrozí devastace lesů před zamýšleným zabráním pro republiku. Zároveň připomíná podobné případy v jiných oblastech Klánovic. Mezi další majitele domů patřil Karel Štěpán, továrník z Prahy, č. p. 14, (Kniha členská okrašlovacího spolku v Klánovicích); Karel Tuma, majitel realit, člen správního výboru okrašlovacího spolku (Národní politika 12. 7. 1899, s. 2, odpolední vydání); Dr. Karel Turek, ředitel kanceláře v Praze, předseda správního výboru okrašlovacího spolku (Národní politika 12. 7. 1899, s. 2, odpolední vydání). Pravděpodobně byl majitelem vily, které se říkalo „Na Zámečku“ (Národní politika 22. 7. 1900, s. 7 a Národní politika 2. 9. 1900, s. 6, ranní vydání). Dr. Turek stanul před soudem za podvody a zpronevěry peněz, jichž se dopustil vůči V. Jilichovi (Národní politika 8. 7. 1915, s. 3); Architekt Rudolf Utěšil, vyprojektoval klánovické lázně a zasloužil se o vzhled obce, majitel vil č. p. 24, 96 a 173; František Volejník, továrník, měl děti Jaromíra, Romana, Miladu (Kronika), majitel vily č. p. 77, vilu odprodal před 2. světovou válkou; Bohumil Voleský, továrník, předseda okrašlovacího spolku (Národní politika 6. 5. 1914, s. 7, ranní vydání), byl majitelem vily č. p. 16, kterou dal postavit roku 1898. Jeho dcera Líba zastávala funkci pokladníka v tenisovém kroužku (Národní politika, Sport, 22. 7. 1915, s. 2, příloha); JUDr. Vystál, místopředseda tenisového kroužku (Národní politika, Sport, 22. 7. 1915, s. 2, příloha); JUDr. Zadrál, jednatel tenisového kroužku (Národní politika, Sport, 22. 7. 1915, s. 2, příloha); Adolf Zimek, pražský

velkoobchodník, předseda cizineckého spolku pro povznesení návštěvy cizinců v Praze, předseda okrašlovacího spolku (Národní listy, 3. 6. 1899, s. 5); Cyril Zvěřina, velkoobchodník v Praze, člen správního výboru okrašlovacího spolku (Národní politika 12. 7. 1899, s. 2, odpolední vydání), majitel rybníka Cyrilov v Klánovicích.

Výkaz o zaplacení na obecních dávkách v nájemném zaslaném berní správě v Brandýse nad Labem v roce 1943 uvedený v obecní kronice (s. 209-214) poskytuje seznam čísel popisných a majitelů nemovitostí, jejich status však není vždy uveden. V některých případech se mi status podařilo doplnit na základě jiných částí 2. dílu obecní kroniky. Následující výčet je seřazen podle čísel popisných jako ve výše uvedeném stěžejním pramenu mé práce. Neopisuji zde celý výkaz, jmenuji pouze některé majitele nemovitostí.

Josef Novák, stavitel, č. p. 12; Josef Nevařil, berní ředitel č. p. 20; Alexandr Batovec, majitel tiskárny na Národní třídě v Praze, č. p. 26; Jaromír Čada, profesor, č. p. 27; Marie Gütlingová, vdova po lékárníkovi, č. p. 29; Bedřich Pučelík, majitel likérky v Jirnech, č. p. 34; Bohuslav Homoláč, stavitel, stavební Družstvo Moderna, č. p. 113; Ladislav Vystyd, ředitel ČKD, od roku 1941 starosta obce, č. p. 135; Alžběta Vomáčková, manželka velkoobchodníka kávou v Praze, č. p. 150; Ing. Zdeněk Kruliš, továrník; č. p. 151; Gustav Kabrna, továrník, majitel firmy Kablo Kladno, č. p. 171; Vlastimil Žižka, centrální ředitel ČKD, č. p. 179; Karel Macháček, zakladatel firmy Karma, č. p. 201 a 229, jeden z domů užíval jako letní vilu, druhý pronajímal; Otto Fleischmann, stavitel, č. p. 206; Miroslav Švestka, majitel továrny psacích a počítačích strojů, č. p. 211; Karel Karlín, ředitel banky, vilu užíval ke stálému bydlení, č. p. 252; František Tydlitát, velkoobchod máslem, č. p. 308, vilu užíval jako letní byt.

Na výkazu o obecních dávkách z roku 1943 se mezi majiteli nemovitostí dále nachází mnoho úředníků a majitelů realit, protože se však status a povolání nenachází u všech jmen, nelze přesně určit, které profese převládaly. Je však patrné, že některé vily obývali Židé - tyto byly po jejich odchodu přistěhovaleckým fondem přiděleny Němcům. Údaj o přidělení vily fondem je u jednotlivých nemovitostí uveden. Tuto skutečnost potvrzuje zápis v kronice

z roku 1941 (s. 141): „*Neobydlené domy židovské nebo později násilím uprázdněné staly se základem početné německé kolonie v naší obci (...) Sem se stěhovaly rodiny SS, vojenských osob, funkcionářů pozemkového úřadu, vynucených správců v českých a židovských podnicích, učitelů a učitelek německých škol...*”

Jelikož po 1. světové válce začalo mnoho domů sloužit ke stálému bydlení, nebyli v obci hlášeni jen příslušníci vyšších vrstev jako majitelé nemovitostí, ale též řemeslníci a živnostníci nabízející zde své služby, jako např. prodej smíšeného zboží, trafikant, řezník, zedníci, holič, krejčí, obuvník, zámečnický, zahradník, klempíř, zahradník, restauratéri a hostinští. Výpis řemesel a živností provozovaných v obci lze nalézt v obecní kronice (s. 215-216), v roce 1943 se jednalo celkem o 45 živnostníků.

5 USPOŘÁDÁNÍ LETNÍCH VIL Z HLEDISKA STATUSU MAJITELŮ

Jak jsem již uvedla v kapitole Klánovice, stavby v obci lze rozdělit do tří skupin. Nejprve popíšu tři domy z počátečního období, jež stojí na hlavní klánovické ulici.

Dům č. p. 16 patřil panu Bohumilu Voleskému, továrníkovi a v roce 1914 předsedovi Okrašlovacího spolku v Klánovicích (Národní politika, 6. 5. 1914, s. 7, ranní vydání). Žádost o stavební povolení byla zaregistrována na obecním úřadě v Šestajovicích 5. 4. 1898.

Ve stavebních plánech je zakreslena vnější přední část domu viditelná z ulice a boční řez domu. Přední část je nad okny zdobena štuky a několika květinovými motivy a nápisem „VILLA“. Do domu se vchází ze zahrady. Napravo od vchodových dveří se uvnitř domu nachází schodiště do patra. Je zde patrná velká chodba či hala. Funkce jednotlivých místností nejsou popsány. V části domu směřované do ulice jsou umístěny tři pokoje, všechna jejich okna směřují do ulice. Na opačné straně najdeme další dvě místnosti s okny do zahrady, v obou jsou zavedena kamna, není známo, která z nich sloužila jako kuchyň. Z haly se vstupuje i do další malé místnosti (nalevo ode dveří), lze se domnívat, že se jednalo o spíž. Na plánech není zakresleno rozdělení místností v horním patře, zřejmě tam byly umístěny jedna či dvě malé ložnice. Dům je situován v přední části parcely, zahrada je ukryta za domem.

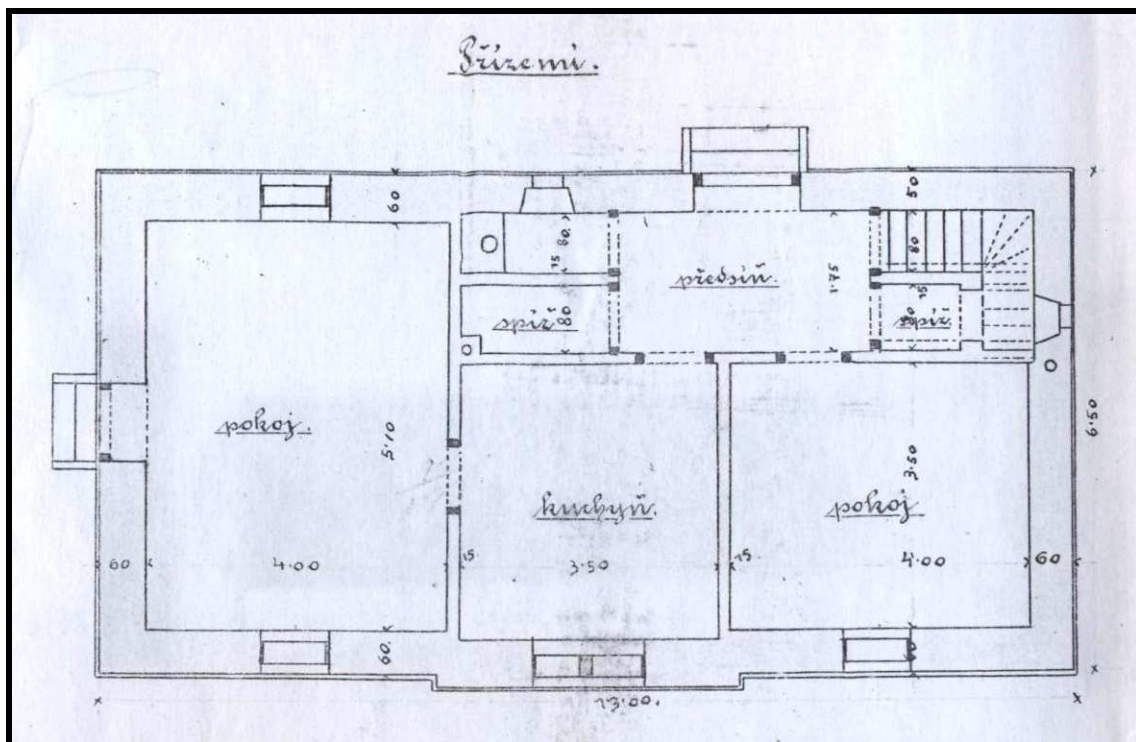
Dům č. p. 14 patřil panu Karlu Štěpánovi, továrníkovi z Prahy (Kniha členská Okrašlovacího spolku v Klánovicích). Stavba je též zaevidována na obecním úřadě v Šestajovicích ke dni 5. 4. 1898. Domu se dle jeho majitele říkalo „Štěpánka“ (Kronika, s. 11).

Stavební plány představují přední část domu, jehož rohy zvýrazňují vystouplé obdélníkové motivy, nad okny se nacházejí květinové motivy, arkýř zdobí kulaté okno a květinové motivy. Dále je v dokumentaci zachycen boční řez budovy, její přízemí a situační náčrt parcely. Funkce jednotlivých místností jsou popsány. I do tohoto domu se vcházelo ze zahrady. V menší předsíni se

nalevo ode dveří nacházelo schodiště do patra, těsně u schodiště byla umístěna jedna spíž, druhá pak vpravo od vchodových dveří, stejně jako kamna. V části domu situované do ulice byly tři místnosti: pokoj hned za schodištěm, kuchyně uprostřed a místnost, která je označena také jako pokoj, ale byla dveřmi spojena s kuchyní. Jednalo se o největší místnost domu, která měla okna jak do ulice, tak z boku i do zahrady. Lze předpokládat, že sloužila k setkávání členů rodiny, současně však i jako jídelna. Tento dům je tedy svou dispozicí v rozporu s tvrzením Ulrike Jachs (1990) o umístění kuchyně co nejdále od reprezentativních místností v nejzazším rohu domu. Rozložení horního patra stejně jako u předchozí vily není popsáno, zřejmě se zde nacházely opět ložnice. Tento dům dnes již nestojí.



Obr. č. 6 Výřez z plánu domu č. p. 14, pohled na jeho přední část.



Obr. č. 7 Výřez z plánu domu č. p. 14 s vnitřním rozdělením domu.

Dalším vytypovaným domem je č. p. 8. Dům patřil panu Josefu Slezákovi, továrníkovi z Karlína. Původní stavební plány se nedochovaly, k dispozici mám dokumentaci z 16. 3. 1929, která byla podána na obecním úřadě v Klánovicích. Tato dokumentace však nikdy nebyla realizována, což je patrné z fotografie současného stavu domu, který zůstal zvenčí dochován v původní podobě. Povolení z roku 1929 je uděleno k „*různým přístavbám a přestavbám stávající vily č. p. 8 v Klánovicích*“ (Stavební dokumentace). Na plánu chybí celkový pohled na přední část domu. Na bočním řezu lze vidět, že vila je podsklepena a oproti stávajícímu stavu je zde o patro více. V plánech je zakreslen velký počet místností, které dle mého soudu nemůže vila obsahovat. Vnějšími proporci se totiž dosti podobá dvěma výše uvedeným domům s mnohem skromnějším vnitřním uspořádáním. Dále jsou rozkreslena jednotlivá podlaží, funkce místností jsou popsány.

V přízemí se nachází velká veranda, z níž se vstupuje do haly se schodištěm. Zde je vchod do lázně, WC, dále je v přízemí umístěna kuchyně, na ni navazuje jídelna a pokoj. Za kuchyní je spíž.

Prvnímu patru dominuje hala se schodištěm, z níž se vstupuje na terasu umístěnou nad verandou. Na stejném místě jako v přízemí zde najdeme opět

lázeň, nad spíží je umístěna šatna. Ostatní místnosti slouží jako ložnice a pokoje přičemž z jednoho pokoje ve střední části domu se vstupuje na terasu.

V podkroví se nachází ještě pokoj, ložnice, WC a pokoj pro služky.

Z dosud uvedených domů se jedná o jediný případ, který ve své dokumentaci přímo zachycuje pokoj pro služky. Je umístěn v podkroví, daleko od veřejné a reprezentativní zóny domu. Kuchyně je pro změnu situována v přízemí a je tak dostatečně oddělena od ložnic a soukromých pokojů, které se nachází o patro výše.

Dokumentace domu č. 8 odpovídá anglickému domu, vnitřní dispozicí kopíruje dům se schodišťovou halou (Švácha 2011). Jak uvádí Scholzová (2002b), nejlepší variantou bylo umístění domovníka či zahradníka ve zvláštním domku na pozemku. Takové domky se však ve stavební dokumentaci k uvedeným vilám nenacházejí, případně se jejich plány nedochovaly.

V dokumentaci k domu č. 8 se také nachází žádost souseda Slezákových pana Voleského z roku 1921 o to, aby pan Slezák nechal opravit plot oddělující jejich pozemky, a návrh na ohrazení parcely a přístavbu garáže u domu č. 8. Na tomto návrhu je zachycen situační náčrt parcely pana Slezáka i dalších několika sousedů (z pohledu od silnice č. p. 7 p. Kolátor, č. p. 8 p. Slezák, č. p. 16 p. Voleský, č. p. 14 p. Štěpán a č. p. 18 p. Zubr). Další stavba, která by mohla být domkem pro zahradníka či domovníka, je patrná pouze na pozemku pana Štěpána.

Všechny uvedené domy lze dle Scholzové (2002a) označit za prostý venkovský dům, nejvíce je to patrné právě u domu č. 8, který má vyřezávaný dřevěný arkýř.



Obr. č. 8 Dům č. p. 8 p. Josefa Slezáka.

Mezi další typ venkovských rekreačních objektů patří domy, jež dle Scholzové (2002a) kopírují aristokratický styl, dle Šváchy jsou postaveny ve stylu historismu.

Vila č. p. 31 stojí na rohu ulic Slavětínské a Lovčické. Její návrh byl vypracován pro P. V. Petrovického, velkoobchodníka z Prahy (Kniha členská Okrašlovacího spolku v Klánovicích) v Praze roku 1903 stavitelem Matějem Šubrtem a byl podán na obecním úřadě v Šestajovicích.

Pozemek u domu je velký, jedná se o dvě stavební parcely. V dokumentaci je zakreslen celkový pohled na dům ze všech světových stran. Na východní straně je na rohu budovy umístěna kulatá věž zakončená střechou, uprostřed východní stěny je boční schodiště vedoucí do kryté verandy. Nad ním je umístěn balkón s klenutým stropem, vše zakončuje menší věžička. Na návrhu jsou zakresleny i sochy umístěné na zdech. Boční řez odkrývá sklep, přízemí, první patro a půdu, tato jednotlivá patra jsou na plánu rozkreslena, funkce jednotlivých místností jsou popsány.

Sklep je rozdělen na několik místností. V přízemí se nachází veranda, dlouhá předsíň a za ní věž se schodištěm. Za ním najdeme kuchyň, na konci

předsíně WC, na druhé straně z předsíně je vchod do pokoje, za ním je situována ložnice a lázeň. Rozložení místností v prvním patře je dle dokumentace stejné. Kuchyň a dva pokoje se nachází i v podkroví.

Dům vypadá, jako by byl složen z více bytových jednotek, vždy jej však obýval pouze jeden majitel. Místnosti pro služebné nejsou v plánu označeny. V dokumentaci se také nachází situační plán parcely s umístěním domu. Ani na tomto plánu není patrný domek pro služebný personál.

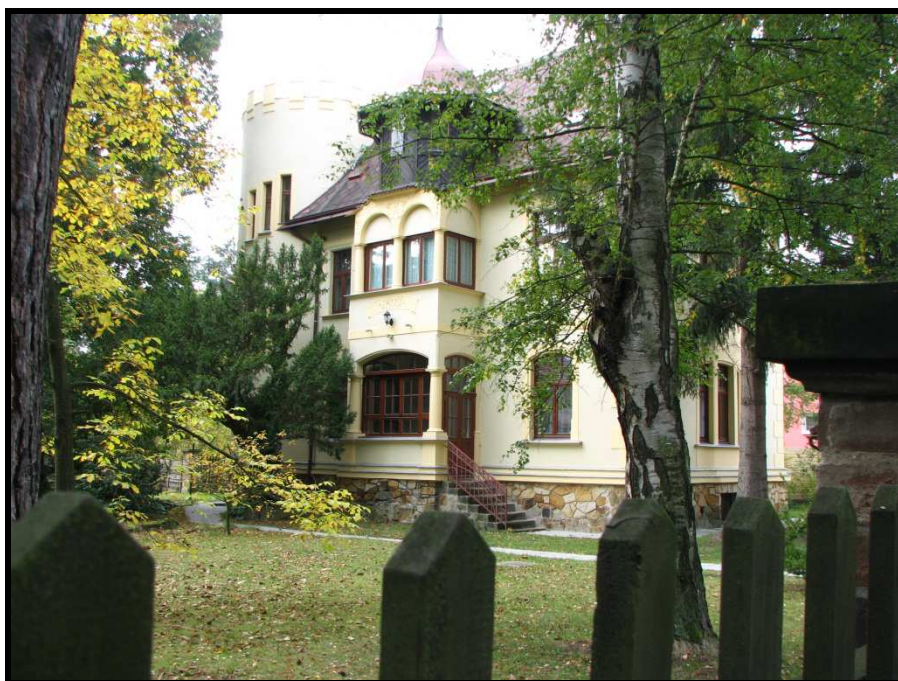
V dokumentaci k domu se dále zachází stavební povolení z 25. 4. 1927 pro Annu Kopeckou, „*choť profesora v Klánovicích*“, které bylo uděleno na stavbu zděné kůlny při vile č. 31. Dle popisků u fotografií v soukromém archivu místního sběratele byl dalším majitelem pan Karel Diviš, jehož status neznám.

Dům se nedochoval v původní podobě, střecha věže byla nejprve odkryta a věž nahoře rovně zakončena, poté byla doplněna cimbuřím. V této podobě stojí dodnes. Nad krytým schodištěm je na fasádě nápis „Zátiší“. V kronice obce o tomto názvu není zmínka, není jasné, který z majitelů nechal nápis a následné stavební úpravy provést. Švácha (2011) zařazuje oblibu nápisů na vilách a podobné projevy stavebníkových libůstek mezi léta 1900-1918.

Dům má kovový plot a je jakoby utopen v zahradě.



Obr. č. 9 Dům č. 31 na dobové fotografii.



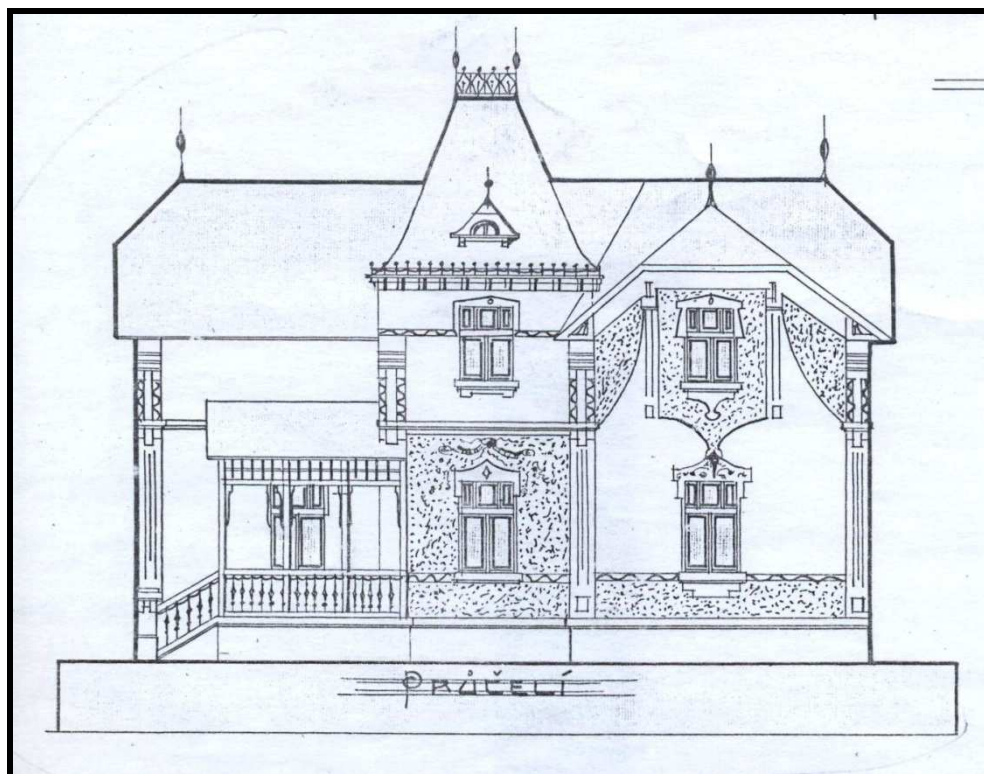
Obr. č. 10 Dům č. 31 v dnešní podobě.



Obr. č. 11 Na fasádě domu č. 31 zůstal dochovaný nápis.

Vila č. p. 66 stojí v Krovově ulici a byla dle stavebních plánů stavěna pro pana Josefa Hudce, podnikatele staveb v Klánovicích. Stavební dokumentace je z roku 1912, je na ní zakresleno průčelí domu, boční řez, půdorys sklepa, přízemí a podkroví. Průčelí zdobí ve středu hranatá věž s ozdobným kováním na střeše, na levé straně se nachází boční zastřešené schodiště, fasáda je zdobena štuky. Vila je podsklepena jen částečně.

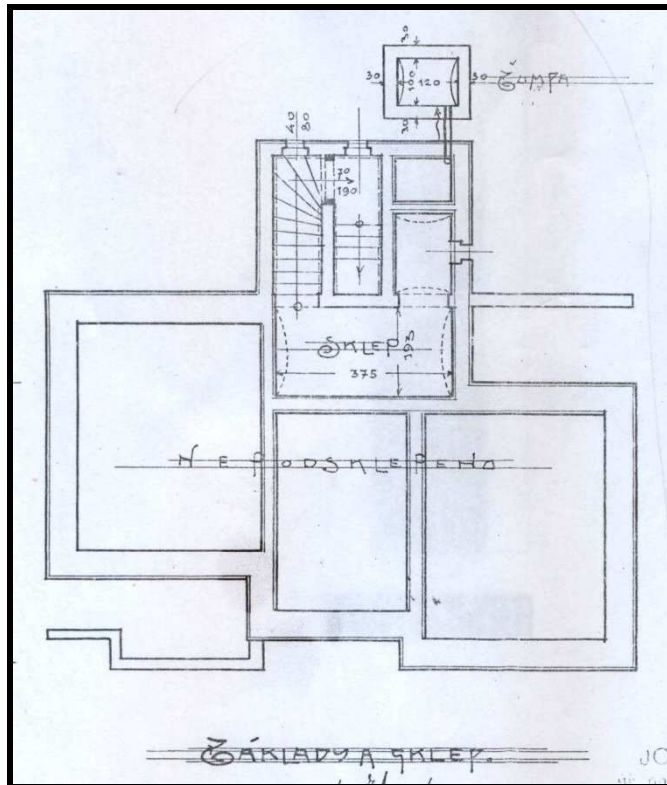
V přízemí po schodišti vstoupíme do verandy, za níž je pokoj, vpravo z verandy kuchyně, kterou se prochází do dalšího pokoje. Tato místnost zřejmě sloužila jako jídelna a k setkávání členů rodiny. Z ní je výhled do ulice, další okno je z boku. Výhled do ulice je i z kuchyně. Opět se nepotvrzují závěry Ulrike Jachs (1990) o umístění kuchyně v zadní části domu. Za kuchyní směrem do zahrady se nachází předsíň, schodiště do podkroví a vedle něj spíž a další malá místnost, která mohla sloužit jako WC, její funkce není na plánu čitelná. Za předsíní se nachází schodiště do zahrady.



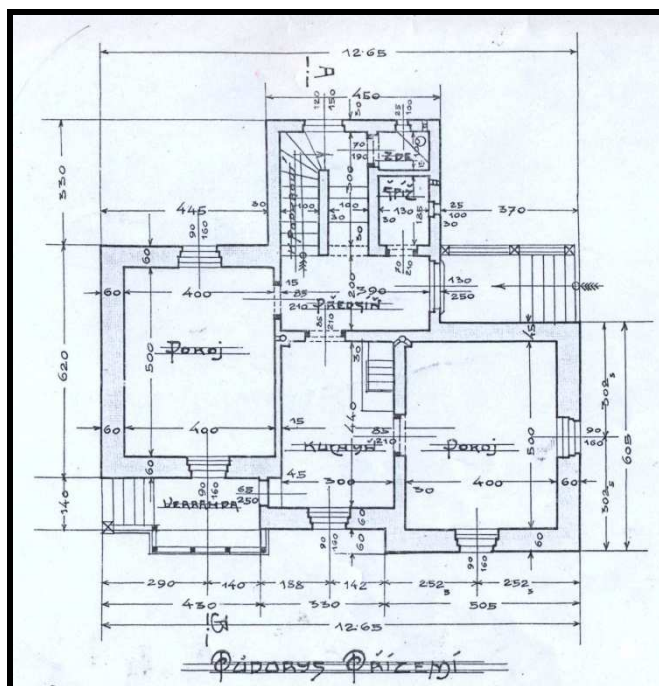
Obr. č. 12 Výřez z plánu domu č. p. 66 – průčelí.

V podkroví je situována předsíň, dvě komory a dva letní pokoje. V dokumentaci není zapsáno, která místnost by patřila služkám, mohlo jít o komory v podkroví. Součástí stavebních plánů je i situační plánec parcely a domu. Na parcele, která má tvar úzkého obdélníku, není zakreslena žádná další stavba. Dům je situován v přední části, má předzahrádku, větší část pozemku je však ukryta za vilou.

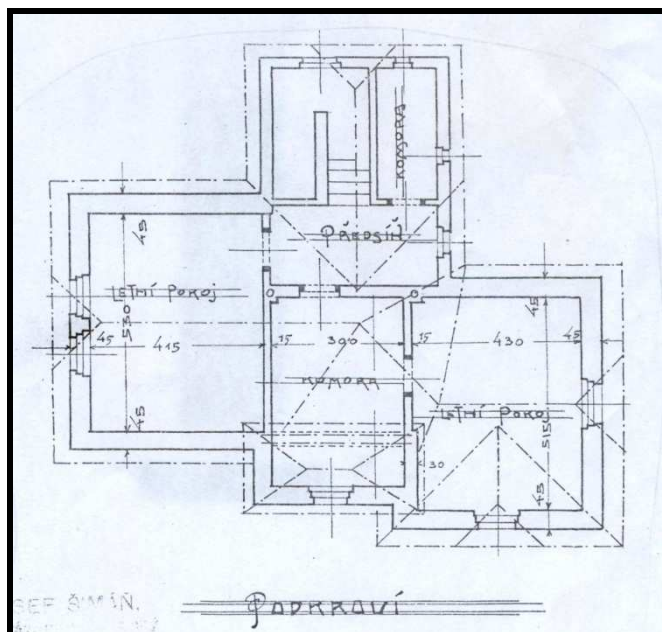
V roce 1914 byl dům prodán Annou Hudcovou ing. Josefu Halíkovi, strojnímu komisaři státních drah a jeho manželce Františce (Usnesení č.j. 1394/1914 okresního soudu v Brandýse, usnesení je součástí stavební dokumentace). Ve stavební dokumentaci se nachází i vysvědčení o dokončení stavby vrchnímu radovi ing. Josefu Halíkovi z 27. 9. 1924. Dokončena byla přístavba arkýře, kuchyně a pokoje pro služebné. Arkýř umístěný vedle věže vlevo má stejný tvar jako věž. Nad verandou se dnes nachází balkón s kovovým zábradlím, s menšími úpravami se vila dochovala v původní podobě.



Obr. č. 13 Výřez z plánu domu č. p. 66 – základy a sklep.



Obr. č. 14 Výřez z plánu domu č. p. 66 – přízemí.



Obr. č. 15 Výřez z plánu domu č. p. 66 – podkroví.

Oba uvedené domy svou vnější architekturou napodobují aristokratický styl, z vnitřních dispozic místností však tento trend nevyčteme. V případě vily č. p. 31 zcela chybí označení místností pro služebnictvo, v případě domu č. p. 66 je pokoj pro služebné uveden až v dokumentech k přestavbě z roku 1924.

Někteří developeři skupovali v obci pozemky např. od lichtensteinské správy nebo od majitele pozemků Václava Jilicha, a stavěli na nich domy, které poté zařízené prodávali. Jako reklama na prodej těchto nemovitostí sloužili i pohlednice, na nichž je na přední straně fotografie vily, její č. p., architekt, rubová strana obsahuje veškeré podrobnosti k nemovitosti včetně její ceny.

Mezi takové stavby patřila například vila č. p. 49 od již zmíněného architekta Matěje Šubrtu. Vila byla postavena na pozemku o výměře 959 m², měla tři sklepy, velkou jídelnu, kuchyň, dvě spíže, dvě WC, dvě předsíně, verandu, tři pokoje, lázeň, velikou půdu, kompletní vodovod, studnu s pitnou vodou se železnou pumpou, kamna, plátěné rolety, v kuchyni bíle emailovaný nábytek, v jídelně staročeský modřínový nábytek zdobený ornamenty. Na zahradě bylo vysazeno 200 křovin, 100 nízkých, 20 vysokých, 15 samopnoucích růží, pravé i samopnoucí víno, mnoho angreštů, rybízů, šeršků vysokokmenných, 24 zákrsků a vysokokmenů vzácných druhů ovocných stromů. Součástí zahrady

byly i březové branky a sedátka, stejně jako pěkná zelenářská zahrada. Cena byla 22 tisíc korun.

Vila č. p. 50 od stejného stavitele stála na pozemku 1148 m², těsně u knížecího lesa. Měla dva sklepy, velikou jídelnu, kuchyň, spíž, dvě WC, verandu, dvě předsíně, tři pokoje, lázeň a půdu. Na všech oknech byly instalovány rolety, v přízemí malované okenice. V jídelně stála porcelánová pětirohá kamna, v kuchyni, jejíž zdi byly obloženy dlaždicemi, pak porcelánový sporák; I dva další pokoje měly svoje kamna. V kuchyni se nacházelo zařízení z bílého emailu, jídelnu zdobil moderní měkký leštěný nábytek.

V zahradě byla umístěna pergola s altánem, kompletní vodovod nejen po zahradě, ale i do kuchyně a lázně, samozřejmostí byla studna s pitnou vodou a železnou pumpou. Bylo zde vysazeno 59 zákrsků a vysokokmenů vzácných ovocných druhů, 350 ovocných a okrasných křovin, 140 růží nízkých, 5 pnoucích, 33 vysokokmenných a mnoho květin. Dále zde byla zahrada zelenářská, jahody, pařeniště, víno samopnoucí a pravé. Cena této vily byla 23 tisíc korun.



Obr. č. 16 Vila č. p. 50 stávala na rohu ulic Lovčické a Voňkovy.

Dle čísla popisného oba domy pochází přibližně z přelomu 19. a 20. století. Text na žádné z pohlednic nezmiňuje pokoje či domek pro služebnictvo. Ani jedna z uvedených vil dnes již nestojí.

Článek v Národní politice (22. 7. 1900, s. 7) popisuje přednosti Klánovic a možnosti vyžití v místě a informuje o tom, že jistá společnost zde chce stavět cenově dostupnější vily pro méně majetné úřednictvo. Pomezky mají být o výměře 1200m², domy by měly 3 pokoje, kuchyň, spíš, sklípek, půdu, WC a koupelnu, u každé vily by byla pumpa. Autor dále sděluje, že konsorcium již postavilo 3 vzorové vily, které si lze prohlédnout po domluvě s předsedou okrašlovacího spolku (vila „Na zámečku“).

V obci působilo více developerů. Po 1. světové válce zakoupila na severovýchod od Klánovic pozemky i pražská firma Moderna, domy postavené touto firmou byly též místními nazývány Modernou (Kronika, s. 7), v části Klánovic V pátém stavěla domy družstva Náš Domov a Republikánské.

Třetí období představují dle Šváchy léta 1918-1945, která jsou ve znamení funkcionalistického stylu.

Vila č. p. 150 stojí ve Slavětínské ulici, vedle bývalého hotelu Wágner, dnešního středního odborného učiliště. Dům nechal v roce 1929 postavit pan František Mášín, statkář v Lošanech u Kolína, v roce 1930 ji od něj koupila Alžběta Vomáčková, majitelka realit a manželka p. Vomáčky, majitele obchodu s kávou v Praze.

Původní plán pana Mášína znázorňuje vilu se suterénem, přízemím a prvním patrem, na jižním pohledu vidíme předek domu se schodištěm po pravé straně. Nad schodištěm se nachází terasa.

V suterénu je umístěn byt domovníka, WC, dřevníky, sklepy a drůbežárna. V přízemí se nachází veranda, předsíň se schodištěm do patra, dále od schodiště na levé straně předsíň je spíž, lázeň, kuchyň. Z té se dá projít na pravou stranu domu do obývacího pokoje, jídelny a salonu. Všechny tyto místnosti jsou propojeny a zároveň je do všech přístup z předsíň. Tyto reprezentační místnosti se nachází v přední části domu, jsou orientovány na jih.

V podkroví najdeme předsíň, vlevo je WC a umývárna, půda, vpravo jsou situovány dva pokoje a půda.

Nová majitelka paní Vomáčková nechala ve vile provést některé stavební úpravy, ve stavební dokumentaci je uložen plán změn z října 1930. Otevřené schodiště na pravé straně průčelí bylo uzavřeno, na boku domu přibyly domovní dveře, zastavěn byl i prostor terasy.

V suterénu je místo, kde byl byt domovníka, označeno jako komora, sklep se zvětšil o prostor původního WC, další sklep vznikl z drůbežárny. Přízemí zůstalo v podstatě nezměněno, pouze schodiště do patra bylo zpřístupněno i ze zahrady, byl zde tedy vybudován samostatný vchod. V podkroví zůstalo WC, půda a pokoj, druhý pokoj byl přestavěn na kuchyň. Plán zde dále uvádí dvě verandy, z nichž jedna se nachází na místě terasy.

Dům je situován uprostřed zahrady. 4. 12. 1930 byl stavebním úřadem v Klánovicích vypracován zápis o dokončení stavby rodinné vily. Na základě provedených přestav vily usuzují, že podkroví bylo pronajímáno letním hostům. Tato vila z roku 1930 není přesným modelem odpovídajícím Šváchově či Johnově typologii (Švácha 2010). Následující vily však již do této typologie zapadají.

Vilu č. p. 179 nechal postavit Vlastimil Žižka, vrchní ředitel ČKD. Stavební dokumentace však není kompletní, obsahuje pouze náčrt exteriéru vily, Protokol ke složení stavební komise pro stavbu rodinného domu z 19. 4. 1930 a povolení ke stavbě garáže. V roce 1947 byla vila prodána Boženě Jilichové, „*choti velkoobchodníka v Praze Libni*“ (Oznámení místnímu národnímu výboru o prodeji pozemku z 18. 12. 1947).

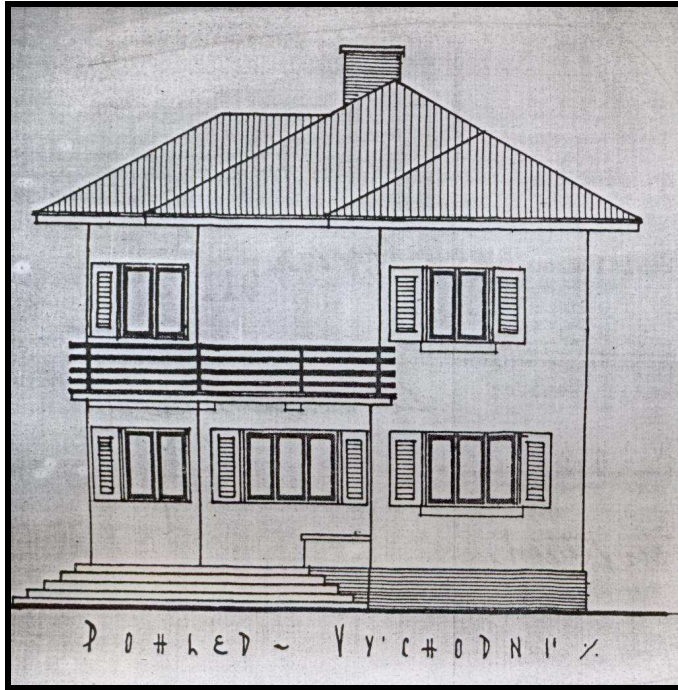


Obr. č. 17 Žižkova vila.

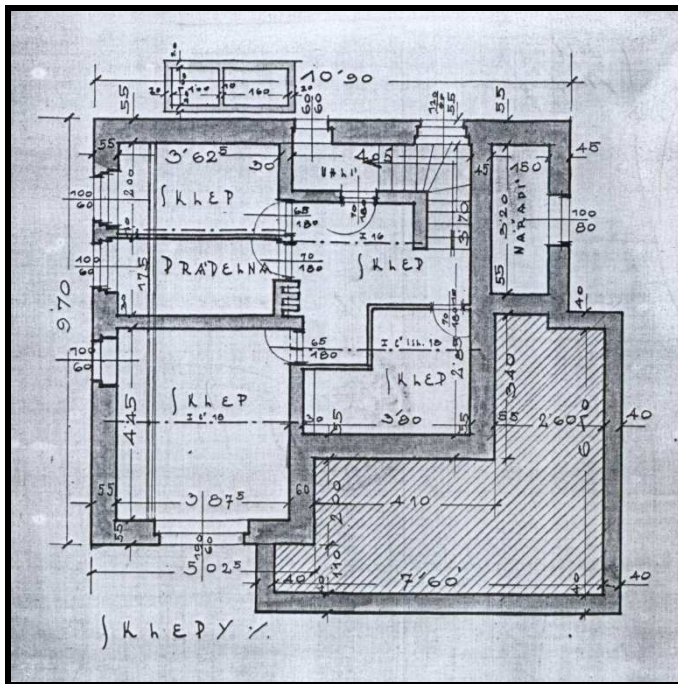
Dalším příkladem je dům č. p. 274, stavebníky byli manželé Karel a Marie Karlínovi, Karel Karlín byl ředitelem banky.

Exteriér domu je vyobrazen ze všech pohledů, vchod je umístěn na jeho jižní straně. Dům má sklep, přízemí, první patro a půdu. Ve sklepě se nachází tři sklepní místnosti, místnost na náradí a prádelna. V přízemí je veranda, hala, z té se vchází do velké kuchyně. Po celé jižní straně domu je situován velký obývací pokoj s přístupem na terasu.

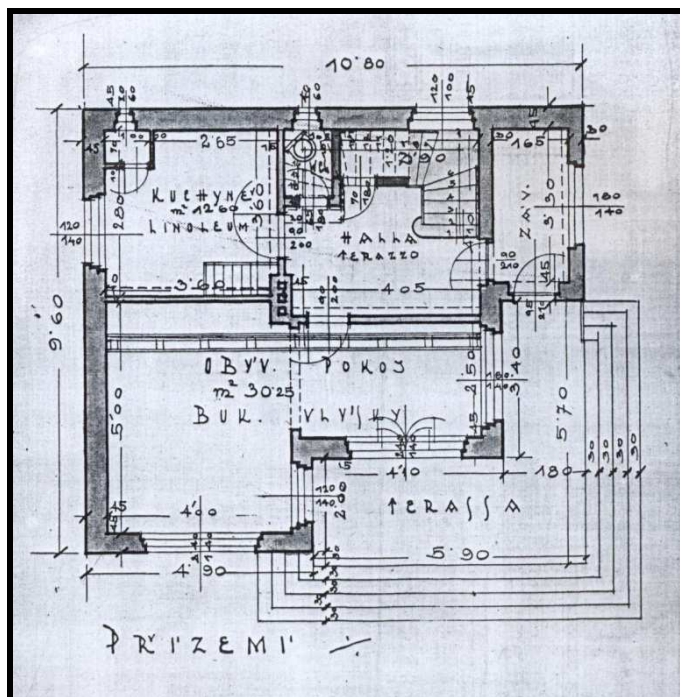
V prvním patře najdeme šatnu, lázeň, WC, pokoj pro služku, ze kterého je možno vejít do dětského pokoje. Vedle dětského pokoje se nachází ložnice. Z dětského pokoje i ložnice je umožněn vstup na balkon umístěný nad terasou.



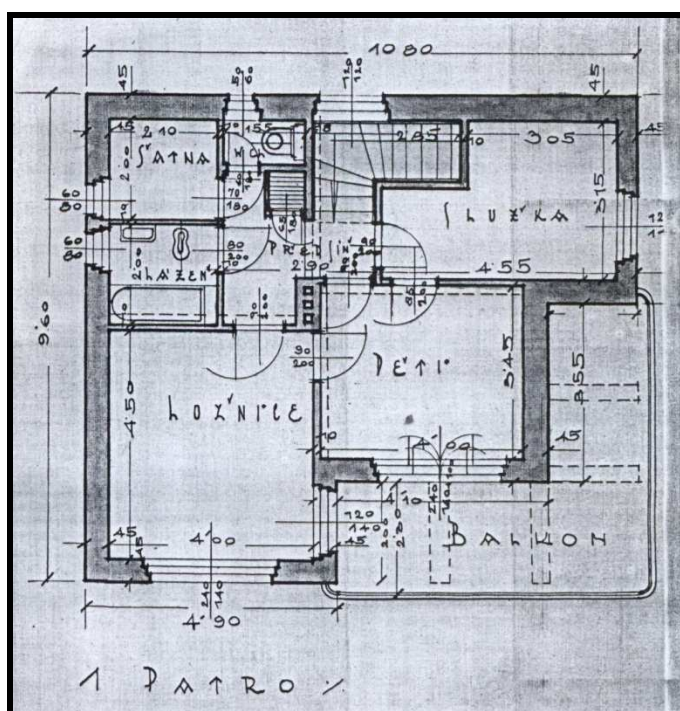
Obr. č. 18 Výřez z plánu domu č. p. 274, pohled na jeho průčelí.



Obr. č. 19 Výřez z plánu domu č. p. 274, sklepy.



Obr. č. 20 Výřez plánu domu č. p. 274, přízemí.



Obr. č. 21 Výřez plánu domu č. p. 274, první patro.

Pozemek se rozprostírá na rohu bývalých ulic Komenského a Čsl. legií, vchod byl z ulice Komenského. Dům byl umístěn na levé straně obdélníkové zahrady. V protokolu kolaudační komise je uvedeno, že na pozemku stála garáž.

Některé domy v obci nesly nápisy vyjadřující postoje majitelů. Tyto stavby pocházely většinou z období po roce 1900. Dle Kroniky (s. 11) např. na vile č. p. 32 byl nápis: „*Dům tento určen veselí a klidu, přístup jen upřímným z lidu, šelma nechat' už před vrátky obrátí se a jde zpátky.*“ Jiné domy mají jména již od svého vzniku. Dům U nádraží č. p. 131 se nazýval „Hvězda“. Pozdější majitel sice zlatou hvězdu na omítce zrušil, ale název domu se udržel. Dům č. 77 nesl jméno Jaromida, které vzniklo složením jmen dětí majitele továrníka Františka Volejníka Jaromír, Roman, Milada. Dům č. p. 30 (později přečíslován na č. p. 55) měl nápis „Zdeňka“, fasáda domu č. p. 189 hlásala heslo: „*Parva domus – magna quies.*“ („Malý dům – velký klid“).



Obr. č. 22 Dnes již zbořený dům č. p. 30 (později 55) nesl nápis „Zdeňka“.

6 VZTAH MAJITELŮ LETNÍCH VIL K PŘÍRODĚ

Svůj výklad rozdělím do tří částí. Nejprve se zamyslím nad tím, v jakém prostředí obec vznikla a jaký byl vztah obyvatel k původní krajině. Ve druhé části se zaměřím jednak na architekturu domu, zda se na domech nachází např. květinové a zvířecí motivy, paroží apod., jednak na jejich zahrady. Ve třetí části se budu věnovat spolkové činnosti v oblasti ochrany přírody.

Samotné Klánovice vznikly na pozemcích sestávajících z polí a malé části lesa (Pražský denník, 12. 5. 1878, Inzerát, titulní strana). Původně obec sestávala z 18 usedlostí, postupně se však začala rozšiřovat. Inzerát v Národních listech (13. 5. 1906, s. 24) nabízí k prodeji parcely pokryté 45-letým lesem určené pro stavbu vil a rodinných domků. Zájemci o bydlení „v přírodě“ tyto parcely koupily a aby mohli postavit vilu, museli les samozřejmě vykácet. Tato skutečnost nenasvědčuje tomu, že by prvotním zájmem stavebníků vil byla ochrana přírody. Článek v Národních listech (17. 12. 1924, s. 4) upozorňuje na čilý stavební ruch v obci, budují se lázně, hotely, další domky k celoročnímu užívání. Autor článku vyslovuje domněnku, že by se Klánovice mohly stát předměstím Velké Prahy.

Článek v Národních listech (10. 10. 1926, s. 14) přímo upozorňuje na komercializaci Klánovic, informuje o tom, že sem turisté jezdí pouze do výletních hostinců, ve kterých sedí až do odjezdu večerního vlaku a nevímají si krás přírody. Toto potvrzuje i inzerát v Národních listech (4. 6. 1922, s. 8), kde je Fukova restaurace uvedena jako „*nejoblíbenější výletní místo v Klánovicích*“. Již fakt, že může být cílem turistů restaurace, svědčí o záměrech výletníků a dobovém trendu. Skutečnost, že výletníci chtěli do přírody, ale nikoliv pěšky, potvrzuje pohled z roku 1924. Je zde vyobrazena zmíněná Fukova restaurace a na silnici před ní parkuje řada aut. Majitelé aut z řad stavitelů letních vil k roku 1935 jsou vypsání v kronice (s. 5-6), v obci fungovaly dvě benzinové pumpy. Majitelé vil a letní hosté chtěli uniknout ruchu města, avšak mnoho z nich právě v autech.



Obr. č. 23 Automobily parkující před Fukovou restaurací, r. 1924.



Obr. č. 24 Automobily parkovaly i před lázněmi.

Národní listy (20. 12. 1926, s. 2) přináší zprávu o plánovaném kácení lesů na lichtensteinském panství podél trati. Autor s odvoláním na výhrady okolních obcí proti kácení upozorňuje, že v Klánovicích je dost stavebních pozemků a není třeba kácet, lesy využívají rekreanti. Dále vyslovuje přání, aby místní lesy koupilo město Praha a prohlásilo je za chráněnou oblast. Rozhořčení nad devastací lichtenských lesů vyjadřuje i článek v Národní politice

(23. 7. 1919, s. 5, ranní vydání). Informuje o tom, že část lesa nejmíce vyhledávaná výletníky byla prodána, nový majitel pozemky ohradil a začal kácet. Lesem procházely dvě cesty a cesta vozová, které byly zásahem nového majitele přetnuty. Autor uvádí, že přestože jsou prodej a parcelace protizákonné (Pozemkový zákon z r. 1919), ale že podobný případ se stal již v jiných oblastech Klánovic.

Není známo, zda autoři článků byli klánovickými občany, či pro tyto zprávy dal někdo z místních podnět. Majitelům letních vil se tento stav zajisté nezamlouval, neboť dle Národních listů (15. 4. 1906, s. 8) měli členové okrašlovacího spolku povolený přístup do lesů. Článek v Národní politice (1. 3. 1903, s. 8) píše o dovoleném přístupu do lichtensteinských lesů, avšak blíže nespecifikuje, na koho se toto povolení vztahovalo. O nesouhlasu místních obyvatel s kácením jednoznačně hovoří zpráva z roku 1936 v kronice (str. 45): *„Aby bylo konečně zastaveno škodlivé kácení lesa pro spekulaci s pozemky stavebními levně získanými, usneslo se obecní zastupitelstvo na přání veškerého občanstva podati ministroví zemědělství rezoluci proti další parcelaci zdejších lesů, o níž usilovalo stavební družstvo Agro, čítající 117 členů.“*

Všechna výše uvedená fakta nasvědčují tomu, že stavitelé letních vil a výletníci chtěli spíše uniknout ruchu města a rekreovat se uprostřed zeleně, než chránit přírodu. Tehdejší trend plně vystihuje článek v Lidových novinách (19. 9. 1925, titulní strana a str. 2), ve kterém se píše, že Klánovice jsou *„pro měšťáky, kteří hledají na léto zdravý vzduch, ale nehodlají se přitom vzdáti příliš svých městských požadavků“*.

V dalším výkladu se budu věnovat architektuře domů a zahradám.

Z dobových fotografií a prostudovaných stavebních plánů je patrné, že květinové motivy se nacházely pouze na skromnějších domech z prvního období, např. na domech č. 10 a 14. Tyto motivy však nemusely nutně souviset s láskou majitelů k přírodě, ale jak uvádí Scholzová (2002a, s. 37), šlo o módní stavební styl, který napodoboval jednotlivé prvky selské architektury. Na domech z pozdějšího období se již květinové motivy nenachází, v tomto období se kladl důraz spíše na okázalost a členitost staveb. V posledním období šlo

zejména o stavby funkcionalistické, které se vyznačují velkými okny a strohými zdmi bez ozdob. Ani stavby, jež svým vznikem sice spadají do období let 1918-1945, ale nejsou typicky funkcionalistické (např. dům č. 150), nemají žádné zvířecí a květinové motivy. Ačkoliv funkcionalistické stavby postrádají ve své výzdobě jakékoliv přírodní motivy, právě velká okna a prosklené dveře vedoucí na terasu mají umožnit výhledy do přírody a propojení domu se zahradou.



Obr. č. 25 Dnes již zbořený dům č. 10 ve Slavětínské ulici byl zdoben květinovými motivy.



Obr. č. 26 Funkcionalistická vila Gustava Kabrny (majitel firmy Kablo Kladno) nemá přírodní motivy.

Domy z počátečního období stojící ve Slavětínské ulici mají malé předzahrádky, či těsně přiléhají k ulici. Zahrady jsou ukryté za nimi. K dispozici mám fotografii zahrady Ing. Josefa Nováka, majitele domu č. p. 12, na níž se nacházejí ovocné stromy a altán.

Zahrady z obou následujících období jsou rozlohou větší a domy stojí uprostřed pozemku. Nemám k dispozici kompletní plány jednotlivých zahrad, pouze fotografie znázorňující jejich části, proto nemohu posoudit, zda byly zahrady plánovány dle doporučení dobových architektů, či zda zahrada vznikala nahodile podle vůle jejího majitele. Na sledovaných snímcích jsou na zahradách vysazovány zejména ovocné stromy, někde rostou i jehličnaté stromy a okrasné dřeviny. Cesty jsou většinou pískové, na zahradách se nachází kryté posezení u domu, altán či pergola. Na některých snímcích jsou zřetelné i záhony se zeleninou, užitková a okrasná zahrada. Na žádné fotografii jsem nenašla jezírko ani jinou vodní plochu. Rovněž nelze rozeznat, jak velkou plochu na jednotlivých zahradách zabírá trávník, zda tam je vymezeno místo pro nějaký sport. Sportovní vyžití však nabízela obec na místních koupalištích, později v lázních, na tenisových kurtech apod.

Kronika v roce 1936 (s. 44) přináší zprávu o stavu zahrad v obci: „Zahrady zdejší jsou hlavně okrasné, mnohé jsou bohatě vybaveny, pečlivě obdělávány, vysazovány a doplňovány. Ale také jsou zde majitelé zahrad, kteří z neznalosti nevěnují zahradě potřebnou péči, stromů neprořezávají, nepostříkují apod.“ Dále nás o rázu zdejších zahrad informuje zpráva z roku 1938 v kronice (s. 123-124): „Aby byl zachován zahradní ráz naší obce, která byla založena v klínu lesa, ponechávají někteří majitelé domů dle příkazu obecního úřadu aspoň část zahrady lesem, nebo tam vysazují ozdobné jehličnany. Druhá část zahrad je osázena ovocným stromovím a keři.“

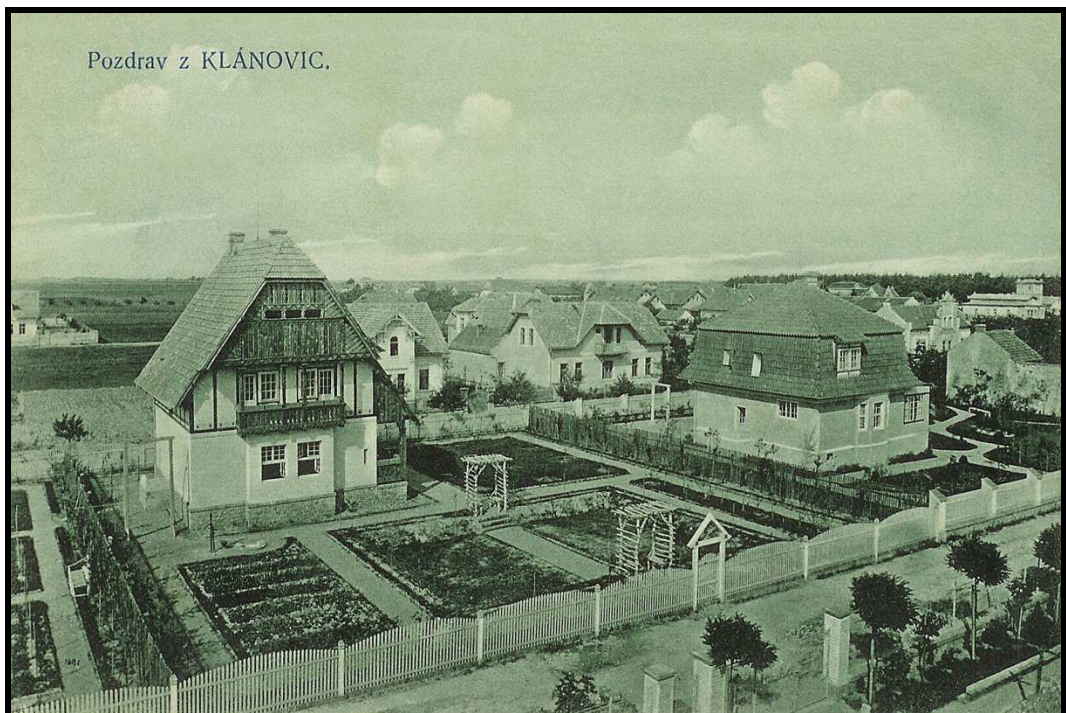
V současné době je řada velkých parcel rozdělena na menší pozemky a zastavěna. Na zahradách, které se dochovaly v původní rozloze, najdeme vzrostlé jehličnany i listnaté stromy, stejně jako stromy ovocné. Jak však uvádí Šteflíček (2011), jen málo zahrad se dochovalo v původní podobě. Z dochovaných pramenů je však zřejmé, že stavitelé stáli o pěkné prostředí zahrady, kde bylo možno posedět na čerstvém vzduchu.



Obr. č. 27 Klánovice, zahradní altán.



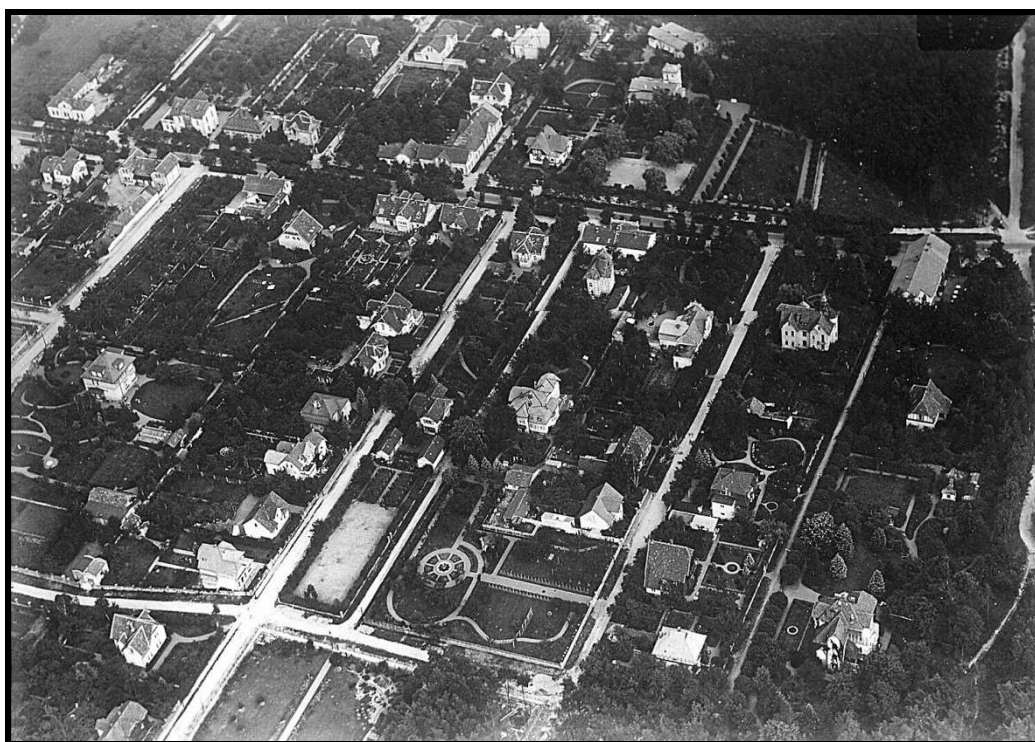
Obr. č. 28 Zahrada ing. Josefa Nováka, č. p. 12.



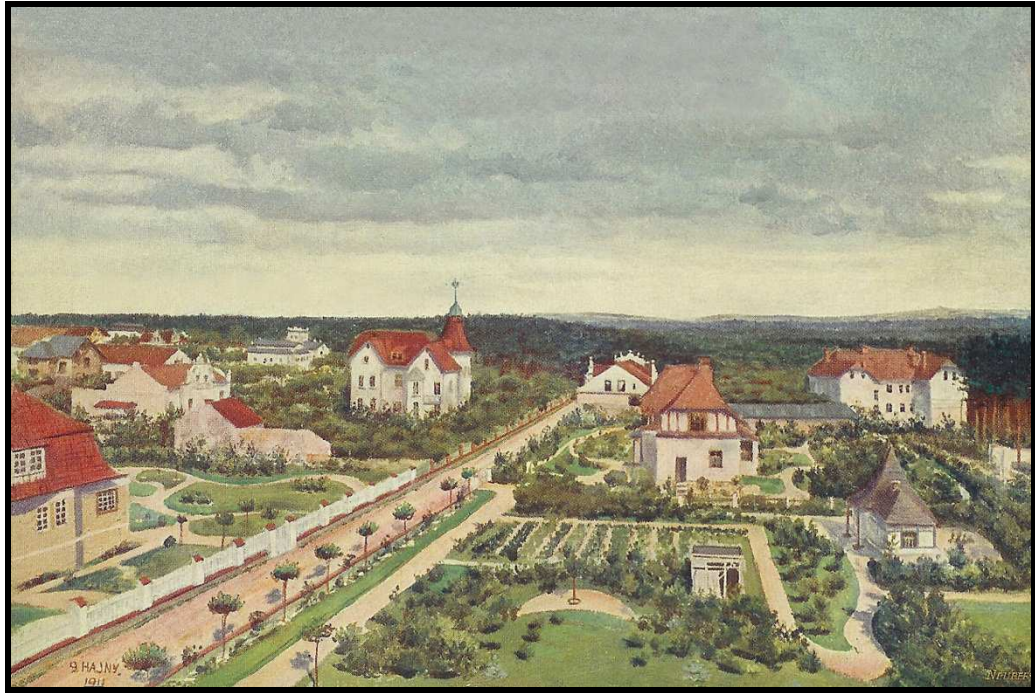
Obr. č. 29 Zahrada domu č. 49.



Obr. č. 30 Dům a zahrada Karla Macháčka, zakladatele firmy Karma.



Obr. č. 31 Letecký snímek obce z První republiky.



Obr. č. 32 Lovčická ulice v Klánovicích.

V poslední části této kapitoly se budu zabývat spolkovou a ochranářskou činností v obci.

Národní listy v roce 1899 (7. 6. 1899, s. 5) přinesly zprávu o tom, že c. k. místodržitelství schválilo stanovy okrašlovacího spolku pro Klánovice. Ustanovující schůze se konala 11. 6. 1899 v hostinci pana Patočky. Zakladatelé spolku svolali do restaurace místní občany, aby dali souhlas s působením spolku.

Národní politika (12. 7. 1899, s. 2, odpolední vydání) informuje o členech správního výboru okrašlovacího spolku, jmenovitě: Dr. Karel Turek, ředitel kanceláře v Praze, předseda; Václav Brabec, farář v Jirnech, místopředseda; Karel Škaloud, učitel v Šestajovicích, jednatel; Antonín Krýš, likvidátor berního úřadu v Praze, pokladník; Adolf Zimek, velkoobchodník v Praze; Cyril Zvěřina, velkoobchodník v Praze; Karel Tuma, majitel realit; Václav Jilich, majitel pozemků; Karel Havlík, řídící učitel; František Kříž, řídící učitel; Josef Dasch, lesmistr. Na tomto výčtu je patrné, že u zrodu spolku nestáli jen majitelé letních sídel, ale i vzdělaní lidé ze sousedních obcí.

Dle Knihy členské okrašlovacího spolku v Klánovicích měl spolek v roce 1900 kromě správního výboru 31 činných členů. Mezi nimi převažovali lidé z okolí, např. František Čermák, rolník v Šestajovicích, František Jarý, řezník a majitel usedlosti v Šestajovicích, Jan Kolátor, obchodník a hostinský v Klánovicích, Antonín Kopecký, učitel v Kolodějích, František Plocek, mistr kovářský. Na zvláštní straně jsou uvedeni „*letní osadníci v Klánovicích, kteří za saisonu r. 1900 závazný poplatek zaplatili*“. Bylo jich celkem 16, uvedena jsou pouze jména bez statusu. Najdeme však mezi nimi Bohumila Voleského, továrníka, majitele domu č. 16.

Evidence členů spolku není ve všech letech pečlivě vedena, některé roky zcela chybí. Je však zřejmé, že se počet činných členů rozrůstal. V období 1. světové války evidence chybí. V roce 1928 měl spolek 198 členů, v roce 1931 229 členů, v době 2. světové války začal počet členů klesat. Roku 1939 spolek čítal 130 členů, stále se objevují povolání jako zahradník, či fotograf. V tomto období již mezi členy převažují majitelé vil, neboť v kolonce zaměstnání stojí nejčastěji továrník nebo úředník. Z ostatních povolání se vyskytuje ředitel, stavitel, lékárník, klenotník. V roce 1940 spolek registroval 119 členů, v letech 1944-1945 108 členů. I v době války byly mezi členy spolku až na výjimky uvedena samá česká jména.

Následující výklad o historii spolku a jeho stanovách čerpám převážně z místního klánovického časopisu Excel 1/90, informace doplním o zprávy z dobového tisku.

Účelem spolku *bylo „okrašlovat, zalesňovat, zvelebovat spolkové sídlo i jeho okolí, budít všude smysl pro přírodu, chránit přírodu, dbát o ochranu památek všeho druhu, pečovat o záchranu vynikajících stavebních tvarů, udržovat jejich ladné seskupení, radit po stránce stavební a estetické, pečovat o zlepšení komunikace a čistoty obce, dbát o úroveň dopravy a úpravu cest, starat se o všechna zařízení v obci, aby návštěva letních hostů a cizinců byla podporována a byl jim pobyt v místě zpříjemňován*“ (Excel 1/90). Národní listy (1. 9. 1909, s. 2, večerní vydání) přinesly obrannou reakci spolku na nařčení, že jeho členové údajně vybírají peníze pouze na postavení kaple. Autor článku

informuje čtenáře o tom, že spolek „*sleduje jen cíle okrašlovací a nepolitické*“; příjmy spolku jdou výhradně na okrašlování obce. Následuje výčet všeho, co již spolek vykonal: vysazení stromořadí, zřízení cest, osvětlení, koupadel, tenisového hřiště, získání vstupů do lesů, rozmístění laviček a přechodních můstků apod. Článek uzavírá ujištění, že na tyto činnosti spolek vydává svůj roční příjem, téměř 1000 K, a že peníze na zbudování kaple jsou vedeny odděleně.

Dále se v dobovém tisku objevilo několik zpráv o lavičkách okrašlovacího spolku, které měly sloužit výhradně jeho členům. Články buď vyzývaly k tomu, aby se lidé tímto upozorněním řídili (Národní listy 14. 9. 1917, s. 4, ranní vydání) nebo upozorňovaly na absurditu nařízení, kdy nikdo jiný nesmí usednout, ani když je lavička volná (Národní listy 11. 9. 1917, s. 4, ranní vydání). Lavičky byly i jádrem sporů mezi okrašlovacím spolkem a německými letními hosty (Národní listy 16. 7. 1907, s. 3, ranní vydání).

Od doby svého založení se spolek rozrostl o odbory okrašlovací, kapelní, ochranářský a zábavní. Roku 1905 bylo zřízeno lesní korzo, roku 1906 bylo zprovozněno plynové osvětlení, roku 1908 vybudováno koupaliště a tenisový kurt. O vzniku tenisového klubu a o tom, že mu okrašlovací spolek poskytl „*krásné hřiště v lese*“ informuje Národní politika (22. 7. 1915, s. 2, příloha). Stavba kaple byla dokončena roku 1912 (www.klánovice.ic.cz uvádí rok dostavby 1911), roku 1914 byla zakoupena restaurace Uranie, čímž spolek získal vlastní reprezentační místnost. O koupi se zasloužili Bohumil Voleský, továrník, předseda spolku a Josef Černý, vrchní účetní, jednatel spolku (Národní politika, 6. 5. 1914, s. 7, ranní vydání). Okrašlovací spolek později restauraci pronajímal. V době 1. světové války byla činnost spolku omezena, v době míru se spolek dostal znovu na svou původní úroveň.

Po osamostatnění obce věnoval spolek pozornost otázkám společenským a osvětovým. O kulturních akcích pořádaných spolkem přinášel zprávy dobový tisk. Například Národní listy na svých stránkách informovaly o dětské zábavě a divadelním večeru pořádaném spolkem (9. 8. 1904, s. 3, ranní vydání), o konání zábavy, jejíž výtěžek byl věnován na stavbu kaple (29. 7. 1909), o pořádání

hudebního večera v restauraci u Sokola (13. 8. 1931, s. 4, 2. večerní vydání), o přednášce k výročí narození A. Jiráska (13. 8. 1921). Národní politika (1. 3. 1903, s. 8) přinesla zprávu o uspořádání zábavního večera v Národním domě. Po skončení 2. světové války byla další činnost spolku znemožněna tím, že veškerý jeho majetek musel být předán místnímu národnímu výboru (Excel 1/90).

V okresním archivu Praha východ se dochovaly zápisy stromové komise z let 1935, 1936-1939. Ze zápisu komise z 8. 1. 1935 se dozvídáme, že komise měla 7 členů a usnášela se nad vysazováním, průřezem a úpravou stromů, úpravou cest, setím trávy. Zápis obsahuje návrh komise o úpravě pozemků darovaných obci lichtensteinskou správou, který předpokládá zřízení přírodního lesního parku, kde budou přebytečné stromy vykáceny dle odborných posudků. Po kácení budou upraveny cesty, umístěny lavičky. Dále komise odsouhlasila úpravu pozemků kolem školy a školní zahrady, stejně jako i jiných veřejných prostor v obci.

Jak z činnosti okrašlovacího spolku, tak z činnosti stromové komise je patrné, že v jejich konání nešlo o uchování krajiny v původním stavu, ale o úpravu prostředí, ve kterém klánovičtí žili nebo se rekreovali. Šlo o přizpůsobení krajiny potřebám městského člověka, jak výstižně vyjádřila Sibille Grün, o „*kolonizaci*“ krajiny.

7 ZÁVĚR

Za předmět bakalářské práce jsem si určila výstavbu letních vil na přelomu 19. a 20. století, sledovala jsem způsob, jak majitelé prostřednictvím svých vil vyjadřovali a potvrzovali svůj společenský status. Dále mne zajímalo, jaký byl vztah majitelů rekreačních objektů k přírodě a jakým způsobem jej demonstrovali.

Nejprve jsem se věnovala dobovému kontextu a charakterizovala jsem vznik a vývoj industriální společnosti, zvláště jsem se zaměřila na změny v sociálním rozvrstvení společnosti. Věnovala jsem se vývoji vztahu člověka k přírodě, vzniku volného času a rozvoji dopravy a s tím spojenému fenoménu druhého bydlení a rekreace. V rámci druhého bydlení jsem se zajímala o architektonické styly a trendy v bydlení v průběhu zkoumaného období, popsala jsem exteriéry domu a zaměřila se na dobové zvyklosti v rozmístění jednotlivých místností. V rámci konceptualizace přírody jsem se zajímala o dobové zvyklosti v zakládání zahrad včetně umístění vily na pozemku a o spolkovou ochránářskou činnost ve zkoumané obci. Dále jsem popsala historický vývoj Klánovic, obce, ve které jsem prováděla výzkum.

Pro zodpovězení otázky **jaký byl sociální status majitelů letních vil a jaký byl jejich profil (demografický, sociální, ekonomický a vzdělanostní)** jsem jako prameny použila stavební dokumentaci zkoumaných vil, kroniku obce, Knihu členskou okrašlovacího spolku v Klánovicích a dobový tisk. V rámci bakalářské práce není možné zjistit status všech klánovických obyvatel ve zkoumaném období a přesnou dobu jejich působení v obci. Dle studovaných pramenů lze vyvodit, že obyvatelstvo obce bylo až na výjimky české, Češi převažovali i v době 2. světové války. Z dobového tisku vyplývá, že Něci byli letními hosty, kteří na sezónu jezdili do nájemných vil. Dále ze sledovaných pramenů mohu vyvodit, že majiteli vil byli příslušníci vyšší střední vrstvy.

U sledovaných domů počátečního období výstavby všichni stavitelé pocházeli z řad továrníků. Ve druhém období šlo o velkoobchodníka a stavitele. Dle Macháčové a Matějčka (2010) patřili ve sledovaném období továrníci do

vyšší vrstvy. Velkoobchodníky oba autoři řadí jak do vyšší, tak do střední vrstvy. Faktorem pro rozlišení tedy byla míra okázalosti staveb a stavební dokumentace. Domy z prvního období sázely spíše na malebnost, útulnost, spojení s přírodou a lidové motivy, domy v druhém období stavěly na odív okázalost, např. prostřednictvím věží. V obou obdobích si však stavebníci zadávali vyprojektování domu u pražských stavitelů, či stavitelů a zednických mistrů z okolí. Žádný z domů není vyprojektován renomovanými dobovými architekty, jakým byl v té době např. Jan Kotěra (1871-1923). V obci působila i stavební družstva, jedno z nich dle dobového tisku stavělo domy i pro méně majetné úřednictvo (Národní politika, 22. 7. 1900, s. 7). Mezi dalšími majiteli nemovitostí se objevují právníci, úředníci, stavitelé, profesori, které Machačová a Matějček (2010) řadí do středních vrstev.

Z pohledu mé práce cenný historický pramen představuje Výkaz o zaplacení na obecních dávkách na nájemném zaslané berní správě v Brandýse n. L. v roce 1943 a Kniha členská okrašlovacího spolku v Klánovicích, protože evidují majitele včetně statusů v příslušném roce. I na základě těchto materiálů je patrné, že v Klánovicích stavěla své vily především střední vrstva, i zde však nalezneme továrníky a velkoobchodníky, avšak ani v jejich případech se na stavbě vil nepodíleli renomovaní architekti.

V rámci své bakalářské práce jsem se nemohla věnovat výzkumu všech letních vil a jejich zahrad v obci. Na základě sekundární literatury jsem domy rozdělila do několika kategorií, vytypovala jsem si stavby spadající do určité kategorie a snažila se najít znaky, které by vypovídaly o tom, **jakým způsobem byl prostřednictvím uspořádání letních vil demonstrován status jejich majitelů**. Zásadní význam jako pramen měla stavební dokumentace, dále dobové i současné fotografie. Důležitými faktory pro mne bylo uspořádání místností v domě, zda byl oddělen prostor pro sloužící od veřejné sféry domu, zda v domě byly pokoje pro služebnictvo, či na zahradě domek pro domovníka nebo zahradníka. Co se týče exteriéru domu, byla pro mne důležitá prezentace statusu, zejména okázalost, např. věže, velikost domu, jeho umístění v rámci pozemku.

Na plánech domů z období 1860-1900 (Švácha 2010) se potvrdilo, že nejlepší pokoje byly situovány do ulice, zároveň se však v jejich blízkosti nacházela kuchyně, což neodpovídá teorii Jachs (1990), že by kuchyně jako místo pro sloužící měla být co nejdále od veřejné sféry domu. V těchto domech nejsou zakresleny místnosti pro sloužící, ani situačních plány pozemku neregistrují domek pro obslužný personál. Domy z tohoto období mají malé předzahrádky a zahradu umístěnou za nimi. Na nemovitostech není patrný žádný luxus, vyjádřením prestiže v tomto období mohl být pro danou společenskou vrstvu samotný letní domek.

U sledovaných domů z období 1900-1918 (Švácha 2010) má vila č. 31 rozmístěné místnosti tak, jako by dům měly obývat dvě až tři rodiny, případně jako by měla sloužit k pronajímání letních bytů. Vila č. 66 má pokoje i kuchyň umístěné v přední části domu, opět nemá vyhrazeny pokoje pro služby či byt domovníka. Oba domy mají věž, vchod se schodištěm na straně domu (což jsou znaky typické pro období historismu), kovový ozdobný plot a jsou umístěny dále v zahradě. Zvláště velký pozemek patří domu č. 31, je v něm jakoby utopen. U obou domů je snaha o okázalost patrná na exteriéru domu i jeho umístění v zahradě.

Zkoumané domy ze třetího období spadajícího do let 1918-1945 (Švácha 2010) jsou v přízemí otevřené do zahrady, jednotlivé obývací místnosti jsou propojeny. Prostory na spaní jsou umístěny v patře. Např. u domu č. 274 jsou ložnice, dětský pokoj a pokoj pro služby umístěny v patře za sebou v uvedeném pořadí. U vily č. 150 se mohou řídit pouze původními plány z roku 1929, kdy se v suterénu nacházel byt domovníka, v přízemí byly nejlepší pokoje umístěny směrem do ulice, první patro zřejmě sloužilo jako ložnice, ačkoliv to v plánu není výslovně uvedeno. Pozdější přestavby domu zde neuvádím, neboť dům sloužil jako nájemní. Tento dům není typický pro období funkcionalismu.

O domech ze třetího období lze všeobecně říci, že byly mnohem větší než vily z předcházejících etap. Vnitřní prostor byl propojen se zahradou a na plánech nacházíme vyznačené prostory pro služební personál.

Odpořed' na v'ýře položenou otázku mohu shrnout konstatováním, že pro každé období byl charakteristický jiný typ domu. Každý stavebník si nechával vyprojektovat dům, který byl typický pro dané období a přiměřený jeho společenské vrstvě. Myslím si, že se ve zkoumané lokalitě potvrdila teorie Bourdieho a Baudrillarda (Matulová 2004), že vily sloužily jako prostředek vymezení sociálního statusu, zařazení majitele do určité skupiny. Svoji identitu klánovičtí potvrzovali i způsobem trávení volného času jak v zahradě, tak ve spolcích fungujících v obci. Jak uvádí Ericksen (2010), družili se a srovnávali s těmi, s nimiž dle vlastního mínění měli být rovni.

Dále jsem se ve své práci zabývala otázkou, **jak majitelé objektů konceptualizovali přírodu a jakým způsobem demonstrovali vztah k ní.** Pro její zodpovězení byly stanoveny následující faktory: nakládání majitelů s okolní krajinou, architektura domu a úprava zahrady. Dále jsem sledovala spolkovou ochranářskou činnost v obci. Jako prameny jsem využila především dobový tisk, dále kroniku obce, Knihu členskou okrašlovacího spolku v Klánovicích a zápisy stromové komise z let 1935, 1936-1939. V rámci své práce jsem zjistila, že vztah majitelů k přírodě byl především okázalý, nešlo jim o přírodu jako takovou, ale o pobyt v hezkém přírodním prostředí.

Dle zpráv z denního tisku museli stavebníci nejprve vykácet les, aby na odlesněných pozemcích mohli postavit vily. Následně pak měli volný přístup do lesů patřících knížeti Lichtensteinovi a těchto svých práv hojně využívali. Ve 20. letech 20. století docházelo k rozprodávání a kácení lichtensteinských lesů, s čímž klánovičtí nesouhlasili. Otevřený nesouhlas se objevuje v roce 1936 v obecní kronice.

Na architektuře vil se vztah k přírodě nijak neprojevuje, zahrady byly zakládány a udržovány dle dobových zvyklostí a sloužily k rekreaci a odpočinku, z části se jednalo o zahrady užitkové, které zásobovaly domácí kuchyni. Později nechávali majitelé část zahrady zalesněnou, avšak činili tak z příkazu obce, aby zůstal zachován ráz lázeňského letoviska.

V rámci spolkové ochranářské práce také nešlo o záchranu původní krajiny, ale především o zdokonalování lidmi přizpůsobeného a upraveného

přírodního prostředí. V obci byl roku 1899 založen okrašlovací spolek, který nebránil ani kácení lesů pro další stavební pozemky, ani se nezabýval ochranou krajiny či ohrožených druhů rostlin a živočichů. Jeho hlavní náplní byla výsadba stromů v obci, zřízení pískových cest, laviček, můstků. Spolek také zřídil osvětlení v obci či tenisový kurt, dále se staral o kulturní a osvětovou činnost v obci.

Mezi zakladateli spolku byli lidé z okolních obcí s nižším sociálním statusem, postupem času však mezi nimi převážili majitelé vil a jejich rodinní příslušníci. Spolek měl v obci vážnost a oblibu, počet členů se do 2. světové války neustále zvyšoval, o akcích spolku často informoval dobový tisk. Všechny prameny budí dojem, že být členem okrašlovacího spolku patřilo k dobrému mravu.

O vzhled obce se staralo také obecní zastupitelstvo. Stromové komise z let 1935, 1936-1939 nás informují o tom, že obci šlo především o její vzhled, udržení reprezentativnosti a zachování rázu obce jako vzdušných lázní.

V rámci zodpovězení této otázky se plně ztotožňuji se Sibille Grün (2002, s. 42), která hovoří o zpřístupnění, ovládnutí, zkultivování a estetickém zhodnocení krajiny.

SEZNAM POUŽITÝCH ČLÁNKŮ

Pražský denník 1878

Inzerát – Rozprodání velkostatku a založení nové osady Klánovic, 12. 5. 1878, titulní strana

V článku se píše, že dle povolení c. k. místodržitelstva v Praze z 22. 3. 1878 bude založena nová osada Klánovice na úplné rovině, text vychvaluje hojnost vody a zdravé povětrí. Osada by do budoucna měla čítat nejméně 18 usedlostí, které sestávají z polí a malé části lesa, a jejich výměru a cenu. Inzerát uzavírá informace, že pozemky k návsi, cestám a na rybník budou ponechány zdarma. Inzerát dal do novin majitel pozemků p. Václav Klán.

Národní listy

Okrašlovací spolek pro Klánovice, 7. 6. 1899 s. 5

Článek informuje, že c. k. místodržitelství schválilo stanovy okrašlovacího spolku pro Klánovice. Ustanovující schůze spolku se konala 11. 6. 1899 v hostinci p. Patočky v Klánovicích. Dále článek vyjmenovává přednosti Klánovic: dráha, asi 19 izolovaných usedlostí, restaurace p. Patočky, Kolátora a Polívky. V čele okrašlovacího spolku Adolf Zimek, pražský velkoobchodník, předseda cizineckého spolku pro povznesení návštěvy cizinců v Praze, Cyril Zvěřina, p. Brabec – farář v Jámách, Václav Jilich – majitel klánovických pozemků ze Šestajovic. V závěru autor oznamuje úmysl spolku zřídit v místě kapli. Spolek chtěl od místních občanů udělit souhlas se svým působením.

Z Klánovic, 9. 8. 1904, s. 3, ranní vydání

Po zdařilé dětské zábavě pořádá okrašlovací spolek divadelní večer v sále restaurace Uranie.

Inzerce, 15. 4. 1906, s. 28

Seznam letních bytů k pronajmutí v Klánovicích je k nahlédnutí v kanceláři spolku pro povznesení návštěv cizinců v Praze, v domě p. Adolfa Zimka proti staré tržnici. Dále výhody Klánovic, spojení 7 vlaků denně, členům okrašlovacího spolku volný přístup do lesů, osada čítá kolem 30 vil.

Parcely v lese u Klánovic, 13. 5. 1906, s. 24

Parcely porostlé 45letým lesem určené pro stavbu vil a rodinných domků, inzerát na prodej parcel. Kámen ke stavbě na parcelách a v blízkém lomu.

Německá drzost, 16. 7. 1907, s. 3, ranní vydání

Článek informuje o tom, že lavičky a u nich nápisy patřící okrašlovacímu spolku vadí německým nájemníkům letních bytů, kteří si stěžují u knížete Lichtensteina, že trpí ve svých lesích lavice s českými nápisy. Autor poukazuje na to, že tito hosté schválně nahlas a vyzývavě německy mluví a provokují ostatní výletníky.

Z Klánovic, 29. 7. 1909, s. 2, večerní vydání

Zpráva o tom, že okrašlovací spolek koná zábavu a výnos má být věnován na stavbu kaple. Autor článku vyslovil přání, aby výtěžek byl věnován na národní účely a to českým menšinám.

Útoky na okrašlovací spolek, 1. 9. 1909, s. 2, večerní vydání

Denní zprávy. Útoky na okrašlovací spolek

Okrašlovací spolek prohlašuje, že sleduje jen cíle okrašlovací a nepolitické, členové jsou v mnoha národních a vlasteneckých spolcích. Po okolí se povídá, že členové spolku vybírají peníze na kapli, to však není pravda, příjmy spolku jdou na okrašlování obce – např. zřízení stromořadí, cest, osvětlení, koupadel, tenisového hřiště, získání vstupů do lesů, opatření laviček, přechodních můstků apod., a na tyto činnosti spolek vydává veškerý svůj roční příjem, skoro 1 000 K. Jmění na zbudování kaple je vedeno odděleně a nebylo veřejně vybíráno, na tento účel byl věnován pouze výtěžek z přednášky p. Svojsíka. Na poslední valné hromadě spolku bylo sebráno 60 K na národní účely, svědčí o tom diplom Národní jednoty pošumavské.

Z Klánovic, 13. 8. 1913, s. 4, 2. večerní vydání

Zpráva o tom, že okrašlovací spolek uspořádal hudební večer v restauraci U Sokola, místní sál přeplněn.

Rybářství. Rybolovecké závody Zemského sdružení rybářského pro klánovství české v Klánovicích, 14. 6. 1915

Pisatel píše o rybářských závodech a informuje o kráse místa: pravidelné ulice, chodníky, hotel, 5 restaurací, hřiště, plovárna. Klánovice i s Kolodějským Zálesím mají 84 vil se zahradami. O pořádek se stará Okrašlovací spolek a majitel restaurace Uranie s divadelním sálem. Plovárna je zřízena nově na rybníku Václava Jilicha. Majitel osadil rybník kapry a od r. 1913 jej pronajal Zemskému sdružení rybářskému na závody. Dále je v článku jmenován rybník Cyrilov p. Zvěřiny. Článek dále pojednává o budování rybníků kvůli nedostatku masa.

Po výlovu se rybáři vydali do restaurace U Sokola.

V maličkosti jsme velcí, 11. 9. 1917, s. 4, ranní vydání

Článek informuje o tom, že nikdo nesmí usednout na lavičku spolku, ani když jsou všechny prázdné. Autorovi to připadá komické.

Z Klánovic, 14. 9. 1917, s. 4, ranní vydání

Upozornění, že lavičky rozmístěné okrašlovacím spolkem jsou majetkem spolku a jsou k dispozici pouze jeho členům. Výzva, aby se lidé řídili tabulkami, které na tuto skutečnost upozorňují. Dále autor píše o tom, že obec je ryze česká a Němci tato upozornění mohou brát jako provokaci.

Spolkové zprávy a přednášky, 13. 8. 1921, s. 4, ranní vydání

Osvětová činnost v Klánovicích

Informuje o uctění výročí narození A. Jiráska, dále zpráva o tom, že do knihovny založené v loňském roce, která byla rozšířena o spisy věnované dr. J. V. Práškem, věnoval spisy A. Jiráska ředitel J. Utěšil. Zpráva o konání přátelského večera s přednáškou pořádaného okrašlovacím spolkem, sdružení pro sociální péči vybíralo příspěvky ve prospěch českých vídeňských dětí.

Inzerce, 4. 6. 1922, s. 8

Fukova restaurace, nejoblíbenější výletní místo v Klánovicích, každou neděli koncert, plzeňské pivo, mnichovské pivo, zmrzlina.

Denní zprávy, 26. 8. 1922, s. 3

Profesor. Dr. J. V. Prášek děkuje všem, kdo na něj vzpomněli v den 70. narozenin, zvláště místní organizaci strany národně demokratické v Klánovicích.

Z krajů a měst republiky 7. 12. 1924, s. 4**Ze zprávy obecního zastupitelstva v Klánovicích**

Klánovice mají 100 popisných čísel, obec funguje od r. 1920, občané udělali sbírku a dali obci 20 000,-. Ve čtyřletém období z nich obec pořídila regulační plán, zavedla elektřinu, 42 svítílen veřejného osvětlení, byl zaveden telefon s vlastní ústřednou a 22 stanicemi. Byl koupen pozemek pro budoucí náměstí, k postavení obecní budovy pro úřadovny, obecné školy spod. Byla zřízena knihovna o 1050 svazcích knih, 32 ulic opatřeno orientačními tabulkami, vybudováno kolem 1500 m veřejných válcovaných cest, koupen silniční válec.

Obecní zastupitelstvo je národně-demokratické, ale politiku z obce vylučuje a funkce jsou čestné.

V poslední době se zde rozvíjí soukromý stavební ruch – budování lázní, hotelů, dalších domků k celoročnímu užívání. Dále článek hovoří o růstu Klánovic, které mají šanci stát se zahradním předměstím Velké Prahy.

Vodní sporty, 4. 8. 1925, s. 2

Informace o otevření sportovních lázní v Klánovicích, otevřen betonový bazén 43x24 m, amatérský plavecký klub Praha chce uspořádat plavecké závody a závody ve vodním polu.

Neděle, 10. 10. 1926, s. 14

Článek pojednává o komercializaci Klánovic, kdy sem lidé jezdí jen do výletních hostinců, ve kterých sedí až do odjezdu večerního vlaku a nevímají si krás přírody.

Pokus o zničení jirenských lesů, 20. 12. 1926, s. 2

Zpráva o tom, že mají být vykáceny lesy na lichtensteinském panství podél trati z Běchovic do Úval. V Klánovicích je dost stavebních pozemků, není třeba kácet, lesy využívají rekreanti. Proti kácení se ohrazují okolní obce, přání, aby lesy koupilo město Praha a prohlásilo za chráněnou oblast.

Národní politika

Z Klánovic, 12. 7. 1899, s. 2, odpolední vydání

Článek informuje o členech správního výboru okrašlovacího spolku: Dr. Karel Turek, ředitel kanceláře v Praze, předseda; Václav Brabec, farář v Jirnech, místopředseda; Karel Škaloud, učitel v Šestajovicích, jednatel; Antonín Krýš, likvidátor berního úřadu v Praze, pokladník; Adolf Zimek, velkoobchodník v Praze; Cyril Zvěřina, velkoobchodník v Praze; Karel Tuma, majitel realit; Václav Jilich, majitel pozemků; Karel Havlík, řídící učitel; František Kříž, řídící učitel; Josef Dasch, lesmistr.

Z Klánovic, 22. 7. 1900, s. 7

Článek pojednává o výletním místě Klánovice, které čítá již přes 20 vil, o činnosti okrašlovacího spolku, nedávném zřízení koupaliště. V místě jsou 2 restaurace, kde se dá najíst, autor vyslovil domněnku, že se osada brzy zdvojnásobí, protože jistá společnost tam chce stavět vily i cenově dostupnější pro méně majetné úřednictvo. Tyto domy mají mít 3 pokoje, kuchyň, spíš, sklípek, půdu, WC a koupelnu, u každé vily bude pumpa. Konsorcium již postavilo 3 vzorové vily, které si lze prohlédnout po domluvě s předsedou okrašlovacího spolku (vila „Na zámečku“). Dále článek podává informace o zamýšlené stavbě a ceně vil.

Dar knížete Lichtensteina, 2. 9. 1900, s. 6, ranní vydání

Předsedovi okrašlovacího spolku Karlu Turkovi byl doručen přípis, dar 2 000 K od knížete Jana Lichtensteina na stavbu kaple. Se stavbou bude započato letošního roku, slavnost položení základního kamene bude v tomto měsíci.

Od jirenské zastávky, 16. 6. 1901, s. 8

Informuje o vybudování čekárny na vlakové zastávce. Dráha vede ze st. nádraží v Hyberské ulici. Dále článek informuje o vzkvétání osady díky p. Jilichovi, starostovi v Šestajovicích.

Z Klánovic 1. 3. 1903, s. 8

Okrašlovací spolek v Klánovicích uspořádal pro své členy a zvané hosty zábavní večer v Národním domě, Vinohradská ul. Článek dále informuje o rozkvětu Klánovic a jejich přednostech – dovolený přístup do lesů knížete Lichtensteina, nově zřízené restaurace.

Z Klánovic, 6. 5. 1914, s. 7, ranní vydání

Informace o tom, že Okrašlovací spolek, který zbudoval v obci kostel, koupil restauraci Uranie. O koupi se zasloužili p. Bohumil Voleský, továrník, předseda spolku a Josef Černý, vrchní účetní, jednatel spolku.

Ze soudní síně, 8. 7. 1915, s. 3

Před šestičlenným výjimečným senátem stanul za podvody p. Turek, dopustil se nějakých podvodů s penězi vůči p. Jilichovi.

Sport, 22. 7. 1915, s. 2, příloha

V těchto dnech v Klánovicích vznikl tenisový kroužek, do nějž patří pánové a dámy z přední pražské společnosti. Okrašlovací spolek poskytl krásné hřiště v lese a nejmenovaný dárce umělecky provedený Šetelíkův pavilon. Předsedou spolku Adolf Stejskal, velkoobchodník, místopředsedou JUDr. Vystál, jednatelé JUDr. Langer, JUDr. Zadrál a pí Grossová, pokladník sl. Líba Voleská, zapisovatel sl. B. Slezáková, Sekretář a trenér Mg. Ph. Krýš.

Dále je jmenováno vedení okrašlovacího spolku: předseda p. Voleský, účetní p. Černý, dále JUDr. Souček, továrník J. Slezák.

Spolek žádá ostatní kluby, aby se ozvali, zda se zúčastní meziklubového turnaje.

Různé zprávy, 24. 6. 1918, s. 3, odpolední vydání

Svaz českých spolků pro okrašlování a ochranu domoviny v Čechách, na Moravě a ve Slezsku pořádal valnou hromadu v Klánovicích, v domě místního okrašlovacího spolku, Uranii. Jako předseda okrašlovacího spolku v Klánovicích v článku jmenován továrník B. Voleský.

Odprodej a devastace Liechtensteinských lesů, 23. 7. 1919, s. 5, ranní vydání

Lichtensteinská správa odprodala výletníky nejvyhledávanější část lesa p. Adolfu Stejskalovi, agentu hospodářských strojů v Praze, který část lesa ohradil a začal kácet. Touto částí prochází dvě cesty a cesta vozová, které budou parcelací přetnuty. Autor píše, že odprodej a parcelace jsou protizákonné a lesy budou zdevastovány před zamýšleným zabráním pro republiku, už se to stalo v jiných oblastech Klánovic, např. při veřejné silnici od nádraží, kde za války správa panství prodala 48 parcel. Apelace na Národní shromáždění, aby koupě byla zrušena a bylo postupováno dle zákonů, které toto nepovolují.

Pohyb obcí, 9. 3. 1920, s. 5, ranní vydání

Zpráva o ustanovení obce Klánovice a připojení Kolodějského Zálesí.

Lidové noviny

The Garden city Klánovice, 19. 9. 1925, titulní strana a s. 2, autor J. Kolářský

Autor vyjadřuje myšlenku, že se rozrůstající se Klánovice stanou zahradním městem, ulice jsou pravidelně komponovány. Hlavní silnice se jmenuje Národní třída, ulice mají jména politiků „*na Rašínově náměstí roste les*“. Na hostinci je název a že se jedná o hostinec a stanici cyklistů, dle širokého průjezdu jde o starší zájezdní hostinec. „*Je to pro měšťáky, kteří hledají na léto zdravý vzduch, ale nehodlají se přitom vzdát příliš svých městských požadavků. Z této účelnosti a jednoduché komfortnosti by měli radost hlasatelé moderní stavby měst (...) i nyní na podzim, když jsou Klánovice takřka opuštěny, slyšíme tu dost a dost německého hovoru.*“

Dále autor píše, že ulice, které se rozrůstají, jsou pojmenovány podle předáků národních demokratů a mladočechů, výjimkou je všennárodní jméno Riegrovo – to svědčí o národně demokratickém složení obce.

SEZNAM POUŽITÉ LITERATURY A PRAMENŮ

- BARTÁK, Matěj a kol: *Slovník cizích slov pro 21. století*. Praha: Plot, 2008
- DOLEJŠÍ, Josef: *Skryté symboly pražských zahrad*. Nakladatelství MH Beroun, 2003.
- DÜLMEN, Richard van: *Historická antropologie*. Praha: Nakladatelství Dokořán, 2002.
- EFMERTO VÁ, Marcela C.: *České země v letech 1848-1918*. Praha: Nakladatelství Libri, 1998.
- ELIAS, Norbert: *O procesu civilizace. Sociogenetické a psychogenetické studie. Proměny chování světových horních vrstev na Západě I-II*. Praha: Nakladatelství Argo, 2006.
- ERICKSEN, Thomas Hylland: *Syndrom velkého vlka. Hledání štěstí ve společnosti nadbytku*. Brno: Nakladatelství Doplněk, 2010
- FIERLINGER, Otokar: *Zahrada a obydlí. Základní zásady zahradní komposice*. Praha: vydal Jan Laichter, 1938.
- GIDDENS, Anthony: *Sociologie*. Praha: Argo 1999.
- GRUN, Sibile: *Kulturní krajina Semmering – jako fenomén rozhraní mezi městem a venkovem či spíše město na venkově?* Středočeský vlastivědný sborník. Muzeum a současnost, řada společenskovední, svazek 20. Středočeské muzeum v Roztokách u Prahy, 2002
- GRYGAR, Jakub: *Utváření sociokulturní identity, vztah k času a prostoru*. Praha: Přírodovědecká fakulta UK, 2002, Nepsublikovaná diplomová práce.
- HORSKÁ, Pavla, MAUR, Eduard, MUSIL, Jiří: *Zrod velkoměsta*. Paseka Praha – Litomyšl, 2002
- HORSKÁ-VRBOVÁ, Pavla: *Český průmysl a tzv. druhá průmyslová revoluce*. Praha: Nakl. Československé akademie věd, 1965
- JACHS, Ulrike: *Bürgerliches Wohnen im 19. Jahrhundert aus sozialhistorischer Sicht*. Wien: Geisteswissenschaftliche Fakultät der Universität Wien, 1990. Nepsublikovaná diplomová práce.
- JAKUBEC, Ivan, JINDRA, Zdeněk: *Dějiny hospodářství českých zemí od počátku industrializace do konce habsburské monarchie*. Praha: Karolinum, 2007.
- JARKOVSKÝ, Jiří Guth: *Turistika. Turistický katechismus*. Praha: Nakl. Baset, 2003.
- KÁRNÍK, Zdeněk: *České země v úře První republiky (1918-1938), díl I., Vznik, budování a zlatá léta republiky (1918-1929)*. Praha: Nakl. Libri, 2003.
- KELLER, Jan: *Tři sociální světy. Sociální struktura postindustriální společnosti*. Praha: Slon, 2010
- KUMPÁN, Josef: *Před založením zahrady: stěžejní podmínky, na něž nutno bráti zřetel před zakládáním soukromých zahrad*. Praha: vlastním nákladem, 1930.
- KUPKA, Jiří, Ing. Arch., PhD.: *Zeleň v historii města*. Praha: Nakladatelství ČVUT, 2006.
- LÁNÍK, Jaroslav., VLK, J. eds.: *Dějiny Prahy II*. Praha-Litomyšl: Paseka, 1998
- LEDVINKA, Václav., PEŠEK, Jiří. *Praha*. Praha: Lidové noviny, 2000
- LENEROVÁ, Milena, JIRÁNEK, Tomáš, MACKOVÁ, Marie: *Z dějin české každodennosti. Život v 19. století*. Praha: Nakl. Karolinum, 2009
- LIBROVÁ, Hana: *Láska ke krajině?* Brno: Nakl. Blok, 1988.
- MAGISTRÁT HL. M. PRAHY, Pražská informační služba: *Praha. Za hranicemi pražské památkové rezervace*. Praha: Grand Princ, a.s. 2008
- MACHAČOVÁ, Jana, MATĚJČEK, Jiří: *Nástin sociálního vývoje českých zemí 1781-1914*. Praha: Nakl. Karolinum, 2010
- MASARYK, Tomáš G.: *Masarykův slovník naučný: lidová encyklopedie všeobecných vědomostí*. Praha: Československý kompas, 1927, díl 3.

- MATOUŠEK, Václav: *Čechy krásné, Čechy mé. Proměny krajiny Čech v době industriální*. Praha: Agentura Krigl, 2010
- MATULOVÁ, Jana: *Spotřeba jako dimenze sociálního statusu*. Praha: FSV UK, 2004. Nepublikovaná diplomová práce
- POSLEDNÍKOVÁ, Jiřina. *Trampové, paďouři, sportovní. Proměny české krajiny na konci 19. a v prvních desetiletích 20. století v důsledku návratu městského obyvatelstva „k přírodě“*. Praha: FHS UK. Nepublikovaná magisterská práce.
- PURŠ, Jaroslav. *Průmyslová revoluce v českých zemích*. Praha: Státní nakladatelství technické literatury, 1960.
- SAMOJSKÝ, Petr. *Krajina jako duchovní dědictví*. Praha: Obec širšího společenství českých unitářů. 2011.
- SCOTT, M. H. Baillie: *Dům a zahrada*. Praha: Vydavatel Jan Laichter, Umění a řemesla, pořádal Zdeněk Wirth, 1910.
- SCHOLZOVÁ, Zuzana. 2002a.: *Palác nebo chýše? Hledání výrazu vilové architektury*. Středočeský vlastivědný sborník. Muzeum a současnost, řada společenskovední, svazek 20. Středočeské muzeum v Roztokách u Prahy, 2002.
- SCHOLZOVÁ, Zuzana. 2002b.: *Proměny interiérů vilových staveb v Roztokách druhé pol. A poč. 20. stol. ve světle stavební dokumentace*. Středočeský vlastivědný sborník. Muzeum a současnost, řada společenskovední, svazek 20. Středočeské muzeum v Roztokách u Prahy, 2002
- ŠTEFLÍČEK, Jan: *Zahradní a krajinářská tvorba v meziválečném období. Na cestě k funkcionalismu. In: Historická zeleň regionu Střední Čechy. Sborník přednášek, díl II*. Vydavatel: Vyšší odborná škola zahradnická a Střední zahradnická škola Mělník. 2010-2011.
- ŠVÁCHA, Rostislav a kol.: *Slavné vily Středočeského kraje*. Praha: Nakladatelství Foibos, 2010.
- ULLRICH, Zdeněk a kol.: *Soziologische Studien zur Verstädterung der Prager Umgebung*. Praha: Nákladem v revue „Sociologie a sociální problémy“, 1938.
- VÁGNER, Jiří, FIALOVÁ, Dana a kol.: *Regionální diferenciacie druhého bydlení v Česku*. Praha: UK, Přírodovědecká fakulta, 2004.
- VEBLEN, Thorstein: *Teorie zahálčivé třídy*. Praha: Sociologické nakladatelství, 1999

Státní okresní archiv Praha – východ

SOA Zdiby: Okresní archiv Říčany, Kniha členská okrašlovacího spolku v Klánovicích.

SOA Zdiby: Okresní archiv Říčany, Stromová komise r. 1935, 1936, 1939.

Archiv obce Klánovice

Kronika obce Klánovice, 2. díl

Stavební dokumentace k uvedeným vilám

Periodika

Národní listy 1899-1926

Národní politika 1899-1920

Pražský denník 1878

Lidové noviny 1925

Excel. Klánovice: Obecní úřad. 1/1990

Klánovické noviny. Klánovice: Obecní úřad. 9/92

Klánovické listy. Klánovice: Obecní úřad. 10/97

Elektronické zdroje:

KVĚTINA, Petr, 2008: Chilton, E. S. (ed) 1999: *Material Meanings. Critical Approaches to the Interpretation of Material Culture*. The University of Utah Press. Salt Lake City, Památky archeologické 99, 330-332 (online) na www.bylany.com. (cit. 13. 6. 2012)

NOVOTNÁ, Hedvika: prezentace *Nevtíravé techniky*, 2010, in E-kurs na <http://moodle.fhs.cuni.cz> (cit. 13. 6. 2012)

Databáze Kramerius Národní knihovny

www.klanovice.ic.cz (cit. 28. 10. 2012)

SEZNAM VYOBRAZENÍ

Obr. č. 1 Příklad správně navržené zahrady dle Josefa Kumpána (1930).	30
Obr. č. 2 Schéma umístění domu na pozemku dle Fierlingera (1938).	32
Obr. č. 3 Rozvržení zahrady dle Baillieho Scotta (1910).	33
Obr. č. 4 Dům č. p. 96 architekta Utěšila, vpravo od něj kaple Nanebevzetí panny Marie, v popředí pozemek lázní.	36
Obr. č. 5 Klánovické lázně.	37
Obr. č. 6 Výřez z plánu domu č. p. 14, pohled na jeho přední část.	47
Obr. č. 7 Výřez z plánu domu č. p. 14 s vnitřním rozdělením domu.	48
Obr. č. 8 Dům č. p. 8 p. Josefa Slezáka.	50
Obr. č. 9 Dům č. 31 na dobové fotografii.	52
Obr. č. 10 Dům č. 31 v dnešní podobě.	52
Obr. č. 11 Na fasádě domu č. 31 zůstal dochovaný nápis.....	53
Obr. č. 12 Výřez z plánu domu č. p. 66 – průčelí.....	54
Obr. č. 13 Výřez z plánu domu č. p. 66 – základy a sklep.....	55
Obr. č. 14 Výřez z plánu domu č. p. 66 – přízemí.....	55
Obr. č. 15 Výřez z plánu domu č. p. 66 – podkroví.....	56
Obr. č. 16 Vila č. p. 50 stávala na rohu ulic Lovčické a Voňkovy.....	57
Obr. č. 17 Žižkova vila.	60
Obr. č. 18 Výřez z plánu domu č. p. 274, pohled na jeho průčelí.	61
Obr. č. 19 Výřez z plánu domu č. p. 274, sklepy.	61
Obr. č. 20 Výřez plánu domu č. p. 274, přízemí.	62
Obr. č. 21 Výřez plánu domu č. p. 274, první patro.	62
Obr. č. 22 Dnes již zbořený dům č. p. 30 (později 55) nesl nápis „Zdeňka“.	63
Obr. č. 23 Automobily parkující před Fukovou restaurací, r. 1924.....	65
Obr. č. 24 Automobily parkovaly i před lázněmi.....	65
Obr. č. 25 Dnes již zbořený dům č. 10 ve Slavětínské ulici byl zdoben květinovými motivy.....	67
Obr. č. 26 Funkcionalistická vila Gustava Kabrny (majitel firmy Kablo Kladno) nemá přírodní motivy.....	68
Obr. č. 27 Klánovice, zahradní altán.....	69
Obr. č. 28 Zahrada ing. Josefa Nováka, č. p. 12.	70
Obr. č. 29 Zahrada domu č. 49.....	70
Obr. č. 30 Dům a zahrada Karla Macháčka, zakladatele firmy Karma.	71
Obr. č. 31 Letecký snímek obce z První republiky.....	71
Obr. č. 32 Lovčická ulice v Klánovicích.....	72