

UNIVERZITA KARLOVA V PRAZE
KATOLICKÁ TEOLOGICKÁ FAKULTA
Ústav dějin křesťanského umění

Jan Feit

Kaptorga v raném středověku

Bakalářská práce

Vedoucí práce: Dr.Phil. Karel Otavský

Praha 2013

Prohlášení

1. Prohlašuji, že jsem předkládanou práci zpracoval samostatně a použil jen uvedené prameny a literaturu.
2. Prohlašuji, že práce nebyla využita k získání jiného titulu.
3. Souhlasím s tím, aby práce byla zpřístupněna pro studijní a výzkumné účely.

V Praze dne 16. června 2013

Jan Feit

Bibliografická citace

Kaptorga v raném středověku: Bakalářská práce / Jan Feit; vedoucí práce: Karel Otavský. Praha, 2013. 97 s.

Anotace

Předložená bakalářská práce na téma „Kaptorga v raném středověku“ se zabývá kovovými schránkami na amulety z období raného středověku, které ženy nosily zavěšené na krku a které jsou dnes konvenčně nazývané kaptorgy. Shrnuje dostupné archeologické materiály a základní literaturu o nálezech kaptorg v českých a moravských archeologických lokalitách. Úvodní kapitoly této práce rozebírají otázky jejich původu, funkce a společenského postavení žen, které je nosili. Hlavní část práce obsahuje typologii kaptorg a jejich kompletní soupis, řazený dle archeologických lokalit. Podrobný popis jednotlivých kaptorg a jejich stylová analýza jsou doplněny bohatou obrazovou přílohou, která tvoří další důležitou část této práce. Důležité údaje jsou pak shrnuté v přehledné tabulce.

Klíčová slova

Kaptorga / Archeologické nálezy / Raný středověk / Šperk / Typologie / Amulet /

Abstract

Presented BA thesis „Early medieval kaptorga“ dealing with metal caskets which were worn on the neck by the women in the early medieval period and called by the archaeologists “kaptorgas”. This work summarises available archeological material together with the published finds of kaptorgas from Bohemia and Moravia. Introductory part of the work dealing with questions of origin, purpose and social status of women which worn them. The main part of this work contains typology a complete register of kaptorgas sorted by archeological locality. Detailed description and style analysis accompanied with pictures is the other important part of this work. The relevant information are arranged in synoptical table.

Keywords

Kaptorga / Archaeological finds / Early medieval / Jewel / Typology / Amulet /

Počet znaků (včetně mezer): 101 760

Poděkování

Tímto bych rád poděkoval Dr. Phil. Karlu Otavskému, vedoucímu mé bakalářské práce, za ochotu a odbornou spolupráci, dále PhDr. Nadě Profantové CSc. z oddělení archeologie středověku, Archeologického ústavu AV ČR v Praze, za zapůjčení důležité literatury a konzultaci.

Obsah

Úvod	7
Původ a rozšíření kaptorg	8
Funkce kaptorg	10
Kaptorgy v rámci sociální struktury	13
Typologie kaptorg dle výzdoby	15
Kaptorgy s aplikovanou výzdobou (Tab. II).....	15
Kaptorgy s vytepávanou a rytou výzdobou (Tab. IV–VI)	16
Nezdobené kaptorgy	17
Typologie kaptorg podle způsobu jejich výroby (Tab. VIII)	18
Otázka šperkařské dílny na Pražském hradě	20
Nálezy kaptorg v Čechách	23
Brandýsek - bývalý okres Kladno (Tab. IX).....	24
Budeč – Kováry (Tab. X)	24
Čelákovice (Tab. XI)	27
Čechy, Neznámá lokalita (Tab. VII:1)	29
Debrno, bývalý okres Praha-východ (Tab. XII).....	29
Dobroměřice, okres Louny (Tab. XIII)	30
Dobrovíz, okres Praha-západ. (Tab. XIV).....	32
Kanín II, bývalý okres Poděbrady (Tab. XV)	33
Klecany I, bývalý okres Praha-východ (Tab. XVI).....	33
Klecany II (Tab. XVII).....	34
Kolín, dvojhrob - pohřeb ženy (Tab. XVIII).....	36
Libice nad Cidlinou (Tab. XIX)	37
Mělník-Rousovice (Tab. XX).....	38
Praha – Jízdárna (Tab. XXI).....	38
Praha -Lahovice (Tab. XXII)	39
Praha - Lumbeho zahrada (Tab. XXIII)	40
Praha - Na Hrádku (Tab. XXIV)	43
Praha - Václavské náměstí (Tab. XXV)	43
Roztoky-Žalov (Tab. XXVI)	44
Stará Kouřim, okres Kolín. (Tab. XXVII)	45
Stehelčevy (Tab. XXVIII).....	47
Žatec, okres Louny-depot (Tab. XXIX)	48
Zeleneč (Tab. XXX).....	51
Nálezy kaptorg na Moravě	53
Dolní Věstonice, bývalý okres Břeclav (Tab. XXXI)	54
Kelč - Poklad zlomkového stříbra	56
Olomouc - Wurmova ulice (Tab. XXXII)	57
Staré Město – Na Valách (Tab. XXIII)	58
Seznam vyobrazení.....	59
Seznam literatury.....	67
Přílohy.....	73
Přehledová tabulka.....	97

Úvod

Předmětem této práce jsou kovové schránky na amulety z období raného středověku, které ženy nosily zavěšené na krku a které jsou dnes konvenčně nazývané kaptorgy. Tyto schránky jsou součástí hrobových celků i zlomkových pokladů v několika středoevropských regionech. Práce pojednává především o kaptorgách z prostředí Čech a Moravy, ale komparativně uvádím i příklady z Polska, kde je počet dochovaných nálezů mnohem vyšší. Svou pozornost pak soustředím na popis jejich výzdoby a ikonografických motivů. Na základě této analýzy pak schránky navzájem porovnávám a dále uvádím případné cizí kulturní vlivy. V úvodních kapitolách se pak zabývám i kaptorgami jako takovými, jejich původem, účelem i společenským postavením žen které je nosily. Z množiny sledovaných předmětů jsem se rozhodl vyčlenit ty, u kterých nejsou dochované popisy, nebo je sporné zda se opravdu jedná o kaptorgy. Neuvádím zde proto například nálezy z Litoměřic, Prahy – Ďáblic, Brna – Maloměřic, Prahy – Vyšehradu.

Základní literaturou k této problematice je především studie Ivo Štefana,¹ který se pokusil o kontextuální analýzu těchto pozoruhodných předmětů. Jako první zavedl jejich typologii na základě výzdoby. Ve své práci také shrnul a kriticky zhodnotil dosud známé informace o jejich původu a využití. Závěr jeho práce tvoří katalog všech tehdy známých nálezů kaptorg na našem území.

K nejstarším pracím zabývajících se kaptorgami patří např. studie H. Preidela² a J. Schránila,³ kteří viděli jejich původ v karolinských relikviářích. První systematické rozdělení kaptorg podle tvaru provedla Z. Krumphanzlová,⁴ která je podle tvaru schránek rozdělila na dvě základní skupiny: obdélné a trapezoidní (lichoběžníkovité). Typ s kapkovitým průřezem byl označen jako torbičkovitý. Později⁵ poukázala na křesťanský význam některých výzdobných motivů. V kontextu s nálezem ze Staré Kouřimi začal M. Šolle⁶ uvažovat o lokální dílně, která byla nositelem velkomoravského dědictví.

¹ ŠTEFAN 2004.

² PREIDEL 1939.

³ SCHRÁNIL 1925.

⁴ KRUMPHANZLOVÁ 1963.

⁵ KRUMPHANZLOVÁ 1971.

⁶ ŠOLLE 1966.

S funkcí kaptorg jako relikviářů příliš nesouhlasil jejich obsah. Souvislost kaptorg s pohanským prostředím či magií naznačovala např. Z. Krumphanzlová.⁷ R. Turek⁸ uvažuje o jejich využití jako nádobek na vonné látky. E. Opravil a M. Lutovský⁹ pak provedli analýzu vláken konopě seté, nalezených ve schránce z Dobrovíže a zkoumali její možné využití ve slovanské kultuře. Nejpřesvědčivější argumenty ve prospěch apotropaického využití kaptorg pak nově přináší N. Profantová.¹⁰ Její pečlivý výzkum s využitím moderních technologií nám poskytuje širší rejstřík předmětů a materiálů, které se v kaptorgách vyskytovaly. Nově se zabývá i typologií kaptorg podle způsobu jejich výroby a v neposlední řadě uvádí do kontextu i nově objevené exempláře.

Původ a rozšíření kaptorg

Termín kaptorga pochází snad z turečtiny¹¹ (Byzance). Odtud se mohl dostat do Ruska, kde tak byly a označovány schránky připevňované na opasek¹² či osobní relikviář¹³. Patrně v důsledku předčasné interpretace jejich účelu je dnes tento výraz v archeologii používán výhradně pro schránky, které se zavěšovaly na krk¹⁴. Původ kaptorg ještě nebyl zcela uspokojivě vyřešen. Díky své tvarové podobnosti bývaly srovnávány s relikviáři z karolinského prostředí, ve kterých byl spatřován jejich původ¹⁵. Dalším možným předchůdcem kaptorg mohly být i kotoučovitě schránky tzv. „*Amulettkapseln*“, nalezené ve východní části merovejské říše a datované do 7. stol.¹⁶ Nelze samozřejmě opomenout ani vliv byzantský, který by v této problematice mohl hrát klíčovou roli. Například právě uplatňované dekorační techniky (granulace, filigrán, přihrádková inkrustace) i princip otevírání schránky se pravděpodobně šířil z Byzance. Tuto souvislost dále podporuje i zlatý relikviář sv. Zachariáše (**Tab. I:1**) vyrobený v Konstantinopoli a datovaný do 6.

⁷ KRUMPHANZLOVÁ 1963.

⁸ TUREK 1963.

⁹ OPRAVIL/LUTOVSKÝ 1993.

¹⁰ PROFANTOVÁ/ŠIHLOVÁ 2010.

¹¹ GASSOWSKA, 1979, 138.

¹² ŠTEFANOVIČOVÁ 2001, 114.

¹³ GABRIEL 1988, 181.

¹⁴ PROFANTOVÁ/ŠIHLOVÁ 2010, 292.

¹⁵ KRUMPHANZLOVÁ 1963, 99–100; KIHIL/BYCZKO 1965; SCHRÁNIL 1925, 179; PREIDEL 1939, 574–576

¹⁶ KRUMPHANZLOVÁ 1971, 429–431

stol.¹⁷ Schránka má v horní části tři ozdobná poutka na zavěšení a otevírá se shora, přičemž dvě z poutek se při otevření vysunou a zasunou spolu s víčkem. Zdobena je filigránem, granulací, rytím a vsazeným kamenem (původně sklíčkem)¹⁸ s rytým křížkem. Tento relikviář je typově podobný našim lichoběžníkovitým kaptorgám. V současnosti bohužel nejsou známy mladší nálezy tohoto typu, což však nevylučuje jejich pozdější výrobu; spíše se žádný, dobře datovatelný exemplář nedochoval.¹⁹ Z Byzance totiž pochází i pozdní nález trapezoidního závěsku z 12. až pol. 13. stol. **(Tab. I:2)**.²⁰ Vliv Byzance se pravděpodobně projevil i na pravoúhlých schránkách zdobených filigránem z koptského prostředí 6. stol.²¹ Z arabského prostředí je dosud nejstarší nález takovéto schránky z okolí Spasska, který je datován do 11. stol. **(Tab. I:4)**.²² Nález kaptorgy v Oldenburgu **(Tab. I:3)** z 1. pol. 9. stol.²³ však napovídá, že původ těchto předmětů nemusí nutně vycházet z jednoho regionu.²⁴

Problematika původu nemá jednoznačné řešení ani v rámci českých zemí. Logický předpoklad, že fenomén nošení kaptorg se šířil původně z Moravy do Čech, poněkud koliduje s nízkým počtem tam nalezených exemplářů.²⁵ Je však třeba vzít v úvahu i možnost, že různé zlomky stříbra, bronzu a dokonce i železa, mohly být dříve kaptorgami, i když tak nebyly interpretovány, jako je tomu např. v případě kaptorgy z Břeclavi – Pohanska (pohřebišti u 2. kostela – rotundy) datované do závěru 9. až pol. 10. stol.²⁶ Nálezy z pohřebišť v Dolních Věstonicích nám však naznačují, že z velkomoravského prostředí přinejmenším pocházejí chronologicky nejstarší kaptorgy na území Čech a Moravy. Předměty či zlomky identifikované jako kaptorgy se zde našly v pěti dětských hrobech, přičemž v nejmladším z nich (hrob 467/49) nebyly uloženy dříve než koncem velkomoravského období.²⁷

¹⁷ PROFANTOVÁ/ŠIHLOVÁ 2010, 292.

¹⁸ ROSS 1962, 30.

¹⁹ PROFANTOVÁ/ŠIHLOVÁ 2010, 292.

²⁰ SZTYBER 2006, Tab. 25: 4.

²¹ SZTYBER 2006, Tab. 27: 2.

²² PROFANTOVÁ/ŠIHLOVÁ 2010, 292.

²³ GABRIEL 1988, 181.

²⁴ ŠTEFAN 2004, 41.

²⁵ Ibidem.

²⁶ PROFANTOVÁ 2011, 110. Části těla kaptorg mohli být, dle nejnovějších poznatků, tvořeny organickým materiálem (textil, kůže, dřevo), jak nám ukazuje například nález z Klecan I (hrob 31)

²⁷ UNGERMAN 2007, 124; DUCZKO 1972

V Polsku je pak kaptorga chápána již jako dědictví Velkomoravské²⁸ a rozvoj výroby kaptorg je dáván přímo do souvislosti s příchodem českého dvora kněžny Doubravky, manželky Měška I. *„Je to v souladu s poznatkem, že hlavní výrobní boom kaptorg proběhl v Čechách.“*²⁹ Většina konstrukčních typů kaptorg, zejména lichoběžníkovité schránky s víčkem, pochází tedy pravděpodobně odtud. U nás se polští výrobci patrně inspirovali i v případě některých výzdobných motivů, např. aplikovaná animální výzdoba.³⁰ Poslední nálezy kaptorg v polských zemích jsou datovány kolem poloviny 13. stol.³¹

Funkce kaptorg

Kaptorgy jsou dnes již téměř s jistotou vnímány jako závěsné schránky na amulety, které sloužily k magické ochraně jejich nositele respektive nositelky.³² Skutečnost, že se v českých zemích objevují zhruba ve stejném období jako nástup a šíření křesťanství, vedl starší badatele k názoru, že se jedná o předměty s ním související. Tuto teorii podpořil např. nález z Dolních Věstonic, kde byla kaptorga nalezena spolu se třemi olověnými tzv. misijními křížky, či obsah schránky z hrobu kouřimské kněžny interpretovaný jako textilie se dvěma kapkami krve. Oba exempláře byly v této souvislosti chápány jako relikviáře,³³ přičemž druhý posloužil přímo jako důkaz christianizace místní elity.³⁴ Spojování kaptorg s funkcí relikviáře bylo pak dále živeno pátráním po jejich původu, který byl na základě shodného tvaru³⁵ spatřován v karolinských relikviářích.³⁶ Také výzdoba kaptorg byla interpretována ve smyslu křesťanské symboliky.³⁷

²⁸ DUCZKO 1972.

²⁹ PROFANTOVÁ/ŠIHLOVÁ 2010, 292.

³⁰ Ibidem.

³¹ SZTYBER 2006, Tab. 3.

³² PROFANTOVÁ/ŠIHLOVÁ 2010, 292. Přestože poukazují na formální i další souvislosti s byzantským prostředím, je funkční vazba na o něco starší „Amulettkapseln“ ve franském prostředí (2. polovina 6. a 7. století – naposledy Vida 1995) zřejmá.

³³ KIHIL-BYCZKO 1965, 424; MĚŘÍNSKÝ 1988, 136.

³⁴ ŠOLLE 1966, 215; MĚŘÍNSKÝ 1988, 136.

³⁵ ŠTEFAN 2004, 42. *„Genetický vztah karolinských relikviářů a kaptorg je podle mého názoru neprokazatelný. Tyto dvě skupiny předmětů spojuje pouze trapezoidní tvar. Jejich výzdoba, velikost i účel jsou odlišné (karolinské relikviáře nemohly být nošeny na těle, srv. nověji např. Eborn 1999, 526-533).“*

³⁶ SCHRÁNIL 1925, 179; PREIDEL 1939, 574-576; KIHIL-BYCZKO 1965.

³⁷ KRUMPHANZLOVÁ 1971, 431; KIHIL/BYCZKO 1965, 426; SOMMER 1996, 142.

Celkově nepříliš jasný obraz kaptorgy jako osobního relikviáře lze zpochybnit řadou argumentů, z nichž nejpádnější je skutečnost, že schránky patří výhradně k výbavě ženských, případně dívčích hrobů.³⁸ Nečetné prameny vypovídající o osobně vlastněných relikviích v době raného středověku se bez výjimky vztahují na kleriky, mnichy či panovníky.³⁹ Je tedy otázkou, jak by se vzácné relikvie mohly dostávat do hrobů žen a dívek, které jsou krom toho v dobových pramenech často kárány za různé magické praktiky.⁴⁰ O tom, jak hluboko bylo užívání a nošení různých ochranných amuletů zakořeněno v lidové tradici, svědčí jeho zmiňování jako nešvaru ještě v mnohem mladších církevních spisech (např. Homiliář opatovický z přelomu 11. a 12. stol).⁴¹

Je také nutné mít na zřeteli, že během probíhající christianizace byly křesťanské zvyky a symbolika do kultury místních obyvatel integrovány postupně. Nové prvky a tradice se mísily se staršími, aniž by byl mezi nimi pocíťován nějaký zásadní rozpor. Je tedy pravděpodobné, že člověk v tomto prostředí neviděl velký rozdíl mezi ochrannou mocí svaté relikvie a magického amuletu či křížku, a využíval tyto předměty současně, aniž by je chápal jako protiklad.⁴² Stejným způsobem pak mohl pohlížet i na novou interpretaci již známých symbolů (kůň, ptáček), jejichž využívání jako výzdobných prvků nemuselo tedy nutně souviset s křesťanstvím. Nelze ani vyloučit možnost využívání těchto motivů k čistě dekorativním účelům, bez ohledu na jejich symbolický význam.⁴³

Dalším důvodem k přehodnocení vztahu mezi kaptorgami a křesťanstvím je i fakt, že jejich výskyt v Čechách se omezuje téměř bez výjimky na pohřebiště bez doloženého kostela.⁴⁴

Klíčový význam v otázce funkce kaptorg má však především jejich obsah, který poměrně jednoznačně vylučuje jejich interpretaci jako relikviář. Jejich nečastějším obsahem byly svazky rostlin (Dobrovíz, Mělník, Klecany II, Klecany I – 1/F, Stehelčevy, Čelákovice) či textilie (Lahovice, Kouřim a též nově Zeleneč, kde však

³⁸ ŠTEFAN 2004, 42.

³⁹ REITZENSTEIN 1991, 3–7.

⁴⁰ ŠTEFAN 2004, 41.

⁴¹ HECHT 1863, 21, 74.

⁴² ŠTEFAN 2004, 42.

⁴³ KOHOUTOVÁ 2008, 106.

⁴⁴ PROFANTOVÁ/ŠIHLOVÁ 2010, 297.

jde o vnitřní obal),⁴⁵ jejichž účel ještě nebyl přesvědčivě vysvětlen. Přítomnost rostlin mohla mít spojitost s jejich léčivou mocí⁴⁶ či plodností⁴⁷ (v případě výskytu semen v kaptorze z lokality Póznaň-Śródka), zatímco textilií bylo možné napustit aromatickými látkami, aby pak schránka odháněla zlé síly pomocí vůně.⁴⁸ Kůstka byla nalezena v hrobech z Klecan II a Starém Městě (hrob 34/48), kde byla dutá. K magické úloze zřejmě mohla sloužit i ohlazená ptačí kost zavěšená na náhrdelníku s kaptorgou z Lahovic.⁴⁹ Zřejmá je magická či ochranná moc i v případě vlasů či chlupů nalezených v kaptorgách hrobu 1/F z Klecan I a hrobu 39 z Wurmovy ulice v Olomouci.⁵⁰ Další obsah tvořily např. kousky kaolinické hlíny, uhlíku, karbonizované dřevo, zbytky korálků. Přítomnost zbytků kůže, vosku a dřeva uvnitř kaptorg by se dala vysvětlit tak, že tyto materiály snad sloužily k celkovému zpevnění konstrukce schránek (které byly v některých případech z velice tenkého plechu), nebo - v případě látky a kůže - tvořily jakýsi další vnitřní obal v ní uložených předmětů.⁵¹

Ačkoli pro nás zatím není obsah kaptorg příliš srozumitelný, můžeme je téměř jistě zařadit spíše do sféry světa magie a pohanství. Značná různorodost výplní i možnost jejich výměny dovoluje považovat kaptorgy za amulety (resp. schránky na amulety), pomáhající řešit konkrétní obtíže.⁵² Ženy a dívky, které nosily kaptorgy, nestály na periferii, ale přímo ve středu společenského dění. Je ovšem nepravděpodobné, že by byla tato forma kontaktní magické ochrany prováděna pouze elitou. Kaptorgy jsou tedy spíše luxusní variantou pravděpodobně běžných, archeologicky však zcela výjimečně zachytitelných⁵³ přívěsků s magickým účelem.⁵⁴

⁴⁵ PROFANTOVÁ/ŠPAČEK/NOVOTNÁ 2011, 550.

⁴⁶ OPRAVIL/LUTOVSKÝ 1993, 141.

⁴⁷ KÓČKA/KRENZ/PAWLAK/SIKORSKI 1995, 288.

⁴⁸ HANSMANN/KRISS/RET/LENBECK 1966, 70-71.

⁴⁹ PROFANTOVÁ 2010, 113.

⁵⁰ PROFANTOVÁ/ŠIHLOVÁ 2010, 297.

⁵¹ Ibidem, 297-298.

⁵² KRISS/RETENBECK 1966, 7-23.

⁵³ PROFANTOVÁ/ŠIHLOVÁ 2010, 298: V nižších vrstvách pak honosné schránky nahradily patrně látkové či kožené váčky (vlna – Opole, Gdaňsk), ojediněle se našla v Opolí a Wolinu i kaptorga dřevěná (Sztyber 2006, 88, 101, tab. 47: 1, 2; 15: 1; 22: 1)

⁵⁴ ŠTEFAN 2004, 45.

Kaptorgy v rámci sociální struktury

Určení sociálního postavení jedinců pohřbených s kaptorgami (respektive úzké příbuzenské komunity ke které náleželi) je poměrně obtížné. Je nutné brát v úvahu např. interval mezi výrobou kaptorgy a jejím uložením do hrobu. Potřebné chronologické údaje nám mohou poskytnout pouze kompletní hrobové celky. Přesnost jejich datování je závislá především na předmětech, které lze bezpečně zařadit do určitého období. V tomto směru jsou největší oporou lokality s centrální funkcí, kde jsou kaptorgy ve společnosti takovýchto předmětů častěji zastíženy. O takovýchto lokalitách máme dnes také mnohem více typografických informací v porovnání s venkovskými pohřebišti, kde se mohlo postavení a složení komunit případ od případu lišit. Bližší určení statutu jedince je pak možno provést pouze komparací jeho hrobové výbavy s ostatními hroby, při čemž je ovšem nutno počítat také s tím, že charakter hrobových inventářů se v důsledku vývoje lokalit proměňuje.⁵⁵

Výskyt kaptorg v hrobových výbavách z lokalit s centrální funkcí můžeme v Čechách sledovat někdy od sklonku 9. do zhruba konce 10. stol. S ohledem na jejich variabilitu a četnost lze usoudit, že se patrně jednalo spíše o zakázkovou výrobu. Na objednávku je pravděpodobně vyráběla některá z místních dílen, postupně transformující velkomoravský styl. Kromě kaptorgy z hrobu 2/82 v Jízdárně Pražského hradu, která je zdobena rytou palmetou nesla většina kaptorg z tohoto prostředí aplikovanou výzdobu. Nejtypičtějším motivem jsou stylizovaní koníci, kteří se vyskytují jak v kouřimsko-libickém, tak pražském prostředí. Až zhruba ve 2. třetině 10. stol. se začínají objevovat kaptorgy s rytou výzdobou. Konec období kdy jsou ženy, které lze považovat za příslušnice vládnoucí nobility, doprovázeny kaptorgami na onen svět, uzavírá nález v hrobu 117 z Lumbeho zahrady, který spadá na přelom 10. a 11. Stol.⁵⁶

V českém venkovském prostředí, tedy v lokalitách, které nemají doložené přímé vazby na mocenská centra, se sociální statut osob pohřbených s kaptorgami určuje

⁵⁵ ŠTEFAN 2004,27-38.

⁵⁶ Ibidem

mnohem obtížněji. Nízký počet prozkoumaných hrobů v jednotlivých nalezištích a skutečnost, že výskyt zbraní a šperků velkomoravského charakteru po polovině 10. stol. již není tak častý, nám pro objektivní zhodnocení neposkytuje dostatek informací. Pro přítomnost elity či ozbrojené složky by mohly obecně svědčit nálezy zbraní a jezdecké výbavy v mužských hrobech, avšak takováto výbava byla nalezena pouze v Brandýsku. Nejrelevantnější podklady nám tedy v tomto směru může poskytnout pouze celkové bohatství výbavy hrobů, v nichž byly kaptorgy nalezeny. Např. hrobová výbava ženy z Klecan II a Václavského náměstí silně připomíná bohatost nálezů z Lumbeho Zahrady. Mimořádně bohatou výbavou v kontextu lokality se vyznačují také hroby z Bradýsku, Dobroměřic a Lahovic. Na všech výše uvedených pohřebištích byla zaznamenána i přítomnost jantaru,⁵⁷ který měl pravděpodobně stejně jako kaptorga, sociálně-reprezentativní funkci⁵⁸ a svědčí o vazbách pohřbených komunit na redistribuční centra a obchodní stezky. Dobrým příkladem je v tomto smyslu dobroměřická nekropole, kde byla kaptorga (vyrobená snad v Pobaltí) objevena spolu jantarovými korálky. Tento nález je spojován s obchodní stezkou, která překračovala ohři u Dobroměřic.⁵⁹ Specifičtější zařazení sociální příslušnosti si můžeme dovolit snad pouze u ženy z pohřebiště v Klecanech II, v jejímž hrobě byly mimo jiné nalezeny dva speciální nože, které zřejmě sloužily jako skalpely. Žena tedy mohla v rámci své komunity zastávat funkci léčitelky.⁶⁰ Nálezy pokladů zlomkového stříbra, které obsahují kaptorgy nám v tomto kontextu nepřinášejí žádné užitečné svědectví.⁶¹

V Moravském prostředí je sociální interpretace hrobů s kaptorgami asi nerozporuplnější. Nízký počet nálezů a částečné překrývání širokých intervalů jejich datace nám neumožňuje vyvodit přesvědčivé závěry o výskytu a pohybu kaptorg v tamní sociální struktuře. Rozmezí výskytu kaptorg v moravských hrobových nálezích se pohybuje mezi polovinou 9. až polovinou 10. stol. Bohatší schránky nesou aplikovanou výzdobu (ovšem nikoliv zoomorfní), zbytek raženou. S ohledem na bohatou výbavu lze k místní elitě přiřadit hroby ze Starého Města-Na

⁵⁷ ŠTEFAN 2004,27-38.

⁵⁸ TOMKOVÁ 1998, 76.

⁵⁹ ŠTEFAN 2004,27-38.

⁶⁰ PROFANTOVÁ/ŠIHLOVÁ 2010, 285–287.

⁶¹ ŠTEFAN 2004,27-38.

Valách, Dolních Věstonic (hrob 467/49) a Olomouce (Wurmovy ulice).⁶² U posledně jmenovaného případu však, díky silné korozi, nelze rozpoznat, zda měla kaptorga nějakou výzdobu.⁶³ Bronzové fragmenty čtyř schránek nalezené v Dolních Věstonicích, by se pak daly přirovnat k nálezům z Českého venkovského prostředí.⁶⁴ Předpokládá se, že schránky byly vyráběny v nějaké lokální dílně, nebo to alespoň zatím nebylo zpochybněno. Na rozdíl od Čech však kaptorgy mizí z hrobové výbavy moravských pohřebišť již kolem poloviny 10. Stol.⁶⁵

Z uvedených informací tedy vyplývá, že kaptorgy kromě jejich magického potenciálu plnily i funkci reprezentativní. S tím většinou koresponduje nákladnost jejich výzdoby i hrobové výbavy. Výskyt kaptorg jako součást výbavy zemřelých ustává v 1. polovině 11. stol. Spolu s nimi však z hrobů mizí i naprostá většina ostatních předmětů. Je však otázkou, jestli byly po jejich vyřazení z pohřebního ritu, používány dále v živé kultuře či nikoliv.⁶⁶

Typologie kaptorg dle výzdoby

Kaptorgy s aplikovanou výzdobou (Tab. II)

Do této skupiny patří schránky, jejichž výzdoba je provedena technikou filigránu, granulace, inkrustace, či jejich vzájemnou kombinací. Jejich menší podskupinu tvoří schránky s aplikovanou zoomorfní výzdobou. Granulace vytváří ve většině případů trojúhelníčky různých velikostí, které se běžně vyskytují i na ostatních špercích z hrobové výbavy, ke které kaptorgy náleží. Filigránním drátkem jsou především lemovány okraje a hrany kaptorg, v několika případech drátek ohraničuje výzdobnou plochu nebo ji rozděluje do více polí. U schránek z Kolína a Dolních Věstonic (hrob 467/49) pak drátek vytváří motiv lístků a na kaptorze ze Staré Kouřimi dokonce srdcovité útvary s trojlístem uvnitř. Vyskytuje se i výzdoba pletencem a zvlněnou páskou. Inkrustace je pouze na kaptorze

⁶² Ibidem.

⁶³ PROFANTOVÁ/ŠIHLOVÁ 2010, 299.

⁶⁴ UNGERMAN 2007, 124.

⁶⁵ ŠTEFAN 2004, 27-38.

⁶⁶ Ibidem.

z Lumbeho zahrady. Výjimečná je také schránka z Prahy – Hrádku, která je obdélníkovitá a kromě filigránu je zdobena čtyřmi čtvercovými rozetami. Většina schránek je lichoběžníkovitých a v použitém materiálu převažuje stříbro.

Kaptorgy aplikovanou výzdobou koníků (Tab. III)

Všechny tyto kaptorgy spojuje pravoúhlý tvar, shodná konstrukce a motiv aplikovaných koníků. Jsou pravděpodobně vyrobeny z jednoho kusu přehnutého plechu, který tvoří přední i zadní stěnu schránky. Boční stěny jsou tvořeny dvěma plíšky mandlovitého tvaru. Kaptorgy se zavěšovaly pomocí trubičky v horní části schránky. Koníci jsou ve všech případech znázorněni v postojích vyvedených pomocí plochých pásků či drátků. Všichni mají na hlavách očka na místě uší. Liší se různým stupněm stylizace a počtem. Kaptorgy z Libic a Staré Kouřimi pocházejí patrně z místní dílny. Později vyrobené schránky z Lumbeho zahrady a Václavského náměstí jsou pak zřejmě výrobkem pražské dílny stejně jako schránky s bohatou granulací nalezené v Praze a okolí.⁶⁷

Kaptorgy s vytepávanou a rytou výzdobou (Tab. IV–VI)

Co se týče výzdoby, je tato skupina asi nejpestřejší. Jednu její podskupinu mohou tvořit kaptorgy s animální a rostlinnou výzdobou, které se řadí spíše k honosnějším exemplářům, druhou představují schránky zdobené pouze jednodušším plošným puncovaným motivem. Na rozdíl od ostatních obsahuje tato skupina několik kaptorg, které vykazují umělecké projevy či vzory, jež se v našich podmínkách jinak nevyskytují, a proto asi nevznikly na našem území, či byly zde vytvořeny cizími řemeslníky. Téměř jistě to však můžeme potvrdit pouze u kaptorgy z Dobroměřic, která nese výzdobu silně severského rázu a byla zřejmě vyrobená někde v Pobaltí.⁶⁸ Na druhou stranu např. kaptorga z Klecan II také vykazuje jisté prvky severského umění, ale vzhledem k jejímu provedení se

⁶⁷ PROFANTOVÁ/ŠIHLOVÁ 2010, 295.

⁶⁸ KOŠNAR 1991, 69–71.

přepokládá její původ spíše z dílny domácího řemeslníka, který se uměním Vikingů pouze inspiroval.⁶⁹

Kaptorgy se zoomorfním a rostlinným motivem

Honosnější schránky se zoomorfním a rostlinným motivem tvoří o něco menší podskupinu. Na 4 schránkách jsou dvojice různých zvířat uspořádaných symetricky k vertikální ose, 3 schránky zdobí námět zvířete s hlavou zvrácenou dozadu (snad lva). Rostlinný námět nesou 3 schránky. V jednom případě jde o motiv žaludů a dubových listů a ve zbylých dvou se jedná o stylizovanou palmetu či strom života. Většina těchto motivů byla vyvedena na puncovaném pozadí. Pouze kaptorga z Čelákovic měla zadní stěnu zdobenou geometrickou rytinou.

Kaptorgy s raženou výzdobou

Dalších 12 schránek bylo opatřeno různým typem opakující se ražené výzdoby (puncování, svislé rýhy, puklice apod.). V některých případech byla kaptorga složená z různých materiálů. Zadní stěna kaptorgy se Stehelčevsi byla např. vyrobena ze železa. U kaptorgy z Klecan I hrobu 31 byla zase železná čelní stěna a zbytek těla schránky byl látkový. Tyto případy nám mohou ilustrovat rozšíření kaptorg i mezi méně majetné sociální vrstvy, neboť dalším stupněm byl přirozeně obyčejný kožený či látkový váček, jaký je doložen v sousedním Polsku (**Tab. XXXIV:8**). V této souvislosti lze také vyslovit domněnku, že vybíjení byla vlastně levnější obdoba granulace a filigránu, neboť ho v mnohých případech připomíná.⁷⁰ Jednodušší styl výzdoby ale nemusí vždy korespondovat s nákladností kaptorgy, jak nám ukazuje kaptorga z Klecan I (hrob 1/F) zdobená pouze svislými rýhami, avšak pozlacená.

Nezdobené kaptorgy

Tyto schránky tvoří ve srovnání s ostatními minoritní skupinu 5 exemplářů.

⁶⁹ PROFANTOVÁ/ŠIHLOVÁ 2010, 285–287.

⁷⁰ DUCKO 1985, Fig. 69.

Typologie kaptorg podle způsobu jejich výroby (Tab. VIII)

N.Profantovou navržená typologie kaptorg založená na detailním průzkumu jejich konstrukce umožňuje jejich členění do několika základních skupin, z nichž typy I a II jsou evidentně starší než typy IV a V. Většina těchto typů má ovšem zatím jen jednoho či dva zástupce. Je proto těžké zjistit, zda se příslušné schránky vyráběly sériově či dle určitého vzoru, nebo zda šlo o momentální invence lokálních řemeslníků, což vzhledem k rozmanitosti tvarů a výzdoby nikterak nelze vyloučit.

Z celkového pohledu je však zřejmé, že ve sledovaném období byla vyráběna poměrně pestrá škála těchto obalů na amulety.

Typ IA

Nejběžnější typ IA zhruba odpovídá nastojato postavené ploché krabičce ve tvaru lichoběžníku, která je na horní straně otevřená a opatřená nasazovacím víčkem. Její tělo je vyrobeno ze dvou kusů plechu: Z jednoho je vytvořena čelní stěna, boky a dno schránky. K ní je přiletován druhý kus plechu tvořící zadní stěnu. Obdobně je vyrobeno víčko, jehož obvod tvoří plechový pásek třikrát zohýbaný do tvaru obdélníku. Konce pásku jsou vzadu připájené k sobě, přičemž spoj vzniká buďto nastřížením konců a jejich zasunutím do sebe či pouhým přehnutím konců přes sebe. Takto vytvořené boky víčka jsou shora zaklopeny úzkým proužkem plechu odpovídajícího tvaru, který je k nim poté připájen. Do boků víčka jsou vyvrtány/proraženy otvory na provlečení šňůrky. Ve stejném místě jsou pak umístěny otvory na bočních stěnách těla schránky tak, aby po uzavření víčkem tvořily průchod skrze schránku (**Tab. XVII:3**). Kaptorga je tak zajištěna proti náhodnému otevření a zároveň je po vytažení šňůrky možné manipulovat s jejím obsahem.⁷¹

Typ IB

Zatím druhý nejběžnější typ představuje pravoúhlá schránka, která se běžně neotevírala a na rozdíl od typu IA nosila na šňůře protažené trubičkou tvořící její horní okraj. Schránka je zhotovena z kusu plechu, který je ohnut do oválného či kapkovitého tvaru, čímž vytváří přední a zadní stranu schránky. Jeho oba konce se nahoře spojují a

⁷¹ PROFANTOVÁ/ŠIHLOVÁ 2010, 298–303.

vytvářejí trubičku k zavěšení. Dva další plíšky odpovídajícího tvaru tvoří boční stěny schránky.

Tento typ byl v našem prostředí zdoben motivem koníků a doplněný další aplikovanou výzdobou. *N. Profantová* vyčleňuje typ IB jako pravoúhlou schránku s trubičkou zdobenou koníky.⁷² V polských zemích jsou však tyto schránky kromě koníků často zdobeny i dalšími technikami. Proto je podle mně lepší přidršet se čistě technického řešení schránky, bez ohledu na výzdobu, neboť aplikovaný zoomorfni motiv tvoří již samostatnou skupinu v rámci typologie podle výzdoby.

Typ II

Tento typ představovaný prozatím jen kaptorgou z Klecan I (hrob 1/F) je velmi podobný typu IB s tím rozdílem, že konce plechu tvořícího tělo schránky nejsou svinuty do trubičky. Místo toho jsou skrz ně proraženy dva otvory, kterými se protáhla šňůrka k zavěšení. *N. Profantová* dále uvádí, že podobná varianta se vyskytuje na severu, ovšem jako příklad jí slouží již výše zmiňované schránky s trubičkou.⁷³ V tomto případě zatím nepovažuji za nutné vyčleňovat kaptorgu z Klecan I jako samostatný typ, neboť se technologicky příliš neliší od typu IB.

Typ III

Další spíše ojedinělý typ představuje kaptorga ze Stehelčevsi. Čelní a boční stěny jsou vytvořeny z přehnutého kusu bronzového plechu. Zadní stěna je železná. Dno ani vršek schránky se nedochovaly. Kaptorga má sice otvory na bocích určené k zavěšení, není však jisté, zda měla víčko, neboť na bocích schránky nebyl zjištěn zdvojený plech. Horní část čelní stěny, která svými proporcemi a jiným motivem výzdoby víčko připomíná, může tvořit i jednoduší plech (podobně jako u kaptorgy z Wurmovy ulice v Olomouci).⁷⁴

⁷² Ibidem.

⁷³ Ibidem.

⁷⁴ Ibidem.

Typ IV

Jediným exemplářem tohoto typu je zatím kaptorga z Lahovic. Má zasouvací zadní stěnu, která je opatřena dvěma otvory na zavěšení. Čelní stěna má přehnuté všechny čtyři strany a vytváří tak jakousi kazetu, tudíž nepotřebuje zvláštní víčko.⁷⁵

Typ V

Sem se řadí obdélné pravoúhlé kaptorgy z Roztok – Žalova a Prahy – na Hrádku. První jmenovaná se však bohužel nedochovala, a tak o ní nelze říci nic jiného, než že měla oválný profil a nedala se otevírat. Z druhé schránky se pak dochovala jen čelní stěna, díky které známe pouze její základní tvar.⁷⁶

Typ VI

Poslední samostatný typ představuje schránku tvořenou pouze čelní stěnou, která je v horní části stočená do trubičky. Zbytek schránky je pak vytvořen z látky (v úvahu připadá i kůže). Tento typ zastupuje kaptorga z Klecan I (hrob 30/05) a zřejmě i nález ze sídlištního kontextu z hradiště Mužský-Hrada),⁷⁷ který byl původně označený jako záponka.⁷⁸

Otázka šperkařské dílny na Pražském hradě

O existenci dílny spjaté s velkomoravským prostředím a činné na pražském hradě na počátku 10. stol. uvažují již *K. Sklenář a J. Sláma*.⁷⁹ mluví po ní řada indicií vztahujících se ke středním Čechám a především k oblasti Pražského hradu. Jsou to především šperky, které jsou dotčené velkomoravským stylem či technologií, i když shodné nálezy přímo na Velké Moravě nenacházíme. Jedná se především o dvouplášťové gombíky se zvlněnou páskou, o zoomorfní výzdobu kaptorg a náušnic, o gombíky s kosočtverečným motivem a ptákem a jiné. Všechny tyto nálezy pocházejí přímo z Pražského hradu a blízkého okolí a některé z nich byly

⁷⁵ Ibidem.

⁷⁶ Ibidem.

⁷⁷ PLESOVÁ/ŠTIKOVÁ 1981, OBR. 29.

⁷⁸ PROFANTOVÁ 2010, 110.

⁷⁹ SKLENÁŘ/SLÁMA 1976, 659–665.

přímo uloženy společně s velkomoravskými šperky. Produkce této „pražské“ dílny vykazuje splývání motivů, technik a materiálů,⁸⁰ které se do velkomoravského prostředí dostávaly z byzantské a franské říše, ovšem ve své výsledné podobě již nejsou na Velké Moravě nálezově zastoupeny. Jsou to šperky spadající do tzv. „po-velkomoravského horizontu“, který začíná po pádu Velké Moravy a trvá zhruba do 1. pol. 10. stol. Je tedy možné, že se řemeslníci z Velké Moravy postupně přesouvali do Čech.⁸¹ S tím může dobře souviset vznik šperkařské dílny na Pražském hradě, který byl vzhledem k poptávce z řad dvorské společnosti k tomuto účelu místem více než příhodným. Tato dílna pak pravděpodobně zásobovala šperky elitu jak ve městě, tak i v okolí Prahy. Jedná se především o doplňky, které jsou považovány za domácí výrobek, např. šperky s motivem koníků či bohatou granulací. Tvorba této dílny pak měla zřejmě vliv i na rozšíření těchto motivů do Polska, kde se začaly kaptorgy hojně vyskytovat až na přelomu 10. a 11. stol. a později.⁸²

⁸⁰ SMETÁNKA 1994, 112. Například „červené zlato“ které se k nám jako surovina mohlo dostat z Byzance.

⁸¹ Ibidem.

⁸² PROFANTOVÁ/ŠIHLOVÁ 2010, 283–310.

Nálezy kaptorg v Čechách

Brandýsek - bývalý okres Kladno (Tab. IX)

hrob 27

Dva zlomky bronzové, patrně obdélné schránky o rozměrech 70x14x4?, které dávají dohromady trubičku o délce 33mm sloužící k provlečení provázku. Z ní pokračuje část plíšku, který je při lépe zachovalém okraji zdoben dvěma řadami perliček, buď přitavených, nebo tepaných.⁸³ Na schránce se našel zbytek látky, do které byla pravděpodobně zabalena. Je možné, že látkový váček chránil schránku, která byla poškozena, a zřejmě nebylo ani neobvyklé takovýto váček (třeba zdobený) nosit na krku mezi perlami.⁸⁴ Schránka byla nalezena jako součást náhrdelníku v hrobě dítěte ve věku 3–6 let a je datována na přelom 9. a 10. stol.⁸⁵

Budeč – Kováry (Tab. X)

Obj. II - polozemnicová chata

Lichoběžníkovitá bronzová schránka s víčkem a otvory pro zavěšení o rozměrech

18x20x5 mm. „Zřetelná je dvojice švů na víčku z boku v místě okraje otvoru. Dobře je též patrné spojení horní části víčka s jeho obvodovou částí, kde je plech částečně přehnut přes sebe. Viditelné je i spojení zadní strany se dnem a bočnicemi.“⁸⁶

Kaptorga je považována za domácí produkt a je analogicky spojována s kaptorgou z Mělníka-Rousovic.⁸⁷

Obj. XIII - jáma

Bronzová lichoběžníkovitá schránka o rozměrech 27x24x21? mm. Na čelní straně s reliéfní výzdobou v podobě stylizovaného stromu života se dvěma konfrontovanými ptáčky po stranách. Výjev je po obvodu orámován vroubkovanou

⁸³ ŠTEFAN 2004,48.

⁸⁴ KRUMPHANZLOVÁ 1963, 102.

⁸⁵ ŠTEFAN 2004,46–48.

⁸⁶ PROFANTOVÁ/ŠILHOVÁ 2010, 300.

⁸⁷ VÁŇA 1995, 133–134.

lištou. Uzavírala se zasouvacím plíškem ze zadní strany.⁸⁸ Artefakt je ztracen a k dispozici není ani kresba ani kvalitnější fotografie.⁸⁹ Vzhledem k tomu, že byla kaptorga nalezena v jámě pod skupinou kamenů, se lze jen těžko dopátrat nějakých informací o původním majiteli. Jako pravděpodobnou hypotézu nabízí Štefan přítomnost knížecí družiny, do které patrně náležely ženy i děti.⁹⁰ Obě budečské kaptorgy jsou datovány do 10. stol.⁹¹

Motiv ptáčků u stromu života má svůj původ patrně v orientální mytologii kolem východního Středomoří. Obvyklý byl např. v sasánovském a koptském umění, odkud se tento námět rozšířil do Byzance a nejpozději v 10. stol. i do Evropy. Pronikl také ke slovanským kmenům na starou Rus.⁹²

V sasánovském umění, kde kompozice zřejmě vznikla, mohla mít původně nějaký magický význam, později však přetrvává převážně jako výzdobný prvek.⁹³ V byzantském prostředí může být motiv spojován s tématem rajske zahrady.⁹⁴ V již křesťanském významu se motiv ptáčků jako symbol nesmrtelnosti a věčného života ujal v jižní Evropě, kde byl velmi často uplatněn na kamenných náhrobcích či sarkofázích zejména v ravennském okruhu.⁹⁵

Prvky kompozice byly poměrně variabilní a jako zástupci ptáčků se vyskytovali např. pávi, holubi, havrani, kteří byli případně doplněni o motiv hroznů v zobáčku nebo povlávající stužkou kolem krku. Jako středový prvek mohl sloužit kromě stromu života i kříž, Kristův monogram, piniová šiška, studna života, makovice, sluneční rozeta, srpek měsíce apod.⁹⁶

V užitém umění se tento námět objevoval např. na nákoncích (Gotland, 11. stol.), kováních (Aleppo, Sýrie, 2. pol. 8. stol.), přilbách (okrajové kování přilby ze

⁸⁸ Ibidem.

⁸⁹ ŠTEFAN 2004, 48–49.

⁹⁰ Ibidem, 38.

⁹¹ VÁŇA 1995, 133–134.

⁹² KOHOUTKOVÁ 2008, 72.

⁹³ KLANICA 2005, 57.

⁹⁴ KLANICA 1970, 440–441.

⁹⁵ KOŠNAR 1982, 61. Ptáci představují holubice jako symbol duše a jsou umístěni po obou stranách kříže nebo Kristova monogramu (sarkofág arcibiskupa Theodora).

⁹⁶ DEKAN 1972, 397. Jako příklad uvádí punské náhrobní desky z 1. až 2. století.

Stössenu nedaleko Lipska 1. pol. 6. stol.), či sekyrkách (Vladimirská oblast, 1. pol. 11. stol.).⁹⁷

Na území Čech a Moravy nemá kaptorga z Budče, co se stylové stránky týče, téměř žádnou analogii. Motívem se jí nejvíce přibližuje zbytek opaskového kování z Mikulčic (2. pol. 8. stol.), které však spadá do před-velkomoravského období a bylo pravděpodobně vyrobeno v Byzanci.⁹⁸

Mezi polskými kaptorgami je již pravděpodobnost výskytu podobné kompozice vyšší. Vzhledem k nálezu bronzové matrice z Brzesću Kujawskiego (2. pol. 11. stol.)⁹⁹ lze předpokládat, že bylo takovýchto schránek vyrobeno více. Na kaptorze z polské Maszenice (1. pol. 11. stol.), která je součástí stříbrného pokladu (kde ji provázely i české mince),¹⁰⁰ lze uvést další příklad odlišného stylu vyobrazení ptáčků i stromu života. Oba prvky jsou podány zjednodušeně, podléhají jisté geometrizaci, a ptáčci jsou do větví stromu přímo zaseknuti svými zobáky.

Vzhledem k tomu, že máme k dispozici jen nepřilíš kvalitní fotografie, je bližší připodobnění výtvarného stylu k nějakému určitému nálezu poněkud problematické. Jistou míru podobnosti (dle mého názoru) lze třeba spatřit i na výzdobě již výše zmíněné sekerky z Vladimirské oblasti, u níž se předpokládá vliv vikinského umění.¹⁰¹ Vztah mezi vikinským a západoslovanským prostředím hrál pravděpodobně podle *Košnara* roli i v případě kaptorgy z Dobroměřic,¹⁰² a tudíž určení místa vzniku vyvolává otazník i u schránky z Budče.

⁹⁷ KOŠNAR 1982, 61–65.

⁹⁸ KLANICA 1964, 44–51.

⁹⁹ KOŠNAR 1982, 61.

¹⁰⁰ HENSEL/BRONIEWSKA 1961, obr. 64.

¹⁰¹ KOŠNAR 1982, 64.

¹⁰² KOŠNAR 1991

Čelákovice (Tab. XI)

Hrob 31

Lichoběžníková stříbrná schránka bez víčka o rozměrech 30x27x8 mm. Neúplná přední stěna je zdobena rytým motivem čtyřnohého zvířete s otočenou hlavou na puncovaném pozadí. Zvíře má otevřenou tlamu s vyplazeným jazykem nebo je zakouslé do ocasu, což lze těžko určit, neboť fragment se zadní částí těla chybí. Tělo zvířete je v polovině trupu přerušeno páskou s puncovaným motivem. Oko zvířete tvoří ražený kroužek se středem a shodné kroužky (vyvedené pomocí jednotlivých důlků) tvoří horizontální pásový vzor v horní části výjevu těsně pod pomyslnou hranou víčka.

Zadní stěna je zdobena rytou geometrickou výzdobou. Střed tvoří tři ražené kroužky v řadě (shodné s pásovým vzorem na přední straně) ohraničené rytým obdélníkem, který je uprostřed šrafovaného lichoběžníku. Kolem lichoběžníku je tenčí pás bez výzdoby následovaný dalším silnějším pásem s opačným šrafováním, který je lemován posledním tenkým pásem bez výzdoby. Horní část stěny je zdobena rytým pletencem, kterým jsou zdobeny i boční stěny kaptorgy, které jsou ještě lemovány vybíjením. Střed pletence tvoří ražené kroužky, u boků shodné s kroužky na pásu z přední strany. Z víčka se našly pouze dva fragmenty, z nichž jeden představuje boční stranu s otvorem na zavěšení, které se překrývaly s otvory na bočních stěnách schránky.¹⁰³

Uvnitř kaptorgy byl chuchvalec lněných vláken, zbytky výztuže (dřevo či kůže), zmineralizované části hmyzu a tzv. azbestové vlákno silně zmineralizované. Může se jednat o přírodní vlákno z naleziště nebo mohlo být třeba sebráno (slída) jako zajímavost a užito jako amulet.¹⁰⁴

Hrob patřil dívce ve věku 11 až 12 let a lze ho zadatovat do poloviny 10. stol.¹⁰⁵

¹⁰³ PROFANTOVÁ/ŠPAČEK/NOVOTNÁ 2011, 546.

¹⁰⁴ Ibidem.

¹⁰⁵ Ibidem, 549.

Motiv čtyřnohého zvířete s otočenou hlavou se v našem prostředí objevuje vzácně¹⁰⁶ (Dobrovíz, Žatec b). Oproti kaptorze z Dobrovíže, kde je motiv tepaný, je však zvíře z čelákovické kaptorgy mnohem více stylizované a jaksí blokovitější. Jednotlivé části těla jsou od sebe lehce oddělené: zadní část, přední část, krk, hlava a jazyk. Tělo je silně předimenzované v poměru ke krku a hlavě, která by nám svou stylizací mohla připomenout kaptorgu ze Žatce a. Z Polska známe tento motiv ze dvou kaptorg z Chelmu Drezdeneckého. V prvním případě se jedná o gryfa (**Tab. XXXIV:5**), jehož tepané detailní provedení a stylizace konce ocasu napovídá spíše nějaké orientální předloze,¹⁰⁷ a tudíž je v tomto kontextu těžko srovnatelný s motivem z Čelákovic. V druhém případě se jedná o dekorativně provedený rytý motiv zvířete blíže nespecifikovaného (**Tab. XXXIV:6**). Přes tělo jsou vyvedeny krátké rýhy, které pravděpodobně představují srst, a tlapy jsou snad opatřeny drápy. Ocas zvířete je velmi dekorativně proveden. S naší schránkou ji pojí i rytá výzdoba na zadní stěně. Celková forma stylizace je však také zcela odlišná, byť o něco bližší než předchozí honosnější kus.¹⁰⁸

Pletenec na víčku a bocích Čelákovické kaptorgy ji spojuje s nálezem z Klecan II (víčko), s kterou jsou si podobné i rozměrově. Přestože schránka z Klecan vykazuje o něco vyváženější a pracnější výtvarné pojetí, lze u ní nalézt i spoustu podobných detailů (ražené oko, pletenec se středy, puncování, stylizace drápů). Nelze ani vyloučit možnost, že ražené kroužky mají napodobovat filigrán či granulaci na bohatších kaptorgách.¹⁰⁹ Čelákovická kaptorga je považována za domácí výrobek.¹¹⁰

¹⁰⁶ Ibidem.

¹⁰⁷ Ibidem.

¹⁰⁸ Ibidem, 550.

¹⁰⁹ DUCKO 1985, Fig. 69.

¹¹⁰ Ibidem, 550.

Čechy, Neznámá lokalita (Tab. VII:1)

Bronzová mírně lichoběžníkovitá schránka o rozměrech 24x19x6 mm s víčkem a otvory na zavěšení. Přední, boční a spodní stěna je z jednoho kusu přehnutého plechu. Víčko je ze dvou částí a je spojeno na zadní stěně. Schránka je nezdobená. Není znám původ kaptorgy ani její obsah.

Debrno, bývalý okres Praha-východ (Tab. XII)

Bronzová lichoběžníkovitá schránka o rozměrech 30x30x6 mm s víčkem a otvory na zavěšení.¹¹¹ Čelní stěna je zdobena vytepávaným reliéfním motivem palmety či stromu života. Dva palmové listy se obloukovitě rozvětvují z kmene, který je umístěn ve středové vertikální ose. Horní hrana listů je po celé délce lemována perlovcem. Stejně je zvýrazněn i kratší vnitřní oblouk a obě strany kmene. Střední část kmene je vyplněna puncy ve tvaru písmene V. Nad palmetou je připevněný plíšek zdobený dvěma řadami vystupujících punců, který pochází pravděpodobně z víčka a na čelní stěnu byl přilepen během restaurování.¹¹² Spodní a boční stěny se dochovaly ve zlomcích. Uvnitř kaptorgy byly objeveny dva kousky kaolinické hrudky. Nepodařilo se určit, komu hrob patřil, a jeho datování spadá do 2. poloviny 10. stol.¹¹³

Motiv palmety, která někdy zastupuje i strom života, je hojně užívaný výzdobný prvek již od starověku. Původně pochází z orientu a postupem času se stal jedním z nejvýznamnějších symbolů křesťanského umění. Palmová ratolest je atributem vítězství, slávy a čistoty. V této souvislosti se často objevuje ve spojení s Kristem, svatými mučedníky a Pannou Marií. Lze ji spatřit na ranně křesťanských sarkofázích, mozaikách i jako dekorační prvek užitého umění.¹¹⁴ V našem prostředí se objevuje např. na kování z Mikulčic (hrob 50 u dvouapsidové rotundy) nebo kolínského dvojhrobu. Palmeta je v jednodušším provedení vyryta i na

¹¹¹ PROFANTOVÁ/ŠIHLOVÁ 2010, 293.

¹¹² IBIDEM, 300.

¹¹³ IBIDEM, 293.

¹¹⁴ HEINZ/MOHR 1999, 195.

kaptorze z Jízdárny Pražského hradu a strom života se zase objevuje na schránce z Budče, v tomto případě v doprovodu dvou ptáčků.

Dobroměřice, okres Louny (Tab. XIII)

Hrob Ia.

Bronzová lichoběžníkovitá schránka o rozměrech 37x34x11 mm s fragmentem víčka. Na lícové straně je stylizovaný motiv dvou propletených okřídlených zvířat, provedený dvojitou obrysovou linií, který přechází i na víčko.¹¹⁵ Uvnitř se údajně našel svazek bylinných vláken,¹¹⁶ ovšem mohlo dojít k záměně s kaptorgou z Dobrovíže.¹¹⁷ Hrob patřil dítěti a lze ho zadatovat zhruba od pol. 10. do počátku 11. stol.

Motiv dvou vzájemně propletených zvířat je jako výzdobný prvek užíván poměrně často, ovšem ne vždy je možné tato zvířata přesněji identifikovat. Identifikaci zvířat jako dvou gryfů, které u této kaptorgy uvádí *Schránil*,¹¹⁸ *Košnar* odmítá.¹¹⁹ Podle něho lze kompozici rozdělit na dvě námětové složky. První tvoří bezhlavá postava ptáka „heraldicky vztyčená“ s vřetenovitým tělem a dvěma křídly, které vycházejí z příčného páskového břevna uprostřed trupu. Druhým motivem je dvojice odvrácených zvířecích hlav, umístěná po obou rozích nad křídly s páskovými krky, které se kříží uprostřed břevna a postupně přecházejí v ptačí spáry. Další dvojice odvrácených hlav je umístěna v horní části schránky nad hlavním námětem a v podstatě opakuje tentýž motiv včetně středního vřetenovitého útvaru.

K první složce lze nalézt analogii v podobě vyobrazení ptačích těl na prolamovaných nákončích pochev mečů, které v *Paulsenově* klasifikaci¹²⁰ náleží do tzv. „skandinávské skupiny“ a jejichž nálezy se objevují např. v Dánsku, Švédsku, Norsku i na Islandu. Nákončí jsou datována do 2. pol. 10. stol. a je na nich dobře

¹¹⁵ ŠTEFAN 2004, 49.

¹¹⁶ BUBENÍK 1988, 61–62.

¹¹⁷ OPRAVIL/LUTOVSKÝ 1993, 139.

¹¹⁸ SCHRÁNIL 1925, tab 8 : a.

¹¹⁹ KOŠNAR 1991, 69–71.

¹²⁰ PAULSEN 1953, 17–21.

vidět dvojitou linií ohraničené vřetenovité tělo, jímž napříč prochází zalomené břevno s křídly.

Odvrácené zvířecí hlavy jsou motivem starobylým a hojně rozšířeným i ve vikinské kultuře. Vyskytoval se např. na vikinských stanech, kde byl tvořen křížením čelních latí stanové konstrukce, které byly ukončeny vyřezávanými zvířecími hlavami (obr). Jako další příklad lze uvést jehlice se zdobenou kruhovou obručí, rozšířené zejména v Norsku, ale i na Britských ostrovech, a datované do 10. stol. Zvířata s překříženými krky a odvrácenými hlavami vidíme i na runovém kameni z 11. stol. z Lingsbergu v Upplandu (obr). V Polsku jsou takováto zvířata vytepana na kaptorgách z nálezů v Bikupinu¹²¹ (obr) a Chelmu Drezdeneckem(obr)(2. pol. 11. stol.).

Na našem území se dobroměřická schránka blíží analogii snad jen v kaptorze z hrobu č. 22 v Klecanech. Na klecanské kaptorze jsou také vyobrazena dvě zvířata odvrácená od sebe a společným detailem je i středový uzlík, vyplazené jazyky a dvojitá obrysová linie. Ovšem zatímco kaptorga z Klecan je považována vzhledem k celkovému provedení spíše za domácí výrobek,¹²² vidí *Košnar* místo vzniku dobroměřické kaptorgy patrně někde v Pobaltí. Jelikož severské vlivy uplatněné na její výzdobě mohou být jen těžko považovány za náhodné, je tato schránka pravděpodobně dílem řemeslníka seznámeného s tímto druhem umění (možná i seveřana) usazeného v jižním Pobaltí, což podporuje i společný nález s dvojkónickými jantarovými perlami, a také skutečnost, že tyto schránky se v samotné vikinské kultuře nevyskytují.¹²³ Nelze však ani vyloučit možnost příchodu cizího řemeslníka do Čech, který tu mohl jistou dobu působit a používat tyto motivy u nás.¹²⁴

¹²¹ KOŠNAR 1991, 69–71.

¹²² PROFANTOVÁ/ŠIHLOVÁ 2010, 304.

¹²³ KOŠNAR 1991, 69–71.

¹²⁴ PROFANTOVÁ/ŠIHLOVÁ 2010, 304.

Dobrovíz, okres Praha-západ. (Tab. XIV)

hrob č.1.

Bronzová lichoběžníková schránka bez víčka o rozměrech 40x36x8mm. V současném stavu se dochovala ve dvou částech. První tvoří čelní stěna s oběma bočními stranami s otvory na provlečení a druhou tvoří zadní stěna. Na čelní stěně je vytepávaný reliéfní motiv čtyřnohého zvířete s pootočenou hlavou, požírající svůj vlastní ocas. Ocas je bohatě rozvinutý a obtáčí celý trup zvířete. Pozadí reliéfu je puncované a orámované perlovcem. Uvnitř byla nalezena zkroucená či polámaná vlákna konopě seté (*Cannabis Sativa*). Schránka byla nalezena v dětském hrobě a je datována zhruba do 2. pol. 10. stol. na základě datování celého pohřebiště, neboť hrob již neobsahoval další předměty.

Názory na bližší určení motivu čtyřnohého zvířete na schránce z Dobrovíze jsou různé. Objevují se pojmenování jako „*bájně čtyřnohé zvíře*,“¹²⁵ nebo „*zvíře s koňským tělem a gryfoidní hlavou*,“¹²⁶ případně se může jednat i o lva,¹²⁷ k čemuž se přikláním na základě shodných prvků u podobných motivů (viz. níže). Námět se k nám mohl dostat z byzantského nebo anglo-karolinského prostředí a jeho základní forma může být spatřena již na reliéfu lva (Andros 9. stol), či tzv. „*Tassilově kalichu*“ (kol. r. 780), tam ještě ve značně zjednodušené a geometrizující podobě.¹²⁸ V anglosaském umění se pak v 9. století tento motiv transformoval do tzv. „*Trewhiddle style*“,¹²⁹ který se již svým provedením velmi blíží námětu na kaptorze z Dobrovíze. Motiv lva s pozvednutou přední tlapou a ocasem obtočeným kolem těla se pak v 11. stol. hojně objevuje na kování třmenů téměř po celé Anglii. Lev zde má ovšem hlavu zvrácenou vzhůru, což je pravděpodobně dáno snahou o vyplnění prostoru trojúhelníkového tvaru kování.¹³⁰ Přebírání námětů z karolinského prostředí nebylo v Čechách v 10. století ničím neobvyklým

¹²⁵ OPRAVIL/LUTOVSKÝ 1993, 140.

¹²⁶ KRUMPHANZLOVÁ 1963, 97.

¹²⁷ PREIDEL 1939, 572.

¹²⁸ KOHOUTKOVÁ 2008, 115.

¹²⁹ WILSON 1984, 100–132. Styl se nazývá podle lokality v jižním Cornwallu v Anglii, kde byl v r. 1774 objeven stříbrný poklad z 9. stol, který zde byl údajně ukryt před Vikinskými nájezdníky. Motiv stylizovaných zvířat s hlavou obrácenou zpět je pro něj typický.

¹³⁰ WILLIAMS 1997, 8.

(obzvláště mezi elitou),¹³¹ a motiv lva, který je (pomineme-li christologický význam) i symbolem moci a spravedlnosti,¹³² by v této souvislosti měl i jisté opodstatnění.

V českém prostředí lze nalézt analogii na kaptorze ze Žatce B (přelom 10. a 11. stol.), kde se objevuje téměř stejný motiv. Jeho bližší určení je ovšem dosti obtížné, neboť z obrázků je velmi špatně čitelný a podrobnější průzkum není možný. Artefakt byl bohužel zničen během restaurátorských prací,¹³³ nicméně i v tomto případě se pravděpodobně jednalo o motiv lva.¹³⁴ V polském prostředí se lev vyskytuje na kaptorze z Opole – Groszowic (**Tab. XXXIV:2**), nalezené v hrobě dospělé ženy.¹³⁵ Zvíře zde nemá otočenou hlavu a je zobrazeno jakoby ve skoku či běhu. Uprostřed kompozice vystupuje do popředí stylizovaný strom (palma?).

Kanín II, bývalý okres Poděbrady (Tab. XV)

hrob 86

*„Dva zlomky tenkého bronzového plechu, patrně zbytky kaptorgy. Větší z nich, snad strana předmětu, je pokryt puncováním. K jaké části schránky náležel druhý zlomek, nelze vzhledem k jeho fragmentárnosti určit. S jistou dávkou nejistoty bychom mohli toto torzo považovat za pravoúhlou kaptorgu s rozměry: větší zl. - 22 x 20 mm, menší zl. - 15 x 15 mm“.*¹³⁶

Klecany I, bývalý okres Praha-východ (Tab. XVI)

hrob 1/F

Měděná obdélná schránka kapkovitého průřezu o rozměrech 19x22x9 mm s otvory na zavěšení. Kaptorga byla vytvořena z jednoho kusu přehnutého plechu, který tvoří čelní i zadní stěnu. Boční stěny tvoří plíšky oválného tvaru, které jsou sevřené mezi přední a zadní stěnou. Plech tvořící tělo kaptorgy je zdoben

¹³¹ PROFANTOVÁ 2011, 98.

¹³² HEINZ-MOHR 1999, 135.

¹³³ ČECH 2000, 264.

¹³⁴ KRUMPHANZLOVÁ 1963, 97..

¹³⁵ PROFANTOVÁ/ŠIHLOVÁ 2010, 305.

¹³⁶ ŠTEFAN 2004, 50.

podélnými rýhami, ve kterých se zachovaly zbytky zlacení. V horní části jsou skrz oba konce plechů proraženy dva otvory sloužící k zavěšení kaptorgy. Uvnitř kaptorgy se našla lněná vlákna, stopy proteinů (zvířecí chlupy či spíše lidské vlasy) a vosk, který snad mohl sloužit ke zpevnění schránky. Schránka byla nalezena v hrobě sedmiletého dítěte a spadá do časového horizontu od konce 9. stol. do pol. 10. stol.¹³⁷

Hrob 31

Fragment železné kaptorgy o rozměrech 30x30x? mm. Dochovala se pouze čelní stěna, zdobená pěti vypouklými důlky, uspořádanými do kříže. Po obvodu stěny je dvojitá linie drobných dírek, které mohly sloužit k přišítkování látkového zbytku kaptorgy, o čemž mohou svědčit i zbytky zmineralizované textilie, které se na kaptorze dochovaly. V horní části je plech zahnutý a vytváří trubičku určenou k zavěšení kaptorgy. Na schránce byla dále zjištěna přítomnost různých vláken (hedvábí, vlna, len), skla (korálek?) a cínu (pocínování). Schránka byla nalezena v hrobě tříletého dítěte a spadá do časového horizontu od konce 9. stol. do pol. 10. stol.¹³⁸

Klecany II (Tab. XVII)

Hrob 22

Stříbrná lichoběžníková schránka s víčkem o rozměrech 47x36x6,5 mm. Přední stěna je zdobena rytým motivem dvou od sebe odvrácených zvířat na puncovaném pozadí. Víčko je na vrchní a přední stěně zdobeno rytým pletencem. Boky i víčko kaptorgy v sobě mají otvory pro zavěšení. Uvnitř byl nalezen svazek lnu, malá plochá kůstka a zlomky organické hmoty (uhlík a další kůstka). Plech je tak tenký, že byla kaptorga pravděpodobně vyztužena dřevem či kůží.¹³⁹ Hrob patřil ženě mezi 20 až 30 lety a obsahoval i stříbrné záušnice, karneolový korál a dva speciální nože (zřejmě chirurgické náčiní). V souvislosti s noži a přítomností

¹³⁷ PROFANTOVÁ 2010, 1-129

¹³⁸ Ibidem, 1-129.

¹³⁹ PROFANTOVÁ/ŠIHLOVÁ 2010, 285–287.

cizího (?) mléčného zubu lze uvažovat o tom, že vykonávala funkci léčitelky. Výbava hrobu umožňuje zadatovat kaptorgu zhruba do 2. třetiny nebo 2. pol. 10. stol.¹⁴⁰

Zvířata na kaptorze z Klecan jsou zobrazena v ležící nebo skrčené poloze zády k sobě a ve středu trupu jsou spolu svázána páskem s podélnými rýhami na okrajích. Okraje pásku jsou puncované stejně jako pozadí výjevu. Na hlavách zvířat jsou zřetelné delší rohy a obě mají dlouhý vyplazený jazyk (mohlo by se jednat i o vous). Zatímco v horní části těl je dobře rozeznatelná přední tlapa (kopyto?), dolní část vykazuje velkou míru stylizace a připomíná spíše členitý ocas, pokud bychom výčnělky nepovažovali za dolní pár končetin. Obrysy těl jsou zdůrazněny dvojitou linií. Celková symetrie je však pouze přibližná a jednotlivé části těl obou zvířat se od sebe mírně liší. Například hlava zvířete vpravo (myšleno heraldicky) je provedena dvojitou linií, zatímco levá je rytá pouze jednoduchou. Na celé práci jsou zřetelné i chyby umělce, které již neretušoval (přetahy, protínání linií).¹⁴¹

Způsobem a kvalitou uměleckého provedení lze spojovat klecanskou kaptorgu s kaptorgou z Jízdárny Pražského hradu (hrob 2) a Lumbeho zahrady (H117). Na obou se vyskytuje rytá výzdoba na puncovaném pozadí, i když v obou případech rostlinná. Na kaptorze z Dobroměřic je shodná symetrická kompozice k vertikální ose a dále pak odvrácené hlavy zvířat (v tomto případě ptáků), vyplazené jazyky, páska, kterou jsou spojena, a v neposlední řadě i zvýraznění motivu pomocí dvojitě linie. Dobroměřická kaptorga je však obecně pokládána za import a úroveň zpracování je vyšší. Velice podobný motiv lze nalézt na schránce ze Žatce a, který je ovšem mnohem více stylizovaný a hůře čitelný, což je možná do určité míry dáno i tím, že v tomto případě jde o vytepávanou výzdobu. Je ovšem taktéž na puncovaném pozadí, zvířata jsou podobně situována, a zřetelná je i přední tlapa v horní části trupu. I zde jsou k sobě zvířata jakoby svázána, a to jednoduchými páskami v horní a dolní části trupu.¹⁴²

Motiv se k nám nejspíše dostal ze severu přes Polsko, čemuž nasvědčuje provedení dvojitou obrysovou linií pro severské umění typickou i podobná kompozice zvířat na bronzovém medailonu severského rázu z Gnezdova.

¹⁴⁰ Ibidem, 306.

¹⁴¹ Ibidem, 304.

¹⁴² Ibidem.

Je pravděpodobné, že základem pro takovýto druh motivu byla původně afrontovaná zvířata u stromu života,¹⁴³ přičemž prvek stromu byl postupně pod vlivem severských výtvarných témat vytěsněn. Zůstal tak motiv zvířat se stylizovaným ukončením, spojených pouze páskou či uzlíkem, který mohl být někdy později nahrazen překřížením zvířat. Jako mezistupeň lze uvést lité kování opasku z Donu z 8. stol. provedené v avarském stylu.

Kaptorga z Klecan II je považována za domácí výrobek, na němž je užit cizí motiv zvířat, který byl uzpůsoben možnostem místního zpracování. Symetricky uspořádaná zvířata kolem vertikální osy jsou u nás motivem spíše běžnějším, ovšem uplatnění zvířat s rohy je v českém i cizím prostředí ojedinělé.¹⁴⁴

Kolín, dvojhrob - pohřeb ženy (Tab. XVIII)

Bronzová zlacená schránka přibližně čtvercového nebo obdélného tvaru o rozměrech cca 47x?x9mm s víčkem a otvory na zavěšení. Z čelní stěny kaptorgy se dochoval pouze pravý dolní a levý horní roh. Tyto části jsou zdobeny lístkovitými útvary z dvojitého filigránního drátku, z něhož jsou tvořeny i rovné linky, které snad původně rozdělovaly výzdobu do 4 polí. Přední a vrchní stěna víčka je zdobena pletencem lemovaným dvojitým filigránním drátkem. Stejným způsobem je vyzdoben i celý vnější obvod schránky.¹⁴⁵ Schránka obsahovala podle *I. L. Píče* „zbytky nějaké látky,“¹⁴⁶ podle *J. Schránila* „zlomky kústek zavínutých do látky“¹⁴⁷ a podle *Z. Krumphanzlové* „kousky zuhelnatělého dřeva a kaolinickou hlinku.“¹⁴⁸ Schránka patřila dospělé ženě z knížecího dvojhrobu, který je datovaný do 2. pol. 9. stol.¹⁴⁹

Motiv na kaptorze lze připodobnit ke schránce z Dolních Věstonic (hrob 467/49), která se jí blíží jak časovým zařazením, tak lístky z dvojitého filigránního drátku. Pletenec na víčku se pak znovu objevuje na schránce z Lumbeho zahrady (hrob 82). Výzdoba kolínské kaptorgy je jistě nějakým způsobem spojená s velkomoravským prostředím, je však obtížné určit (vzhledem k nízkému počtu

¹⁴³ Ibidem, 305. Např. na sarkofágu Theodoty v Pávii (720-730).

¹⁴⁴ Ibidem, 305.

¹⁴⁵ ŠTEFAN 2004, 46–50.

¹⁴⁶ PÍČ 1892,724.

¹⁴⁷ SCHRÁNIL 1925,169.

¹⁴⁸ KRUMPHANZLOVÁ 1963,101.

¹⁴⁹ ŠTEFAN 2004, 46–50.

nálezů kaptorg z moravského prostředí), kterým směrem tyto vlivy proudily. Vezmeme-li však v úvahu přítomnost velkomoravských šperků z této lokality, teorii o přesunu řemeslníků z Velké Moravy směrem do Čech, dílnu působící ve Staré Kouřimi a následné založení dílny v Praze,¹⁵⁰ jeví se mi jako pravděpodobnější předpoklad vlivu Velké Moravy na Čechy nežli naopak.

Libice nad Cidlinou (Tab. XIX)

Hrob 159

Nepatrné zbytky stříbrného plechu snad z kaptorgy. Hrob patřil staršímu dítěti a spadá do 1. pol. 10. stol.¹⁵¹

Hrob 268

Stříbrná obdélná schránka mandlovitého průřezu o rozměrech 44x26,4x17 mm s trubičkou na provlečení. Čelní stěna je zdobená motivem koňského pětispřeží směřujícího hlavičkami k závěsné trubičce v horní části. Motiv koní je téměř totožný s kouřimskými kaptorgami, včetně propojení řemením s granulovaným zrnem s tím, že libičtí koníci nemají obloukovou pásku přes hřbet a po obou stranách zadku mají očka podobná těm na jejich hlavách. *„Za těly zvířat je pětice kruhových terčíků vroubených dvojitým granulovaným páskem a zdobených vždy trojicí granulovaných trojúhelníků směřujících vrcholy dovnitř. Jedna boční strana je vroubena jemným granulovaným dvouřadem včetně obvodu závěsné rourky. Výzdoba uvnitř pole provedená stejným způsobem má podobu obráceného T.“*¹⁵² Podobně jako u kouřimského hrobu, hovoří se o tomto jako o hrobu „*libické kněžny*“ a je shodně zadatován.¹⁵³

Stylová analýza kaptorgy odpovídá nálezů z Kouřimi, neboť je motiv téměř totožný, stejně jako místo vzniku. (viz. Stará Kouřim kaptorgy a, b).

¹⁵⁰ PROFANTOVÁ/ŠIHLOVÁ 2010, 283-310.

¹⁵¹ TUREK 1976, 62–63.

¹⁵² ŠTEFAN 2004, 51.

¹⁵³ ŠOLLE 1959, 452

Mělník-Rousovice (Tab. XX)

Měděná¹⁵⁴ lichoběžníková schránka opatřená víčkem s otvory na bočních stranách o rozměrech 27x29x7mm. Po obvodu čelní stěny je patrný lom a zadní stěna je vylomena zcela.¹⁵⁵ Na víčku kaptorgy je vzadu zřetelný spoj konců plíšku.¹⁵⁶ Uvnitř schránky byl nalezen svazek rostlin, respektive zbytky lodyh.¹⁵⁷ Nalezena byla v hrobě dospělé ženy a vzhledem k široké chronologii pohřebiště ji nelze zadatovat přesněji než do 10. stol.¹⁵⁸

Praha – Jízdárna (Tab. XXI)

1 (1947)

Zlomky bronzových plíšků - z toho dva s proraženým otvorem cca 2mm a dva s puncovanou výzdobou. Dětský hrob, někdy z přelomu 9. /10. stol. až z 1. třetiny 10. stol.¹⁵⁹

2 (1982)

Stříbrná lichoběžníková schránka o rozměrech 18,8x18,1x5,2 mm s víčkem a otvory na provlečení. Čelní stěnu zdobí motiv jednoduché trojdílné palmety, vyrytý dvojitou obrysovou linií na puncovaném pozadí. Pole výzdoby je ohraničeno tenkou rytou linií a v každém jeho rohu je vyraženo kolečko (jeden roh se nedochoval). Hraniční linie je olemována ražnými dvoj-punci (raznice byla zřejmě upravena tak, aby dělala dva puncy vedle sebe). Stejným způsobem je vyzdobeno i pozadí motivu, boky kaptorgy a čelní stěna víčka, kde jsou puncy uspořádány do nepravidelných řad, případně sloupců. Vrchní stěnu víčka zdobí tři řady kruhových punců. Hrob patřil ženě mezi 50–60 lety a je datován do 1. poloviny 10. stol.¹⁶⁰

¹⁵⁴ PROFANTOVÁ/ŠIHLOVÁ 2010, 296. V dřívější literatuře je uváděna jako bronzová (např. ŠTEFAN 2004). Ke změně složení svrchní vrstvy došlo zřejmě během konzervačního procesu, kdy byla jako nátěr použita mosaz.

¹⁵⁵ ŠTEFAN 2004, 47-51.

¹⁵⁶ PROFANTOVÁ/ŠIHLOVÁ 2010, 300. Spoj byl původně pro nepochopení nezdokumentovaný.

¹⁵⁷ ŠTEFAN 2004, 47-51.

¹⁵⁸ Ibidem

¹⁵⁹ TOMKOVÁ 2006, 22.

¹⁶⁰ Ibidem, 49.

Užití raznice s dvoj-puncem je v rámci kaptorg zatím ojedinělý. Analogie výzdoby viz. kaptorga z hrobu 117 z Lumbeho zahrady.

Praha -Lahovice (Tab. XXII)

hrob 57/59

Bronzová lichoběžníkovitá schránka vyrobená ze dvou kusů plechu o celkových rozměrech 22x25x4,1mm. Přední plech byl zahýbán tak, že vytváří čelní stěnu, z níž přehnutím okrajů vznikla vrchní, spodní i boční stěna. Boční stěny jsou přehnuty dvojitě a tvoří zároveň i vodící drážku pro zasunutí zadní stěny. Ta je tvořena druhým plechem, který je proti vysunutí zajištěn ve spodní části ohybem směrem ven. Plech je v horní části, kde přesahuje čelní stěnu, oválně zastřižený, má zde dva otvory pro zavěšení. Čelní stěna je vyzdobena pěti řadami ražených kroužků s puncem uprostřed. Motiv reliéfně vystupuje a puncy uprostřed byly vzhledem k jejich nepravidelnosti zřejmě vybíjené zvlášť. Pole výzdoby je ohraničeno rýhou. Zadní stěna schránky je po stranách (v místech, kde se pohybuje v drážce) lemována kroužky, které jsou dnes již sotva viditelné. Tato výzdoba je sice vnější, ale po zavření schránky nebyla vidět. Na vnitřní straně je pak další rytý rámeček. Schránka obsahovala kousek složené, dosti hrubé látky o rozměrech 8x6 cm,¹⁶¹ která mohla být původně napouštěna nějakou aromatickou látkou.¹⁶² Kaptorga byla nalezena v hrobě dítěte ve věku zhruba 5–6 let a je datovaná do konce 10. stol. nebo počátku 11. stol.¹⁶³

Motiv oček, tj. kroužků se středovou tečkou, je oblíbený v Evropě už od pravěku. Setkáváme se s ním často i na kostěných předmětech ze slovanského období a najdeme jej vyrytý již na plechových ozdobách období halštatského a ražený zejména od doby laténské a římské. Od této doby se jeho výskyt ve střední a severní Evropě ustavičně množí. Rozšíření motivu mezi Slovy je patrně spojeno s rozvojem orientálního obchodu v 10. a 11. století, kdy byl Slovy také uplatňován, zejména v oblasti severních ruských mohyl. Kroužky se středovou

¹⁶¹ ŠTEFAN 2004,51.

¹⁶² TUREK 1962,103–104.

¹⁶³ ŠTEFAN 2004,46–48.

tečkou se vyskytovaly i na náramcích s hadími hlavami z Maďarska, nalezených ve Fenék a Diás.¹⁶⁴ *Zdá se tedy, že řemeslník, který zhotovil schránku, nalezenou na pohřebišti v Lahovicích, opatřil její přední stěnu výzdobou, jakou znal, jaká byla častá, ale která se patrně v současné době nevyskytovala u nás na skvostnějších špercích. Kobercovité rozložení výzdoby může být podmíněno motivem, ale není vyloučeno, že naopak motiv byl volen jako příhodný pro plošnou výzdobu, alespoň vzdáleně ovlivněnou jihovýchodem a moravským šperkařským ústředím. Podobný vliv vykazuje také nádherný exemplář stříbrné taštičky z Kouřimě a není vyloučeno, že kromě luxusních předmětů udržovaly podobný styl i hrubé výrobky lidové. Snáze nalezneme protějšek drobných kroužkových punců, jež zdobily zadní stěnu schránky v místech, kde se pohybovala v drážce. Podobných punců, jejichž užití má též velmi dlouhou tradici, bylo velmi často používáno jako pozadí pro plasticky vystupující ornament na zlacených gombících, jaké nacházíme např. na Kouřimi v obsahu starší skupiny tamních hrobů. Tyto puncy jsou považovány za výzdobný prvek rázu orientálního.*¹⁶⁵ V tomto kontextu lze ještě uvést příklad kaptorg z Dolních Věstonic (hrob 9/46), Stehelčevsi (hrob 5) a Zelenče (hrob 37). Rád bych ovšem upozornil na to, že uvedené příklady patří spíše mezi nejstarší nalezené exempláře, zatímco kaptorga z Lahovic mezi nejmladší. Rámeček z rovných rýh, z vnitřní strany zadní stěny sledující průběh okrajů, může být snad technickou pomůckou pro výzdobu na vnější straně nebo značkou pro správné ustřižení plechu, ale mohl sloužit i jako výzdoba. Snaha o výzdobu zasouvací stěny tak, aby byla vidět jen po svém vysunutí, zřejmě souvisela s občasným otvíráním schránky a případnou manipulací s obsahem (napouštění látky vonnou směsí?).¹⁶⁶

Praha - Lumbeho zahrada (Tab. XXIII)

hrob 16

Lichoběžníkovitá stříbrná schránka o rozměrech 38x31,5x13mm s víčkem a otvory na provlečení. Čelní stěna byla snad původně zdobena osmi kruhovými puklicemi (zachovalo se jich pouze pět). Puklice jsou rozděleny pomocí křížových pásků vyvedených granulací na čtyři pole vyzdobená granulovanými trojúhelníčky.

¹⁶⁴ KRUMPHANZLOVÁ 1963, 97–98.

¹⁶⁵ Ibidem.

¹⁶⁶ Ibidem.

Stejný motiv vyplňuje i volný prostor mezi puklicemi, ovšem trojúhelníčky zde mají různé uspořádání. Obdobnou výzdobu má i víčko kaptorgy. Ze tří puklic se na něm však zachovala pouze prostřední a granulované trojúhelníčky jsou uspořádány po obvodu každé puklice, ke které směřují svým vrcholem. Po celém obvodu kaptorgy včetně víčka se vinou tři ozdobné pásy, spletené ze tří plochých drátků s podélnou rýhou uprostřed. Zadní stěna schránky se zachovala jen částečně a není zdobena.¹⁶⁷ Uvnitř kaptorgy se nacházely tři zlomky skleněných korálků. Hrob patřil ženě mezi 21–30 lety. Kaptorga je datována do první třetiny 10. stol.

hrob 53

Obdélníkovitá stříbrná schránka se dochovala v torzovitém stavu. Její rozměry jsou 20,8x32x10? mm.¹⁶⁸ Na čelní stěně je aplikován motiv koňského čtyřspřeží. Koníci mají na hlavách očka, podobně jako na kaptorgách z Kouřimi a Libice. Postroj je zde patrně naznačen třemi pásky z dvojitého drátu po stranách koňských těl a na hřbetech. Částečně zachovaná boční stěna je vyzdobena drátkem, zkrouceným v podobě obráceného T se svinutými horními břevny. Hrob patřil ženě mezi 51-60 lety. Kaptorga je datována do 1. poloviny 10. stol.¹⁶⁹

Motiv koníků má blízkou paralelu v kaptorgách z hrobu kouřimské i libické kněžny. Oba zmíněné hroby jsou sice staršího data, možnost inspirace však nelze vyloučit (viz. Stará Kouřim kaptorgy a, b). Koníci na exempláři z Lumbeho zahrady vykazují však již větší míru stylizace. Motivem koňských hlaviček jsou vyzdobeny i zlaté náušnice z hrobu 16.

hrob 82

Obě kaptorgy jsou zavěšeny na stříbrném třípramenném náhrdelníku členěném filigránními košíčky.

a)

Stříbrná lichoběžníkovitá schránka o rozměrech 31x26x5 mm s víčkem a otvory na zavěšení. Čelní stěna, boční stěny a víčko jsou zdobeny granulovanými

¹⁶⁷ ŠTEFAN 2004, 52.

¹⁶⁸ HUML/STAREC 1994, 460.

¹⁶⁹ ŠTEFAN 2004, 52.

trojúhelníčky různých velikostí, které jsou uspořádány do řad. Na čelní stěně střídavě proti sobě a na bocích, základně a vrchní stěně víčka pak v jednoduché řadě s menšími rozestupy. Výzdoba na čelní stěně a víčku je orámována pásy granulace. Zadní strana je nezdobená. Hrob patřil ženě ve věku 21-30 let. Kaptorga je datována do 1. třetiny 10. stol.¹⁷⁰

b)

Drobnější stříbrná schránka lichoběžníkovitého tvaru o rozměrech 16x16x6 mm s víčkem a otvory na zavěšení.¹⁷¹ Na čelní stěně jsou aplikovány dva rámečky. V jednom z nich se zachovalo modré sklíčko. Boční stěny a základna jsou zdobeny pletencem z plochého drátku, stejně jako čelní a vrchní stěna víčka. Pletenec i výzdoba čelní stěny jsou olemovány filigránním drátkem.

Inkrustace barevnými sklíčky je v Čechách ve sledovaném časovém období prvkem spíše cizím a tento motiv se k nám dostal pravděpodobně z franské říše zprostředkovaně přes Velkou Moravu, kde má své paralely. Výzdobu tohoto typu lze nalézt i na páru zlatých gombíků z hrobu 16. O franském vlivu se uvažuje i v souvislosti s aplikovanou výzdobou koníků a produkce podobných šperků by mohla souviset s funkcí pražské šperkařské dílny, která svými výrobky zásobovala tehdejší elitu.¹⁷²

hrob 117

Čelní stěna stříbrné lichoběžníkovité schránky o rozměrech 23x25,4 mm. Zadní stěna a víčko se nedochovaly. Je vyzdobena rytým rostlinným motivem na puncovaném pozadí.¹⁷³ Motiv připomíná dva stylizované žaludy odvrácené od sebe v horizontální ose a spojené krátkou páskou s rýhou uprostřed. Lůžka žaludů jsou zdrsňena puncováním a z obou žaludů vybíhá směrem vzhůru rytá dvoulinka. Ta ovšem po pár milimetrech zaniká v horní části, která je dle vyobrazení zřejmě nečitelná. Pod žaludy je patrně dvojice dubových listů. Střední listů jsou vyvedeny dvojitou rýhou a vycházejí z pásky zhruba uprostřed mezi žaludy. Motiv je neúplný, neboť spodní část stěny se nedochovala. Uvnitř schránky byly objeveny

¹⁷⁰ Ibidem

¹⁷¹ Ibidem.

¹⁷² SMETÁNKA 1994a, 105–115.

¹⁷³ ŠTEFAN 2004, 52.

zbytky blíže nespecifikované organické hmoty. Hrob patřil ženě mezi 40-60 lety. Kaptorga je datována do konce 10. stol.¹⁷⁴

Vegetabilní výzdoba kaptorgy má svou paralelu například v nálezů schránky z Jízdárny Pražského hradu, hrobu 2. Ryté motivy jsou v obou případech vyvedeny na puncovaném pozadí, ovšem nález z Jízdárny je datován do poloviny 10. století. Jistou stylovou shodu můžeme najít i na kaptorze z Klecan II. Kromě rytí na puncovaném pozadí lze uvažovat i o podobném, řekněme uvolněném, rukopisu řemeslníka s tím, že zoomorfní výjev na Klecanské schránce je poněkud náročnější a propracovanější. Pro jistou míru provázanosti obou kaptorg může hovořit i nález karneolové perly v obou hrobech. Skutečnost, že žena v hrobu z Lumbeho zahrady zemřela o jednu generaci později než žena z Klecan, by mohla posunout dobu vzniku kaptorgy do podobného období.¹⁷⁵ Do tohoto kontextu už ovšem nezapadá hrob 2 z Jízdárny. Žena z tohoto hrobu zemřela také ve starším věku a její pohřeb je kladen do poloviny 10. stol.

Praha - Na Hrádku (Tab. XXIV)

Část čelní stěny stříbrné obdélníkové schránky o rozměrech 31x14x? mm. Stěna je zdobena čtyřmi čtvercovými rozetami. Vnější okraje jsou rourkovitě orámované. Při vnitřní straně orámování je zbytek filigránního drátku. Obsah schránky tvořila lněná vlákna. Datovaná je do 1. poloviny 11. století.

Praha - Václavské náměstí (Tab. XXV)

Hrob 2

Zlomek stříbrné obdélníkové schránky o rozměrech 31x16x7 mm. Jedná se pravděpodobně o čelní stěnu, na kterou jsou aplikováni tři koníci (původně mohli být snad čtyři, vzhledem k velikosti schránky) s obloukovitě zahnutými krky a očky místo uší. Na hřbetech je patrná páska, která snad symbolizuje postroj. Těla koníků jsou v zadní části překryta plechovým páskem s pěti vytlačenými kroužky, které ve

¹⁷⁴ Ibidem

¹⁷⁵ PROFANTOVÁ/ŠIHLOVÁ 2010, 304.

stejném počtu zdobí i podélnou část schránky. Hrob patří ženě ve věku 40–60 let a je datován do 1. pol. 10. stol.¹⁷⁶

Motiv aplikovaných koníků již známe z kaptorg z Lumbeho zahrady, Libic a Kouřimi (viz. Stará Kouřim kaptorgy a, b). Zjednodušení motivu je však v tomto případě ještě výraznější než na exempláři z Lumbeho

Hrob 5

Stříbrná lichoběžníkovitá schránka o rozměrech 31x25x9 mm s víčkem a otvory na zavěšení. Čelní stěna i víčko jsou zdobeny několika řadami trojúhelníků provedenými jemnou granulací. Obvod je orámován nízkým žebírkem (filigránní drátek?). Na boční stěně víčka je otvor zdoben kruhovitým útvarem, pod kterým jsou tři trojúhelníčky umístěné pod sebou. Zadní strana je poškozena, znatelná jsou tři políčka o šířce 8,5 mm a 7 mm bez dochovaného dekoru. Na další boční vyplněné granulami je druhý kruhovitý útvar a pod ním trojúhelníček. Na základně je vrubořez. Hrob patřil ženě ve věku zhruba 20 let a je datován do 1. pol. 10. stol.¹⁷⁷

Roztoky–Žalov (Tab. XXVI)

Hrob 31

Fragmenty stříbrné obdélníkovité schránky oválného průřezu o rozměrech 28x15 mm. Na čelní stěně je v horní části ozdobná lišta s provazcovým motivem. Pod ní se vine klikatka z filigránního drátku, která se opakuje i v dolní části a na bocích kaptorgy. Na hranách schránky jsou zbytky po lemování (provazcová lišta?, filigrán?). Bližší informace již nelze zjistit, neboť je kaptorga ztracena. Schránka je datována do 1. třetiny 10. stol.

¹⁷⁶ ŠTEFAN 2004, 53.

¹⁷⁷ ŠTEFAN 2004, 55.

Stará Kouřim, okres Kolín. (Tab. XXVII)

Hrob č. 106b

Kaptorgy a, b

Dvojice stříbrných obdélných schránek kapkovitého průřezu s trubičkou na provlečení o velikosti 30x24 mm.¹⁷⁸ Na čelní stěně je aplikovaná zoomorní výzdoba v podobě tří koňských postaviček, které jsou křížem (hlava, zadek) vzájemně propojeny stříbrnými pásky (popruhy). V každém místě, kde se pásky stýkají, jsou v kroužku vsazená granulovaná zrna. Pomocí zrn jsou vyvedeny i oči zvířat. Pásky zdobí i trupy koní od tlamy až po zadek (kde jsou zakončeny očkem) a další, kratší páska tvoří oblouk přes hřbet koně zhruba v jeho polovině. Dvě očka se vyskytují i na koňských hlavách (uši?). Trup koně obepíná filigránní drátek, který pod hlavou přechází v pásek obloukovitě přehnutý přes trubičku schránky, jakoby také naznačoval koňský postroj. Prostor mezi zadky koní je vyplněn granulací trojúhelníkového tvaru. Schránka je vroubena trojitým provazcovým filigránem, kterým jsou vyvedeny i půloblouky na zadní stěně. Podle bohaté výbavy patřil hrob nějaké velice zámožné ženě, patrně šlechtičně, a hovoří se o něm jako o „hrobu kouřimské kněžny“. Je datován do 1. třetiny 10. stol.¹⁷⁹

Kůň hrál významnou roli v mnohých kulturách již od starověku a jeho symbolika je široká. Jeho vyobrazení jako jezdecké zvíře, používané především nobilitou k cestování a boji, je nejčastěji atributem vítězství, pýchy, šlechtnosti, vznešenosti nebo ochrany. Ostatně v mytologii je jako dopravní prostředek nezřídka využíván různými bohy.¹⁸⁰ Podobně tomu bylo i ve slovanském prostředí. Kůň náležel k atributům významných slovanských bohů jako Svarožic, Svantovít nebo Triglav. Byl používán i k věštění (podle toho, jakým způsobem kůň překročil zkřížená kopí, mohlo být rozhodováno o válce či míru). Vyobrazení koně zůstala

¹⁷⁸ ŠTEFAN 2004, 54.

¹⁷⁹ ŠOLLE 1959, 452.

¹⁸⁰ HEINZ-MOHR 1999, 127.

zachována např. na Kamenném idolu ze Zbruče (1. pol. 10. stol.) nebo z polského Lešna.¹⁸¹

Motiv koně se v českém prostředí vyskytoval poměrně často na rozdíl od prostředí velkomoravského, kde se objevuje jen výjimečně, a to jako součást kompozice (Sokolník ze Starého Města „Špitálek“).¹⁸²

S aplikovaným motivem koně se v Čechách setkáváme na přelomu 9. a 10. stol.¹⁸³ V tomto období patrně vznikly i kaptorgy ze Staré Kouřimi a Libice nad Cidlinou. U těchto dvou lokalit se dokonce uvažuje o společném místě výroby (pravděpodobně v Kouřimi), neboť kaptorgy zde nalezené jsou po formální stránce téměř shodné. Ze stejné dílny zřejmě pochází i zbytek výbavy v hrobě Kouřimské kněžny. Předpoklad dílenského centra v této oblasti ovšem nijak nenasvědčuje tomu, že by řemeslníci na tak vysoké úrovni pocházeli z domácího prostředí.¹⁸⁴ Další možné analogie lze nalézt i na o něco mladších kaptorgách z Lumbeho zahrady (hrob 53) a Václavského náměstí (hrob 2), kde je již patrná značná míra stylizace a zjednodušení.¹⁸⁵ Jistou míru inspirace nelze vyloučit ani u schránek z polsko-slezského prostředí, které jako součást pokladů zlomkového stříbra a spadají do období konce 10. stol. a počátku 11. stol. Podle Šolleho se však může jednat pouze o „společný vkus celé epochy.“¹⁸⁶ Dalším příkladem zoomorfni plastiky v hrobovém nálezu může být koník z Matzhausen, který je datován do 10. stol.¹⁸⁷

Kaptorga c

Obdélníková stříbrná schránka o rozměrech 130x71x47 mm, „zhotovená z přehnutého plechu, vroubená na bocích vinutím plošně vytepávaného drátu (tzv. zvlněnou páskou). Je zdobena vzory z provazového filigránu. Spodní hrana je opatřena poutky, do kterých je zasunuta jehla, na niž jsou zavěšeny řetízkové závěsy. Výzdoba provazcovým filigránem vytváří tři řady srdcovitých motivů o pěti členech

¹⁸¹ PROFANTOVÁ/PROFANT 2000, 113–115.

¹⁸² KOHOUTKOVÁ 2008, 102.

¹⁸³ Ibidem.

¹⁸⁴ ŠOLLE 1959, 452.

¹⁸⁵ KOHOUTKOVÁ 2008, 102.

¹⁸⁶ ŠOLLE 1959, 452.

¹⁸⁷ Ibidem.

umístěných hustě vedle sebe. Uvnitř každého se nachází trojitá palmeta. Horní a dolní část pole vyplňují jednotlivé komponenty popsaného motivu. Spodní ploška je prolomena otvorem uprostřed a na stranách a těmi jsou prostrčeny klíčky k zajištění. Zachovaly se dva. Z řetízkových závěsů známe rovněž dva a několik zbytků z původních 16. až 20. Byly vzájemně propojeny vodorovným příčným řetízkem. Nesou příčně rýhované kovové korálky a na koncích plechové dubové lístečky. Boční strany kaptorgy tvořily plíšky kapkovitého průřezu. Spodní roh kaptorgy je poškozen.“¹⁸⁸ Schránka obsahovala zbytek velmi jemného vlněného tkaniva z šátku zdobeného několika jinobarevnými pásky. Na textilií byly zjištěny dvě kapky krve.

Tato kaptorga se svým tvarem i velikostí liší od ostatních nálezů na našem území a svým uměleckým provedením je jedinečná u nás v rámci celé Evropy. Podobnou obdélníkovou formu schránky s řetízkovými závěsky lze však spatřit na polském nález z Gniezdowa, který spadá do *Jakimowiczovy* IV. oblasti¹⁸⁹ depotu stříbrných šperků. Stejně jako při srovnávání kaptorg s motivem koní však nutno podotknout, že se jedná o mladší nález z 11. stol. Přímé ovlivnění kouřimskou dílnou je tedy vyloučené. Kouřimská schránka se však liší užitím filigránu, srdcového motivu a tvarem závěsků. Co se týče srdcového výzdobného motivu s palmetou uvnitř a kapkami nad jednotlivými srdcovými útvary, nalzáme velmi podobný na stříbrném velkomoravském gombíku z Mikulčic (hrob 44) z období shodného s kouřimskou schránkou. Vzor patrně pochází z Východu¹⁹⁰ a k nám se mohl zprostředkovaně dostat přes podunajské výrobní centrum a Moravu. V kouřimské dílně byl pak vzor poněkud transformován, což se projevilo i v dílčích výzdobných motivech.¹⁹¹

Stehelčeves (Tab. XXVIII)

Schránka přibližně čtvercového tvaru o rozměrech 25x27x4 mm¹⁹² (s víčkem?) a otvorem na provlečení. Čelní a boční stěny byly vytvořeny z jednoho kusu bronzového plechu. Čelní stěna je vyzdobena třemi řadami ražených důlků, které

¹⁸⁸ ŠTEFAN 2004, 54.

¹⁸⁹ JAKIMOWICZ 1933, 103–131.

¹⁹⁰ ŠOLLE 1959, 454. Autor uvádí, že se v podstatě jedná o arabský, muslimský umělecký prvek.

¹⁹¹ *Ibidem*.

¹⁹² ŠTEFAN 2004, 55.

jsou z horní a částečně z bočních stran orámovány vybíjenou linií. „Víčko“¹⁹³ je z čelní strany zdobeno řadami drobných důlků vybíjených zevnitř a obemývá schránku pouze z přední a bočních stran. Horní a dolní stěna schránky je otevřená a zadní stranu tvoří korodovaný železný plíšek, který je vtisknut mezi boční stěny. Uvnitř kaptorgy byl zbytek konopného provázku (zřejmě šnůry na zavěšení) a lněná vlákna. Na kaptorze byly objeveny i stopy kůže, dřeva a vosku.¹⁹⁴ Schránka byla nalezena v hrobě dospělé ženy a je datována zhruba do konce 9. stol. až počátku 10. stol.¹⁹⁵

Schránka svým plošným stylem výzdoby připomíná kaptorgy z Lahovic, Zelenče či Dolních Věstonic (hrob 98/46). Patří mezi typy spíše méně nákladných schránek z vesnických hrobů. Užití různých materiálů, (které dle mého názoru nemělo umělecký záměr), sporná část dříve považovaná za víčko, chybějící dno původně snad z kombinovaného kovu či dýhy,¹⁹⁶ to vše evokuje pocit, že řemeslník využil zbytkový (levnější) materiál, který doplnil organickými prvky, aby tak snížil celkovou cenu i tak jistě nákladného výrobku.

Žatec, okres Louny-depot (Tab. XXIX)

Poklad ze Žatce obsahuje pravděpodobně nejmladší datovatelné exempláře kaptorgy na území Čech. Byl uložen do země někdy po roce 1015 a zřejmě náležel osobě řemeslníka a obchodníka, vzhledem k výskytu různých druhů mincí a výrobního materiálu. Většina šperků má shodnou dílenskou provenienci, ale objevují se v něm předměty cizího původu. Kaptorgy z tohoto pokladu byly vyrobené nejspíše v poslední třetině 10. stol a dostaly se do něj již jako neúplné kusy.¹⁹⁷

¹⁹³ PROFANTOVÁ/ŠIHLOVÁ 2010, 302. Může se jednat o pouhé prodloužení (zesílení) horní části kaptorgy, neboť pomyslné víčko zřejmě nemělo horní ani zadní stěnu. Podobný případ, je kaptorga z Wurmovy ulice v Olomouci, která má také otevřenou horní stranu víčka.

¹⁹⁴ Ibidem, 299.

¹⁹⁵ ŠTEFAN 2004, 55.

¹⁹⁶ Ibidem. 283–310.

¹⁹⁷ PROFANTOVÁ/ŠIHLOVÁ 2010, 295.

a) Kaptorga

Stříbrná lichoběžníková schránka bez víčka o rozměrech 25x32x4,5 mm.¹⁹⁸ Na čelní straně je vybitý motiv dvou vzájemně propojených, stylizovaných zvířat na puncovaném pozadí, nezřetelně orámovaném řadou trojúhelníčků, v horní části pak dvojitou řadou kosočtverců. Na bočních stěnách schránky jsou otvory k zavěšení kaptorgy.

Přestože se zvířata na tomto motivu obecně popisují jako „*vzájemně propletená*“,¹⁹⁹ mám za to, že zde k propletení nedochází. Z kompozice je čitelné, že obě zvířata jsou od sebe odvrácena v jakési skrčené poloze a jejich oblé hřbety jsou v horní a dolní části propojeny páskou s rýhou uprostřed. Mezi oběma páskami a hřbety zvířat je volný prostor s puncovaným pozadím. Podobný motiv v přiměřeném časovém horizontu bychom mohli objevit na kaptorze z Klecan II (kolem pol. 10. stol.)(obr). Zvířata jsou zde sice podobně situována, nicméně provedení je mnohem propracovanější a stylem odkazuje spíše k umění Vikingů na rozdíl od silně zjednodušeného motivu na schránce ze Žatce. Kaptorga je na základě míry stylizace a puncovanému pozadí pokládána spíše za domácí výrobek.²⁰⁰

b) Kaptorga

Stříbrná lichoběžníková schránka s víčkem o rozměrech 30x29x8 mm. Na čelní straně je vytepán motiv čtyřnohého zvířete s otočenou hlavou na puncovaném pozadí. Víčko je zdobeno širokým klikatkovým pásem rovněž na puncovaném pozadí.²⁰¹

Motiv čtyřnohého zvířete s hlavou zvrácenou dozadu na puncovaném pozadí je u nás znám již z kaptorgy z Dobrovíže, ke které má analogicky nejbližší. V tomto případě je však bližší určení motivu poměrně problematické, jelikož se lze opírat pouze o několik nepříliš zřetelných vyobrazení a popisy v literatuře. Kaptorga byla

¹⁹⁸ ŠTEFAN 2004, 55.

¹⁹⁹ Ibidem.

²⁰⁰ PROFANTOVÁ/ŠIHLOVÁ 2010, 304.

²⁰¹ ŠTEFAN 2004, 55.

totiž v roce 1969 kompletně zničena během neodborné konzervace.²⁰² Zvíře je v literatuře ztotožňováno se lvem²⁰³ (viz. kaptorga z Dobrovíže), nebo s jelenem,²⁰⁴ což se mně osobně jeví (vzhledem k obrysu zvířete a jeho podobnosti s dobrovízskou schránkou) jako méně pravděpodobné.

c) Víčko kaptorgy

„Víčko s pletencovou výzdobou stěn a tordovanou trojnásobnou obrubou hran z filigránního drátku“²⁰⁵ o rozměrech 46x9,5x9 mm.

²⁰² ČECH 2000, 264.

²⁰³ KRUMPHANZLOVÁ 1963, 97.

²⁰⁴ ŠTEFAN 2004, 55.

²⁰⁵ TUREK 1948, 502.

Zeleneč (Tab. XXX)

Hrob 37

Bronzová schránka lehce lichoběžníkovitého tvaru o rozměrech 12x14x5 mm s víčkem a otvory na zavěšení. Čelní stěna je zdobená šesti důlky ve dvou řadách, vyraženými zevnitř stejně jako linie menších důlků, které ohraničují pole výzdoby. Menší důlky zdobí v řadách i boční stěny kaptorgy. Zadní stěna je nezdobená a dno kaptorgy se nedochovalo. Z víčka kaptorgy se dochoval jen zdvojený plech po horním obvodě schránky, šev na víčku se nedochoval, jelikož právě u místa spoje je poškozený. Uvnitř kaptorgy byla objevena lněná, hruběji tkaná látka, která mohla být původně váčkem. V něm se nacházel „uhlík“, který byl po analýze určen jako kousek karbonizovaného dřeva, což není totožné s uhlíkem. Kaptorga se našla v hrobě ženy ve věku mezi 20–30 lety, je datována do závěru 9. stol. až 1. poloviny 10. stol.²⁰⁶

Kaptorga patří do okruhu menších schránek s jednodušší, raženou, plošnou výzdobou (Stehelčevy, Lahovice, Dolní Věstonice - hrob 98/46). Výzdoba stejně jako užití bronzového či měděného plechu ukazují na vyšší sociální statut nikoliv ovšem na elitní prostředí.²⁰⁷

²⁰⁶ PROFANTOVÁ/ŠPAČEK/NOVOTNÁ 2011, 551.

²⁰⁷ PROFANTOVÁ/ŠPAČEK/NOVOTNÁ 2011, 544.

Nálezy kaptorg na Moravě

Dolní Věstonice, bývalý okres Břeclav (Tab. XXXI)

V pěti dětských hrobech byly objeveny zlomky kovového plechu, které lze interpretovat jako zbytky kaptorg. „Všechny byly součástí korálových náhrdelníků. Jsou zhotoveny ze stříbrného, bronzového nebo železného plechu, bohužel se většinou dochovaly ve značně fragmentárním stavu, takže ohledně jejich konstrukce lze konstatovat jen to, že původně měly čtvercový nebo obdélníkový tvar. Zbytky schránek byly po vyzdvižení očištěny bez jakéhokoliv rozboru hmot k nim přichycených a prostoupených korozi, takže již asi nebude možné zjistit jejich původní obsah“.²⁰⁸ Kaptorgy z dolních Věstonic pravděpodobně pokrývají širší časový horizont. Po zhodnocení výbavy hrobů se předpokládá, že nejstarší exemplář je z hrobu 139/46, který byl nalezen spolu s náušnicemi ze staršího velkomoravského horizontu. Nejmladší je pak kaptorga z hrobu 467/49, která nebyla uložena dříve než koncem velkomoravského období.²⁰⁹

Hrob 467/49

Stříbrná lichoběžníkovitá schránka o rozměrech 20x22x? mm s tunelovitým ouškem na provlečení. Zachovala se jen čelní stěna a několik zlomků z bočních stěn. Čelní stěna je zdobena stylizovaným motivem květu, který je vyveden filigránním drátkem. Střed květu tvoří kroužek, ze kterého vybíhá šest nestejně velkých okvětních plátků. Motiv je orámován dvěma řadami filigránních drátků, stejně jako horní menší pole, které v podstatě vymezuje prostor trubičky čtvercového průřezu.²¹⁰

Hrob 139/46

„Zlomky dvou kaptorg. První je zhotovena z tenkého bronzového plechu, její lícní strana měla jednoduchou lisovanou výzdobu (zvýšený okraj a uprostřed plastický kruh). Boční stěny nebyly úplně svislé, ale mírně zešíklené, u jednoho rohu se v boční

²⁰⁸ UNGERMAN 2007, 124.

²⁰⁹ Ibidem.

²¹⁰ Ibidem.

stěně dochoval menší kruhový otvor. Kaptorga mohla mít původně čtvercový tvar o rozměrech přibližně 2 x 2 cm a výšku 0,5 cm.²¹¹

Z druhého exempláře z tohoto hrobu se dochovaly jen zlomky kovového plechu (nejspíše z barevného kovu se železnou korozí na povrchu), které jsou zdobeny vybíjenými liniemi a pukličkami. Okraj jednoho ze zlomků je stočený v trubičku, která snad sloužila jako ouško (?).²¹²

hrob 420/49

„Předmět původně mohl mít obdélníkový tvar, na okrajích je zdobený dvojitou linií vybíjených bodů, vnitřní plocha byla původně zdobena pravidelně rozmístěnými otvory (v dokumentaci je jich v popisu předmětu zmiňováno celkem pět). Jedna z delších stran je opět svinutá v trubičku“.²¹³

Hrob 98/46

„Celkem dobře dochovaná (i když ne zcela úplná) lícni strana kaptorgy z bronzového plechu. Je zdobená pravidelně do čtverce rozmístěnými pukličkami, mezi nimiž jsou dvojitě linie vybíjených bodů (vybíjení bylo provedeno z rubu); zachované rozměry lícni strany jsou přibližně 2 x 2 cm. Na jejím rubu ulpěly zbytky žlutohnědé hmoty, jejíž analýza zatím nebyla provedena (při nešetrné konzervaci byl celý nález přelakován). Zřejmě zadní stěnu kaptorgy tvořil zlomek hladkého bronzového plechu, na jedné jeho straně je opět přichycena stejná žlutohnědá hmota, z čehož vyplývá, že tato hmota představovala původní obsah schránky. Konečně se z této kaptorgy dochovala i jedna boční stěna (svírající s lícni stranou pravý úhel), podle níž činila výška kaptorgy asi 3 mm“.²¹⁴

²¹¹ Ibidem.

²¹² Ibidem.

²¹³ Ibidem.

²¹⁴ Ibidem.

hrob 593/56

„V podstatě shodnou (i když méně zdařile provedenou) výzdobu měla i tato kaptorga, s tím rozdílem, že její lícní strana byla zhotovena ze železného plechu. Taktéž její tvar byl zhruba čtvercový, ale měla o něco větší rozměry (3,1 x 2,7 cm) než ostatní kaptorgy“.²¹⁵

Kaptorgy z Dolních Věstonic lze po stylové stránce srovnávat spíše s nálezy z venkovského prostředí v Čechách. Příkladem mohou být např. kaptorgy z Lahovic a Stehelčevsi, zdobené vybějenými pukličkami a kroužky. Nejhonosnější kaptorga z hrobu 467/49 má nejbližší analogii asi ve schránce z kolínského dvojhrobu s tím, že předpokládaný směr inspirace jde spíše z Moravy do Čech.²¹⁶

Kelč - Poklad zlomkového stříbra

a)

„Zlomek horní levé části schránky se závěsnou rourkou. Sestává se ze čtyř spojovaných částí: ploché tenké zadní stěny, bohatě zdobené čelní stěny, horního tenkého plíšku ve funkci spojovacího článku a zároveň závěsné trubičky a okrajového proužku připájeného na zadní straně, vytvářejícího nahoře koncové očko trubičky a pak sledujícího obvod lícní stěny. Tlačená výzdoba lícní stěny je z malé části kombinována s pevně připájeným tordovaným drátkem. Zachovaná část výzdoby tvoří plasticky vystouplý svislý útvar, uprostřed přepásaný vodorovným páskem přesahujícím až k okraji schránky. Horní i dolní část vypukliny má po dvojicích plastických spirál. Rozměry zlomku: 10,3 x 8,4 mm“²¹⁷.

b)

„Zlomek lícní stěny kaptorgy (?) s výzdobou připájených pásků. Na plasticky vyklenutém zbytku stěny vystupuje pásek tvořící dvě okrouhlá plasticky vystupující

²¹⁵ Ibidem.

²¹⁶ Ibidem.

²¹⁷ TUREK 1962, 86.

očka. Mezi nimi je pásek připojen kolmým, místy jakoby do dvou žebírek vymodelovaným páskem. Rozměry zlomku: 7x4 mm²¹⁸

c)

„Terčovitý zlomek, připomínající terčíky na spodcích některých kaptorg. Polovina obvodu je jakoby odlomena, druhá polovina má zřetelný okraj provázený žlábkem z plíšku připájeného k bázi. Polovina terčíku má po obvodu filigránní drátek doprovázený uvnitř jednou řadou granulací. Na středu terčíku se křížovaly dva připájené zkřížené proužky rozrýhované do dvojic jemných žebérek, zčásti pokryté zbytkem jednořadé granulace. Připájený žlábek je pokryt jemnou nepravidelnou granulací. Průměr zlomku 7 mm²¹⁹.

Celý poklad je datován do konce 10. až počátku 11. stol. Vzhledem k popisu je možné že se jedná o kaptorgy s aplikovaným motivem koníků. Nález obsahoval i velký počet arabských mincí což naznačuje, že by se mohlo jednat o majetek nějakého obchodníka. S ohledem na dataci a absenci aplikované zoomorfí vyzdoby v Moravském prostředí, lze tedy kaptorgy s Kelče považovat za import.²²⁰

Olomouc - Wurmova ulice (Tab. XXXII)

hrob 39/99

Bronzová (?)²²¹ lichoběžníkovitá schránka o rozměrech 18x16x6 mm s otvory na zavěšení. Schránka je v silně zkorodovaném stavu, nelze tedy posoudit, zda je zdobená či nikoliv. V místě kde bychom tušili víčko, je zřetelné zesílení.²²² Z horní strany je kaptorga otevřená. Kaptorga byla zřejmě částečně ovinuta textilií nebo do ní byla zabalena. Schránka obsahovala lněná vlákna a zvířecí chlupy, či lidské

²¹⁸ Ibidem.

²¹⁹ Ibidem.

²²⁰ ŠTEFAN 2004,33.

²²¹ PROFANTOVÁ 2010, 157.

²²² ŠTEFAN 2004,51.

vlasý.²²³ Hrob patřil dospělé ženě a je datován do konce 9. až 1. poloviny 10. stol.²²⁴

Staré Město – Na Valách (Tab. XXIII)

Hrob 28/48

Fragmenty stříbrné schránky o původním rozměru 28x25 mm? Na zlomcích je patrné nepravidelné puncování. Uvnitř se dochovala část duté kůstky. Schránka je datovaná na konec 9. až počátek 10. Stol.²²⁵

Hrob 167/51

Obloukovitě zahnutá, stříbrná, zasouvací schránka o rozměrech 11x42 mm.²²⁶ Granulované linky podélně rozdělují výzdobu do několika polí. Každé pole je pak vyplněno granulovanými smyčkami lyrovitého tvaru. Schránka je datována do poslední třetiny 9. Stol.²²⁷

Schránka je odlišná od ostatních kaptorg svým tvarem neboť se v podstatě jedná o trubičku. Jako schránku na amulety či kaptorgu ji označil *V. Hrubý*, který ji spojuje s byzantsko-orientálním kulturním okruhem.²²⁸ Podobné schránky byly nalezeny například v Sýrii.²²⁹ V našem prostředí bychom mohli tuto schránku srovnat s nálezem z Brna-Maloměřic, kde se ovšem nemusí jednat o kaptorgu, neboť není nikde uvedeno, že by se trubička dala otevřít nebo že by měla nějaký obsah.

²²³ PROFANTOVÁ/ŠIHLOVÁ 2010, 283–310.

²²⁴ ŠTEFAN 2004, 47.

²²⁵ HRUBÝ 1955, 263.

²²⁶ ŠTEFAN 2004, 54.

²²⁷ Ibidem.

²²⁸ HRUBÝ 1955, 261.

²²⁹ SZTYBER 2006, Tab. 25: 3.

Seznam vyobrazení

Tab. I

- 1 <http://media-cache-ak1.pinimg.com/originals/58/05/92/580592bc70d83f8ab3f6dec0d8b5ce32.jpg>,
vyhledáno 12. 6. 2013
- 2-4 Agata SZTYBER: Wczesnośredniowieczne kaptorgi z terenu ziem Polski (Praca magisterska. Institut archeologii, Uniwersytet Jagielloński). Kraków 2006, Tab. XXV:4, Tab. XXXIX:1, Tab. XLVI:7

Tab. II

1-3, 5-8, 10-12

- Ivo ŠTEFAN: Kaptorgy: pokus o kontextuální analýzu. In: *Studia mediaevalia pragensia* 5, 2004, 29–45
- 4 Bohumil DOSTÁL: Slovanská pohřebiště ze střední doby hradištní na Moravě. Praha, 1966, 82
- 9 Josef SCHRÁNIL: České země za doby knížecí. Praha, 1932, 25

Tab. III

- 1-4 Ivo ŠTEFAN: Kaptorgy: pokus o kontextuální analýzu. In: *Studia mediaevalia pragensia* 5, 2004, 29–45

Tab. IV

1, 2, 4, 6

- Nad'a PROFANTOVÁ / Alena ŠIHLOVÁ: Raně středověké kaptorgy v Čechách. Analýza nálezů z hrobu č. 22 na pohřebišti Klecany II. In: *Památky archeologické* 101, 2010, 286, 294
- 5 VÁŇA: Přemyslovská Budeč. Archeologický výzkum hradiště v letech 1972-1986. Praha 1995, 134

- 7 Nad'a PROFANTOVÁ / Jaroslav ŠPAČEK / Miroslava NOVOTNÁ: Nové poznatky o výrobě a obsahu kaptorg Na základě studia hrobů ze Zelenče a Čelákovic, okr. Praha-východ. In: Archeologie ve středních Čechách 15, 2011, 545

Tab. V

- 1, 2 Nad'a PROFANTOVÁ / Alena ŠIHLOVÁ: Raně středověké kaptorgy v Čechách. Analýza nálezů z hrobu č. 22 na pohřebišti Klecany II. In: Památky archeologické 101, 2010, 302, 294
- 3 Ivo ŠTEFAN: Kaptorgy: pokus o kontextuální analýzu. In: Studia mediaevalia pragensia 5, 2004, 35

Tab. VI

- 1, 2, 4 Ivo ŠTEFAN: Kaptorgy: pokus o kontextuální analýzu. In: Studia mediaevalia pragensia 5, 2004, 35
- 3, 6 Nad'a PROFANTOVÁ a kol.: Klecany. Raně středověká pohřebišť. 2. svazek. Praha 2010, 109
- 5 Nad'a PROFANTOVÁ / Jaroslav ŠPAČEK / Miroslava NOVOTNÁ: Nové poznatky o výrobě a obsahu kaptorg Na základě studia hrobů ze Zelenče a Čelákovic, okr. Praha-východ. In: Archeologie ve středních Čechách 15, 2011, 541

Tab. VII

- 1, 2 Nad'a PROFANTOVÁ / Alena ŠIHLOVÁ: Raně středověké kaptorgy v Čechách. Analýza nálezů z hrobu č. 22 na pohřebišti Klecany II. In: Památky archeologické 101, 2010, 300,301
- 3 VÁŇA: Přemyslovská Budeč. Archeologický výzkum hradiště v letech 1972-1986. Praha 1995, 134

Tab. VIII

Nad'a PROFANTOVÁ a kol.: Klecany. Raně středověká pohřebišť. 2. svazek. Praha 2010, 109

Tab. IX

- 1 Ivo ŠTEFAN: Kaptorgy: pokus o kontextuální analýzu. In: *Studia mediaevalia pragensia* 5, 2004, 35

Tab. X

- 1, 3 VÁŇA: Přemyslovská Budeč. Archeologický výzkum hradiště v letech 1972-1986. Praha 1995, 134
- 2 Naďa PROFANTOVÁ / Alena ŠIHLOVÁ: Raně středověké kaptorgy v Čechách. Analýza nálezů z hrobu č. 22 na pohřebišti Klecany II. In: *Památky archeologické* 101, 2010, 298
- 4, 5 Zdeněk VÁŇA: Svět slovanských bohů a démonů. Praha 1990, nepag.
- 6 http://www.allposters.com/-sp/Sarcophagus-of-Bishop-Theodore-Posters_i7687979_.htm, vyhledáno 15. 6. 2013
- 7, 9 Agata SZTYBER: Wczesnośredniowieczne kaptorgi z terenu ziem Polski (Praca magisterska. Instytut archeologii, Uniwersytet Jagielloński). Kraków 2006, Tab. XXXII:1, Tab. XIV:1
- 8 Lubomír KOŠNAR: Raně středověké třmeny ze Zbečna a Kolína. In: *Praehistorica X, Varia Archaeologica* 3, 1982, 57

Tab. XI

- 1, 2 Naďa PROFANTOVÁ / Jaroslav ŠPAČEK / Miroslava NOVOTNÁ: Nové poznatky o výrobě a obsahu kaptorg Na základě studia hrobů ze Zelenče a Čelákovic, okr. Praha-východ. In: *Archeologie ve středních Čechách* 15, 2011, 545, 547

Tab. XII

- 1 Naďa PROFANTOVÁ / Alena ŠIHLOVÁ: Raně středověké kaptorgy v Čechách. Analýza nálezů z hrobu č. 22 na pohřebišti Klecany II. In: *Památky archeologické* 101, 2010, 302
- 2 Josef SCHRÁNIL: České země za doby knížecí. Praha, 1932, 25
- 3 http://ff.ujep.cz/velimsky/cs_1_1/02CS/as348.jpg, vyhledáno 15. 6. 2013

Tab. XIII

- 1 Nad'a PROFANTOVÁ / Alena ŠIHLOVÁ: Raně středověké kaptorgy v Čechách. Analýza nálezů z hrobu č. 22 na pohřebišti Klecany II. In: Památky archeologické 101, 2010, 294
- 2 <http://swordmaster.org/2012/10/09/nakonechniki-nozhen-mechey-iz-gnezdova.html#0>, vyhledáno 15. 6. 2013

Tab. XIV

- 1 <http://www.esbirky.cz/detail/137253/?series=b6968dff4b35a75cb8cb4c>, vyhledáno 15. 6. 2013
- 2 Nad'a PROFANTOVÁ / Alena ŠIHLOVÁ: Raně středověké kaptorgy v Čechách. Analýza nálezů z hrobu č. 22 na pohřebišti Klecany II. In: Památky archeologické 101, 2010, 294
- 3 <http://www.greecetraveler.com/index.php?page=seafarers-and-successive-conquerors>, vyhledáno 15. 6. 2013
- 4 <http://www.berkhamstedtoday.co.uk/news/saxon-silver-is-unearthed-1-3258328>, vyhledáno 15. 6. 2013
- 5 http://upload.wikimedia.org/wikipedia/commons/6/6b/Brit_Mus_17sept_005-crop.jpg, vyhledáno 15. 6. 2013
- 6 <http://finds.org.uk/database/artefacts/record/id/71671>, vyhledáno 15. 6. 2013
- 7 Zdeněk MĚŘÍNSKÝ : České země od příchodu Slovanů po Velkou Moravu II. Praha 2006, 180

Tab. XV

- 1 Ivo ŠTEFAN: Kaptorgy: pokus o kontextuální analýzu. In: Studia mediaevalia pragensia 5, 2004, 35

Tab. XVI

- 1 Nad'a PROFANTOVÁ / Alena ŠIHLOVÁ: Raně středověké kaptorgy v Čechách. Analýza nálezů z hrobu č. 22 na pohřebišti Klecany II. In: Památky archeologické 101, 2010, 298
- 2-5 Nad'a PROFANTOVÁ a kol.: Klecany. Raně středověká pohřebišť. 2. svazek. Praha 2010, 109, 110

Tab. XVII

- 1-5** Nad'a PROFANTOVÁ / Alena ŠIHLOVÁ: Raně středověké kaptorgy v Čechách. Analýza nálezů z hrobu č. 22 na pohřebišti Klecany II. In: Památky archeologické 101, 2010, 286–294

Tab. VIII

- 1, 2** Michal LUTOVSKÝ: Kolínský knížecí hrob. In: Sborník Národního muzea v Praze, ř. A - Historie, 48, 3/4, 1994, 53, V

Tab. XIX

- 1** Miloš ŠOLLE: Knížecí pohřebiště na Staré Kouřimi. In: Památky archeologické 50, 1959, Obr. 65
- 2** Ivo ŠTEFAN: Kaptorgy: pokus o kontextuální analýzu. In: Studia mediaevalia pragensia 5, 2004, 32

Tab. XX

- 1** Nad'a PROFANTOVÁ / Alena ŠIHLOVÁ: Raně středověké kaptorgy v Čechách. Analýza nálezů z hrobu č. 22 na pohřebišti Klecany II. In: Památky archeologické 101, 2010, 300
- 2** Ivo ŠTEFAN: Kaptorgy: pokus o kontextuální analýzu. In: Studia mediaevalia pragensia 5, 2004, 35

Tab. XXI

- 1** Kateřina TOMKOVÁ: Raně středověká pohřebiště na předpolí Pražského hradu I — Frühmittelalterliche Gräberfelder auf dem Vorfeld der Prager Burg I. In: Tomková, K. (ed.): Pohřbívání na Pražském hradě a jeho předpolích I.2. Katalog. Antropologie. Castrum Pragense 7, 2006, přebal
- 2** Ivo ŠTEFAN: Kaptorgy: pokus o kontextuální analýzu. In: Studia mediaevalia pragensia 5, 2004, 35

Tab. XXII

- 1 Ivo ŠTEFAN: Kaptorgy: pokus o kontextuální analýzu. In: *Studia mediaevalia pragensia* 5, 2004, 35

Tab. XXIII

1, 3, 7, 8

- Ivo ŠTEFAN: Kaptorgy: pokus o kontextuální analýzu. In: *Studia mediaevalia pragensia* 5, 2004, 32
- 2 Nad'a PROFANTOVÁ / Alena ŠIHLOVÁ: Raně středověké kaptorgy v Čechách. Analýza nálezů z hrobu č. 22 na pohřebišti Klecany II. In: *Památky archeologické* 101, 2010, 294
- 4 http://ff.ujep.cz/velimsky/cs_1_1/03CS/rsc056a.jpg, vyhledáno 15. 6. 2013
- 5 http://ff.ujep.cz/velimsky/cs_1_1/03CS/rsc054.jpg, vyhledáno 15. 6. 2013
- 6 WIECZOREK Alfred / HINZ Hans-Martin (ed.): *Europas mitte um 1000*. Katalog, Stuttgart 2000, 256

Tab. XXIV

- 1 Ivo ŠTEFAN: Kaptorgy: pokus o kontextuální analýzu. In: *Studia mediaevalia pragensia* 5, 2004, 35
- 2 Josef SCHRÁNIL: *České země za doby knížecí*. Praha, 1932, 25

Tab. XXV

- 1, 2 Ivo ŠTEFAN: Kaptorgy: pokus o kontextuální analýzu. In: *Studia mediaevalia pragensia* 5, 2004, 35

Tab. XXVI

- 1 Josef SCHRÁNIL: *České země za doby knížecí*. Praha, 1932, 25

Tab. XXVII

1, 2, 5

WIECZOREK Alfred / HINZ Hans-Martin (ed.): Europas mitte um 1000.

Katalog, Stuttgart 2000, 215, 216

3 Ivo ŠTEFAN: Kaptorgy: pokus o kontextuální analýzu. In: *Studia mediaevalia pragensia* 5, 2004, 32

4 <http://media-cache-ak0.pinimg.com/736x/fb/b8/e6/fbb8e666d40d108a30b33bdcda3f5b90.jpg>,
vyhledáno 15. 6. 2013

6 Miloš ŠOLLE: Knížecí pohřebiště na Staré Kouřimi. In: *Památky archeologické* 50, 1959, Obr. 65

Tab. XXVIII

1 Ivo ŠTEFAN: Kaptorgy: pokus o kontextuální analýzu. In: *Studia mediaevalia pragensia* 5, 2004, 32

2 Naďa PROFANTOVÁ / Alena ŠIHLOVÁ: Raně středověké kaptorgy v Čechách. Analýza nálezů z hrobu č. 22 na pohřebišti Klecany II. In: *Památky archeologické* 101, 2010, 299

Tab. XXIX

1 Naďa PROFANTOVÁ / Alena ŠIHLOVÁ: Raně středověké kaptorgy v Čechách. Analýza nálezů z hrobu č. 22 na pohřebišti Klecany II. In: *Památky archeologické* 101, 2010, 283–310

2 http://ff.ujep.cz/velimsky/cs_1_1/04CS/rsc106.jpg, vyhledáno 15. 6. 2013

3 Rudolf TUREK: *Čechy na úsvitě dějin*. Praha 1963, 241

4, 6 Ivo ŠTEFAN: Kaptorgy: pokus o kontextuální analýzu. In: *Studia mediaevalia pragensia* 5, 2004, 32

5 Rudolf TUREK: Zlomkové stříbro z kelečského nálezů. In: *Numismatický sborník* 7, 1962, 500

Tab. XXXX

- 1, 2** Nad'a PROFANTOVÁ / Jaroslav ŠPAČEK / Miroslava NOVOTNÁ: Nové poznatky o výrobě a obsahu kaptorg Na základě studia hrobů ze Zelenče a Čelákovic, okr. Praha-východ. In: Archeologie ve středních Čechách 15, 2011, 541, 542

Tab. XXXI

- 1** Bohumil DOSTÁL: Slovanská pohřebiště ze střední doby hradištní na Moravě. Praha, 1966, 82

Tab. XXXII

- 1** Nad'a PROFANTOVÁ / Alena ŠIHLOVÁ: Raně středověké kaptorgy v Čechách. Analýza nálezů z hrobu č. 22 na pohřebišti Klecany II. In: Památky archeologické 101, 2010, 300

Tab. XXXIII

- 1** Ivo ŠTEFAN: Kaptorgy: pokus o kontextuální analýzu. In: Studia mediaevalia pragensia 5, 2004, 32
- 2** Agata SZTYBER: Wczesnośredniowieczne kaptorgi z terenu ziem Polski (Praca magisterska. Instytut archeologii, Uniwersytet Jagielloński). Kraków 2006, Tab. XXXIII:3

Tab. XXXIV

- 1-11** Agata SZTYBER: Wczesnośredniowieczne kaptorgi z terenu ziem Polski (Praca magisterska. Instytut archeologii, Uniwersytet Jagielloński). Kraków 2006, Tab. I- XLVII
- 12** <http://www.polityka.pl/historia/1523589,1,kujawskie-multi-kulti.read>, vyhledáno 15. 6. 2013

Seznam literatury

- BUBENÍK 1988 — Josef BUBENÍK: Slovanské osídlení středního Poohří. Praha 1988
- ČECH 2000 — Petr ČECH: Kaptorge. In: Alfred WIECZOREK und Hans-Martin HINZ: Europas Mitte um 1000 - Katalog. Stuttgart 2000, 261–269
- DEKAN 1972 — Ján DEKAN: Herkunft und Ethnizität der gegossenen Bronzeindustrie des VIII. Jahrhunderts. In: Slovenská archeológia XX-2, Bratislava 1972, 317–452
- DUCZKO 1972 — Wladyslaw DUCZKO: Slavic Silver Jewellery from the Viking Period. Uppsala 1972
- DUCZKO 1985 — Wladyslaw DUCZKO: Birka V. The Filigree and Granulation work of the Viking Period. Uppsala 1985
- GABRIEL 1988 — Ingo GABRIEL: Hof und Sakralkultur sowie Gebrauchs und Handelstrm im Spiegel der Kleinfunde von Starigard/Oldenburg. In: Bericht der Römisch-Germanischen Kommission Bd. 69,1988, 103–263
- GASSOWSKA, 1979 — Eligia GASSOWSKA: Bizancjum a ziemie północno-zachodniosłowiańskie we wczesnym średniowieczu. In: studium archeologiczne, 1979
- HANSMANN/KRISS-RETTENBECK 1966 — Liselotte HANSMANN / Lenz KRIS-RETTENBECK: Amulett Und Talisman. Erscheinungsform Und Geschichte. München 1977
- HECHT 1863 — Ferd HECHT: Das Homiliar des Bischofs von Prag. In: saec. XII. Prag: 1863
- HEINZ-MOHR 1999 — Gerd HEINZ-MOHR: Lexikon symbolů. Obrazy a znaky křesťanského umění. Praha 1999
- HENSEL/BRONIEWSKA 1961 — Witold HENSEL / Aleksandra COFTA-BRONIEWSKA: Starodawna Kruszwica. Od Czasów Najdawniejszych Do Roku 1271. Wrocław 1961

HRUBÝ 1955 — Vilém HRUBÝ: Staré Město, velkomoravské pohřebiště „Na Valách”. Praha 1955

HUML/STAREC 1994 — Václav HUML / Petr STAREC: Raně středověké pohřebiště na Václavském náměstí čp. 784 v Praze. In: Archeologické rozhledy 46, 1994, 454–463

JAKIMOWICZ 1933 — Roman JAKIMOWICZ: O pochodzeniu ozdób srebrnych znajdujących w skarbach wczesnohistorycznych. In: Wiadomości Archeologiczne 12, 1933, 103–131

KIHL-BYCZKO 1965 — Emilia KIHL-BYCZKO: W sprawie pochodzenia i funkcji kaptorg trapezowatych. In: Międzynarodowy kongres archeologii Słowiańskiej 5, 1965, 423–428

KLANICA 1963 — Zdeněk KLANICA: Vorbericht über die Ergebnisse der Grabung des slawischen Burgwalles. In: Mikulčice für das Jahr 1963. Přehled výzkumů 1963, 44–51

KLANICA 1970 — Zdeněk KLANICA: Velkomoravský gombík. In: Archeologické rozhledy XXII-1, 1970, 421–446

KLANICA 2005 — Zdeněk KLANICA: Torzo Mozaiky. Praha 2005

KÓČKA-KRENZ/PAWLAK/SIKORSKI — Hanna KÓČKA-KRENZ / Piotr PAWLAK / Andrzej SIKORSKI: Grób kobiety z wczesnośredniowiecznego cmentarzyska szkieletowego w Poznaniu-Śródcie. przyczynek do interpretacji funkcjonalnej kaptorg. In: Folia Praehistorica Poznanensia 7, 1995, 281–294

KOHOUTKOVÁ 2008 — Kateřina KOHOUTKOVÁ: Zvěrné motivy aplikované na výrobcích uměleckého řemesla v období 9.–11. století na území Čech a Moravy (Diplomová práce na Filozofické fakultě Univerzity Palackého v Olomouci). Olomouc 2008

KOŠNAR 1982 — Lubomír KOŠNAR: Raně středověké třmeny ze Zbečna a Kolína. In: Praehistorica X, Varia Archaeologica 3, 1982, 53–74

KOŠNAR 1991 — Lubomír KOŠNAR: Ke vztahu mezi vikinským a západoslovanským prostředím. In: Praehistorica 18, 25–84

KRUMPHANZLOVÁ 1963 — Zdeňka KRUMPHANZLOVÁ: Příspěvek k vývoji lidového šperku 10. století v Čechách. In: Památky archeologické 54, 1963, 87–114

KRUMPHANZLOVÁ 1971 — Zdeňka KRUMPHANZLOVÁ: Počátky křesťanství v Čechách ve světle archeologických pramenů. In: Památky archeologické 62, 1971, 406–456

KRUMPHANZLOVÁ 1974 — Zdeňka KRUMPHANZLOVÁ: Chronologie pohřebního inventáře vesnických hřbitovů 9.–11. věku. In: Památky archeologické 65, 1974, 34–110

MĚŘÍNSKÝ 1988 — Zdeněk MĚŘÍNSKÝ: Kosočtverečné olovené křížky a jejich chronologické postavení v rámci hmotné kultury střední doby hradištní. (ed.): Rodná země. Brno 1988. 122–143

OPRAVIL/LUTOVSKÝ 1993 — Emanuel OPRAVIL / Michal LUTOVSKÝ 1993: Obsah kaptorgy z Dobrovíže. In: Archeologické rozhledy 45, 1993, 139–142

PAULSEN 1953 — Peter PAULSEN: Schwertortbänder Der Wikingerzeit. Ein Beitrag Zur Frühgeschichte Osteuropas. Stuttgart 1953

Píč 1892 — Josef-Ladislav Píč: Dvojitý hrob v cihelně p. Součka v Kolíně. In: Památky archeologické a místopisné XV, 1892, 715–728

PLESOVÁ-ŠTIKOVÁ 1981 — Emilie PLESOVÁ-ŠTIKOVÁ: Mužský U Mnichova Hradiště. Pravěká skalní pevnost. Praha 1981

PREIDEL 1939 — Hanz PREIDEL: Der Silberschatz aus Saaz. In: Mannus 31, 1939, 538–589

PROFANTOVÁ 2010 — Nad'a PROFANTOVÁ a kol.: Klecany. Raně středověká pohřebiště. 2. svazek. Praha 2010

PROFANTOVÁ/ŠIHLOVÁ 2010 — Nad'a PROFANTOVÁ / Alena ŠIHLOVÁ: Raně středověké kaptorgy v Čechách. Analýza nálezu z hrobu č. 22 na pohřebišti Klecany II. In: Památky archeologické 101, 2010, 283–310

PROFANTOVÁ/ŠPAČEK/NOVOTNÁ 2011 — Nad'a PROFANTOVÁ / Jaroslav ŠPAČEK / Miroslava NOVOTNÁ: Nové poznatky o výrobě a obsahu kaptorg Na základě studia

hrobů ze Zelenče a Čelákovic, okr. Praha-východ. In: Archeologie ve středních Čechách 15, 2011, 539–552

REITZENSTEIN 1991 — Dagmar von REITZENSTEIN: Privatreliquiare des frühen Mittelalters. Marburg 1991

ROSS 1962 — Marvin-Chauncey ROSS: Catalogue of the Byzantine and Early mediaeval antiquities in the Dumbarton Oaks collection. Vol. II. Washington 1962

SCHRÁNIL 1925 — Josef SCHRÁNIL: Několik příspěvků k poznání kulturních proudů v zemích českých v X. a XI. Věku. In: Obzor praehistorický 5, 1925, 160–194

SKLENÁŘ/SLÁMA 1976 — Karel SKLENÁŘ / Jiří SLÁMA: Nález slovanských kostrových hrobů v bývalé Královské zahradě Pražského hradu v roce 1837 – Die Entdeckung slawischer Körpergräber im Königlichen Garten der Prager Burg im Jahre 1837. In: Archeologické rozhledy 28, 1976, 659–665

SMETÁNKA 1994a — Zdeněk SMETÁNKA: Archaeological excavations in the Lumbe Garden of Prague Castle and their implications for the study of the culture of the early Czech state. In: 25 Years of Archeological Research in Bohemia, Památky archeologické - Supplementum 1, 1994, 192–167

SMETÁNKA 1994b — Zdeněk SMETÁNKA: Příspěvek ke studiu karolinského vlivu na velkomoravský šperk v Čechách a na Moravě. In: Praehistorica 21, 1994, 105–115

SOMMER, P. 1996: Christianizace střední Evropy a archeologické prameny, Slavia Antiqua 37.137-143.

ŠOLLE 1959 — Miloš ŠOLLE: Knížecí pohřebiště na Staré Kouřimi. In: Památky archeologické 50, 1959, 353–506

ŠOLLE 1966 — Miloš ŠOLLE: Stará Kouřim a projevy velkomoravské hmotné kultury v Čechách. Praha 1966

ŠTEFAN 2004 — Ivo ŠTEFAN: Kaptorgy: pokus o kontextuální analýzu. In: Studia mediaevalia pragensia 5, 2004, 21–60

ŠTEFANOVIČOVÁ 2001 — Tatiana ŠTEFANOVIČOVÁ: K otázce významu predmetu ako amuletu — The question of the meaning of the object as an amulet. In: Sborník prací filozofické fakulty Brněnské univerzity, řada M 5, 2001, 113–117

SZTYBER 2006 — Agata SZTYBER: Wczesnośredniowieczne kaptorgi z terenu ziem Polski (Praca magisterska. Institut archeologii, Uniwersytet Jagielloński). Kraków 2006

TOMKOVÁ 2006 — Kateřina TOMKOVÁ: Raně středověká pohřebiště na předpolí Pražského hradu I — Frühmittelalterliche Gräberfelder auf dem Vorfeld der Prager Burg I. In: Tomková, K. (ed.): Pohřbívání na Pražském hradě a jeho předpolích I.2. Katalog. Antropologie. Castrum Pragense 7, 2006, 5–128

TUREK 1948 — Rudolf TUREK: České hradištní nálezy datované mincemi. In: Slavia Antiqua 1, 1948, 485–505

TUREK 1962 — Rudolf TUREK: Zlomkové stříbro z kelečského nálezu. In: Numismatický sborník 7, 1962, 83–118

TUREK 1976 — Rudolf TUREK: Libice. Pohřebiště na vnitřním hradisku. In: Sborník Národního muzea v Praze, ř. A - Historie 30/5, 1976, 249–316

UNGERMAN 2007 — Šimon UNGERMAN: Raně středověké pohřebiště v Dolních Věstonicích - Na Pískách (nepublikovaná disertační práce na Filozofické fakultě Masarykovy univerzity v Brně). Brno 2007

VÁŇA 1995 — Zdeněk VÁŇA: Přemyslovská Budeč. Archeologický výzkum hradiště v letech 1972-1986. Praha 1995

WILLIAMS 1997 — David WILLIAMS: Late Saxon Stirrup-Strap Mounts. York 1997

WILSON 1984 — David M. WILSON: Anglo-Saxon: Art From The Seventh Century To The Norman Conquest, Thames and Hudson. Woodstock, N.Y. 1984

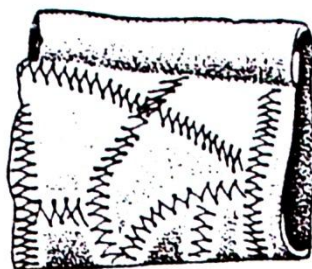
Přílohy



1



2

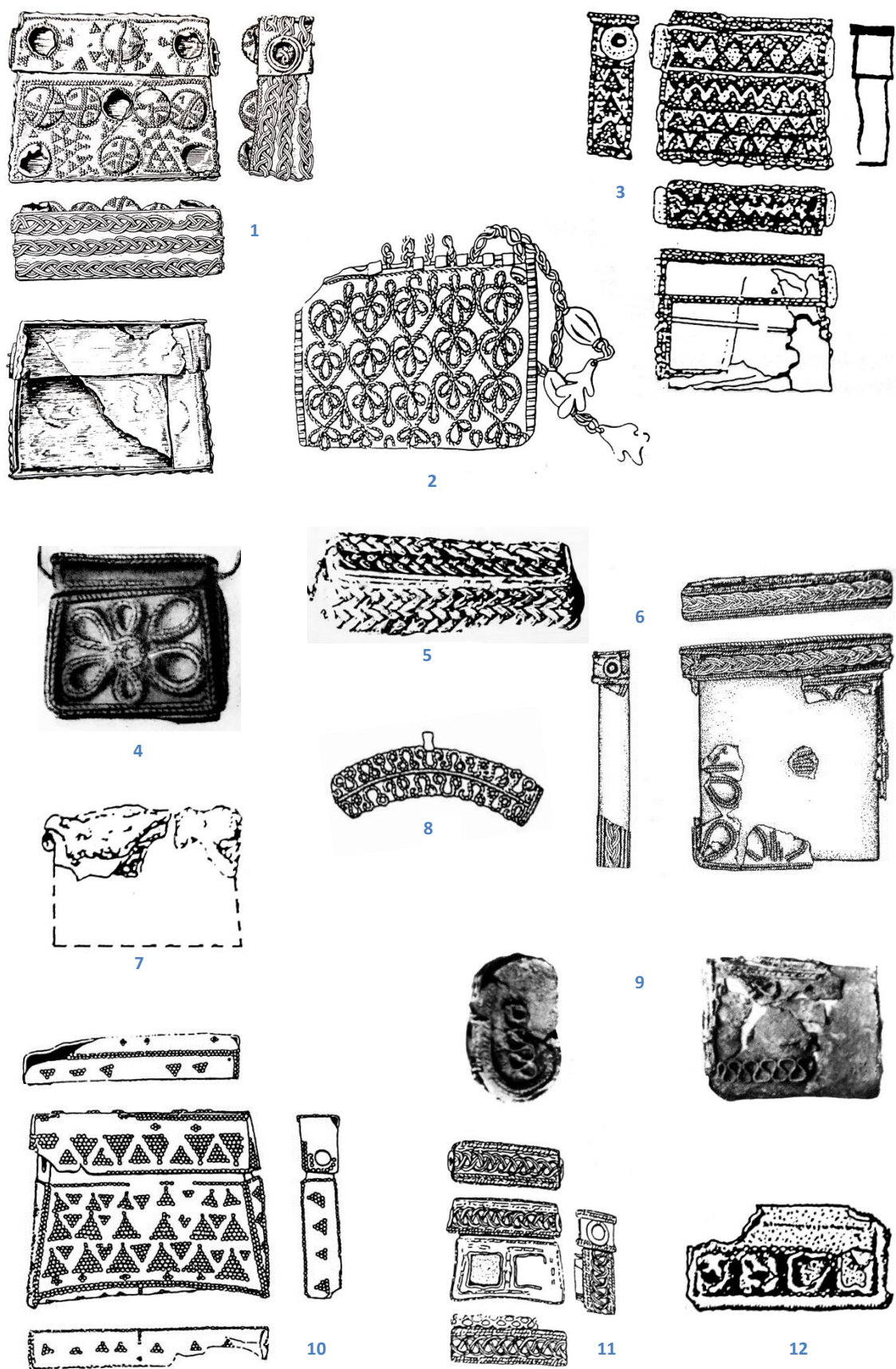


3

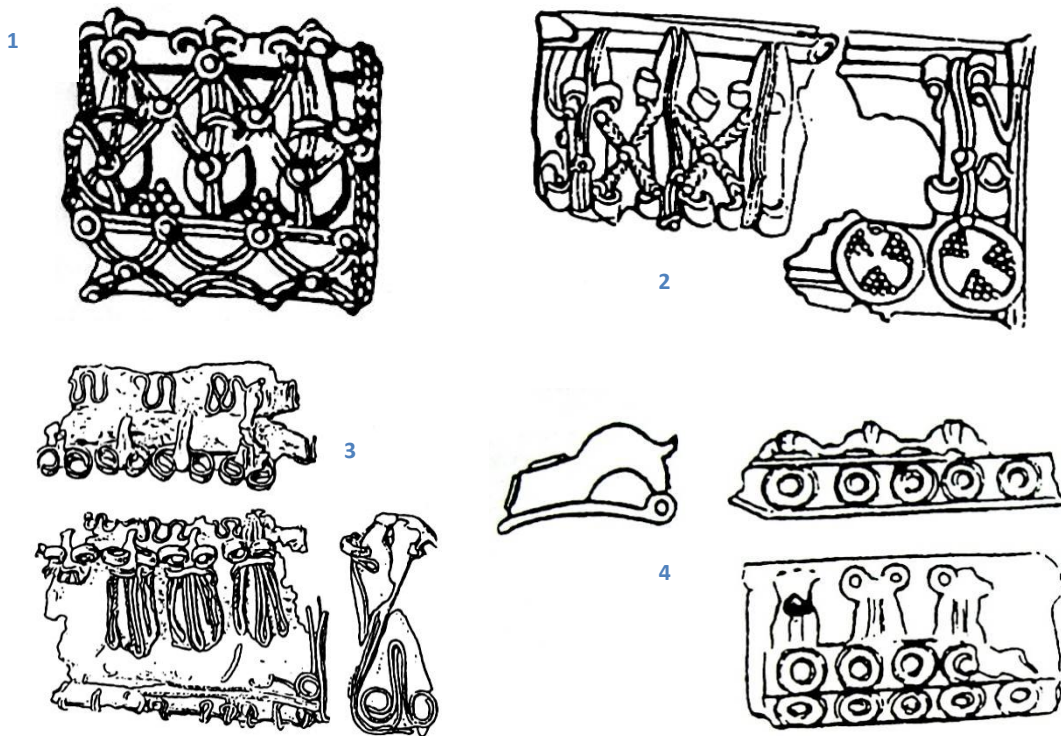


4

Tab. I. 1 Relikviář sv. Zachariáše, Konstantinopol, 6. Stol; 2 Závěsek Byzanc, 12. až pol. 13. Stol.; 3 Kaptorga, Oldenburg, 1. pol. 9. Stol.; 4 Závěsek, Spassko, 11. stol.



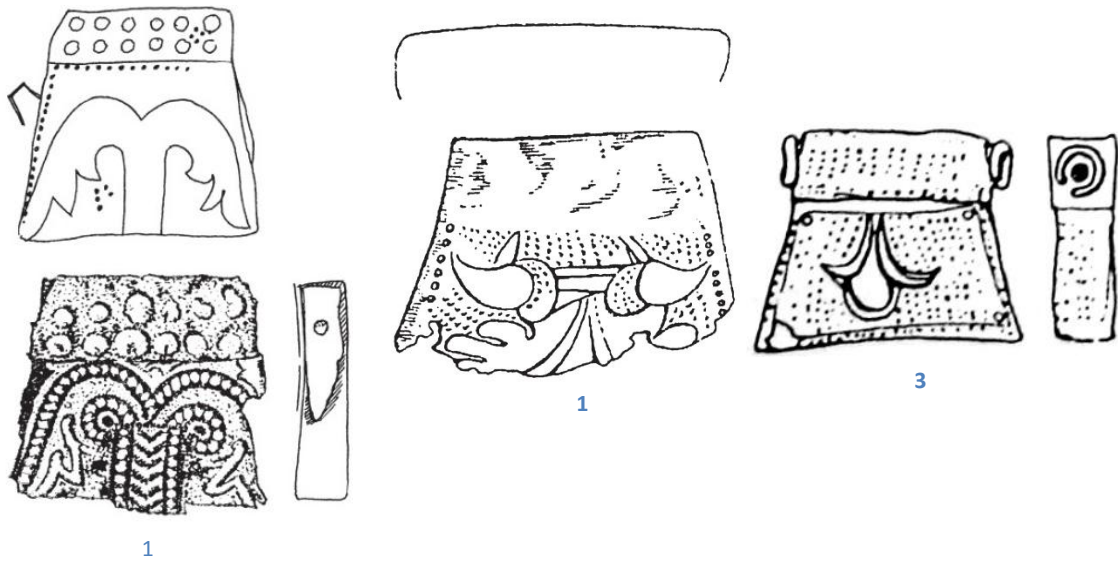
Tab. II. Kaptorgy s aplikovanou výzdobou. 1 Praha-Lumbeho zahrada, hrob 16; 2 Stará Kouřim, c; 3 Praha-Václavské náměstí, hrob 5; 4 Dolní Věstonice, hrob 467/49; 5 Žatec (vičko); 6 Kolin; 7 Brandýsek; 8 Staré Město, hrob 167/51; 9 Roztoky-Žalov; 10–11 Praha-Lumbeho zahrada, hrob 82; 12 Praha-Na Hrádku



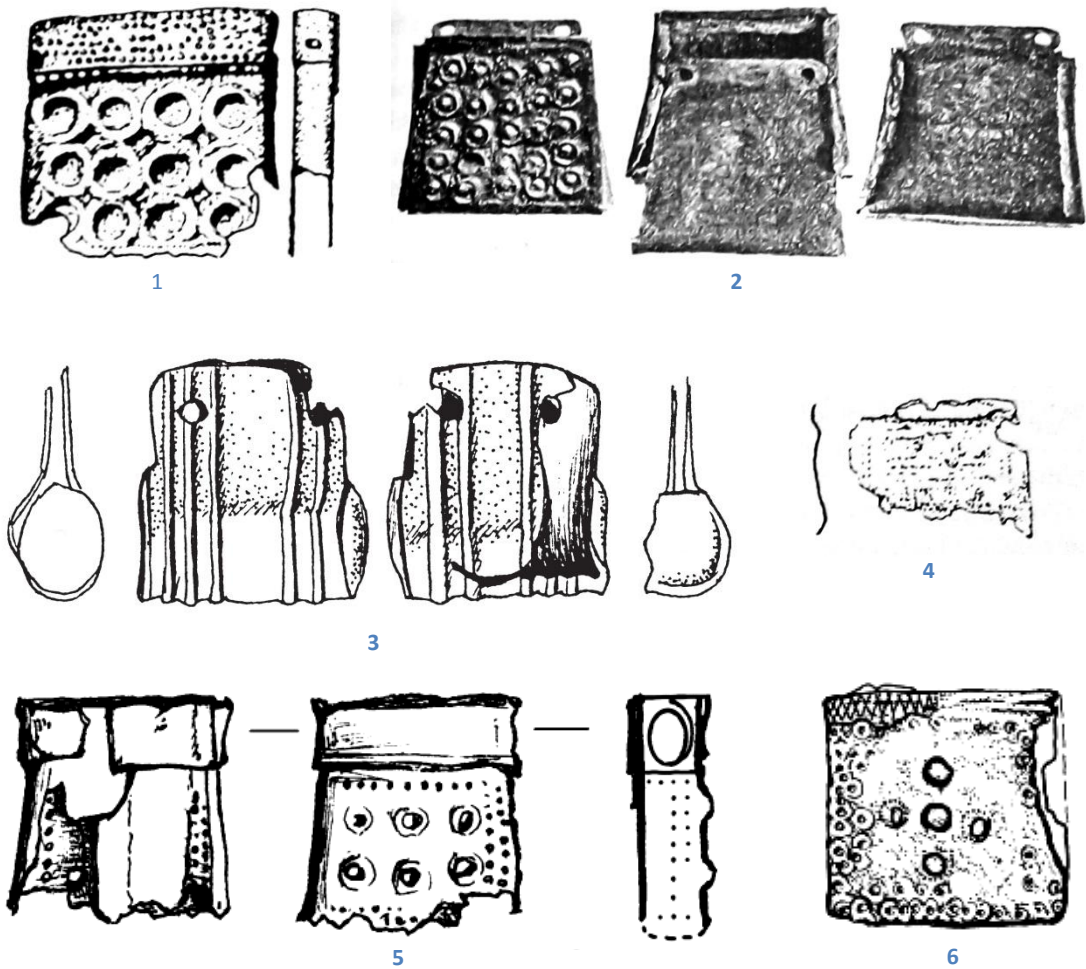
Tab. III. Kaptorgy s aplikovanou zoomorfní výzdobou. 1 Stará Kouřim, a,b; **2** Libice; **3** Praha-Lumbeho zahrada, hrob 53; **4** Praha -Václavské náměstí, hrob 2



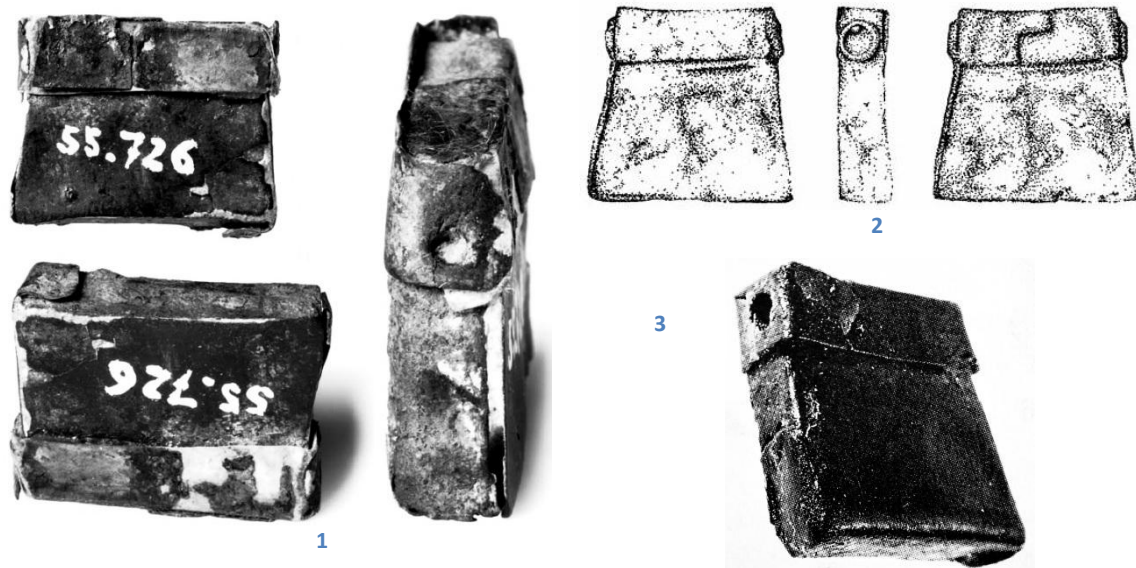
Tab. IV. Kaptorgy s vytepávanou a rytou zoomorfní výzdobou. 1 Dobroměřice; **2** Dobrovíz; **3-4** Žatec; **5** Budeč; **6** Klecany II; **7** Čelákovice



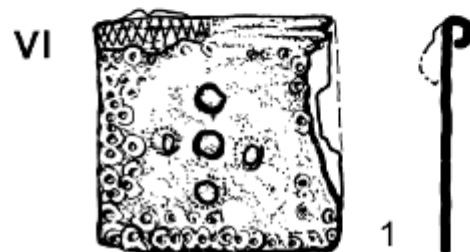
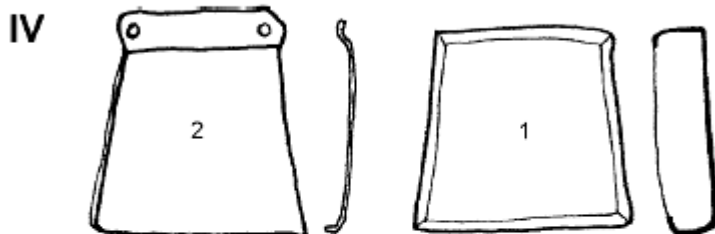
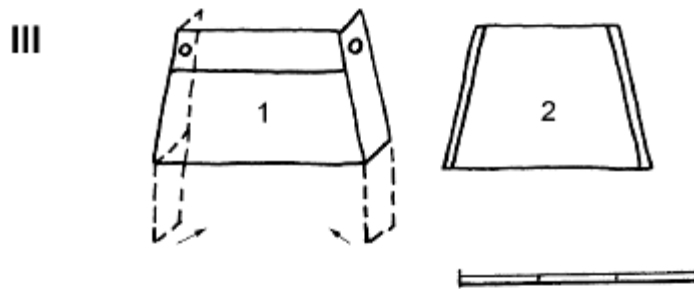
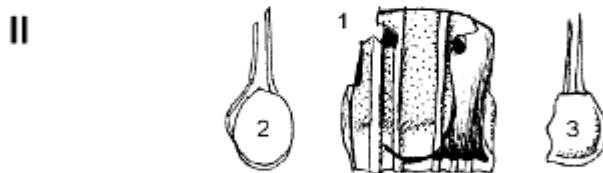
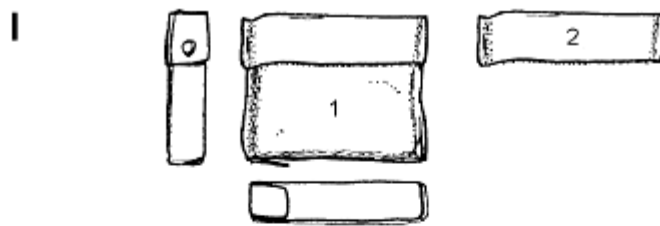
Tab. V. Kaptorgy s vytepávanou a rytou rostlinnou výzdobou. 1 Debrno; 2 Praha-Lumbeho zahrada, hrob 117; 3 Praha-Jízdárna Pražského hradu, hrob 2



Tab. VI. Kaptorgy s raženou výzdobou. 1 Steh Zeleněč; 6 Klecany I, hrob 31



Tab. VII. Kaptorgy nezdobené. 1 Čechy (?); 2 Mělník-Rousovice; 3 Budeč, obj. II-chata

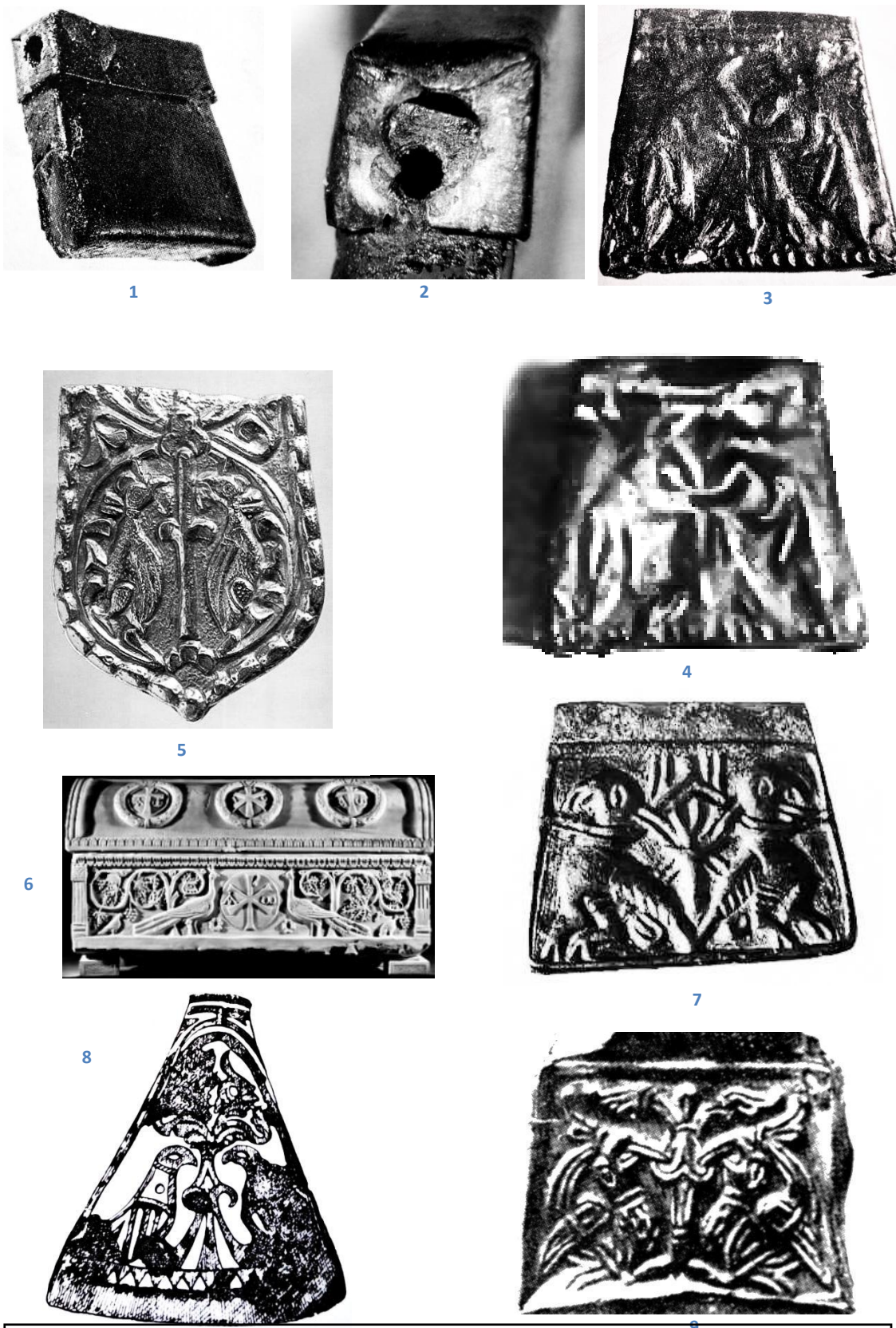


Tab. VIII. Typologie kaptorg podle způsobu jejich výroby.

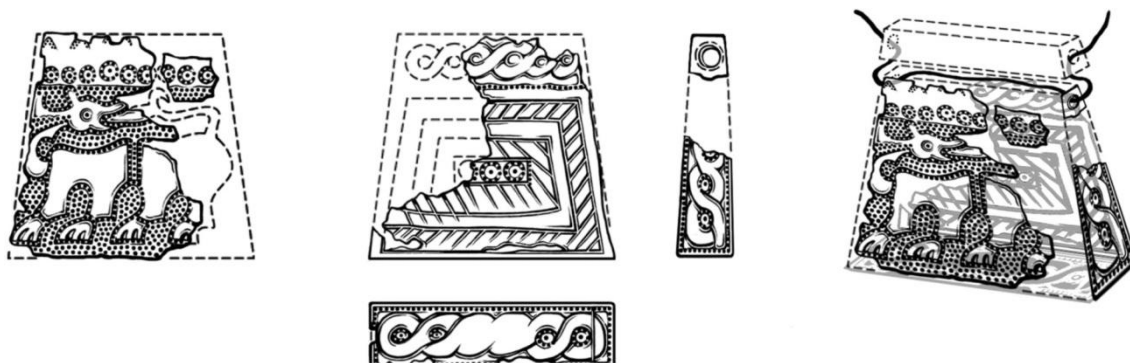


1

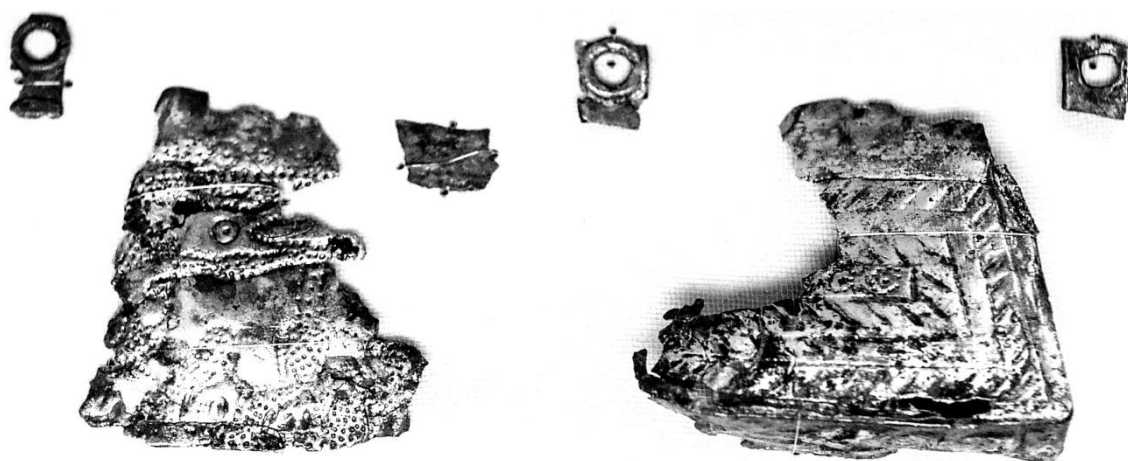
Tab. IX. Brandýsek. 1 nákres zlomku kaptorgy



Tab. X. Stylová analýza kaptorgy z Budče. **1** Kaptorga z obj. II; **2** Tatáž (detail víčka z boku); **3, 5** Kaptorga z obj. XIII; **4** Tatáž (přesto že je snímek horší kvality než předchozí, jsou zde po rozostření poněkud lépe viditelné obrysové linie, jiné fotografie neexistují); **5** Nákončí z Mikulčic (2. pol. 8. stol.); **6** sarkofág arcibiskupa Theodora (Ravena, 7. Stol.); **7** Kaptorga z Brzesću Kujawskiego (2. pol. 11. Stol.); **8** Sekyrka z Vladimírské oblasti (1. Pol. 11. stol.); **9** Kaptorga z polské Maszenice (1. pol. 11. Stol.)

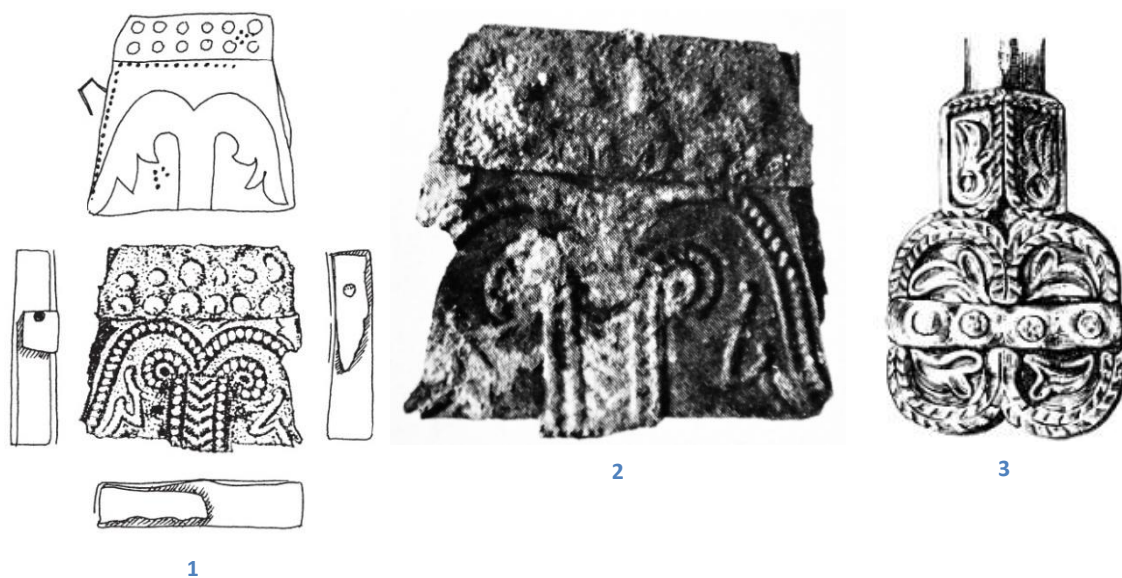


1



2

Tab. XI. Čelákovice. 1 Nákras předpokládané původní podoby kaptorgy; 2 Fotografie nálezu

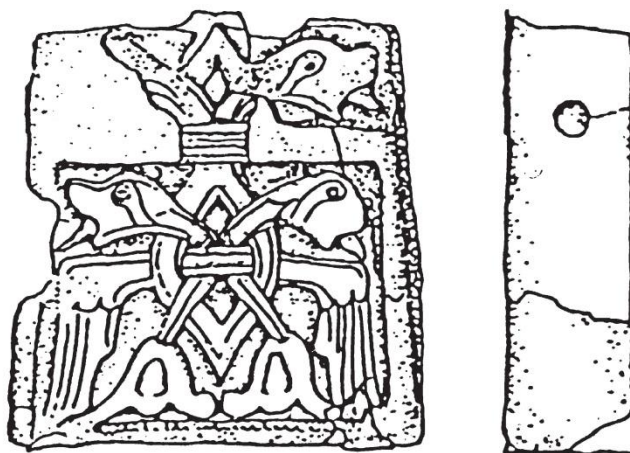


1

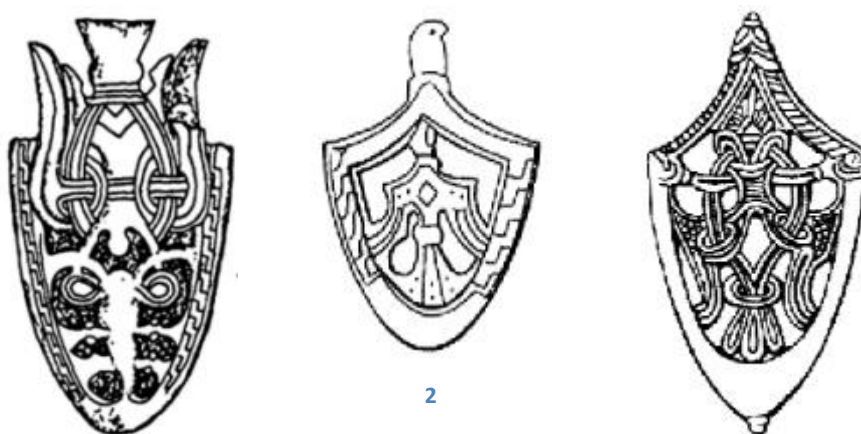
2

3

Tab. XII. Debrno. 1 Nákras kaptorgy; 2 Fotografie; 3 Kování z Mikulčic, hrob 50 u dvouapsidové rotundy



1

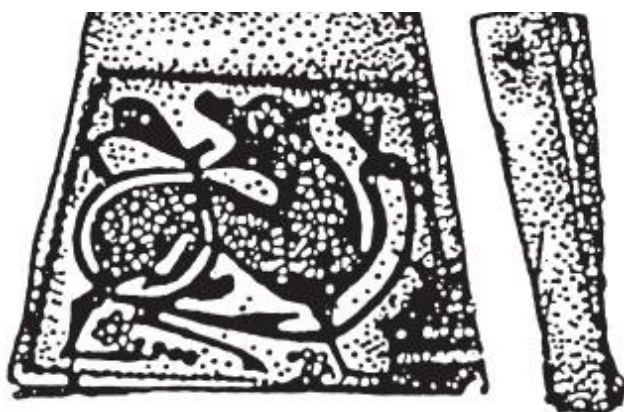


2

Tab. XIII. Dobroměřice. 1 Nákres kaptorgy; 2; vyobrazení ptačích těl na nákončích pochev mečů v *Paulsenově* klasifikaci náleží do tzv. „skandinávské skupiny“ (2. pol. 10. stol.)



1



2



3



4



5

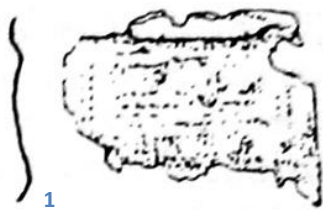


6

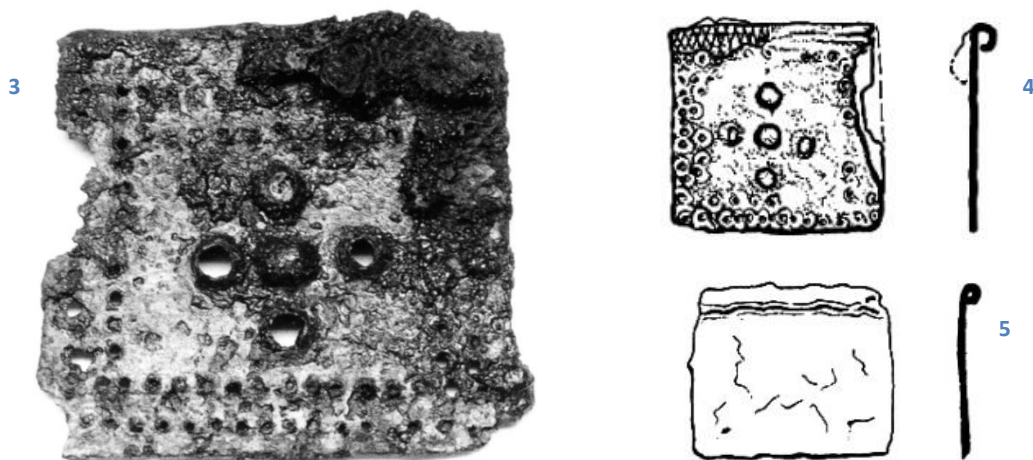
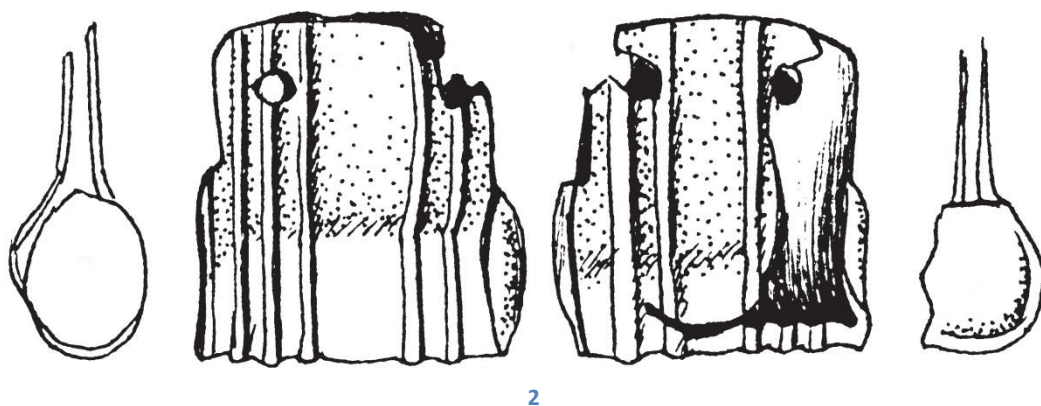


7

Tab. XIV. Dobrovíz. 1 Fotografie kaptorgy; 2 Nákres; 3 Reliéf lva, Andros, 9. stol.; 4 stříbrné anglosaské kování v tzv. „*Trewhiddle style*“, Kent, 9. stol.; 5 vyobrazení na stříbrné broži v tomtéž stylu, Norfolk, 9. stol.; 6 kování třmenu, Isle of Wight, kolem r. 1100; 7 motiv z Tassilova kalichu, kolem r. 780



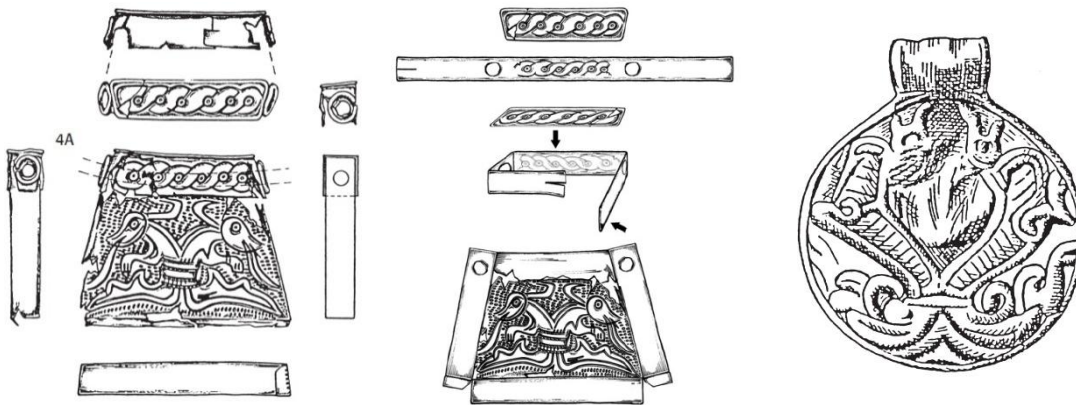
Tab. XV. Kanín II. 1 nákres zlomku kaptorgy



Tab. XVI. Klecany I. 1 Fotografie kaptorgy, hrob 1/F; 2 Nákres téže kaptorgy; 3 Fotografie kaptorgy, hrob 31; 4 Nákres téže kaptorgy; 5 Nákres záponky (kaptorgy?), hradiště Mužský-Hrada



1



2

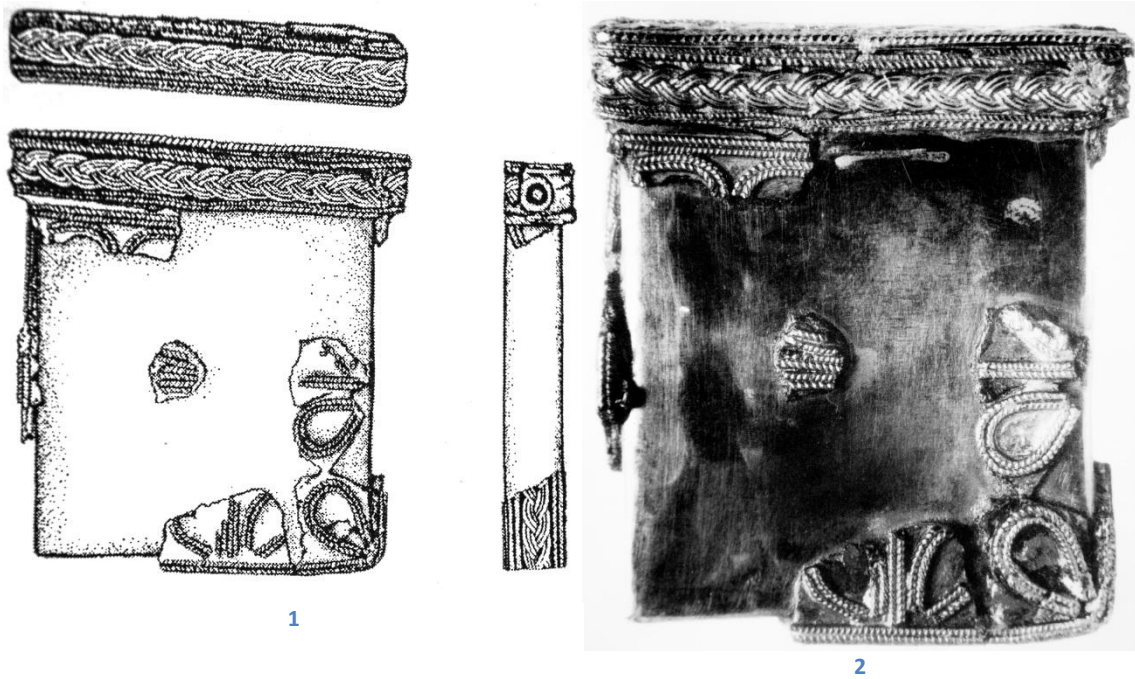
3

4

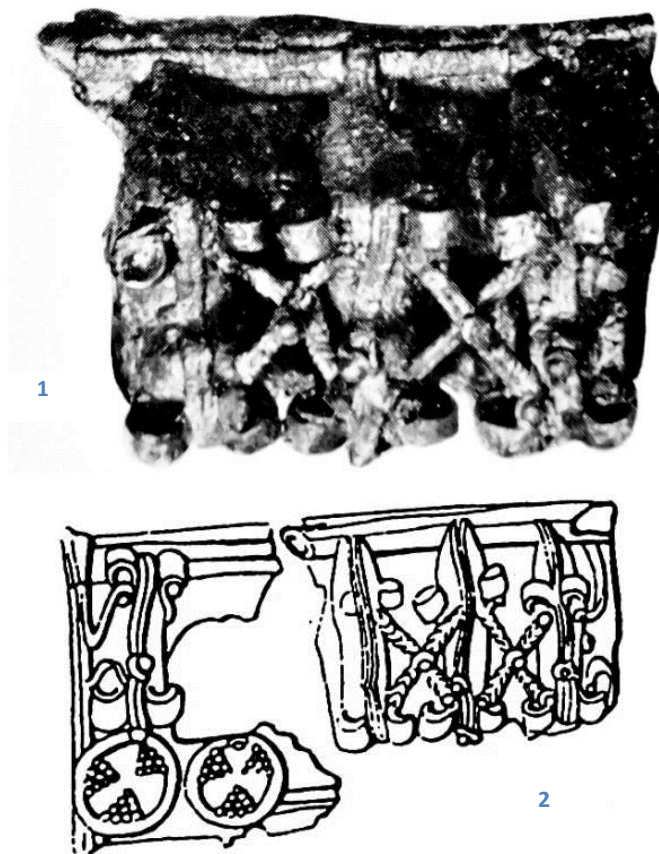


5

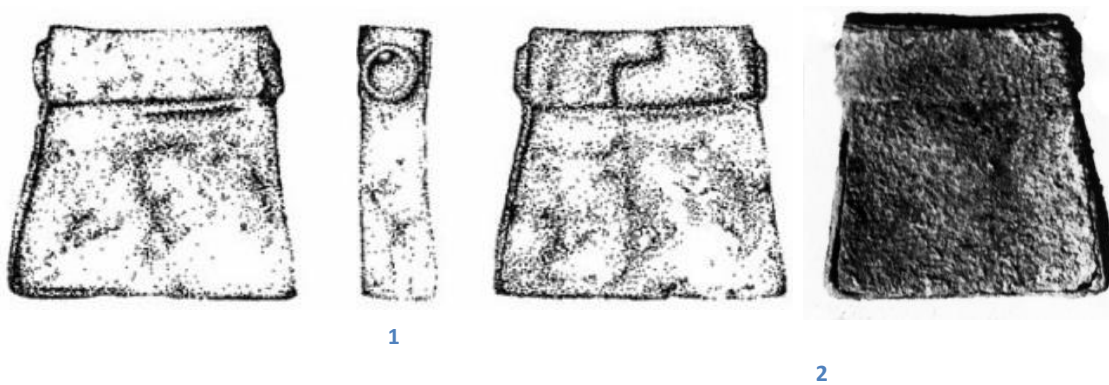
Tab. XVII. Klecany II. 1 Fotografie kaptorgy; 2 Nákres; 3 Nákres pravděpodobného způsobu výroby typu IA; 4 Skandinávský přívěsek z Gnezdova; 5 Motiv ze sarkofáku Theodoty, Pavia, 8. stol.



Tab. XVIII. Kolín. 1 Nákres kaptorgy; 2 Fotografie



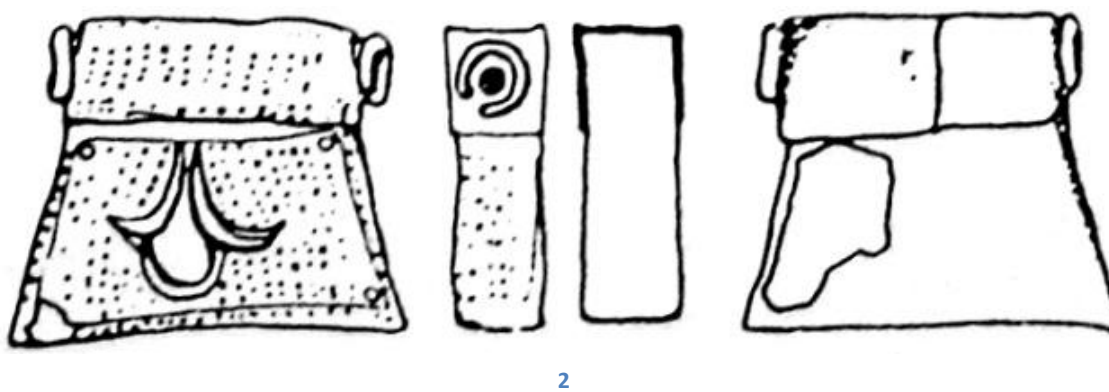
Tab. XIX. Libice na Cidlinou. 1 Fotografie kaptorgy; 2 Nákres



Tab. XX. Mělník-Rousovice. 1 Nákres kaptorgy; 2 Fotografie



1



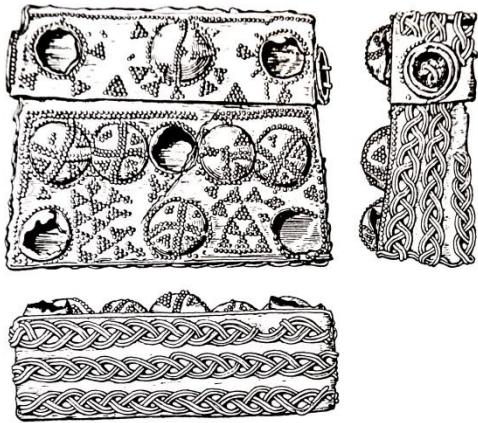
2

Tab. XXI. Praha Jízdárna Pražského hradu. 1 Fotografie kaptorgy; 2 Nákres

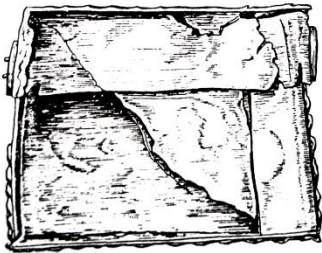
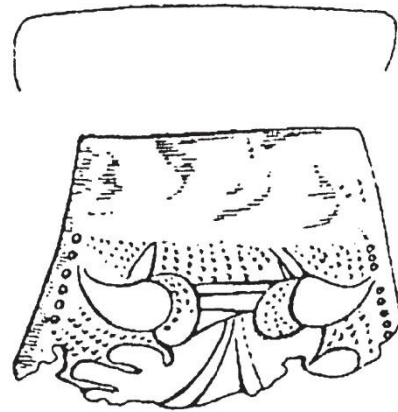


1

Tab. XXII. Lahovice. 1 Fotografie kaptorgy



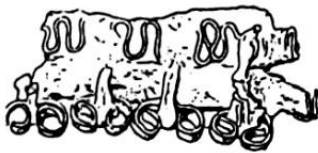
2



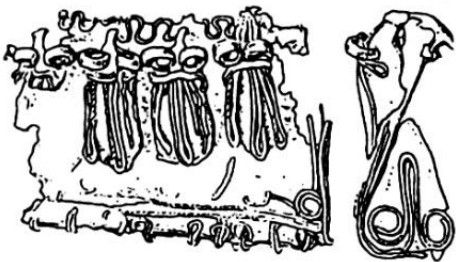
1



4

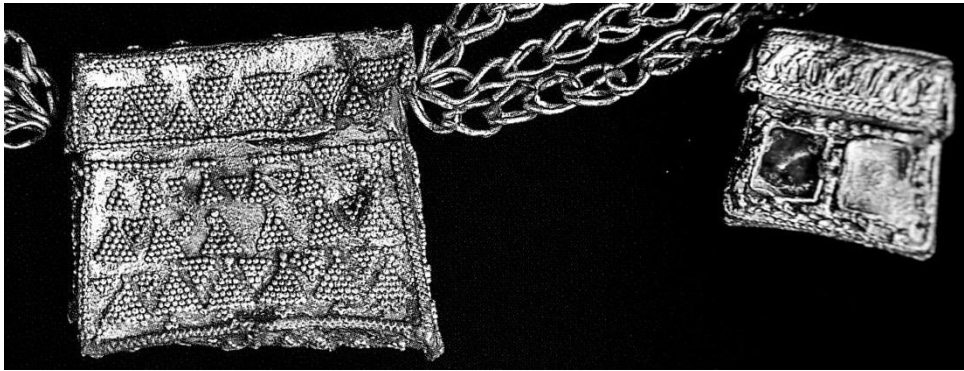


3

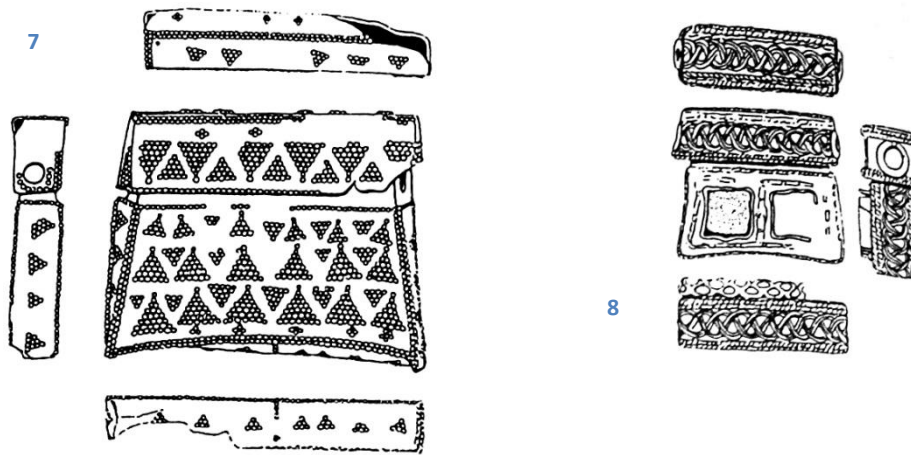


5

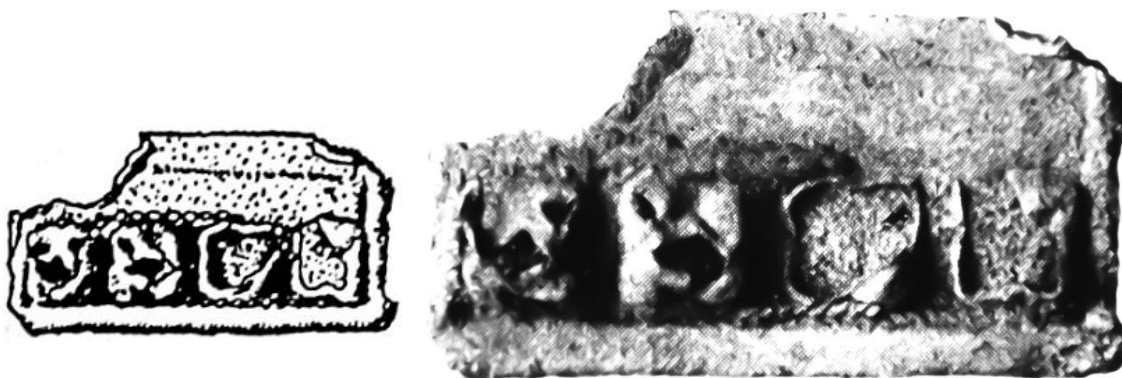




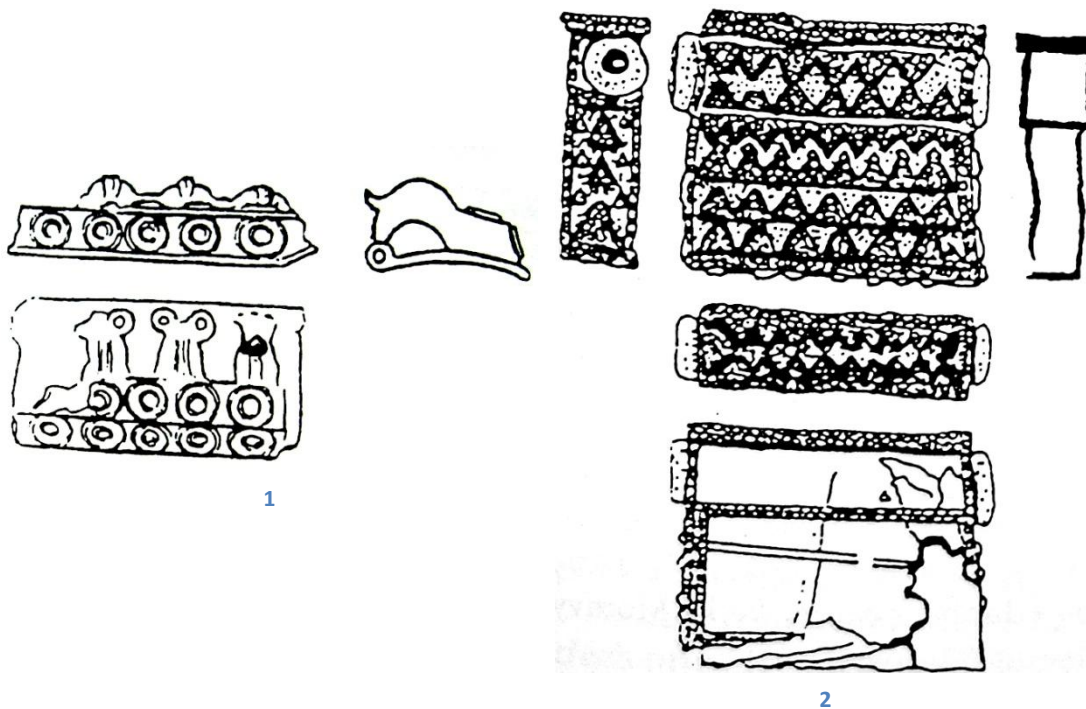
6



Tab. XXIII. Praha-Lumbeho zahrada. 1 Nákres kaptorgy, hrob 16; 2 Nákres kaptorgy, hrob 117; 3 Nákres kaptorgy, hrob 53; 4 Náušnice z koňskými hlavičkami, hrob 16; 5 Gombík, vsazovaná sklíčka, hrob 82; 6 Fotografie obou (A, B) kaptorg na náhrdelníku, hrob 82; 7 Nákres kaptorgy A; 8 Nákres kaptorgy B



Tab. XXIV. Praha-Na hrádku 1 Nákres kaptorgy; 2 Fotografie

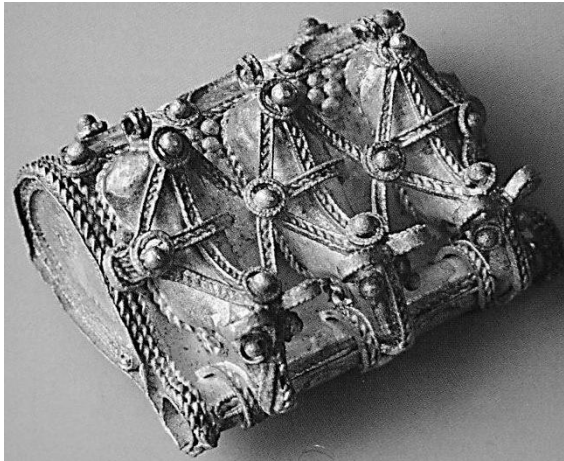


Tab. XXV. Praha-Václavské náměstí. 1 Nákras kaptorgy, hrob 2; 2 Nákras kaptorgy, hrob 5



1

Tab. XXVI. Rostoky-Žalov. 1 Fotografie kaptorgy



1



2



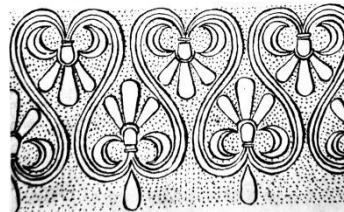
3



4

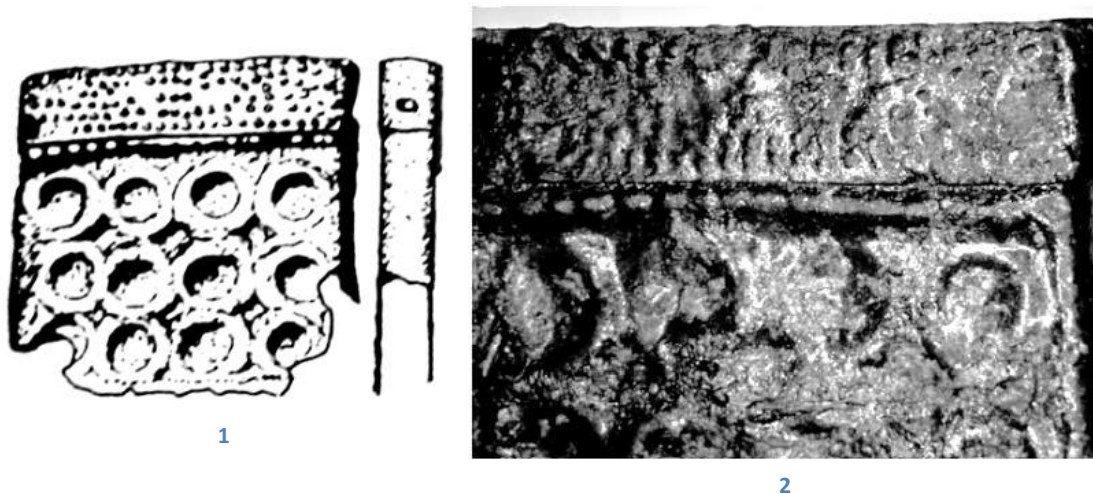


5

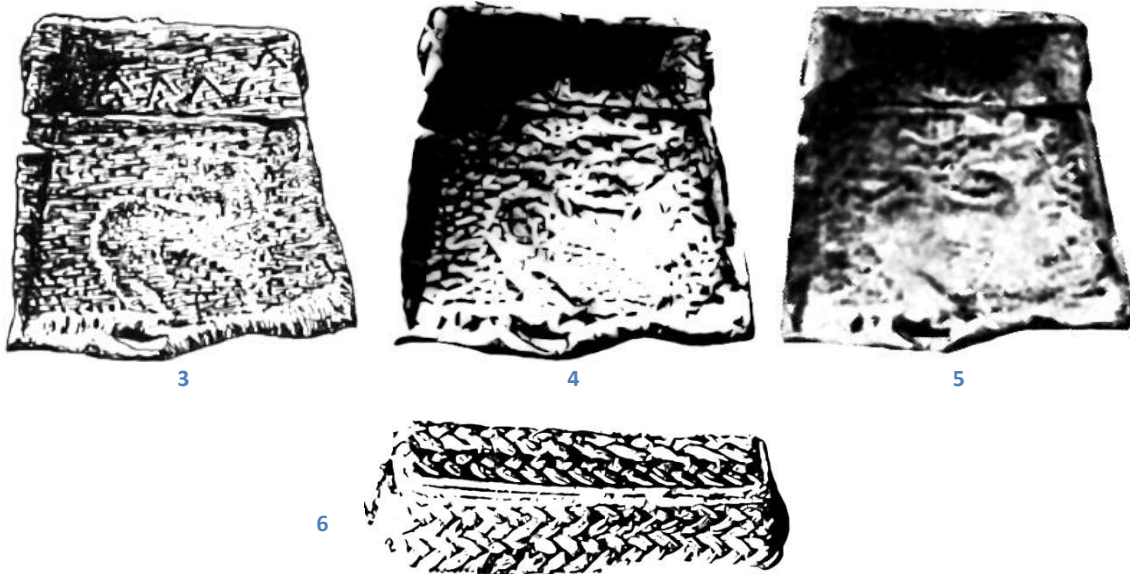
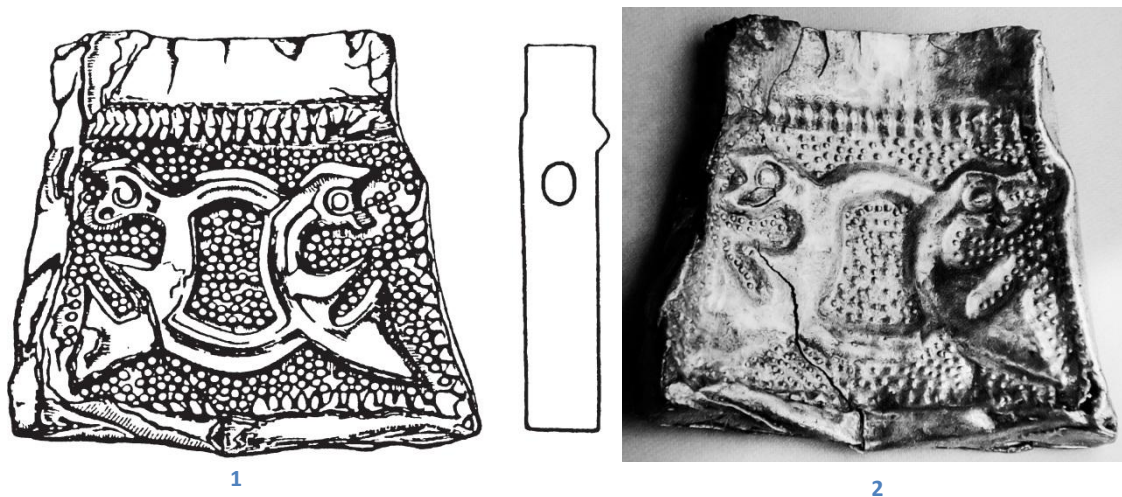


6

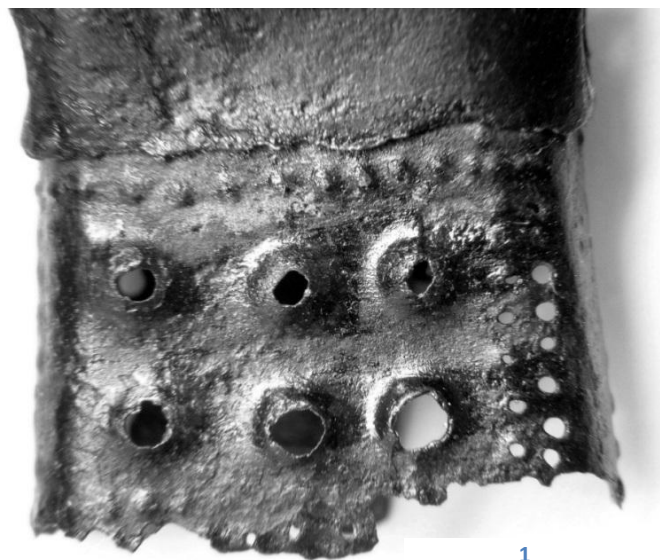
Tab. XXVII. Stará Kouřim. 1,2 Fotografie kaptorgy A; B; 3 Nákras; 4 Koník z Matzhausenu, 10. stol.; 5 Kaptorga C; 6 srovnání výzdoby kaptorgy a gombíku z Mikulčic, hrob 44



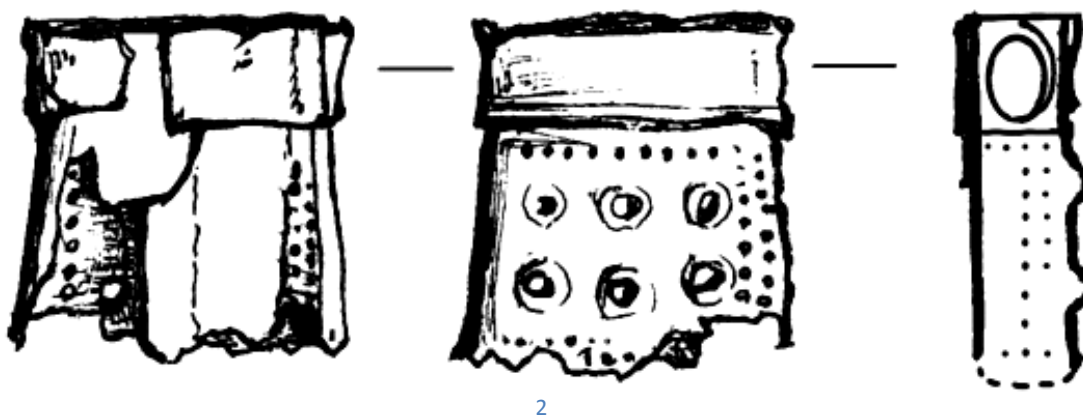
Tab. XXVIII. Stehelčevos. 1 Nákres kaptorgy; 2 Detail nálezové fotografie



Tab. XXIX. Žatec. 1 Nákres kaptorgy A; 2 Fotografie; 3 Nákres kaptorgy B; 4 Fotografie 5 Fotografie s rozostřenými detaily; 6 Víčko kaptorgy

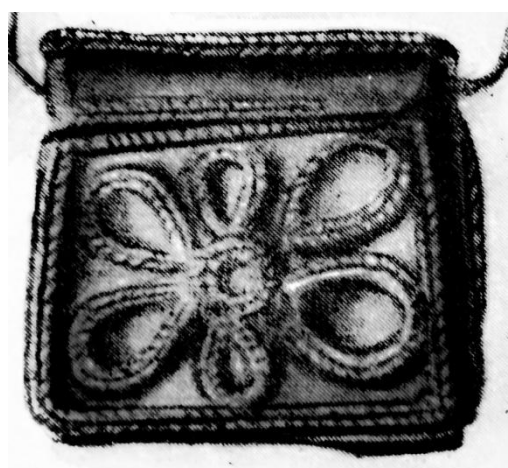


1



2

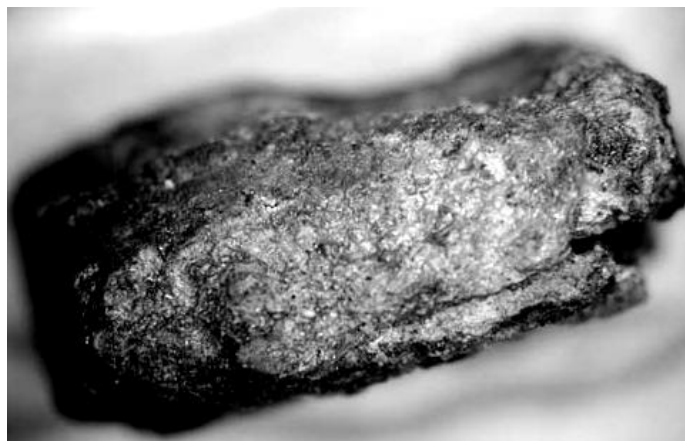
Tab. XXX. Zeleneč. 1 Fotografie kaptorgy; 2 Nákres



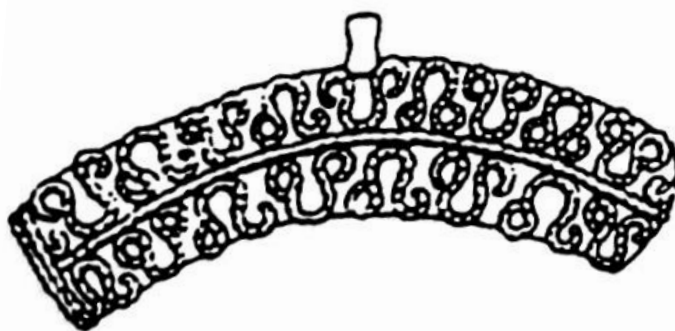
1

Tab. XXXI. Dolní Věstonice. 1 Rekonstrukce původního vzhledu kaptorgy

1



Tab. XXXII. Olomouc-Wurmova ulice. 1 Fotografie silně zkorodované kaptorgy; Theodoty, Pavia, 8. stol.



Tab. XXXIII. Staré Město-Na Valách. 1 Nákres kaptorgy; 2 Fotografie



1



2



3



4



5



6



7



8



10



9



11



12

Tab. XXXIV. Zahraniční kaptorgy. 1 Biskupin; 2 Opole-Grozsowice; 3 Brześć Kujawski; 4 Borucin; 5, 6, 7, 10 Chelm Drezdenecki; 8 Gdansk; 9 Maszenice, Inowroclaw; 11 Gdansk; 12 Bodzia

Přehledová tabulka

Lokalita	Č. hrobu	Materiál	Typ	Rozměry v mm	Výzdoba	Obsah	Datování	Literatura
Brandýsek	27	Br	VI?	70x14x4?	aplikovaná nebo ražená - Perličky		9./10. stol.	Stefan 2004; Krumphanzlová 1963
Budeč	obj. 13 - jáma	Br	IA nebo III-IV	27x24x21?	vytepávaná - ptáčci u stromu života		10. stol.	Váňa 1995; Stefan 2004
Budeč	obj. II - chata	Br	IA	18x20x5	nezdobená		10. stol.	Stefan 2004; Profantová/Šihlová 2010
Čechy ?	?	Br	IA	24x19x6	nezdobená s víčkem			Krumphanzlová 1963; Profantová/Šihlová 2010
Čelákovice	31	Ag	IA	30x27x8	rytá - geometrická zoomorní	lněná vlákna, dřevo, kůže?	pol. 10. stol.	Profantová/Špaček/Novotná 2011
Debrno	H	Br	IA s víčkem?	30x30x6	vytepávaná - rostlinná	kaolinická hruška 2x	2. pol. 10. st.	Sláma 1977; Profantová/Šihlová 2010
Dobroměřice	la	Br	IA		vytepávaná zoomorní - afrontovaná zvířata	svazek rostlin?	2. pol. 10. - poč. 11. st.	Košnar 1992; Profantová/Šihlová 2010
Dobrovíz	1		IA - bez víčka	40x36x8	vytepávaná - lev?	konopi - nať	2. pol. 10. st.	Sláma 1977; Profantová/Šihlová 2010
Dolní Věstonice	139/46 A	Br	lichoběžníková s trubičkou	20x20x5 (?)	vytepávaná - zvýšený okraj s kruhem uprostřed		1. pol. 9. stol.	Ungerma 2007
Dolní Věstonice	139/46 B	?	pravoúhlá trubička	zlomky	ražená - linie a puklice		1. pol. 9. stol.	Ungerma 2007
Dolní Věstonice	420/49	?	pravoúhlá s trubičkou	zlomky	ražená - linie bodů a 5 otvorů		1. pol. 9. stol.	Ungerma 2007
Dolní Věstonice	467/49	Ag	lichoběžníková s trubičkou	20x22x?	aplikovaná - filigrán, rostlinná		2. pol. 9. stol.	Ungerma 2007
Dolní Věstonice	593/56	Fe	pravoúhlá ?	31x27x?	ražená linie bodů a puklice		1. pol. 9. stol.	Ungerma 2007
Dolní Věstonice	98/46	Br	pravoúhlá ?	20x20x3?	ražená linie bodů a puklice	zbytky žlutohnědé hmoty	1. pol. 9. stol.	Ungerma 2007
Kánín II	86	Br	III?	zlomky 22 x 20 a 15x15	ražená ?		2. třetina 10. stol.	Mařík 1999; 2009
Keleč	depot a	Ag		Zlomek 10,3x8,4	aplikovaná - zoomorní?		konec 10. až poč. 11. stol.	Turek 1962; Kučerovská 1993-4
Keleč	depot b	Ag		Zlomek 7x4	aplikovaná - zoomorní?		poč. 11. stol.	Turek 1962; Kučerovská 1993-4
Keleč	depot c	Ag		Zlomek prům.7	aplikovaná - zoomorní?		konec 10. až poč. 11. stol.	Turek 1962; Kučerovská 1993-4
Klecany I	1/F	Cu zlacen	II	19x22x9	ražené - svíslé rýhy	lněná vlákna, protein vlnas, vosk	konec 9. až poč. 10. st.	Sláma 1977\ zde obr. 13:2
Klecany I	31	Fe + org.	VI		ražená - důlky, dojitá linie dírek po obvodu	lněná vlákna, sklo - výzdoba	konec 9. až poč. 10. st.	Profantová 2010
Klecany II	22	Ag	IA	47x36x6,5	rytá - zoomorní, punc. pozadí, pletenec	kůstka, lněná vlákna, dřevo	2. třet. či pol. 10. st.	Profantová/Špaček/Novotná 2011
Kolín	lníř. dvojhrob	Br zlacen	IA	47x?x9	aplikovaná - filigrán, rostlinná a pletenec	zlom. kůstek, látka?, kaolin, hlinka?	2. pol. 9. stol.	Lutovský 1996
Libice	159	Br	?	zlomek	jen zlomky plechu		1. pol. 10. stol.	
Libice	268	Ag	IB	44x26,4x17	aplikovaná zoomorní - konici - pětispřeží, filigrán		1. pol. 10. stol.	Turek 1976] Šolle 1966, obr. 44b
Mělník-R	H	Cu	IA	27x29x7	nezdobená	svazek rostlin - nedochov.	10. stol.	Sláma 1977; Profantová/Šihlová 2010
Olomouc - Wurmova ulice	39/99	Br?	IA?	18x16x6	nezdobená?	zbytek látkového obalu, lněná vlákna, zvířecí chlupy/lidské vlasy?	konec 9. až pol. 10. stol.	Stefan 2004; Profantová/Šihlová 2010; Profantová 2010
Pha-Jizdárna	1 1947	Br olovnatý	I?	Min. 27 mm, s. 5	ražená		9./10., 1. třet. stol.	Borkovský 1951; Tomková 2006
Pha-Jizdárna	2 1982	Ag	IA	18,8x18,1x5,2	rytá - rostlinná na punc. poz.		1. pol. 10. stol.	Frolík-Tomková - Žegklitz 1988
Pha-Lahovice	330	Br	IV	22x25x4,1	ražená - terče	uložená textilie lněná (?)	konec 10. - poč. 11. st.	Krumphanzlová 1974,57
Praha - Lumbeho zahrada	16	Ag	IA	38x31,5x11-13	aplikovaná - puklice, granulace, filigrán	zlomky 3 skl. korálků	1. třetina 10. stol.	Smetánka 1994
Praha - Lumbeho zahrada	82	Ag	IA	16x16x6	aplikovaná - granulace, filigrán		1. třetina 10. stol.	Smetánka 2000; Štefan 2004
Praha - Lumbeho zahrada	82-2	Ag	IA	31x26x5	aplikovaná - granulace, trojúh.		1. třetina 10. stol.	Štefan 2004
Praha - Lumbeho zahrada	117	Ag	IA (?)	23 x max. 25,4	rytá - rostlinná na punc. poz.	neurčená organická hmota	konec 10. stol.	Profantová/Šihlová 2010
Praha - Lumbeho zahrada	53	Ag	IB	20,8x32	aplikovaná - zoomorní konici - trojspřeží		1. pol. 10. stol.	Štefan 2004
Praha-Na hrádku	H	Ag	V	31x14	aplikovaná - filigrán, rosety	lněná vlákna	1. pol. 11. stol.	Sláma 1977, Abb. 28:20
Praha-Václav. n.	5	Ag	IA	31x25x9	aplikovaná - filigrán, granul. trojúh.		1. pol. 10. stol.	Huml-Starec 1994
Praha-Václav. n.	2	Ag	IB	31x16x7	aplikovaná zoomorní - konici - trojspřeží		1. pol. 10. stol.	Huml-Starec 1994
Roztoky - Žalov	31	Ag	V	28x15?	aplikovaná - pletenec filigrán		1. třetina 10. stol.	Šolle 1966
Stará Kouřim	106b (A,B)	Ag	IB	24x24	aplikovaná zoomorní - koňské trojspřeží		1. třetina 10. stol.	Šolle 1966
Stará Kouřim Staré Město - Na Válcích	106b (C)	Ag	I	130x71x47	aplikovaná - filigrán, srdcovité motivy, fetizky	vlněné tkanivo se stopou krve	1. třetina 10. stol.	Šolle 1966
Staré Město - Na Válcích	28/48	Ag	?	28x25	ražená ?	část duté kůstky	konec 9. až poč. 10. st.	Hrubý 1955
Staré Město - Na Válcích	167/51	Ag	válcovitý prohnutý	11x42	aplikovaná - granulace		poslední třetina 9. stol.	Hrubý 1955
Stehčeviceves	5	Br + Fe, zad. str.	III	25 x 27 x 4	ražená - důlky, linie	lněná vlákna, zbytek provázku-konopi, vosk	konec 9. - poč. 10. st.	Sláma 1977; Štefan 2005; zde obr. 17
Zeleneč	37	Br	IA		ražená - důlky, linie	lněná látka, karbon, dřevo	závěr 9. a 1. pol. 10. st.	Profantová/Špaček/Novotná 2011
Žatec	depot	Ag	IA pouze víčko	46x9,5x9	aplikovaná - filigrán - pletenec		před 1015	Preidel 1939/1940; Radoměřský 1995
Žatec	depot	Ag	IA	25x32x4,5	vytepávaná zoomorní - ofrontovaná zvířata, punc. pozadí		před 1015	Preidel 1939/1940; Radoměřský 1995
Žatec	depot	Ag	IA	24x29x8	vytepávaná zoomorní - lev? punc. pozadí		před 1015	Preidel 1939/1940; Radoměřský 1995