

UNIVERZITA KARLOVA V PRAZE

FAKULTA HUMANITNÍCH STUDIÍ

Studium humanitní vzdělanosti

Bakalářská práce

PŘÍČINY ROZPADU MANŽELSTVÍ - SITUACE V REGIONU

Autorka: Kateřina Komorousová

Vedoucí práce: doc. Ing. Karel Müller CSc.

Praha 2012

Čestné prohlášení

Prohlašuji, že jsem práci vypracovala samostatně. Všechny použité prameny a literatura byly řádně citovány. Práce nebyla využita k získání jiného nebo stejného titulu.

V Praze dne 14. 9. 2012

.....
Kateřina Komorousová

Poděkování

Na tomto místě bych chtěla poděkovat vedoucímu práce doc. Ing. Karlu Müllerovi, CSc. a Mgr. Magdaléně Šťovíčkové Jantulové za cenné rady, poznámky a připomínky, které umožnily vznik této práce.

Abstrakt

Ve své bakalářské práci se zabývám problematikou rozpadu manželství. Zaměřuji se v ní především na studium vnějších faktorů (prediktorů), které ovlivňují míru stability manželství. Mezi zkoumané faktory patří například socioekonomický status manželů, věk vstupu do manželství, doba trvání manželství, přítomnost a počet dětí a opakovanost manželství. Cílem mé práce bylo zjistit, jaké vnější faktory (prediktory) a v jakém rozsahu se objevily u manželství s dítětem či s dětmi, která byla rozvedena v období let 2001 až 2010 na Soběslavsku. Proto je předkládaný text rozdělen do dvou částí – části teoretické, kde shrnuji teoretická východiska, na kterých je postavena část druhá – empirická, která obsahuje vlastní výzkum vzorku obyvatel ze zmíněné lokality.

Klíčová slova: manželství, prediktory rozvodu, rozvod, rozvodovost a sňatečnost.

Abstract

In my bachelor thesis I deal with the matter of marriage failure. I have concentrated mainly on the study of external factors (divorce predictors) which influence the rate of stability of the marriage. This thesis studies for example socioeconomic status of spouses, their age at the beginning of the marriage, the duration of the marriage, presence and number of children in it and its frequency. The main aim of the thesis was to discover which external factors (divorce predictors) and to what extent they appeared in marriages with a child or children which resulted into a divorce in Soběslav region from 2001 to 2010. The present study has therefore been divided into two parts – a theoretical one, where I summarize the theoretical framework and an empiric one, which contains the research based on a sample of population from above mentioned locality itself and which has been based on the first, theoretical part.

Key words: marriage, divorce predictors, divorce, divorce rate, marriage rate.

OBSAH

ÚVOD.....	7
TEORETICKÁ ČÁST	9
1. MANŽELSTVÍ.....	9
1.1. POPTÁVKA A NABÍDKA NA SŇATKOVÉM TRHU	9
1.2. VLIV SPOLEČNOSTI A KULTURY NA VÝBĚR PARTNERA.....	10
1.3. PROMĚNY MANŽELSTVÍ V DOBĚ MODERNÍ A POSTMODERNÍ.....	13
1.4. TŘETÍ SEXUÁLNÍ REVOLUCE	14
1.5. VÝVOJ PARTNERSKÝCH VZTAHŮ A RODINY V ČESKOSLOVENSKU VE 20. STOLETÍ15	
2. ROZPAD MANŽELSTVÍ.....	18
2.1. PREDIKTORY ROZVODU	18
2.2. KONTEXT UKONČENÍ MANŽELSKÉHO SVAZKU	20
2.3. KONTEXT UKONČENÍ MANŽELSKÉHO SVAZKU V HISTORICKÉ PERSPEKTIVĚ.....	20
2.4. OD SPOLEČNÉHO ŽIVOTA K ODDĚLENÉMU	21
2.5. DŮSLEDKY ROZVODU PRO ŽENY A MUŽE	22
2.6. OPAKOVANÉ MANŽELSTVÍ.....	23
EMPIRICKÁ ČÁST	25
3. ÚVOD DO PROBLEMATIKY SŇATEČNOSTI A OFICIÁLNÍ PŘÍČINY ROZVODŮ V ČR.....	26
3.1. METODY PRÁCE S NÁRODNÍMI STATISTIKAMI.....	26
3.2. SITUACE SŇATEČNOSTI V ČR PODLE ÚDAJŮ NÁRODNÍCH STATISTIK.....	26
3.3. PŘÍČINY ROZVODU V POHLEDU STATISTICKÝCH ŠETŘENÍ.....	27
4. VÝSLEDKY EMPIRICKÉHO ŠETŘENÍ ROZVODOVOSTI NA SOBĚSLAVSKU	30
4.1. METODY VÝZKUMU	30
4.2. DEFINOVÁNÍ VÝZKUMNÉHO SOUBORU	31
4.3. PRŮBĚH ANALÝZY	33
4.4. ANALÝZA POZNATKŮ EMPIRICKÉHO ŠETŘENÍ PŘÍČIN ROZVODOVOSTI NA SOBĚSLAVSKU	34
4.5. PŘÍČINY ROZVODOVOSTI V ČR PODLE ÚDAJŮ NÁRODNÍCH STATISTIK.....	46
5. INTERPRETACE ZÍSKANÝCH POZNATKŮ PODLE VÝZKUMNÝCH OTÁZEK A HYPOTÉZ... 54	
5.1. JAKÝ VLIV MÁ NA ROZVODOVOST SOCIOEKONOMICKÝ STATUS MANŽELŮ?.....	54
5.2. JAKÝ VLIV MÁ NA ROZVODOVOST VĚK VSTUPU DO MANŽELSTVÍ?.....	55
5.3. JAKÝ VLIV MA NA ROZVODOVOST EXISTENCE DÍTĚTE/DĚTÍ?.....	56
5.4. JAKÝ VLIV MÁ NA ROZVODOVOST DOBA TRVÁNÍ MANŽELSTVÍ?.....	56
5.5. JAKÝ VLIV MÁ NA ROZVODOVOST POŘADÍ MANŽELSTVÍ?	57
6. KOMPARACE VÝSLEDKŮ EMPIRICKÉHO ŠETŘENÍ ROZVODOVOSTI NA SOBĚLSAVSKU S VÝSLEDKY NÁRODNÍCH STATISTIK	58
6.1. KOMPARACE VLIVU SOCIOEKONOMICKÉHO STATUSU	58
6.2. KOMPARACE VĚKU MANŽELŮ PŘI ROZVODU.....	59
6.3. KOMPARACE DÉLKY MANŽELSTVÍ.....	59
6.4. KOMPARACE VLIVU PŘÍTOMNOSTI DÍTĚTĚ/DĚTÍ.....	60
6.5. KOMPARACE VLIVU POŘADÍ MANŽELSTVÍ	61
ZÁVĚR.....	62
SEZNAM POUŽITÉ LITERATURY A ODKAZŮ	64
PŘÍLOHY	67

ÚVOD

Svou bakalářskou práci jsem se rozhodla zaměřit na problematiku rozvodovosti, která je v dnešní době velice aktuálním a diskutovaným tématem. Dostává se jí velké pozornosti, a to nejen ze strany médií a populární literatury. Těší se i velkému zájmu vědecké obce. Co však za mohutným vzestupem rozvodovosti stojí? Existují nějaké faktory, které ovlivňují stabilitu manželství? Odpovědi na tyto otázky se snažím nalézt ve své práci, která se zaměřuje na studium prediktorů rozvodu. Prediktory bychom mohli pro porozumění zběžně definovat, jako vnější faktory mající vliv na stabilitu manželství (Možný, 2002). Jejich mapováním se však zabývá poměrně malý počet českých studií, což je i jedním z důvodů, proč jsem se začala o toto téma zajímat. Mým cílem bylo zjistit, jaké prediktory rozvodu a v jakém rozsahu se objevily u zkoumaného vzorku lidí, který se skládal z manželských párů s dítětem či s dětmi, jež byly rozvedeny v období let 2001 až 2010 na Soběslavsku. Jako opěrný bod mi posloužila kniha sociologa Iva Možného s názvem Sociologie rodiny, která se zabývá i prediktory rozvodu. Kniha slouží jako teoretická základna mé práce a empirického výzkumu. Vlastní text je pro přehlednost rozdělen do dvou základních částí – části teoretické a empirické.

V první kapitole teoretické části se věnuji otázce manželství. Blíže zde rozvinu problematiku sňatkového trhu, vlivu společnosti a kultury na výběr partnera. Zmíním změny, kterými prošla instituce manželství v době moderní a postmoderní, i třetí sexuální revoluci a to, zda měla nějaký vliv na stabilitu manželství a na vnímání manželské věrnosti. Poslední podkapitola je zaměřena na vývoj partnerských vztahů v Československu dvacátého století.

Ve druhé kapitole se snažím vykreslit problematiku rozpadu manželství. Vytýčuji zde především obecnou teoretickou základnu pro studium prediktorů rozvodu a shrnuji, co vše mezi ně řadíme. Patří sem socioekonomický status manželů, věk vstupu do manželství, dobu trvání manželství, etnicitu a rasu, náboženství manželů, děti, dědičnost rozvodovosti a opakovanost manželství. Tématice prediktorů se věnuje i část empirická. Dále v této kapitole naznačuji historický vývoj zániku manželství, proces přechodu od společného života manželů k oddělenému. V páté podkapitole uvádím důsledky rozvodu, které jsou pro obě pohlaví odlišné. V závěru teoretické části se zabývám tématem opakovaného manželství.

Část empirická se, jak jsem již předeslala, zaměřuje na význam prediktorů rozvodu. Je rozdělena na úvodní pasáž, ve které zmíním vývoj sňatečnosti a rozvodovosti v České republice. Uvedená data jsem získala prostřednictvím internetových stránek Českého statistického úřadu, jehož databáze využívám i v dalších částech textu. Následující kapitola se zabývá vlastní analýzou primárních dokumentů. Jak jsem již uvedla, mým úkolem zde bylo zjistit, jaké prediktory rozvodu a v jakém rozsahu se objevují u manželství s dítětem či s dětmi, která byla rozvedena v období let 2001 až 2010 na Soběslavsku. K tomu mi dopomohlo studium dokumentů vytvořených pracovníky odboru sociálních věcí Městského úřadu Soběslav. Dále uvádím část s analýzou sekundárních dokumentů, kde pracuji s celorepublikovými daty o rozvodovosti obyvatelstva zaznamenanými Českým statistickým úřadem. Úřad zachycuje údaje o všech rozvedených manželstvích, nejen těch s dítětem/děťmi. Následuje zhodnocení výsledků mého výzkumu a toho, zda stanovené hypotézy výzkum potvrdil či vyvrátil. V poslední kapitole empirické části se věnuji srovnání rozvodového chování obyvatel Soběslavska s celorepublikovým rozvodovým chováním. Sleduji rovněž významnost prediktorů. Zkoumám, zda se objevují pouze na lokální úrovni, nebo platí pro celou Českou republiku. V závěru své bakalářské práce se pokouším čtenáři poskytnout shrnutí o obecných příčinách způsobujících rozvoj rozvodovosti. Také zde prezentuji v kostce výsledky, ke kterým došel můj výzkum.

TEORETICKÁ ČÁST

1. MANŽELSTVÍ

V první části své práce se budu zabývat tématem manželství. Manželství patří neodmyslitelně k tématu rozvodovosti, protože pokud by neexistovala instituce manželství, neexistovala by ani problematika rozvodovosti. Kdybychom si vyhledali pojem manželství v nějakém ze sociologických slovníků, našli bychom patrně jeho stručnou definici jako: „právního vztahu zavazujícího muže a ženu ke společnému životu (Jandourek, 2001: 148).“ Anthony Giddens jej definuje jako: „sociálně akceptovaný a posvěcený sexuální svazek mezi dvěma dospělými jedinci (Giddens, 1999: 156).“ Tyto strohé definice však nevystihují ani zdaleka vše, co se za manželstvím skrývá. Co vše se skrývá za společným životem manžela a manželky? Je instituce manželství stále stejná, či se jí v posledních desetiletích dostalo změny? A jakým způsobem si budoucího manželského partnera vybíráme? Pro zodpovězení těchto otázek se v následujících kapitolách zaměřím na studium problematiky manželství.

V úvodu této kapitoly je ještě nutné zmínit, že se budu zabývat manželstvím, které je typické pro západní společnost. V západním světě je manželství spojeno s monogamií. Naše zákony nepřipouštějí polygamií, tedy aby jeden muž nebo žena měli více manželských partnerů současně. „Vzhledem k vysoké rozvodovosti však lze současný západní model považovat spíše za sériovou monogamií: jedinec může za život vystřídat několik manželských partnerů, ale nesmí je mít současně (Giddens, 1999: 160).“ Na téma vysoké rozvodovosti a s ní spojený opakovaný sňatek, na které Giddens poukazuje, se zaměřím v poslední kapitole teoretické části.

1.1. POPTÁVKA A NABÍDKA NA SŇATKOVÉM TRHU

Kde můžeme sehnat vhodného budoucího manžela nebo manželku? Na trhu! Výraz sňatkový trh si sociologie zjevně propůjčila od jiné společenskovední disciplíny, a sice od ekonomie. Tato metafora poukazuje na skutečnost, že „v každé společnosti existuje sociální prostor, v němž dochází k setkávání, vzájemnému oceňování, zvažování a vyřídování párů, které potenciálně směřují k manželství (Možný, 2002:100).“ Tímto prostorem projde v určité životní fázi každý, kdo má o sňatek zájem anebo by mohl být předmětem takového zájmu. Dokonce i jedinci, kteří nemají o sňatek zájem, získávají následkem tohoto procesu nové

označení. V moderních společnostech dochází i k návratu některých jedinců na tento trh a to nejčastěji po rozvodu (Možný, 2002).

Nyní bych zde chtěla uvést některé sociologické teorie výběru partnera, které obstály i v empirickém testování. Jako první zmíním model Bernarda Mursteina, jež pochází ze sedmdesátých let minulého století. Jeho teorie SVR (stimulus-value-role theory) „předpokládá, že vzájemná přitažlivost je založena na výměně aktiv a pasiv, jež každá strana přináší do vznikajícího svazku (Možný, 2002: 102).“ Rovnováhy směny musí být dosaženo na třech úrovních. V prvním stádiu jsou důležité faktory, které stimulují zájem. Mezi ně patří dle Mursteina například fyzická přitažlivost, sociální dovednosti, temperament a pověst. V druhém stádiu dochází „k hledání kompatibility hodnotových vzorců týkajících se manželství, sexu a životních cílů (Možný, 2002: 102).“ V průběhu třetího stádia si pár prověřuje vzájemné představy o výkonu rodinných rolí. Rodinnými rolemi je míněna role rodičovská, hospodářská, role vzájemného sexuálního a mileneckého partnerství (Možný, 2002). V této teorii jsou však značné mezery. Ivo Možný je vidí především v tom, že „přijímá perspektivu zaangažovaného jedince či páru a odsouvá na okraj ty externality, jež limitují rozsah voleb (Možný, 2002: 103).“

Valerie K. Oppenheimerová zase připodobňuje na konci osmdesátých let model pracovního trhu k trhu sňatkovému (stať A Theory of Marriage Timing). Oppenheimerová shledává značné podobnosti mezi procesem hledání nového pracovního místa a procesem hledání manželského partnera. Výběr partnera je dle ní také otázkou racionální volby a maximalizace prospěchu, stejně jako tomu je při výběru nové práce (Možný, 2002).

Je ovšem výběr partnera výběrem zcela subjektivním, nebo je podmíněn společností a kulturou? O tomto problému pojednává další podkapitola.

1.2. VLIV SPOLEČNOSTI A KULTURY NA VÝBĚR PARTNERA

Mohlo by se zprvu zdát, že v dnešní západní společnosti je výběr (manželského) partnera zcela závislý na našich pocitech a úsudku. Je samozřejmě nesporné, že přežitek, kdy byl partner vybírán pouze na základě rozhodnutí rodičů, již vymizel a partnera si volí každý sám na základě vzájemné přitažlivosti a lásky. Avšak není tato volba něčím ovlivněna? Může si skutečně kdokoliv vybrat kohokoliv?

Sociologové vyzorovali, že existují určité vzorce výběrového párování, ve kterých hraje roli homogamie¹ věková, vzdělanostní, náboženská, třídní, etnická a rasová. Tyto vzorce výběrového párování a zejména rozsah manželské homogamie se však pravděpodobně mění v čase. Díky vlivu modernizace a industrializace se někteří sociologové domnívají, že tendence k uzavírání homogamních manželství bude klesat. Argumentem pro toto tvrzení je, že se homogamie bude snižovat, protože čím dál více dochází k růstu sociální otevřenosti a k mizení statusových bariér (Kreidl, 2003). Existuje však i názor opačný, který zastává sociolog François de Singly. „Naproti tomu „pravděpodobný pokles“ sňatků mužů a žen patřících do stejné společenské skupiny,(...), se nekoná (de Singly, 1999: 63).“

Osobně zcela nevím, k jakému názoru se připojit. Pravdou ale zůstává, že se boří staré bariéry mezi církvemi, etnickými skupinami a rasami. Dnes se již můžeme setkávat s lidmi z jiných sociálních vrstev. Díky rostoucí geografické mobilitě nejsme také už při našem výběru partnera omezeni teritoriálně.

Ivo Možný však poukazuje, že se rodí i homogamie nová, která souvisí se stoupajícími nároky na výkon u vyšších stupňů vzdělání. „Vynořuje se však homogamie nová, v kognitivních třídách², jež v sobě nese latentně možnost opačného pohybu od otevřené společnosti, neb inteligence je značně dědičná (Možný, 2002: 115).“

Nyní se již pojďme blíže podívat na to, co nazýváme systémovými determinanty. Ty nás pobízejí k chování se určitým způsobem. „Tah k určitému typu výběru spočívá v jeho sociálním omezení: každá společnost je vnitřně rozdělena v subkultury, třídy a teritoria, za jejichž hranice se člověk těžko dostává, natož aby tam měl pohodu k výběru životního partnera (Možný, 2002: 110).“ Přímý tlak na nás vykonává naše rodina. Rodiče mají díky manipulativnímu jednání na výběr partnera značný vliv. Dále nás také ovlivnili nepřímo tím, že nám vštěpovali určité hodnoty a postoje během procesu socializace (Možný, 2002).

Dle sociologických teorií výběrového párování se výběr uskutečňuje ve dvou stupních procesu: „v tom prvním stupni se výběr sociálně zúží a omezí determinantami, jež mají

¹ „O homogamním manželství se mluví, když oba manželé vykazují jeden nebo několik společných znaků: stejné sociální prostředí nebo stejná úroveň vzdělání nebo stejný místní původ. V opačném případě se mluví o heterogamii (Boudon, 2004: 63).“

² „Herrenstein a Murray zavádějí pojem „kognitivní třídy“ a tvrdí, že tyto třídy začínají vytvářet dominantu stratifikačnímu systému - a to nejenom nahore, ale bohužel i na spodním konci stratifikační stupnice (Možný, 2008: 109).“

objektivní, kulturní a sociální povahu a leží před vlastním rozhodovacím procesem (Možný, 2002: 110).“

K nejzákladnějším determinantám patří sousedství a teritoriální blízkost. Většina lidí si totiž najde partnera v okruhu jednoho až dvou kilometrů od místa bydliště. To je celkem logické, protože s lidmi žijícími v naší blízkosti se spíše setkáme (Možný, 2008).

Další je věková homogamie, která je druhým empiricky potvrzeným předpokladem zdravého rozumu pro uzavření sňatku (Možný, 2008). „Sňatky, kdy jsou muž a žena stejného věku, spolu se sňatky, kdy věk ženicha je o jeden až tři roky vyšší než nevěsty, jsou nejčastější. Průměrný věkový rozdíl snoubenců se dlouhodobě pohybuje na úrovni tří let¹,“ potvrzují tuto teorii i průzkumy Českého statistického úřadu.

Etnická a rasová homogamie jsou další determinantou, jež poukazuje na sociální limity zdánlivě svobodné individuální volby. Česká republika je zemí, která je poměrně silně zatížena rasovými předsudky, zvláště pak předsudky k naší jediné rasové menšině - Romům. Pokud dochází k rasové heterogamii, tj. k uzavření smíšeného manželství, je nejčastěji dodržován vzorec: muž Rom a žena ne-Romka (Možný, 2008).

K dalšímu jevu patří náboženská homogamie. V naší zemi začíná po úpadku socialismu narůstat spolu s počtem věřících i náboženská homogamie. Smíšeným sňatkům bylo na našem území bráněno rakouským zákonodárstvím až do roku 1812. Církevní sňatek však zůstal nadále ze zákona povinným až do roku 1919, což značně limitovalo heterogamii, protože katolická církev neuznávala smíšený sňatek (Možný, 2008).

Předposlední je vzdělanostní homogamie. Z údajů o sňatečnosti zaznamenaných Českým statistickým úřadem tato homogamie taktéž vyplývá. Snoubenci v České republice bývají vskutku dosti homogenní i z hlediska svého nejvyššího dokončeného vzdělání. V roce 2010 měl například ženich i nevěsta shodnou úroveň vzdělání u 55 % sňatků a u dalších 38 % novomanželů byl rozdíl v úrovni vzdělání jen jednostupňový². Sňatky, kdy je rozdíl v nejvyšším dosaženém stupni vzdělání extrémní, se tedy vyskytují zřídka. Posledním fenoménem je třídní homogamie (Možný, 2008).

¹ [http://czso.cz/csu/2007edicniplan.nsf/t/2100442379/\\$File/40070702.pdf](http://czso.cz/csu/2007edicniplan.nsf/t/2100442379/$File/40070702.pdf)

² [http://czso.cz/csu/2011edicniplan.nsf/t/F7003184C3/\\$File/400711a2.pdf](http://czso.cz/csu/2011edicniplan.nsf/t/F7003184C3/$File/400711a2.pdf)

1.3. PROMĚNY MANŽELSTVÍ V DOBĚ MODERNÍ A POSTMODERNÍ

Tato podkapitola patří ke klíčovým pasážím mé bakalářské práce. Důvodem je to, že by měla čtenáři pomoci osvětlit, proč zrovna v posledních desetiletích vzrostla neúspěšnost manželství. Sleduji v ní proměny manželského života, které úzce souvisely se společenským vývojem v západním světě.

Již od 19. století do šedesátých let 20. století byla zřejmá korelace mezi vývojem instituce manželství a orientací na interpersonální vztahy. Manželství bylo postaveno na manželské lásce. Fungovala v něm přísná dělba práce mezi mužem a ženou. V neposlední řadě byla věnována pozornost dětem a jejich výchově. V období let 1918 až 1968 se stal zcela běžným požadavek, aby muž pracoval mimo domov a živil rodinu. Žena se měla starat o domácnost a děti. Takto to vypadalo ve všech sociálních vrstvách zhruba půl století. Změna nastala společně se změnou vnímání sebe sama (de Singly, 1999).

Od šedesátých let se hlásilo o slovo feministické hnutí, které kritizovalo model ženy v domácnosti (de Singly, 1999). Kladlo především „velký důraz na ekonomickou nezávislost žen, prakticky spjatou s jejich zaměstnáním a vlastním příjmem (Možný, 2002: 150).“ Pro ženy se také v této době stalo běžnějším vysokoškolské vzdělání. Odchod z manželského života byl více dostupným pro ty, které začaly pracovat. Feminismus ovšem také prosazoval právo ženy na rozhodování o vlastním těle, o mateřství a samozřejmě volný přístup ženy k umělému přerušování těhotenství (Možný, 2008).

U žen a mužů se od této doby začíná rozvíjet silná touha po individualismu¹. To se odráží i na současné rodině, která se stává „institucí, jejíž členové mají větší individualitu než v tradičních rodinách (de Singly, 1999: 14).“ Člověk usiluje čím dál více o ovládnutí svého osudu, v čemž mu pomáhají i výdobytky moderní doby, mezi které patří například antikoncepce. Zvyšuje se také příklon k hodnotě individuální autonomie² (de Singly, 1999). Zde je důležité zmínit i zánik vlivu rodičů na manželství, který je způsoben změnou podstaty dědictví z ekonomického na kulturní kapitál (Možný, 2002). Každý člověk se tedy dnes může rozhodnout sám na základě vlastního rozumu, s jakým partnerem do manželství vstoupí.

¹ „Sociální morálkou individualistů je tolerance vůči druhým a hledání vlastní nezávislosti. Jde o životní zásadu: nezatěžovat bližního, nezáviset na bližním, neodcizit se sám sobě, nenechat se chytit do pastí, pracovat na sobě, vydobýt si autonomii (Sullerotová, 1998: 39).“

² Autonomie je definována jako „schopnost racionálního aktéra samostatně se rozhodovat a nebýt subjektem nějaké determinace (Jandourek, 2001: 35).“

Pokud není jedinec ve svazku šťasten, rozhodne se stejně svobodně o jeho ukončení. S rozšířením požadavku autonomie a individualismu se šíří i jiné formy partnerského soužití, které lépe vyhovují novému životnímu stylu. Příkladem za všechny je nesezdané soužití (de Singly, 1999). V případě nespokojenosti je samozřejmě jednodušší pro oba partnery opustit takovéto soužití než manželství. Díky výše zmíněnému vývoji dochází k tomu, že manželství jako instituce ztrácí větší část své legitimacy a je většinou párů uzavíráno pouze z toho důvodu, že chtějí mít děti (de Singly, 1999).

1.4. TŘETÍ SEXUÁLNÍ REVOLUCE

V této části se budu soustředit na proměny ve vnímání sexuality, které přinesla tzv. třetí sexuální revoluce. Bude mě především zajímat, zda se s větší sexuální volností změnil i přístup manželů k otázce věrnosti.

Třetí sexuální revoluce, která byla prozatím i poslední, proběhla v šedesátých a sedmdesátých letech dvacátého století a byla odstartována především díky účinným a všeobecně dostupným antikoncepčním prostředkům. Odmítala monopol manželství na sex a emancipovala ho od reprodukce i od romantické lásky. Díky této revoluci začal být sex viděn jako legitimní samostatný zdroj slasti. Revoluce odstartovala experimentování s novými formami sexuálních vztahů, s různými výstřelky, jakými je například skupinový sex a výměna partnerů. Došlo také k legitimizaci homosexuality, k poklesu porodnosti a k vzestupu podílu dětí narozených mimo manželství (Možný, 2008).

V tomto období se vzniklé manželské páry snaží skončit s pojmy věrnost a žárlivost jako s limity svého osobního života, což je ovšem velmi utopické (de Singly, 1999). „Věrnost si zachovává v postmoderní době svůj význam i během období tzv. „sexuální svobody“ (de Singly, 1999: 99).“ Výzkumy z let sedmdesátých a devadesátých dokazují, že počet osob, jež uvádějí, že měly během manželství jiného partnera, se zvýšil jen málo nebo vůbec (de Singly, 1999). „Faktické uznání věrnosti ukazuje, že princip volného disponování sebou samým má své sociální hranice, a to i v manželstvích, která se považují za velmi moderní (de Singly, 1999: 99).“

1.5. VÝVOJ PARTNERSKÝCH VZTAHŮ A RODINY V ČESKOSLOVENSKU VE 20. STOLETÍ

V této kapitole bych chtěla učinit malý diskurs o situaci v minulém století. Zmíním rozvoj a proměny partnerských vztahů, ale i situaci v rodině.

První světová válka přinesla velké ztráty na životech. Bezpočet manželek přišlo o bezpočet manželů, čemuž tak bylo po celé Evropě. „Statisíce ovdovělých žen v černém musely vychovávat sirotky bez otců; svobodné „vdovy v bílém“ se kvůli nedostatku mužů nikdy nemohly vdát; hluboké zářezy ve věkové pyramidě válčících zemí vyznačují miliony chybějících dětí, které se v oněch čtyřech letech nenarodily - to jsou největší ztráty této války (Sullerotová, 1998: 7).“ Nedostatek mužů znamenal samozřejmě i nedostatek manželů a otců.

Během druhé světové války tomu nebylo jinak. Muži odešli od svých manželek a dětí válčit. V nejhrošším případě se už nikdy nevrátili. Při této válce se však nezabýjelo jen na frontě, ale i mimo ni. Mnoho deportovaných lidí, kteří patřili k těm „nevyvoleným“, zahynulo v plynových komorách nebo bylo alespoň odloučeno od svých blízkých. Nesčetně manželství a rodin se tak rozpadlo na kusy, které se už nikdy nedokázaly pospojovat. Heslem této doby se stala pospolitost (Sullerotová, 1998).

Po druhé světové válce přišla léta bídy a nouze, které ovšem instituce rodiny opět přežila. Došlo k silné vlně rozvodů, která v Československu neopadla tak náhle jako v jiných evropských zemích. „Totalitní fašistické či nacistické režimy si rodiny nijak nevážíly, a komunisté ještě méně, neboť ti v rodině viděli podněcovatele a přenašeče nerovnosti (Sullerotová, 1998:10).“ Jediné, co však totalitní režimy přežilo, byla právě rodina. Nejvyšší hodnotu pro komunismus představovala strana a vlast. Vše ostatní, jako důvěra manželů a jejich soudržnost, přestalo být podstatné. „Manželé si už vzájemně nepatřili (Sullerotová, 1998:10).“

Od roku 1944 se začala Stalinova politika měnit. Po Jaltské konferenci v roce 1945 československá ústava hlásala, že stát bude pečovat o to, aby rodina byla zdravou základnou rozvoje národa. Komunistická strana začala hanobit volný svazek a podporovat zákonné manželství (Sullerotová, 1998).

Evelyne Sullerotová tvrdí, že v letech 1945 až 1965 zachvátila Evropu sňatková horečka, která přišla ze Švédska. Došlo ke zvýšení sňatečnosti a snížení věku snoubenců. Rozdíly ve sňatečnosti mezi venkovem a městy, stejně jako mezi jednotlivými kraji, se začínaly v Československu stírat. Čím dál větší důraz byl kladen nejen na souznění manželů v oblasti citové a sexuální, ale i intelektuální, v názorech na výchovu dětí, ve věcech financování rodinného života a chodu domácnosti. Začínalo se otevřeněji mluvit o manželských problémech. Ženské časopisy se již více zmiňovaly o rozvodu. Stále častěji se hovořilo o tématu ženské zaměstnanosti (Sullerotová, 1998).

V letech po konci druhé světové války až do roku 1964 došlo v Evropě ke zvýšení porodnosti. U nás tomu nebylo jinak. Československé manželské páry neměly mnoho na výběr. Zábavy bylo málo a cestování nebylo dostupné. Lidé dříve uzavírali manželství, měli dříve děti a zkracovaly se i meziporodní intervaly. „Tento posun k mladším ročníkům je velmi zřetelný v Čechách a na Moravě, kde plodnost žen mezi sedmnáctým a dvacátým rokem značně stoupla a kde k největšímu počtu porodů dochází u žen mezi 21 a 24 lety. (Sullerotová, 1998: 21).“

Od padesátých let se v Československu zvyšoval počet rozvodů a stoupl počet „pokoutných potratů“ (Sullerotová, 1998: 22). Díky nim začal zákon povolovat nejen potraty z lékařských důvodů, ale také z ekonomických a sociálních. „V Československu, kde v roce 1950 index rozvodovosti dosahuje pouze 10 % (tzn. 1 rozvod na 10 manželství), se tento podíl neustále zvyšuje, zejména pak po zmírnění zákonů o rozvodu v roce 1964, a v roce 1965 přesáhne už 20 % (1 rozvod na 5 manželství) a po roce 1970 25% (1 rozvod na 4 manželství) (Sullerotová, 1998: 25).“

V této době začaly hýbat především svobodným světem nové diskuze, které se dostaly i do Československa. Na přetřes přišla ve veřejném diskursu zaměstnanost vdaných žen a matek, plánované rodičovství či změna způsobů hlídání malých dětí díky instituci jeslí. Nebyla opomenuta ani diskuze o proměně ženské a mužské role v domácnosti a v rodině. Význam tradiční role ženy, který spočíval pouze ve starání se o děti a domácnost, stejně jako význam tradiční role muže naplňované prací a starostmi o zabezpečení rodiny, se rozplynul. „Tradiční komplementarita rolí uvnitř rodiny je v moderní společnosti postupně narušována. V každodenním životě to znamená, že role muže a ženy jsou v zásadě stále více zastupitelné,

zaměnitelné a neměl by existovat ostrý předěl mezi mužskou a ženskou prací v rámci domácnosti (Maříková, 1999: 61).“

Po roce 1964 začala natalita značně klesat. Dokonce byla československá vláda nucena přijmout opatření k jejímu zvýšení (Sullerotová, 1998). Sedmdesátá léta byla, jak jsem již zmínila, ve znamení individualismu, který se šířil do Evropy ze Spojených států amerických. Změnil se názor na výchovu dětí. Výchova se stala liberálnější. „Základní buňkou společnosti už není rodina, ale jednotlivec (Sullerotová, 1998: 40).“ Žena v této době usilovala o získání rovnoprávnější pozice s muži. Postupem času se jí to v zásadě podařilo.

Od roku 1980 bylo možné v Československu vypožorovat prodlužování věku snoubenců, ba dokonce přímo odmítání sňatku. Procento neženatých mužů od 25 do 29 let stoupl, stejně jako svobodných žen ve věku od 25 do 29 let stále přibývalo (Sullerotová, 1998). Za tyto proměny mohla právě zmíněná změna životního stylu, větší pracovní příležitosti pro ženy a stále běžnější používání antikoncepčních prostředků. Stále častěji se začalo objevovat spolužití partnerů. Mladí lidé začali pohlížet na sňatek, jako na zastaralou a bezvýznamnou možnost. Soužití se však rozpadá dříve a častěji než většina manželství (Sullerotová, 1998).

Devadesátá léta byla ve znamení vzestupu feminismu na našem území. Rehabilitace feminismu a nárůst skupinového uvědomění žen přinesly mužům krušné časy. „Každý muž si dnes prostě musí nějakým způsobem vyřešit svoji pozici – jak „teoretickou“ tak praktickou- ve vztahu k ženě (Vodáková A. a O., 2003: 325).“ Tento úkol však nemusí být pro muže zrovna nejjednodušším. Nová situace, na kterou si mají zvyknout, může být totiž v rozporu s tím, v čem byli vychováni.

2. ROZPAD MANŽELSTVÍ

Kapitola dvě je zaměřena na studium prediktorů rozvodu, jež jsou náplní empirické části mé bakalářské práce. V textu zmiňuji také i jiné neoficiální způsoby ukončení manželství. Zvláštní kapitola se věnuje procesu ukončení manželského soužití, procesu odpoutání a přechodu k oddělenému životu. Její součástí je i malý exkurz do historie zabývající se vývojem zániku manželství. Dále se zde zabývám i důsledky rozvodu, které jsou pro obě pohlaví odlišné. Teoretickou část ukončuji kapitolou pojednávající o fenoménu opakovaného manželství.

Hned na úvod této kapitoly bych chtěla říci, že se rozvod sám o sobě stává velkým společenským problémem. Jeho zevšednění a častý výskyt má pro společnost mnoho negativních důsledků. S vysokou četností rozvodů souvisí i změny charakteru manželství, zvyšuje se různost forem organizace soukromého života, je méně rodin úplných a množí se rodiny neúplné (s jedním rodičem). Sociologové se k problematice rozvodu staví různým způsobem. Mnozí ze zakladatelů sociologie ho vidí jako projev individualismu, který ohrožuje existenci rodiny a má i nepřímý vliv na existenci naší společnosti. Rozvod je ovšem v sociologické obci interpretován i jinak: „vyjadřuje vůli k emancipaci lidí od útlaku tradiční rodiny (Boudon, 2004: 176).“

2.1. PREDIKTORY ROZVODU

Jak jsem již zmínila v dřívějších kapitolách, na vývoj rozvodovosti měly nepopíratelně vliv různé myšlenkové směry (feminismus, individualismus), díky kterým se změnil pohled žen i mužů na sebe samé. To způsobilo i změnu nároků na (manželský) život ve dvou. Nejrůznější výzkumy a statistiky dokazují, že rozvodovost dnes dosahuje velmi vysoké úrovně. Například v roce 2011 byla úhrnná rozvodovost¹ v České republice 46,2%². Na tomto místě si však můžeme položit otázku, co má vliv na to, že některá manželství se rozpadají a jiná ne? V uvedené podkapitole se podíváme blíže na tzv. prediktory rozvodu, které budou i hlavním tématem mého výzkumu v empirické části bakalářské práce.

¹„Úhrnná rozvodovost udává podíl manželství končících rozvodem (za předpokladu zachování intenzit rozvodovosti podle délky trvání manželství z daného roku po dalších zhruba třicet let),“ říká Český statistický úřad (<http://www.czso.cz/csu/redakce.nsf/i/rozvodovost>).

² <http://www.czso.cz/csu/redakce.nsf/i/rozvodovost>

V letech 1931 až 1933 realizoval Ernest W. Burgess s Leonardem A. Cottrelem empirický výzkum zaměřený na manželství. Výsledky tohoto výzkumu byly zveřejněny ve stati s názvem Predikce spořádanosti manželství (The Prediction of Adjustment in Marriage 1936). Toto šetření mimo jiné ukázalo, „že existují faktory, které umožňují s rozumnou reliabilitou předpovědět míru stability či pravděpodobnost zániku manželství (Možný, 2002: 183).“ Mezi tyto faktory patří vzdělání, povolání, příjem, věk při sňatku, etnicita a rasa, děti, náboženství, doba trvání manželství, dědičnost rozvodovosti a pořadí manželství (Možný, 2002).

Při studiu prediktorů rozvodu budu vycházet především z knihy sociologa Iva Možného s názvem Sociologie rodiny, kde autor shrnuje nejčastěji sledované prediktory. Možný zde uvádí, že českých studií prediktorů rozvodu je zatím málo, což je i jedním z důvodů, proč jsem si zvolila právě toto téma. Jako první prediktor zmiňuje socioekonomický status, který „bývá dále operacionalizován nejčastěji ve třech proměnných: vzdělání, povolání a příjem (Možný, 2002: 187).“ Dalším prediktorem je věk vstupu do manželství. Možný dokonce uvádí, že sňatek, který je uzavřen před dosažením 19. roku života, je nejsilnějším prediktorem neúspěšnosti manželství. Nestabilitu svazku také zvyšuje fakt, že je nevěsta před sezdáním již těhotná. Třetím prediktorem je etnicita a rasa. Možný poukazuje na to, že například v USA dokázaly mnohé studie, že nízký věk při sňatku neplatí jako prediktor rozvodu u černochů. V českém prostředí je však studium rasových a etnických rozdílů v rodinném chování na úplném začátku. Děti také mají vliv na soudržnost manželství a jejich vyšší počet může mít vliv na nižší rozvodovost. Dále Možný zmiňuje dobu trvání manželství. Také záleží na tom, zda se jedná o městskou populaci či venkovskou. Více se rozvádí dvojice žijící ve městě než na venkově. Sedmým prediktorem je náboženství, kdy například nábožensky smíšená manželství jsou méně stabilní než ta homogamní. Zvýšenou pravděpodobnost rozvodu mají také lidé, kterým se v dětství rodiče rozvedli. Toto Možný nazývá dědičnost rozvodovosti. Jako poslední prediktor uvádí pořadí manželství. Lze totiž říci, že opakované manželství je méně náchylné k rozvodu než první manželství. Také uvádí, že čím vyšší je pořadí uzavřeného manželství, tím menší je pravděpodobnost rozpadu (Možný, 2002).

Na základě výše zmíněných teorií jsem si stanovila výzkumnou otázku v empirické části. Je zde nutné podotknout, že bohužel nebudu mít přístup k prozkoumání všech devíti prediktorů rozvodu zmíněných Ivem Možným. Avšak bude možné na základě úředních dokumentů sledovat většinu z nich.

2.2. KONTEXT UKONČENÍ MANŽELSKÉHO SVAZKU

Rozvod je dnes u nás jediným právním prostředkem zániku manželství za života obou manželů. Avšak není jediným způsobem ukončení manželského soužití. Ivo Možný uvádí ve své knize Sociologie rodiny další způsoby ukončení či přerušení společného soužití dle Williama J. Gooda (Možný, 2002). Prvním ze způsobů je opuštění rodiny jedním z partnerů; dalším je rodina vyprázdněné skořápky, což je situace, kdy spolu pár dále bydlí, ale neposkytuje si emocionální podporu, nekomunikuje a spolupracuje jen v nejnútnejší míře. Třetím je dlouhodobá absence jednoho z manželů, která může být způsobena například jeho emigrací, pobytem ve vězení, apod. Následujícím je zánik některé z hlavních funkcí manželství pro fyzickou, emocionální anebo mentální patologii jednoho z partnerů. Možný tento výčet ještě rozšiřuje o takový konec manželství, kdy se manželský vztah přemění v rodičovské manželství, přičemž je naplňována společná péče a výchova dětí, chod domácnosti, ale funkce manželství zanikly (Možný, 2002).

2.3. KONTEXT UKONČENÍ MANŽELSKÉHO SVAZKU V HISTORICKÉ PERSPEKTIVĚ

S novou dobou přichází i nové chápání svazku manželského a rozvodu, což se odráží i v právních úpravách vzniku a zániku manželství. Po staletí měla ve věcech rodiny a manželství u nás navrch katolická církev a její kanonické právo. Katolická církev udávala po dlouhou dobu směr vývoje rodinného chování a její pohled na manželství a rozvod byl pro naši tehdejší společnost pohledem určujícím. Na manželství nahlížela jako na svátost. Bylo spojeno Bohem, a proto by do něj neměl člověk zasahovat jeho zničením. Rozvod, jak ho známe my, v předešlých staletích neexistoval. Byla zde však možnost prohlášení manželství za neplatné či rozvod manželů od stolu a lože. Manželství mohlo být prohlášeno za neplatné například: pokud bylo dosud nekonsumované, trval jiný manželský svazek, z důvodu příbuzenství v přímé linii prvního stupně či v případě, že byl muž impotentní (Možný, 2002). V druhé polovině 19. století se mohli katolíci rozvést od stolu a lože. Po takovém rozvodu mohli manželé žít odděleně a neměli povinnost sexuálního styku. Ale ani po tomto rozvodu nemohl mít ani jeden z manželů jiného sexuálního partnera, protože mu hrozila žaloba pro nevěru. Po tomto rozvodu nebyl samozřejmě myslitelný ani nový sňatek a založení rodiny. Nový sňatek povolovala pouze rozluka, ale ta byla povolována jen výjimečně papežem a později biskupy (Možný, 2002).

Vývoj společnosti však nemohla církev zastavit. Její konzervativní postoje nemohly přežít navždy. Začala ztrácet svůj předešlý vliv, který se zdál v minulosti nezlomný. V době urbanizace, industrializace a sekularizace došlo ke změnám ve společnosti a k mravnímu uvolnění. Velká francouzská revoluce (1789) zpustila v celé Evropě smršť změn. V roce 1790 bylo ve Francii nahrazeno rodinné kanonické právo právem civilním, ve kterém bylo manželství prohlášeno za civilní občanskou smlouvu (Možný, 2002).

„Počet rozvrácených manželství rostl a sociální udržitelnost rozvodu bez možnosti uzavřít nový sňatek se stávala stále zřetelnější (Možný, 2002: 173).“ V roce 1919, tedy chvíli po vzniku Československa, byl přijat zákon liberalizující možnosti rozluky a povolující uzavření nového manželství. K důvodům rozluky bylo přiřazeno „i zlomyslné opuštění, zlé nakládání, zhýralý život a „vzájemný nepřekonatelný odpor“ (Možný, 2002: 174).“

V dnešní době již není na sňatek pohlíženo jako na svátost. Jde o uzavření svazku mezi dvěma svobodnými lidmi. Rozvedeným již není zakazováno uzavřít nový sňatek. „Zákon připouští rozvod na návrh jedné strany, a dokonce i proti odporu strany druhé, manželství nezná pojem „manželských povinností“ ve smyslu povinnosti sexuálního styku (žaloba pro znásilnění je možná i mezi manželky) a nevěra není sama o sobě právním důvodem k rozvodu (Možný, 2002: 175).“ Rozvodové řízení provádí soud a má při něm být hájen zájem dětí a společnosti. Společnost má zájem na tom, aby manželství bylo co nejtrvalejší. „Soud tedy může přistoupit ke zrušení manželství jen „ve společensky odůvodněných případech“ (Možný, 2002: 175).“ Společensky odůvodněným případem je míněno, že rozvrácený vztah manželů nemůže splnit společenský účel. Dle zákona je společenským účelem založení rodiny, vytváření zdravého rodinného prostředí, výchova dětí a vzájemná pomoc a podpora manželů (Možný, 2002).

2.4. OD SPOLEČNÉHO ŽIVOTA K ODDĚLENÉMU

V této podkapitole se zaměřím na vztahy mezi partnery v době rozvodu. Anthony Giddens v knize Sociologie zmiňuje studii Diane Vaughanové (Giddens, 1999). Ta se v roce 1986 pokusila zmapovat proces odpoutání, tj. proces přechodu od společného života k oddělenému. Vaughanová při výzkumu (rozhovory s příslušníky střední třídy) zjistila, že fyzickému rozchodu mnohdy předcházela sociální separace. „Alespoň jeden z partnerů si vytvořil nový životní styl, našel si nové zájmy a nové přátele v prostředí, k němuž ten druhý nepatřil

(Giddens, 1999: 165).“ S touto situací bylo mnohdy spojeno to, že se přestal partnerovi tolik svěřovat.

Studie Vaughanové ukázaly, že se partneři často začínají sobě vzdalovat, i když se nechtějí rozejít. Toho, který je se vztahem méně spokojen, Vaughanová označuje jako iniciátora. Ten se často pokouší svého partnera změnit, ovlivnit jeho chování. Pokud se mu to nepovede, vytvoří si iniciátor své vlastní teritorium, které je jiné než společný okruh přátel a zájmů dvojice. Postupně dospěje k názoru, že vztah má nedostatky, vnímá i nedostatky partnera. „Podle Vaughanové je tento proces zrcadlovým obrazem „zamilování se“ na počátku vztahu, při kterém se jedinec soustředí na přitažlivé vlastnosti toho druhého a přehlíží všechny ostatní (Giddens, 1999: 166).“ V tomto období iniciátor probírá negativa vztahu s ostatními a zvažuje rozchod. Poté existují dvě různá řešení: někteří iniciátoři s partnerem zůstanou, jiní se rozhodnou, že důležitější je jejich štěstí než závazek k partnerovi (Giddens, 1999).

Toto je jedna z možností rozpadu manželského či mileneckého vztahu. Samozřejmě tomu není ve všech případech tak, že rozchod iniciuje jen jedna strana. Někdy se můžou role obrátit a iniciátor chce manželství udržet, ale partner o to už nestojí.

2.5. DŮSLEDKY ROZVODU PRO ŽENY A MUŽE

Nestabilita manželství a jeho zánik nemá stejné důsledky pro obě pohlaví. V této části se podíváme na odlišnosti v důsledcích rozvodu, které nesou ženy a muži rozdílně. Při rozvodu dochází většinou k tomu, že model dvoupříjmové rodiny, kde žena vydělávala méně než manžel a vedle své práce se starala o děti a domácnost, přechází na model rodiny s jedním příjmem (Dudová, Hastrmanová, 2007). Vzhledem k tomu, že nejčastěji jsou u nás děti svěřovány do péče matky, stávají se rozvedené ženy s dětmi skupinou významně ohroženou chudobou a nízkou životní úrovní. „V České republice se zhruba polovina neúplných rodin v čele s rozvedenou matkou pohybuje pod hranicí 1,5 násobku životního minima (Dudová, Hastrmanová, 2007: 16).“ Je to právě tím, že ženy jsou obecně více znevýhodněny na trhu práce. Jejich časová vytíženost se po rozvodu samozřejmě zhorší. Díky tomu se může zhoršit i jejich profesní statut. Výsledkem je takzvaná feminizace chudoby, což znamená, že stále větší podíl obyvatel, kteří žijí pod hranicí chudoby, tvoří ženy a děti (Dudová, Hastrmanová, 2007). Situace po rozvodu tak většinou přináší viditelně horší životní úroveň ženám než mužům.

Muž naopak získává po rozvodu více času na to, aby se mohl intenzivněji věnovat své profesní kariéře. To mu napomáhá ve zvýšení profesního statutu. Musí se však většinou na oplátku vyrovnat se ztrátou společného bydliště a společného života se svými dětmi. Jen výjimečně se nemusí také smířit se skutečností, že mu není dítě svěřeno do péče. Tím se mu jeho potomek začne vzdalovat. „Křehkost manželských pout se promítá do křehkosti vazeb mezi otcem a jeho dětmi (de Singly, 1999: 115).“ Otázkou zůstává proč tomu tak je? De Singly uvádí dva možné způsoby výkladu, které se vzájemně nevylučují: muži se méně angažují v péči o děti po rozvodu, protože měli již dříve o potomky menší zájem; „větší křehkost otcovského pouta je vytvářena nebo potvrzována soudní institucí, která ve jménu takzvaného zájmu dítěte svěřuje častěji péči o děti matce (de Singly, 1999: 116).“ Studie dokazují, že žena věnuje každý den dětem více času než muž. Vztah dítěte a matky navíc není stejný jako vztah dítěte a otce. Vztah matky s dítětem je mnohem osobnější (de Singly, 1999). „Otcovo menší angažování v této sféře může pramenit z definice mužské identity, příliš zaměřené na zdůrazňování významu profesní práce (de Singly, 1999: 116).“

Vidíme tedy, že obě pohlaví se musí po rozvodu vypořádat s odlišnými problémy. Dle mého mínění je však nemožné posoudit, které z pohlaví je na tom po rozpadu manželství hůře.

2.6. OPAKOVANÉ MANŽELSTVÍ

I přes dnešní vysokou rozvodovost existují jedinci, které ani osobní negativní zkušenosti neodradí od opakovaného uzavření manželství. Opakovaný sňatek přichází častěji za poměrně krátkou dobu po rozvodu zejména u mužů (Možný, 2002). To vesměs potvrzují i data Českého statistického úřadu. Mezi roky 2006 až 2010 byl počet uzavřených druhých sňatků vyšší na straně mužů než na straně žen. Například v roce 2007 již jednou rozvedení muži uzavřeli 13 087 sňatků. Naproti tomu ženy vstoupily podruhé jen do 12 782 sňatků¹. Ženy se tedy zdají být více obezřetné. Jejich postavení je navíc ztíženo tím, „že pro rozvedené muže se do poměrně vysokého věku na sňatkovém trhu objevují stále nové ročníky potenciálních svobodných partnerek (Možný, 2002: 194).“ Ženina možnost vybrat si mladšího partnera je více omezená. Pro vysvětlení tohoto jevu existují i jiné hypotézy. Jednou z nich je, že muži po rozvodu zůstávají trvale méně šťastní oproti ženám, které jsou po čase se svou nově nabytou svobodou poměrně spokojeny (Možný, 2002).

¹ [http://czso.cz/csu/2011edicniplan.nsf/t/F7003184C3/\\$File/400711a2.pdf](http://czso.cz/csu/2011edicniplan.nsf/t/F7003184C3/$File/400711a2.pdf)

Opakovaná manželství jsou manžely dle Možného označována jako úspěšnější, co se týká spokojenosti se sexem a párových vztahů (Možný, 2002). V této tak heterogenní problematice je však těžké paušalizovat.

EMPIRICKÁ ČÁST

Tématem empirické části je, jak již jsem předeslala v části teoretické, studium vnějších faktorů, které mají vliv na stabilitu manželství. Tyto faktory nám umožňují předpovědět míru stability manželství či pravděpodobnost jeho zániku. Nazýváme je prediktory rozvodu a řadíme k nim například socioekonomický status manželů, věk vstupu do manželství, dobu trvání manželství, etnicitu a rasu, náboženství, děti, dědičnost rozvodovosti či opakovanost manželství. V empirické části se zaměřuji na to, jaké prediktory rozvodu se u rozvedených párů s dítětem/děťmi vyskytují a na to, jaká je jejich četnost výskytu.

Empirická část mé bakalářské práce je rozdělena na úvodní pasáž se sekundárními daty, část s analýzou primárních dokumentů, sekundárních dokumentů, kapitolu s interpretací výsledků a srovnávací kapitolu. Nejprve vykresluji vývoj sňatečnosti a oficiálně uváděné příčiny rozvodu v České republice pomocí analýzy sekundárních dokumentů získaných od Českého statistického úřadu. Dále uvádím část s daty primárními, jež jsem získala na základě vlastního studia dokumentů. Zde se zabývám metodologickými východisky výzkumu a analýzou získaných dat. Poté následuje část, kde prezentuji sekundární data vypovídající o rozvodovosti v celé České republice shromážděná Českým statistickým úřadem. V poslední srovnávací části se pokouším o srovnání primárních dat, která se týkají rozvedených párů s dítětem/děťmi na Soběslavsku se sekundárními daty, která zahrnují všechny rozvedené páry v republice.

3. ÚVOD DO PROBLEMATIKY SŇATEČNOSTI A OFICIÁLNÍ PŘÍČINY ROZVODŮ V ČR

Text kapitoly tři se zabývá vývojem sňatečnosti v České republice od 80. let – věkem nevěst a ženichů, počtem uzavíraných sňatků za rok. Také se zde zaměřuji na změny intenzity rozvodovosti a legislativní úpravy, které měly vliv na vývoj rozvodovosti na našem území. Zmiňuji zde i oficiálně uváděné příčiny rozvodu.

3.1. METODY PRÁCE S NÁRODNÍMI STATISTIKAMI

Mým cílem je zde představit čtenáři, jak se vyvíjela sňatečnost a rozvodovost v České republice během dvaceti let. Za tímto účelem jsem přistoupila k analýze sekundárních dokumentů, jež mapují celorepublikový vývoj sňatečnosti a rozvodovosti. Dokumenty shromažďuje a zprostředkovává Český statistický úřad na svých internetových stránkách. „Pod pojmem dokument se rozumí předmět vytvořený speciálně pro přenos a zachování informace (Janoušek, 1986: 118).“ Sekundárními dokumenty míníme dokumenty, které vznikly zpracováním dat primárních, tedy dat „z první ruky“ – zpracováním úředních záznamů, oficiálních protokolů atd. (Surynek, Komárková, Kašparová, 2001). ČSÚ získává primární data prostřednictvím záznamů obecních úřadů, které jsou pověřené vedením matrik, dále od okresních a obvodních soudů¹. Poté je zpracovává do podoby tabulek a grafů, které jsou dostupné široké veřejnosti prostřednictvím internetové databáze. Jelikož úřad mapuje pro každý rok všechny sňatky a rozvody na našem území, jde vždy o vyčerpávající vzorek.

3.2. SITUACE SŇATEČNOSTI V ČR PODLE ÚDAJŮ NÁRODNÍCH STATISTIK

Na tomto místě bych se chtěla věnovat tématu souvisejícímu s problematikou manželství a rozvodovosti, a sice otázce vývoje sňatečnosti v České republice, kterou již řadu let mapuje Český statistický úřad. Pokles intenzity sňatečnosti souvisí se změnami, jež prodělala západní společnost od šedesátých let minulého století. Feministické hnutí, rozvoj touhy po individualismu a kult osobní autonomie začaly uchvacovat čím dál více jedinců. Díky tomu se pro mnohé stal sňatek synonymem k počinu, který člověka zbavuje vytoužené a uctívané osobní volnosti a svobody. Na tomto místě je nutné podotknout, že díky přítomnosti socialismu byla konkrétně v naší zemi popírána svoboda jednotlivce ve stejné době, kdy byl kult svobody v jiných západních zemích nejvíce vzýván. Díky tvrdé totalitě došlo například

¹ http://www.czso.cz/vykazy/vykazy.nsf/i/statisticka_zjistovani_csu

k rozvoji feministického hnutí na našem území až po roce 1989, tedy v době porevoluční. Proto je možné usoudit, že i kult jedince a osobní autonomie se u nás dočkaly většího úspěchu až v pozdější době. Z tohoto důvodu se následující odstavce soustředí na vývoj sňatečnosti od konce osmdesátých let po současnost.

Až do konce osmdesátých let charakterizuje Český statistický úřad úroveň sňatečnosti u nás jako vysokou. Do manželství vstupoval značný podíl mužů a žen, přičemž sňatek uzavírali ve většině případů jako velmi mladí. Průměrný věk nevěst se pohyboval mezi 21 až 22 roky, u ženichů v rozmezí 24 až 25 let¹. Zlom nastal po roce 1989, kdy začali mladí lidé posunovat uzavření sňatku do vyššího věku a intenzita sňatečnosti začala nemilosrdně klesat. Tento trend můžeme sledovat, pokud porovnáme počet uzavřených sňatků na konci osmdesátých let, kterých Český statistický úřad napočítal 80 tisíc, s jejich počtem od začátku let devadesátých, který se pohybuje až dodnes kolem 50 tisíc¹. Výjimečným na vzestup sňatků se stal pouze rok 1990, kdy bylo uzavřeno 90 953² sňatků. K nárůstu došlo v souvislosti se zrušením cenové regulace a výhodných novomanželských půjček ke dni 1. 1. 1991. Nárůst průměrného věku při vstupu do prvního manželství je také zřejmý. V roce 2005 se vyšplhal na 30, 7 let u mužů a 28, 1 let u žen³. Vývoj sňatečnosti rozvedených následoval vývojový trend sňatečnosti svobodných. V první polovině devadesátých let počet opětovných sňatků klesal. V dalších letech by se dalo říci, že se intenzita opakovaných sňatků ustálila. Kupříkladu v roce 2009 uzavřelo další sňatek 40,4% rozvedených mužů a 38,9% rozvedených žen, zatímco na počátku devadesátých let tomu bylo bezmála 60% u obou pohlaví⁴.

Také se prodloužil průměrný interval mezi rozvodem a uzavřením nového manželství, který trvá v posledních letech okolo 7 až 8 let u obou pohlaví.

3.3. PŘÍČINY ROZVODU V POHLEDU STATISTICKÝCH ŠETŘENÍ

V této části se zaměřuji na nejčastěji uváděné příčiny rozvodů zaznamenané Českým statistickým úřadem pro období let 1990 až 2010. Většina demografických procesů se v České republice postupem času výrazně měnila. Jinak tomu však bylo u rozvodovosti. Intenzita rozvodovosti se výrazně zvyšovala až po roce 1989, a to především vlivem postupných úprav

¹ [http://czso.cz/csu/2006edicniplan.nsf/t/B9002B3159/\\$File/4007rr3.pdf](http://czso.cz/csu/2006edicniplan.nsf/t/B9002B3159/$File/4007rr3.pdf)

¹ [http://czso.cz/csu/2006edicniplan.nsf/t/B9002B3159/\\$File/4007rr3.pdf](http://czso.cz/csu/2006edicniplan.nsf/t/B9002B3159/$File/4007rr3.pdf)

² [http://czso.cz/csu/2006edicniplan.nsf/t/B9002B3159/\\$File/4007rr3.pdf](http://czso.cz/csu/2006edicniplan.nsf/t/B9002B3159/$File/4007rr3.pdf)

³ [http://czso.cz/csu/2006edicniplan.nsf/t/B9002B3159/\\$File/4007rr3.pdf](http://czso.cz/csu/2006edicniplan.nsf/t/B9002B3159/$File/4007rr3.pdf)

⁴ [http://czso.cz/csu/2011edicniplan.nsf/t/F7003184C3/\\$File/400711a2.pdf](http://czso.cz/csu/2011edicniplan.nsf/t/F7003184C3/$File/400711a2.pdf)

rozvodové legislativy ve směru liberalizace a sekularizace společnosti. Došlo také k tomu, že společnost začala být více tolerantní k problematice rozvodovosti. Po roce 1989 byl zrušen například princip viny při rozvodu či předběžné řízení o smíření manželů. Poslední zákonnou úpravou, která ovlivnila vývoj rozvodovosti, byla novelizace zákona o rodině č. 91/1998 Sb., která vstoupila v platnost 1. 8. 1998. Tato novela zavádí rozvod po vzájemné dohodě, tzn., že se k návrhu na rozvod druhý manžel připojí. Podmínkou rozvodu po vzájemné dohodě však je, že manželství musí trvat alespoň jeden rok, že manželé spolu nejméně 6 měsíců nežijí a předloží majetkové vypořádání a pravomocné rozhodnutí soudu o úpravě poměrů nezletilých dětí pro dobu po rozvodu (manželství bez této úpravy rozvést nelze). Když jsou splněny všechny výše napsané podmínky, soud nezjišťuje příčiny rozvratu manželství. Dále zákon umožňuje ukončení manželství rozvodem, pokud spolu manželé nežijí déle než 3 roky a jsou splněny podmínky rozvodu (soužití manželů je hluboce a trvale rozvráceno a nelze očekávat jeho obnovení¹).

Nyní se již dostáváme k příčinám rozvratu manželství. Ty se zjišťují zvlášť na straně muže a zvlášť na straně ženy. Od roku 1990 byla uváděna u více než každého druhého rozvodu poměrně nekonkrétní příčina: „rozdíl povah, názorů a zájmů“ nebo „ostatní“. Při rozvodech po vzájemné dohodě (od účinnosti zákona o rodině z roku 1998) se příčina nezjišťuje a případy byly při zpracování zařazovány do jedné z výše uvedených kategorií. Od roku 2007 jsou rozvody po vzájemné dohodě přiřazovány pouze pod „rozdíl povah, názorů a zájmů“. Obě kategorie jsou tak v posledních několika letech nejčastěji uváděnými příčinami (okolo 87,4% ze všech rozvodů v roce 2009)² a konkrétně specifikované příčiny se v hlášení o rozvodu objevují stále méně. Nejčastěji specifikovanou příčinou však bývá nevěra (1 270 u mužů, 870 u žen v roce 2009), alkoholismus (757 u mužů v 2009) a nezáměr o rodinu (616 u mužů, 335 u žen v roce 2009)³. Existují i případy, kdy je vina na rozvratu manželství přiřknuta jen jednomu z manželů a druhý spadá do kategorie „soud nezjistil zavinění“. Těchto případů je však v poslední době čím dál méně. Mezi další uváděné příčiny patří i neuvážený sňatek, avšak tato kategorie byla podstatně silnější v 90. letech (1990 na straně muže i ženy v 5,6%; 2002 1,8% u obou stran a 2005 0,9% u obou). K uváděným konkrétním příčinám patří také sexuální neshody partnerů (1995 1,7% u obou; 2005 0,4% na straně muže a 0,3% na straně ženy). Dalšími příčinami je zlé nakládání, odsouzení pro trestný čin, které čítalo v roce

¹ V prvním odstavci kapitoly 3. 3. byly použity komentáře Českého statistického úřadu k proměnám rozvodovosti. Dostupné z [http://czso.cz/csu/2006edicniplan.nsf/t/B9002B315A/\\$File/4007rr4.pdf](http://czso.cz/csu/2006edicniplan.nsf/t/B9002B315A/$File/4007rr4.pdf)

² [http://czso.cz/csu/2010edicniplan.nsf/t/8F0039EF69/\\$File/400710a3.pdf](http://czso.cz/csu/2010edicniplan.nsf/t/8F0039EF69/$File/400710a3.pdf)

³ [http://czso.cz/csu/2010edicniplan.nsf/t/8F0039EF69/\\$File/400710a3.pdf](http://czso.cz/csu/2010edicniplan.nsf/t/8F0039EF69/$File/400710a3.pdf)

2004 1,2% na straně muže a 0,1% na straně ženy. Vidíme, že údaje Českého statistického úřadu ukazují vyšší procenta v této kategorii u mužů, avšak nedá se říci, že je to kvůli tomu, že je se ženami lépe zacházeno, ba zcela naopak. Problémem v dnešní době zůstává, že mnoho žen si nechá zlé nakládání od partnera líbit a neřeší jej rozvodem. Zdravotní důvody bývají také uváděny mezi konkrétními důvody. Tyto důvody byly v roce 2000 uváděny u 0,5% a v roce 2005 u 0,2% manželských párů.¹

¹ Údaje z let 1990-2005 jsou dostupné z [http://www.czso.cz/csu/2006edicniplan.nsf/t/B9002B315A/\\$File/4007rr4.pdf](http://www.czso.cz/csu/2006edicniplan.nsf/t/B9002B315A/$File/4007rr4.pdf)

4. VÝSLEDKY EMPIRICKÉHO ŠETŘENÍ ROZVODOVOSTI NA SOBĚSLAVSKU

4.1. METODY VÝZKUMU

Cílem mého výzkumu bylo zodpovědět výzkumnou otázku, jaké prediktory rozvodu a v jakém rozsahu se objevují u manželství s dítětem či s dětmi, která byla neúspěšná za období deseti let na Soběslavku. Jako výzkumnou strategii jsem si zvolila kvantitativní strategii, a to vzhledem k typu zvolené výzkumné otázky (a k hypotézám), která si ji ke svému zodpovězení vyžadovala. Kvantitativní strategie spočívá ve zkoumání vztahu mezi proměnnými a mým úkolem bylo právě studium vztahu mezi rozvodovostí a jednotlivými faktory, které ji ovlivňují. Rovněž jsem se zabývala četností výskytu prediktorů rozvodu, k čemuž taktéž patří použití kvantitativní strategie.

Nyní se pokusím o bližší vykreslení této strategie, jež provázela celý můj výzkum. Kvantitativní výzkum využívá deduktivní metody (Disman, 2002). Znamená to tedy, že „teoretický nebo praktický problém je přeložen do jazyka hypotéz. Hypotézy navrhují, jaké spojení mezi proměnnými bychom měli najít, je-li naše hypotéza správná (Disman, 2002: 76).“ Po stanovení hypotéz následoval sběr dat. I zde jsem se musela rozhodnout, jakou techniku sběru dat použiji. Zvolila jsem si analýzu primárních dokumentů. Data jsem analyzovala podle vybraných sociálních indikátorů. Pracovala jsem tedy se standardizovanými texty, které měly povahu sociologických údajů. V závěru kvantitativní strategie bylo mým úkolem rozhodnout se, zda přijmu či zamítnu níže stanovené hypotézy. Pro kvantitativní výzkum je důležitá otázka reliability, tedy spolehlivosti výsledků. Tato strategie se vyznačuje vysokou reliabilitou. Za reliabilní označujeme takovou metodu pozorování, při jejíž aplikaci dospěje skupina pozorovatelů pozorujících nezávisle stejný jev, ke stejným závěrům (Disman, 2002).

Studium dokumentů má své výhody. Umožňuje studovat delší časový úsek a je méně nákladné. Patří mezi nevtíravé techniky, což znamená, že potřebné informace se získávají bez přímé konfrontace s lidmi. Nevystanou tedy otázky zacházení s nimi, což může být také polehčující okolností pro výzkumníka.

K negativům kvantitativního výzkumu jako takového patří, že s jeho použitím lze nalézt řešení jen pro ty problémy, které je možné popsat v termínech vztahu mezi proměnnými (Disman, 2002). Jak zmiňuje Punch, „výsledky a závěry každé studie jsou tak dobré, jak

dobrá jsou použitá data, na kterých je založena (Punch, 2008: 58).“ Jelikož jsem se zabývala studiem dat z dokumentů, je zde nutné zmínit, že tyto záznamy mohou obsahovat systematické zkreslení. Může to být zkreslení vyvolané různou metodologií pro různé záznamy (Disman, 2002). Toto zkreslení by pak mohlo mít vliv na kvalitu celého výzkumu. Bohužel musím mít toto případné zkreslení na paměti například při formulaci závěrů, které z výzkumu plynou, ale nedá se s ním nic udělat.

4.2. DEFINOVÁNÍ VÝZKUMNÉHO SOUBORU

Můj výzkum bude probíhat na základě studia dokumentů, které byly vytvořeny odborem sociálních věcí Městského úřadu Soběslav. Jde o záznamy, které jsou zakládány sociálními pracovníky v případě, že se rodiče s nezletilým dítětem či dětmi žijící na Soběslavsku rozcházejí či rozvádějí. Je tedy nutná úprava poměrů v rodině a stanovení péče o dítě/děti. Ve svém výzkumu však pracuji jen se spisy, které evidují pouze rodiny manželské a vynechávám nesezdaná soužití s dítětem/děti. Jelikož tedy pracuji se všemi dokumenty, které o bývalých manželských párech vznikly, nevybírala jsem vzorek. Jedná se o takzvaný vyčerpávající vzorek.

4.2.1. ČASOVÝ RÁMEC

Jako časový rámec jsem si zvolila období mezi roky 2001 až 2010, resp. spisy založené sociálními pracovníky v tomto období, které se týkají úpravy poměrů u manželských rodin, tedy rodin, kde se manželé rozvádějí. Pro svůj výzkum jsem si vybrala toto desetiletí, protože se domnívám, že společenské změny a s nimi spojená nová situace ve společnosti, jež nastaly po roce 1989, se do roku 2001 stabilizovaly. Sleduji tedy trendy rozvodovosti ne bezprostředně ve stínu velkých společenských změn, kdy by výsledky mého výzkumu mohly být zkresleny, ale v již ustálené společenské situaci. Český statistický úřad poukazuje na to, že poslední zákonnou úpravou, která ovlivnila vývoj rozvodovosti, byla novelizace zákona o rodině č. 91/1998 Sb., která vstoupila v platnost 1. 8. 1998. „Vliv této legislativní úpravy se však projevil pouze v dočasném poklesu charakteristik rozvodovosti v roce 1999 (resp. již od října 1998), již v dalším roce se počet rozvodů téměř vrátil na původní úroveň.“¹

¹ [http://czso.cz/csu/2006edicniplan.nsf/t/B9002B315A/\\$File/4007rr4.pdf](http://czso.cz/csu/2006edicniplan.nsf/t/B9002B315A/$File/4007rr4.pdf)

4.2.2. GEOGRAFICKÉ A DEMOGRAFICKÉ VYMEZENÍ

Objekt výzkumu je vymezen i geograficky. Jedná se o rozvádějící se manželské páry s dítětem/děti, které žijí na území Soběslavska, tedy ve správním obvodu města Soběslavi ležícího v Jihočeském kraji. Pod jeho správu patří celkem 30 obcí s městy: Borkovice, Budislav, Dírná, Drahov, Dráčov, Hlavatce, Chotěmice, Katov, Klenovice, Komárov, Mažice, Mezná, Myslkovice, Přehořov, Roudná, Řípec, Sedlečko u Soběslavě, Skalice, Sviny, Třebějice, Tučapy, Val, Vesce, Veselí nad Lužnicí, Vlastiboř, Vlkov, Zálší, Zlukov, Zvěrotice a Žíšov¹. V tomto obvodu jsou pouze dvě menší města – Soběslav se 7 300² obyvateli a Veselí nad Lužnicí s 6 600³ obyvateli. Celkový počet obyvatel obvodu je kolem 22 200⁴. Nejpočetnější jsou zde obce s 200 až 499 obyvateli, kterých je celkem 16. Dále se hojně vyskytují obce do 199 obyvatel. Těchto je celkem 10⁵.

Ve zkoumaném desetiletí (roky 2001 až 2010) bylo na Soběslavsku uzavřeno 984 sňatků a rozvedeno celkem 546 manželství⁶. V průměru vychází na Soběslavsku za zvolené desetiletí 2,5 rozvodu na 1 000 obyvatel⁷. V těchto deseti letech v České republice připadá na 1 000 obyvatel v průměru 3,1 rozvodu⁸. Vidíme, že průměrný počet rozvodů připadajících na tisíc obyvatel v Soběslavi je nižší než celorepublikový průměr.

4.2.3. MOŽNOST VZDĚLÁNÍ

Na tomto místě chci přiblížit možnosti vzdělání v současné době na Soběslavsku. Tato analýza mi v dalším textu pomůže osvětlit případné specifické projevy rozvodovosti ve vybrané lokalitě.

U vzdělání specifikuji pouze počet a zaměření středních škol a učilišť, protože vyšší odborné školy a vysoké školy tato lokalita nenabízí. V samotném městě Soběslavi, které je na obyvatele nejpočetnější, se nachází pouze Střední škola řemeslná Soběslav, po jejímž absolvování dostávají žáci výuční list, a Gymnázium Soběslav, které poskytuje střední vzdělání s maturitou. Střední škola řemeslná Soběslav poskytuje vzdělání v následujících

¹ <http://www.musobeslav.cz/mestsky-urad/spravni-obvod/2008-04-15.html>

² <http://www.musobeslav.cz/mestsky-urad/spravni-obvod/2008-04-15.html>

³ <http://www.veseli.cz/zakladni-informace/os-27547/p1=38410>

⁴ [http://m.czso.cz/csu/2011edicniplan.nsf/t/480042B184/\\$File/403011036.pdf](http://m.czso.cz/csu/2011edicniplan.nsf/t/480042B184/$File/403011036.pdf)

⁵ [http://m.czso.cz/csu/2011edicniplan.nsf/t/480042B184/\\$File/403011036.pdf](http://m.czso.cz/csu/2011edicniplan.nsf/t/480042B184/$File/403011036.pdf)

⁶ [http://m.czso.cz/csu/2011edicniplan.nsf/t/480042B184/\\$File/403011036.pdf](http://m.czso.cz/csu/2011edicniplan.nsf/t/480042B184/$File/403011036.pdf)

⁷ [http://m.czso.cz/csu/2011edicniplan.nsf/t/480042B184/\\$File/403011036.pdf](http://m.czso.cz/csu/2011edicniplan.nsf/t/480042B184/$File/403011036.pdf)

⁸ http://www.czso.cz/cz/cr_1989_ts/0101.pdf

oborech: zednické, truhlářské či zahradnické práce, stravovací a ubytovací služby, potravinářská výroba, pečovatelské služby a strojírenské práce. Dále se nachází ve Veselí nad Lužnicí, které spadá do mapovaného Soběslavska a je druhým nejlidnatějším městem, Střední odborná škola ekologická a potravinářská, která nabízí tyto obory: Ekologie a životní prostředí, Přírodovědné lyceum, Analýza potravin a Technologie potravin. Za jinými studijními obory i za vysokoškolským vzděláním se musí zájemci vydat do větších měst okresu Tábor či ještě dál.

4.3. PRŮBĚH ANALÝZY

Po definování výzkumného souboru jsem přistoupila k vlastnímu studiu dokumentů. Ze spisů jsem vyřadila ty, jež byly založeny na základě rozchodu nesezdaných párů s dítětem/děti, tedy nemanželských párů. Tento krok byl velmi důležitý, protože problematika rozchodu nesezdaných soužití je sice podobná problematice rozvodu, přesto s ní není zcela totožná.

Dále bylo nutné zjistit, jaké informace je možné získat z předložené dokumentace. U každého rozvedeného párů bylo možné zjistit rok narození muže a ženy, dosažené vzdělání muže a ženy, zaměstnání manželů, rok uzavření manželství, rok ukončení manželství, pořadí manželství, počet společných dětí, počet dětí muže z jiného vztahu, počet dětí ženy z jiného vztahu, rok narození společného prvního dítěte a těhotenství ženy před svatbou. Poté jsem vytvořila tabulky, do kterých jsem zanesla všechna uvedená data. Tabulky jsou součástí přílohy bakalářské práce.

Po sběru dat jsem si stanovila výzkumnou otázku a hypotézy. Cílem výzkumu bylo najít odpověď na to: Jaké prediktory rozvodu a v jakém rozsahu se objevují u manželství s dítětem/děti, která byla rozvedena v letech 2001 až 2010 na Soběslavsku?

Tuto otázku jsem dále rozvedla prostřednictvím podotázek a hypotéz, jejichž potvrzením či vyvrácením se budu zabývat po vlastní analýze dat:

1. Jaký vliv má na rozvodovost socioekonomický status manželů?

H1: Pokud má jeden z manželů vyšší vzdělání než ten druhý, je větší pravděpodobnost rozvodu manželství, než pokud mají stejné vzdělání.

H2: Nejvyšší riziko rozvodu je mezi lidmi s nejnižší úrovní vzdělání.

H3: Častěji se rozpadají manželství, ve kterých má žena vyšší vzdělání než muž v porovnání s těmi, ve kterých má vyšší vzdělání muž než žena.

2. Jaký vliv má na rozvodovost věk vstupu do manželství?

H4: Nejvíce se rozvádějí ženy, které vstupují do manželství okolo 20. roku života.

H5: Nejvíce se rozvádějí muži, kteří vstupují do manželství okolo 20. roku života.

3. Jaký vliv má na rozvodovost existence dítěte/děti?

H6: Manželství, ve kterých nevěsta vstupuje do sňatku těhotná, se častěji rozvádějí než manželství, ve kterých je dítě počato až po svatbě.

H7: U manželských párů s jedním a dvěma dětmi je vyšší míra rozvodovosti než u manželských dvojic se třemi a více dětmi.

H8: Více se rozpadají manželství, kde je součástí rodiny nejen společné dítě/společné děti, ale i cizí dítě/cizí děti (tzn. dítě/děti jen jednoho z partnerů).

4. Jaký vliv má na rozvodovost doba trvání manželství?

H9: Nejvíce se rozvádějí manželské páry po 12 letech manželství.

H10: Nejnižší riziko rozvodu je u manželství trvajících do 1 roku a u manželství trvajících 25 a více let.

H11: Čím déle manželství trvá, tím menší je pravděpodobnost jeho rozpadu.

5. Jaký vliv má na rozvodovost pořadí manželství?

H12: Opakované manželství se rozpadá méně než první manželství.

4.4. ANALÝZA POZNATKŮ EMPIRICKÉHO ŠETŘENÍ PŘÍČIN ROZVODOVOSTI NA SOBĚSLAVSKU

V této části bakalářské práce představuji výsledky výzkumu prediktorů rozvodu u rozvedených párů s dítětem/děti na Soběslavsku v letech 2001 až 2010. Výsledky jsou prezentovány ve formě tabulek a grafů.

4.4.1. SOCIOEKONOMICKÝ STATUS: VZDĚLÁNÍ ROZVEDENÝCH PÁRŮ S DÍTĚTEM/DĚTMI

Tato část analýzy se zabývá prvním z nejčastěji uváděných prediktorů rozvodu - socioekonomickým statutem, do kterého řadíme vzdělání, povolání a příjem. Ze souboru

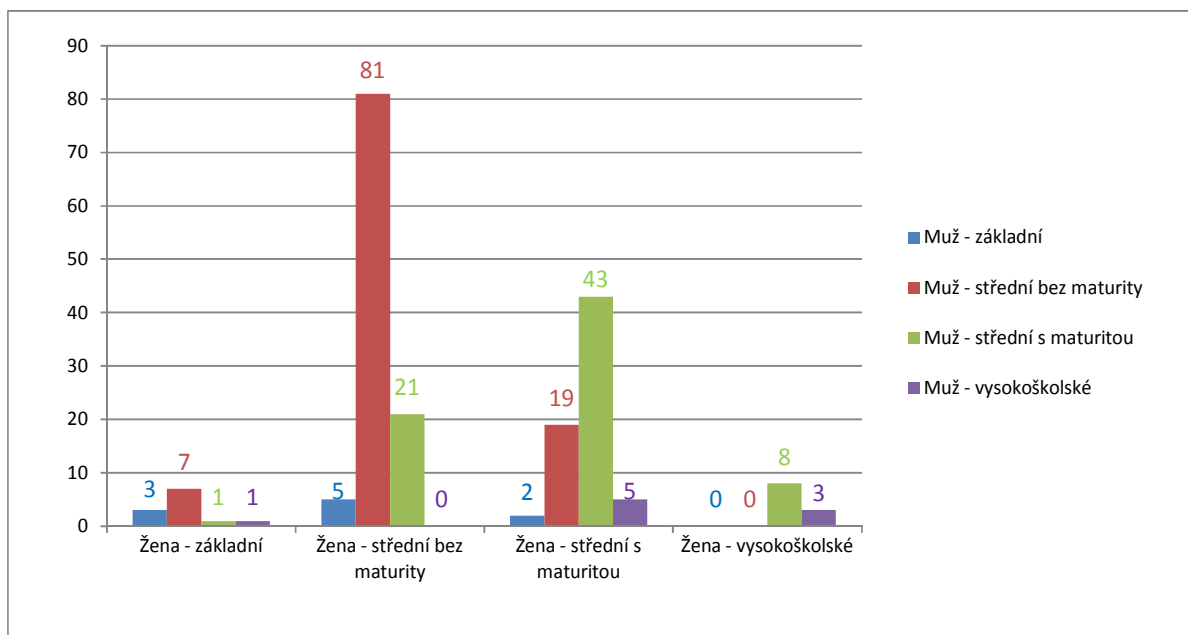
zkoumaných dokumentů bylo pro rozvádějící se páry na Soběslavsku v letech 2001 až 2010 možné zjistit nejvyšší dosažené vzdělání muže a ženy. Níže uvedená tabulka **Tab. 1** a graf **Graf 1** zachycují, jaké kombinace vzdělání se u rozvedených partnerů vyskytovaly nejčastěji. Následující tabulka **Tab. 2** a graf **Graf 2** shrnují, v kolika případech měla vyšší vzdělání v manželství žena, v kolika muž a v kolika měli stejnou úroveň vzdělání.

Tab. 1 Rozvody podle vzájemného vzdělání manželů, 2001 – 2010, Soběslavsko

Vzdělání muže	Vzdělání ženy				
	celkem mužů	základní	střední bez maturity	střední s maturitou	vysokoškolské
celkem žen	-	12	107	69	11
základní	10	3	5	2	0
střední bez maturity	107	7	81	19	0
střední s maturitou	73	1	21	43	8
vysokoškolské	9	1	0	5	3
CELKEM MANŽELSKÝCH PARŮ		199			

Z tabulky **Tab. 1** a grafu **Graf 1** vyplývá, že z celkového počtu 199 manželských párů se nejvíce rozváděly ty, ve kterých dosáhl muž i žena středního vzdělání bez maturity – v 81 případech (40,7% případů). Na druhém místě se nejčastěji rozváděli manželé, kteří měli oba střední vzdělání s maturitou – ve 43 případech (21,6% případů). U 21 rozvedených párů (10,6% případů) dosáhl manžel středního vzdělání s maturitou a žena středního vzdělání bez maturity. Těsně za tímto počtem jsou rozvedené páry, v nichž muž dosáhl středního vzdělání bez maturity a žena středního vzdělání s maturitou – 19 párů (9,5% případů). Mezi zkoumanými páry se nevyskytla ani jedna dvojice, kde by muž dosáhl vysokoškolského vzdělání a žena středního bez maturity a ani opačný případ, ve které by se muž bez maturity a žena vysokoškolačka rozváděli. Ve vzorku se neobjevila ani jedna dvojice, v níž by žena vysokoškolačka a muž se základním vzděláním ukončili manželství. Výsledky z této tabulky jsou graficky znázorněny níže.

Graf 1 Rozvody podle vzájemného vzdělání manželů, 2001 – 2010, Soběslavsko

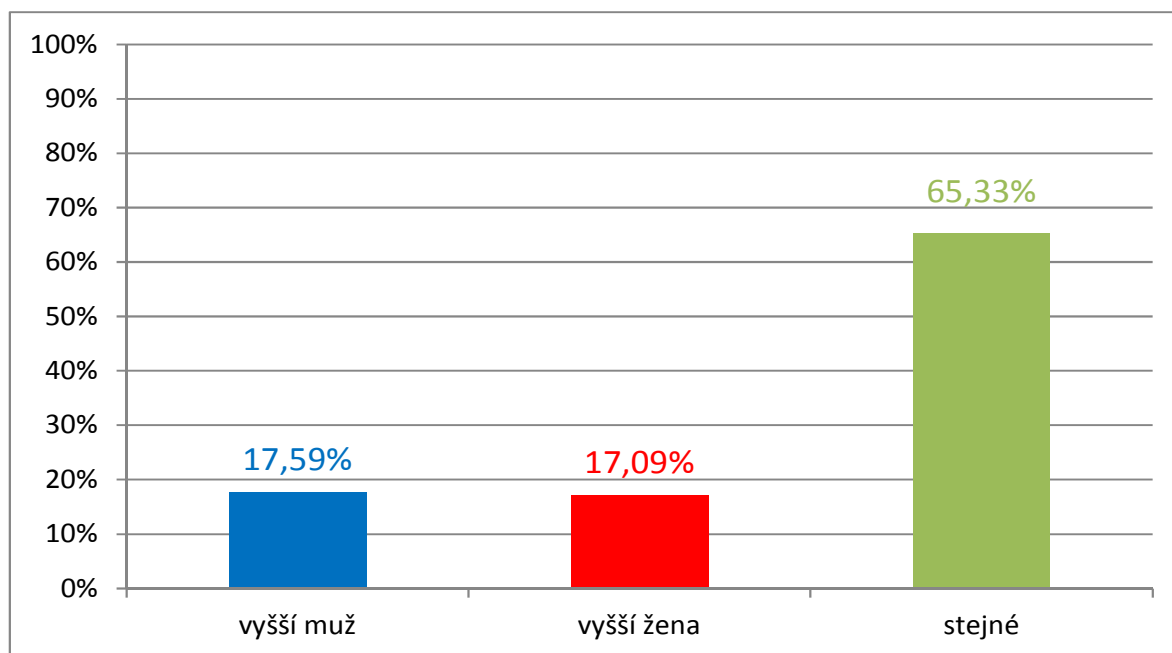


Tab. 2 Rozvody podle dosaženého vzdělání manželů, 2001 – 2010, Soběslavsko

	Vzdělání		
	vyšší muž	vyšší žena	stejně
počet manželských párů	35	34	130
v %	17,59%	17,09%	65,33%

Výše uvedená tabulka **Tab. 2** a graf **Graf 2** shrnují počet případů rozpadlých manželství, ve kterých byl více vzdělaný muž, více vzdělaná žena či dosáhli oba stejného vzdělání. Z celkového počtu 199 zkoumaných manželských párů, mělo 130 partnerů (65,3%) stejné vzdělání. Je zajímavé, že počet rozpadlých manželství, ve kterých měl vyšší vzdělání muž – 35 případů (17,6%), je téměř shodný s počtem rozvedených manželství, ve kterých byla vzdělanější žena – 34 případů (17,1%).

Graf 2 Rozvody podle dosaženého vzdělání manželů, 2001 - 2010, Soběslavsko



4.4.2. VĚK VSTUPU DO MANŽELSTVÍ U ROZVEDENÝCH PÁRŮ S DÍTĚTEM/DĚTMI

Na tomto místě se budu zabývat analýzou věku, ve kterém rozvedené páry s dítětem/děťmi ze Soběslavska vstupovaly do manželství. Věk vstupu do manželství je totiž dalším významným prediktorem rozvodu. Následující tabulka **Tab. 3** a graf **Graf 3** ukazují věk rozvedených mužů a žen při sňatku. Stáří je rozděleno do devíti věkových škál.

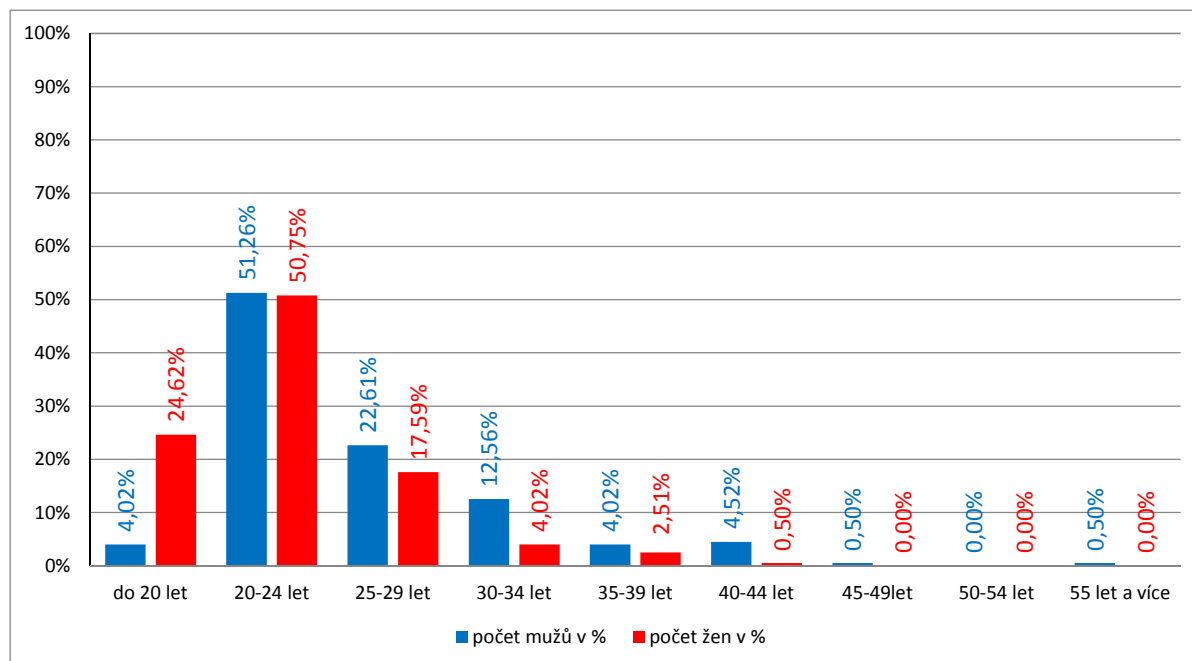
Tab. 3 Věk při uzavření sňatku u rozvedených mužů a žen, 2001 – 2010, Soběslavsko

	Věk při uzavření sňatku								
	do 20 let	20-24 let	25-29 let	30-34 let	35-39 let	40-44 let	45-49 let	50-54 let	55 let a více
počet mužů	8	102	45	25	8	9	1	0	1
počet mužů v%	4,02%	51,26%	22,61%	12,56%	4,02%	4,52%	0,50%	0,00%	0,50%
počet žen	49	101	35	8	5	1	0	0	0
počet žen v%	24,62%	50,75%	17,59%	4,02%	2,51%	0,50%	0,00%	0,00%	0,00%

Z tabulky **Tab. 3** a grafu **Graf 3** vyplívá, že ze zkoumaného vzorku se nejvíce rozváděli muži, kteří do manželství vstoupili ve věku od 20 do 24 let. Tato nejpočetnější kategorie zahrnuje 102 mužů (51,3%). To samé platí i pro ženy. Ve věku od 20 do 24 let se jich vdávalo 101 (50,8%) ze 199. Na druhém místě jsou nejpočetnější muži, kteří se ženili ve věku 25 až 29 let – 45 případů (22,6%). U rozvedených žen je dále velmi početná skupina těch, které se vdaly

do 20 let – 49 žen (24,6%). Ve vzorku rozvedených nejsou žádní muži, kteří by se ženili od 50 do 54 let. Z rozvedených žen se žádná nevdávala ve věku od 45 do 55 let a více.

Graf 3 Věk při uzavření sňatku u rozvedených mužů a žen, 2001 – 2010, Soběslavsko



4.4.3. VĚKOVÝ ROZDÍL U ROZVEDENÝCH PÁRŮ S DÍTĚTEM/ DĚTMI

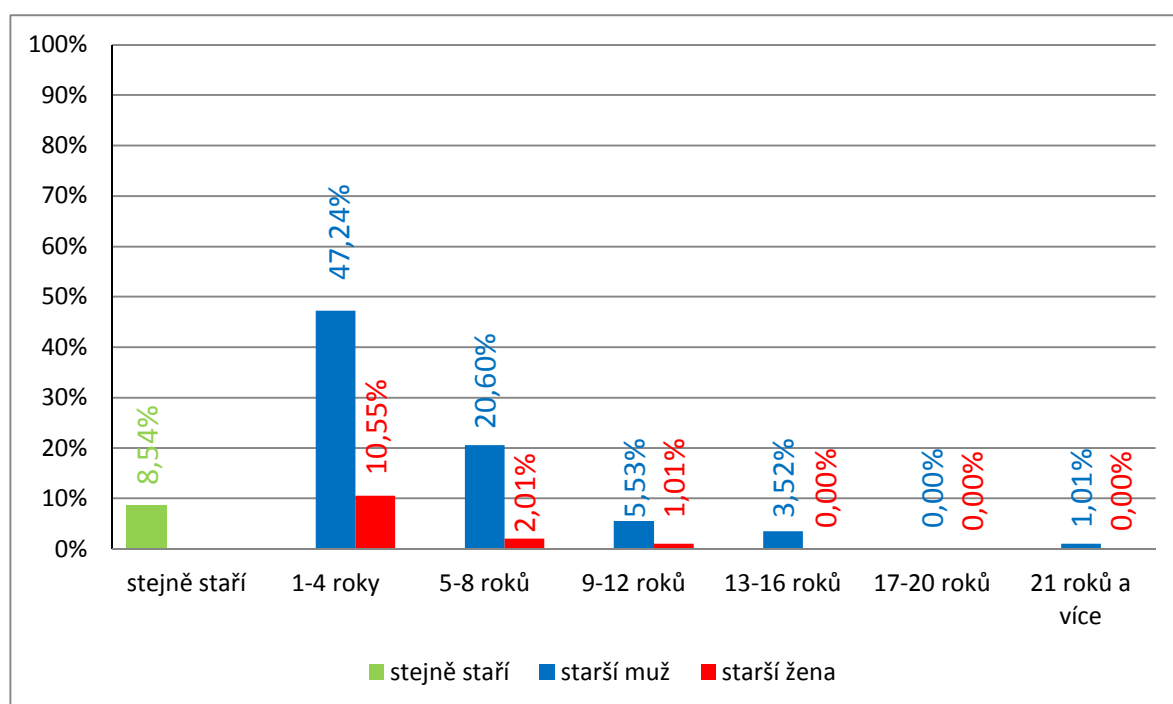
Pro zajímavost uvádím i další údaje, které Ivo Možný v knize Sociologie rodiny přímo nezmiňuje jako prediktory rozvodu, ale dle mého názoru mohou také ovlivňovat stabilitu manželství. Jedná se o věkový rozdíl mezi partnery. Tabulka **Tab. 4** spolu s grafem **Graf 4** zobrazují věkový rozdíl mezi rozvedeným mužem a ženou v době sňatku, který je vyjádřen v šesti škálách pro každé pohlaví. Následující tabulka **Tab. 5** a graf **Graf 5** ukazují, v kolika případech ze zkoumaného vzorku byl starší muž a v kolika žena v době uzavření sňatku.

Tab. 4 Věkový rozdíl rozvedených manželů při uzavření sňatku, 2001 – 2010, Soběslavsko

	stejně staří	Věk při uzavření sňatku											
		starší muž						starší žena					
		1-4 roky	5-8 roků	9-12 roků	13-16 roků	17-20 roků	21 roků a více	1-4 roky	5-8 roků	9-12 roků	13-16 roků	17-20 roků	21 roků a více
počet	17	94	41	11	7	0	2	21	4	2	0	0	0
v%	8,54%	47,24%	20,60%	5,53%	3,52%	0,00%	1,01%	10,55%	2,01%	1,01%	0,00%	0,00%	0,00%

V tabulce **Tab. 4**, která zachycuje věkový rozdíl manželů při uzavření sňatku, jsou nejsilnější skupinou páry, ve kterých je starší muž o 1 až 4 roky než žena – 94 případů (47,2%) ze 199. Druhou nejpočetnější skupinou jsou páry, ve kterých je muž o 5 až 8 let starší než žena – 41 manželství (20,6%). Poměrně mnohokrát také vstoupil do manželství muž se starší ženou o 1 až 4 roky – 21 případů (10,6%). V žádném z manželství nebyla žena starší o více jak 12 let. Zato mužů starších o více jak 12 let se objevilo 9 (4,5%). Stejný věk při sňatku mělo pouze 17 partnerů (8,5%). Data následně prezentuji i v grafu **Graf 4**.

Graf 4 Věkový rozdíl rozvedených manželů při uzavření sňatku, 2001 – 2010, Soběslavsko

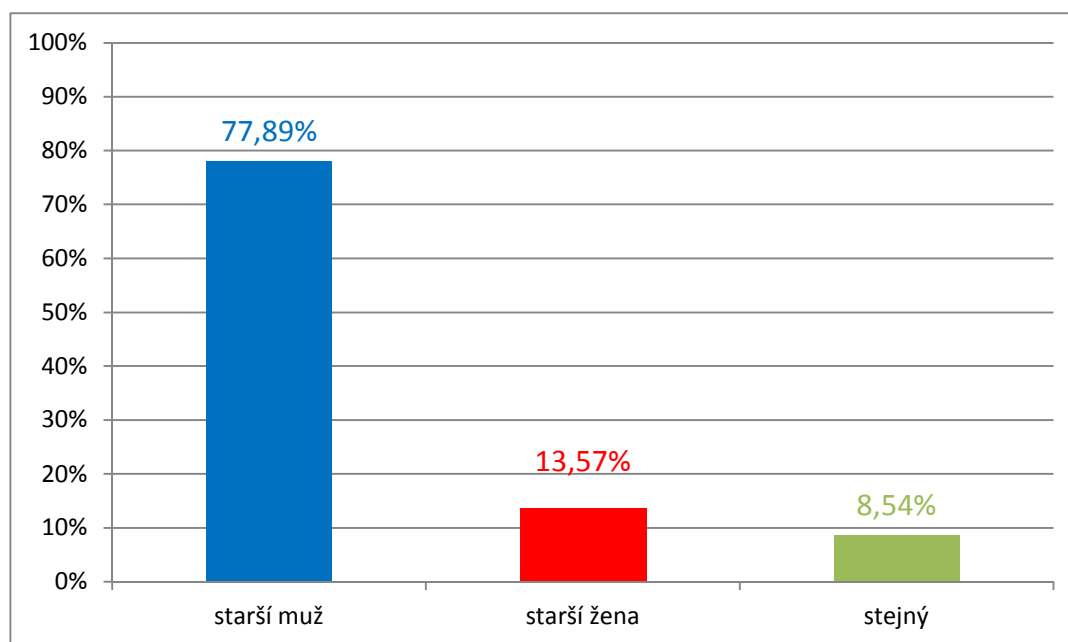


Tab. 5 Vyšší věk rozvedeného muže/ženy při uzavření sňatku, 2001 – 2010, Soběslavsko

	Věk při uzavření sňatku		
	starší muž	starší žena	stejný
počet	155	27	17
v %	77,89%	13,57%	8,54%

V tabulce **Tab. 5** vidíme, že ve 155 případech (77,9%) ze 199 byl starší muž než žena v době uzavření sňatku. Ve 27 párech (13,6%) byla starší žena než muž. Stejně starých manželů bylo, jak jsem již uvedla, nejméně – 17 párů (8,6%). Tyto údaje zachycuje i graf **Graf 5**.

Graf 5 Vyšší věk rozvedeného muže/ženy při uzavření sňatku, 2001 – 2010, Soběslavsko



4.4.4. VĚK MANŽELŮ S DÍTĚTEM/ DĚTMI PŘI ROZVODU

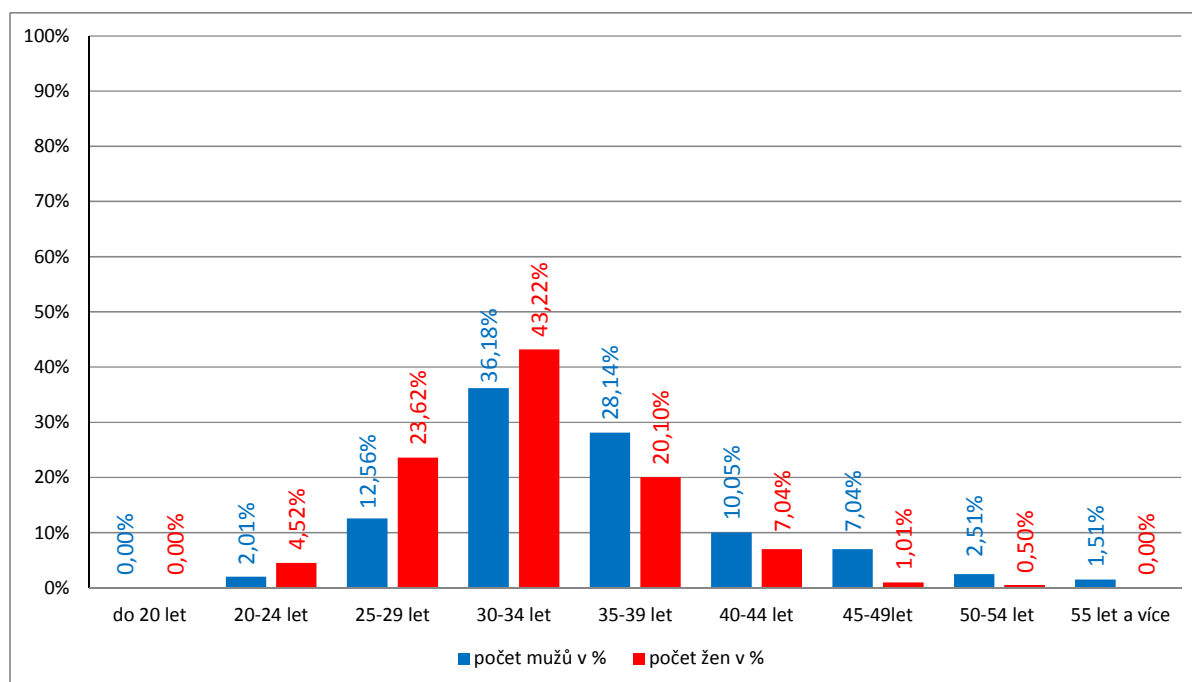
V této části uvádím na doplnění tabulku **Tab. 6** a graf **Graf 6**, které naznačují věk muže a ženy při rozvodu. Tato informace by měla pomoci dokreslit obraz rozvodovosti u rozvedených párů s dítětem/děťmi na Soběslavsku v letech 2001 až 2010.

Tab. 6 Věk muže a ženy při rozvodu, 2001 – 2010, Soběslavsko

	Věk při rozvodu u mužů a žen								
	do 20 let	20-24 let	25-29 let	30-34 let	35-39 let	40-44 let	45-49 let	50-54 let	55 let a více
počet mužů	0	4	25	72	56	20	14	5	3
počet mužů v%	0,00%	2,01%	12,56%	36,18%	28,14%	10,05%	7,04%	2,51%	1,51%
počet žen	0	9	47	86	40	14	2	1	0
počet žen v%	0,00%	4,52%	23,62%	43,22%	20,10%	7,04%	1,01%	0,50%	0,00%

Data shrnutá v tabulce **Tab. 6** ukazují, že nejvíce se rozváděli muži a ženy ve věku od 30 do 34 let – muži v 72 případech ze 199 (36,2%) a ženy v 86 případech ze 199 (43,2%). Na druhém místě byly rozvody nejčastější u mužů od 35 do 39 let – 56 případů (28,1%) a u žen ve věku 25 až 29 let – 47 případů (23,6%). Naopak žádný muž ani žena se nerozvedli ve věku do 20 let. Žádná žena se nerozváděla ve věkové kategorii od 55 let a více. Muži v této kategorii se rozvedli 3 (1,5%). K lepšímu znázornění slouží níže uvedený graf **Graf 6**.

Graf 6 Věk muže a ženy při rozvodu, 2001 – 2010, Soběslavsko



4.4.5. DOBA TRVÁNÍ MANŽELSTVÍ U ROZVEDENÝCH PÁRŮ S DÍTĚTEM/ DĚTMI

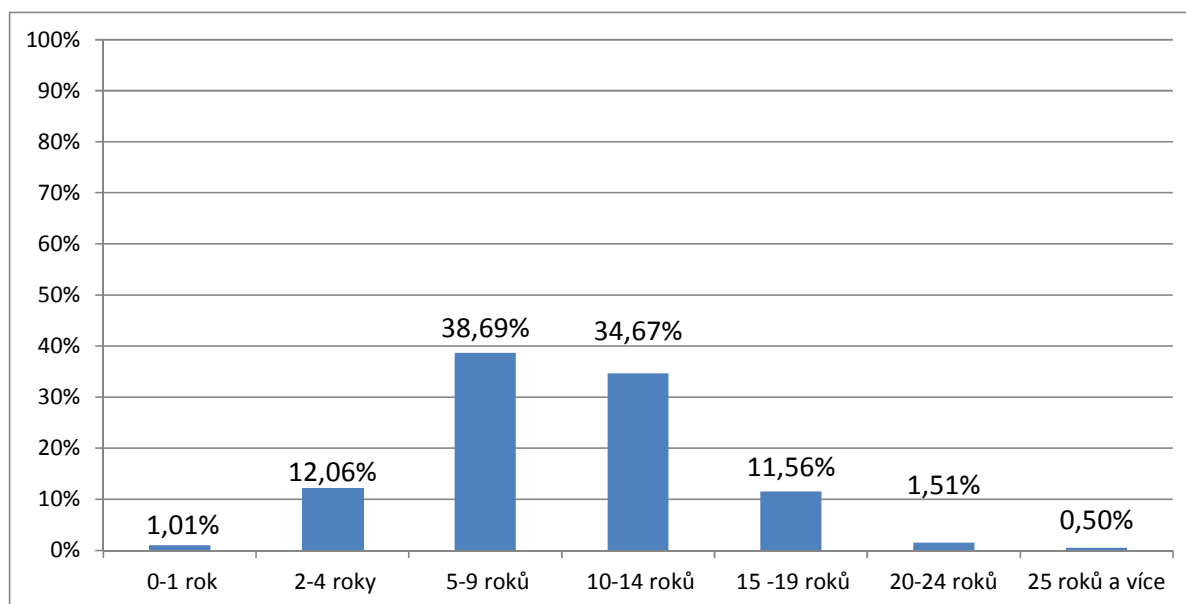
Mezi další významné prediktory rozvodu se řadí doba trvání manželství. Na tomto místě proto představím počty rozvodů v závislosti na době strávené v manželství. Tabulka **Tab. 7** a graf **Graf 7** udávají počet rozpadlých manželství dle jejich délky trvání.

Tab. 7 Rozvody podle délky trvání manželství, 2001 – 2010, Soběslavsko

	Délka manželství						
	0-1 rok	2-4 roky	5-9 roků	10-14 roků	15 -19 roků	20-24 roků	25 roků a více
počet manželských párů	2	24	77	69	23	3	1
v %	1,01%	12,06%	38,69%	34,67%	11,56%	1,51%	0,50%

Tabulka **Tab. 7** a graf **Graf 7** ukazují, že mezi rozvedenými páry na Soběslavsku se v daném období nachází nejvíce dvojic, které z manželství vystoupily po 5 až 9 letech – 77 párů ze 199 (38,7%). Těsně za tímto číslem jsou dvojice, které spolu strávily 10 až 14 let ve svazku manželském – 69 případů (34,7%). Nejméně se zde rozpadají manželství trvající 25 let a více – 1 případ (0,50 %).

Graf 7 Rozvedy podle délky trvání manželství, 2001 – 2010, Soběslavsko



4.4.6. TĚHOTENSTVÍ PŘED SŇATKEM A POČET DĚTÍ U ROZVEDENÝCH PÁRŮ S DÍTĚTEM/DĚTMI

Na tomto místě se budu zabývat ve svém výzkumu předposledním prediktorem rozvodu - počtem dětí u rozvedených párů a těhotenstvím ženy před sňatkem, které může také ovlivňovat křehkost manželství. Také uvidíme, kolik z rozvedených párů mělo nezletilé dítě/děti jen společné a kolik jich mělo nezletilé dítě/děti nejen společné, ale i s jiným partnerem v době rozvodu. V tabulce **Tab. 8** a grafu **Graf 8** uvidíme, kolik žen bylo před sňatkem v jiném stavu. Tabulka **Tab. 9** a graf **Graf 9** vykreslují počet manželství pouze se společným dítětem/děti a počet manželství, kde jsou dítě/děti společné a dítě/děti jen jednoho z partnerů. Tabulka **Tab. 10** a graf **Graf 10** ukazují počet rozvedených párů s nezletilými dětmi v době rozvodu.

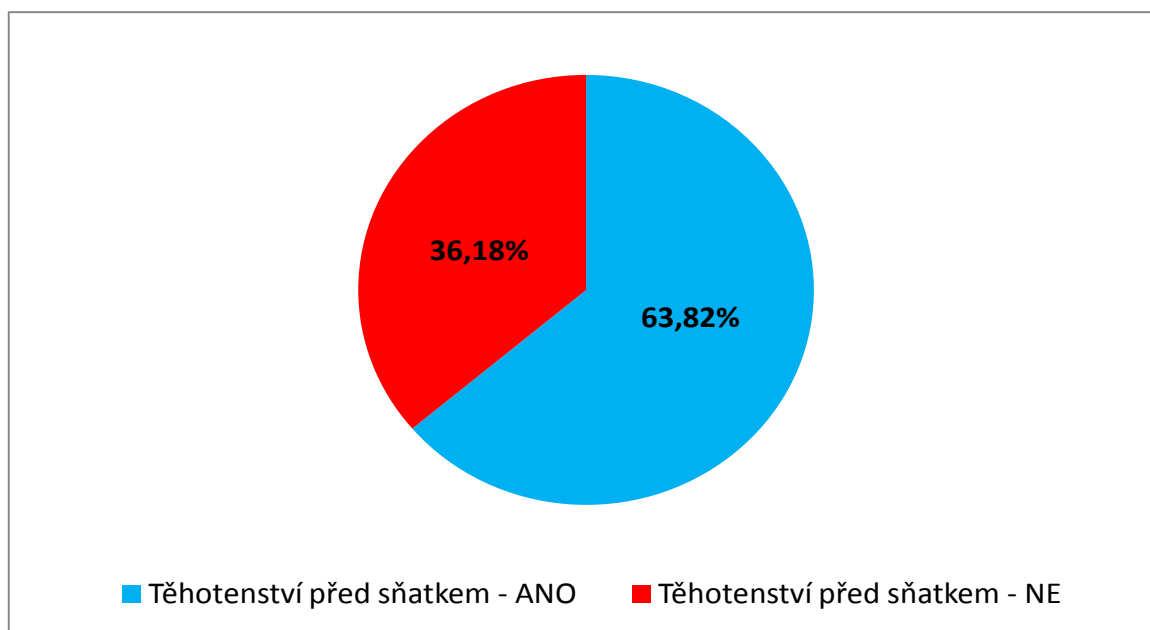
Tab. 8 Těhotenství před sňatkem, rozvedené páry 2001 – 2010, Soběslavsko

	Těhotenství před sňatkem	
	ANO	NE
počet manželských párů	127	72
v %	63,82%	36,18%

Výše uvedená tabulka **Tab. 8** nám ukazuje, že většina rozvedených žen na Soběslavsku, byla v době sňatku těhotných - 127 (63,8%) ze 199 žen. Těhotenství jistě mělo u většiny z nich

vliv na rozhodnutí o vstupu do svazku. Ve většině případů tak mohly ženu a muže ke svatbě přimět spíše okolnosti. Stejně informace zobrazuje i graf **Graf 8**.

Graf 8 Těhotenství před sňatkem, rozvedené páry 2001 – 2010, Soběslavsko

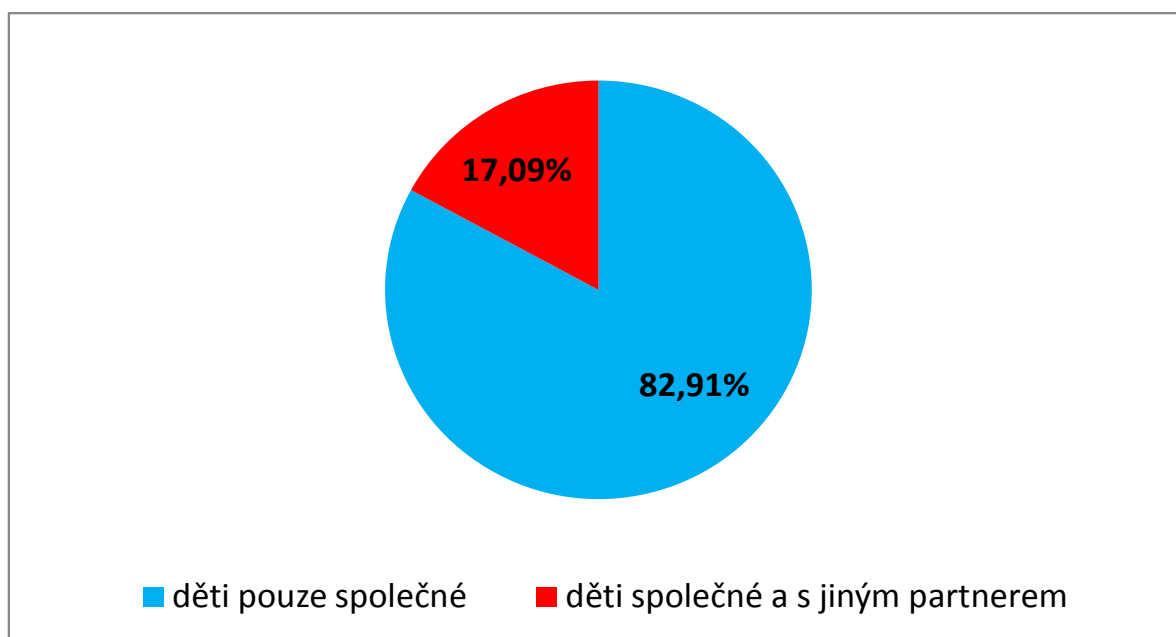


Tab. 9 Rozvedené manželské páry se společným nezletilým dítětem/děti a s nezletilým dítětem/děti s jiným partnerem, 2001 – 2010, Soběslavsko

	Děti	
	pouze společné	společné a s jiným partnerem
počet manželských párů	165	34
v %	82,91%	17,09%

Tabulka **Tab. 9** a graf **Graf 9** ukazují, že mezi rozvedenými páry je více těch, které měly pouze společné dítě/děti – 165 (82,9%) ze 199 případů. Párů, které měly společné dítě/děti spolu s dítětem/děti z jiného vztahu, bylo 34 (17,1%).

Graf 9 Rozvedené manželské páry se společným nezletilým dítětem/děťmi a s nezletilým dítětem/děťmi s jiným partnerem, 2001 – 2010, Soběslavsko

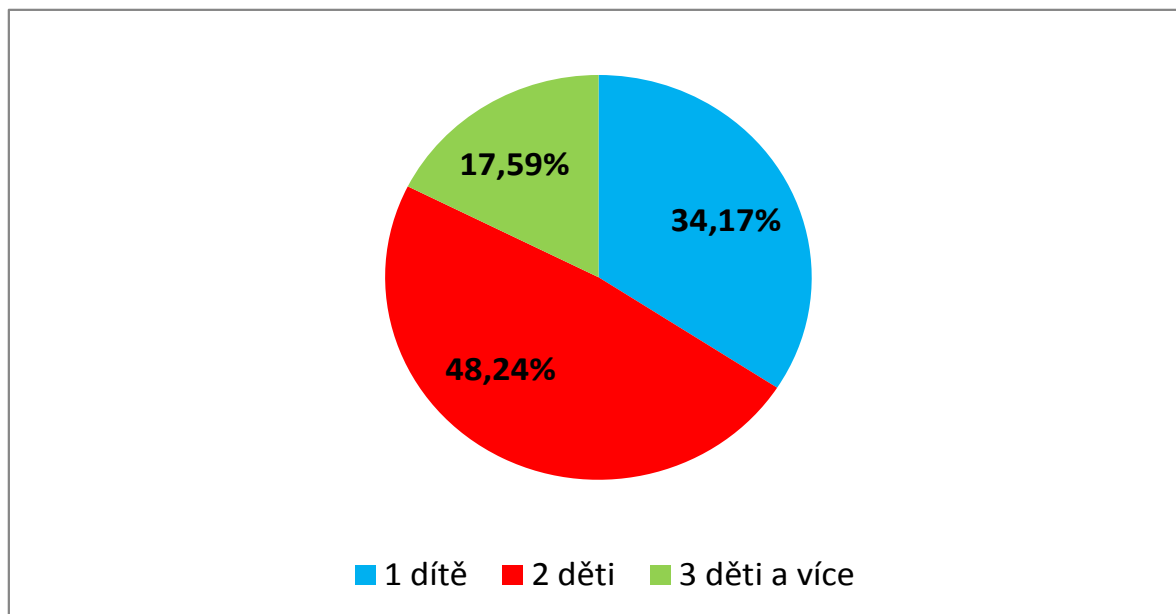


Tab. 10 Rozvedené manželské páry se společným nezletilým dítětem/děťmi a s nezletilým dítětem/děťmi s jiným partnerem - podle počtu dětí, 2001 – 2010, Soběslavsko

	Počet dětí		
	1 dítě	2 děti	3 děti a více
počet manželských párů	68	96	35
v %	34,17%	48,24%	17,59%

V tabulce **Tab. 10** a grafu **Graf 10** se dozvídáme, že nejpočetnějšími z rozvedených dvojic byly ty, které měly celkem dvě děti – 96 párů (48,2%) ze 199. Další početnou skupinou byly páry s jedním dítětem – 68 případů (34,2%). Nejméně bylo rozvedených se třemi a více dětmi – 35 (17,6%).

Graf 10 Rozvedené manželské páry se společným nezletilým dítětem/děťmi a s nezletilým dítětem/děťmi s jiným partnerem - podle počtu dětí, 2001 – 2010, Soběslavsko



4.4.7. POŘADÍ MANŽELSTVÍ U ROZVEDENÝCH PÁRŮ S DÍTĚTEM/ DĚTMI

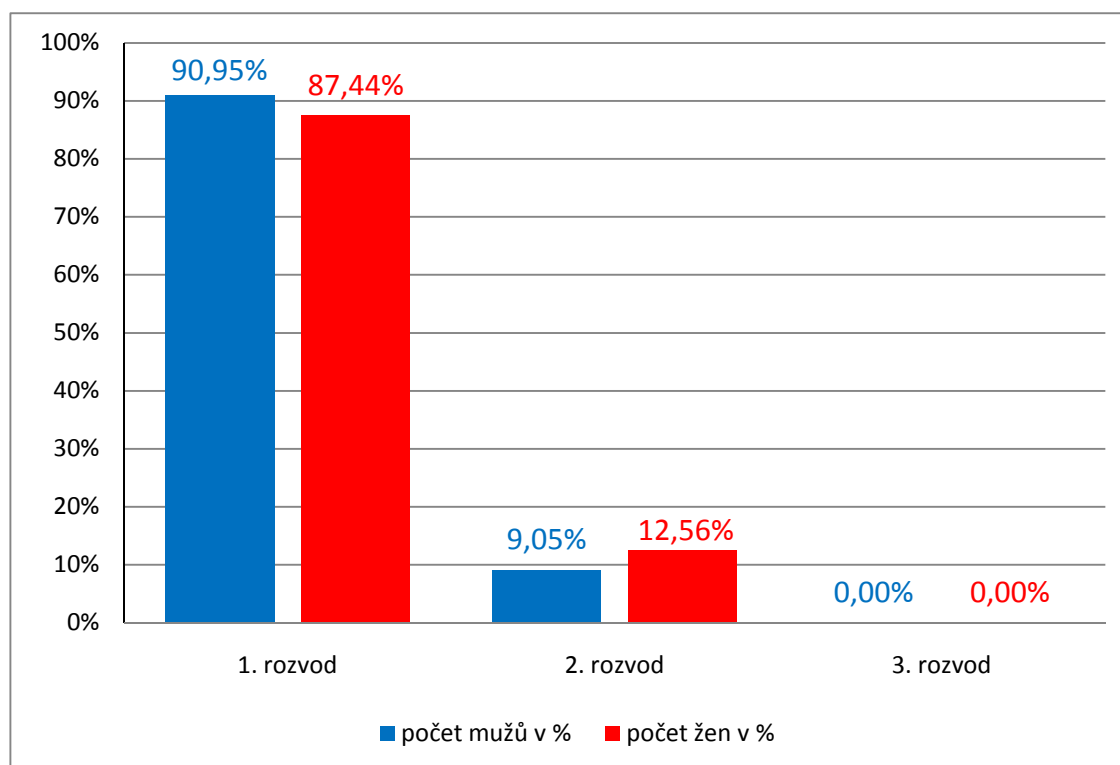
Jako poslední prediktor rozvodu zde zmiňují pořadí manželství. Následující tabulka spolu s grafem vystihují pořadí manželství mužů a žen ze zkoumaného vzorku. Tabulka **Tab. 11** zahrnuje tři kolonky zaznamenávající první, druhé a třetí pořadí manželství muže a ženy.

Tab. 11 Rozvody podle pořadí manželství, 2001 – 2010, Soběslavsko

	Rozvody podle pořadí		
	1. rozvod	2. rozvod	3. rozvod
počet mužů	181	18	0
počet mužů v %	90,95%	9,05%	0,00%
počet žen	174	25	0
počet žen v %	87,44%	12,56%	0,00%

Z tabulky **Tab. 11** a grafu **Graf 11** vyplývá, že 181 (91%) mužů z celkového vzorku o 199, se rozvádělo poprvé. O něco méně bylo žen, které se také rozváděly poprvé – 174 (87,4%) ze 199. Naopak žen, pro které znamenalo druhé manželství opět neúspěch, bylo více než mužů – 25 žen (12,6%). Méně se podruhé rozváděli muži – 18 (9,1%). Nenastal žádný případ, kdy by se jednalo o 3. rozvod v pořadí.

Graf 11 Rozvody podle pořadí manželství, 2001 – 2010, Soběslavsko



4.5. PŘÍČINY ROZVODOVOSTI V ČR PODLE ÚDAJŮ NÁRODNÍCH STATISTIK

V této části představuji vybrané údaje platné pro rozvedené obyvatelstvo na území celé České republiky. Jedná se o analýzu sekundárních dokumentů. Jde tedy o data, která jsem nezjistila vlastním výzkumem, ale prostřednictvím databáze Českého statistického úřadu. V této podkapitole se věnuji především jejich prezentaci, ale v další části textu komparuji tyto celorepublikové údaje s údaji ze Soběslavska. Srovnávám tedy všechny rozvedené páry na našem území v letech 2001 až 2010, kterých bylo 314 276 s rozvedenými páry, které měly nezletilé dítě/děti a žily na Soběslavsku. Těchto dvojic bylo 199. Dokumentace Českého statistického úřadu je však omezená. Nezachycuje všechny mnou zkoumané údaje, ale jen jejich část. Proto bude i má komparace dat v další kapitole značně limitována. Z databáze ČSÚ bylo možné zjistit vzájemné vzdělání rozvedených manželů, věk muže a ženy při rozvodu, dobu trvání manželství, celkový počet dětí a pořadí manželství rozvedené dvojice.

4.5.1. SOCIOEKONOMICKÝ STATUS: VZDĚLÁNÍ ROZVEDENÝCH PÁRŮ

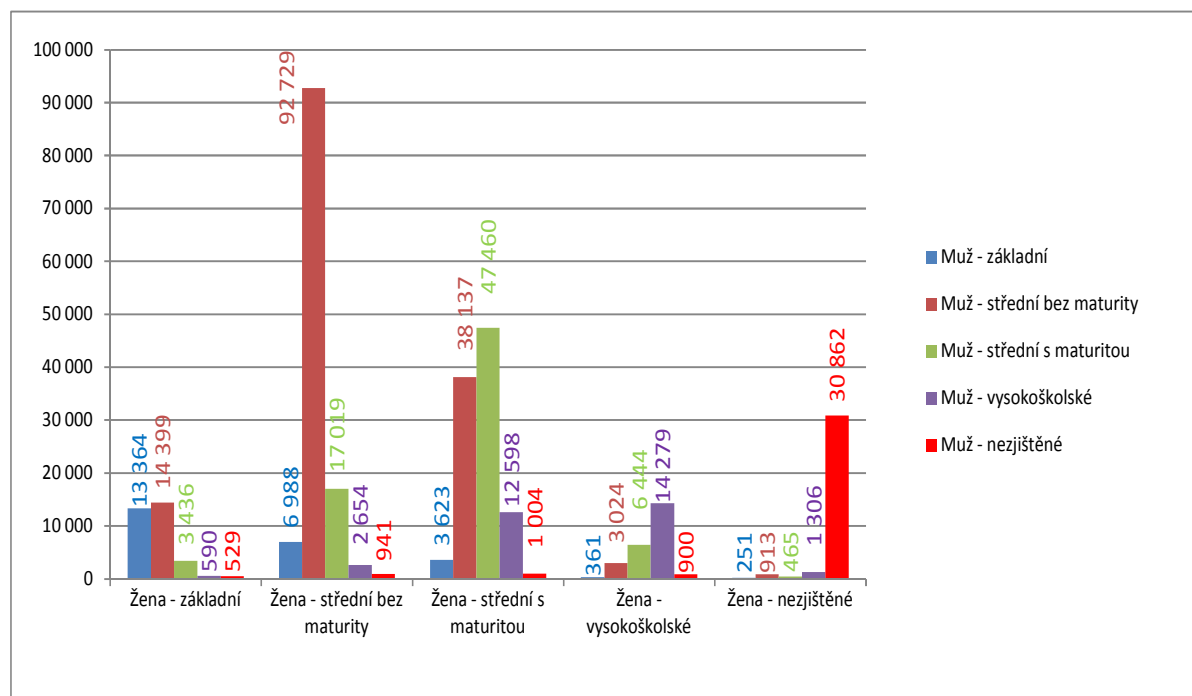
Tab. 12 Rozvody podle vzájemného vzdělání manželů, 2001 – 2010, Česká republika¹

Vzdělání muže	Vzdělání ženy					
	celkem mužů	základní	střední bez maturity	střední s maturitou	vysokoškolské	nezjištěné
celkem žen	-	32 318	120 331	102 822	25 008	33 797
základní	24 587	13 364	6 988	3 623	361	251
střední bez maturity	149 202	14 399	92 729	38 137	3 024	913
střední s maturitou	74 824	3 436	17 019	47 460	6 444	465
vysokoškolské	31 427	590	2 654	12 598	14 279	1 306
nezjištěné	34 236	529	941	1 004	900	30 862
CELKEM MANZELSKÝCH PARŮ				314 276		

Tabulka **Tab. 12** a graf **Graf 12** zachycují vzdělání, kterého rozvedené manželské páry dosáhly. Nejpočetnější skupinu tvoří manželské páry, ve kterých oba z dvojice dosáhli středního vzdělání bez maturity – 92 729 párů (29,5%) z 314 276. Na druhém místě se nejčastěji rozváděly páry, kde měl muž i žena střední vzdělání s maturitou – 47 460 dvojic (15,1%) z 314 276. Naopak nejméně rozvedených bylo ve skupině, kde muž měl pouze základní vzdělání, a žena byla vysokoškolačka – 361 případů (0,1%).

¹ http://www.czso.cz/csu/redakce.nsf/i/casova_rada_demografie_2009_1990,
http://www.czso.cz/csu/redakce.nsf/i/casova_rada_demografie

Graf 12 Rozvody podle vzájemného vzdělání manželů, 2001 – 2010, Česká republika



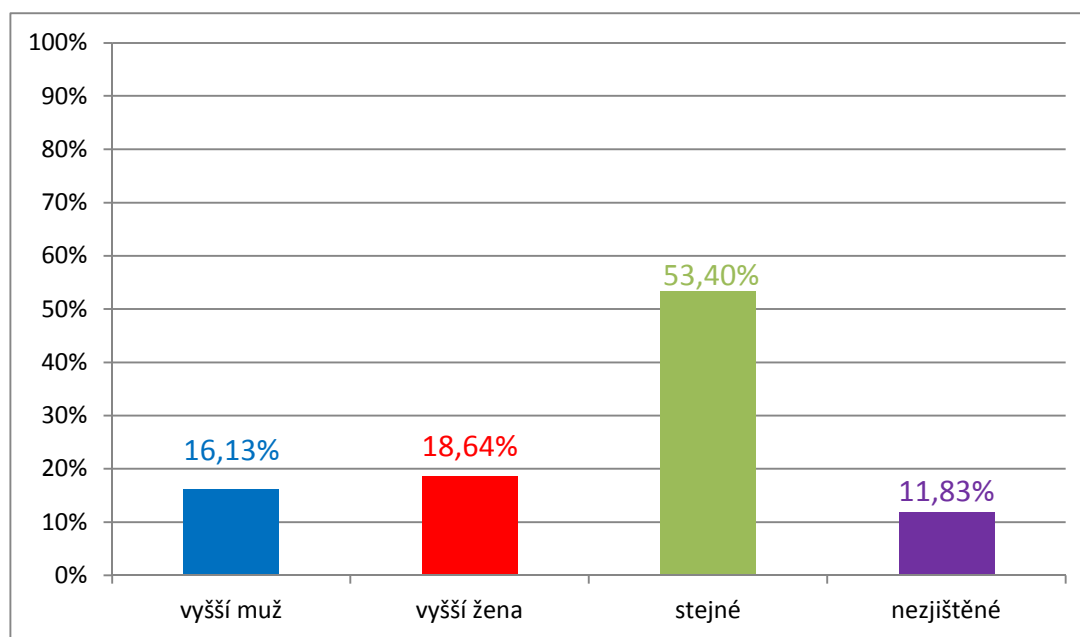
Tab. 13 Rozvody podle dosaženého vzdělání manželů, 2001 – 2010, Česká republika¹

	Vzdělání			
	vyšší muž	vyšší žena	stejně	nezjištěné
počet manželských párů	50 696	58 577	167 832	37 171
v %	16,13%	18,64%	53,40%	11,83%

Tabulka **Tab. 13** a graf **Graf 13** ukazují, v kolika manželských dvojicích byl muž vzdělanější než žena a naopak, a v kolika procentech dosáhli manželé stejného vzdělání. U nejvíce párů bylo vzdělání na shodné úrovni – 167 832 dvojic (53,4%) z 314 276 celkem. Dále převládaly rozvedené páry, kde dosáhla vyššího vzdělání žena – 58 577 (18,6%). Dvojic, kde měl vzdělání vyšší muž, bylo nejméně – 50 696 (16,1%).

¹ http://www.czso.cz/csu/redakce.nsf/i/casova_rada_demografie_2009_1990,
http://www.czso.cz/csu/redakce.nsf/i/casova_rada_demografie

Graf 13 Rozvody podle dosaženého vzdělání manželů, 2001 – 2010, Česká republika



4.5.2. VĚK MANŽELŮ PŘI ROZVODU

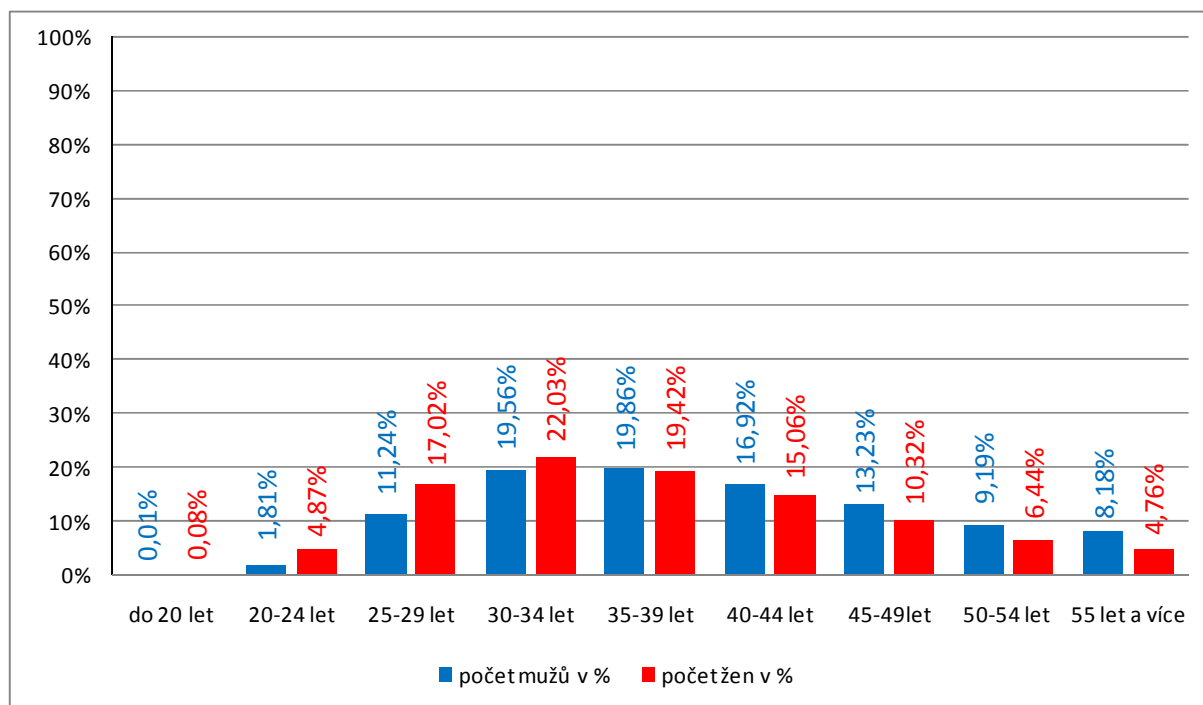
Tab. 14 Věk mužů a žen při rozvodu, 2001 – 2010, Česká republika¹

	Věk při rozvodu u mužů a žen								
	do 20 let	20-24 let	25-29 let	30-34 let	35-39 let	40-44 let	45-49let	50-54 let	55 let a více
počet mužů	46	5 676	35 325	61 477	62 403	53 189	41 575	28 881	25 704
počet mužů v %	0,01%	1,81%	11,24%	19,56%	19,86%	16,92%	13,23%	9,19%	8,18%
počet žen	267	15 290	53 498	69 242	61 030	47 325	32 419	20 244	14 961
počet žen v %	0,08%	4,87%	17,02%	22,03%	19,42%	15,06%	10,32%	6,44%	4,76%

Tabulka **Tab. 14** a graf **Graf 14** naznačují, v jakém věku se rozvádějí muži a ženy na území České republiky v daných letech. Nejčastěji se rozváděli muži ve věku 35 až 39 let – 62 403 mužů (19,9%) z 314 276. Těsně za tímto věkem, byla rozvodovost nejvyšší u mužů mezi 30 až 34 roky života – 61 477 mužů (19,6%). Nejvyšší rozvodovost u žen byla právě v této skupině mezi 30 až 34 roky – 69 242 žen (22%) z 314 276. Na druhém místě se rozváděly nejvíce ženy ve věku 35 až 39 let – 61 030 (19,4%). Nejméně se jak u mužů, tak i u žen rozváděla věková kategorie do 20 let. Přesto se v tomto věkovém období rozvádělo více žen než mužů – 267 žen a 46 mužů.

¹ http://www.czso.cz/csu/redakce.nsf/i/casova_rada_demografie_2009_1990,
http://www.czso.cz/csu/redakce.nsf/i/casova_rada_demografie

Graf 14 Věk mužů a žen při rozvodu, 2001 – 2010, Česká republika



4.5.3. DOBA TRVÁNÍ MANŽELSTVÍ U ROZVEDENÝCH PÁRŮ

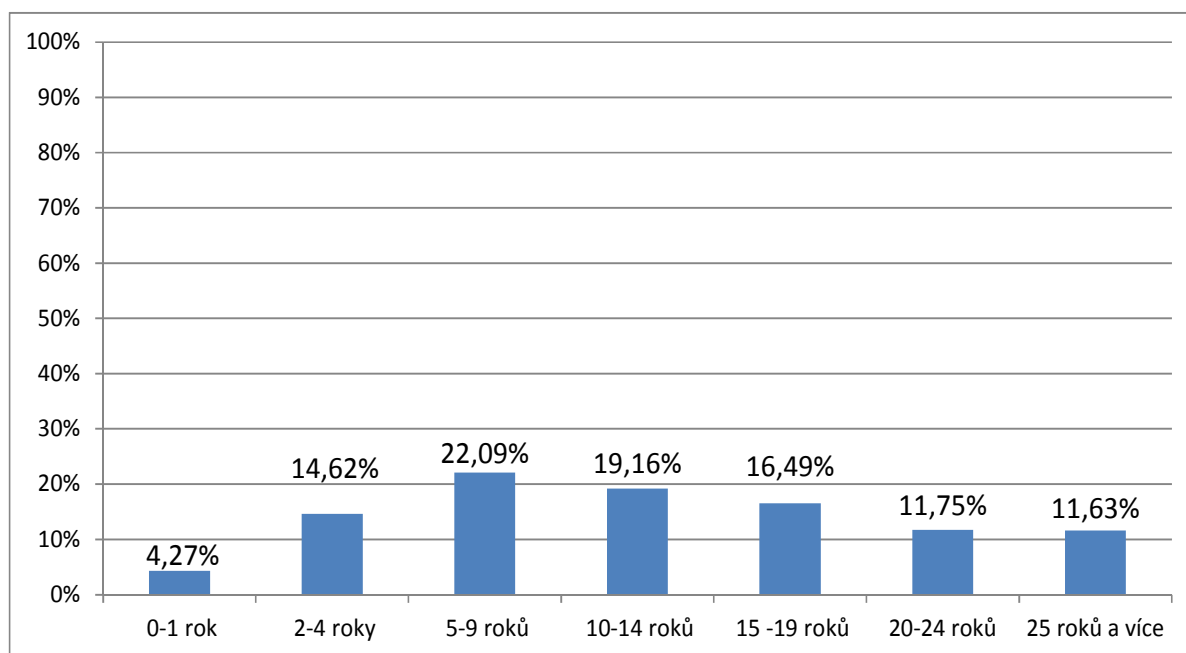
Tab. 15 Rozvody podle délky trvání manželství, 2001 – 2010, Česká republika¹

	Délka manželství						
	0-1 rok	2-4 roky	5-9 roků	10-14 roků	15 -19 roků	20-24 roků	25 roků a více
počet manželských párů	13 431	45 937	69 434	60 212	51 811	36 912	36 539
v %	4,27%	14,62%	22,09%	19,16%	16,49%	11,75%	11,63%

Z tabulky **Tab. 15** a grafu **Graf 15** vyplývá, že nejvíce se rozváděly páry po 5 až 9 letech manželství – 22,1%. Hned v závěsu jsou manželské dvojice, jež spolu strávily 10 až 14 let – 19,2%. Nejméně se rozváděly dvojice po 25 letech společného života – 11,6%.

¹ http://www.czso.cz/csu/redakce.nsf/i/casova_rada_demografie_2009_1990,
http://www.czso.cz/csu/redakce.nsf/i/casova_rada_demografie

Graf 15 Rozvedení podle délky trvání manželství, 2001 – 2010, Česká republika



4.5.4. ROZVEDENÉ PÁRY PODLE POČTU NEZLETILÝCH DĚTÍ

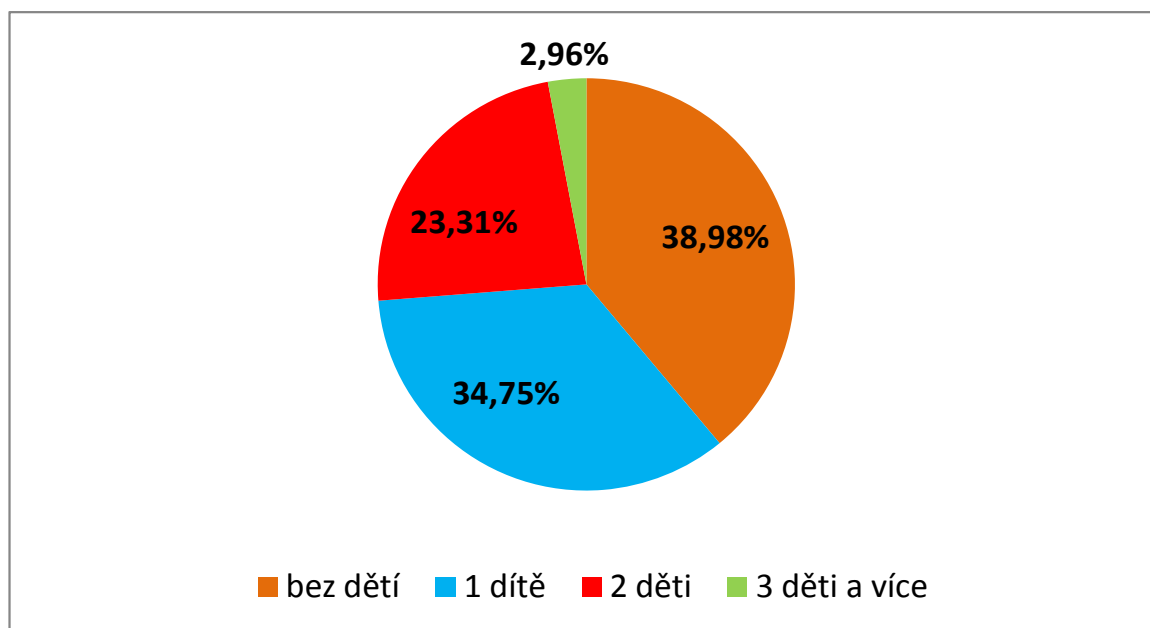
Tab. 16 Rozvedené manželské páry se společným nezletilým dítětem/děťmi a s nezletilým dítětem/děťmi s jiným partnerem - podle počtu dětí, 2001 – 2010, Česká republika¹

	Počet dětí			
	bez dětí	1 dítě	2 děti	3 děti a více
počet manželských párů	122 497	109 211	73 255	9 313
v%	38,98%	34,75%	23,31%	2,96%

Tabulka **Tab. 16** a graf **Graf 16** ukazují, že nejpočetnější skupinou z rozvedených byli bezdětní manželé – 122 497 (39%) z 314 276 případů. Na druhém místě se nejvíce rozváděly dvojice s jedním dítětem – 109 211 případů (34,8%). Nejméně bylo rozvedených mezi manžely se třemi a více dětmi – 9 313 (3%).

¹ [http://www.czso.cz/csu/2010edicniplan.nsf/t/8F0039EF69/\\$File/400710a3.pdf](http://www.czso.cz/csu/2010edicniplan.nsf/t/8F0039EF69/$File/400710a3.pdf),
[http://www.czso.cz/csu/2011edicniplan.nsf/t/F7003184C8/\\$File/400711a3.pdf](http://www.czso.cz/csu/2011edicniplan.nsf/t/F7003184C8/$File/400711a3.pdf)

Graf 16 Rozvedené manželské páry se společným nezletilým dítětem/děťmi a s nezletilým dítětem/děťmi s jiným partnerem - podle počtu dětí, 2001 – 2010, Česká republika



4.5.5. POŘADÍ MANŽELSTVÍ U ROZVEDENÝCH PÁRŮ

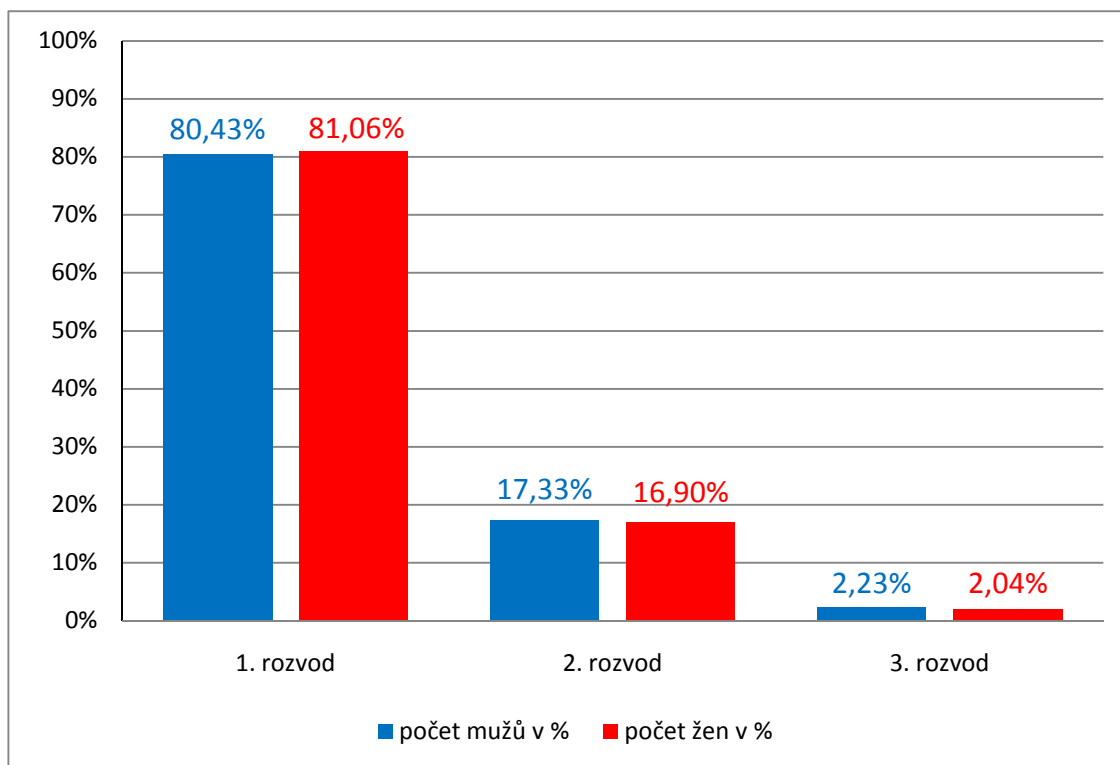
Tab. 17 Rozvody podle pořadí, 2001 – 2010, Česká republika¹

	Rozvody podle pořadí		
	1. rozvod	2. rozvod	3. rozvod
počet mužů	252 780	54 474	7 022
počet mužů v %	80,43%	17,33%	2,23%
počet žen	254 750	53 126	6 400
počet žen v %	81,06%	16,90%	2,04%

Z tabulky **Tab. 17** vyplývá, že valná většina rozvádějících se mužů i žen, ukončuje manželství poprvé. První rozvod v republice v letech 2001 až 2010 prodělalo 80,4% rozvádějících se mužů a 81,1% žen. Poměrně početný byl i druhý rozvod. Došlo k němu v 17,3% případů u rozvedených mužů a v 16,9% případů u žen. K rozvodům třetích manželství docházelo jen zřídka kdy. U mužů ve 2,2% a u žen v 2%. Toto znázorňuje i následující graf **Graf 17**.

¹ [http://www.czso.cz/csu/2010edicniplan.nsf/t/8F0039EF69/\\$File/400710a3.pdf](http://www.czso.cz/csu/2010edicniplan.nsf/t/8F0039EF69/$File/400710a3.pdf),
[http://www.czso.cz/csu/2011edicniplan.nsf/t/F7003184C8/\\$File/400711a3.pdf](http://www.czso.cz/csu/2011edicniplan.nsf/t/F7003184C8/$File/400711a3.pdf)

Graf 17 Rozvody podle pořadí, 2001 – 2010, Česká republika



5. INTERPRETACE ZÍSKANÝCH POZNATKŮ PODLE VÝZKUMNÝCH OTÁZEK A HYPOTÉZ

V této části se věnuji zodpovězení výzkumné otázky, kterou jsem si stanovila ještě před sběrem primárních dat. Cílem výzkumu bylo najít odpověď na to: Jaké prediktory rozvodu a v jakém rozsahu se objevují u manželství s dítětem/děťmi, která byla rozvedena v letech 2001 až 2010 na Soběslavsku? Otázku jsem rozvinula do níže uvedených podotázek a hypotéz. Ověřuji zde proto platnost či neplatnost stanovených hypotéz.

5.1. JAKÝ VLIV MÁ NA ROZVODOVOST SOCIOEKONOMICKÝ STATUS MANŽELŮ?

Jako první jsem si stanovila tuto hypotézu: *Pokud má jeden z manželů vyšší vzdělání než ten druhý, je větší pravděpodobnost rozvodu manželství, než pokud mají stejné vzdělání.* Odpověď na to, zda je uvedená hypotéza pravdivá, nám nabízí tabulka **Tab. 2**. Ta mapuje, kolik žen a mužů mělo v rozpadlých manželstvích vyšší vzdělání než jejich protějšek a kolik dvojic dosáhlo stejné úrovně vzdělání. První hypotéza se ukazuje jako nepravdivá a neplatí pro mnou zkoumaný vzorek rozvedených párů s dítětem/děťmi v letech 2001 – 2010 na Soběslavsku. Nejčastěji se zde totiž rozváděly páry, které dosáhly stejné úrovně vzdělání – 65,3% případů.

Další hypotézou u socioekonomického statusu bylo, že: *Nejvyšší riziko rozvodu je mezi lidmi s nejnižší úrovní vzdělání.* Ani tato hypotéza se u vzorku ze Soběslavska nepotvrdila. Tabulka **Tab. 1** jednoznačně ukazuje, že nejvíce se rozváděli muž a žena, kteří oba dosáhli středního vzdělání bez maturity – 40,7% případů. Pouze mizivý počet rozvedených dvojic měl vystudovanou jen základní školu, která je nejnižší úrovní vzdělání – 1,5% případů.

Třetí hypotéza, jež tvrdí, že: *Častěji se rozpadají manželství, ve kterých má žena vyšší vzdělání než muž v porovnání s těmi, ve kterých má vyšší vzdělání muž než žena,* se také nepotvrdila. Je tomu přesně naopak. V tabulce **Tab. 2** vidíme, že počet rozpadlých manželství, kde měla vyšší vzdělání žena (34 případů ze 199), je téměř shodný s počtem rozpadlých manželství, ve kterých měl vyšší vzdělání muž (35 případů ze 199).

Z uvedených informací vyplývá, že se rozvádějí více manželství, ve kterých je socioekonomický status, tedy konkrétně vzdělání manželů, na stejné úrovni. Toto by mohlo souviset s trendem posledních let, který spočívá v tom, že je uzavíráno čím dál více

homogamních sňatků. Homogamie se týká především dosaženého vzdělání, což dokazuje i ČSÚ¹. Nejvyšší míra rozvodovosti není na Soběslavsku spojena s kategorií dvojic, které vystudovaly jen základní školu, ale s lidmi se středoškolským vzděláním bez maturity, což můžeme nazvat jako druhý nejnižší stupeň vzdělání. Je nutné dodat, že ve zkoumaném vzorku se nacházel velmi nízký počet vysokoškolsky vzdělaných lidí, což bude způsobeno špatným přístupem jak ke středoškolskému vzdělání s maturitou, které na Soběslavsku poskytují jen dvě školy, ale také nepřítomností vysoké školy v lokalitě. Také je nutné si uvědomit, že Soběslavsko je tvořeno převážně malými obcemi. Přístup místních obyvatel k otázce vzdělání se bude zřejmě lišit od přístupu obyvatel velkých měst, což může být dáno odlišným životním stylem. Na míru vzdělanosti má samozřejmě vliv i doba, ve které většina ze zkoumaného vzorku mohla studovat. Není žádným tajemstvím, že vzdělanost stále stoupá. Můj výzkum zahrnuje však populaci, která převážně dospívala v 90. letech, kdy byly možnosti studia omezenější.

5.2. JAKÝ VLIV MÁ NA ROZVODOVOST VĚK VSTUPU DO MANŽELSTVÍ?

Tuto otázku jsem rozvinula do dvou hypotéz. Jako první byla tato: *Nejvíce se rozvádějí ženy, které vstupují do manželství okolo 20. roku života.* U vzorku rozvedených žen ze Soběslavska s dítětem/dětmi se hypotéza potvrdila. Nejvíce se rozváděly ženy, které ve věku od 20 do 24 let vstoupily do manželství, k čemuž došlo v 50,8% případů (**Tab. 3**). Další hypotéza se týkala věku mužů: *Nejvíce se rozvádějí muži, kteří vstupují do manželství okolo 20. roku života.* U mužů tomu bylo téměř stejně jako u zmíněných žen. Nejvíce rozvedených mužů se oženilo ve věku od 20 do 24 let - 51,3% případů (**Tab. 3**).

Nízký věk vstupu do manželství se zde ukazuje jako prediktor rozvodu. Za tímto zjištěním se jistě skrývá celá řada činitelů. Většina nevěst byla totiž v době sňatku těhotná. Dvojici tak mohly dovést k rozhodnutí o uzavření sňatku v nízkém věku tyto okolnosti, což svazku na stabilitě jistě nepřidalo. Mladí snoubenci nejsou také ve většině případů úplně mentálně a osobnostně zralí a mohou mít od manželství nepřiměřená očekávání (Možný, 2002). Manželství uzavřené v nízkém věku také brzdí jejich vzdělanostní rozvoj, což páru nepřináší ani dobré vyhlídky na obstojnější zaměstnání a příjem. Tato situace manželství rovněž neutužuje.

¹ [http://czso.cz/csu/2010ediciplan.nsf/t/8F0039EF69/\\$File/400710a3.pdf](http://czso.cz/csu/2010ediciplan.nsf/t/8F0039EF69/$File/400710a3.pdf)

5.3. JAKÝ VLIV MA NA ROZVODOVOST EXISTENCE DÍTĚTE/DĚTÍ?

Otázku vlivu existence dítěte/dětí jsem si rozvedla do této první hypotézy: *Manželství, ve kterých nevěsta vstupuje do sňatku těhotná, se častěji rozvádějí než manželství, ve kterých je dítě počato až po svatbě.* Tato hypotéza se skutečně potvrdila. Celých 63,8% rozvedených žen vstupovalo do sňatku v jiném stavu (**Tab. 8**). Toto souvisí i s nízkým věkem, ve kterém většina rozvedených párů ze vzorku vstupovala do manželství. Jak jsem již výše naznačila, sňatek mohl být v mnoha případech především řešením složité situace. Těhotenství před svatbou je tedy rovněž jedním z prediktorů rozvodu.

Další hypotéza předpokládá, že stabilitu manželství ovlivňuje počet dětí: *U manželských párů s jedním a dvěma dětmi je vyšší míra rozvodovosti než u manželských dvojic se třemi a více dětmi.* Nejvíce rozvedených mělo skutečně jedno či dvě děti – celkem 82,4% párů (**Tab. 10**). Tři a více dětí mělo jen 17,6% rozvedených. Bylo by možné tedy usuzovat o vlivu počtu dětí na stabilitu svazku, avšak i zde mohou hrát roli další faktory. Faktem zůstává, že dnes jsou v západní společnosti nejvíce početné rodiny s jedním a dvěma dětmi. Proto je nejspíše i nejvíce rozvedených mezi těmito rodiči. Páry, které si navíc pořídí třetí a další dítě, mají jistě větší prorodinné zaměření než dvojice s jedním dítětem. Budou proto i více dbát na udržení manželství a rodiny.

Poslední hypotézou u této podotázky je: *Více se rozpadají manželství, kde je součástí rodiny nejen společné dítě/společné děti, ale i cizí dítě/cizí děti (tzn. dítě/děti jen jednoho z partnerů).* Tato hypotéza nebyla potvrzena. Ve vzorku totiž převažovaly rozvedené manželské dvojice, které měly pouze děti společné – 82,9% případů (**Tab. 9**).

5.4. JAKÝ VLIV MÁ NA ROZVODOVOST DOBA TRVÁNÍ MANŽELSTVÍ?

První hypotéza, která počítá s vlivem délky manželství na jeho stabilitu, zní: *Nejvíce se rozvádějí manželské páry po 12 letech manželství.* Realita byla však jiná. Nejvíce rozvedených párů setrvalo ve svazku od 5 do 9 let – 38,7% případů (**Tab. 7**).

Dále mě zajímalo, zda se potvrdí, že: *Nejnižší riziko rozvodu je u manželství trvajících do 1 roku a u manželství trvajících 25 a více let.* Tato hypotéza se jeví jako pravdivá. Nejméně se rozpadala manželství do jednoho roku od sňatku – 1% a manželství trvajících 25 let a více – 0,5% (**Tab. 7**).

Poslední hypotézou je: *Čím déle manželství trvá, tím menší je pravděpodobnost jeho rozpadu.* Tento výrok se potvrdil jen zčásti. Jak jsem již zmínila, nejvíce se rozváděli lidé od 5 do 9 let manželství (38,7%). Po tomto období už vskutku počet rozvodů klesal. Deseti až čtrnáctiletá rozvedená manželství se vyskytovala v 34,7% případů (**Tab. 7**). V manželství trvajícím 15 až 19 let spolu setrvalo již jen 11,6% dvojic, 20 až 24 let už jen 1,5% dvojic. Poslední kategorie s délkou manželství 25 let a více obsahovala jen jednu rozvedenou dvojici (0,5%).

5.5. JAKÝ VLIV MÁ NA ROZVODOVOST POŘADÍ MANŽELSTVÍ?

Tuto otázku jsem rozvedla do následující hypotézy: *Opakovaná manželství se rozpadají méně než první manželství.* Výzkum ukazuje na pravdivost výroku. V 91% se muži ze zkoumaného vzorku rozváděli poprvé (**Tab. 11**). U žen tomu bylo jinak. V 87,4% případů šlo o první rozvod. Třetí rozvod se nevyskytoval u nikoho z rozvedených.

6. KOMPARACE VÝSLEDKŮ EMPIRICKÉHO ŠETŘENÍ ROZVODOVOSTI NA SOBĚSLAVSKU S VÝSLEDKY NÁRODNÍCH STATISTIK

V této části komparuji vybrané údaje, které se týkají rozvodového chování obyvatel Soběslavska spolu s celorepublikovým rozvodovým chováním. Oba srovnávané vzorky obsahují manželské páry rozvedené v letech 2001 až 2010. Liší se však tím, že u lokálního vzorku jsem monitorovala všechny rozvedené dvojice na Soběslavsku, které měly dítě/děti, avšak celorepublikové statistiky čítají všechny rozvedené páry bezdětné i s dítětem/děti. Komparace nám ukáže, zda se zkoumané rozvodové chování na Soběslavsku nějak odlišuje od celorepublikového chování. Na případné odchylky v rozvodovém chování mohou mít vliv různé faktory. Chování může být ovlivněno i přítomností dítěte/děti u párů ze Soběslavska a skutečností, že zkoumané obyvatelstvo patří spíše k venkovskému obyvatelstvu. V lokalitě se totiž nachází až na dvě výjimky (maloměsta Soběslav a Veselí nad Lužnicí) pouze obce (29 obcí). Během srovnání zároveň sleduji, zda platí nebo neplatí tvrzení hypotéz pro obyvatelstvo celé republiky, jež se nepotvrdily u výzkumu prováděného na obyvatelích Soběslavska.

6.1. KOMPARACE VLIVU SOCIOEKONOMICKÉHO STATUSU

U prvního zkoumaného predátoru rozvodu, kterým byl socioekonomický status, jsem se pokoušela zjistit vliv dosaženého vzdělání na stabilitu manželství. Na Soběslavsku se nejvíce rozváděly v letech 2001 až 2010 páry, ve kterých muž i žena dosáhli středního vzdělání bez maturity – 40,7% případů (**Tab. 1**). Na druhém místě byly dvojice se středním vzděláním s maturitou – 21,6% případů. Tento trend potvrzují i celorepublikové statistiky. Na našem území se v období let 2001 až 2010 rozváděly nejvíce dvojice, v nichž měli muž i žena střední vzdělání bez maturity – 29,5% případů (**Tab. 12**). Na druhém místě byla nejvyšší rozvodovost u lidí se středním vzděláním s maturitou – 15,1% případů.

Dále jsem u vzdělání mapovala to, zda převažují páry, kde má vyšší vzdělání žena nebo ty, kde vyššího vzdělání dosáhl muž, popřípadě dvojice se stejným stupněm vzdělání. Výsledky byly poměrně jednoznačné, jak u Soběslavska, tak u celé republiky. Na obou stranách byla nejpočetnější skupina rozvedených párů se stejným vzděláním – na Soběslavsku šlo o 65,3% párů a v republice o 53,4% párů (**Tab. 2** a **Tab. 13**). Výsledky se ovšem lišily u kategorie s vyšším vzděláním jednoho z manželů. Na Soběslavsku existoval ve vzorku rozvedených téměř stejný počet manželství, kde měl vyšší vzdělání muž (17,6%) a manželství, kde byla

vzdělanější žena (17,1%). Toto ovšem neplatilo pro rozvedené v celé republice. V 18,6% případů byla žena vzdělanější než muž. Vzdělanějších mužů bylo však méně - 16,1%. Uvedené zjištění by potvrdilo hypotézu tři, která se u Soběslavska nepotvrdila jako platná: *Častěji se rozpadají manželství, ve kterých má žena vyšší vzdělání než muž v porovnání s těmi, ve kterých má vyšší vzdělání muž než žena.* Pravdou ale zůstává, že je zde třeba dbát opatrnosti při činění závěrů. Statistika ČSÚ, ze které vycházím, obsahuje i velký počet partnerských dvojic, u kterých vzdělání nebylo zjištěno – 11,8% případů (**Tab. 13**). Kdybychom znali vzdělání všech rozvedených ze vzorku, tak by výsledky týkající se vyššího či nižšího vzdělání mezi partnery, mohly být jiné.

6.2. KOMPARACE VĚKU MANŽELŮ PŘI ROZVODU

V této podkapitole se zabývám srovnáním věku manželů při rozvodu. Zmiňuji ho jen pro dokreslení rozvodového chování a pro zjištění případných odchylek, které by se mohly u věku při rozvodu obyvatel Soběslavska v porovnání s věkem při rozvodu všech obyvatel České republiky vyskytovat. Muži na Soběslavsku se nejvíce rozváděli ve věku od 30 do 34 let – ve 36,2% případů (**Tab. 6**), druhá nejvyšší rozvodovost byla u věkové kategorie od 35 do 39 let – 28,1%. Ženy ze Soběslavska vystupovaly z manželství nejvíce v tom samém věku jako muži, tedy od 30 do 34 let ve 43,2% případů. Další nejvíce se rozvádějící skupinou byly ženy ve věku od 35 do 39 let – 20,1% případů. V celorepublikovém vzorku se muži nejvíce rozváděli ve věku od 35 do 39 let – 19,9% případů (**Tab. 14**). V těsném závěsu však byla u mužů věková kategorie od 30 do 34 let, která byla nejpočetnější u rozvedených ze Soběslavska – 19,6% případů. U žen se rozvodový věk shodoval s věkem obyvatel Soběslavska. Nejvíce se jich rozvádělo od 30 do 34 let - 22%. Na dalším místě byly ženy ve věku od 35 do 39 let – 19,4%.

Na Soběslavsku se nevyskytl žádný případ muže a ženy, kteří by se rozváděli do věku 20 let. Tato kategorie tvořila i v celorepublikovém měřítku tu nejméně početnou. Z výše uvedených čísel je patrné, že rozvodové chování obyvatel Soběslavska, alespoň co se věku při rozvodu týká, je poměrně shodné s celorepublikovým rozvodovým chováním.

6.3. KOMPARACE DÉLKY MANŽELSTVÍ

V této části se budu zabývat srovnáním délky manželství u rozvedeného obyvatelstva s dítětem/děti na Soběslavsku s délkou manželství rozvedeného obyvatelstva na území

České republiky. U mnou zkoumaného vzorku obyvatel Soběslavska se nejvíce rozváděly páry po 5 až 9 letech manželství – 38,7% (**Tab. 7**). Jako další se nejvíce rozpadala manželství po 10 až 14 letech – 34,7% případů. Stejný závěr vyplývá i z celorepublikových statistik. Nejvíce se rozváděla manželství po 5 až 9 letech od sňatku – 22,1% (**Tab. 15**). Na druhém místě jsou rovněž manželství ukončená po 10 až 14 letech – 19,2% případů.

Nejméně se rozváděly na Soběslavsku páry po 25 a více letech manželství (0,5%) a manželství trvající maximálně jeden rok (1%). To samé, ale v opačném pořadí platilo i pro celou republiku. Nejméně se rozpadala manželství do jednoho roku po svatbě (4,3%), spolu s manželstvími po 25 a více letech (11,6%).

Ani pro rozvedené obyvatelstvo České republiky neplatila tedy hypotéza devět, jež tvrdila, že: *Nejvíce se rozvádějí manželské páry po 12 letech manželství*. Hypotéza jedenáct se rovněž zcela nepotvrdila, stejně jako tomu bylo i u obyvatel Soběslavi s dítětem/děti: *Čím déle manželství trvá, tím menší je pravděpodobnost jeho rozpadu*. Počet rozvodů narůstal spolu s délkou manželství a zastavil se u kategorie, kde byla délka manželství zmíněných 5 až 9 let. Po této nejpočetnější skupině následoval pokles počtu rozvedených manželství spolu s nárůstem let strávených v manželství. Zmíněné rozvodové chování kopírovala i primární data (**Tab. 7**).

6.4. KOMPARACE VLIVU PŘÍTOMNOSTI DÍTĚTĚ/DĚTÍ

Na tomto místě se pokusím prostřednictvím statistik ukázat, jaký vliv má pouhá existence a počet dětí na stabilitu manželství. Na Soběslavsku obsahoval zkoumaný vzorek rozvedených obyvatel pouze dvojice, které měly dítě/děti. Proto mohu u primárních dat hovořit pouze o vlivu počtu dětí na stabilitu manželství. Nejvíce se rozváděly páry, které vychovávaly dvě děti – 48,2% (**Tab. 10**). Naopak nejméně se rozpadala manželství se třemi a více dětmi – 17,6% případů. Celorepublikové statistiky tvrdí, že nejvíce se rozváděly bezdětné páry – 39% (**Tab. 16**), což ukazuje, že přítomnost dítěte nebo dětí by mohla upevňovat stabilitu manželství. Z rozpadlých párů, které vychovávaly děti, byly nejpočetnější dvojice s jedním dítětem – 34,8% případů. Naopak nejméně bylo rozvedených se třemi a více dětmi – 3%. Statistiky ČSÚ by dokonce potvrdily, že počet dětí má vliv na stabilitu manželství. Čím vyšší byl totiž počet vychovávaných dětí, tím nižší byl i počet rozvedených párů. Toto však nepotvrdila

rozpadlá manželství na Soběslavsku (**Tab. 10**), protože jak jsem již zmínila, největší počet rozvedených byl se dvěma dětmi.

6.5. KOMPARACE VLIVU POŘADÍ MANŽELSTVÍ

V této poslední podkapitole se zaměřím na srovnání vlivu pořadí manželství na jeho stabilitu. Na Soběslavsku, stejně jako v celé republice, byly v letech 2001 až 2010 nejpočetnější první rozvody, jak na straně mužů, tak na straně žen. První zkušenost s rozvodem prodělalo ze zkoumaného vzorku obyvatel Soběslavska 91% mužů a 87,4% žen (**Tab. 11**). V republice jejich počet dosáhl u mužů 80,4% a u žen 81,1% (**Tab. 17**). Třetí rozvody se na Soběslavsku u párů s dítětem/děťmi vůbec nevyskytovaly. V celorepublikovém měřítku činily na straně mužů 2,2% a na straně žen 2%. Je tedy pravdou, že opakovaná manželství se rozpadají méně, než manželství první.

ZÁVĚR

Vysoká míra rozvodovosti se stala běžným jevem sužujícím západní společnost. Na její nárůst měl v minulém století vliv především rozvoj několika myšlenkových proudů spojených se změnou životního postoje, stylu života, ale i postoje k sobě samému. O tyto změny se zasloužil individualismus a feminismus, jež zažily rozpuštění v druhé polovině dvacátého století. Osobní autonomie se stala vysoce střeženou a ceněnou u obou pohlaví, což mělo samozřejmě svůj dopad i na instituci manželství. Obecně došlo k poklesu sňatečnosti. Ve společnosti se začal rozšiřovat názor, že právě sňatek by mohl negativně ovlivnit tolik vytouženou osobní svobodu a nezávislost. Začaly se proto rozvíjet i jiné formy partnerského soužití, které nebyly svazující jako obávaný sňatek. Dalším souvisejícím jevem byl nárůst rozvodovosti. Iniciátorkami rozvodu se stávají ženy, které podnikají první kroky k ukončení manželství pomocí podání žádosti o rozvod. Oči jim v této problematice otevřel rozvoj feministických myšlenek propagujících nezávislost ženy a její osobní autonomii. Díky narůstajícímu počtu zaměstnaných žen, tak zanikl i strach něžnějšího pohlaví z otázky vlastního finančního zabezpečení a zabezpečení dětí v případě rozvodu. Nespokojené ženy se tak přestávají trápit v nefunkčním manželství a nesnaží se ho již udržet za každou cenu.

Výrok, jenž říká, že polovina manželství dnes končí rozvodem, tedy není nadsázka, ale tvrdá realita. V mé bakalářské práci jsem se však nezabývala pouze okolnostmi, které měly nesporný vliv na rozvodovou explozi. Hlavní náplní výše předloženého textu bylo studium prediktorů rozvodu, tedy vnějších faktorů, mezi které řadíme socioekonomický status, vzdělání manželů, věk vstupu do sňatku, atd. Tyto faktory mají vliv na stabilitu manželství. V první části své práce jsem se zabývala tématem prediktorů na teoretické úrovni. V následující tzv. empirické části pak bylo mým cílem zjistit, jaké prediktory rozvodu a v jaké míře se nacházely u vybraného vzorku obyvatel, kteří žili na Soběslavsku. Výchozí data pro výzkum prediktorů rozvodu a rozvodového chování obyvatelstva Soběslavska jsem získala studiem dokumentů založených odborem sociální péče v Soběslavi, které obsahovaly informace o rozvedených párech s dítětem/děťmi. Výzkum nebyl omezen pouze geograficky, ale i časově. Zkoumané období se týkalo všech rozpadlých manželství s alespoň jedním dítětem, jejichž rozvod proběhl v letech 2001 až 2010.

Výsledky výzkumu ukázaly, že nejvíce se rozvádějí dvojice, v nichž muž i žena dosáhli stejné úrovně vzdělání. Konkrétně byly nejpočetnější rozvody u lidí se středním vzděláním bez maturity. Z výsledků tedy vyplývá, že se rozvádějí více páry, které jsou v oblasti vzdělání

homogamní. Tento trend je v souladu se strukturou sňatků. V posledních letech totiž spolu uzavírají sňatek nejčastěji lidé, jejichž charakteristiky (vzdělání, pořadí manželství) jsou poměrně vysoce homogenní¹. Potvrdilo se, že na stabilitu manželství má vliv i věk vstupu do manželství, jež je nejsilnějším prediktorem rozvodu. Nejvíce se rozváděly páry, ve kterých se muž i žena brali jako velmi mladí. Jednalo se o sňatky ve věkové kategorii od 20 do 24 let. Mentální a osobnostní nezralost spolu s nepřiměřenými očekáváními měly pravděpodobně vliv na stabilitu manželství a vedly k jeho rozpadu. Velmi často se dále rozváděla manželství, do kterých nevěsta vstupovala jako těhotná. Sňatek se tak stal zřejmě pro většinu rozvedených řešením nastalé situace. Zkoumaný vzorek rozvedených obsahoval nejvíce dvojic s jedním či dvěma dětmi. Při činění závěrů u tohoto výsledku musíme však brát v úvahu fakt, že evropské rodiny jsou nejčastěji složeny z jednoho nebo dvou dětí a rodičů. Početnější rodiny se už mnoho nevyskytují. Je tedy logické, že při jejich mizivém zastoupení bude i mizivé procento rozvodů ve zkoumaném vzorku oproti početnějším rodinám s jedním či dvěma dětmi. Nejvíce se rozpadala manželství po 5 až 9 letech od sňatku. Je zajímavé, že po této délce manželství se již počet rozvodů snižoval, zatímco společně strávené roky v manželství přibývaly.

Ve své práci jsem se rovněž zabývala komparací vybraných údajů týkajících se rozvodovosti na Soběslavsku spolu s údaji zachycenými národními statistikami. V závěru nezbyvá než konstatovat, že rozvodové chování obyvatel Soběslavska se v zásadě shodovalo s celorepublikovým rozvodovým chováním. V žádném ze zkoumaných údajů se nevyskytly výraznější rozdíly.

¹ [http://czso.cz/csu/2010edicniplan.nsf/t/8F0039EF69/\\$File/400710a3.pdf](http://czso.cz/csu/2010edicniplan.nsf/t/8F0039EF69/$File/400710a3.pdf)

SEZNAM POUŽITÉ LITERATURY A ODKAZŮ

- BOUDON, Raymond., BESNARD, Philips., CHERKAOUI, Mohamed., LÉCUYER, Bernard-Pierre. 2004. *Sociologický slovník*. Olomouc: Univerzita Palackého v Olomouci. ISBN 80-244-0735-3.
- BURIÁNEK, Jiří. 2003. *Sociologie. Pro střední školy a vyšší odborné školy*. Praha: Fortuna. ISBN 80-7168-754-5.
- Český statistický úřad: *Časová řada – vybrané ukazatele za SO ORP Soběslav*. [online]. 2011 [cit. 2012-08-15]. Dostupné z: http://www.czso.cz/x/redakce.nsf/i/casova_rada_vybrane_ukazatele_za_so_orp_sobe_slav
- Český statistický úřad: *Demografické ročenky (pramenná díla) 2009 - 1990* [online]. 2010 [cit. 2012-08-15]. Dostupné z: http://www.czso.cz/csu/redakce.nsf/i/casova_rada_demografie_2009_1990
- Český statistický úřad: *Demografické ročenky (pramenná díla) 2010 - 2011* [online]. 2012 [cit. 2012-08-15]. Dostupné z: http://www.czso.cz/csu/redakce.nsf/i/casova_rada_demografie
- Český statistický úřad: *Rozvodovost* [online]. 2012 [cit. 2012-08-25]. Dostupné z: [http://www.czso.cz/csu/2011edicniplan.nsf/t/F7003184C8/\\$File/400711a3.pdf](http://www.czso.cz/csu/2011edicniplan.nsf/t/F7003184C8/$File/400711a3.pdf)
- Český statistický úřad: *Rozvodovost* [online]. 2012 [cit. 2012-05-20]. Dostupné z: <http://www.czso.cz/csu/redakce.nsf/i/rozvodovost>
- Český statistický úřad: *Rozvodovost*, tab. 3. IV: Struktura rozvodů podle příčin rozvratu, 1990-2005 [www dokument]. 2006 [cit. 2012-05-20]. Dostupné z [http://czso.cz/csu/2006edicniplan.nsf/t/B9002B315A/\\$File/4007rr4.pdf](http://czso.cz/csu/2006edicniplan.nsf/t/B9002B315A/$File/4007rr4.pdf)
- Český statistický úřad: *Rozvodovost*, tab. III. 3: Rozvody podle příčiny rozvratu manželství, 2001-2009 [www dokument]. 2010. [cit. 2012-05-20]. Dostupné z [http://czso.cz/csu/2010edicniplan.nsf/t/8F0039EF69/\\$File/400710a3.pdf](http://czso.cz/csu/2010edicniplan.nsf/t/8F0039EF69/$File/400710a3.pdf)
- Český statistický úřad: *Sňatečnost*, tab. II. 1: Sňatky podle pořadí, 1990-2005 [www dokument]. 2006. [cit. 2012-07-20]. Dostupné z [http://czso.cz/csu/2006edicniplan.nsf/t/B9002B3159/\\$File/4007rr3.pdf](http://czso.cz/csu/2006edicniplan.nsf/t/B9002B3159/$File/4007rr3.pdf)
- Český statistický úřad: *Statistická zjišťování ČSÚ* [online]. 2012 [cit. 2012-08-15]. Dostupné z: http://www.czso.cz/vykazy/vykazy.nsf/i/statisticka_zjistovani_csu

- Český statistický úřad: *Soběslav*, tab. 2. 10. [www dokument]. 2012 [cit. 2012-08-15]. Dostupné z:
[http://m.czso.cz/csu/2011edicniplan.nsf/t/480042B184/\\$File/403011036.pdf](http://m.czso.cz/csu/2011edicniplan.nsf/t/480042B184/$File/403011036.pdf)
- Český statistický úřad: *Vybrané demografické údaje v České republice*, tab. 01.01 [www dokument]. 2011 [cit. 2012-08-15]. Dostupné z:
http://www.czso.cz/cz/cr_1989_ts/0101.pdf
- DISMAN, Miroslav. 2002. *Jak se vyrábí sociologická znalost: příručka pro uživatele*. Praha: Karolinum. ISBN 80-246-0139-7.
- DUDOVÁ, Radka., HASTRMANOVÁ, Šárka. 2007. *Otcové, matky a porozvodová péče o děti*. Praha: Sociologický ústav AV ČR, v. v. i. ISBN 978-80-7330-124-8.
- GIDDENS, Anthony. 1999. *Sociologie*. Praha: Argo. ISBN 80-7203-124-4.
- HENDL, Jan. 2006. *Přehled statistických metod zpracování dat: analýza a metaanalýza*. Vyd. 2. Praha: Portál. ISBN 80-7367-123-9.
- JANDOUREK, Jan. 2001. *Sociologický slovník*. Vyd. 1. Praha: Portál. ISBN 80-7178-535-0.
- JANDOUREK, Jan. 2003. *Úvod do sociologie*. Praha: Portál. ISBN 80-7178-749-3.
- JANOUŠEK, Jaromír. 1986. *Metody sociální psychologie*. Praha: SPN.
- JEŘÁBEK, Hynek. 1993. *Úvod do sociologického výzkumu*. Praha: Univerzita Karlova. ISBN 80-7066-662-5.
- KREIDL, Martin. *Manželství a sociální změna: Mění se v současné české společnosti pravidla výběru partnera?* [online]. 2003 [2012-05-25]. Dostupné z:
<http://www.socioweb.cz/index.php?disp=temata&shw=170&lst=111>
- Městský úřad Soběslav: *Správní obvod města Soběslavi jako obce s rozšířenou působností* [online]. 2008 [2012-05-25]. Dostupné z:
<http://www.musobeslav.cz/mestsky-urad/spravni-obvod/2008-04-15.html>
- MOŽNÝ, Ivo. 1990. *Moderní rodina. Mýty a skutečnosti*. Vyd. 1. Brno: Blok. ISBN 80-7029-018-8.
- MOŽNÝ, Ivo. 2008. *Rodina a společnost*. Vyd. 2. Praha: SLON. ISBN 978-80-86429-87-8.
- MOŽNÝ, Ivo. 2002. *Sociologie rodiny*. Vyd. 2. Praha: SLON. ISBN 80-86429-05-9.
- PUNCH, Keith F. 2008. *Základy kvantitativního šetření*. Vyd. 1. Praha: Portál. ISBN 978-80-7367-468-7.

- MAŘÍKOVÁ, Hana. 1999. *Proměna rolí muže a ženy v rodině*. In Eva Věšínková-Kalivodová (eds.). *Společnost žen a mužů z aspektu gender*. Praha: Open Society Fund. s. 59 - 68. ISBN 8023847708 9788023847703.
- SINGLY, François de. 1999. *Sociologie současné rodiny*. Vyd. 1. Praha: Portál. ISBN 80-7178-249-1.
- SULLEROTOVÁ, Evelyne. 1998. *Krize rodiny*. Praha: Karolinum. ISBN 80-7184-647-3.
- SURYNEK, Alois., KOMÁRKOVÁ, Růžena., KAŠPAROVÁ, Eva. 2001. *Základy sociologického výzkumu*. Praha: Management Press. ISBN 80-7261-038-4.
- Oficiální web města Veselí nad Lužnicí: *O městě* [online]. [2012-08-27]. Dostupné z: <http://www.veseli.cz/zakladni-informace/os-27547/p1=38410>
- VODÁKOVÁ, Alena., VODÁKOVÁ, Olga., 2003. *Rod ženský. Kdo jsme, odkud jsme přišly, kam jdeme?* Praha: SLON. ISBN 80-86429-18-0.

PŘÍLOHY

Na tomto místě předkládám data, která jsem shromáždila během svého výzkumu výskytu prediktorů rozvodu na Soběslavsku. Informace se týkají manželských párů s dítětem/děťmi, které se rozvedly v letech 2001 až 2010 na Soběslavsku. Data mi byla poskytnuta odborem sociálních věcí Městského úřadu Soběslav. Obsahují rok narození muže a ženy, jejich vzdělání, zaměstnání, věk při sňatku a při rozvodu, pořadí manželství, počet dětí muž a ženy, počet společných dětí, těhotenství ženy před sňatkem, rok uzavření manželství, rok narození prvního společného dítěte a délku manželství.

ROK UKONČENÍ MANŽELSTVÍ	MANŽELSKÝ PÁR ČÍSLO	POHLAVÍ	ROK NAROZENÍ	VZDĚLÁNÍ	ZAMĚSTNÁNÍ	VĚK PŘI SNATKU	VĚK PŘI ROZVODU	ROZVODY PODLE PORADÍ	POČET DĚTÍ MUŽE / ŽENY	POČET SPOLEČNÝCH DĚTÍ	TĚHOTENSTVÍ PŘED SNATKEM	ROK NAROZENÍ 1. SPOLEČNÉHO DÍTĚTE	ROK UZAVŘENÍ MANŽELSTVÍ	DĚLKA MANŽELSTVÍ
2001	1	MUŽ	1971	STŘEDNÍ BEZ MATURITY	RIDIČ	22	30	1	2	2	NE	1995	1993	8
		ŽENA	1974	STŘEDNÍ BEZ MATURITY	PRODAVAČKA	19	27	1	2					
	2	MUŽ	1977	STŘEDNÍ BEZ MATURITY	STRAŽNÝ	18	24	1	1	1	ANO	1996	1995	6
		ŽENA	1975	STŘEDNÍ S MATURITOU	SEKRETKÁRKA	20	26	1	1					
	3	MUŽ	1971	ZAKLADNÍ	POSUNOVAC	22	30	1	1	1	ANO	1993	1993	8
		ŽENA	1969	STŘEDNÍ S MATURITOU	DISPEČERKA	24	32	2	2					
	4	MUŽ	1969	STŘEDNÍ S MATURITOU	OBCHODNÍ ZASTUPOE	25	32	1	2	2	NE	1996	1994	7
		ŽENA	1977	VYSOKOSKOLSKÉ	UCITELKA	17	24	1	2					
	5	MUŽ	1972	STŘEDNÍ S MATURITOU	OSVČ	24	29	1	1	1	ANO	1996	1996	5
		ŽENA	1974	STŘEDNÍ S MATURITOU	UCETNÍ	22	27	1	1					
	6	MUŽ	1944	VYSOKOSKOLSKÉ	UCITEL	43	57	1	3	3	ANO	1987	1987	14
		ŽENA	1968	ZAKLADNÍ	DELNICE	19	33	1	3					
	7	MUŽ	1967	STŘEDNÍ S MATURITOU	OSVČ	22	34	1	2	2	NE	1990	1989	12
		ŽENA	1971	STŘEDNÍ S MATURITOU	TECHNIK	18	30	1	2					
8	MUŽ	1968	ZAKLADNÍ	RIDIČ	23	33	1	2	2	ANO	1991	1991	10	
	ŽENA	1968	STŘEDNÍ BEZ MATURITY	SKLADNICE	23	33	2	3						
9	MUŽ	1968	ZAKLADNÍ	OSVČ	22	33	1	2	2	NE	1991	1990	11	
	ŽENA	1967	STŘEDNÍ BEZ MATURITY	DELNICE	23	34	2	3						
10	MUŽ	1966	STŘEDNÍ S MATURITOU	NEZAMĚSTNANÝ	32	36	1	1	1	NE	1999	1998	4	
	ŽENA	1971	STŘEDNÍ S MATURITOU	ADMINISTRATIVNÍ PRACOVNICE	27	31	1	1						
11	MUŽ	1973	STŘEDNÍ BEZ MATURITY	RIDIČ	23	29	1	1	1	ANO	1997	1996	6	
	ŽENA	1968	ZAKLADNÍ	DELNICE	28	34	2	3						
12	MUŽ	1969	STŘEDNÍ S MATURITOU	OSVČ	23	33	1	1	1	ANO	1993	1992	10	
	ŽENA	1971	VYSOKOSKOLSKÉ	REFERENTKA	21	31	1	1						
13	MUŽ	1969	STŘEDNÍ BEZ MATURITY	OSVČ	30	33	1	1	1	ANO	2000	1999	3	
	ŽENA	1979	STŘEDNÍ BEZ MATURITY	RODIČOVSKÁ DOVOLENA	20	23	1	1						
14	MUŽ	1970	ZAKLADNÍ	DELNIK	24	32	1	1	1	ANO	1985	1984	8	
	ŽENA	1975	ZAKLADNÍ	NEZAMĚSTNANA	19	27	1	1						
15	MUŽ	1956	STŘEDNÍ BEZ MATURITY	OSVČ	40	46	1	1	1	NE	2001	1996	6	
	ŽENA	1968	ZAKLADNÍ	RODIČOVSKÁ DOVOLENA	28	34	1	1						
16	MUŽ	1972	STŘEDNÍ BEZ MATURITY	PRODAVAC	22	30	1	1	1	ANO	1994	1994	8	
	ŽENA	1975	STŘEDNÍ BEZ MATURITY	PRODAVAČKA	19	27	1	1						
17	MUŽ	1969	STŘEDNÍ BEZ MATURITY	OSVČ	27	33	1	1	1	ANO	1997	1996	6	
	ŽENA	1977	STŘEDNÍ BEZ MATURITY	PRODAVAČKA	19	25	1	1						
18	MUŽ	1968	STŘEDNÍ S MATURITOU	OSVČ	27	34	1	1	1	ANO	1996	1995	7	
	ŽENA	1970	STŘEDNÍ BEZ MATURITY	OSVČ	25	32	1	1						
19	MUŽ	1976	STŘEDNÍ S MATURITOU	POLICISTA	22	27	1	1	1	NE	2001	1997	5	
	ŽENA	1976	STŘEDNÍ S MATURITOU	UREDNICE	21	26	1	1						
20	MUŽ	1972	STŘEDNÍ BEZ MATURITY	OSVČ	23	30	1	1	1	NE	1991	1995	7	
	ŽENA	1976	STŘEDNÍ BEZ MATURITY	PRODAVAČKA	19	26	2	2						
21	MUŽ	1972	STŘEDNÍ S MATURITOU	OSVČ	22	30	1	2	2	NE	1993	1994	8	
	ŽENA	1976	STŘEDNÍ S MATURITOU	REFERENTKA	18	26	1	2						
22	MUŽ	1969	STŘEDNÍ BEZ MATURITY	AUTOMECHANIK	22	33	1	2	2	ANO	1992	1991	11	
	ŽENA	1973	STŘEDNÍ BEZ MATURITY	SVADLENA	18	29	1	2						
23	MUŽ	1974	STŘEDNÍ BEZ MATURITY	OSTRAHA	24	28	1	1	1	ANO	1999	1998	4	
	ŽENA	1981	STŘEDNÍ BEZ MATURITY	MECHANICKA	17	21	1	1						
24	MUŽ	1968	STŘEDNÍ S MATURITOU	RIDIČ	22	34	1	2	2	ANO	1991	1990	12	
	ŽENA	1969	STŘEDNÍ BEZ MATURITY	CUKRAKA	21	33	1	2						
25	MUŽ	1974	STŘEDNÍ BEZ MATURITY	AUTOMECHANIK	21	28	1	1	1	NE	1996	1995	7	
	ŽENA	1975	STŘEDNÍ S MATURITOU	OSVČ	20	27	1	1						
26	MUŽ	1975	STŘEDNÍ BEZ MATURITY	RIDIČ	22	27	1	2	2	NE	1998	1997	5	
	ŽENA	1975	STŘEDNÍ BEZ MATURITY	PRODAVAČKA	22	27	1	2						

ROK UKONČENÍ MANŽELSTVÍ	MANŽELSKÝ PAR ČÍSLO	POHLAVÍ	ROK NAROZENÍ	VZDĚLÁNÍ	ZAMĚŠTNÁNÍ	VĚK PŘI SNATKU	VĚK PŘI ROZVODU	ROZVODY PODLE PORADÍ	POČET DĚTÍ MUŽE / ŽENY	POČET SPOLEČNÝCH DĚTÍ	TĚHOTENSTVÍ PŘED SNATKEM	ROK NAROZENÍ 1. SPOLEČNÉHO DÍTĚTE	ROK UZAVŘENÍ MANŽELSTVÍ	DĚLKA MANŽELSTVÍ
	27	MUŽ	1968	STŘEDNÍ S MATUREITOU	OSVČ.	22	35	1	2	2	ANO	1990	1990	13
		ŽENA	1970	STŘEDNÍ S MATUREITOU	REFERENTKA	20	33	1	2					
	28	MUŽ	1970	VYSOKOSKOLSKÉ	OSVČ.	24	33	1	1	1	NE	2001	1994	9
		ŽENA	1970	VYSOKOSKOLSKÉ	ODBORNA PORADKYŇE	24	33	1	1					
	29	MUŽ	1967	STŘEDNÍ BEZ MATUREITY	DELNIK	24	36	1	3	3	NE	1990	1991	12
		ŽENA	1973	STŘEDNÍ BEZ MATUREITY	PEKARKA	18	30	1	3					
	30	MUŽ	1958	STŘEDNÍ BEZ MATUREITY	DELNIK	35	45	2	3	2	NE	1999	1993	10
		ŽENA	1971	STŘEDNÍ BEZ MATUREITY	DELNICE	22	32	1	2					
	31	MUŽ	1971	STŘEDNÍ BEZ MATUREITY	OSVČ.	29	32	2	2	1	NE	2001	2000	3
		ŽENA	1977	STŘEDNÍ BEZ MATUREITY	PRODAVAČKA	23	26	1	1					
	32	MUŽ	1972	STŘEDNÍ S MATUREITOU	TECHNIK	24	31	1	1	1	ANO	1997	1996	7
		ŽENA	1975	STŘEDNÍ BEZ MATUREITY	ARANŽERKA	21	28	1	1					
	33	MUŽ	1968	STŘEDNÍ BEZ MATUREITY	TRUHLAR	26	35	1	1	1	ANO	1994	1994	9
		ŽENA	1973	STŘEDNÍ BEZ MATUREITY	DELNICE	21	30	1	1					
	34	MUŽ	1970	STŘEDNÍ BEZ MATUREITY	OSVČ.	25	33	1	2	2	ANO	1995	1995	8
		ŽENA	1967	STŘEDNÍ S MATUREITOU	NEZAMĚSTNANA	28	36	1	3					
	35	MUŽ	1977	STŘEDNÍ S MATUREITOU	MISTR	23	26	1	1	1	ANO	2000	2000	3
		ŽENA	1977	STŘEDNÍ S MATUREITOU	RODIČOVSKÁ DOVOLENA	23	26	1	1					
	36	MUŽ	1972	STŘEDNÍ S MATUREITOU	SKLADNIK	21	31	1	2	2	ANO	1993	1993	10
		ŽENA	1973	STŘEDNÍ BEZ MATUREITY	KADERNICE	20	30	1	2					
	37	MUŽ	1975	STŘEDNÍ BEZ MATUREITY	NEZAMĚSTNANÝ	22	28	1	1	1	ANO	1997	1997	6
		ŽENA	1975	STŘEDNÍ BEZ MATUREITY	NEZAMĚSTNANA	22	28	1	1					
	38	MUŽ	1974	ZAKLADNÍ	MANIPULANT	24	29	1	1	1	ANO	1999	1998	5
		ŽENA	1978	STŘEDNÍ BEZ MATUREITY	RODIČOVSKÁ DOVOLENA	20	25	1	1					
	39	MUŽ	1968	STŘEDNÍ S MATUREITOU	RIDIČ	22	35	1	3	3	NE	1991	1990	13
		ŽENA	1969	STŘEDNÍ S MATUREITOU	OSETROVATELKA	21	34	1	3					
	40	MUŽ	1971	STŘEDNÍ S MATUREITOU	MANAZER	23	32	1	1	1	NE	1996	1994	9
		ŽENA	1975	STŘEDNÍ S MATUREITOU	TECHNIC. PRACOVNICE	19	28	1	1					
	41	MUŽ	1975	STŘEDNÍ BEZ MATUREITY	RIDIČ	23	28	1	1	1	ANO	1998	1998	5
		ŽENA	1978	STŘEDNÍ BEZ MATUREITY	SKLARKA	20	25	1	1					
	42	MUŽ	1969	STŘEDNÍ BEZ MATUREITY	PRODAVAČ	22	34	1	1	1	NE	1997	1991	12
		ŽENA	1973	STŘEDNÍ BEZ MATUREITY	OSTRAHA	18	30	1	1					
	43	MUŽ	1971	ZAKLADNÍ	DELNIK	21	32	1	2	2	ANO	1993	1992	11
		ŽENA	1974	STŘEDNÍ BEZ MATUREITY	PRODAVAČKA	18	29	1	2					
	44	MUŽ	1978	STŘEDNÍ S MATUREITOU	PRODAVAČ	23	25	1	1	1	ANO	2001	2001	2
		ŽENA	1975	STŘEDNÍ BEZ MATUREITY	UKLIZEČKA	26	28	1	1					
	45	MUŽ	1961	STŘEDNÍ BEZ MATUREITY	OSVČ.	29	42	1	2	2	ANO	1990	1990	13
		ŽENA	1968	ZAKLADNÍ	DELNICE	22	35	1	2					
	46	MUŽ	1963	VYSOKOSKOLSKÉ	OSVČ.	35	40	1	1	1	ANO	1998	1998	5
		ŽENA	1976	STŘEDNÍ S MATUREITOU	POLICISTKA	22	27	1	1					

2003

ROK UKONČENÍ MANŽELSTVÍ	MANŽELSKÝ PAR ČÍSLO	POHLAVÍ	ROK NAROZENÍ	VZDĚLÁNÍ	ZAMĚŠTNÁNÍ	VĚK PŘI SNÁTKU	VĚK PŘI ROZVODU	ROZVODY PODLE PORADÍ	POČET DĚTÍ MUŽE / ŽENY	POČET SPOLEČNÝCH DĚTÍ	TĚHOTENSTVÍ PŘED SNÁTKEM	ROK NAROZENÍ 1. SPOLEČNÉHO DÍTĚTE	ROK UZAVŘENÍ MANŽELSTVÍ	DĚLKA MANŽELSTVÍ
	47	MUŽ	1968	VYSOKOŠKOLSKÉ	OSVČ.	31	36	1	1	1	ANO	2000	1999	5
		ŽENA	1971	VYSOKOŠKOLSKÉ	UCITELKA	28	33	1	1					
	48	MUŽ	1975	STŘEDNÍ BEZ MATURITY	OSVČ	20	29	1	1	1	ANO	1995	1995	9
		ŽENA	1977	STŘEDNÍ BEZ MATURITY	MANIPULANTKA	18	27	1	1					
	49	MUŽ	1967	STŘEDNÍ BEZ MATURITY	MISTR VYROBY	30	37	1	1	1	NE	1995	1997	7
		ŽENA	1970	STŘEDNÍ S MATURITOU	POŠTÁČKA	27	34	2	2					
	50	MUŽ	1970	STŘEDNÍ BEZ MATURITY	OSVČ	21	34	1	2	2	ANO	1992	1991	13
		ŽENA	1972	STŘEDNÍ S MATURITOU	MISTROVA	19	32	1	2					
	51	MUŽ	1968	STŘEDNÍ S MATURITOU	NEZAMĚŠTNANÝ	27	36	1	1	1	ANO	1995	1995	9
		ŽENA	1973	STŘEDNÍ BEZ MATURITY	DELNICE	22	31	1	1					
	52	MUŽ	1961	STŘEDNÍ BEZ MATURITY	OSVČ	34	43	1	1	1	ANO	1995	1995	9
		ŽENA	1965	STŘEDNÍ BEZ MATURITY	MANIPULANTKA	30	39	2	3					
	53	MUŽ	1961	STŘEDNÍ BEZ MATURITY	RIDIC	24	43	1	3	3	ANO	1985	1985	19
		ŽENA	1962	STŘEDNÍ BEZ MATURITY	KUCHAŘKA	23	42	1	3					
	54	MUŽ	1974	STŘEDNÍ S MATURITOU	VEDOUcí PRODEJE	22	30	1	1	1	ANO	1997	1996	8
		ŽENA	1971	STŘEDNÍ S MATURITOU	ZDRAVOTNÍ SESTRA	25	33	1	1					
	55	MUŽ	1972	STŘEDNÍ S MATURITOU	MISTR	19	32	1	2	2	NE	1993	1991	13
		ŽENA	1963	STŘEDNÍ S MATURITOU	KUCHAŘKA	28	41	1	2					
	56	MUŽ	1974	STŘEDNÍ BEZ MATURITY	RIDIC	20	30	1	2	2	ANO	1994	1994	10
		ŽENA	1975	STŘEDNÍ BEZ MATURITY	OBSLUHA BENZINOVÉ PUMPY	19	29	1	2					
	57	MUŽ	1970	STŘEDNÍ BEZ MATURITY	DELNIK	24	34	2	2	1	NE	1996	1994	10
		ŽENA	1971	STŘEDNÍ BEZ MATURITY	DELNICE	23	33	2	2					
	58	MUŽ	1974	STŘEDNÍ S MATURITOU	MISTR	22	30	1	2	2	NE	1997	1996	8
		ŽENA	1976	STŘEDNÍ S MATURITOU	REFERENTKA	20	28	1	2					
	59	MUŽ	1968	STŘEDNÍ S MATURITOU	DELNIK	24	36	1	2	2	ANO	1993	1992	12
		ŽENA	1973	STŘEDNÍ BEZ MATURITY	PLETÁRKA	19	31	1	2					
	60	MUŽ	1980	STŘEDNÍ BEZ MATURITY	AUTOMECHANIK	20	24	1	1	1	ANO	2000	2000	4
		ŽENA	1978	STŘEDNÍ S MATURITOU	ZDRAVOTNÍ SESTRA	22	26	1	1					
	61	MUŽ	1970	STŘEDNÍ BEZ MATURITY	OSVČ	22	34	1	2	2	ANO	1992	1992	12
		ŽENA	1975	STŘEDNÍ S MATURITOU	SKOLNICE	17	29	1	2					
	62	MUŽ	1968	STŘEDNÍ BEZ MATURITY	OSVČ	22	36	1	2	2	ANO	1990	1990	14
		ŽENA	1966	STŘEDNÍ S MATURITOU	UCETNI	24	38	1	2					
	63	MUŽ	1970	ZAKLADNI	PEKAR	22	34	1	2	2	ANO	1992	1992	12
		ŽENA	1972	ZAKLADNI	NEZAMĚŠTNANÁ	20	32	1	2					
	64	MUŽ	1972	STŘEDNÍ BEZ MATURITY	INSTALATER	22	32	1	2	2	ANO	1994	1994	10
		ŽENA	1974	STŘEDNÍ BEZ MATURITY	DELNICE	20	30	1	2					
	65	MUŽ	1965	ZAKLADNI	POSUNOVAC	35	39	1	1	1	ANO	2001	2000	4
		ŽENA	1975	STŘEDNÍ BEZ MATURITY	SKLADNICE	25	29	1	1					
	66	MUŽ	1972	STŘEDNÍ BEZ MATURITY	OSVČ	27	32	1	1	1	ANO	1999	1999	5
		ŽENA	1976	STŘEDNÍ BEZ MATURITY	TKADLENA	23	28	1	1					
	67	MUŽ	1963	STŘEDNÍ BEZ MATURITY	OSVČ	27	41	1	2	2	NE	1991	1990	14
		ŽENA	1969	ZAKLADNI	OŠETROVATELKA DRUBEZE	21	35	1	2					
	68	MUŽ	1973	STŘEDNÍ BEZ MATURITY	DELNIK	25	31	1	2	2	NE	1999	1998	6
		ŽENA	1974	STŘEDNÍ BEZ MATURITY	DELNICE	24	30	1	2					
	69	MUŽ	1973	STŘEDNÍ S MATURITOU	REFERENT	24	31	1	1	1	ANO	1997	1997	7
		ŽENA	1973	STŘEDNÍ BEZ MATURITY	UKLIZEČKA	24	31	2	2					
	70	MUŽ	1966	STŘEDNÍ S MATURITOU	ELEKTROMONTER	26	38	1	2	2	ANO	1993	1992	12
		ŽENA	1973	STŘEDNÍ S MATURITOU	POKLADNI	19	31	1	2					
	71	MUŽ	1944	STŘEDNÍ S MATURITOU	DUCHODCE	55	60	2	1	1	ANO	2000	1999	5
		ŽENA	1972	STŘEDNÍ S MATURITOU	UCETNI	27	32	1	1					

2004

ROK UKONČENÍ MANŽELSTVÍ	MANŽELSKÝ PAR ČÍSLO	POHLAVÍ	ROK NAROZENÍ	VZDĚLÁNÍ	ZAMĚSTNÁNÍ	VĚK PŘI SNAŽKĚ	VĚK PŘI ROZVODU	ROZVODY PODLE PORADÍ	POČET DĚTÍ MUŽE / ŽENY	POČET SPOLEČNÝCH DĚTÍ	TĚHOTENSTVÍ PŘED SNAŽKEM	ROK NAROZENÍ 1. SPOLEČNÉHO DÍTĚTE	ROK UZAVŘENÍ MANŽELSTVÍ	DĚLKA MANŽELSTVÍ
2005	72	MUŽ ŽENA	1961 1962	STŘEDNÍ S MATUREITOU STŘEDNÍ BEZ MATUREITY	OSVČ NEZAMĚSTNANA	37 36	44 43	1 1	1 1	1	NE	1997	1998	7
	73	MUŽ ŽENA	1956 1972	STŘEDNÍ BEZ MATUREITY STŘEDNÍ BEZ MATUREITY	RIDIČ PRODAVAČKA	41 25	49 33	2 1	3 1	1	ANO	1997	1997	8
	74	MUŽ ŽENA	1975 1980	STŘEDNÍ BEZ MATUREITY STŘEDNÍ BEZ MATUREITY	DELNIK ZAHRADNICE	24 19	30 25	1 1	1 1	1	ANO	1999	1999	6
	75	MUŽ ŽENA	1966 1963	STŘEDNÍ BEZ MATUREITY STŘEDNÍ BEZ MATUREITY	DELNIK DELNICE	32 35	39 42	1 1	1 1	1	ANO	1998	1998	7
	76	MUŽ ŽENA	1977 1973	STŘEDNÍ BEZ MATUREITY STŘEDNÍ BEZ MATUREITY	DELNIK SERVIRKA	19 23	28 32	1 1	2 3	2	ANO	1996	1996	9
	77	MUŽ ŽENA	1969 1977	STŘEDNÍ BEZ MATUREITY STŘEDNÍ S MATUREITOU	TECHNIK REFERENTKA	34 26	36 28	2 1	3 1	1	ANO	2003	2003	2
	78	MUŽ ŽENA	1972 1979	STŘEDNÍ BEZ MATUREITY STŘEDNÍ BEZ MATUREITY	DELNIK PRODAVAČKA	30 23	33 26	1 1	1 1	1	ANO	2002	2002	3
	79	MUŽ ŽENA	1962 1967	STŘEDNÍ BEZ MATUREITY STŘEDNÍ BEZ MATUREITY	DELNIK SERVIRKA	25 20	43 38	2 1	4 4	4	ANO	1988	1987	18
	80	MUŽ ŽENA	1967 1972	STŘEDNÍ BEZ MATUREITY STŘEDNÍ BEZ MATUREITY	AUTOMECHANIK DELNICE	28 23	38 33	1 1	2 2	2	ANO	1995	1995	10
	81	MUŽ ŽENA	1972 1974	STŘEDNÍ BEZ MATUREITY STŘEDNÍ BEZ MATUREITY	DELNIK NEZAMĚSTNANA	21 19	33 31	1 1	2 2	2	NE	1998	1993	12
	82	MUŽ ŽENA	1966 1974	STŘEDNÍ S MATUREITOU STŘEDNÍ BEZ MATUREITY	AGRONOM SICKA	27 19	39 31	1 1	2 2	2	ANO	1994	1993	12
	83	MUŽ ŽENA	1974 1976	STŘEDNÍ BEZ MATUREITY STŘEDNÍ S MATUREITOU	OSVČ UREDNICE	22 20	31 29	1 1	2 2	2	ANO	1997	1996	9
	84	MUŽ ŽENA	1974 1978	STŘEDNÍ S MATUREITOU STŘEDNÍ BEZ MATUREITY	OBCHODNÍ ZÁSTUPCE SERVIRKA	22 18	31 27	1 1	2 2	2	ANO	1996	1996	9
	85	MUŽ ŽENA	1962 1964	VYSOKOSKOLSKÉ STŘEDNÍ S MATUREITOU	VETERINAR NEZAMĚSTNANA	31 29	43 41	1 1	1 1	1	NE	1994	1993	12
	86	MUŽ ŽENA	1966 1976	STŘEDNÍ BEZ MATUREITY STŘEDNÍ BEZ MATUREITY	ČISNIK PRODAVAČKA	30 20	39 29	2 1	2 1	1	NE	2000	1996	9
	87	MUŽ ŽENA	1974 1975	STŘEDNÍ S MATUREITOU STŘEDNÍ S MATUREITOU	DELNIK UČETNÍ	23 22	31 30	1 1	1 1	1	NE	1999	1997	8
	88	MUŽ ŽENA	1968 1971	STŘEDNÍ BEZ MATUREITY STŘEDNÍ BEZ MATUREITY	RIDIČ DELNICE	25 22	37 34	1 1	2 2	2	NE	1993	1993	12

ROK UKONČENÍ MANŽELSTVÍ	MANŽELSKÝ PAR ČÍSLO	POHLAVÍ	ROK NAROZENÍ	VZDĚLÁNÍ	ZAMĚŠTNÁNÍ	VĚK PŘI SNATKU	VĚK PŘI ROZVODU	ROZVODY PODLE PORADÍ	POČET DĚTÍ MUŽE / ŽENY	POČET SPOLEČNÝCH DĚTÍ	TĚHOTENSTVÍ PŘED SNATKEM	ROK NAROZENÍ 1. SPOLEČNÉHO DÍTĚTE	ROK UZÁVŘENÍ MANŽELSTVÍ	DĚLKA MANŽELSTVÍ
	89	MUŽ	1968	ZAKLADNÍ	DELNIK	22	38	1	3		NE	1992	1990	16
		ŽENA	1962	ZAKLADNÍ	DELNICE	28	44	1	3					
	90	MUŽ	1967	STŘEDNÍ BEZ MATURITY	DELNIK	25	39	1	3		ANO	1992	1992	14
		ŽENA	1970	STŘEDNÍ BEZ MATURITY	DELNICE	22	36	1	3					
	91	MUŽ	1981	STŘEDNÍ S MATURITOU	NEZAMĚŠTNANÝ	19	25	1	2		ANO	2000	2000	6
		ŽENA	1980	STŘEDNÍ S MATURITOU	RODIČOVSKÁ DOVOLENA	20	26	1	2					
	92	MUŽ	1956	ZAKLADNÍ	NEZAMĚŠTNANÝ	40	50	1	1		ANO	1996	1996	10
		ŽENA	1966	STŘEDNÍ S MATURITOU	PRODAVAČKA	30	40	2	2					
	93	MUŽ	1968	STŘEDNÍ BEZ MATURITY	ZAMĚČNÍK	27	38	1	2		ANO	1995	1995	11
		ŽENA	1969	STŘEDNÍ BEZ MATURITY	SERVIŘKA	26	37	1	2					
	94	MUŽ	1975	STŘEDNÍ BEZ MATURITY	AUTOMECHANIK	25	31	1	1		NE	2001	2000	6
		ŽENA	1976	STŘEDNÍ S MATURITOU	PRODEJCE	24	30	1	1					
	95	MUŽ	1966	STŘEDNÍ S MATURITOU	MANAŽER VZDELAVÁNÍ	24	40	1	2		NE	1991	1990	16
		ŽENA	1972	STŘEDNÍ BEZ MATURITY	DELNICE	18	34	1	2					
	96	MUŽ	1965	STŘEDNÍ BEZ MATURITY	OSVČ	26	41	2	3		NE	1991	1991	15
		ŽENA	1970	STŘEDNÍ BEZ MATURITY	SICKA	21	36	1	2					
	97	MUŽ	1970	STŘEDNÍ BEZ MATURITY	LISAR	29	36	1	2		ANO	2000	1999	7
		ŽENA	1974	STŘEDNÍ BEZ MATURITY	KUCHARKA	25	32	2	3					
	98	MUŽ	1966	STŘEDNÍ BEZ MATURITY	VEDOUČÍ UDRZBY	21	40	1	2		NE	1992	1987	19
		ŽENA	1969	STŘEDNÍ BEZ MATURITY	ČISNICE	18	37	1	2					
	99	MUŽ	1972	STŘEDNÍ S MATURITOU	RIDIČ	30	34	1	1		ANO	2002	2002	4
		ŽENA	1975	VYSOKOSKOLSKÉ	UCITELKA	27	31	1	1					
	100	MUŽ	1965	STŘEDNÍ BEZ MATURITY	OSVČ	22	41	1	3		ANO	1987	1987	19
		ŽENA	1966	STŘEDNÍ BEZ MATURITY	DELNICE	21	40	1	3					
	101	MUŽ	1962	VYSOKOSKOLSKÉ	VEDOUČÍ VYROBY	31	44	1	4		ANO	1993	1993	13
		ŽENA	1967	STŘEDNÍ S MATURITOU	REFERENTKA	26	39	1	4					
	102	MUŽ	1980	STŘEDNÍ BEZ MATURITY	RIDIČ	21	26	1	1		ANO	2002	2001	5
		ŽENA	1981	STŘEDNÍ BEZ MATURITY	PEKARKA	20	25	1	1					
	103	MUŽ	1967	STŘEDNÍ BEZ MATURITY	DELNIK	26	39	1	3		ANO	1994	1993	13
		ŽENA	1973	STŘEDNÍ BEZ MATURITY	DELNICE	20	33	1	3					
	104	MUŽ	1976	STŘEDNÍ BEZ MATURITY	DELNIK	24	30	1	2		ANO	2000	2000	6
		ŽENA	1981	STŘEDNÍ BEZ MATURITY	PRODAVAČKA	19	25	1	2					
	105	MUŽ	1973	STŘEDNÍ BEZ MATURITY	ČISNÍK	25	33	1	2		ANO	1999	1998	8
		ŽENA	1978	STŘEDNÍ BEZ MATURITY	RODIČOVSKÁ DOVOLENA	20	28	1	2					
	106	MUŽ	1977	STŘEDNÍ BEZ MATURITY	DELNIK	27	29	1	1		NE	2005	2004	2
		ŽENA	1976	STŘEDNÍ BEZ MATURITY	RODIČOVSKÁ DOVOLENA	28	30	1	1					
	107	MUŽ	1976	STŘEDNÍ BEZ MATURITY	DELNIK	22	30	1	2		ANO	1998	1998	8
		ŽENA	1976	STŘEDNÍ BEZ MATURITY	OŠETROVATELKA PRASNIC	22	30	1	2					

2006

ROK UKONČENÍ MANŽELSTVÍ	MANŽELSKÝ PAR ČÍSLO	POHLAVÍ	ROK NAROZENÍ	VZDĚLÁNÍ	ZAMĚSTNÁNÍ	VĚK PŘI SŇATKU	VĚK PŘI ROZVODU	ROZVODY PODLE PORADÍ	POČET DĚTÍ MUŽE / ŽENY	POČET SPOLEČNÝCH DĚTÍ	TĚHOTENSTVÍ PŘED SŇATKEM	ROK NAROZENÍ 1. SPOLEČNÉHO DÍTĚTE	ROK UZÁVŘENÍ MANŽELSTVÍ	DĚLKA MANŽELSTVÍ
	108	MUŽ	1974	STŘEDNÍ S MATUREITOU	MISTR	25	33	1	2	2	ANO	2000	1999	8
		ŽENA	1977	STŘEDNÍ S MATUREITOU	RODIČOVSKÁ DOVOLENA	22	30	1	2					
	109	MUŽ	1962	STŘEDNÍ S MATUREITOU	VOJENSKÝ POLICISTA	35	45	1	1	1	ANO	1998	1997	10
		ŽENA	1969	STŘEDNÍ S MATUREITOU	FAKTURANTKA	28	38	2	3					
	110	MUŽ	1970	STŘEDNÍ BEZ MATUREITY	DELNIK	23	37	1	2	2	ANO	1994	1993	14
		ŽENA	1972	STŘEDNÍ BEZ MATUREITY	DELNICE	21	35	1	2					
	111	MUŽ	1966	STŘEDNÍ S MATUREITOU	MISTR VYROBY	39	41	2	2	1	ANO	2006	2005	2
		ŽENA	1969	STŘEDNÍ S MATUREITOU	POLICISTKA	36	38	1	1					
	112	MUŽ	1976	STŘEDNÍ S MATUREITOU	OSVC	19	31	2	2	1	ANO	1996	1995	12
		ŽENA	1974	STŘEDNÍ S MATUREITOU	NEZAMĚSTNANA	21	33	2	2					
	113	MUŽ	1968	STŘEDNÍ BEZ MATUREITY	SKLADNIK	25	39	1	3	3	ANO	1994	1993	14
		ŽENA	1974	STŘEDNÍ BEZ MATUREITY	DELNICE	19	33	1	3					
	114	MUŽ	1970	STŘEDNÍ S MATUREITOU	OSVC	25	37	1	1	1	ANO	1996	1995	12
		ŽENA	1971	STŘEDNÍ BEZ MATUREITY	NEZAMĚSTNANA	24	36	2	2					
	115	MUŽ	1977	STŘEDNÍ BEZ MATUREITY	DELNIK	26	30	1	1	1	ANO	2003	2003	4
		ŽENA	1981	STŘEDNÍ BEZ MATUREITY	RODIČOVSKÁ DOVOLENA	22	26	1	1					
	116	MUŽ	1970	STŘEDNÍ BEZ MATUREITY	POKRYVAC	29	37	1	1	1	NE	2004	1999	8
		ŽENA	1972	STŘEDNÍ BEZ MATUREITY	RODIČOVSKÁ DOVOLENA	27	35	1	1					
	117	MUŽ	1970	STŘEDNÍ S MATUREITOU	MISTR	21	37	1	2	2	NE	1994	1991	16
		ŽENA	1973	STŘEDNÍ S MATUREITOU	UCETNI	18	34	1	2					
	118	MUŽ	1974	STŘEDNÍ BEZ MATUREITY	DELNIK	22	33	1	2	2	NE	1995	1996	11
		ŽENA	1978	STŘEDNÍ BEZ MATUREITY	RODIČOVSKÁ DOVOLENA	18	29	1	2					
	119	MUŽ	1966	STŘEDNÍ S MATUREITOU	DELNIK	30	41	1	3	3	ANO	1996	1996	11
		ŽENA	1973	STŘEDNÍ S MATUREITOU	SEKRETARKA	23	34	1	3					
	120	MUŽ	1972	STŘEDNÍ S MATUREITOU	RIDIČ	25	35	1	2	2	NE	1998	1997	10
		ŽENA	1976	STŘEDNÍ S MATUREITOU	RODIČOVSKÁ DOVOLENA	21	31	1	2					
	121	MUŽ	1977	STŘEDNÍ BEZ MATUREITY	OSVC	22	30	1	1	1	ANO	2000	1999	8
		ŽENA	1972	STŘEDNÍ S MATUREITOU	NEZAMĚSTNANA	27	35	1	1					
	122	MUŽ	1971	STŘEDNÍ S MATUREITOU	VOJAK	33	36	1	2	2	ANO	2005	2004	3
		ŽENA	1969	STŘEDNÍ S MATUREITOU	VOJAK	35	38	1	2					
	123	MUŽ	1976	STŘEDNÍ BEZ MATUREITY	RIDIČ	30	31	1	1	1	NE	2004	2006	1
		ŽENA	1978	STŘEDNÍ BEZ MATUREITY	RODIČOVSKÁ DOVOLENA	28	29	1	1					
	124	MUŽ	1972	STŘEDNÍ BEZ MATUREITY	OSVC	20	35	1	2	2	ANO	1993	1992	15
		ŽENA	1973	STŘEDNÍ BEZ MATUREITY	OSVC	19	34	1	2					
	125	MUŽ	1970	STŘEDNÍ BEZ MATUREITY	TRUHLAR	29	37	1	2	2	NE	2003	1999	8
		ŽENA	1975	STŘEDNÍ BEZ MATUREITY	RODIČOVSKÁ DOVOLENA	24	32	1	2					
	126	MUŽ	1974	STŘEDNÍ S MATUREITOU	NEZAMĚSTNANY	22	33	1	2	2	ANO	1997	1996	11
		ŽENA	1975	STŘEDNÍ BEZ MATUREITY	DELNICE	21	32	1	2					
	127	MUŽ	1974	STŘEDNÍ BEZ MATUREITY	NEZAMĚSTNANY	22	33	1	2	2	ANO	1997	1996	11
		ŽENA	1975	STŘEDNÍ BEZ MATUREITY	DELNICE	21	32	1	2					
	128	MUŽ	1976	STŘEDNÍ BEZ MATUREITY	DELNIK	24	31	1	1	1	NE	2001	2000	7
		ŽENA	1977	STŘEDNÍ BEZ MATUREITY	PLETARKA	23	30	1	1					
	129	MUŽ	1972	STŘEDNÍ BEZ MATUREITY	OSVC	20	35	1	2	2	ANO	1992	1992	15
		ŽENA	1973	STŘEDNÍ BEZ MATUREITY	KUCHARKA	19	34	1	2					
	130	MUŽ	1970	STŘEDNÍ BEZ MATUREITY	OSVC	24	37	1	2	2	ANO	1994	1994	13
		ŽENA	1973	STŘEDNÍ BEZ MATUREITY	NEZAMĚSTNANA	21	34	1	2					
	131	MUŽ	1954	STŘEDNÍ BEZ MATUREITY	REZNIK	44	53	2	4	3	NE	2000	1998	9
		ŽENA	1969	STŘEDNÍ BEZ MATUREITY	OŠETŘOVATELKA DRUBEZE	29	38	2	6					
	132	MUŽ	1972	STŘEDNÍ BEZ MATUREITY	DELNIK	23	35	1	2	2	NE	2000	1995	12
		ŽENA	1976	STŘEDNÍ S MATUREITOU	FAKTURANTKA	19	31	1	2					
	133	MUŽ	1952	STŘEDNÍ S MATUREITOU	OBCHODNÍ ZASTUPCE	41	55	2	2	1	NE	1994	1993	14
		ŽENA	1968	STŘEDNÍ S MATUREITOU	OSVC	25	39	2	1					
	134	MUŽ	1970	STŘEDNÍ BEZ MATUREITY	RIDIČ	21	37	1	2	2	ANO	1992	1991	16
		ŽENA	1972	STŘEDNÍ S MATUREITOU	KONTROLORKA	19	35	1	2					
	135	MUŽ	1962	VYSOKOSKOLSKÉ	OSVC	39	45	2	3	1	ANO	2001	2001	6
		ŽENA	1977	VYSOKOSKOLSKÉ	LEKARKA	24	30	1	1					
	136	MUŽ	1976	STŘEDNÍ S MATUREITOU	VEDOUČI TECHNIK	27	31	1	1	1	ANO	2004	2003	4
		ŽENA	1977	STŘEDNÍ S MATUREITOU	FAKTURANTKA	26	30	1	1					
	137	MUŽ	1980	STŘEDNÍ S MATUREITOU	MISTR	26	27	1	1	1	NE	2007	2006	1
		ŽENA	1977	STŘEDNÍ S MATUREITOU	RODIČOVSKÁ DOVOLENA	29	30	1	1					

ROK UKONČENÍ MANŽELSTVÍ	MANŽELSKÝ PAR ČÍSLO	POHLAVÍ	ROK NAROZENÍ	VZDĚLÁNÍ	ZAMĚŠTNÁNÍ	VĚK PŘI SŇATKU	VĚK PŘI ROZVODU	ROZVODY PODLE PORADÍ	POČET DĚTÍ MUŽE / ŽENY	POČET SPOLEČNÝCH DĚTÍ	TĚHOTENSTVÍ PŘED SŇATKEM	ROK NAROZENÍ 1. SPOLEČNÉHO DÍTĚTE	ROK UZÁVŘENÍ MANŽELSTVÍ	DĚLKA MANŽELSTVÍ
2008	138	MUŽ ŽENA	1971 1971	STŘEDNÍ S MATURETIVOU STŘEDNÍ BEZ MATURETIVY	PROJEKTANT POKLADNÍ	19 19	37 37	1 1	2 2	2	ANO	1990	1990	18
	139	MUŽ ŽENA	1972 1973	STŘEDNÍ BEZ MATURETIVY STŘEDNÍ BEZ MATURETIVY	OSVČ PRODAVAČKA	20 19	36 35	1 1	2 2	2	ANO	1993	1992	16
	140	MUŽ ŽENA	1966 1973	STŘEDNÍ BEZ MATURETIVY STŘEDNÍ BEZ MATURETIVY	DELNIK DELNICE	30 23	42 35	1 2	1 2	1	NE	1997	1996	12
	141	MUŽ ŽENA	1972 1973	STŘEDNÍ BEZ MATURETIVY STŘEDNÍ BEZ MATURETIVY	STROJNÍ ZAMĚČNIK SKLADNICE	20 19	36 35	1 1	2 2	2	ANO	1992	1992	16
	142	MUŽ ŽENA	1969 1973	STŘEDNÍ BEZ MATURETIVY STŘEDNÍ BEZ MATURETIVY	OPRAVÁŘ ZEMĚDĚL. STROJŮ ČALOUNICE	21 17	39 35	1 1	3 3	3	ANO	1990	1990	18
	143	MUŽ ŽENA	1972 1976	STŘEDNÍ S MATURETIVOU STŘEDNÍ S MATURETIVOU	VEDOUcí INAKUPU REFERENTKA	24 20	36 32	1 1	2 2	2	NE	1999	1996	12
	144	MUŽ ŽENA	1972 1975	STŘEDNÍ S MATURETIVOU STŘEDNÍ S MATURETIVOU	OSVČ ZDRAVOTNÍ SESTRA	29 26	36 33	1 1	2 2	2	NE	2006	2001	7
	145	MUŽ ŽENA	1981 1984	STŘEDNÍ BEZ MATURETIVY STŘEDNÍ BEZ MATURETIVY	INSTALÁTER RODICOVSKÁ DOVOLENA	24 21	27 24	1 1	1 1	1	NE	2004	2005	3
	146	MUŽ ŽENA	1968 1970	VYSOKOSKOLSKÉ STŘEDNÍ S MATURETIVOU	REDITEL FIRMY FOTOGRAFKA	22 20	40 38	1 1	2 2	2	ANO	1991	1990	18
	147	MUŽ ŽENA	1976 1978	STŘEDNÍ S MATURETIVOU STŘEDNÍ S MATURETIVOU	VOJÁK ASISTENTKA JEDNATELE	26 24	32 30	1 1	1 1	1	ANO	2003	2002	6
	148	MUŽ ŽENA	1966 1972	STŘEDNÍ S MATURETIVOU STŘEDNÍ S MATURETIVOU	REKLAMNÍ PRACOVNÍK OSVČ	25 19	42 36	1 1	2 2	2	ANO	1991	1991	17
	149	MUŽ ŽENA	1974 1976	STŘEDNÍ BEZ MATURETIVY STŘEDNÍ S MATURETIVOU	RIDIČ VEDOUcí PRODEJNY	23 21	34 32	1 1	2 2	2	NE	2001	1997	11
	150	MUŽ ŽENA	1979 1976	STŘEDNÍ S MATURETIVOU STŘEDNÍ S MATURETIVOU	BARMAN RODICOVSKÁ DOVOLENA	25 28	29 32	1 1	1 1	1	NE	2005	2004	4
	151	MUŽ ŽENA	1978 1977	STŘEDNÍ BEZ MATURETIVY STŘEDNÍ BEZ MATURETIVY	OSVČ SKLADNICE	21 22	30 31	1 1	1 1	1	ANO	1999	1999	9
	152	MUŽ ŽENA	1975 1974	STŘEDNÍ S MATURETIVOU VYSOKOSKOLSKÉ	DELNIK UČITELKA	20 21	33 34	1 1	1 1	1	ANO	1996	1995	13

ROK UKONČENÍ MANŽELSTVÍ	MANŽELSKÝ PÁR ČÍSLO	POHLAVÍ	ROK NAROZENÍ	VZDĚLÁNÍ	ZAMĚSTNÁNÍ	VĚK PŘI SNATKU	VĚK PŘI ROZVODU	ROZVODY PODLE PORADÍ	POČET DĚTÍ MUŽE / ŽENY	POČET SPOLEČNÝCH DĚTÍ	TĚHOTENSTVÍ PŘED SNATKEM	ROK NAROZENÍ 1. SPOLEČNÉHO DÍTĚTE	ROK UZAVŘENÍ MANŽELSTVÍ	DĚLKA MANŽELSTVÍ
2009	153	MUŽ ŽENA	1981 1971	STŘEDNÍ BEZ MATURITY STŘEDNÍ S MATURITOU	OSVČ NEZAMĚSTNANÁ	19 29	28 38	1 2	1 2	1	ANO	2000	2000	9
	154	MUŽ ŽENA	1975 1977	STŘEDNÍ BEZ MATURITY STŘEDNÍ BEZ MATURITY	DROBNÝ MECHANIK OSVČ	20 18	34 32	1 1	2 2	2	ANO	1996	1995	14
	155	MUŽ ŽENA	1974 1978	STŘEDNÍ BEZ MATURITY STŘEDNÍ BEZ MATURITY	OSVČ DĚLNICE	25 21	35 31	1 1	2 2	2	ANO	2000	1999	10
	156	MUŽ ŽENA	1955 1956	STŘEDNÍ S MATURITOU STŘEDNÍ S MATURITOU	NEZAMĚSTNANÝ OSVČ	44 43	54 53	1 1	1 1	1	ANO	2000	1999	10
	157	MUŽ ŽENA	1970 1979	STŘEDNÍ S MATURITOU STŘEDNÍ BEZ MATURITY	SERVISNÍ TECHNIK TRÍDIČ POŠTY	32 23	39 30	1 1	2 2	2	ANO	2002	2002	7
	158	MUŽ ŽENA	1985 1986	STŘEDNÍ S MATURITOU VYSOKOSKOLSKÉ	PROGRAMÁTOR RODIČOVSKÁ DOVOLENA	21 20	24 23	1 1	1 1	1	NE	2006	2006	3
	159	MUŽ ŽENA	1975 1978	STŘEDNÍ S MATURITOU STŘEDNÍ S MATURITOU	ŘEDITEL FIRMY VEDOUČI PŘOJEJNY	23 20	34 31	1 1	1 1	1	NE	2000	1998	11
	160	MUŽ ŽENA	1988 1987	STŘEDNÍ BEZ MATURITY STŘEDNÍ BEZ MATURITY	NEZAMĚSTNANÝ RODIČOVSKÁ DOVOLENA	18 19	21 22	1 1	1 1	1	ANO	2006	2006	3
	161	MUŽ ŽENA	1977 1981	STŘEDNÍ BEZ MATURITY STŘEDNÍ BEZ MATURITY	PEKAR PRODAVAČKA	25 21	32 28	1 2	1 2	1	NE	2005	2002	7
	162	MUŽ ŽENA	1971 1973	STŘEDNÍ S MATURITOU STŘEDNÍ S MATURITOU	VEDOUČI VÝROBY POSTAČKA	33 31	38 36	1 1	1 1	1	NE	2003	2004	5
	163	MUŽ ŽENA	1974 1977	STŘEDNÍ BEZ MATURITY STŘEDNÍ BEZ MATURITY	OSVČ DĚLNICE	21 18	35 32	1 1	2 2	2	ANO	1995	1995	14
	164	MUŽ ŽENA	1976 1978	STŘEDNÍ BEZ MATURITY STŘEDNÍ BEZ MATURITY	RIDIČ SERVIRKA	22 20	33 31	1 1	1 1	1	ANO	1999	1998	11
	165	MUŽ ŽENA	1974 1974	STŘEDNÍ BEZ MATURITY STŘEDNÍ BEZ MATURITY	TESAR DĚLNICE	20 20	35 35	1 1	2 2	2	NE	1998	1994	15
	166	MUŽ ŽENA	1981 1980	STŘEDNÍ BEZ MATURITY STŘEDNÍ S MATURITOU	NEZAMĚSTNANÝ RODIČOVSKÁ DOVOLENA	22 23	28 29	1 1	2 2	2	NE	2004	2003	6
	167	MUŽ ŽENA	1962 1970	STŘEDNÍ BEZ MATURITY STŘEDNÍ S MATURITOU	NEZAMĚSTNANÝ OSVČ	40 32	47 39	1 1	1 1	1	ANO	2002	2002	7
	168	MUŽ ŽENA	1963 1974	STŘEDNÍ S MATURITOU STŘEDNÍ S MATURITOU	OSVČ OSVČ	30 19	46 35	1 1	2 2	2	ANO	1994	1993	16
	169	MUŽ ŽENA	1975 1976	STŘEDNÍ S MATURITOU STŘEDNÍ BEZ MATURITY	OSVČ PRODAVAČKA	23 22	34 33	1 1	2 2	2	ANO	1998	1998	11

ROK UKONČENÍ MANŽELSTVÍ	MANŽELSKÝ PÁR ČÍSLO	POHLAVÍ	ROK NAROZENÍ	VZDĚLÁNÍ	ZAMĚŠTNÁNÍ	VEK PŘI SŇATKU	VEK PŘI ROZVODU	ROZVODY PODLE PORÁDÍ	POČET DĚTÍ MUŽE / ŽENY	POČET SPOLEČNÝCH DĚTÍ	TĚHOTENSTVÍ PŘED SŇATKEM	ROK NAROZENÍ 1. SPOLEČNÉHO DÍTĚTE	ROK UZÁVŘENÍ MANŽELSTVÍ	DĚLKA MANŽELSTVÍ
	170	MUŽ ŽENA	1965 1978	STŘEDNÍ S MATURITOU ZAKLADNÍ	POLICISTA DĚLNICE	34 21	45 32	1 1	2 2	2	ANO	2000	1999	11
	171	MUŽ ŽENA	1976 1979	STŘEDNÍ S MATURITOU STŘEDNÍ BEZ MATURITY	STROJNÍK SKLADNICE	23 20	34 31	1 1	1 1	1	NE	2003	1999	11
	172	MUŽ ŽENA	1977 1977	STŘEDNÍ S MATURITOU STŘEDNÍ S MATURITOU	OSVČ OBSLUHA SAZKOVÉ KANCELÁŘE	23 23	33 33	1 2	1 2	1	ANO	2000	2000	10
	173	MUŽ ŽENA	1982 1976	STŘEDNÍ BEZ MATURITY ZAKLADNÍ	KUCHAR DĚLNICE	21 27	28 34	2 2	1 3	1	ANO	2004	2003	7
	174	MUŽ ŽENA	1959 1968	STŘEDNÍ S MATURITOU STŘEDNÍ BEZ MATURITY	DĚLNÍK DĚLNICE	30 21	51 42	1 4	1 3	3	NE	1989	1989	21
	175	MUŽ ŽENA	1962 1963	STŘEDNÍ BEZ MATURITY STŘEDNÍ S MATURITOU	DĚLNÍK DĚLNICE	23 22	48 47	1 1	2 2	2	NE	1993	1985	25
	176	MUŽ ŽENA	1971 1974	STŘEDNÍ BEZ MATURITY STŘEDNÍ BEZ MATURITY	OSVČ KUHARKA	23 20	39 36	1 1	2 2	2	ANO	1994	1994	16
	177	MUŽ ŽENA	1957 1967	STŘEDNÍ BEZ MATURITY STŘEDNÍ BEZ MATURITY	NEZAMĚŠTNANÝ NEZAMĚŠTNANÁ	47 37	53 43	2 2	2 2	1	ANO	2005	2004	6
	178	MUŽ ŽENA	1974 1974	STŘEDNÍ S MATURITOU STŘEDNÍ BEZ MATURITY	OBCHODNÍ MANAŽER NEZAMĚŠTNANÁ	22 22	36 36	1 1	2 2	2	NE	1997	1996	14
	179	MUŽ ŽENA	1974 1975	STŘEDNÍ BEZ MATURITY STŘEDNÍ BEZ MATURITY	OSVČ VEDOUČÍ PRODAVAČKA	24 22	36 35	1 1	2 2	2	ANO	1999	1998	12
	180	MUŽ ŽENA	1975 1975	STŘEDNÍ S MATURITOU VYSOKOSKOLSKÉ	HASÍČ UCITELKA	22 22	35 35	1 1	2 2	2	NE	2001	1997	13
	181	MUŽ ŽENA	1982 1987	STŘEDNÍ BEZ MATURITY STŘEDNÍ BEZ MATURITY	OSVČ NEZAMĚŠTNANÁ	23 18	28 23	1 1	1 1	1	ANO	2006	2005	5
	182	MUŽ ŽENA	1964 1965	STŘEDNÍ BEZ MATURITY STŘEDNÍ BEZ MATURITY	RIDIČ DĚLNICE	24 23	46 45	1 2	2 2	2	NE	1992	1988	22
	183	MUŽ ŽENA	1972 1977	STŘEDNÍ S MATURITOU STŘEDNÍ BEZ MATURITY	TECHNIK SICKA	27 22	38 33	1 1	2 2	2	ANO	1999	1999	11
	184	MUŽ ŽENA	1984 1985	STŘEDNÍ BEZ MATURITY STŘEDNÍ BEZ MATURITY	ZEDNÍK RODIČOVSKÁ DOVOLENA	21 20	26 25	1 1	1 1	1	NE	2006	2005	5
	185	MUŽ ŽENA	1964 1975	STŘEDNÍ BEZ MATURITY ZAKLADNÍ	NEZAMĚŠTNANÝ DĚLNICE	44 33	46 35	2 2	4 3	1	ANO	2008	2008	2
	186	MUŽ ŽENA	1980 1985	STŘEDNÍ BEZ MATURITY STŘEDNÍ BEZ MATURITY	AUTOMECHANIK RODIČOVSKÁ DOVOLENA	27 22	30 25	1 1	1 1	1	NE	2008	2007	3
	187	MUŽ ŽENA	1971 1973	STŘEDNÍ S MATURITOU STŘEDNÍ S MATURITOU	RIDIČ DĚLNICE	21 20	39 37	1 1	2 2	2	ANO	1993	1992	18
	188	MUŽ ŽENA	1973 1964	STŘEDNÍ S MATURITOU STŘEDNÍ S MATURITOU	OSVČ DĚLNICE	20 37	37 46	1 1	2 1	2	ANO	1993	1993	17
	189	MUŽ ŽENA	1970 1967	STŘEDNÍ S MATURITOU VYSOKOSKOLSKÉ	OSVČ OSVČ	31 37	40 46	1 1	1 1	1	ANO	2002	2001	9
	190	MUŽ ŽENA	1967 1979	STŘEDNÍ BEZ MATURITY STŘEDNÍ BEZ MATURITY	DĚLNÍK DĚLNICE	33 33	43 43	2 2	3 4	2	ANO	2001	2000	10
	191	MUŽ ŽENA	1979 1986	STŘEDNÍ S MATURITOU STŘEDNÍ S MATURITOU	OSVČ RODIČOVSKÁ DOVOLENA	26 19	31 24	1 1	2 2	2	ANO	2006	2005	5
	192	MUŽ ŽENA	1967 1971	VYSOKOSKOLSKÉ STŘEDNÍ S MATURITOU	REDITEL FIRMY RODIČOVSKÁ DOVOLENA	34 30	43 39	1 1	2 2	2	NE	2002	2001	9
	193	MUŽ ŽENA	1976 1978	STŘEDNÍ S MATURITOU STŘEDNÍ S MATURITOU	DĚLNÍK KUHARKA	21 19	34 32	1 1	2 2	2	NE	1999	1997	13
	194	MUŽ ŽENA	1974 1979	STŘEDNÍ S MATURITOU VYSOKOSKOLSKÉ	JEDNATEL RODIČOVSKÁ DOVOLENA	30 25	36 30	1 1	2 2	2	ANO	2005	2004	6
	195	MUŽ ŽENA	1980 1977	STŘEDNÍ S MATURITOU STŘEDNÍ S MATURITOU	TECHNIK RODIČOVSKÁ DOVOLENA	25 28	30 33	1 1	2 2	2	ANO	2005	2005	5
	196	MUŽ ŽENA	1964 1970	STŘEDNÍ BEZ MATURITY STŘEDNÍ BEZ MATURITY	DĚLNÍK DĚLNICE	28 22	46 40	1 2	2 2	2	ANO	1992	1992	18
	197	MUŽ ŽENA	1974 1986	STŘEDNÍ BEZ MATURITY ZAKLADNÍ	MECHANIK NEZAMĚŠTNANÁ	34 22	36 24	1 1	1 2	1	NE	2008	2008	2
	198	MUŽ ŽENA	1982 1982	STŘEDNÍ BEZ MATURITY STŘEDNÍ BEZ MATURITY	DĚLNÍK NEZAMĚŠTNANÁ	24 24	28 28	1 1	1 1	1	NE	2007	2006	4
	199	MUŽ ŽENA	1964 1970	STŘEDNÍ S MATURITOU STŘEDNÍ S MATURITOU	RIDIČ EKONOMKA	26 20	46 40	1 1	3 3	3	NE	1994	1990	20