

Universita Karlova

Právnická fakulta

Katedra pracovního práva a práva sociálního zabezpečení

DIPLOMOVÁ PRÁCE

Chudoba jako sociální událost

Vedoucí diplomové práce: PhDr. Gabriela Munkova, CSc.

Diplomant: Alexandr Spěvák

2013

Prohlašuji, že jsem tuto diplomovou práci zpracoval samostatně a že jsem vyznačil prameny, z nichž jsem pro svou práci čerpal způsobem ve vědecké práci obvyklým.

PODĚKOVÁNÍ

Na tomto místě chci poděkovat vedoucí mé diplomové práce, PhDr. Gabriele Munkové, CSc., za připomínky a čas, který věnovala mé práci.

Abstrakt

Cílem této diplomové práce je provedení analýzy problému chudoby, popsání pojem, vysvětlení důvodů a příčin vzniku chudoby a navrhnout řešení pro její předcházení. Dále pak je provedena analýza chudoby v České republice a srovnání s vybranými zeměmi EU. Posledním dílčím cílem pak bude vytvoření návrhu na opatření v boji proti chudobě.

Diplomová práce byla rozčleněna na dvě části. První část představovala stručný teoretický pohled na chudobu jako sociální událost. Byly zde vymezeny pojmy chudoba, její typy, formy, ukazatelé chudoby podle mezinárodních organizací. Do této části byla zahrnuta problematika příčiny vzniku chudoby, důsledků chudoby, jak primární, tak i sekundární, sociální vyloučení (exkluze).

Na tuto část navazuje kapitola nástrojů eliminujících chudobu v rámci české sociální politiky. Mezi tyto nástroje patří: životní minimum, pomoc v hmotné nouzi, příspěvek na živobytí, doplatek na bydlení, mimořádná okamžitá pomoc a minimální mzda. Tyto nástroje tvoří ucelený komplex, který v současné době poměrně dobře funguje. Většina nástrojů eliminujících chudobu působí zacíleně, to znamená, že jsou tyto nástroje využívány poměrně efektivně. Praktická část vychází z poznatků teoretického pohledu na chudobu. Zahrnuje stručnou analýzu chudoby v České republice a zároveň ji srovnává se zeměmi EU.

Česká republika je považována za jednu ze zemí s nejnižší úrovní příjmové chudoby, což je pravděpodobně důsledkem malé příjmové diference.

Klíčová slova

Chudoba, sociální vyloučení, typy chudoby, formy chudoby, ukazatele chudoby podle mezinárodních organizací, příčiny vzniku chudoby, důsledky chudoby, sociální politiky, životní minimum, pomoc v hmotné nouzi, příspěvek na živobytí, doplatek na bydlení, mimořádná okamžitá pomoc, minimální mzda.

Abstract

The aim of this thesis is to analyze the problem of poverty, describing the concept, explain the reasons and causes of poverty and to propose solutions for its prevention. Furthermore, the analysis of poverty in the Czech Republic and comparison with selected EU countries. The last part of my work will develop a proposal for measures in the fight against poverty.

The thesis was divided into two parts. The first part featured a brief theoretical view of poverty as a social event. There were defining poverty, its types, forms, indicators of poverty by international organizations. This section was included in the issue of the causes of poverty, the effects of poverty, both primary and secondary, social exclusion (exclusion).

This part is followed by chapter tools to eliminate poverty in the Czech social policy. These tools include: subsistence, assistance in material need, living allowance, housing subsidy, extraordinary immediate assistance and minimum wage. These tools form a complex, which currently works fairly well. Most of the tools work to eliminate poverty target, this means that these tools are used quite effectively.

The practical part is based on knowledge of the theoretical perspective on poverty. Includes a brief analysis of poverty in the Czech Republic and also compares it with other EU countries. The Czech Republic is considered one of the countries with the lowest levels of income poverty, which is probably due to the small income differentiation.

Keywords

Poverty, social exclusion, poverty types, forms of poverty, poverty indicators according to international organizations, causes of poverty, the effects of poverty, social policy, the minimum living standard assistance in material need, living allowance, housing subsidy, extraordinary immediate assistance, minimum wage.

Obsah

1 Úvod.....	7
2 Cíl a metodika práce	9
3 Teoretický pohled na chudobu jako sociální událost.....	10
3.1 Vymezení pojmu chudoby	10
3.1.1 Typy chudoby	13
3.1.2 Formy chudoby	15
3.1.3 Ukazatele chudoby podle mezinárodních organizací	18
3.1.4 Příčiny vzniku chudoby	23
3.1.5 Důsledky chudoby	25
3.1.6 Sociální vyloučení (exkluze) a chudoba	32
3.2 Nástroje eliminující chudobu v rámci sociální politiky.....	35
3.2.1 Životní a existenční minimum	41
3.3.2 Pomoc v hmotné nouzi	43
3.3.3 Příspěvek na živobytí.....	47
3.3.4 Doplatek na bydlení	51
3.3.5 Mimořádná okamžitá pomoc	52
3.3.6 Minimální mzda	53
Výše minimální mzdy a její vývoj	54
4 Praktická část	59
4.1 Analýza chudoby v České republice	59
4.2 Srovnání chudoby s vybranými zeměmi EU.....	64
5 Boj proti chudobě - opatření a návrhy na řešení	68
Závěr	71
Použitá literatura a prameny	75
Přílohy.....	83

1 Úvod

MOTTO:

„Chudobě chybí mnoho, lakotě všechno.“¹

Česká republika patří v Evropské unii k zemím s nejnižším podílem lidí ohrožených chudobou. Přesto chudoba hrozí každému jedenáctému Čechovi a Češce. Šest procent obyvatel pak žije v domácnosti, kde někdo nemá práci.²

Chudoba představuje velmi komplexní a složitý pojem. V současné době je chudoba považována za jeden z nejpálčivějších problémů globalizovaného světa. Mezinárodní společenství vnímá chudobu intenzivněji jako fenomén, který je třeba vymýtit, anebo zmírnit dopady této chudoby. Problematika chudoby jako sociálního jevu bývá spojena s nevyhnutelností jejího řešení (odstranění či zmírnění).

V České republice, na Slovensku, v Nizozemí, Dánsku či Švédsku je chudý přibližně každý desátý člověk. Naproti tomu v Lotyšsku nebo Rumunsku je chudý každý čtvrtý člověk. Hranice chudoby se tedy v každé zemi liší.

Pro svoji diplomovou práci jsem si vybral téma *„Chudoba jako sociální událost“*, kde jsem si jako cíl vytýčil: provést analýzu problému chudoby, popsat podrobněji tento pojem, vysvětlit důvody a příčiny chudoby a navrhnout řešení pro její předcházení.

První částí je část teoretická, kde budou vysvětleny nejdůležitější pojmy, které souvisejí s fenoménem chudoby. Bude zde popsána problematika chudoby a sociální politiky, která představuje nástroje, které se snaží eliminovat chudobu.

Praktická část pak bude zaměřena na analýzu chudoby v České republice a srovnání s vybranými zeměmi EU. Poslední část diplomové práce bude představovat opatření v boji proti chudobě a návrhy na řešení této problematiky. Za hlavní předpoklady v boji proti chudobě považuje OSN efektivní domácí politiku, kde vlády rozvojových zemí musí investovat do podpory zaměstnanosti. Je třeba vytvářet nové pracovní příležitosti a nezaměstnaným nabídnout sociální podporu, z níž je možné pouze pokrýt základní potřeby. Rozvojové země také musí zlepšit zákonné podmínky, lépe respektovat lidská

¹ Lucius Annaeus Seneca

² *Procento lidí ohrožených chudobou je v Česku nejnižší z EU.* [on line 2012-02-18]. Dostupný z: WWW.: <<http://www.parlamentnilisty.cz/zpravy/Procento-lidi-ohrozenych-chudobou-je-v-Cesku-nejnizsi-z-EU-223340/>>[cit. 2012- 12-18].

práva, omezit značnou korupci a vytvořit výkonné instituce a podmínky pro rozvoj ekonomiky a pro to, aby vyspělé země investovaly své finanční prostředky právě v těchto zemích.

Soukromé zahraniční investice do rozvojových zemí přinášejí zisk a vytvářejí pracovní příležitosti v oblastech, kde by jinak byla vysoká nezaměstnanost. Působením zahraničních investic se do rozvojových zemí také přenášejí modernější technologie, manažerské a pracovní postupy a další know-how. Nezbytné je také postupné odbourávání subvencí v bohatých zemích a zároveň musí dojít k odbourávání obchodních bariér tak, aby rozvojové země měly přístup na trhy ve vyspělých zemích. Obchodní bariéry se vyskytují i mezi rozvojovými zeměmi navzájem a ty je třeba také odstraňovat.

Aby byla rozvojová spolupráce ze strany bohatých zemí schopna dosáhnout svých cílů, je třeba zvýšit její příjem. Na konferenci OSN v Monterrey v roce 2002 se nejvyspělejší státy světa dohodly navýšit rozvojovou pomoc na 0,7 % HND. Mnoho zemí dnes vynakládá na splácení dluhů tolik peněz, kolik peněz díky rozvojové spolupráci získají. V takové situaci pak nemají tyto země dostatečné finanční prostředky, aby mohly vést domácí politiku, která bude chudobu aktivně snižovat.³

Chudoba je, jak je vidět, předmětem trvalého zájmu většiny států i mezinárodních organizací. Obecně lze přístup k chudobě charakterizovat jako snahu o její marginalizaci, tedy o její zmenšení.

³ Chudoba. Dostupný z: WWW.: <http://www.rozvojovka.cz/chudoba/>>[cit. 2013- 01-12].

2 Cíl a metodika práce

Diplomové práce si klade za cíl provést analýzu problému chudoby, popsat podrobněji tento pojem, vysvětlit důvody a příčiny chudoby a navrhnout řešení pro její předcházení. Dále pak provést analýzu chudoby v České republice a srovnání s vybranými zeměmi EU. Posledním dílčím cílem pak bude vytvoření návrhu na opatření v boji proti chudobě.

Metodika práce:

Diplomová práce je strukturována do dvou částí, teoretické a praktické. V teoretické části diplomové práce bylo cílem získat informace a seznámit s problematikou chudoby a současným stavem poznání v této oblasti. Jsou zde vymezeny základní pojmy, které se vztahují k vymezení chudoby. Jsou zde popsány formy a druhy chudoby a přiblížena její specifika. Na tuto část navazuje praktická část, kde bude provedena analýza chudoby v České republice srovnání chudoby s vybranými zeměmi EU. Data budou získána z ČSÚ a Eurostatu. Ty budou popsány a graficky znázorněny.

3 Teoretický pohled na chudobu jako sociální událost

3.1 Vymezení pojmu chudoby

Definovat chudobu není jednoduché, vyskytuje se více než 70 definic. Jednotlivé definice chudoby mají společný základ, ale většina z nich není komplexní a definují chudobu z různých dílčích aspektů.

Chudobu lze definovat jako stav nedostatku potravy a oblečení, jako stav bez domova a situaci, kdy je člověk nemocný a nemá dostatek finančních prostředků na zajištění lékařské péče. Je to také situace, kdy nemít přístup ke vzdělání apod. Chudoba může také představovat nemít práci.

Podle významových encyklopedických slovníků pojem „chudoba“ představuje nedostatek:

Chudoba patří v současném globalizovaném světě k citlivým tématům pro diskuzi. Mezinárodní organizace World Bank nebo OSN monitorují výskyt chudoby a snaží se ji co možná nejdůvěryhodněji postihnout. Definice Světové banky o chudobě zní: „*Žít za méně než dolar na den.*“⁴

Autor J. Večerník se shoduje s Amartyem Senem, profesorem ekonomie a filosofie na Harvardské Universitě, v pohledu na chudobu: „*Podle Seny však chudoba nakonec není tolik záležitostí příjmů, nýbrž jde o selhání základních lidských schopností opatřit si důstojné podmínky života. Konverze reálných příjmů ve schopnosti se řídí sociálními podmínkami a osobními rysy. Získání vzdělání, uchování zdraví nebo přístup k veřejným statkům jsou všechny nakonec jen málo závislé na osobních příjmech.*“⁵ A. Sen nevidí chudobu jako nedostatek příjmů, ale spíše v pocitu hanby.

„*Je to stav, který je důsledkem nerovného přístupu k rozdělovanému bohatství společnosti, k jejím materiálním zdrojům, kdy životní podmínky a uspokojení základních potřeb není v potřebné míře zabezpečeno dostatečnými zdroji (příjmy, statky) a kdy tyto příjmy nelze z nějakých objektivních příčin (kterými může být například stáří, invalidita,*

⁴ Podnikatel.cz: *Definici chudoby splňuje v Česku 8 % populace.* [on line 2008-15-11]. Dostupný z: WWW.: <<http://www.podnikatel.cz/clanky/definici-chudoby-splnuje-v-cesku-8-populace/>>[cit. 2012- 12-18].

⁵ Sen Amartya. [on line]. Dostupný z: WWW.: <http://courseware.zcu.cz/wps/PA_Courseware/DownloadDokumentu?id.> [cit. 2012-12-22].

péče o dítě a jiné) zvýšit a kdy občan nedisponuje ani jinými zdroji či majetkem, který by mu umožnil získat prostředky ve výši, uznanou společností jako minimální.“⁶

V případě, že se lidé ocitnou v chudobě, měla by jim být poskytnuta pomoc. Celá řada mezinárodních dokumentů zakotvuje tuto pomoc. V případě České republiky je to Listina základních práv a svobod, kde je deklarováno v článku 30 odst. 1 a 2: „*Občané mají právo na přiměřené hmotné zabezpečení ve stáří a při nezpůsobilosti k práci, jakož i při ztrátě živitele. Každý, kdo je v hmotné nouzi, má právo na takovou pomoc, která je nezbytná pro zajištění základních životních podmínek.*“⁷

„Neexistuje správná či vědecká definice chudoby, o níž by se dosáhlo obecného konsensu, stejně jako neexistuje jediný obecně přijatý způsob jejího měření.“⁸

Definice chudoby slouží dvěma základním účelům:

- dovoluje měřit rozsah chudoby ve společnosti,
- stanovuje rozsah zdůvodnění chudých vůči sociálnímu státu.

Různé koncepty chudoby mohou být tříděny podle řady kritérií, přičemž se tato třídění vzájemně překrývají. Vyskytuje se mnoho protikladných dvojic kategorií konceptů chudoby:

- absolutní nebo relativní,
- přímé nebo nepřímé,
- objektivní nebo subjektivní,
- deskriptivní (stanovené experty) nebo konsensuální.⁹

Autor J. Friedmann uvádí, že existují přinejmenším 4 diskursy chudoby:

- *byrokratický,*
- *moralistický,*
- *akademický,*
- *diskurs samotných chudých.*¹⁰

⁶ Krebs, V. a kol.: *Sociální politika*, 3. přepracované vydání. Praha, ASPI, a.s., 2005. ISBN 80-7357-050-5. s. 107.

⁷ Listina základních práv a svobod: čl. 30 odst. 1 a 2.

⁸ Mareš, P.: *Sociologie nerovnosti a chudoby*. 1. vydání. Sociologické nakladatelství, 1999. 248 s. ISBN 80-85850-61-3. s. 109.

⁹ Mareš, P.: *Sociologie nerovnosti a chudoby*. 1. vydání. Sociologické nakladatelství, 1999. 248 s. ISBN 80-85850-61-3. s. 109- 110.

Byrokratický diskurs – jde zde především o určení hranice chudoby (pomocí přímých a nepřímých kritérií). Pohyb této hranice určuje nejen to, kdo bude mít nárok na dávky sociální pomoci, ale i počet chudých. Hovoří se zde o domácnostech s nízkými příjmy, o absolutní či relativní chudobě.

Moralistický diskurs – jde o to, v jakém vztahu jsou chudí vůči vlastní chudobě. Moralisté hovoří o blahoslavených, strádajících, pracujících, dobrovolně chudých, nebezpečné třídě, lidových masách.

Akademický diskurs – chudobu chápe jako důsledek společenských mechanismů.

Diskurs samotných chudých – jedná o vlastní bezmocnosti chudých a jejich způsobech, jak chudobu snášet, anebo ji překonat. Tato bezmocnost má podle autora tři dimenze:

- *sociální* neboli relativně nevýhodný přístup k prostředkům produkce vlastní existence,
- *politickou*, neboli chybějící politický vliv,
- *psychologickou*, neboli internalizaci pocitu vlastní méněcennosti a podřizování se autoritě.¹¹

Chudoba není jen technickou záležitostí. V pohledu chudých představuje: „nedostatek materiálních zdrojů, především jídla, bydlení a půdy.“¹²

Chudoba zahrnuje mnohem více rozměrů, rozměr psychologický, spojený s pocitem bezmoci, závislosti, studu a ponížení, s neschopností dodržovat základní společenské normy, toto vede k vyloučení ze společnosti.¹³

Tento subjektivní rozměr chudoby souvisí s lidskými právy více než výše příjmu, která je chudými v různých výzkumech uváděna.

Chudobu lze posuzovat z různých hledisek, v podstatě dvojím pohledem:

- **Kodaňská deklarace** charakterizuje chudobu jako, nedostatek lidských práv, včetně nedostatku základních potravin, pitné vody, zdravotního a hygienického zajištění, právní ochrany, vzdělání a přístupu k informacím.

¹⁰ Mareš, P.: *Sociologie nerovnosti a chudoby*. 1. vydání. Sociologické nakladatelství, 1999. 248 s. ISBN 80-85850-61-3. s. 109.

¹¹ Mareš, P.: *Sociologie nerovnosti a chudoby*. 1. vydání. Sociologické nakladatelství, 1999. 248 s. ISBN 80-85850-61-3. s. 109.

¹² Waisová, Š.(ed.): *Chudoba a bohatství v současném světě*. Sborník z konference. 1. vydání. Plzeň: Aleš Čeněk, 2004. ISBN 80-86898-86-5. s. 10.

¹³ Narayan, D. et al.: *Voices of the Poor: Can Anyone Hear Us?* Oxford University Press. 2000. ISBN: 0-19-521601-6. s. 26.

- **Světová banka** extrémní chudobu definuje jako finanční příjem jedné osoby podle PPP (Purchasing Power Parity), který je nižší nežli 1\$/den a osobu – extrémní chudoba, kdy je tento denní příjem na osobu nižší nežli 2\$.¹⁴

Kodaňská deklarace ze Světového summitu o sociálním rozvoji v roce 1995 definovala absolutní chudobu jako „stav vážné deprivace základních lidských potřeb, jakými jsou jídlo, nezávadná pitná voda, sanitace, zdraví, příbytek, vzdělání a informace. Tento stav se přitom odvíjí nejen od příjmu, ale i od přístupu k službám.“¹⁵

V roce 1998 se pak OSN shodla na této společné definici chudoby: „V zásadě je chudoba popřením volby a příležitostí, porušením lidské důstojnosti. Znamená nedostatek základní schopnosti efektivně se podílet na životě společnosti. Znamená nemoci nakrmit a ošatit rodinu, nemít školu ani nemocnici, nemít kam jít, nemít půdu k vypěstování jídla ani práci k zabezpečení živobytí, nemít přístup k úvěru. Znamená nejistotu, bezmocnost a vyloučení jednotlivců, domácností a komunit. Znamená náchylnost k násilí a často implikuje život na okraji společnosti nebo křehké prostředí bez přístupu k čisté vodě a sanitaci.“¹⁶

3.1.1 Typy chudoby

a) z hlediska konceptů (absolutní, relativní, objektivní, subjektivní, absolutní, preskriptivní a konsensuální):

Obecně lze stav chudoby rozdělit na dvě svým charakterem rozdílné skupiny a to na:

- **absolutní chudobu**, kdy člověk není schopen uspokojit své základní životní potřeby, je anebo může být ohrožen jeho život, je spojována s absolutním nedostatkem hmotných prostředků k životu. Hranice této chudoby je stanovena subsistenčním minimem, jež představuje prostředky k holému přežití. Tento

¹⁴ Linie chudoby. [on line]. Dostupný z: WWW.: <<http://dl.webcore.czu.cz/file/Nm1ROFVIVVV2dEk9/>>[cit. 2012-12-18].

¹⁵ UN (1995): *World Summit for Social Development Programme of Action, Copenhagen*. [on line]. Dostupný z: <http://www.un.org/esa/socdev/wssd/agreements/poach2.htm>. Chapter 2, par. 19. [cit. 2012-12-22].

¹⁶ UN Statement, June 1998, signed by heads of all UN agencies. We can see that UN refers to poverty not “only” as to capabilities deprivation but also as to the violation of human dignity, which clearly indicates the human rights violation – Gordon, D. (2005): *Indicators of Poverty & Hunger*, New York, UN, . [on line]. http://www.un.org/esa/socdev/unyin/documents/ydiDavidGordon_poverty.pdf [cit. 2012-12-22].

koncept je opodstatněný hlavně v rozvojových zemích, naproti tomu ve vyspělých zemích význam ztrácí.¹⁷

- **relativní chudoba**, kdy je člověk schopen uspokojit své základní životní potřeby, ale na výrazněji nižší úrovni, nežli je uznávaná průměrná úroveň v dané společnosti.¹⁸ Relativní chudoba je založena na rozložení příjmů domácností a mění se v závislosti na vývoji cenové úrovně. Za příčinu chudoby je v tomto případě považován nedostatek nejrůznějších věcí (předměty dlouhodobé spotřeby, úroveň bydlení, nemožnost spořit a další). Lidé nejsou schopni uspokojovat své potřeby v takové míře, která je ve společnosti obvyklá. Vzniká nebezpečí sociální izolace, což patří k největším rizikům chudoby v moderní společnosti.¹⁹
- **Objektivní chudoba** může být pro každý stát či oblast jiná. Jde o nalezení určité hranice dané oblasti, nad níž je možno ještě své základní potřeby uspokojit, ale pod ní již to možné není.
- **Subjektivní chudoba** – jsou to naše vlastní pocity a přání. Vyjadřuje osobní názor, za jakých podmínek si člověk za příjmy může pořídit to, co si přeje. V případě, že tomu tak není, není člověk spokojen a považuje se za chudé.
- **Preskriptivní chudoba** znamená vymezení charakteristik chudých za pomoci expertních odhadů. Zahrnují spotřební koše, které vyjadřují úroveň vymezenou životním minimem jako příjmové hranice důležité k získání nároku na sociální podporu. Jsou zde zařazovány koncepty jako „Budget Standard“, kde jsou stanovovány experty nezbytné životní položky.
- **Konsensuální koncepty** plynou ze shody společnosti na tom, kdo je za chudého brán v úvahu a není zde využíváno expertních odhadů, ale výpovědí respondentů. Ti určují položky ze seznamu potřeb, které považují za životně nezbytné

¹⁷ Krebs, V. a kol.: *Sociální politika*. 3. přepracované vydání. Praha: ASPI, a.s., 2005. 504 s. ISBN 80-7357-050-5.

¹⁸ *Linie chudoby*. [on line]. Dostupný z: WWW.: <<http://dl.webcore.czu.cz/file/Nm1ROFVIVVV2dEk9/>>[cit. 2012- 12-18].

¹⁹ Durdisová, J. a kol.: *Sociální politika*. 1. vydání. VŠE Praha: 1999. 130 s. ISBN 80-85529-27-0.

(deprivation indicator method) a také je zjišťováno, jak velký příjem potřebují (income proxy method).²⁰

Další rozlišení chudoby:

- **primární chudoba** – v ní jsou zde zastoupeny rodiny, jejichž výdělky nestačí ani pro zajištění minimálních potřeb nutných k udržení jejich fyziologické kondice.
- **sekundární chudoba**- zde jsou zastoupeny rodiny, kdy příjem rodiny je dostatečný, ale byl vynakládán nevhodně.²¹

Autor P. Mareš ještě uvádí další typy chudoby jako je demografická (horizontální či soukromá), statková (vertikální či veřejná), průřezová (v určitém životním cyklu v určité etapě života v ní prochází téměř každý), trvalá, frikční, marginální chudoba, chudoba skrytá, zjevná atd.²²

3.1 2 Formy chudoby

Rozlišují se tradiční a moderní formy chudoby.

Bezdomovectví a nedostatek bydlení představují v dnešní době pravděpodobně nejextrémnější formy chudoby a sociálního vyloučení. Evropská federace národních sdružení pracujících s bezdomovci (FEANTSA) zkoumá roku 1991 evropské bezdomovectví, definuje bezdomovectví následovně: „*Bezdomovectví je nedostatek vlastního, trvalého a přiměřeného obydlí. Bezdomovci jsou ti lidé, kteří nejsou schopni získat vlastní, trvalé a přiměřené obydlí, nebo si nejsou schopni takové obydlí udržet kvůli nedostatku finančních prostředků nebo jiným sociálním bariérám.*“²³Tato definice patří k těm nejrozšířenějším v Evropě. Podle této definice lze mezi bezdomovce zařadit i osoby,

²⁰ Mareš, P.: *Sociologie nerovnosti a chudoby*. 1. vydání. Sociologické nakladatelství, 1999. 248 s. ISBN 80-85850-61-3.

²¹ Mareš, P.: *Sociologie nerovnosti a chudoby*. 1. vydání. Sociologické nakladatelství, 1999. 248 s. ISBN 80-85850-61-3.

²² Mareš, P.: *Sociologie nerovnosti a chudoby*. 1. vydání. Sociologické nakladatelství, 1999. 248 s. ISBN 80-85850-61-3.

²³ Franková, A.: *Definice bezdomovectví je podle českých zákonů komplikovaná*. [on line]. Dostupný z: WWW.:<<http://www.munimedia.cz/prispevek/definice-bezdomovectvi-je-podle-ceskych-zakonu-komplikovana-531/>>[cit. 2012- 12-18].

kteřé žijí v nevyhovujících bytech s dalšími lidmi, nebo osoby, kteřým hrozí možnost ztráty.

Podle jedné z často používaných definic z knihy *Bezdomovství - extrémní vyloučení manželů Hradeckých* lze bezdomovce rozdělit do tří skupin:

1. *zjevní - lidé žijící na ulicích, bez dokladů, vyhledávající alespoň občas azylová přístřeší,*
2. *skrytí - lidé bez domova, kteří nevyužívají služeb azylových domů; je tedy obtížné či nemožné je monitorovat,*
3. *potencionální - lidé, kteřým ztráta střechy nad hlavou vážně hrozí, ať už z důvodu špatné situace v rodině nebo pobytu v ústavu s omezenou dobou pobytu, například ve vězení či dětském domově.*²⁴

Podle oficiálního vládního materiálu jsou nejčastějšími příčinami bezdomovectví následující okolnosti a jevy:

- **nejčastější objektivní (strukturální) příčiny:**
 - ✓ strukturální změny ve společnosti, zejména změny na trhu práce,
 - ✓ změny ve struktuře rodin,
 - ✓ nedostatečné zabezpečení podporovaného bydlení pro sociálně slabé a pro občany opouštějící ústavní zařízení a osoby se zdravotním postižením.

- nejčastěji jmenovanými subjektivními (individuálními) příčinami bezdomovectví jsou:
 - ✓ nezaměstnanost
 - ✓ nízká úroveň vzdělání
 - ✓ problémy v oblasti sociálních vztahů (rozvody)
 - ✓ závislost na návykových látkách
 - ✓ zdravotní postižení (mentální i fyzické).²⁵

Výše uvedené faktory se vzájemně ovlivňují, mění se různě v průběhu času. Nelze je však od sebe striktně oddělovat.

²⁴ Hradečtí, V. a I.: *Bezdomovství – extrémní vyloučení*, 2. vydání, Praha, Naděje 1996. 107 s. ISBN 80-902292-0-4. 85 s. [on line]. Dostupný z: WWW.: <www.nadeje.cz/vz/bezdomovstvi_exv.pdf>[cit. 2012- 12-18].

²⁵ *Národní akční plán sociálního začleňování na léta 2004-2006*. [on line]. Dostupný z: <www.mpsv.cz/files/clanky/2831/NAPSI_tisk_cz.pdf>[cit. 2012- 12-18].

Autorka J. Králová, která podrobně pojmenovala a utřídila vnější i vnitřní faktory bezdomovectví, uvedla i další faktory, které nazývá spouštěcí mechanismy, dále uvádí:

- ✓ vztahové problémy v rodině (především mladí - útěk z rodiny),
- ✓ úmrtí partnera nebo rodičů (především senioři, mladiství),
- ✓ znevýhodnění na trhu práce z různých důvodů (vysoký věk, nedostatečné vzdělání, pohlaví, záznam v rejstříku trestů),
- ✓ migrace do metropole, většího města (vidina snadného získání zaměstnání);
- ✓ neschopnost plnit podmínky spojené s užíváním bytu (například dluh na nájemném, nezákonná výměna či prodej bytu),
- ✓ ztráta možnosti užívat byt (rozvod, majitelé se snaží zbavit nájemníka),
- ✓ nekonvenční způsob života jako řešení problému (tuláctví, sezonní práce).²⁶

Jednou z příčin bezdomovectví může být i určitá hrdost (než se kohokoliv o něco doprošovat, například rodičů, svých dětí či třeba sociálních pracovníků, je lépe jít na ulici). Důvodem může být i určitá výchovná tvrdost (například rodiče řeknou svým dětem, které se například dostaly do vězení: „Až se naučíš slušně chovat, můžeš přijít domů.“ Mohou to být případy dívek, které otěhotní a rodiče je vyženou z bytu na ulici.²⁷

Někteří autoři (například autor P. Mareš) místo tradiční a moderní formou chudoby rozlišují chudobu starou a novou.

Stará, demografická, horizontální chudoba – je nezávislá na trhu práce (sociální kategorie, které jsou touto chudobou postihnuty, jsou charakterizovány věkem, životním a rodinným cyklem a neschopností pracovat. Tato chudoba může představovat trvalou existenci chudoby či jen fázi životního cyklu (založení rodiny, narození dítěte apod.)

Nová, vertikální chudoba je spojena s pozicí jedinců i celých sociálních kategorií na trhu práce (nezaměstnaní, neúplné rodiny, osoby s nízkými výdělky apod.)

Po druhé světové válce převažovala v Evropě stará chudoba, která souvisela se třemi základními faktory poválečného vývoje, které blokovaly, aby se nová chudoba více

²⁶ Králová, J., Společenská rizika související s bezdomovectvím. [on line]. Dostupný z: WWW.: <<http://www.upol.cz/fakulty/lf/struktura/pracoviste/ustav-socialniho-lekarstvi-a-zdravotni-politiky/phdr-jaroslava-kralova/>>[cit. 2012- 12-18].

²⁷ Králová, J., Společenská rizika související s bezdomovectvím. [on line]. Dostupný z: WWW.: <<http://www.upol.cz/fakulty/lf/struktura/pracoviste/ustav-socialniho-lekarstvi-a-zdravotni-politiky/phdr-jaroslava-kralova/>>[cit. 2012- 12-18].

rozšířila (vysoký a trvalý ekonomický růst, nízká míra nezaměstnanosti a rozšiřování životního standardu „středních tříd“ na širší společnosti.

Také dnes tvoří stará chudoba velkou část chudých. Jsou zde zastoupení tělesně a duševně handicapovaní, osamělé matky s dětmi, staří a nemocní lidé, etnické minority atd.²⁸

3.1.3 Ukazatele chudoby podle mezinárodních organizací

Nejběžnější metoda určování chudoby je relativní metoda, která porovnává úroveň příjmů s průměrným (čili mediánovým) příjmem v dané zemi. Její výpočet vychází z metodiky Eurostatu.

Data pro výpočet pocházejí z výběrového šetření, jehož výstupy se využívají při posouzení sociální a ekonomické situace domácností, úroveň příjmové chudoby a sociálního vyloučení. Zhodnocení míry ohrožení chudobou by nebylo možné bez údajů o příjmech. Zjišťují se příjmy za domácnost jako celek, mezi něž patří například dávky státní sociální podpory a dávky pomoci v hmotné nouzi, porodné a pohřebné, příjmy z pronájmů nemovitostí a movitých věcí či transfery mezi domácnostmi. U osob starších 16 let jsou zjišťovány příjmy ze zaměstnání a podnikání, dávky nemocenského a důchodového pojištění, podpora v nezaměstnanosti, sociální dávky a také ostatní příjmy pocházející z kapitálového majetku, prodeje, různých druhů pojištění apod.

Šetření v roce v roce 2010 zjišťovalo příjmy jednotlivých osob i celé domácnosti během předchozího kalendářního roku tzn. 2009. Z těchto příjmů za rok 2009 byla konstruována hranice ohrožení příjmovou chudobou pro rok šetření 2010.²⁹

Výpočet hranice chudoby a míry ohrožení osob příjmovou chudobou se opírá o tzv. poměrný neboli ekvivalizovaný příjem, který vychází z celkového čistého peněžního příjmu domácnosti. Poměrný příjem se vypočítá jako podíl celkového čistého peněžního příjmu domácnosti a součtu jejich spotřebních (ekvivalentních) jednotek.

Přepočtená spotřební (ekvivalentní) jednotka je vhodný proto, že bere v úvahu velikost a demografické složení domácnosti. Výpočet těchto jednotek je konstruován tak,

²⁸ Mareš, P.: *Sociologie nerovnosti a chudoby*. 1. vydání. Sociologické nakladatelství, 1999. 248 s. ISBN 80-85850-61-3. s.

²⁹ Šustová, Š.: *Roste podíl osob pod hranicí příjmové chudoby*. [on line]. Dostupný z: WWW.: <www.czso.cz/csu/2012edicniplan.nsf/t/.../1804120620_21.pdf />[cit. 2012- 12-18].

aby odrážel existenci tzv. úspor z rozsahu, tj. úspor na nákladech na předměty a služby, které slouží většímu počtu členů domácnosti (domácí spotřebiče, elektřina apod.).

Pro účely výpočtu míry chudoby se využívá tzv. modifikovaná stupnice OECD, která přiřazuje první dospělé osobě v domácnosti váhu 1,0, dalším osobám starším 13 let včetně váhu 0,5 a dětem do 13 let včetně váhu 0,3.³⁰

Vypočtený poměrný příjem domácnosti se přiřazuje všem jejím členům. Ekvivalizovaný příjem se vypočítá jeden za celou domácnost a přiřadí se všem členům této domácnosti. U osob bez vlastních příjmů (zejména děti) je tedy odvislý od výše příjmů členů domácnosti s vlastními příjmy. Ze souboru všech osob seřazených vzestupně podle tohoto poměrného příjmu se poté určí medián (hodnota, která rozděluje soubor osob na dvě poloviny), ze kterého se vypočítá hranice chudoby. Nejčastěji používanou hranicí chudoby je 60 % mediánu ekvivalizovaného příjmu.

Míra ohrožení příjmovou chudobou odpovídá podílu osob z domácnosti s příjmy nižšími, než je tato hranice. Osoby jsou ohrožené příjmovou chudobou, pokud poměrný příjem domácnosti, ve které žijí, nedosahuje této hodnoty.

V průběhu let 2005–2011 se hranice ohrožení příjmovou chudobou zvyšovala (z 81 tis. Kč/rok na 114 tis. Kč/rok). Počet a podíl osob ohrožených příjmovou chudobou se snižoval až do roku 2009.³¹

Od roku 2010 se začaly postupně projevovat důsledky hospodářské krize a počet i podíl osob pod hranicí chudoby od té doby roste. V letech 2005–2006 přesahoval počet osob ohrožených chudobou milion. Tento počet postupně klesal až na 885 tis. v roce 2009. V roce 2010 došlo ke zvýšení počtu chudobou ohrožených osob na 936 tis. a počet v roce 2011 opět překročil milionovou hranici.

Oficiálně je v České republice na hranici chudoby zhruba milion lidí. Statisticy ale upozorňují. Nejvíce jsou ohroženi lidé bez stálé práce, neúplné rodiny a rodiny se třemi a více dětmi. Takových lidí mezi chudými v posledních dvou letech neustále přibývá. Podle mluvčího Českého statistického úřadu J. Cieslar začíná stoupat míra ohrožení chudobou od

³⁰ Šustová, Š.: *Roste podíl osob pod hranicí příjmové chudoby*. [on line]. Dostupný z: WWW.: <www.czso.cz/csu/2012edicniplan.nsf/t/.../1804120620_21.pdf> [cit. 2012- 12-18].

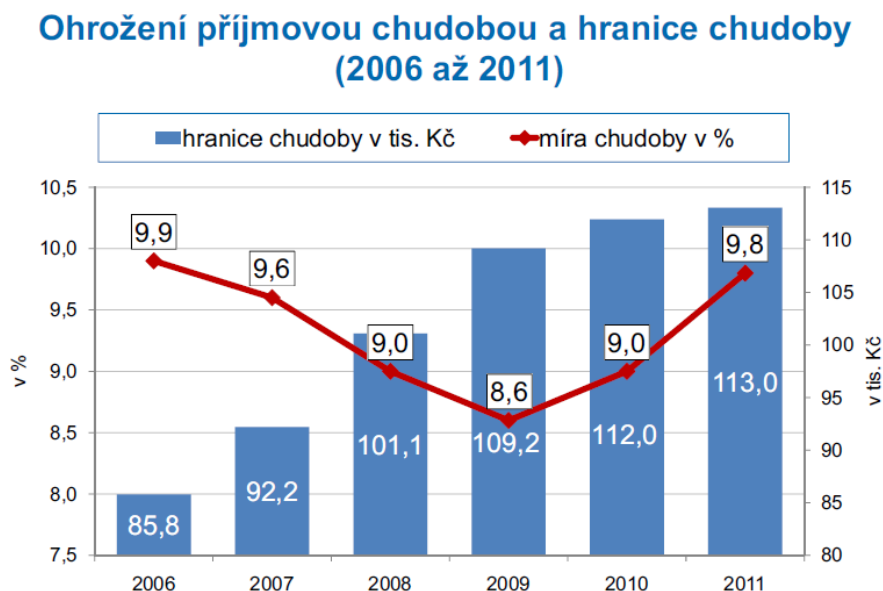
³¹ Šustová, Š.: *Roste podíl osob pod hranicí příjmové chudoby*. [on line]. Dostupný z: WWW.: <www.czso.cz/csu/2012edicniplan.nsf/t/.../1804120620_21.pdf> [cit. 2012- 12-18].

roku 2010.³² Chudoba v současnosti ohrožuje na 700 tisíc Slováků, což představuje celých 13 procent obyvatelstva.³³

V celém období let 2005– 2010 byly chudobou více ohroženy ženy ve srovnání s muži.

Index rizika chudoby, který vyjadřuje poměr podílu osob ohrožených chudobou v určité skupině k podílu chudobou ohrožených osob v populaci celkem, činil pro muže 0,9, tzn., že podíl mužů ohrožených chudobou je nižší než podíl osob v celé populaci, zatímco index rizika chudoby byl pro ženy na úrovni 1,1.

Graf č. 1 Vývoj hranice chudoby a počtu osob ohrožených příjmovou chudobou, Česká republika 2006 -2011



Zdroj: Kalmus, J.: *Životní podmínky českých domácností. Tisková konference ČSU Praha, 19. června 2012*
Dostupný z: WWW.: < www.czso.cz/csu/tz.nsf/i/...z...2011/.../csu_silc_prezentace.pdf />[cit. 2012- 12-18].

V České republice platí následující hranice chudoby:

- **samostatně žijící osoba** se považuje za chudou, pokud je její příjem nižší než **9 420** korun měsíčně,

³² ČT24: *Milion Čechů balancuje na hranici chudoby*. Dostupný z: WWW.: < <http://www.ceskatelevize.cz/ct24/ekonomika/199162-milion-cechu-balancuje-na-hranici-chudoby/>>[cit. 2012- 12-18].

³³ ČT24: *Milion Čechů balancuje na hranici chudoby*. Dostupný z: WWW.: < <http://www.ceskatelevize.cz/ct24/ekonomika/199162-milion-cechu-balancuje-na-hranici-chudoby/>>[cit. 2012- 12-18].

- pokud žije **dospělý člověk s malým dítětem**, stát jej považuje za chudého, pokud jeho příjem nepřekročí **12 246** korun,
- pro **čtyřčlennou domácnost se dvěma dětmi staršími třinácti let** platí hranice **23 550** korun.

V Česku se chudoba týká podle oficiálních statistik necelých 10 % obyvatel – země si tak vede skoro nejlépe z celé Evropy. Ani Slovensko nepatří v evropském srovnání k těm nejhorším.

Každá země má ale hranici chudoby jinde. Zatímco Slováci jsou oficiálně chudí, když mají příjem pod 315 eur, v sousedním Rakousku stejně označují ty, kteří měsíčně žijí za méně než 1 031 eur (v přepočtu téměř 26 tisíc).³⁴

V zámoří se pak metodika výpočtů chudoby liší – třeba ve Spojených státech pod její hranicí žije 15 procent lidí, což je více než 46 milionů Američanů. Do této skupiny jsou ale započítáni i ti, kteří by v jiných státech včetně těch evropských byli pokládáni za rodinu s téměř průměrnými příjmy.³⁵

Obr. č. 1 Žebříček zemí podle stavu ohrožení chudobou



ČT24: *Milion Čechů balancuje na hranici chudoby.* Dostupný z: WWW.: <<http://www.ceskatelevize.cz/ct24/ekonomika/199162-milion-cechu-balancuje-na-hranici-chudoby/>>[cit. 2012- 12-18].

Nejvíce ohroženou skupinou osob chudobou jsou osoby nezaměstnané, jejichž příjmy nedosáhly hranice příjmové chudoby ve více než 40 % případů (40,6 % v roce 2010 až 51,1 % v roce 2005; index rizika chudoby 4,4 v roce 2006 až 5,5 v roce 2009). Další

³⁴ ČT24: *Milion Čechů balancuje na hranici chudoby.* Dostupný z: WWW.: <<http://www.ceskatelevize.cz/ct24/ekonomika/199162-milion-cechu-balancuje-na-hranici-chudoby/>>[cit. 2012- 12-18].

³⁵ ČT24: *Milion Čechů balancuje na hranici chudoby.* Dostupný z: WWW.: <<http://www.ceskatelevize.cz/ct24/ekonomika/199162-milion-cechu-balancuje-na-hranici-chudoby/>>[cit. 2012- 12-18].

skupinou významně ohroženou chudobou jsou nepracující důchodci, jejichž míra ohrožení příjmovou chudobou se pohybovala od 6,1 % v roce 2005 (index rizika chudoby 0,6) do 8,1 % v roce 2009 (index rizika chudoby 1,0), přičemž ženy jsou ohroženy dvakrát více než muži. Podíl pracujících osob ohrožených chudobou se v letech 2005–2009 pohyboval kolem 3,5 % (index rizika chudoby 0,3–0,4) a v roce 2010 míra jejich ohrožení dosáhla 4,2 % (index rizika chudoby 0,5). Pracující osoby jsou tedy chudobou ohroženy o polovinu méně než celá populace.³⁶

Co se složení domácnosti týká, nejohroženější skupinou jsou osoby žijící v neúplných rodinách se závislými dětmi, jejichž míra ohrožení chudobou se pohybovala na úrovni 40 % (index rizika chudoby 3,9–4,7). Výrazně ohroženou skupinou osob jsou rovněž členové rodin se třemi a více dětmi, jejichž příjmy se pohybovaly pod hranicí chudoby ve 22–24 % případů, v letech 2006 a 2007 dokonce na hranici 29 % (index rizika chudoby 2,3–3,1, tzn., že jsou chudobou ohroženi 2–3krát více než běžná populace). Domácnosti s dětmi jsou obecně více ohrožené příjmovou chudobou ve srovnání s domácnostmi bez dětí.

Vedle rodin s dětmi jsou chudobou ohroženy také domácnosti jednotlivců starších 65 let, jejichž míra chudoby vzrostla z 13,7 % v roce 2005 na 19,7 % v roce 2009 (index rizika chudoby 1,3–2,3), v roce 2010 došlo k jejímu snížení na 18,7 % (index rizika chudoby 2,1).³⁷

Naopak nejmenší počet osob pod hranicí chudoby je možné nalézt v domácnostech dvojice dospělých bez dětí. V případě dvojice dospělých bez dětí, kdy alespoň jedna osoba byla starší 65 let, se míra chudoby pohybovala mezi 2–3 % v letech 2005–2009 a v roce 2010 dokonce poklesla pod 2 % (index rizika chudoby 0,2–0,3).³⁸

³⁶ Šustová, Š.: *Roste podíl osob pod hranicí příjmové chudoby*. [on line]. Dostupný z: WWW.: <www.czso.cz/csu/2012edicniplan.nsf/t/.../1804120620_21.pdf />[cit. 2012- 12-18].

³⁷ Šustová, Š.: *Roste podíl osob pod hranicí příjmové chudoby*. [on line]. Dostupný z: WWW.: <www.czso.cz/csu/2012edicniplan.nsf/t/.../1804120620_21.pdf />[cit. 2012- 12-18].

³⁸ Šustová, Š.: *Roste podíl osob pod hranicí příjmové chudoby*. [on line]. Dostupný z: WWW.: <www.czso.cz/csu/2012edicniplan.nsf/t/.../1804120620_21.pdf />[cit. 2012- 12-18].

Tabulka č. 1 Hranice ohrožení příjmovou chudobou podle složení domácnosti, rok 2010

Hranice ohrožení příjmovou chudobou podle složení domácnosti, 2010		
Složení domácnosti	Počet EJ	Potřebný čistý měsíční příjem domácnosti (v Kč)
Jednotlivec	1,0	9 329
Dvě dospělé osoby	1,5	13 994
Rodič s dítětem mladším 13 let	1,3	12 128
Rodič s dvěma dětmi mladšími 13 let	1,6	14 927
Rodič s dvěma dětmi staršími 13 let	2,0	18 659
Rodiče (partnerský pár) se dvěma dětmi mladšími 13 let	2,1	19 592
Rodiče (partnerský pár) se dvěma dětmi, kdy jedno je starší 13 let a jedno mladší 13 let	2,3	21 458
Rodiče (partnerský pár) se třemi dětmi, kdy jedno je mladší 13 let a dvě starší 13 let	2,8	26 122
Zdroj: ČSÚ, EU-SILC 2010		

Zdroj: Šustová, Š.: *Roste podíl osob pod hranicí příjmové chudoby*. [on line]. Dostupný z: WWW.: <www.czso.cz/csu/2012ediciplan.nsf/t/.../1804120620_21.pdf />[cit. 2012- 12-18].

3.1.4 Příčiny vzniku chudoby

Příčinou chudoby a sociálního vyloučení jsou strukturální změny, které doprovázejí sociálně ekonomický vývoj. Tyto strukturální změny vyvolávají ve společnosti rizikové faktory chudoby a sociálního vyloučení. Mezi tyto změny patří:

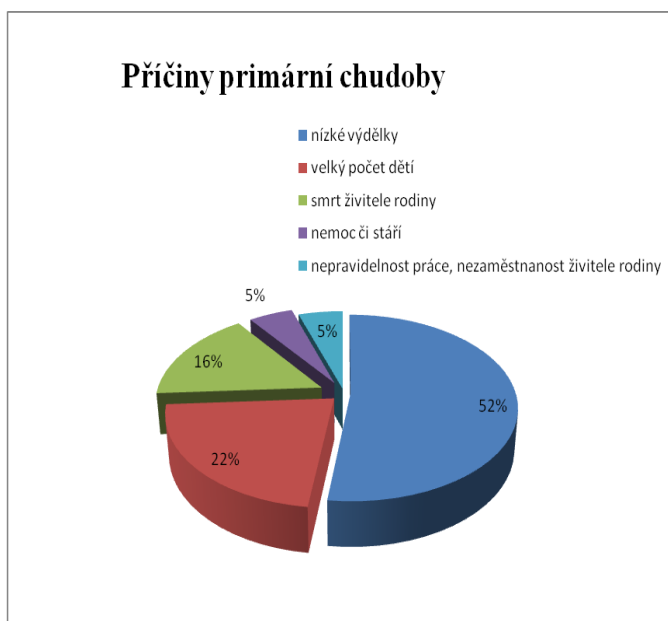
- strukturální změny na trhu práce doprovázené vysokou poptávkou po kvalifikované pracovní síle s „novými“ znalostmi a současně vytvářením nízkopracovních a nejistých pracovních míst pro nízkokvalifikovanou pracovní sílu,
- technologické změny a vytváření společnosti založené na znalostech a spolu s tím znevýhodnění těch, kteří nemají přístup k informačním technologiím,
- změny v sociální struktuře společnosti, tj. nárůst etnické a kulturní diversifikace,
- měnící se struktura domácností jako důsledek oslabení instituce rodiny, stárnoucí populace atd.³⁹

³⁹ *Sociální vyloučení a chudoba*. Sborník přednášek z XIV. konference Společnosti sociálních pracovníků České republiky. 1. vydání. MPSV. Praha: 2004. 104 s. ISBN 80-86552-92-6.

Nová chudoba v evropském prostředí má vertikální podobu, je důsledkem nerovností v participaci na trhu práce, diskriminace a nízkých příjmů.

Autor P. Mareš uvádí za hlavní příčiny primární chudoby nízké výdělků (asi 52 %), velké počty dětí v rodině (asi 22 %), smrt živitele rodiny (asi 16 %), nemoc nebo stáří (asi 5 %) a také nepravidelnost práce nebo nezaměstnanost živitele rodiny (asi 5 %).

Graf č. 2 Primární příčiny chudoby



Zdroj: Vlastní, údaje z: Mareš, P.: *Sociologie nerovnosti a chudoby*. 1. vydání. Sociologické nakladatelství, 1999. 248 s. ISBN 80-85850-61-3. s. 107.

Některé příčiny chudoby je možné považovat za dané, neovlivnitelné. Mezi takové patří:

- ✓ nepříznivá geografická poloha,
- ✓ nedostatek nerostných surovin nebo mohutný nárůst populace.

Další podmínky, které působí na vývoj obyvatel a mohou přispívat ke vzniku chudoby, jsou ovlivnitelné, které může společnost ovlivnit. Jde hlavně o kvalitu zdravotní péče, úspěšný boj ve snaze pozastavit šíření nemocí a o možnost lidí vzdělávat se. Na situaci v úrovni společnosti působí také politické uspořádání a hospodářské chyby, kterých se vláda dopouští.

V zemích Evropské unie existují i další faktory, které vedou k chudobě. Je to například vzrůstající závislost lidí na evropském sociálním systému a jeho následném zneužívání například ve formě upřednostňování podpory v nezaměstnanosti před minimální mzdou.

Nebezpečí chudoby je možné podle autora Krebse spatřovat v nízkých výdělcích, které se promítnou i ve stáří ve výši starobních důchodů. Dalším problémem je to, že dochází k navyšování výdajů na sociální zabezpečení, problém lze spatřovat i v přírůstku jednočlenných domácností, u nichž jsou zaznamenávány nesporně vyšší náklady na živobytí.⁴⁰

3.1.5 Důsledky chudoby

Rodiny se začali přizpůsobovat a to omezováním spotřebních položek, například potravin, odložením nákupů předmětů dlouhodobé spotřeby. Ekonomický nedostatek rovněž způsobuje, že lidé nekupují zdravé, ale laciné potraviny.

Prohlubuje se nezáměr občanů o svůj zdravotní stav a nedobrá je situace mezi důchodci, kteří si přestávají kupovat léky, nebo jsou pro ně drahé. Hrozí nebezpečí tzv. stresu z chudoby, který může vést k chorobám: *„dlouhodobý stres má za následek nejen zdravotní problémy, ale i zlovyky, také lidé více pijí alkohol a kouří“*.

Očekávanému zvyšování cen zboží a služeb a následnému zvyšování výdajů domácností je možné a potřebné čelit vytvářením reálných předpokladů pro zlepšení příjmové situace domácností.⁴¹ Důsledky chudoby lze rozdělit do dvou skupin, a to na primární důsledky chudoby, jejich vyřešení podmiňuje odstranění zbylých důsledků bídy sekundárních.

3.1.5.1 Primární důsledky chudoby

Mezi základní primární důsledky chudoby lze zařadit:

- hlad a podvýživa
- nemoci
- negramotnost

⁴⁰ Krebs, V. a kol.: *Sociální politika*. 4. vydání, Praha, ASPI, a. s., 2007, 504 s. ISBN 978-80-7357-276-1. s. 111.

⁴¹ Šebová, M.: *Zborník Otázky urania chudoby*. Friedrich Ebert Stiftung. Bratislava, 2004. ISBN 80-89149-02-2.

- proces sociálního vyloučení.

Hlad a podvýživa

Hlad (potravinová nestabilita - food insecurity) chápe Světová organizace pro výživu a zemědělství (FAO) jako „*situaci, kdy lidé nemají zajištěný přístup k dostatečnému množství bezpečných a výživných potravin, které jsou potřeba k normálnímu růstu a aktivnímu zdravému životu*“.

Člověk potřebuje přijmout v průměru minimálně 1800 kcal denně, aby přežil. Aby mohl vést zdravý život, je zapotřebí v průměru 2100 kcal denně, a to s vyváženým poměrem živin. Jejich objem musí odpovídat věku, pohlaví, tělesné konstituci a fyzické aktivitě.⁴²

Hlad má několik forem, Světový potravinový program je definuje následovně:

Podvýživa (undernutrition) představuje nedostatečný příjem kalorií (energie), který je potřeba k zachování fyziologických potřeb k aktivnímu životu. Znakem akutní podvýživy je rychlá ztráta hmotnosti, jež vážně ohrožuje zdraví. Lidé trpící podvýživou jsou nuceni žít po celé týdny a někdy i měsíce s denním přídělem potravy, jejíž hodnota je nižší než doporučených 2 100 kalorií. Minimálně tolik potřebuje člověk k zdravému vývoji. Nedostatek energie si tělo kompenzuje zpomalováním fyzických i duševních činností. Hladový člověk se nedokáže soustředit, hladové tělo nechce být iniciativní, hladové dítě ztrácí chuť hrát si a učit se. Hlad zeslabuje také imunitní systém. Podvyživené děti jsou velmi zranitelné a příliš slabé na to, aby jejich organismus dokázal čelit nemocem. Mohou zemřít i na následky běžných infekcí, jako jsou spalničky nebo průjem. Vlivem podvýživy umírá každoročně podle odhadů Světového potravinového programu na deset milionů dětí ve věku do pěti let.⁴³

Parciální podvýživa (malnutrition) představuje „špatnou výživu“, kdy organismus nepřijímá dostatek bílkovin, energie nebo živin. V důsledku tohoto nedostatku je pak

⁴² *Není hlad jako hlad.* [on line]. Dostupný z: WWW.: <<http://www.rozvojovka.cz/food-right-now-neni-hlad-jako-hlad/>>[cit. 2013- 01-01].

⁴³ *Hlad je nejstarším nepřítelem lidstva.* [on line]. Dostupný z: WWW.: <<http://www.osn.cz/zpravodajstvi/zpravy/zprava.php?id=1282/>>[cit. 2013- 01-01].

organismus náchylnější, hůře odolává infekcím (spalničkám). Podvýživa se neměří množstvím zkonsumovaného jídla, ale výškou nebo váhou podle věku.

Hladomor podle Světového potravinového programu (WFP) je situace, kdy nejméně 20 % domácností čelí extrémnímu nedostatku potravin a mají omezenou schopnost se s ní vyrovnat. Výskyt globální akutní podvýživy přesahuje 30 % a úmrtnost v důsledku nedostatku potravy přesahuje denně 2 úmrtí na 10 000 obyvatel. (Hladomor byl například vyhlášen v oblasti Afrického rohu v létě roku 2011)⁴⁴.

Jeden z osmi lidí, tedy asi 870 milionů lidí, trpí chronickou podvýživou. Uvádí to na začátku října 2012 zveřejněná výroční zpráva *Stav potravinové bezpečnosti ve světě 2012* (State of Food Insecurity in the World 2012). Společně ji připravují Organizace OSN pro výživu a zemědělství (FAO), Mezinárodní fond pro zemědělský rozvoj (IFAD) a Světový potravinový program (WFP).

Výsledky roku 2012 o chronické podvýživě jsou přesnější díky zlepšené metodologii a kvalitě analyzovaných dat. Většina hladovějících (852 milionů z nich) žije v rozvojových zemích. V zemích rozvinutých žije 16 milionů podvyživených lidí. Počet hladových ve světě poklesl v letech 1990 až 2012 z 18,6 na 12,5 % světové populace.

V rozvojových zemích představoval tento pokles z 23,2 % na 14,9 %. Rozvojový cíl tisíciletí je snížit do roku 2015 na polovinu počet hladovějících, je možné splnit. Bude to ale v příštích třech letech vyžadovat účinná opatření. Počet hladových poklesl v letech 1990 až 2007 výrazněji, než se dosud předpokládalo. Od roku 2007 se trend zkomplikoval.

„V současném světě je naprosto neakceptovatelné, aby více než 100 milionů dětí mladších pěti let, bylo podvyživených a že podvýživa má každoročně na svědomí životy více než 2,5 milionu dětí,“ říkají ve společném úvodu zprávy OSN šéfové FAO, IFAD a WFP.⁴⁵

Svět má podle šéfů FAO, IFAD a WFP dostatek prostředků, aby eliminoval nedostatek potravin i podvýživu.“ Řešením je podpora ekonomického růstu a zároveň vytváření záchranných systémů pro ty nejslabší a nejzranitelnější.⁴⁶

⁴⁴ *Není hlad jako hlad*. [on line]. Dostupný z: WWW.: <<http://www.rozvojovka.cz/food-right-now-neni-hlad-jako-hlad/>>[cit. 2013- 01-01].

⁴⁵ *Světový den výživy 2012*. [on line 2012-10-15]. Dostupný z: WWW.: <<http://www.osn.cz/zpravodajstvi/zpravy/zprava.php?id=1793/>>[cit. 2013- 01-01].

⁴⁶ *Světový den výživy 2012*. [on line 2012-10-15]. Dostupný z: WWW.: <<http://www.osn.cz/zpravodajstvi/zpravy/zprava.php?id=1793/>>[cit. 2013- 01-01].

Nemoci

Podvýživa oslabuje imunitní systém postiženého jedince, čímž ho vystavuje vyšší náchylnosti k různým druhům nemocí.⁴⁷ Nejčastější příčinou dětských úmrtí jsou novorozenecké případy do jednoho měsíce věku – 37 %.

Spalničky - přes dva miliony dětí mladších pěti let zemře na zápal plic, nejčastější příčinu dětských úmrtí. Největším problémem není léčba, ale včasné rozeznání nemoci.⁴⁸

Druhým nejzávažnějším onemocněním jsou **průjmové potíže**, které jsou příčinou 17 % úmrtí.

Malárie - se dnes vyskytuje ve většině zemí tropického a subtropického pásma. Většina případů malárie je spojena s oblastmi subsaharské Afriky, ale značný počet nakažených se vyskytuje i v Asii, Latinské Americe a v nižší míře i na Středním východě a v některých oblastech Evropy. Mezi státy s nejvyšším rizikem nakažení patří: Kambodža, Keňa, Tanzanie, Uganda, Libérie, Nigérie, Ghana, Kamerun, Malawi, Pobřeží Slonoviny, Sierra Leone, Guinea a Myanmar. V mírném pásmu jsou převážně ojedinělé případy, kdy onemocnění rozšíří nakažený jedinec z malarického pásma nebo se vyskytuje kolem velkých letišť, kdy je parazit dovezen v letadle, pak hovoříme o tzv. letištní malárii.⁴⁹

Riziku tohoto onemocnění je tak vystavena téměř polovina světové populace. Podle odhadů Světové zdravotnické organizace se tomuto onemocnění ročně nevyhne okolo 250 milionů jedinců, z nichž téměř 1 milion malárii podlehne. Až 90 % úmrtí na malárii se vyskytuje na území Afriky, a to většinou mezi malými dětmi. Odhady ukazují, že každé africké dítě prodělá v průměru 1,6 až 5,4 případů malarické horečky každý rok.

Toto onemocnění totiž znamená jak příčinu, tak i důsledek chudoby. Protože se malárie vyskytuje především v těch oblastech, kde převládá chudoba, nedostatečná lékařská péče, a kde jsou pro lidi nedostupné antimalarické prostředky z finančních důvodů, dochází k začarovanému kruhu. Nemoc se zde šíří velice rychle, roste počet nemocných, z tohoto důvodu země se nemůže tak rychle rozvíjet, nedochází k potřebnému vymanění se z chudoby.⁵⁰

⁴⁷The World Health Organization. *10 Facts on malaria*. [on line 2013]. Dostupné z: WWW.: http://www.who.int/features/factfiles/malaria/malaria_facts/en/index.html [cit. 2013-01-05].

⁴⁸ *Česko proti chudobě*. [on line]. Dostupný z: WWW.: <http://www.ceskoprotichudobe.cz/?id=59-4-cil> [cit. 2013-01-06].

⁴⁹ <http://nemoci.vitalion.cz/malarie/> [cit. 2013-01-05].

⁵⁰ The World Health Organization. *10 Facts on malaria* [on line 2013]. Dostupné z: WWW.: http://www.who.int/features/factfiles/malaria/malaria_facts/en/index.html [cit. 2013-01-05].

Všechny problémy je nutno řešit především zkvalitňováním infrastruktury a přístupu k pitné vodě, zajištěním péče o matku a dítě a včasné porodní asistence. Je tedy nezbytné rozšiřovat bezplatné zdravotnické služby a vzdělávání rodičů.

Podle údajů Světové zdravotnické organizace (WHO) a Dětského fondu Organizace spojených národů (UNICEF) by úplná imunizace proti spalničkám mohla zachránit jen v tomto desetiletí 2.300.000 afrických dětí. Země jako Botswana, Malawi, Namibie či Jihoafrická republika snížily pomocí očkování počet úmrtí dětí na spalničky od roku 2000 téměř na nulu.⁵¹

Onemocnění HIV/AIDS a chudoba představují dva nejzávažnější problémy, kterým země jižní Afriky¹ čelí na počátku 21. století. V roce 2001 žilo v jihoafrickém regionu více než 12 miliónů lidí nakažených virem HIV/AIDS a očekává se, že do roku 2015 počet nakažených stoupne na 16 miliónů. Přestože HIV/AIDS představuje celosvětový problém, nejvíce postiženou oblastí je právě jih Afriky, kde onemocnění dosáhlo již v roce 2000 rozsahu epidemie. V sedmi zemích z dvanácti států jihoafrického regionu bylo v roce 2001 virem HIV nakaženo více než 20 % obyvatel ve věku mezi 15 až 49 lety. Očekává se, že tito lidé zemřou v průběhu příštích deseti let. Svým rozsahem a následky může být epidemie HIV/AIDS srovnávána pouze s řáděním dýmějového moru, který ve čtrnáctém století během pouhých pěti let způsobil smrt poloviny obyvatel Evropy.⁵²

Během roku 2002 došlo k infikaci HIV/AIDS u 720.000 nemluvňat. Stalo se tak důsledkem přenosu z matky v době těhotenství nebo porodem a kojením. Tomu je přitom možno zabránit aplikací PMTCT léků.⁵³

Negramotnost

Na Summitu tisíciletí se všech 191 členských států OSN zavázalo splnit do roku 2015 osm konkrétních rozvojových cílů. Jako druhý cíl byl vytýčen:

⁵¹ *Česko proti chudobě*. [on line]. Dostupný z: WWW.: <http://www.ceskoprotichudobe.cz/?id=59-4-cil>[cit. 2013-01-06].

⁵² MZV ČR: Kašová, K. A kol.: *Dopady HIV/AIDS a ostatních průvodních onemocnění na kvalitu života sociálně slabých rodin v zemích jižní Afriky*. [on line]. Dostupný z: www.clovekvtsni.cz/download/pdf/29.pdf[cit. 2013-01-06].

⁵³ *Česko proti chudobě*. [on line]. Dostupný z: WWW.: <http://www.ceskoprotichudobe.cz/?id=59-4-cil>[cit. 2013-01-06].

„*Zpřístupnit základní vzdělání pro všechny.*“- tj. zajistit, aby všechny děti, chlapci a dívky, absolvovaly plné základní vzdělání.⁵⁴

Investice do vzdělání patří k základním předpokladům rozvoje jednotlivce i společnosti. Bez vzdělaných lidí, kteří budou mít možnost se uplatnit na pracovním trhu, nemají rozvojové země šanci vyprostit se z chudoby.

Ve světě dnes žije asi jedna miliarda lidí, kteří neumějí číst a psát a více než 100 milionů dětí dnes stále nemá přístup ani k základnímu vzdělání, škola je pro ně daleko, jejich rodiče si nemohou dovolit platit poplatky například jen za uniformu, nebo pro přežití rodiny potřebují, aby i jejich děti pracovaly.

Problémem je i omezený přístup dívek ke vzdělání. V chudých domácnostech v rozvojových zemích mají chlapci jako budoucí živitelé rodiny ve vzdělání přednost.

Avšak právě vzdělanější ženy dokážou lépe ovlivňovat svoji budoucnost, hlavně porodnost, což pozitivně ovlivní boj s dětskou a mateřskou úmrtností a chudobou obecně.

Vzdělání nemusí představovat jen základní či střední školní vzdělání, důležitou roli hraje i možnost absolvování rekvalifikačních kurzů, ve kterých se lidé mohou naučit praktickým dovednostem. Praktická výchova formou kurzů a školení doplňuje obecné vzdělání a otevírá chudým lidem nové možnosti obživy.

Součástí vzdělávacích programů jsou pak i osvětové aktivity (například na zvýšení povědomí o epidemii HIV/AIDS, plánovaném rodičovství či hygienu atd.).⁵⁵

Přestože gramotnost celkově ve světě vzrůstá, setrvávají přesto některé země zejména v Africe na velmi nízké úrovni. Stoprocentní gramotnost v roce 2010 uvádějí Andorra, Austrálie, Belgie, Česko, Dánsko, Finsko, Japonsko, Kanada, Lichtenštejnsko, Lucembursko, Německo, Nizozemsko, Nový Zéland, Norsko, Rakousko, Velká Británie, Švédsko a Švýcarsko.

Naopak na druhém konci žebříčku (s procentem gramotných lidí většinou nad 10 let věku) jsou Niger (14), Mali (19), Somálsko (24), Burkina Faso (27), Afghánistán (29), Benin (34), Guinea-Bissau (37), Guinea (41), Etiopie (41), Bangladéš (41), Nepál (48),

⁵⁴ Rozvojové cíle. Dostupný z: WWW.: <http://www.osn.cz/zpravodajstvi/zaber/?i=205> [cit. 2013-01-05].

⁵⁵ Zimová, I.: *Sektor vzdělávání*. Dostupný z: WWW.: <http://www.clovekvtisni.cz/index2.php?id=255> [cit. 2013-01-05].

Pobřeží slonoviny (48), Středoafriická republika (49), Jemen (49), Togo (53), Ghana (54) a Egypt (56).⁵⁶

Poměrně dobře gramotnost lidí se zlepšuje například v Indii, kde podle nejnovějšího přehledu z roku 2011 gramotnost lidí v Indii stoupla na 77 procent oproti roku 1901, kdy bylo gramotných pouze 6 procent obyvatelstva. Z těchto 77 procent pak 44 procentních bodů tvoří muži a 33 ženy. Kromě toho zde navíc existují obrovské regionální rozdíly.⁵⁷

3.1.5.2 Sekundární důsledky chudoby

Chudoba se soustřeďuje ve slumech nebo v ghettech, kde se vyskytuje špatná dostupnost vzdělání a zdravotní péče. Zde vznikají v důsledku chudoby jevy, jako je rezignace, alkoholismus, půjčování peněz na vysoký úrok, gamblerství atd.

V důsledku takové tísně, úsilím o samotné přežití, jsou tito lidé často nuceni dopouštět se existenční kriminality nebo jsou v konfliktu se zákony a jinými normami.

Mnoho těchto osob se i bez svého přičinění a proti své vůli zadlužuje, například neuhrazením různých povinných poplatků, nezbytností cestovat bez jízdenky ve veřejných prostředcích. Dostávají se tak do dluhové pasti, které se může stát i doživotní.

Policie na Moravě započala velmi zajímavý průzkum, který poprvé hledá vztah mezi kriminalitou a chudobou. Mezi rizikovými regiony je například jižní Morava, Brno a Znojensko. Srovnáním čísel nezaměstnanosti, příjemců sociálních dávek a počtu trestných činů vzniká tzv. mapa rizikovosti okresů.

Studie sčítala několik parametrů do výsledného indexu. Ten se sestával z počtu nezaměstnaných na deset tisíc obyvatel okresu, počtu příjemců sociálních dávek a množství kriminality na určitý počet obyvatel.⁵⁸

Ve velkých městech se nachází zákonitě větší kriminalita. Platí tu uvolněnější pocit osobní svobody a pocit, že se tu člověk může schovat.⁵⁹ Podle výzkumu lze tu pozorovat

⁵⁶Kotyk, A.: *Gramotnost ve světě*. [on line 2011-06-01]. Dostupný z: <http://www.akademon.cz/clanekDetail.asp?name=Gramotnost%20ve%20svete&source=0611>. [cit. 2013-01-07].

⁵⁷Vozdek, J., Davidová, A.: *Je plná gramotnost lidí v Indii jen snem?* [on line 2012-05-10]. Dostupný z: <http://vozdek.blog.ihned.cz/c1-55758590-je-plna-gramotnost-v-indii-jen-snem>. [cit. 2013-01-07].

⁵⁸http://brno.idnes.cz/chudoba-a-kriminalita-v-brnoxu-der-/brno-zpravy.aspx?c=A120621_1795120_brno-zpravy_dmk[cit. 2013-01-07].

vazbu mezi typy kriminality a postavením, ve kterém se člověk nachází. Podle odhadu se předpokládá, že 95 % drobných kapesních krádeží páchají obyvatelé této lokality.⁶⁰

V současné době roste například v Ostravě takzvaná **hladová kriminalita**. Podle T. Lansfelda, ředitele Městského ředitelství policie v Ostravě: „*Najednou se trestních činů dopouštějí zcela noví lidé, kteří dosud nikdy do konfliktu se zákonem nepřišli. Lidé nemají peníze, mají hluboko do kapes a tím nám vznikají noví pachatelé trestné činnosti, které evidujeme zcela poprvé. Dokonce se už vžil mezi policisty i takový nový termín - hladová kriminalita. Jsou to zejména drobné krádeže. .. Lze očekávat, že čím bude větší tlak, tím větší bude prostor pro to, aby si tito lidé obstarávali prostředky pro živobytí tímto způsobem,*“⁶¹

3.1.6 Sociální vyloučení (exkluze) a chudoba

Sociální vyloučení se považuje za důsledek selhání jednoho nebo několika následujících systémů:

- demokratického a legislativního systému, který zabezpečuje občanskou integraci,
- trhu práce, ten zajišťuje ekonomickou integraci,
- sociálního státu, ten zajišťuje sociální integraci,
- rodiny a pospolitého systému, ten zajišťuje osobní integraci.⁶²

V souvislosti s takto popisovaným selháním lze sociální exkluzi definovat jako: „*jev, který má souvislost s mezi-skupinovými vztahy.*“⁶³

Sociální vyloučení je specifikováno jako důsledek nerovného přístupu jednotlivců, ale i celých skupin obyvatelstva k pěti základním zdrojům společnosti:

1. zaměstnání,
2. bydlení,

⁵⁹http://brno.idnes.cz/chudoba-a-kriminalita-v-bronxu-der-/brno-zpravy.aspx?c=A120621_1795120_brno-zpravy_dmk[cit. 2013-01-07].

⁶⁰http://brno.idnes.cz/chudoba-a-kriminalita-v-bronxu-der-/brno-zpravy.aspx?c=A120621_1795120_brno-zpravy_dmk[cit. 2013-01-07].

⁶¹ http://brno.idnes.cz/chudoba-a-kriminalita-v-bronxu-der-/brno-zpravy.aspx?c=A120621_1795120_brno-zpravy_dmk[cit. 2013-01-07].

⁶² Mareš, P.: *Sociologie nerovnosti a chudoby*. 1. vydání. Sociologické nakladatelství, 1999. 248 s. ISBN 80-85850-61-3. s. 165.

⁶³ *Sociální vyloučení a chudoba*. Sborník přednášek ze XIV. konference Společnosti sociálních pracovníků České republiky. 1. vydání. MPSV. Praha: 2004. 104 s. ISBN 80-86552-92-6. s. 132.

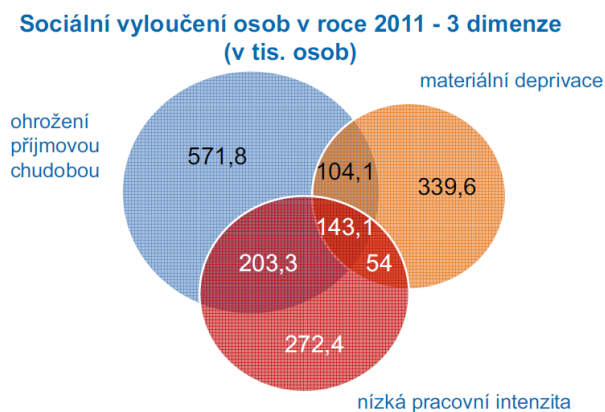
3. sociální ochrana,
4. zdravotní péče a
5. vzdělání.⁶⁴

Sociální okluzi je možné chápat tedy i jako proces, během něhož jsou vylučovány určité osoby či skupiny osob na okraj společnosti, nebo jako pokus o vyloučení těchto osob mimo sociální strukturu. V rámci procesu sociální exkluze lze rozlišit několik hlavních komponentů: chudobu a nízký příjem, nedostatečný přístup na trh práce, slabou nebo neexistující podporu a sítě, dopad lokálního prostředí a sousedství, vyloučení ze služeb.⁶⁵

Z analytického hlediska někteří autoři považují za přehlednější rozlišovat tzv. dimenze sociálního vyloučení, kde rozlišují vyloučení ekonomické, prostorové, sociální, politické, kulturní a symbolické. Například toto rozlišení uvádí autor P. Mareš ve své práci *Marginalizace, sociální vyloučení*.⁶⁶ Nejvíce z výše uvedených dimenzí je vidět tzv.

Nejzávažnějším problémem způsobujícím sociální vyloučení je dnes nerovný přístup na trh práce, který může vyústit v dlouhodobou nezaměstnanost určitých sociálních skupin.

Graf č. 3 Sociální vyloučení osob v roce 2011 – 3 dimenze (v tis. osob)



Zdroj: Kalmus, J.: *Životní podmínky českých domácností. Tisková konference ČSU Praha, 19. června 2012*
Dostupný z: WWW.: www.czso.cz/csu/tz.nsf/i/...z...2011/.../csu_silc_prezentace.pdf

⁶⁴ Durdisová, J. a kol.: *Sociální politika v ekonomické praxi (vybrané problémy)*. Praha, Oeconomica 2005. 246 s. ISBN 80-245-0850-8. s. 27.

⁶⁵ Pierson, J.: *Tackling Social Exclusion*. Routledge. 2002. In: Waisová, Š.: *Chudoba a bohatství v současném světě (sborník z konference)*, Plzeň 2005, 159 s. ISBN 80-86898-86-5. s. 133.

⁶⁶ Waisová, Š.: *Chudoba a bohatství v současném světě (sborník z konference)*, Plzeň 2005, 159 s. ISBN 80-86898-86-5. s. 133.

Existují tři možné pohledy na sociální vyloučení:

- 1) *redistribuční pohled* - zdůrazňuje sociální vlivy, které tuto situaci způsobují (mezi ně patří například existující nerovnost ve společnosti), zaměřuje se na osoby žijící v chudobě.
- 2) *etický pohled* - zdůrazňuje kriminální chování a morální úpadek celých sociálních skupin či obyvatel městských čtvrtí, které se ocitly v sociálním vyloučení.
- 3) *integračním - sociální vyloučení* je zde pojímáno jako shodné s vyloučením z trhu práce.⁶⁷

Tabulka č. 2 Rozdíly mezi koncepcí chudoby a sociální okluzí podle A. Touraina

Pozice	Chudoba	Exkluze
Situace	Nedostatek potřebných zdrojů	Omezení danou společností obecně přijatelných práv
Příčina	Frustrace potřeb	Diskriminace ze strany institucí zabezpečujících sociální integraci
Perspektiva	Statická (stav)	Dynamická (proces)
Typ sociální stratifikace	Vertikální (vyšší a nižší třídy)	Horizontální („insaidři“ versus „outsajdři“)
Předpokládaný prostředek ochrany	Sociální transfery (garantovaný minimální příjem)	Sociální služby (aktivizační opatření)
Společensko vědní přístup	Ekonomický	Sociologický

Zdroj: Štěchová, M. a kol.: *Bezdomovectví a bezdomovci z pohledu kriminologie. Závěrečná zpráva. Institut pro kriminologii a sociální prevenci. Praha, 2008. ISBN 978-80-7338-069-4. s. 63.*

Situace chudoby však nezahrnuje veškerý obsah pojmu sociální exkluze. Osoby trpící sociálním vyloučením se totiž:

- ✓ nacházejí v diskriminujícím postavení z hlediska vzdělání, kvalifikace, zaměstnání, bydlení, finančních zdrojů atd.,
- ✓ jejich šance získat přístup k základním společenským institucím rozdělujícím klíčové sociální statky potřebné pro lidskou existenci je nesrovnatelně nižší než mají ostatní skupiny obyvatelstva,
- ✓ podobná omezení mají dlouhodobý charakter.⁶⁸

⁶⁷ <http://epolis.cz/page.php?location=&menu=first&id=28&idNotion=9>[cit. 2013-03-24].

⁶⁸ Štěchová, M. a kol.: *Bezdomovectví a bezdomovci z pohledu kriminologie. Závěrečná zpráva. Institut pro kriminologii a sociální prevenci. Praha, 2008. ISBN 978-80-7338-069-4.*

3.2 Nástroje eliminující chudobu v rámci sociální politiky

Český sociální systém je poměrně dobře zacílen na podporu 20 % nejchudších rodin, avšak na druhou stranu tyto rodiny v podstatě demotivuje, aby se snažily zvyšovat své příjmy vlastní prací. Systém daňových úlev v České republice naopak pomáhá více bohatším rodinám.⁶⁹

Institut pro sociální a ekonomickou analýzu (ISEA) provedl již v roce 2003 výzkum (další nebyl prozatím realizován), který se zaměřil na vliv současného českého sociálního a daňového systému na rozdělení příjmů ve společnosti.

ISEA zkoumal šest sociálních dávek, které představují státní výdaje ve výši okolo 3 % HDP. Šlo o dávky státní sociální podpory (dětské přídatky, sociální příplatek, rodičovské dávky, ostatní sociální dávky) a dávky sociálního pojištění (podpora v nezaměstnanosti a nemocenské dávky). Tabulka č. 3 ukazuje rozdělení české společnosti podle příjmů na 10 skupin. Je z něj možné zjistit, že příjem nejnižšího decilu byl pomocí sociálních dávek zvýšen o téměř 34 % (tj. necelých 15 000 Kč ročně na hlavu), zvýšení příjmů pak postupně klesalo a nejbohatší decil dostával již jen 0,8 % svého příjmu, tj. 1600 Kč ročně. Z grafu bylo také možné zjistit, jak dobře jednotlivé dávky plnili svou funkci.

Velmi dobře zaměřený byl sociální příplatek, který zvyšuje příjem nejchudší skupiny o 6 % a prakticky "ignoruje" ostatní decily. Podobně dobře svou roli hrál i rodičovský příspěvek, naopak nejproblematičtější byly dětské přídatky. Ty sice zvyšovaly příjem nejchudšího decilu o 7 %, ovšem jejich působení pokračovalo i ve vyšších příjmových skupinách. To podle ISEA naznačovalo neefektivní zaměření dávky.

Lze říct, že český sociální systém působil tak, jak si od něj vláda slibovala, tzn. přerozdělování je výrazně zacíleno na nejchudší skupiny obyvatelstva. Více než čtvrtina veškerých nákladů spojených s šesti zkoumanými dávkami skončila u rodin nejnižšího příjmového decilu, tři čtvrtiny výdajů pak skončilo u dolní poloviny domácností podle příjmů.⁷⁰ Tato situace stále pokračuje i v současné době.

⁶⁹ Zika, M.: *Jak neuvíznout v pasti chudoby*. [online 2003-03-19]. Dostupný z: WWW.: <http://www.penize.cz/socialni-davky/15431-jak-neuviznout-v-pasti-chudoby>[cit. 2013-03-24].

⁷⁰ Zika, M.: *Jak neuvíznout v pasti chudoby*. [online 2003-03-19]. Dostupný z: WWW.: <http://www.penize.cz/socialni-davky/15431-jak-neuviznout-v-pasti-chudoby>[cit. 2013-03-24].

Tabulka č. 3: Vliv současného českého sociálního a daňového systému na rozdělení příjmů v ČR

	Dětské přidávky v %	Sociální příplatek v %	Rodičovské přidávky v %	Ost. sociální podpora v %	Podpora v nezaměstnanosti v %	Nemocenské dávky v %	Celkem v %	Daňové úlevy v %
Decil 1	7,6	6,1	8,3	3,6	1,8	6,4	33,8	11,8
Decil 2	4,7	1,7	5,3	1,3	1,3	4,8	19,2	9,0
Decil 3	3,4	0,7	3,1	0,5	0,6	3,6	12,1	8,2
Decil 4	3,0	0,2	0,7	0,5	0,2	3,0	8,4	7,6
Decil 5	2,2	0,1	0,4	0,3	0,3	3,0	6,6	6,8
Decil 6	1,7	0,0	0,2	0,1	0,4	2,0	4,8	6,4
Decil 7	0,9	0,0	0,1	0,1	0,2	1,9	3,4	6,0
Decil 8	0,4	0,0	0,2	0,1	0,2	1,9	2,7	5,4
Decil 9	0,2	0,0	0,1	0,1	0,1	1,7	2,3	4,8
Decil 10	0,0	0,0	0,2	0,0	0,0	0,6	0,8	3,9

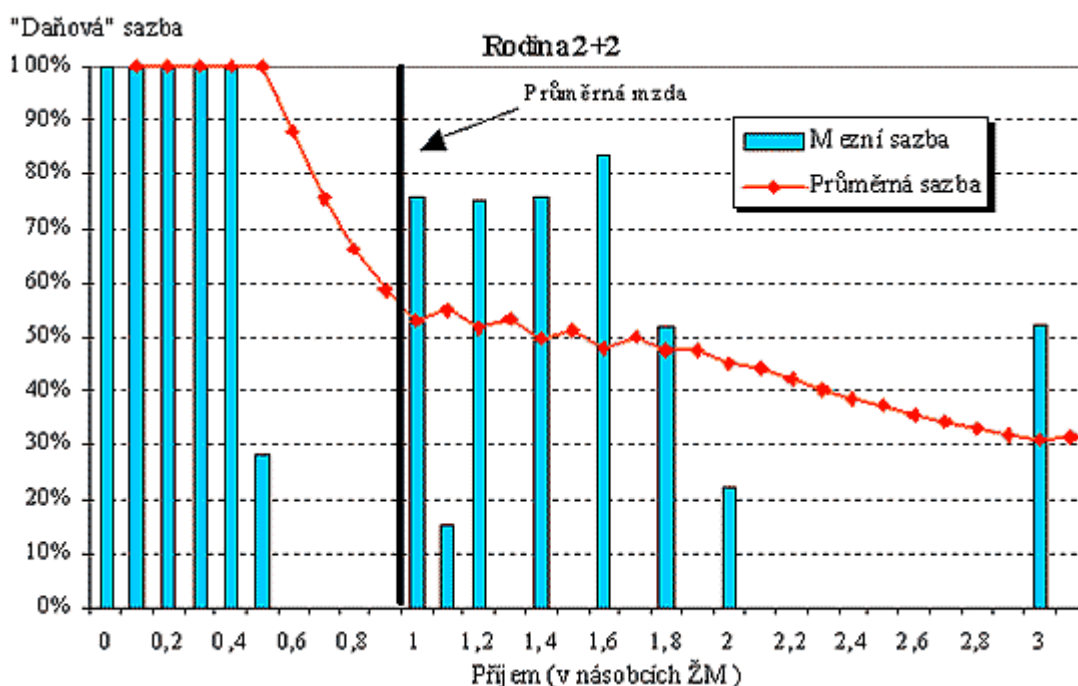
Zdroj: Zika, M.: *Jak neuvíznout v pasti chudoby*. [online 2003-03-19]. Dostupný z: WWW.: <http://www.penize.cz/socialni-davky/15431-jak-neuviznout-v-pasti-chudoby>[cit. 2013-03-24].

Tento systém ale zároveň vytváří podle výzkumu takzvanou past chudoby. To znamená, že nejchudší rodiny byly jen velmi málo motivovány ke zvýšení svých příjmů vlastní prací. Zvýšení příjmů o malou částku totiž často vede ke ztrátě nároku na některou sociální dávku, čímž může rodina víc ztratit než získat. Tato situace je ilustrována grafem pomocí "mezí sazby" snížení dávek, která měří, o kolik procent se sníží vyplácené dávky při zvýšení vlastního příjmu o jednu desetinu životního minima, čili přibližně o 1000 Kč.

Z grafu rovněž vyplynulo, že veškerý příjem např. čtyřčlenné rodiny až do 50 % jejího životního minima získaný z práce je okamžitě odečten od vyplácených dávek. Rodina tak vlastně platí 100% daň ze svého pracovního příjmu, proto nelze od takové rodiny očekávat vysoké pracovní úsilí.

Tabulka č. 3 ukazuje také, jak na rozdělení příjmů ve společnosti působí daňové úlevy. Daňové úlevy zvyšují příjmy domácností v nejhudším decilu o necelých 12 %, jejich vliv pak klesá až na necelá 4 % procenta u nejbohatšího decilu. To v absolutních číslech u nejhudšího decilu znamenalo zvýšení příjmů o 5089 Kč. Ovšem tato částka se pak postupně zvyšovala, v devátém decilu dosahovala výše 6800 Kč a v posledním dokonce 7800 Kč. Je tedy jasné, že bohatší domácnosti měly v roce 2003 ze systému daňových úlev větší prospěch než ty chudší.

Graf č. 4 Působení daňových úlev na příjmy obyvatel v ČR (rok 2003)



Zdroj: Zika, M.: *Jak neuvíznout v pasti chudoby*. [online 2003-03-19]. Dostupný z: WWW.: <http://www.penize.cz/socialni-davky/15431-jak-neuviznout-v-pasti-chudoby>[cit. 2013-03-24].
Poznámka: Situace v roce 2013 je stejná, novější výzkum nebyl doposud proveden.

Sociální politika by se měla řídit těmito základními principy:

Principy sociální politiky

Sociální politika musí respektovat základní principy, které působí v jejích intencích, musí naplňovat její cíle a funkce. Mezi nejdůležitější principy sociální politiky patří:

Princip sociální solidarity

Sociální solidarita (vzájemná podpora, sounáležitost) souvisí především s utvářením a rozdělováním životních podmínek a prostředků jedinců a sociálních skupin v zájmu naplňování myšlenky sociální spravedlnosti. V soudobých moderních

společnostech se solidarita především naplňuje především pomocí redistribuční a transferové politiky státu.⁷¹

Princip subsidiarity

O tomto principu se dnes v moderních sociálních politikách stále více hovoří. Vychází z přístupu k člověku jako individu s jedinečnými vlastnostmi, vůlí, schopnostmi, dispozicemi. Ty je jedinec „povinen“ (v mravním slova smyslu) využívat k prospěchu a sociálnímu bezpečí svému a svých bližních.

Zároveň tyto neobyčejné vlastnosti musí být společností chráněny a rozvíjeny. Podle principu subsidiarity je každý povinen nejdříve pomoci sám sobě, nemá-li tuto možnost, musí mu pomoci rodina.⁷²

Princip sociální spravedlnosti

Sociální spravedlnost představuje klíčový princip sociální politiky. Je jí myšlena jednak spravedlnost v právním slova smyslu (tj. souhrn právních norem a zásad), jednak spravedlnost sociální, kterou lze vymezit pravidly, podle nichž jsou ve společnosti rozdělovány předpoklady a prostředky veřejného blahobytu mezi jednotlivé subjekty.⁷³

Princip participace

V každé společnosti je značná rozmanitost individuálních i společenských cílů, ale v demokratické společnosti je dána možnost podílet se, participovat, na společenském životě. Naplňování principu participace je postupným procesem, je to přechod od člověka jako převážně objektu sociální politiky k člověku jako plnoprávnímu, odpovědnému a respektovanému subjektu.

⁷¹ Sociální politika. Projekt: K naplnění předpokladů pro výkon činnosti v sociálních službách. Registrační číslo projektu: CZ.1.04/3.1.03/22.00130. [on line]. Dostupný z: WWW.: <[http://granty.vsers.cz/dokument/Socialni politika.pdf](http://granty.vsers.cz/dokument/Socialni%20politika.pdf)>[cit. 2012- 12-18].

⁷² Sociální politika. Projekt: K naplnění předpokladů pro výkon činnosti v sociálních službách. Registrační číslo projektu: CZ.1.04/3.1.03/22.00130. [on line]. Dostupný z: WWW.: <[http://granty.vsers.cz/dokument/Socialni politika.pdf](http://granty.vsers.cz/dokument/Socialni%20politika.pdf)>[cit. 2012- 12-18].

⁷³ Sociální politika. Projekt: K naplnění předpokladů pro výkon činnosti v sociálních službách. Registrační číslo projektu: CZ.1.04/3.1.03/22.00130. [on line]. Dostupný z: WWW.: <[http://granty.vsers.cz/dokument/Socialni politika.pdf](http://granty.vsers.cz/dokument/Socialni%20politika.pdf)>[cit. 2012- 12-18].

Člověk přestává být pasivním příjemcem sociálně politických opatření, ale sám se podílí na jejich tvorbě a spolurozhoduje o jejich uskutečňování.⁷⁴

Příklad porušování principu sociální spravedlnosti

Daniel Münich ve svém článku „*Vyhánění důchodců z práce*“ (MF Dnes, 16. 8., str. 17) zmiňuje dva nové škrty, které již od ledna 2013 dopadly na české důchodce: vláda na nich hodlá ušetřit nižší valorizací důchodů a zrušením základní slevy na dani z jejich nedůchodových příjmů.

Autor Martin Potůček ve svém článku Vhánění důchodců do pasti chudoby souhlasí s jeho názorem nespravedlnosti a ekonomické neefektivnosti zrušení základní slevy na dani z příjmů pracujících důchodců. Dále jej doplnil konstatováním, že i snížená valorizace důchodů je také nejen nespravedlivá, ale také ekonomicky neefektivní.

Doposud byla brána (kromě růstu reálných mezd) za základ valorizace důchodů vždy úplná míra inflace. Dosáhla-li inflace 3 %, důchody byly valorizovány také o 3 %.

Vláda pro rok 2013 prosadila, aby důchody byly valorizovány jen z jedné třetiny. Dosáhne-li tedy inflace 3 %, důchody budou valorizovány jen o 1 %. Toto opatření přenáší na důchodce větší zátěž než na ekonomicky aktivní: ti se totiž mohou na rozdíl od nich s rostoucí inflací lépe vyrovnávat – zvýšeným pracovním úsilím, tlakem na zvýšení mezd u svého zaměstnavatele nebo hledáním dalšího zaměstnání.

Je patrné, že toto rozhodnutí vlády důchodce diskriminuje. A to není bráno v potaz další břemeno, které na ně dopadá více než na ekonomicky aktivní. Tím je rychlý růst nižší sazby DPH v posledních letech, neboť ve spotřebním koši důchodců jsou více zahrnuty právě položky podléhající této sazbě (potraviny, léky...).

Martin Potůček k této skutečnosti dodává: „*Pokud, jak uvádí Münich, pomůže tato záplata z kapes důchodců během příštích tří let vládě zalepit díru ve státním rozpočtu ve výši až 47,8 miliardy korun, sníží zároveň o stejnou částku jejich kupní sílu.*“

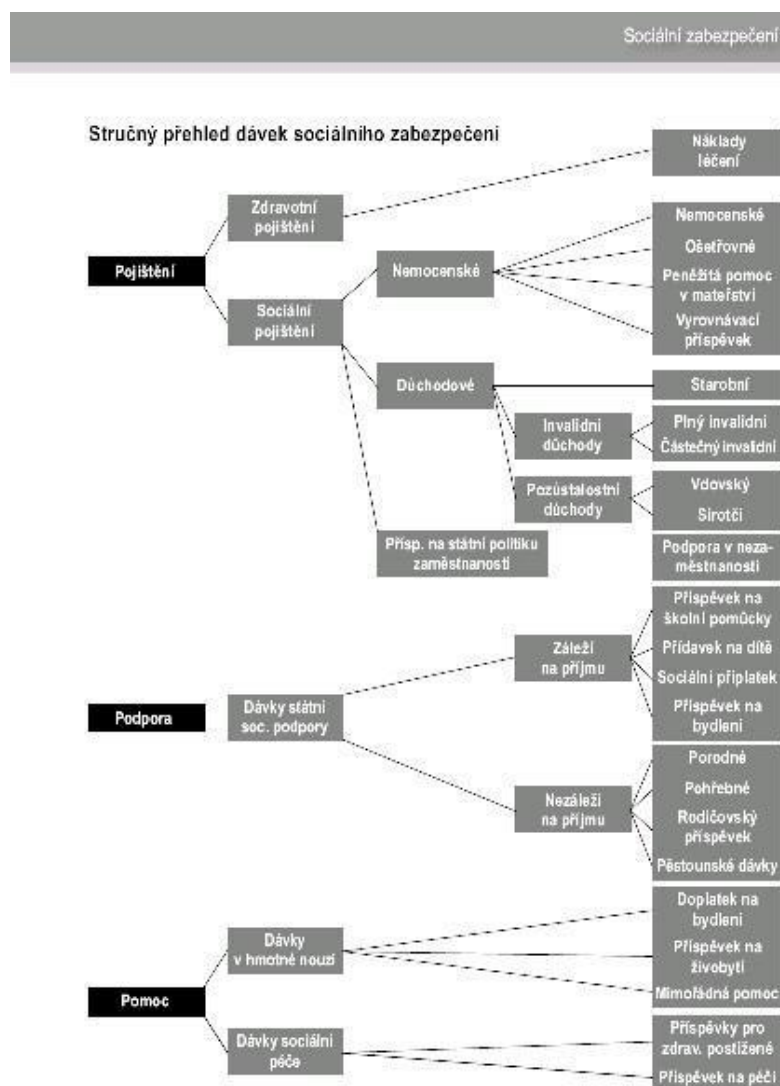
Důchodci podle něj „utrácejí“ skoro všechny své důchodové příjmy na českém trhu a tím podporují poptávku. Tímto řešením pak bude česká ekonomika negativně ovlivněna. Vláda tak ušetří, ale ekonomice jako celku to naopak ublíží.

⁷⁴ Sociální politika. Projekt: K naplnění předpokladů pro výkon činnosti v sociálních službách. Registrační číslo projektu: CZ.1.04/3.1.03/22.00130. [on line]. Dostupný z: WWW.: <[http://granty.vsers.cz/dokument/Socialni politika.pdf](http://granty.vsers.cz/dokument/Socialni_politika.pdf) ve znění pozdějších předpisů/>[cit. 2012- 12-18].

Vezmou li se do úvahy také rostoucí ceny nájemného, energií, veřejné dopravy, doplatků za léky atd., vhnání takováto sociální politika vlády stále více důchodců, kteří se nemohou bránit, do pasti chudoby.⁷⁵

Jednotlivé nástroje eliminující chudobu v rámci sociální politiky zobrazuje následující schéma:

Obr. č. 2 Schéma dávek sociálního zabezpečení



www.pravodoskol.cz in: WWW.: Systém sociálního zabezpečení v ČR. [on line 2010-08-20].

⁷⁵ Potůček, M.: *Vhánění důchodců do pasti chudoby.* [on line 2012-08-20]. Dostupný z: WWW.: <http://blog.aktualne.centrum.cz/blogy/martin-potucek.php?itemid=17260>[cit. 2013-03-24].

3.2.1 Životní a existenční minimum

Částky životních a existenčních minim se začínají vyvíjet od konce roku 1991, kdy byla poprvé stanovena tato hranice. Vše v souvislosti s probíhajícími transformačními mechanismy polistopadového ekonomického vývoje.

Zde bylo důležité, aby byly určitým způsobem chráněny určité skupiny obyvatel, u kterých se dalo předpokládat, že nejsou na toto dostatečně připraveny. Hlavně vlivem větší konkurenceschopnosti na trhu práce a dále třeba věkem, zdravotním stavem, nízkou vzdělaností atd.

Životní minimum je minimální společensky uznaná hranice peněžních příjmů k zajištění výživy a ostatních základních osobních potřeb.

Existenční minimum je minimální hranicí peněžních příjmů, která se považuje za nezbytnou k zajištění výživy a ostatních základních osobních potřeb na úrovni umožňující přežití. Existenční minimum nelze použít u nezaopatřeného dítěte, u poživatele starobního důchodu, u osoby invalidní ve třetím stupni a u osoby starší 68 let.

Tyto částky se již několikrát navyšovaly a nyní od 1. 1. 2012 jsou stanoveny na tyto částky:

- jednotlivce	3.410,- Kč
- první dospělá osoba	3.140,- Kč
- další dospělá osoba	2.830,- Kč

děti:

- do 6 let	1.740,- Kč
- od 6 do 15 let	2.140,- Kč
- od 15 do 26 let	2.450,- Kč
- existenční minimum	2.200,- Kč ⁷⁶

S životním minimem se porovnávají všechny *čisté peněžní příjmy* jednotlivce nebo společně posuzovaných osob (z pracovní činnosti, z podnikání, z kapitálového majetku, z

⁷⁶ Nařízení vlády č. 409/2011 Sb., o zvýšení částek životního minima a existenčního minima.

pronájmu, důchody, dávky nemocenského pojištění, dávky státní sociální podpory a ostatní sociální dávky, podpory v nezaměstnanosti a při rekvalifikaci, výživné atd.) s výjimkou:

- *příspěvku na bydlení, doplatku na bydlení a jednorázových sociálních dávek,*
- *příjmů z prodeje nemovitostí a odstupného za uvolnění bytu použitých k úhradě nákladů na uspokojení bytové potřeby,*
- *náhrady škody a finančních prostředků na odstranění následků živelní pohromy,*
- *peněžní pomoci obětem trestné činnosti,*
- *sociální výpomoci poskytované zaměstnavatelem,*
- *podpory z prostředků nadací a občanských sdružení,*
- *stipendií,*
- *odměn za darování krve,*
- *daňového bonusu,*
- *příspěvku na péči (v okruhu společně posuzovaných osob),*
- *části příspěvku na úhradu potřeb dítěte, který náleží ze zdravotních důvodů,*
- *příspěvku na mobilitu a příspěvku na zvláštní pomůcku,*
- *zvláštního příspěvku k důchodu pro účastníky národního boje za vznik a osvobození Československa,*
- *příjmů plynoucího na základě rozhodnutí Evropského soudu pro lidská práva z titulu spravedlivého zadostiučinění nebo z titulu smírného urovnání záležitostí.⁷⁷*

⁷⁷Životní a existenční minimum. [on line]. Dostupný z: WWW.: <[http://portal.mpsv.cz/soc/ssp/obcane/zivotni_min. /](http://portal.mpsv.cz/soc/ssp/obcane/zivotni_min./)>[cit. 2012- 12-18].

3.3.2 Pomoc v hmotné nouzi

Toto upravuje zákon č. 111/2007 Sb., o pomoci v hmotné nouzi, ve znění pozdějších předpisů, (v textu je dále pro označení tohoto zákona používáno zkráceného pojmu “Zákon“).

Jde o moderně konstruovanou formu pomoci osobám s nedostatečnými příjmy, kde hraje důležitou roli motivace těchto osob, tak aby se snažili aktivně podílet se v zabezpečení prostředky důležitých k uspokojování svých základních životních potřeb. Jde o to, aby se nestali pouhými pasivními příjemci dávek, ale aby se dostatečně motivovali ke snaze vymanit se s tíživé situace vlastními silami. Každý máme své osobní biologické, psychologické a sociální potřeby, které se snažíme uspokojit tak, abychom pocítili stav klidu.

Podle Zákona jsou poskytovány dvě základní dávky řešící obdobný okruh situací, které byly dosud řešeny zákonem o sociální potřebnosti, a to příspěvek na živobytí a doplatek na bydlení, a dále dávky souhrnně označená jako okamžitá mimořádná pomoc, která je však poskytována několika odlišným okruhům osob a ve výši stanovené pro tyto jednotlivé okruhy osob rozdílně. Na první dvě dávky je po splnění stanovených podmínek nárok, oproti tomu z dávek poskytovaných formou mimořádné okamžité pomoci je nároková pouze jediná, ostatní jsou fakultativní, tedy jejich poskytnutí závisí na posouzení příslušného orgánu.⁷⁸

Působnost na úseku systému pomoci v hmotné nouzi od 1. 1. 2012 provádějí **orgány pomoci v hmotné nouzi**, kterými jsou:

- Úřad práce České republiky – krajské pobočky a pobočka pro hlavní město Prahu
- Ministerstvo práce a sociálních věcí.⁷⁹

Je třeba uvést, že odvolacím orgánem je Ministerstvo práce a sociálních věcí, kde k tomuto účelu byly zřízeny detašované pracoviště. Pro pochopení zákona o hmotné nouzi je důležité si objasnit základní pojmy, které výše uváděný zákon stanovuje.

⁷⁸Břenská, N., Vránová. L: *Dávky pomoci v hmotné nouzi a dávky sociální péče pro zdravotně postižené osoby k 1. 7. 2008*. Olomouc: ANAG, 2008, ISBN 978-80-7263-478-1.

⁷⁹ Zákon o pomoci v hmotné nouzi č.111/2006 Sb., ve znění pozdějších předpisů

Osoba v hmotné nouzi je:

- její příjem a příjem společně posuzovaných osob po odečtení přiměřených nákladů na bydlení nedosahuje částky živobytí, přičemž si nemůže tento příjem zvýšit vzhledem ke svému věku, zdravotnímu stavu nebo z jiných vážných důvodů vlastním přičiněním a zabezpečení jejích ZŽ podmínek je tak vážně ohroženo,
- dosahuje sám nebo spolu s příspěvkem na živobytí částek živobytí, ale nepostačuje k zabezpečení odůvodněných nákladů bydlení a služby s bydlením bezprostředně spojené,
- taktéž osoba, která nesplňuje uvedené podmínky, ale s přihlédnutím k jejím příjmům, celkovým sociálním a majetkovým poměrům jí hrozí vážná újma na zdraví.⁸⁰

Za osobu v hmotné nouzi může orgán pomoci v hmotné nouzi považovat též osobu:

- kterou postihne vážná mimořádná událost a její celkové sociální a majetkové poměry jsou takové, že jí neumožňují překonat nepříznivou situaci vlastními silami (živelná pohroma: povodeň, vichřice a jiná větrná pohroma, zemětřesení, požár, jiná destruktivní událost, ekologická nebo průmyslová havárie)
- která nemá dostatečné prostředky k úhradě nezbytného jednorázového výdaje spojeného zejména se zaplacením správního poplatku při prokázané ztrátě dokladů potřebných k přijetí do zaměstnání, k úhradě jízdného při ztrátě peněžních prostředků, v nezbytném případě k úhradě nocležného
- nemá dostatečné prostředky na úhradu nákladů spojených s pořízením nebo opravou nezbytných základních předmětů dlouhodobé potřeby
- nemá na úhradu odůvodněných nákladů souvisejících se vzděláním nebo zájmovou činností nezaopatřeného dítěte a na zajištění nezbytných činností souvisejících se sociálně – právní ochranou dětí
- která v daném čase, s ohledem na neuspokojivé sociální zázemí a nedostatek finančních prostředků nemůže úspěšně řešit svoji situaci a je ohrožena sociálním vyloučením, jestliže zejména:

⁸⁰ Zákon o pomoci v hmotné nouzi č.111/2006 Sb., ve znění pozdějších předpisů, § 2.

- je propuštěna z výkonu zabezpečovací detence, z výkonu vazby nebo výkonu trestu odnětí svobody,
- je po ukončení léčby chronických závislostí, zdravotnického zařízení, psychiatrické léčebny nebo léčebného zařízení pro chorobné závislosti,
- je propuštěna ze školského zařízení pro výkon ústavní či ochranné výchovy nebo z pěstounské péče po dosažení zletilosti, resp. v 19 letech,
- nemá uspokojivě naplněny životně důležité potřeby vzhledem k tomu, že je osobou bez přístřeší,
- je osobou, jejíž práva a zájmy jsou ohroženy trestnou činností jiné osoby.⁸¹

Dále je důležité specifikovat osoby, které výslovně nejsou v hmotné nouzi:

která není v pracovním nebo obdobném vztahu ani nevykonávají samostatně výdělečnou činnost a nejsou v evidenci uchazečů o zaměstnání, vyjma osoby, která je:

- starší 68 let, poživitelem starobního důchodu, invalidního důchodu ve třetím stupni, osobou pobírající peněžité dávky nemocenského pojištění z důvodu těhotenství a mateřství nebo rodičem pobírajícím rodičovský příspěvek, a to po dobu trvání nároku na rodičovský příspěvek a po té době pečujícím o dítě, které z vážných důvodů nemůže být umístěno do předškolního zařízení,
- osobou pečujícím osobně o dítě do 10 let věku závislé na pomoci jiné fyzické osoby ve stupni I, osobou pečujícím o osobu závislou ve stupni II – IV, a to za předpokladu, že v žádosti o příspěvek o péči je uvedena nebo dodatečně ohlášena jako osoba poskytující pomoc,
- je vedena v evidenci uchazečů o zaměstnání a bez vážného důvodu odmítla vykonávat krátkodobé zaměstnání nebo se účastnit v cíleném programu k řešení nezaměstnanosti, a to po dobu 3 kalendářních měsíců následujících po měsíci, v kterém došlo k odmítnutí,
- prokazatelně neprojevuje dostatečnou snahu zvýšit si příjem vlastním přičiněním,

⁸¹ Zákon o pomoci v hmotné nouzi č.111/2006 Sb., ve znění pozdějších předpisů, § 2.

- je osobou samostatně výdělečně činnou a její příjem po odečtení přiměřených nákladů na bydlení nedosahuje částky na živobytí proto, že se nepřihlásila k nemocenskému pojištění, a proto nemá dávky z tohoto pojištění,
- je osobou, které byla za neplnění povinností zákonného zástupce uložena sankce pro neplnění povinné školní docházky a to po dobu tří kalendářních měsíců následujících po kalendářním měsíci, ve kterém rozhodnutí o uložení sankce nabylo právní moci,
- nastoupila výkon zabezpečovací detence, výkonu trestu odnětí svobody nebo byla vzata do vazby, počínaje prvním dnem kalendářního měsíce následujícím po kalendářním měsíci, ve kterém tato skutečnost nastala, pokud trvá k tomuto dni,
- je osobou, které podle zvláštního předpisu nevznikl nárok na nemocenské dávky proto, že si úmyslně přivodila pracovní neschopnost zaviněnou účastí ve rvačce, bezprostředním následkem opilosti nebo užitím omamných prostředků, anebo při spáchání úmyslného trestného činu, a proto jí nemocenské nenáleží, nebo jen krácené,
- je osobou, které byla dávka odejmuta podle zákona o pomoci v hmotné nouzi, nebo s ní společně posuzovanou osobou, a to po dobu tří kalendářních měsíců následujících po kalendářním měsíci, ve kterém byla dávka odejmuta.⁸²

Kromě případu výkonu trestu, detence a vazby, je možno z rozhodnutí orgánu považovat i výše uvedené osoby za osoby v hmotné nouzi v odůvodněných případech. Pro stanovení výše příspěvku na živobytí se k uvedené osobě nepřihlíží, jen pro zjištění nároku se posuzuje společně.⁸³

⁸² Zákon o pomoci v hmotné nouzi č.111/2006 Sb., ve znění pozdějších předpisů, § 3

⁸³ Zákon o pomoci v hmotné nouzi č.111/2006 Sb., ve znění pozdějších předpisů

Dávky pomoci v hmotné nouzi od roku 2012

Tyto dávky se rozlišují na měsíčně se opakující se dávky:

- **příspěvek na živobytí**
- **doplatek na bydlení**

Dále na jednorázové dávky:

- **mimořádné okamžité pomoci**⁸⁴

3.3.3 Příspěvek na živobytí

Příspěvku na živobytí představuje nosnou dávkou celého systému pomoci v hmotné nouzi. Tento pojem vymezuje celkem jasně, které osoby mohou při splnění podmínek vstoupit do systému pomoci v hmotné nouzi a to jsou:

- osoba hlášena k trvalému pobytu v ČR
- osoba, které byl udělen azyl nebo doplňková ochrana
- cizinec bez trvalého pobytu, který je chráněn mezinárodní smlouvou
- občan členského státu Evropské unie hlášený k pobytu v České republice po dobu déle než tři měsíce, není-li chráněn přímo použitelným předpisem Evropské unie, včetně jeho rodinných příslušníků

Takže rozhoduje bydliště na území České republiky nebo jde-li o cizince, tak legální rezident jiného členského státu Evropské unie, kterého zaštiťuje Evropská sociální charta. Osoba má bydliště na území České republiky zejména pokud se zde dlouhodobě zdržuje, vykonává zde výdělečnou činnost, žije zde s rodinnou, plní zde povinnou školní docházku nebo se zde soustavně připravuje na budoucí povolání, popřípadě existují jiné významné důvody, zájmy či aktivity, jejich vzájemná souvislost dokládá sepejetí této osoby s Českou republikou.⁸⁵

Okruh oprávněných osob pro příjemce příspěvku na živobytí, doplatku na bydlení nebo mimořádné okamžité pomoci, je vymezen odlišně.

Dalším důležitým pojmem vedle bydliště jsou příjmy ve výši:

⁸⁴ Zákon o pomoci v hmotné nouzi č.111/2006 Sb., ve znění pozdějších předpisů, § 4

⁸⁵ Zákon č.111/2006 Sb., o pomoci v hmotné nouzi, § odst. 6

- 70% příjmu ze závislé činnosti a z funkčních požitků po odpočtu daně z příjmu a pojistného, a ze mzdových nároků vyplacených Úřady práce – Kontaktními pracovišti
- 80% příjmů z náhrady mzdy při pracovní neschopnosti tj. prvních čtrnáct dnů a z podpory v nezaměstnanosti a podpory při rekvalifikaci
- 100% z ostatních příjmů

Tyto výše uvedené příjmy se snižují o přiměřené náklady na bydlení, nejvýše v částce 30% (v Praze o 35%) částky příjmu.

Následuje jiný důležitý pojem, který hraje důležitou roli nejen při výpočtu příspěvku na živobytí a tím je pojem rozhodné období a aktuální kalendářní měsíc:

- aktuální kalendářní měsíc - měsíc podání žádosti
- v průběhu poskytování dávky je to měsíc, pro který je posuzováno splnění podmínek nároku na dávku a stanovuje se výše dávky

Rozhodné období, pro které se zjišťuje příjem u podání žádosti:

- u opakujících se dávek je to období tří po sobě jdoucích kalendářních měsíců předcházejícímu aktuální kalendářní měsíc

Pokud došlo k poklesu příjmu, pokles příjmu trvá i v aktuálním kalendářním měsíci, pak je to nejdříve druhý kalendářní měsíc předcházející aktuální kalendářní měsíc (pokles: ztráta příjmu, ukončení výplaty podpory v nezaměstnanosti, či rekvalifikace, ukončení výplaty rodičovského příspěvku).

U jednorázových dávek je rozhodným obdobím kalendářní měsíc předcházející aktuálnímu kalendářnímu měsíci.

Následuje důležitý pojem zvýšení si příjmu vlastním přičiněním:

- řádným uplatněním nároků a pohledávek
- prodejem nebo jiným využitím majetku
- Zde je třeba uvést, že využití majetku se nevyžaduje:
- u nemovitostí nebo bytu, které občan využívá k přiměřenému trvalému bydlení
- u prostředků zdravotní techniky poskytovaných podle zvláštního právního předpisu
- zvláštních zdravotních pomůcek osob se zdravotním postižením
- úprav bytu, na jehož pořízení by mohl být poskytnut příspěvek

- motorového vozidla těžce postižené osoby
- uzavřeného penzijního připojištění se státním příspěvkem
- u majetku, který přispívá k pracovnímu uplatnění.⁸⁶

Prodej nebo jiné využití majetku, které lze využít pro zvýšení příjmu lze vyžadovat po třech, respektive šesti měsících pobírání dávek pomoci v hmotné nouzi. U zvýšení si příjmů vlastním přičiněním hrají důležitou roli celkové majetkové a sociální poměry, kterými se rozumí podíl rodiny či jednotlivce na trvání hmotné nouze, do kterého se rodina či jednotlivec dostal.⁸⁷

Tyto celkové sociální a majetkové poměry zjišťuje orgán pomoci v hmotné nouzi, kde za tímto účelem je možno vykonat sociální šetření pracovníka úřadu práce a to v místě uváděného bydliště žadatele, aby bylo možno tyto skutečnosti osvědčit.

Částku na živobytí lze měnit od navýšení částek živobytí až po jeho sankční snížení. U navýšení to může být až o 50% v případě, že se osoba snaží zvýšit si příjem vlastním přičiněním, tj. uplatněním pohledávek a prodejem či jiným využitím majetku. Dále je možno o stanovenou částku v případě lékařsky potvrzeného dietního stravování, kde u prokázané diety:

- | | |
|------------------------------|--------------|
| ▪ nízkobílkovinné | o 1.380,- Kč |
| ▪ při dialýze | o 1.000,- Kč |
| ▪ nízkocholesterolové | o 1.050,- Kč |
| ▪ diabetické | o 1.130,- Kč |
| ▪ fenylketonurii | o 2.220,- Kč |
| ▪ celiakii | o 2.800,- Kč |
| ▪ osteroporóze | o 1.090,- Kč |
| ▪ laktózové intoleranci | o 1.070,- Kč |
| ▪ v těhotenství a při kojení | o 1.100,- Kč |

U sankčního snížení se jedná o dlužnou částku na výživném pro nezletilé dítě, kde jde o částku vyšší než trojnásobek měsíční splátky stanovené rozhodnutím soudu.⁸⁸

⁸⁶ Zákon č.111/2006 Sb., o pomoci v hmotné nouzi ve znění pozdějších předpisů

⁸⁷ Zákon č.111/2006 Sb., o pomoci v hmotné nouzi ve znění pozdějších předpisů

⁸⁸ Zákon o pomoci v hmotné nouzi č.111/2006 Sb., ve znění pozdějších předpisů

3.3.3.1 Sociální karta - sKarta

Obr. č.3 sKarta



Zdroj: <<http://aktualne.centrum.cz/finance/grafika/2012/06/17/socialni-karta-skarta-prakticky-navod/#2/>>[cit. 2012- 12-18].

Nepojistné sociální dávky a dávky z oblasti státní sociální politiky zaměstnanosti, které jsou dosud vypláceny třemi různými platebními způsoby (hotovostně, poštovní poukázkou a bezhotovostně), začnou být postupně vypláceny prostřednictvím Karty sociálních systémů neboli tzv. sKarty. Vydává se ve dvou variantách: základní a speciální, která bude zároveň sloužit jako průkaz TP, ZTP či ZTP/ P.

sKarty jsou vyráběny v souladu s mezinárodně uznávanými předpisy, které se vztahují na bankovní karty, budou tedy obsahovat stejné ochranné prvky. Podobný systém zavedla a využívá již řada evropských zemí, například Itálie, Velká Británie, Finsko a další, mimo EU třeba také USA.⁸⁹

Sociální kartu - sKartu - obdrží všichni příjemci tzv. sociálních dávek (výjimkou jsou důchody a nemocenská. Dostanou ji tedy především příjemci rodičovského příspěvku, podpory v nezaměstnanosti, **dávek v hmotné nouzi, příspěvku na bydlení** či podpor pro zdravotně postižené. Celkem půjde asi o 900 tisíc lidí.⁹⁰

Situace k 27. 3. 2013

Premiér a předseda ODS Petr Nečas připustil úplný konec projektu sociálních karet. Systém je kritizován z řady míst, dosud se ale hovořilo hlavně o jeho úpravě. Senátní předlohu, která měla sKarty úplně zrušit, vláda před dvěma týdny jednomyslně odmítla.

⁸⁹ Karta sociálních systémů (sKarta) [on line]. Dostupný z: WWW.: <<http://socialnireforma.mpsv.cz/cs/3/>>[cit. 2012- 12-18].

⁹⁰ sKarta. [on line]. Dostupný z: <<http://aktualne.centrum.cz/finance/grafika/2012/06/17/socialni-karta-skarta-prakticky-navod/#2/>>[cit. 2012- 12-18].

MPSV už připravilo změny zákonů, které sKarty upravují. Na návrhy, jak se sociálními kartami dál, čeká také Česká spořitelna, která vyhrála tendr na jejich provozování.⁹¹

Předseda vlády Petr Nečas považuje nejméně za špatné řešení odstoupení od projektu sKaret, po jednání s ministryní práce a sociálních věcí Ludmilou Müllerovou 28. 3. 2013. Doporučil ministryní práce a sociálních věcí, aby přinesla na vládu návrh na zrušení sKaret.⁹²

3.3.4 Doplatek na bydlení

Na doplatek na bydlení má nárok vlastník nebo nájemce bytu, který užívá byt, jestliže by po úhradě odůvodněných nákladů na bydlení snížených o příspěvek na bydlení od SSP, byl jeho příjem zvýšený o příspěvek na živobytí nižší než částka na živobytí osoby. Dále nájemce obytné místnosti v zařízeních určených k trvalému bydlení.⁹³

Podmínky nároku na doplatek na bydlení:

- získání příspěvku na bydlení od SSP
- s přihlédnutím k majetkovým poměrům i bez příspěvku na bydlení
- v případech hodných zvláštního zřetele i ubytování v jiné než nájemní formě bydlení, v domově pro seniory, domovech pro osoby se zdravotním postižením, v domovech se zvláštním režimem a v chráněném bydlení
- též u nezaopatřeného dítěte v plném a přímém zaopatření ústavem

U přiznávání doplatku na bydlení se můžeme setkat s pojmem případ hodný zvláštního zřetele.

Za případ hodný zvláštního zřetele se považuje též ubytování osob v domovech pro seniory, domovech pro osoby se zdravotním postižením, domech se zvláštním režimem a v chráněném bydlení podle zákona o sociálních službách.⁹⁴

⁹¹ ČTK: *Nesmyslné sKarty? Nečas připustil jejich úplný konec.* [on line 2013-03-26]. Dostupný z: WWW.: <<http://domaci.eurozpravy.cz/duchody/67582-nesmyslne-skarty-necas-pripustil-jejich-uplny-konec/>>[cit. 2013- 03-27].

⁹² Kopecký, J.: *Nečas: Nejméně špatné řešení je odstoupit úplně od sKaret.* [on line 2013-03-28]. Dostupný z: WWW.: <http://zpravy.idnes.cz/necas-s-ministryni-mullerovou-o-skartach-flt-domaci.aspx?c=A130328_064351_domaci_kop/>[cit. 2013- 03-28].

⁹³ *Doplatek na bydlení.* [on line]. Dostupný z: WWW.: <<http://www.vyplaty.cz/doplatek-na-bydleni/>>[cit. 2012- 12-18].

⁹⁴ Zákon č.108/2006 Sb., o sociálních službách, ve znění pozdějších předpisů

Náklady na bydlení lze až do výše v místě obvyklém, do výše normativních nákladů stanovených předpisy obdobných jako u dávek SSP. Výše doplatku na bydlení představuje rozdíl mezi náklady na bydlení bez příspěvku na bydlení a částkou, o kterou příjem zvýšený o příspěvek na živobytí převyšuje částku na živobytí.

Odůvodněné náklady na bydlení představují prokázané nezbytné spotřeby elektrické energie, plynu, výdaje na další paliva, a to ve výši, která je v místě obvyklá. V odůvodněných případech lze částky navýšit za energie až o 10% (dlouhodobá nemoc, těžké zdravotní postižení).

Doba poskytování této dávky je již časově omezena a to na 84 kalendářních měsíců v posledních deseti letech a toto neplatí pro osoby starší 70 let, u bytů upravených za příspěvek a u bytů zvláštního určení. Tato dávka se vyplácí v kalendářním měsíci, za který náleží.⁹⁵

3.3.5 Mimořádná okamžitá pomoc

Jednorázové dávky mimořádné okamžité pomoci

U této dávky jsou jasně stanoveny sociální situace, kdy lze poskytnout tuto dávku, tyto jsou:

1. újma na zdraví
2. vážná mimořádná událost
3. nezbytný jednorázový výdaj
4. nezbytné nebo odůvodněné náklady (vzdělání)
5. nezbytné nebo odůvodněné náklady (předměty dlouhodobé potřeby)
6. ohrožení osoby sociálním vyloučením.
 - 1) U újmy na zdraví jde o doplnění příjmů do výše existenčního minima (u nezaopatřených dětí do výše jejich životního minima).
 - 2) Postižení vážnou mimořádnou událostí (živelní pohroma, větrná pohroma, ekologická havárie, požár apod.) Dávku lze poskytnout až do výše 15násobku částky životního minima jednotlivce, tj. až do výše 51 150 Kč.

⁹⁵ Zákon č.108/2006 Sb., o sociálních službách, ve znění pozdějších předpisů

- 3) Nedostatek prostředků k nákupu nebo opravě předmětů dlouhodobé potřeby. Dávku lze poskytnout až do výše těchto výdajů, maximálně však v průběhu kalendářního roku do výše 10násobku částky životního minima jednotlivce, tj. až do částky 34 100 Kč.
- 4) Nedostatek prostředků k úhradě jednorázového výdaje spojeného např. se zaplacením poplatku za vystavení duplikátů osobních dokladů nebo v případě ztráty peněžních prostředků. Dávku lze poskytnout až do výše tohoto jednorázového výdaje.
- 5) Nedostatek prostředků k uhrazení odůvodněných nákladů vznikajících v souvislosti se vzděláním nebo se zájmovou činností nezaopatřených dětí a na zajištění nezbytných činností souvisejících se sociálně-právní ochranou dětí. Dávku lze poskytnout až do výše těchto výdajů, maximálně však v průběhu kalendářního roku do výše 10násobku částky životního minima jednotlivce, tj. až do částky 34 100 Kč.
- 6) Ohrožení sociálním vyloučením. Jde např. o situace osob vracejících se z vězení, z dětského domova a z pěstounské péče po dosažení zletilosti nebo po ukončení léčby chorobných závislostí. Dávku lze poskytnout až do výše 1000 Kč. V průběhu roku může být poskytnuta opakovaně, součet však nesmí překročit 4násobek částky životního minima jednotlivce, tj. maximálně částku 13 640 Kč.⁹⁶

3.3.6 Minimální mzda

Minimální mzda je nejnižší mzda, kterou je zaměstnavatel povinen podle zákona vyplatit zaměstnanci za odvedenou práci. Minimální mzda se vztahuje na všechny zaměstnance v pracovním poměru. Není důležité, zda se jedná o pracovní poměr na dobu určitou či neurčitou, o hlavní, vedlejší nebo souběžný pracovní poměr. Minimální mzda se nevztahuje na dohody o práci konaných mimo pracovní poměr.⁹⁷

Oproti původním záměrům zvýšit mzdu cca o 400 - 500 Kč, se vláda nakonec usnesla, že minimální mzda zůstala i v roce 2012 beze změny. Minimální mzda je nejnižší

⁹⁶ *Mimořádná okamžitá pomoc.* [on line]. Dostupný z: WWW.: <<http://portal.mpsv.cz/soc/hn/obcane/pomoc>>[cit. 2012- 12-18].

⁹⁷ *Jaká je výše minimální mzdy.* Dostupný z: WWW.: <<http://www.penize.cz/16042-jaka-je-vyse-minimalni-mzdy>>[cit. 2012- 12-18].

přípustná výše odměny za práci v základním pracovněprávním vztahu podle § 3. Mzda, plat nebo odměna z dohody nesmí být nižší než minimální mzda.

Do mzdy a platu se pro tento účel nezahrnuje mzda ani plat za práci přesčas, příplatek za práci ve svátek, za noční práci, za práci ve ztíženém pracovním prostředí a za práci v sobotu a v neděli. Výši základní sazby minimální mzdy a dalších sazeb minimální mzdy odstupňovaných podle míry vlivů omezujících pracovní uplatnění zaměstnance a podmínky pro poskytování minimální mzdy stanoví vláda nařízením, a to zpravidla s účinností od počátku kalendářního roku s přihlédnutím k vývoji mezd a spotřebitelských cen. Základní sazba minimální mzdy činí nejméně 7 955 Kč za měsíc nebo 48,10 Kč za hodinu; další sazby minimální mzdy nesmí být nižší než 50 % základní sazby minimální mzdy.

Nedosáhne-li mzda, plat nebo odměna z dohody minimální mzdy, je zaměstnavatel povinen zaměstnanci poskytnout doplatek ke mzdě ve výši rozdílu mezi mzdou dosaženou v kalendářním měsíci a příslušnou minimální měsíční mzdou nebo ve výši rozdílu mezi mzdou připadající na 1 odpracovanou hodinu a příslušnou minimální hodinovou mzdou; použití hodinové nebo měsíční minimální mzdy se sjedná, stanoví nebo určí předem, jinak se pro účely doplatku použije minimální hodinová mzda, k platu ve výši rozdílu mezi platem dosaženým v kalendářním měsíci a příslušnou minimální měsíční mzdou, nebo k odměně z dohody ve výši rozdílu mezi výší této odměny připadající na 1 hodinu a příslušnou minimální hodinovou mzdou.⁹⁸

Výše minimální mzdy a její vývoj

Ještě před pár lety bývalo zvykem, že minimální mzda rostla každoročně (v r. 2006 dokonce dvakrát), od r. 2007 se minimální mzda nezměnila už 5 let a i po 1. 1. 2012 činila 8.000 Kč měsíčně nebo 48,10 Kč za hodinu.⁹⁹ Základní sazba minimální mzdy je od 1. 8. 2013 vyšší o 500 korun, činí tedy 8 500 korun.¹⁰⁰ Zvýší se i základní hodinová sazba minimální mzdy ze 48,10 korun na 50,60 korun.

⁹⁸ §111 ZP – minimální mzda

⁹⁹ <http://www.poradna-pracovni-pravo.cz/clanek/minimalni-mzda-v-r-2012.php>[cit. 2012-12-22].

¹⁰⁰ MPSV: *Zvýšila se minimální mzda*. Dostupný z: WWW.: <<http://www.mpsv.cz/cs/15857>> [cit. 2013-08-01].

Tabulka č. 4 Vývoj minimální mzdy od roku 1999 do roku 2013

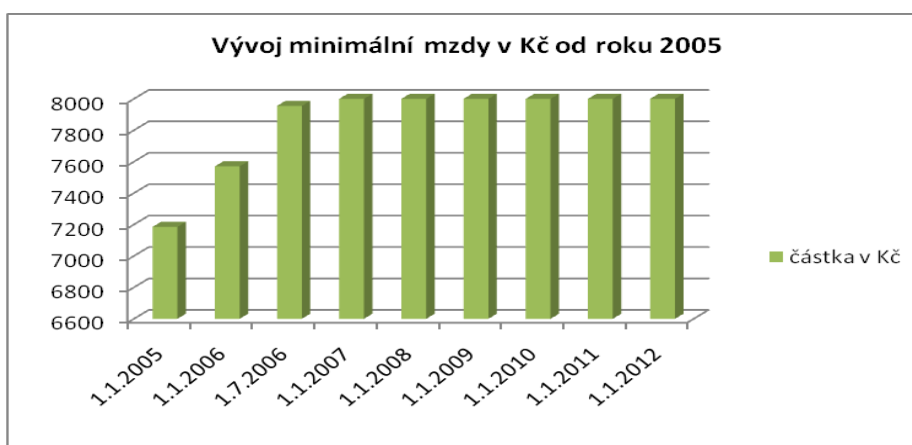
Rok	Částka
Od 1.1. 1999	3 250 Kč
od 1.7.1999	3 600 Kč
od 1.1.2000	4 000 Kč
od 1.7.2000	4 500 Kč
od 1.1.2001	5 000 Kč
od 1.1.2002	5 700 Kč
od 1.1.2003	6 200 Kč
od 1.1.2004	6 700 Kč
od 1.1.2005	7 185 Kč
od 1.1.2006	7 570 Kč
od 1.7.2006	7 955 Kč
od 1.1.2007	8 000 Kč
od 1.1.2008	8 000 Kč
od 1.1.2009	8 000 Kč
od 1.1.2010	8 000 Kč
od 1.1.2011	8 000 Kč
od 1.1.2012	8 000 Kč
od 1.8.2013	8 500 Kč

Zdroj:http://business.center.cz/business/pravo/pracovni/minimalni_mzda.aspx [cit. 2012-12-22].

Od 1. 2. 2013 činí minimální mzda stále 8 000 Kč. Od 1. 8. 2013 činí minimální mzda 8 500 Kč.¹⁰¹

¹⁰¹ MPSV: *Zvýšila se minimální mzda*. Dostupný z: WWW.: <<http://www.mpsv.cz/cs/15857>> [cit. 2013-08-01].

Graf č. 4 Vývoj minimální mzdy v Kč od roku 2005



Vlastní graf, zdroj: http://business.center.cz/business/pravo/pracovni/minimalni_mzda.aspx [cit. 2012-12-22].

Zatímco životní náklady neustále rostou, minimální mzda zůstává na osmi tisících měsíčně. Každý měsíc chodí na účet 90 tisícům Čechů. Necelých 50 korun na hodinu vydělávají uklízečky, servírky, pomocný personál a lidé pracující manuálně.¹⁰²

Shrnutí

Teoretický pohled na chudobu jako sociální událost dává ucelený přehled pro konkrétní představu na problematiku chudoby a nástroje eliminující chudobu v rámci sociální politiky. Představy jednotlivých lidí na tuto problematiku se liší, jsou různé. Většina občanů se shodne na tom, že sociální pomoc je nezbytná, že by měla na jedné straně poskytovat ochranu, zabezpečovat určitý standard těm, kteří nemají vlastní zdroje a vyčerpali své možnosti. Zároveň by se mělo usilovat o toto: „Zabezpečit, ale aktivovat, zabezpečit, ale motivovat ke změně.“¹⁰³

Institut pro sociální a ekonomické analýzy v závěru této práce konstatuje, že zacílení většiny sociálních programů je dobré, i když by pravděpodobně bylo možné ho ještě vylepšit. Vyřešit problém pasti chudoby však podle něj nebude jednoduché. Jedním řešením je zvyšování minimální mzdy, které však funguje pouze na samotném extrémním

¹⁰² Minimální mzda se už šest let nezměnila, bere ji 90 tisíc lidí. [on line 2012-05-12]. Dostupný z: WWW.: <http://finance.idnes.cz/minimalni-mzda-uz-se-v-cesku-sest-let-nezmenila-flw/podnikani.aspx?c=A120202_1726408_podnikani_zuk> [cit. 2012-12-22].

¹⁰³ Hacaperková, D.: *Aktuality k chudinským dávkám*. Sborník přednášek ze XIV. konference Společnosti sociálních pracovníků České republiky. MPSV:2004. ISBN 80-86552-92-6. s. 57.

okraji příjmového rozdělení a do pasti chudoby se tak mohou dostávat i rodiny s potenciálním příjmem okolo průměru celé společnosti. Lepší variantou by pak mohlo být využití zkušeností některých států OECD, například zavést "dvoustupňový" systém životního minima. Dnes běžná úroveň životního minima by byla uplatňována jen po omezenou dobu, například 6 měsíců, a po uplynutí této lhůty by rodina přešla na nižší úroveň. Podle ISEA by český daňový systém mohl být reformován směrem k větší stimulaci vlastní práce převedením dnešních daňových úlev ve formě odčitatelných položek na systém daňových kreditů, tedy vlastně položek odčitatelných přímo od placených daní. Tyto kredity by byly fixní pro všechny poplatníky a měly by tak větší význam pro nižší příjmové skupiny.¹⁰⁴

Česká republika má tzv. **redistributivní typ sociální politiky** (nebo také univerzalistický, nebo občanský) s dominantní rolí státu. Do svého působení zahrnuje celou populaci bez ohledu na to, zda je sociálně potřebná. Vyžaduje značný rozsah redistribuce a výrazně omezuje, někdy až ruší aktivity nestátních subjektů). Tomuto typu politiky jsou blízké skandinávské státy, Dánsko, Nizozemsko a některé další státy. Druhý typ je nejčastěji nazýván jako **výkonový či korporativní**. Vychází z toho, že sociální potřeby mají být primárně uspokojovány na základě pracovního výkonu a zásluh. Je založen na širší kooperaci občanů a zpravidla také na aplikaci sociálního pojištění. Míra redistribuce je zde ve srovnání s prvním typem nižší a stát garantuje pouze základní společensky uznaná minima potřeb a vytváří prostor pro působení nestátních subjektů. Tomuto typu sociální politiky se blíží Německo, Rakousko, Francie. Třetí typ se zpravidla označuje jako **reziduální**. Spoléhá téměř výhradně na trh a jeho instituce a na rodinu. Role státu jako subjektu sociální politiky je značně potlačena, míra redistribuce je zde ze všech typů nejnižší. Sociální politika liberálního státu poskytuje občanům jen nezbytnou pomoc, kterou nemůže poskytnout nikdo jiný a snaží se neochuzovat svou sociální štedrostí daňové poplatníky. (např. USA, blíží se k němu Velká Británie).

Významnou součástí transformace naší společnost po roce 1989 je i systémová změna naší sociální politiky. Sociální politika bývalé ČSSR byla koncipována jako univerzální, relativně velkorysá, opírající se o téměř výlučný monopol státu v této oblasti. Byla založena na státním paternalismu a na téměř úplném vyloučení ostatních subjektů ze

¹⁰⁴ Zika, M.: *Jak neuvíznout v pasti chudoby*. [online 2003-03-19]. Dostupný z: WWW.: <http://www.penize.cz/socialni-davky/15431-jak-neuviznout-v-pasti-chudoby>[cit. 2013-03-24].

sociální politiky. Nejvíce se tato politika blížila prvnímu redistributivnímu typu s jistými negativními politickými modifikacemi. Nová sociální politika musí reagovat na nové sociální problémy přicházející s transformací společnosti (nezaměstnanost, chudoba, růst příjmové diferenciaci, inflace, liberalizace cen). Nová podoba naší sociální politiky se utváří postupně, nejpomaleji se mění myšlení lidí. Z minulosti mají hluboce zakořeněný sklon k rovnostářství a solidarismu a přetrvávají u nich tendence spoléhat se na stát, který by podle nich měl plně vyřešit všechny jejich sociální problémy. Nově se tvořící koncepce sociální politiky se snaží zvýšit aktivní chování obyvatel v řešení svých problémů. Budou zeslabeny prvky redistributivního typu – tj. omezena sociální velkorysost státu při současném posílení výkonových a reziduálních prvků s cílem zavést úspěšnou sociální politiku odpovídající ekonomickým zdrojům státu.¹⁰⁵

¹⁰⁵ Evropský sociální fond ČR. *Sociální politika*. [online 2013-03-13]. Dostupný z: WWW.: <<http://granty.vrsers.cz/dokument/Socialni%20politika.pdf> [cit. 2013-03-24].

4 Praktická část

V praktické části se pokusím provést analýzu chudoby v České republice, zjistit, zda je sociální situace obyvatelstva udržitelná i v období hospodářské krize, tzn., jak dobře zvládne sociální systém reagovat na pokles výkonnosti ekonomiky, která sociální situaci obyvatelstva negativně ovlivňuje (např. zvýšením nezaměstnanosti).

4.1 Analýza chudoby v České republice

MOTTO:

Motto: „*Českým příspěvkem k Evropskému roku boje proti chudobě a sociálnímu vyloučení by mohlo a mělo být 10 miliónů finančně gramotných občanů České republiky.*“¹⁰⁶

Přestože je chudoba v České republice relativní, pokládá se mnoho občanů za vyloučené z běžného normálního života. Chudoba v EU je díky poměrně dobře fungující sociální politice nižší než v mimoevropských zemích. Jsou zde také velké rozdíly. V České republice, na Slovensku, v Nizozemí, v Dánsku či ve Švédsku je chudý přibližně každý desátý občan, naproti tomu v Lotyšsku nebo Rumunsku již každý čtvrtý občan. Hranice chudoby je však v každé zemi jiná. V Lucembursku pracující lidé za minimální mzdu (1 801 €). Zde je sice pokládán za chudého, v mezinárodním srovnání není chudý.¹⁰⁷

Ve všech členských zemích EU, rovněž i v ČR jsou chudobou nejvíce postiženi dlouhodobě nezaměstnaní občané. Ve skandinávských zemích jsou sociální dávky největší z celé EU. Mít práci je velmi důležitý prvek sociální integrace, a to nejenom kvůli peněžním prostředkům, ale také pro svůj osobní pocit důležitosti a prospěšnosti pro společnost.

Dlouhodobě nezaměstnaní po určité době v hledání práce rezignují a jejich situace na trhu práce se stává obtížnou.¹⁰⁸

¹⁰⁶ Druhá mezinárodní konference k finanční gramotnosti, 27. 11. 2009, Benediktinské opatství v Emauzích, Vyšehradská 49, Praha 2, COFET, a.s. Dostupný z: WWW.: <<http://www.financniagramotnost.eu/stranka/clanky-a-informace/clanky/druha-mezinarodni-konference-k-financi-gramotnosti/27/>[cit. 2013-03-22].

¹⁰⁷ Gola, P.: *Chudoba v Česku a Německu*. [online 2012-09-21]. Dostupný z: WWW.: <<http://finexpert.e15.cz/chudoba-v-cesku-a-nemecku>[cit. 2013-03-22].

¹⁰⁸ Gola, P.: *Chudoba v Česku a Německu*. [online 2012-09-21]. Dostupný z: WWW.: <<http://finexpert.e15.cz/chudoba-v-cesku-a-nemecku>[cit. 2013-03-22].

Vládní úspory pro rok 2013 zvýší počet chudých, značná část penzistů se může ocitnout pod hranicí chudoby, i když se tempo valorizace důchodů pouze zpomalí.

Nejen úplné zmrazení penzí na několik let, ale i dočasné zpomalení tempa jejich valorizace může tyto důchodce přivést pod hranici chudoby. Opatření postihuje i občany, kteří s důchodci jen žijí ve společných domácnostech. K tomu dospěli Petr Janský a Daniel Münich, autoři vůbec první studie o této problematice Institutu pro demokracii a ekonomickou analýzu při CERGE-EI.¹⁰⁹ Podle jejich odhadu bude neustále růst podíl osob pod hranicí relativní chudoby v domácnostech, kde je minimálně jeden její člen ve věku nad 61 let a pobírá starobní důchod. Tento propad se má vyšplhat z dnešních 3,6 % na 5 %. Výrazně větší nárůst chudoby by postihl osaměle žijící důchodce nad 64 let, hlavně ženy, kde by podíl pod hranicí chudoby vzrostl z 13 na 21 %.

Z celkového počtu domácností důchodců by se pod hranicí chudoby mohlo ocitnout až 18 %. „*Menší dopad by mělo na společně žijící důchodce a na ty, kteří si přivydělávají či žijí ve vícečlenných domácnostech,*“ píše se ve studii, která využívá údaje ČSÚ.¹¹⁰

Ministerstvo financí nejprve navrhovalo, že v příštích až třech letech penze úplně zmrazí. V letošním roce se tempo valorizace pouze snížilo. Dočasné zpomalení valorizace je jeden ze tří vzájemně provázaných prvků. Dalšími prvky byly dočasné zvýšení sazeb DPH a úspora nákladů za státní správu.¹¹¹

Představitelé vlády ujišťují, že v ČR je chudobou ohrožen nejnižší počet lidí (ve srovnání s jinými zeměmi EU. Existují názory, že problém je ve způsobu měření chudoby, které nezohledňuje skutečný stav. Podle Českého statistického úřadu byl chudobou v ČR v roce 2011 ohrožen více než milion obyvatel. Těsně nad hranicí chudoby to bylo již 1,7 milionu lidí.¹¹²

¹⁰⁹ Soukup, J.: *Vládní úspory zvýší počet chudých. Co je chudoba?* [online 2012-03-12]. Dostupný z.: WWW.: <<http://www.nasepenize.cz/vladni-uspory-zvysi-pocet-chudych-co-je-chudoba-10336>[cit. 2013-03-24].

¹¹⁰ Soukup, J.: *Vládní úspory zvýší počet chudých. Co je chudoba?* [online 2012-03-12]. Dostupný z.: WWW.: <<http://www.nasepenize.cz/vladni-uspory-zvysi-pocet-chudych-co-je-chudoba-10336>[cit. 2013-03-24].

¹¹¹ Soukup, J.: *Vládní úspory zvýší počet chudých. Co je chudoba?* [online 2012-03-12]. Dostupný z.: WWW.: <<http://www.nasepenize.cz/vladni-uspory-zvysi-pocet-chudych-co-je-chudoba-10336>[cit. 2013-03-24].

¹¹² MPSV: *Chudoba v Česku vzrůstá.* [online 2013-03-13]. Dostupný z.: WWW.: <<http://www.outsidermedia.cz/Chudoba-v-Cesku-vzrusta-1.aspx>[cit. 2013-03-24].

Podle ministerstva práce a sociálních věcí se konstatuje, že hranice příjmové chudoby v roce 2010 činila 111 953 korun za rok (tedy v průměru 9329 korun měsíčně) a v roce 2011 to bylo 113 040 korun za rok (tedy v průměru 9420 korun měsíčně).

Podle údajů Eurostatu bylo v České republice chudobou ohroženo celkem 9,8 % populace. Z výsledků šetření dále vyplývá, že z celé populace byl v ČR chudobou ohrožen cca 1 022 000 osob.¹¹³ Stejný údaj se uvádí ve své Zprávě o stavu lidských práv v ČR za rok 2011 - Český helsinský výbor. „*Příjmy pod hranicí životního minima mělo celkem 152 297 domácností, což představuje nárůst o více než 15 000 domácností (3,6 %).*“ Od roku 2010 podle Českého helsinského výboru přibýlo téměř 86 000 osob žijících v domácnostech s příjmem pod hranicí chudoby. „Míra chudoby vzrostla a nejvíce se dotýká osob žijících v domácnostech nezaměstnaných (ze 41,2 na 46,4 %) a osob žijících v domácnostech se třemi a více závislými dětmi (z 20,9 na 24,5 %). Ačkoli míra chudoby se mírně snížila u neúplných rodin s alespoň jedním závislým dítětem, stále je velmi vysoká (z 37,7 na 36,3 %),“ uvádí zpráva.¹¹⁴

Podle předběžných výsledků šetření Životní podmínky 2012 byla stanovena na 116,3 tis. Kč). Chudobou tak bylo v ČR podle této definice v roce 2012 ohroženo 1 011,0 tis. obyvatel, tj. 9,72 % všech osob. Zatímco indikátor příjmové chudoby nevykazoval růst počtu osob ohrožených chudobou, podíl domácností s absolutně nejnižšími příjmy, tedy těch, které hospodařily s příjmy pod hranicí životního minima, mírně vzrostl, a to o 6,3 tis. domácností, na 3,8 % z jejich celkového počtu. Tyto domácnosti průměrně hospodařily s příjmem 48,0 tis. Kč čistého na osobu na rok.¹¹⁵ V Příloze č. 2

Hranice příjmové chudoby podle českých zákonů

Tato hranice je určena následovně:

- samostatně žijící osoba se považuje za chudou, když je její příjem nižší než 9420 korun měsíčně,
- pokud žije dospělý člověk s malým dítětem, stát jej považuje za chudého, pokud jeho příjem nepřekročí 12 246 korun,

¹¹³ MPSV: *Chudoba v Česku vzrůstá.* [online 2013-03-13]. Dostupný z: WWW.: <<http://www.outsidermedia.cz/Chudoba-v-Cesku-vzrusta-1.aspx>> [cit. 2013-03-24].

¹¹⁴ MPSV: *Chudoba v Česku vzrůstá.* [online 2013-03-13]. Dostupný z: WWW.: <<http://www.outsidermedia.cz/Chudoba-v-Cesku-vzrusta-1.aspx>> [cit. 2013-03-24].

¹¹⁵ ČSÚ: *Životní podmínky 2012- předběžné výsledky.* [online 2013-01-13]. Dostupný z: WWW.: <http://www.czso.cz/csu/tz.nsf/i/zivotni_podminky_2012_predbezne_vysledky> [cit. 2013-03-24].

- pro čtyřčlennou domácnost se dvěma dětmi staršími třinácti let platí hranice 23 550 korun.

Například v sousedním Rakousku jsou oficiálně chudí ti, kteří měsíčně žijí za méně než 1031 eur (téměř 26 tisíc korun). Lépe jsou na tom v Německu, kde je stanovena hranice chudoby pro německé občany na příjem 1150 eur měsíčně (zhruba 28 750 Kč). Každý občan s nižším příjmem má právo na plnou sociální podporu, příspěvek na bydlení, energie apod., a na dorovnání příjmu do hranice chudoby.

Chudoba se podle Českého helsinského výboru stále více týká žen než mužů (u žen vzrostla z 10 na 10,7 %, u mužů z 8 na 8,9 %). Z hlediska věku jsou pak podle zprávy nejvíce ohroženy děti do 17 let věku (chudoba u nich vzrostla z 14,3 na 15,2 %).

Český helsinský výbor upozorňuje i na to, že mnohem vyšší počet lidí žije těsně nad hranicí chudoby, což znamená, že jejich roční příjmy jsou maximálně 131 880 korun, tedy v průměru 10 990 korun měsíčně. Lidí, kteří jsou těsně nad hranicí chudoby, v ČR žije 1,7 milionu, tedy 16,6 % populace. Nejvíce jsou ohroženi nezaměstnaní (57,1 %), neúplné rodiny s alespoň jedním závislým dítětem (49 %) a jednotlivci starší 65 let (46,2 %). Prognózy budoucího vývoje jsou podobné, lidí, kteří se ze svého příjmu sotva užijí, má přibývat i v dalších letech.

Dalším problémem se jeví tzv. feminizace chudoby. Podle autorů studie je v ČR doposud hluboce zakořeněný názor, že žena plní roli matky a pečovatelky a muž je hlavně živitel rodiny. Toto ženy znevýhodňuje především na trhu práce, v kariéře, v dosažení stejného finančního ohodnocení za práci a v rozdělení rodinných úloh.

Na toto navazují potíže s poskytováním sociálních dávek, kdy některé dávky jsou u nás v současné době vypláceny na základě subjektivního uvážení sociálních pracovníků.

Všechny tyto problémy se týkají i dětí, které vyrůstají se svými matkami, které zažily domácí násilí. „*Pokud se žena postižená domácím násilím dostane do chudoby, může to nepříznivě ovlivňovat nejen kvalitu péče o dítě, ale dítě samo se nemůže náležitě rozvíjet, zaostává za jinými dětmi a dochází k omezení osobního vývojového potenciálu dětí – dítě např. nedosáhne třeba na kvalifikaci, na kterou by za příznivější finanční situace dosáhnout mohlo,*“ uvádějí autoři studie. Podle nich se chudoba v důsledku přenáší z generace na generaci.¹¹⁶

¹¹⁶Dubničková, J.: *Na hranici chudoby žije milion Čechů*. [online 2013-03-24]. Dostupný z: WWW.: <<http://www.halonoviny.cz/articles/view/4305979>> [cit. 2013-03-25].

V České republice žije kolem 11 500 bezdomovců, kteří navštěvují azylové domy, noclehárny a nízkoprahová centra. Pětinu z nich tvoří ženy. Bez domova žije se svými matkami i 397 dětí. Nejstarším bezdomovcům je i přes 80 let. Vyplývá to z výsledků sčítání bezdomovců, které provedl Český statistický úřad se Sdružením azylových domů a Asociací poskytovatelů sociálních služeb.

Počet bezdomovců neustále narůstá, v Praze je to cca 5000 bezdomovců. Asi 1800 z nich jsou lidé, kteří žijí na ulici. V příštím roce by osob bez domova mohlo být už 6650, z toho na ulici by mohlo žít 2450 z nich.¹¹⁷

Pracující chudoba

Podíl zaměstnanců s výdělkem nižším než dvě třetiny mediánu byl v roce 2010 již v České republice vyšší než ve většině zemí západní Evropy. Neplatí také, že pouze lidé bez práce mohou být chudí.¹¹⁸

K problému pracující chudoby, tedy proporci zaměstnanců s nízkým výdělkem. Na úrovni celé EU27 je jich 17 %. V zemích západní Evropy jsou podíly zpravidla nižší, (výjimka s 22 % jsou Spojené království a Německo), kde stále hraje velkou roli rozdíl mezi západní a východní částí, a Irsko s 21 %. Nejnižší podíl je 2,5 % ve Švédsku, následují Finsko, Francie a Belgie se 6 %.

Naopak nejvyšší podíly 27–28 % jsou v bývalých sovětských republikách (Litvě a Lotyšsku), pak v Rumunsku (26 %), v Polsku a Estonsku (24 %). Česká republika je s 18 % mírně nad průměrem EU. Na rozdíl od výše jmenovaných východoevropských zemí se u nás však situace zhoršuje.

Problém pracující chudoby ohrožuje více ženy než muže. V celé EU je podíl chudých výdělků u žen 21 %, zatímco u mužů jen 13 %. V ČR je disproporce ještě větší, 13 % je u mužů – stejně jako v EU, ale pracujících žen je s nízkou mzdou 24,5 %, tedy každá čtvrtá.¹¹⁹

¹¹⁷ Dubničková, J.: *Na hranici chudoby žije milion Čechů*. [online 2013-03-24]. Dostupný z: WWW.: <<http://www.halonoviny.cz/articles/view/4305979>> [cit. 2013-03-25].

¹¹⁸ Holý, D.: *Problém pracující chudoby se v Česku zhoršuje*. Dostupný z: WWW.: <<http://www.czso.cz/csu/2013edicniplan.nsf/c/2D004943CA>> [cit. 2013-03-25].

¹¹⁹ Holý, D.: *Problém pracující chudoby se v Česku zhoršuje*. Dostupný z: WWW.: <<http://www.czso.cz/csu/2013edicniplan.nsf/c/2D004943CA>> [cit. 2013-03-25].

Kromě podílu pracující chudoby jsou v mezinárodním srovnání ještě zajímavé rozdíly v třídění podle dosaženého vzdělání. Je patrné, že vysokoškolsky vzdělaní zaměstnanci v oblasti nízkých mezd jsou zřídka, v EU jde o 6 %, v České republice je podíl chudých zaměstnanců dokonce jen 2 %. Zaměstnanci s nízkým, základním vzděláním jsou však ohroženi chudobou dramaticky: v EU jde o podíl 29 %, v ČR dokonce 41 %. Na českém trhu práce je velká poptávka po kvalifikovaných pracovnících asi proto, že jejich podíl je u nás proti západním zemím stále malý.

Pokud by se porovnávaly místo mediánů průměrné mzdy, ve kterých se odráží i značně vysoké výdělky, rozdíly by se ještě prohloubily. Je zjevné, že nedostatek vysoce kvalifikovaných pracovníků na trhu pracovních sil se v některých státech projevuje vyšší cenou jejich práce. Česká republika patří také mezi takové státy. Dokladem toho jsou také odlišné míry nezaměstnanosti. Podle výsledků Výběrového šetření pracovních sil ve 4. čtvrtletí 2012 byla u vysokoškolsky vzdělaných osob jen 2,9 %, u osob s maturitou 5 % a u osob se ZŠ bylo bez práce dokonce 29 % lidí. Právě nedostatečné vzdělání je dnes vstupenkou na cestu nejistoty a chudoby.¹²⁰

4.2 Srovnání chudoby s vybranými zeměmi EU

Podle evropských měřítek se pokládá každý sedmý Evropan za chudého. Ve srovnání s ostatním světem jsou obyvatelé Evropy bohatí. Desetina světa však žije za dolar denně. Češi s průměrnou mzdou se pak řadí mezi 13 % nejbohatších lidí světa. Životní úroveň v EU patří k nejvyšším na světě.

Občané v době rostoucí nezaměstnanosti mají rozsáhlou sociální síť podpor. Délka podpory v nezaměstnanosti je v EU nejdelší a je poměrně vysoká. Vysoké jsou i následně vyplácené sociální dávky. Životní minimum je určené zákonem ve všech členských zemích EU.

Občané zde nejsou ohroženi kvůli této skutečnosti absolutní chudobou. Mohou se totiž spolehnout na státní pomoc. Nejnižší životní minimum pro jednotlivce je v Bulharsku (cca 25 euro měsíčně). Každý občan v členských zemích EU pobírající sociální dávky se tak nepovažuje dle světového měřítka chudoby za chudého. Občané, kteří žijí na okraji

¹²⁰ Holý, D.: *Problém pracující chudoby se v Česku zhoršuje*. Dostupný z: WWW.: <<http://www.czso.cz/csu/2013edicniplan.nsf/c/2D004943CA>> [cit. 2013-03-25].

společnosti, si zvolili tento život dobrovolně. Nepobírají sociální dávky a jejich počet je nízký.

Švédsko má největší a nejpropracovanější síť sociálních dávek v EU. Díky nim klesá „chudoba“ ve Švédsku z 28 % na 12 % (snížení o 16 %). Švédsko v minulosti usilovalo především o plnou zaměstnanost a budovalo stát blahobytu. Nejméně propracovanou sociální síť v oblasti státních dávek má Itálie, Španělsko a Řecko, kde počet „chudých“ je díky státním dávkám nižší jen o 4 %. „Chudý“ je po obdržení sociálních dávek každý pátý. Nízké dávky jsou na Maltě a Kypru (většina státních sociálních dávek je stanovena paušálem (např. podpora v nezaměstnanosti, nemocenská).

I když Evropané bohatnou, roste i počet lidí ohrožených „chudobou“. V ČR je „chudý“ pouze každý desátý, což je nejméně ze všech zemí. V Česku je chudý každý s příjmem nižší než 2 878 euro za rok, v Lucembursku s příjmem pod 17 808 euro.¹²¹

Za chudého se při evropském srovnání považuje každý s čistým příjmem nižším než 60 % mediánu (tj. včetně všech sociálních dávek, přídatků a příspěvků).

Příjmová hranice chudoby je ale v každé zemi odlišná. „Chudí“ Evropané mají pomocí propracované evropské sociální politiky zajištěny důstojné podmínky k životu, evropská „chudoba“ je materiálně sociální povahy, není existenční povahy jako v Africe či Asii. V současné době je nejnižší míra chudoby v Česku, v Nizozemí a na Islandu (10 %). V Lotyšsku (23 %) a v Řecku (21 %) je nejvíce lidí ohrožených chudobou.

¹²¹ Gola, P.: *Evropská versus světová chudoba*. [online 2009-09-09]. Dostupný z: WWW.: <<http://www.mzdovapraxe.cz/archiv/dokument/doc-d5868v8033-evropska-versus-svetova-chudoba/>> [cit. 2013-03-25].

Níže uvedená tabulka ukazuje, že 80 miliónů občanů žilo v roce 2009 v chudobě.

Tabulka č. 5 Počet chudých v Evropě

Země	Chudoba v %	Hranice „chudoby“ (v euro za rok)
Island	10	16 793
Česko	10	2 878
Nizozemí	10	10 356
Norsko	11	16 668
Dánsko	12	13 598
Slovinsko	12	5 589
Slovensko	12	1 988
Švédsko	12	10 638
Německo	13	9 370
Francie	13	9 712
Rakousko	13	10 711
Finsko	13	10 987
Bulharsko	14	-
Lucembursko	14	17 808
Malta	14	5 077
Belgie	15	10 316
Kypr	16	8 719
Maďarsko	16	2 308
Portugalsko	18	4 386
Irsko	18	11 808
Estonsko	18	2 183
Rumunsko	19	-
Velká Británie	19	9 987
Polsko	19	1 867
Itálie	20	8 712
Litva	20	1 519
Španělsko	20	6 860
Řecko	21	5 910
Lotyšsko	23	1 520

Prameny: Böcklerimpuls 10/2008 „Mehr Reiche und mehr Arme“

Zdroj: Gola, P.: *Evropská versus světová chudoba*. [online 2009-09-09]. Dostupný z: WWW.: <<http://www.mzdovapraxe.cz/archiv/dokument/doc-d5868v8033-evropska-versus-svetova-chudoba/>> [cit. 2013-03-25].

Z tabulky je patrné, že nejnižší absolutní částka za měsíc je v Lotyšsku a Litvě (127 euro). U Rumunska a Bulharska není tento údaj k dispozici, absolutní částka by však byla v těchto zemích ještě nižší. Co se týká struktury lidí postižených chudobou, jsou to dlouhodobě nezaměstnaní občané (kteří již nepobírají podporu v nezaměstnanosti, ale nižší

sociální dávky), následují mladí lidé a ekonomičtí přistěhovalci s nízkou kvalitací a bez znalostí jazyka.¹²²

Srovnání skupin bohatí versus chudí

Autor P. Gola srovnává dvě skupiny obyvatel. Bohatí lidé podle něj jsou v průměru zdravější a dožívají se vyššího věku. „Chudí lidé“ jsou naopak častěji nemocní, umírají dříve než lidé ze střední třídy. Například v nemocnici stráví nezaměstnaní lidé za rok dvakrát delší dobu než lidé zaměstnaní. Evropan pobírající nadprůměrnou mzdu se cítí zdravotně dobrý z 60 %, ale „chudý člověk“ jen z necelých 40 %.

Nejvyššího věku se dožívají občané s nadprůměrnými příjmy ve vyspělých zemích světa. Ti si mohou dovolit vynikající zdravotní péči. Chudí trpí například depresemi v průměru dvakrát častěji než tzv. střední třída. Rovněž dalšími nemocemi jsou zasaženi tyto lidé mnohem častěji (například infarkty, diabetes, bolesti zad, nemoci trávicího ústrojí, psychickými nemocemi). Větší zdravotní problémy mají i samoživitelky, které trpí migrénami a psychickými nemocemi (2x více než vdané ženy). I když práce v současné době přináší Evropanům stres, nezaměstnaní trpí ještě větším stresem.¹²³

¹²² Gola, P.: *Evropská versus světová chudoba*. [online 2009-09-09]. Dostupný z:WWW.: <<http://www.mzdovapraxe.cz/archiv/dokument/doc-d5868v8033-evropska-versus-svetova-chudoba/>> [cit. 2013-03-25].

¹²³ Gola, P.: *Evropská versus světová chudoba*. [online 2009-09-09]. Dostupný z:WWW.: <<http://www.mzdovapraxe.cz/archiv/dokument/doc-d5868v8033-evropska-versus-svetova-chudoba/>> [cit. 2013-03-25].

5 Boj proti chudobě - opatření a návrhy na řešení

Již takzvané "Kodaňské závazky" obsahují opatření na vymýcení chudoby, zlepšení sociální integrace, omezení nerovnosti mezi mužským a ženským pohlavím a zlepšení dostupnosti sociálně motivovaných půjček. Světová banka společně s vládami a úřady OSN od roku 1995 velmi zvýšila rozsah prostředků věnovaných na tzv. sociální programy.

Objem půjček na sociální potřeby se zvýšil z 5 % celkových půjček na začátku osmdesátých let na plných 25 %, tj. 5,1 miliardy USD ve finančním roce 1999.

Světová banka zaměřuje svou pomoc do oblastí, kde je jí nejvíce třeba, na financování základních sociálních služeb (např. reprodukční a mateřská zdravotní péče, stravování, předškolní vzdělávací a výchovné programy, základní školství a programy zaměřené na chudé vesnické obyvatelstvo a ženy).

Světová banka již poskytla půjčky v celkové hodnotě 40 miliard USD na více než 500 projektů lidského rozvoje ve sto zemích.¹²⁴

Evropský rok proti chudobě a sociálnímu vyloučení

Obr. č. Logo k Evropskému roku proti chudobě a sociálnímu vyloučení



Zdroj: Evropský rok boje proti chudobě a sociálnímu vyloučení zahájen. [online]. Dostupný z: WWW.:<<http://old.clovekvtisni.cz/index2.php?id=113&idArt=1338/>> [cit. 2013-03-25].

Také Česká republika se snaží s problémem chudoby bojovat, proto byl pro rok 2010 připraven Ministerstvem práce a sociálních věcí Program Evropského roku 2010 přizpůsobený specifikům českého prostředí (v souladu s rámcovou politikou Evropské unie). Soustředil se na pět prioritních oblastí:

¹²⁴ *Hledání nových možností sociálního rozvoje je klíčem k trvalému omezení chudoby. Dostupný z: WWW.:<http://globalizace.ecn.cz/texty/tz_008.htm/> [cit. 2013-03-25].*

1. prevenci sociálního vyloučení v důsledku předluženosti,
2. zlepšení přístupu na trh práce osobám vzdáleným tomuto trhu,
3. aktivizaci územní veřejné správy při tvorbě a hodnocení akčních plánů boje proti chudobě a sociálnímu vyloučení,
4. zvýšení úrovně vzdělanosti a konkurenceschopnosti chudých a vyloučených lidí na trhu práce,
5. podporu přiměřeného bydlení sociálně vyloučených skupin a řešení problému bezdomovectví.¹²⁵

Návrhy a opatření k odstranění chudoby

Neexistuje jednoduchý recept na řešení chudoby. Problém by měl být řešen komplexně. Návrh je možné shrnout do několika bodů:

- 1) prevence – aktivní vyhledávání potencionálních osob, jímž hrozí ztráta zaměstnání (mohou to být různá státní a nestátní zařízení, pracovní úřad, nádraží, propouštěcí kanceláře různých léčeben, věznice atd.)
- 2) bezplatné poskytování podpory v období rizika (při hledání zaměstnání, ubytování apod.)
- 3) sociálně-právní a sociálně- zdravotní pojištění by mělo být pro tyto ohrožené skupiny bezplatné a více rozšířené,
- 4) uskutečňování zdravotně preventivních programů (možnost pravidelné konzultace s lékařem, psychologem nebo knězem),
- 5) podpora projektů financovaných z grantů neziskových organizací či jiných subjektů – například Armáda spásy, Arcidiecézní charita Praha, Naděje, Městské centrum sociálních služeb a prevence)
- 6) možnost vytvoření centrální evidence bezdomovců, propojení se sítí zařízení podílejících se na poskytování služeb bezdomovcům,
- 7) rozšíření denních center (noclehárny, azyly apod.),
- 8) větší množství kanceláří kontaktních poraden
- 9) podpora lidí, kteří jsou znevýhodněni při získávání práce (bezdomovci, mladiství, osoby trestané,

¹²⁵*Evropský rok boje proti chudobě a sociálnímu vyloučení zahájen.* [online]. Dostupný z:WWW.:<<http://old.clovekvtisni.cz/index2.php?id=113&idArt=1338/>> [cit. 2013-03-25].

- 10) lépe provádět aktivní politiku zaměstnání, vytvářet nová místa a podporovat více drobné podnikatele,
- 11) klíčový průmysl by bylo nechat v rukou státu. Příkladem je Norsko, které těží ropu, zisk je vlastně distribuován mezi obyvatele Norska. (Problémem tohoto návrhu, aby byl realizovatelný u nás, je to, že ČR není zemí s velmi nízkou mírou korupce, jako je Norsko. Ve zkorumpovaných zemích totiž zmíněné výhody mizí. Příkladem, že veřejné vlastnictví strategických odvětví by mělo být v rukou státu, představuje ČEZ, polostátní společnost. Na ČEZ doplácí občané naší země (např. fotovoltaické elektrárny, solární panely).

Závěr

Chudoba patří mezi velmi složitou problematiku, která zahrnuje velké množství jevů, jako například neschopnost uspokojit základní potřeby, nedostatečné vzdělání a získávání dovedností, špatné zdraví, podvýživu, nedostatečnou kvalitu bydlení, nedostatečnou hygienu, náchylnost vůči náhlým změnám, násilí a kriminalitě atd.

Chudoba je často přirovnávána k začarovanému kruhu, kdy její důsledky se pro další generace stávají samotnými příčinami tohoto socio-ekonomického statutu.

Sociální politika je velmi široký pojem a existuje pro ni několik různých definic. Především je nutné zdůraznit, že sociální politika je vždy součástí určitého společenského celku. Sociální politika, její cíle, funkce, nástroje, se nevytváří izolovaně, ale v souladu s dalšími sférami společnosti (ekonomické, sociální, ekologické, vědeckotechnické, politické, existenční). Na její vznik a fungování mají vliv i normy ekonomické, politické, mravní a další jiné normy. Sociální politika je realizována různými subjekty, které za ni nesou zodpovědnost před objekty sociální politiky. Hlavním subjektem, který do značné míry určuje pojetí, obsah, cíle a úkoly sociální politiky v daném čase a na daném území je stát. Kromě státu existuje řada dalších subjektů, které pečují o sociální politiku zpravidla na nižších úrovních a v jednotlivých územních celcích státu.

Sociální solidarita (vzájemná podpora, sounáležitost) souvisí především s utvářením a rozdělováním životních podmínek a prostředků jedinců a sociálních skupin (zejména rodin) v zájmu naplňování ideje sociální spravedlnosti. V soudobých moderních společnostech se solidarita ve značné míře naplňuje především pomocí redistribuční a transferové politiky státu. Významná je však i solidarita jedinců, spolků, sdružení apod., založená na dobročinnosti a uskutečňující se zpravidla mimo jakýkoliv státní redistributivní mechanismus. Sociální solidarita představuje neodmyslitelný myšlenkový atribut sociální politiky a tak, jak je v moderní době chápána – nejen jako vzájemné porozumění a pomoc, ale i jako vzájemná odpovědnost – je považována za významnou hybnou sílu nejen materiálního, ale i mravního a duchovního vývoje lidstva a za předpoklad pokroku. Vždy je však třeba zvažovat míru, v níž je solidarita organizovaná státem naplňována. Je nutno dbát o to, aby přílišná solidarita státu nevedla k útlumu aktivity jedinců a jejich odpovědnosti za vlastní životní podmínky.¹²⁶

¹²⁶ Evropský sociální fond ČR. *Sociální politika*. [online 2013-03-13]. Dostupný z: WWW.: <<http://granty.vsers.cz/dokument/Socialni%20politika.pdf> [cit. 2013-03-24].

Asi 80 mil. lidí (to je 8 % ekonomicky aktivního obyvatelstva) v EU hrozí chudoba. 20 milionů z tohoto počtu představují děti. Evropská platforma pro boj proti chudobě a sociálnímu vyloučení si vytkla cíl: do roku 2020 snížit počet chudých a sociálně vyloučených lidí alespoň o 20 milionů.¹²⁷

Diplomová práce byla rozčleněna na dvě části. První část představovala stručný teoretický pohled na chudobu jako sociální událost. Byly zde vymezeny pojmy chudoba, její typy, formy, ukazatelé chudoby podle mezinárodních organizací. Do této části byla zahrnuta problematika příčiny vzniku chudoby, důsledků chudoby, jak primární, tak i sekundární, sociální vyloučení (exkluze).

Na tuto část navazuje kapitola nástrojů eliminujících chudobu v rámci české sociální politiky. Mezi tyto nástroje patří: životní minimum, pomoc v hmotné nouzi, příspěvek na živobytí, doplatek na bydlení, mimořádná okamžitá pomoc a minimální mzda. Tyto nástroje tvoří ucelený komplex, který v současné době poměrně dobře funguje. Většina nástrojů eliminujících chudobu působí zacíleně, to znamená, že jsou tyto nástroje využívány poměrně efektivně. Sociální služby (nástroje) – tvoří široké spektrum služeb. Jejich funkcí je uspokojování specifických potřeb určitých skupin obyvatelstva poskytnutím služby. Jsou jimi myšleny nejen sociální služby v tradičním slova smyslu tj. služby spojené s péčí o staré, neschopné, nemohoucí, či sociálně narušené, ale i služby ve sféře zdraví, vzdělávání, bydlení a poradenské služby v různorodých sociálních problémech a situacích.

Praktická část vychází z poznatků teoretického pohledu na chudobu. Zahrnuje stručnou analýzu chudoby v České republice a zároveň ji srovnává se zeměmi EU.

Česká republika je považována za jednu ze zemí s nejnižší úrovní příjmové chudoby, což je prezentováno na měřácích příjmové chudoby založených na národní hranici chudoby. Nízké riziko chudoby je pravděpodobně důsledkem malé příjmové diferenciaci.

Vládní představitelé tvrdí, že v Česku je v porovnání s jinými zeměmi EU chudobou ohrožen nejnižší počet lidí. Avšak existují i názory, že problém je ve způsobu jejího měření, které nezohledňuje realitu. I tak je číslo varovné: podle Českého statistického úřadu byl chudobou (měsíční příjem necelých 10 tisíc korun) v ČR v roce

¹²⁷ *Evropská platforma pro boj proti chudobě a sociálnímu vyloučení*. [on line]. Dostupný z: WWW.: <<http://ec.europa.eu/social/main.jsp?catId=961&langId=cs>> [cit. 2013-03-25].

2011 ohrožen více než milion obyvatel. Těsně nad hranicí chudoby (příjem o málo nižší než 11 tisíc korun měsíčně) bylo 1,7 milionu lidí.¹²⁸

V současné době je k měření ohrožení chudobou využíván především mezinárodně srovnatelný ukazatel, míra ohrožení chudobou po sociálních transferech. Uvedený indikátor vyjadřuje počet a podíl osob ohrožených chudobou v populaci nebo v příslušné skupině po působení sociálních transferů. Osoby ohrožené chudobou jsou ty osoby, jejichž roční vyrovnaný disponibilní příjem je nižší než stanovená hranice chudoby, tedy 60 % ročního národního vyrovnaného mediánového příjmu na spotřební jednotku (v roce 2010 činila 111 953 korun za rok - tedy v průměru 9329 korun měsíčně a v roce 2011 to bylo 113 040 korun za rok - tedy v průměru 9420 korun měsíčně).

Optimistický pohled na problematiku chudoby mají někteří vládní představitelé. Podle nich jsou jinde na tom hůř. „*Málo se ví, že Česká republika byla v tomto ukazateli (mediánový příjem – pozn. red.) v roce 2010 nejlepší v Evropě.*“ Toto prohlásil pan premiér před časem při sněmovních ústních interpelacích. Podle něj: „*Potažmo to znamená i jednu z nejlepších hodnot na světě, to znamená, měli jsme nejnižší míru ohrožení chudobou v celé Evropské unii.*“ Nesouhlasí totiž s varováním opozice či neziskových organizací. V roce 2010 dosahovalo podle něj chudoby 9 % obyvatel České republiky, což je méně než například v sousedním Německu, kde byla chudoba na úrovni 15,6 %. Premiér se také zmínil, že ve Švédsku, které je založeno na silném sociálním systému, činila hodnota o čtyři procenta více než v případě Česka. Celkový průměr zemí Evropské unie byl na úrovni dokonce 16,4 procenta.¹²⁹

V určitém pohledu na tuto problematiku má pan Nečas pravdu. Avšak někteří oponenti podotýkají, že problém je ve způsobu měření míry chudoby. Podle standardních měření, kdy se spočítá, že míra chudoby je na 60 procentech průměrné mzdy, ČR skutečně patří mezi favority. Toto měření je ovšem pořiderní. Podle něho vychází chudému člověku v Lucembursku příjem ve výši půl milionu korun ročně a dejme tomu v Rumunsku 20 tisíc. Odpovídající hodnota je tedy malá. Evropská unie se snaží přijít s novými nástroji na měření chudoby. Nověji se měří podle materiální deprivace, kde je asi deset bodů, na které

¹²⁸ *Evropská platforma pro boj proti chudobě a sociálnímu vyloučení.* [on line]. Dostupný z: WWW.: <<http://ec.europa.eu/social/main.jsp?catId=961&langId=cs/>> [cit. 2013-03-25].

¹²⁹ Cerqueirová, A.: *Chudoba v Česku vzrůstá.* [cit. 2013-03-13]. Dostupný z: WWW.: <<http://www.e-sondy.cz/aktualne/3249-3/chudoba-v-cesku-vzrusta>> [cit. 2013-03-25].

se v kvalitativním výzkumu odpovídá. ČR se podle takového měření pohybuje sice nad průměrem EU, ale nikoli na prvním místě.

Švédsko je země, kde je podstatně vyšší životní standard a lidé, kteří podle propočtu spadají do příjmové chudoby, mají životní podmínky nesrovnatelně lepší než lidé žijící v ČR. Toto vše se odvíjí od průměrné mzdy, která je ve Švédsku nesrovnatelně vyšší než v Čechách.

Použitá literatura a prameny

1. ARNOLDOVÁ, A. *Slovník sociálního zabezpečení*. 1. vydání. Praha: Galén, 2002. 461 s. ISBN 80-7262-175-0.
2. BŘENSKÁ, N., VRÁNOVÁ, L.: *Dávky pomoci v hmotné nouzi a dávky sociální péče pro zdravotně postižené osoby k 1. 7. 2008*. Olomouc: ANAG, 2008, ISBN 978-80-7263-478-1.
3. DURDISOVÁ, J. a kol.: *Sociální politika*. 1. vydání. VŠE Praha: 1999. 130 s. ISBN 80-85529-27-0.
4. HACAPERKOVÁ, D.: *Aktuality k chudinským dávkám*. Sborník přednášek ze XIV. konference Společnosti sociálních pracovníků České republiky. MPSV:2004. ISBN 80-86552-92-6. s. 57.
5. KOTÝNKOVÁ, M. *Sociální ochrana chudých v České republice*. Praha: Oeconomica, 2007. ISBN 978-80-245-1302-7.
6. KREBS, V. a kol. *Sociální politika*. 4. vyd. Praha: ASPI, 2007. 503 s. ISBN 978-80-7357-276-1.
7. MAREŠ, P.: *Sociologie nerovnosti a chudoby*. 1. vydání. Sociologické nakladatelství, 1999. 248 s. ISBN 80-85850-61-3.
8. MAREŠ, Petr. *Chudoba v Čechách v datech*. Praha: Ministerstvo práce a sociálních věcí - Výzkumný ústav práce a sociálních věcí, 2004. 57 s. Výzkumné práce.
9. MOŽNÝ, I.; MAREŠ, P. *Institucionalizace chudoby v Čechách: přehledová studie*. Praha: Start. 1995.
10. NARAYAN, D. et all.: *Voices of the Poor: Can Anyone Hear Us?* Oxford University Press. 2000. ISBN: 0-19-521601-6.
11. *Sociální vyloučení a chudoba*. Sborník přednášek z XIV. konference Společnosti sociálních pracovníků České republiky. 1. vydání. MPSV. Praha: 2004. 104 s. ISBN 80-86552-92-6.
12. ŠEBOVÁ, M.: *Zborník Otázky urania chudoby*. Friedrich Ebert Stiftung. Bratislava, 2004. ISBN 80-89149-02-2.
13. ŠTĚCHOVÁ, M. a kol.: *Bezdomovectví a bezdomovci z pohledu kriminologie. Závěrečná zpráva*. Institut pro kriminologii a sociální prevenci. Praha, 2008. ISBN 978-80-7338-069-

14. TOMEŠ, I. *Sociální politika – teorie a mezinárodní zkušenost*. 2. vydání. Praha: Socioklub, 2001. 262 s. ISBN 80-86484-00-9.
15. WAISOVÁ, Š.: *Chudoba a bohatství v současném světě (sborník z konference)*, Plzeň 2005, 159 str., ISBN 80-86898-86-5.
16. WILDMANNOVÁ, M.: *Sociální politika*. 1. vydání. Brno: Masarykova univerzita v Brně: Ekonomicko-správní fakulta, 2005. 128 s. ISBN 80-210-3657-5.
17. Výzkumný tým Social Watch: *Právo nežít v chudobě*. 1. vydání. Praha: Filosofia, 2010. 140 s. ISBN 978-80-7007-321-6.
18. 4.
19. Zákon č.108/2006 Sb., o sociálních službách, ve znění pozdějších předpisů
20. §111 Zákoník práce – minimální mzda
21. Zákon o pomoci v hmotné nouzi č.111/2006 Sb., ve znění pozdějších předpisů
22. Listina základních práv a svobod:čl. 30 odst. 1 a 2.
23. Nařízení vlády č. 409/2011 Sb., o zvýšení částek životního minima a existenčního minima.

Internetové zdroje

1. *Procento lidí ohrožených chudobou je v Česku nejnižší z EU*. [on line 2012-02-18]. Dostupný z: WWW.: <<http://www.parlamentnilisty.cz/zpravy/Procento-lidi-ohrozenych-chudobou-je-v-Cesku-nejnizsi-z-EU-223340/>>[cit. 2012- 12-18].
2. Podnikatel.czu: *Definici chudoby splňuje v Česku 8 % populace*. [on line 2008-15-11]. Dostupný z: WWW.: <<http://www.podnikatel.cz/clanky/definici-chudoby-splnuje-v-cesku-8-populace/>>[cit. 2012- 12-18].
3. *Osoby ohrožené chudobou v letech 2006-2011*. Dostupný z: WWW.: <<http://www.czso.cz/csu/2012edicniplan.nsf/p/3012-12>>[cit. 2012-12-22].
4. *Sen Amartya*. [on line]. Dostupný z: WWW.: <http://courseware.zcu.cz/wps/PA_Courseware/DownloadDokumentu?id. > [cit. 2012-12-22].
5. *Chudoba*. Dostupný z: WWW.: <<http://www.rozvojovka.cz/chudoba/>>[cit. 2013-01-12].

6. MAREŠ, P.: Chudoba, marginalizace, sociální vyloučení, Sociologický ústav, Akademie věd České republiky, 2000. Dostupný z WWW: <http://sreview.soc.cas.cz/upl/archiv/files/376_285MARES.pdf> [cit. 2012-12-22].
7. Holý, D.: *Problém pracující chudoby se v Česku zhoršuje*. Dostupný z: WWW.: <<http://www.czso.cz/csu/2013edicniplan.nsf/c/2D004943CA>> [cit. 2013-03-25].
8. *Osoby ohrožené chudobou v letech 2006-2011*. <<http://www.czso.cz/csu/2012edicniplan.nsf/p/3012-12>> [cit. 2012-12-22].
9. *Linie chudoby*. [on line]. Dostupný z: WWW.: <<http://dl.webcore.czu.cz/file/Nm1ROFVIVVV2dEk9/>> [cit. 2012- 12-18].
10. UN (1995): *World Summit for Social Development Programme of Action, Copenhagen*. [on line]. Dostupný z: <http://www.un.org/esa/socdev/wssd/agreements/poach2.htm>. Chapter 2, par. 19. [cit. 2012-12-22].
11. *UN Statement, June 1998, signed by heads of all UN agencies. We can see that UN refers to poverty not “only” as to capabilities deprivation but also as to the violation of human dignity, which clearly indicates the human rights violation – Gordon, D. (2005): Indicators of Poverty & Hunger, New York, UN, .* [on line]. http://www.un.org/esa/socdev/unyin/documents/ydiDavidGordon_poverty.pdf [cit. 2012-12-22].
12. Franková, A.: *Definice bezdomovectví je podle českých zákonů komplikovaná*. [on line]. Dostupný z: WWW.: <<http://www.munimedia.cz/prispevek/definice-bezdomovectvi-je-podle-ceskych-zakonu-komplikovana-531/>> [cit. 2012- 12-18].
13. Hradečtí, V. a I.: *Bezdomovství – extrémní vyloučení*, 2. vydání, Praha, Naděje 1996. 107 s. ISBN 80-902292-0-4. 85 s. [on line]. Dostupný z: WWW.: <www.nadeje.cz/vz/bezdomovstvi_exv.pdf> [cit. 2012- 12-18].
14. *Národní akční plán sociálního začleňování na léta 2004-2006*. [on line]. Dostupný z: <www.mpsv.cz/files/clanky/2831/NAPSI_tisk_cz.pdf> [cit. 2012- 12-18].
15. Králová, J., *Společenská rizika související s bezdomovectvím*. [on line]. Dostupný z: WWW.: <<http://www.upol.cz/fakulty/lf/struktura/pracoviste/ustav-socialniho-lekarstvi-a-zdravotni-politiky/phdr-jaroslava-kralova/>> [cit. 2012- 12-18].
16. Šustová, Š.: *Roste podíl osob pod hranicí příjmové chudoby*. [on line]. Dostupný z: WWW.: <www.czso.cz/csu/2012edicniplan.nsf/t/.../1804120620_21.pdf /> [cit. 2012- 12-18].

17. ČT24: *Milion Čechů balancuje na hranici chudoby*. Dostupný z: WWW.: <
<http://www.ceskatelevize.cz/ct24/ekonomika/199162-milion-cechu-balancuje-na-hranici-chudoby/>>[cit. 2012- 12-18].
18. Kalmus, J.: *Životní podmínky českých domácností. Tisková konference ČSU Praha, 19. června 2012* Dostupný z: WWW.: <
www.czso.cz/csu/tz.nsf/i/...z...2011/.../csu_silc_prezentace.pdf />[cit. 2012- 12-18].
19. ČT24: *Milion Čechů balancuje na hranici chudoby*. Dostupný z: WWW.: <
<http://www.ceskatelevize.cz/ct24/ekonomika/199162-milion-cechu-balancuje-na-hranici-chudoby/>>[cit. 2012- 12-18].
20. *Není hlad jako hlad*. [on line]. Dostupný z: WWW.: <
<http://www.rozvojovka.cz/food-right-now-neni-hlad-jako-hlad/>>[cit. 2013- 01-01].
21. MZV ČR: Kašová, K. A kol.: *Dopady HIV/AIDS a ostatních průvodních onemocnění na kvalitu života sociálně slabých rodin v zemích jižní Afriky*. [on line]. Dostupný z: www.clovekvtisni.cz/download/pdf/29.pdf[cit. 2013-01-06].
22. *Česko proti chudobě*. [on line]. Dostupný z: WWW.: <http://www.ceskoprotichudobe.cz/?id=59-4-cil>[cit. 2013-01-06].
23. *Hlad je nejstarším nepřítelem lidstva*. [on line]. Dostupný z: WWW.: <
<http://www.osn.cz/zpravodajstvi/zpravy/zprava.php?id=1282/>>[cit. 2013- 01-01].
24. *Světový den výživy 2012*. [on line 2012-10-15]. Dostupný z: WWW.: <
<http://www.osn.cz/zpravodajstvi/zpravy/zprava.php?id=1793/>>[cit. 2013- 01-01].
25. The World Health Organization. *10 Facts on malaria*. [on line 2013]. Dostupné z:WWW.:http://www.who.int/features/factfiles/malaria/malaria_facts/en/index.html [cit. 2013-01-05].
26. *Česko proti chudobě*. [on line]. Dostupný z: WWW.: <http://www.ceskoprotichudobe.cz/?id=59-4-cil>[cit. 2013-01-06].
27. <http://nemoci.vitalion.cz/malarie/>[cit. 2013-01-05].
28. Rozvojové cíle. Dostupný z: WWW.: <http://www.osn.cz/zpravodajstvi/zaber/?i=205>[cit. 2013-01-05].
29. Zimová, I.: *Sektor vzdělávání*. Dostupný z: WWW.: <http://www.clovekvtisni.cz/index2.php?id=255> [cit. 2013-01-05].

30. Kotyk, A.: *Gramotnost ve světě*. [on line 2011-06-01]. Dostupný z: <http://www.akademon.cz/clanekDetail.asp?name=Gramotnost%20ve%20svete&source=0611>. [cit. 2013-01-07].
31. Vozdek, J., Davidová, A.: *Je plná gramotnost lidí v Indii jen snem?* [on line 2012-05-10]. Dostupný z: <http://vozdek.blog.ihned.cz/c1-55758590-je-plna-gramotnost-v-indii-jen-snem>. [cit. 2013-01-07].
32. http://brno.idnes.cz/chudoba-a-kriminalita-v-bronxu-der-/brno-zpravy.aspx?c=A120621_1795120_brno-zpravy_dmk[cit. 2013-01-07].
33. <http://epolis.cz/page.php?location=&menu=first&id=28&idNotion=9>[cit. 2013-03-24].
34. Zika, M.: *Jak neuvíznout v pasti chudoby*. [online 2003-03-19]. Dostupný z: WWW.: <http://www.penize.cz/socialni-davky/15431-jak-neuviznout-v-pasti-chudoby>[cit. 2013-03-24].
35. *Sociální politika. Projekt: K naplnění předpokladů pro výkon činnosti v sociálních službách. Registrační číslo projektu: CZ.1.04/3.1.03/22.00130*. [on line]. Dostupný z: WWW.: http://granty.vrsers.cz/dokument/Socialni_politika.pdf ve znění pozdějších předpisů/>[cit. 2012- 12-18].
36. www.pravodoskol.cz in: WWW.: *Systém sociálního zabezpečení v ČR*. [on line 2010-08-20].
37. Potůček, M.: *Vhánění důchodců do pasti chudoby*. [on line 2012-08-20]. Dostupný z: WWW.: <http://blog.aktualne.centrum.cz/blogy/martin-potucek.php?itemid=17260>[cit. 2013-03-24].
38. Životní a existenční minimum. [on line]. Dostupný z: WWW.: http://portal.mpsv.cz/soc/ssp/obcane/zivotni_min./ >[cit. 2012- 12-18].
39. <http://aktualne.centrum.cz/finance/grafika/2012/06/17/socialni-karta-skarta-prakticky-navod/#2/>>[cit. 2012- 12-18].
40. *Karta sociálních systémů (sKarta)* [on line]. Dostupný z: WWW.: <http://socialnireforma.mpsv.cz/cs/3/>>[cit. 2012- 12-18].
41. *SKarta*. [on line]. Dostupný z: <http://aktualne.centrum.cz/finance/grafika/2012/06/17/socialni-karta-skarta-prakticky-navod/#2/>>[cit. 2012- 12-18].

42. ČTK: *Nesmyslné sKarty? Nečas připustil jejich úplný konec.* [on line 2013-03-26]. Dostupný z: WWW.: <<http://domaci.eurozpravy.cz/duchody/67582-nesmyslne-skarty-necas-pripustil-jejich-uplny-konec/>>[cit. 2013- 03-27].
43. Kopecký, J.: Nečas: *Nejméně špatné řešení je odstoupit úplně od sKaret.* [on line 2013-03-28]. Dostupný z: WWW.: <http://zpravy.idnes.cz/necas-s-ministryni-mullerovou-o-skartach-flt-domaci.aspx?c=A130328_064351_domaci_kop/>[cit. 2013- 03-28].
44. *Doplatek na bydlení.* [on line]. Dostupný z: WWW.: <<http://www.vyplaty.cz/doplatek-na-bydleni/>>[cit. 2012- 12-18].
45. <http://www.poradna-pracovni-pravo.cz/clanek/minimalni-mzda-v-r-2012.php>[cit. 2012-12-22].
46. http://business.center.cz/business/pravo/pracovni/minimalni_mzda.aspx[cit. 2012-12-22].
47. MPSV: *Zvýšila se minimální mzda.* Dostupný z: WWW.: <<http://www.mpsv.cz/cs/15857>> [cit. 2013-08-01].
48. http://business.center.cz/business/pravo/pracovni/minimalni_mzda.aspx [cit. 2012-12-22].
49. *Minimální mzda se už šest let nezměnila, bere ji 90 tisíc lidí.* [on line 2012-05-12]. Dostupný z: WWW.: <http://finance.idnes.cz/minimalni-mzda-uz-se-v-cesku-sest-let-nezmenila-flw /podnikani.aspx?c=A120202_1726408_podnikani_zuk> [cit. 2012-12-22].
50. *Druhá mezinárodní konference k finanční gramotnosti, 27. 11. 2009, Benediktinské opatství v Emauzích, Vyšehradská 49, Praha 2, COFET, a.s.* Dostupný z: WWW.: <<http://www.financnigramotnost.eu/stranka/clanky-a-informace/clanky/druha-mezinarodni-konference-k-financni-gramotnosti/27/>>[cit. 2013-03-22].
51. Gola, P.: *Chudoba v Česku a Německu.* [online 2012-09-21]. Dostupný z: WWW.: <<http://finexpert.e15.cz/chudoba-v-cesku-a-nemecku>>[cit. 2013-03-22].
52. *Mimořádná okamžitá pomoc.* [on line]. Dostupný z: WWW.: <<http://portal.mpsv.cz/soc/hn/obcane/pomoc>>[cit. 2012- 12-18].
53. *Jaká je výše minimální mzdy.* Dostupný z: WWW.: <<http://www.penize.cz/16042-jaka-je-vyse-minimalni-mzdy>>[cit. 2012- 12-18].

54. <http://www.poradna-pracovni-pravo.cz/clanek/minimalni-mzda-v-r-2012.php>[cit. 2012-12-22].
55. http://business.center.cz/business/pravo/pracovni/minimalni_mzda.aspx[cit. 2012-12-22].
56. Soukup, J.: *Vládní úspory zvýší počet chudých. Co je chudoba?* [online 2012-03-12]. Dostupný z: WWW.: <<http://www.nasepenize.cz/vladni-uspory-zvysi-pocet-chudych-co-je-chudoba-10336>[cit. 2013-03-24].
57. MPSV: *Chudoba v Česku vzrůstá.* [online 2013-03-13]. Dostupný z: WWW.: <<http://www.outsidermedia.cz/Chudoba-v-Cesku-vzrusta-1.aspx>[cit. 2013-03-24].
58. ČSÚ: *Životní podmínky 2012- předběžné výsledky.* [online 2013-01-13]. Dostupný z: WWW.: <http://www.czso.cz/csu/tz.nsf/i/zivotni_podminky_2012_predbezne_vysledky> [cit. 2013-03-24].
59. Dubničková, J.: *Na hranici chudoby žije milion Čechů.* [online 2013-03-24]. Dostupný z: WWW.: <<http://www.halonoviny.cz/articles/view/4305979>> [cit. 2013-03-25].
60. Holý, D.: *Problém pracující chudoby se v Česku zhoršuje.* Dostupný z: WWW.: <<http://www.czso.cz/csu/2013edicniplan.nsf/c/2D004943CA>> [cit. 2013-03-25].
61. *Evropský rok boje proti chudobě a sociálnímu vyloučení zahájen.* [online]. Dostupný z: WWW.: <<http://old.clovekvtsni.cz/index2.php?id=113&idArt=1338/>> [cit. 2013-03-25].
62. *Hledání nových možností sociálního rozvoje je klíčem k trvalému omezení chudoby.* Dostupný z: WWW.: <http://globalizace.ecn.cz/texty/tz_008.htm/> [cit. 2013-03-25].
63. *Evropská platforma pro boj proti chudobě a sociálnímu vyloučení.* [on line]. Dostupný z: WWW.: <<http://ec.europa.eu/social/main.jsp?catId=961&langId=cs/>> [cit. 2013-03-25].
64. Cerqueirová, A.: *Chudoba v Česku vzrůstá.* [cit. 2013-03-13]. Dostupný z: WWW.: <<http://www.e-sondy.cz/aktualne/3249-3/chudoba-v-cesku-vzrusta>> [cit. 2013-03-25].

65. *Míra ohrožení příjmovou chudobou v letech 2011 a 2012, v %*. Dostupný z:
http://www.czso.cz/csu/tz.nsf/i/zivotni_podminky_2012_predbezne_vysledky[cit. 2012-12-22].
66. *Osoby ohrožené chudobou v letech 2006-2011*.
<http://www.czso.cz/csu/2012edicniplan.nsf/p/3012-12>[cit. 2012-12-22].

Přílohy

Příloha č. 1 Hranice příjmové chudoby

	Hranice příjmové chudoby					
	60%					
	mediánu národního ekvivalizovaného disponibilního příjmu					
	2006	2007	2008	2009	2010	2011
Počet osob pod hranicí chudoby (v tis.)	1 001,4	980,0	925,2	884,9	936,4	1 022,3
Míra chudoby (podíl z celkového počtu osob v %)	9,9	9,6	9,0	8,6	9,0	9,8
Hranice příjmové chudoby (Kč)	85 806	92 212	101 083	109 184	111 953	113 040
Osoby s příjmem pod hranicí chudoby podle vybraných charakteristik (podíl těchto osob v příslušné skupině v %)						
Pohlaví muži	8,9	8,7	8,0	7,5	8,0	8,9
ženy	10,8	10,5	10,1	9,5	10,0	10,6
Věk do 17 let	16,5	16,6	13,2	13,3	14,3	15,2
18-64	8,8	8,6	8,3	7,6	8,1	9,1
z toho: 18-24	12,0	12,1	11,6	11,0	11,2	12,7
25-49	9,9	9,3	8,3	7,1	8,0	9,1
50-64	5,6	5,8	6,8	6,9	6,8	7,4
65 a více	5,9	5,5	7,4	7,2	6,8	6,6
Prevažující ekonomická aktivita (osoby ve věku 16+)						
pracující celkem	3,5	3,3	3,6	3,2	3,7	4,0
nezaměstnaní	43,3	48,6	47,8	46,9	40,6	46,4
důchodci	6,8	6,3	8,0	7,1	6,6	6,7
ostatní neaktivní	14,8	13,1	12,4	13,0	12,9	14,0
Právní forma užívání bytu						
vlastnictví a bezplatné užívání	7,4	6,8	6,8	6,0	6,9	8,0
nájemní	18,1	19,4	17,3	18,2	18,2	18,3
Typ domácnosti						
domácnosti bez dětí celkem	6,2	5,7	6,9	6,4	6,5	7,1
jednotlivci celkem	17,1	15,9	18,5	19,5	18,0	18,2
z toho: muži	14,6	14,0	14,0	15,1	11,6	13,7
ženy	18,7	17,1	21,4	22,2	22,0	21,2
jednotlivci do 64 let	19,2	18,1	19,1	19,2	17,4	19,0
jednotlivci 65 a více let	14,6	13,4	17,8	19,7	18,7	17,2
2 dospělí, aspoň jeden 65 a více let	2,5	2,4	2,7	2,2	1,9	2,7
2 dospělí, oba do 64 let	4,9	5,1	6,2	4,9	5,9	7,3
ostatní domácnosti bez dětí	2,8	1,7	2,5	2,2	2,9	3,1
domácnosti se závislými dětmi celkem	13,2	13,2	11,1	10,5	11,4	12,4
neúplné rodiny, alespoň 1 závislé dítě	40,8	37,7	40,0	40,3	37,7	35,6
2 dospělí, 1 závislé dítě	7,6	6,9	6,4	4,6	7,9	6,8
2 dospělí, 2 závislé děti	9,8	8,1	6,8	7,2	8,7	9,3
2 dospělí, 3 a více závislých dětí	29,5	29,9	19,0	23,1	20,9	23,9
ostatní domácnosti se závislými dětmi	8,7	12,3	9,1	6,5	5,7	9,5

Zdroj: Osoby ohrožené chudobou v letech 2006-2011. <http://www.czso.cz/csu/2012edicniplan.nsf/p/3012-12>[cit. 2012-12-22].

Příloha č. 2 Míra ohrožení příjmovou chudobou v letech 2011 a 2012, v %

	2011	2012*
Hranice chudoby	113 040	116 262
Míra chudoby	9,8	9,7
Pohlaví muži	8,9	8,8
ženy	10,6	10,6
Věk do 17 let	15,2	14,1
18 - 24	12,7	13,8
25 - 49	9,1	8,7
50 - 64	7,4	8,5
65 a více	6,6	6,5
Převažující ekonomická aktivita (osoby ve věku 16+)		
pracující celkem	4,0	4,4
nezaměstnaní	46,4	46,9
důchodci	6,7	6,8
ostatní neaktivní	14,0	13,9
Typ domácnosti		
domácnosti bez dětí celkem	7,1	7,6
jednotlivci celkem	18,2	17,0
2 dospělí, oba do 64 let	7,3	7,2
2 dospělí, aspoň jeden 65 a více let	2,7	2,1
domácnosti se závislými dětmi celkem	12,4	11,7
neúplné rodiny, alespoň 1 závislé dítě	35,6	32,7
2 dospělí, 1 závislé dítě	6,8	7,0
2 dospělí, 2 závislé děti	9,3	8,4
2 dospělí, 3 a více závislých dětí	23,9	24,3
Právní forma užívání bytu		
vlastník a bezplatné užívání	8,0	7,8
nájemní	18,3	19,5

Zdroj: Míra ohrožení příjmovou chudobou v letech 2011 a 2012, v %. Dostupný z: http://www.czso.cz/csu/tz.nsf/i/zivotni_podminky_2012_predbezne_vysledky[cit. 2012-12-22].