

UNIVERZITA KARLOVA V PRAZE
PEDAGOGICKÁ FAKULTA

Bakalářská práce

Cesty po vodě

Rok 2013

Dana Nadrchalová

Univerzita Karlova v Praze

Pedagogická fakulta

Bakalářská práce

Cesty po vodě

Dana Nadrchalová

2013

Výtvarná katedra Pedagogické fakulty

Univerzity Karlovy

Vedoucí bakalářské práce Mgr. Magdalena Novotná Ph.D

Prohlašuji, že jsem zadanou bakalářskou práci vypracovala samostatně pod vedením Mgr. Magdaleny Novotné Ph.D, a uvedla jsem všechnu použitou literaturu a ostatní zdroje. Dále prohlašuji, že tato bakalářská práce nebyla využita k získání jiného nebo stejného titulu.

V Praze dne

Podpis.....

Název bakalářské práce :

Cesty po vodě

Autor :

Dana Nadrchalová

Katedra :

Katedra výtvarné výchovy Univerzity Karlovy v Praze

Vedoucí bakalářské práce :

Mgr. Magdalena Novotná Ph.D

Abstrakt :

Bakalářská práce je vypracována jako celoroční výtvarný projekt určený pro žáky 6 až 13 let na Základní umělecké škole. Její téma Cesty po vodě zahrnuje cestu šumavského dřeva po Vltavě v době, kdy po řece pluly vory. Má za cíl upevnit v žácích vztah k přírodě a probudit zájem o umění a kulturně-historické dědictví. Je koncipována jako příběh, který s ohledem na roční období provází dřevo od pramenů řeky až k do historické Prahy a ve volně navazující výtvarné řadě pokračuje v cestě do moře na Velikonoční ostrov. Vrcholí návštěvou výstavy Jakuba Schikanedera a společnou výstavou v pobočce Městské knihovny na Pohořelci v Praze 1.

Abstrakt v anglickém jazyce :

The Bachelor Thesis is designed as a one-year visual art project for students in the Art Elementary School between the ages six and thirteen. The theme "Journey on water" portrays a piece of wood from Šumava, floating on the river Vltava in times when wooden rafts were employed. The objective of the project is to reinforce in students a positive attitude to nature and to spark an interest in art and cultural heritage. The structure of the project is based on a story following the piece of wood in different seasons from the river's source to the Prague's historical center. It continues as a subsequent line of open creative visual art projects illustrating the wood's journey to the sea and to the Eastern Island. The entire project culminates in a visit of an exhibition of Jakub Schikaneder and as a collective installation in one of the branches of the Municipal Library "Na Pohorelci" in Prague 1.

Klíčová slova : Projekt, volný čas, řeka, voraři, Vltava, historie, výtvarná výchova

Klíčová slova anglicky : Project, free time, river, raft, Vltava, history, art education

Ráda bych touto cestou poděkovala Mgr.Magdaleně Novotné Ph.D za její cenné a praktické rady, příjemnou spolupráci a ochotu, se kterou se ujala vedení mé bakalářské práce.

Dana Nadrchalová



Motto:

I řeky mají své příběhy, podobně jako lidé. Všechny ale nekončí šťastně, jako je tomu u nejslavnější řeky Vltavy a zlatonosné Otavy, a také plavců, jejichž život byl s příběhem řeky nerozlučně spojen.

Obsah

1	Úvod	7
2	Projekt ve výtvarné výchově	7
3	Příběh jako filozofické východisko	8
4	Řeka jako symbol.....	10
5	Prameny paměti	11
6	Projekt „Cesty po vodě“	12
6.1	Schwarzenberský kanál	13
6.2	Plavení dřeva	15
6.3	Vaziště na Vltavě	16
6.4	Vaziště na Otavě.....	17
6.5	Těžká práce.....	18
6.6	Nebezpečí na řece	18
6.7	O vorařském řemesle	18
6.8	Zastávky na cestě	19
6.9	Podskalí	20
6.10	Život v Podskalí.....	21
6.11	Konec Podskalí.....	23
6.12	Pražská asanace.....	26
6.13	Kampa, lodní doprava na Vltavě	26
6.14	Jakub Schikaneder	27
6.15	Život v Praze	27
6.16	Střelecký ostrov.....	28
6.17	Paroplavba na Vltavě.....	28
6.18	Cirkus, loutkové divadlo, plesy, slavnosti, zábava pražanů.....	29
6.19	Řemesla a cechy	30
6.20	Konec plavců na Vltavě	32
7	Projekt Cesty po vodě – praktická část	34
8	Reflexe.....	43
9	Závěr.....	44
10	Použitá literatura.....	46
11	Obrazová příloha	49
12	Seznam vyobrazení :.....	73

1 Úvod

Vymyslet jednotlivé kroky výtvarného projektu „Cesty po vodě“ nebylo tolik složité, jelikož jsem ho od začátku koncipovala jako příběh a založila ho na ztotožnění se. Je to příběh dřeva, které „žilo“, stárlo a rostlo kdesi u pramene Vltavy a po své fyzické smrti nezetlelo, ale dostalo se mu privilegia pouti plavebním kanálem a pak dobrodružné plavby ve vodách Vltavy až do Prahy, kde bylo vyloveno, usušeno a zpracováno a v podobě krásných a užitečných předmětů se nám zachovalo dodnes. Co během svého života a své plavby zažilo, vidělo a slyšelo, o tom nám bude vyprávět. Je to příběh řeky Vltavy, krajiny, která ji obklopuje, lidských obydlí, které míjelo, zvířat, se kterými se setkalo, ale také vorařů, kteří ho svázali do pramenů a doprovázeli ho na jeho pouti. Je to také příběh města Prahy, jak tehdy vypadalo, jeho tajemné atmosféry, jak ho vnímal a zachytil ve svých obrazech Jakub Schikaneder, ztvárnil Antonín Langweil ve svém slavném modelu Prahy, jak se nám jeho podoba zachovala díky několika fotografům, kteří neúnavně brousili po tehdejších ulicích a částech Prahy a dokumentovali místa, z nichž mnohá již neexistují. Díky nim a tehdejším umělcům se nám zachovaly i tváře lidí, obyvatel tehdejší Prahy, ve chvílích, kdy pracují, radují se, odpočívají, procházejí se a žijí své dávné a přeci nám blízké životy.

Na příběh plaveného dřeva volně navázala výtvarná řada o plavbě na Velikonoční ostrov, zabývali jsme se tajemstvím jeho slavných soch, doposud nevyluštěného písma, původními obyvateli, na které jsme si společně zahráli, přírodou poznamenanou vykácením lesů.

Jednotlivé kroky projektu tedy mají společnou linii, kterou je řeka Vltava spojující se s Labem a vlévající se posléze do moře, časovou osu, částečně ovlivněnou ročním obdobím, které ve chvíli jednotlivých kroků bylo aktuální a cíl projektu se shoduje s cílem většiny dřeva plujícího po řece. Není však jediným cílem, stejně jako Šumavský les není jediným začátkem, předchází ho bouřka a déšť. Mraky nad Šumavou, ze kterých právě prší, vznikly kdesi nad mořem a tak se symbolicky uzavírá věčný koloběh vody, přírody a propojuje vše se vším, řeku, dřevo a přírodu s tehdejšími lidmi, věcmi, které vyrobili, jejich příběhy s našimi příběhy a nás aktuálně opět s tehdejšími i dnešním uměním, kulturou a současnou přírodou a jejím koloběhem.

Zakončení našeho projektu mělo ještě jinou dimenzi a tou se stala závěrečná výstava s vernisáží v knihovně na Pohořelci a také společná práce na výtvarné řadě Velikonoční ostrov, malba na zdech chodby v budově naší školy včetně instalace Velikonočního ostrova a prostorových objektů letících ptáků, představená při školní zahradní slavnosti a výstavě výtvarného oddělení na úplný závěr školního roku.

Projekt byl připraven pro šest skupin žáků základní umělecké školy, nejmladší žáci byli v přípravném ročníku, nejstarší žáci byli zařazeni v 6. ročníku.

K tématu tohoto projektu mám velmi blízko svými zájmy o historii, vyhovovalo mně její propojení s přírodou, uměním a kulturněhistorickým dědictvím. Šlo mi o to, aby během něj mimo jiné žáci získali vědomosti v oblasti, která je dnešní mladé generaci téměř neznámá.

2 Projekt ve výtvarné výchově

Vývoj a vznik výtvarných projektů úzce souvisí s proměnami výtvarné výchovy především během sedmdesátých let, kdy si učitelé začali uvědomovat, že se mezi žáky začíná objevovat jakási netečnost, povrchnost a dokonce lhostejnost. Nejen učitelé, ale i jejich žáci potřebovali čím dál více jakýsi nový směr, který by zároveň řešil i tak zvanou krizi výtvarného projevu, a tak vznikala výtvarně projektová metoda. Měla za úkol probouzet zájem i odpovědnost k ostatním lidem i ke světu, který je obklopuje, obracet pozornost na morální hodnoty i k odpovědnému přístupu například k životnímu prostředí. V některých případech si projektová výuka kladla za cíl duchovně hluboký přístup k tématu.

Tato metoda začala upouštět od výtvarné výchovy založené na estetickém pojetí, a stále víc se od ní odpoutávala. Pomocí řetězení výtvarných úkolů, které se přizpůsobovaly věku a schopnostem žáků, se čím dál víc učitelů postupně propracovalo ke koncepci, která dostávala pevnější obrysy již během celostátních přehlídek výtvarných oborů ZUŠ v osmdesátých letech, a snahy o jejich rozšíření a různorodost pojetí pokračují dodnes. Mezi učitele, kteří stáli u zrodu této metody, patří Karla Cikánová, Zdislava Holomíčková, Věra Roeselová, Igor Zhoř, Helena Hazuková a mnoho jiných.

Výtvarné projekty jsou výtvarné celky, v nichž jednotlivé úlohy na sebe většinou úzce navazují, obkružují hlavní téma výtvarného projektu, jdou do různé hloubky, a postupují pomalu vpřed, a tím nutí žáky zkoumat svět z různých úhlů pohledu a v souvislosti se skrytými náměty, které na první pohled nejsou zřejmé. Hloubku myšlenek zpočátku do tématu vkládá učitel, ale postupně i sami žáci, právě tím, jak sami objevují cesty, kterými se lze ubírat a způsoby, jak „ohmatávat“ výtvarnými prostředky každé téma. Každý učitel má v pedagogické práci různé metody, které se liší vlastními zkušenostmi, lidskými postoji i výtvarným myšlením. V každém případě je ale tato metoda nástrojem k hlubšímu poznání, a to nejen světa, který nás obklopuje, ale i sama sebe. Nejčastějším východiskem výtvarného projektu bývá nejprve zkoumání skutečnosti jevu nebo výtvarného problému, postupně ale postupuje svou vlastní cestou, která souvisí s mnoha okolnostmi, především ale cílem, který si vytknul učitel během přípravy projektu. Někdy se může stát, že během pedagogické práce učitel lehce mění koncepci, nebo odbočí, jelikož se mohou otevírat další cesty a směry. Není ale dobré vzdálit se příliš od původní osy projektu, aby se neztratila původní myšlenka.

Žáci by měli během jednotlivých úkolů vědět, jaký mají smysl a vnímat vývoj určitým směrem. Důležitý je prožitek z nových a neobvyklých úhlů pohledu, uvědomění si vlastní cesty a důvodů, proč jsme se k výtvarnému problému postavili právě tímto konkrétním způsobem.

Učitel by měl najít způsob, jak odkrývat stále nové pohledy, přístupy, myšlenky a spojovat je s hlubšími souvislostmi, ale i se snahou o prosazení individuálního přístupu každého žáka k řešení výtvarného problému jeho vlastní cestou. Výchovně vzdělávací proces, který je jednou z pozitivních stránek projektového vyučování, vede k hlubšímu poznání souvislostí a je hodnocen minimálně stejně vysoko jako vývoj úrovně vlastní tvorby. Z těchto důvodů již není tolik důležité nadání, projektové vyučování je díky tomu otevřené každému, a to nejen na základních uměleckých školách, ale i základních školách, nebo například družinách a mateřských školách. Žáci ztrácí díky němu zábrany ve výtvarné výchově a naopak mohou nacházet radost z tvorby, která se stává přístupnou pro každého, právě i díky tomu, že pomáhá překonávat krizi výtvarného projevu. Rozsah výtvarného projektu není podstatný, jde v něm o pedagogický přístup a způsob vedení projektu. Jediné téma tak může tvořit náplň roční nebo i několikaleté práce. Projekt může být složen i z několika výtvarných řad nebo být jimi proložen. Uvolněný výtvarný projev žáků je důkazem, že projektové vyučování je vedeno správným způsobem, stejně jako svobodné uvažování, zdravé sebevědomí, schopnost tvůrčího myšlení, touha po poznání a otevřený a pozitivní přístup k umění, kultuře a světu vůbec.

Téma projektu, které jsem si zvolila, zohledňuje nejen mou zaujatost historií, ale zároveň i přírodou a hodnotami lidského konání, schopnosti vážit si práce druhých, poznání života a umu našich předků, v souvislosti s poznáváním prostředí, ze kterého vzešli a čerpali své zážitky. Ať je přetvářeli do svých životních zkušeností a předávali je dalším generacím, nebo je využili při své práci a řemeslné či umělecké tvorbě, jejich přístup pro nás může být i dnes inspirující, nebo alespoň vede k zamyšlení, odkud pocházíme, jak žijeme a kam vlastně směřujeme.

3 Příběh jako filozofické východisko

Schopnost vkládat příběhy do všeho, co dokážeme vnímat a používat, je člověku vlastní. I zcela náhodný pohyb usychajícího listí vyvolaný větrem se může pro vnímavého člověka stát součástí

náhle objeveného příběhu a pobídkou k vyprávění. „Myslíme a mluvíme v příbězích“ (G. Bateson). A proto v příbězích i žijeme a tvoříme. (Jan Slavík)

Jan Slavík píše ve své knize Umění zážitku, zážitek umění o tak zvaném „dějinném vidění“, díky kterému může člověk při svém vnímání světa obsáhnout mnohem širší horizont, než jenom ten, který vnímá a prožívá právě v tom daném okamžiku nebo období. Pokud ale chceme tento horizont myšlenkově uchopit, musíme ho duševně zpracovat. K tomu nám mohou posloužit dlouhodobější výtvarné projekty, proto jsem také zvolila toto téma. Doufala jsem, že příběh dřeva, který nás propojil se životy a příběhy našich předků, nás propojí zároveň s prostředím města, které do jisté míry zaniklo, ale stále žije v literárním a výtvarném umění, na fotografiích, dokumentech, v archivech, na Schikanederových obrazech a mělo by žít dál i v nás a našich dětech, ale i v našem současném městě, jeho zachovalých domech, ulicích, kultuře, vztahu k hodnotám, které představují zachovalé a obnovené kulturní a stavební památky, tradice.

Abychom dokázali obsáhnout širší horizont, jsme nuceni své vnímání a myšlení čím dál více abstrahovat, ale také prohlubovat, pokud je zážitek dost silný, aby pronikl skrz slupku našeho povrchového vnímání, aby nás poučil a posunul dál.

Příběh v lidském světě tuto schopnost vždy měl a bude mít. Lidské dějiny jsou plné příběhů, velkých, i těch malých, které propojují celé generace napříč různými kulturami a epochami. Jsou příběhy, které změnily vnímání a dějiny světa (Bible), jsou příběhy, které se staly symbolickými (pohádky, Odyssea, Šehrazáda, Romeo a Julie) a které protkávají naši kulturu i přes své stáří dodnes, které nás inspirují, varují, obohacují.

„Narativní představivost – příběh- je základním nástrojem myšlení. Na něm spočívají rozumové schopnosti. Je to náš hlavní prostředek, jak nahlížíme do budoucnosti, jak předvídáme, plánujeme, vysvětlujeme. Je to literární schopnost nepostradatelná pro lidské poznání obecně.“ (Mark Turner, Literární mysl). Schopnost rozpoznávat i malé příběhy, stejně jako schopnost mluvit, myslet, barevně vidět a rozlišovat zvuky, je zdánlivě samozřejmá a jednoduchá, ve skutečnosti je to nejzákladnější záhada kognitivní vědy. Má stejnou hodnotu, jakou samotná lidská existence. Schopnost vnímat a porozumět příběhu je schopností nahradit chaos zkušeností, protože příběhům od dětství naprosto důvěřujeme, na nich zakládáme své myšlení, morální hodnoty, vztahy, duševní vývoj, potažmo celý svůj život. Narativ je neoddělitelně spjatý s naší evoluční minulostí a naší osobní zkušeností, je jednou ze základních hodnot pro vyvíjející se lidské myšlení. Jedním ze základních znaků příběhů je pohyb odněkud někam, cesta, která může končit šťastně, a zároveň smutně. Takovým základním abstraktním příběhem je Odyssea od Homéra. Parabola Odyssey obsahuje mnoho prostorových příběhů, bez kterých by nebyla nosná, nebyla by pevná a její příběh by nepřetrval tak dlouhé roky. Parabola rozšiřuje příběh pomocí projekce, jednotlivé příběhy v ní obsahují neobvyklé a složité události, které rozšiřují rámec příběhů v činy. Základní projekce promítá zdrojové příběhy – činy do příběhů – událostí, které mění v cíl celého příběhu svým symbolickým odkazem. Pro každého z námořníků, kteří pluli s Odysseem, končí příběh ještě před tím, než dosáhli cíle. Jediný Odysseus cíle dosáhl, ale cena je příliš vysoká. Nicméně nebýt svých druhů, svého cíle by nikdy nedosáhl a tak symbolicky skrze něj dosahují cíle všichni jeho námořníci, i přes to, že za různých okolností zemřeli cestou. Odkaz je proto jasný. Pro námořníky cesty končí nešťastně, přesto je vítězná, pro Odyssea končí šťastně, přesto je vítězná jen částečně. Šťastný konec je tedy vždy relativní, stejně jako nešťastný, příběh v sobě obsahuje téměř vždy obojí, stejně jako je tomu v životě. Důležitá a podstatná je tedy spíše cesta samotná, parabola cesty je parabolou putování, překonávání překážek, je proto součástí lidského myšlení, symbolem lidského konání, samotného života.

Podobnou parabolu a její odkaz můžeme vidět i v příběhu Ježíše Krista.

Zároveň je ale Odysseova cesta symbolem našeho strachu z toho, co přijde, co nečekaného se vynoří, co zasáhne do rytmu našeho bytí. Nevědomost toho, co nás potká, ale zároveň vyvolává dychtivost a napětí, radost, se kterou můžeme přijímat nové vjemy a události kolem nás, jelikož nás posunují na cestě poznání a mohou mít cenu přežití či nepřežití nastalé situace, jsou proto nezbytné. Kulturní role nevyčerpateľného tajemství lidských situací je zcela výjimečná, silně

motivační a provází nás celý život. Dodnes vybízí k imaginaci a k uměleckým projevům, které pomáhají překonat životní překážky a úzkost z neznámého.

Situace, které zažijeme, ať již sami, nebo prostřednictvím příběhů, dokážeme zvnitřnit, můžeme se k nim opakovaně vracet, nacházíme mezi nimi souvislosti a rozpoznáváme možnost se k nim více přiblížit, dozvědět se tak víc sami o sobě a hledat východiska na své vlastní cestě. „Umění a život nelze ztotožnit, nemá-li se ztratit kulturní smysl jejich vzájemného vztahu.“ (Jan Slavík, Umění zážitku, zážitek umění).

Souvislost s příběhem a odkazem v Homérově Odyssee a příběhem dřeva, vorařů a jejich řeky je proto zřejmá. To proto je projekt Cesty po vodě koncipován jako příběh dřeva splavovaného po řece, má všechny jeho atributy, svou strukturu mnoha dalších příběhů, má svůj začátek i konec, smutný a přesto nadějný. Kdyby strom, který ukončil svůj život před 130 lety, mohl vyprávět, byl by to příběh o Šumavském lese, o prameni, o zvěři, která tam chodila pít, o střídání ročních období, o prudkých bouřích, tvrdých zimách, o věčném koloběhu života i o smrti, která pro něj znamenala začátek dlouhé cesty. Byl by to příběh o Schwarzenberském kanálu, o koních, kteří kmen zapřáhli a táhli k němu, o pouti po řece, o písni, kterou zpívala řeka i lidé, kteří putovali s ním, vyprávění o jejich životech, o krajině, která se zrcadlila na hladině, halila se do mlhy, o tvorech, kterými řeka oplývala. Snad by příběh končil v Praze u Kampy, a dál by pokračoval u těch, kteří dřevo zpracovali, kteří z něj něco vyrobili a kteří z něj měli doma například dětskou postýlku, hračku, skříň, dveře, mísu, práh, rám k obrazu? Možná ale dřevo putovalo dál, do Hamburku, do loděnice, kde z něj něčí ruce vyrobili loď, která pak vyplula na moře, a doplula například až na Velikonoční ostrov. Kdo ví?

Kolik by nám mohl vyprávět o tehdejší Praze jeden jediný kmen, který tam doplul? Jak asi viděl město v dobách jeho velké proměny, jestlipak proplul kolem nového Národního divadla, jestli uviděl Podskalí a nebo již jen jeho smutné ruiny a místo nich nově vznikající nábřeží, výstavné domy, nové mosty, tunel vzniklý pod vyšehradskou skálou? Jestlipak stála na vrchu Petříně nová rozhledna a lanovka, měla již katedrála sv. Víta nové věže? Možná zažil právě náš kmen zřícení Karlova mostu při povodni roku 1890 nebo zahlédl bourání Josefova. Mohl slyšet vyprávění dřevařů, truhlářů, tesařů nebo lidí, kteří si jeho dřevo přinesli domů v podobě věci, kterou denně používali, nebo se jen díky němu ohřáli. Byli to lidé jako my, se svými radostmi i starostmi, se svými kdysi dávno uplynulými životy, které nám mohou být blízké. Ačkoliv je nejspíš neznáme, ani nevíme, jak se jmenovali nebo jak vypadali, víme jen to, že přeci existovali, a dřevo, kterého se dotýkali, si žilo dál svým životem spolu s nimi. Škoda, že obyčejná skříň nemůže vyprávět svůj příběh, nebo snad může, jen my ho neslyšíme.

4 Řeka jako symbol

Stejně jako příběhy úzce souvisí s lidskou kulturou, některé symboly, které se v ní vyskytují, zase s výtvarným uměním (jablko), jiné s archetypy (kruh, spirála), řeka má v lidské kultuře velký význam a symbolizuje víc věcí. Pramen například čistotu, zdraví, obnovu duchovních sil, potok a řeka předěl, hranici (řeka Styx), životní pouť, plynutí času, symbol milosti, očištění od nečistoty a hříchů, sílu.

Pro Čechy je navíc Vltava mnohem více než jen „řeka“. Celá Praha a dějiny města i celého národa úzce souvisí s řekou Vltavou. Přímo na jejím břehu stojí Národní divadlo, symbol českého národního obrození a české státnosti a pospolitosti. Jak píše Václav Cílek v knize Krajina z druhé strany „ Vltava je mnohem víc, měla a bude mít národní a symbolický význam. Je třeba s ní zacházet jako s korunovačními klenoty či jinými státními symboly. Údiv, jak je řeka v Praze dlouhá, členitá, bohatá a nádherná. Je základní rovinou místní krásy, propojuje město, dodává mu plynutí, tím vědomí času, nostalgii a zamyšlení. Člověk by čekal, že při cestě jej nejvíc osloví vyšehradská skála nebo Hrad, prostě památky, ale kupodivu to jsou i stromy, žáby, slípky zelenonohé, jeden blýskavý ledňáček a zase stromy, prostě příroda. ". Ale kromě přírody jsou a byli to lidé, kteří řeku

a krajinu kolem po staletí kultivovali, kteří kolem ní stavěli svá obydlí, mosty a jiné stavby, kteří u ní odpočívali, chytali ryby, pracovali, byli to lidé, kteří svými životy a příběhy tvořili a tvoří dějiny řeky, stejně jako města samotného.

Vše se proměňuje v čase, město i řeka, ale lidské příběhy a lidský um zůstává, nicméně přes propast času nás přenesou právě ona, řeka, která zažila tolik příběhů, ať již těch vorařských nebo jiných, stále živá a připravená přinést nám užitek, radost, odpočinek, a když budeme dobře poslouchat, snad nám i zazpívat o zaniklé slávě vorařského řemesla, probudit v nás naše zděděné vzpomínky, národní hrdost na práci a životy našich předků, vždyť kdo jsme bez ní?

Je ukrytá nejen v písni řeky a všude kolem, ale i v každém hrníčku po prababičce, v mlýnku na skříní, který oprašujeme a hlídáme jako oko v hlavě, vždyť právě jeho dřevo možná po řece plulo až ze Šumavy, dotýkaly se ho mnohé ruce těch, kteří dávno nežijí, ale to, co zde díky nim zůstalo, musíme chránit, musíme předávat dalším generacím, musíme vyprávět příběhy, které se jich týkají, aby v nás a všech těch krásných věcech žili nepřerušeně dál a dál.

5 Prameny paměti

Vztah ke kulturně historickému dědictví by měla být důležitou součástí výchovy na všech školách, ve výtvarném oboru na základních uměleckých školách jsou k tomu výborné podmínky. Do tohoto dědictví patří jak archeologie, dějiny umění, estetika, etnologie, historie, tak i humanitní environmentalistika, industriální dědictví. Do pojmu kulturní dědictví lze zahrnout nejen hmotné kulturní dědictví, které zahrnují nemovitě památky včetně lidové architektury, technických památek, movitých uměleckých a historických památek a památkové péče, ale i krajinné dědictví a ochranu krajiny a přírody a dále nemateriální kulturní dědictví (tradice, zvyky, znalosti a dovednosti, historickou paměť, literaturu, jazyk, hudbu, tanec a podobně).

Všechny tyto součásti jsou vzájemně propojeny a snažila jsem se, aby byly propojeny také v projektu Cesty po vodě. Proto jsem během vytváření projektu zahrнула do témat nejen přírodu, krajinu, stavby, historii, architekturu Prahy, hradů a zámků či lidovou architekturu, archeologii, umění, historické předměty, řemesla, tradice, hudbu, literaturu, společenský a kulturní život té doby, ale také významné osobnosti a vztah všech těchto součástí k současné době .

„Kulturně historické dědictví lze charakterizovat jako prvky krajiny a hmotné a duchovní kultury, které jsou odkazem minulosti a je ve veřejném zájmu, aby byly zachovány pro budoucnost.

Výchova ke vztahu ke kulturně historickému dědictví splňuje všechna kritéria průřezového tématu tak, jak je pojímá záměr školské reformy. To znamená především propojení mnoha příbuzných oborů (historie, archeologie, archivářství, historie umění, muzikologie, etnologie, estetika a mnoho dalších). Jeho naplňování přímo vybízí k netradičním formám realizace. Nové průřezové téma si klade za úkol umožnit žákům vytvořit si kladný vztah ke kulturně historickému dědictví.

Děje se tak přednostně na úrovni regionu, z něhož žáci pocházejí. Právě zde totiž vznikají přímé osobní vazby k místu i lidem, právě zde se žáci mohou nejlépe podílet na účinné ochraně krajiny či pamětihodností, vyslovit se k rozhodnutím místních zastupitelských orgánů či se plnohodnotně zapojit do života místní komunity. Zakotvení v určitém místě pak slouží jako výchozí bod pro pochopení širších souvislostí ve smyslu sounáležitosti našeho a celosvětového kulturního dědictví.“ (http://www.historickededictvi.cz/files/u52/Parkan-Metodicka_prirucka.pdf)

Kulturně historické dědictví je podle mého důležité nejen k uvědomění si hodnot, které představuje, ale i v souvislosti s identitou každého národa, národního cítění, hrdosti, udržování tradic a vazeb ke kořenům nejen vlastní rodiny a předešlých generací, ale i obecně ke kořenům české kultury a tím přeneseně i k vlastní identitě, což je stejně důležité, a pro naši budoucnost podstatné pro péči o náš společný svět.

6 Projekt „Cesty po vodě“

Každá věc, událost, příběh i pouhá myšlenka má někde svůj začátek. Začátek tohoto i jiných výtvarných projektů samozřejmě není shodný se dnem, kdy se svými žáky projekt začínám. Nápad na projekt o Vltavě, lese a vorařích v mé hlavě začal klíčit ve chvíli, kdy jsem obdivovala stavbu Schwarzemberského kanálu na Šumavě. První myšlenka je důležitá, musí být nosná, dost silná, aby vydržela nápor pochybností, které neodvratně přijdou. Je toto téma vhodné? Dokáže žáky zaujmout? Pro mě podstatná úvaha – má toto téma dostatečnou rozmanitost, ale i hloubku? Je alespoň trochu originální? Přinese mým žákům do života něco nového, něco pozitivního, něco, co je ovlivní správným směrem? Vnese jim do života jiný úhel pohledu, zájem, pocit sounáležitosti, úcty, obdivu? Bude mít dopad na budování a respektování jejich hodnot? Budou schopni vcítit se do témat, které projekt nabízí, ztotožnit se s mými představami, ideály, pocity, názory?

Mezi mnou a mými žáky je rozdíl víc než jedné generace, dokážou být mé představy aktuální, nebo se dnešní generace dětí pohybuje naprosto v jiné dimenzi myšlení? V duchu následuje odpověď – někdo nebo něco musí být pojítkem mezi minulostí, přítomností a budoucností, je krátkozraké se podbízet pouze tématy, které jsou dnešní generaci blízké. Měla by vědět, že existovalo NĚCO a NĚKDO předtím, že vývoj naší kultury není věcí náhody, že je důležité VĚDĚT, PŘIJÍMAT, být otevřený vůči všemu, i minulosti, být schopen ocenit kvalitu, schopnosti a um našich předků, poznat jejich příběhy, protože jsou i našimi příběhy.

Výběr témat výtvarných projektů tedy úzce souvisí s osobností pedagoga, jeho pohledu na svět, osobními zkušenostmi, zájmy, vnitřním životem, vztahem ke kultuře, umění a dalším mnoha oblastem lidského konání a myšlení. Vytvoření projektu je tvůrčí proces, je to příběh sám o sobě. Prvotní myšlenka, nápad je ovlivňován procesem zrání, které provází nejen tvorbu projektu samého, ale i jeho samotné uskutečňování. Vlastně jsou to dvě samostatné fáze a každá má svou vlastní důležitost, své postupy, zásady, svůj vývoj a rozdílné vlivy. Navíc existují různé formy, metody tvorby výtvarných projektů, různé pohledy na stejná témata. U každého dlouhodobějšího projektu existují slabá místa, která lze jen částečně eliminovat, ale je k tomu zapotřebí určitých zkušeností, nejen s uskutečňováním projektů, ale i pedagogických, didaktických, ale také výtvarných a dokonce i schopnosti jisté intuice, která často může nahradit zkušenosti, jelikož nikdo nemáme zkušenosti se vším, nikdy dopředu nemůžeme přesně vědět, jak co dopadne, co nás a naše žáky bude momentálně ovlivňovat. Můžeme se spoléhat na to, že pracujeme s výtvarnými prostředky, informacemi a snahou o vhodnou motivaci. Ovlivnění a naplánování projektu je tedy vždy jen částečné a rozumný pedagog by si neměl dělat vyšší ambice, spíše naopak. Trvat někdy za každou cenu na původní představě se často nevyplácí, je potřeba pružně reagovat, přizpůsobovat se podnětům, které mohou přijít nenadále nejen během procesu vytváření projektu, ale i během jeho uskutečňování. Mně často napomohou různé náhody, nové informace, prožité události, probíhající výstavy, které pozmění částečně původní směr a dají projektu nový smysl a rozměr.

Každý projekt by měl být podložen teoretickými znalostmi, které není vhodné podceňovat. Každý dlouhodobý projekt je složen z mnoha podtémat, která by na sebe měla určitým způsobem navazovat, přesto každé jednotlivé téma je samostatnou jednotkou, která využívá jinou motivaci, jiné výtvarné prostředky, jiné schopnosti a tudíž i jiný druh informace. Příprava na každou vyučovací jednotku je tedy nutná a skládá se mimo jiné z teoretické části, do které mohou patřit různé oblasti z historie i současnosti, vědy, kultury, praktických znalostí z hlediska didaktiky, výtvarných technik a technologických postupů. Jedná se o poměrně širokou škálu vědomostí, z nichž některé jsou podstatnější, než jiné, ale přesto tvoří celek, na kterém je z velké části závislý úspěch každé jednotlivé učební jednotky, a tím pádem i celého projektu. A to zvláště u projektů, kde na sebe jednotlivá témata navazují jako korálky na jedné niti a každým jednotlivým korálkem se dostáváme dál k cíli projektu, který je završením, rozuzlením, závěrečným poselstvím, bez kterého projekt nemá smysl, asi tak, jako otevřený příběh bez konce působí rozpačitě, a jeho

poselství se rozplyne v jakési bezedné a znepokojivé prázdnotě, která mu v našich očích ubere na kvalitě a atraktivitě.

Když jsem se díky paní Roeselové začala zabývat projektovým vyučováním, to, co mě na této myšlence nejvíce zaujalo, bylo právě ono poselství, pocit, že je důležité předat žákům myšlenku, že vše souvisí se vším, a otázka „odkud přicházíme, co jsme a kam jdeme“ je mottem projektového vyučování. Nelze se zabývat jen tím, co jsme, co je nyní, a proto polemizuji v duchu na různých přehlídkách Základních uměleckých škol nad tím, jestli některé výtvarné projekty mají smysl a pokud ano, tak jaký. Mám na mysli některá témata, často omílaná nebo ta, která mají malý záběr a nevidím v nich hloubku, význam, ani širší souvislosti, tím pádem ani to, co žákům takové téma přinese, jakou „přidanou hodnotu“ pro ně vlastně nabízí (les, živly, krabička, kočka, parafráze obrazů a jiné). Projekty s příliš úzkými tématy ztrácejí souvislosti, svádějí podle mého názoru ke zbytečnému rozměňování, k povrchnímu obíhání stále dokola, až se v množství tematicky si podobných úkolů ztratí snad původně dobrý úmysl něco prozkoumat ze všech možných (a pak i nemožných) úhlů, a po pravdě řečeno si ani neumím představit, nakolik žáky doopravdy zaujme jedno téma rozpitvávat i měsíce a jestli je to od výtvarné výchovy spíše neodradí.

Najít téma výtvarného projektu tedy není snadné, právě i z hlediska udržet žáky v pozornosti, najít dost různých pohledů, mít možnost využít široké škály výtvarných prostředků i technik a to vše ještě propojit s kompetencemi a výstupy, ke kterým jsme se zavázali ve školním vzdělávacím programu. Přitom klást přehnaný důraz na výtvarné techniky, výkon, líbivost výtvarných děl je stejně problematické, jako vnímat tuto práci jen ze svého pohledu, výtvarného názoru, nebo se nechat strhnout pouze k jednostrannému experimentálnímu, zážitkovému (akčnímu), artefietickému nebo naopak jen tradičnímu pojetí k tvorbě, k jakékoliv strnulosti. Každý pedagog má silná i slabá místa, těch silných by měl co nejvíce využívat a ta slabá rozvíjet, protože moderní pojetí výtvarné výchovy by mělo být založeno na všestranném tvůrčím rozvoji osobnosti žáka. Od pedagoga to vyžaduje neustálé vzdělávání, ponoření se nejen do práce jako takové, ale i do tématu projektů, které si zvolí, hledání neotřelých přístupů, hledání souvislostí, inspirace v celé historii kultury a výtvarného umění včetně toho současného.

Během přípravy tohoto projektu se ukázala nezbytnost dokonalé teoretické přípravy, nastudování mnoha knih, které tematicky zapadaly do projektu, zpracování mnoha informací, zhlédnutí dokumentárních filmů z cyklu Vltava v obrazech (15., 16., a 17. díl natočených Karlem Čáslavským v České televizi v roce 1971) a jednoho dílu pořadu české televize s názvem Toulavá kamera z roku 2012, který se týkal novodobého sestavení pramenu, a jeho úspěšné plavbě do Hamburku. Zahrnovala také návštěvu muzea Podskalí na Výtoni, regionálního muzea v Týnu nad Vltavou, Uměleckoprůmyslového muzea v Praze, Muzea hlavního města Prahy a výstavy obrazů Jakuba Schikanedera ve Valdštejnské jízdárně, kterou jsem pak navštívila i se žáky.

6.1 Schwarzenberský kanál

Je to plavební kanál, který byl postaven pro plavbu dřeva z okolních lesů. Jde o přibližně 50 km dlouhý úsek, který začíná na severním svahu Třístoličnicku v nadmořské výšce 916 metrů a pokračuje mezi Jeleními Vrchy a odbočením Želnavského smyku, 1,8 km dlouhý úsek od bavorských hranic po Stocký (Ježový) potok, úsek mezi hraničním potokem Ježová - Iglbach a hlavním evropským rozvodím v bývalé osadě Růžový Vrch dlouhý cca 2,5 km do Bavorska a dále až do Vídně. Celkem bylo během sta let „zlatých časů“ dopraveno ze Šumavy do Vídně díky němu téměř 8 miliónů krychlových metrů dřeva. Průměrná hloubka kanálu je jeden metr, šířka 3,5 až 4 metry, místní spád je 2 až 7 promile. Délka plavených kmenů mohla být až 24 metrů. Dnes jsou některé jeho části rekonstruovány, vede kolem nich turistická i cyklistická stezka, spolu s naučnou stezkou opatřenou informačními tabulemi. Dále v obci Chvalšiny, rodišti stavitele a projektanta kanálu Josefa Rosenauera, existuje muzeum Schwarzenberského kanálu.

Josef Rosenauer byl zajímavá osobnost, český inženýr, který žil v letech 1735 – 1804, přes jeho talent pro práci geometra a mimořádné schopnosti v oboru lesnictví mu v jeho kariéře bránil nemanželský původ. I tato překážka byla ale nakonec odstraněna listinou Marie Terezie a Rosenbauer nastoupil jako lesní adjunkt do schwarzenberského lesního úřadu v Českém Krumlově. Na počátku 60. let studoval na náklady zaměstnavatele na tzv. inženýrské akademii ve Vídni, kterou ukončil v květnu 1770 s výborným prospěchem. Následujícího roku získal titul schwarzenberského knížecího lesního inženýra. V roce 1774 se Josef Rosenauer po složení zeměměřičských zkoušek stal také přísežným zemským zeměměřičem.

Při své práci se zabýval myšlenkou, jak využít dřevo ze Šumavských lesů a hlavně jak ho levně dopravit do míst, kde ho bylo potřeba. Odvážný návrh plavebního kanálu předložil svému zaměstnavateli knížeti Josefu I. Adamovi ze Schwarzenberku v roce 1774, ale projekt byl schválen až knížetem Janem ze Schwarzenberku v roce 1779 a realizace první části dokončena v roce 1793, druhá část pak v roce 1822. Již jako ředitel Schwarzenberské plavby byl Rosenbauer pověřen také návrhem Vchynicko-tetovského kanálu, jehož stavba byla úspěšně realizována a obcházela nesplavný úsek řeky Vydry pod Antýglem spojením s říčkou Křemelnou. Za zásluhy o zásobování Vídně dřevem byl později Josef Rosenauer jmenován čestným občanem města Vídně. Josef Rosenauer zemřel ve svém domě Latrán č. 54 v Českém Krumlově a pohřben byl na dnes již neexistujícím hřbitově u sv. Martina (dnes městský park).

Osobnost Josefa Rosenauera připomíná několik míst podél Schwarzenberského kanálu, je to jednak kaplička, která připomíná místo, kde podle legendy napadl omylem Rosenauera pytlák nožem, ten se ale uzdravil a nechal na tomto místě vybudovat boží muka, která byla na počátku 20. století obestavěna dřevěnou kapličkou. Nachází se v blízkosti informační tabule na místě, kde se kříží v důmyslném akvaduktu plavební kanál s Jelením potokem. Dále pak Rosenauerův památný dub u Velkých Hydčic a pomník u začátku plavebního kanálu. Zajímavostí je, že po něm byla pojmenována i planetka, objevená 22. srpna 1996 ve hvězdárně na Kleti manželi Tichými. (http://cs.wikipedia.org/wiki/Josef_Rosenauer)

V roce 1791 byla uskutečněna první souvislá plavba po celé délce kanálu, tehdy se ještě nejednalo o celé kmeny, ale o polena. Zpracované dříví bylo přebíráno koncem léta, jelikož před plavbou kanálem muselo být řádně vyschlé, vybírala se pouze kvalitní rovná polena, která bylo potřeba nejprve svážet ke kanálu pomocí saní, s plavbou se většinou začínalo na jaře, když bylo dostatek vody. Dřevo muselo být do kanálu vhazováno rovnoměrně, musela být dodržena kapacita a při dobrém provozu mohlo být splaveno 900 – 1000 sáhů dřeva denně. Kolem kanálu dohlíželo na správný průběh plavení i dvě stě lidí, kteří museli uvolňovat kanál při nahromadění dřeva. Plavení bylo přerušeno při nedostatku vody nebo když proplulo veškeré dřevo. Díky zvýšené těžbě se zvýšily pracovní příležitosti pro lesní dělníky, hlavně dřevorubce, a byly zakládány nové osady, jako například Nová Pec, Jelení Vrchy, Stožec a jiné, s typickou zástavbou horských dřevěných domů. Kanál byl napájen vodou z 21 potoků, dále byly vybudovány pro lepší splavnost tři nádrže, do kanálu ústily tři vodní smyky a celé dílo doplňovalo 87 můstků, 80 vodních propustí, 78 vodních příkopů a 22 stavidel. Ve druhé polovině 19. století začalo levnější uhlí vytlačovat zájem o polenové dřevo a stoupala poptávka po kmenech, takže některé části plavebního kanálu musely být přebudovány. V té době vzniklo v Želnavě nové překladiště, kterým bylo spojeno koryto řeky Vltavy s plavebním kanálem, na novém překladišti se zde hromadila kulatina a kmeny byly vázány do vorů a dopravovány do Prahy a nejen tam. Dřevo získalo odbytí i v Sasku a severním Německu. V roce 1892 byla vybudována železniční trať ze Želetavy přes Český Krumlov do Českých Budějovic a plavba plavebním kanálem pomalu ztrácela na významu, až se v roce 1916 plavilo po celé délce kanálu naposledy. Pouze malá část byla používána ještě ve 20. století a v roce 1962 přestal kanál sloužit svému účelu a začal chátrat, přestože hned od roku 1963 je kanál veden v seznamu nemovitých kulturních památek technického významu.

6.2 Plavení dřeva

Dřevo se plavilo i po Otavě, první zprávy jsou již ze 16. století, pomocí potoků polena a kulatinu proud vody odnesl do nižších poloh, kde se dřevo zachycovalo a skládalo na překladišti, obvykle v místech, kde byl tok širší a umožňoval na vazišti vory svázat. Plavba vorů začínala od roku 1864 - 1867 u Čeňkovy pily nad Rejnštejnem. Při plavbě se někdy spojovalo až deset pramenů a délka voru tak mohla přesahovat 150 metrů. Vaziště vzniklo také u Radešova pod Kašperskými horami a v roce 1850 bylo staré rameno řeky upraveno na umělý kanál, kde se vory vázaly i v zimě. Dále pak na Pátečku pod Dlouhou vsí a u Žichovic. Okolo Vltavy vznikaly na počátku 19. století plavecké osady, například Rejnštejn, Nové Městečko, Nuzerov, Dlouhá ves a jiné. Tvořili ji dvojdomky s jedním společným komínem po jedné straně cesty, orientované průčelím ke komunikaci. Ke splavnění celého toku Otavy dlouhého 113 kilometrů až k soutoku s Vltavou došlo v roce 1892. Po Otavě poslední vor proplul v roce 1960.

Voroplavba má v Čechách dávnou tradici, dlouhou až 1000 let, a to nejen na Vltavě a Otavě, ale i na Malši, Lužnici, Nežárce, Sázavě, Berounce, Labi a jiných řekách. U nás vstoupila do historie kolem roku 950, kdy začala být do Čech dopravována sůl ze Saska. První doložená zpráva o voroplavbě na Vltavě je privilegium Jana Lucemburského z roku 1316, které zpřesňovalo pravidla obchodu se dřevem. Karel IV. v polovině 14. století voroplavbu všemožně podporoval, nařízením z roku 1347 snížil a srovnal plavecká cla, nakázal stavbu mnoha jezů a stanovil minimální šířku propustí. Voroplavba je zmíněna i ve smlouvě, již císař Rudolf II. v roce 1584 prodal části panství městu Kašperské Hory. V roce 1590 pak vydal Petr Vok první plavební řád pro voroplavbu.

Aby se zlepšila splavnost řek, budovaly se na řekách další a další plavební kanály a jezy s propustmi, které jsou dnes využívány pro kanoistiku a raftování.

Z jednotlivých klád se svazovaly menší vory, které se pak na vazištích převazovaly do větších. Někdy se k vazišti klády dopravovaly i jiným způsobem, než po vodě, například pomocí koňů nebo nebo na voze. Plavci v některých případech i stromy sami káceli a stávali se tak zároveň dřevaři. Přepravování dřeva podléhalo mýtnému, říkalo se mu výtoň nebo výteň a toto pojmenování se zachovalo například v Přední Výtoni na Šumavě nebo Výtoni v Praze.

(http://cs.wikipedia.org/wiki/Voroplavba_v_%C4%8Cesku)

Voroplavba byla velice náročné povolání, vorařům se odedávna říkalo plavci, pojmenování „voraři“ vzniklo údajně uměle až v 50. letech 20. století při dokumentaci zanikající voroplavby. Toto povolání se předávalo často „z otce na syna“, existovalo několik stupňů náročných zkoušek, které nebyly zbytečné, a voraři se museli naučit znát vodu tak zvaně z paměti, jelikož mnoho úseků bylo problematických a vyžadovalo od plavců mnoho zručnosti a zkušeností. Místo vyhlášené svou náročností byly například Svatojánské proudy, romantické místo, které bylo zatopeno Slapskou přehradou, takže dnes již existuje jen na dobových fotografiích.

Doklad o úspěšně složené zkoušce tzv. „vrátenský patent“ musel mít u sebe vrátný, který vedl vor, zkouška se skládala v Praze. Členů na voru bývalo obvykle čtyři až osm.

Prameny se skládaly z několika vorů, přičemž první vor nazývaný se „předák“ byl svázán pevně a dalšími postupně volněji, takže se směrem dozadu rozšiřovaly. Předák na levé (vrátenské) straně obsluhoval vrátný a na pravé straně pacholčí. Na druhém voru, kterému se říkalo „slabák“ nebo „pacholčí vor“, bývala kuchyně s ohništěm a protisměrné veslo zvané „opačina“. Na třetím voru, který se nazýval „šrekovej“, se nacházela jedna z brzd. Byla to kláda dlouhá od třech do sedmi metrů, zapuštěná kolmo do dna řeky. Poslední vor se nazýval zadák a měl veslo nebo kormidlo. Bezpečnost na vorech vyžadovala dokonalou souhru, takže vznikaly speciální výrazy, kterými se dorozumívali pouze voraři. Jedna cesta se nazývala „rás“, chodit „lantem“ (z německého Land) znamenalo po břehu, šrek byl silný sochor k brzdění voru, štajrmon (Steurmann) byl kormidelník. Vyjdeme od voru jakožto vorařova „výrobního prostředku“ a zároveň „přechodného bydliště“.

Dnešní význam dali slovu vor právě voraři. Původně označovalo ohradu z klád (viz např. ukrajinské voryna – laťkový plot), a teprve později tak plavci začali nazývat své pltě (z ř. pleo – pluji). Slovo

prám (něm. Prahm, z ř. poros – přechod, brod) sice zdejší voraři nepoužívali, zato však se v jejich jazyce neustále setkáváme s odvozeným slovem pramen, označujícím řadu spojených vorů (prámů). Někdy se řadě vorů říkalo také štráf (z něm. Streifen).

Všichni voraři byli nějak ovlivněni němčinou. Někdy plulii až do Německa, kde na ně na severu působila saská nářečí, na jihu nářečí šumavských Němců. Na plavce z Podskalí navíc měla vliv značně poněmčená pražská čeština. Němčinu připomínaly i podskalské přezdívky pro plavce, jako abrkšvint (aber geschwind – „ale rychle“) či pajžulán (Peitschulan – „vozatajec“). Zkomolení nemusí nutně znamenat neznalost němčiny, mohlo být záměrné. V jazyce vorařů totiž najdeme i křížení a překrucování češtiny: ze slov kotrmelec a koulet vzniklo sloveso kotroulet, z vostejchat a slejchat sloveso voslejchat apod.

Základ vorařského slangu pochopitelně spočívá v českých slovech. Zajímavá je rozmanitost povolání: sekáč (též řezáč, štípač či štěpač) tahal „lavice“ ledu při ledování, nakladač kusy ledu nakládal na fůry (házeč je tam házel), lopatář shraboval ledovou tříšť; rovnač v ohradě rovnal dříví, prkenář rovnal nařezaná prkna, koncař řezal konce dříví, štípák štípal zbytky. Vejtoník vytínal klády jako clo z pramenů, bidelník uváděl vor v pohyb, houžvař kroutil houžve k svázání klád, jímkař dával pozor na jímku při správce jezu, pousteckej reguloval stav propustí. Pojmenován byl i každý nástroj (lapač – kůl k „lapání“ pramenů, čapadlo – místo k „čapání“ vorů) a každá součást pramene.

Vodní tok býval v různém stavu: dřenice označovala pohyb odcházejících ledů, vejhradnice stav vody, při němž musí být jezy vyhrazeny, záslepnice vysoký stav vody, valina nejprudší tok, rozmarka nejistý stav. Když se Černá votelila, odcházely ledy. A proč Černá? Každé řece voraři přiřkli barvu – Černá byla Vltava, Žlutá Lužnice, Zelená Otava, Zelenohnědá Sázava.“(z knihy Boženy Zimové : Vorařský slang starého Podskalí, Praha 1965, převzal časopis Vesmír 2000/1) Největší rozmach voroplavby nastal v 19. století, než mu začala konkurovat železnice. Plavba na vorech trvala dny a týdny, například z Čeňkovy pily trvala při dobrých podmínkách asi čtyři dny, zpět pak chodili plavci pěšky, někdy i na jízdních kolech, které si s sebou vezli na voru. Za sezónu mohla parta zvládnout až 50 rázů.

6.3 Vaziště na Vltavě

- Chlum - u Volar, nejvyšší místo, odkud plavba vorů na Vltavě začínala.
- Vyšší Brod - vaziště na Vltavě.
- České Budějovice - na tomto vazišti se svazovaly obrovské kmeny dlouhé až 50 m (tzv. „holandani“) určené pro stavbu námořních lodí. Vozily se po zemi z Jindřichova, z Budějovic se plavily po Vltavě a Labi do Hamburku.
- Újezd u Albrechtic, pod Týnem nad Vltavou - vaziště zřejmě na levém břehu, vorařský hostinec pana Hrdličky.
- Hladná u Albrechtic - vaziště na levém břehu, nad vazištěm býval rozsáhlý sklad dřeva. První údaj o obci je z roku 1461 a obec (původně Hlasná) prý byla vždy plavecká. Ročně se odtud vypravovalo 7 - 8 tisíc kubíků dřeva z píseckých a neznašovských lesů, po polomech roku 1941 31 tisíc kubických metrů. Sídlila zde proslulá plavecká rodina Husů. Na pravém břehu plavecká hospoda U študenta.
- Kostelecké Břehy - osada s vazištěm na pravém břehu Vltavy před Žďákovem. Dnes je území zatopeno Orlickou přehradou.
- Políčko - na levém břehu Vltavy naproti osadě Radava, mezi vesnicemi Velký Vír a Podskalí. Dnes je území zatopeno Orlickou přehradou.
- Brousek - vaziště, samota a přívoz na pravém břehu Vltavy mezi vesničkou Podskalí a samotou Korce. Dnes je území zatopeno Orlickou přehradou.
- Těchnice - mezi osadami Korce a Těchnice na pravém břehu Vltavy. V blízkosti bývala hájovna. Dnes je území zatopeno Orlickou přehradou.

- Zavadička - mezi dnešní Orlickou přehradou a vesnicí Solenice na levé straně Vltavy u ústí Líšnického potoka. U vaziště býval hostinec Zavadička, u níž stál stůl podle pověsti 400 let starý. V místě bývalo i překladiště soli, podle něž má ves název.
- Babice – na levém břehu Vltavy mezi Neznašovem (Kořenskem) a Pašovicemi. Končily zde cestu vory z Lužnice a Nežárky a převazovaly se na vltavský způsob. Zaniklo v roce 1924 v souvislosti s útlumem voroplavby.
- Podskalí (Výtoň) v Praze - většina dřeva zde končila a odvážela se ke zpracování, část se převazovala. Zpravidla se zde měnily party a dále pokračovali podskalští plavci.

6.4 Vaziště na Otavě

- Čeňkova pila nad Rejštejmem, na soutoku Vydry a Křemelné – zřízeno 1864–1867. Nejvyšší místo odkud se plavily vory na Otavě
- Rejštejn – na Paulině louce vaziště, pila, hospoda U Myších domků
- Radešov – cca 2 km za Rejštejmem
- Páteček pod Dlouhou Vsí zhruba v polovině cesty mezi Rejštejmem a Sušicí
- Žichovice (mezi Sušicí a Horažďovicemi) – vaziště s celoročním provozem u umělého kanálu postaveného roku 1850 ze starého ramene řeky. Místním plavcům se říkalo hamburáci, protože často plavili dřevo až do Hamburgu.
- Na bělidle, Písek – doloženo např. z roku 1949
- Štědrónín – ostroh (pravý břeh) před ústím řeky Lomnice asi 2 km před Štědrónínem se natáčel film *Plavecký mariáš* (1952), další vaziště bylo i přímo ve Štědróníně pod Svatou Annou.
- Zvíkov – na pravém břehu Otavy před soutokem s Vltavou pod hradem Zvíkov. V blízkosti byl přívoz, největší i nejobávanější jez a plavecký hostinec U Smrtů na levém břehu.

(http://cs.wikipedia.org/wiki/Voroplavba_v_%C4%8Cesku#Vazi.C5.A1t.C4.9B_na_Vltav.C4.9B)

Na vazišti se klády připravovaly pro vory, a poté se skoulely do vody, kde byly vorové tabule pomocí širnice (provizorní molo z několika klád) sestavovány dohromady. Přední pata voru se spojovala vořinami (smrkovými tyčkami) a zpevňovala se jochy (slabšími příčnými kládami), upevněnými pomocí houžví (zkroucených napařených smrků) a sluk (dřevěných kolíků). Zadní pata voru byla svázána houžvemi a stažena podvalem (příčnou kládou). Hotový pramen se pro plavbu vystrojil, opatřil se vejponou, silným špalkem, který zabraňoval vjetí slabáku pod předák v propusti. Dále se pramen udržoval v rovnosti pomocí rozvor spojujících jednotlivé tabule a přinucení (obdoba vejpony). Pramen se řídil vesly, na předáku byla dvě vesla vpředu (rudlas a pacholčí) a jedno v jeho zadních patech (veslo ve slabejch). Na zadáku bylo jedno veslo (opačina). Na stavbu vorů bylo většinou používáno speciální nářadí, například vorařské sekyrky širočiny a kladařky, pila obloukovka, nebozez, na vrtání otvorů pro houžve se používal vrták zvaný „pochop“, okovec (tyč pro odrážení a vyrovnávání pramene), háček na přitahování klád ve vodě, silný provaz se zauzlovanými konci zvaný vyhrazovala, který se užíval k otevírání vorových propustí. Své nářadí si bral vorař s sebou na cestu pokaždé do brašny včetně osobních věcí, náhradního prádla pro případ promoknutí a nesměl zapomenout vrátenský patent, plavecký deník a plavební předpisy. Důležitý byl také hliněný vypálený hrníček na vaření zvaný plaváček asi tak na tři čtvrti litru, který vždy sloužil jen na jednu plavbu, před zpáteční cestou ho plavci většinou zahodili do řeky nebo poskytli kamarádům, kteří pluli dál až do Německa.

Do roku 1894, kdy to bylo úředně zakázáno, se na vorech přepravovalo všechno možné, nejen osoby, zvířata, například i živé ryby, různé zboží a potraviny. Ale i potom byly vory hojně využívány cestujícími, protože jim tato doprava umožňovala levnou cestu do města, a byli to nejen hokynáři se svým zbožím, ale také turisté.

6.5 Těžká práce

Zima byla pro voraře většinou těžká, voraři zůstávali bez výdělků, a aby uživilí své rodiny, často pracovali jako kameníci v lomech a hlavně ledaři. Vltava tehdy v zimě zamrzala a led byl z řeky vytahován v kusech na vozy tažené koňmi a rozvážen do sklepů hospod a skladů, kde musel vydržet do příští zimy. Partu ledařů sjednával faktor, led se sekal na části zvané lavice. Tam další sekáč rozsekával lavice na menší kusy zvané okenice. Faktor okenice děrkoval pro tahače - plavce, kteří je vytahovali mezi vozy. Stavěč pak stavěl kusy ledu ke kolům a nakládači je nakládali na vozy. Samotná práce vorařů ale často začínala ještě v zimě, před prvním vyplutím, na které se všichni plavci velice těšili, museli si připravit dřevo na jaro. Plavit se začalo, jakmile z řeky odešly ledy. Plavecké volání se pak na jaře ozývalo vesele nad řekou a lidé na břehu jim často voláním odpovídali.

Sestavit vor byla velice namáhavá práce, která trvala kolem jednoho týdne. Když byl v roce 2012 sestaven vor stejným způsobem skupinou nadšenců, trvala jeho stavba 14 dnů. Vor vyplul ze Štěchovic 11. července a bez problémů doplul do Hamburku. Krátkou reportáž o této plavbě odvysílala Česká televize v pořadu Toulavá kamera

(<http://toulavakamera.ceskatelevize.cz/article.asp?id=3761>)

Plavci byli při své práci oblečeni téměř jako dřevaři, měli pevné kožené boty a proti vlhkosti je chránili natíráním rybím tukem, vazelínou či omastkem.

6.6 Nebezpečí na řece

Jakmile plavci odrazili od břehu, čekalo je spousta nebezpečí a museli neustále dávat pozor, aby se nestalo neštěstí. O povodních se nedalo plout, ale ani když teklo řekou příliš málo vody. To se pak zvýšilo riziko, že pramen narazí na kámen (čubka), kterých bylo na dně mnoho, a ztroskotá. Ty nejznámější kameny si vysloužili jména jako Rozmarník, Chocholouš, Záslapník, Dědek, Straka, Štika a mnoho dalších. Pokud se tak stalo, pramen se rozbil a plavci často při takovém neštěstí zahynuli. Řeku pak na břehu v těchto místech lemovali kříže jako upomínky těchto neštěstí a zároveň varování. Pověstné na Vltavě byly Svatojánské nebo Červenské proudy, na Zvíkově se naproti hradu zdvíhal nebezpečný násep, na kterém mohly prameny zůstat uvězněny, pokud tam vjely. Plavci o všech nebezpečných peřejích, proudcích, mělčinách i tůních věděli a museli dávat pozor i na kolmé stěny, na které je mohl silný proud v zákrutu řeky nahnat (Na zabitým). Nejhorší situace nastala, když na řeku padla mlha a byla tak hustá, že museli plavci nebezpečné úseky proplouvat jen po sluchu a po paměti. Když se při nedostatku vody stalo, že pramen uvízl na mělčině, musel se zahradit nejbližší jez a čekat, až do přehradní hráze nenateče dost vody a ta pramen uvolní.

Na Otavě bylo nejnebezpečnější místo v úseku Svatoanenských proudů, aby se vory netříštili a nepřibývalo na obou březích křížů, nezbylo nic jiného, než zvláště nebezpečné kameny odstranit pomocí střílného prachu. O to se postaral strahovský opat Kryšpín Fuk, a po něm ing. Jan Ferdinand Schor. Mnohá zrádná skaliska a kameny se ale ani přes nadlidské úsilí odstranit nepodařilo a dál naháněly plavcům strach při každé plavbě.

6.7 O vorařském řemesle

Řemeslo plavce se dědilo z otce na syna a školou byla každému voraři řeka. Synům byly zkušenosti starších vorařů předávány již od dětství, učili se znát dobře řeku, plavcem se chlapec mohl stát ve čtrnácti letech po vychození školy, musel být mrštný a hbitý, udržet v ruce sochor a hlavně se nebát práce. Než mladý plavec vstoupil na pramen, musel umět také sám porazit strom, nakroutit napařenou houzev z mladého smrčku, nasekat vořiny, zařídit svlaky i šreky, a hlavně spojit na vodě klády vořinami v tabule tak, aby se vor na vodě nerozpadl. Nováčci vykonávali pomocné práce, a na voru se jim říkalo pacholčí od slova pachole. Stáli u dlouhého vesla vedle vrátného, který je

zaučoval do všech tajů řemesla. Museli při plavbě poslouchat starší, neskákat jim do řeči, a odmítání se trestalo vynecháním jedné plavby. V hospodě nesměl sedět s ostatními plavci, po večeri šel spát do sena. Při nočním kotvení nebo při plavbě za šera měl na starost udržování světel a ohniště na druhém voru.

Každý mladý plavec musel skládat zkoušky, praktická zkouška spočívala v předvedení svých schopností, musel sám otesat na cestu až osm metrů dlouhé veslo na rúdlování. Musel také odříkat zpaměti plavecké desatero, to znamená, kde všude na řece číhá jaké nebezpečí. „Když se dostanu u Zvíkova na pravou stranu, a nepovolím na pravé straně stříhy, rozbiju vor na cucky. U Podskalí, když nepřitáhnou houžve, rozbiju se také. Na Červené v plaveckém kostelíčku se pomodlím za dobrou plavbu. U Lišky jsou kameny uprostřed řeky. Musím je obeplout jen z levé strany. U Pece je skála a v ní jeskyňka. Když do ní nesvítí slunce, není to pro plavce dobré znamení. Do zrádných Svatojánských proudů se nikdy nepustím před setměním, a raději počkám na dobrotivé ráno v plaveckém hostinci u Vondráčků na Moráni, kde se dá levně přespat. Za vyšší vody musím vést pramen na Rejsíkově a na Horním Lipovisku raději přes jez. Probůh, jen ne přes propust! Ta je špatně založena. Pod Jickovickými skalami jsou peřeje. Ty mají nejvyšší spád na celém vltavském toku. Musím si obzvlášť dávat pozor na kameny v řece, Housle a Basu. Velké nebezpečí číhá v Bučilských proudech na dolní Vltavě u Čertovy skály. Uprostřed zběsilých peřejí je kámen Čertův stůl. Když se přes něj přelije voda, sám čert tam číhá na nepozorné plavce. Mnoho vorů a lodí na něm ztroskotalo. Pro zdolání Bučilských proudů musí všichni u rudlat spojit svůj um a sílu. Abych udržel pramen v plavební dráze, musím třista metrů za Podolským mostem plout při levé straně a rúdlovat pravým veslem. Když to vezmu při pravém, uvážnu na mělčině. Nebudu-li mít v zákrutě u Orlíku povolené stříhy na pravé straně, najedu na skaliska. U Vraňan je vorová propust při levém břehu. Nejtěžší propustě jsou na Mokrsku a Novým. Záludné jsou závrtky a peřeje pod plavy. Tam číhají vodníci a ti umějí člověka šikovně stáhnout do vody a tok zastavit. Nejlépe před nimi chrání černobýl zašitý v podolku. Na Dolejším musím proplout pramenem mezi balvany Malým a Velkým Peckou. Jinudy se plout nedá. Ve Svatojánských proudech musím při březní vodě plout podél pravého břehu a při vysoké kolem levého břehu.“ (z knihy Jiří Wolf – Pohádky z jižních Čech, Vyprávěnka plavecká)

6.8 Zastávky na cestě

Cestu z Budějovic do Prahy museli plavci urazit za pouhých pět dní, takže na nějaké dlouhé zastávky kvůli jídlu nebo pití nebyl čas, kromě noci, kdy plout by bylo velmi nebezpečné. Plavci si museli trasu rozvrhnout tak, aby před setměním dopluli k plavecké hospodě, kde si mohli konečně odpočinout po celodenní práci a vypětí. Během dne se jedlo většinou na voru, plavci si na kotlíku někdy uvařili pražnou polévku a čaj s rumem. Vodu si s sebou na vor většinou nebrali, a to ani s té nejlepší studánky. Nabírali ji hrnkem rovnou z řeky a nepili ji většinou čistou, ale vařili z ní tak zvanou černou, což byla cikorka s rumem a čím byla voda horší, tím víc rumu přidávali. Když bylo teplo, pili raději pivo, pro které se zastavovali v některé z mnoha plaveckých hospod. Zastávky byly ale jen velice krátké, většinou plavci blížící se k hospodě již z dálky volali na hostinského „vyvééééézt“, což v plavecké latině znamenalo, aby šenkýř honem naskládal do koše co má, připlul na lodičku k zabrzděnému voru a plavci si pak od něj koupili, co potřebovali. Přistát u břehu znamenalo zdržení a to si mohli plavci dovolit, jen když měli dobrý čas a žízeň byla opravdu velká. Naposledy se zastavovalo v plavecké hospůdce Mandát, po vítězství nad Svatojánskými proudy. Ti zbožnější se ještě zastavovali pomodlit se do davelského kostelíčka sv. Kiliána a potom se již plulo do Prahy.

Plavci si po cestě často zpívali, měli své písně, které skládali někteří z nich, například plavec Slávek:

*Když přijedem na Kořensko, na první vrata,
hurá na první vrata
Vrátný křičí: Chaso moje, vemte rúdlata,
Hurá, vemte rúdlata.
Vytahuje z kouta ven,
ať tady nezůstanem,
neb je tady za ostrovem násep veliká
hurá, násep veliká.*

*Když přijedem na Podolsko, volám na pivo,
hurá, volám na pivo.
Šenkýř křičí: Velká voda, nevyvezu ho,
hurá, nevyvezu ho
Co my máme dělati,
Nezbývá nám než plouti,
mušíme se jenom černé trochu napíti,
hurá, s kuráží plouti.*

Teprve až po předání pramene ve smíchovském vorovém přístavu na Císařské louce se šlo do hospody a zapít úspěšnou plavbu.

Podél řeky bylo mnoho plaveckých osad, ale i krčem, kde se plavci cestou občerstvovali a někdy i přespávali, například v Myších Domcích u Rejštejna, Křesině u Písku, na Moráni (Kocanda), Na Brunšově u Štěchovic, Mandátu u Davle a Měchenicích, v Leznici, ve Svatém Kiliánu, v Jarově.

6.9 Podskalí

Mnoho plavců pocházelo ze slavné osady Podskalí, která byla již na území Prahy pod Vyšehradem. Na území Prahy byla koncem 19. Století řada vorových přístavů, spojených s dřevařskými ohradami. Na pravém břehu to bylo například v Modřanech, Podolí, Podskalí a na Františku. Na levém břehu přistávaly vory pod Zlíchovem u Císařské louky, u Kampy, u malostranské náplavky pod ústím Čertovky. Při povodních docházelo často k utržení přivázaných vorů, které pak ohrožovaly hlavně mosty. Povodně v roce 1872 a zejména 1890, kdy došlo ke zřícení Karlova mostu, byly podnětem k výstavbě chráněného vorového přístavu na Smíchově v roce 1899 - 1903. Jméno Podskalí se odvozuje od skály, na které stojí od 12. století kostel sv. Kosmy a Damiána a na které vznikl později klášter na Slovanech a kostel sv. Jana na Skalce. Poprvé se s názvem Podskalí setkáváme v listině krále Přemysla I. z roku 1199. V roce 1348 bylo Podskalí zahrnuto do hradeb Nového města, založeného Karlem IV. Od pradávna byl obživou obyvatel obchod se dřevem, podskalští obchodníci se dřevem se z počátku sdružovali do plaveckého cechu, teprve od roku 1783 byl obchod se dřevem prohlášen za svobodný.

Hlavní tepnou Podskalí byla ulice Podskalská, vedoucí kolem vody. Jednu její stranu tvořily plavecké domy, druhou ohrady se dřevem. Podskalí se dělilo na Dolní (ležící pod kostelem sv. Václava na Zderaze) a Horní (ležící pod kostelem Na Slovanech).

Významným domem v Podskalí byla například budova tzv. Podskalské radnice, která byla sídlem úřadu poříčního práva od roku 1582, původně zde ale stál kostelík sv. Mikuláše, patrona plavců, jehož socha byla umístěna ve výklenku na štítě. Také zde stála bývalá královská solnice zřízená v roce 1739 pro uskladnění soli, kterou přiváželi po Vltavě lodě a také vory z jižních Čech. Dodnes zachovalou budovou je celnice Na Výtoni čp. 412- II s hostincem U Koppů. Znak Nového Města nad vchodem symbolizoval právo Novoměstských vybírat clo ze splaveného dřeva. Budovu zakoupila novoměstská obec v roce 1561. Je to renesanční stavba se srubovým patrem, vybírání

cla bylo zrušeno v roce 1829 a v roce 1833 byl dům prodán soukromému majiteli. Zdejší hostinec se stal hlavním střediskem pražských plavců a sloužil i jako noclehárna. Dům byl v roce 1908 určen k demolici spolu s ostatními podskalskými domy, hostinec začal upadat a dům chátrat, mimo jiné také v důsledku zvýšení okolního terénu. V roce 1939 předalo město dům Muzeu hl. města Prahy a v roce 1946 zde byla otevřena první expozice Muzea Podskalí. Dnes je tato budova spolu s kostely sv. Kosmy a Damiána a Nejsvětější trojice jedinou připomínkou starého a půvabného Podskalí. Nově byla expozice otevřena v roce 2003 po náročné rekonstrukci celého objektu, kterou zkomplikovala povodeň v roce 2002. Předměty, které připomínají slavnou minulost, jsou prezentovány nejen v rámci expozice, ale i v prostorách stylové podskalské hospody, kde se dnes opět scházejí i lidé „od vody“.

6.10 Život v Podskalí

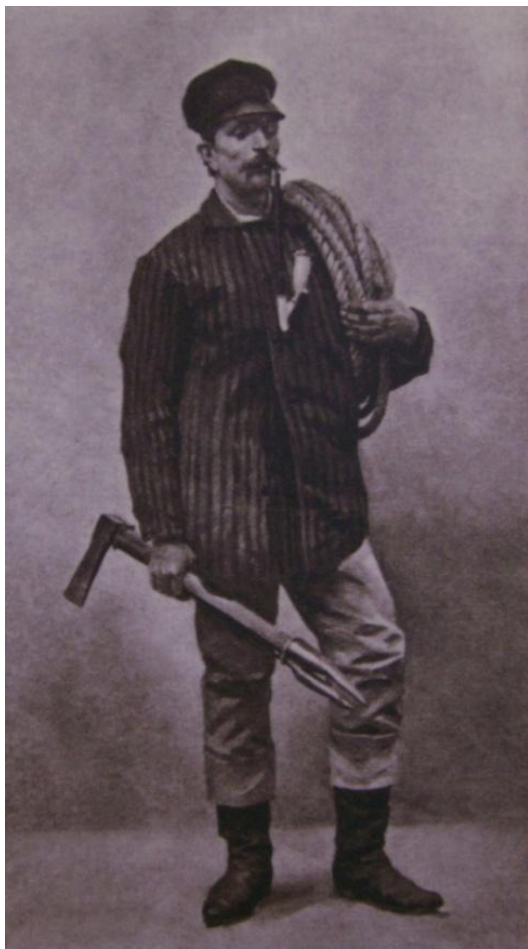
Obyvatelům Podskalí se říkalo Podskaláci, měli pověst poctivých, přímých a vlasteneckých lidí, byli pracovití a uměli držet dané slovo. Plavci a jejich rodiny byli většinou chudí, ale pomáhali si navzájem, uměli se radovat ze života a byli hrdí na svou práci. Stejně jako ostatní pražané své doby měli svůj historický spolek jménem Vltavan, ve kterém se sdružovali. Byl založený již v roce 1871 a je jedním z nejstarších spolků, ne-li vůbec nejstarší, a existuje dodnes. Jedním ze zakladatelů spolku byl slavný pražský primátor František Dittrich, jeden z předních pražských aktivistů z roku 1848, který se rozhodujícím způsobem zasadil o založení pražské paroplavby v roce 1865. Čestnými členy Vltavanu bylo a je mnoho jeho nástupců. Ustanovující schůze se konala v hostinci u Hejduků, kde se sešlo 83 podskalských plavců, majitelů dřevařských ohrad a pískařů. Původní záměr založení byl hlavně podpůrný, to znamená podpora v nemoci, ve stáří, příspěvek na pohřeb, tento účel ale postupně ustupoval do pozadí a a převládala činnost společenská, vlastenecká a vzdělávací.

Členové spolku mají svůj kroj, který má původ v obleku námořníků francouzského obchodního loďstva z 19. století.

Mezi Podskaláky patřili také pískaři a dřevaři, kteří byli specializovaní na různé práce. Drvoštěpové klády rozřezávali a štípali, svážeči svázeli dřevo z vorů na trakařích, rovnači ho rovnali a skládali na haldy a odběratelům do připravených a odměřených sáhovek. Poslední ohrada, kde se ručně řezalo dříví, zanikla v Podskalí v roce 1908. Plavci měli své tradice a slavnosti, spolek Vltavan i ostatní spolky pořádali pro své členy také různé výlety, v zimě plavci s rodinami chodili bruslit na Vltavu, která zamrzala až do postavení Slapské přehrady v roce 1955. Když měli plavci volno, tak pletli a opravovali rybářské sítě, účastnili se různých zábav, mnozí z nich hráli v kapele, která nechyběla na žádné slavnosti. Tradicí se stala tryzna vypravená každoročně spolkem Vltavan v den Památky zemřelých, kdy byla vždy vypravena „Lod' utonulých“, a tato tradice trvá dodnes.



Lod' utonulých



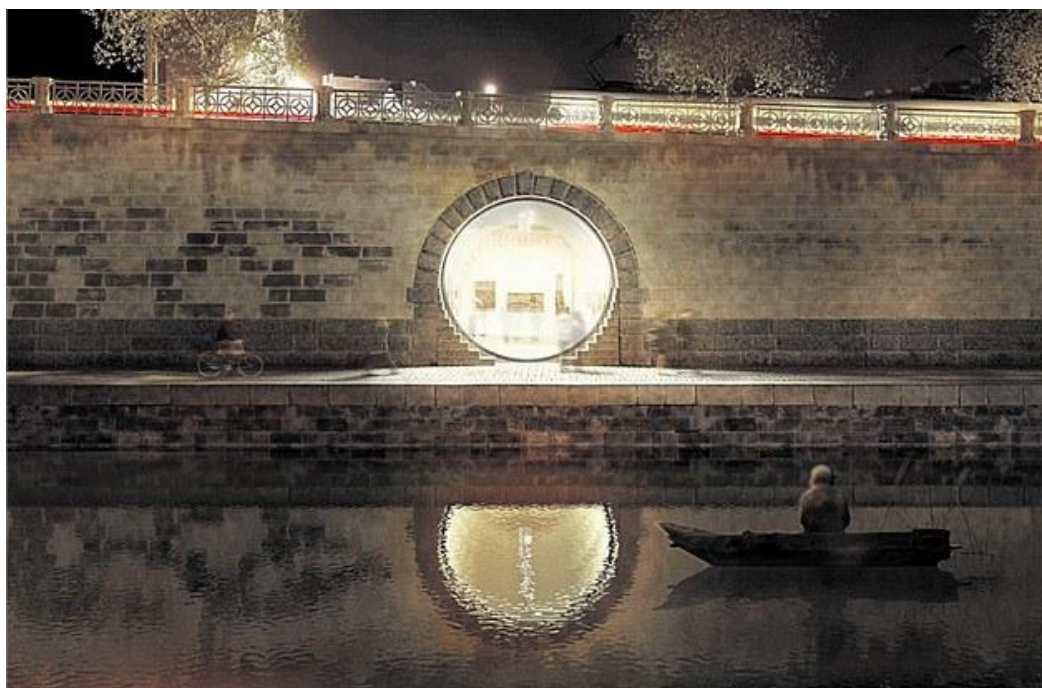
Podskalák



Nářadí vorařů v Muzeu Podskalí

6.11 Konec Podskalí

Bohužel Podskalí bylo odsouzeno k zániku v souvislosti s tak zvanou asanací Prahy, která měla za záměr modernizaci města po vzoru Paříže. Mělo být postaveno nábřeží po celé délce Nového města, v úseku mezi Šítkovskými mlýny a Vyšehradem, a o proražení tunelu pod Vyšehradskou skálou bylo rozhodnuto v roce 1897. Stavba zahrnovala i úpravu již existujícího Palackého nábřeží a stavbu nábřeží u Šítkovských mlýnů (bývalá Bubeníčková náplavka). Stavba nového nábřeží proběhla v letech 1905 – 1908. Vyšehradský tunel, 32 metrů dlouhý, vznikl v předstihu v letech 1902 – 1905. První tramvaj jím projela v roce 1910 a končila za ním až do roku 1921, proto se u něj platila daň z přivezených potravin a mýto. Do té doby, než byl postaven tunel, se musela skála obeplouvat a převozník měl domek těsně u skály. Poslední fáze zániku Podskalí proběhla v letech 1908 – 1924 a nezvratný a smutný osud Podskaláků i celého Podskalí jako by předznamenal i smutný konec plaveckého řemesla jako takového. Demolice jednotlivých zbytků Podskalí pokračovaly ještě do 30. let a původní nezáměrné obyvatelstvo, svým povoláním spjaté s plaveným dřevem a řekou Vltavou, bylo vystěhováno a rozptýleno.



Dnes se na nábřeží bývalého Podskalí opět vrací život. Ještě před několika roky hrozilo, že se z náplavky na Rašínově nábřeží stane parkoviště. Dnes se zde pořádají farmářské trhy, kotví zde lodě, některé z nich pravidelně vyplouvají na plavby po Vltavě, například do pražské ZOO. Dříve hojně navštěvovaná hospůdka na náplavce je dnes opět oblíbená, zastavují se zde „na jedno“ i ti, kteří projíždějí na kole po cyklistické stezce. Sdružení Dvojka by rádo z „Kobek“ vytvořilo netradiční galerii. Zatím jsou některé z nich využívány jako kavárny.



Bývalá podskalská celnice na Výtoni





Celnice a hostinec Na Výtoni kolem roku 1900

6.12 Pražská asanace

Spolu s Podskalím bylo v rámci asanace zbořeno mnoho i velmi cenných historických budov a téměř celé bývalé Židovské město zvané Josefov, které již delší dobu chátralo vlivem stěhování původního židovského obyvatelstva mimo jeho hranice. Nakonec jeho osud zpečetila povodeň roku 1890, která Josefov zatopila a dokonala tak dílo zkázy. Sama Vltava tak nahrála snahám o jeho zboření a vystavění moderní čtvrtě s bulváry, které existovaly již delší dobu, stejně jako snahy tomuto bourání zabránit. Do boje za zachování těchto čtvrtí se zapojili význačné osobnosti, například Jan Neruda, Renata Tyršová, v rámci tak zvaného „Velikonočního manifestu“ uveřejněného v Národních listech 5. dubna 1896 také Vilém Mrštík, který svým nabroušeným perem ťal do živého: *"osud ranil slepotou a nevědomostí několik málo lidí a dopustil, aby jistým, ale nenápadným krokem Praha olupována byla o nejdražší svůj skvost, svůj historický malebný ráz a zastavena byla tupými činžáky vkusu tak odporného, že až stydno se k tomu veřejně přiznati, nejen před tváří ciziny, ale i před sebou samými."* Na straně druhé burcoval proti lhostejnosti: *"Nechceme jen platonický protest proti vandalství, které se páše na naši stověžatě, drahé Praze. Víme, jak málo platný by byl. Chceme, aby celý národ mocným hlasem projevil svou vůli..."* Ohlas manifestu podepsaného desítkami významných osob - spisovatelů, malířů, architektů, poslanců zemských i říšských - a dalších osob zejména z řad inteligence byl kolosální. Denně zveřejňovaly noviny mnoho dalších podpůrných hlasů. Teprve po masové podpoře Velikonočního manifestu byl realizován již rok starý návrh Spolku architektů a inženýrů na zřízení zvláštní komise znalců a v listopadu roku 1896 byla ustavena zvláštní Umělecká komise, která měla být jakousi odnoží komise stavební, jež sestavovala návrh změn stavebního řádu platného pro Prahu a okolí. Členové nové komise, převážně architekti - Zítek, Schulz, Fanta, Koula, Ohmann, Polívka, Rozštlapil, Herain, Bělský - se pustili s vervou a vědomím odpovědnosti vůči aktivizované veřejnosti do práce. Rozhodli se regulační plány obce, a to nejen plán asanační, podrobit důkladnému rozboru a navrhnout dle svého profesionálního svědomí jejich nezbytné úpravy a změny. Možná částečně díky této aktivitě, ale nakonec hlavně v důsledku nedostatku finančních prostředků tak naštěstí nebylo bourání dokončeno podle původních plánů, které by vedly například ke zbourání velké části cenných domů na Starém městě, aby mohl vzniknout bulvár od Václavského náměstí, který by ústil do dnešní Pařížské ulice. Praha těmito zásahy ztratila i tak částečně svou malebnou atmosféru a můžeme být jen rádi, že některé její části zůstaly téměř nedotčené a svou atmosféru si tak zachovaly, jako například Malá strana a Kampa. V částech mizející Prahy bylo možné potkat umělce, kteří se snažili zdokumentovat mizející domy, život jejich obyvatel i atmosféru starých uliček, jako byl například fotograf Jindřich Eckert, malíři Václav Jansa a Jan Minařík.

6.13 Kampa, lodní doprava na Vltavě

Kampa byla nerozlučně spojena s plaveným dřevem, byl tam nejen vorový přístav, ale na náplavce se stavěly lodě, zvané šify. Nákladní lodní doprava existovala na střední Vltavě již v roce 1550 a souvisela s dopravováním soli z rakouské Solné Komory do Prahy. Zůstala až do konce odkázána na lodi plující samotíží a proti proudu vlečené koňmi. Sůl se dopravovala do roku 1875, později tvořily náklad hlavně kámen z povltavských lomů, písek, dřevo, obilí, brambory apod. Postupný úpadek plavby byl zapříčiněn hlavně stavbou železnice. Dřevěné šify se stavěly v loděnicích zvaných šiferny, které byly například v Českých Budějovicích, Týně nad Vltavou, Žďákově u Orlika, ve Štěchovicích, v Praze byla největší Špirkova loděnice na Smíchově. Aby mohly být šify taženy proto proudu, byly budovány tak zvané potahové stezky, které se výjimečně zachovaly na některých místech dodnes. V Praze začínala potahová stezka na smíchovském břehu proti Vyšehradu, v místech, kde stezka přecházela z jednoho břehu na druhý, byli koně převáženi lodí. Kampa je jeden z pražských ostrovů, který je uměle vybudován a oddělen strouhou zvanou Čertovka, skupině domů podél jejích břehů se říká Pražské Benátky. Od 15. Století se na ostrově začaly stavět mlýny, největším z nich na břehu Vltavy je Sovův mlýn, který je po rozsáhlé

rekonstrukci dnes sídlem Muzea Kampa, kde vystavuje uměleckou sbírku z 20 století Meda Mládková. Další mlýny se nacházejí u Čertovky, jsou zde k vidění repliky dřevěných mlýnských kol.

6.14 Jakub Schikaneder

Jedním z malířů, kteří na svých obrazech zachytili tajemnou atmosféru Kampa, ale i Starého města a Josefova v době na přelomu 19. a 20 století, byl Jakub Schikaneder. Žil v letech 1855 – 1924, jeho život je pevně spjatý s Prahou a pražské náměty jsou tématem mnoha jeho slavných obrazů. Jsou zahalené osobitou melancholickou atmosférou ztišených soumraků, večerů a nocí, podzimních či zimních. Toto dílo je výmluvným svědectvím doby, ve které žil, lidské bídy, utrpení, ale vtisknul do něj i své vlastní trápení a zklamání. Prostředky, jak uchopil emoce a duchovní hodnotu, jsou hlavně světlo a barva, které se sjednocují ve velmi sugestivní a specifické dílo. Narodil se do střední vrstvy pražského měšťanstva, což mu poskytlo výhodu svobodného životního rozhodování a porozumění pro umělecké sklony. Výtvarný sklon byl nejsilnějším z vloh, pro které měl nadání, proto se nakonec rozhodnul studovat na pražské Akademii výtvarného umění. Schikaneder se zde dostal do opozice vůči starému vedení emotivně působivějším projevem. Počátky jeho tvorby byly ve znamení sociálních témat (Bylinářka, Dozvuky zimy, Výměnkářka), většinou se jedná o tragické osudy žen v prostředí moderní doby (Vražda v domě, Utonulá). V devadesátých letech se jeho dílo začalo vyhraňovat směrem ke smyslu života, k souznění s dekadencí a v kultivování těch prostředků uměleckého vyjádření, které působily svou imaginativností (Symbolický výjev, Poslední útěcha). Obraz Soumrak v zimě z roku 1899 završuje krystalizaci Schikanederovy malby. V záři pouliční lampy se vynořují siluety a zdi, okna ozářená petrolejovou lampou dodávají obrazům zvláštní intimitu. V té době je již profesorem na Uměleckoprůmyslové škole a je uznávaným malířem. Na počátku 20. Století se na některých obrazech objevuje vliv postimpresionismu, který se projevuje právě v motivech pražských zákoutí (Staropražské zákoutí, Ungelt, Na ztracené vartě, Večer v zahradě). Na rozdíl od děl Seurata a Signaca mu šlo spíš o psychické nálady vedoucí do stavů snových ohlédnutí a melancholií. Mýtus osamělého poutníka v labyrintu známého i tajemného města se stal synonymem složitosti lidského nitra (Ulice s chodcem). V poslední etapě se v jeho díle čím dál víc objevují motivy odchodu ze světa a interiérů (U dívčina lože), krajiny (Stmívání) a smutku, který se koncentruje v motivech jeho cest na ostrov Helgoland. Dědictvím jeho tvorby je spojení uměleckých a společenských, duchovních prvků tvůrčího vědomí., zároveň je ale svědectvím doby, mizejícího města, atmosféry, která byla stejně tak půvabná a neopakovatelná, jako pomíjívá. Jakub Schikaneder se tak stal malířem příběhů nejen lidí, ale i města, které tolik miloval.

6.15 Život v Praze

V šedesátých letech 19. století byl povolen vznik nepolitických spolků kulturního, dobročinného či tělovýchovného charakteru. V počátcích rozvoje národních aktivit měl nebývalý význam pěvecký spolek Hlahol, založený již roku 1861. Pěvecké slavnosti, které organizoval, byly prvními veřejnými akcemi, na kterých se mohli lidé hlásit se k české národnosti osobně setkávat. Ve stejné době se dotvořil a získal na popularitě základní soubor národních písní, mezi nimiž již tehdy vévodila Tylova a Škroupova skladba Kde domov můj a všeslovanská Hej, Slované. Záhy začaly být po vzoru Hlaholu zakládány zpěvácké spolky a jiné spolky v Praze i mimo ni. Pro tehdejší život měly různé spolky velký význam, lidé v nich sdružení měli nejen pocit pospolitosti, ale díky aktivitám spolků se mohli zúčastňovat společenského života. Spolků v Praze vzniklo mnoho, kromě již zmíněného Vltavanu to byli například Baráčníci, Baráčnická rychta pak byl název pro spolkovou místnost, nebo budovu. Z těch je na veřejnosti nejznámější Všebaráčnická rychta v Praze na Malé Straně, v jejímž sále se pořádají koncerty i jiné akce dodnes a interiér se jako zázrakem dochoval ve své původní podobě.

Významným spolkem, který vzniknul v roce 1863, je Umělecká beseda. Tento spolek sdružoval významné české umělce a mezi jeho zakladateli jsou tak významné osobnosti, jako Bedřich Smetana nebo malíř Josef Mánes. Budova tohoto spolku byla postavena na Malostranském náměstí, je po celkové rekonstrukci a dodnes slouží kulturním účelům. Spolek Umělecká beseda se mimo jiné zasloužil i o zachování Šítkovské vodárenské věže u Mánesa z 15. století, která měla být zbourána v roce 1882. Zásobovala vodou z Vltavy pražské kašny a sousedila s Šítkovskými mlýny, které vyhořely a na jejich místě byla v roce 1928 -1930 postavena budova Výtvarných umělců spolku Mánes, založeným v roce 1887. Břehy u Šítkovských mlýnů hrály důležitou roli při vykládání ledu nebo písku z pontonů a zmizely spolu se stavbou nábřeží.

6.16 Střelecký ostrov

Dalším spolkem, který má dlouhou historii, je Spolek pražských ostrostřelců, jehož budova sídlila na Střeleckém ostrově. Tento ostrov sousedí s Kampou a na rozdíl od ní je přírodního charakteru. První zmínky o tomto ostrově pocházejí již z 12. století. Pražští střelci zde měli možnost cvičit již za Karla IV., po požáru dřevěné střelnice postavil Sbor pražských ostrostřelců v roce 1812 na ostrově novou, zděnou podsklepenou patrovou empírovou budovu s hostincem, navrženou architektem J. K. Zobelem. Do roku 1841 zajišťoval dopravu na ostrov přívoz, od roku 1941 byl přes ostrov postaven řetězový most císaře Františka I., na kterém se platilo mýto, na malostranské straně byly k tomu účelu vybudovány budky pro výběřčí, jedna z nich se zachovala dodnes. Na některých mostech se vybíralo i za přejezd koňky a tramvaje, jen přes Karlův most se tehdy chodilo i jezdilo zdarma. Koňka před mostem Františka I. končila z důvodu houpání a pokračovala na druhé straně po jiné trase, cestující museli most přejít pěšky. Na novoměstské straně mostu před Národním divadlem byla kolem roku 1900 jedna z Pražany velmi oblíbených plováren s převlékacími budkami a sprchou, pražské plovárny byly v letních měsících velmi navštěvované. V roce 1901 byl nahrazen mostem Legií. V roce 1882 byl na Slovanském ostrově první Všesokolský slet, v roce 1890 se tady poprvé v Čechách slavil 1. máj.

(http://cs.wikipedia.org/wiki/St%C5%99eleck%C3%BD_ostrov)

Ostrostřelci se stali v roce 1918 Národní gardou, která zanikla v roce 1945, po té, co sehrála roli v pražském květnovém povstání. V jejím majetku byl v té době soubor vzácných malovaných terčů, který má cenu nejen uměleckou, ale samozřejmě i historickou. Téměř 180 terčů tvoří jednu z největších sbírek v Čechách. Nejvíce jsou v ní zastoupeny terče z druhé poloviny 18. století a představují různé náměty. Autory byli často malíři divadelních dekorací, ale jejich malbou si přilepšovali ke svému živobytí i známí a uznávaní malíři, jako byli bratři Mánesové či Mikoláš Aleš (Alegorie statečnosti z roku 1885). Náměty terčů jsou různorodé, od všelijakých alegorií, přes významné události (Objevení pramenů Karlových varů z roku 1871), místopisná (Valdštejnská zahrada v Praze z roku 1855, Střelnice na Střeleckém ostrově z roku 1790), staré řecké báje (Apolón hrající na harfu z roku 1793) nebo postav vojáků a zvířat. Malované terče měly funkci slavnostní, na řadě terčů je patrný hlavní záměr – dokazovat loajalitu panovníckému rodu a monarchii. Malovaly se na hrubě otesané dřevěné desky, často složené z několika kusů. Byly vyvěšovány na čestných místech ve střelnici, sloužily jako dary a ceny zvláště významným střelcům a čestným hostům. Do terčů se běžně nestřílelo, k tomu sloužily obyčejné kruhové nebo čtvercové terče s namalovanou terčovnicí. Do malovaných terčů většinou sám majitel provedl několik čestných zásahů. Jako celek byly tyto terče předány v roce 1918 Muzeu hlavního města Prahy, v jehož sbírkách jsou dodnes. Jejich výstavu připravilo muzeum naposledy v roce 2001.

6.17 Paroplavba na Vltavě

Mezi vltavskými břehy a pražskými ostrovy neproplouvaly v tehdejší době jen vory a šify, ale také lodě, například pražské lodní paroplavby. Společnost pro paroplavbu na řece Vltavě byla založena v roce 1865 a rozhodující zásluhu měl podskalský rodák František Dittrich, obchodník se dřívím a

v letech 1870 – 1872 primátor Prahy, který se stal jejím předsedou. K nejvýznamnějším akcionářům patřil podnikatel Vojtěch Lanna. Společnost v roce 1870 přepravila na své lince do Štěchovic přes 85 000 lidí a množství nákladů, značnou část tvořili trhovci, dopravující do Prahy své zboží. V této a pozdější době po Vltavě pluly například parníky Praha, Vyšehrad, Stefanie, Rudolf, Braník a parník František Josef I., ale i menší výletní vrtulové parničky, jako byl Závist nebo Zlíchov. Devadesátá léta bylo období konjunktury nejen ní, ale i pro jiné společnosti, které provozovaly lodní přepravu. Například v roce 1895 přepravily pražské parníky již 1 120 000 cestujících. V módě byly lodní výlety do Svatojánských proudů a díky stavbě zdymadel mohly společnosti rozšířit plavbu i na dolní Vltavu, nejprve do Klecan, pak i do Mělníka a dále na Labe. Vrchol zájmu zažily plavební společnosti ve 20. letech 20. století, kdy bylo přepraveno až 2, 1 miliónu osob.

Posádku pražského kolesového parníku tvořilo šest mužů, doplňoval ji pokladník, který ovšem nebyl jejím členem. Přístaviště v Praze byla u Palackého mostu, jako je tomu dodnes.



Model kolesového parníku v Muzeu Podskalí

6.18 Cirkus, loutkové divadlo, plesy, slavnosti, zábava pražanů

Sdružování ve spolcích, výlety na lodích a různé slavnosti nebyly jedinou zábavou pražanů. Byla to doba velké obliby cirkusů a také divadel včetně loutkových, plesů i různých kabaretů a varieté. Cirkusy v té době reprezentovaly hlavně slavné cirkusové rodiny Kludských, Berouskových či Wetheimových, loutkové divadlo rodina Matěje Kopeckého, ale i široký rozmach rodinných loutkových divadel. V této éře nechybělo alespoň malé loutkové divadlo téměř v každé domácnosti.

18. listopadu 1883 bylo po požáru znovu slavnostně otevřeno na nábřeží Národní divadlo, opět představením Smetanovy *Libuše*, které se stalo symbolem národního obrození.

Naproti němu na Slovanském ostrově v paláci Žofín pražené s oblibou navštěvovali plesy a koncerty. V roce 1884 palác koupila pražská obec a přebudovala ho do dnešní novorenesanční podoby. Do té doby, než byl v roce 1912 dokončen Obecní dům, byl žofínský palác centrem pražského kulturního a společenského dění a různé společenské akce se zde konají dodnes.

V Karlově ulici v mezaninu domu U modré štiky založil Viktor Ponrepo první stálý biograf v roce 1907. V dalších letech zažily biografy velký rozmach, první české společnosti produkovaly české hrané filmy, těsně před první světovou válkou se nacházelo v Praze již kolem čtyřiceti kinematografických podniků. Velkou oblibu získávala v těchto letech i fotografie, nejčastěji vizitky a rodinné fotografie, přestože v této době ještě nebyla nijak levná. Měla i značný význam na získávání nových poznatků a vzdělanosti. Přišla do módy fotografická alba, která měla koženou, sametovou i dřevěnou vazbu, často s ozdobným kováním a byla zdobena litografiemi i ručními kresbami. Oblibu si také čím dál víc získávaly pohlednice. Zvláštní technikou, která propojovala fotografii s malířstvím, byla chromofotografie, díky níž dosahovala dojmu plastičnosti. Montáž jako prostředek uměleckého ztvárnění se objevila již na počátku 50. let 19. století. Vznikaly také snímky poloodeřných dam, které se ale neukazovaly veřejně. V knihkupectvích (například knihkupectví Theodora Mourka ve spojení s fotografem Jindřichem Eckertem) se prodávaly snímky známých osobností, které se dodnes zachovaly (Jan Brandejs, Josef Mánes, Jan Neruda, Ignát Herrman). Vznikala již také pouliční a skupinová fotografie nebo fotografie jako dokument práce a pracovního prostředí a místa. Jen díky tomuto rozmachu dnes vděčíme za fotografie, které zachytily dnes již dávno zmizelé části měst a jejich atmosféru. Fotografické ateliéry vznikaly většinou jako částečně prosklené stavby nebo jednoduché pavilony, většinou se stavěly v zahradách. O interiéru se dnes můžeme jen dohadovat. První fotografie interiérů ateliérů pochází z 60. let 19. století. Na přelomu 19. a 20. století se v Praze rozšířil zvyk malovat podle fotografií. Vývoj postupně směřoval i ke krajinám a reportážím, některé z nich jsou kolorované a velmi vzácné. Je na nich zachyceno například položení základního kamene Národního divadla, následný požár, zřícení Karlova mostu při povodni z roku 1890, potopený parník František Josef následkem výbuchu kotle 19. května 1898, návštěva panovníka Františka I. dne 13. června 1901 od fotografa L. Brunera- Dvořáka, kolorovaná fotografie W. Lukse připomínající návštěvu panovníka Františka Josefa I. na Jubilejní výstavě v roce 1891, jejíž technickou pýchou se kromě postavení mnoha pavilónů a budov na pražském Výstavišti stala také Křížikova fontána s barevnými efekty. Symbolizovala nastoupení věku elektřiny. K příležitosti Jubilejní zemské výstavy byly roku 1891 zprovozněny dvě nové pozemní lanovky (na Letnou a na Petřín), nová Petřínská rozhledna a Křížikova elektrická dráha na Letné, první česká elektrická dráha.

6.19 Řemesla a cechy

Dřevo splavené ze Šumavy bylo využito nejen na výrobu lodí a šífů, dopravních prostředků, stavbu domů, na topení, ale vznikaly z něj mnohé předměty denní potřeby, jako byly sudy, nádoby, svícný, mlýnky na kávu, větší či menší zrcadla, hodiny, hračky, dřevěné formy, kuchyňské náčiní a především nábytek. To znamená nejen skříně a truhly, ale i židle, stoly, nejrůznější poličky, konzole, ale do měšťanských domů a interiérů také věšáky, paravány, chladicí skříně, kazetové skřínky, různé stojany, mimo jiné většinou na deštníky, také nejrůznější mycí, servírovací a hrací a odkládací stolky, toaletní, pracovní, psací a jídelní. Kromě klasických šatních skříní byly vyráběny také komody, psací komody, knihovny, různé sekretáře, příborníky, kredence, rohovnice, vitríny. Stále oblíbené truhly existovaly nejen klasické, ale i cestovní a kromě nich každý cech měl svou vlastní krásně zdobenou uzamykatelnou truhlu. I v sedacím nábytku byl velký výběr, od různých typů židlí, sedátek a taburetů čalouněných i bez čalounění, si tehdejší lidé mohli odpočinout v různých křeslech, včetně houpacích, pohovkách či lavicích a na oblíbeném kanapi. V roce 1870 byla poprvé vyrobena známá Thonetova židle, s kruhovým sedákem vyplétaným rákosou a obloukovitým lenochem. Do třicátých let 20. století jich bylo vyrobeno na 50 miliónů. Nesmíme zapomenout na postele nejrůznějších typů, s ozdobnými čely, s baldachýnem, nebesy i bez nich, ale také na kolébky.

Nábytek byl zdobený nejen řezbou a soustruženými částmi, ale také intarzií, gravírováním, rytou kresbou, dýhováním nebo byl malovaný, například tak zvaným mramorováním, mezi povrchové techniky patřilo moření, fládrování, lazurování, leštění, lakování, voskování, zlacení, polírování

(leštění), polychromie. Ze dřeva byly vyrobeny také podlahy, včetně parketových, stropy, ale samozřejmě také dveře a okna.

Dřevěné části byly často spojovány bez použití kovových spojovacích prvků, jen za pomoci kolíkování (týblování), plátování, svlakování, čepování a ozubů. Je jasné, že k výrobě všech těchto předmětů bylo potřeba mnoho speciálního nářadí, často také částečně vyrobeného ze dřeva (různé hoblíky, dláta, palice, svěrky, pily, měřicí pomůcky, atd.).

V druhé polovině 19. století je pro výrobu nábytku typické tak zvané období historismu. Lze ho charakterizovat jako snahu o návrat ke starším obdobím, například pseudorenesance, pseudorokoko, pseudogotika, atd., na přelomu století se do módy dostává secese, charakterizovaná dekorativní výzdobou vycházející většinou z rostlinných motivů. Ve dvacátých a třicátých letech se výroba zjednodušuje, začíná se užívat strojová řezba, nicméně nábytek je stále celodřevěný, ačkoliv již převažuje čím dál víc tovární výroba.

Řemesla byla často úzce specializovaná, řemeslníci se sdružovali nejprve do cechů, se dřevem pracovali kromě truhlářů například soustružníci a řezbáři, tesaři, koláři, bečváři a bednáři, ale i uhlíři, s kovem kováři, slévači, kovolitci, zámečníci, klempíři, kotláři a dráteníci, kovotepci, zlatníci, rytci, s kůží sedláři, koželuzi, s hlinou hrnčíři, cihláři, kamnáři, s látkami a oblečením barvíři, tkalci, švadleny, krejčí, knoflíkáři. Existovalo také mnoho řemesel související s potravinami, jako řezníci, sladovníci a pivovarníci, vinaři, pekaři. S papírem pracovali knihaři, tiskaři, papírníci, rytci. Všechna tato a mnohá další řemesla, která zde nejsou uvedena, používala dřevo na svých nástrojích, dřevo bylo součástí zařízení jejich řemeslných dílen, bez něj se nic neobešlo, mnoho z těchto řemesel existuje dodnes, některá se zachovala jen díky několika málo nadšencům nebo vůbec.

V roce 1859 byly zrušeny cechy a nahrazeny živnostenskými spolky, které částečně nahradily úlohu cechů. Jejich majetkem byly kromě zdobných truhel opatřených bytelnými zámky, určených na ukrytí vzácných listin a prostředků z vybíraných poplatků a pokut, také prapory a žerdě.

Prezentovaly se také dekoračními předměty, například tácy, dózami a korbely, určenými pro slavnostní příležitosti. Na přelomu století spolky zanikaly pod tlakem tovární výroby.

Tolik potřebné dřevo někdy putovalo dál, než do Prahy, někdy až do Hamburku nebo Magdeburku. Lodě z něj vyrobené dopluly až do moře a daleká cesta dřeva ze Šumavy se tak uzavřela. Voraři, kteří se dřevem pluli do Německa, nebo ti, kteří chtěli poděkovat za úspěšné proplutí nebezpečnými úseky Vltavy, se ještě před vyplutím z Prahy zastavili pomodlit v kruhové barokní kapli sv. Máří Magdaleny, postavené v roce 1635 pro voraře a letenské vinaře. Měla být zbourána při přestavbě letenského nábřeží a předmostí Čechova mostu v souvislosti se stavbou Stalinova pomníku. Naštěstí Prof. Dr. Ing. Stanislav Bechyně objevil způsob její záchrany přesunutím o 31 m dále směrem proti proudu Vltavy, což bylo provedeno 3.–4. února 1956. Po svém přesunu byla kaple položena na masivní podstavec obložený kameny a opatřena novou střechou. Do jejích šesti oken byly zasazeny vitráže Aleny Novotné-Gutfreundové zobrazující osudy kaple v různých dobách její existence (vinobraní, odpočinek vorařů, pobyt Švédů v Praze, stavba Čechova mostu, vyztužování zdiva před přesunem, přesun).

(cs.wikipedia.org/wiki/Kaple_sváté_Máří_Magdaleny_(Holešovice))



6.20 Konec plavců na Vltavě

Řeka Vltava je naší národní řekou, pramení na Šumavě a se svými 433 kilometry je naší nejdelší řekou. Kromě toho, že protéká hlavním městem české republiky Prahou, protéká také mnoha dalšími významnými městy, jako Českým Krumlovem, Českými Budějovicemi a u Mělníka se vlévá do Labe, přičemž její průtok je v těchto místech větší než průtok Labe.

Kousek za Prahou cestou do Mělníka protéká dalším významným místem pro historii českých zemí, Roztoky a sousedícím Levým Hradcem, kde vznikalo nejen první osídlení Slovy a bylo tam nalezeno významné pohřebiště. Levý Hradec má navíc význam v souvislosti s prvními Přemyslovci. První přemyslovský kníže Bořivoj I. zde nechal v 80. letech 9. Století vybudovat první křesťanský kostelík v Čechách, zasvěcený sv. Klimentu. V okolí Roztok ale vznikaly významné kultury jako Únětická kultura z doby bronzové a Řivnáčská kultura z doby měděné. Od nepaměti vznikala kolem Vltavy lidská sídliště, hradiště a opevněné hrady. Tok Vltavy protéká kolem významného kláštera Vyšší Brod, odtud četnými zákruty protéká kolem řady kulturně historických památek situovaných obvykle v těsné blízkosti řeky. Její tok směřuje k hradu Rožmberk, a skalnatým údolím vstupuje do Českého Krumlova. (<http://cs.wikipedia.org/wiki/Vltava>)

Míjí bývalé keltské opidum Třisov, zříceninu dříve významného hradu Dívčí kámen, další významný klášter Zlatá Koruna. U soutoku s Otavou se objevuje silueta hradu Zvíkova, zámek Orlík, dále po proudu u Davle stával na ostrově sv. Kiliána další významný klášter, před Prahou ještě zámek Zbraslav, za Přemyslovců další významný hrad. Cestou jižními Čechami protéká kolem mnoha jihočeských statků a malebných vesnic se zachovalou velmi malebnou lidovou architekturou zvanou selské baroko. Krásná a romantická krajina kolem řeky, se po celá tisíciletí téměř neměnila. Řeka poskytovala obživu a ochranu mnoha lidem, kteří si břehy řeky vybrali za svůj domov.

Situace se ale začala měnit se stavbou přehrad, které navždy změnily život kolem řeky i její tvář. Zmizela některá místa jako slavné Svatojánské proudy, které byly cílem výletníků, ale i postrachem vorařů, zanikly plavecké osady a části městeček byly zatopeny, se změnami na řece ustal klapot téměř šedesáti prastarých mlýnů, ale i starým plaveckým hospodám odzvonilo.

Tak zvaná vltavská kaskáda se začala budovat v letech ve 30. letech 20. století, jedná se o celkem devět přehradních nádrží, důvodem pro jejich zbudování byla výroba elektrické energie a také regulace řeky, která měla zabránit záplavám.

Voroplavbu zkomplikovala již na přelomu století stavba zdymadel, při které vznikly dlouhé úseky bez proudu a vorové prameny se musely tahat za parníky. Po dokončení přehrad ve Vraném v roce 1936 bylo nutné remorkovat vory i na tomto přehradním jezeru. Od roku 1948 se plavilo dřevo příležitostně, také z důvodu stále častější přepravy soli po železnici, která byla postupně vybudována až do Prahy. Poslední plavba se uskutečnila 12. září 1960 z čechenských proudů na přehradu Orlík. Do Prahy připlul poslední vor v roce 1947. Potom se dřevo splavovalo jen pro potřeby přehradních staveb. Smutný příběh zlatonosné Otavy a slavné řeky Vltavy se dotknul života mnoha lidí „od vody“, plavcům vzal jejich milovanou práci a vyhnal je z jejich domovů, kde žili se svými rodinami po celé generace. Plavci si museli hledat novou práci dál od své milované řeky, mnohdy až ve městech, protože na venkově jí bylo málo. Ve svých srdcích si odnášeli bolestnou vzpomínku, tam dole u řeky zanechali své srdce, dětství, tradice a kus mládí. Místo ptačího zpěvu a šumění řeky slyšali rachot továrních strojů. To byl nejsmutnější konec posledních žijících plavců v Čechách, zaniklo jedno z nejstarších řemesel.

Před napuštěním přehrad Orlík pluli plavci svou poslední plavbu, na voru stáli naposledy bratři Sypalové, jejich plavbu zachytila kamera i fotografové.

„Je smutné vidět řeky umírat. Až by se člověku chtělo zaplakat. Když řeka umře, přestane čarovat a ztrácí své romantické kouzlo.“ (Wolf Jiří. *Pohádky z jižních Čech*, Vyprávěnka plavecká)
Zůstaly jen příběhy a plavecké krásné písně, které si voraři zpívali i na své poslední plavbě.

Vltavo ty modrojasná

*Vltavo ty modrojasná
kam tak stále pospícháš
kroužíš kolem Vyšehradu
dál a dál se ubíráš*

*Pozastav se ve svém běhu
na Prahu se podívej
počkej – já ti něco povím
dál a dál se ubírej*

*Až se na ni dost nadíváš
kouzlo lásky budeš znát
pozdrav ji dřív než odejdeš
pozdravuj ji nastokrát*

*Že ji stále v srdci nosím
a ji věrně miluji
ve dne v noci po ní toužím
a nade vše zbožňuji.*



7 Projekt Cesty po vodě – praktická část

1. Výtvarný námět

-bouřka

Motivace

-energie bouřky, voda, blesky, barvy, tvary a jména mraků

Výtvarný problém

-zapíjení barev, vyjádření atmosféry malbou a barevností, plasticita mraků

Výtvarná technika

-modelování mokrým papírem (PVV), malba temperou

-malba vodovými barvami do mokrého podkladu, pastel nebo malba temperami

Výtvarná kultura

-Kniha Počasí, - Jana Bitnerová, Paul Cézanne – akvarely

Přidaná hodnota

-zajímavosti o počasí, bouřce a souvislosti s druhy mraků

2. Výtvarný námět

-déšť nad Šumavou

Motivace

- atmosféra, světlo, vlastní zážitky

Výtvarný problém

-krajina hor v atmosféře deště, mlhy, mraků

Výtvarná technika

- kresba barevnými tušemi, vodové barvy (PVV)

-malba temperou

Výtvarná kultura

- krajinomalba (G. Macoun, K Polata), kniha Šumava

Přidaná hodnota

-koloběh vody v přírodě

3. Výtvarný námět

-prameny Vltavy, kam chodí zvěř pít, pořad z cyklu Vltava v obrazech, 1.díl

Motivace

-která zvěř žije v lese, jak to tam vypadá

Výtvarný problém

-kontrast mezi koláží a pastelem (zarezervovanými plochami klovatinou a zatřenými olejovou barvou)

Výtvarná technika

- kresba zakrytá klovatinou, zatírání pozadí olejovými barvami

PVV – domalovaná koláž mastným pastelem

Výtvarná kultura

-kniha Přírodou krok za krokem, časopisy Naše příroda

Přidaná hodnota

-život zvěře v lese

4. Výtvarný námět

-stopy zvěře u pramene (PVV), lesní zvěř

Motivace

-prohlížení stop zvěře, hledání rozdílů (PVV), s jakými druhy lesní zvěře se u nás můžeme setkat, setkali jsme se

Výtvarný problém

-negativ a pozitiv reliéfu (PVV), tvar zvířete

Výtvarná technika

- vtiskávání tvarů do hlíny, odlévání do sádry (PVV), vykrajování z plátu hlíny, zatírání oxidy kovů

Výtvarná kultura

-kniha Stopy zvěře, Příroda krok za krokem

Přidaná hodnota

-rozeznávání různých stop, které zvěř zanechává, seznámení se s technikou odlévání do sádry (PVV),

zajímavosti ze života lesní zvěře

5. Výtvarný námět

-kapradí

Motivace

-kapradí jako symbolická rostlina lesa (lidově čarodějnický kořen, čertovo peří, čertovo a hadí žebro, atd), magická a léčivá moc, pohádka od Jana Drdy Zlaté kapradí)

Výtvarný problém

-uspořádání linie a lineární rytmus

Výtvarná technika

-kresba uhlem (volná kresba suchým pastelem na tmavý podklad - PVV)

Výtvarná kultura - Mattioliho herbář

Přidaná hodnota

-zajímavosti o rostlině, možnost pozorovat ji a kreslit podle skutečnosti

6. Výtvarný námět

-kresba lesa v plenéru

Motivace

-autentická atmosféra lesa

Výtvarný problém

-linie stromů, prostor

Výtvarná technika

-kresba rudkami

Výtvarná kultura

-kresby lesa na Internetu od různých autorů

Přidaná hodnota

-prožitek, prostor, tvary stromů a větví, různé druhy stromů v lese

7. Výtvarný námět

-les

Motivace

-vlastní kresby, vlastní zážitky, postřehy, barvy podzimního lesa

Výtvarný problém

-kompozice, prostor, nálada podzimního lesa

Výtvarná technika

-malba temperou na barevný podklad

Výtvarná kultura

-Antonín Slavíček

Přidaná hodnota

-převedení vlastního zážitku do malby, seznámení se s A. Slavíčkem

8. Výtvarný námět

-listy na vodě

Motivace

-jak se voda mění na podzim, plovoucí listí, studie listů, kladení listů na hladinu zahradního jezírka
Výtvarný problém
-kontrast studených a teplých barev, tvar, struktura
Výtvarná technika
-otisk listu z plastické destičky (PVV), suchá jehla, monotyp
Výtvarná kultura
Landart art, Rrichard Shilling, Jan Pohribný
Přidaná hodnota
-seznámení se s Land artem, krása listů plovoucích na hladině

9. Výtvarný námět

-pokácený les
Motivace
- jak mohou přírodní živly a lidé ublížit lesu
Výtvarný problém
-kompozice z linií a podzimní barvy
Výtvarná technika
-koláž z vystřižených kmenů na naválenou barvu (PVV)
-barva naválená přes plastickou koláž
Výtvarná kultura
-fotografie pokáceného lesa
Přidaná hodnota
-ochrana lesa

10. Výtvarný námět

-vory, pouštění na vodu
Motivace
-vyprávění a čtení o vorařském řemesle, pouštění filmu o vorařích, Schwarzenberský kanál
Výtvarný problém
-sestavení vorů pomocí provázků, akce
Výtvarná technika
--objekty z nasbíraných klacíků
Výtvarná kultura
-kniha Zaniklé Podskalí, vory a lodě na Vltavě
Přidaná hodnota
-zkušenost s výrobou malého voru, zážitek při pouštění vorů na vodu

11. Výtvarný námět

-louky na Mrtvém luhu
Motivace
-2. díl z cyklu Vltava v obrazech, život v louce, fotografie hmyzu
Výtvarný problém
-linie trávy a tvar hmyzu, maskování nebo kontrast?
Výtvarná technika
-malba temperami, kresba hmyzu, pastelky, vystřížení a nalepení (PVV)
-kresba mastnými pastely na barevný podklad, studie hmyzu vystřížená a nalepená
Výtvarná kultura
-Claude Monet, Vincent van Gogh
Přidaná hodnota
-život na loukách, kouzlo louky

12. Výtvarný námět

-Povydří

Motivace

-proud vody mezi kameny, příjemné pocity při šumění vody, hudba Bedřicha Smetany z cyklu Vltava, Vydra na You Tube

Výtvarný problém

-pohyb vody znázorněný kresbou

Výtvarná technika

-koláž (muchláž), kresba tužkou nebo rozmytá kresba inkoustem

Výtvarná kultura

-Kamila Havlíková

Přidaná hodnota

-voda jako součást lidského těla, vliv vody na člověka, relaxace, uvolnění, Studená a Teplá Vltava, Mrtvý luh, Povydří

13. Výtvarný námět

-řeka v krajině, v louce

Motivace

-tok řeky vinoucí se krajinou, hudba Bedřicha Smetany z cyklu Vltava

Výtvarný problém

-linie řeky zakomponovaná v ploše

Výtvarná technika

-suchý pastel částečně krytý klovatinou

Výtvarná kultura

-Karel Plicka, Vltava, fotografie Vltavy z leteckého pohledu na mapy Google

Přidaná hodnota

-perspektiva linie řeky v prostoru, krása řeky

14. Výtvarný námět

-zrcadlení v hladině, jihočeské statky

Motivace

-ukázky selského baroka, zrcadlový odraz na lesklé ploše, klidná, neklidná hladina

Výtvarný problém

-zrcadlení

Výtvarná technika

-voskový pastel, vodové barvy (PVV)

-akvarel

Výtvarná kultura

-fotografie z knihy Vltava

Přidaná hodnota

-zajímavosti o stavbách selského baroka, optické zákonitosti zrcadlení

15. Výtvarný námět

-mlha nad řekou

Motivace

-jak se krajina ztrácí v mlze

Výtvarný problém

-monochromní malba

Výtvarná technika

-malba temperou

Výtvarná kultura

-vlastní fotografie krajiny v mlze

Přidaná hodnota

-monochromní malba jako vyjadřovací prostředek atmosféry

16. Výtvarný námět-plavecké příběhy o čertech

Motivace

-čtení z knihy Pohádky z jižních Čech

Výtvarný problém

-ilustrace (PVV), tvář, výraz, mimika

Výtvarná technika

-voskové pastely, vodové barvy

-obtisk temperových barev, dokresleno tuší

Výtvarná kultura

-ilustrace Karla Franty, fotografie masek rakouských čertů

Přidaná hodnota

-seznámení se s příběhy, které si vyprávěli voraři

17. Výtvarný námět

-ryby v řece

Motivace

-ukázky filmu, knih o českých rybách

Výtvarný problém

-linie a barevná plocha

Výtvarná technika

-kresba tuší, vodové barvy

Výtvarná kultura

- kniha Ryby našich řek

Přidaná hodnota

-poznávání našich ryb, čím se živili voraři

18. Výtvarný námět

-keramické ryby

Motivace

-pohyb ryb v prostoru, tvar, barevnost

Výtvarný problém

-vyjádření barevnosti a tvaru rybího těla

Výtvarná technika

-modelování z plátu

Výtvarná kultura

-film na You Tube o rybách našich řek

Přidaná hodnota

-vyjádření tvaru a pohybu v prostorové tvorbě

19. Výtvarný námět

-lidská sídliště v okolí řeky

Motivace

-vyprávění o kulturách z doby původních Slovanů, archeologické vykopávky

Výtvarný problém

-vztah černo bílé siluety a malby

Výtvarná technika

-kresba bílou rudkou na tmavý podklad, mastný pastel, malba temperou

Výtvarná kultura

-kniha Roztoky očima století

Přidaná hodnota

-zajímavosti z oboru archeologie, informace o dávných obyvatelích kolem řeky

20. Výtvarný námět

-keramika z hrobů

Motivace

-ukázky archeologických nálezů, způsob výroby, zdobení

Výtvarný problém

-vytvoření nádoby pomocí modelování z válečků, rytí, vypichování

Výtvarná technika

-modelování z tmavohnědé hlíny

Výtvarná kultura

-kniha Pravěká Praha

Přidaná hodnota

-vyzkoušení si původní techniky výroby nádob

21. Výtvarný námět

-hrady a zámky podél toku řeky

Motivace

-vyprávění o hradech, důvodech jejich stavby, umístění, opevnění, způsobech obrany

Výtvarný problém

-modelace objemů světlem a stínem, základy perspektivy

Výtvarná technika

-kresba uhlím na balicí papír

Výtvarná kultura

-kniha Krásy naší vlasti, Karel Plicka, Vltava

Přidaná hodnota

-architektura hradů, hrady podél Vltavy

22. Výtvarný námět

-Podskalí, Vyšehrad

-bruslení na Vltavě (PVV)

Motivace

-vyprávění o Podskalí, životě Podskaláků, zániku, dominantách (bruslení na Vltavě)

Výtvarný problém

-perspektiva budov, prostor, kontrast bílé linky na tmavém pozadí (zachycení pohybu- PVV)

Výtvarná technika

-kresba bílou tuší nebo rudkou na tmavý podklad (rozmývaná kresba modrým inkoustem na čtvrtku – PVV)

Výtvarná kultura

-kniha Praha 1948 -1914

Přidaná hodnota

-zajímavosti o životě Podskaláků a Podskalí

23. Výtvarný námět

-masopust

Motivace

-tradice masopustu, význam masek, prostředí

Výtvarný problém

-mimika masek a její vyjádření

Výtvarná technika

-kresba štětcem tuší, suchý pastel (PVV), suchý pastel

Výtvarná kultura

-Emil Nolde, expresionismus

Přidaná hodnota

-uvědomění si hodnoty tradic, kouzlo masopustního veselí, působivost masek, jejich symbolika

24. Výtvarný námět

-lodě na Vltavě (vodníci v Čertovce – PVV)

Motivace

-slavná éra pražské paroplavby, parník Primátor Dittrich, šify z malostranské „náplavky“, potahové stezky

- pohádky o vodnících (PVV)

Výtvarný problém

-tvar lodí, světlé a tmavé plochy, kontrasty (PVV – vodní šero, představa podoby a obydlí vodníka)

Výtvarná technika

-kresba tužkou (voskové pastely, vodové barvy)

Výtvarná kultura

-fotografie z knihy Zaniklé Podskalí, Vory a lodě na Vltavě, ilustrace z Internetu, Josef Lada, ukázka z filmu Konec vodníků v Čechách

Přidaná hodnota

-zajímavosti o paroplavbě, lodích na Vltavě

25. Výtvarný námět

-jak se Pražané oblékali (loutkové divadlo – PVV)

Motivace

-ukázky fotografií tehdejších fotografů, vlastní fotografie z Uměleckoprůmyslového muzea v Praze

-tradice loutkového divadla v české zemi, Matěj Kopecský, oblíbené loutky, loutková divadla v domácnostech

Výtvarný problém

-anatomie postav, návrhy oblečení a doplňků dle dobové módy

-zobrazení loutek, zasazení do kompozice s oponou

Výtvarná technika

-kresba tužkou, pastelky (kresba tužkou, pastely, malba přes strukturu látky)

Výtvarná kultura

-Dějiny odívání (Česká loutka, Jaroslav Blecha, Pavel Jirásek)

Přidaná hodnota

-dějiny odívání, tradice loutkového divadla a půvab dřevěných loutek

26. Výtvarný námět

-cirkus

Motivace

-slavné české cirkusové rodiny, Cirkus Humberto, fotografie z manéže, zážitky z cirkusu

Výtvarný problém

-kompozice z postav, pohyb, světlo, atmosféra

Výtvarná technika

-kresba rudkou, mastný pastel

Výtvarná kultura

-František Tichý, Pablo Picasso

Přidaná hodnota

-objevování kouzla cirkusů

27. Výtvarný námět

-skříně (PVV), terče ostrostřelců

Motivace

-ukázky starého nábytku, co se ve starých skříních schovává

-ukázky terčů Pražských ostrostřelců, kdo a proč je maloval, povídání o Střeleckém ostrově

Výtvarný problém

--tvar kombinovaný s dekorativní malbou a kresbou

Výtvarná technika

-tvar vyříznutý z kartonu, malba, kresba mastnými pastely, perforování u terčů (střelba)

Výtvarná kultura

-kniha Terče pražských ostrostřelců, ukázky na Internetu (kniha historický nábytek, vlastní fotografie historického nábytku pořízené v různých muzeích)

Přidaná hodnota

-zajímavosti o střeleckých terčích, historickém nábytku

28. Výtvarný námět

-poezie pražských věží

-pražská strašidla (PVV)

Motivace

-vyprávění o pražských věžích jako dominantách Prahy, jejich historii

-vyprávění o pražských strašidlech, čtení pověsti, ukázky ilustrací

Výtvarný problém

-vyjádření večerní atmosféry, architektura věží

-podoba vybraného nebo vymyšleného strašidla

Výtvarná technika

-suchá jehla, volná technika (PVV)

Výtvarná kultura

-kniha Karel Plicka- Praha, Jiří Všetěčka- Pražský chodec (Václav Cibula, Cyril Bouda, Pražské pověsti)

Přidaná hodnota

-objevování tajemství staré Prahy

29. Výtvarný námět

-zátiší z historických dřevěných předmětů

Motivace

-ukázky zátiší od různých malířů, hodnota starých věcí po předcích, co by mohly vyprávět

Výtvarný problém

-studie skutečné podoby, vystižení tvaru, perspektivy, stín a světlo

Výtvarná technika

-kresba tužkou nebo rudkou, možný mastný pastel

Výtvarná kultura

-Bohumil Kubišta, Paul Cezanne

Přidaná hodnota

-zkušenost se zachycením prostoru, tvaru předmětů, jejich objem

Návštěva výstavy Jakuba Schikanedera, procházka po Kampě

30. Výtvarný námět

-magická stará Praha, Kampa

Motivace

-ukázky z knih Václava Jansy, vyprávění o Kampě, zmizelých částech Prahy, pražské asanaci

Výtvarný problém

-malba inspirovaná dílem Schikanedera
Výtvarná technika
-malba temperami
Výtvarná kultura
-Jakub Schikaneder
Přidaná hodnota
-snaha vžít se do atmosféry staré Prahy a Schikanederových obrazů

31. Výtvarný námět

-mapa Kampy a okolí

Motivace

-ukázky z CD Langweilův model Prahy

Výtvarný problém

-pokus o přepis skutečnosti z 3 D plánu na velkou plochu, společná práce

Výtvarná technika

-koláž a malba na ploše vlnité lepenky

Výtvarná kultura

-současná i starší mapa historického středu Prahy

Přidaná hodnota

-zajímavosti o Langweilově modelu a jeho tvůrci, zkušenost s vytvořením plánu, se společnou prací, spolupráce, zaznamenaná důležitá místa, která se projektu týkala

Společná výstava v pobočce Městské knihovny na Pohořelci, Praha 1

Název výstavy – „Cesty po řece“

Doba trvání – 1 měsíc, zahájeno vernisáží, na které vystoupili žáci hudebního a dramatického oboru ZUŠ Jana Hanuše



Obrázek použitý na plakát společné výstavy na Pohořelci

8 Reflexe

Význam práce výtvarného pedagoga spočívá ve třech základních cílech, naučit žáky dívat se a vnímat, naučit je výtvarný jazyk a naučit je výtvarně myslet. To je i cíl, který je zastoupen v kompetencích školního vzdělávacího programu výtvarného oddělení na naší škole. Výhoda projektového vyučování je v „nadstavbě“, kterou lze v jednotlivých krocích jen těžko vyjádřit několika slovy a tak si nejsem jistá, že se mi to vždy podařilo. Přesto právě ona „nadstavba“ je během vytváření, promýšlení a uskutečňování projektu možná stejně důležitá, ne-li důležitější, než výše zmiňované cíle. Každý učitel výtvarné výchovy má v sobě něco jiného, než všichni ostatní, jinou životní filosofii, jiné zkušenosti, jiné zájmy a také jiný přístup k žákům, k výtvarné výchově a k životu vůbec. Mě velmi ovlivnilo, že jsem vystudovala na SPŠG v Praze obor restaurátor-konzervátor a i poté jsem byla v zaměstnání několik let zaměřená na památkovou péči. Právě proto jsem tento projekt zaměřila na spojení přírody s hmotným i nehmotným kulturním dědictvím, které má podle mého hluboký význam a velice mě zajímá. Přínos projektového vyučování je tedy pro mne jasný a jednoznačně převyšuje určité komplikace, které s sebou projekty přináší. Klade na učitele velké nároky, a to hlavně na teoretickou přípravu, která zvláště v tomto projektu byla náročná a šla do velké šířky i hloubky, což s sebou přinášelo riziko, že příběh projektu ztratí kontinuitu. Základní nápady na téma se v mé hlavě rodí dlouho dopředu, hlavní přípravě projektu jsem věnovala čas o letních prázdninách, kdy jsem vytvořila plán základních výtvarných kroků a vybrala výtvarné techniky tak, aby se hodily k jednotlivým krokům a neopakovaly se, nebo jen minimálně. Dále je důležitá časová osa, která bere v potaz roční období a přizpůsobuje se mu. Promýšlela jsem celkovou koncepci, souvislosti a začala studovat základní informace. Podrobněji jsem se jednotlivým krokům teoreticky věnovala týden předem, v některých případech jsem kroky projektu částečně měnila nebo doplňovala, a obstarávala materiál a pomůcky, které nemáme běžně ve škole. Snažila jsem se během přípravy vše promyslet tak, aby kroky na sebe navazovaly, ale tuto návaznost je třeba zdůraznit při každé motivaci. Nejdříve jsem si se žáky zopakovala, jakému tématu jsme se věnovali minulý týden a proč, pak teprve jsem přešla na aktuální téma. Snažila jsem se, aby motivace probíhala živě, částečně tedy probíhala formou vyprávění, částečně formou rozhovoru či diskuze, část motivace je vždy věnována ukázkám z filmů, knih, fotografií, čtení a prohlížení reprodukcí či poslouchání hudby. Volba výtvarné techniky i tématu je částečně závislá na stáří žáků, některá složitější témata a výtvarné techniky jsem vytvářela zvláště pro přípravný ročník. Přesto jsem se snažila, aby se tyto rozdíly uplatňovaly jen minimálně a ve většině kroků bylo alespoň téma každého kroku společné. Je pak zajímavé vidět rozdíl v pojetí (viz. obrazová příloha).

Nejvíce si cením u svých žáků, které mám dva a více let, že jsou schopni samostatně pracovat a jejich práce jsou osobité, vyjadřují jejich rukopis a výtvarné myšlení, které postupně zastupuje intuitivní tvorbu. Snažím se je vést k tomu, aby oni sami dokázali najít cestu k výtvarnému vyjádření, které je jim blízké a zároveň splňuje obecné kvality výtvarného jazyka, dokázali správně uchopit výtvarný problém. K tomu je potřeba zkušeností učitele, a jelikož učím výtvarnou výchovu pouze šest roků, nejsem si jistá, jestli občas ve volbě výtvarného problému nedělám chyby.

Po dokončení projektu jsem si uvědomila, že bych zpětně některé věci vynechala kvůli lepší kontinuitě, ale hlavně některá zajímavá témata, která mě napadla dodatečně, naopak přidala. Bála jsem se pouštět do větších podrobností, aby žáky práce na projektu nezačala nudit, přesto právě v tomto vidím největší nedokonalost tohoto projektu. Na druhou stranu jeho šíře je již tak velká a komplikovaná, že si nejsem jistá, jestli bych i potom zvládla projekt udržet jako příběh.

S odstupem času jsem nicméně přesvědčená, že podstatné pro žáky je dobře promyšlené celkové téma a jeho hloubka.

9 Závěr

Výtvarný projekt o vorařích byl koncipován jako příběh, zároveň jsem během něj kladla důraz na seznámení se s různými druhy výtvarných technik a používání výtvarného jazyka. Při jeho realizaci šlo ale také o zážitky a vědomosti, které jsou shrnuty v přidané hodnotě. Ta většinou souvisí s poznáváním přírodního a kulturně historického bohatství naší země a osobností, které jsou pro tento projekt důležité, ať to byl Josef Rosenauer, tvůrce Schwarzenberského kanálu, různí představitelé tehdejšího kulturního života a konečně také Jakub Schikaneder, jehož výstava završila naši cestu. Z jeho obrazů dýchala atmosféra té doby a já jsem chtěla, aby ji mí žáci uviděli a cítili přímo z jeho obrazů. Nebyla jsem si z počátku jistá, jestli se návštěva výstavy neminula účinkem, ale když jsme si další týden o jeho obrazech povídali a znovu si je připomínali v knížce, zjistila jsem, že dojem, jaký na ně výstava udělala, byl opravdu velký. Svůj smysl měla i výstava pro veřejnost v knihovně na Pohořelci, i závěrečná výstava spojená se společnou prací na Velikonočním ostrově, jeho instalací a malbě na zdi druhého patra školy.

Hlavní váha pedagogického cíle spočívala v poznávání neznámého, v nových znalostech, zkušenostech, informacích, souvislostech, nejen ve výtvarné činnosti. Studium nejrozličnějších pramenů nakonec obohatilo nejen mé žáky, ale i mě samotnou. Samozřejmě nebylo možné všechny informace žákům předat, nicméně jsem se snažila předat alespoň ty nejdůležitější a nejzajímavější.

Důležité bylo vše promyslet tak, aby si žáci uvědomovali souvislosti. Když jsme například kreslili les, žáci si sami sbírali klacíky vhodné na zmenšené modely vorů, těšili se, až z nich budou vory svazovat a pouštět na vodu. Když pak po skupinkách nebo samostatně vyráběli svůj vor, zjistili, že to není nic jednoduchého a často žádali o pomoc, byli nuceni spolupracovat. Snažila jsem se, aby si představovali, že voraři svázali pramen z těžkých klád a pustila jim o tom film. Teprve v tu chvíli si byli schopni uvědomit, jak těžká a namáhavá práce to vlastně byla. Když si svůj vor pouštěli na vodu, bylo na nich vidět, že prožívají příjemné pocity, že vor drží pohromadě, že se udrží na vodě. Myslím, že tento krok jim řekl o vorařském řemesle víc, než všechno vyprávění a ukazování fotografií.

Od tohoto okamžiku se dívali jinak nejen na vorařské řemeslo jako takové, ale i na dřevo, které si nasbírali v lese a které spojovalo vory s lesem a jejich zážitkem a přímo či nepřímo je od té chvíle provázelo zbytek školního roku.

Na konci plavby pak žáci kreslili historické předměty jako součást zátiší, byl tam dřevěný mlýnek, svícen, starodávný hoblík i jiné, a když jsem jim je ukazovala a mohli se jich dotýkat, povídali jsme si o tom, k čemu sloužily, co vše se vyrábělo ze dřeva, o tehdejších řemeslech, vyprávěli mi, jaké starožitné předměty mají doma oni nebo třeba jejich babičky. Během jiného výtvarného kroku si mladší žáci z kartonu vyráběly starožitné skříně a domalovávali to, co se v nich ukrývalo a starší žáci z kartonu vyráběly terče ostrostřelců. Tím jsme se opět dostávali do diskuzí, jak se tehdy žilo, co se dalo koupit a co ne, jaký nábytek se používal, jak vypadal interiér tehdejšího bytu nebo domu, v čemž nám opět pomohly staré fotografie a obrazy, včetně Schikanederových. Důležité bylo také ukázat žákům, jak vypadala tehdejší Praha, co se v ní dělo, k tomu nám posloužily nejen knihy, ale Langweilův plán na CD, který jsem jim pustila ve škole na počítači. Následovala společná práce na plánu tehdejšího historického centra Prahy, čímž si žáci dodatečně ujasnili umístění objektů, o kterých byla v projektu řeč, jako Střelecký ostrov, Národní divadlo, most Legií, Karlův most a jeho věže, Sovovy mlýny, Čertovka, náplavka na Kampě a jiné a také doplnili Vltavu o historické lodě a vory.

Svoji nezastupitelnou roli v projektu hrála i komunikace, na kterou ve své práci kladu velký důraz. Důležitá je pro mne vzájemná interakce, s pokud možno plným zachováním individuální různosti žáků, jejich osobitého pojetí výtvarného úkolu. Využívala jsem často kognitivní motivaci, pracovala

na rozvíjení prožitkové stránky osobnosti žáků, ale i pomocí vzájemné kooperace mezi nimi na společných úkolech a výtvarné akci jsem se snažila dosáhnout toho, aby působení na žáky nebylo limitované pouze krátkodobě, ale mělo pozitivní a dlouhodobý vliv na utváření jejich osobnosti, celkového vnímání světa a kultury a respektování odlišných přístupů při hledání a řešení výtvarného zadání. Potlačení významu řídicí role učitele má význam při hledání cesty k sobě samému a zároveň přispívá i ke schopnosti spolupráce a komunikace, která je podstatou lidského tvoření i života jako takového a přispívá k ní nejen schopnost klást otázky, ale také touha na ně odpovídat a neuzavírat se přitom novým okolnostem a informacím.

Měla jsem zpočátku trochu strach, jestli se mi podaří udržet nit příběhu, jestli žáci pochopí souvislosti. Někdy jsem měla pocit, že ne úplně ve všem se mi to podařilo, nicméně když jsem se pak dívala s odstupem na již dokončený projekt a viděla závěrečnou výstavu, či diskutovala se žáky a jejich rodiči o již dokončeném projektu, myslím, že jednotlivé kroky dávaly smysl a povedlo se mi alespoň většinou uchopit souvislosti mezi nimi. Za asi nejdůležitější považuji to, že toto téma mé žáky zaujalo, obohatilo, bavilo je, výtvarné techniky a vyjadřovací prostředky byly vhodně zvolené, neopakovaly se, střídala se individuální práce se společnou, projekt dával příležitost i k výtvarným akcím a kresbou v plenéru, návštěvě výstavy Jakuba Schikanedera a Kamy, která hrála v projektu důležitou roli.

Hlavní cíl projektu byl tedy podle mého naplněn a výstava na Pohořelci byla nejen žáky, jejich rodiči, ale i veřejností přijímána velice kladně, což je jistě velmi důležité a potěšující. Nicméně úspěchu výstavy nepřikládám hlavní význam, stejně jako dovednostem a znalostem, které díky tomuto projektu získali. Ten tkví podle mého hlavně v tom, jaké zážitky, pocity a vztah k hodnotám zanechal v mých žácích, nakolik je oslovil, jaký další vliv bude mít na jejich pozitivní vztah k umění, historii, přírodu a kulturu, a jestli v jejich myšlení otevřel cosi, na co mohou někdy v budoucnu navázat. Doufám, že si všechny tyto hodnoty budou nyní nejen uvědomovat, ale v ideálním případě svůj vztah k nim nadále prohlubovat a rozvíjet.



Pohled z Kamy na Vltavu a Národní divadlo

10 Použitá literatura

- Buckley Bruce. *Počasi, Velký obrazový průvodce*, Rebo productions cz, spol. s.r.o., 2006, Praha, ISBN 80-7234-552-4
- Cílek Václav. *Krajina z druhé strany*, Malovaný kraj Břeclav, 2009, ISBN 978-80-903759-5-6
- Dvořák František . *Cirkus a varieté Františka Tichého*, Odeon, Praha, 1967, O9/5-01-917-97
- Ehm Josef , Wagner Jaroslav. *Československé hrady a zámky*, Panorama, 1979. 319, (1)s.
- Havránek Th. Edgar . *Kampa, Pražské Benátky*, Praha, Jan Naňka 1948
- Homér. *Odysea*, Státní nakladatelství krásné literky, hudby a umění, Praha, 1956, 56/VIII-13-13/4
- Hrůza Jiří a kolektiv autorů. *Pražská asanace*. Muzeum hlavního města Prahy, 1993,ISBN 80-85394-01-04
- Hulíková Veronika, Štemberová Tatjana. *Jakub Schikaneder*, Národní galerie v Praze, 2012, ISBN 978-80-7035-498-8
- Janotka Miroslav, Linhart Karel. *Řemesla našich předků*, Rudé právo Praha,1987,25-105-87
- Jungmann Jan. *Zaniklé Podskalí, Vory a lodě na Vltavě*, Muzeum hlavního města Prahy, 2005. ISBN 978-80-85394-57-3
- Mihálik Jan, F. Reiser. *Naše ryby*, Státní zemědělské nakladatelství, 1986
- Míka Zdeněk. *Zábava a slavnosti staré Prahy*,.Ostrov, Praha 2008.ISBN 978-80-86289-61-8
- Nepomuk Asmann Jan . *Terče pražských ostrostřelců*, Muzeum hlavního města Prahy, 2001, ISBN 80-85394-36-7
- Parkan František a spol. *Výchova ke vztahu ke kulturněhistorickému dědictví* , Metodická příručka, Univerzita Karlova v Praze, Pedagogická fakulta, Praha 2008
- Pavelčík Vojtěch. *Krajem soutoku Vltavy se Sázavou, fotografie Josefa Dvořáka*. Mladá fronta 2009.ISBN-978-80-204-2106-7
- Plicka Karel. *Vltava*, Artia Praha,1940
- Plicka Karel. *Praha ve fotografii Karla Plicky*, Česká grafická unie A.S.v Praze, 1940,5711
- Poche Emanuel. *Prahou krok za krokem*, Paseka, 2001, ISBN 80-7185-373-9
- Roeselová Věra. *Didaktika výtvarné výchovy*., nejen pro umělecké školy, Univerzita Karlova v Praze, Pedagogická fakulta, Praha 2003.ISBN 80-7290-129-X
- Roeselová Věra. *Námět ve výtvarné výchově*, Sarah, 2000, ISBN 80-902267-4-4
- Roeselová Věra. *Řady a projekty ve výtvarné výchově*, Sarah, 1997.ISBN 80-902267-5-2

Roztoky očima století, kolektiv autorů, vydalo město Roztoky, 2011, ISBN 978-80-254-9078-5

Schenfler Pavel. *Praha 1848/1914, Hledání ztraceného města*, Baset 2004. ISBN 80-7340-056-1

Slavík Jan. *Umění zážitku, zážitek umění*, UK v Praze, Pedagogická fakulta, 2001. ISBN 80-7290-066-8

Státníková Pavla, Ondřej Polák . *Starou Prahou Václava Jansy*, Muzeum hlavního města Prahy, 2007. ISBN 978-80-86512-38-9

Štochl Sláva. *Petrův zdar*, Artia Praha, 1970, 37-011-71

Togner Milan . *Historický nábytek*, Datel, Brno, 1993

Tomeš Jan . *Antonín Slavíček*, Knihtisk, Praha, 1966.01-512-66-09/10

Turner Mark . *Literární mysl*, Host, 2005, ISBN 80-7294-130-5

Vlček Tomáš . *Jakub Schikaneder*, Odeon, Praha, 1986, 01-505-86

Wittlich Petr . *Česká secese*, Odeon, Praha 1992.01-502-85

Wolf Jiří. *Pohádky z jižních Čech, Vyprávěnka plavecká*, Doplněk, Brno, 2002, ISBN 80-80-7239-118-6

Internetové zdroje :

Příručka Kulturně-historické dědictví, přístupno na portálu :

(http://www.historickededitvi.cz/files/u52/Parkan-Methodicka_prirucka.pdf)

Historie voroplavby, přístupno na:

(http://cs.wikipedia.org/wiki/Voroplavba_v_%C4%8Cesku)

Osobnost Josefa Rosenauera, přístupno na:

(http://cs.wikipedia.org/wiki/Josef_Rosenauer)

Schwarzenberský kanál, přístupno na:

http://cs.wikipedia.org/wiki/Schwarzenbersk%C3%BD_plavebn%C3%AD_kan%C3%A1l

Važiště na Vltavě, přístupno na:

(http://cs.wikipedia.org/wiki/Voroplavba_v_%C4%8Cesku#Vazi.C5.A1t.C4.9B_na_Vltav.C4.9B)

Poslední plavba voru v roce 2012, přístupno na:

(<http://toulavakamera.ceskatelevize.cz/article.asp?id=3761>)

ASANACE - zatracovaný i obdivovaný projekt obce Pražské, příspěvek k dějinám pražské asanace, Kateřina Bečková, přístupno na:

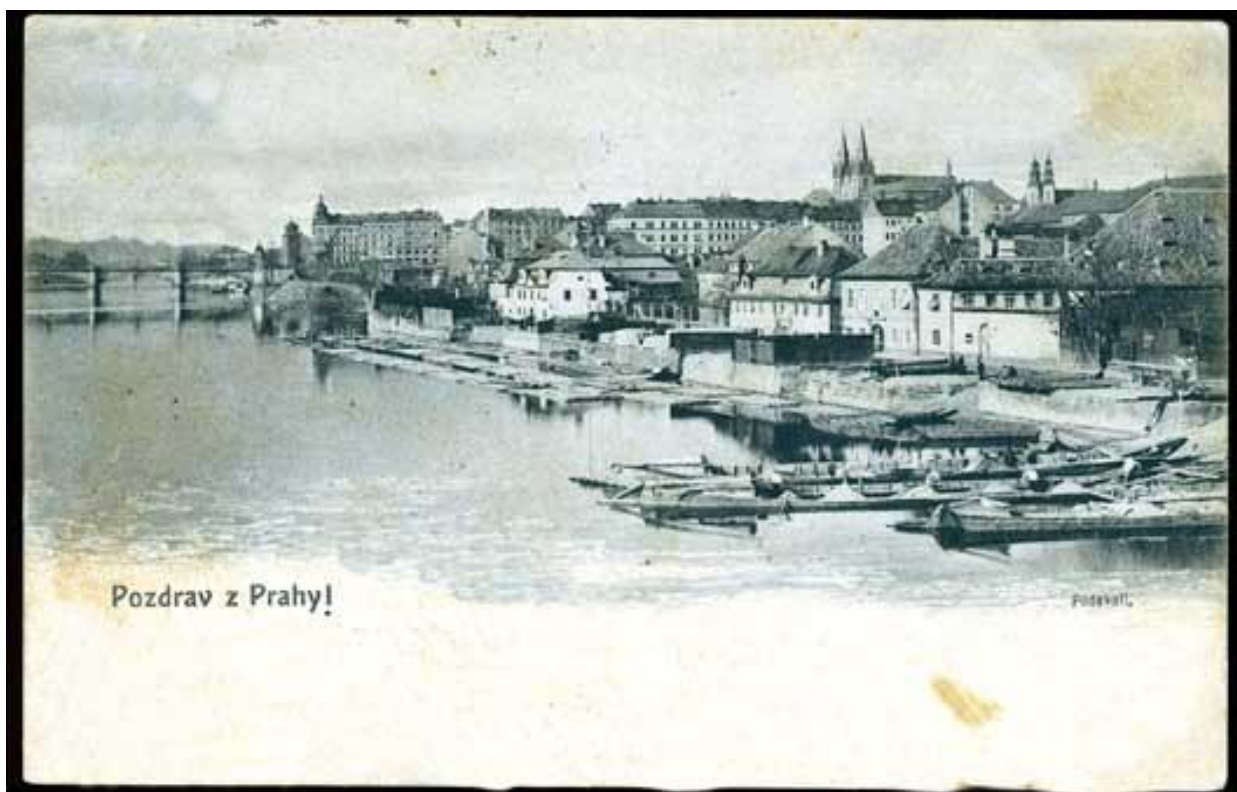
www.starapraha.cz/historie-praha-asanace-josefov.php

Střelecký ostrov, historie, přístupno na:

(http://cs.wikipedia.org/wiki/St%C5%99eleck%C3%BD_ostrov)

Kaple Svaté Máří Magdaleny v Praze, přístupno na :

([cs.wikipedia.org/wiki/Kaple_svat%C3%A9_M%C3%A1r%C3%BD_Magdaleny_\(Hole%C5%A1ovice\)](http://cs.wikipedia.org/wiki/Kaple_svat%C3%A9_M%C3%A1r%C3%BD_Magdaleny_(Hole%C5%A1ovice)))



11 Obrazová příloha

1. část – projekt Cesty po vodě

1. Bouřka nad Šumavou



2. Déšť nad Šumavou



3. Prameny Vltavy, kam chodí zvěř pít



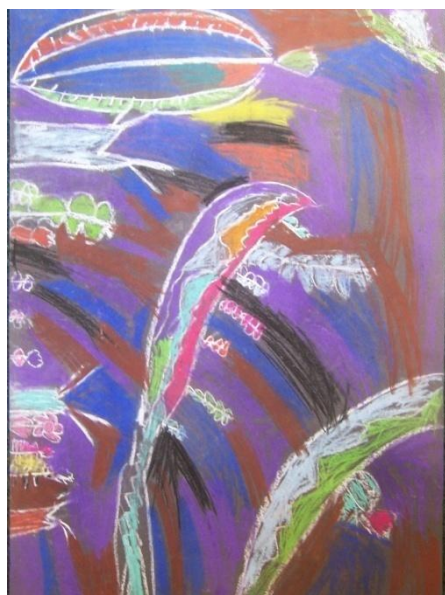
4. Zvěř u pramene



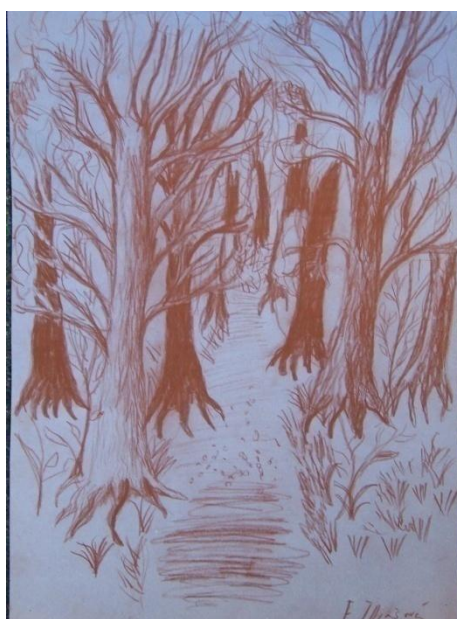
4. Stopy zvěře u pramene – PVV (lesní zvěř)



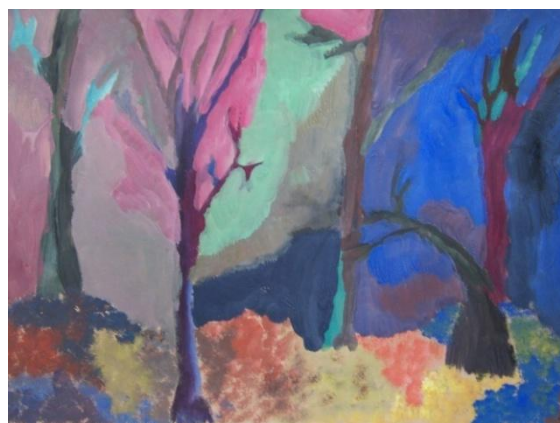
5. Kapradí



6. Kresba lesa v plenéru



7. Les



8. Listy na vodě



9. Pokácený les



10. Vory, pouštění na vodu



11. Louky na mrtvém luhu



12. Povydří



13. Řeka v krajině



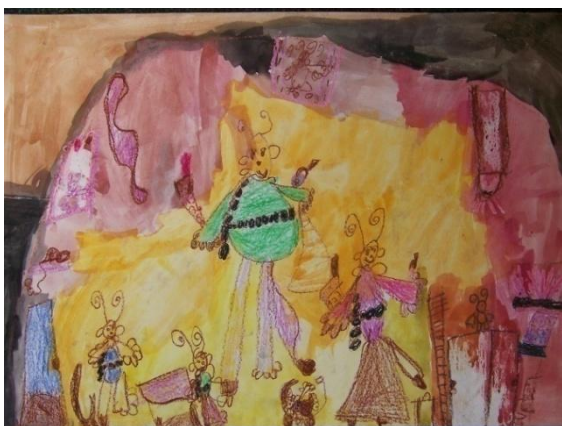
14. Zrcadlení v řece



15. Mlha v krajině



16. Plavecké příběhy o čertech



17., 18. Ryby v řece



19. Lidská sídliště v okolí řeky



20. Keramika z hrobů



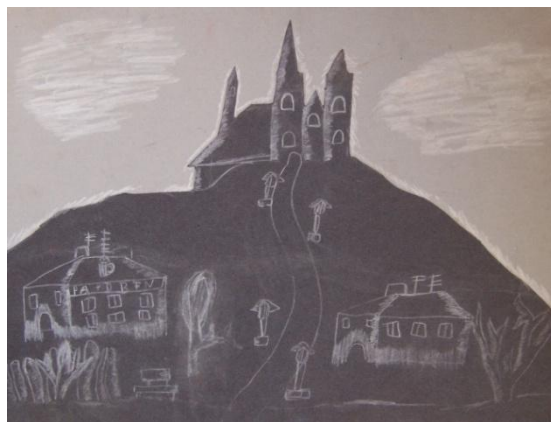
21. Hrady u řeky



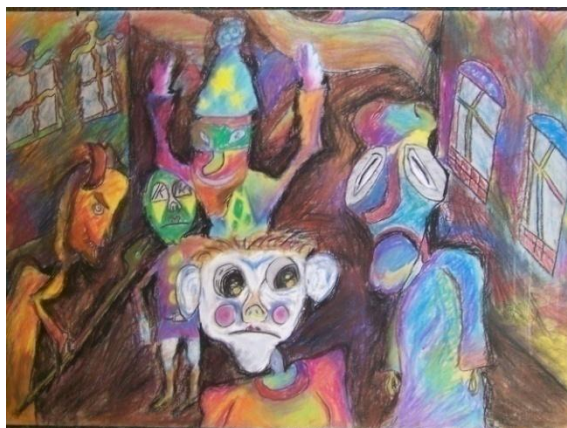
22. Bruslení na Vltavě



Podskalí, Vyšehrad



23. Masopust na Kampě



24. Vodníci v Čertovce



Lodě na Vltavě



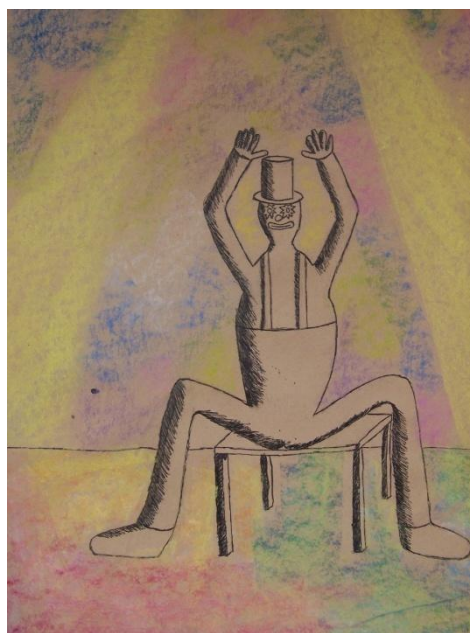
25. Loutkové divadlo



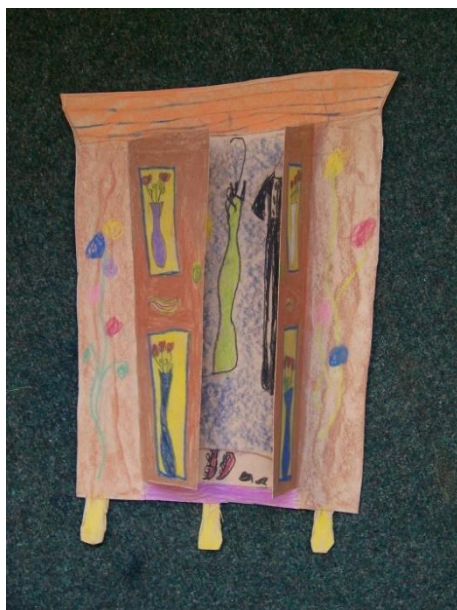
Jak se Pražané oblékali



26. Cirkus



27. Staré skříně



Terče ostrořelců



28. Pražská stašidla



Pražské věže



29. Zítiší



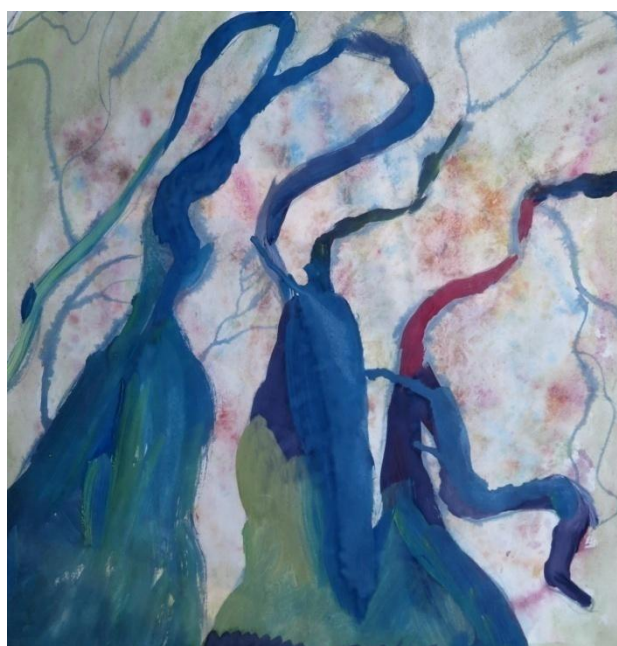
Výstava Jakuba Schikenedera ve Valdštejnské jízdárně (Valdštejnská zahrada)



30. Magická stará Praha, Kampa



31. Plán Kamy a okolí, společná práce



Delta řeky, vlévající se do moře

Obrazová příloha číslo 2, výstava na Pohořelci







Obrazová příloha číslo 3, Velikonoční ostrov ve světě ptáků

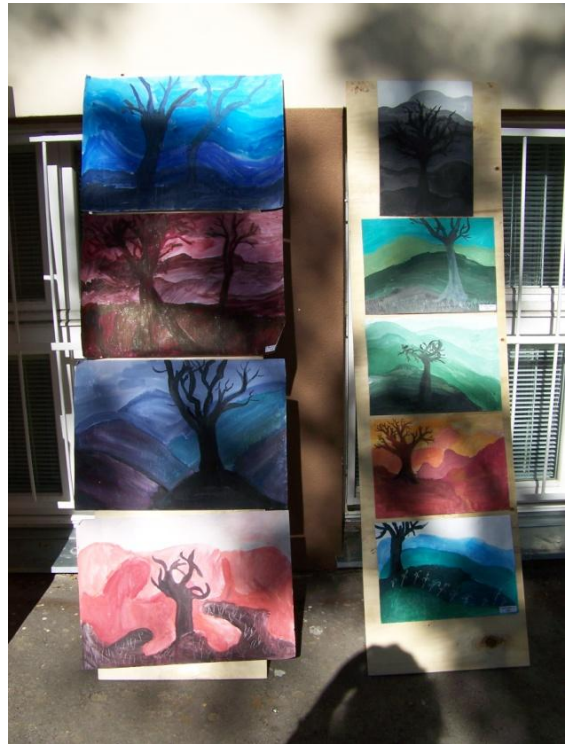
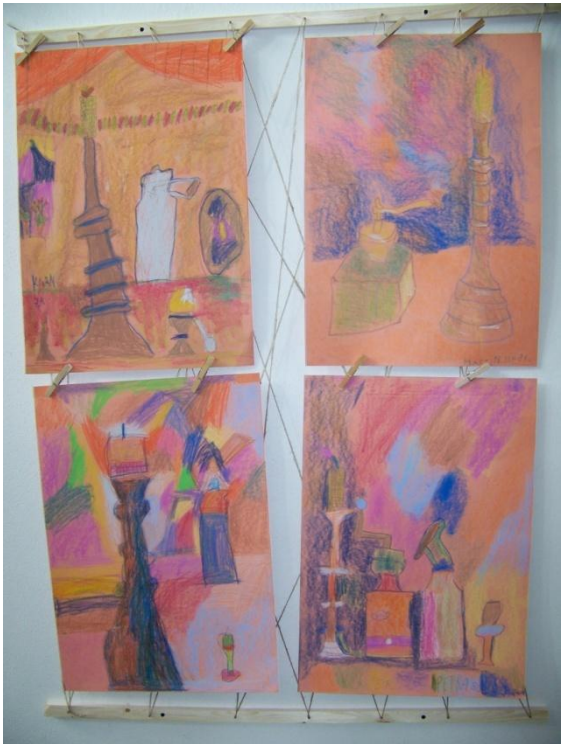






Obrazová část č. 4, závěrečná výstava výtvarného oddělení na konci školního roku











12 Seznam vyobrazení :

Obrazová příloha 1. část :

1. Bouřka
2. Déšť nad Šumavou
3. Prameny Vltavy, kam chodí zvěř pít
4. Stopy zvěře u pramene, lesní zvěř
5. Kapradí
6. Kresba lesa v plenéru
7. Podzimní les
8. Listy na vodě
9. Pokácený les
10. Vory, pouštění na vodu
11. Louky na Mrtvém luhu
12. Povydrí
13. Řeka v krajině
14. Zrcadlení v krajině
15. Mlha nad řekou
16. Plavecké příběhy o čertech
17. Ryby v řece
18. Keramické ryby
19. Lidská sídliště v okolí řeky
20. Keramika z hrobů
21. Hrady a zámky podél toku
22. Podskalí, Vyšehrad, bruslení na Vltavě
23. Masopust
24. Lodě na Vltavě, vodníci v Čertovce
25. Jak se Pražané oblékali, loutkové divadlo
26. Cirkus
27. Malované skříně, terče ostrostřelců
28. Pražské věže, strašidla
29. Zátíší
30. Kampa
31. Mapa Kamy a okolí

Obrazová příloha 2. část – Společná výstava v knihovně na Pohořelci

Obrazová příloha 3. část – Velikonoční ostrov v ptačím světě

Obrazová příloha 4. část – Závěrečná výstava výtvarného oddělení ve škole

Univerzita Karlova v Praze

Pedagogická fakulta

ZADÁNÍ BAKALÁŘSKÉ PRÁCE

Akademický rok 2013/2014

Jméno a příjmení studenta : **Dana Nadrchalová**

Studijní obor : **Vychovatelství, Katedra pedagogiky**

Název titulu bakalářské práce : **Cesty po vodě**

Název v anglickém jazyce : **Travel on water**

Klíčová slova : Projekt, volný čas, řeka, voraři, Vltava, historie, výtvarná výchova

Klíčová slova anglicky : Project, free time, river, raft, Vltava, history, art education

Pokyny pro vypracování :

Zpracovat, zdokumentovat a reflektovat projekt Cesty po vodě, který je uskutečňován na Základní umělecké škole. Věk žáků se pohybuje od pěti do třinácti let.

Projekt zohledňuje roční období a sleduje cestu řeky od jejího pramene až do Prahy v době, kdy po Vltavě pluli voraři a vrcholí výstavou v pobožce Městské knihovny s vernisáží, volně přístupnou veřejnosti.

Volně na něj navazuje menší projekt Cesty po moři, který je jakýmsi deníkem mořeplavce, začíná na Velikonočním ostrově a kromě tvorby objektů obsahuje i malbu v prostoru a na závěr prezentaci na celoroční výstavě výtvarného oddělení. Prostudovat vybrané odborné texty z dějin, teorie umění, galerijní edukace. Zasadit celoroční projekt Cesty po vodě do oborového kontextu. Vyhledat další související literaturu. Utřídit vizuální podklady, dodané dětem. Výstupem bakalářské práce bude utříděný materiál z celoročního projektu, podložený oborovou teorií, zpracování podkladů dodaných z oblasti vizuální kultury a formulování kompetencí, které žáci během práce nabyli.

Datum zadání práce : 13. 4. 2012

Datum odevzdání práce :

Vedoucí katedry :

V Praze dne.....

Podpis.....