

UNIVERZITA KARLOVA V PRAZE  
KATOLICKÁ TEOLOGICKÁ FAKULTA  
Ústav dějin křesťanského umění

Zuzana Kreuselová

**Kostel sv. Máří Magdalény v Bartošovicích  
v Orlických horách**

Bakalářská práce

Vedoucí práce: PhDr. Petra Oulíková, Ph.D.

Praha 2013

## **Prohlášení**

1. Prohlašuji, že jsem předkládanou práci zpracovala samostatně a použila jen uvedené prameny a literaturu.
2. Prohlašuji, že práce nebyla využita k získání jiného titulu.
3. Souhlasím s tím, aby práce byla zpřístupněna pro studijní a výzkumné účely.

V Praze dne 5. března 2013

Zuzana Kreuselová

## **Bibliografická citace**

Kostel sv. Máří Magdalény v Bartošovicích v Orlických horách [rukopis] : bakalářská práce / Zuzana Kreuselová ; vedoucí práce: Petra Oulíková. -- Praha, 2013. -- 98 s.

## **Anotace**

Bakalářská práce „Kostel sv. Máří Magdalény v Bartošovicích v Orlických horách“ se nejprve stručně věnuje historickému vymezení a kolonizaci Orlických hor a Podorlicka s přihlédnutím na horní tok Divoké Orlice, kde se nacházejí Bartošovice v Orlických horách. Následně se práce zabývá vznikem a dějinami obce se zaměřením na majitele panství. V další části pozornost přechází k historickému a stavebnímu vývoji kostela a poté na jeho vnitřní výzdobu, kde práce podrobněji popisuje barokní inventář, zejména postranní rámové oltáře s medailóny. Dále se zabývá barokním sochařstvím v Podorlicku a jeho nejvýznamnějšími představiteli, jejichž díla mají charakteristický rys pro uměleckou tvorbu této oblasti. Poslední část pro srovnání uvádí a popisuje další nalezené příklady barokních rámových oltářů s medailóny, zabývá se jejich chronologickým uspořádáním a začleněním do vytvořených tematických skupin.

## **Klíčová slova**

kostel, sv. Máří Magdaléna, Bartošovice v Orlických horách, Orlické hory a Podorlicko, baroko, výzdoba, oltář

## **Abstract**

Bachelor thesis "St. Mary Magdalene Church in Bartošovice in Orlické Mountains" first of all briefly deals with the historical demarcation and colonization of Orlické Mountains and foothills with regard to the upper reaches of Wild Orlice, where there are Bartošovice in Orlické Mountains. Subsequently, the work deals with the origin and history of the village, with a focus to the owner of the dominion. In next part the attention goes to the historical and architectural development of the Church and then to its interior decoration, where thesis describes in details the baroque inventory, especially the side frame altars with medallions. Further deals with baroque sculptures

in foothills and its most important leaders, whose works are characteristic for artistic creation this area. The last part for the comparison states and describes other found examples of baroque frame altars with medallions, deals with their chronological arrangement and integration to the created thematic groups.

### **Keywords**

church, St. Mary Magdalene, Bartošovice in Orlické Mountains, Orlické Mountains and foothills, baroque, decoration, altar

**Počet znaků** (včetně mezer): 96 629

## **Poděkování**

Především bych chtěla poděkovat PhDr. Petře Oulíkové, Ph.D. za vedení bakalářské práce, vzácný čas a podněty při jejím zpracování. Dále bych ráda poděkovala PhDr. Milanu Bubnovi, Ph.D. za připomínky k práci a Petru Zámečnickovi za ochotu a cenné informace.

# Obsah

Úvod.....	7
Přehled literatury.....	8
1. Orlické hory a Podorlicko.....	10
1.1. Historické vymezení oblasti.....	10
1.2. Osídlení horního toku Divoké Orlice.....	11
2. Bartošovice v Orlických horách.....	13
2.1. Vznik a dějiny obce.....	13
2.2. Majitelé panství.....	14
2.2.1. Bubnové z Litic.....	16
2.2.2. Parishové ze Senftenbergu.....	17
3. Kostel sv. Máří Magdalény.....	18
3.1. Historie a výstavba.....	18
3.2. Duchovní správci.....	21
3.3. Sv. Máří Magdaléna.....	22
3.4. Vnitřní výzdoba.....	24
3.4.1. Hlavní oltář sv. Máří Magdalény.....	24
3.4.2. Oltář sv. Václava.....	25
3.4.3. Oltář Panny Marie.....	28
3.4.4. Kazatelna.....	29
3.4.5. Varhany.....	30
3.4.6. Kalvárie.....	30
3.4.7. Panna Marie Lurdská.....	31
3.4.8. Křížová cesta.....	31
3.4.9. Polychromované plastiky.....	32
3.4.10. Stropní fresky.....	32
4. Sochařství v Podorlicku.....	34
4.1. Jiří František Pacák.....	35
4.2. Alexius Czyliak.....	36
4.3. Mielničtí.....	38

5. Rámové oltáře s medailóny.....	39
Závěr.....	43
Seznam použitých pramenů a literatury.....	45
Seznam vyobrazení.....	50
Obrazová příloha.....	56

# Úvod

Bakalářskou práci jsem se rozhodla věnovat kostelu sv. Máří Magdalény v Bartošovicích v Orlických horách z několika důvodů. Hlavní příčinou bylo, že o této stavbě nebyla dosud napsána žádná monografická publikace. To je dle mého názoru potřeba napravit, jelikož v barošovickém kostele lze spatřit výjimečná barokní díla, která obyvatelé obce obětavě uchránili před jejich zničením či odcizením. Mezi tato díla patří velice zajímavé a neobvyklé barokní postranní rámové oltáře s medailóny, o kterých se skromná dosavadní literatura zmiňuje bohužel pouze okrajově. Podobných takto dochovaných děl není mnoho, tudíž považuji za nezbytné jim v této práci věnovat detailnější pozornost. Dalším důvodem volby tohoto tématu byla skutečnost, že pocházím z oblasti Podorlicka a mám tedy k této krajině blízký osobní vztah.

Záměrem práce je vytvořit ucelenou monografii o kostele sv. Máří Magdalény v Bartošovicích v Orlických horách, která by představila nejen historický a stavební vývoj této stavby, ale především popsala jeho vnitřní výzdobu. Na uměleckohistoricky kvalitní barokní inventář bude přihlédnuto detailněji. Druhým cílem práce je orientace na barokní rámové oltáře s medailóny, chronologické uspořádání nalezených příkladů takovýchto děl, jejich popsání a následné rozřazení do vytvořených tematických skupin dle ikonografie medailónů.

Do této práce bylo také stručně zahrnuto historické vymezení Orlických hor a Podorlicka a osídlení horního toku Divoké Orlice, jelikož tyto informace úzce souvisí se vznikem Bartošovic v Orlických horách. Obci byla taktéž věnována kapitola, ve které je zmíněn nejen její vznik a dějiny, ale také majitelé panství především Bubnové z Litic. Tento rod se významně podílel na výstavbě a vybavení barošovického kostela. Nepatrná pozornost byla také věnována duchovním správcům a patronce sv. Máří Magdaléně, která je spojena s výzdobou a výmalbou stavby. V rámci zaměření na oltářní díla bylo nezbytné do této práce zahrnout také kapitolu o barokním sochařství a nejvýznamnějších umělcích této oblasti. Jejich díla, vzniklá v poslední třetině 18. a v první čtvrtině 19. století, ukazují pozvolné doznívání barokního tvarosloví smíšeného s hravostí a dekorem rokoka. Pozornost zde byla upřena zejména na autora barošovických postranních oltářů Alexia Czyliaka a jeho nejvýznamnější tvorbě. Pro doplnění byly do poznámek uvedeny stručné životopisy světců zobrazených ve výzdobě či medailónech oltářních děl.



## Přehled literatury

Oblasti Orlických hor a Podorlicka se věnuje především Jaroslav Šůla, který přispěl významnými články do sborníku *Orlické hory a Podorlicko. Přírodou, dějinami a současností* a *Panorama. Z přírody, historie a současnosti Orlických hor a podhůří*. Detailně se zabývá zejména kolonizací této oblasti a v dosud nedokončené šestidílné sérii *Počátky osídlení horního toku Divoké Orlice* publikované ve sborníku *Panorama* 8–13 (2000–2005), se také věnuje jednotlivým vsím na obou březích řeky. Dalším dílem Jaroslava Šůly je stať *Vznik Bartošovic (Bartoušovic), vesnice u Žamberka* (1990), kterou uveřejnil ve Sborníku prací východočeských archivů. Článkem *Historické vymezení Orlických hor a Podorlicka* (1968) přispěli do sborníku *Orlické hory a Podorlicko* také Ladislav Hladký a Václav Matouš.

Žamberským panstvím a jeho vlastníky se zabýval Eduard Albert a Karel Chotovský v *Pamětech žamberských* (1899) a August Sedláček ve druhém dílu publikace *Hrady, zámky a tvrze království českého* (1994). Významnými pracemi, které se podrobně věnují rodu pánů z Bubna a z Litic, jsou příspěvky Michaela Skopala ve Sborníku prací východočeských archivů: *Nejstarší rodokmen pánů z Bubna-fakta a otazníky* (2005) a *Rodinný archiv Bubnů z Litic* (2007). O současných majitelích žamberského panství napsal do Heraldické ročenky příspěvek *Parishové ze Senftenbergu* (2009) Jan Županič.

Baroknímu umění se věnuje práce *Český barok* (1969) od Jaromíra Neumanna a dvousvazkové *Dějiny českého výtvarného umění II.* (1989). Dalším významným autorem zabývajícím se především barokním sochařstvím je Oldřich Jakub Blažíček s obsáhlou publikací *Sochařství baroku v Čechách. Plastika 17. a 18. věku* (1958). Baroknímu sochařství v Podorlicku se věnoval Petr Arijčuk ve stati *Výtvarné umění v publikaci Křesťanství v Podorlicku* (2000) a Václav Pražák v práci *Baroko východních Čech. Architektura, sochařství* (1999). Z autorů, kteří se zabývali barokními sochaři ve východních Čechách, je nutné jmenovat Emanuela Pocheho a jeho monografii *Matyáš Bernard Braun* (1986). Dále Iva Kořána s publikací *Braunové* (1999), která je zaměřená nejen na Matyáše Bernarda Brauna, ale také na jeho následovníky. Josef Tejkl přispěl do sborníku *Umění* článkem *Počátky tvorby Jiřího Františka Pacáka a její sociální kořeny* (1981). Do téhož sborníku napsal cenné

příspěvky také Rudolf Zrůbek: *Rod sochařů-kameníků Mielnických* (1986) a *Řezbář a sochař Alexius Czyliak* (1993). Sochařskou rodinou Mielnických se zabýval především v publikaci *Kamenná svědectví doby. Baroko v kraji Orlických hor* (1996). V poslední řadě nezbývá než uvést práci *Mariánské, trojiční a další světecké sloupy a pilíře v okrese Rychnov nad Kněžnou* (1999), která byla zpracována Ivanou Maxovou, Vratislavem Nejedlým a Pavlem Zahradníkem.

V případě místopisné literatury je nutné zmínit publikace *Umělecké památky Čech 1–4*, které editoval Emanuel Poche a *Soupisy památek historických a uměleckých v království českém*. Ikonografií a atributy světců se zabývá především Jan Royt v práci *Slovník biblické ikonografie* (2006) a Rudolf Pflaiderer v publikaci *Atributy světců* (1998).

# 1. Orlické hory a Podorlicko

Oblast Orlických hor a Podorlicka se nachází v severovýchodních Čechách. Z velké části se rozkládá na území Královéhradeckého kraje a z menší části tato oblast zasahuje do kraje Pardubického. Orlické podhůří tvoří rozsáhlé území na západ a jihozápad od Orlických hor v celé jejich délce [1]. Hranici této oblasti tvoří hřeben Orlických hor, který přechází přes Bystřické hory do polské Kladské kotliny. Dále je hranice tvořena linií: Dobrošov, Dobruška, Opočno, Třebechovice pod Orebem, Choceň, Ústí nad Orlicí, Česká Třebová, Lanškroun, Jablonné nad Orlicí a Lichkov. Na jihozápadě je tato krajina otevřena českým nížinám širokým údolím, které tvoří řeky Tichá a Divoká Orlice [2].<sup>1</sup>

Orlické hory představují nepříliš vysoké horské pásmo, které se táhne od severozápadu k jihovýchodu v délce okolo 50 kilometrů.<sup>2</sup> Jsou jedním z pásem tzv. Středních Sudet (tvoří jejich nejvyšší část) a jsou také součástí velkého pásma hor na hranici českých zemí se Slezskem, které začíná Šluknovskou pahorkatinou a končí Nízkým Jeseníkem.<sup>3</sup> Největších výšek dosahují Orlické hory ve své severozápadní části. Nejvyšším bodem je Velká Deštná (1115 metrů nad mořem) a naopak nejnižším bodem je Údolí Orlice u Štěnkova a Petroviček (240 metrů nad mořem).<sup>4</sup>

## 1.1. Historické vymezení oblasti

V období formování českého státu celé území Orlických hor a poříčí Tiché a Divoké Orlice náleželo, v rámci celých východních Čech spolu s Kladskem, k rozsáhlému panství rodu Slavníkovců. Po jejich vyvraždění roku 995, obdržel toto území rod Vršovců, který ho vlastnil v letech 996–1108. Po vyhlazení Vršovců, daroval kníže Svatopluk okolí Orlice pánům Hrabušicům, kteří ho vlastnili až do roku 1170. Poté se od roku 1200 stal majitelem pán ze Schwabenitz a po něm ještě téhož roku český král Přemysl Otakar I. Po rozdělení Údolí Orlice na dvě poloviny, kdy se hranicí stala řeka Orlice, věnoval Přemysl Otakar II. celé Orlické hory pánům z Drnholce.<sup>5</sup>

---

<sup>1</sup> <http://www.mojeorlickehory.cz/popis/>, vyhledáno 5. 3. 2013.

<sup>2</sup> KOŠTÁL 2000, 11.

<sup>3</sup> ŠŮLA 1971b, 9–10.

<sup>4</sup> Orlické hory a Podorlicko 2006, 1.

<sup>5</sup> HOLENDOVÁ 2007, 16–17.

Během období hradské správy v 11. a 12. století byla celá oblast řízena z knížecího hradu Opočna. Po rozpadu hradského zřízení se koncem 12. a začátkem 13. století bývalé Opočensko stalo součástí Hradeckého kraje. Z hlediska církevní správy bylo Podorlicko rozděleno do dvou děkanátů: dobrušského a kosteleckého (zahrnuje farnost Žamberk). V důsledku buržoazně demokratické revoluce došlo v roce 1850 k definitivnímu zrušení patrimoniální správy a byly zřízeny nové okresy: Dobruška, Kostelec nad Orlicí, Nové Město nad Metují, Rychnov nad Kněžnou a Žamberk (zahrnuje obec Bartošovice v Orlických horách). Při další správní reformě roku 1868 byly zřízeny politické okresy: Nové Město nad Metují, Rychnov nad Kněžnou a Žamberk. Do žamberského politického okresu byl v roce 1869 začleněn nový soudní okres Rokytnice v Orlických horách, kam byly zahrnuty obce ze žamberského soudního okresu. Tento stav trval až do roku 1938, kdy byly Německu mnichovským diktátem odstoupeny některé obce a celý soudní okres Rokytnice v Orlických horách. K novým územním změnám došlo v roce 1945, kdy byly v Podorlicku zřízeny okresní národní výbory: Dobruška, Rychnov nad Kněžnou a Žamberk. O čtyři roky později se vlivem správní reorganizace tyto okresní výbory staly krajskými národní výbory. Roku 1960 při územní reorganizaci zanikly výbory v Dobrušce a Žamberku. Jejich území bylo rozděleno mezi okresy Náchod, Rychnov nad Kněžnou (do něhož byly začleněny Bartošovice v Orlických horách) a Ústí nad Orlicí.<sup>6</sup>

## 1.2. Osídlení horního toku Divoké Orlice

Oblast mezi Orlickými a Bystřickými horami tvoří údolí, kterým protéká jeden z přítoků řeky Orlice, pojmenovaný Divoká Orlice. Údolí tvoří geografický, vodopisný i historický celek, který se nazývá německy Erlitztal. Tento německý název nemá jednoslovný český ekvivalent. Jedná se o vsi či jejich osady, které leží v údolí na obou březích Divoké Orlice. Vesnice na pravém břehu řeky (mezi nimi i Bartošovice v Orlických horách) dnes patří České republice a vsi na levém břehu náleží Polské republice [3].<sup>7</sup> Jejich společným znakem je, že byly zakládány od 16. století.<sup>8</sup>

---

<sup>6</sup> HLADKÝ/MATOUŠ 1968, 21–26.

<sup>7</sup> ŠŮLA 2000, 3–5.

<sup>8</sup> ŠŮLA 1971a, 314.

Toto území bylo prakticky do konce 15. století neosídlené. Změnu přinesla od konce 15. a zejména v 16. století sklářská kolonizace, která se do údolí Divoké Orlice přiblížila především z východu. V 16. a 17. století začaly vznikat svobodné i dědičné rychty.<sup>9</sup> V případě, že huť zanikla nebo se přemístila, část obyvatelstva, svobodný hutní statek a chalupy řemeslníků zůstávaly. Tento komplex se tak stal základem budoucí vesnice, přičemž se hutní statek s novým kupcem obvykle přeměnil v rychtu. V údolí na pravém horním toku Divoké Orlice vznikly dědičné a svobodné rychty v Podlesí, Neratově, Vrchní Orlici a Bartošovicích v Orlických horách. Význam skláren je tedy pro osídlení Orlických hor nemalý. Nadměrné kácení lesů sice ničilo zelené bohatství hor, ale na těchto vykácených lesních plochách postupně vznikaly nové vesnice.<sup>10</sup>

Do poloviny 16. století byla tato horská krajina narušena pouze činností skláren. Poté ji však postihly ještě větší zásahy do lesního pralesa a ty byly způsobené dřevařskou kolonizací. Dřevaři z Kladska se usídlili ve vesnicích Rychnovského panství, poněmčili je a také pravděpodobně založili vsi nové. Je možné, že se někteří usídlili i ve Vrchní Orlici a Podlesí, jednotlivě dokonce i v Bartošovicích v Orlických horách na žamberském panství. Výsledkem této dřevařské kolonizace bylo další ničení lesů a vznik několika nových vesnic, jejichž většina byla od počátku převážně německá. V případě národnostně smíšených vsí posílený německý živel dokončil jejich germanizaci (například v Bartošovicích v Orlických horách). Pravý břeh horního toku Divoké Orlice byl zcela poněmčen a odtud se pak od konce 16. století germanizace šířila na západní svahy Orlických hor.<sup>11</sup>

S přílivem nových lidí, jejich následným usazováním a se vznikem dalších vesnic, nastal zákonitě boj o půdu, který vyústil v hraniční spory mezi jednotlivými panstvími. Nejdříve vznikl spor ve čtyřicátých letech 16. století o východní hranice rokytnického panství, poté žampašského panství a nakonec žamberského panství.<sup>12</sup> Tyto hraniční spory o území při levém břehu Divoké Orlice byly ukončeny soudním výrokem roku 1589. Vzniklý dokument tak definitivně potvrdil tok řeky Divoké Orlice jako hranici mezi Hradeckým a protilehlým Kladským krajem.<sup>13</sup>

---

<sup>9</sup> Feudální vrchnost, která povolila mistru skláři na svém panství vybudovat sklářskou huť, mu také udělila privilegia, která umožňovala vybudovat hospodářské zázemí pro celou sklářskou komunitu (jeho rodinu, sklářské dělníky v hutí a řemeslníky). ŠŮLA 2000, 16–18.

<sup>10</sup> ŠŮLA 2000, 17–22.

<sup>11</sup> ŠŮLA 2001, 5–16.

<sup>12</sup> Tamtéž, 16–18.

<sup>13</sup> ŠŮLA 2003, 7–8.

## 2. Bartošovice v Orlických horách

Tato pohraniční obec se nachází v podhůří Orlických hor ve výšce 580 metrů nad mořem na hranici České a Polské republiky v okrese Rychnov nad Kněžnou, v Královéhradeckém kraji. Bartošovice v Orlických horách leží na pravém břehu Divoké Orlice a rozkládají se na obou stranách Bartošovického potoka, který se do řeky vlévá. Katastrální území obce tvoří Bartošovice v Orlických horách, Vrchní Orlice, Malá Strana, Neratov, Podlesí a Nová Ves [4].<sup>14</sup> Německy se obec nazývá Batzdorf což se vyvinulo z tvaru Bertzdorf, který se používal v letech 1591–1622.<sup>15</sup> Znak obce zobrazuje ve střední části stříbrného štítu modrý kvádrovaný kamenný most s jedním obloukem.<sup>16</sup> V horní části nad mostem jsou tři modré květy orlíčku obecného se zlatými středy. V mostním oblouku v dolní části je vyobrazena černá medvědí hlava s vyplazeným červeným jazykem [5].

### 2.1. Vznik a dějiny obce

Bartošovice v Orlických horách jsou považovány za jednu z nejstarších vsí v údolí na horním toku Divoké Orlice.<sup>17</sup> První písemná zmínka o jejich existenci pochází z roku 1548. Ze zápisu vyplývá, že ves byla poměrně velká a již v té době měla dřevěný kostel. Zahrnovala také svobodný dvůr a rychtu, ke které patřil pivovar, hostinec, výčep kořalky, dva mlýny, pila a řemeslníci (kovář, řezník, pekař, švec a krejčí). Další písemnou zmínku obsahuje hraniční protokol z roku 1557, ve kterém jsou jako svědci jmenovitě uvedeni první obyvatelé vsi.<sup>18</sup>

Základem obce byl hamfeštní dvůr, který vznikl kolem roku 1495. Jelikož tento svobodný šlechtický dvůr vlastnil kladský hejtman Jan Bartoušovský z Labouně, ves byla zpočátku nazývána Bartoušovice.<sup>19</sup> Po jeho smrti se dvůr změnil ve svobodnou dědičnou rychtu, která byla zřejmě nejbohatší v celé oblasti. Patřila mezi

---

<sup>14</sup> <http://www.bartosovice.eu/>, vyhledáno 11. 3. 2013.

<sup>15</sup> ŠŮLA 1990, 34.

<sup>16</sup> Tento kamenný most vede přes řeku Divokou Orlici v údolí Zemská brána a byl postaven v letech 1902–1903. Rozhovor se správcem kostela panem Petrem Zámečnickem.

<sup>17</sup> Někteří jazykovědci se domnívali, že obec vznikla již ve 13. nebo 14. století a že jejich zakladatelem byl jakýsi Bartold či Bertold. Německý historik Ernst Michalitschke to ovšem kriticky odmítl. Vznik této vesnice datuje po roce 1539. ŠŮLA 2000, 11.

<sup>18</sup> ŠŮLA 2000, 11.

<sup>19</sup> Jan Bartoušovský z Labouně byl příslušníkem staročeského vladyckého rodu, který byl původně usídlen na Jičínsku (ves Bartoušov u Kopidlna). ŠŮLA 1990, 36.

ty privilegované s užším dědickým právem, protože byla kolonizačního původu. Tato rychta se stala sídelním jádrem, kolem kterého vesnice v první polovině 16. století postupně vzrůstala. Později byla odkoupena vrchností a roku 1738 byly její pozemky rozprodány a rozdrobeny.<sup>20</sup>

Bartošovice v Orlických horách patřily několik staletí okresu Žamberk. Nejdříve v rámci feudálního žamberského panství a později v rámci politického okresu Žamberk. V roce 1949 byla k obci jako její část připojena ves Vrchní Orlice a roku 1964 následoval Neratov a Nová ves. V roce 1960 bylo celé toto území začleněno do okresu Rychnov nad Kněžnou.<sup>21</sup>

## 2.2. Majitelé panství

Již roku 1365 byl Žamberk rozdělen na polovinu žampašskou a litickou. Žampašskou stranu i s hradem Žampach daroval roku 1367 Karel IV. Čeňkovi z Potštejna (potomek Mikuláše z Potštejna), který se stal zakladatelem pánů Žampachů z Potštejna. Tato polovina Žamberka zůstala v držení žampašských pánů až do roku 1575.<sup>22</sup> Čeněk měl tři syny Jana, Mikeše a Václava. Do roku 1393 Žampach vlastnil Jan, po jeho smrti dědictví připadlo na bratra Mikeše. Po jeho smrti opanoval žampašské panství do roku 1429 Jan Městecký z Opočna a po něm ho převzal Jan Žampach z Potštejna. Od roku 1514 se v držbě tohoto majetku vyskytují samí Janové.<sup>23</sup> Rod vlivem dluhů finančně upadal a části svého panství musel zastavovat.<sup>24</sup> Roku 1539 získal celý majetek od svých bratrů Václava a Hynka Zdeněk Žampach z Potštejna. Po jeho smrti se dědictví roku 1568 rozdělilo mezi jeho čtyři syny a Karel Žampach z Potštejna obdržel polovinu Žamberka s vesnicemi, jejichž územím protéká Divoká Orlice: Trundorf, Líšnice, Pastviny, Klášterec a Bartošovice v Orlických horách.<sup>25</sup>

Litický hrad byl založen rodem Drslavců během 13. století a patrně od roku 1304 za vlády Václava II. se Litice staly královským panstvím. V roce 1316 se majitelem stal Jindřich mladší z Lipého, který jej získal od krále Jana Lucemburského. Poté se tato polovina stala majetkem pánů z Lichtemburka a později pánů z Kunštátu a z Poděbrad.

---

<sup>20</sup> ŠŮLA 1990, 36–39.

<sup>21</sup> Tamtéž, 33.

<sup>22</sup> ALBERT/CHOTOVSKÝ 1899, 7–8.

<sup>23</sup> SEDLÁČEK 1994, 125–127.

<sup>24</sup> Nejprve v roce 1513 Burjanovi Trčkovi z Lípy. Poté roku 1519 Haimanovi Krušinovi z Lichtemburka a nakonec v roce 1521 Vojtěchovi z Pernštejna. SEDLÁČEK 1994, 127–128.

<sup>25</sup> ŠŮLA 2002, 17.

Od roku 1377 byl vlastníkem panství Boček z Kunštátu a po něm od roku 1421 jeho syn Viktorin (důvěrný přítel Jana Žižky). V roce 1427 zemřel a panství odkázal synovi Jiřímu z Poděbrad, který jej na čas zastavil svému strýci Prockovi z Kunštátu. Když se majetku ujal opět Jiří z Poděbrad, učinil z Litic přední zemskou pevnost a záštitu Kunštátskému rodu.<sup>26</sup> Po jeho smrti toto panství zdědil jeho syn Boček, který jej před rokem 1483 přenechal svému bratru Jindřichu vévodovi MÜNSTERBERGSKÉMU. Jelikož se Jindřich zadlužil, roku 1492 prodal majetek Vilémovi z Pernštejna a do roku 1556 byli vlastníky Vilémovi potomci. Od roku 1507 Vojtěch a po něm jeho bratr Jan, který panství odkázal svému synovi Jaroslavovi. Od něj ho odkoupil falckrabě rýnský Arnošt, který jej v roce 1558 prodal Václavu Okrouhlickému staršímu z Kněnic na Borovnici.<sup>27</sup>

Roku 1562 koupil od potomků Václava Okrouhlického litickou část žamberského panství Mikuláš starší z Bubna (od té doby z Bubna a z Litic).<sup>28</sup> Druhou žampašskou část přikoupil roku 1575 od Karla Žampacha z Potštejna a do roku 1809 majetek zůstal ve vlastnictví hrabat z Bubna. Stal se jejich hlavním sídlem a byl označován jako panství Žamberk.<sup>29</sup> Roku 1590 žamberské panství tvořily Litice, Žamberk, Helvíkovice, Pěčín, Kunvald, Kameničná, Záchlumí, Rybná nad Zdobnicí, Česká Rybná, Slatina, Trundorf, Líšnice, Pastviny, Klášterec a Bartošovice v Orlických horách. Po smrti Mikuláše staršího roku 1608 spravoval panství jeho synovec Mikuláš Vratislav, jelikož právoplatný dědic Jindřich Jan ještě nebyl plnoletý. Když roku 1617 Mikuláš Vratislav zemřel, ujal se správy jeho strýc Jan starší z Bubna a z Dolní Libchavy a statky spravoval do roku 1627.<sup>30</sup> O rok později dosáhl Jindřich Jan plnoletosti a ujal se svého majetku až do své smrti roku 1653. V letech 1628–1635, kdy byl na pobytu ve Francii, panství spravovala jeho teta Sobina Františka Haugvicová (rozená z Bubna) se svým manželem.<sup>31</sup> Po smrti Jindřicha Jana byl zemským soudem ustanoven poručníkem, do plnoletosti jeho sirotků, nejprve Jindřich Kapaun ze Svojkova a po něm roku 1654 Václav Záruba z Hustířan na Cerekvici s Janem Gerštorfem z Gerštorfu. Roku 1658 majetek vlastnil bratr Jindřicha Jana, Kunata Jaroslav hrabě z Bubna a z Litic.

---

<sup>26</sup> SEDLÁČEK 1994, 80–81.

<sup>27</sup> ALBERT/CHOTOVSKÝ 1899, 9–11.

<sup>28</sup> 17. června roku 1563 byl tento nově získaný majetek zapsán do desk zemských. ŠŮLA 2002, 19.

<sup>29</sup> HOLEDOVÁ 2007, 34.

<sup>30</sup> ŠŮLA 1971b, 16–21.

<sup>31</sup> Tamtéž, 101.



V roce 1668 dosáhl dědic František Adam plnoletosti a panství vlastnil až do své smrti roku 1711. Za jeho správy Žamberk vzkvétal. Snažil se, aby se město rozrůstalo a zotavilo z následků třicetileté války. Zakládaly se panské průmysly, stavěly se domy a zvláštní péče byla věnována cechům.<sup>32</sup> Po smrti Františka Adama panství zdědil Antonín Ignác a po něm jeho syn Antonín Vít, který měl hodně potomků. Jedním z nich byl František [de Paula] Adam, který se stal posledním pánem žamberského panství. Nákladným životem se v letech 1804–1805 zadlužil a jeho majetek byl dán pod kuratelu. Posléze došlo k nucenému zabavení a následnému odprodeji panství.<sup>33</sup>

V roce 1809 žamberské panství odkoupil Weriand hrabě Windischgrätz. Již roku 1815 jej prodal Johnu Parishovi, který v roce 1822 navštívil v Bartošovicích v Orlických horách místní školu.<sup>34</sup> Roku 1858 majetek převzal jeho synovec George. Po něm v roce 1881 přešlo panství opět ze strýce na synovce a dědicem se stal Oskar. Po jeho smrti roku 1925 panství zdědil jeho syn Charles, který ho vlastnil až do roku 1948. Toho roku mu byl majetek zestátněn a on se svou rodinou emigroval do Kanady. Nynějším majitelem panství Žamberk je od roku 1991 Charlesův nejstarší syn John Marmaduke Oskar Parish, který se roku 1990 vrátil do Čech a zkonfiskovaný majetek mu byl navrácen.<sup>35</sup>

### **2.2.1. Bubnové z Litic**

Počátky rodu Bubnů se datují do konce 14. století. Tento starý český rod, nejdříve rytířský, panský a poté hraběcí, pochází ze západních Čech z Plzeňska, kde vlastnil hrad Buben, podle něhož nese své jméno. Druhý název rodu se vztahuje k hradu Litice, který zakoupil Mikuláš z Bubna roku 1562. V Čechách vlastnili Bubnové Litice a Žamberk (do roku 1809), dále Doudleby, Jelení a Bláto.<sup>36</sup> V rodinném archivu Bubnů z Litic, který se nachází ve Státním oblastním archivu v Zámrsku, se dochoval spis ze 17. století, obsahující česky psané genealogické záznamy, které jsou psané od první poloviny 17. století. Tyto záznamy se týkají zakladatelů rodu, jejich předků a přímých potomků. Díky tomu víme, že nejstarším známým předkem hraběcí linie pánů z Bubna a z Litic byl Otík z Bubna [6].<sup>37</sup> Díky věrnosti, kterou během

---

<sup>32</sup> ALBERT/CHOTOVSKÝ 1899, 149–152.

<sup>33</sup> SKOPAL 2007, 383–384.

<sup>34</sup> HOLEDOVÁ 2007, 34–121.

<sup>35</sup> OTAVOVÁ 2009, 29–31.

<sup>36</sup> HALADA 1999, 74.

<sup>37</sup> SKOPAL 2005, 283–284.

povstání projeví Ferdinandovi II. Habsburskému synové Mikuláše Vratislava z Bubna, Jindřich Jan, Heřman Šťastný a Kunata Jaroslav, byli roku 1629 povýšeni do stavu svobodných pánů.<sup>38</sup> V roce 1644 obdržel od Ferdinanda III. Habsburského Jindřich Jan s bratrem Kunatou Jaroslavem pro sebe a své potomky hraběcí titul.<sup>39</sup>

Rodinný erb Bubnů z Litic je tvořen modro-zlatě polceným štítem. V jeho pravé polovině je ve zlatém poli podlouhlý červený buben. V levé polovině v modrém poli se nachází zlatá lví hlava, vyrůstající ze zlaté koruny. Nad štítem jsou dvě korunované turnajské přilby s modro-zlatými příkrývadly. Klenot nad pravou přilbou je tvořen třemi pštrošími pery, která vystupují z koruny. Na levé přilbě vyrůstá z koruny stejná zlatá lví hlava jako ve štítu [7].

### 2.2.2. Parishové ze Senftenbergu

Historii této původem anglické šlechtické rodiny lze sledovat od přelomu 13. a 14. století. Rodové jméno se původně psalo: „Paris“, což se udrželo do 17. století, poté od konce tohoto století převládla podoba: „Parish“. V polovině 18. století se George Parish přesídlil z britských ostrovů do Hamburku a se svými syny Johnem a Georgem zde založil bankovní firmu. Johnův stejnojmenný syn byl prvním z rodu, který spojil svůj život s Rakouskem a českými zeměmi, do kterých zavítal počátkem 19. století [8]. V roce 1815 koupil od Werianda Alfréda Windischgrätze žamberské panství a téhož roku požádal Františka I. o české občanství a povýšení do rytířského stavu. V roce 1816 mu bylo vyhověno a John Parish byl povýšen do rytířského stavu. O rok později byl povýšen do stavu svobodných pánů s predikátem von Senftenberg (ze Žamberka).<sup>40</sup>

Rodinný erb Parishů ze Senftenbergu tvoří červený štít, ve kterém jsou tři zlaté hlavy jednorožce. Na štítu je posazená koruna svobodných pánů a na ní se nachází korunovaná turnajská přilba s červeno-zlatými příkrývadly. Klenotem je zlatá hlava jednorožce vyrůstající z koruny. Štítonoši jsou dva zlatí jednorožci stojící na bílé pásce, která nese moto rodu: „VERITAS ET JUS“ („Pravda a právo“) [9].

---

<sup>38</sup> SEDLÁČEK 1994, 86.

<sup>39</sup> SKOPAL 2007, 382.

<sup>40</sup> ŽUPANIČ 2009, 115–121.

### 3. Kostel sv. Máří Magdalény

Náboženství hrálo v životě místních obyvatel velkou roli. Po osídlení se příchozí německé obyvatelstvo hlásilo pravděpodobně k luteránství a původní české obyvatelstvo (Bartoušovic a Rokytnice) k podobojí.<sup>41</sup> Za Maxmiliána II. Habsburského vznikly vhodné podmínky pro šíření luteránské reformace, která v zemi převládla do konce 16. století. Je tedy možné, že se i pastýři kostelů v údolí hlásili k reformovaným vyznáním. Do začátku třicátých let 17. století zde nebylo těchto kostelů mnoho. Po pravém břehu Divoké Orlice bylo devět vesnic se třemi kostely a to v Kunštátě, v Neratově a v Bartošovicích v Orlických horách. Kostely byly v tomto období filiální a lze u nich předpokládat existenci hřbitovů a márníc.<sup>42</sup>

#### 3.1. Historie a výstavba

Bartošovický kostel byl nejstarším kostelem tohoto regionu.<sup>43</sup> Písemným pramenem je doložen již v roce 1548. Jeho existenci dokazuje zmínka pražského komorníka od úřadu desk zemských Matěje ze Šonova, který byl roku 1548 vyslán, aby ohledal hranice na žampašsku. Vypověděl, že byl uveden do vsi jménem Bartoušovice, která byla nově stavěna v horách a že mu byl ukázán kostel vypálený do gruntu. Tehdejší kostel byl nepochybně dřevěný.<sup>44</sup> Jak vypadal a kdy byl postaven kostel nový, sice nevíme, ale existoval již roku 1575 při prodeji žampašské části s Bartošovicemi v Orlických horách Mikuláši z Bubna.<sup>45</sup>

Zděný kostel zasvěcený sv. Máří Magdaléně nechala v roce 1673 vystavět žamberská vrchnost, František Adam z Bubna a Litic.<sup>46</sup> Jedná se o jednolodní, obdélnou stavbu s hranolovou věží na západní straně. Boční fasády jsou členěny třemi půlkruhovými okny. Polygonový presbytář je sklenut valenou klenbou s lunetami, loď je plochostropá. Ve vnější zdi presbytáře se nachází náhrobek z roku 1818 [10]. Druhá malá věž je nad presbytářem, ke kterému se pojí obdélné boční přístavky. Na severní straně se nachází sakristie a na jižní oratoř a márnice. Kolem kostela je hřbitov obehnaný zdí

---

<sup>41</sup> Na těch panstvích, jejichž vlastníci byli čeští utrakviští šlechticové, obyvatelstvo jistě vyznávalo jejich víru. ŠŮLA 2005, 114.

<sup>42</sup> ŠŮLA 2005, 113–114.

<sup>43</sup> Někteří autoři ve svých dílech uvádějí existenci kostela již do 14. století. Opírají se ovšem o nesprávné údaje, jinak záslužné, Sommerovy topografie: kostel z roku 1384, zprávy o lázních z doby před třicetiletou válkou, jméno vesnice na základě existence lázní. ŠŮLA 1990, 41.

<sup>44</sup> ŠŮLA 2005, 113–114.

<sup>45</sup> ŠŮLA 2000, 11.

<sup>46</sup> ŠŮLA 2005, 117.

s nízkou hřbitovní bránou s cibulovou šindelovou bání, nad jejímž portálem je možné si všimnout letopočtu 1673. Z této stavby se dodnes zachovala ona hřbitovní brána před vchodem do kostela a zdivo z presbytáře.<sup>47</sup> Pod patronací Bubnů z Litic byl kostel v letech 1731–1746 barokně přestavěn.<sup>48</sup> Letopočtu 1731 je možné si povšimnout nad portálem kostela, kde je ve trojúhelníkovém štítu zobrazen erb rodu Bubnů z Litic [11]. V letech 1731–1734 byla nad portálem na západní straně nově postavena velká věž (zvonice) se šindelovou střechou cibulového tvaru a kostnice. V roce 1740 byl znovu postaven průchod a kostelní zdi dvora [12].<sup>49</sup> Roku 1754 byl díky Antonínu Vítu z Bubna a z Litic vybudován zvýšený oltář.<sup>50</sup>

V roce 1793 do velké věže kostela uhořel blesk a tak byla zcela zničena. Požár poničil také zdivo a díky tomu byla znovupostavená věž přibližně o jednu třetinu nižší [13]. Roku 1851 byly vztyčeny nové varhany. Od roku 1879 procházel kostel od základů renovací a výmalbou. Jelikož byl stávající zvon prasklý, musel být přelit a roku 1886 znovu vysvěcen.<sup>51</sup> V roce 1891 byla zhotovena nová mozaiková dlažba, lavice, okna a křížová cesta. Proběhlo také zkrášlení oltářů a fresková výmalba kostela. Koncem října roku 1891 byla renovace dokončena a kostel byl vysvěcen [14].<sup>52</sup>

Nejničivější byl úder blesku, který zasáhl a zapálil kostel v roce 1906. Střecha byla v plamenech dříve, než mohli hasiči zasáhnout [15]. Oheň se šířil rychle dál a tak musel být kostel vyklizen. S velkým úsilím byl z hořícího kostela zachráněn vyvýšený oltář, postranní oltáře a kazatelna. Požár naprosto zničil střechu, obě věže, kostelní zvony, věžní hodiny, mnoho lavic, kruchtů a varhany [16]. Od padajících stropních trámů byly poškozeny postranní oltářní obrazy. Díky tomu, že klenba v presbytáři ohni odolala, nebyl zničen hlavní oltářní obraz [17]. Ještě téhož roku začala oprava a podporou kostelního patrona barona Oskara Parishe ze Žamberka a obětavostí místních obyvatel, byl kostel již v roce 1907 slavnostně vysvěcen [18]. Cibulovité tvary věží byly nahrazeny tvary hranolovými [19].<sup>53</sup>

Během první světové války byly pro válečnou výrobu použity tři barošovické kostelní zvony a varhanní píšťaly. V roce 1916 byl sesazen velký (311 kg) a malý

---

<sup>47</sup> Rozhovor se správcem kostela panem Petrem Zámečnickem.

<sup>48</sup> POCHE 1977, 34.

<sup>49</sup> HOLEDOVÁ 2007, 115–116.

<sup>50</sup> Archiv Biskupství královéhradeckého, Liber Memorabilium Parochiae Batzdorfiensis 1746–1782 (1990), 37.

<sup>51</sup> HOLEDOVÁ 2007, 117.

<sup>52</sup> Tamtéž, 54.

<sup>53</sup> Tamtéž, 58–59.

(12 kg) zvon. O rok později byl stažen prostřední zvon (132 kg) a roku 1918 ho následovaly varhanní píšťaly. Po válce byly opět díky darům a sbírkám místního obyvatelstva zvony i píšťaly pořízeny znovu. Bohužel během druhé světové války je potkal stejný osud jako ty první. Obci zůstal pouze zvonek umíráček (20 kg).<sup>54</sup>

Roku 1972 byla střecha nad sakristií pokryta plechem, jelikož starý šindel a lepenka byli zchátralé a o pět let později byla sňata azbestová krytina nad oratoří [20].<sup>55</sup> V devadesátých letech 20. století byla z dezolátní oratoře, křesťanským sdružením Bratrství, vybudována zimní kaple včetně prosklené stěny dělící ji od presbytáře [21].<sup>56</sup> V roce 1978 se rozběhly přípravy na opravu kostela, který byl ve velice sešlém stavu [22]. V letech 1978–1979 byla opravena fasáda a roku 1980 započalo omítání kostela, které bylo dokončeno o dva roky později. Poté byla celá stavba natřena žlutou barvou [23]. V roce 1988 začala oprava hřbitovní brány před kostelem [24]. Celá dřevěná konstrukce byla vyměněna, podezděna, omítnuta a střecha dvojité pokryta šindelem.<sup>57</sup>

Postupem času stavba chátrala [25]. V roce 2006 došlo k opravení střechy lodi v její severní části [26]. O rok později k opravě šindelové střechy na hřbitovní bráně před kostelem [27]. Roku 2009 proběhla rekonstrukce malé věže nad presbytářem [28]. Téhož roku začala oprava kamenné Kalvárie, nacházející se jihozápadně před hřbitovem [29]. Autorem tohoto sochařského díla z roku 1793 byl pravděpodobně Alexius Czyliak.<sup>58</sup> Na podstavci je ukřižovaný Kristus se zlatou svatozáří. Pod ním po levé straně Panna Marie Bolestná se zlatým mečem v srdci a vlevo sv. Máří Magdaléna otírající si slzy. Mezi nimi se pod křížem kolem lebky, zkřížených kostí a jablka plazí had [30].<sup>59</sup> V čele mírně vysutého soklu je vyobrazen reliéf Krista při setkání se samaritánkou u Jákobovy studny [31].<sup>60</sup>

Nyní kostel, hřbitov a areál fary tvoří památkovou zónu [32]. Kostel je také zapsán jako kulturní památka [33–36].

---

<sup>54</sup> HOLEDOVÁ 2007, 118.

<sup>55</sup> Archiv Biskupství královéhradeckého, Liber Memorabilium Parochiae Batzdorfiensis 1746–1782 (1990), 85–87.

<sup>56</sup> Rozhovor se správcem kostela panem Petrem Zámečnickem.

<sup>57</sup> Archiv Biskupství královéhradeckého, Liber Memorabilium Parochiae Batzdorfiensis 1746–1782 (1990), 87–89.

<sup>58</sup> ZRŮBEK 1993, 345. Toto autorství se však v literatuře neshoduje. Emanuel Poche v Uměleckých památkách Čech I. uvádí kromě Czyliaka ještě možnost autorství rodiny Mielnických. Petr Arijčuk ve své stati v publikaci Křesťanství v Podorlicku připisuje dílo Johannu Hermannovi.

<sup>59</sup> BLAŽÍČEK/KROPÁČEK 1991, 94.

<sup>60</sup> Jan ve svém evangeliu píše, že Kristus poblíž města Sychar spatřil Jákobovu studnu a u ní samařskou ženu. Požádal jí o vodu a žena mu ji podala. Ježíš pravil, že kdyby věděla, kdo je, požádala by ho o vodu živou. Samařanka ho označila za proroka a zmínila se o přicházejícím mesiáši. Kristus se jí přiznal, že on je tím mesiášem a poté o něm žena ve městě vydávala svědectví. J 4,1–42.

### 3.2. Duchovní správci

Bartošovický kostel byl v letech 1591–1622 filiálním ke kostelu v Českých Petrovicích na sousedním Kyšperském panství. Kostely v Českých Petrovicích, Marienthalu a Bartošovicích v Orlických horách spravoval v letech 1591–1612 jeden farář a to byl Thomas Prause starší.<sup>61</sup> V letech 1613–1624 ho nahradil Thomas Prause mladší, který musel v roce 1624 díky protireformaci opustit bartošovickou faru a odejít do vyhnanství. Poté se kostel stal filiálním k žamberskému kostelu. Teprve v roce 1746, kdy došlo severovýchodně od kostela k založení fary, byla bartošovická lokálie povýšena na římskokatolickou farnost.<sup>62</sup>

V letech 1747–1748 byl ze dřeva postaven farní dvůr a jako první farář zde působil od roku 1746–1772 Václav Řehák.<sup>63</sup> Vřelý vztah k výtvarnému umění a hudbě mu zajistil oblibu u Antonína Víta z Bubna a z Litic, který ho do této funkce ustanovil. Patrně na přání patrona a na památku pro bartošovickou faru vznikla v roce 1744 jeho podobizna od Jana Antonína Woczaska-Hrošeckého [37].<sup>64</sup> Dalším farářem se stal Karl Kumposcht, který byl roku 1780 nahrazen Ignazem Hübnerem. V roce 1819 na místo faráře nastoupil Ignaz Zich. Jelikož byl farský dvůr velmi zchátralý, mezi léty 1826–1828 došlo ke stavbě nového a roku 1840 byla fara přestavěna. Po Ignazi Zichovi nastoupil do roku 1864 Josef Kalousek. V letech 1865–1867 v obci působil Franz Chaloupka, kterého nahradil Ignaz Bílek. V roce 1898 tento úřad zastával Franz Světelský a od roku 1924 Johann Urner.<sup>65</sup>

Fara fungovala do roku 1946. Po druhé světové válce bylo německé obyvatelstvo, i německý farář, odsunuto do Německa. Osídlení bylo slabší, a proto byla bartošovická farnost spravována z Rokytnice v Orlických horách. Od roku 1968 byly Bartošovice

---

<sup>61</sup> Thomas Prause starší zavedl pro své farníky matriky, do kterých od roku 1591 zapisoval zesnulé, od roku 1597 narozené a od roku 1611 novomanžele. Tato německy vedená matrika je nejstarší dochovanou matrikou v Podorlicku a zřejmě i v severovýchodních Čechách. ŠŮLA 2005, 117.

<sup>62</sup> ŠŮLA 2005, 116–117.

<sup>63</sup> HOLEDOVÁ 2007, 115.

<sup>64</sup> Jan Antonín Woczasek-Hrošecký se narodil roku 1706 v Rychnově nad Kněžnou a již od mládí měl mimořádné sklony ke kresbě a malbě. Sňatkem se dostal do rodiny řezbáře, štafíře a malíře Jeronýma Kapouna, který ho jako první umělecky vedl. Později ho na rychnovském zámku vyškolili u svých dvorních malířů hrabata z Kolovrat a přijali ho do svých služeb. Z neznámého lidového malíře se stal umělec, který svým dílem přesáhl místní i regionální rámec. Jeho pracemi byla ojedinělá, svérázná zátiší, kompozičně blízká holandským mistrům tohoto oboru. Podobizna Václava Jana Řeháka je zatím jeho jediným objeveným portrétním dílem. Na líci v pravém rohu je signatura Joan Anton Wocasek, Anno 1744. Portrét vzdělaného a uměnilovného muže je plný dynamičnosti a výrazné barevnosti. ZRŮBEK 1975, 354–365.

<sup>65</sup> HOLEDOVÁ 2007, 116–118.

v Orlických horách přiřazeny ke Kunvaldu. Do roku 1952 byl duchovním správcem Josef Šimek. Poté se do roku 1958 o úřad staral Josef Císař, kterého nahradil Stanislav Zeman. Roku 1968 bylo řízení farnosti předáno Bernardu Tomanovi, administrátorovi v Kunvaldu. Po něm ji převzal v roce 1972 František Halík, administrátor v Klášterci nad Orlicí [38]. Jelikož se fara nacházela ve velmi špatném stavu, roku 1973 byly umyty a vyčištěny místnosti a v roce 1981 byla na půdě opravena střešní okna. O dva roky později došlo k opravě zřícených komínů a dva nové byly vybudovány [39]. Nynějším duchovním správcem je Mons. Josef Suchár, který úřad převzal roku 1990.<sup>66</sup>

V letech 1945–1991 byla fara zabrána Státními lesy a sloužila jako ubytovna pro lesní dělníky. Nebyla zde prováděna téměř žádná údržba a objekt se měnil v ruinu. Od roku 1991 zde sídlí Sdružení Bratrství, které většinou svépomocí provádí generální rekonstrukci a tvoří programy a setkání pro mládež a rodiny [40].<sup>67</sup> Bartošovická farnost je nyní ve správě římskokatolické farnosti Neratov.

### 3.3. Sv. Máří Magdaléna

O patronce bartošovického kostela svatě Máří Magdaléně (Marii z Magdaly, Marii Magdalské či Marii Magdaléně) je možné se dočíst v evangeliích nebo v legendické literatuře. Podle Markova a Lukášova evangelia byla posedlá a Kristus z ní vyhnal sedm démonů.<sup>68</sup> Jinde zase byla ztotožňována s hříšnicí, která při hostině v domě jednoho z farizeů přišla s alabastrovou nádobkou plnou vonného oleje a s pláčem přistoupila zezadu ke Kristu.<sup>69</sup> Začala mu smáčet nohy slzami, otírat svými vlasy, líbat je a mazat vzácným olejem. Kristus gesto této ženy ohodnotil jako kající čin a hříchy jí odpustil na rozdíl od farizea, který se nad tím podivil.<sup>70</sup> Jidáš Iškariotský s tím také nesouhlasil a pravil, že by bylo lepší mast prodat a peníze rozdat chudým. Kristus mu odpověděl, že chudé tu budou mít vždy, ale jeho ne.<sup>71</sup> Jan píše, že Máří Magdaléna byla sestrou Lazara a Marty a že byla svědkyní Lazarova vzkříšení.<sup>72</sup> Podle Matoušova a Janova

---

<sup>66</sup> Archiv Biskupství královéhradeckého, Liber Memorabilium Parochiae Batzdorfiensis 1746–1782 (1990), 85–89.

<sup>67</sup> Od roku 1998 mezinárodní komunita Chemin Neuf. Rozhovor se správcem kostela panem Petrem Zámečnickem.

<sup>68</sup> Mk 16,9; L 8,2.

<sup>69</sup> Matouš a Marek uvádějí, že to bylo v domě Šimona Malomocného (Mt 26,6; Mk 14,3), Lukáš v domě jednoho farizea (7,36) a Jan píše, že se jedná o Lazarův dům (12,1).

<sup>70</sup> Mt 26,6–13; Mk 14,3–9; L 7,36–38.

<sup>71</sup> J 12,1–8.

<sup>72</sup> J 11,1–44.

evangelia stála Máří Magdaléna pod křížem při Kristově smrti.<sup>73</sup> Když Magdaléna po sobotě přišla ke Kristovu hrobu, aby jeho tělo pomazala vonnými mastmi, našla hrob prázdný.<sup>74</sup> Dostalo se jí té výsady, že jako první potkala zmrtvýchvstalého Krista.<sup>75</sup> Nejprve Spasitele nepoznala a považovala ho za zahradníka. Když jí řekl kdo je, chtěla se ho dotknout, ale on jí řekl: „Noli me tangere“ („Nedotýkej se mne“).<sup>76</sup>

Podle tzv. Provensálské legendy se Máří Magdaléna společně se svou sestrou Martou, bratrem Lazarem a biskupem Maximinem vydala na cestu lodí, která z Boží vůle přistála v Provence nedaleko Marseille. Zde hlásala evangelium pohanským obyvatelům a mnohé křtila. V jeskyni nedaleko Sainte Baume žila kajícím životem v postu a pokání. Podle legendy byla Máří Magdaléna povznesena andělskými chóry na nebesa. Její ostatky byly od raného středověku uctívány ve Vézelay. Jeskyni Máří Magdalény v Sainte Baume již od středověku navštěvovali poutníci i z Čech.<sup>77</sup>

Hrabě Servác Ignác Engel z Engelsflussu, ctitel Máří Magdalény, nechal v letech 1692–1693 nad Mníškem pod Brdy postavit Kryštofem Dientzenhoferem kostelík sv. Máří Magdalény a v něm kapli, která napodobovala prototyp kaple Marie Magdalény nedaleko Sainte Baume.<sup>78</sup> Uvnitř této kaple byly umělé krápníky a sochy kající Marie Magdalény, sv. Prokopa, sv. Ivana, sv. Antonína poustevníka a sv. Pavla Thébského. Podobnou kapli Marie Magdalény dal zřídit v letech 1665–1670 francouzský generál Jean de la Crone pod Plzeňskou kaplí na Svaté Hoře u Příbrami.<sup>79</sup>

Stálým atributem Máří Magdalény je její nádoba či váza s vonnou mastí, kterou drží v ruce nebo jí stojí u nohou. Dlouhé vlnité vlasy má rozpuštěné a občas jí zakrývají celé tělo. Bývá zobrazována dvěma způsoby. Jako typ světské lásky před svým obrácením, kdy je bohatě oblečená, v rukavicích a ozdobená šperky. Nebo jako typ kajícnice, která je často nahá, zahalená pouze svými dlouhými vlasy či oblečená do prostého pláště. Má u sebe obvykle kříž a lebku, někdy také bič a korunu z trní. Čte si, rozjímá nebo pozvedá uplakané oči k andělům na nebi.<sup>80</sup>

---

<sup>73</sup> Mt 27,56; J 19,25.

<sup>74</sup> V Janově evangeliu se dočteme, že přišla ke Kristovu hrobu sama (20,1). Matouš uvádí, že se dostavila společně s jednou ženou (28,1) a v evangeliu Marka a Lukáše je popsán její příchod se dvěma ženami (Mk 16,1; L 24,10).

<sup>75</sup> Mk 16,9; J 20,14.

<sup>76</sup> J 20,15–18.

<sup>77</sup> ROYT 2006, 151.

<sup>78</sup> Mníšek pod Brdy 2002, 19–20. Tímto tématem se ve své bakalářské práci zabývala Zuzana BENEŠOVÁ: Barokní areál Skalka u Mníšku pod Brdy (bakalářská práce na Katolické teologické fakultě Karlovy Univerzity v Praze). Praha 2012.

<sup>79</sup> ROYT 2006, 151.

<sup>80</sup> HALL 1991, 260.



### 3.4. Vnitřní výzdoba

Za vchodovými dveřmi se rozléhá malá předsíň se železnou mříží, za níž se naskýtá pohled do lodi kostela [41]. Směrem na východ k presbytáři je z pravé strany umístěno deset a z levé strany dvanáct řad dřevěných lavic z 19. století. Při pohledu od presbytáře na západ je nad vstupem dřevěná kruchta, nesená na dvou sloupech, postavená v letech 1906–1907 [42]. Mezi nejkvalitnější díla, pocházející z 18. století, která lze v kostele spatřit patří hlavní oltář, postranní oltáře, kazatelna a Kalvárie. Tomuto baroknímu inventáři bude proto věnováno více pozornosti a detailnější popis.

#### 3.4.1. Hlavní oltář sv. Máří Magdalény

V presbyteriu se nachází hlavní rámový oltář s obrazem sv. Máří Magdalény a se sochami sv. Víta a sv. Jeronýma na postranních brankách [43]. Zvýšený oltář byl vybudován v roce 1754 díky hraběti Antonínu Vítu z Bubna a z Litic, který téhož roku za 17 zlatých zakoupil obraz sv. Máří Magdalény. V roce 1767 za 215 zlatých proběhla polychromie a zlacení, které trvalo osm týdnů.<sup>81</sup> Na dvou stupních stojí dřevěná oltářní menza, na jejíž čelní straně je zdobně rámovaný reliéf zobrazující *Ukládání Krista do hrobu* [44]. Na menze je skříňový tabernákl s Nejsvětější Svátostí, zdobený rokaji a volutami. Uvnitř jsou v ciboriu uložené proměnné hostie. Tabernákl je zakončen římsou, na které leží beránek. Z každé strany svatostánku je relikviář se čtyřmi relikviemi světců. Relikviáře pocházejí z původního kostela a mají podobu mužských korunovaných polychromovaných polopostav, oděných do hermelínového pláště.<sup>82</sup>

Za oltářní menzou je na zdi zavěšený obraz sv. Máří Magdalény, který je zasazen do rámu bohatě zdobeného rokaji a akantovými lístky. Nad obrazem v kartuši uprostřed je nápis: „ALTARE PRIVILEGIATUM“. Po stranách rámu se v oblacích vznášejí polychromované plastiky andělů a puttů, kteří jsou oděni do bederních roušek. Uprostřed oltářního nástavce je boží oko. Sv. Máří Magdaléna je na obraze zobrazena polonahá, sedící a patrně spící. Je opřena o skalnatý výběžek a modrý přehoz ji pouze částečně zakrývá. Nad hlavou se jí vznášejí dva andělé. U nohou má lebku a opřený kříž, symbolizující pozemskou marnost, utrpení a vykoupení. Podle technologické

---

<sup>81</sup> Archiv Biskupství královéhradeckého, Liber Memorabilium Parochiae Batzdorfiensis 1746–1782 (1990), 37–42.

<sup>82</sup> Rozhovor se správcem kostela panem Petrem Zámečnickem.

výstavby dílo vzniklo patrně v polovině 18. století. Autorem je neznámý malíř z okruhu následovníků Petra Brandla, jehož dílem je jistě ovlivněno. V roce 1997 byl obraz restaurován akademickým malířem a restaurátorem Tomášem Bergerem.<sup>83</sup>

Z každé strany oltářní menzy je postranní branka, na jejímž vrcholu sedí polychromovaná mužská plastika. Za brankami pod obrazem se nachází zповědnice. Na evangelijní straně je socha sv. Víta oděného do hermelínového pláště.<sup>84</sup> Drží palmovou ratolest a knihu, na které sedí kohout jako symbol bdělosti [45]. Na druhé epištolní straně je zobrazen sv. Jeroným oděný do kardinálského roucha.<sup>85</sup> O rameno má opřený kříž a v ruce drží kardinálský klobouk [46].

### 3.4.2. Oltář sv. Václava

Štíhlou dvoudílnou kompozici postranních rámových oltářů s medailóny zhotovil žamberský řezbář Alexius Czyliak. Dvojice andělů ve spodní části vyplňuje a zároveň proporčně vyvažuje zbylou plochu obou oltářních celků. Na řezbách rokajů, zejména v horních částech oltářů, se objevují prvky z dvacátých let 18. století.<sup>86</sup> Oba postranní oltáře byly pořízeny společně s kazatelnou v roce 1766. O dva roky později proběhla za 220 zlatých polychromie a zlacení, které trvalo sedm týdnů a čtyři dny.<sup>87</sup>

---

<sup>83</sup> Byla odstraněna povrchová nečistota a mnoholetý prach. Barevná vrstva byla značně zašlá a přeschlá. Organickými rozpouštědly byla naměkčena a sejmuta zahnědlá vrstva starých laků a fermeží. Konzervační vrstva damarového laku byla nanášena na povrch barevné vrstvy, tím byly barvy zvýrazněny. Obraz tak získal hloubku ve stínech a polostínech, čímž se přiblížil původním estetickým hodnotám. BERGER 1997.

<sup>84</sup> Vít byl synem zámožného pohana ze Sicílie. V mládí se nechal pokřtít, na což jeho otec upozornil úřady. Před pronásledováním utekl do jižní Itálie a poté do Říma, kde byl zatčen a mučen. Byl vržen do kotle s vařícím olejem. Jelikož mu to neublížilo, byl předhozen lvu, který si ho ani nevšiml. Nakonec byl spolu se svou chůvou a jejím mužem zavěšen na strom a trojzubcem byly všichni usmrceni. Tento mučedník ze 4. století, český zemský patron patřící mezi čtrnáct svatých pomocníků, je vzýván jako ochránce proti mnoha nemocem. Nejčastěji bývá zobrazován jako dítě nebo mladík v kotli. V ruce mívá palmovou ratolest či knihu a vedle sebe lva nebo kohouta. Bývá oděn jako kníže do hermelínového pláště a v ruce drží říšské jablko či žezlo. HALL 1991, 484–485.

<sup>85</sup> Jeroným se narodil v Dalmácii. Hodně cestoval, v mládí vykonal pouť do Svaté země. Na čtyři roky se uchýlil jako poustevník do Syrské pouště a poté dorazil do Říma, kde ho papež Damasus učinil svým sekretářem a poradcem. Nakonec se usadil v Betlémě, kde překládal Starý a Nový zákon do latiny. Tento překlad, známý jako Vulgáta, byl později Tridentským koncilem prohlášen za oficiální latinský text. Bývá zobrazován jako kající v poušti s kamenem, lebkou či přesýpacími hodinami. Také jako učenec ve studovně s knihami, brkem či kalamářem nebo jako církevní teolog v kardinálském rouchu s modelem chrámu. Jeho nejběžnějšími atributy je kardinálský klobouk a lev. HALL 1991, 195–196.

<sup>86</sup> ZRUBEK 1993, 344.

<sup>87</sup> Archiv Biskupství královéhradeckého, Liber Memorabilium Parochiae Batzdorfiensis 1746–1782 (1990), 42–43.

Pravý boční oltář sv. Václava má podobu korunované svatováclavské orlice se zavřeným okem. V nástavci se nachází reliéf se *staroboleslavským Palladiem*.<sup>88</sup> Na oltářní menze je tabernákl bohatě zdobený rokaji a volutami. Po jeho stranách jsou andělé v kontrapostu a za nimi je zahrada obehnaná zdí, ve které jsou zobrazeny scény, jak sv. Václav připravuje eucharistické dary [47].<sup>89</sup>

Nad tabernáklem je zavěšena svatováclavská orlice, na jejímž těle jsou kolem největšího medailónu sv. *Václava* centrálně rozmístěny miniaturní olejomalby českých patronů.<sup>90</sup> Obraz sv. Václava uprostřed je kopií svatováclavské very effigies (pravé podoby).<sup>91</sup> Je zde zobrazena polopostava knížete Václava ve zbroji. Světec s tmavými vlasy a vousy, stojí frontálně s hlavou mírně nakloněnou a otočenou k levému rameni. Na hlavě má knížecí korunu. Levou ruku a celý levý bok má zakrytý štítem se svatováclavskou orlicí. V pravé ruce drží podél těla vztyčené kopí bez praporce. Světec je oděný do drátěné košile, přes kterou má přetažený kyrys a přes něj plášť. Zbroj doplňuje meč, který je zavěšený na pásku při levém boku.

---

<sup>88</sup> Staroboleslavské Palladium je drobný měděný zlacený reliéf, který reprodukuje ikonografický typ Svatovítské madony s Ježíškem. Datace reliéfu se v literatuře liší (osmdesátá léta 14. století, první polovina 15. století, druhá polovina 15. století či kolem roku 1500). STEHLÍKOVÁ 2008, 104. V 17. a 18. století se palladium stalo nejuctívanějším mariánským zpodoběním v Čechách a symbolem Čech. Podle legendy ho nechala vyhotovit sv. Ludmila, která ho dala sv. Václavu, nebo ho s sebou přinesli sv. Cyril s sv. Metodějem. Později se ztratil a byl nalezen roku 1500 orajícím sedlákem ve Staré Boleslavi. Na místě nálezů byl postaven často přestavovaný mariánský kostel. Palladium bývá nejčastěji zobrazováno mezi sv. Václavem, Ludmilou, Cyrilem a Metodějem nebo ve společnosti českých zemských patronů. Jeho velkým ctitelem byl Jan Nepomucký. HALL 1991, 319–320.

<sup>89</sup> ROYT 2008, 26.

<sup>90</sup> Václav byl křesťanský světec a mučedník, český kníže z rodu Přemyslovců, hlavní patron českého státu a „dědic české země“. Narodil se kolem roku 903 jako první syn knížete Vratislava a kněžny Drahomíry. Vychovávala ho jeho babička Ludmila a kněz Pavel. Roku 923 se stal knížetem. Díky své politice narazil na odpor bratra Boleslava, který ho roku 935 pozval do Staré Boleslavi na hostinu a dal ho u dveří kostela sv. Kosmy a Damiána zavraždit. V tomto kostele byl pohřben a roku 938 (939) nechal Boleslav jeho tělo přenést na Pražský hrad do jedné apsidy svatovítské rotundy. Sv. Václav je uctíván od 11. století. Jeho život i mučednická smrt byly zpracovány v mnoha legendách (Gumpoldova legenda). Nejčastěji je zobrazován jako stojící postava či polopostava v rytířském brnění s mečem, štítem s orlicí, praporcem s orlicí nebo držící staroboleslavské Palladium. Bývá obklopen dvěma anděly a někdy je zobrazován na koni nebo ve společnosti ostatních českých zemských patronů. HALL 1991, 469–470.

<sup>91</sup> Prototyp very effigies je třeba hledat v sedmdesátých letech 14. století patrně v okruhu rukopisů Jana ze Středy či v deskové malbě. Nejstarším obrazem je vera effigies sv. Václava v Bakově nad Jizerou ze 16. století. Doposud otevřená zůstává datace svatováclavské pravé podoby z kostela sv. Mikuláše na Malé Straně. Restaurátorský průzkum nepotvrdil středověký původ desky. Zdá se, že vznikla také v 16. století. Nejmladší svatováclavská vera effigies pochází z klášterního kostela sv. Václava na Zderaze. V roce 1628 ji zderazskému klášteru věnoval pražský měšťan Václav Kavka z Doubravičan. Toto dílo bylo v baroku často kopírováno (v kostele sv. Benedikta na Hradčanech, v kostele Panny Marie na Strahově, v kostele sv. Klimenta v Dobřenicích). ROYT 2008, 25.

Kolem sv. Václava je deset malých medailónů s českými patrony [48]. Nad sv. Václavem je zobrazen sv. Jan Nepomucký s knihou a lebkou.<sup>92</sup> Po něm následuje sv. Prokop s ďáblem u nohou, kterého má uvázaného na řetězu a dále je sv. Cyril se sv. Metodějem.<sup>93</sup> Čtvrtým patronem je sv. Vít v hermelínovém plášti s knihou a kohoutem. Po něm je zobrazen sv. Kosmas se sv. Damiánem a pod sv. Václavem se nachází sv. Ivan v řeholním rouchu s kapucí, knihou a křížem v ruce.<sup>94</sup> Následuje sv. Ludmila se šátkem kolem krku a s palmovou ratolestí v ruce a po ní sv. Norbert držící monstranci.<sup>95</sup> Na devátém medailónu je vyobrazen

---

<sup>92</sup> Jan Nepomucký narozený v Pomuku, byl vyšehradským kanovníkem, patronem salcburské arcidiecéze, českým zemským patronem a mučedníkem. Po studiích a kněžském svěcení se dostal do sporu s Václavem IV. kvůli obsazení kladrubského opatství. Byl zabit při obraně církevního práva a podle legendy také zpovědního tajemství. Nejčastěji bývá zobrazován jako stojící, klečící či ležící v kanovnickém rouchu, s biretem, pěti hvězdami kolem hlavy, s krucifixem a palmovou ratolestí v ruce. Někdy si ukazuje rukou na ústa a putti nesou jeho atributy (jazyk, rybu, knihu a staroboleslavské palladium). Je patronem mlynářů, vorářů, lodníků a zpovědníků. HALL 1991, 483.

<sup>93</sup> Prokop se narodil v Chotouni u Českého Brodu. Nejdříve byl knězem a poustevníkem na Sázavě, kde byl pokoušen ďáblem, kterého přinutil tahat pluh. V sázavských lesích se setkal s českým knížetem Oldřichem, který mu pomohl k založení sázavského kláštera. Později byl Prokop vysvěcen na opata. Je patronem rolníků a horníků. Bývá zobrazován jako mnich s tonzurou a laní, oblečený v černém rouchu benediktýnského řeholníka. Později jako opat s mitrou a berlou držící u nohou na řetěze ďábla. HALL 1991, 374–375.

Cyril (Konstantin) a Metoděj byli křesťanští světci, řečtí misionáři, patroni slovanských národů a od roku 1980 spolupatroni Evropy. Narodili se v řecké Soluni. Konstantin se stal knězem a vysokoškolským profesorem filosofie. Později vstoupil do kláštera v Bithynii, ve kterém žil jeho bratr Metoděj. Při misijní cestě našli v Chersonu na Krymu ostatky papeže a mučedníka sv. Klimenta. Roku 863 přišli na žádost velkomoravského knížete Rostislava na Moravu jako apoštolové křesťanské víry. Konstantin se stal také knězem a arcibiskupem Velké Moravy a Panonie. Později vstoupil do kláštera v Římě, kde přijal jméno Cyril a umřel zde roku 869. Metoděj zemřel patrně na Velehradě roku 885. Nejčastěji jsou zobrazováni ve dvojici. Metoděj v biskupském rouchu s pontifikáliemi a knihou v podobě desky. Cyril v mnišském hábitu s knihou, křížem a skříňkou s ostatky sv. Klimenta. HALL 1991, 98–99.

<sup>94</sup> Kosmas s Damiánem byli dvojčata a lékaři, kteří své služby poskytovali všem zdarma. Pro svou víru byli během pronásledování za císaře Diokleciána mučeni. Neublížilo jim vhození do moře, ukřižování, kamenování ani plameny a proto byli nakonec s'ati. Stali se patrony rodiny Medici a ochránci proti nemocem a moru. Bývají zobrazováni s válcovou čapkou na hlavě, oblečeni do dlouhých plášťů. Obvykle drží krabičku s masťou, skalpel nebo paličku a hmoždíř. HALL 1991, 229.

Ivan byl křesťanský světec, vyznavač a nejstarší známý poustevník na území Čech. Pocházel z kmene Chorvatů sídlících v Uhrách a po příchodu do Čech se usadil v jeskyni nedaleko Tetína a Karlštejna. Zde žil asketickým životem ve společnosti laně. Byl pokoušen ďáblem, zjevil se mu sv. Jan Křtitel a byl navštíven sv. Ludmilou. Nejčastěji bývá zobrazován stojící nebo klečící před jeskyní. Je oblečen do řeholního roucha s kapucí, v ruce drží kříž, růženic či knihu a u nohou má laň. HALL 1991, 176.

<sup>95</sup> Ludmila byla první česká světice a mučednice. Provdala se za přemyslovského knížete Bořivoje a později byla Metodějem pokřtěna. Vzdělala a vychovala sv. Václava v křesťanské víře. Po sporech s její snachou Drahomírou se uchýlila na Tetín, kde byla uskrzena vrahy najatými Drahomírou. Byla pohřbena na Tetíně, později převezena do sv. Jiří na Pražském hradě. Bývá zobrazována v knížecím šatě, kolem krku má šátek, závoj či provaz. HALL 1991, 254.

Norbert byl německý šlechtic, který se obrátil a stal se putujícím kazatelem. V Prémontré založil řeholní společenství, řídící se augustiniánskými stanovami (premonstráti) a poté se stal arcibiskupem v Magdeburku, kde zemřel. Později byly jeho ostatky převezeny do premonstrátského chrámu na Strahově. Je zobrazován v biskupském rouchu, s mitrou a berlou. Obvykle drží monstranci nebo kalich s pavoukem a u nohou má svázaného démona. HALL 1991, 304–305.

sv. *Zikmund* v královském rouchu s žezlem a poslední je sv. *Vojtěch*, který drží berlu a veslo.<sup>96</sup> Zobrazení sv. Cyrila se sv. Metodějem a sv. Kosmase se sv. Damiánem ve společnosti výše zmíněných českých patronů a v tomto uspořádání není příliš typické.

### 3.4.3. Oltář Panny Marie

Levý boční oltář Panny Marie má tvar vázy, ze které se vzpíná velká růže, jejíž okvětní lístky tvoří medailóny s obrazy. Nahoře je v bohatě zdobené kartuši nápis: „ROSA MYSTICA“. Na oltářní menze je postaven svatostánek zdobený stejně, jako ten na pravém oltáři. Po stranách na horní ploše svatostánku je na levé straně anděl s konvicí v ruce a naproti druhý, který se opírá o rýč. Za nimi je namalován průhled do zahrady obehnané zlatou zdí [49].

Mezi anděly je již zmíněná váza, ze které se tyčí neobvyklé dílo rámované stonky s květy a lístky. Uprostřed se v kruhu nachází největší obraz *Panny Marie Immaculaty*. Kolem obrazu je dvanáct nejmenších medailónů, ve kterých jsou namalovány po sobě jdoucí čtyři žluté, čtyři růžové a čtyři bílé růže se zelenými lístky. Po jejich obvodu je připojeno dalších dvanáct kruhových medailónů s deseti obrazy s výjevy ze života Panny Marie a Ježíše Krista [50]. Nad Pannou Marií je v září zobrazeno Kristovo srdce obepnuté trnovou korunou. Ze srdce v horní části vychází kříž a ve spodní části má ránu, z níž vycházejí paprsky. Na medailónu pod Pannou Marií je v září její srdce, z něhož v horní části vycházejí plameny. Srdce je obepnuté věncem z růží a probodnuté mečem. Z levé strany od Mariina srdce následují medailóny s výjevy: 1. *Zvěstování Panny Marie*, 2. *Navštívení Panny Marie*, 3. *Narození Krista*,

---

<sup>96</sup> Zikmund byl mučedník, kajicník a burgundský král. Stal se katolíkem a později dal zavraždit svého syna. Z lítosti se uchýlil do kláštera. Byl vydán králi Franků, který ho nechal stít a s jeho manželkou a syny byl vhozen do studně. Karel IV. převezl značnou část jeho ostatků do Prahy a uložil je v chrámu sv. Víta. Nejčastěji bývá zobrazován v královském rouchu, s korunou, žezlem, říšským jablkem či mečem a vedle sebe má studnu. HALL 1991, 502.

Vojtěch byl patron pražské arcidiecéze a mučedník pocházející z rodu Slavníkovců. Narodil se na Libici, kde mu magdeburský biskup sv. Adalbert udělil biřmování. Byl zvolen nástupcem prvního pražského biskupa Dětmara. Pro neshody s knížetem Boleslavem II. odešel do Říma, kde se svým bratrem Radimem vstoupil do benediktinského kláštera. Po návratu do Čech založil s Boleslavem II. benediktinský klášter v Praze na Břevnově (první mužský klášter v Čechách). Díky opětovným sporům se vrátil do Říma a po vyvraždění Slavníkovců se odebral šířit křesťanství mezi pohanské Prusy. Zde ho potkala mučednická smrt. Jeho ostatky byly Břetislavem I. převezeny z hnězdenské katedrály do pražského chrámu sv. Víta a později do kaple sv. Jana Nepomuckého. Nejčastěji bývá zobrazován jako biskup mučedník s palmovou ratolestí a nástroji umučení (veslem, kopím, halapartnou). Také s váhami, růží na erbu či staroboleslavským palladiem. HALL 1991, 487–488.

4. *Obětování Krista v chrámě*, 5. *Dvanáctiletý Ježíš v chrámě*.<sup>97</sup> Z pravé strany od Mariina srdce následuje dalších pět medailónů s výjevy: 1. *Zmrtvýchvstání Krista*, 2. *Nanebevstoupení Krista*, 3. *Seslání ducha svatého*, 4. *Nanebevzetí Panny Marie*, 5. *Korunování Panny Marie*.<sup>98</sup>

#### 3.4.4. Kazatelna

Na severním břevnu ve vítězném oblouku je připevněna raně rokoková, dřevěná a polychromovaná kazatelna, která je přístupná ze sakristie [51]. Kazatelna byla pořízena společně s postranními oltáři v roce 1766 a o dva roky později byla polychromována a zlacena.<sup>99</sup> Na západní straně pod kazatelnou se nachází kamenná křtitelnice, na jejímž dřevěném víku je malá polychromovaná řezba Kristova Křtu prováděného sv. Janem Křtitelem [52].<sup>100</sup> Řečniště se stříškou má prolamovaný kruhový půdorys. Po jeho obvodu jsou na předprsni rokaji rámované reliéfy čtyř evangelistů s jejich atributy. Na prvním reliéfu je zobrazen sv. *Matouš* s andělem a dále následuje sv. *Marek* se lvem [53].<sup>101</sup> Na třetím reliéfu je sv. *Lukáš* s býkem a jako poslední

---

<sup>97</sup> 1. Panna Marie sedí a čte si, před ní je archanděl Gabriel s lilií v ruce. 2. Těhotná Panna Marie se objímá s těhotnou sv. Alžbětou. V pozadí jsou dvě mužské postavy, patrně sv. Josef a sv. Zachariáš. 3. Panna Marie sedí s Ježíškem na klíně a před ní klečí mužská postava. 4. Simeon v oděvu velekněze drží Ježíška v náručí. Vedle něho stojí Panna Marie a z druhé strany přichází sv. Josef. 5. Dvanáctiletý Ježíš sedí v chrámě před čtyřmi staršími učenci. PFLEIDERER 1998,101–102.

<sup>98</sup> 1. Kristus se vznáší nad hrobem a za ním je v pozadí další postava. 2. Kristus stoupá vzhůru a apoštolové tomu přihlížejí s hlavami obrácenými k nebi. 3. Apoštolové jsou shromážděni kolem Panny Marie a nad jejich hlavami planou plamínky. Nad nimi se vznáší holubice Ducha svatého, která na ně vyzařuje paprsky. 4. Panna Marie stoupá vzhůru a pod ní jsou kolem prázdného hrobu shromážděni apoštolové, kteří tomu přihlížejí s hlavami obrácenými k nebi. 5. Panna Marie je korunována Ježíšem Kristem a Bohem otcem. PFLEIDERER 1998,104.

<sup>99</sup> Archiv Biskupství královéhradeckého, Liber Memorabilium Parochiae Batzdorfiensis 1746–1782 (1990), 42–43.

<sup>100</sup> Jan Křtitel byl kazatel a Kristův předchůdce či ohlašovatel jeho příchodu. Tvoří spojovací článek mezi Starým a Novým zákonem. Je považován za posledního starozákonního proroka a za prvního světce Nového zákona. Byl synem Zachariáše a Alžběty a žil asketickým životem v poušti. V řece Jordán křtil všechny, kdo k němu s kajícíostí přicházeli. Byl uvězněn Herodem Antipou a později sťat. Je zobrazován jako dítě s malým Ježíšem nebo jako dospělý muž, oděný do šatu ze zvířecí srsti. Někdy drží pláštěv medu, beránka či křestní misku. Jeho stálým atributem je dlouhý a tenký rákosový kříž. Je patronem Florencie a kromě kostelů mu jsou také zasvěcena baptisteria. HALL 1991, 187–188.

<sup>101</sup> Matouš byl apoštol a autor prvního evangelia. Byl celníkem a výběřčím daní v Kafarnaum. Když seděl v celnici, Kristus ho povolal, aby jej následoval. Podle legendy zemřel mučednickou smrtí. Byla mu sťata hlava, proto u sebe mívá sekeru nebo halapartnu. Jeho atributem je okřídlená postava podobná andělu, která diktuje píšícímu Matoušovi. Ten u sebe má knihu, brk a kalamář. Jako apoštol drží měsíc, což je připomínka jeho zaměstnání. HALL 1991, 266.

Marek byl společníkem Pavla a Barnabáše na jejich prvních misijních cestách. Později byl s Pavlem v Římě. Byl tlumočnickem sv. Petra a z toho vzniklo, že zapsal slova svého evangelia podle Petrova diktátu. Často jsou zobrazováni společně. Hlásal evangelium v Alexandrii a stal se zde prvním biskupem. Proto je někdy oblečen v biskupském rouchu. Podstoupil zde i mučednickou smrt. Zemřel poté, co ho vláčeli ulicemi s provazem uvázaným kolem krku. Jeho ostatky byly převezeny z Alexandrie do Benátek. Jeho atributem je okřídlený lev. HALL 1991, 257–258.

je vyobrazen *sv. Jan* s orlem [54].<sup>102</sup> Pod řečništěm je zdobená konsola se třemi putti, kteří ji nesou a pod stříškou se nachází uprostřed paprsků holubice Ducha svatého.

### 3.4.5. Varhany

Na kruchtě jsou umístěné varhany, které postavil v roce 1907 Josef Hubička z Prahy [55]. Roku 1926 byl nástroj patrně opraven při přístavbě horního kůru, kdy bylo potřeba zmenšit hloubku varhan. Snad proto jsou pedálové hlasy rozmístěny po obvodu píšťaliště manuálu, což ztěžuje přístup do varhan. Nástroj je umístěn v pseudobarokní, bohatě zdobené, jednodílné skříni se samostatně umístěným hracím stolem zabudovaným do zábradlí kůru [56]. Varhany mají jeden manuál a pedál. Traktura je pneumatická a vzdušnice výpustková. Měch je umístěn vespod skříně. Kostel měl varhany již v roce 1732, ale bohužel není známo, kdy a kdo je postavil.<sup>103</sup> Roku 1763 byly Josefem Streusselem z Králík postaveny varhany nové za 200 zlatých, do kterých nebyla zahrnuta sochařská výzdoba. Staré varhany byly přeneseny do filiálního kostela v Kunvaldu.<sup>104</sup> V roce 1788 na bartošovických varhanách proběhla oprava. Během let 1837–1858 docházelo k dalším opravám, které zajišťovali rokytničtí varhanáři Spanelové. Po úderu blesku roku 1906 požár kostela tyto varhany zcela zničil.<sup>105</sup>

### 3.4.6. Kalvárie

Naproti kazatelně se na jižním břevnu ve vítězném oblouku nachází sousoší Kalvárie datované po roce 1735, na kterém je patrný vliv Pacáků [57].<sup>106</sup> Na kříži je Kristus s trnovou korunou v bederní roušce. Na vrcholu kříže je v bílé pásce nápis: „I.N.R.I.“, tedy: „Jesus Nazaretus Rex Iudaeorum“ („Ježíš Nazaretský, král židovský“). U paty

---

<sup>102</sup> Lukáš doprovázel sv. Pavla na jeho misijních cestách do Řecka a Říma, kde po Pavlově smrti hlásal evangelium. Patrně byl malířem a byly mu připisovány portréty Panny Marie. Proto se stal patronem malířů. Buď zemřel přirozenou smrtí, nebo byl ukřižován se sv. Ondřejem. Lukášovými atributy jsou okřídlený vůl a portrét Panny Marie. HALL 1991, 255.

Jan byl apoštol a pravděpodobný autor čtvrtého evangelia a Apokalypsy. Byl jedním z prvních, kteří byli povoláni k následování Krista. V době Kristova veřejného působení často doprovázel apoštola Petra. Byl ztotožňován s Janem poslaným do vyhnanství na ostrov Patmos, kde napsal knihu Zjevení. Údajně zemřel v Efesu v pokročilém věku. Janovými atributy jsou kniha, svitek, kalich, kotel, palmová ratolest a orel držící v zobáku brk a kalamář. Je zobrazován jako mladý apoštol bez vousů, někdy zženštilý, nebo jako starý evangelista s bílým vousem. HALL 1991, 183–184.

<sup>103</sup> FUKS 2010, 197–199.

<sup>104</sup> Archiv Biskupství královéhradeckého, Liber Memorabilium Parochiae Batzdorfiensis 1746–1782 (1990), 42.

<sup>105</sup> FUKS 2010, 198–199.

<sup>106</sup> POCHE 1977, 34.

kříže se nachází miniaturní polychromovaná vertikální Pieta.<sup>107</sup> Dole po Kristově pravici stojí Panna Marie Bolestná vzhlízející na svého ukřižovaného syna a na druhé straně sv. Máří Magdaléna. Ženské plastiky s rozpřaženými rukama stojí v kontrastu v mírné rotaci a jsou zahalené do bohatě řasené drapérie s četnými záhyby.

### 3.4.7. Panna Marie Lurdská

V dolní části severní zdi je ve výklenku vytvořena umělá jeskyně Panny Marie v Lurdech.<sup>108</sup> Autorem tohoto díla, které pochází z druhé poloviny 19. století, je místní sochařská a řezbářská rodina Hörnichových. Madona oděná do sněhobílé řízy je zde uprostřed skály. Ruce má sepjaté v modlitbě a kolem pravého zápěstí jí visí růženec. Po stranách umělé jeskyně se tyčí íónské sloupy [58].<sup>109</sup>

### 3.4.8. Křížová cesta

V horní části jižní a severní zdi jsou na původní výmalbě umístěny zastavení Křížové cesty.<sup>110</sup> Obrazy jsou vyrobené kaširovanou technikou a pocházejí z 19. století. První zastavení se nachází na jižní zdi nejbližší k presbytáři a od něj následuje dalších šest obrazů [59]. I. Kristus odsouzen k smrti, II. Kristus přijímá kříž, III. Kristus poprvé padá pod tíhou kříže, IV. Kristovo setkání s matkou, V. Šimon z Kyrény pomáhá Kristovi nést kříž, VI. Kristovo setkání s Veronikou, VII. Kristus podruhé padá pod tíhou kříže. Na protější straně je osmé zastavení umístěno nejbližší ke vchodu a poté následuje opět dalších šest obrazů [60]. VIII. Kristus napomíná plačící ženy, IX. Kristus potřetí padá pod tíhou kříže, X. Kristus zbaven šatů, XI. Přibíjení na kříž, XII. Ukřižování, XIII. Snímání z kříže, XIV. Ukládání do hrobu.

---

<sup>107</sup> Pieta se stala jedním z nejčtenějších vyobrazení vrcholného a pozdního středověku. Německý název Vesperbild je odvozen od toho, že Kristovo tělo bylo k večeru snato z kříže a položeno do Mariina klína. Večerní čas je vyhrazen nešporní (vespera) modlitbě. V prostředí porýnských klášterů se po roce 1300 postupně vyvíjel typ vertikální piety, kde je vyjádřeno expresivním způsobem Mariino a Kristovo utrpení. Malé tělo mrtvého Krista na klíně Panny Marie je poukazem na to, že se jako dítě z Mariina klína zrodil a zase se do něho vrací. Mnohem vyrovnanější je typ horizontální piety, kde Mariino a Kristovo tělo tvoří pomyslný kříž. ROYT 2006, 207.

<sup>108</sup> Lurdy na jihu Francie se staly v 19. století nejslavnějším poutním místem. V roce 1858 se jedné chudé a negramotné pasače Bernadettě Soubirousové v jeskyni nedaleko Lurd několikrát zjevila Panna Maria. Dle jejího popisu byla v roce 1864 vytvořena socha, která byla umístěna na místě zjevení. Bernadetta v roce 1866 vstoupila do řádu a roku 1879 zemřela. V roce 1925 byla beatifikována a po osmi letech prohlášena za svatou. ROYT 2006, 218.

<sup>109</sup> Rozhovor se správcem kostela panem Petrem Zámečnickem.

<sup>110</sup> Těmito zastaveními jsou místa na Kristově cestě jeruzalémskými ulicemi, kde se údajně zastavil, když nesl kříž na Golgotu. Nejdříve jich bylo sedm, později čtrnáct a tento počet se udržel dodnes. HALL 1991, 497.



### 3.4.9. Polychromované plastiky

Pod Křížovou cestou jsou na jižní straně na zdobných konsolách dvě ženské plastiky [61]. Ve stejných místech na severní straně jsou dvě mužské plastiky [62]. Mezi druhým a třetím zastavením je *sv. Barbora* u nohou s věží, držící kalich a meč.<sup>111</sup> Mezi čtvrtým a pátým zastavením se nachází *sv. Terezie z Lisieux*, která z pravé dlaně upouští růže a v druhé ruce drží růže a krucifix.<sup>112</sup> Na severní straně mezi desátým a jedenáctým zastavením je *sv. Antonín Paduánský* s dítětem.<sup>113</sup> Poslední socha se nachází mezi dvanáctým a třináctým obrazem a zobrazuje *sv. Josefa* s Ježíškem.<sup>114</sup>

### 3.4.10. Stropní fresky

Stropní fresky byly zhotoveny v letech 1906–1907 po ničujícím požáru. Výmalba je rozdělena do devíti polí [63]. V každém rohu je zobrazen anděl, který drží v ruce pásku s textem [64]. Po sloučení všech čtyř částí textu, počínajícího v jihovýchodním rohu, nápis zní: „LAUDEMUS DEUM NOSTRUM IN CONVERSIONE MARIAE MAGDALENAE“ („Chvalme našeho Boha za obrácení Marie Magdalény“). Mezi těmito čtverci s anděly se nacházejí fresky s výjevy ze života Ježíše Krista a *sv. Máří Magdalény*.

---

<sup>111</sup> Barbora byla křesťanská svěřice, panna a mučednice, která žila ve 3. století v Malé Asii. Její příběh, pocházející nejspíš ze 7. století, nemá žádný historický podklad. Otec jí dal postavit věž se dvěma okny, kam ji zavřel, aby odradil její nápadníky. Potají jí bylo přiděleno třetí okno a nechala se pokřtít. Po jejím útěku byla otcem pronásledována, chycena a vydána římským úřadům. Jelikož se odmítla zřít své víry, byla mučena. Nakonec jí otec sřal mečem a ve stejnou chvíli byl zabit bleskem. Barbořiným atributem je její věž, obvykle se třemi okny. Někdy drží hostii, kalich či paví pero. HALL 1991, 70–71.

<sup>112</sup> Terezie byla poslední z devíti dětí. Když jí byly čtyři roky, její matka zemřela a celá rodina se přestěhovala z Alençon do Lisieux. V patnácti letech vstoupila do karmelitského řádu jako její sestry. Po několika letech dostala příkaz psát vzpomínky z dětství. Ve své pokoře nazývá svými bratry nevěřící a hříšníky. Chtěla milovat Ježíše víc, než byl kdy milován a nabízela se milosrdně Boží lásce za zápalnou oběť. Její křehké zdraví nesneslo tvrdý život karmelitek a roku 1897 zemřela. Město Lisieux se stalo poutním místem a mezi rokem 1929–1954 tam byla na její počest postavena bazilika. HEYDUK 2001, 174–175.

<sup>113</sup> Křesťanský světec a teolog, který se narodil v Lisabonu. Vstoupil k minoritům a stal se přítelem a žákem *sv. Františka*. Byl hlubokým a důkladným znalcem Bible a skvělým kazatelem. Zemřel v Padově a stal se jejím patronem. Obvykle je zobrazován jako mladý muž v hnědém řádovém hábitu. Jako devocionální postava u sebe mívá klečícího osla nebo dítě v náručí. Dalšími jeho atributy je plamen či planoucí srdce, kniha, kříž s květy, krucifix či lilie. HALL 1991, 51–52.

<sup>114</sup> Manžel Panny Marie a tesař, který byl Ježíšovým pěstounem. Na základě určitých apokryfních líčení jeho života, byl dlouho zobrazován jako starý muž s bílým vousem. Tento způsob vymizel s nástupem protireformace, kdy byl jeho kult prosazován *sv. Terezií z Avily* a stal se hojně uctívaným světcem. Od té doby je zobrazován jako mladší, i když dospělý muž. Jeho atributy jsou lilie, tesařské nástroje, prut či hůl. Vede za ruku malého Ježíška nebo jej drží v náručí. Bývá zobrazován společně s apoštolem Petrem a Josefem z Arimatie. HALL 1991, 203.

Freska v jižní části zobrazuje biblický příběh, ve kterém je *Kristus na hostině* v domě u jednoho z farizeů. Ježíš sedí u prostřeného stolu a sv. Marie Magdaléna klečí skloněná u jeho nohou. Kolem stolu sedí tři muži, kteří pozorují její počínání [65]. Naproti v severním poli je namalováno *Oplakávání Krista*.<sup>115</sup> Na zemi pod křížem leží mrtvý Kristus, opřený o Jana Evangelistu, u jehož nohou klečí Josef Arimatijský. Vedle Ježíšova těla klečí tři ženské postavy, mezi kterými je Panna Marie hladící svého syna po tváři a sv. Máří Magdaléna líbající Kristovu ruku. Nad nimi stojí patrně Nikodém, který se opírá se o kříž [66].<sup>116</sup> Na západní fresce je v krajině vyobrazena scéna *Noli me tangere*. Sv. Máří Magdaléna klečí před zmrtvýchvstalým Kristem. Spasitel má pravou ruku nataženou směrem k Marii a v druhé ruce drží rýč [67]. V posledním východním poli je zobrazeno *Nanebevzetí sv. Máří Magdalény*. Světice se nachází v oblacích obklopená anděly, kteří ji doprovází a korunují [68].

---

<sup>115</sup> Oplakávání patří mezi devoční náměty a nelze ho přímo odvodit z Bible. Námět vznikl postupnou transformací Kladení do hrobu nebo z jiného názoru z liturgických souvislostí. Oplakávání Krista se poprvé objevuje v syrských planktech, v kázání Georga z Nikodemie či v textech Simeona Metaphrasta. ROYT 2006, 186.

<sup>116</sup> ROYT 2006, 187.

## 4. Sochařství v Podorlicku

Umělecká tvorba byla po celé 17. století silně omezena špatnou hospodářskou situací, která vznikla díky událostem třicetileté války. Potřeba nového vybavení interiérů kostelů společně s rozsáhlou stavební činností nabyla na aktuálnosti v průběhu prvních dvou třetin 18. století. Zároveň také došlo k rozvoji místní kamenicko-sochařské produkce. Na počátku 18. století se v Podorlicku vyvíjela dvě dílenská střediska, která v následujících desetiletích výrazným způsobem ovlivnila tvorbu této oblasti. V Žamberku rozvíjel dílenský provoz kameník a sochař Jan Václav Hejzlar a ve Vamberku pracoval několika generační rod Mielnických. Na činnost Jana Václava Hejzlara po polovině 18. století navázala dílna Alexia Czyliaka. Severní horské oblasti regionu částečně spadaly do okruhu dílen ze sousedního Kladska. Uplatnění tu však našli i dílny z Hradce Králové, Chrudimi a Litomyšle.<sup>117</sup>

Pro poznání okolností a motivů, které utvářely barokní tvář kostelních interiérů, je třeba začít u Matyáše Bernarda Brauna, kterému činnost ve východních Čechách zprostředkoval hrabě František Antonín Špork. S Braunovým příchodem a s nástupem vrcholného baroka nastal v této části Čech radikální obrat. Za pomoci utvářející se dílny vybavil v Kuksu u Dvora Králové sochami Šporkovu venkovskou rezidenci s lázněmi a protilehlý areál pozdějšího kláštera se špitálem. Braunovo působení v Kuksu zanechalo v kraji nesmazatelný dojem, který se šířil prostřednictvím jeho žáků a následovníků, jež si postupně zakládali vlastní dílny. Řada z nich se usadila ve východních Čechách a svoji tvorbu zasadila do bližších i vzdálenějších koutů regionu.<sup>118</sup>

Nejznámějším Braunovým žákem a následovníkem byl Jiří František Pacák. Zakladatelská osobnost sochařské rodiny, která obohatila východní Čechy o velké množství dokonalých a originálních plastik. V jeho dílně se patrně vyučil Severin Tischler, který působil především na moravském území. Dalším významným Braunovým pokračovatelem byl Řehoř Thény, u něhož lze také předpokládat zásah do podorlického regionu. Mezi další výraznější osobnosti z Braunova okruhu patřil i sochař a řezbář Karel Prantl. Pravděpodobně pocházel ze Slezska a své práce v Horním Jelení vytvořil pro hrabata z Bubna a Litic.<sup>119</sup> Z umělců mimo Braunův okruh

---

<sup>117</sup> ARIJČUK 2000, 217–218.

<sup>118</sup> POCHE 1986, 71.

<sup>119</sup> KOŘÁN 1999, 140–144.

pracoval ve druhém desetiletí 18. století v Opočně Ital Giovanni Battista Bulla, jehož práci na mariánském sloupu v Chrudimi dokončil chrudimský sochař Jan Pavel Cechpauer. Po jeho smrti dílnu převzal Ignác Rohrbach z okruhu Pacáků, pocházející z Lasówky v Kladsku. V okolí Hradce Králové pracoval Jan Albert Devoty, usazený v Hrochově Týnci. Jeho syn Karel Antonín se zabydlel v Hradci Králové, kde také působila sochařská rodina Deckerů, původem z Vídně. Prvním zástupcem tohoto rodu byl sochař Ondřej Decker, který pracoval mimo jiné i v Dobrušce. V jeho stopách pokračoval syn František Decker, jehož tvorba spadala již do období rokoka.<sup>120</sup> Po polovině 18. století ze své dílny v Chrudimi, zásoboval kraj svými pracemi Jan Josef Procházka, který reflektoval Rohrbachovu tvorbu. Zhruba ve stejné době zde získávala zakázky také dílna Hendrychů z Litomyšle. V Podorlicku se uplatnila i tvorba studentů z vídeňské umělecké Akademie. Například s díly Jakuba Teplého, usazeného v Pardubicích, se setkáváme v Borohrádku a Horním Jelení. Do Vídně, kde se stal vysoce ceněným sochařem a řezbářem, odešel také Filip Jakub Prokop. V rodné obci Liberku na Rychnovsku zanechal několik svých prací.<sup>121</sup>

#### **4.1. Jiří František Pacák**

Nejstarší představitel sochařské rodiny Pacáků se patrně narodil roku 1664 ve vsi Starý Rokytník u Trutnova. Nejprve pracoval pro jezuity v Žirči a poté pro jezuity v Luži, kde byl v letech 1702–1707 v poddanství. Sochařská výzdoba v kostele Nanebevzetí Panny Marie v Luži, patrně nepochází pouze z jeho rukou. V roce 1707 se oženil a stal se svobodným řezbářem. Roku 1716 odešel do Poličky a o tři roky později do Litomyšle. Do Braunovy dílny vstoupil v roce 1721 při zakázkách pro Kuks a kostel Nalezení sv. Kříže v Litomyšli. Braunův umělecký styl a pracovní metody si brzy osvojil a později když se osamostatnil, je přizpůsobil a obohatil o vlastní tvůrčí postupy. Největší počet jeho soch se dochoval v Litomyšli, Žacléři, okolí Žirče, Svitavách, Smiřicích, Poličce a Moravské Třebové, kam se roku 1738 přestěhoval. Jeho dílnu v Litomyšli poté převzal syn Václav František. Jiří František Pacák zemřel v Litomyšli roku 1742.<sup>122</sup> Po jeho odchodu tvorba dílny sice ztratila svou vyhraněnost

---

<sup>120</sup> PRAŽÁK 1999, 20–21.

<sup>121</sup> ARIJČUK 2000, 220–221.

<sup>122</sup> TEJKL 1981, 427–432.

a jednotnost, ale vznikaly v ní rokokové rysy a zjemnění. Díla jeho syna Václava Františka Pacáka se nacházejí v Jemništi, Bílém Újezdě, Zvičině, Potštejně nebo v Českém Meziříčí.<sup>123</sup>

Spolu s dalšími spolupracovníky Braunovi dílny a příslušníky své rodiny vytvořil Jiří František Pacák specifickou variantu východočeského baroka, jehož plastiky a řezby se nacházejí na území Krkonoš, Orlických hor a Českomoravské vysočiny.<sup>124</sup> Měl sklon k dekorativní věcnosti, ale neodpoutal se od niternosti Braunových děl. Proměňoval ji v duchu svého osobního citění a v souladu s celkovým slohovým posunem. V artikulaci jeho soch jako by procítaly staré sklony domácího prostředí, které často spojoval vzrušený výraz a bolestná zemitost.<sup>125</sup>

## 4.2. Alexius Czyliak

Sochař a řezbář Alexius Czyliak (někde psáno Ciliak či Cyriak) se narodil roku 1740 v Žamberku. Kde a u koho se tomuto řemeslu přiučil, není známo. Vědomosti vyspělého barokního stylu, které mu vtiskl neznámý učitel, se u mladého řezbáře dále rozvíjely. Především na mechanicky zvládnutých podstavcích kamenných soch, modelaci drapérií či na různých malých zdobných detailech. Ve třidvaceti letech se vrátil z krátké zahraniční cesty a natrvalo se usadil v Žamberku, kde si vybudoval svoji dílnu. Zemřel patrně v první třetině 19. století v rodném městě nebo blízkém okolí.<sup>126</sup> S jeho pracemi se můžeme setkat v Nebeské Rybné, Pěčíně, Bartošovicích v Orlických horách, Neratově, Kunvaldu, Žamberku a okolí.<sup>127</sup>

V roce 1772 nahradil ze staré kaple v Bartošovicích v Orlických horách přenesené jesličky novými, které se bohužel nedochovaly. Roku 1773 získal zakázku na zhotovení svícňů na postranní oltář v kostele Nejsvětější Trojice v Horním Jelení. Později sem dodal celou mensu a dřevěnou křtitelnicí s plastickou figurální výzdobou příklopu.<sup>128</sup> V roce 1780 zhotovil za 126 zlatých oltář v Kunvaldu.<sup>129</sup> Když v kostele sv. Vavřince ve Vysokém Mýtě shořel hlavní oltář z roku 1692, byl ze zrušeného kláštera v Sedlci u Kutné hory zakoupen nový. Czyliak byl pozván, aby provedl jeho rekonstrukci.

---

<sup>123</sup> BLAŽÍČEK 1989b, 719.

<sup>124</sup> PRAŽÁK 1999, 18–19.

<sup>125</sup> NEUMANN 1969, 45.

<sup>126</sup> ZRŮBEK 1993, 343.

<sup>127</sup> ARIJČUK 2000, 222.

<sup>128</sup> ZRŮBEK 1993, 343.

<sup>129</sup> Archiv Biskupství královéhradeckého, Liber Memorabilium Parochiae Batzdorfiensis 1746–1782 (1990), 55.

Monumentální dílo bylo třeba celé rozebrat a opravit. Tato práce podmínila jeho zájem o starší řezbářské výtvary ze 17. století a začal na nich hledat náměty ke svým vlastním dílům. Použití některých výtvarných prvků je vidět na jednom z postranních oltářů ve farním kostele v Žamberku, na úzké zlacené paspartě uvnitř okolo obrazu [69–70]. Z téhož vzoru vycházel při zhotovení mnohem složitějších řezeb dvou postranních oltářů v kostele sv. Máří Magdalény v Bartošovicích v Orlických horách. Úzké stěny vítězného oblouku mu umožňovaly vytvořit pouze štíhlou dvoudílnou kompozici. Řezbou, používající dekorativní stylizované úponky rostlin okolo oválných medailónů se vrátil k předloze neznámého tvůrce oltáře v Žamberku.<sup>130</sup>

K vrcholům Czyliakovy práce, které lze právem počítat k předním dochovaným artefaktům v Podorlicku, patří sousoší Svaté rodiny v Kunvaldu (1801), Nebeské Rybné (1789) a monumentální pilíř se sousoším Nejsvětější Trojice při silnici z Bartošovic v Orlických horách na Čihák (1786) [71–73]. Na třech stupních je tu v pyramidální kompozici vztyčena zcela ojedinělá skulptura, na jejímž podstavci je reliéf Zvěstování Panny Marie [74].<sup>131</sup> Na zadní straně soklu jsou v kartuši vyryty kromě jména fundátora a letopočtu také Czyliakovi iniciály: „A:C:B“ („Alexius Czyliak Bildhauer“) [75]. Kompozičně sousoší spojuje téma Nejsvětější Trojice s mariánskou tematikou. Bůh Otec i Syn jsou zobrazeni jako sedící velké figury a u jejich nohou je umístěna holubice Ducha svatého, která byla kovová.<sup>132</sup> Čelem k severu obrácený pilíř je zhotoven ze středně zrnitého pískovce šedé barvy a roku 1997 došlo k jeho zkoumání.<sup>133</sup> Masivní stupňovitá balustráda, dozdobená rokokovými květy, působí dojmem velkého klekátka pro poutníky, kteří tudy po hraniční stezce procházeli.

Czyliakova díla jsou velmi blízká dílům Pacáků, chrudimskému Procházkovi či vambereckým Mielnickým, proto a pro nedostatek vypovídajících dokumentů, je velice obtížné určit jeho autorství.<sup>134</sup>

---

<sup>130</sup> ZRŮBEK 1993, 343–344.

<sup>131</sup> Tamtéž, 344–345.

<sup>132</sup> MAXOVÁ/NEJEDLÝ/ZAHRADNÍK 1999, 9.

<sup>133</sup> Aktuální stav ke dni 22. 10. 1997. Téměř celý objekt byl pokryt vrstvou vegetace a depozity. Jejich spolupůsobením vznikla na povrchu kamene tzv. biologická krusta. Pískovec pod ní byl soudržný a pevný. Na pilíři byly nalezeny mechanické defekty (několik uvolněných kamenných bloků pódia, prasklina vázy na balustrádě a jedna chybějící soška andílka tamtéž). Mikroskopickou prohlídkou preparátu bylo prokázáno, že povrch kamene byl nejdříve natřen žlutou barvou, která byla později překryta semitransparentním šedožlutým nátěrem. Následně došlo k pokovení žlutým kovem u podkladové vrstvy bílé barvy a transparentního žlutého nátěru. MAXOVÁ/NEJEDLÝ/ZAHRADNÍK 1999, 9.

<sup>134</sup> ZRŮBEK 1993, 345.

### 4.3. Mielničtí

Pravděpodobně koncem 17. století se ve Vamberku objevil zedník a kameník Matěj Mielnický, narozený patrně roku 1668 v Chrudimi. V roce 1702 se mu v prvním manželství narodil syn Jan Ignác a o rok později byl přijat do obce. V druhém sňatku se mu v roce 1714 narodil syn František Antonín a roku 1722 Matěj Mielnický zasedl mezi městské radní. K jeho nejstarším dílům patří Mariánský sloup ve Vamberku na Závřší z roku 1699. Umělecké sklony navazovaly na příbuzenství s konváři a zvonáři z Nymburka a Mělníka. V roce 1714 spolupracoval se žamberským kameníkem Václavem Hejzlarem na Mariánském sloupu v Solnici. Další jeho díla je možné nalézt v Kostelci nad Orlicí a Rychnově nad Kněžnou. Zemřel roku 1725 ve Vamberku.<sup>135</sup>

Jan Ignác Mielnický po základní domácí výuce odešel do Hradce Králové, kde se stal tovaryšem předního sochaře Ondřeje Deckera. Zde si vytříbil umělecký vkus a dostal se k větším zakázkám. V roce 1736 byl přizván k dokončení Mariánského sousoší v Dobrušce a také k dalším dílům v Hradci Králové a okolí. Roku 1740 dokončil se svým nevlastním bratrem Františkem Antonínem kašnu v Litomyšli, kde také spolupracoval s kameníkem Václavem Hendrychem, vyučencem Pacákovy dílny. V roce 1741 se mu narodil syn Jan Josef, který se později stal ve Vamberku kameníkem. Ke konci života se stal vyhledávanou osobností a roku 1745 byl ve Vamberku zvolen purkmistrem. Kromě rodného města se jeho další díla nacházejí v Deštné v Orlických horách, Doudlebech nad Orlicí a Rychnově nad Kněžnou.<sup>136</sup>

František Antonín Mielnický starší se řemeslu vyučil u svého nevlastního bratra Ignáce. Jeho sochy se počátkem šedesátých let vyznačovaly znatelným posunem ve prospěch rokokového zjemnění a hravosti. Na jeho významné tvarosloví od roku 1780 úzce navázal syn František Antonín mladší, který byl nadšencem nastupujícího klasicismu. Pracoval v Dobrušce, Zdobnici, Vamberku, Brandýse nad Orlicí a Dlouhé Třebové. Jan Josef Mielnický starší byl zakladatelem další rodové větve. Podílel se například na výzdobě rokokového zámku v Nových Hradech u Vysokého Mýta. Na jeho tvorbu navázali na přelomu 18 a 19. století synové Jan Josef mladší, Karel Antonín a Josef Matěj. Někteří příslušníci této rodiny opouštějí rodný region a v sochařské tradici úspěšně pokračují například v Olomouci a Vídni.<sup>137</sup>

---

<sup>135</sup> ZRŮBEK 1986, 363.

<sup>136</sup> Tamtéž, 364.

<sup>137</sup> Tamtéž, 364–367.

## 5. Rámové oltáře s medailóny

V barokním období je možné se setkat s akantovými rámovými oltáři s rozvilinami. Taková díla měla hojně zdobený rám a ve svém středu jeden hlavní obraz. S oltáři, které měly ve svém rámu více medailónů, se lze setkat mnohem méně. Oltářní díla s řezbářským vyhotovením do konkrétního tvaru, které je možné vidět v kostele sv. Máří Magdalény v Bartošovicích v Orlických horách, byla velice výjimečná. Pro ukázkou a porovnání bych ráda uvedla několik příkladů rámových oltářů s medailóny a pokusila se o jejich chronologické uspořádání a následné začlenění do tematických skupin dle ikonografie medailónů.

Prvním příkladem v rámci 17. století je *oltář sv. Václava* z roku 1668. Toto dílo se nachází v boční kapli stejnojmenného kostela v Přistoupimi.<sup>138</sup> V kartušových, ze dřeva řezaných rozvilinách je devět zdařile malovaných oválných obrazů rozdílných velikostí. Uprostřed se nachází největší obraz sv. Ludmily s anděly. Kolem něho jsou do obvodu rámu vloženy menší medailóny s výjevy ze života této světice a jejího vnuka sv. Václava. Oltář je zakončen řezaným relikviářem uprostřed a po stranách plastikami sv. Zikmunda a sv. Víta [76].<sup>139</sup>

Druhou ukázkou je *oltář sv. Vojtěcha*, který byl zhotoven kolem roku 1670.<sup>140</sup> Kaple sv. Vojtěcha, v níž je oltář umístěn, se nachází severozápadně od Neratovic.<sup>141</sup> Oltář je navržen do podoby dubu, v jehož koruně jsou umístěny oválné medailóny. Větvení s dubovým listím obíhá nejen kolem středového obrazu, ale i kolem devíti menších medailónů umístěných po jeho obvodu. V dolní části je oltář z každé strany podpírán klečícími anděly, kteří jsou připisováni dílně Jana Jiřího Bendla.<sup>142</sup> Obraz uprostřed znázorňuje legendickou událost ze života sv. Vojtěcha, která se seběhla u Neratovic.<sup>143</sup> Nad tímto výjevem je staroboleslavské Palladium a poté následují další medailóny zobrazující české patrony: sv. Ludmilu, sv. Zikmunda, sv. Prokopa,

---

<sup>138</sup> Na místě původní gotické stavby se nyní nachází raně barokní jednolodní kostel postavený v letech 1694–1695. Jedná se o obdélnou stavbu s obdélným presbytářem. POCHE 1980, 189.

<sup>139</sup> PODLAHA 1907, 130.

<sup>140</sup> BAUMSTARK/HERZOGENBERG/VOLK 1993, 104.

<sup>141</sup> Kaple pochází z druhé poloviny 17. století a jedná se o raně barokní obdélnou stavbu s polokruhovým závěrem. POCHE 1978, 467.

<sup>142</sup> BAUMSTARK/HERZOGENBERG/VOLK 1993, 104.

<sup>143</sup> Podle pověsti byl biskup Vojtěch, při své cestě ze Staré Boleslavi, během odpočinku přepaden převozníky. Za převoz přes řeku jim nestačilo prosté požehnání místo zaplacení a tak ho zbili a sebrali mu boty. Uprostřed kaple je patrně onen kámen, na kterém Vojtěch při okrádání seděl. BAUMSTARK/HERZOGENBERG/VOLK 1993, 104.



sv. Jana Nepomuckého, sv. Ivana, sv. Norberta, sv. Víta a sv. Václava [77].<sup>144</sup> Toto dílo je velice podobné barošovickému oltáři sv. Václava. Nejen že je navrženo do konkrétní podoby, ale také ikonografie medailónů je téměř shodná. Další podobností je staroboleslavské Palladium, které se v obou případech nachází v horní části oltáře (v barošovickém díle v oltářním nástavci).

Třetím rámovým oltářem s medailóny je *oltář Čtrnácti sv. pomocníků*, který se nachází u vchodu do sakristie v kostele Narození sv. Jana Křtitele v Jankově. Tato románská stavba byla na konci 17. století přestavěna, tehdy došlo k připojení sakristie a oratoře.<sup>145</sup> Je možné se tedy domnívat, že z přibližně stejné doby pochází i oltář Čtrnácti sv. pomocníků. V akantovém, plošně řezaném rámu jsou oválné medailóny s obrazy sv. pomocníků.<sup>146</sup> V dolní části se místo čtyř obrazů nachází zasklená roková skříňka s voskovou soškou sv. Jana Nepomuckého [78].<sup>147</sup>

Dále již budou následovat ukázky z 18. století. Čtvrtým příkladem je *oltář Panny Marie* datovaný kolem roku 1710. Nachází se na epištolní straně v kostele Stětí sv. Jana Křtitele v Hospozíně.<sup>148</sup> Ve středu je zasklený obraz Panny Marie v nadživotní velikosti, jejíž hlava je v porovnání s tělem poněkud malá. Kolem ní je sedm mnohem menších oválných medailónů. Po pravé straně jsou pod sebou vyobrazeny sv. Kateřina, sv. Barbora a sv. Rozálie.<sup>149</sup> Z druhé strany jim tvoří protějšky sv. Vojtěch, sv. Blažej

---

<sup>144</sup> BAUMSTARK/HERZOGENBERG/VOLK 1993, 104.

<sup>145</sup> POCHE 1977, 567.

<sup>146</sup> Skupina čtrnácti světců, kteří pomáhají v různých nemocech a životních nebezpečích. Společně jsou uctíváni od 13. století. Úcta k nim vzrůstala především v době moru a válek (v Čechách v 17. a 18. století). Zsvěcena jim byla poutní místa v Kadani a Tachově. Patří k nim svatí: Achatius, Barbora, Blažej, Cyriak, Diviš, Erasmus, Eustach, Jiljí, Kateřina Alexandrijská, Kryštof, Markéta Antiošská, Pantaleon, Vít, Linhart (někdy místo Cyriaka nebo Erasma), Mikuláš z Myry (někdy místo Diviše) a Roch (někdy místo Pantaleona). Ojediněle jako patnáctý svatý pomocník je zobrazována Panna Maria, Osvald, Magnus a Quirinus nebo Wolfgang. Čtrnáct svatých pomocníků je většinou volně rozčleněno do skupinek, které sedí na obláčcích. Uprostřed bývá nejčastěji sv. Kryštof. Někdy jsou také zobrazení samostatně. HALL 1991, 101–102.

<sup>147</sup> PODLAHA/ŠITTLER 1898, 29.

<sup>148</sup> Na místě staršího kostela byla roku 1595 postavena goticko-renesanční stavba a v letech 1712 a 1912 byl kostel opraven. Jedná se o jednolodní, obdélnou stavbu s pětibokým neodsazeným závěrem. POCHE 1977, 441.

<sup>149</sup> Kateřina Alexandrijská byla křesťanská světeice, panna a mučednice. Pocházela z královského rodu. Obrátila se na křesťanství a byla pokřtěna. Císař Maxentius se ji pokusil od víry odvrátit, ale marně. Nechal pro ni vyrobit mučidla, složená ze čtyř kol se železnými hřeby, ke kterým byla přivázána. Úder blesku je sice zničil, aniž by byla zraněna, ale nakonec byla sřata. Jejím atributem je obvykle rozlomené nebo celé kolo s hřeby. Někdy také meč, palmová ratolest nebo prsten. Jako patronka vzdělání bývá obklopena symboly učenosti. Její společníci je nejčastěji sv. Barbora, Marie Magdalena, Kateřina Sienská nebo Voršila. HALL 1991, 212–213.

Rozálie byla podle legendy dcera sicilského šlechtice Sinibalda. Odmítla život v přepychu a vstoupila do kláštera řehole sv. Basila. Nebyla však s životem v komunitě spokojena a proto se usídlila jako poustevnice nejprve v jeskyni na hoře Quisquině a později na Monte Pelegrino u Palerma, kde žila až do své smrti. Byla uctívána jako ochránkyně proti moru. ATTWATER 1993, 335.

a sv. Florián.<sup>150</sup> V horní části je vyobrazen sv. Josef s Ježíškem, který svého pěstouna korunuje liliovým věncem. Všechny tyto obrazy jsou spojeny řezanými barokními rozvilinami proplétajících se akantových listů, pentlí a květů. Oltář je zakončen velkou korunou, ze které vystupuje květ slunečnice [79].<sup>151</sup>

Pátou ukázkou je *oltář sv. Václava* z počátku 18. století, který je umístěn ve stejnojmenném kostele v Černochově.<sup>152</sup> Rám oltáře je tvořen řezbami větví a akantovými rozvilinami, mezi kterými je kolem hlavního obrazu sedm menších medailónů. Jelikož se rám díky pokročilé degradaci materiálu, způsobené dřevokazným hmyzem, nacházel v torzálním stavu, došlo k jeho restauraci.<sup>153</sup> Uprostřed je umístěn obraz sv. Václava s anděly. Nad ním se nachází Panna Marie a další medailóny zobrazují české patrony: sv. Ludmilu, sv. Prokopa, sv. Ivana, sv. Zikmunda, sv. Vojtěcha a sv. Víta [80].

Šestým rámovým oltářem s medailóny je již neexistující hlavní *oltář Panny Marie*, který se původně nacházel v presbytáři kostela Nanebevzetí Panny Marie v dnes již částečně zaniklé obci Lochotín. Místo dřevěného kostela z první poloviny 14. století, byl v letech 1728–1735 vybudován zděný kostel, který je nyní zcela prázdný.<sup>154</sup> Vnitřní zařízení původně tvořil hodnotný pozdně barokní a rokokový mobiliář. Na středovém

---

<sup>150</sup> Blažej byl křesťanský mučedník, který byl údajně biskupem v maloasijské Sebastě a zemřel patrně za Liciniova pronásledování na počátku 4. století. Před popravou mu jeho mučitelé rozdrásali tělo železnými hřebeny. Díky vlídné povaze získal důvěru a společenství divoké zvěře a ptáků. Je zobrazován v biskupském rouchu a mitře, v ruce drží plochý čtvercový hřeben. Stal se patronem česačů vlny. Byl uctíván těmi, kteří trpí nemocemi hrdla, jelikož zachránil život chlapci, který se dusil rybí kostí. HALL 1991, 81–82.

Florián byl římský voják z města Emže (nyní v Horních Rakousích). Obrátil se na křesťanství a v roce 304 zemřel mučednickou smrtí. Byl vhozen do řeky Emže s mlýnským kamenem uvázaným kolem krku. Je uctíván jako ochránce proti požáru, jelikož prý jediným vědrem uhasil plameny hořící budovy, či celého města. Je zobrazován jako římský voják nebo středověký rytíř. Někdy nese korouhev s křížem, mlýnský kámen, drží vědro či džbán nebo lije vodu na hořící dům. HALL 1991, 139–140.

<sup>151</sup> VELC 1904, 38.

<sup>152</sup> Původně raně gotický kostel byl nově postaven v letech 1772–1779. Jedná se o pozdně barokní oválnou stavbu s pětibokou sakristií a původním gotickým presbytářem. POCHE 1982, 185–186.

<sup>153</sup> Byla vytvořena podpůrná konstrukce, na kterou byly jednotlivé části rámu pevně fixovány. Tato konstrukce musela být vzhledem k rozměru (3,5m x 4m) rozebiratelná na šest dílů. Jednotlivé části rámu byly nejdříve sesazeny, chybějící či velmi poškozené části byly dořezány a poté nalepeny na podpůrnou konstrukci. Po celkovém sesazení byly na rám aplikovány barevné retuše. [http://www.restaurovani-korinek.cz/?page\\_id=41](http://www.restaurovani-korinek.cz/?page_id=41), vyhledáno 12. 6. 2013.

<sup>154</sup> Jedná se o jednolodní, obdélný, pozdně barokní kostel s pravoúhlým presbytářem. Po začlenění obce do nově vzniklého Vojenského újezdu Hradiště, byl kostel církvi zabaven a přešel do vlastnictví armády. Část inventáře byla tehdy zachráněna, ale opuštěný kostel poté postupně chátral. BINTEROVÁ 2004, 46.

obrazu akantového oltáře byla zobrazena Panna Marie a kolem ní kruhové medailóny s vyobrazením čtrnácti sv. pomocníků [81]. Medailóny jsou dnes instalovány v interiéru kostela sv. Jana Nepomuckého v Nových Hamrech.<sup>155</sup>

Posledním sedmým příkladem je *oltář sv. Anny* obnovený v roce 1756. Dílo se nachází v kostele Nanebevzetí Panny Marie v Petrovicích.<sup>156</sup> Uprostřed je do zdobeného rámu zasazen drobný obdélný obraz sv. Anny s Pannou Marií. Kolem něho je umístěno sedm oválných malovaných medailónů a na vrcholu oltáře se nachází malá plastika [82].<sup>157</sup>

Nyní bude podle ikonografie medailónů vytvořeno několik tematických skupin a do nich začleněna výše zmíněná díla. Do první skupiny lze zařadit oltáře s legendickými výjevy vztahující se k patronu kostela (oltář sv. Václava v Přistoupimi). V další skupině by byla díla s českými patrony (oltář sv. Vojtěcha u Neratovic, oltář sv. Václava v Černochově a oltář sv. Václava v Bartošovicích v Orlických horách). Do třetí skupiny je možné zařadit oltáře s čtrnácti sv. pomocníky (oltář v Jankově a bývalý oltář v Lochotíně). V poslední skupině by byla díla s mariánsko-kristologickou tematikou (oltář Panny Marie v Hospozíně, oltář sv. Anny v Petrovicích a oltář Panny Marie v Bartošovicích v Orlických horách).

---

<sup>155</sup> BINTEROVÁ 2004, 46.

<sup>156</sup> Jedná se o jednolodní, obdélnou stavbu s pravouhlým presbytářem postavenou v letech 1724–1737. POCHÉ 1980, 44.

<sup>157</sup> Tamtéž, 44.

## Závěr

Cílem této práce, jak je již zmíněno v úvodu, bylo uceleně představit kostel sv. Máří Magdalény v Bartošovicích v Orlických horách, o kterém bohužel dosud nebyla zpracována žádná monografická publikace. Práce se zabývá nejen historickým a stavebním vývojem kostela, ale především také jeho vnitřní výzdobou. Z důvodu absence podrobnější soupisné literatury byla představena i méně uměleckohistoricky významná díla a naopak baroknímu inventáři byl věnován detailnější popis. K takovýmto dílům patří zejména hlavní oltář sv. Máří Magdalény, pravý oltář sv. Václava, levý oltář Panny Marie, kazatelna a Kalvárie.

Pozornost práce je také zaměřena na velice neobvyklé a svým tvarem zajímavé barošovické postranní rámové oltáře s medailóny, zhotovené Alexiem Czyliakem. Při zpracovávání informací o těchto dílech jsem se i ve skromných zmínkách dosavadní literatury potýkala s rozdílnými datacemi. Tyto oltáře byly datovány například do let 1730–1740 (Jan ROYT: Svatý Václav v úctě a v umění. In: Svatý Václav ochránce České země, 2008, 26), což by patrně nebylo možné, jelikož Alexius Czyliak se narodil v roce 1740, nebo do roku 1780 (Rudolf ZRŮBEK: Řezbář a sochař Alexius Czyliak. In: Umění XLI, 1993, 344). Hlavním přínosem byla tedy práce s prameny, zejména s pamětní knihou Liber Memorabilium Parochiae Batzdorfiensis, uloženou v archivu královéhradeckého Biskupství. Zde byla objevena nová datace nejen těchto postranních oltářů, ale také kazatelny, dosud datované do roku 1740 (Emanuel POCHE (ed.): Umělecké Památky Čech 1. Praha 1977, 34). Kronika uvádí, že tato díla byla do kostela pořízena v roce 1766 a o dva roky později došlo k jejich polychromii a zlacení, které probíhalo sedm týdnů a čtyři dny. V poslední části se práce pro srovnání s barošovickými postranními oltáři věnuje příkladům rámových oltářů s medailóny. Snahou bylo nejprve chronologické uspořádání sedmi takovýchto děl, která se podařilo vyhledat a jejich popis. Následně byly vytvořeny tematické skupiny v souvislosti s ikonografií medailónů a do těchto skupin byly zmíněné ukázky zařazeny.

Na závěr považuji za nezbytné shrnout zásluhu rodu Bubnů z Litic, pod jejichž patronací byl kostel nejen v roce 1673 postaven, díky Františku Adamovi, ale také v letech 1731–1746 barokně přestavěn. Letopočet 1731 je nad portálem a nad ním

se v tympanonu nachází erb Bubnů z Litic. Především zásluhou Antonína Víta, který zakoupil oltářní obraz sv. Máří Magdalény, byl vybudován hlavní vyvýšený oltář. Antonín Vít také jmenoval do funkce prvního bartošovického faráře Václava Řeháka a patrně na právě jeho popud byl zhotoven Janem Antonínem Woczaskem-Hrošeckým farářův portrét. Také nynější majitelé Parishové ze Žamberka jsou významně spojeni s kostelem sv. Máří Magdalény v Bartošovicích v Orlických horách. Po požáru kostela v roce 1906 došlo díky Oskaru Parishovi ještě téhož roku k znovu postavení a pouze o rok později k vysvěcení kostela, jak dokládá pamětní deska v interiéru stavby.

# Seznam použitých pramenů a literatury

## **Prameny:**

- Archiv Biskupství královéhradeckého, Liber Memorabilium Parochiae Batzdorfiensis 1746–1782 (1990)
- HOLENDOVÁ 2007 — HOLENDOVÁ Radka: Kronika obce Bartošovice v Orlických horách (překlad), [http://www.bartosovice.eu/soubory/preklad\\_kroniky.doc](http://www.bartosovice.eu/soubory/preklad_kroniky.doc), vyhledáno 4. 2. 2013
- Státní Oblastní archiv v Zámrsku, fond Velkostatek Žamberk, inv. č. 6334, kn. č. 1628, Kirchenrechnungen Batzdorf 1725–1855
- Státní Oblastní archiv v Zámrsku, fond Velkostatek Žamberk, inv. č. 2622, kart. č. 430, Bauakten betr. Die Kirche u. Pfarre in Batzdorf 1867–1870

## **Literatura:**

- ALBERT/CHOTOVSKÝ 1899 — Eduard ALBERT / Karel CHOTOVSKÝ: Paměti žamberské. Vídeň 1899
- ARIJČUK 2000 — Petr ARIJČUK: Výtvarné umění. In: Křesťanství v Podorlicku, 2000, 207–229
- ATTWATER 1993 — Donald ATTWATER: Slovník svatých. Vimperk, Rudná u Prahy, 1993
- BALEKA 1997 — Jan BALEKA: Výtvarné umění. Výkladový slovník. Praha 1997
- BAUMSTARK/HERZOGENBERG/VOLK 1993 — Reinhold BAUMSTARK / Johanna HERZOGENBERG / Peter VOLK: Johannes von Nepomuk 1393–1993. Mnichov 1993
- BERGER 1997 — Tomáš BERGER: Restaurátorská zpráva. Svatá Máří Magdaléna. Neznámý autor z okruhu následovníků Petra Brandla. Praha 1997
- Bible. Překlad 21. století. Praha 2009
- BINTEROVÁ 2004 — Zdena BINTEROVÁ: Zaniklé obce Doupovska II. Chomutov 2004
- BLAŽÍČEK 1958 — Oldřich Jakub BLAŽÍČEK: Sochařství baroku v Čechách. Plastika 17. a 18. věku. Praha 1958
- BLAŽÍČEK 1971 — Oldřich Jakub BLAŽÍČEK: Umění baroku v Čechách. Praha 1971
- BLAŽÍČEK 1989a — Oldřich Jakub BLAŽÍČEK: Sochařství vrcholného baroka v Čechách. In: Dějiny českého výtvarného umění. Od počátků renesance do závěru baroka, II/2, 1989, 480–509

- BLAŽÍČEK 1989b — Oldřich Jakub BLAŽÍČEK: Sochařství pozdního baroka, rokoka a klasicismu v Čechách. In: Dějiny českého výtvarného umění. Od počátků renesance do závěru baroka, II/2, 1989, 711–740
- BLAŽÍČEK/KROPÁČEK 1991 — Oldřich Jakub BLAŽÍČEK / KROPÁČEK Jiří: Slovník pojmů z dějin umění. Praha 1991
- BUBEN 1995 — Milan BUBEN: Svatí spojují národy. Portréty evropských světců. Praha 1995
- BUBEN 2003 — Milan BUBEN: Encyklopedie heraldiky. Praha 2003
- CECHNER 1904 — Antonín CECHNER: Soupis památek historických a uměleckých v království českém. Politický okres Královéhradecký. Praha 1904
- FUKS 2010 — Jiří FUKS: Varhany Rychnovska. In: Orlické hory a Podorlicko. Přírodou, dějinami a současností 17, 2010, 195–182
- HALADA 1999 — Jan HALADA: Lexikon české šlechty. Praha 1999
- HALL 1991 — James HALL: Slovník námětů a symbolů ve výtvarném umění. Praha 1991
- HEINZ 1999 — Mohr Gerd HEINZ: Lexikon symbolů. Obrazy a znaky křesťanského umění. Praha 1999
- HEROUT 2002 — Jaroslav HEROUT: Staletí kolem nás. Praha 2002
- HEROUT 2011 — Jaroslav HEROUT: Slabikář návštěvníků památek. Praha 2011
- HELFERT 1968 — Jaroslav HELFERT: Sochařský rod Mělnických z Vamberka. In: Orlické hory a Podorlicko. Přírodou, dějinami a současností 1, 1968, 147–149
- HEYDUK 2001 — Josef HEYDUK: Svatí církevního roku. Praha 2001
- HLADKÝ/MATOUŠ 1968 — Ladislav HLADKÝ / Václav MATOUŠ: Historické vymezení Orlických hor a Podorlicka. In: Orlické hory a Podorlicko. Přírodou, dějinami a současností 1, 1968, 20–26
- HLÁVKA 1897 — Josef HLÁVKA: Soupis památek historických a uměleckých v království českém. Politický okres Lounský. Praha 1897
- HOLEDOVÁ/VINKLÁT 2006 — Radka HOLEDOVÁ / Pavel D. VINKLÁT: Album starých pohlednic. Orlické hory a Podorlicko. Liberec 2006
- KOŘÁN 1970 — Ivo KOŘÁN: Barok pod Orlickými horami. In: Orlické hory a Podorlicko. Přírodou, dějinami a současností 3, 1970, 105–126
- KOŘÁN 1999 — Ivo KOŘÁN: Braunové. Praha 1999
- KOŠTÁL 2000 — Miloslav KOŠTÁL. Od počátků třicetileté války. In: Křesťanství v Podorlicku, 2000, 11–34

- LURKER 1999 — Manfréd LURKER: Slovník biblických obrazů a symbolů. Praha 1999
- MATHON 1938 — Jaroslav MATHON: Pražské oltáře v ranním baroku. In: Umění XI, 1938, 561–571
- MAXOVÁ/NEJEDLÝ/ZAHRADNÍK 1999 — Ivana MAXOVÁ / Vratislav NEJEDLÝ / Pavel ZAHRADNÍK: Mariánské, trojiční a další světecké sloupy a pilíře v okrese Rychnov nad Kněžnou. Praha 1999
- Mníšek pod Brdy 2002 — Mníšek pod Brdy. Historie. Příroda. Lidé. Mníšek pod Brdy 2002
- NEUMANN 1969 — Jaromír NEUMANN: Český barok. Praha 1969
- Orlické hory a Podorlicko 2006 — Orlické hory a Podorlicko. Hradec Králové 2006
- OTAVOVÁ 2009 — Marie OTAVOVÁ: Autoři portrétů majitelů panství Žamberk z rodu Parishů. In: Orlické hory a Podorlicko. Přírodou, dějinami a současností 16, 2009, 29–44
- PFLEIDERER 1998 — Rudolf PFLEIDERER: Atributy světců. Praha 1998
- PODLAHA/ŠITTLER 1898 — Antonín PODLAHA / Eduard ŠITTLER: Soupis památek historických a uměleckých v království českém. Politický okres Sedlčanský. Praha 1898
- PODLAHA 1899 — Antonín PODLAHA: Soupis památek historických a uměleckých v království českém. Politický okres Mělnický. Praha 1899
- PODLAHA 1907 — Antonín PODLAHA: Soupis památek historických a uměleckých v království českém. Politický okres Českobrodský. Praha 1907
- POCHE 1938 — Emanuel POCHE: K otázce činnosti sochaře Josefa Pacáka. In: Umění XI, 1938, 439–544
- POCHE 1977 — Emanuel POCHE (ed.): Umělecké Památky Čech 1. Praha 1977
- POCHE 1978 — Emanuel POCHE (ed.): Umělecké Památky Čech 2. Praha 1978
- POCHE 1980 — Emanuel POCHE (ed.): Umělecké Památky Čech 3. Praha 1980
- POCHE 1982 — Emanuel POCHE (ed.): Umělecké Památky Čech 4. Praha 1982
- POCHE 1986 — Emanuel POCHE: Matyáš Bernard Braun. Praha 1986
- PRAŽÁK 1999 — Václav PRAŽÁK: Baroko východních Čech. Architektura, sochařství. Hradec Králové 1999
- ROYT 2006 — Jan ROYT: Slovník biblické ikonografie. Praha 2006
- ROYT 2008 — Jan ROYT: Svatý Václav v úctě a v umění. In: Svatý Václav ochránce České země, 2008, 9–27



- SEDLÁČEK 1994 — August SEDLÁČEK: Hrady, zámky a tvrze království českého. Díl II. Praha 1994
- SKALICKÝ 2008 — Petr SKALICKÝ: Vera effigies sv. Václava z někdejšího kostela sv. Václava na Malé Straně v Praze. In: Umění LVI, 2008, 437–446
- SKOPAL 2005 — Michael SKOPAL: Nejstarší rodokmen pánu z Bubna-fakta a otazníky. In: Sborník prací východočeských archivů 10, 2005, 283–295
- SKOPAL 2007 — Michael SKOPAL: Rodinný archiv Bubnů z Litic. In: Sborník prací východočeských archivů 11, 2007, 381–393
- STEHLÍKOVÁ 2008 — Dana STEHLÍKOVÁ (ed.): Svatý Václav ochránce České země. Praha 2008
- ŠRONĚK 1991 — Michal ŠRONĚK: Pražské oltáře v době třicetileté války. In: Documenta Pragensia IX./II, 1991, 439–445
- ŠUBERT/BOROVSKÝ 1888 — František Adolf ŠUBERT / František Adolf BOROVSKÝ: Čechy. Díl V., Hory Orlické. Stěny. Praha 1888
- ŠŮLA 1969 — Jaroslav ŠŮLA: K problematice studia dějin osídlení a pohybu národnostní hranice v Orlických horách. In: Listy Orlického muzea IV, 1969, 89–122
- ŠŮLA 1970 — Jaroslav ŠŮLA: Kolonizace Orlických hor a jejich podhůří na přelomu 16 a 17. století. In: Listy Orlického muzea V, 1970, 209–234
- ŠŮLA 1971a — Jaroslav ŠŮLA: Literatura o Rokytnici v Orlických horách a Rokytnicku. In: Orlické hory a Podorlicko. Přírodou, dějinami a současností 4, 1971, 305–320
- ŠŮLA 1971b — Jaroslav ŠŮLA: Venkovský lid východního Hradecka v letech 1590–1680. In: Acta Musei Regenaehadecensis, serie B, sv. XIII, 1971
- ŠŮLA 1990 — Jaroslav ŠŮLA: Vznik Bartošovic (Bartoušovic), vesnice u Žamberka. In: Sborník prací východočeských archivů 7, 1990, 33–45
- ŠŮLA 2000 — Jaroslav ŠŮLA: Počátky osídlení horního toku Divoké Orlice. Část 1. In: Panorama 8. Z přírody, historie a současnosti Orlických hor a podhůří, 2000, 3–31
- ŠŮLA 2001 — Jaroslav ŠŮLA: Počátky osídlení horního toku Divoké Orlice. Část 2. In: Panorama 9. Z přírody, historie a současnosti Orlických hor a podhůří, 2001, 5–29
- ŠŮLA 2002 — Jaroslav ŠŮLA: Počátky osídlení horního toku Divoké Orlice. Část 3. In: Panorama 10. Z přírody, historie a současnosti Orlických hor a podhůří, 2002, 17–28
- ŠŮLA 2003 — Jaroslav ŠŮLA: Počátky osídlení horního toku Divoké Orlice. Část 4. In: Panorama 11. Z přírody, historie a současnosti Orlických hor a podhůří, 2003, 3–10

- ŠŮLA 2004 — Jaroslav ŠŮLA: Počátky osídlení horního toku Divoké Orlice. Část 5. Právní poměry. In: Panorama 12. Z přírody, historie a současnosti Orlických hor a podhůří, 2004, 3–33
- ŠŮLA 2005 — Jaroslav ŠŮLA: Počátky osídlení horního toku Divoké Orlice. Část 6. Náboženský život. In: Panorama 13. Z přírody, historie a současnosti Orlických hor a podhůří, 2005, 113–120
- TEJKL 1981 — Josef TEJKL: Počátky tvorby Jiřího Františka Pacáka a její sociální kořeny. In: Umění XXIX, 1981, 427–436
- VELC 1904 — Ferdinand VELC: Soupis památek historických a uměleckých v království českém. Politický okres Slánský. Praha 1904
- VLNAS 2001 — Vít VLNAS (ed.): Sláva barokní Čechie. Stati o umění, kultuře a společnosti 17. a 18. století. Praha 2001
- ZRŮBEK 1975 — Rudolf ZRŮBEK: Malíř Jan Antonín Woczasek-Hrošecký. In: Umění XXIII, 1975, 353–365
- ZRŮBEK 1986 — Rudolf ZRŮBEK: Rod sochařů-kameníků Mielnických. In: Umění XXXIV, 1986, 363–368
- ZRŮBEK 1993 — Rudolf ZRŮBEK: Řezbář a sochař Alexius Czyliak. In: Umění XLI, 1993, 343–347
- ZRŮBEK 1996 — Rudolf ZRŮBEK: Kamenná svědectví doby. Baroko v kraji Orlických hor. Rychnov nad Kněžnou 1996
- ŽUPANIČ 2009 — Jan ŽUPANIČ: Parishové ze Senftenbergu. In: Heraldická ročenka, 2009, 115–122

#### **Internetové zdroje:**

<http://www.mojeorlickehory.cz/popis/>

<http://www.bartosovice.eu/>

<http://home.arcor.de/batzdorf/index.htm>

[http://www.restaurovani-korinek.cz/?page\\_id=41](http://www.restaurovani-korinek.cz/?page_id=41)

<http://www.pamatkyaprirodakarlovarska.cz/lochotin-kostel-nanebevzeti-panny-marie/>

## Seznam vyobrazení

1. **Česká republika**, mapa s vyznačením Orlických hor a Podorlicka s hranicemi krajů.  
Zdroj: autor
2. **Orlické hory a Podorlicko**, mapa s vyznačením hraničních linií. Zdroj: autor
3. **Údolí Erlitztal**, mapa s vyznačením českých a polských vsí. Reprodukce z: ŠŮLA 2000, 4
4. **Bartošovice v Orlických horách**, plán obce. Zdroj:  
<http://home.arcor.de/batzdorf/infos/karten.htm>, vyhledáno 11. 3. 2013
5. **Bartošovice v Orlických horách**, znak obce. Zdroj:  
[http://cs.wikipedia.org/wiki/Soubor:Barto%C5%A1ovice\\_v\\_Orlick%C3%BDch\\_hor%C3%A1ch\\_CoA\\_CZ.svg](http://cs.wikipedia.org/wiki/Soubor:Barto%C5%A1ovice_v_Orlick%C3%BDch_hor%C3%A1ch_CoA_CZ.svg), vyhledáno 11. 3. 2013
6. **Vývod Bubnů z Litic**. Reprodukce z: SEDLÁČEK 1994, 85
7. **Erb Bubnů z Litic**. Zdroj: <http://www.uniform-buttons.com/clanky-eleonora-dujkova-rozena-bubna-litic.html?mobile=1>, vyhledáno 13. 5. 2013
8. **Genealogie Parishů ze Senftenbergu**. Reprodukce z: OTAVOVÁ 2009, 31, obr. 2
9. **Erb Parishů ze Senftenbergu**. Reprodukce z: HALADA 1999, 411
10. **Bartošovice v Orlických horách**, kostel sv. Máří Magdalény, 1673, přestavba 1731–1746, náhrobek ve vnější zdi presbytáře, 1818, pohled od východu. Foto: autor
11. **Bartošovice v Orlických horách**, kostel sv. Máří Magdalény, 1673, přestavba 1731–1746, portál s erbem Bubnů z Litic, 1731, pohled od západu. Foto: autor
12. **Bartošovice v Orlických horách**, kostel sv. Máří Magdalény, 1673, přestavba 1731–1746, stav před rokem 1793, pohled od jihovýchodu. Reprodukce z: HOLENDOVÁ/VINKLÁT 2006 — Radka HOLENDOVÁ / Pavel D. VINKLÁT: Album starých pohlednic. Orlické hory a Podorlicko. Liberec 2006, 49
13. **Bartošovice v Orlických horách**, kostel sv. Máří Magdalény, 1673, přestavba 1731–1746, stav před rokem 1906, pohled od jihu. Zdroj:  
<http://home.arcor.de/batzdorf/infos.htm>, vyhledáno 11. 3. 2013
14. **Bartošovice v Orlických horách**, kostel sv. Máří Magdalény, 1673, přestavba 1731–1746, stav v roce 1890, pohled od jihozápadu. Zdroj:  
<http://home.arcor.de/batzdorf/bilder/bI.htm>, vyhledáno 11. 3. 2013

15. **Bartošovice v Orlických horách**, kostel sv. Máří Magdalény, 1673, přestavba 1731–1746, stav v roce 1906, pohled od jihu. Foto: archiv Petra Zámečnicka
16. **Bartošovice v Orlických horách**, kostel sv. Máří Magdalény, 1673, přestavba 1731–1746, stav v roce 1906, pohled od jihozápadu. Foto: archiv Petra Zámečnicka
17. **Bartošovice v Orlických horách**, kostel sv. Máří Magdalény, 1673, přestavba 1731–1746, stav interiéru v roce 1906, pohled od západu. Foto: archiv Petra Zámečnicka
18. **Bartošovice v Orlických horách**, kostel sv. Máří Magdalény, 1673, přestavba 1731–1746, pamětní deska, 1907. Foto: autor
19. **Bartošovice v Orlických horách**, kostel sv. Máří Magdalény, 1673, přestavba 1731–1746, stav po roce 1907, pohled od jihozápadu. Zdroj: <http://home.arcor.de/batzdorf/bilder/bI.htm>, vyhledáno 11. 3. 2013
20. **Bartošovice v Orlických horách**, kostel sv. Máří Magdalény, 1673, přestavba 1731–1746, stav v 70. letech 20. století, pohled od východu. Reprodukce z: Archiv Biskupství královéhradeckého, Liber Memorabilium Parochiae Batzdorfiensis 1746–1782 (1990)
21. **Bartošovice v Orlických horách**, kostel sv. Máří Magdalény, 1673, přestavba 1731–1746, přístup do zimní kaple, 90. léta 20. století, pohled od severu. Foto: autor
22. **Technická zpráva o stavu kostela**, 1978. Reprodukce z: Archiv Biskupství královéhradeckého, Liber Memorabilium Parochiae Batzdorfiensis 1746–1782 (1990)
23. **Bartošovice v Orlických horách**, kostel sv. Máří Magdalény, 1673, přestavba 1731–1746, stav v roce 1993, pohled od východu. Zdroj: <http://home.arcor.de/batzdorf/bilder/bI.htm>, vyhledáno 11. 3. 2013
24. **Bartošovice v Orlických horách**, hřbitovní brána, 1673, stav v roce 1988, pohled od jihovýchodu. Reprodukce z: Archiv Biskupství královéhradeckého, Liber Memorabilium Parochiae Batzdorfiensis 1746–1782 (1990)
25. **Bartošovice v Orlických horách**, kostel sv. Máří Magdalény, 1673, přestavba 1731–1746, stav v roce 2005, pohled od jihovýchodu. Zdroj: <http://home.arcor.de/batzdorf/bilder/bI.htm>, vyhledáno 11. 3. 2013

26. **Bartošovice v Orlických horách**, kostel sv. Máří Magdalény, 1673, přestavba 1731–1746, stav v roce 2006, pohled od severu. Zdroj: <http://home.arcor.de/batzdorf/bilder/bI.htm>, vyhledáno 11. 3. 2013
27. **Bartošovice v Orlických horách**, hřbitovní brána, 1673, stav v roce 2008, pohled od jihozápadu. Zdroj: <http://home.arcor.de/batzdorf/bilder/bI.htm>, vyhledáno 11. 3. 2013
28. **Bartošovice v Orlických horách**, kostel sv. Máří Magdalény, 1673, přestavba 1731–1746, stav v roce 2009, pohled od severovýchodu. Zdroj: <http://home.arcor.de/batzdorf/bilder/bI.htm>, vyhledáno 11. 3. 2013
29. **Bartošovice v Orlických horách**, Kalvárie, 1793, stav při rekonstrukci v roce 2009, pohled od jihozápadu. Zdroj: <http://home.arcor.de/batzdorf/bilder/bI.htm>, vyhledáno 11. 3. 2013
30. **Bartošovice v Orlických horách**, Kalvárie, 1793, stav po rekonstrukci v roce 2009, pohled od severozápadu. Foto: <http://www.bartosovice.eu/index.php?id=6040&lang=cze>, vyhledáno 11. 3. 2013
31. **Bartošovice v Orlických horách**, Kalvárie, 1793, Kristus se Samaritánkou u studny, pohled od západu. Foto: autor
32. **Bartošovice v Orlických horách**, fara, 1746, přestavba 1840, pohled od západu. Foto: autor
33. **Bartošovice v Orlických horách**, kostel sv. Máří Magdalény, 1673, přestavba 1731–1746, pohled od jihozápadu. Foto: autor
34. **Bartošovice v Orlických horách**, kostel sv. Máří Magdalény, 1673, přestavba 1731–1746, pohled od severozápadu. Foto: autor
35. **Bartošovice v Orlických horách**, kostel sv. Máří Magdalény, 1673, přestavba 1731–1746, pohled od východu. Foto: autor
36. **Bartošovice v Orlických horách**, kostel sv. Máří Magdalény, 1673, přestavba 1731–1746, pohled od jihovýchodu. Foto: autor
37. **Státní zámek Rychnov nad Kněžnou**, portrét Václava Jana Řeháka, 1744. Reprodukce z: ZRŮBEK 1975, 355, obr. 2
38. **Zápis o předání bartošovické farnosti**, 1972. Reprodukce z: Archiv Biskupství královéhradeckého, Liber Memorabilium Parochiae Batzdorfiensis 1746–1782 (1990)

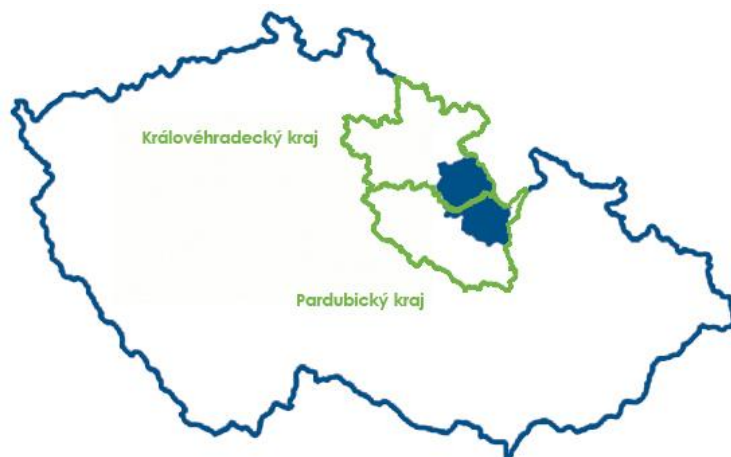
39. **Bartošovice v Orlických horách**, fara, 1746, přestavba 1840, stav v roce 1986, pohled od jihovýchodu. Foto: <http://home.arcor.de/batzdorf/bilder/bI.htm>, vyhledáno 11. 3. 2013
40. **Bartošovice v Orlických horách**, fara, 1746, přestavba 1840, pohled od jihovýchodu. Foto: autor
41. **Bartošovice v Orlických horách**, kostel sv. Máří Magdalény, 1673, přestavba 1731–1746, interiér, pohled od západu. Foto: autor
42. **Bartošovice v Orlických horách**, kostel sv. Máří Magdalény, 1673, přestavba 1731–1746, interiér, pohled od východu. Foto: autor
43. **Bartošovice v Orlických horách**, kostel sv. Máří Magdalény, 1673, přestavba 1731–1746, hlavní oltář sv. Máří Magdalény, 1754. Foto: autor
44. **Bartošovice v Orlických horách**, kostel sv. Máří Magdalény, 1673, přestavba 1731–1746, hlavní oltář sv. Máří Magdalény, 1754, Ukládání do hrobu. Foto: autor
45. **Bartošovice v Orlických horách**, kostel sv. Máří Magdalény, 1673, přestavba 1731–1746, hlavní oltář sv. Máří Magdalény, 1754, socha sv. Víta. Foto: autor
46. **Bartošovice v Orlických horách**, kostel sv. Máří Magdalény, 1673, přestavba 1731–1746, hlavní oltář sv. Máří Magdalény, 1754, socha sv. Jeronýma. Foto: autor
47. **Bartošovice v Orlických horách**, kostel sv. Máří Magdalény, 1673, přestavba 1731–1746, oltář sv. Václava, 1766. Foto: autor
48. **Bartošovice v Orlických horách**, kostel sv. Máří Magdalény, 1673, přestavba 1731–1746, oltář sv. Václava, 1766, detail. Foto: autor
49. **Bartošovice v Orlických horách**, kostel sv. Máří Magdalény, 1673, přestavba 1731–1746, oltář Panny Marie, 1766. Foto: autor
50. **Bartošovice v Orlických horách**, kostel sv. Máří Magdalény, 1673, přestavba 1731–1746, oltář Panny Marie, 1766, detail. Foto: autor
51. **Bartošovice v Orlických horách**, kostel sv. Máří Magdalény, 1673, přestavba 1731–1746, kazatelna, 1766. Foto: autor
52. **Bartošovice v Orlických horách**, kostel sv. Máří Magdalény, 1673, přestavba 1731–1746, křtitelnice. Foto: autor
53. **Bartošovice v Orlických horách**, kostel sv. Máří Magdalény, 1673, přestavba 1731–1746, kazatelna, 1766, sv. Matouš a sv. Marek. Foto: autor

54. **Bartošovice v Orlických horách**, kostel sv. Máří Magdalény, 1673, přestavba 1731–1746, kazatelna, 1766, sv. Lukáš a sv. Jan. Foto: autor
55. **Bartošovice v Orlických horách**, kostel sv. Máří Magdalény, 1673, přestavba 1731–1746, varhany, 1907. Foto: autor
56. **Bartošovice v Orlických horách**, kostel sv. Máří Magdalény, 1673, přestavba 1731–1746, varhany, 1907, hrací stůl. Foto:  
<http://home.arcor.de/batzdorf/bilder/bI.htm>
57. **Bartošovice v Orlických horách**, kostel sv. Máří Magdalény, 1673, přestavba 1731–1746, Kalvárie, po roce 1735. Foto: autor
58. **Bartošovice v Orlických horách**, kostel sv. Máří Magdalény, 1673, přestavba 1731–1746, Panna Marie Lurdská, druhá polovina 19. století. Foto: autor
59. **Bartošovice v Orlických horách**, kostel sv. Máří Magdalény, 1673, přestavba 1731–1746, Křížová cesta, 19. století, Zastavení I–VII. Foto: autor
60. **Bartošovice v Orlických horách**, kostel sv. Máří Magdalény, 1673, přestavba 1731–1746, Křížová cesta, 19. století, Zastavení VIII–XIV. Foto: autor
61. **Bartošovice v Orlických horách**, kostel sv. Máří Magdalény, 1673, přestavba 1731–1746, sv. Barbora a sv. Terezie z Lisieux. Foto: autor
62. **Bartošovice v Orlických horách**, kostel sv. Máří Magdalény, 1673, přestavba 1731–1746, sv. Antonín Paduánský a sv. Josef. Foto: autor
63. **Bartošovice v Orlických horách**, kostel sv. Máří Magdalény, 1673, přestavba 1731–1746, stropní fresky, 1906–1907. Foto: autor
64. **Bartošovice v Orlických horách**, kostel sv. Máří Magdalény, 1673, přestavba 1731–1746, stropní fresky, 1906–1907, detail. Foto: autor
65. **Bartošovice v Orlických horách**, kostel sv. Máří Magdalény, 1673, přestavba 1731–1746, stropní fresky, 1906–1907, Kristus na hostině. Foto: autor
66. **Bartošovice v Orlických horách**, kostel sv. Máří Magdalény, 1673, přestavba 1731–1746, stropní fresky, 1906–1907, Oplakávání Krista. Foto: autor
67. **Bartošovice v Orlických horách**, kostel sv. Máří Magdalény, 1673, přestavba 1731–1746, stropní fresky, 1906–1907, Noli me tangere. Foto: autor
68. **Bartošovice v Orlických horách**, kostel sv. Máří Magdalény, 1673, přestavba 1731–1746, stropní fresky, 1906–1907, Nanebevzetí sv. Máří Magdalény. Foto: autor

69. **Žamberk**, kostel sv. Václava, postranní oltář sv. Františka z Pauly, 1730, pohled od východu. Foto: autor
70. **Žamberk**, kostel sv. Václava, postranní oltář sv. Antonína Paduánského, 1730, pohled od východu. Foto: autor
71. **Bartošovice v Orlických horách-Čihák**, sousoší Nejsvětější Trojice, 1786, pohled od severovýchodu. Reprodukce z: ZRŮBEK 1993, 343, obr. 1
72. **Bartošovice v Orlických horách-Čihák**, sousoší Nejsvětější Trojice, 1786, stav v roce 1998, pohled od severovýchodu. Reprodukce z: MAXOVÁ/NEJEDLÝ/ZAHRADNÍK 1999, 9, obr. 2
73. **Bartošovice v Orlických horách-Čihák**, sousoší Nejsvětější Trojice, 1786, stav v roce 2013, pohled od severovýchodu. Foto: autor
74. **Bartošovice v Orlických horách-Čihák**, sousoší Nejsvětější Trojice, 1786, Zvěstování Panny Marie, pohled od severu. Foto: autor
75. **Bartošovice v Orlických horách-Čihák**, sousoší Nejsvětější Trojice, 1786, nápis na podstavci, pohled od jihu. Foto: autor
76. **Přistoupim**, kostel sv. Václava, 1694–1695, oltář sv. Václava, 1668. Reprodukce z: PODLAHA 1907, 132, obr. 204
77. **Neratovice**, kaple sv. Vojtěcha, druhá polovina 17. století, oltář sv. Vojtěcha, kolem roku 1670. Reprodukce z: BAUMSTARK/HERZOGENBERG/VOLK 1993, 104
78. **Jankov**, kostel Narození sv. Jana Křtitele, první polovina 12. století, přestavba 17. století, oltář Čtrnácti sv. pomocníků. Reprodukce z: PODLAHA/ŠITTLER 1898, 30, obr. 38
79. **Hospozín**, kostel Stětí sv. Jana Křtitele, 1595, oprava 1712 a 1912, oltář Panny Marie, kolem roku 1710. Reprodukce z: VELC 1904, 38, obr. 32
80. **Černocho**v, kostel sv. Václava, 1772–1779, oltář sv. Václava, počátek 18. století. Foto: [http://www.restaurovani-korinek.cz/?page\\_id=41](http://www.restaurovani-korinek.cz/?page_id=41), vyhledáno 12. 6. 2013
81. **Lochotín**, kostel Nanebevzetí Panny Marie, 1728–1735, oltář Panny Marie. Zdroj: <http://www.pamatkyaprirodakarlovarska.cz/lochotin-kostel-nanebevzeti-panny-marie/>, vyhledáno 3. 5. 2013
82. **Petrovice**, kostel Nanebevzetí Panny Marie, 1724–1737, oltář sv. Anny, 1756. Reprodukce z: CECHNER 1904, 163, Obr. 145



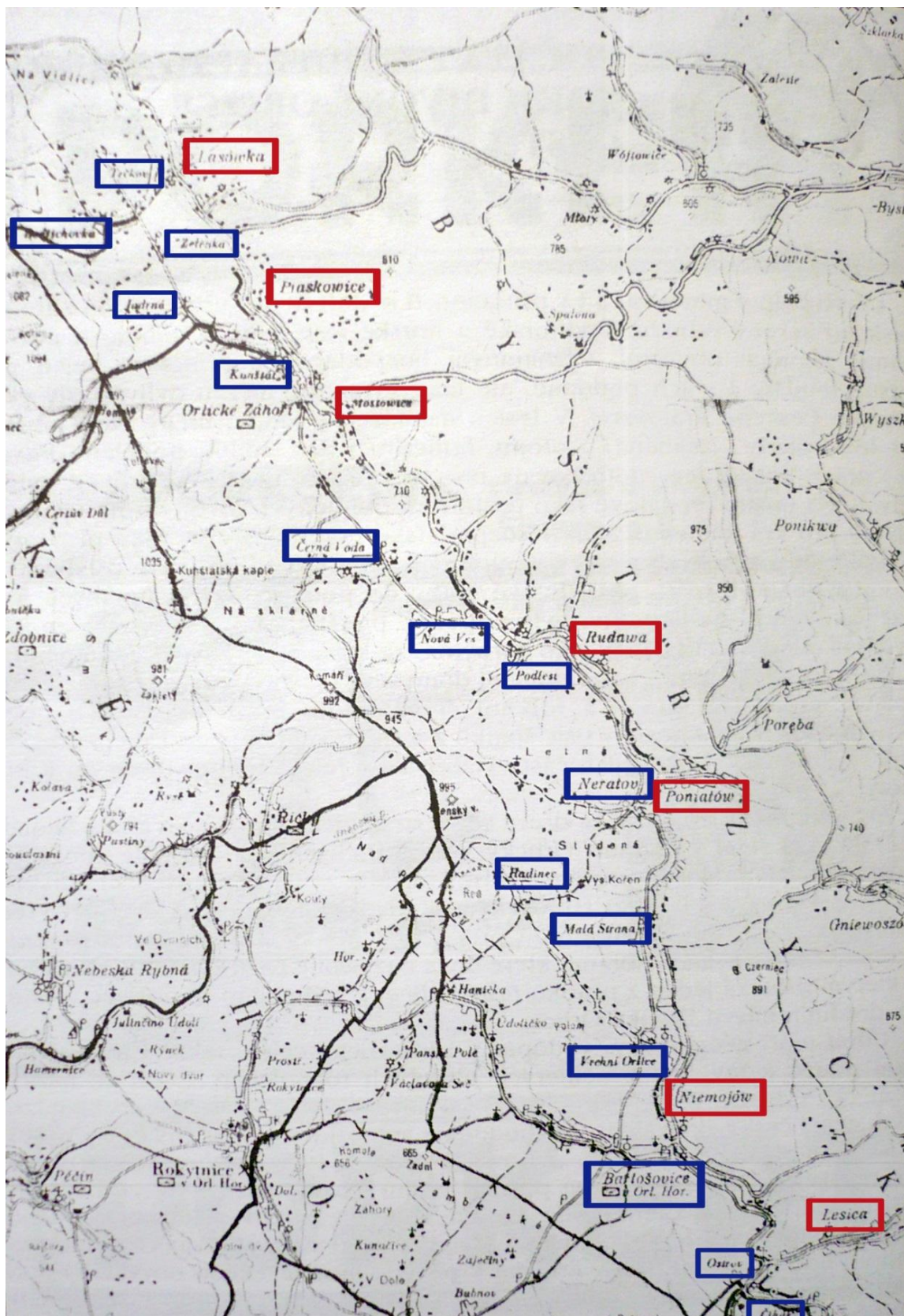
## Obrazová příloha



1. Česká republika, mapa s vyznačením Orlických hor a Podorlicka s hranicemi krajů

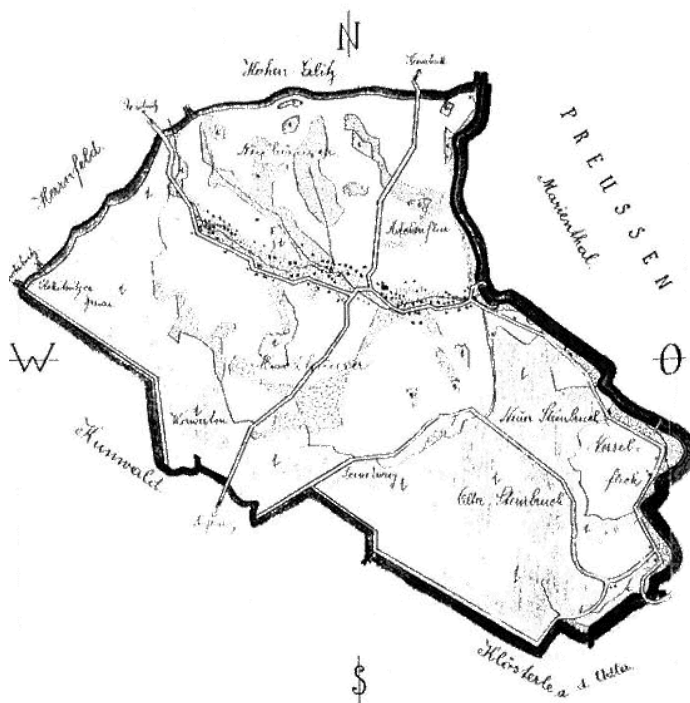


2. Orlické hory a Podorlicko, mapa s vyznačením hraničních linií

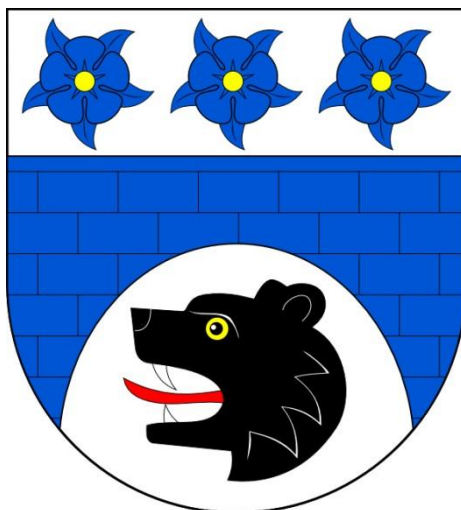


3. Údolí Ertitztal, mapa s vyznačením českých a polských vsí

# Plan der Gemeinde Baldorf.



4. Bartošovice v Orlických horách, plán obce



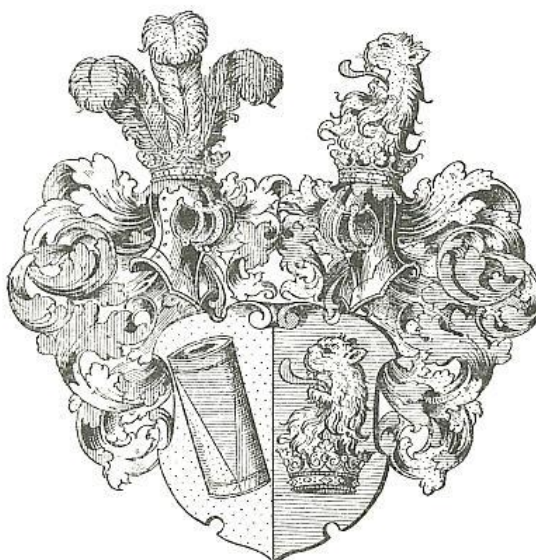
5. Bartošovice v Orlických horách, znak obce

### Vývod pánů z Bubna.

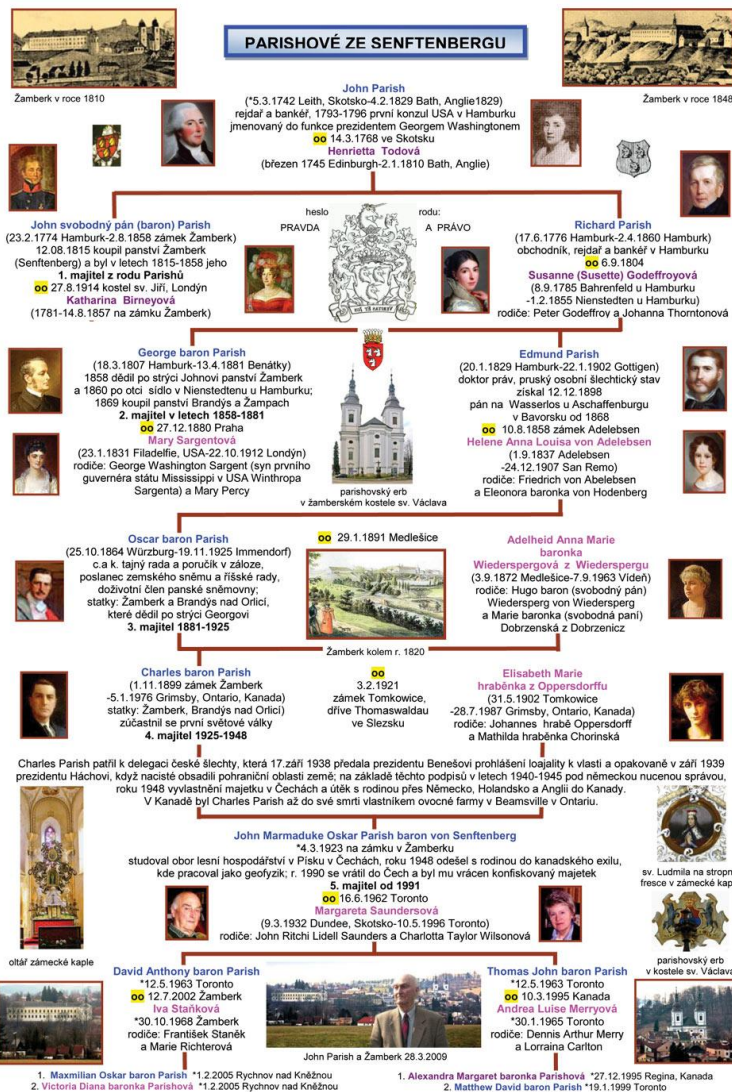
Stach Buben z Hrádku 1388—1392

Otk z Bubna 1392—1406		(ψ Anna z Jevišovic) ψ Kačka	
Heřman z Bubna (ze Hříště) 1442		(ψ Anna z Ryzemburka)	
Mikuláš z Bubna		(ψ Sara ze Střimelic, znaku cimbuří)	
Mikuláš na Libchavě 1532—1551	ψ Eliška z Baště	Otk na Březně a Přestavcích 1532 † 1552	ψ Ofka ze Žampachu
Jan	Otk 1567 v Litomyšli (na domě č. 450) ψ Anna 1581	Vaněk ψ Bohunka ze Kněnic	Mikuláš 1558 † 1608 na Liticích ψ Eliška z Ronova ψ Salomena z Bydžína ⊙ 1565 Jindřich 1558 † 1596 na Březně (bratr Mikulášův a Heřmanův a otec Mik. Vratislava) ψ 1. Johanka z Krajků 1568 2. Salomena z Ústí
Jiřík † j. 1596 ψ Maruše z Újezdce	Albrecht na Hoř. Libchavě 1588—1616 ψ Salomena z Chodče	Václav 1588—91	Jan 1588—1622
Jindřich 1608—1653 ψ Salomena z Rokytníka (potomci)	Mikuláš 1608	Otk 1608	Jaroslav 1608—1633 ψ Johanka z Ještětic
Jindřich Jan 1617 † 1653 ψ Kateřina z Valdšteina	Heřman Šťastný 1617 † 1660 ψ Lidmila ze Šlovic	Mikul. Vaněk 1616	Anna 1637 ψ Mikuláš Talacko z Ještětic
František Adam * 1644 † 1711, 2. Jan. 2. Angelina z Věžník	ψ 1. Anna Marie hrab. Lamboy	Kunata Jaroslav 1617 † 1684 (třikrát ženat) (potomci)	Václav 1617
Antonín Ignác * 1679 † 1725, 8. Mart.	ψ 1. z Kokořova	2. Anna Maxmil. Kap. ze Svojkova † 1725	Dorota Aléna Marie
Antonín Vít * 1717 † 1787 ψ 1. Anna Karolína z Kolovrat ⊙ 1740 2. Terezie Kord. ze Sloupna	Marie * 1720	Kazimír Eugen Leopold 1764	Innocent Mikuláš ψ Anna Josefa z Bubna Ferdinand Antonín † 1825, 6. Jun. ψ Vilémína z Arnfeldu
Anna Josefa * 1748	ψ Innocent Mik. z Bubna	Ignác † 1785	František Adam † 1809
František Adam † 1863 (potomci)	Jan František † 1813	Ferdinand Josef † 1861 (potomci)	Edvard

### 6. Vývod Bubnů z Litic



### 7. Erb Bubnů z Litic



## 8. Genealogie Parishů ze Senftenbergu



## 9. Erb Parishů ze Senftenbergu



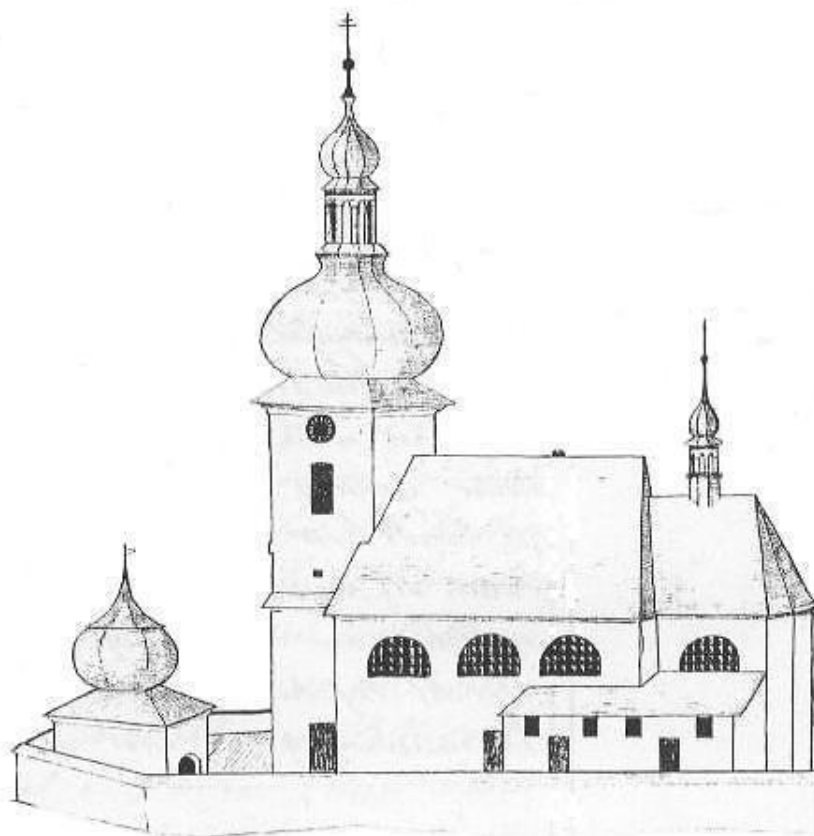
10. **Bartošovice v Orlických horách**, kostel sv. Máří Magdalény, 1673, přestavba 1731–1746, náhrobek ve vnější zdi presbytáře, 1818, pohled od východu



11. **Bartošovice v Orlických horách**, kostel sv. Máří Magdalény, 1673, přestavba 1731–1746, portál s erbem Bubnů z Litic, 1731, pohled od západu



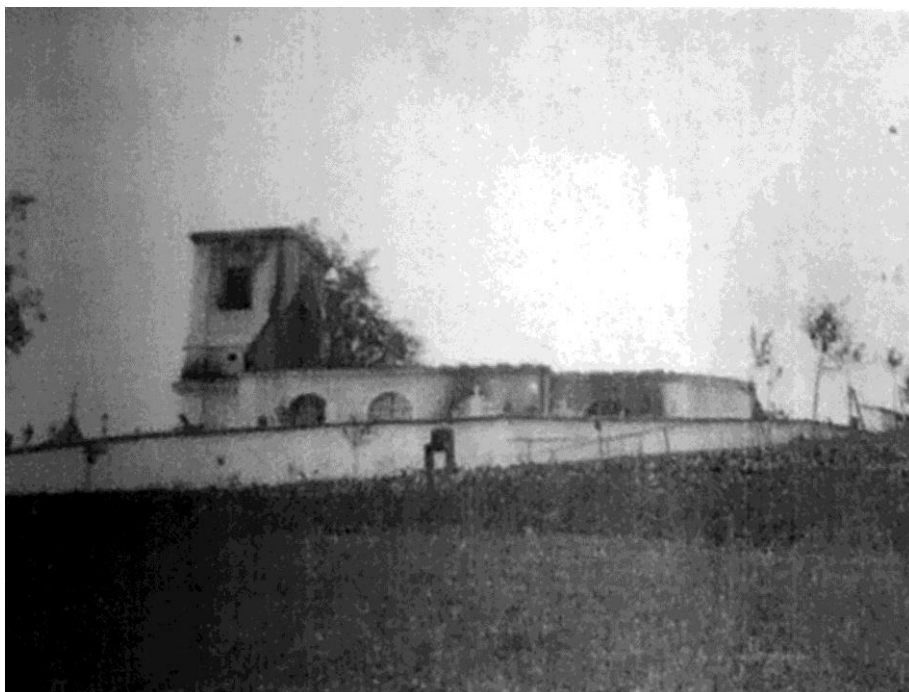
12. **Bartošovice v Orlických horách**, kostel sv. Máří Magdalény, 1673, přestavba 1731–1746, stav před rokem 1793, pohled od jihovýchodu



13. **Bartošovice v Orlických horách**, kostel sv. Máří Magdalény, 1673, přestavba 1731–1746, stav před rokem 1906, pohled od jihu



14. **Bartošovice v Orlických horách**, kostel sv. Máří Magdalény, 1673, přestavba 1731–1746, stav v roce 1890, pohled od jihozápadu



15. **Bartošovice v Orlických horách**, kostel sv. Máří Magdalény, 1673, přestavba 1731–1746, stav v roce 1906, pohled od jihu

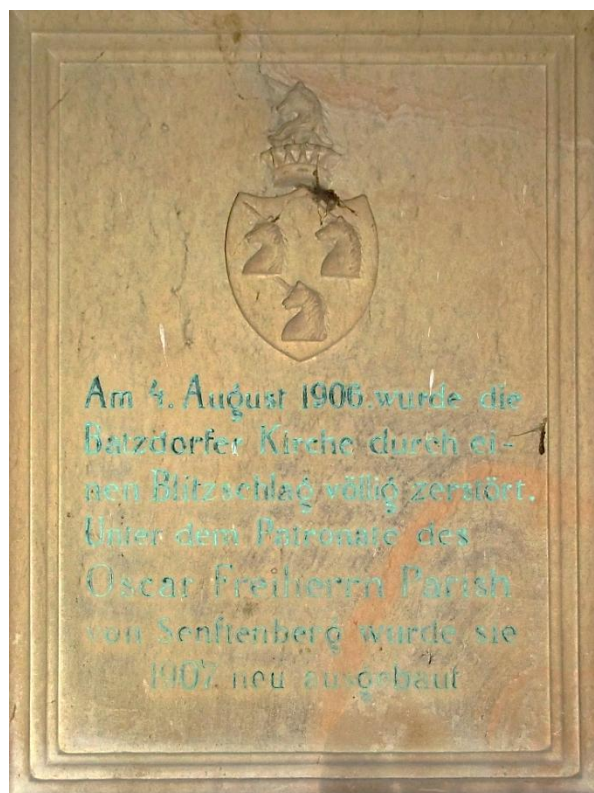




16. **Bartošovice v Orlických horách**, kostel sv. Máří Magdalény, 1673, přestavba 1731–1746, stav v roce 1906, pohled od jihozápadu



17. **Bartošovice v Orlických horách**, kostel sv. Máří Magdalény, 1673, přestavba 1731–1746, stav interiéru v roce 1906, pohled od západu



18. **Bartošovice v Orlických horách**, kostel sv. Máří Magdalény, 1673, přestavba 1731–1746, pamětní deska, 1907



19. **Bartošovice v Orlických horách**, kostel sv. Máří Magdalény, 1673, přestavba 1731–1746, stav po roce 1907, pohled od jihozápadu



20. **Bartošovice v Orlických horách**, kostel sv. Máří Magdalény, 1673, přestavba 1731–1746, stav v 70. letech 20. století, pohled od východu



21. **Bartošovice v Orlických horách**, kostel sv. Máří Magdalény, 1673, přestavba 1731–1746, přístup do zimní kaple, 90. léta 20. století, pohled od severu

## Technická zpráva

---

k projektové dokumentaci na opravu kostela sv. M. Magdaleny v Bertošovicích.

---

Při prohlídce kostela bylo zjištěno, že vnější omítky, podokapní žlaby, odpadní trouby jsou velmi sešlé. Eternitová krytina ze šablon je poškozena při okrajích a kolem věže.

V rozpočtu je počítáno s částečným otlučením venkovních omítek a provedením opravy s potřebným vyrovnaním nerovného povrchu s demontáží podokapních žlabů a odpadních rour.

Omítka bude v jednom barevném odstínu Fronton č. 22 - 2,5 kg/50 l vápna. Ve tmavším odstínu bude provedena korunová římsa.

Nové žlaby jsou počítány z pozinkovaného plechu, půlkruhové v rozvinuté šíři 400 mm, odpadní trouby kruhové  $\varnothing$  12 cm.

Eternitová krytina ze šablon bude vyspravena. Venkovní plochy oken a dveří budou opatřeny dvojnásobným nátěrem a 1 x emailováním.

Celkový stavební náklad podle podrobného rozpočtu činí Kčs 54.624,35

v Žamberku říjen 1978

Vypracoval: V. Kulhavý

Okresní stavební podnik  
v Ústí nad Orlicí  
projektovní středisko Žamberk



23. **Bartošovice v Orlických horách**, kostel sv. Máří Magdalény, 1673, přestavba 1731–1746, stav v roce 1993, pohled od východu



24. **Bartošovice v Orlických horách**, hřbitovní brána, 1673, stav v roce 1988, pohled od jihovýchodu



25. **Bartošovice v Orlických horách**, kostel sv. Máří Magdalény, 1673, přestavba 1731–1746, stav v roce 2005, pohled od jihovýchodu



26. **Bartošovice v Orlických horách**, kostel sv. Máří Magdalény, 1673, přestavba 1731–1746, stav v roce 2006, pohled od severu



27. **Bartošovice v Orlických horách**, hřbitovní brána, 1673,  
stav v roce 2008, pohled od jihozápadu



28. **Bartošovice v Orlických horách**, kostel sv. Máří Magdalény, 1673,  
přestavba 1731–1746, stav v roce 2009, pohled od severovýchodu



29. **Bartošovice v Orlických horách**, Kalvárie, 1793, stav při rekonstrukci v roce 2009, pohled od jihozápadu



30. **Bartošovice v Orlických horách**, Kalvárie, 1793, stav po rekonstrukci v roce 2009, pohled od severozápadu



31. **Bartošovice v Orlických horách**, Kalvárie, 1793, Kristus se Samaritánkou u studny, pohled od západu





32. **Bartošovice v Orlických horách**, fara, 1746, přestavba 1840, pohled od západu



33. **Bartošovice v Orlických horách**, kostel sv. Máří Magdalény, 1673, přestavba 1731–1746, pohled od jihozápadu



34. **Bartošovice v Orlických horách**, kostel sv. Máří Magdalény, 1673, přestavba 1731–1746, pohled od severozápadu



35. **Bartošovice v Orlických horách**, kostel sv. Máří Magdalény, 1673, přestavba 1731–1746, pohled od východu



36. **Bartošovice v Orlických horách**, kostel sv. Máří Magdalény, 1673, přestavba 1731–1746, pohled od jihovýchodu



37. **Státní zámek Rychnov nad Kněžnou**, portrét faráře Václava Jana Řeháka, 1744

Zápis

o předání farnosti v Bartošovicích dne 23.11. 1972 na farním úřadě v Bartošovicích. 85A

Předávající: dp. Bernard Toman, administrator z Kunvaldu  
Přebírající: dp. František Halík, admin. Klášterec n/Orl.

Přítomní: s. Alena Večeřová, OCT odbor kultury ONV Rychnov n/Kn.,  
Dr. Alois Sedlařík, biskupský vikář Vamberk,  
dp. Josef Dostál, admin. Rokytnice v O.h.

V přítomnosti uvedených se předává:

Farní kostel Maří Magdaleny : po stavěbní stránce zevně; potřebuje omítku a opravit střechy, okapy jsou úplně špatné. U věže jsou tráliny v základech. Nad sakristií byla dána nová plechová střecha v r. 1972 v hodnotě 5.000.--Kčs-

Vnitřní stav: V kapli Betléma a v sakristii částečně propadlé stropy. V celé kostele do výše dvou metrů velká vlhkost, proto bylo odpojeno elektrické vedení.

Filiální kostel sv. Jana Nepomuckého ve Vrchní Orlici- zevně stav uspokojivý, vypáčené dveře, okna vytlučená /částečně/- bylo několikrát hlášeno na VB. O stavu byl též informován zástupce památkového úřadu v Pardubicích. Farní úřad ze Sedlonova odvezl pro kostel v Bystřím všechny oltáře, obrazy křížové cesty. Uvnitř zůstaly pouze lavice, kazatelna a varhany, které již dříve byly zničeny, protože do kostela se někdo mnohokrát vloupal.

Farní budova v Bartošovicích je v zchátralém stavu zevně i uvnitř: dřevý komín, rozpraskané zdi pokojů i chodeb, okna zchátralá. Kancelář není, ale po uklidě místností bude zařízena. Pro duchovního jsou v prvním poschodí dvě místnosti. Archiv bude uspořádán a soustředěn do jedné místnosti.

V přízemí farní budovy všechny místnosti používají Státní lesy se sídlem v Žamberku. Bude s nimi nutné sepsat smlouvu novou do půl roku dle nové dohody.

Hospodářské farní budovy- stodola, kolna, chlévy jsou ve zpuštěném stavu, rovněž pronajaty Státním lesem.

Farní zahrada není již oplocena, jsou tam staré stromy. Zahrada náleží farnímu úřadu.

Farní archiv: Matriky byly vedeny společně s Rokytnicí v O.h. do r. 1968, od té doby v Kunvaldě. Matriky jsou psány v opisech, ke dni předání úplné a budou dopsány v nově zřízených matrikách v Bartošovicích. Bude mítno obstarat nové tiskopisy matrik.

Indexy též společně v matrikách byly vedeny.

Další farní knihy, listiny, Acta curie jsou většinou uloženy v administrujících farnostech.

Pokladní deník s doklady veden v Kunvaldě. I čtvrtletní výkazy a plány jsou uloženy tamtéž.

Pojistná listina je uložena v Kunvaldě. Pojistné částky za Bartošovice jsou hrazeny Nejd. kapitulní konsistoří v Hradci Králové.

Keřet farního úřadu Bartošovice, klíče od kostelů a fary, které jsou uloženy u pana Mertvy, bytem v Bartošovicích u kostela, přebírá F. Halík, admin. v Klášterci n/O. Klíče od kostela ve Vrchní Orlici budou nově pořízeny, aby byl kostel dostatečně zajištěn. Inventurní seznam kostela a farní budovy je pořízen a uložen v Kunvaldě. Bude nutno jej doplnit.

Kostelní roucha, jeden kalich, monstrance jsou v sakristii zabezpečeny mříží v oknech. Ve svatostánku je ciborium trvale s Nejsvětější svátostí. V Rokytnici v O.h. na farní se nachází poškozené harmonium, dvě pamětní knihy, dva relikviáře a jeden obraz. Druhý obraz malíře

Vozzasky /velice cenný/ byl převzat se souhlasem Nejd. Kapit. konsistoře v Hradci Králové Dr. Rudolfem Zrůbkem, pracovníkem Muzea Orlických hor v Rychnově n/Kn. Obraz je umístěn ve St. zámku v Rychnově n/Kn.

Jmenované věci budou po zařazení kanceláře ve farním úřadě v Bartošovicích soustředěny zde.

Liturgické texty jsou uloženy v Kunvaldě, rovněž misály. Kněz si je do Bartošovic dovážel.

Skončeno, přečteno, podepsáno.

V Bartošovicích dne 23. 11. 1972.

Kunvald 24.11.1972.

Předávající: Bernard Toman.

Přebírající: František Halík.

Za ONV odbor kultury:

Alena Večeřová.

Za vikariátní řád Vamberk:

Dr. Alois Sedlařík.

Za farní úřad Rokytnice v O.h.

Josef Dostál.

38. Zápis o předání bartošovické farnosti, 1972



39. **Bartošovice v Orlických horách**, fara, 1746, přestavba 1840, stav v roce 1986, pohled od jihovýchodu



40. **Bartošovice v Orlických horách**, fara, 1746, přestavba 1840, pohled od jihovýchodu



41. **Bartošovice v Orlických horách**, kostel sv. Máří Magdalény, 1673, přestavba 1731–1746, interiér, pohled od západu



42. **Bartošovice v Orlických horách**, kostel sv. Máří Magdalény, 1673, přestavba 1731–1746, interiér, pohled od východu



43. **Bartošovice v Orlických horách**, kostel sv. Máří Magdalény, 1673, přestavba 1731–1746, hlavní oltář sv. Máří Magdalény, 1754



44. **Bartošovice v Orlických horách**, kostel sv. Máří Magdalény, 1673, přestavba 1731–1746, hlavní oltář sv. Máří Magdalény, 1754, Ukládání do hrobu



45. **Bartošovice v Orlických horách**, kostel sv. Máří Magdalény, 1673, přestavba 1731–1746, hlavní oltář sv. Máří Magdalény, 1754, socha sv. Víta



46. **Bartošovice v Orlických horách**, kostel sv. Máří Magdalény, 1673, přestavba 1731–1746, hlavní oltář sv. Máří Magdalény, 1754, socha sv. Jeronýma





47. **Bartošovice v Orlických horách**, kostel sv. Máří Magdalény, 1673, přestavba 1731–1746, oltář sv. Václava, 1766



48. **Bartošovice v Orlických horách**, kostel sv. Máří Magdalény, 1673, přestavba 1731–1746, oltář sv. Václava, 1766, detail



49. **Bartošovice v Orlických horách**, kostel sv. Máří Magdalény, 1673, přestavba 1731–1746, oltář Panny Marie, 1766



50. **Bartošovice v Orlických horách**, kostel sv. Máří Magdalény, 1673, přestavba 1731–1746, oltář Panny Marie, 1766, detail



51. **Bartošovice v Orlických horách**, kostel sv. Máří Magdalény, 1673, přestavba 1731–1746, kazatelna, 1766



52. **Bartošovice v Orlických horách**, kostel sv. Máří Magdalény, 1673, přestavba 1731–1746, křtitelnice



53. **Bartošovice v Orlických horách**, kostel sv. Máří Magdalény, 1673, přestavba 1731–1746, kazatelna, 1766, sv. Matouš a sv. Marek



54. **Bartošovice v Orlických horách**, kostel sv. Máří Magdalény, 1673, přestavba 1731–1746, kazatelna, 1766, sv. Lukáš a sv. Jan



55. **Bartošovice v Orlických horách**, kostel sv. Máří Magdalény, 1673, přestavba 1731–1746, varhany, 1907



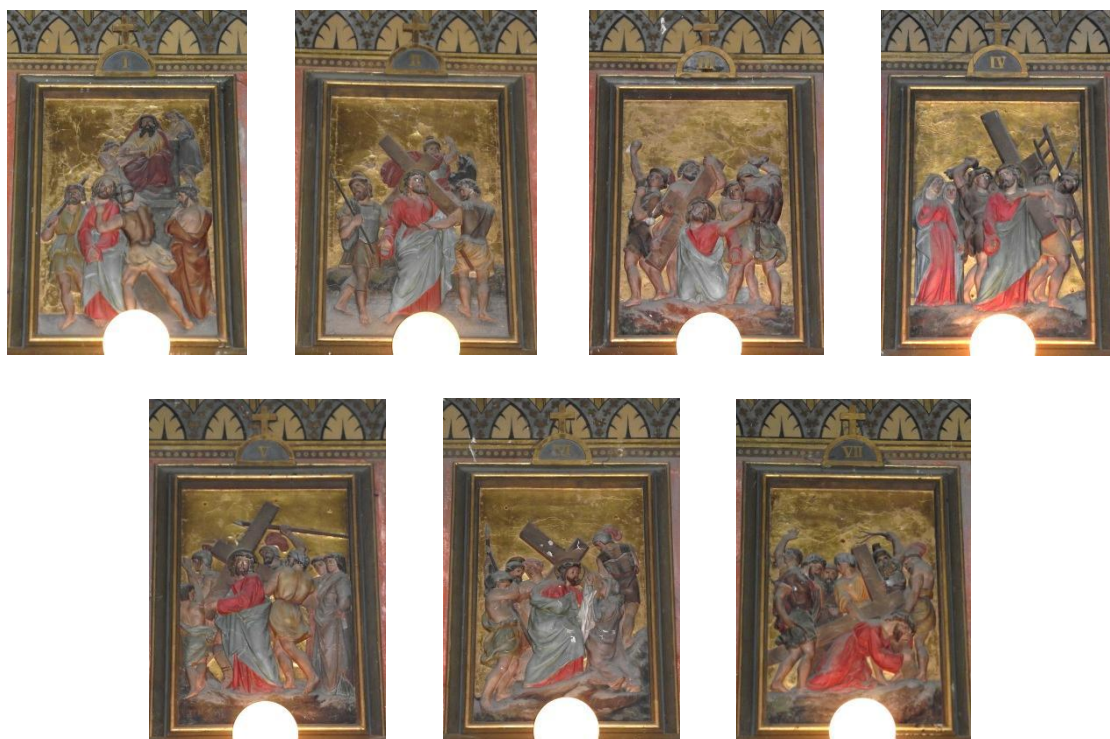
56. **Bartošovice v Orlických horách**, kostel sv. Máří Magdalény, 1673, přestavba 1731–1746, varhany, 1907, hrací stůl



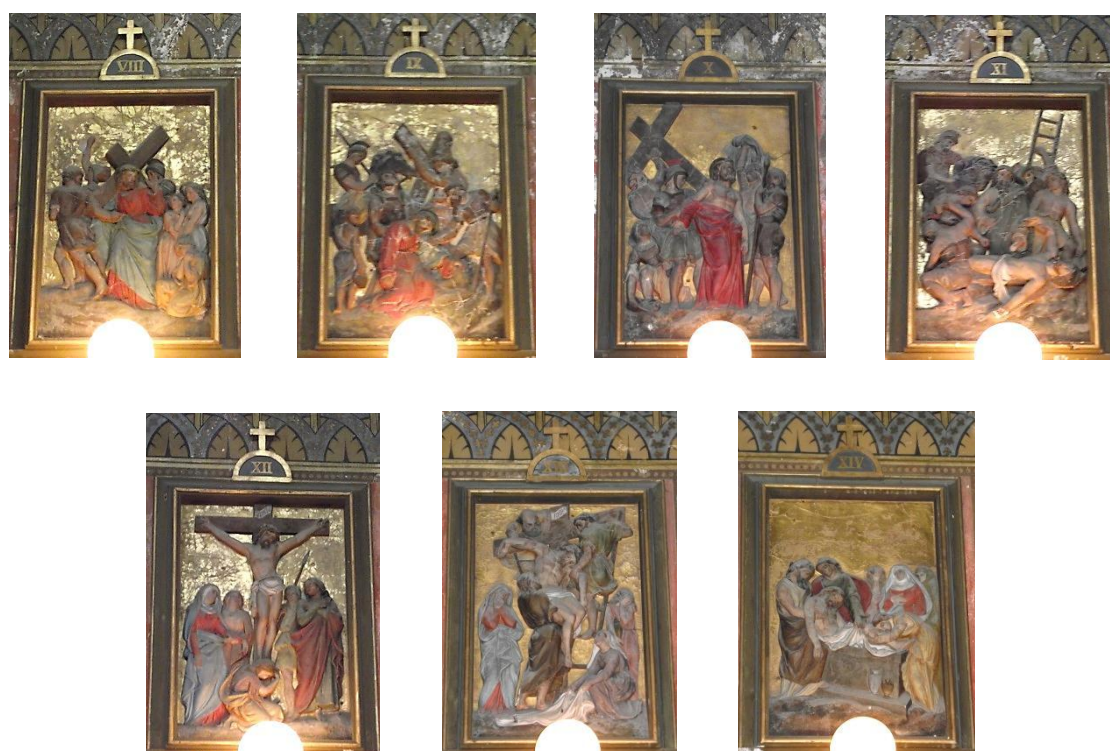
57. **Bartošovice v Orlických horách**, kostel sv. Máří Magdalény, 1673, přestavba 1731–1746, Kalvárie, po roce 1735



58. **Bartošovice v Orlických horách**, kostel sv. Máří Magdalény, 1673, přestavba 1731–1746, Panna Marie Lurdská, druhá polovina 19. století



59. **Bartošovice v Orlických horách**, kostel sv. Máří Magdalény, 1673, přestavba 1731–1746, Křížová cesta, 19. století, Zastavení I–VII



60. **Bartošovice v Orlických horách**, kostel sv. Máří Magdalény, 1673, přestavba 1731–1746, Křížová cesta, 19. století, Zastavení VIII–XIV



61. **Bartošovice v Orlických horách**, kostel sv. Máří Magdalény, 1673, přestavba 1731–1746, sv. Barbora a sv. Terezie z Lisieux

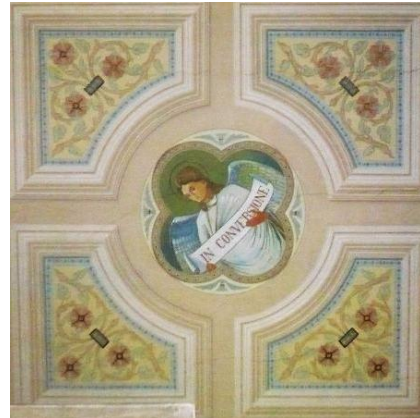
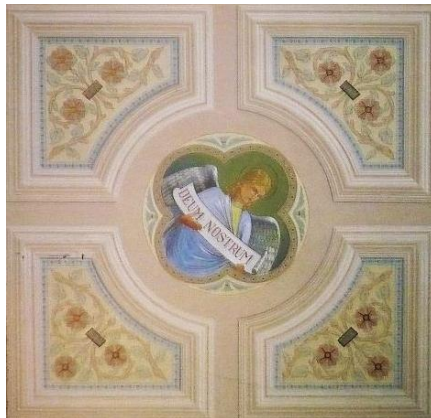


62. **Bartošovice v Orlických horách**, kostel sv. Máří Magdalény, 1673, přestavba 1731–1746, sv. Antonín Paduánský a sv. Josef





63. **Bartošovice v Orlických horách**, kostel sv. Máří Magdalény, 1673, přestavba 1731–1746, stropní fresky, 1906–1907



64. **Bartošovice v Orlických horách**, kostel sv. Máří Magdalény, 1673, přestavba 1731–1746, stropní fresky, 1906–1907, detail



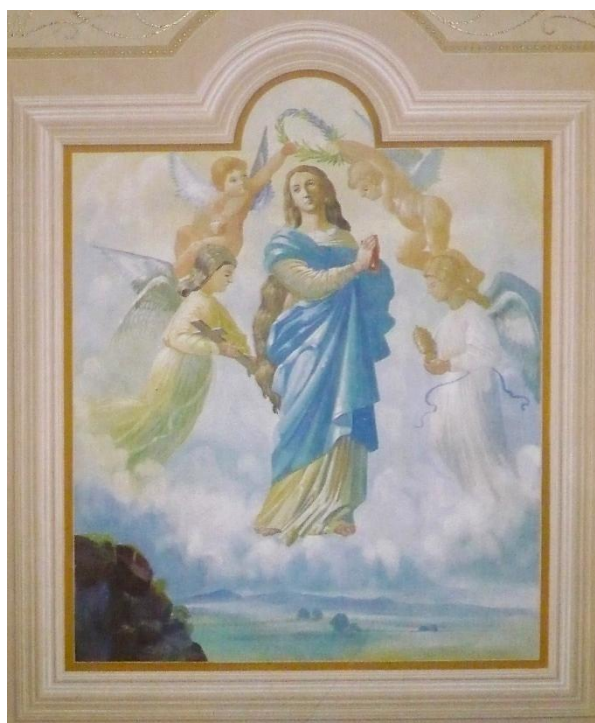
65. **Bartošovice v Orlických horách**, kostel sv. Máří Magdalény, 1673, přestavba 1731–1746, stropní fresky, 1906–1907, Kristus na hostině



66. **Bartošovice v Orlických horách**, kostel sv. Máří Magdalény, 1673, přestavba 1731–1746, stropní fresky, 1906–1907, Oplakávání Krista



67. **Bartošovice v Orlických horách**, kostel sv. Máří Magdalény, 1673, přestavba 1731–1746, stropní fresky, 1906–1907, Noli me tangere



68. **Bartošovice v Orlických horách**, kostel sv. Máří Magdalény, 1673, přestavba 1731–1746, stropní fresky, 1906–1907, Nanebevzetí sv. Máří Magdalény



69. **Žamberk**, kostel sv. Václava, postranní oltář sv. Františka z Pauly, 1730, pohled od východu



70. **Žamberk**, kostel sv. Václava, postranní oltář sv. Antonína Paduánského, 1730, pohled od východu



71. **Bartošovice v Orlických horách-Čihák**, sousoší Nejsvětější Trojice, 1786, pohled od severovýchodu



72. **Bartošovice v Orlických horách-Čihák**, sousoší Nejsvětější Trojice, 1786, stav v roce 1998, pohled od severovýchodu



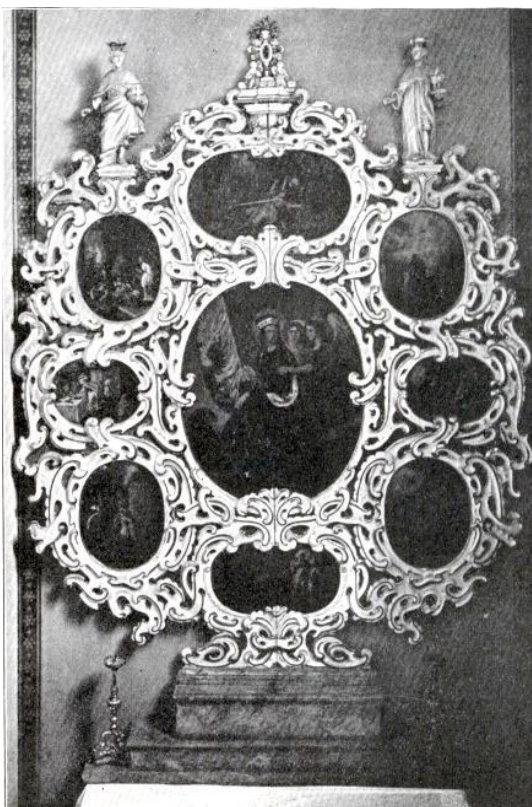
73. **Bartošovice v Orlických horách-Čihák**, sousoší Nejsvětější Trojice, 1786, stav v roce 2013, pohled od severovýchodu



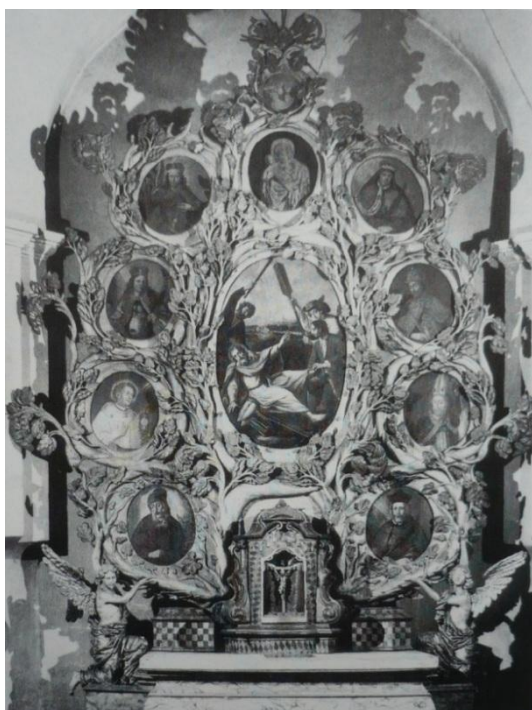
74. **Bartošovice v Orlických horách-Čihák**, sousoší Nejsvětější Trojice, 1786, Zvěstování Panny Marie, pohled od severu



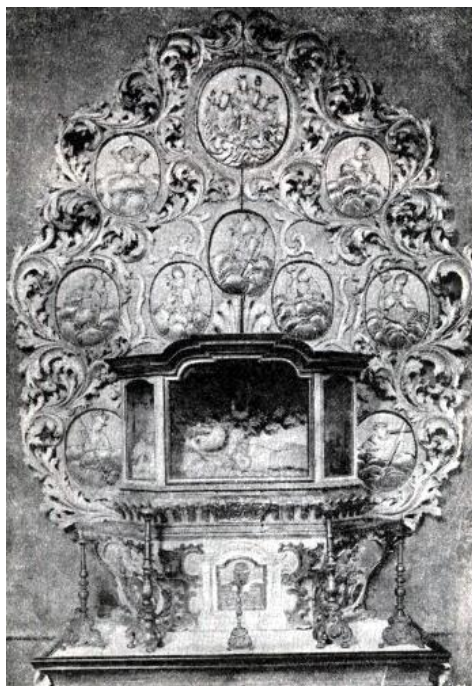
75. **Bartošovice v Orlických horách-Čihák**, sousoší Nejsvětější Trojice, 1786, nápis na podstavci, pohled od jihu



76. **Přistoupim**, kostel sv. Václava, 1694–1695,  
oltář sv. Václava, 1668



77. **Neratovice**, kaple sv. Vojtěcha, druhá polovina 17. století,  
oltář sv. Vojtěcha, kolem roku 1670



78. **Jankov**, kostel Narození sv. Jana Křtitele, první polovina 12. století, přestavba 17. století, oltář Čtrnácti sv. pomocníků



79. **Hospozín**, kostel Stětí sv. Jana Křtitele, 1595, oprava 1712 a 1912, oltář Panny Marie, kolem roku 1710





80. **Černochoch**, kostel sv. Václava, 1772–1779,  
oltář sv. Václava, počátek 18. století



81. **Lochotín**, kostel Nanebevzetí Panny Marie, 1728–1735,  
oltář Panny Marie



82. **Petrovice**, kostel Nanebevzetí Panny Marie, 1724–1737,  
oltář sv. Anny, 1756