

Univerzita Karlova v Praze
Přírodovědecká fakulta
katedra sociální geografie a regionálního rozvoje

Studijní program: Geografie
Studijní obor: Geografie a kartografie



David Klíma

REGIONÁLNÍ VÝVOJ VE ŠVÉDSKU PO ROCE 1990

REGIONAL DEVELOPMENT IN SWEDEN AFTER 1990

Bakalářská práce

Praha 2013

Vedoucí bakalářské práce: RNDr. Jiří Tomeš, Ph.D.

Prohlášení:

Prohlašuji, že jsem závěrečnou práci zpracoval samostatně a že jsem uvedl všechny použité informační zdroje a literaturu. Tato práce ani její podstatná část nebyla předložena k získání jiného nebo stejného akademického titulu.

V Praze dne 20. května 2013

.....

David Klíma

Poděkování:

Děkuji panu RNDr. Jiřímu Tomešovi, Ph.D., vedoucímu této bakalářské práce, za ochotu, vstřícný přístup, odborné vedení a cenné rady, které mi poskytoval během jejího vypracování.

Abstrakt

Cílem této práce je zjistit, zda a jak se v posledních desetiletích mění regionální obraz a regionální rozdíly ve Švédsku, jedné z nejhomogennějších zemí na světě. K proměnám regionálního obrazu přispívá také globalizace a zosťřená konkurence, které ovlivňují nejen firmy a odvěti, ale také státy a regiony. Proměňuje se i regionální obraz tradičně velmi homogenního a rovnostářského Švédska. Práce s využitím socio-ekonomických ukazatelů a základní statistiky zkoumá trend vývoje regionálních rozdílů ve Švédsku a naznačuje širší souvislosti tohoto vývoje. Základní hypotézou je, že krize a zvýšená konkurence přispívají k prohlubování regionálních rozdílů. Regionální rozdíly se ve Švédsku v posledních dvaceti letech skutečně zvětšují a je pravděpodobné, že souvisí s krizovým vývojem hospodářství, i když nelze jednoznačně určit dominantní faktory. Ke zvětšování regionální variability však dochází jen v některých aspektech sociálně ekonomického vývoje, v řadě ohledů zůstává Švédsko nejvíce homogenní zemí Evropy. Práce se zabývá rozdíly a vývojem z hlediska krajů.

Klíčová slova: regionální vývoj, regionální rozdíly, Švédsko, globalizace, krize

Abstract

Purpose of this paper is to study if and how are changing regional pattern and regional disparities in last decades in Sweden, one of the most homogeneous country in the world. Globalization and intensified competitiveness which affect not only companies and economic sectors, but also states and regions contribute to a changing pattern. Even a traditionally homogeneous and egalitarian Sweden is changing. Paper examines regional development in Sweden by social-economic indicators and basic statistic and indicates wider connection of this development. Basic hypothesis is that crisis and intensified competitiveness contribute to a deepening of regional disparities. In last twenty years regional disparities are growing indeed and they are probably related to a recession, but dominant factors cannot be pointed out with certainty. Increase of regional variability is related to just some social and economic aspect. In many aspects Sweden remains the most homogenous country in Europe. The paper is focused on county level.

Key words: regional development, regional disparities, Sweden, globalization, crisis

Obsah

Přehled použitých zkratk	6
Seznam grafů, obrázků a tabulek	7
Seznam příloh	8
1. Úvod	9
2. Metodika	10
3. Teoretické přístupy k regionálnímu vývoji	11
3.1 Teorie kumulativních příčin	11
3.2 Teorie učících se regionů	12
3.3 Trojitá šroubovice (triple helix)	12
3.4 Klastry	13
4. Regionální vývoj v letech 1960 až 1990	15
4.1 Charakteristika regionální diferenciace	16
4.2 Vliv migrace na regionální vývoj	19
4.3 Význam regionální politiky pro regionální vývoj	20
5. Regionální vývoj od roku 1990 do současnosti	24
5.1 Finanční krize ve Švédsku	24
5.1.1 Průběh finanční krize	24
5.1.2 Dopady finanční krize	25
5.2 Vývoj HDP podle krajů	26
5.3 Vývoj koncentrace obyvatel	29
5.4 Vývoj příjmů a míry nezaměstnanosti	33
5.5 Postavení Švédska v globální ekonomice	37
6. Závěr	41
7. Seznam literatury a zdrojů	42
8. Přílohy	48

Přehled použitých zkratk

ECU – European currency unit (Evropská měnová jednotka)

FDI – foreign direct investment (přímé zahraniční investice)

IT – informační technologie

PCT – patent cooperation treaty (smlouva o patentové kooperaci)

R&D – research and development (výzkum a vývoj)

SCB – Statistiska centralbyrån (Švédský statistický úřad)

SEK – Svensk krona (švédská koruna)

Seznam grafů, obrázků a tabulek

Graf 1: Příjmy krajů na vydělávající osobu ve Skandinávii v letech 1960 až 1980	18
Graf 2: Vývoj vnitrostátní migrace ve Švédsku v letech 1960 až 1984	19
Graf 3: Roční státní podpora na jednoho obyvatele ve Švédsku v letech 1976 až 1980	21
Graf 4: Vývoj míry nezaměstnanost ve Švédsku v letech 1980 až 2004.....	25
Graf 5: HDP podle švédských krajů v letech 1993 a 2010	26
Graf 6: Podíl jednotlivých krajů na celkovém HDP a počtu obyvatel Švédska v letech 1993 a 2010	28
Graf 7: Přírůstky obyvatel ve švédských krajích vlivem migrace v letech 1968 až 2012	31
Graf 8: Přírozený přírůstek obyvatel a přírůstek migrací podle švédských krajů v letech 1968 až 2012	32
Graf 9: Průměrný čistý příjem na obyvatele podle švédských krajů v letech 2008 až 2010	34
Graf 10: Příjmové nerovnosti ve Švédsku v letech 1975 až 2011	35
Graf 11: Vývoj regionální variability ve Švédsku v letech 1990 až 2010	37
Graf 12: Výdaje na R&D soukromým sektorem na jednoho obyvatele podle švédských krajů v letech 2005, 2007, 2009.....	40
Obrázek 1: Změna počtu obyvatel ve Švédsku mezi roky 1968 a 2011	30
Tabulka 1: Míra nezaměstnanosti ve švédských krajích v letech 1976 až 1990 [%]	17
Tabulka 2: Míra nezaměstnanosti ve švédských krajích v letech 1990 až 2012 [%]	36
Tabulka 3: Vybrané ukazatele konkurenceschopnosti Švédska	39

Seznam příloh

Příloha 1: Administrativní členění Švédska v roce 2013.....	48
Příloha 2: Index vývoje HDP ve švédských krajích v letech 1993 až 2010.....	49
Příloha 3: Vývoj HDP na obyvatele ve švédských krajích v letech 1993 až 2010.....	50
Příloha 4: Podíl hospodářských sektorů na HDP ve švédských krajích v roce 1993 a 2010.....	51
Příloha 5: Přírůstky obyvatel ve švédských krajích vlivem migrace v letech 1990 až 2012.....	52
Příloha 6: Přírůstky obyvatel ve švédských krajích vlivem migrace v letech 2000 až 2012.....	53
Příloha 7: Přírůstek migrací ve švédských krajích v letech 1968 až 2012 [%].....	54
Příloha 8: Přírozený přírůstek ve švédských krajích v letech 1968 až 2012 [%].....	54
Příloha 9: Přírozený přírůstek obyvatel a přírůstek migrací podle švédských krajů v letech 1990 až 2012.....	55
Příloha 10: Přírozený přírůstek obyvatel a přírůstek migrací podle švédských krajů v letech 2000 až 2012.....	56
Příloha 11: Vývoj koncentrace obyvatel ve Švédsku v letech 1991 a 2012.....	57
Příloha 12: Index změny počtu obyvatel ve švédských krajích v letech 1968 až 2012..	58
Příloha 13: Průměrný čistý příjem na obyvatele podle švédských krajů v letech 1995 až 2010 [tis. SEK].....	59

1. Úvod

V současné době charakteristické globalizací, zvyšující se konkurencí, obrovskou dynamikou sociálně ekonomických procesů, neustálým krachem a vznikem nových firem, intenzivním přeléváním kapitálu a celkově značnou nejistotou působí nejen na národní ekonomiky, ale také na regiony silné a rozmanité tlaky. Jedná se nejčastěji o strukturálně postižené regiony, tedy regiony obvykle s vysokým podílem primárního a zejména sekundárního sektoru, které nestačí reagovat na měnící se poptávku a udržovat konkurenceschopnost, ale problémům čelí i řada stabilnějších a donedávna produktivních regionů. Podobně jako mnohé firmy vzájemně soupeří a zároveň kooperují, tak v národním i mezinárodním měřítku si konkurují státy i regiony a jako takové jsou vystaveny regionálně diferencovaným tlakům trhu a dopadům hospodářských krizí. Švédsko přitahuje v tomto ohledu pozornost zejména proto, že je dlouhodobě velmi homogenní a sociálně nivelizovanou společností - státem, který se snaží zajišťovat rovné příležitosti pro každého. Švédské vlády vynakládají značné úsilí na udržování nízkých sociálních i regionálních rozdílů. Bez ohledu na to, zda se jedná o snahu žádoucí, či naopak zbytečnou a drahou, je hlavním cílem práce dokumentovat vývoj regionálních rozdílů v období, v jehož rámci zažila Evropa a Švédsko dvě hospodářské krize a zjistit, jak tyto krize ovlivnily vývoj regionálních rozdílů, respektive jak se mění regionální obraz země v době globalizace a zostřené konkurence.

Práce zkoumá vývoj regionálních rozdílů na úrovni základních správních celků – krajů (län), které odpovídají jednotkám NUTS 3. Základní hypotézou je, že v období intenzivnější globalizace a liberalizace ekonomiky po roce 1990 dochází ke zvětšování regionálních rozdílů. Tento vývoj je v geografickém smyslu charakterizován zvyšující se koncentrací obyvatel i sociálně-ekonomických aktivit na jihu země, silnou migrací ze severních regionů, prohlubováním rozdílů v produktivitě regionů, rostoucích příjmových nerovností a nezaměstnanosti v rámci země. Přepokládá se, že změny jsou pozvolné a projevují se v delším časovém horizontu.

Práce je rozdělena na tři hlavní části: (1) teoretické přístupy k regionálnímu vývoji, (2) regionální vývoj v letech 1960 až 1990 a (3) regionální vývoj od roku 1990 do současnosti. První sumarizuje teorie regionálního vývoje, druhá se zabývá vývojem ve Švédsku od poválečných do předkrizových 90. let a třetí se věnuje regionálním rozdílům doby dnešní a nedávné a jejich proměně.

2. Metodika

Práce se stručně zabývá regionálním vývojem od 60. let 20. století, která se v poválečném vývoji považují za období vzniku regionální politiky v dnešním slova smyslu. Hlavní důraz je pak kladen na vývoj od roku 1990, tedy od přelomu 80. a 90. let, kdy vrcholil švédský ekonomický boom a následně přišla krize, která ovlivnila regionální rozdíly ve Švédsku.

Stěžejní význam pro tuto práci mají data Švédského statistického úřadu (SCB). Pro analýzu vývoje regionálních rozdílů a regionálního obrazu země je využito tradičních ukazatelů. Nejvýznamnější představují HDP na obyvatele, příjmy na obyvatele, míra nezaměstnanosti; doplňující pak struktura ekonomiky, relativní ukazatele vývoje počtu obyvatel a migrace. Na základě těchto ukazatelů jsou vypočítány míry variability a koncentrace. Použitá data jsou za co nejdelší časové řady, aby se nejlépe ilustroval dlouhodobý vývoj. Nicméně některé ukazatele jsou k dispozici pro jednotlivé kraje až od 90. let.

Švédský statistický úřad nepoužívá členění hospodářských sektorů na primér, sekundér a terciér. Základní dělení švédské ekonomiky je dle SCB na (1) produkci zboží, (2) produkci služeb, (3) netržní produkci, (4) nezařazeno podle aktivity. Do (1) produkce zboží řadí SCB zemědělství, lesnictví, rybolov, těžbu a dobývání, průmysl, výrobu a rozvod elektřiny, plynu, tepla a klimatizovaného vzduchu, zásobování vodou, nakládání s odpadem a stavebnictví. Mezi (2) produkce služeb spadá velkoobchod, maloobchod, doprava, skladování, ubytování, stravování, pohostinství, informační technologie a komunikace, peněžnictví, pojišťovnictví, realitní činnost, profesní vědecké a technické činnosti, administrativní a podpůrné činnosti, veřejná správa, obrana, povinné sociální zabezpečení, vzdělávání, zdravotnictví a sociální péče, kulturní, zábavní a rekreační činnost. Do (4) nezařazeno podle aktivity spadají daně z produkční sítě, tj. všechny daně odvedené v souvislosti s využíváním a produkcí služeb a výrobků pro vlastní potřebu, vyjma DPH a daní z importu.

Pro snadnější orientaci v geografickém rozložení švédských krajů je uvedena příloha 1 zachycující administrativní členění.

3. Teoretické přístupy k regionálnímu vývoji

Nerovnoměrný regionální vývoj je dlouhodobě předmětem zájmu geografů a regionálních ekonomů. Přestože je vesměs považován za přirozený proces, některé přístupy na něj pohlíží jako na negativní jev a snaží se odhalováním příčin najít cesty, jak alespoň významné regionální rozdíly eliminovat. Velmi významné pro 21. století jsou přístupy kladoucí důraz na kreativitu, inovace, schopnost učit se apod., které se obecně přijímají jako důležité faktory ovlivňující konkurenceschopnost. Za nejvýznamnější teorie, které se zabývají nerovnoměrným regionálním vývojem, lze považovat níže uvedené.

3.1 Teorie kumulativních příčin

Premisou teorie kumulativních příčin je, že změna systému vede k pozitivní zpětné vazbě a tedy ke kumulaci, jinými slovy „když se po nějakém šoku celý systém uvede do pohybu, změny jednotlivých faktorů působí ve stejném směru“ (Myrdal 1957, cit. v Blažek, Uhlíř 2011, s. 104). Kumulace platí jak pro pozitivní, tak pro negativní události a vede k prohlubování regionálních rozdílů, jelikož „síly působící na trhu mají tendenci zvětšovat, spíše než zmenšovat, nerovnoměrnost mezi regiony“ (Myrdal 1957, s. 26). Migrace, kapitál či obchod se shlukují v progresivních regionech a vedou k dalšímu prohlubování regionálních rozdílů, nicméně dochází i k šíření pozitivních efektů z více do méně vyspělých oblastí, ačkoli jen s velmi omezenou účinností (Myrdal 1957). Kumulace je krom jiného způsobována aglomeračními výhodami a také „větším rozdílem v produktivitě práce mezi vyspělými a zaostávajícími regiony než rozdíly mezi těmito regiony v úrovni mezd. Pracovní síla ve vyspělých regionech je tedy vzhledem ke své vysoké produktivitě relativně levnější než v regionech zaostávajících“ (Blažek, Uhlíř 2011, s. 105). Kumulační efekt ovšem má i jistá omezení či bariéry, v první řadě se jedná o stát a jeho zásahy do ekonomiky, ale i existenci určitých limitů hromadění, jako např. růst mezd a následkem toho ztráta konkurenceschopnosti a jiné, v obou směrech působící vlivy, které mohou kumulaci příčin zbrzdit či úplně zastavit. Ekvilibrium tím ale nevzniká, pokud se už totiž situace stabilizuje, tak pouze v krátkém období (Myrdal 1957). Mezi výše zmíněné limity může patřit míra inflace, ať už cíleně

ovlivněná nebo ne, dědičná daň, progresivní zdanění anebo růst mezd v progresivních odvětvích, který vede k růstu příjmů i v jiných odvětvích (Kuznets 1955).

3.2 Teorie učících se regionů

Podle této teorie sehraji v konkurenceschopnosti klíčovou roli vědomosti, schopnost učit se, kreativita a příznivé společenské klima, které jsou nezbytné k tvorbě inovací a podpoře soutěživosti, ale zároveň jsou velmi málo mobilní. Maskell a Malmberg (1995) rozlišují znalosti na dva druhy, první se dají naučit (codified knowledge) a druhé se musí získat vlastní zkušeností (tacit knowledge). A právě poslední jmenované podle nich poskytují výhodu a zlepšují kompetitivitu, jelikož předchozí jsou snadno přenositelné, ať už mezi lidmi nebo regiony. Törnqvist (2004) zdůrazňuje význam kvality životního prostředí, myšleno ze socio-kulturního hlediska, pro míru kreativity. Hansen a Niedomysl (2009) taktéž považují charakter zázemí za důležitý faktor, který má vliv na kreativitu, ale i na migraci. Zdůrazňují, že ve Švédsku a skandinávských státech obecně neplatí premisa, že se kreativní lidé stěhují mnohem více, než nekreativní. Uvádí, že tento předpoklad vznikl v Severní Americe a jeho platnost je tudíž pro Švédsko omezená zejména ze dvou důvodů, kterými jsou (1) méně štědřejší sociální systém v Severní Americe a (2) velké množství měst tamtéž. Podle nich oba faktory vyvolávají silnější tlaky na migraci. Unikátnost a diferenciací znalostí určují, které regiony se stanou „efektivními, poněvadž takováto efektivita spočívá v organizaci lokálního produkčního systému, který je umožněn skrze místní vědomostní základnu a vzorce znalostního tvoření (patterns of knowledge creation), a s efektivní organizací může i tradiční low-tech průmysl prosperovat a zasloužit se o růst lokální ekonomiky“ (Lorenzen 2001, s. 39). Avšak globální úroveň nesmí zůstat opomenuta, jelikož „dovednost vybudovat dobře fungující síť vztahů, napojit se (pipelines) na zdroje vědomostí všude po světě, je jako taková pravděpodobně jedna z nejdůležitější lokalizačních schopností“ (Malmberg, Maskell 2006, s. 11).

3.3 Trojitá šroubovice (triple helix)

Základem teorie trojité šroubovice je úzká spolupráce mezi hlavními aktéry na regionální úrovni a „výchozí myšlenkou pro aplikaci tohoto konceptu do sféry

regionálního rozvoje je stále silící přesvědčení, že tvorbě inovací, které jsou ‚motorem‘ regionálního rozvoje, napomáhá vzájemná spolupráce a další typy vazeb mezi relevantními aktéry, nikoliv pouze úsilí izolovaných výzkumných týmů“ (Blažek, Uhlíř 2011, s. 207). Mezi fundamentálními subjekty patří lokální vlády, soukromé podniky a university. Předpokladem pro vznik trojitě šroubovice je intenzivní kooperace, důvěra a ochota přijmout fakt, že činnosti jednotlivých účastníků jsou provázané a mnohdy se překrývají (Blažek, Uhlíř 2011). Trojitá šroubovice se obvykle utváří z dvojité, kdy v daném regionu spolupracují již dva z výše zmíněných aktérů a za účasti třetího se bilaterální vztahy transformují na trilaterální. Neshoda ovšem panuje v názorech, jestli může šroubovice vzniknout čistě spontánně, nebo zda se dá i uměle vyvolat. Etzkowit a Klofsten (2005) jsou přesvědčeni, že ano. Jako nezbytnou podmínku považují „schopnost regionu povznést se nad technologická paradigmat a periodicky se obnovovat skrze nové technologie a nové firmy generovaná z akademické základny“ (Etzkowit, Klofsten 2005, s. 243). Flexibilita hraje klíčovou roli, jelikož se „všechny tři hemisféry trojitě šroubovice spojily uvnitř nového organizačního pole, které je determinované pravidlem zdůrazňujícím význam technicko-ekonomické obnovy a odhodláním uspět na trhu“ (Benner, Sandström 2000, s. 292). Benner a Sandström (2000) také poukazují, že i ve vyspělém Švédsku v některých oblastech stále dominuje univerzita jakožto hlavní aktér výzkumu a financování a že i v regionech, kde je spolupráce mnohem rozvinutější a rovnoprávnější mezi všemi subjekty, stále přetrvává odkaz z doby, kdy univerzita hrála ve výzkumu zásadní roli.

3.4 Klastry

Mezi velmi diskutovaná témata patří, jaký vliv má lokalizace firmy a tím pádem prostorové vazby na její prosperitu, jelikož „úspěch firem nezávisí jen na firmách samotných, ale i na prostředí, ve kterém působí“ (Blažek, Uhlíř 2011, s. 214). Úspěšnost firmy je podle Portera (1990) závislá na čtyřech okolnostech, jedná se o (1) národní konkurenceschopnost ve faktorech působících na výrobu, např. kvalifikovaná pracovní síla či infrastruktura, (2) charakter domácí poptávky, (3) přítomnost dodavatelů a dalších navázaných firem a jejich konkurenceschopnost a (4) jak jsou firmy strukturovány, organizovány a jak si konkurují. Klastry bychom mohli definovat jako „geografická soustředění vzájemně provázaných firem, specializovaných dodavatelů,

poskytovatelů služeb, firem v příbuzných odvětvích a přidružených institucí, jako jsou univerzity, agentury a obchodní asociace různých směrů, které navzájem soutěží, ale také spolupracují“ (Porter 1998, cit. v Blažek, Uhlíř 2011, s. 215). Co ovšem považovat za prostorově blízké a vztahově provázané je dosti subjektivní a zároveň terčem kritiky, protože „Porterovo pojmenování klastrů je velmi obecné, úmyslně vágní a dostatečným způsobem neurčité a pojímá široké spektrum industriálních seskupení a specializací (od obuvnických klastrů, přes vinařské klastry až po biotechnologické klastry), zásobovacích vazeb, stavů okolností, institucionálního uspořádání atd., zatímco současně prohlašuje, že je založeno na fundamentálním procesu strategie podnikání, průmyslové organizace a ekonomické interakce“ (Martin, Sunley 2003, s. 9). Úspory z rozsahu a blízkosti, snazší šíření inovací, znalostí, navazování kontaktu a užší spolupráce se tedy nedají považovat za samozřejmost. Ve výsledku klastr nejen že nemusí být efektivní, ale může se stát kontraproduktivním. Například z počátku vysoce inovativní firmy mají tendenci napodobovat činnost ostatních v klastru a tím pádem začnou ztrácet svoji konkurenceschopnost (Pouder, St. John 1996). Naproti tomu Porter (2003) vyzdvihuje vliv klastrů na růst mezd a tím i na příjem regionu tvrzením, že „schopnost regionu konkurovat si v řadě jeho klastrů s vyšší produktivitou (např. lepší kvalita výrobků, pokročilejší dodavatelské služby) má rozhodující vliv na prosperitu regionu“ (Porter 2003, s. 568). Dodává, že je důležité se zaměřit na zvýšení produktivity všech klastrů a ne primárně na změnu jejich složení k vytouženější sektorové struktuře, jelikož rozdílné mzdy mezi regiony podle něj způsobují hlavně rozličné výše příjmů mezi klastry, nikoli sektorové složení.

Ceccato a Persson (2002) poukazují na fakt, že ve švédských zaostávajících regionech jsou klastry tvořené z velké části veřejným sektorem, zatímco v progresivních regionech zejména privátním. Také uvádí, že moderní ekonomická odvětví se soustřeďují hlavně v klastrech v jádrových oblastech, ačkoli se vyskytují i v zaostávajících, což je důsledkem decentralizace výzkumu a vývoje a postsekundárního vzdělávání. Jistou skepsi ohledně dokonalé funkčnosti klastrů může přinést i poznatek, že švédský biotechnologický a farmaceutický průmysl je silně navázán na severní Ameriku a spolupráce ve Švédsku je i přes shlukování relativně malá (McKelvey, Alm, Riccaboni 2003). Lundequist a Power (2002) však zkoumali 13 klastrů ve Švédsku a u všech zaznamenali pozitivní dopady, byť podle jejich slov žádný nesplňuje Porterovu definici klastru. Pozitivní dopady tedy klastry přináší, otázkou je spíše v jakém rozsahu.

4. Regionální vývoj v letech 1960 až 1990

Fyzicko-geografická charakteristika patřila téměř ve všech státech mezi jednu z hlavních podmínek determinující charakter osídlení a s tím související nerovnoměrné rozložení ekonomických i socio-kulturních jevů. I v současnosti, tedy v období, kdy člověk může rozšířit ekumenu prakticky kamkoli, hrají přírodní podmínky, zejména pro snadnější život obyvatel, stále významnou roli. Rozsáhlá území skandinávských států společně s nízkou hustotou zalidnění způsobovala mnoho regionálních problémů. Švédsko, obdobně jako Finsko, nemá tak extrémní podmínky jako Norsko, ve kterém hluboké fjordy a horské masivy zapříčiňují izolaci mnoha míst. Nejenom rozsáhlá a řídko osídlená území jsou příčinou regionálních rozdílů, mezi hlavní patří také rozsáhlé změny ve struktuře zaměstnání, kdy docházelo k masivnímu odlivu pracovní síly ze zemědělství, lesnictví, těžby, rybolovu a výroby obecně. V době rozmachu těžby dřeva se do severního Švédska stěhovalo velké množství lidí, avšak se zaváděním mechanizace klesal počet pracovních míst (Nuur, Laestadius 2010). „Ještě před 20 až 30 lety byly tisíce pil v každé severské zemi, ale od té doby těžké nákladní automobily a kvalitní silnice odstranily překážky, které původně zabraňovaly prostorové koncentraci“ (Oscarsson, Öberg 1987, s. 326). Kromě koncentrace jako takové přispělo budování infrastruktury k tomu, že „se integrace trhu zvýšila značným zlepšením v systému přepravy, nejdříve budováním kanálů ve 30. letech 19. století (např. *Gota canal*, který spojuje švédské západní pobřeží s Baltským mořem na východě) a posléze s počátkem výstavby železnice v roce 1856“ (Henning, Enflo, Andersson 2011, s. 541).

Nicméně primární sektor již dlouho není hlavní příčinou regionálních rozdílů, mnohem větší vliv má vývoj v rámci sekundárního a následně i terciárního sektoru. Firmy podnikající v problémových odvětvích, jako je lesnictví, těžba surovin, ocelářství, loděřství, textilní a papírenský průmysl, se vláda snažila podporovat. Obzvláště křehká stabilita byla v regionech, kde jedna firma zaměstnávala značný počet pracujících. Oscarsson a Öberg (1987) je označují jako „monostrukturní sídla“ (one-factory settlements) nebo „monostrukturní regiony“ (one-factory regions). Podle nich existoval velký tlak na podporu strádajících firem a obzvláště pak na subvence podniků působících v „monostrukturních regionech“, jelikož krach hlavního zaměstnavatele znamenal pro region značné problémy ve formě růstu nezaměstnanosti, emigrace, nižších výnosů z daní apod., a také kvůli silným odborům. Ty si například vymohly

mohutné investice do loďařství v Göteborgu, které proběhly i přes zdejší rozsáhlý pracovní trh schopný absorbovat propuštěné dělníky. Nastávaly tak situace, kdy byly veřejné prostředky investovány na udržení míst, které by jinak neměly reálnou šanci na přežití (Oscarsson, Öberg 1987). Kromě krachu dominantní firmy v regionu je i její samotná působnost provázána problémovými jevy. Jednak se může jednat o pokles diversity ekonomických aktivit, kdy se řada lokální firem přeorientuje na úzký segment vymezený onou klíčovou firmou, ale také přítomnost obdobné firmy, jež bývá mnohdy nadregionální nebo i nadnárodní, zvyšuje šanci, že „většina zisku bude odvedena z daného regionu, ale někdy dokonce i z dané země“ (Ejdemo, Söderholm 2011, s. 14). Společně s tím je zapříčiňován odliv kapitálu obzvláště v řídko osídlených oblastech i tím, že „poptávka na pracovním trhu může vyvolat intenzivní dojížděku za prací z daleka, což způsobuje únik výdělků a útraty z lokální ekonomiky a tudíž zmenšuje vliv multiplikačního efektu“ (Ejdemo, Söderholm 2011, s. 18).

4.1 Charakteristika regionální diference

Desetiletí mohutného přerozdělování – sociálních i regionálních transferů – přineslo nevídanou sociálně ekonomickou homogenizaci švédské společnosti: nízké sociální rozdíly charakterizované Giniho indexem a také velmi nízké regionální rozdíly (vůbec nejnižší v celé Evropě – srovnatelné pouze s Československem, resp. Českou republikou). V kvantitativním vyjádření se variační koeficient pro HDP na obyvatele švédských krajů pohyboval pod 10 % (v roce 1980 dokonce kolem 5 %), zatímco ve všech zemích západní Evropy s výjimkou Velké Británie vesměs přesahoval 20 % (Tomeš 2001). Jedním z významných důvodů malých rozdílů ve Švédsku je rozmach veřejných služeb, které švédský stát zajišťuje na vysoké úrovni i v periferních regionech severu. Avšak „distribuce služeb a s tím spojené zaměstnanosti je nerovnoměrná uvnitř krajů a to znamená, že veřejnost nemá stejný přístup k těmto službám kvůli velikosti administrativní jednotky“ (Oscarsson, Öberg 1987, s. 328).

Podle Oscarssona a Öberga (1987) jsou regionální rozdíly nejlépe dokumentovatelné na třech ukazatelích. Konkrétně se jedná o pracovní příležitosti (odrážející se na míře nezaměstnanosti a zaměstnanosti žen), vnitřní migraci (která je typická depopulací periferních oblastí a koncentrací obyvatel do metropolitních areálů) a příjmové nerovnosti. Díváme-li se na míru nezaměstnanosti ve Švédsku, musíme být

opatrní a brát v potaz, že počet lidí nepočítajících se mezi nezaměstnané na různých rekvalifikačních kurzech, pomocných pracích (relief work), místech pro hendikepované a v různých dalších programech je veliký a dosahuje nezanedbatelného množství. Jak můžeme vidět tabulky 1, nezaměstnanost před rokem 1990 dospěla k velmi malým hodnotám, které se ovšem vyznačují velkými rozdíly mezi regiony.

Tabulka 1: Míra nezaměstnanosti ve švédských krajích v letech 1976 až 1990 [%]

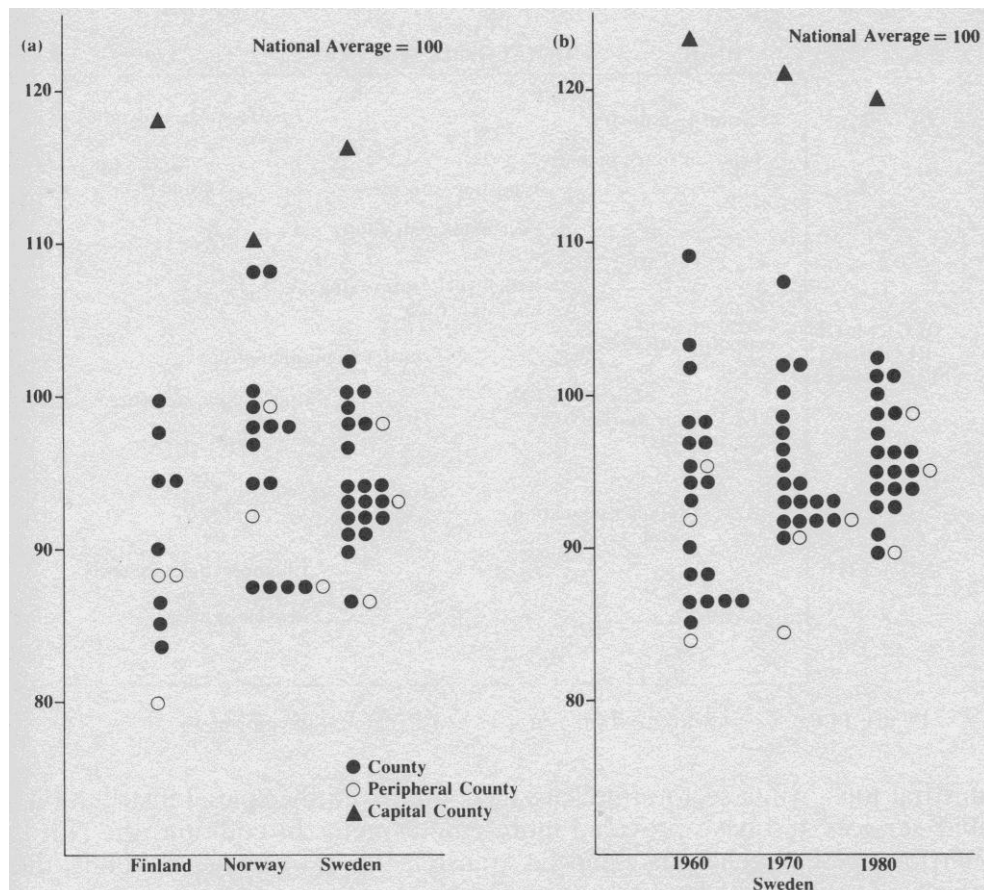
	1976	1978	1980	1982	1984	1986	1988	1990
Stockholm	1,1	1,4	1,1	1,5	1,7	1,2	1,0	0,9
Uppsala	1,1	2,0	1,7	2,0	3,0	2,5	1,9	1,1
Södermanland	1,9	3,0	2,8	3,9	3,3	3,1	1,9	1,5
Östergötland	1,6	2,0	1,8	3,1	2,6	2,4	1,7	1,4
Jönköping	1,2	2,1	1,9	2,5	2,6	1,9	1,6	1,4
Kronoberg	1,3	1,8	1,8	3,3	2,9	2,4	1,1	1,3
Kalmar	1,7	2,9	1,9	3,8	3,7	3,3	2,0	1,5
Gotland	0,8	1,5	1,8	2,1	2,8	2,1	1,6	2,3
Blekinge	2,2	2,2	1,9	3,6	4,0	4,1	1,8	2,0
Skåne	1,3	2,4	1,9	3,9	3,8	2,8	2,0	1,9
Halland	1,7	2,1	1,6	3,3	2,4	2,4	1,2	1,1
V. Götaland	1,3	2,0	1,9	3,2	2,8	2,7	1,5	1,6
Värmland	1,9	2,3	2,7	4,6	3,9	3,5	3,0	2,7
Örebro	1,5	2,2	2,0	3,4	4,2	2,8	1,6	2,3
Västmanland	1,9	2,5	2,5	3,9	4,0	3,0	2,0	1,8
Dalarna	1,5	2,4	2,5	3,4	3,4	4,0	1,8	1,9
Gävleborg	2,2	2,8	2,5	3,7	4,5	3,6	2,2	2,2
Västernorrland	3,3	2,4	2,9	4,4	3,7	4,1	2,1	2,2
Jämtland	2,6	2,6	2,6	3,8	4,0	4,8	2,4	1,3
Västerbotten	2,0	3,2	2,5	4,2	3,8	3,2	2,3	2,0
Norrbottn	4,0	6,3	5,1	6,9	6,3	5,4	4,0	4,5
Švédsko	1,6	2,3	2,0	3,2	3,1	2,5	1,7	1,6
Poměr max. / min.	5,3	4,6	4,7	4,7	3,7	4,6	3,9	4,9
Var. koeficient	0,412	0,390	0,349	0,303	0,266	0,312	0,33	0,401

Zdroj: SCB (2013k).

Pozn.: Poměr maxima a minima i variační koeficient pracuje s nezaokrouhlenými hodnotami, proto z dělení zaokrouhlených údajů v tabulce nemusí vzejít stejný výsledek, jaký udává řádek Podíl max. / min., resp. Var. koeficient.

Stejně tak jsou i rozdíly v odchylkách v příjmech jednotlivých regionů od národního průměru velmi malé. Jak je vidět na grafu 1 Stockholm, jakožto hlavní město, má pouze o zhruba 18 % větší příjem, než je národní průměr. Obdobně kraj s nejnižšími příjmy dosahuje jenom o 11 % méně, než činí národní průměr a s postupující dobou je patrné snižování rozdílů.

Graf 1: Příjmy krajů na vydělávající osobu ve Skandinávii v letech 1960 až 1980



Zdroj: Oscarsson, Öberg (1987).

Pozn.: (a) znázorňuje příjem podle krajů ve Finsku, Norsku a Švédsku v roce 1980, (b) příjem podle krajů ve Švédsku v letech 1960, 1970, 1980.

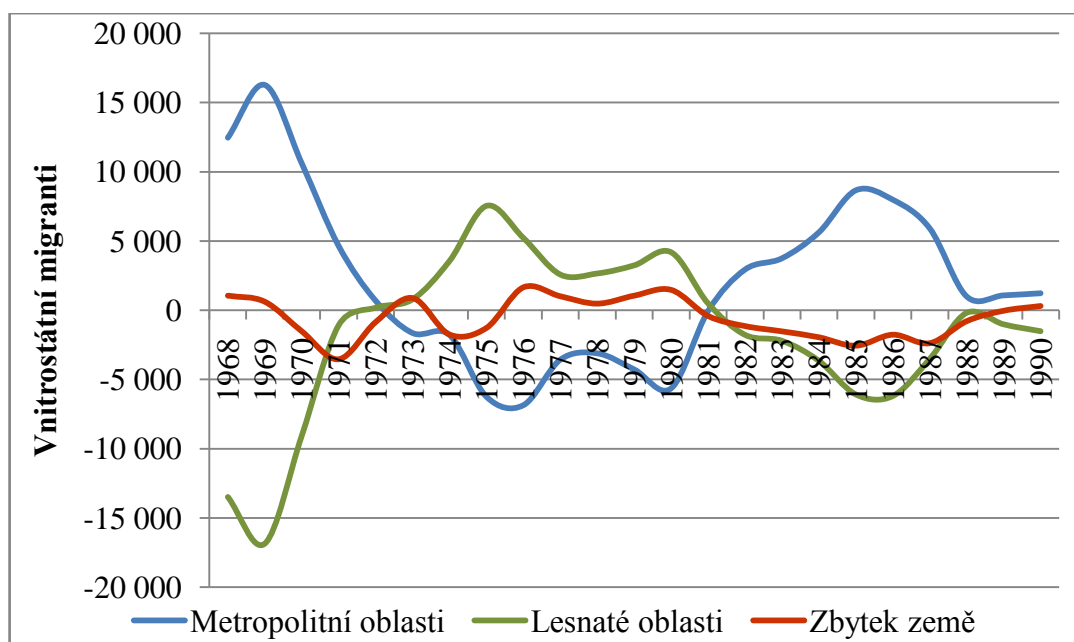
S tím, jak se uplatňovala regionální politika v praxi, tak už se perifernost kraje neprojevovala na průměrném příjmu. Obdobně již není možné pozorovat regionální rozdíly v zaměstnanosti žen. Za zmenšování rozdílů mezi příjmy stojí jednak pokles významu zemědělství a lesnictví v chudších krajích, které se tradičně řadí mezi špatně placená odvětví, a také „národní mzdová politika, která podporuje nízko-příjmové skupiny a obzvláště ve Švédsku se stala významnou“ (Oscarsson, Öberg 1987, s. 334).

Je však nutné brát v potaz míru korelace mezi příjmy a životní úrovní, jelikož například v metropolitních oblastech, kde jsou vysoké příjmy, bývají i vysoké náklady na bydlení. Podrobněji se příjmům v poslední době věnuje kapitola 5.4 Vývoj příjmů a míry nezaměstnanosti.

4.2 Vliv migrace na regionální vývoj

Migrace se z regionálního hlediska řadí mezi jev, který rozdíly mezi regiony prohlubuje, jelikož obecně dochází k vyliďňování periferních regionů. Vyliďňování odlehlých oblastí se jako celek považuje za negativní jev, ale má i své světlé stránky, které však přeci jen nedokážou vyvážit ty stinné. Vnitřní migrace ve Švédsku klesala a malé počty příchozích nezpůsobovaly takový tlak na infrastrukturu. Graf 2 přehledně zobrazuje trendy v migraci ve Švédsku v druhé polovině 20. století a také jasně ukazuje na klesající počet migrantů. Okolo roku 1970 můžeme pozorovat jev, označovaný jako „urban-rural turnaround“, kdy docházelo k úbytku obyvatel v metropolitních regionech a naopak k přírůstku v periferních. Zhruba od roku 1980 se vývoj znovu obrátil.

Graf 2: Vývoj vnitrostátní migrace ve Švédsku v letech 1960 až 1984



Zdroj: SCB (2013e), SCB (2013h).

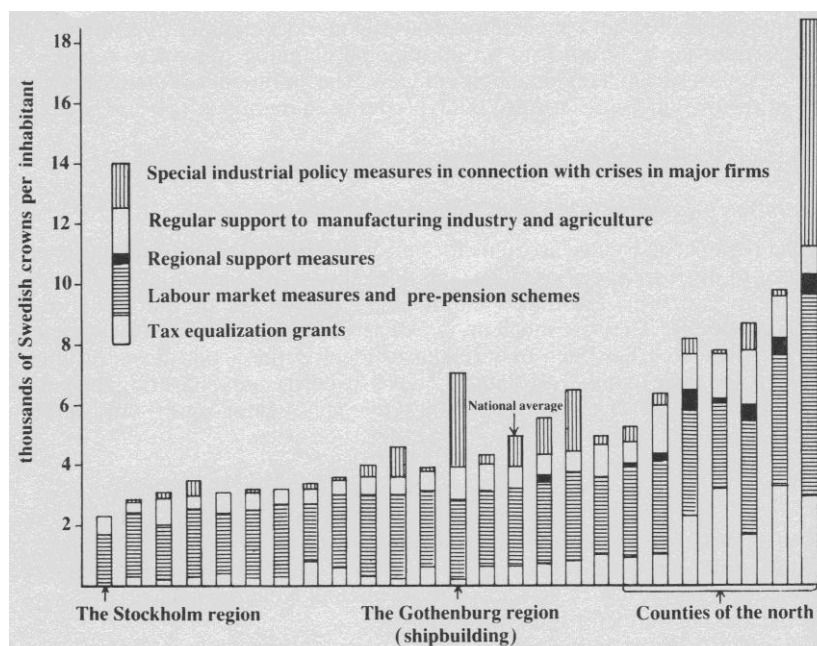
Pozn.: Kraje jsou rozděleny podle hustoty zalidnění následovně: metropolitní nad 40 ob/km², lesnaté pod 20 ob/km² a zbytek země 20-40 ob/km², údaje jsou k roku 1991, dřívější jsou totiž dostupné pouze za stát.

Ve Švédsku bylo dosaženo pozoruhodného stupně regionální rovnováhy. Populace se stabilizovala, příjmové nerovnosti se zmenšily a pracovní příležitosti byly stejně dostupné než kdy dřív. Mnoho pracovních míst ve výrobě bylo decentralizováno a kroky ve veřejném sektoru zlepšily dostupnost služeb a zaměstnanost, tím vším se zvyšovala homogenita regionů. Regionální politika pomohla k vytvoření nových pracovních míst v průmyslu a sektorová politika zlepšila prostorovou distribuci veřejných služeb a zlepšila zaměstnanost (Oscarsson, Öberg 1987).

4.3 Význam regionální politiky pro regionální vývoj

Značné vlastní příjmy lokální vlád společně s rozsáhlým přerozdělováním jsou pro Švédsko charakteristické. Lokální vlády se těší velké finanční autonomii, která jim poskytuje možnosti a prostředky na ovlivňování vývoje v regionu. V kombinaci se státní regionální, ale také i sektorovou politikou, se tak veřejný sektor významně podílí na směřování regionálního vývoje. „Skandinávské státy zajišťují štědré finanční transfery jednotlivcům, což jim umožňuje udržet kupní sílu na slušné úrovni téměř bez ohledu, kde či zda vůbec pracují. Takováto opatření mají důležitou roli v zajištění regionální stability“ (Oscarsson, Öberg 1987, s. 336). Pod „jednotlivci“ si můžeme představit jedince, firmy i lokální autority. Švédská státní správa rychle pochopila význam sektorových politik a jejich regionálních dopadů a záhy začala koordinovat sektorové politiky podle regionálních potřeb. Graf 3 znázorňuje relativizovanou výši podpory pro jednotlivé regiony podle druhu politiky. Za povšimnutí stojí malý podíl regionální politiky jako takové. V souvislosti s tím, že „v současnosti je již obecně přijímaná skutečnost, že některé sektorové politiky mají daleko větší regionální dopady než samotná oficiální (explicitní) regionální politika“ (Blažek, Uhlíř 2011, s. 265) je tedy patrné, že mají-li některé sektorové politiky větší vliv i větší finance, celkově jejich dopad je mnohem markantnější, než dopad explicitní regionální politiky. Graf 3 ukazuje, jak neobvykle vysoké podpory se dostalo Göteborgskému regionu, ve kterém stát vynaložil značné prostředky na podporu loďařství (viz výše).

Graf 3: Roční státní podpora na jednoho obyvatele ve Švédsku v letech 1976 až 1980



Zdroj: Oscarsson, Öberg (1987).

Pozn.: Podpora je spočítána na jednoho obyvatele ve věkové kategorii 16 až 64 let.

Jednou z příčin značné nivelizace mezi švédskými regiony je i systém přerozdělování daní a hlavně výše transformovaných prostředků. Výše daní z příjmů na lokální úrovni se postupně zvedala z průměrných 15 % v roce 1960 na dnešních 32 % (SCB 2013d). Podle švédského statistického úřadu se dělí Švédsko na 290 nižších samosprávných celků (SCB 2012b) a průměrný počet obyvatel činí zaokrouhleně 33 000 (SCB 2012b). Což je například v porovnání s Českem nepředstavitelně malé, resp. vysoké číslo. Menší počet nižších samosprávných celků eliminuje některé negativní jevy, jež můžeme pozorovat i v Česku, například fakt, že veřejné prostředky nejsou rozdělovány mezi tolik subjektů, zapříčiňuje, že se k jednotlivým aktérům dostane více peněz a ti tak mají dostatek financí na rozsáhlé či nákladné a mnohdy nezbytné investice.

Zásadní vliv na snižování regionálních rozdílů má také decentralizace veřejných služeb. Ve Švédsku došlo k decentralizaci základního i středního školství, ale také terciárního vzdělávání, kdy se lokalizovaly menší university do několika severních krajů (např. *Umeå universitet* či pobočka *Luleå Tekniska Universitet* ve městě Kiruna ležícím až za polárním kruhem), protože „na znalosti se nahlíželo jako na vitální faktor regionálního rozvoje“ (Nuur, Laestadius 2010, s. 298). Oscarsson a Öberg (1987)

porovnávají skandinávské země z hlediska toho, jak významnou roli hrála v jednotlivých severských státech relokace zaměstnání zajišťující běžnou činnost státní správy. Podle nich Švédsko jako jediné dosáhlo toho, že se přesunulo značné množství pracovních míst a dodávají, že zhruba 10 000 pracovních míst se jen ze Stockholmu přemístilo jinam. Decentralizace státní správy je z hlediska vyrovnávání regionálních rozdílů a udržování regionální rovnováhy krok správným směrem, ale na druhou stranu přesídlovaným zaměstnancům působí značné komplikace a vyvolá vlnu odporu, která bude tím silnější, čím většího počtu pracovníků se změna dotkne. Obdobným problémům by se dalo předejít vytvořením nových vládních agentur v periferních oblastech, ale vzhledem k tomu, že se ve Švédsku počet zaměstnanců veřejného sektoru udržuje na přibližně stejné úrovni nebo mírně klesá a už tak je vysoký, tak již zakládání nových vládních agentur není potřeba. V roce 1993 zaměstnával veřejný sektor 34 % ekonomicky aktivních obyvatel a do roku 2009 klesl podíl na 29 % (SCB 2011). Do budoucna však decentralizace může přinést i řadu problémů, a to pokud se státní správa rozhodne rušit některá přesídlená pracovní místa, což může vyústit ve vehementní odpor periferních regionů, jež se pokusí rušení zabránit, naproti tomu v metropolitních oblastech takové rozhořčení nevzbudí.

Regionální politika se díky podpoře decentralizace průmyslu také významným způsobem podílela na rozptýlení ekonomických aktivit a tím pádem na snižování regionálních rozdílů. Mezi „formy regionální podpory pro méně šťastné regiony v zemi patřily polohové granty, snížení sociálních poplatků a dotace na podporu zaměstnanosti. Tato podpora vytvořila pouze přímo 9 000 pracovních míst v letech 1975 až 1992, ale je pravděpodobné, že měla značně větší nepřímý dopad na zaměstnanost“ (Henning, Enflo, Andersson 2011, s. 553). Na trvajícím rozptýlení průmyslových aktivit se podílely i další vlivy. Mezi jeden z nich patří export, který působil proti koncentračním silám, jelikož „švédský domácí trh nebyl příliš důležitý a švédský průmysl se tak do značné míry stal závislým na exportu. V kombinaci s kvalitní infrastrukturou, díky které měly regiony rovnoměrný přístup k zahraničním trhům, došlo ke zmírnění aglomeračních sil působících v okolí atraktivních lokací“ (Henning, Enflo, Andersson 2011, s. 550-553). Dalším faktorem, jenž mohl vystupovat jako protikoncentrační síla, je geografické rozmístění přírodních energetických zdrojů. „Švédský průmysl závisí spíše na elektrické energii vyrobené z vody než z uhlí a rychle se napojil na elektrickou síť. Tato skutečnost by mohla zapříčinit, že se průmyslová výroba nelocalizovala do industriálních oblastí ve stejné míře, jako v jiných na uhlí závislých zemích“ (Henning,

Enflo, Andersson 2011, s. 553). Vodní energie je ve Švédsku skutečně velmi významná a v roce 2010 měly vodní elektrárny 45% podíl na celkovém nainstalovaném výkonu (SCB 2013).

Depopulace periferních regionů je závažným problémem, v současné době již ale pokles zaměstnanosti v priméru na ni nemá téměř žádný vliv díky velmi malému podílu tohoto sektoru na celkové zaměstnanosti. S rychlým rozvojem informačních technologií a jejich masivním rozšířením dochází k překlenování geografické vzdálenosti, resp. k poklesu jejího významu. Význam prosté vzdálenosti zůstane i nadále velký, ale díky internetu a mobilním zařízením se stane výrazně snazším udržet si kontakt se světem a mít aktuální přehled o dění, což je důležitý psychologický faktor, který pomáhá ke snížení pocitu izolovanosti. Zároveň je díky internetu možné absolvovat různé distanční kurzy, pracovat z domova, nakupovat či do budoucna volit, vyřizovat úřední záležitosti apod. Švédsko se s 91 % obyvatel používajících internet řadí na světovou špičku, konkrétně na 4. místo (Schwab a kol. 2012). To je v době, kdy informační technologie dosahují naprosto mimořádného a stále rostoucího významu, naprosto klíčové. Ať již k udržení konkurenceschopnosti a inovativnosti, tak i pro zlepšování životní úrovně a pohodlí obyvatel. Větší problém představují nepříznivé přírodní (klimatické) podmínky, které i nadále budou působit jako push faktor migrace.

5. Regionální vývoj od roku 1990 do současnosti

Do 90. let vstupovalo Švédsko jako země se suverénně nejnižšími regionální rozdíly v Evropě, resp. na světě. Předkrizový boom ekonomiky v 80. letech umožňoval rozsáhlé a štědré přerozdělování a významně tak ovlivňoval regionální vývoj. Úspěšnost regionální politiky je značně závislá na ekonomickém vývoji státu, který je v dnešní době intenzivně ovlivňován nadnárodními uskupeními, globálním děním a zostřenou konkurencí.

5.1 Finanční krize ve Švédsku

Významnou změnu ve vývoji země přinesla finanční a hospodářská krize na začátku 90. let, která se projevila v řadě ohledů. Přispěla ke změnám politickým (po dlouhé době sestavila vládu středopravicová koalice), znamenala oslabení doposud velmi štědrého sociálního státu, vyvolala prudký růst nezaměstnanosti a přispěla k intenzivnější restrukturalizaci ekonomiky ve prospěch progresivních odvětví. To vše se také projevilo ve sféře regionálního vývoje – začalo prohlubování regionálních diferencí.

5.1.1 Průběh finanční krize

Finanční krize na počátku 90. let 20. století zasáhla Švédsko poměrně razantně. HDP pokleslo, nezaměstnanost vrostla, veřejný dluh se zvýšil.

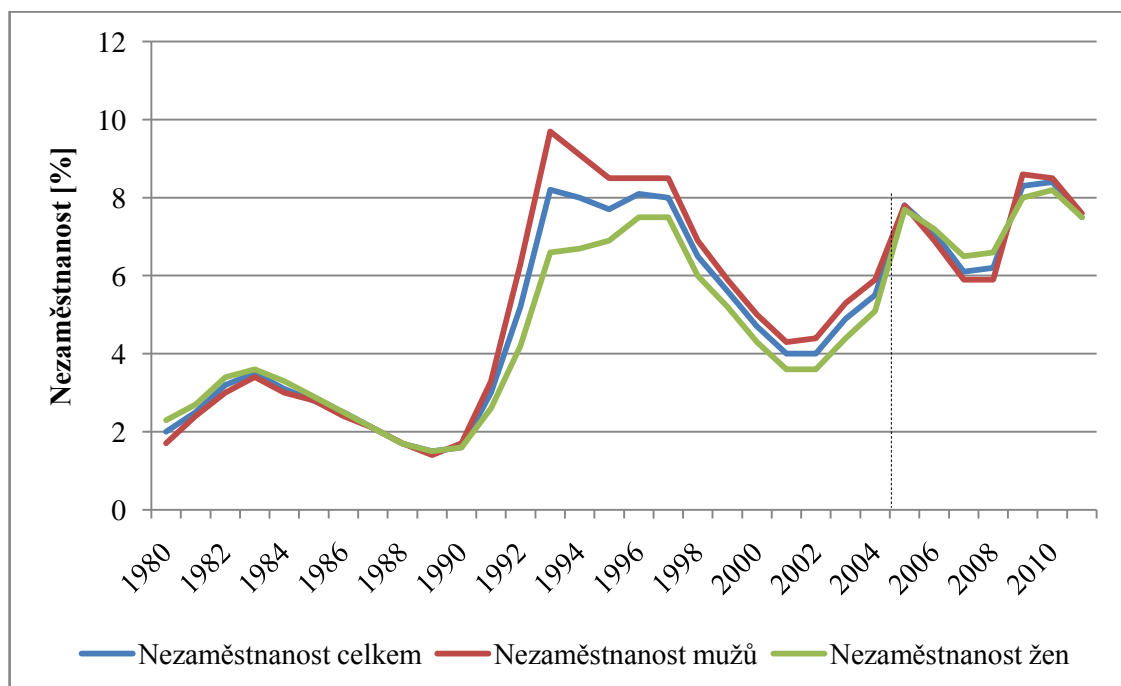
V 70. letech 20. století proběhla ve Švédsku deregulace „finančních trhů, která vedla k masivnímu přílivu kapitálu na financování domácích investic a spotřeby“ (Jonung, Kiander, Vartia 2008, s. 5). Švédská ekonomika velmi rychle rostla, nezaměstnanost klesla pod nevídanou hodnotu 2 % (SCB 1998) a firmy i domácnosti si stále více půjčovaly. V letech 1989 a 1990 „všechny indikátory ukazovaly na přehřátí švédské ekonomiky“ (Jonung, Kiander, Vartia 2008, s. 19). Přehřátí podkopalo důvěryhodnost švédské koruny, která v té době měla pevný kurz a spekulativní útoky proti švédské měně společně se splasknutím bubliny zapříčinily krizi (Jonung, Kiander, Vartia 2011).

Uvolnění a „devalvace švédské koruny v listopadu 1992 se označuje jako kulminace krize a začátek zotavení Švédské ekonomiky“ (Jonung, Kiander, Vartia 2009, s. 49). Mezi významné faktory, které přispěly k oživení švédské ekonomiky, patřil export, který „se stal hlavní hnací silou švédského zotavení, rostl rychle a jeho podíl na HDP se zvětšoval. V roce 1992 měl export podíl na HDP 28 %, na konci desetiletí už přesahoval 45 %“ (Jonung, Kiander, Vartia 2009, s. 49).

5.1.2 Dopady finanční krize

Finanční krize způsobila ve Švédsku strmý růst nezaměstnanosti, jak je patrné z grafu 4, kde můžeme pozorovat i otevírající se nůžky mezi mírou nezaměstnanosti mužů a žen v krizových letech (tradiční „mužská odvětví“ v průmyslu byla postižena více než odvětví služeb). Tento trend, kdy v období ekonomických krizí a recesí je větší nezaměstnanost mužů než žen, můžeme ve Švédsku pozorovat i od roku 2009.

Graf 4: Vývoj míry nezaměstnanost ve Švédsku v letech 1980 až 2004



Zdroj: SCB (1993), SCB (1998), SCB (2007).

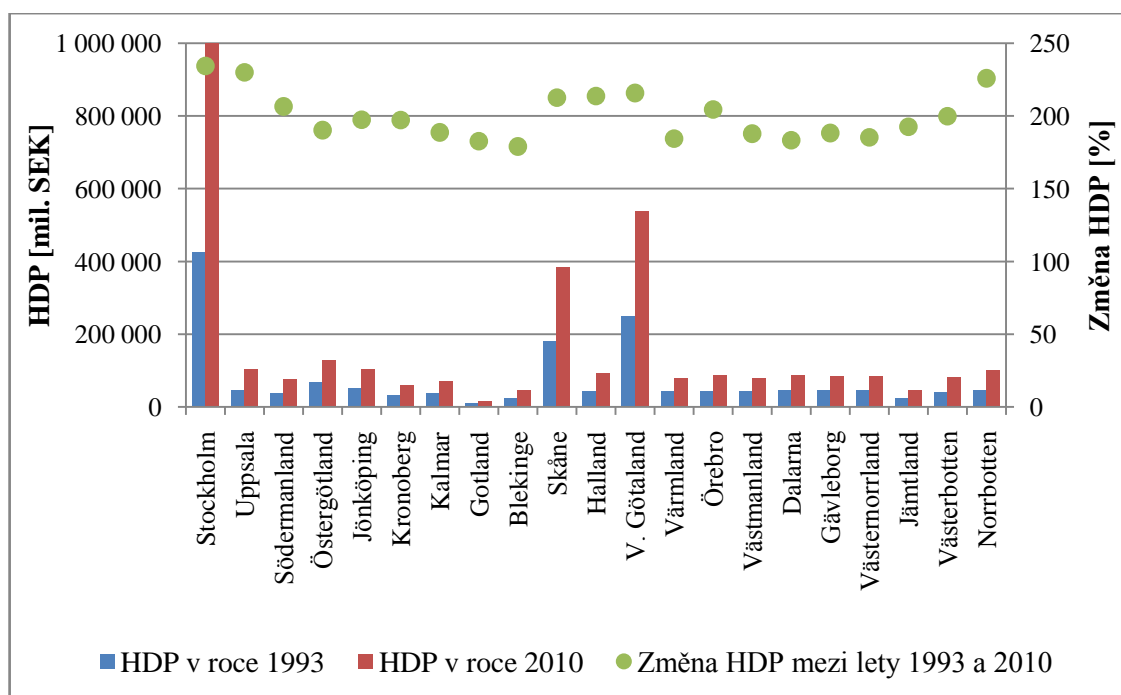
Pozn.: Kvůli změně metodiky nejsou údaje z roku 2005 a dále porovnatelné s dřívějšími.

Významně se však změnila regionální variabilita míry nezaměstnanosti – regionální rozdíly totiž výrazně poklesly (viz kapitola 5.4 Vývoj příjmů a míry nezaměstnanosti). Mezi další významné dopady ovlivňující ekonomickou situaci a tím pádem i vývoj regionů patří odpoutání švédské koruny od evropské měnové jednotky (ECU), posílení nezávislosti švédské centrální banky *Riksbank*, deficitní veřejné rozpočty, pokles vládních výdajů a zmrazení mezd.

5.2 Vývoj HDP podle krajů

Podíváme-li se na růst HDP podle krajů, není překvapivé, že největšího absolutního přírůstku dosáhl kraj Stockholm, který má ovšem také, což už tak samozřejmé není, největší přírůstek relativní. Graf 5 zachycuje oba tyto údaje, avšak pouze od roku 1993, jelikož Švédský statistický úřad začal poskytovat informace o regionálním HDP teprve od roku 1993. K dispozici jsou i dřívější údaje pro jednotlivé regiony, avšak se sníženou přesností, které „jsou založeny na švédském daňovém výměru“ (Henning, Enflo, Andersson 2011, s. 541).

Graf 5: HDP podle švédských krajů v letech 1993 a 2010



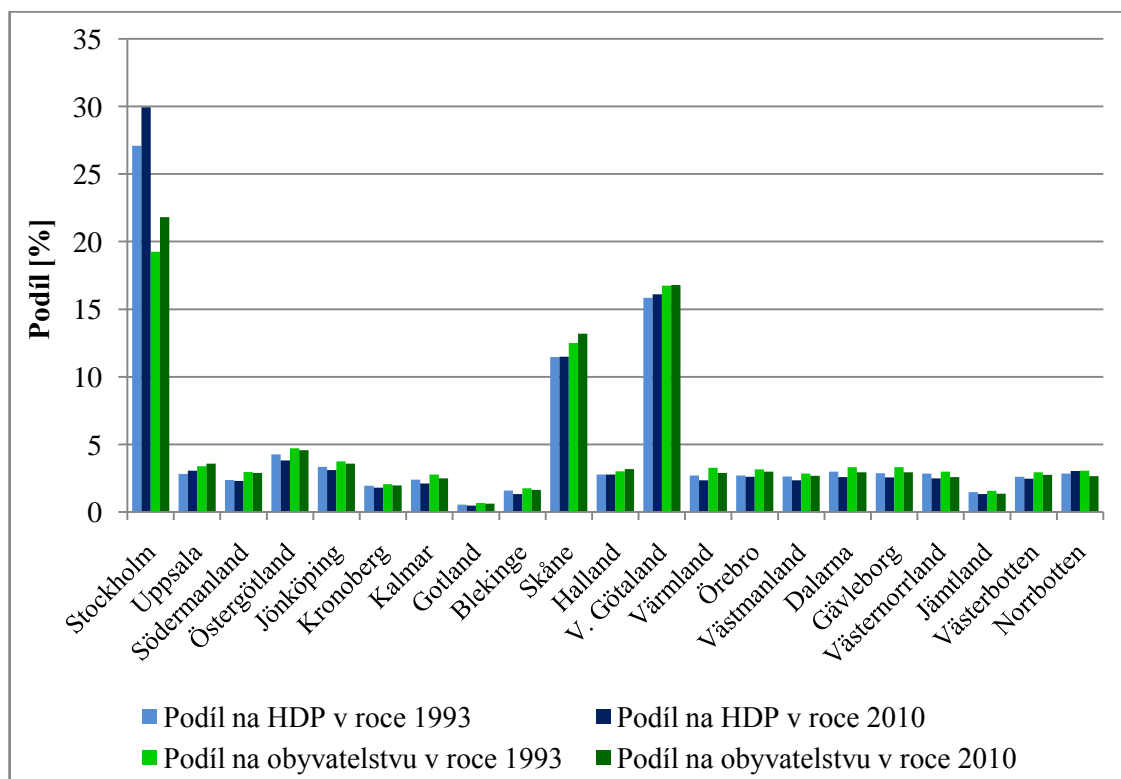
Zdroj: SCB (2013ch).

Dominance Stockholmu ve výši i přírůstku HDP je zřejmá. Metropolitní oblasti mají výhody plynoucí z aglomeračních procesů, mezi tři základní bychom mohli zařadit: „(1) koncentraci kvalifikované a specializované pracovní síly, (2) vzájemnou provázanost místních podniků formou subdodavatelských vztahů a (3) šíření informací a znalostí“ (Blažek, Uhlíř 2011, s. 78). Vedoucí pozice Stockholmu a metropolitních oblastí obecně také souvisí s „expanzí výzkumu a vývoje zesilující průmyslovou výrobu (jako například telekomunikační a farmaceutické odvětví) a expanzí rozvinutých výrobních služeb“ (Henning, Enflo, Andersson 2011, s. 553).

HDP jednotlivých krajů se mezi lety 1993 až 2010 v průměru zdvojnásobilo, regionální rozdíly se však zvětšily jen málo. Výše meziroční změny HDP značně osciluje, jak ukazuje příloha 2, ze které je také patrný vliv nedávných krizových let, kdy došlo ve většině regionů k významnému propadu a následně k razantnímu růstu. Největší meziroční změny zaznamenal kraj Norrbotten, konkrétně propad o 15,3 % a následně růst o 18,3 % v roce 2009 resp. 2010. Za povšimnutí stojí fakt, že během posledních deseti sledovaných let dosahovaly čtyři kraje většího přírůstku než kraj stockholmský. Zaměříme-li se na regionální rozdíly z hlediska HDP na obyvatele, které zachycuje příloha 3, můžeme pozorovat, že jsou v čase téměř neměnné a v rozsahu velmi malé, byť rozdíl mezi nejlépe a nejhůře postaveným krajem je poměrně značný, což je ovšem způsobeno vysokou produktivitou ve stockholmském kraji, která značně převyšuje zbylé regiony.

Podíl jednotlivých krajů na HDP a obyvatelstvu je, nebereme-li v potaz metropolitní regiony a ostrov Gotland, velmi podobný, jak dokazuje graf 6. V periferních regionech můžeme pozorovat úbytek obyvatel, ale zároveň úbytek HDP, ani jedny hodnoty však nejsou nikterak dramatické a dosahují řádově desetin procent za sledované osmnáctileté období. Avšak podíváme-li se pozorněji, zjistíme, že v patnácti krajích poklesl podíl na HDP a v šestnácti na obyvatelstvu, což jednoznačně indikuje koncentraci a tím pádem prohlubování regionálních rozdílů. Vývoj je velmi pozvolný a díky zanedbatelným meziročním změnám patrný pouze z dlouhodobého hlediska. Tento závěr, společně s nízkými a stabilními variačními koeficienty (viz příloha 3) naznačuje, že k prohlubování regionálních rozdílů dochází díky koncentraci a že se jedná spíše o obecný trend, který není způsobený krizemi.

Graf 6: Podíl jednotlivých krajů na celkovém HDP a počtu obyvatel Švédska v letech 1993 a 2010



Zdroj: SCB (2013ch).

Podíváme-li se na švédské kraje nejen z hlediska změn velikosti HDP, ale i podle proměny struktury, identifikujeme jednoznačný trend růstu významu služeb. Sektorovou proměnu pro jednotlivé kraje zachycuje příloha 4. Pouze ve třech krajích došlo k poklesu podílu služeb, přičemž v jednom (Gävleborg) je změna zanedbatelná, takže můžeme mluvit spíše o stagnaci. Za předpokladu, že služby určené na trh jsou nejvýznamnější částí švédské ekonomiky a od roku 1993 jejich význam vzrostl nejvíce, nabízí se otázka, zda mezi sektorem služeb, resp. změnou podílu, a přírůstkem HDP existuje korelace. Z porovnání grafu 5 a příloha 4 korelace patrná není, avšak pouze vizuální porovnáním se nemůžeme dobrat exaktních výsledků. Po přesnější zhodnocení za pomoci Pearsonova a Spearmanova korelačního koeficientu, kdy hodnoty dosahovaly $-0,136$ resp. $-0,038$, se ale žádná závislost neprokázala.

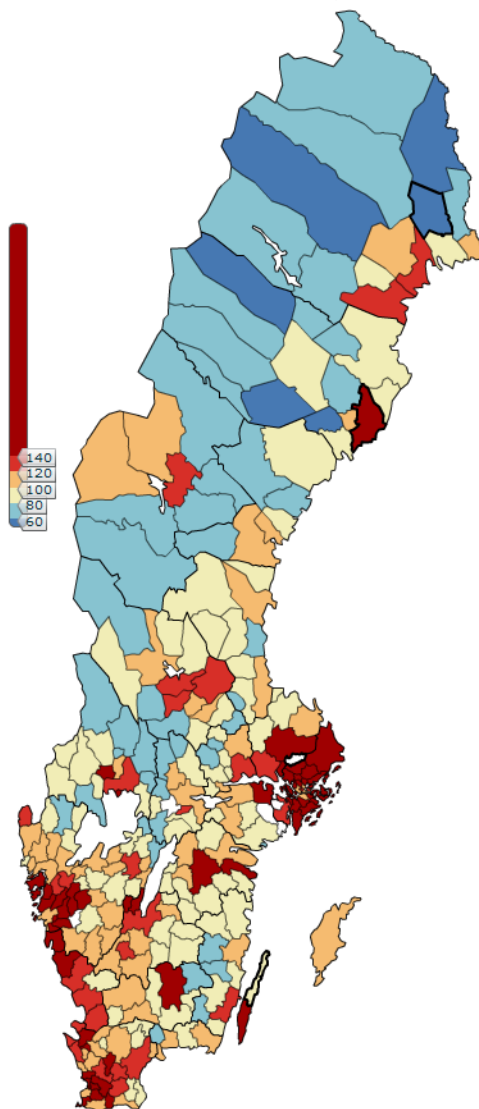
5.3 Vývoj koncentrace obyvatel

V období všeobecně klesající demografické vitality se zvyšuje role migrací v rámci populačního vývoje. Vliv migrace na rozmístění obyvatel ještě sílí, pakliže jsou migrační toky dlouhodobě stabilní, resp. jednosměrné, a to je příklad skandinávských zemí i Švédska. Migrace proměňuje regionální obraz významným způsobem a má vliv na mnohé další jevy, obdobně je také ovlivňována nespočtem faktorů. Jak markantně se projevuje pohyb obyvatel na celkovém počtu obyvatel v jednotlivých nižších administrativních celcích, je dobře patrné z obrázku 1. Největší úbytek zaznamenalo Åsele v kraji Västerbotten, kde populace klesla na neuvěřitelných 52 % výchozího stavu (SCB 2012a). Takovýto dramatický pokles by mohl být spojován se snížením významu a osob zaměstnaných v lesnictví, zemědělství a těžbě. Sektorová proměna sehrála jistě zásadní roli, ale vylidňování stále pokračuje. Výše zmíněná obec Åsele ještě v roce 2000 měla 63 % obyvatel k výchozímu stavu v roce 1968. Avšak ne všechny regiony severního Švédska se potýkají s úbytkem obyvatel, v některých z nich počet obyvatel roste. Kontrastním příkladem k depopulaci představuje často zmiňovaná Umeå, kde v roce 2011 žilo o 76 % více než v roce 1968 (SCB 2012a). Místní významná a protěžovaná univerzita se považuje za významný prvek zvyšující migraci do regionu, byla založena již v roce 1965 (Umeå Univeristy 2013) a tedy po celé sledované období mohla ovlivňovat tamější migraci. A skutečně, za celé sledované období v Umeå rostl počet obyvatel a od roku 2000 vrostl index o dalších 18 % (SCB 2012a).

Lundberg (2003) však došel k nečekanému zjištění, které říká, že lokalizace university nezvětší, alespoň statisticky, migraci do daného regionu, což bylo v rozporu s obecně přijímaným paradigmatem, že založení nové university vede ke koncentraci obyvatel. Lundberg (2003) toto paradigma nevyvrací, naopak říká, že takovýto nečekaný výsledek jeho studie nejspíše způsobuje fakt, že v té době neměli studenti povinnost se registrovat v obci, kam nastupovali na studium, a tudíž jejich formální místo pobytu zůstalo nezměněno a do statistik se tedy nezahrnula jejich přítomnost. Dalším možným vysvětlením, které Lundberg (2003) nabízí, je, že odchozí absolventi negovali efekt příchozích studentů. To však k výše zmíněné absenci registrace není verifikovatelné.

Mezi další faktory ovlivňující migraci mezi švédskými regiony můžeme zařadit mj. nezaměstnanost, místní daně z příjmu, sektorovou strukturu ekonomiky, průměrnou výši mezd, veřejné výdaje, podporu lidského kapitálu, investice do infrastruktury.

Obrázek 1: Změna počtu obyvatel ve Švédsku mezi roky 1968 a 2011



Zdroj: SCB (2012a).

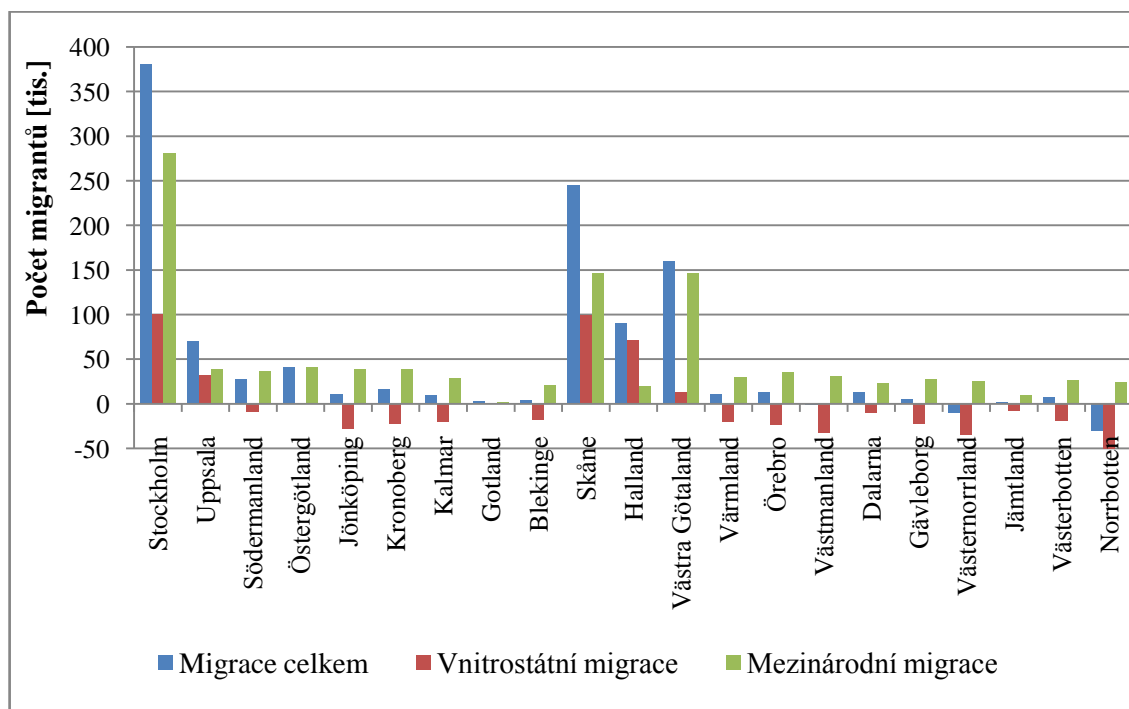
Pozn.: Index 100 je pro rok 1968.

Vliv migrace je značný, je však důležité ji rozlišovat na vnitrostátní a mezinárodní, jelikož často působí proti sobě. Graf 7 zachycuje, že vnitrostátní migrace má ve většině krajů záporné saldo a tudíž se z nich více obyvatel přestěhuje do jiných regionů Švédska, než kolik se přistěhuje. Taktéž zaznamenává, že dochází ke koncentraci na jihu (kraje Skåne, Halland, Västra Götaland) a na jihovýchodě (kraje

Stockholm, Uppsala). Pouze v jednom jediném regionu (kraj Holland) přišlo za sledované období více obyvatel z ostatních částí Švédska, než kolik činil počet imigrantů ze zahraničí. Nebereme-li v úvahu natalitu a mortalitu, tak imigrace z jiných států buď zvyšuje počet obyvatel v regionu, nebo alespoň zmírňuje jejich úbytek, jelikož nikde nedosahuje záporných hodnot. Z národního pohledu zvýšila zahraniční migrace za sledované období počet obyvatel ve Švédsku o něco málo přes milion. Vnitrostátní migrace pak samozřejmě na počet obyvatel vliv neměla.

Sledujeme-li takovouto vývojovou řadu, nabízí se otázka, zdali nedošlo v posledních letech k nějakým výraznějším změnám, které se v tak dlouhém období ztratily. Podíváme-li se na přílohu 5 a přílohu 6, které zachycují vývoj od roku 1990 resp. 2000, zjistíme, že k nějakým výraznějším změnám nedocházelo. Samozřejmě jsou menší počty migrantů a drobné posuny v podílech, které zastávají jednotlivé typy migrace.

Graf 7: Přírůstky obyvatel ve švédských krajích vlivem migrace v letech 1968 až 2012



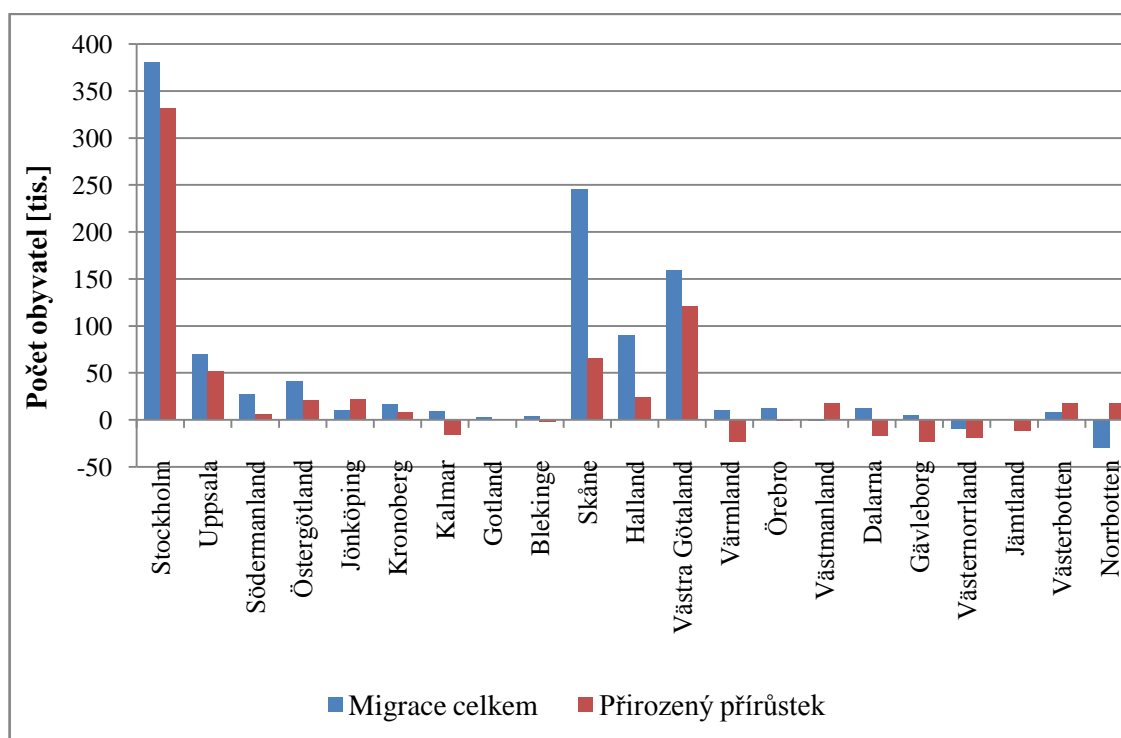
Zdroj: SCB (2013e), SCB (2013f).

Pozn.: Graf je složen ze dvou statistik SCB, kdy jedna operuje s 24 kraji a druhá (novější), pouze s 21, jelikož došlo ke sloučení. Pro potřeby grafu byly sečteny údaje těch krajů, které se spojovaly, a jsou tak prezentovány jako údaje za jeden region.

Zaměříme-li se společně s migrací i na přirozený přírůstek obyvatel ve Švédsku za stejné časové období, můžeme konstatovat, že vliv přirozeného přírůstku na změnu počtu obyvatel je menší než vliv migrace, avšak pouze z národního pohledu. Z grafu 8 lze pozorovat, že v devíti regionech dosahuje migrace menších absolutních hodnot než přirozený přírůstek. Imigrace pak dominuje nad přirozeným přírůstkem zejména v metropolitních oblastech, což způsobuje větší atraktivita těchto regionů.

Důležitější však je, alespoň z hlediska této práce, zaměřit se na proměnu regionálních rozdílů. Nejdříve je nutné konstatovat, že výše přirozeného přírůstku značně kolísá a i v po sobě následujících letech jsou značné rozdíly, jak dokládá příloha 7. Obdobné oscilace můžeme pozorovat i pro migraci v příloze 8.

Graf 8: Přirozený přírůstek obyvatel a přírůstek migrací podle švédských krajů v letech 1968 až 2012



Zdroj: SCB (2013a), SCB (2013c), SCB (2013e), SCB (2013f).

Záporné migrační saldo ve většině regionů by však, bereme-li v potaz údaje od roku 1968, mohl způsobit pokles zaměstnanosti v priméru a sekundéru a odliv pracovní síly na jih a celkově s podmínkami specifickými pro 20. století. Porovnáváme-li řadu pouze od roku 1990 nebo 2000 v příloze 9 a příloze 10 s obdobným cílem jako výše, tedy najít nové vývojové trendy nedávné doby, dojdeme k podobným závěrům, že se

vývoj příliš nezměnil. A to i přes značný propad významu primárního a sekundárního sektoru, který by mohl vést k premise, že regiony, jež v minulosti měly vysoký podíl výše zmíněných sektorů, budou trpět značnou emigrací do jiných atraktivnějších regionů Švédska. Lundberg (2003) uvádí, že takovéto regiony se sice potýkají s dlouhodobou emigrací, která však není tak mohutná, jak by se dalo očekávat, jelikož z krátkodobého pohledu se tento efekt vytratí. Vysvětlení již ale nenabízí. Mezi jednu z příčin bychom mohli zařadit pohyb pracovní síly za krátkodobým zaměstnáním v priméru a sekundéru. Vliv má také nízký počet obyvatel v řídce zalidněných oblastech a s tím související nízký počet pracovníků a tak i lehce zvýšená poptávka po pracovní síle vede k imigraci, jelikož „podmínky švédského regionálního pracovního trhu způsobují agregaci migrace na dlouhé vzdálenosti“ (Ejdemo, Söderholm 2011, s. 17). Lorenzova křivka v příloze 11 dokládá, že v rámci celého Švédska dochází ke koncentraci obyvatel, nicméně příloha 12, která zachycuje změnu počtu obyvatel, ukazuje, že k vylidňování krajů téměř nedochází. Největší úbytky za 45 sledovaných let dosahovaly řádově procent, v některých i severních krajích počet obyvatel vzrůstal. Tyto poznatky však nekorespondují se závěry, které bychom mohli vyvodit z obrázku 1.

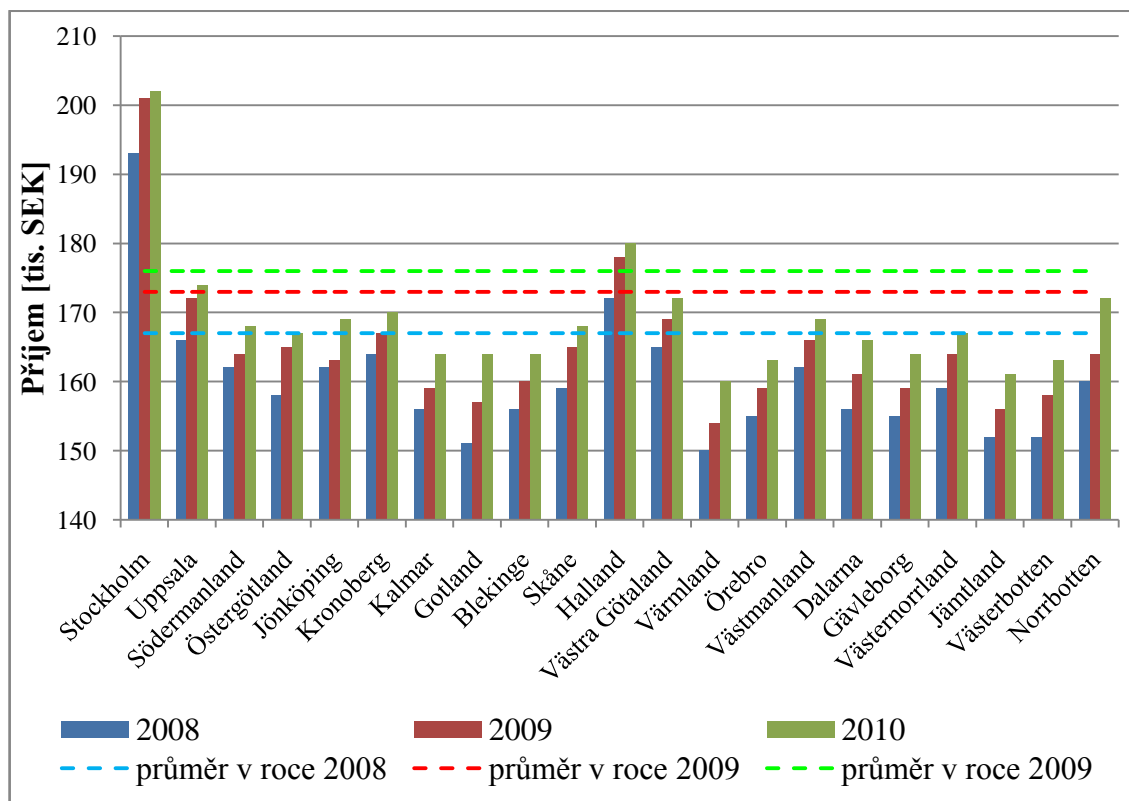
Z údajů o pohybu obyvatel tedy můžeme dojít ke třem závěrům: (1) v naprosté většině periferních oblastí dochází k vylidňování nižších administrativních celků, současně však (2) nedochází k výrazným změnám v rámci krajů a konečně (3) obyvatelstvo se koncentruje. Jsme tedy svědky zajímavého a možná i do jisté míry bizarního fenoménu, kdy do periferních krajů přicházejí migranti ze zahraničí, a zároveň je opouštějí místní obyvatelé. Dochází také k výrazné koncentraci uvnitř krajů. Zároveň se také zvětšuje podíl obyvatel žijících na jihu země, ačkoli se jedná o pozvolný vývoj, který je do značné míry živen zahraniční migrací, což ovšem nevede k vylidňování periferních oblastí.

5.4 Vývoj příjmů a míry nezaměstnanosti

Vysoké příjmy a nízká nezaměstnanost se řadí mezi významné faktory kontrující depopulaci periferních regionů, proto jejich výše zásadně ovlivňuje pohyb obyvatel a přímo i nepřímo mění regionální rozdíly. Kapitola 4.1 Charakteristika regionální diferenciace zmiňuje, že regionální rozdíly z hlediska příjmů klesaly a region s největším a nejmenším příjmem měl o 18 % větší resp. o 11 % menší příjem než

národní průměr. Z grafu 9, jež zobrazuje nedávná krizová léta, vyplývá, že regionální rozdíly v příjmu jsou stále velice malé. Na první pohled se může zdát, že jsou poměrně velké, což je ale způsobeno nastavením měřítka na ose y s cílem lépe srovnávat regiony mezi sebou. V roce 2010 deset měl kraj s nevyššími příjmy o 15 % vyšší příjmy, než činil národní průměr. Naopak kraj s nejnižšími měl o 9 % nižší než švédský průměr. Společně s údaji z grafu 1 a hlavně pak z přílohy 13 vyplývá, že se rozdíly v příjmech měnily velice málo, růst důchodů se mezi regiony příliš nelišil a vyskytovaly se jen minimální oscilace. Mohli bychom je očekávat na začátku 90. let v souvislosti s krizí, nicméně graf 9 zachycuje poslední krizi a k žádným fluktuacím nedošlo. Avšak obě krize se liší a poznatky z jedné nemůžeme automaticky aplikovat na druhou. Výše zmíněné údaje napovídají, že kraje jsou z hlediska ročního důchodu značně nivelizované. Vezmeme-li navíc v potaz zvýšené náklady na bydlení a život obecně v metropolitních oblastech, které mají zároveň vyšší příjmy, můžeme předpokládat, že regionální rozdíly jsou ještě o něco menší.

Graf 9: Průměrný čistý příjem na obyvatele podle švédských krajů v letech 2008 až 2010

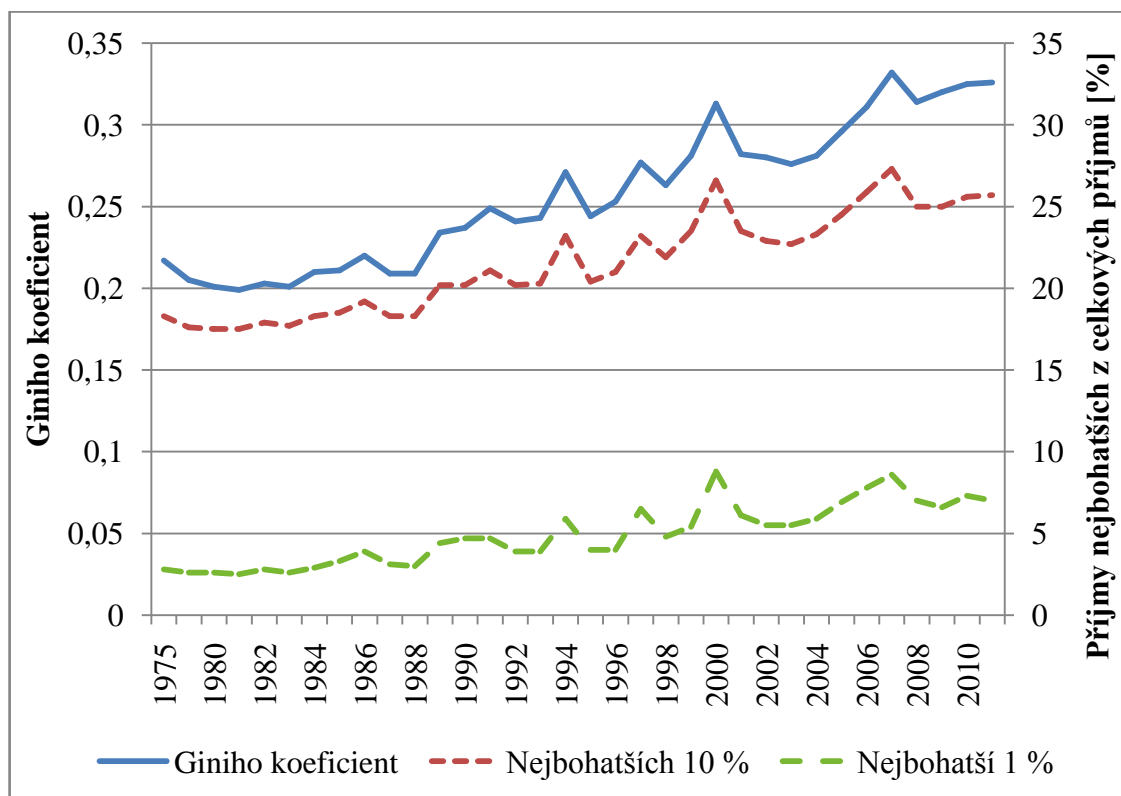


Zdroj: SCB (2013i).

Pozn.: Variační koeficient činil 0,06; 0,06; 0,05 pro roky 2008; 2009; 2010.

Švédsko v mezinárodním srovnání má vůbec nejmenší příjmové nerovnosti na světě. Nejnovější data OSN za časové řady 2000 až 2010 a 2000 až 2011 ukazují, že Giniho koeficient je pro Švédsko ze všech sledovaných států nejnižší, konkrétně 25 (OSN 2010 a OSN 2011). Ze sledovaných let uvádí OSN stejnou hodnotu i pro roky 1992, 1995, 2000 (OSN 2002, OSN 2003, OSN 2004). Podle CIA (2013) má Švédsko také nejnížší příjmové nerovnosti na světě, ovšem uvádí hodnotu 23 (pro rok 2005). Trochu jiné údaje, jak je vidět v grafu 10, uvádí SCB, které ovšem počítá jednak s čistým příjmem, a také přiděluje různou váhu členům domácnosti podle věku. Zatímco se tedy nerovnosti v příjmech na obyvatele zvyšují, regionální rozdíly zůstávají stejné. Tyto poznatky společně s informací o meziregionálním pohybu obyvatel mohou indikovat, že se na jih stěhují obyvatelé s vysokými i nízkými příjmy, čímž nedochází k prohlubování regionálních rozdílů. Pravděpodobně také dochází k zvětšování rozdílů v příjmech uvnitř jednotlivých krajů, což by se taktéž neprojevalo růstem regionálních rozdílů.

Graf 10: Příjmové nerovnosti ve Švédsku v letech 1975 až 2011



Zdroj: SCB (2013b).

Pozn.: Pro roky 1976, 1977 a 1979 nejsou údaje k dispozici.

Nezaměstnanost po krizi na počátku 90. let již nikdy neklesala na tak neuvěřitelně nízké hodnoty, kterých dosahovala v letech 80. Tabulka 2 ukazuje vývoj míry nezaměstnanosti po roce 1990. Oproti 80. letům rapidně vrostla, na druhou stranu poměr mezi maximální a minimální mírou nezaměstnanosti, obdobně jako variační koeficient, se výrazně zmenšil, což je patrné zejména v krizi na začátku 90. let. Údaje indikují zmenšující se rozdíly mezi regiony a nivelizační vliv krize na nezaměstnanost. Po překotném vývoji na začátku 90. let se nezaměstnanost relativně stabilizovala a nevyskytují se výrazné disturbance.

Tabulka 2: Míra nezaměstnanosti ve švédských krajích v letech 1990 až 2012 [%]

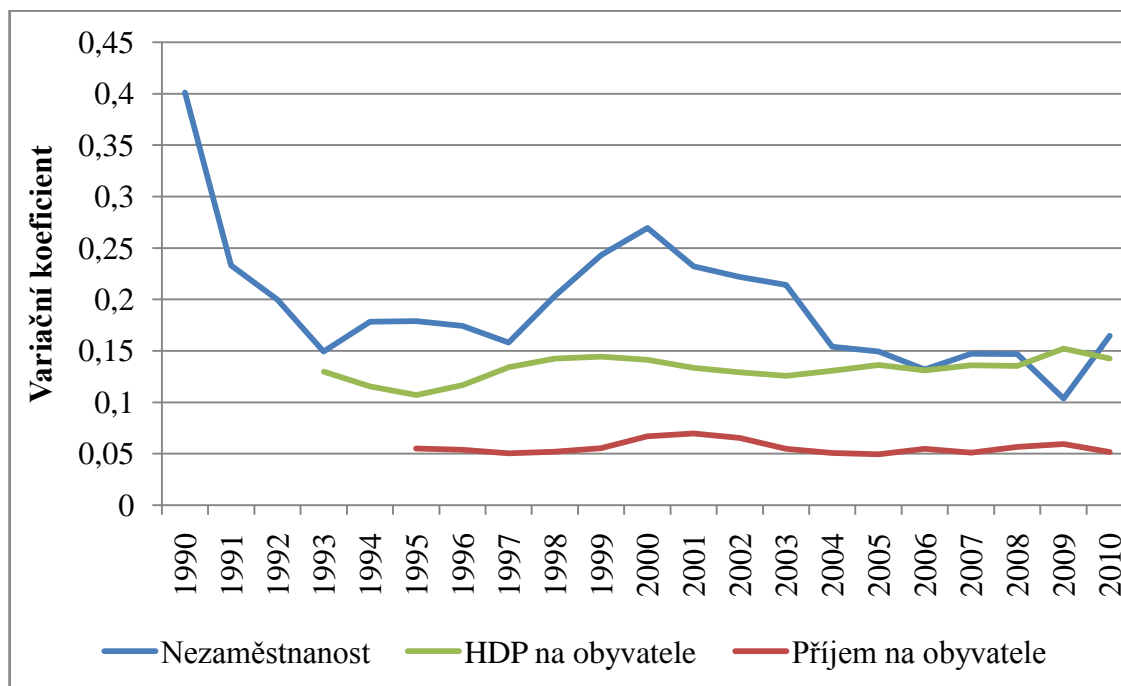
	1990	1992	1994	1996	1998	2000	2002	2004	2006	2008	2010	2012
Stockholm	0,9	4,4	6,6	6,1	5,0	3,0	3,3	4,9	5,0	5,2	7,5	6,8
Uppsala	1,1	4,0	7,0	7,1	5,7	3,7	3,2	5,0	4,7	7,1	8,8	6,3
Södermanland	1,5	5,2	9,0	9,8	7,2	5,0	4,4	5,9	5,6	6,4	10,3	9,3
Östergötland	1,4	5,4	7,8	9,2	8,0	5,0	3,6	6,1	5,8	7,5	11,5	9,2
Jönköping	1,4	4,7	6,6	7,3	4,5	2,8	2,7	4,0	3,7	4,7	7,6	6,9
Kronoberg	1,3	4,3	5,4	5,5	4,4	3,2	2,5	4,7	4,6	4,7	6,3	6,9
Kalmar	1,5	5,6	8,2	8,1	7,1	5,3	3,5	4,5	5,3	5,5	10,7	9,5
Gotland	2,3	4,0	5,6	7,8	6,3	3,2	3,6	5,0	5,0	5,8	7,2	7,0
Blekinge	2,0	5,4	11,1	8,7	6,4	5,2	4,2	5,5	5,1	6,0	11,1	9,7
Skåne	1,9	5,7	8,4	9,4	7,8	5,9	4,8	6,3	6,0	7,6	8,9	9,2
Halland	1,1	4,9	7,4	7,8	6,3	3,5	3,8	4,8	4,8	5,2	8,1	7,1
V. Götaland	1,6	4,6	8,2	7,5	6,4	4,7	3,9	5,3	5,0	6,3	9,7	8,1
Värmland	2,7	5,9	8,3	10,4	6,8	6,0	4,7	6,2	5,5	6,9	9,1	8,5
Örebro	2,3	6,2	8,7	8,9	6,6	5,9	4,9	6,0	6,0	6,0	10,9	10,3
Västmanland	1,8	6,1	9,0	8,7	6,8	5,4	4,9	6,4	5,5	6,9	11,2	9,1
Dalarna	1,9	6,7	8,7	9,0	7,7	5,8	4,3	6,7	5,6	6,3	9,2	7,7
Gävleborg	2,2	7,4	9,3	9,4	9,4	7,5	5,9	7,0	7,0	6,7	9,9	10,0
Västernorrland	2,2	6,8	8,5	9,5	7,6	7,0	4,1	5,6	6,3	7,0	12,4	9,9
Jämtland	1,3	5,9	9,5	8,6	7,3	5,9	4,7	4,9	5,3	7,4	10,0	7,7
Västerbotten	2,0	4,7	8,5	8,5	5,8	4,2	3,7	5,2	6,2	5,5	10,1	8,8
Norrbotten	4,5	8,3	11,4	12,8	10,3	6,9	6,2	7,5	6,5	7,9	11,7	7,4
Švédsko	1,6	5,2	8,0	8,1	6,5	4,7	4,0	5,5	7,1	6,2	8,4	7,7
Poměr max. / min.	4,9	2,1	2,1	2,3	2,3	2,6	2,5	1,9	1,9	1,7	2,0	1,6
Var. koeficient	0,40	0,20	0,18	0,17	0,20	0,27	0,22	0,15	0,13	0,15	0,17	0,15

Zdroj: SCB (2013k).

Pozn.: Poměr max. a min. i variační koeficient pracuje s nezaokrouhlenými hodnotami, proto z dělení zaokrouhlených údajů v tabulce nemusí vzejít stejný výsledek, jaký udává řádek Podíl max. / min., resp. Var. koeficient. Údaje pro roky 2010 a 2012 jsou získány zprůměrováním prvního a druhého kvartálu z roku 2010, resp. 2012.

Srovnáme-li regionální rozdíly z hlediska nezaměstnanosti, příjmů a navíc i HDP na osobu v grafu 11 pomocí variačních koeficientů, můžeme pozorovat, že se z pohledu nezaměstnanosti rozdíly snižují v době krizí a mimo ně se naopak zvyšují. Obecně všechny tři ukazatele indikují malé rozdíly. Taktéž je patrné, že regionální rozdíly v příjmech jsou minimální a v čase stabilní.

Graf 11: Vývoj regionální variability ve Švédsku v letech 1990 až 2010



Zdroj: SCB (2013ch), SCB (2013i), SCB (2013k).

Pozn.: Údaje za kraje od roku 1990 jsou k dispozici pouze pro nezaměstnanost.

5.5 Postavení Švédska v globální ekonomice

V 21. století je pro bohaté a vyspělé země nemožné konkurovat jiným ekonomikám levnou pracovní silou a obecně nižšími náklady na výrobu. Čím dál tím více se ukazuje, že je naprosto nezbytné zaměřit se na podporu vědy a výzkumu, inovací, inovačních center a start-upů, na vysoce specializované produkty a služby, mezi které bychom mohli zařadit nanotechnologie, farmaceutický průmysl, IT, patentovou ochranu aj. Důležitými faktory jsou také podmínky pro podnikání, které jsou ovlivněné politickou stabilitou, mírou korupce, institucionálním prostředím, daněmi, flexibilitou pracovního trhu, infrastrukturou, propojením vědy a výzkumu s praxí či členstvím v nadnárodních organizacích, jako je například EU. V neposlední řadě jsou důležité i tzv. měkké

faktory, podnikatelské prostředí, důvěra nebo absence „atraktivního lidského klimatu, která způsobuje odchod talentovaných a kreativních lidí“ (Hansen, Niedomysl 2009, s. 194).

Postavení Švédska v globální ekonomice je vynikající. Schwab a kol. (2012) uvádí, že Švédsko bylo v roce 2012 čtvrtou nejkonkurenceschopnější ze 134 sledovaných zemí světa, přičemž obdobných výsledků dosahuje již několik let v řadě, kdy se pohybuje mezi druhým až čtvrtým místem. Tabulka 3 zachycuje vybrané ukazatele, které ilustrují vysokou kompetitivitu Švédské ekonomiky. Obzvláště dobré postavení má v oblasti inovací, výzkumu a nových technologií, naopak z hlediska konkurenceschopnosti je pro sociální stát typické zaostávání v jevech jako flexibilita pracovního trhu a mezd, vládní regulace apod. Zaostávání v těchto ukazatelích do určité míry způsobuje lepší postavení rozvojových zemí v žebříčku, jelikož mnohdy nemají tolik vyvinuté institucionální a právní prostředí, ochranu zaměstnanců a kupříkladu i tak vlivné odbory charakteristické pro Švédsko. Uvedené skutečnosti také kontroverzně ovlivňují regionální vývoj a diference.

Tabulka 3: Vybrané ukazatele konkurenceschopnosti Švédska

	Pořadí		Pořadí
HDP na obyvatele	8.	Obsazení vysokého managementu podle	5.
Odliv veřejných prostředků vlivem korupce*	6.	schopností*	
Důvěra v politiky*	7.	Přílív „mozků“*	11.
Zodpovědné hospodaření vlády*	8.	Přístupnost k nejnovějším technologiím*	1.
Zátěž vládních regulací*	31.	Absorpce nových technologií firmami*	1.
Celková kvalita infrastruktury*	19.	Podíl obyvatel s připojením k internetu	4.
Schopnost země splácet závazky	4.	Přenosová rychlost připojení k internetu	4.
Kvalita vzdělávacího systému*	12.	Předplatné mobilního internetu	4.
Efektivita antimonopolní politiky*	3.	Podíl exportu na HDP	51.
Doba potřebná k nastartování podnikání	71.	Stav vývoje clusterů*	14.
Bariéry v obchodu*	17.	Míra sofistikovanosti v mezinárodní* konkurenci	12.
Podpora FDI*	32.	Inovace*	5.
Kooperace zaměstnavatelů*	8.	Kvalita výzkumných institucí*	9.
Flexibilita mezd*	135.	Výdaje firem na R&D*	5.
Flexibilita v najímání a propouštění pracovníků*	133.	Spolupráce universit a firem v R&D*	7.
Závislost platu na produktivitě*	72.	Dostatečný počet vědců a inženýrů*	4.
		Počet žádostí o patent na obyvatele pod záštitou PCT	1.

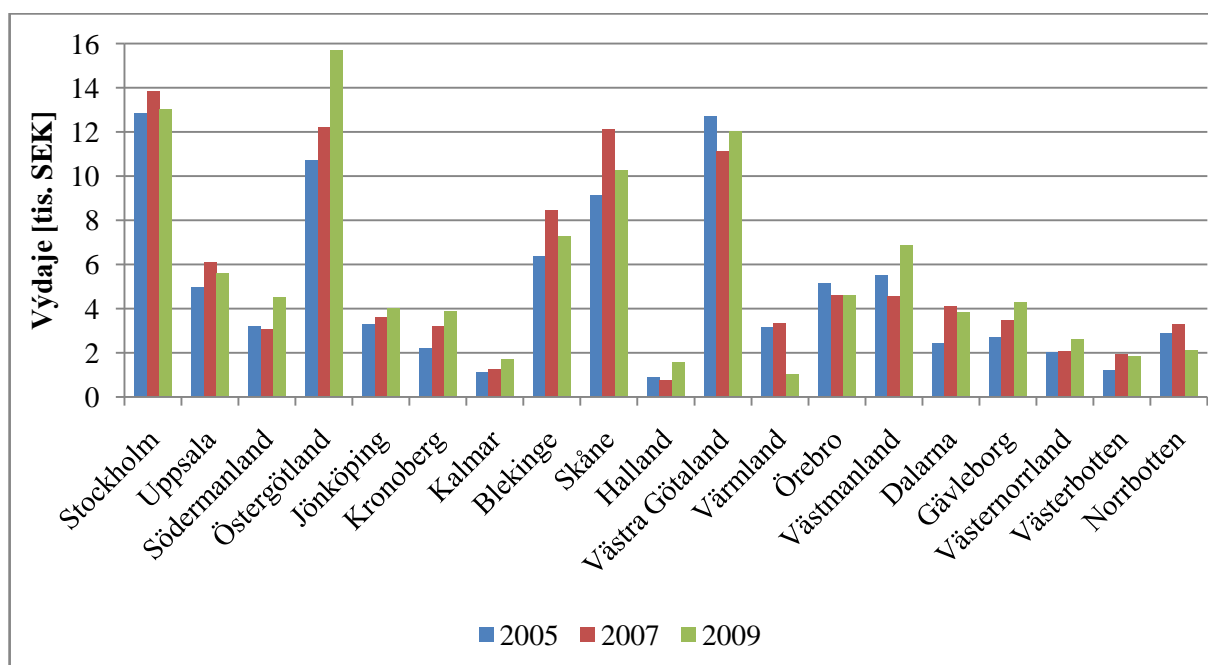
Zdroj: Schwab a kol. (2012).

Pozn.: Pořadí ukazatelů označených * vzešlo z výsledku dotazníkové šetření, kterého se celkem zúčastnilo 14 059 respondentů, kteří hodnotili situaci ve své zemi, jedná se tedy o subjektivní hodnocení, ostatní ukazatele jsou exaktní. Ve Švédsku se do průzkumu zapojilo 109 lidí.

Švédsko se tradičně řadí mezi země s největšími výdaji na výzkum a vývoj (R&D) v poměru k HDP. Podle Eurostatu (2012a) činily švédské výdaje na R&D v roce 2010 3,42 % HDP (druhé nejvyšší v rámci evropské sedmadvacítky). První se umístilo Finsko a obě země se dlouhodobě drží na prvních dvou místech. Graf 12 ukazuje výdaje na R&D z regionálního pohledu, i když pouze financované soukromými podniky. Ty však představují nejdůležitější zdroj, jelikož privátní investice na vědu a výzkum činily v roce 2005 2,59 % HDP, kdežto investice sektoru vyššího vzdělání dosahovaly 0,78 %

a vládní dokonce jen 0,18 % HDP (Eurostat 2012b). O pět let později bylo rozložení podle sektorů obdobné, 2,35 % připadalo na soukromý, 0,9 % na vzdělávací a 0,17 % na vládní (Eurostat 2012b). Regionální obraz výdajů odráží výsadní postavení metropolitních regionů, jak je patrné z grafu 12. Pozoruhodné jsou vysoké výdaje v případě kraje Östergötland, což je způsobeno vývojem a výrobou letadel SAAB a Gripen ve městě Linköpin, a nízké v případě kraje Västerbotten, přestože zde sídlí *Umeå universitet* a *Sveriges lantbruksuniversitet* (Švédská zemědělská univerzita), které jsou ovšem financované státem.

Graf 12: Výdaje na R&D soukromým sektorem na jednoho obyvatele podle švédských krajů v letech 2005, 2007, 2009



Zdroj: SCB (2012c).

Pozn.: Údaje za kraje Gotland a Jämtland nebyly k dispozici, proto je v grafu zachyceno pouze 19 krajů, nikoli 21.

Švédsko má tedy velmi dobré předpoklady pro udržení si konkurenceschopnosti i do budoucna, což je důležité pro celkový stav ekonomiky a přeneseně také pro jednotlivé regiony. Zároveň se stav ekonomiky projeví na regionálních rozdílech, ať už přímo, nebo nepřímo, například skrze disponibilní prostředky pro lokální vlády a na regionální politiku.

6. Závěr

Koncentrace sociálně ekonomických aktivit v nejuhodnějších polohách je považována za přirozený proces. Ještě více to platí v případě zemí, které jsou výrazně fyzicko-geograficky determinovány. V rámci Evropy se jedná zejména o skandinávské státy včetně Švédska, ve kterém jsou však velmi nízké regionální rozdíly ve srovnání se zbytkem Evropy. Přesto se v posledních dvaceti letech, respektive období po finanční a hospodářské krizi na začátku 90. let, zvyšují donedávna extrémně nízké regionální rozdíly. Jedná se zejména o pokračující koncentraci obyvatel a ekonomických aktivit na jihu Švédska. Dochází k pozvolné proměně regionálního obrazu a to nejenom koncentrací v jižní třetině země, ale i pokračující koncentrací do pobřežních oblastí uvnitř severních krajů. Přesto však se regionální rozdíly z pohledu ukazatelů relativizovaných na jednoho obyvatele, tedy HDP a příjmy, nemění.

Úsilí švédských vlád zajistit dostatečně dobré podmínky pro život v periferních regionech je velmi úspěšné a produktivní. Politika týkající zabezpečení služeb, zaměstnanosti a mezd omezuje migraci na jih země. Pozitivní dopad regionální politiky potvrzují velmi malé regionální rozdíly v příjmech a Švédsko je v tomto ohledu nejvíce nivelizovanou zemí Evropy a patrně i světa. Přesto však dochází k prohlubování sociálních rozdílů, které se ovšem zvětšují stejnoměrně uvnitř jednotlivých krajů.

Shrneme-li tedy zjištěné poznatky, dospějeme k závěru, že dochází k prohlubování regionálních rozdílů, které se ovšem netýkají všech aspektů sociálně ekonomického vývoje. Navíc se jedná o velmi pozvolný vývoj, který je patrný pouze z dlouhodobého hlediska. Za předpokladu, že se regionální politika a pomoc periferii bude těšit i nadále velké vládní podpoře jako doposud, nehrozí Švédsku dramatické regionální problémy. V kontextu prohlubujících se sociálních rozdílů ve vyspělých státech by do budoucna mohla sociální problematika představovat větší hrozbu pro vysoce nivelizovanou švédskou společnost.

7. Seznam literatury a zdrojů

BENNER, M., SANDSTRÖM, U. (2000): Institutionalizing the triple helix: research funding and norms in the academic system. *Research policy*, 29, č. 2, s. 291-301.

BLAŽEK, J., UHLÍŘ, D. (2011): *Teorie regionálního rozvoje*. Karolinum, Praha, 342 s.

CIA (2013): *The World Factbook: Distribution of family income - Gini index*.

Dostupné z:

<https://www.cia.gov/library/publications/the-world-factbook/rankorder/2172rank.html>
(1. 5. 2013).

CECCATO, V., PERSSON, L. O. (2002): Dynamics of rural areas: an assessment of clusters of employment in Sweden. *Journal of Rural Studies*, 18, č. 1, s. 49-63.

EJDEMO, T., SÖDERHOLM, P. (2011): Mining investment and regional development: A scenario-based assessment for Northern Sweden. *Resources policy*, 36, č. 1, s. 14-21.

ETZKOWITZ, H., KLOFSTEN, M. (2005): *The innovating region: toward a theory of knowledge-based regional development*. Blackwell Publishing, 35, č. 3, s. 243-255.

EUROSTAT (2012a): *Gross domestic expenditure on R&D*. Dostupné z:

http://epp.eurostat.ec.europa.eu/statistics_explained/images/2/2a/Gross_domestic_expenditure_on_R%26D%2C_2000-2010_%28%25_share_of_GDP%29.png (30. 4. 2013).

EUROSTAT (2012b): *Gross domestic expenditure on R&D by sector*. Dostupné z:

http://epp.eurostat.ec.europa.eu/statistics_explained/images/b/b9/Gross_domestic_expenditure_on_R%26D_by_sector%2C_2005_and_2010_%28%25_share_of_GDP%29.png
(30. 4. 2013).

HANSEN, H. K., NIEDOMYSŁ, T. (2009): Migration of the creative class: evidence from Sweden. *Journal of Economic Geography*, 9, č. 2, s. 191-206.

HENNING, M., ENFLO, K., ANDERSSON, F. N. G. (2011): Trends and cycles in regional economic growth: How spatial differences shaped the Swedish growth experience from 1860–2009. *Explorations in Economic History*, 48, č. 4, s. 538-555.

JONUNG, L., KIANDER, J., VARTIA, P. (2008): The Great Financial Crisis in Finland and Sweden: The dynamics of boom, bust and recovery, 1985-2000. *European Economy. Economic Papers*, 350, 72 s.

JONUNG, L., KIANDER, J., VARTIA, P. (2009): The Great Financial Crisis in Finland and Sweden: The Nordic Experience of Financial Liberalization. Edward Elgar Publishing, Cheltenham, 337 s.

KUZNETS, S. (1955): Economic Growth and Income Inequality. *The American Economic Review*, 45, č. 1, s. 1-28.

LORENZEN, M. (2001): Localised learning and policy Academic advice on enhancing regional competitiveness through learning. *European Planning Studies*, 9, č. 2, s. 37-72.

LUNDBERG, J. (2003): On the Determinants of Average Income Growth and Net Migration at the Municipal Level in Sweden. *The Review of Regional Studies*, 33, č. 2, s. 229-253.

LUNDEQUIST, P., POWER, D. (2002): Putting Porter into practice? Practices of regional cluster building: evidence from Sweden. *European Planning Studies*, 10, č. 6, s. 685-704.

MALMBERG, A., MASKELL, P. (2006): Localized Learning Revisited. *Growth and Change*, 37, č. 1, s. 1-18.

MARTIN, R., SUNLEY, P. (2003): Deconstructing clusters: chaotic concept or policy panacea?. *Journal of Economic Geography*, 3, č. 1, s. 5-35.

MASKELL, P., MALMBERG, A. (1995): Localized Learning and Industrial Competitiveness. BRIE Working Paper, 80, s. 1-37.

MCKELVEY, M., ALM, H., RICCABONI, M. (2003): Does co-location matter for formal knowledge collaboration in the Swedish biotechnology-pharmaceutical sector?. *Research Policy*, 32, č. 3, s. 483-501.

MYRDAL, G. (1957): *Economic Theory and Under-developed Regions*. Gerald Duckworth & Company, Londýn, 167 s.

NUUR, C., LAESTADIUS, S. (2010): Development in peripheral regions: Case studies in Sweden. *European Urban and Regional Studies*, 17, č. 3, s. 293-307.

OSCARSSON, G., ÖBERG, S. (1987): Northern Europe. In: Clout, H. D.: *Regional Development in Western Europe*. David Fulton Publishers, Londýn, 453 s.

OSN (2002): *Human Development Report 2002*. Oxford university Press, New York, 292 s.

OSN (2003): *Human Development Report 2003*. Oxford university Press, New York, 368 s.

OSN (2004): *Human Development Report 2004*. Communications Development Incorporated, Washington, D.C., 299 s.

OSN (2010): *Human Development Report 2010*. Palgrave Macmillan, New York, 238 s.

OSN (2011): *Human Development Report 2011*. Palgrave Macmillan, New York, 185 s.

ØSTBYE, S., WESTERLUND, O. (2011): Industrial structure, regional productivity and konvergence: The case of Norway and Sweden. *European Urban and Regional Studies*, 18, č. 1, s. 47-61.

PORTER, M. E. (1990): The Competitive Advantage of Nations. *Harvard Business Review*, March-April, s. 73-91.

PORTER, M. E. (2003): The Economic Performance of Regions. *Regional Studies*, 37, č. 6-7, s. 549-578.

POUDER, R., ST JOHN, C. H. (1996): Hot spots and blind spots: geographical clusters of firms and innovation. *The Academy of Management Review*, 21, č. 4, s. 1192-1225.

SCB (1993): *Statistisk årsbok för Sverige 1993*. Stockholm, 569 s.

SCB (1998): *Statistisk årsbok för Sverige 1998*. Stockholm, 563 s.

SCB (2007): *Statistisk årsbok för Sverige 2007*. Örebro, 813 s.

SCB (2011): Offentlig ekonomi. Dostupné z:

http://www.scb.se/statistik/_publikationer/OE0903_2011A01_BR_00_OE06BR1101.pdf (29. 4. 2013).

SCB (2012a): Population index. Dostupné z:

http://www.scb.se/Kartor/Statistikatlas_42_KN_201205_English/index.html (5. 4. 2013).

SCB (2012b): Population statistics. Dostupné z:

http://www.scb.se/Pages/TableAndChart___350653.aspx (12. 4. 2013).

SCB (2012c): Research and development in the business enterprise sector. Dostupné z:

http://www.scb.se/Pages/TableAndChart___187484.aspx (29. 4. 2013).

SCB (2013a): Deaths by region, age (the year of birth) and sex. Year 1968 – 2012.

Dostupné z:

http://www.scb.se/Pages/SSD/SSD_SelectVariables___340507.aspx?px_tableid=ssd_extern%3aDodaFodelsearK&rxid=8beb321e-2d54-48ca-8ce1-523f62be6ba2 (9. 4. 2013).

SCB (2013b): Household's finances. Dostupné z:

http://www.scb.se/Pages/TableAndChart___163551.aspx (1. 5. 2013).

SCB (2013c): Live births by region, sex and age of mother. Year 1968 – 2012.

Dostupné z:

http://www.scb.se/Pages/SSD/SSD_SelectVariables.aspx?id=340507&px_tableid=ssd_extern%3aFoddaK&rxid=bafad5e9-c617-4266-835c-c0f8a5e7bf72 (9. 4. 2013).

SCB (2013d): Local taxes. Dostupné z:

http://www.scb.se/Pages/TableAndChart____68066.aspx (7. 5. 2013).

SCB (2013e): Migration by Region, age and sex. Year 1968 – 1996. Dostupné z:

http://www.scb.se/Pages/SSD/SSD_SelectVariables.aspx?id=340507&px_tableid=ssd_extern%3aFlyttningar&rxid=545ceb55-17b7-4a22-9f94-712e8e910d93 (28. 3. 2013).

SCB (2013f): Migration by Region, age and sex. Year 1997 – 2012. Dostupné z:

http://www.scb.se/Pages/SSD/SSD_SelectVariables.aspx?id=340507&px_tableid=ssd_extern%3aFlyttningar97&rxid=545ceb55-17b7-4a22-9f94-712e8e910d93 (28. 3. 2013).

SCB (2013g): Population by region, marital status, age and sex. Year 1968 – 2012.

Dostupné z:

http://www.scb.se/Pages/SSD/SSD_SelectVariables.aspx?id=340507&google=true&px_tableid=ssd_extern%3aBefolkningNy (4. 5. 2013).

SCB (2013h): Population density per sq. km, population and land area by municipality, sex and year. Dostupné z:

<http://www.ssd.scb.se/databaser/makro/visavar.asp?yp=duwird&xu=c5587001&lang=2&langdb=2&Fromwhere=S&omradekod=BE&huvudtabell=BefArealTathetKon&innehall=Areal&prodid=BE0101&deltabell=K1&fromSok=&preskat=O> (4. 5. 2013).

SCB (2013ch): Regional Accounts 1993-2010. Dostupné z:

http://www.scb.se/Statistik/NR/NR0105/2010A01K/Tabellpaket_1993-2010_rev_20130219.xls (7. 4. 2013).

SCB (2013i): Regional Accounts. Disposable income of households (ENS95) by region (NUTS1-3) and transaction item. Year 1995 – 2010. Dostupné z:

http://www.scb.se/Pages/SSD/SSD_SelectVariables____340507.aspx?px_tableid=ssd_extern%3aDispInkRegTransAr&rxid=7cf6a9c5-938d-49c1-a6ed-f657104b2311

(30. 4. 2013).

SCB (2013j): Regional Gross Domestic Product 1993 – 2008. Dostupné z:

http://www.scb.se/Statistik/NR/NR0105/2008A01/Regionala_r%C3%A4kenskaper_1993_2008_.xls (27. 4. 2013).

SCB (2013k): SCB Maps. Dostupné z: [http://www.gis.scb.se/b/cgi-](http://www.gis.scb.se/b/cgi-bin/bj_mapp.exe?lang=en&return=bj_ssd_en.asp%23Labour&BACK_IMAGE=sa1_1.gif&DB_TABLE=am0401n1.px&MAP_MOVE=M&MAP_TYPE=K&PAR1_1=5&PAR1_2=0000ff&PAR1_3=YES&RADIO1=1&V1_NAME=1_44)

[bin/bj_mapp.exe?lang=en&return=bj_ssd_en.asp%23Labour&BACK_IMAGE=sa1_1.gif&DB_TABLE=am0401n1.px&MAP_MOVE=M&MAP_TYPE=K&PAR1_1=5&PAR1_2=0000ff&PAR1_3=YES&RADIO1=1&V1_NAME=1_44](http://www.gis.scb.se/b/cgi-bin/bj_mapp.exe?lang=en&return=bj_ssd_en.asp%23Labour&BACK_IMAGE=sa1_1.gif&DB_TABLE=am0401n1.px&MAP_MOVE=M&MAP_TYPE=K&PAR1_1=5&PAR1_2=0000ff&PAR1_3=YES&RADIO1=1&V1_NAME=1_44) (8. 5. 2013).

SCB (2013l): Statistisk årsbok för Sverige 2013. Örebro. 610 s.

SCHWAB, K. a kol. (2012): The Global Competitiveness Report 2012 – 2013. World Economic Forum, Ženeva, 527 s.

TOMEŠ, J. (2001): Současné tendence vývoje regionální diferenciace ekonomiky v Evropě. In: Hampl, M. a kol.: Regionální vývoj: specifika české transformace, evropská integrace a obecná teorie. Přírodovědecká fakulta Univerzity Karlovy, Praha, s. 169-189.

TÖRNQVIST, G. (2004): Creativity in time and space. Geografiska Annaler: Series B, Human Geography, 86, č. 4, s. 227-243.

UMEÅ UNIVERSITY (2013): Facts and Figures. Dostupné z:

<http://www.umu.se/english/about-umu/facts> (22. 4. 2013).

WORLDTLAS (2013): Sweden large colour map. Dostupné z:

<http://www.worldatlas.com/webimage/countrys/europe/lgcolor/secountries.htm>

(21. 4. 2013).

8. Přílohy

Příloha 1: Administrativní členění Švédska v roce 2013



Zdroj: Worldatlas (2013).

Příloha 2: Index vývoje HDP ve švédských krajích v letech 1993 až 2010

	1993	1994	1995	1996	1997	1998	1999	2000	2001	2002	2003	2004	2005	2006	2007	2008	2009	2010	Změna [%] 1993 / 2010
Stockholm	65,9	68,4	71,7	76,3	82,7	89,0	94,4	100	102,4	107,6	111,5	118,5	125,0	131,0	140,8	145,3	148,9	154,5	234,4
Uppsala	67,1	71,3	76,0	80,0	82,5	83,0	91,3	100	111,7	114,7	121,6	121,9	127,7	138,2	139,6	149,1	144,3	154,3	230,0
Södermanland	72,2	79,8	85,1	84,2	87,5	90,1	96,1	100	103,7	107,2	110,4	118,4	123,2	129,1	142,7	146,8	129,6	149,1	206,6
Östergötland	74,7	80,1	85,2	86,8	83,1	93,1	95,0	100	104,2	110,2	111,5	115,8	121,0	126,8	134,9	134,7	135,5	142,2	190,4
Jönköping	66,7	72,7	79,3	82,6	84,4	90,0	92,3	100	102,3	106,0	109,1	114,3	112,2	122,6	134,4	137,1	123,6	131,8	197,5
Kronoberg	72,3	79,1	84,8	88,2	90,1	93,9	93,3	100	102,4	106,0	109,2	116,8	111,3	127,0	139,8	144,3	128,8	142,6	197,3
Kalmar	72,9	78,5	86,3	88,5	88,1	89,7	92,2	100	103,7	108,2	113,7	114,0	118,1	125,6	129,2	136,2	123,9	137,5	188,8
Gotland	75,9	80,7	91,2	96,4	93,1	96,9	93,3	100	103,2	112,0	117,8	121,2	124,0	129,2	134,4	133,3	132,0	138,6	182,7
Blekinge	70,0	75,1	75,4	78,8	88,9	86,0	91,0	100	94,1	99,2	106,8	113,6	117,7	120,6	125,4	123,1	116,1	125,3	179,1
Skåne	68,7	74,0	80,4	82,5	86,5	89,5	94,3	100	103,6	109,0	112,0	116,1	121,0	129,1	142,3	140,4	136,2	146,1	212,7
Halland	79,0	85,4	95,3	89,3	86,5	90,3	93,2	100	112,1	117,4	126,6	128,8	132,2	145,4	150,1	163,0	152,6	168,8	213,8
V. Götaland	66,1	70,7	76,9	78,7	82,6	86,1	94,6	100	104,9	107,0	114,1	117,5	122,2	130,9	137,3	138,9	133,1	142,7	215,9
Värmland	72,2	78,5	85,9	85,5	85,1	86,8	93,1	100	104,8	108,8	112,0	114,8	116,9	123,3	128,2	132,2	119,9	133,3	184,5
Örebro	71,6	77,6	85,8	88,1	90,4	91,0	95,6	100	100,5	107,9	112,6	120,0	122,4	133,1	140,1	141,2	134,3	146,4	204,5
Västmanland	71,8	78,0	84,7	85,5	88,2	91,7	92,4	100	99,5	104,0	106,3	109,7	112,7	121,2	130,2	130,5	123,5	134,8	187,9
Dalarna	75,7	82,4	89,9	88,2	90,5	91,7	94,8	100	103,0	106,2	112,4	118,4	124,2	130,9	137,9	138,8	128,9	138,8	183,4
Gävleborg	72,8	82,3	91,0	89,2	91,8	95,6	100,9	100	97,5	102,3	105,7	111,4	115,9	121,7	125,0	130,2	126,0	137,1	188,4
Västernorrland	74,4	80,9	91,0	89,4	88,5	93,1	95,2	100	108,2	107,0	107,0	112,4	116,7	119,3	123,7	130,0	129,1	137,9	185,4
Jämtland	85,0	87,5	95,0	89,1	93,8	96,5	98,6	100	108,8	109,8	114,7	119,2	125,3	131,4	129,8	145,2	138,2	163,7	192,6
Västerbotten	77,5	82,8	90,3	89,9	89,8	92,7	97,5	100	106,5	110,6	117,5	125,2	130,8	142,5	143,8	148,1	141,8	155,0	199,9
Norrbottn	75,7	80,3	89,1	86,7	90,3	90,7	93,1	100	103,9	108,1	111,2	118,3	126,6	139,4	140,7	155,8	129,3	171,2	226,0

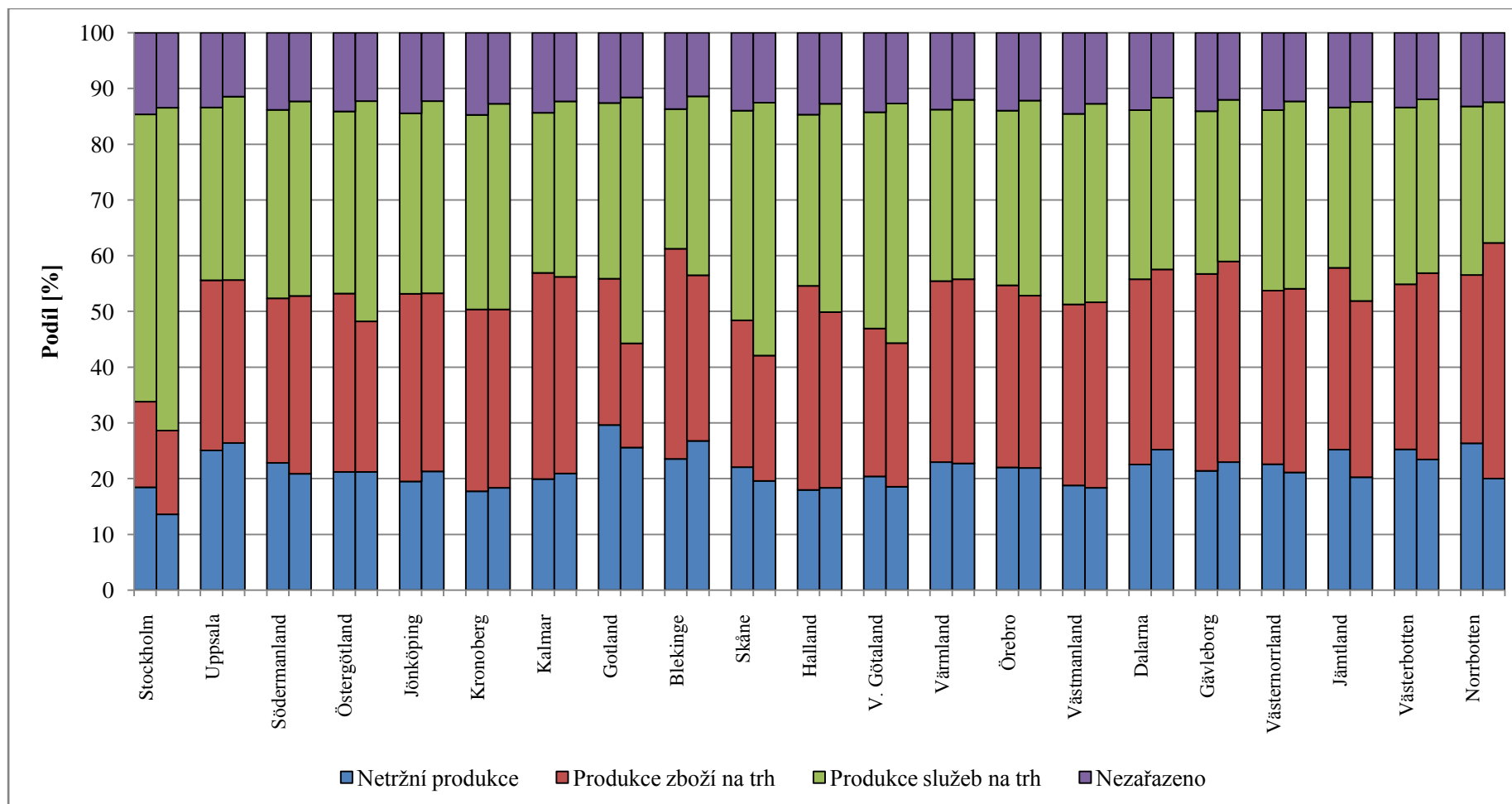
Zdroj: SCB (2013ch).

Příloha 3: Vývoj HDP na obyvatele ve švédských krajích v letech 1993 až 2010

	1993	1994	1995	1996	1997	1998	1999	2000	2001	2002	2003	2004	2005	2006	2007	2008	2009	2010	Změna [%] 1993 / 2010
Stockholm	254	260	270	284	305	324	340	356	361	377	388	410	429	445	471	478	481	486	191,3
Uppsala	150	158	167	175	180	180	197	215	239	243	257	255	266	286	287	303	289	304	202,7
Södermanland	144	159	170	168	176	181	194	202	209	215	220	234	243	254	279	285	249	284	197,2
Östergötland	163	174	184	187	179	202	207	218	227	239	241	250	261	272	288	286	286	297	182,2
Jönköping	160	174	189	197	202	215	221	240	245	254	261	273	267	291	317	322	289	307	191,9
Kronoberg	171	186	199	207	213	222	222	239	245	254	261	278	264	300	328	336	298	328	191,8
Kalmar	155	166	182	187	188	193	200	218	227	237	249	250	259	276	284	300	273	303	195,5
Gotland	147	156	175	186	180	188	182	195	201	219	230	236	241	252	263	262	259	271	184,4
Blekinge	164	175	175	183	208	201	214	236	222	235	253	268	277	283	293	287	270	290	176,8
Skåne	165	177	190	194	203	210	220	233	240	251	256	263	272	288	313	305	292	308	186,7
Halland	165	176	195	182	176	182	188	200	223	232	249	251	255	278	284	306	284	310	187,9
Västra Götaland	171	181	196	200	210	218	240	253	264	268	284	291	302	321	335	337	321	340	198,8
Värmland	149	162	177	178	178	183	197	213	224	234	241	247	251	265	275	284	258	287	192,6
Örebro	155	167	184	189	195	196	207	217	218	234	244	260	265	288	302	302	286	310	200,0
Västmanland	168	182	198	200	208	217	219	238	236	246	250	257	263	282	302	302	285	308	183,3
Dalarna	162	176	192	189	196	200	209	222	230	238	252	266	279	295	311	313	290	311	192,0
Gävleborg	156	176	195	192	199	209	222	222	217	229	237	250	260	274	281	293	283	308	197,4
Västernorrland	171	186	211	208	208	220	228	242	264	262	263	276	287	293	304	320	318	341	199,4
Jämtland	168	173	188	178	189	196	202	207	227	231	242	252	265	279	276	308	294	348	207,1
Västerbotten	159	169	183	182	183	189	200	206	220	229	242	258	268	292	295	303	290	315	198,1
Norrbottn	167	177	197	193	202	205	212	229	240	251	259	276	296	326	330	367	306	406	243,1
Švédsko	180	191	205	210	219	229	241	255	264	274	284	296	307	324	342	348	334	354	196,7
Poměr max. /	1,76	1,67	1,62	1,69	1,73	1,80	1,87	1,83	1,80	1,75	1,76	1,75	1,78	1,77	1,79	1,82	1,93	1,79	
Var. koeficient	0,13	0,12	0,11	0,12	0,13	0,14	0,14	0,14	0,13	0,13	0,13	0,13	0,14	0,13	0,14	0,14	0,15	0,14	

Zdroj: SCB (2013ch).

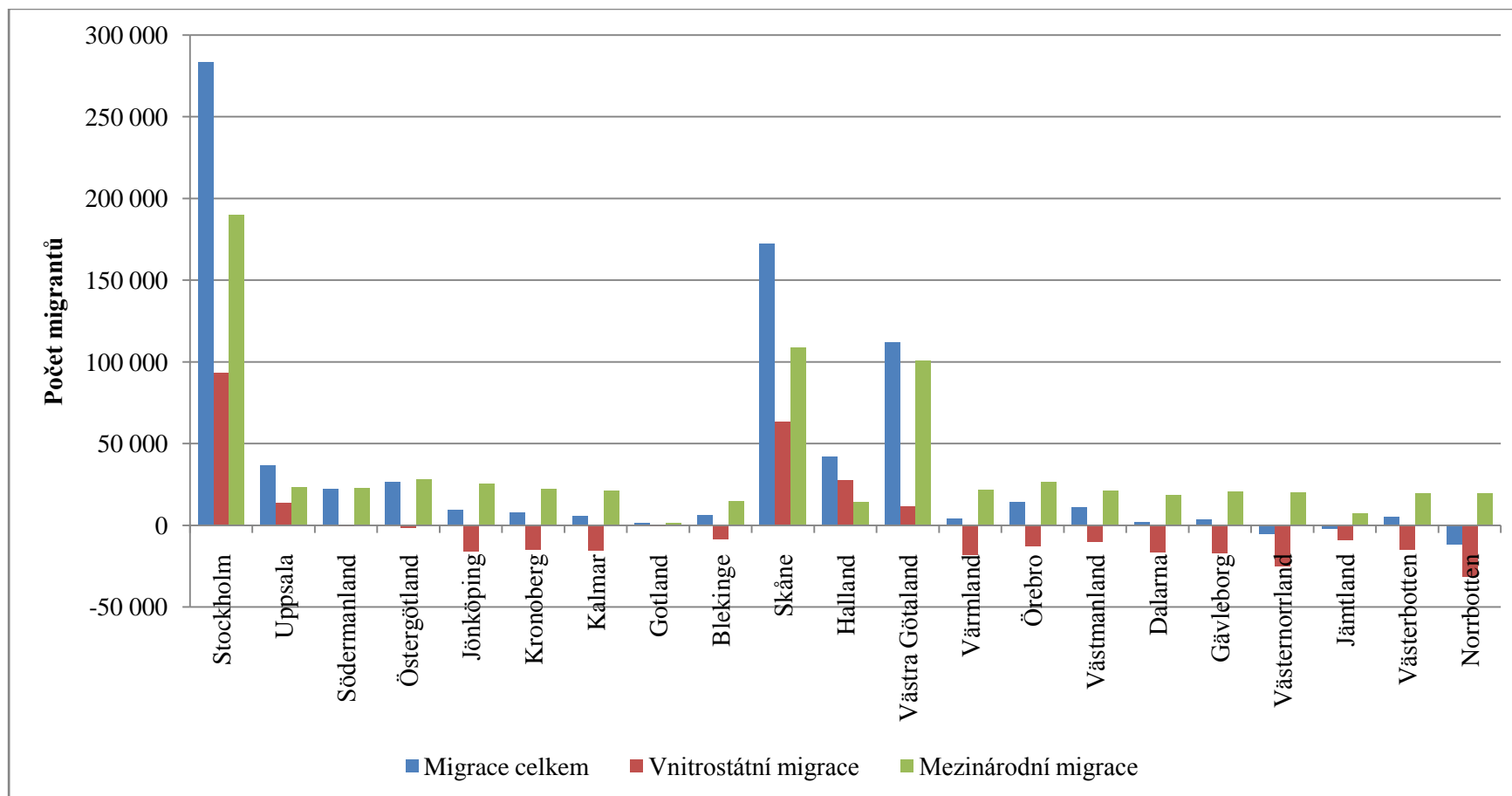
Příloha 4: Podíl hospodářských sektorů na HDP ve švédských krajích v roce 1993 a 2010



Zdroj: SCB (2013ch), SCB (2013j).

Pozn.: Levý sloupec zobrazuje hodnoty pro rok 1993, pravý pro rok 2010.

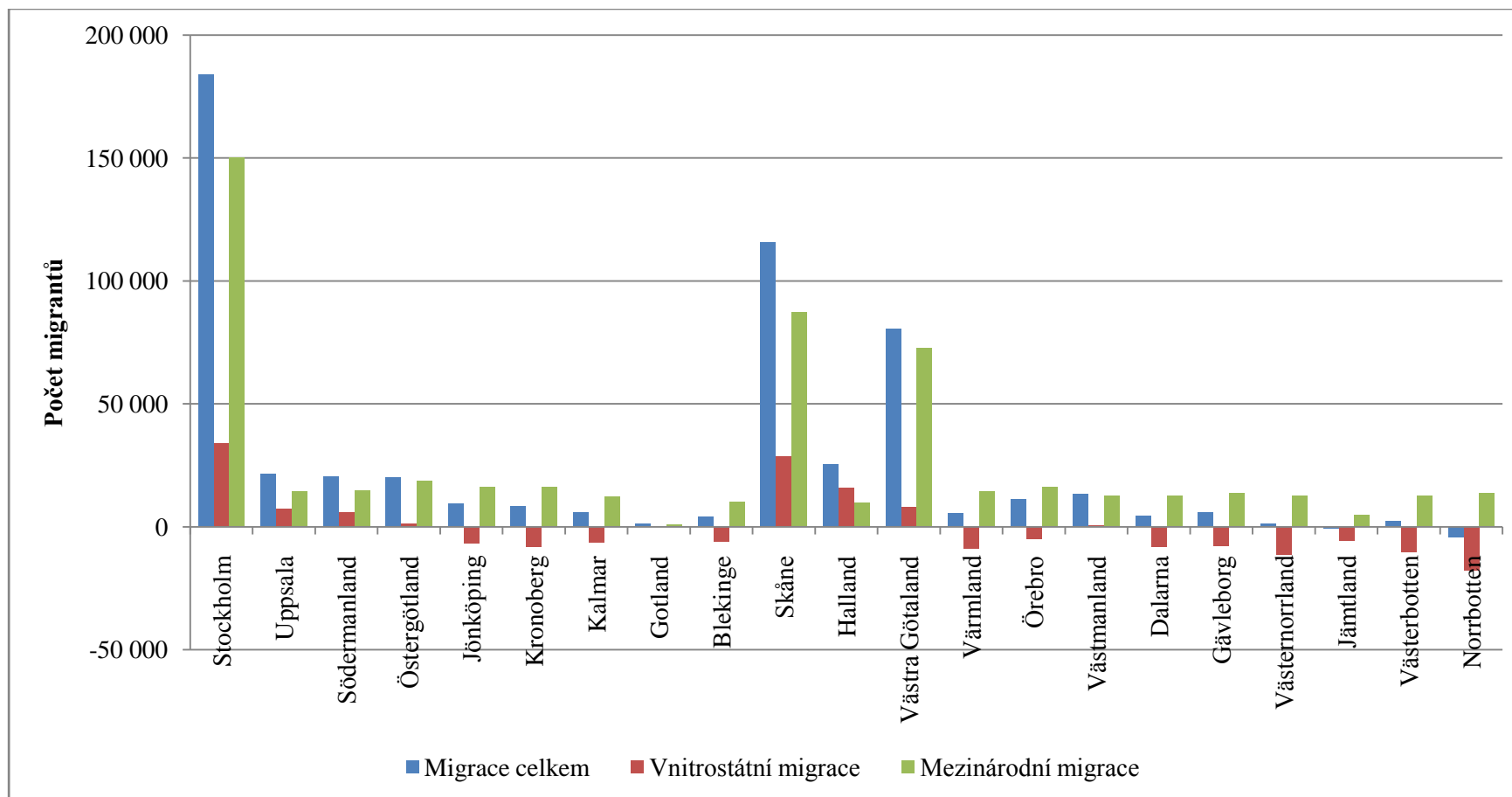
Příloha 5: Přírůstky obyvatel ve švédských krajích vlivem migrace v letech 1990 až 2012



Zdroj: SCB (2013e), SCB (2013f).

Pozn.: Graf je složen ze dvou statistik SCB, kdy jedna operuje s 24 kraji a druhá (novější), pouze s 21, jelikož došlo ke sloučení. Pro potřeby grafu byly sečteny údaje těch krajů, které se spojovaly, a jsou tak prezentovány jako údaje za jeden region.

Příloha 6: Přírůstky obyvatel ve švédských krajích vlivem migrace v letech 2000 až 2012



Zdroj: SCB (2013f).

Pozn.: Graf je složen ze dvou statistik SCB, kdy jedna operuje s 24 kraji a druhá (novější), pouze s 21, jelikož došlo ke sloučení. Pro potřeby grafu byly sečteny údaje těch krajů, které se spojovaly, a jsou tak prezentovány jako údaje za jeden region.

Příloha 7: Přírůstek migrací ve švédských krajích v letech 1968 až 2012 [%]

	1968	1972	1976	1980	1984	1988	1992	1996	2000	2004	2008	2012	AP
Stockholm	6,6	-5,7	2,3	-0,2	4,7	2,3	3,2	7,4	7,6	0,9	9,9	10,3	380 846
Uppsala	8,6	6,3	9,4	3,9	3,1	5,8	10,5	-0,3	3,9	3,0	7,6	5,7	69 863
Södermanland	-0,1	-3,0	0,2	1,8	-1,8	4,5	2,1	-4,3	2,4	3,2	9,4	7,6	27 728
Östergötland	3,2	-0,2	5,1	0,5	1,7	1,7	2,2	-1,7	1,1	2,5	4,9	4,4	41 049
Jönköping	2,6	-1,9	-1,0	1,5	-0,8	3,3	-2,8	-2,4	2,9	1,2	3,7	2,2	10 578
Kronoberg	4,1	-1,9	3,7	6,4	-0,8	6,7	-1,3	-3,3	-0,7	4,1	6,8	5,4	16 350
Kalmar	-0,3	-2,8	2,1	2,5	-1,4	2,6	-0,7	-3,2	-1,3	1,5	0,8	3,8	9 673
Gotland	-1,9	0,4	4,2	1,1	1,7	-0,6	0,8	-0,1	0,5	5,3	-0,9	-0,1	2 796
Blekinge	-3,4	1,6	-3,1	-2,6	-0,4	0,8	0,2	-2,0	0,6	3,2	3,6	-2,9	3 396
Skåne	5,8	1,7	0,4	1,2	1,8	6,1	5,2	2,6	5,6	6,2	10,2	5,3	245 523
Halland	9,8	18,0	11,8	6,0	6,5	9,5	8,4	1,4	5,3	7,0	5,9	6,6	90 514
V. Götaland	2,7	-2,5	0,8	-0,7	1,5	2,9	1,5	1,2	4,0	3,3	4,9	3,6	159 513
Värmland	-5,0	-1,2	3,7	0,6	0,6	5,9	1,2	-3,9	-1,9	2,6	1,0	2,7	10 784
Örebro	-2,0	-5,9	0,7	0,9	-2,5	3,2	1,1	-0,9	1,0	1,5	5,4	4,7	12 683
Västmanland	-0,3	-9,9	-1,5	-0,8	-6,1	0,8	-0,5	-4,0	1,3	3,8	3,3	6,8	-575
Dalarna	-6,0	0,5	8,9	5,9	-0,4	4,6	-1,1	-4,2	-4,7	0,7	2,3	1,8	12 626
Gävleborg	-5,0	-2,5	2,9	2,6	-1,0	1,5	-1,0	-2,6	-1,2	1,5	4,1	3,5	5 000
Västernorrland	-5,1	-0,9	2,3	1,8	-2,5	-0,1	-1,4	-3,2	-5,6	2,4	1,5	1,6	-9 700
Jämtland	-10,9	3,5	4,2	5,3	0,1	6,2	-0,6	-4,6	-4,6	1,3	0,8	0,8	1 232
Västerbotten	-7,5	-0,9	4,4	5,9	-1,5	5,0	5,0	-2,3	-3,1	3,7	-0,2	1,6	7 456
Norrbottn	-10,8	-0,8	3,6	-2,0	-4,3	0,2	1,5	-5,8	-5,8	0,3	-1,7	2,4	-29 323

Zdroj: SCB (2013e), SCB (2013f).

Pozn.: AP = Absolutní přírůstek. Tabulka ukazuje hodnoty za jednotlivé vybrané roky.

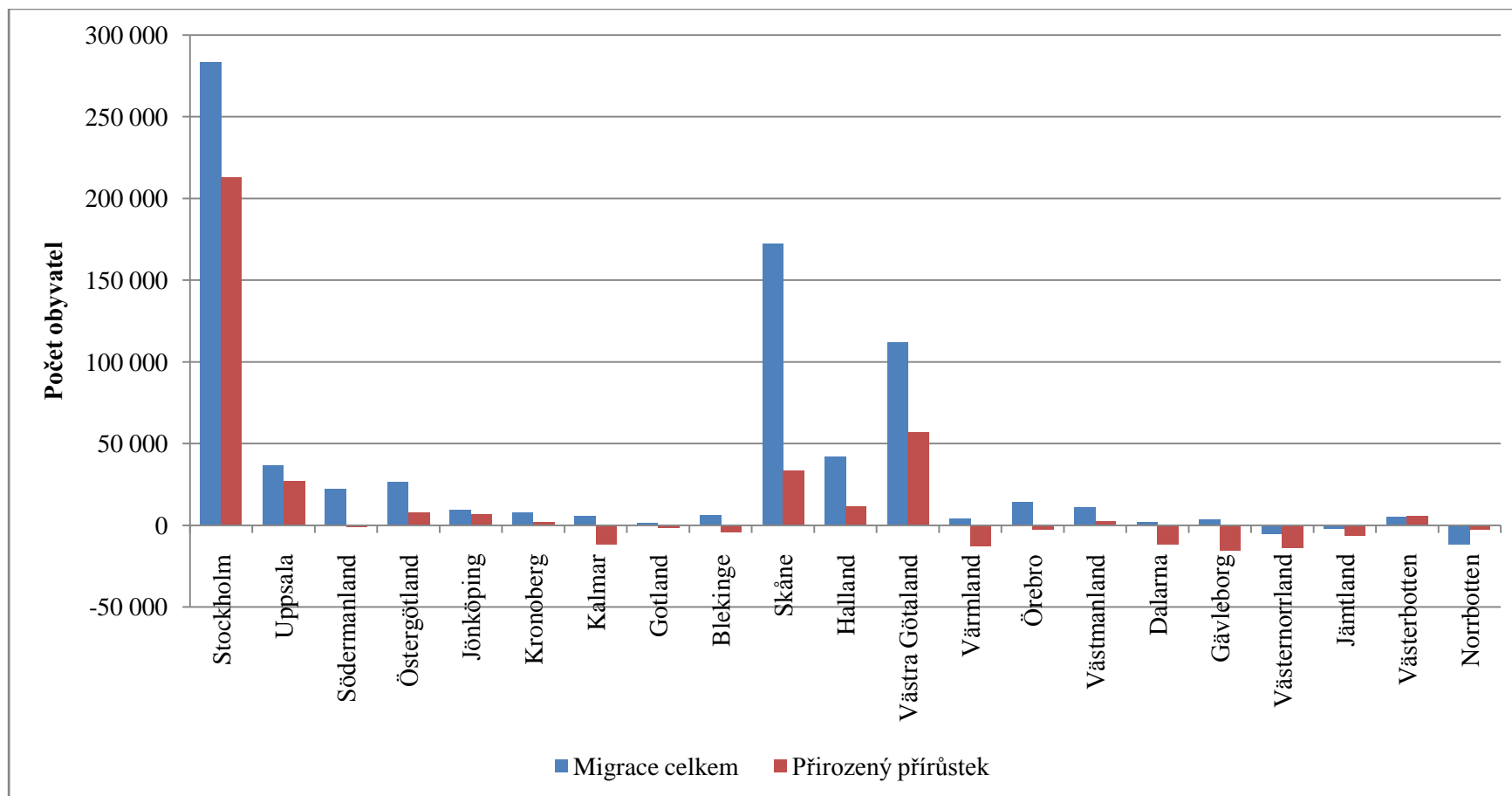
Příloha 8: Přirozený přírůstek ve švédských krajích v letech 1968 až 2012 [%]

	1968	1972	1976	1980	1984	1988	1992	1996	2000	2004	2008	2012	AP
Stockholm	4,6	5,7	2,5	2,8	2,5	4,3	5,9	3,2	3,3	5,5	6,3	6,3	331 675
Uppsala	6,8	6,1	3,9	3,8	3,1	4,6	6,3	2,6	2,2	3,9	4,4	4,0	51 533
Södermanland	4,5	3,0	0,0	0,2	0,0	0,8	2,0	-0,9	-1,7	-0,6	-0,6	0,3	5 862
Östergötland	3,1	3,3	0,9	0,4	-0,3	1,7	3,1	-0,2	-1,0	0,2	0,7	1,8	20 374
Jönköping	4,7	4,0	1,8	1,0	0,8	2,0	3,6	-0,2	-1,2	0,8	1,2	1,3	22 187
Kronoberg	4,2	3,0	1,4	1,0	0,4	0,9	3,3	-0,8	-2,2	0,5	1,0	1,2	7 985
Kalmar	1,2	0,8	-1,1	-2,0	-1,8	-0,7	0,9	-2,9	-3,5	-3,2	-2,7	-1,9	-15 215
Gotland	2,0	1,6	-0,1	0,5	2,1	2,6	2,6	-2,5	-2,5	-3,0	-1,2	-1,1	445
Blekinge	3,5	2,4	0,7	-1,2	-1,2	-1,2	0,4	-3,0	-2,1	-0,3	-1,2	-1,6	-1 973
Skåne	3,8	3,3	1,1	0,2	-0,2	1,2	2,6	-0,2	-0,5	0,9	2,5	2,7	65 872
Halland	2,9	4,0	2,6	1,4	1,9	2,8	4,3	1,2	0,1	1,7	1,6	1,2	24 215
V. Götaland	4,7	4,3	0,9	0,7	0,8	2,5	3,7	0,5	0,0	1,3	2,0	2,5	121 515
Värmland	0,3	-0,4	-2,7	-2,6	-3,1	-1,3	0,6	-2,7	-3,9	-2,6	-2,6	-1,5	-23 295
Örebro	3,0	2,4	-1,1	-0,4	-1,5	-0,6	1,4	-1,1	-1,8	-1,5	0,6	0,7	-769
Västmanland	6,8	5,4	2,4	0,3	1,0	1,6	3,0	-0,3	-1,3	-0,4	-0,2	0,8	17 155
Dalarna	1,5	-0,3	-1,0	-0,9	-1,3	-0,8	0,7	-2,0	-3,6	-2,4	-1,4	-1,8	-16 406
Gävleborg	1,5	0,4	-2,1	-2,4	-2,5	-1,2	0,5	-3,4	-4,0	-2,5	-2,7	-1,7	-23 306
Västernorrland	1,7	0,7	-1,5	-1,6	-2,1	-1,3	-0,3	-3,5	-4,1	-2,0	-1,8	-2,3	-18 818
Jämtland	0,1	-1,3	-2,0	-3,2	-1,7	-0,7	-0,3	-3,0	-4,1	-2,9	-1,0	-1,5	-11 110
Västerbotten	5,0	2,6	1,0	1,9	1,3	2,3	3,4	0,0	-1,0	-0,1	1,1	0,5	18 035
Norrbottn	7,2	5,4	2,9	2,3	1,3	2,6	3,3	-0,5	-1,4	-1,4	-1,9	-2,1	17 613

Zdroj: SCB (2013a), SCB (2013c).

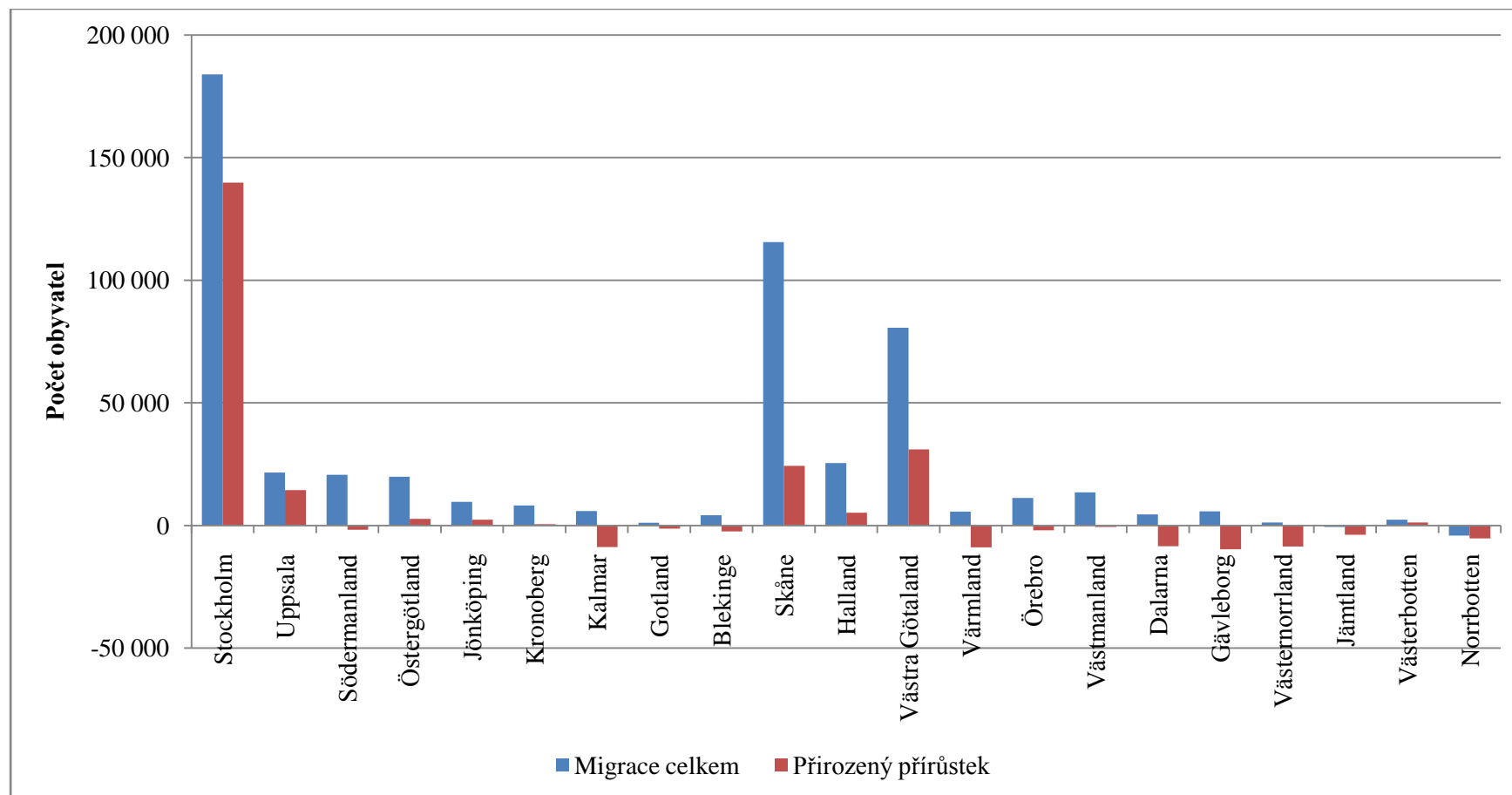
Pozn.: AP = Absolutní přírůstek. Tabulka ukazuje hodnoty za jednotlivé vybrané roky.

Příloha 9: Přirozený přírůstek obyvatel a přírůstek migrací podle švédských krajů v letech 1990 až 2012



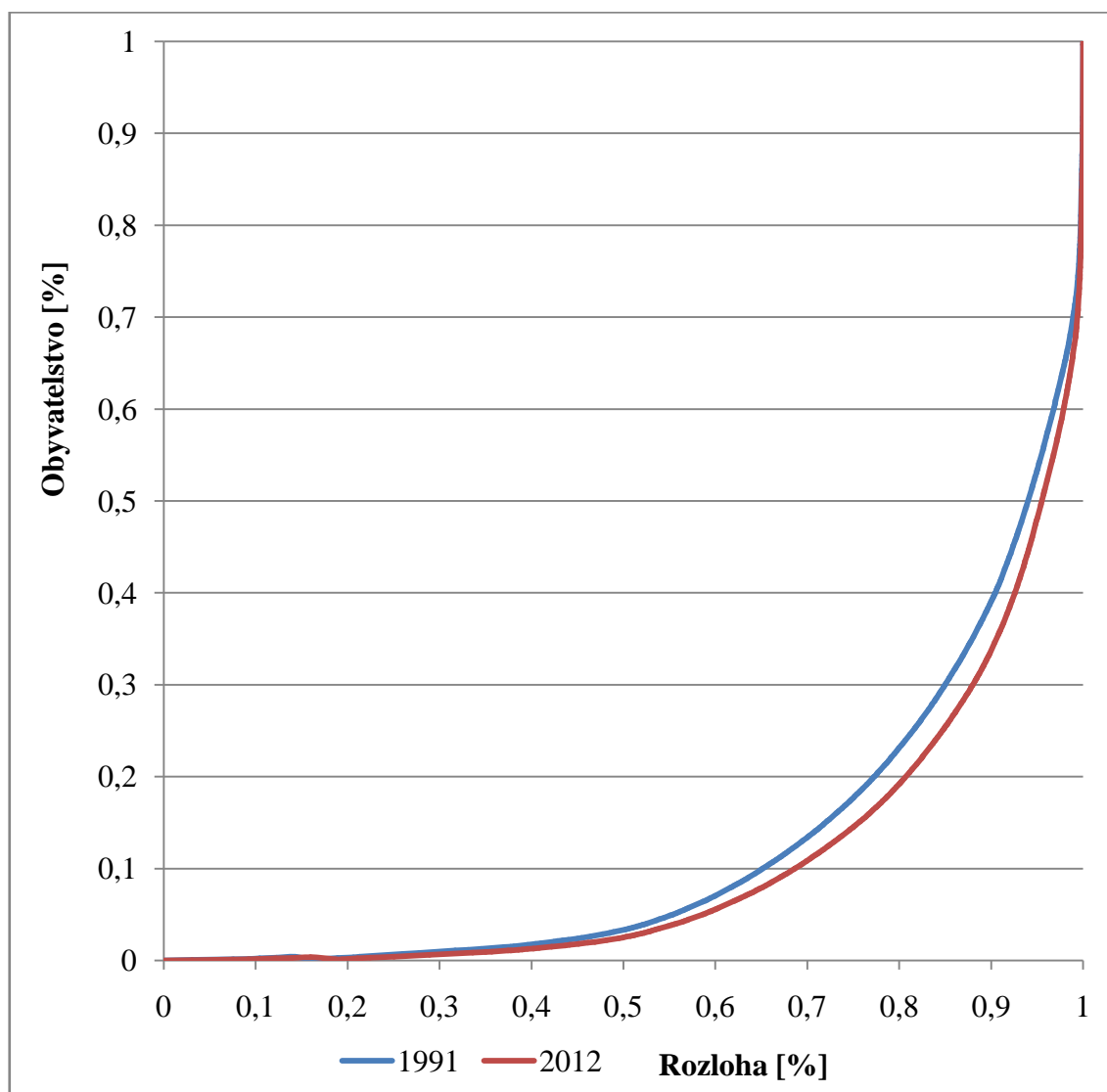
Zdroj: SCB (2013a), SCB (2013c), SCB (2013e), SCB (2013f).

Příloha 10: Přirozený přírůstek obyvatel a přírůstek migrací podle švédských krajů v letech 2000 až 2012



Zdroj: SCB (2013a), SCB (2013c), SCB (2013f).

Příloha 11: Vývoj koncentrace obyvatel ve Švédsku v letech 1991 a 2012



Zdroj: SCB (2013h).

Příloha 12: Index změny počtu obyvatel ve švédských krajích v letech 1968 až 2012

	1968	1972	1976	1980	1984	1988	1992	1996	2000	2004	2008	2012
Stockholm	78,3	81,5	82,3	83,8	85,7	88,7	91,6	95,7	100	102,7	108,7	116,7
Uppsala	71,2	76,1	79,2	82,8	84,9	88,5	94,7	98,3	100	102,8	111,2	116,2
Södermanland	94,5	97,1	98,4	98,6	97,8	98,2	100,7	100,5	100	102,0	104,5	107,3
Östergötland	91,0	93,6	94,7	95,5	95,5	96,5	99,3	101,0	100	101,1	102,9	105,5
Jönköping	92,6	94,8	95,9	96,9	96,5	97,7	99,7	100,3	100	100,4	102,3	103,4
Kronoberg	92,0	94,8	96,4	98,3	98,7	99,3	101,3	101,7	100	100,9	103,2	105,2
Kalmar	101,6	102,0	102,4	102,6	101,7	101,0	102,8	102,8	100	99,6	99,2	99,2
Gotland	94,0	93,9	95,3	96,6	98,1	98,4	100,5	101,1	100	100,6	99,5	99,9
Blekinge	100,2	102,8	103,0	102,1	100,8	99,4	100,6	101,1	100	100,0	101,2	101,3
Skåne	85,1	88,2	89,7	90,6	91,0	92,7	96,2	98,7	100	102,8	107,6	111,8
Halland	69,7	75,7	81,1	84,0	86,7	90,0	95,0	98,2	100	103,2	106,8	110,6
V. Götaland	89,2	92,0	92,8	93,1	93,2	94,9	97,4	99,4	100	101,8	104,2	107,1
Värmland	103,5	103,2	103,5	103,3	102,0	102,1	103,5	102,6	100	99,5	99,4	99,3
Örebro	99,4	100,2	100,1	100,3	99,0	98,7	100,3	100,8	100	100,1	101,5	103,5
Västmanland	99,5	101,7	101,3	101,0	99,5	99,2	101,2	101,2	100	101,6	97,3	99,7
Dalarna	100,3	99,7	101,8	103,1	102,5	102,2	104,3	103,6	100	99,2	99,1	99,4
Gävleborg	105,2	104,9	105,5	105,3	104,0	102,8	103,6	102,7	100	99,0	98,8	99,1
Västernorrland	109,2	108,4	108,6	108,5	106,8	105,3	105,6	103,9	100	98,9	98,6	98,0
Jämtland	103,9	102,1	103,2	104,1	104,0	103,5	104,9	103,9	100	98,3	97,9	97,4
Västerbotten	91,7	91,3	93,0	95,4	95,9	96,8	100,1	101,7	100	100,5	100,8	101,8
Norrbottn	101,3	100,4	103,9	104,2	102,9	102,1	103,8	103,2	100	98,6	97,4	97,0

Zdroj: SCB (2013g).

Příloha 13: Průměrný čistý příjem na obyvatele podle švédských krajů v letech 1995 až 2010 [tis. SEK]

	1995	1996	1997	1998	1999	2000	2001	2002	2003	2004	2005	2006	2007	2008	2009	2010	Změna 1995 / 2010 [%]
Stockholm	124	124	124	127	134	143	157	161	160	161	165	173	182	193	201	202	162,90
Uppsala	104	105	106	108	113	120	131	137	139	143	146	151	162	166	172	174	167,31
Södermanland	102	103	104	106	111	115	124	130	134	137	140	146	155	162	164	168	164,71
Östergötland	100	100	101	104	108	113	123	129	132	135	139	143	152	158	165	167	167,00
Jönköping	99	99	99	102	106	111	121	127	133	135	139	147	157	162	163	169	170,71
Kronoberg	99	100	101	104	108	112	123	129	134	137	142	151	158	164	167	170	171,72
Kalmar	98	98	100	101	105	108	117	123	129	131	135	140	148	156	159	164	167,35
Gotland	94	96	98	99	103	106	116	121	125	129	133	137	146	151	157	164	174,47
Blekinge	100	101	102	104	108	111	121	126	131	134	138	142	152	156	160	164	164,00
Skåne	105	105	106	108	112	116	126	131	134	136	140	146	154	159	165	168	160,00
Halland	105	105	106	108	112	117	127	134	139	143	146	155	163	172	178	180	171,43
Västra Götaland	104	104	105	107	112	117	126	132	136	138	141	148	157	165	169	172	165,38
Värmland	99	99	101	101	105	107	115	121	125	129	132	137	145	150	154	160	161,62
Örebro	101	101	102	104	108	111	120	125	130	133	137	140	150	155	159	163	161,39
Västmanland	105	105	106	107	112	117	126	131	133	137	141	145	153	162	166	169	160,95
Dalarna	101	101	102	103	108	110	119	126	131	132	136	141	150	156	161	166	164,36
Gävleborg	100	101	102	104	108	110	119	123	128	131	135	139	146	155	159	164	164,00
Västernorrland	102	102	103	105	110	111	122	127	133	135	139	144	154	159	164	167	163,73
Jämtland	100	99	101	103	107	108	117	123	127	132	135	141	153	152	156	161	161,00
Västerbotten	98	98	99	101	105	109	117	122	126	129	132	136	147	152	158	163	166,33
Norrbottnen	101	101	103	104	108	109	119	124	128	132	136	142	154	160	164	172	170,30
Nejchudší [%]	88,68	89,72	91,59	90,00	90,35	88,33	88,46	88,97	90,58	91,49	91,67	90,07	90,63	89,82	89,02	90,91	
Nejbohatší [%]	116,98	115,89	115,89	115,45	117,54	119,17	120,77	118,38	115,94	114,18	114,58	114,57	113,75	115,57	116,18	114,77	
Variační koeficient	0,055	0,054	0,050	0,052	0,055	0,067	0,070	0,065	0,055	0,051	0,049	0,055	0,051	0,057	0,059	0,052	

Zdroj: SCB (2013i).

Pozn.: Tučně vyznačené hodnoty v tabulce vyjadřují minima a maxima. Řádek nejchudší a nejbohatší ukazuje nejnižší resp. nejvyšší podíl na národním průměru.