

**UNIVERZITA KARLOVA V PRAZE**

**FAKULTA SOCIÁLNÍCH VĚD**

Institut sociologických studií

**Tereza Vavřinová**

**Voliči a nevoliči v České republice**

*Diplomová práce*

Praha 2013

Autor práce: **Tereza Vavřinová**

Vedoucí práce: **PhDr. Lukáš Linek, Ph.D.**

Rok obhajoby: **2013**

## **Bibliografický záznam.**

VAVŘINOVÁ, Tereza: Voliči a nevoliči v České republice. Diplomová práce. Univerzita Karlova, Fakulta sociálních věd, Institut sociologických studií. Katedra sociologie. 2013. Vedoucí práce PhDr. Lukáš Linek, Ph.D.

## **Abstrakt**

Diplomová práce se zabývá volebním chováním občanů České republiky. Na rozdíl od tradičních studií opouští dichotomický pohled na volební chování a pracuje s třetí kategorií, kterou jsou lidé volící nepravidelně. Nepravidelní voliči jsou identifikováni přístupem více voleb, jenž pochází od Lee Sigelmana (1985). Na základě analýzy metodou logistické regrese jsou identifikovány charakteristiky specifické pro voliče, nevoliče a nepravidelné voliče a rozdíly mezi těmito kategoriemi. Teoretickým základem práce jsou socioekonomické, mobilizační a motivačně postojové teorie volební účasti. Práce dále hlouběji analyzuje rozhodování nepravidelných voličů o volební účasti a identifikuje okolnosti, za jakých se rozhodnou k volbám přijít. Součástí práce je i diskuze metodologických problémů spjatých s přístupem více voleb i s výzkumy volebního chování obecně. Empirickým zdrojem je Česká volební studie 2010.

## **Abstract**

This study discusses voting behavior of the citizens in The Czech republic. Traditional studies of voting behavior differentiate between voters and nonvoters according to their turnout in one election. This thesis takes up multielection approach and differentiates three categories of voting behavior- voters, nonvoters and irregular voters. Specific features of voters, nonvoters and irregular voters are identified using logistic regression analysis. Theoretically, the study is based on socioeconomic, motivational and mobilization theories of turnout. The focus is put on the decision making of irregular voters. Circumstances tied with irregular voters' turnout are identified. The discussion on methodological problems connected with multi-election approach and research of electoral behavior generally is part of the thesis. The Czech election study 2010 is a main source of the data for analysis.

## **Klíčová slova**

volební chování, volební účast, nepravidelní voliči, volby do Poslanecké sněmovny  
Parlamentu České republiky, logistická regrese, nevoliči, Česká volební studie 2010

## **Keywords**

Voting behavior, turnout, irregular voters, elections to the Chamber of deputies in the  
Czech republic, logistic regression, non-voters, Czech election study 2010

**Rozsah práce: 124 667 znaků bez příloh a abstraktu**

## **Prohlášení**

1. Prohlašuji, že jsem předkládanou práci zpracovala samostatně a použila jen uvedené prameny a literaturu.
2. Prohlašuji, že práce nebyla využita k získání jiného titulu.
3. Souhlasím s tím, aby práce byla zpřístupněna pro studijní a výzkumné účely.

V Praze dne ...

Tereza Vavřínová

**Na tomto místě bych ráda poděkovala vedoucímu své práce PhDr. Lukáši Linkovi, Ph.D. za čas věnovaný konzultaci mé práce, rady ohledně jejího zpracování a za pomoc se sháněním literatury.**

# VOLIČI A NEVOLIČI V ČESKÉ REPUBLICE

## Projekt diplomové práce

Bc. Tereza Vavřinová

LS 2011/2012

Účast občanů ve volbách je v demokratických státech hlavní formou politické participace. Ideálem zastupitelské demokracie je stav, kdy jsou zájmy každého občana reprezentovány v parlamentu prostřednictvím jím zvoleného zastupitele. Nicméně současným trendem, který se projevuje téměř všude na světě, je stále se prohlubující pokles volební účasti (Rose, 2000). Hlavním problémem, který vzniká následkem nízké účasti občanů ve volbách, je, že zvolená vláda nereprezentuje všechny občany a tedy dochází k odklonu od ideálu demokratického vládnutí. Cílem mnoha politickovědních i sociologických studií v uplynulých desetiletích bylo odhalit důvody, jež občany vedou k tomu, aby odevzdali svůj volební hlas, a na základě toho vysvětlit, proč k poklesu volební účasti dochází.

Teoretické směry zabývající se volební účast lze obecně rozdělit na základě toho, zda usilují o vysvětlení volebního chování občanů na makro či mikro úrovni. Teorie na makro úrovni hledají vysvětlení volební účasti na základě institucionálního a kulturního prostředí země, zatímco mikro teorie začínají od jednotlivce a poukazují na odlišné demografické, socioekonomické či psychologické charakteristiky voličů a nevoličů. Teorie vysvětlující volební chování lze v zásadě rozdělit na šest hlavních proudů. Prvním směrem je teorie racionálního voliče, jež předpokládá, že jednotlivcovu rozhodnutí zúčastnit se voleb předchází úvaha o nákladech a výnosech tohoto jednání. Občan tedy odevzdá svůj hlas jen v případě, že náklady volby budou nižší než užitek z ní. Další teoretický směr představují sociologické teorie poukazující na společenské faktory, jež ovlivňují jednotlivcovu účast ve volbách. Podle Lipseta (1963) lze obecně konstatovat, že v ekonomicky vyspělých zemích Euroatlantické civilizace volí muži více než ženy, lidé s vyšším vzděláním více než lidé s nižším vzděláním, obyvatelé měst více než lidé na venkově, ženatí - vdané více než svobodní, lidé ve věkové skupině 35-55 let více než starší či mladší, lidé s vysokým statusem více než lidé s nízkým statusem a členové různých organizací více než nečlenové. Tyto charakteristiky bývají nejčastěji vysvětlovány pomocí

konceptu sociálního kapitálu či vyšší dostupnosti zdrojů potřebných k účasti ve volbách. Na odlišné příčiny upozorňují mobilizační teorie, které odvozují volební účast od vlivu mobilizačních činitelů jako jsou media, politické strany či sociální sítě. Socializační teorie předpokládají, že politické postoje a chování jednotlivce jsou ustanoveny v rané fázi jeho života a jen zřídka dochází k jejich proměně. Se změnou fundamentálních společenských hodnot spojují všeobecný pokles volební účasti postmaterialističtí teoretikové a argumentují, že další generace vyjadřuje své politické postoje jinými prostředky než jejich rodiče. Konečně teorie označované všeobecně jako psychologické vysvětlují volební účast jako výsledek individuálních psychických dispozic jednotlivce. Za zásadní individuální faktory, které hrají roli při rozhodování o účasti ve volbách, bývají považovány apatie, zájem o politiku, pocit odcizení či pocit politické účinnosti (political efficacy).

Aplikace teorie politické účinnosti na volební chování v České republice je hlavní cíl mé diplomové práce. Teorie politické účinnosti se vztahuje k vnímání smysluplnosti účasti v politickém procesu. Literatura rozlišuje externí a interní politickou účinnost. Externí politická účinnost bývá definována jako důvěra občana v politický proces. Je spojována s názorem, že účast ve volbách může něco změnit a s důvěrou v politiky. Interní účinnost vyjadřuje pocit jednotlivce, že je politický proces pro něj srozumitelný a má zájem se ho zúčastnit. Hlavní hypotézou mé práce je, že nevoličství v České republice je spojeno s pocitem nízké volební účinnosti. Zároveň v práci zamýšlím prozkoumat i další individuální faktory, které s volebním chováním souvisí, a modelovat kontextuální faktory jednotlivých voleb, které ovlivňují kolísání volební účasti. Ze studie Blaise (2000) vyplývá, že existují voliči, kteří volí pravidleně, nevoliči, kteří nevolí nikdy, a třetí skupina proměnlivých voličů, kteří jdou k volbám jen v určitých podmínkách. Ve své diplomové práci zamýšlím odhalit charakteristiky voličů pravidelných, nestabilních a nevoličů v České republice. Při analýze vývoje volební účasti se zdá pravděpodobné, že se socioekonomická struktura ani institucionální pravidla voleb v České republice za uplynulých dvacet let neproměnila natolik, abychom vysvětlili změny ve volební účasti na základě racionálních či sociologických teorií. Mou hypotézou je, že vliv na kolísání volební účasti mají mimo jiné změny v hodnocení politické účinnosti mezi českou veřejností.

Předpokládaná struktura mé diplomové práce zahrnuje prezentaci teorií zabývajících se volební účastí, prozkoumání demografických a socioekonomických charakteristik českých voličů a nevoličů, analýzu jejich názorů na politický proces a výzkum kontextuálních faktorů, které měly na základě teoretických vysvětlení potenciál zapříčinit kolísání volební účasti ve volbách do Poslanecké sněmovny v čase.

Ve své práci si pokládám následující výzkumné otázky:

- 1) Jak se liší čeští voliči a nevoliči v demografických a socioekonomických charakteristikách? Platí Lipsetovy závěry z 60. let i pro Českou republiku při volbách do Poslanecké sněmovny v roce 2010?
- 2) Jaké jsou rozdíly mezi českými voliči a nevoliči v názorech na politický proces a důvěru v něj?
- 3) Jaké kontextuální faktory voleb ovlivňují agregátní volební účast ve volbách do Poslanecké sněmovny České republiky?

Ve své diplomové práci budu pracovat s daty z výzkumů CVVM Naše společnost z let, kdy v České republice proběhly volby do Poslanecké sněmovny a s daty Českého statistického úřadu.

#### **Literatura vztahující se k tématu mé diplomové práce:**

BLAIS, A.: To vote or not to vote? : The merits and limits of the rational choice theory. University of Pittsburg press. Pittsburg. 2000

CARPARA G.V. et al. : Percieved political self-efficacy: Theory, assessment and applications. European Journal of Social Psychology. Vo.39. 2009.

DALTON, R.J.: Parties without partisans. Political change in advanced industrial democracies. Oxford University Press. Oxford. 2002.

EVANS, J: Voters and Voting. SAGE publications Inc. London. 2004.

LIPSET, S.M.: Political man: The social basis of politics. Doubleday, Garden City, 1963.



NORRIS, P: Electoral engineering; Voting Rules and Political Behavior. Cambridge university press. Cambridge. 2004.

PATTIE, CH., JOHNSTON, R.: Voter turnout at the British General Election of 1992: Rational choice, social standing or political efficacy?. European Journal of Political Research. Vo.33. 1998

ROSE, Richard: International encyclopedia of elections.CQ Press. Washington D.C. 2000.

# Obsah

<b>1</b>	<b>ÚVOD .....</b>	<b>1</b>
<b>2</b>	<b>ANALYTICKÉ PŘÍSTUPY K PROBLEMATICE ZKOUMÁNÍ VOLEBNÍ ÚČASTI .....</b>	<b>3</b>
<b>3</b>	<b>TEORETICKÉ PŘÍSTUPY K VOLEBNÍ ÚČASTI .....</b>	<b>5</b>
3.1	SOCIOEKONOMICKÉ TEORIE .....	7
3.1.1	<i>Pohlaví</i> .....	8
3.1.2	<i>Věk</i> .....	9
3.1.3	<i>Vzdělání, příjem</i> .....	9
3.1.4	<i>Rodinný stav</i> .....	10
3.2	TEORIE MOTIVACÍ A POSTOJŮ .....	10
3.3	MOBILIZAČNÍ TEORIE .....	12
3.4	PŘÍSPĚVEK PŘÍSTUPU VÍCE VOLEB K OBOHACENÍ TEORIE VOLEBNÍ ÚČASTI .....	14
<b>4</b>	<b>ANALYTICKÝ MODEL, KONCEPTUALIZACE A OPERACIONALIZACE .....</b>	<b>18</b>
4.1	KONCEPTUALIZACE A OPERACIONALIZACE ZÁVISLÉ PROMĚNNÉ .....	20
4.2	KONCEPTUALIZACE A OPERACIONALIZACE NEZÁVISLÝCH PROMĚNNÝCH .....	21
<b>5</b>	<b>DISKUZE POUŽITÝCH METOD .....</b>	<b>25</b>
5.1	PROBLÉM DEKLAROVANÉ ÚČASTI .....	25
5.2	PROBLÉM PAMĚTI .....	27
5.3	USUZOVÁNÍ NA ZÁKLADĚ CHOVÁNÍ VE DVOU VOLBÁCH .....	29
5.4	PROBLÉM S KATEGORIÍ PRVOVOLÍČŮ .....	29
<b>6</b>	<b>ANALYTICKÁ ČÁST .....</b>	<b>30</b>
6.1	VOLEBNÍ CHOVÁNÍ V ČESKÉ REPUBLICĚ A JEHO STABILITA .....	30
6.2	KDO JSOU VOLIČI, NEVOLIČI A NEPRAVIDELNÍ VOLIČI V ČESKÉ REPUBLICĚ? .....	36
6.2.1	<i>Socioekonomické proměnné</i> .....	36
6.2.2	<i>Vliv mobilizace</i> .....	42
6.2.3	<i>Postoje a motivace</i> .....	45
6.3	CELKOVÝ MODEL .....	53
6.4	JAK SE ROZHODUJÍ NEPRAVIDELNÍ VOLIČI? .....	59
<b>7</b>	<b>DISKUZE NAD VÝSLEDKY ANALÝZ .....</b>	<b>62</b>
7.1	KDO JSOU VOLIČI A NEVOLIČI V ČESKÉ REPUBLICĚ .....	62
7.2	KDO JSOU NEPRAVIDELNÍ VOLIČI A JAK SE ODLIŠUJÍ OD PRAVIDELNÝCH VOLIČŮ A NEVOLIČŮ? .....	65
7.3	ZA JAKÝCH SITUACÍ NEPRAVIDELNÍ VOLIČI VOLÍ? .....	69

<b>8</b>	<b>ZÁVĚR.....</b>	<b>72</b>
	<b>SUMMARY .....</b>	<b>75</b>
	<b>SEZNAM ZDROJŮ .....</b>	<b>76</b>
	<b>SEZNAM GRAFŮ A TABULEK:.....</b>	<b>82</b>
	<b>SEZNAM PŘÍLOH .....</b>	<b>83</b>
	<b>PŘÍLOHY.....</b>	<b>84</b>

# 1 Úvod

Volební účast je v demokratických státech hlavní formou politické participace občanů. Ideálem zastupitelské demokracie je stav, kdy jsou zájmy každého občana reprezentovány v parlamentu prostřednictvím jím zvoleného zastupitele. Současným trendem, který se projevuje téměř všude na světě, je stále se prohlubující pokles volební účasti (Rose, 2000) a to zejména u specifických skupin obyvatelstva. Význam zkoumání odlišností voličů a nevoličů spočívá zejména ve zjištění, které skupiny obyvatel si nevybírají své zástupce do vládnoucích orgánů a jsou tedy v důsledku podreprezentovány v demokratickém procesu. Zjištění, že neúčast ve volbách systematicky souvisí s určitými socioekonomickými charakteristikami, teoreticky znamená, že jednotlivci s těmito charakteristikami jsou v rozhodovacích procesech méně zastoupeni než ostatní. Tento fakt je v rozporu s ideálem zastupitelské demokracie, která se v důsledku nižší volební účasti stává demokracií nereprezentativní. Právě pokles volební účasti probíhající ve vyspělých ale i nových demokraciích a důsledky tohoto poklesu učinilo ze zkoumání vzorců volebního chování téma, jež si zasloužilo velkou pozornost společenských vědců všude ve světě. Česká republika se v ohledu klesající volební účasti obecnému trendu nevymyká a stejně jako v ostatních postkomunistických zemích zde došlo k rychlému poklesu volební účasti po výjimečně vysokých hodnotách na počátku 90. let. Proto je i v českém prostředí zkoumání motivů, jež vedou lidi k volební účasti, a odpověď na otázku, kdo nevolí, důležitým úkolem pro společenskovědní výzkum nejen z hlediska teorie, ale i společenského významu.

K porozumění volebnímu chování obyvatel České republiky bych ráda přispěla touto diplomovou prací. Mým cílem je prozkoumat faktory ovlivňující volební chování občanů České republiky. Vzhledem k tomu, že se zabývám volební účastí v rámci jednotlivé země, jsou institucionální podmínky dané a pro vysvětlení volební účasti se budu pohybovat na úrovni mikro a mesoteorií. Faktory ovlivňující účast ve volbách různého typu jsou odlišné a proto se budu zabývat výhradně účastí ve volbách do Poslanecké sněmovny. Testovány budou sociodemografické, motivační a mobilizační teorie volebního chování v institucionálním prostředí České republiky. Oproti tradičním výzkumům věnujícím se této problematice navrhuji rozlišit tři kategorie volebního chování, zahrnující kromě voličů a nevoličů skupinu, která se

vyznačuje nepravidelným volebním chováním. Důvodem je, že tito lidé tvoří, jak později ukážu, poměrně významnou část elektorátu, a svými charakteristikami se od pravidelných voličů liší. Navrhují tedy považovat nepravidelné voliče za třetí kategorii volebního chování. Význam poznání kategorie nepravidelných voličů podle Campbellovy studie (1960) tkví v tom, že volební účast v konkrétních volbách je do velké míry určena právě tím, kolik nepravidelných voličů se rozhodne voleb účastnit. Přihlédneme-li k debatě o tom, že úroveň volební účasti může ovlivnit výsledek voleb (blíže viz Linek, 2007), znamená to, že volební účast nepravidelných voličů a jejich preference mohou rozhodnout volby. Porozumění tomu, jak se nepravidelní voliči rozhodují, může přispět k přesnějšímu předvídání volební účasti a případně obohatit naše vědění o tom, jak pokles volební účasti zastavit. V práci si pokládám následující otázky:

- 1) Kdo jsou voliči a nevoliči v České republice?
- 2) Kdo jsou nepravidelní voliči a jak se odlišují od pravidelných voličů a nevoličů?
- 3) Jaké okolnosti přispívají k tomu, že se nepravidelní voliči rozhodnou volit?

Struktura diplomové práce bude následující. V první části představím rozdíly mezi odlišnými přístupy k výzkumu volební účasti a představím přednosti přístupu, který zkoumá volební účast ve více volbách (multi-election approach), a ospravedlním jeho využití v této práci. V druhé části představím teoretické přístupy vysvětlující volební chování, na jejichž základě zjistíme, jaké rozdíly můžeme mezi voliči, nepravidelnými voliči a nevoliči očekávat. Tato teoretická znalost bude oporou konceptuálního rámce mého zkoumání, jež spolu s operacionalizací pojmů tvoří další kapitolu. Nadále považuji za nutné diskutovat metodologické problémy spjaté s přístupem více voleb i s výzkumem volebního chování obecně. Poté již přistoupím k analytické části práce, v níž budu hledat odpovědi na výše položené otázky. Výzkumná část obsahuje dva oddíly, v první z nich vybuduji modely logistické regrese pro nalezení charakteristik voličů, nepravidelných voličů a nevoličů. V další části se zabývám výhradně kategorií nepravidelných voličů a hledám vzorce jejich rozhodování o volební účasti. Závěrečná část shrnuje zjištění, ke kterým v průběhu práce dojdou, a propojuje je s teoretickým vědění o volebním chování.

## 2 Analytické přístupy k problematice zkoumání volební účasti

Cílem této kapitoly je představit přístupy k analytickému zkoumání problému volební účasti na individuální úrovni a odůvodnit přínosy přístupu spočívajícího ve sledování volebního chování ve více než jedněch volbách.

Tradiční přístup ke studiu volební účasti, uplatňovaný již od 40. let minulého století, spočívá v získání dat o chování jednotlivců v určitých volbách, rozdělení populace na voliče a nevoliče a hledání odlišných charakteristik těchto dvou skupin. Při hledání důvodu, proč lidé volí, dominuje vysvětlení založené na úrovni sociálního statusu, případně přístupy založené na motivacích, mobilizaci či zvykovém chování. Nejvýznamnější studie založené na tomto přístupu vycházejí zejména z výzkumné tradice v USA a lze mezi ně zařadit například „Who votes?“ z roku 1980 autorů Rosenstona a Wolfingera, „Participation in America“ od Verby a Nie (1972) či „Mobilization, participation and democracy in America“ autorů Hansena a Rosenstona (1993).

Tato výzkumná tradice přetrvává více než šedesát let a v jejich průběhu se objevilo několik vědců poukazujících na to, že tradiční přístup ke zkoumání volební účasti rezignuje na jakékoliv vysvětlení chování jedinců, kteří v některých volbách volí a v jiných nevolí. Dá se tedy říci, že tradiční přístupy k analýze volebního chování a jejich závěry jsou postaveny na zamlčeném předpokladu, že lidé se ve všech volbách chovají stejně, tedy buď stabilně volí, nebo stabilně nevolí. Výzkumníci, kteří sledují účast jednotlivců ve více volbách, však docházejí k závěru, že tento předpoklad se s reálným volebním chováním do velké míry neshoduje a jejich data naznačují, že se nepravdělné volení týká nezanedbatelně velké skupiny obyvatel (Kaplan, 2004; Owens, 2006), jejíž opomenutí v teorii má za následek přehlížení relativně významného fenoménu ve volebním chování.

Na existenci nepravdělných voličů upozornil již Downs (1957) a Campbell (1960), v jehož pojetí byli nepravdělnými voliči jedinci, kteří jdou volit jen ve volbách, které jsou pro ně dostatečně velkým stimulem. Na základě aktivizace nepravdělných voličů vysvětlili Campbell Eisenhowerovo vítězství v prezidentských volbách v USA a v roce 1952. Explicitně však tuto myšlenku formuloval až Lee Sigelman v roce 1985. Sigelman upozornil na nedostatky tradičních studií volebního chování, které spočívají v tom, že spíše než na rozdíl mezi skupinou voličů

a nevoličů jako takových, vypovídají o voličích a nevoličích v právě jedněch volbách. Výsledkem takového přístupu je vnímání volebního chování jako dichotomické proměnné a opomíjení té skupiny občanů, která někdy volí a někdy nevolí. V jedné skupině jsou zde pohromadě voliči, kteří volí ze zásady, s těmi, kteří se voleb zúčastnili jen výjimečně, a ve skupině druhé jsou shodnou nálepkou jako nevoliči označeni lidé, kteří nevolí nikdy, i ti, kteří v jiných případech obvykle volili. Sigelman proto upozorňuje na rozpor mezi široce vymezeným výzkumným cílem a úzce zaměřenými metodami výzkumu.

Sigelman reagoval vypracováním metodologie, kterou nazval přístup více voleb. Ve své studii zkoumal volební účast v deseti volbách různého typu, které proběhly mezi lety 1978 a 1982 v USA, a zjistil, že téměř 40 procent Američanů se nezúčastnilo ani jedněch voleb, třetina populace volila v jedněch až čtyřech volbách z deseti a přibližně čtvrtina se účastnila alespoň poloviny voleb (Sigelman, 1985). Přístup více voleb však nadále zůstává spíše ojedinělým způsobem analýzy volební účasti, po Sigelmanovi jej využili Kaplan (2004), Owens (2006) a v prostředí Střední Evropy Czešnik (2009). Reálná data o volební účasti vskutku nasvědčují tomu, že spíše než předpoklad stabilního volení či nevolení, má větší relevanci předpoklad, že lze populaci podle volebního chování rozdělit do tří skupin-pravidelné voliče, nepravidelné voliče a pravidelné nevoliče (Blais, 2000). Pokud tuto perspektivu přijmeme, nabídne nám možnost objasnit určité rysy volebního chování, které tradiční přístupy neumožňují. Tato myšlenka bude blíže rozvedena v závěru teoretické kapitoly.

### 3 Teoretické přístupy k volební účasti

Teoretické přístupy vysvětlující volební chování lze obecně uchopit třemi způsoby podle úrovně analýzy. Prvním přístupem jsou mikroteorie, které vysvětlují volební účast na základě individuálních charakteristik jednotlivých voličů a nevoličů. Do této kategorie spadají socioekonomické teorie, které vysvětlují politickou participaci na základě přístupu k vzácným zdrojům, které snižují náklady volební účasti, a motivační teorie, které předpokládají, že politická participace je zprostředkována určitými postoji, motivy a hodnotami občanů (Vráblíková, 2008). Odlišný přístup ke zdrojům, kterými jsou například znalosti, schopnosti či volný čas, podle teorií determinují socioekonomické charakteristiky jednotlivce. Na druhém pólu stojí makroteorie, které porovnávají volební účast mezi jednotlivými zeměmi a odlišnosti vysvětlují na základě specifických národních proměnných, nejčastěji institucí. Do oblasti makroteorií spadají i modernizační přístupy, vysvětlující úroveň volební účasti jako důsledek měnící se povahy společnosti a role jednotlivce. Mezi těmito dvěma přístupy stojí mesoteorie, jejichž vysvětlení volební participace tkví v účasti jednotlivců v sociálních sítích.

Kromě charakteristik jednotlivců, institucí a sociálních sítí ovlivňují volební účast i faktory specifické pro jednotlivé volby, kterými jsou například typ voleb, síla volební kampaně, očekávaný výsledek voleb či těsnost soutěže mezi kandidáty či stranami. Všeobecně bývá nejvyšší volební účast ve volbách, které jsou označovány jako volby prvního řádu, tedy ve volbách do politických institucí, jež mají v dané zemi největší pravomoci. Lze tedy shrnout, že úroveň volební účasti v konkrétních volbách ovlivňují:

- makrosociální modernizační procesy, měnící všeobecný hodnotový kontext, v nichž se volby odehrávají
- institucionální prostředí, vytvářející pobídky a sankce pro účast ve volbách v určité zemi
- význam a aktivita sociálních sítí a spolků
- charakteristiky jednotlivců zahrnující zdroje pro volební participaci a jejich politické postoje
- faktory specifické pro jednotlivé volby, které ovlivňují jednotlivcovu motivaci voleb se účastnit
- náhodné faktory



Jelikož se zajímám o vysvětlení volební účasti v konkrétních parlamentních volbách v České republice, nebudou předmětem zájmu této práce teorie vysvětlující volební účast z makro perspektivy. Budu se tedy zabývat teoriemi na úrovni jednotlivce s určitým přesahem k mesoteoriím v případě mobilizačních teorií.

Cílem teorií vysvětlujících volební účast z individuálního pohledu je rozpoznat relevantní faktory, které mají vliv na jednotlivcovu rozhodnutí o účasti ve volbách. Jak upozorňuje Linek (2013) hlavním problémem, se kterým se mikroteorie potýkají, je heterogenita jednotlivců a skupin. Žádný přístup není z důvodu jedinečnosti situace schopný postihnout všechny faktory, které mohou v rozhodování o volební účasti hrát roli, a proto nedokáže bezchybně předpovědět chování jednotlivců jen na základě znalosti jejich charakteristik. Ambicí mikroteorií volební účasti je spíše poukázat na pravidelnosti, které lze v jednání jednotlivců očekávat.

Obecně lze říci, že základním mechanismem teoretických vysvětlení volebního chování na úrovni jednotlivce je princip racionální volby. Ten vysvětluje rozhodování jednotlivce o účasti ve volbách jako proces porovnávání nákladů a výnosů. Důsledkem striktní aplikace teorie racionální volby na volební chování je však Downsova teze o iracionalitě volební účasti vyplývající z toho, že benefit voliče z volebního jednání vynásobený pravděpodobností toho, že se jedná o hlas rozhodující, je zpravidla nižší než náklady na vykonání volby (Downs, 1957). Reakcí na nesoulad Downsovy teorie s realitou byla snaha rekonceptualizovat pojetí výnosů a nákladů z volební účasti (např. Riker, Ordeshook, 1986) ve snaze vysvětlit tzv. paradox volební účasti. Ve výsledku je však zřejmé, že namísto úvah o racionalitě volební účasti a kvantitativního vyčíslování nákladů a benefitů volby si teorie volební účasti z odkazu školy veřejné volby odnesly zejména tu úvahu, že jednotlivci s nižšími náklady na volební účast mají vyšší pravděpodobnost zúčastnit se voleb než ti s náklady vyššími. To platí obdobně i pro výši výnosů. Tato myšlenka je základním kamenem pro socioekonomické, motivační i mobilizační teorie volební účasti<sup>1</sup>. Každá z teorií se však zaměřuje na odlišné pojetí nákladů a výnosů z volby. Jednotlivé teorie vysvětlují rozhodování jednotlivce o volební účasti z odlišného úhlu pohledu. Nelze je však brát jako teorie kontradiktorní či kontrární, ale spíše jako alternativní (blíže viz. Petrusek, 1993). To znamená, že i přesto, že vysvětlují jeden jev odlišným způsobem, navzájem

---

<sup>1</sup> Existují i další teorie vysvětlující volební účast na individuální úrovni, kterými se v této práci nezabývám. Blíže o nich pojednává např. Linek(2013).

se nevyklučují a mohou se svými výklady navzájem podporovat. Vzájemná souvislost teorií je prezentována v kapitole s výkladem analytického modelu.

### 3.1 Socioekonomické teorie

Základní myšlenku socioekonomických teorií volební účasti lze spatřit již v práci People's Choice Lazarsfelda, Berelsona a Gaudeta z roku 1944, převládajícím směrem výzkumu se vysvětlení politické participace na základě odlišných socioekonomických charakteristik voličů a nevoličů se stalo v 60. a 70. letech 20. století (Sheerin, 2007). Jedním z prvních výzkumníků, kteří upozornili na rozdílné socioekonomické charakteristiky voličů a nevoličů, byl Seymour Martin Lipset ve svém díle Political man. Lipset (1963) došel k závěru, že muži se účastní voleb více než ženy, lidé s vyšším vzděláním více než lidé s nižším vzděláním, obyvatelé měst více než lidé na venkově, ženatí či vdané více než svobodní, lidé ve věkové skupině 35-55 let více než starší či mladší, lidé s vysokým statusem více než lidé s nízkým statusem a členové různých organizací více než nečlenové. Na těchto charakteristikách jako na prediktorech volební, ale i celkové politické participace panuje shoda i mezi výzkumníky provádějícími analýzy volební účasti v jiných zemích Severní Ameriky a Evropy (viz např. Crewe, 1981; Rosenstone, Hansen, 1993; Verba, 1995).

Socioekonomické teorie navazují na teoretiky racionální volby tak, že k vysvětlení souvislosti určitých charakteristik jednotlivce a rozhodnutí účastnit se voleb využívají logiku nákladů a přínosů. Jedním z mechanismů, jak toto rozhodování probíhá, představuje teorie zdrojů. Základem teorie zdrojů je teze, že výše nákladů spojených s volební účastí je určena vlastnictvím vzácných zdrojů, kterými lidé disponují v nestejně míře. Mezi tyto zdroje patří volný čas, znalosti, schopnosti, peníze či sebedůvěra (Rosenstone, Hansen, 1993). Lidé, kteří disponují těmito zdroji ve větší míře, budou častěji zasahovat do politického procesu včetně účasti ve volbách, jednoduše proto, že to pro ně nepředstavuje takovou obtíž. Vlastnictví relevantních zdrojů je reflektováno zejména v socioekonomickém statusu jednotlivce, který bývá středem zájmu výzkumníků. Souvislost určitých socioekonomických charakteristik jednotlivců s jejich rozhodnutím o volební účasti bývá vysvětlována i jinými mechanismy. Na výši jednotlivcových nákladů volby má vliv nejen fakt, zda jednatel disponuje zdroji, ale i pravděpodobnost, se kterou se stane terčem politické mobilizace, která snižuje náklady na získávání informací o volbě. Rosenstone a Hansen (1993) upozorňují, že političtí mobilizátoři nemíří na všechny

stejně, ale zaměřují svůj zájem na osoby, u kterých lze předpokládat, že k volbám půjdou a navíc ještě přesvědčí své sociální okolí. Z hlediska socioekonomických teorií se toto týká opět zejména osob s vyšším socioekonomickým statutem.

Existují i alternativní vysvětlení odlišných socioekonomických charakteristik voličů a nevoličů. Jedno z nich spojuje logiku racionální volby s konceptem sociálního kapitálu a poukazuje na to, že politická aktivita má do velké míry sociální povahu. Čím více je jedinec integrován v sociálních sítích a místní komunitě, tím spíše se bude účastnit politického života. Tento fakt je vysvětlován tak, že sociální okolí účast ve volbách odměňuje a zároveň jsou v sociální interakci snižovány náklady na získání informací potřebných pro politickou participaci. Můžeme si povšimnout, že toto pojetí již má poměrně blízko k mobilizačním teoriím a podporuje tvrzení o komplementaritě a nikoli kontradikci teorií vysvětlujících volební účast.

Hlavním teoretickým problémem spojeným s vysvětlením volební účasti na základě socioekonomických charakteristik jedince je fakt, že závěry těchto teorií představují spíše deskripci než vysvětlení a socioekonomické proměnné mohou často jen zprostředkovávat vliv jiných skutečností, které je obtížné měřit (Linek, 2013). To lze potvrdit vysvětlením mechanismu působení jednotlivých socioekonomických proměnných, které jsou pro analýzu volební účasti považovány za relevantní.

### 3.1.1 Pohlaví

Výzkumy politické participace z šedesátých let 20. století jasně většinově potvrzují významně vyšší volební účast mužů než žen, ale přibližně od poloviny let sedmdesátých byl zaznamenáváno postupné snižování tohoto rozdílu (např. Leighley, Nagler, 1992). Růst volební účasti žen ve Francii v sedmdesátých letech zároveň koinciduje se zvyšováním počtu žen s vysokoškolským vzděláním, ke kterému docházelo ve stejném časovém období. Z tohoto důvodu se Kouamen (2009) při vysvětlení tohoto jevu příklání k postupné emancipaci žen ve veřejném životě spíše než k genderově podmíněným postojům k politické účasti. Studie z posledních let neprokazují rozdíly ve volební účasti mezi muži a ženami (Czešník, 2009; Schlozman, Burns, Verba, 1994), proměnnou pohlaví do analýzy volební účasti ani nezařazují (Pattie, Johnson, 1998), nebo dokonce prokazují významně vyšší volební účast žen (Denny, Doyle, 2008; Van Egmod, De Graaf, Van Der Eijk, 1998).

### 3.1.2 Věk

Literatura pojednávající o volební účasti tradičně asociuje volební účast s vyšším nebo středním věkem a poukazuje na absentérství jako na fenomén mladších věkových skupin (např. Rosenstone, Hansen, 1993; Lipset, 1963). Někteří autoři však upozorňují na nelineární směr tohoto vztahu a argumentují, že volební účast opět klesá v seniorském věku. Vývojem volebního chování v průběhu života ve francouzské společnosti se podrobně zabývá Kouamen (2009). Kouamen popisuje mírně zvýšenou volební účast u prvovoličů a vysvětluje ji entusiasmem nejmladších voličů, pro které znamenají první volby jakýsi přechodový rituál do dospělosti. Později však nadšení upadá a ve věkové skupině 21 až 25 let je míra absentérství vůbec nejvyšší. Muxel (2003) vidí hlavní důvod politické pasivity mladých v sociální nestabilitě způsobené starostmi o svou profesní či osobní budoucnost. V mladším a starším středním věku je volební účast nejvyšší a míra absentérství narůstá opět kolem 75. roku života. To je způsobeno nejen bariérami v účasti způsobeným fyzickým stárnutím a změnou sociálního postavení, ale i desintegrací sociálních vazeb (Mossuz-Sineau, Subileau et Toinet dle Kouamen, 2009). Klíčovým mechanismem zprostředkujícím vliv věku na volební účast se zdá tedy být sociální integrace.

### 3.1.3 Vzdělání, příjem

Charakteristiky, které tvoří socioekonomický status jednotlivce, jsou klíčovými pro vysvětlení volební účasti z hlediska teorie zdrojů. Za klíčové pro vlastnictví zdrojů, které snižují náklady na volební účast, bývá nejčastěji považováno vzdělání, pozice na trhu práce a příjem<sup>2</sup>. Úroveň vzdělání bývá nezdědka považována za vůbec nejvýznamnější prediktor volební účasti (Mayer, 2011, Leighley, Nagler, 1992). Souvislost vyššího vzdělání a vyšší pravděpodobnosti účasti ve volbách bývá vysvětlována prostřednictvím poklesu nákladů na volební účast. Vyšší vzdělání usnadňuje přístup k relevantním informacím (Rosenstone, Hansen, 1993), rozvíjí občanské dovednosti (Verba, Schlozman, Brady, 1995) a kultivuje politický zájem (Wolfinger, Rosenstone, 1980) a tak náklady účasti klesají. Podobně je do rozhodování o účasti ve volbách zapojován i vliv příjmu. Nižší účast nízkopříjmových skupin bývá vysvětlována poukazem na to, že je politika „luxusem, který si často nemohou dovolit“ (Hansen, Rosenstone, 1993), z toho

---

<sup>22</sup> Výhody využití příjmu jako ukazatele sociálního statusu ve výzkumech volební účasti namísto ukazatelů alternativních vysvětlují např. Leighley a Nagler, 1992.

důvodu, že zajištění každodenních potřeb dostane před časem stráveným zvažováním volby či volbou samotnou vždy přednost. Na problematiku příjmu a volební účasti se můžeme také podívat optikou výnosů z volby, kdy lze předpokládat, že výsledek voleb bude mít větší dopad na vysokopříjmové skupiny, a jejich motivace účastnit se voleb tedy bude vyšší (Martikainen, Martikainen, Wass, 2005). Stejně jako u ostatních socioekonomických proměnných se i v případě vzdělání a příjmu lze setkat s argumentem, že představuje jen zástupnou proměnnou a zprostředkovává vliv proměnných jiných, které mají vliv současně na příjem, dosažené vzdělání i volební účast, ale nebývají ve studiích volební účasti zahrnuty (Kam a Palmer dle Mayer, 2011).

#### **3.1.4 Rodinný stav**

Klasické studie faktorů volební účasti se shodují i na vyšším zastoupení voličů mezi osobami žijícími v manželském svazku. Vysvětlení bývá nabízeno prostřednictvím teorie sociálního kapitálu, která poukazuje na to, že volení má do velké míry sociální povahu. Právě účast v sociálních sítích, tedy i v rodině, vyvolává diskuze o politické situaci a tím snižuje náklady jedince na získávání informací a pomáhá překonat racionální ignoranci (Rosenstone, Hansen, 1993). Manželský svazek také odráží větší integraci do komunity, což i v toto případě může být skrytá zprostředkující proměnná, a stejně jako u osob s vyšším příjmem bývá diskutováno o větším dopadu výsledků voleb na rodiny než na svobodné jednotlivce (Evans, 2003).

### **3.2 Teorie motivací a postojů**

Teorie motivací obracejí svoji pozornost na psychologické dispozice jednotlivce a pravděpodobnost, zda půjde volit, odvozuji od jeho postojů k politice či politických hodnot. I v tomto případě lze aplikovat logiku racionální volby tak, že o určitých postojích a motivacích uvažujeme jako o zdrojích snižujících náklady či zvyšujících výnosy z volby. Ustavení politických postojů je zpravidla považováno za výsledek socializace v rodině (Almond, Verba, 1963) a zkušeností, které jednatelce nasbíral v průběhu svého života. Tento fakt je velkou předností motivačních teorií, neboť postoje jednotlivce odrážejí všechny události, kterými jednatelce prošel, a nepřímo tedy zprostředkovávají i institucionální a ostatní exogenní faktory (Linek, 2013). Způsob konceptualizace politických postojů bývá v odlišných studiích různorodý. Mezi nejčastější koncepty, které vyjadřují postoje a hodnoty relevantní pro rozhodování účastnit se voleb, patří zájem o politiku, identifikace s politickými stranami, vnější či vnitřní politická

efektivita, odcizení, či pocit občanské povinnosti (Almond, Verba, 1993; Lewis-Back et al., 2009; Campbell et al., 1960)<sup>3</sup>. Linek (2013) rozlišuje tři typy motivací- instrumentální motivace, jejíž cílem je zvolení strany, která jednotlivci přinese zisky, expresivní motivace, s cílem podpořit blízkou stranu a normativní motivace, jež odrážejí hodnoty jednotlivce ve vztahu k volební účasti.

Zájem o politiku vidí Vráblíková (2008) jako „nutnou, ale nikoli dostačující podmínku pro politickou participaci“. Lze jej tedy vnímat jako základní předpoklad volební účasti a základ pro vytvoření komplexnějších postojů k politice.

Stranická identifikace byla jedním z prvních politických postojů studovaných v souvislosti s volebním chováním. Stranická identifikace je považována za klíčový předpoklad k volební účasti jednotlivce a jeho rozhodnutí, jakého kandidáta volit (Sheerin, 2007). Silnou souvislost mezi intenzitou stranické identifikace a volební účastí prokázali Campbell et al. (1960) i Lewis-Beck et al. (2008), který jeho analýzy replikoval o téměř 50 let později. U identifikace se stranou nehraje roli, zda volba přinese jednotlivci výnosy, důležité je, že podpoří „svoji“ stranu. Identifikace se stranou má tedy afektivní aspekt a lze ji považovat za jakousi formu sociální identity (Green dle Linek, 2013). Pokud jednotlivec nemá stranu, se kterou by se identifikoval, jeho motivace zúčastnit se voleb bude nižší.

Koncept politické efektivity se poprvé objevuje v práci Campbella, Gurina a Millera z roku 1954, kteří jej definovali jako „pocit, že politická aktivita jednotlivce má nebo může mít dopad na politický proces, zejména že má smysl, aby člověk vykonával své občanské povinnosti“( Campbell et al. dle Caprara et al., 2009). Toto pojetí bylo později upřesněno a začalo se uvažovat o dvou dimenzích politické efektivity, vnitřní a vnější. Vnitřní efektivita odkazuje k přesvědčení jedince, že je v jeho schopnostech politice rozumět a účinně se jí účastnit (Craig, Niemi, Silver, 1990), a je spojena s jeho zájmem a sebedůvěrou ve vztahu k politice (Linek, 2010). Vnější efektivita bývá definována jako víra, že politický systém reaguje na požadavky občanů, a ti mají v důsledku možnost jej ovlivňovat. Dvoudimenzionalita politické efektivity byla několikrát empiricky potvrzena (Linek, 2010). Politické odcizení je koncept

---

<sup>3</sup> Uvedené koncepty pocházejí z odlišných studií a vyjadřují nejčastěji používané způsoby, jakými byla zkoumána souvislost politických postojů jedinců a jejich volební účasti. V některých případech se mohou vztahovat ke shodné dimenzi postojů k politice a navzájem se překrývat. Pro přesnější konceptualizaci postojů k politice viz. Norris (1999) či Linek (2010).

teoreticky komplikovanější, do jisté míry je ale možné jej s politickou efektivitou spojit (Linek, 2010).

Instrumentální motivace hlasovat vycházejí ze zisků jednotlivce plynoucích ze zvolení určité strany. Zásadní je tedy vyhraněnost názoru jednotlivce na různé alternativy společenského uspořádání a také rozdíl mezi tím, jak jednotlivé strany představu jednotlivce naplní. Větší motivaci hlasovat lze čekat u jedinců, kteří mají vyhraněné postoje a vítězství určité strany tedy více ovlivní jejich užitek, než u jednotlivců nevyhraněných.

Pocit občanské povinnosti (civic duty) vyjadřuje ztotožnění jednotlivce s názorem, že účast ve volbách je nejen právem, ale i povinností každého, kdo chce být správným občanem. Pokud jednotlivec tuto normu internalizuje, stane se pro něj silným motivem účasti ve volbách (Lewis-Beck et al., 2008). Blais (2000) soudí, že vnímání volení jako občanské povinnosti má silnou spojitost s celkovým vztahem k demokracii.

Přestože teoreticky je u mnoha z postojových proměnných možné odůvodnit i opačnou logiku vztahu<sup>4</sup>, studie volební účasti opakovaně potvrzují, že jedinci se zájmem o politiku, politicky efektivní, spokojení a s důvěrou v politický systém se účastní voleb s vyšší pravděpodobností než lidé nedůvěřiví, nespokojení a odcizení (Dalton dle Evans, 2003). Toto spojení se nezdá příliš překvapivé a v tomto směru argumentují také kritici teorií motivace, kteří tvrdí, že závěry, se kterými jejich zastánci přicházejí, mají často povahu tautologie či sebevyplňujících se proroctví (Evans, 2003). Kritici poukazují na to, že není objevené zjistit, že se jednotlivci cítí politicky efektivní a následně volí, ale že otázkou zůstává právě proč se cítí efektivní (Perea, 2002).

### **3.3 Mobilizační teorie**

Předchozí teorie nám zodpověděly otázku „kdo volí“ a „proč volí“, teorie mobilizace doplňuje pátrání po zákonitostech volební účasti otázkou „kdy se volí?“ (Blais, 2000). Hlavní tezí mobilizačních teorií je, že rozhodnutí účastnit se voleb nevychází primárně z motivace jedince, ale od mobilizačních agentů, tedy politických stran, kandidátů a politiků a dalších společenských

---

<sup>4</sup> Týká se to například spokojenosti s politikou a důvěrou v politické instituce. Lze zároveň argumentovat tak, že nespokojení mají větší motivaci „potrestat“ vládu hlasováním proti ní, stejně jako že nespokojení a nedůvěřiví nebudou do politiky zasahovat (např. Vráblíková, 2008).

aktérů. Rosenstone a Hansen (1993) rozlišují mobilizaci přímou a nepřímou. Přímou mobilizací nazývají aktivitu, kdy politické strany nabízejí voličům příležitost zúčastnit se činností spojených s politikou. To se odehrává nejčastěji v rámci předvolebních kampaní, kdy kandidáti oslovují voliče a představují jim svůj program. Přímé mobilizační působení zajišťuje snížení nákladů na získání informací pro rozhodnutí a usnadňuje i samotné rozhodování o volbě. Strategií mobilizačních agentů je podle Hansena a Rosenstona (1993) zaměřit své úsilí na osoby ve svém okolí a se stejným názorem, osoby uprostřed sociálních sítí, které mají potenciál ovlivnit své okolí, osoby disponující mocí a osoby, které s největší pravděpodobností budou na mobilizační aktivity reagovat. Ve snaze zvýšit volební účast se politické strany a kandidáti budou tedy soustředit na publikum, pro které je výhodný jejich politický program, členy nejrůznějších organizací, spolků či velkých firem, osoby, které mají ve společnosti vliv a osoby, které se s větší pravděpodobností (viz socioekonomické teorie) zúčastní voleb. V situaci, kdy jsou mobilizátory častěji oslovováni ti jedinci, u kterých je větší pravděpodobnost se volby účastnit, nemůže být příliš překvapivé, že spolu úroveň mobilizace a volební účast pozitivně souvisejí. Přímý vliv mobilizace lze tedy nejlépe testovat tak, že vezmeme v úvahu účast jednotlivce v minulých volbách. Nastane-li situace, že by jednatel v předchozích volbách nevolil a po vystavení mobilizačním tlakům volil, nasvědčuje to účinnosti mobilizační kampaně (Linek, 2013).

Širší působnost než přímá mobilizace, která nemůže oslovit příliš velké množství potenciálních voličů, je mobilizace nepřímá, kterou zajišťuje zapojení jednotlivců ve formálních nebo neformálních organizacích, spolcích či církvích, ale působí i v rodině a v kruzích přátel. Lze tedy mluvit o tom, že členství v sociálních sítích zvyšuje pravděpodobnost být mobilizován. Tyto mobilizační tlaky působí zejména přes snahu jednotlivce být konformní a chovat se obdobně jako jeho sociální okolí (Blais, 2000), ale také tak, že lidé organizovaní ve spolcích jsou lépe přístupní pro mobilizační činnost (Rosenstone, Hansen; 1993). V rámci sociálních sítí je třeba zdůraznit zejména roli rodiny (Linek, 2013).

Mechanismem mobilizace může být přímé vyzvání a přesvědčování jednotlivce, aby šel volit, nebo způsob, jakým diskuze v sociálních sítích zvyšují množství informací a třídí názory o politice, a tím snižují náklady na volbu (Linek, 2013).



### 3.4 Příspěvek přístupu více voleb k obohacení teorie volební účasti

Ve druhé kapitole jsem představila důvody, které vedly ke vzniku alternativního přístupu k analýze volebního chování, jenž bere v úvahu volební chování ve více než jedné volbě. Otázkou zůstává, jak obohatí, kromě vytvoření nové analytické kategorie, Sigelmanův přístup více voleb naše vědomosti o volební účasti, a zda práce s třemi kategoriemi volebního chování není samoučelná. Nalézt odpověď nám může pomoci článek Anguse Cambella (1960), jenž primárně pro vysvětlení rozdílů ve volební účasti mezi prezidentskými volbami a volbami do kongresu rozlišil jádrové a okrajové voliče. Zatímco jádroví voliči volí vždy, okrajoví voliči se zúčastní jen těch voleb, které jsou jimi považovány za důležité. Campbell argumentuje, že jestliže jednotlivci se silnou stranickou identifikací a zájmem o politiku volí vždy a další část populace nevolí nikdy, fluktuace volební účasti jsou velkou mírou způsobeny volební účastí okrajových voličů. Význam tohoto zjištění roste v případě, že volební účast má vliv na zisky jednotlivých stran. V tomto případě by volební účast nepravidelných voličů a jejich preference mohly rozhodnout volby. Skutečnost, že vyšší volební účast zvýhodňuje levicové strany, je hluboce zakořeněnou představou politických vědců a novinářů (Linek, 2007), empiricky ji potvrdili například Pacek a Radcliff (1995). Hlubší znalost charakteristik a vzorců rozhodování nepravidelných voličů proto může významně obohatit naše schopnosti vysvětlit volební účast a případně i výsledky voleb.

Rozdělení obyvatel do tří skupin na pravidelné voliče, pravidelné nevoliče a osoby, které volí jen někdy, je poměrně intuitivní a málokdo by proti tomuto rozdělení protestoval. Zatímco otázka, kdo jsou voliči a kdo nevoliči, je v teorii široce rozpracovaná a profil voličů a nevoličů je popsán v mnoha aspektech, fenomén nepravidelného volení zůstává do velké míry nevysvětlen. Žádná z výše představených teorií není schopna uspokojivě odpovědět na to, kdo jsou lidé, kteří volí nepravidelně, z jakého důvodu volí jen někdy, a jaké příčiny přispívají k tomu, že v určitých volbách odevzdají hlas. K významu nalezení odpovědí na tyto otázky přispívá fakt, že se objevují hlasy označující nepravidelnou volební účast za stále frekventovanější vzorec volebního chování (Bréchon, 2007; Legnante, Segatti, 2009).

Nabízí se otázka, zda je vhodné považovat nepravidelné voliče za samostatnou kategorii volebního chování a zajímat se o jejich charakteristiky a motivace. Může nás napadnout možnost, že se jedná o osoby, které volí pravidelně, ale v konkrétních volbách z nějakého

důvodu jako je nemoc či dovolená nemohli přijít. Pokud by tomu tak skutečně bylo, nepravdivní voliči by byli identičtí s voliči pravidlenými. Jediný smysluplný rozdíl by mohl vyplývat ze spojitosti staršího věku a vyšší nemocnosti a nepravdivnými voliči by tudíž byli častěji starší lidé.

Pokud tomu tak není, a lidé, kteří se účastní jen některých voleb, se nějak liší od těch, kteří se účastní všech voleb, má klasifikace volebního chování do tří kategorií smysl a výše položené otázky jsou relevantní. Jaké možné vysvětlení nepravdivné volební účasti nám může teoretické vědění o volebním chování v tomto případě poskytnout?

Na nepravdivnou volební účast se můžeme podívat ve světle poznatků o voličích a nevoličích z předchozí kapitoly. Na jejím základě víme, že nejvyšší pravděpodobnost účastnit se voleb mají lidé s vysokým socioekonomickým statutem, stranicky identifikovaní, s postoji, které vedou k důvěře v politiku, a kteří jsou cílem mobilizačních tlaků. Naopak osoby odcizené od politiky a politických stran, s nízkým statusem a bez zkušeností s mobilizací se zdají jako typický příklad pravidelných nevoličů. V realitě se však jednotlivci pohybují mezi těmito extrémními póly. Instinktivně lze předpokládat, že nepravdivní voliči nebudou mezi těmi, kteří se v ukazatelích, jimž pro vysvětlení volební účasti přikládáme relevanci, vykazují extrémní hodnoty, ale spíše někde v průměru. K podobnému závěru dochází Kaplan (2004), podle něhož odrážejí nepravdivní voliči reprezentativní vzorek populace USA v charakteristikách jako je etnický původ, příjem, členství ve stranách či geografické rozmístění. V tomto případě by charakteristiky nepravdivných voličů odpovídaly jejich průměrnému rozložení v populaci a roli v účasti v konkrétních volbách by hrála pravděpodobně zejména mobilizace a krátkodobé postoje. Odlišnost postojů, které se týkají aktuální politické situace mezi pravidelnými a nepravdivnými voliči potvrzuje Czešnik (2009). Pokud aplikuji toto tvrzení na výše představené teorie, nepravdivní voliči by byli s největší pravděpodobností průměrně vzdělaní a mobilizovaní členové střední třídy, jejichž postoje k politice se významně nijak neliší od obvyklých postojů v populaci.

K podobnému závěru dospějeme, pokud na náš problém aplikujeme vysvětlení Anguse Campbella (1960) a vrátíme se k jeho rozlišení jádrových a okrajových voličů. Přestože bývá tato teorie aplikována převážně na rozdíl ve volební účasti mezi volbami prvního řádu a ostatními volbami, není důvod se domnívat, že si okrajoví voliči stejně nevybírají mezi volbami stejného typu. Okrajové voliče charakterizoval DeNardo (1980) pomíjivým zájmem o politiku a slabou

stranickou identifikací, což v důsledku vede k tomu, že volí jen v případě, že jsou pro ně volby dostatečně zajímavé a mají větší sklon měnit strany, které podporují. V tomto případě je hlavní důraz při rozlišení pravidelných a nepravidelných voličů kladen na jejich politické postoje a stranickou identifikaci. Nepravidelné volení můžeme považovat za důsledek slabší stranické identifikace a menšího zájmu o politiku, které ústí v menší motivaci pro účast ve volbách. Postoje k politice a motivace volit u nepravidelných voličů by se však přesto významně lišily od lidí, kteří nevolí nikdy.

Specifický pohled na nepravidlené voliče poskytuje Plutzerova (2002) vývojová teorie volební účasti vycházející z teorie habituálního volení. Podle této teorie závisí volební účast jednotlivce na jeho účasti v minulých volbách a lze na ní pohlížet jako na zvyk. Sklon volit a nevolit se vytváří na základě volebního chování v průběhu života jednotlivce a proto je vhodné na volební chování do určité míry nahlížet jako na proces závislý na předchozím vývoji (Plutzer, 2002). Velkou roli při tom hraje věk. Pro téměř všechny platí, že jejich pravděpodobnost volit roste spolu s věkem a v určitém věku dojde k přeměně určité části populace z habituálních (tedy pravidelných) nevoličů na habituální voliče. Proto předpokládá, že setrvačnost nevolení je zpravidla slabší než setrvačnost volení a je spojena s věkem. Přerod z nevoličů na voliče Plutzer spojuje s několika faktory. Prvním je, že v určitém věku dojde díky životním událostem a zkušenostem k poklesu nákladů spojených s volební účastí. Druhým je předpoklad, že volební účast je spojena s mírou sociální integrace v komunitě, takže okamžik „dozrání“ do situace habituálního voliče může být spojeno s událostmi jako je svatba, koupě nemovitosti nebo začátek školní docházky potomků. Dalším faktorem může být sociální tlak okolí, kdy je od určitého věku neúčast ve volbách více sankcionována. Tento přechod je tedy silně spojen s lidmi v určité věkové kategorii. Přechod od volení k nevolení spojuje Plutzer s určitými výjimečnými událostmi, strhujícími pozornost jednotlivce od politiky, kterými je například nezaměstnanost. Plutzer a teoretici habituálního volení tedy považují volební účast a neúčast za velmi stabilní chování a možnost, že jedinec střídavě volí a nevolí připouští jen ve specifických životních situacích. Pokud nepravidelné voliče skutečně vystihuje tato teorie, očekávali bychom následující:

- V našich datech by byl vzhledem k nepříliš rozdílné volební účasti v volbách v letech 2006 a 2010 výrazně vyšší počet těch nepravidelných voličů, kteří volit začali, než těch, co přestali

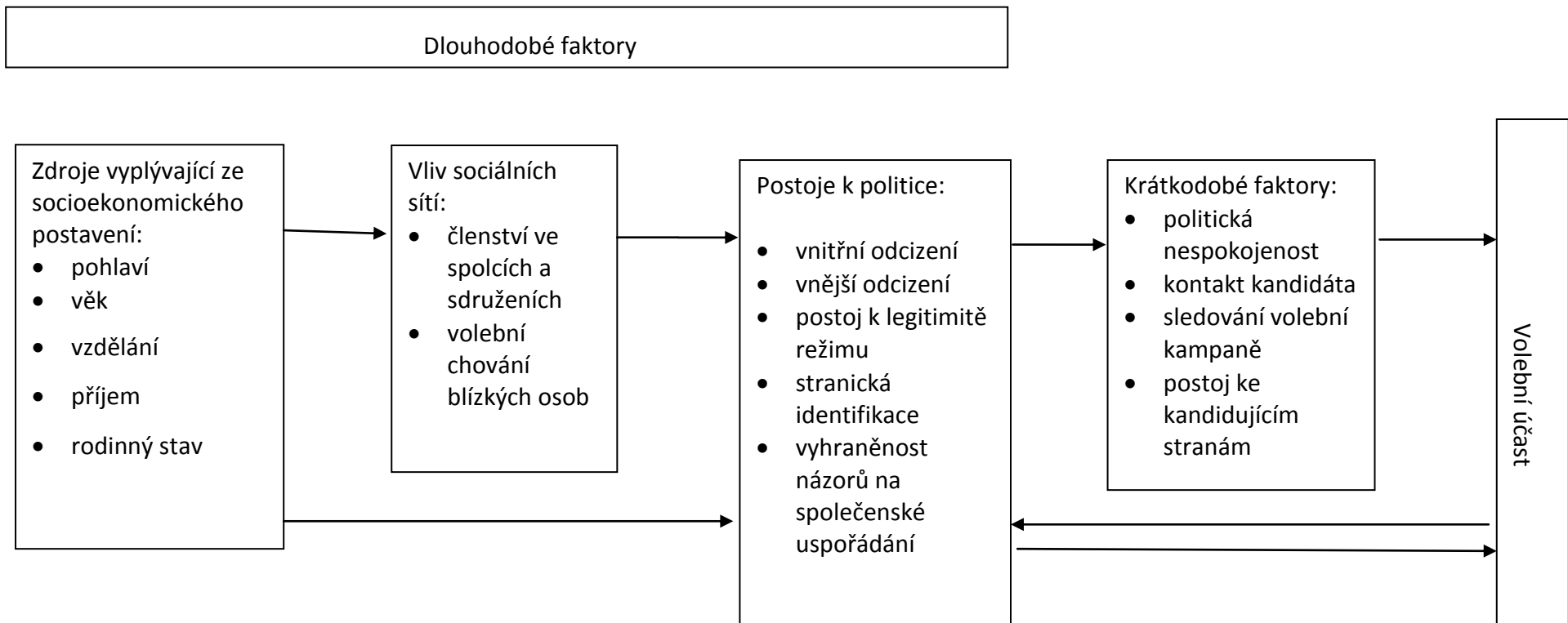
- Nepravidelní voliči by byli výrazně častěji zastoupeni ve věkové kategorii kolem třiceti let

Jak ve světle těchto teorií můžeme vysvětlit rozhodování nepravidelných voličů, kdy se voleb zúčastní a kdy ne? Z logiky racionální volby vyplývá, že se jedinec, který volí jen někdy, zúčastní voleb za situace, kdy bude považovat výnosy z volební účasti za vyšší než náklady. Tento růst výnosů a pokles nákladů může být dosažen zvýšenými mobilizačními tlaky, kterým byl jedinec oproti minulým volbám vystaven. Vliv mobilizace na rozhodnutí nepravidelných voličů můžeme považovat za zásadní už z toho důvodu, že teorie mobilizace předpokládá jednotlivce, který o své volební účasti váhá a není předem rozhodnut, a nepatří tedy mezi stabilní voliče či nevoliče. Další vysvětlení nám nabízí Campbell (1960), podle něhož okrajoví voliči volí ve vysoce stimulujících volbách (high stimulus election). Úroveň, v jaké jsou volby pro elektorát stimulující, charakterizuje rozdíl, který vyplyne v případě, že volby vyhraje určitý kandidát či strana. K účasti a neúčasti motivuje názor na kandidující strany, politická témata a hodnocení výkonu politických stran (Campbell, 1960). Lze si představit, že vnímá-li člověk jednoho kandidáta jako výrazně lepšího, půjde odevzdat svůj hlas spíše než v případě, kdy považuje všechny kandidáty za shodné.

## 4 Analytický model, konceptualizace a operacionalizace

Jak je uvedeno výše, volební účast v jednotlivých volbách ovlivňuje jednak jejich kontext, tedy sociální a institucionální prostředí ve kterém se odehrávají, a také rozhodnutí jednotlivců, které vyplývá z jejich individuálních charakteristik, postojů a zkušeností. Analytický model používaný v této práci považuje kontextuální faktory, kterými jsou institucionální a politické podmínky a typ voleb, za fixní, a zaměřuje se na faktory na úrovni jednotlivce. Na základě teoretické literatury o volební účasti předpokládám tři hlavní skupiny dlouhodobých determinantů volební účasti na úrovni jednotlivce. První z nich jsou socioekonomické charakteristiky jednotlivce, z nichž vyplývají zdroje snižující náklady volební účasti. Druhou skupinou determinantů jsou charakteristiky zapojení jednotlivce v sociálních sítích. Dalším determinantem jsou postoje vyjadřující vztah jednotlivce k politice. Předpokládám, že jednotlivcovu volební chování v konkrétních volbách je výslednicí těchto třech skupin dlouhodobých charakteristik, avšak je zároveň ovlivněno krátkodobými postoji a chováním před volbami. Analytický model použitý v práci je znázorněn na obrázku 1.

Obrázek 1: Analytický model



Dle Viegas, Faria, 2007 (upraveno)

Předpokládám, že socioekonomické postavení jednotlivce určené jeho pohlavím, věkem, vzděláním, příjmem a rodinným stavem má vliv na jeho pozici ve společnosti a zapojení do sociálních struktur. Socioekonomické faktory zároveň ovlivňují i jednotlivcovy hodnoty, názory o politice a postoje k ní. To, kdo jednatel je, a co si myslí, má rovněž vliv na to, koho si vybere jako životního partnera, a tedy jestli jeho životní partner bude volit, nebo ne. Všechny tyto faktory tedy úzce souvisejí. Integrace jednotlivce v sociálních strukturách zvyšuje pravděpodobnost politické mobilizace jednotlivce a determinuje jeho názory na politiku. Vliv agregovaných dlouhodobých zkušeností jednotlivců na volební chování je dále zprostředkován jejich krátkodobými postoji a zkušenostmi. Můj model tedy vychází z toho, že volební chování je výslednicí všech těchto procesů. Jsem si vědoma názorů poukazujících na možnou opačnou kauzalitu vztahu postojů k politice a volebního chování, tedy na vztah, kdy volební účast či neúčast vedou jednotlivce k osvojení určitých politických hodnot a postojů. Určitou relevanci tohoto názoru nelze zamítnout, nicméně většina studií považuje postoje k politice za nezávislou proměnnou. Předpoklady tohoto analytického modelu vycházejí z teoretické literatury představené v předchozí části práce.

#### **4.1 Konceptualizace a operacionalizace závislé proměnné**

Cílem této práce je najít charakteristiky, které mají vliv na to, zda se jednatel účastní voleb do Poslanecké sněmovny. Nutné je však dále upřesnit, co za volební účast a neúčast bude v práci považováno.

Z důvodů vysvětlených v předchozí kapitole jsem se rozhodla přijmout přístup více voleb a rozdělit volební chování do tří kategorií na pravidelné voliče, nepravidelné voliče a nevoliče. Pro účely této analýzy budou vymezeni jako voliči ti respondenti, kteří odpověděli, že se účastnili parlamentních voleb v roce 2010 i 2006 a jako nevoliči ti, kteří v obou dvou případech nevolili. Spojením respondentů, kteří odpověděli, že volili jen v jedné volbě, získám skupinu, která se vyznačuje třetím typem volebního chování, tedy nepravidelnou volební účastí. S ohledem na určité metodologické problémy bude část respondentů odstraněna z analýzy. Jedná se o respondenty s těmito charakteristikami:

- V roce 2010 deklarovali volební účast, ale nevedli stranu, které dali hlas
- Mladší 23 let

V prvním případě je tento postup motivován snahou minimalizovat dopady nadhodnocené volební účasti ve výzkumech volebního chování, v druhém případě je důvodem věková hranice volebního práva. Tuto strategii blíže vysvětluji v páté kapitole.

## **4.2 Konceptualizace a operacionalizace nezávislých proměnných**

Nezávislé proměnné v našem analytickém modelu zahrnují čtyři skupiny faktorů ovlivňujících volební účast představených výše. První skupina determinantů představuje charakteristiky, které k vysvětlení volební účasti nabízejí socioekonomické teorie. V souladu s rozsáhlou empirickou evidencí prokazující jejich vliv na volební účast budou v rámci socioekonomických teorií v práci zkoumány proměnné pohlaví, věk, nejvyšší dosažená úroveň vzdělání, příjem domácnosti a soužití s partnerem. Očekávám, že vyšší šanci účastnit se voleb mají muži, lidé s vyšším vzděláním, lidé ve středním věku, lidé s vyšším příjmem a lidé žijící v jedné domácnosti s partnerem.

Druhá skupina faktorů v mém analytickém modelu charakterizuje integraci jednotlivce do sociálních struktur. Opakuji, že Rosenstone a Hansen (1993) poukazují na tři mechanismy vlivu sociálních sítí na participaci občanů na politice. Prvním je ten, že účast v sociálních sítích snižuje náklady volení tím, že usnadňuje přístup k informacím o politice, druhým fakt, že členové sociálních sítí jsou přístupnější mobilizaci politických stran a zájmových skupin. Působení přes sociální sítě tedy pro politiky snižuje náklady mobilizace všech potenciálních voličů. Třetí mechanismus působí tak, že jsou jednotlivci svým okolím odměňováni za žádoucí chování, kterým volení je. V důsledku toho očekávám potvrzení vztahu, že proměnná členství v zájmové organizace bude zvyšovat pravděpodobnost mobilizace jednotlivce a tedy i volební účasti. V České volební studii bylo sledováno členství v odborech, zájmových organizacích zemědělců, zájmových organizacích zaměstnavatelů a profesních organizacích a komorách. Zkoumat budu zvláště členství v odborech a zájmových organizací, přičemž za členství v zájmových organizací budu považovat příslušnost alespoň k jedné ze třech výše uvedených organizací. Za zdroje nepřímé mobilizace považuji působení na jedince ze strany blízkých a známých osob vedoucí k jeho volební účasti. Za vlivný sociální vztah lze považovat vztah s osobou, se kterou jednatel sdílí domácnost. To se konkrétně projevuje tak, že volební účast osoby, se kterou jednatel bydlí, významně ovlivňuje pravděpodobnost jeho volební účasti (Linek, 2013). Proto se budu v této práci touto proměnnou a jejím vlivem zabývat. Pro



konstrukci této proměnné nejprve zjišťuji, zda respondent žije s partnerem nebo s rodiči a posléze jestli jeho partner, respektive alespoň jeden z rodičů, volil. Další hypotéza zní, že vyšší šanci zúčastnit se voleb mají členové odborů a zájmových organizací stejně tak jako lidé, kteří sdílejí domácnost s voličem.

Třetí skupina proměnných zachycuje jednotlivcovy dlouhodobé postoje k politice. Pro tento typ analýzy je nezbytné i přes jistou problematičnost přijmout předpoklad o jednosměrné kauzalitě působící od postojů k chování. Postoje k politice jsou jako nezávislá proměnná použity v mnoha studiích o volební účasti a proto na tuto tradici navážu. Pro konceptualizaci části politických postojů převezmu pojetí Linka (2010), který rozlišuje čtyři dimenze politických postojů. První dimenzí je legitimita samotného politického režimu, která měří jednotlivcův postoj k demokracii jako základnímu principu fungování politiky. Druhou dimenzí je institucionální odcizení, jež poukazuje na názor jednotlivce na důvěryhodnost politiků a responsivnost politiky. Individuální odcizení politiky je třetí dimenzí tohoto modelu a odkazuje na to, jak ve vztahu k politice vnímá jednatel sám sebe. Čtvrtá dimenze sleduje nespokojenost jednotlivců s fungováním politiky. Tato dimenze je jednoznačně zaměřená na hodnocení aktuální politické situace a zařadím ji mezi krátkodobé faktory. Stabilitu prvních tří dimenzí (legitimita režimu, institucionální a individuální odcizení) v čase dokazuje například Abramson (dle Linek, 2010), a neměl by tedy být problém je zařadit mezi dlouhodobé charakteristiky jednotlivců ovlivňující jejich volební účast. Položky tvořící postojové dimenze jsou podrobně popsány v příloze 1. Smysluplnost rozlišení čtyř dimenzí postojů k politice je možné empiricky ověřit analýzou hlavních komponent. Analýza hlavních komponent na našich datech nasvědčuje tomu, že je možné nahradit větší množství proměnných čtyřmi faktory, které odpovídají výše uvedeným dimenzím postojů k politice. Tabulka s faktorovými zátěžmi je představena v příloze 2.

Linek (2010) spojuje vysoké hodnoty individuálního a institucionálního odcizení s volební neúčastí, avšak u ostatních dimenzí tento efekt nepředpokládá. Potvrzení souvislosti odcizení politiky s nižší tendencí účastnit se voleb očekávám i v našich datech. Politickou nespokojenost a záporné hodnocení legitimacy demokracie spojuje spíše s hlasováním pro opoziční či protirežimní strany. Přesto však považuji za smysluplné zařadit i tyto dvě dimenze postojů k politice do analýzy volební účasti. Předpokládám, že postoj k demokracii má vliv na volební účast už z toho důvodu, že volení je jeden z jejích hlavních projevů a podle Blaise (2000)

souvisí s vnímáním odevzdání hlasovacího lístku jako občanské povinnosti. Očekávám tedy potvrzení vztahu, že lidé, kteří preferují demokratické státní uspořádání, se budou s větší pravděpodobností v České republice účastnit voleb do Poslanecké sněmovny.

V literatuře existuje větší množství indikátorů vypovídajících o politické efektivitě (viz např. Niemi, Craig, Mattei; 1991, Caprara et al.; 2009), argumentaci o vhodnosti těchto konkrétních položek pro měření institucionální odcizení dodává Linek (2011). V analýzách budu pracovat s faktorovými skóry vyjadřujícími umístění jednotlivce na těchto postojových škálách.

Operacionalizaci instrumentálních motivací provedu s pomocí sebezařazení jednotlivce na pravolevé ideologické škále. Umístění na pravolevé ose má hodnotový a postojový obsah a odráží postoje k sociální rovnosti a nerovnosti a sociální spravedlnosti. V reálné politice reflektuje názory na daňovou politiku, přerozdělování, zásahy státu do ekonomiky i mimoekonomická opatření k zachování nebo eliminaci nerovností. Pozice na pravolevé ose je spojena i s jinými postoji, často spojenými s levicovým a pravicovým stranictvím (Plecitá, Matějů, 1997). Česká volební studie obsahuje dotaz na sebezařazení na jedenáctibodové škále s krajními body vyjadřujícími extrémní levici a pravici a možností neutrální středové odpovědi. Pokud se jednatel zařadí na pozici na levici či pravici, předpokládám, že tím vyjadřuje silnější preference ohledně výsledku voleb, než pokud se zařadí na střed nebo se na škále nezařadí vůbec. Vítězství strany s levicovým programem bude pro jednotlivce, kteří se považují za pravicově smýšlející, představovat větší náklady, než pro ty, kteří se řadí na levo, na střed, nebo se v těchto kategoriích nejsou schopni umístit. Obdobně to platí i v opačné situaci při vítězství pravicové strany a levicově smýšlející. Z toho důvodu předpokládám, že lidé s vyhraněnou politicko-názorovou preferencí budou mít větší motivaci zúčastnit se voleb.

Očekávám rovněž silnou spojitost volební účasti a identifikace s konkrétní politickou stranou. Volby pro osoby silně preferující jednu politickou stranu mohou znamenat možnost podpořit „svou“ stranu. Volební účast je tak částečně odůvodněna afektivní postojovou složkou. K měření stranické identifikace použiji otázku, zjišťující, zda se jedinec cítí blízko některé politické straně.

Pro analýzu faktorů působících na rozhodování nepravidelných voličů předpokládám vliv krátkodobých faktorů působících v období před volbami. Očekávám, že nepravidelné voliče povzbudí k účasti ve volbách přímá mobilizace politických stran působící prostřednictvím

předvolební kampaně či přímého kontaktování kandidátem. Dá se očekávat, že rozhodování nepravidelných voličů ovlivňuje i jejich postoj k současné politické a ekonomické situaci. Při vyslovení hypotézy o vlivu úrovně politické nespokojenosti jednotlivce na volební účast je třeba vzít v úvahu dva odlišné přístupy. První přístup předpokládá, že spokojení jednotlivci budou mít vyšší účast ve volbách kvůli tomu, že mají v politiku větší důvěru. Dle přístupu druhého je tomu naopak, protože nespokojení mají motivaci současné politiky potrestat volbou opozice a tedy se voleb účastnit (Vráblíková, 2010). Z analýz českého prostředí vyplývá, že přesnějším popisem vztahu politické nespokojenosti a volební účasti je přístup první, tedy že jednotlivci nespokojení s politikou spíše nevolí (Linek, 2010). Mým předpokladem tedy je, že se nepravidelní voliči rozhodnou volit v situaci, kdy jsou více spokojeni s vývojem v zemi. Pro účely zhodnocení vlivu krátkodobých postojů k politické situaci na rozhodování nepravidelných voličů o volební účasti vytvořím souhrnnou proměnnou politická nespokojenost, která vyjadřuje negativní hodnocení každodenní činnosti politických institucí a celkového politického a ekonomického vývoje a je spjatá s konkrétními politiky či událostmi. Může se tedy velmi rychle proměňovat. Konstrukce této proměnné je podrobněji vysvětlena v příloze 1. V analýze budu pracovat s faktorovým skórem vyjadřujícím umístění jednotlivce na škále politické nespokojenosti.

Na základě Campbellova (1960) článku představeného výše dále předpokládám, že nepravidelní voliči se účastní voleb, které oni sami považují za důležité v tom smyslu, že mohou něco změnit. Význam, jaký respondenti volbám přiřkládají, budu měřit pomocí dvou kroků. Nejprve zjistím, jaký společenský problém považují respondenti za nejzávažnější. Na odpověď navážu zjištěním, zda některá z politických stran dokáže tento problém nejlépe řešit. Předpokládám, že pokud má respondent jasno v tom, že vítězství určité politické strany přispěje k řešení závažného problému, bude mít větší motivaci se voleb účastnit.

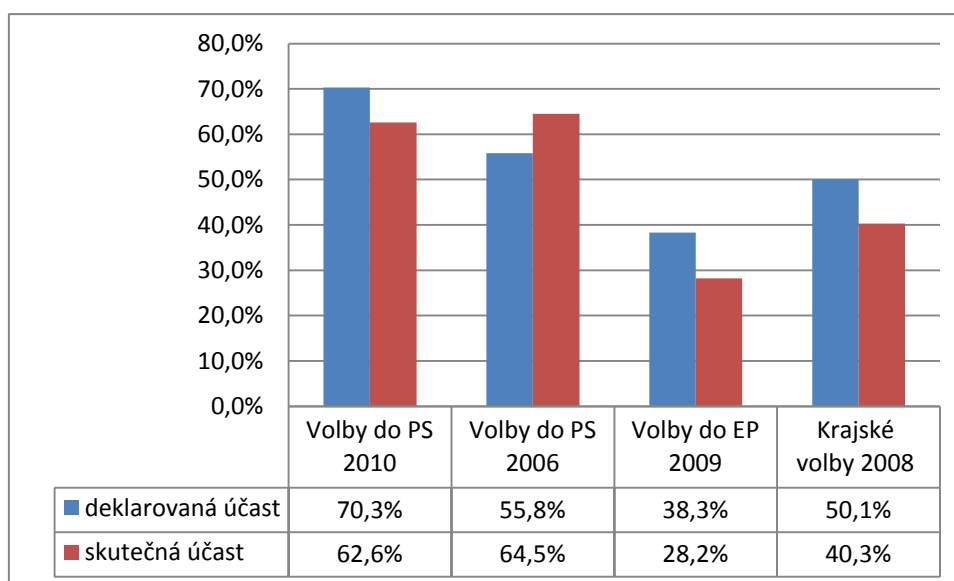
## 5 Diskuze použitých metod

### 5.1 Problém deklarované účasti

Jedním z typických problémů studií volební účasti bývá zjištění, že hodnota volební účasti deklarovaná respondenty ve výzkumných šetřeních bývá zpravidla vyšší než volební účast skutečná. Podle studie Anderson a Silvera (1986) dosahovala ve Spojených státech mezi lety 1964 a 1980 odchylka mezi skutečnou volební účastí a účastí deklarovanou v povolebních studiích hodnot mezi 8,8 a 14,1 procenty. Selb a Munzert (2012) došli o 15 let později ve své studii 128 povolebních výzkumů k závěru o průměrném rozdílu deklarované a skutečné účasti o velikosti 14 procent. Tento jev má dva možné zdroje. Prvním je nadhodnocování volební účasti plynoucí ze sociální desirability a druhým jsou chyby výběru pramenící ze snadnější dosažitelnosti voličů pro potřeby povolební studie. Hlavní potíží nadhodnocování volební účasti ve výzkumech je možný dopad na validitu závěrů získaných analýzou dat z povolebních studií a obecně na důvěryhodnost dat z výzkumných šetření (Selb, Munzert, 2012).

Nadhodnocenou volební účast v povolební studii lze spatřit i v datech CVVM Naše společnost. Na grafu 1 můžeme vidět, že deklarovaná účast ve všech zjišťovaných volbách kromě voleb z roku 2006 převyšovala o osm až deset procent volební účast skutečnou. Fakt, že svou účast ve volbách do Poslanecké sněmovny v roce 2006 respondenti podhodnocovali, souvisí pravděpodobně s dobou, která od voleb uplynula (viz níže). Problém nadhodnocené volební účast tedy existuje i v našich datech.

**Graf 1: Porovnání skutečné volební účasti a účasti deklarované v České volební studii 2010**



Zásadní otázkou v této situaci je, zda jednostranně vychýlená deklarace volební účasti ovlivňuje výsledky analýz prediktorů volebního chování. Odpověď záleží na tom, zda je sklon k uvádění nepravdivé volební účasti rozptýlen rovnoměrně v populaci, nebo zda je spojen s určitými sociálními či ekonomickými charakteristikami. Důkazy svědčící o tom, že výstupy analýz se neliší v závislosti na tom, zda jako závislou proměnnou použijeme deklarovanou či skutečnou účast, ve vědecké komunitě převládají<sup>5</sup> (např. Sigelman, 1982; Swaddle, Health; 1989). Pokud odhlédneme od problému výběru vzorku, neměl by fakt, že určité procento nevoličů ve výzkumech uvádí mylnou volební účast, mít významný vliv na výsledky naší analýzy. I přesto vhodné se pokusit problém overreportingu v našich datech snížit. Odborná literatura jako jeden způsob snížení nepravdivé účasti doporučuje změnit znění otázky zjišťující volební účast tak, aby nabídla neúčast jako společensky akceptovatelnou odpověď (Tanur, 1992). Znění otázky zjišťující volební účast v roce 2010 v námi používaném výzkumu („Ve dnech 28. a 29. 5. 2010 se konaly volby do Poslanecké sněmovny. Když hovoříme s lidmi o těchto volbách, zjišťujeme, že se jich řada lidí nezúčastnila. A co Vy, zúčastnil jste se těchto voleb?“) lze z tohoto hlediska považovat za vhodnou. Za určitý problém lze však považovat to, že volební účast ve volbách do Poslanecké sněmovny v roce 2006 byla zjišťována otázkou se zněním jiným

<sup>5</sup> Přesto některé studie našly statisticky významnou souvislost vyšší úrovně vzdělání, víry v boha, stranické identifikace a kontaktu s kandidátem se sklonem uvádět nepravdivou volební účast (Górecki, 2011).

(„Zúčastnil jste se v roce 2006 voleb do Poslanecké sněmovny?“) a v tomto ohledu ne tolik příznivým. Problém overreportingu můžu nadále v našich datech snížit tak, že budu za voliče považovat jen respondenty, kteří uvedli i jméno politické strany, jíž ve volbách dali hlas. Bezvýhradné přijetí této strategie je komplikováno úvahou, že informace o zvolené straně může být určitými respondenty považováno za citlivou a nejsou tudíž ochotni ji sdílet. Je však v souladu s validizačními studiemi, které potvrzují, že respondenti, kteří nejsou schopni uvést jméno volené strany, se s vyšší pravděpodobností voleb neúčastnili (Linek, 2010). Tento postup by měl přispět k minimalizaci té části problému vyšší deklarované než skutečné volební účasti, která má zdroj v sociální desirabilitě. Nedokonalý výběr vzorku v této fázi výzkumu ovlivnit nemohu ani nedokážu určit, jakým podílem přispívá k odchylce mezi skutečnou s deklarovanou volební účastí. Možné nadreprezentování voličů ve výběrovém vzorku může být jistým limitem mé analýzy.

Czesnik (2009) dále upozorňuje na další možný projev sociální desirability v povolebních studiích, které zkoumají i účast v minulých volbách. Tím je snaha působit konzistentně a tedy uvádět stabilní volební účast či neúčast ve všech dotazovaných volbách. Tento sklon respondentů by v této studii vedl k podreprezentování nepravidelných voličů. To může ústít ve větší problematičnosti nalezení specifík této skupiny, protože část skutečných nepravidelných voličů bude rozptýlena ve skupinách se stabilním volebním chováním. Budou-li však tato specifika nalezena, přispěje tento možný bias spíše k posílení než oslabení výpovědní hodnoty závěrů této studie.

## **5.2 Problém paměti**

Další metodologický problém se týká možného vychýlení při zařazení respondentů do skupiny voličů, nevoličů či občasných voličů pramenícího z toho, že si respondent své volební chování v minulosti nemusí pamatovat. Je zřejmé, že optimální metodou designu výzkumu pro analýzu volebního chování na základě přístupu více voleb je panelový výzkum. V mé práci se však musím spokojit s průřezovými daty a tedy do velké míry spoléhat na paměť respondenta.

Některé studie považují problém s pamětí za další příčinu nadhodnocování volební účasti ve výzkumech, tedy pokud „si respondent přesně nepamatuje a není jist, zda volil v minulých volbách, sociální desirabilita spojená s volením zapříčiní tendenci respondenta nadhodnotit účast“ (Belli, Traugot, Young, McGonnagle, 1999). Naše data jsou s tímto tvrzením

v nesouladu a deklarovaná volební účast v časově vzdálenějších volbách naopak o téměř deset procent podhodnocena (viz graf č. 1). Zdá se, že princip „když si účast nepamatuji, uvedu, že jsem volil“ v našich datech tedy spíše neplatí. Další komplikací je použití strategie ověření schopnosti uvést volenou stranu před označením respondenta jako voliče v případě minulých parlamentních voleb. Očekávání selhání paměti v této situaci je jistě na místě a důsledná aplikace této strategie by pravděpodobně vedla k výraznému podhodnocení volební účasti. V tomto ohledu je problém paměti tedy protichůdný problému nadhodnocování účasti a je třeba zvolit strategii, která ona problémy minimalizuje.

Tři metodologické možnosti pro rozlišení voličů, nevoličů a občasných voličů jsou prezentovány v následující tabulce. Mým cílem je vybrat tu metodu, která minimalizuje problémy nadhodnocování volební účasti kvůli sociální desirabilitě a problémům s pamětí.

**Tabulka 1: Přehled alternativním metod rozlišení voličů a nevoličů**

	Voliči 2010	Voliči 2006	Voliči 2006 a 2010
Metoda 1	70,3%	55,8%	49,9%
Metoda 2	61,8%	47,9%	41,7%
Metoda 3	61,8%	55,8%	44,8%
Skutečná volební účast	62,6%	64,5%	???

První metodou považuji za voliče ty respondenty, kteří kladně odpověděli na otázky, zda se voleb v roce 2010 a 2006 účastnili. Jak jsem již uvedla, účast ve volbách v roce 2010 je v tomto případě o téměř 8 procent nadhodnocena a účast v roce 2006 podhodnocena. Při použití této metody bych došla k závěru, že 49,9% oprávněných voličů volí pravidelně. Druhá metoda je nepřísnější v ohledu redukce problému overreportingu a za voliče považuje jen ty, kteří jsou pro případ obou voleb schopni uvést stranu, které dali svůj hlas. Vidíme, že tento postup výrazně přiblížil pro rok 2010 podíl voličů v našich datech podílu skutečnému. Naopak v souladu s mým očekáváním počet respondentů považovaných za voliče ve volbách v roce 2006 ještě klesl a liší se od skutečné hodnoty o 16,6%. Za metodu, která v nejvyšší míře snižuje problémy nadhodnocené účasti a paměti, považuji metodu 3, kdy kombinuji oba dva předchozí přístupy. Za voliče ve volbách v roce 2010 budu považovat respondenty, kteří deklarovali účast

a uvedli jméno volené strany. Pro volby v roce 2006 budu považovat za dostačující deklaraci účasti. Na základě tohoto přístupu se 44,9% respondentů zúčastnilo obou sledovaných parlamentních voleb a bude tedy považováno za pravidelné voliče. Nicméně je nutné mít stále na paměti, že je v našem vzorku volební účast v roce 2006 podhodnocená. Tento fakt je druhým z limitů mé analýzy volebního chování.

### **5.3 Usuzování na základě chování ve dvou volbách**

Druhým limitem pro zobecnitelnost výsledků této analýzy je fakt, že usuzuji o volebním chování jednotlivců na základě údajů o jejich účasti ve dvou volbách. Jsem si vědoma, že klasifikovat respondenta do skupin dle pravidelnosti jeho volební účasti jen na základě historie volebního chování ve dvou volbách není metodou optimální. Ústí to situaci, kdy budou mezi nepravidelné voliče zařazeni respondenti, kteří mohou volit pravidelně, ale v účasti v jedné sledovaných volbách jim mohla zabránit nemoc či dovolená. Tento přístup není však ojedinělý. Při jeho obhajobě lze odkázat na jiné studie, které považují voliče, kteří volili v jedné volbách ze dvou, za samostatnou kategorii označenou jako nestabilní voliči (Czesnik, 2009, Blais, 2000). Mikrodata, která by vypovídala o volebním chování ve více než dvou voleb do Poslanecké sněmovny, nejsou dostupná, a větší preciznost této studie v prostředí České republiky tak není možná.

### **5.4 Problém s kategorií prvovoličů**

Chceme-li usuzovat o opakovaném volebním chování jednotlivců ve dvou volbách, musíme zajistit, aby byli do analýzy zahrnuti jen ti respondenti, kteří měli možnost se obou voleb zúčastnit. Z toho důvodu bude nutné omezit věkové rozpětí respondentů zahrnutých do analýzy. Respondenti, kteří byli v okamžiku provedení výzkumu mladší 23 let, se ze zákonných důvodů nemohli voleb do Poslanecké sněmovny v roce 2006 zúčastnit. Z toho důvodu bude moje analýza omezena na respondenty starší 22 let.



## 6 Analytická část

V této kapitole se dostávám k samotné analýze dat a testuji hypotézy vytyčené a teoreticky podložené výše. První část analytické kapitoly odhaluje volební chování české populace a představuje argumenty legitimizující práci se třemi kategoriemi volebního chování. Dále provedu explorační analýzu závislostí pro odhalení vztahu volební účasti a nezávislých proměnných. V další části budou vybudovány 3 modely logistické regrese pro vzájemné porovnání voličů, nevoličů a nepravidelných voličů. Poslední část analytické kapitoly se zaměří na nepravidelné voliče a na odhalení rozdílů mezi těmi, kteří ve volbách v roce 2010 volili a kteří nevolili. Analýzou dat hledám odpovědi na následující otázky:

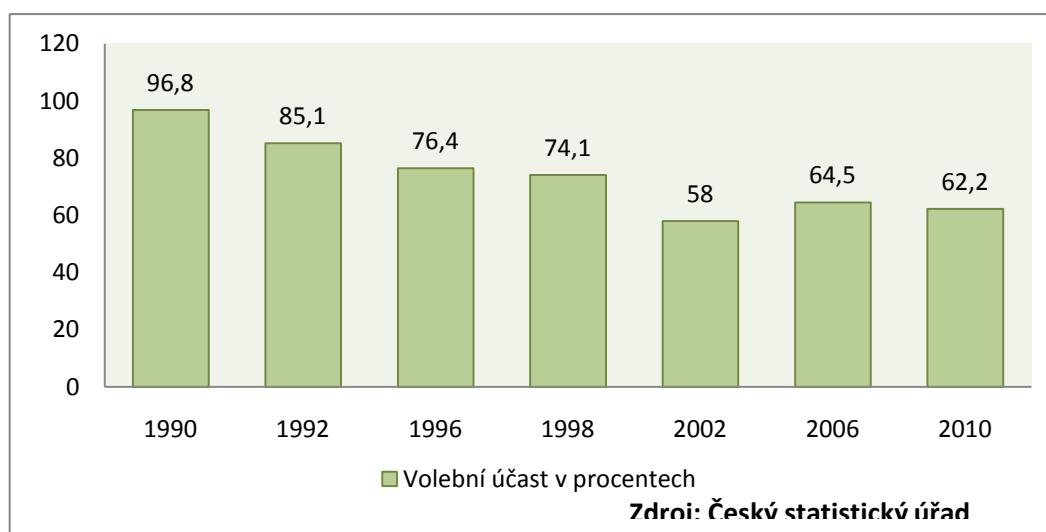
- Jak se odlišují voliči od nevoličů?
- Jak se odlišují nepravidelní voliči od voličů a nevoličů a co mají naopak společného?
- Jaké okolnosti přispějí k tomu, aby se nepravidelní voliči v konkrétních volbách rozhodli volit?

Pokud nebude v textu explicitně uvedeno jinak, všechny výpočty, tabulky a grafy pocházejí z datového souboru České volební studie 2010. Bližší informace o datovém souboru jsou k dispozici v příloze 3. Data jsou vážena pomocí vah, které přibližují frekvence odpovědí na otázky, týkající se volební účasti a volené strany, skutečné volební účasti a výsledkům voleb. Konstrukce vah je blíže popsána v příloze.

### 6.1 Volební chování v České republice a jeho stabilita

Předmětem zájmu této práce je volební chování obyvatel ve volbách do Poslanecké sněmovny v letech 2006 a 2010. Podívejme se nejprve, jestli volební chování v těchto letech bylo něčím specifické. Po mimořádně vysokých hodnotách v 90. letech volební účast prudce poklesla v roce 2002 a posléze se ustálila na hodnotách pod 65 procenty.

**Graf 2: Volební účast ve volbách do Poslanecké sněmovny Parlamentu ČR**



Machonin (2004) nepovažuje klesající volební účast po prvních demokratických volbách za příliš překvapivou a považuje ji za projev „jistě sociálně-psychologické (částečně demograficky a kulturně dané) diference populace mezi lidmi se sklonem k zájmu o veřejné záležitosti a ostatními, jednak diference regionální a sociální, která část lidí odvádí od zájmu o věci veřejné k starostem denního života, možná však i určité zklamání části obyvatelstva výsledky vládnutí předtím zvolené garnitury“. Za významný však považuje pokles ve volbách v roce 2002. Pro vysvětlení tohoto prudkého poklesu bývá nabízeno několik výkladů, Seidlová, Červenka a Kunštát (2003) se přiklání k vysvětlení založeném na zklamání z průběhu demokracie, jež vedlo k pasivitě a volební neúčasti. Mírný nárůst hodnoty v roce 2006 oproti předchozím volbám je pravděpodobně důsledkem intenzivní předvolební kampaně (Linek, Lyons; 2007). Dlouhodobý trend volební účasti v České republice je však jednoznačně klesající. Klesající volební účast je celosvětovým trendem přibližně od 60. let 20. století, v nových demokraciích vzniklých rozpadem sovětského bloku se projevil rychleji a s větší intenzitou (Lewis, 1996 dle Linek, Lyons, 2007). Vývoj volební účasti v České republice je tak obdobný jako v ostatních postkomunistických zemích. Kostadinova (2003) předpokládá, že po poklesu od extrémně vysokých hodnot volební účasti specifických pro první demokratické volby dojde v postkomunistických zemích střední a východní Evropy k mírné fluktuaci volební účasti kolem určité úrovně, která bude specifická pro každou zemi. Zda je touto úrovní pro Českou republiku účast okolo 62 procent, což je průměrná volební účast dosažená ve volbách do Poslanecké sněmovny v letech 2006 a 2010 a v obou kolech prezidentských voleb v roce 2013, je předčasné říci, velmi blízké hodnoty ve čtyřech volbách za sebou tomu již mohou napovídat.

Cílem této práce je prozkoumat rozdíly mezi voliči, nepravidelnými voliči a nevoliči v České republice. Jak jsem již uvedla dříve, za voliče budu považovat jednotlivce, kteří se zúčastnili voleb do Poslanecké sněmovny v letech 2006 i 2010 a zároveň uvedli, jakou stranu v roce 2010 volili, za nevoliče ty, kteří nevolili ani jednou. Ostatní, tedy ty, které volili jednou, zařadím mezi nepravidelné voliče. Tabulka ukazuje rozložení volebního chování a jeho stability.

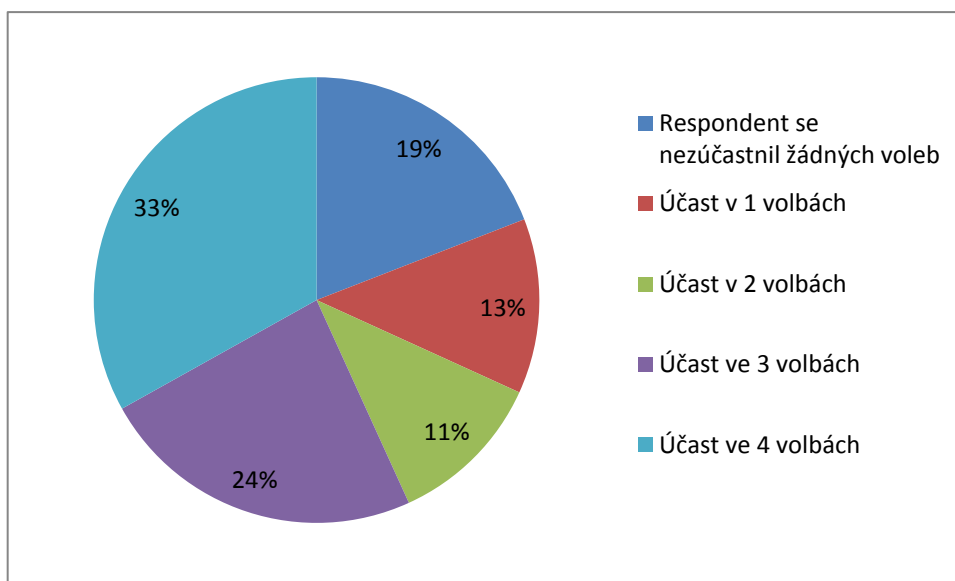
**Tabulka 2: Stabilita volebního chování**

		Volby 2010	
		Účast	Neúčast
Volby 2006	Účast	58,7% (836)	7.2% (103)
	Neúčast	13.8% (196)	20.3% (289)

Jak je zřejmé z tabulky, celkem 1424 respondentů starších 22 let jich 58,7% volilo v obou volbách a 20,3% se nezúčastnilo ani jedné voleb a tedy chovalo se v obou volbách stabilně. Přibližně pětinu obyvatel České republiky lze považovat za systematické nevoliče. Zbývajících 21% tvoří nepravidelní voliči, tedy ti, kteří v jedné volbě volili a v druhé ne. Mezi nepravidelnými voliči převládají ti, kteří se zúčastnili voleb v roce 2010.

Zajímavý pohled na volební chování české populace se naskytne, když na chvíli rozšířím můj zájem i na krajské volby a volby do Evropského parlamentu. Přestože účast v těchto volbách může být založena na jiných pravidelnostech než v případě voleb do Poslanecké sněmovny, pomůže tento pohled odhalit, jak velká část populace se ohledně účasti ve volbách rozhoduje opravdu stabilně. Následující graf zobrazuje rozložení respondentů starší 22 let na základě toho, kolika voleb se zúčastnili mezi lety 2006 a 2010. Maximálního počtu čtyř voleb dosáhli ti, kteří se zúčastnili voleb do Poslanecké sněmovny v letech 2006 a 2010, krajských voleb v roce 2008 a voleb do Evropského parlamentu v roce 2009.

**Graf 3: Rozložení obyvatelstva podle počtu voleb, kterých se účastnili mezi lety 2006 a 2010**



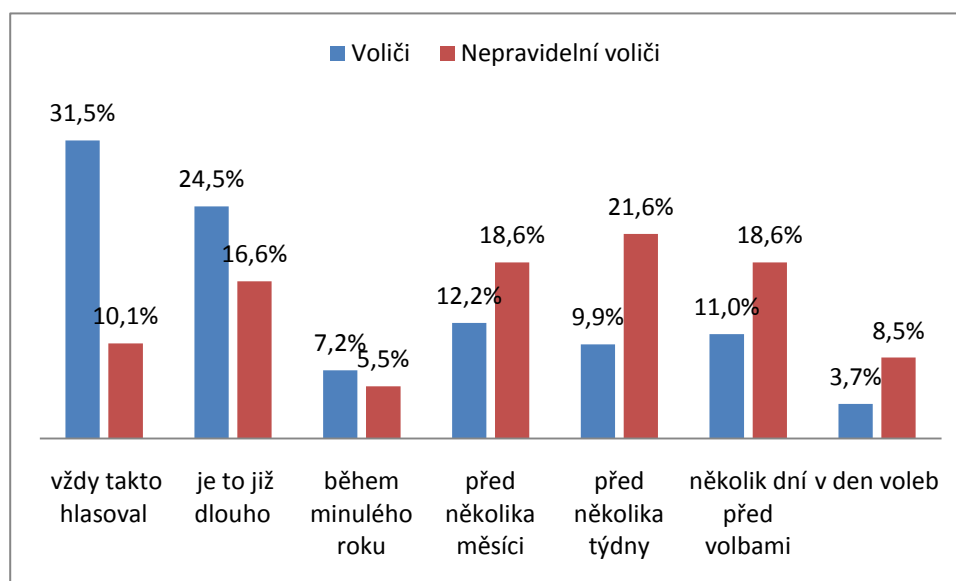
Naprostá většina osob, které se neúčastnily voleb do Poslanecké sněmovny, nevolily ani v jiných typech voleb. Tento pohled potvrzuje výše uvedený předpoklad, že přibližně pětinu české populace tvoří zásadoví nevoliči, neboli lidé, kteří nevolí za žádných okolností. Naopak 33,1 procent populace je tvořeno lidmi, kteří mají ve zvyku odevzdávat svůj hlas pokaždé, když mají možnost, a jedná se tedy o jakési „supervoliče“. Další necelá čtvrtina populace má silnou preferenci účastnit se voleb, přestože v jedněch volbách ze čtyř z nějakého důvodu chyběla. Mohlo se jednat o důvod objektivní jako je nemoc či zahraniční cesta, nebo jedny volby nepovažovali za dostatečně významné. Respondenti volící třikrát nejčastěji vynechávali volby do Evropského parlamentu. V polovině případů volilo 11,2 procent populace a 12,7 procenta se odhodlalo k účasti v jediných volbách ze čtyř. Rozhodl-li se jednotlivec volit jen jednou, jednalo se nejčastěji o volby do Poslanecké sněmovny v roce 2010. Vidíme, že přibližně polovina populace se ohledně účasti ve volbách rozhoduje stabilně, zatímco druhá polovina zvažuje svoji účast pro každé volby zvlášť. V dalších analýzách budu brát v úvahu opět jen účast ve volbách do Poslanecké sněmovny.

I data z České republiky nám potvrzují, že pohled na volební chování jako na dichotomii s protipóly tvořenými voliči a nevoliči neodpovídá skutečnosti. Někteří lidé volí pokaždé, když mohou, někteří lidé nevolí nikdy a někteří volí občas. Podíl těch, kteří v nejvýznamnějších volbách země volí jen někdy, se v České republice pohybuje okolo pětiny. Pro pětinu populace

platí, že nevolí za žádných okolností, naopak polovina volí pravidelně ve volbách do Poslanecké sněmovny a třetina dokonce ve všech volbách.

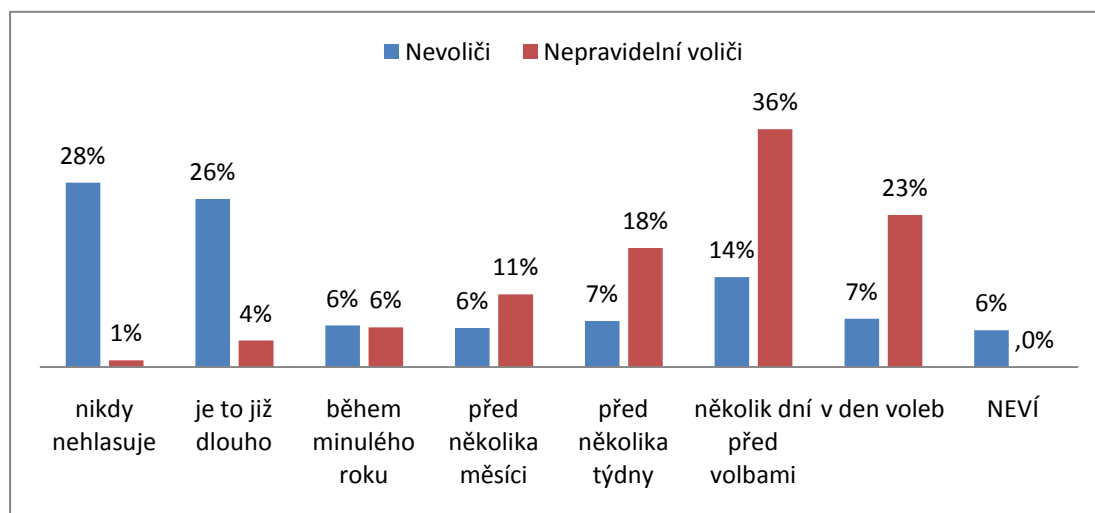
Další argument pro rozlišování pravidelných a nepravidelných voličů poskytuje analýza zaměřená na to, jak nepravidelní voliči hodnotí svoji volební účast či neúčast a v jakém časovém horizontu se rozhodují. Respondentům, kteří se v roce 2010 zúčastnili voleb, byla položena otevřená otázka zjišťující důvody jejich volební účasti. Mezi odpověďmi těch, kteří volili i v předchozích volbách, a těch, kteří v roce 2006 nevolili, můžeme nalézt určité rozdíly. Jedním z nich je dle očekávání ten, že určitá část pravidelných voličů odůvodnila svoji volební účast tím, že hlasují vždy. Pravidelní voliči však také statisticky významně častěji uváděli, že hlasování cítí jako povinnost. Motivací k účasti nepravidelně volících byla naopak častěji snaha změnit politickou reprezentaci a také vliv rodiny a okolí. Na odlišnosti těchto dvou kategorií poukáže také pohled na to, jak se rozhodovali o straně, kterou volit. Pro převážnou část pravidelných voličů znamenala volební účast možnost dát hlas své straně nebo měli ohledně výběru strany jasno již dlouho před volbami. Oproti tomu skupina, kterou jsem označila jako nepravidelní voliči, se výrazně častěji rozhodovala až v období před volbami a výběr strany pro ně nebyl tak zřejmou volbou jako pro velkou část pravidelných voličů. Nepravidelné volení tedy velmi úzce souvisí s fenoménem nerozhodnutých voličů.

**Graf 4: Rozhodování voličů a nepravidelných voličů o volené straně**



Specifické rysy skupiny nepravidelných voličů můžeme najít i pokud se zajímáme o okolnosti, na základě kterých se rozhodli voleb v roce 2010 nezúčastnit. Stejně jako v situaci rozhodování o volené straně, je rozhodování nepravidelných voličů o (ne)účasti ve volbách záležitostí období těsně před volbami. Na rozdíl od nevoličů, kteří o volební účasti často ani neuvažují, je možnost volební účasti nepravidelných voličů otevřená až do poslední chvíle před volbami.

**Graf 5: Rozhodování nevoličů a nepravidelných voličů o volební účasti**



Z tohoto důvodu ani nepřekvapí, že se odlišují i odpovědi, kterými nevoliči a nepravidelní voliči odůvodňovali svoji volební neúčast. Zatímco mezi nevoliči významně převládali odpovědi svědčící o rezignaci a apatii (hlasování nemá smysl, nezájem o politiku, nehlasuji pravidelně), nepravidelní voliči častěji než nevoliči neúčast odůvodňovali nedostatkem času, nedostatečnou mobilizací a objektivními důvody jako je nemoc či dovolená. Stejně často uváděli nevoliči i nepravidelní voliči jako příčinu neúčasti, že nemají pro koho hlasovat, což také byl jeden z nejčastěji uváděných důvodů.

Na základě této podkapitoly usuzuji o legitimitě přístupu, který rozděluje českou populaci podle volebního chování na voliče, nepravidelné voliče a nevoliče. Nepravidelná volební účast vystihuje volební chování přibližně pětiny dospělé populace. O odlišnosti lidí, kteří volí pravidelně a nepravidelně, svědčí odlišný časový horizont rozhodování o volební účasti a zejména odlišné důvody, které je k odevzdání hlasu vedou. Na základě toho se přikláním k názoru, že nepravidelné voliče nelze považovat za voliče, kteří v konkrétních volbách volit nemohli, a že je legitimní na ně nahlížet jako na samostatnou kategorii volebního chování.

## 6.2 Kdo jsou voliči, nevoliči a nepravidelní voliči v České republice?

Při analýze budu postupovat tak, že nejdříve otestuji významnost jednotlivých nezávislých proměnných a posléze zařadím proměnné, které se jeví jako statisticky významné, do regresní analýzy. Testovat budu postupně jednotlivé sady proměnných popsanych ve čtvrté kapitole a posledním krokem bude vytvoření modelu logistické regrese pro všechny sady proměnných společně.

### 6.2.1 Socioekonomické proměnné

První sadu proměnných tvoří charakteristiky, které vycházejí ze socioekonomických teorií volební účasti. Jedná se o proměnné věk, pohlaví, vzdělání, příjem a sdílení domácnosti s partnerem. Důvody tohoto výběru a očekávaný směr vztahu jsou vysvětleny ve třetí kapitole.

Při porovnání mužů a žen nenacházím žádné statisticky významné rozdíly ve volebním chování. Zastoupení mužů mezi pravidelnými voliči je o několik procentních bodů vyšší, chí kvadrát test však neprokazuje, že by tento rozdíl byl významný. Proměnnou pohlaví tedy nezařadím do regresní analýzy.

Obrátím-li pozornost na souvislost věku a volební účasti, dojdou k závěru, že jeho průměrné hodnoty v kategorii pravidelných voličů jsou statisticky významně vyšší než u voličů nepravidelných a nevoličů ( $F=20,413$  (2),  $\text{sig} = .000$ ) a dosahuje hodnoty 50,5 let. Průměrný věk nevoličů a nepravidelných voličů je o pět let nižší. Střední hodnota pro nevoliče a nepravidelné voliče je téměř shodná, avšak věkové kategorie, ve kterých jsou nadproporcionálně zastoupeny, se liší. Nevoliči jsou významně častěji zastoupeni ve věkové skupině do 27 let, nepravidelní voliči jsou silněji zastoupeni mezi respondenty po třicátém roku života. Je potřeba připomenout, že hodnoty průměrného věku jsou ovlivněny z toho důvodu, že z analýzy byla vyřazena nejmladší skupina respondentů do 23 let. Tito respondenti nemohli být do analýzy zařazeni z toho důvodu, že ve volbách v roce 2006 neměli volební právo a neodůvodněně by spadali do kategorií nepravidelní voliči nebo nevoliči.

Souhrnný graf na konci kapitoly zobrazuje volební chování v odlišných věkových kategoriích. Podíl voličů dosahuje nejnižší hodnoty 48,2 procent v nejmladší věkové skupině a s rostoucím věkem lineárně roste. V nejstarší věkové skupině pravidelně volí dokonce téměř tři čtvrtiny populace. Podíl nevoličů je analogicky nejrozsáhlejší ve věkové skupině do třiceti let

a s rostoucím věkem klesá až na hodnotu 11%. Zastoupení nepravidelných voličů rovněž s věkem sleduje sestupný trend, výrazně nadproporcionálně jsou zastoupeni v populaci v mladším středním věku mezi 31 a 40 lety. Můžeme shrnout, že pokud sledujeme vliv věku bez interakce s ostatními proměnnými, data nám jednoznačně prokazují, že sklon pravidelně volit roste s věkem.

Výzkumníci často poukazují na skutečnost, že souvislost volebního chování a věku je nelineární. U prvovoličů bývá vyšší, poté skokově poklesne a narůstá až do seniorského věku, kdy dochází k opětovnému poklesu (Bhatti, Hansen, Wass, 2011). Ve Francii bývá věk tohoto „volebního důchodu“ odhadován na 75 let (Kouamen, 2009). Modelujeme-li na českých datech vztah věku a volební účasti lineární a kvadratickou funkcí, ukazuje se, že oba modely vysvětlují tento vztah vhodně, hodnota modifikovaného indexu determinace pro lineární funkci však dosahuje vyšších hodnot. Vztah věku a volební účasti v České republice je tedy vhodnější považovat za lineární. Pokles volební účasti ve starším věku tedy potvrdit nemohu, může to však být zapříčiněno nízkým počtem respondentů starších 75 let.

Na základě teoretické literatury očekávám, že spolu věk a volební účast pozitivně souvisí. Výsledek Chi-kvadrát testu vypovídá o statisticky významně odlišném vzdělanostním rozložení voličů, nepravidelných voličů a nevoličů ( $\chi^2=59,607$  (6) , sig= .000). Znaménkový test poukazuje na lineární trend závislosti dosaženého vzdělání a volební účasti a tento předpoklad potvrzuje. Vyšší volební účast vysokoškolsky vzdělaných lze zobecnit na 99,9% hladině statistické významnosti. Souvislost vysokoškolského vzdělání a tendence pravidelně volit je tedy velmi silná a vystihuje chování více než tři čtvrtin osob v této skupině. Na stejné hladině statistické významnosti můžeme zobecnit i vyšší zastoupení osob se základním vzděláním mezi nevoliči.

V souhrnném grafu vyčteme, že více než 32 procent osob se základním vzděláním nemá ve zvyku volit. S každým dalším stupněm vzdělání nevoličů ubývá až na hodnotu 8,7 procent u vysokoškoláků. Zajímavý je nelineární vývoj podílu nepravidelných voličů: nejméně jsou zastoupeni mezi osobami se základním vzděláním, vyšší podíl tvoří u středoškoláků, ale mezi vysokoškoláky opět klesá. Lidé se základním a vysokoškolským vzděláním vykazují spíše stabilní



volební chování, nestabilně volí zejména středoškoláci. Vliv vzdělání nepůsobí ve všech věkových kategoriích konstantně, což můžeme spatřit v následující tabulce:<sup>6</sup>

**Tabulka 3:Vliv vzdělání na volební účast v rozdílných věkových kategoriích**

	23-30	31-40	41-50	51-60	61-70	71 +
Voliči	31,4%	15,0%	18,6%	12,4%	10,5%	27,1%
Nepravidelní voliči	-11,6%	-10%	-9,1%	0,6%	-1,1%	-14,1%
Nevoliči	-19,1%	-5%	-9,5%	-13,6%	-9,4%	-13%

Volební účast vysokoškoláků je vyšší ve všech věkových kategoriích, rozdíl oproti středoškolákům však není ve věkových skupinách konstantní. Největší vliv na volební účast má vysokoškolské vzdělání v nejmladší a zároveň nejstarší kategorii. V obou těchto kategoriích je volební účast vysokoškoláků o více než čtvrtinu vyšší než jejich vrstevníků se středoškolským vzděláním. Naopak ve věkové kategorii 31-40 let je mezi vysokoškoláky jen o 5 procent nevoličů méně než mezi středoškoláky. V souboru máme jen 16 vysokoškoláků nad 71 let. Přesto myslím, že skutečnost, že mezi nimi není jediný nevolič, stojí za zmínku.

Očekávaný vztah příjmu a volební účasti je takový, že s rostoucím příjmem roste volební účast. Nabízí se otázka, zda pracovat s příjmem osobním nebo příjmem domácnosti. Ve prospěch příjmu domácnosti hovoří, že určuje životní úroveň jednotlivce přesněji, problémem může být silná korelace s proměnnou zjišťující, zda respondent žije v domácnosti s partnerem. Vzhledem k tomu, že nyní testuji přímý vliv proměnných, použiji příjem domácnosti a s problémem překrývání vlivu proměnných se vypořádám v regresní analýze. V povolební studii 2010 je k dispozici příjem jen v kategoriích, s příjmem tedy pracujeme jako s ordinální proměnnou a rozdělíme jej do pěti kategorií reprezentujících přibližně pětinu domácností<sup>7</sup>. Nulovou hypotézu o nezávislosti volebního chování na příjmu jednotlivcovy domácnosti na základě chí kvadrát testu zamítáme ( $\chi^2=40,505$  (8), sig= .000). Sérií Mann Whitneyho testů zjišťuji, že příjem domácnosti nevoličů je významně nižší než domácností voličů i nepravidelných

---

<sup>6</sup> Tabulka ukazuje rozdíl v zastoupení voličů, nepravidelných voličů a nevoličů v jednotlivých věkových kategoriích mezi vysokoškoláky a středoškoláky. Kladná hodnota v tabulce znamená, že vysokoškoláci jsou v této kategorii zastoupeni častěji. Čím vyšší jsou absolutní hodnoty ve sloupci, tím větší je vliv vzdělání na volební účast v této věkové kategorii.

<sup>7</sup> Ve skutečnosti je poměr zastoupení respondentů ve skupinách 19,6: 21,1: 16,3: 18,9: 24,1. Vzhledem k tomu, že respondenti uváděli příjem v kategoriích, nebylo možné oddělit kvintily přesně.

voličů. Mediánový čistý měsíční příjem nevoličů se nachází v druhém kvintilu příjmového rozdělení a pohybuje se tedy mezi 14 000 a 22 999 Kč. Mediánový příjem voličů a nepravidelných voličů se nachází ve třetím kvintilu příjmového rozdělení.

Na níže uvedeném souhrnném grafu lze sledovat výraznější změny v zastoupení nevoličů v kategoriích s extrémními příjmy. Téměř třetina osob žijících v domácnostech s čistými příjmy nižšími než 14 000 Kč jsou nevoliči. Výrazně vyšší zastoupení nevoličů mezi osobami s nejnižšími příjmy je zobecnitelné na 0,01% hladině významnosti. Ve druhé skupině, která má rovněž podprůměrné příjmy, však už větší zastoupení nevoličů nepozorujeme. Zvýšená tendence nevolit se týká zejména osob pocházejících z přibližně pětiny domácností, které vykazují nejnižší příjmy. Další výraznější změna nastává u osob v domácnostech s čistými příjmy nad 50 000 Kč měsíčně. V těchto kategoriích zastoupení nevoličů významně ubývá. Nepravidelní voliči jsou ve skupinách osob s odlišnými příjmy zastoupeni rovnoměrně, s tendencí statisticky nevýznamného nárůstu spíše ve vyšších příjmových kategoriích. Nepodařilo se mi prokázat, že by se příjem nepravidelných voličů odlišoval od příjmu voličů, do regresního modelu ho tedy nezařadím.

Ohledně vztahu příjmu a volebního chování lze konstatovat zvýšenou tendenci nevolit mezi osobami s nejnižšími příjmy ve společnosti, naopak v domácnostech s nejvyššími příjmy bychom nevoliče našli jen s obtížemi. V příjmových kategoriích, které nejsou extrémy, může být volební chování považováno za shodné.

Standardní hypotézu o vyšší volební účasti ženatých či vdaných jsem přeformulovala do podoby vyšší pravděpodobnosti účasti ve volbách osob, které žijí s partnerem v jedné domácnosti. Chí kvadrát statistika poukazuje na závislost mezi těmito jevy ( $\chi^2=57,426$  (2), sig=.000) a znaménkový test ukazuje, že lze tento vztah zobecnit na 0,01% hladině významnosti.

Osoby žijící v jedné domácnosti s partnerem mají silnou tendenci pravidelně se účastnit voleb, zatímco více než polovina nevoličů patří mezi osoby, které žijí bez partnera, a to přesto, že je tato skupina ve výběrovém souboru zastoupena jen z 35%. Nepravidelnými voliči jsou stejně často lidé žijící s partnerem jako bez partnera, statistický rozdíl se nepodařilo prokázat.

Vliv partnerského vztahu však není ve všech situacích stejný, jeho odlišný vliv ve věkových a vzdělanostních skupinách zobrazují tabulky<sup>8</sup>.

**Tabulka 4: Vliv soužití s partnerem na volební účast v různých věkových a vzdělanostních kategoriích**

	23-30	31-40	41-50	51-60	61-70	71 +
Voliči	8,8%	19,8%	10,4%	25,5%	29,1%	23,4%
Nepravidelní voliči	-3,1%	-8,9%	-2,4%	-0,9%	-4,8%	-7,8%
Nevoliči	-5,7%	-11%	-8%	-24,3%	-24,3%	-15,7%

	VŠ	SŠ s maturitou	SŠ bez maturity	ZŠ
Voliči	1,6%	11,3%	14,3%	9,4%
Nepravidelní voliči	0	-3,7%	-2,4%	-1,8
Nevoliči	-1,6%	-7,5%	-12%	-7,6%

Z tabulky vyplývá, že soužití s partnerem má velmi výrazný vliv na volební účast zejména ve věkové skupině nad 51 let. Mezi osobami v tomto věku žijícími bez partnera je přibližně o čtvrtinu méně voličů oproti těm, kteří žijí s partnerem. V nejmladší věkové skupině do 30 let partnerský vztah až tak významnou roli nehraje. Významný je také rozdílný vliv partnerského vztahu ve vzdělanostních kategoriích. Zatímco u vysokoškoláků soužití s partnerem volební chování ovlivní nepatrně, u středoškoláků je volební účast osob v partnerském vztahu výrazně vyšší.

Realitou při zkoumání vztahu socioekonomických charakteristik jedinců a volebním chováním je vzájemná provázanost proměnných. Přestože u všech důležitých socioekonomických charakteristik kromě pohlaví vyšla významná souvislost s volební účastí, nelze vyloučit, že k ní došlo jen na základě vlivu proměnné jiné. Zjistit, která charakteristika skutečně ovlivňuje volební účast, a porovnat vliv jednotlivých proměnných umožní model logistické regrese. Protože logistická regrese pracuje s dichotomickou závislou proměnnou,

---

<sup>8</sup> První tabulka ukazuje procentní rozdíl v zastoupení voličů, nepravidelných voličů a nevoličů u respondentů, kteří žijí s partnerem, oproti respondentům bez partnera. Kladná hodnota tedy znamená, že respondenti žijící s partnerem jsou v této kategorii zastoupeni početněji než osoby ve stejné věkové či vzdělanostní kategorii, kteří žijí bez partnera. Čím vyšší jsou absolutní hodnoty ve sloupcích, tím větší roli hraje v této věkové kategorii soužití s partnerem pro rozhodnutí účastnit se voleb. Druhá tabulka zobrazuje totéž pro odlišné vzdělanostní kategorie.

potřebujeme modelů více. Prvním modelem porovnáme voliče a nevoliče, v modelech dalších porovnáme nepravidelné voliče postupně s voliči pravidelnými a s nevoliči.

**Tabulka 5: Regresní model - socioekonomické proměnné**

	Nevoliči=0 Voliči=1		Nepravidelní voliči=0 Voliči=1	Nevoliči=0 Nepravidelní voliči=1	
	Model I	Model II		Model I	Model II
	Exp( $\beta$ )	Exp( $\beta$ )		Exp( $\beta$ )	Exp( $\beta$ )
žije s partnerem	1.6*	2.7***	-	1.01	1.6**
věk (mladší ->starší)	1.04***	1.03***	1.03***	1.0	1.0
VŠ (xZŠ)	5.6***	6.7***	1.7*	3.2**	3.8***
SŠ s maturitou (x ZŠ)	2.5***	3.1***	1.1	2.5**	3.02***
SŠ bez maturity (x ZŠ)	1.6	1.6*	0.8	1.9*	1.2**
druhý kvintil příjmu (x první)	1.8*	-	-	1.6	-
třetí kvintil příjmu (x první)	1.1	-	-	1.9	-
čtvrtý kvintil příjmu (x první)	2.4**	-	-	1.9	-
pátý kvintil příjmu (x první)	3.3***	-	-	3.2**	-
Konstanta	0.1***	0.2***	1.1	0.2**	0.3**
Cox&Snell R <sup>2</sup>	0.107	0.114	0.038	0.073	0.052
Nagelkerke R <sup>2</sup>	0.160	0.169	0.056	0.097	0.069
-2 Log Likelihood	814.102	1113.564	1258.332	559.287	759.990
Počet případů v analýze	820	1099	1116	433	577

(\*\*\*-vztah je zobecnitelný na 0,1%, hladině významnosti \*\*- vztah je zobecnitelný na 1% hladině významnosti, \*- vztah je zobecnitelný na 5% hladině významnosti)

První model logistické regrese zkoumá odlišnosti voličů a nevoličů. Prokázal statisticky významné odlišnosti mezi voliči a nevoliči spočívající ve věku, vzdělání a příjmu a soužití s partnerem. Soužití s partnerem významně ovlivňuje šanci volit, i pokud bereme v úvahu výši příjmu domácnosti, která je do jisté míry soužitím s partnerem ovlivněna. Můžu tedy potvrdit, že větší pravděpodobnost zúčastnit se voleb mají lidé starší, vzdělanější, s vyšším příjmem a lidé sdílející domácnost s partnerem. Charakteristika nejsilněji spojená s volením je vysokoškolské vzdělání. Šance, že bude volit vysokoškolák, je více než pětkrát vyšší než u osoby se základním vzděláním. Výrazně vyšší šanci volit mají oproti lidem se základním vzděláním i středoškoláci

s maturitou. Problémem práce s proměnnou příjem je větší počet chybějících hodnot, zahrnutím příjmu do regresního modelu ztrácíme přes 270 případů. Pokud příjem z modelu vypustím, výrazně vzroste vliv soužití s partnerem a jako statisticky významný se prokáže i vliv středoškolského vzdělání bez maturity<sup>9</sup>.

Druhá analýza porovnává nepravidelné voliče a voliče pravidelné. Model prokazuje, že nepravidelní voliči a voliči se statisticky významně odlišují věkem a to tak, že větší šanci být volič lze očekávat u starších lidí. Významně větší šanci pravidelně volit mají vysokoškoláci. Parametry kvality modelu však ukazují jeho velmi nízkou predikční sílu.

Srovnávám-li nepravidelné voliče s nevoliči, docházím k závěru, že se tyto dvě skupiny statisticky významně liší v dosaženém vzdělání a úrovni příjmu domácnosti. Lidé, kteří dosáhli středoškolského vzdělání, mají dvakrát větší šanci, že budou volit alespoň nepravidelně. Nepravidelní voliči mají také vyšší příjem a tento vztah platí i po očištění od působení vyššího vzdělání. V druhém modelu jsem z analýzy vypustila proměnnou příjem, čímž se navýšil počet případů v analýze a prokázalo se, že soužití s partnerem zvyšuje šanci alespoň nepravidelného volení i v případě, že beru v úvahu vliv vzdělání<sup>10</sup>.

Analýzou socioekonomických charakteristik jsem došla k závěru, že nepravidelní voliči pocházejí ze stejných příjmových skupin jako voliči pravidelní, v ohledech věku jsou na druhou stranu podobní nevoličům. V úrovni dosaženého vzdělání se nepravidelní voliči pohybují mezi voliči a nevoliči.

### 6.2.2 Vliv mobilizace

Vliv mobilizace na respondenta hodnotím v této práci na základě jeho členství ve spolcích a zájmových skupinách a volební aktivity osob, se kterými sdílí domácnost. Jedná se tedy o spíše dlouhodobé dispozice (na rozdíl od kontaktu kandidáta politické strany či vlivu předvolební kampaně). Mezi spolky s mobilizačním potenciálem řadím odbory a profesní zájmové organizace, které zahrnují zájmové organizace zaměstnavatelů, zemědělců a profesní

---

<sup>9</sup> Vztahy jsou statisticky významné i v případě, že provádíme analýzu jen na respondentech, kteří uvedli vyšší příjem, a síla vztahu se liší jen nepatrně. Významně vyšší šance středoškoláků bez maturity zúčastnit se voleb tedy není zapříčiněna zvýšením počtu respondentů v souboru.

<sup>10</sup> Souvislost soužití s partnerem a větší šance volit nepravidelně je těsně za hranicí statistické významnosti (sig= .057) v případě, že testujeme model 2 jen na respondentech, kteří uvedli příjem. K prokazatelnosti efektu tedy značně přispěla specifická skupina respondentů, která odmítla uvést příjmy domácnosti.

komory. Předpokládaný vztah je zde takový, že pokud je jednotlivec členem spolků a zájmových skupin, podléhá mobilizačním tlakům v jejich rámci a bude s větší pravděpodobností chodit k volbám. U respondentů žijících v domácnosti s voličem předpokládám, že budou touto osobou ovlivněny, a budou také pravděpodobněji volit.

Přestože je mezi členy odborů o 10 procent pravidelných voličů více než ve zbytku populace, chí kvadrát test neprokázal statistickou významnost tohoto vztahu. Důvodem je pravděpodobně nepříliš početné zastoupení odborářů ve výběrovém souboru. Pro členy profesních zájmových organizací se větší sklon volit prokázat podařilo ( $\chi^2=10.981$  (2), sig= .004) a mezi pravidelné voliče patří 72,4 procent z nich. Nepravidelní voliči jsou zastoupeni rovnoměrně mezi členy i nečleny.

Velmi silnou souvislost vykazuje volební chování i se skutečností, zda respondent sdílí domácnost s voličem či nevoličem. Do této analýzy byli zahrnuti respondenti, kteří žili s partnerem nebo rodiči a uvedli, zda jejich partner či alespoň jeden z rodičů ve volbách v roce 2010 volili či nikoli. Chí kvadrát test prokazuje závislost znaků v kontingenční tabulce ( $\chi^2=218,217$ , sig= .000) a znaménkový test potvrzuje předpokládaný směr vztahu, tedy že sdílí-li jednotlivec domácnost s voličem, má významně vyšší pravděpodobnost volit také. Žije-li někdo v domácnosti s nevoličem, má významně větší tendenci nevolit nebo volit jen nepravidelně.

Pro zjištění čistého mobilizačního působení jednotlivých proměnných se opět podíváme na model logistické regrese. Pro regresní model upravím proměnnou s informací o tom, zda respondent sdílí domácnost s voličem či nevoličem. Přidám do ní třetí hodnotu, do které spadají respondenti žijící sami. V opačném případě by respondenti žijící sami byli vyřazeni z analýzy.

**Tabulka 6: Regresní model- mobilizační proměnné**

	Nevoliči= 0, Voliči =1	Nepravidelní voliči=0, Voliči= 1	Nevoliči=0, Nepravidelní voliči= 1
	Exp( $\beta$ )	Exp( $\beta$ )	Exp( $\beta$ )
V domácnosti s voličem (x s nevoličem)	15.9***	4.1***	3.9***
Žije sám (x v domácnosti s nevoličem)	2.9***	1.8*	1.6
Člen zájmové organizace	2.1	1.8	1.4
Konstanta	0.7**	0.99	0.7*
Cox&Snell R <sup>2</sup>	0.203	0.063	0.085
Nagelkerke R <sup>2</sup>	0.315	0.093	0.114
-2 Log Likelihood	726.359	1004.453	545.232
Počet případů v analýze	885	931	428

(\*\*\*-vztah je zobecnitelný na 0,1%, hladině významnosti \*\*- vztah je zobecnitelný na 1% hladině významnosti, \*- vztah je zobecnitelný na 5% hladině významnosti)

Regresní analýza potvrzuje velmi silný vliv soužití s voličem na volební účasti. Model napovídá, že osoby sdílející domácnost s voličem mají téměř šestnáctkrát vyšší šanci volit oproti jedincům žijícím s nevoličem. Pokud jednotlivec sdílí domácnost s nevoličem, má ještě menší šanci, že bude volit, než v situaci, že žije sám. Pokud bereme tuto informaci v úvahu, ztrácí vliv členství v profesních zájmových organizacích. Je možné si všimnout, že v regresním modelu s proměnnými vztahujícími se k teorii mobilizace dosahujeme vyšších hodnot indikátorů kvality modelu, kterými jsou například obdoby indexu determinace, než v případě modelu se socioekonomickými proměnnými. Mobilizační proměnné tedy mají potenciál vysvětlit větší podíl variability závislé proměnné než socioekonomické proměnné. To lze interpretovat také tak, že spolehlivost predikce, zda je jednotlivec voličem či nevoličem, je přesnější při znalosti síly na něj působících mobilizačních tlaků, než když jsou známy jen jeho socioekonomické charakteristiky. Predikční síla modelů rozlišujících nepravidelné voliče od voličů a nevoličů je opět velmi slabá. Volební účast osoby, se kterou respondent sdílí domácnost, zde ovšem opět hraje roli. Nicméně platí, že sdílení domácnosti s voličem zakládá větší šanci i k nepravidelnému volení. I nepravidelné odevzdání hlasu je tedy motivováno mobilizačním působením nejbližšího okolí.

Vztah mobilizačních vlivů a volebního chování můžu tedy shrnout tak, že členství ve spolcích a organizacích a sdílení domácnosti s voličem působí na jednotlivce mobilizačně a zvyšuje pravděpodobnost, že se bude účastnit voleb. Lidé, na které působí největší mobilizační tlaky, mají sklon k pravidelnému volení. Ti, kteří volí alespoň občas, jsou pod menším vlivem mobilizačního působení okolí než pravidelní voliči, ale stále na ně tyto tlaky působí víc než na nevoliče.

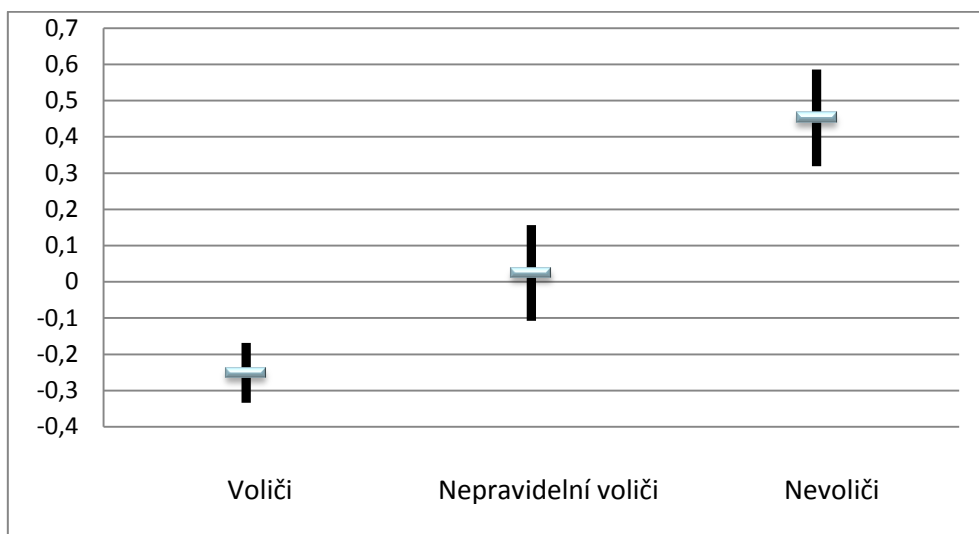
### 6.2.3 Postoje a motivace

V rámci ověření teorií motivačních postojů zkoumám tři dimenze dlouhodobých postojů k politice, sebezrazení na pravolevé škále a pocit blízkosti nějaké politické straně. Dvě postojové dimenze měří úroveň odcizení, které jsem rozdělila na individuální, vyjadřující vlastní vnímání jednotlivce ve vztahu k politice, a institucionální, poukazující na důvěru v politické instituce. Třetí dimenzí je vnímání legitimacy demokracie. Postojové dimenze jsou vytvořeny transformací proměnných blíže popsaných v příloze 1. Metodou hlavních komponent jsem získala číselnou hodnotu faktorových skóru, která vyjadřuje umístění každého respondenta v dané postojové dimenzi.

Vyšší hodnoty faktorového skóru individuálního odcizení indikují vyšší vnímání sebe samého jako odcizeného od politiky. Analýza rozptylu prokazuje, že mezi voliči, nepravidelnými voliči a nevoliči existují odlišnosti v pocitu individuálního odcizení ( $F=46,584$  (2, 1247),  $\text{sig}=.000$ ). Graf představuje průměrný faktorový skór vyjadřující pocit individuálního odcizení a 95% intervaly spolehlivosti tohoto průměru. Nejvyšší střední hodnota faktorového skóru nevoličů vypovídá o tom, že nevoliči v průměru pociťují vyšší odcizení sebe sama od politiky. Naopak voliči v průměru dosáhli nejnižší hodnoty skóru, což znamená, že sami sobě ve vztahu k politice důvěřují nejvíce. Nepravidelní voliči se na škále umístili uprostřed, jejich postoje se ale od obou skupin statisticky významně liší. Jejich důvěra ve svou schopnost ovlivnit politiku a zájem o ni je tedy nižší než mezi voliči, ale vyšší než u nevoličů.

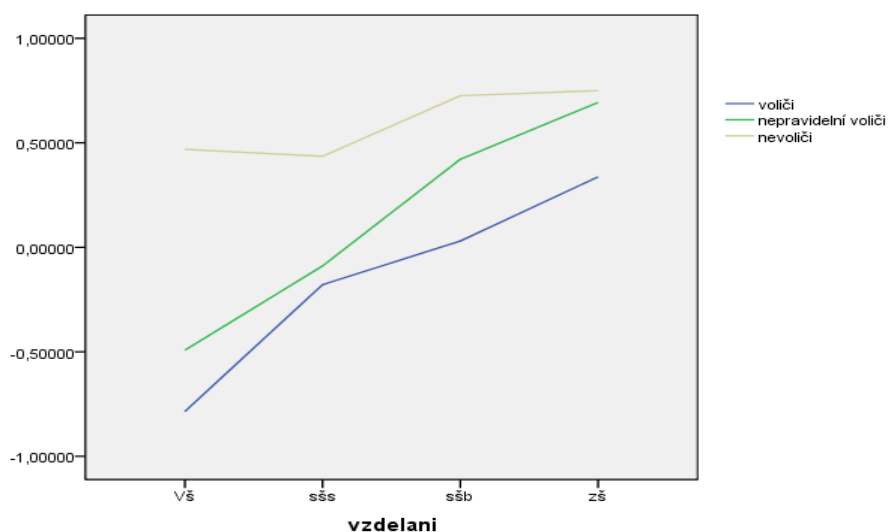


**Graf 6: Průměrné hodnoty umístění na škále individuálního odcizení a 95% intervaly spolehlivosti**



Úroveň individuálního odcizení je obzvláště silným indikátorem volební účasti u vysokoškoláků. Rozdíl mediánových hodnot faktorového skóru individuálního odcizení voličů a nevoličů je v této kategorii obzvláště velký. U středoškoláků se hodnoty pro nevoliče a voliče sblíží a pro osoby se základním vzděláním jsou nejbližší. Lze to interpretovat tak, že vysokoškoláci mají obecně nižší úroveň individuálního odcizení politice a také výrazně častěji volí. Pokud tedy vysokoškoláci nevolí, je to způsobeno z velké míry jejich postoji k politice.

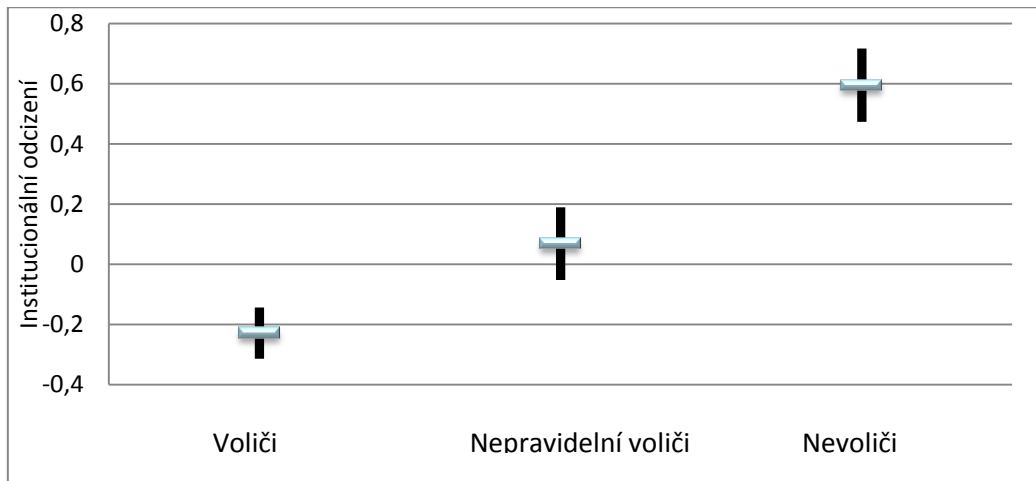
**Graf 7: Medián faktorového skóru individuálního odcizení ve vzdělanostních kategoriích**



Cases weighted by Weight: weight according to electoral results

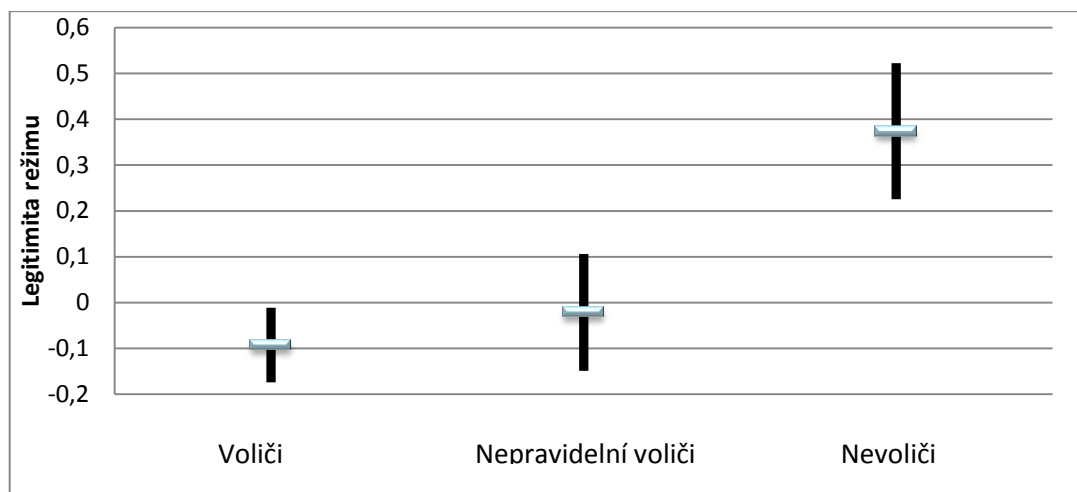
Obdobná je situace u odcizení institucionálního. Analýza rozptylu prokazuje, že střední hodnoty faktorového skóru měřícího institucionální odcizení ve skupinách nejsou shodné ( $F=71,691$  (2, 1354),  $\text{sig}= .000$ ) a graf ukazuje stejnou situaci jako v případě odcizení individuálního. Nejvyšší důvěru v systém mají voliči, nepravidelní voliči dosahují v průměru nižších hodnot a nevoliči jsou odcizení nejvíce.

**Graf 8: Průměrné hodnoty na škále institucionálního odcizení a 95% intervaly spolehlivosti**



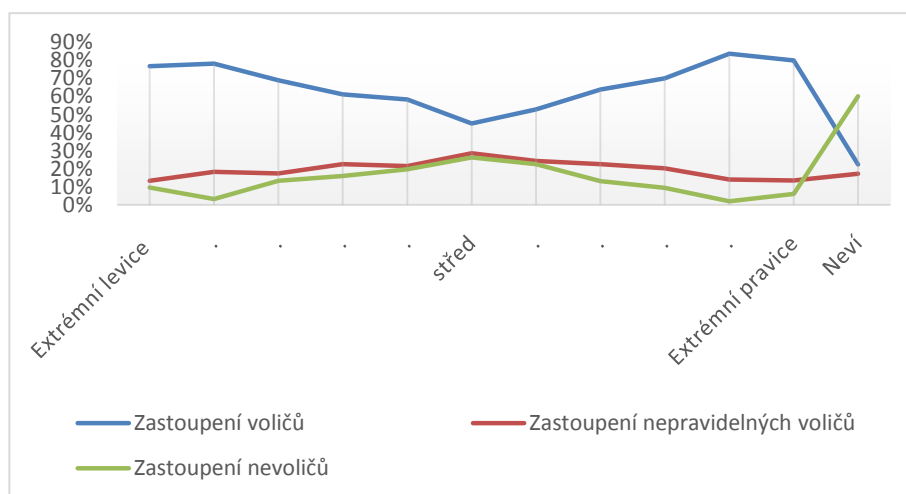
V případě třetí postojové dimenze, postoje k legitimitě režimu platí, že nižší hodnoty faktorového skóru indikují kladný vztah k demokracii a její podporu. Z grafu vyplývá, že voliči a nepravidelní voliči mají shodný vztah k demokracii, zatímco nevoliči jsou demokratickému státnímu zřízení nakloněni méně.

**Graf 9: Průměrné hodnoty na škále hodnocení legitimity režimu a 95% intervaly spolehlivosti**



Dále testuji, jak se liší volební účast jednotlivců v závislosti na tom, jak se zařadí na pravolevé postojové škále. Z grafu plyne, že velmi výrazným rysem nevoličů je neschopnost se na pravolevé škále zařadit. Pokud se nevoliči na škále zařadili, nejčastěji zvolili středovou kategorii. Středová kategorie je také nejčastější pro nepravidelné voliče. Od středových hodnot napravo i nalevo zastoupení voličů roste a nejvyšších hodnot dosahuje mezi respondenty, kteří se považují za výrazně levicové či výrazně pravicové. Podíl voličů na extrémní pravici je přitom přibližně o pět procent vyšší. Platí tedy, že čím vyhraněnější názor jednotlivec má, tím větší je pravděpodobnost, že bude volit.

**Graf 10: Volební chování dle sebezařazení na pravolevé škále**



Pro další práci budu tuto proměnnou transformovat do tří kategorií vyjadřujících příklon k pravici či levici, zařazení na středu a respondenty, kteří se nezařadili.

Motivací k volební účasti se prokázal být i pocit blízkosti k některé z politických stran. Pokud se jednatlivec cítí blízko některé z politických stran, dá se téměř s jistotou říci, že se účastní voleb. Nevoličů v této skupině byla necelá tři procenta. Příklon k určité politické straně je pro rozhodnutí přijít k volbám významný, nicméně nezbytný není. Čtyřicet procent osob, které pravidelně volí, nepovažují žádnou z politických stran za sobě blízkou. Podíváme-li se na nepravidelné voliče, 60 procent z nich se žádné straně blízko necítí, jejich zastoupení se ale v obou skupinách příliš neliší. Tyto závěry jsou potvrzeny analýzou s pomocí binární logistické regrese.

**Tabulka 7: Regresní model - postoje a motivace**

	Nevoliči=0 Voliči=1	Nepravidelní voliči= 0 Voliči=1	Nevoliči=0 Nepravidelní voliči=1
	Exp( $\beta$ )	Exp( $\beta$ )	Exp( $\beta$ )
Individuální odcizení (důvěra-> odcizení)	0.6***	0.8**	0.7**
Institucionální odcizení (důvěra ->odcizení)	0.6***	0.8**	0.7***
Legitimita režimu (silná podpora demokracie -> slabá)	0.8*	-	0.8
Sebezařazení na pravici či levici ( x na středu)	1.6*	1.6*	0.9
Nezařadili se na pravolevé škále (x zařadili se na středu)	0.2***	0.6	0.3**
Cítí blízkost k politické straně	10.9***	1.5**	7.6***
Konstanta	2.0***	1.5*	1.4
Cox&Snell R <sup>2</sup>	0.279	0.054	0.250
Nagelkerke R <sup>2</sup>	0.444	0.079	0.336
-2 Log Likelihood	545.043	1040.654	413.138
Počet případů v analýze	939	875	390

(\*\*\*-vztah je zobecnitelný na 0,1%, hladině významnosti \*\*- vztah je zobecnitelný na 1% hladině významnosti, \*- vztah je zobecnitelný na 5% hladině významnosti)

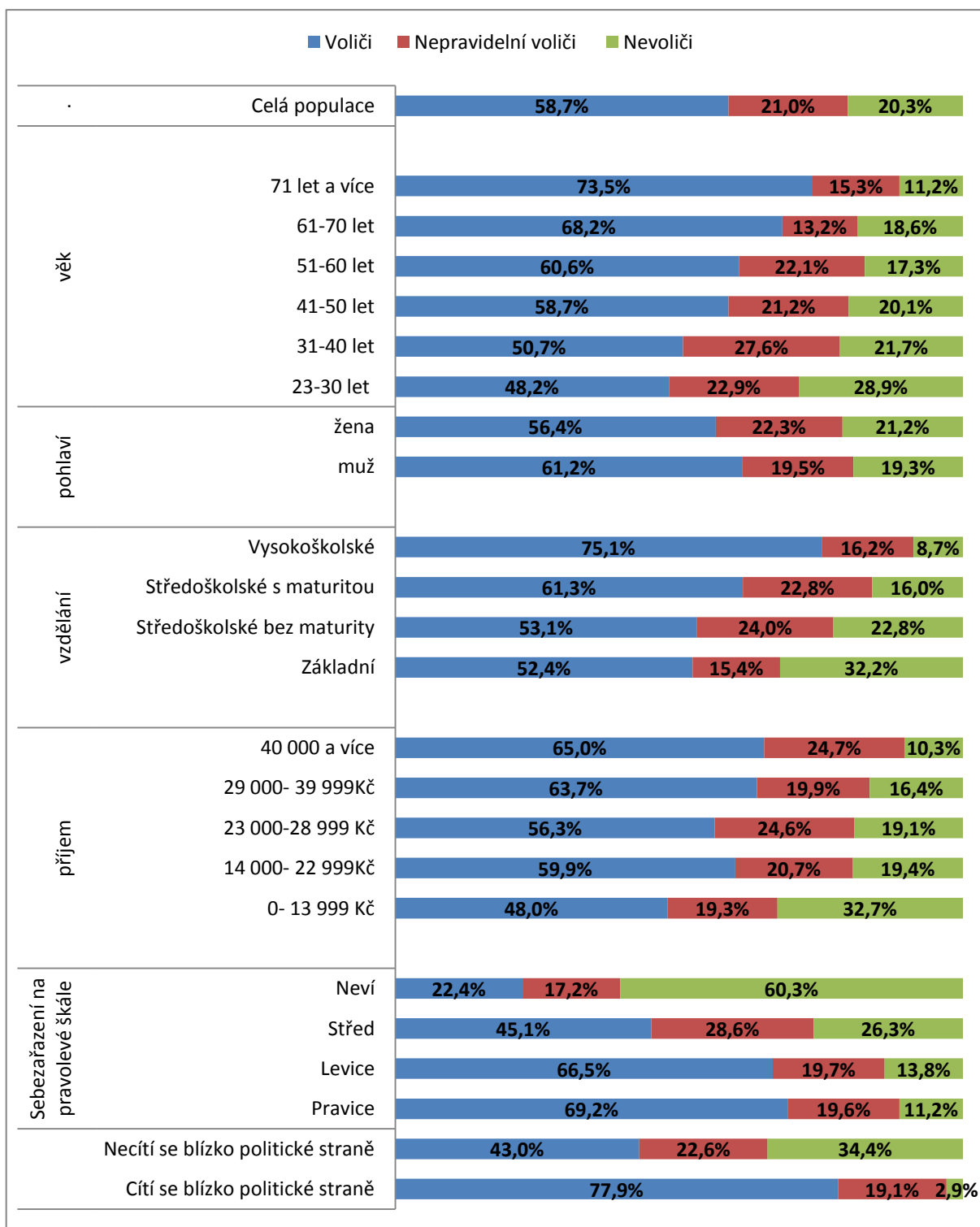
Voliči a nevoliči se statisticky významně liší ve všech zkoumaných postojích. Parametry Exp( $\beta$ ) vystihují hodnotu šance, s jakou patří respondenti do kategorie kódované číslem 1, mají-li o 1 vyšší hodnotu faktorového skóru. Interpretace pomocí násobků šancí je tedy v tomto případě obtížněji srozumitelná. Zaměřme se tedy jen na fakt, zda je hodnota parametru vyšší či nižší než 1 a zda je parametr statisticky významný. Učiním-li tak, můžu potvrdit předchozí závěry. Osoby, které označuji jako odcizené od politiky, mají vyšší pravděpodobnost nevolit. Ve skupině nevoličů je pociťována nejvyšší úroveň odcizení sebe sama od politiky stejně jako nedůvěry ve smysl ovlivňování politiky občany. Potvrdil se velmi silný vliv pocitu blízkosti k politické straně. Šance, že budou volit ti, kteří podobný pocit deklarovali, je více než

desetinásobná než u osob, jejichž postoje k politice jsou zcela shodné, ale se žádnou stranou se neidentifikují. Z hlediska zařazení na pravolevé postojové škále se projevilo, že jedinci, kteří se zařadí na jeden z pólů politického spektra, volí oproti nevyhraněným více. Regresní model rovněž potvrdil silnou spojitost nevolení a neschopnosti zařadit se na pravolevé postojové škále.

Nepravidelní voliči se necítí od politiky natolik odcizeni jako nevoliči, stále je jim však je politika vzdálenější než voličům. Voliči mají významně vyšší důvěru ve svou schopnost ovlivňovat politiku a ve smysluplnost této činnosti. Nepravidelní voliči se na rozdíl od voličů častěji řadí na střed pravolevé postojové škály, zařazení na levici či pravici stejně jako identifikace s politickou stranou významně zvyšuje šance pravidelného volení. Regresní model poukazuje na to, že je vyšší podpora demokracie mezi nepravidelnými voliči než mezi nevoliči zprostředkována vlivem ostatních postojů.

Indikátory kvality modelu jsou v případě rozlišení nevoličů od ostatních dvou skupin vyšší než pro socioekonomické a dokonce i mobilizační proměnné. Nevoliče tedy určíme lépe, známe-li jeho postoje k politice, než pouze na základě socioekonomických charakteristik či míry mobilizace. Model pro odlišení voličů pravidelných a nepravidelných z hlediska politických postojů je však velmi slabý.

**Graf 11: Volební chování ve zkoumaných kategoriích**



### 6.3 Celkový model

Podívejme se nyní, jak se změní významnost parametrů, budeme-li do regresního modelu postupně přidávat všechny proměnné, které v dílčích analýzách vykazovaly statisticky významný vliv na volební chování. Před zahájením analýzy je nezbytné otestovat, zda v modelu není přítomná multikolinearita. Nejvyšších hodnot míry asociace dosahuje proměnná partner s proměnnou poukazující na volební chování osoby žijící s respondentem v domácnosti ( $V=0.591$ ) a stejná proměnná s příjmem domácnosti ( $V=0.522$ ). Poměrně silná souvislost těchto proměnných není překvapivá a mohla by narušovat přesnost odhadů regresních parametrů. Z tohoto důvodu vyloučím proměnnou informující o soužití s partnerem z analýzy. Z definice souvisí i proměnné příjem domácnosti a volební chování osoby v domácnosti, síla souvislosti již však není natolik silná ( $V=0.365$ ).

Nejprve porovnávám voliče a nevoliče. Po přidání mobilizačních proměnných (členství v zájmových organizacích, volební chování osoby, se kterou respondent sdílí domácnost) pozoruji ztrátu predikční síly proměnné příjem. To je z velké části proto, že se tyto dvě proměnné do určité míry překrývají. Pokud do modelu přidám postojové proměnné, ztratí vliv vzdělání. Vliv vzdělání je tedy do velké míry zprostředkovan postojem jednotlivce k politice, konkrétně jeho institucionálním odcizením politickému procesu a pocitu blízkosti politické straně. Vezmu-li v úvahu volební účast osoby sdílející s respondentem domácnost, vliv nevykazují ani postoj k legitimitě demokracie, ani individuální odcizení nebo schopnost zařadit se na pravolevé postojové škále.



**Tabulka 8: Celkový regresní model pro voliče a nevoliče**

0= nevoliči 1= voliči	Model I	Model II	Model III	Model IV
	Exp( $\beta$ )	Exp( $\beta$ )	Exp( $\beta$ )	Exp( $\beta$ )
věk (mladší ->starší)	1.04***	1.04***	1.03*	1.03**
VŠ (xZŠ)	5.0***	5.4***	1.1	1.2
SŠ s maturitou (x ZŠ)	2.1**	3.0**	0.8	0.7
SŠ bez maturity (x ZŠ)	1.5	1.6	0.7	0.7
druhý kvintil příjmu (x první)	2.3***	1.5	1.7	2.8*
třetí kvintil příjmu( x první)	2.4**	1.1	0.5	1.6
čtvrtý kvintil příjmu (x první)	3.5***	2.0	0.8	3.2*
pátý kvintil příjmu (x první)	4.8***	2.8*	1.3	3.5**
V domácnosti s voličem (x s nevoličem)	-	14.7***	9.8***	-
Žije sám (x v domácnosti s nevoličem)	-	4.6***	2.2	-
Člen zájmové organizace	-	1.1	0.5	1.2
Individuální odcizení (důvěra-> odcizení)	-	-	0.8	0.7*
Institucionální odcizení (důvěra ->odcizení)	-	-	0.6**	0.5***
Legitimita režimu (silná podpora demokracie-> slabá)	-	-	0.8	0.8
Sebezařazení na pravici ( x na středu)	-	-	2.0	1.5
Nezařadili se na pravolevé škále (x zařadili se na středu)	-	-	0.5	0.2**
Cítí blízkost k politické straně	-	-	9.4***	10.4***
Konstanta	0.1***	0.03***	0.18	0.3
Cox&Snell R <sup>2</sup>	0.101	0.245	0.292	0.282
Nagelkerke R <sup>2</sup>	0.151	0.389	0.521	0.467
-2 Log Likelihood	823.441	466.299	237.611	363.915
Počet případů v analýze	824	628	492	613

(\*\*\*-vztah je zobecnitelný na 0,1%, hladině významnosti \*\*- vztah je zobecnitelný na 1% hladině významnosti, \*- vztah je zobecnitelný na 5% hladině významnosti)

Zahrnu- li tedy všechny proměnné, které samy o sobě vykazaly významný vliv na volební chování, dojdou k závěru, že pouze soužití s nevoličem, úroveň institucionálního odcizení, věk a pocit blízkosti politické straně mají skutečný vliv. Vlivy ostatních proměnných jsou těmito charakteristikami zprostředkované. Zejména volební účast osob, se kterými jednotlivec sdílí domácnost, a pocit blízkosti politické straně velmi silně předurčují k volení. Lidé cítící se blízko politické straně mají více než 9 krát vyšší šanci volit. Lidé sdílející domácnost s osobou, která volí, mají téměř 15 krát vyšší šanci volit, než lidé žijící s nevoličem. Výsledný model dosahuje hodnoty 0.521 období indexu determinace Nagelkerkeho  $R^2$ . Proměnná informující o volebním chování osoby, se kterou respondent žije, je poněkud problematická z důvodu většího počtu chybějících hodnot. Rovněž kvůli svému velkému vlivu skrývá význam ostatních proměnných, které zkoumám. Z toho důvodu vybuduji ještě model čtvrtý, jenž tuto proměnnou nebere v úvahu. Po vyřazení informace o volebním chování osoby žijící s respondentem se projeví významný vliv příjmu, individuálního odcizení a schopnosti zařadit se na pravolevou škálu. I v tomto případě jsou vlivy postoje k demokracii, vzdělání a pozice, kam se respondenti na pravolevé škále umístili, zprostředkovány jinými proměnnými. Nelze o nich uvažovat jako o primárních příčinách neúčasti ve volbách. Nagelkerkeho  $R^2$  klesne po odebrání vlivu volebního chování blízké osoby na hodnotu 0.467.

Druhý komplexní model logistické regrese informuje o rozdílech mezi nepravidelnými voliči (v modelu okódováni nulou) a voliči (okódováni jedničkou). Z předchozích analýz jsem zjistila, že nepravidelní voliči jsou mladší, méně často vysokoškolsky vzdělaní a identifikovaní s politickou stranou, častěji žijí v domácnosti s nevoličem a zařazují se na střed pravolevé postojové škály a rovněž pociťují větší individuální a institucionální odcizení než voliči pravidelní. Působí všechny tyto vlivy přímo, nebo jsou zprostředkovány jinými proměnnými?

**Tabulka 9: Celkový regresní model pro nepravidelné voliče a voliče**

	Model I	Model II	Model III	Model IV
0= nepravidelní voliči 1= voliči	Exp( $\beta$ )	Exp( $\beta$ )	Exp( $\beta$ )	Exp( $\beta$ )
věk (mladší ->starší)	1.03***	1.03***	1.2***	1.02***
VŠ (xZŠ)	1.8*	1.5	0.9	1.0
SŠ s maturitou (x ZŠ)	1.1	1.1	0.7	0.6
SŠ bez maturity (x ZŠ)	0.8	0.8	0.7	0.6
V domácnosti s voličem (x s nevoličem)	-	4.02***	3.1***	-
Žije sám ( x v domácnosti s nevoličem)	-	2.0**	1.7	-
Individuální odcizení (důvěra-> odcizení)	-	-	0.8*	0.8***
Institucionální odcizení (důvěra - >odcizení)	-	-	0.8*	0.8**
Sebezařazení na pravici či levici( x na středu)	-	-	1.6*	1.5**
Nezařadili se na pravolevé škále (x zařadili se na středu)	-	-	0.7	0.6
Cítí blízkost k politické straně	-	-	1.4	1.5*
Konstanta	1.1	0.3**	0.5	0.8
Cox&Snell R <sup>2</sup>	0.037	0.090	0.109	0.081
Nagelkerke R <sup>2</sup>	0.053	0.133	0.160	0.119
-2 Log Likelihood	1258.332	977.887	835.121	1107.08
Počet případů v analýze	1116	935	790	932

(\*\*\*-vztah je zobecnitelný na 0,1%, hladině významnosti \*\*- vztah je zobecnitelný na 1% hladině významnosti, \*- vztah je zobecnitelný na 5% hladině významnosti)

Po přidání informace o volebním chování blízkých osob ztrácí významnost vysokoškolské vzdělání. Přidám-li postojové proměnné, je zachován vliv věku i soužití s voličem. Nepravidelní voliči jsou tedy významně mladší než voliči pravidelní a tento vztah platí i pokud vezmeme v úvahu postojové proměnné a možnou mobilizaci ze strany spolubydlícího. Oproti voličům pociťují nepravidelní voliči méně sebedůvěry ve vztahu k politice a častěji se umísťují na střed pravolevé škály než voliči. Indikátory kvality modelu jsou výrazně nižší než v případě modelu rozlišujícího voliče a nevoliče. Nagelkerkeho R<sup>2</sup> dosahuje hodnoty 0,167. Pokud stejně jako

v první analýze vyloučím proměnnou soužití s voličem, statisticky významný se stane pocit blízkosti politické straně. Stále však platí, že vliv vzdělání je zprostředkován jinými proměnnými.

Zbývá vybudovat komplexní model zkoumající interakce vlivu proměnných rozlišujících nepravidelné voliče (okódování jedničkou) a nevoliče (okódování nulou). Výše jsem zjistila, že nepravidelní voliči mají vyšší vzdělání a příjem, častěji sdílejí domácnost s voličem, pocítují menší odcizení politice než nevoliči a častěji vědí, kam sami sebe zařadit na pravolevé postojové škále.

Přidám-li k socioekonomickým charakteristikám do modelu proměnné mobilizační, ztratí vliv příjem domácnosti. Dá se to vysvětlit například tak, že příjem domácnosti je z velké míry závislý na počtu jejích členů, a tato informace je do modelu přidána právě proměnnou zjišťující soužití. Po přidání postojových proměnných nevykazují významný vliv žádné socioekonomické proměnné. V celkovém modelu je prokázána statistická významnost jen dvou nezávislých proměnných - soužití s voličem a pocitu blízkosti politické straně. Vliv odcizení a zařazení na pravolevé postojové škále po přidání informace o volebním chování blízké osoby mizí. Opět se prokázalo, že tyto dvě proměnné mají při vysvětlování volebního chování největší sílu. Predikční síla modelu je nižší než u voličů a nevoličů, ale vyšší než v případě druhé analýzy. Pomocí vybraných proměnných tedy dokážeme spíše najít nepravidelné voliče mezi nevoliči, než rozlišit pravidelné a nepravidelné voliče.

Pokud odstraním z modelu informaci o volebním chování blízké osoby, prokáže se vyšší úroveň individuálního i institucionálního odcizení u nevoličů a také jejich zvýšená tendence nazařadit se na pravolevou ideologickou osu. Rovněž se potvrdí, že významně nižší příjem nevoličů nelze vysvětlit zprostředkovaně přes jejich odlišné postoje k politice. Opět však platí, že je postojů zprostředkován vliv vzdělání.

**Tabulka 10: Celkový regresní model pro nepravdivé voliče a nevoliče**

0= Nevoliči 1= Nepravdiví voliči	Model I	Model II	Model III	Model IV
	Exp( $\beta$ )	Exp( $\beta$ )	Exp( $\beta$ )	Exp( $\beta$ )
VŠ (xZŠ)	3.2**	3.8*	1.1	1.1
SŠ s maturitou (x ZŠ)	2.5**	3.2**	1.5	1.1
SŠ bez maturity (x ZŠ)	1.8*	2.1*	1.1	0.8
Druhý kvintil příjmu (x první)	1.6	1.3	1.6	1.8
Třetí kvintil příjmu (x první)	1.8	1.4	1.5	2.1
Čtvrtý kvintil příjmu (x první)	1.7	1.5	1.7	2.8*
Pátý kvintil příjmu (x první)	2.9***	2.5	2.2	2.8*
V domácnosti s voličem (x s nevoličem)	-	3.5***	2.6*	-
Žije sám (x v domácnosti s nevoličem)	-	2.1*	1.7	-
Individuální odcizení (důvěra-> odcizení)	-	-	0.7	0.7*
Institucionální odcizení (důvěra -> odcizení)	-	-	0.7	0.6**
Legitimita režimu (silná podpora demokracie-> slabá)	-	-	0.9	0.9
Sebezařazení na pravici (x na středu)	-	-	0.7	1.0
Nezařadili se na pravolevé škále (x zařadili se na středu)	-	-	0.4	0.3*
Cítí blízkost k politické straně	-	-	5.6***	6.2***
Konstanta	0.4***	0.2**	0.6	0.8
Cox&Snell R <sup>2</sup>	0.070	0.128	0.208	0.246
Nagelkerke R <sup>2</sup>	0.094	0.172	0.293	0.335
-2 Log Likelihood	564.608	389.651	230.928	299.992
Počet případů v analýze	436	324	231	292

(\*\*\*-vztah je zobecnitelný na 0,1%, hladině významnosti \*\*- vztah je zobecnitelný na 1% hladině významnosti, \*- vztah je zobecnitelný na 5% hladině významnosti)

## 6.4 Jak se rozhodují nepravidelní voliči?

V předcházejících kapitolách jsem definovala nepravidelnou volební účast jako třetí kategorii volebního chování vedle pravidelných voličů a nevoličů a s pomocí dat dokázala, že do této kategorie spadá v České republice přibližně pětina populace. Předchozí analýzy naznačily, že je vhodné považovat nepravidelné voliče za samostatnou kategorii a nepovažovat je za shodné s voliči, kteří jen výjimečně k volbám nedorazili. Od voličů, stejně jako nevoličů, se totiž odlišují a to zejména svými politickými postoji. Nepravidelní voliči tedy v některých volbách odevzdají hlas a v jiných ne. V této podkapitole se snažím zjistit, jaké okolnosti přispívají k tomu, že se konkrétních voleb rozhodnou zúčastnit.

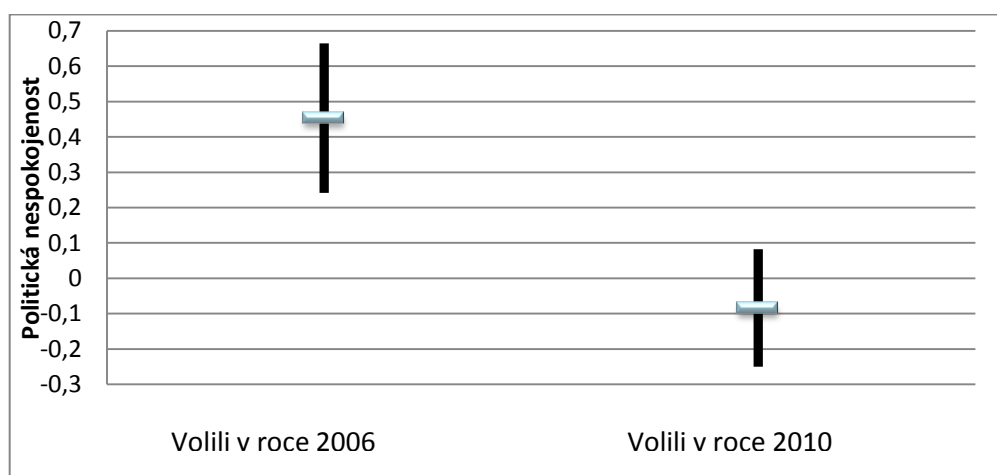
Na začátku této kapitoly jsem se zabývala rozhodováním voličů, nepravidelných voličů a nevoličů o volební účasti. Můj závěr byl, že se velká část voličů a nevoličů o své (ne)účasti rozhodla s velkým předstihem před volbami, nebo že se ani nerozhodovali, protože se v daných volbách chovali jako vždycky. Ve většině případů tedy na volební účast pravidelně volících či nevolících nemají vliv události odehrávající se bezprostředně před volbami. Naopak se zdá, že pro nepravidelné voliče je období před volbami pro jejich rozhodnutí nejen o volené straně, ale i samotné volební účasti, klíčové. V tomto případě by se dalo očekávat, že volební účast nepravidelných voličů do velké míry závisí na mobilizačních vlivech, jakými je předvolební kampaň politických stran, a na hodnocení aktuální politické situace. Zda je tomu tak, můžeme nejlépe posoudit porovnáním obou skupin nepravidelných voličů- tedy voleb v roce 2010 se účastnících a nikoliv. Situace, kdy se v míře mobilizace či názorech na politickou situaci budou tyto dvě skupiny významně odlišovat, vypovídá o okolnostech, které mohou nepravidelné voliče do volebních místností přivést.

Za jeden z indikátorů krátkodobé mobilizace považuji sledování předvolební kampaně. Respondenty jsem rozdělila do tří skupin. V první skupině jsou ti, kteří sledovali předvolební kampaň pozorně, v druhé skupině ti, kteří uvedli, že kampaň sledovali, ale ne moc pozorně. Ve třetí skupině jsou zařazeni respondenti, kteří kampaň nesledovali vůbec. Chí kvadrát test prokázal, že se naše dvě kategorie nepravidelných voličů v pozornosti věnované kampani liší ( $\chi^2=8,076$  (2), sig= .018). Respondenti, kteří v roce 2010 šli volit, také významně častěji věnovali pozornost volební kampani.

Jako další zdroj mobilizace vedoucí k volební účasti uvažují přímý kontakt kandidáta či zástupce politické strany. Pokud jednotlivce osloví kandidát, může to být silným podnětem, který jej dovede do volební místnosti i přesto, že nemá ve zvyku vždy volit. Problémem této analýzy je malý počet případů ve skupině osob oslovených politikem, ze všech 298 nepravidelných voličů jich bylo dohromady jen 22. Z 22 oslovených respondentů jich volilo 17. Oslovení kandidátem tedy mělo úspěch v 77 % případů. Je zde ale třeba vzít v úvahu, že skupina nepravidelných voličů účastníci se voleb v roce 2010 je počtem přibližně dvojnásobná než skupina voličů v roce 2006. Na čísla se lze také podívat tak, že kandidátem nebo zástupcem politické strany bylo v roce 2010 osloveno 4,9% voličů v roce 2006 a 8,7% účastníků voleb 2010, což na základě chí kvadrát testu nepředstavuje statisticky významný rozdíl. Vliv oslovení kandidátem strany tedy zůstává kvůli nedostatečnému počtu případů neprokázán.

Dalším motivem, o kterém předpokládám, že má vliv na rozhodnutí nepravidelných voličů o účasti v konkrétních volbách, je jejich současná spokojenost s politickým a ekonomickým vývojem země. Tu vyjádřím pomocí další dimenze postojů k politice, nazvané politická nespokojenost. Koncept politické nespokojenosti je přesněji popsán ve čtvrté kapitole. Pro interpretaci úrovně politické nespokojenosti platí, že čím vyšší hodnoty jednotlivců dosáhne, tím méně spokojený je. Porovnávám-li úroveň politické nespokojenosti voličů účastnících se výhradně v roce 2010 a těch z roku 2006, docházím k závěru, že není shodná ( $t=4.078$ ,  $sig=.000$ ). Lidé, kteří šli volit, byli s politickou situací statisticky významně spokojenější než absentéři.

**Graf 12: Průměrné hodnoty na škále politické nespokojenosti a 95% interval spolehlivosti**



V souladu s Campbellovou charakteristikou okrajových voličů je oprávněné očekávat, že se zúčastní voleb v případě, že považují výhru jedné z politických stran výrazně přínosnější než ostatních. Za respondenty s touto charakteristikou jsem považovala ty, kteří uvedli jméno strany, která podle jeho názoru dovede nejlépe řešit problém jimi označený za společensky nejzávažnější. Předpokládám, že respondent má větší motivaci zúčastnit se voleb v případě, pokud se domnívá, že některá politická strana dokáže řešit problém, který považuje za nejpalčivější, lépe než ostatní strany. Data tento předpoklad potvrzují. Nepravidelní voliči, kteří se rozhodli v roce 2010 volit, častěji uváděli, která konkrétní strana v případě vítězství vyřeší problém, který podle jejich názoru Českou republiku nejvíce tíží ( $\chi^2 = 7,015$  (1), sig= .008).

Otázku, za jakých okolností se nepravidelní voliči rozhodnou volit, by bylo optimální zodpovědět na základě dat z panelového výzkumu. Možnosti, které nám poskytují průřezová data, jsou omezené. Z analýzy však plyne, že se nepravidelní voliči rozhodují o volební účasti nedlouho před volbami a je důvod se domnívat, že se pro volební účast rozhodnou právě ti, kteří byli vystaveni předvolební kampani a kteří jsou více spokojeni s politickým a ekonomickým vývojem v zemi. Zdá se, že dalším faktorem, který motivuje nepravidelné voliče k účasti, je, pokud považují jednu ze stran za významně lepší, než strany ostatní.



## 7 Diskuze nad výsledky analýz

V této části práce mám již všechny potřebné informace pro to, abych odpověděla na otázky formulované na začátku práce a vztáhla výsledky analýz k teoretickým studiím o volební účasti.

### 7.1 Kdo jsou voliči a nevoliči v České republice

Při hledání charakteristik voličů a nevoličů jsem potvrdila všechny očekávané vztahy, klíčové je však zjištění, jak spolu jednotlivé charakteristiky souvisejí a které vztahy jsou zprostředkovány jinými proměnnými.

V souladu s teorií zdrojů jsem zjistila, že v České republice je neúčast ve volbách spojena s nižším věkem a vzděláním, nejnižší příjmovou kategorií a životem bez partnera. Typickým českým nevoličem je jednoduše řečeno osoba ve věku do 30 let se základním vzděláním, žijící bez partnera v domácnosti s měsíčním příjmem do 13 999 korun měsíčně. Naopak typický volič je starší vysokoškolák sdílející domácnost s partnerem, jehož rodinné měsíční příjmy přesahují 50 000 korun. Na rozdíl od Spojených států amerických v 60. až 80. letech 20. století (Lipset, 1961; Wolfinger, Rosenstone, 1980) neplatí v současnosti v České republice, že by se ženy méně účastnily politického života, nic ale nesvědčí ani o tom, že by zde byla situace obdobná jako ve Velké Británii či Nizozemí, kde ve výzkumech z 90. let byla potvrzena vyšší volební účast žen (Denny, Doyle, 2008; Van Egmond, De Graaf, Van Der Eijk, 1998). Soustředíme-li se na vztah volební účasti a věku, jednoznačně se prokázalo, že volební účast roste spolu s věkem. Česká data nepotvrzují platnost hypotézy o nelineárním vztahu věku a volební účasti, potvrzené například ve Francii či Dánsku (Muxel, 2008; Bhatti, Hansen, Wass, 2011). Hypotézu o poklesu volební účasti ve věku nad 75 let z důvodu desintegrace sociálních vazeb se prokázat nepodařilo, mé závěry jsou s tímto tvrzením spíše v rozporu. Zastoupení voličů ve vzdělanostních skupinách také roste lineárně, rozdíl mezi osobami se základním vzděláním a vyučenými bez maturity však není statisticky významný. Při hledání souvislosti volební účasti a příjmu jsem došla k závěru, že výrazně odlišné zastoupení voličů a nevoličů se týká horní a spodní pětiny příjmového rozložení příjmů na domácnost. U respondentů ve středu příjmového rozložení žádný trend nesleduji. Zdá se tedy, že platí předpoklad o ignorování politiky v případě, že má jednotlivec starosti o naplnění svých základních životních potřeb,

a naopak zvýšené snahy politiku ovlivnit v případě, že má jednotlivec „víc co ztratit“. Jako silná dělicí linie mezi voliči a nevoliči se prokázal rodinný stav, respektive partnerský vztah. Jeho vliv je zejména silný u osob se středoškolským vzděláním a ve věku mezi 50 a 70 lety. Naopak pro vysokoškoláky nehraje partnerský vztah v rozhodnutí volit téměř žádnou roli, u mladých lidí do 30 let je jeho role poměrně slabá. Důležité je ale zmínit, že žádná ze socioekonomických proměnných neobstála jako vysvětlující proměnná v případě, když jsme je zkoumali v interakci s postoji voličů a nevoličů a s mobilizačními vlivy v rodině. Platí tedy, že volební chování nemůžeme vysvětlit tím, zda jednotlivec disponuje zdroji. Právě motivy volební účasti jsou ale mezi osobami s rozdílnými socioekonomickými charakteristikami distribuovány nestejně.

V rámci hledání rozdílů mezi voliči a nevoliči v úrovni mobilizace jsem dospěla k závěru o odlišném zapojení do organizací a spolků mezi těmito dvěma skupinami a zároveň jiné situaci v jejich nejbližším okolí. Pokud jsem porovnávala zapojení voličů a nevoličů v odborech a profesních zájmových organizacích, prokázala jsem, že voliči jsou členy těchto spolků častěji, v případě odborů se však statistická významnost nepotvrdila. V tomto vztahu pravděpodobně platí oboustranná kauzalita. Členy spolků a organizací se častěji stávají veřejně aktivní lidé a členství kromě mobilizace ze strany ostatních současně podporuje pocit sounáležitosti a větší zaujatost pro prosazování společných zájmů. Vliv rodinného prostředí se prokázal být velmi silný. Případy, kdy jedinec sdílel domácnost s voličem a sám nevolil, byly výjimečné. To svědčí o tom, že se členové rodiny ve volení vzájemně podporují a že pokud se jeden člen domácnosti rozhodne volit, tak velmi často přesvědčí i ostatní v rodině.

Čeští voliči a nevoliči mají kromě výše uvedeného odlišné postoje a smýšlení o politice. Právě postoje a psychologické faktory mají potenciál skutečně odpovědět na to, proč lidé volí nebo nevolí. Nevolení je silně spojeno s pocitem vlastního odcizení politice, které se projevuje nezájmem o politiku, dojmem, že politice nerozumějí a že lidé jako oni by její chod neměli ovlivňovat. Výrazně vyšším individuálním odcizením se odlišují nevoliči od voličů zejména v kategorii vysokoškolsky vzdělaných lidí. Kromě toho je pro nevoliče typická nedůvěra současným politickým institucím a pocit, že politikům jde jen o moc a výhody s ní spojené. Individuální a institucionální odcizení přitom spolu nesouvisí, Pearsonův korelační koeficient mezi nimi je statisticky nevýznamný. Co je důležité, nevoliči i častěji zpochybňují výhody demokracie jako politického režimu a častěji uvažují o autoritářském režimu jako alternativě. V roce 2010 vyjádřilo nesouhlas s tvrzením, že je demokracie nejlepší způsob vlády, necelých

deset procent obyvatel, dalších 24 procent ale zvolilo neutrální odpověď. Důvodem, proč lidé nevolí, je tedy nespokojenost s politickým systémem ústící v rezignaci na ovlivnění politiky nebo nezájem o politiku, jenž ústí v apatii. Každé z těchto odůvodnění se však týká odlišné skupiny osob.

Volební účast je velmi silně spojená s identifikací s politickou stranou. Je velmi neobvyklé, že by se někdo cítil blízko politické straně, ale nešel ji podpořit při volbách. Nezbytnou podmínku pro pravidelnou volební účast však stranická identifikace není, s žádnou z politických stran se neidentifikují dvě pětiny pravidelných voličů. U těchto voličů lze očekávat, že si stranu vybírají spíše na základě racionální kalkulace zisků a ztrát.

S neúčastí ve volbách je velmi silně spojeno odmítnutí zařadit se na pravolevou ideologickou škálu nebo neschopnost to učinit. Týká se to 27% nevoličů. To může znamenat, že s tímto konceptem nejsou seznámeni, nebo že se svými politickými názory nezabývají. Jaká možnost převládá, můžeme zjistit pohledem na to, jak nevoliči pracovali s konceptem pravolevé škály v případě, že na ni měli umístit jednotlivé politické strany. Předpokládám, že pokud nevoliči umístili Komunistickou stranu Čech a Moravy nalevo od středové kategorie, tak o konceptu pravolevé ideologické osy již slyšeli a rozumějí její hlavní myšlenky. Více či méně na levici umístily KSČM tři čtvrtiny nevoličů. Zbývá čtvrtina převážně odpovídala, že neví, že o pravolevé škále neslyšeli, na pravici KSČM zařadila jen menšina. Čtvrtina nevoličů, kteří neuměli či nechtěli zařadit sami sebe, se však plně neshoduje se čtvrtinou, která neuměla na ose zařadit KSČM. Dostáváme se k tomu, že sebe ani KSČM na pravolevou osu nezařadilo 11% nevoličů. Tento podíl pravděpodobně odpovídá nevoličům, kteří koncept pravolevé ideologické osy neznají a neumějí s ní pracovat. Do této kategorie můžeme s velkou mírou spolehlivosti zařadit i 6 procent nevoličů, kteří sice na osu umístili sebe i KSČM, politickou stranu však zařadili na pravici či na střed. Dalších 15% tvoří nevoliči, kteří sami sebe na osu neumístili, KSČM však správně zařadili na levici. Tato čísla naznačují, že přibližně polovina z nevoličů, kteří se na pravolevou škálu nezařadí, to činí z toho důvodu, že tento koncept nezná. Druhá polovina pojmům pravice a levice rozumí, neumí jej však vztáhnout ke svým vlastním názorům, což pravděpodobně svědčí o jejich nízkém zájmu o politiku. Pro obě tyto skupiny však lze předpokládat nízkou instrumentální motivaci k volební účasti z toho důvodu, že pravděpodobně neočekávají, že jim výhra některé ze stran přinese konkrétní zisky.

Informace o odlišných socioekonomických charakteristikách voličů a nevoličů vedou k dvěma úvahám. První je inspirována názorem, že spojitost těchto charakteristik s volebním chováním je jen popis, který nevede k hlubšímu porozumění skutečnosti, proč lidé nevolí, a vztah je často zprostředkován jinými proměnnými. Tato domněnka byla mou analýzou částečně potvrzena tím, že všechnu souvislost socioekonomických charakteristik s volební účastí šlo vysvětlit na základě tří proměnných, kterými bylo institucionální odcizení, pocit blízkosti politické straně a volební chování osoby žijící s respondentem v domácnosti. Nedá se tedy říci, že by nízké vzdělání či příjem byli příčinou nevolení, jdou ale ruku v ruce se skutečnými důvody, které vedou k rozhodnutí nevolit. Těmito skutečnými důvody jsou potom pocity, že volení nemá smysl, že „ti nahoře“ stejně rozhodnou bez ohledu na názor „těch dole“, které jsou ještě posílené tím, pokud stejné názory mají naši nejbližší. Nejvyšší spojitost s úrovní odcizení politice má vzdělání, hodnota Kendallova tau mezi vzděláním a individuálním odcizením je 0,202 a pro institucionální odcizení je 0,154. Souvislost příjmu, soužití s partnerem a věku je nižší. Vliv vzdělání byl ve všech analýzách bez výjimky zprostředkován postojem. To, že nevoliči pocházejí z nižších příjmových skupin, se ale potvrdilo i v případě, že jsem vzala v úvahu vliv postojových proměnných.

Na druhou stranu je skutečnost, že jsem došla k závěru o odlišném volebním chování osob odlišného sociálního a ekonomického zázemí, zásadní pro své důsledky. Potvrzuje se tím, že jsou v českém politickém systému méně zastoupeni reprezentanti méně vzdělaných, mladších a osob s nízkými příjmy a zájmy vzdělanějších a starších jsou naopak zastoupeny více, než odpovídá jejich podílu v populaci. Můžeme se domnívat, že právě i tato realita přispívá k ukotvení politického odcizení mezi těmito skupinami obyvatelstva bez ohledu na to, kdo zrovna vládne, a tím i k rostoucí socioekonomické podmíněnosti volební účasti.

## **7.2 Kdo jsou nepravidelní voliči a jak se odlišují od pravidelných voličů a nevoličů?**

Z mé analýzy vyplynulo, že zásadním rozdílem, který odlišuje nepravidelné voliče od voličů pravidelných, je věk. Průměrný věk nepravidelných voličů je o více než 6 let nižší a výrazně jsou zastoupeni zejména ve věkové skupině 28 a 37 lety. Zároveň jsou podreprezentováni mezi staršími lidmi. V nižším průměrném věku a nepočteném zastoupení mezi starším obyvatelstvem se nepravidelní voliči podobají spíše nevoličům, věkové struktury

těchto dvou skupin nelze však ztotožnit. V ohledu nejvyššího dosaženého vzdělání jsou nepravdivní voliči blízcí voličům, jen vysokoškolského vzdělání nedosahují tak často. Mezi nepravdivnými voliči je 12,7% vysokoškoláků, mezi voliči je podíl pětinnový. Významně se však nepravdivní voliči liší vzděláním od nevoličů, kteří vybočují zejména vysokým podílem osob se základním vzděláním. Máme-li nepravdivné volení spojit s určitou vzdělanostní kategorií, jedná se zejména o středoškoláky. Nepravdivné volení není doménou osob určitého sociálního původu, zastoupení této skupiny je rovnoměrné ve všech příjmových kategoriích. Příjmové a vzdělanostní rozložení skupiny nepravdivných voličů se téměř shoduje s rozložením těchto znaků v celé populaci. Zajímá-li nás, nakolik jsou nepravdivní voliči mobilizováni okolím, docházíme k závěru, že patří spíše k méně mobilizované části společnosti. Platí, že se rekrutují spíše z té části populace, která není angažovaná ve formálních spolcích a sdruženích, a že jejich nejbližší ve stejné domácnosti příliš často nevolí. Přesto je úroveň mobilizace nepravdivných voličů vyšší než nevoličů. Mobilizační proměnné dokáží vysvětlit jen velmi malou část odlišností nepravdivných voličů, proto je nelze považovat za klíčové. Jako odraz populačního průměru můžeme nepravdivné voliče vnímat i v oblasti postojů k politice. V hodnotách individuálního i institucionálního odcizení se pohybují uprostřed mezi voliči a nevoliči a od obou těchto skupin se statisticky významně odlišují. Střední hodnoty a směrodatné odchylky faktorových skóre měřících odcizení od politiky u nepravdivných voličů se bezmála shodují s hodnotami pro celou populaci. Pokud jde o vztah k demokracii, nenajdeme mezi nepravdivnými voliči a voliči rozdíl. Lidé s tendencí preferovat nedemokratické způsoby vlády své postoje manifestují úplným odmítáním účasti ve volbách. Jako další charakteristiku nepravdivných voličů jsem identifikovala větší tendenci se umísťovat na střed pravolevé ideologické škály. Uprostřed mezi hodnotami voličů a nevoličů se nepravdivně volící umístili také v míře, v jaké se identifikují s politickými stranami.

Jak je možné tyto závěry ohledně nepravdivných voličů vztáhnout k teoretickým vysvětlením volební účasti? V první řadě jsem uvažovala o existenci možnosti, že nepravdivní voliči jsou prostě voliči, kteří v jedněch ze sledovaných voleb nemohli z určitého důvodu volit. Závěry, kterým jsem došla, jsou však s touto definicí v rozporu. Nepravdivní voliči jsou zřetelně odlišní od pravidelných voličů v tom, že jsou mladší, méně vzdělaní a méně mobilizovaní. Jejich vlažnější vztah k volební účasti lze vysvětlit tím, že jim je politika vzdálenější. To se projevuje tím, že se méně často identifikují s nějakou politickou stranou, častěji než voliči mají dojem, že se od

politiků ničeho dobrého nedočkají a že stejně sami politici moc nerozumí. Lidé, kteří volí jen v nějakých volbách, tedy jsou jiní než ti, kteří volí ve volbách do Poslanecké sněmovny pokaždé. Výše uvedené závěry ospravedlňují přístup použitý v této práci a potvrzují, že je legitimní rozlišovat tři kategorie volebního chování, kterými je pravidelné volení, nepravidelné volení a pravidelné nevolení. Tradiční přístup výzkumu volebního chování, jenž dělí populaci na voliče a nevoliče podle účasti v konkrétních volbách, zařazuje nepravidelné voliče do jedné z těchto kategorií, čímž může docházet k určitému zkreslení závěrů.

Pro vysvětlení chování nepravidelných voličů jsem dále uvažovala o Plutzerově vývojové teorii, která předpokládá, že v určité životní fázi dojde u určité části populace k přechodu z pravidelného nevolení k pravidelnému volení. Tuto životní fázi Plutzer charakterizuje tak, že v ní dochází k pevnější integraci do komunity a ke změnám v životě jednotlivce, které vedou k poklesu nákladů a růstu výnosů z volební účasti. Věkové rozpětí 28 až 37 let, v němž jsem našla vyšší zastoupení nepravidelných voličů ve společnosti, této charakteristice jistě odpovídá. Zároveň jsou v mladších věkových skupinách silněji zastoupeni nevoliči a ve starších naopak voliči. Tyto výsledky jsou v souladu s teorií, že pro určitou část populace platí, že v období kolem třiceti let přecházejí z pravidelného nevolení k pravidelnému volení. Relevanci tohoto vysvětlení nasvědčuje rovněž zjištění, že více nepravidelných voličů je v situaci, kdy přecházejí k volení, než k nevolení. Velmi zjednodušeně lze říci, že typický dvacátník spíše nevolí, po dosažení přelomu dvacítky a třicítky začne občas volit a kolem čtyřicítky občasné volení přechází ve volení pravidelné. Toto tvrzení ale nemůžeme paušalizovat, protože nepravidelní voliči se vyskytují v menším zastoupení ve všech věkových kategoriích. Zároveň z tohoto tvrzení vybočují vysokoškoláci, kteří inklinují k volení již v mladším věku. Věk se zdá být ale klíčovou proměnnou pro zařazení nepravidelných voličů.

Relevantní jsou i očekávání vyslovené Campbellem (1960) a DeNardem (1980), což nás opravňuje předpokládat, že v kategoriích jádrových a okrajových voličů můžeme uvažovat i v případě voleb stejného typu. Nepravidelní voliči se méně často identifikují s politickou stranou, jejich zájem o politiku je vlažný a mají větší sklon přebíhat mezi podporou různých stran. Z toho vyplývá, že nepravidelně volí lidé, kteří nemají příliš silné potenciální benefity plynoucí z vládnutí konkrétní politické strany. Situace, kdy vládne strana na pravici nebo na levici, jsou pro ně zhruba stejně výhodné a tak je k volební účasti nemotivuje snaha jedné z těchto situací zabránit či pomoci. Větší část lidí, kteří volí nepravidelně, se necítí blízko žádné

z politických stran. Přesto se dvě pětiny z nich s politickou stranou identifikují. Vidíme, že ani přízeň pociťovaná k jedné z politických stran nemusí vést k její bezvýhradné podpoře a pro určitou část lidí nemusí být dostačujícím důvodem k účasti ve volbách. Tyto závěry jsou v souladu s tvrzením, že nepravdelní voliči potřebují pro to, aby se odhodlali volit, daleko silnější stimuly zvenčí. Na tuto myšlenku navážu v následující podkapitole.

Z předchozích úvah můžeme dát dohromady celistvý obraz nepravdelných voličů. Spojitost s mladším věkem totiž dává smysl, i pokud bereme v úvahu postoje a motivace této kategorie. K postojům spjatým s pravidelným volením, jako stranická identifikace, vyhraněnost politických názorů a důvěra ve svoje schopnosti ovlivnit politiku je totiž potřeba do velké míry dospět na základě životních zkušeností. Když lidé, kteří v mladším věku volili, jen pokud považovali volby za obzvlášť důležité, tuto zkušenost získají, lze očekávat nárůst jejich instrumentálních motivací k volební účasti. Důležité pak pro ně budou všechny volby. Tento vývoj však nemůžeme očekávat u všech lidí. Dá se tedy předpokládat, že například jedinec se základním vzděláním a velmi nízkým příjmem, který má spíše záporný vztah k demokracii, do voličství nedozraje. Stejně tak jsem došli k tomu, že vysokoškoláci, kteří se necítí odcizeni politice, volí pravidelně již v nejmladší věkové kategorii. Proto je smysluplné, že integrace do společnosti a získání životních zkušeností způsobí změnu volebního chování zejména u těch, kteří svými charakteristikami nezapadají do kategorií typických pro voliče ani nevoliče.

Tyto závěry o nepravdelných voličích v České republice jsou v souladu s Czešnikovou studií provedenou na polských datech. Stejně jako v Polsku platí, že nepravdelní voliči jsou mladší než voliči a méně často žijí v partnerském vztahu<sup>11</sup>. Současně v obou zemích platí, že je jejich vzdělanostní úroveň a příjem vyšší než u nevoličů. Mikolaj Czešnik shodně došel k závěru o rozdílech v postojích k politice mezi lidmi se stabilním a nestabilním volebním chováním, jeho konceptualizace však byla odlišná<sup>12</sup>. Velmi podobné závěry dvou studií provedených v odlišných podmínkách a pomocí odlišných metod naznačují možnost úvah o jejich zobecnitelnosti v postkomunistických zemích střední a východní Evropy.

---

<sup>11</sup> Czešnik zkoumal rodinný stav

<sup>12</sup> V polské studii byla mimo jiné prokázána větší spokojenost s fungováním demokracie voličů oproti nepravdelným voličům—stejnou proměnnou používám jako součást dimenze institucionálního odcizení. Nepravdelní voliči také deklarují vyšší zájem o politiku, jenž je v této práci použit jako součást individuálního odcizení politice.

### 7.3 Za jakých situací nepravdelní voliči volí?

Jak jsme se dozvěděli výše, nepravdelná volební účast je spojena s názorovou nevyhraněností, která souvisí s dojmem, že je ve volbách méně v sázce. To ve spojení s nižší důvěrou v činnost politiků a menším zájmem o politické dění vede k tomu, že ne všechny volby jsou lidmi, kteří do této kategorie patří, považovány za důležité natolik, aby se do volební místnosti odhodlali. Porovnáním rozhodování voličů a nevoličů s nepravdelnými voliči jsem došla k závěru, že na rozdíl od těchto dvou skupin docházejí nepravdelní voliči k rozhodnutí o tom, komu dát svůj hlas a zda vůbec volit, většinou až nedlouho před volbami. Z toho usuzuji, že rozhodování lidí, kteří volí jen v některých volbách, ovlivňují jejich názory na společenskou a politickou situaci v období před volbami a rovněž skutečnost, zda byli k volební účasti někým vyzváni.

Při hledání odpovědi na otázku, za jakých okolností nepravdelní voliči dorazí k volbám, jsem porovnávala postoje a chování nepravdelných voličů, pro které byla situace v roce 2010 dostatečně motivující na to, aby volit šli, a osob, pro které byla situace v tomto roce oproti minulým volbám naopak demotivující. Považuji za důležité připomenout, že závěry této analýzy musejí být interpretovány s opatrností. Průřezová data nám neumožňují sledovat změny v postojích, jež tato analýza předpokládá. To co víme, je, že pro určitou část nepravdelně volících byla situace v roce 2010 více motivující než v roce 2006, zatímco pro část druhou naopak představovala motivaci nižší. Můžeme argumentovat, že pro určitý podíl z obou skupin nebyla neúčast ve volbách dobrovolným rozhodnutím, ale byla vynucena okolnostmi, jako je nemoc či dovolená. Z dat vyplývá, že v roce 2010 zapříčinily objektivní důvody neúčast ve volbách přibližně pětiny osob z naší kategorie nepravdelně volících. Není důvod předpokládat, že by se toto číslo výrazně lišilo ve volbách v roce 2006. Na základě toho mohu usuzovat, že čtyři pětiny osob v naší kategorii nepravdelných voličů se k volební účasti či neúčasti rozhodlo dobrovolně a na jejich rozhodnutí měly vliv vnější okolnosti. Proto považuji za smysluplné zkoumat, jaké okolnosti mohly mít na toto rozhodnutí vliv. Pokud souhlasíme s Campbellem (1960) v názoru, že volební účast v konkrétních volbách záleží z velké míry na tom, kolik okrajových či nepravdelných voličů se rozhodne jít k volbám, mohu se na základě této analýzy také pokusit odpovědět, za jaké situace lze očekávat vyšší volební účast.



V otázce postojů k současné politické a ekonomické situaci jsem došla k závěru, že nepravdelní voliči, kteří v roce 2010 volili, byli spokojenější než ti, kteří nevolili. Na základě toho se přikláním k názoru, že spokojenost a důvěra, že politický systém funguje tak, jak má, k volební účasti spíše motivuje, než že by spokojenost „ukolébávala“ k nečinnosti. To by nás vedlo k závěru, že vyšší volební účast můžeme očekávat v případě, že před volbami vládne veřejností oblíbená vláda a země neprochází žádnou vážnější krizí. Na druhou stranu, situace před volbami 2010 byla velmi specifická, a proto lze o zobecnění uvažovat jen velmi opatrně.

Tomu, že spokojenost a optimismus motivuje k volební účasti spíše než skepse, nasvědčuje z odlišného úhlu pohledu i další zjištění analýzy. Bylo potvrzeno, že se voleb účastnili častěji ti nepravdelní voliči, kteří věřili, že některá z kandidujících stran je schopna nejlépe vyřešit společenský problém, který oni sami považují za nejzávažnější. Nepravdelní voliči jsou tedy motivováni k odevzdání hlasu, pokud věří, že je některá ze stran lepší než ostatní a že je možné řešení společenských problémů.

Dále jsem předpokládala, že je chování nepravdelných voličů ovlivněno mobilizačními tlaky. Prokázala jsem, že je rozhodnutí volit spojeno s vyšším vystavením volební kampani. Uvažovat zde o kauzalitě může být však problematičké. Sledování volební kampaně totiž souvisí i s politickou nespokojeností. Nejpravděpodobněji se mi jeví vztah, že pokud jsou lidé spokojeni s politikou, uvažují o volební účasti a v souvislosti s tím sledují předvolební kampaň. Sledování předvolební kampaně je pak v rozhodnutí účastnit se voleb nadále utvrdí. Zda nepravdelné voliče přesvědčí o účasti setkání s kandidátem, se potvrdit nepodařilo. Problémem je, že respondentů v kategorii nepravdelných voličů oslovených kandidátem bylo jen 22. O jistém vlivu, který činnost kandidátů politických stran má, svědčí nicméně skutečnost, že z 22 nepravdelně volících respondentů, kteří byli před volbami v roce 2010 osloveni, jich v tomto roce volilo 17.

Podařilo se prokázat, že nepravdelní voliči přicházejí k volbám v případě, že jsou spokojeni se současným vývojem politické situace a považují jednu z kandidujících stran za výrazně lepší, než jsou ostatní. Vztáhneme-li toto zjištění k Campbellově teorii jádrových a okrajových voličů, mohou být spokojenost se současnou situací a názor, že je jedna strana lepší, způsoby, jak nepravdelní voliči rozlišují mezi více a méně motivujícími volbami stejného typu. Zdá se pravděpodobné, že zvýšit atraktivitu voleb pro nepravdelné voliče může také

mobilizace politických stran. S dostupnými daty však nelze prokázat kauzální směr těchto vztahů.

## 8 Závěr

Závěrem zbývá shrnout poznatky, ke kterým jsem došla, a zamyslet se nad tím, jakým způsobem může tato práce přispět k našim vědomostem o volebním chování. Považuji za nutné zopakovat, že všechny závěry této práce se týkají jen účasti ve volbách do Poslanecké sněmovny Parlamentu České republiky.

Cílem této práce bylo analyzovat volební chování občanů České republiky a vysvětlit, jak se liší lidé v jeho jednotlivých kategoriích. Na rozdíl od tradičních výzkumů zabývajících se touto problematikou jsem navrhla rozlišit tři kategorie volebního chování a kromě voličů a nevoličů zkoumat i nepravidelné voliče. Závěry analýz tuto strategii legitimovaly. Zjistila jsem, že nepravidelná volební účast vystihuje chování přibližně pětiny populace. Zároveň jsem došla k závěru, že nepravidelní voliči jsou skupinou, která se vyznačuje specifickými rysy, a nelze je tedy ztotožnit s ani jednou z dalších kategorií volebního chování. Tradiční analýzy je však zařazují zčásti mezi voliče a zčásti mezi nevoliče, přestože se jejich latentní postoj k volební účasti od obou skupin odlišuje. Z toho důvodu bych doporučila v budoucích studiích zkoumajících volební účast zvážit přijetí metody více voleb.

V práci jsem si položila tři otázky, na které se mi podařilo nalézt odpovědi. Nejprve jsem hledala rozdíly mezi českými voliči a nevoliči. Moje závěry se neodchylovaly od většiny studií provedených v západoevropských zemích a USA a potvrdila jsem relevanci socioekonomických, mobilizačních a motivačně postojových teorií volební účasti v českém prostředí. Nejsilněji rozlišoval voliče a nevoliče pocit blízkosti politické straně, volební účast nejbližších osob a pocit institucionálního odcizení, který indikuje dojem, že politické instituce neberou v úvahu zájmy občanů. Dokázala jsem, že je souvislost některých socioekonomických charakteristik s volební neúčastí zprostředkována zejména lišícími se postoji a motivacemi těchto skupin. I přes nepřímý vliv to však znamená, že jsou zájmy těchto skupin v politice podreprezentovány. Mladí lidé, lidé s nižším vzděláním a lidé v první pětině příjmového rozložení mají při rozhodování o budoucím vývoji země menší hlas, než by odpovídal jejich zastoupení v populaci.

V druhé otázce jsem se zabývala tím, zda je možné považovat nepravidelné voliče za samostatnou kategorii volebního chování, tedy jestli se liší od pravidelných voličů a nevoličů a jak. Došla jsem k závěrům, že v mnoha charakteristikách, na rozdíl od „extrémních“ hodnot

typických pro voliče a nevoliče, reprezentují nepravidelní voliči průměrné hodnoty v populaci. Týká se to například vzdělání, příjmového rozložení a úrovně individuálního i institucionálního odcizení politice. Naopak výrazně se nepravidelní voliči od populačního průměru odlišují nižším věkem. Na základě toho jsem se přiklonila k názoru, že pro určitou část populace, která nemá obzvlášť silné motivace volit ani nevolit, platí, že k volební účasti dozrávají s věkem. Nepravidelné volení, typické pro třicátníky, je tak přechodnou fází. Toto vysvětlení však nelze generalizovat, protože nepravidelné voliče najdeme i v ostatních věkových kategoriích. Obecně můžeme příčinu toho, že lidé volí jen nepravidelně, hledat v tom, že je politika méně zajímavá a že pro ně vítězství konkrétní strany nepředstavuje výrazný přínos či naopak náklad. Tyto výsledky jsou v souladu s obdobným výzkumem Nikolaje Czešnika (2009) na polských datech a je tedy možné uvažovat o jejich obecnější platnosti.

Na základě toho usuzuji, že volební účast nepravidelných voličů do velké míry závisí na situaci v konkrétních volbách. Tuto domněnku potvrzuje i moje analýza rozhodování nepravidelných voličů, ze které vyplývá, že se velká část z nich rozhoduje o volební účasti či neúčasti až nedlouho před volbami. To platí i pro rozhodnutí o politické straně, které dají svůj hlas. Do jisté míry tak můžeme nepravidelné voliče ztotožnit s voliči nerozhodnutými. Pokud víme, že se nepravidelní voliči rozhodují v období bezprostředně předcházejícím volbám, můžeme usuzovat, že je jejich rozhodnutí ovlivněno krátkodobými postoji a faktory. Moje třetí otázka tedy zněla, za jakých okolností se nepravidelní voliči rozhodnou volit. Tato otázka má velký teoretický význam. Na tom, jak velký podíl nepravidelných voličů přijde k volbám, závisí celková volební účast a existuje rozsáhlá debata o tom, do jaké míry mohou preference nepravidelných voličů rozhodnout o vítězství ve volbách. Analýzami jsem dospěla k závěru, že nepravidelní voliči jsou k volební účasti mobilizováni v případě, pokud jsou spokojeni se současnou politickou a ekonomickou situací a věří, že je jedna z kandidujících stran lepší než ostatní. Na základě toho se přikláním k tomu, že k volební účasti nepravidelné voliče motivuje spíše spokojenost a optimismus, než snaha politiky potrestat protestním hlasem. Dle očekávání se potvrdil i vliv mobilizace, kdy k volbám dorazili spíše ti ze skupiny nepravidelně volících, kteří sledovali volební kampaň. Tato analýza v obecnější rovině naznačuje, že vyšší volební účast můžeme očekávat v případě, že před volbami vládne relativně oblíbená vláda a politická a ekonomická situace v zemi je stabilní.

Nelze však opomenout možné limity mých analýz. Za nejvýznamnější limit výpovědí na základě přístupu více voleb považuji usuzování o pravidelnosti volební účasti na základě chování ve dvou volbách. Následkem je, že v našem vzorku nepravidelných voličů byla odhadem pětina osob, jejichž neúčast ve volbách byla vynucená okolnostmi. V úvahu musím brát i problém odlišnosti mezi skutečnou a deklarovanou volební účastí, která se v České volební studii nejviditelněji projevila v tom, že deklarovaná volební účast v roce 2006 byla přibližně o 9 procent nižší než skutečná. Optimální nejsou průřezová data České volební studie ani pro zkoumání motivací nepravidelných voličů. Odhalené souvislosti by byly jednoznačně prokazatelné, pokud bych mohla sledovat změnu postojů na úrovni mikrodat. Všechny tyto problémy by eliminoval longitudiální průzkum volebního chování, který však v českém prostředí neproběhl. Tuto diplomovou práci tak lze brát jako první prozkoumání problematiky nepravidelné volební účasti v České republice a jako možné východisko pro hypotézy podrobnějšího výzkumu.

## Summary

The aim of this thesis was to analyze the electoral behavior of the citizens of The Czech republic and to explain the differences among regular voters, irregular voters and non-voters. According to the data from The Czech electoral study 2010 approximately one fifth of the czech population can be labeled as irregular voters. Irregular voters do have a specific features that significantly differentiate them from regular voters as well as from nonvoters. For this reason I would recommend taking multi- election approach into consideration in future studies of electoral behavior. In accordance with traditional studies I've found that non-voters are typically younger, less educated people alienated from politics. Most of the expected relations articulated by socioeconomic, mobilization and psychological theories of turnout have been confirmed. Although most of the differences in socioeconomic characteristics between voters and nonvoters disappear when controlling for mobilization and motivations, it still leads me to the conclusion that citizens are not equally represented in the political process in The Czech republic. Young people, less educated and people from the households in the first quintile of income distribution are underrepresented.

## Seznam zdrojů

ALMOND, G.; VERBA, S.: *The Civic Culture: Political Attitudes and Democracy in Five Nations*. Princeton University press. Princeton. 1963. ISBN 0803935587.

ANDERSON, B., SILVER, B.: *Measurement and Mismeasurement of the Validity of Self reported vote*. American Journal of Political Science. Vol.30. No.4. 1986.

BELLI, R., TRUGOTT, M., YOUNG, M., MCGONAGLE, K.: *Reducing Vote Overreporting in Surveys: Social Desirability, Memory Failure and Source Monitoring*. The Public Opinion Quarterly. Vol. 63. No.1. 1999.

BHATTI, Y., HANSEN, K., WASS, H.: *The relationship between age and turnout: A roller-coaster ride*. Electoral studies. Vol. 31. 2012

BLAIS, André. *To vote or not to vote?: the merits and limits of rational choice theory*. Pittsburgh, Pa.: University of Pittsburgh Press, 2000. ISBN 08-229-5734-5.

BRÉCHON, Pierre: *Comment concevoir et saisir les temporalités du vote? Pour une approche longitudinale de la décision électorale*. Příspěvek na konferenci 9. Kongresu AFSP de Toulouse. Toulouse, září, 2007. Dostupné online na <http://www.afsp.msh-paris.fr/congres2007/tables rondes/textes/tr2sess1brechon.pdf>, staženo 11.10.2012

CAMPBELL, Angus: *Surge and decline: A study of electoral change*. The Public Opinion Quarterly. Vol. 24. No.3. 1960

CAMPBELL, Angus, Philip E. CONVERSE, Warren E. MILLER Donald E. STOKES. 1960. *The American Voter*. Chicago, Illinois: University of Chicago Press, ISBN: 0226092542

CAPRARA G.F.: *Perceived Political Self-efficacy: Theory, assessment and applications*. European Journal of Social Psychology. Vol.39. 2009

CRAIG, S.; NIEMI, R.; SILVER, G.: *Political Efficacy and trust: A Report on the NES Pilot Study Items*. Political Behavior. Vol. 12. No. 3. 1990

CREWE, I: *Electoral Participation*, in David Butler, H. R. Penniman, and A. Ranney (eds), *Democracy at the Polls*. Washington, DC: American Enterprise Institute. 1981

CZEŚNIK, Mikolaj: *Voter turnout stability- Evidence from Poland*. Polish Sociological Review. No. 1. 2009.

Český statistický úřad. Časové řady základních ukazatelů volební statistiky. Dostupné online na: [http://www.czso.cz/csu/redakce.nsf/i/volby\\_do\\_cnr\\_a\\_ps\\_pcr](http://www.czso.cz/csu/redakce.nsf/i/volby_do_cnr_a_ps_pcr). Staženo 12.2.2013

DeNARDO, James: *Turnout and the Vote: The Joke's on the Democrats*. The American Political Science Review. Vol. 74. No. 4. 1980

DENNY, Kevin; DOYLE, Orla: *Political interest, cognitive ability and personality: Determinants of voter turnout in Britain*. British Journal of Political Science,. Vol. 38. No.2. 2008

DOWNS, Anthony. *An economic theory of democracy*. Renewed 1985. Boston: Addison-Wesley, 1957. ISBN 00-604-1750-1.

EVANS, J.: *Voters and Voting: An Introduction*. SAGE Publications Ltd. London. 2003

GÓRECKI, Maciej: *Electoral Salience and Vote Overreporting: Another Look at the Problem of Validity in Voter Turnout Studies*. International Journal of Public Opinion Research. Vol.23. No. 4. 2011.

KAPLAN, Noah: *Episodic Voting: The Logic of Electoral Participation in the Context of Multiple Elections*. Ph.D. thesis. Columbia University. 2004.

KOSTADINOVA, Tatiana: *Voter turnout dynamics in post-Communist Europe*. European Journal of Political Research. Vol. 42. No. 6. 2003

KOUAMEN, Blaise: *La Dynamique Evolutive des Paradigmes de L'abstentionnisme Electoral en France : Proposition du Concept du Deficit D'interet Esquisse D'une Lecture Rationnelle*. Ecole Doctorale Des Sciences Juridiques, Politiques, Economiques Et De Gestion. Université Lille. 2009

LAZARSELD, Paul F.; BERELSON, Bernard; GAUDET, Hazel. *The people 's choice; how the voter makes up his mind in a presidential campaign*. Columbia University Press. New York. 1944.

LEGNANTE, G., SEGATTI, S.: *Intermittent abstentionism and multi-level mobilization in Italy*. Modern Italy. Vol. 14, No. 2. 2009



LEIGHLEY, Jan E.; NAGLER, Johnatan: *Individual and Systemic Influences on Turnout: Who Votes? 1984*. The Journal of Politics. Vol. 54. No. 2. 1992

LEWIS-BECK, M., JACOBY, M.G., NORPOTH, H. WEISBERG, H.F.: *The American voter revisited*. University of Michigan Press, 2008. ISBN 978-047-2050-406.

LINEK, Lukáš: „*Vliv volební účasti na zisky politických stran*“ In Tomáš Lebeda, Lukáš Linek, Pat Lyons, Klára Vlachová et al.: *Voliči a volby 2006*, Praha: Sociologický ústav AV ČR, str. 63–85. 2007. ISBN 978-80-7330-126-2.

LINEK, Lukáš, LYONS, Pat. „*Zdroje a motivace volební účasti*“ In Tomáš Lebeda, Lukáš Linek, Pat Lyons, Klára Vlachová et al.: *Voliči a volby 2006*, Praha: Sociologický ústav AV ČR, str. 63–85. 2007. ISBN 978-80-7330-126-2.

LINEK, Lukáš. *Zrazení snu?: struktura a dynamika postojů k politickému režimu a jeho institucím a jejich důsledky*. Vyd. 1. Praha: Sociologické nakladatelství (SLON), 2010, 259 s. Studie (Sociologické nakladatelství), sv. 62. ISBN 978-807-4190-292.

LINEK, Lukáš: *Institucionální odcizení a individuální odcizení od politiky*. Data a výzkum – SDA Info. Vol.5. No.1. 2011

LINEK, Lukáš: *Vývoj volební účasti v České republice v letech 1990-2010*. CDK. Brno. 2013 (v tisku)

LIPSET, Seymour Martin. *Political man: the social bases of politics*. Repr. Garden City, N.Y: Anchor Books, 1963. ISBN 03-850-6650-3.

MACHONIN, Pavel. *Neúčast ve volbách jako jeden z indikátorů sociální soudržnosti/nesoudržnosti. Soudržnost společnosti z pohledu české veřejnosti*. 1. vyd. Praha: Sociologický ústav AV ČR, 2006. Sociologické studie (Sociologický ústav AV ČR), 06/12. ISBN 80–7330–110-5.

MARTIKAINEN, P., MARTIKAINEN, T., WASS, H.: *The effect of socioeconomic factors on voter turnout in Finland: A register based study of 2.9 milion voters*. European Journal of Politic Research. Vol. 44. 2005

MATSUSAKA, J.G., PALDA F.: *Voter turnout. How much can we explain?* Public Choice. Vol.98. Issue 3-4. 1999

MAYER, Alexander: *Does education increase political participation?* The Journal of Politics. Vol. 73. No. 3. 2011

MUXEL, Anne, *Le vote des jeunes , Regards sur l'actualité, « Le vote des Français »,* No. 287, 2003.

NIEMI, R. CRAIG, S., MATTEI, F.: *Measuring internal political efficacy in the 1988 National election study.* The American Political Science Review. Vol.85. No.4. 1991

NORRIS, P.:*Critical Citizens: Global Support for Democratic Government.* Oxford University Press. New York. 1999

OWENS, Christopher: *Sporadic voters: How attitude change influences voter turnout.* Texas A&M University. 2006

PACEK,Alexander; RADCLIFF, Benjamin: *Turnout and the Vote for the Left of Centre parties: A Cross National Analysis.* British Journal of Political Science. Vol. 25, No.1. 1995

PATTIE, Charles; JOHNSON, Ron: *Voter turnout at the british general election of 1992: rational choice, social standing or political efficacy?* European Journal of Political Research. Vol. 33. No. 2. 1998

PEREA, Eva Anduiza: *Individual characteristics, institutional incentives and electoral abstention in Western Europe.* European Journal of Political Research. Vol. 41. 2002

PETRUSEK, Miloslav. *Teorie a metoda v moderní sociologii.* 1. vyd. Praha: Karolinum, 1993, 204 s. ISBN 80-706-6799-0.

PLECITÁ, Klára a Petr MATĚJŮ. *Krystalizace politického spektra a faktory působící na volební rozhodování v České republice.* Praha: Sociologický ústav AV ČR, 1997, 61 s. Sociální trendy, 8/1997. ISBN 80-859-5033-2.

PLUTZER, Eric: *Becoming a habitual voter: Inertia, Resources, and Growth in Young Adulthood.* American Political Science Review. Vol. 96. No.1. 2002

RIKER, William H., ORDESHOOK, Peter C.: *A Theory of the Calculus of Voting*. The American Politic Science Review. Vol. 62. No.1. 1968

ROSE, Richard. *International encyclopedia of elections*. Washington, D.C.: CQ Press, 2000, ISBN 15-680-2415-0.

ROSENSTONE, Steven J., John Mark HANSEN. *Mobilization, participation, and democracy in America*. New York: Maxwell Macmillan International, c1993, xviii, 333 p. ISBN 00-240-3660-9.

SCHLOZMAN, Lehman K.; BURNS Nancy; VERBA Sidney: *Gender and the Pathways to Participation: The Role of Resources*. The Journal of Politics, Vol. 56, No. 4. 1994

SELB, Peter; MUNZERT, Simon: *Voter Overrepresentation, Vote Misreporting, and Turnout Bias in Postelection Surveys*. Electoral studies. 2012

SEIDLOVÁ, A., ČERVENKA, J., KUNŠTÁT, D. "Voliči a nevoliči - The Comparative Study of Electoral Systems." Pp. 98-111 in *Volby do poslanecké sněmovny 2002*, edited by L. Linek, L. Mrklas, A. Seidlová and P. Sokol. Praha: Sociologický ústav AV ČR. 2003

SIGELMAN, Lee: *The Nonvoting Voter in Voting research*. American Journal of Political Science. Vol.26.No.1. 1982

SIGELMAN, Lee: *Voting and Non-voting: A multi election perspective*. American Journal of Political science. Vol.29. No.4.1985.

SHEERIN, Celia A.: *Political Efficacy and Youth Non-Voting: A Qualitative Investigation into the Attitudes and Experiences of Young Voters and Non-Voters in New Zealand*. University of Canterbury. Political Science and Communication.2007

SWADDLE, K., HEATH, A.: *Official and Reported Turnout in the British General Election of 1987*. British Journal of Political Science. Vol. 19. No. 4. 1989

TANUR, J.: *Questions About Questions: Inquiries Into the Cognitive Bases of Surveys*. Russel SAGE Foundation. New York. 1994.

VAN EGMOND, Marcel; DE GRAAF, Nan Dirk; VAN DER EYK, Cees. *Electoral participation in Netherlands: Individual and contextual influences*. European Journal of Political Research. Vol. 34. 1998

VERBA, Sidney, Norman H NIE. *Participation in America: political democracy and social equality: political democracy and social equality*. University of Chicago Press ed. New York: Harper, 1972. ISBN 00-604-6823-8.

VERBA, Sidney, Kay Lehman SCHLOZMAN a Henry E BRADY. *Voice and equality: civic voluntarism in American politics*. Cambridge, Mass.: Harvard University Press, 1995. ISBN 06-749-4293-0.

VIEGAS, J.M.L, FARIA, S.: *Abstention in the 2002 election in Portugal at the polls*. Lexington books. Plymouth. 2007. ISBN 07-391-1563-4.

VRÁBLÍKOVÁ, Kateřina: *Politická participace-koncepty a teorie*. Politologický časopis. No.4. 2008.

WOLFINGER, Raymond E a Steven J ROSENSTONE. *Who votes?*. New Haven: Yale University Press, 1980. ISBN 03-000-2552-1.

## Seznam grafů a tabulek:

GRAF 1: POROVNÁNÍ SKUTEČNÉ VOLEBNÍ ÚČASTI A ÚČASTI DEKLAROVANÉ V ČESKÉ VOLEBNÍ STUDII 2010	26
GRAF 2: VOLEBNÍ ÚČAST VE VOLBÁCH DO POSLANECKÉ SNĚMOVNY PARLAMENTU ČR	31
GRAF 3: ROZLOŽENÍ OBYVATELSTVA PODLE POČTU VOLEB, KTERÝCH SE ÚČASTNILI MEZI LETY 2006 A 2010	33
GRAF 4: ROZHODOVÁNÍ VOLIČŮ A NEPRAVIDELNÝCH VOLIČŮ O VOLENÉ STRANĚ	34
GRAF 5: ROZHODOVÁNÍ NEVOLIČŮ A NEPRAVIDELNÝCH VOLIČŮ O VOLEBNÍ ÚČASTI	35
GRAF 6: PRŮMĚRNÉ HODNOTY UMÍSTĚNÍ NA ŠKÁLE INDIVIDUÁLNÍHO ODCIZENÍ A 95% INTERVALY SPOLEHLIVOSTI	46
GRAF 7: MEDIÁN FAKTOROVÉHO SKÓRU INDIVIDUÁLNÍHO ODCIZENÍ VE VZDĚLANOSTNÍCH KATEGORIÍCH	46
GRAF 8: PRŮMĚRNÉ HODNOTY NA ŠKÁLE INSTITUCIONÁLNÍHO ODCIZENÍ A 95% INTERVALY SPOLEHLIVOSTI	47
GRAF 9: PRŮMĚRNÉ HODNOTY NA ŠKÁLE HODNOCENÍ LEGITIMITY REŽIMU A 95% INTERVALY SPOLEHLIVOSTI	48
GRAF 10: VOLEBNÍ CHOVÁNÍ DLE SEBEZAŘAZENÍ NA PRAVOLEVÉ ŠKÁLE	48
GRAF 11: VOLEBNÍ CHOVÁNÍ VE ZKOUMANÝCH KATEGORIÍCH	52
GRAF 12: PRŮMĚRNÉ HODNOTY NA ŠKÁLE POLITICKÉ NESPOKOJENOSTI A 95% INTERVAL SPOLEHLIVOSTI	60
TABULKA 1: PŘEHLED ALTERNATIVNÍM METOD ROZLIŠENÍ VOLIČŮ A NEVOLIČŮ	28
TABULKA 2: STABILITA VOLEBNÍHO CHOVÁNÍ	32
TABULKA 3: VLIV VZDĚLÁNÍ NA VOLEBNÍ ÚČAST V ROZDÍLNÝCH VĚKOVÝCH KATEGORIÍCH	38
TABULKA 4: VLIV SOUŽITÍ S PARTNEREM NA VOLEBNÍ ÚČAST V RŮZNÝCH VĚKOVÝCH A VZDĚLANOSTNÍCH KATEGORIÍCH	40
TABULKA 5: REGRESNÍ MODEL - SOCIOEKONOMICKÉ PROMĚNNÉ	41
TABULKA 6: REGRESNÍ MODEL- MOBILIZAČNÍ PROMĚNNÉ	44
TABULKA 7: REGRESNÍ MODEL - POSTOJE A MOTIVACE	50
TABULKA 8: CELKOVÝ REGRESNÍ MODEL PRO VOLIČE A NEVOLIČE	54
TABULKA 9: CELKOVÝ REGRESNÍ MODEL PRO NEPRAVIDELNÉ VOLIČE A VOLIČE	56
TABULKA 10: CELKOVÝ REGRESNÍ MODEL PRO NEPRAVIDELNÉ VOLIČE A NEVOLIČE	58

## Seznam příloh

PŘÍLOHA 1: KONSTRUKCE POSTOJOVÝCH DIMENZÍ	84
PŘÍLOHA 2: ANALÝZA HLAVNÍCH KOMPONENT	86
PŘÍLOHA 3: INFORMACE O DATOVÉM SOUBORU	87
PŘÍLOHA 4: KONSTRUKCE VAH	87

# PŘÍLOHY

## Příloha 1: Konstrukce postojových dimenzí (text)

Pro měření dimenze **legitimity režimu** lze v datech využitých pro účel této práce najít dvě otázky. První z nich se dotazuje na míru respondentova souhlasu s tvrzením, že „*Demokracie je nejlepší způsob vlády pro zemi, jako je ta naše*“ a druhá nabízí respondentovi výběr mezi tvrzeními, že

- „Demokracie je systém vlády, který je lepší než jakýkoli jiný systém“,
- „Za určitých okolností je autoritářský režim nebo diktatura lepší než demokracie“
- „Pro lidi jako jsem já je jedno, jaký režim vlády existuje“

Za příklon k legitimitě demokracie u respondenta je považováno, pokud odpoví ano na první otázku a zvolí možnost 1 u otázky druhé.

Pro měření **institucionálního odcizení** jsou k dispozici tři výroky ze škály měřící vnější politickou efektivitu. Jedná se o vyjádření souhlasu či nesouhlasu s výroky:

- „Obecně řečeno, ti, které zvolíme do veřejných úřadů, ztrácí velmi rychle kontakt s občany.“
- „Politici se zajímají pouze o získání hlasů občanů, a nikoli o jejich názory.“
- „Domnívám se, že bych byl stejně úspěšný ve veřejné funkci jako jiní lidé.“

**Individuální odcizení** je měřeno třemi indikátory vnitřní politické efektivity a mírou respondentova zájmu o politiku. Za indikátory vnitřní politické efektivity považují souhlas s výroky:

- „Mám pocit, že docela dobře rozumím důležitým politickým problémům naší země.“
- „Nemyslím si, že se vláda zajímá o to, co si myslí lidé jako já.“
- „Považuji se za dostatečně kvalifikovaného k účasti v politice.“

Jako indikátory **politické nespokojenosti** jsou použity tyto charakteristiky:

- Spokojenost s politickou situací—měřeno otázkou: „Zamyslíte-li se nad celkovou současnou politickou situací v České republice, řekl byste, že jste s ní velmi spokojen, spíše spokojen, ani spokojen, ani nespokojen, spíše nespokojen či velmi nespokojen.“
- Spokojenost s ekonomickou situací—měřeno otázkou „*Jak byste hodnotil současnou ekonomickou situaci v naší zemi?*“ s možnostmi odpovědí na pětistupňové škále mezi velmi dobrá a velmi špatná.
- Spokojenost s fungováním demokracie v České republice—měřeno otázkou „*Jak jste celkově spokojen s fungováním demokracie v zemi?*“ s možnostmi odpovědí na pětistupňové škále mezi velmi spokojen a velmi nespokojen.
- Důvěra ve vládu a v Poslaneckou sněmovnu—měřeno otázkami „*Řekněte prosím, důvěřujete Vládě Jana Fishera a Poslanecké sněmovně ČR*“ s možnostmi odpovědí na čtyřstupňové škále mezi možnostmi rozhodně důvěřuji a rozhodně nedůvěřuji.



## Příloha 2: Analýza hlavních komponent (tabulka)

	Faktor 1: Vnitřní odcizení	Faktor 2: Politická nespokojenost	Faktor 3: Vnější odcizení	Faktor 4: Legitimita systému
Výroky – byl bych úspěšný ve veřejné funkci jako jiní	0.776			
Výroky – dobře rozumím politickým	0.856			
Výroky – jsem dostatečně kvalifikovaný pro	0.863			
Míra zájmu o politiku	0.571			
Spokojenost s politickou situací		0.758		
Spokojenost s fungováním demokracie v ČR		0.754		
Výroky – zvolení do úřadů ztrácí kontakt s občany			0.830	
Výroky – vláda se nezajímá, co si myslí lidé jako já			0.741	
Výroky – politiky zajímají hlasy občanů, nikoli			0.856	
Hodnocení ekonomické situace v ČR		0.702		
Důvěra – Vláda J.Fischera		0.524		
Důvěra - Poslanecká sněmovna		0.720		
Demokracie je nejlepší způsob vlády				0.830
Demokracie nebo autoritářský režim				0.846

Faktory extrahovány s použitím rotace VARIMAX.

KMO kritérium= 0,743, Extrahované faktory vysvětlují 57,8% variability proměnných.

### **Příloha 3: Informace o datovém souboru (text)**

Česká volební studie 2010 se zabývá volebním chováním ve volbách do Poslanecké sněmovny Parlamentu České republiky, které proběhly 28. a 29. května 2010. Obsahuje i otázky na volební chování v minulosti. Sběr dat proběhl pomocí standardizovaného interview a respondenti byli vybráni na základě kvótního výběru. Parametry výběru odpovídají populaci České republiky dle sociodemografických znaků pohlaví, věk, vzdělání a region bydliště. Vzorek o velikosti 1857 osob lze tedy označit za reprezentativní. Data jsou pro registrované uživatele volně přístupná v Českém sociálněvědním datovém archivu Sociologického ústavu Akademie věd České republiky.

### **Příloha 4: Konstrukce vah (text)**

Váhy byly konstruovány tak, aby přiblížily četnosti odpovědí na některé otázky skutečným výsledkům voleb do Poslanecké sněmovny v roce 2010.

Konkrétně byly přiřazeny váhy

- $W=1,01344965$  respondentům, kteří uvedli jméno strany, které dali hlas
- $W= 0,97827218$  respondentům, kteří neuvedli stranu, které dali hlas, vhodili prázdnou obálku, nebo se voleb neúčastnili.

Respondentům, kteří uvedli volenou stranu, byla dále přidělena váha, jež odráží rozdíl mezi podílem voličů strany v datech a jejím skutečným volebním ziskem.

- $W=1,0541150$  pro respondenty deklaruující volbu ODS
- $W=0,9008036$  pro respondenty deklaruující volbu ČSSD
- $W=1,0401621$  pro respondenty deklaruující volbu KSČM
- $W=0,9335932$  pro respondenty deklaruující volbu TOP09
- $W=0,8662613$  pro respondenty deklaruující volbu VV
- $W=1,4585377$  pro respondenty deklaruující volbu KDU-ČSL
- $W=0,9469074$  pro respondenty deklaruující volbu SZ
- $W=1,5731226$  pro respondenty deklaruující volbu SPO
- $W=1,4233130$  pro respondenty deklaruující volbu SUVERENITA
- $W=1,4503990$  pro respondenty deklaruující volbu ostatních stran