

UNIVERZITA KARLOVA V PRAZE

Přírodovědecká fakulta

Katedra demografie a geodemografie



**POLITICKÁ SCÉNA V ČESKÉ REPUBLICĚ
Z POHLEDU DEMOGRAFIE**

POLITICAL SCENE IN THE CZECH REPUBLIC IN TERMS
OF DEMOGRAPHICS

Bakalářská práce

Lenka Křenková

2013

Vedoucí bakalářské práce: RNDr. Luděk Šídlo, Ph.D.

Prohlašuji, že jsem bakalářskou práci zpracovala samostatně, pod vedením školitele RNDr. Luďka Šídla, Ph.D., a že jsem uvedla všechny použité informační zdroje a literaturu. Tato práce ani její podstatná část nebyla předložena k získání jiného nebo stejného akademického titulu.

V Praze dne 20. 5. 2013

.....

Na tomto místě bych ráda poděkovala panu RNDr. Lud'ku Šídlovi, Ph.D., za odborné vedení této práce, rady, připomínky a zejména za trpělivost. Děkuji také své mamce za veškerou podporu a týmu Prague City Roller Derby za jeho existenci a odvahu.

Politická scéna v České republice z pohledu demografie

Abstrakt

Stěžejním cílem této práce je deskripce pohlavních a věkových struktur politické scény v České republice a analýza jejich vývoje. V rámci těchto struktur jsou analyzovány jednotlivé typy voleb v Čechách, mezi které se řadí volby do krajského zastupitelstva, do Poslanecké sněmovny, Senátu a zastupitelů ČR v Evropském parlamentu. Popis zde probíhá nejen na úrovni celonárodní, jsou též sledovány regionální rozdíly a rozdíly podle politické orientace. Z textu vyplývá, že subpopulace politické scény ČR, stejně jako samotné obyvatelstvo, stárne. Dále také tato práce potvrzuje, že i přes zlepšující se podmínky je zastoupení žen v politice stále minoritní, a to na všech zkoumaných úrovních.

Klíčová slova: Politika, žena v politice, volby, základní demografické struktury, stárnutí populace, Česká republika

Political scene in the Czech Republic in terms of demographics

Abstract

The main objective of this work is description of sex and age structures of the political scene in the Czech Republic and the analysis of their development. Within these structures are analyzed the different types of elections in the Czech Republic, among which is the election to the regional council, the Chamber of Deputies, the Senate and the representatives of the Czech Republic in the European Parliament. Description here is not only on a national level, but also observed regional differences and differences by political orientation. The text implies that subpopulations of Czech political scene, as well as the actual population is aging. Furthermore, this work also confirms that despite improving conditions, women's representation in politics is still a minority, and in all levels investigated.

Key words: Politics, woman in politics, elections, basic demographic structures, aging population, Czech Republic

OBSAH

Přehled použitých zkratků.....	7
Seznam tabulek	8
Seznam obrázků	9
1 Úvod.....	10
1.1 Diskuse s literaturou.....	11
1.2 Vstupní hypotézy	12
1.3 Zdroje dat	12
1.4 Metodika	13
1.5 Struktura práce	16
2 Politika, volby a volební systémy	17
2.1 Politika	17
2.2 Politická moc a její legitimita	18
2.3 Žena a její postavení v politice.....	19
2.4 Volby.....	20
2.5 Volební systémy.....	21
2.6 Politické subjekty	23
3 Základní struktury obyvatelstva	24
3.1 Struktura obyvatelstva podle pohlaví.....	24
3.2 Struktura obyvatelstva podle věku	25
3.3 Stárnutí obyvatelstva.....	26
4 Politická scéna ČR podle pohlaví a věku	28
4.1 Struktury krajského zastupitelstva	29
4.2 Struktury Poslanecké sněmovny Parlamentu ČR.....	34
4.3 Struktury Senátu Parlamentu ČR	41
4.4 Struktury zastupitelů ČR v Evropském parlamentu.....	45

4.5 Shrnutí.....	46
5 Závěr	50
Seznam použité literatury.....	52
Seznam použitých datových zdrojů.....	54
Přílohy.....	55

PŘEHLED POUŽITÝCH ZKRATEK

ČSÚ	Český statistický úřad
ČR	Česká republika
DEU	Demokratická unie
KDU-ČSL	Křesťanská demokratická unie – Československá lidová strana
ODA	Občanská demokratická unie
PS	Poslanecká sněmovna Parlamentu České republiky
SZ	Strana zelených
US	Unie svobody
VV	Věci veřejné

SEZNAM TABULEK

Tab. 1	Krajské uspořádání před a po roce 2000.....	15
Tab. 2	Časová posloupnost voleb v ČR dle typu.....	28
Tab. 3	Ukazatel feminity v jednotlivých obdobích za kraje pro krajské volby.....	31
Tab. 4	Průměrný věk zvolených zastupitelů v jednotlivých obdobích za kraje pro krajské volby.....	33
Tab. 5	Rozdíly věkových průměrů zastupitelů a obyvatel kraje celkem v jednotlivých obdobích za kraje pro krajské volby.....	34
Tab. 6	Ukazatel feminity v jednotlivých obdobích za kraje pro Poslaneckou sněmovnu ČR.....	37
Tab. 7	Průměrný věk zvolených poslanců v jednotlivých obdobích za kraje pro Poslaneckou sněmovnu ČR.....	40
Tab. 8	Rozdíly věkových průměrů poslanců a obyvatel kraje celkem v jednotlivých obdobích za kraje pro Poslaneckou sněmovnu.....	40
Tab. 9	Znovuzvolení senátoři a indexy stáří zůstávajících a nově zvolených senátorů.....	44

SEZNAM OBRÁZKŮ

Obr. 1	Průměrný věk a ukazatel feminity v jednotlivých obdobích pro krajské zastupitelstvo	29
Obr. 2	Ukazatel feminity v jednotlivých obdobích dle politické orientace pro krajské zastupitelstvo	30
Obr. 3	Index stáří v jednotlivých obdobích pro krajské zastupitelstvo	32
Obr. 4	Průměrný věk v jednotlivých obdobích dle politické orientace pro krajské zastupitelstvo	33
Obr. 5	Průměrný věk a ukazatel feminity v jednotlivých obdobích pro Poslaneckou sněmovnu ČR	35
Obr. 6	Ukazatel feminity v jednotlivých obdobích dle politické orientace pro Poslaneckou sněmovnu ČR.....	36
Obr. 7	Index stáří v jednotlivých obdobích pro Poslaneckou sněmovnu ČR.....	38
Obr. 8	Průměrný věk v jednotlivých obdobích dle politické orientace pro Poslaneckou sněmovnu ČR	39
Obr. 9	Průměrný věk a ukazatel feminity v jednotlivých obdobích pro Senát.....	41
Obr. 10	Ukazatel feminity v jednotlivých obdobích dle politické orientace pro Senát	42
Obr. 11	Index stáří v jednotlivých obdobích pro Senát	43
Obr. 12	Průměrný věk v jednotlivých obdobích dle politické orientace pro Senát	45
Obr. 13	Průměrný věk a ukazatel feminity v jednotlivých obdobích zastupitelů ČR v Evropském parlamentu	46
Obr. 14	Průměrný věk v jednotlivých obdobích pro všechny typy analyzovaných voleb	47
Obr. 15	Ukazatel feminity v jednotlivých obdobích pro všechny typy analyzovaných voleb	48
Obr. 16	Věková pyramida politické scény ČR v roce 2000.....	49
Obr. 17	Věková pyramida politické scény ČR v roce 2012.....	49

Kapitola 1

Úvod

Politika je jedním z nejvíce diskutovaných témat veřejného dění. Denně o ní čteme v novinách, na webových stránkách, slyšíme o ní v televizi, rádiu, ale i v rozhovorech kolem nás. Žádná ze současných, nejen vyspělých zemí by bez politiky fungovat nemohla, neboť tvoří základní strukturu pro státní správu a samosprávu. Její důležitost není však jen ve frekvenci v médiích. Ovlivňuje totiž, ať už přímo či nepřímo, životy každého z nás. Na politiku můžeme nahlížet z různých hledisek. Můžeme ji brát jako umění řídit stát, respektive vztahy mezi státy, jako nástroj řešení konfliktů a hledání kompromisu, jako programovou koncepci jednání člověka, ale také jako povolání, které je vykonáváno úzkou skupinou vybraných jedinců (David, 2003). Samotná politika jako taková nijak nezapadá do oboru demografie. Pokud ale budeme pohlížet na politickou scénu jako na uzavřenou populaci, můžeme ji z pohledu demografie analyzovat v různých ohledech. Nemůžeme zde využít všech prostředků, jaké demografie k popisu populace nabízí, je však možné se zaměřit na ty nejzákladnější, ne však nezajímavé struktury podle věku a pohlaví.

Struktura dle věku a pohlaví u politické scény ČR je pro demografickou analýzu velmi atraktivní. Nevypovídá totiž jen o samotné struktuře, ale vzhledem k faktu, že zástupci jsou zde voleni v průběhu demokratických voleb, mají struktury vypovídající hodnotu i o preferencích voličů. Tímto se nám naskýtá možnost určit, nakolik jsou lidé konzervativní i stálí co do volby svých zastupitelů, v jakém kraji preferují starší, zkušenější politiky, nebo zda spíše chtějí změnu v podobě mladších zastupitelů. Dalším analyzovatelným úkazem jsou délky setrvání jednotlivých aktérů na politické scéně. V pozadí nezůstává ani citlivá otázka ženy a jejího přístupu do politiky. Vše se poté může zasadit do kontextu stárnutí populace, neboť politická scéna by měla stárnout úměrně s ní. Tato práce si klade za cíl zjistit, jak vypadaly dvě základní demografické struktury populace politické scény ČR od roku 1996 a jaké jsou trendy v jejich vývoji v kontextu s rozvojem těchto struktur v národním i regionálním měřítku. Analýzou se nám otevírají dveře k mnohým dalším otázkám a to nejen na poli demografie nebo politologie.

1.1 Diskuse s literaturou

Problematika voleb je velmi častým tématem zejména v sociálních vědách. Volebami, jejich systémem a veškerému teoretickému podkladu se věnuje především politologie a její učebnice od Davida (2003) a Adamové s Křížkovským (2004), kteří téma zasazují do celkového kontextu vědy.

S analýzou voleb se setkáváme především ve dvou hlavních formách. První jsou volební průzkumy, tedy zjišťování předvolebních preferencí, o které se starají zejména sociologické výzkumné agentury (SC&C, STEM, MEDIAN, Ppm factum aj.). Ty též často rozebírají i samotné výsledky voleb, ať už z hlediska struktury zvolených nebo volební účasti. Druhou formou, která probíhá v dostatečném odstupu po ukončení mandátu dané vlády, jsou analýzy dosažených výsledků. Tou se na úrovni volebních období Poslanecké sněmovny zabývá například Kroupa (2010).

Pohledem na volby z hlediska základních demografických struktur se mnoho literatury nezaobírá. Český statistický úřad (ČSÚ) nám sice poskytuje základní informace o věku zvolených a celkovém věkovém průměru, rozbor vývoje či regionální srovnání však absentuje. Optika nerovnoměrnosti zastoupení pohlaví je vzhledem ke svému historicko-kulturnímu kontextu daleko frekventovanější a bývá často terčem feministicky založených děl. S obecným zasazením do problematiky ženy v politice nás obeznamuje Elsthainová (1999) a Lenderová (1999), která mluví i o historii emancipace a zájmu žen o politiku v Českých zemích. Další autorkou, která se zabývá vstupováním ženy na politickou scénu ať už v Čechách nebo ve světě je Horská (in Vodáková, 2003), která postihuje vývoj u nás až do předkomunistického období. Nejen procentuálním zastoupením žen v polistopadové politice se zabývá Maříková (in Vodáková, 2003), která se na rozdíl od této práce i lehce zaměřuje na rozdílnost v podílu kandidátek a žen zvolených. Popisuje paradox ve volebním chování žen, neboť ty preferují ženské političky při svém volebním výběru jen zřídka. Snaží se také osvětlit, proč je ženský prvek v politice důležitý a jaké jsou možné příčiny, které mohou bránit ženám v přístupu k politické činnosti.

Informace o politicky aktivních ženách na současné politické scéně můžeme snadno získat z internetových stránek feministicky zaměřených spolků. Fórum 50 %¹, bylo založeno roku 2004 v reakci na nerovnoměrné zastoupení žen ve veřejné sféře a bojuje za nápravu tohoto stavu. Centrum pro Gender Studies, o.p.s. provozuje server nezávislého magazínu Feminismus.cz², který v jedné ze svých částí zabývá stavem poměru pohlaví v různých úrovních české politické scény. ČSÚ se těmto nerovnoměrnostem věnuje v rámci publikace Zaostřeno na ženy³, kde je 8. oddíl věnován přímo ženám v rozhodovacích procesech.

Ačkoli datové i teoretické podklady jsou téměř vyčerpávající, neexistuje v České republice žádná demografická studie popisující trendy ve vývoji struktur populace politické scény u nás.

¹ Dostupné z <http://padesatprocent.ecn.cz/>.

² Dostupný z <http://feminismus.cz/politika/>.

³ Vydáno roku 2001, dostupné z <http://www.czso.cz/cz/cisla/1/14/141301/141301.htm>.

1.2 Vstupní hypotézy

Vzhledem k povaze hlavních dvou analyzovaných struktur v této práci si i hypotézy rozdělují na ty, co se týkají feminity a na ty, které souvisí s věkem zvolených zastupitelů. Hypotézy vztahující se k pohlavním strukturám jsou takovéto:

- Postavení žen se bude od roku 1996 zlepšovat, tudíž podíl jejich zastoupení se bude na všech úrovních⁴ v čase zvyšovat.
- Domnívám se, že podíl zastoupení žen bude různý pro jednotlivé politické úrovně. V nižší politice, tedy v krajích, budou mít ženy vyšší zastoupení než v Poslanecké sněmovně nebo Senátu.
- Vyšší podíl oproti Parlamentu ČR bude mít i Evropský parlament.
- Předpokládám, že vyšší podíl politiků-žen budou mít strany levicově orientované.
- Na regionální úrovni bude mít nejvyšší podíl političek Hlavní město Praha.

Hypotézy týkající se věkového složení politické scény budou následující:

- V kontextu teorie o stárnutí populace⁵ budu předpokládat, že stárnutí probíhá i ve všech úrovních naší politické scény.
- Rozdíly ve věkovém složení mezi horní a dolní komorou Parlamentu ČR se nebudou v čase prohlubovat.
- Domnívám se, že mladší věkové složení budou mít ty strany, které stojí na politickém spektru více vpravo⁶.
- Mním, že nejmladší věkové složení bude mít Hlavní město Praha.

1.3 Zdroje dat

Český statistický úřad, který byl zřízen dne 8. ledna 1969 zákonem č. 2/1969 Sb., o zřízení ministerstev a jiných ústředních orgánů státní správy, má mimo jiné pod svou záštitou vypracování závazného systému zjišťování a zpracování výsledků voleb a zajištění vyhotovení programového vybavení pro účel zpracování a poskytování výsledků voleb. V rámci tohoto úkolu ČSÚ technicky zabezpečuje systém zpracování voleb, zpracovává výsledky a zajišťuje dostupnost jejich výsledků ať už průběžných nebo celkových. Celkové výsledky pak poskytuje i v požadovaném územním členění. To vše přístupné na webových stránkách www.volby.cz. Tyto stránky nám poskytují výsledky voleb na různých úrovních. Pro tuto práci jsem si vybrala volby do Poslanecké sněmovny Parlamentu ČR, Senátu Parlamentu ČR, Zastupitelstva krajů a do Evropského parlamentu. Za volby do Poslanecké sněmovny máme data od roku 1996 a poté měly následovat se čtyřletou periodicitou, avšak v důsledku politické krize, která započala v roce 1997, se v červnu roku 1998 konaly mimořádné volby do Poslanecké sněmovny. Od tohoto roku se pak volby konaly pravidelně každé 4 roky a naše datová řada končí rokem 2010. Volby do Senátu se konají taktéž od roku 1996, přičemž jejich periodičita je dvouletá, pokaždé se obmění jen jedna třetina senátorů. Nepravidelně se konající doplňovací

⁴ Úrovně voleb jsou popsány v 2. kapitole v oddíle Volební systém ČR.

⁵ Viz 3. kapitola.

⁶ Jejich rozřazení se nachází v 2. kapitole v oddíle Politické subjekty a přílohách 15. – 17.

volby do Senátu jsem se rozhodla nebrat v potaz. Budu tedy výpočty provádět s představou, že zvolení senátoři zůstávají na svém postu po celou dobu svého volebního období. Volby do Zastupitelstva krajů se konají od roku 2000, neboť právě 1. ledna tohoto roku získaly definitivně své samosprávné kompetence na základě zákona č. 129/2000 Sb., o krajích (krajské zřízení). Dále následovaly volby každé 4 roky a poslední data jsou dostupná za rok 2012. První volby do Evropského parlamentu se konaly v roce vstupu ČR do Evropské unie. Volby se opakují každých 5 let, tudíž zatím máme data přístupná za rok 2004 a 2009.

Internetové stránky ČSÚ www.volby.cz poskytují velmi kvalitní datový pramen o kandidátech i výsledcích voleb. Pro tuto práci nejčastěji využívám jmenné seznamy úspěšných kandidátů, které jsou dostačujícím zdrojem pro zjišťování věku a pohlaví, stranické příslušnosti a místa působení. Souhrnné tabulky, kterými jsou například kandidáti nebo zvolení poslanci či senátoři podle věku a pohlaví, budu využívat jen jako kontrolu mnou prováděných výpočtů. Ostatní srovnávací údaje, jako věkový průměr obyvatel České republiky, čerpám z demografických ročenek dostupných na internetových stránkách ČSÚ⁷.

1.4 Metodika

Struktura obyvatelstva podle pohlaví patří mezi kvalitativní charakteristiky populace. Proto pro ni využíváme ukazatele, které vyjadřují podíl jednoho či druhého pohlaví na celku. Takovým ukazatelem je právě ukazatel maskulinity (uma), který nám udává proporcii mužů v populaci a obvykle bývá vyjádřen v procentech. Vzhledem k cílům této práce se však více hodí užití ukazatele feminity (ufe), který je jeho doplňkovou hodnotou:

$$ufe = \frac{P^f}{P} \times 100$$

kde:

P^f je počet žen v populaci,

P je populace celkem.

Dalším, v demografické analýze používaným ukazatelem je index feminity (ife), udávající poměr počtu žen a mužů v populaci a vyjadřuje se obvykle na 100 mužů:

$$ife = \frac{P^f}{P^m} \times 100$$

kde:

P^f je počet žen v populaci,

P^m je počet mužů v populaci.

Věková struktura populace je vlastně statistickým rozložením obyvatelstva podle věku, můžeme pro její analýzu využít střední hodnoty, jako např. průměrného věku nebo věkového mediánu. Průměrný věk je vážený průměr let prožitých příslušníky určité populace a k jeho výpočtu se používá vážený aritmetický průměr (Kalibová, 1997):

⁷ http://www.czso.cz/csu/redakce.nsf/i/casova_rada_demografie_2009_1990

$$\bar{x} = \frac{\sum \left(x + \frac{1}{2}\right) \times P_x}{\sum P_x}$$

kde:

\bar{x} je věkový průměr,

x je věk,

P_x je populace ve věku x .

Informační hodnotu pro nás mohou mít i různé indexy složené ze vzájemných poměrů různých věkových skupin. Takovýmto indexem je často vyžívaný index stáří (i_s), který ve své klasické podobě vztahuje nejstarší věkovou skupinu populace ku nejmladší, tedy udává počet osob starších padesáti⁸ let na sto osob ve věku do čtrnácti let (Kalibová, 1997). Vzhledem k absenci dětské složky v této práci zkoumané populaci se potom k nejstarší složce vztahuje nejmladší možná a to následujícím způsobem:

pro krajské volby, Poslaneckou sněmovnu a zastupitele ČR v Evropském parlamentu:

$$i_s = \frac{P_{60+}}{P_{-39}} \times 100$$

pro Senát:

$$i_s = \frac{P_{60+}}{P_{-49}} \times 100$$

kde:

P_{60+} je populace starší šedesáti let.

P_{-39} je populace mladší čtyřiceti let.

P_{-49} je populace mladší padesáti let.

Z dalších středních hodnot se dá použít věkový medián, což je hodnota, která rozděluje populaci seřazenou dle věku přesně na dvě stejně početné části:

pro n liché:

$$\tilde{x} = x_{\left(\frac{n+1}{2}\right)}$$

pro n sudé:

$$\tilde{x} = \frac{1}{2} \left(x_{\left(\frac{n}{2}\right)} + x_{\left(\frac{n}{2}+1\right)} \right)$$

kde:

\tilde{x} je medián,

n je celkový počet dle věku vzestupně seřazených osob v populaci⁹ (Zvára, 2003).

1.4.1 Specifika zkoumaných úrovní voleb v ČR

Při analýze vybraných ukazatelů existují určitá specifika a zákonitosti, jejichž přítomnost by měla být dopředu předeslána. Některá z nich jsou konkrétní, v rámci určité úrovně voleb, některá jsou však univerzální pro všechny zkoumané. Široce aplikovatelná predispozice, se kterou by měl být čtenář této práce obeznámen, je způsob přisuzování zastupitelů, poslanců či senátorů příslušnosti určité politické straně, která je základem pro analýzu dle politické

⁸ Nebo šedesáti.

⁹ Spodní index u x zde znamená pořadí.

orientace¹⁰. Z důvodu zajištění srovnatelnosti skrze úrovně i ve všech letech se pro tuto práci užívá jakožto ukazatel stranické příslušnosti k právě té politické straně, která je uvedena na kandidátní listině zvoleného kandidáta. Další ukazatele jako stranická příslušnost nebo navrhuující strana nejsou uvedeny ve všech letech, tudíž ani v této práci nejsou zohledněny.

Specifika krajských voleb

Ačkoli se jedná o volby krajské, nekonají se pro všechny kraje v České republice. Hlavní město Praha je jediné, které si volí své zastupitelstvo v rámci voleb obecních. Neboť tento kraj je, jakožto hlavní město, velmi specifický, ať již věkovým složením, tak i ekonomickou úrovní, byl do analýzy na úrovni krajů začleněn taktéž. Ovšem volby obecní se nekonají ve stejné roky jako volby krajské, vždy jim o dva roky předcházejí. Tento fakt je zde kompenzován přičtením dvou let k věku všech zastupitelů. Tím získáváme věkovou strukturu aktuálního složení zastupitelstva Hlavního města Prahy, tedy jejich stáří při volbách pro kraje.

Specifika voleb do Poslanecké sněmovny

Na úrovni voleb do dolní komory Parlamentu se setkáváme při její regionální analýze s obtížemi v podobě nesourodnosti krajů. Tyto volby se konají již od roku 1996, avšak kraje, jak je známe v dnešní podobě, existují až od roku 2000. Vznik aktuálních krajů ovšem některé kraje předchozí kopíroval a zbylé jen rozčlenil na menší územní celky. Územní celky krajů před a po roce 2000 můžeme sledovat v tabulce 1.

Tab. 1 – Krajské uspořádání před a po roce 2000

Do roku 2000	Od roku 2000
Hlavní město Praha	Hlavní město Praha
Středočeský	Středočeský
Jihočeský	Jihočeský
Západočeský	Karlovarský
	Plzeňský
Severočeský	Ústecký
	Liberecký
Východočeský	Královéhradecký
	Pardubický
Jihomoravský	Jihomoravský
	Vysočina
	Olomoucký
Severomoravský	Zlínský
	Moravskoslezský

Zdroj: ČSÚ.

¹⁰ Teoretický podklad rozdělování stran dle orientací se nachází v druhé kapitole v oddílu Politické subjekty, výčet všech subjektů s jejich zařazením v rámci politického spektra se nachází v přílohách č. 15. – 17.

Specifika voleb do Senátu

Senátní volby jsou výjimečné svou pravidelnou volbou jedné třetiny senátorů, konající se každé dva roky. O této jedné třetině máme vždy informaci aktuálního věku, neboť se vyskytuje na kandidátní listině. Tato práce ovšem má v zájmu sledovat aktuální věkové složení všech senátorů, tudíž musíme brát v potaz, že i senátoři již sedící v horní komoře Parlamentu stárnou. Právě proto se k věkům zůstávajících dvou třetin senátorů vždy přičítají dva roky, protože tím je zajištěno, že je sledována aktuální věková struktura v daném roce.

Všichni kandidáti do horní komory Parlamentu musí být starší čtyřiceti let. Právě díky této hranici/povinnosti není možné použít stejný vzorec indexu stárí, jaký využíváme pro ostatní úrovně voleb¹¹. Z tohoto důvodu je pro Senát ohraničení nejmladší složky posunuto na 49 let.

1.5 Struktura práce

Text práce je rozdělen do pěti kapitol. První kapitola představila úvod do celé oblasti, byly zde popsány cíle práce a definovány vstupní hypotézy. Nachází se v ní diskuze s literaturou, která se tématem zabývá, i zdroje v práci využitých dat a metodika výpočtů. Následující dvě kapitoly práci ukotvují po teoretické stránce. Druhá kapitola pokládá teoretický základ o politice a volbách, vysvětluje pojmy pojící se s touto problematikou a charakterizuje volební systém v České republice na jednotlivých úrovních. Ve třetí se pak nachází deskripce základních demografických struktur obyvatelstva. Zde se též diskutuje problematika stárnutí populace.

Čtvrtá, pro práci stěžejní kapitola, se již zaměřuje na samotnou analýzu politické scény v České republice z pohledu demografie. Snaží se popisovat trendy vývoje obou struktur v národní i regionální úrovni od roku 1996.

V závěrečné páté kapitole se nachází vytyčení nejdůležitějších poznatků celé práce společně s reflektováním vstupních hypotéz. Shrnuje nejpodstatnější i nejvíce překvapivé trendy a navrhuje možnosti dalšího zkoumání této problematiky.

¹¹ Jmenovatel by v tomto případě byl pokaždé nula.

Kapitola 2

Politika, volby a volební systémy

2.1 Politika

Slovo politika vzniklo z řeckých *polis* neboli města, a *politiké techné*, znamenající správu obce. Politiku můžeme vnímat jako mnohostranně strukturovaný společenský jev. Obecně se používají dva obsahově odlišné významy slova politika, založené na rozřazení tohoto pojmu v anglickém jazyce. Může být chápána jako program nebo koncept jednání jednotlivců, skupin či vlád – „*policy*“. Druhá oblast pak znázorňuje pole, na kterém se tyto programy střetávají – „*politics*“ (David, 2003). V rámci „*politics*“ je politika oblastí střetů různých programů a zájmů, která se jakožto dynamický děj skládá ze dvou fází. První fází je konflikt zájmů, kde si strany vzájemně napadají své návrhy a koncepce. Druhou fází je pak hledání konsensu nebo kompromisu. Spočívá tedy v účasti politických subjektů, ať už stran, skupin, nebo jedinců, na státních záležitostech. Existuje nespočetně mnoho definic, co politika je a co vše do ní spadá, málokdy se ale autoři shodují. Politikou se zabýval již ve starověku Platón a poté Aristoteles, který na Platóna navazuje, ale zároveň jeho Ústavu kritizuje. Ve středověku se pak politikou a zejména mocí zabýval Machiavelli v jeho díle *Vladaři*. Z novověkých autorů byl významný Hobbes, který položil základ západní politické filozofie, dále též Montesquieu, Rousseau s jeho pojednáním o společenské smlouvě, Tocqueville, ale též Marx s jeho významným dílem *Kapitál* (David, 2003).

Aristoteles viděl v politice zejména umění ovládnutí a usmiřování rozmanitých zájmů uvnitř státu (Aristoteles, 2009). Bernard Crick (1964) definuje politiku jednoduše jako aktivitu, prostřednictvím které jsou rozdílné zájmy v rámci jednotky vládnutí usmiřovány tím, že je jim uznán podíl na moci úměrně k tomu, jaký význam mají pro blaho celé společnosti. Politický systém podle něj má být prostředkem zajištění rozumné stability a pořádku. Takovéto definice zní dosti líbivě. Mluví se v nich o budování veřejného blaha, garantování stability a pořádku. Avšak nikdo z nás nedokáže politiku vnímat bez oné z médií chvalně známé negativní konotace. I Scruton a Uhdeová (1999) nám připomínají, že v Anglii mělo slovo politika původně přímo hanlivý nádech. David Miller (2000) dokonce tvrdí, že tam, kde jsou lidé schopni dojít společného řešení pouze pomocí diskuse, jednoduše nemají potřebu se politikou zabývat. Politika má místo jen tam, kde není možné dosáhnout společenského konsensu a kde zároveň skupina lidí musí jednat kolektivně. Zkrátka řečeno, politika má místo všude tam, kde existuje

konflikt a odlišnost názorů. Miller charakterizuje politiku jako proces, ve kterém skupina lidí s názory a zájmy na počátku různými dosahuje kolektivních rozhodnutí, na jejichž základě posléze vystupují a jednají. Východiskem v jeho definici je tedy rozpor mezi skupinami, ať už v odlišnosti názorů, nebo vzhledem k prostředkům, které považují za nejlepší pro dosažení daných cílů.

Pokud budeme pohlížet na politiku jako na „*policy*“, budeme spíše zkoumat, jaké jsou koncepce jednání jednotlivých politických subjektů. V tomto ohledu nás spíše zajímá politický program. Politický program je forma specifických představ, které jsou danému subjektu blízké a vychází jednak z určitého ideologického základu, ale také z momentálního stavu společnosti, na kterou je nastaven (David, 2003). Obecně můžeme rozčlenit politiku jako program do čtyř základních kategorií. První je pragmatický politický program, který je zaměřen na občany, jejich práva a jejich zájmy, neboť se zaměřuje na jejich aktuální potřeby v rámci jejich života. Druhou je antipolitické chápání politiky, jež si zakládá na morálních hodnotách před hodnotami každodenní užitečnosti. Dalším konceptem je negativistické pojetí politiky, kde veškeré politické úsilí je cílem i prostředkem moci. Poslední kategorií je politika fundamentalistická. Sem spadají ultrakonzervativní směry, které slepě dodržují své základní idey a odmítají jakoukoli, byť konstruktivní, formu změny (David, 2003).

Samotné vymezení pojmu politika, jakožto i mnoho dalších v společenských vědách, je celkem nejednoznačné. Jednou z mála konstantních složek je fakt, že tato oblast je ovládána lidmi a má sloužit, ač tak často nepůsobí, pro jejich blaho. Je samozřejmostí, že zde předkládám politiku v kontextu vyspělých států, neboť v opačném případě by problém s definicí tohoto pojmu byl o mnoho těžší. Proto se v rámci této práce přikláním k politice spíše jakožto k politickému systému. Politický systém je součástí celkového sociálního systému a zahrnuje všechny aktivity související s formulací a vykonáváním politiky. Je tvořen institucemi, které zprostředkovávají vztah mezi lidmi a vládou, jako např. volby, politické strany, zájmové organizace, státní orgány, veřejné mínění, ale i masová média (David, 2003).

2.2 Politická moc a její legitimita

Politický systém je relativně trvalý model vztahů mezi lidmi, které zahrnují do značné míry moc, vládu nebo autoritu (Dahl, 1995). Nástrojem prosazení cílů a zájmů je politická moc. Politika je totiž nemyslitelná bez autority, což v praxi znamená, že je neoddělitelná od moci (Ryan, Miller, 2000). Moc je jedním z nejvíce rozšířených vztahů ve společnosti. Politologové se však příliš neshodují v otázce jak moc definovat. Nejuznávanější definicí je definice Maxe Webera, který chápe moc jako možnost prosadit v rámci společenských vztahů svou vůli na úkor jiných osob i proti jejich vlastní vůli (1978). Může být založena na souhlasu, ale i na donucení. Moc nám jakýmsi způsobem dává právo jednat podle svého přesvědčení, a čím více jí máme, tím pravděpodobnější je, že dosáhneme tíženého cíle, byť třeba neodráží potřeby v dané společnosti. Takto definovaná moc však ne úplně platí pro moc politickou, alespoň v civilizovaných demokraciích, kde každá moc musí mít svou legitimitu. Ve vztahu vládnoucích a ovládaných bývá stálejší taková moc, která má oporu v právním zdůvodnění, v legitimitě (Weber, 1978). Legitimita by nám měla být odpovědí na otázku, proč si společenský řád zasluhuje loajalitu členů společnosti.

Pokud je moc legitimní, nazýváme jí autoritou. Aby se legitimní stala, musí mít určité náležitosti. Max Weber vytvořil v dnešní době už chronicky známou typologii principů ospravedlnění moci, tzv. typy panství. Panstvím přitom rozumí předpoklad, že určité osoby uposlechnou jistého rozkazu, v tomto ohledu je myšleno jako psychologický motiv k ovládnutí jednání lidí (Weber, 1997). Prvním je panství tradiční, kde v takovou autoritu nevěřit je nemyslitelné, neboť je založeno na víře ve správnost a nezměnitelnost daného řádu, na dlouholetých tradicích a zvyklostech. Druhým je panství charismatické, které bývá podloženo souborem mimořádných vlastností a zvláštních schopností vůdčí osoby, jimiž je pro vládnutí předurčena. Jako třetí, poslední panství, uvádí panství racionální neboli legální. Je založeno na smlouvě vládnoucích s ovládanými a v demokracii, která má své ukotvení v právním řádu (Weber, 1978). Poslední princip je pro tuto práci nejpodstatnější, neboť pohlíží na politiku primárně z pohledu úřadu, který zastává a zároveň celý politický systém zasazuje do kontextu demokracie.

Samotná demokracie, a její význam, je pro tuto práci přímo stěžejní. Vznikla z řeckého výrazu pro lid, *demos*, a vládnout, *kratein*. Jedná se o formu vlády, kterou uskutečňuje lid jako celek. V České republice je uplatněna formou nepřímé neboli zastupitelské demokracie. Lid vykonává svou moc pomocí zastupitelů, které si zvolí v řádných a platných volbách. Právě tímto způsobem se pak politická moc daných subjektů stává legitimní, neboť lid, pomocí svých hlasů, vložil svou důvěru v jím zvolené politiky, čímž jim dal oprávnění nad ním vládnout a rozhodovat o věcech veřejných.

2.3 Žena a její postavení v politice

Pohled na rovnoprávnost žen a jejich přístup do veřejné sféry je poněkud více citlivým tématem. Ačkoli dnes již je z hlediska zákona a politických práv a povinností v postavení obou pohlaví méně rozdílů, než jak tomu bylo kdykoli v minulosti (Oakleyová, 2000), tyto rozdíly stále existují a dá se spekulovat o nemožnosti jejich eliminace. Jejich historický i kulturní základ je bohužel i v dnešní moderní společnosti neopominutelný. V rámci této práce je tudíž důležité osvětlit některé aspekty dnešního nerovnoměrného zastoupení mužů a žen v politickém dění, neboť tato struktura vyvstává z historického kontextu.

Žena měla v převážné většině kultur nižší postavení než muž, což se nejvíce odráželo ve veřejné sféře. Hegel například považoval muže za bytost veřejnou a ženu za soukromou. Veřejnou sféru, která podle něj humanizovala člověka, připisoval muži. Zároveň ji nadřazoval sféře soukromé, kterou vymezuje ženám (Elshtainová, 1999). Od druhé poloviny osmdesátých let 19. století však začal vzrůstat počet článků uvažujících o roli ženy ve společnosti a to právě mimo rámec soukromé sféry. Čím dál více se uvažovalo, zda by nebylo přínosem pro společnost, kdyby žena působila ve správních a politických orgánech (Malínská, 2005).

Největšího handicapu bezesporu ženy nabyly díky omezení jejich možnosti studia. I přesto, že se i na ně vztahovala povinná školní docházka zavedená 6. prosince 1774 a rok poté bylo ustanoveno povinné zavedení dívčích škol, edukace se zaměřovala nejvíce na ruční práce, poté následovalo trivium a též náboženství (Bahenská, 2005). Na střední školy a gymnázia dívky přístup neměly. Od 60. let 19. století se proměňují názory na obsah vzdělávání dívek, které již začíná být chápáno jako základ pro kvalifikovanou práci mimo domov (Horská, 2003 in

Vodáková, 2003). O vzdělání žen bylo sice původně uvažováno jako o možnosti zvýšení životní úrovně v rodinách, ale pro svědčil i demografický vývoj. Edukace otvírala ženám možnost zlepšení jejich sociálního a ekonomického postavení, a to, v druhé polovině 19. století, kdy v Evropě ubývalo mužů a žen naopak přibývalo, přispělo k naléhavosti řešení otázky ženské emancipace (Malínská, 2005). Z tohoto i mnoha dalších důvodů všude po světě vznikala feministická hnutí, která bojovala o dosažení politické, ekonomické a sociální rovnosti žen s muži, o prosazení práv a zájmů žen. Tato hnutí přišla s myšlenkou, že biologické a intelektuální rozdíly mezi mužem a ženou neospravedlňují nadřazenost muže, pokud vůbec v realitě existují (David, 2003). Jak později i první prezident Československa tvrdil: „Žena je muži úplně rovná, jen rozdíl fyzický budiž uznán; ona je slabší,“ (Lenderová, 1999, s. 229).

První české dívčí gymnázium Minerva bylo založeno roku 1890, avšak po něm následoval několikaletý boj o možnost absolventek stát se řádnými studentkami Karlovo-Ferdinandovy Univerzity, a také aby po jejím absolvování mohly vykonávat vystudovaná povolání. Od roku 1895 pak ženy mohly mimořádně studovat na Karlovo-Ferdinandově Univerzitě, ale pouze jen jako hospitantky, zkoušky skládat nemohly. V roce 1897 jim bylo právně uznáno studium řádné i mimořádné na Filozofické fakultě, o tři roky později i na fakultách lékařských. Řádné studium na Právnické fakultě bylo ženám zpřístupněno až roku 1918 a její absolventky poté nacházely uplatnění ve státní a veřejné správě (Malínská, 2005).

První zemí, kde si ženy vybojovaly volební právo, byl Nový Zéland a to roku 1893 (David, 2003). Naopak ve Švýcarsku byly ženy z volebního práva vyloučeny až do roku 1971, ve Španělsku toto právo získaly dokonce až o 4 roky později (Adamová, Křížkovský, 2004). V Česku se ženy dočkaly volebního práva dokonce o rok dříve než ve Spojených státech amerických, a to v roce 1919. Ženy na našem území však byly politicky aktivní již před tímto důležitým mezníkem. Významnou událostí se stalo zvolení první ženy do Českého zemského sněmu v červnu 1912. O přípuštění Boženy Vikové-Kunětické na sněm se hlasovalo na Sněmu království českého, avšak povolení ke vstupu nedostala. Neúspěchem se však odradit nenechala a uspěla dále ještě dvakrát a to v roce 1918 v Revolučním národním shromáždění a v dubnu 1920 do Senátu (Malínská, 2005).

Z výše zmíněného kontextu je více než jasné, že žena měla do veřejného dění dlouho dveře zavřené a i přesto, že se počátkem 20. století začínaly pootevírat, nemůžeme dodnes tvrdit, že šance obou pohlaví v rámci politické scény jsou rovné. Právě i z tohoto důvodu je přínosem sledování vývoje struktury pohlavního složení v politice, o což se mimo jiné v této práci budu snažit.

2.4 Volby

Volby jsou aktem, při kterém volí právoplatní voliči své zástupce do určitých funkcí nebo orgánů, které slouží k reprezentaci. Volby se konají pravidelně. Zároveň jsou jednou ze základních institucí v rámci zachování demokracie. Vladimír Klokočka (2006, 304–305) formuluje pět základních funkcí voleb. První funkcí, která už je předeslána výše, jsou volby jako prostředek legitimizace politické moci a to právě na základě reprezentace zájmu voličů a delegace jejich důvěry na strany nebo konkrétní politiky. Druhou funkcí voleb je, že charakterizují přijatelný prostředek výběru politické elity. Za třetí funkci pokládá volby jako

proceduru pokojného řešení politických konfliktů ve společnosti a s tím umožnění provést konkurenční boj o hlasy a politickou moc v rámci určitých institucionalizovaných férových pravidel. Čtvrtou funkcí je, že volby slouží jako prostředek kontroly a ověřování politické moci a to zejména svou pravidelností a mandátem s dopředu daným časovým vymezením. Jako pátou funkci považuje u voleb jejich schopnost aktivovat občany a tím zvýšit možnost jejich participace na veřejném a politickém dění. Ovšem jako další, ne méně podstatnou funkci, můžeme pokládat volby jako vyjádření mínění voličů.

Volby se konají na různých úrovních. V národním měřítku rozlišujeme volby parlamentní, prezidentské, komunální, v pohledu mezinárodním pak můžeme mít volby do Evropského parlamentu. Jak již výše zmiňuji, v této práci se budu věnovat volbám v rámci České republiky, a to konkrétně do horní i dolní komory Parlamentu, krajským volbám a volbám do Evropského parlamentu a to z optiky volených zástupců za Česko.

Pro komplexnost voleb je třeba ještě definovat občana, který může uplatňovat své volební právo. Tato definice by měla být vzhledem k demokracii co nejširší. Současný systém vykazuje čtyři základní principy volebního práva. Volební právo je všeobecné, tj. že všichni by měli mít právo volit a být zvoleni. Druhým principem je volební právo rovné, neb hlasy všech by měly mít stejnou váhu. Volební právo je ale také tajné, aby nikdo nepoznal, jak jednotlivý občan volil. Čtvrtým principem je přímé volební právo, při němž voliči volí své mandanty přímo (Adamová, Křížkovský, 2004).

2.5 Volební systémy

Volební systém je ústavou nebo zákonem stanovený způsob voleb do zastupitelských postů. Existují dva základní volební systémy a to systém poměrný a většinový. V praxi mají však oba dva systémy své výhody a nedostatky, tudíž někdy můžeme vidět i systém kombinace obou dvou. Česká republika při svých volbách využívá jak poměrný tak většinový systém.

Většinový neboli majoritní volební systém spočívá na principu, že zvítězivší strana vyhrává vše. Volba se koná v rámci jednoho mandátu, zvolen může být jen a pouze jeden kandidát, který získal v daném obvodu většinu hlasů. Hlasy pro ostatní kandidáty nemají žádný význam, což může vést ke snížení počtu politických stran, nebo dokonce k politickému dualismu. Volba probíhá v jednomandátových obvodech, jejichž vznik je zpravidla založen na počtu křesel v parlamentu. Existují dva typy většinového volebního systému a to jednokolový a dvoukolový. V jednokolovém vítězí ten kandidát, který dostane větší počet hlasů a nezáleží při tom, jak velké procento z celkových hlasů získal. Ve dvoukolovém typu získává mandát ten kandidát, jež získal více než 50 % hlasů, ať už v prvním nebo druhém kole (David, 2003).

Volební systém poměrný bývá též nazýván systémem proporčním. Tento systém se obecně zdá být více demokratickým, neboť v něm nemáme jen vítěze a poraženého, jehož hlasy přijdou na zmar. Procento získaných hlasů zde znamená procento zastoupení reprezentantů. To platí vždy, jakmile se procento hlasů pro danou stranu přehoupne přes pěti procentní hranici, která je minimem pro její vstup do parlamentu. Pokud strana nedosáhne této hranice, její hlasy jsou v rámci druhého skrutinia rozděleny mezi strany v parlamentu zastoupené, opět proporčním způsobem. Avšak vláda, která pochází z tohoto volebního systému, bývá obvykle méně stabilní.

Právě proto se v ní často setkáváme s uzavíráním koaličních smluv, v rámci kterých si rozdělují pole svého působení na základě dohody (David, 2003).

Volební systém České republiky

Volby v České republice splňují všechny atributy voleb demokratických. Volby vyhlašuje prezident republiky a to nejpozději 90 dní před jejich konáním. Konají se v posledních třiceti dnech mandátu předchozí vlády (David, 2003). Aktivní volební právo, které znamená možnost volit, má jakýkoli občan České republiky, který nejpozději v druhý den voleb nabyl plnoletosti, tedy dosáhl věku 18 let. Pasivní volební právo neboli právo být zvolen, se mění podle příslušného orgánu. Tato práce se zaměřuje na volby do Poslanecké sněmovny Parlamentu ČR, Senátu Parlamentu ČR, krajského zastupitelstva a Evropského parlamentu, a proto se zaměřím právě na jejich volební systémy.

Volby do Poslanecké sněmovny Parlamentu České republiky probíhají formou poměrného volebního systému, volí se celkem 200 poslanců, a to na úrovni krajů¹². Volby se poprvé uskutečnily v roce 1996, poté se v důsledku politické krize konaly po neobvyklých 2 letech, dále však již probíhají pravidelně každé 4 roky. Nejpozději tři dny před počátkem voleb jsou každému voliči dodány hlasovací lístky, které jsou kandidátními listinami všech volebních stran. Hlasovací lístek obsahuje číslo kandidátní listiny, název politické strany a pořadový seznam kandidátů, jejich datum narození, povolání a obec trvalého bydliště. Kandidáti musí být starší 21 let. Poté co se volič prokáže průkazem totožnosti, volí samostatně formou vložení jednoho hlasovacího lístku do úřední obálky, přičemž má možnost v rámci tohoto hlasovacího lístku zaškrtnout až 4 preferované kandidáty. Poté předstupuje před komisi a vhadzuje obálku do volební urny. Po sečtení hlasů se nejdříve určí strany, které přesáhly hranici 5 % platných hlasů. Poté se zjišťuje, kolik mandátů připadá v daném kraji na volební stranu. V následující fázi se stanoví, komu je mandát přidělen v rámci pořadí na kandidátní listině nebo dle počtu preferenčních hlasů. V této práci však nepřidávám preferenčním hlasům důležitost, zkoumám jen zvolené kandidáty nezávisle na způsobu jejich zvolení. V rámci druhého skrutinia jsou volebním stranám připočteny hlasy stran, co nedosáhly 5 % hranice (David, 2003).

Do Senátu Parlamentu České republiky je voleno systémem většinovým a probíhají v 81 volebních obvodech, v každém z nich může být zvolen jen jeden senátor. Nejprve, v roce 1996, bylo zvoleno všech 81 senátorů, přičemž jejich mandáty měly různou dobu trvání, pro první třetinu 2 roky, pro druhou 4 roky a pro třetí na standardní dobu 6 let. Dále se volby konají každé 2 roky v třetině volebních obvodů. Pasivní volební právo na úrovni senátních voleb je 40 let. Hlasování probíhá analogicky jako u Poslanecké sněmovny, ovšem každý hlasovací lístek obsahuje jedno jméno právě jednoho kandidáta. Pokud žádný z kandidátů v prvním kole nezískal nadpoloviční většinu hlasů, postupují dva nejúspěšnější do kola druhého, které už

¹² Původní kraje byly vytvořeny v roce 1960 zákonem č. 36/1960 Sb. Zákonem o územním členění státu. Bylo ustanoveno celkem 10 krajů v rámci Republiky československé, z toho 7 se jich nacházelo na území současné České republiky navíc s Prahou jako samostatnou územní jednotkou. Ačkoli se vznikem ČR 1.1.1993 toto členění zaniká de iure, je použito pro volby 1996 jako členění státu de facto. Zákon č. 347/1997 Sb., Ústavní zákon o vytvoření vyšších územních celků a o změně ústavního zákona České národní rady č. 1/1993 Sb., pak vymezuje 14 samosprávných celků neboli krajů. Tento zákon nabývá účinnosti dne 1.1.2000.

rozhoduje definitivně (David, 2003). Opět se v této práci neohlížím na formu zvolení kandidáta, ale soustředím se na fakt, že byl úspěšně zvolen.

Volby do zastupitelstva krajů se řídí poměrným volebním principem. Poprvé se konaly v roce 2000, týž rok byly kraje ustanoveny na základě zákona č. 129/2000 Sb., o krajích (krajské zřízení) samosprávnými celky. Pasivní volební právo je na úrovni krajů shodné s aktivním. Volíme celkem 675 zastupitelů s 4 letou frekvencí dle zákona č. 1/1993 Sb., Ústava České republiky.

Své zástupce do Evropského parlamentu volíme poměrným zastoupením. Kandidovat může jakákoli osoba, která je členem EU a trvalé bydliště se nachází na území České republiky. Volíme 22¹³ kandidátů, kteří musí být starší 21 let, přičemž celkový počet poslanců v Evropském parlamentu činí 754 osob. Stejně jako do PS můžou i do Evropského parlamentu kandidovat jen volební strany v rámci jednoho volebního obvodu, tj. v rámci České republiky. Zajímavostí zde je, že minimální procento hlasů pro participaci v Evropském parlamentu je vzhledem k 22 mandátům přepočítáno a místo 5,00 % činí 4,54 %. Volby se v České republice konaly zatím jen dvakrát, a to v roce 2004 a 2009, a probíhají v pěti-letém intervalu (Dočkal et al., 2007).

2.6 Politické subjekty

Politika mimo jiné spočívá v účasti politických subjektů na veřejných a státních záležitostech. Podle právního systému ČR jsou politické strany právnické osoby, které vznikají registrací. Politické strany a politická hnutí jsou tedy dobrovolná sdružení občanů, jejichž cílem je získání účasti na státní moci. Formou tohoto usilování je ucházení se o podporu ostatních občanů, neboť dostatečná důvěra jimi v ně vložená, straně otevírá dveře ke zvolení do zákonodárných sborů a orgánů. Programy konkrétních stran bývají zaměřeny do téměř všech sfér života společnosti (David, 2003).

Strany si utvářejí svůj program na základě určité hodnotové orientace, v rámci které taky jednají. Právě díky těmto hodnotám je můžeme umístit na politickém spektru mezi levicí a pravicí. Tento systém má kořeny ve Francii v 18. století¹⁴ (David, 2003) a často neposkytuje úplně optimální možnosti rozdělení a to hlavně díky svému bipolárnímu pohledu.

Levicové strany se obecně orientují více na kolektiv než na jedince. Prosazují zásahy státu do chodu ekonomiky, spoluúčasť občanů na vládě a snaží se ochraňovat menšiny pomocí zákonů. Strany v pravicové části spektra prosazují svobodu jednotlivců, volné působení trhu s minimálním zásahem státu do jeho chodu. Jelikož ale toto dualistické rozlišení už nepokrývá současné trendy ve vývoji stran, zařazujeme mezi tyto spektra strany středové, které se ve svém programu snaží o vyvážení pravicových i levicových prvků (TERRA-KLUB, 2006).

¹³ V roce 2004 jich bylo voleno 24.

¹⁴ V tehdejším parlamentu seděli zástupci šlechty napravo od předsedajícího, zástupci demokratické části pak vlevo (David, 2003).

Kapitola 3

Základní struktury obyvatelstva

Struktury, neboli složení obyvatelstva, jsou důležitým prostředkem pro zkoumání vlastností populace. Pomáhají nám srovnávat kvalitativní stránku populací různých velikostí. Právě proto jsou jedním ze základních výchozích pramenů pro demografickou analýzu. Mezi základní struktury obyvatelstva patří struktury podle pohlaví a věku (Kalibová, 1997).

3.1 Struktura obyvatelstva podle pohlaví

Strukturu obyvatelstva podle pohlaví je možné hodnotit ukazatelem maskulinity, který udává proporcí mužů v populaci a je obvykle vyjádřen v procentech. Z dalších ukazatelů se využívá index maskulinity, což je poměr počtu mužů a žen v populaci, obvykle vyjádřený na 100 žen. Stejným způsobem lze konstruovat i ukazatel feminity a index feminity, který je převrácenou hodnotou maskulinního indexu (Vaňo et al., 2003). V této práci se zaměřuji na ženské ukazatele, neboť jsou vhodnější vzhledem k jejímu kontextu.

Poměr pohlaví v každé populaci je ovlivněn třemi základními typy demografických procesů, které způsobují, že zastoupení žen a mužů v populaci se v průběhu života mění. Za první, biologicky založený proces, je považována skutečnost, že se rodí více chlapců než dívek a poměr, ve kterém se rodí, je stálý. Sekundární index maskulinity, kterým je též označován index maskulinity při narození, bývá v rozmezí 104–107, častěji však 105–106 chlapců na 100 narozených dívek. Setkání se s indexy odchýlenými od těchto hodnot bývá u dostatečně velkých souborů považováno za výsledek nepřesné evidence (Kalibová, 1997). Primární index maskulinity, tedy poměr pohlaví při početí, nelze dodnes přesně určit, avšak na základě dosavadních znalostí se můžeme domnívat, že je 1 : 1 s tím, že převládají potraty plodů ženského pohlaví v prvním trimestru, které jsou vystřídány mužskou nadúmrtností až do konce těhotenství (Rychtaříková, 1981).

Diferenční úmrtnost mužů a žen je druhým procesem, který ovlivňuje pohlavní strukturu v populaci. U demograficky vyspělých zemí bývá prakticky ve všech věkových skupinách vyšší intenzita úmrtnosti mužů než žen. Tento jev se nazývá mužská nadúmrtnost a implikuje rozdílné naděje dožití u obou pohlaví. Ženy se zpravidla dožívají věku vyššího a i poměr pohlaví v populaci se s rostoucím věkem mění ku prospěchu žen (Pavlík et al., 1986).

Třetím procesem ovlivňujícím proporcí mužů v populaci je migrace, která bývá velmi proměnlivá co do poměru stěhujících se mužů a žen a značně se pojí i na jejich věk. Tento jev málokdy nabývá národního významu¹⁵. Patrný je spíše na úrovni regionální, kupříkladu na úrovni měst, která jsou charakteristická např. určitým typem průmyslu¹⁶, čímž na své území lákají jedno či druhé pohlaví v rámci převahy pracovních příležitostí (Vystoupil, Tarabová, 2004).

3.2 Struktura obyvatelstva podle věku

Věková struktura je výchozím uspořádáním demografických dat pro jakoukoli demografickou analýzu (Pavlík et al., 1986). Věková struktura populace je také výsledkem předchozích demografických a geodemografických procesů a zároveň formuje výchozí základ pro budoucí demografický vývoj. Tato struktura bývá vyjádřena rozdělením celkového počtu obyvatel do jednoletých nebo víceletých¹⁷ věkových skupin k určitému časovému okamžiku, nejčastěji k 1. 1. nebo 31. 12. příslušného roku, nebo k 1. 7.¹⁸ Takovéto členění probíhá prakticky vždy odděleně pro muže a ženy a graficky se zobrazuje formou věkové pyramidy, dvojitého histogramu, kde na svislé ose je nanesen věk a na vodorovné se nachází zastoupení v rámci příslušné věkové skupiny (Vaňo et al., 2003).

Věková pyramida je hrubým obrazem demografické historie populace. Veškeré natalitní vlny, tj. jevy, které ovlivnily úroveň populační reprodukce, se promítnou na věkové pyramidě formou jednotlivých zářezů, respektive vrcholů. Všechny vzniklé nepravidelnosti ve věkové struktuře se v následném populačním vývoji reprodukuje, i když v dalších generacích již v menší míře (Kalibová, 1997).

Obyvatelstvo lze dle věku rozdělit do tří základních skupin na dětskou (0–14 let), reprodukční (15–49) a postreprodukční složku, která zahrnuje obyvatelstvo od 50 let výše. V reprodukční skupině by mělo být vždy zhruba 50 % členů populace a vymezuje se podle rodivého věku žen. V závislosti na zastoupení dětské a postreprodukční složky rozlišil švédský demograf A. G. Sundbärg tři základní typy věkových struktur. První je věková struktura progresivní, s výraznou převahou složky dětské. Druhou je struktura stacionární, kde se nachází složka dětská s postreprodukční téměř v rovnovážném stavu a třetí je struktura regresivní, kde složka postreprodukční převažuje složku dětskou (Pavlík et al., 1986). V pohledu na složky populace můžeme brát v úvahu i hledisko ekonomické aktivity. V takovém případě pak dělíme populaci na složku dětskou, produktivní a postproduktivní¹⁹ (Kalibová, 1997).

Mezi základní ukazatele, které charakterizují strukturu obyvatelstva podle věku, patří např. průměrný věk, který je aplikací střední hodnoty a k výpočtu se používá vážený aritmetický průměr²⁰. Průměrný věk, který bývá vzhledem k asymetričnosti rozložení populace podle věku málo citlivý na změny věkové struktury, je možné nahradit také věkovým mediánem. Ten rozděluje danou populaci podle věku na dvě stejně početné části a udává věk, kterého dosáhla

¹⁵ Příkladem stěhování do USA ve 20. letech 20. století.

¹⁶ Textilní průmysl přitahuje ženskou, těžký průmysl mužskou složku.

¹⁷ Obvykle pětiletých.

¹⁸ Tzv. střední stav obyvatelstva.

¹⁹ Definice složek je v jednotlivých zemích odlišná a závisí na délce povinné školní docházky.

²⁰ Viz výpočet věkového průměru v metodice 1. kapitoly.

právě polovina populace. Věkový medián bývá méně ovlivněn výskytem extrémních hodnot než průměrný věk a často také bývá nižší. Dalším významným ukazatelem bývá podíl jednotlivých věkových skupin²¹ na celkovém počtu obyvatel, udáván obvykle pro muže a ženy odděleně nebo též vzájemné vztahy daných věkových skupin vyjádřené pomocí indexů²² (Kalibová, 1997).

3.3 Stárnutí obyvatelstva

K demografickému stárnutí dochází v důsledku změn v charakteru demografické reprodukce, a to právě změnou zastoupení dětské a postreprodukční složky v populaci. Nastává v závislosti na poklesu úrovně porodnosti, zlepšování úmrtnostních poměrů a prodlužování naděje dožití. V důsledku těchto procesů se zvyšuje podíl starých osob v populaci. V rámci demografického stárnutí rozlišujeme jeho dva typy, a to stárnutí ze spodu věkové pyramidy a na vrcholu věkové pyramidy. Ke stárnutí ze spodu dochází v kontextu se snižováním úrovně plodnosti, čímž se zpomaluje růst dětské složky v populaci. Stárnutí na vrcholu věkové pyramidy probíhá v důsledku zlepšování úrovně úmrtnosti (Kalibová, 1997).

Významný nárůst podílu staršího obyvatelstva je problémem ovlivňujícím věkovou strukturu ve většině vyspělých zemí. I když se jedná o problém demografický, stárnutí populace má také velmi významné implikace v ekonomické a sociální sféře. Veřejné výdaje na osobu v postproduktivním věku jsou totiž průměrně několikanásobně vyšší než na dítě nebo dospělou osobu. Starší lidé zákonitě potřebují více zdravotní péče a mají jiné nároky na bydlení. Zanedbatelné ale nejsou ani problémy sociálních rolí starších osob a jejich integrace do společnosti (Dybová, 1989). Senioři ztrácejí svým odchodem do důchodu své ekonomické zázemí, s ním spojený sociální status a společenské vazby a to ať už samotným odchodem nebo jednoduše faktem, že jim postupně většina blízkých vrstevníků umírá. Také je postihuje více či méně intenzivní pocit, že jsou pro společnost jakousi hrozbou z hlediska finanční a sociální podpory. To mimo jiné souvisí se skutečností, že mladá generace nemusí být schopna vyprodukovat tolik, aby uživila stále se zvyšující počet seniorů (Svobodová, 2007). Možným scénářem ale může být, že obecně zvyšující se vzdělanost a zájem o vlastní zdraví v Česku způsobí určité snížení požadavků na zdravotní péči a společně s potenciálním rozvojem technologií v oblasti medicíny a zefektivněním využití finančních zdrojů povede k poskytování kvalitní zdravotní péče za nižší finanční náklady (Fiala, Langhamrová, 2007). Pohled na stárnutí populace však nemá jen jeden rozměr, neboť se mimo jiné i tvrdí, že je poněkud nekorektní považovat zlepšení v rámci životních podmínek a zdravotní péče za společenský problém. Nelze starší občany vinit ze zbytečného zatěžování zdravotnictví, protože právě oni jsou velmi pravděpodobně právě ti, co žili zdravě a svého zdraví si náležitě vážili a proto nepředstavují pro společnost žádnou hrozbu (Holčík, 2007).

²¹ Například podílu osob starších 60 let na celkovém obyvatelstvu.

²² Index stáří nebo index ekonomického zatížení.

Demografické stárnutí České republiky

Stárnutí populace se nevyhnulo ani populaci na území Česka. Stejně jako ve většině demograficky vyspělých zemí, nástup populačního stárnutí v Čechách začal nejdříve formou stárnutí ze spodu věkové pyramidy. Zakončování demografické revoluce v 30. letech 20. století společně s početně slabou generací narozených za 1. světové války mělo za důsledek pokles úrovně plodnosti, který vedl v období 1920–1937 k mírnému snížení zastoupení dětské složky v české populaci. V témž období se v důsledku zlepšení úrovně kojenecké a dětské úmrtnosti na konci 19. a začátku 20. století zvyšoval podíl obyvatelstva středního a vyššího věku. Zatímco kategorie 0–14 zaznamenala pokles z 28 % na 23 %, kategorie 15–59 narostla o tři procentní body, téměř na 65 % a podíl populace 60+ stoupl z 10 % na 12 %. Po válkách se proces stárnutí obyvatelstva nadále prohluboval, avšak ne rovnoměrně. Stagnace a fáze rychlého populačního růstu v letech 1950–1990 reflektovaly nerovnoměrnosti předválečného i poválečného populačního vývoje. Stárnutí obyvatelstva u nás bylo stejně jako v ostatních vyspělých zemích způsobeno trendem poklesu plodnosti žen v tomto období, a to i přes dočasný nárůst v 70. letech. K roku 1990 se podíl mladé složky v populaci snížil na 21 %, úbytek zaznamenala i věková skupina 15–59, a to na 61 %, a podíl obyvatelstva 60+ proporcionalně narostl na necelých 18 % (Mašková, 1993.)

Trend snižování podílu dětské složky pokračoval i 90. letech a rok 1997 byl historicky prvním, ve kterém u nás došlo k převaze populace starší 60 let nad složkou dětskou, přičemž tato převaha se od té doby stále zvětšuje. V období 90. let a počátku 21. století se o demografické stárnutí zasadilo i výrazné zlepšování úrovně úmrtnosti a nárůst naděje dožití při narození, v důsledku poklesu intenzity kojenecké úmrtnosti a úmrtnosti ve středním věku²³ (Svobodová, 2006).

²³ Zejména na nemoci oběhového systému.

Kapitola 4

Politická scéna ČR podle pohlaví a věku

Na politickou scénu České republiky je možné pohlížet optikou mnoha věd a to především socio-ekonomických. Věda demografická se na ni dívá jako na uzavřenou populaci v kontextu základních demografických struktur podle pohlaví a věku. Státní evidence zprostředkovaná Českým statistickým úřadem zajišťuje dostatečnou základnu pro jejich analýzu, která bude v rámci této práce prováděna na čtyřech základních typech voleb, a to za volby do krajského zastupitelstva, do Poslanecké sněmovny a Senátu ČR a do zastupitelstva Evropského parlamentu za Českou republiku. Jejich časový sled můžeme pozorovat v tabulce 2.

Tato kapitola se věnuje analýze základních ukazatelů těchto struktur za jednotlivé úrovně voleb. S ohledem na jejich periodicitu se však tyto úrovně nedají vždy vzájemně srovnávat, neboť se všechny volby nekonají ve stejných letech.

Tab. 2 – Časová posloupnost voleb v ČR dle typu

Rok	Krajské zastupitelstvo	Poslanecká sněmovna	Senát	Evropský parlament
1996	–	x	x	–
1998	–	x	x	–
2000	x	–	x	–
2002	–	x	x	–
2004	x	–	x	x
2006	–	x	x	–
2008	x	–	x	–
2009	–	–	–	x
2010	–	x	x	–
2012	x	–	x	–

Poznámky: Znak x znamená výskyt voleb v daném roku.

Zdroj: ČSÚ.

4.1 Struktury krajského zastupitelstva

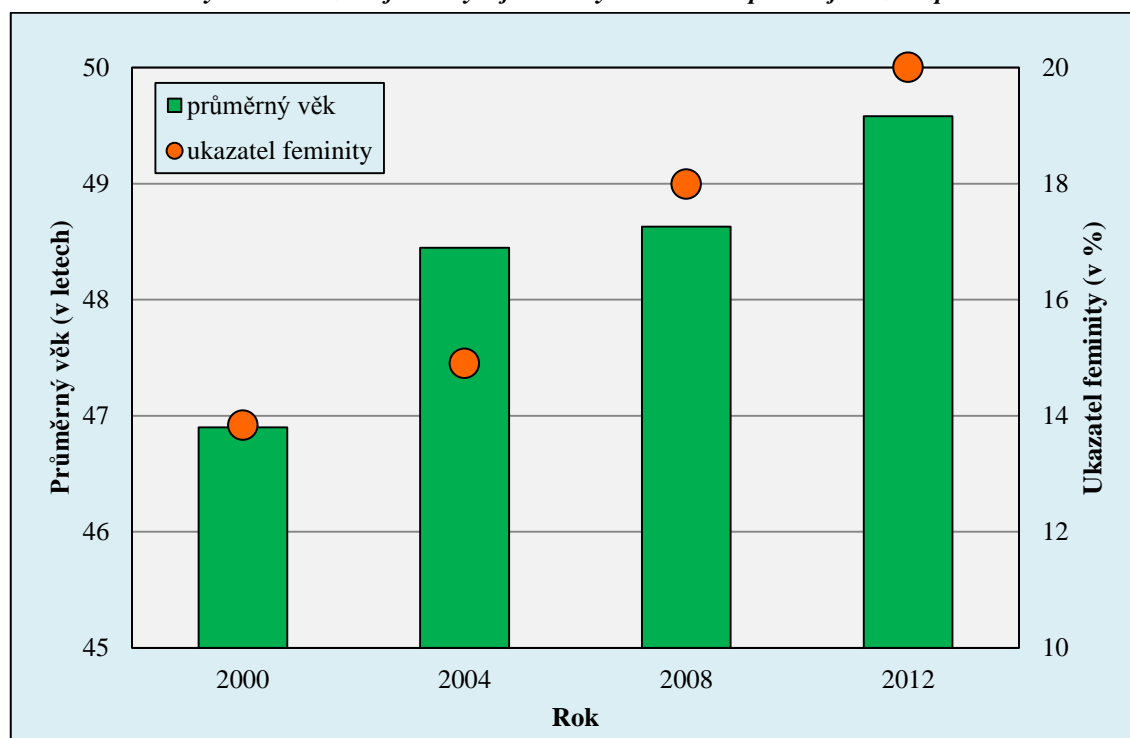
Volby do krajského zastupitelstva se konají od roku 2000 s frekvencí čtyř let. Volí se více než 730 zastupitelů v rámci 14 krajů. Hlavní město Praha, které jako jediný kraj vybírá své representanty ve volbách za obce, je i přes své zvláštnosti do analýzy též začleněno, neboť je svými ukazateli charakteristické²⁴, a to jak pro jeho ekonomické postavení v rámci celé České republiky, tak v jeho demografických strukturách. Analýza zde probíhá nejen za jednotlivé kraje, krajské volby celkem, ale též v rovině politické orientace jednotlivých stran²⁵.

4.1.1 Struktura krajského zastupitelstva podle pohlaví

V současné době jsou možnosti přístupu ke vzdělání a výběru pracovního místa po legální stránce stejné pro obě pohlaví. Vezmeme-li tedy v potaz ideu, že hypoteticky se v České republice nachází stejný počet mužů a žen, měla by implikovat fakt, že i na politické scéně bude zhruba stejné zastoupení obou pohlaví. Není však nijak skrytou pravdou, že tomu tak není.

Situace je viditelná i na počtu zastupitelek v krajích. Ačkoli od roku 2000 můžeme u ukazatele feminity sledovat mírný nárůst (obr. 1), jeho nejvyšší hodnota v roce 2012 nepřesahuje hodnotu 20, což odpovídá 148 ženám z celkových 740 zastupitelů. Jedná se zde tedy o značnou disparitaci napříč všemi lety.

Obr. 1 – Průměrný věk a ukazatel feminity v jednotlivých obdobích pro krajské zastupitelstvo



Zdroj: ČSÚ a vlastní výpočty.

Složení zvolených zastupitelů se mohou různit i v rovině politické orientace, neboť některé politické subjekty se mohou stavět příznivěji ke vstupu žen do veřejného dění. Tuto tezi nám potvrzují křivky ukazatele feminity dle orientace zobrazené v obrázku 2. Stejně jako v pohledu

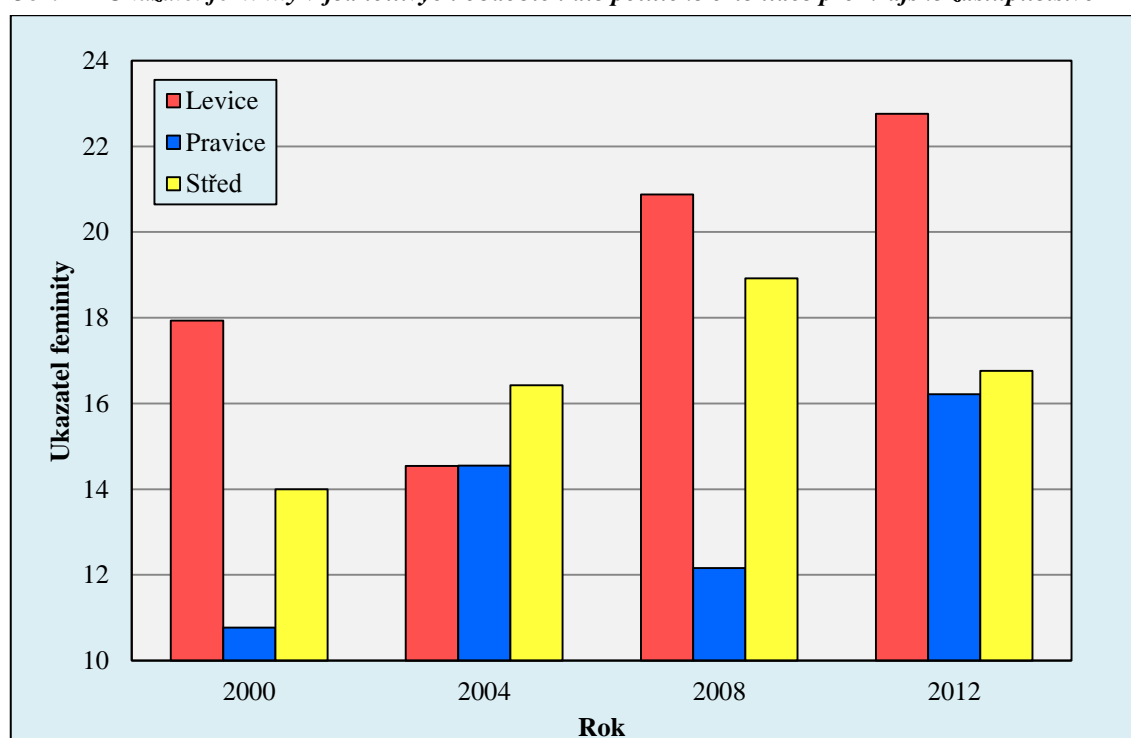
²⁴ Viz metodika v úvodní kapitole.

²⁵ Jejich klasifikace se nachází v druhé kapitole v oddíle Politické subjekty a seznam všech subjektů v přílohách 15. – 17.

na celkový ukazatel, i v rozdělení na pravici, levice a střed společně s nezávislími, vidíme progres v počtu reprezentantek v čase. Výraznou výjimkou ve vzestupném charakteru křivky je rok 2004 za levice, který je zároveň jediným rokem, kdy měla krajská levice menší podíl zastupitelek než v období předchozím. Prudký nárůst počtu mandátů pro strany středové nebo neutrální v posledních krajských volbách způsobil pokles ukazatele, i přes skutečnost, že žen zastupitelek bylo v absolutním počtu více než v předcházejícím období.

Při pohledu na obrázek si nelze nevšimnout rozdílností ukazatele v rámci jednotlivých orientací. Krom výše zmiňovaného roku 2004, ve kterém se podíl žen v levicových i pravicových zastupitelských stranách téměř rovnal a nejvyšší procento ženských delegátů měli středově orientovaní, můžeme sledovat fakt, že nejvyšší je ukazatel feminity u levice, následují středová a nejnižším se vykazuje pravice.

Obr. 2 – Ukazatel feminity v jednotlivých obdobích dle politické orientace pro krajské zastupitelstvo



Poznámky: Subjekty figurující v jednotlivých letech a jejich politická orientace se nacházejí v příloze 15, přičemž do středově orientovaných se řadí i zastupitelé bez stranické příslušnosti.

Zdroj: ČSÚ a vlastní výpočty.

Při pohledu na krajské volby je také důležité hledisko regionálního rozložení jevu. Je více než logické, že lokality se budou v ukazateli feminity různit. V tabulce č. 3 můžeme sledovat čtyři různé vývojové tendence. První je vzestupného charakteru, jejíž zástupcem je Hlavní město Praha nebo Olomoucký kraj. V obou těchto krajích byl zaznamenán nárůst podílu žen ve všech sledovaných obdobích. Vzestup s určitými nepravidelnostmi je možné také sledovat u kraje Středočeského, Jihočeského, Královéhradeckého, Pardubického a Zlínského. Druhá tendence je protikladem k první a má klesající povahu. Tu zastupují kraje Plzeňský, Ústecký a Liberecký, který vykazuje v posledním období prudký vzestup, tudíž počáteční hodnota ukazatele je nižší než konečná. Největší úbytek podílu je v Plzeňském kraji, který však začínal v prvním období s nejvyšším ukazatelem feminity ze všech a v posledním klesl jen mírně pod hodnotu celkového průměru. Třetí trend se stagnačním profilem vývoje je reprezentován krajem

Vysočina. Poslední skupinou jsou kraje s oscilujícím nebo značně nepravidelným vývojem. Do této kategorie spadá kraj Karlovarský, Jihomoravský a Moravskoslezský. Nejvýznamnějším zlepšením podmínek pro vstup něžného pohlaví na politickou scénu se mohou pyšnit kraje Pardubický, Olomoucký, Zlínský společně s Hlavním městem Praha, neboť vykazují nejvyšší rozdíl počátečního a koncového stavu ukazatele. Změny poměrů v jednotlivých krajích mohou být ale také způsobeny i změnou spektra zastupitelských politických stran, avšak této proměně se analýza na úrovni jednotlivých krajů nevěnuje.

Tab. 3 – Ukazatel feminity v jednotlivých obdobích za kraje pro krajské volby

Kraj	2000	2004	2008	2012
Hlavní město Praha	7,3	11,4	21,4	21,5
Středočeský	16,9	15,4	21,5	24,6
Jihočeský	9,1	18,2	20,0	16,4
Karlovarský	13,3	15,6	13,3	15,6
Plzeňský	28,9	20,0	20,0	17,8
Ústecký	18,2	16,4	14,5	12,7
Liberecký	20,0	17,8	15,6	24,4
Královéhradecký	8,9	11,1	11,1	15,6
Pardubický	8,9	11,1	22,2	22,2
Jihomoravský	13,8	18,5	16,9	21,5
Vysočina	11,1	13,3	13,3	13,3
Olomoucký	9,1	12,7	18,2	23,6
Zlínský	6,7	11,1	20,0	20,0
Moravskoslezský	20,0	15,4	20,0	26,2

Zdroj: ČSÚ a vlastní výpočty.

4.1.2 Struktura krajského zastupitelstva podle věku

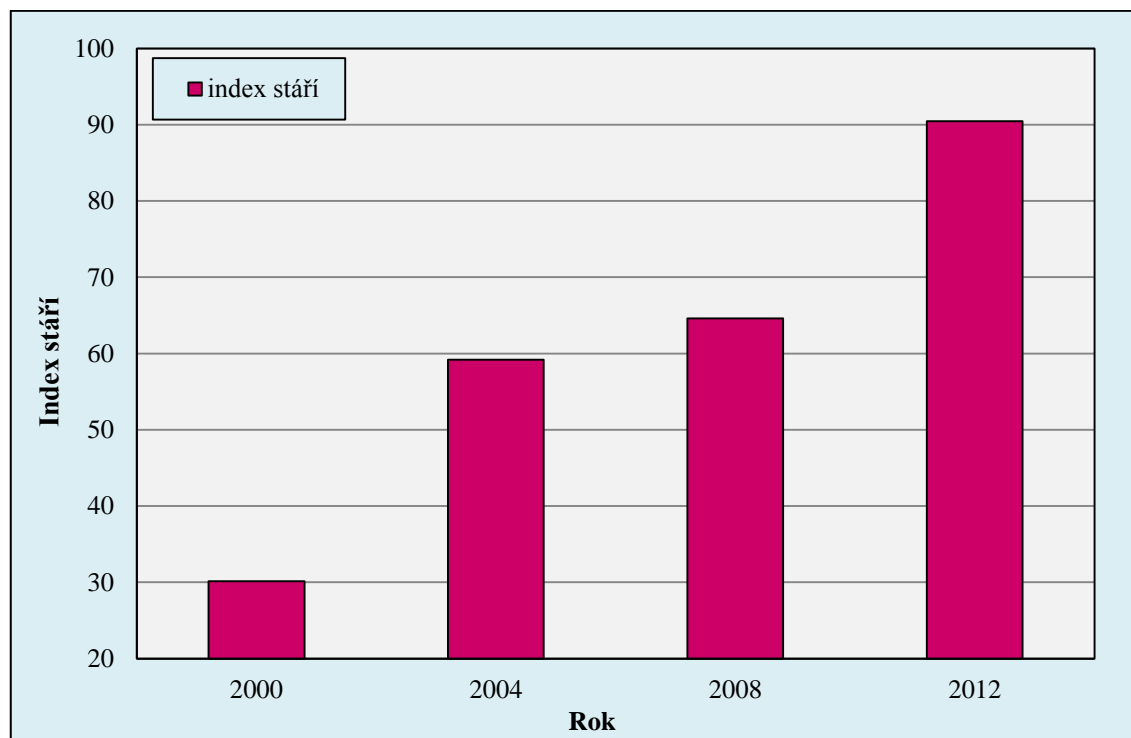
Již z prvního pohledu na obrázek 1, který je uveden výše v textu, je zřejmé, že populace zastupitelů krajů stárne. Od roku 2000, kdy se konaly historicky první volby pro kraje, se zvýšil průměrný věk jeho delegátů do roku 2012 o 2,66 let, což odpovídá průměrnému stárnutí o 0,22 za jeden rok. Průměrný roční nárůst věkového průměru přitom za celou Českou republiku v tomto období činí 0,21 za jeden rok, tudíž můžeme říci, že krajszí zastupitelé stárnou téměř stejnou rychlostí jako celá populace²⁶. Dalším podklad k tvrzení, že populace krajského zastupitelstva stárne, nám podává index stárí (obr. 3). Za celé sledované období se zvýšil na trojnásobek původní hodnoty. Tato situace nastala ze dvou důvodů. Nejen, že počet zastupitelů starších šedesáti let se výrazně zvýšil, ze 47 v roce 2000 na 123 v roce 2012, ale také mírně klesl počet reprezentantů mladších čtyřiceti let a to ze 156 na 136. Tento fakt nám ukazuje, že větší zájem aktivně se angažovat v politice zůstává ve vyšších věkových kategoriích, nebo také naznačuje skutečnost, že voliči při svých preferencích u volby krajského zastupitelstva preferují spíše starší a zkušenější politiky.

V rozlišení na levice, pravici a střed je očividné (obr. 4), že nejvyššími průměrnými věky se vykazuje levice, po ní následuje střed a nejmladší věkové složení mají pravicově orientované

²⁶ V současné době nejsou na ČSÚ stále ještě přístupná data za rok 2012, tudíž je počítán průměrný roční růst od roku 2000 do roku 2011.

strany. Jedině pravicově orientovaní vykazují konstantní stárnutí, ve všech letech je průměrný věk vždy vyšší než v předchozím sledovaném období. U středových či neutrálních je viditelný značný propad průměru, v roce 2004 byl téměř o rok nižší než v roce 2000. Poté znovu vzrostl téměř skokem a nárůst v posledním období byl minimální.

Obr. 3 – Index stáří v jednotlivých obdobích pro krajské zastupitelstvo



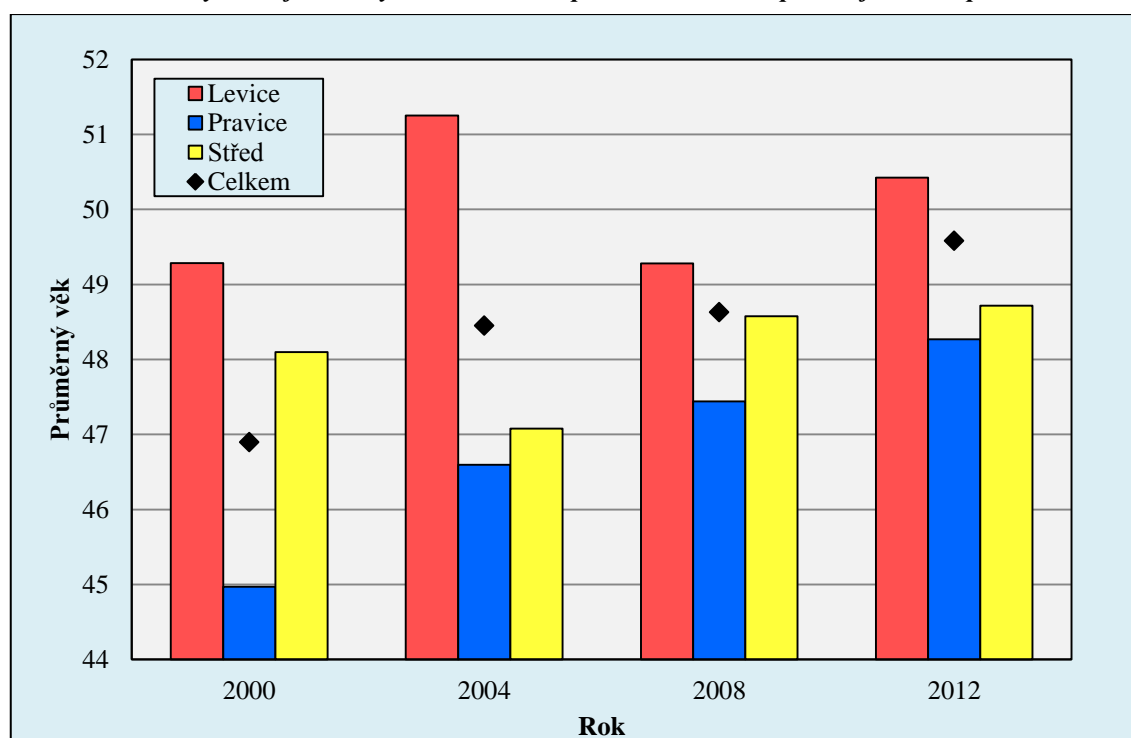
Zdroje: ČSÚ a vlastní výpočty.

Levice se charakterizuje nepravidelným vývojem, avšak v každém sledovaném roce její věkový průměr převyšuje průměr celkový. Největším rozdílem počátečního a koncového stavu se vyznačuje pravice, která navýšila svůj průměr celkem o 3,3 let. Oproti tomu levice zestárla průměrně o 1,2 let za celých dvanáct let a střed pouze o 0,6 roku. Obě dvě tyto nižší hodnoty však mohou být způsobeny již zmíněnou nepravidelností vývoje a u středově a neutrálně orientovaných stran i rozdílností v počtu jimi získaných mandátů, neboť ne vždy byl jejich počet úplně vysoký.

Z hlediska regionální diferenciacce (tab. 4) můžeme sledovat u rovné poloviny krajů trend růstu věkového průměru, kde každé následující období vykazuje vyšší hodnotu než předchozí. U ostatních krajů je vývoj značně nepravidelný. S výjimkou jednoho kraje je u všech zřetelné, že věková struktura zastupitelstev krajů stárne. Jediný kraj, v němž reprezentanti mládnou, je kraj Moravskoslezský, kde jediné období, ve kterém byli delegáti starší než v předešlém, je rok 2004. Tento region je též nejmladším za poslední dvoje krajské volby, ve kterých svou nízkou hodnotou předstihl i Hlavní město Prahu, která naopak vévodila v prvních dvou volbách. Nejstaršími kraji jsou v současné době kraj Ústecký s krajem Vysočina, což jsou kraje, jejichž zastupitelé stárnou nejrychleji, neboť tato dvojice dosahuje také nejvyššího rozdílu počátečního a koncového stavu průměru a to o necelých 6 let. Nejpomaleji naopak stárl především kraj Plzeňský a Liberecký,

nevezmeme-li v potaz kraj Moravskoslezský, jehož zastupitelstvo naopak téměř o rok a půl omládllo.

Obr. 4 – Průměrný věk v jednotlivých obdobích dle politické orientace pro krajské zastupitelstvo



Poznámky: Subjekty figurující v jednotlivých letech a jejich politická orientace se nacházejí v příloze 15, přičemž do středově orientovaných se řadí i zastupitelé bez stranické příslušnosti.

Zdroj: ČSÚ a vlastní výpočty.

Tab. 4 – Průměrný věk zvolených zastupitelů v jednotlivých obdobích za kraje pro krajské volby

Kraj	2000	2004	2008	2012
Hlavní město Praha	44,3	46,1	46,4	46,5
Středočeský	47,3	48,2	49,2	50,1
Jihočeský	47,7	49,7	49,1	51,6
Karlovarský	47,0	50,3	49,6	50,7
Plzeňský	46,3	48,1	48,7	48,2
Ústecký	46,9	48,7	48,2	52,8
Liberecký	46,2	48,2	48,4	47,9
Královéhradecký	46,3	50,0	50,0	50,7
Pardubický	49,2	48,4	47,7	51,4
Jihomoravský	46,9	47,7	49,5	48,8
Vysočina	46,4	49,0	51,4	52,2
Olomoucký	48,8	49,2	48,9	50,3
Zlínský	46,3	47,8	49,0	49,6
Moravskoslezský	46,9	48,0	46,3	45,4

Zdroj: ČSÚ a vlastní výpočty.

Stárnutí krajských vyslanců je však zajímavé hodnotit i v rámci kontextu věkového průměru samotného kraje. V tabulce 5 můžeme pozorovat různé tendence vývoje v rozdílech věkových průměrů zastupitelů a obyvatel kraje celkově. Rozdíl pod pět let se dlouhodobě nachází jen na území Hlavního města Prahy, což nám nepřímo dokazuje, že je v tomto regionu vyšší zájem mladších jedinců vstupovat na krajskou politickou scénu a též jsou občany akceptováni a voleni do jejího zastupitelstva²⁷. Dlouhodobě oscilující hodnoty okolo rozdílu průměrů o deset let se nalézají v kraji Vysočina, Jihočeském a Ústeckém a mohou znamenat nezájem mladší populace o vstup do politiky nebo taky nepříznivost podmínek, s kterou se mladí kandidáti můžou potýkat.

Tab. 5 – Rozdíly věkových průměrů zastupitelů a obyvatel kraje celkem v jednotlivých obdobích za kraje pro krajské volby

Kraj	2000	2004	2008	2012
Hlavní město Praha	3,2	4,4	4,8	4,6
Středočeský	8,1	8,4	9,2	9,7
Jihočeský	9,3	10,2	8,6	10,2
Karlovarský	9,3	11,5	9,8	9,5
Plzeňský	7,1	7,9	7,9	6,5
Ústecký	9,2	9,9	8,6	12,2
Liberecký	8,1	9,0	8,4	7,0
Královéhradecký	7,3	9,9	9,1	8,9
Pardubický	10,7	8,8	7,4	10,2
Jihomoravský	7,9	7,7	8,7	7,3
Vysočina	8,3	9,7	11,2	10,9
Olomoucký	10,4	9,6	8,4	8,8
Zlínský	7,9	8,2	8,3	7,8
Moravskoslezský	9,1	8,9	6,2	4,2

Zdroj: ČSÚ a vlastní výpočty.

4.2 Struktury Poslanecké sněmovny Parlamentu ČR

Do Poslanecké sněmovny neboli dolní komory Parlamentu České republiky volíme poměrným systémem jednou za čtyři roky, přičemž hlasy se rozpočítávají na 200 mandátů. Avšak je jediným subjektem v rámci této analýzy, který nemá absolutně stejné všechny intervaly mezi volbami. Důvodem tomu byla politická krize v roce 1997²⁸, která vyústila až v předčasné parlamentní volby v červnu 1998 (Kroupa, 2010). Poté již následovala jejich klasická čtyřletá frekvence.

²⁷ Lze usuzovat i přes skutečnost, že obyvatelstvo Hlavního města Prahy má dlouhodobě nejvyšší průměrný věk, neboť zde se jedná o regionální rozdíly v rozmezí jednoho roku.

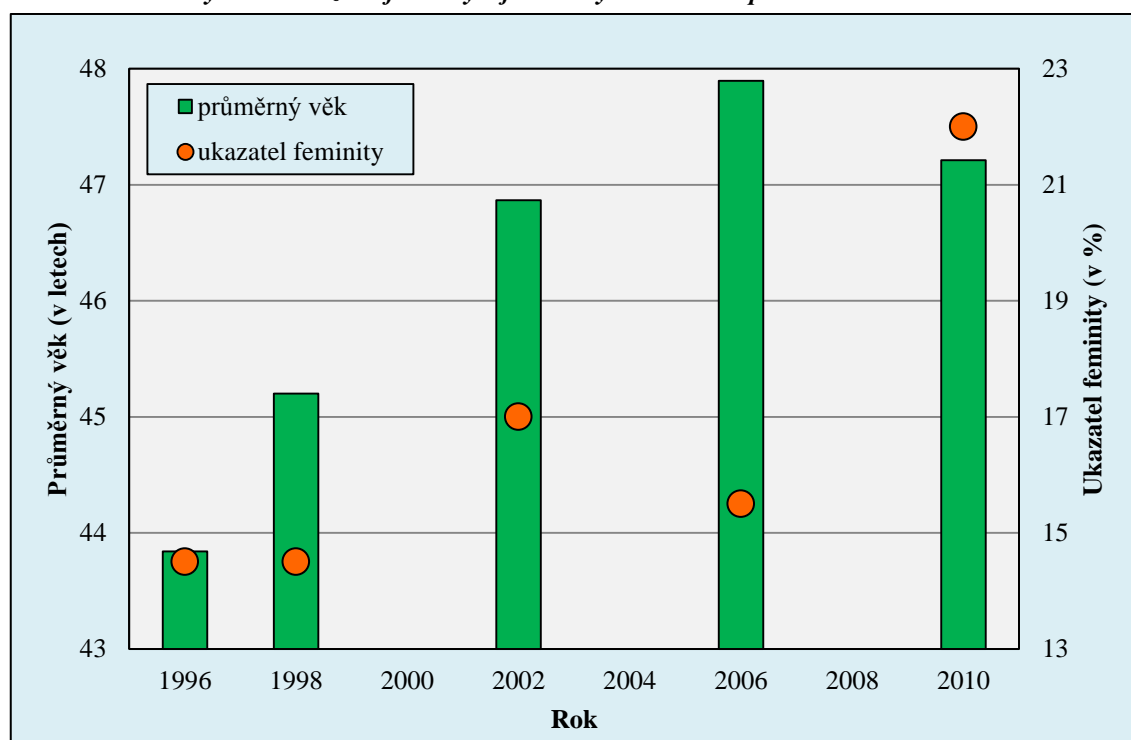
²⁸ Rozpad důsledkem vnitro koaličních rozporů v rámci menšinové vlády.

4.2.1 Struktura Poslanecké sněmovny podle pohlaví

Parlament, jak v horní, tak v jeho dolní komoře, je médií hojně sledován. Poměrně často se proto doslýcháme i o aktivitách političek v něm figurujících. Nemusí to být tím, že by se účastnily více skandálních afér nebo měly vyhraněnější názory. Jedná se spíše o skutečnost, že žena se ve vyšší politice nevyskytuje tak hojně jako muž, který po dlouhou dobu tuto oblast ovládal sám.

I přes viditelné zvýšení počtu poslankyň, které lze v rámci celého sledovaného období pozorovat (obr. 5), nikdy jejich počet nepřesáhl hranici padesáti neboli jedné čtvrtiny z celkového počtu poslanců. I díky tomuto nízkému počtu v rámci celku můžeme vidět výrazný pokles indexu feminity za období pro volby 2006, avšak v absolutních číslech se jednalo o úbytek tří poslankyň. Ten však byl rehabilitován v posledním sledovaném období, neboť pro parlamentní volby 2012 získalo mandát celkem 44 žen a tím se jejich zastoupení v Poslanecké sněmovně přiblížilo jedné čtvrtině z celku všech poslanců.

Obr. 5 – Průměrný věk a ukazatel feminity v jednotlivých obdobích pro Poslaneckou sněmovnu ČR



Poznámky: V letech 2000, 2004 a 2008 se volby nekonaly.

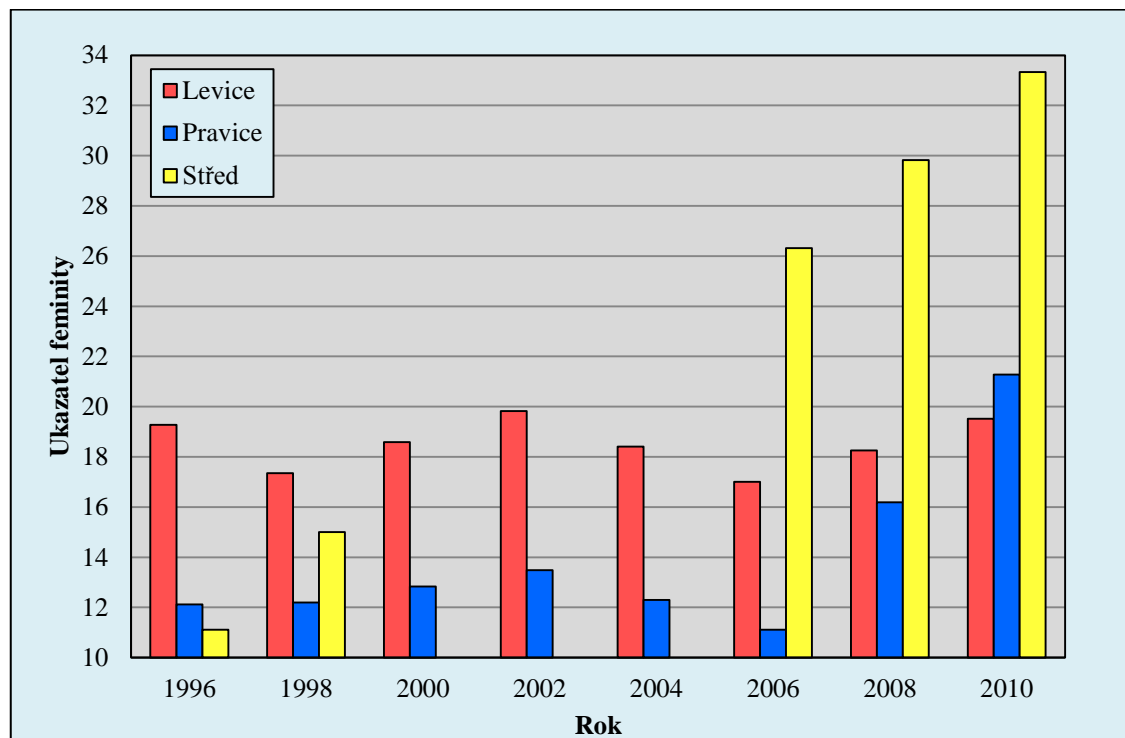
Zdroj: ČSÚ a vlastní výpočty.

Analýza z optiky politické orientace je u Poslanecké sněmovny specifitější než u jakéhokoli jiného typu zkoumaných voleb. Jejich charakter je mimořádný právě v tom, že občané sice hlasují pro určitou politickou stranu, avšak její kandidátní listina a pořadí kandidátů na ní uvedených bývá sestavena stranou samotnou. Tím pádem zvolený počet zvolených poslankyň má mnohem vyšší výpovědní schopnost v rámci politiky daných orientací.

Politicky levicově orientované strany mají i v Poslanecké sněmovně větší podíl mandátů udělených ženám a to s vcelku markantním rozdílem od stran pravicových (obr. 6). Levicové strany po všechna období oscilují okolo 19 procent, zatímco strany pravicové, s výjimkou posledního sledovaného období, se dostaly přes 13 procent jen v roce 2002, což může souviset

se skutečností, že údaj byl pravděpodobně lehce pozitivně ovlivněn zařazením 4KOALICE²⁹ do pravicově orientovaných. Z toho samého důvodu neexistuje hodnota pro středovou orientaci za tento rok. Ačkoli se levice vykazovala po většinu období početnějším ženským zastoupením, v posledním roce byla předstížena oběma svými konkurenty, přitom středově orientovaní ji svým podílem žen předčili již v obdobích předcházejícím.

Obr. 6 – Ukazatel feminity v jednotlivých obdobích dle politické orientace pro Poslaneckou sněmovnu ČR



Poznámky: V letech 2000, 2004 a 2008 se volby nekonaly.

Subjekty figurující v jednotlivých letech a jejich politická orientace se nacházejí v příloze 16, přičemž do středově orientovaných se řadí i zastupitelé bez stranické příslušnosti.

Zdroj: ČSÚ a vlastní výpočty.

Při rozboru feminity, jakožto jakéhokoli jiného ukazatele na krajské úrovni, se setkáváme s obtížemi způsobenými vznikem současných krajů v roce 2000³⁰. Důsledkem tohoto faktu může být ztráta potenciálních trendů na úrovni nestejně regionálně vymezených krajů před a po roce 2000. Jsme však schopni z tohoto usuzovat, zda následující vývoj pro kraje nově definované navazuje na regiony vymezené před nimi a jestli tato území mají stejný vývoj nebo se po svém rozdělení na menší celky různí.

Z dlouhodobého hlediska má nejvyšší podíl ženských poslankyň bývalý Východočeský kraj, který se rozdělil na kraj Královéhradecký a Pardubický (tab. 6). I po jejich odloučení vidíme v obou krajích, především v Královéhradeckém, stoupající vývojový trend. Z toho můžeme soudit, že ve východních Čechách je situace pro poslankyně z dlouholetého hlediska příznivá. Královéhradecký kraj společně s Moravskoslezským drží nejvyšší index feminity za poslední volby do Poslanecké sněmovny, zastoupení žen zde odpovídá jedné třetině ze

²⁹ Čtyřkoaliční dohoda vznikla uzavřením spolupráce mezi Uníí Svobody (US), Křesťanskými demokraty (KDU-ČSL), Demokratickou unií (DEU) a Občanskou demokratickou aliancí (ODA) (Kroupa, 2010).

³⁰ Viz oddíl Metodika v první kapitole.

zvolených poslanců. Ve všech obdobích si také dobře stojí Hlavní město Praha, která se poměrně stabilně pohybuje v okolí dvaceti procentní hladiny, která odpovídá pěti poslankyním.

Dalším z problémů v analyzování feminity v krajích je nízký výskyt jak žen, tak zastupitelů celkově, který může způsobit velké výkyvy ve výsledných indexech. Jasným příkladem nám v tomto případě může být kraj Karlovarský, který drží pouze pět mandátů³¹, tudíž rozdíl jedné ženy se rovná dvaceti procentům. S podobnou skutečností se potýká i kraj Liberecký s jeho celkovými osmi mandáty.

Tab. 6 – Ukazatel feminity v jednotlivých obdobích za kraje pro Poslaneckou sněmovnu ČR

Kraj	1996	1998	2002	2006	2010
Hlavní město Praha	20,8	17,4	24,0	20,0	24,0
Středočeský	4,8	13,6	26,1	30,4	12,5
Jihočeský	14,3	13,3	8,3	7,7	15,4
Karlovarský	16,7	6,7	0,0	0,0	20,0
Plzeňský			18,2	9,1	18,2
Ústecký			7,1	7,1	21,4
Liberecký	15,0	13,6	25,0	0,0	25,0
Královéhradecký	26,9	24,0	36,4	36,4	36,4
Pardubický			30,0	20,0	20,0
Jihomoravský			8,7	13,0	17,4
Vysočina	14,6	15,0	18,2	10,0	30,0
Olomoucký			16,7	0,0	25,0
Zlínský	8,3	13,2	8,3	8,3	8,3
Moravskoslezský			8,7	21,7	36,4

Poznámky: Za rok 1996 a 1998 jsou použita data za předchozí vymezení krajského uspořádání.

Zdroj: ČSÚ a vlastní výpočty.

4.2.2 Struktura Poslanecké sněmovny ČR podle věku

Stejně jako věková struktura krajského zastupitelstva, i věková struktura Poslanecké sněmovny České republiky se potýká se svým stárnutím, a to dokonce v poněkud větším měřítku. Na obrázku 5 je graficky zaznamenán vzestup průměrného věku ze 43,8 v roce 1996 až na 47,2 v roce 2010, což symbolizuje rozdíl počátečního a koncového stavu o 3,3 let. Tato hodnota je v porovnání s krajským zastupitelstvem o něco vyšší, avšak musíme brát v potaz, že se jedná o interval o dva roky delší, tudíž výsledné stárnutí průměru je v Poslanecké sněmovně jen o dvě setiny roku vyšší než u krajského zastupitelstva, tedy roste o 0,24 roku za rok.

Dolní komora Parlamentu se vyznačuje celkem pravidelným stoupáním věkového průměru až do roku 2006, v posledním období však zaznamenala jeho pokles o 0,7 roku. Nejvyšší nárůst byl zaznamenán u předčasných parlamentních voleb v roce 1998, neboť zde roční růst odpovídal 0,68 roku.

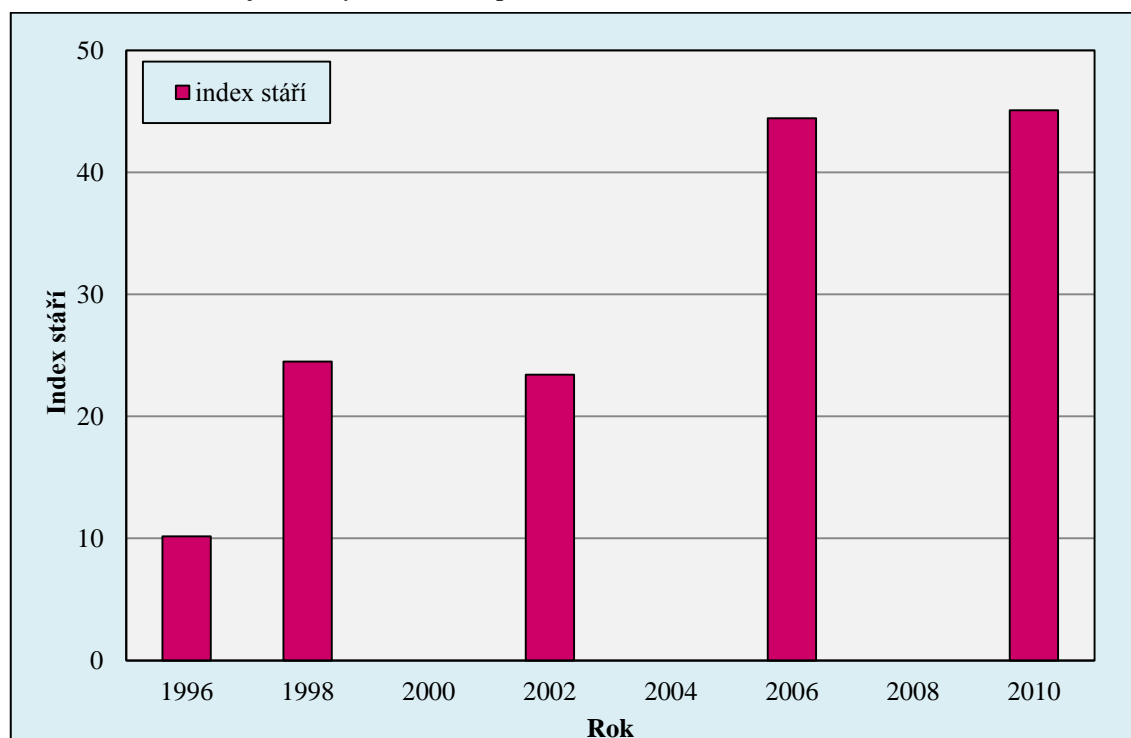
Na zobrazení indexu stáří (obr. 7) je též jasně viditelný vzrůst. V tomto případě se však nejedná o jev, který je samotným, významně ovlivňujícím stárnutím poslanců. Výchozí hodnota indexu je velmi nízká, absolutní počet poslanců starších šedesáti let se zvýšil jen o 17 a počet

³¹ Počty mandátů k nahlédnutí v přílohách č. 11. – 14.

mladších se snížil jen o 8 za celých 14 let. Toto spíše může dokazovat, že stárnutí se odehrává více mezi těmito věky nebo není způsobeno podílem nejstarších a nejmladších politiků.

Jak bylo již výše zmíněno, povaha analyzovaných ukazatelů za Poslaneckou sněmovnu je speciální. Podobně jako ukazatel feminity, i věkový průměr poslanců rozčleněných podle jejich názorové orientace vypovídá o hodnotách těchto spekter.

Obr. 7 – Index stáří v jednotlivých obdobích pro Poslaneckou sněmovnu ČR



Poznámky: V letech 2000, 2004 a 2008 se volby nekonaly.

Zdroj: ČSÚ a vlastní výpočty.

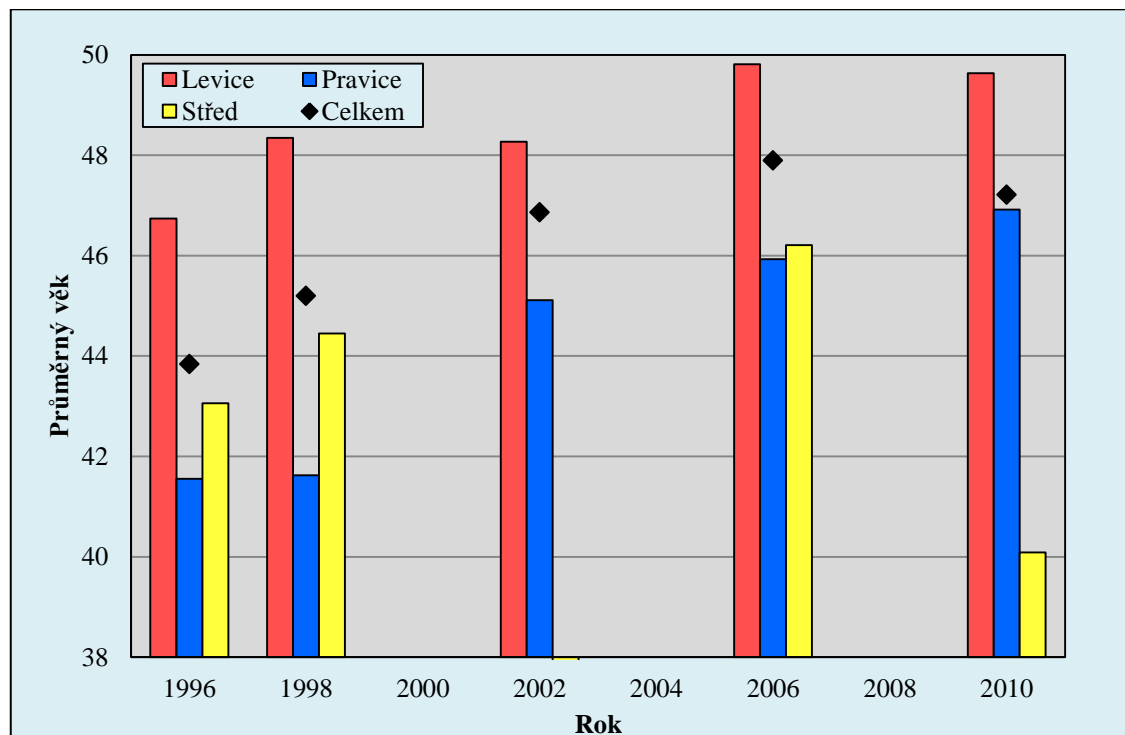
Obrázek 8 nám vykresluje, že hodnoty věkových průměrů levicově zaměřených stran jsou ve všech obdobích nejen vyšší než u stran pravice či středu, ale také vždy přesahují celkový věkový průměr a to nejméně o 1,4 roku ve volbách 2002. Možným vysvětlením nám může být, že strany vyskytující se na levé straně politického spektra jsou více založeny na tradicích, tudíž preferují výběr starších, časem prověřených zástupců a mladý politik musí nejdříve získat notné zkušenosti na nižších stranických postech, aby se mohl stát poslancem. Pravicové strany jsou opět charakterizovány nejnižším věkovým průměrem, tedy s výjimkou posledních voleb. Rozdíly mezi hodnotově protikladným dosahují téměř sedmi let při předčasných volbách 1998, nejmenšího rozpětí se dosáhlo v posledním období, ve kterém se tato propast snížila na necelé tři roky.

Velmi zajímavý vývoj je pozorovatelný u stran stojících uprostřed³². Pro jeho vysvětlení musíme vzít v potaz celkovou situaci středových stran, neboť cirkulace stran je zde vysoká. V prvních dvou obdobích se do Poslanecké sněmovny dostala strana KDU-ČSL, která byla jediným reprezentantem středu a vykazovala stárnutí své struktury. V dalším volebním období

³² V případě parlamentních voleb není možné zmínit i kandidáty bez stranické příslušnosti, neboť ti se zde vyskytovat nemohou.

však tato strana kandidovala v rámci celku 4KOALICE³³, tudíž další vývoj můžeme sledovat až v rámci roku 2002, kdy znovu vstupuje do Poslanecké sněmovny střed v minulé podobě, zároveň obohacen o Stranu zelených. Toto složení mělo též průměrný věk vyšší, než byl středový v přecházejícím období. Následný velmi hluboký propad na absolutně nejmenší hodnotu v rámci všech orientací, rovnou čtyřiceti let průměrného věku, byl způsoben úplnou obměnou zástupců středu. V roce 2010 získává mandáty do Poslanecké sněmovny pouze strana Věcí veřejných, která má, jakožto nově figurující obecně na politické scéně, velmi mladé věkové složení.

Obr. 8 – Průměrný věk v jednotlivých obdobích dle politické orientace pro Poslaneckou sněmovnu ČR



Poznámky: V letech 2000, 2004 a 2008 se volby nekonaly.

Subjekty figurující v jednotlivých letech a jejich politická orientace se nacházejí v příloze 16, přičemž do středově orientovaných se řadí i zastupitelé bez stranické příslušnosti.

Zdroj: ČSÚ a vlastní výpočty.

Obdobný problém s různou hranicí krajů před a po roce 2000 se vyskytuje i v pokusu o analýzu věkového rozložení na regionální úrovni. Jasně čitelným (tab. 7), avšak neméně zajímavým paradoxem, je skutečnost, že celkově nejmladší krajem je kraj Středočeský, vyjma roku 2002, kdy byl předčen krajem Libereckým, který jednorázově omládl skokem³⁴. Středočeský kraj má dokonce ve všech obdobích nižší hodnotu věkového průměru poslanců než Hlavní město Praha, a to většinou i o dva a více let. Žádné další významné vývojové tendence nejsou na datech znatelné.

V současném složení Poslanecké sněmovny drží nejvyšší věkový průměr kraj Vysočina, následován Plzeňským krajem. Nejmladším krajem za volby 2010 je již výše zmíněn Středočeský, následován historicky nejnižší hodnotou věkového průměru Pardubického kraje.

³³ Ta měla středo-pravicový charakter a v rámci této práce byla zařazena do pravice.

³⁴ Tato situace je možná díky již výše zmíněnému malému počtu mandátů pro tento kraj.

Více relevantní informační hodnotu v tomto případě mají rozdíly věkových průměrů občanů kraje ve srovnání s jimi zvolenými poslanci (tab. 8). Je zde kupříkladu patrné, že počáteční vysoké hodnoty pro kraj Ústecký a Liberecký byly způsobeny vysokým rozdílem těchto průměrů, což může indikovat, že situace pro mladší politiky byla v prvních volbách v tomto regionu složitá. Dlouhodobě nejlepší zázemí pro mladší politiky poskytuje Hlavní město Praha se Středočeským krajem a v posledním období se k nim přidal i kraj Pardubický, Ústecký a Liberecký.

Tab. 7 – Průměrný věk zvolených poslanců v jednotlivých obdobích za kraje pro Poslaneckou sněmovnu ČR

Kraj	1996	1998	2002	2006	2010
Hlavní město Praha	42,7	43,5	46,5	46,3	45,0
Středočeský	40,2	40,6	43,1	43,2	43,5
Jihočeský	46,4	45,2	48,1	49,6	48,9
Karlovarský	40,7	44,9	46,0	50,2	49,2
Plzeňský			45,6	49,2	52,4
Ústecký			50,0	49,0	45,0
Liberecký	47,6	48,7	42,0	46,6	46,1
Královéhradecký			48,3	49,7	48,6
Pardubický	44,8	47,0	49,8	48,5	44,4
Jihomoravský			45,6	44,6	48,7
Vysočina	44,0	44,8	48,1	53,5	55,3
Olomoucký			48,5	51,8	48,6
Zlínský	44,4	46,2	49,1	48,7	49,4
Moravskoslezský			47,7	49,3	45,0

Poznámky: Za rok 1996 a 1998 jsou použita data za předchozí vymezení krajského uspořádání.

Zdroj: ČSÚ a vlastní výpočty.

Tab. 8 – Rozdíly věkových průměrů poslanců a obyvatel kraje celkem v jednotlivých obdobích za kraje pro Poslaneckou sněmovnu

Kraj	1996	1998	2002	2006	2010
Hlavní město Praha	4,6	4,8	5,0	4,5	3,4
Středočeský	3,7	3,6	3,6	3,2	3,4
Jihočeský	10,7	8,8	9,1	9,5	8,0
Karlovarský	4,8	8,3	7,7	10,8	8,8
Plzeňský			5,9	8,6	11,2
Ústecký	12,5	13,0	11,7	9,8	5,0
Liberecký			3,4	6,9	5,8
Královéhradecký	8,9	10,5	8,7	9,1	7,4
Pardubický			10,8	8,5	3,6
Jihomoravský	8,2	8,5	6,1	4,1	7,6
Vysočina			9,4	13,7	14,5
Olomoucký			9,5	11,7	7,6
Zlínský	9,4	10,5	10,1	8,5	8,2
Moravskoslezský			9,2	9,6	4,4

Poznámky: Za rok 1996 a 1998 jsou použita data za předchozí vymezení krajského uspořádání.

Zdroj: ČSÚ a vlastní výpočty.

Je zde i zřetelně viditelná rozporuplnost rozboru tohoto typu, neboť chování starých a nových krajů je ve svém vývoji značně nehomogenní. Tento úkaz je znatelný jak u bývalého Jihomoravského, tak i u Severočeského kraje.

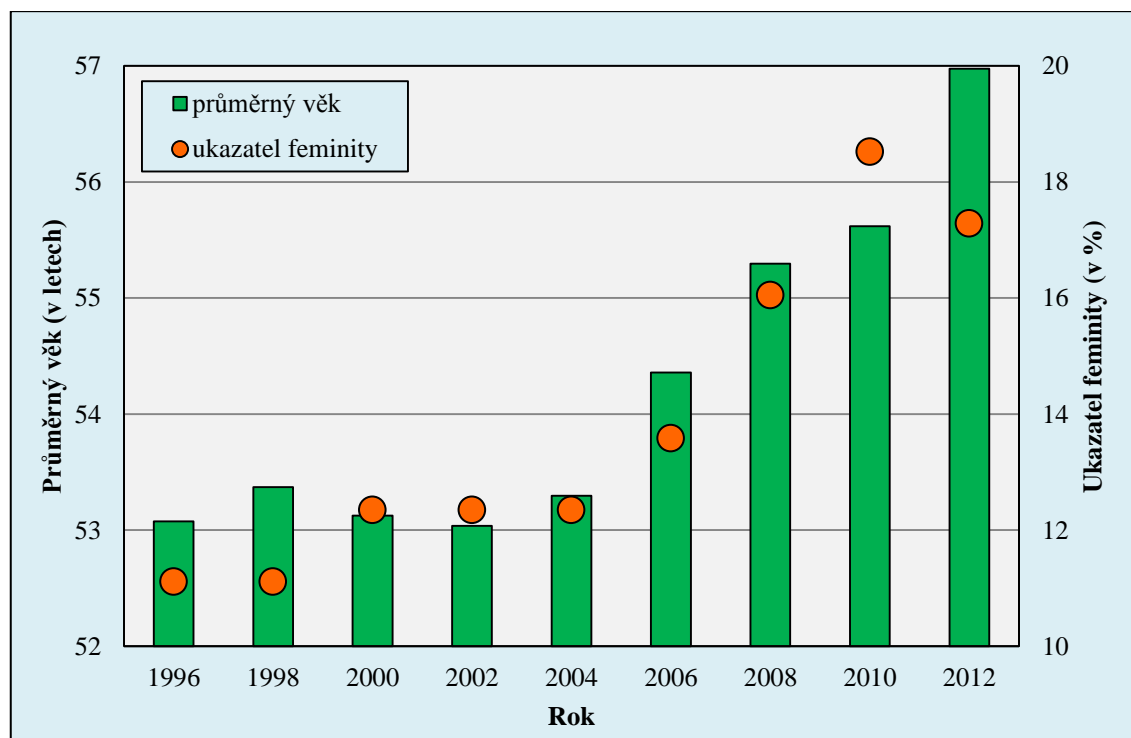
4.3 Struktury Senátu Parlamentu ČR

I přes skutečnost, že je Senát složen jen z 81 senátorů, kteří jsou starší čtyřiceti let, senátní volby jsou z hlediska analýzy bezesporu nejvíce atraktivní. Důvodem tomu může být právě specifický systém rotace mandátů³⁵, ale také nemůžeme opominout jeho významnou funkci v rámci politického systému České republiky. Jedinou možnou nevýhodou oproti předchozím volebním úrovním zde může být neaplikovatelnost územní analýzy. Volební obvody, za které občané volí senátory, jsou totiž umělého rázu a jsou vytvořeny pouze a jen za účelem senátních voleb. Navíc, díky nízkému počtu senátorů celkem, by se regionální rozbor potýkal se značnými výkyvy, které by byly bývaly způsobeny malými četnostmi. Tento handicap však senátní volby nahrazují poskytnutím nejkvalitnější datové řady, neboť se konaly od roku 1996 s pravidelností dvou let.

4.3.1 Struktura Senátu podle pohlaví

Podíl zastoupení žen v Senátu Parlamentu České republiky nebyl nikdy vysoký, avšak ve svém vývoji neproказuje žádné velké výkyvy a naznačuje ženám se zájmem o vstup do horní komory Parlamentu možnou lepší budoucí perspektivu, i když jen pomalu.

Obr. 9 – Průměrný věk a ukazatel feminity v jednotlivých obdobích pro Senát



Poznámky: Reflektuje vždy aktuální věkové složení Senátu.

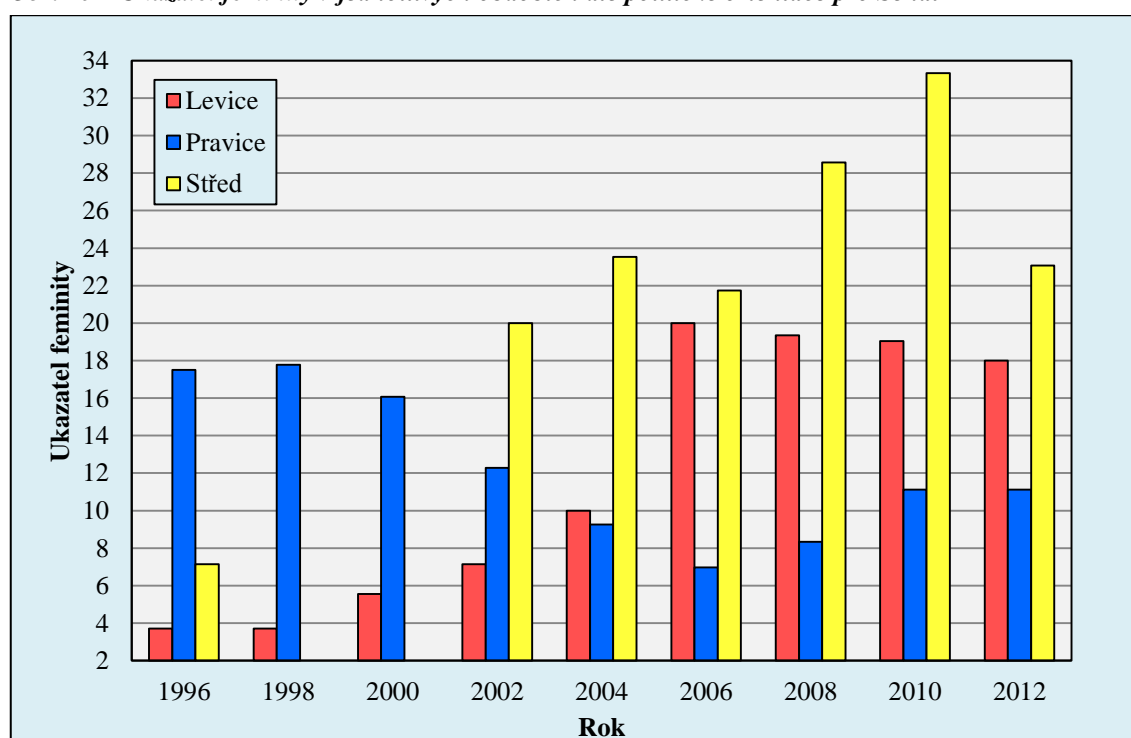
Zdroj: ČSÚ a vlastní výpočty.

³⁵ Blíže popsáno v druhé kapitole v oddíle Volební systémy.

Trend stoupaní feminity (obr. 9) je z počátku velmi rozvláčný. Po první dvě období stagnuje, poté se navýší počet žen absolutně o jednu a takto setrvává po další tři období. Až od dalších voleb, tedy v roce 2004, můžeme mluvit o zřetelném stoupaní podílu žen, které trvá následující tři období. Jediný pokles ukazatele feminity je možné zahlédnout v posledním období, jedná se však o absolutní pokles o jednu ženu. Rok 2004 lze v tomto vývoji považovat za předěl mezi stagnačním a rostoucím obdobím indexu. Dá se pokládat za jakýsi zlom, kdy občané začínají vkládat více důvěry v senátory ženy a dávají jim své hlasy, což může znamenat významný pokrok v dnešní společnosti.

I Senát prošel v rámci této práce rozbohem z pohledu politické orientace. Zatímco u dolní komory znamenala tato analýza názorové klima uvnitř stran, u horní komory se jedná spíše o kontext preferencí voličů a odhodlání kandidátů.

Obr. 10 – Ukazatel feminity v jednotlivých obdobích dle politické orientace pro Senát



Poznámky: Subjekty figurující v jednotlivých letech a jejich politická orientace se nacházejí v příloze 17, která je umístěná v přílohách, přičemž do středově orientovaných se řadí i zastupitelé bez stranické příslušnosti.

Zdroj: ČSÚ a vlastní výpočty.

Vývoj ukazatele feminity za politická spektra je značně nestabilní (obr. 10) a nepřímou nám potvrzuje důležitost hraničního bodu, tedy roku 2004. V prvním období, které se v celkovém ukazateli projevovalo stagnací ukazatele, byla vévodící orientací v rámci feminity ta pravicová. Ačkoli pravice měla z celkového zastoupení téměř jednu pětinu žen po první dvě období, nízký levicový ukazatel a v druhých volbách úplná absence středu snížily celkový ukazatel feminity, nehledě na pravici, která ho měla nejvyšší v Senátu vůbec. Klesající podíl pravicových senátorek se nezastavil na nejnižší hodnotě, ale poté ještě mírně stoupl a ustálil se na jedenácti procentech. Levice jakoby zrcadlově kopírovala průběh pravicové křivky a středově zaměření májí vývoj velmi nepravidelný. O zlepšující se podíl zastoupení žen v Senátu se tedy po roce 2004 zasadila

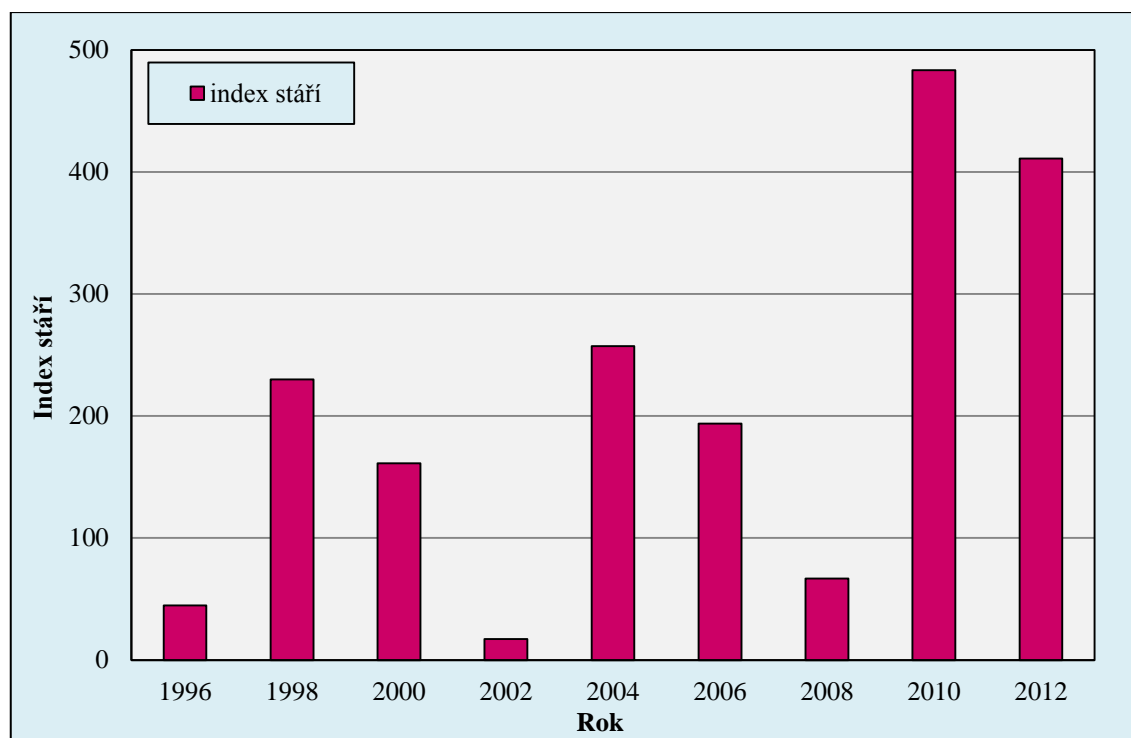
levice a především střed, což mohlo být způsobeno zvyšujícím se počtem nezávislých kandidátek, neboť v dnešním společenském klimatu občané méně důvěřují v již známé politické strany.

4.3.2 Struktura Senátu podle věku

Jakožto obě předešle popsané úrovně, i věková struktura v Senátu Parlamentu České republiky stárne. Z obrázku 9 uvedeného výše v textu čteme, že věkový průměr v horní komoře vzrostl, a to celkem o 3,9 roku za čtrnáctileté období, což odpovídá zhruba navýšení o 0,28 za jeden rok. Vývoj je také vcelku nepravidelný a znovu se zde nachází náznak zlomu v roce 2004. Do té doby věkový průměr stagnoval mírně nad hranicí 53 let a bezprostředně po přelomu začal rychle stoupat. V tomto období se koncentruje jeho největší nárůst, neboť tu vzrostl o 3,7 roku. Nejvyšší roční zvýšení se nachází mezi volbami 2010 a 2012 a odpovídá 1,3 roku.

Již prvotní pohled na index stáří charakterizující Senát ČR působí zavádějícím dojmem, neboť se pohybuje v rozmezí od 17 do 483 (obr. 11). Při bližším zkoumání se však dá rozpoznat periodicitu cyklu vyskytující se po trojicích. Právě zde můžeme vidět vliv systému střídání jedné třetiny mandátů jednou za šest let. Současně je nutné připomenout rozdílnost výpočtu tohoto indexu v porovnání s kraji, Poslaneckou sněmovnou i Evropským parlamentem, neboť zde za mladší složku považujeme mladší padesáti let³⁶.

Obr. 11 – Index stáří v jednotlivých obdobích pro Senát



Poznámky: Reflektuje vždy aktuální věkové složení Senátu.

Zdroj: ČSÚ a vlastní výpočty.

³⁶ Důvodem je zde minimální věková hranice pro kandidaturu do Senátu, která je rovna čtyřiceti letům. Takto by v původním výpočtu byl jmenovatel vždy roven nule.

Tento jev se snaží vysvětlit tabulka 9, která si rozděluje období senátních voleb dle skupin 27 senátorů, kteří se každých 6 let obměňují³⁷. V roce 1998 nastala situace, kdy Senát přišel o 29 zástupců mladších padesáti let, tudíž v zůstávajícím složení nebyl již ani jediný. Tento enormní propad nezachránilo ani deset nově přichozích mladších senátorů, neboť sedm ze zůstavších přesáhlo hranici šedesáti let a další tři byli nově zvoleni, a proto celkový index doslova vystřelil vzhůru. Po další dvě období se index díky přílivu mladších politiků snižoval, avšak rok 2004 téměř přesně kopíroval děj, který nastal při volbách v těch samých volebních obvodech jako roku 1998. Periodicky vždy index v tomto období dosáhl nesmírně vysokých hodnot a trvalo mu celé další dvě období, po která musela struktura mládnout, aby se zrehabitoval.

Tab. 9 – Znovuzvolení senátoři a indexy stáří zůstávajících a nově zvolených senátorů

Rok	počet znovuzvolených	procento znovuzvolených	is celkem	is zůstávajících	is nově zvolených
1996	–	–	44,8	–	–
1998	12	44,4	230,0	×	30,0
2000	6	22,2	161,1	385,7	18,2
2002	6	22,2	17,2	18,8	15,4
2004	5	18,5	257,1	×	100,0
2006	8	29,6	193,8	450,0	40,0
2008	4	14,8	66,7	63,6	71,4
2010	6	22,2	483,3	2400,0	100,0
2012	7	25,9	411,1	540,0	250,0

Poznámky: Symbol × zde znamená neexistující hodnotu z důvodu dělení nulou.

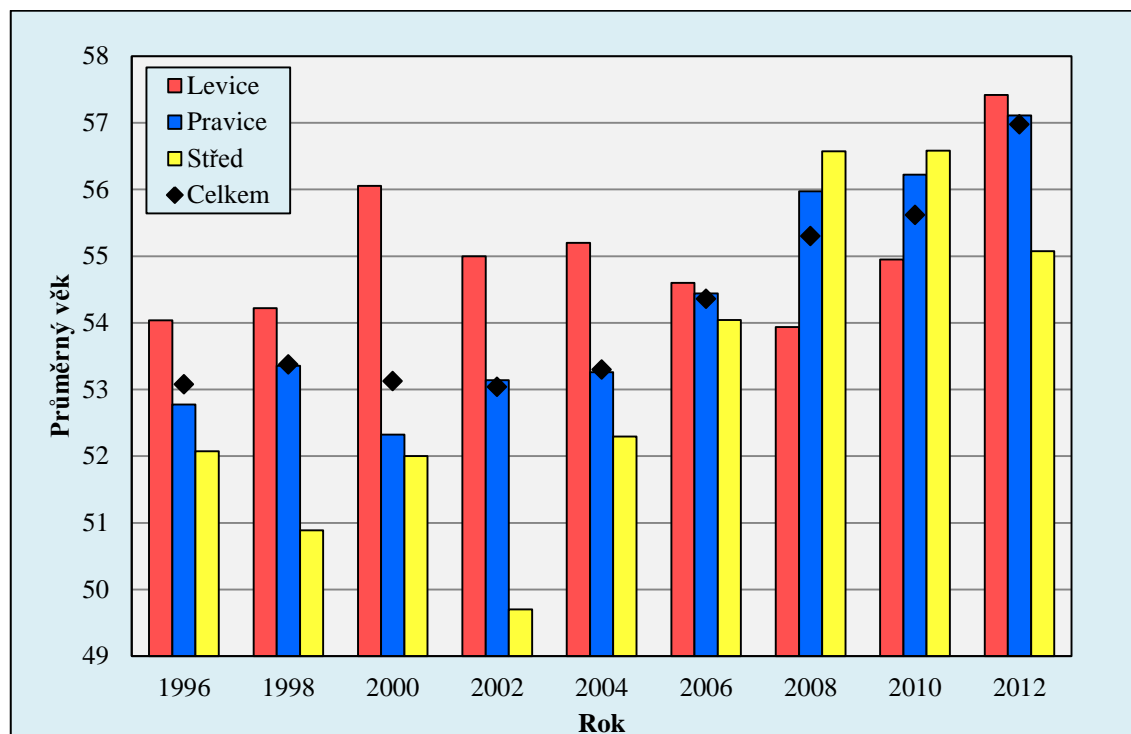
Zdroj: ČSÚ a vlastní výpočty.

U senátních voleb lze také zkoumat podíl znovuzvolených senátorů (tab. 5). Nejvyššího podílu je naprosto logicky dosaženo při druhých senátních volbách, neboť se konaly již po dvou letech a kandidáti byli voličům známí z minulého období, a proto mohli být jimi preferováni, protože volební preference se u občanů v rámci dvouletého období nijak zásadně nezmění. V dalších volbách ovšem už podíl znovuzvolených nepřesáhl hranici třiceti procent a převážně se ve sledovaném období pohybuje mezi dvaceti až dvaceti šesti procenty, což značí pět až sedm znovunavrácených senátorů v jednom volebním období.

Posledním hlediskem v rozboru věkové struktury Senátu je aspekt politické orientace (obr. 12). I přes těžko definovatelné vývojové trendy můžeme říct, že všechny tři skupiny prokazují známky stárnutí, tudíž koncová hodnota jejich průměrného věku je vyšší než počáteční. Nejnižší nárůst mají středově orientovaní, a to o tři roky. Dále následuje levice, která zestárla o 3,3 roku, a největší vzestup věkového průměru pozorujeme u pravicového spektra, u kterého se průměr zvýšil o 4,3 roku. Zvláštností, vykazující Senát v rozdělení na politické orientace je, že po šest z devíti období nejmladší strukturu drží střed, neboť u obou výše zkoumaných úrovní je vždy nejmladší pravice.

³⁷ Pro volební obvody 1, 4, 7 atd. volby probíhaly v roce 1996, 1998, 2004 a 2010, pro obvody 2, 5, 8 atd. v letech 1996, 2000, 2006 a 2012 a v obvodech 3, 6, 9 atd. v letech 1996, 2002 a 2008.

Obr. 12 – Průměrný věk v jednotlivých obdobích dle politické orientace pro Senát



Poznámky: Reflektuje vždy aktuální věkové složení Senátu.

Subjekty figurující v jednotlivých letech a jejich politická orientace se nacházejí v příloze 17, přičemž do středově orientovaných se řadí i zastupitelé bez stranické příslušnosti.

Zdroj: ČSÚ a vlastní výpočty.

4.4 Struktury zastupitelů ČR v Evropském parlamentu

Evropský parlament je zcela novým fenoménem na území České republiky. Volby se konají v České republice jednou za pět let a voleno bylo nejdříve 24, poté 22 zástupců. Politici zvolení do Evropského parlamentu by měli udávat jakousi mezinárodní, evropskou úroveň. Z toho důvodu jsou také začleněni do analýzy v rámci této práce, avšak dvouletá časová řada o celkovém vývoji mnoho vypovědět nemůže. Rozbor zde probíhá jen na základní úrovni, neboť se také jedná o malý vzorek zastupitelů.

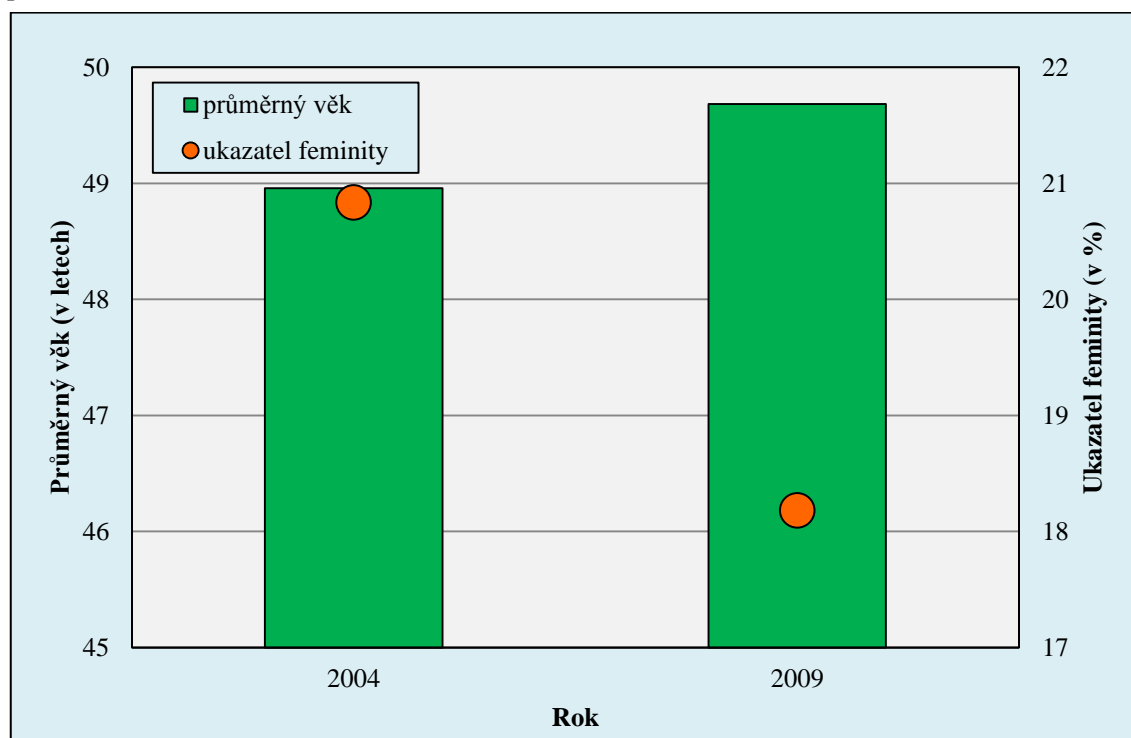
4.4.1 Struktura zastupitelů ČR v Evropském parlamentu podle pohlaví

Ačkoli podíl českých političek v Evropském parlamentu by měl být v kontextu západního myšlení vyšší než ve výše sledovaných úrovních, není tomu tak (obr. 13). Ukazatel feminity nepřesáhl hodnotu 21 v prvním období a v druhém se ještě snížil, a to i přesto, že se jednalo pouze o pokles o jednu ženu.

4.4.2 Struktura zastupitelů ČR v Evropském parlamentu podle věku

Věkový průměr našich europoslanců dosahoval v roce 2005 téměř 49 let (obr. 13). V roce 2009 dosahoval 49,7 let, což znamená nárůst průměrného věku o 0,72 roku, to odpovídá stárnutí 0,14 roku za jeden rok. Čeští europoslanci tedy zestárlí, avšak jen ve velmi malém měřítku.

Obr. 13 – Průměrný věk a ukazatel femininity v jednotlivých obdobích zastupitelů ČR v Evropském parlamentu



Zdroj: ČSÚ a vlastní výpočty.

4.5 Shrnutí

Stejně jako tomu je u celé populace České republiky, i její politická scéna stárne. Nestárne však nijak zásadně rychleji než je tomu u obyvatel ČR a děje se tak vcelku kontinuálně, jak můžeme vidět na obrázku 13. Počáteční stav věkových průměrů je ve všech úrovních voleb nižší než stav koncový³⁸. Stoupá jak věkový průměr, tak i index stáří s výjimkou Senátu, u kterého je tento vývoj nepravidelný, ale probíhá v cyklech souhlasících s proměnou třetiny senátorů každé dva roky. Ve všech třech zkoumaných úrovních voleb je znatelné, že levicovní kandidáti bývají velmi často starší než pravicovní, politici středové orientace se nacházejí mezi nimi.

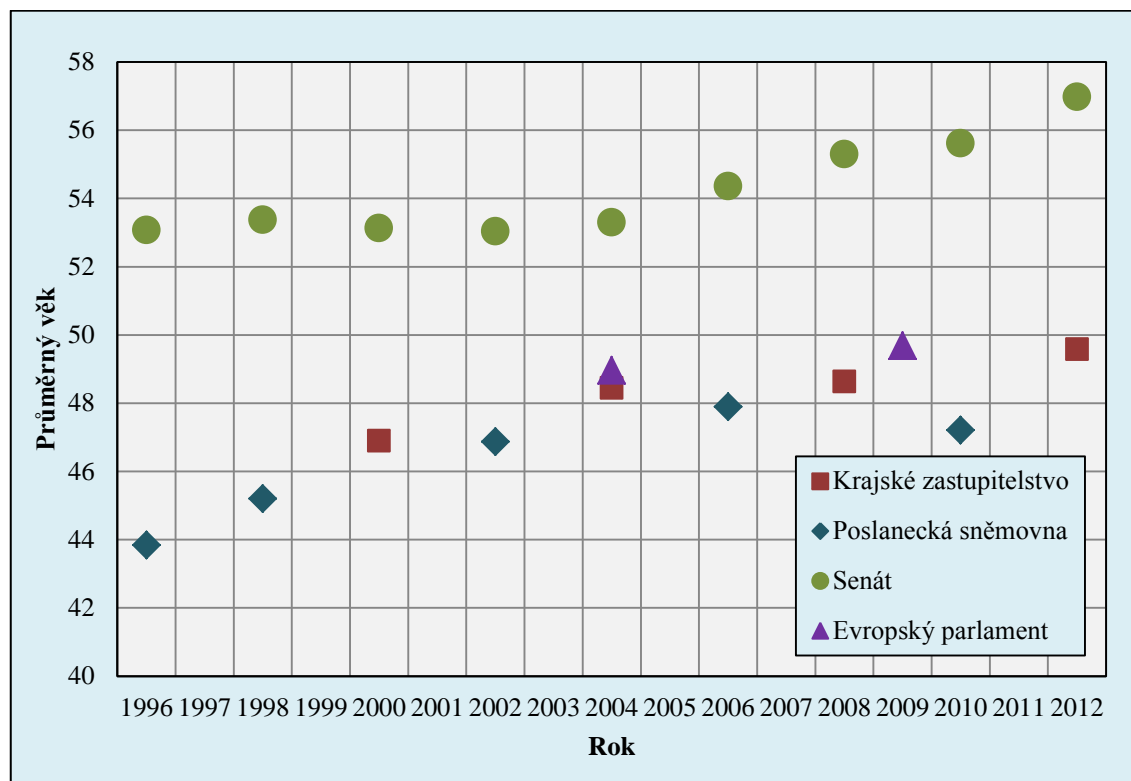
Regionálně pozorujeme nejnižší věkový průměr u Hlavního města Prahy a Moravskoslezského kraje pro krajské zastupitelstvo, u Poslanecké sněmovny mezi nejmladší patří kraj Středočeský a taktéž Hlavní město Praha. Naopak nejstaršími jsou v rámci krajů zastupitelé Ústecka a Vysočiny a v dnešním složení též Vysočina a kraj Plzeňský v dolní komoře Parlamentu.

Obrázek 13 nám též ukazuje, že v obecné rovině mají nejmladší složení čeští poslanci³⁹. Následují zastupitelé krajů a dále čeští europoslanci. Nejstarší věkové složení můžeme vidět u senátorů, je však způsobeno věkovým minimem pro kandidaturu, které je rovno čtyřiceti let.

³⁸ Viz příloha 5.

³⁹ Nelze usuzovat více směle, neboť volby se nekonají ve stejné roky a tím nejsou data z nich vyvozená srovnatelná v rámci plohodnotné analýzy.

Obr. 14 – Průměrný věk v jednotlivých obdobích pro všechny typy analyzovaných voleb



Zdroj: ČSÚ a vlastní výpočty.

Zastoupení žen na české politické scéně se, krom podílu europoslankyň za Česko, postupem času zvyšuje. I když nevykazuje tak pravidelný vývoj jako průměrný věk, ukazatel feminity je ve svém koncovém stavu u ostatních tří úrovní voleb vyšší, než jaký byl na počátku (obr. 14)⁴⁰.

S většími nepravidelnostmi už se setkáváme u analýzy podle politické orientace. V krajích je situace nejlépe čitelná, povětšinou, tedy s výjimkou jednoho období, má největší poměr žen levice, následována středově orientovanými a poté až pravíci. U Poslanecké sněmovny je krom posledního období pravice méně početná co do poměru žen než levice, avšak středová, ač jeden rok úplně absentovali, vévodí v posledních dvou obdobích⁴¹. Situace v Senátu je více rozdrobená. Nejdříve zde zaznamenávala nejvyšší hodnoty ukazatele pravice, která se v roce 2004 srovnala s levicově orientovanými, a poté pro ni následoval pokles na poslední místo. V tomto ukazateli působí pravice s levicí zrcadlově právě rokem 2004. Pomyslné prvenství co do podílu žen v daném politickém spektru ovšem od roku 2002 náleží středovým, a to i z důvodu zařazení kandidátek bez stranické příslušnosti do této kategorie.

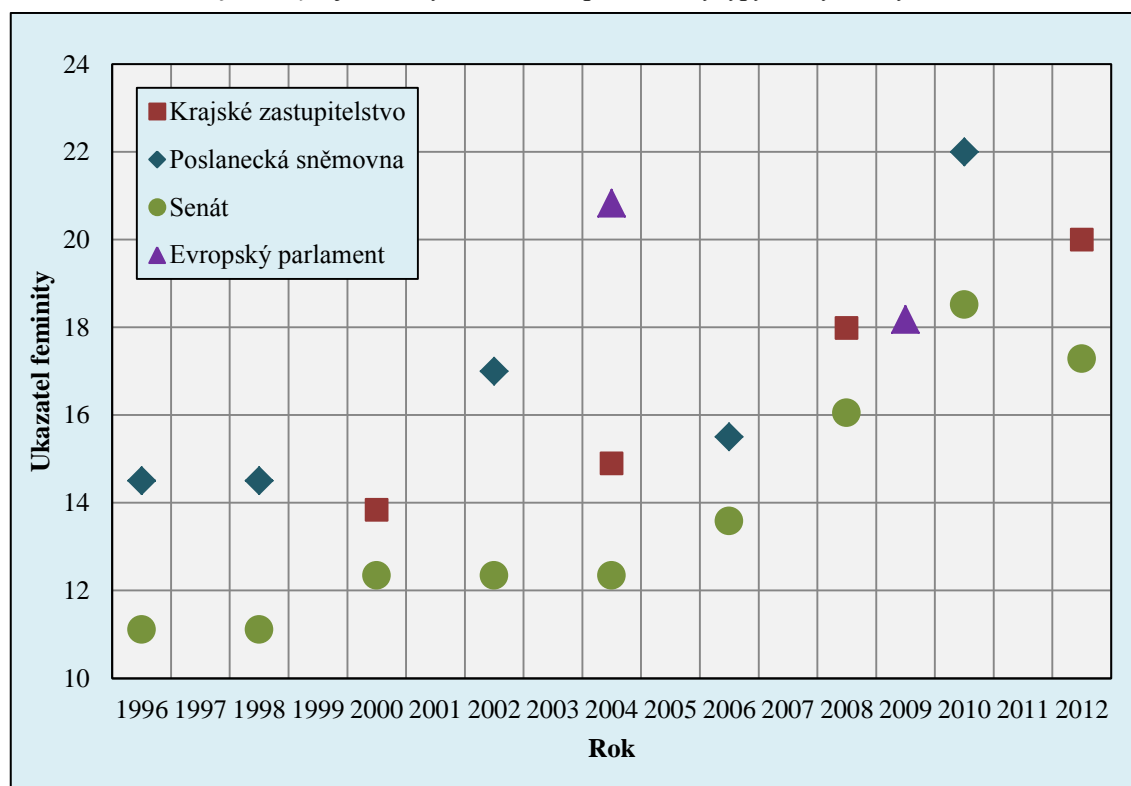
Územní diference je taktéž znatelná a s nepravidelným vývojem. V současném složení krajů má nejvyšší podíl zastupitelek Středočeský, Liberecký a Moravskoslezský kraj. U Poslanecké sněmovny se nachází nejpříznivější ukazatel feminity v oblasti krajů Královéhradeckého a znovu také Moravskoslezského, kde reprezentace žen odpovídá více než třiceti procentům z celku.

⁴⁰ Také viz příloha 5.

⁴¹ Význam vstupu středových stran SZ a VV s vysokým podílem žen do Poslanecké sněmovny.

Ve srovnání jednotlivých typů voleb si nejhůře vedou volby senátní, opačně tomu je v případě voleb do Poslanecké sněmovny, které dosahují v roce 2010 nejvyšší hodnoty ukazatele celkem, a to 22 % žen z celku.

Obr. 15 – Ukazatel feminity v jednotlivých obdobích pro všechny typy analyzovaných voleb

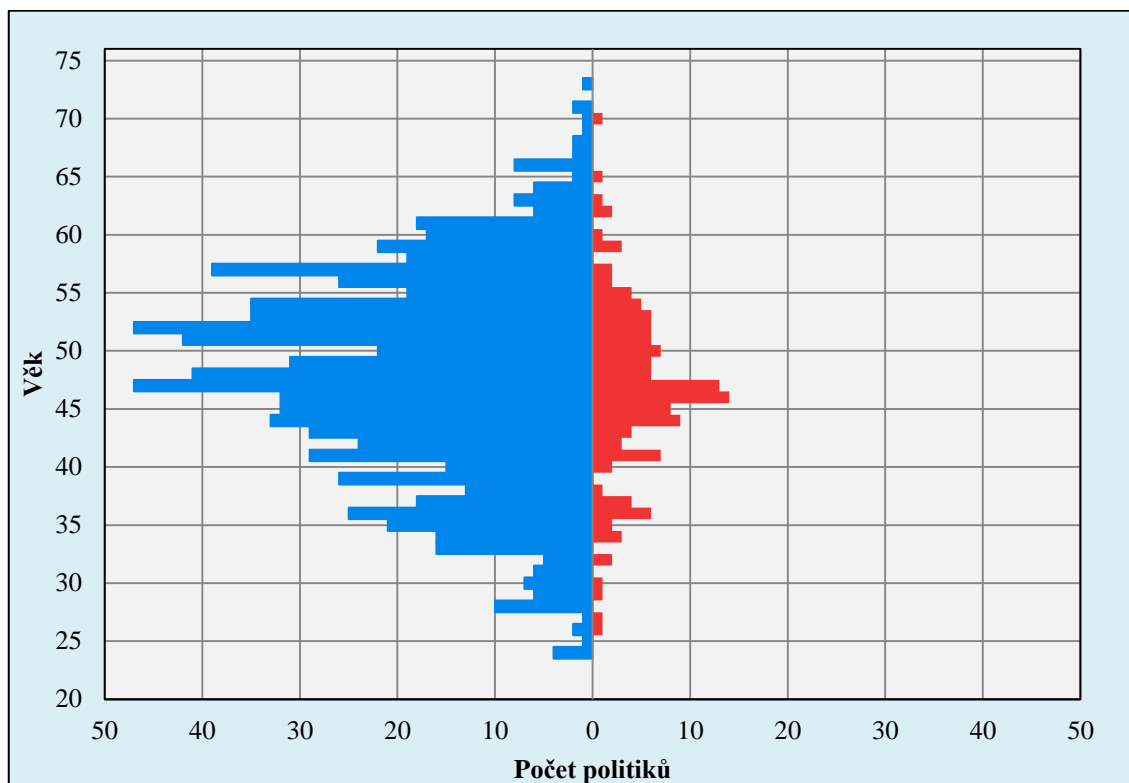


Zdroj: ČSÚ a vlastní výpočty.

Stárnutí politické subpopulace nám dokazuje i pohled na věkové pyramidy všech politiků české scény⁴² v roce 2000 a 2012 (obr. 16 a 17.). Početnost kategorie nejmladších politiků do třiceti let se snižuje, a to hlavně u mužské části. V roce 2000 se nejvyšší četnosti u mužů koncentrují v okolí věků 47 a 52, rok 2012 má však nejhojnější kategorie ve věcích 56 a 59. Také u žen se nejpočetnější kategorie kolem věku 46 posouvá, ovšem zde se spíše jedná o rovnoměrné přesunutí tohoto jednorázového trendu do vyšších věků. Pozorovatelný je i nárůst počtu političek mezi těmito obdobími.

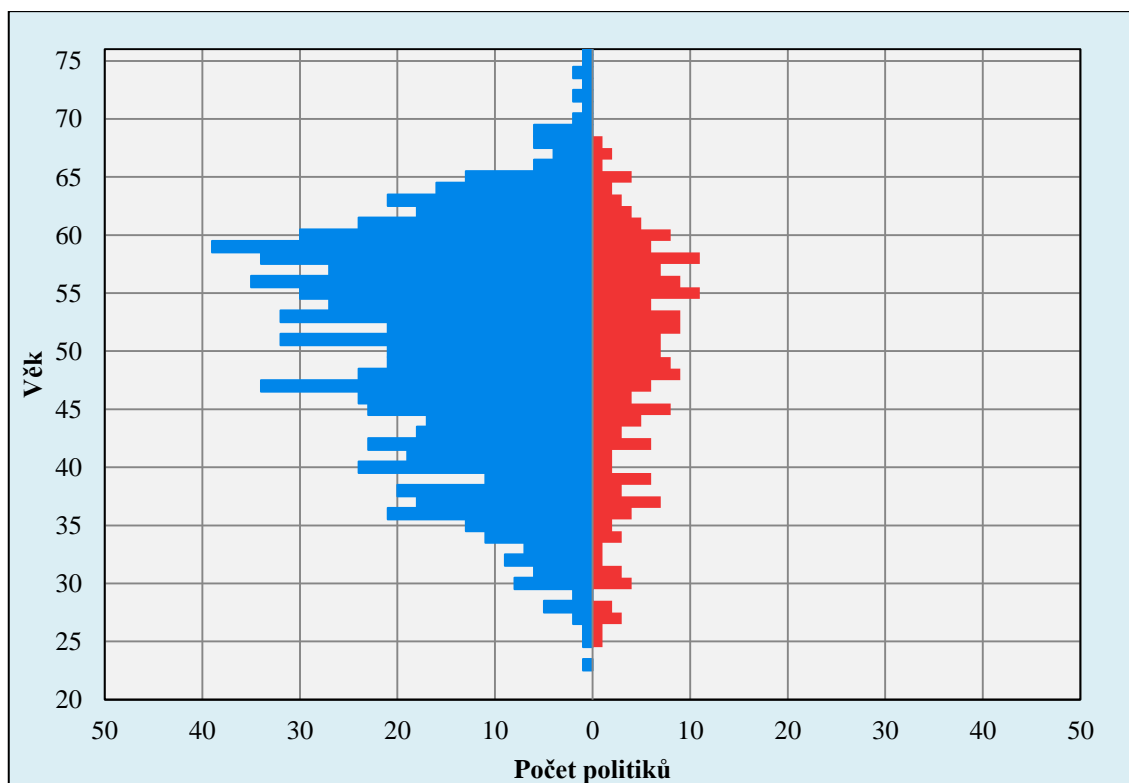
Jak u politiků, tak u političek jsou na věkové pyramidě z roku 2000 viditelné značné výkyvy u vedlejších věkových kategorií, tedy velké kolísání početností věků. Oproti tomu věková pyramida politických zástupců v roce 2012 je více vyrovnaná a nachází se zde méně početnostních disproporcí. Tato skutečnost nám naznačuje, že česká politická scéna má tendenci se ustalovat a začíná utvářet pravidelnější struktury jak věkové, tak i v ohledu na její pohlavní složení, což by mohlo být předzvěstí vyšší stability.

⁴² Neboť se první volby českých zastupitelů do Evropského parlamentu se konaly až v roce 2004, není tato úroveň v pyramidě zobrazena a to jak v roce 2000, tak v roce 2012.

Obr. 16 – Věková pyramida politické scény ČR v roce 2000

Poznámky: Reflektuje aktuální věkové složení politiků. Nezahrnuje zastupitele ČR v Evropském Parlamentu.

Zdroj: ČSÚ a vlastní výpočty.

Obr. 17 – Věková pyramida politické scény ČR v roce 2012

Poznámky: Reflektuje aktuální věkové složení politiků. Nezahrnuje zastupitele ČR v Evropském Parlamentu.

Zdroj: ČSÚ a vlastní výpočty.

Kapitola 5

Závěr

Tato práce si kladla za cíl popsání věkové a pohlavní struktury české politické scény, společně s analýzou jejich možných vývojových trendů. Zpracování proběhlo na základě dat zveřejněných Českým statistickým úřadem⁴³, která byla kvalitním a dostačujícím podkladem pro celou analýzu. Stěžejními ukazateli při zkoumání tohoto tématu se staly věkový průměr pro strukturu věkovou a ukazatel feminity, který popisoval strukturu podle pohlaví.

V generálním měřítku se situace ženy v politice zlepšuje. Podíl zastoupení žen na politické scéně se zvyšuje téměř ve všech zkoumaných typech voleb, i když v Poslanecké sněmovně a Senátu je vývoj lehce nepravidelný. Můžeme tedy říci, že situace žen političek se zlepšuje a to nejen v ohledu na možnost přístupu k funkci, ale evidentně si získávají i důvěru čím dál většího počtu voličů. Jedinou zkoumanou úrovní voleb, která zaznamenala pokles ukazatele feminity, jsou volby europoslanců, avšak zde máme velmi krátkou časovou řadu i malý vzorek pozorovaných.

Rozdílnost napříč politickými úrovněmi existuje. Nejméně žen má po celé sledované období Senát, následován krajským zastupitelstvem a nejvyšší podíl žen sedí v dolní komoře Parlamentu. Nemůžeme tedy jasně říci, že nižší politika na úrovni krajů je ženám blíže nebo že by je lákala více. V tomto ohledu by bylo zajímavé jít v analýze ještě do nižších politických úrovní, neboť zde se natolik markantní rozdíly nevyskytují. U Evropského parlamentu nám k analýze rozdílností s Parlamentem ČR poněkud brání velmi krátká časová řada, nevelký počet zástupců i čistě skutečnost, že má jako jediný pěti leté volební období, tudíž se nám data nescházejí pro stejný rok.

Diferenciace politických spekter se různí v čase i úrovních. Levice není vždy nejvíce příznivou pro političky, platí tomu jen na úrovni krajských voleb, ale ovšem s výjimkou roku 2004. Ve srovnání s pravicově orientovanými stranami jsou levicové až na první čtyři senátní období úspěšnější v zastoupení žen. Speciální místo zde však zaujímá středová orientace, která od roku 2002 pro horní a 2006 pro dolní komoru Parlamentu drží nejvyšší podíl žen. Tento fakt je způsoben vstupem nových stran na českou politickou scénu, které nemusí mít tolik strnulé názory a již rozdělené role, ale také přiřazením kandidátů bez stranické příslušnosti do této kategorie.

⁴³ Dostupné ze serveru www.volby.cz.

V regionálním pohledu můžeme pozorovat, že u krajských zastupitelů jsou ženy nejúspěšnější v krajích Moravskoslezském, Středočeském, Libereckém a Olomouckém. Hlavní město Praha stojí někde v prostředku. Stejně tak setrvává i pro volby do Poslanecké sněmovny, kde vévodí taktéž kraj Moravskoslezský s Královéhradeckým, následováni krajem Vysočina. Další úrovně voleb nemůžeme územně analyzovat, neboť se jedná jen o uměle vytvořené volební obvody.

Populace českých politiků stárne a je tomu tak ve všech výše analyzovaných úrovních. Tempo stárnutí však odpovídá tempu v populaci, tedy nemůžeme říct, že by nám politici stárli rychleji. Rozdíly věkových průměrů mezi horní a dolní komorou Parlamentu nejsou konstantní, v posledních obdobích se začínají lehce prohlubovat.

Levicové strany jsou typické svým nejstarším věkovým složením. Jedinými dvěma obdobími, kdy nedisponovali nejvyšším průměrným věkem, jsou období senátních voleb 2008 a 2010. Pravidelnost ve stárnutí u nich však nijak výrazně nevidíme. Oproti tomu pravice stárne výrazně i konstantně takřka ve všech úrovních, důvodem však i z části je fakt, že začínala se složením ze všech orientací nejmladším. Nepravidelným vývojem se vykazuje středová orientace, neboť ne vždy se jedná o složení dlouhodobé, z důvodu vysoké cirkulace nových středových stran.

Nejmladší věkové složení na úrovni krajských voleb se nachází v Moravskoslezském kraji, který je následován Hlavním městem Prahou a krajem Libereckým. Pro poslaneckou sněmovnu jsou však nejmladšími kraje Středočeský a Královéhradecký, které jsou Hlavním městem Prahou a Moravskoslezským krajem následovány.

Z dalších zajímavých poznatků, na které tato práce přišla, by se mělo poukázat na skutečnost, že i když jsou volební obvody do Senátu Parlamentu ČR vytvořeny uměle, mají sklon ve svém rozdělení vykazovat cykličnost v rozdílnostech přílivu nových senátorů, která často výrazně ovlivňuje podíly nejstarších a nejmladších senátorů, tedy indexu stáří. Také je faktem, že po další šestileté období se do horní komory dostává vždy maximálně dvacet procent stejných politiků.

Tato práce je však jen velmi hrubým nástinem těch základních demografických struktur na české politické scéně a existuje mnoho dalších možností, jak tuto problematiku zpracovávat. Jak je již výše zmíněno, analýza voleb do nižších správních celků by mohla odhalit specifika nižší politiky, ve které by se mohlo nacházet více jak žen, tak i mladších politiků. Také nám do budoucna bude ku prospěchu větší časová řada pro Evropský parlament, tudíž budeme schopni postihnout trendy i v tomto typu voleb. Velmi zajímavou by poté mohla být komparace v této práci analyzovaných struktur se strukturami politických scén v různých zemích Evropy. Za bližší zkoumání by ale také ovšem stál rozdíl ve složení úspěšných a neúspěšných kandidátů, neboť ta by nám sdělovala jak struktury všech zájemců, tak i preference voličů při jejich výběru. Stejně jako probíhala analýza u politických orientací, bylo by možné sestavit ji i za jednotlivé politické subjekty a sledovat, zda struktury v jejich členech se rovnají i strukturám jejich zástupců.

SEZNAM POUŽITÉ LITERATURY

- ADAMOVÁ, K.; KRÍŽKOVSKÝ, L. *Základy politologie*. 2. dopl. vyd. Praha: Beck, 2004. 365 s. ISBN 80-7179-870-3.
- ARISTOTELÉS, *Politika*. 3. vyd. Praha: Rezek, 2009. 323 s. ISBN 978-80-86027-30-2.
- BAHENSKÁ, M. *Počátky emancipace v Čechách: dívčí vzdělávání a ženské spolky v Praze v 19. století*. 1. vyd. Praha: Libri, 2005. 175 s. ISBN 80-86429-38-5.
- CRICK, B. *In defence of politics*. revised Pelican ed. Harmondsworth: Penguin Books, 1964. 198 s.
- DAHL, R. A. *Demokracie v právním státě?*. Praha: Readers International, 1995. 121 s. ISBN 80-901813-1-7.
- DAVID, R. *Politologie: základy společenských věd*. 5. přeprac. a rozš. vyd. Olomouc: Nakladatelství Olomouc, 2003. 458 s. ISBN 80-7182-162-4.
- DOČKAL, V.; KANIOK P.; ZÁVĚŠICKÝ J. *Evropský parlament*. Brno: Mezinárodní politologický ústav Masarykovy univerzity, 2007. 174 s. ISBN 978-80-210-4329-9.
- DYBOVÁ, B. 1989. Stárnutí populace a důchodové zabezpečení. *Demografie*. 1989. roč. 31, č. 4, s. 323–329. ISSN 0011-8265.
- ELSHTAINOVÁ, J. B. *Veřejný muž, soukromá žena: ženy ve společenském a politickém myšlení*. 1. vyd. Praha: Institut pro středoevropskou kulturu a politiku, 1999. 373 s. ISBN 80-86130-07-x.
- FIALA, T.; LANGHAMROVÁ, J. 2007. Stárnutí populace – hrozba pro veřejné zdravotnictví? *Demografie*. 2007. roč. 49, č. 1, s. 13–21. ISSN 0011-8265.
- HOLČÍK, J. 2007. K článku autorů Tomáš Fiala – Jitka Langhamrová: Stárnutí populace – hrozba pro veřejné zdravotnictví? *Demografie*. 2007. roč. 49, č. 1, s. 22–23. ISSN 0011-8265.
- HORSKÁ, P. Z historie role ženy – matky a ženy – partnerky. In VODÁKOVÁ A.; VODÁKOVÁ O. *Rod ženský. Kdo jsme, odkud jsme přišly, kam jdeme?* Vyd. 1. Praha: Sociologické nakladatelství, 2003. 356 s. ISBN 80-86429-18-0.
- KALIBOVÁ, K. *Úvod do demografie*. 1. vyd. Praha: Karolinum, 1997. 52 s. ISBN 80-7184-428-4.
- KLOKOČKA, V. *Ústavní systémy evropských států: (srovnávací studie)*. 2. aktualiz. a dopl. vyd. Praha: Linde, 2006. 423 s. ISBN 80-7201-606-7.

- KROUPA, J. *Základy politického systému České republiky*. 1. vyd. Brno: Masarykova univerzita, 2010. 88 s. ISBN 978-80-210-5384-7.
- LENDEROVÁ, M. *K hříchu i k modlitbě: žena v minulém století*. 1. vyd. Praha: Mladá fronta, 1999. 300 s. ISBN 80-204-0737-5.
- MALÍNSKÁ, J. *Do politiky prý žena nesmí - proč?: vzdělání a postavení žen v české společnosti v 19. a na počátku 20. století*. 1. vyd. Praha: Libri, 2005. 173 s. ISBN 80-7277-295-3.
- MAŠKOVÁ, M. 1993. Demografické aspekty stárnutí obyvatelstva České republiky *Demografie*. 1993. roč. 35, č. 4, s. 236–246. ISSN 0011-8265.
- MILLER, D.; RYAN, A. *Blackwellova encyklopedie politického myšlení*. 2. vyd. Brno: Barrister & Principal, 2000. XIII, 581 s. ISBN 80-85947-56-0.
- OAKLEYOVÁ, A. *Pohlaví, gender a společnost*. 1. vyd. Praha: Portál, 2000. 171 s. ISBN 80-7178-403-6.
- PAVLÍK, Z.; ŠUBRTOVÁ, A.; RYCHTAŘÍKOVÁ, J. *Základy demografie: celostátní vysokoškolská příručka pro studenty přírodovědeckých, ekonomických, filozofických a lékařských fakult*. 1. vyd. Praha: Academia, 1986. 732 s.
- RYCHTAŘÍKOVÁ, J. 1981. Prenatální poměr pohlaví u člověka. *Demografie*. 1981. roč. 23, č. 4, s. 295–300.
- SCRUTON, R.; UHDEOVÁ, J. *Slovník politického myšlení*. 2. rozš. vyd. Brno: Atlantis, 1999. 187 s. ISBN 80-7108-184-1.
- SVOBODOVÁ, K. 2006. Stárnutí obyvatelstva České republiky podle pohlaví a genderu. *Demografie*. 2006. roč. 48, č. 2, s. 109–118. ISSN 0011-8265.
- SVOBODOVÁ, K. 2007. Sociálně psychologické aspekty stárnutí. *Demografie*. 2007. roč. 49, č. 2, s. 87–95. ISSN 0011-8265.
- TERRA-KLUB, 2006. Spektrum politických stran. *Dnešní svět*. 2006. roč. 5, č. 5, s. 3. ISSN 1801-4119.
- VAŇO, B.; JURČOVÁ, D.; MÉSZÁROS, J. *Základy demografie*. Vyd. 1. Bratislava: Občianske Združenie Sociálna práca, 2003. 133 s. ISBN 80-968927-3-8.
- VYSTOUPIL, J.; TARABOVÁ Z. *Základy demografie*. 1. vyd. Brno: Masarykova univerzita, 2004. 150 s. ISBN 80-210-3617-6.
- WEBER, M. *Autorita, etika a společnost: pohled sociologa do dějin*. 1. české vyd. Praha: Mladá fronta, 1997. 294 s. ISBN 80-204-0611-5.
- WEBER, M.; ROTH G.; WITTICH C. *Economy and society: an outline of interpretive sociology*. Berkeley: University of California Press, 1978. 642 s. ISBN 0-520-03500-3.
- ZVÁRA, K. *Biostatistika*. 2. vyd. Praha: Karolinum, 2003. 213 s. ISBN 80-246-0739-5.

SEZNAM POUŽITÝCH DATOVÝCH ZDROJŮ

Česká republika. Ústavní zákon České národní rady ze dne 16. prosince 1992, Ústava České republiky, In *Sbírka zákonů České republiky*, 1992, částka 1, s 15. Dostupný také z WWW: <<http://aplikace.mvcr.cz/sbirka-zakonu/GetAll.aspx>>.

Česká republika. Ústavní zákon ze dne 3. prosince 1997 o vytvoření vyšších územních samosprávných celků a o změně ústavního zákona české národní rady č. 1/1997 Sb., Ústava České republiky, In *Sbírka zákonů České republiky*, 1997, částka 114, s. 7018. Dostupný také z WWW: <<http://aplikace.mvcr.cz/sbirka-zakonu/GetAll.aspx>>.

Česká republika. Zákon ze dne 12. dubna 2000 o krajích (krajské zřízení), In *Sbírka zákonů České republiky*, 2000, částka 38, s. 1765, Dostupný také z WWW: <<http://aplikace.mvcr.cz/sbirka-zakonu/GetAll.aspx>>.

Český statistický úřad. 2011. *Demografické ročenky 1996-2011* [online]. [cit. 2013-03-24]. Dostupné z WWW: <http://www.czso.cz/csu/redakce.nsf/i/casova_rada_demografie_2009_1990> a <http://www.czso.cz/csu/redakce.nsf/i/casova_rada_demografie>.

Český statistický úřad. 2013. *Volby a ČSÚ* [online]. [cit. 2013-03-19]. Dostupné z WWW: <http://notes.czso.cz/csu/redakce.nsf/i/volby_a_csu>.

Republika československá. Zákon č. 36 ze dne 9. dubna 1960 o územním členění státu, In *Sbírka zákonů Republiky československé*, 1960, částka 15, s. 98. Dostupný také z WWW: <<http://aplikace.mvcr.cz/sbirka-zakonu/GetAll.aspx>>.

PŘÍLOHY

Příloha 1	Vybrané ukazatele za krajské zastupitelstvo v jednotlivých obdobích	56
Příloha 2	Vybrané ukazatele za Poslaneckou sněmovnu v jednotlivých obdobích.....	56
Příloha 3	Vybrané ukazatele za Senát v jednotlivých obdobích.....	56
Příloha 4	Vybrané ukazatele za zastupitele Evropského parlamentu v jednotlivých obdobích	56
Příloha 5	Rozdíl koncových a počátečních stavů vybraných ukazatelů pro jednotlivé typy voleb	56
Příloha 6	Vybrané ukazatele za krajské zastupitelstvo dle krajů v roce 2000.....	57
Příloha 7	Vybrané ukazatele za krajské zastupitelstvo dle krajů v roce 2004.....	57
Příloha 8	Vybrané ukazatele za krajské zastupitelstvo dle krajů v roce 2008.....	58
Příloha 9	Vybrané ukazatele za krajské zastupitelstvo dle krajů v roce 2012.....	58
Příloha 10	Vybrané ukazatele za Poslaneckou sněmovnu dle krajů v roce 1996.....	59
Příloha 11	Vybrané ukazatele za Poslaneckou sněmovnu dle krajů v roce 1998.....	59
Příloha 12	Vybrané ukazatele za Poslaneckou sněmovnu dle krajů v roce 2002.....	59
Příloha 13	Vybrané ukazatele za Poslaneckou sněmovnu dle krajů v roce 2006.....	60
Příloha 14	Vybrané ukazatele za Poslaneckou sněmovnu dle krajů v roce 2010.....	60
Příloha 15	Výskyty politických subjektů v krajském zastupitelstvu a jejich politická orientace	61
Příloha 16	Výskyty politických subjektů v Poslanecké sněmovně a jejich politická orientace.....	62
Příloha 17	Výskyty politických subjektů v Senátu a jejich politická orientace	63
Příloha 18	Vybrané ukazatele za politické orientace pro krajské zastupitelstvo v jednotlivých obdobích.....	64
Příloha 19	Vybrané ukazatele za politické orientace v Poslanecké sněmovně v jednotlivých obdobích.....	64
Příloha 20	Vybrané ukazatele za politické orientace v Senátu v jednotlivých obdobích	65

Příloha 1 – Vybrané ukazatele za krajské zastupitelstvo v jednotlivých obdobích

Rok	\bar{x}	\tilde{x}	počet mandátů	počet žen	ufe	ife	is
2000	46,7	47,0	730	101	13,8	16,1	30,1
2004	48,3	49,0	745	111	14,9	17,5	59,2
2008	48,4	49,0	745	134	18,0	21,9	64,6
2012	49,4	50,0	740	148	20,0	25,0	90,4

Zdroj: ČSÚ a vlastní výpočty.

Příloha 2 – Vybrané ukazatele za Poslaneckou sněmovnu v jednotlivých obdobích

Rok	\bar{x}	\tilde{x}	počet mandátů	počet žen	ufe	ife	is
1996	43,8	44,0	200	30	14,5	17,0	10,2
1998	45,2	45,0	200	30	14,5	17,0	24,5
2002	46,9	47,0	200	34	17,0	20,5	23,4
2006	47,9	48,0	200	31	15,5	18,3	44,4
2010	47,2	47,0	200	44	22,0	28,2	45,1

Zdroj: ČSÚ a vlastní výpočty.

Příloha 3 – Vybrané ukazatele za Senát v jednotlivých obdobích

Rok	\bar{x}	\tilde{x}	počet mandátů	počet žen	ufe	ife	is
1996	53,1	53,0	81	9	11,1	12,5	44,8
1998	53,4	52,0	81	9	11,1	12,5	230,0
2000	53,1	52,0	81	10	12,3	14,1	161,1
2002	53,0	53,0	81	10	12,3	14,1	17,2
2004	53,3	54,0	81	10	12,3	14,1	257,1
2006	54,4	55,0	81	11	13,6	15,7	193,8
2008	55,3	54,0	81	13	16,0	19,1	66,7
2010	55,6	56,0	81	15	18,5	22,7	483,3
2012	57,0	57,0	81	14	17,3	20,9	411,1

Zdroj: ČSÚ a vlastní výpočty.

Příloha 4 – Vybrané ukazatele za zastupitele Evropského parlamentu v jednotlivých obdobích

Rok	\bar{x}	\tilde{x}	počet mandátů	počet žen	ufe	ife	is
2004	49,0	49,5	24	5	20,8	26,3	60,0
2009	49,7	52,0	22	4	18,2	22,2	100,0

Zdroj: ČSÚ a vlastní výpočty.

Příloha 5 – Rozdíl koncových a počátečních stavů vybraných ukazatelů pro jednotlivé typy voleb

Úroveň voleb	\bar{x}	\tilde{x}	počet mandátů	počet žen	ufe	ife	is
Kraje	2,7	3,0	10	47	6,2	8,9	60,3
Poslanecká sněmovna	3,4	3,0	0	14	7,5	11,2	34,9
Senát	3,9	4,0	0	5	6,2	8,4	366,3
Evropský parlament	0,7	2,5	-2	-1	-2,7	-4,1	40,0

Zdroj: ČSÚ a vlastní výpočty.

Příloha 6 – Vybrané ukazatele za krajské zastupitelstvo dle krajů v roce 2000

Kraj	\bar{x}	\bar{x}_1	$\bar{x} - \bar{x}_1$	počet mandátů	počet žen	ufe	ife
Hlavní město Praha	44,3	41,2	3,2	55	4	7,3	7,8
Středočeský	47,3	39,1	8,1	65	11	16,9	20,4
Jihočeský	47,7	38,4	9,3	55	5	9,1	10,0
Karlovarský	47,0	37,7	9,3	45	6	13,3	15,4
Plzeňský	46,3	39,2	7,1	45	13	28,9	40,6
Ústecký	46,9	37,7	9,2	55	10	18,2	22,2
Liberecký	46,2	38,1	8,1	45	9	20,0	25,0
Královéhradecký	46,3	39,0	7,3	45	4	8,9	9,8
Pardubický	49,2	38,4	10,7	45	4	8,9	9,8
Jihomoravský	46,9	39,0	7,9	65	9	13,8	16,1
Vysočina	46,4	38,1	8,3	45	5	11,1	12,5
Olomoucký	48,8	38,4	10,4	55	5	9,1	10,0
Zlínský	46,3	38,4	7,9	45	3	6,7	7,1
Moravskoslezský	46,9	37,8	9,1	65	13	20,0	25,0

Poznámky: Symbol \bar{x}_1 je věkový průměr obyvatel kraje.

Zdroj: ČSÚ a vlastní výpočty.

Příloha 7 – Vybrané ukazatele za krajské zastupitelstvo dle krajů v roce 2004

Kraj	\bar{x}	\bar{x}_1	$\bar{x} - \bar{x}_1$	počet mandátů	počet žen	ufe	ife
Hlavní město Praha	46,1	41,7	4,4	70	8	11,4	12,9
Středočeský	48,2	39,8	8,4	65	10	15,4	18,2
Jihočeský	49,7	39,5	10,2	55	10	18,2	22,2
Karlovarský	50,3	38,8	11,5	45	7	15,6	18,4
Plzeňský	48,1	40,2	7,9	45	9	20,0	25,0
Ústecký	48,7	38,8	9,9	55	9	16,4	19,6
Liberecký	48,2	39,2	9,0	45	8	17,8	21,6
Královéhradecký	50,0	40,1	9,9	45	5	11,1	12,5
Pardubický	48,4	39,6	8,8	45	5	11,1	12,5
Jihomoravský	47,7	40,0	7,7	65	12	18,5	22,6
Vysočina	49,0	39,3	9,7	45	6	13,3	15,4
Olomoucký	49,2	39,6	9,6	55	7	12,7	14,6
Zlínský	47,8	39,6	8,2	45	5	11,1	12,5
Moravskoslezský	48,0	39,1	8,9	65	10	15,4	18,2

Poznámky: Symbol \bar{x}_1 je věkový průměr obyvatel kraje.

Zdroj: ČSÚ a vlastní výpočty.

Příloha 8 – Vybrané ukazatele za krajské zastupitelstvo dle krajů v roce 2008

Kraj	\bar{x}	\bar{x}_1	$\bar{x} - \bar{x}_1$	počet mandátů	počet žen	ufe	ife
Hlavní město Praha	46,4	41,6	4,8	70	15	21,4	27,3
Středočeský	49,2	40,0	9,2	65	14	21,5	27,5
Jihočeský	49,1	40,5	8,6	55	11	20,0	25,0
Karlovarský	49,6	39,8	9,8	45	6	13,3	15,4
Plzeňský	48,7	40,8	7,9	45	9	20,0	25,0
Ústecký	48,2	39,6	8,6	55	8	14,5	17,0
Liberecký	48,4	40,0	8,4	45	7	15,6	18,4
Královéhradecký	50,0	40,9	9,1	45	5	11,1	12,5
Pardubický	47,7	40,4	7,4	45	10	22,2	28,6
Jihomoravský	49,5	40,8	8,7	65	11	16,9	20,4
Vysočina	51,4	40,3	11,2	45	6	13,3	15,4
Olomoucký	48,9	40,5	8,4	55	10	18,2	22,2
Zlínský	49,0	40,7	8,3	45	9	20,0	25,0
Moravskoslezský	46,3	40,2	6,2	65	13	20,0	25,0

Poznámky: Symbol \bar{x}_1 je věkový průměr obyvatel kraje.

Zdroj: ČSÚ a vlastní výpočty.

Příloha 9 – Vybrané ukazatele za krajské zastupitelstvo dle krajů v roce 2012

Kraj	\bar{x}	\bar{x}_1	$\bar{x} - \bar{x}_1$	počet mandátů	počet žen	ufe	ife
Hlavní město Praha	46,5	41,9	4,6	65	14	21,5	27,5
Středočeský	50,1	40,4	9,7	65	16	24,6	32,7
Jihočeský	51,6	41,4	10,2	55	9	16,4	19,6
Karlovarský	50,7	41,2	9,5	45	7	15,6	18,4
Plzeňský	48,2	41,7	6,5	45	8	17,8	21,6
Ústecký	52,8	40,6	12,2	55	7	12,7	14,6
Liberecký	47,9	40,9	7,0	45	11	24,4	32,4
Královéhradecký	50,7	41,8	8,9	45	7	15,6	18,4
Pardubický	51,4	41,2	10,2	45	10	22,2	28,6
Jihomoravský	48,8	41,5	7,3	65	14	21,5	27,5
Vysočina	52,2	41,3	10,9	45	6	13,3	15,4
Olomoucký	50,3	41,5	8,8	55	13	23,6	31,0
Zlínský	49,6	41,7	7,8	45	9	20,0	25,0
Moravskoslezský	45,4	41,2	4,2	65	17	26,2	35,4

Poznámky: Symbol \bar{x}_1 je věkový průměr obyvatel kraje.

Zdroj: ČSÚ a vlastní výpočty.

Příloha 10 – Vybrané ukazatele za Poslaneckou sněmovnu dle krajů v roce 1996

Kraj	\bar{x}	\bar{x}_1	$\bar{x} - \bar{x}_1$	počet mandátů	počet žen	ufe	ife
Hlavní město Praha	42,7	38,1	4,6	24	5	20,8	26,3
Středočeský	40,2	36,5	3,7	21	1	4,8	5,0
Jihočeský	46,4	35,7	10,7	14	2	14,3	16,7
Západočeský	40,7	35,9	4,8	18	3	16,7	20,0
Severočeský	47,6	35,1	12,5	20	3	15,0	17,6
Východočeský	44,8	35,9	8,9	26	7	26,9	36,8
Jihomoravský	44,0	35,7	8,2	41	6	14,6	17,1
Severomoravský	44,4	35,0	9,4	36	3	8,3	9,1

Poznámky: Symbol \bar{x}_1 je věkový průměr obyvatel kraje.

Zdroj: ČSÚ a vlastní výpočty.

Příloha 11 – Vybrané ukazatele za Poslaneckou sněmovnu dle krajů v roce 1998

Kraj	\bar{x}	\bar{x}_1	$\bar{x} - \bar{x}_1$	počet mandátů	počet žen	ufe	ife
Hlavní město Praha	43,5	38,7	4,8	23	4	17,4	21,1
Středočeský	40,6	37,0	3,6	22	3	13,6	15,8
Jihočeský	45,2	36,4	8,8	15	2	13,3	15,4
Západočeský	44,9	36,6	8,3	15	1	6,7	7,1
Severočeský	48,7	35,7	13,0	22	3	13,6	15,8
Východočeský	47,0	36,5	10,5	25	6	24,0	31,6
Jihomoravský	44,8	36,3	8,5	40	6	15,0	17,6
Severomoravský	46,2	35,7	10,5	38	5	13,2	15,2

Poznámky: Symbol \bar{x}_1 je věkový průměr obyvatel kraje.

Zdroj: ČSÚ a vlastní výpočty.

Příloha 12 – Vybrané ukazatele za Poslaneckou sněmovnu dle krajů v roce 2002

Kraj	\bar{x}	\bar{x}_1	$\bar{x} - \bar{x}_1$	počet mandátů	počet žen	ufe	ife
Hlavní město Praha	46,5	41,5	5,0	25	6	24,0	31,6
Středočeský	43,1	39,5	3,6	23	6	26,1	35,3
Jihočeský	48,1	39,0	9,1	12	1	8,3	9,1
Karlovarský	46,0	38,3	7,7	5	0	0,0	0,0
Plzeňský	45,6	39,7	5,9	11	2	18,2	22,2
Ústecký	50,0	38,3	11,7	14	1	7,1	7,7
Liberecký	42,0	38,6	3,4	8	2	25,0	33,3
Královéhradecký	48,3	39,6	8,7	11	4	36,4	57,1
Pardubický	49,8	39,0	10,8	10	3	30,0	42,9
Jihomoravský	45,6	39,5	6,1	23	2	8,7	9,5
Vysočina	48,1	38,7	9,4	11	2	18,2	22,2
Olomoucký	48,5	39,0	9,5	12	2	16,7	20,0
Zlínský	49,1	39,0	10,1	12	1	8,3	9,1
Moravskoslezský	47,7	38,5	9,2	23	2	8,7	9,5

Poznámky: Symbol \bar{x}_1 je věkový průměr obyvatel kraje.

Zdroj: ČSÚ a vlastní výpočty.

Příloha 13 – Vybrané ukazatele za Poslaneckou sněmovnu dle krajů v roce 2006

Kraj	\bar{x}	\bar{x}_1	$\bar{x} - \bar{x}_1$	počet mandátů	počet žen	ufe	ife
Hlavní město Praha	46,3	41,8	4,5	25	5	20,0	25,0
Středočeský	43,2	40,0	3,2	23	7	30,4	43,8
Jihočeský	49,6	40,1	9,5	13	1	7,7	8,3
Karlovarský	50,2	39,4	10,8	5	0	0,0	0,0
Plzeňský	49,2	40,6	8,6	11	1	9,1	10,0
Ústecký	49,0	39,2	9,8	14	1	7,1	7,7
Liberecký	46,6	39,7	6,9	8	0	0,0	0,0
Královéhradecký	49,7	40,6	9,1	11	4	36,4	57,1
Pardubický	48,5	40,0	8,5	10	2	20,0	25,0
Jihomoravský	44,6	40,5	4,1	23	3	13,0	15,0
Vysočina	53,5	39,8	13,7	10	1	10,0	11,1
Olomoucký	51,8	40,1	11,7	12	0	0,0	0,0
Zlínský	48,7	40,2	8,5	12	1	8,3	9,1
Moravskoslezský	49,3	39,7	9,6	23	5	21,7	27,8

Poznámky: Symbol \bar{x}_1 je věkový průměr obyvatel kraje.

Zdroj: ČSÚ a vlastní výpočty.

Příloha 14 – Vybrané ukazatele za Poslaneckou sněmovnu dle krajů v roce 2010

Kraj	\bar{x}	\bar{x}_1	$\bar{x} - \bar{x}_1$	počet mandátů	počet žen	ufe	ife
Hlavní město Praha	45,0	41,6	3,4	25	6	24,0	31,6
Středočeský	43,5	40,1	3,4	24	3	12,5	14,3
Jihočeský	48,9	40,9	8,0	13	2	15,4	18,2
Karlovarský	49,2	40,4	8,8	5	1	20,0	25,0
Plzeňský	52,4	41,2	11,2	11	2	18,2	22,2
Ústecký	45,0	40,0	5,0	14	3	21,4	27,3
Liberecký	46,1	40,3	5,8	8	2	25,0	33,3
Královéhradecký	48,6	41,3	7,4	11	4	36,4	57,1
Pardubický	44,4	40,8	3,6	10	2	20,0	25,0
Jihomoravský	48,7	41,1	7,6	23	4	17,4	21,1
Vysočina	55,3	40,8	14,5	10	3	30,0	42,9
Olomoucký	48,6	40,9	7,6	12	3	25,0	33,3
Zlínský	49,4	41,2	8,2	12	1	8,3	9,1
Moravskoslezský	45,0	40,6	4,4	22	8	36,4	57,1

Poznámky: Symbol \bar{x}_1 je věkový průměr obyvatel kraje.

Zdroj: ČSÚ a vlastní výpočty.

Příloha 15 – Výskyty politických subjektů v krajském zastupitelstvu a jejich politická orientace

Politický subjekt	2000	2004	2008	2012
Komunistická strana Čech a Moravy (KSČM) ^L	x	x	x	x
Česká strana sociálně demokratická (ČSSD) ^L	x	x	x	x
Občanská demokratická strana (ODS) ^P	x	x	x	x
Křesťanská a demokratická unie (KDU-ČSL) ^S	x	x	x	x
Čtyřkoalice (4KOALICE) ^P	x	–	–	–
Strana pro otevřenou společnost (SOS) ^S	x	x	x	–
NEZÁVISLÍ (NEZ) ^S	x	–	–	x
Sdružení nezávislých kandidátů (SNK) ^S	x	x	–	–
Zlínské hnutí nezávislých (ZHN) ^S	x	–	–	–
Nestraníci pro Moravu (NPM) ^S	x	–	–	–
Sdružení pro Pardubický kraj (SDRUŽ.PK) ^S	x	–	–	–
Unie svobody - Demokratická unie (US-DEU) ^P	–	x	–	–
Demokraté Jana Kasla ^S	–	x	–	–
Koalice pro Středočeský kraj (KOAL_STČ) ^S	–	x	–	–
Sdružení nezávislých kandidátů a Evropští demokraté (SNK-ED) ^S	–	x	x	–
Koalice pro Pardubický kraj (KOAL_PAR) ^S	–	x	x	x
ZELENÁ pro MORAVU (ZEL_MOR) ^S	–	x	–	–
Koalice pro Karlovarský kraj (KOAL_KV) ^S	–	x	x	–
Evropští demokraté (ED) ^S	–	x	–	–
Evropští demokraté a Nezávislí starostové pro kraj (ED+NSK) ^S	–	x	–	–
Strana zelených (SZ) ^S	–	–	x	–
Nezávislí starostové pro kraj (NSK) ^S	–	–	x	–
Severočeši.cz (S.cz) ^S	–	–	x	x
Starostové pro Liberecký kraj (SLK) ^S	–	–	x	x
Doktoři ^S	–	–	x	–
Koalice pro Plzeňský kraj (KOALPLZ) ^S	–	–	x	–
STAROSTOVÉ A NEZÁVISLÍ PRO ZLÍNSKÝ KRAJ (STAR+NEZ) ^S	–	–	x	–
Alternativa ^S	–	–	x	x
Koalice pro Královéhradecký kraj (KOAL_HK) ^S	–	–	x	x
TOP 09 ^P	–	–	–	x
Strana Práv Občanů ZEMANOVCI (SPOZ) ^S	–	–	–	x
Hnutí PRO! kraj (PRO!kraj) ^S	–	–	–	x
TOP 09 a Starostové (TOP+STAN) ^S	–	–	–	x
JIHOČEŠI 2012 (JIH 12) ^S	–	–	–	x
HNUTÍ NEZÁVISLÝCH ZA HARMONICKÝ ROZVOJ OBCÍ A MĚST (HNHRM) ^S	–	–	–	x
Pro Vysočinu (Pro_VYS) ^S	–	–	–	x
VÝCHODOČEŠI (VČ) ^S	–	–	–	x
Koalice pro Olomoucký kraj společně se starosty (Koal_OIK) ^S	–	–	–	x
ZMĚNA PRO LIBERECKÝ KRAJ (SZ+Změna) ^S	–	–	–	x

Poznámky: Symbol x znamená výskyt v daném období; horní indexy příslušnost k dané orientaci.

Zdroj: ČSÚ.

Příloha 16 – Výskyty politických subjektů v Poslanecké sněmovně a jejich politická orientace

Politický subjekt	1996	1998	2002	2006	2010
Komunistická strana Čech a Moravy (KSČM) ^L	x	x	x	x	x
Česká strana sociálně demokratická (ČSSD) ^L	x	x	x	x	x
Občanská demokratická strana (ODS) ^P	x	x	x	x	x
Občanská demokratická aliance (ODA) ^P	x	–	–	–	–
Křesťanská a demokratická unie (KDU-ČSL) ^S	x	x	–	x	–
Sdružení pro republiku - Republikánská strana Československa (SPR-RSČ) ^P	x	–	–	–	–
Unie svobody (US) ^P	–	x	–	–	–
Koalice KDU-ČSL, US-DEU ^P	–	–	x	–	–
Strana zelených (SZ) ^S	–	–	–	x	–
Věci veřejné (VV) ^S	–	–	–	–	x
TOP 09 ^P	–	–	–	–	x

Poznámky: Symbol x znamená výskyt v daném období; horní indexy příslušnost k dané orientaci.

Zdroj: ČSÚ.

Příloha 17 – Výskyty politických subjektů v Senátu a jejich politická orientace

Politický subjekt	1996	1998	2000	2002	2004	2006	2008	2010	2012
Komunistická strana Čech a Moravy (KSČM) ^L	X	X	–	X	X	–	X	–	X
Česká strana sociálně demokratická (ČSSD) ^L	X	X	X	X	–	X	X	X	X
Občanská demokratická strana (ODS) ^P	X	X	X	X	X	X	X	X	X
Občanská demokratická aliance (ODA) ^P	X	–	–	–	–	–	–	–	
Křesťanská a demokratická unie (KDU-ČSL) ^S	X	–	–	X	X	X	–	X	X
Demokratická unie (DEU) ^P	X	–	–	–	–	–	–	–	–
Nezávislí kandidáti (NK) ^S	X	–	X	X	–	X	–	–	X
Čtyřkoalice (4KOALICE) ^P	–	X	X	–	–	–	–	–	–
NEZÁVISLÍ (NEZ) ^S	–	–	–	X	X	–	–	–	–
Unie svobody - Demokratická unie (US-DEU) ^P	–	–	–	X	–	–	–	–	–
HNUTÍ NEZÁVISLÝCH ZA HARMONICKÝ ROZVOJ OBCÍ A MĚST (HNHRM) ^S	–	–	–	X	–	–	–	–	–
Sdružení nezávislých kandidátů a Evropští demokraté (SNK-ED) ^S	–	–	–	X	X	–	–	–	–
Cesta změny (CZ) ^S	–	–	–	X	–	–	–	–	–
Liberálové.CZ (LIB) ^P	–	–	–	X	–	–	–	–	–
Strana zelených (SZ) ^S	–	–	–	–	X	–	–	–	X
Spojení demokraté - Sdružení nezávislých (SD-SN) ^S	–	–	–	–	X	–	–	–	–
Koalice US-DEU, ODA (USDEUODA) ^P	–	–	–	–	X	–	–	–	–
Strana pro otevřenou společnost (SOS) ^S	–	–	–	–	–	X	–	–	–
STAROSTOVÉ A NEZÁVISLÍ (STAN) ^S	–	–	–	–	–	X	–	–	–
Nestraníci ^S	–	–	–	–	–	–	–	X	–
TOP 09 a Starostové (TOP+STAN) ^S	–	–	–	–	–	–	–	X	X
Severočeši.cz (S.cz) ^S	–	–	–	–	–	–	–	X	–
Koalice KDU-ČSL a NV (KDU+NV) ^S	–	–	–	–	–	–	–	–	X
Koalice KDU-ČSL, SZ, Piráti (PirSZKDU) ^S	–	–	–	–	–	–	–	–	X
Koalice STAN a "HOPB" (STANHOPB) ^S	–	–	–	–	–	–	–	–	X
Ostravak ^S	–	–	–	–	–	–	–	–	X

Poznámky: Symbol x znamená výskyt v daném období; horní indexy příslušnost k dané orientaci.

Zdroj: ČSÚ.

Příloha 18 – Vybrané ukazatele za politické orientace pro krajské zastupitelstvo v jednotlivých obdobích

Rok a politická orientace		\bar{x}	počet mandátů	počet žen	ufe	ife
2000	Celkem	46,7	730	101	13,8	16,1
	Levice	49,3	290	52	17,9	21,8
	Pravice	45,0	390	42	10,8	12,1
	Střed	48,1	50	7	14,0	16,3
2004	Celkem	48,3	745	111	14,9	17,5
	Levice	51,3	282	41	14,5	17,0
	Pravice	46,6	323	47	14,6	17,0
	Střed	47,1	140	23	16,4	19,7
2008	Celkem	48,4	745	134	18,0	21,9
	Levice	49,3	412	86	20,9	26,4
	Pravice	47,4	222	27	12,2	13,8
	Střed	48,6	111	21	18,9	23,3
2012	Celkem	49,4	740	148	20,0	25,0
	Levice	50,4	413	94	22,8	29,5
	Pravice	48,3	148	24	16,2	19,4
	Střed	48,7	179	30	16,8	20,1

Poznámky: Mezi střed se řadí i kandidáti bez stranické příslušnosti.

Zdroj: ČSÚ a vlastní výpočty.

Příloha 19 – Vybrané ukazatele za politické orientace v Poslanecké sněmovně v jednotlivých obdobích

Rok a politická orientace		\bar{x}	počet mandátů	počet žen	ufe	ife
1996	Celkem	43,8	200	30	14,5	17,0
	Levice	46,7	83	16	19,3	23,9
	Pravice	41,6	99	12	12,1	13,8
	Střed	43,1	18	2	11,1	12,5
1998	Celkem	45,2	200	30	14,5	17,0
	Levice	48,3	98	17	17,3	21,0
	Pravice	41,6	82	10	12,2	13,9
	Střed	44,5	20	3	15,0	17,6
2002	Celkem	46,9	200	34	17,0	20,5
	Levice	48,3	111	22	19,8	24,7
	Pravice	45,1	89	12	13,5	15,6
	Střed	-	0	0	-	-
2006	Celkem	47,9	200	31	15,5	18,3
	Levice	49,8	100	17	17,0	20,5
	Pravice	45,9	81	9	11,1	12,5
	Střed	46,2	19	5	26,3	35,7
2010	Celkem	47,2	200	44	22,0	28,2
	Levice	49,6	82	16	19,5	24,2
	Pravice	46,9	94	20	21,3	27,0
	Střed	40,1	24	8	33,3	50,0

Poznámky: Mezi střed se řadí i kandidáti bez stranické příslušnosti.

Zdroj: ČSÚ a vlastní výpočty.

Příloha 20 – Vybrané ukazatele za politické orientace v Senátu v jednotlivých obdobích

Rok a politická orientace		\bar{x}	počet mandátů	počet žen	ufe	ife
1996	Celkem	53,1	81	9	11,1	12,5
	Levice	54,0	27	1	3,7	3,8
	Pravice	52,8	40	7	17,5	21,2
	Střed	52,1	14	1	7,1	7,7
1998	Celkem	53,4	81	9	11,1	12,5
	Levice	54,2	27	1	3,7	3,8
	Pravice	53,4	45	8	17,8	21,6
	Střed	50,9	9	0	0,0	0,0
2000	Celkem	53,1	81	10	12,3	14,1
	Levice	56,1	18	1	5,6	5,9
	Pravice	52,3	56	9	16,1	19,1
	Střed	52,0	7	0	0,0	0,0
2002	Celkem	53,0	81	10	12,3	14,1
	Levice	55,0	14	1	7,1	7,7
	Pravice	53,1	57	7	12,3	14,0
	Střed	49,7	10	2	20,0	25,0
2004	Celkem	53,3	81	10	12,3	14,1
	Levice	55,2	10	1	10,0	11,1
	Pravice	53,3	54	5	9,3	10,2
	Střed	52,3	17	4	23,5	30,8
2006	Celkem	54,4	81	11	13,6	15,7
	Levice	54,6	15	3	20,0	25,0
	Pravice	54,4	43	3	7,0	7,5
	Střed	54,0	23	5	21,7	27,8
2008	Celkem	55,3	81	13	16,0	19,1
	Levice	53,9	31	6	19,4	24,0
	Pravice	56,0	36	3	8,3	9,1
	Střed	56,6	14	4	28,6	40,0
2010	Celkem	55,6	81	15	18,5	22,7
	Levice	55,0	42	8	19,0	23,5
	Pravice	56,2	27	3	11,1	12,5
	Střed	56,6	12	4	33,3	50,0
2012	Celkem	57,0	81	14	17,3	20,9
	Levice	57,4	50	9	18,0	22,0
	Pravice	57,1	18	2	11,1	12,5
	Střed	55,1	13	3	23,1	30,0

Poznámky: Mezi střed se řadí i kandidáti bez stranické příslušnosti.

Zdroj: ČSÚ a vlastní výpočty.