

## **Příloha I. - Seznam tabulek**

Tabulka 1	Činnost manažera ve sportu
Tabulka 2	Stav členské základny k roku 2012
Tabulka 3	Nástroje vlastní propagace v SK PRAGA Vysočany
Tabulka 4	Přehled protislužeb nabízených klubem SK PRAGA Vysočany
Tabulka 5	Výše členských příspěvků
Tabulka 6	Přehled výplat pro rozhodčí za rok 2013
Tabulka 7	Maticе SWOT SK PRAGA Vysočany
Tabulka 8	Návrh možných cílů sportovního klubu
Tabulka 9	Návrh sponzorských balíčků klubu SK PRAGA Vysočany

## **Příloha II. - Seznam obrázků**

Obr. 1 Organizační struktura SK PRAGA Vysočany

Obr. 2 Návrh organizační struktury výboru klubu SK PRAGA Vysočany

### **Příloha III. - Seznam grafů**

- Graf 1 Příjmy SK PRAGA Vysočany za rok 2010
- Graf 2 Příjmy SK PRAGA Vysočany za rok 2011
- Graf 3 Příjmy SK PRAGA Vysočany za rok 2012
- Graf 4 Výdaje SK PRAGA Vysočany za rok 2012

**Příloha IV. - Znak SK PRAGA Vysočany (2009)**



Zdroj: Webové stránky SK PRAGA Vysočany (2013)

## Příloha V. - Webové stránky klubu



- Domů
- Tisk
- Aktuality
- Forum
- Partneři
- Dokumenty
- Autor
- Odkazy

Vítáme Vás



### Aktuální výsledky

Mužstvo	Umístění po podzimní části
Muži A	8. místo
Muži B	5. místo
St. žáci	7. místo
Ml. žáci	4. místo
St. přípravka A	4. místo
St. přípravka B	2. místo
Ml. přípravka	
Mini přípravka	

### Zimní turnaje

Mužstvo	Název turnaje	Informace
Muži A	Teskahor Cup 2013	<a href="#">více</a>
Muži B	FC Pragis Satalice Cup	<a href="#">více</a> , <a href="#">info</a>
St. žáci		
Ml. žáci		
St. přípravka A	KOMA CUP	<a href="#">více</a>
St. přípravka B		
Ml. přípravka		
Mini přípravka		

### Novinky

Datum	Oznámení
2.12.12	- Aktualizace - Nová sekce - <a href="#">Tisk</a>
16.11.12	- Aktualizace vík. utkání + komentáře - Informace pro Muže A + B <a href="#">zde</a>
30.10.12	- Aktualizace vík. utkání. - Přidány nové úvodní fotografie Mužů A a B
11.10.12	- Aktualizace vík. utkání + komentáře
4.10.12	- Aktualizace vík. utkání + komentáře
23.9.12	- Aktualizace vík. utkání + komentáře

### Tabulky

- [Muži A](#)
- [Muži B](#)
- [Starší žáci](#)
- [Mladší žáci](#)
- [Starší přípravka A](#)
- [Starší přípravka B](#)
- [Mladší přípravka](#)

### Sponzoři



Praha 9

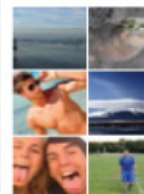


Najdete nás na



SK Pr  
To

SK Praga Vysočany



46661

Zdroj: Webové stránky SK PRAGA Vysočany (2013)



# bulletin

FOTBALOVÉHO ODDÍLI TJ PRAGA PRAHA



**SOBOTA**  
**20. října 2012 v 10:30**  
**Hřiště TJ Praga**

**SK Praga : Slavoj  
Praha Vyšehrad B**

**1. A třída**

Hlavní rozhodčí:  
Alena Rodová  
Asistent rozhodčího:  
Lukáš Hlavnička, Borek Stéhule  
Delegát PFS:  
Karel Mitáš

**Vstupné: 20 Kč**

**Vážení fotbaloví příznivci,  
vítejte na dnešním zápase!**

Zdroj: Databáze SK PRAGA Vysočany (2012)

**Příloha VII. - Stanovy SK PRAGA Vysočany**


Registrace provedena  
dne: ..... 2. 12. 2008 .....  
pod č.j. .... K11-1143495/PR-2 .....  
IČO ..... 26576589 .....



**SK Praga Vysočany, o.s.**

-

**Stanovy**

Kopie 



## **I.** **Základní ustanovení**

1. Sportovní klub „SK Praga Vysočany, o.s.“ (dále jen „sportovní klub“) je dobrovolným sdružením fyzických osob zabývajících se sportem a činnostmi s tímto souvisejícími. Sportovní klub sdružuje členy v mládežnických kategoriích a v kategoriích dospělých, ve funkcionářském sboru a dále sdružuje další fyzické osoby, které se nejrůznějším způsobem podílí na rozvoji sportovního klubu. Tyto subjekty se dohodly na založení sportovního klubu, na společném názvu SK Praga Vysočany, na vnitřním uspořádání svých záležitostí v těchto stanovách, a na společném prosazování svých zájmů způsobem upraveným v těchto stanovách.
2. Sportovní klub vzniká na základě usnesení valné hromady TJ Praga Praha oddělením fotbalového oddílu Praga Praha od mateřské tělovýchovné jednoty TJ Praga Praha.
3. Sportovní klub se zakládá v souladu se zák. č. 83/1990 Sb., o sdružování občanů (v platném znění) jako občanské sdružení.

## **II.** **Název, sídlo a doba trvání**

1. Název sportovního klubu je „SK Praga Vysočany, o.s.“
2. Sídlo sportovního klubu : Sokolovská 96 n, Praha 9 Vysočany, 190 00
3. Sportovní klub se zakládá na dobu neurčitou.

## **III.** **Poslání a úkoly**

1. Základním posláním sportovního klubu je:
  - a) Organizovat sportovní činnost a vytvářet pro ni materiální a tréninkové podmínky.
  - b) Pečovat o zvýšení sportovní činnosti a všestranné zdatnosti členů a vytvářet pro to vhodné podmínky.
  - c) Budovat, provozovat a udržovat tělovýchovná a jiná zařízení, která vlastní nebo využívá.
  - d) Spolupracovat s orgány sportovních svazů na všech úrovních při organizaci sportovních a jiných akcích.
  - e) Vést své členy a ostatní účastníky sportovních akcí k dodržování základních etických, estetických a mravních pravidel.
  - f) Zabezpečovat tvorbu a rozvoj vlastních hospodářských a finančních zdrojů a jejich hospodárné využívání.
  - g) Organizovat kulturní, společenské a jiné akce související s posláním klubu.





#### **IV. Členství, práva a povinnosti členů**

1. Řádným členem sportovního klubu se může stát fyzická osoba, která projeví aktivní zájem a podáním přihlášky vysloví souhlas s posláním a úkoly sportovního klubu a zaváže se dodržovat jeho stanovy.
2. Členství je dobrovolné a lze ho založit:
  - a) Podáním přihlášky a zaplacením příspěvku
  - b) Je možné i čestné členství bez zapojení do činnosti oddílu. O vzniku čestného členství rozhoduje výbor sportovního klubu. Čestný člen neplatí příspěvek.
3. Členství zaniká:
  - a) Dobrovolným vystoupením člena a oznámením této skutečnosti výboru.
  - b) Zrušením členství pro neplacení příspěvků.
  - c) Vyloučením pro hrubé porušení základních povinností člena.
  - d) Zánikem sportovního klubu.
4. Práva a povinnosti členů:
  - a) Volit a být volen do orgánů sportovního klubu.
  - b) Řádně platit členské příspěvky.
  - c) Užívat zařízení sportovního klubu.
  - d) Řádně reprezentovat sportovní klub, dodržovat etické, mravní a estetické zásady.

#### **V. Členské příspěvky**

1. Výši členských příspěvků stanoví výbor sportovního klubu.
2. Členské příspěvky přispívají k úhradě nákladů spojených s provozem sportovního klubu a na rozvíjení jeho materiálního vybavení.
3. Slouží k prezentaci sportovního klubu.

#### **VI. Zásady hospodaření**

1. Sportovní klub má právní subjektivitu a hospodaří podle obecně platných předpisů a směrnic pro občanské sdružení.

#### **VII. Příjmy**

1. Příjmy tvoří zejména:
  - a) Příspěvky členů sportovního klubu.
  - b) Příspěvky a dotace od sportovních svazů, městského či magistrátního úřadu.
  - c) Dary, dotace a příspěvky od jiných subjektů.
  - d) Příjmy z vlastní hospodářské činnosti.
  - e) Jiné příjmy.

*Kopie*

## VIII. Organizační struktura



### 1. Orgány Sportovního klubu jsou:

- a) Členská schůze
- b) Výbor
- c) Sekretář
- d) Kontrolní a revizní komise

### 2. Členská schůze

Členská schůze je základním a nejvyšším orgánem sportovního klubu. Členské schůze mají právo se účastnit všichni členové.

Hlasovat na členské schůzi mohou osoby starší 15 let.

Do orgánů sportovního klubu mohou být voleny osoby starší 18 let.

Členskou schůzi svolává výbor sportovního klubu nejméně jednou za dva roky nebo když o to požádá alespoň polovina členů sportovního klubu.

Pozvánka na členskou schůzi musí být odeslána výborem členu sportovního klubu e-mailem, písemně nebo předána ústně nejpozději 14 dní před plánovaným termínem členské schůze.

Členská schůze zejména:

- a) Rozhoduje o změnách stanov sportovního klubu.
- b) Schvaluje výroční zprávu, zprávu o hospodaření, rozpočet a úkoly sportovního klubu pro příslušné období.
- c) Odvolává a volí členy výboru.
- d) Odvolává a volí členy kontrolní a revizní komise.
- e) Rozhoduje o zrušení sportovního klubu.
- f) Členská schůze je usnášeníschopná, je-li přítomna nadpoloviční většina všech členů s hlasem rozhodujícím. Tato podmínka odpadá po půlhodinové čekací době - poté je členská schůze usnášeníschopná, je-li přítomno alespoň 40 % členů s hlasem rozhodujícím.
- g) Při hlasování rozhoduje členská schůze nadpoloviční většinou přítomných členů.
- h) Při hlasování o změně stanov sportovního klubu nebo o zrušení sportovního klubu rozhoduje členská schůze třípětinovou většinou členů s hlasem rozhodujícím. Pro tento případ musí být přítomno 75% členů s hlasem rozhodujícím.
- i) Na členské schůzi lze hlasovat pouze za osobní účasti členu. Zastoupení členu při hlasování je zakázáno.

### 3. Výbor

Výbor je výkonným orgánem sportovního klubu, který řídí činnost sportovního klubu mezi zasedáními členské schůze. Za svou činnost odpovídá členské schůzi. Výbor má nejméně tři členy, které volí členská schůze, a počet jeho členů je vždy lichý. Funkční období výboru je čtyřleté. Začíná dnem zvolení členu sdružení do funkce členu výboru a končí dnem kalendářního roku, který se svým označením shoduje se dnem, v němž funkční období členu začalo. Výbor svolává předseda, v jeho nepřítomnosti místopředseda, oznámením ostatním členům výboru na jejich email, písemně nebo ústně.

Kopie

Výbor zejména:

- a) Volí ze svých členů předsedu, místopředsedu a hospodáře sportovního klubu.
- b) Koordinuje činnost sportovního klubu a jeho hospodaření.
- c) Stanovuje výši členských příspěvků.
- d) Svolává členskou schůzi, zpracovává podklady pro rozhodování členské schůze.
- e) Nakládá s finančními i jinými prostředky sportovního klubu se souhlasem kvalifikované většiny kontrolní komise.
- f) Předkládá členské schůzi a kontrolní a revizní komisi informace o svém hospodaření.



Jménem sportovního klubu jednají předseda, sekretář a hospodář samostatně, nebo může jiný jimi pověřený člen výboru na základě plné moci.

Rozhodnutí výboru musí být uveřejněna tak, aby byla všem členům dostupná. Výbor je usnášeníschopný, je-li přítomna kvalifikovaná většina jeho členů a rozhoduje nadpoloviční většinou všech jeho členů.

#### 4. Sekretář

Sekretář je jmenován a odvoláván výborem. Stará se o běžnou sportovní činnost sportovního klubu, pomáhá s její organizací a informuje členy o činnosti klubu.

#### 5. Kontrolní a revizní komise

- a) Provádí revizi hospodaření výboru.
- b) Počet jejích členů a její pravomoci schvaluje členská schůze.
- c) Komise musí mít nejméně tři členy, které volí členská schůze, a počet jejích členů je vždy lichý.
- d) Komise rozhoduje nadpoloviční většinou hlasů.

### **IX.**

#### ***Zánik sportovního klubu***

##### 1. Sportovní klub zaniká:

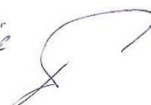
- a) Dobrovolným rozpuštěním nebo sloučením s jiným sdružením za podmínek stanovených bodem VIII/2.
- b) Pravomocným rozhodnutím Ministerstva vnitra o jeho rozpuštění.

### **X.**

#### ***Závěrečná ustanovení***

1. Sportovní klub oznamuje Ministerstvu vnitra písemně změnu stanov podle § 11 odst.1 zákona č. 83/1990 Sb., o sdružování občanů (v platném znění) do 15 dnů od jejího schválení.

Praze dne 26. 11. 2008

Kopie 

## Příloha VIII. - Budoucí zázemí TJ a SK PRAGA Vysočany



Zdroj: Databáze SK PRAGA Vysočany (2013)

## **Příloha IX. - Hlavní fotbalové hřiště klubu**



Zdroj: Vlastní (2013)

## Příloha X. - Tréninkové hřiště s umělým povrchem



Zdroj: Vlastní (2013)

**Příloha XI. - Fotbalový dres SK PRAGA Vysočany**



Zdroj: Vlastní (2012)

**Příloha XII. - Otázky k polostrukturovanému rozhovoru s předsedou klubu  
p. Petrem Končickým a hospodářem p. Jindřichem Vízkem**

**1. Jak fungují správní orgány v SK PRAGA Vysočany a jaká je organizační struktura?**

(Rozpětí managementu, forma založení Tělovýchovné jednoty, orgány klubu – kolik, jak často se schází, na jak dlouho jsou voleni, stanovy, činnost orgánů, které nejsou uvedené ve stanovách apod.)

*„Členská schůze se schází jednou za 4-5 let, kde dochází k volbě členů výboru. Volí se 5 členů, kteří následně zvolí předsedu, místopředsedu, sekretáře, členy výboru a hospodáře. Kontrolní a revizní komise je volena na členské schůzi a má 3 členy. Kontrolní komise nepodává žádnou roční zprávu, provádí pouze náhodnou kontrolu a sčítá hlasy na členské schůzi. Do roku 2008 byl klub součástí tělovýchovné jednoty Praga Praha. V průběhu roku 2008 se fotbalový klub Praga Praha oddělil od TJ a vzniklo občanské sdružení s názvem SK Praga Vysočany, o.s. Pod tímto názvem ale nemůžeme vystupovat, protože pozemky, na nichž se nachází naše hlavní hřiště, jsou v majetku TJ, která poskytla pozemky jako zástavu fotbalové asociaci, jež na oplátku realizovala výstavbu současné travnaté plochy. Jakmile skončí desetiletá lhůta závazku a TJ pozemky získá zpět, budou tyto pozemky zdarma převedeny do SK a v ten okamžik SK PRAGA Vysočany začne oficiálně existovat.“ (předseda klubu)*

**2. Jaký je přístup k managementu v SK PRAGA Vysočany?**

- a) Plánování (cíle krátkodobé, střednědobé, dlouhodobé - co plánuje vedení svazu zlepšit)
- b) Personální rozvaha (členové výboru, funkce, na jak dlouho jsou voleni, kdo je řídí)

a) *„V nejbližší době se plánuje modernizace zázemí. O tento krok se klub snaží už několik let a nyní se blížíme k cíli. Příští rok se začne stavět. Krátkodobé cíle mohou být udržování hřiště, udržování rozpočtu, nedostat se do mínusu, hledat sponzory apod. Dlouhodobé cíle jsou rozšiřování členské základny a vybudování nového umělého hřiště. Za cíl také považujeme udržet současné třídy našich týmů a postupem času se dostávat výš.“*



b) *„Předseda má několik úloh, například koordinuje činnost sdružení a jeho hospodaření, stanovuje výši členských příspěvků, svolává členskou schůzi, předkládá členské schůzi a kontrolní a revizní komisi informace o hospodaření klubu. Místopředseda zastupuje předsedu v jeho nepřítomnosti. Sekretář má za úkol starat se o administrativu. Týká se to hlavně přestupů hráčů, komunikuje s nadřízenými orgány (FAČR,..) apod. Hospodář má také pouze jednu úlohu a tou je finanční stránka organizace. Člen výboru hlídá grantové programy a žádá o granty, eviduje členskou základnu atd.“ (předseda klubu)*

### **3. Jakým způsobem probíhá financování v SK PRAGA Vysočany?**

(Financování činností klubu, zdroje těchto financí – dotace, sponzoři, vlastní činnost, příjmy a výdaje za poslední rok)

*„Největší výdaje jsou na elektřinu a plyn. Následuje údržba travnaté plochy, která je velmi náročná a opakuje se minimálně 2x do roka. Nejvíce příjmů v současné době plyne z členských příspěvků a sponzoringu. To je však letos poprvé, protože příjmy ze sponzoringu byly vždy minimální. Ale takhle z hlavy to nevím přesně, napište mi všechno, co chcete a já vám pošlu všechny údaje i s částkami na e-mail.“ (hospodář klubu)*

### **4. Na jaké úrovni je využívání marketingu v SK PRAGA Vysočany?**

(Marketing, kdo se stará o marketing v klubu apod.)

*„O marketing se starám především já, jako předseda. Jedná se hlavně o vlastní webové stránky, facebook, klubový časopis Bulletin, informační tabule před areálem, články v časopisech Devítka, Pražský fotbal apod. Časopis Bulletin je letos novinka, kterou jsme zavedli za spolupráce s MČ Praha 9 po postupu do 1.A. třídy. Zavedlo se vstupné na zápas mužstva „A“ a za toto vstupné se poskytuje časopis. O webové stránky se stará interní člen klubu, který je aktualizuje jednou týdně, a jsou zde zobrazovány všechny důležité informace, události aj. Facebook si zavedli hráči sami, to je mimo vedení, ale my to schvalujeme. Co se týče časopisů, vydává se hlavně rozpis utkání, kdy se hraje na Pragovce a občas se poskytne rozhovor o současném stavu, či komentář k minulému utkání.“ (předseda klubu)*

## **5. Do jaké míry se využívá sponzorování v SK PRAGA Vysočany?**

(Spolupráce se sponzory, sponzorské balíčky, je nutné sponzory vyhledávat nebo přicházejí sami)

*„Sponzoři rozhodně nepřichází sami a dokud nebudeme kopat první ligu, tak ani nebudou. Sponzory si proto hledáme sami. Dříve spolupráce dokonce fungovala pouze na ústní dohodě. Ale teď tomu tak už není. Protislužby, které nabízíme, se liší pouze podle výše poskytnuté částky. Do 10 000 Kč dostane firma prostor pro banner v areálu, který si však musí vyrobit na vlastní náklady, a její logo bude umístěno na web. Do 20 000 Kč dostane opět prostor pro banner v areálu s tím, že klub se podílí na výrobě společně s firmou. Dále může firma na hřišti odehrát jedno utkání a má umístěno logo na webu a v časopise. Nad 30 000 Kč si může firma vybrat buď banner v areálu nebo reklamu na dresech hráčů. Dále bude mít možnost odehrát na hřišti jedno utkání a opět bude její logo zobrazeno na webu a v časopise. V tomto případě náklady na výrobu banneru či dresů hradí klub.“ (předseda klubu)*