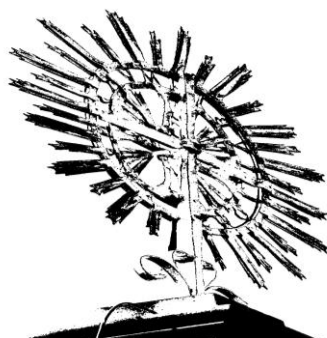


UNIVERZITA KARLOVA V PRAZE  
KATOLICKÁ TEOLOGICKÁ FAKULTA  
Ústav dějin křesťanského umění

Veronika Marie Malanowska

## **Zaniklé kaple na Kladně**

Bakalářská práce



Vedoucí práce: Miroslav Šmied  
Praha 2013

## **Prohlášení**

1. Prohlašuji, že jsem předkládanou práci zpracovala samostatně a použila jen uvedené prameny a literaturu.
2. Prohlašuji, že práce nebyla využita k získání jiného titulu.
3. Souhlasím s tím, aby práce byla zpřístupněna pro studijní a výzkumné účely.

## **Bibliografická citace**

Zaniklé kaple na Kladně [rukopis] : bakalářská práce / Veronika Marie Malanowska; vedoucí práce: Miroslav Šmied. -- Praha, 2013. -- 92 s.

## **Anotace**

Bakalářská práce se zabývá zaniklými kaplemi v Kladně, Kročehlavech a Rozdělově postavené na počátku 20. století.

Jde o vybrané objekty, kterých je v samotném městě hned několik. Zaměřuje pozornost na kaple popsané Antonínem Podlahou v knize *Posvátná místa království českého* z roku 1913, a odhaluje byť jen několika slovy i další zcela ztracené. V první kapitole se uvádí historie jednotlivých částí města, tj. Kladna, Kročehlav a Rozdělova.

V každé další kapitole se zabývá jednotlivou budovou či komplexem, jak z dějinné stránky tak z uměnovědného hlediska. Vzhled těchto kaplí se nedochoval do dnešních dnů, proto se dále pracuje se starými fotografiemi a pohlednicemi, a vytváří se tak jejich živý obraz v kontextu s jejich obyvateli, ať to byli žáci ve školách, věřící v kaplích, řeholní sestry v klášterech nebo pozůstali při pohřbech v areálu nemocnice. Cílem práce je vystihnout ztracené bohatství, na které toto město často zapomíná, a zhodnotit dřívější a dnešní stav.

## **Klíčová slova**

Kladno, kaple, historie Kladna, sakrální architektura

## **Abstract**

### **Extinct chapels in Kladno**

This bachelor thesis deals with extinct chapels in Kladno, Kročehlavy and Rozdělov and built in the early 20th century. It is the selected objects, which are in the city itself several. It focuses attention on the chapel Antonin Podlaha described in the book *Sacred Places of the Kingdom of Bohemia* in 1913, and reveals even a few words and another completely lost. The first chapter gives the history of the individual parts of the city, ie. Kladno, Kročehlavy and Rozdělov. With each subsequent chapter deals with a single building or complex, both from a historical site and from art historical perspective. The appearance of the chapel has not been preserved to this day, so it continues to work with old photographs and postcards, and creating a vivid picture in the context of their

inhabitants, whether they were students in schools, believing in the chapels, nuns in monasteries or survivors at funerals in the hospital premises. The goal is to capture the lost wealth for which this city is often forgotten, and evaluate past and present.

### **Keywords**

Kladno, chapels, history of Kladno, sacral architecture

**Počet znaků** (včetně mezer): <109 670>

## Poděkování

Z celého srdce skládám své díky našemu Bohu za vedení Duchem svatým, péči a pomoc. Panně Marii, patronce naší farnosti, za opatrování po celou dobu mého studia.

Poté bych chtěla poděkovat paní Marii Hamanové, rozené Vašatové, která mi nevědomky vnukla téma práce. Bez jejího příspěvku ve farním časopise Naděje s vtípně pojmenovaným nadpisem „Ztracené kaple na Kladně“ bych si sotva povšimla tohoto krásného tématu.

Samozřejmě jsem velmi vděčná za vedení práce Mgr. Miroslavu Šmiedovi. Taktéž jsem velmi vděčná své rodině za podporu a pomoc během celého studia.

Děkuji pracovníci oblastního archivu v Kladně, paní Květě Hrnčířové, za její ochotu být nápomocná v bádání.

Ještě bych chtěla složit vděk všem nejmenovaným ředitelům a ředitelkám škol, zástupci ředitelky gymnázia, vedení ředitelství nemocnice a panu řediteli Okresní policie ČR. Všem pracovnícím škol, jež mě doprovázely během mého fotografování.

Vděčnost míří i do Prahy k Milosrdným sestrám sv. Karla Boromejského i do Hradce Králového do kongregace Školských sester de Notre Dame.

V neposlední řadě děkuji panu Ing. Karlu Šimovi, vedoucímu Odboru výstavby na Magistrátě města Kladna, k umožnění nahlédnout do plánů jednotlivých staveb.

Nakonec jsem velmi vděčná panu Václavu Slavičkovi za poskytnutí fotokopie farní kroniky a panu arciděkanovi Jiřímu Nelibovi za schválení jejího užívání.

# Obsah

Úvod.....	1
1. Historie Kladna .....	2
1.2. Historie Kročehlav .....	9
1.3. Historie Rozdělova .....	10
2. Oblastní nemocnice Kladno .....	12
2.1. Historie nemocnice.....	12
2.1.1. Životopis MUDr. Bohuslava Niederleho .....	16
2.2. Stavebně historický popis nemocnice .....	18
2.3. Zaniklá pohřební kaple .....	22
3. Šestá základní škola v Rozdělově .....	27
3.1. Historie školy .....	27
3.2. Stavebně historický popis budovy.....	29
3.3. Zaniklá školní kaple v Rozdělově .....	32
4. Klášter školských sester de Notre Dame.....	35
4.1. Historie kláštera a její vývoj.....	35
4.2. Stavebně historický popis.....	37
4.3. Zaniklá kaple Neposkvrněného početí Panny Marie.....	40
5. Gymnázium Kladno .....	42
5.1. Historie a vznik školy.....	42
5.1.1. Životopis Aloise Dryáka a Tomáše Ameny .....	45
5.2. Stavebně historický popis.....	46
5.3. Zaniklá kaple sv. Kříže.....	50
6. Devátá základní škola v Kročehlavech .....	57
6.1. Historie školy .....	58
6.2. Stavebně historický popis.....	60
6.3. Zaniklá kaple sv. Víta na obecné škole v Kročehlavech .....	62
7. Klášter školských sester de Notre Dame v Kročehlavech .....	66
7.1. Historie kláštera.....	67
7.2. Stavebně historický popis.....	68
7.3. Zaniklá kaple zasvěcená Královně nebes .....	68
8. Závodní nemocnice Pražsko-železářské průmyslové společnosti.....	70
9. Obecná škola německá .....	71
Závěr .....	74
Seznam vyobrazení .....	76
Seznam použitých zkratk.....	80
Seznam literatury .....	83
Seznam pramenů .....	86

# Úvod

V bakalářské práci se chci věnovat z dějinného i uměnovědného hlediska vybranými historickými budovami, postavené povětšinou na počátku 20. století v Kladně, ve kterých se nacházely kaple římskokatolické církve.

Obrovská vlna přistěhovalců za prací na dolech a hutích na přelomu 19. a 20. století hlavně v přilehlých vesnicích, Rozdělově, Kročehlavech, Hnidousích a Motyčíně, způsobilo, že vzrostl i počet dětí školou povinných. Z toho důvodu musely být postaveny školní budovy a v rámci nich se zřizovaly kaple pro školní dorost. Některé zastupovaly v těchto lokalitách samotný kostel, např. v Kročehlavech nebo Rozdělově, a v hojně míře byly navštěvovány. Povětšinou se budu zabývat školními budovami, ale najdou se i nemocniční či klášterní kaple.

Ráda bych pojala tuto práci jako takový uměleckohistorický souhrn všech zaniklých kaplí v Kladně. Jako v každém městě i naše moderní Kladno se neobešlo bez různých přeměn a asanací. Zamýšlím vyzdvihnout ztracenou krásu, o které se zmiňuje ve své knize *Posvátná místa království českého* Antonín Podlaha, a za pomoci fotografií zhodnotit dřívější a nynější stav. Každý objekt rozdělím do jednotlivých kapitol, tak aby se postupně rozvíjel celkový obraz o dané stavbě. Bude nutné text doprovodit vybranými fotografiemi, kvůli tomu aby se staly obrazovou nápovědí k odbornému názvosloví, a aby si každý čtenář mohl sám osobně porovnat dnešní a bývalý stav a vytvořit si tak alespoň zdánlivou představu o zaniklých kaplích na Kladně.

# 1. Historie Kladna

Nejstarší osídlení bylo nalezeno na okraji města Kladna v průmyslové zóně na staveništi Showa Aluminium Czech v roce 1998. Při provádění archeologického výzkumu se našla staropaleolitická nářadí – sekáče, nože, drasadla, vyrobené z křemence i ze vzácného jaspisu. Průzkum potvrdil zdejší umístění lovecké vesnice staropaleolitického člověka z období 400 000 let př. Kr. V blízkosti Kladna, ve Velké Dobré, bylo v letech 1890 - 1891 objeveno jedno z nejrozsáhlejších mohylových pohřebišť z doby bronzové. Raně středověké osídlení v Kladně není v pramenech dochované.<sup>1</sup>

Samotný název Kladna je odvozeno podle jazykovědců od slova kláda, či rozsáhlý les podle staročeského významu. Samotný vznik panství podle písemných pramenů spadá na počátek 14. století.<sup>2</sup> Dlouhá staletí bylo toto město pouhou vesnicí. Nejstarší doloženou zprávou je v knize pŕhonní z roku 1318, kde je evidováno hned několik vladyků zemského rodu Kladenských z Kladna.<sup>3</sup> V té době již existovali tři kladenské tvrze - hořejší (na místě dnešního kladenského zámku, někdy z konce 13. století), dolejší (v okolí dnešního Poštovního náměstí) a tzv. Vlášková (určena na Ostrovci a spojena se severočeskou větví rodu Kladenských).<sup>4</sup>

Nejvýraznější osobou z rodu byl Pŕech Kladenský z Kladna (zemřel někdy v letech 1459–1471). Prvně doložený roku 1420. Jeho manželkou se stala Eliška, dcera Maruše z Hostivic, a tím získal hostivickou tvrz, která nezůstala dlouho v majetku Kladenských, neboť roku 1503 ji Zdeněk z Kladna odprodal. Zachoval se i domnělý Pŕechův náhrobek, který se nacházel ve farním kostele, později přemístěn a zazděn do východní arkády zámku. Nejde o pravděpodobně o autentický náhrobek z poloviny 15. století. Styl nápisu spíše odpovídá pozdnímu 16. nebo dokonce 17. století.<sup>5</sup>

---

<sup>1</sup> ŠIMŰNEK 2007, 1.

<sup>2</sup> OLIVERIUS 2007, 47.

<sup>3</sup> ŠIMŰNEK 2007, 2sq.

<sup>4</sup> KUČA 1997, 865.

<sup>5</sup> ŠIMŰNEK 2007, 4.



Zmíněný gotický kostel Nanebevzetí Panny Marie byl v letech 1897–1900 zbořen a na jejím místě postavena novorománská pseudobazilika podle projektu Ludvíka Láblera. Dlouhá staletí bývalo toto místo pro rod Kladenských a později i Žďárských nekropolí. Při přestavbě kostela byly dva náhrobky vyzdviženy, ostatní ponechány ve zhruba metrové hloubce pod podlahou. Majetek Kladenských z Kladna přešel po vymření posledního člena rodu po meči Zdeňka Kladenského roku 1543 na sňatkem spřízněný rod Žďárských ze Žďáru.<sup>6</sup> Ustanoveno to bylo v testamentu 7. ledna 1542. Za Jiřího Žďárského se dostalo Kladno roku 1561 povýšení na městys. Jiří jako válečník a státní úředník patřil dlouhodobě k věrným stoupencům krále Ferdinanda I. Tak se stalo podle listiny z 22. prosince 1561. Panovník povyšuje Kladno *na městys s výslovným právem užívat pečeť a konat dva jarmarky a týdenní trh.*<sup>7</sup>

Kladno bylo překvapivě zanedlouho obeháno fortifikací se třemi bránami<sup>8</sup> a jednou brankou či fortnou v dnešní Hajnově ulici. Opevnění vznikalo během let 1561–1630. Jak je to v Kladně zvykem, opevnění dlouho nevydrželo a bylo postupně znovu rozebíráno. Pražská (Unhošťská) brána byla snesena před rokem 1835 a snesení ostatních bran urychlil nález uhlí. Poslední brána, Slánská, padla roku 1850. Koncem 16. století byla založena škola, začátkem 17. století zas špitál. V předbělohorské době zůstalo Kladno pouze provinčním městečkem. 7. listopadu 1620, v předvečer bitvy na Bílé hoře, byl zámek a městys těžce poničeny požárem. Ten založili polští kozáci Rusinovského a pomocné oddíly císařské armády, při něm byl zničen městský archiv, a proto v roce 1629 Kladenští žádali o potvrzení svých privilegií císaře Ferdinanda II.<sup>9</sup>

Jan Jiří Žďárský zemřel v roce 1626 a zůstal bezdětný. Kladenského panství je ujal Florián Jetřich. Dokázal městečko pozvednout k hospodářskému rozkvětu. Za jeho vládnutí v Kladně se nechala vybudovat loretánská kaple v Hájku v letech 1623–1625.

---

<sup>6</sup> OLIVERIUS 2007, 47.

<sup>7</sup> ŠIMŮNEK 2007, 5.

<sup>8</sup> Na východě stála Slánská brána v dnešní Slánské ulici, na jihu Pražská nebo-li Unhošťská brána a na západě Rakovnická.

<sup>9</sup> ŠIMŮNEK 2007, 6.

V roce 1627 založil kapli sv. Floriána za městskými hradbami na Rakovnickém předměstí.<sup>10</sup> Po smrti jeho syna bezdětného Františka Adama Eusebia Žďárského ze Žďáru, posledního mužského potomka rodu, v roce 1670 bylo panství rozděleno mezi pět sester.<sup>11</sup> Kladno připadlo Marii Maxmiliáně Evě, ovdovělé Hiesertové. Tato žena nechala 3. srpna 1689 slít cínovou křtitelnicí, která se dodnes nachází ve farním kostele.<sup>12</sup>

Až v roce 1701 majetek kladenský koupila Anna Marie Františka velkovévodkyně Toskánská. Panství spojila se svým sousedním buštěhradským. V roce 1705 však Kladno prodala benediktýnskému klášteru na Břevnově, jehož opatem byl v té době Otmar Zink, v jejichž držení zůstalo Kladno až do roku 1848. Při příchodu benediktýnů se zjistilo, že do gruntovních knih nebylo od roku 1702 nic vepsáno. Stav zámku byl velmi nestabilní a západní část v horním patře byla rozbořena. Na stavbu se přijel podívat Kilián Ignác Dientzenhofer.<sup>13</sup> Ve 20. letech 17. století se provedli pouze dílčí úpravy západního křídla. Celková radikální přestavba připadá až s nástupem nového opata Benno Löbla (1738–1751). S jeho osobou do Kladna přišlo i baroko. Dientzenhofer navrhl zbourat jižní křídlo zámku a otevřený dvůr obestavět třemi křídly rozevřenými. V západní části vznikla krásná oválná kaple sv. Vavřince s kupolí. Byla vyzdobena freskami od Jana Karla Kováře, sochařskými pracemi od Karla Josefa Hiernla, oltářním obrazem od Františka Lichtenreitera a architekturu oltáře vytvořil Johann Sichtmüller.

---

<sup>10</sup> Tamtéž, 7.

<sup>11</sup> OLIVERIUS 2007, 47.

<sup>12</sup> KOLLER 1968, 83.

<sup>13</sup> OLIVERIUS 2007, 47sq.

Kapli dokončili roku 1740, podle chronogramu, který drží v kartuši andílek nade dveřmi. Další letopočet se nachází na hodinové věžičce a to rok 1750 spolu s monogramem BAB – Benno Abbas Brzevnoviensis. Jednoznačně to nemusí znamenat rok dokončení. Další stavba od K. I. Dientzenhofera je Mariánské sousoší na náměstí. Sochy vytesal K. J. Hiernl. V roce 1740 bylo sousoší již hotovo a o necelý rok později byl posvěcen základní kámen a zanedlouho dílo vztyčeno.<sup>14</sup> Nakonec poslední stavbou opět od K. I. Dientzenhofera je kaple sv. Floriána, postavena na místě dřívější kaple v roce 1630 Floriánem Jetřichem Žďárským ze Žďáru a manželkou Alžbětou Koronou z Martinic. Kaple sv. Floriána a sv. Alžběty, pojmenované po jeho zakladatelích, byla jednolodní menší stavba se stanovou střechou a sanktusníkem. Stavbička byla zbořena roku 1746.<sup>15</sup>[1]

Základní kámen nové barokní kaple byl položen 25. července 1751. Kvůli smrti



**1 – Perokresba města z let 1543-1670 podle K. Springlera z roku 1880**

opata Benno Löbla se dokončení stavby protáhlo, ale nedokázal ji dokončit ani Dientzenhoferův nástupce Anselmo Lurago. Stavba byla jen zčásti omítnutá a chybělo ostění portálu. Chátrající kapli se rozhodl dokončit farář Kašpar Valentin Weininger ve 20. letech 19. století z milodarů na dostavbu. Realizována

dostavba byla dokončena až v roce 1872. K tomu bylo zapotřebí ještě peníze z vydražených parcel ze zádušního pole, které patřilo ke kapli sv. Floriána.<sup>16</sup> Kolem kaple sv. Floriána, v době jejího svěcení, stála už budova tzv. staré školy zřízené v roce

<sup>14</sup> ŠIMŮNEK 2007, 8.

<sup>15</sup> VYKOUK 2009, 122.

<sup>16</sup> Dodnes se ulice za kaplí nazývá Zádušní.

1863. V roce 1877 přibyla vedle ní i druhá školní budova. Počet dětí v Kladně stále rychle vzrůstal a byl nedostatek učebních míst. V budově děkanství vznikla taktéž škola, spojená s farou.<sup>17</sup>

V roce 1842 zahájila státní kutací komise intenzivní geologický průzkum lokality Kladna. Havíř z Hořovicka, Jan Váňa (v listinách uváděn jako Johann Wania), našel 11. listopadu 1846 v Kročehlavech hlavní kladenskou kamenouhelnou sloj v hloubce 21 metrů. Váňa pracoval pro pražské podnikatele Antonína Vítka a Václava Novotného, kteří financovali hloubení prvních kladenských dolů Katharine-Josef. Novotný později změnil svého společníka na českobudějovického podnikatele a loďmistra Vojtěcha Lannu. Tito kolegové vytvořili společnost Prager Kohlenbergwerk nächst Kladno (Pražský uhelný důl u Kladna). V roce 1847 nechali hloubit nový důl Václav. K těmto počínům se přidali ještě moravští podnikatelé bratři František, Hubert a Albert Kleinovy se svou společností Kladnoer Steinkohlgewerkschaft (Kladenské kamenouhelné těžířstvo). Vedle dolu Wenzel se otevřel důl Layer a na západ od nich důl Franz. Z klidného poddanského městečka se začalo stávat průmyslové centrum kamenouhelné. V roce 1845 byla objevena v oblasti Nučic železná ruda a v oblasti Českého krasu vápenec. Vojtěch Lanna inicioval výstavbu vysokých pecí v roce 1854 a 16. května 1855 byla slavnostně pec č. 1 zapálena. Šlo o zděné vysoké pece belgického typu. Celý objekt přijal jméno po svém zakladateli Vojtěchovi Lannovi Vojtěšská huť. Budovy byly navrženy v romantickém duchu a s korekturou dvorního architekta Lannů, Ignáce Ullmanna.<sup>18</sup>

Na Kladně byla sfoukána ve dnech 11. – 13. května 1879 první úspěšná pokusná tavba Thomasovy oceli v Evropě. V roce 1889 Karl Wittgenstein otevřel přímo naproti Vojtěšské huti další podnik, Poldina huť, Tiegelgussstahlfabrik (kelímková ocelárna). Začal vyrábět ušlechtilou ocel, která byla dosud dovážena ze Štýrska, Anglie nebo Německa. Wittgenstein využil skvěle svých možností a nakupoval suroviny právě ze sousední Vojtěšské hutě. Poldinu huť pojmenoval po své manželce Leopoldině. Od roku

---

<sup>17</sup> ŠIMŮNEK 2007, 9.

<sup>18</sup> ŠIMŮNEK 2007, 10.

1893 s touto ženou souvisela i patentová ochranná známka s profilem ženské hlavy a pětipaprscité hvězdy<sup>19</sup> nad čelem. Výroba tzv. kelímkové oceli je britský výrobní proces podle objevu B. Huntsmana. V roce 1910 Poldina huť objevila korozivzdornou ocel, a tím se umístila mezi první tři světové firmy na světě, které tento sortiment začaly vyrábět.<sup>20</sup>

Průlom v řízení městysu Kladna nastal v roce 1848, kdy bylo zrušeno poddanství, a nastal dosavadní zánik patrimoniálního zřízení. Vládu převzalo nově nastolené úřady státní (okresní soudy a okresní hejtmanství). V rámci městské samosprávy se prvním kladenským starostou ve voleném zastupitelstvu stal v letech 1848–1861 Antonín Kocman. Radnice byla v letech 1897–1898 přestavěna na novorenesanční stavbu podle projektu Jana Vejrycha, projektanta radnice v Kolíně a Pardubicích a okresního domu ve Slaném. Zcela na vrcholu budovy stojí sochy rytíře od Antonína Poppa.<sup>21</sup>

Důležitým místem v historii se stal 29. květen 1898, den kdy císař František Josef I. povýšil Kladno na královské horní město. Do městského znaku se dostává hornické atributy. Nad dosavadní erbové figury, orlice a ryse, *se kříží se zlatou stuhou ovinuté hornické odznaky, palice a kladivo, stříbrné barvy.*<sup>22</sup> Písemného vyhotovení tohoto privilegia se město dočkalo až 5. srpna 1914 ve Vídni z dílny dvorního knihvazače M. Janeka. Z tohoto důvodu se v literatuře občas chybně uvádí toto datum za povýšení. V té době se začaly stavět důležité objekty. V roce 1903 se otevřela nová okresní všeobecná veřejná nemocnice. Nebyla omezena pouze pro pracovníky hutě, jak tomu bylo v závodní nemocnici Pražské železářské společnosti v Újezdě pod Kladnem. Dále podle projektu architekta Aloise Dryáka byla postavena roku 1905 secesní budova Reálného gymnázia. Tím se ještě více zvýšila prestiž města.<sup>23</sup>

---

<sup>19</sup> Pětipaprscitá hvězda má být symbolem pěti lidských smyslů a exportu do pěti kontinentů.

<sup>20</sup> Tamtéž, 12.

<sup>21</sup> ŠIMŮNEK 2007, 14.

<sup>22</sup> Tamtéž, 15.

<sup>23</sup> Tamtéž, 17.

Státní průmyslová škola se přestěhovala v letech 1916–1922 do moderní budovy od Jaroslava Rössla. Druhá secesní stavba v Kladně patří dnes Středočeské vědecké knihovně, dříve budova Okresního domu, nechali zrealizovat v letech 1909–1910 podle projektu dvou autorů Josefa Maříka a Karla Šidlíka. Kladenské divadlo projektované podle pražské Hajnovy arény stavitelem Emilem Hrabětem s výzdobou pozdně secesního stylu Jaroslava Rösslera bylo slavnostně otevřeno rok 1912.<sup>24</sup>

Období 2. světové války bylo pro Kladno velmi náročné. Okupační vojska dorazila do města 17. a 21. března 1939 pod vedením plk. Horna a mjr. Braiera. Kladno se po 8. červnu dostává pod stanné právo kvůli atentátu na strážmistra německé pořádkové policie Wilhelma Kniesta.

V lednu 1941 byly sloučeny Kročehlavy, Dříň, Újezd pod Kladnem, Rozdělov s městem Kladnem v jeden celek.<sup>25</sup>

---

<sup>24</sup> Tamtéž, 15.

<sup>25</sup> VYKOUK 2009, 33.

## 1.2. Historie Kročehlav

První zmínka je z roku 1318. V té době vlastnili jednu část Kročehlav Byřven a Bohuslav ze Dříně. Další část patřila pražskému biskupství. Jméno Kročehlav by nejpravděpodobněji mohlo být odvozené od lidí, co kroutili ptákům hlavy, anebo se tak nazýval nějaký Kročihlava a od něho se pojmenovala celá ves.<sup>26</sup> V polovině 15. století náleželi Kladenským z Kladna. Pak se vlastníci měnili jako v Kladně, naposled pod řádem benediktinů z Břevnova. V roce 1708 byli přivezeni noví osadníci z Broumova. Původní obyvatelé se pro změnu odstěhovali. Bylo to v rámci trestu, který byl na Kročehlavské uvalen kvůli dlouhodobému sporu o obdělávání pole za lesem. Broumovští se usadili a počestili.<sup>27</sup>

Opat Štěpán Rautenstrach nechal roku 1780 založit osadu Štěpánov, jež se rychle rozrostla a stala se součástí Kročehlav. Když Jan Váňa našel roku 1846 u Kročehlav uhlí, nárůst obyvatel byl tak veliký, že byly v 2. polovině 19. století

Kročehlav nazývány největší vesnicí v Čechách a Rakousku.

Bývalý benediktýnský pivovar z roku 1355–58 se hlavně proslavil v 19. století, kdy byl jeho hlavním sládkem ing. O. Zachar. Ten byl přítelem Mikoláše Alše a vlastnil



2 – Zachovalý nápis nad vrátnicí pivovaru v Kročehlavech

mnoho jeho originálů. Dodnes můžeme vidět výzdobu štítu nad

vrátnicí podle návrhu Alše s nápisem „Dej Bůh štěstí.“<sup>28</sup>[2] Díky stavbě kostela Nejsvětějšího Srdce Páně byly konečně Kročehlav roku 1931 povýšeny na město.

<sup>26</sup> KOLLER 1968, 106.

<sup>27</sup> DOLEŽAL 2008, 16.

<sup>28</sup> KOLLER 1968, 107.

### 1.3. Historie Rozdělova

Je nejmladší obcí v Kladenském okrese. Nachází se dnes na západním okraji města, na rovině. Benediktýni, poté co převzali majetek od hraběnky Anny Marie Františky Toskánské, začali na západ od Kladna kácet les a obdělávat tuto půdu na pole. Jak šla kultivace dál a dál, byl problém s převážením nástrojů. Nepomohlo ani postavení budovy na ukládání náradí na noc. Chyběli pracovníci. Floriánem Jetřichem Žďárským nechal měšťany osvobodit od roboty nebo je nechal v minimální míře vykonávat. Bratři benediktíni proto povolali čeledě ze svého panství v Broumově. Na rozcestí na Rakovník a Smečno vznikl „Nový dvůr,“ nazývaný též Veteřov. Dvůr se nacházel na křižovatce dnešních ulic Vítězné, Smečenské a Rakovnické. Opat Štěpán Rautenstrauch slíbil v roce 1783 každému poddanému, který se z Broumova přestěhuje do Nového dvora, darovat dědičný pacht polí. Vzhledem k tomuto rozhodnutí Kladno zažilo první příliv obyvatel. Opat rozdělil mezi několik lidí dvůr a podle toho byla obec nazvána „Rozdělov.“ Vyrostla na západním okraji lesa Lapáku a její podoba je dodnes patrná na půdorysu rozdělovského náměstí Jana Opletala s kaplí sv. Mikuláše, která byla



3 – Dnešní vzhled kapličky sv. Mikuláše

postavena někdy po Napoleonských válkách. Opatřena zvonkem s reliéfem sv. Mikuláše.<sup>29</sup>[3]

25. září 1927 byl postaven kostel sv. Václava, jež slavnostně posvětil arcibiskup František Kordáč. Projektantem byl Ing. František Havlena z Prahy, stavitelem Josef Pícek z Kladna. Kostel vystavěn v moderním slohu, má kasetový strop a terakotovou podlahu. Hlavní oltář je starou řezbou z Tyrol, zobrazující vraždu sv. Václava. Celý vnitřek vymaloval malíř z Kladna František Maršál v moderním slohu. Nad hlavním vchodem je umístěn reliéf se sochou sv. Václava od akademického

---

<sup>29</sup> ZÁLESKÝ 1934, 7.



sochaře Ladislava Vocelky z Prahy.<sup>30</sup>

Když člověk vjíždí z Kladna do Rozdělova, projíždí kolem významných šesti budov moderní doby. V letech 1954–1957 bylo postaveno šest patnáctiposchodových domů na půdorysu T podle projektu z roku 1952 akad. arch. Josefa Havlíčka, Karla Bubeníčka a Karla Filsaka. Domy mají portikus, vstupní halu a ve dvou podzemních podlaží se nachází kromě prádelny také protiatomový kryt. V každém bytě je nainstalováno podlahové topení. Fasády mají barevné keramické obklady. U každého vchodu se nachází vlastní domovní znamení zvířat, vytvořené z rukou sochařů Břetislava Bendy, Hany Wichterlové, Marty Jiráskové, aj.<sup>31</sup>

---

<sup>30</sup> ZÁLESKÝ 1934, 41sq.

<sup>31</sup> VYKOUK 2007, 14sq.

## 2. Oblastní nemocnice Kladno

Název instituce se během let měnil. Prvně byla pojmenovaná jako Nemocnice Františka Josefa I. na památku výročí panování císaře. Poté na počest šedesátého výročí narozenin primáře a významného profesora Bohuslava Niederleho.<sup>32</sup> Později nesla název Okresní nemocnice Kladno a v dnešní době se nazývá Oblastní nemocnice Kladno Středočeského kraje.

### 2.1. Historie nemocnice

Na stavbu nemocnice se vzhledem k velkému nárůstu obyvatel přemýšlelo už delší dobu. V soukromé nemocnici Pražsko-železářské společnosti se museli přijímat i lidé, kteří nebyli zaměstnanci železáren. Proto na schůzi okresního zastupitelstva 19. prosince 1898 se rozhodlo o založení okresní nemocnice a na oslavu padesátiletého panování císaře Františka Josefa I. ponese instituce čestně jeho jméno. Pozemek byl odkoupen od benediktýnů u sv. Markéty na Břevnově za 97 954 Korun. Se stavbou se začalo až koncem roku 1901, jelikož podloží dolu Amálky v blízkosti pozemku nemocnice klesalo a bylo nutné jej zpevnit. Na projekt byla vyhlášena soutěž, jejíž první cenu získal návrh stavební kanceláře Alfréda Ludwika z Lipska. Fasádu přepracoval



4 - Pohled na nemocnici v roce 1914

---

<sup>32</sup> VEVRKOVÁ 1998, 77.

architekt Alois Zázvorka<sup>33</sup> ze Smíchova kvůli novému platnému stavebnímu řádu v Čechách. Zázvorka výkresy navrhl ve stylu jihočeské novorenesance.<sup>34</sup>

Budovu postavil kladenský podnikatel Josef Pícek z Kladna za 600 000 Korun v letech 1902–1903.<sup>35</sup> Původně měla budova krásnou bílou fasádu.[4]

Nemocnice se veřejnosti otevřela 4. října 1903. Její dochovaný stav se trochu liší od původních fotografií. Nejprve popíšu její dřívější stav. Stojí stále při kladensko-rozdělovské silnici,



5 – Dobová fotografie z roku 1942

obklopena ze tří stran zdmi s pilíři, ozdobené sedlovými stříškami a ze

čtvrté od silnice pak železnými mřížemi s prostředním hlavním portálem a postranními brankami ohraničené kvádrovými pilíři, na jejichž vrcholech se tyčily oválné lucerny.

Brána ještě stála v roce 1942, jak je vidět na dobové fotografii.[5]



6 – Nynější hlavní vjezd do nemocnice

Na východní straně pozemku směrem k městu se nachází vjezd pro nákladní auta (dnes pokládán

za hlavní vjezd s vrátnicí)[6] a jižněji druhý vchod sloužící

k potřebě pohřební kaple<sup>36</sup> (dnes pro služební účely). Nově byl vytvořen vjezd na parkoviště před Niederlovým pavilónem.

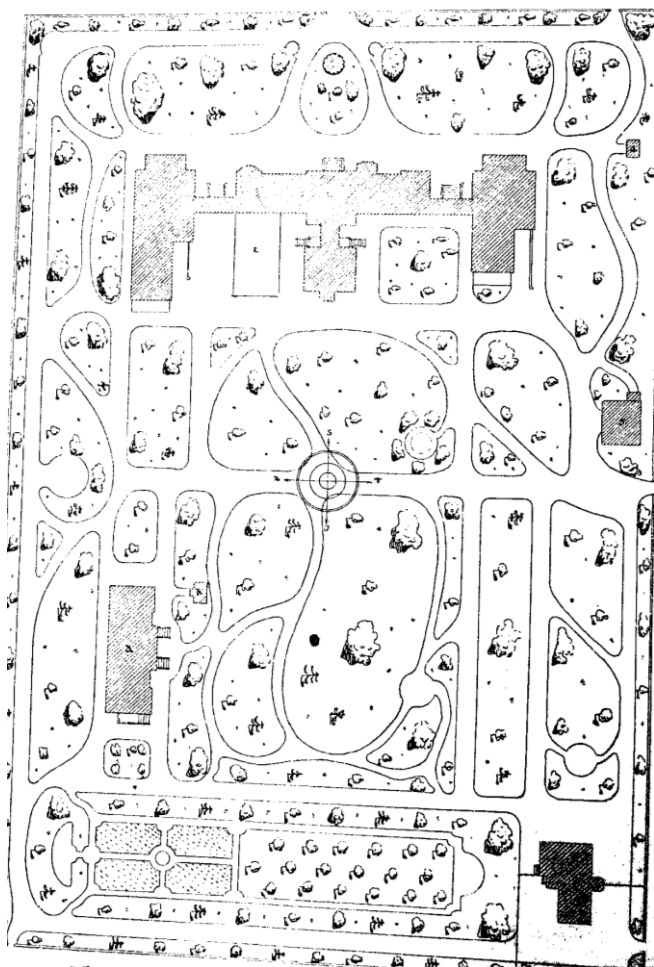
<sup>33</sup> Alois Zázvorka, narozen v r. 1866 v Praze, studoval českou techniku, pozemní stavitelství. Projektoval novostavbu banky Slavia v Praze, několik domů na Smíchově a ve Vršovicích. VLČEK 2004, 725.

<sup>34</sup> NIEDERLE 1905, 3. Uloženo ve Státním okresním archivu Kladno, pod sign. V/5b.

<sup>35</sup> WIRTH 1907, 40.

<sup>36</sup> NIEDERLE 1905, 3.

V celém areálu nemocnice císaře Františka Josefa I. se nacházelo hned několik pavilónů, tj. hlavní budova, infekční a pitevní pavilón, lednice, kotelna a čistící stanice.[7]



7 - Situační plán nemocnice při otevření

Když Bohuslav Niederle nastoupil do nemocnice, staral se o její neustálý rozvoj. Po 1. světové válce se zasadil o vybudování pavilónu, nazývaný „nový pavilón.“ V roce 1939 zanechal plány na další rozvoj.<sup>37</sup>

Hlavní budova s jedním poschodím, s krytými chodbami spojující dva křídla přízemních pavilónů sloužila jako administrativní a hospodářská část. V křídlech se nalézala ženská a mužská lůžková část. V parku na jihozápadě bylo infekční oddělení a jihovýchodně kaple s pitevnou a komorou. V areálu se nacházeli ještě samostatně sklepy a lednice. Zbytek vyplňoval park

a na jižní straně malá zahrada se zeleninou.<sup>38</sup>

Pro udržení čistoty byly zaokrouhleny všechny rohy mezi stěnou a stropem a podlahou. V operačních sálech, chodbách a západním pavilónu bylo užito terazzo, v ostatních částí

<sup>37</sup> LEMON 1996, 28.

<sup>38</sup> NIEDERLE 1905, 3 a 7.

parket, pro útulnější pocit. Proti vlhkosti je stavba chráněna speciální kanalizací a taktéž asfaltovou izolací.<sup>39</sup>

Při závěrečném prací MUDr. J. Hruška řekl: „Klíčku máme pěknou. Teď ještě do ní zpěvákka!“ Měl se vybrat vhodný primář s proslulou kvalifikací. Vypsala se soutěž. Ze dvou kandidátů, Dr. Niederleho a Dr. Poláka, byl zvolen Dr. Niederle. Deska z červeného mramoru připomínající zakládající akt z roku 1902 byla před čtyřiceti lety sundána a uchována na půdě „staré“ nemocniční budovy. Opět byla nainstalována v roce 1989 na chodbě očního oddělení. Samotný primář očního oddělení MUDr. Vladimír Emmer ji dal na vlastní náklady odborně zrestaurovat a osadit.<sup>40</sup>



8 - Dnešní situační plán nemocnice

Plány a fotografie zadní části hlavní

budovy se z dob počátků nemocnice liší od současného stavu. S dalším rozšířením staré budovy se začalo po První světové válce. Byl přistavěn nový pavilón pro chirurgii, která zde sídlila až do roku 1949. Dále v roce 1944 byla postavena další stavba v oblasti dnešního interního oddělení. Před rokem 1948 museli být zbořeny samostatně stojící pavilóny, protože v té době byl zahájen provoz traktu A a následujícího roku i traktu B. Nakonec byla stavba završena blokem C s oddělením gynekologicko-porodnickým a dětským.<sup>41</sup>[8] V roce 2011 se ukončila stavba moderní části nemocnice pod názvem CAM (Centrum akutní medicíny), která se stává jakousi novou tvářící ústavu.[9] V současné době je postupně všem blokům opravena fasáda a vyměněna okna.

<sup>39</sup> NIEDERLE 1905, 9.

<sup>40</sup> LEMON 1996, 8sq.

<sup>41</sup> ŠVORC 2000, 9.



9 - Nejmodernější část nemocnice, hned vedle Niederlova pavilónu

### 2.1.1. Životopis MUDr. Bohuslava Niederleho

Narozen 24. 12. 1873 a zemřel 15. 2. 1963.

Byl asistentem profesora MUDr. Karla Maydla, jednoho z nejlepších osobností české chirurgie. Karel Maydl, rodák z Rokytnic nad Jizerou, přinesl z Vídně, kde byl žákem významného českého chirurga profesora Dr. Eduarda Alberta, do Prahy antiseptici<sup>42</sup> a rodící se asepsi.<sup>43</sup>

Tato významná osobnost byla učitelem MUDr. Bohuslava Niederleho. Spolu s Rudolfem Jedličkou byli jeho oblíbenci. Jedlička později zakládá ústav pro postižené děti - Jedličkův ústav. Maydl umírá předčasně v roce 1903 na otravu sublimátem, ve kterém si tehdy umývali ruce před operací.

Bohuslav Niederle z české chirurgické kliniky odchází ve svých třiceti letech do Kladna. Tehdy měla nemocnice k dispozici 60 lůžek. Zavádí moderní léčebné postupy, čile organizuje a prosazuje moderní vybavení a stále intenzivně studuje.

---

<sup>42</sup> Antiseptice je metoda, kdy se ničí mikroby na rukou operujících, na nástrojích i v operačním poli dezinfekčními roztoky (např. kyselinou karbolovou). Radikálně poklesla infekce v operačních ranách. Asepsi je lepší metoda než antiseptice. Před operací se sterilizací zničí všechny mikroby na předmětech, které se dostanou do styku s ránou a sterilizuje se i kůže operačního pole.

<sup>43</sup> LEMON 1996, 10.

Bohuslav se narodil v Praze na přelomu dnů 24. a 25 prosince 1873. Jeho otec byl klasickým filologem, ale zemřel dva a půl roku po Bohuslavově narození. Zanechal ještě dva bratry. Nejstarší Lubor se stal univerzitním profesorem archeologie a uznávaným slovanským archeologem. Byl pozván na Versaillskou mírovou konferenci, při které se utvářely hranice, a on vytyčoval hranice států balkánských slovanských národů. Druhý starší bratr, Václav, se stal jako otec středoškolským profesorem antických jazyků, specializovaný na egyptologii, studii Sýrie a Babylónie. Bohuslav Niederle postupně získává zkušenosti ze zahraničních kongresů a uplatňuje je v denní praxi. Stává se činným členem Mezinárodní společnosti chirurgie a rentgenologie.<sup>44</sup>

V roce 1912 se točila válka na Balkáně. Niederle jako dobrovolník odchází do bulharského Šumenu jako vedoucí chirurgické nemocnice. Během 1. světové války se dostává na frontu, nejprve na polní obvaziště do Bosny, dále do Haliče a do Lvova. Na rozkaz císaře Karla byl propuštěn<sup>45</sup> a v roce 1913 se vrací do Kladna. V roce 1927 je habilitován na docenta chirurgie a v roce 1932 získává cenu Karla Maydla „Za vědeckou práci.“ V roce 1933 se stává profesorem Karlovy univerzity. V témže roce během 30. výročí nemocnice byla na počest nezměrné práce profesora pojmenována po něm kladenská nemocnice.<sup>46</sup> Jak Bohuslav Niederle tak Rudolf Jedlička zemřeli na následky pokusů rentgenu. V Hamburku je postaven pomník obětem rentgenologie. Zde je Rudolf Jedlička zapsán, Bohuslav Niederle není, jelikož přežil dokončení památníku.<sup>47</sup> Během 2. světová války se objevují následky rentgenového záření. Ztrácí postupně tři prsty levé ruky, které mu mnohá léta sloužily k ověřování tvrdosti rentgenových paprsků. Každý dotyk mu způsoboval velké bolesti.

---

<sup>44</sup> Tamtéž, 11sq.

<sup>45</sup> Manželce náčelníka generálního štábu byl na Kladně úspěšně vyoperován primářem Niederlem mozkový nádor - meningeom. LEMON 1996, 13.

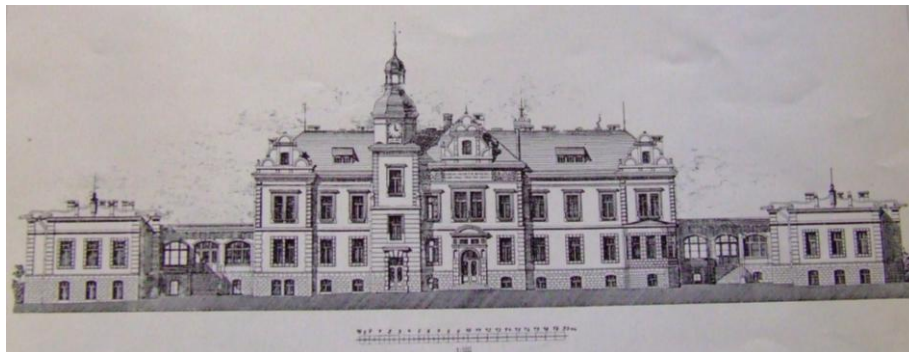
<sup>46</sup> LEMON 1996, 14.

<sup>47</sup> Tamtéž, 13.



Až se mu nakonec zhoubné bujení dostává do podpáží uzlin. Tři dny nato 15. února 1963 v Motole v tichu umírá.<sup>48</sup>

## 2.2. Stavebně historický popis nemocnice



**10 - Pohled na nemocnici od severu**

Všechny pavilóny jsou postaveny se stejnou architektonickou výzdobou anebo se různě obměňují. Proto popíšu pouze průčelí hlavní budovy, které se dochovalo dodnes a v roce 2012 bylo zrestaurováno a fasáda vymalována světle žlutě; věž s hodinami o něco tmavší žlutou spolu s nápisy a průchody mezi dalšími částmi budovy.

### Hlavní budova

Všechny místnosti hlavní budovy se nacházejí na zvýšeném přízemí.<sup>49</sup>

Komplex je složen z hlavní části a dvou křídel na východě a západě spojené krytými chodbami, o nichž byla zmínka již výše. Hlavní fasáda je vertikálně členěna na šest částí.[10] Z těla stavby vystupují dva boční rizality, věž s věžními hodinami a hlavní část s vchodem. Celá budova je v oblasti suterénu obehána kvádřikovým zdívem, které končí v polovině dveří a vytváří tak ozdobný sokl. Suterénní okna jsou poměrně velká, segmentově zaklenutá s odlehčovacím obloukem z kvádřikového zdiva. Věž je koncipována samostatně, její členění fasády nezapadá do okolních částí stavby. Je rozdělena do tří etáží. První se vstupem do schodiště a oknem v mezipatří. Tento

---

<sup>48</sup> Tamtéž, 16.

<sup>49</sup> NIEDERLE 1905, 8.



úsek je pokryt pásovou rustikou. Portálek je lemovaný bosáží jakoby z kvádrů, zakončený nadpražní římsou, nad níž začíná v mezipatří okno orámované ostěním.

V druhé etáži věže začínající patrovou římsou a s dalším oknem stejně orámovaným jako spodní, zakončeným nadokenní římsou, je již hladce omítnuta s nárožní rustikou, doplněna u patek po stranách čučkami ozdobenými koulemi. V další části se již nacházejí věžní hodiny na osmiboké obdélné podstavě, po bocích s malými obdélnými okny. Hodiny zabírají jedno obdélné pole.[11]



11 - Dnešní zrestaurovaná fasáda Niederlova pavilónu



12 - Detail věže s hodinami

V dolní části se nachází letopočet otevření nemocnice, tj. L. P. 1903 vymodelovaný na kartuši ze zavíjeného ornamentu. V další části s ciferníkem na bílém kulatém poli jsou ozdobné listy rozprostřené do čtyř koutů.[12] Horní část je zakončena segmentovým frontonem. Celá věž je završena polocibulovou střechou s lucernou a makovicí ubíhající do hrotu.

Hlavní část budovy s vchodem je rozdělena do tří etáží.

V první se nachází hlavní vchod s portálem složeným z pilastrů ozdobené bosáží,

nikami s konchami pokryté mušlemi, vymodelovaným štukou, zakončený římsou s napodobujícími kapkami, a segmentovým frontem. Vchod se dveřmi je segmentově zakončený, nad nimiž se ještě rozprostírá dva světlíky.[13]



**13 – Dřívější hlavní vstup**

Vedle vchodu se nacházejí po obou bocích dvě osy oken, ve kterých se nacházela přijímací místnost a čekárna. V první etáži se rozprostírají čtyři okenní osy, z toho dvě prostřední sdružené patřily nemocniční kapli. Dvě zbývající pak lékaři a duchovnímu. Vrchol druhé etáže je vyzdoben nápisem „Niederlova V. V. okresní nemocnice“ ve štuce s postranními erby města Kladna a Čech. Každý znak je zobrazen na erbu, jehož strany se ornamentálně zavíjejí, a každému vyrůstá z boků ornamentální větévky, které se na fasádě rozrůstají. Dále pokračuje římsa a obloučkový štít s ústředním segmentovým obdélným oknem do krovu, s pilastry, dozdobený po stranách čučkami a koulemi.

Dva zbývající rizality po stranách hlavní budovy slouží jako aseptická operační síň a antiseptická operační síň, kde se konali ambulantní operace a převazy. Tyto části jsou koncipovány z hlediska rozvržení fasády stejně jako hlavní část s vchodem; jsou taktéž završeny obloučkovými štíty. Aseptická operační síň na západní straně se velmi odlišuje od celkové budovy. Tato místnost půlkruhově zakončená je zanechaná v režném zdivu v holandské vazbě protržené čtyřmi obdélnými okny.[14] Na fotografiích z doby otevření nemocnice je patrné, že fasáda této operační síně byla také omítnutá.



**14 - Východní rizalit hlavní fasády s původním operačním sálem**



Všechny okenní osy v prvním patře jsou orámované ostěním, pod jejichž parapetem se nacházejí kapky a okna završují nadokenní římsy.

Podle plánů se v prvním poschodí hlavní budovy nacházela kaple. Jednalo se o ústavní kapli. Působily zde milosrdné sestry sv. Karla Boromejského až do roku 1950.<sup>50</sup> Vzhled kaple sv. Kříže jsem bohužel nikde nesehnala.

**15 - Štuková výzdoba bývalé kaple sv. Kříže**

Pouze z dochovaných fragmentů štukové výzdoby v místnosti je možné si představit, jak asi mohla vypadat.[15] [16]

Na konci roku 2012 se do prvního patra přestěhovalo celé ředitelství a z bývalé kaple se stala prestižní kancelář zástupce ředitele nemocnice s nejhezčí výzdobou.[17]



**16 - Dochovaná štuková výzdoba bývalé kaple sv. Kříže**

---

<sup>50</sup> Sestry sv. Karla Boromejského na Kladně působily od roku 1896 v závodní nemocnici v Kladně - Újezdě. Během 1. světové války odešli skoro všichni lékaři na frontu a novou nemocnici Františka Josefa I. dostalo do péče právě 16 řeholních sester. Obětavě se staraly o raněné vojáky. Sestra představená Cyrila Macková (zemřela r. 1925 v Kladně) obdržela za péči vyznamenání zlatým křížem. Sestry působily v roce 1944 na chirurgii, rentgenu, v kuchyni a prádelně. Na tzv. *velké schůzi* primářů tzn. schůze o velkých a malých nemocnicích v roce 1950 se rozhodlo, že sestry mají zakázáno působit ve velkých nemocnicích. Odešly proto do malé nemocnice v Kutné Hoře, zde působily až do 13. srpna 1959. Tehdy dostaly tříměsíční výpověď a zástupci nemocnice a okresu se jim omlouvali. Připomněli, že sestry ušetřily nemocnici za přesčasy několik desítek tisíc korun. PŘIBYL 1999, 39.



**17 - Dnešní vzhled bývalé kaple sv. Kříže směrem k oknům**

Při návštěvě těchto prostor jsem se dozvěděla od vrchní sestry, že strop se štukou byl zakryt trámy.[18] Po jeho odkrytí restaurátoři obnovili štuku a vymalovali prostory.



**18 - Dnešní vzhled bývalé kaple sv. Kříže směrem ke vchodu**

### 2.3. Zaniklá pohřební kaple



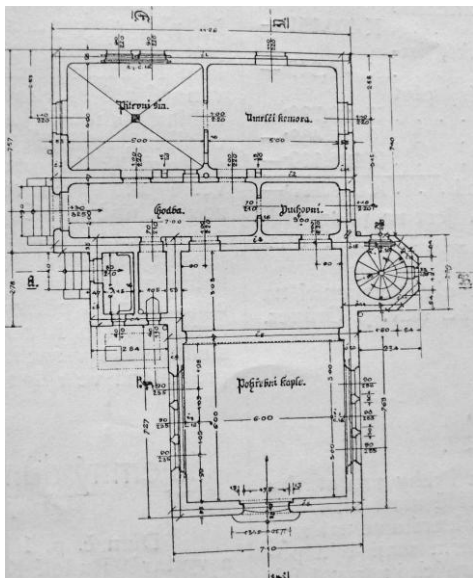
**19 - Pohřební kaple**

Nacházela se v jihovýchodní části pozemku nemocnice. Ohraničena od východu a jihu nemocniční zdí a od západu plotem oddělující kapli od zahrady.[19] Stavba vlastnila svůj vjezd pro potřeby pohřbů. V pavilónu byla ještě pitevna, umrlčí komora, místnost pro duchovního a záchod.[20] Stavba byla koncipována ve

stejném stylu jako ostatní okolní budovy nemocnice. Totiž ve stylu jihočeské novorenesance. Presbytář byl orientován k severu. Její jižní hlavní průčelí se nalézalo na malém prostranství, které bylo určené k shromáždění při pohřbech.<sup>51</sup>

<sup>51</sup> NIEDERLE 1905, 3, 12.



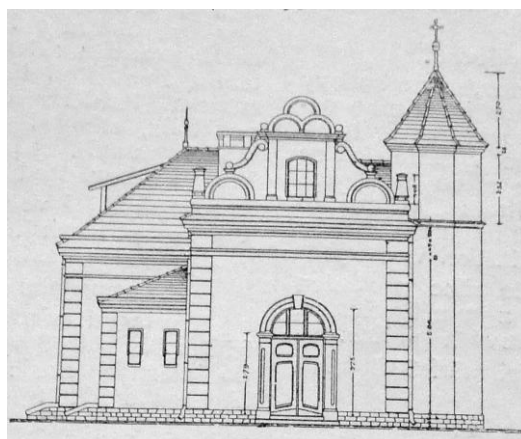


**20 – Orientační plán kaple**

horizontální etáže. Dolní část se vstupním portálem na dvou menších schodech a rustikovými lizénami. A horní část se štítem a oknem do krovu sedlové střechy. Půlkruhový

Z dokumentů nemocnice jsem se dozvěděla, že budova pitevny s pohřební kaplí byla zdemolovaná v roce 1963 kvůli plánované přestavbě trafostanice. V té době stavba sloužila už jako skladiště. Na témž místě postavili nádrž pro dieselagregát.<sup>52</sup>

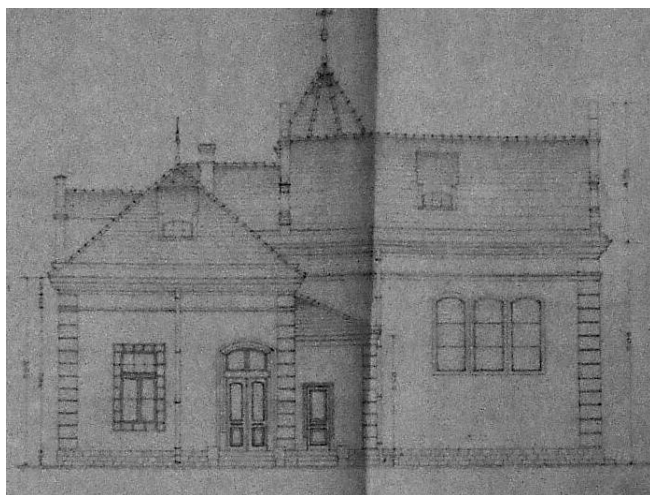
Celá stavba je zvýšená o patku trnože, sestavený z cihlového zdiva. Průčelí kaple lze rozdělit na dvě



**21 - Jižní pohled na kapli**

portál je orámovaný edikulou, tvořenou toskánskými sloupy, termálním oknem, ústupkovým obloukem a hlavním klenákem.

Dále pokračuje vlys a hlavní římsa, nad níž se nachází obloučkový štít s kombinací s volutami, ústředním segmentovým oknem, pilastry,

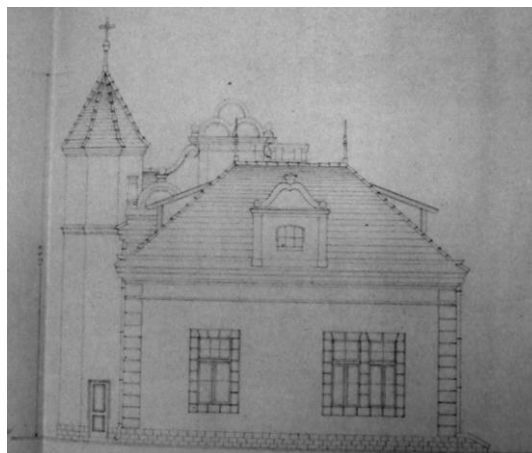


**22 - Pohřební kaple pohled od západu**

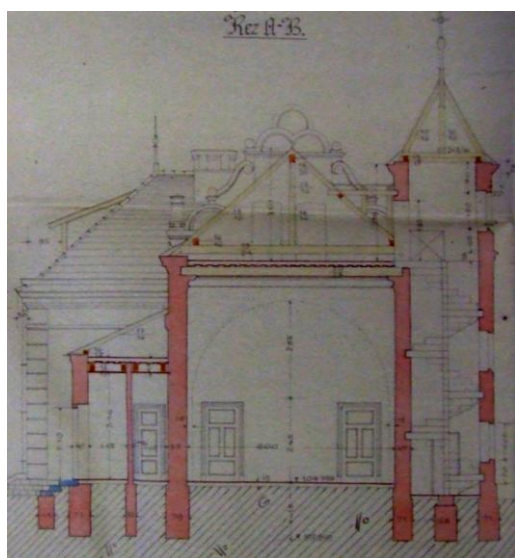
<sup>52</sup> Zdrojem je faktura o zaplacení demolice z roku 1963. In: Archiv Magistrátu města Kladna, odbor Výstavby, nalezeno 5. října 2012.

čůčkami a koulemi.

Kdybychom se mohli podívat z boku na kapli, zjistili bychom, že malou jednolodní síň osvěcují tři sdružená segmentová okna orámovaná špaletami nálevkovitě otevřenými. Na sedlové střeše se nacházejí z obou stran pultové vikýře se segmentovými okny. Pohled od západu by nám odhalil další část pavilónku s druhým vchodem segmentově zakončeným a opět na několika schůdkách, obdélné okno z pitevního sálu orámované ostěním, opět rustikové lizény na nárožích.[21]



23 - Pohřební kaple ze severu

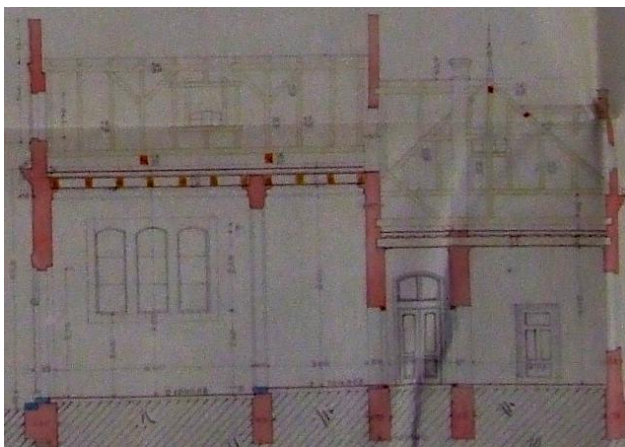


24 - Řez pohřební kaplí od jihu

vlastním vchodem a třemi malými podélně obdélnými okny rozvržené po celé délce věže. Schodiště ústí do krovu. Nevím, zda náhodou nešlo o zvonici. Věž je přidružená k tělu kaple vystupující z něj v pětibokém půdorysu s osmibokou kuželovou stříškou a makovicí a křížem.[23]

Ze severu na výkresu je možné vidět opět další sdružená okna do pitevního sálu a třetí okno do umrlčí komory. Všechny okenní osy jsou navrženy stejným způsobem jako předešlé. Tentokrát na střeše není obyčejně zakončený vikýř, ale zděný, ozdobený po stranách lizénami, římsou a na vrcholu lehce se vlnícím volutovým štítem s koulemi a zkrácenou čůčkou na vrcholu.[22]

Z východní strany bychom konečně spatřili věž s křížem, vřetenovým schodištěm,



25 – Řez pohřební kaple od západu

Kdybychom vešli do kaple, zjistili bychom, že část pro laiky je oddělena od presbytáře jakýmsi půlkruhovým obloukem, za nímž na malém stupínku vyvýšeném ční běloskvoucí svatostánek Páně. Po stranách ohraničen dveřmi do chodby a do místnosti pro duchovního.[24]

Strop v kapli je rovný, omítnutý, v rozích zaoblený. Není přesně jasné, zda fotografie, kterou mi zaslaly sestry boromejky z Prahy, je pohřební kaple nebo kaple sv. Kříže v hlavní budově nemocnice. Usuzovala



26 – Zaniklá pohřební kaple

bych podle stropu a chórové přepážky, že se jedná právě o pohřební kapli.[25]

Běloskvoucí oltář bych rozdělila na mensu, na rozích ozdobenou třičtvrti sloupy. Čelní strana menzy je rozdělena na tři čtverce, z toho prostřední je dekorativně zvýrazněn. Dále svatostánek se honosí asi postříbřenými dvířky s ústředním motivem Vítězného beránka Božího, na něhož se snáší holubice jako symbol Ducha svatého. Schrána je okrášlena po stranách vyřezanými stylizovanými liliemi asi na stříbrném pozadí.[26]

Na vrcholu ční bílý kříž s Ukřižovaným Kristem ze dřeva a polychromovanou svatozáří. Po

stranách svatostánku na nižším stupni se střídají nějaké rostlinky v bílých květináčích se stříbrnými svícny s dlouhými, štíhlými svíčkami. Nad nimi na každém rohu klečí anděl s křídly. Pak pokračuje celá řada bílých kopretin vrchovatě uspořádané. Stěna za oltářem, částečně namalovaná malými obdélníčky geometricky uspořádanými, a u oltáře zaklenuta segmentovým obloukem v tmavém odstínu s konchou, která je vymalovaná nějakým drobným dekorem.

Taktéž překrásný je ubrus na oltáři se symbolem Nejsvětějšího Srdce Ježíšova v září, kolem něhož se divoce vinou růže s jejich listy. U chórové přepážky asi ze dřeva vyřezané a bílé polychromované se opakují motivy dekoru jako na oltáři; stylizované lilie na stříbrném pozadí, volunty a pás obdélníčků. Přepážka je členěna na úzké sloupky s patkou, čtvercovou hlavicí a ústřední částí s dvířky, v jejichž čtvercové základně je vepsán kruh s křížem a ozdobeny nějakým dekorem.



### 3. Šestá základní škola v Rozdělově

Základní škola v Rozdělově[27] se nachází v západní části Kladna při silnici na Velkou Dobrou. V areálu školy ve tvaru čtyřúhelníku, na východní straně kopírujícího silnici na Dobrou, oplocený se třemi vchody, se nacházela samotná budova školy, dále vila ředitele[28][29] a školníka. Dům ředitele školy dnes slouží jako školní družina.



27 - Fotografie školy v Rozdělově během otevření v roce 1908

#### 3.1. Historie školy

Je nejstarší školou v Rozdělově. Dříve docházely děti do Kladna, nejprve na faru, poté do dalších nových škol. V roce 1874 byla zřízena samostatná obec Rozdělov.<sup>53</sup> Okresní školní rada vyhověla myšlence zřídit rozdělovskou školu a na schůzi obecního zastupitelstva dne 28. listopadu 1901 schválilo vyškolení z kladenské školní obce a zřízení školy v Rozdělově.



28 – Dům ředitele školy

---

<sup>53</sup> VODIČKOVÁ 2008, 7.

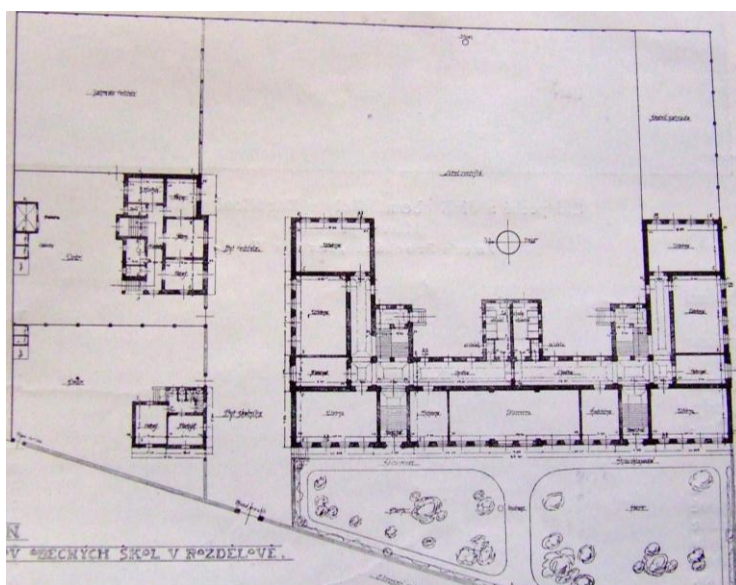


**29 – Současný stav budovy**

Teprve ve dne 25. dubna 1906 bylo svoleno C. K. Zemskou školní radou v Praze k vyškolení obce Rozdělova. Zdržení bylo způsobeno jednak samotným úřadem v Praze a jednak okresní školní rada se musela dohodnout s městem na přijímání německých dětí do své německé školy v centru.<sup>54</sup> V roce 1907 byl

zakoupen od řádu benediktinů z Břevnova pozemek za 12 tisíc Korun. Projekt vypracoval stavitel Antonín Procházka z Kladna<sup>55</sup>. Celkové náklady na stavbu školy byly kolem 200 000 Korun. Stavba začala 13. května 1907 a úspěšně skončila 4. září 1908. Budova byla v neděli 13. září 1908 slavnostně vysvěcena. V novém školním roce 1908 bylo do školy zapsáno 840 dětí. Řídícím učitelem se stal p.

Antonín Jirotko.<sup>56</sup>



**30 - Půdorys školy, vily školníka a ředitele**

Stavba je řešena velmi moderně. V budově se nacházelo deset učeben, kabinety, sborovna, místnost pro schůze školní rady a tělocvična, u níž se nacházel oltář a konaly se zde veřejné mše svaté. Vedle budovy školy byl postaven dům pro školníka a více na západ dům pro ředitele.[30]

V roce 1909 kapacita školy

<sup>54</sup> ZÁLESKÝ 1934, 30sq.

<sup>55</sup> Antonín Procházka, stavitel, je ještě zmíněn v r. 1905 při stavbě jednopatrového domu na Kladně.

VLČEK 2004, 528.

<sup>56</sup> ZÁLESKÝ 1934, 31.

nestačila a bylo nutné dostavět pět tříd. Dostavbu provedl opět Antonín Procházka.<sup>57</sup>

Jak se postupně měnily politické poměry, tak se měnilo ovzduší ve škole. Během prázdnin roku 1919 bez přítomnosti ředitele a zástupce byly odstraněny ze tříd kříže a uloženy na obecním úřadě. Od tohoto školního roku se někteří děti na písemnou žádost rodičů nemusela učit náboženství.<sup>58</sup>

Vyvrcholilo to dne 29. února 1924 nařízením zemské školní rady o zrušení školní kaple. Poté byla proměněna na šatnu tělocvičny. Tím se rozvířila snaha o postavení kostela v Rozdělově. 27. září 1925 byl posvěcen základní kámen stavby v oblasti „u křížku.“ Stavbu navrhl ing F. Havlena z Prahy a stavebníkem byl Josef Pícek z Kladna.<sup>59</sup> Kostel sv. Václava byl vysvěcen 25. září 1927 arcibiskupem Kordačem.



31 - Hlavní fasády 6. základní školy

### 3.2. Stavebně historický popis budovy

Škola je postavena v pozdně secesní stylu podle projektu Antonína Procházky z Kladna.[31] Svým hlavním průčelím je situována na východ. Budova byla kdysi rozdělena na chlapeckou a dívčí část se společnou správou. Každá část měla vlastní vchod a schodiště. Společné byly tělocvična a sborovna, které jsou přístupné z obou částí a zezadu velké hřiště.

---

<sup>57</sup> VODIČKOVÁ 2008, 9.

<sup>58</sup> VODIČKOVÁ 2008, 10.

<sup>59</sup> VODIČKOVÁ 2008, 11.



Celá stavba je vzhledem ke střední ose řešena symetricky. Dříve byla obehnána omítnutou zdí a před školou vytvořena zahrada.<sup>60</sup> Ve školním roce 1950–51 byla zbourána zeď s ploty a hlavními vraty a tak zpřístupněn park pro veřejnost. Přikročíme k samotnému popisu budovy. Z půdorysu vyčteme, že se jedná o tříkřídlovou stavbu. Celá fasáda školy je opatřena velmi krásnou secesní ornamentikou ve štuce.



33 – Levý rizalit

Hlavní průčelí se během let trochu pozměnilo.[32] Zmizely secesní nápisy nad vchody a pod hodinami a zmenšila se okna tělocvičny. Nad levým vchodem byl nápis „Dívčí škola,“ nad pravým „Škola chlapecká“ a uprostřed „Obecné školy.“ Celá hlavní fasáda působí jednotným dojmem.

Vertikálně je rozdělena na tři rizality s dvěma vchody po bocích a s prostředním rizalitem s hodinami na štítu. Všechna okna, kromě těch na rizalitech, mají stejnou výzdobu. V přízemí jsou ohraničená geometrickou šambránou, která nese na konzolách nadokenní římsu s kapkami. V prvním patře je výzdoba o něco zdobnější. Geometrická šambrána nese opět na plastičtějších konzolách nadokenní římsu, doplněnou vavříny.

Vchody školy jsou orámovány edikulou tvořenou vyšší patkou, pilastry s úzkou hlavicí, vysokým kladím a nad ním na konzolách obrovská římsa.[33] Od poloviny nahoru je



32 – Střední rizalit



34 – Levý rizalit, 1. patro

<sup>60</sup> VARHULÍKOVÁ 1995, nepag.

edikula doprovázena stylizovanou rostlinnou štukou a nahoře završené vavříny. Nad vchody v prvním patře se nacházejí potrojná okna kabinetů z úzkých protáhlých obdélných okenních tabulí.[34] Okna jsou orámována pilastry, s podokenní římsou na čtyřech konzolách, mezi nimiž se klikatí vavřínové stylizované listy. Hlavice pilastrů končí pod nadokenní římsou. Mezi okenními tabulemi se střídá perlovec a geometrická štika na pilastrech. Boční rizality vynášejí do oblasti krovu vikýřový štít se segmentovým oknem, ozdobeným podokenní římsou s kapkami, orámovaným pilastry s hlavicemi v podobě symetrických stylizovaných křídel. Oblouk okna je opět ozdoben



35 – Vikýřový štít

perlovcem. Rizality nesly ještě více ornamentální štuky, ale do dnešních dnů se nedochovaly.

V dolní části prostředního rizalitu s hodinami se nacházejí okna do tělocvičny, která byla v minulosti mnohem větší a měla tři okenní tabule. Měla podokenní parapet, který dnes končí v oblasti římsy trnože. Ozdobena geometrickými vzory ve štuce, ozdobnými odlehčovacími oblouky v motivu perlovce, vavříny a završené nadokenní římsou. V prvním patře na oknech sborovny lze spatřit čtyři vavřínové věnečky se

stužkami, jakoby tu visely čerstvé po celou tu dobu. Okenní osy jsou ohraničené šambránou, podokenní římsou na konzolách, perlovcí, nadokenní římsou a nad ní po stranách obdélné vavřínové ornamenty. Nad nimi je vystouplý nápisový štítek, kde mělo být napsáno „Obecné školy.“

Rizalit je zakončen vikýřovým štítem s hodinami, které jsou umístěny v termálním okně a ohraničené dvěma pilíři, jenž se pní až skoro na vrchol štítu.[35]

Jejich hlavice ve tvaru kruhu jsou obklopeny



36 – Boční stěna školy

rozbujelou vavřínovou ornamentikou. Termální okno má podokenní římsu s kapkami a okolo jeho oblouku se vinou stylizované stonky s listy.

Po bocích školy lze spatřit geometrické obrazce napodobující okno s nad i podokenní římsami, doplněné vinoucími se stuhami, vavřínovými věnečky a vavříny s bobulemi. Okna na bocích budovy jsou geometricky orámované s nadokenní římsou, v přízemí s kapkami a v prvním patře s konzoly nesoucí římsu doprovázenou vavříny.[36] I zde na bocích se setkáme se sdruženým trojknem a všemi ozdobnými náležitostmi jako na hlavní fasádě.

Velmi zajímavě je vyzdobeno i vnitřní schodiště ve škole.[37] Zaklenuto zrcadlovou klenbou a okrášleno bělostnou štukou, střídající se geometrické vzory, věnečky[38] a vedle velkých obdélných oken se nalézají dva reliéfy s vyobrazením asi učitele a učitelky obklopené dětmi, nesoucí si knížky.



37 - Schodiště ve škole do prvního patra



38 - Detail pilíře pod schodišti

### 3.3. Zaniklá školní kaple v Rozdělově

Bohužel jsem nezjistila, jak vlastně školní kaple vypadala. Popisy se shodují, že byla součástí školní tělocvičny v suterénu.[39] Samotná tělocvična sloužila jako loď, jejíž okna jsou v úrovni přízemí. V dnešní šatně se nalézal oltář.





**39 – Pohled do dnešní tělocvičny**

V Adresáři obce Rozdělova od Emila Strnada se dozvídáme, že se kaple nacházela ve výklenku tělocvičny, kde byl postaven oltář a slouží se zde mše pro školní mládež i dospělé. Kaple byla opatřena vším potřebným, taktéž harmoniem. Oltář získal velice pěkné paramenty.<sup>61</sup> Tento oltář byl pravděpodobně po zrušení kaple umístěn do nového kostela sv. Václava, do kaple u vchodu.<sup>62</sup> Do dnešních dnů se bohužel na tomto místě nedochoval a není známo, kam zmizel.

Kaple byla prohlášena 9. března 1909 za veřejnou. Sloužily se zde mše po celý rok, kromě prázdnin, konaly májové pobožnosti a dokonce přijel roku 1909 pan kardinál Skrbenský, aby udělil svátost biřmování. Během toho věnoval Rozdělovské kapli krásné ciborium.

Jak asi mohla mše svatá vypadat? Roztáhla se železná opona oddělující kapli (či spíše presbytář) od tělocvičny a lidé se zúčastnili mše v prostorné hale.<sup>63</sup> Železná opona musela sahat někam do poloviny stěny, protože nad bývalým presbytářem se nachází už další učebna.[40]



**40 - Stěna tělocvičny s bývalou kaplí**

<sup>61</sup> STRNAD 1914, 18, 20.

<sup>62</sup> ZÁLESKÝ 1934, 42.

<sup>63</sup> Farní kronika, 827sqq.

Nebo se zástěna nacházela uvnitř kaple mezi první a druhým obloukem.

Kaplička byla zaklenuta dvěma poli segmentové klenby. Osvícena dvěma menšími obdélnými okny. Dveře se nacházejí ale v první polovině místnosti, proto tu vyvstává otázka, zda železná opona opravdu neoddělovala tyto dvě klenební pásy a nevytvářela



41 - Šatna tělocvičny, bývalá školní kaple

tak maličký prostor s oltářem. To by odpovídalo zprávě níže uvedené o nehodném prostoru pro bohoslužbu.[41]

Totíž po nařízení z 18. dubna 1921, kdy nesměly již tělocvičny sloužit bohoslužebným účelům, byla mše svatá sloužena v malé, nedůstojné místnosti oddělené oponou. Vedle v tělocvičně cvičila

ve stejnou dobu Dělnická Jednota a rušila bohoslužbu.<sup>64</sup> Snahy o zrušení vyvrcholilo 29. února 1924, kdy se ve školní kapli sloužila poslední mše svatá. Ještě odpoledne byl odstraněn oltář a bohoslužebné předměty, které byly majetkem obce, se prodaly. Roucha se podle farní kroniky prodala na Moravu, konkrétně do Pavlova, pošta Radostín.<sup>65</sup> Podle současného pátera z Radostínu bohužel ve farnosti nejsou žádná roucha z Kladna. Jedině ciborium, darované kardinálem Skrbenským, připadlo děkanskému kostelu v Kladně a mělo být navráceno, poté co by se postavil kostel v Rozdělově.<sup>66</sup>

---

<sup>64</sup> Tamtéž, 831.

<sup>65</sup> Tamtéž, 836.

<sup>66</sup> Tamtéž, 837.



## 4. Klášter školských sester de Notre Dame



42 - Bývalý klášter šk. sester de Notre Dame

Klášter se nacházel u pěší zóny T. G. Masaryka v ulici Havířské (dříve Jungmannově, ještě dříve Svatojánské). Dnes v budově sídlí Okresní ředitelství Policie České republiky.[42]

### 4.1. Historie kláštera a její vývoj

Školské sestry de Notre Dame měly svůj mateřinec od roku 1853 v Horažďovicích, odkud k nám přišly. To se stalo 7. října 1863, kdy čtyři sestry převzaly vyučování na farní škole ve čtyřech dívčích třídách. Roku 1878 byly otevřeny první třídy nové měšťanské školy i zde řeholnice působily. Byt, který měly pronajatý vedle fary, již nevystačoval. Poté se přestěhovaly do nové dívčí školy, prostory byly určeny ředitelce a řídící učitelce. Když se počet dětí rapidně zvyšoval, musely si sestry vystavět svůj



43 - Původní novobarokní vzhled kláštera

vlastní dům. První klášter založily v roce 1885 podle návrhu Josefa Hraběte za 33.000 Zlatých. V budově byla 8. prosince posvěcena domácí kaple ke cti Neposkvrněného Početí Panny Marie. Od roku 1899 začaly řeholnice učit i v Kročehlavech. V roce 1903, po čtyřicetiletém působení školských sester na Kladně, byl jejich počet desetkrát větší. Přikročilo se v letech 1904–1905 k rozšíření a zvelebení kláštera v novobarokním stylu, kterou provedl stavitel Josef Pícek za 200.000 Korun.[43] Během toho se vystavěla krásná prostorná kaple. K slavnostnímu posvěcení budovy 29. června 1905 dorazil kanovník Josef Tumpach. Řeholní sestry měly v těchto letech na starosti 31 tříd v obecných školách a 11 tříd měšťanských. Po získání samostatnosti v roce 1918 se rozvířila proticírkevní nálada. Několikrát se snažili vyhnat řeholní sestry ze škol, jelikož prý „*vnášely do dětských duší ducha středověkého.*“<sup>67</sup> Proticírkevní snažení dokonce zasáhlo i samotný farní kostel. V noci z 10. na 11. listopadu 1918 byl vykraden chrám Nanebevzetí Panny Marie a znesvěcen. Když vyhráli v roce 1919 ve volbách na radnici sociální demokraté, nepřátelské úsilí zesílilo. 11. července na podnět učitele Čeňka Janouta, byl podán návrh ministerstvu školství a národní osvěty na odstranění řeholních sester ze škol. Protest veřejnosti byl zahájen na kladenském náměstí 20. července kolem 10 hodin za slabé účasti. Promluvilo několik řečníků z balkonu radnice. V celém Kladně se během těchto dnů konaly schůze; při jedné z nich promluvila i sestra M. Jolanta z Kročehlav a lidé zcela pohnuti jejími slovy plakali. Její řeč se otiskovala v katolických časopisech.<sup>68</sup> Když viděli sociální demokraté, že se setkávají v Kladně s tuhým odporem, použili nátlak, aby se konečně došlo k rozhodnutí. Po celý školní rok 1919/20 byly sestry na nucené dovolené, kterou platila obec. Rušily se děkovné mše na konci školního roku. Jenom v Kladně vystoupilo z církve na patnáct tisíc lidí a „*ode všech stran přicházely stížnosti na nevázanost žactva, jež rostla ve zločinnost, děti kradly, toulaly se mimo školu a dopouštěly se tak rafinovaných kousků, že nad tím lidé*

---

<sup>67</sup> KRAJNÍK 2000, 58.

<sup>68</sup> Skála: Pamětní kniha. Můj soukromý majetek, nepag. Uloženo ve Státním oblastním archiv Kladno, pod sign. E 281/4.

trnuli.“<sup>69</sup> Sociální demokraté se přesto dál snažili sestry zcela vypudit z Kladna. Dvě řeholnice odjely na Slovensko a několik dáno do výslužby.<sup>70</sup> 9. prosince 1924 samy řeholnice podaly žádost o dovolenou bez požitků a zřídily si soukromou odbornou školu pro ženská povolání. Učily ruční práce, šití, hudbu a cizí jazyky.<sup>71</sup> 16. ledna 1951 se sestry odstěhovaly do Vidnary ve Slezsku u polských hranic.<sup>72</sup>

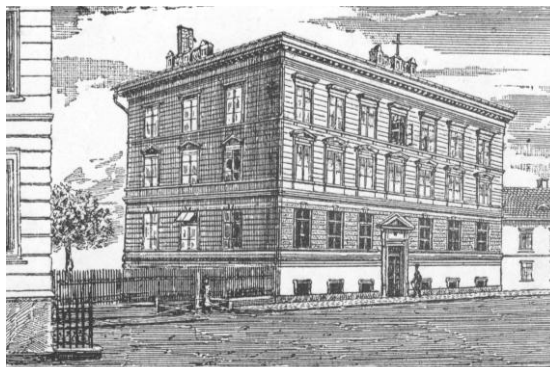
## 4.2. Stavebně historický popis

Vývoj klášterní budovy lze rozdělit na dvě etapy. V té první její původní vzhled úzce souvisí s výstavbou školní budovy na místě panského ovčína, hned vedle kláštera. Škola byla vysvěcena dne 17. října 1881 podle plánů Josefa Hraběte<sup>73</sup> a postavena Josefem Bossnerem z Vamberka.<sup>74</sup> První



klášter poměrně malý se vystavěl v roce 1885. Z rytiny, kterou mi zaslaly školské sestry de Notre Dame, lze usoudit, že první klášter vypadal podobně jako dodnes v sousedství stojící školní budova (dnes Střední zdravotnická škola a Vyšší odborná škola zdravotnická).[44]

Obě mají nápadně stejně členitou fasádu. Začínají hladkým trnožem v oblasti suterénu a pokračují po celé



45 - Rytina kláštera z roku 1885

<sup>69</sup> Tamtéž.

<sup>70</sup> Tamtéž.

<sup>71</sup> KRAJNÍK 2000, 60.

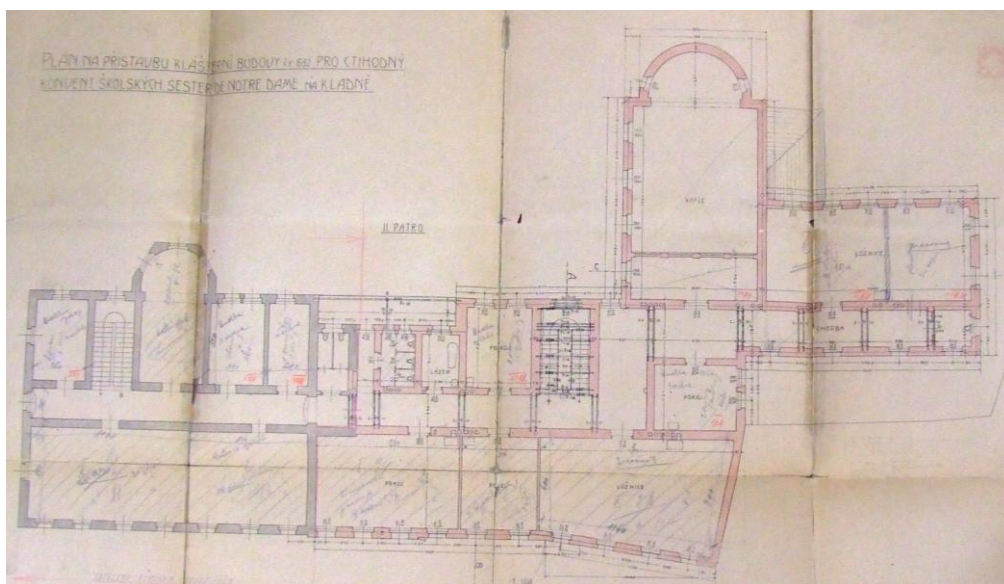
<sup>72</sup> PŘIBYL 1999, 39.

<sup>73</sup> Josef Hrabě, narozen r. 1839, zemřel 14. dubna 1899 v Kladně. Stavitel, podnikatel železničních a vodních staveb. V letech 1881–1889 a 1895–1898 starostou Kladna. Rytíř řádu Františka Josefa a nositel zlatého záslužného kříže s korunou. VYKOUK 2009, 173.

<sup>74</sup> LÍBAL/HORYNA/LIŠKOVÁ 1979, nepag.

fasádě pásovou bosáží. Výzdoba oken a dveří prozrazuje, že se jedná o novorenesanční stavby. Okna v přízemí jsou opatřena ostěním s hlavním klenákem. V prvním patře se na klášterní budově nacházela okna s trojúhelným frontonem a ostěním.[45] Na školní budově jsou trojúhelné štíty pouze na ústředním rizalitu, jakoby měly zdůraznit hlavní vchod. Ve druhém poschodí se nacházejí okna s nadokenní římsy. Obě budovy byly završeny štíty; na klášteře malou atikou v podobě tří lucerniček, nad střední lucernou pněl kříž. Školní budova pak zakončena atikou nad rizalitem s malým štítkem a postranními koulemi.

Druhá etapa výstavby kláštera souvisí se stavitelem Josefem Pickem, který na Kladně, podle projektu Aloise Zázvorky, postavil Okresní nemocnici. Rozsáhlá přestavba se konala v letech 1904-05. Z původních sedmi okenních os se klášter rozšířil na sedmáct okenních os. Rozšířil se ne směrem ke škole, ale na opačnou stranu směrem k pěší zóně. Z toho důvodu musel být odkoupen sousední dům, jak je patrné na výše přiložené rytině. A podle nalezených plánů přestavby je možné rozpoznat starou část kláštera v šedé barvě a novou spolu s kaplí ve světle růžové.[46]



46 - Plány od Josefa Picka k druhé etapě přestavby kláštera





**47 – Dnešní vzhled bývalého kláštera**

Bohužel se do dnešních dnů nedochovala původní fasáda kláštera.[47] Musela působit velkolepě. V novobarokním stylu rozvržena do několika vertikálně členěných vysokých pilastrových řádů souměrně uspořádaných. Hlavní fasáda je členěna do tří zdůrazněných



**48 - Fotografie kláštera z let 1937/38**

částí, z toho prostřední je rizalit. Dvě postranní části s vchody jsou zdůrazněny čtyřmi vysokými pilastry, kartušemi s nápisy nad vchody a završeny atikou, která se táhla skoro po celé šířce hlavního průčelí. Střední rizalit nesl trojúhelný štít v rozsahu tří okenních os a nad jedním okenním otvorem je ve štuce zobrazené tzv. Boží oko v oblacích obklopené svatozáří. Horizontálně je fasáda členěna na sokl se sklepními okny, dále na přízemí s pásovou rustikou a okny orámované šambránou s parapetní štukou a završené suprafenestrou. V prvním patře jsou okna opatřena šambránou, parapetní štukovou výplní a suprafenestrou zakončenou vlnitou římsou.

Ve druhém patře se výzdoba oken opakuje jako v přízemí, pouze s o něco menší parapetní štukovou výplní. V oblasti korunní římsy se nachází trojúhelný štít na rizalitu

s jakousi štukou v tympanonu, završený křížem na makovici.[48] Za ním se táhne atika tvořená zídkami, balustrádou a štíty přímo nad oběma vchody. Štíty s tzv. volským okem ozdobeny štukou. Stejná štuková výzdoba pokračuje i na boku kláštera.

### 4.3. Zaniklá kaple Neposkvrněného početí Panny Marie

Kaple byla prohlášena arcibiskupem 10. května 1905 za poloveřejnou.<sup>75</sup> Nacházela se v prvním patře a přesahovala dva patra až ke krovu. Její původní umístění lze dodnes spatřit na zadní straně budovy, kde vyčnívá půlkruhový presbytář, který byl orientován na východ a nad lodí pní sanktusník bez kříže. Kaple zanikla po nedobrovolném odchodu sester v roce 1951.

Klášterní kaple je zaklenuta stlačeným obloukem a vymalovaná iluzivní kazetovou malbou. Na zlaceném hlavním oltáři stála uprostřed v nadživotní velikosti socha Neposkvrněné Panny Marie čili Immaculaty mezi dvěma kořícími se cheruby.[49]



49 - Vzhled zaniklé kaple zasvěcené Neposkvrněnému početí Panny Marie

---

<sup>75</sup> PODLAHA 1913, 65.

Lod' byla osvětlena vlevo třemi velkými okny s vitrážemi, kde byly v podobě medailónů zobrazeny svatí.

Na prvním okně byl zobrazen sv. Augustina a sv. Antonína z Padovy. V prostředním pak Nejsvětější Srdce Páně a Panny Marie a v posledním obrazy sv. Terezie a sv. Anežky České. Čtvrté okno, nacházející se zčásti pod kruchtou a zčásti na ní, pravděpodobně nebylo vyplněné vitrážemi. U triumfálního oblouku po stranách stály dvě sochy; vpravo z pohledu věřícího Nejsvětějšího Srdce Páně z Tyrol a vlevo socha sv. Josefa od firmy Vratislava Buka z Prahy. Celá kaple byla iluzivně vymalována v roce 1908 dekorativním malířem V. Chladem z Prahy. Stěny jsou členěny pilastry se zdobnými hlavicemi. Pravá stěna kaple je ještě prolomena třemi rámuujícími oblouky; po stranách se nacházel vchod do presbytáře a okno do oratoře pro nemocné sestry a uprostřed v oblouku byl umístěn obraz sv. Jana Nepomuckého od akademického malíře M. Matouše.<sup>76</sup>

Po setkání s okresním ředitelem Policie ČR, jsem se dozvěděla, že v bývalé kapli se nachází sklad zajištěných věcí a nelze se tam podívat.

---

<sup>76</sup> PODLAHA 1913, 65.

## 5. Gymnázium Kladno

Reálné Gymnázium patří mezi nejvýznamnější kulturní památky v Kladně. Nachází se dnes v centrální části Kladna. Mnoho turistů přijíždějící z Prahy vystoupí na zastávce právě před touto kolosální světle žlutou budovou. Zde se sbíhají povětšinou všechny autobusové linky a proudí zde dvouproudá hlavní silnice z Prahy do Rozdělova.

Gymnázium se stalo středem městského ruchu a mezitím zůstává špičkou středoškolské kladenské vzdělanosti.[50]



50 - Dnešní celkový pohled na školu

Škole se říkávalo různě. Nejprve Reálka. Ve 30. letech Reálné gymnázium, v 50. letech Jedenáctiletka a v 60. a 70. letech Střední škola všeobecně vzdělávací.<sup>77</sup> A dnes Gymnázium Kladno.

### 5.1. Historie a vznik školy

Dějiny školy začínají o něco dříve, než byla postavena velkolepá secesní budova. S obrovským nárůstem počtu obyvatel na konci 19. století bylo nutné stavět nové a nové školy. V roce 1895 navštěvovalo 2500 chlapců obecné a měšťanské školy. Obecní výbor 30. prosince 1880 se jednohlasně usneslo zřídit státní Reálné gymnasium v Kladně.

---

<sup>77</sup> HÁJEK/VLČKOVÁ 2010, 12.



Bohužel c.k. ministerstvo kultu ponechalo tuto záležitost bezvýslednou a místo toho schválilo 18. prosince 1885 c. k. státní všeobecnou školu řemeslnickou. Ta přijímala každoročně pouze 40 žáků. Ostatní museli dojíždět do Prahy, Slaného nebo Rakovníka.<sup>78</sup> Když se stal starostou MUDr. Jaroslav Hruška, vzal celou věc do svých rukou a naléhal i osobně ve Vídni na ministerstvo, aby povolilo zřízení střední školy. Po schválení několika závazků, které se zavázala obecní zastupitelstvo splnit, přišla zpráva z c.k. okresního hejtmanství ze dne 9. června 1900 se schválením



51 – Fotografie prozatímní budovy Reálky z roku 1902

Veličenstva na zřízení státní reálné školy vyučující v českém jazyce. První třída se otevřela ve školním roce 1900/1. Prozatímní škola se nacházela v chlapecké škole

v Třebízské ulici (dnes Vašatova) čp. 1438,<sup>79</sup>[51] kde jim uvolnili

místnosti pro dvě učebny, sborovnu, ředitelnu, jeden kabinet a místnost pro školníka. Prvním ředitelem se stal František Bělohlávek.

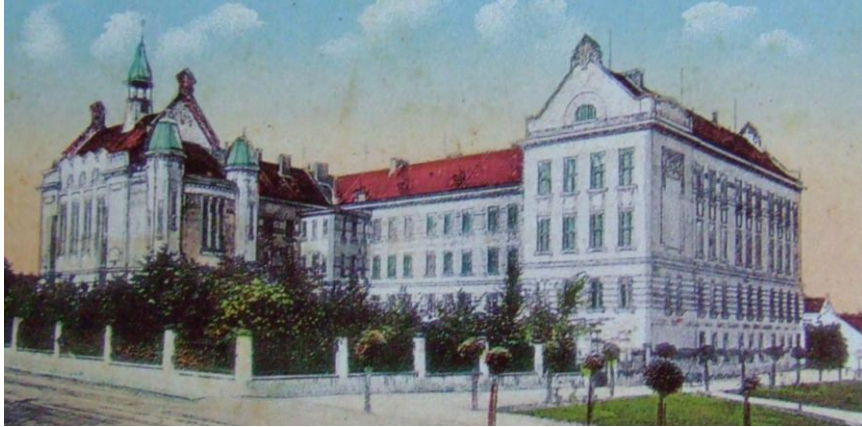
Se secesní stavbou začali místní stavitelé L. a E. Hrabětové<sup>80</sup> 9. května 1904 podle plánů pražského architekta Aloise Dryáka a stavitele Tomáše Ameny za 600.000 Korun.[52] Výzdobu fasády navrhl profesor Alois Bouda a se svými žáky z vyšších ročníků pracovali na jejím zhotovení.

---

<sup>78</sup> 1. výroční zpráva c. k. Reálky za školní rok 1900–01, 46. Uloženo ve Státním okresním archivu Kladno, pod sign. IX/3a.

<sup>79</sup> Nyní 11. Základní škola poblíž Gymnázia.

<sup>80</sup> Emil Hrabě, stavitel na Kladně. Narozen r. 1870 a zemřel r. 1942 v Praze. Spolu s L. Hrabětem se zúčastnili soutěže v roce 1903 na Reálku v Kladně, umístili se druzí, za dvojicí T. Amena a Al. Dryák. Emil se objevuje znovu až v roce 1912 s plány na vilu čp. 148 v Praze-Podolí, kde se přizpůsobuje stylu Josefa Kotěry. VLČEK 2004, 250.



52 - Dobová malba z roku 1912

Se založením Reálného gymnázia přicházejí významní pedagogové, jako např. Dr. Zdeněk Wirth, Bohumil Bydžovský, Dr. Josef Žofka či Dr. Jindřich Veselý. Pro předmět kreslení byl přijat Alois Bouda, průkopník nových směrů ve školním kreslení. Do Kladna si přivezl i svou manželku Annu a tříletého syna Jaroslava. Manželka pocházela z významné Suchardovy rodiny z Nové Paky.<sup>81</sup> Alois Bouda a jeho švagr Vojtěch Sucharda vyzdobili štukou při dokončující etapě novou budovu reálky i vnitřek. Bouda působí v Kladně šest let až do roku 1907, kdy odchází do Prahy na stavitelskou průmyslovou školu. Umírá v roce 1934 v Praze.<sup>82</sup> Jeho druhý syn, slavný Cyril Bouda, se dokonce na Kladně narodil a na jeho památku byl připevněn na fasádě hotelu Merkur sgrafitový medailon s jeho iniciály a rokem jeho narození 1901. V roce 1993 byl ale po přestavbě budovy sundán a nahrazen novým, pouze s rokem 1901.<sup>83</sup>

Postupně nastávají smutné chvíle pro gymnázium. 21. září 1914 byli všichni žáci a učitelé vystěhováni do školy na Amálce. V secesní budově se zřídil lazaret pro nemocné zotavující se z tyfu a poté přenechána legionářským plukům, které budovu zcela zdevastovali. Škola byla v těchto místech opět otevřena až v roce 1920 a to ještě na zásah ministra školství Gustava Habrmana.<sup>84</sup>

---

<sup>81</sup> PERGL 2000, 25.

<sup>82</sup> Tamtéž, 32.

<sup>83</sup> Tamtéž, 35.

<sup>84</sup> SOUKOP 1950, 10.

17. října 1939 po vpádu německých okupačních vojsk se studentský život zcela změnil. Výuka se zkracovala, někdy se i zcela zastavila. Žáci si brali učení domů a chodívali do školy jen občas. Ze školní zahrady se stalo pole národní pomoci, kde se pěstovaly brambory. Nejhorší vzpomínky ale zůstávají na 10. června 1942, kdy bylo do tělocvičny přivezeny lidické ženy s dětmi. Ženy byly odvezeny do koncentračního tábora v Rabensbrücku a děti na převýchovu. Na tuto událost zde stojí od Marie Uchytílové pamětní deska a socha Lidické madony.<sup>85</sup>

### **5.1.1. Životopis Aloise Dryáka a Tomáše Ameny**

Alois Dryák se narodil 24. února 1872 v Olšanech u Slaného. Vystudoval Uměleckoprůmyslovou školu a stal se žákem profesora Bedřicha Ohmanna. V letech 1895-96 studoval na české technice v Praze pozemní stavitelství. Jeho tvorba byla ovlivněna florální, poté geometrickou secesí a trochu kubismem. Po 1. světové válce se blíží neoklasicismu a na konci svého života se začal orientovat na funkcionalismus. Na začátku své kariéry spolupracoval se sochařem Stanislavem Suchardou, s nímž navrhl například r. 1897 fontánu před Rudolfinem v Praze, r. 1899 pomník Františka Palackého na Novém Městě. Stal se autorem konečné podoby sletového stadionu na Strahově. V roce 1903 navrhl spolu s Tomášem Amenou naši budovu Reálky v Kladně. Navrhl architektonický podstavec v roce 1912 k Myslbekově jezdecké soše sv. Václava. V roce 1903 se dostal do užšího výběru při soutěži na Obecní dům v Praze s projektem vypracovaným ve spolupráci s Tomášem Amenou, který publikovali v roce 1904. Po válce měl v Praze zakázku za zakázkou. Na Kladně je podle jeho návrhu z roku 1923 postavena budova Okresního soudu (dříve Revírní bratrská pokladna). V roce 1930 navrhl spolu s Chlumeckým v mezinárodní soutěži regulační plán Bratislavy. Dryák získal druhé místo, ale nikdo v této soutěži neobdržel první. Ještě téhož roku navrhl funkcionalistickou stavbu obytného domu a kanceláře v Opatovické ulici čp. 154/II. Zemřel 6. června 1932 v Praze a pohřben v Olšanském krematoriu.<sup>86</sup>

---

<sup>85</sup> HÁJEK/VLČKOVÁ 2010, 14.

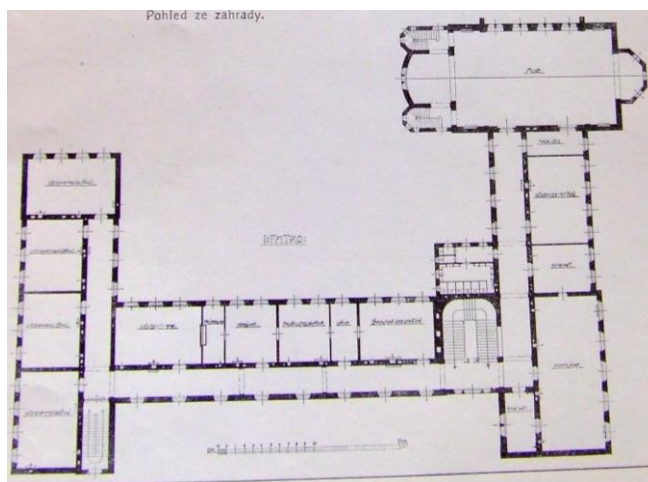
<sup>86</sup> VLČEK 2004, 147.

Tomáš Amena je stavitelem z Prahy. Stal se čestným členem Spolku stavbyvedoucích v Praze v roce 1899. V roce 1903 byl zaměstnán v ateliéru Quida Bělského, kde pracoval vedle Emila Weicherta a Bedřicha Bendelmayera. Vypracoval v roce 1897 vítězný projekt na okresní dům v Hradci Královém. Dále návrh Reálky v Kladně v roce 1903. Spolu s A. Dryákem vypracovali v letech 1912-13 návrh na nájemní dům čp. 410/11 na Novém Městě. Dryák vytvořil architektonickou podobu průčelí a Amena vyřešil dispoziční rozvržení. Dům postavili na Rašínově nábřeží pro Annu Bělskou, vdovu po Quidovi Bělském. Poté postavil ještě několik dalších menších staveb.<sup>87</sup>

## 5.2. Stavebně historický popis

Pozemek, na kterém se měla stavět nová budovy školy, byl pouze zčásti nepoddolován a jen za demarkační čarou se mohla postavit budova školy. Proto se při plánování nemohl uplatnit symetricky rozmístěný půdorys.<sup>88</sup> Zbylá část pozemku se využila na hřiště a botanickou zahradu. Gymnázium je komplexem tří křídel, k nim přiléhá kaple sv. Kříže s tělocvičnou.<sup>89</sup>[53]

Původně byl celý objekt i se zahradou oplocen a uzavřen. Po různých přestavbách v 60. letech 20. století byla bohužel část zahrady zničena a druhá se změnila na veřejný městský park už bez oplocení. Zajímavostí je, že ve školní botanické



53 - Plán gymnázia z počátku 20. století

<sup>87</sup> Tamtéž, 23.

<sup>88</sup> AO VIII 1909, 50.

<sup>89</sup> PODLAHA 1913, 63.



54 - Severní křídlo s hlavním vchodem

z kvádrového neomítnutého zdiva. Na jižní straně začíná přízemí někde ve 2,5 metrech nad zemí.



55 – Detail hlavního vchodu školy

Nepřehlédnutelným je tu secesní vchod, vyvýšeným na třech schodech a orámovaným portálem se secesní ornamentikou, zakončený nápisovým štítem na konzolkách „*Tento školní dům zbudován nákladem obce. L. P. 1904–1905.*“ Samotné dveře jsou robustné s půlkruhovým světlíkem, kde stojí zlatý secesní nápis „*Gymnasium*“ okolo železné secesní výplně.

zahradě se pěstovali cizokrajné dřeviny, např. *Ginkgo biloba*.<sup>90</sup> Původní oplocení se zachovalo z východní strany budovy.

Budova měla původně šedou fasádu, jak se zmiňuje školní kronika ze šk. r. 1959/60 a správcem budovy byla tehdy hutnická škola.<sup>91</sup> Škola je postavena na svahovitém

terénu; přízemí se nachází o 45 cm nad terénem země, dokola obehnaný trnožem

Na severním křídle je možné spatřit ústřední rizalit s hlavním vchodem,[54] k němuž přiléhá křídlo kaple s tělocvičnou, kterou budu popisovat zvláště v další kapitole. Rizalit je vertikálně rozdělen do pěti okenních os s mohutným portálem. Přízemí má pouze čtyři jednoduchá obdélná okna, mezi nimiž se táhne pásová bosáž.

<sup>90</sup> VEVRKOVÁ 2008, 19.

<sup>91</sup> VEVRKOVÁ 2001, 86.





**56 – Rizalit severního křídla**



**57 - Boční stěna severního křídla**

objevíme skoro prázdnou stěnu. Od prvního do druhého patra se tu rozprostírá secesní geometrická výzdoba ve štuce zakončena hlavní římsou, která je přerušena uprostřed termálním

Celá symbolika je završena obloukem s hlavním klenákem, na kterém je zobrazena v pozoru sova, obklopena z obou stran secesní rozvilinou.[55]

V prvním patře se objevují na fasádě svislé pásy ornamentů, které končí u oken druhého patra. Okenní osy mají mezi sebou vertikálně ve štuce lichoběžník obklopen listovým ornamentem. Korunní římsa ozdobena zespoda mutuli s kapkami, se objevuje okolo celé budovy. Na závěr je rizalit zakončen atikou složenou z postranních silných pilířů, parapety, kde se střídá pilíř s ornamentikou a hlavním štítem, v jehož středu se nachází ve štuce kladenský znak v erbu, završený korunou a obklopený bohatě vymodelovanými rozvilinami a jakýmsi rostlinnými stužkami splývajícími dolů.[56]

Ostatní okenní osy v křídle kopírují dekorativní prvky z rizalitu, např. vertikální pásy na fasádě i oken s ozdobnou stužkou. Všechna okna po celé fasádě budovy mají podokenní římsy.

Pokud bychom zašli za roh směrem k východu,



**58 - Prostřední část gymnázia**

oknem s dvěma postranními akroterii. Na vrcholu štítu se nachází opět ústřední akroteria, vymodelovaná ze secesní rostlinné ornamentiky.[57]

Prostřední část má opět v přízemí pásovou bosáž a od prvního do druhého nastupují dekorativní pásy ve štuce. Na střeše se objevují v pravidelných intervalech vikýře s polovalbovou plechovou střechou. Z východní strany jsou dekorativní pásy zakončeny zvláštními půlkruhovými konchami, olemované vejcovcem a ještě dozdobené rostlinnou dekorací. Součástí školy už delší dobu je nižší přístavba, kde se nacházejí šatny studentů, vhodně zapadající do koncepce budovy a zároveň vytvářející dekorativní



59 - Jižní křídlo

podélnou terasu s původním secesním oplocením.[58]

Na jižním křídle, jak už jsem se zmínila, začíná přízemí od 2 metrů. První okna suterénů jsou v polovině pokryta kvádrovým neomítnutým zdivem a osazena secesními mřížemi. Ostatní části opět napodobují

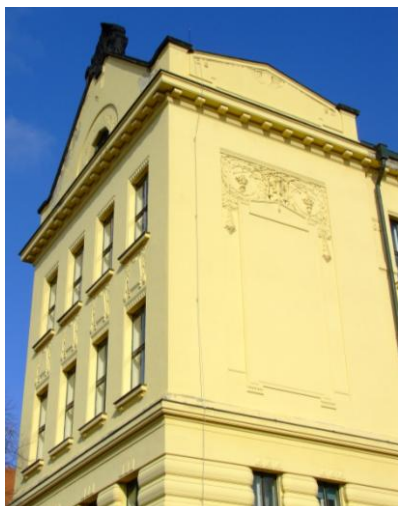
předěšlé vzory. Diváka upoutá spíše z tohoto křídla na střeše jeho východní a západní štít

s prostředními akroterii.[59]



60 - Východní stěna jižního křídla

U východního boku je zvláštností nesymetrické rozvržení fasády. V této části se nachází schodiště. Vystupuje tu na boku nárožní rizalit s okenními osy v přízemí a štíhlé dlouhé okno sahající do obou dalších pater. Nad ním se neočekávaně objevuje opět kladenský znak na štítu s korunou a rostlinnou štukou, uzavřený korunní římsou s mutuli a kapkami. Tato římsa se chová jako nadokenní a je vlnovitě zprohýbaná. Poté je přerušena. V meziprostoru se táhne geometrický obrazec ve štuce a poté opět pokračuje zcela rovná hlavní římsa.[60]



61 - Západní stěna jižního křídla

Západní část křídla je jeden velkým ryzalitem, zdůrazněný geometrickou a rostlinnou štukou po bocích, které jsou se západním štítem spojeny atikou.[61]

Vnitřní schodiště je samozřejmě taktéž vyzdobeno

rostlinnou štukou. Každé patro podírají dva sloupy s hranolovým soklem, u patky pouze s jedním oblounem, neomítnutým dřikem s entazí a krychlovou hlavicí, ozdobenou štukou.[62]



62 - Vnitřní schodiště školy

### 5.3. Zaniklá kaple sv. Kříže

Hned na začátku bych dodala, že kaple byla definitivně zrušena po roce 1950 a upravena na tělocvičnu a zároveň aulu.<sup>92</sup> Její vzhled zvenčí se nezměnil, mimo sundaného kříže nad sanktusníkem, si zachovala důstojný vzhled sakrální stavby a uvnitř se přizpůsobila potřebám školy. Byly zachovány vitráže v oknech a také trámový strop s polychromií.[63]



63 - Dnešní pohled do bývalé kaple

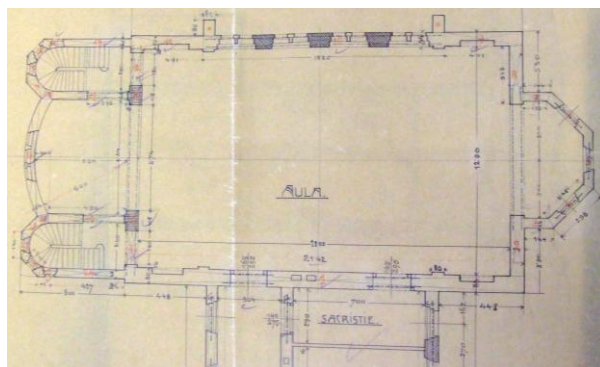
<sup>92</sup> PŘIBYL 1999, 39.



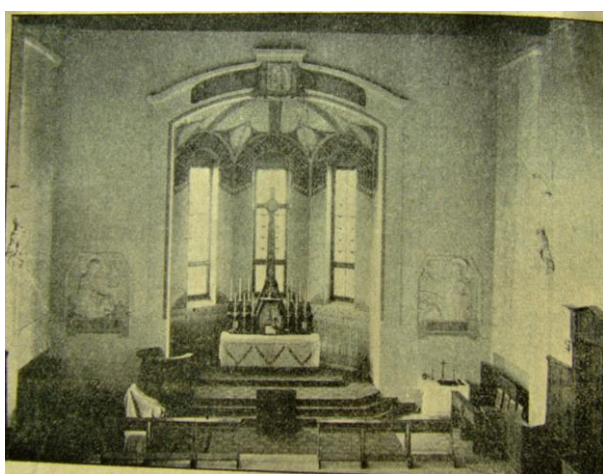
Ze školní kroniky se dozvídáme, že budova měla být hotova do školního roku 1905/6. Při zahájení školního roku byly do školy narychlo vnášeny nové lavice a kaple nebyla zcela hotová.<sup>93</sup>

Vysvěcena byla 18. listopadu 1906 za účasti starosty MUDr. Jaroslava Hrušky a c. k. okresního hejtmána C. Hatláka.

Svěcení provedl kladenský děkan Antonín Maděra, kanovník vyšehradské kapituly.[64]



64 - Půdorys bývalé kaple sv. Kříže



65 - Dobová fotografie kaple sv. Kříže

Pravidelné bohoslužby každodenně od 7 ráno sloužil katecheta profesor Josef Dostál. Nedělní a slavnostní mše se zde konaly od 8 hodin.<sup>94</sup> V listopadu 1908 byly přeneseny varhany z děkanského kostela.<sup>95</sup>

Kaple byla vymalována v dubnu 1909 podle návrhu Antonína Růžičky,<sup>96</sup> zdejšího profesora.[65]

Nachází se nad tělocvičnou na nároží severního křídla školy v úrovni prvního patra a dosahuje dvou pater. Součástí byla pětiboká apsida na severu, podélná loď a na jihu po bocích dvě schodišťové věže na kůr.<sup>97</sup>[66]

<sup>93</sup> SOUKOP 1950, 8.

<sup>94</sup> 7. výroční zpráva c.k. Reálky za školní rok 1906–07, 59.

<sup>95</sup> Výroční zpráva c.k. Reálky za školní rok 1908–09, 53.

<sup>96</sup> Antonín Růžička (1875–1916) - aprobace kreslení, asistent Aloise Boudy, později jmenován profesorem. VEVRKOVÁ 2001, 93.

<sup>97</sup> PODLAHA 1913, 63.



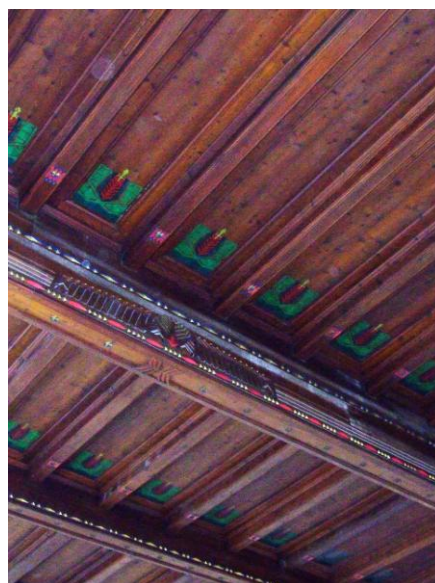
**66 - Dobová fotografie gymnázia**

Kaple je obdařena trémovým modřínovým stropem, uloženým do nýtovaných nosníků, napuštěným fermeží a polychromovaným prof. Antonínem Růžičkou a místnost měla kdysi terakotovou podlahu.<sup>98</sup>[67]

Paní Irena Veverková v knize Procházka Kladnem z roku 1998 napsala, že stop byl v té době restaurátory opět uveden do původního stavu.<sup>99</sup> Dnes ho můžeme vidět v jeho počáteční kráse, jak jej navrhl prof. Růžička.[68]



**67 - Trémový strop od prof. Růžičky**



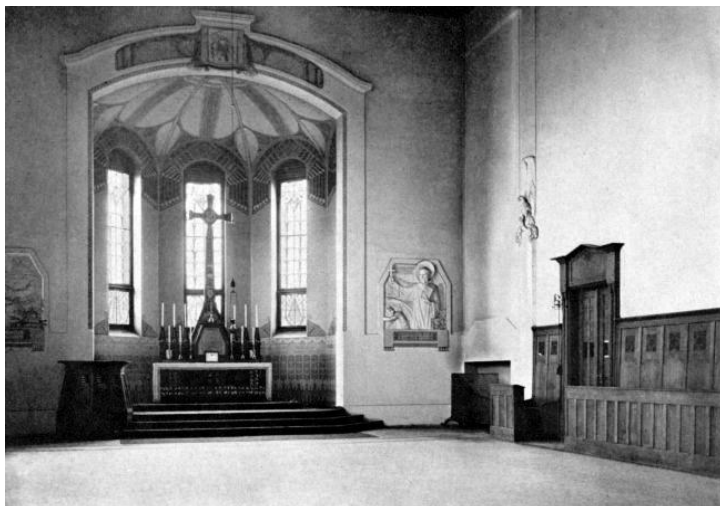
**68 - Detail trémového stropu**

Vnitřek byl vybaven velmi jednoduše, ale moderně. Svatostánek se nalézal na vyvýšeném místě na čtyřech dřevěných schůdkách, které ohraničovali do půlkruhu posvátné místo. Na dřevěném oltáři se nacházel vysoký vyřezávaný kříž, pod jehož patkou se nalézal svatostánek opatřený kovovými pozlacenými dvířky, poseté mnohými polodrahokamy.[69]

---

<sup>98</sup> AO VIII 1909, 50.

<sup>99</sup> VEVEKOVÁ 1998, 52.



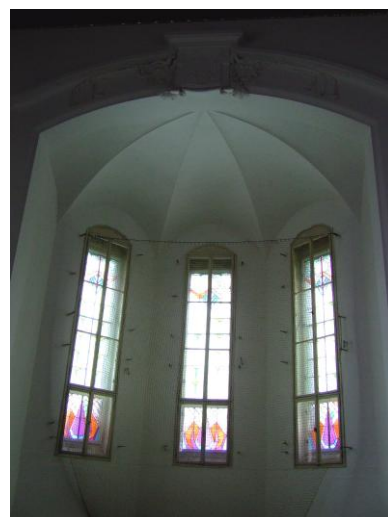
69 - Dobová fotografie presbytáře s výzdobou

U triumfálního oblouku vlevo z pohledu věřícího stála dřevěná ambona. Oltář a ambonu vyrobil akademický řezbář Vojtěch Sucharda<sup>100</sup> z Nové Paky. Pětiboký polygonální závěr byl velmi krásně polychromován a doplněn

na vrcholu triumfálního oblouku erbem s holubicí, která nese

ratolest.[70]

Vedle presbytáře na zdích byli zobrazeni ve štuce dva čeští patroni; vlevo z pohledu diváka reliéf sv. Václava a vpravo sv. Prokopa. Na čtyřech lizénách rozmístěných na začátku a na konci lodi vystávali v polopostavách modlící se andělé s korunami. Obě štukové práce vytvořil akademický sochař Fr. Kraumann z Prahy. Podél lodi stáli dubové lavice s vysokými opěradly, ozdobené intarsiemi. Okna byla opatřena ornamentálními vitrážemi. Na kruchtě se nalézaly varhany a nad ní kladenský znak v erbu.<sup>101</sup>[71][72]



70 - Dnešní pohled do apsidy

<sup>100</sup> Vojtěch Sucharda (1884 - 1968) z Nové Paky - sochař, řezbář, absolvent průmyslové školy v Praze, švagr profesora Aloise Boudy. VEVERKOVÁ 2001, 93.

Spolu se svým synovcem Stanislavem Suchardou ml. získal odměnu za vypracovaný soutěžní projekt hrobky sv. Václava v katedrále sv. Víta v Praze. VLČEK 2004, 632.

<sup>101</sup> PODLAHA 1913, 64.



Po navštívení tohoto místa jsem se prošla po prastarém schodišti na kůr. Schodišťové věže nejsou uvnitř polygonální, ale hladce kruhové. Na stropě je každá z nich vyzdobena kruhovou ornamentální štukou.[73] Spodní část pod kruchtou je opatřena trámovým stropem,



71 - Dnešní pohled od presbytáře

zakončeným vyčnívajícími ozdobnými články v secesním stylu.[74]



72 - Dobová fotografie z presbytáře



73 - Dnešní pohled do schodiště na kůr



74 - Zdobné zakončení trámového stropu pod kruchtou



75 - Severní pohled na kapli

Přejdeme k podrobnějšímu popisu fasády kaple. Stavba je do úrovně oken olemovaná kvádrovým, neomítnutým trnožem. V oblasti přízemí, kde se nachází druhá tělocvična, plyne pásová bosáž. Výše nastupuje kordonová římsa. Severní část nám odkrývá pohled na pětibokou apsidu se třemi dlouhými úzkými okny, vykládané vitrážemi a orámované ostěním s nadokenním štítem, na kterém jsou zobrazeny křížky.[75] Okenní osy mají ve

spodní části ještě reliéfní parapety s kapkami.



76 - Celkový pohled na bývalou kapli

Nad nimi vše zakončují rostlinný rozviliny. Presbytář není zakončen konchou jako obvykle, ale plechovou hranolovou stříškou. Nad tím se klene štít,[76] vyzdoben štukovou dekorací a zakončený mohutným kamenným křížem.[77] Uprostřed hřebenu střechy se do nebe tyčí sanktusník.



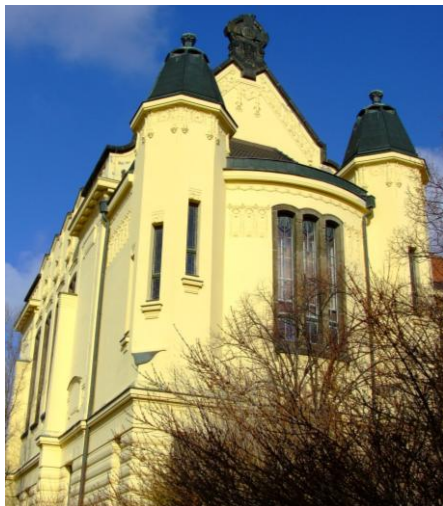
77 - Detail kříže na vrcholu

Na protější jižní fasádě se nachází taktéž štít s kamenným křížem. Níže se pak rozprostírá dvě schodišťové věže, zakončené hranolovými osmibokými střechami, korunované piniovými šiškami. V oblasti kůru zeď prolamují tři sdružená úzká okna s vitrážemi, obklopena z obou stran sovami ve štuce, jako symboly moudrosti.[78]

Západní strana kaple je ze všech nejzdobnější. Nacházíme zde dva představené pilíře s vroubenou hlavicí,[79] zakončenou sedlovou tříškou, čtyři družená protáhlá okna



s vitrážemi, mezi nimiž se táhnou lizény. Nad okny jsou lizény vyzdobeny třemi věnci a čtyřmi nápisovými štítky se jmény čtyř evangelistů.[80] Korunní římsa s mutuli a kapkami je v oblasti věnců a nápisů přerušena. Nakonec je fasáda zakončena čtyřmi trojúhelnými štítky.



**78 – Jižní pohled na kapli**



**79 – Západní pohled na kapli**



**80 – Detail západní fasády**

## 6. Devátá základní škola v Kročehlavech

Tato dříve chlapecká a dívčí škola obecná v Kročehlavech stála pyšně před Kročehlavským rybníkem a vyčnívala svou výškou mezi ostatními budovami. V dnešní době se choulí za vysokými lípami a silnicí s protihlukovými skly, která prudce stoupá kolem ní, a vytváří tak neprůhlednou betonovou přehradu.[81] Alespoň ze Školské ulice je možné postřehnout krásnou stavbu, byť už ztratila svou jedinečnou ozdobu – kapli sv. Víta – jež byla zobrazena na každé pohlednici s pozdravem z Kročehlav.



**81 – Dnešní pohled na školu**

Instituce nesla nejprve název Obecná škola chlapecká a dívčí. Poté se k ní přidali i měšťanská škola chlapecká a dívčí. Od roku 1954 se nazývali společně 9. osmiletá škola a 4. osmiletá škola. Od roku 1974 nese dnešní název 9. základní škola.<sup>102</sup>

---

<sup>102</sup> VYKOUK 1999, 16.

## 6.1. Historie školy

Pan Josef Hýský, kročehlavský starosta, podal 8. dubna 1894 návrh na zřízení školy v Kročehlavech. Po schválení Obecním zastupitelstvem

Kročehlav se podala žádost dál k Zemské



82 – Dobová pohlednice z roku 1902

školní radě. Ta souhlasila se stavbou roku 1897. Budova je postavena v novorenesančním stylu podle projektu Václav Kaury z Prahy<sup>103</sup>. Stavitelem byl V. Sláška, zednický mistr z Netřeb a F. Šťastný, zednický mistr z Hostouně.

Škola se otevřela ve školním roce 1899–1900.<sup>104</sup>[82] První ředitelem prozatímním na jeden školní rok se stal Václav Taibl. Poté ho vystřídal na delší dobu Fr. Staněk. Slavnostní svěcení školy se konalo 1. října 1899 v neděli na slavnost Panny Marie Růžencové a provedl jej páter Antonín Maděra za účasti mnohých hostů mimo jiné MUDr. Jaroslava Hrušky, starosty Kladna a četného obcenstva.<sup>105</sup>

---

<sup>103</sup> Václav Kaura, stavitel z Prahy. V letech 1877-78 stavěl spolu s Janem Krulišem novorenesanční nájemní dům čp. 138/III na Janáčkově nábřeží v Praze. Roku 1892 upravil novobarokně kostel Panny Marie v Domažlicích. Dále vyhrál soutěž s projektem školy v Mostě. Roku 1896 vypracoval plány na obchodní školu v Hradci Královém, umístil se druhý. V roce 1899 další účast v soutěži, tentokrát na chlapeckou školu v Mladé Boleslavi, skončil na třetím místě. V Mladé Boleslavi v témže roce vyhrál jeho konkurenční návrh na okresní záložnu. V roce 1901 projektoval radnici v Hořovicích a okresní dům ve Vysokém Mýtě. Zemřel na přelomu let 1905 a 1906. VLČEK 2004, 302sq.

<sup>104</sup> VYKOUK 1999, 2.

<sup>105</sup> Školní kronika obecné školy dívčí v Kročehlavech, nepag. Uloženo ve Státním okresním archivu Kladno, inv. č. 550.



Během první světové války muselo narukovat několik učitelů a třídy se spojovaly a snižovaly se počty odučených hodin. V roce 1921 došlo k bouřlivému sporu o školní kapli mezi československou stranou lidovou a místní obecní radou. Kaple byla zrušena výnosem č. 3014 Ministerstva školství a národní osvěty ze dne 24. února 1922 a přestavěna na tělocvičnu.



83 – Dnešní vzhled tělocvičny

V roce 1933 došlo k přestavbě školy podle plánů Ing. Jaroslava Pergla.<sup>106</sup> Stavitelem se stal místní Jindřich Tyksa<sup>107</sup>. Tělocvična získala dvě další patra, kde se zřídily čtyři nové třídy, kabinety a jedna sborovna. V roce 1934 se provedla nová fasáda v této části.[83]

27. června 1937 byla slavnostně připevněna bronzová deska na památku padlým legionářům, bývalým studentům měšťanské školy.<sup>108</sup>

Během 2. světové války byla v budově učňovská škola a poté ji celou obsadilo německé vojsko. Škola probíhala v různých hostincích v Kročehlavech. Zcela obnoveno bylo vyučování 1. září 1945.<sup>109</sup>

---

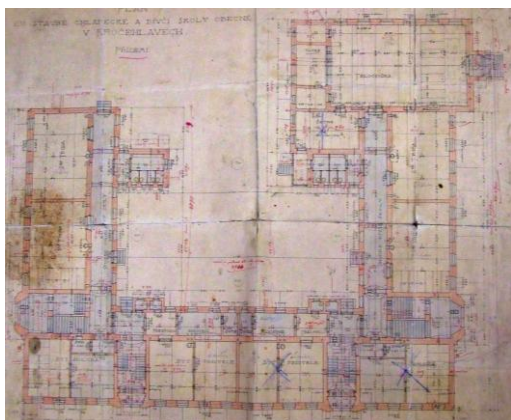
<sup>106</sup> Jaroslav Pergl st., narozen 28. 7. 1912 v Kročehlavech a zemřel 30. 1. 1993 v Kladně. Absolvoval stavební průmyslové školy v Praze. Pracoval jako stavební úředník v Kročehlavech a Kladně. Vedoucím odboru vnější úpravy města, dále ve stavebním odboru SONP Kladno. Pracoval v městské komisi Státní památkové péče v Kladně. Přítelem Cyrila Boudy a Maxe Švabinského. Autorem knihy Mikoláš Aleš a Kladno. VYKOUK 2009, 42.

<sup>107</sup> Jindřich Tyksa, stavitel ve Štěpánově. Novým členem Jednoty stavitelů se stal v roce 1900. V roce 1920 je doložen na výstavbě sedmi domů v Kročehlavech, kterou financovalo družstvo Svěpomoc. VLČEK 2004, 674.

<sup>108</sup> VYKOUK 1999, 4sq.

<sup>109</sup> Tamtéž, 7.

## 6.2. Stavebně historický popis



84 – Plán budovy školy

pásů; do přízemního soklu se sklepními obdélnými okny, v přízemí se táhne pásová bosáž s okny orámované ostěním se zdobným hlavním klenákem a podokenní římsou.

Od prvního patra se objevuje nárožní rustikové lizény. Okenní osy v tomto poschodí jsou orámované ostěním s podokenním obdélným parapetem,



86 – Rizalit s hlavním vchodem

Školní budova je komplex tří obdélných křídel seskupených do písmene „C“.[84] K západnímu křídlu je připojen obdélný trakt s tělocvičnou. Budova měla celkem čtyři východy. Dnes se používají pouze dva z hlavního průčelí.[85] Fasáda budovy po celém obvodu je rozdělena do čtyř horizontálních

pásů; do přízemního soklu se sklepními obdélnými



85 – Dnešní pohled ze Školské ulice

nahoře zakončeny hlavním klenákem a nadokenní římsou. Ostění v horní části je vymodelované ve tvaru uší.

Ve druhém patře má opět šambrána tvar uší s hlavní klenákem. Pod korunní římsou se nachází podél celé fasády ještě pás kapek.

Hlavní fasáda ze Školské ulice má dva rizality v šířce jedné okenní osy. V dolní části se nalézají edikuly s mohutnými dveřmi a půlkruhovým světlíkem.[86]

Edikuly jsou složeny z podstavců po stranách, na kterých stojí pilíře. Ti mají uprostřed dříků ve štuce vyobrazené hlavy lvů s rostlinnou

ornamentikou. Dveřní otvory jsou taktéž orámované pilastry, jež nesou půlkruhový oblouk, na jehož vrcholu ční ozdobná konzola. Vzniklé cvikly vyplňují dvě ratolesti, omotané stužkami a doplněné věnci z kvítí. Edikula dále pokračuje kladím a je zakončena prolomeným segmentovým štítem. U obou rizalitů se od prvního patra objevuje nárožní rustiková lizéna. Okno v první poschodí má podokenní obdélný parapet a nadokenní vlnitou římsu se suprafenestrou, kde z rostlinné ornamentiky vystupuje



**87 – Pohled na horní část rizalitu**

bysta.[87] V druhém patře je na obou rizalitech okno orámované ostěním s hlavním zdobným klenákem, rostlinným dekorem. Zakončeno je přímou římsou, nad níž v místě korunní římsy se nachází nápisový obdélný štítek se jmény „ŠTÍTNÝ“ a „KOMENSKÝ“ v souvislosti s plastikami na bocích školy. Pod korunní římsou lze spatřit dvě krásně zdobné konzoly. Rizality jsou zakončeny segmentovým štítem, vyplněným rostlinnou dekorací ve štuce.



**88 – Západní boční strana školy**

s pilastry, zdobnou konzolou a dvěma cvikly ozdobené rostlinným dekorem s nezakončenými věnci. Dále s kladím, přímou římsou s kapkami. Tato hladká část je v úrovni druhého patra dozdobena obdélným

nápisovým štítkem s římskými číslicemi „MDCCCIC“ na západní straně a „MDCCCIIIC“ na východní straně. Štuková deska je zakončena přímou římsou, uprostřed níž je vymodelována tvář, která je zezadu obklopena mušlí.

Na dvou zbylých křídlech se mimo stejně uspořádaných okenních os nacházejí v nikách plastiky Tomáše Štítného[88] a Jana Amose Komenského.[89]

Půlkruhové výklenky jsou v konše vyplněné mušlí a zvýrazněné edikulou



**89 – Východní boční strana školy**

### 6.3. Zaniklá kaple sv. Víta na obecné škole v Kročehlavech

Než byla celá budova zcela hotová, přišly Kročehlavské ženy v čele s paní Annou Maisnerovou, ženou rolníka a příbuzná zemřelého kladenského pátera Josefa Mottla, aby se plánovaná tělocvična přenechala zcela duchovním účelům. Proto byla zřízena veřejná školní kaple se dvěma vchody – jedna ze školní budovy a druhá z ulice.<sup>110</sup> Prohlášena za veřejnou arcibiskupskou konsistoří ze dne 25. září 1899.

Při svěcení školní budovy nebyla kaple sv. Víta ještě zcela dostavěna, proto byl upraven zvláštní prozatímní oltář ve dveřích hlavního vchodu do kaple. Prvním katechetou ve škole se stal Václav Dyrnka. Jelikož v budově bydlely čtyři školské sestry de Notre Dame, které se přistěhovaly z Kladna, bylo povoleno, aby se uchovávala Nejsvětější svátost oltářní v kapli sv. Víta.

Zcela hotova byla vysvěcena kladenským páterem Antonínem Maděrou 10. prosince 1899.<sup>111</sup> Mše sv. se konaly každodenně ráno od 7.15. V neděli a o svátcích se sloužily pro mládež v 8 hodin, kde bylo přítomno i mnoho dospělých.<sup>112</sup>

Patronát kaple je odvozen od dávné kapličky, jež se nacházela na vrcholu kopce nad školou v oblasti dnešní křižovatky Uhnoštské a Steinerovy. První zmínka o této zvoničce je z roku 1734. Prý to byla malá kaplička se zvonem a uvnitř se nacházel oltář zasvěcený sv. Vítovi. Šlo o pozůstalost z dob, kdy v Kročehlavech měli pražští arcibiskupové své zboží.<sup>113</sup> Pan Ondřej Doležal se zmiňuje ve své práci, že by si mohli svého patrona přinést i nově přistěhovalí broumovští Němci. Pozemková kniha z roku 1708, jež by vysvětlila vznik této stavbičky, se bohužel ztratila. Další kniha je až z roku 1770, která ale popisuje zpětně události od roku 1760. Kaplička mohla mít tak 18m<sup>2</sup>,

---

<sup>110</sup> Farní kronika, 655.

<sup>111</sup> Farní kronika, 636.

<sup>112</sup> Školní kronika obecné školy dívčí v Kročehlavech, nepag.

<sup>113</sup> Klouček: Posvátná místa v Kladně, s. d., nepag. Uloženo ve Státním okresním archivu Kladno, pod sign. F 228.

obdélného tvaru.<sup>114</sup> Byla zbourána někdy na konci 19. století, právě v té době, kdy se začalo uvažovat o školní budově s kaplí sv. Víta.<sup>115</sup>

Do školní kaple byla pořízena křížová cesta, zakoupena ze sbírky dám z Kročehlav. Velký oltářní obraz sv. Víta pořízen za 160 zlatých a posvěcen 17. června 1900 páterem Antonínem Maděrou. Tento datum byl zároveň první poutní slavností.<sup>116</sup>

Za 1. světové války bylo nařízeno vojenským velitelství, aby byly všechny zvony a kovové předměty odevzdány k válečným účelům. Tak se i stalo v Kročehlavech, kde jim nejprve vzali 14. května 1917 jeden a 24. listopadu pak druhý zvon, nazývaný umíráček. Kročehlavští proto požádali hutě na Kladně, aby jim udělali nový menší ocelový zvonek, který páter Josef Skála 20. prosince 1917 požehnal.<sup>117</sup>

Špatné časy pro kapli nastaly po volbách do obce v roce 1920. Tehdy se do obecní rady Kročehlavské dostali ve většině sociální demokraté a už od července 1920 se usnesli ji proměnit na tělocvičnu. Byla uzavřena od září 1920. Největší chybou bylo to, že vlastně kaple stále spadala pod majetek obce. Dne 9. září 1920 z rozkazu starosty



**90 – Dnešní pohled na  
dostavbu z roku 1933**

obce Nového do kaple obecní nadstrážník Louda s nějakým hutníkem a přesekali lavice a vyházeli je ven.

---

<sup>114</sup> DOLEŽAL 2008, 16sq.

<sup>115</sup> Tamtéž, 21.

<sup>116</sup> Školní kronika obecné školy dívčí v Kročehlavech, nepag.

<sup>117</sup> Farní kronika, 453.



Poté 18. září 1920 vešlo hned několik násilníků do kaple spolu se starostou Novým, přikázali, aby nikdo jiný nevcházal do kaple. Oltář vyhodili na chodbu, obrazy, sošky strhali a vše surově zničili.<sup>118</sup>

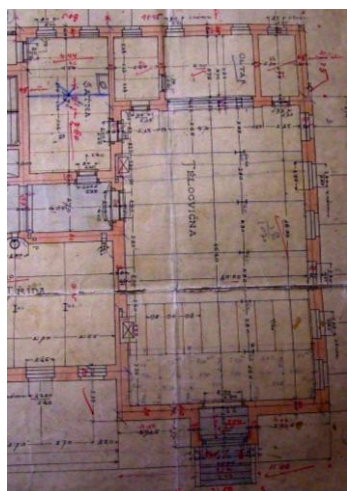
Kročehlavští byli zcela zdrceni. Ve farní kronice je zmínka o svědkovi, který viděl to celé zpuštění a nad tou zkázou brečel. Otec



Josef Skála podal na

**91 – Dobová fotografie z poč. 20. století**

násilníky žalobu. Samotné soudní přelíčení vyrušovali mnozí diváci z řad soc. demokratů.<sup>119</sup> Soud v první instanci vyzněl ve prospěch pátera Skály. Ale žalobci se odvolali k zemskému soudu, který naopak potvrdil právo na straně násilníků, jelikož



**92 – Půdorys kaple sv. Víta**

je kaple v obecním majetku, mohou si s ním zacházet, jak chtějí. Páter Skála poté musel všechny soudní poplatky zaplatit sám. Přispěl mu pan arcibiskup Kordáč.<sup>120</sup> Zemská školní rada v Praze poté rozhodla výnosem ze 4. března 1922, že se kaple přemění na tělocvičnu.[90]

8. dubna 1922 museli věřící velmi spěšně odklidit s pláčem všechny bohoslužebné předměty. Odnášeli k úschově některé do kláštera nebo domů, aby se snad dočkaly lepších časů. Obec sundala věžičku se zvonem a kříž nad portálem. Kročehlavské ženy se nevzdávaly

<sup>118</sup> Tamtéž, 639.

<sup>119</sup> Tamtéž, 660.

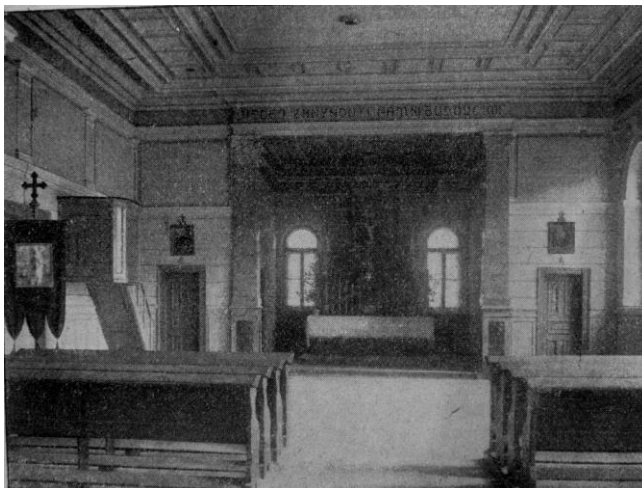
<sup>120</sup> Tamtéž, 660sq.



a podaly písemnou petici na zachování kaple samotnému Masarykovi. Bohužel se odpovědi nedočkaly.<sup>121</sup>

Průčelí kaple s vchodem působilo dojmem řádného kostela, nikoliv tělocvičny. Byla to jednolodní stavba s šesti okenními osami z jižní strany. Presbytář, orientován na východ, byl osvětlen dvěma okny z východu.[91]

Zvenku byla fasáda až ke korunní římsce obdařena pásovou rustikou a půlkruhově zakončená okna pak opatřena svazkovými klenáky. Kaple měla malou předsíň vystupující z čela stavby, do které se vcházelo po čtyřech schodech.[92] Uvnitř předsíně se nacházely ještě asi dvoje schody. Měla sedlovou střechu, na jejíž



93 – Dobová fotografie vnitřku kaple

vrcholu pněl kamenný kříž, a vyzdobena ostěním a ozářena termálním oknem. Nad korunní římsou se nacházel krásný volutový štít s obdélným segmentově zakončeným oknem, prolomeným do krovu. Štít byl vyzdoben po stranách vázami, u segmentového okna čtyřmi pilastry s kanelovaným dřikem od poloviny a na vrcholu se nacházel na hustě kanelovaným půlkruhovým štítě opět kamenný kříž.

Sedlová střecha byla korunována sanktusníkem se zvonem a křížem. Zakončení fasády s volutovým štítem byl stejný i z východní strany.

---

<sup>121</sup> Farní kronika, 662. Těž Skála: Pamětní kniha. Můj soukromý majetek, nepag. Uloženo ve Státním okresním archivu Kladno, pod sign. E281/4.

Vnitřek kaple byl obložen táflováním. V úrovni třech čtvrtin stěn se nacházela jakási



94 – Dnešní vzhled bývalé kaple

pásová rustika a ve zbylé části menší pilastry.[93]

Lod' byla velmi prostorná. U levé stěny se nacházela

vysoká kazatelna. Triumfální oblouk byl zdůrazněn

edikulou s pilastry na soklech a s bohatou hlavicí.

Nad nimi se nacházel nápis „*Nedej zahynouti nám ni*

*budoucím.*“ Strop v lodi byl sice plochý, ale

vyzdoben velmi krásným táflováním, které se

zachovalo dodnes a je chráněno sítí proti nárazům.

V presbytáři byl strop taktéž složitě vyzdoben. Oltář

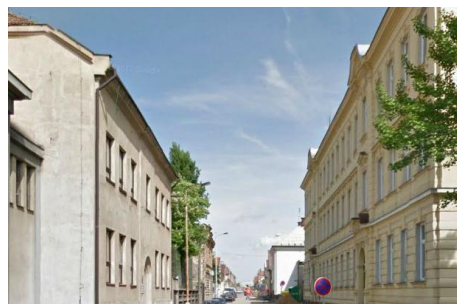
byl vyřezávaný ze dřeva, ale není známo od koho.

Pouze víme, že na něm byl umístěn velký obraz sv. Víta. Prostory bývalé kaple dnes slouží jako tělocvična.[94] Místo, kde se nacházel presbytář, je od sálu zazděn a slouží jako šatna a východ z tělocvičny. Při pohledu na stěnu v hale je krásně vidět, kde se nacházel triumfální oblouk. Edikula, oprostěna ode všech zdobných prvků, přeci lehce vystupuje a rýsuje původní místo presbytáře.

## 7. Klášter školských sester de Notre Dame v Kročehlavech

Nachází se naproti škole, kterou jsem se zabývala v 6. kapitole. Dnes se v obou nalézají školy. V jedné 9. základní a v druhé Základní škola Maltézských rytířů, dříve Církevní základní škola. Stojí vedle sebe jako dvě sestřičky skoro od počátku.[95]

Nejprve byl v budově klášter sester, poté si zde zřídili jediný klášter v Čechách řád kalasantinů,



95 – Dnešní pohled do Školské ulice

kteří zde vydrželi do příchodů nacistů a od roku 1991 byla zde otevřena Církevní základní škola. Dnes je jejím zřizovatelem řád Maltézských rytířů.

## 7.1. Historie kláštera



96 – Výřez dobové fotografie z poč. 20. století

Několik školských sester se přistěhovalo z Kladna 4. října 1899, když se stavěla budova školy. Po roce bylo hned jasné, že byt řídicí učitelky, který obývaly, bude potřebný pro další učebnu. Proto sestry zakoupily pozemek od Benediktýnského řádu z Břevnova naproti škole a postavily si vlastní klášter. Začalo se v roce 1900 po prázdninách a skončilo se 1. srpna 1901. Posvěcen byl kladenským děkanem Antonínem Maděrou.

Během snah o vypuzení řeholních sester ze škol si Kročehlavské sestry udržely celou budovu, aniž by se musely s někým dělit, jak to bylo v klášteře v centru Kladna. Ale ve 30. letech 20. století sestry nemohly už vůbec vyučovat, a tak se vrátily do Horažďovic, odkud byly násilně vystěhovány v roce 1952.<sup>122</sup> Důležité je, že předtím než odešly z Kročehlav, nechaly odvézt oltář z klášterní kaple do nově zakoupeného sídla



97 – Dnešní vzhled školy

v Kardašově Řečici.

Sestry prodaly klášter spolu s velkou zahradou za 300 000 Korun pražskému arcibiskupství, který hned vedle nechal postavit v roce 1931 kostel Nejsvětějšího Srdce Páně.<sup>123</sup>

<sup>122</sup> VLČEK/FOLTÝN/SOMMER 1997, 229.

<sup>123</sup> Skála: Pamětní kniha. Můj soukromý majetek, nepag.

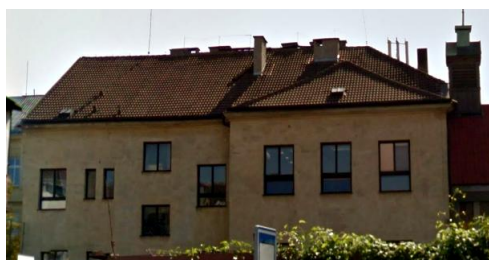
## 7.2. Stavebně historický popis

Sice Antonín Podlaha píše, že se jednalo o jednoduchou jednopatrovou budovu, ale v jeho časech nebyla fasáda tak úplně prostá, jako tomu je dnes.[96] Rozvržení průčelí bylo podobné, jaké vidíme na protější škole. Základem byla opět hladká trnož. Od oken v přízemí se táhla asi pásová rustika. Podle dobové pohlednice by bylo možné spatřit v prvním patře obdélné podokenní parapety a nad okny nadokenní frontony vlnovitě prohýbané. V úrovni střechy uprostřed průčelí se nacházel jakýsi štít. Vchod byl zdůrazněn architekturou s půlkruhovým frontonem. Dnes z toho všeho zůstal jen pravoúhlý ústupkový portál.[97]

## 7.3. Zaniklá kaple zasvěcená Královně nebes

Kaple Královně nebes se nacházela v prvním patře, v západní části budovy. Její umístění je patrné zvenčí, kde lze vidět jakýsi trojosý rizalit.[98]

Na oltáři, orientovaným na západ, stála socha Panny Marie s děťátkem na pravé ruce a levicí žehná. Po bocích jí stojí dvě další sochy, vpravo sv. Josef a vlevo sv. Alois. Tyto sochy byly vytvořeny v uměleckém závodě Josefa Mayera v Mnichově<sup>124</sup>. Oltář zhotovil J. Krejčík z Prahy.



98 – Dnešní pohled na zadní část školy

Když nebyl na oltáři připevněn obraz Zvěstování Panně Marii, přizpůsobil hořejší část J. Stupka, umělecký truhlář ze Smíchova, pro pořízené sochy.

---

<sup>124</sup> Josef Mayer, architekt. Narozen 10. dubna 1881 v Praze a zemřel 10. dubna 1956. V letech 1896-99 se vyučil sochařem a od roku 1899 studoval na Uměleckoprůmyslové škole. Poté se dále učil pod vedením Celdy Kloučka dekorativní sochařství. V těchto počátcích musel vytvořit sochy pro kročehlavský klášter. V letech 1903-07 žákem profesora Jana Kotěry a od roku 1913 do roku 1920 studijně v Charkově, v Rusku. Po návratu spolupracoval s architektem Aloisem Dryákem. Od roku 1949 se stal vedoucím projektantem ve Stavoprojektu Praha. VLČEK 2004, 416.

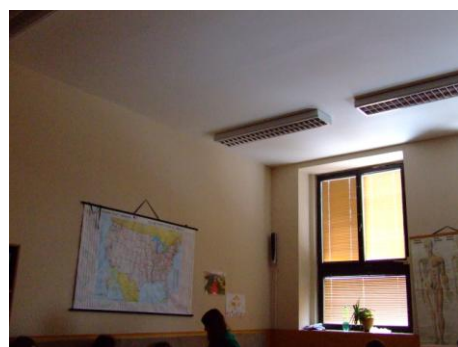


**99 – Dobová fotografie kaple Královny nebes**

V kapli se nacházela i křížová cesta. Stěny jsou členěny iluzivní malbou. Plochý strop je vymalován iluzivně jako kazetový.<sup>125</sup>[99] Páter Skála se zmiňuje ve svých pamětech, že oltář z Kročehlav odvezli 27. června 1930 do nově

zakoupeného sídla sester na zámek v Kardašově Řečici. Prodal jim toto sídlo poslední majitel z rodu Paarů hrabě Alfons Paar v únoru 1930. Od roku 1949 si v Řečici zřídily domov důchodců. V roce 1991 bylo sídlo opět navraceno Kongregaci a ony tu dodnes mají Charitativní domov pro řeholnice. V době komunismu, zde sestry stále působily, což byl ojedinělý případ.<sup>126</sup>

Bývalá kaple na Kladně je rozdělena zdí na dvě učebny.[100] Strop byl snížen. Nezachovalo se nic z její výzdoby.



**100 – Dnešní pohled do jedné ze tříd bývalé kaple Královny nebes**

---

<sup>125</sup> PODLAHA 1913, 67.

<sup>126</sup> <http://www.notredame.cz/rdomy.aspx?page=rehdomy&act=kardrec>, vyhledáno 15. února 2013.



## 8. Závodní nemocnice Pražsko-železářské průmyslové společnosti

Pražsko-železářská průmyslová společnost (PŽS) byla založena v roce 1857 sloučením firem Kladenského železářského těžarstva, Kladenského kamenouhelného těžarstva a firmy Florentina Roberta.

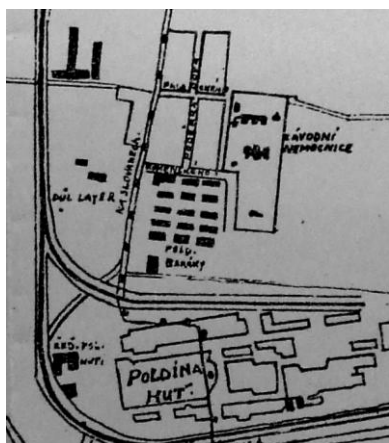


101 – Výřez dobové pohlednice z roku 1900

Řediteli se stali Vojtěch Lanna,

Florentin Robert a bratři Kleinové. Začala ihned s hloubením dolů. V 80. letech

19. století je postupně zavírala. Po odkoupení všech akcií Kamenouhelských dolů, a.s. se stala majitelem všech dolů na Kladně, kromě dolu Prago v Dubí. Po 2. světové válce byly všechny doly znárodněny.<sup>127</sup>



102 – Detail orientačního plánu z roku 1935

Závodní nemocnice Pražsko-železářské společnosti[101] se nacházela severovýchodně od města, u dolu Thienfeld v Újezdě pod Kladnem.[102] Byla založena v roce 1896 pro zaměstnance dolů

a železáren. Později přijímala i pacienty z Kladna, než byla postavena okresní nemocnice. V Pražsko-železářské nemocnici působily sestry sv. Karla Boromejského. Zanikla 1. července 1935 sloučením s okresní nemocnicí.<sup>128</sup> Její pozemek dnes vlastní firma FER CONSULT s.r.o. a na jejích místě stojí jakési haly a skladiště.

<sup>127</sup> <http://www.hornictvi.kladnominule.cz/prazsko-zelezarska-prumyslova-spolecnost.html>, vyhledáno 15. února 2013.

<sup>128</sup> Skála: Pamětní kniha II., nepag. Uloženo ve Státním okresním archivu Kladno, pod sign. E 281/5.



Vedle budovy nemocnice se nacházela kaple. Fotografie, kterou mi zaslaly sestry boromejky, bych právě přiřadila k této budově.[103] Sestry samy přiznaly, že nemají tušení, co je to za stavbu. Při porovnání



dobové pohlednice a obdržené

103 – Fotografie bývalé kaple u nemocnice PŽS

fotografie lze nalézt jakousi podobu. Kaple v historizujícím stylu s trojúhelným štítem. Průčelí bylo rozděleno do třech částí pomocí dvou pilastrů. Dveřní otvor, orámován ostěním s přímou nadpražní římsou, byl vyvýšen na třech stupních. Po stranách hlavního průčelí se nalézaly plastiky umístěné na konzolách před okenními osami. Fasáda ve zbylých částech kaple byla ozdobena lizénami a prolamovaná sdruženými dvěma nebo třemi podélnými okny půlkruhově zakončenými.

## 9. Obecná škola německá

Budova byla jednoposchod'ová a nacházela se v Ludmilině ulici, dnes Poděbradově.[104]



104 – Fotografie zbořeniště s bývalou budovou soudu

Škola byla postavena v roce 1881 Josefem Hrabětem a upravena v roce 1933 a adaptována na soud v roce 1941. V té době se nacházel po levé straně

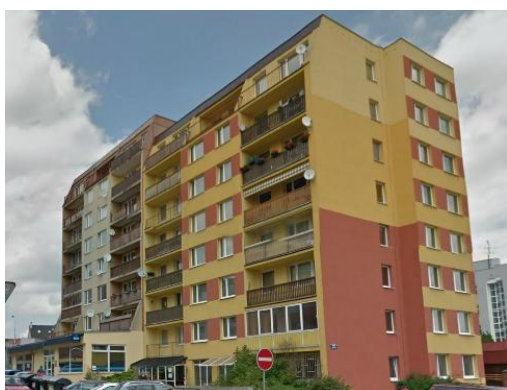


**105 – Letecká fotografie komplexu z roku 1984**

jednoposchodový, trojosý přístavba, která spojovala bývalou budovu školy s bývalým křídlem cel s vězeňským dvorkem. Na jižní straně dvorku přibyl v roce 1941 další vězeňský objekt.<sup>129</sup> Celý komplex byl zbourán někdy po roce 1984, jelikož na fotografii z tohoto roku ještě

budova stála.[105] V dnešní době na jejím místě stojí panelové domy a banka.[106]

Německá škola židovská existovala v Kladně už od roku 1864. V roce 1879 ji bylo



**106 – Dnešní pohled do Poděbradovy ulice**

povoleno otevřít dvoutřídní veřejnou obecnou školu. Ihned měli na 127 žáků. Dalšího rok přibyla třetí třída, až se dostali k pěti v roce 1904. Škola si v roce 1880 zakoupila vlastní dům, který v roce 1881 rozšířil Josef Hrabě. Budova byla v roce 1887 navýšena o jedno

patro.[107] V roce 1919 byla německá škola jediná, která se vzepřela nákazu sundat kříže ze

tříd. Tehdy její ředitel pan Karel Lichtnecker prohlásil, že nezná v historii osobu tak vznešenou jako je Kristus. A že Hus, kterého uctívají Češi, byl věřícím člověkem a samotnému nevadili kříže. Tehdy ukázali němečtí rodičové větší horlivosti než dříve.<sup>130</sup> Za německé okupace byla škola přemístěna do moderní budovy Masarykovy

<sup>129</sup> LÍBAL/HORYNA/LIŠKOVÁ 1979, nepag.

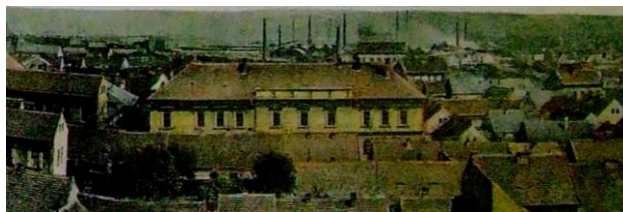
<sup>130</sup> Skála: Pamětní kniha. Můj soukromý majetek, nepag.

školy práce, kde je dnes Střední odborná škola a Střední odborné učiliště. Německá škola zanikla po odsunu Němců v roce 1945.<sup>131</sup>

Ve školní budově se nacházela taktéž kaple. 19. června 1923 se tam konalo biřmování za účasti arcibiskupa Františka Kordáče. Kaple byla vkusně vyzdobena a zcela přeplněna věřícími.[108]

V těch dnech se nechalo, i přes odpor sociálních demokratů, biřmovat celkem 2552 věřících, z toho 130 v samotné německé škole.<sup>132</sup>

Bohužel jsem nenašla, jak kaple vypadala.



107 – Výřez z celkového pohledu na město



108 – Fotografie německé školy z roku 1916

---

<sup>131</sup> ŠVEJDA 1958, 10.

<sup>132</sup> Farní kronika, 785.

## Závěr

Každá z nich mě v něčem překvapila během bádání. Začnu od začátku. Nemocniční areál skrýval u sebe hned dvě kaple. Antonín Podlaha se zmiňuje pouze o jedné, ústavní kapli sv. Kříže. Jsem ráda, že se tam teď obnovil strop s krásnou štukou a celý Niederlův pavilón získal novou oslňující fasádu. Pamatuji si, jak byla kdysi oprýskaná a nevzhledná. Tím bych chtěla poděkovat vedení nemocnice za jejich zdařilé kroky. Škoda jen, že se stále ukrývá za vysokými stromy a plotem.

Šestá Základní škola má tak zachovalou štukovou výzdobu, až jsem se podívala. Díky detailním fotografiím jsem si mohla vychutnat podrobné pohledy na fasádu. Co se týče kaple, neměla jsem plány suterénu, proto jsem nebyla schopna přesně určit, kde končila železná zástěna.

O klášteře sester de Notre Dame v centru se psalo velmi dobře. Byl publikován už několikrát a našlo se mnoho fotografií. U gymnázia tomu bylo podobně, mnoho literatury i pramenů. U tohoto kolosu bylo zajímavé, jak se prolínaly na fasádě různé stylové prvky, od neoklasicismu po secesi.

Do deváté Základní školy v Kročehlavech jsem chodila v dětství na obědy. Měli jsme to hned naproti. Dokonce v jednom školním roce jsme cvičili v bývalé kapli. Tehdy jsem si ani nevšimla toho krásného stropu. Dnes to bylo pro mě překvapením, že se zachovalo z výzdoby až v takové míře. Jak už jsem naznačila, na základní školu jsem chodila do Církevní školy. Byla to maličká budova. Když začala přestávka a všichni jsme vyběhli na chodbu, bylo to jako v mraveništi. Kdo se chtěl někam dostat, musel se zařadit do zástupu, anebo se všemožně proplétat mezi spolužáky. Pamatuji si i tu velkou třídu, kde byla kdysi kaple. Během asi prvních deseti let byla zde největší učebna na škole a vzadu se nacházel velký krásný černý klavír s křídlem. U něho jsme mívali zkoušky chrámového pěveckého sboru. Dnes je vše pryč. Je to smutné, že se v této budově, která byla povětšinou v rukou církve, nezachovalo vůbec nic, ani ten strop.

Dva poslední objekty jsem při bádání takřka nevyhledávala. Objevily se samy během studia. Nezařazovala jsem jim podkapitoly, jako tomu bylo u ostatních, jelikož jsem našla o nich přesto velmi málo informací.

Zaniklých kaplí na Kladně nemusí být pouze devět výše popsaných. Podle mě se v ostatních částech okresu nachází ještě více zmizelých církevních památek. Nemusely mít však nějakou významnou pozici. Prostě tu byly, posloužily a zmizely. Otázkou je, zda se zachovaly nějaké důkazy o nich. Mám teď na mysli třeba nejruznější modlitebny u uhelných dolů. Dochovala se například modlitba havířů z šachty v Ropicích, kterou zapsal do svých vzpomínek páter Josef Skála. Byla to výpověď Antonína Knížka, starého a zbožného horníka:

*„Když začala šichta, shromáždili se všichni a všichni se museli modlit – modlitbu předříkával nejstarší havíř, říkal tři Otče naše a Zdrávasy a pak...  
Pane Bože všemohoucí, prosíme za přímluvu sv. panny Barbory, mučednice Tvé, bys nám byl ku pomoci, bychom náhle neumřeli,  
k svátosti na cestu k životu věčnému připraveni byli,  
ode všech nepřátel viditelných a neviditelných ochráněni byli,  
pak v milosti a k životu věčnému připraveni byli.  
Skrze Krista Pána a Spasitele našeho. Amen.“<sup>133</sup>*

Dokonce pan Antonín Knížka letmo popsal jejich modlitebnu a vnitřní vybavení.

Touto krásnou modlitbou, která je tak typická pro hornické město, jakým bylo Kladno, bych ráda uzavřela celou bakalářskou práci.

---

<sup>133</sup>SKÁLA 1903–1936, 23.

# Seznam vyobrazení

1 – Perokresba města z let 1543-1670 podle K. Springlera z roku 1880. Reprodukce z: VYKOUK 2009, 19 .....	5
2 – Zachovalý nápis nad vrátnicí pivovaru v Kročehlavech. Foto: autorka .....	9
3 – Dnešní vzhled kapličky sv. Mikuláše. Foto: autor Murúg, <a href="http://cs.wikipedia.org/wiki/Soubor:Kaple_Rozdelov.jpg">http://cs.wikipedia.org/wiki/Soubor:Kaple_Rozdelov.jpg</a> .....	10
4 - Pohled na nemocnici v roce 1914. Reprodukce z: TRNKA/HOFMAN 1996, 30 .....	12
5 – Dobová fotografie z roku 1942. Foto: poskytla Jaroslava Livancová, <a href="http://www.kladnominule.cz/front.page/photos/9?gallery=3&amp;photo=256">http://www.kladnominule.cz/front.page/photos/9?gallery=3&amp;photo=256</a> .....	13
6 – Nynější hlavní vjezd do nemocnice. Foto: autorka .....	13
7 - Situační plán nemocnice při otevření. Reprodukce z: NIEDERLE 1905, 4.....	14
8 - Dnešní situační plán nemocnice. Reprodukce z: <a href="http://www.nemkladno.cz/cz/mapa-arealu/">http://www.nemkladno.cz/cz/mapa-arealu/</a> .....	15
9 - Nejmodernější část nemocnice, hned vedle Niederlova pavilónu. Foto: autorka.....	16
10 - Pohled na nemocnici od severu. Reprodukce z: AO III 1904, 28 .....	18
11 - Dnešní zrestaurovaná fasáda Niederlova pavilónu. Foto: autorka .....	19
12 - Detail věže s hodinami. Foto: autorka.....	19
13 – Dřívější hlavní vstup. Foto: autorka .....	20
14 - Východní rizalit hlavní fasády s původním operačním sálem. Foto: autorka .....	20
15 - Štuková výzdoba bývalé kaple sv. Kříže. Foto: autorka .....	21
16 - Dochovaná štuková výzdoba. Foto: autorka .....	21
17 - Dnešní vzhled bývalé kaple sv. Kříže směrem k oknům. Foto: autorka .....	22
18 - Dnešní vzhled bývalé kaple sv. Kříže směrem ke vchodu. Foto: autorka.....	22
19 - Pohřební kaple. Reprodukce z: NIEDERLE 1905, 10 .....	22
20 – Orientační plán kaple. Reprodukce z: AO III 1904, 23 .....	23
21 - Jižní pohled na kapli. Reprodukce z: AO III 1904, 23 .....	23
22 - Pohřební kaple pohled od západu. Reprodukce z: archiv Magistrátu města Kladna, odbor Výstavby .....	23
23 - Pohřební kaple ze severu. Reprodukce z: archiv Magistrátu města Kladna, odbor Výstavby .....	24
24 - Řez pohřební kaplí od jihu. Reprodukce z: archiv Magistrátu města Kladna, odbor Výstavby....	24
25 – Řez pohřební kaplí od západu. Reprodukce z: archiv Magistrátu města Kladna, odbor Výstavby .....	25
26 – Zaniklá pohřební kaple. Reprodukce z: archiv Kongregace Milosrdných sester sv. Karla Boromejského .....	25
27 - Fotografie školy v Rozdělově během otevření v roce 1908. Reprodukce z: AO IX 1909, 36 .....	27



28 – Dům ředitele školy. Reprodukce z: AO IX 1909, 36 .....	27
29 – Současný stav budovy. Foto: autorka .....	28
30 - Půdorys školy, vily školníka a ředitele. Reprodukce z: AO IX 1909, 35.....	28
31 - Hlavní fasády 6. základní školy. Foto: autorka .....	29
32 – Střední rizalit. Foto: autorka.....	30
33 – Levý rizalit, 1. patro. Foto: autorka .....	30
34 – Levý rizalit. Foto: autorka .....	30
35 – Vikýřový štít. Foto: autorka .....	31
36 – Boční stěna školy. Foto: autorka .....	31
37 - Schodiště ve škole do prvního patra. Foto: autorka .....	32
38 - Detail pilíře pod schodišti. Foto: autorka .....	32
39 – Pohled do dnešní tělocvičny. Foto: autorka .....	33
40 - Stěna tělocvičny s bývalou kaplí. Foto: autorka .....	33
41 - Šatna tělocvičny, bývalá školní kaple. Foto: autorka.....	34
42 - Bývalý klášter šk. sester de Notre Dame. Foto: autorka .....	35
43 - Původní novobarokní vzhled kláštera. Reprodukce z: VEVERKOVÁ 2008, obr. 94 .....	35
44 - Dnešní pohled na střední školu. Reprodukce z: VEVERKOVÁ 1998, 45 .....	37
45 - Rytina kláštera z roku 1885. Reprodukce z: archiv Kongregace Školských sester de Notre Dame .....	37
46 - Plány od Josefa Picka k druhé etapě přestavby kláštera. Reprodukce z: archiv Magistrátu města Kladna, odbor Výstavby .....	38
47 – Dnešní vzhled bývalého kláštera. Foto: autorka.....	39
48 - Fotografie kláštera z let 1937/38. Reprodukce z: Výroční zpráva Soukromé odborné školy pro ženská povolání školských sester de Notre Dame 1937/38, 5 .....	39
49 - Vzhled zaniklé kaple zasvěcené Neposkvrněnému početí Panny Marie. Reprodukce z: KRAJNÍK 2000, 57 .....	40
50 - Dnešní celkový pohled na školu. Foto: autorka .....	42
51 – Fotografie prozatímní budovy Reálky z roku 1902. Reprodukce z: VEVERKOVÁ 2008, obr. 64 .....	43
52 - Dobová malba z roku 1912. Reprodukce z: TRNKA/HOFMAN 1996, 28 .....	44
53 - Plán gymnázia z počátku 20. století. Reprodukce z: AO VIII 1909, 54 .....	46
54 - Severní křídlo s hlavním vchodem. Foto: autorka .....	47
55 – Detail hlavního vchodu školy. Foto: autorka .....	47
56 – Rizalit severního křídla. Foto: autorka .....	48
57 - Boční stěna severního křídla. Foto: autorka.....	48
58 - Prostřední část gymnázia. Foto: autorka .....	48

59 - Jižní křídlo. Foto: autorka .....	49
60 - Východní stěna jižního křídla. Foto: autorka .....	49
61 - Západní stěna jižního křídla. Foto: autorka.....	50
62 - Vnitřní schodiště školy. Foto: autorka .....	50
63 - Dnešní pohled do bývalé kaple. Foto: autorka .....	50
64 - Půdorys bývalé kaple sv. Kříže. Reprodukce z: archiv Magistrátu města Kladna, odbor Výstavby .....	51
65 - Dobová fotografie kaple sv. Kříže. Reprodukce z: PODLAHA 1913, 64. ....	51
66 - Dobová fotografie gymnázia. Reprodukce z: AO VIII 1909, 54 .....	52
67 - Trámový strop od prof. Růžičky. Foto: autorka.....	52
68 - Detail trámového stropu. Foto: autorka .....	52
69 - Dobová fotografie presbytáře s výzdobou. Reprodukce z: VEVERKOVÁ 2001, 79.....	53
70 - Dnešní pohled do apsidy. Foto: autorka.....	53
71 - Dnešní pohled od presbytáře. Foto: autorka .....	54
72 - Dobová fotografie z presbytáře. Reprodukce z: AO VIII 1909, 55 .....	54
73 - Dnešní pohled do schodiště na kůr. Foto: autorka .....	54
74 - Zdobné zakončení trámového stropu pod kruchtou. Foto: autorka .....	54
75 - Severní pohled na kapli. Foto: autorka .....	55
76 - Celkový pohled na bývalou kapli. Foto: autorka .....	55
77 - Detail kříže na vrcholu štítu. Foto: autorka.....	55
78 – Jižní pohled na kapli. Foto: autorka .....	56
79 – Západní pohled na kapli. Foto: autorka.....	56
80 – Detail západní fasády. Foto: autorka .....	56
81 – Dnešní pohled na školu. Foto: autorka.....	57
82 – Dobová pohlednice z roku 1902. Reprodukce z: VYKOUK 2007, 251.....	58
83 – Dnešní vzhled tělocvičny. Foto: autorka .....	59
84 – Plán budovy školy. Reprodukce z: archiv Magistrátu města Kladna, odbor Výstavby.....	60
85 – Dnešní pohled ze Školské ulice. Foto: autorka.....	60
86 – Rizalit s hlavním vchodem. Foto: autorka.....	60
87 – Pohled na horní část rizalitu. Foto: autorka.....	61
88 – Západní boční strana školy. Foto: autorka .....	61
89 – Východní boční strana školy. Foto: autorka.....	61
90 – Dnešní pohled na dostavbu z roku 1933. Foto: autorka .....	63
91 – Dobová fotografie z poč. 20. století. Reprodukce z: poskytl Jaroslava Livancová, <a href="http://www.kladnominule.cz/fotografie/krocehlavy">http://www.kladnominule.cz/fotografie/krocehlavy</a> .....	64
92 – Půdorys kaple sv. Víta. Reprodukce z: archiv Magistrátu města Kladna, odbor Výstavby .....	64

93 – Dobová fotografie vnitřku kaple. Reprodukce z: PODLAHA 1913, 66 .....	65
94 – Dnešní vzhled bývalé kaple. Foto: autorka .....	66
95 – Dnešní pohled do Školské ulice. Foto: autorka .....	66
96 – Výřez dobové fotografie z poč. 20. století. Reprodukce z: poskytla Jaroslava Livancová, <a href="http://www.kladnominule.cz/fotografie/krocehlavy">http://www.kladnominule.cz/fotografie/krocehlavy</a> .....	67
97 – Dnešní vzhled školy. Foto: autorka .....	67
98 – Dnešní pohled na zadní část školy. Foto: autorka. ....	68
99 – Dobová fotografie kaple Královny nebes Reprodukce z: PODLAHA 1913, 66.....	69
100 – Dnešní pohled do jedné ze tříd bývalé kaple Královny nebes. Foto: autorka.....	69
101 – Výřez dobové pohlednice z roku 1900. Reprodukce z: poskytl Zdeněk Pospíšil, <a href="http://www.kladnominule.cz/fotografie/nemocnice">http://www.kladnominule.cz/fotografie/nemocnice</a> .....	70
102 – Detail orientačního plánu z roku 1935. Reprodukce z: SOUKUP 1935, příloha .....	70
103 – Fotografie bývalé kaple u nemocnice PŽS. Reprodukce z: archiv Kongregace Milosrdných sester sv. Karla Boromejského.....	71
104 – Fotografie zbořeníště s bývalou budovou soudu. Reprodukce z: ŠVORC 2000, 60 .....	71
105 – Letecká fotografie komplexu z roku 1984. Reprodukce z: <a href="http://www.kladensko.estranky.cz/fotoalbum/historicke-fotografie/kladno-1984---letecke-fotografie/">http://www.kladensko.estranky.cz/fotoalbum/historicke-fotografie/kladno-1984---letecke-fotografie/</a> ...	72
106 – Dnešní pohled do Poděbradovy ulice. Foto: autorka.....	72
107 – Výřez z celkového pohledu na město. Reprodukce z: TRNKA/HOFMAN 1996, 40 .....	73
108 – Fotografie německé školy z roku 1916. Reprodukce z: VEVERKOVÁ 2008, obr. 65.....	73

## Seznam použitých zkratek

- AO III 1904 — Architektonický obzor III, 1904, 22sq.
- AO VIII 1909 — Architektonický obzor VIII, 1909, 50sq
- AO IX 1909 — Architektonický obzor IX, 1909, 36sq.
- DOLEŽAL 2008 — Ondřej DOLEŽAL: Ves Kročehlavy a její obyvatelé v letech 1618–1918. In: Posel z Budče 2008, č. 25, 12–22
- HÁJEK/VLČKOVÁ 2010 — Roman HÁJEK / Zuzana VLČKOVÁ: Almanach ke 110. výročí Gymnázia Kladno. Kladno 2010
- KOLLER 1968 — Rudolf KOLLER: Nástin regionálních dějin okresu Kladenského. Kladno 1968
- KRAJNÍK 2000 — Stanislav KRAJNÍK: Zapomenutá kapitola z historie působení školských sester - učitelek na kladenských školách. In: Posel z Budče 2000, č. 17, 55–60
- KUČA 1997 — Karel KUČA: Města a městečka v Čechách, na Moravě a ve Slezsku. II. díl (H–Kole). Praha 1997, 859–876
- LEMON 1996 — Vladimír LEMON: Významné osobnosti kladenského zdravotnictví. Záznam přednášky. Kladno 1996
- LÍBAL/HORYNA/LIŠKOVÁ 1979 — Dobroslav LÍBAL / Mojmír HORYNA / Alena LIŠKOVÁ: Kladno. Historická část města. Stavebně historický průzkum. Praha 1979. Uloženo ve Státním okresním archivu Kladno, pod sign. F 1482/1488
- NIEDERLE 1905 — Bohuslav NIEDERLE: První výroční zpráva okresní nemocnice c. a k. Františka Josefa I. na Kladně. Kladno 1905. Uloženo ve Státním okresním archivu Kladno, pod sign. V/5b
- OLIVERIUS 2007 — Miroslav OLIVERIUS: Rukověť k symbolům měst a obcí Kladenska a Slánska. Slaný 2007, 47–51
- PERGL 2000 — Jaroslav PERGL: Mikoláš Aleš a Kladno. Kladno 2000
- PODLAHA 1913 — Antonín PODLAHA: Posvátná místa Království českého. Dějiny a popsání chrámů, kaplí. Řada I. Arcidiecéze Pražská. Díl VII. Vikariát Slánský. Praha 1913, 46–67

- PŘIBYL 1999 — Vladimír PŘIBYL: Římskokatolická farnost Kladno. In: Církev na Kladensku a Slánsku, Kladno 1999, 37–39
- SKÁLA 1903–1936 — Josef SKÁLA: Kladenské vzpomínky pro děkanský archiv. 1903–1936. Uloženo ve Státním okresním archivu Kladno, pod sign. E281/1
- SOUKOP 1950 — Vladimír SOUKOP: Jubilejní výroční zpráva 50. letého trvání Reálky a Gymnasia v Kladně. Kladno 1950
- SOUKUP 1935 — František Soukup: Orientační kniha Kladenska. Policejní obvod Kladno, Kročehlavy, Dubí a Rozdělov s přilehlými obcemi Motyčín-Hnidousy. Kladno 1935. Uloženo ve Státním okresním archivu Kladno, pod sign. F 1340
- STRNAD 1914 — Emil STRNAD: Adresář obce Rozdělova. Rozdělov 1914
- ŠVORC 2000 — Luděk ŠVORC: Kladno vzpomínek. Kladno 2000
- ŠIMŮNEK 2007 — Robert ŠIMŮNEK (ed.): Historický atlas měst ČR, svazek č. 17 Kladno. Praha 2007
- ŠVEJDA 1958 — Josef ŠVEJDA: Kapitoly o Kladnu. Několik kapitol z historie královského horního města Kladna. Kladno 1958. Uloženo ve Státním oblastním archivu Kladno, pod sign. F 410
- TRNKA/HOFMAN 1996 — Jan TRNKA / Luděk HOFMAN: Pozdrav z Kladna. Kladno v proměnách času. Praha 1996
- VARHULÍKOVÁ 1995 — Blanka VARHULÍKOVÁ: Rozdělov. Seminární práce z vlastivědy. Kladno 1995
- VEVERKOVÁ 1998 — Irena VEVERKOVÁ: Procházka Kladnem. Padesát kladenských budov. Kladno 1998
- VEVERKOVÁ 2001 — Irena VEVERKOVÁ: Gymnázium v Kladně – stoletý jubilat. In: Slánský obzor 8, 2000 (vyd. 2001), 73–96
- VEVERKOVÁ 2008 — Irena VEVERKOVÁ: Kladno. Zmizelé Čechy. Praha – Litomyšl 2008
- VLČEK 2004 — Pavel Vlček a kol. autorů: Encyklopedie architektů, stavitelů, zedníků a kameníků v Čechách. Praha 2004
- VLČEK/FOLTÝN/SOMMER 1997 — Pavel VLČEK / Dušan FOLTÝN / Petr SOMMER: Encyklopedie českých klášterů. Praha 1997, 229

- VODIČKOVÁ 2008 — Lucie VODIČKOVÁ a kol. autorů: 100 let Základní školy v Kladně – Rozdělově. 1908–2008. Kladno 2008
- VYKOUK 1999 — Jaroslav VYKOUK: Almanach Základní školy Kladno – Kročehlavy. 1899-1999. Kladno 1999
- VYKOUK 2007 — Jaroslav VYKOUK: Kladenský uličník aneb Průvodce jmény ulic v Kladně. Kladno 2007
- VYKOUK 2009 — Jaroslav VYKOUK: Kladenský tulák. Kladno 2009
- WIRTH 1907 — Zdeněk WIRTH: Soupis památek historických a uměleckých v politického okresu Kladenském. Praha 1907, 64-87
- ZÁLESKÝ 1934 — František ZÁLESKÝ: Rozdělov. Paměti o dějinách a životě obce s připojeným adresářem úřadů, obyvatel, majitelů domů, živností a spolků. Rozdělov 1934



## Seznam literatury

- Architektonický obzor III, 1904, 22sq.
- Architektonický obzor VIII, 1909, 50sq
- Architektonický obzor IX, 1909, 36sq.
- DOLEŽAL Ondřej: Ves Kročehlavy a její obyvatelé v letech 1618–1918. In: Posel z Budče 2008, č. 25, 12–22
- HÁJEK Roman / VLČKOVÁ Zuzana: Almanach ke 110. výročí Gymnázia Kladno. Kladno 2010
- KOLLER Rudolf: Nástin regionálních dějin okresu Kladenského. Kladno 1968
- KRAJNÍK Stanislav: Zapomenutá kapitola z historie působení školských sester – učitelek na kladenských školách. In: Posel z Budče 2000, č. 17, 55–60
- KUČA Karel: Města a městečka v Čechách, na Moravě a ve Slezsku. II. díl (H–Kole). Praha 1997, 859–876
- LEMON Vladimír: Významné osobnosti kladenského zdravotnictví. Záznam přednášky. Kladno 1996
- LÍBAL Dobroslav / HORYNA Mojmir / LIŠKOVÁ Alena: Kladno. Historická část města. Stavebně historický průzkum. Praha 1979. Uloženo ve Státním okresním archivu Kladno, pod sign. F 1482/1488
- NIEDERLE Bohuslav: První výroční zpráva okresní nemocnice c. a k. Františka Josefa I. na Kladně. Kladno 1905. Uloženo ve Státním okresním archivu Kladno, pod sign. V/5b
- OLIVERIUS Miroslav: Rukověť k symbolům měst a obcí Kladenska a Slánska. Slaný 2007, 47–51
- PERGL Jaroslav: Mikoláš Aleš a Kladno. Kladno 2000
- PODLAHA Antonín: Posvátná místa Království českého. Dějiny a popsání chrámů, kaplí. Řada I. Arcidiecéze Pražská. Díl VII. Vikariát Slánský. Praha 1913, 46–67
- PŘIBYL Vladimír: Římskokatolická farnost Kladno. In: Církev na Kladensku a Slánsku, Kladno 1999, 37–39

- SOUKOP Vladimír: Jubilejní výroční zpráva 50. letého trvání Reálky a Gymnasia v Kladně. Kladno 1950
- SOUKUP František: Orientační kniha Kladenska. Policejní obvod Kladno, Kročehlavy, Dubí a Rozdělov s přilehlými obcemi Motyčín-Hnidousy. Kladno 1935. Uloženo ve Státním okresním archivu Kladno, pod sign. F 1340
- STRNAD Emil: Adresář obce Rozdělova. Rozdělov 1914
- ŠVORC Luděk: Kladno vzpomínek. Kladno 2000
- ŠIMŮNEK Robert (ed.): Historický atlas měst ČR, svazek č. 17 Kladno. Praha 2007
- ŠVEJDA Josef: Kapitoly o Kladnu. Několik kapitol z historie královského horního města Kladna. Kladno 1958. Uloženo ve Státním okresním archivu Kladno, pod sign. F 410
- TRNKA Jan / HOFMAN Luděk: Pozdrav z Kladna. Kladno v proměnách času. Praha 1996
- VARHULÍKOVÁ Blanka: Rozdělov. Seminární práce z vlastivědy. Kladno 1995
- VEVERKOVÁ Irena: Procházka Kladnem. Padesát kladenských budov. Kladno 1998
- VEVERKOVÁ Irena: Gymnázium v Kladně – stoletý jubilant. In: Slánský obzor 8, 2000 (vyd. 2001), 73- 96
- VEVERKOVÁ Irena: Kladno. Zmizelé Čechy. Praha–Litomyšl 2008
- VLČEK Pavel a kol. autorů: Encyklopedie architektů, stavitelů, zedníků a kameníků v Čechách. Praha 2004
- VLČEK Pavel / FOLTÝN Dušan / SOMMER Petr: Encyklopedie českých klášterů. Praha 1997, 229
- VODIČKOVÁ Lucie a kol. autorů: 100 let Základní školy v Kladně–Rozdělově. 1908–2008. Kladno 2008
- VYKOUK Jaroslav: Almanach Základní školy Kladno - Kročehlavy. 1899-1999. Kladno 1999
- VYKOUK Jaroslav: Kladenský uličník aneb Průvodce jmény ulic v Kladně. Kladno 2007
- VYKOUK Jaroslav: Kladenský tulák. Kladno 2009

WIRTH Zdeněk: Soupis památek historických a uměleckých v politického okresu  
Kladenském. Praha 1907, 64-87

ZÁLESKÝ František: Rozdělov. Paměti o dějinách a životě obce s připojeným  
adresářem úradů, obyvatel, majitelů domů, živností a spolků. Rozdělov 1934

## Seznam pramenů

1. výroční zpráva c. k. Reálky za školní rok 1900–01, 46. Uloženo ve Státním okresním archivu Kladno, pod sign. IX/3a
7. výroční zpráva c.k. Reálky za školní rok 1906–07, 59. Uloženo ve Státním okresním archivu Kladno, pod sign. IX/3a
- FARNÍ KRONIKA. Uloženo na arciděkanství v Kladně
- KLOUČEK Josef: Posvátná místa v Kladně, nepag., s. d. Uloženo ve Státním okresním archivu Kladno, pod sign. F 228.
- SKÁLA Josef: Kladenské vzpomínky pro děkanský archiv. 1903-1936. Uloženo ve Státním okresním archivu Kladno, pod sign. E281/1
- SKÁLA Josef: Pamětní kniha. Můj soukromý majetek, nepag. Uloženo ve Státním okresním archivu Kladno, pod sign. E281/4
- SKÁLA Josef: Pamětní kniha II., nepag. Uloženo v Státním okresním archivu Kladno, pod sign. E 281/5
- Školní kronika obecné školy dívčí v Kročehlavech, nepag. Uloženo ve Státním okresním archivu Kladno, inv. č. 550
- Výroční zpráva c. k. Reálky za školní rok 1908–09, 53. Uloženo ve Státním okresním archivu Kladno, pod sign. IX/3a
- <http://www.hornictvi.kladnominule.cz/pr382skaacute-382elezaacute345skaacute-spole269nost.html>, vyhledáno 15. února 2013
- <http://www.kladnominule.cz/>, vyhledáno 5. října 2012
- <http://www.kladensko.estranky.cz/fotoalbum/historicke-fotografie/kladno-1984---letecke-fotografie/>, vyhledáno 27. prosince 2012
- <http://www.nemkladno.cz/cz/mapa-arealu/>, vyhledáno 3. prosince 2012
- <http://www.notredame.cz/rdomy.aspx?page=rehdomy&act=kardrec>, vyhledáno 15. února 2013
- [http://cs.wikipedia.org/wiki/Soubor:Kaple\\_Rozdelov.jpg](http://cs.wikipedia.org/wiki/Soubor:Kaple_Rozdelov.jpg), vyhledáno 12. února 2013