

Univerzita Karlova v Praze

Přírodovědecká fakulta

katedra sociální geografie a regionálního rozvoje



Bc. Roman Matoušek

**Environmentální spravedlnost v Česku:
případová studie Romů ve Vsetíně**

(Environmental Justice in Czechia: Case Study of Roma in Vsetín)

Diplomová práce

Praha 2008

Vedoucí magisterské práce: Doc. RNDr. Luděk Sýkora, Ph.D.

Předkládanou magisterskou práci jsem vypracoval samostatně s použitím uvedené literatury.

V Praze dne 25. srpna 2008

.....

Děkuji Lud'ku Sýkorovi za veškerou podporu a pomoc, kterou mi po dobu dvou let tvorby mé magisterské práce poskytoval.

Dagmaře Dzúrové děkuji za volnost, kterou poskytla studentům předmětu Životní prostředí člověka při výběru témat referátů. Jen díky tomu jsem objevil téma environmentální spravedlnosti.

Dále děkuji všem, kteří mě podporovali a poskytli mi své připomínky v průběhu vzniku této práce.

Abstrakt

Práce diskutuje environmentální spravedlnost v Česku na příkladu přestěhování romské komunity ve Vsetíně v říjnu 2006. V teoretické části práce je nejprve představen koncept spravedlnosti s důrazem na sociální spravedlnost. Následuje diskuze problematiky životního prostředí jako významného aspektu kvality života. Jádrem teoretické části je představení konceptu environmentální spravedlnosti. Uvedeny jsou také příklady jeho využití v empirickém výzkumu. Dále je představen kritický realizmus jako filozofické a metodologické východisko práce. Empirická část práce začíná stručným nastíněním situace Romů v Česku. Následuje představení případu přestěhování Romů ve Vsetíně ze starého domu hrozícího zřícením v centru města do nových domů, ale v okrajové lokalitě města v blízkosti čističky odpadních vod a průmyslové zóny. Při interpretaci je kladen důraz na otázky environmentální spravedlnosti v kontextu mechanismů a struktur, které studovaný případ podmiňují. Závěry upozorňují na komplexní povahu environmentální spravedlnosti a s tím spojenou obtížnost celkového hodnocení a rizika plynoucí z jednostranných závěrů založených na neúplném zhodnocení případu.

Abstract

The thesis is focused on environmental justice issues in Czechia on the case of the removal of the Roma community in Vsetín in October 2006. Concept of justice in general and social justice in particular is introduced in theoretical part of the thesis. Environmental issues are discussed as an important aspect of the quality of life. Finally, the concept of environmental justice is introduced. Examples of environmental justice empirical research are presented. In the following part, critical realism is introduced as philosophical and methodological foundation of the research. General conditions of Roma are discussed in the beginning of the empirical part of the theses. The case of removal of Roma in Vsetín from an old house (which was in danger of physical collapse) in the center of the town to a newly built houses located in a peripheral locality of the town in a proximity to sewage water treatment plant is described. The interpretation of the case stresses environmental justice issues and causal mechanisms and structures. In conclusion, complexity of environmental justice is stressed. Due to such complexity, general judgment is very difficult. One-sided conclusions based on partial knowledge of the case should be avoided.

Obsah

Abstrakt/Abstract:.....	4
Obsah.....	5
Seznam obrázků:.....	6
Seznam tabulek:.....	6
Seznam rámečků:.....	6
Seznam příloh:.....	6
1. Úvod.....	7
2. Teoretická část	10
2.1. Spravedlnost.....	11
2.1.1 Teorie spravedlnosti.....	11
2.1.2 Převod spravedlnosti do praxe.....	20
2.1.3 Geografie sociální spravedlnosti.....	23
2.2 Životní prostředí v kontextu kvality života.....	25
2.3 Environmentální spravedlnost.....	32
2.3.1 Environmentální spravedlnost jako téma výzkumu.....	34
2.3.2 Hnutí za environmentální spravedlnost (Environmental justice movement).....	40
2.3.3 Environmentální spravedlnost v Česku.....	43
3. Metodologická část.....	48
3.1. Kritický realizmus: filozofie a metodologie.....	48
3.2. Metody kvalitativního výzkumu.....	52
4. Environmentální nespravedlnost ve Vsetíně.....	55
4.1. Obecné souvislosti – postavení Romů ve společnosti.....	56
4.2. Příběh lokality.....	59
4.3. Zhodnocení.....	71
5. Závěr.....	74
6. Literatura.....	77
Přílohy.....	88

Seznam obrázků

Obrázek č. 1: Členění životního prostředí z pohledu jedince.....	26
Obrázek č. 2: Struktury, mechanismy a události a typy výzkumu podle kritického realizmu.....	49
Obrázek č. 3: Dům na Jiráskově ulici („Pavlačák“).....	60
Obrázek č. 4: Poloha „Pavlačáku“ v centru Vsetína.....	61
Obrázek č. 5: Současný stav místa bývalého „Pavlačáku“.....	63
Obrázek č. 6: Lokalita Poschlá – bytové domy v blízkosti silnice, železnice a ČOV.....	64
Obrázek č. 7: Kontejnerový dům na Poschlé.....	65
Obrázek č. 8: Pohled na Poschlou přes areál ČOV.....	66
Obrázek č.9: Přístupová komunikace od města k Poschlé.....	68

Seznam tabulek

Tabulka č. 1: Vztah procedurální a distributivní spravedlnosti.....	15
Tabulka č. 2: Rámec pro srovnání percepce a skutečné kvality životního prostředí.....	27

Seznam rámečků

Rámeček č. 1: Indikátory kvality životního prostředí.....	31
Rámeček č. 2: Environmentální nespravedlnost na lokální úrovni.....	35
Rámeček č.3: Světový systém a environmentální nespravedlnost.....	38
Rámeček č.4: Životní prostředí v Česku z pohledu environmentální spravedlnosti.....	43
Rámeček č. 5: Místní Agenda 21.....	67

Seznam příloh

Příloha č.1: Principles of Environmental Justice.....	88
Příloha č.2: Dehli Climate Justice Declaration.....	91

1. Úvod

Život člověka se odehrává ve vnějším prostředí, které mu poskytuje nutné podmínky, ale zároveň vytváří určité bariéry, pro kvalitní život. Nazývá se životním prostředím. Životní prostředí člověka je utvářeno množstvím jevů a procesů přírodní a sociální povahy. Životní prostředí zahrnuje jak přírodní, tak sociální prvky, tedy prvky vytvořené záměrnou aktivitou člověka, nebo jako vedlejší důsledky těchto aktivit. Sociální prvky prostředí jsou materiální (např. domy) a nemateriální povahy (např. mezilidské vztahy).

Komplexita systému vnějšího prostředí a komplexita jeho (sociálních i přírodních) podmíněností je úzce spojena s jeho extrémní diferenciací (Hampl 2001). Společnost je v prostředí strukturována ve třech úrovních: elementární úrovni relativní homogenity lidí, semikomplexní úrovni částečné nerovnoměrnosti podmínek ve společnosti a konečně extrémní nerovnoměrnosti geografické organizace společnosti (Hampl 1998).

V důsledku různorodosti geografického prostředí nemohou všichni lidé využívat prostředí se stejnými pozitivními a negativními vlivy na kvalitu života. Kvalita života člověka je chápána jako výsledek interakce dvou dimenzí: kvality vnějšího prostředí a pocitu lidského blahobytu (Ira, Andraško 2007). Rozdíly v kvalitě vnějšího prostředí se tak přenášejí do rozdílů v kvalitě života.

Rozdíly ve vnějším prostředí nemají na mikroregionální úrovni při současné úrovni společenského rozvoje rozhodující vliv na sociální aktivity a možnosti jedince plně se zapojit do společenské dělby práce a získávat tak odpovídající odměnu za svůj podíl na fungování celku. Při určité míře těchto rozdílů však dochází ke znevýhodnění osob, které nemají přístup ke kvalitnímu životnímu prostředí, které podporuje jejich zapojení do společnosti a kvalitu jejich života. Pokud příčiny takového stavu vycházejí z nerovného zapojení do aktivit společnosti rozhodujících pro rozdělování zdrojů, hovoříme o sociálních nerovnostech. V případech, kdy znevýhodnění určité skupiny dosahuje významné míry, případně je způsobeno záměrnou aktivitou nebo neaktivitou rozhodující části společnosti (např. apartheid), hovoříme o sociálních nespravedlnostech.

Geografové se dlouhodobě zabývají sociálně prostorovou strukturou, tedy rozmístěním obyvatel různých charakteristik v prostoru. Koncept environmentální spravedlnosti doplňuje tento pohled sledováním kvality životního prostředí, ve kterém tyto skupiny žijí. Empirické studie (především v USA) prokázaly, že kvalita životního prostředí obývaného chudými obyvateli nebo příslušníky rasových menšin je nižší než kvalita životního prostředí bohatých obyvatel a příslušníků majoritní

rasy. Černošší obyvatelé USA žijí s mnohem větší pravděpodobností v blízkosti skládek toxického odpadu než běloši (např. Pulido 2000, Bullard et al. 2007). Tento stav, vnímaný jako nespravedlivý, vedl k zájmu vědecké obce o otázky environmentální spravedlnosti.

Podobně jako sociální nespravedlnosti vymezujeme environmentální nespravedlnosti. Zatímco termín environmentální spravedlnost označuje obecný koncept využívaný ke studiu vztahu člověka a jeho životního prostředí, environmentální nespravedlnost chápeme jako konkrétní událost, kdy je kvalita životního prostředí nebo způsob rozhodování o životním prostředí jedince nebo sociální skupiny nepřijatelná, protože výrazně nepříznivě ovlivňuje možnost efektivního zapojení dotčeného jedince nebo skupiny do společnosti.

Téma environmentální spravedlnosti je v zahraničí diskutováno nejen v rámci vědecké obce, ale také v rámci celé společnosti. Ve Spojených státech amerických je usilování o environmentální spravedlnost explicitní součástí federální politiky již od roku 1994. Občanští aktivisté a sociální hnutí (především z řad černošské menšiny) však na problémy environmentální nespravedlnosti upozorňovali již od 80. let (Bullard et al. 2007). V některých zemích západní Evropy zahrnují důraz na environmentální spravedlnost do svých aktivit environmentální neziskové organizace (Agyeman, Evans 2004, Elvers 2006) i orgány veřejné správy (Lucas et al. 2004, SNIFFER 2004). V transformujících se postkomunistických zemích není veřejné povědomí o environmentální spravedlnosti velké, také empirický výzkum není příliš rozsáhlý (Steger et al. 2007).

Předkládaná magisterská práce si klade dva cíle. Prvním cílem je představení konceptu environmentální spravedlnosti a pokus o kritickou diskuzi tohoto konceptu s důrazem na možnost jeho využití v empirickém výzkumu v českém prostředí. Druhým cílem práce je interpretace a vyhodnocení environmentální nespravedlnosti v Česku na případu přestěhování Romů ve Vsetíně ze starého domu v centru města hrozícího zřícením do nových domů v okrajové lokalitě města, které proběhlo v říjnu 2006.

Základem pro empirický výzkum environmentální spravedlnosti musí být důkladná konceptualizace dvou vzájemně velmi odlišných konceptů: spravedlnosti a životního prostředí. Teoretická část práce proto nejprve představuje koncept spravedlnosti, s důrazem na sociální spravedlnost. Druhá kapitola teoretické části práce se zaměřuje na konceptualizaci životního prostředí s důrazem na vzájemný vztah člověka a (životního) prostředí. Následující kapitola je zaměřena na environmentální spravedlnost. Vzhledem k bohaté diskuzi o environmentální spravedlnosti v zahraničí není možné postihnout všechna témata a souvislosti, které různí autoři ve svých studiích environmentální

spravedlnosti rozpracovávají. Představení konceptu environmentální spravedlnosti je proto koncipováno jako přehled a diskuze používaných přístupů v zahraničí, které jsou v závěru teoretické části propojeny do konceptualizace environmentální spravedlnosti použité v empirické studii.

Druhá, metodologická, část práce se zaměřuje na filozofická a metodologická východiska případové studie environmentální spravedlnosti. Po představení kritického realizmu jako přístupu k realitě jsou uvedena základní epistemologická pravidla kritickorealistického výzkumu. Dále jsou představeny jednotlivé techniky kvalitativního výzkumu použité v empirické části práce.

Třetí část práce je vlastní případovou studií environmentální spravedlnosti ve Vsetíně. Vsetínský případ vyvolal zájem sdělovacích prostředků, neziskových organizací i některých politiků a státních orgánů. Byl diskutován především v kontextu ochrany lidských práv, nikoliv však z hlediska environmentální spravedlnosti. Případová studie využívá proběhlou diskuzi a doplňuje ji o nové podněty z hlediska environmentální spravedlnosti.

Při volbě tématu práce a jejím zpracování mě vedly dvě motivace. První motivací je společenská odpovědnost vědce, kterou chápu jako nutnost upozorňovat na sociální problémy, a to především na takové problémy, na kterých má určitý podíl odpovědnosti společnost, kterého je součástí. Pokud vědec ignoruje nebo ospravedlňuje problémy zaviněné institucemi, které jej jako občana reprezentují, je to trestuhodné (Chomsky 1998).

Druhou motivací byla snaha přispět k rozvoji geografie jako vědní disciplíny. V kontextu probíhajících debat o podstatě geografie jako disciplíny a o společném jádru fyzické a sociální geografie (viz např. Matthews, Herbert 2004) považují environmentální spravedlnost za jeden z konceptů, které odpovídají definici geografie jako disciplíny zabývající se prostorovou dimenzí sociálních a environmentálních procesů (White in Matthews, Herbert 2004). Environmentální spravedlnost má zároveň potenciál iniciovat společný výzkum sociálních i fyzických geografů, včetně spolupráce geografie s dalšími sociálními a environmentálními vědami.

V práci používám řadu termínů pocházejících z angličtiny, které nemají zažitý český ekvivalent. Proto jsem v případech, kdy český překlad termínu nemusí zcela správně vystihovat význam původního pojmu, uvedl jsem zároveň původní anglický termín.

2. Teoretická část

Environmentální spravedlnost je diskutována vědci z oblasti sociálních věd. Některé výzkumy prováděné na poli environmentálních a lékařských věd také využívají koncept environmentální spravedlnosti. Environmentální spravedlnost je však také tématem celospolečenské diskuze a náplní činnosti řady aktivistů a organizací v širším rámci tzv. nových sociálních hnutí. Diskuze o environmentální spravedlnosti probíhají v různých národních i sociálních kontextech a jsou proto v řadě ohledů odlišné. Diskuze environmentální spravedlnosti vyžaduje odpovědi na otázku, jak chápeme „spravedlnost“ a co vše zahrnuje pojem „životní prostředí“.

Při konceptualizaci environmentální spravedlnosti rozlišují mezi „konceptem“ (concept) a „konceptí“ (conception, Castiglione 2008). Koncept označuje obecnou ideu, jejíž význam je ve společně obecně intuitivně chápán (např. svoboda). Koncepte představuje rozpracování konceptu do konkrétnější podoby, kterou lze využít v praxi. Jeden koncept může být rozpracován řadou různých konceptí. Koncept environmentální spravedlnosti zdůrazňuje souvislost mezi kvalitou životního prostředí a sociální pozicí jednotlivců nebo skupin, které ho využívají. Tento koncept je naplňován řadou konceptí, které se vzájemně odlišují různými pojetími spravedlnosti, zdůrazňováním jiných znaků životního prostředí apod. Přestože se tady jednotlivé koncepte mohou výrazně odlišovat, vždy lze najít jejich společné jádro, kterým je koncept environmentální spravedlnosti.

Vedle konstatování existence rozdílů v kvalitě životního prostředí různých sociálních skupin je environmentální spravedlnost také kritickým konceptem odmítajícím sociální diskriminaci v přístupu ke kvalitnímu životnímu prostředí. Koncept environmentální spravedlnosti má také svůj normativní obsah, kterým je požadavek environmentálně spravedlivé společnosti, tedy společnosti ve které jsou spravedlivě rozděleny pozitivní i negativní vlivy životního prostředí mezi různorodé skupiny obyvatel. Různé koncepte environmentální spravedlnosti na základě konkrétního kontextu v různé míře akcentují pozitivní, kritické a normativní aspekty konceptu environmentální spravedlnosti.

V následující kapitole jsou diskutovány různé koncepte spravedlnosti. Poté jsou představeny koncepte životního prostředí. Jádrem teoretické části je diskuze různých konceptí environmentální spravedlnosti. Poslední kapitola teoretické části práce poté představuje koncepci environmentální spravedlnosti používanou v empirické části práce.

2.1 Spravedlnost

„But what is this quality called justice? And how many past attempts to create a just society have crumbled into tyranny or dissolved into violence, corruption, and injustice? Is it possible ever to talk about justice as anything other than a contested effect of power within a particular place at a given time?“ (Harvey 1996)

2.1.1 Teorie spravedlnosti

Koncept spravedlnosti je diskutován v sociálních vědách i ve filozofii. Jedním z významů spravedlnosti je potrestání těch, kteří porušují pravidla organizace společnosti stanovená zákony (retributivní spravedlnost). Dalším významem spravedlnosti je požadavek na určitou společenskou solidaritu při zajištění distribuce či redistribuce materiálních hodnot, postavení, prestiže, odměn a sankcí (Velký sociologický slovník 1996). Spravedlnost je též normativní koncept, který nastiňuje „ideální“ způsob uspořádání reality.

V různých historických a geografických kontextech je koncept spravedlnosti naplňován různými koncepcemi. Zatímco obecný koncept spravedlnosti je relativně stabilní, jeho koncepce a především nástroje dosažení žádoucího stavu a jeho indikátory se velmi liší (Háva 2006).

Chápání spravedlnosti je kulturně podmíněné, vychází z hodnotové orientace společnosti formovaného v průběhu dlouhodobého historického vývoje. Nároky a práva považovaná za spravedlivé na základě vyznávaných základních životních hodnot jsou označována jako morální nároky (moral rights, Smith 1994).

Společnost ve svém vývoji vytváří instituce jako ustálené způsoby řešení problémů fungování společnosti (Blažek, Uhlíř 2002). Instituce jsou spojeny s kulturou jednotlivých společností, jsou určitou formalizací dominantních kulturních hodnot ve společnosti. Institucionalizací morálních práv do právního řádu, který je vynucován státem, vznikají legální nároky (legal rights, Smith 1994). Vztah legálních a morálních práv je složitý. Dlouhodobě by mělo docházet k souladu legálních nároků s morálními nároky uznávanými většinou společnosti. V některých případech však dochází k nesouladu legálního práva s dominantním názorem společnosti (např. většina obyvatel podporuje znovuzavedení trestu smrti).

Legální a morální práva jsou základem svobody. Svoboda jedince nebo sociální skupiny má dvě neoddelitelné dimenze – pozitivní svobodu a negativní svobodu (Berlin 2005). Každý je ovlivňován a do určité míry omezován svým zapojením do společnosti (např. tím, že společnost netoleruje určité aktivity a právně postihuje ty, kteří je vykonávají). Je proto nutné stanovit hranice přípustného omezování. Negativní svoboda definuje rozsah aktivit či rozhodnutí, ve kterých nemůže být jedinec omezován druhými. Pokud člověku ostatní zabrání dělat to, co by jinak mohl udělat, je v tomto smyslu nesvobodný, a pokud je prostor svobodných rozhodnutí omezen pod určité minimum, můžeme hovořit o ztrocení (Berlin 2005). Negativní svoboda tak znamená ochranu jedince před aktivitami druhých, např. ochranou soukromí.

Pro plnohodnotný život jedince nebo sociální skupin však nestačí pouhá ochrana před omezováním druhými, ale je nutná i možnost získávat určité statky. Pozitivní svoboda vychází z přání člověka být svým vlastním pánem. Přáním člověka je, aby rozhodnutí v jeho životě závisela na něm, nikoliv na externích silách jakéhokoliv druhu. V tomto případě se jedná o rozšiřování možností svobodného rozhodování jedince. Pojetí pozitivní a negativní svobody se sice může zdát podobné, ale historicky mají odlišný původ. Nejprve vznikla negativní svoboda jako záruka nezávislosti, poté vznikla pozitivní svoboda zaručující seberealizaci (Berlin 2005). Pozitivní svoboda je proto chápána jako nárok na určité statky, hodnoty apod. Příkladem pozitivní svobody je např. bezplatný přístup ke vzdělání nebo ke zdravotní péči.

Morální a legální nároky i negativní a pozitivní svobody nemají smysl bez konkrétních lidí nebo skupin, kterým jsou přiznána. Tyto jedince nebo skupiny označujeme jako subjekty spravedlnosti (Smith 1994). Subjektem spravedlnosti je ten, komu jsou přiznána práva na spravedlnost.

Zatímco některá práva a svobody jsou v současném světě přiznávána – alespoň teoreticky - každému hned po narození (např. legální i morální právo na život), přiznání jiných práv není univerzální, ale je významně podmíněno. Mnohá práva a svobody vyplývají z příslušnosti jedince k určitému společenství. Státní občanství různých států je spojeno s určitým standardem občanských, politických a sociálních práv, které každý stát svým občanům zajišťuje (např. zdravotní a sociální pojištění, volební právo). Obdobně vyplývají určitá práva z příslušnosti k některým nadstátním útvarům (např. Evropské unii), ale také příslušností k některým lokálním nebo regionálním jednotkám (např. některé sociální služby zajišťované obcemi). (Sociální) spravedlnost má proto významnou geografickou (měřítkovou) dimenzi.

Podle Fraser (2007) byl dlouhou dobu implicitně přijímán státně-teritoriální princip, podle kterého

je základním rámcem pro spravedlnost vestfálský národní stát. Tím, co vytváří z daného souboru jednotlivců spoluobčany a subjekty spravedlnosti, je jejich sdílený pobyt na území teritoriálního státu a/nebo jejich sdílené členství v politickém společenství, které tomuto státu odpovídá (Fraser 2007, s. 168). Obyvatelé jednoho státu jsou si vzájemně rovni v právech a povinnostech, zatímco ostatní jsou z tohoto systému vyloučeni. V souvislosti s globalizačními procesy a vznikem „společnosti sítí“ (Castells 1996) je však tento princip zpochybňován. Některé aktivity jsou vázány na sítě přesahující hranice států (ať už se jedná o nadnárodní společnosti nebo organizovaný zločin) a tím se dostávají mimo státní rámec. Dalším kritickým momentem zpochybňujícím legitimitu státně-teritoriálního principu je např. mezinárodní migrace, kdy aplikace tohoto principu může vytvářet z imigrantů občany „druhé kategorie“.

Vedle prostorové (geografické) dimenze má spravedlnost významnou časovou dimenzi. Jedním ze základních principů udržitelného rozvoje je princip intergenerační spravedlnosti, nebo též princip futurity (Haughton 1999). Princip intergenerační rovnosti vychází z rozšířeného chápání udržitelného rozvoje jako takového způsobu uspokojování potřeb současné generace, které umožňuje uspokojovat potřeby i budoucím generacím. Subjektem spravedlnosti se stávají také budoucí generace. Ochrana zájmů budoucích generací může být dokonce institucionalizována jako součást právního řádu. Na podzim 2007 schválil maďarský parlament zákon o zřízení úřadu ombudsmana budoucích generací, který bude dohlížet na to, aby současné aktivity nepoškozovaly práva budoucích generací. Obdobné iniciativy jsou i v dalších zemích (Javor 2007).

Tradičně je spravedlnost spojována především se vztahy uvnitř společnosti a za subjekt spravedlnosti jsou považováni pouze lidé (sociální spravedlnost). Na druhou stranu však různé kultury (morální nároky) i státní regulace (legální nároky) přiznávají určitou ochranu i jiným subjektům spravedlnosti než lidem. Různá náboženství ochraňují svá posvátná zvířata, legislativa zakazuje týrání zvířat a předepisuje také např. minimální standardy zacházení se zvířaty při zemědělské výrobě a při vědeckých výzkumech.

Subjektem spravedlnosti může být také příroda jako celek. Pro označení žádoucího vztahu společnosti k přírodě, tady jako vyjádření práva všech živých organismů na určitý způsob zacházení ze strany společnosti, používají někteří autoři termín ekologická spravedlnost. Zdrojem vědomí si závazků člověka vůči přírodě jsou některé náboženské představy, např. víra v reinkarnaci. Sekulárním zdrojem je např. Darwinova evoluční teorie (Baxter 2004). Příkladem politik vycházejících z ekologické spravedlnosti jsou politiky zaměřené na ochranu biodiverzity a druhů ohrožených vyhynutím. Jak však Baxter (2004) upozorňuje, ekologická spravedlnost není založena

na názoru, že by bylo „smutné“, kdyby řada živých organismů nebo druhů vyhynula. Ekologická spravedlnost je založena na uznání nároku všech forem života na spravedlivý podíl na zdrojích, které potřebují ke svému přežití a prosperitě.

Práva subjektů spravedlnosti nejsou neomezená, ale mají určitý vymezený věcný rozsah. Tento rozsah je označován jako objekt(y) spravedlnosti (Smith 1994). Objekt spravedlnosti je to, co je distribuováno nebo naopak chráněno v zájmu dosažení spravedlnosti (Harvey 1973). Na spravedlnost může být nahlíženo prostřednictvím jednotlivých objektů. Politická spravedlnost se v tomto pojetí zaměřuje na studium práv a svobod v oblasti politické participace, ekonomická spravedlnost na oblast rozdělování příjmů apod. Smith (1994) však zároveň upozorňuje na vzájemnou provázanost jednotlivých oblastí, takže příliš detailní členění spravedlnosti podle objektů není přínosné.

Objekt sociální spravedlnosti můžeme přiblížit pomocí základních potřeb. Harvey (1973) uvádí devět základních okruhů potřeb, které vycházejí z různých lidských aktivit:

- jídlo
- bydlení
- lékařská péče
- vzdělání
- sociální a environmentální služby
- spotřební zboží
- možnosti rekreace
- vybavení čtvrtí
- možnosti dopravy

V rámci těchto skupin jsou nebo mohou být stanoveny kvalitativní a kvantitativní minimální standardy, které jsou pokládány (morálně a/nebo legálně) za potřeby.

Spravedlnost můžeme studovat z hlediska stavu v konkrétním časovém okamžiku, nebo z hlediska procesů, které tento stav vytvářejí a přetvářejí. V konkrétním časovém okamžiku je možné zjistit, jaká práva a svobody mají jednotlivé subjekty spravedlnosti k dispozici. Rozložení těchto práv a povinností je strukturální charakteristikou, která je označována jako distributivní spravedlnost. V realitě není toto rozložení nikdy homogenní. Příkladem tohoto přístupu je např. hodnocení nerovnoměrností v úrovni hrubého domácího produktu, indexu lidského rozvoje nebo jiného ukazatele mezi jednotlivými státy, nebo analýzy příjmové diference uvnitř jednotlivých států (a jeho vývoje v čase) pomocí kvantitativních metod.

Aktuální rozdělení zdrojů mezi jednotlivé subjekty spravedlnosti je výsledkem celé řady procesů, z nichž mnohé působí na vývoj dlouhodobě, jiné naopak krátkodobě. Procesy způsobující změny v distributivní spravedlnosti mohou být studovány a hodnoceny z pohledu procedurální spravedlnosti. Procedurální spravedlnost můžeme definovat jako dodržování zastávaných morálních či legálních práv a pozitivních a negativních svobod v sociálních procesech ovlivňujících distributivní spravedlnost. Ve společnosti je však z pohledu procedurální spravedlnosti diskutována pouze část procesů, které distribuci ovlivňují.

Při posuzování konkrétní situace by měly být zohledňovány jako distributivní, tak procedurální otázky spravedlnosti. Za předpokladu, že jsou stanovena kritéria umožňující rozlišit mezi spravedlivou a nespravedlivou distribucí a spravedlivým či nespravedlivým procesem, může dojít ke kombinacím uvedeným v tabulce č. 1.

Tabulka č.1: Vztah procedurální a distributivní spravedlnosti

	Procedurálně spravedlivé	Procedurálně nespravedlivé
Distributivně spravedlivé	+ +	+ -
Distributivně nespravedlivé	- +	- -

Zdroj: návrh autora podle Folger (1996)

Výsledek, který je distributivně nespravedlivý, mohl vzniknout jak procedurálně spravedlivými, tak procedurálně nespravedlivými způsoby. Příčinou chudoby jedince či skupiny může být např. její vyhnání z domova v průběhu válečného konfliktu (což je jednoznačně procedurálně nespravedlivé), nebo naopak dlouhodobé vědomé utrácení nad rámec svých příjmů (kde k procedurální nespravedlnosti nedochází). Distributivní spravedlnost může vzniknout jako výsledek procedurálně spravedlivých procesů (např. působením sociálního státu, který prostřednictvím daní zajišťuje potřeby všech obyvatel), nebo jako důsledek procesů považovaných v dané společnosti za nespravedlivé (např. rabováním nebo obdobným transferem majetku od bohatých k chudým v rozporu s uznávanými morálními/legálními nároky). Distributivní nespravedlnost může vzniknout jak spravedlivými procedurami (využití schopností, znalostí a možností na volném trhu, např. zavedením nového produktu), tak nespravedlivými procedurami (např. jako výsledek obohacování se části společnosti kriminálními aktivitami). Ideální kombinací distribuce a procedur, které ji vytvářejí, je „spravedlivě dosažená spravedlivá distribuce“ (Harvey 1973).

Otázku, jaká distribuce a jaký způsob jejího dosažení je spravedlivý, odpovídají různé koncepce

spravedlnosti různě, někdy dokonce zcela opačně. Jednotlivé koncepce spravedlnosti kladou také různý důraz na distributivní a procedurální aspekty.

Egalitarianismus ztotožňuje spravedlnost s rovností (Smith 1994). V otázkách distributivní spravedlnosti tedy požaduje rovnoměrnou (či rovnoměrnější) distribuci. K hlediska egalitarianizmu nejsou morálně ospravedlnitelné rozdíly vzniklé tím, že se někdo narodil bohatším rodičům, nebo že žije v oblasti s lepšími školami či lepšími pracovními příležitostmi. Egalitarianismus je někdy pejorativně označován jako „rovnostářství“. Dosažení zdánlivě jasného cíle - rovnosti – však není jednoduché. Rovnost může totiž být chápána jako rovnost vstupů, např. stejné možnosti získat vzdělání nebo lékařskou péči. V současnosti diskutovanou egalitarianistickou koncepcí je návrh na zavedení všeobecného základního příjmu (Van Parijs 2007). Každý by měl mít právo na zajištěný příjem v přiměřené velikosti, který by mu byl vyplácen bez ohledu na výši jeho majetku nebo ostatních příjmů. Požadovat lze však také rovnost výstupů, tedy stejné úrovně získaného vzdělání či zdravotního stavu. Zde však naráží egalitarianismus na problém daný tím, že pro dosažení stejného výsledku je třeba vynaložit různé vstupy z důvodu odlišných předpokladů jednotlivých osob, např. z kvůli jejich různému genetickému vybavení. Rovnost výstupů je tak spojena s nerovností vstupů. Rovnost může být vyžadována také ve výsledcích, tedy např. ve výši odměny za pracovní výkon (Smith 1994).

Libertarianismus spojuje spravedlnost s fungováním volného trhu, který minimalizuje tyranii (Hayek 1944 in Smith 1994). Libertariánská teorie spravedlnosti je založena na oprávnění (entitlement) lidí nakládat s jejich vlastnictvím. Svě vlastnictví mohou využívat ke spotřebě, nebo ke směně za jiná oprávnění na volném trhu. Libertarianismus považuje výslednou distribuci za spravedlivou, pokud vznikla spravedlivými prostředky, tedy svobodnou směnou, z jiné spravedlivé distribuce. Nerovnoměrnost nebo rovnoměrnost distribuce není pro libertarianismus relevantní pro posouzení její spravedlnosti. Lidé, kteří potřebují něco, k čemu nemají oprávnění ani to nemohou získat směnou, jsou odkázáni na dobrovolnou charitu (Smith 1994).

Další koncepce spravedlnosti vychází z teorie společenské smlouvy (kontraktarianismus). Teorie společenské smlouvy vysvětluje fungování společnosti jako dohodu, která je vědomě uzavřena mezi aktéry, o způsobu vlády. Z tohoto předpokladu vychází teorie spravedlnosti amerického autora Johna Rawlse. Rawls (1971, in Smith 1994) definoval dva základní principy, které mají ve spravedlivé společnosti platit. Podle prvního principu má každá osoba má mít stejné právo na co nejrozsáhlejší systém stejných základních svobod, které jsou slučitelné s podobným systémem svobod pro všechny. Podle druhého principu mají mít sociální a ekonomické nerovnosti takový

charakter, aby zároveň platilo, že (i) rozdíly jsou k největšímu prospěchu těch nejchudších, a zároveň (ii) je přístup k úřadům a pozicím umožněn všem za podmínek rovných příležitostí. Rawls dále uvádí dva principy priorit při uplatňování spravedlnosti. První prioritou požaduje, aby principy spravedlnosti byly seřazeny podle důležitosti. Podle tohoto pravidla lze svobodu omezit pouze v zájmu svobody. Podle druhého pravidla má rovnost příležitosti prioritu nad efektivitou a blahobytem, a rovnost příležitostí má přednost před omezováním rozdílů. Spravedlnost proto nemá být omezována („obětována“) v zájmu větší efektivity. Z Rawlsových postulátů vyplývá, že ve spravedlivé společnosti by měla být nejdůležitější prioritou maximální rovná svoboda pro všechny. Až poté by měla být zajištěna rovnost příležitostí a následně by měl být řešen problém sociálních rozdílů (Smith 1994). Kritéria efektivity a užitečnosti jsou méně důležitá. Rozdíly mezi jednotlivci jsou tedy legitimní, pokud jsou respektována výše uvedená kritéria.

Jiné teorie spravedlnosti jsou však založeny na principech, které jsou protikladné. Utilitarianismus, úzce spojený s neoklasickou ekonomikou, považuje za důležité uspokojení osobních preferencí a maximalizaci užítku. Kritériu efektivity a užitečnosti je oproti Rawlsovu pojetí přikládán mnohem větší význam. Společnost by měla svým fungováním maximalizovat celkový blahobyť, který je dán souhrnem dílčích blahobytů jejích jednotlivých členů (Smith 1994). Podle některých verzí utilitarianismu může proto být spravedlivé i zhoršení blahobytu určité části společnosti, pokud blahobyť společnosti jako celku vzroste (Kruize 2007). Jedním z kritérií používaných utilitarianisty je „Paretova optimalita“, definovaná jako situace, kdy je nemožné zvýšit něčí příjem (majetek apod.), aniž by zároveň došlo ke snížení majetku někoho jiného (Johnston et. al. 1986). Podle tohoto pravidla je spravedlivá jakákoliv změna, která nikomu jeho užitek (blahobyť) nesníží, ale alespoň jedné osobě prospěje, tedy zvýší její užitek (blahobyť). Pokud by např. docházelo k sociální polarizaci tím, že by příjmy nižších vrstev společnosti neklesaly a příjmy vyšších vrstev výrazně rostly, jsou takové změny Pareto optimální. Paretovo kritérium je proto kritizováno, protože umožňuje neomezené zvyšování rozdílů mezi jednotlivci a navíc vede k udržování statu quo v případě, kdy není možné zvýšit množství distribuovatelných zdrojů např. zvýšením produkce nebo zvýšením daní. Pomoc chudým bez ohledu na míru jejich chudoby, uskutečnitelná v takové situaci jen transferem od bohatých, nesplňuje Paretovo kritérium a neměla by podle utilitarianismu být prováděna (Johnston et. al. 1986).

Koncepcí spravedlnosti existuje celá řada, výše uvedené představují jen nejzákladnější z nich. Jednotlivé koncepce v různé míře upřednostňují některý ze základních principů sociální spravedlnosti (Matějů, Vlachová 2000):

- výkonový či zásluhový princip (achievement principle)

- princip souladu mezi „vstupy a výstupy“ (equity principle)
- princip rovnosti v odměně (equality principle)
- princip rovnosti příležitostí (equal opportunity principle)
- princip potřeby (need principle)

V konkrétních historických a geografických souvislostech se určitá část společnosti přiklání k různým principům spravedlnosti. V kontextu postsocialistické transformace dochází např. k opuštění principu rovnosti v odměně (dosahovaného mzdovou nivelizací v podmínkách centrálně plánovaného hospodářství) ve prospěch zásluhového principu, který znamená nárůst příjmové diference a obnovení reálných znaků statusové diference (Matějů, Vlachová 2000).

V diskuzích o (sociální) spravedlnosti jsou zdůrazňovány dva základní zdroje nerovnosti ve společnosti: ekonomické a kulturní. Větší pozornost byla tradičně věnována ekonomickým nerovnostem, tedy nerovnostem v zapojení do ekonomického systému, které vede k nerovnému příjmu. Výše diskutované teorie spravedlnosti se zabývají pouze ekonomickou dimenzí spravedlnosti. Ekonomické struktury mohou některým lidem upírat zdroje potřebné k dosažení interakce s druhými v rovnoprávném postavení. Někteří lidé trpí nespravedlností v rozdělování, problémem je v tomto případě třídní struktura společnosti, která koresponduje s ekonomickou dimenzí spravedlnosti (Fraser 2007). Tento typ nerovnosti je také odlišován jako vertikální (Mareš 2004). Odstraňování vertikálních nerovností je obecně označováno jako přerozdělování (Fraser, Honneth 2004).

Kulturní nerovnosti vznikají institucionalizací rozdílných hodnot různých kulturních identit (Fraser, Honneth 2004). Institutionalizace kulturních stereotypů, které považují někoho za méněcenného z důvodu jeho rasy, národnosti, náboženství nebo sexuální orientace brání rovnému zapojení do společnosti. Tento typ nerovnosti se také označuje jako horizontální (Mareš 2004). Příčinou kulturních nerovností je existující statusový řád, který určité skupiny považuje za nerovné. Odstraňování kulturních nerovností je označováno jako uznání (Fraser, Honneth 2004).

Třídní struktura a statusový řád se sice ovlivňují, zároveň však spolu v moderních kapitalistických společnostech nekorrespondují. Obě dimenze působí autonomně, nerovné rozdělování nemůže být redukováno na pouhý důsledek zneuznání a zneuznání nemůže být redukováno na sekundární efekt nerovného rozdělování (Fraser 2007). V současnosti je rostoucí význam přikládán právě horizontálním nerovnostem (Mareš 2004).

Nerovnosti reálně existující ve společnosti mají dvojdimenzionální charakter, tedy obsahují jak

prvky nerovného rozdělování, tak prvky zneuznání. Fraser (2007) uvádí příklad genderových nerovností: distributivní aspekt spočívá v genderové dělbě mezi placenou „produktivní“ prací (ovládanou muži) a neplacenou „reproduktivní“ a domácí prací (vyhrazenou ženám), která je špatně placená. Kulturní aspekt spočívá v institucionalizaci kulturních hodnot spojených s mužskostí a devalvací vlastností spojených s ženskostí.

Třetí dimenze spravedlnosti, označovaná jako reprezentace, označuje rovnost jedinců v politické oblasti. Nerovná reprezentace může být rozlišena na přinejmenším dvě úrovně (Fraser 2007). Běžná nerovná politická reprezentace znamená chybné upírání možnosti plné rovnoprávné participace, které vychází z politických rozhodovacích pravidel (např. většinový volební systém oslabuje postavení menšin). Druhou úroveň nerovné politické reprezentace označuje Fraser (2007) jako chybný rámec. Nespravedlnost vzniká, pokud jsou hranice společnosti vytyčeny tak, že někomu chybně upírají účast ve sporech o spravedlnost. Nespravedlivý může být jak případ, kdy je někdo zahrnut do jiného společenství (ale je dominantně ovlivňován rozhodnutími společenství, jehož není členem), tak zejména v případě, kdy je mu členství v nějakém společenství upíráno (viz diskuze o subjektech spravedlnosti výše).

2.1.2 Převod spravedlnosti do praxe

Ve společnosti existují společné i protikladné zájmy různých jednotlivců a skupin. Ekonomická koordinace současné společnosti probíhá na základě trhu a tržních mechanismů, jejichž fungování je závislé na existenci státu, který zajišťuje právní řád, některé investice nutné pro fungování kapitalizmu, reguluje vztahy kapitálu a práce apod. (Jessop 2002). V demokratických společnostech mají význam také nestátní organizace sdružující občany na základě jejich společných zájmů za účelem společné aktivity, označované jako občanský sektor. Interakce trhu, státu a občanského sektoru jako regulátorů života společnosti (Potůček 2005) ovlivňují vznik nebo odstraňování nerovnosti.

Zajišťování spravedlnosti však není jediným úkolem státu. Stát plní řadu funkcí nutných k fungování kapitalizmu (Jessop 2002). Aktivity státu mohou být větší či menší částí společnosti považovány za nespravedlivé. V tomto případě má velký význam veřejný sektor. Politické strany, sociální hnutí a další organizace se zúčastňují na rozhodování ve společnosti hájením svých zájmů a prosazováním svých nároků ve veřejném (diskusním) prostoru. Některé organizace vznášejí nároky („claim making organizations“), které legitimizují odkazem na spravedlnost či nespravedlnost (Hájek, Kabele, Vojtíšková 2006). Takovými organizacemi jsou např. odbory, feministická hnutí či hnutí za práva některých národů, svépomocná hnutí založená na solidaritě členů apod. Prosazování spravedlnosti proto neprobíhá pouze „shora“ aktivitami sociálního státu, ale také „zdola“ spontánními aktivitami různých sociálních aktérů.

Různým zapojením do ekonomického systému podle některých teorií vzniká nespravedlnost, podle jiných teorií vzniká spravedlnost. Charakter ekonomického systému je však v různých kontextech odlišný (v závislosti na existujícím způsobu regulace). V posledních letech jsou některé veřejné statky a služby zajišťovány také soukromými podniky v rámci politiky společenské odpovědnosti firem (corporate social responsibility, Koleva 2008).

V reálném světě nemůže být dosaženo ideálního stavu, který by zcela odpovídal předpokladům a principům některé z teorií spravedlnosti. V tomto smyslu představují teorie spravedlnosti normativní „ideální stav“, ke kterému by měla podle zastánců jednotlivých teorií společnost směřovat. Směrování společnosti může mít dvě základní formy: afirmativní a transformativní.

Afirmativní přístupy zmírňují důsledky nerovností a nespravedlností vznikajících fungováním společnosti. Nedochozí však ke kritice základního společenského uspořádání. Jako paradigmatický

příklad afirmativního přístupu je uváděn sociální stát, který v oblasti distribuce realizuje veřejnou podporu znevýhodněných skupin a tím zvyšuje jejich podíl na spotřebě. Naopak transformativní přístupy usilují o dosažení distributivní spravedlnosti odstraněním hlubších příčin vzniku a reprodukce dosavadních nespravedlností. Paradigmatickým příkladem pokusu o transformativní dosažení sociálně spravedlivé společnosti je socialismus. Cílem socialismu bylo odstranění základních příčin ekonomických nerovností změnou základních principů fungování společnosti, které nerovné výsledky vytvářely (Fraser, Honneth 2004).

Aplikaci afirmačních strategií na problematiku nerovného rozdělování (např. vyplácením sociálních dávek chudým) není problém vyřešen, naopak je nutné získávat neustále další zdroje na vyplácené dávky. Zároveň je dlouhodobě vytvářeno zneuznání, protože příjemci dávek jsou v důsledku prezentování jako by byli sami neschopní a nenasytí a chtějí stále více. Sociální pomoc tohoto druhu činí z jejich příjemců „terč“ i pro zaujatost veřejnosti (Fraser, Honeth 2004). V případě oficiální rozvojové pomoci, jako afirmativní strategie řešení globálních ekonomických nerovností, se hovoří o „únavě z pomoci“ na straně dárců (přes velké náklady se nedostávají očekávané výsledky), a zároveň o „návyku na pomoc“ na straně příjemců (očekávání pomoci bez ohledu na vlastní aktivity).

Odstraňování ekonomických nerovností přerozdělování by proto mělo být doprovázeno kulturním uznáním důvodů tohoto přerozdělování. Fraser, Honeth (2004) to vyjadřují stručně jako „žádné přerozdělování bez uznání“. Pro odstraňování kulturních nerovností pak v některých kontextech platí opačná zásada: „žádné uznání bez přerozdělování“, protože uznání s sebou často přináší potřebu změny ekonomického postavení. Bez přerozdělování pak mohou být nároky na uznání považovány za „pouze symbolické“.

Důležitým nástrojem pro dosažení spravedlnosti je sociální stát. Podle Maxe Webera lze spravedlnosti dosáhnout institucionalizací práva (zajišťovaného státem). V rámci možností nejpřesnější (nejdůkladnější) systém předpisů, jímž se může řídit dokonalá byrokracie, považuje Weber za racionální (nejefektivnější) způsob dosahování spravedlnosti (Kandert 2007). Sociální stát je spojován s prosperitou a zajištěním rostoucí životní úrovně všem obyvatelům.

Historickým vývojem vzniklo několik typů sociálního státu, které se liší jak teoriemi spravedlnosti, ze kterých vycházejí, tak svým relativním významem vzhledem k občanskému sektoru a trhu (Keller 2005). Skandinávský model sociálního státu vychází především z egalitářské teorie spravedlnosti a chrání své občany před riziky bez ohledu na jejich výdělečnou činnost. Výsledkem je

společnost s malými sociálními rozdíly a rozvinutým veřejným sektorem. Naopak reziduální model (např. ve Velké Británii) vychází z libertariánského pojetí spravedlnosti, zdůrazňuje odpovědnost jedince za své postavení a jen ti, kteří v této oblasti selžou, mohou očekávat minimální pomoc, a to jen v případě, že doloží její potřebnost. Důsledkem fungování tohoto systému je nízký podíl sociálních výdajů na HDP, vyšší míra sociální polarizace, podfinancování sociálních služeb a obecně vyšší podíl lidí žijících v chudobě. Kontinentální (německý) model vychází ze systému sociálního pojištění, které je organizováno na profesním základě. Výše sociálního zajištění a dávek v systému závisí na výši placeného pojistného. Ten, kdo si zajištění nezasloužil zaměstnáním, je odkázán na rodinné vazby podpory a „záchrannou síť“ sociálních dávek, jež je financována z daní. Rudimentální model sociálního státu je charakteristický pro jihoevropské státy (Portugalsko, Španělsko, Itálie, Řecko). Tento systém kombinuje některé prvky předchozích typů. Specifická je dosud silná úloha rozvětvené rodiny, která vykonává řadu sociálně významných funkcí a ulehčuje tak sociálnímu státu (Keller 2005).

Sociální stát však v praxi neuplatňuje jedinou z teorií spravedlnosti. Kruize (2007) ve své studii ukazuje, že i v rámci jednoho státu (způsobu regulace) jsou uplatňovány různé teorie spravedlnosti, a to v závislosti na sociální a geografické poloze. Využití různých principů spravedlnosti ukazuje na příkladu regulace znečištění životního prostředí v Nizozemí. Limity přípustného znečištění životního prostředí jsou stejné na celém území státu bez ohledu na sociální pozici obyvatel, kteří v konkrétním území žijí. Každý má tedy zajištěný určitý minimální standard životního prostředí, což je blízké egalitárnímu pojetí spravedlnosti. Naopak na vrchním konci společenské hierarchie probíhá soutěž o bydlení v nejžádanějších oblastech, které mají mnohdy také nejkvalitnější životní prostředí. Rozhodující je volný realitní trh, kde rozhoduje nabídka a poptávka. V tomto sektoru je uplatňována libertariánská teorie spravedlnosti, která klade důraz na jednotlivce a tržní principy s minimem regulace. V okolí amsterodamského letiště jsou v některých lokalitách státem tolerovány vyšší hladiny hluku způsobené dopravou, protože dodržení přísnějších limitů by výrazně omezilo provoz letiště a mělo by závažné ekonomické důsledky pro celý stát. Uplatňuje se zde utilitární pojetí spravedlnosti, podle které je možné újmu jedné skupiny vyvážit přínosy pro celek.

2.1.3 Geografie a sociální spravedlnost

Sociální spravedlnost se týká obyvatel, kteří jsou nerovnoměrně rozmístěni v prostoru, a kteří prostor svou aktivitou vytvářejí. Sociální spravedlnost má proto významný geografický rozměr. Sociální procesy ovlivňují prostorové vzorce a zároveň jsou těmito vzorci zpětně ovlivňovány. Prostorové vzorce proto ovlivňují i ty sociální procesy, které jsou podstatné pro sociální spravedlnost. Zájem (angloamerické) geografie o otázky sociální spravedlnosti a sociálních problémů se objevil koncem 60. let v souvislosti s kritikou pozitivistické „prostorové vědy“ a etablováním geografie jako kritické sociální vědy („radikální geografie“). Geografie (sociální) spravedlnosti se zabývá sociálními institucemi a jejich distribučními výsledky (Johnston et al. 2000).

Harvey (1973) se v první (liberálně orientované) části své studie „Social Justice and the City“ zabýval vztahem sociální spravedlnosti a prostorových vzorců. Svůj přístup označuje jako „teritoriální sociální spravedlnost“. Harvey reformuloval Rawlsovy principy spravedlnosti do podoby principů spravedlivého rozdělení zdrojů mezi jednotlivé územní jednotky. Pro hodnocení teritoriální spravedlnosti se používají teritoriální sociální indikátory, které měří sociální znevýhodnění nebo potřeby jednotlivých jednotek (Knox, Pinch 2000). I když není samotný termín teritoriální sociální spravedlnost široce používán, řada autorů se vztahem geografických podmínek a sociální spravedlnosti zabývá.

Redistribuce příjmů/majetku může být podle Harveyho (1973) dosaženo změnou v (i) lokalizaci pracovních příležitostí a bydlení, (ii) ceně vlastnických práv a (iii) ceně zboží pro zákazníky. Harveyho úvaha využívá kvantitativních lokalizačních modelů vyvinutých pozitivistickou geografii. Reálný příjem domácnosti je ovlivněn polohou jejího bydlení vzhledem k místu pracoviště a služeb (včetně veřejných služeb) apod., protože je od příjmu nutné odečíst nezbytné náklady na dopravu. V čase se také mění hodnota nemovitostí, kdy různé domácnosti nerovnoměrně získávají nebo ztrácí v důsledku externalit investic jiných aktérů, případně z externalit veřejných investic (např. v suburbáních zónách výrazně rostou ceny zemědělských pozemků z důvodu tlaku na jejich využití pro výstavbu). Někteří obyvatelé zhodnotí své nemovitosti v důsledku veřejných investic (např. revitalizačního programu v sousedství). Také cena různého zboží (a tím reálné životní náklady) se v jednotlivých lokalitách liší. Vedle rozdílné ceny bydlení existují určité rozdíly v cenové úrovni také u dalšího spotřebního zboží.

Podobně Holt-Jensen (2002) zdůrazňuje vliv rozdílného rezidenčního rozložení různých sociálních

skupin obyvatel ve městě a rozložení pracovních příležitostí. Často dochází k tzv. „mismatch“, tedy lokalizaci pracovních příležitostí pro osoby s nízkým sociálním statutem ve vzdálených čtvrtích s dominancí rezidenční funkce pro obyvatele vysokého sociálního statutu a naopak, což vytváří mj. nároky na vnitroměstskou dopravu. Část populace nemá vlastní automobil a je závislá na veřejné dopravě. V případě absence veřejné dopravy nebo její neadekvátnosti potřebným směřům dojížděky obyvatel, popř. její relativně vysoké ceně, se pro tuto skupinu obyvatel stávají časové a finanční nároky na dojíždění do zaměstnání neúnosné. Část obyvatel se v tomto případě ocitá „v pasti“ své lokalizace a je vyloučena z možnosti participovat na fungování ekonomického systému.

Principy spravedlnosti mohou být využívány také při procesu městského plánování. Přístup označovaný jako equity planning požaduje, aby navrhované plány a politiky podporovali sociální spravedlnost (LeGates 2005). Přístup advocacy planning pak navrhuje, aby odborníci vystupovali v procesu městského plánování jako obhájci zájmů znevýhodněných skupin, které by bez jejich pomoci nebyli schopni tak účinně hájit své zájmy (LeGates 2005). Výsledky městského plánování mohou být hodnoceny z hlediska přispívání k odstraňování nebo naopak vytváření sociálních nerovností (Cardoso, Brada-Vázquez 2007).

Na měřítkové úrovni regionů se problematikou vztahu geografických vzorců a procesů způsobující sociální vyloučení zabývali Musil a Müller (2008). Autoři vymezili periferní oblasti v Česku a s využitím Myrdalovy teorie kumulativní kauzality identifikovali procesy, které společně tvoří mechanismus formování vnitřních periferií. Geografická poloha území na okraji rozvíjejícího se regionu působí společně k omezenými pracovním příležitostem v místě a velkému počtu vyjíždějících za prací, dlouhodobým vylidňováním území a s tím spojenou nízkou hustotou zalidnění k nedostatečné úrovni služeb a v kombinaci s omezováním veřejné dopravy ke ztíženému provozu domácností (vyšší časové a finanční náklady na zajištění základních potřeb) až k sociální exkluzi.

2.2 Životní prostředí v kontextu kvality života

Vztah člověka, společnosti a prostředí je jedním z klíčových témat geografického výzkumu v historii i současnosti. Od jednoduchým modelů, které považovaly společnost za závislou na přírodním prostředí (geografický determinizmus), nebo naopak vytvářely přesvědčení, že člověk kontroluje své prostředí, dospěla geografie k mnohem složitějším, ale zároveň adekvátnějším přístupům k postizení složitých vzájemných vztahů společnosti a prostředí (Matthews, Herbert 2004). Beaumont a Philo (2004) definují životní prostředí jako „okolní svět objektů a procesů, které jsou v principu obsaženy jak ve „fyzické krajině“ oceánů, hor, lesů, pouští atd., ale také v „lidské krajině“ prvků přetvořených a vytvořených činností člověka (Beaumont, Philo 2004, s. 94)“.

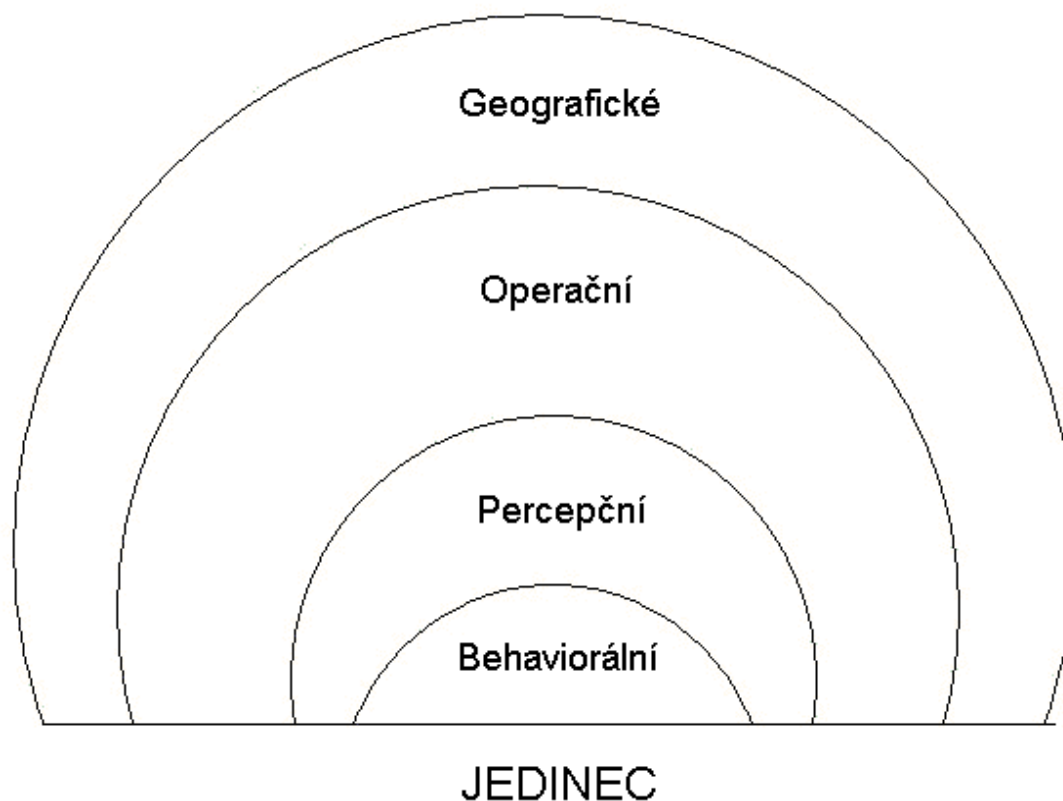
Cílem jedince je zachování a zvyšování kvality života. Podmínky a vlivy externího prostředí tvoří objektivní dimenzi kvality života a společně se subjektivní dimenzí - danou individuálními názory, hodnotovým systémem, způsobem percepce apod. každého jednotlivce – tvoří kvalitu života jako celek (Ira, Andraško 2007). Hodnocení kvality prostředí, tedy jeho vhodnosti pro aktivity, které jsou pro jednotlivce zásadní, závisí od jeho subjektivních vlastností a potřeb. Jak uvádí Pacione (2003), kvalita neexistuje v prostředí sama o sobě, ale je funkcí interakce mezi člověkem a prostředím. Z životního prostředí pro kvalitu života člověka vyplývají jak pozitivní, tak negativní vlivy. Někteří autoři označují takové vlivy za environmentální pozitiva (environmental „goods“) a environmentální negativa (environmental „bads“).

Životní prostředí, prostředí pro život, je využíváno člověkem pro uspokojování vlastních potřeb. Člověk však uspokojováním svých potřeb životní prostředí ovlivňuje a vytváří prostředí zcela nové, např. prostředí městských sídel. Přírodní a sociální procesy však vytvářejí také podmínky, které uspokojování potřeb omezují nebo zcela vylučují, např. z důvodu nadměrného znečištění. Vytvářejí se tak environmentální rizika. Riziko je definováno jako součin ohrožení (hazard) a zranitelnosti (vulnerability) (Alexander 2004). Ohrožující přírodní a sociální procesy se stávají rizikem až tehdy, pokud mohou svým průběhem někoho nebo něco poškodit. Kvalita životního prostředí z tohoto pohledu tedy znamená minimalizaci rizik, která z životního prostředí pro konkrétní aktivity vyplývají. S environmentálními riziky souvisí také úžeji zaměřený termín environmentální bezpečnost. Graeger (1996) definuje environmentální nebezpečnost jako situaci, kdy environmentální problémy hrozí tím, že povedou k ozbrojenému konfliktu (např. válkám o vodní zdroje, krizím z důvodu velké environmentální migrace). Environmentální bezpečnost vedle prevence těchto konfliktů zahrnuje také odstranění negativních vlivů válek a/nebo dalších vojenských aktivit na životní prostředí. V širším pojetí může environmentální bezpečnost zahrnovat

i prevenci situací, které mohou vést k environmentálním nebezpečím.

Životní prostředí člověka je vysoce komplexní systém. Sonnenfeld (1972, in Porteous 1977) člení prostředí na geografické, operační, percepční a behaviorální. Geografické prostředí chápe jako veškeré prostředí, které je vně jednotlivce. Operační prostředí pak definuje jako tu část celkového vnějšího světa, která člověka ovlivňuje, bez ohledu na to, zda si je člověk tohoto vlivu vědom. Část operačního prostředí, které si je jedinec vědom, označuje jako percepční prostředí. Behaviorální prostředí pak představuje tu část percepčního prostředí, na kterou člověk reaguje svým jednáním (viz obrázek č. 1). Různé složky životního prostředí proto mají na kvalitu života různý vliv v závislosti na pozici v takto členěném životním prostředí.

Obrázek č. 1: Členění životního prostředí z pohledu jedince



Zdroj: Sonnenfeld (1972) in Porteous (1977)

Jak vyplývá z členění životního prostředí na obr. 1, určitá část prostředí působí na člověka, aniž by si byl tohoto vlivu vědom. Stejně tak může docházet k situacím, kdy behaviorální prostředí člověka je založeno na představách, které neodpovídají realitě, např. z důvodu nedostatku informací nebo jejich špatným zpracováním. Možné situace vztahu vnímaného a skutečného prostředí jsou uvedeny

v tabulce č. 2.

Tabulka č. 2: Rámec pro srovnání percepce a skutečné kvality životního prostředí

	Příznivé hodnocení prostředí	Nepříznivé hodnocení prostředí
Skutečné prostředí kvalitní	+ +	+ -
Skutečné prostředí nekvalitní	- +	- -

Zdroj: Kruize (2007)

V případě rozdílu mezi percepcí a objektivně zjištěnou kvalitou je třeba hledat příčiny tohoto nesouladu. Nepříznivé hodnocení kvalitního životního prostředí může být způsobeno např. historickým vývojem, kdy percepce obyvatel ještě nezohlednila nedávné zlepšení životního prostředí. V případech, kdy obyvatelé příznivě hodnotí své nekvalitní životní prostředí, je podstatná společenská odpovědnost vědců. Vedle snahy zlepšit objektivní kvalitu životního prostředí leží odpovědnost sociálního vědce také ve snaze o zvýšení povědomí obyvatel o jejich podmínkách a v podpoře jejich angažovanosti za zlepšení těchto podmínek.

Hodnocení kvality životního prostředí nemůže probíhat bez zohlednění oprávněných nároků jeho uživatelů, což je pro některé složky prostředí více či méně obtížné. Některé rozdíly vznikají již osobní dispozicí jedince, např. alergiemi na určité látky. Limity znečištění ovzduší jsou např. zvláště stanoveny pro ochranu zdraví člověka a zvláště pro ochranu ekosystémů a vegetace. Imisní limity jsou společensky tolerovanou mírou znečištění. Někteří citlivější jedinci však mohou mít zdravotní problémy i při dodržení příslušných limitů. Např. limity hlukového znečištění jsou totiž stanoveny relativně mírně, protože dosažení nižší úrovně by bylo velmi náročné na investice a dostalo by se tak do rozporu s ekonomickým rozvojem. Nároky jedince na prostředí se vyvíjí také v průběhu životního cyklu (např. z důvodu změn způsobu trávení volného času).

Početně malou skupinu, která má však velmi specifické nároky na životní prostředí, představují zdravotně postižení. Zdravotně postižení jednoznačně patří mezi výrazně znevýhodněné skupiny (jakkoliv jejich znevýhodnění nemusí mít původ ve fungování společnosti) a součástí usilování o sociální spravedlnost je také zvláštní pozornost jejich potřebám. Vedle nároků na člověkem vytvořené fyzické prostředí (např. bezbariérové vstupy do budov, bezbariérové ulice) je pro ně významná také dostupnost a kvalita sociálních služeb, ale také hodnoty vyznávané ve společnosti a ochota společnosti umožnit jim plnou participaci.

V průběhu životního cyklu se také mění relativní význam faktorů prostředí a faktorů životního stylu

a genetické dispozice jedince na jeho zdravotní stav (Nordio 1978). Zatímco v dětském věku je dominantním vlivem rodinné prostředí, postupně doplňované prostředím předškolní péče a školy, v průběhu dospělosti mají největší význam individuální predispozice a životní styl, doplněný o vlivy pracovního prostředí a rezidenčního prostředí (komunity). V důchodovém věku v souvislosti s ukončením pracovní aktivity klesá význam pracovního prostředí i individuálních predispozic a dominantním se postupně opět stává rodinné prostředí.

I když je životní prostředí uváděno jako objektivní dimenze kvality života, není jej možné oddělit od subjektivní složky. Životní prostředí působí také na psychické stavy člověka (Černoušek 1992). Působení na psychiku je spojováno s krajinářským hodnocením, estetickou vhodností či naopak vyvoláváním stresu, tísně apod. (Dzúrová 1993). Některá městská prostředí vyvolávají v ženách pocity strachu, označovaného jako „female urban fear“ (Koskela, Pain 2000).

Jednotlivé součásti životního prostředí jsou dominantně utvářeny v územních jednotkách různého rozsahu. Problémy životního prostředí proto můžeme rozčlenit podle geografického měřítka (viz např. Lucas et al. 2004), na kterém problém (převážně) vzniká, což je zároveň úroveň, na kterém by měl být problém vyřešen (princip subsidiarity). Zároveň však nelze přehlížet vzájemné ovlivňování prostředí jednotlivých řádovostních úrovní (Matthews, Herbert 2004).

Nejnižší úroveň životního prostředí (pokud pomineme prostředí uvnitř budov) je prostředí lokality, Lucasem et. al. (2004) označovaná jako front-door. Znečištění ulic odhazováním odpadků nebo zanecháváním nepotřebných věcí (např. vraků aut), vandalizmus poškozující estetickou i funkční stránku veřejné infrastruktury (např. pouličního osvětlení), vybavenost lokality lavičkami, upravenost zelených ploch nebo hluk způsobovaný např. v místních restauračních zařízeních jsou příklady problémů lokálního životního prostředí. Pro zdravotně postižené je podstatná také bezbariérovost přístupu k důležitým budovám.

Další měřítkovou úrovní je čtvrť. Na této úrovni bývají zajišťovány základní služby (obchody, osobní služby), dostupnost místní veřejné dopravy, zásobování teplem, sběr odpadu apod. Podstatná je také dostupnost parků, zelených ploch a sportovišť pro trávení volného času.

Na následující úrovni města a městského regionu vznikají a jsou řešeny další problémy, souvisejícími se zajištěním zdrojů pro velké koncentrace obyvatel. Velkým problémem velkých aglomerací a průmyslových regionů je znečištění ovzduší. Doprava způsobuje také velké znečištění prostředí hlukem (v Praze jsou v okolí Severojižní magistrály i přes provedená opatření dlouhodobě

překračovány přípustné limity hluku). Důležitá je také ochrana před záplavami a dalšími přírodními jevy. Na úrovni měst je také nutné zajistit přístup k volné krajině a rozsáhlým zeleným plochám pro delší trávení volného času. Zajištění některých funkcí nutných pro celé město (např. čištění odpadních vod, zpracování a skládkování odpadů) je často v konfliktu se zájmy obyvatel jednotlivých lokalit. V literatuře se často používá termín lokálně nechtěná využití území (locally unwanted land-uses, LULUs). Do této skupiny patří skládky toxického i jiného odpadu, čističky odpadních vod, hlučné tranzitní komunikace apod. Snaha o umístění některé z nechtěných funkcí vyvolává většinou odpor obyvatel dané lokality, kteří využívají svých možností při rozhodování k zabránění výstavby v jejich lokalitě.

Na úrovni měst a městských regionů, které tvoří rámec pro denní pohyb většiny obyvatel, jejich zapojení do společenské dělby práce a spotřeby, je důležité sledovat pohyb lidí mezi různými prostředím. Různí lidé tráví v různých typech prostředí různý čas. Rozdíly jsou dány jak věkem, tak charakterem zapojení do společenské dělby práce. Děti a matky v domácnosti tráví ve svém rezidenčním prostředí mnohem větší část dne než pracující, pro které je podstatnější prostředí jejich pracoviště nebo prostředí v dopravě (empirická dokumentace pomocí přístupu time space geography viz Novák, Sýkora 2007).

Důsledky řady lidských aktivit nejsou omezeny na jednotlivé lokality či regiony, ale projevují se globálně (Moldan, Braniš 2003). Globální změny se poté zpětně promítají s různou intenzitou do lokálních procesů. Globální klimatické změny, které jsou z velké části způsobeny činností člověka nebo ubývání ozónové vrstvy jsou příkladem takového problému.

Lidská společnost se postupně geograficky organizuje na stále větší geografické řádovostní úrovni. V minulosti se úroveň organizace posunula z lokální na regionální úroveň a následně z regionální na národní úroveň. V současnosti probíhá proces globalizace, tedy vytváření geografické organizace společnosti na globální úrovni (Sýkora 2000). Globalizace s sebou přináší také změnu ve vztahu člověka a prostředí. Energetické a surovinové zdroje nutné k pokrytí i základních potřeb člověka jsou získávány v lokalitách vzdálených místu jejich spotřeby. Na globální úrovni dochází k přesouvání pozitivních i negativních vlivů životního prostředí, ať již mezinárodním obchodem z odpadem (Smith 2006), nebo relokací průmyslových výroby spojených se znečišťováním životního prostředí (WWF 1998). Životní prostředí (a jeho kvalita) na jednotlivých geografických řádovostních úrovních je v rostoucí míře vzájemně propojena.

Pro empirický výzkum kvality životního prostředí je nutné vytvořit sadu indikátorů, které by na

odpovídající měřítkové úrovni vyjádřili kvalitu určité složky životního prostředí vzhledem k potřebám určité skupiny obyvatel. Mnoho prvků životního prostředí je relevantní pro kvalitu života všech jedinců, jiné jsou specifické pro různé skupiny. Různé indikátory se snaží zachytit pozitivní či negativní vlivy prostředí jak na zdravotní stav jedince (ve smyslu hygienické vhodnosti), tak estetické vlivy na subjektivní psychický stav jedince (Dzúrová 1993), tedy na obě složky kvality života. Ukazatelů kvality životního prostředí je velké množství. Jejich komentovaný přehled je uveden v rámečku č. 1. Významné rozdíly ve kvalitě životního prostředí mohou ukazovat na případy environmentální nespravedlnosti.

Rámeček č. 1: Indikátory kvality životního prostředí

S rostoucím zájmem o problematiku životního prostředí je spojen také sběr dat o jednotlivých složkách životního prostředí. K dispozici je řada indikátorů kvality životního prostředí na různých měřítkových úrovních (Poštołka 1996, Vaishar 1996, Hynek a kol. 2004). V minulosti byla řada informací o stavu životního prostředí utajována (Pavlínek, Pickles 2000).

Dlouhodobě jsou vyhodnocovány údaje o znečištění životního prostředí látkami s potenciálním negativním vlivem na zdraví. Sledováno je znečištění ovzduší oxidem siřičitým, oxidy dusíku, polévatým prachem, přízemním ozonem a dalšími látkami. Kvalita vody v tocích je sledována např. indikátorem biologické a chemické spotřeby kyslíku. Právní normy stanovují také parametry pitné vody a potravin.

Součástí životního prostředí je také sociální prostředí. Kvalita sociálního prostředí je v Česku spojována se stabilitou osídlení, vysokým podílem rodáků, nízkou rozvodovostí, vysokou nadějí dožití, vzdělaností apod.

Kvalita bytů a domů je zjišťována pomocí kategorizace bytů podle jejich technického vybavení, ale také pomocí intenzity jejich využívání (počet osob na metr čtvereční či na obytnou místnost).

Pro studium kvality životního prostředí na úrovni měst je nutné zohledňovat polohu pracovních příležitostí, služeb, které není možné získat přímo v lokalitě, rekreačních možností včetně dostatku zeleně, a dostupnost veřejné dopravy (Vaishar 1996). Zároveň je nutné zohlednit kvantitativní a kvalitativní úroveň dosažitelných možností.

Další skupina indikátorů zachycuje vztah místní komunity k životnímu prostředí a zahrnuje např. kvalitu environmentální regulace a úspěšnost jejího vynucování, probíhající programy a opatření na ochranu a tvorbu životního prostředí, výši investic do těchto programů, vymahatelnost retribuční spravedlnosti v případě neoprávněného zásahu do práv jednotlivce, přihlášení se komunity k některé z konvencí na ochranu životního prostředí (Petrova 2004), zapojení do iniciativ podporujících udržitelný rozvoj (v Česku např. Týmová iniciativa pro místní udržitelný rozvoj nebo Národní síť zdravých měst).

2.3 Environmentální spravedlnost

Environmentální spravedlnost můžeme chápat jako specifický případ sociální spravedlnosti (pokud jsou subjektem spravedlnosti lidé), jejímž objektem je životní prostředí, konkrétně spravedlivý nárok na pozitivní vlivy životního prostředí umožňující plnohodnotný život (pozitivní svoboda) a zároveň ochrana před nespravedlivým vystavením negativním vlivům prostředí, které by kvalitní život znesnadňovaly (negativní svoboda). Každý má právo na kvalitní životní prostředí, stejně jako má nárok na vzdělání, zdravotní péči či přiměřené životní minimum.

Agentura pro ochranu životního prostředí USA (U.S. Environmental Protection Agency) definuje environmentální spravedlnost jako „stejné zacházení se všemi lidmi bez ohledu na rasu, národnost nebo příjem ve vztahu k vytváření, implementaci a vynucování environmentálních zákonů, regulací, programů a politik. Stejné zacházení znamená, že žádná rasová, etnická nebo socioekonomická skupina by neměla být vystavena disproporcionálnímu podílu negativních environmentálních důsledků aktivit průmyslových, obecních a komerčních aktivit a neměla by být vyloučena z federálních, státních, lokálních nebo kmenových programů a politik (www.epa.gov)“.

Životní prostředí se však svou podstatnou odlišuje od ostatních objektů spravedlnosti, jako je vzdělání, lékařská péče apod., které lze studovat jako součást vnitřní organizace společnosti. Environmentální spravedlnost souvisí s vnější (geografickou) organizací společnosti, tedy se vztahem sociálních procesů a prostoru (Hampel 2005). Alternativní konceptualizace využívá teorie společensko-prostorové dialektiky (Soja 1980). Vztah prostorových a sociálních struktur je dialektický, tady zahrnuje řadu protikladů, jednoty a rozpory. Struktura organizace prostoru není samostatnou strukturou se svými autonomními zákony, které ji vytvářejí a transformují, stejně jako není jen pouhým vyjádřením neprostorové sociální struktury. Místo toho reprezentuje dialekticky definovanou součást obecných sociálních vztahů, které jsou zároveň prostorové a sociální (Soja 1980). Environmentální spravedlnost je neoddělitelná od environmentálních vztahů a procesů v prostoru. V krajině neustále probíhají procesy produkce a destrukce (Mitchell 2003). Jsou zde přítomny mizející prvky minulých období, které jsou nahrazovány prvky podle aktuálních potřeb, podle aktuálního uspořádání. Z toho pak Mitchell (2004) dochází k závěru, že sociální spravedlnost není možná bez vytváření (production) sociálně spravedlivé krajiny. Environmentální a sociální spravedlnost jsou v tomto pojetí dialekticky spojené. Environmentální spravedlnost tak není zcela odtržena od sociální spravedlnosti, nejedná se o strukturu oddělenou od sociální spravedlnosti, ale na druhou stranu se nejedná ani o pouhou prostorovou dimenzi sociální spravedlnosti.

Environmentální nespravedlnost je především v USA rozdělována na environmentální rasismus a environmentální „classism“ (Schweitzer, Stevenson 2007). Environmentální rasismus označuje situace, kdy je při studiu akcentována rasová či etnická odlišnost obyvatel jako příčina jejich nerovného přístupu ke kvalitnímu životnímu prostředí (viz kulturní dimenze nerovností podle Fraser) – u americkém kontextu se nejčastěji jedná o Afroameričany nebo původní obyvatele (Native American). Termín environmentální „classism“ je používán méně často a označuje situaci, kde je nerovný přístup k životnímu prostředí podmíněn třídní příslušností (viz ekonomická dimenze spravedlnosti podle Fraser).

V anglicky psané literatuře se používá především termín environmentální spravedlnost (environmental justice), ale v některých studiích je používán termín environmentální rovnost (environmental equity). Termín environmentální rovnost byl v USA opuštěn většinou vědců poté, co aktivisté a úřady začali používat termín environmentální spravedlnost (Hollifield 2001). Někteří autoři však nadále upřednostňují termín environmentální rovnost, protože jej chápou jako neutrální koncept (Kruize 2007).

2.3 1 Environmentální spravedlnost jako téma výzkumu

Elvers (2006) chápe environmentální spravedlnost jako výzkumné paradigma (a analyzuje je na příkladu sociologie). Relativně omezené množství studií, jejich nejednotná terminologie a značná metodologická rozrůzněnost však neodpovídají chápání paradigmatu v Kuhnově pojetí jako uznávaného vzoru pro vědecké studie.

Environmentální spravedlnost je v současnosti jedním z výzkumných témat v geografii a dalších sociálních vědách, ale také v některých medicínských oborech. Výzkumy zjišťují stav a kvalitu životního prostředí, kterou porovnávají se sociálními charakteristikami skupin, které toto prostředí využívají (pozitivní úroveň). Zdůrazňují a kritizují (kritická úroveň) případy environmentálních nespravedlností, a to jak v distributivním smyslu (výrazně horší životní prostředí určité skupiny), tak v procedurálním smyslu (nemožnost efektivně participovat na rozhodování o svém životním prostředí). Vycházejí z ideálu spravedlivé distribuce pozitivních a negativních vlivů životního prostředí mezi různými sociálními skupinami (normativní úroveň).

Konkrétní geografický výzkum environmentální spravedlnosti může být (na základě rozdělení Sýkory 2008) zaměřen na:

- výzkum jednotlivých složek životního prostředí (zpravidla v rámci vymezeného území)
- výzkum různých procesů způsobujících environmentální nespravedlnost (např. mezinárodní obchod s odpadem, změny mezinárodní dělby práce)
- výzkum environmentální nespravedlnosti v jednotlivých lokalitách

Řada empirických studií environmentální spravedlnosti z USA kombinují zaměření na určitou lokalitu a jednu složku životního prostředí. Tyto práce jsou založeny na pozitivistické metodologii doplněné o použití nástrojů GIS a statistického software (Hollifield 2001). Studie vycházejí z dat o rasovém složení a ekonomické úrovni obyvatel podle výsledků sčítání lidu a z dat o místech s toxickým odpadem podle registru Agentury pro ochranu životního prostředí (EPA). Pomocí korelační a regresní analýzy poté autoři zjišťují, jaká je závislost struktury obyvatelstva na vzdálenosti od těchto míst, a zda je tato souvislost silnější pro rasovou strukturu nebo pro ekonomický statut (Bullard 2004, pro přehled např. Bowen 2002). Jiní autoři stejnými metodami porovnávají rasové složení obyvatelstva s modelovaným znečištěním ovzduší (Lopez 2002). Statisticky významné vyšší zastoupení Afroameričanů, Indiánů či Hispánců v blízkosti těchto skládek je považováno za důkaz environmentální nespravedlnosti, případně environmentálního rasizmu.

Rámeček č. 2: Environmentální nespravedlnost na lokální úrovni

Studie environmentální spravedlnosti na lokální úrovni se zaměřují distributivní a/nebo procedurální spravedlnost. Sledována je vzdálenost od skládek toxického odpadu (Bullard 2004, Bowen 2002), od parků a zeleně (Omer, Or 2005), nebo od zařízení pro trávení volného času. Některé studie zachycují kvalitu životního prostředí komplexně a zaměřují se na rizika a problémy specifické pro konkrétní lokalitu. Příčiny zjištěných nespravedlností jsou vysvětlovány jako důsledek konkrétních rozhodnutí konkrétních aktérů (firem, samospráv apod.), např. Bullard (2004). Některé studie propojují environmentální nespravedlnost s vývojem města jako celku. Pulido (2000) vysvětluje distributivní environmentální rasismus v Los Angeles koncepcí „privilegií pro bílé“ (white privilege). Environmentální rasismus není způsoben jen záměrným umísťováním znečištění do určitých lokalit, ale také širšími procesy vývoje města. Bílí obyvatelé města vždy žili v čistším prostředí, než v jakém žili Afroameričané. Bílí obyvatelé se v průběhu suburbanizace stěhují do okrajových částí městského regionu. Afroameričané je s určitým zpožděním následují, ale protože zároveň dochází ke komerční suburbanizaci, do blízkosti nových rezidenčních oblastí obývaných Afroameričany je umísťován znečišťující průmysl (před kterým bílí obyvatelé již odešli dále do suburbii).

Lokální environmentální nespravedlnost se neomezuje jen na městské oblasti, ale existuje také v na venkově. Romská osada Pătoracké nedaleko východoslovenských Rudňan je lokalizována přímo pod haldou bývalého rudného dolu (Steger 2007). V lokalitě dochází k sesuvům půdy a k propadání poddolovaného terénu v blízkosti osady. Půda je kontaminována nebezpečnými látkami, které mohou způsobit řadu nemocí. V okolí se nachází také řada odpadů a pozůstatků po těžbě. Osada s 500 obyvateli nemá kanalizaci. Tento stav především v letních měsících zhoršuje hygienické podmínky. Do osady vede pouze nezpevněná cesta, což ještě prohlubuje její izolaci. Část obyvatel získala možnost přestěhovat se do rekonstruovaných bytů v bývalé administrativní budově dolu, což sice jejich životní prostředí částečně zlepšilo, ale zachovalo jejich izolaci a dále žijí mezi zbytky po důlní činnosti.

Pozitivisticky založené studie narážejí na řadu problémů. Problematika kvality životního prostředí je zúžena na otázku vzdálenosti bydliště od těchto (potenciálně) nebezpečných míst. Vzdálenost od skládky však nemusí jednoznačně odpovídat zdravotnímu riziku, které z těchto skládek plyne, protože různé skládky mohou být odlišně zabezpečeny proti úniku znečišťujících látek. Navíc je uvažováno pouze rezidenční prostředí obyvatel, nikoliv další prostředí, ve kterých tráví značnou část svého času.

Výsledky těchto studií environmentální spravedlnosti jsou v řadě případů zpochybňovány kritikou

použitých metod. Používaná data o obyvatelstvu podle sčítání lidu mohou být agregována do různě velkých územních jednotek. Na základě blízkosti těchto jednotek ke zdroji znečištění jsou poté počítány podíly obyvatel různých ras žijících v blízkosti zdrojů znečištění. Při použití jiných územních jednotek jako základu pro analýzu, vycházejí často na různých úrovních jednotek ve stejném území jiné korelace mezi rasovým složením a vzdáleností od zdroje znečištění a tím i jiné závěry o existenci či neexistenci environmentální nespravedlnosti. Tento jev, označovaný jako problém změny územních jednotek (modifiable area unit problem) je společný pro všechny kvantitativní výzkumy. Při této analýze může docházet také k tzv. ekologickému klamu (ecological fallacy), tedy nesprávnému odvozování vlastností individuů na základě agregovaných dat (Johnston et. al. 1986). Výsledky řady studií, které takto „prokázaly“ environmentální nespravedlnost, tak byly po kontrole použitých metod a dat zpochybněny (Bowen 2002). Kvantitativní studie zjišťují korelace mezi proměnnými. Tyto korelace však nemusí znamenat kauzální vztah. Proto je nutné doplnit je studii zabývajícími se mechanismy vzniku distributivních nespravedlností.

Druhá skupina studií, kterou Hollifield (2001) označuje jako historické, je založena na používání kvalitativních metod k zjištění komplexních procesů „formování environmentální nespravedlností“ (Pellow 2000). Problematika environmentální nespravedlnosti je někdy zjednodušována do dichotomie „viníka“ (znečišťovatele) a „oběti“ (postižené komunity). Rozhodování v realitě je však ovlivněno zájmy mnoha jednotlivců, skupin i organizací (stakeholders). Také ohrožení ve v čase vyvíjí, některá zanikají a jiná se objevují. Proměňovat se mohou také prostorové vzorce bydlení, zaměstnání a dalších aktivit sociálních skupin. Především však Pellow (2000) zdůrazňuje životní cyklus výroby a spotřeby konkrétních produktů, které propojují těžbu surovin v Africe se znečištěním při výrobě v Číně a s emisemi při dopravě zboží do Evropy či USA až ke skládkám odpadu v blízkosti lokality obývané chudými a/nebo černými obyvateli. Environmentální spravedlnost je v tomto pojetí propojena s fungováním celého sociálního systému. Takto zaměřené studie by měly více využívat přístupů geografie města, která se vnitřní prostorovou strukturou měst zabývá (Schweitzer a Stephenson 2007).

V literatuře probíhala debata nad problémem, která lze zjednodušeně vyjádřit jako otázku, „kdo přišel první“, zda nízkopříjmoví a/nebo barevní obyvatelé, nebo znečištění (skládky toxického odpadu). Řada autorů totiž zdokumentovala, že ve studovaných lokalitách došlo nejprve k umístění LULUs (např. skládky) a až následně došlo k odchodu majetnějších a/nebo bílých obyvatel do jiných čtvrtí, poklesu ceny nemovitostí a příchodu nízkopříjmových a/nebo barevných obyvatel, kteří si mohou dovolit bydlení jen v levných čtvrtích. Procesem způsobujícím environmentální nespravedlnost tak podle těchto studií není rasismus v rozhodování nebo ztížená možnost

participace menšin v rozhodování o lokalizaci průmyslových a jiných funkcí, ale jedná se o sociální změnu čtvrti jako výsledek působení trhu, který reaguje na zhoršení environmentální situace poklesem cen a nahrazení jedné sociální skupiny jinou – původní obyvatelé s vyšším sociálním statutem a většími možnostmi volby odejdou a do lokality přicházejí obyvatelé nižšího postavení s omezenějšími možnostmi výběru svého bydlení (Pulido 2000). V obou případech však působící mechanismy vedou k zadržení stejné sociální skupiny v nekvalitním životním prostředí. Jádrem sporu je v USA otázka, zda je možné jako nespravedlnost nebo rasismus hodnotit pouze úmyslné jednání, které poškozují především příslušníky určité rasy, nebo zda lze jako rasismus označit i nezamýšlené důsledky jednání, které nebylo rasisticky motivované (Liu 2001). Jako příklad druhého přístupu lze uvést definici environmentálního rasismu podle Maran (2002) jako institucionální a individuální aktivitu nebo neaktivitu, která vede k negativním environmentálním důsledkům s disproporcionálními dopady na marginalizované skupiny.

Environmentální spravedlnost je diskutována také v kontextu globalizace a s ní spojenými změnami v mezinárodní dělbě práce. Změny v ekonomické struktuře regionů mohou mít na environmentální spravedlnost pozitivní i negativní vliv. Literatura uvádí dvě protikladné značně zjednodušené hypotézy o vztahu přímých zahraničních investic a životního prostředí. Podle hypotézy „azylů znečištění“ (pollution haven) vlády lákají zahraniční investory mj. zmírňováním legislativy na ochranu životního prostředí nebo jejím nedůsledným uplatňováním (WWF 1998). Dojde tak ke zvýšení úrovně znečištění. Naopak druhá hypotéza „svatozář znečištění“ (pollution haloes) předpokládá, že zahraniční investice s sebou přinesou pokročilejší technologie i lepší vztah k životnímu prostředí, takže výsledkem bude zlepšení kvality životního prostředí (WWF 1998). Obě možnosti mohou být zároveň pravdivé, protože přímé zahraniční investice jsou velmi heterogenní taxonomická skupina, jsou vedeny různými motivacemi a směřují do různých odvětví (Blažek, Uhlíř 2002, Dicken 2003). V kontextu teorií regionální rozvoje jsou oba možné vlivy zahraničních investic (ekonomického rozvoje) obdobou rozdělení rozvojových strategií na „high-road“ a „low-road“ (Blažek, Uhlíř 2002). Zatímco strategie high-road zakládá konkurenceschopnost na inovacích a vysoké kvalitě výrobků a služeb, což s sebou pravděpodobně častěji přinese i vyšší standardy v oblasti životního prostředí (implicitní politika environmentální spravedlnosti), strategie low-road je založena na cenové konkurenci při produkci standardního zboží. Druhá cesta ekonomického rozvoje obsahuje nebezpečí environmentální degradace a s tím spojených dlouhodobých efektů na další rozvoj společnosti. Dlouhodobé důsledky high-road a low-road strategie mohou vést k výrazně rozdílným úrovním kvality životního prostředí. V důsledku low-road strategie obyvatelé regionu ponесou negativní environmentální důsledky výroby, která často slouží k uspokojování potřeb regionů s lepší pozicí v mezinárodní dělbě práce (viz např. přesun těžkého průmyslu z rozvinutých

do rozvojových zemí). Příchod investic (včetně těch s negativními dopady na životní prostředí) je však zároveň impulzem pro regionální rozvoj (Dawson 2001, Pellow 2000), přispívá k růstu hrubého domácího produktu, ekonomické úrovně, jsou vytvářeny nové sociální prvky životního prostředí a tím dochází ke zvyšování kvality života (viz např. růst naděje dožití v rozvíjejících se zemích Asie). Environmentální spravedlnost proto musí být vždy posuzována v širším kontextu.

Rámeček č. 3: Světový systém a environmentální nespravedlnost

Teorie světového systému Immanuela Wallersteina rozděluje svět na jádro, semiperiferii a periferii. Adeola (2000) propojuje teorii světového systému s environmentální nespravedlností. Environmentální nespravedlnost je přímo spojena s globálním stratifikovaným systémem, ve kterém mají bohatší a mocnější státy možnost přesouvat environmentální zátěže na slabší státy. Z důvodu chudoby, slabého a podřízeného postavení jsou tyto státy nuceny přijímat nebezpečný odpad výměnou za určité výhody. K této situaci ve světové periferii přispívají nadnárodní společnosti. Harvey (1996) cituje interní materiál Světové banky z prosince 1991, jehož autorem je respektovaný ekonom a pozdější významný představitel administrativy prezidenta Clintona Lawrence Summers. Summers (in Harvey 1996) se ptá, zda by Světová banka neměla podporovat přemístění „špinavého průmyslu“ do nejméně rozvinutých zemí (LDC) a uvádí tři ekonomické důvody pro takový postup.

- *Ekonomické náklady způsobené vlivem znečištění na zdraví závisí na ušlém příjmu ze zvýšené nemocnosti a úmrtnosti. Proto by mělo být toto znečišťování činěno ve státech s nejnižšími platy.*

- *Náklady způsobené znečištění rostou nelineárně a jejich počáteční malé zvýšení vyvolá jen malý růst nákladů. Málo zalidněné státy v Africe jsou výrazně pod-znečištěné (under-polluted), jejich znečištění ovzduší je pravděpodobně výrazně neefektivní ve srovnání s Los Angeles nebo Mexico City. Pouze velký podíl neobchodovatelného znečištění (z dopravy, výroby elektřiny) a náklady na dopravu pevného odpadu zabraňují celosvětovému obchodu se znečištěním a odpadem.*

- *Poptávka po čistém životním prostředí z estetických a zdravotních důvodů je výrazně závislá na příjmu. Pozornost věnovaná látce ovlivňující s pravděpodobností 1 : 1000 000 vznik rakoviny prostaty bude větší v zemích, kde lidé přežívají tak dlouho, aby rakovinu prostaty dostali, než v zemích, kde do 5 let věku umírá 200 dětí z 1000.*

Zveřejnění tohoto materiálu vyvolalo velkou diskuzi a odmítnutí Summersových názorů. Zároveň však ukazují na institucionální nespravedlnost. Více než 50 % oficiálně vyváženého toxického odpadu směřuje do rozvojových zemí (Adeola 2000).

Na příkladu nigerijské minoritní etnické skupiny Ogonů Adeola (2000) ukazuje propojení environmentální nespravedlnosti s diskriminací v rámci státu (prováděnou interními aktéry z řad

vládní moci) a s globální ekonomikou reprezentovanou nadnárodními společnostmi (jako externími aktéry). Na území obývaném kmenem Ogonů se nachází rozsáhlá ropná pole, několik rafinerií a také největší nigerijská továrna na umělá hnojiva. Těžební a průmyslové aktivity způsobují devastaci životního prostředí místních obyvatel, což vede ke vzniku nemocí a nižší naději dožití v regionu. Ropovody vedoucí na povrchu tvoří významnou bariéru omezující pohyb místních obyvatel a znesnadňující jim obdělávání jejich polí. Při úniku ropy z ropovodu v roce 2001 došlo nejprve ke kontaminaci polí a obydlí některých vesničanů a následnému požáru celé vesnice (ERA 2002). Naopak zisky ze znečišťujících aktivit získávají nadnárodní společnosti a centrální nigerijská vláda. V regionu bohatém na přírodní zdroje chybí základní infrastruktura jako silnice, nemocnice nebo školy. Někteří autoři považovali tento stav za genocidu Ogonů (Naanen in Adeola 2000). Vojenská diktatura neumožnila místním obyvatelům participovat na rozhodování o využití jimi obývaného území. Jedná se jak o distributivní, tak o procedurální environmentální nespravedlnost.

2.3.2 Hnutí za environmentální spravedlnost (Environmental Justice Movement)

Environmentální spravedlnost je některými autory (např. Johnston et. al. 2000) ztotožňována s hnutím za environmentální spravedlnost (environmental justice movement). Hnutí za sociální spravedlnost je jedním z nových sociálních hnutí vznikajících od 60. let. Zatímco tzv. environmentální sociální hnutí se zaměřují na obranu a záchranu rozmanitých ekosystémů, jako příklady jsou uváděny aktivity proti výstavbě velkých přehrad nebo proti kácení deštných pralesů (Festa 2007), hnutí za environmentální spravedlnost se zasazuje o ochranu životního prostředí znevýhodněných sociálních skupin, např. v USA odmítají výstavbu skládek toxického odpadu nebo znečišťujícího průmyslu v blízkosti čtvrtí obývaných černými obyvateli.

Sociální hnutí ovlivňují vývoj společnosti dlouhodobě, avšak jen některá z nich mají vztah k problematice sociální a environmentální spravedlnosti. V této souvislosti je nutné zmínit studie městských sociálních hnutí (Castells 1983). Manuel Castells se zabýval „grassroot“ aktivitami, které usilovaly o zlepšení rezidenčního prostředí ve čtvrtích různých měst. Městská sociální hnutí můžeme do určité míry chápat jako předchůdce současného hnutí za environmentální spravedlnost, i když tento termín nebyl v době aktivity takových hnutí používán. Cílem aktivit obyvatel města bylo zvýšení kvality jejich rezidenčního prostředí.

Hnutí za environmentální spravedlnost vzniklo společně z dalšími novými sociálními hnutími (protiválečným, hnutími za lidská práva a emancipaci) jako reakce na praktiky průmyslu a vlád a na podmínky, které mnoho lidí považovalo za nespravedlivé, nerovné a nelegální (Bullard 1996 in Liu 2001). Jako významný milník ve vývoji tohoto hnutí se považuje rok 1982 - odpor převážně černošské venkovské a nízkopříjmové komunity ve Warren County, Severní Karolína, proti umístění skládky polychlorovaného bifenyly (PCB) v jejich sousedství, o kterém rozhodla vláda státu Severní Karolína. Během protestů místní obyvatelé a další aktivisté blokovaly nákladní vozy naložené PCB. Při blokádě bylo zatčeno 500 osob včetně jednoho člena amerického Kongresu (Liu 2001).

Dalším milníkem hnutí za environmentální spravedlnost byl první kongres aktivistů ve Washingtonu, D.C. v roce 1991 (The First National People of Color Environmental Leadership Summit). Na jednání byla přijata charta Sedmáct principů environmentální spravedlnosti (viz Příloha č. 1), které vyjadřují „populární“ pojetí environmentální spravedlnosti, o kterou aktivisté usilují.

Úspěchem hnutí za environmentální spravedlnost bylo vydání prezidentova příkaz („executive order“) č. 12898 „Federální akce zaměřené na environmentální spravedlnost vůči minoritnímu a nízkopříjmovému obyvatelstvu“ prezidentem Billem Clintonem v roce 1994. Příkaz nařizuje všem federálním orgánům zohledňovat ve své aktivitě otázky environmentální spravedlnosti. Nejvýznamnější aktivitou federálních orgánů v této oblasti je program U.S. Environmental Protection Agency (EPA) zaměřený na komunity ohrožené environmentální nespravedlností. Představitelé hnutí za environmentální spravedlnost nyní usilují o kodifikaci této podzákoné normy jako samostatného zákona (Bullard et al. 2007).

Hnutí za environmentální spravedlnost je některými autory označována jako „environmentalizmus chudých“ (environmentalism of the poor, Martinez-Alier 1995, 2002), případně pro Afroameričany jako „černý environmentalizmus“ (black environmentalism, Mohai 1990). Rostoucí význam environmentálního hnutí není podle zastánců post-materialistické teze způsoben vzrůstajícím znečištěním prostředí nebo vyčerpáváním přírodních zdrojů, ale změnou hodnot společnosti od materiálního konzumu a ekonomické distribuce ke kvalitě života (Ingelhart in Martinez-Alier 1995). Změna zastávaných hodnot je pak vysvětlována zvýšenou dostupností materiálních statků, které se díky tomu staly méně vzácné a cenné ve srovnání s intelektuálními a estetickými hodnotami. Martinez-Alier (1995) však toto pojetí kritizuje s tím, že se environmentální hnutí zaměřuje na materiální negativní produkty masové výroby, jako je např. oxid uhličitý nebo radioaktivní odpad. Rostoucí průmyslová výroba poškozují životní prostředí a vyčerpává zdroje, což vede k jejich větší hodnotě. Tato materialistická teze vysvětluje vznik environmentálních hnutí v „bohatých“ zemích. Obě teze však implikují, že v „chudých“ státech nebude environmentální hnutí existovat, ať již z důvodu materialistické hodnotové orientace nebo z důvodu relativního dostatku přírodních zdrojů. Environmentální hnutí však existuje i v „chudých“ státech nebo u „chudých“ sociálních skupin, kde se zaměřuje na udržení veřejného přístupu k environmentálním zdrojům, které jsou ohroženy státem nebo kapitálem – tedy za (z jejich pohledu) environmentální spravedlnost. Zájem o životní prostředí zřejmě nevzniká až s dosažením určité materiální úrovně, ani s překročením přijatelné míry poškození prostředí. V některých konkrétní případech zdůrazňují obě větve environmentalizmu odlišné aspekty problému. Recyklace odpadu je představiteli „hlavního proudu“ vnímána jednoznačně pozitivně jako aktivita omezující znečištění životního prostředí. Aktivisté hnutí za environmentální spravedlnost však vidí v továrnách na třídění a zpracování sebraného odpadu zdroj environmentálních rizik pro dotčené komunity (příklad LULUs) a v některých lokalitách protestují proti jejich výstavbě (Pellow 2000).

Harvey (1996) kritizuje strategie řady místních hnutí za environmentální spravedlnost, které se

zaměřují na ochranu své vlastní lokality, bez ohledu na širší důsledky svého jednání. K označení tohoto přístupu používá termín militantní partikularismus. Rozdílné možnosti obyvatel různých lokalit vedly řadu autorů z závěru, že LULUs budou nakonec umístěny v lokalitě, jejíž obyvatelé nejméně dokáží prosazovat svůj zájem v rozhodovacích procesech. Aktivity hnutí za environmentální spravedlnost tak vlastně vytvářejí další nerovnosti, tentokrát nerovnosti uvnitř diskriminované skupiny, a to na základě jejich schopností mobilizovat se k aktivitě proti konkrétnímu nebezpečí. Problém nemůže být odstraněn jeho přesunováním mezi jednotlivými lokalitami. Aktivisté hnutí za environmentální spravedlnost v USA jsou si tohoto nebezpečí vědomi a snaží se proto společně prosazovat taková opatření, která by zabránila situaci, před kterou Harvey varuje, tedy aby vítězství obyvatel jedné lokality nemuselo být zároveň porážkou pro obyvatele jiné lokality.

Usilování o environmentální spravedlnost by tak nemělo být omezeno na „spravedlivé sdílení rizika“, ale na zabránění vzniku rizik (Faber 1998 in Agyeman, Evans 2004). Požadavky hnutí za environmentální spravedlnost se postupně do určité míry sblíží s požadavky udržitelného rozvoje. Cílem by měla být „spravedlivá udržitelnost“ (just sustainability, Agyeman, Evans 2004). Otázky spravedlnosti jsou také v rostoucí míře akcentovány v kampaních hlavního proudu environmentálních organizací („environmentalizmu bohatých“). Sociální spravedlnost (a s ní spojená environmentální spravedlnost) začíná být považována za jednu z podmínek udržitelnosti rozvoje.

Někteří aktivisté se nově zabývají problematikou globálních klimatických změn z pohledu environmentální spravedlnosti. Odpovědnost za globální oteplování mají bohaté státy s vysokou produkcí skleníkových plynů na obyvatele. Prvními oběťmi globálních klimatických změn jsou obyvatelé pobřežních a ostrovních oblastí rozvojových zemí, kteří jsou ohroženi klimatickými extrémy a stoupající hladinou světového oceánu. Lokální dopady globálních klimatických změn jsou příkladem propojenosti globálních procesů s nutností lokální adaptace na ně. Deklarace organizací, které se globální klimatické spravedlnosti (global climate justice) věnují, propojuje klimatické změny s chudobou, aktivitami nadnárodních organizací a problematikou vztahu Severu a Jihu (viz Příloha č. 2).

Hnutí za environmentální spravedlnost se tak vyvíjí od hnutí zaměřeného na otázky negativní svobody v relativně úzkém objektu (ochrana před toxickým odpadem) k hnutí s mnohem širšími cíli na různých geografických řádech, zaměřené na pozitivní i negativní svobody a přesahující od environmentálních otázek k otázkám sociální spravedlnosti jako celku.

2.3.3 Environmentální spravedlnost v Česku

Koncept environmentální spravedlnosti má svůj původ v USA, tedy v prostředí, které má od Česka odlišný sociální i environmentální vývoj. Koncepce environmentální spravedlnosti není možné použít v jiném kontextu bez kritické reflexe národních specifik. Pro využití konceptu environmentální spravedlnosti pro empirický výzkum v Česku je proto vhodné vytvořit koncepci reflektující specifika českého národního systému.

Společnost a životní prostředí prošlo dlouhodobým vývojem. Pro pochopení problematiky environmentální spravedlnosti v Česku je proto nutné ji propojit s probíhajícími transformačními procesy. V Česku probíhají transformační procesy dvojího druhu. Zároveň se projevuje obecná transformace od industriálního stádia vývoje společnosti k postindustriálnímu stádiu, doprovázená specifickými procesy post-komunistické transformace (Hampl 2005). Jako smysl druhého typu transformačních procesů označuje Hampl (2005) „nápravu“ principů vnitřní (sociální) organizace společnosti k principům tržní ekonomiky (kapitalizmu) a demokracie. Současné životní prostředí odráží jak důsledky obecného industriálního vývoje, společného všem zemím Evropy a Severní Ameriky, tak specifické důsledky dané odlišnými mechanismy rozhodování v období státního socialismu v letech 1948-1989 (viz Rámeček č. 4)

Rámeček č. 4: Životní prostředí v Česku z pohledu environmentální spravedlnosti.

V českém geografickém prostředí i v dalších českých sociálních vědách je koncept environmentální spravedlnosti neznámý. Smith (2006) se zabýval z pohledu environmentální spravedlnosti případem ilegálního dovozu německého odpadu do Česka. Problém vývozu odpadu (především odpadu klasifikovaného jako nebezpečný) je problémem environmentální spravedlnosti, protože odpad je vždy přesunován z vyspělejší země do země chudší. Steger (2007) se zmiňuje o environmentální nespravedlnosti vůči Romům v Ostravě-Hrušově, kteří žijí v domech s výskytem plísní v záplavové oblasti a město jim narozdíl od ostatních obyvatel odmítlo zajistit jiný byt.

Výzkum kvality životního prostředí a jeho vlivů na člověka má v Česku dlouhou tradici. Řada studií z oblasti geografie zdraví se zabývala regionálními rozdíly v zdravotním stavu a úmrtnosti obyvatel. Zdravotní stav populace je ovlivněn stavem a kvalitou životního prostředí, životním styl jednotlivce (včetně postojů a chování k vlastnímu zdraví) a úrovní zdravotní péče (Dzúrová 1996).

Před rokem 1989 často překračovalo znečištění ovzduší v průmyslových oblastech, především v Severočeské hnědouhelné pánvi, tehdy platné emisní limity. Přesto byly do těchto oblastí

umístovány nové znečišťující podniky (Pavlínek, Pickles 2000). Z hlediska distributivní spravedlnosti se zvýšené znečištění v těchto oblastech projevovalo ve zvýšeném výskytu některých chorob. Z hlediska procedurální spravedlnosti bylo znemožněno místním obyvatelům a institucím podílet se na rozhodování. Elektrárny a další znečišťující podniky byly umístovány rozhodnutím centrálních orgánů a přes nesouhlas krajských a okresních institucí. Pro zamezení nesouhlasných stanovisek okresní hygienické stanice podmiňující výstavbu nových elektráren Počerady I a II výstavbou odsiřovacích zařízení byly nejen přerozděleny kompetence mezi institucemi tak, že okresním hygienickým stanicím byla vzata pravomoc ovlivňovat tato rozhodnutí, ale dokonce byly změněny hranice okresů tak, aby se lokalita výstavby stala místo okresu Most (který s umístěním elektrárny nesouhlasil) součástí okresu Louny (který nebyl znečištěním z nové elektrárny ohrožen a neměl důvod protestovat). Výrazným rysem tohoto období v Severočeské hnědouhelné pánevi byl tzv. industriální paternalismus. Nejvíce znečišťující podniky byly zároveň dominantními zaměstnavateli a byli odpovědné za tvorbu sociálních prvků životního prostředí, jako byly byty, kulturní domy a sportoviště. K environmentální nespravedlnosti docházelo také na regionální úrovni, kdy severočeské okresy zajišťovaly většinu energetických zdrojů pro celý stát, zároveň však byly zatíženy znečištěním nad přijatelnou míru a neměly možnost spolurozhodovat. Nekvalitní životní prostředí však bylo kompenzováno vyššími příjmy v nejvíce znečišťujících odvětvích i speciálním příplatkem pro obyvatele pánevní oblasti (tzv. pohřebné).

V průběhu transformace po roce 1989 došlo ke snížení znečištění prostředí. Legislativy vytvořila nové možnosti participace obyvatel na rozhodování o svém životním prostředí, ať již v územním plánování či v proceduře posuzování vlivů na životní prostředí (EIA). Přes pozitivní vývoj však nadále existují případy, kdy jsou dlouhodobě překračovány platné limity znečištění prostředí. Příkladem je hluk způsobovaný hlavními silničními tahy v Praze, proti kterému již řadu let vystupují některá občanská sdružení. Přes soudní rozhodnutí nařizující snížit hluk však magistrát nevykonává potřebné aktivity ke snížení úrovně hluku (Pražský deník 2008, Hospodářské noviny 2008).

Při studiu distributivní a procedurální spravedlnosti je třeba zjišťovat vliv všech tří dimenzí nerovnosti, tedy ekonomické, kulturní a politické (viz výše). Zároveň je však nutné vycházet z relativně nízké míry příjmové diferenciaci v Česku, která je důsledkem předchozího nivelizačního vývoje v období socialismu (Večerník 2001) a úspěšného fungování sociálního státu. Relativní chudoba, definovaná jako podíl osob, jejichž disponibilní příjem je nižší než polovina příjmového mediánu v celé populaci, je v Česku nejnižší ze zemí OECD a je srovnatelná s skandinávskými státy (OECD 2005). Přesto však v průběhu transformačních procesů dochází k růstu příjmové a majetkové diferenciaci (Večerník 1995).

Existence horizontálních nerovností je omezena relativní kulturní (národnostní) homogenitou. Nejviditelnější sociální skupinou, kde lze hovořit o diskriminačním přístupu, jsou Romové. Ostatní národnosti jsou málo početné a relativně integrované do většinové společnosti. Tato situace kontrastuje s podmínkami v USA, kde existují jak mnohem větší příjmové rozdíly, tak výrazná segregace obyvatelstva na základě rasové příslušnosti.

S relativní příjmovou i kulturní homogenitou a specifickým transformačním vývojem souvisí i v současnosti nízké míry rezidenční segregace na úrovni základních sídelních jednotek (Sýkora 2007). Na rozdíl od USA či některých států západní Evropy jsou rezidenční lokality velikosti základních sídelních jednotek relativně sociálně smíšené. Jedná se však zřejmě o dočasný stav, protože zároveň působí segregační procesy, které povedou k výraznější rezidenční diferenciaci (Sýkora 2007). Z tohoto důvodu není v současných podmínkách možné replikovat v USA časté kvantitativní studie založené na analýze dat ze sčítání lidu. Přesto je však možné studovat environmentální spravedlnost na příkladu skupin koncentrovaných či dokonce segregovaných (prostorově vyloučených) na nižších měřítkových úrovních (např. na úrovni domu nebo skupiny domů). Dále je možné studovat vystavení obyvatel negativním vlivům životního prostředí na měřítkových úrovních, na kterých takové vlivy působí (např. negativní vlivy z výroby ovlivňující obyvatele v okolí průmyslové zóny, staré ekologické zátěže).

Výzkum environmentální spravedlnosti by měl propojovat pohled distributivní spravedlnosti s pohledem procedurální spravedlnosti. Samotný přístup distributivní spravedlnosti sice může zjistit existenci závažných environmentálních nespravedlností, neodhalí však její příčiny a nemůže proto navrhnout mechanismy zabraňující vytváření environmentálních nespravedlností. Samotný procedurální přístup může zjistit nespravedlnosti v rozhodování o životním prostředí, ale pokud tyto nespravedlivé procedury nevedou k nežádoucím výsledkům, má snaha o jejich změnu menší naději na úspěch.

Kvalitu životního prostředí znevýhodněných skupin je nutné posuzovat z hlediska dodržení minimálních standardů daných celostátní legislativou. Dodržování právně zajištěných procedurálních i distributivních norem je minimálním požadavkem. Zároveň je však nutné srovnat životní prostředí znevýhodněné skupiny s obecnou úrovní kvality životního prostředí v rámci města nebo regionu. I při dodržení minimálních standardů může být kvalita životního prostředí znevýhodněné skupiny výrazně nižší, což Helfand a Peyton (1999) označují jako relativní deprivaci. Přístup relativní deprivace je podstatný především pro výzkum těch složek životního prostředí, kde

žádné minimální standardy nejsou stanoveny (např. vzdálenost od obchodů, služeb, zastávek veřejné dopravy).

Kvalita životního prostředí jednotlivce či sociální skupiny by měla být hodnocena také z hlediska přispívání k sociální inkluzi či naopak sociální exkluzi. Nedobrovolná segregace a izolace sociální skupiny (jako důsledek nerovného zapojení do ekonomického systému nebo z důvodu institucionalizovaných kulturních stereotypů) obecně znesnadňuje interakci mezi různými sociálními skupinami, negativně ovlivňuje důvěru ve společnost a vede k exkluzi postižené skupiny (Sýkora 2007). Sociální exkluze může být urychlena a prohloubena v případech, kdy životní prostředí lokality obývané ohroženou sociální skupinou vytváří překážky pro participaci na životě společnosti (např. nutností překonat bariéry v prostoru, vyššími náklady na zajištění základních služeb apod.).

Environmentální spravedlnost vzniká v kontextu fungování společnosti, tedy jako výsledek interakce existujících „pravidel hry“ a jednání „hráčů“, kterými jsou jak jednotlivci, tak sociální skupiny a instituce. Pravidla hry jsou určena způsobem regulace. Můžeme rozlišit implicitní a explicitní politiku (ve smyslu regulačních nebo iniciačních nástrojů veřejného sektoru) environmentální spravedlnosti. Explicitní politika environmentální spravedlnosti je realizována s jasným cílem ovlivňovat nerovný přístup ke kvalitnímu životnímu prostředí. Zatím je prováděna nebo diskutována pouze v některých státech (viz výše). Implicitní politika environmentální spravedlnosti je souhrnné označení pro všechny ostatní regulační nástroje, které ve svých důsledcích mají pozitivní (případně negativní) vliv na environmentální spravedlnost. Jedná se především o nástroje ochrany životního prostředí a zdraví, které stanovují minimální standardy pro určité složky životního prostředí, i mechanismy projednávání významných změn životního prostředí (např. hodnocení vlivu na životní prostředí, územní plánování). Maschewsky (2006) používá termín „zdravá/zdraví podporující veřejná politika“ (healthy public policy), která má být součástí všech dílčích (sektorových) politik.

Hledisko environmentální spravedlnosti by mělo být zohledňováno při posuzování lidských aktivit a stát se tak jedním z faktorů při rozhodování. Kruize (2007) navrhuje pět dimenzí, které by měly být součástí hodnocení dopadů na environmentální rovnost (environmental equity impact assesment, EEIA). První dimenzí je určení, které skupiny jsou zvláště ohrožené (nejen z pohledu sociálně-ekonomických kategorií, ale i z pohledu odlišných individuálních potřeb a citlivosti). Druhou dimenzí je analýza dopadů environmentálních efektů politik (investic) na zranitelné ohrožené skupiny a analýza procedurální rovnosti. Třetí dimenze se zaměřuje na studium vnímání

současné kvality životního prostředí dotčenými obyvateli a jejich postoj k navrhovaným změnám. Čtvrtou dimenzí je zapojení všech podílníků (stakeholders) už od prvních fází plánování. Měl by být hájen také zájem budoucích generací. Poslední dimenzí je efektivní komunikace se všemi podílníky o pozitivních a negativních dopadech změn.

3. Metodologická část

3.1 Kritický realizmus: filozofie a metodologie

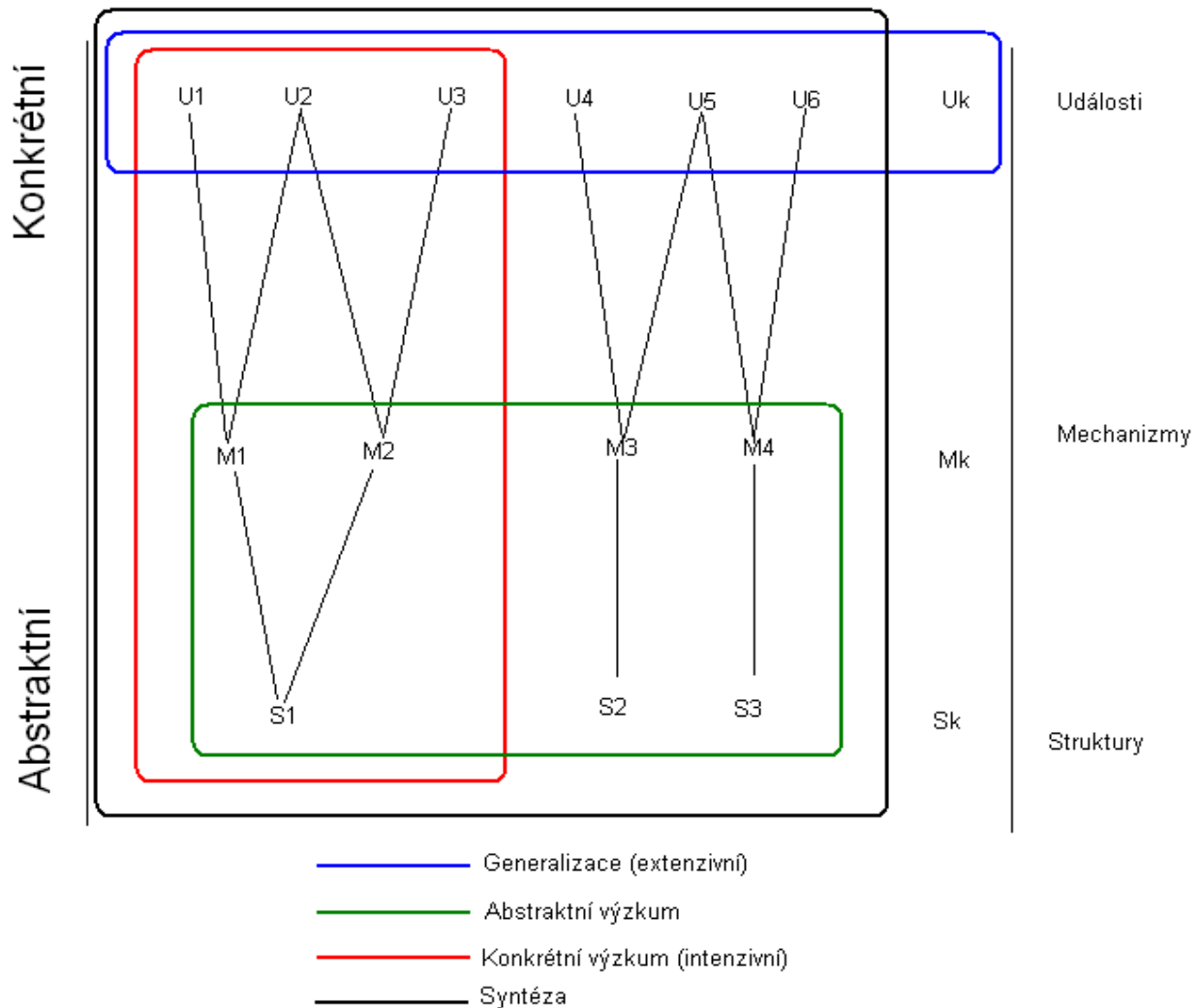
Obecný přístup a metodika této práce vychází z kritického realizmu. Kritický realizmus je vědeckou epistemologií, tedy způsobem poznávání reality. Epistemologie vytváří základní pravidla pro použití metod a technik ve vědeckém výzkumu. Někteří autoři chápou kritický realizmus nejen jako epistemologii, ale zároveň jako ontologický přístup k realitě, tedy učení o realitě samotné (Yeung 1997). Sayer (1992) rozpracoval kritickorealisticou metodologii pro použití v sociálních vědách. Nejedná se však o metodologii specifické vědní disciplíny, ale o obecný přístup k poznávání sociální reality, který je možné využít v různých společenských vědách. V rámci kritickorealisticých pravidel využívají jednotlivé disciplíny různé výzkumné techniky k poznání reality (Yeung 1997).

Kritickorealisticá filozofie akceptuje existenci materiální reality nezávislé na lidském vědomí. Zároveň však zdůrazňuje závislost poznání této reality na sociálním kontextu jak objektu poznání, tak poznávajícího subjektu. Znalosti o realitě jako objektu poznání jsou poznávajícím subjektem potvrzovány prostřednictvím jazyka. Významy a interpretace světa jsou vytvářeny, potvrzovány, nebo naopak vyvraceny na základě interakce s druhými lidmi. Poznání stejné materiální reality se proto může lišit v závislosti na kontextu, ve kterém různé poznávací subjekty realitu studují. Interakce více poznávacích subjektů by pak měla směřovat k intersubjektivitě, tedy porozumění více subjektů o pravdivosti nebo nepravdivosti určitých tvrzení o zkoumaném objektu (Sayer 1992). Aby bylo možné pochopit a vysvětlit společenské jevy, nelze se vyhnout hodnocení a kritice uvažování společnosti o sobě a důvodech svého jednání (Sayer 1992).

Kritický realizmus rozlišuje mezi nutnými (interními) a nahodilými (externími) vztahy poznávaných objektů. Mezi objekty je nutný vztah, pokud nemohou jeden bez druhého existovat, existence jednoho předpokládá existenci druhého. Příkladem může být vztah mezi nájemníkem a pronajímatelem. Člověk může být v postavení nájemníka pouze tehdy, když je někdo jiný v postavení pronajímatele. Naopak pokud objekty mohou existovat nezávisle na sobě, je mezi nimi nahodilý vztah. Příkladem nahodilého vztahu může být věk nebo pohlaví nájemníka a pronajímatele (Sayer 1992). Zároveň je nutné zdůraznit, že nahodilý vztah může mít velmi výrazný vliv, což platí také při studiu otázek environmentální spravedlnosti. Vztah mezi životním prostředím a obyvateli, kteří v něm žijí, je obtížné jednoznačně označit jako nutný nebo nahodilý. Jednotlivé materiální prvky prostředí mohou samozřejmě existovat i v případě, kdy nejsou nikým využívány pro život, v

takovém případě však nemůžeme používat pro jeho označení termín životním prostředím (ve smyslu prostředí, které vytváří podmínky pro život). Uživatelé prostředí nemohou bez svého prostředí existovat, zároveň však jsou sami součástí životního prostředí pro jiné uživatele. Kvalita životního prostředí v konkrétním případě, stejně jako charakteristiky jeho uživatelů, jsou však již jednoznačně vztahem nahodilým.

Obrázek č. 2: Struktury, mechanismy a události a typy výzkumu podle kritického realizmu



Zdroj: Sayer (1992)

Kritický realizmus rozlišuje v realitě mezi událostmi, mechanismy a strukturami (viz obrázek č. 2). Události jsou konkrétní objekty, jsou „něco reálného“. Události jsou většinou způsobovány různými mechanismy. K událostem nepřístupují realisté jako k „nekonečně malé úsečce na přímce“, ale jako k průsečíku „nekonečného počtu nekonečně malých úseček“ (Urry 1985). Každá událost je výsledkem působení řady mechanismů („průsečík přímek“), nikoliv důsledek jediného mechanismu

bez alternativy („přímka“). Struktury mohou být definovány jako sady objektů nebo praktik, které jsou vzájemně propojeny. Struktury a mechanismy nejsou v realitě přímo viditelné, ale musí být odhaleny v průběhu výzkumu postupem označovaným jako abstrakce. Jedná se tedy o jednostranné, parciální aspekty objektů (Yeung 1997). Abstrakce je klíčovým postupem při poznávání příčin (mechanizmů a struktur) událostí. V průběhu abstrakce však musí být ze složitých, mnohoznačných konkrétních objektů zachovány jejich podstatné (především nutné) vztahy a musí být takové charakteristiky, které nejsou pro poznání mechanismů a struktur podstatné.

Kauzalita není chápána jako vztah mezi diskretními objekty („příčina a následek“), ale jako způsob jednání („mechanismus“). Kauzalita není chápána jako pravidelnost mezi oddělenými objekty nebo událostmi (např. ve smyslu statistické závislosti), ale jako vlastnost těchto objektů a aktivity těchto objektů v určitých situacích. Kauzalita je takový způsob jednání, který způsobuje určitý výsledek (událost). Kauzální vztahy nevznikají jednoduše v objektech a individuích, ale v sociálních vztazích (Sayer 1992). Jednotlivé mechanismy mohou v konkrétním případě spolupůsobit v unikátní kombinaci. V závislosti na nahodilých podmínkách tak může stejný mechanismus někdy způsobit rozdílné události, a naopak mohou mít stejné typy událostí jiné příčiny (Sayer 1992).

Vědecký výzkum je Sayerem (1992) rozlišován na konkrétní, abstraktní, generalizaci a syntézu (viz obr. 2). Konkrétní výzkum studuje událost nebo několik událostí a jejich kauzální mechanismy propojené s podmiňujícími abstraktními strukturami. Abstraktní výzkum se zabývá strukturami a mechanismy, které mají v těchto strukturách svůj původ. Abstraktní výzkum však není propojen s konkrétními událostmi. Naopak generalizace se zabývá pouze jevovou úrovní událostí a nehledá jejich příčinné mechanismy ani struktury. Syntéza vytváří závěry o realitě z velkého množství konkrétních událostí i abstraktních mechanismů a struktur (Sayer 1992).

Na základě položených výzkumných otázek, hledaných vztahů a používaných metod je rozlišován extenzivní a intenzivní výzkum. Extenzivní výzkum hledá pravidelnosti v souboru událostí. Používá statistické metody a reprezentativní vzorky rozsáhlých souborů událostí. Výsledkem extenzivního výzkumu je generalizace na základě pozorovaných (statisticky zpracovaných) událostí, mezi kterými existují formální vztahy či podobnost. Získaná generalizace z taxonomické skupiny je však deskriptivní a nevysvětluje příčiny zjištěných (v geografii prostorových) „vzorců“.

Intenzivní výzkum hledá odpověď na otázky hledající příčiny událostí a průběh určitých procesů. Zajímá se o jednání aktérů a jeho příčiny, které zjišťuje pomocí rozhovorů a dalších kvalitativních metod. Výsledkem výzkumu je kauzální vysvětlení vzniku některých objektů a událostí (které však

nemusí být typické). Zjištěné nutné vztahy a kauzální mechanismy jsou zobecnitelné na všechny případy, kde se dané objekty vyskytují (Sayer 1992). Intenzivní výzkum používá kvalitativní výzkumné metody. Studovaná skupina je vymezena na základě kauzálních vztahů, tedy příčinné souvislosti se studovaným objektem.

Pro studium environmentální spravedlnosti v Česku může být využita jak extenzivní, tak intenzivní výzkumná strategie. Z více důvodů (viz kapitola 2.3.3) se zdála být extenzivní generalizace z řady událostí nevhodná. Zvolena byla proto druhá možnost, intenzivní konkrétní výzkum, který umožňuje zjistit vedle existence či neexistence environmentální nespravedlnosti také kauzální mechanismy, které ke konkrétním jevům vedou.

Případová studie události v konkrétní lokalitě představuje příklad intenzivního výzkumu. Z konkrétní události abstrakcí získáme podstatné vztahy mezi jednotlivými aktéry a odhalíme mechanismy, které ke vzniku environmentální nespravedlnosti vedly. Závěry získané v případové studii nemají svou platnost omezenou pouze na konkrétní případ. Mechanizmy a struktury zjištěné abstrakcí totiž působí také v řadě dalších případů, kde se vyskytují mezi aktéry obdobné nutné vztahy. Konkrétní empiricky zjistitelné důsledky fungování těchto mechanismů v jiných kontextech mohou být samozřejmě odlišné. Stejně tak může být environmentální nespravedlnost způsobována v jiných případech jinými mechanismy.

Mechanismus jako způsob jednání aktérů můžeme zjistit kvalitativními metodami. Pro kvalitativní výzkum je podstatná otázka výběru osob, od kterých budeme informace získávat (Hay 2005). Měla by být reprezentativně pokryta kauzální skupina, tedy skupina zahrnující všechny aktéry, kteří mají příčinný vztah ke studované události (Sayer 1992). Rozsah kauzální skupiny je možné z velké části zjistit studiem dokumentů, tiskových zpráv apod. vztahujících se ke kauze. Informace od členů vlastní kauzální skupiny je pak možné získat metodou rozhovoru. Vlastní průběh výzkumu a použité metody jsou představeny v následující kapitole.

3.2 Metody kvalitativního výzkumu

Empirický výzkum prezentovaný v následující kapitole je příkladem intenzivního výzkumu. Používané byly techniky pozorování, částečně strukturovaného rozhovoru, analýzy textů. Při přípravě výzkumu byla využita doporučení pro použití kvalitativních technik geografického výzkumu (Hay 2005).

První fáze výzkumu se zaměřila na získávání informací o případu přestěhování Romů ve Vsetíně z dostupných písemných zdrojů. Cílem první části výzkumu bylo získat relativně kompletní přehled aktérů a jejich aktivit v případě a další potenciálně relevantní poznatky o místním kontextu. Získané poznatky byly využity v přípravě vlastního terénního výzkumu ve Vsetíně. Studované materiály je možné rozdělit do tří skupin: předchozí odborné studie o případu přestěhování Romů, zprávy o případu v denním tisku, a studie a dokumenty vztahující se k rozvoji a životnímu prostředí ve Vsetíně.

Vsetínský případ vyvolal velký zájem jak sdělovacích prostředků, tak státních orgánů. Rada vlády pro národnostní menšiny iniciovala vznik antropologické studie o případu (Grygar, Stöckelová 2007). Veřejný ochránce práv z vlastního podnětu šetřil otázky dodržování či porušování zákona veřejnými orgány (Veřejný ochránce práv 2007).

Tiskové zprávy o událostech bezprostředně předcházejících vlastnímu přestěhování a krátce po jeho uskutečnění již byly analyzovány jinými autory (Křížková 2006). V následujícím období byly sledovány zprávy v tisku o dalším vývoji případu. Nejvíce zpráv bylo uveřejněno ve Vsetínských listech. Jejich vydavatelem je však samotné Město Vsetín, takže vyjadřují stanovisko vedení města. V tisku byla hledána klíčová slova vztahující se k případu („Rom“, „Vsetín“ apod.).

Dalším zdrojem informací byly publikace a zprávy vydávané Městským úřadem ve Vsetíně. Město Vsetín je aktivně zapojeno do programů Místní agendy 21 (MA 21) a Týmové iniciativy pro místní udržitelný rozvoj (TIMUR). Tyto programy původně iniciované Organizací spojených národů se snaží prosadit principy udržitelného rozvoje do činnosti místních samospráv. Jedním z důsledků zapojení Vsetína do MA 21 je důraz na strategické řízení, vytváření strategií a dalších koncepčních materiálů pro řešení místní problémů, např. nezaměstnanosti nebo sociálních služeb. Část materiálů města Vsetína se zabývá kvalitou místního životního prostředí a indikátory místního udržitelného rozvoje.

Na základě informací získaných z výše uvedených zdrojů byl připravován vlastní terénní výzkum ve Vsetíně, který proběhl ve dnech 3.-8. prosince 2007. V průběhu terénního výzkumu byla využita metoda pozorování (s fotografickou dokumentací) a rozhovorů.

Metoda pozorování („observational research“) je jednou z klíčových kvalitativních metod. Hlavním cílem pozorování ve výzkumu bylo získat doplňující informace k poznatkům získaným z prostudovaných materiálů. Časový odstup přibližně jednoho roku od vlastního přestěhování umožnil také pozorovat některé změny, které od se udály od zpracování prostudovaných materiálů. Pozorování se zaměřilo na materiální prvky města jako životního prostředí. Po dobu výzkumu jsem byl nově příchozím uživatelem studovaného životního prostředí (s jeho pozitivy i negativy), a proto lze mé pozorování označit jako částečně zúčastněné („observer as participant“). Jevy, které mě při pozorování připadaly podstatné, a teze, které mě při pozorování napadaly, jsem písemně zaznamenával a fotografoval.

Hlavním zdrojem informací byly částečně strukturované rozhovory s místními aktéry (informanty). Metoda rozhovoru je vhodná pro získání informací o událostech, názorech a zkušenostech (Hay 2005). Částečně strukturovaný rozhovor je veden na základě připravené struktury otázek, ale zároveň umožňuje flexibilně reagovat na průběh rozhovoru.

Pro kvalitativní výzkum je klíčovou otázkou výběr vhodných informantů. Mnohem méně relevantní je počet informantů. Počáteční výběr informantů byl proveden na základě prostudovaných studií. Další informanty jsem doplňoval na základě doporučení, která jsem získal v průběhu jednotlivých rozhovorů (metoda sněhové koule).

Před každým rozhovorem jsem připravil seznam témat, ke kterým jsem od informanta chtěl získat informace. Ke každému z témat jsem připravil několik konkrétních otázek. Vzhledem k pravděpodobné citlivosti studovaného tématu pro řadu informantů jsem nejprve zařadil témata/otázky týkající se obecněji jejich aktivit. Předpokládal jsem, že takto položené otázky navodí atmosféru důvěry a umožní informantovi rozhovořit se otevřeněji o své činnosti. Obával jsem se, že pokud bych rozhovor zahájil konfliktním tématem, nebyl by informant v rozhovoru tak otevřený. Až na závěr rozhovoru jsem proto zařazoval otázky týkající se konkrétně případu přestěhování Romů.

Na začátku rozhovoru jsem požádal informanty o možnost nahrávat rozhovor na diktafon. Pokud nebyli informanti ochotni mluvit na diktafon, zaznamenával jsem průběh rozhovoru ručně psanými

poznámkami. Někteří informanti zdůvodnili svou neochotu mluvit na diktafonem předchozími špatnými zkušenostmi, především s novináři.

Po zahájení rozhovoru a obecném představení výzkumu jsem začal klást otázky podle připraveného seznamu a zaznamenával odpovědi. Někteří informanti se ve svých odpovědích přiblížili tématům/otázkám, které jsem měl zařazeny až dále v pořadí. V takových případech jsem se nedržel připraveného pořadí otázek a položil jsem otázku dále ze seznamu, pokud na odpověď logicky navazovala. Pokud informant v rozhovoru otevřel téma, které jsem neměl v připraveném seznamu, ale které on nebo ona považoval za podstatné, nechal jsem jej hovořit. Doplňující otázky jsem kladl improvizovaně na základě jeho odpovědi. Po vyčerpání nového tématu jsem pokračoval v kladení připravených otázek. V některých případech jsem z dosavadních odpovědí informanta dospěl k názoru, že některé z připravených otázek byly nevhodně formulovány, proto jsem je na místě upravil tak, aby lépe navazovaly na dosavadní průběh rozhovoru. Před ukončením rozhovoru jsem zkontroloval, zda jsem položil všechny připravené otázky. Někteří informanti spontánně přidávali další informace, které by podle jejich názoru, mohly být relevantní pro můj výzkum, případně mi doporučovali další materiály k prostudování.

V přestávkách výzkumu, především večer, jsem přepisoval rukou psané poznámky z rozhovorů a pozorování provedených v průběhu dne do elektronické podoby. Přitom jsem z dosud získaných informací vytvářel průběžnou verzi vlastní interpretace a vysvětlení případu. Průběžná interpretace také sloužila k aktualizaci otázek/témat rozhovorů a doplnění dalších informantů, se kterými jsem uskutečnil rozhovor v dalších dnech. Interpretace případu se v průběhu výzkumu postupně vyvíjela do její konečné podoby, která je představena v následující kapitole.

Z provedených rozhovorů a analyzovaných materiálů se podařilo získat pohled širokého spektra zainteresovaných osob, od samotných Romů, přes zaměstnance neziskových organizací a města zabývající se sociální prací s Romy, učitele ze základní školy, velitele městské policie (především z rozhovorů), čelních představitelů vsetínské samosprávy (z tisku) až po zástupce některých státních orgánů (z analyzovaných dokumentů).

4. Environmentální nespravedlnost ve Vsetíně

Environmentální spravedlnost je studována na případu přestěhování skupiny Romů ve Vsetíně počátkem října 2006. Většina romských nájemníků starého činžovního domu, který byl ve vlastnictví města, byla přestěhována do dvou nově postavených bytových domů na okraji města. Případ vyvolal zájem veřejnosti, sdělovacích prostředků i řady neziskových organizací a aktivistů zabývajících se lidskými právy. Následně se jím zabývali také některé orgány státní správy. Předmětem diskuze byla především ochrana práv přestěhovaných Romů, protože mnozí z nich s přestěhováním do prostorově odloučené lokality nesouhlasili. Diskuze o různých aspektech kauzy však pomíjela hledisko environmentální spravedlnosti, které se snaží tato práce doplnit.

Pochopení případu není možné bez znalosti jeho širšího kontextu. Nejprve je proto stručně představen vývoj a hlavní znaky postavení Romů v Česku. Důraz je kladen na problematiku bydlení, vzdělání a zaměstnanosti, které jsou klíčové pro integraci do společnosti.

Výsledky výzkumu jsou sepsány v podobě „příběhu“ lokality. Text se snaží postupovat chronologicky od počátků kauzy a snaží se odhalit její příčiny. Dále se zabývá vývojem problematiky v přibližně 20 měsících, které od přestěhování Romů uplynuly. Popis vývoje kauzy v jednotlivých okamžicích je doplněn informacemi o kvalitě životního prostředí a postupném vzniku environmentální nespravedlnosti.

Představení vývoje a souvislostí kauzy je východiskem pro hodnocení případu z hlediska environmentální spravedlnosti, které uzavírá empirickou část práce.

4.1 Obecné souvislosti – postavení Romů ve společnosti

Romská problematika má dlouhou historii. Působení dlouhodobě vytvářených struktur je podstatné pro pochopení současného postavení Romů v české společnosti.

V období socialismu byla uplatňována celá řada opatření s cílem pozdvihnout sociální úroveň Romů (i když z dnešního pohledu mnohdy nepřijatelnými metodami). V roce 1958 byl přijat zákon, který zakázal kočování a uložil tehdejším národním výborům integrovat dříve kočující Romy do společnosti. Radikální změna životního stylu a ztráta mobility se odráží v současné situaci Romů (např. zpřetrhané sociální vazby, nemožnost provozovat „tradiční“ ekonomické aktivity), přestože by se většina rodin již ke kočování nechtěla vrátit (Klíčová 2004). V 60. letech byla uplatňována politika tzv. organizovaného rozptylu Romů, což v praxi znamenalo stěhování romských rodin z velkých koncentrací v romských osadách na východě Slovenska do českých okresů (Haišman 1999). Důsledkem této politiky byl také příchod Romů do Vsetína. Zatímco na regionální úrovni docházelo ke snaze o snížení koncentrace Romů, na lokální úrovni docházelo v některých případech k opačnému procesu. Mostecké sídliště Chanov (i některá další) bylo postaveno koncem 70. let s cílem koncentrovat tam problémové romské obyvatele (Temelová, Novák 2007). Oproti rodinám z většinové společnosti, které se v té době také urbanizovaly, museli Romové překonávat větší sociální vzdálenost. Je možné se domnívat, že čím později rodina do českých zemí přišla, tím méně je integrovaná, a čím větší bylo nesystémové promíchání romských skupin, rodin a rodů v jedné lokalitě, tím nižší je úroveň integrace (Vašečka 2002a).

Důsledky uplatňovaných politik byly rozporuplné. Podařilo se např. výrazně zvýšit úroveň jejich bydlení, zdravotní stav i vzdělanost. Přesto však na konci socialistického období zůstali Romové na nižší úrovni než většinová populace. Používané protektorské nástroje navíc nevyžadovaly osobní iniciativu a pokřivily pohled některých Romů na svůj rozvoj (Víšek 1999). Modelovým příkladem úspěšné integrace je město Český Krumlov, kde místní orgány spolupracovali s Romy již od 60. let (Davidová 2000).

Romové byly výrazně ovlivněni transformačními procesy po roce 1990. Během několika málo let se kvalitativně měnily faktory a mechanismy, které vymezovaly jejich sociální postavení, a s tím i požadavky ze strany majoritní společnosti adresované menšinám, zejména pak Romům (Sirovátka 2003). Z pohledu trojdimenzionální teorie spravedlnosti Nancy Fraser (viz výše) můžeme hovořit o nespravedlivém postavení Romů v Česku jak v oblasti přerozdělování, tak v oblasti uznání i v oblasti politické reprezentace. Různé studie upozorňují na problematickou situaci romských rodin v

oblasti bydlení, přístupu na trh práce, zdravotního stavu, vzdělání a dodržování jejich lidských práv (Klíčová 2004).

Problematika romského bydlení vzniká jako specifické spojení tří problémů: nedostatku finančních prostředků, sociálně patologické chování části romské populace (a s tím spojená neschopnost a neochota plnit povinnosti spojené s bydlením) a zneužitelné etnické příslušnosti (Pelíšková 2000). Pro romské rodiny odkázané na sociální dávky je obvyklé nájemní bydlení v přidělených obecních bytech, kde mají často problémy s neplacením nájemného a služeb. Orgány místní samosprávy vůči neplatičům jako reakci na neplacení nájemného mnohdy sestěhovávají „problémové“ nájemníky do vybrané lokality, často do bytů nižší kvality, tzv. holobytů. Příkladem je medializovaná lokalita Matiční ulice v Ústí nad Labem, kam byli přestěhováni jak některé rodiny z důvodu neplacení nájemného, tak jiné rodiny jako běžní žadatelé o byt (Vašečka 2002b). Gabal (2006) identifikoval zhruba 300 sociálně vyloučených romských lokalit, tedy prostorů obývaných osobami považujícími se za Romy nebo jako Romové označovaní okolím, kteří jsou sociálně vyloučeni. Sociálně vyloučené romské lokality mají různou podobu, může se jednat např. o jeden dům v kompaktní městské zástavbě, který je obývaný převážně nebo zcela Romy. Zhruba v polovině případů vznikly takové lokality řízeným sestěhováním obyvatel, což odpovídá případu Vsetína. V 58 % případů je vlastníkem nemovitosti obývané Romy obec, což opět odpovídá situace ve Vsetíně. K rezidenční segregaci Romů přispívá i postoj některých majitelů domů, kteří se snaží vystěhovat romské nájemníky pryč ze svých nemovitostí. V některých případech zneužívají neznalosti Romů v právních předpisech a někdy používají i nezákonné metody (Frištenská 2000). Určitý díl odpovědnosti za problémy v lokalitách obývaných Romy však leží také na některých vlastnících domů, kteří rezignovali na svá vlastnická práva (výběr nájemného, údržba nemovitosti), což vedlo k devastaci domů a celé části obcí (Vašečka 2002b).

Romové mají velkou míru nezaměstnanosti, která vychází jednak z nízké úrovně jejich lidského a sociálního kapitálu, jednak ze strukturálních vlastností trhu práce, který nenabízí dostatek pracovních míst s dostačující nízkou kvalifikací (Sirovátka 2003). Z formálního trhu práce jsou Romové vytlačováni také předsudky vedoucí k neochotě zaměstnavatelů dát Romům práci. Mladí Romové tak nemají ani šanci získat základní pracovní návyky, které mají starší Romové z období socialismu. Alternativou k formálnímu trhu práce se stává práce v rámci šedé ekonomiky, která je však nedostatečně legislativně chráněna, je spojena se špatnými hygienickými podmínkami a je časově limitována. Finanční zajištění ze šedé ekonomiky je často paralelní s pobíráním sociálních dávek (Klíčová 2004). Oficiální statistiky romské nezaměstnanosti však neexistují. Zaměstnavatelnost vsetínských Romů je oproti ostatním městům snížena také jejich ještě nižší

úrovni vzdělání, než je tomu v jiných romských komunitách (Plšek a kol. 2005).

Problematika vzdělání Romů je důležitá pro dlouhodobé řešení problémů romské menšiny. Jedním z problémů romských žáků základních škol je nedostatečná znalost jazyka většiny u dětí z rodin, které mluví doma romsky (Klíčová 2004). Velký podíl romských žáků proto získává vzdělání na školách se speciálními vyučovacími programy, ze kterých lze jen obtížně pokračovat ve středoškolském studiu. Gabal (2007) identifikoval jako momenty, kdy nejčastěji dochází k propadnutí romských dětí nebo jejich odchodu do speciálních tříd, přechod z první do druhé třídy, ze třetí třídy do čtvrté třídy a přechod na druhý stupeň základní školy. Ve své původní třídě dokončí základní vzdělání (tj. nepropadne ani nepřejde do speciální třídy) asi 30 % romských chlapců a 50 % dívek. V neromské populaci ukončuje základní vzdělání v původní třídě více než 90 % žáků.

Obecně lze však konstatovat, že romská problematika svými kvantitativními a kvalitativními charakteristikami nedosahuje rozměrů obdobných v zahraničí (např. na Slovensku). Přesto je však významné identifikovat procesy a mechanismy, které vývoj romské problematiky ovlivňují, a zabránit tak vzniku významnějších problémů v budoucnosti.

4.2 Příběh lokality

Romové se do Vsetína začali stěhovat v 50. letech z několika osad na východním Slovensku. Byli zaměstnáni v továrně Zbrojovka Vsetín a bydleli rozptýleně v několika domech ve Vsetíně. V současnosti je počet Romů ve Vsetíně odhadován na zhruba 600 z celkového počtu asi 30 000 obyvatel. V roce 2001 se ve sčítání lidu k romské národnosti ve Vsetíně přihlásilo 80 obyvatel.

V roce 1992 se město Vsetín stalo vlastníkem rozsáhlého bytového fondu, který byl předtím ve správě vsetínské Zbrojovky. Okolo roku 2000 začala radnice rekonstruovat (nebo asanovat) některé obytné domy ve svém vlastnictví. Během rekonstrukce byly některým Romům, kteří v rekonstruovaných domech bydleli, přiděleny náhradní byty v domě na Smetanově ulici (tzv. „Pavlačák“), viz obrázek č. 3. Z tohoto důvodu bylo obsazeno 36 z celkem 54 bytů v Pavlačáku (Grygar, Stöckelová 2007). Někteří Romové byli do „Pavlačáku“ přestěhováni z důvodu neplacení nájemného či porušování pravidel soužití v jejich předchozích bytech. Původní obyvatelé „Pavlačáku“ naopak chátrající dům rychle opouštěli. V šesti případech si vyměnili původní obyvatelé byt k romskými rodinami. Během několika let došlo odchodem původních obyvatel a dobrovolným příchodem Romů, ale především na základě rozhodnutí radnice ke koncentraci zhruba 200 Romů v jediném domě. V dalším textu je tato skupina pro zjednodušení označována jako vsetínští Romové, i když se nejedná o všechny romské obyvatele Vsetína.

Takzvaný „Pavlačák“ ležel na břehu řeky Bečvy v centru Vsetína, ve velmi frekventované lokalitě nedaleko autobusového nádraží. V polovině 80. let byla navíc v těsném sousedství vybudována vsetínská poliklinika (viz obrázek č. 4). „Pavlačák“ byl postaven v letech 1939-1941 a ve své době byl jeden z nejlepších domů ve Vsetíně. Postupně však z důvodu nedostatečné údržby chátral a už od 80. let jsou dokumentovány stížnosti nájemníků na plísň a další problémy. Nájemníci měli mj. k dispozici pouze společné sprchy (jedna sprcha na osm bytů). Znalecký posudek z roku 2001 doporučoval urychlenou opravu pavlačí i dalších součástí domu (Grygar, Stöckelová 2007). Stavební úřad ve Vsetíně nečinil opatření k nápravě nevyhovujícího stavu domu, ačkoliv k tomu měl k dispozici legislativní nástroje, např. mohl nařídít údržbu stavby (Veřejný ochránce práv 2007).

Romové (včetně velkého počtu dětí) bydleli v domě, v jehož bezprostředním sousedství byla rušná ulice a vytižené parkoviště pro návštěvníky polikliniky. V lokalitě však chybělo zázemí pro trvalé bydlení, nebyl v ní žádný zklidněný prostor, který by mohl sloužit k setkávání obyvatel „Pavlačáku“. V blízkosti nebylo např. dětské hřiště. Stejně prostředí zároveň sloužilo jako

parkoviště i místo pro dětské hry. Prostředí nevytvářející podmínky pro život obyvatel „Pavlačáku“ (z důvodu využití okolního území pro jiné funkce) nejen zhoršilo kvalitu života skupiny obyvatel i tak ohrožených sociální exkluzí, ale také ve svých důsledcích přispělo ke zhoršení postavení menšiny v očích většinové společnosti. Koncentrace Romů v „Pavlačáku“ přinášela problémy se soužitím s většinovou populací. „Pavlačák“ začal být označován jako dům hrůzy. Lékaři ze vsetínské polikliniky dokonce sepsali petici protestující proti hluku a dalšímu obtěžování zaměstnanců a návštěvníků polikliniky ze strany Romů. V lokalitě často docházelo k rušení veřejného pořádku, které musela řešit policie.

Obrázek č. 3: Dům na Jiráskově ulici („Pavlačák“)



Foto: Město Vsetín

Výše uvedené skutečnosti vedly město Vsetín k řešení problému „Pavlačáku“. Rekonstrukce domu byla pro vysoké finanční náklady v roce 2003 odmítnuta (Grygar, Stöckelová 2007). V průběhu roku 2004 proběhlo několik jednání mezi zástupci města, neziskových organizací, krajské koordinátory pro romskou problematiku a Rady vlády pro otázky romské komunity, na kterých byly navrhovány tři objekty, které by mohlo město odkoupit a rekonstruovat na byty. Vedení města však

prosazovalo výstavbu nového bytového domu v lokalitě Poschlá na západním okraji města (viz obrázek č. 6). Zástupci neziskových organizací proti výstavbě na Poschlé protestovali, protože podle jejich názoru odporovala zásadě integrace Romů (Grygar, Stöckelová 2007). Rada města a následně zastupitelstvo se však přiklonili k výstavbě nových bytových domů na Poschlé.

Obrázek č. 4: Poloha „Pavlačáku“ v centru Vsetína



Mapový podklad: www.mapy.cz

V roce 2004 byl usnesením zastupitelstva změněn územní plán města v lokalitě Poschlá z původního vymezení pro průmyslovou zónu na zónu pro obytnou výstavbu. Následně byla v roce 2005 podána žádost o dotaci Státnímu fondu rozvoje bydlení. Proti výstavbě domů pro Romy na Poschlé protestovali obyvatelé nedaleké místní části Tataláky a adresovali představitelům města petici. Obávali se především krádeží plodin z jejich zahrádek a polí, a to na základě zkušeností s obyvateli holobytů, které na Poschlé vznikly v 90. letech. Více než rok po výstavbě domů na Poschlé však k závažným problémům se soužitím ani k nárůstu kriminality nedošlo. Vlastní

výstavba dvou nových bytových domů probíhala v létě 2006.

Výstavba domu byla především financována z dotace poskytnuté Státním fondem rozvoje bydlení z programu výstavby bytů pro příjmově vymezené osoby (podle Nařízení vlády č. 146/2003 Sb.). Podle podmínek tohoto programu je mj. omezena horní hranice pro stanovení výše nájemného. Zároveň nesmí obec jako příjemce dotace převést takto postavený dům či byt na jinou osobu a nesmí změnit užívání bytu na jiný způsob a musí zachovat byt jako nájemní. Tyto podmínky přispívají ve svých důsledcích k zafixování Poschle jako obytné lokality pro sociálně slabé obyvatele. Podmínky pro poskytnutí dotace ze SFRB neobsahují žádná kritéria posuzující např. zasazení lokality do městského systému z hlediska segregace, takže výstavba vedoucí k prostorovému oddělení Romů proběhla v souladu s pravidly SFRB.

K vlastnímu přestěhování došlo na začátku října 2006. Mnozí Romové měli velké dluhy na nájemném, které někteří spláceli na základě splátkových kalendářů. Město Vsetín proto podalo v průběhu roku 2005 několik žalob na soudní vyklizení bytů z důvodu neplacení nájemného. Město však nakonec nevyužilo možnosti k vystěhování některých Romů z „Pavlačáku“ bez náhrady, i když to u některých rodin bylo možné na základě soudního rozhodnutí.

Několika rodinám pomohla příspěvková organizace města starající se o obecní byty s nákupem starých domů v několika obcích mimo okres Vsetín. Městem zřízená příspěvková organizace Vsetínská správní a investiční poskytla Romům odkázaným na sociální dávky výhodné úvěry na nákup nemovitostí. Jedna romská rodina se přestěhovala do obce Čechy pod Košířem (okres Prostějov), jedna rodina do obce Mistřice u Uherského Hradiště a další rodiny do obcí Vidnava, Stará Červená Voda a Vlčice na Jesenicku. Celkem se mimo Vsetín přestěhovalo 6 rodin (Veřejný ochránce práv 2007). Domy, které romské rodiny koupily, byly vesměs ve špatném technickém stavu.

Zpráva veřejného ochránce práv (Veřejný ochránce práv 2007) konstatovala, že přestěhování romských rodin mimo Vsetín představovalo zásah do jejich negativní svobody, protože nerespektoval jejich právo na ochranu rodinného a soukromého života. Vystěhování problémových obyvatel nemůže být standardní praktikou samospráv, protože je v rozporu s principy teritoriální sociální spravedlnosti. Starostové obcí, do kterých byli Romové přestěhováni, proti postupu Vsetína protestovali, protože se změnou trvalého bydliště jim vznikla vůči novým „problémovým“ obyvatelům řada povinností.

Rozhodnutí o demolici „Pavlačáku“ a přestěhování Romů bylo prezentováno (také) jako řešení problémů, který Romové způsobují jiným skupinám obyvatel. „Lékaři a pacienti vsetínské polikliniky, ale i občané žijící v centru Vsetína si již brzy oddechnou. Pavlačový dům stojící v těsné blízkosti tohoto zdravotnického zařízení, právem označovaný mnohými lidmi ostudou města, bude již brzy zbourán (Město Vsetín 2006).“ Podle zkušeností městské policie skutečně došlo po přestěhování Romů ke zklidnění centra. Problémy s kriminalitou a rušením pořádku se již v okolí polikliniky nevyskytují. Místo po asanovaném domě je využíváno jako parkoviště pro návštěvníky polikliniky (viz obrázek č. 5).

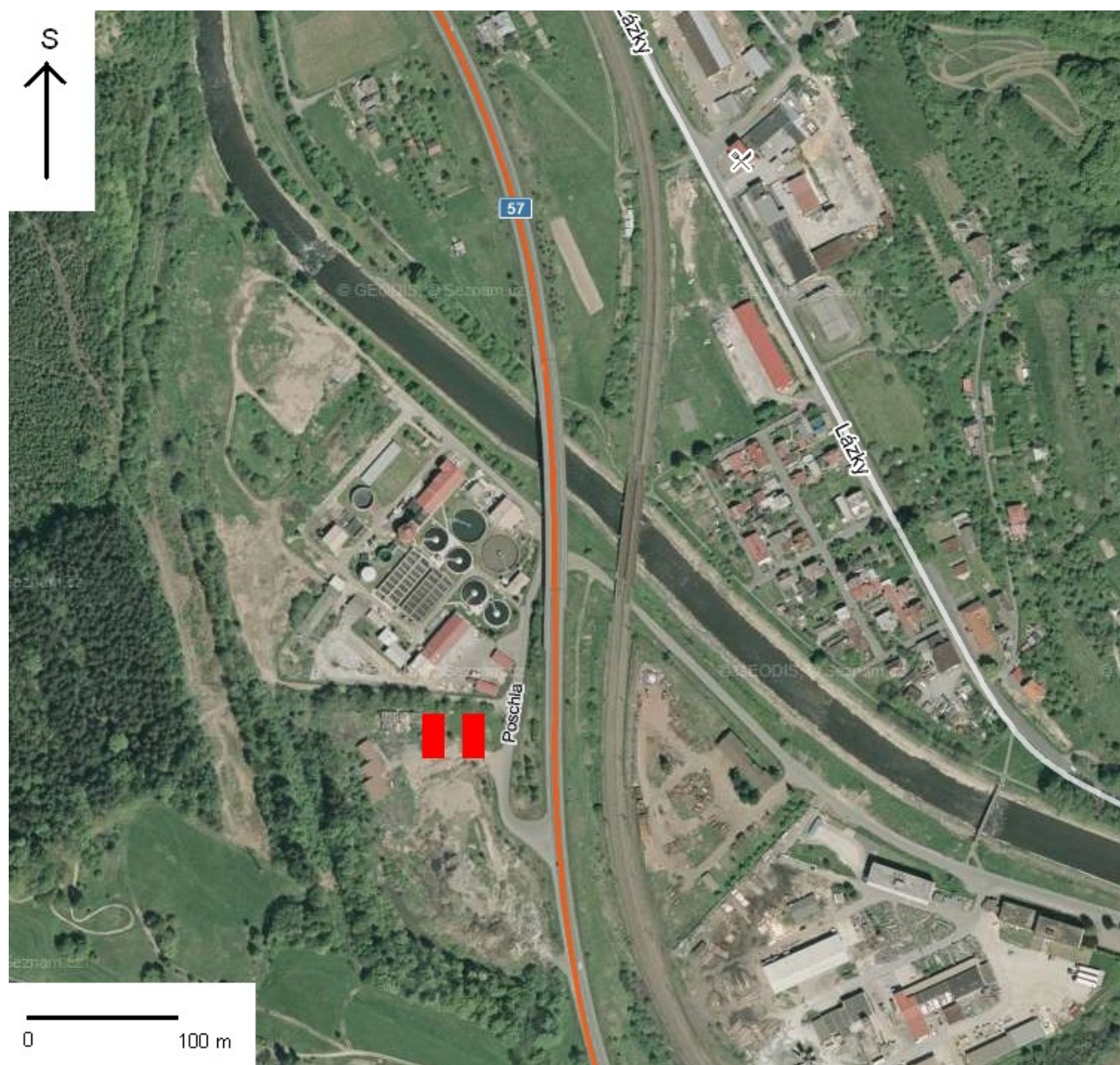
V období krátce po přestěhování Romů byla kauza v centru pozornosti celostátních sdělovacích prostředků, aktivistů neziskových organizací i politiků. Předmětem veřejné diskuze byla především přijatelnost postupu města Vsetín vůči Romů. Zatímco část veřejnosti postup města (personifikovaného starostou Jiřím Čunkem) považovala za rasistický, ve Vsetíně proběhla demonstrace na podporu kroků Jiřího Čunka. Kauza byla dávana do souvislosti také s kandidaturou Jiřího Čunka do Senátu (Křížková 2006).

Obrázek č 5: Současný stav místa bývalého „Pavlačáku“



Foto: Roman Matoušek

Obrázek č. 6: Lokalita Poschlá – bytové domy v blízkosti silnice, železnice a ČOV



Mapový podklad: www.mapy.cz

Pozn: letecký snímek vznikl ještě před výstavbou bytových domů

Lokalita Poschlá leží na západním okraji města ve vzdálenosti cca 2000 m od centra. Vzdálenost od centra je srovnatelná s některými dalšími okrajovými částmi Vsetína (Rokytnice, Horní Jasenka). Lokalita je z východní strany přiléhající k průmyslové zóně oddělena silnicí I/57, která tvoří obchvat Vsetína a maximální rychlost je zde 90 km/h. V sousedství silnice prochází stejným směrem dvoukolejná elektrifikovaná železnice. Ze severu sousedí se vsetínskou ČOV. Z ostatních stran je lokalita obtékána potokem. Potok je v údolí se strmými svahy z obou stran. V průběhu výstavby byla rekultivována skládka komunálního odpadu, která se tam dříve nacházela. Při stavebním řízení byly provedeny expertní studie, které stanovily podmínky, za kterých je možné výstavbu provést. Hodnoty hluku a další zjišťované indikátory životního prostředí splňují zákonné

limity.

Nové bytové domy byly postaveny z kontejnerů (viz obrázek č. 7), aby byly podle mediálního vyjádření Jiřího Čunka odolné proti vandalizmu (Křížková 2006). Přesto se však jednalo o byty první kategorie výrazně vyšší kvality než byly byty v „Pavlačáku“. Krátce po dokončení se však objevily v nových bytech problémy z důvodu nekvalitního stavebního provedení – do některých částí domů při deštích zatékalo a okolo odpadů se začaly (částečně z důvodu špatného způsobu užívání nájemníky) tvořit plísně.

Obrázek č. 7: Kontejnerový dům na Poschlé



Foto: Roman Matoušek

Lokalita je jasně prostorově oddělena od ostatních obytných lokalit. Pěší a automobilový přístup do Poschlé je možný buď po silnici I/57 nebo po místní komunikaci podél Bečvy. Ani jedna z těchto komunikací není vybavena chodníkem, ty začínají na obou komunikacích asi 400 m od Poschlé. Místní komunikace prochází pod silnicí I/57 a tzv. „myší dírou“ pod železnicí (viz obrázek č. 9). Myší díra je úzký podjezd, ve kterém se při deštích vytvářejí hluboké kaluže, které např. dětem

nebo matkám s kočárky znemožňují průchod. Za těchto podmínek je pěší přístup do lokality touto cestou vyloučen. Před autobusovou zastávkou Trávníky-točna (nejbližší zastávka MHD) začíná chodník, který vede podél Bečvy až do centra. Větší vzdálenost znesnadňuje přístup k základním službám. Radnice zřídila speciální autobusovou linku, která dopravuje děti z Poschle do speciální Základní školy Turkmenská (dříve zvláštní škola) v blízkosti centra, kterou téměř všechny děti z Poschle navštěvují.

Sociální práci s Romy se věnuje jak několik zaměstnanců Městského úřadu Vsetín, tak řada neziskových organizací. Aktivity veřejného a díky aktivitám města dobře rozvinutého neziskového sektoru (viz Rámeček č. 5) jsou koordinovány prostřednictvím komunitního plánování sociálních služeb (SPKP 2008). Koordinace mnoha subjektů a zapojení uživatelů do procesu plánování vytváří naději, že se nebudou opakovat chyby, které v souhrnu vedly ke vzniku problémové koncentrace Romů v „Pavlačáku“.

Obrázek č. 8: Pohled na Poschlou přes areál ČOV



Foto: Roman Matoušek

Rámeček č. 5: Místní Agenda 21

Agenda 21 je dokument OSN schválený na konferenci o problematice životního prostředí v Rio de Janeiro v roce 1992. Principy udržitelného rozvoje jsou rozpracovány do řady problémových okruhů. Jedním z nich je tzv. Místní agenda 21 (MA21), která se zabývá zaváděním principů udržitelného rozvoje na místní úrovni (Český ekologický ústav 2003). Obce a města vytvářejí strategické dokumenty, jejichž cílem je sladění ekonomických, ekologických a sociálních aspektů rozvoje v dlouhodobém horizontu ke spokojenosti obyvatel. Do přípravy a realizace strategie je významně zapojována veřejnost. Úspěšnost strategií místního udržitelného rozvoje může být sledována a porovnávána mezi jednotlivými městy pomocí souboru indikátorů místního udržitelného rozvoje („European Common Indicators“, Tarzia 2003), případně podle dalších indikátorů odpovídajícím specifickým podmínkám jednotlivých měst. Soubor evropských indikátorů sleduje pět hlavních a pět doplňkových problémových okruhů:

- A1: Spokojenost občanů s místním společenstvím
- A2: Místní příspěvek ke globálním klimatickým změnám
- A3: Mobilita a místní přeprava cestujících
- A4: Dostupnost místních veřejných prostranství a služeb
- A5: Kvalita místního ovzduší
- B6: Cesta dětí do školy a zpět
- B7: Udržitelné řízení místní samosprávy a místního podnikání
- B8: Zatížení životního prostředí hlukem
- B9: Udržitelné využívání půdy
- B10: Výrobky propagující udržitelnost

Vsetín je v zavádění MA21 v Česku průkopnickým městem, starosta Jiří Čunek dokonce získal za prosazování MA21 v roce 2004 Cenu ministra životního prostředí. Místní Agendu 21 ve Vsetíně zajišťuje městský úřad ve spolupráci s o.p.s. Středisko pro komunitní práci (www.spkp.cz). Obě organizace společně s dalšími zainteresovanými organizacemi a se zástupci veřejnosti jako uživatelů připravují a realizují koncepční dokumenty k řadě problematik, např. řešení nezaměstnanosti, podpoře neziskového sektoru, komunitnímu plánování sociálních služeb apod. Díky vstřícnému postoji města (grantová schémata, podpora při získávání grantů od jiných poskytovatelů) působí ve Vsetíně řada neziskových organizací. S postupným rozvojem MA21 je stále více aktivit města koordinováno s činností jiných organizací veřejného a neziskového sektoru. Významné je také zapojení veřejnosti a budoucích uživatelů do procesu plánování.

Vsetín je zapojen do projektu Národní sítě zdravých měst (www.nszm.cz), který původně vznikl z iniciativy Světové zdravotnické organizace. Cíle zdravých měst jsou v řadě bodů podobné cílům MA21. Vsetín je dále členem Týmové iniciativy pro místní udržitelný rozvoj (www.timur.cz), která

slouží k výměně zkušeností členských měst při zavádění MA21.

Všichni obyvatelé Poschlé mají s městem uzavřeny nájemní smlouvy na dobu určitou v délce jeden měsíc, které jsou prodlužovány pouze v případě, když nájemníci řádně platí nájem a další služby spojené s bydlením. Zavedením striktních pravidel zabráňuje opakovanému vzniku problémů s neplatičstvím. Pořádek a pravidelný úklid domů a jejich okolí pomáhají zajišťovat také domovní důvěrníci z řad nájemníků.

V „Poschlé“ dochází k postupnému zlepšování kvality sociálních prvků životního prostředí. Zároveň s výstavbou nových bytových domů bylo postaveno fotbalové hřiště a dětské hřiště s prolézačkami, které bylo koncem roku 2007 ještě rozšířeno, aby vyhovovalo potřebám dětí všech věkových skupin. Především však byly zrekonstruovány bývalé holobyty a v nových prostorech začaly působit neziskové organizace, které se věnují sociální práci s Romy. Na Poschlé působí komunitní koordinátorka Daniela Cincibusová, která pomáhá Romům řešit jejich problémy.

Obrázek č. 9: Přístupová komunikace od města k Poschlé



Foto: Roman Matoušek

V přípravě je také vznik komunitního střediska a chráněných dílen, které mají pomoci při získávání pracovních návyků a usnadnit získání zaměstnání. Většina obyvatel Poschlé je nezaměstnaných, příslušníci mladší generace dokonce nebyli nikdy zaměstnaní. Problémem je nízká úroveň vzdělání, která značně omezuje možnost uplatnění na trhu práce. Úřad práce a neziskové organizace realizovaly řadu projektů, které pomáhaly získat Romům trvalejší pracovní poměr. Někteří zaměstnavatelé však tyto programy „zneužívají“. Využívají státních dotací, které pokrývají značnou část platu zaměstnance, který byl předtím dlouhodobě nezaměstnaný. Po uplynutí doby, po kterou musí pracovníka dále zaměstnávat, jej propustí a přijmou jiného dlouhodobě nezaměstnaného, na kterého získávají opět státní dotaci. Romové preferují práci ve firmách vlastněných romskými podnikateli, kde se nesetkávají s diskriminací. Často si přivydělávají krátkodobými nelegálními pracemi pro jiné Romy. Podle sdělení Daniely Cincibusové navíc část obyvatel (zhruba třetina rodin bydlících na Poschlé) po nějaký čas pracovala ve Velké Británii, kde bydlela u svých příbuzných. Cílem komunitního plánu sociálních služeb je proto motivovat Romy k podnikatelské aktivitě a poskytnout jim k tomu příslušné školení (SPKP 2008).

Děti a mládež může využívat nízkoprahové centrum, kde mohou aktivně trávit svůj volný čas. Díky sociální práci zaměřené na rodiče a předškolní děti se nastoupilo ve školním roce 2007/2008 pět romských dětí do první třídy „běžné“ základní školy, kde se úspěšně začlenily do dětského kolektivu. Další sociální práce se bude snažit udržet tyto žáky v běžné základní škole a zabránit jejich odchodu na základní školu se speciálním programem (bývalou zvláštní školu), což se často ve vyšších ročnících děje.

Problematiku je nutné vnímat také v kontextu městské bytové politiky. Město v posledních letech privatizovalo většinu svého bytového fondu. Aktuálně probíhá další vlna privatizace, po které má v majetku města zůstat podle informací na webu města zhruba 300 bytů (z toho 36 bytů na Poschlé). Politika integrace Romů do společnosti implikuje pro bytovou politiku snahu o rozptýlení Romů mezi majoritní společnost a zabránění jejich koncentraci nebo dokonce segregaci. Privatizace bytů (aktuálně je připravována privatizace zhruba jedné třetiny z posledních 800 bytů vlastněných městem) však výrazně znesnadní Romům přístup k bydlení v jiných částech Vsetína. Pokud se uvolní některý z městských bytů, je přidělován buď Romům z Poschlé nebo uchazečům podle pořadníku. Snížení počtu městských bytů možnost odchodu z Poschlé do jiných městských bytů snižuje. Byty na Poschlé jsou v případě uvolnění obsazovány jinými početnými rodinami z Poschlé, které dosud žily v menších bytech, neodpovídajících jejich potřebám z důvodu malé velikosti. Možnost odchodu z Poschlé má být naopak usnadňována novou výstavbou bytů a rodinných domů financovanou ze strukturálních fondů EU a městského rozpočtu. Cílem je do roku 2012 postavit 9

bytů a připravit výstavbu 10 rodinných domů pro Romy (SPKP 2008).

4.3 Zhodnocení

Z hlediska distributivní environmentální spravedlnosti jsou v obou lokalitách některé prvky životního prostředí, které nepřispívají ke kvalitnímu životu a k zapojení obyvatel do společnosti. V „Pavlačáku“ byl hlavním problémem jeho špatný technický stav a absence podmínek pro trávení volného času v okolí domu z důvodu exponovanosti lokality. Nové bytové domy na Poschlé jsou naopak prostorově vyloučeny v sousedství objektů, které jsou běžně považovány za LULUs a vzdálené od škol, obchodů a dalších služeb. V tomto konkrétním případě můžeme konstatovat environmentální nespravedlnost vůči ekonomicky a kulturně znevýhodněné skupině obyvatel. Environmentální nespravedlnost však nevznikla až v důsledku přestěhování na Poschlou, ale již při sestěhovávání romských rodin do chátrajícího „Pavlačáku“.

Veřejná diskuze a mediální pozornost věnovaná problematice vsetínských Romů se ve své většině zaměřila na relativně krátký úsek vývoje problému – vystěhování Romů z „Pavlačáku“. Přílišné zjednodušení problematiky a ztráta souvislostí vedla často k jednoznačnému odsouzení některých aktérů. Pokud však analyzujeme celý případ v souladu s metodou kritického realizmu jako „průsečík mnoha úseček“ a vedle příčin vlastního přestěhování se zaměříme i na následující vývoj, je případ mnohem složitější a neumožňuje jednoznačné soudy nad jednotlivými aktéry. Na událost, která je svým rozsahem velmi omezená, je možné nahlížet prostřednictvím několika možných hodnotících rovin.

První problematickou úrovní hodnocení je již vlastní srovnání kvality životního prostředí v „Pavlačáku“ a v Poschlé. V „Pavlačáku“ byly hlavní problémy spojeny se špatným technickým stavem domu (který mohl vést až k jeho zřícení) a přílišným zatížením jeho bezprostředního okolí dalšími aktivitami, ale dům se nacházel v centru města v blízkosti všech potřebných služeb. Situace na Poschlé je v podstatě opačná: domy a byty vyšší kvality než v „Pavlačáku“ jsou umístěny ve vzdálené a prostorově oddělené neatraktivní lokalitě. Srovnání negativních vlivů nekvalitního bytu s negativními důsledky nezbytných dlouhých cest za základními službami je obtížné. V prvním případě jde o možné zdravotní důsledky dlouhodobého bydlení, případně jednorázové riziko zranění při zřícení domu, v druhém případě se jedná o větší časové náklady na pravidelně se opakující aktivity. Změna životního prostředí ovlivnila život obyvatel v obtížně souměřitelných oblastech.

S první rovinou hodnocení souvisí také druhý problém: postupné změny životního prostředí. Zatímco v případě „Pavlačáku“ docházelo k postupnému zhoršování kvality životního prostředí, v nových domech na Poschlé naopak došlo již k doplnění několika chybějících prvků životního

prostředí. V jaký okamžik je proto vhodné hodnotit událost z hlediska environmentální spravedlnosti?

Další rovinou je určitý rozpor mezi radikálními výroky představitelů Vsetína (především ve vypjatém období před a v průběhu vlastního přestěhování, v menší míře i později) a jejich skutečnými aktivitami. Město Vsetín a jeho představitelé na jedné straně vyhlásili „nulovou toleranci“ neplatičům nájemného a pronesli řadu nepřijatelných, paušalizujících výroků s rasistickým podtextem (viz Křížková 2006). Rasistické výroky přispívají k udržování statusových (kulturních) nerovností, které vedou k neuznávání Romů jako rovnoprávných členů společnosti. Na druhou stranu ale poskytli řadě rodin nové byty, i když to nebylo jejich zákonnou povinností. Přestože přestěhování Romů na Poschlou přineslo v některých ohledech zhoršení jejich životního prostředí, některým Romům nemuselo být žádné bydlení poskytnuto vůbec. Z hlediska Romů proto existovaly ještě horší alternativy. V tomto ohledu proto nelze jednoznačně hovořit o procedurální nespravedlnosti. Pokud zohledníme nemateriální prvky životního prostředí (vztah majoritní společnosti k Romům), pak aktivity představitelů Vsetína postavení Romů zhoršovaly, naopak z hlediska materiálních prvků životního prostředí (bydlení) byly aktivity stejných lidí přinejmenším pro některé Romy jednoznačně pozitivní.

Poslední hodnotící rovinou případu z hlediska environmentální spravedlnosti, kterou uvádím, se zabývá pohledem různých objektů spravedlnosti. Předchozí studie (Grygar, Stöckelová 2007, Kvasnová 2007, Palová 2007), a také většina rozsahu této práce, studovala případ s důrazem na Romy. Takové zaměření je snadno vysvětlitelné nutností chránit práva skupiny obyvatel, která je ekonomicky a kulturně znevýhodněna. Pohled řady obyvatel Vsetína však zdůrazňuje problematičnost soužití Romů v „Pavlačáku“ s ostatními uživateli lokality a hájí také jejich oprávněné nároky. Po vystěhování Romů a demolici „Pavlačáku“ se zlepšily podmínky pro zaměstnance a návštěvníky vsetínské polikliniky (např. zmizelo obtěžování hlukem). Došlo ke zlepšení životního prostředí části obyvatel za cenu zhoršení některých aspektů životního prostředí jiné sociální skupiny. Rozdílné pohledy potvrzují důležitost kontextu, ve kterém se různé poznávací subjekty seznamují se stejnou realitou (viz kapitola 3.1). Interpretace událostí z pohledu majoritní vsetínské populace je ovlivněna jinými zkušenostmi než vnější pohledy výzkumníků.

Jediné, „vyvážené“, „objektivní“ hodnocení případu vsetínských Romů z pohledu environmentální spravedlnosti je z výše uvedených důvodů velmi obtížné. Takové hodnocení musí zohlednit všechny podstatné podmínky a souvislosti. Postavení Romů v Česku je důsledkem dlouhodobého vývoje, projevují se pozitivní a negativní důsledky předchozích i současných státních politik, tak změny v

důsledku probíhajících transformačních procesů (které jsou adaptací Česka na globální změny). Případ se odehrál v podmínkách vznikajících na národní až globální úrovni, na které lokální aktéři reagovali. Projevily se negativní důsledky koncentrace Romů do „Pavlačáku“, ke kterému došlo důsledkem bytové politiky města. Přestěhování na Poschlou replikovalo tento stav v jiné lokalitě. Obecně negativně vnímaná rezidenční segregace v environmentálně problematické lokalitě je však v tomto případě spojena s rozvojem sociální práce (která má na Poschlé oproti „Pavlačáku“ dostatečné zázemí) a snah o integraci Romů. Naopak negativně je třeba hodnotit snahu přimět „problémové“ obyvatele k odchodu do jiných obcí.

5. Závěr

Environmentální spravedlnost je tématem výzkumu v řadě disciplín. Pozitivně můžeme hodnotit postupné propojování výzkumu environmentální spravedlnosti s otázkami udržitelného rozvoje, sociální spravedlnost, regionálního rozvoje apod. Studium environmentální spravedlnost v širším kontextu mnoha spolupůsobících kauzálních mechanismů a struktur totiž nejen vytváří adekvátnější poznání reality, ale zároveň přispívá k rozšíření povědomí o tomto konceptu. Geografie jako komplexní věda propojující výzkum společnosti a prostředí má velký potenciál přispět k dalšími poznání v této oblasti.

Diskuze v teoretické části práce ukázala, že koncept environmentální spravedlnosti může nabývat mnoha významů. Obtížná uchopitelnost vychází z nutnosti propojit nejednoznačný koncept spravedlnosti s obdobně mnohovýznamovým konceptem životního prostředí. Tato neurčitost je na jednu stranu provokativní a nabízí mnoho zajímavých témat dalšího výzkumu, na druhou stranu však zároveň přináší nutnost věnovat pozornost teoretickému a metodologickému ukotvení konkrétních empirických studií.

Složitost environmentální spravedlnosti se potvrdila v případové studii. Romové obývají v řadě ohledů horší prostředí než majoritní populace. Tato situace je z hlediska egalitární teorie spravedlnosti distributivně nespravedlivá. Na druhé straně však dochází ke zlepšování kvality životního prostředí. Také z procedurálního hlediska není hodnocení jednoznačné. I když je možnost volby bydliště osob odkázaných na sociální dávky omezená, existovala pro některé rodiny reálná hrozba ztráty bydlení, ke které ale díky vstřícnosti města nedošlo.

Zohlednění všech rovin případu, které byly diskutovány v předcházející kapitole, znemožňuje jednoznačné hodnocení jednotlivých aktérů a jejich označování jako „viníků“ a „obětí“. Dlouhodobá podpora činnosti neziskových organizací ze strany města zároveň vytvořila dobré předpoklady pro intenzivní sociální práci s Romy. Město Vsetín navíc na jaře 2008 protestovalo proti snížení státních dotací na sociální práci s Romy (Město Vsetín 2008). Řešení problematiky v Komunitním plánu sociálních služeb je možné označit jako transformativní – zaměřuje se na odstranění znevýhodnění Romů v oblasti vzdělání, podporuje jejich zapojení do trhu práce a řeší i problematiku jejich bydlení. Zároveň podporuje akce zaměřené na překonání bariér mezi Romy a většinovou společností. Přestože nelze (i vzhledem k pravidlům SFRB) očekávat v krátké době zánik Poschle a odchod jejich obyvatel do lepších rezidenčních lokalit, sociální práce může zabránit jejich sociální exkluzi a dokonce zlepšit jejich zapojení do společnosti natolik, že přestanou být

závislí na afirmativní politice sociálního státu.

Případová studie ukázala, že koncept environmentální spravedlnosti vhodně doplňuje a rozšiřuje poznání důsledků, ale také mechanismů způsobujících rezidenční segregaci Romů v Česku. Environmentální spravedlnost však nemůže být jediným hodnotícím kritériem studovaných procesů. Přílišné zdůrazňování dimenze environmentální spravedlnosti by vedlo k potlačení dalších úhlů pohledu, především pohledů vycházejících z vnitřní organizace společnosti.

Na základě případové studie můžeme učinit dva komentáře, které jsou relevantní pro probíhající diskuzi o environmentální spravedlnosti. Je nutné zdůraznit obtížnost celkového hodnocení životního prostředí a jeho změn při studiu distributivní spravedlnosti. V případě vsetínských Romů došlo ke zlepšení jejich životního prostředí na měřítkové úrovni bytů (a s tím spojeným rizikem zřícení celého domu) a v případě „front-door“ problémů. Naopak na úrovni širších vztahů, především dostupnosti sociálních prvků životního prostředí, a také v oblasti estetických kvalit životního prostředí (a potenciálních dlouhodobých environmentálních rizik) došlo ke zhoršení kvality prostředí. Zároveň však vznikly kvalitativně nové prvky sociálního životního prostředí (intenzivní komunitní práce). Normativní posuzování takové změny ve smyslu její přijatelnosti z hlediska distributivní spravedlnosti je možné pouze za předpokladu srovnání (vážení) významu různých indikátorů kvality životního prostředí. Vzhledem k rozdílným potřebám a nárokům různých skupin obyvatel, vysoké komplexitě životního prostředí a velké odlišnosti v charakteru působení různých prvků životního prostředí na člověka je však vytváření jediného „všezahrnujících“ indikátorů obtížné (a pravděpodobně také málo přínosné pro poznání komplexního vztahu člověka a životního prostředí). Pokud však chceme použít hledisko environmentální spravedlnosti v konkrétních rozhodovacích aktivitách (navíc v případech mnohem rozsáhlejších než případ studovaný v této práci), je otázka srovnání kvalitativně odlišných vlivů životního prostředí podstatná. Pokud má být takové metodika využitelná v praxi, měla by v co největší míře využívat již existující datové zdroje, případně další relativně snadno získatelné ukazatele.

Druhý postřeh se týká změn kvality životního prostředí v čase. Od výstavby nových domů na Poschlé dochází ke vzniku nových sociálních prvků životního prostředí. Vedle průřezového hodnocení kvality životního prostředí v určitém časovém okamžiku by mělo být studiu distributivní spravedlnosti zohledněn také vývojový trend studovaných kvalit. Vedle nižší kvality životního prostředí určité skupiny obyvatel je podstatné také to, zda se kvalita v čase zlepšuje, stagnuje, nebo se dokonce ještě zhoršuje. V konkrétním případě vsetínských Romů je pro celkové hodnocení podstatné, že k postupnému zlepšování prostředí dochází. V opačném případě by bylo také celkové

hodnocení odlišné. Průřezové studie environmentální spravedlnosti v jednom časovém okamžiku mají svůj nepopiratelný význam, měly by však být opakovány v přiměřeném časovém odstupu, aby bylo možné zjistit důsledky v současnosti probíhajících procesů na dlouhodobě utvářenou distribuci kvality životního prostředí.

Z práce vychází řada podnětů pro další teoretický i empirický výzkum. Empirická studie ukázala, že environmentální nespravedlnost vedla k prohloubení negativního vnímání Romů majoritní populací. Důslednější poznání vztahu kvality životního prostředí ve vztahu k sociální inkluzi a exkluzi znevýhodněných skupin obyvatel může přispět mj. k návrhu adekvátních opatření tak, aby člověkem neustále přetvářené životní prostředí podporovalo sociální inkluzi. Zároveň je však třeba se vyvarovat přeceňování možností plánování prvků životního prostředí při řešení sociálních problémů (obdoby environmentálního determinizmu).

Při studiu tiskových zpráv bylo zjištěno, že přestěhování „problémových“ obyvatel s pomocí samosprávy z místa jejich trvalého bydliště do jiné obce se nestalo v tomto případě poprvé. Další výzkum této problematiky (jakkoliv zřejmě nedosahuje větších rozměrů) by mohl přispět k poznání geografických dimenzí sociální spravedlnosti (teritoriální sociální spravedlnost).

Pozitivní vliv na vývoj na postavení vsetínských Romů (i dalších obyvatel města) má uplatňování principů a metod Místní agendy 21. Jaká je situace ve městech, která MA 21 neuplatňují? Studium rozdílů v kvalitě místní správy může přinést zajímavé výsledky nejen v oblasti environmentální a sociální spravedlnosti, ale také např. z hlediska regionálního rozvoje.

Environmentální spravedlnost jako jeden z konceptů, který může propojit fyzickou a sociální geografii, a který je zároveň relevantní pro aplikaci v praxi v Česku, si zaslouží další pozornost.

6. Literatura

ADEOLA, F. (2000): Cross-National Environmental Injustice and Human Rights Issues: A Review of Evidence in Developing World. *The American Behavioral Scientist*, 43 (4), s. 686-706.

AGYEAMAN, J., EVANS, B. (2004): „Just sustainability“: the emerging discourse of environmental justice in Britain? *The Geographical Journal*, 170 (2), s. 155-164.

ALEXANDER, D. (2004): Natural Hazards on an Unquiet Earth. In: MATTHEWS, J. A., HERBERT, D. T. (eds.): *Unifying Geography: Common Heritage, Shared Future*. Routledge, Abingdon, s. 266-282.

BAXTER, B. (2004): *A Theory of Ecological Justice*. Routledge, London..

BEAUMONT, P., PHILO, C. (2004): Environmentalism and Geography. The Great Debate? In: MATTHEWS, J. A., HERBERT, D. T. (eds.): *Unifying Geography: Common Heritage, Shared Future*. Routledge, Abingdon, s. 94-116.

BERLIN, I. (2005): *Liberty*. Edited by Henry Hardy. Oxford University Press, Oxford.

BLAŽEK, J. (1996): Financování místních rozpočtů v ČR od roku 1996: dilema mezi principem solidarity a zásluhovosti. In: HAMPL, M. (ed.): *Geografická organizace společnosti*. PřF UK, Praha, s. 333-341.

BLAŽEK, J., UHLÍŘ, D. (2002): *Teorie regionálního rozvoje: nástin, kritika, klasifikace*. Karolinum, Praha.

BOWEN, W. (2002): An Analytical Review of Environmental Justice Research: What Do We Really Know? *Environmental Management*, 29 (1), s. 3-15.

BULLARD, R.D. (2004): *Environment and Morality. Confronting Environmental Racism in the United States*. United Nations Research Institute for Social Development, New York.

BULLARD, R.D. at al. (2007): *Toxic Waste and Race at Twenty: 1987 – 2008*. United Church of Christ.

CARDOSO, R., BREDA-VÁZQUEZ, I. (2007): Social Justice as a Guide to Planning Theory and Practice: Analyzing the Portuguese Planning System. *International Journal of Urban and Regional Research*, 31 (2), s. 384-400.

CASTELLS, M. (1983): *The city and the grassroots : a cross-cultural theory of urban social movements*. Arnold, London.

CASTELLS, M. (1996): *The information age : economy, society and culture*. Vol. I, *The rise of the network society*. Blackwell, Malden.

CASTIGLIONE, D. (2008): Introduction: Conceptual Issues in Social Capital Theory. In: CASTIGLIONE, f., VAN DETH, J., WOLLEB, G. (eds.): *The Handbook of Social Capital*. Oxford University Press, Oxford, s. 13-21.

ČESKÝ EKOLOGICKÝ ÚSTAV (2003): *Metodika pro místní agendy 21 v České republice: Strategie, postupy a techniky uplatnění MA 21 na místní a regionální úrovni ČR*. Český ekologický ústav, Praha.

DAVIDOVÁ, E. (2000): K bydlení Romů v uplynulém půlstoletí. In: *Romové, bydlení, soužití*. Socioklub, Praha, s. 8-14.

DAWSON, J. (2001): Latvia's Russian minority: balancing the imperatives of regional development and environmental justice. *Political Geography*, 20 (7), s. 787-815.

DICKEN, P. (2003): *Global Shift: Reshaping the Global Economic Map in the 21st Century*. 4th Edition. SAGE, London .

DZÚROVÁ, D. (1993): *Zdravotní stav obyvatel a kvalita životního prostředí: Regionální souvislosti*. Kandidátská disertační práce, Univerzita Karlova, Praha.

DZÚROVÁ, D. (1996): Zdravotní stav obyvatel: regionální rozdíly. In: HAMPL, M. (ed.): *Geografická organizace společnosti a transformační procesy v České republice*. Univerzita Karlova, Přírodovědecká fakulta, Praha, s. 155-177.

ELVERS, H. (2005): Umweltgerechtigkeit (Environmental Justice): Integratives Paradigma der Gesundheits- und Sozialwissenschaften? UFZ-Diskussionpapiere, 2005 (14).

ELVERS, H. (2006): Umweltgerechtigkeit als Forschungsparadigma der Soziologie. Soziologie, 36, s. 21-44.

ERA (2002) Shell's oil spill in Baraale, Ogoniland, of Nigeria's Rivers State. <http://www.waado.org/environment/OilSpills/NigerDelta/Baraale-Ogoni.html>

FESTA, D. (2007): Sociální hnutí: od lokálních sporů k transnacionálnímu prostoru rezistence. In: TOMESŠ, J., FESTA, D., NOVOTNÝ, J. a kol.: Konflikt světů a svět konfliktů. Nakladatelství P3K, Praha, s. 238-270.

FOLGER, R. (1996): Distributive and Procedural Justice: Multifaced Meaning and Interrelations. Social Justice Research, 9 (4), s. 395 – 416.

FRASER, N. (2007): Rozvíjení radikální imaginace. Globální přerozdělování, uznání a reprezentace. Filosofía, Praha.

FRASER, N., HONNETH, A. (2004): Přerozdělování nebo uznání? Filosofía, Praha.

FRIŠTENSKÁ, H. (2000): Diskriminace Romů v oblasti bydlení a její projevy. In: Romové, bydlení, soužití. Socioklub, Praha, s. 24-41.

GRAEGER, N. (1996): Environmental Security? Journal of Peace Research, 33 (1), s. 109-116.

GABAL, I. (2006): Analýza sociálně vyloučených romských lokalit a absorpční kapacity institucí působících v této oblasti. Gabal Analysis and Consulting – Nová škola, Praha.

GABAL, I. (2007): Analýza postojů a vzdělávacích potřeb romských dětí a mládeže. Závěrečná zpráva. GAC, Praha.

GRYGAR, J., STÖCKELOVÁ, T. (2007): Příčiny a souvislosti stěhování vsetínských Romů z pavlačového domu č.p. 1336 v říjnu 2006. Katedra sociologie FSS MU, Brno.

HAIŠMAN, T. (1999): Romové v Československu v letech 1945 – 1967: vývoj institucionálního zájmu a jeho dopady. In: Romové v České republice. Socioklub, Praha, s. 137 – 183.

HÁJEK, M., KABELE, J., VOJTÍŠKOVÁ, K. (2006): „Zázemí“ a „bojiště“ v usilování o spravedlnost: textová analýza odborářské, feministické a lidskoprávní literatury. Sociologický časopis, 42 (2), s. 269-290.

HAMPL, M. (1998): Realita, společnost, geografická organizace: hledání integrálního řádu. Univerzita Karlova, Praha.

HAMPL, M. (2001): Vývoj diferenciacie geosocietálních a societálních systémů: obecné závěry. In: HAMPL, M. a kol.: Regionální vývoj: specifika české transformace, evropská integrace a obecná teorie. Univerzita Karlova, Praha, s. 313-328.

HAMPL, M. (2005): Geografická organizace společnosti v České republice: transformační procesy a jejich obecný kontext. DemoArt.

HARVEY, D. (1973): Social Justice and the City. Blackwell, Oxford.

HARVEY, D. (1996): Justice, Nature and the Geography of Difference. Blackwell, Oxford/Cambridge.

HAUGHTON, G. (1999): Environmental Justice and Sustainable City. Journal of Planning Education and Research, 18 (2), s. 233-243.

HÁVA, P. (2006): Spravedlnost ve veřejné politice. In: Sborní ze III. Kongresu českých politologů, Česká společnost pro politické vědy <http://www.cspv.cz/dokumenty/kongres2006/HP%2013/Petr%20Hava.pdf>

HAY, I. (2006): Qualitative Research Methods in Human Geography. Oxford University Press, Melbourne.

HELFAND, G., PEYTON, J. (1999): A Conceptual Model of Environmental Justice. Social Science Quarterly, 80 (1), s.68-84.

HOLIFIELD, R. (2001): Defining environmental justice and environmental racism. *Urban Geography*, 22 (1), s. 78-90.

HOLT-JENSEN, A. (2002): The "Dual City Theory" and Deprivation in European Cities. AESOP Conference paper, Volos.

HOSPODÁŘSKÉ NOVINY (2008): Praha rozšíří magistrálu, lidé se bouří. 24. 6. 2008

HYNEK, A., KOVAŘÍKOVÁ, L., SEDLÁČEK, P., HYNEK, N. (2004): Environmental Perception: The Case Study of the Greater Brno Area. In: DRBOHLAV, D., KALVODA, J., VOŽENÍLEK, V. (eds.): *Czech Geography at the Dawn of the Millenium*. Univerzita Palackého, Olomouc, s. 309-318.

CHOMSKY, N. (1998): *Perspektivy moci: úvahy o povaze člověka a společenského řádu*. Karolinum, Praha.

IRA, V., ANDRAŠKO, I. (2007): Kvalita života z pohľadu humánnej geografie. *Geografický časopis*, 59 (2), s. 159-179.

JAVOR, B. (2007): Giving a Voice to Future Generations. Paper presented at World Science Forum, Budapest. <http://www.vedegylet.hu/modules.php?name=News&file=article&sid=791>

JESSOP, B. (2002): *The Future of the Capitalist State*. Polity, Cambridge.

JOHNSTON, R.J. et al. (1986): *The Dictionary of Human Geography*. 2nd Ed. Blackwell, Oxford/Cambridge.

JOHNSTON, R.J. et al. (2000): *The Dictionary of Human Geography*. 4th Ed. Blackwell, Oxford/Cambridge.

KANDERT, J. (2007): *Chápání spravedlnosti v různých kulturních kontextech*. Pražské sociálně vědní studie, Sociologická řada SOC – 07, Univerzita Karlova, Praha.

KELLER, J. (2005): *Soumrak sociálního státu*. Sociologické nakladatelství, Praha.

KLÍČOVÁ, K. (2004): Životní podmínky Romů v České republice v mezinárodním srovnání v kontextu rizik etnického výzkumu. In: Sirovátka, T. (ed.): Sociální inkluze a sociální exkluze menšin a marginalizovaných skupin. Masarykova univerzita a Nakladatelství Geogrgetown, Brno, s. 95-116.

KOLEVA, P. (2008): Udržitelný rozvoj a sociální odpovědnost podniků: příležitost k novému promyšlení způsobů regulace v zemích střední a východní Evropy. Prezentace na konferenci „Střední Evropa v evropské dynamice“, CEFRES, Praha, 17. 3. 2008.

KNOX, P., PINCH, S. (2000): Urban Social Geography. 4th ed. Prentice Hall, Harlow.

KOSKELA, H., PAIN, R. (2000): Revisiting fear and place: women's fear of attack and the built environment. Geoforum, 31 (2), s. 269-280.

KRUIZE, H. (2007): On Environmental equity. Exploring the distribution of environmental quality among socio-economic categories in the Netherlands. Hetherlands Geographical Studies 359, Copernicus Institute for Sustainable Development and Innovation.

KŘÍŽKOVÁ, M. (2006): Romové, volby na Vsetínsku a starosta Čunek na stránkách Českého tisku. aa.ecn.cz/img_upload/9e9f2072be82f3d69e3265f41fe9f28e/Romovefinal.pdf

KVASNOVÁ, M. (2007): Procesy priestorovej segregácie a getoizácie rómskych komunit v ČR a SR. Bakalářská práce. Masarykova univerzita, Fakulta sociálních studií, Brno.

LeGATES, R. (2005): Thing Globally, Act Regionally. ESRI Press, Redlands.

LIU, F. (2001): Environmental Justice Analysis: Theories, Methods and Practice. Lewis Publishers, Boca Raton.

LOPEZ, R. (2002): Segregation and Black/White Difference in Exposure to Air Toxics in 1990. Environmental Health Perspectives, 110 (suppl. 2), s. 289-295.

LUCAS, K. et al. (2004): Environment and Social Justice: Rapid Research and Evidence Review. Policy Studies Institute, Westminster.

MARAN, R. (2002): A Report from the United Nations World Conference against Racism, Racial Discrimination, Xenophobia and Related Intolerance, Durban, South Africa, 2001. Social Justice, vol. 29, no. 1/2, pp. 177-185.

MAREŠ, P. (2004): Sociální exkluze a inkluze. In: SIROVÁTKA, T. (ed.): Sociální exkluze a sociální inkluze menšin a marginalizovaných skupin. Masarykova univerzita a Nakladatelství Georgetown, Brno, s. 15-30.

MARTINEZ-ALIER, J. (1995): The environment as a luxury good or “too poor to be green“? Ecological Economics, 13 (1), s. 1-10.

MASCHEWSKY, W. (2006): „Healthy public policy“ - am Beispile der Politik zu Umweltgerechtigkeit in Schotland. Wissenschaftszentrum Berlin für Sozialforschung, Berlin.

MATĚJŮ, P., VLACHOVÁ, K. a kol. (2000): Nerovnost, nespravedlnost politika. Česká republika 1991-1998. Sociologické nakladatelství, Praha.

MATTHEWS, J. A., HERBERT, D. T. (eds.): Unifying Geography: Common Heritage, Shared Future. Routledge, Abingdon.

MĚSTO VSETÍN (2006): „Pavlačák“ u polikliniky bude brzy srovnán se zemí. http://www.vsetin.cz/vismo/dokumenty2.asp?id_org=18676&id=382378&query=n%C3%A1jemn%C3%ADk%C5%AFm

MĚSTO VSETÍN (2008): Ministryně Stehlíková: Peníze na sociální práci budu hledat. http://www.mestovsetin.cz/vismo/dokumenty2.asp?id_org=18676&id=481098

MIKULÍK, O., VAISHAR, A. (1996): Residential Environment and Territorially Functional Structure of the Brno City in the Period of Transformation. Geografie-Sborník ČGS, 101 (2), s. 128-142.

MITCHELL, D. (2003): Cultural landscape: just landscape or landscape of justice? Progress in Human Geography, 27 (6), s. 787-796.

MITCHELL, D. (2004): Geography in an Age of Extremes. A Blueprint for a Geography of Justice.

Annals of the Association of American Geographers, 94 (4), s. 764-770.

MOHAI, P. (1992): Black Environmentalism. *Social Science Quarterly*, 71 (4), s. 744-765.

MOLDAN, B., BRANIŠ, M. (2003): Globální problémy životního prostředí. In: MEZŘICKÝ, V. (ed.): *Globalizace*. Portál, Praha, s. 31-69.

MUSIL, J., MÜLLER, J. (2008): Vnitřní periferie jako mechanismus sociální exkluze v České republice. *Sociologický časopis*, 44 (2), s. 321-348.

NORDIO, S. (1978): Needs in Child and Maternal Care. *Rational Utilization and Social-Medical Resources*. *Rivista Italiana di Pediatria*, č. 4, s. 3-20.

NOVÁK, J., SÝKORA, L. (2007): A City in Motion: Time-space activity and Mobility patterns of Suburban Inhabitants and Structuration of Spatial Organisation in the Prague Metropolitan Area. *Geografiska Annaler B: Human Geography* 89 (2), s. 147-167.

OECD (2005): Combating Poverty and Exclusion through Work. Policy Brief. www.oecd.org/publications/policybriefs

OMER, I., OR, U. (2005): Distributive Environmental Injustice in the City: Differential Acces in Two Mixed Israeli Cities. *Tijdschrift Voor Economische en Sociale Geografie*, vol. 96, no. 4, pp. 433-443.

PACIONE, M. (2003): Urban environmental quality and human well-being: a social geographical perspective. *Landscape and Urban Planning*, 65 (1), s. 19-30.

PALOVÁ, R. (2007): Kauza vsetínských Romů. Případová studie. Bakalářská práce. Univerzita Palackého, Filozofická fakulta, Olomouc.

PAVLÍNEK, P., PICKLES, J. (2000): *Environmental Transition: Transformation and Ecological Defense in Central and Eastern Europe*. Routledge, London and New York.

PELÍŠKOVÁ, V. (2000): Bydlení Romů v České republice. In: *Romové, bydlení, soužití*. Socioklub, Praha, s. 15-23.

PELLOW, D. (2000): Environmental Inequality Formation: Toward a Theory of Environmental Injustice. *American Behavioral Scientist*. vol. 43, no. 4, pp. 581-601.

PLŠEK, J. a kol. (2005): Romové na trhu práce valašského regionu. ELIM, Vsetín.

PORTEOUS, J.D. (1977): *Environment & Behavior. Planning and everyday urban life*. Addison – Wesley, Reading.

POTŮČEK, M. a kol. (2005): *Veřejná politika*. Sociologické nakladatelství, Praha.

PRAŽSKÝ DENÍK (2008): Prahu čekají další žaloby za hluk z dopravy. 5. 2. 2008

PULIDO, L. (2000): Rethinking Environmental Racism: White Privilege and Urban Development in Southern California. *Annals of the Association of American Geographers*, 90 (1), s. 12-40.

SAYER, A. (1992): *Method in Social Science – A realist approach*. 2nd Edition. Routledge, London and New York.

SPKP (2008): *Komunitní plán sociálních služeb a péče Vsetínska na období 2008 – 2010*. Společnost pro komunitní práci, Vsetín.

STEGER, T. (ed.)(2007): *Making the Case for Environmental Justice in Central and Eastern Europe*. CEU Centre for Environmental Policy and Law. Budapest.

SCHWEITZER, L., STEPHENSON, M. (2007): Right Answers, Wrong Questions: Environmental Justice as Urban Research. *Urban Studies*, 44 (2), s. 319-337.

SIROVÁTKA, T. (2003): Exkluze Romů na trhu práce a šance na jejich inkluzi. *Sociální studia*, 3 (10), s. 11-34.

SNIFFER (2005): *Investigating environmental justice in Scotland: links between measures of environmental quality and social deprivation*. SNIFFER, Edinburgh.

SMITH, D.M. (1994): *Geography and Social Justice*. Blackwell, Oxford/Cambridge.

SMITH, M. (2006): Hranice, spravedlnost a životní prostředí: Vývoz odpadu za hranice jakožto problém environmentální spravedlnosti. Socioweb, č. 4, s. 5-6.

SOJA, E. (1980): The Socio-Spatial Dialectic. *Annals of the Association of American Geographers*, 70 (2), s. 207-225.

SÝKORA, L. (2000): Globalizace a její společenské a geografické důsledky. In: JEHLIČKA, P., TOMEŠ, J., DANĚK, P. (eds.): *Stát, prostor, politika*. Univerzita Karlova, Praha, s. 59-79.

SÝKORA, L. (2007): Rezidenční segregace: důvod k zamyšlení nebo zárodek budoucích konfliktů? *Obec a finance*, 12 (1), s. 38-39.

SÝKORA, L., TEMELOVÁ, J., eds. (2005): *Prevence prostorové segregace*. Univerzita Karlova, Ministerstvo pro místní rozvoj, Praha.

TARZIA, V. (ed.) (2003): *European Common Indicators. Final Project Report*. Ambiente Italia Research Institute, Milano.

TEMELOVÁ, J., NOVÁK, J. (2007): Most, sídliště Chanov. In: SÝKORA, L. a kol.: *Segregace v České republice: stav a vývoj, příčiny a důsledky, prevence a náprava. Závěrečná zpráva projektu*. Univerzita Karlova, Praha, s. 108-116.

URRY, J. (1985): Social Relation, Space and Time. In: GREGORY, D., URRY, J. (eds.): *Social Relations and Spatial Structures*. Macmillan, London, s. 20-48.

VAN PARIJS, P. (2007): Základní příjem pro všechny. In: VAN PARIJS, P., HRUBEC, M., BRABEC, M. a kol.: *Všeobecný základní příjem: právo na lenost nebo na přežití?* Filosofía, Praha, s. 31-53.

VAŠEČKA, I. (2002a): Migrácia Rómov z ČR a SR – příčiny a potreba intervencií. In: SIROVÁTKA, T. (ed.): *Menšiny a marginalizované skupiny v České republice*. Masarykova universita a Nakladatelství Geogretown, Brno, s. 227-244.

VAŠEČKA, I. (2002b): Utváranie sa problémových rómskych zoskupení v mestách ČR. In:

SIROVÁTKA, T. (ed.): Menšiny a marginalizované skupiny v České republice. Masarykova universita a Nakladatelství Geogretn, Brno, s. 245-262.

VEČERNÍK, J. (1995): Staré a nové ekonomické nerovnosti: případ českých zemí. Sociologický časopis, 31 (3), s. 321-334.

VEČERNÍK, J. (2001): Mzdová a příjmová diferenciacie v České republice v transformačním období. Sociologický ústav AV, Praha.

Velký sociologický slovník (1996) Karolinum, Praha.

Veřejný ochránce práv (2007): Závěrečné stanovisko ve věci vystěhování romských obyvatel z pavlačového domu na ulici Smetanova č. 1336 ve Vsetíně. Veřejný ochránce práv, Brno, www.ochrance.cz

VÍŠEK, P. (1999): Program integrace – řešení problematiky romských obyvatel v letech 1970 až 1989. In: Romové v České republice. Socioklub, Praha, s. 184-218.

WWF (1998): Foreign Direct Investment and the Environment – From pollutions havens to sustainable development. WWF UK Report. <http://www.wwf.org.uk/filelibrary/pdf/fdi.pdf>

YEUNG, H. (1997): Critical realism and realist research in human geography: a method or a philosophy in a search of a method. Progress in Human Geography, 21 (1), s. 51-74.

Příloha č. 1: Principy environmentální spravedlnosti (Principles of Environmental Justice)

Delegates to the First National People of Color Environmental Leadership Summit held on October 24-27, 1991, in Washington DC, drafted and adopted 17 principles of Environmental Justice. Since then, The Principles have served as a defining document for the growing grassroots movement for environmental justice.

PREAMBLE

WE, THE PEOPLE OF COLOR, gathered together at this multinational People of Color Environmental Leadership Summit, to begin to build a national and international movement of all peoples of color to fight the destruction and taking of our lands and communities, do hereby re-establish our spiritual interdependence to the sacredness of our Mother Earth; to respect and celebrate each of our cultures, languages and beliefs about the natural world and our roles in healing ourselves; to insure environmental justice; to promote economic alternatives which would contribute to the development of environmentally safe livelihoods; and, to secure our political, economic and cultural liberation that has been denied for over 500 years of colonization and oppression, resulting in the poisoning of our communities and land and the genocide of our peoples, do affirm and adopt these Principles of Environmental Justice:

- 1) Environmental Justice affirms the sacredness of Mother Earth, ecological unity and the interdependence of all species, and the right to be free from ecological destruction.
- 2) Environmental Justice demands that public policy be based on mutual respect and justice for all peoples, free from any form of discrimination or bias.
- 3) Environmental Justice mandates the right to ethical, balanced and responsible uses of land and renewable resources in the interest of a sustainable planet for humans and other living things.
- 4) Environmental Justice calls for universal protection from nuclear testing, extraction, production and disposal of toxic/hazardous wastes and poisons and nuclear testing that threaten the fundamental right to clean air, land, water, and food.
- 5) Environmental Justice affirms the fundamental right to political, economic, cultural and environmental self-determination of all peoples.

- 6) Environmental Justice demands the cessation of the production of all toxins, hazardous wastes, and radioactive materials, and that all past and current producers be held strictly accountable to the people for detoxification and the containment at the point of production.
- 7) Environmental Justice demands the right to participate as equal partners at every level of decision-making, including needs assessment, planning, implementation, enforcement and evaluation.
- 8) Environmental Justice affirms the right of all workers to a safe and healthy work environment without being forced to choose between an unsafe livelihood and unemployment. It also affirms the right of those who work at home to be free from environmental hazards.
- 9) Environmental Justice protects the right of victims of environmental injustice to receive full compensation and reparations for damages as well as quality health care.
- 10) Environmental Justice considers governmental acts of environmental injustice a violation of international law, the Universal Declaration On Human Rights, and the United Nations Convention on Genocide.
- 11) Environmental Justice must recognize a special legal and natural relationship of Native Peoples to the U.S. government through treaties, agreements, compacts, and covenants affirming sovereignty and self-determination.
- 12) Environmental Justice affirms the need for urban and rural ecological policies to clean up and rebuild our cities and rural areas in balance with nature, honoring the cultural integrity of all our communities, and provided fair access for all to the full range of resources.
- 13) Environmental Justice calls for the strict enforcement of principles of informed consent, and a halt to the testing of experimental reproductive and medical procedures and vaccinations on people of color.
- 14) Environmental Justice opposes the destructive operations of multi-national corporations.
- 15) Environmental Justice opposes military occupation, repression and exploitation of lands,

peoples and cultures, and other life forms.

16) Environmental Justice calls for the education of present and future generations which emphasizes social and environmental issues, based on our experience and an appreciation of our diverse cultural perspectives.

17) Environmental Justice requires that we, as individuals, make personal and consumer choices to consume as little of Mother Earth's resources and to produce as little waste as possible; and make the conscious decision to challenge and reprioritize our lifestyles to insure the health of the natural world for present and future generations.

Příloha č. 2: Delhi Climate Justice Declaration

India Climate Justice Forum

November 1, 2002

October 28, 2002: Communities from around the world gathered at the Climate Justice Summit in New Delhi on October 26 and 27, 2002 to provide testimony to the fact that climate change is a reality whose effects are already being felt around the world. Over 1500 participants from 17 states in India and over 20 countries, and comprising mostly of farmers, fishworkers, the poor, Indigenous Peoples, Dalits, youth and the development displaced in India, attended the summit.

India, home to a sixth of the world's population, is under assault from climate change impacts and if allowed to continue, it will further devastate the health and livelihoods of communities. Climate change is a matter of life and death for most communities in India and we reject the way in which our world is put up for sale under the climate change negotiations being held in Delhi. Some of the immediate concerns of the gathering include:

Starvation deaths of over 10 children in Rajasthan due to drought this month;

Rejection of the Indian government policy which will destroy over 20,000 families' in Jumbu island, West Bengal because of a ban on fishing to allow for "development";

The massive crop failure in India for farmers this year due to the delay in monsoons.

We recognize that if consumption of fossil fuels, deforestation and other ecological devastation continues at current rates, it is certain that climate change will result in increased temperatures, sea level rise, changes in agricultural patterns, increased frequency and magnitude of "natural" disasters such as floods, droughts, loss of biodiversity, intense storms and epidemics;

We recognize that the impacts of climate change are disproportionately felt by the poor, women, youth, coastal peoples, indigenous peoples, fisherfolk, dalits, farmers and the elderly;

We recognize that climate change is being caused primarily by industrialized nations and transnational corporations;

We recognize that local communities, affected people and indigenous peoples have been kept out of the global processes to address climate change;

We recognize that market-based mechanisms and technological "fixes" currently being promoted by transnational corporations are false solutions and are exacerbating the problem;

We recognize that unsustainable production and consumption practices are at the root of this and other global environmental problems;

We recognize that unsustainable consumption exists primarily in the North, but also among elites within the South;

We recognize that the impacts of climate change threaten food sovereignty and the security of livelihoods of natural resource-based local economies;

We, representatives of the poor and the marginalized of the world, representing fishworkers, farmers, Indigenous Peoples, Dalits, the poor and the youth, resolve to actively build a movement from the communities that will address the issue of climate change from a human rights, social justice and labour perspective. We affirm that climate change is a human rights issue- it affects our livelihoods, our health, our children and our natural resources. We will build alliances across states and borders to oppose climate change inducing patterns and advocate for and practice sustainable development. We reject the market based principles that guide the current negotiations to solve the climate crisis: Our World is Not for Sale!