

## PŘÍLOHY

Příloha 1	Počet sňatků celkem a sňatků obou rozvedených snoubenců v České republice v letech 1961–2010 .....	97
Příloha 2	Sňatky mužů podle doby uplynulé od rozvodu předchozího manželství v České republice v letech 1992–2010.....	98
Příloha 3	Sňatky mužů podle doby uplynulé od rozvodu předchozího manželství v České republice v letech 1992–2010.....	98
Příloha 4	Sňatky žen podle doby uplynulé od rozvodu předchozího manželství v České republice v letech 1992–2010.....	99
Příloha 5	Sňatky žen podle doby uplynulé od rozvodu předchozího manželství v České republice v letech 1992–2010.....	99
Příloha 6	Sňatky podle věku ženichů a doby uplynulé od rozvodu ženichů a nevěst v České republice v letech 1992–1995 (průměr let, absolutní čísla) .....	100
Příloha 7	Sňatky podle věku ženichů a doby uplynulé od rozvodu ženichů a nevěst v České republice v letech 1996–2000 (průměr let, absolutní čísla) .....	100
Příloha 8	Sňatky podle věku ženichů a doby uplynulé od rozvodu ženichů a nevěst v České republice v letech 2001–2005 (průměr let, absolutní čísla).....	100
Příloha 9	Sňatky podle věku ženichů a doby uplynulé od rozvodu ženichů a nevěst v České republice v letech 2006–2010 (průměr let, absolutní čísla).....	100
Příloha 10	Počet sňatků, počet oboustranně rozvedených snoubenců a jejich podíly v krajích České republiky a v letech 2001–2005 .....	101
Příloha 11	Počet sňatků, počet oboustranně rozvedených snoubenců a jejich podíly v krajích České republiky a v letech 2006–2010 .....	102

**Příloha č. 1: Počet sňatků celkem a sňatků obou rozvedených snoubenců v České republice v letech 1961–2010**

Rok	Počet sňatků celkem	Počet sňatků obou rozvedených	%
1961	74 003	3 883	5
1962	77 296	3 762	5
1963	80 118	4 061	5
1964	80 573	4 265	5
1965	81 757	4 558	6
1966	84 807	4 742	6
1967	87 214	4 882	6
1968	89 146	4 975	6
1969	90 408	5 546	6
1970	90 624	6 090	7
1971	91 864	6 641	7
1972	95 337	7 097	7
1973	99 518	7 658	8
1974	98 048	8 372	9
1975	97 373	8 685	9
1976	94 929	9 160	10
1977	93 011	9 504	10
1978	90 338	9 544	11
1979	84 496	9 112	11
1980	78 343	9 074	12
1981	77 453	9 015	12
1982	76 978	8 905	12
1983	80 417	9 368	12
1984	81 714	9 792	12
1985	80 653	9 774	12
1986	81 638	10 163	12
1987	83 773	10 648	13
1988	81 458	10 066	12
1989	81 262	10 219	13
1990	90 953	10 217	11
1991	71 973	9 047	13
1992	74 060	8 963	12
1993	66 033	7 942	12
1994	58 440	7 620	13
1995	54 956	7 243	13
1996	53 896	7 298	14
1997	57 804	8 595	15
1998	55 027	7 755	14
1999	53 523	7 457	14
2000	55 321	7 601	14
2001	52 374	7 269	14
2002	52 732	7 446	14
2003	48 943	7 111	15
2004	51 447	7 394	14
2005	51 829	7 403	14
2006	52 860	7 467	14
2007	57 157	5 699	10
2008	52 457	8 104	15
2009	47 862	7 214	15
2010	46 746	6 871	15

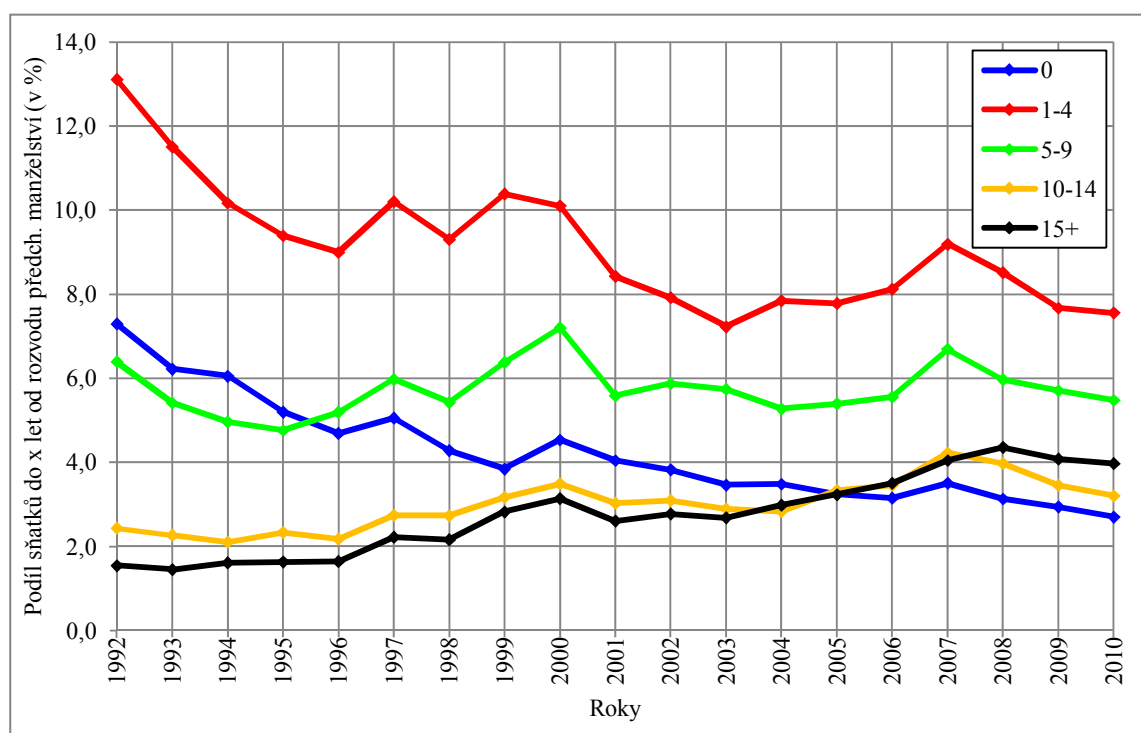
**Zdroj:** Pohyb obyvatelstva 1961–2004, Demografická ročenka 2005–2010

**Příloha č. 2: Sňatky mužů podle doby uplynulé od rozvodu předchozího manželství v České republice v letech 1992–2010**

Rok	Rozvody ČR	Průměr	0	(%)	1–4	(%)	5–9	(%)	10–14	(%)	15+	(%)
1991	29 366											
1992	28 572	28 969	2 113	7,3	3 798	13,1	1 853	6,4	706	2,4	448	1,5
1993	30 227	29 400	1 830	6,2	3 383	11,5	1 593	5,4	667	2,3	428	1,5
1994	30 939	30 583	1 852	6,1	3 110	10,2	1 519	5,0	645	2,1	494	1,6
1995	31 135	31 037	1 615	5,2	2 915	9,4	1 479	4,8	726	2,3	508	1,6
1996	33 113	32 124	1 507	4,7	2 890	9,0	1 671	5,2	700	2,2	530	1,6
1997	32 465	32 789	1 658	5,1	3 346	10,2	1 961	6,0	901	2,7	729	2,2
1998	32 363	32 414	1 389	4,3	3 017	9,3	1 761	5,4	887	2,7	701	2,2
1999	23 657	28 010	1 078	3,8	2 910	10,4	1 788	6,4	889	3,2	792	2,8
2000	29 704	26 681	1 210	4,5	2 696	10,1	1 923	7,2	933	3,5	839	3,1
2001	31 586	30 645	1 241	4,0	2 583	8,4	1 714	5,6	930	3,0	801	2,6
2002	31 758	31 672	1 213	3,8	2 508	7,9	1 863	5,9	982	3,1	880	2,8
2003	32 824	32 291	1 120	3,5	2 334	7,2	1 854	5,7	935	2,9	868	2,7
2004	33 060	32 942	1 148	3,5	2 586	7,9	1 739	5,3	936	2,8	985	3,0
2005	31 288	32 174	1 046	3,3	2 505	7,8	1 737	5,4	1 073	3,3	1 042	3,2
2006	31 415	31 352	990	3,2	2 547	8,1	1 743	5,6	1 086	3,5	1 101	3,5
2007	31 129	31 272	1 098	3,5	2 875	9,2	2 093	6,7	1 323	4,2	1 266	4,0
2008	31 300	31 215	979	3,1	2 658	8,5	1 864	6,0	1 241	4,0	1 362	4,4
2009	29 133	30 217	891	2,9	2 318	7,7	1 725	5,7	1 046	3,5	1 234	4,1
2010	30 783	29 958	811	2,7	2 265	7,6	1 642	5,5	961	3,2	1 192	4,0

**Poznámky:** 0, 1–4, 5–9, 10–14, 15+: počet let od rozvodu předchozího manželství

**Zdroj:** Pohyb obyvatelstva 1991–2004, Demografická ročenka 2005–2010, ČSÚ 1992–2010, Sňatky a vlastní výpočty

**Příloha č. 3: Sňatky mužů podle doby uplynulé od rozvodu předchozího manželství v České republice v letech 1992–2010**

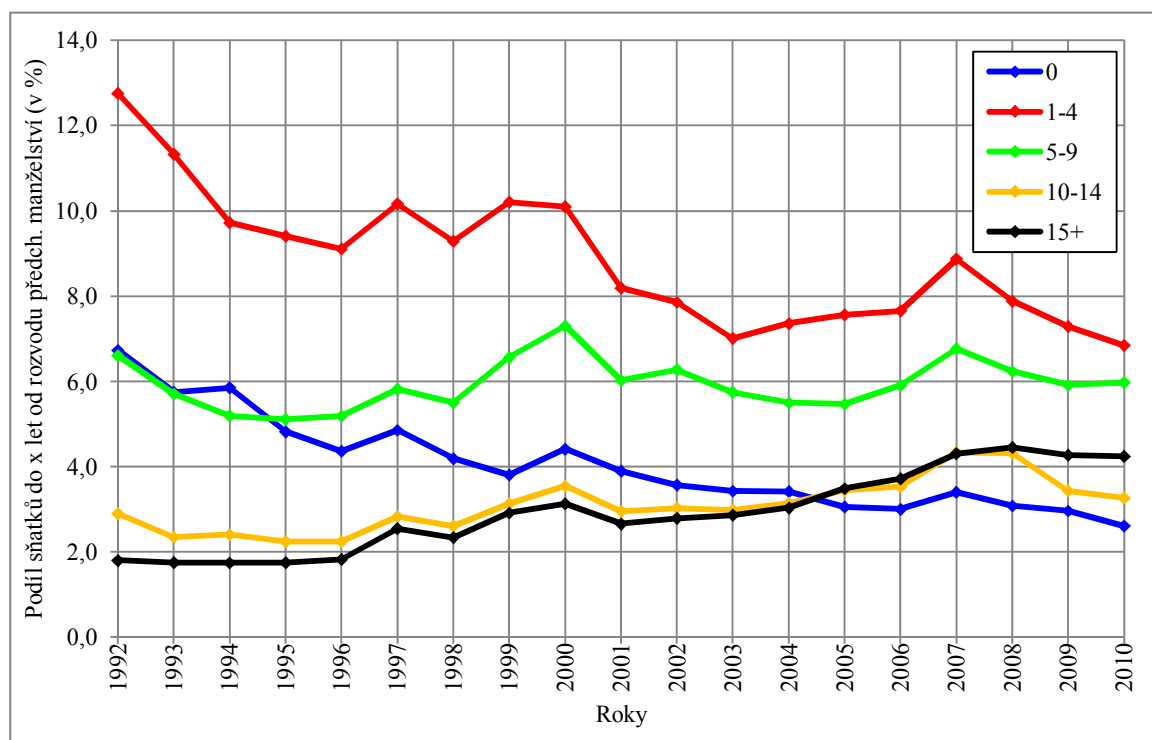
**Zdroj:** Pohyb obyvatelstva 1991–2004, Demografická ročenka 2005–2010, ČSÚ 1992–2010, Sňatky a vlastní výpočty

**Příloha č. 4: Sňatky žen podle doby uplynulé od rozvodu předchozího manželství v České republice v letech 1992–2010**

Rok	Rozvody ČR	Průměr	0	v %	1–4	v %	5–9	v %	10–14	v %	15+	v %
1991	29 366											
1992	28 572	28 969	1 949	6,7	3 695	12,8	1 914	6,6	839	2,9	521	1,8
1993	30 227	29 400	1 689	5,7	3 332	11,3	1 678	5,7	689	2,3	513	1,7
1994	30 939	30 583	1 790	5,9	2 974	9,7	1 588	5,2	735	2,4	533	1,7
1995	31 135	31 037	1 496	4,8	2 920	9,4	1 587	5,1	697	2,2	543	1,7
1996	33 113	32 124	1 400	4,4	2 925	9,1	1 667	5,2	721	2,2	585	1,8
1997	32 465	32 789	1 591	4,9	3 333	10,2	1 908	5,8	927	2,8	836	2,5
1998	32 363	32 414	1 358	4,2	3 011	9,3	1 782	5,5	846	2,6	758	2,3
1999	23 657	28 010	1 066	3,8	2 860	10,2	1 838	6,6	877	3,1	816	2,9
2000	29 704	26 681	1 178	4,4	2 695	10,1	1 947	7,3	946	3,5	835	3,1
2001	31 586	30 645	1 194	3,9	2 510	8,2	1 846	6,0	905	3,0	814	2,7
2002	31 758	31 672	1 130	3,6	2 488	7,9	1 987	6,3	958	3,0	883	2,8
2003	32 824	32 291	1 106	3,4	2 264	7,0	1 854	5,7	962	3,0	925	2,9
2004	33 060	32 942	1 125	3,4	2 424	7,4	1 811	5,5	1 035	3,1	999	3,0
2005	31 288	32 174	983	3,1	2 433	7,6	1 759	5,5	1 107	3,4	1 121	3,5
2006	31 415	31 352	941	3,0	2 400	7,7	1 853	5,9	1 108	3,5	1 165	3,7
2007	31 129	31 272	1 064	3,4	2 774	8,9	2 115	6,8	1 355	4,3	1 347	4,3
2008	31 300	31 215	961	3,1	2 461	7,9	1 946	6,2	1 346	4,3	1 390	4,5
2009	29 133	30 217	894	3,0	2 203	7,3	1 788	5,9	1 038	3,4	1 291	4,3
2010	30 783	29 958	782	2,6	2 051	6,8	1 790	6,0	977	3,3	1 271	4,2

**Poznámky:** 0, 1–4, 5–9, 10–14, 15+: počet let od rozvodu předchozího manželství

**Zdroj:** Pohyb obyvatelstva 1991–2004, Demografická ročenka 2005–2010, ČSÚ 1992–2010, Sňatky a vlastní výpočty

**Příloha č. 5: Sňatky žen podle doby uplynulé od rozvodu předchozího manželství v České republice v letech 1992–2010**

**Zdroj:** Pohyb obyvatelstva 1991–2004, Demografická ročenka 2005–2010, ČSÚ 1992–2010, Sňatky a vlastní výpočty

**Příloha č. 6: Sňatky podle věku ženichů a doby uplynulé od rozvodu ženichů a nevěst v České republice v letech 1992–1995 (průměr let, absolutní čísla)**

D <sub>s</sub>	Muži do 30 let					Muži 30–39 let					Muži 40+				
	0	1–4	5–9	10+	Σ	0	1–4	5–9	10+	Σ	0	1–4	5–9	10+	Σ
0	222	163	14	–	399	291	284	84	21	680	263	202	101	86	652
1–4	157	341	30	0	528	267	799	215	44	1 325	242	684	269	182	1 377
5–9	30	51	12	–	93	91	201	186	30	508	137	305	440	208	1 090
10+	6	6	2	0	14	28	58	44	26	156	119	207	215	558	1 099
Σ	415	561	58	0	1 034	677	1 342	529	121	2 669	761	1 398	1 025	1 034	4 218

**Poznámky:** D<sub>s</sub> – doba uplynulá od rozvodu u nevěsty

**Zdroj:** ČSÚ 1992–2010, Sňatky a vlastní výpočty

**Příloha č. 7: Sňatky podle věku ženichů a doby uplynulé od rozvodu ženichů a nevěst v České republice v letech 1996–2000 (průměr let, absolutní čísla)**

D <sub>s</sub>	Muži do 30 let					Muži 30–39 let					Muži 40+				
	0	1–4	5–9	10+	Σ	0	1–4	5–9	10+	Σ	0	1–4	5–9	10+	Σ
0	97	96	14	–	207	173	209	99	18	499	185	177	116	134	612
1–4	98	265	34	1	398	201	700	243	47	1 191	217	644	282	235	1 378
5–9	26	56	18	0	100	87	218	228	34	567	129	305	468	259	1 161
10+	6	6	3	0	15	30	58	56	25	169	119	238	262	825	1 444
Σ	227	423	69	1	720	491	1 185	626	124	2 426	650	1 364	1 128	1 453	4 595

**Poznámky:** D<sub>s</sub> – doba uplynulá od rozvodu u nevěsty

**Zdroj:** ČSÚ 1992–2010, Sňatky a vlastní výpočty

**Příloha č. 8: Sňatky podle věku ženichů a doby uplynulé od rozvodu ženichů a nevěst v České republice v letech 2001–2005 (průměr let, absolutní čísla)**

D <sub>s</sub>	Muži do 30 let					Muži 30–39 let					Muži 40+				
	0	1–4	5–9	10+	Σ	0	1–4	5–9	10+	Σ	0	1–4	5–9	10+	Σ
0	51	43	8	0	102	150	180	92	25	447	172	165	105	117	559
1–4	46	130	18	–	194	166	544	211	62	983	193	561	252	241	1 247
5–9	13	34	11	0	58	79	220	249	52	600	118	294	478	303	1 193
10+	6	4	2	–	12	31	73	58	45	207	130	256	296	1 041	1 723
Σ	116	211	39	0	366	426	1 017	610	184	2 237	613	1 276	1 131	1 702	4 722

**Poznámky:** D<sub>s</sub> – doba uplynulá od rozvodu u nevěsty

**Zdroj:** ČSÚ 1992–2010, Sňatky a vlastní výpočty

**Příloha č. 9: Sňatky podle věku ženichů a doby uplynulé od rozvodu ženichů a nevěst v České republice v letech 2006–2010 (průměr let, absolutní čísla)**

D <sub>s</sub>	Muži do 30 let					Muži 30–39 let					Muži 40+				
	0	1–4	5–9	10+	Σ	0	1–4	5–9	10+	Σ	0	1–4	5–9	10+	Σ
0	22	18	3	–	43	126	141	62	25	354	154	168	97	113	532
1–4	17	46	5	–	68	127	527	186	59	899	176	666	281	289	1 412
5–9	6	14	6	–	26	52	203	215	60	530	117	337	508	379	1 341
10+	2	4	1	–	7	31	79	78	57	245	124	331	371	1 379	2 205
Σ	47	82	15	–	144	336	950	541	201	2 028	571	1 502	1 257	2 160	5 490

**Poznámky:** D<sub>s</sub> – doba uplynulá od rozvodu u nevěsty

**Zdroj:** ČSÚ 1992–2010, Sňatky a vlastní výpočty

**Příloha č. 10: Počet sňatků, počet oboustranně rozvedených snoubenců a jejich podíly v krajích České republiky a v letech 2001–2005**

Kraj	2001			2002			2003			2004			2005		
	Počet sňatků	R×R	v %	Počet sňatků	R×R	v %	Počet sňatků	R×R	v %	Počet sňatků	R×R	v %	Počet sňatků	R×R	v %
PHA	6 405	1 012	15,8	6 647	1 053	15,8	6 467	1 022	15,8	6 761	1 000	14,8	6 777	932	13,8
STC	5 857	859	14,7	5 872	887	15,1	5 587	864	15,5	5 847	958	16,4	5 989	946	15,8
JHČ	3 190	404	12,7	3 237	422	13,0	2 918	417	14,3	3 028	404	13,3	3 075	428	13,9
PLK	2 942	449	15,3	2 921	407	13,9	2 585	391	15,1	2 799	436	15,6	2 745	433	15,8
KVK	1 792	355	19,8	1 829	368	20,1	1 584	331	20,9	1 716	348	20,3	1 583	317	20,0
ULK	4 411	784	17,8	4 447	780	17,5	3 996	763	19,1	4 398	811	18,4	4 320	784	18,1
LBK	2 362	379	16,0	2 425	425	17,5	2 067	376	18,2	2 254	392	17,4	2 278	412	18,1
HKK	2 844	407	14,3	2 731	438	16,0	2 618	399	15,2	2 650	376	14,2	2 706	385	14,2
PAK	2 515	297	11,8	2 561	303	11,8	2 260	287	12,7	2 343	299	12,8	2 468	322	13,0
VYS	2 560	231	9,0	2 600	256	9,8	2 398	244	10,2	2 435	227	9,3	2 428	264	10,9
JHM	5 602	647	11,5	5 628	634	11,3	5 441	601	11,0	5 647	692	12,3	5 693	670	11,8
OLK	3 025	354	11,7	3 009	410	13,6	2 871	350	12,2	2 936	346	11,8	3 063	406	13,3
ZLK	2 797	273	9,8	2 877	257	8,9	2 496	225	9,0	2 731	257	9,4	2 804	265	9,5
MSK	6 072	818	13,5	5 948	806	13,6	5 655	841	14,9	5 902	848	14,4	5 900	839	14,2
<b>Celkem</b>	<b>52 374</b>	<b>7 269</b>	<b>13,9</b>	<b>52 732</b>	<b>7 446</b>	<b>14,1</b>	<b>48 943</b>	<b>7 111</b>	<b>14,5</b>	<b>51 447</b>	<b>7 394</b>	<b>14,4</b>	<b>51 829</b>	<b>7 403</b>	<b>14,3</b>

**Poznámky:**

R×R – počet sňatků oboustranně rozvedených snoubenců

PHA – Hlavní město Praha

STC – Středočeský kraj

JHČ – Jihočeský kraj

PLK – Plzeňský kraj

KVK – Karlovarský kraj

ULK – Ústecký kraj

LBK – Liberecký kraj

HKK – Královéhradecký kraj

PAK – Pardubický kraj

VYS – Kraj Vysočina

JHM – Jihomoravský kraj

OLK – Olomoucký kraj

ZLK – Zlínský kraj

MSK – Moravskoslezský kraj

**Zdroj:** ČSÚ 1992–2010, Sňatky a vlastní výpočty

**Příloha č. 11: Počet sňatků, počet oboustranně rozvedených snoubenců a jejich podíly v krajích České republiky a v letech 2006–2010**

Kraj	2006			2007			2008			2009			2010		
	Počet sňatků	R×R	v %	Počet sňatků	R×R	v %	Počet sňatků	R×R	v %	Počet sňatků	R×R	v %	Počet sňatků	R×R	v %
PHA	6 841	915	13,4	7 149	1 032	14,4	6 580	975	14,8	6 258	884	14,1	5 978	796	13,3
STC	6 140	933	15,2	6 682	1 019	15,2	6 320	1 025	16,2	5 758	916	15,9	5 732	879	15,3
JHČ	3 110	400	12,9	3 449	504	14,6	3 112	473	15,2	2 871	432	15,0	2 891	406	14,0
PLK	2 897	447	15,4	2 989	475	15,9	2 763	446	16,1	2 528	393	15,5	2 545	401	15,8
KVK	1 573	282	17,9	1 737	349	20,1	1 514	301	19,9	1 336	270	20,2	1 280	265	20,7
ULK	4 387	826	18,8	5 006	964	19,3	4 477	908	20,3	3 945	780	19,8	3 669	752	20,5
LBK	2 339	423	18,1	2 564	441	17,2	2 343	430	18,4	2 094	369	17,6	1 928	317	16,4
HKK	2 738	410	15,0	2 964	470	15,9	2 738	418	15,3	2 421	409	16,9	2 484	418	16,8
PAK	2 603	305	11,7	2 765	399	14,4	2 470	374	15,1	2 223	297	13,4	2 166	278	12,8
VYS	2 393	260	10,9	2 580	304	11,8	2 332	256	11,0	2 187	238	10,9	2 216	252	11,4
JHM	5 859	663	11,3	6 287	836	13,3	5 802	754	13,0	5 252	678	12,9	5 099	608	11,9
OLK	3 206	436	13,6	3 325	491	14,8	3 098	398	12,8	2 827	394	13,9	2 675	381	14,2
ZLK	2 706	267	9,9	2 966	323	10,9	2 710	334	12,3	2 568	281	10,9	2 564	260	10,1
MSK	6 068	900	14,8	6 694	1 048	15,7	6 198	1 012	16,3	5 594	873	15,6	5 519	858	15,5
Celkem	52 860	7 467	14,1	57 157	8 655	15,1	52 457	8 104	15,4	47 862	7 214	15,1	46 746	6 871	14,7

**Poznámky:**

R×R – počet sňatků oboustranně rozvedených snoubenců

PHA – Hlavní město Praha

STC – Středočeský kraj

JHČ – Jihočeský kraj

PLK – Plzeňský kraj

KVK – Karlovarský kraj

ULK – Ústecký kraj

LBK – Liberecký kraj

HKK – Královéhradecký kraj

PAK – Pardubický kraj

VYS – Kraj Vysočina

JHM – Jihomoravský kraj

OLK – Olomoucký kraj

ZLK – Zlínský kraj

MSK – Moravskoslezský kraj

**Zdroj:** ČSÚ 1992–2010, Sňatky a vlastní výpočty