

Univerzita Karlova v Praze

Přírodovědecká Fakulta

katedra sociální geografie a regionálního rozvoje

Studijní program: Geografie

Studijní obor: Sociální geografie a regionální rozvoj



Martina Lískovcová

**CESTOVNÍ RUCH JAKO FAKTOR ROZVOJE VENKOVA
TOURISM AS A FACTOR OF RURAL DEVELOPMENT**

Diplomová práce

Praha 2013

Vedoucí diplomové práce: RNDr. Radim Perlín, Ph.D.

Prohlašuji, že jsem závěrečnou práci zpracovala samostatně a že jsem uvedla všechny použité informační zdroje a literaturu. Tato práce ani její podstatná část nebyla předložena k získání jiného nebo stejného akademického titulu.

V Praze dne 21.8.2013

.....

Martina Lískovcová

Ráda bych na tomto místě poděkovala svému vedoucímu práce RNDr. Radimu Perlínovi PhD. za věnovaný čas, cenné rady a připomínky. Další mé poděkování patří Mgr. Hance Bednářové za poskytnutá data a odbornou pomoc při zpracování této práce.

Abstrakt – Cestovní ruch jako faktor rozvoje venkova

Cestovní ruch je jedním z nejčastěji používaných forem rozvoje území. Stejně tak je tomu i v případě venkova, který prošel v posledních letech výraznou proměnou (sociální, ekonomickou i environmentální). V souvislosti s upadajícím vlivem zemědělství, jakožto majoritního ekonomického hybatele venkova, roste potřeba diverzifikace ekonomických činností. V této souvislosti se velmi často v odborných i rozvojových publikacích uvádí cestovní ruch jako jedna z možností. Jeho rozvoj je deklarován ve všech ROP jako jedna z prioritních os. Vzhledem ke zdánlivé jednoduchosti jeho rozvoje a využití, je často aplikován plošně bez ohledu na jeho skutečné předpoklady. Cílem této práce je analyzovat jeho ekonomický přínos venkovským obcím a dále zhodnotit projekty na podporu CR z ROP a IOP zrealizované v obcích do 3000 obyvatel v období 2007 – 2013. První část práce je zaměřena na teoretické zarámování problematiky transformace venkova a CR jako jedné z možností jeho rozvoje, dále se analyzují jeho ekonomické dopady v obci dle intenzity podnikatelské aktivity a zaměstnanosti v CR. Poslední část je věnovaná typologii a efektivitě vynaložených prostředků na podporu CR ve zmiňovaných projektech.

Klíčová slova: cestovní ruch, venkov, rozvoj venkova, transformace venkova, podpora cestovního ruchu, zaměstnanost, strukturální fondy, dotace

Abstract – Tourism as a factor of rural development

Tourism is one of the most common forms of the regional development. The same is in the case of rural areas, which had undergone a significant change (social, economical, environmental) in the last decades. Due to the waning influence of agriculture in the rural economy, the need for diversification is growing. In this context, tourism is one of the most mentioned possibilities in the academic and development publications. Its development is one of the priority axes in all Regional operation programs. Given the apparent simplicity of its development and use, is often applied across the board, irrespective of the actual conditions. The aim of this work is to analyze the economic benefits of tourism to rural communities and evaluate projects aiming to promote tourism, which have been implemented in municipalities with 3,000 inhabitants in 2007 - 2013. The first part focuses on the theoretical framing of the issue of rural transformation and describing tourism as one of the possibilities of the development. Next follows the analyze of its economic impact in the villages according to the intensity of entrepreneurial activity and employment rate in tourism. The last part is devoted to the typology and cost-effectiveness of projects mentioned above.

Keywords: tourism, rural areas, development of rural areas, the rural transformation, tourism support, employment, structural funds, subsidies

Obsah

Seznam tabulek, grafů a obrázků.....	7
Seznam kartogramů a příloh.....	8
Seznam zkratk.....	9
1. ÚVOD.....	10
2. TEORETICKÉ ZARÁMOVÁNÍ.....	14
2.1 VYMEZENÍ VENKOVA.....	14
2.2 TRANSFORMACE VENKOVA.....	16
2.3 NOVÉ PARADIGMA ROZVOJE VENKOVA.....	19
2.4 CESTOVNÍ RUCH A REGIONÁLNÍ ROZVOJ.....	21
3. METODIKA.....	26
3.1 VYMEZENÍ VENKOVA.....	26
3.2 DATOVÁ ZÁKLADNA.....	27
3.2.1 DATA ČSÚ.....	27
3.2.2 DATA Z MMR.....	29
3.3 METODICKÝ POSTUP.....	30
3.3.1 ANALÝZA ZÁKLADNÍCH UKAZATELŮ CR.....	30
3.3.2 ANALÝZA PROJEKTŮ.....	32
3.3.3 ANALÝZA EFEKTIVITY ČERPÁNÍ DOTACÍ.....	32
4. PROSTOROVÁ ANALÝZA CR JAKO EKONOMICKÉHO HYBATELE VENKOVA.....	34
4.1 ZAMĚSTNANOSTI V CESTOVNÍM RUCHU A JEJÍ ZMĚNA.....	34
4.2 PODNIKATELSKÁ AKTIVITA V CR A MALOOBCHODU.....	42
4.3 SHRUTÍ.....	48
5. ANALÝZA REALIZOVANÝCH PROJEKTŮ NA PODPORU CR V RÁMCI IOP A ROP NA ČESKÉM VENKOVĚ.....	50
5.1 Základní přehled realizovaných projektů a jejich typologie.....	51
Typologie projektů.....	55
5.2 Vlivy působící na alokaci finančních prostředků a jejich distribuci.....	59

5.3 Efektivita čerpání dotací a hodnocení úspěšnosti projektů.....	62
5.4. Shrnutí.....	67
6. ZÁVĚR	70
ZDROJE.....	73
PŘÍLOHY	77

Seznam tabulek, grafů a obrázků

Tabulky

Tab.č.1 Výhody a nevýhody CR v ekonomickém, sociálním a enviromentálním prostředí

Grafy:

Graf č.1 Rozložení zaměstnanosti v CR dle velikostních skupin obcí

Graf č.2 Vývoj počtu zaměstnanců v CR

Graf č.3 Vývoj podílu CR na celkové zaměstnanosti

Graf č.4 Změna zaměstnanosti v CR dle velikostních skupin obcí

Graf č.5 Rozložení podnikatelské aktivity v CR v závislosti na velikostní kategorii obce

Graf č.6 Rozložení podnikatelské aktivity v MO dle velikostních kategorií obcí

Graf č.7 Zastoupení OP na realizovaných projektech CR

Graf č.8 Územní rozsah projektů

Graf č.9 Spolufinancování projektů z veřejných zdrojů

Graf č.10 Finanční náročnost projektů

Graf č.11 Poměr investičních a neinvestičních projektů

Graf č.12 Zastoupení jednotlivých typů projektů

Graf č.13 Projekty dle hospodářsky právní formy žadatele

Graf č.14 Rozložení podnikatelské aktivity v CR v závislosti na velikostní kategorii obce

Obrázky

Obr.č.1 Typologie venkovských oblastí dle OECD aplikovaná na členské státy EU

Obr.č.2 Cyklus upadajících venkovských oblastí

Seznam kartogramů a příloh

Kartogramy:

Kartogram 1: Relativní zaměstnanost v CR 2011

Kartogram 2: Relativní změna zaměstnanosti 2001 – 2011

Kartogram 3: Intenzita podnikatelské aktivity v CR 2011

Kartogram 4: Intenzita podnikatelské aktivity v maloobchodě 2011

Kartogram 5: Alokace dotací na podporu CR

Kartogram 6: Efektivita čerpání dotací

Přílohy

Příloha 1: Potenciál cestovního ruchu

Příloha 2: Intenzita podnikatelské aktivity v PU 2001

Příloha 3: Přehled ROP

Příloha 4: Přehled ROP a čerpání dotací dle krajů

Příloha 5: Přehled nejdražších projektů

Příloha 6: Přehled nejlevnějších projektů

Seznam zkratek

CR	cestovní ruch
ROP	Regionální operační program
ROP SZ	Regionální operační program Severozápad
ROP SV	Regionální operační program Severovýchod
ROP StM	Regionální operační program Střední Morava
ROP JZ	Regionální operační program Jihozápad
ROP MSZ	Regionální operační program Moravskoslezsko
ROP StČ	Regionální operační program Střední Čechy
IOP	Integrovaný operační program
MMR	Ministerstvo pro místní rozvoj
OECD	Organisation for economical co-operation and development
ČSÚ	Český statistický úřad
SLDB	Sčítání lidu domů a bytů
PA	podnikatelská aktivita
EU	Evropská unie
GIS	Geographical information system
EA	ekonomicky aktivní
NACE	national association of colleges and employers
OKEČ	odvětvová klasifikace ekonomických činností
MO	maloobchod
ČR	Česká republika

1. ÚVOD

Venkov prošel v posledních desetiletích výraznou změnou, která původně homogennímu prostoru dala podněty k diferenciaci (Cloke a kol. 2006, Perkins 2006, Woods 2007). Od tradiční jedno-sektorové ekonomiky zaměřené na zemědělství se ustupuje a stále častěji se volá po diverzifikaci ekonomických činností. Teoretické přístupy k rozvoji venkova jsou v odborné literatuře hojně diskutovány a převládají názory o nutné změně z konceptu top – down na koncept bottom up (Woods 2005, OECD 2006). Politiky rozvoje musí nutně reflektovat lokální potřeby a hlavně vstupní kapitál rozvíjeného typu venkova. Přes tyto průkazné změny, které se na venkově odehrály, je stále největší podpora do jeho rozvoje směřována formou dotací do zemědělství (OECD 2006). Přitom význam zemědělských aktivit na ekonomiku venkova stále klesá a převládá snaha o identifikaci lokálních zdrojů, které by byly potenciální konkurenční výhodou v jiných ekonomických sektorech. Jednou z nejčastěji zmiňovaných alternativ rozvoje venkova je cestovní ruch (Bínek, Svobodová 2009, Petr 2010, Šimková 2005).

Cestovní ruch (dále CR) je relativně mladé hospodářské odvětví, které v poslední době zažívá celosvětově dynamický růst. Má čím dál větší význam v národních ekonomikách a stává se jedním z výrazných faktorů ovlivňujících regionální rozvoj (Zhang a kol. 2007). Česko nepatří mezi hlavní evropské destinace CR a její postavení od roku 2009 navíc stále klesá (MMR 2012). Stejně tak poklesl i podíl CR na celkové zaměstnanosti, v roce 2011 byl 4,5 % (ČSÚ 2011). Přes jeho klesající tendenci v posledních letech, má ale stále významné postavení v českém hospodářství.

Odvětví CR je výrazně determinované mnoha faktory od fyzicko-geografických, přes ekonomické, až po sociální, a proto je celosvětově nerovnoměrně rozložené. Předpoklady pro jeho rozvoj jsou výrazně nerovnoměrné i v případě České republiky (dále ČR) (Vystoupil a kol. 2007). Přes tato fakta je jedním z nejčastěji používaných nástrojů rozvoje regionů, a to i venkovských (Barry 1997, Petr 2010). Předpokládám, že jeho plošné uplatňování je dáno představou o jeho zdánlivě lehké aplikaci, univerzálnosti a nízkým vstupům.

Venkov si bezesporu zaslouží rozvíjet nová ekonomická odvětví. CR je v jeho rozvojových plánech zmiňován až příliš často, leckdy bez větší návaznosti na reálný potenciál jeho rozvoje. Jeho přílišná aplikace a velká očekávání s ním spojená byla hlavní motivací pro volbu tématu předkládané diplomové práce.

Hlavním cílem práce je zjistit, na základě kvantifikovaných zdrojů, reálné dopady CR na ekonomiku venkova.

Současné programové období 2007 – 2013 je navíc z pohledu podpory CR historicky nejštědřejším. Vzhledem k tomu, že podpora CR je deklarovaná jako jedna z rozvojových priorit v 6 ze 7 Regionálních operačních programů, jsou ROP největším zdrojem jeho podpory. V souvislosti s novými údaji ze SLDB 2011 a končícím programovým obdobím s rozsáhlou podporou CR, je mým cílem nalézt její projevy na venkově. Od MMR se podařilo získat data o všech realizovaných projektech na podporu CR na venkově. Tato data a data ze SLDB, kde byla sledovaná zaměstnanost v CR a její změna, stejně jako podnikatelská aktivita v CR, jsou hlavními podklady výzkumu v diplomové práci.

Cíle práce tedy jsou:

1. Analyzovat reálný stav a projevy CR v ekonomice venkovských obcí ČR

V souvislosti s tímto cílem byly stanoveny následující výzkumné otázky:

- Jaká je prostorová distribuce základních ukazatelů?
- Jaká je mezi nimi variabilita?
- Jsou rozdíly mezi distribucí podnikatelské aktivity (dále PA) v CR a zaměstnaností v CR?
- Objevuje se multiplikační efekt CR i v ekonomice venkova?
- Co podmiňuje jeho význam v ekonomice venkova?
- Odpovídá rozložení intenzity předpokladů CR jeho reálnému významu?

2. Nalézt aspekty lokalizace podpory CR, analyzovat její projekty a žadatele.

V souvislosti s tímto cílem byly stanoveny následující výzkumné otázky:

- Jaký vliv má na alokaci podpory rozložení intenzity sledovaných ekonomických faktorů, atraktivita prostředí a velikost potenciálu a velikost obce?

- Jací jsou hlavní žadatelé o projekty na venkově a jaké typy projektů jsou nejčastěji realizovány?
- Jsou rozdíly mezi projekty realizovanými veřejným a privátním sektorem?

3. Analýza obcí s ohledem na efektivitu jejich realizovaných projektů.

V souvislosti s tímto cílem byly stanoveny následující výzkumné otázky:

- Projevuje se finanční podpora rozvoje CR nárustem zaměstnanosti v tomto sektoru?
- Převažují efektivní nebo neefektivní investice?
- Jaké jsou nejčastější typy těchto investic?

Výzkum těchto cílů je reflektován i v podobě členění práce. Úvodní část je věnovaná teoretickému zarámování problematiky, která vychází z nastudované české i zahraniční odborné literatury. První podkapitola je věnovaná vymezení venkova, jakožto tradiční problematice při analýzách či typologiích tohoto zájmového území. Diskutovány jsou přístupy českých autorů (Binek a kol. 2011, Perlín 2010), kteří se této oblasti dlouhodobě věnují. Dále navazuje podkapitola o transformaci venkova, kde jsou přiblíženy pohledy předních světových geografů na tento proces (Woods 2005, Perkins 2006, Cloke 2006). V souvislosti s transformací venkova došlo k ustanovení Nového paradigmatu rozvoje venkova dle OECD 2006, které nastalé změny reflektuje a více je přiblíženo v kap. 2.2. Další část teoretického zarámování je věnována vztahu CR a regionálního rozvoje. Popsány jsou zde základní ekonomické koncepty a souvislost mezi CR a teoriemi „jádro-periferie“. Následně je řešen význam CR pro eliminaci regionálních disparit a územní dopady CR jako nástroje rozvoje. Celkově je teoretická část více věnována vztahu CR a regionálního rozvoje a méně rozvojovým principům venkova. Důvodem je výrazně větší počet analýz rozvoje venkova, které jsou obsáhlé a jejich řešerše jsou v odborných publikacích velmi časté. Naproti tomu zkoumání CR jako faktoru rozvoje je v odborné literatuře reflektováno výrazně méně, proto bylo tomuto vztahu věnováno více prostoru.

Další ucelenou kapitolou je metodický postup práce, který je vzhledem k objemnému zpracování dat poměrně obsáhlý. V úvodu je vymezení modelového území, dále popsaná datová základna a jednotlivé zkoumané charakteristiky, poslední částí je metodický postup zpracování dat.

Čtvrtá kapitola je věnována naplnění cíle analýzy reálného stavu a projevů CR v ekonomice venkovských obcí ČR. Zde je sledována distribuce základních ekonomických charakteristik a jejich intenzita ve velikostních skupinách obcí.

Závěrečná kapitola je věnována naplnění cíle nalezení aspektů lokalizace podpory CR a analýze projektů a žadatelů. Popisuje vztah zkoumaných aspektů na alokaci dotací a dále analyzuje jednotlivé projekty dle žadatele, programu, územního rozsahu, alokovaných částek a typu projektu. V rámci této kapitoly je závěrečná podkapitola věnující se analýze efektivity čerpání dotací a tím naplnění posledního cíle.

Závěrem musím dodat dvě poznámky:

1. Předkládaná práce sleduje pouze ekonomické dopady CR na rozvoj venkova. Hlavní snahou bylo hodnocení kvantifikovaných projevů CR v oblasti českého venkova, sledování efektivity vynaložených prostředků na rozvoj CR a jeho účelnost jako rozvojového nástroje. Jsem si vědoma, že CR má i jiné přínosy pro oblast než ekonomické (sociální, environmentální – viz kap. 2.3), ale zanesení těchto faktorů do výzkumu by velice přesahovalo rozsah diplomové práce. Navíc jsem přesvědčena, že podpora pracovních míst, která je zde sledována, je jedním z hlavních (ne-li prioritních) úkolů CR v rozvoji venkova.
2. Práce hodnotí cestovní ruch, který je provozován na venkově, nikoliv rurální či agrární cestovní ruch (viz kap ??).

2. TEORETICKÉ ZARÁMOVÁNÍ

2.1 VYMEZENÍ VENKOVA

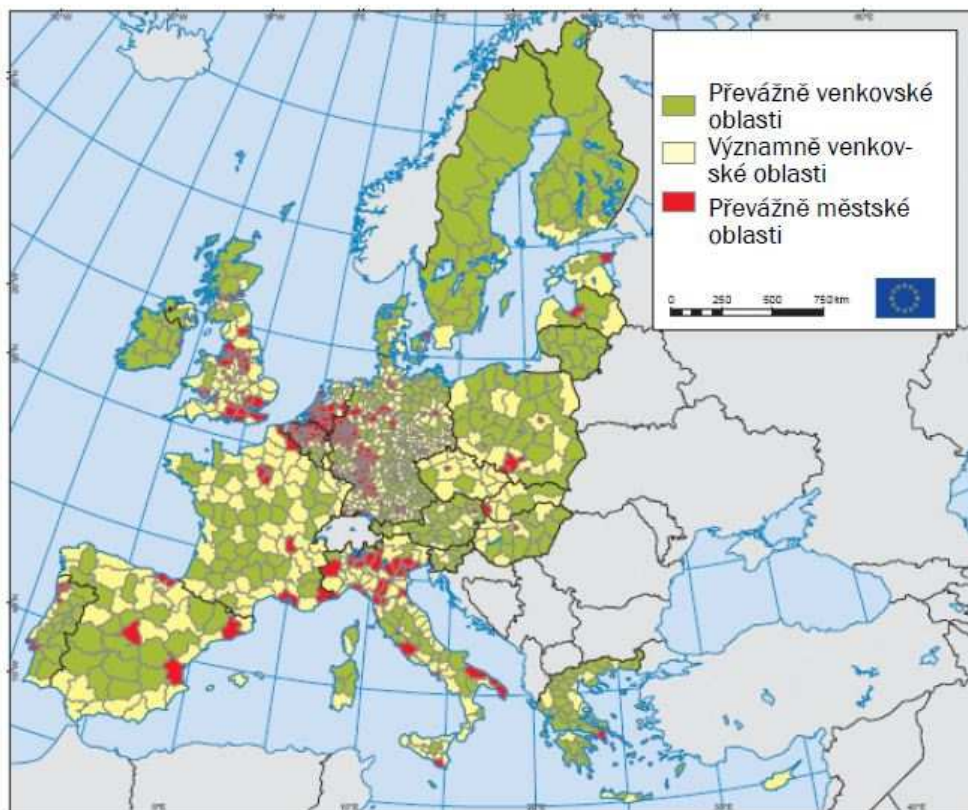
Problematika vymezení venkova je zmiňována v mnoha odborných publikacích, rozvojových plánech, skriptech, dotačních manuálech a studentských pracích, které se tímto prostorem zabývají. Z většiny těchto materiálů vyplývá, že žádné jednotné vymezení venkovského prostoru neexistuje, čili přístupů a metodologií je mnoho. Vymezení rurálního prostoru je téma, které je diskutováno odborníky různých odvětví (sociologie, politologie, ekonomie, geografie). Jakkoliv se jejich názory liší, shodují se na faktu, že vymezení či definice venkovské oblasti / oblastí by se vždy měla odvíjet především od účelu, kterému bude sloužit (Pělucha a kol., 2006, Binek a kol. 2009, Cloke a kol. 2006). Na příklad Binek a kol. 2011 uvádějí následující hlediska, která by měla směr vymezení určit:

1. Vymezení venkovských území pro uplatnění rozvojových nástrojů.
2. Vymezení venkovských území pro statistické účely.
3. Specifická vymezení (klasifikace) venkovských území.

Autoři dále upozorňují na fakt, že především pro uplatnění rozvojových nástrojů musí být vymezení území jednoznačné, tím pádem jednoduché a často unifikující. Naproti tomu specifická klasifikace je více subjektivní, často založena nejen na kvantitativních, ale hlavně na kvalitativních ukazatelích.

Přístupy k vymezení venkova se liší nejen dle účelu, ale i objektem výzkumu (obec/prostor) či jeho řádovostní úrovní. Při plošném vymezení venkova na evropské či globální úrovni je často použit jen jeden ukazatel, který je na tak rozsáhlou oblast aplikovatelný. Většinou je jím hustota zalidnění viz typologie dle OECD (obr. 1) či Eurostatu. Jsou účinné pro statistické analýzy a porovnávání větších územních celků na nadnárodní úrovni, které je často problematické. Perlín (2010) konstatuje, že v rámci klasifikace dle OECD jde o velmi hrubé hodnocení, ale pro globální měřítko je stále nejjednodušší a nejvhodnější.

Obr. 1: Typologie venkovských oblastí dle OECD aplikovaná na členské státy EU



zdroj: European commission, 2004

Perlín (2010) se dále věnoval vymezení venkova a jeho porovnávání na evropské úrovni. Upozorňuje na přístupy a vymezení rurálních oblastí v jednotlivých členských zemích EU. Potřeba identifikace a jejich srovnání souvisí mimo jiné i se zavedením kohezní politiky EU. Každý stát má specifickou sídelní strukturu a její historický vývoj, administrativní vymezení správních oblastí a pojetí venkova, což omezuje jeho jednotnou definici. Skandinávie či Británie mají menší počet obcí s velkou rozlohou, kde je znatelnější postavení v sídelní hierarchii a více viditelné rozdíly v hustotě osídlení. Naproti tomu v Česku či ve Francii je sídelní struktura rozdrobená a je tedy nutné pracovat s jemnějšími ukazateli. Jako nejvhodnější primární ukazatel vidí prostý počet obyvatel v obci, s tím, že každý stát si stanoví vlastní hraniční počet. Sekundární ukazatele jako ekonomická struktura, geomorfologie, význam obce v hierarchickém postavení sídel mohou být aplikovány jen při detailnějším zkoumání ve větším měřítku. V Česku se obecně uznává velikost 3000 obyvatel, je ustanovena i v zákonu o obcích č. 128/2000 Sb., kde je limit 3000 obyvatel nutný pro možné ustanovení obce městem. Stejný limit je stanoven i pro tuto práci. Jediným kritériem vymezení venkova je prostý

počet obyvatel v obci. Vzhledem k tomu, že v rámci výzkumu budou porovnávány všechny venkovské obce v Česku (5 823 obcí), a to především prostřednictvím ekonomických ukazatelů, nejsou pro tento účel práce kvalitativní či jiné ukazatele nutné.

2.2 TRANSFORMACE VENKOVA

„Významné rozdíly mezi venkovem a městem umožňovaly ostré vymezení těchto oblastí po většinu historického vývoje společnosti“ (Svobodová 2011, s. 9). Urbánní a rurální oblasti byly stavěny do opozice, tvořily dva socio–ekonomické protipóly s rozdílnou kulturou, tradicemi a hodnotami. Další diferenciaci napomohla průmyslová revoluce a s ní spojená snazší mobilita obyvatelstva. Lidé z venkova se přesouvají do atraktivnějšího prostředí města, což výrazně zvyšuje územní koncentraci obyvatelstva a započiná proces urbanizace (Svobodová 2011).

Venkov byl nadále vnímán jako homogenní prostředí, diametrálně odlišné od městských oblastí, které si zachovávalo svůj tradiční ráz a minimální ekonomickou diverzitu. Hlavním sektorem byl primér s převahou zemědělství. *„Zemědělství nebylo jen hlavním zdrojem zaměstnanosti, ale i hnací silou rurální ekonomiky a významně ovlivňovalo organizaci venkovské společnosti a kultury“ (Woods 2005, s. 42).* Jednostranně zaměřené hospodářství, opožděná modernizace, špatná občanská vybavenost a dopravní dostupnost byly faktory, které umocňovaly negativní vnímání venkova. Vzhledem k pojmání venkova jako relativně homogenního prostředí byly uplatňovány rozvojové strategie „top – down“, kdy se stát snažil o podporu rurálních oblastí jednotnou centrální politikou (Woods 2005).

Na konci 20. a začátku 21. století docházelo k překotným změnám v celosvětové ekonomice, které doprovázely modernizační procesy, jež ovlivnily i rurální prostředí. Proměna venkova je častým tématem českých i zahraničních odborníků na rurální problematiku, některé z hlavních pojetí jsou popsány níže. Jejich přístupy se liší v pojmenování nových procesů, trendů či změn, ke kterým na venkově dochází, ale závěry jsou vždy velmi podobné.

Woods 2005 uvádí jako stěžejní transformační procesy, které souvisí s ekonomickým vývojem, globalizací a modernizací. Pozitivně i negativně zasáhly celé území a ovlivnily současně urbánní i rurální prostor. Příklady dopadů modernizace

uvádí na změnách v hospodářském zaměření. Mechanizace a specializace spolu s novými technologiemi měly v zemědělství docílit maximální produkce, za co nejnižší účasti pracovních sil. Zemědělství nabylo na efektivitě, ale zároveň se stále snižuje jeho úloha jako majoritního zaměstnavatele. Modernizace umožnila relokaci tradičně městských závodů a firem a napomohla vzniku pracovních příležitostí v nových hospodářských odvětvích. Jejím dalším projevem je technologický pokrok, který se odrazil v každodenním životě na venkově. Především inovace v dopravě a komunikačních prostředcích pozvedly kvalitu života místních obyvatel, ale narušují tradiční prostředí venkova. Druhým procesem, který považuje Woods za stěžejní je globalizace. Globalizace je s modernizací úzce provázána a má mnoho projevů, autor popisuje tři, které měly na rurální oblasti největší dopad – ekonomickou, mobilní a hodnotovou. S tradičními zemědělskými komoditami je nově obchodováno i na mezinárodních trzích a tím se stále více promítá globální ekonomika na lokální úroveň. Dále se vzhledem ke snazší mobilitě setkává a mísí urbánní a rurální obyvatelstvo, což napomáhá stírání rozdílů mezi oběma prostory. S tím souvisí třetí projev globalizace – změna hodnot. Z venkova se vytrácí konzervatismus a konformita a přijímají se globálně uznávané hodnoty. Otázky rovnosti pohlaví, rasy či sexuality již nejsou tabu a přináší s sebou osvětu. Na stranu druhou práva zvířat či ochrana přírody jsou konfliktní témata, která ohrožují stále ještě hájená tradiční odvětví jako chov zvířat či myslivost (Woods 2005).

O změně vnímání venkova píše i Perkins (2006), a to v souvislosti s rostoucí dynamikou kapitalismu. Autor se zmiňuje, že dříve byl venkov definován spíše pomocí aktivit, které se tam odehrávaly. Byl spojován, až někdy chybně zaměňován, za zemědělství, lesnictví, ochranu přírody a oproti městu byl považován za periferní a řídko osídlenou oblast. S rostoucí dynamikou ekonomické a sociální restrukturalizace v posledních 20-ti letech se ale mění i náhled na venkov. Více se akcentuje globální politicko-ekonomická a sociálně-kulturní perspektiva a její odraz v rurálních oblastech. Perkins sám zdůrazňuje, že tyto vlivy a jejich dopady se liší venkov od venkova, společnost od společnosti. To proto, že rurální oblasti jsou přímo ovlivněny národními ekonomickými regulacemi a celková podoba venkova je výsledkem působení pozitiv a negativ regionálního či národního kapitalismu, kterého jsou součástí. *„Větší vliv globálních vlivů na venkov a jeho obyvatele vyústil z de-industrializace, volného obchodu, korporatizace a privatizace, což vedlo k výrazné rurální transformaci, která*

se projevila menší autonomií a menší izolací venkova od urbanizovaných oblastí“ (Perkins 2006, s. 244).

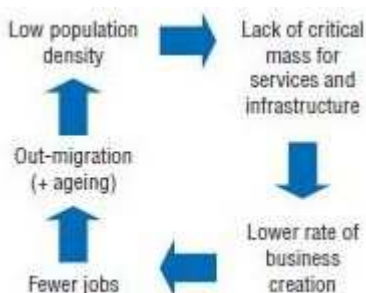
Stírání hranice mezi městským a venkovským prostorem je jedním z hlavních průvodních procesů transformace venkova. Této problematice se věnoval P. Cloke (2006). Venkov diskutoval v oblastech prostoru, místa a společnosti, jeho proměnu viděl především na změnách v každodenním životě na venkově, který je sice alternativou pro život ve městech, nicméně se jim stále více přibližuje. Přejímání městského způsobu života napomáhají dva hlavní faktory: globalizace a imigrace obyvatel z měst. Globalizace spojená s vývojem médií – TV, internetu, sociálních sítí, umožnila rychlý přístup nových trendů na venkov, který již dávno není izolovaným ostrovem se svou tradiční a specifickou kulturou a zvyky. V posledních 30-ti letech (psáno v r. 2006), došlo k výrazné migraci městské populace směrem na venkov, která s sebou přináší nové zvyky, chování, morální hodnoty, způsob bydlení či možnosti trávení volného času, typické pro město. Demografická změna napomohla i změně ekonomické. Tradiční zemědělství ustoupilo a uplatňují se nové formy služeb (telekomunikace, informační technologie). Autor sám tuto změnu venkova nazval jako přechod od výrobního prostoru k prostoru spotřeby. Cloke upozorňoval na obousměrný vliv mezi venkovem a městy. Nedochází pouze k poměšťování venkova, ale i ve městech se projevují některé rurální tendence. Příkladem mohou být dva nové faktory v urbánním plánování: přivedení přírody do měst a rozrůstání měst do okolní krajiny. Touto suburbanizací město a jeho obyvatelé přirozeně přejímají i způsob života a hodnoty typické spíše pro venkov - solidaritu, soudržnost, komunitní přístup a lokální identitu (Cloke, Marsden, Mooney 2006).

Autor si sám uvědomuje, že tato změna je odlišná oblast od oblasti dle jejího rozsahu a lokálních specifik. *„Zatímco se geografické (prostorové) rozdíly mezi městem a venkovem stírají, je to hlavně sociální výjimečnost venkova, díky které rozdíly mezi městem a venkovem přetrvávají“ (Cloke, Marsden, Mooney 2006 s. 19).*

2.3 NOVÉ PARADIGMA ROZVOJE VENKOVA

Reakcí na transformaci venkova je zpráva OECD, která popisuje celkový přehled změn a přichází s novým rurálním paradigmatem. Hlavní motivací pro vydání obsáhlého dokumentu byla pomoc při tvorbě politik rozvoje venkova. Na transformaci venkova většina členských států neumí reagovat příslušnými změnami v rozvojových programech. Hospodářská stagnace spolu se stárnoucí a zmenšující se populací, málo produktivní pracovní silou, která nedostačuje pro vybudování efektivních veřejných služeb, infrastruktury či rozvoj ekonomiky, tvoří uzavřený cyklus (viz obr. 2). Nicméně jsou oblasti, které samy objevily nové možnosti rozvoje v přednostech, které jsou pro venkov či danou oblast jedinečné – lokalita, kulturní či přírodní bohatství, sociální kapitál. Rurální oblasti jsou velmi diverzifikované stejně jako jejich vlastní zdroje a ekonomika. Přesto se při tvorbě rozvojových dokumentů přistupuje k venkovu jako k jednotnému prostoru. Většina finanční podpory je ve formě dotací vynakládána do zemědělství, i když v roli primárního ekonomického zdroje neustále ustupuje (OECD 2006).

Obr. 2 : Cyklus upadajících venkovských oblastí



Zdroj: OECD, 2006

Studie OECD poukázala na tři hlavní faktory, které musí rurální politika respektovat.

1. Zaměřit pozornost na lokální kulturní a přírodní zdroje.
2. Rozpoznat limity zemědělské politiky a přijmout její mezinárodní kritiku ohledně narušení tržního prostředí dotacemi.
3. Decentralizace a nové trendy v regionální politice.

„V důsledku těchto významných posunů v tvorbě politiky se některé země již více snaží rozvíjet multi-sektorový přístup založený na lokálních příležitostech, který si klade za cíl identifikovat a využít rozvojový potenciál rurálních oblastí“ (OECD, 2006, s. 58).

Tento posun přináší nové rurální paradigma, které lze charakterizovat dvěma principy:

1. Zaměření na místo, ne na odvětví
2. Zaměření na investice místo dotací.

Přechod k takto orientované politice bude pozvolný a určitě nebude plně zahrnovat všechny předešlé body. K pokroku stačí, když si státy uvědomí existenci více cílů v rozvoji venkova, které vyžadují odlišné přístupy v závislosti na různých místech a čase. Tyto přístupy by měly podporovat meziodvětvovou spolupráci státní i soukromé sféry na všech úrovních (OECD 2006).

Uvedené změny, které autoři jednotlivých textů zmiňují, nezasáhly rurální oblasti plošně, ale liší se dle národní politiky, vyspělosti země a místních specifik. Venkov byl vždy charakteristickou oblastí ve světovém prostoru, ke které se přistupovalo jednotně. Globální změny v posledních třiceti letech transformovaly města, kde došlo ke změně ekonomiky, společnosti a životního stylu. Státy a nadnárodní společnosti musela zareagovat a přizpůsobit se novému rozvoji. Venkov tyto globální trendy zasáhly také a jeho prostředí prošlo výraznými změnami, ale reakce v rurální politice se dostavuje opožděně. Až v posledních deseti letech si společnost uvědomuje, že venkov je sice stále specifické prostředí, ale diverzifikované a vyžaduje nové rozvojové strategie. Zpráva OECD poukázala na paradox, kdy rurální oblasti musí čelit různým hrozbám a využívají odlišné zdroje pro rozvoj, ale většina financí je stále investována do zemědělství. Jedno-sektorová ekonomika ustupuje a musí se nalézt nové možnosti uplatnění. Vlivem modernizace, nových technologií a menších cen za dopravu již není venkov izolován a dichotomie mezi rurálním a urbánním se zmenšuje. Posiluje to jeho možnosti rozvoje, ale ekonomicky nemůže městu konkurovat, proto musí poukázat na své výhody, které městu schází. Významnou roli hrají lokální zdroje, ať už přírodní, kulturní nebo sociální, a tedy i politika rozvoje venkova by se měla budovat lokálně, nejen centrálně na národní úrovni. V posledních letech se tato nová pojetí v regionálním rozvoji uplatňují. Nové rurální paradigma je podporuje a rozvíjí.

2.4 CESTOVNÍ RUCH A REGIONÁLNÍ ROZVOJ

Cestovní ruch, jak již bylo několikrát zmíněno, je velmi často používaným nástrojem rozvoje. Jeho rozvojová strategie musí být primárně zakotvena v hospodářské politice, jejíž přístupy mohou být různé.

Základní ekonomické koncepty

Liberální přístup v politice poskytuje velký prostor tržním silám, od čehož si slibuje rychlejší ekonomický vývoj. Určující je tedy role trhu, jehož představitelé požadují jen minimální zásahy státu, protože jsou přesvědčeni o dokonalosti tržního mechanismu (Kozlová 2011). Nejčastějšími argumenty pro alespoň částečnou regulaci jsou sociální hlediska a předejití deformace trhu monopolizací (Blažek, Uhlíř 2011).

Opakem liberálního přístupu je **přístup intervencionalistický**, jeho představitelé považují trh za nedokonalé prostředí se sklony k selhávání. Stát vidí jako nejkvalifikovanější řídicí orgán a jeho zásahy považuje za nezbytné (Kozlová 2011).

Neustálá volba mezi dvěma přístupy je spojena s velkým dilematem volby rozvojové strategie mezi principem solidarity a zásluhovosti. V minulosti jsme se již mohli setkat s oběma extrémů, současné rozvojové teorie se jim vyhýbají a volí střední cestu. Současný institucionální přístup zahrnuje teorie učících se regionů či šíření inovací, jež mají svůj význam i při aplikaci CR (Blažek, Uhlíř 2011).

Jádro - periferie

Nejčastěji zmiňovanou skupinou teorií v souvislosti s cestovním ruchem je však „jádro-periferie“. Pásková (2003) tento stav zdůvodňuje mimo jiné polarizací prostorového chování cestovního ruchu a procesů disperze jeho aktivit během vývoje jeho vnitřních vazeb a klíčových destinačních procesů.

Jedním z projevů CR je jeho multiplikační efekt, který poprvé popsal J. M. Keynes, jehož ekonomické koncepty mají významnou návaznost na skupinu teorií jádro-periferie. Keynes zavedl pojem „multiplikátoru“ neboli následných reakcí ekonomiky na určitý impuls (Blažek, Uhlíř 2011).

Další vazbou CR na tuto teorii je jeho rozvoj periferních oblastí. CR se nerozvíjí jen v jádrových oblastech, ale právě spíše na periferiích, a tím napomáhá snižování rozdílů v polarizovaném území vlivem přílivu kapitálu z ekonomicky vyspělých jader (Tefler 2006, cit. v Gelná 2009).

V případě polarizovaného prostředí a velkých regionálních nerovností může být CR vhodným nástrojem usměrněný rozdílů. Vzhledem k výzkumu CR na venkově je tato teorie zásadní. Nicméně předpokládám, že vlivem velkého zkoumaného území s odlišnými předpoklady pro rozvoj CR, a tendencí CR ke koncentraci, se jádrové oblasti projeví i v rámci venkova.

Regionální disparity

Vznik a příčiny regionálních disparit jsou diskutovaným tématem autorů z řad odlišných vědních oborů. Při snaze o jejich řešení se prolínají přístupy ekonomické, geografické, statistické a dokonce i psychologické. Vznik těchto disparit se přisuzuje různým faktorům, většinou ekonomického rozměru. Jedním z nich je pohyb kapitálu či výrobních vstupů a možnost jejich využití (např. pracovní síla). Dalším faktorem je ekonomická struktura regionu, kdy v případě výskytu tzv. „útlumových odvětví“ nastává problém s nezaměstnaností, a tím i koupěschopností poptávky. Geografické aspekty vstupují do odlišného ekonomického rozvoje oblastí v podobě jejich polohy. Periferní oblasti jsou jedny z nejproblematičtějších regionů a rozvojové strategie jsou velmi často směřovány na ně. Na vznik regionálních disparit výrazně působí také tzv. institucionální faktory např. v podobě centralizace státních institucí, rozhodování o státoprávním uspořádání (Franke 2012a).

Jedním z jejich často používaných řešení je cestovní ruch.

Význam CR pro řešení regionálních disparit a jeho územní dopady

CR jako odvětví nemá dopady pouze na ekonomiku regionu, ale ovlivňuje i sociální, kulturní a environmentální aspekty (např. Šimková 2008, Freyer 2009, Pásková 2003). Jeho přínos můžeme vidět v tab 1. Freyer je ještě doplňuje o kulturní, statistické a individuální aspekty, Pásková pak přidává fyzické, psychologické a institucionální.

Tabulka 1: Výhody a nevýhody CR v ekonomickém, sociálním a environmentálním prostředí

EKONOMICKÉ	
VÝHODY	NEVÝHODY
vytváření pracovních příležitostí	Nestabilní poptávka
přiliv kapitálu	Sezónnost produktů cestovního ruchu
daňové výnosy	sezónnost zaměstnanosti v CR
diverzifikace místní ekonomiky	
příspěví k rozvoji místní infrastruktury	
příspěví k produkci lokálních výrobků a služeb	
SOCIÁLNÍ	
VÝHODY	NEVÝHODY
Zlepšení kvality života v místě rozšířením sortimentu místních služeb	Škody na podpůrné infrastruktuře
Rozšíření sociálních a kulturních kontaktů	Zvýšení kriminality
Zvýšení blahobytu společnosti jako celku	Zvýšení nákladů na služby
ENVIRONMENTÁLNÍ	
VÝHODY	NEVÝHODY
Lepší využití přírodního a umělého prostředí	Dopravní zátěž
Investice do ochrany přírodního a kulturního dědictví	Značištění prostředí a hluk
Environmentální gramotnost	Spotřeba energie
	Produkce odpadů
	Zhuštěná zástavba

Zdroj: Šimková 2008, vlastní úpravy

Ekonomické dopady

Na ekonomických efektech se autoři shodují. Jen se jejich popis liší dle intenzity CR. V případě CR lokálního významu jsou ekonomické i další dopady výrazně méně znatelné a jejich projev nemusí vždy nastat. Naproti tomu pro vytížené destinace, kde je CR dominantním sektorem, může být jeho kolísavost pro region fatální. Často se zmiňuje také jeho multiplikační efekt, který Wall a Mathieson 2006 popisují jako kumulativní vydávání příjmů, které vytvářejí dodatečné příjmy. V případě vhodného nastavení místní spolupráce, může tento efekt přispět většímu odbytu místních podnikatelů, a tím CR ovlivňuje i ekonomiku přidružených odvětví.

Sociokulturní dopady

Některé socio-kulturní dopady se mohou prolínat s ekonomickými. Statistiky (ČSÚ 2013a) o zaměstnanosti v CR vypovídají o nadprůměrném podílu mladých lidí

a žen (což potvrzuje i Vystoupil a kol. 2006). Právě mladí lidé jsou nejčastější skupinou, která venkov opouští, což je jeden z faktorů, který způsobuje stárnutí venkova. Nejčastějším důvodem jejich odchodu jsou lepší pracovní příležitosti ve městech (Bernard 2012). Pokud se cestovnímu ruchu daří udržet mladé lidi v obci, projeví se to i v lepším sociokulturním prostředí. Dalším pozitivním vlivem CR v této oblasti je všeobecně větší péče a investice do veřejných prostranství obce. Jak upozorňuje Fialová (2009), problematické může někdy být soužití rezidentů a návštěvníků destinace. Při formování politiky rozvoje CR se na tu oblast musí brát zřetel, nelze výhradně podporovat tužby turistů s vidinou zisku z tržeb. Místní obyvatelé jsou nezbytnou součástí dobře fungující destinace.

Environmentální dopady

Environmentální dopady CR jsou zřejmě nejdiskutovanější skupinou. Udržitelnost CR je stále aktuálnějším tématem, vzhledem k rozsáhlým dopadům CR na přírodní (i kulturní) prostředí. Dřívější nekoncepčnost rozvoje CR po sobě zanechala viditelné následky. Proto se v současné době více dbá na šetrnější formy CR. Udržitelný cestovní ruch má, tak jak ho popisuje slovník CR 3 základní definice. „*Jde o cestovní ruch, který dlouhodobě nenarušuje přírodní, kulturní a sociální prostředí.*

- 1. Environmentální vymezení - koncepce rozvoje a plánování cestovního ruchu, jehož cílem je ochrana a zachování životního prostředí ve všech jeho aspektech a respektování životního stylu místních obyvatel.*
- 2. Holistická definice – cestovní ruch, kdy aktivita a služby poskytované návštěvníkům (a vlastní aktivity návštěvníků) ovlivňují přírodní a antropogenní životní prostředí jako celek pouze v takové míře a kvalitě, která neobnovitelně negativně nemění globální ani lokální životní prostředí, místní komunitu a biosféru jako celek a neomezuje tak možnost využití CR a další antropogenní využití destinace v budoucnosti, stejně jako funkce biosféry.*
- 3. Ekonomicko-environmentální vymezení: Schopnost destinace udržet si potenciál konkurence v soutěži s novými, historicky méně využívanými destinacemi, přitáhnout první i opakované návštěvy, podržet si kulturní jedinečnost a být v rovnováze s životním prostředím“ (Pásková, Zelenka 2002, s. 302).*

Z představených definic se potvrzuje, že udržitelnost se zdaleka netýká jen přírodního prostředí, ale stále častěji prostředí kulturního (Zhang a kol. 2007). Dodržováním jejich zásad se předchází nekontrolovanému rozvoji CR a jeho negativním projevům v regionech. Obzvláště by měl být princip udržitelnosti respektován ve venkovských oblastech, které si stále zachovávají svůj tradiční ráz a na změny jsou výrazně citlivější než města.

3. METODIKA

Metodická část práce započala načtením odborné literatury, ze které vychází úvodní teoretické kapitoly a komentáře ke zpracovaným výsledkům. Studium odborné literatury bylo stěžejní pro teoretické zařámování práce, objasnění terminologie a správné provedení datové analýzy. K vymezení cílů a výzkumných otázek a formální podobě práce posloužila jako inspirační zdroj řada absolventských prací.

Práce je zaměřena především na ekonomické aspekty dopadů cestovního ruchu na venkově. Z tohoto důvodu nebylo čerpáno jen od autorů z řad geografů, ale i od ekonomů, statistiků a odborníků na venkov a turismus. Teoretická část práce se opírá spíše o zahraniční autory, jelikož uplatnění cestovního ruchu jako rozvojového faktoru, či proměna venkova a jeho diferenciací jsou otázkami nadnárodního charakteru, který zasahuje do většiny světových ekonomik. Praktická část práce je oproti tomu doprovázena komentáři a citacemi z řad českých autorů, vzhledem ke znalosti místního prostředí a jeho dlouhodobého studia, jež je nutným východiskem pro objasnění výsledků výzkumu.

Oblastí zájmu je český venkov, základní jednotkou analýzy jsou pak obce do 3000 obyvatel a projekty na podporu cestovního ruchu. Výzkum zahrnuje 5814 obcí (93 % všech obcí ČR) a 442 projektů.

3.1 VYMEZENÍ VENKOVA

Jak již ve svých pracích upozorňuje řada autorů (Perlín, Kučera, Kučerová 2010, Bernard 2012), metod jak vymezit venkovský prostor je mnoho, ale žádná z nich není ideální. Ve většině případů jsou hlavními rozlišovacími faktory počet obyvatel nebo hustota zalidnění, které ovšem pro jednoznačné rozdělení dichotomického prostoru nejsou dostačující. Ve zmíněných metodách vymezení venkova je mimo jiné zanedbán vliv metropolitních lokalit na blízké obce, které pak mají spíše městský charakter (Bernard 2012). Nicméně pro účely této práce bylo nutno, vzhledem k rozsáhlosti zpracovaných dat a jejich kvantitativnímu charakteru, zvolit jednoznačnou hranici pro vymezení venkova. Stejně jako např. Perlín (2010) a Bernard (2012) použili ve

svých pracích limit 3000 obyvatel, tak i pro účely této práce je tato hranice dostačující. Důvody pro volbu daného vymezení jsou uvedeny již v kapitole 2.1.

3.2 DATOVÁ ZÁKLADNA

Vhledem k tomu, že za základní sledovanou statistickou jednotku byla zvolena obec, jsou možnosti zkoumaných charakteristik značně omezeny. Ucelené informace o obcích jsou podávány pouze v desetiletém intervalu v rámci Sčítání lidu, domů a bytů (dále jen SLDB). Proto základním zdrojem informací byl Český statistický úřad, který pro účely výzkumné části této práce poskytl data z posledního Sčítání lidu, domů a bytů a údaje o podnikatelské aktivitě v ČR a maloobchodu (dále MO) v jednotlivých obcích.

Dalším zdrojem potřebných informací bylo Ministerstvo pro místní rozvoj (MMR), které poskytlo nezveřejněné informace o čerpání dotací z IOP a ROP v obcích do 3000 obyvatel v období 2007 - leden 2013. Data obsahují informace o výši dotace a spolufinancování, typu žadatele a počtu míst realizace projektu.

3.2.1 DATA ČSÚ

Sčítání lidu domů a bytů 2001, 2011

Data ze SLDB 2001 byla v době výzkumu volně přístupná na internetu, vzhledem k územním změnám mezi srovnávanými lety musela být přepočtena na územní strukturu roku 2011. Mezi lety 2001 – 2011 vzniklo 5 nových obcí a dalších 12 sloučením s jinou obcí (ČSÚ 2012). Pro účely diplomové práce byly sledovány dva faktory. **Počet obyvatel v obci** a zaměstnanost v pohostinství a ubytování (dále zaměstnanost v ČR). Počet obyvatel v obci sloužil k vyčlenění venkovských obcí a dále jejich rozdělení na obce „malé“ (do 300 obyvatel), „střední“ (300 - 1000 obyvatel) a „velké“ (1000 – 3000 obyvatel). Vzhledem ke skutečnosti, že venkov tvoří 93 % obcí a 80 % rozlohy ČR, jde o rozsáhlou oblast, která je, jak již bylo zmíněno, heterogenní (např. Perlín 2010, Bernard 2012). Je proto vhodné ji pro výzkum rozdělit do menších a podobnostně bližších jednotek. Pro statistické hodnocení

sledovaných jevů byly obce rozděleny pomocí jednoduchého ukazatele – počtu obyvatel. Tato diferenciaci je vzhledem k účelům práce zcela postačující.

Dalším sledovaným ukazatelem získaným ze SLDB je zaměstnanost v CR. Absolutní hodnoty byly vztaženy k počtu zaměstnaných EA osob. Tento ukazatel slouží k identifikaci oblastí, kde má CR znatelný ekonomický vliv a můžeme tedy přepokládat opodstatnění jeho podpory (viz kartogram 1). Jedním z cílů práce je zjistit kvantifikovatelné dopady politiky rozvoje cestovního ruchu. Jedním z předpokladů práce je, že pokud se investovalo do CR formou dotací v programovém období 2007 – 2013, měl by být efekt znatelný na změně zaměstnanosti v CR. Změna mezi obdobími 2001 – 2011 byla sledována na základě rozdílů relativních hodnot.

Klasifikace ekonomických činností – CZ NACE

NACE je akronym pro statistickou klasifikaci ekonomických činností, kterou dlouhodobě používá Evropská Unie. Tato klasifikace vytváří rámec pro statistická data o činnostech v mnoha ekonomických oblastech (výroba, zaměstnanost, národní účty), výhodou je možnost srovnání v rámci celé EU (ČSÚ 2007a). CZ NACE nahradila od roku 2008 Odvětvovou klasifikaci ekonomických činností (OKEČ). *„Lépe zohledňuje technologický rozvoj a strukturální změny hospodářství za posledních 15 let, je relevantnější s ohledem na hospodářskou realitu a lépe srovnatelná s jinými mezinárodními klasifikacemi“* (ČSÚ 2007b, s.1).

Ekonomickou aktivitu je možné dohledat dle místa bydliště, a proto můžeme sledovat význam CR v oblasti i pomocí tohoto ukazatele. Oproti zaměstnanosti sleduje ekonomická aktivita převážně podnikatele v CR. V roce 2005 analyzoval Vystoupil a kol. v Atlasu cestovního ruchu rozmístění podnikatelské aktivity v CR na úrovni obcí. Jde o odvětví s vysokým zastoupením malých podniků a v našich podmínkách výrazně diferencuje venkovský prostor (Vystoupil a kol. 2006). Původním záměrem bylo data porovnat, jenže došlo k metodické změně a jejich porovnání by bylo nepřesné. Společně s CR byla sledovaná i aktivita v maloobchodu, který je na cestovní ruch přímo napojen a měl by tedy odrážet ekonomický přínos CR v oblasti (Záboj a kol. 2012).

V obou případech byl ukazatel přepočten na počet ekonomických subjektů na 1000 EA obyvatel a je aktuální k datu 27.3.2013. Jiné formy ekonomického subjektu než fyzické osoby byly zastoupeny jen v nepatrné míře. Cílem výzkumu bylo

zhodnocení celkové intenzity ekonomické aktivity v CR, nejen podnikatelů, proto byly započteny do výzkumu všechny formy bez rozdílu. Oproti tomu poměr neaktivních subjektů byl téměř poloviční, proto byly započteny jen subjekty se zjištěnou aktivitou. Je nutné zmínit, že data se shromažďují na základě místa registrace (sídla) provozovatele. Jako vhodnější způsob hodnotím členění dat dle místa vykonávání činnosti, určité typy činností jsou však mobilní, a proto není možné navrhované členění zrealizovat. Z toho důvodu musíme brát ohled na neúplnost informací a tato charakteristika je tedy pouze orientační. Nicméně u pohostinství, ubytování i maloobchodu na venkově lze předpokládat, že se sídlo provozovatele nebude ve většině případů lišit od místa jeho trvalého bydliště. Proto lze považovat zmiňované činnosti za celkem rezistentní vůči této problematice. Stejně tak venkovské obce dle mého názoru odrážejí lépe skutečný stav ekonomické činnosti nežli města, případně může být její intenzita podhodnocena vlivem provozovatelů sídlících ve městech.

3.2.2 DATA Z MMR

Jak již bylo zmíněno, pro účely této práce se sleduje čerpání dotací určených pro podporu CR především z ROPů a také IOP, tak aby všechny zkoumané obce měly stejnou možnost čerpání dotací ze stejných zdrojů. Na internetových stránkách věnovaných strukturálním fondům je měsíčně aktualizovaná veřejně přístupná databáze příjemců dotací. Tato databáze bohužel neobsahuje informace o místě realizace dotace, což je základní údaj nutný pro analýzu obecní efektivity čerpání dotací. MMR mi tedy poskytlo interní data, která potřebné informace obsahovala.

Databáze obsahuje projekty se schválenou dotací v období 2008 – 2012. Projektů bylo celkem 442 a byly uplatněny v 1806 lokalitách (až 135 míst realizace v rámci jednoho projektu). Dále databáze obsahovala informace o dotačním programu, ceně projektu, výši spolufinancování, hospodářsky právní formě žadatele, místech realizace a roku podpisu smlouvy. Na základě názvu projektů byla provedena jejich typologie a rozdělení na investiční a neinvestiční typ.

V databázi byla uvedena cena za celý projekt, pro účely porovnání jednotlivých obcí, musely být finance přepočteny na celkový počet obyvatel v obci. V případě, že projekt zasahoval do více obcí, byla celková cena přepočtena celkovým počtem obyvatel všech zapojených obcí (každá zapojená obec měla stejnou hodnotu „finance/obyvatele“).

3.3 METODICKÝ POSTUP

Prvním krokem bylo provedení analýzy ukazatelů intenzity cestovního ruchu na venkově v Česku a její porovnání s výstupy jiných autorů (Bína, Perlín, Vystoupil). Jednotlivé ukazatele byly graficky i statisticky zpracovány a hledaly se mezi nimi vnitřní vazby pomocí statistických analýz závislosti. Dále byla provedena základní analýza projektů, jejich typologie a hodnocení. V poslední části vznikla klasifikace obcí na základě efektivity čerpání dotací, která vychází ze vztahu relativní změny zaměstnanosti v CR a čerpání dotací.

Pro základní zpracování dat byl použit program Microsoft Excel, pro jejich analýzu a kategorizaci pak program SPSS, výsledné mapové výstupy byly provedeny v prostředí GIS (ArcMap, ArcCatalog).

3.3.1 ANALÝZA ZÁKLADNÍCH UKAZATELŮ CR

Jak již bylo zmíněno v kap 3.2, převážná většina statistických údajů o CR je shromažďována na národní či regionální úrovni. Údaje o významu CR na úrovni obcí se proto hledají jen velmi těžce a jejich výběr je omezen. Vzhledem k tomu, že účelem práce je zhodnocení CR jako faktoru rozvoje pomocí kvantifikovaných dat, nabízí se především výše zmíněná zaměstnanost v CR, především pak sledování její změny mezi lety 2001 a 2011, podnikatelská aktivita v CR a případně v MO. Posledním indikátorem je čerpání dotací, tedy jejich přepočet na finance/obyvatele. Všechna data byla relativizována a pro snazší interpretaci kategorizována do 5 tříd. Kategorizace byla provedena na základě rozložení četností v souboru, s přihlédnutím k potřebě relevantních rozdílů mezi jednotlivými třídami (viz kartogramy).

Zaměstnanost v CR

Počet zaměstnanců v CR v obci byl vztažen k počtu zaměstnanců z EA obyvatelstva. Tato relativizace proběhla u dat ze SLDB 2011 a u dat ze SLDB 2001, která již byla přepočtena na územní strukturu roku 2011. Rozdílem hodnot vznikla relativní změna zaměstnanosti, která je vyjádřena pomocí nárůstu nebo poklesu v procentních bodech.

Podnikatelská aktivita v CR a MO

Relativní hodnotu představuje počet ekonomických subjektů na 1000 EA obyvatel obce. V případě tohoto ukazatele nebyla k dispozici porovnatelná data z předchozích let, proto jediná možnost jak zhodnotit změnu bylo charakterizovat ji pomocí změny v prostorovém rozložení intenzity PA. Toto hodnocení vzniklo na základě srovnání současného rozložení s rozložením v Atlasu CR (Vystoupil a kol. 2006).

Dotace v CR

Jak již bylo zmíněno, databáze obsahovala 442 projektů, které byly realizovány na území 1429 obcí, přičemž 266 z nich bylo zapojeno do více než jednoho projektu. Z tohoto důvodu proběhla relativizace přepočtením celkového obnosu vynaložených financí v rámci projektu na celkový počet obyvatel všech zapojených obcí. Všechny obce v rámci 1 projektu měly tedy stejnou hodnotu „finance/obyvatele“, ačkoliv počet obyvatel se lišil. Následný přepočet na faktický počet obyvatel v obci (vynásobením počtem obyvatel v obci) by neodrážel skutečnost. Nelze předpokládat, že obec, která je lidnatější, využila dotaci více než obec menší. V případě obcí, které byly zapojeny do více projektů, se sečetly všechny hodnoty „finance/obyvatele“.

Po kategorizaci dat došlo k analýze jednotlivých ukazatelů ve vztahu k velikosti obcí. Všechny ukazatele byly převedeny do mapového výstupu, který poskytuje ucelenější přehled o jejich prostorovém rozložení. Mapy sloužily k porovnání s výstupy ostatních autorů (Bína, Perlín, Vystoupil). Jednu z příloh tvoří i mapa turistických oblastí (Czechtourism 2010) na průsvitné folii, která usnadňuje interpretaci mapových podkladů a identifikaci zajímavých lokalit.

Při interpretaci výsledků relativních hodnot je třeba zohlednit i hodnoty absolutní. V práci do analýzy vstupují obce s malým počtem obyvatel, které jsou citlivé na malé změny absolutních hodnot. Proto v mapách přibyla kategorie „velká relativní, ale malá absolutní hodnota“. Obce, u kterých došlo k minimální absolutní změně (do 3 obyvatel), a zároveň se vyskytují v kategoriích výrazných změn či intenzit, byly v mapě překryty šedou barvou. Tím se předešlo chybné interpretaci dat.

3.3.2 ANALÝZA PROJEKTŮ

Projektů bylo uskutečněno celkem 442 s 1806 místy realizace. Základní statistika počítá se 442 projekty, při jejich typologii a sledování závislostí se již počítalo s 1806 projekty (podle míst realizace). Byl to jediný způsob jak zahrnout všechny projekty a sledovat jejich dopad na zaměstnanost v obci.

Úvodem vznikl přehled míst realizace projektu. Zohledňovala se zaměstnanost v CR a její změna, stejně jako velikostní skupiny obcí. Údaje za obce se následně agregovaly na úroveň krajů resp. ROPů. U krajů byla hodnocena aktivita v čerpání dotací, změna zaměstnanosti a byla zjišťována jejich statistická závislost. Nutno zmínit, že nejde o výstupy za všechny obce v kraji, ale jen za obce do 3000 obyvatel. Kraje a ROPy sloužily jako oblasti zastřešující vhodnou agregaci dat a jejich analýzu na vyšší správní úrovni.

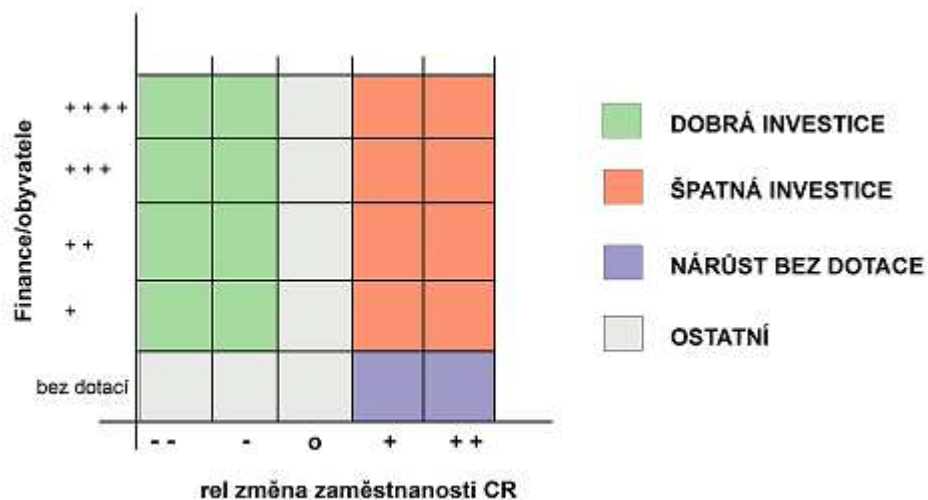
V dalším kroku byla provedena analýza projektů a jejich typologie dle finanční náročnosti, počtu míst realizace, spolufinancování, typu projektu a hospodářsky právní formě žadatele. Tato analýza byla dále vztažena k velikostním skupinám obcí, která zobrazila, jaké typy projektů jsou v těchto skupinách nejčastěji uskutečňovány. Po celou dobu je sledován vliv čerpání dotací na změnu zaměstnanosti.

3.3.3 ANALÝZA EFEKTIVITY ČERPÁNÍ DOTACÍ

Tato část práce je zaměřena na vztah čerpání dotací a změny zaměstnanosti. Pomocí tohoto vztahu byly vytvořeny skupiny obcí, které reprezentují vhodnost investice do CR, případně jejich vlastní potenciál pro rozvoj CR.

Do analýzy vstupovalo všech 5814 obcí do 3000 obyvatel. Ze vztahu změny zaměstnanosti v CR a čerpání dotace vznikly 4 samostatné skupiny obcí, které byly dále charakterizovány pomocí dostupných ukazatelů. Typologii obcí popisuje obr. 1.

Obr. č.1: Typologie obcí dle efektivity čerpání dotací



zdroj: ČSÚ, MMR, vlastní zpracování

„Špatná investice“ je skupinou obcí, kde se investice do CR projevila poklesem zaměstnanosti v CR.

„Dobrá investice“ je skupinou, kde se investice projevila nárůstem zaměstnanosti v CR.

„Nárůst bez dotace“ je skupinou obcí, kde se neinvestovalo a přesto se zvedla zaměstnanost v CR.

„Ostatní“ – kde se neprojevil vztah mezi změnou zaměstnanosti a čerpáním dotací.

Výsledné skupiny jsou zobrazeny v mapovém výstupu, který umožnil jejich srovnání opět s výstupy autorů, kteří CR nebo venkov analyzovali.

4. PROSTOROVÁ ANALÝZA CR JAKO EKONOMICKÉHO HYBATELE VENKOVA

Ve studiích rozvoje venkova je jedním z nejčastěji zmiňovaných problémů nezaměstnanost způsobující odliv převážně mladých obyvatel do měst a postupné vyliďňování venkova (Binek 2009, 2011, Mátl Srncová 2012, Petr 2012). Program rozvoje venkova ČR na období 2007 – 2013 se intenzivně zaměřuje na diverzifikaci ekonomických činností, v jejíž strnulosti spatřuje jednu z hlavních překážek hospodářského růstu. Jednou z možností je CR, který je v poslední době podporován jako jedna z hlavních priorit rozvoje (např. Programové dokumenty ROP SZ, JZ, JV). Jeho dopady můžeme pozorovat i na venkově, kdy je zaměstnanost jednou z hlavních funkcí, kterou venkovský CR plní (Vystoupil, Šauer 2006). Zároveň je ale téměř nemožné zjistit přesný vliv CR na počet vytvořených pracovních míst. Jisté je, že CR podporuje vznik pracovních míst i nepřímo v jiných ekonomických odvětvích a tím dále rozvíjí diverzifikaci hospodářství venkova (Vystoupil, Šauer 2006). Jednou z charakteristik CR je jeho sezónnost, proto i když statistiky o pracujících v CR existují, nejsou úplné a v čase velmi proměnlivé. Srovnávané hodnoty v této práci vychází ze SLDB 2001 a 2011, kdy obě byla prováděna v březnu, tudíž se předešlo deformaci vlivem sezónnosti. Nicméně lze předpokládat, že výsledné hodnoty jsou poddimenzované a reálná zaměstnanost je v exponovaných měsících vyšší a zároveň prostorově více diferencovaná. Velmi často se intenzita CR ruchu v oblasti vyjadřuje jen na základě jeho potenciálu. Nicméně potenciál nezaručuje zhodnocení CR a jeho ekonomický přínos obci, z tohoto pohledu se zvolené ukazatele (zaměstnanost, podnikatelská aktivita) jeví jako vhodnější pro analýzu vlivu CR.

4.1 ZAMĚSTNANOSTI V CESTOVNÍM RUCHU A JEJÍ ZMĚNA

Relativní zaměstnanost v CR je jedním z mála ukazatelů získatelných na úrovni obcí, který odráží jeho význam v oblasti. Lze předpokládat, že vysoká zaměstnanost je v oblastech s větším potenciálem pro CR a jeho prostorové rozložení je jednou z možností jak analyzovat intenzitu CR na českém venkově.

Lokality s nadprůměrnou zaměstnaností v CR

Při srovnání kartogramu č. 1 a turistických oblastí CR (průsvítka) lze pozorovat shluky s vyšší intenzitou zaměstnanosti především v nejatraktivnějších oblastech CR – národní parky, horské obce v Jeseníkách, Beskydech, Orlických horách a hřebenové části Krušných hor. Výrazně se projevuje zaměstnanost v CR v oblasti západočeských lázní a Českého lesa. Podobných výsledků při sledování zaměstnanosti v CR z r. 2001 docílil Vystoupil a kol. (2007). Druhé bydlení je nejspíše důvodem vyšší zaměstnanosti v CR v Posázaví a obecně v jižní části Středočeského kraje, která je tradiční lokalitou chatařů a chalupářů (Vágner, Fialová 2004). Nadprůměrné hodnoty jsou zaznamenány v okolí Prahy, kdy jde ale spíše než o venkovský CR o vliv Prahy jako hlavního cíle zahraničních turistů. Stejně tak můžeme předpokládat zkreslení výsledků v případě všech příměstských oblastí, kdy je zaměstnanost vykazována na území venkovské obce, ale reálně je vykonávána ve městě, kde jsou větší možnosti uplatnění v pohostinství a ubytování.

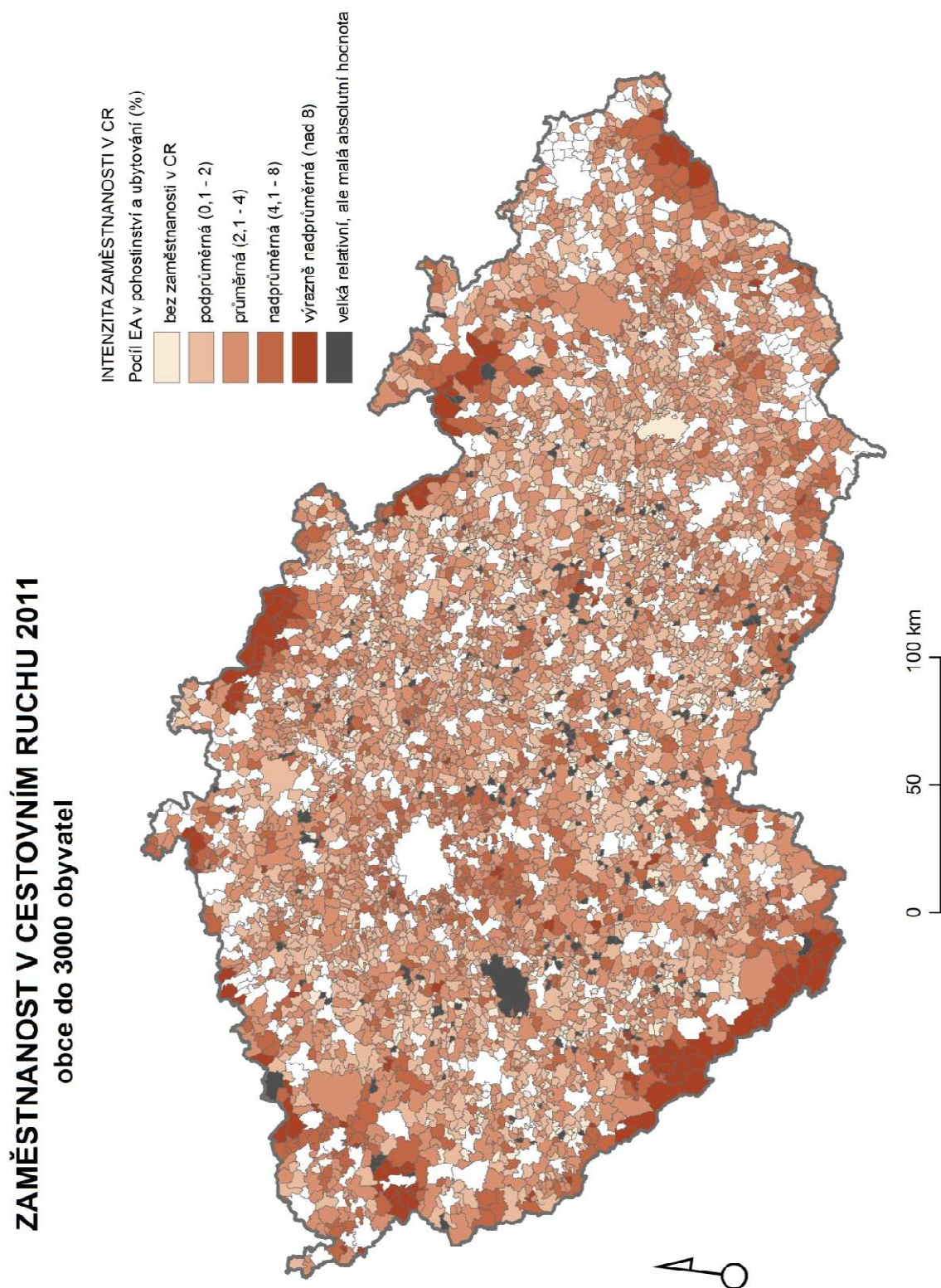
Srovnání rozložení potenciálu a zaměstnanosti v CR

Při srovnání výsledků s potenciálem CR (Bína 2002) viz příloha 1 se potvrzuje vazba mezi potenciálem CR v obci a podílem zaměstnanosti v CR. Výjimky se objevují v okolí velkoměst (Praha, Brno, Ostrava), kde v oblastech s nízkým potenciálem je vysoká zaměstnanost. Jak již bylo zmíněno, tento efekt přisuzují městům, čili zobrazené hodnoty nezobrazují význam venkovského CR v oblasti. Další nesrovnalost mezi potenciálem a zaměstnaností je v oblasti Znojemska a Pálavy, přestože je zde deklarovaný nízký potenciál, jsou zaznamenány nadprůměrné hodnoty zaměstnaných v CR. Důvod vidím v rozmachu a významu vinařského turismu, který ovlivňuje nejen města (jak uvádí Bína 2002) ale především venkovské obce, což se projevuje i nadprůměrnou zaměstnaností v oblasti.

Vliv velikosti obce na intenzitu zaměstnanosti v CR

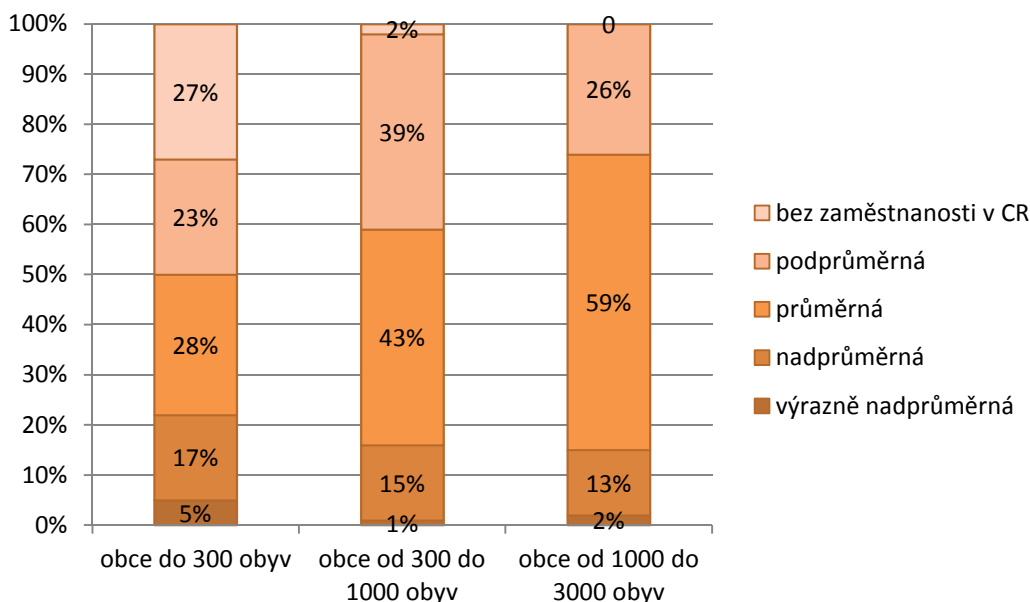
Z hlediska velikostních skupin obcí je zaměstnanost CR nejvíce diferentní u malých obcí (viz graf 1). Čím jsou obce populačně větší, tím více se přibližují průměru, a zaměstnanost v CR je zastoupena v téměř každé. Oproti tomu u malých obcí je více než čtvrtina bez zaměstnanců v CR a celkově jsou více zastoupeny extrémní kategorie. Tento jev příkládám především citlivosti souboru nejmenších obcí na malé absolutní hodnoty. Nicméně největší zastoupení nadprůměrné zaměstnanosti odráží

Kartogram č. 1: Relativní zaměstnanost v CR, (data ČSÚ vlastní zpracování)



Větší podíl malých obcí v atraktivních horských lokalitách. Celkově převládá průměrná až podprůměrná zaměstnanost, s rostoucí velikostí obce se potlačují rozdíly v distribuci intenzity zaměstnanosti a převládají průměrné hodnoty.

Graf. 1: Rozložení zaměstnanosti v CR dle velikostních skupin obcí



Zdroj: SLDB 2011, ČSÚ, vlastní výpočty (kategorie jsou stejné jako v případě kartogramu)

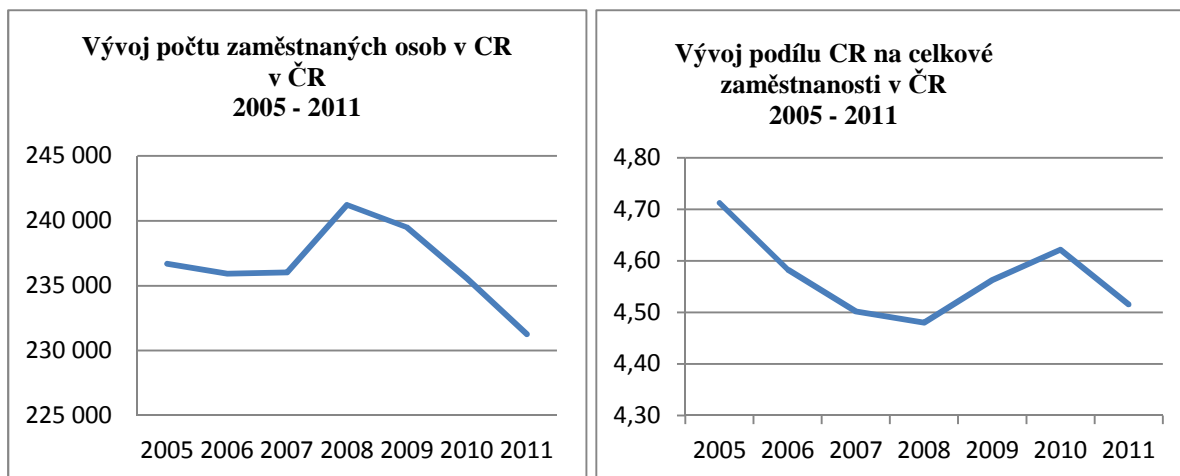
Distribuce zaměstnanosti v CR na venkově - shrnutí

Rozložení zaměstnanosti v CR na venkově závisí především na kvalitě přírodních předpokladů CR. Nejčastější oblasti s dominujícím CR jsou atraktivní přírodní lokality ve vyšších nadmořských výškách. V horských oblastech, tvořících jádra CR v Česku, převažují venkovské obce, které těží z výhod CR více nežli blízká města. Vyskytují se v centrálních částech zákonem chráněných oblastí, které jsou pro návštěvníky nejatraktivnější. Nicméně jak zmiňuje Bína (2002) - výjimečné a mimořádně atraktivní oblasti jsou i v nižších polohách (pískovcová skalní města, Lednicko-valtický areál, lokality jihočeských rybníčních pánví). Při celkovém pohledu se zaměstnanost v CR koncentruje do několika málo oblastí s největší atraktivitou, většina z turistických oblastí vykazuje spíše průměrné až podprůměrné hodnoty. V marketingových turistických oblastech „Českolipsko“, „Pardubicko“, „Českomoravské pomezí“ či ve většině oblastí Moravzskoslezského kraje nemá venkovský cestovní ruch téměř žádné prokazatelné zastoupení. CR se obecně více koncentruje na území Čech než na území Moravy. Slezsko je vyjma horských obcí nejslabší oblastí.

Vývoj zaměstnanosti v CR mezi lety 2001 - 2011

Během analyzovaného období ovlivnilo cestovní ruch obecně několik zásadních faktorů. Především šlo o globální ekonomickou recesi, dlouhodobou krizi CR v Česku a vstup ČR do EU. Nejvýraznějším z nich byla světová hospodářská krize, která zasáhla českou ekonomiku v roce 2007, a dodnes jsou její dopady citelné. Jejím dopadům se neubrání ani CR, který zaznamenal pokles v návštěvnosti, zaměstnanosti i příbuzných odvětvích CR (Rolínek 2011). Nejvýrazněji se krize projevovala v letech 2008 a 2009, kdy zároveň došlo k vyvrcholení dlouhodobé recese CR. I z důvodu dlouhodobosti problémů CR nevidí někteří autoři jejich původ ve světové krizi. „V obecné rovině převládá mínění, že český turistický ruch se dostal do určitého stavu krize souběžně s tím, jak poklesl celkový světový zájem o cestování během recese. Statistická data však potvrzují, že cestovní ruch se v rámci ekonomiky České republiky již delší dobu ocital mezi těmi odvětvími, která nebyla schopná udržet tempo rychlého vývoje a výrazně za ním zaostávala.“ (Smrčka a kol. 2011, s. 20). Pokud budeme vycházet z toho, že turismus v Česku procházel krizí již před příchodem světové recese, kombinace obou těchto faktorů negativně poznamenala i zaměstnanost v CR, která klesala jak v absolutních hodnotách zaměstnanců, tak i v relativním poměru CR na celkové zaměstnanosti (viz grafy 2,3). Po roce 2008 nastal v podílu CR na celkové zaměstnanosti nárůst relativních hodnot, při poklesu hodnot absolutních, což může znamenat, že CR se z recese dostal rychleji než jiná ekonomická odvětví. V námi sledovaném období 2001 – 2011 došlo k celkovému poklesu zaměstnanosti v CR, což se projevilo i na venkově. Tomuto trendu nezabránil ani nový přísun financí na podporu CR, ani uvolnění hranic po vstupu ČR do EU. Ačkoliv dotace ze strukturálních fondů se začaly čerpat až po roce 2007, kdy se relativní podíl CR na celkové zaměstnanosti zvyšoval. Můžeme ovšem jen spekulovat nad tím, jestli na tento jev měly dotace nějaký vliv.

Graf 2: Vývoj počtu zaměstnanců v CR, Graf 3: Vývoj podílu CR na celkové zaměstnanosti



Zdroj: ČSÚ 2013a

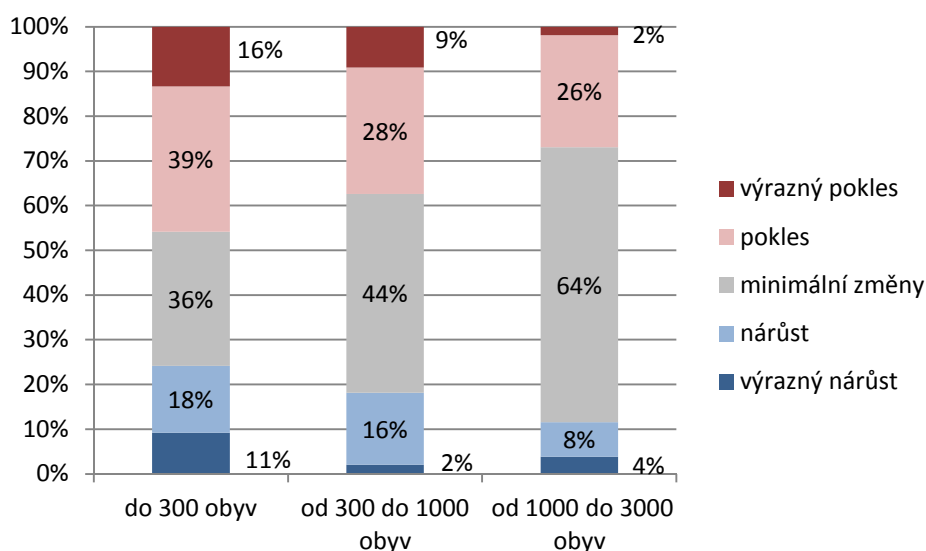
Změny v zaměstnanosti v CR v rurálních obcích jsou zaznamenány na kartogramu 2. Poměr obcí, ve kterých byl zaznamenán nárůst vůči obcím s úbytkem zaměstnanosti, je 20:35 (tento poměr je stejný i v případě zahrnutí měst). Ve více než třetině venkovských obcí došlo k relativnímu poklesu zaměstnanosti v CR o více než jeden procentní bod. Při porovnání kartogramu s turistickými oblastmi (průsvitka) můžeme identifikovat lokality, které si vedly lépe a které hůře. K výrazným změnám docházelo především v exponovaných oblastech CR, kde se na relativně malém území projevovaly oba extrémů. Na příkladu Krkonoš či Šumavy vidíme stabilitu jádrových oblastí, které naopak posílily na úkor okolních obcí. Celkově na území ČR docházelo ke koncentraci CR do menších území než v roce 2001. Z turistických oblastí si velmi dobře vedl Český les, kde pozitivnímu trendu nejspíše napomohlo jeho ustanovení CHKO k 1.8. 2005, a po vstupu do EU i možnost přeshraniční spolupráce s Bavorskem na společné propagaci oblasti (<http://ceskyles.nature.cz/>). Naopak velký pokles nastal v oblasti západočeských lázní, což může být důsledkem zdravotní reformy, jejíž dopady snížily celkový objem poskytované lázeňské péče o 45 % (Zdravotnické noviny, 2013). Takový pokles služeb může být pro jisté obce fatální. Turistické oblasti v okolí Prahy jsou jedny z mála, kde se projevila pozitivní změna v zaměstnanosti v CR. Především na západě a severovýchodě středních Čech převládá nárůst nad poklesem, což se téměř nikde nepodařilo. Vzhledem k tomu, že jde o oblasti s velkým podílem venkovské krajiny s minimálními předpoklady pro CR, lze předpokládat, že za nárůstem stojí především

kombinace vlivů hlavního města. V Praze se generuje nejvíce pracovních příležitostí v CR a zároveň je hlavním cílem dojížděky za prací obyvatel ze širokého okolí (ČSÚ 2013a,b). Proto hodnoty v této oblasti nereflktují skutečný vývoj rurálního CR v obcích. Celkově stabilnější byly lokality s podprůměrnou zaměstnaností v CR, kdy se vzhledem k malým vstupním hodnotám změna příliš neprojevila.

Vliv velikosti obce na změnu zaměstnanosti v CR mezi lety 2001 - 2011

Populační velikost obce se do změny CR promítla dle očekávání. Větší obce jsou více odolné vůči změnám obecně (viz graf 4). Zároveň jejich stabilita značí menší vliv CR na jejich ekonomiku. Největší podíl výrazných rozdílů zaznamenaly nejmenší obce. Což je opět dáno jejich citlivostí na malé změny absolutních hodnot, ale i jejich větším podílem v turisticky atraktivních horských oblastech. Velký poměr malých obcí s výraznou změnou zaměstnanosti upozorňuje na vliv CR, který může způsobit příliš jednostranně zaměřenou ekonomiku obcí, která je vždy riziková. Poměr obcí s poklesem vůči obcím s nárůstem zaměstnanosti v CR se zvětšoval s velikostí obce (u nejmenších bylo 1,2 krát více obcí s poklesem, kdežto u největších obcí je tento poměr téměř dvojnásobný). Malé obce tedy zaznamenaly největší rozdíly, ale poměry poklesu a nárůstu byly v této kategorii nejvíce vyrovnané. Z tohoto pohledu byly malé obce v porovnání s celorepublikovým trendem úspěšné.

Graf 4: Změna zaměstnanosti v CR dle velikostních skupin obcí

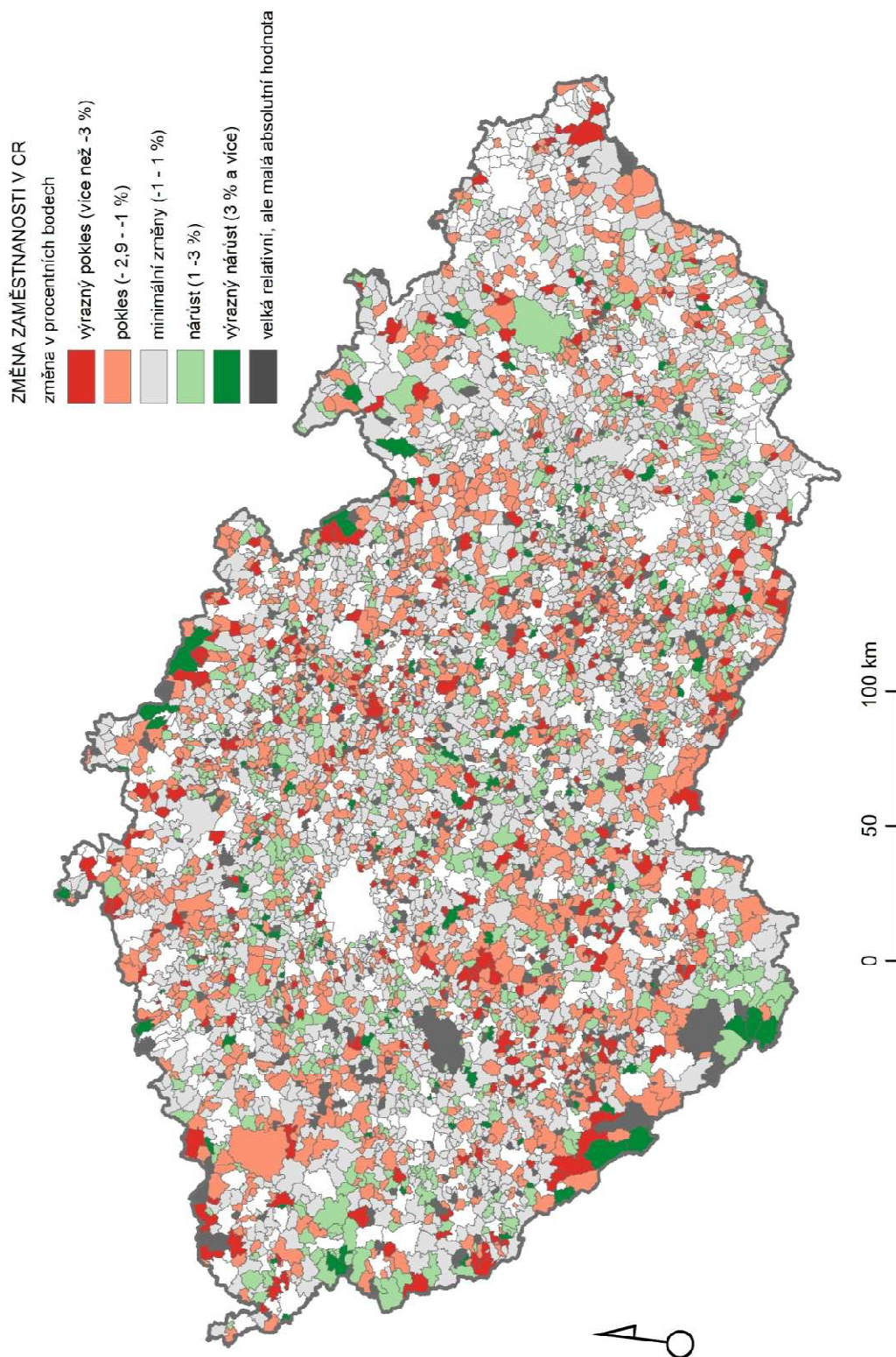


Zdroj: SLDB 2011, ČSÚ, vlastní výpočty (kategorie jsou stejné jako v případě kartogramu)

Kartogram č. 2: Relativní změna zaměstnanosti v ČR, (data ČSÚ vlastní zpracování)

ZMĚNA ZAMĚSTNANOSTI V CESTOVNÍM RUCHU V OBDOBÍ 2001 - 2011

obce do 3000 obyvatel



Shrnutí

Rozložení změny zaměstnanosti v CR napomohlo identifikaci oblastí, kde je CR významnou součástí lokální ekonomiky. Pokud budeme vycházet z faktu, že světová krize měla vliv na vývoj CR jako ekonomického odvětví, pak by se změny měly projevit především v oblastech, kde je jeho vliv na ekonomiku obce zásadní. Opět se potvrdilo, že tyto oblasti zaujímají ve venkovském prostoru jen velmi malý podíl. Jedná se o lokality s výskytem nejvýraznějších změn, což jsou především tradiční oblasti CR, které již byly popsány výše. Výsledky potvrzují negativní dopady krize, která se ve většině obcí projevila poklesem zaměstnanosti v CR a vyprofilovala jádrové obce CR, které těžily ze ztráty okolních vesnic. Vysoké hodnoty změn upozornily na riziko jednosektorově zaměřené ekonomiky nejmenších obcí.

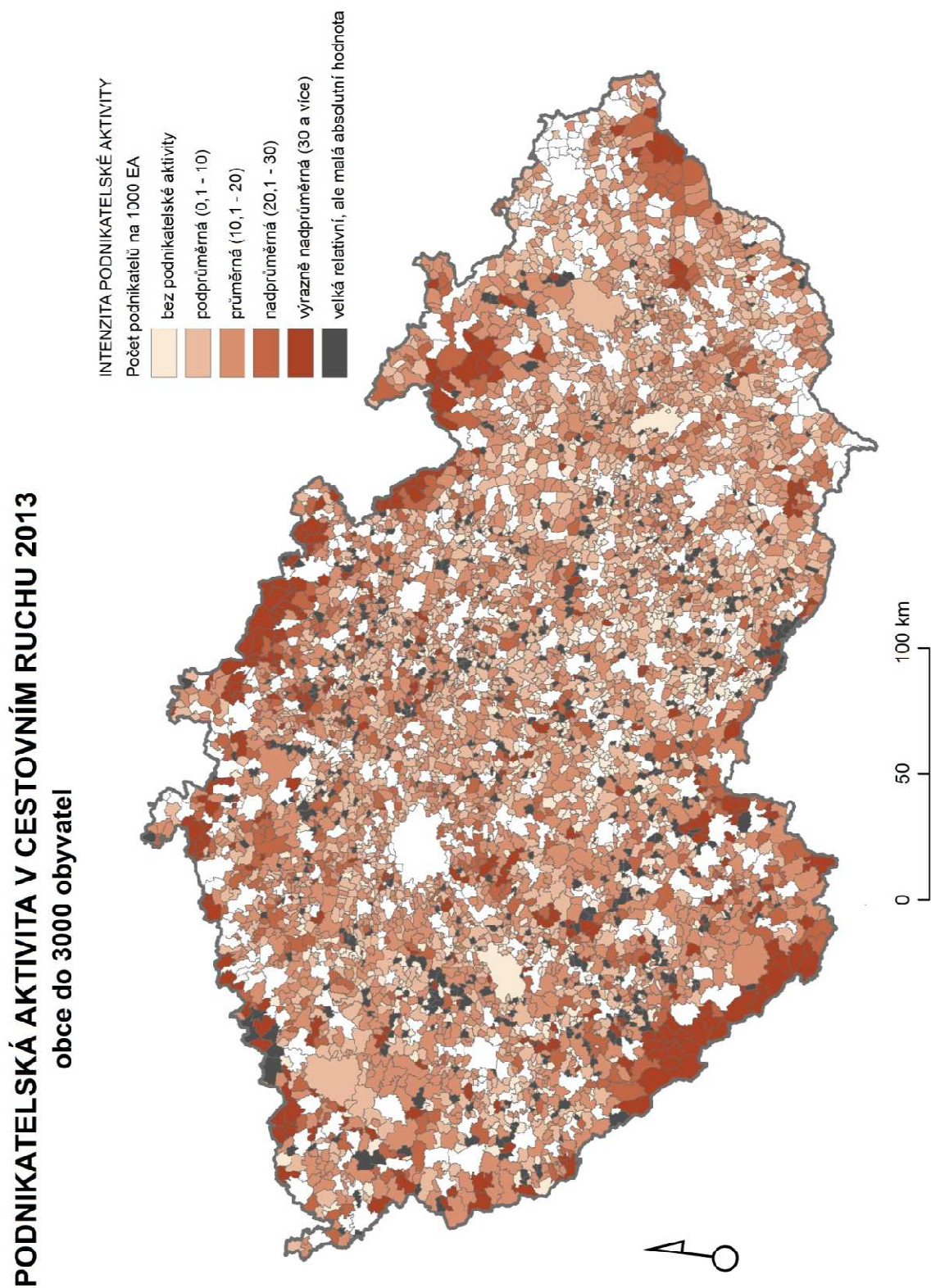
4.2 PODNIKATELSKÁ AKTIVITA V CR A MALOOBCHODU

Podnikatelská aktivita a především úspěšní podnikatelé jsou jedním ze základů rozvoje území. Jejich hlavním úkolem je generovat pracovní místa a navýšit příjem finančního kapitálu. Rozšířeným odvětvím pro podnikání na venkově je CR, který napomáhá diverzifikaci ekonomických činností v obci (Binek a kol. 2011). Dále Binek, stejně jako další autoři (např. Šimková 2005, Wilson a kol. 2001), zmiňuje podmínky pro efektivní využití CR v lokální ekonomice. Jedny z hlavních předpokladů jsou: vysoký potenciál CR v oblasti, volba správné strategie, participace obyvatel a zapojení podnikatelů.

Podnikatelská aktivita doplňuje zaměstnanost v CR, a společně udávají ucelenější přehled o ekonomickém vlivu tohoto odvětví na venkově. Pohostinství a ubytování patří mezi typická odvětví s vysokým zastoupením malých podniků a v našich podmínkách výrazně diferencují venkovský prostor (Vystoupil a kol. 2006).

Pro analýzu podnikatelské aktivity v CR a MO byla k dispozici data z registru CZ NACE, který nahradil klasifikaci OKEČ v roce 2008 (viz kap. 3). V tomto případě se nepodařilo získat data pro časové srovnání a vývoj těchto ukazatelů. Možností hrubé komparace změn prostorového rozložení PA v CR je Atlas CR (Vystoupil a kol. 2006). Je nutné zmínit, že oba soubory vycházejí z PA v pohostinství a ubytování, ale jejich další selekce a kategorizace se liší. Z toho důvodu jde pouze o orientační srovnání.

Kartogram č. 3: Intenzita podnikatelské aktivity v ČR, (data ČSÚ vlastní zpracování)



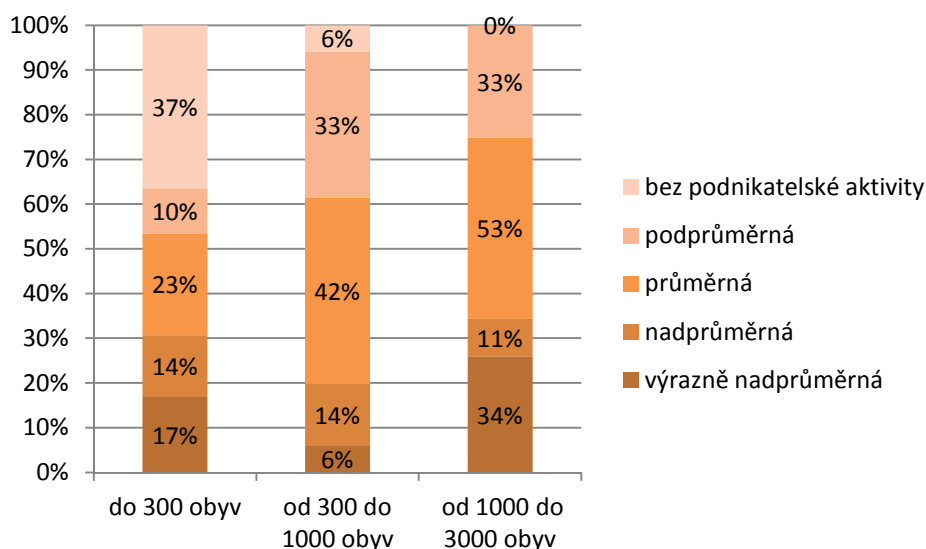
Prostorové rozložení podnikatelské aktivity v CR na venkově

Z prostorové distribuce PO v CR vystupují atraktivní oblasti turismu více než ze zaměstnanosti v CR (viz kartogram 3). Při srovnání též charakteristiky z roku 2004 (Atlas CR) nedochází v jejím rozložení k větším změnám (viz příloha 2). Jak popisuje Vystoupil (2006) – obce s nadprůměrnou intenzitou podnikání jsou soustředěny v několika málo oblastech. Především jde o tradiční destinace CR (jak již byly představeny výše). Ve srovnání s distribucí zaměstnanosti v CR jsou oblasti s nadprůměrnou intenzitou PA v CR rozsáhlejší a nezahrnují pouze jádrové obce. Opět můžeme pozorovat projevující se pokles aktivit v CR ve směru západ – východ. Na Moravě a ve Slezsku je úroveň podnikání, stejně jako zaměstnanost v tomto odvětví podstatně nižší než v Čechách. Tento trend se mezi lety 2004 – 2011 zachoval.

Vliv velikosti obce na intenzitu podnikatelské aktivity v CR

Vliv velikostní kategorie obcí na rozdělení intenzity podnikatelské aktivity v CR se projevuje jinak než v případě zaměstnanosti (viz graf 5). Opět jsou kategorie mimo průměr nejvíce zastoupeny u nejmenších obcí, ale jejich podíl je výrazný ve všech velikostních skupinách. PA v CR je nejintenzivnější u největších obcí, zastoupena je téměř v každé z nich a podíl nadprůměrné intenzity převyšuje podprůměrnou, což je u obcí pod 1000 obyvatel přesně naopak. Podnikatelské aktivitě v CR se tedy obecně více daří ve větších obcích. U malých je podprůměrná intenzita u téměř poloviny z nich. Toto rozložení může být, určitým způsobem deformováno metodikou sběru dat, kdy je ekonomický subjekt zaznamenán v místě jeho registrace, nikoliv v místě vykonávání činnosti.

Graf 5: Rozložení podnikatelské aktivity v CR v závislosti na velikostní kategorii obce



Zdroj: CZ NACE, ČSÚ, vlastní výpočty (kategorie jsou stejné jako v případě kartogramu)

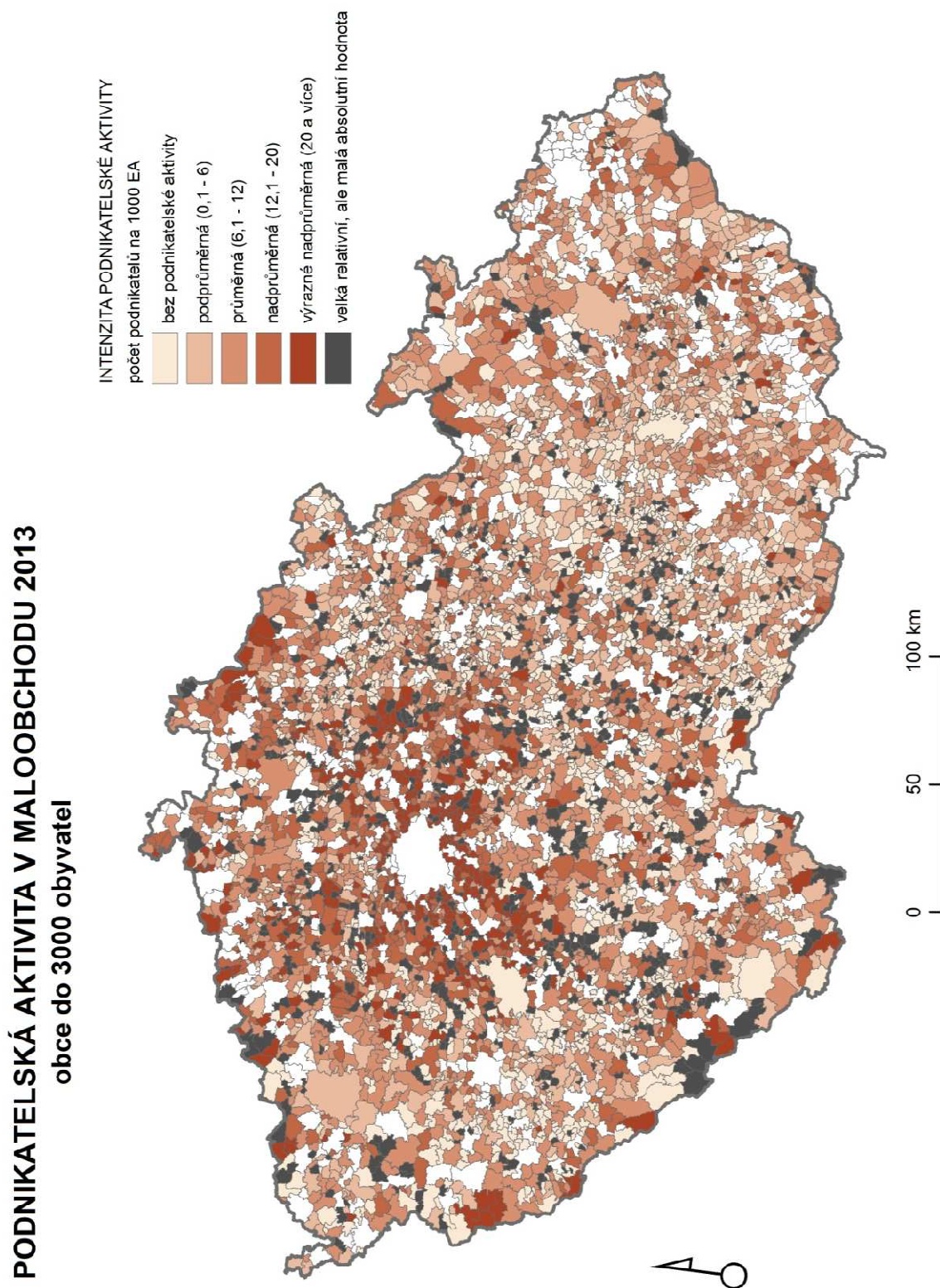
Prostorové rozložení podnikatelské aktivity v MO na venkově

Cestovní ruch je typický svým multiplikačním efektem. Nelze přesně kvantifikovat jeho přínos v oblasti, protože přímo i nepřímo ovlivňuje řadu odvětví (např. Stoeckl 2008, Giaoutzi, Nijkamp 2007). Ačkoliv je uváděno, že podíl CR na celkové zaměstnanosti v Česku dosahuje necelých 5 % (ČSÚ 2013a), po započtení jeho nepřímých efektů jeho podíl stoupá na dvojnásobek (Franke 2012a). Předpokladem je, že jedno z odvětví, které je ovlivněno CR na venkově je maloobchod. Souvislost mezi ním a CR byla hledána pomocí statistické závislosti a podobnosti jejich prostorové distribuce (viz kartogram 4).

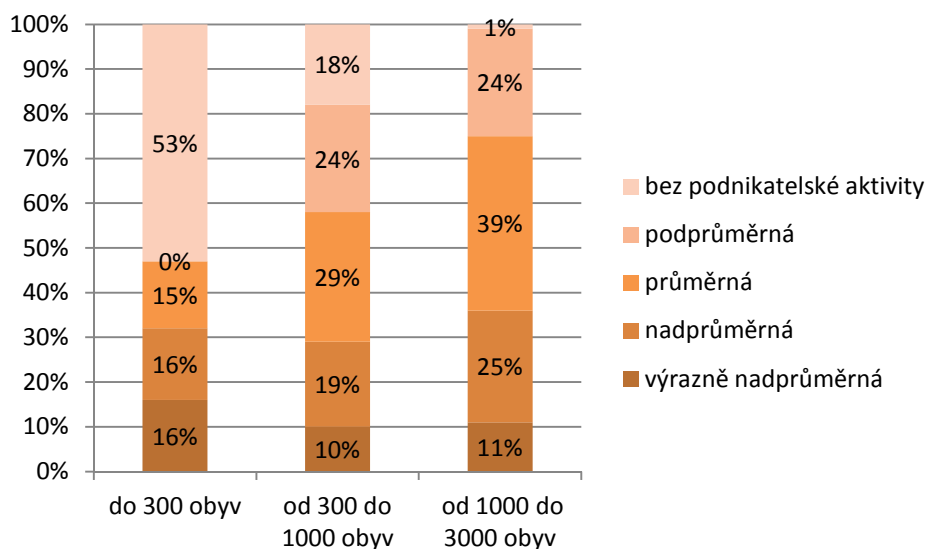
Vliv velikosti obce na intenzitu podnikatelské aktivity v MO

U maloobchodu je vztah mezi jeho intenzitou a velikostí obce největší (viz graf 6). MO je obecně nejvíce zastoupen ve velkých obcích. Vyplývá to z logiky věci, obchod na venkově musí mít odbyt a kupní sílu, která je v malých obcích nedostatečná. Do velkých obcí se obecně kumulují občanská i celková vybavenost. Ty potom tvoří jádrové oblasti pro okolní spádové území. Závislost mezi velikostí obce a zkoumanou veličinou se vždy projevila jako signifikantní, ale u MO se poprvé projevila i na korelačním koeficientu. Pearsonův koeficient korelace nabyl hodnoty 0,25. Můžeme tedy v tomto případě mluvit o slabé pozitivní statistické závislosti (slabá závislost 0,1-0,3; střední závislost 0,3 – 0,7; silná závislost 0,7 – 1; Hendl 2004).

Kartogram č. 4: Intenzita podnikatelské činnosti v maloobchodu, (data ČSÚ vlastní zpracování)



Graf 6: Rozložení podnikatelské aktivity v MO dle velikostních kategorií obcí



Zdroj: CZ NACE, ČSÚ, vlastní výpočty (kategorie jsou stejné jako v případě kartogramu)

Souvislost mezi rozložením intenzity podnikatelské aktivity v CR a MO je pozorovatelná již ze srovnání kartogramů 3,4. V oblastech zvýšené rekreace a CR vystupují nadprůměrné hodnoty PA v MO, a to především ve velkých obcích, což je projevem zjištěné závislosti. Vztah mezi rozložením PA v MO a v CR se neprojevil jen v kartogramu, ale také zvýšenou hodnotou koeficientu korelace, kdy dosáhl hodnoty 0,15 a indikuje slabou statistickou závislost mezi veličinami. Menší hodnota koeficientu, ale stále signifikantní závislost se projevila i ve vztahu k rozložení zaměstnanosti v CR.

Vliv CR je jen jedním z řady faktorů, které na rozložení PA v MO působí. Na kartogramu je nejviditelnější vliv Prahy a rozvojové úrovně obcí ve Středočeském kraji. Většina z nich je typem „rozvojového venkova“, který je charakteristický dobrou vybaveností a hospodářským růstem (Perlín a kol. 2010). Podmínka kupní síly a odbytu je pro MO splněna a zřejmě proto je zde výrazně více koncentrovaná PA v tomto odvětví. I v případě této charakteristiky můžeme sledovat pokles její intenzity ve směru západ – východ.

4.3 SHRNU TÍ

Podíl CR na celkové zaměstnanosti v Česku byl v roce 2011 4,5 %, u obcí do 3000 obyvatel, tento podíl tvořil jen 2,9 %, což koresponduje s hodnotou průměrné zaměstnanosti v CR na venkově (ČSÚ, 2011). Celkově je zaměstnanost v CR intenzivnější ve městech, kde dochází k větší koncentraci tohoto odvětví. Venkov zabírá rozsáhlé území s mnoha obcemi, které mají vlivem polohy a zdrojů (přírodních i socioekonomických) různý potenciál pro rozvoj CR. To se také projevuje na velké variabilitě podílu zaměstnanosti v CR na celkové zaměstnanosti v obcích, kdy dosahuje hodnot od 0 – 44 %. Celkově převládá v obcích průměrná až podprůměrná zaměstnanost v CR a stejně tak i podnikatelská aktivita v tomto odvětví. Vývoj v posledních deseti letech navíc vykazuje další pokles. Srovnání těchto výsledků s velikostí a rozložením potenciálu CR v krajině poukazuje na určité nesrovnalosti.

Dle Rajonizace CR 2007 má venkov velký potenciál pro rozvoj CR. Většina obcí leží v oblastech s příznivými předpoklady pro jeho rozvoj, naproti tomu podíl obcí, které mají jen minimální předpoklady je pouze necelých 10 %. Pokud bychom vycházeli z této skutečnosti, můžeme se domnívat, že CR bude významným ekonomickým odvětvím značné části venkova. Distribuce a míra zaměstnanosti v CR, stejně jako velikost intenzity PA, této domněnce neodpovídá. Jejich rozložení koresponduje s velikostí potenciálu CR převážně u nejatraktivnějších lokalit. V případě nezapočtení těchto nejatraktivnějších lokalit má většina obcí průměrnou až podprůměrnou zaměstnanost v CR i intenzitu PA v CR, kdy se oblasti s většími nebo menšími předpoklady liší jen nepatrně.

Důvody mohou být následující.

1. Česká republika jako celek není výraznou turistickou destinací. CR proto není ekonomickým odvětvím, které by výrazněji dominovalo v národním hospodářství (Franke 2012, Smrčka a kol. 2011). Jeho vliv je nezanedbatelný, ale výrazně se projevuje jen v nejatraktivnějších lokalitách. Při odečtení podílu Prahy a dalších urbanizovaných lokalit zbývá na venkov z pohledu ekonomické přínosu CR jen velmi málo. Proto je zaměstnanost nízká i v oblastech, které mají příznivé předpoklady pro CR. Přestože tyto oblasti v rámci českého venkova vynikají, nejsou dostatečně atraktivní pro rozsáhlejší rozvoj CR.

2. Velikost potenciálu se v případě venkova z velké části odvíjí z podílu rekreačních ploch. Jako rekreační plochy jsou započteny: lesy, louky a pastviny, zahrady, sady a vodní plochy (Vystoupil a kol. 2007). Tyto typy ploch jsou v různých poměrech pro venkov charakteristické, což je jeden z důvodů velkého podílu rurální krajiny s příznivými předpoklady pro CR. Nicméně rekreační plochy tohoto typu představují konkurenční výhodu vůči urbanizovaným oblastem, ale v rámci venkovského prostoru si tyto oblasti mohou jen stěží konkurovat.

Pro rozvoj a větší ekonomický přínos CR na venkově je hlavní podmínkou nadprůměrná přírodní atraktivita oblasti. Pokud se obec v takovéto lokalitě nachází, pak je vliv CR na jeho rozvoj znatelný. Projevuje se jeho zvýšeným podílem v zaměstnanosti, stejně jako v intenzitě podnikatelské aktivity. Multiplikační efekt CR se potvrdil na rozložení PA v maloobchodu. Souvislost mezi zaměstnaností v CR a intenzitou PA v MO byla zjevná již z porovnání kartogramů, následně byla závislost potvrzena i zvýšenou hodnotou korelačního koeficientu.

Rozložení všech zkoumaných veličin odráží vliv CR v oblast, potažmo i její turistickou atraktivitu. Jejich koncentrace je největší v tradičních destinacích CR a velikost obce se na jejich rozložení projevuje různě. V případě zaměstnanosti jsou nadprůměrné hodnoty častější u nejmenších obcí, podnikatelská aktivita je proti tomu nejintenzivnější ve velkých obcích. Toto zjištění částečně odpovídá větším nárokům podnikání na zázemí a vybavenost obce a částečně je ovlivněno metodikou sběru dat.

Potenciál využití CR pro rozvoj obce je primárně podmíněn faktory, které nemůže obec ovlivnit (poloha, lokalizační předpoklady CR). Jak bylo zjištěno, území, které skutečně může profitovat z výhod CR, není na českém venkově nijak velké. Přesto je CR zmiňován jako jedna z hlavních rozvojových příležitostí, a je plošně podporován ve většině rozvojových programů jako jedna z prioritních os (viz regionální operační programy ČR). Předpokládám, že důvodem je zdánlivá jednoduchost využití CR jako rozvojového nástroje. Jak bylo zmíněno, většina obcí leží v oblastech, které mají příznivé až velmi příznivé předpoklady pro CR (Vystoupil a kol. 2007). Z těchto dispozic vycházejí obce a regiony při vytváření strategií rozvoje. Při zvážení omezených vstupů, které může venkovská obec nabídnout, je pochopitelné, že v atraktivním prostředí vidí svou konkurenční výhodu. Jak ale bylo zjištěno, atraktivita venkova je velmi relativní a reálnou konkurenční výhodu má jen malé procento obcí.

5. ANALÝZA REALIZOVANÝCH PROJEKTŮ NA PODPORU CR V RÁMCI IOP A ROP NA ČESKÉM VENKOVĚ

Po vstupu České republiky do Evropské unie se otevřelo více možností čerpání podpory na rozvoj CR. Z hlediska vývoje politik rozvoje CR, je současné programové období (2007 – 2013) v jeho podpoře zdaleka nejštědrější (Hozdecký 2012). Jedny z hlavních zdrojů pro projekty lokálního či regionálního významu jsou Regionální operační programy. Na záměry celorepublikového rozsahu je využíván především Integrovaný operační program. Pro analýzu podporovaných projektů na venkově byly vybrány tyto dva zdroje. Oba umožňují čerpat všem obcím bez ohledu na jejich velikost. Na další typy programů podporujících cestovní ruch už dosáhnou jen některé obce (Přeshraniční spolupráce - územní omezení, Program rozvoje venkova – velikostní limit obce je 2000 obyvatel). Volba IOP a ROP zaručovala stejnou možnost čerpání fondů pro všechny obce do 3000 obyvatel a zároveň představují i jedny z hlavních zdrojů podpory CR. Jak uvádí Vystoupil, Šauer a Studnička (2010) jsou Regionální operační programy nejvýznamnějším nástrojem podpory rozvoje domácího i příjezdového cestovního ruchu v ČR.

Jedna z nejprehlednějších možností hodnocení úspěšnosti dopadu projektu na podporu CR je nárůst pracovních míst v tomto odvětví. Jde také o jeden z nejčastějších indikátorů splnění podmínek pro jeho zpětné profinancování (Mátl, Srncová 2012). Vzhledem k tomu, že na venkově je jedním z největších problémů nedostatek pracovních příležitostí, je žádoucí, aby realizované projekty tuto skutečnost pomohly odstranit. Navíc podporou CR by se měl projevit i jeho multiplikační efekt, který ovlivňuje řadu dalších odvětví.

Tato kapitola práce analyzuje prostorové rozložení a typologii projektů na podporu CR. Je třeba zmínit, že díky podobnému výzkumu předběžných výsledků, který prováděl Vystoupil, Šauer a Studnička (2010), jsem měla možnost srovnání svých výstupů. Hodnocení jejich úspěšnosti pak vychází ze vztahu se změnou zaměstnanosti v CR. Předpokladem tohoto hodnocení byl očekávaný projev působení uskutečněných projektů v současném programovém období na změně zaměstnanosti v CR mezi SLDB 2001 A 2011. Je nutné zmínit, že se mapují ekonomické dopady CR v území, které se dají kvantifikovat. Je nesporné, že CR má řadu dalších pozitivních i negativních

projevů v území (sociální, kulturní, environmentální). Pro jejich analýzu v tomto rozsahu chybí potřebná data. Z tohoto důvodu je cílem práce spíše obecný přehled uskutečněných projektů a snaha o nalezení jejich projevů efektivity.

5.1 Základní přehled realizovaných projektů a jejich typologie

Diplomová práce vychází z dat poskytnutých MMR. Jde o databázi, která zahrnuje pouze dotace s cílem přímé podpory CR, tzn. jen projekty zrealizované pod prioritní osou či oblastí podpory zaměřené na rozvoj CR. Nepřímý vliv na posílení CR mají i jiná opatření (podpora dopravy, rozvoj měst a obcí, prosperita regionu,..), ty však do práce zahrnuty nebyly. Cílem totiž bylo zanalyzovat projekty, jejichž prioritní účel je podpora CR a sledovat jejich přímý projev v území. Analýza počítá jen s projekty uskutečněnými ve venkovských obcích.

Od začátku programového období (2007 – 2013) bylo z IOP a ROP na území venkova ČR zrealizováno 442 projektů na podporu CR o celkové výši 14,6 mld. Kč, které územně zasáhly 1429 obcí. Vzhledem k tomu, že se některé z obcí zapojily do více než 1 projektu (maximem bylo 7 projektů na území Božího Daru), celkový počet míst realizace byl 1806.

Celkem se tedy čtvrtina obcí českého venkova zapojila do projektů na podporu CR, z toho 266 zrealizovalo více než jeden projekt. Tyto hodnoty potvrzují předpoklad o CR jako velmi používaném nástroji rozvoje. Velký význam je mu obecně přikládán ve všech ROP. V šesti ze sedmi ROP je cestovní ruch samostatnou prioritou rozvoje regionu (viz příloha 3). A ve všech programových dokumentech ROP je deklarovaná podpora rozvoje venkovského CR.

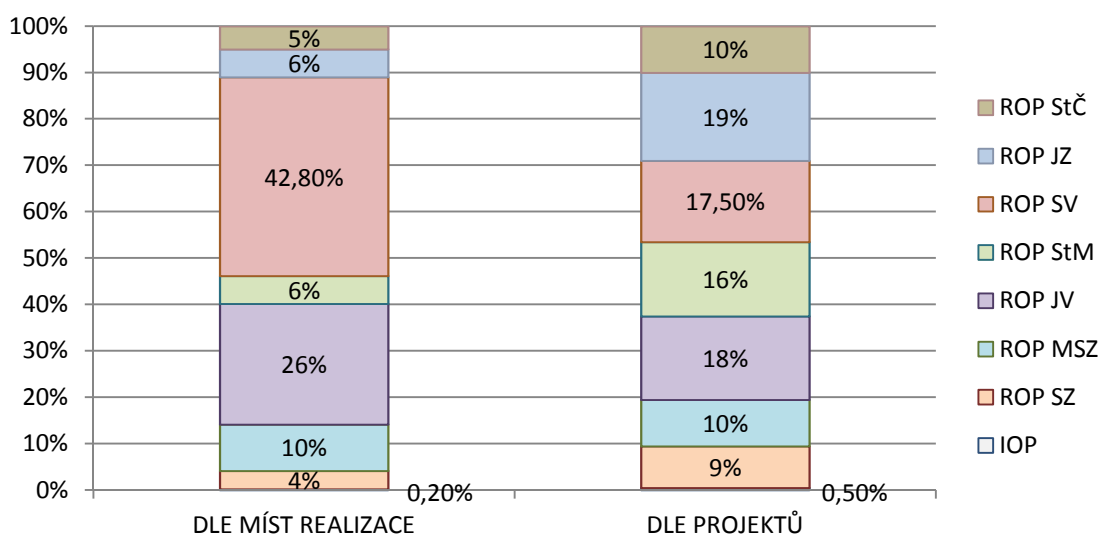
Podíl OP na celkové alokaci a územní rozsah projektů

Při pohledu na skladbu realizovaných projektů dle operačních programů, vidíme naprostou převahu ROP. Integrovaný operační program se na rozvoji CR na venkově podílel jen necelým 1 %, překvapivý je i jeho malý územní rozměr. V rámci IOP byly podpořeny jen 3 projekty, které územně zasáhly 4 obce. V případě ROP jsou poměry relativně vyrovnané, jejich zastoupení se výrazněji odlišuje až při započtení míst realizace projektu (viz graf 7). Nejméně čerpají subjekty v ROP JZ, SV, JV a StM. Toto rozložení do jisté míry reflektuje potenciál CR v jednotlivých krajích a zároveň jejich „venkovskost“ (viz přílohy 3,4). V regionech soudržnosti SV a JZ je CR vlivem

atraktivitu jejich horských oblastí výraznou součástí ekonomiky. V moravských regionech, dle mého názoru, stojí za jejich aktivním čerpáním venkovský charakter krajů. Vysočina stejně jako Olomoucký kraj mají více než 40 % obyvatelstva žijícího v obcích do 3000 obyvatel.

Při započtení míst realizace projektů jasně dominuje ROP SV, kdy jeho obce tvoří více než 40 % z celkového počtu míst realizace. Což svědčí (stejně jako u ROP JV) o rozsáhlejších projektech uskutečněných na jeho území, které mohou mít (mikro) regionální rozměr. Naproti tomu ROP JZ, StM, StČ či SZ podporují projekty spíše lokálního významu.

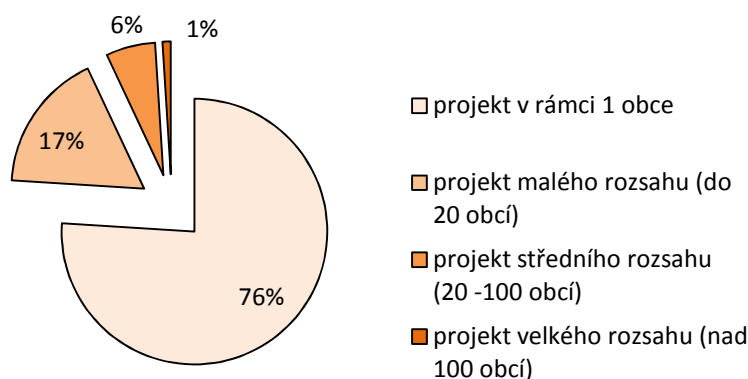
Graf 7: Zastoupení OP na realizovaných projektech CR



Zdroj: data MMR, vlastní zpracování

Územní rozsah uskutečněných projektů je viditelný na grafu 8. Většina z nich byla realizována jen na území jedné obce. Nicméně čtvrtina projektů již měla mikroregionální až regionální charakter. Lze předpokládat, jde o neinvestiční akce typu rozvojových či marketingových plánů. V případě rozsáhlejších akcí je pozitivní snaha obcí se sdružovat a jako celek, poté lépe konkurovat jiným atraktivním lokalitám. Na druhou stranu je otázkou, nakolik se u těchto projektů projevuje vlastní aktivita zapojených obcí a nakolik jsou obce spíše pasivními účastníky.

Graf 8: Územní rozsah projektů



Zdroj: data MMR, vlastní zpracování

Finanční rozměr projektů

Ve finanční náročnosti projektů stejně jako v jejich ekonomických dopadech je velká variabilita. Za sledované období byly podpořeny projekty s rozpočtem od 375 tis. až po 1,2 mld. Kč. Nerovnoměrnost rozdělených nákladů lze doložit faktem, že polovina všech vynaložených financí směřovala do 28 projektů (tj. necelých 7 %).

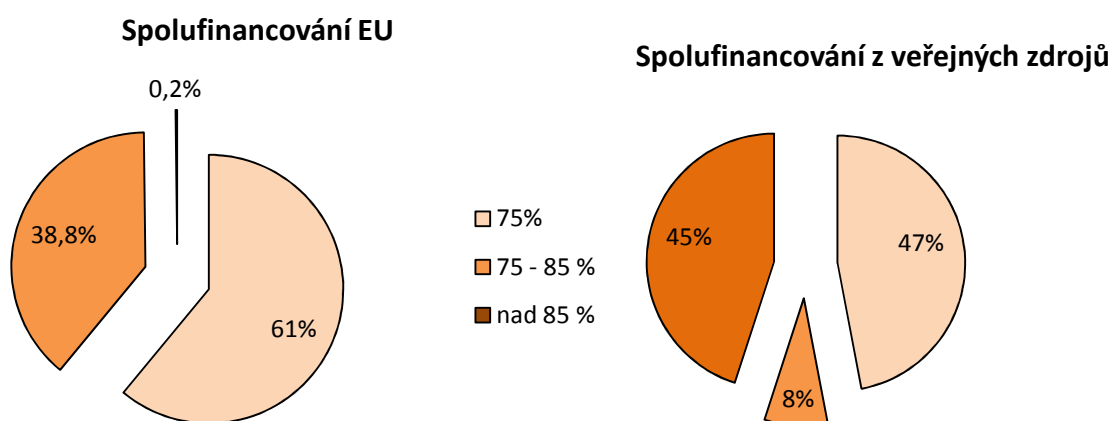
Přehled 10-ti nejdražších a nejlevnějších projektů je v příloze 5 a 6. Nejnákladnější projekty jsou pouze investičního charakteru, jedná se o rozsáhlá stavební díla – ubytovací komplexy, sportovní areály. V případě všech žadatelů šlo o podnikatelské subjekty a spolufinancování z veřejného rozpočtu nepřesáhlo 50 %. Jedná se o projekty malého rozsahu, kdy realizace proběhla na území 1 až 2 obcí, ale vzhledem k velikosti investiční akce, lze mluvit o jejich (mikro)regionálním dopadu. Nejvíce jich bylo podpořeno z ROP SZ a SV.

Nejlevnější projekty byly oproti nejdražší více různorodé. Ve většině případů byla žadatelem obec, ale i komory, profesní a zájmová sdružení, podnikatelský subjekt a neziskový sektor. Jde o především o neinvestiční projekty - marketingové akce menšího rozsahu, propagace lokálních atraktivit či značení stezek, tímž jsou místa realizace rozsáhlejší. Nejlevnější projekty byly podpořeny výhradně ze 2 ROP JV a JZ. Spolufinancování zde dosahuje vyššího podílu nežli u největších projektů. Ve většině případů dosahuje více než 75 %.

Spoluúčast EU na realizovaných projektech se nejčastěji pohybuje do 75 % rozpočtu (viz graf 9). Na nejvyšší podporu dosáhlo necelé procento žadatelů. Výše podpory závisí na typu projektu a formě žadatele. Při započtení všech veřejných financí,

kteřé byly do projektů vloženy (rozpočty obcí, krajů) dosahuje spolufinancování mnohem vyšších hodnot. Necelá polovina všech projektů byla z více než 85 % hrazena z veřejných zdrojů.

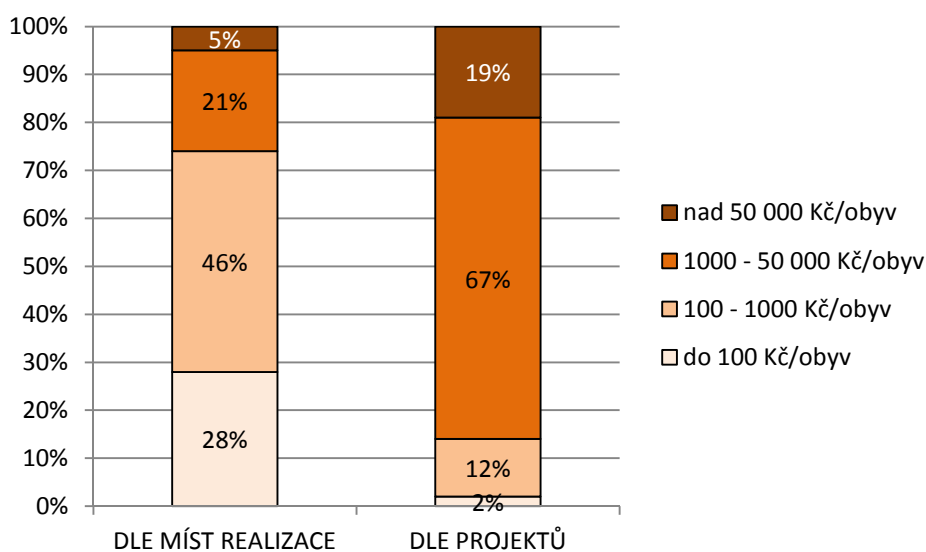
Graf 9: Spolufinancování projektů z veřejných zdrojů



Zdroj: data MMR, vlastní zpracování

Při přepočtu vynaložených prostředků na obyvatele zapojené obce/obcí, jsou nejčastější formou projekty s velkým finančním přínosem pro obec. Více než 85 % projektů má náklady vyšší než 1000Kč/obyvatele (viz graf 10). Při podrobnějším pohledu se započtenými místy realizace se potvrzují zjištěné výsledky z nejdražších a nejlevnějších projektů. Kdy se levnější projekty realizují ve více obcích, a i proto se jejich zastoupení zvětšilo ze 14 na 74 %. Velký vliv na toto přerozdělení má samozřejmě přímá vazba mezi počtem míst realizace (resp. počtem obyvatel v nich) velikostí finančních dopadů na obyvatele.

Graf 10: Finanční náročnost projektů

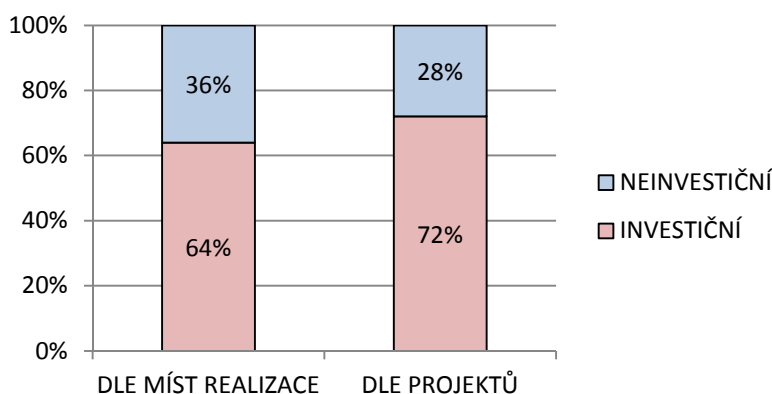


Zdroj: data MMR, vlastní zpracování

Typologie projektů

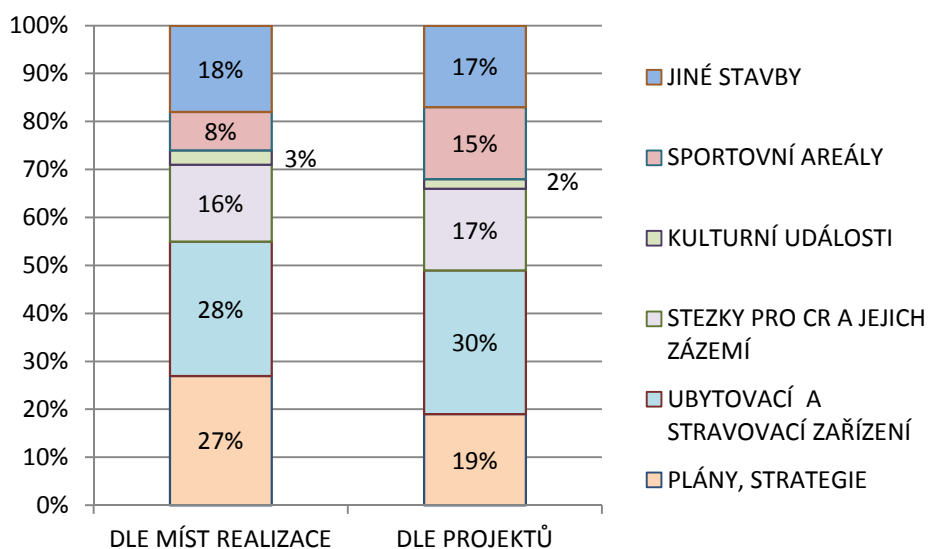
CR je jeden z mála sektorů, kde se objevují tzv. neinvestiční projekty. Zaměřují se na podporu tzv. měkkých aktivit, tj. např. vzdělávání, rekvalifikace, sociální služby. Spadají sem také projekty zaměřené na podporu služeb v oblasti CR a technické pomoci (Strukturální fondy 2013). Neinvestiční projekty CR jsou především strategické či marketingové plány, kulturní akce, ale i vzdělávací či informační tabule při turistických stezkách. Svě zastoupení mají i ve sledovaných projektech, ale stále mají oproti investičním akcím minoritní zastoupení (viz graf 11). Při započtení míst realizace jejich podíl mírně stoupá, z čehož vyplývá jejich větší prostorový rozsah.

Graf 11: Poměr investičních a neinvestičních projektů



Zdroj: data MMR, vlastní zpracování

Graf 12: Zastoupení jednotlivých typů projektů



Zdroj: data MMR, vlastní zpracování

Typy projektů a jejich zastoupení odpovídá poměru investičních a neinvestičních akcí, podobný projev má i započtení míst realizace do statistiky. Převažují investiční projekty převážně stavebního typu (viz graf 12). Nejčastějším typem projektu je výstavba či rekonstrukce ubytovacích a stravovacích zařízení, což je často tématem oprávněné kritiky. „Dotace ubytovacím zařízením výrazně nabourávají konkurenční prostředí v tomto „nejjednodušším“ druhu podnikání v CR. Mnohé z projektů byly realizovány také bez jakékoli návaznosti na atraktivitu CR a potenciál daného území v CR, které jsou primárním rozvojovým faktorem“ (Vystoupil, Šauer, Studnička 2010, s. 37).

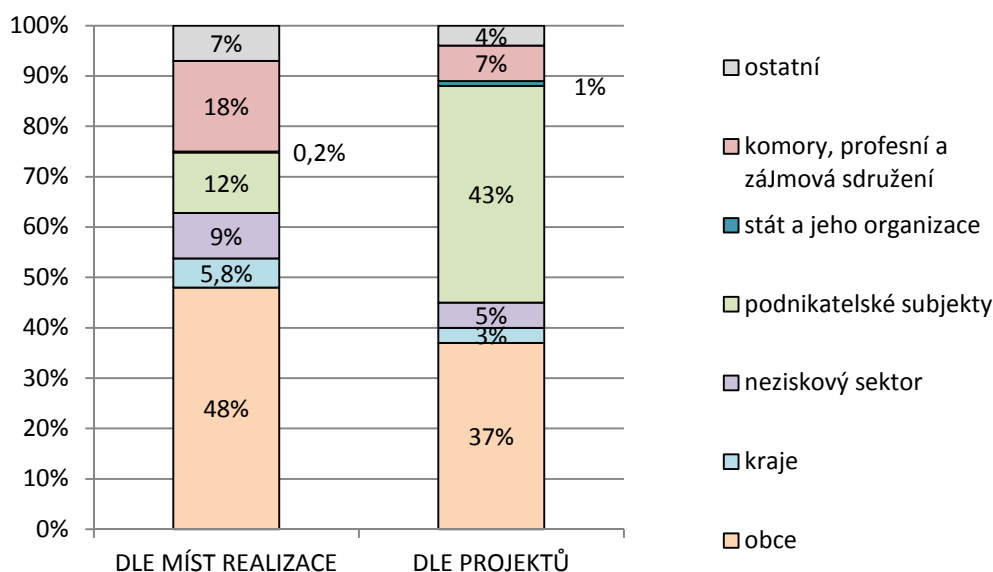
Druhými nejčastějšími projekty jsou rozvojové či marketingové plány a strategie. Tato skupina je ukázkovým typem měkkého projektu. Také mají plošně největší rozsah, ale zároveň alokují jedny z nejmenších finančních částek na obyvatele. Územní omezenost sportovišť a stavebních děl obecně se logicky projevuje i v grafu. Překvapivý je malý plošný dopad u stezek pro CR. Očekávalo by se od nich vykázání zapojení nadprůměrného počtu obcí v rámci projektu, ale jejich podíl se při započtení míst realizace naopak snižuje.

Velmi malou podporu mají kulturní akce, nicméně tento fakt může být zkreslený jejich podporou z jiných strukturálních fondů.

Projekty dle hospodářsky právní formy žadatele

Dvěma nejvýraznějšími formami žadatelů jsou obce a podnikatelské subjekty. Toto zjištění potvrzuje výsledky Vystoupila, Šauera (2010) stejně jako Šenkýřové (2011), kde jsou tyto dvě skupiny také dominantní. Velký rozdíl je v jejich poměru. Ve srovnávaných výzkumech obce, města či svazky obcí výrazně převažují nad ostatními formami žadatelů a podnikatelské (resp. právnické) subjekty jsou druhou neúspěšnější skupinou, nicméně jejich podíl je výrazně nižší. V případě projektů sledovaných v této práci je převaha podnikatelských subjektů enormní (viz graf 13). Menší dominance obcí při úspěšném získávání dotací může být v tomto případě způsobena vybraným územím, kterým je venkov. Města mají oproti vsím obecně lepší schopnost si poradit se složitým procesem přípravy a podání projektových žádostí, resp. účinnější „lobbing“ při získávání dotací (Vystoupi, Šauer, Studnička 2010). Venkovské obce nemají potřebné know-how a lidský kapitál, který je pro úspěšné čerpání dotací potřeba (Mátl, Srncová 2012). Podnikatelské subjekty působící na venkově jsou často zkušenější nežli vedení obce a jejich motivace i časová flexibilita jsou větší. To jsou zřejmě důvody jejich úspěšnosti. Další výraznou skupinou jsou komory, profesní a zájmová sdružení (s jednoznačnou převahou zájmových sdružení). Jejich vliv na venkově je velmi diskutován a často jsou vnímány jako jedny z nositelů rozvoje (Perlín 2010, Chromý a kol. 2008). Zájmová sdružení jsou často nositelem měkkých projektů s větším územním dopadem. Jejich velký přínos je u nejmenších obcí, kdy mohou suplovat žadatele o projekt, v případě, že vedení pro to nemá capacity.

Graf 13: Projekty dle hospodářsky právní formy žadatele



Zdroj: data MMR, vlastní zpracování

Při podrobnějším pohledu na dva hlavní typy žadatelů jsou markantní rozdíly v projektech, které realizují. Pro lepší přehlednost byly zpracovány následovně:

Podnikatelské subjekty

Jsou nejúspěšnější skupinou čerpajících, ale územní rozsah jejich projektů je velmi malý, což se projevuje na jejich výrazně menším podílu po započtení míst realizace (viz graf 13). Jejich projekty se koncentrují do větších obcí a jsou téměř výhradně investičního charakteru, nejčastěji stavební díla (rekonstrukce či zhotovení). Největší podíl v uskutečněných projektech podnikatelskými subjekty mají z 98 % ty s velkou finanční náročností a velkými alokovanými částkami na 1 obyvatele. Což dále svědčí o jejich malém územním rozsahu. Jejich spoluúčast na financování je celkově výrazně vyšší než v případě jiných žadatelů, ve většině případů přesáhne 50 %.

Obce

Podíl obcí na zhotovených projektech výrazně roste po započtení míst realizace. Nicméně je stále oproti jiným výzkumům podprůměrný. Jedny z důvodů již byly zmíněny, mezi další můžeme započítat územní nesoulad žadatelské obce a obce, kde se projekt realizuje. Pouze v polovině všech projektů, kdy je obec žadatelem, je zároveň součástí projektu. V ostatních případech jsou žadatelem většinou obce

mikroregionálního významu či města. Závislost malých obcí na externích žadatelských subjektech vyplynula i ze zjištěné skutečnosti, kdy čím větší je obec místa realizace, tím spíše je žadatelská obec součástí projektu.

V případě této žadatelské skupiny jsou více podporovány projekty s menší finanční náročností, větším rozsahem a tím i menší alokovanou částkou na obyvatele. Zároveň je u této skupiny výrazná podpora měkkým formám projektu (strategie, plány), které jsou obecně více spolufinancovány z veřejných zdrojů. V této souvislosti musím upozornit na malý podíl krajů – žadatelů, u kterých bych očekávala větší podíl právě v souvislosti se zastřešením projektů vyžadujících regionální spolupráci.

5.2 Vlivy působící na alokaci finančních prostředků a jejich distribuci

Rozložení projektů na území ČR je zobrazeno na kartogramu 5. Zřetelně převládá koncentrace do celkem uzavřených oblastí, kde jsou časté projekty s více místy realizace. Naopak větší územní rozdrobenost, je u projektů s realizovaných v rámci jedné obce a obvykle s větší finanční náročností. Rozložení projektů v rámci jednotlivých ROP bylo již popsáno. Tato část práce mapuje alokaci s ohledem na dostupné charakteristiky CR ve venkovských obcích.

Předpoklady pro CR a atraktivita oblastí

Nejvíce obcí bylo zapojeno do projektů v rámci ROP SV, který má zároveň jedny z největších předpokladů pro CR. Při bližším pohledu na krajskou úroveň jsou nadprůměrně aktivní všechny jeho kraje, přitom jejich předpoklady pro rozvoj CR se výrazně liší. Pardubický kraj je jedním z nejméně navštěvovaných naproti tomu Královéhradecký je tradiční oblastí turismu v Česku (ČSÚ 2013c). Přesto jsou v počtu zrealizovaných projektů výrazně nadprůměrné oba dva (viz příloha 4). Dalším velmi aktivním krajem je Jihomoravský, kde převládá spíše venkovská krajina s průměrnými předpoklady pro CR (Rajonizace 2007). Velmi zajímavý je výraznější podíl Moravskoslezského kraje na celkovém počtu projektů. Jde o kraj s největší urbanizací a malým počtem venkovských obcí (viz příloha 4), který jako jediný nemá CR zahrnutý pod svou prioritní osou.

Na úrovni vyšších územních celků se nedá potvrdit předpoklad větší koncentrace projektů do oblastí s nadprůměrnými předpoklady pro CR. Při bližším pohledu na úroveň obcí, už tento vztah můžeme pozorovat. V Moravskoslezském kraji jsou to

převážně Beskydy, kde se čerpají dotace. V Pardubickém a hlavně Královehradeckém kraji jsou to také atraktivní horské až podhorské oblasti.

Oproti očekávání je velmi malá aktivita zaznamenaná v oblasti Šumavy a Krušných hor, kde se objevilo jen několik projektů s malým územním dopadem, ale s o to větší finanční alokací na obyvatele. Můžeme se domnívat, že tyto oblasti méně nákladné projekty s větším územním rozsahem financují z jiných zdrojů (např. přeshraniční spolupráce). A na velké investiční projekty využívají finance z ROP.

Zároveň ve srovnání s Šenkýřovou (2011) byly velmi málo aktivní oblasti Českosaského Švýcarska, Českého lesa a okresu Jeseník.

Z pohledu turistických regionů CR (viz průsvitka), výrazně vystupují tradiční oblasti CR v severovýchodní části České republiky (Český ráj, Krkonoše, Orlické hory, Jeseníky, Beskydy). Naproti tomu Šumava, Český les, Jižní Čechy, které jsou také tradičními oblastmi CR, nejsou v oblasti čerpání dotací příliš aktivní. Některé z oblastí, které např. ve srovnání s intenzitou PA či zaměstnanosti v CR nebyly výrazné, teď více vystoupily (Pálava a Lednicko-Valtický areál, Slovácko či Českolipsko).

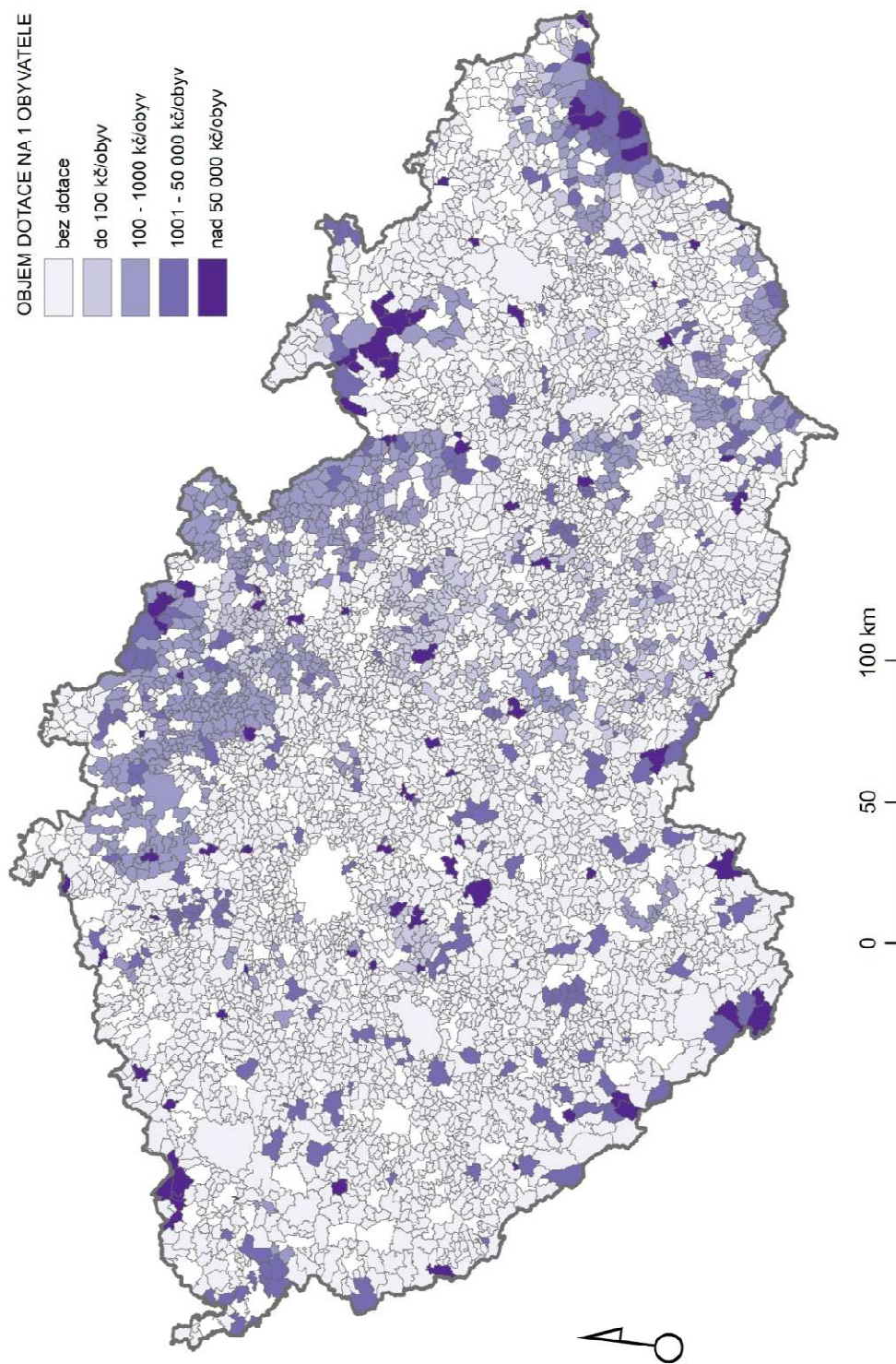
Zaměstnanost a intenzita podnikatelské aktivity v CR

Záměrem této části bylo nalézt souvislost mezi ekonomickými ukazateli CR v obcích a jejich aktivitou při čerpání dotací. Závislost se prokázala u PA i zaměstnanosti, ale v případě PA byla hodnota Pearsonova korelačního koeficientu vyšší (0,175) u zaměstnanosti v CR pak 0,129. V obou případech jde tedy o slabou závislost. Ze srovnání kartogramů ji můžeme potvrdit. Lze vyzorovat větší aktivitu obcí v oblastech s nadprůměrnou zaměstnaností i podnikatelskou aktivitou v CR. V těchto oblastech jde o největší ucelené územní koncentrace projektů, kdy většina z nich má i velký územní rozsah. Jak již bylo zmíněno výše, zároveň vystupují oblasti, které jsou z hlediska ekonomických ukazatelů spíše průměrné (Slovácko, Českolipsko, Podorlicko). U územně rozdrobených projektů je jejich návaznost na ekonomické ukazatele neprokazatelná.

Kartogram č. 5: Alokace dotací na podporu CR (data MMR, vlastní zpracování)

ALOKACE DOTACÍ NA PODPORU CESTOVNÍHO RUCHU - ROP, IOP

obce do 3000 obyvatel, období 2007 - 2013



Rozmístění a typologie projektů dle velikosti obce

Největší počet míst realizace byl v obcích do 300 obyvatel. Relativní podíly jsou ale více vypovídající. Nejlépe si vedly největší obce, více než třetina z nich dosáhla na dotaci, oproti nejmenším obcím, u kterých to byla jen pětina. Čili se zde opět prokázala schopnost větších obcí lépe uspět v žádosti o projekt. V celkové typologii realizovaných projektů tvoří malé a největší obce protipólové kategorie. Středně velké obce mají největší zastoupení a typologie jejich projektů je velmi podobná průměrnému rozložení, proto se tato kategorie dále nerozvíjí.

MALÉ OBCE (do 300 obyvatel)

U malých obcí byl největší poměr neinvestičních projektů, ze všech velikostních skupin obcí. Nejvíce se podporovaly strategické plány, naopak skupina ubytovacích a stravovacích zařízení měla nejmenší zastoupení právě u malých obcí. Nejčastěji jsou malé obce součástí projektů s velkým rozsahem (20 obcí a více), ale zároveň s malou finanční výtěžností na obyvatele. Obec jako žadatel o projekt je u této kategorie zastoupen nejvíce, naproti tomu podnikatelské subjekty nejméně. Výrazněji ve formě žadatele také vystupují občanská sdružení, čímž potvrzují svou důležitou roli v rozvoji malých obcí.

VELKÉ OBCE (1000 – 3000 obyvatel)

Ačkoliv jde o podobně početnou skupinu jako u nejmenších obcí, jejich žadatelská úspěšnost je výrazně vyšší. Ve skupině velkých obcí vznikají projekty většinou jen v rozsahu území jedné obce a jedná se o nákladné investiční akce stavebního charakteru. Největší zastoupení výstavby či rekonstrukce ubytovacích a stravovacích zařízení je právě v této kategorii. Z těchto důvodů zde v roli žadatele převažují po obcích podnikatelské subjekty.

5.3 Efektivita čerpání dotací a hodnocení úspěšnosti projektů

Hodnocení efektivity vychází ze vztahu výše alokované částky do území a jejího projevu na změně zaměstnanosti v ČR. Jde o průzkum teoretického předpokladu, který vychází z avizovaného přínosu ČR ve formě nárůstu pracovních míst (např. Petr

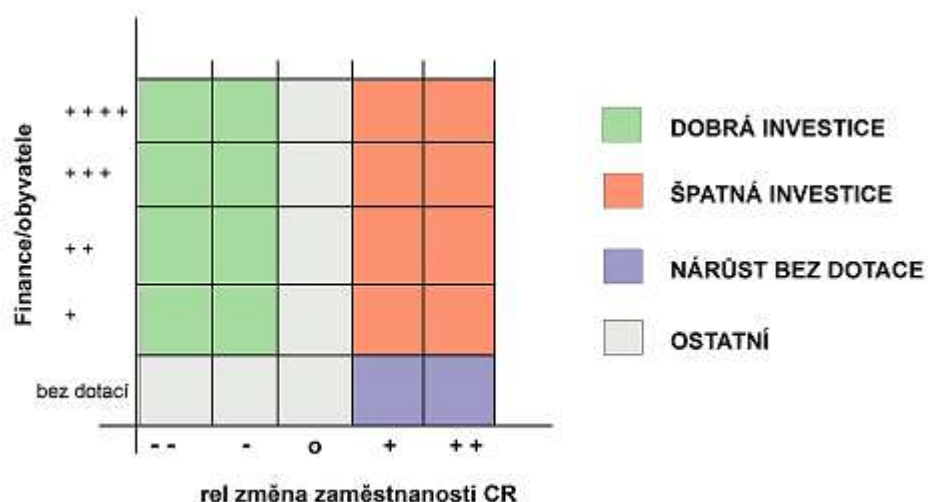
2010, Woods, 2005, Mátl, Srncová 2012, Franke 2012). Tento předpoklad je narušen dalšími externími faktory, které do změny zaměstnanosti vstupují. Pominu-li jiné socio-ekonomické souvislosti, pak největší vliv na charakteristiky ve sledovaném období měla světová hospodářská krize, stejně jako recese turismu probíhající v Česku paralelně (Smrčka a kol. 2011). Z těchto důvodů lze považovat uvedené výsledky spíše jako orientační než směrodatné.

Jak již bylo zmíněno v kapitole 3 mezi lety 2001 – 2011 došlo k plošnému poklesu zaměstnanosti v CR, který zasáhl 35 % obcí do 3000 obyvatel. Tento pokles poznamenal hlavně obce v turisticky atraktivních oblastech, které ale nejsou dostatečně jádrové, aby si udržely návštěvníky i v době recese. Tyto „jádrové“ obce zaznamenaly naopak ve sledovaném období nárůst.

Efektivita obcí při čerpání dotací

Jak je popsáno v metodice, obce které dosáhly v období 2007 – 2013 na čerpání dotací byly rozděleny do 4 skupin podle projevu jejich efektivity v území viz obr 1.

Obr. 1: Typologie obcí dle efektivity čerpání dotací



zdroj: ČSÚ, MMR, vlastní zpracování

„Špatná investice“ je skupinou obcí, kde se investice do CR projevila poklesem zaměstnanosti v CR.

„Dobrá investice“ je skupinou, kde se investice projevila nárůstem zaměstnanosti v CR.

„Nárůst bez dotace“ je skupinou obcí, kde se neinvestovalo a přesto se zvedla zaměstnanost v CR.

„Ostatní“ – kde se neprojevil vztah mezi změnou zaměstnanosti a čerpáním dotací.

Distribuci těchto kategorií lze pozorovat na kartogramu 6. Pokud vynechám ze svého hodnocení turisticky zajímavé lokality, u nichž jsou důvody dobrých a špatných investic v podstatě popsány na jejich změnách v zaměstnanosti, pak převládají špatné investice. Na většině území s menším potenciálem CR převládají nevhodné investice. Naopak mnoho obcím se podařilo svůj nárůst zaměstnanosti v CR podpořit i bez sledovaných dotací. Největší efektivitu v poměru dobrých a špatných investic zaznamenal ROP JV, konkrétně Jihomoravský kraj. Naopak nejhůře si vedl ROP SV, konkrétně Pardubický kraj, ve kterém se projevil nejen negativní vývoj zaměstnanosti v turisticky vytížených oblastech, ale také jeho celkově malý potenciál pro rozvoj CR. Podobnou situaci můžeme zaznamenat i u Moravzskoslezského kraje.

DOBRÁ INVESTICE

Z celkového počtu venkovských obcí jich ve 4 % z nich proběhl dobrý investiční záměr. Z celkového počtu investic, které se na území ČR realizovaly jich 18 % bylo úspěšných. Jejich největší podíl zaznamenal Královehradecký a Jihomoravský kraj. Jako úspěšní žadatelé se projevíly obce (5 % nad průměrné zastoupení) a občanská sdružení. Naopak kraje a neziskové společnosti byly zastoupeny minimálně. Jako nejefektivnější projekty byly zaznamenány strategické plány a sportoviště, naopak stavební záměry ve formě ubytovacích, stravovacích zařízení mezi dobré investice patřily jen omezeně. Toto hodnocení odpovídá i velikostním kategoriím obcí, kdy se velmi dobře dařilo malým obcím, naopak velkých bylo v této skupině o 15 % méně, než v celkovém zastoupení. Zastoupení projektů podle míst realizace se lišilo jen minimálně, větší podíl byl zaznamenán jen v případě projektů do 20 míst realizace. Intenzita podnikatelské aktivity v CR je u těchto obcí výrazně vyšší, podíl obcí s výrazně nadprůměrnou intenzitou je o 18 % větší než ve všech venkovských obcích.

ŠPATNÁ INVESTICE

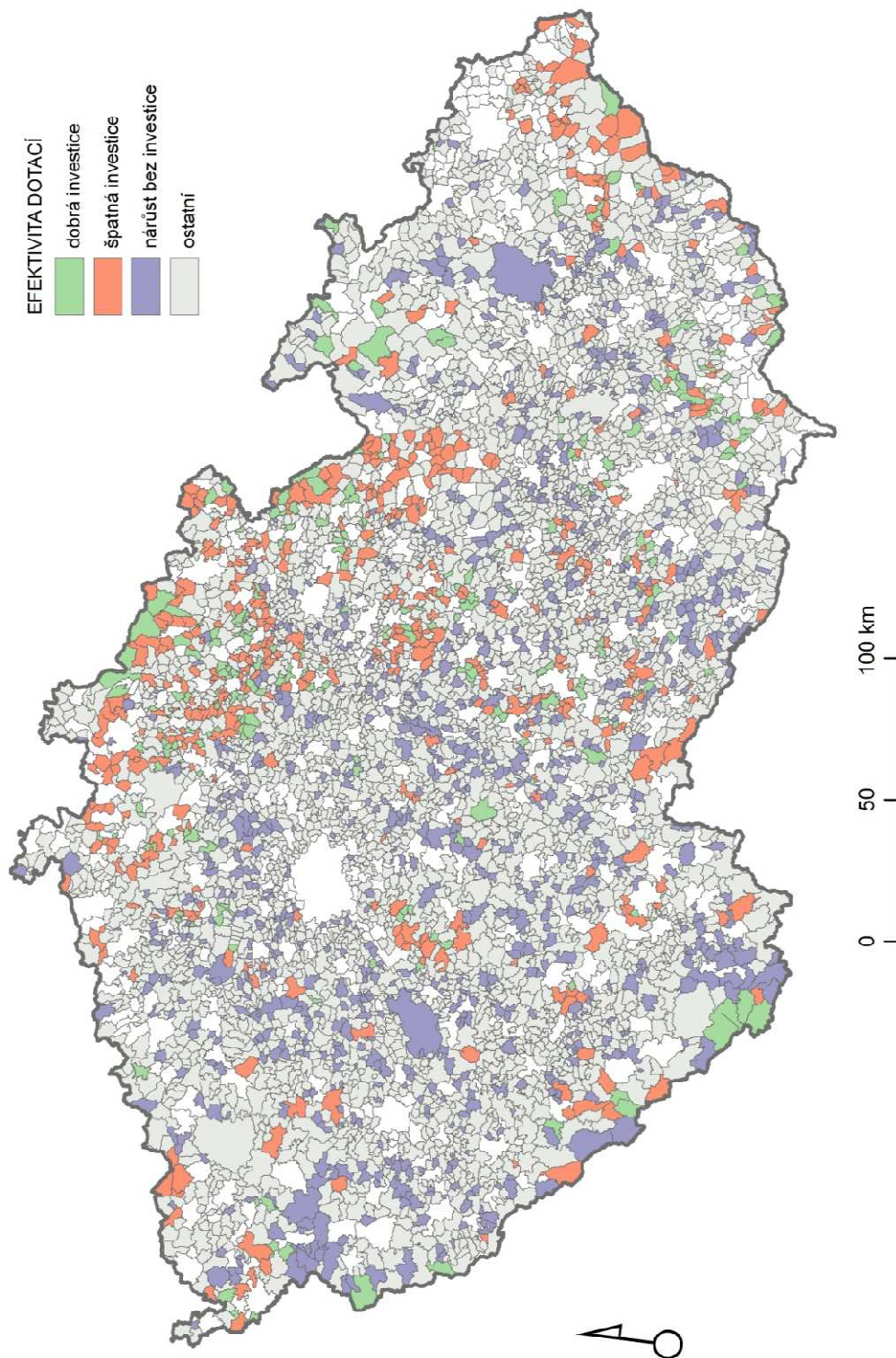
Špatné investice se projevily především v ROP SV (Pardubický kraj), dále pak v Moravskoslezském kraji. Z celkového počtu venkovských obcí jich v 9 % z nich proběhl špatný investiční záměr. Z celkového počtu investic, které se na území ČR realizovaly jich 36 % bylo neúspěšných. Rozložení zastoupení jednotlivých typů projektů je v této skupině stejné jako v případě jejich celkového rozložení. Z žadatelů jsou zde nadprůměrně zastoupeni podnikatelské subjekty, ale také obce. Celkově lépe investovaly menší obce, naopak velké mají v této skupině nadprůměrné zastoupení. Mezi projekty jejichž efektivita byla špatná patří především ty, které mají místo realizace jen v 1 obci. Intenzita podnikatelské aktivity se zde od průměru nijak neliší.

NÁRŮST BEZ INVESTICE

Nárůst zaměstnanosti v ČR bez nutnosti investic do jeho rozvoje zaznamenalo 17 % všech obcí na venkově. Nejvíce jich bylo koncentrováno ve Středočeském a Plzeňském kraji, kde byly investice celkově minimální. Přesto atraktivní oblasti své návštěvníky uhájily a potvrdily svůj potenciál pro rozvoj ČR. Nárůst se projevil především v případě malých obcí, velké obce byly zastoupeny o 10 % méně než obvykle. Zaměstnanost i podnikatelská aktivita si v těchto obcích obecně vedla lépe.

Kartogram č. 6: Efektivita čerpání dotací (data MMR, ČSÚ vlastní zpracování)

EFEKTIVITA ČERPÁNÍ DOTACÍ V OBCÍCH DO 3000 OBYVATEL
poměr investic a změny zaměstnanosti v CR



5.4. Shrnutí

Během programového období 2007 – 2013 byla do projektů na podporu CR zapojena celkem čtvrtina všech venkovských obcí, z toho některé na svém území realizovaly více než 1 projekt. Úspěšnější byly obecně populačně větší obce, které mají lepší a objemnější kapacity na vypořádání se se složitým procesem žádosti a řízení projektu. Ze sledovaných operačních programů se potvrdila dominance ROP jakožto hlavního nástroje rozvoje CR (Vystoupil, Šauer, Studnička 2010). Integrovaný operační program zařadil jen 1 % ze sledovaných projektů a překvapivý byl jejich malý územní rozsah. Předpokládám, že malé hodnoty čerpání z IOP byly způsobeny vynětím měst z výzkumu, města jsou pravděpodobně jedním z hlavních žadatelů tohoto operačního programu. Z ROP byly neaktivnější SV, JV, JZ a StM, což odráží jejich předpoklady pro rozvoj CR a také „venkovskost“ daného regionu. Velmi se lišily územní dopady projektů. ROP JV a SV podporují spíše projekty s větším územním rozsahem, kdy je v rámci jednoho projektu zahrnuto i více než 100 obcí. ROP JZ, SZ, StM podporují spíše projekty koncentrující aktivitu do vybraných obcí. Na těchto příkladech je vidět aplikace jak principu solidarity, tak zásluhovosti v rozvojových politikách jednotlivých ROP.

Více než tři čtvrtiny všech projektů bylo realizováno na území jen jedné obce, zbylá jedna čtvrtina však zasáhla více než 80 % všech zapojených obcí. Tyto územně rozsáhle projekty jsou většinou měkké neinvestiční projekty typu strategických či marketingových plánů, kdy nejčastějším žadatelem je obec a jejich finanční alokace na obyvatele je spíše podprůměrná. Naproti tomu koncentrační projekty s rozsáhlým rozpočtem, typu výstavby či rekonstrukce ubytovacích a stravovacích zařízení nebo sportovních areálů, iniciují převážně podnikatelské subjekty. Tyto projekty patří také mezi nejnákladnější (viz příloha 5).

Toto dichotomické rozdělení projektů provází celou analýzu, kdy jsou většinou projekty organizované obcemi v opozici proti podnikatelským záměrům. Zmíněné typy projektů mají zároveň největší podíl na zhotovených projektech na venkově. Dále se ještě výrazněji prosazují projekty podporující vznik či úpravu stezek pro CR, které v tomto výzkumu mají 17% podíl. Jejich skutečná podpora je ale mnohem vyšší, protože čerpají převážně z jiných prioritních os především „Dostupnost center – dopravy“ (Vystoupil, Šauer, Studnička 2010).

Jak již bylo zmíněno, jednotlivé hospodářsky právní formy žadatele, mají často velmi podobné projekty. Na venkově se prokázal velký vliv externích žadatelů (mimo státní správu) na realizované projekty. Nadprůměrně se zde vyskytuje především skupina podnikatelských subjektů, které mají často větší zkušenosti s čerpáním nežli představitelé venkovských obcí. Větší je i jejich motivace vlivem větší finanční spoluúčasti na rozpočtu. V případě malých obcí se potvrdil význam aktivních zájmových sdružení pro rozvoj obce, často jsou totiž v případě nejmenších obcí žadatelem o projekt.

Na alokace projektů, potažmo financí do území má vliv celá řada faktorů. Z těch, co byly zkoumány v této práci lze nalézt souvislost s potenciálem a intenzitou projevů CR v místní ekonomice. Na úrovni vyšších územních celků se nedá potvrdit předpoklad větší koncentrace projektů do oblastí s nadprůměrnými předpoklady, při bližším pohledu na úroveň obcí, již můžeme tento vztah pozorovat. Větší souvislost s alokací byla prokázána u intenzity podnikatelské aktivity v CR nežli u zaměstnanosti v CR. V obou případech jde o intenzivní vztah v případě oblastí s vysokou koncentrací projektů. U územně rozdrobených projektů je jejich návaznost na ekonomické ukazatele neprokazatelná.

Souvislost alokace financí se změnou zaměstnanosti byla do velké míry ovlivněna dalšími faktory. Proto nelze jejich souvislost jednoznačně prokázat. Nicméně při hodnocení efektivity čerpání dotací na úrovni obcí byla změna zaměstnanosti jediným dostupným faktorem. Z tohoto vztahu pak vyšla typologie obcí dle jejich efektivity čerpání dotací.

Celkově převažují investice špatné, kdy se finanční příjem v obci ve formě podpory CR projevily sníženou zaměstnaností v CR. V tomto případě nevystupuje žádný z typů projektů, který by byl obecně méně úspěšný, v obecné rovině jde o nadprůměrně nákladné projekty. Výrazně se na neúspěšných projektech podílí podnikatelské subjekty, ale také obce, a to především ty největší.

Dobrych investic bylo vyhodnoceno jen 18 %. Z úspěšných žadatelů byly výrazněji zastoupeny obce a zájmová sdružení. Častými typy dobrých investic byly strategické plány a sportoviště, naopak stavební záměry ve formě ubytovacích, stravovacích zařízení mezi dobré záměry patřily jen velmi omezeně.

Ve sledovaném období, kdy byl trendem spíše pokles zaměstnanosti v CR se vyskytl celkem velký podíl obcí (17 %), které zaznamenaly nárůst v zaměstnanosti v CR i bez podpory z veřejných zdrojů. Největší koncentrace jich byla ve Středočeském a Plzeňském kraji, celkově šlo především o malé obce (což je nejspíše způsobeno jejich citlivostí na malé absolutní změny)

6. ZÁVĚR

Cestovní ruch je bezesporu významným nástrojem rozvoje regionů. Při jeho vhodné aplikaci může aktivizovat řadu skrytých potenciálů v území. Při odůvodnění podpory CR se udávají jeho pozitivní efekty na ekonomiku (generace pracovních příležitostí, navýšení kapitálu v oblasti) či na sociálně kulturní prostředí (často se diskutuje jeho pozitivní vliv na posilování regionální identity). V případě jeho environmentálních dopadů se upozorňuje na nutnost dodržování principu udržitelnosti, který je předpokladem pro jeho dlouhodobý a pozitivní přínos.

Venkov se rozkládá na 80 % Česka a zahrnuje 93 % všech obcí. Jde o velké a diferencované území, které vyžaduje koncepční přístup rozvoje s ohledem na jednotlivé typy „venkovů“ (Perlín 2010, Bernard 2012). Jedním z nejčastěji používaným nástrojem rozvoje venkova, bez ohledu na jeho typ, je cestovní ruch. Jeho plošná aplikace je až zarážející. Skutečně je venkov natolik atraktivní, že může používat tento nástroj v takovém rozsahu? A jaké jsou vlastně reálné projevy CR na venkově? To jsou hlavní otázky, které vedly ke zpracování této předložené diplomové práce. Naplnění cílů a popis základních výsledků je velmi rozsáhlý a je vždy součástí jednotlivých kapitol pod názvem „Shrnutí“.

Zobecněné závěry jsou následující:

Všechny sledované charakteristiky, ať jsou jakkoliv zjednodušující, jednoznačně reflektují velikost potenciálu dané oblasti. Zaměstnanost v CR je na venkově přibližně 3%, což je v průměru ČR podprůměrná hodnota a v rámci venkova projev celkem zanedbatelného odvětví. Na druhou stranu v turisticky nejatraktivnějších lokalitách je variabilita ekonomických ukazatelů vysoká a jejich projev v ekonomice zásadní. Ačkoliv si venkov se svým potenciálem CR vede velmi dobře, prokazatelně výrazné projevy CR jako faktoru rozvoje jsou jen na velmi malém procentu území.

Hlavní výhodu, kterou v CR jako nástroji rozvoje spatřuji, je jeho uplatnění v periferních oblastech a malých obcích, což jsou tradičně nejproblémovější území venkova. U malých obcí je podíl zaměstnaných v CR obecně vyšší, naproti tomu podnikatelské aktivitě se více daří ve větších obcích. Což je zřejmě dáno většími nároky podnikatelů na zázemí a vybavenost obce.

Při analýze realizovaných projektů na podporu CR se potvrdila častá aplikace tohoto nástroje. Ačkoliv byly zjištěny signifikantní dopady CR jen ve velmi minoritní části venkova, do projektů na jeho rozvoj se zapojila více než čtvrtina obcí. Jako pozitivní vidím fakt, že prostorová distribuce projektů celkem odpovídala náležité atraktivitě oblasti. Z typu podpořených projektů v rámci jednotlivých ROP lze pozorovat jaký typ rozvojové strategie regiony zvolily. Na území ROP SV, kde se nachází tradiční destinace CR, se projevoval spíše pojišťovací strategii, kdy se podporovaly koncepčnější, méně finančně náročné a hlavně územně rozsáhlejší projekty. Aby se podpořila celková konkurenceschopnost regionu. Na druhé straně v případě Šumavy (ROP JZ) nebo Krušných hor (ROP SZ) je zřetelnější strategická politika, kdy se podporovaly selektivní, ale o to více nákladné projekty, které ale mají regionální přesah (lyžařské areály, sportoviště).

Při hodnocení projektů a žadatelů došlo k jejich přirozenému rozdělení na dvě majoritní skupiny. Obce a podnikatelské subjekty stály ve většině případů za naprosto opačným typem investic. Obce podporovaly územně rozsáhlé, měkké neinvestiční projekty typu strategických či marketingových plánů se spíše podprůměrnou finanční alokací na obyvatele. Naproti tomu podnikatelské subjekty realizovaly koncentrační projekty s rozsáhlým rozpočtem, typu výstavby či rekonstrukce ubytovacích a stravovacích zařízení nebo sportovních areálů.

Snaha o hodnocení efektivity projektových záměrů v obcích vychází z předpokladu jejich pozitivního projevu na změně zaměstnanosti v CR. Vzhledem k mnoha externím faktorům, které zaměstnanost ovlivňují, jde spíše o orientační výsledky, bez nároku na jejich plošnou generalizaci. Z tohoto hodnocení efektivity vyplývá převaha nevhodných investic, které se projeví poklesem zaměstnanosti. Jde především o koncentrační projekty velkého rozsahu. V případě dobrých investic je nejčastějším zástupcem malá obec se spíše pojišťovacím typem projektu.

Z uvedených výsledků vyplývá, že CR je ekonomické odvětví, které v našich podmínkách dokáže výrazněji promlouvat do ekonomiky menších obcí, které mají výrazně nadprůměrné předpoklady pro rozvoj CR

Potenciál využití CR pro rozvoj obce je primárně podmíněn faktory, které nemůže obec ovlivnit (poloha, lokalizační předpoklady CR). Jak bylo zjištěno, území, které skutečně může profitovat z výhod CR, není na českém venkově nijak velké. Přesto

je CR zmiňován jako jedna z hlavních rozvojových příležitostí, a je plošně podporován ve většině rozvojových programů jako jedna z prioritních os (viz regionální operační programy ČR). Předpokládám, že důvodem je nejen zdánlivá jednoduchost využití CR jako rozvojového nástroje, ale také „zdánlivá atraktivita“ rozvíjené oblasti. Jak bylo zmíněno, většina obcí leží v oblastech, které mají příznivé až velmi příznivé předpoklady pro CR (Vystoupil a kol. 2007). Z těchto dispozic vycházejí obce a regiony při vytváření strategií rozvoje. Při zvážení omezených vstupů, které může venkovská obec nabídnout, je pochopitelné, že v atraktivním prostředí vidí svou konkurenční výhodu. Jak ale bylo zjištěno, atraktivita venkova je velmi relativní a reálnou konkurenční výhodu má jen malé procento obcí.

Podpora CR by tedy měla být koncepční a směřovat do oblastí, kde již CR má zavedenou tradici. Obzvlášť v případě venkova je naivní předpokládat rozvoj obce vystavěním turistické atraktivity na „zelené louce“ bez jakéhokoliv územně širšího zázemí.

ZDROJE

BERNARD, J. (2012): Prostorové vzorce rozvinutosti venkovských obcí Česka. In: *Geografie* 117, č. 1, s. 71-94.

BINEK, J., SVOBODOVÁ, H. (2009): Rozvoj venkova a rozvoj regionů: Společná zemědělská politika a regionální politika na jednom hřišti. In: *Regionální studia*, 2009, č. 1, s. 12-19.

BINEK, J. a kol. (2009): *Synergie ve venkovském prostoru. Aktéři a nástroje rozvoje venkova*, Garep, spol. s r. o., Brno., 96 s

BINEK, J. a kol. (2011): *Synergie ve venkovském prostoru. Paradoxy rozvoje venkova*. GaREP Publishing, Brno, 64 s.

BÍNA, J. (2002): Hodnocení potenciálu cestovního ruchu v obcích České republiky. ÚÚR, Praha. [cit. 2013-03-18]. Dostupné na www.uur.cz/images/publikace/uur/2002/2002-01/01.pdf.

BLAŽEK, J., UHLÍŘ, D. (2002): *Teorie regionálního rozvoje*. Karolinum, Praha, 211 s.

CLOKE, P., MARSDEN, T., MOONEY, P. a kol. (2006): *Handbook of rural studies*.

European Commission (2004): *Fact Sheet – New Perspectives for EU Rural Development*,

FIALOVÁ, D. (2009): Hledisko času při výzkumu rekreačního prostoru. *Acta Geographica Universitatis Comenianae*, 52, s. 105-112.

FRANKE, A. a kol. (2012a): *Zmirňování regionálních disparit prostřednictvím rozvoje cestovního ruchu*. Wolters Kluwer, Praha, 301 s.

FRANKE, A. a kol. (2012b): *Statistiky cestovního ruchu*. Wolters Kluwer, Praha, 230 s.

FREYER, W. (2009): *Tourismus – Einführung in die Fremdenverkehrsökonomie*. München: Oldenbourg, 580 s.

GELNÁ, T. (2009): *Trávení volného času v zábavních komplexech: dopady na cestovní ruch a regionální rozvoj*. Diplomová práce. KSGRR PřF UK, Praha, 132 s.

GIAOUTZI, M., NIJKAMP, P. (2007): *Tourism and Regional Development: New Pathways*. Ashgate Publishing Limited, Hampshire, 321 s.

HENDL, J. (2004): *Přehled statistických metod zpracování dat*. Portál, Praha, 584 s.

HOZDECKÝ, A. (2012): *Budoucnost kohezní politiky EU v České republice v kontextu odvětví cestovního ruchu*. COT Bussines, č. 2, Praha, s. 11.

- CHROMÝ a kol. (2008): Regional differentiation of selected conditions for the development of human and social capital in Czechia. *Geografie*, 113, č. 3, s. 269–284.
- KOZLOVÁ, M. (2011): ROP Moravskoslezsko jako nástroj podpory cestovního ruchu. Diplomová práce. ESF MU, Brno, 87 s.
- MÁTL, O., SRNCOVÁ, E. (2012): Budoucnost venkova v České republice: Analýza potřeb obcí po roce 2013 z hlediska budoucí kohezní politiky a společné zemědělské politiky. Svaz měst a obcí České republiky, Praha, 157 s.
- MMR (2013): Měsíční monitorovací zpráva o průběhu čerpání strukturálních fondů, fondu soudržnosti a národních zdrojů v programovém období 2007–201.
- OECD (2006): The new rural paradigm. The rural policy reviews. OECD Publishing, Paris, 168 s.
- PÁSKOVÁ, M., ZELENKA J. (2002): Výkladový slovník cestovního ruchu. Ministerstvo pro místní rozvoj ČR, Praha, 448 s.
- PÁSKOVÁ, M., ZELENKA, J. (2002): Cestovní ruch – výkladový slovník. MMR, Praha, 448 s.
- PÁSKOVÁ, M. (2003): Změny geografického prostředí vyvolané rozvojem cestovního ruchu ve světle kriticko-realistické metodologie. Disertační práce. Katedra sociální geografie a regionálního rozvoje PřF UK, Praha, 200 s.
- PERKINS, H. (2006): Commodification: re-resourcing rural areas. In: *Handbook of rural studies*. London, s. 243 – 257.
- PERLÍN, R. (2010): Theoretical approaches of methods to delimitate rural and urban areas. In: *European Countryside*, č. 4, s. 182 – 200.
- PERLÍN, R., KUČEROVÁ, S., KUČERA, Z. (2010): Typologie venkovského prostoru Česka. *Geografie*, 115, č. 2, s. 161–187.
- PETR, O. (2010): Problémy venkovských oblastí a přístupy k jejich řešení s důrazem na cestovní ruch. In: *Sborník příspěvků 1. mezinárodního kolokvia CR*, Brno, s. 124 – 141.
- ROLÍNEK, V. (2011): Dopady ekonomické krize na cestovní ruch v ČR. Diplomová práce. Katedra cestovního ruchu, FMV VŠE, Praha, 107 s.
- SMRČKA, L., ARTLOVÁ, M., SCHONFELD, J. (2011): Ekonomická krize a vývoj cestovního ruchu v České republice. In: *Acta oeconomica Pragensia*, 2011, č. 5, s. 17 – 33.

STOECKL, N. (2008): Enhancing the economic benefits of tourism at the local level. In: Building community capacity for tourism development. CABI Publishing, Wallingford, s. 16 – 28.

SVOBODOVÁ, H. a kol. (2011): Synergie ve venkovském prostoru. GaREP, spol. s.r.o., Brno, 113 s.

ŠENKÝŘOVÁ, T. (2011): Regionální diferenciacie projektů cestovního ruchu v Česku realizovaných v rámci SROP v letech 2004-2006. Diplomová práce. KSGRR PŘF UK, Praha, 97 s.

ŠIMKOVÁ, E.(2005) Venkovská turistika - produkt udržitelného cestovního ruchu. IN: Cestovní ruch, regionální rozvoj a školství – trvale udržitelná rozvoj a turismus. Sborník příspěvků. Tábor:JU v Českých Budějovicích

ŠIMKOVÁ, E.(2008) Udržitelný rozvoj venkova a role venkovské turistiky. In: Ekonomie a management, 2008, č. 1, s. 26-32.

VÁGNER, J., FIALOVÁ D. a kol. (2004): Regionální diferenciacie druhého bydlení v Česku. Karolinum, Praha, 286 s.

VYSTOUPIL, J. a kol. (2006): Atlas cestovního ruchu České republiky. MMR. Praha, 158 s.

VYSTOUPIL, J., ŠAUER, M. (2006): Základy cestovního ruchu. Ekonomicko-správní fakulta, Masarykova univerzita, Brno, 163 s.

VYSTOUPIL, J. a kol. (2007): Návrh nové rajonizace cestovního ruchu České republiky. MU, Brno, 98 s.

VYSTOUPIL, J., ŠAUER, M., STUDNÍČKA, P. (2010): Analýza podpory rozvoje cestovního ruchu v České republice z Regionálních operačních programů v období říjen 2007 – červen 2010. In: Czech hospitality & tourism papers, roč. VI, č. 12, s. 26 - 48.

WALL, G. – MATHIESON (2006): *Tourism: change, impacts and opportunities*. Pearson Education, Harlow, 412 s.

WILSON, S. a kol. (2001) Factors for success in rural tourism development. In: Journal of travel

WOODS, M. (2005): Rural geography. SAGE Publications, Londýn, 330 s.

ZÁBOJ, M. a kol (2012): Aliance malých a středních podniků v maloobchodu a cestovním ruchu. Key Publishing, Praha, 92 s.

ZHANG, J. a kol. (2007): Regional Economic Impacts of Tourism: The Case of Denmark. Regional Studies, 41, č. 6, s. 839-854.

INTERNETOVÉ ZDROJE

Czechtourism (2010): Turistické oblasti a regiony. [online]. [cit. 2013-05-18]. Dostupné na <<http://www.czechtourism.cz/regiony/mapa-turisticky-ch-regionu-a-oblasti/>>

ČSÚ (2007a): Metodická příručka k NACE rev. 2 [online]. [cit. 2013-05-18]. Dostupné na:

<[http://www.czso.cz/csu/klasifik.nsf/i/metodicka_prirucka_k_nace_rev_2_\(cz_nace\)/\\$File/metodicka_prirucka_cz_nace_rev_2.pdf](http://www.czso.cz/csu/klasifik.nsf/i/metodicka_prirucka_k_nace_rev_2_(cz_nace)/$File/metodicka_prirucka_cz_nace_rev_2.pdf)>

ČSÚ (2007b): Sdělení ČSÚ o zavedení Klasifikace ekonomických činností CZ NACE. [online]. [cit. 2013-05-18]. Dostupné na:

<[http://www.czso.cz/csu/klasifik.nsf/i/sdeleni_\(cz_nace\)/\\$File/sdeleni_CZ-NACE.pdf](http://www.czso.cz/csu/klasifik.nsf/i/sdeleni_(cz_nace)/$File/sdeleni_CZ-NACE.pdf)>

ČSÚ 2012, Malý lexikon obcí 2012. [online]. [cit. 2013-05-18]. Dostupné na:

<<http://www.czso.cz/csu/2012edicniplan.nsf/p/1302-12>>

ČSÚ (2013a): Souhrnné ukazatele zaměstnanosti v cestovním ruchu v ČR.[online] [cit. 2013-05-18]. Dostupné na:

http://www.czso.cz/csu/redakce.nsf/i/modul_zamestnanosti_cestovniho_ruchu

ČSÚ (2013b): Dojížděka do zaměstnání a škol dle SLDB 2011 Česká republika. Dostupné na:

http://www.czso.cz/csu/2013edicniplan.nsf/publ/22000-13-n_2011

ČSÚ (2013c): Návštěvnost v hromadných ubytovacích zařízeních v krajích (NUTS III). [online]. [cit. 2013-05-18]. Dostupné na:

<http://www.czso.cz/csu/redakce.nsf/i/cru_cr>

ČSÚ (2013c): Hlavní ukazatele národního hospodářství a cestovního ruchu v ČR v letech 2003-2011. [online]. [cit. 2013-05-18]. Dostupné na:

<http://www.czso.cz/csu/redakce.nsf/i/tsa_hlavni_ukazatele_narodniho_hospodarstvi_a_cestovniho_ruchu_v_cr>

MMR (2012): Předkládací zpráva ke koncepci. [online]. [cit. 2013-05-18]. Dostupné na:

<<http://www.mmr.cz/getmedia/50770b7d-9700-4b63-83da-1fc4320f9b14/Predkladaci-zprava-ke-Koncepci.pdf>>

Oficiální stránky CHKO Český les. [online]. [cit. 2013-05-18]. Dostupné na: <<http://ceskyles.nature.cz/>>

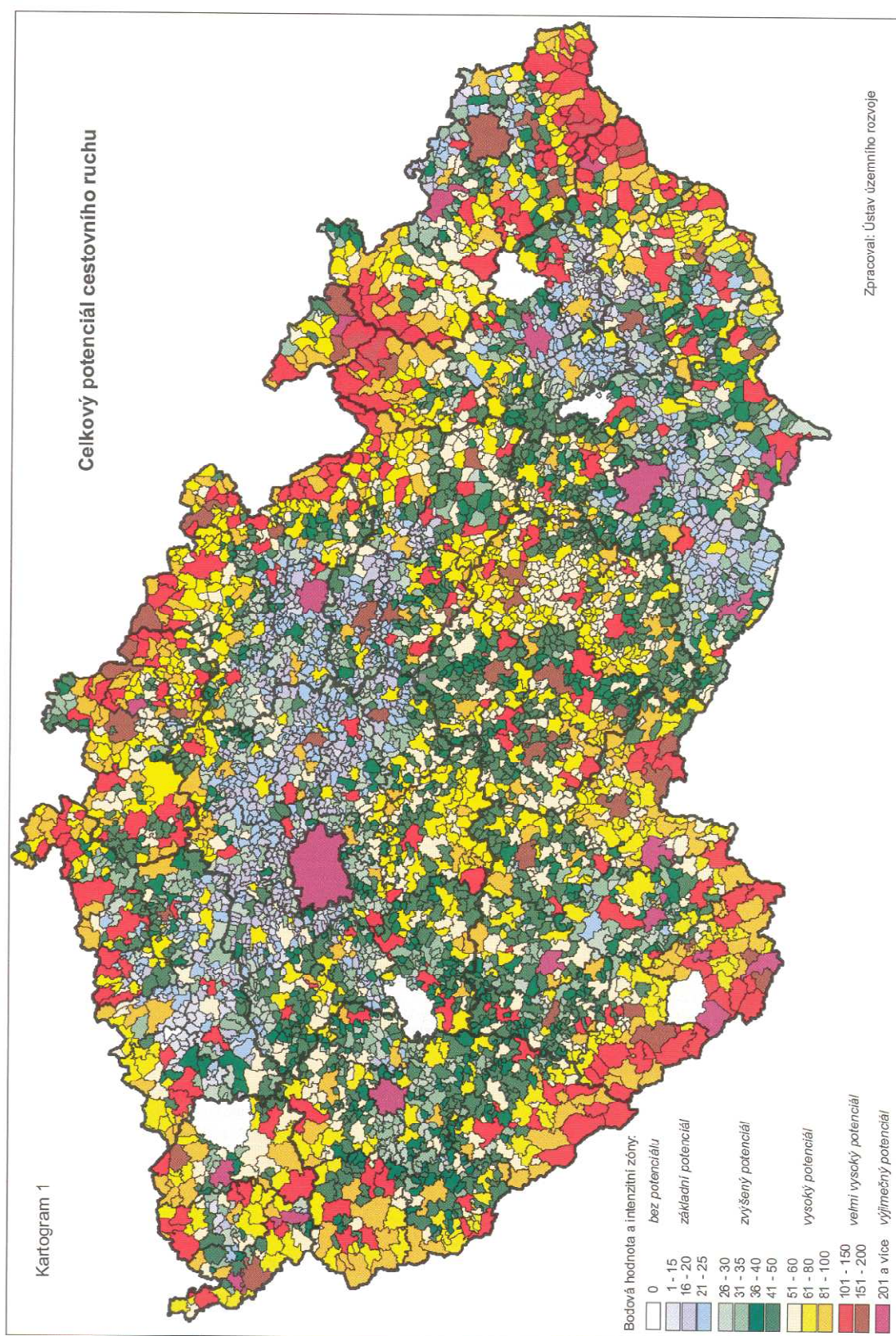
Strukturální fondy [online]. [cit. 2013-05-18]. Dostupné na

< <http://www.strukturalni-fondy.cz/cs/Informace-a-dokumenty/Glosar/N/Neinvesticni-projekt>>

Zdravotnické noviny [online]. [cit. 2013-05-18]. Dostupné na:

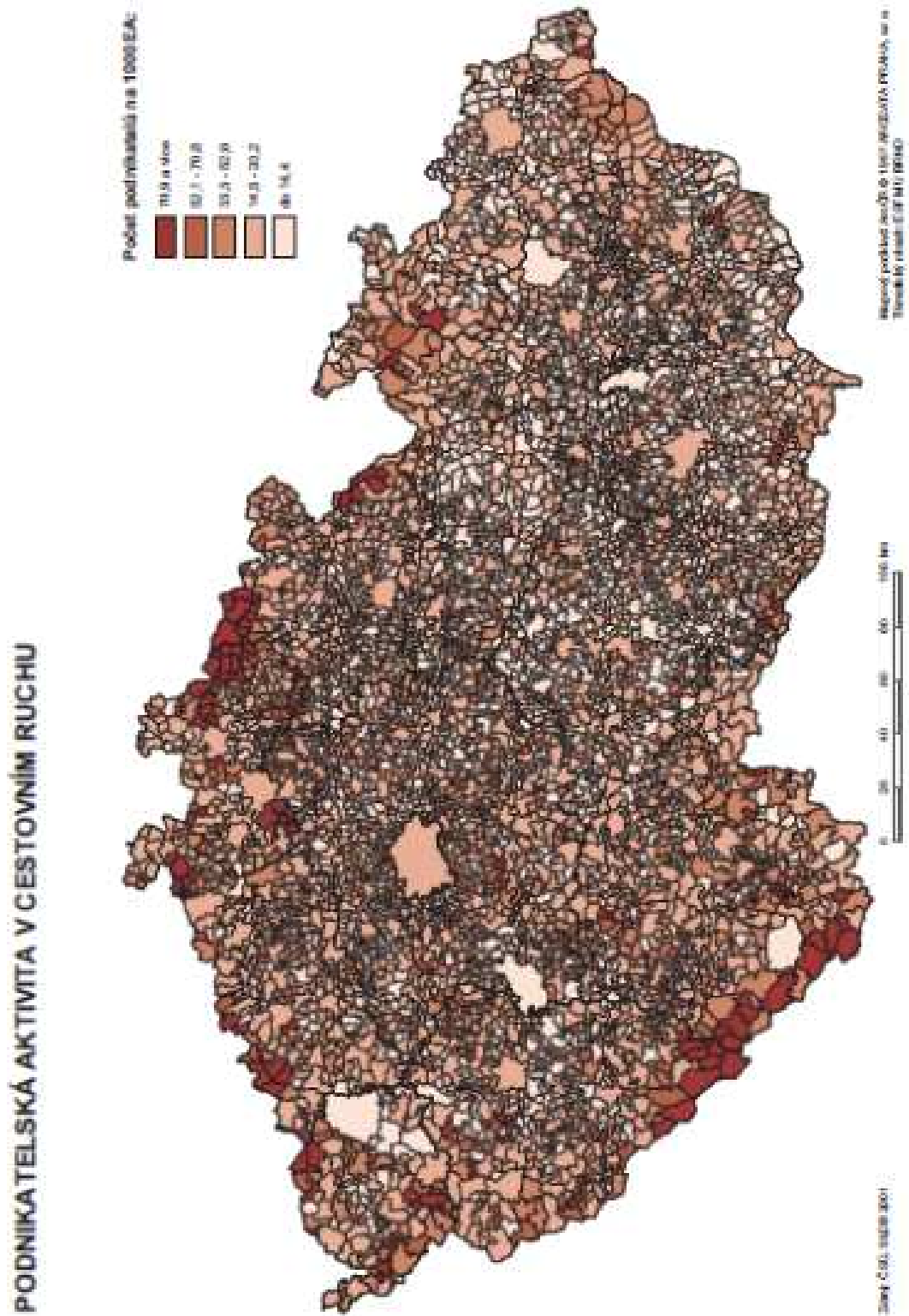
< <http://zdravi.e15.cz/clanek/mlada-fronta-zdravotnicke-noviny-zdn/indikacni-seznam-zpusobil-drasticky-pokles-lazenske-pece-468798>>

PŘÍLOHY



Zdroj: Bína 2002

Příloha 2: Podnikatelská aktivita v ČR, 2001



Zdroj: Vystoupil a kol. 2006

Příloha 3: Přehled ROP

PROGRAM	CELKOVÉ PROSTŘEDKY (v mil Kč)	STAV ČERPÁNÍ K 1/2013	PODÍL CR NA ALOKACI PROGRAMU	POSTAVENÍ CR V RÁMCI PROGRAMU
IOP	47849,00	81%	4%	PRIORITNÍ OSA
ROP SZ	22491,00	82%	18,70%	PRIORITNÍ OSA
ROP JZ	18810,00	93%	19,60%	PRIORITNÍ OSA
ROP StC	16914,00	92,50%	14,50%	PRIORITNÍ OSA
ROP SV	19933,00	98,50%	19,90%	PRIORITNÍ OSA
ROP JV	21390,00	92,20%	18,60%	PRIORITNÍ OSA
ROP SM	19998,00	71,70%	19%	PRIORITNÍ OSA
ROP MSz	21650,00	83,20%	8,30%	OBLAST PODPORY (pod PO podpora prosperity regionu)

Zdroj: data MMR, vlastní výpočty

Příloha 4: Přehled ROP a čerpání dotací dle krajů

ROP	KRAJ	PO 2011	podíl na obyv. ČR (%)	PO v obcích do 3000 obyv.	podíl venkovských obyv na PO v kraji (%)	obce do 3000 obyv.	počet míst realizace v kraji	podíl míst realizace v kraji na celkovém počtu (%)
STČ	Středočeský kraj	1289211	12,4	621147	48,18	1076	81	5
IŽ	Jihočeský kraj	628336	6,0	262437	41,77	591	58	3
	Plzeňský kraj	570401	5,5	222668	39,04	473	29	2
SZ	Karlovarský kraj	295595	2,8	86309	29,20	116	30	2
	Ústecký kraj	808961	7,8	205370	25,39	320	40	2
SV	Liberecký kraj	432439	4,1	130959	30,28	193	244	14
	Královéhradecký kraj	547916	5,2	213855	39,03	419	389	22
	Pardubický kraj	511627	4,9	209813	41,01	425	130	7
JV	Kraj Vysočina	505565	4,8	231495	45,79	679	233	13
	Jihomoravský kraj	1163508	11,1	429225	36,89	626	238	14
STM	Olomoucký kraj	628472	6,0	272802	43,41	375	39	2
	Zlínský kraj	597944	5,7	234200	39,17	277	67	4
MS7	Moravskoslezský kraj	1205843	11,6	228810	18,98	244	176	10

Zdroj: data MMR, vlastní výpočty

Příloha 5: Nejdražší projekty

10 NEJDRAŽSICH PROJEKTU	NAKLADY	MÍSTO REALIZACE	OBEC ŽADATELE	OP. PROGRAM	HOSP. PRAVNÍ FORMA	SPOLUFINANCOVÁNÍ	
						VF (%)	EU (%)
Výstavba komplexu Moravia THERMAL	1223111968	Pasohlávky	Brno	Jihovýchod	podnikatelský subjekt	27	27
Centrum turistického ruchu Dolní Morava	687240490	Dolní Morava	Dolní Morava	Severovýchod	podnikatelský subjekt	35	30
Vybudování sportovního rekreačního areálu Kouty s celoročním provozem zaměřeného na zimní sporty	474287153	Loučná nad Desnou	Olomouc	Střední Morava	podnikatelský subjekt	21	18
Multifunkční kongresový areál Čapí hnízdo	436588000	Olbramovice	Olbramovice	Střední Čechy	podnikatelský subjekt	11	10
Lyžařský areál Plešivec	409094846	Aberamy, Pernink, Jáchymov, Loučná pod Klínovcem	Karlovy Vary	Severozápad	podnikatelský subjekt	49	42
Modernizace a rozšíření Skiareálu Klínovec - etapa sever	352481962	Klínovec	Praha	Severozápad	podnikatelský subjekt	49	42
Hotel **** Čeladná	266241713	Čeladná	Čeladná	Moravskoslezsko	podnikatelský subjekt	36	31
REKREAČNÍ A SPORTOVNÍ AREÁL OBŘÍ SÚD JAVORNIK	242542122	Jermantice	Jermantice	Severovýchod	podnikatelský subjekt	48	41
Modernizace a rozšíření Skiareálu Klínovec - etapa jih	238830043	Jáchymov	Praha	Severozápad	podnikatelský subjekt	50	42
Lyžařský areál Červená Voda - Buková hora	238221011	Čenkovice	Letohrad	Severovýchod	podnikatelský subjekt	15	13

Zdroj: data MMR, vlastní výpočty

Příloha 6: Nejlevnější projekty

10. NEJLEVNĚJŠÍCH PROJEKTU	NAKLADY	MÍSTO REALIZACE	OBEC ŽADATELE	OPERACNÍ PROGRAM	HOSP. PRAVNÍ FORMA	SPOLUFINANCOVÁNÍ	
						MF (%)	FU (%)
Krajem malíře básníka - poznávací stezka Jana Zrzavého	375767,00	Okrouhlice	Okrouhlice	Jihovýchod	komory, profesní a zajimová sdružení	85	85
Lipenská karta	421313,00	Lipno nad Vltavou	Lipno nad Vltavou	Jihozápad	podnikatelský subjekt	37	31
SKIREGION ŽDARSKO - značení lyžařských tratí	465454,00	5 obcí	Žďár nad Sázavou	Jihovýchod	obec	100	85
Horní Pláná - místo Vaší celoroční dovolené	500000,00	Horní Pláná	Horní Pláná	Jihozápad	obec	100	85
Kláster Želiv - národní kulturní památka	573720,00	Želiv	Želiv	Jihovýchod	neziskový sektor	99	85
Propagace Naučné stezky Balinské údolí a Naučné stezky Nesměřské údolí	580000,00	8 obcí	Velké Meziříčí	Jihovýchod	obec	100	85
Obec Chanovický a okolí - příroda, historie, kultura, řemesla a tradice pro návštěvníky Pošumaví	640575,00	Chanovice	Chanovice	Jihozápad	obec	100	85
Prázdniny na venkově Jihovýchod.	669000,00	Lhotka	Telč	Jihovýchod	komory, profesní a zajimové sdružení	50	43
Marketing pro cyklostezku Jihlava - Třebíč - Raab	710930,00	17 obcí	Jihlava	Jihovýchod	obec	96	81
Dalešická přehrada - klenot mikroregionu Horácko	722148,00	7 obcí	Budšív	Jihovýchod	obec	83	71

Zdroj: data MMR, vlastní výpočty

