

Univerzita Karlova v Praze

Filozofická fakulta
Ústav pro dějiny umění

Obecná teorie a dějiny umění a kultury
Dějiny výtvarného umění

Ing. arch. Pavel PROUZA

**Německá sociálně demokratická architektura
komunálního bydlení v Ústí nad Labem
v letech 1918-1938**

German social democratic architecture
in municipal housing in Ústí nad Labem,
1918-1938

Teze disertační práce

Vedoucí práce: Prof. PhDr. Rostislav Švácha, CSc.

2013

Obsah tezí disertační práce

1 Pojetí a struktura předložené práce	3
2 Hlavní zjištění disertační práce	5
2.1 Problematika bytové nouze a pokusy o její řešení	5
2.2 Bydlení jako priorita komunální politiky v Ústí nad Labem	7
2.3 Architektura komunálních bytových staveb v Ústí nad Labem	8
3 Prameny	13
3.1 Použitá literatura a periodika	13
3.2 Použité archivní prameny	14
4 Obrazová příloha	15

1 Pojetí a struktura předložené práce

Předmětem disertační práce je meziválečná architektura bytových domů, které byly budovány jako komunální projekty správou města Ústí nad Labem. Město budovalo bytové projekty systematicky a kontinuálně po celé meziválečné období. První komunální bytové domy byly vybudovány již brzy po vzniku samostatného Československa, největší intenzity pak dosáhla komunální výstavba v letech 1930–1933 a dokončení poslední etapy přerušila až mnichovská dohoda. V meziválečném období se tak podařilo vybudovat více než třináct set nových komunálních bytů a vznikl ucelený architektonický soubor, který je pozoruhodnou ukázkou vývoje urbanismu, typologie a stylu bytových staveb v Československu. Odborná literatura se však dosud tomuto tématu nevěnovala.

Časové vymezení disertační práce proto sleduje období od vyhlášení první Československé republiky do jejího zániku v září 1938, pozdější nacistická správa města již vlastní bytové projekty nerealizovala. Práce však v širších souvislostech reflektuje některé podmiňující okolnosti, které časově předcházely a jsou pro řešenou problematiku klíčové a důležité jsou rovněž poznámky o projektech, realizovaných na městských pozemcích od roku 1939 nacistickými bytovými družstvy.

Z uměleckohistorického hlediska je tento soubor pozoruhodný také tím, že jeho autorem byl jediný tvůrce, německy mluvící architekt městského stavebního úřadu Franz Josef Arnold. Tématem bydlení se zabýval nepřetržitě a systematicky po celé sledované meziválečné období. Jeho návrhy tak postupně reflektovaly nové poznatky ve vývoji architektury a urbanismu, zároveň však musely být provozně účelné, levné, hygienicky vyhovující a musely plnit specifická a měnící se kritéria požadavků zákonů ke státní podpoře sociální výstavby.

Architektura ústeckých komunálních domů má rovněž silný politický akcent, neboť byla budována jako realizace volebního programu a užívána jako nástroj sociálně demokratické politické agitace. Koncepce výstavby velkých komunálních nájemných domů byla ve 30. letech na komunální úrovni sociálními demokraty politicky prosazována přes odpor národních socialistů. Právě dobové politické souvislosti hrají v případě analýzy ústecké komunální bytové výstavby neopomenutelnou úlohu.

Práce se tedy pokouší nalézt vztahy a vyvážené proporce mezi formální analýzou architektonických děl a studiem jejich širších historických souvislostí. Jako

relevantní jsou vnímány události ve středoevropském prostoru, neboť pro porozumění tématu je nezbytné zanedbat hranice národních států 20. století. Pozornost je proto věnována rovněž vlivnému německému reformnímu hnutí a klíčovými příklady řešení meziválečné bytové nouze především ve Vídni, Praze, Brně, Berlíně a Frankfurtu nad Mohanem.

Největší objem dat pro disertační práci, resp. pro analýzu urbanistického, typologického a stylového vývoje souboru staveb ústecké komunální bytové výstavby, poskytla systematická badatelská archivní práce, probíhající od roku 2006. Klíčovou institucí k tématu byl samozřejmě Archiv města Ústí nad Labem. Kromě studia archivní stavební dokumentace k jednotlivým stavbám se podařilo objevit i četné konkrétní dokumenty z přípravy a realizace výstavby a autorské texty a personální data jejich aktérů. Širší dobové souvislosti a prameny reflexe komunální bytové výstavby umožnilo podrobné studium regionálního tisku. Práce si vyžádala rovněž bádání na půdě dalších institucí v Praze, Mnichově a Drážďanech. K objasnění podrobností o životě architekta F. J. Arnolda bylo klíčové vyhledání jeho v Rakousku žijícího syna. Kromě badatelské archivní práce bylo třeba provést podrobný terénní průzkum staveb, který v dosud existujících stavbách umožnil identifikovat valnou většinu realizací.

Závěr disertační práce je věnován problematice památkové péče, neboť žádná ze staveb souboru budov meziválečné ústecké komunální bytové výstavby není v současné době kulturní památkou a není ani součástí plošně chráněného území. Skromnou ambicí této práce je tedy poskytnout ucelené odborné informace k souboru, které by mohly být podkladem k úvahám o jeho památkové ochraně. Je s podivem, že většina objektů si zachovala svůj někdejší charakter a to ne jen v interiéru společných domovních prostor, ale i zvnějšku. Práce proto vytipovává nejhodnotnější části souboru k památkové ochraně při vědomí, že památková péče musí vyváženě spojit uchování stavby s pochopením pro udržení její živé funkce jako nejlepší záruky trvalé existence. U těchto bytových domů, které jsou v případě městské části Klíše situovány v relativně atraktivní bytové čtvrti, je zachování jejich funkce samozřejmostí. Zahraniční i některé tuzemské příklady nám dokazují, že je možné v rámci památkové péče nalézt technické kompromisy k udržitelnosti památkové hodnoty také u tohoto poněkud specifického druhu staveb.

2 Hlavní zjištění disertační práce

2.1 Problematika bytové nouze a pokusy o její řešení

Druhá kapitola disertační práce zkoumá bytový problém jako slabinu sociální politiky první republiky. Zásadním problémem počátků státní podpory bytové výstavby byla poválečnou napjatou sociální atmosférou vynucená ochrana nájemníků, trvajících po celé meziválečné období a především chronický nedostatek investičních prostředků. Mladý stát se od počátku snažil bytovou výstavbu jen skromně podporovat, do roku 1924 také uvedl ucelený systém státní podpory, roku 1927 se však přímá státní pomoc téměř zastavila.¹ Až s novou vládou a zákonem z roku 1930 přišla vlna státní podpory, zaměřená na podporu výstavby malobytových domů, což sehrávalo stimulační roli pro ekonomiku v krizi a odlehčilo nezaměstnanosti. V roce 1933 se trend opět zastavil i když k uspokojení potřeb společnosti nedošlo. Poslední vlnu státní podpory pak přinesla novela zákona v roce 1936, která zavedla podporu minimálních bytů pro chudé. Ani z hlediska obecné úrovně kvality bydlení nebyla situace v ČSR uspokojivá.

Kapitola připomíná rovněž základy organizovaného prosazování požadavků práva na bydlení pro široké vrstvy obyvatelstva, kde podstatnou roli v procesu prosazení pravidel a regulace nekalého obohacování prostřednictvím spekulací s pozemky sehrály ve střední Evropě reformní hnutí a organizace. Průkopnická role náleží německému sociálně reformnímu svazu pro pozemkovou reformu *Deutscher Bund für Bodenreform*, kterému se podařilo v roce 1919 v Německu prosadit ústavní právo na bydlení a později i přijetí institutu *Reichsheimstätte*, který ze sociálních důvodů omezil vlastnické právo na nemovitostech. Takzvané domovy (*Heimstätte*) byly následně realizovány v masovém měřítku a reformní hnutí mělo ohlas i na našem území. V Německu souběžně působilo sdružení *Deutscher Verein für Wohnungsreform*, které prosazovalo prostřednictvím vědecké, organizační a agitátorské činnosti šíření a uplatňování myšlenek bytové reformy, které spočívaly v budování účelného, zdravého a cenově dostupného bydlení. Její dceřiná organizace byla před koncem 19. století zřízena rovněž v Rakousku. Po rozpadu monarchie bylo v ČSR v roce 1921 povoleno zřízení Německé centrály pro bytovou péči (*Deutsche Hauptstelle für Wohnungs- und*

¹ OBADALOVÁ 1999, 92–96.

Siedlungsfürsorge in der Tschechoslowakischen Republik), která v německy mluvících regionech pro podporu sociální bytové výstavby aktivně působila do roku 1939.

V závěru druhé kapitoly reflektuje disertační práce podnětné meziválečné přístupy k architektuře bytové nouze, které se uplatnily ve středoevropském prostoru jako je fenomén „*Rote Wien*“, který představuje jeden z nejvýznamnějších příkladů rozsáhlých urbanistických zásahů a politického využití architektury. Socialistická správa města přistoupila k budování rozsáhlého komunálního programu výstavby, který udržela 15 let. Nové budovy měly obvykle monumentální rozměry a zahrnovaly často celý blok nebo několik bloků a byly rovněž složitě zakomponovány do stávající urbanistické struktury města. Architektura vídeňských superbloků však zůstala izolovaným jevem doby a zdála se být svázána spíše s minulostí než s budoucností městského bydlení.²

V Československu však v té době neexistoval program komunálního bydlení srovnatelného měřítko. Po nástupu hospodářské krize se ale změna bytové politiky stala politickou nutností. V roce 1929 byly proto v Praze vypsány architektonické soutěže a byla realizována nová malobytová zástavba na Pankrác a do Holešovic, z nichž vynikají především nové pavlačové domy architektů Libry a Kana.³ Rovněž v Brně byly velké komunální bytové projekty připravovány až v roce 1930. Nejvyspělejší příklady domů vytvořili Josef Polášek a Jindřich Kumpošt.⁴ Rozsah bytové výstavby 30. let v Praze i v Brně a kvalita vybudovaných bytových domů s minimálními byty byly značné. Jednalo se o funkcionalistické domy levicově zaměřených tvůrců s redukováním tvaroslovím mezinárodního stylu.

Podnětné modely řešení meziválečné bytové problematiky byly však vyvinuty v Německu 20. let. Výmarská republika zahájila program bytové výstavby v roce 1923. Průkopník rádkové zástavby architekt Otto Haesler v té době vyvinul sídliště v Celle u Hannoveru⁵ a následně hojně užívaný prototyp bytového domu. Dosud neznámého měřítko pak bytová výstavba dosáhla v letech 1924–1931 ve stavební činnosti Berlína pod vedením architekta Bruna Tauta a Frankfurtu nad Mohanem, kde byla řízena

² BLAU 1999, 84.

³ ŠVÁCHA 1995, 339.

⁴ KUDĚLKA 2000, 252–257.

⁵ FRAMPTON 2004, 161.

Ernstem Mayem. Těchto pokroků bylo dosaženo díky pečovatelskému státnímu systému, který však nadále nebylo možné s tvrdým nástupem hospodářské krize udržet.⁶

2.2 Bydlení jako priorita komunální politiky v Ústí nad Labem

Ve třetí kapitole se disertační práce zabývá nejprve urbanizací ústecké aglomerace. Rychlému rozvoji, odstartovanému až v polovině 19. století, vděčilo někdejší středověké královské město především počátkům těžby hnědého uhlí, rozvíjejícímu se průmyslu, levné dopravě uhlí po Labi a připojení k hlavní železniční trase monarchie. Rozvoj způsobil nebyvalou imigrační vlnu, která ustala až na přelomu století. Ceny pozemků spekulacemi ochromily stavební produkci a nájemné dosáhlo neúnosné úrovně. Nově příchozí, ale i místní obyvatelé začali vyhledávat bydlení v bezprostředním okolí města, kde bylo levnější nejen nájemné, ale také ceny potravin a obce v okolí se staly noclehárnami pro dělníky.⁷ V roce 1930 byla ústecká městská aglomerace se svými 88 000 obyvateli už šestým největším městem českých zemí,⁸ tři čtvrtiny obyvatelstva tvořili Němci.⁹

Dále v této kapitole práce rozebírá pro téma komunální bytové výstavby klíčové politické souvislosti. Od vzniku Československa měla v aglomeraci Ústí nad Labem až do roku 1935 při všech volbách¹⁰ dominantní postavení německá sociální demokracie (DSAP). Ani fatální výsledky parlamentních voleb v roce 1935 zde nezměnily orientaci ústecké komunální politiky, řízené do léta 1938 sociálními demokraty.¹¹ Z hlediska tématu disertační práce je klíčovou osobností starosta Leopold Pözl (1879-1944),¹² který bytovou péči považoval za základní kámen sociální péče. Jako rodilého Rakušana a politika ho pojilo přátelství s tvůrci „Rudé Vídně“¹³, které ho inspirovalo v přípravě

⁶ FRAMPTON 2004, 167.

⁷ *Dějiny města Ústí nad Labem*, 1995, 78.

⁸ HORSKÁ 2002, 197.

⁹ *Statistisches Gemeindelexikon 1930*, 390.

¹⁰ Jednalo se o volby komunální, volby do okresních a zemských zastupitelstev i parlamentní volby.

¹¹ KAISEROVÁ, KAISER [online], Město Ústí nad Labem [cit. 2013-04-20].

¹² CHRZ 2002, 59.

¹³ Leopold Pözl: Sein Leben und Werk. *Aussiger Bote*. 1952, roč. 4, č. 12, s. 24.

projektů ústeckého komunálního bydlení. Bytová výstavba se tak stala prioritou komunální politiky.

Závěr třetí kapitoly je již věnován chronologii a vývoji ústeckého komunálního programu bytové výstavby, který probíhal s krátkými přestávkami po celé meziválečné období. Byl zahájen již v dubnu 1919, v letech 1923–1925 byl zastaven, od roku 1926 kontinuálně probíhal, aby nejvyšší intenzity výstavba dosáhla v letech 1930–1933.¹⁴ Následně došlo k opětovnému zastavení programu a další bytové projekty začaly být připravovány až v roce 1936,¹⁵ rok 1938 zastihl poslední etapu nedokončenou. Vybudována byla téměř stovka domů s celkem cca 1 370 byty. V době největší stavební konjunktury komunálních bytových projektů, v roce 1931, představovalo 18 ročně dokončených komunálních domů přibližně 22 % objemu všech nově vybudovaných domů na území města Ústí nad Labem.¹⁶ Je tedy třeba konstatovat, že komunální bytová výstavba zaujímal pouze menší podíl z objemu nově budovaných ústeckých domů. Na intenzitu komunálního programu bytové výstavby měl ve 20. letech vedle inflace a chronického nedostatku investičních prostředků vliv vývoj legislativy v oblastech ochrany nájemníků a systém státní podpory bytové výstavby. Teprve bytová výstavba, realizovaná mezi lety 1930–1933 a 1936–1938, byla s velkou efektivitou budována v rámci přímé státní podpory.

3.3 Architektura komunálních bytových staveb v Ústí nad Labem

Čtvrtou kapitolu disertační práce uvádí rozbor urbanistických aspektů komunální bytové výstavby. Pro pochopení problematiky je třeba analyzovat starší zastavovací plán městské části Klíše¹⁷ Johanna Hubatscheka z roku 1902. V poválečném období byly některé jeho prvky respektovány a první komunální bytové domy z let 1919–1922 při Městských sadech, byly budovány v jeho blokové struktuře s relativně malými

¹⁴ *Zur Vollendung der neuen Kleinstwohnungsbauten.* Aussig a. E.: Selbstverlag der Stadt Aussig, 1933.

¹⁵ PÖLZL 1938, 100.

¹⁶ Abschluß der Baubewegung in Aussig im Jahre 1931: Der Stadtteil Kleische wieder an der Spitze mit 50 Neubauten. *Aussiger Tagblatt.* 1931, 24. 11. 1931, s. 4–5.

¹⁷ Zastavovací plán městské části Klíše, tisk. HUBATSCHEK, Johann. *Bebauungsplan der Stadt Aussig: Stadtteil Kleische.* 1:4000. 1902. Archiv města Ústí nad Labem, 1325–1945, karton č. 942.

dvory. Také domy z roku 1926 budované v ulici Na Nivách ctily do určité míry tuto tradici.

Z urbanistického hlediska dochází k rozpuštění struktury bloku při realizaci domů při ulici Klíšská, které svým paralelním řazením objektů tvoří tzv. řádkovou zástavbu. V roce 1927 tím došlo v Ústí o rané přijetí moderních urbanistických zásad z prostředí německé „Nové věcnosti“. Utvrzení v nových urbanistických koncepcích bylo pak do prostředí ústeckého stavebního úřadu zprostředkováno mezinárodní urbanistickou soutěží na zastavovací plán severního území města v roce 1928.¹⁸ V rámci výstavby z let 1930–1931 bylo navrženo pokračování řádkové struktury v modifikaci s vytvořením polouzavřených dvorů. V rámci souboru však vyčnívá etapa z let 1931–1933, vybudovaná při ulicích Na Vlnovce a Mezidomí. Pro pozemek ve specificky svažité terénní situaci byly navrženy dvě rovnoběžné a vlnící se linie souvislých řádků, tvořených typizovanými pavlačovými domy monumentální délky. Jedná o vysoce racionální a experimentální uplatnění moderních urbanistických poznatků v duchu funkcionalismu, odkazující na typologii volně stojícího bloku, který je tvořen donekonečna opakovanou univerzální jednotkou. Tato zkušenost však zůstala v kontextu urbanismu ústecké komunální výstavby jen epizodou. Zástavba domů s nejmenšími byty pro chudé, budovaných v závěrečné fázi ústecké meziválečné komunální výstavby v letech 1936–1938 z hlediska urbanistických koncepcí spíše navazuje na předcházející zkušenosti.

Další část čtvrté kapitoly disertační práce je věnována především typologii ústeckých komunálních bytových staveb a konstatuje, že v rámci první skupiny domů realizované v letech 1919–1922 byla částečně uplatněna typizace, atypicky však musely být řešeny četné nárožní domy. U pravidelných dispozic se jednalo o kvalitně vyřešené byty, které až na drobnosti neměly z tehdejšího hlediska nedostatky. U luxusních bytů v nárožních domech však nelze hovořit o sociálním typu bydlení. Až u etapy výstavby z roku 1926 došlo k úplné typizaci komunálního bytového domu a změně v uspořádání bytů. Tyto domy už nemají byty v půdním prostoru ani ve sklepě. Dvouramenné domovní schodiště a vstup byly nově orientovány na fasádu v reakci na urbanistickou reformu bloku. Přelomovým se stal projekt plochostřechého bytového domu v řádkové zástavbě z roku 1927. Návrh přímo navazuje na předchozí poznatky v osvědčeném

¹⁸ *Zentralblatt der Bauverwaltung*. Berlin: Preuss. Finanzministerium, 1927, roč. 47, č. 47. Dostupné z: http://opus.kobv.de/zlb/volltexte/2008/5915/pdf/ZBBauverw_1927_47.pdf

dvoutraktovém půdorysném uspořádání s mělkou hloubkou domu, dvěma byty na podlaží a umístěním i orientací domovního schodiště. Díky přeskupení vnitřní bytové dispozice a částečnému vysunutí schodiště se podařilo vyřešit byt funkčně a prostorově jako třípokojový. Inspirací zde byla bezesporu berlínská sídliště Bruna Tauta.¹⁹ V roce 1930 byl navržen ekonomicky úspornější typ domu, kde jedno schodiště obsluhovalo čtyři byty na patře, tedy celkem 16 bytů.²⁰ Nedostatkem těchto bytů však byla nemožnost přirozeného větrání koupelny a přístup do pokoje přes kuchyň. Typologicky specifickou skupinu výstavby tvoří typ pavlačového domu, který budil v době svého vzniku rozporuplné reakce.²¹ Tento tradiční typ 19. století v době sociální výstavby 20. a 30. let zažíval renesanci. Jednalo se o řešení, které umožnilo poprvé přímo osvětlit a větrat všechny prostory bytu. Jednotlivé byty byly přístupné z pavlačí, obsluhovaných schodišti, ukrytými v představených hmotách. Na uplatnění pavlačového typu domu z roku 1931 pak navázala závěrečná etapa výstavby v roce 1936 s pavlačovými domy, které byly koncipovány více tradičněji. Jejich spartánská dispozice tak byla téměř doslovným grafickým přepisem požadavků na bydlení pro chudé dle nového zákona.

Práce připomíná také závažné nedostatky ústeckých komunálních bytů. Zřejmá je snaha učinit v sociální bytové výstavbě efektivní nástroj k potírání bytové nouze, která vyžadovala přijetí typologických druhů, které nutně nemohly vyhovovat ideálním představám o bytové kultuře. Z poměrně kvalitních a velikostně přiměřených bytových dispozic 20. let se tak s nástupem hospodářské krize vyvinula radikální řešení. Ústecké komunální byty si zachovávaly tradiční obytnou kuchyň bez pokusu o moderní racionálně řešený kuchyňský funkční celek. Rovněž vnitřnímu vybavení bytů nebyla věnována dostatečná pozornost a rezignováno bylo na zřizování centrální domovní technické infrastruktury pro vytápění. Také v sociologickém aspektu ústecká výstavba velkého pokroku nedosáhla a nepokoušela se reflektovat levicové kolektivní koncepce.

Soubor ústeckých komunálních bytových staveb je, až na jedinou výjimku, s největší pravděpodobností možné autorsky přisoudit Franzi Josefu Arnoldovi, který

¹⁹ Sechsfamilienhaus Typ 1, Großsiedlung Britz in Berlin-Neukölln: Bruno Taut. *Deutsches Dokumentationszentrum für Kunstgeschichte - Bildarchiv Foto Marburg* [online]. [cit. 2013-05-11]. Dostupné z: <http://www.bildindex.de/dokumente/html/obj20556486#|home>

²⁰ INTERNATIONALER VERBAND FÜR WOHNUNGSWESEN FRANKFURT AM MAIN. *Ausstattung der Kleinwohnung: Band 1+2: Texte + Bilder*. Stuttgart: Verlag Julius Hoffmann, 1935.

²¹ Aussigs neue Kleinstwohnungen: 208 Wohnungen in acht Häusern. – Sind Lauben. *Aussiger Tagblatt*. 1932, 14.9.1932, s. 3.

měl jedinečnou možnost jako zaměstnanec městské správy pracovat na komunálních stavbách po celé sledované období. Pro pochopení stylových aspektů jeho návrhů disertační práce nejprve seznamuje s jeho životem a tvorbou. F. J. Arnold se narodil roku 1888 v Ústí, vzdělání získal na průmyslové škole v Brně a posléze odešel na drážďanskou akademii, kde studoval architekturu u konzervativního profesora Germana Bestelmeyera.²² Studium však díky válce nedokončil a po návratu z fronty vstoupil v Ústí do městských služeb, kde v meziválečném období jako *Baurat* řídil oddělení pro městské novostavby. V roce 1945 se usadil v Rakousku, kde dále profesně působil a v roce 1962 zemřel.²³

Raná Arnoldova architektonická práce odráží konzervativní prostředí studií, cenným pramenem je jeho autorské album²⁴ s návrhy staveb pro Ústí z let 1919–1922. Jeho přelomovým dílem (spolu s Ernstem Krobem) je komplex budov Okresní nemocnice z let 1926–1937.²⁵ Pozoruhodný je také šestipodlažní věžový úřednický bytový dům (spolu s Erichem Breindlem) z let 1929–1930²⁶ a v roce 1932 dokončená novostavba dívčího gymnázia.²⁷ Ústecká komunální bytová výstavba byla však jeho nejdelším a nejobjemnějším profesním úkolem. V polovině třicátých let se Arnold zabýval úvahami o novostavbě nové ústecké radnice a ve skicách²⁸ navrhuje také radikální přestavbu centra města.²⁹ Došlo však jen na monumentální klasicizující stavbu ústecké spořitelny z let 1937–1939.³⁰

Arnoldův tvůrčí architektonický vývoj ve dvacátých a třicátých letech lze označit za v podstatě přehledný a kontinuální. Jeho počáteční nejistota v představách o moderní architektuře, ovlivněná drážďanským školním konzervatismem a možná i nacionální pohnutkou, však časem vyústila v přimknutí k expresionismu a k určité

²² Výtah z archivu drážďanské akademie k osobě Franze Josefa Arnolda, Kustodie/Archiv der Hochschule für Bildende Künste Dresden.

²³ Svědectví architekta syna Dietmara Arnolda, na základě korespondence z dubna 2010.

²⁴ ARNOLD. *Ausgeführte Bauten, Entwürfe und Skizzen von Architekt F. J. Arnold.* nedatováno, Archiv města Ústí nad Labem.

²⁵ LODGMAN a STEIN 1929, 152–157.

²⁶ PAVLÍČEK 2005, 66, 80.

²⁷ Tamtéž, 82.

²⁸ Grafické přílohy exempláře, *Leben und Kraft durch kommunales Schaffen der Stadt Aussig 1918 1938.* Aussig 1938 – nevydáno, Archiv města Ústí nad Labem.

²⁹ Tamtéž.

³⁰ *Festschrift der Aussiger Sparkasse, Aussig 1938, 7–11.*

formě purismu či neoklasicismu. Arnold se nepřipojil k duchu levicové avantgardy a v podstatě se programově vyhranil vůči jakémukoliv projevu funkcionalistické formy.

Teprve v závěru čtvrté kapitoly se disertační práce věnuje stylové analýze architektury komunálních bytových domů v Ústí nad Labem a konstatuje, že první domy z let 1919–1922 toho o úspornosti vnitřních dispozic se sociálními byty mnoho neprozrazují. Jejich fasády jsou pojednány v historizujícím slovníku a připomínají ústecké předválečné práce Josefa Zascheho. Modernější přístup se s další etapou výstavby z roku 1926 prosazoval jen pozvolna. Z hlediska stylu se Arnoldova architektura bytového domu mění až v roce 1927 návrhem domů pro řádkovou strukturu po vzoru berlínských sídlišť. Arnoldův plastičtější architektonický přístup a potřeba po zdobném detailu se hlásí i k výrazově pestrému prostředí „Rudé Vídně“. Také další typ domu z roku 1930 se stylově od architektury německých sídlišť spíše vzdaluje. Prostý čtyřpodlažní kubus s tradiční valbovou střechou však vyváženě doplňují expresivní detaily a konečně se vytrácí i rozdíl mezi uličním a dvorním průčelím.

Zcela jiným zadáním byl pro Arnolda počátkem roku 1931 návrh nového pavlačového domu. Samotná typologie předurčovala funkcionalistický přístup, Arnold měl však konzervativní názor a ani tentokrát jej jednoznačně nevyužil. Domy bychom opět mohli stylově popsat jako práci v duchu expresionismu než za projev „Nové věčnosti“ německých sídlišť či českého funkcionalismu. Expresivního působení zde už nedosahuje jen detaily, samotné vlnění a zdánlivá nekonečnost vytvářejí emotivní zážitek. Návrhy pavlačových domů pro chudé z roku 1936 již expresivní atraktivitu nedosáhly a kompozice se podobá nějaké ústavní instituci. Přes některé expresivní prvky budova nezapře příklon k tradici, který byl ve druhé polovině 30. let především v nacistickém Německu obecně přijímanou normou.

3 Seznam pramenů

3.1 Použitá literatura a periodika

BLAU, Eve. Großstadt a proletariát v Rudé Vídni. In: *Zrození metropole: moderní architektura a město ve střední Evropě 1890–1937*. Editor Eve Blau, Monika Platzler. Praha: Obecní dům, 1999, s. 83–87. ISBN 8090250793.

Dějiny města Ústí nad Labem. Editor Kristina Kaiserová, Vladimír Kaiser. Ústí nad Labem: [Vlastním nákladem], 1995, 369 s., 104 s. obr. příloh. ISBN 80-901-7615-1.

FRAMPTON, Kenneth. *Moderní architektura: kritické dějiny*. 1. vyd. Praha: Academia, 2004, 457 s. ISBN 80-200-1261-3.

HORSKÁ, Pavla. *Zrod velkoměsta: urbanizace českých zemí a Evropa*. 1. vyd. Praha: Paseka, 2002, 352 s.

CHRZ, Martin. *Leopold Pölzl: osobnost ústeckého starosty*. Ústí nad Labem: Město Ústí nad Labem, 2002, 103 s., [8] s. obr. příl. Memorabilia ustensis. ISBN 80-902-8562-7.

INTERNATIONALER VERBAND FÜR WOHNUNGSWESEN FRANKFURT AM MAIN. *Ausstattung der Kleinwohnung: Band 1+2: Texte + Bilder*. Stuttgart: Verlag Julius Hoffmann, 1935.

KAISEROVÁ, Kristina a Vladimír KAISER. Politický život v Ústí nad Labem v letech 1919–1938. In: *Dějiny města Ústí nad Labem* [online]. Město Ústí nad Labem, 1995 [cit. 2013-04-20]. Dostupné z: <http://www.usti-nl.cz/dejiny/1918-38/ul-6-6.htm>

KUDĚLKA, Zdeněk. *O nové Brno: brněnská architektura 1919 - 1939*. 1. vyd. Brno: Muzeum města Brna, 2000, 444 s. ISBN 80-901-9696-9.

LODGMAN, Rudolf a Erwin STEIN. *Die sudetendeutschen Selbstverwaltungskörper: Die Sammlung von Darstellungen der sudetendeutschen Städte und Bezirke und ihrer Arbeit in Wirtschaft, Finanzwesen, Hygiene, Sozialpolitik und Technik*. 1929. vyd. Berlin-Friedenau: Deutsche Kommunalverlag, 1929. Aussig, 3

OBADALOVÁ, Miroslava. Státní bytová politika v první Československé republice. In: *Co nevíme o první Československé republice: záznam z diskuse pořádané 25. března 1999 v Cefres v Praze*. Praha: Cefres, 1999, s. 92–96. Cahiers du CeFReS, No 20. ISBN 8086311031.

PAVLÍČEK, Tomáš. *Architektura 1. poloviny 20. století v západní části Ústeckého kraje: (vývoj, rozbor a výtvarně pedagogické využití)*. Vyd. 1. Ústí nad Labem: Fakulta užitého umění a designu, Univerzita Jana Evangelisty Purkyně, 2005, 134 s. Acta Universitatis Purkynianae. ISBN 80-704-4726-5.

PÖLZL, Leopold. *Leben und Kraft durch kommunales Schaffen der Stadt Aussig 1918–1938*. Ústí nad Labem, nevydáno 1938.

Statistisches Gemeindeflexikon des Landes Böhmen auf Grund der Volkszählungsergebnisse vom 1. Dezember 1930. Praha: Orbis, 1935.
str. 390

ŠVÁCHA, Rostislav. *Od moderny k funkcionalismu*. 1. vyd. Praha: Victoria publishing, 1995, 590 s. ISBN 80-856-0584-8.

Periodika:

Abschluß der Baubewegung in Aussig im Jahre 1931: Der Stadtteil Kleische wieder an der Spitze mit 50 Neubauten. *Aussiger Tagblatt*. 1931, 24. 11. 1931, s. 4–5.

Zentralblatt der Bauverwaltung. Berlin: Preuss. Finanzministerium, 1927, roč. 47, č. 47.
Dostupné z: http://opus.kobv.de/zlb/volltexte/2008/5915/pdf/ZBBauverw_1927_47.pdf

Aussigs neue Kleinstwohnungen: 208 Wohnungen in acht Häusern. – Sind Lauben. *Aussiger Tagblatt*. 1932, 14.9.1932, s. 3.

Leopold Pölzl: Sein Leben und Werk. *Aussiger Bote*. 1952, roč. 4, č. 12, s. 24.

3.2 Použité archivní prameny

Zastavovací plán městské části Klíše, tisk.

HUBATSCHEK, Johann. *Bebauungsplan der Stadt Aussig: Stadtteil Kleische*. 1:4000. 1902. Archiv města Ústí nad Labem, 1325–1945, karton č. 942.

Sechsfamilienhaus Typ 1, Großsiedlung Britz in Berlin-Neukölln: Bruno Taut. *Deutsches Dokumentationszentrum für Kunstgeschichte - Bildarchiv Foto Marburg* [online]. [cit. 2013-05-11]. Dostupné z: <http://www.bildindex.de/dokumente/html/obj20556486#|home>

Výtah z archivu drážďanské akademie k osobě Franze Josefa Arnolda, Kustodie/Archiv der Hochschule für Bildende Künste Dresden.

Korespondence autora disertační práce se synem Dietrem Arnoldem (dopisy D. Arnolda ze dne 6. 4. 2010 a 6. 5. 2010). Archiv autora.

ARNOLD. *Ausgeführte Bauten, Entwürfe und Skizzen von Architekt F. J. Arnold*. nedatováno, Archiv města Ústí nad Labem.

Grafické přílohy exempláře, *Leben und Kraft durch kommunales Schaffen der Stadt Aussig 1918 1938*. Aussig 1938 – nevydáno, Archiv města Ústí nad Labem.

Festschrift der Aussiger Sparkasse, Aussig 1938, 7–11.

Zur Vollendung der neuen Kleinstwohnungsbauten. Aussig a. E.: Selbstverlag der Stadt Aussig, 1933.

Stavební projektová dokumentace, Archiv města Ústí nad Labem, Spisový meziarchiv: karton č. p. 1748–1754 v k. ú. Ústí nad Labem.

karton č. p. 1763–1768 v k.ú. Ústí nad Labem.

karton č. p. 1819 v k. ú. Ústí nad Labem.

karton č. p. 1820 v k. ú. Ústí nad Labem.

karton č. p. 365 v k. ú. Klíše.

karton č. p. 417–418 v k. ú. Klíše.

karton č. p. 443–450 v k. ú. Klíše.

karton č. p. 479–485 v k. ú. Klíše.

karton č. p. 620 v k. ú. Klíše.

karton č. p. 704–711 v k. ú. Klíše.

karton č. p. 814 v k. ú. Klíše.

karton č. p. 832 v k. ú. Klíše.

karton č. p. 833 v k. ú. Klíše.

karton č. p. 851–853 v k. ú. Klíše.

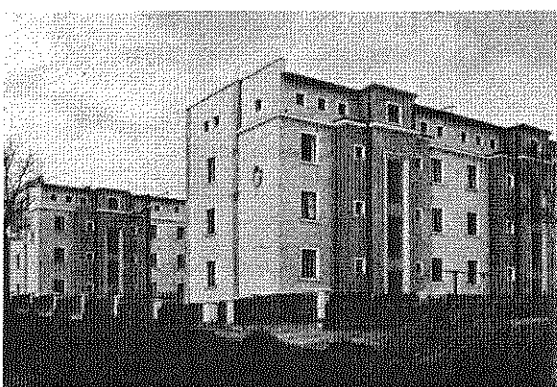
karton č. p. 534 a 535 v k. ú. Krásné Březno.

karton č. p. 381–384 v k. ú. Krásné Březno.

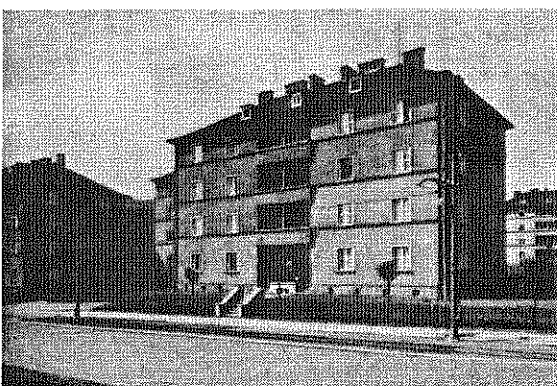
4 Obrazová příloha



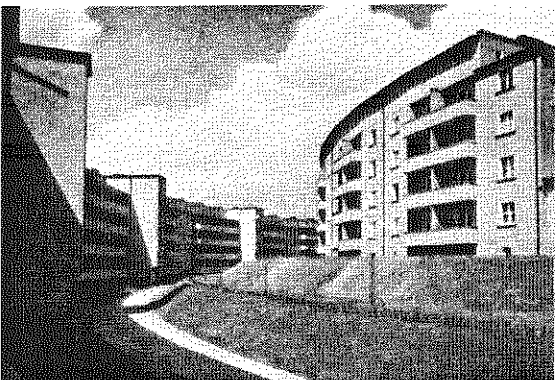
1
Komunální bytové domy – uzavřené bloky typu 1919
(vybudováno 1919)
Resslova č. p. 1754, k. ú. Ústí nad Labem
Fotografie, nedatováno
Ausgeführte Bauten, Entwürfe und Skizzen von Architekt F. J. Arnold



2
Komunální bytové domy – řádkový typ 1927
(vybudováno 1927–1928)
Klíšská č. p. 443 a 450, k. ú. Klíše
Fotografie, nedatováno
Zur Vollendung der neuen Kleinstwohnungsbauten 1933, 9.



3
Komunální bytové domy – polouzavřené bloky typu 1930
(vybudováno 1930–1931)
Klíšská č. p. 621, k. ú. Klíše
Fotografie, 1933
Zur Vollendung der neuen Kleinstwohnungsbauten 1933, 9.



4
Komunální bytové domy – pavlačový typ 1931
(vybudováno 1931–1933)
Na Vínovce č. p. 708–711, Mezidomí č. p. 704–707 (k. ú. Klíše)
Fotografie, 1933
Zur Vollendung der neuen Kleinstwohnungsbauten 1933, 13.