

**UNIVERZITA KARLOVA V PRAZE**

**FAKULTA SOCIÁLNÍCH VĚD**

Institut politologických studií

**Bakalářská práce**

**2013**

**Tereza Kurfiřtová**

**UNIVERZITA KARLOVA V PRAZE**

**FAKULTA SOCIÁLNÍCH VĚD**

Institut politologických studií

**Tereza Kurfiřtová**

**Stranický systém v českých zemích v období  
1992 -1996**

*Bakalářská práce*

Praha 2013

Autor práce: **Tereza Kurfiřtová**

Vedoucí práce: **Prof. Dr. Miroslav Novák**

Rok obhajoby: 2013

## **Bibliografický záznam**

KURFÍRTOVÁ, Tereza. *Stranický systém v českých zemích v období 1992 – 1996*. Praha, 2013. 55 s. Bakalářská práce, Univerzita Karlova, Fakulta sociálních věd, Institut politologických studií. Katedra politologie. Vedoucí bakalářské práce Prof. Dr. Miroslav Novák

## **Abstrakt**

Tato práce analyzuje vývoj českého stranického systému v období 1992 – 1996. Před listopadem roku 1989 vládl v Československu nedemokratický komunistický režim, který nepovoloval působení jiných autonomních politických subjektů a toleroval jen satelitní strany, které s komunistickou stranou nesměly svobodně soutěžit. Po pádu minulého režimu docházelo ke vzniku nových politických stran a jejich postupné krystalizaci. Ke konci volebního období 1992 – 1996 docházelo k snižování počtu politických stran. Cílem práce je určit kategorii stranického systému, které odpovídá situace v českých zemích. Na začátku práce jsou představeny teoretické koncepty, ze kterých analýza českého stranického systému vychází. Z nichž je pro tuto práci nejdůležitější teoretický koncept stranických systémů politologa Giovanni Sartoriho. Další část práce nastiňuje období, které předcházelo volbám v roce 1992, za kterou následuje kapitola o politických stranách období po pádu komunistického režimu. Poslední kapitola se zabývá analýzou stranického systému. Na vývoj českého stranického systému pohlíží z více pohledů, které se vzájemně potvrzují (výsledky voleb v roce 1992 a 1996, změny v poslaneckých klubech, změny voličských preferencí). V této kapitole je několik stran věnováno zastoupení cleavages dle konceptu Steina Rokkana a Seymoura M. Lipseta v českém prostředí.

## **Abstract**

This work analyzes the development of the Czech party system in 1992 - 1996. Before November 1989, an undemocratic communist regime ruled in Czechoslovakia, disallowing the functioning of other political subjects. Following the collapse of this regime, the structure of new political parties began to crystallize. At the end of the electoral period 1992 - 1996 there was a natural reduction in the number of political parties. The aim is to determine the category of the party system which corresponds to the situation in the Czech lands. The beginning of this work presents theoretical concepts on which the analysis is based of the Czech party system. Here, the most important is the theoretical concept of party systems by political scientist Giovanni Sartori. The next part describes the period preceding the elections in 1992, followed by a chapter on political parties after the fall of the communist regime. The last chapter deals with the analysis of the party system. The development of the Czech party system is viewed from multiple perspectives that mutually correspond (election results in 1992 and 1996, changes in political groups, changes in voter preferences). In this chapter, several pages are devoted to the representation of cleavages according to the concept by Stein Rokkan and Seymour M. Lipset in the Czech environment.

## **Klíčová slova**

Česká republika, politika, volby, politické strany, stranický systém, cleavages,

## **Keywords**

The Czech Republic, politics, elections, political parties, party system, cleavages,

**Rozsah práce:** 93 115 znaků, z nichž 3 203 zabírají tabulky a grafy vložené v textu včetně jejich popisu.

## **Prohlášení**

1. Prohlašuji, že jsem předkládanou práci zpracoval/a samostatně a použil/a jen uvedené prameny a literaturu.
2. Prohlašuji, že práce nebyla využita k získání jiného titulu.
3. Souhlasím s tím, aby práce byla zpřístupněna pro studijní a výzkumné účely.

V Praze dne ...

Tereza Kurfiřtová

## **Poděkování**

Na tomto místě bych ráda poděkovala prof. Dr. Miroslavu Novákovi, který mě jako konzultant práce nasměroval a pomohl mi vyřešit problematické aspekty práce. Dále bych ráda poděkovala Mgr. Kamile Panešové, se kterou jsem konzultovala anglický text. Děkuji i Sociologickému ústavu AV ČR a agentuře STEM za poskytnutí dat získaných z průzkumů veřejného mínění.

**Institut politologických studií  
Projekt bakalářské práce**

**Univerzita Karlova v Praze**

Fakulta sociálních věd

Institut politologických studií

Projekt bakalářské práce

na téma

**Vývoj stranického systému v českých zemích**

**1992 – 1996**

(Development of czech party system: 1992 – 1996)

Jméno a příjmení: Tereza Kurfířtová

Obor: Politologie a mezinárodní vztahy

Akademický rok odevzdání projektu: 2011/2012

Vedoucí práce: prof. Dr. Miroslav Novák



## **Úvod**

Téma vývoje stranického systému v českých zemích 1992 – 1996 je velmi zajímavé, z důvodu krystalizace k systému, jaký známe dnes.

Český stranický systém před rokem 1989 byl systémem monopolu jedné politické strany a to komunistické. Po sametové revoluci v listopadu 1989 je mocenský monopol KSČ zničen a začíná docházet k vytváření a obnově jiných politických stran.

Některé z nově vzniklých stran jsou založeny na základě původního protitotalitního hnutí, jakým bylo OF. Občanské fórum se rozpadlo hned v roce 1990, ale na politické scéně zanechalo odkaz v podobě ODS, OH a ODA.

Byla formována česká nekomunistická levice v podobě obnovení sociální demokracie, která byla sloučena s KSČ od roku 1948 do konce roku 1989. V letech po 1989 také proběhla snaha o reformu KSČ, veškeré snahy byly neúspěšné, ačkoli má komunistická strana nadále v české politice stabilní místo.

Ve své práci se budu zabývat obdobím, které následovalo a to 1992 – 1996. V této době docházelo ke krystalizaci stranického systému v českých zemích. Řada subjektů, které vznikly po listopadu 1989, zanikla. Jiné blízké subjekty se sloučily do jedné strany. ODS a ČSSD se stávaly dominantními stranami české politické scény.

## **Metodologie**

Podle Sartoriho typologie budu analyzovat typ utvářejícího se stranického systému v letech 1992-1996. K charakteristice jednotlivých politických stran použiji programy jednotlivých politických stran a analyzuji jejich působení ve vládě a/nebo v parlamentu. Dále vytvořím charakteristiku stran na základě uskutečněných sociologických šetření.

## **Hlavní výzkumná hypotéza**

Počet relevantních politických stran se v rámci stranického systému v českých zemích po roce 1990 postupně snižoval kvůli slučování programově blízkých stran. Mezi stranami, které zůstaly i po období krystalizace, je ideová vzdálenost větší, než byla počátkem 90.let.

## **Předběžná struktura bakalářská práce**

1. Úvod
2. Utváření politických stran v českých zemích 1989 – 1992
3. Volby 1992
4. Krystalizace stranického systému 1992 – 1996
  - a. KSČM
  - b. ČSSD
  - c. KDU-ČSL
  - d. ODA
  - e. ODS
  - f. SPR-RSČ
  - g. Zaniklé strany v průběhu období
5. Volby 1996
6. Závěr

## **Předběžný seznam literatury**

DRDA A.; *Kdo ve stínu čeká na moc : čeští komunisté po listopadu 1989*; Praha, Litomyšl : Paseka, 2006, 242 s.

BALÍK S.: *Občanská demokratická strana a česká politika. ODS v českém politickém systému v letech 1991-2006*, Brno 2006

DVOŘÁKOVÁ V., GERLOCH A.; *Krystalizace struktury politických stran v České republice po roce 1989 : sborník příspěvků z vědecké konference*; Praha : Česká společnost pro politické vědy, 1996, 127 s.

FIALA P., MAREŠ M.: *Konstituování systému politických stran v České republice (1989–1992)*. Politologický časopis 4/97, s. 104–126

FIALA P., MAREŠ M.: *Vývoj systému politických stran v České republice (1992–1996)*. Politologický časopis 4/97, s. 305–316

FIALA P., MAREŠ M., PŠEJA P.: *Vývoj politických stran a jejich systému po listopadu 1989*. Večerník J. (ed.): *Zpráva o vývoji české společnosti 1989–1998*, Praha, 1998, s. 269–289

- FIALA P., STRMISKA M.; *Teorie politických stran*; Barrister & Principal, 2009, 263 s.
- FIALA P., HERBUT R.; *Středoevropské systémy politických stran : Česká republika, Maďarsko, Polsko a Slovensko*; Brno : Masarykova univerzita, 2003, 255 s.
- HLOUŠEK V., KOPEČEK L., ŠEDO J.; *Politické strany : původ, ideologie a transformace politických stran v západní a střední Evropě*; Praha : Grada, 2010, 310 s.
- MANSFELDOVÁ Z.; *Czech Republic : the first elections in the new republic, 1992-1996 : analyses, documents and data*; Berlin : Edition Sigma, 2003, 369 s.
- MITROFANOV A.; *Za fasádou lidového domu : česká sociální demokracie 1989-98 : lidé události*; Praha : Aurora, 1998, 211 s.
- NOVÁK M.; *Systémy politických stran : úvod do jejich srovnávacího studia*; Praha : Sociologické nakladatelství, 1997, 275 s.
- NOVÁK M., LEBEDA T.; *Volební a stranické systémy : ČR v mezinárodním srovnání*; Plzeň : Čeněk, 2004, 485 s.
- NOVÁK M., VLACHOVÁ K.; *Linie štěpení v České republice : komparace národní úrovně s příkladem konkrétní lokality*; Praha : Sociologický ústav AV ČR, 2001, 30 s.
- PŠEJA P.; *Stranický systém České republiky. Politické strany a jejich vývoj 1989–1998*; Brno, 2005
- SARTORI G.; *Strany a stranické systémy : schéma pro analýzu*; Praha : Centrum pro studium demokracie a kultury, 2005, 466 s.

## Obsah

<b>ÚVOD.....</b>	<b>2</b>
<b>1. TEORIE.....</b>	<b>4</b>
1. 1. POLITICKÁ STRANA .....	4
1. 2. STRANICKÝ SYSTÉM.....	4
1. 3. DYNAMIKA STRANICKÉHO SYSTÉMU.....	10
1. 4. CLEAVAGES .....	11
<b>2. CO PŘEDCHÁZELO VOLBÁM V ROCE 1992.....</b>	<b>16</b>
<b>3. POLITICKÉ STRANY POLISTOPADOVÉHO STRANICKÉHO SYSTÉMU .....</b>	<b>21</b>
<b>4. OBDOBÍ 1992 – 1996.....</b>	<b>30</b>
4.1. VOLBY 1992 DO ČESKÉ NÁRODNÍ RADY.....	30
4.2. ZASTOUPENÍ KONFLIKTNÍCH LINIÍ V PARLAMENTU .....	31
4.3. ZMĚNY V RÁMCI POSLANECKÝCH KLUBŮ.....	33
4.4. ZMĚNY VE VOLIČSKÉ PODPOŘE RELEVANTNÍCH STRAN.....	36
4.5. VOLBY 1996 DO POSLANECKÉ SNĚMOVNY PARLAMENTU ČR .....	37
4.6. STRANICKÝ SYSTÉM 1992 – 1996.....	39
<b>ZÁVĚR .....</b>	<b>42</b>
<b>SUMMARY .....</b>	<b>43</b>
<b>POUŽITÁ LITERATURA.....</b>	<b>45</b>
<b>SEZNAM PŘÍLOH.....</b>	<b>48</b>
<b>PŘÍLOHY .....</b>	<b>49</b>

## Úvod

V předkládané bakalářské práci se zabývám problematikou vývoje stranického systému v českých zemích v období 1992 – 1996, které bylo provázáno velkou řadou změn. Docházelo k častým přesunům poslanců mezi jednotlivými politickými subjekty, některé politické strany v průběhu období zanikly a jiné vznikly. Celkový počet relevantních politických stran se však v rámci stranického systému v českých zemích po roce 1992 postupně snižoval. Toto období, které je označováno za krystalizaci stranického systému, je pro četnost změn velmi komplikované.

K určení trendů ve vývoji stranického systému využívám volební výsledky stran, informace o přestupech poslanců mezi poslaneckými kluby a výsledky průzkumů preferencí politických stran. Na základě Sartoriho typologie analyzuji typ utvářejícího se stranického systému v letech 1992 – 1996.

Do práce jsem zahrnula oproti vytvořenému projektu i teorii stranických systémů a cleavages, neboť se domnívám, že je vhodné představit teoretické koncepty, ze kterých při analýze vycházím. Zaměřila jsem se také na přechody poslanců mezi poslaneckými kluby, které poukazují na vývoj jednotlivých relevantních politických stran. Dále jsem provedla změny ve struktuře práce, neboť se navrhovaná osnova v projektu ukázala jako nepříliš promyšlená.

V první kapitole se věnuji představení teoretických konceptů, ze kterých vycházím. Zaměřuji se především na systémy politických stran podle francouzského politologa Giovanni Sartoriho, na koncept cleavages, který vytvořil norský politolog Stein Rokkan a americký politolog Seymour Martin Lipset, a koncept konfliktních linií transformace, které představili čeští politologové Vít Hloušek a Lubomír Kopeček.

Ve druhé kapitole jsou nastíněny příčiny, proč v českých zemích muselo dojít k vytváření stranického systému téměř od samostatných základů. Kapitola je věnována aspektům a vývoji minulého režimu a období od jeho pádu v listopadu 1989 až do voleb do České národní rady v roce 1992.

Ve třetí kapitole se pak věnuji politickým stranám polistopadového vývoje, které získaly ve sledovaném období mandáty v České národní radě, potažmo v Poslanecké

sněmovně, neboť s rozdělením Československa v roce 1993 došlo k proměně České národní rady právě na Poslaneckou sněmovnu. V této kapitole je popsán vznik jednotlivých stran a průběh jejich vývoje do voleb v roce 1996.

Poslední kapitola je věnována analýze systému politických stran období 1992 – 1996. Obsahuje informace o výsledcích voleb do dolní komory parlamentu v roce 1992 a 1996, dále informace o cleavages, které měly zastoupení skrze parlamentní politické strany ve sledovaném období. Dále se tato část zabývá přechody poslanců mezi jednotlivými poslaneckými kluby a vývojem voličských preferencí.

České politické spektrum je rozděleno na pravolevé ose. Vycházím z hypotézy, že se jedná o důsledek rozporu: komunismus vs. antikomunismus. Pravicové strany představují stranu antikomunismu a levicové strany spolupracují s komunistickou stranou. Dále se snažím potvrdit či vyvrátit tvrzení, že konsolidace stran probíhá rychleji u pravice než u levice z důvodu dlouho nejasného směřování KSČM. Zvolila jsem jiné hypotézy, než jaké udávám v projektu, neboť ty původní nelze za hypotézy jako takové považovat.

# 1. Teorie

## 1. 1. Politická strana

Politické strany jsou i přes časté kritiky nenahraditelnou součástí liberálně-demokratických režimů. Již od dob, kdy se tato uskupení nazývala jinak (např. sdružení) existuje problém, jak politickou stranu definovat. (Novák, 1997, s. 21) Vytvořit definici pojmu „politická strana“, tak aby zahrnovala skutečně všechny politické strany, zůstává pro politologickou vědu stále velkým problémem, který se dosud nepodařilo vyřešit, a mnozí politologové se snaže o definici pojmu obloukem vyhýbají. Problémem je vznik stran v různém kontextu a nově se objevivší jevy v politickém systému. Říchová popisuje tyto tři nejdůležitější charakteristiky politických stran. *„Politické strany jsou: (1) dobrovolné, trvalé, otevřené organizace, jejichž členové mají společné představy a zájmy, (2) usilují o politickou moc, (3) této moci se snaží dosáhnout prostřednictvím voleb.“* (Říchová, 2002, s. 89) Definice politické strany nesmí být příliš složitá, ani příliš jednoduchá. Složitě definice nemusí zahrnovat všechny politické strany, zatímco jednoduché definice mohou zahrnovat i „nestrany“. Sartori vytvořil minimální definici<sup>1</sup> politické strany: *„strana je jakákoli politická skupina identifikovaná pomocí oficiálního názvu, která se představuje ve volbách a je schopna umístit své kandidáty prostřednictvím voleb (svobodných nebo ne) do veřejných úřadů.“* (Sartori, 2005, s. 72)

## 1.2. Stranický systém

Politické strany se stávají svým působením na politické scéně součástí stranického systému dané země. Podobu systému ovlivňují jak velké strany, tak i strany menší velikosti. Koncept stranického systému vytvořila řada politologů, z nichž mezi nejvýznamnější teoretiky systému politických stran patří Giovanni Sartori. Nejprve však budou představeny teorie Jeana Blondela a Maurice Duvergera, které přecházely nejpropracovanějšímu konceptu teorie politických stran vytvořenému právě Sartorim.

Francouzský politolog Duverger vytvořil v padesátých letech minulého století dělení stranických systémů, ve kterém zohlednil hlavně kritérium počtu relevantních stran systému. Nejvíce se ve své práci týkající se stranického systému zaměřil na vliv

---

<sup>1</sup> „Definice je minimální, když všechny vlastnosti nebo charakteristiky nějaké entity, které nejsou nezbytné pro její identifikaci, jsou označeny jako proměnlivé, hypotetické vlastnosti, a ne, jako definiční.“ (Sartori, 2005, s. 70)

volebního systému na podobu systému stranického. Vytvořil tři „zákony“, které popisují vztah volebního a stranického systému: „(1) *proporční systém usnadňuje zavedení a udržování systému četných, tuhých (tj. ukázněných), nezávislých a obvykle stabilních stran.*<sup>2</sup> (2) *Dvoukolový většinový systém tíhne k systému více než dvou pružných (tj. nedisciplinovaných), závislých a relativně stabilních stran.* (3) *Jednokolový většinový systém pomáhá bipartismu, střídání neboli alternaci dvou velkých závislých stran.*“ (Novák, 1997, s. 59 – 60) Proporční systém téměř nereaguje na přirozený vývoj ve veřejném mínění, ale oproti tomu velmi citlivě reaguje na náhlé změny, tento typ udržuje při životě i strany, které výrazně zeslábly. Jednokolový většinový systém je na běžný vývoj citlivý, ale na krátkodobé změny nereaguje. Dvoukolový většinový systém je málo citlivý na jakékoli změny. (Novák, 1997, s. 164)

Duverger se ve svém zkoumání systémů zaměřil především na systém dvou stran. Bipartismus rozdělil na dva typy: britský skutečný bipartismus s ukázněnými členy stran a americký pseudobipartismus s nedisciplinovanými členy stran. Paraduální systém se blíží bipartismu, ale bipartismem není. Tento systém výstižně označil Blondel za systém dvou a půl strany. Bipartismus rozdělil dále dle vztahu stran k systému. Pokud strany souhlasí s režimem, Duverger hovoří o technickém bipartismu. Jestliže však soupeří o podobu režimu, označuje tento bipartismus za metafyzický. (Novák, 1997, s. 83 – 89)

Duverger byl přesvědčen, že nad počet čtyř stran nelze provádět platnou klasifikaci. Dvě velké stabilní koalice střídající se u moci v multipartismu označuje za bipolární multipartismus. Odlišuje jej od multipartismu skutečného. (Novák, 1997, s. 83 – 86) Sám uznal, že toto rozdělení stranických systémů je jen předběžné a je třeba ve výzkumu dále pokračovat.

Jean Blondel představil svojí typologii v textu *Party Systems and Pattern of Government in Western Democracies* z roku 1968.<sup>3</sup> Oproti Duvergerovi rozšířil počet sledovaných kritérií. Nesleduje pouze počet stran, ale i jejich poměrnou vzájemnou sílu

---

<sup>2</sup> Poměrný systém podle Duvergera udržuje při životě i ty strany, které výrazně zeslábly, ale kvůli volebnímu systému se mohou nadále dostávat do zákonodárného orgánu, proto zde může existovat příliš mnoho stran. (Novák, 1997, s. 134)

<sup>3</sup> Text byl posléze začleněn do knihy o politických stranách a stranických systémech *Western European Party Systems*.



a ideologii. Vedle těchto kritérií vnímá i velikost jednotlivých politických stran, jejich sociální povahu, organizaci a vedení strany.

V letech 1945 až 1966 sledoval systémy stran v 19 západních demokratických zemích. Na základě průměrného úhrnného procenta hlasů, které získaly ve volbách dvě nejsilnější strany, určil čtyři typy stranických systémů: bipartismus, tripartismus, multipartismus s dominantní stranou<sup>4</sup> a čistý multipartismus. S ohledem tak nejen na kritérium počtu, ale i na sílu stran, dospěl k následujícím charakteristikám jednotlivých systémů. (1) Systém v zemích, kde dvě nejsilnější strany dosáhly dohromady minimálně 89% hlasů a rozdíl mezi nejsilnějšími stranami byl maximálně 3%, nazval bipartismem. V bipartismu dochází k přelévání rozhodujících hlasů mezi dvěma stranami. (2) Tam, kde dvě nejsilnější strany získaly dohromady 75 – 80%, funguje tripartismus. V průměru je rozdíl mezi nejúspěšnějšími stranami 10,5%. Pro situaci, kdy je třetí strana mnohem slabší než první dvě, se ujalo Blondelovo označení systém dvou a půl strany. Jedná-li se naopak o tři podobně silné strany, systém je nestabilní. (3) V zemích, kde získaly dvě nejsilnější strany 62 – 65% a nejsilnější strana získala 40% nebo více hlasů, se jedná o multipartismus s dominující stranou. (4) Systém, kde získaly dvě nejsilnější strany 49 – 50% a žádná z nich nedominuje, označil za multipartismus bez dominující strany. Zde existuje 4 – 6 relevantních stran.<sup>5</sup> (Blondel, 1968, s. 184 – 186)

Blondel na základě ideologie určil šest stranických rodin, které řadí odleva: komunisté, socialisté, liberálové-radikálové, agrárníci, křesťanští demokraté, konzervativci. Jejich pozici v rámci pravolevého spektra určil na základě tří oblastí: (1) zastávají demokratická či aristokratická hlediska, (2) používají liberální či autoritářské prostředky, (3) prosazují konzervativní, středové či radikální sociálně-ekonomické cíle. (Blondel, 1968, s. 187)

Giovanni Sartori svojí typologii představil v roce 1976 v publikaci *Strany a stranické systémy: Schéma pro analýzu*. Zaměřuje se pouze na relevantní strany, za které můžeme považovat silné strany, či strany s koaličním nebo s vyděračským (někdy

---

<sup>4</sup> „Dominující stranou je taková strana, která získává alespoň 40% hlasů. V obou bipartismech mohou být i dvě dominantní strany, ale jinak je v těchto systémech maximálně jedna ultradominantní, predominantní či dominantní strana. V nedokonalém multipartismu je dominující strana zároveň stranou dominantní či predominantní, ultradominantní.“ (Novák, 1997, s. 162)

<sup>5</sup> Tyto procentuální zisky vyzoroval v systémech 19 zkoumaných států. Neukazují tak na přesné hranice mezi jednotlivými stranickými systémy.

též používá výraz “zastřašovacím“) potenciálem. I malá strana totiž může mít velmi silný koaliční či vyděračský potenciál, který z ní činí relevantní stranu.

*„Malou stranu lze odečíst jako irrelevantní, pokud zůstává během určité doby nadbytečná, tedy pokud není potřebná ani užitečná pro možnou koaliční většinu. Malou stranu je třeba naopak počítat, a to bez ohledu na její velikost, pokud se nachází v postavení, kdy je schopna po nějakou dobu a v nějakém časovém úseku určovat alespoň jednu z možných vládních většin.“* (Sartori, 2005, s. 127) Jestliže strana nemá koaliční potenciál, ani není dostatečně silná, relevantní stranou se může stát skrze vyděračský potenciál. Vzhledem k tomu, že bez koaličního potenciálu se v systému objevují především antisystémové strany, vyděračský potenciál je jejich způsobem, jak promlouvat do politiky. *„Strana získává oprávnění být stranou relevantní, kdykoli její existence nebo objevení se ovlivní taktiku stranické soutěže, a obzvláště tehdy, když změni směr soutěžení na vládu orientovaných stran z dostředivého na odstředivý, ať už směrem doleva, doprava, nebo oběma směry.“* (Sartori, 2005, s. 128)

Ačkoli dle Sartoriho na počtu stran záleží, neboť na první pohled poukazuje na rozsah fragmentace či rozptýl politické moci, považuje rozlišování stranických systémů na systém jednostranický, dvoustranický a vícestranický za nedostatečné. Při vytváření tříd proto Sartori nezohledňuje pouze počet stran, ale i ideologii. Rozlišil sedm tříd stranických systémů na základě počtu relevantních stran: třídu jediné strany, třídu hegemonní strany, třídu predominantní strany, třídu dvou stran, třídu omezeného pluralismu, třídu extrémního pluralismu a třídu atomizovanou. Jednostranický formát rozdělil na tři, neboť systémy jediné strany nepovažuje za stejnorodé. Stejně rozdělil i formát multipartismu na tři třídy. (Sartori, 2005, s. 124 – 131)

Při zkoumání systémů se svobodnou soutěží a bez svobodné soutěže zdůrazňuje odlišování pojmu soutěživosti od soutěže. *„Soutěž je struktura nebo pravidlo hry. Soutěživost je konkrétní stav hry.“* (Sartori, 2005, s. 223)

Mezi systémy bez svobodné soutěže řadí systémy jediné a hegemonické strany, na rozdíl od systému predominantní strany. V systému jediné strany působí pouze jediná strana a žádná jiná nesmí existovat. Sartori rozlišuje tři modely tohoto systému podle intenzity represí a donucovací kontroly. Jednostranický systém totalitní reprezentuje jeden z konců pravolevého spektra, jedná se tak o polární typ, který je silně

ideologický s nejsilnějším stupněm pronikavosti. Druhým je jednostranický autoritářský, který postrádá oproti předešlému modelu silnou ideologii i mobilizační schopnost a kontrola se nerozšiřuje za klasické mocenské nástroje. Posledním modelem pak je jednostranický pragmatický typ, ve kterém existuje jediná strana z důvodu výhodnosti a má zdaleka nejmenší donucovací schopnost. (Sartori, 2005, s. 224 – 227)

System hegemonické strany „*připouští existenci dalších stran, avšak pouze jako satelitů, nebo jako (v každém případě) podřízených stran, tj. že nemůže být ohroženo hegemonní postavení strany, jež je u moci.*“ (Sartori, 2005, s. 133) V tomto systému mohou být druhořadé strany pouhým podvodem pro zdání svobodné soutěže. Ve skutečnosti však jsou ostatní strany hegemonické straně podřízené a tudíž irelevantní. Hegemonická strana totiž nepovoluje soutěž za stejných podmínek pro všechny strany systému. Z tohoto důvodu nedochází ani ke střídání u moci. Sartori odlišuje systém ideologické a pragmatické strany na témže základě jako u systému jediné strany. (Sartori, 2005, s. 235)

Do systémů svobodné soutěže řadí systém predominantní strany, systém dvou stran, umírněný pluralismus, polarizovaný pluralismus a atomizovaný systém.

„*System predominantní strany je jím v tom rozsahu a potud, pokud jeho hlavní strana stále získává podporu vítězné většiny voličů (absolutní většinu mandátů). Z toho plyne, že predominantní strana může kdykoli přestat být predominantní. Pokud k tomu dojde, buď se původní vzorec rychle obnoví, nebo se změní podstata systému, tj. systém přestane být systémem predominantní strany.*“ (Sartori, 2005, s. 212) Ačkoli je systém predominantní strany mnohdy řazen do systému jediné strany, dle Sartoriho patří mezi systémy stranického pluralismu. V tomto systému totiž nejsou ostatní strany závislé na dominantní straně, jsou legální, legitimní, ale nedosahují v politické soutěži efektivního výsledku. Existuje zde však možnost alternace, které ale slabé strany nedokáží využít. Jediné straně se proto daří znovu a znovu získávat absolutní většinu mandátů v parlamentu. System predominantní strany ukazuje, že není směrodatné kritérium počtu relevantních stran, ale je nutné brát v potaz vztah mezi jednotlivými stranami.<sup>6</sup> (Sartori, 2005, s. 208 – 218)

---

<sup>6</sup> Podle Sartoriho mohou být indikátorem tohoto systému tři volební výsledky, kde tatáž strana získala absolutní většinu, jestliže je elektorát stabilní a je výrazně překročena hranice absolutní většiny a/nebo je vzdálenost mezi stranami velká.

System dvou stran fungující dle pravidel bipartismu má tyto charakteristiky: „(1) dvě strany jsou v postavení, v němž mohou soupeřit o absolutní většinu křesel; (2) jedna z těchto dvou stran skutečně uspěje a získá dostatečnou parlamentní většinu; (3) tato strana si přeje vládnout sama; (4) alternace či střídání u moci zůstává věrohodným očekáváním.“ (Sartori, 2005, s. 202) Může zde fungovat i třetí strana, její přítomnost však nijak nebrání dvěma hlavním stranám, aby vládly samostatně, ani neovlivňuje střídání dvou velkých stran u moci. Sartori připouští, že může docházet ke střídání strany za koalici stran, která je ale spíše jejich splynutím. Podmínkou pro fungování bipartismu je malé ideologické rozpětí s jedním vrcholem. System bipartismu dále předpokládá vnitřní homogenitu společnosti ohledně základních principů. „V bipartismu musí strany být shromažďujícími činiteli, kteří si udržují svou konkurenční téměř rovnost tím, že spojují tolik skupin, zájmů a požadavků, kolik je jen možné.“ (Sartori, 2005, s. 207)

„System umírněného pluralismu je charakterizován relativně malou ideologickou vzdáleností mezi svými relevantními stranami, bipolárním koaličním uspořádáním a dostředivou soutěží.“ (Sartori, 2005, s. 192) Umírněný pluralismus sousedí s dvoustranickým systémem a systémem polarizovaného pluralismu. Oproti bipartismu zde funguje koaliční vláda, neboť se žádné ze stran nedaří ve volbách získat absolutní většinu mandátů, strany jsou proto nuceny vytvářet vládní koalice. Menšinové vlády jsou slabé, a proto nemají dlouhého trvání. Mechanismus dvoustranického typu se však projevuje v existenci alternativní koalice, což dokazuje bipolární strukturu v umírněném pluralismu. Oproti polarizovanému pluralismu se zde odehrává dostředivá soutěž, která vede k umírněné politice, proto zde neexistují relevantní antisystémové strany ani bilaterální opozice. Všechny strany systému jsou orientované na vládnutí, mohou se tak stát součástí vládních koalic. Narůstající počet stran nemusí v každém případě znamenat ideologickou polarizaci, jestliže všechny strany považují systém a jeho pravidla za legitimní. Tato situace vypovídá spíše o segmentované společnosti. Pokud však počet stran přesahuje stanovený limit, začínají se objevovat antisystémové strany a bilaterální opozice, jedná se o důsledky ideologické vzdálenosti, v tomto systému nemůže bipolární mechanismus fungovat a systém se přibližuje multipolárnímu, který je v polarizovaném pluralismu. Z toho důvodu je nutné brát v potaz ideologii pro určení typu stranického systému, jedná-li se o pluralismus. (Sartori, 2005, s. 185 – 192)

Za přelom mezi umírněným a polarizovaným pluralismem považuje Sartori počet 5 – 6 stran. Určil osm charakteristických znaků pro polarizovaný pluralismus, z nichž první dva považuje za nejdůležitější: (1) Přítomnost relevantních antisystémových stran, které zpochybňují legitimitu režimu. Nejde tak o opozici, která přichází s jiným řešením aktuálních problémů oproti vládě, ale chce změnu základních principů systému. „*Podkopává legitimitu režimu, k němuž stojí v opozici.*“ (Sartori, 2005, s. 137) (2) V polarizovaném pluralismu existují dvoustranné opozice, které se navzájem vylučují a nespolupracují spolu kvůli příliš velké ideologické vzdálenosti. Mají k sobě navzájem dál, než k vládnoucím stranám. (3) Ve středu politického spektra je jedna strana či skupina stran. Mechanismus je tak multipolární a nelze vysvětlit na základě dualismů. Systém je proto odstředivý, což vede k extrémistické politice. (4) Spektrum politických názorů je vysoce polarizováno v důsledku existence středových stran a posléze odstředivosti (dostředivé síly vedou k umírněné politice). (5) Převládají odstředivé sklony nad dostředivými. Střed je oslaben a jeho hlasy získává jeden z pólů. (6) Ideologické rozstrukturování systému podporuje ideologické rozstrukturování ve společnosti. (7) V tomto systému existují nezodpovědné opozice. Přítomné extrémní strany nemají téměř šanci podílet se na vládě a nejsou tak považovány za alternativní vládní koalice. Vzhledem k tomu se nemusí zodpovídat za své přehnané předvolební sliby, neboť ani nedostávají příležitost je realizovat. (8) S tím je spojena poslední charakteristika tohoto systému, a to politika triumfování, která se projevuje přehnaným slibováním. To Sartori označuje za politickou soutěž s nekalými pravidly. (Sartori, 2005, s. 136 – 146)

„*Čím menší ideologické sklony, tím méně nezodpovědná je opozice a tím menší je politika triumfování, tím větší je (relativní) blízkost a převoditelnost mezi rétorikou a uskutečnitelností, mezi sliby a činy.*“ (Sartori, 2005, s. 150) Tento systém může dle Sartoriho vydržet jen tehdy, pokud je umírněna taktika volební soutěže.

Poslední typ označuje za atomizovaný systém. Tento typ se vyznačuje velkým počtem relevantních stran, v němž nemá žádná ze stran výraznější vliv na podobu politiky.

### **1.3. Dynamika stranického systému**

Pro Sartoriho je dynamika stranického systému velice podstatná. Pro klasifikaci soutěživých stranických systémů je důležité měření fragmentace. S výpočtem

fragmentace na volební či parlamentní úrovni přišel v roce 1971 D. Rae. Jím vytvořený index fragmentace určuje, zda se u daného systému politických stran jedná o systém s dominantní stranou, systém bipartismu či multipartismu. (Kubát, 2004, s. 259 – 260)

$$F = 1 - \sum s_i^2$$

„F“ značí index fragmentace, za „s<sub>i</sub>“ se skrývají podíly jednotlivých stran na celkovém počtu mandátů, celek je představován „1“. Hodnota indexu se pohybuje mezi 0,0 až 1,0. Nižší hodnota indexu fragmentace než 0,5 ukazuje na systém s dominantní stranou. V dokonalém bipartismu je hodnota indexu 0,5, i když bipartismus indikuje hodnota od 0,5 do 0,67. Jedná-li se o hodnotu vyšší jak 0,7, máme co do činění s multipartismem. Při extrémní hodnotě 0 jsou všichni poslanci z jedné strany, naopak při hodnotě 1 je každý z jiné strany. (Novák, Lebeda, 2004, s. 415)

V roce 1979 navrhl index efektivního počtu stran M. Laakso a R. Taagepera na volební či parlamentní úrovni. Tento index ukazuje, kolik se do daného systému „vejde“ politických stran. (Kubát, 2004, s. 260)

$$N_s = \frac{1}{\sum s_i^2}$$

„N“ označuje index efektivního počtu stran, „s<sub>i</sub>“ podíl mandátů získaných stranou „i“. Pokud dvě strany získají ve volbách 50% hlasů, hodnota indexu bude 2,0. (Novák, Lebeda, 2004, s. 415)

## 1.4. Cleavages

Roku 1967 v práci *Party Systems and Voter Alignments. Cross – National Perspectives* představil Stein Rokkan se Seymourem Martinem Lipsetem koncept cleavages.<sup>7</sup> Za autora je považován především Rokkan.

*„Každé politické soupeření, každé sporné politické téma může vyprovokovat vznik konfliktní linie. Pokud je toto soupeření dostatečně intenzivní a dlouhodobé, dojde k rozčlenění dané společnosti na různé skupiny – segmenty, které jsou v politice*

---

<sup>7</sup> Rokkan a Lipset zavádějí pojem cleavages, který čeští autoři překládají různými výrazy. Např. Novák uvádí pojem štěpné linie konfliktů, Barša hovoří o rozštěpení a Klíma pojem překládá jako rozpor. (Říchová, 2002, s. 108)

*reprezentovány příslušnými politickými stranami.*“ (Hloušek, Kopeček, 2004, s. 34) Rokkanova teorie vychází z myšlenky, že současná podoba stranických systémů je dána dlouhodobým historickým procesem, který probíhal uvnitř společností. Strany vznikly po završení demokratizace a jsou výsledkem vytváření vazeb mezi skupinami voličů a politickými stranami, které reprezentují jejich zájmy.

K postupnému etablování konfliktních linií dochází na základě kritických zlomů v dějinách. Za první označuje Rokkan reformaci a třicetiletou vládu, kdy došlo k rozdělení Evropy na základě náboženství. Druhým kritickým zlomem byla národní revoluce, kdy se jednalo o kulturně-teritoriální standardizaci státních celků. Třetím zlomem byla průmyslová revoluce, která způsobila soupeření mezi volným obchodem a protekcionářstvím. Posledním velkým zlomem pak byla mezinárodní revoluce způsobená bolševickou revolucí, která přinesla rozpor mezi národní a mezinárodní identitou a vznik komunistických stran. Dlouhodobými významnými procesy, které ovlivnily podobu současných stranických systémů, byla národní a průmyslová revoluce. (Hloušek, Kopeček, 2004, s. 38 – 39)

Za národní revoluce došlo ke vzniku moderních národů a národních identit, které vznikají z iniciativy národotvorného centra, které považuje za nezbytné provést centralizaci a sjednocení rozdílných identit ve státě. V téže době proto dochází jak k vytváření center společnosti, a to kulturních, vojensko-administrativních a ekonomických, tak i k jazykové unifikaci. Není proto překvapením, že docházelo ke vzepření se centralizací a unifikací ze strany regionů. Tyto oblasti se stávaly podřízenými periferiemi a postupně došlo k prohloubení rozporu právě mezi centrem a periferií. (Lipset, Rokkan, 1967, s. 13 – 14)

Další cleavages, která v této době vznikla, bylo štěpení mezi církví a státem. Mnohé absolutistické státy totiž vyvíjely snahu ovládnout oblast života lidí, která byla spjata s vírou, neboť církve byly nezávislé. Snaze ovládnout církve se začala sama církev i její přívrženci bránit. K prohloubení štěpení došlo i kvůli procesu sekularizace v 19. a 20. století. (Hloušek, Kopeček, 2004, s. 36)

Průmyslová revoluce byla zapříčiněna rostoucí industrializací a přinesla s sebou změny v demografii, ve společnosti i v politické struktuře společnosti. V důsledku industrializace byl započat proces urbanizace, kdy se lidé ve velkém stěhovali do měst.

Města rostla i z hlediska ekonomického a politického a téměř se kryla s místy označenými jako centra, což se nezamlouvalo venkovu. Venkov se bránil poklesu svého významu. Vzniká tak cleavages město – venkov. Vyjadřuje konflikt mezi tradičními venkovskými zájmy a novou skupinou pracujících ve městech. (Lipset, Rokkan, 1967, s. 20)

S průmyslovou revolucí se převážná část ekonomiky začala soustředit v soukromém kapitalistickém podnikání. V důsledku protichůdných názorů vznikl rozpor mezi zaměstnavateli a zaměstnanci čili vlastníky a pracujícími.

Tak vznikly čtyři hlavní cleavages, které určil Rokkan. Národní revoluce přinesla štěpení v teritoriální dimenzi mezi centrem a periferií, v dimenzi funkcionální pak mezi církví a státem. Průmyslová revoluce přinesla v teritoriální dimenzi štěpení mezi městem a venkovem, v dimenzi funkcionální štěpení mezi vlastníky a pracujícími. Cleavages se projevovaly vznikem protestních hnutí proti národní elitě a jejím kulturním zvyklostem. Na základě těchto rozporů začaly později vznikat politické strany. Cleavages centrum – periferie dala vzniknout regionálním formacím, konflikt mezi církví a státem vedl ke vzniku křesťanskodemokratických a křesťanskosociálních stran. Konflikt město – venkov způsobil vznik agrárních stran a na základě štěpení vlastníci – pracující vznikly sociálnědemokratické a socialistické strany. Posledně jmenovanou štěpnou linii považuje Rokkan za nejdůležitější, neboť rozhoduje o podobě stranických systémů po poslední fázi demokratizace<sup>8</sup> a vznikly na jejím základě nejvýznamnější strany moderní evropské pravice a levice. (Hloušek, Kopeček, 2004, s. 36 – 38)

Na Rokkana navázal Arend Lijphart, který nemluví o cleavages, ale o ideologických dimenzích. Na počátku 80. let 20. století ve svém sborníku *Democracy at the Polis*, představil další tři konfliktní linie k rokkanovským cleavages. Jedná se o konflikt týkající se podpory režimu. Na jedné straně se tak objevují strany podporující aktuální režim, na straně druhé jsou politické strany, které požadují změnu politického režimu. Další ideologická dimenze, kterou představil, vzniká na rozdílném pohledu na

---

<sup>8</sup> Čtyři prahy demokratizace: práh legitimize, práh inkorporace, práh reprezentace, práh exekutivní moci. (Hloušek, Kopeček, 2004, s. 28)



zahraniční politiku země. Třetí ideologickou dimenzí dle Lijpharta je rozpor mezi materialismem a postmaterialismem.<sup>9</sup> (Hloušek, Kopeček, 2004, s. 45 – 46)

*„V období trvání reálně socialistických režimů ve střední a jihovýchodní Evropě došlo k natolik hlubokým společenským a politickým změnám, že tradiční sociopolitické struktury, včetně historických konfliktních linií a pluralitních stranických systémů byly zcela zničeny a nahrazeny novými.“* (Hloušek, Kopeček, 2004, s. 47) Hloušek a Kopeček se přiklánějí k názoru, že v zemích, kde dlouhou dobu vládl komunistický režim, existují specifické konfliktní linie, které označují za konfliktní linie transformace. V prvních fázích transformace dochází velmi často k tomu, že politické strany uměle vytváří ve společnosti klasické cleavages skrze své zaměření. Až později se s těmito liniemi identifikují voliči. Proces je tak obrácený oproti zemím, kde nebyl politický vývoj narušen dlouhodobým působením nedemokratického režimu. Na proces transformace působí proces shora i zdola. Procesem shora je myšlena snaha stran o strukturaci stranických obcí skrze postupné vyjasňování ideologického a programového vymezení jednotlivých stran. Procesem zdola je pak postupná strukturace společnosti do různých společenských skupin na základě obnovujících se či zcela nově vznikajících konfliktních linií.

Jako první konfliktní linie transformace byl viditelný rozpor mezi komunistickým režimem a antirežimní opozicí a tvořil tak základ systému. Podoba této linie se odvíjela od podoby opozičního hnutí a od toho, zda došlo k procesu sociáldemokratizace<sup>10</sup>. Zpravidla tato konfliktní linie nepřežila první svobodné volby kvůli brzkému rozpadu opozičního hnutí a konsolidaci voličské podpory klasických stran. Tato linie však může přetrvávat v konfliktní linii komunismus versus antikomunismus, která se střetává například v otázkách dekomunizace. (Hloušek, Kopeček, 2004, s. 47 – 49)

V době konsolidace nového systému pak vzniká socioekonomická konfliktní linie transformace a nacionalistická konfliktní linie transformace.

Tím, že se u socioekonomické konfliktní linie transformace jedná o konfliktní linii vzniklou politicky a ne sociologicky, nelze ji označit za rokkanovské štěpení

---

<sup>9</sup> V čemž navazuje na výzkum Ronalda Ingleharta.

<sup>10</sup> Sociáldemokratizace – transformace komunistické strany ve stranu sociálně demokratickou.

vlastníci – pracující. Reálný socialismus rozvrátil klasické vlastnické vztahy, došlo k rozbití struktury stran. Po pádu režimu trvalo dlouho, než byl určen sociální a ekonomický status jedince. Konflikt v této oblasti probíhal mezi těmi, kdo na ekonomické a společenské transformaci získali, a těmi, kdo se v důsledku změny režimu dostali do marginálního postavení. Tato linie se dále projevovala v otázce rychlosti provedení privatizace. Konzervativní a liberální strany pospíchají na transformaci v tržní ekonomiku, proti nim vystupují sociálnědemokratické strany, které kladou důraz na možné sociální dopady změny ekonomiky. S úspěšnou změnou centrálně plánované ekonomiky na tržní hospodářství se zvyšuje šance, že se tato linie přiblíží linii vlastníci – pracující, která existuje v západní Evropě.

V nacionalistické konfliktní linii transformace je obsažena štěpící linie centrum – periferie. Má však výraznou etnickou nebo nacionalistickou podobu. Tato linie vznikla na základě identity, má proto tendenci ostře polarizovat politickou obec, což se projevuje zejména u těch etnik či národů, u kterých nebyl dovršen národotvorný a státotvorný proces. Nacionalistická konfliktní linie vzniká z těchto možných příčin: v daném státě existuje minoritní etnikum či specifický region; sousední stát či národ je vnímán jako národní nepřítel; ve státě probíhá fundamentální spor o žádoucí podobu státu, který probíhá mezi nacionalisty a příznivci občanské konstrukce státu. (Hloušek, Kopeček, 2004, s. 50 – 52)

*„Stranické systémy, v nichž jako hlavní převažuje socioekonomická konfliktní linie, mají více společných charakteristik se stranickými systémy západní Evropy, než je tomu v případě systémů, v nichž dominuje nacionalistická konfliktní linie.“* (Hloušek, Kopeček, 2004, s. 53)

## 2. Co předcházelo volbám v roce 1992

Vývoj stranického systému v českých zemích lze dle Hlouška rozdělit do čtyř fází. Za první fázi považuje úplné počátky politických stran, které byly položeny v polovině 19. století, do dotvoření stranického systému v první Československé republice. Druhou fází je období bez stranického pluralismu ve znamení semidemokratických či nedemokratických režimů od přelomu 1938 – 1939 do komunistického puče v roce 1948. Třetí fází je fází monopolu Komunistické strany Československa 1948 – 1989. Čtvrtou a dosud trávající fází je doba polistopadová, ve které probíhala tranzice režimu a doba konsolidace stranického systému. Přelomem mezi těmito obdobími je rok 1996, kdy proběhly volby do Poslanecké sněmovny.

V meziválečném období fungoval v Československu model polarizovaného pluralismu. Za druhé republiky došlo k umělému utlumení stranicko-politického pluralismu: česká pravice a střed byly koncentrovány do Strany národní jednoty, proti ní stála Národní strana práce, která sdružovala levicové strany. Německá nacistická okupace nedovolila přežití prvorepublikových stranických struktur. Některé strany se nedokázaly zavčas připravit na nové podmínky a jejich vedení se postavilo na stranu kolaborace, kvůli čemuž jim nebylo po válce povoleno znovu vzniknout.<sup>11</sup>

Za třetí republiky (1945 – 1948) byl stranický pluralismus omezen vznikem Národní fronty Čechů a Slováků.<sup>12</sup> Dominanci projevovala Komunistická strana Československa, která získávala postupně větší podporu ve společnosti. Únorovým pučem v roce 1948 se z Československa stala země typu byrokraticko-autoritativního komunismu, kde režim kontroloval společenský život od základů.<sup>13</sup> Ačkoli existovaly i nekomunistické strany<sup>14</sup>, jednalo se pouze o „převodové páky“ komunistické moci a

---

<sup>11</sup> Na základě Košického programu z roku 1945 bylo znemožněno znovu vzniknout stranám, které se podílely na tvorbě Strany národní jednoty. (Vodička, 2003, s. 69 – 70)

<sup>12</sup> Účast v Národní frontě byla povinná, jestliže se strana chtěla aktivně účastnit dění na politické scéně.

<sup>13</sup> Některé parametry pro komunistickou nadvládu byly do systému vneseny již před 25. únorem 1948. Vznik Národní fronty byl například dojednan v Moskvě již v roce 1943. Národní fronta zabránila obnovení některým předválečným stranám. V Košickém vládním programu roku 1945 komunisté prosadili své požadavky a posílili své postavení v Československu. (Vodička, 2003, s. 45 – 47)

<sup>14</sup> V rámci české části Národní fronty existovala Československá strana lidová, Československá strana socialistická. Československá sociální demokracie byla v létě 1948 sloučena s KSČ.

veškerou moc uzurpovala Komunistická strana Československa. (Hloušek, 2005, s. 439 – 442)

KSČ infiltrovala a do kvazipodoby transformovala institucionální strukturu státu včetně parlamentu, získala kontrolu nad celou společností, k čemuž jí posloužil represivní aparát. Stranická organizace komunistické strany byla nadřazena státní, KSČ převzala kontrolu nad všemi složkami státní moci a potenciální politickou opozici zlikvidovala.<sup>15</sup> V roce 1960 byla přijata tzv. socialistická ústava, ve které byla zakotvena vedoucí úloha KSČ ve společnosti. Monopol KSČ na výklad dějin byl po roce 1948 narušen pouze ve druhé polovině 60. let v době Pražského jara, kdy se objevil prostor pro politickou aktivitu i pro širší veřejnost. (Holzer et al., 1999, s. 44 – 52)

V období normalizace, která následovala po pokusu o reformu režimu v době Pražského jara, dominovaly v komunistické straně konzervativní síly. Ty se bránily jakékoli liberalizaci tuhého represivního režimu, čímž se Československo odlišovalo od jiných komunistických zemí. Tato tendence pokračovala i po změně politiky KSSS za Michaila Gorbačova.<sup>16</sup> (Vodička, 2003, s. 52) Českoslovenští komunisté se snažili současný stav zakonzervovat a na taktiku perestrojky a glasnosti<sup>17</sup>, se kterou přišel Gorbačov, nereagovat. Změna politiky v Sovětském svazu, která se vzdala ostré bolševické strategie, však vzala v polovině 80. let KSČ argument do té doby hojně využívaný, že KSČ pouze důsledně následuje programové zásady KSSS, což je prapodstata praxe komunistického hnutí. KSČ se tak ocitla v situaci, ve které se musela přizpůsobit nové situaci a hledat jiné způsoby řešení problémů, což přineslo rozpor mezi pragmaticky orientovaným křídlem, které bylo ochotné přistoupit v oblasti ekonomické na ústupky, a mezi ideologicky ortodoxním křídlem odmítajícím ústupky kvůli obavě, že v jejich důsledku dojde k celkové demontáži komunistické strany. To ukazuje, že konec nadvlády komunistické strany v Československu je úzce spojen s proměnou komunistického bloku. (Holzer et al., 1999, s. 68 – 69)

Úlohu alternativy ke komunistickému režimu sehrálo v listopadu 1989 Občanské fórum (OF). Po masových demonstracích 17. listopadu 1989 se OF postavilo do čela

---

<sup>15</sup> Ačkoli Národní fronta nadále existovala, změnila se její podstata a nekomunistické strany ztratily svoji váhu. (Čapka, 2010, s. 712)

<sup>16</sup> Michail Gorbačov byl v letech 1985 – 1991 generálním tajemníkem ÚV KSSS.

<sup>17</sup> Perestrojka znamenala přeměnu sovětské ekonomiky. Glasnost' označuje politiku otevřenosti činnosti státního aparátu a minimálního potlačování svobod.

těchto masových protestů proti komunistickému režimu. OF se snažilo oslovit všechny skupiny společnosti nesouhlasící s dosavadní politikou. Jménem protestujících se zasazovalo za otevřenost médií, zahájení politického dialogu a dožadovalo se zrušení vedoucí úlohy komunistické strany ve společnosti. Podstatnou roli sehrál pozdější prezident Václav Havel<sup>18</sup>, který byl ústřední osobností OF. (Suk, 2003, s. 37 – 41)

Dne 27. listopadu se odštěpilo z KSČ Demokratické fórum komunistů, které odsoudilo politickou linii stávajícího vedení KSČ. Je možné však vnímat založení tohoto subjektu jako pokus o rozložení OF. V dokumentu z 26. listopadu 1989 *Praktiky KSČ pro boj s Občanským fórem. Instrukce řadovým členům KSČ a ZO KSČ* se totiž mimo jiné uvádí: „Navodit nejednotnost Občanského fóra zakládáním velkého množství levicových spolků a klubů (např. Demokratické fórum a jiné).“ Tato snaha však byla neúspěšná.

KSČ byla v listopadu 1989 ve výrazné defenzivě. Kroky směřované k dialogu a k demokratizaci byly vynucovány a nevycházely ze strany, která měnila strategii až pod nátlakem. Z první fáze revoluce komunisté nevyšli „zcela zničení“ a dialog u kulatého stolu jim umožnil zachovat až do prvních svobodných voleb významné pozice ve vládě i v parlamentu. Během dialogů OF nenašlo odvalu požadovat rozpuštění či zákaz komunistické strany, neboť by takový požadavek mohl vést k vyhocení situace, na druhou stranu by býval předešel problémům, které se ohledně komunistické strany objevily v době polistopadového vývoje. (Holzer et al., 1999, s. 94 – 96)

V Československu proběhl „přechod kapitulací neboli implozí a mohlo k němu dojít až po impulsu sousedních zemí, zejména tzv. Německé demokratické republiky, a až když se ukázalo, že SSSR změny ve svých satelitních zemích toleruje. Počátek demokratického přechodu v Československu se podobá tomu, co se krátce předtím odehrálo v NDR: rychlá lidová mobilizace, která si ve spolupráci s opoziční elitou poměrně brzy vynutila, aby se jí stávající moc v několika fázích podrobila.“ (Novák, 2003, s. 6)

Ačkoli měl s velkou pravděpodobností komunistický režim dost zdrojů k potlačení listopadových nepokojů i politického kapitálu, aby si vyjednal dobrou pozici

---

<sup>18</sup> Dramatik Václav Havel patřil k nejhlasitějším kritikům komunistického režimu, za minulého režimu měl proto zakázáno publikovat. V roce 1976 se stal spoluzakladatelem občanské iniciativy za dodržování lidských práv Charty 77. (Čapka, 2010, s. 805)

v přechodu státu k demokracii, nevyužil těchto možností a podlehl své morální delegitimaci. Po listopadu 1989 drželi moc v rukou občané a šlo o to, komu ji předat, což byl výsledek etické revoluce.<sup>19</sup> (Bureš et al., 2010, s. 17 – 19)

V rámci společenské transformace po roce 1989 byl přijat nový volební zákon založený na systému poměrného zastoupení. S tímto návrhem přišlo OF, které usilovalo o vytvoření pluralitního prostředí. Byla stanovena uzavírací klauzule 5% pro postup politických subjektů do prvního skrutinia (stejně i pro volební koalice). Přidělování mandátů probíhalo ve dvou skrutiniích, k čemuž byla zvolena Hagenbach-Bischoffova kvóta. (Syllová, 2007, s. 92 – 94)

Jádra demokratických stran se začala utvářet až po listopadu 1989 a první svobodné volby do České národní rady proběhly v červnu 1990. Volby byly vnímány jako plebiscit ohledně vztahu české veřejnosti ke komunistickému režimu. V této době se ve společnosti totiž projevoval rozpor mezi příznivci komunismu a jejich oponenty, které zastupovalo OF. Konečné a jasné vítězství OF bylo signálem, že skončilo období sporu OF s KSC. (Hloušek, 2005, s. 442 – 443)

Volby do České národní rady v roce 1990 probíhaly ve dnech 8. a 9. června. Volební účast byla 96,79% a bylo odevzdáno 98,73% platných hlasů. Kandidovalo třináct politických subjektů: Československá strana socialistická; Svobodný blok; Občanské fórum (OF); koalice Všelidové demokratické strany a Sdružení pro republiku; Volební seskupení zájmových svazů v ČR; Komunistická strana Československa (KSC); Spojenectví zemědělců a venkova; Československé demokratické fórum; Strana zelených; Hnutí za samosprávnou demokracii – Společnost pro Moravu a Slezsko (HSD-SMS); Sociální demokracie; Strana přátel piva; Křesťanská a demokratická unie (KDU). Pouze čtyřem z nich se však podařilo překročit 5% hranici, která jim umožnila vstup do České národní rady.<sup>20</sup>

---

<sup>19</sup> Etická revoluce označuje typ revoluce, který je neobvyklý na konci 20. století. Revoluce vedená proti tyranidě, v jejímž rámci nemohla vzniknout politická alternativa stávající moci, která ale ztratila jakékoli morální ospravedlnění.

<sup>20</sup> Volby: Volby do České národní rady konané ve dnech 8. - 9.6.1990. [online]. [cit. 2013-04-17]. Dostupné z: <http://volby.cz/>

Volby do České národní rady 1990			
Politický subjekt	Procentuální zisk	Procentuální zisk mandátů	Počet mandátů
OF	49,50%	62	124
KSČ	13,24%	16,5	33
HSD-SMS	10,03%	11,5	23
KDU	8,42%	10	20

Tabulka č. 1 vychází z dat týkajících se voleb do České národní rady konaných ve dnech 8. – 9.6. 1990, která jsou dostupná na serveru [www.volby.cz](http://www.volby.cz).

### 3. Politické strany polistopadového stranického systému

*„Na počátku 90. let překrývala postoje jednotlivých stran široká shoda na potřebě vytvořit standardní pluralitní politické spektrum, v rámci jehož by v ideálním případě existovalo minimum extremistických stran.“* (Bureš et al., 2010, s. 26)

Po pádu minulého režimu nedošlo k samovolnému zániku ani zákazu Komunistické strany Československa, která vznikla v roce 1921 vystoupením prokomunistického křídla ze sociální demokracie. V letech 1948 – 1989 představovala státostranu reálněsocialistického režimu. Její přímou následovnicí v českých zemích se stala 31. března 1990 vzniklá Komunistická strana Čech a Moravy (KSČM). Nadále však formálně fungovala pod zaštitující Komunistickou stranou Československa (stejně jako Komunistická strana Slovenska), která zanikla až 7. dubna 1992. (Hloušek, 2005, s. 440 – 447) Po pádu předlistopadového režimu se rozhodovalo o identitě strany skrze střetávání skupin různého ražení (od reformistů po neostalinisty) uvnitř komunistické strany. Podstatnou se ale ukázala silná vazba členské základny na historickou identitu a komunistickou tradici. Tato tendence se silně projevila při pokusu o změnu názvu strany. Ve vnitrostranickém referendu na konci roku 1991 se vyslovily tři čtvrtiny hlasujících pro zachování označení „komunistická“ v názvu strany. Na sjezdu v červnu 1993 došlo k výměně předsedy, proreformního Jiřího Svobody za Miroslava Grebeníčka. Posléze byla činnost platformy snažících se o změnu orientace strany ukončena. Straničtí reformisté následně založili dvě vlastní formace, které ovšem zůstaly marginální.<sup>21</sup> Na sjezdu byli vyloučeni i ti, kteří otevřeně odmítali v roce 1989 změnu režimu (platforma Za socialismus). Přes masivní úbytek členů po pádu komunistického režimu zůstalo v KSČM začátkem roku 1992 stále téměř 355 tisíc členů (třetina české základny strany).<sup>22</sup> Pokusy o proměnu identity strany byly odmítnuty, neboť byly prosazovány politiky bez pevného organizačního zázemí. Dalším důvodem, proč ortodoxní křídlo komunistické strany ustálo změnu režimu a dokonce zesílilo, bylo semknutí strany ovlivněné hrozbou jejího zákazu. (Hloušek, Kopeček, 2010, s. 70)

---

<sup>21</sup> Demokratická levice ČSFR (DL) Josefa Mečla kandidovala ve volbách v roce 1992 s KSČM v rámci koalice Levý blok. Druhou stranou byla strana Levý blok Jaroslava Ortmana, která vznikla v průběhu vládního období 1992 – 1996 poté, co se potvrdila nereformovatelnost komunistické strany.

<sup>22</sup> Bylo to mnohem více jak ve srovnávací perspektivě s ostatními nástupnickými stranami ve střední Evropě, tak i s jinými českými politickými stranami.



*„Kdokoli se kdy pokusil vytvořit alternativu k politické nabídce Komunistické strany Čech a Moravy vycházející z dědictví Komunistické strany Československa (KSČ), narazil na překvapivě monolitní a přes vnější ujišťování v hloubi nesnášenlivou politickou stranu. Tento politický dinosaur se po relativně krátkém vratkém období v letech 1990-1992 ustálil v pozici, která se ukazuje jako pevná a pečlivě chráněná před příliš odstředivými vnějšími vlivy.“* (Drda, Dudek, 2006, s. 26) KSČM usiluje o socialismus, odmítá tržní ekonomiku, kapitalismus a privatizaci, bere větší ohled na zaměstnance, program komunistické strany je zaměřen na sociálně slabé občany a dovolává se solidarity. (Cabada, Šanc, 2005, s. 170)

Po listopadu 1989 došlo k obnovení některých historických, tradičních stran, které existovaly v meziválečné demokracii první Československé republiky, a které byly po komunistickém puči v roce 1948 „domestikovány“ a donuceny hrát roli satelitů komunistické strany. Po roce 1989 bylo jejich kolaborantské vedení vyměněno a tyto strany se staly plnohodnotnými aktéry českého stranického systému. Do této kategorie spadají dvě strany: socialisté (ČSS, později LSNS) a lidovci (ČSL, později KDU-ČSL). (Novák, 2004, s. 263)

Do Československé strany lidové (ČSL) byly v letech 1918 – 1919 sjednoceny katolické formace. Od samého počátku měla silnější základnu na Moravě a byla podporována izolovaným, ale silným segmentem společnosti. Díky středovosti byla stranou disponující velkým koaličním potenciálem. (Hloušek, Kopeček, 2010, s. 164) Fungovala i po druhé světové válce a po roce 1948 působila v rámci Národní fronty, v 80. letech byly znatelné snahy o obrodu strany. Vedle činnosti v Národní frontě působila i v exilu. (Hloušek, 2005, s. 449) Po pádu komunistického režimu však musela složitě hledat své místo ve stranickém systému, neboť musela ukázat odstřížení od stigmatizující spolupráce s komunisty a čelit nástupu myšlenkově blízké Křesťanské demokratické strany (KDS). ČSL před volbami 1990 nabídla sjednocení křesťanských orientovaných subjektů do Křesťanské a demokratické unie (KDU), což byla koalice ČSL a KDS. Koalice pomohla ČSL zbavit se negativní image kolaborace, která však byla před volbami pošpiněna informací o spolupráci předsedy Josefa Bartončíka s komunistickou tajnou policií. Špatný výsledek ve volbách (9%) byl ale zapříčiněn spíše neschopností oslovit jiné skupiny společnosti. Pod novým předsedou Josefem

Luxem<sup>23</sup> došlo v červnu 1991 k zaregistrování nového politického hnutí Křesťanskodemokratické unie, jejímiž členy se staly některé územní organizace lidové strany, marginální moravistické subjekty a agrární provenience i někteří členové KDS. V dubnu 1992 došlo k formálnímu sloučení a vznikla Křesťanská a demokratická unie – Československá strana lidová (KDU-ČSL), čímž ČSL získala přijatelnější značku. (Hloušek, Kopeček, 2010, s. 168 – 169) KDU-ČSL se vymezuje jako křesťansko-demokratická strana, která stojí v opozici vůči liberalismu i sociální demokracii. Cílem je vytvořit svět svobodných lidí vázaných vzájemnou solidaritou. V ekonomické oblasti prosazuje sociálně tržní hospodářství, respekt k soukromému vlastnictví, rovné podmínky, sociální partnerství mezi zaměstnanci a zaměstnavateli. Odmítají záležitosti jdoucí proti křesťanským principům (potraty, registrovaná partnerství, atd.). (Cabada, Šanc, 2005, s. 184)

Československá strana socialistická (ČSS) se hlásí k minulosti České strany národně sociální (ČSNS), která vznikla v roce 1898 oddělením od dělnického hnutí. Snažila se být politickou stranou pro část dělníků, která sociální otázky spojovala s českým nacionálním programem. (Hloušek, Kopeček, 2010, s. 35) ČSS fungovala za minulého režimu stejně jako ČSL v rámci Národní fronty, proto usilovala o odstranění nálepky kolaborující strany s KSC. V roce 1990 se ČSS sloučila s exilovou Československou stranou národně sociální. (Pšeja, 2005, s. 40 – 41) „*Socialistům se podařilo dostat do parlamentu jen v roce 1992 v rámci koalice tří stran LSU, která se zaregistrovala jako „hnutí“, aby obešla volební klauzuli, jež byla vyšší pro koalici než pro jednotlivé strany nebo „hnutí“.*“ (Novák 2004: 263) Do konce volebního období však ČSS nepřečkala, hnutí LSU opustila dokonce již v roce 1993. V průběhu tohoto volebního období byla přejmenována na Liberální stranu národně sociální, která se později spojila se Svobodnými demokraty a tím vznikla strana Svobodní demokraté – Liberální strana národně sociální. (Pšeja, 2005, s. 41)

Jiným případem je sociálně demokratická strana. Ta byla za komunistického režimu násilně absorbována komunistickou stranou. ČSSD je stranou, která navazuje na stranu založenou v rámci celorakouské sociálnědemokratické strany<sup>24</sup>. Roku 1878 vznikla československá sociální demokracie. Spojením slovenské a české strany v roce

<sup>23</sup> V září roku 1990 nahradil ve funkci předsedy ČSL Josefa Bartončíka.

<sup>24</sup> Vznikla v roce 1874.

1918 vznikla Československá sociálně demokratická strana dělnická. V roce 1920 se z ní odštěpilo prokomunistické křídlo. Po druhé světové válce byla v českých zemích znovuobnovena jako Československá sociálně demokratická strana a o tři roky později násilně sloučena s KSČ, ale fungovala i v exilu. Dne 19. listopadu 1989 byla obnovena. (Hloušek, 2005, s. 448) V obnovené straně se však sešlo několik skupin s různými vizemi budoucnosti, které byly těžko smířitelné. *„Její původ nelze spatřovat jen v těch jejich bývalých domácích a exilových členech a sympatizantech, kteří odmítli její sloučení s komunistickou stranou, a v těch, kdo se ji snažili v letech 1968 (marně) a 1989 (úspěšně) obnovit, ale také v (menšinové, ale vlivné) levicově orientované části Občanského fóra a v „liberálně“ zaměřených komunistech, kteří do ní přicházeli po ztroskotání nejrůznějších pokusů o „zreformování“ komunistické strany.“* (Novák, 2004, s. 264 – 265) Na počátku devadesátých let se rozhodovalo o směřování ČSSD, zda se stane stranou centristickou či konkurencí pro komunistickou stranu. Druhá varianta se prosadila, o čemž vypovídá i přijetí klubu Obroda do ČSSD v roce 1991.<sup>25</sup> (Pšeja, 2005, s. 80) Po volbách v roce 1992 proběhla poměrně úspěšná konsolidace ČSSD. Předseda Jiří Horák byl vystřídán Milošem Zemanem, který dříve působil v rámci OF. Změnil strategii strany, když přešel od umírněné a konsensuální politiky ke konfrontační kritice tehdejší pravostředové vládní koalice. Dále byl úspěšný ve vtahování menších centristických a levostředových politických subjektů do ČSSD, lze ji tak označit za stranu sjednocující prosystémovou levici. Sociálním demokratům pomohl i krach pokusů o transformaci Komunistické strany Čech a Moravy, čímž se KSČM „zabetonovala“ na levém okraji politického spektra. ČSSD se tak stala druhým pólem, který stojí proti ODS. (Hloušek, Kopeček, 2010, s. 38) Sjezd v Hradci Králové, který proběhl v únoru 1993, rozhodl o změně názvu na Českou stranu sociálně demokratickou a přijal usnesení, ve kterém odmítl *„jak levicový, tak pravicový extremismus. Naše zkušenosti se čtyřiceti lety komunistické vlády nás vedou k rozhodnutí nespolupracovat s Komunistickou stranou Čech a Moravy (příp. její nástupnickou organizací) a*

---

<sup>25</sup> Klub za socialistickou přestavbu Obroda byl založen bývalými funkcionáři KSČ a reformními komunisty, kteří byli vyloučeni ze strany po Pražském jaru. Tento klub se hlásil k socialistickému společenskému pořádku a k politickému pluralismu. Odmítali překrucování myšlenky socialismu stalinismem a byrokratismem, zmaření reformních snah i následnou normalizaci, která přivedla zemi do krize. (Vodička, 2003, s. 79 – 80)

*nevstupovat s touto stranou do žádných koalic.*<sup>26</sup> (Holzer et al., 1999, s. 123 – 124) ČSSD prosazuje solidaritu, ochranu zaměstnanců a jejich spoluúčast na vedení podniků, program sociální demokracie je cílen na sociálně slabé, v řadě případů odmítá privatizaci. Požaduje však budování morální dimenze tržního hospodářství skrze činnost odborů. (Cabada, Šanc, 2005, s. 177)

Další skupinou stran jsou nově vzniklé strany ze skupin fungujících již před listopadem 1989. Sem se řadí Občanská demokratická aliance (ODA) a Křesťansko-demokratická strana (KDS), které vznikly z disidentské skupiny Hnutí za občanskou svobodu (HOS)<sup>27</sup>, dále pak Liberálně-demokratická strana (LDS), která vznikla z další disidentské skupiny Demokratická iniciativa (DI)<sup>28</sup>. (Novák, 2004, s. 265)

Občanská demokratická aliance (ODA) byla založena již v roce 1989, ale z počátku působila v rámci OF. Od roku 1992 byla součástí vládní koalice s ODS (a KDU-ČSL) a postupně se profilovala jako kritik silnějšího partnera. Docházelo k posilování elitářského intelektuálního image. V ODA se však začaly objevovat spory mezi liberálním a konzervativním křídlem, které stranu založilo. Voličská podpora jí zajistila dvakrát účast v dolní komoře Parlamentu (1992, 1996), když jen těsně překročila pětiprocentní klausuli. (Hloušek, Kopeček, 2010, s. 139) ODA se označovala za liberálně-konzervativní stranu. Prosazovala liberální hodnoty především v ekonomice, minimální roli státu, a konzervativní hodnoty v politice a jiných oblastech. Usilovala o individuální svobodu, právní stát a parlamentní demokracii. (Cabada, Šanc, 2005, s. 197)

---

<sup>26</sup> O dva roky později v roce 1995 bylo na sjezdu v Bohumíně přijato tzv. Bohumínské usnesení: „*sjezd schvaluje platnost závěrů hradeckého sjezdu ČSSD o nepřipustnosti spolupráce sociální demokracie s extremistickými politickými stranami. Vylučuje politickou spolupráci se SPR-RSČ, KSČ, MNS, KSČM, LB, SDL.*“

<sup>27</sup> Hnutí za občanskou svobodu (HOS) se snažilo veřejnost oslovit v roce 1988 svým manifestem „Demokracie pro všechny“. Jednalo se o volné sdružení politických subjektů z různých částí republiky, které měly za cíl vytvořit základnu pro ty, kteří požadovali politický pluralismus a chtěli pro tento cíl něco udělat. Základním programem bylo: „*nastolení demokracie v duchu československých tradic, zavedení politického pluralismu, přijetí demokratické ústavy zajišťující dodržování všech lidských a občanských práv, znovunastolení právního pořádku, změnu ekologického smýšlení, snahu o hospodářskou prosperitu pomocí zavedení soukromých forem výroby, reformu školství a vědy, zavedení svobodných odborů, demilitarizaci společnosti (zkrácení povinné vojenské služby), odsun sovětských vojsk z území Československa, zajištění národnostní svobody.*“ (Vodička, 2003, s. 77 – 78)

<sup>28</sup> Československá demokratická iniciativa vznikla na podzim 1987 a spojovala politicky angažované občany usilující o demokratické reformy ve společnosti. Požadavkem bylo dodržování lidských a občanských práv, zavedení svobod či odstranění nedemokratického zákonodárství. (Vodička, 2003, s. 78 – 79)

Křesťanská demokratická strana (KDS) byla založena na disidentské intelektuální tradici a reflektovala moderní západní křesťanskodemokratické vzory i jasně pravicovou orientaci. KDS kritizovala zřízení projektu KDU a přeorientovala se před volbami 1992 na ODS. KDS tím získala mnoho mandátů i místa ve vládě. Disidentsko-intelektuální profilace však neměla větší voličský ohlas. KDS proto později splynula s ODS. (Hloušek, Kopeček, 2010, s. 168 – 169)

OF vzniklo v revolučních dnech listopadu 1989. Před volbami 1990 opustila OF sociální demokracie (ČSSD) a Křesťansko-demokratická strana (KDS). OF, v rámci kterého kandidovalo čtrnáct politických subjektů velmi různorodého ideologického ražení, suverénně zvítězilo v prvních svobodných parlamentních volbách roku 1990, ale hned poté se začalo politicky štěpit. Liberálně-demokratická strana (LDS) opustila OF hned po volbách, ale ještě v tomto legislativním období se LDS rozpadla na dvě skupiny, z nichž většinová se rozhodla stranu rozpustit a vstoupit masově do ODA, která se od OF také oddělila. Další štěpení se projevovalo vznikem parlamentních klubů různých orientací.<sup>29</sup> OF se rozpadlo především z důvodu nejednotného pohledu na budoucnost. Existovaly v něm tři proudy. Liberální klub chtěl zachovat strukturu širokého hnutí. Stoupenci Václava Klause usilovali o proměnu v klasickou politickou stranu s jasným programem. Meziparlamentní klub demokratické pravice navrhoval přeměnu hnutí v kulturní nadaci, která by sjednocovala strany a hnutí. Ne sněmu v únoru 1991 bylo rozhodnuto o vzniku jak politické strany (ODS), tak i širokého zbytkového Občanského hnutí (OH). Tyto dva subjekty byly ustaveny v dubnu 1991. (Novák, 2004, s. 265 – 269)

Občanská demokratická strana (ODS) je nástupnickou stranou OF z proudu kolem Václava Klause. ODS představovala většinu bývalých stoupenců OF, ostatně její předseda Václav Klaus byl roku 1990 zvolen předsedou OF. (Novák, 2004, s. 266) Svůj program pro volby 1992 postavila na rychlé ekonomické transformaci a důrazu na dekomunizaci. Suverénně zvítězila a stala se nejsilnější českou pravicovou stranou, které konkurovala v oblasti liberálně-konzervativní ODA a KDU-ČSL, se kterými však kvůli programové blízkosti mohla vytvořit koalici. O blízkosti stran svědčí i fakt, že se

---

<sup>29</sup> Nejznámější mezi nimi byl tzv. Meziparlamentní klub demokratické pravice Daniela Kroupy a tzv. Liberální klub Jiřího Dienstbiera.

na konci volebního období 1992 – 1996 sloučila s KDS.<sup>30</sup> (Hloušek, Kopeček 2010: 196) V roce 1994 ODS zakázala místním organizacím uzavírat na komunální úrovni koalice s KSČM a SPR-RSČ. ODS v tomto volebním období provázely časté aféry. (Pšeja, 2005, s. 66) ODS se profiluje jako pragmatická konzervativní strana s řadou liberálních principů. Volá po omezeném státu a omezení byrokratizace, naopak odmítá zadlužování země a prosazuje privatizaci. (Cabada, Šanc, 2005, s. 190)

Členové a sympatizanti Občanského hnutí (OH) obsadili většinu rozhodujících postů v prvním legislativním období 1990 – 1992. V OH byli převážně stoupci umírněné levice,<sup>31</sup> z nichž někteří ještě před volbami 1992 přešli do sociální demokracie. Hnutí však propadlo hned v druhých svobodných volbách, které proběhly v roce 1992. (Novák, 2004, s. 266) Po těchto neúspěšných volbách začal pozvolný rozklad tohoto politického uskupení. Problémem OH bylo, že bylo nejasně situováno ve středu stranického spektra, což způsobovalo jeho nečitelnost. (Hloušek, Kopeček, 2010, s. 139)

Vedle stran, které vznikly na základě historické tradice či odporu vůči minulému režimu, se objevily i zcela nové strany: Sdružení pro republiku – Republikánská strana Československa (SPR-RSČ), Strana zelených (SZ), Česká zemědělská strana (ČZS), Hnutí za samosprávnou demokracii – Společnost pro Moravu a Slezsko (HSD-SMS).

SPR-RSČ byla založena na počátku roku 1990. Ve stranických dokumentech se odvolávala na tradici agrární strany, která však byla na rozdíl od populistické SPR-RSČ umírněná. Odkaz na agrární stranu tak byl pouhou snahou o vylepšení image strany, kterou vedl rétoricky schopný Miroslav Sládek<sup>32</sup>. Ve volbách v roce 1990 „sládkovci“ neuspěli, ale v následujících parlamentních volbách strana překročila pětiprocentní hranici a v roce 1996 si ještě polepšila. Politické působení strany ovšem provázela naprostá politická izolace způsobená i Sládkovým deviantním chováním,<sup>33</sup> a spory uvnitř strany kvůli Sládkovu autoritativnímu stylu. Základem SPR-RSČ byl sociální populismus a útoky vůči politické elitě, kterou sládkovci považovali za provázanou

---

<sup>30</sup> Integrační dohoda mezi ODS a KDS byla podepsána 22. června 1995. Formálně byla integrace dokončena na předvolební konferenci ODS 31. března 1996. (Čapka, 2010, s. 856)

<sup>31</sup> Prohlašovali se však nejčastěji za „liberály“, což platí i o pozdějším předsedovi sociální demokracie Miloši Zemanovi.

<sup>32</sup> Miroslav Sládek mimo jiné kandidoval v roce 1992 v druhé volbě prezidentských voleb.

<sup>33</sup> Například na podzim 1996 zdemoloval v parlamentu svou poslaneckou lavici.

s minulým režimem, zkorumpovanou a přespříliš ochotnou ustupovat cizincům. Strana se vyznačovala germanofobií a xenofobií ve vztahu k rómské menšině.<sup>34</sup> (Hloušek, Kopeček, 2010, s. 229)

Strana zelených (SZ) vznikla krátce po listopadu 1989. Na konci roku 1991 se spojila se dvěma dalšími malými stranami, které měly v některých otázkách až protikladnou identitu. SZ bojující za ochranu životního prostředí se totiž v koalici Liberálně sociální unie (LSU) spojila s Československou stranou zemědělskou (ČSZ) reprezentující naopak management zemědělských družstev, který svým hospodařením ekologicky zdevastoval venkov za minulého režimu. Dalším partnerem v rámci LSU byla Československá strana socialistická (ČSS) kombinující nacionalismus se socialismem a liberalismem. Tato různorodá aliance získala ve volbách v červnu 1992 přes šest procent hlasů, čímž SZ získala v českém parlamentu dva mandáty. Kvůli přílišné rozdílnosti partnerů se však objevilo velmi silné pnutí v rámci SZ, které vedlo k masivnímu odlivu členů. Když na konci roku 1993 zelení z LSU odcházeli, nacházeli se v hluboké krizi.<sup>35</sup> V parlamentních volbách 1996 zelení dokonce vůbec nekandidovali. (Hloušek, Kopeček, 2010, s. 96)

V roce 1990 vznikla Československá zemědělská strana (ČZS) a v témže roce kandidovala ve volbách v rámci uskupení několika stran Spojenectví zemědělců a venkova (SZV), které ale neuspělo a do parlamentu se nedostalo. Projekt levostředové LSU měl straně pomoci do parlamentu kvůli větší šíři programu, což se také stalo, avšak v průběhu volebního období projekt LSU zkrachoval. ČZS přejmenovaná na Zemědělskou stranu (ZS), která zanikla v roce 1996 vytvořením Českomoravské unie středu (ČMUS). (Pšeja, 2005, s. 41)

Hnutí za samosprávnou demokracii – Společnost pro Moravu a Slezsko (HSD-SMS) bylo založeno v dubnu 1990 a od počátku hnutí hrál klíčovou roli jeho zakladatel Boleslav Bárta, který hnutí definoval jako hnutí nadstranické všech demokraticky smýšlejících Moravanů a Slezanů bez rozdílu politického a náboženského přesvědčení. (Pšeja, 2005, s. 37 – 38) Tento subjekt požadoval rehabilitaci samosprávné

---

<sup>34</sup> Typickým příkladem tendence hledat příčiny kriminálních a sociálních problémů u této menšiny byl návrh na snížení hranice trestní odpovědnosti pro Romy na deset let věku.

<sup>35</sup> S ohledem na rozklad strany v polovině devadesátých let předseda Jaroslav Vlček dokonce prosazoval sloučení se sociálními demokraty a poté co s tímto návrhem neuspěl, přešel do ČSSD alespoň se skupinou svých příznivců.

Moravskoslezské země s rovnoprávným a samofinancujícím postavením. Ideální by dle HSD-SMS bylo vytvoření vnitřní struktury státu na spolkovém principu. (Cabada, Šanc, 2005, s. 213) Hnutí odkazovalo na historickou tradici, kdy byla Morava svébytnou částí českých zemí, a požadovalo obnovu této autonomie.<sup>36</sup> Ve volbách 1990 se toto regionálně orientované hnutí prosadilo a je pochopitelné, že nejvíce příznivců mělo na Moravě. Kvůli malé soudržnosti Moravanů došlo však k poměrně rychlému úpadku moravismu. Hnutí se začalo štěpit, což ovlivnil spor mezi centristicko-liberálním proudem Jana Kryčera<sup>37</sup> a konzervativním proudem, který chtěl radikální posílení důrazu na moravskou autonomii. (Hloušek, Kopeček, 2010, s. 241 – 242) Ve volbách 1992 překročilo HSD-SMS klauzuli, ale kvůli výše popsanému rozporu uvnitř hnutí postavení tohoto politického subjektu sláblo. Na počátku roku 1993 dochází ke změně názvu na Hnutí za samosprávnou demokracii Moravy a Slezska (HSDMS). Kryčerovo vedení se snažilo zabránit poklesu preferencí v roce 1994 transformováním v Českomoravskou stranu středu (ČMSS), kvůli nesouhlasu se však odštěpilo Hnutí samosprávné Moravy a Slezska – Moravské národní sjednocení (HSMS – MNSj). Transformace v ČMSS ale straně nepomohla a tak se spojila s LSU a ZS a vytvořily Českomoravskou unii středu (ČMUS)<sup>38</sup>, k němuž se v lednu 1995 připojil Český svaz obchodníků a živnostníků. V lednu 1996 se koalice ČMUS změnila na stranu ČMUS. Kvůli rozporům mezi moravistickými subjekty v roce 1996 kandidovalo ve volbách hned několik promoravských stran, z nichž se ani jeden do Poslanecké sněmovny nedostal. (Pšeja, 2005, s. 39)

---

<sup>36</sup> Otázka Slezska v programu hnutí byla jen okrajovým prvkem

<sup>37</sup> Dostal se do čela HSD-SMS po smrti Boleslava Bárty.

<sup>38</sup> V té době již fungoval v parlamentu poslanecký klub pod tímto názvem.



## 4. Období 1992 – 1996

### 4.1. Volby 1992 do České národní rady

Před volbami byl pozměněn volební systém. Nově koalice potřebovaly pro vstup do České národní rady<sup>39</sup> větší procentuální zisk, než strany kandidující samostatně. Koalice složené ze dvou stran měly stanovenou uzavírací klauzuli 7%, koalice tří stran potřebovala získat 9% a čtyř a více členné koalice potřebovaly 11%. (Syllová, 2007, s. 95)

Strany se před volbami v roce 1992 do České národní rady profileovaly zejména na pravolevé ose. Kdy se k pravici řadila ODA, ODS, KDS, KDU-ČSL. K levici OH, HSD-SMS, LSU, ČSSD a KSČM. Stranu SPR-RSČ považuje Hloušek za notně nečitelnou, populistickou a radikálně nacionalistickou. (Hloušek, 2005, s. 443)

Volby do České národní rady v roce 1992 probíhaly ve dnech 5. – 6. června. K volbám přišlo 85,08% oprávněných voličů, z nichž odevzdalo platné hlasovací lístky 98,44%. O podporu voličů se ucházelo devatenáct politických subjektů: Občanská demokratická aliance (ODA); Československá sociální demokracie (ČSSD); Hnutí za samosprávnou demokracii – Společnost pro Moravu a Slezsko (HSD-SMS); Hnutí důchodců za životní jistoty; Národní socialistická strana – Československá strana národních socialistů; Demokraté 92 za společný stát; Strana republikánské a národní demokratické jednoty; Křesťanská demokratická unie – Československá strana lidová (KDU-ČSL); Strana československých podnikatelů, živnostníků a rolníků; Hnutí za sociální spravedlnost; Liberálně sociální unie (LSU – Československá strana socialistická; Strana zelených; Zemědělská strana); Občanské hnutí; Sdružení pro republiku – Republikánská strana Československa (SPR-RSČ); Klub angažovaných nestraníků; Rómská občanská iniciativa ČSFR; koalice Levý blok (Komunistická strana Čech a Moravy; Demokratická levice ČSFR); Strana přátel piva; Nezávislá iniciativa;

---

<sup>39</sup> Poslední den roku 1992 zanikla Česká a Slovenská Federativní Republika a 1. ledna 1993 vznikla Česká republika. Česká národní rada se po rozpadu Československa přeměnila na Poslaneckou sněmovnu. (Čapka, 2003, s. 847 – 848)

Koalice Občanské demokratické strany a Křesťanské demokratické strany (ODS a KDS). Do České národní rady se dostalo osm politických subjektů.<sup>40</sup>

Volby do České národní rady 1992			
Politický subjekt	Procentuální zisk	Procentuální zisk mandátů	Počet mandátů
Koalice ODS a KDS	29,73	38	76
Koalice Levý blok	14,05	17,5	35
ČSSD	6,53	8	16
LSU	6,52	8	16
KDU-ČSL	6,28	7,5	15
SPR-RSČ	5,98	7	14
ODA	5,93	7	14
HSD-SMS	5,87	7	14

Tabulka č. 2 vychází z dat týkajících se voleb do České národní rady konaných ve dnech 5. – 6. 6. 1992, která jsou na [www.volby.cz](http://www.volby.cz).

#### **4.2. Zastoupení konfliktních linií v parlamentu**

Období 1948 – 1989, kdy v Československu vládl nedemokratický režim, způsobil absenci klasických cleavages, jak je představil Rokkan. V českých zemích se tak tyto konfliktní linie v politice prosazovaly až postupem času po roce 1989.

Podle Nováka se v prvních svobodných volbách 1990 střetávala konfliktní linie mezi odstupující komunistickou mocí a nastupující demokratickou opozicí. Ve volbách roku 1990 tak byla stěžejní konfliktní linií: komunismus vs. antirežimní opozice. Tu představovalo OF, které ve volbách jasně zvítězilo. Antirežimní opozice tak převládla v českém politickém systému. Z tohoto konfliktu se dále uchovalo štěpení (nebo protiklad) komunismus vs. antikomunismus, které je nadále přítomno u stran, které se vymezují vůči komunistické straně.

Již v roce 1991 (od rozpadu OF a vzniku ODS) bylo znatelné, že v českém politickém prostředí bude dominovat v následujících letech socioekonomická konfliktní linie transformace nad nacionalistickou konfliktní linií transformace, jak je definuje Hloušek a Kopeček. Socioekonomická konfliktní linie transformace probíhá mezi těmi, co usilují o co nejrychlejší transformaci hospodářství na tržní ekonomiku, a těmi, kteří zdůrazňují potřebu zohledňovat sociální dopady ekonomické aktivity. Hloušek a

<sup>40</sup> Volby: Volby do České národní rady konané ve dnech 5. - 6.6.1992. [online]. [cit. 2013-04-17]. Dostupné z: <http://volby.cz/>

Kopeček české strany řadí od nejvíce „protržných“ takto: ODA, ODS, KDS, SPR-RSČ, KDU-ČSL, HSD-SMS, LSU, ČSSD, KSČM. Toto řazení zároveň kopíruje rozdělení stran na levici a pravici<sup>41</sup>, které považuje za nejpodstatnější v politické soutěži Sartori. (Hloušek, Kopeček, 2004, s. 92 – 93)

Nacionalistická konfliktní linie transformace, jak ji určil Hloušek a Kopeček, byla v českém prostředí zastoupena slabě. Byla zde slabá profilace skutečného nacionalismu a naopak výskyt trendu s primárně xenofobním charakterem. Nacionalistické tendence jsou patrné u moravistických subjektů, jakým bylo v České národní radě zastoupené HSD-SMS.

Jiné konfliktní linie určené Rokkanem a Lipsetem, které jsou běžné v západní Evropě, nebyly v tomto období tolik podstatné, své zastoupení však měly.

Na cleavages centrum – periferie bylo založeno HSD-SMS, které požaduje větší samostatnost pro Moravu a Slezsko, o čemž už vypovídá i samotný název strany. HSD-SMS požadovala rehabilitaci samosprávné Moravskoslezské země s rovnoprávným a samofinancujícím postavením. Představitelé tohoto moravistického subjektu považovali za ideální, pokud by došlo k vytvoření vnitřní struktury státu na spolkovém principu.

Cleavages církev – stát byla přítomná v parlamentu skrze KDU-ČSL, KDS, ale i skrze ODS. KDU-ČSL je křesťansko-demokratickou stranou stojící v opozici k liberalismu i sociální demokracii. Jejím přáním je vytvořit svět, kde je hlavním principem společnosti vzájemná solidarita. Prosazuje sociálně tržní hospodářství, respekt k soukromému vlastnictví, rovné podmínky, sociální partnerství mezi zaměstnanci a zaměstnavateli. Odmítá záležitosti jdoucí proti křesťanským principům. Na podobných principech byla postavena KDS, která splynula v roce 1996 s konzervativně-liberální stranou ODS, jež se ke křesťanským hodnotám také hlásí, ačkoli náboženská otázka nepatří mezi hlavní programové body ODS.

Na cleavages vlastníci – pracující najdeme ČSSD, KSČM a proti nim ODS. KSČM stejně jako ČSSD stojí na straně zaměstnanců (pracujících), kterých se zastává před „vykořisťovatelskými“ zaměstnavateli (vlastníky). Najít stranu, která by hájila výhradně zájmy vlastníků, je těžké, nejbližší k tomu ale měla ODS a ODA.

---

<sup>41</sup> Toto štěpení lze zaměnit za rozštěpení sociální – liberální.

V parlamentu byl zastoupen i spor o materiální a postmateriální hodnoty. Jediným zástupcem postmateriálních hodnot však byla SZ, která ve volbách 1992 získala pouhé dva mandáty.

Nejvýznamněji se v parlamentu prosazovala socioekonomická konfliktní linie transformace, zatímco klasické rokkanovské cleavages v tomto období ještě neměly tak silné zastoupení. Již v této době však bylo zřejmé, že se české politické strany budou především rozlišovat na základě postavení na pravolevé ose.

### **4.3. Změny v rámci poslaneckých klubů**

Podle jednacího řádu dolní komory parlamentu mohou poslanci měnit členství v poslaneckých klubech, avšak současně mohou být členy pouze jednoho klubu. Poslanecký klub mohlo na začátku sledovaného období ustavit minimálně pět poslanců, kvůli častým přechodům, které jsou popsány níže, však bylo v roce 1995 minimum poslanců pro ustavení poslaneckého klubu zvýšeno na deset. Pokud počet členů klesne pod tuto hranici, klub je rozpuštěn. (Syllová, 2007, s. 167 – 168)

V období 1992 – 1996, kdy vládu sestavila společně ODS, KDS, KDU-ČSL a ODA, docházelo k velmi častým přesunům poslanců mezi poslaneckými kluby, někteří poslanci vyměnili poslanecký klub hned několikrát. Na počet poslanců v jednotlivých poslaneckých klubech, jejich vznik a zánik měla významný vliv probíhající konsolidace českého stranického systému. Tato kapitola je věnována vývoji poslaneckých klubů, především rozdílu mezi stavem poslaneckých klubů na začátku období 1992 – 1996 oproti stavu na konci období.<sup>42</sup>

V průběhu uvedených čtyř let fungovalo v dolní komoře parlamentu na osmáct poslaneckých klubů.<sup>43</sup> Celé období fungovaly tyto kluby: ODS, KDU-ČSL, LB, ČSSD, ODA, SPR-RSČ. Zanikly tyto kluby: HSD-SMS (fungoval do 1/1993), LSU (12/1994), KDS (3/1996). Oproti tomu nově vznikly kluby: KSČM (vznikl v 1/1994), Občanského národního hnutí (ONAH) (4/1994), ČMUS (1/1995). V průběhu sledovaných čtyř let

<sup>42</sup> Postupné přechody jednotlivých poslanců mezi poslaneckými kluby jsou znázorněny v tabulce č. 3, která je z důvodu obsáhlosti zařazena až v přílohách. Vychází z informací na serveru [www.snemovna.cz](http://www.snemovna.cz) a článků předních českých deníků dostupných na Newton Media Research.

<sup>43</sup> Na kluby vzniklé přejmenováním klubu dříve existujícího pohlížím jako na nový poslanecký subjekt. Některé z uvedených klubů vznikly přejmenováním klubu již dříve existujícího, jiné zase přejmenováním zanikly.

vznikly a zase zanikly tyto kluby: Klub svobodných liberálů (KSL) (fungoval od 11/1992 do 6/1993), HSDMS (1/1993 – 1/1994), HSD-SMS (I.) (6/1993 – 4/1994), ČMSS (2 – 12/1994), KDS I. (5 – 9/1995), LSNS (3 – 2/1996).

Počty přestoupivších					
	Na počátku	Celé období	Přišli	Odešli	Na konci
ODS	66	63	9	3	72
KDS	10	0	0	10	0
KDU-ČSL	15	15	9	0	24
ODA	14	13	3	1	16
HSD-SMS	14	0	0	14	0
LSU	16	0	0	16	0
SPR-RSČ	14	5	0	9	5
ČSSD	16	12	9	4	21
LB	35	22	1	13	23
KSČM	0	0	11	0	11
ONAH	0	0	6	0	6
ČMUS	0	0	15	0	15
nezařazení	0	0	7	0	7

Tabulka č. 4 vychází z dat uváděných serverem [www.snemovna.cz](http://www.snemovna.cz), kde jsou uvedeny informace o klubové příslušnosti u všech poslanců včetně těch, kteří nebyli v parlamentu celé čtyřleté období.<sup>44</sup> Informace jsou však upřesněny na základě článků předních českých deníků.<sup>45</sup>

Přechody poslanců mezi poslaneckými kluby										
Do	ODS	ODA	KDU-ČSL	LB	ČSSD	ČMUS	SPR-RSČ	KSČM	ONAH	nez.
Z										
ODS	-	1							1	1
ODA	1	-								
KDU-ČSL			-							
KDS	5		5							
LB				-	2			11		
ČSSD	1		1		-	1				1
SPR-RSČ		1		1	1	1	-		3	2
HSD-SMS		1			2	8				3
LSU	2		3		4	5			2	

<sup>44</sup> U těchto poslanců jsem se zaměřila na to, v jakém klubu byli při nástupu a v jakém klubu byl jejich náhradník na konci období. Např. poslanec Řezáč byl nejprve v klubu Levý blok a posléze přešel do ČSSD, v dubnu 1996 jej však vystřídal Honický, který byl nezařazený a byl vystřídán v květnu téhož roku Brynychovou, která vstoupila do poslaneckého klubu KSČM. Tento případ považuji za přechod poslance z klubu Levého bloku do klubu KSČM.

<sup>45</sup> Jedná se o články z období 6.6.1992 – 6.6.1996 z těchto novin: Mladá fronta DNES, Lidové noviny, Rudé právo, Zemské noviny, Svobodné slovo, Právo, Hospodářské noviny. Články jsou dostupné na Newton Media Research.

Stejně jako předchozí tabulka vychází i tabulka č. 5 z dat serveru [www.snemovna.cz](http://www.snemovna.cz) upřesněných informacemi z článků českých deníků. Znázorňuje přechody mezi jednotlivými poslaneckými kluby. Kluby uvedené v řádcích jsou ty, které fungovaly od zahájení zasedání České národní rady v roce 1992. Kluby uvedené ve sloupcích jsou ty, které fungovaly v Poslanecké sněmovně na konci období, tedy v roce 1996.

Poslaneckými kluby vládních stran byly kluby: ODS, KDS, KDU-ČSL, ODA. Přesuny mezi nimi nebyly příliš časté. Za významný přesun lze považovat zánik klubu KDS v důsledku odchodu poloviny poslanců do klubu KDS I., kteří následně přestoupili do KDU-ČSL. Druhá polovina klubu KDS na jaře roku 1996 splynula s klubem ODS, stejně jako politická strana. Počet stran zastoupených v Poslanecké sněmovně se tak ke konci volebního období snížil o KDS.

Nepříliš často docházelo k přesunu opozičních poslanců do klubů vládních stran. Nejvíce poslanců přešlo tímto směrem z LSU a vybrali si jako své další působiště klub ODS či KDU-ČSL. Do ODS zamířil jeden poslanec z ČSSD, do ODA přešli dva poslanci, jeden původně ze SPR-RSČ, jeden z HSD-SMS.

Opačným směrem, tedy z vládních klubů do opozice, zamířili pouze dva poslanci z ODS, jeden z nich přešel do nového klubu ONAH, druhý se stal nezařazeným poslancem.

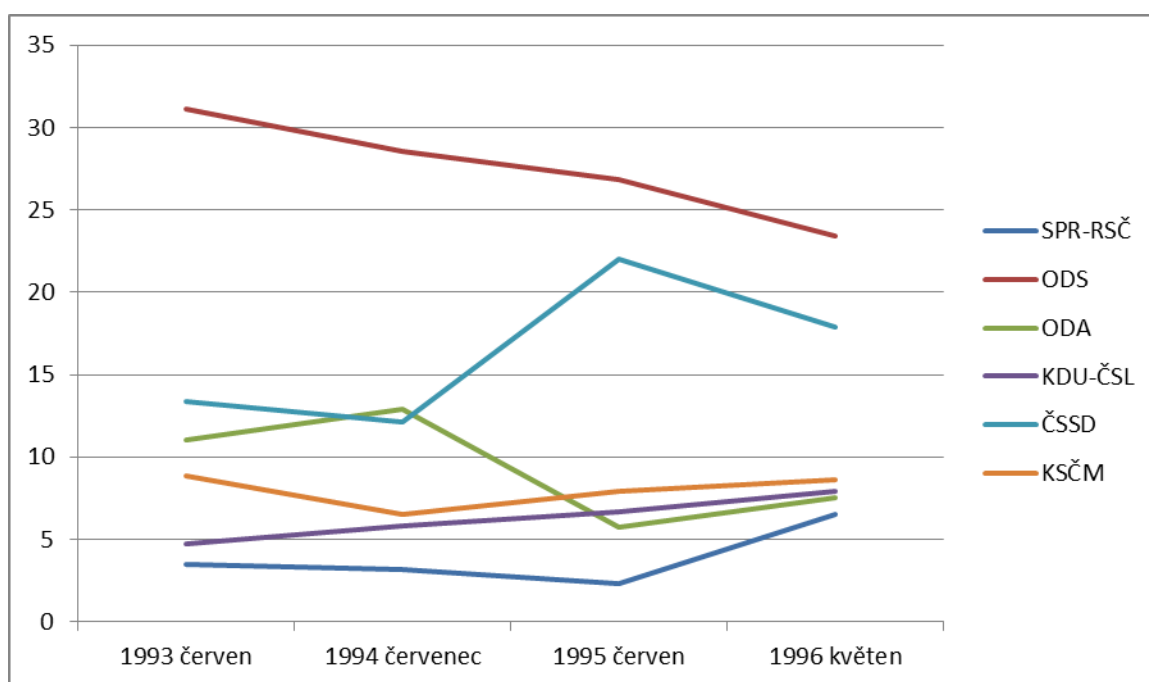
K nejčastějším přesunům docházelo v rámci opozičních poslaneckých klubů, k čemuž dopomohl i velký počet opozičních stran zastoupených v parlamentu. Koalice Levý blok se rozdělila kvůli neschopnosti komunistické strany transformovat se. Do nově vzniklého klubu KSČM přešla necelá třetina poslanců Levého bloku, dva zamířili do ČSSD. Ostatní zůstali v poslaneckém klubu jako členové nově vzniknuvší strany Levý blok, přestože se jednalo o poslance zvolené za KSČM na kandidátní listině koalice Levý blok. Z poslaneckého klubu SPR-RSČ odešlo do jiných opozičních klubů osm poslanců, z nichž na konci období bylo po jednom v klubu LB, ČSSD a ČMUS, tři v ONAH a dva byli nezařazenými poslanci. V průběhu období však tři poslanci původně SPR-RSČ se dvěma poslanci LSU vytvořili KSL, který inicioval vznik nového klubu LSNS, v němž působilo dohromady jedenáct poslanců. Z nich šest působilo v klubu i po přejmenování na klub ONAH. Klub HSD-SMS zanikl, když byl přejmenován na klub HSDMS, do nějž se připojili dva poslanci z LSU. Pět poslanců

s touto změnou nesouhlasilo a po pěti měsících působení jako nezařazení poslanci se rozhodli založit nový klub HSD-SMS (I.), který byl ke klubu HSDMS v opozici. Krátce po změně názvu HSDMS na ČMSS se rozpadl klub HSD-SMS (I.). Na konci roku 1994 se dohodl klub LSU s ČMSS, že se sloučí, a stalo se tak v lednu 1995 vznikem klubu ČMUS. Z klubu LSU čtyři poslanci působili na konci volebního období v ČSSD, pět přešlo do vládních klubů, dva byli v ONAH a zbytek přešel sloučením s ČMSS do ČMUS.

Jediným poslaneckým klubem, který byl stabilní a u přestoupivších poslanců žádaný, byl klub KDU-ČSL. Z tohoto klubu neodešel ani jeden poslanec a naopak do něj přešlo osm poslanců z jiných klubů. Stabilitu však vykazují všechny vládní poslanecké kluby, vyjma KDS. Dalším oblíbeným cílem poslanců měnících klubovou příslušnost byl klub vládní ODS s klubem opoziční ČSSD, z čehož je patrné, že ČSSD se stávala významným protihráčem silné ODS.

#### 4.4. Změny ve voličské podpoře relevantních stran

Tak jako docházelo ke změnám ve stranách v průběhu období 1992 – 1996, docházelo i ke změnám postojů voličů. Změny v preferencích zachytily instituce uskutečňující průzkumy veřejného mínění. Průzkumy preferencí napovídají o dlouhodobějších trendech českého stranického systému.



Graf č. 1 je znázorněním zprůměrovaných výsledků průzkumů preferencí od instituce IVVM a agentury STEM.<sup>46</sup>

Od roku 1993 byl znatelný pozvolný pokles preferencí nejsilnější pravicové strany ODS, který mohl být způsoben řadou afér, které stranu v tomto období provázely. Vzhledem k tomu, že pokles preferencí zaznamenala i ODA, lze považovat toto směřování za obecný trend u pravicových stran. Výjimkou je SPR-RSČ, jejíž lídr vynikal rétorickými schopnostmi, z tohoto důvodu je možné výrazný vzestup preferencí SPR-RSČ před volbami považovat za důsledek předvolební kampaně.

Pokles pravicových stran může být zapříčiněn významným zesílením ČSSD. Po pádu minulého režimu měly výrazně navrch pravicové strany a levicové byly mnohdy považovány za špatné kvůli levicovosti předlistopadového režimu. Strany z tohoto konce politického spektra tak musely dokázat, že levice nemusí být špatná. ČSSD se stává dominantní levicovou stranou v českém spektru a stává se pomalu rovnocenným soupeřem pro ODS. KSČM je podle preferencí nadále relevantní stranou systému, ačkoli se jedná o antisystémovou stranu bez koaličního potenciálu, má však nadále stabilní voličskou základnu.

U KDU-ČSL je patrný pozvolný vzestup preferencí, který může dokazovat, že se straně podařilo odstříhnout od minulosti strany Národní fronty.

Ukazuje se, že posilování či oslabování jednotlivých stran na parlamentní půdě nemělo vždy vliv na voličské postoje, což je znatelné u ODS, která v Parlamentu posilovala, ale zájem voličů klesal. Naopak trend posilující ČSSD se projevil jak v růstu poslaneckého klubu, tak i v růstu voličských preferencí.

#### **4.5. Volby 1996 do Poslanecké sněmovny Parlamentu ČR**

*„Ve volební kampani jednoznačně dominovala ekonomická témata a soupeření mezi pravíci a levíci. ODS vyzdvihovala dosavadní úspěchy transformace, kterou (patrně předčasně) označila za v podstatě ukončenou. ČSSD akcentovala principy*

---

<sup>46</sup> V roce 1994 byl IVVM uskutečněn pouze červencový průzkum týkající se preferencí politických stran. V červnu roku 1996 probíhaly volby do Poslanecké sněmovny, proto jsem zvolila v roce 1996 květnový průzkum. Aby byly termíny průzkumů podobné, ve zbylých letech jsem z tohoto důvodu vybrala červnové průzkumy. Stejně termíny průzkumů jsem zvolila i u společnosti STEM.



*sociálně-tržní ekonomiky, decentralizace a trvale udržitelného rozvoje.*“ (Hloušek, 2005, s. 444)

Prvních voleb do Poslanecké sněmovny Parlamentu České republiky, které se konaly ve dnech 31. května – 1. června, se účastnilo 76,41% voličů. Z nich 99,39% odevzdalo platné hlasy. Do Poslanecké sněmovny se chtělo dostat dvacet politických subjektů: Svobodní demokraté – Liberální strana národně sociální; Česká strana sociálně demokratická (ČSSD); Občanská demokratická strana (ODS); Pravý blok; Nezávislí; Moravská národní strana – Hnutí slezsko-moravského sjednocení; Demokratická unie; Občanská demokratická aliance (ODA); Strana československých komunistů; Křesťanská a demokratická unie – Československá strana lidová (KDU-ČSL); Důchodci za životní jistoty; Strana demokratické levice; Českomoravská unie středu; Česká pravice; Komunistická strana Čech a Moravy (KSČM); Strana zelených; Sdružení pro republiku – Republikánská strana Československa (SPR-RSČ); Levý blok; Hnutí za samosprávnou Moravu a Slovensko – Moravské národní sjednocení; Celostátní aktiv občanů. Z těchto stran se do Poslanecké sněmovny podařilo dostat pouze šesti, zbylé strany skončily hluboko pod potřebnými 5%.

Volby do Poslanecké sněmovny 1996			
Politický subjekt	Procentuální zisk	Procentuální zisk mandátů	Počet mandátů
ODS	29,62	34	68
ČSSD	26,44	30,5	61
KSČM	10,33	11	22
KDU-ČSL	8,08	9	18
SPR-RSČ	8,01	9	18
ODA	6,36	6,5	13

Tabulka č. 6 vychází z dat týkajících se voleb do Poslanecké sněmovny Parlamentu České republiky konaných ve dnech 31.5. – 1.6. 1996, která jsou ze serveru [www.volby.cz](http://www.volby.cz).

Vládu sestavila ODS, KDU-ČSL a ODA, jednalo se však o menšinovou vládu, neboť tyto tři strany získaly dohromady pouze 99 mandátů, čímž byla vládní koalice velmi nestabilní.

#### **4.6. Stranický systém 1992 – 1996**

V českém stranickém systému ve sledovaném období docházelo k velmi častým změnám, což komplikuje jeho označení za některý ze stranických typů. V letech 1992-1996 docházelo stále ke krystalizaci systému, a proto je možné určit pouze to, k jakému stranickému systému se v dané době český stranický systém přibližoval.

Určit relevantní strany je v tomto období poměrně obtížné, neboť docházelo k velmi častým přesunům poslanců mezi stranami a vznikání či zanikání stran. Mezi relevantní strany bezesporu patří ODS, KDU-ČSL, ODA, ČSSD, do svého zániku pak KDS, LSU a HSD-SMS, od vzniku zase LB, ČMUS či ONAH. Otázkou je, zda lze považovat za relevantní strany KSČM a SPR-RSČ, které jsou antisystémové a nemají koaliční potenciál. U těchto dvou stran se však objevuje vyděračský potenciál, který se mohl více projevit po volbách v roce 1996, po kterých vládní koalice složená z ODS, KDU-ČSL a ODA měla na své straně pouze 99 poslanců z 200. Tím se dostala do rukou těchto dvou stran daleko větší síla.

Stranický systém v českých zemích dle výpočtu fragmentace ukazuje, že máme co do činění s multipartismem. Po volbách v roce 1992 je index fragmentace 0,79, v následujících volbách v roce 1996 je pak 0,75. V roce 1992 už neexistovalo „deštníkové“ hnutí OF. To se rozdělilo na několik stran, což vedlo k vyšší fragmentaci ve volbách v roce 1992 (v roce 1990 uspěly jen 4 subjekty, zatímco v roce 1992 8). Systém tak byl v období 1992 – 1996 silně fragmentovaný, zatímco ve volbách 1996 fragmentace zeslábla, což lze považovat za očekávatelný vývoj v období konsolidace stranického systému. Efektivní počet stran jen potvrzuje informace zjištěné indexem fragmentace. Po volbách v roce 1992 byl efektivní počet stran 4,8 a v roce 1996 4,15, což ukazuje na snižující se fragmentaci. Při určování českého stranického systému v období 1992 – 1996 tak jsou použitelné dvě Sartoriho kategorie: umírněný pluralismus či polarizovaný pluralismus.

Pro označení českého stranického systému za umírněný pluralismus by hovořila malá ideologická vzdálenost mezi politickými stranami. Ačkoli se zdál být stranický systém na počátku tohoto období jako multipolární, ve kterém byly póly ODS, KDU-ČSL a KSČM, s rostoucími preferencemi ČSSD se systém přibližuje k bipolárnímu, ve kterém jsou póly ODS a ČSSD. Bipolární systém přináší možnost alternativy vládních

koalic, ve kterých může hrát v českém prostředí rozhodující roli, zda se středová KDU-ČSL přikloní k pravicové ODS či levicové ČSSD. Soutěž lze považovat za dostředivou, neboť středové politické strany nejsou natolik silné, aby mohly konkurovat ODS či později ČSSD v sestavování vlády, ale mohou se stát významnými koaličními partnery. Proto se odehrává mezi levicí a pravíci souboj o přízeň u středových stran, které se stávají pomyslným jazýčkem na vahách a rozhodují, zda vládu sestaví levice či pravice. Touto rozhodující stranou s vysokým koaličním potenciálem se po volbách uskutečněných v roce 1996 stává KDU-ČSL.

Naopak o polarizovaném pluralismu svědčí vysoký počet relevantních stran, neboť se v roce 1992 do ČNR dostalo osm subjektů, z nichž u třech se jednalo o koalici více stran, a do dolní komory Parlamentu se tak dostalo jedenáct politických stran. Dalším aspektem, který by hovořil ve prospěch polarizovaného pluralismu, by byla přítomnost dvou antisystémových politických stran, jakým je krajně levicová KSČM a populistická SPR-RSČ. Tyto strany byly nejen antisystémové, ale i bez koaličního potenciálu, o čemž svědčí zákaz v ODS pro komunální koalice s těmito stranami. Stejně tak si i ČSSD na sjezdu v roce 1993 zakázala spolupráci s těmito stranami na celostátní úrovni. Avšak, jak je výše uvedeno, kvůli vyděračskému potenciálu je třeba tyto antisystémové strany považovat za relevantní.

Na základě těchto ukazatelů se přikláním k tvrzení, že měl český stranický systém v letech 1992 – 1996 blíže umírněnému pluralismu. Toto směřování se potvrdilo volbami do Poslanecké sněmovny v roce 1996, v nichž uspělo méně stran než v předchozích volbách. Do parlamentu se dostalo pouze šest politických stran, což je téměř o polovinu méně než ve volbách do České národní rady v roce 1992, kdy mělo zastoupení dohromady jedenáct stran. Lze tak sledovat snižující se počet relevantních politických subjektů, avšak stále se zastoupením antisystémové levicové KSČM a populistické SPR-RSČ. Dominantním hráčem na pravici je stále ODS a na levici se jím stává ČSSD. Tyto strany díky vysokému zisku hlasů rozhodují o budoucí vládě skrze koaliční jednání.

Vývoj v českém stranickém systému je znázorněním Duvergerova prvního pravidla, které říká, že proporční volební systém vede k velkému počtu stran v zákonodárném sboru. Český případ je potvrzením tohoto pravidla. Nejen, že se dostává do zákonodárného sboru velké množství politických stran, ale do vývoje

voličské podpory se promítají jak dlouhodobé trendy, tak i krátkodobá zakolísání, jak je vidět v grafu týkajícím se voličských preferencí.

Ve volbách v roce 1992 získaly dvě nejúspěšnější strany dohromady 44% hlasů, ve volbách v roce 1996 56%. Oba výsledky mají dle Blondelova třídění stranických systémů blíže k multipartismu bez dominující strany. Tím spíše v druhých volbách, kdy dvě nejsilnější strany dosáhly velmi podobného výsledku.

Český stranický systém v období 1992 – 1996 lze beze sporu označit za systém multipartismu, o něco bližší je umírněnému než polarizovanému, ale obsahuje i prvky polarizovaného pluralismu.

## Závěr

Při určování stranického systému v českých zemích se projevilo, jak je potřebné, aby teoretické koncepty byly pružné a nikoli jasně a striktně vymezené. Pro stranický systém v českých zemích ve volebním období 1992 – 1996 by se totiž ze Sartoriho propracovaných kategorií nedal jednoznačně určit typ systému. Český stranický systém ve zkoumaném období vykazuje znaky jak umírněného, tak i polarizovaného pluralismu, což dokazuje, že je pro určení systému nutné znát vztahy mezi politickými stranami systému a v tomto případě i dlouhodobější kontext. Na základě vztahů mezi stranami (vzájemná programová blízkost stran, postavení antisystémových subjektů) jsem určila, že český stranický systém se přibližuje spíše umírněnému pluralismu. O čemž svědčí výsledky voleb v roce 1996, kdy došlo ke snížení počtu stran v Poslanecké sněmovně.

V rychlosti konsolidace českého stranického systému byl znatelný rozdíl mezi levicí a pravicí. Zatímco si pravicové strany od voleb do České národní rady v roce 1992 udrželi i po volbách do Poslanecké sněmovny v roce 1996 takřka stejně silné postavení a ukázali tak, že konsolidace je na pravé straně spektra téměř dokončená, na levici tomu tak ještě zdaleka nebylo. ČSSD v roce 1996 zaznamenala výrazný úspěch v porovnání s výsledky voleb z roku 1992, což může být spojováno s pozicí, jakou si v průběhu sledovaného období zvolila pro své následující působení KSČM. Až do roku 1993 se totiž zdálo, že by se komunistická strana mohla úspěšně zreformovat a stát se dominující stranou na levé straně spektra. To se však nepotvrdilo, když se do čela strany dostali ortodoxní komunisté. Do začátku roku 1994, kdy KSČM ustavila v Poslanecké sněmovně vlastní poslanecký klub, tak nebylo jasné, jak bude česká levice vypadat, a konsolidace tak probíhala daleko déle než na pravici.

Česká politická scéna je rozdělena především na pravolevé dimenzi, mezi levicové relevantní strany po volbách do Poslanecké sněmovny v roce 1996 řadíme KSČM a ČSSD a mezi pravicové strany pak ODA, ODS a SPR-RSČ. Nelze jednoznačně tvrdit, že toto rozdělení odpovídá rozporu komunismus - antikomunismus, který hrál velkou roli v prvních svobodných volbách v roce 1990. Ačkoli pravicové strany staví i na antikomunismu, levicová ČSSD se proti KSČM, která je přímou

pokračovatelkou KSČ, také vymezuje. Na sjezdu v Hradci Králové v roce 1993 si sociální demokraté zakázali spolupráci s KSČM na celostátní úrovni.

Počet stran se v průběhu volebního období snižoval, což bylo způsobeno nejen slučováním blízkých stran, ale i odmítnutím některých stran ze strany voličů nebo v důsledku pětiprocentní klauzule. Nelze tvrdit, že došlo ke snížení počtu politických subjektů čistě kvůli slučování blízkých stran, takovým případem totiž byla pouze KDS, odkud odešla polovina poslanců do KDU-ČSL a druhá polovina se sloučila s blízkou ODS. Případem, který ukazuje na menší zájem voličů o politický subjekt, je HSD-SMS. Toto hnutí procházelo krizí, postupně ztrácelo voličskou podporu, což vedlo k neúspěchu ve volbách v roce 1996. Voliči ztráceli zájem o problematiku, kterou se regionální moravistické hnutí zabývalo, a zároveň HSD-SMS nepomohly ani časté změny, které jsou dobře viditelné v přechodech jejich poslanců mezi poslaneckými kluby. Některé strany podobně ztrácely podporu jako například ODS, jejíž preference neustále klesaly, ačkoli její poslanecký klub v průběhu období sílil, což poukazuje snižující se ztotožnění voličů s touto stranou.

Mezi relevantními stranami není po volbách v roce 1996 větší ideologická vzdálenost, než byla na počátku vládního období 1992 – 1996. Došlo sice k vymizení některých politických stran z pravolevého spektra, na ideologickou vzdálenost však tyto změny neměly vliv. Nadále zůstala na levém kraji KSČM a na pravém pak ODA.

## Summary

Czech party system has the characteristics of the moderate and the polarized pluralism, as defined by Giovanni Sartori. However, based on the relationship among the political parties, the Czech system is closer to the moderate pluralism.

The thesis that the partition of the Czech party system is based on cleavage communism/anticommunism, is not true. Czech Social Democrats refuse to cooperate with the Communists, as well as right-wing parties.

On the other hand, the consolidation of Czech Social Democracy lasted longer than it was in case of right-wing parties. The reason was a conflict within the Communist party between the conservatives and the reformists. Finally, the conservative wing prevailed, which allowed the Social Democrats to establish themselves as the dominant left-wing power.

The number of political parties in the government during the period 1992 - 1996 reduced, but it was not just the result of merging of parties with similar programmes. That was only a case of the KDS, whose deputies left for the Christian KDU-CSL or for the ODS. Voters determined which programmes of political parties would play an important role in Czech politics, and which would lose. Such subject was for example Moravistic movement HSD-SMS, which had gradually lost electoral support. Also other parties lost support, but rather due to the voters' approach getting more moderate. Such a party was ODS, which gradually faded slightly. In addition, there was the rise of left-wing Social Democrats, whose poor starting position was caused by the preceding left-wing communist regime

The ideological distance among the relevant political parties remains the same.. At the extremes of the political spectrum there remain the ODA and the Communists. Communists must be considered a relevant party, although it is a system party without coalition potential. The Communist Party has a strong deterrent potential.

## Použitá literatura

BLONDEL, J. 1968. *Party Systems and Pattern of Government in Western Democracies*, Vol. 1, No. 2 (Jun., 1968) (pp. 180-203), *Canadian Journal of Political Science / Revue canadienne de science politique*. Dostupné na JSTOR.

BUREŠ, J.; CHARVÁT, J.; JUST, P. 2010. *Levice v České republice a na Slovensku 1989-2009*. 1. vyd. Plzeň: Vydavatelství a nakladatelství Aleš Čeněk, 2010, 152 s. ISBN 978-80-7380-294-3.

CABADA, L.; KUBÁT, M. 2004. *Úvod do studia politické vědy*. 2. rozš. a dopl. vyd. Praha: Eurolex Bohemia, 2004, 494 s. ISBN 80-86432-63-7.

CABADA, L.; ŠANC, D. 2005. *Český stranický systém ve 20. století*. 1. vyd. Plzeň: Aleš Čeněk, 2005, 223 s. ISBN 80-86898-50-4.

ČAPKA, F. 2010. *Dějiny zemí Koruny české v datech*. 4. opr. a dopl. vyd. Praha: Libri, 2010, 1054 s. ISBN 978-80-7277-469-2.

DRDA, A.; DUDEK, P. 2006. *Kdo ve stínu čeká na moc: čeští komunisté po listopadu 1989*. 1. vyd. Praha: Paseka, 2006, 242 s. ISBN 80-7185-802-1.

HLOUŠEK, V.; KOPEČEK, L. 2004. *Konfliktní demokracie: moderní masová politika ve střední Evropě*. 1. vyd. Brno: Masarykova univerzita, 2004, 224 s. ISBN 80-210-3449-1.

HLOUŠEK, V.; KOPEČEK, L. 2010. *Politické strany: původ, ideologie a transformace politických stran v západní a střední Evropě*. 1. vyd. Praha: Grada, 2010, 310 s. ISBN 978-80-247-3192-6.

HOLZER, J.; MAREŠ, M.; PŠEJA, P.; FIALA, P. 1999. *Komunismus v České republice: vývojové, systémové a ideové aspekty působení KSČM a dalších komunistických organizací v české politice*. 1. vyd. Brno: Masarykova univerzita v Brně, 1999, 315 s. ISBN 80-210-2249-3.

LIPSET, Seymour M.; ROKKAN, S. 1967. *Party systems and voter alignments: cross-national perspectives*. New York: Free Press, 1967, 554 s.

NOVÁK, M. 1997. *Systémy politických stran: úvod do jejich srovnávacího studia*. 1. vyd. Praha: Sociologické nakladatelství, 1997, 275 s. ISBN 80-85850-22-2.

NOVÁK, M. 2003. *Demokratický přechod a konsolidace: České země ve srovnávací perspektivě bývalých komunistických zemí střední Evropy*. 2. kongres českých politologů: Praha - Suchdol, 5.-6.9.2003. 1. vyd. Praha: Česká společnost pro politické vědy, 2003, 613 s. ISBN 809021763x.

NOVÁK, M.; LEBEDA, T. 2004. *Volební a stranické systémy: ČR v mezinárodním srovnání*. 1. vyd. Plzeň: Čeněk, 2004, 485 s. ISBN 80-86473-88-0.

PŠEJA, P. 2005. *Stranický systém České republiky: politické strany a jejich vývoj 1989-*



1998. 1. vyd. Brno: Centrum pro studium demokracie a kultury, 2005, 203 s. ISBN 80-7325-069-1.

ŘÍCHOVÁ, B. 2002. *Úvod do současné politologie: [srovnávací analýza demokratických politických systémů]*. 1. vyd. Praha: Portál, 2002, 207 s. ISBN 80-7178-628-4.

SARTORI, G. 2005. *Strany a stranické systémy: schéma pro analýzu*. 1. vyd. Praha: Centrum pro studium demokracie a kultury (CDK), 2005, 466 s. ISBN 80-7325-062-4.

STRMISKA, M.; HLOUŠEK, V.; KOPEČEK, L.; CHYTILEK, R. 2005. *Politické strany moderní Evropy: analýza stranicko-politických systémů*. 1. vyd. Praha: Portál, 2005, 727 s. ISBN 80-7367-038-0.

SUK, J. 2003. *Labyrintem revoluce: aktéři, zápletky a křižovatky jedné politické krize : (od listopadu 1989 do června 1990)*. 1. vyd. Praha: Prostor, 2003, 507 s. ISBN 80-7260-099-0.

SYLLOVÁ, J. 2008. *Parlament České republiky*. 2. podstatně přepracované vyd. (podle stavu k 1.5.2007). Praha: Linde Praha, 2008, 477 s. ISBN 978-807-2016-976.

VODIČKA, K.; CABADA, L. 2003. *Politický systém České republiky: historie a současnost*. 1. vyd. Praha: Portál, 2003, 351 s. ISBN 80-7178-718-3.

#### **Elektronické zdroje:**

[www.volby.cz](http://www.volby.cz)

[www.snemovna.cz](http://www.snemovna.cz)

#### **Průzkumy preferencí:**

STEM

IVVM

#### **Internetové databáze:**

Newton Media Research

## Seznam použitých zkratk

ČMUS	Českomoravská unie středu
ČMSS	Českomoravská strana středu
ČR	Česká republika
ČSFR	Česká a Slovenská Federativní Republika
ČSL	Československá strana lidová
ČSNS	Česká strana národně sociální
ČSS	Československá strana socialistická
ČSSD	Česká strana sociálně demokratická
ČZS	Česká zemědělská strana
DI	Demokratická iniciativa
HOS	Hnutí za občanskou svobodu
HSDMS	Hnutí za samosprávnou demokracii Moravy a Slezska
HSD-SMS	Hnutí za samosprávnou demokracii – Společnost pro Moravu a Slezsko
HSMS-MNSj	Hnutí samosprávné Moravy a Slezska – Moravské národní sjednocení
KDS	Křesťanská demokratická strana
KDU	Křesťanská demokratická unie
KDU-ČSL	Křesťanská a demokratická strana – Československá strana lidová
KSČ	Komunistická strana Československa
KSČM	Komunistická strana Čech a Moravy
KSL	Klub svobodných liberálů
KSSS	Komunistická strana Sovětského svazu
LB	Levý blok
LDS	Liberálně-demokratická strana
LSNS	Liberální strana národně sociální
LSU	Liberálně sociální unie
NDR	Německá demokratická republika
ODA	Občanská demokratická aliance
ODS	Občanská demokratická strana
OF	Občanské fórum
OH	Občanské hnutí
ONAH	Občanské národní hnutí
SPR-RSČ	Sdružení pro Republiku – Republikánská strana Československa
SSSR	Sovětský svaz
SZ	Strana zelených
SZV	Strana zemědělců a venkova
ÚV KSSS	Ústřední výbor Komunistické strany Sovětského svazu

## **Seznam příloh**

**Příloha č. 1: Zisky politických stran ve volbách do České národní rady v roce 1990 (tabulka č. 1)**

**Příloha č. 2: Zisky politických stran ve volbách do České národní rady v roce 1992 (tabulka č. 2)**

**Příloha č. 3: Přestupy poslanců mezi poslaneckými kluby (tabulka č. 3)**

**Příloha č. 4: Množství poslanců, kteří změnili poslanecký klub v období 1992 – 1996 (tabulka č. 4)**

**Příloha č. 5: Směr poslaneckých přestupů mezi jednotlivými poslaneckými kluby v období 1992 – 1996 (tabulka č. 5)**

**Příloha č. 6: Vývoj voličských preferencí (graf č. 1)**

**Příloha č. 7: Zisky politických stran ve volbách do Poslanecké sněmovny v roce 1996 (tabulka č. 6)**

## Přílohy

**Příloha č. 1: Zisky politických stran ve volbách do České národní rady v roce 1990 (tabulka č. 1)**

Volby do České národní rady 1990			
Politický subjekt	Procentuální zisk	Procentuální zisk mandátů	Počet mandátů
OF	49,50%	62	124
KSČ	13,24%	16,5	33
HSD-SMS	10,03%	11,5	23
KDU	8,42%	10	20

**Příloha č. 2: Zisky politických stran ve volbách do České národní rady v roce 1992 (tabulka č. 2)**

Volby do České národní rady 1992			
Politický subjekt	Procentuální zisk	Procentuální zisk mandátů	Počet mandátů
Koalice ODS a KDS	29,73	38	76
Koalice Levý blok	14,05	17,5	35
ČSSD	6,53	8	16
LSU	6,52	8	16
KDU-ČSL	6,28	7,5	15
SPR-RSČ	5,98	7	14
ODA	5,93	7	14
HSD-SMS	5,87	7	14

**Příloha č. 3: Přestupy poslanců mezi poslaneckými kluby (tabulka č. 3)**

Poslanec	Přestupy			
Bachna	6/92-6/96 ODS			
Bečvář	6/92-6/96 ODS			
Bejček	6/92-6/96 ODS			
Bělehrádek	6/92-6/96 KDU-ČSL			
Benda	6/92-3/96 KDS		4-6/96 ODS	
Bílý	6/92-1/93 HSD-SMS	1-6/93 nez.	6/93-4/94 HSD-SMS I.	4/94-6/96 nez.
Bláha	6/92-6/96 ČSSD			
Blažek	6/92-3/95 ODS	3/95 nez.	3-2/96 LSNS	2-6/96 ONAH
Body	6/92-6/96 LB			
Brodský	6/92-6/96 ODS			
Broulík	6/92-1/93 HSD-SMS	1/93-1/94 HSDMS	2-12/94 ČMSS	1/95-6/96 ČMUS
Brožík	6/92-6/96 ČSSD			
Budinský	6/92-6/96 ODS			
Bumbová	6/92-6/96 LB			
Bureš	6/92-6/96 ODS			
Buzková	6/92-6/96 ČSSD			
Čapek	6/92-6/96 LB			
Čechák	6/92-6/96 LB			

Čelišová	6/92-1/94 <b>LB</b>		1/94-6/96 <b>KSČM</b>		
Čerbák	6/92-6/96 <b>ODA</b>				
Čermák	6/92-6/96 <b>ODS</b>				
Černý	6/92-6/96 <b>ODS</b>				
Červinka	6/92-6/96 <b>ODS</b>				
Čundrle	6/92-6/96 <b>LB</b>				
Dobal	6/92-6/96 <b>ODA</b>				
Dostál	6/92-6/96 <b>ČSSD</b>				
Doubrava	6/92-10/94 <b>ČSSD</b>		10/94-9/95 <b>nez.</b>		9/95-6/96 <b>ODS</b>
Drápela	6/92-1/94 <b>LSU</b>	1-1/94 <b>HSDMS</b>	2-12/94 <b>ČMSS</b>	1/95-6/96 <b>ČMUS</b>	
Effenberger	6/92-6/96 <b>ODA</b>				
Exner	6/92-1/94 <b>LB</b>		1/94-6/96 <b>KSČM</b>		
Faifr	6/92-9/95 <b>ČSSD</b>		9/95-6/96 <b>ČMUS</b>		
Fejfar O.	6/92-6/96 <b>ODS</b>				
Fejfar T.	6/92-6/96 <b>ODS</b>				
Fischerová	6/92-6/96 <b>ČSSD</b>				
Frank	6/92-1/94 <b>LB</b>		1/94-6/96 <b>KSČM</b>		
Frommer	6/92-5/93 <b>LSU</b>	6/93-1/95 <b>LSNS</b>	1-2/95 <b>nez.</b>	2/95-6/96 <b>ODS</b>	
Gjurič	6/92-6/96 <b>ODS</b>				
Gross	6/92-6/96 <b>ČSSD</b>				
Grulich	6/92-6/96 <b>ČSSD</b>				
Hába	6/92-6/96 <b>ODA</b>				
Hájek Jiří	6/92-1/94 <b>LB</b>		1/94-6/96 <b>KSČM</b>		
Hájek Josef	6/92-6/96 <b>LB</b>				
Haringer	6/92-5/95 <b>KDS</b>		5-9/95 <b>KDS I.</b>		9/95-6/96 <b>KDU-ČSL</b>
Hirš	6-11/92 <b>LSU</b>	11/92-6/93 <b>KSL</b>	6/93-7/95 <b>LSNS</b>	7-11/95 <b>nez.</b>	11/95-6/96 <b>ODS</b>
Hofhanzl	6/92-6/96 <b>ODA</b>				
Holub	6/92-6/96 <b>ODS</b>				
Honajzer	6/92-6/96 <b>ODS</b>				
Hrazdára	6/92-6/96 <b>LB</b>				
Hrdý	6/92-9/95 <b>ČSSD</b>		9/95 <b>nez.</b>		9/95-6/96 <b>KDU-ČSL</b>
Hubová	6/92-1/93 <b>HSD-SMS</b>		1-11/93 <b>HSDMS</b>		11/93-6/96 <b>ODA</b>
Hurta	6/92-6/96 <b>LB</b>				
Chudoba	6/92-6/96 <b>LB</b>				
Janeček	6/92-6/96 <b>KDU-ČSL</b>				
Janů	6/92-11/93 <b>KDU-ČSL</b>				
Decker		11/93-6/94 <b>nez.</b>		6/94-6/96 <b>KDU-ČSL</b>	
Jaroš	6/92-6/96 <b>ODS</b>				
Jegla	6/92-1/93 <b>HSD-SMS</b>	1/93-1/94 <b>HSDMS</b>	2-12/94 <b>ČMSS</b>	1/95-6/96 <b>ČMUS</b>	
Ježek J.	6/92-1/94 <b>ODS</b>		1-6/94 <b>nez.</b>		6/94-6/96 <b>ODA</b>
Ježek T.	6/92-2/95 <b>ODA</b>		2/95 <b>nez.</b>		2/95-6/96 <b>ODS</b>
Kačenka	6/92-1/93 <b>HSD-SMS</b>	1/93-1/94 <b>HSDMS</b>	2-12/94 <b>ČMSS</b>	1/95-6/96 <b>ČMUS</b>	
Kadlecová	6/92-6/96 <b>ODS</b>				
Kalus	6/92-6/96 <b>ODS</b>				
Kalvoda	6/92-6/96 <b>ODA</b>				

Karas	6/92-6/96 <b>KDU-ČSL</b>			
Kasal	6/92-6/96 <b>KDU-ČSL</b>			
Kašpárek	6/92-8/94 <b>SPR-RSČ</b>	8/94-2/96 <b>LSNS</b>	2-6/96 <b>ONAH</b>	
Kavan	6/92-1/93 <b>HSD-SMS</b>	1-6/93 <b>nez.</b>	6/93-4/94 <b>HSD-SMS I.</b>	4/94-6/96 <b>nez.</b>
Klas	6/92-6/96 <b>ODS</b>			
Klučka	6/92-6/96 <b>LB</b>			
Koháček	6/92-6/96 <b>ODS</b>			
Kolář P.	6/92-3/96 <b>KDS</b>		4-6/96 <b>ODS</b>	
Kolář R.	6/92-6/96 <b>ODS</b>			
Kolářová	6/92-6/96 <b>ODS</b>			
Koronthály	6/92-5/95 <b>KDS</b>	5-9/95 <b>KDS I.</b>	9/95-6/96 <b>KDU-ČSL</b>	
Koucký	6/92-6/96 <b>ODS</b>			
Kozák	6/92-3/94 <b>LSU</b>	3/94-3/95 <b>nez.</b>	3/95-6/96 <b>KDU-ČSL</b>	
Kozel	6/92-6/96 <b>ODS</b>			
Krámek	6/92-6/96 <b>ODS</b>			
Krása	6/92-6/96 <b>ODS</b>			
Kraus	6/92-1/93 <b>HSD-SMS</b>	1-10/93 <b>HSDMS</b>	10/93-6/96 <b>ČSSD</b>	
Krupík	6/92-6/96 <b>KDU-ČSL</b>			
Kryčér	6/92-1/93 <b>HSD-SMS</b>	1/93-1/94 <b>HSDMS</b>	2-12/94 <b>ČMSS</b>	1/95-6/96 <b>ČMUS</b>
Křížek	6/92-12/94 <b>LSU</b>		1/95-6/96 <b>ČMUS</b>	
Kuba	6/92-8/95 <b>SPR-RSČ</b>		8/95-6/96 <b>nez.</b>	
Kubiš	6/92-6/96 <b>KDU-ČSL</b>			
Kuchař	6/92-6/96 <b>LB</b>			
Kulička	6/92-11/92 <b>SPR-RSČ</b>	11/92-6/93 <b>KSL</b>	6/93-2/96 <b>LSNS</b>	2-6/96 <b>ONAH</b>
Kužilek	6/92-6/96 <b>ODA</b>			
Lagová	6/92-6/96 <b>LB</b>			
Ledvinka	6/92-6/96 <b>ODA</b>			
Litomiský	6/92-3/96 <b>KDS</b>		4-6/96 <b>ODS</b>	
Lobkowicz	6/92-3/96 <b>KDS</b>		4-6/96 <b>ODS</b>	
Lojdová	6/92-6/96 <b>ODA</b>			
Lom	6/92-5/95 <b>ODS</b>			
Sochor A.		5/95-3/96 <b>KDS</b>	4-6/96 <b>ODS</b>	
Loukota	6/92-6/96 <b>SPR-RSČ</b>			
Lukáš	6/92-5/95 <b>KDS</b>	5-9/95 <b>KDS I.</b>	9/95-6/96 <b>KDU-ČSL</b>	
Mach	6/92-6/96 <b>KDU-ČSL</b>			
Macháček	6/92-1/93 <b>HSD-SMS</b>	1/93-1/94 <b>HSDMS</b>	2-12/94 <b>ČMSS</b>	1/95-6/96 <b>ČMUS</b>
Machalík	6/92-6/96 <b>LB</b>			
Mandelík	6/92-6/96 <b>ODS</b>			
Mandík	6/92-1/94 <b>LB</b>		1/94-6/96 <b>KSČM</b>	
Marvanová	6/92-6/96 <b>ODS</b>			
Maryt	6/92-6/96 <b>LB</b>			
Mašek	6/92-6/96 <b>ODA</b>			
Matějka	6/92-6/96 <b>LB</b>			
Matoušková	6-11/92 <b>SPR-RSČ</b>	11/92-6/93 <b>KSL</b>	6/93-9/94 <b>LSNS</b>	9/94-6/96 <b>ODA</b>

Matulka	6/92-1/94 <b>LB</b>			1/94-6/96 <b>KSČM</b>		
Mazalová	6/92-1/93 <b>HSD-SMS</b>	1-6/93 <b>nez.</b>	6/93-4/94 <b>HSD-SMS I.</b>	4/94-7/95 <b>nez.</b>	7/95-2/96 <b>ČSSD</b>	2-6/96 <b>nez.</b>
Melichar	6/92-6/96 <b>ODS</b>					
Motyčka	6/92-6/96 <b>KDU-ČSL</b>					
Nájemník	6/92-6/96 <b>ODS</b>					
Navrátil	6/92-1/94 <b>LB</b>			1/94-6/96 <b>KSČM</b>		
Nečas	6/92-6/96 <b>ODS</b>					
Nedorost	6/92-5/93 <b>SPR-RSČ</b>	5-6/93 <b>nez.</b>	6/93-4/94 <b>HSD-SMS</b>	4-9/94 <b>nez.</b>	9/94-6/96 <b>ČSSD</b>	
Němčík	6/92-6/96 <b>ODS</b>					
Němec	6/92-6/96 <b>ODS</b>					
Novák Ja.	6/92-6/96 <b>SPR-RSČ</b>					
Novák Ji.	6/92-6/96 <b>ODS</b>					
Novák (Ing.)	6/92-12/95 <b>ODS</b>			12/95-6/96 <b>nez.</b>		
Novák	6/92-6/96 <b>ODS</b>					
Nováková	6/92-6/96 <b>KDU-ČSL</b>					
Novotný	6/92-6/96 <b>ODS</b>					
Opatřil	6/92-1/93 <b>HSD-SMS</b>	1/93-1/94 <b>HSDMS</b>		2-12/94 <b>ČMSS</b>	1/95-6/96 <b>ČMUS</b>	
Orgoníková	6/92-10/94 <b>LSU</b>			10/94-6/96 <b>ČSSD</b>		
Ortman	6/92-6/96 <b>LB</b>					
Palas	6/92-9/95 <b>LB</b>		9-10/95 <b>nez.</b>		11/95-6/96 <b>ČSSD</b>	
Páv	6/92-6/96 <b>ODS</b>					
Pavela	6/92-6/96 <b>KDU-ČSL</b>					
Pavlíková	6/92-6/96 <b>ODS</b>					
Payne	6/92-6/96 <b>ODS</b>					
Pěnička	6/92-6/96 <b>ODS</b>					
Pešek	6/92-6/96 <b>ODS</b>					
Petržilek	6/92-6/96 <b>ČSSD</b>					
Pluhař	6/92-6/96 <b>ODS</b>					
Procházka	6/92-12/94 <b>LSU</b>			1/95-6/96 <b>ČMUS</b>		
Přibáň	6/92-6/96 <b>ODS</b>					
Raška	6/92-10/94 <b>LSU</b>	10/94-2/95 <b>nez.</b>	2-9/95 <b>ČMUS</b>	9-2/96 <b>LSNS</b>	2-6/96 <b>ONAH</b>	
Recman	6/92-2/94 <b>LB</b>			2/94-6/96 <b>KSČM</b>		
Röschová	6/92-6/96 <b>ODS</b>					
Rubáš	6/92-6/96 <b>ODS</b>					
Rymeš	6/92-2/94 <b>LB</b>		2/94-6/95 <b>nez.</b>		6/95-6/96 <b>ČSSD</b>	
Řezáč	6/92-11/94 <b>LB</b>			12/94-4/96 <b>ČSSD</b>		
Honický		4-5/96 <b>nez.</b>				
Brynychová			5-6/96 <b>KSČM</b>			
Řezníček	6/92-4/96 <b>ČSSD</b>			4-6/96 <b>nez.</b>		
Seifer	6/92-9/94 <b>LSU</b>			9/94-6/96 <b>ČSSD</b>		
Severa	6/92-6/96 <b>KDU-ČSL</b>					
Skočovský	6/92-1/93 <b>HSD-SMS</b>	1/93-1/94 <b>HSDMS</b>		2-12/94 <b>ČMSS</b>	1/95-6/96 <b>ČMUS</b>	
Sochor V.	6/92-6/96 <b>ČSSD</b>					
Sojka	6/92-6/96 <b>LB</b>					

Soural	6/92-6/96 <b>LB</b>				
Stadler	6/92-6/96 <b>ODA</b>				
Stiborová	6/92-6/96 <b>LB</b>				
Stodůlka	6/92-1/93 <b>HSD-SMS</b>	1-6/93 <b>nez.</b>	6/93-4/94 <b>HSD-SMS I.</b>	4/94-10/95 <b>nez.</b>	11/95-6/96 <b>ČSSD</b>
Stráský	6/92-6/96 <b>ODS</b>				
Svoboda	6/92-3/96 <b>KDS</b>		4-6/96 <b>ODS</b>		
Syka	6/92-6/96 <b>ODS</b>				
Sýkora	6/92-12/94 <b>LSU</b>		1/95-6/96 <b>ČMUS</b>		
Šafařík	6/92-6/96 <b>KDU-ČSL</b>				
Šimánek	6/92-6/96 <b>ODS</b>				
Šoler	6/92-6/94 <b>SPR-RSČ</b>	6-12/94 <b>LSU</b>	1-8/95 <b>ČMUS</b>	8/95-6/96 <b>nez.</b>	
Špaček	6/92-6/96 <b>ODA</b>				
Štambera	6/92-1/93 <b>HSD-SMS</b>	1/93-1/94 <b>HSDMS</b>	2-12/94 <b>ČMSS</b>	1/95-6/96 <b>ČMUS</b>	
Štěrba	6/92-12/94 <b>LSU</b>	1-7/95 <b>ČMUS</b>	7-2/96 <b>LSNS</b>	2-6/96 <b>ONAH</b>	
Štrait	6/92-1/94 <b>LB</b>		1/94-6/96 <b>KSČM</b>		
Šuman	6/92-6/96 <b>ODA</b>				
Tlustý	6/92-6/96 <b>ODS</b>				
Tollner	6/92-5/95 <b>KDS</b>		5-9/95 <b>KDS I.</b>	9/95-6/96 <b>KDU-ČSL</b>	
Tomanová	6/92-6/96 <b>ODS</b>				
Trnka	6/92-12/94 <b>LSU</b>		1/95-4/96 <b>ČMUS</b>		
Trojan V.	6/92-6/96 <b>ODS</b>				
Trojan Z.	6/92-6/96 <b>ČSSD</b>				
Třebický	6/92-6/96 <b>ODS</b>				
Uhde	6/92-6/96 <b>ODS</b>				
Ullmann	6/92-6/96 <b>ODS</b>				
Unger	6/92-6/93 <b>SPR-RSČ</b>	6/93-4/94 <b>HSD-SMS</b>	4/94-1/95 <b>nez.</b>	1/95-2/96 <b>LSNS</b>	2-6/96 <b>ONAH</b>
Uříčář	6/92-6/96 <b>KDU-ČSL</b>				
Váca	6/92-6/96 <b>ODS</b>				
Vačkář	6/92-3/94 <b>LSU</b>		3/94-1/95 <b>nez.</b>	1/95-6/96 <b>KDU-ČSL</b>	
Váchalová	6/92-6/96 <b>LB</b>				
Valach	6-11/92 <b>SPR-RSČ</b>	11/92-6/93 <b>KSL</b>	6/93-3/95 <b>LSNS</b>	4/95-6/96 <b>ČMUS</b>	
Valenta	6/92-6/96 <b>SPR-RSČ</b>				
Vik	6/92-6/96 <b>SPR-RSČ</b>				
Vlach	6/92-6/96 <b>ODS</b>				
Vlček J.	6/92-3/94 <b>LSU</b>		3/94-10/95 <b>nez.</b>	11/95-6/96 <b>ČSSD</b>	
Vlček V.	6/92-6/96 <b>ODS</b>				
Vlček Z.	6/92-5/93 <b>SPR-RSČ</b>	5-6/93 <b>nez.</b>	6/93-4/94 <b>HSD-SMS I.</b>	4-5/94 <b>nez.</b>	5/94-6/96 <b>LB</b>
Volák	6/92-6/96 <b>ODS</b>				
Vorlíček	6/92-6/96 <b>LB</b>				
Votava	6/92-1/94 <b>LB</b>		1/94-6/96 <b>KSČM</b>		
Vraný	6/92-3/94 <b>LSU</b>		3-8/94 <b>nez.</b>	8/94-6/96 <b>KDU-ČSL</b>	
Vrcha	6/92-6/96 <b>SPR-RSČ</b>				
Vrzal	6/92-6/96 <b>ODS</b>				



Výborný	6/92-6/96 <b>KDU-ČSL</b>				
Vychodil	6/92-6/96 <b>ODS</b>				
Vyvadil	6-9/92 <b>LSU</b>	9-11/92 <b>nez.</b>	11/92-6/93 <b>KSL</b>	6-10/93 <b>LSNS</b>	10/93-6/96 <b>ČSSD</b>
Wagner	6/92-6/96 <b>ČSSD</b>				
Zahradníček	6/92-5/95 <b>KDS</b>	5-9/95 <b>KDS I.</b>		9/95-6/96 <b>KDU-ČSL</b>	
Zeman	6/92-6/96 <b>ČSSD</b>				
Zemina	6/92-6/96 <b>ODS</b>				
Zima	6/92-6/96 <b>ODS</b>				
Zubek	6/92-6/96 <b>ODS</b>				
Žižka	6/92-6/96 <b>LB</b>				

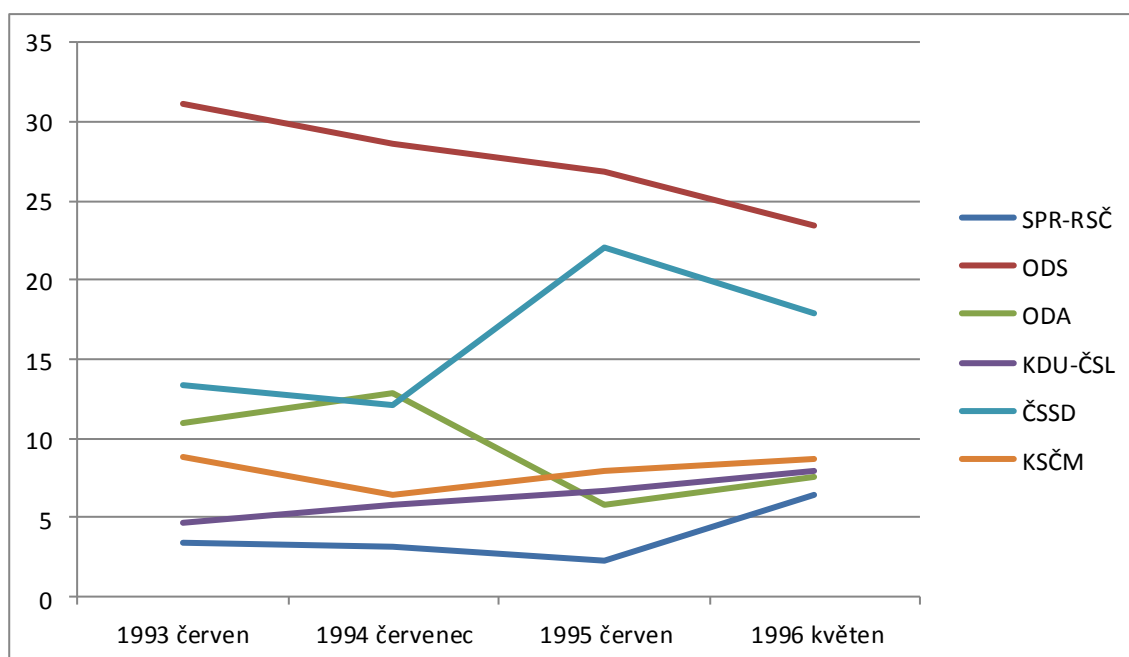
**Příloha č. 4: Množství poslanců, kteří změnili poslanecký klub v období 1992 – 1996 (tabulka č. 4)**

Počty přestoupivších					
	Na počátku	Celé období	Přišli	Odešli	Na konci
ODS	66	63	9	3	72
KDS	10	0	0	10	0
KDU-ČSL	15	15	9	0	24
ODA	14	13	3	1	16
HSD-SMS	14	0	0	14	0
LSU	16	0	0	16	0
SPR-RSČ	14	5	0	9	5
ČSSD	16	12	9	4	21
LB	35	22	1	13	23
KSČM	0	0	11	0	11
ONAH	0	0	6	0	6
ČMUS	0	0	15	0	15
nezařazení	0	0	7	0	7

**Příloha č. 5: Směr poslaneckých přestupů mezi jednotlivými poslaneckými kluby v období 1992 – 1996 (tabulka č. 5)**

Přechody poslanců mezi poslaneckými kluby										
Do	ODS	ODA	KDU-ČSL	LB	ČSSD	ČMUS	SPR-RSČ	KSČM	ONAH	nez.
Z										
ODS	-	1							1	1
ODA	1	-								
KDU-ČSL			-							
KDS	5		5							
LB				-	2			11		
ČSSD	1		1		-	1				1
SPR-RSČ		1		1	1	1	-		3	2
HSD-SMS		1			2	8				3
LSU	2		3		4	5			2	

Příloha č. 6: Vývoj voličských preferencí (graf č. 1)



Příloha č. 7: Zisky politických stran ve volbách do Poslanecké sněmovny v roce 1996 (tabulka č. 6)

Volby do Poslanecké sněmovny 1996			
Politický subjekt	Procentuální zisk	Procentuální zisk mandátů	Počet mandátů
ODS	29,62	34	68
ČSSD	26,44	30,5	61
KSČM	10,33	11	22
KDU-ČSL	8,08	9	18
SPR-RSČ	8,01	9	18
ODA	6,36	6,5	13