

UNIVERZITA KARLOVA V PRAZE
PEDAGOGICKÁ FAKULTA
KATEDRA PEDAGOGIKY

BAKALÁŘSKÁ PRÁCE
Klima školní třídy
Climate of a school class

Autor: Blanka Zelenková
Vedoucí práce: PhDr. Marie Linková, Ph.D.
Studijní obor: Pedagogika – Základy společenských věd
Typ studia: kombinované
Rok zpracování: 2013

Prohlášení

Prohlašuji, že jsem předkládanou bakalářskou práci vypracovala samostatně, pod vedením vedoucí bakalářské práce a s použitím odborné literatury a dalších informačních zdrojů, které jsou uvedeny v seznamu na konci práce.

V Praze dne 30. 4. 2013

.....
Blanka Zelenková

Poděkování

Ráda bych touto cestou poděkovala PhDr. Marii Linkové, Ph.D. za cenné rady a pomoc při zpracování této bakalářské práce.

Dále bych poděkovala ředitelce Základní školy ve Zlonicích, Mgr. Věře Nídrové, která mi umožnila vykonat v základní škole výzkum, učitelům a dětem ze šestých (sedmých) tříd.

Anotace česky

Cílem bakalářské práce je zjistit a porovnat klima ve dvou šestých (později sedmých třídách) na stejné základní škole. Práce se zabývá důvodem zhoršení kázně, studijních výsledků a obtížné práce vyučujících v těchto třídách.

Teoretická část vymezuje základní pojmy – klima, aktéři klimatu a typy klimatu, přístupy ke zkoumání klimatu a jeho měření, sociální interakce.

Praktická část přibližuje metodu MCI, dále popisuje prováděný výzkum a jeho průběh. V závěru bakalářské práce jsou ověřovány vytyčené předpoklady.

Klíčová slova: klima třídy, aktéři a typy klimatu, soutěživost, soudržnost, spokojenost ve třídě, třenice ve třídě, metoda MCI

Anotace anglicky

The aim of bachelor's thesis is to find out and compare the climate of two 6th (later 7th) grade classes at the elementary school. The paper deals with deterioration of discipline, study results and hard work of teachers in these classes.

The teoretical section defines the basic terms - climate, actors of climate, types of climate, approaches to studying climate and its measurement, social interaction.

Practical part introduces the method MCI, then it describes the research and its progress. In the final part of the thesis marked out assumptions are verified.

The key terms: class climate, actors and types of climate, competitive ness, coherence, class satisfaction, class squabbles, method MCI

Obsah

Úvod.....	8
TEORETICKÁ ČÁST	9
1. Školní třída	9
2. Základní pojmy.....	10
3. AKTÉŘI KLIMATU	11
3. 1 Učitel	11
3. 2 Žák	12
4. TYPY KLIMATU.....	12
5. PŘÍSTUPY KE ZKOUMÁNÍ KLIMATU.....	15
5. 1 Současné přístupy ke zkoumání klimatu.....	15
5. 2 Domácí výzkumy a využití poznatků	17
6. OVLIVŇOVÁNÍ KLIMATU.....	19
PRAKTICKÁ ČÁST	22
6. DIAGNOSTIKOVÁNÍ KLIMATU TŘÍDY VE DVOU TŘÍDÁCH ZŠ	22
6. 1 Cíl výzkumu	22
6. 2 Metoda výzkumu	22
6. 3 Výzkumný vzorek	23
6. 4 Realizace žákovského výzkumu.....	24
6. 5 Realizace učitelského výzkumu.....	38
Závěr	41
Seznam tabulek.....	42
Seznam grafů	43

Použitá literatura:	44
PŘÍLOHY	45

Úvod

Děti ve třídě, učitel mohou působit na žáky, obohatit je o množství vědomostí, dovedností. Na druhou stranu však mohou být příčinou dlouholetých trápení, strachu, nudy a agresivity, odporu proti autoritě. Škola je místem, kde se setkává člověk s člověkem, učitel s dětmi. Důležité je proto celkové klima. Učitel má možnost pozorovat žáky nejen ve vyučování, ale i během přestávek. V některé třídě se cítí s žáky spokojeně, jinde je tomu naopak. Druhý případ nastal ve dvou šestých třídách, které jsem si zvolila jako výzkumný vzorek.

Použila jsem dotazník My Class Inventory (MCI) a vlastní dotazník pro učitele, kteří v daných třídách vyučovali nejvíce.

Bakalářská práce je rozdělena na část teoretickou a praktickou. V teoretické části se zabývám základními pojmy, které se týkají dané problematiky, přístupy a ovlivňováním klimatu třídy.

Praktická část je věnována samotnému výzkumu. Nejdříve popisují dílčí výsledky, následně srovnávám výsledky z aktuální a preferované formy dotazníku s orientačními hodnotami z České republiky.

Všechny použité zdroje uvádím v seznamu literatury.

TEORETICKÁ ČÁST

1. Školní třída

Dítě po vstupu do školy získává novou roli, kterou mívá na mnoho dalších let. Do jeho světa vstupuje nová autorita, a tou je učitel. Dítě se dostává do složitých sociálních vazeb. Do třídy dochází dlouhou dobu a častokrát v ní zůstává až do střední školy.

Podle sociologické tradice se o třídě mluví jako o miniaturním sociálním systému, sociolingvisté pozorují jazyk a komunikaci ve skupině, další výzkumy se soustřeďují na interakci učitel - žák. Všechny přístupy zdůrazňují interakci, sociální a komunikační aktivitu jedince a působení třídy na jednotlivé členy.

V poslední době se objevují výzkumy, které nazýváme školní etnografie. Zkoumají se komunikační rituály ve třídě, pozoruje se kulturní kontext tříd. Odborníci se snaží proniknout k podstatným jevům ve třídě, které ovlivňují její klima, shodují se v tom, že vytváření skupin ve třídě je důležité z pohledu školní úspěšnosti jejich členů. Mohou vzniknout buď zadáním úkolu určeným žákům, nebo po vytvoření jimi samotnými. Skupinová struktura se vytváří časem a učitel má v některých případech velký vliv na její klima. Učitelova role neustupuje ani s časem.

Nejen učitel může působit na výkony žáků, uvnitř třídy dochází k řadě sociálních dějů, které dělají „hvězdy“ z některých dětí, z jiných zase odmítané nebo opomenuté. Tyto sociální pozice potom působí nejen na své nositele, na jejich sebepojetí, ale jejich prostřednictvím i na druhé žáky. Učitel obvykle podporuje kooperativní chování žáků, dohlíží na dodržování kázně a cílů výuky. Škola, učitel a třída mohou na žáka působit tak, že chodí do školy rád, je rád se svými spolužáky i učiteli. Někteří žáci se však pobytu ve škole vyhýbají.

Z výzkumů lze vyvodit to, že žáci jsou spokojenější ve třídách, kde mají mezi sebou dobré vztahy, kde učitel používá nové metody a jasná pravidla, kde se zohledňují potřeby a zvláštnosti každého žáka. Pobyt ve třídě by měl podněcovat intelektuální růst žáků, chuť mít dobré výsledky, třída musí být kohezivní a podněcovat žakovu motivaci ke vzdělání. (Lašek, 2001)

Různé způsoby, kterými učitelé pracují s žáky ve třídách mohou přinášet rozdílné výsledky. Ze zkoumání vyplývají tři způsoby, jimiž učitelé řídí třídy: autokratický, demokratický a liberální.

Nejvyšší výkonnost mají třídy autokratisticky řízené, ale ta ustupuje ihned při odchodu učitele ze třídy. Demokraticky řízená třída podává vyrovnané výkony, žáci dokončují zadaný úkol i po odchodu učitele ze třídy. Nejnížší výkony odvádějí žáci ve třídách liberálně řízených. V takových třídách se sami žáci podílejí na řízení, mají mezi sebou lepší vztahy, lepší postoje ke škole, třídě, výuce. Společné rozhodování může být dobrou strategií k udržení kázně. Spoluřízení podněcuje ke kooperaci uvnitř třídy, ale i žáka s učitelem.

Školní třída je složitý a mnohvrstevnatý sociální svět, který spoluvytvářejí žáci i učitelé. Je také svébytným a neopakovatelným seskupením jedinců, vytvářejících se osobností a neopakovatelnou sociální konfigurací žáků. (Lašek, 2001)

2. Základní pojmy

Nejdříve je nutné vymezit termíny: prostředí, klima, atmosféra. Nejširším pojmem se jeví prostředí. Zahrnuje prostředí školy z hlediska jejího umístění v regionu, ale i z hlediska architektonického, počítáme tam hlediska ergonomická, hygienická, i stupeň a typ školy.

Klima třídy je užší pojem, chápeme ho jako trvalejší sociální a emocionální naladění žáků ve třídě, které tvoří a prožívají učitelé a žáci v interakci.

Termín atmosféra se používá v nejužším smyslu, je to krátkodobé, situačně podmíněné sociální a emoční naladění ve třídě. Jedná se o emočně vypjatější a variabilnější situace. Atmosféra se mění, ale její působení je silné.

V mnohých pracích se nerozlišují pojmy atmosféra a klima. Klima se dá chápat jako jev sociální, skupinový, který je vázán na své tvůrce. Je jimi vytvářen a zároveň na ně působí. Při pohledu na školu se projevuje především ve třídách, můžeme však hovořit i o prostředí z pohledu učitelů, působí zde rovněž prostředí,

klima učitelského sboru, úlohu sehrává věkové a vzdělanostní rozvrstvení učitelů, jejich vzájemné vztahy.

„Třídní klima je součástí většího celku, který nazýváme školní klima. Tento složitý jev není pouhou složeninou veškerého klimatu školy (klima školních tříd, klima učitelského sboru, komunikační klima apod.), ale obsahuje společenské, kulturní, organizační a další dimenze. Školní klima, resp. subjektivní chápání jeho sociálního aspektu, vytváří nepochybně určitý rámec chování pro jeho účastníky. Tento pomyslný étos školy vysílá učitelům a žákům signály, jaké jednání je vhodné a etické, zda mohou být na svoji školu hrdí, zda je její reprezentace ctí apod.“¹

3. AKTÉŘI KLIMATU

3.1 Učitel

Pohled na učitele a učitelské povolání je nejednotný, roztříštěný a značně poznamenaný minulostí. Často se práce učitelů kritizuje, ale podstatně méně se nechávají hovořit samotní učitelé. Učitel má zprostředkovat spojení dítěte s přetvořenými poznatky věd formou vědomostí, dovedností a návyků a má se podílet velkou mírou na socializaci dítěte.

Učitel se stává v určitých obdobích pro dítě významnou autoritou, vnáší do třídy jistý řád věcí, dovedností, zlozvyky, pohled na roli žáka, svůj styl výuky, někdy i úzkost, deziluzi. Podléhá mnohdy způsobu řízení svými nadřízenými, je pod soustavnou kontrolou z hlediska žáků a jejich rodičů. Profese učitele přináší také řadu zátěžových situací, adaptaci na prostředí školy, na jednání se spolupracovníky i žáky.

Ve třídě by učitel měl dbát na rozvoj žakovy osobnosti, na schopnost vzájemně spolupracovat, vzbuzovat zájem a zaujetí dětí pro vzdělání. Musí se rozhodovat velmi rychle při hodnocení výkonu svých žáků a musí vyloučit to, aby byl nespravedlivý. Ve vyučovacích hodinách dodržuje nastavená pravidla, která se

¹ Čapek, R. Odměny a tresty ve školní praxi. Praha: Grada, 2008 ISBN 978-80-247-1718-0 str. 127

týkají zkoušení, písemných prací. Nezapomíná na jejich jasnost, srozumitelnost. Je v neustálém kontaktu s okolím, se žáky, kolegy, rodiči.

Typické pro každého učitele je jeho pojetí výuky. Do toho se odráží to, co a jak chce učitel dělat a jak to dělá doopravdy, jak věci vidí a jak hodnotí sebe, žáky, nadřízené, partnery. Pojetí výuky nevzniká hned, je to proces dlouhodobý, který doprovází neustálé hledání. Učitel jej postupně propracovává a zdůvodňuje. Každý učitel je svým originálem.

3. 2 Žák

Po vstupu do školy se z dítěte stává žák. Může se vzdělávat, navazovat nové sociální vztahy a zároveň se požadují určité způsoby chování, které k jeho roli žáka náleží. To, že je dítě nuceno k určitému chování, ho nejvíce ovlivňuje. Dítě prožívá roli žáka, vnímá se v ní, je hodnoceno, je v interakci s druhými, vytváří si obraz žáka, který je odlišný od jeho sebeobrazu. Jeho já vzniká právě ve škole, ve které se jeví jako úspěšný - neúspěšný žák. Učitel by měl hodnotit celou žákovu osobnost, nejen školní výkony. Pobyť ve škole může dětem přinášet pozitivní i negativní prožitky, které se odrážejí v sebeúctě a sebepohledu.

4. TYPY KLIMATU

Průcha, Walterová, Mareš, rozlišují (Pedagogický slovník, 2001):

- 1) aktuální klima (fakticky existující)
- 2) preferované, které si žáci a učitelé přejí

Čáp, Mareš, hovoří (2001) o těchto typech klimatu:

1) podle stupně školy:

- klima třídy v mateřské škole
- klima třídy na prvním stupni základní školy
- klima třídy na druhém stupni základní školy
- klima třídy na střední škole

- klima ve studijní skupině na vysoké škole

2) podle typu školy:

- klima třídy na gymnáziu
- klima třídy na střední odborné škole
- klima třídy na středním odborném učilišti
- klima třídy na státní/ nestátní škole

3) podle koncepce výuky:

- klima třídy v tzv. tradiční škole
- klima třídy v tzv. alternativní škole

4) podle zvláštností žáků:

- klima třídy, v níž dominují běžní, neproblémoví žáci
- klima třídy, kde učitel musí pracovat s „problémovými“ žáky
- klima třídy podle převládající orientace žáků

5) podle zvláštností vyučovacích předmětů:

- klima při naukových předmětech
- klima při „výchovách“
- klima při dalších typech předmětů

6) podle zvláštností prostředí, v němž se výuka odehrává:

- klima v tradiční učebně
- klima při laboratorní výuce

7) podle zvláštnosti učitelů: - klima třídy, v níž vyučuje začátečník

- klima třídy, v níž vyučuje zkušený učitel

- klima třídy, v níž vyučuje vynikající učitel
- klima třídy, v níž vyučuje zdravý učitel
- klima třídy, v níž vyučuje učitel s patologickými rysy
- klima třídy, v níž vyučují učitelé s rozdílnými vyučovacími styly

8) podle zvláštností komunikace, která zprostředkovává sociální kontakt:

- klima při přímé mezilidské komunikaci
- klima při učení pomocí počítače
- klima ve společenství žáků, které je zprostředkované moderní komunikační technikou televizní konference, internetové diskusní skupin

Zajímavé je třídění klimatu třídy podle Prokopa (1996).

Autor tak označuje všechna pravidla života a činnosti ve třídě, která jsou učitelem předkládána v běžných situacích. Poznává, že se často třída nedá zařadit do jedné definice, ale fakticky se určuje jen ta nejbližší. V podstatě se dají vidět dva protipóly týkající se pocíťované atmosféry, a to klima vřelé, příznivé, ve kterém žáci cítí, že učitel je k nim vřele nakloněn a věnuje jim i volný čas. Na opačné straně stojí klima studené, chladné, ve kterém se učitel koncentruje na uspokojení vlastních potřeb, žák se cítí být pouze prostředkem nebo překážkou.

Ve druhém případě se klima týká rozdělení moci ve třídě, je to klima autoritativní a demokratické. Shodně se označují styly řízení. Skloubením modelů, vznikají následující čtyři typy třídního klimatu, které se objevují v literatuře:

- příznivě autokratické, učitel sám rozhoduje, hodnotí i trestá, ale vše dělá ve prospěch žáka.
- příznivě demokratické, spočívá v organizování společného rozhodování v zájmu harmonického života třídy jako sociální skupiny.

- autokratické nepřátelské, učitel sám přijímá rozhodnutí, aby upevnil ve třídě pořádek, vychází jako osobnost tvrdá, sebejistá.

- laissez-faire, učitel pracuje ve stylu "Dělejte si, co chcete!"

5. PŘÍSTUPY KE ZKOUMÁNÍ KLIMATU

5.1 Současné přístupy ke zkoumání klimatu

Existuje mnoho různých přehledů, celá oblast se rychle vyvíjí, objevují se další nové přístupy. Podle Čápa, Mareše (2001) lze danou látku shrnout takto:

1) Sociometrický přístup

Objektem studia je školní třída jako sociální skupina, nikoli učitel. Badatele zajímá strukturování třídy, vývoj sociálních vztahů a jejich vliv na rozvoj dispozic žáků. Diagnostickou metodou je např. sociometricko - ratingový dotazník (zkráceně SORAD). Nezávisle proměnnou bývá koheze třídy, integrovanost třídy, sympatie mezi žáky a vliv žáků ve třídě. Závisle proměnnou bývá školní úspěšnost žáků, školní výkonnost jednotlivců i třídy jako celku, chování žáků i chování celé třídy. Představitelem tohoto přístupu je V. Hrabal st.

2) Organizačně - sociologický přístup

Objektem studia je školní třída jako organizační jednotka a učitel jako řídicí pracovník. Badatele zajímá rozvoj týmové práce v hodině, redukování nejistoty žáků při plnění úkolů. Diagnostickou metodou je standardizované pozorování průběhu pedagogické interakce. Nezávisle proměnnou bývá šíře používaných technologických vyučovacích postupů, míra delegování pedagogické autority na žáky, prostor pro komunikaci mezi žáky navzájem. Závisle proměnnou bývá výkonnost třídy jako celku, přírůstek žakovských výkonů v konkrétních vyučovacích předmětech. Představitelkou tohoto přístupu je E. G. Cohenová.

3) Interakční přístup

Objektem studia je školní třída a učitel. Badatele zajímá interakce mezi učitelem a žáky během vyučovací hodiny. Diagnostickou metodou je

standardizované pozorování, metody interakční analýzy typu tužka - papír, později metody počítačové, audiovizuální nahrávky interakce, jejich popis a rozbor. Nezávisle proměnnou bývá výkonnost třídy, výkonnost jednotlivých žáků, postoje žáků, efektivita učitelovy práce. U nás výzkumy Pelikána, Lukše, Samuhelové.

4) Pedagogicko- psychologický přístup

Objektem studia je školní třída a učitel. Badatele zajímá spolupráce žáků ve třídě, kooperativní učení v malých skupinách. Diagnostickou metodou je např. posuzovací škála Classroom Life Instrument (CLI). Nezávisle proměnnou je vzájemná sociální závislost žáků, sociální opora žáků, žakovské sebepojetí. Závisle proměnnou bývají výkonnost třídy a jednotlivých žáků, postoje žáků k učivu, žakovské připisování příčin v případě úspěchu a neúspěchu. Představitelem je P. C. Abrami.

5) Školně - etnografický přístup

Objektem studia je školní třída, učitelé a celý přirozený život školy. Badatele zajímá, jak klima funguje, jak jej vnímají, hodnotí a svými slovy popisují jeho aktéři. Diagnostickou metodou je zúčastněné pozorování, kdy badatel pobývá ve škole řadu měsíců. Vede rozhovory s učiteli a žáky, nahrává si jejich formulace, přepisuje do protokolů a analyzuje je. U tohoto typu výzkumů se nedá uvažovat o závisle a nezávisle proměnných, neboť etnograf nevstupuje do výzkumu s předem definovanými proměnnými, a přesto bývají jeho výsledky zajímavé. U nás je představitelem M. Klusák.

6) Vývojověpsychologický přístup

Objektem studia je žák jako osobnost a školní třída jako sociální prostředí, v němž se má osobnost rozvíjet. Badatel se zajímá o ontogenezi žáků v období prepuberty a puberty, zejména v období 5. – 8. ročníku školní docházky. Používá soubor různorodých diagnostických metod. Nezávisle proměnnou bývá učitelovo řízení hodiny, postupy ukazující žáky, individuální přístup k žákům, učitelův způsob hodnocení žáků, vzájemné vztahy učitel - žáci, prostor pro žakovu

autoregulaci, žákovská potřeba autonomie a seberozvíjení, morální a konvenční autorita dospělých. Závisle proměnnou bývá školní neúspěšnost, nezájem žáků o školu, negativní vnitřní motivace pro učení, žákovo snížené sebepojetí, naučená bezmocnost, zhoršené duševní zdraví. Představitelkou tohoto přístupu je např. J. Ecclesová.

7) Sociálněpsychologický a environmentalistický přístup

Dnes je nejrozšířenější. Objektem studia je školní třída chápaná jako prostředí pro učení, žáci dané třídy a vyučující, kteří v této třídě působí. Badatelé se zajímají o kvalitu klimatu, jeho strukturní složky, aktuální podobu klimatu i situaci, která sice není, ale aktéři by si přáli, aby taková byla (preferovaná podoba klimatu). Diagnostickou metodou jsou posuzovací škály, které vyplňují sami aktéři. Zachycují v nich své vidění klimatu, své postoje, subjektivně zabarvené názory, svá očekávání. Nezávisle proměnné se dají shrnout: vzájemné vztahy mezi aktéry, možnost osobního rozvoje, udržování i měnění daného systému. Závisle proměnné obvykle tvoří školní výkonnost třídy jako celku i jednotlivců, postoje žáků k učení apod. Představiteli tohoto přístupu jsou např. H. J. Walberg, G. J. Anderson, R. M. Moos, B. J. Fraser.

5. 2 Domácí výzkumy a využití poznatků

U nás se nejvíce zkoumalo klima školní třídy a vyučovací hodiny, jmenovat se může Duzbaba, Furman, Klusák a Škaloudová, Lašek, Mareš, Pelikán, Samuhelová. V domácí literatuře existuje jen minimum prací o klimatu školní třídy a učitelského sboru. V našich podmínkách se badatelé zabývali několika okruhy. Zajímali se o rozdíly v aktuálním a preferovaném klimatu, rozdíly v pohledu dívek a chlapců, rozdíly v pohledu učitelů a žáků, rozdíly mezi stupni škol, rozdíly mezi malými a velkými třídami, rozdíly mezi státními a církevními školami.

Vyvstává otázka, zda je možné klima třídy promyšleně měnit pomocí zásahů. Celosvětové zkušenosti naznačují, že se dá klima třídy ovlivňovat, ne však

ve všech složkách, ne rychle a ne bez spolupráce aktérů. Postup, který vede ke změně může mít mnoho etap. Čáp, Mareš, (2001) nabízí tyto k uvážení:

1. Zjistit přání žáků (případně učitelů) týkající se sociálního klimatu dané třídy.
2. S nejméně týdenním odstupem zjistit aktuální stav klimatu, z pohledu žáků, případně učitelů.
3. Zjistit, ve kterých proměnných se nejvíce liší přání žáků od jejich aktuálního vnímání skutečnosti.
4. Porovnat rozdíly ve vnímání aktuálního stavu u učitelů a žáků.
5. Rozhodnout o oblastech, v nichž by bylo třeba změnit klima třídy, kde se snažit udržet alespoň tento stav.
6. Promyslet pedagogické postupy ke zlepšení klimatu výuky.

Nastiňují i několik námětů, které by mohly v tom pomoci.

V oblasti vztahů mezi žáky ve třídě: snažit se, aby soudržnost třídy vzrůstala a převažovala pozitivní orientace; organizovat akce mimo třídu a školu, aby se učitelé a žáci lépe poznali; zařazovat do výuky situace, kdy žáci musí spolupracovat mezi sebou; využívat učení ve dvojicích a skupinové vyučování; učit žáky řešit mezilidské konflikty; vylučovat z třídy projevy agrese, šikanování apod.

V oblasti zájmu o průběh výuky: připravovat vyučování zajímavější; ukazovat praktické využití naučeného; zadávat žákům témata, která je vedou k navazování kontaktů s dalšími lidmi; saturovat u žáků potřeby kompetence, sebeurčení a sebeuplatnění.

V oblasti klidu a pořádku ve třídě: zabezpečit žákům klid na práci a umožnit se na ni soustředit; postupně odstraňovat cílené rušení výuky.

7. Provádět cílené zásahy do klimatu třídy, a to intervencemi ve třídě, ale i u učitelů. Je třeba pozorovat a vyhodnocovat jejich reakce.

8. Intervence musí být adresné, citlivé, systematické a dlouhodobé. Není možné očekávat rychlé změny.

9. Vyhodnotit účinnost zásahů pomocí dotazníku a rozhovorů se žáky i učiteli.
10. Zjišťovat, nakolik jsou dosažené změny zafixovány, podporovat snahu udržet dlouhodobý charakter změn k lepšímu.

6. OVLIVŇOVÁNÍ KLIMATU

Učitel by si měl klást otázku, jak ovlivňovat třídu, aby docházelo k lepším učebním výsledkům. Podle Heluse (2007) připadají v úvahu tři oblasti: sociometrické výzkumy, schematické typizování žáků a ovlivňování psychosociálního klimatu třídy prostřednictvím učitelovy osobnosti.

1. Poznatky ze sociometrických výzkumů

Sociometrické výzkumy nám mohou pomoci odhalit vztahy ve třídě. Vytypovat žáky velmi vůdčí, oblíbené, závislé, či izolované. Mimo restrukturační je pro učitele ještě důležitá soudržnost žáků (koheze). Zvyšování koheze může mít vliv i na studijní výsledky, pokud jsou žáci pozitivně orientovaní. Nejsou-li pozitivně orientovaní, pak působí spíše negativně.

2. Schematické typizování žáků

„Podstatou je, že učitel vnímá své žáky ve třídě, jako by patřili do několika málo typů, přičemž v každém z nich jsou žáci víceméně stejní, takže lze s nimi jednat (hodnotit je) víceméně obdobným způsobem.“²

Typizování neslouží k tomu, aby si učitel žáky pouze rozčlenil např. na výborně spolupracující, problémové nebo neurčité, ale aby s nimi podle toho jednal.

3. Ovlivňování sociálního klimatu třídy učitelem

Učitelé by chtěli, aby klima ve třídě bylo pozitivní, napomáhající realizovat vzdělávací cíle. Učitel by měl:

² Helus, Z. Sociální psychologie pro pedagogy. Praha: Grada, 2007 ISBN 978-80-247-1168-3

- 1) Komunikovat s žáky, zajímat se o to, co zajímá je, zařazovat skupinovou práci a projektové vyučování, vést žáky ke spolupráci.
- 2) Sledovat zpětné informace o efektivitě svého vyučování.
- 3) Zajímat se o žáky, jejich úspěchy i neúspěchy.
- 4) Mít zaujetí pro svůj předmět.
- 5) Motivovat žáky pro budoucnost.

Čáp, Mareš (2001) uvedli rovněž několik způsobů, jak lze využít získané výsledky z výzkumů:

- popis stavu klimatu v určité třídě z pohledu žáků;

Cílem je zjistit, jak žáci vnímají a prožívají klima své třídy.

- porovnání názorů žáků a učitelů na klima třídy;

Zkušenosti ukazují, že existuje rozdílné vidění klimatu.

- porovnání žákovského přání a přítomného, aktuálního stavu;

Obecně platí, že žáci nebyvají s klimatem třídy úplně spokojeni, chtěli by pracovat v lepším.

- zjišťování rozdílů mezi učiteli vyučujícími tutéž třídu;
- zjišťování rozdílů mezi tradičními a alternativními školami;
- zjišťování toho, jak klima ovlivňuje osobnost učitele a žáků, výchovně-vzdělávací výsledky.

Ve vzájemném styku s lidmi dochází k sociální interakci, jeden člověk působí na druhého. Rodiče a učitelé působí na děti, ale děti zase působí na dospělé. Součástí je také sociální komunikace, jinak řečeno výměna informací mezi lidmi. Jde o slovní sdělení, která umožňují předávat zkušenosti, koordinovat společnou činnost, vybízet druhého k určitému chování a jednání. V rámci interakce a komunikace dochází rovněž k vnímání druhých lidí, zejména jejich emocí, motivů a postojů. Za příznivých podmínek se zdokonaluje sociální percepce, zvyšuje se

jedincova vnímavost, senzitivita k projevům druhých lidí. To vše je důležité pro spolupráci a vzájemnou pomoc, pro příznivý vývoj vztahů mezi lidmi.

PRAKTICKÁ ČÁST

6. DIAGNOSTIKOVÁNÍ KLIMATU TŘÍDY VE DVOU TŘÍDÁCH ZŠ

6. 1 Cíl výzkumu

Cílem výzkumu bylo zjistit a porovnat klima ve dvou šestých (sedmých) třídách na jedné venkovské (středně velké) škole. Zmapovat, co může být příčinou zhoršené kázně ve třídě.

6. 2 Metoda výzkumu

Využita byla metoda, která byla vyvinuta k poznání klimatu třídy na základní škole. Dotazník My Class Inventory (MCI) je široce používán, učiteli oblíbený a slouží v mnoha zemích k praktickému využití. Autory jsou Australané B. J. Fraser a D. L. Fisher. V našich podmínkách nazýváme metodu Naše třída a je určena pro žáky 3. – 6. tříd základních škol.

Popis:

Dotazník má dvě formy: Aktuální, zjišťující současné klima třídy a Preferovanou, zjišťující přání žáků, vztahující se ke klimatu jejich třídy. Dotazník obsahuje 25 položek, kterými se zjišťuje 5 proměnných klimatu ve třídě základní školy:

1. Spokojenost ve třídě: zjišťuje se vztah žáků ke třídě, míra uspokojení z pobytu ve škole, pohody (otázky č. 1, 6, 11, 16, 21).
2. Tření ve třídě: zjišťují se komplikace ve vztazích mezi žáky, míra a častost napětí a sporů, rvaček a nevhodného sociálního chování (otázky č. 2, 7, 12, 17, 22).
3. Soutěživost ve třídě: zjišťují se konkurenční vztahy mezi žáky, míra snah po vyniknutí, prožívání školních neúspěchů (otázky č. 3, 8, 13, 18, 23).
4. Obtížnost učení: zjišťuje se, jak žáci prožívají nároky školy, nakolik se učení zdá obtížné, namáhavé (otázky č. 4, 9, 14, 19, 24).

5. Soudržnost třídy: zjišťuje se míra přátelských a nepřátelských vztahů mezi žáky, míra pospolitosti dané třídy (otázky č. 5, 10, 15, 20,25).

Každý žák vyplňuje dotazník samostatně, odpovídá Ano - Ne.

Vyhodnocení: Každá otázka, na kterou žák odpoví „Ano“, se skóruje 3 body, odpověď „ Ne“ 1 bodem. U otázky č. 6, 9, 10, 16, 24 se skóruje opačně. Nevyplněný řádek či chyba se skóruje 2 body.

Pro každou proměnnou se dosažené body sčítají, žák může u každé proměnné získat minimálně 5 bodů, maximálně 15 bodů.

Hodnota každé proměnné u jednotlivého žáka se získá sečtením počtu bodů u příslušných odpovědí. Dále se sečtou hodnoty jednotlivých proměnných u celé třídy. Zjištěná hodnota každé proměnné se následně vydělí počtem zúčastněných žáků a získá se tzv. aritmetický průměr.

Obecně platí, čím jsou hodnoty proměnných spokojenost a soudržnost třídy vyšší, tím je klima příznivější. Čím jsou hodnoty proměnných třenice, soutěživost a obtížnost učení vyšší, tím je klima třídy horší. Žákům byly zadány obě formy dotazníku. P- preferovaná podoba zjišťující přání žáků, vztahující se ke klimatu třídy. S odstupem asi 14 dní také aktuální forma, zjišťující současné klima třídy.

Způsob zadávání dotazníku pro žáky:

Dotazníky jsem rozdala v obou třídách po předchozím objasnění. Žákům bylo vysvětleno, že nejde o žádný test a jakým způsobem mají vyplňovat. Upozornění byli na to, aby si pozorně přečetli věty a sami odpověděli podle toho, jak vidí vlastní třídu. Vysvětlen byl i způsob opravy chybné odpovědi.

Vyplnění dotazníku nezabralo více než 15 minut.

6.3 Výzkumný vzorek

Výzkum jsem provedla ve dvou šestých (sedmých) třídách na venkovské základní škole ve Zlonicích, v okrese Kladno. Dále u části pedagogického sboru na téže škole.

Sběr dat proběhl dvakrát, a to v květnu 2012 a opakovaně v listopadu 2012. Ve stejnou dobu byl proveden i sběr dat od učitelů.

1. výzkumný vzorek (žáci 6. A, 7. A)

6. A navštěvovalo 21 žáků, preferovanou formu dotazníku vyplňovalo 16 žáků a aktuální formu dotazníku všech 21 žáků.

7. A navštěvuje 18 žáků, aktuální formu dotazníku vyplňovalo 16 žáků.

2. výzkumný vzorek (žáci 6. B, 7. B)

6. B navštěvovalo 21 žáků, preferovanou formu dotazníku vyplňovalo 16 žáků a aktuální formu dotazníku 19 žáků.

7. B navštěvuje 19 žáků, aktuální formu dotazníku vyplňovalo 17 žáků.

6. 4 Realizace žákovského výzkumu

Tabulka č. 1 Preferovaná forma 6. A - chlapci

Žák	Spokojenost ve třídě	Třenice ve třídě	Soutěživost ve třídě	Obtížnost učení	Soudržnost třídy
Chlapec 1	15	5	13	5	15
Chlapec 2	9	5	5	9	9
Chlapec 3	13	5	5	5	9
Chlapec 4	15	7	9	9	9
Chlapec 5	13	7	11	11	11
Chlapec 6	13	7	15	11	11
Chlapec 7	13	7	9	5	13
Chlapec 8	13	5	9	5	7
Aritmetický	13, 00	6, 00	9, 50	7, 50	10, 50

průměr					
--------	--	--	--	--	--

Tabulka č. 2 Preferovaná forma 6. A - dívky

Žák	Spokojenost ve třídě	Třenice ve třídě	Soutěživost ve třídě	Obtížnost učení	Soudržnost třídy
Dívka 1	11	5	13	9	11
Dívka 2	13	6	9	7	11
Dívka 3	15	5	11	5	11
Dívka 4	11	7	5	7	11
Dívka 5	13	9	7	7	5
Dívka 6	13	6	5	7	11
Dívka 7	13	11	9	5	11
Dívka 8	13	7	11	7	7
Aritmetický průměr	12, 75	7, 00	8, 75	6, 75	9, 75

Tabulka č. 3 Preferovaná forma 6. A - celá třída

Proměnné	Orientační hodnoty ³	Výsledné hodnoty
Spokojenost ve třídě	12, 20	12, 88
Třenice ve třídě	9, 97	6, 50
Soutěživost ve třídě	12, 24	9, 13
Obtížnost učení	8, 67	7, 13

³ Lašek, J. Sociálně psychologické klima školních tříd a školy. Hradec Králové: Gaudeamus, 2001
ISBN 978-80-7041-699-2 hodnoty získané z výzkumu 863 žáků ze 24 tříd základních škol v ČR

Soudržnost třídy	9, 63	10, 13
------------------	-------	--------

Z tabulky vyplývá, že žáci preferují spokojenost ve třídě. Svědčí o tom výše dosaženého skóre v této proměnné, která se pohybuje nad orientačními hodnotami. Žáci by si přáli ve své třídě méně třenic. Soutěžení také nechtějí, pouze jeden z chlapců by si přál zvýšit soutěživost. Proměnnou Obtížnost učení je lépe posuzovat zvlášť. Čtyři chlapci volili nejnižší skóre 5, nejvyšší byla hodnota 11. Dívky hodnotily Obtížnost učení opačně, vícekrát daly 11, pouze jedna z nich 5. Z výsledků u Soudržnosti třídy lze vyčíst, že si ji ve větší míře přejí zlepšit chlapci než děvčata.

Tabulka č. 4 Preferovaná forma 6. B - chlapci

Žák	Spokojenost ve třídě	Třenice ve třídě	Soutěživost ve třídě	Obtížnost učení	Soudržnost třídy
Chlapec 1	15	5	7	5	9
Chlapec 2	14	5	11	5	9
Chlapec 3	15	5	11	5	13
Chlapec 4	13	13	9	11	7
Chlapec 5	13	5	11	7	11
Chlapec 6	13	9	13	5	15
Chlapec 7	13	5	5	7	9
Chlapec 8	15	5	5	9	13
Aritmetický průměr	13, 88	6, 5	9, 00	6, 75	10, 75

Tabulka č. 5 Preferovaná forma 6. B - dívky

Žák	Spokojenost ve třídě	Třenice ve třídě	Soutěživost ve třídě	Obtížnost učení	Soudržnost třídy
-----	----------------------	------------------	----------------------	-----------------	------------------

Dívka 1	13	5	5	5	11
Dívka 2	12	5	7	5	12
Dívka 3	15	5	5	5	13
Dívka 4	11	5	5	5	11
Dívka 5	15	7	7	5	13
Dívka 6	11	15	15	10	11
Dívka 7	8	15	7	11	7
Aritmetický průměr	12, 14	8, 14	7, 29	6, 57	11, 14

Tabulka č.6 Preferovaná forma 6. B - celá třída

Proměnné	Orientační hodnoty	Výsledné hodnoty
Spokojenost ve třídě	12, 20	13, 01
Třenice ve třídě	9, 97	7, 32
Soutěživost ve třídě	12, 24	8, 15
Obtížnost učení	8, 67	6, 66
Soudržnost třídy	9, 63	10, 95

U proměnné Spokojenost bylo dosaženo nadprůměrného skóre, chlapci dokonce třikrát volili 15, dívky dvakrát. Z toho vyplývá, že by si všichni přáli být ve škole spokojení. Proměnná Třenice ve třídě s touto skutečností související, vypovídá o tom, že žáci by uvítali méně třenic ve třídě. U proměnné Soutěživost ve třídě jedna dívka by si přála nejvyšší míru soutěživosti, chlapci nejvyšší skóre nevyužili. Z hodnoty v proměnné Obtížnost učení lze usuzovat, že většina žáků si přeje menší obtížnost, čtyři chlapci volili skóre 5, dokonce pět dívek mělo stejné skóre. Ze skupiny chlapců jeden volil nejvyšší skóre v proměnné Soudržnost třídy, celkově nejmenší hodnota u chlapců i dívek byla 7.

Tabulka č. 7 Aktuální forma 6. A - chlapci

Žák	Spokojenost ve třídě	Třenice ve třídě	Soutěživost ve třídě	Obtížnost učení	Soudržnost třídy
Chlapec 1	10	11	13	15	11
Chlapec 2	11	11	13	9	10
Chlapec 3	13	9	13	11	7
Chlapec 4	9	9	11	11	11
Chlapec 5	11	13	13	7	9
Chlapec 6	13	13	11	9	7
Chlapec 7	11	11	15	9	7
Chlapec 8	11	11	15	7	13
Chlapec 9	13	13	13	9	7
Chlapec 10	9	9	12	9	11
Aritmetický průměr	11, 10	11, 00	12, 90	9, 6	9, 3

Tabulka č. 8 Aktuální forma 6. A - dívky

Žák	Spokojenost ve třídě	Třenice ve třídě	Soutěživost ve třídě	Obtížnost učení	Soudržnost třídy
Dívka 1	9	11	13	5	13
Dívka 2	11	13	15	13	11
Dívka 3	13	7	13	7	11
Dívka 4	11	13	15	11	11
Dívka 5	11	11	11	8	11
Dívka 6	11	11	13	7	13

Dívka 7	15	9	13	7	14
Dívka 8	9	7	11	9	11
Dívka 9	11	15	15	13	8
Dívka 10	11	9	5	9	9
Dívka 11	11	11	13	7	11
Aritmetický průměr	11, 18	10, 64	12, 45	8, 73	11, 18

Tabulka č. 9 Aktuální forma 6. A - celá třída

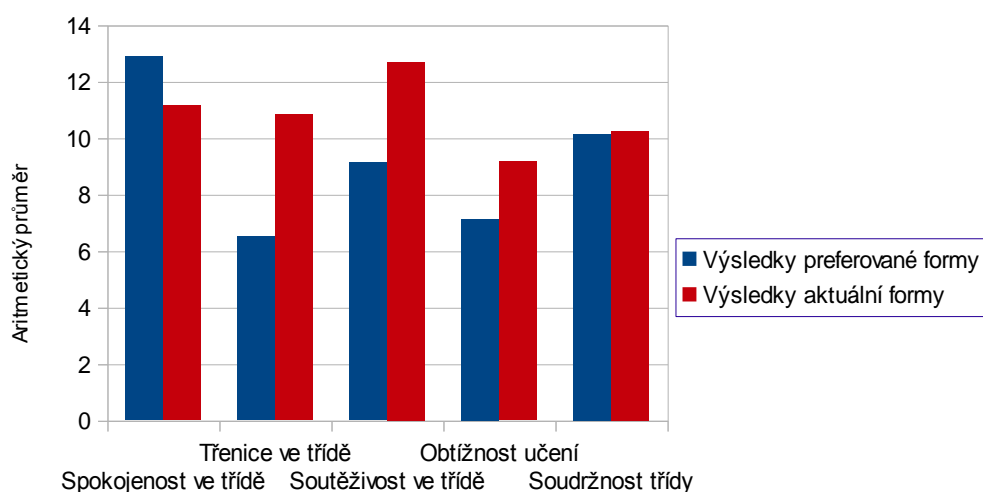
Proměnné	Orientační hodnoty	Výsledné hodnoty
Spokojenost ve třídě	12, 20	11, 14
Třenice ve třídě	9,97	10, 82
Soutěživost ve třídě	12, 24	12, 68
Obtížnost učení	8, 67	9, 17
Soudržnost třídy	9, 63	10, 24

Proměnná Spokojenost ve třídě nedosáhla hodnoty nižší než 9 u děvčat i chlapců, celkově zůstala podprůměrná. Spokojenost žáků však je možné hodnotit jako poměrně dobrou. Proměnná Třenice ve třídě převyšuje průměrnou hodnotu, více třenic vnímají chlapci. Obtížnost učení, jak vyplývá z tabulky, je ve srovnání vyšší. Chlapci více vnímají obtížnost učení, o čem svědčí u jednoho chlapce dokonce hodnota 15. Soutěživost, chápání i obtížnost spolu souvisí. Soudržnost překročila průměrné hodnoty.

Tabulka č. 10 Porovnání preferované a aktuální formy v 6. A

Proměnná	Výsledky preferované formy	Výsledky aktuální formy
Spokojenost ve třídě	12, 88	11, 14
Třenice ve třídě	6, 5	10, 82
Soutěživost ve třídě	9, 13	12, 68
Obtížnost učení	7, 13	9, 17
Soudržnost třídy	10, 13	10, 24

Graf č. 1



Spokojenost a soudržnost by si žáci přáli vyšší, chtěli by snížit proměnné Soutěživost ve třídě a Obtížnost učení poměrně podstatně. Výrazný rozdíl hodnot v aktuální a preferované formě u proměnné Třenice ve třídě je třeba brát jako varovný signál, neboť výše zmíněné může ovlivňovat proměnnou Soudržnost třídy a Spokojenost ve třídě.

Tabulka č. 11 Aktuální forma 6. B - chlapci

Žák	Spokojenost ve třídě	Třenice ve třídě	Soutěživost ve třídě	Obtížnost učení	Soudržnost třídy
Chlapec 1	13	13	9	9	9
Chlapec 2	7	13	13	7	7
Chlapec 3	15	5	11	9	9
Chlapec 4	9	13	15	13	7
Chlapec 5	13	9	9	13	13
Chlapec 6	11	15	13	9	7
Chlapec 7	13	7	11	11	9
Chlapec 8	9	9	5	11	11
Chlapec 9	11	11	13	11	9
Aritmetický průměr	11, 22	10, 56	11, 00	10, 33	9, 00

Tabulka č. 12 Aktuální forma 6. B - dívky

Žák	Spokojenost ve třídě	Třenice ve třídě	Soutěživost ve třídě	Obtížnost učení	Soudržnost třídy
Dívka 1	11	13	15	13	7
Dívka 2	9	15	9	5	9
Dívka 3	11	13	15	9	13
Dívka 4	9	9	15	7	9
Dívka 5	9	13	15	9	11
Dívka 6	13	13	7	7	9
Dívka 7	11	15	13	7	7

Dívka 8	11	15	13	9	9
Dívka 9	13	11	13	9	9
Dívka 10	11	13	13	11	7
Aritmetický průměr	10,80	13,00	12,80	8,6	9,00

Tabulka č. 13 Aktuální forma celá třída 6. B

Proměnné	Orientační hodnoty	Výsledné hodnoty
Spokojenost ve třídě	12,20	11,01
Třenice ve třídě	9,97	11,78
Soutěživost ve třídě	12,24	11,90
Obtížnost učení	8,67	9,47
Soudržnost třídy	9,63	9,00

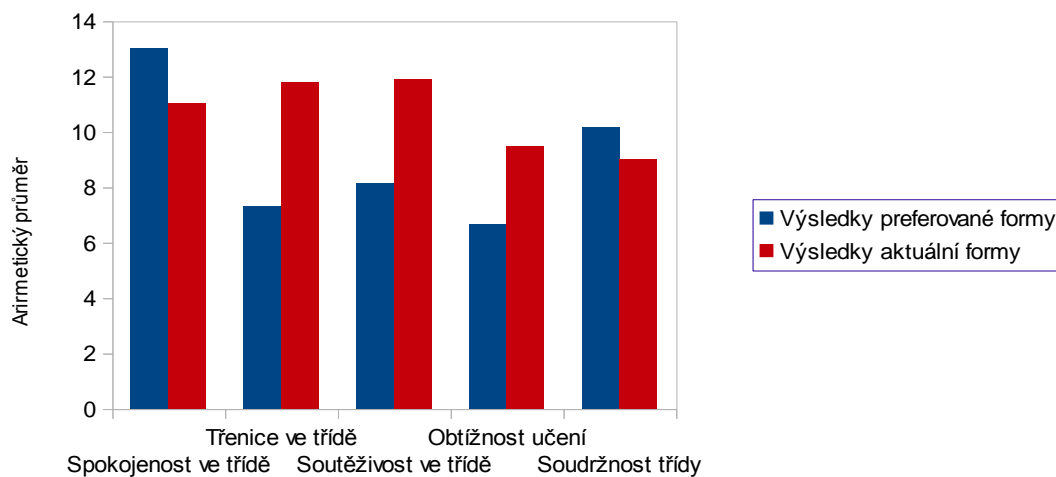
Z tabulky vyplývá, že více spokojení se ve třídě cítí chlapci než dívky, jeden z nich zvolil dokonce skóre 15. Třenice ve třídě naopak více pocítují dívky, dvě volily nejvyšší hodnotu. U proměnné Soutěživost ve třídě chlapci zapsali jednou 15, dokonce čtyři dívky ji označily 15. Obtížnost učení se jeví dívkám menší než chlapcům. V soudržnosti se dostali na stejné hodnoty.

Tabulka č. 14 Porovnání preferované a aktuální formy v 6. B

Proměnná	Výsledky preferované formy	Výsledky aktuální formy
Spokojenost ve třídě	13,01	11,01
Třenice ve třídě	7,32	11,78
Soutěživost ve třídě	8,15	11,9

Obtížnost učení	6,66	9,47
Soudržnost třídy	10,15	9,00

Graf č. 2



Největší rozdíl, jenž vyplývá z tabulky, lze vyčíst u proměnné Třenice ve třídě. Žáci by si přáli třenic méně, skutečnost je však jiná. Rovněž v proměnné Soutěživost ve třídě a Obtížnost učení jsou podstatně vyšší hodnoty ve skutečnosti než v přání žáků. Dívky by si přály větší soudržnost ve třídě než chlapci.

Tabulka č. 15 Aktuální forma 7. A - chlapci

Žák	Spokojenost ve třídě	Třenice ve třídě	Soutěživost ve třídě	Obtížnost učení	Soudržnost třídy
Chlapec 1	9	9	15	7	9
Chlapec 2	9	9	15	7	9
Chlapec 3	15	13	15	9	11
Chlapec 4	9	9	15	7	13
Chlapec 5	15	9	11	9	9

Chlapec 6	11	11	13	11	11
Chlapec 7	13	9	15	13	7
Chlapec 8	13	13	13	13	7
Aritmetický průměr	11, 75	10, 25	14, 00	9, 5	8, 00

Tabulka č. 16 Aktuální forma 7.A - dívky

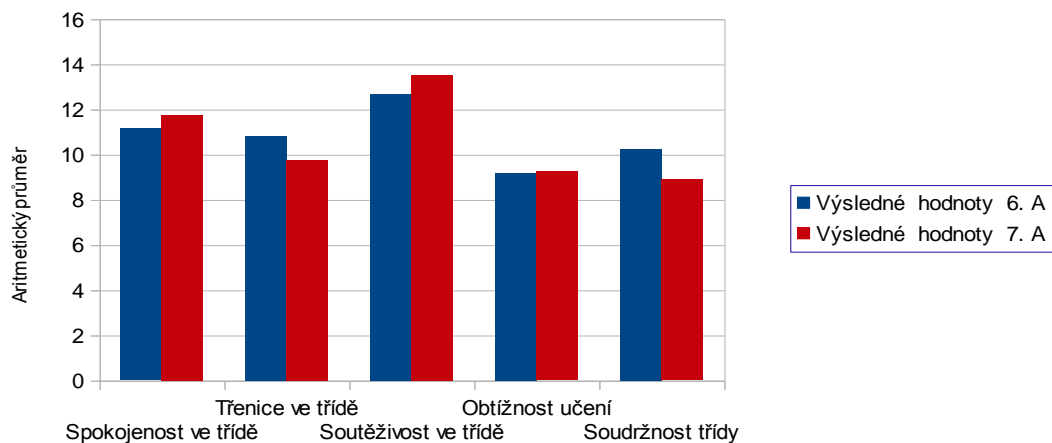
Žák	Spokojenost ve třídě	Třenice ve třídě	Soutěživost ve třídě	Obtížnost učení	Soudržnost třídy
Dívka 1	9	7	13	11	11
Dívka 2	13	13	13	11	9
Dívka 3	13	9	15	5	5
Dívka 4	13	13	13	11	9
Dívka 5	13	11	11	9	9
Dívka 6	11	7	13	7	11
Dívka 7	11	5	15	9	13
Dívka 8	11	9	11	9	11
Aritmetický průměr	11, 75	9, 25	13, 00	9, 00	9, 75

Tabulka č. 17 Aktuální forma – porovnání 6. A, 7. A

Proměnné	Výsledné hodnoty 6. A	Výsledné hodnoty 7. A
Spokojenost ve třídě	11, 14	11, 75
Třenice ve třídě	10, 82	9, 75
Soutěživost ve třídě	12, 68	13, 50

Obtížnost učení	9, 17	9, 25
Soudržnost třídy	10, 24	8, 88

Graf č. 3



Oproti loňskému roku, jak vyplývá z tabulky, se podle žáků snížily viditelně třenice ve třídě, mírně stoupla spokojenost. Se zvýšením soutěživosti se však mírně zvýšila i obtížnost v učení. V proměnné Soudržnost třídy došlo k výraznému poklesu.

Tabulka č. 18 Aktuální forma 7. B - chlapci

Žák	Spokojenost ve třídě	Třenice ve třídě	Soutěživost ve třídě	Obtížnost učení	Soudržnost třídy
Chlapec 1	11	9	11	13	9
Chlapec 2	9	13	11	9	7
Chlapec 3	15	11	15	9	11
Chlapec 4	9	13	9	5	7
Chlapec 5	15	9	11	7	8

Chlapec 6	11	11	11	5	9
Chlapec 7	11	15	15	9	9
Aritmetický průměr	11, 57	11, 57	11, 86	8, 14	8, 57

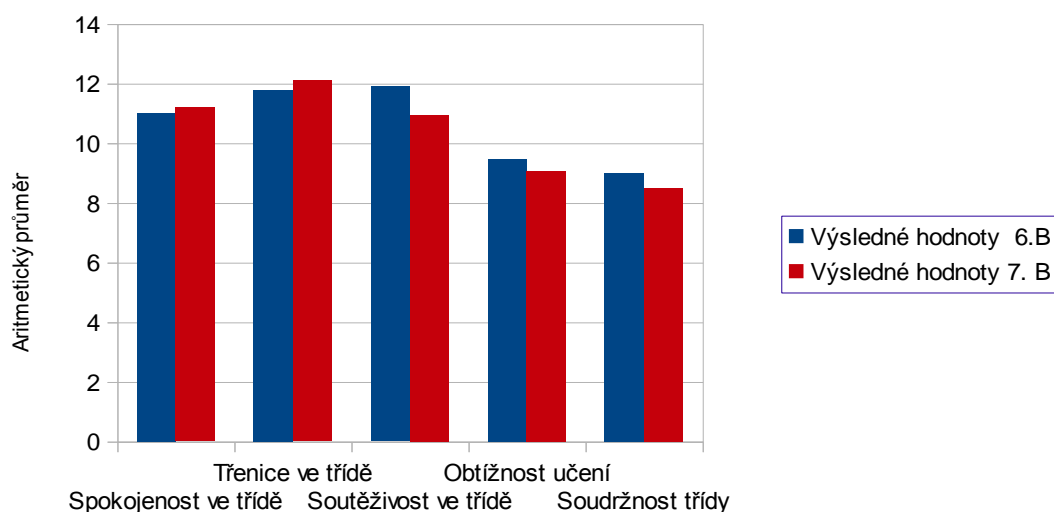
Tabulka č. 19 Aktuální forma 7. B - dívky

Žák	Spokojenost ve třídě	Třenice ve třídě	Soutěživost ve třídě	Obtížnost učení	Soudržnost třídy
Dívka 1	11	7	11	7	11
Dívka 2	5	15	11	9	7
Dívka 3	9	15	13	9	7
Dívka 4	13	13	15	7	5
Dívka 5	15	11	13	11	11
Dívka 6	11	13	15	7	7
Dívka 7	11	15	15	13	7
Dívka 8	9	13	13	5	9
Dívka 9	11	13	13	9	9
Dívka 10	13	11	13	11	11
Aritmetický průměr	10, 8	12, 6	10, 00	10, 00	8, 40

Tabulka č. 20 Aktuální forma – porovnání 6. B, 7. B

Proměnné	Výsledné hodnoty 6.B	Výsledné hodnoty 7. B
Spokojenost ve třídě	11,01	11,19
Třenice ve třídě	11,78	12,09
Soutěživost ve třídě	11,90	10,93
Obtížnost učení	9,47	9,07
Soudržnost třídy	9,00	8,49

Graf č. 4



Změnami oproti loňsku prošly všechny proměnné. Nepatrně se zvýšila spokojenost žáků ve třídě, avšak poklesla soudržnost. Třenice zaznamenaly nečekaně mírné navýšení. Ve dvou dalších proměnných, Soutěživosti ve třídě a Obtížnosti učení, se hodnoty snížily.

6. 5 Realizace učitelského výzkumu

Dotazník pro učitele

Obsahuje celkem 14 otázek, které je možné rozdělit do tří skupin. V první (otázka č. 1 - 5) učitelé vyplňují otázky, které se týkají spokojenosti s prací žáků, ve druhé (otázka č. 6 - 9) hodnotí práci žáků při hodině a ve třetí (otázka č. 10 - 14) objasňují svůj pohled na třídu jako kolektiv. U všech otázek vybírají z nabídky Ano- Ne.

Způsob zadávání dotazníku pro učitele

Výzkumný vzorek (vybraní učitelé)

Dotazník pro učitele vyplňovali 4 učitelé, kteří v daných třídách vyučovali a vyučují největší počet hodin. Měli svými odpověďmi zachytit, jak oni vidí klima v těchto třídách a jak se jim ve třídách pracuje. Vybírali z nabídky Ano - Ne.

Vyplnění dotazníku trvalo přibližně 7 minut.

Tabulka č. 21 Pohled učitelů I (získané hodnoty)⁴

otázka	Pohled na 6. A		6.B	
	Ano	Ne	Ano	Ne
Č. 1	4	0	4	0
Č. 2	2	2	3	1
Č. 3	1	3	2	2
Č. 4	3	1	2	2
Č. 5	4	0	3	1
Č. 6	1	3	2	2
Č. 7	1	3	2	2

⁴ Číslice označuje počet učitelů volících konkrétní možnost z celkového počtu 4

Č. 8	2	2	2	2
Č. 9	2	2	3	1
Č. 10	2	2	1	3
Č. 11	1	3	1	3
Č. 12	2	2	2	2
Č. 13	3	1	4	0
Č. 14	4	0	4	0

Pohled učitelů na 6. A:

Učitelé vidí práci ve třídě jako namáhavou, shodují se v tom, že žáky je nutné často napomínat. Žáci se v hodinách nesoustředí na práci a většinou neví, co mají dělat. 6. A se nejeví učitelům jako dobrý kolektiv, pozorují ve třídě vzájemné naschvály a nevhodné chování některých jedinců.

Pohled na 6. B:

Učitelé se shodují na tom, že práce ve třídě je namáhavá, žáky je však třeba napomínat o něco méně než v 6. A. Žáci se na práci v hodinách soustředí jen někdy a jen někteří vědí, co mají dělat. Učitelé nepovažují 6. B za dobrý kolektiv, žáci si dělají četné naschvály a někteří svým chováním vyčnávají.

Tabulka č. 22 Pohled učitelů II

otázka	Pohled na 7. A		7. B	
	Ano	Ne	Ano	Ne
Č. 1	4	0	4	0
Č. 2	1	3	2	2
Č. 3	2	2	3	1
Č. 4	2	2	0	4

Č. 5	4	0	4	0
Č. 6	0	4	1	3
Č. 7	3	1	4	0
Č. 8	2	2	2	2
Č. 9	1	3	2	2
Č. 10	2	2	1	3
Č. 11	2	2	1	3
Č. 12	2	2	1	3
Č. 13	4	0	4	0
Č. 14	4	0	4	0

Pohled na 7. A:

Podruhé se učitelé shodují na tom, že práce ve třídě je namáhavá a žáky je nutné napomínat. Zhoršila se soustředěnost, ale většina z nich už ví, co má dělat. Učitelé se domnívají, že si žáci dělají ještě více naschvů a je více těch, kteří svým chováním vyčnívají.

Pohled na 7. B:

Nezměnily se názory učitelů oproti loňsku na náročnost práce ve třídě. Soustředěnost se mírně snížila, ale žáci vědí, co mají dělat v hodině. Vzájemné naschvály přetrvávají a vyčnívání žáků díky nevhodnému chování nadále zůstává.

Závěr

Cílem bakalářské práce bylo pojednání o klimatu třídy a diagnostikování dvou tříd z tohoto pohledu v časovém odstupu. K výzkumu mě vedly vlastní zkušenosti z obou tříd a problémy, které mají s žáky i mí kolegové. Vzhledem k těmto skutečnostem paní ředitelka souhlasila s výzkumem. Žákovská šetření jsem doplnila pohledem několika učitelů na stejnou problematiku.

Vybrala jsem si dotazník My Class Inventory (MCI) pro jeho nenáročnost.

Příčinou zhoršené kázně v obou šestých třídách mohli být částečně žáci, kteří byli nově přijati, neboť opakovali ročník a měli již dříve problémy s chováním.

Z výzkumu dále vyplývá, že příčinou špatné kázně by mohla být také obtížnost v učení, kterou žáci popsali jako vyšší ve srovnání s českým průměrem.

U třídy 7. B se objevily výrazně vyšší hodnoty u proměnné Třenice ve třídě, Soudržnost třídy a je třeba se nad tímto zjištěním zamyslet.

Výsledky učitelského výzkumu potvrzují náročnost práce v obou třídách, skutečnost, že děti si dělají dokonce ještě více naschválů než dříve. Pozice tříd se vyměnila, 7. B se stala problematičtější než 7. A.

Výsledky výzkumu poskytnu třídním učitelům i vyučujícím k zamyšlení nad tím, jak pozměnit styl práce, jaké metody zařazovat do výuky. Posloužit mohou i jako podklad pro třídnické hodiny a občansko - rodinnou výchovu.

Diagnostika klimatu těchto tříd se jeví pro mou práci jako značný přínos. Myslím, že získané poznatky využijí při práci i mí kolegové, vždyť klima ve třídě může učitel určitým způsobem ovlivnit.

Seznam tabulek

- Tabulka č. 1 Výsledky preferované formy dotazníku 6. A- chlapci
- Tabulka č. 2 Výsledky preferované formy dotazníku 6. A- dívky
- Tabulka č. 3 Výsledky preferované formy dotazníku 6. A – celá třída
- Tabulka č. 4 Výsledky preferované formy dotazníku 6. B - chlapci
- Tabulka č. 5 Výsledky preferované formy dotazníku 6. B - dívky
- Tabulka č. 6 Výsledky preferované formy dotazníku 6. B – celá třída
- Tabulka č. 7 Výsledky aktuální formy dotazníku 6. A- chlapci
- Tabulka č. 8 Výsledky aktuální formy dotazníku 6. A – dívky
- Tabulka č. 9 Výsledky aktuální formy dotazníku 6. A- celá třída
- Tabulka č. 10 Porovnání výsledků preferované a aktuální formy dotazníku 6. A
- Tabulka č. 11 Výsledky aktuální formy dotazníku 6. B- chlapci
- Tabulka č. 12 Výsledky aktuální formy dotazníku 6. B- dívky
- Tabulka č. 13 Výsledky aktuální formy dotazníku 6. B – celá třída
- Tabulka č. 14 Porovnání výsledků preferované a aktuální formy dotazníku 6. B
- Tabulka č. 15 Výsledky aktuální formy dotazníku 7. A – chlapci
- Tabulka č. 16 Výsledky aktuální formy dotazníku 7. A – dívky
- Tabulka č. 17 Porovnání výsledků aktuální formy dotazníku 6. A, 7. A
- Tabulka č. 18 Výsledky aktuální formy dotazníku 7. B- chlapci
- Tabulka č. 19 Výsledky aktuální formy dotazníku 7. B- dívky
- Tabulka č. 20 Porovnání výsledků aktuální formy dotazníku 6. B, 7. B
- Tabulka č. 21 Pohled učitelů I(na 6. A, 6. B)
- Tabulka č. 22 Pohled učitelů II(na 7. A, 7. B)

Seznam grafů

Graf č. 1: Porovnání výsledků z preferované a aktuální formy dotazníku 6. A

Graf č. 2: Porovnání výsledků z preferované a aktuální formy dotazníku 6. B

Graf č. 3: Porovnání výsledků aktuální formy dotazníku 6. A, 7. A

Graf č. 4: Porovnání výsledků aktuální formy dotazníku 6. B, 7. B

Použitá literatura:

Čáp, J., Mareš, J. Psychologie pro učitele. Praha: Portál, 2001 ISBN 80-7178-463-X

Čáp, J. Rozvíjení osobnosti a způsob výchovy. Praha: ISV- nakladatelství, 1996
ISBN 80- 85866-15-3

Čapek, R. Odměny a tresty ve školní praxi. Praha: Grada, 2008 ISBN 978-80-247-1718-0

Fontana, D. Psychologie ve školní praxi. Praha: 1997 ISBN 80-7178-063-4

Helus, Z. Sociální psychologie pro pedagogy. Praha: Grada, 2007 ISBN 978-80-247-1168-3

Lašek, J. Sociálně psychologické klima školních tříd a školy. Hradec Králové: Gaudeamus, 2001 ISBN 978-80-7041-699-2

Linková, M. Klima školní třídy a některé jeho determinanty . In Chráska, M., Tomanová, D., Holoušová, D. (ed.) Klima současné české školy. Sborník příspěvků z 11. konference ČPdS. Brno: Konvoj, 2003, s. 117–123 ISBN 80-7203-064-5

Nakonečný, M. Psychologie osobnosti. Praha: Academia, 1995 ISBN 80-200-0525-0: 245.00

Prokop, J. Škola jako sociální útvar. Praha: Pedagogická fakulta UK, 1996 ISBN 80-86039-01-3

Průcha, J., Walterová E., Mareš J. Pedagogický slovník. Praha: Portál, 2001 ISBN 80-7178-579-2

Průcha, J. Učitel: současné poznatky o profesi. Praha: Portál, 2002 ISBN 80-7178-621-7

Internetové zdroje:

Mareš, J. Sociální klima školní třídy. Sociální klima třídy, přehledová studie. In [online]. 1998 [cit. 2013-04-27].

Dostupné z www. http://klima.pedagogika.cz/trida/doc/Mares_Klima_tridy.pdf

PŘÍLOHY

Příloha č. 1

Dotazník pro učitele

V tomto dotazníku jsou otázky, které se týkají 6. A, (6. B, 7. A, 7. B)

- | | |
|---|--------|
| 1. Práce učitele ve třídě je namáhavá | Ano Ne |
| 2. Většinou jsem spokojen/a/ s prací žáků | Ano Ne |
| 3. Mnoho žáků dovede pracovat bez pomoci | Ano Ne |
| 4. Ve třídě pracují jen bystří žáci | Ano Ne |
| 5. Žáky je nutno často napomínat | Ano Ne |
| 6. Žáci jsou snaživí a soustředění na práci | Ano Ne |
| 7. Většina žáků ví, co má dělat | Ano Ne |
| 8. Žáci jsou soutěživí | Ano Ne |
| 9. Žáci se snaží zlepšit práci | Ano Ne |
| 10. Žáci se jeví jako kolektiv jednotní | Ano Ne |
| 11. Ve třídě se všichni dobře snášejí | Ano Ne |
| 12. Žáci se mají navzájem rádi | Ano Ne |
| 13. Žáci si dělají naschvály | Ano Ne |
| 14. Někteří žáci svým chováním vyčnívají | Ano Ne |