

Univerzita Karlova v Praze

Filozofická fakulta

Ústav pro klasickou archeologii

Bakalářská diplomová práce

Stanislav Kuník

Kování pochvy římského meče v období principátu

Roman sword scabbard and its Fittings during the Principate

Praha 2013

Vedoucí práce: Doc. Jiří Musil, Ph.D

Poděkování

Na tomto místě bych rád poděkoval vedoucímu mé práce Doc. Jiřímu Musilovi, Ph.D za cenné rady a vstřícný přístup. Dále bych rád poděkoval mé rodině, s jejíž podporou jsem mohl tuto práci dokončit.

Prohlašuji, že jsem tuto diplomovou práci vypracoval samostatně a výhradně s použitím citovaných pramenů, literatury a dalších odborných zdrojů.

V Praze, dne 15. srpna 2013

.....
Jméno a příjmení

Klíčová slova (česky)

římská armáda, militária, meč, gladius, kování pochvy, římská mytologie

Klíčová slova (anglicky):

Roman Army, military equipment, sword, scabbard fittings, Roman Mythology

Abstrakt (česky)

Práce se zaměřuje na srovnání archeologického a ikonografického materiálu, který se týká militárií období raného a středního principátu. Cílem práce je posouzení římských militárií, pocházejících především z limitních kontextů a ikonografické stránky náhrobních stél případně dalších reliéfů z daného období. Na základě této analýzy se práce zaměřila především na typologii ozdobného kování pochev, např. ochranné prvky (zobrazení bohů a héroů, apotropaický význam), dále práce zhodnocuje propagandistické motivy např. v podobě portrétu císaře a jeho triumfu.

Abstract (in English):

This thesis deals with comparison of archaeological and iconographical material, which is related with military equipment from early and middle Principate. Goal of this work is assessment of Roman military equipment, which is mostly upcoming from limes and iconographical side of gravestones or other reliefs from that period. Based on this analysis the work is primary focused on typology of decorative fittings of scabbards, for example protective features (display of gods and heroes, apotropaic point), further work appraise propaganda motives for example in the form of a portrait of emperor and his triumph.

OBSAH

1	ÚVOD	8
2	ŘÍMSKÉ MEČE OBDOBÍ PRINCIPÁTU	10
2.1	GLADIUS TYPU MOHUČ	11
	<i>2.1.1 Meč z Kalkriese</i>	<i>11</i>
2.2	GLADIUS TYPU POMPEJE	13
2.3	SPATHA	14
2.4	SIGNATURY NA POCHVÁCH	14
2.5	VYOBRAZENÍ POCHEV NA MONUMENTECH	15
2.6	NÁLEZOVÉ KONTEXTY POCHEV	17
3	KOVÁNÍ POCHVY TYPU MOHUČ	19
3.1	POČÁTKY ZDOBNÉHO KOVÁNÍ	19
3.2	PROPAGANDA	22
	<i>3.2.1 Tiberiův meč</i>	<i>23</i>
	<i>3.2.2 Císařský portrét</i>	<i>24</i>
	<i>3.2.3 Augustovská propaganda</i>	<i>25</i>
	<i>3.2.4 Sacrovirovo povstání</i>	<i>26</i>
	<i>3.2.5 Ženy v císařské propagandě</i>	<i>26</i>
3.3	MÝTICKÉ NÁMĚTY	27
	<i>3.3.1 Mars</i>	<i>28</i>
	<i>3.3.2 Bakchus</i>	<i>28</i>
	<i>3.3.3 Gryfové</i>	<i>29</i>
	<i>3.3.4 Sfinga</i>	<i>30</i>
	<i>3.3.5 Othryadés</i>	<i>30</i>
	<i>3.3.6 Kapitolská vlčice</i>	<i>31</i>
	<i>3.3.7 Solární a lunární symbolika</i>	<i>31</i>
	<i>3.3.8 Spor Athény s Poseidonem</i>	<i>31</i>

3.3.9	<i>Victorie věnčící Romu</i>	32
3.4	MOTIV JUPITEROVA BLESKU	32
3.5	AUREA AETATAE	34
3.6	LOVÍCÍ ZVÍŘATA	36
3.7	GAMMA MOTIV	36
3.8	ZNAK LEGIE	36
3.9	SHRnutí	37
4	KOVÁNÍ POCHVY TYPU POMPEJE	39
4.1	PROPAGANDA	39
4.2	STYLOVÉ SROVNÁNÍ	40
5	VÝVOJ POCHEV VE 2. STOLETÍ PO KRISTU	43
6	KOVÁNÍ CINGULAE	45
7	ZÁVĚR	47
8	SEZNAM POUŽITÉ LITERATURY	48
9	SEZNAM OBRÁZKŮ	49
10	PŘÍLOHA	I

1 ÚVOD

Celkový počet nalezených pochev je ve srovnání s množstvím kusů, které se užívaly zcela minimální, a pohybuje se v rozmezí desítek exemplářů. Přesto můžeme na základě tohoto omezeného korpusu vyvodit základní ikonografický soubor motivů, které byly zpodobňovány na dekorativním kování jejich pochev. Tato práce se soustředí na období od vlády císaře Augusta po druhé století po Kristu. Analýza kování pochev se primárně soustředila na meče typu Mohuč a typu Pompeje. Dodatečně je na příkladech také analyzováno kování na pochvách mečů označovaných jako *spatha*, která je předzvěstí vymizení dekorativního kování.

Cílem mé práce je ikonografický a technologický rozbor pochev římských mečů a jejich dekoru v období raného a středního principátu. Dále se snažím na vybraných příkladech najít souvislosti mezi uměním na vybraných příkladech pochev mečů a uměním z římského světa nebo uměním z Barbarica.

Druhá kapitola rozebírá základní informace o typech mečů z vybraného období. Jsou rozebrány jejich tvary, rozměry a výrobní technologie a rozložení jejich pochev. Také se zaměřuje na signování některých kusů kování pochev a *cingulae* jejich autory, na jejichž základě můžeme odvodit lokality, kde se nacházely řemeslné dílny, které produkovaly *militaria* pro římskou armádu. V kapitole se nadále zaměřuji na propojení pochev mečů s reliéfním dekorem monumentů a náhrobních kamenů. V závěru kapitoly se zabývám lokalitami depozitu *militarií* v rámci a blízkosti římského tábora.

Třetí kapitola se již zabývá rozčleněním motivů dekorativního kování na *gladiích* typu Mohuč. V první části kapitoly se zabývám počátky zdobného kování z období počátku principátu, jejich možným původem z keltského světa, jejich spojení s ostatním uměním římského světa a vlivem na germánské umění. Druhá část se již zaměřuje na motivy reliéfního dekoru. Motivy jsou kategorizovány podle analýzy jejich ikonografického zaměření.

Ve čtvrté kapitole se zaměřuji na pochvy meče typu Pompeje. Zabývám se rozmístěním exemplářů pochev a technikou jejich výzdoby. Nadále analyzuji motivy na kování gladií typu Pompeje a spojuji je se soudobým děním.

V páté kapitole se zabývám vývojem pochev ve druhém století po Kristu, kdy se do výzbroje římského legionáře dostává meč spatha. V dané době se počet dekorovaného kování pochvy radikálně snižuje a objevuje se velmi vzácně.

V poslední šesté kapitole se zabývám zdobným kovááním cingulae, opascích, na kterých byly meče zavěšeny. Do práce byly zařazeny na základě jejich blízkosti k mečům a pravděpodobnému propojení motivů, které se mohly vyskytovat jak na pochvách, tak na cingulae. Za tohoto předpokladu můžeme předpokládat, že se tyto motivy mohly přenášet i na kování pochev.

2 ŘÍMSKÉ MEČE OBDOBÍ PRINCIPÁTU

Pochvy z období raného Principátu se skládaly z jádra, které bylo zpravidla z lipového nebo olšového dřeva. Toto jádro bylo dále orámováno kovovou konstrukcí, která byla zpravidla ze železa, ale mohl se použít také bronz. Některé plechy mohly být dodatečně postříbřeny nebo pozlaceny. Kování podél okraje pochvy bylo zpracováno do tvaru písmena U. Kování na špičce pochvy se skládalo z bronzového plechu ve tvaru trojúhelníku, který byl zdoben technikou opus interrasile zobrazující rostlinný ornament. Také se užívalo techniky repoussé, která umožňovala použít větší množství motivů. Na plechu se také vyskytovaly kruhy nebo žlábkování. Plech byl nakonec zakončen masivním kulovitým nebo polokulovitým prvkem. Ten je od pochvy oddělen několika prstenci. (D'AMATO, R., 2009, s. 92)

Volný prostor na těle pochvy byl dále v mnoha případech pokryt zdobenými plechy. Zprvu se jednalo o techniku opus interrasile později se do popředí dostává technika repoussé, která se zde vyskytuje jako následek vlivu z keltské a řecké řemeslnické tradice. Na menším počtu exemplářů je dekor na plech vyryt nebo mohl plech zůstat netknutý, bez žádné zdobné povrchové úpravy. Zajímavou skupinou pochev s neobvyklou výzdobou je skupina z Kalkriese z roku 9 po Kristu. Pochvy mají po svém obvodu skupinu svorek, které byly navíc často ozdobeny intaglií nebo kamejemi či vsazenými drahými kameny. (D'AMATO, R., 2009, s. 92)

V horní třetině délky pochvy, v blízkosti ústí, byly navíc upevněny dvě kovové objímky se závěsnými kruhy na obou koncích, které sloužily pro uchycení pochvy na balteus nebo na cingulum. Obě objímky byly od sebe vzdáleny přibližně od osmi do deseti centimetrů. Někdy byly objímky navíc ozdobeny po své délce motivem vavřínového věnce. (D'AMATO, R., 2009, s. 92)

Tělo pochvy je rozčleněno do zón, do kterých bylo umístováno dekorativní kování. Zóna 1a se nacházela na ústí pochvy a ze zdola byla ohraničena první objímkou se závěsnými kruhy. Zóna 1b se nacházela mezi objímkami se závěsnými kruhy. Členění dále pokračuje zónou 2, která je ze shora ohraničena spodní objímkou se závěsnými kruhy. Zóna je protažena až po hrot

pochvy. Samotný hrot je rozčleněn do zón 3a a 3b. Zóna 3a tvoří svrchní polovinu hrotu a zóna 3b spodní. (obr. 6)

2.1 *Gladius* typu Mohuč

V rámci meče typu Mohuč byly objeveny tři poddruhy a varianty. První dva podruhy představují klasický meč typu Mohuč s širokou a masivní čepelí. Typickými příklady jsou exempláře z kastelu v Rheingönheimu nebo z Vindonissi. Liší se od sebe pouze šířkou čepelí. Třetí podtyp se liší od klasického meče typu Mohuč svojí úzkou čepelí. (BIBORSKY, M., 1999, s. 93)

Společným rysem těchto mečů je jazykovitá čepel s dlouhým hrotem, který někdy představuje až polovinu celkové délky čepelí a může dosahovat délky až 25 cm. Čepelí mají přibližně kosočtvercový průřez, vzácně mají průřez čokovitý nebo plochý. Délka čepelí se pohybuje kolem 40-60 cm, šířka v rozmezí 2,8-7,7 cm. Rukojeť meče je krátká a dosahuje délky kolem 13,5 až 16 cm. (BIBORSKY, M., 1999, s. 93)

Je třeba navíc zdůraznit, že hrot a tvar čepelí meče tohoto typu vychází z exemplářů, které jsou připisovány k proto-Mohučské skupině. Hlavními rozdíly jsou rozsáhlé zkrácení čepelí a vyšší podíl kusů s kosočtvercovým průřezem. Většina mečů tohoto typu pochází z římského území, zejména z germánských provincií a germánsko-raetického limitu, a také z Británie, Galie, Raetia, Norika, Panonie a Istrie (obr. 1). (BIBORSKY, M., 1999, s. 93)

2.1.1 Meč z Kalkriese

Zajímavým exemplářem pochvy meče typu Mohuč, který se vymyká tradičnímu zpracování je kus z Kalkriese. Pochva z Kalkriese se skládala ze dvou lipových lamel potažených kůží. Celé kování pochvy je ze stříbra, kromě nýtů, které jsou z postříbřeného bronzu. Délka čepelí se pohybovala mezi 60-70 cm. Podle velikosti a tvaru kování se pochva přiřazuje k typu Mohuč (obr. 3). Zdá se, že se jedná o třetí podtyp meče, ale nelze vyloučit, že by se mohlo jednat o nový a vlastní podtyp. (FRANZIUS, G., 1999, s. 597)

Z nalezených částí lze spodní část kování pochvy plně sestavit. Na několika místech jsou na kování patrná fyzická poškození. Křehké části jsou

roztříštěny. Tři objímky ukazují design, který nemá na pochvách žádné paralely. Dvě z těchto objímek mají závěsné kruhy pro uchycení pochvy k cingulae. Ve středu každé z objímek byl usazen drahokam nebo polodrahokam. (FRANZIUS, G., 1999, s. 573)

Přední strany objímek jsou stylizovaně zdobené. Středová část se zapuštěným drahokamem nebo polodrahokamem je na obou stranách zakončena kališnými lístky, které připomínají florální motivy užívané v technice opus interrasile. Uprostřed vzdálenosti mezi kališným motivem a závěsnými kruhy objímku protínají nýty. Takto umístěné nýty patrně naznačují úpravu objímky pro užší pochvu, než byla určena. (FRANZIUS, G., 1999, s. 574)

Kámen z první objímky je ztracen. Podle objímky je ale patrné, že kámen měl obdélný tvar se zaoblenými hranami. Druhou objímku zdobí leštěný achát, bez dekoru, kruhového až oválného tvaru. Užívání achátu nebo karneolu je typické pro pozdní Republikánské období. Třetí objímka je zdobena gemou z granátu. (FRANZIUS, G., 1999, s. 577)

Kování pochvy na hrotu je vyvedeno v neobvyklé verzi, skládající se z kování po obvodu a jednoduché vnitřní křížové konstrukce (obr. 2). Celá konstrukce je svrchu ohraničena objímkou, do které je zapuštěna gema z granátu. Kování je zakončeno masivním polokulovitým prvkem. Krček mezi prvkem a pochvou má obdélný průřez. Všechny čtyři strany po obvodu krčku mají čtyři horizontální drážky nad sebou. Šířka je o něco málo větší než u prvku. Délka a tvar kování na hrotu pochvy z Kalkriese jsou charakteristické pro meče typu Mohuč z období raného císařství. Na druhé straně podle rozměrů pochvy musela být čepel meče ve srovnání s ostatními exempláři mečů typu Mohuč užší. Jeho délku nelze bezpečně zrekonstruovat. (FRANZIUS, G., 1999, s. 578)

V zóně 2 byl umístěn stříbrný disk. S obdobným umístěním disku se setkáváme na pochvě Tiberiova meče, kde je umístěn medailon s portrétem božského Augusta. Pro upevnění disku k pochvě se mohla užít dvojitá smyčka, ale pro větší medailonky se mohl užít k přichycení kolík (nýt) nebo trn. Disk by mohl mít na své hladké části držák, který mohl být připájen nebo zajištěn tmelem. Přichycení disku na objímku je vyloučeno. (FRANZIUS, G., 1999, s. 593)

Dataci pochvy můžeme odvodit podle stříbrného disku, který byl na pochvě umístěn v zóně 2. Pokud spojíme disk a tím i pochvu s ražbou denárů z let 18 až 16 před Kristem a její depozit během bitvy v Teutoburském lese v roce 9 po Kristu, zjistíme, že se pochva mohla užívat po dobu 20 až 25 let. (FRANZIUS, G., 1999, s. 599)

Na základě toho, že bylo kování pochvy vyvedeno ze stříbra a bylo následně dozdobeno gemou z granátu a polodrahokamy, lze usoudit, že meč byl v držení důstojníka římské armády. Navíc na druhé objímce se závěsnými kruhy je vyryto jméno jejího vlastníka (obr. 4).

Nápis je napsán kurzívou. Háček na začátku textu je nepochybně chápán jako označení centurion. Za znakem následuje jméno vlastníka. Nápis je čten jako Doxiti (nom. Doxius), ale mohlo by to být také Roxiti. Na druhou stranu Roxiti není podloženo onomastikou. Objímka byla mimoto zredukována přibližně o polovinu své délky a ve jméně je rozdíl v síle rytých písmen mezi druhým a třetím písmenem, což může naznačit, že byl zbytek jména sekundárně dopsán. To bylo patrně způsobeno úpravou šířky objímky, při níž by byla původní část textu překryta. Jméno Doxiti (či Roxiti) nelze chápat jako vlastní jméno vlastníka, ale spíše jako jeho „gentilium“. (FRANZIUS, G., 1999, 601)

2.2 *Gladus typu Pompeje*

Ve druhé polovině 1. století se do výzbroje legionáře dostává nová varianta gladia, typ Pompeje. Důvodem pro změnu gladia byla patrně nutná změna bojové techniky ve střetech s Germány (D'AMATO, R., 2009, s. 85). Došlo k viditelné změně čepele meče. Oproti jazykovitému tvaru čepele u gladia typu Mohuč je čepel gladia typu Pompeje rovnoběžná s krátkým hrotem. Délka čepele se pohybovala mezi 42 a 50 cm. Šířka byla mezi 4,2 a 5,5 cm. Gladus typu Pompeje mizí z užívání ve 3. století po Kristu. Jedním z exemplářů z této doby je kus z lokality Künzing. Meč měří na délku 40 cm. (BISHOP, M. C., 2006, s. 80)

S nástupem užívání meče typu Pompeje se začíná objevovat nový druh pochev. Tento druh se skládal ze dřevěného jádra potaženého kůží. Tento celek byl po celém svém obvodu, včetně hrotu, zpevněn kovááním. Nakonec byla pochva doplněna bronzovými plechy dekorovanými technikami opus interrasile,

repoussé nebo byly ryté. Užití kůže na pochvě mělo chránit dřevěné jádro před nepříznivými klimatickými vlivy, se kterými se legionáři setkávali v západní a střední Evropě. Kování na špičce pochvy mělo tvar písmene V s palmetami po stranách. Obvykle se také přidávala těsně nad kování špičky palmetě podobná dekorace. Zdobný plech na kování špičky mohl být vyveden technikou opus interrasile nebo technikou repoussé. Zdobné plechy na přední části pochvy mohly být připevněny zdobnými nýty. (D'AMATO, R., 2009, s. 92)

2.3 Spatha

Dalším typem meče byla spatha. Spathu nejprve užívaly pomocné sbory, či římská jízda. V době kolem poloviny druhého století po Kristu se postupně začleňuje i do výzbroje legionáře. Rozměry meče se mohly pohybovat ve větším rozpětí. Exemplář z Rottweilu měří na délku 86,5 cm a na šířku 4,4 cm. Na druhé straně exemplář Newsteadu v porovnání s kusem z Rottweilu měří pouze 62,2 cm na délku a 2,5 cm na šířku. (SUMNER, G., 1997, s. 98)

Pochva meče se skládala z dřevěného jádra potaženého kůží, které bylo nakonec vybaveno kováním po svém obvodu. Tělo pochvy bylo ještě na třech místech zpevněno kovovými pásy. Kování bylo navíc silně ovlivněno lokální produkcí. Co se týče užití reliéfního kování na pochvě, neexistují žádné archeologické ani ikonografické důkazy, které by tuto skutečnost potvrdily. To však stále nevylučuje možnost jejich užití. Nález z hrobu v Canterbury datovaného do přelomu 1. až 2. Století po Kristu. Ve dvojitěm hrobě byly nalezeny dvě římské spathy. U mečů byly nalezeny části kování pochvy. Zóna 3 byla dekorována u obou exemplářů palmetou. (SUMNER, G., 1997, s. 100)

2.4 Signatury na pochvách

Z celkového fondu pochev se nám dochovaly pouze tři exempláře, které byly signované svým výrobcem (to představuje přibližně 1,8 % z celkového počtu). (KÜNZL, E., 1996, s. 436)

Tradičně je přijímána produkce militarií ve Vindonisse, kde se z nich stávalo obchodní zboží. Neexistuje žádný důkaz o jakékoliv snaze o

centralizovanou produkci. Přesto se zvažuje, že v táborech ve Vindonisse, Mohuči a Nijmegenu byly trhy se zbraněmi, proto můžeme předpokládat umístění místních řemeslníků. (KÜNZL, E., 1996, s. 436)

Dochované signované nálezy dokládají další možná produkční střediska v Lyonu, Kolíně nad Rýnem a v Londýně. Ve všech těchto táborech dočasně sídlily velké vojenské jednotky, proto je logické, že by se na daných lokalitách usídlili řemeslníci produkující militaria. (KÜNZL, E., 1996, s. 436)

Dílna v Londýně, nebyla prokázána, ale na druhou stranu nemůžeme vyloučit její existenci. Jediným důkazem pro možnost existence dílny je cingula signovaná nápisem: „Montanus (fecit)“. Signovaná pochva nalezená ve Vindonisse přímo odkazuje na produkci z Lyonu. Na pochvě stojí nápis: „C(aius) Coelius Venust(us) Lugud(un) (fecit)“. Jak je patrné, tak samotný text odkazuje na sídliště Lugdunum, které je dnes známo jako Lyon. Pochva ze Štrasburku je signována nápisem: „Q(uintus) Nonienus Pude(n)s Ad Ara(m) f(ecit)“. Nápis s největší pravděpodobností odkazuje na Ara Ubiorum, ale existují názory, že by text mohl odkazovat na oltář v Lugdunumu. (KÜNZL, E., 1996, s. 436)

V Itálii můžete najít nálezy z dílen z Aquileie, Korsiky a na Neapolském zálivu. Je příznačné, že tyto nálezy, které mohou být připojeny k námořním základnám v Ravenně a na Neapolském zálivu, nemají žádné spojení s nálezy z oblasti severní armády. Armáda v Galii, Británii, Porýní a Podunají je soběstačná. (KÜNZL, E., 1996, s. 437)

2.5 Vyobrazení pochev na monumentech

Na rozdíl od středního císařství po raném principátu zdobené Spathae nehrály žádnou roli. To neznamená, že se na nich dekor nevyskytoval. Zdá se, že se spíše jedná o problém pojetí tradic. Někdy se zdá, že reliéfy zobrazují spathy bez ozdob, tak jako v případě mohučských náhrobních kamenů Togitia, Petronia, Romania, Tutia, avšak nemusí to odpovídat realitě. Výzdoba může být malovaná. Nezdobený a nemalovaný gladius na náhrobním kameni Munatia Planca na Gaetě nelze považovat za argument. Na základě portrétních medailonů na Spathách, zobrazených na velkém trajánském bitevním vlysu skutečně vyplývá, že napodobují medailony na pochvách z Augustovsko-Tiberiovského období, ale

také dokazují, že se stále v Trajanském období užívaly Flavijské lisované kovové knöpfe¹. (KÜNZL, E., 1996, s. 437)

Není na místě zkoumat důvěryhodnost historických zbraní na reliéfech rané císařské doby. Více informativní jsou Rýnské auxiliární náhrobní kameny 1. století po Kristu, kde si můžeme z důvodu jejich sociálního začlenění podrobně zjistit spoustu informací. Tvar a velikost některých mečů na pomnících regionu Mohuč z počátku 1. století po Kristu naznačují, že gladia byla nošena i jednotkami pomocných vojsk. Meče na náhrobních reliéfech Annaia, Hyperanora a Abdena z lokality Bingen-Bingerbrücker jsou očividně gladia. Gladius na Hyperanorově náhrobním kameni je dekorován úponky, které podle jejich stylového provedení můžeme spojit s gladiem z Wiesbadenu a s ním souvisejícími kusy. Na meči Annaia v lokalitě Bingerbrück se v medailonech objevuje pelta, kůň, a alespoň jedna nebo dvě hlavy. Dalším vynikajícím náhrobním reliéfem vojáka je exemplář z Mohuče, datovaný do Klaudijského období. V zóně 1a je vyobrazen štít, v zóně 1b Herkulův kyj a v zónách 2 a 3 listový vzor. Vzhledem k tomu, že je štít na fragmentu reliéfu na náhrobním kameni z Kolína nad Rýnem dekorován bleskem, můžeme usoudit, že vyobrazený meč, a s tím i hrob, s největší pravděpodobností patří legionářovi. I zde je gladius ozdoben čtvercovým florálním motivem v zóně 2. (KÜNZL, E., 1996, s. 438)

Úponkový motiv se také možná objevuje na pochvě gladia vyobrazeném na reliéfu z pozdního 1. století po Kristu v římském divadle v Méridě. Člověk má dojem, že reliéfy nemusí přesně odpovídat dekoru na dochovaných kováních pochev, ale nemusí být zásadně nesouhlasné. V případě reliéfu v Mohuči je možné se domnívat, že obraz Herkulova kyje byl zkopírován přímo z určité zbraně, a to i v případě, že předmět dosud podle původních zjištění nebyl objeven. (KÜNZL, E., 1996, s. 438)

Cingula a gladius na náhrobním oltáři prvního století po Kristu z lokality Pola v Istrii jsou jednoznačně dekorováni v souladu s původními výsledky. Cingulum je zdobeno květinovými motivy, rozety a hlavami z frontálního pohledu, které jsou srovnatelné s cingulae s Tiberiovým portrétem z Vindonissi.

¹ Německý odborný termín. Označení pro drobné, kruhové, dekorativní kování cingulae. Zpravidla je jednou či dvakrát penetrováno, čímž může svoji podobou připomínat knoflík (německy knöpfe)

Mnohem důležitější se mi zdá, že spodní objímka je rozšířena o reliéf s florálním motivem. Jsou potvrzeny reliéfně dekorované objímky z Velsen, z gladia z Lansenu a Ptuj (Poetovio). (KÜNZL, E., 1996, s. 438)

Gladius typ Pompeje a jeho cingulum na jiném náhrobním reliéfu z Pola potvrzuje užívání motivu palmety k dekoru zóny 3 na pochvách. Na související cingule jsou dány florální motivy, kruhové medailony a malé knöpfe, které jsou v souladu se všemi nálezy. Je dokázáno, že mnoho medailonů na cingulae má různý obsah a obdélníkové scény bez motivu medailonu. Takovéto kusy jsou potvrzeny na reliéfech v Londýně, Aquileie a Porto-Vecchio. Celkově se zdá, že mezi reliéfy není nic, co by bylo v rozporu s přijatou podstatou dekorace gladií. (KÜNZL, E., 1996, s. 438)

2.6 Nálezové kontexty pochev

Důležitým aspektem při bádání po poznání pochev gladií je znalost jejich deponice uvnitř či v blízkosti vojenských táborů. Při otázce ohledně jejich deponice na lokalitě, vyvěrají dvě nejpravděpodobnější možnosti. Buď se jedná o náhodnou ztrátu předmětu, nebo byl předmět použit jako votivum. (BISHOP M. C., 1983, s. 717)

Teorie zabývající se náhodnou ztrátou předmětu má v případě gladií své trhliny. Snadno si lze představit ztrátu drobných kovových předmětů jako je kování cingulae, nýtů aj., ale představa toho, že by legionář v táboře nebo jeho blízkém okolí náhodně ztratil celý meč, je těžko představitelná. (BISHOP M. C., 1983, s. 717)

Častou oblastí, kde se pochvy nacházejí je řeka Rýn. Například v lokalitě tábora v Mohuči bylo v Rýnu nalezeno jedenáct exemplářů a na souši jich bylo nalezeno pouze pět. Ohledně deponice militárií do říčních toků existují dohady, zda zde nebyly uloženy jako votivní dary pro říční božstvo. S říčním votivním deponem se můžeme pravděpodobněji setkat u pomocných sborů. Přesto nemůžeme přesně vědět, jak daleko zasahovaly domácí náboženské obřady pomocných vojsk v jejich každodenním životě. Navíc se na votivních předmětech objevují také nápisy, například jméno božstva, kterému je předmět zasvěcen. (BISHOP M. C., 1996, s. 442)

Dalším možným důvodem pro nálezy pochev z řeky může být již dříve zmíněná náhodná ztráta.

Na Rýně v kontextu castra legionis Mohuč se zprvu užíval pro transport vojáků převoz a to na dvou místech. Převoz byl později nahrazen mostem. Dendrochronologická analýza datovala most nejdříve do roku 27 před Kristem. Říční nálezy z této lokality lze stylově nejpravděpodobněji zařadit do doby před rokem 27 po Kristu. Z těchto podkladů se lze domnívat, že depot exemplářů souvisel s náhodnou ztrátou během přepravy přes řeku na převozu, který byl často náchylný ke ztrátě předmětů transportovaných osob. (BISHOP M. C., 1996, s. 440)

Dalším depotem, ve kterém se militaria vyskytují, jsou jámy, které se vyskytují v bezprostřední blízkosti táborového opevnění. Předměty byly do jam umístěny již poškozeny. Existuje velké množství exemplářů militárií, na kterých jsou patrné stopy po opravách. Díky této skutečnosti se lze domnívat, že jámy vznikly v době opuštění tábora, kdy bylo pro vojáky zbytečné, aby s sebou brali nadbytečnou zátěž v podobě kovového šrotu. Dokladem pro toto tvrzení je tábor Newstead, kde jsou takovéto jámy doloženy z Flavijského a Antonínského období, respektive z doby, kdy byl tábor opuštěn. (BISHOP, M. J., 1983, s. 721)

3 Kování pochvy typu Mohuč

3.1 Počátky zdobného kování

Pro první skupinu dekoru mečů typu Mohuč je typické přerušované kování pochvy. S tím souvisí obyčej užívání techniky opus interrasile. Umístění těchto 44 dosud známých exemplářů je převážně v Porýní, v oblasti mezi Švýcarskem a Nizozemím, ale nachází se také mimo vytyčenou oblast, přičemž lze zdůraznit východní Galii a Panonii. Předmětem zájmu je bezpochyby Mohuč s deseti nálezy a Vindonissa s jedenácti nálezy. Jako obvykle dominují v Mohuči říční nálezy z Rýna (devět z deseti exemplářů), zatímco devět z jedenácti exemplářů pochází z lomového kopce. (KÜNZL, E., 1996, s. 389)

Pro tři fragmenty z Dangstetten lze tento typ dekorace gladií doložit již do konce 1. století před Kristem. Dřívější poznatky z roku 9 po Kristu dané tábořem Haltern jsou již překonány výzkumem v táboře Oberaden. Jsou také zjištěné dekorace gladií z počátku císařství ve stanici na Magdalensbergu v Korutanech, stejně jako obsah hrobu Chassenard datovaný do období vlády Augusta či Tibéria. (KÜNZL, E., 1996, s. 392)

Vzor pochvy meče typu Mohuč se soustředí v zóně 1a na ústí a zóny 1b v oblasti mezi závěsnými kruhy, jakož i na zóně 3, na kovové špičce. V závislosti na barvě podkladu se kování vyskytuje ve zlaté (slitina mědi) nebo stříbrné (pocínování) barvě. Také mohla být na povrch nanášena ještě červená nebo modrá barva na kování pochvy. Je zcela možné, že záliba Keltů v pozdně laténské době v emailové výzdobě zde sehrála svoji roli, ale vizuálně se přiblížil modré a červené barvě, čímž se blíží k bronzovým pracím z červené emailové inkrustace. Dalo by se dokonce trochu přehnaně říct, že tyto dekorace jsou levnější náhradou emailem zdobených mečů, které se vyskytují více na britských ostrovech než na kontinentě. Na druhé straně se zároveň setkáváme s propracovanější dekorací pugii (emailování, taušírování), které byly místně značně nákladné, což mohlo mít za důsledek, že by se zákazník raději rozhodl pro levnější barevný dojem. Vкус v dekoraci hrál v keltských tradicích jenom malou roli. Konec konců, některé z těchto vzorů se již vyskytovaly a je zřejmé že se jedná o produkci severní armády. Keltský vzor fischblasen se v každém případě vyskytuje na 44 předmětech. Podíl 22,7% na celkovém množství může znít působivě, ale vzor je

zřídka kdy dominantní. Často je třeba ho hledat i přímo, protože se může ukrývat mezi jinými vzory. Na základě těchto skutečností je fragment z Dangstetten jediným důkazem o začátku série, a o významu existence vzoru fischblasen, který také sehrál významnou roli. (KÜNZL, E., 1996, s. 392)

Rozložení těchto vzorů je ekvivalentní se vzory použitými na raných exemplářích chráničů očí z prvního roku po Kristu, z nichž se pět dochovalo v kopiích z Rýna u Mohuče, jiné z Novaesie, Trilju, Carnunta, Altenbergu, Pompejí a Dalju (obr. 7). Tato prolamovaná práce se od gladii liší skutečností, že na ní nebyl možný žádný barevný podklad. Rovněž je také možno si povšimnout, že převažuje na mediteránní výzdobě, a že se také na nich vyskytují keltské vzory fischblasen. (KÜNZL, E., 1996, s. 394)

Podle Gonzenbacha mají téměř všechny vzory na gladiích původ z mediteránní oblasti. Aedicula, která byla na pochvě zobrazena (nejen jako doprovodný motiv na Tiberiově meči), byla svým současníkům důvěrně známá, zejména od stále se opakujících fresek s aediculami a chrámky tzv. druhého pompejského stylu. Je otázkou, zda tato gladia byly skutečně určena pro sakrální architekturu v táboře jako kupříkladu Tibériův meč nebo to mělo všeobecně znamenat, že je pod ochranou vyobrazeného božstva. Erst se přiklání k druhé možnosti, i když obě možnosti mohou být pravdivé. Koneckonců je třeba připomenout, že gladia byla často zdobena úponkovým reliéfem, bez toho aniž by mohla být blíže topograficky nebo osobnostně definována. (KÜNZL, E., 1996, s. 394)

Další motiv nalezený v raném císařství byl v oblasti umění paralelou mozaik, přičemž mozaiky z Caligulových lodí z jezera Nemi jsou také zhruba ze stejného období, motiv palmety a kalichového cirru odpovídají přímo motivům mozaik z trupů lodí z Caligulova období. Jinak se na mozaikách vyskytuje velké množství vzorů z gladií s technikou opus interrasile (obr. 8). (KÜNZL, E., 1996, s. 394)

Jiné kovové práce jako zdobení bronzových a stříbrných předmětů z pozdního republikánského a Augustovského období, se vzory na gladiích souvisejí méně. Na prolamované práci je spíše ukázána ornamentální struktura, která je simultánní a strukturální paralelou pro modely keramiky, zejména

acobechern. Obě skupiny památek hustě vyplňují plochu. Kombinací geometrických a florálních vzorů, lze navíc sledovat stylizaci a fragmentaci ozdob. Umístění acobechern v severní Itálii zapadá i do zbytku tohoto předpokládaného vztahu k umění gladií severní armády, jejíž vojáci za Augusta přešli do Gallie Cisalpiny. Některé motivy nicméně patří také mezi provinční reliéfní keramiku. Dekorace palmet se dobře nachází na uchu misky východní sigillaty z Kule v Klenasienu, která byla vyrobena v Sagalassu v Pisidii v 1. Století po Kristu. O tom, že se nejedná o ojedinělý případ, nás přesvědčuje ucho misky, které dokazuje stejný původ kališního cirru na zdobení gladii. Takže je nutné počítat s vlivy z okolních oblastí. (KÜNZL, E., 1996, s. 394)

Skupina gladii s dekorací opus interrasile byla dílem Augustovského období, tedy byla vytvořena paralelně v době augustovských reform pro jednotky na severu. Prolamované práce se také vyskytovaly mimo římské vojenské prostředí. Skupina pozdně laténských norických mečů, zdobených prolamovanou dekorací, byla zejména v případě arkádového vzoru také nositelem středomořských motivů. Stříbrná dekorace meče ze Staré Zagody, která je v řečtině signována Seuthem, navíc ukazuje široký rozptyl této umělecké formy. Vzor s palmetovým pásem ve středu a jinde na povrchu nemá co dočinění s pozdně laténskými ornamenty. Prolamovaná práce se po zbytek císařské doby stává částí dekoru sedlových popruhů, cinguli, balteů a dokonce je občas populární na hrudním pancíři. Šperky s tímto motivem se objevují až ve třetím století a později dosahují svého vrcholu. Nakonec můžeme zmínit užití techniky opus interrasile v Gemellianově skupině pouzder na nože a je třeba uvést, že atraktivita prolamované práce na exemplářích v civilních oblastech nemá žádné přímé spojení s dekorem zbraní. (KÜNZL, E., 1996, s. 398)

Je příznačné, že stopy tohoto dekoru jsou zanechány na germánských přepracováních římských gladií. To lze přičíst tomu, že Germáni již byli technologicky schopni převzít grafické ornamenty, avšak stále nebyli schopni převzít figurální prvky. Setkáváme se také s množstvím germánských stříbrných nádob s imitacemi a parafrázemi římských vzorů. (KÜNZL, E., 1996, s. 398)

Vedle ornamentální dekorace je gladius typu Mohuč klasickým nositelem figurálních motivů, patřícím mezi útočné zbraně raného císařství. Srovnání

s pozdějším typem Pompeje nám ukazuje, že dekorace pochev typu Pompeje zahrnovala 15 tematických okruhů, zatímco počet témat u typu Mohuč přesahuje počet 40 jednotlivých témat. (KÜNZL, E., 1996, s. 398)

Tato rozmanitá škála tematického dekorativního kování, která se na pochvách vyskytovala, je nám bohatým zdrojem informací k poznání motivů, se kterými se mohli římsí legionáři v době své služby v armádě setkat. Jedním z nejčastějších motivů, které se vyskytovaly, byla propaganda. Ta se projevovala používáním císařských portrétů, či členů císařské rodiny. Také se objevují vzory zdůrazňující císařské vojenské úspěchy. Dalším z témat byly mýtické náměty, které měly často pravděpodobně apotropaický význam, jako například sfinga nebo gryf s kandelábrem. Často se také na kování objevuje motiv svazku blesků, který zastupuje Jupitera. V neposlední řadě se objevovaly různé úponky nebo jiná florální symbolika.

Reliéfem dekorovaná gladia typu Mohuč byla nalezena primárně ve dvou germánských provinciích: ve Švýcarsku za Alsaskem až po Dolní Rýn a na Nizozemském pobřeží u Severního moře. Pozoruhodný je nižší počet jednotlivých nálezů z Británie, Germánie Libery, Itálie nebo Panonie. V konečném důsledku je údolí Rýna od Švýcarska až po úmoří v Severním moři reprezentativním zástupcem celé armády římské říše. (KÜNZL, E., 1996, s. 400)

3.2 Propaganda

Mezi motivy císařské propagandy nepatří pouze císařské portréty, ale také se zobrazují vojenské úspěchy, kterých bylo v době vlády daného císaře dosaženo. Mezi takovéto motivy lze zařadit tropaion se zajatcem. Nejvíce reprezentativní exemplář, který nejvíce přiblíží problematiku propagandy na gladiích je tzv. Tiberiův meč.

Později, v době vlády Flavijců, se četnost a diverzita motivů s císařskou propagandou na kování gladií začíná redukovat. Z užívaných motivů lze představit scénu oslavující vítězství Říma v Židovské válce.

Mezi nejdůležitější témata na meči typu Mohuč patří všechna politická zobrazení. S umístěním císařů a rodinných příslušníků na zbraních se otevírají

v historii zbraní římské armády nové kapitoly. Není pochyb o tom, že výroba takovýchto zdobných prvků na militariích byla na popud samotného císaře. Zdá se, že smyslem těchto reliéfů bylo zajištění císařského rodu. Charakteristické jsou dvě často zmiňované práce: Augustovský plech z Bonnu a raně tiberiovský „Tiberiův meč“.

3.2.1 Tiberiův meč

Významným nálezem pro vysvětlení propagandistických vzorů na pochvách je Tiberiův meč (obr. 9). Tento meč, nalezený v Mohuči a nyní se nacházející v Britském národním museu v Londýně, byl patrně darem císaře Tibéria pro jednoho ze starších důstojníků, pravděpodobně centuriona, který se zúčastnil zdlouhavého tažení v Germánii.

Na plechu v zóně 1a je vyobrazen sedící císař Tiberius v podobě Jupitera. Po jeho pravici stojí Mars Ultor („mstitel“) a po levici mu stojí bohyně Victoria. Před císařem je vyobrazen vojevůdce. Toho lze identifikovat podle profilových rysů jako Germanika, svrchovaného velitele armád v Germánii v roce 13 po Kristu. Dalším možným velitelem, na místo vyobrazeného vojevůdce, by mohl být Tiberiův syn Drusus II., ale také jeho rysy jsou nezaměnitelné. Na znamení Germanicova triumfu byla přidána na výjev i malá Victoria (obr. 10). Takovýto výjev by se mohl objevit na gladiu od roku 15 po Kristu. Při předpokladu, že se jedná o Germanika, můžeme kování datovat do přelomu let 16/17 po Kristu, do doby před odvoláním Germanika z Germánie a jeho triumfem v roce 17 po Kristu. (KÜNZL, E., 1996, s. 403)

Pásky mezi závěsnými kruhy pochvy jsou dekorovány vzorem sestaveným z dubových listů. V zóně 2 se nachází jeden medailon. Na něm je vyobrazen božský Augustus, kterého zdobí corona civica. Augustus je navíc orámován triumfálním vavřínovým věncem. S obdobnými medailony se setkáváme i na jiných lokalitách, jako například ve Vindonisse nebo již v Kalkriese. (KÜNZL, E., 1996, s. 403)

Na plechu v zóně 3a je vyobrazena chrámová fasáda připomínající Lager sacellum. Ve středu je vyobrazena orlice legie a po jejích stranách dvě standardy. Dekor ve tvaru lyry, který byl použit na simu chrámu, je typický pro Mohučské provinční umění v Augustovském období. Tento detail se v římské produkci

vyskytoval výjimečně. Tento fakt posouvá tuto produkci do Porýní. (KÜNZL, E., 1996, s. 403)

Na posledním plechu v zóně 3b je vyobrazena postava, třímající oštěp a dvojitou sekeru. Tato postava nápadně připomíná amazonku. Personifikace v podobě amazonky může být spojována s krajem Vindelicia, protože se o dvojité sekeře zmiňuje Horatius ve svých textech o Drusově obléhání v Raetiu a Vindelicii. Přesto nesmíme zapomínat na skutečnost, že se v Augustovském období nepředpokládají kanonické personifikace provincií. (KÜNZL, E., 1996, s. 403)

Dvojitou sekeru nemůžeme spojovat pouze s amazonkami jako orientální prvek, ale setkáváme se s ní i v ranějších kontextech ve spojení s Galským světem. Takovýmto dokladem může být oblouk v Carpentras, Vaucluse, kde je sekera vyobrazena mezi dalšími keltskými předměty nebo na reliéfech v Cluni nebo Burgos. (KÜNZL, E., 1996, s. 404)

Ve stejné době, kdy vznikl Tiberiův meč, je postaven Tibériův sloup v Nijmegenu. Vedle božstev jako Diana, Ceres či Apollón je vyobrazena za oltářem, vedle Tiberia, také bohyně Victoria. U ní je nápis TiBr / CSAR což překládáme jako Tiberi Caesaris. Proto nápis VIC/AVG při Viktorii na Tibériově meči spojuje Viktorii s postavou císaře Tiberia. (KÜNZL, E., 1996, s. 405)

Shrneme-li tyto všechny poznatky o Tiberiově meči, můžeme ho označit jako čistě propagandistický předmět s náměty kolem Germanicova tažení v Germánii, od Germanicova triumfu, přes vyobrazenou pravděpodobně nalezenou orlici z Kalkriese, po personifikaci dobyté země.

3.2.2 Císařský portrét

Jednou z nejbohatších lokalit, co se týče pochev mečů je Vindonissa. Vedle mýtických motivů se zde vyskytují vzory s Tibériovým portrétem. Jedním z obrazců je Tibériova busta v clipeu nad orlem a mezi dvěma Eróty (obr. 11). (KÜNZL, E., 1996, s. 408)

Dalším nálezem tohoto druhu je cingula s Tibériem nad globem a mezi dvěma rohy (obr. 12). S tímto motivem jsme se setkali také v Ehingen- Rißtissen a

Chassenardu. Motiv dvou zkrížených rohů jinde ve světě jako univerzální symbol „*Felicitas temporum*“. Tento symbol byl také použit Tibériem na ražbě sestercií k uctění svých vnuků Germanika a Tibéria gemella. (KÜNZL, E., 1996, s. 410)

Paralelním fenoménem v oblasti císařské propagandy v oblasti Porýní a dalších, jako severní Balkán, Itálie či Británie jsou vyznamenání nebo faléry. Ty jsou distribuovány za vlády Tibéria, Caliguly a Claudia. Nesou na sobě portrét císaře, popřípadě císaře a následovníků trůnu. Na většině vyznamenání z Tiberiovy vlády je vyobrazena problematika následovnictví trůnu. Tibérius, jako centrální motiv, je doprovázen po svých bocích Germanikem a Drusem II. (obr. 13-14). Takováto vyznamenání lze datovat do let 22 až 23 po Kristu. Je také možné, že doprovodné postavy jsou synové Germanika Gemella, kteří se jako následovníci dostávají do popředí po smrti Germanika a Drusa II. Tuto konstelaci lze vidět například na Velké kameji francouzské. (KÜNZL, E., 1996, s. 412)

Exempláře s Agrippou starším nebo samotným Germanikem se však připisují Caligulovi, který se objevuje na dvou nalezených falérách. Na druhou stranu Claudius zdůrazňuje na osmi exemplářích svou plodnost jako otec tří dětí. (KÜNZL, E., 1996, s. 414)

I když vojenská vyznamenání nebo faléry přímo nesouvisejí s kováním pochev, odhalují císařské portréty, které by se teoreticky mohly objevit na kování. Jelikož se našlo poměrně minimální množství pochev z období principátu, tak tato možnost je vysoce pravděpodobná.

3.2.3 Augustovská propaganda

Dobrou ukázkou císařské propagandy z Augustovské doby, ukazující císařovy úspěchy je stříbrný disk z pochvy v Kalkriese (obr. 15). Zdá se, že produkce stříbrných disků nejpravděpodobněji vychází z ražby mincí. Disk nese scénu se čtyřspřežím s prázdným vozem. Výjev je spojován úspěšnou diplomatickou misí z roku 20 před Kristem, kdy Augustus úspěšně získal od Parthů ztraceného orla legie. (FRANZIUS, G., 1999, s. 592)

3.2.4 Sacrovirovo povstání

Plech nalezený ve Vindonisse přináší scénu se zajatcem klečícím mezi dvěma tropaii (obr. 17). Dle charakteru militarií v tropaiu můžeme usoudit, že se jedná o Kelta. Rozložená militária po ploše plechu mají neobvyklou prezentaci tropaia. Pravé ruce odseknuté v zápěstí se vyskytují na několika místech scény. Zpravidla se vyskytují na levé straně od zajatce a v pravém dolním rohu. Tato scéna je patrně silně proti keltskou propagandou oslavující vítězství nad Sacrovirovým povstáním v roce 21 po Kristu. Povstání se na Sacrovirově straně zúčastnil keltský kmen Hevérů a jeho osobní gladiátoři (cruppellarii). Identické scény na pleších se vyskytují i na jiných lokalitách jako je Baden, Ptuj (obr. 16) či Valkenburg. Toto rozmístění lokalit naznačuje, že tato scéna byla minimálně rozšířena od severu Balkánu až po Nizozemí. Na základě těchto poznatků můžeme datovat pochvy do let 22/3 po Kristu. Tato série pochev, oslavující vítězství císaře, je produkcí Vindonisské dílny. (KÜNZL, E., 1996, s. 411)

Takto vyobrazená ruka se nevyskytuje pouze ve spojení s tropaiem. Ve vojenském prostředí se jedná o běžné gesto symbolizující „fides“. V takovéto podobě byla ruka také vyobrazena na vrcholu standardy. Tuto skutečnost dokládá reliéf ze San Marcello al Corso v Římě, kde je standarda s orlem obklopena dvěma standardami s nataženou dlaní na svém vrcholu (obr. 18). (KÜNZL, E., 1996, s. 411)

3.2.5 Ženy v císařské propagandě

Císařská propaganda na počátku Principátu se neomezovala pouze na vyobrazení císaře nebo na následovníky trůnu, ale na scénách se také vyskytují významné ženy císařského rodu. Jedním z dokladů o této skutečnosti je pochva nalezená v Bonnu.

Na plechu je vyobrazena frontálně ženská busta obklopena dvěma muži ve zbroji (obr. 19). Výklad ženské postavy se pohybuje mezi Livií a Julií. Její výklad je závislý na interpretaci mužských postav, které ji doprovázejí. Jednou z možných interpretací by mohli být Tibérius a Drusus. Tento plech je spojován s vojenskými operacemi v letech 12-9 před Kristem. Přesto v této době byli Tibérius a Drusus

pouhými vojáky a v nástupnictví byli před touto dvojicí ještě v pořadí Marcellus, Agrippa, Gaius a Lucius Caesar, a proto jejich vyobrazení společně s Livií by bylo citlivým tématem. (KÜNZL, E., 1996, s. 401)

Na druhé straně účes ženské busty může poukázat na jinou osobu. Do této doby se datují Liviiny portrétní Marybury Hall nebo Arsinoe, kde má Livie vlasy na týle hlavy stažené do uzlu. Oproti tomu má ženský účes na plechu konečky vlasů rozpuštěné. (KÜNZL, E., 1996, s. 401)

Julia, sestra Augusta, manželka Agrippy, později Tibéria a matka následovníků trůnu Gaia a Lucia Caesara, které Augustus adoptoval, se přímo zapojovala do politiky. Proto ji nelze vynechat bez povšimnutí.

Pokud přijmeme skutečnost, že je na reliéfu vyobrazena Julie s Gaiem Caesarem a Luciem Caesarem, musíme tento plech datovat do období let 10 až 2 před Kristem. Rok 10 před Kristem vyplývá ze skutečnosti, že takováto skupina se objevuje po smrti Agrippy a vychází z nového sňatku Julie s Tiberiem. Rok 2 před Kristem vyplývá z vyhoštění Julie a úmrtí Lucia Caesara (Gaius zemřel již v roce 4 před Kristem). Produkce tohoto motivu po tomto období je nepravděpodobná, neboť již v roce 4 před Kristem byl Tibérius jmenován dědicem a proto musela být celá trojice z reliéfu odstraněna. (KÜNZL, E., 1996, s. 402)

3.3 Mýtické náměty

Na pochvách gladií typu Mohuč se setkáváme s větší variabilitou mýtických námětů, než u gladií typu Pompeií. Zatímco meče typu Mohuč disponují vzory, které nemusí být nikterak spjaty s vojenským prostředím, se kterým je zpravidla spojována Viktoria nebo Mars, meče typu Pompeje mají vzory, které se blíží více vojenskému prostředí. Mezi takovéto nepředpokládané dekory můžeme zařadit božstva jako Amor, Minerva, Fortuna Roma, či další náměty jako dvojici Oidipa se Sfingou nebo dioskúry.

Scény s mýtickými náměty se na pleších pochev vyskytují vzácně. Zpravidla se jedná o scény s námětem setkání bohů, či božských skupin. Takovýmto příkladem je fragment pochvy z Vindonissu, ze zóny 3b, který nese

vyobrazené stojící postavy bohyně Minervy a bohyně Fortuny. (KÜNZL, E., 1996, s. 415)

Mýtické náměty, které se vyskytují na pochvách a na kování cinguli vycházejí z řecké tradice. Zřídka se vyskytují vlastní mýty, s výjimkou Kapitolské vlčice nebo makedonského štítu. Prakticky se nevyskytuje žádný Romulus se Spolia Opima, Aeneas nebo Mucius Scaevola. (KÜNZL, E., 1996, s. 420)

3.3.1 Mars

Situace kolem vyobrazení boha Marta je problematičtější. Přesto, že se za Augusta jednalo o často propagované božstvo v podobě Marta Ultora, se na kování vyskytuje velmi zřídka. Příklady jeho vyobrazení můžeme nalézt na Tibériově meči, kde je postaven do pozadí za císaře a na fragmentu kování gladia s „Tančícím Martem“ z hrobu z Kolína (obr. 22). Zde je zobrazen společně s Makedonským štítem, což může odkazovat na vítězství republiky nad Makedonií. (BISHOP M. C., 1996, s. 416)

Na dvou exemplářích cingulae z Porto-Vecchio je zobrazen Mars v pohybu ve svalovém pancíři, kopím a helmou (obr. 20-21). Po jeho levé straně je voják (možná se štítem) a po jeho pravé straně malý zajatec. Na jednom z exelářů je patrně nad zajatcem viditelný oválný štít, který možná naznačuje tropaion. (BISHOP M. C., 1996, s. 420)

3.3.2 Bakchus

Další z pochev Gladií nám přináší další z vyobrazovaných božstev, která se na nich vyskytovala. Na gladiu z Lansenu je překvapivě zobrazen bůh Bakchus (obr. 23). Jako bůh Bakchus je rozeznána druhá postava zleva ve skupině, která je založena na opilém satyroví. Scéna s vyobrazeným Bakchem je označována za Thiasus (extatický Dionýsovský průvod). Scéna je doprovázena plechem v zóně 1a, kde je zobrazena Minerva. Ta je patrně obklopena dvěma personifikacemi, které označujeme jako Securitas a Libertas. Postava nalevo od Minervy se opírá o sloupek. Je patrné, že v pravé ruce netřímá roh hojnosti, ale malý předmět, a proto ji nelze srovnat s ražbou Caligulových sestercií. Postavu napravo od Minervy lze identifikovat na základě žezla v levé ruce, ale kvůli poškození není možné

s určitostí rozeznat volně zatnutou pravici. Plech ze zóny 1b chybí. Existují debaty ohledně možného spojení obou scén z pochvy. (KÜNZL, E., 1996, s. 416)

Exemplář, který svým dekorem nemusí spadat mezi užívané scény na kování, ale svým námětem spadá do Bakchického okruhu je gema z pochvy z Kalkriese (obr. 24). Na gemě je zobrazena žena z profilu s horní polovinou těla mírně natočenou k pozorovateli. Hlava postavy je vzpřímená a mírně nakloněná dopředu. Obě ruce jsou nataženy před tělo a třímají předmět. Oděv, odhalující hrudník ženy, je bohatě drapován. Tělo vypadá plasticky. Na týle hlavy je ve vlasech patrná stuha, která je svazuje. Žena drží uvolněný, neformální postoj. Omezení prostoru způsobuje menší disproporčnost postavy. Hlava, která je postavou držena v natažených rukách je téměř podobná divadelní masce, přičemž visící část budou její vlasy. (FRANZIUS, G., 1999, s. 582) Srovnatelným názorným příkladem může být revers pozdně republikánského denáru Q. Pomponia Musa z roku 66 před Kristem, kde jsou v řadě vyobrazeny divadelní masky. Proto interpretace postavy jako Thalie, múzy komedie by v tomto případě byla zřejmá. Alternativní interpretací postavy by byla Melponena, múza tragédie, jejímž znakem je tragická maska. (FRANZIUS, G., 1999, s. 584) Příkladem s tímto námětem je mramorový reliéf z Neapole, kde je vyobrazena múza s maskou doprovázena dvěma satyry. Některé gemy dokonce obsahují mix divadla a bakchických atributů, které tvoří jedinečnou identifikaci postav. Stylově lze postavu a tím i gamu zařadit do helénistického šperkařství. Tomuto faktu také nasvědčuje oválný tvar a konvexní povrch gemy. Řez ve směru podélné osy scény na sokl, jako naznačení základní linie, je typický pro gemy z pozdního helénismu. Proto lze gemu datovat do doby od poloviny 2. století před Kristem do přelomu letopočtů. (FRANZIUS, G., 1999, s. 587)

3.3.3 Gryfové

Gladius z Ptuj (Poetovio) působí jednotnějším dojmem, na rozdíl od výše zmíněného nálezů z Lansenu. Tři úzké plechy zobrazují dva gryfy s kandelábrem, který v obecném smyslu představoval zastoupení boha Apollóna (obr. 25). (KÜNZL, E., 1996, s. 416) Samotní gryfové jsou chápáni jako solární stvoření

(spojení dvou solárních zvířat, lva a orla), která jsou spojována s Apollónem a Nemesis. V zónách 1a a 1b jsou úzké plechy doplněny dvěma většími. Plech v zóně 1a zobrazuje bohyni Viktorii s clipeem nad orlem. Clipeus je prázdný. V zóně 1b je scéna s Dioskúry. Motiv dvou gryfů obklopujících kandelábr přetrvává v užívání po dlouhou dobu. Jedním z dokladů je pancíř sochy Trajána v Leidenu.

3.3.4 Sfinga

Fragment z Vindonissu přináší další neobvyklý dekor. V zóně 2 je vyobrazena Sfinga s Oidipem, před kterým stojí bojovník (obr. 26). Scéna je orámována vejcovcem. Také proto lze tuto pochvu datovat do Augustovského období. Nejednoznačné je pojetí Sfingy, která byla v průběhu Augustovského období vnímána jako pozitivní symbol. Vyskytovala se na mincích, brnění Augustovy sochy z Primaporty, či dočasně na Augustově pečetí, kde všude hrála velkou roli. Proto se lze domnívat, že se postava Oidipa a vojáka vyskytuje na plechu jako dodatečné prvky scény. Pojetí sfingy jako ochranného mýtického stvoření se do římského světa patrně dostalo z Egypta. (KÜNZL, E., 1996, s. 419)

3.3.5 Othryadés

Dalším důležitým nositelem informací ke kování pochev se nám stávají cingulae, které díky svému spojení s mečem mohou doplnit celé spektrum námětů, které se mohly objevit ve spojení s mečem.

Z Neapole máme řadu několika cingulae s v medailonu vyobrazeným spartským bojovníkem Othryadem (obr. 27-28). Ten je zobrazen nahý, v helmě se štítem a mečem. Klečí vedle tropaia skládajícího se z brnění, kopí a štítů. Tento výjev se vztahuje k bitvě mezi Spartou a Argem o město Thyreus. Ze všech 300spartských bojovníků, kteří se střetli s 300 Argijci, zbyl pouze umírající Othryades který po bitvě postavil tropaion. Othryades se přesto cítí zahanben, že jako jediný ze Spartských bojovníků zůstal na živu a páchá sebevraždu. Othryadés se v římském světě těšil pro svůj skutek velké úctě. Jeho vyobrazení se stává

populárním na drobném umění již v období pozdní republiky. (KÜNZL, E., 1996, s. 419)

3.3.6 Kapitolská vlčice

Jedním z mála užívaných mytických námětů, které jsou spojovány s římským světem, je Kapitolská vlčice. Na různých lokalitách (Mohuč, Kolín nad Rýnem, Oberstimm (obr. 29), Ribtissen (obr. 30)) bylo nalezeno kování cingulae nesoucí scénu s tímto námětem. Scény si jsou navzájem podobné, avšak na některých kusech je patrná odlišnost v detailu jejich provedení. Ve středu scény je umístěna kapitolská vlčice hledící pod sebe, kde klečí Romulus s Remem. Nad vlčicí jsou umístěna patrně dvě vlčata. Užití tohoto motivu na kování pochev, na základě nalezených exemplářů, bylo méně časté. Dobrou ukázkou je kus z Londýna (obr. 31). Na scéně je opět vyobrazena vlčice kojící Romula a Rema. Horní polovina scény je vyplněna větvemi stromů, ve kterých jsou patrně umístěna dvě vlčata.

3.3.7 Solární a lunární symbolika

Mezi nálezy kování cingulae z Neapole se také objevily dva exempláře kruhových přezek zobrazující slunce a měsíc. Obě božstva jsou představena jako jezdci na kvadrize (obr. 27-28). (KÜNZL, E., 1996, s. 419)

Astrální symbolika Slunce, Měsíce a hvězd je častým dekorativním prvkem na římských zbraních. Kompozice Slunce-Měsíc patrně navazuje na umění Klasické doby, jako například na štítě Partheonu, kde je představena bohem Heliem a bohyní Selene. (KÜNZL, E., 1996, s. 419)

3.3.8 Spor Athény s Poseidonem

Další známou mýtickou scénu z řeckého světa přináší cingulum s mýtem o sporu mezi Athénou a Poseidónem o patronát nad městem Athény (obr. 32). Scéna v medailonu se skládá z Poseidóna s trojzubcem a delfínem. Na druhé straně scény stojí Athéna oděná v dlouhém plášti, přilbě a se štítem. Mezi

postavami stojí olivovník. Postavy nepůsobí sporem, ale spíše smířčím a uvolněným dojmem. Upřednostnění smíru mezi Athénou a Poseidonem, než jejich sporu je v době po bitvě u Actia (31 před Kristem) více než pochopitelné. (KÜNZL, E., 1996, s. 419)

3.3.9 Victorie věnčící Romu

Další skupina na cingulae z Neapole je bohyně Viktorie věnčící Romu (obr 34). Roma je vyobrazena v sedě. Ačkoliv se jedná o nejběžnější typ této bohyně vůbec, alespoň podle zobrazených mincí, jen zřídka se objevuje s ověnčenou Viktorií. Věnčení Romy Viktorií se jako mincovní vzor vyskytuje již od 1. století před Kristem. Jinak většinou Roma nese malou Victorii ve své pravé ruce. Za vlády Augusta vzrostla propaganda vlastního Říma. Je patrné, že je Roma zobrazena ve starším typu Amazonek, namísto v pozdějším typu Minerva, která byla opravdu první z kultovních soch populární v západní cello hadriánského chrámu Venuše a Romy. (KÜNZL, E., 1996, s. 420)

Dobrou ukázkou tohoto motivu jsou také kování ve Vindonisse. Zde je na scénách vyobrazena sedící Roma, ke které přilétá Victoria s vavřínovým věncem a palmovou ratolestí. Volný prostor je vyplněn štítem a helmou (obr. 33).

3.4 *Motiv Jupiterova Blesku*

Jedním z nejlépe dochovaných kusů kování s motivem Jupiterova blesku je kus nalezený ve Štrasburku (obr. 35). Plech v zóně 2 je signován nápisem Quintus Nonienus Pudens ad Aram fecit.. To může být dokladem o podpisu vedoucího dílny na jejím produktu. Ústřední scéna svazku blesků je orámována dvěma pásy s dvojicí gryfů obklopující akantový úponek. (KÜNZL, E., 1996, s. 420)

Vyobrazený svazek blesků má čtyři menší křídla a po stranách středu svazku jsou profilované pelty. Ve středu svazku se nachází pět prstů, které svým rozložením naznačují, že je držen v pravé ruce. Pozadí plechu je dekorováno florálními vzory, mezi které lze započítat i břechťanové listy. Listový pás pod svazkem, připomínající věnec, nevypadá jako z vavřínu, ale spíše připomíná

myrtu. Věvec z myrty by mohl odkazovat na „ovatio“ (malý triumf). Tato teorie je trochu problematická, protože ovatio v době raného principátu vyšlo z užívání. Tibérius a Caligula odmítli ovatia, která jim byla nabízena senátem, neboť se jim zdála nedůstojná. (KÜNZL, E., 1996, s. 420)

Zóna 3 na stejném plechu také obsahuje motiv Jupiterova okřídleného blesku (obr. 36). Prostor kolem blesku je vyplněn různými vzory, jako čtyřmi delfiny, dvěma peltami a palmovými ratolestmi. Ve spodní části je vyobrazen orel se zajícem. Boj se zvířetem lze chápat jako symbol virtus a existuje názor, že ačkoliv zde není uveden v boji, obě stvoření ztělesňují apotheózu jako Apollón. Delfini jsou stejně jako gryfové bráni jako symboly zbožštění. Břečťan je jako Bacchova rostlina symbolem kvetoucí přírody, jako také bakchijské věčnosti. Gladius je spojován s Legio II Augusta, která byla umístěna ve Štrasburku v letech 17 až 43 po Kristu. Legie sem byla přemístěna z Mohuče a poté byla poslána na Dolní Rýn. V této souvislosti se vytepaný nápis týká i přes přemístění legie spíše Kolína než Lyonu. (KÜNZL, E., 1996, s. 421)

Exemplář z Vindonissi přináší nové kombinace (obr. 37). Svazek se skládá z plamenů a čtyřmi blesky. Centrální rukojeť má opět čtyři křídla a je ozdobena rosetami. Svazek se skládá z centrálního svazku plamenů a čtyřmi blesky. Pozadí plechu tvoří astrální symbolika skládající se z hvězd a lunul. Tím, že je svazek zbaven všech rostlinných vzorů, které byly nahrazeny astrálními symboly, se svazek blesků posouvá do astrálních souvislostí. Jupitera lze zde proto chápat jako vládce vesmíru s měsícem a hvězdami. Plech je ze shora a zdola ohraničen dubovým věncem. (KÜNZL, E., 1996, s. 421)

Naleziště v Nijmegen dokládá existenci soukromých dílen pracujících na vojenských zakázkách. Kus z Nijmegenu je zajímavým exemplářem, který přináší další dekorativní prvky, které byly spojovány s motivem Jupiterova okřídleného svazku blesků (obr. 38). V kombinaci s centrálním motivem jsou vyobrazeny dvě Viktorie. Čtyři křídla jsou protažena po délce plechu. U listů brečťanu jsou umístěny masky čtyř větrných bohů a čtyři Kupidové. Dva kupidi nad svazkem třímají patrně lunulu. Viktorie, větry všech světových stran a motivy spojené s Venuší a Bakchem uvádějí Jupitera opět do vesmírného kontextu. (KÜNZL, E., 1996, s. 421)

Motiv svazku blesků také dekoroval cinguli, kde je vyobrazen ve své zjednodušené formě. Takovouto ukázkou může být exemplář z Vindonissi. Svazek blesků se jako výzdobný motiv vyskytoval na orlicích nebo na štítech legionářů. Dokladem pro tuto skutečnost je reliéf Trajánova sloupu nebo Domitiánovy reliéfy Cancelleria. (KÜNZL, E., 1996, s. 421)

3.5 Aurea Aetatae

Jedněmi z nejběžnějších ikonografických motivů pocházejících z řeckého světa jsou různé úponky. Ty se jako symbol vzrůstající prosperity vyskytují ve všech oblastech umění, od architektury po toreutiku z drahých kovů. Je zřejmé, že úponky z Ara Pacis hrály v tomto směru obzvláště důležitou roli. Časté jsou narážky na antagonismus Bacchus-Apollón, který se také vyskytuje na Ara Pacis, kde jsou vyobrazeny vavříny jako aspekt Apollóna a břečťan jako aspekt Baccha. (KÜNZL, E., 1996, s. 422)

V některých případech nelze přesně pochopit význam motivů. U mnoha fragmentů z Vindonissi se zdá, že mají spojení s téměř soudobými Galsko-římskými reliéfy (obr. 39). Zobrazuje se také s úponkami motiv hada s ptačím hnízdem, který se také objevuje na reliéfu z Ara Pacis. Hada v obydlí keři je dokumentován na reliéfních hrobech z Kolína nad Rýnem z doby raného císařství. Hada s ptačím hnízdem hraje na akantech v Ara Pacis důležitou roli, protože je od Troje přijímán jako příznivé znamení pro genezi Římanů. Proto je nutné jeho motiv na pochvách a památkách v římských provinciích považovat za příchod z Říma. (KÜNZL, E., 1996, s. 422)

Jedním z větších nálezů tohoto typu je plech ze zóny 1a pochvy z lokality Vetera (obr. 40). Pozadí je tvořeno akantovým keřem, který je téměř symetrický. Úponkový dekor doplňují různé zvířecí prvky. V horní části jsou vyobrazeni ptáci, ve spodní jsou lví hlavy a králík. Stylově lze tento plech považovat za čistě keltský typ. (KÜNZL, E., 1996, s. 422)

I na pleších z jiných lokalit jsou znatelné tendence k velkorysým formám. Na lokalitě Vrhnika (Nauportus) jsou tyto tendence vyznačeny kurzívou, ve Wiesbadenu se spíše uchylují k čistě keltskému typu, který se zde na dekoru

vyznačuje jednodušším znázorněním úponků a do volného prostoru vloženými solárními kotouči. (KÜNZL, E., 1996, s. 422)

Reliéfní zdobení pochvy z Wiesbadenu není vyvedeno tak jemnou prací jako jiné exempláře té doby (obr. 42). Avšak na druhé straně jeho dekor je mnohem bohatší. Zóna 2 je ohraničena tordovaným pásem, pozadí je tepané. Rostlinné motivy nejsou jasně orientované kolem centrální osy. Zvířata jako pes, zajíc, pták či kanec, jsou zpodobněna svými formami dle pozdně laténské tradice. Úponky v zóně 3 jsou na svých horních koncích doplněny o letící ptáky. Úponky jako koncepce vzkvétajícího a prosperujícího světa v kombinaci s keltskou tradicí se vyskytují i na Ara Pacis. (KÜNZL, E., 1996, s. 423)

Bližší souvislost s italskými vzory má pochva z Valkenbergu. Plech v zóně 1 je zdoben úponky (obr. 43). V medailonu vyobrazený portrét císaře je příliš malý pro jistou identifikaci, pravděpodobně se jedná o Caligulu. Zóna 2 se skládá z úponků a zvířat. Jejich kompozice není vyobrazena symetricky. Srovnatelným příkladem může být pochva z Wiesbadenu, ale ta je stylově v keltské tradici, zatímco tato pochva napodobuje středomořský styl. Plech v zóně 3 vyobrazuje kandelábr, složený z kráteru vyrůstajícího Thyrsu, doprovázený zvěří. Na plechu je přímo citován Bacchus, který společně s Venuší zajišťuje vzkvétající přírodu. Podstata úponků pochází z pozdně klasických až helénistických úponků bohyně, které se jako apotropaický motiv vyskytovaly na helenistických přilbicích. (KÜNZL, E., 1996, s. 423)

Úponkový dekor z pochvy z Vrhnika (Nauportus) lze datovat do Augustovského období. Stříbrný plech ze zóny 1a zobrazuje révu (obr. 41). Reliéf má tečkované pozadí, a proto je tmavší. Z kalichu akantu rostou více či méně symetrické úponky doprovázené dvěma letícími ptáky. Prosperující přírodu lze chápat jako symbol Felicitas temporum. Tečkovné pozadí posouvá dataci exempláře do Augustovského období. Tento fakt může také potvrdit zpráva od Tacita (Ann. 1, 20), který zmiňuje lokalitu Nauportus jako součást panonské vzpoury na počátku Tiberiovi vlády. (KÜNZL, E., 1996, s. 423)

Plech z pochvy z Londýna lze směle označit za konvenční (obr. 44). Dekor se skládá ze symetrického „úponkového“ kandelábru, skládajícího se ze šesti párů rovnoměrně rozesetých úponků. Kolem úponků jsou ptáci a drobná zvěř.

Úponky mají stylově blíže k italskému než keltskému stylu. (KÜNZL, E., 1996, s. 423)

3.6 Lovící zvířata

Zřídkačným motivem, který se na pochvách vyskytoval, byly scény lovících zvířat. Dobrým dokladem je zdobená objímka pochvy z Velsenu (obr. 46). Na scéně jsou zobrazeni dva psi, kteří útočí patrně na laň. Dalším dobrým příkladem tohoto motivu je ve fragmentech dochovaný plech z Vindonissi (obr. 45). Na scénách se nachází lvi lovící laně a kanec. Volný prostor scén je vyplněn dubovými větvemi s žaludy. Tématika bojujících zvířat se také vyskytovala na cingulae. Zde se zpravidla zvířata po obvodu scény pronásledovala. Takovýmto příkladem jsou cingulae produkované v dílnách v Magdalensbergu (obr. 47).

3.7 Gamma motiv

Motiv gamma, který se vyznačuje, hlavně jako dekorativní prvek na textilu, se na kování pochev objevuje ve třech případech v Bijlandse Waardu, Vindonisse a Valkenburgu (obr. 50). (KÜNZL, E., 1996, s. 423)

Dobrou ukázkou tohoto motivu je exemplář z Bijlandse Waardu (obr. 48). Dekorativní prvky byly na stříbrné plechy vyryty. Motiv gammy se nachází na plechu v zóně 1b. V zóně 1a je použit dekor v podobě platanového listu. Zóna 2 je dekorována nahým Martem s kopím a přilbou (obr. 49). Zóna 3 obsahuje trojúhelníkový motiv s florálním prvkem. Detaily scén jsou hrubé až zjednodušené. (KÜNZL, E., 1996, s. 424)

3.8 Znak legie

Vedle nalezených a podložených motivů, které se na kování pochev a cingulae vyskytovaly, si musíme také položit otázku ohledně sebe prezentace legií v podobě jejich znaku. Dobrým příkladem je tábor Vindonissa, kde byla umístěna do roku 46/47 po Kristu legie XIII Gemina jejímž znakem byl lev. Ta byla nahrazena v letech 45/46 po Kristu legií XXI Rapax se znakem capricorna a v letech 70-100 po Kristu tam byla legie XI Claudia Pia Fidelis, jejímž znakem byl

možná Neptunus nebo Lupa. Po tuto dobu obsazení tábora se nevyskytl jediný kus kování, který by mohl být spojen se znakem legie. Objevují se zde kování s vlčicí, ale ty jsou datovatelné do doby před rokem 70 po Kristu, proto je nelze spojit s legií XI Fidelis. (KÜNZL, E., 1996, s. 425)

Na druhé straně se v kontextu castra legionis setkáváme s předměty, jako jsou cihly nebo reliéfy, na kterých je vyobrazen znak legie. Typickou ukázkou je tábor v Mohuči, kde byla umístěna legie XXII Primigenia, která měla ve znaku capricorna. (KÜNZL, E., 1996, s. 425)

Jupiterův blesk, který se na kování vyskytoval nelze považovat za znak legie. Jediná legie, která jej měla v názvu, byla legie XII Fulminata, ale neznáme přesně její znak legie. (KÜNZL, E., 1996, s. 425)

3.9 Shrnutí

Ve srovnání s Gladiem typu Pompeje je typ Mohuč vyzdoben velmi rozmanitě, avšak jak ukazuje náš výběr scén, obraz nelze považovat za homogenní. Některé objekty, jako jsou Victoria, Tropaion nebo pozitivní symbol světa v podobě úponků se vyskytují ve větší míře. Kupodivu hraje Mars, kterého by bylo možné očekávat vzhledem k ideologii Augustovského Marta Ultora, spíše jen rámcovou roli. Na druhé straně na gladiu typu Pompeje se stává jedním z ikonograficky dominantních motivů. Mars na Tibériově meči a tančící Mars na Gladiu z Kolína nad Rýnem jsou výjimky, přičemž Mars na Tibériově meči je spojován se samotnou postavou císaře Tibéria a Mars na gladiu z Kolína je připomínkou římského vítězství nad Makedonci v bitvě u Pydny.

Někdy si můžeme povšimnout změn na reprezentativní funkci atributů. Jupiter se nezobrazuje sám, ale pouze jeho blesky. Bacchus je přímo zobrazen pouze jednou, ale pouze nenápadně v kontextu Thiasu, který musí být ikonograficky s Bacchem spjat. Jinak je Bacchus také spojován s kráterem a břečťanem. Apollón také není sám zobrazen, ale je promítán do gryfů a jejich spojení s kandelábrem. Venuše není zobrazována, ale je zobrazován Amor. Jinak se objevuje několik příkladů Minervy a Fortuny, ale celkově hrají bohové ve svých vlastních scénách pozoruhodně zdrženlivou roli, s výjimkou Victorie a

Marta. Jak málo armáda zasahovala do samotných vzorů dekoru, je na těchto exemplářích velmi patrné. Avšak co se týče zobrazení soudobých propagandistických portrétů, často se na nich objevují souvislosti s otázkou nástupnictví. Jejich charakteristickým znakem je zajištění dynastie na začátku principátu. Ale neobjevuje se zde odkaz na jednotlivé znaky legií.

Ze 165 exemplářů (115 gladií a 50 cingulae) jich 19 zdobí scény s císařskou propagandou (tj. 11,5% z celkového počtu): k tomuto počtu lze navíc přičíst osm podobizen Tiberia na kování cingulae. Pokud budeme počítat množství pouze na 53 reliéfních plechů typu Mohuč (bez exemplářů s technikou opus interrasile), pak vyvstává 11 Gladií s císařskou propagandou (minimálně 20,7%), což je poměrně velká část z celkového množství.

Zarážející je zvláštní role Sacrovirova povstání v produkci vindonisské dílny po roce 21 po Kristu a role Drusa II. (Gemelli) v souvislosti s propagandou za Tiberia. Zde motiv zajištění dynastie se spojuje s ideologií felicitias temporum, masivní vítěznou protikeltskou propagandou, a také odkazem na Řím s bohyní Romou a Kapitolskou vlčici.

4 Kování pochvy typu Pompeje

V Trajánských válkách měli legionáři stále na sobě tento typ gladií. Rozmístění osmnácti gladií tohoto typu se zaměřuje vedle dalších exemplářů z Pompejí na Horní Rýn (Vindonissa, Baden a Rottweil), a na Dolní Německo (Nijmegen, Oosterbeek a Xanten). Nálezy na východě (Linz, Carnuntum, Kostolná pri Dunaji, Aquincum) by měly být uvedeny (obr. 5). Zarážející je aktuální bídný fond gladií typu Mohuč. Nicméně bylo obecně nalezeno méně gladií typu Pompeje než staršího typu Mohuč, což lze vysvětlit dobře tím, že v průběhu klidnějšího druhého století byly všechny meče opět opraveny. Možná proto, že tenčí plechy dekoru pochev typu Pompeje byly méně odolné. (KÜNZL, E., 1996, s. 426)

Výzdoba je obvykle omezena na zónu 3 pochvy a na nyní běžně zdvojnásobený plech při ústí pochvy v zóně 1. Hrot pochvy je velmi často zdoben palmetami, což může být známkou toho, že byly přijaty také na pteryges a svalovém pancíři. Na prvním typu gladia typu Mohuč nemohly hrát v žádném případě významnou roli. (KÜNZL, E., 1996, s. 426)

4.1 Propaganda

Témata se zaměřují na gladiích typu Pompeje na obrazovou část Victorie a Marta, zatímco voják, vězeň a uchycení hrají podružnou roli. Symboly jsou rozděleny mezi celkem 18 exemplář², které působí dosti jednotně, nicméně se nezdá, že by palma nebo palmová ratolest byly obzvláště populární. Nejčastější druh úponků z typu Mohuč téměř zcela vymizel. Pouze na jednom z Gladii z Pompejí se vyskytuje akantová výzdoba. (KÜNZL, E., 1996, s. 426)

Mars a Victoria jsou dominantními náměty na figurálních scénách. Obzvláště zarážející je Mars mezi dvěma standardami na meči z Oosterbeeku (obr. 51). Na spodní scéně je vyobrazen jako válečník ve zbroji na dvouspřežení, s hvězdičkou před přílbou a druhou hvězdou nad hlavami koní. Určitě se nejedná o Dioskúra, ale o Marta založeného na Jupiterovi na voze, účastníčího se velké bitvy. I když je to vzácný motiv, je dobře srovnatelný s pyxidou v Louvru. (KÜNZL, E., 1996, s. 426)

² kus z Xantenu je v současné době obtížné posoudit

Tato teorie se sama nabízí, protože palma v přední části gladia s Martem na bize z Oosterbeeku a před Victorií s nápisem na gladiu z Mohuče (obr. 52) se vztah tohoto zpodobnění snaží navázat na židovský triumf v roce 71 po Kristu. Zatímco toto vítězství není *expressis verbis*, bylo upuštěno od prezentace *Iudaea capta* nebo *Iudaea devicta* po vzoru mincí. Mnoho Victorií a palmových větví na gladiích typu Pompeje by také mohly odkazovat na obecnou symboliku vítězství, což se zdá být smyslem celé skupiny: *Victoria*, *Mars*, *zajatec* a *tropaion*, *Vexilla*, *srpek měsíce* a *hvězdy*, *tropaion* a *věvec*, a stále *palma* a *palmová ratolest*. Tímto novým objevem v průběhu dekorovaných gladií v Nijmegenu je odkaz na dobytí Jeruzaléma a vítězství Flavijců v Judeji opět stále aktuální. Kování představuje Marta s vězněm v orientálním oděvu před vysokým, věžovitým opevněním, které vypadá jako nějaké cimbuří (obr. 58). Jediným dobytým větším městem na Blízkém východě ve druhé polovině 1. století po Kristu byl Jeruzalém v roce 70 po Kristu. Künzl předpokládá, že vyobrazené opevnění byla Antoniova pevnost s Chrámovou horou. (KÜNZL, E., 1996, s. 428)

Ideologicky by se takovéto vysvětlení zdálo užitečným, protože by tím odkázal na otázku legitimacy nástupnictví, která se objevovala na gladiích již od počátku principátu, a tím by se stal jedním z hlavních témat na pochvách dynastický nárok Flavijců na trůn. Dekorativní motivy na zbraních mohou být užitečné s odkazem na vítězství v židovském povstání. (KÜNZL, E., 1996, s. 428)

4.2 Stylové srovnání

Stylovým srovnáním gladií s více či méně zřejmými narážkami na židovský triumf Flaviovců zjistíme, že exempláře nejsou produkcí stejné dílny. Na rozdíl od předpokladu Schoppa jsou exempláře z Oosterbeeku a Mohuče ještě vyrobeny ve stejné dílně, avšak kam se gladius z Nijmegenu stylově hodí, nelze s určitostí určit. Proto by člověk neměl hledat centrální dílny. „Oficiální“ dílny, které by mohly vyvstat na mysli v období raného císařství, totiž neexistovaly. (KÜNZL, E., 1996, s. 432)

Stylově lze tyto práce zařadit do období mezi lety 50 až 100 po Kristu, kdy došlo ke stylizaci a zploštění reliéfu. Reliéfní výzdoba byla pouze plochá a byla

nahrazena rytou nebo řezanou technikou. Jeden si může samozřejmě představit, že do určité míry, Opus interrasile na gladiích hrálo stimulační roli, které se jim zde dostává, aby byly lépe vidět. Impuls nevzešel z touhy rozvíjet stylizovanou krásu dekoru Opus interrasile. To je důvod, proč to nemůžeme přijmout, protože mezi Opus interrasile a gladii nikdy nevzniká sebemenší figurální ozdoba. Můžete mít dokonce dojem, že tato technika nebyla podmínkou figurálního dekoru. (KÜNZL, E., 1996, s. 432)

Anders zaregistroval všude na scénách na pochvách gladií typu Pompeje figurální ozdoby. Spolu s doplňkovou barvou na kožené podložce za užití prořezávané techniky s dvoubarevným povrchem a doplněním o zářezy vytvořil třpytivý, částečně abstraktní obraz. Mozaika, vykládané podobné složení odpovídalo současnému vkusu. Od Říma a Kampánie jsou od druhé poloviny 1. století kamenné intarzované stěny, které na začátku této módy v době vlády císaře Claudia mohly zdobit stěny otevřenou mramorovou prací a výrobky vykládané objekty a zvířaty (obr. 53-54). Dokonce i tmavší obsidiánové skyfy ze Stabie (obr. 55) s egyptskými postavami a objekty patřící k tomuto žánru, svědčí ostatně o tom, že obecně platí, že v dílnách řemeslníků, se tato tendence zachovala, a to nejen na nástěnném malířství. (KÜNZL, E., 1996, s. 432)

Shody s dochovaným popisem Plinia zdí s intarzií jsou také významným zdrojem excitací viditelného dekorativního stylu gladií typu Pompeje. Konečně, tento styl je mírně překvapující. Pouze dvě generace ve Vindonisse významným způsobem ovlivňují reliéfní zdobení gladií Tiberiovského období. (KÜNZL, E., 1996, s. 432)

Tento výskyt na gladiu z Mohuče (obr. 56), Nijmegen a Vindonissi (obr. 57) je omezen v podobě trojúhelníkového pásu po obvodu scén. Spíše zde musíme pravděpodobně přemýšlet o vlivu dřívější reliéfní řezbě. Tyto prvky se také objevují ve votivních reliéfech a severozápadních provinciích (avšak pouze ve 2. století po Kristu). Blíže k 1. století po Kristu se vliv orientálních vzorů, zejména reliéfní řezby, které se užívaly v Palestině v druhém chrámovém období, před rokem 70 po Kristu byly velmi populární. Trojúhelníkovitý vzor na reliéfní řezbě je bohatý na variace, v jednom případě dokonce s reprezentací dýky. Hluboké tmavé stíny v hlubších částech židovské reliéfní dekorace mohou působit odlišně,

protože některé vyřezávané vzory by mohly pomoci při vysvětlení geneze Flavijského dekoru gladií. (KÜNZL, E., 1996, s. 433)

Technika dílčího prořezávání postav někdy vede k účinku, který připomíná obrazové hádanky. Stylistické údaje jsou tedy vzácné. Archaická bohyně na hrotu pochvy z Badenu nemusí být interpretována jako Minerva, která byla často zastoupena mezi archaickými sochami a reliéfy na monumentech v San Omobono. Řím už ukázal bohyni vítězství v této umělecké formě. (KÜNZL, E., 1996, s. 433)

Na pokládaných prouzcích je šetrně použita řezaná technika a některé z těchto kusů jsou opravdu velmi špatně zachovány (Baden, Nijmegen, Rottweil). U některých nestálých produktů z Vindonissi je řezaná technika dosud použita pouze střídmě nebo vůbec. Tato skutečnost naznačuje, že ve Flavijském období je uvnitř armády prosazováno vlastní cítění. Přesto i ve srovnání s kolísavou řemeslnou kvalitou nástěnnými intarziemi jsou dekory na některých gladiích i přes velmi unikátní podobu ve velmi nedbalé formě. Je možné to odůvodnit nezájmem o estetiku. Může to však také znamenat, že se v armádě, v době po roce 69 po Kristu vyvíjelo vlastní sebevnímání. Císaři po Nerovi byli de facto vojenští císaři. Ozdoby gladií typu Pompeje jsou proto také kromě několika výjimek zcela oddané armádě, s Martem a Victorií jako nejvíce společnými tématy. (KÜNZL, E., 1996, s. 433)

5 Vývoj pochev ve 2. století po Kristu

V období středního císařství se postupně odděluje spatha od gladia. I když se v konečném důsledku jedná pouze o výsledek vývoje. Pro kontrolu se můžeme podívat na vyobrazené meče na Trajanově a Markově sloupu. Ty nám ukazují, že proces mohl pokračovat dlouho poté. Nakonec se posouvá hlavní výzdobní část z centrální oblasti pochvy na kování na zóně 3 a balteus. (KÜNZL, E., 1996, s. 434)

Zdobené meče přechodného období se prakticky nevyskytují, proto se stříbrný fragment pochvy z Leiderdorpu stává pro nás tak cenným (obr. 59). Hrot pochvy má malý profilovaný prvek, který je od pochvy oddělen objektem, nápadně připomínajícím stříbrný medailon císaře, s portréty Trajana a Hadriana na přední a zadní části. Nápisy – IMP(erator) Caes(ar) Nerva Traian(us) Aug(ustus) et Aug(ustus) Imp(erator) Caes(ar) Hadrianus – datují meč do období vlády Hadriána (117-138 po Kristu). Fragment také dokazuje, že i nadále byla na zbraních vyobrazována dynastická problematika legitimacy. Je velmi nešťastné, že se z této zbraně více nedochovalo. Ve srovnání s tématem a stylem gladií typu Pompeje je fragment z Leiderdorpu návratem k ranému císařskému období, kde jsou na pochvách v podobném významu citovány medailonky s Augustem a Tiberiem. (KÜNZL, E., 1996, s. 435)

Pozdní druhé století lze považovat za dobu nahrazení, kdy spathy plně nahradily gladia. Z této doby bylo do roku 1996 nalezeno 41 spathae (k roku 2006), které byly dekorovány inkrustovanými motivy, z nichž některé jsou naturalistické, někdy až extrémně stylizované. Lze si představit, že jsou zde některé varianty dekoru gladií typu Pompeje produkované pod pozdním vlivem, ale jistě lze potvrdit, že existují i jiné kořeny tohoto dekoru. Nelze přesně posoudit úlohu dekoru zbraní z první poloviny 2. století. Zejména více naturalistické ozdoby, jako jsou Mars, Minerva a Victoria na Spathae z lokalit Lauriacum (Enns) (obr. 60-61), Horní Rakousko, South Shields (obr. 62), Northumberland, Jevnaker Hadeland nebo zvlášť hezké ze Stabu, Opland nejsou jediným nebo jsou více zřetelným následovníkem typu Pompeje. Je pravděpodobné, že se častěji bude projevovat vliv vykládaných stěn z pozdější doby, zejména proto, že se stěny nacházejí méně poškozené než hůře dochovaná kování pochev gladií typu Pompeje. (KÜNZL, E., 1996, s. 435)

S plochou, která byla dekorována dvoubarevně (kombinace stříbra a zlata) a inkrustací je také na umbu štítu nalezeným u řeky Týn v South Shieds. Štít patřil Legii VIII. Augusta. Spojíme-li tento nález s Hadrianovou výpravou v Británii, nebo zda to vytváří obecně paralelu k Vindonisse, kde tato dekorace byla v této době běžnější. Tím by se tento exemplář mohl datovat do první poloviny 2. století. Inkrustované dekorace zbraní v podobném stylu jsou orientovány rovnoběžně s tradiční prací, kterou dodržuje pochva z Leiderdorpu. (KÜNZL, E., 1996, s. 435)

Kovová inkrustace je jinak v polovině 2. století po Kristu v civilním sektoru velmi v módě. Marsyaská scéna na velkém Silberlanx z Bizerte a scéna přísahy ve středu obrazu Lanx ze Stráže na Slovensku naznačují, že výrobci pozdějších spath si poradili se svým naturalistickým stylem inkrustace. Jednotné předměty s extrémní stylizací některých Victorií na spathách, které byly nalezeny na pár výjimkách v Germania libera. (KÜNZL, E., 1996, s. 436)

6 Kování cingulae

V předchozích kapitolách této práce byly již probrány mnohé exempláře kování cingulae (zejména kusy od Neapole). Tato pasáž se zaměří na zbývající kusy.

Mezi dekorovanými částmi kování cingulae se také objevují nezdobené kusy. Mezi takovéto exempláře patří například gladius včetně cinguli, který byl nalezen poblíž ostatků vojáka na pláži poblíž Herculanea. To proto, že přesné datování jakkoliv politováníhodné skutečnosti, žádné stříbrné kování na cingule z Domitianova pokladu z lokality Tekija v Srbsku nemá žádné figurální zdobení. (KÜNZL, E., 1996, s. 433)

Této skutečnosti si lze povšimnout již na nálezech v Magdalensbergu, kde pracovaly na Vindonisse nezávislé dílny, a také existuje spousta příkladů v prvním století po Kristu a později, kdy byl dekor cingulae vytvářen v nezávislém stylu. Jezdec na cingule z Londýna (obr. 64) je variace na stejné téma, které se již objevilo ve Vindonisse. Zdá se být tématicky menší na to, aby byl ovlivněn náhrobními kameny jezdců, které se v té době objevily v Británii. Náhrobní kameny jsou stylově v duchu exemplářů z Porýní. Téměř impresionistický styl zdaleka předčil rytou práci jako plech z Vindonissi (obr. 69) a odůvodňuje podpis Montanus, který byl použit, kromě kusů s podpisem Quintus Nonienus Pudens na gladiu ze Štrasburku a Caius Coelius Venustus na gladiu z Vindonissi. (KÜNZL, E., 1996, s. 433)

Další variantou figurálního dekoru cingulae jsou knöpfe vyrobené technikou repoussé, na kterých jsou v drtivé většině vyobrazeny císařské portréty (obr. 65-68). V oblasti severních limes mezi Británií a Dácií, kde byly tyto knöpfe sériově produkovány, se zpravidla objevují v hrobovém kontextu, kterým dominují nálezy z Vesontio (Besanconu), či Doubs: v hrobě z druhé poloviny 1. století po Kristu bylo nalezeno dvě stě takovýchto knöpfe. Takovéto množství knöpfe by mohlo posunout jejich produkci do Besanconu. Na druhé straně bylo ve stejném kontextu nalezeno 600 skleněných koráleků. Tento fakt patrně naznačuje, že za depotem předmětů stojí úložné nebo komerční důvody. Proto nelze zcela prokázat, že předměty nalezené v hrobě pochází z Besanconu. (KÜNZL, E., 1996, s. 434)

Některá knöpfy stále visí na řetízku s listovými amulety na konci. Teorie, že se jedná především o kování cingule je přijatelná. Vyobrazené hlavy jsou většinou portréty Flavijských císařů, které byly vypracovány podle modelů mincí. Kromě toho se také objevuje Herkulova hlava s jeho kyjem, stylizovaná Victoria na přídi a Biga. Bigu je možné přimou jako zastoupení skupiny Sol a Luna. (KÜNZL, E., 1996, s. 434)

Dát všechny tyto Knöpfy pouze na cingulum pravděpodobně není nutné. Na medailony na pochvách na počátku říše se nezapomnělo. I v Trajánově době se objevují jejich zastoupení na reliéfech. Mnoho z knöpfy Flavijského období, vyrobených technikou repoussé se mohlo také upevnit na pochvách. Dvě postříbřené bronzové knöpfy jedno z Gladii z Pompejí v jiných případech může také být reliéfně zdobená. (KÜNZL, E., 1996, s. 434)

Flavijská móda v medailonech následovala nejen augustovskou a tibérovskou dekorací pochev. Také na počátku užívání kování na cingulách se zdá, že se vyskytují takovéto medailony. Augustus jako kněz s nádobou a lituem na mohučských knöpfes patří k porovnání s mincemi stále do středního až pozdního Augustovského období. To ukazuje, jak dobře se tyto dekorace tradovaly dvě generace před Flavijci. V jistém smyslu, ukazuje většina malých knöpfen Flavijského období se srovnatelně souběžným kováním pochev mečů svrchovaný rozpor s estetickými principy. (KÜNZL, E., 1996, s. 434)

7 Závěr

Ve své bakalářské práci jsem se zaměřil na kované části gladii v období raného a středního principátu. Jádrem práce je ikonografická a v některých případech také technologická analýza dekorovaných prvků na tomto kování.

Na první pohled je patrný vývoj v technice výzdoby pochev. Na počátku se objevující technika opus interrasile je v pozdějších letech nahrazována technikou repoussé. V době, kdy se do výzbroje legionářů dostává gladius typu Pompeje, se užívá prolamovaná technika využívající dvou různobarevných kovů, čímž vzniká na vyobrazené scéně barevný kontrast.

Při srovnání celého souboru všech nálezů dekorativního kování je patrné, že primární tematikou na dekoru pochev a cingulae je císařská propaganda. Mezi další rozšířené vzory patří scény s mýtickou tematikou, Jupiterův blesk, úponkové a florální motivy. Užívání propagandistických motivů je snadno odůvodnitelné na počátku principátu či nástupu Flavijské dynastie na trůn. Jednalo se o snahu prokázat nárok na císařský trůn a zajištění následovnictví v rámci vládnoucího rodu. U některých mýtických námětů je zřejmý jejich apotropaický význam.

Cílem této bakalářské práce byla ikonografická analýza motivů na kování pochev římských mečů v období raného a středního principátu. Důležitou součástí této práce je také technologický rozbor tvorby dekoru a v některých případech jsem také naznačil možnou reflexi z římského umění či umění z Barbarica na kování římských pochev. Tento cíl byl s ohledem na získané informace naplněn.

8 Seznam použité literatury

BIBORSKI, Marcin. *Typologische Differenzierung der Schwerter und ihrer Scheiden im europäischen Barbaricum in der ersten Hälfte des 1. Jh. n. Chr.*. Warszawa: COMHLAN, 1999.

BISHOP, Michael, Charles. *Roman Military Equipment from the Punic Wars to the Fall of Rome*. Oxford: Oxbow Books, 2006. ISBN 978-1-84217-159-2

BISHOP, Michael, Charles. *The Distribution of Military Equipment within Roman Forts of the First Century A.D.* Salem: SMR III, 1983.

D'AMATO, Raffaele. *Arms and armour of the imperial roman soldier*. London: Frontline books, 2009. ISBN 978-1-84832-512-8

FRANZIUS, Georgia. *Beschläge einer Gladiusscheide und Teile eines cingulum aus Kalkriese, Lkr. Osnabrück*. Germania 77, 1999

KÜNZL, Ernst. *Gladiusdekorationen der frühen römischen kaiserzeit: dynastische legitimation, Victoria und Aurea Aetas*. RGZM 43, 1996

SUMNER, Graham. *Roman Army Wars of the Empire*. London: Brassey's, 1997. ISBN 1-857563-212-0

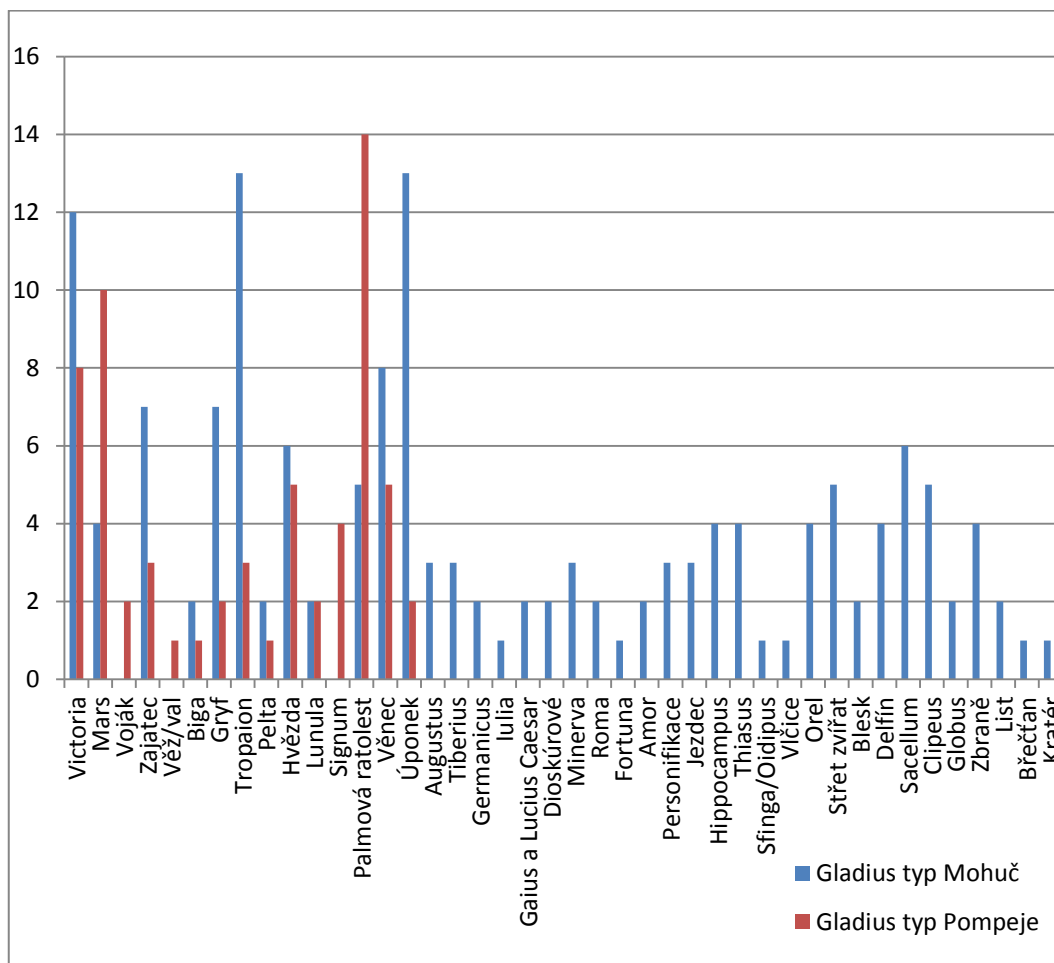
9 Seznam obrázků

Graf 1	Témata na gladiích typu Mohuč a Pompeje	I
Obrázek 1	Rozšíření pochev gladií typu Mohuč.....	II
Obrázek 2	Detail kování hrotu pochvy z Kalkriese	III
Obrázek 3	Rekonstrukce pochvy z Kalkriese	III
Obrázek 4	Signum na objímce, Kalkriese.....	III
Obrázek 5	Rozšíření pochev typu Pompejí.....	IV
Obrázek 6	Rozložení těla pochvy	V
Obrázek 7	Chránič očí, Dalj.....	VI
Obrázek 8	Fragmenty mozaiky z lodi, z jezera Nemi.....	VI
Obrázek 9	Tibériův meč.....	VII
Obrázek 10	Tibériův meč – detail kování.....	VII
Obrázek 11	Tiberius nad orlem mezi dvěma Eróty, Vindonissa	VIII
Obrázek 12	Tiberius nad globem mezi dvěma rohy, Vindonissa	VIII
Obrázek 13	Tiberius s Germanikem Drusem II., Kolín n Rýnem	VIII
Obrázek 14	Tiberius s Germanikem a Drusem II., Leiden	VIII
Obrázek 15	Čtyřspřeží s prázdným vozem, Kalkriese.....	VIII
Obrázek 16	Zajatec mezi dvěma tropaii, Ptuj.....	IX
Obrázek 17	Zajatec mezi dvěma tropaii, Vindonissa	IX
Obrázek 18	Standarty, reliéf na San Marcello al Corso, Řím.....	IX
Obrázek 19	Iulia doprovázená Gaiem a Luciem Caesarem	X
Obrázek 20	Mars s vojákem a zajatcem, Porto-Vecchio	XI
Obrázek 21	Mars s vojákem a zajatcem, Porto-Vecchio	XI
Obrázek 22	Tančící Mars, Kolín nad Rýnem	XI
Obrázek 23	Thiasus, Bakchus, Minerva a dvě alegorie, Lansen	XI
Obrázek 24	Thalia, Kalkriese.....	XI
Obrázek 25	Gryfové s kandelábrem, Victorie s clipeem, Dioskúrové, Ptuj	XI
Obrázek 26	Oidipus a sfinga, Vindonissa.....	XI
Obrázek 27	Hélios a Othryadés, Herculaneum.....	XI
Obrázek 28	Selene a Othryadés, Herculaneum.....	XI

Obrázek 29	Kapitolská vlčice, Oberstimm	XI
Obrázek 30	Kapitolská vlčice, Rißtissen	XI
Obrázek 31	Kapitolská vlčice, Londýn.....	XI
Obrázek 32	Athéna a Poseidon, Pompeje	XI
Obrázek 33	Victorie věnčící Romu, Vindonissa.....	XI
Obrázek 34	Victorie věnčící Romu, Herculaneum	XI
Obrázek 35	Blesk, Štrasburk.....	XI
Obrázek 36	Kování na hrotu pochvy, Štrasburk.....	XI
Obrázek 37	Blesk, Nijmegen	XI
Obrázek 38	Blesk, Vindonissa	XI
Obrázek 39	Úponek, Vindonissa	XI
Obrázek 40	Úponek, Vetera.....	XI
Obrázek 41	Úponek, Vrhnika	XI
Obrázek 42	Úponek, Wiesbaden.....	XI
Obrázek 43	Úponek, Valkenburg.....	XI
Obrázek 44	Úponek. Londýn	XI
Obrázek 45	Lovící zvířata, Vindonissa.....	XI
Obrázek 46	Lovící zvířata, Velsen.....	XI
Obrázek 47	Lovící zvířata, Magdalensberg	XI
Obrázek 48	Akant, gamma motiv, Mars, Bijlandse Waard	XI
Obrázek 49	Mars, Bijlandse Waard	XI
Obrázek 50	Gamma motiv, Valkenburg	XI
Obrázek 51	Mars mezi standartami, Mars na bize, Oosterbeek.....	XI
Obrázek 52	Mars a Victoria před Palmou, Mohuč	XI
Obrázek 53	Venuše, zed' s intarzií, Národní muzeum, Neapol.....	XI
Obrázek 54	Dionýsovská scéna, zed' s intarzií, Národní Muzeum, Neapol	XI
Obrázek 55	Obsidiánový skyfos, Stabie	XI
Obrázek 56	Mars, Victoria před palmou, Victoria s palmovou ratolestí, Mohuč.....	XI
Obrázek 57	Voják se zajatcem, zajatec u tropaia, Vindonissa.....	XI
Obrázek 58	Mars se zajatcem před pevností, Nijmegen.....	XI

Obrázek 59	Portréty Trajána a Hadriána, Leiderdorp	XI
Obrázek 60	Minerva, Lauricum	XI
Obrázek 61	Victoria, Lauricum	XI
Obrázek 62	Mars, Southshields	XI
Obrázek 63	Lovící zvířata, Magdalensberg	XI
Obrázek 64	Jezdec, Londýn	XI
Obrázek 65	Augustus s Victorií, La Sauge	XI
Obrázek 66	Augustus s Victorií a lituem, Vindonissa	XI
Obrázek 67	Tiberius s lituem, Vindonissa	XI
Obrázek 68	Augustus, Mohuč	XI
Obrázek 69	Jezdec, Vindonissa	XI

10 Příloha

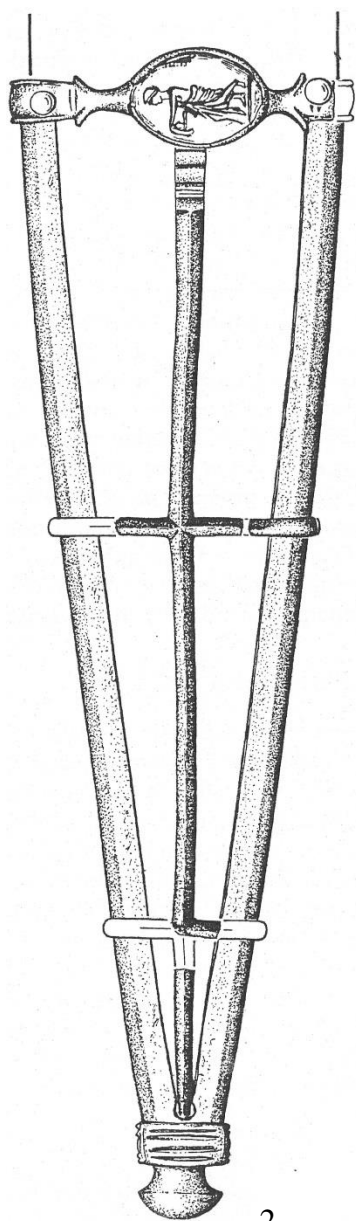


Graf 1 Témata na gladiích typu Mohuč a Pompeje

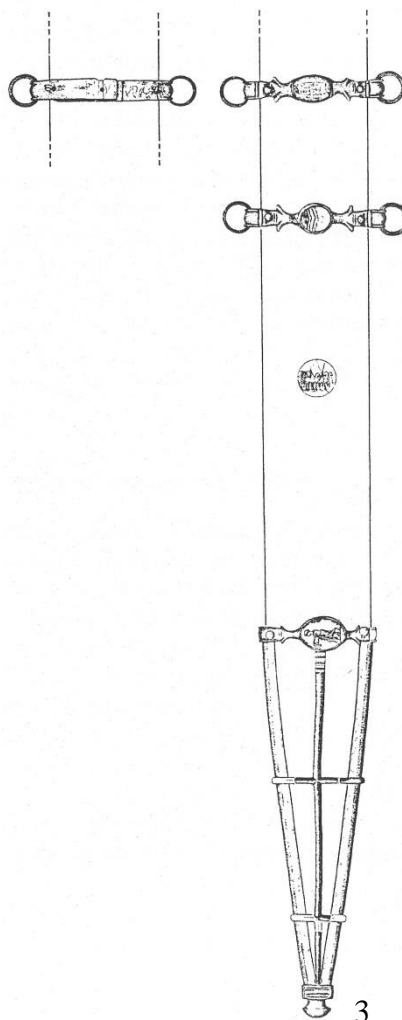


Obrázek 1 Rozšíření pochev gladií typu Mohuč (KÜNZL, E.)

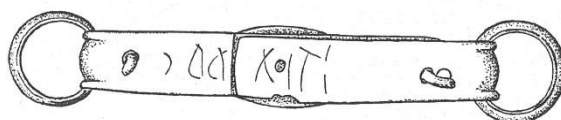
Vysvětlivky – 1 Baden, 2 Bijlandse Waard, 3 Bonn, 8 Comacchio, 9 Dangstetten, 10 Velký St. Bernhard, 11 Kalkriese, 13 Landen, 14 La Sauge, 16 Londýn, 19 Mohuč, 25 Ptuj (Poetovio), 27 Štrasburk, 28 Valkenburg, 29 Vetera, 30 Vindonissa, 31 Vrnika (Nauportus), 32 Wiesbaden, 33 Porto-Vecchio, 35 Velsen, 38 Carnuntum, 39 Kolín na Rýnem, 40 Xanten



2



3

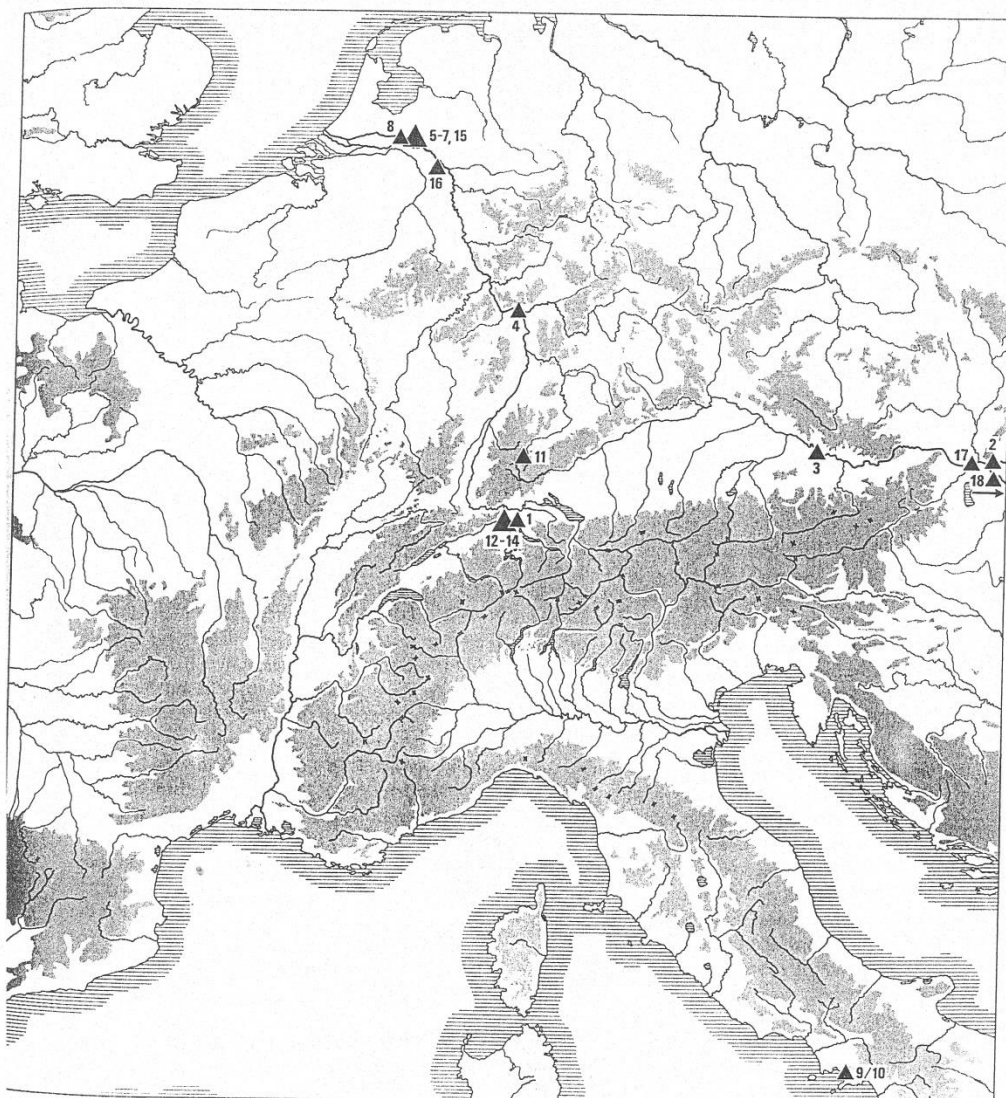


4

Obrázek 2 Detail kování hrotu pochvy z Kalkriese (FRANZIUS, G.)

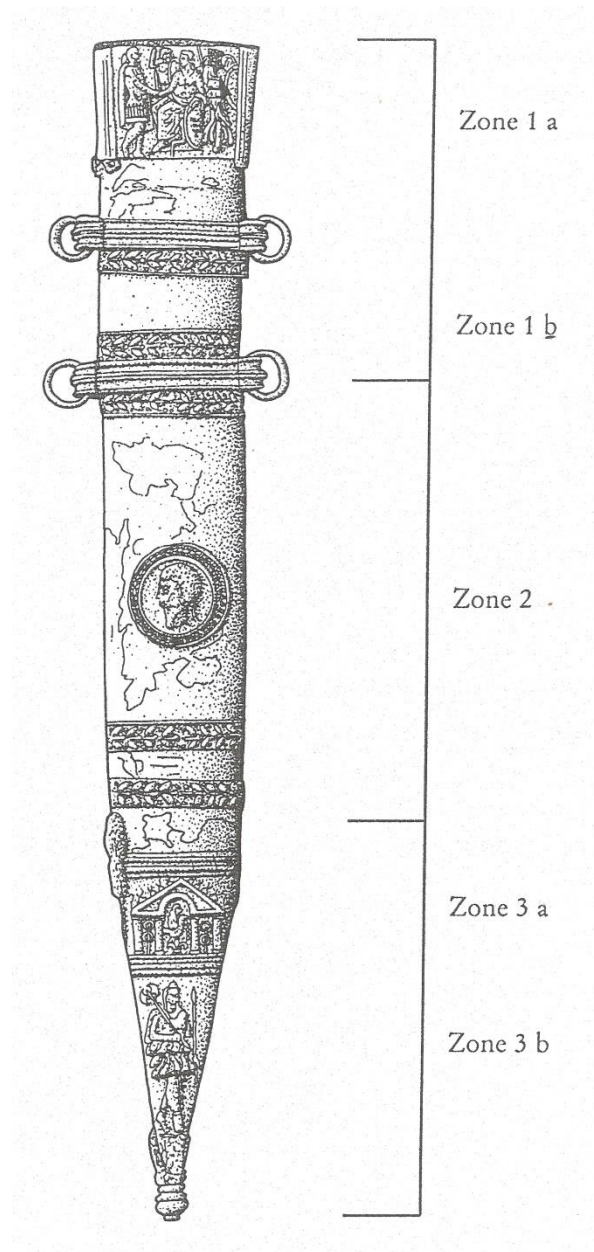
Obrázek 3 Rekonstrukce pochvy z Kalkriese (FRANZIUS, G.)

Obrázek 4 Signum na objímce, Kalkriese (FRANZIUS, G.)

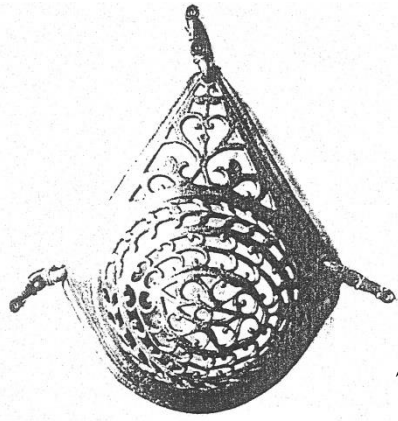


Obrázek 5 Rozšíření pochev typu Pompejí (KÜNZL, E.)

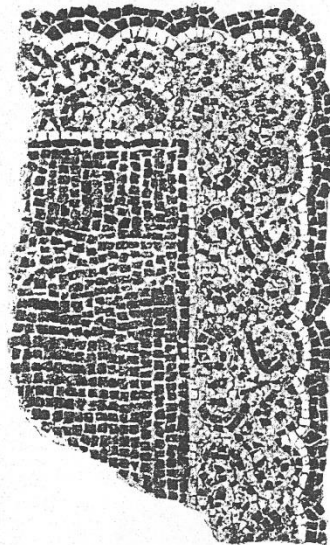
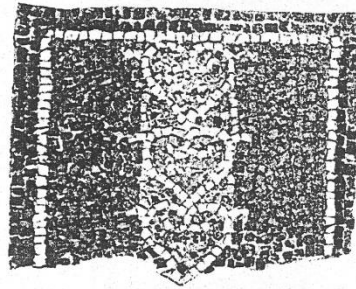
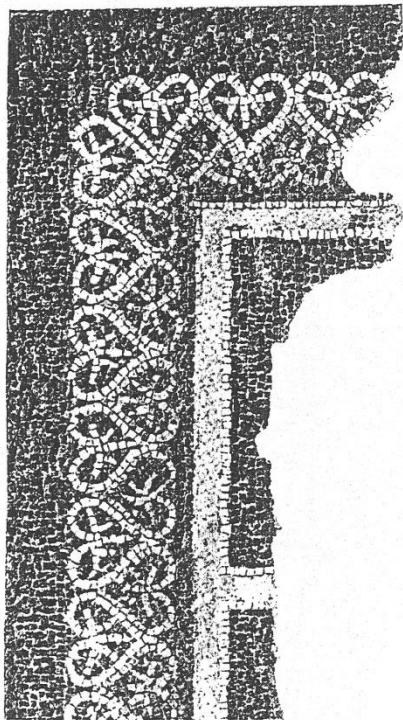
Vysvětlivky – 1 Baden, 2 Kostolná pri Dunaji, 3 Linz, 4 Mohuč, 5-7 Nijmegen, 8 Oosterbeek, 9-10 Pompeje, 11 Rottweil, 12-14 Vindonissa, 15 Nijmegen, 16 Xanten, 17 Carnuntum, 18 Aquincum



Obrázek 6 Rozložení těla pochvy (KÜNZL, E.)



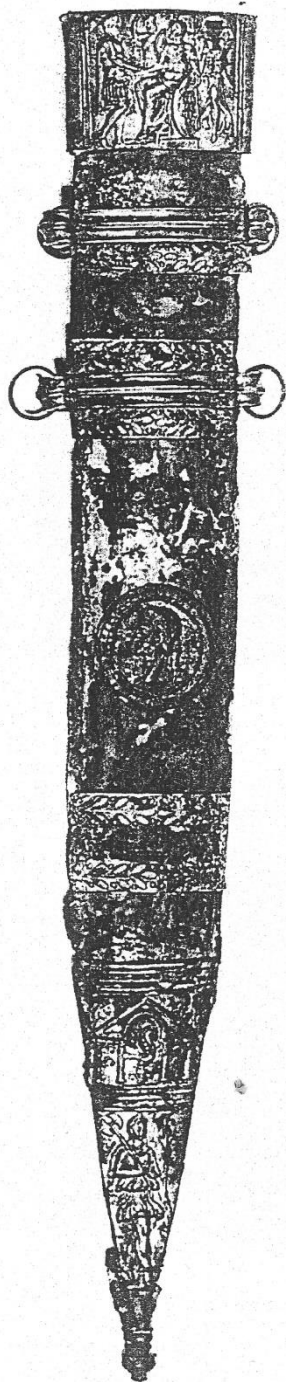
7



8

Obrázek 7 Chránič očí, Dalj (KÜNZL, E.)

Obrázek 8 Fragменты мозаики з лоди, з jezera Nemi (KÜNZL, E.)



9



10

Obrázek 9 Tibériův meč (KÜNZL, E.)

Obrázek 10 Tibériův meč – detail kování (KÜNZL, E.)



11



12



13



14



15

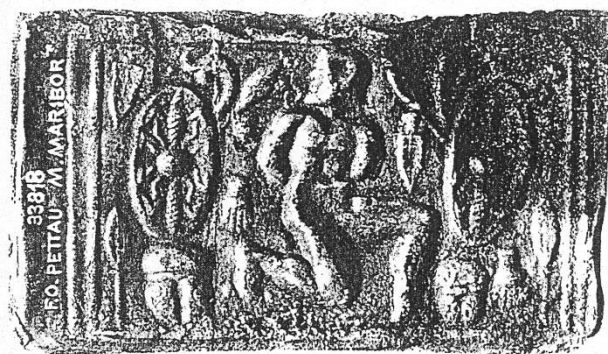
Obrázek 11 Tiberius nad orlem mezi dvěma Eróty, Vindonissa (KÜNZL, E.)

Obrázek 12 Tiberius nad globem mezi dvěma rohy, Vindonissa (KÜNZL, E.)

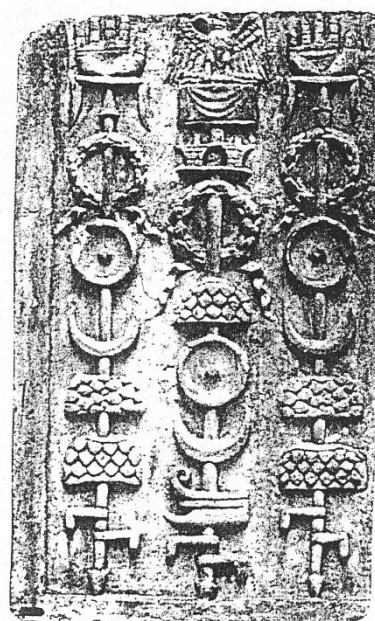
Obrázek 13 Tiberius s Germanikem Drusem II., Kolín n Rýnem (KÜNZL, E.)

Obrázek 14 Tiberius s Germanikem a Drusem II., Leiden (KÜNZL, E.)

Obrázek 15 Čtyřspřeží s prázdným vozem, Kalkriese (FRANZIUS, G.)



16



18

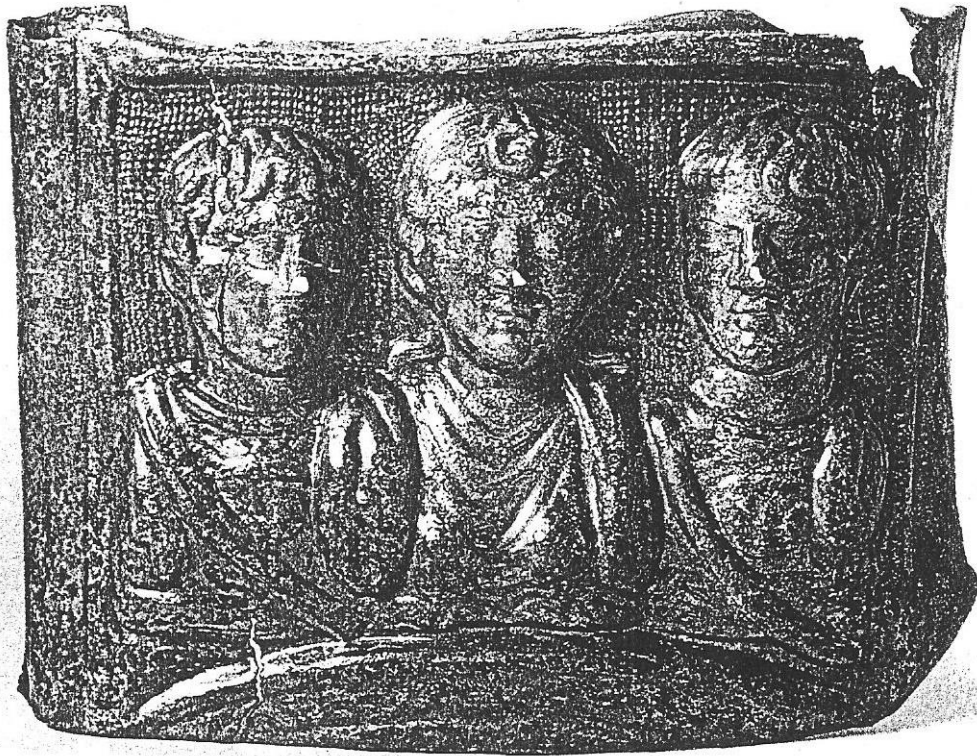


17

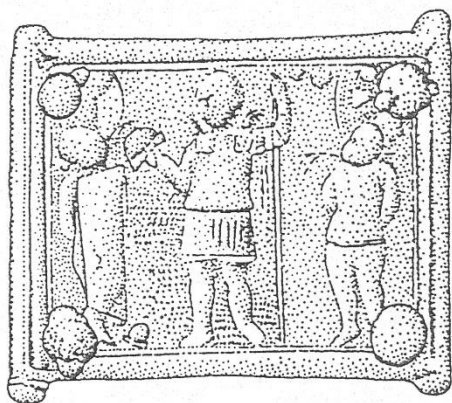
Obrázek 16 Zajatec mezi dvěma trojiami, Ptuj (KÜNZL, E.)

Obrázek 17 Zajatec mezi dvěma trojiami, Vindonissa (KÜNZL, E.)

Obrázek 18 Standarty, reliéf na San Marcello al Corso, Řím (KÜNZL, E.)



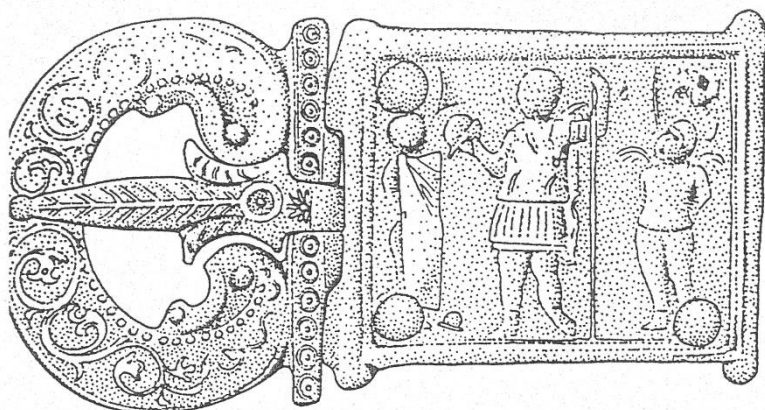
Obrázek 19 Iulia doprovázená Gaiem a Luciem Caesarem (KÜNZL, E.)



20



22

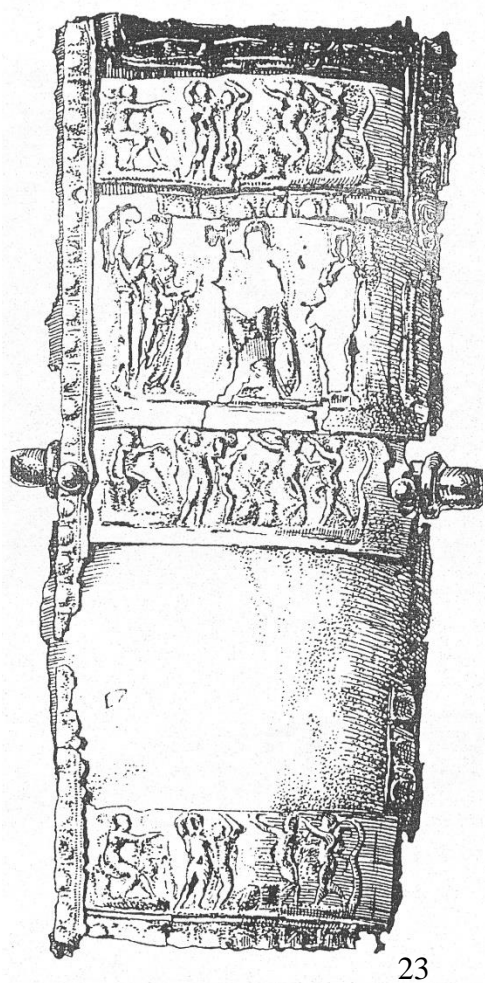


21

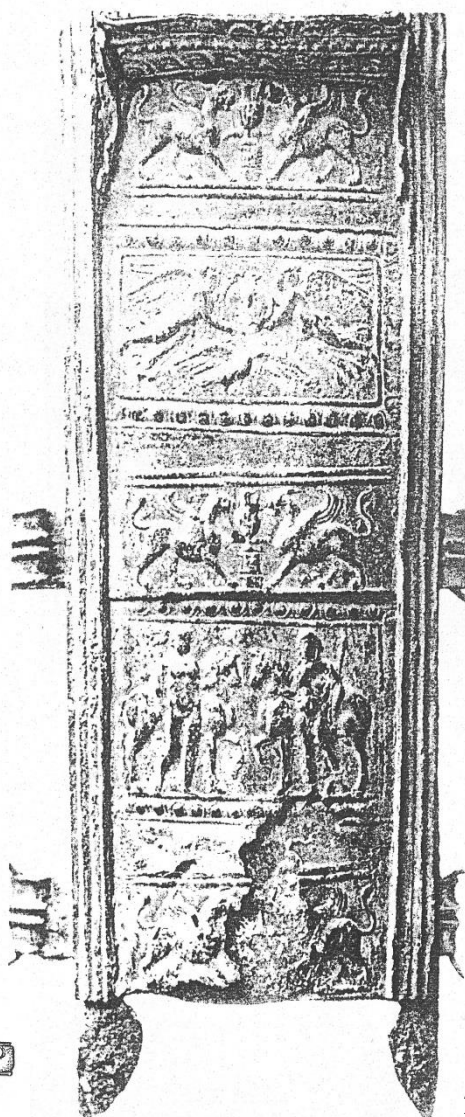
Obrázek 20 Mars s vojákem a zajatcem, Porto-Vecchio (KÜNZL, E.)

Obrázek 21 Mars s vojákem a zajatcem, Porto-Vecchio (KÜNZL, E.)

Obrázek 22 Tančící Mars, Kolín nad Rýnem (KÜNZL, E.)



23



25

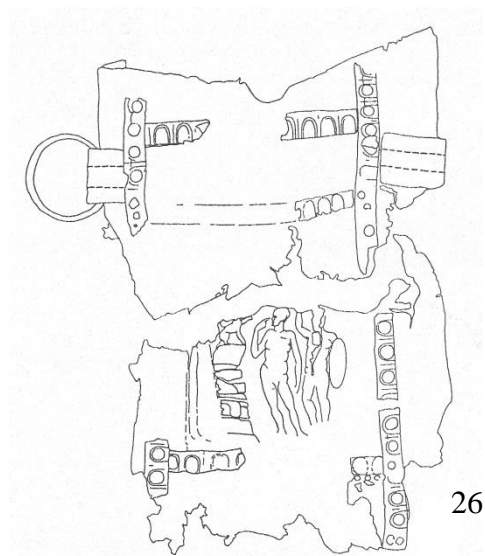


24

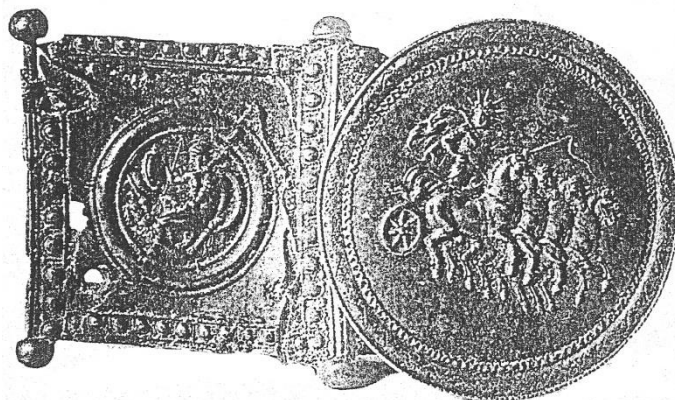
Obrázek 23 Thiasus, Bakchus, Minerva a dvě alegorie, Lansen (KÜNZL, E.)

Obrázek 24 Thalia, Kalkriese (FRANZIUS, G.)

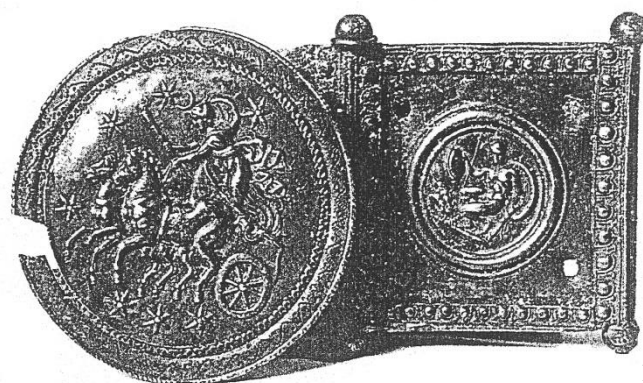
Obrázek 25 Gryfové s kandelábrem, Victorie s clipeem, Dioskúrové, Ptuj (KÜNZL, E.)



26



27

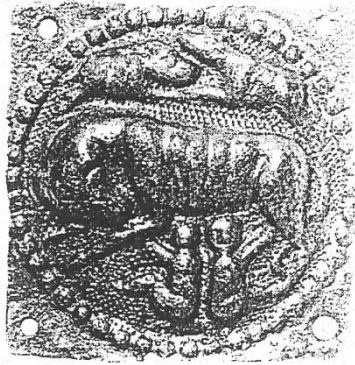


28

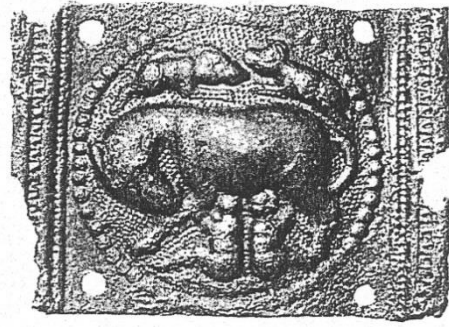
Obrázek 26 Oidipus a sfinga, Vindonissa (KÜNZL, E.)

Obrázek 27 Hélios a Othryadés, Herculaneum (KÜNZL, E.)

Obrázek 28 Selene a Othryadés, Herculaneum (KÜNZL, E.)



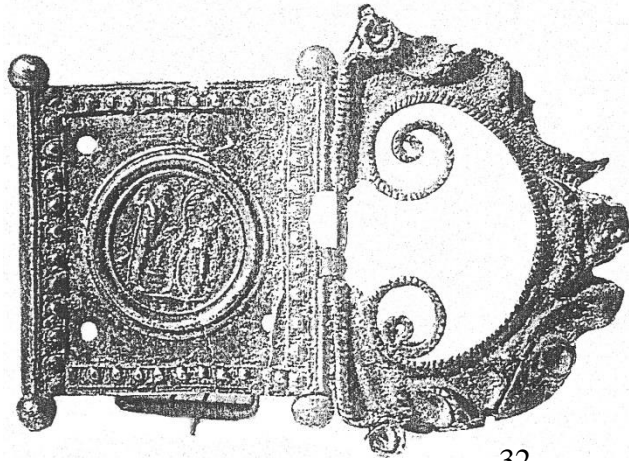
29



30



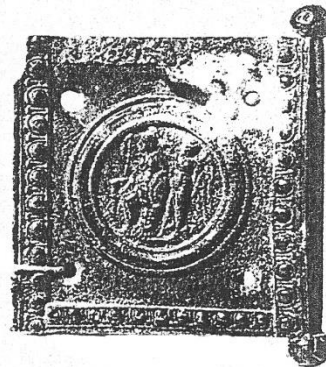
31



32



33



34

Obrázek 29 Kapitolská vlčice, Oberstimm (KÜNZL, E.)

Obrázek 30 Kapitolská vlčice, Rißtissen (KÜNZL, E.)

Obrázek 31 Kapitolská vlčice, Londýn (KÜNZL, E.)

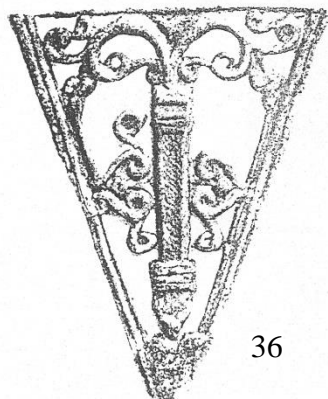
Obrázek 32 Athéna a Poseidon, Pompeje (KÜNZL, E.)

Obrázek 33 Victorie věnčící Romu, Vindonissa (KÜNZL, E.)

Obrázek 34 Victorie věnčící Romu, Herculaneum (KÜNZL, E.)



35



36



37



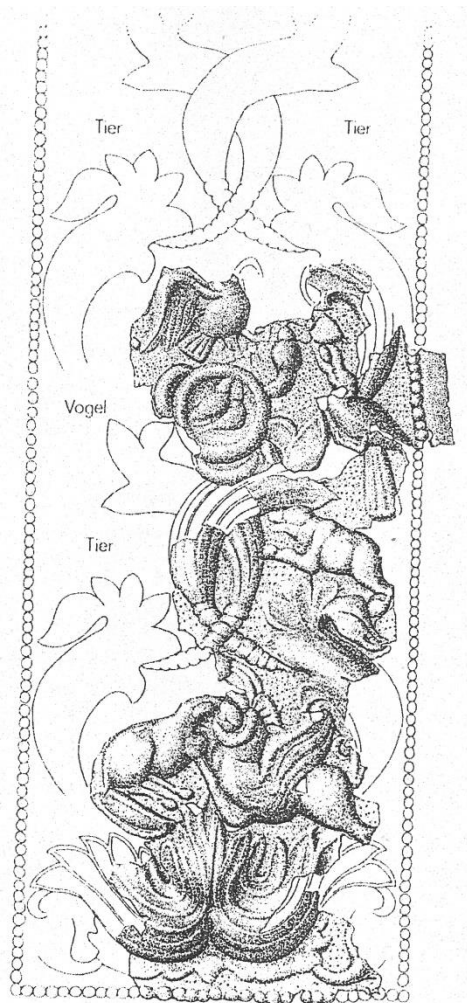
38

Obrázek 35 Blesk, Štrasburk (KÜNZL, E.)

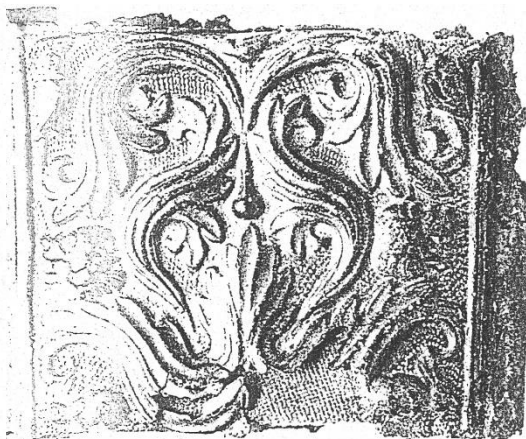
Obrázek 36 Kování na hrotu pochvy, Štrasburk (KÜNZL, E.)

Obrázek 37 Blesk, Nijmegen (KÜNZL, E.)

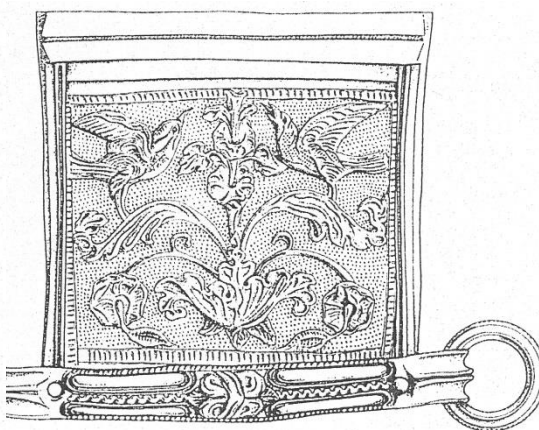
Obrázek 38 Blesk, Vindonissa (KÜNZL, E.)



39



40

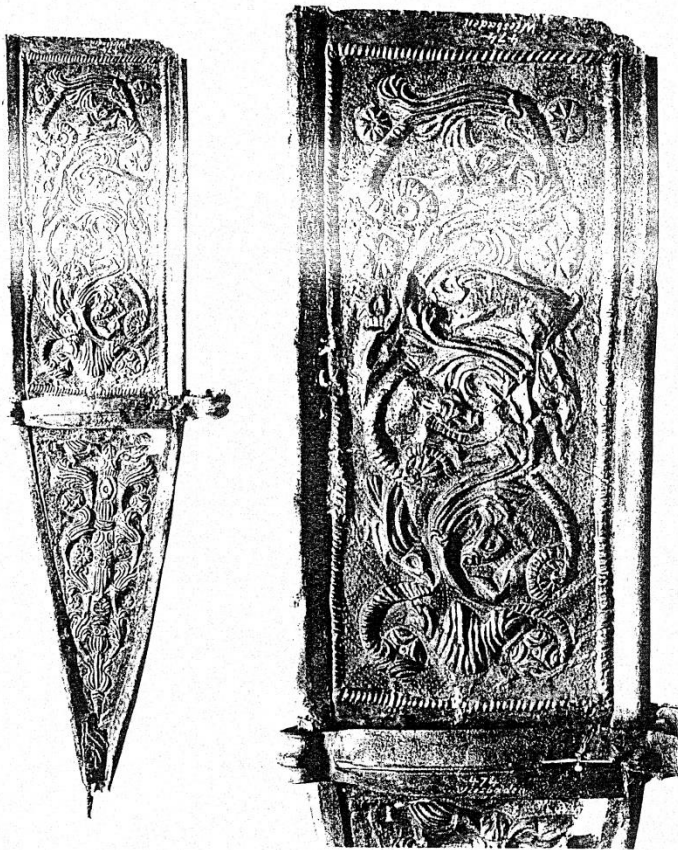


41

Obrázek 39 Úponek, Vindonissa (KÜNZL, E.)

Obrázek 40 Úponek, Vetera (KÜNZL, E.)

Obrázek 41 Úponek, Vrhnika (KÜNZL, E.)



42



43

Obrázek 42 Úponek, Wiesbaden (KÜNZL, E.)

Obrázek 43 Úponek, Valkenburg (KÜNZL, E.)



44



45



46



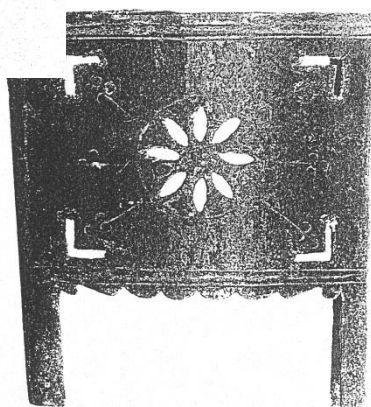
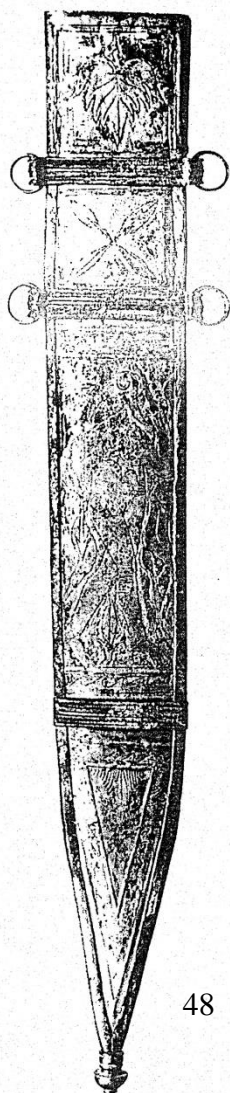
47

Obrázek 44 Úponek. Londýn (KÜNZL, E.)

Obrázek 45 Lovící zvířata, Vindonissa (KÜNZL, E.)

Obrázek 46 Lovící zvířata, Velsen (KÜNZL, E.)

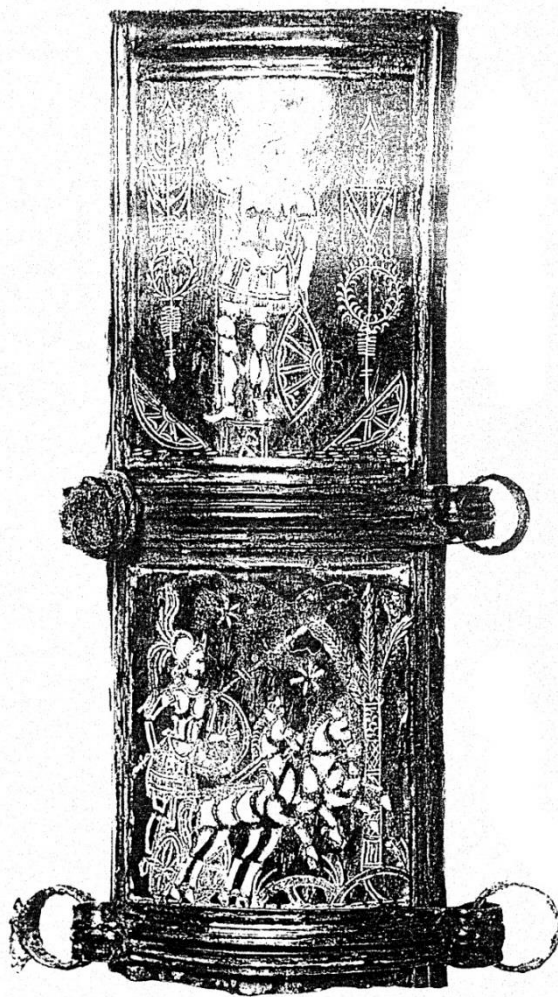
Obrázek 47 Lovící zvířata, Magdalensberg (KÜNZL, E.)



Obrázek 48 Akant, gamma motiv, Mars, Bijlandse Waard (KÜNZL, E.)

Obrázek 49 Mars, Bijlandse Waard (KÜNZL, E.)

Obrázek 50 Gamma motiv, Valkenburg (KÜNZL, E.)



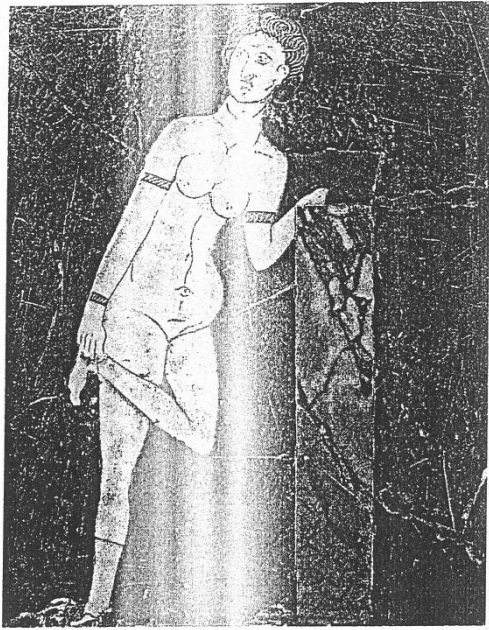
51



52

Obrázek 51 Mars mezi standartami, Mars na bize, Oosterbeek (KÜNZL, E.)

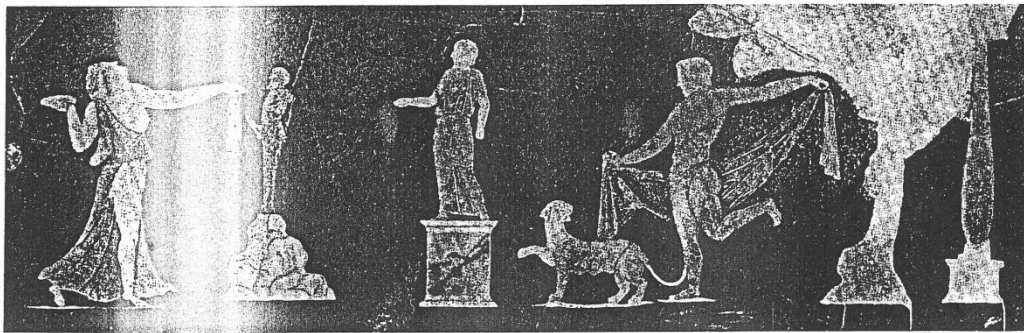
Obrázek 52 Mars a Victoria před Palmou, Mohuč (KÜNZL, E.)



53



55

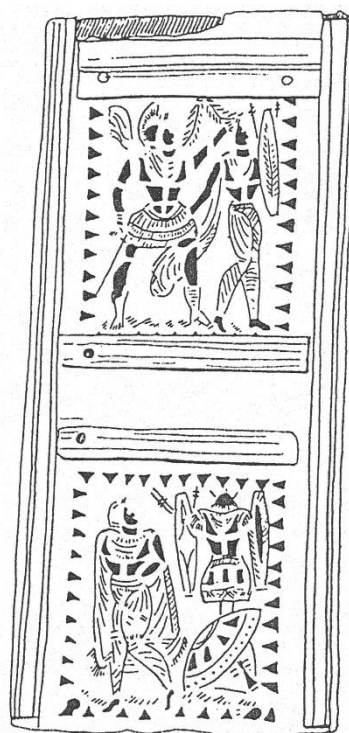


54

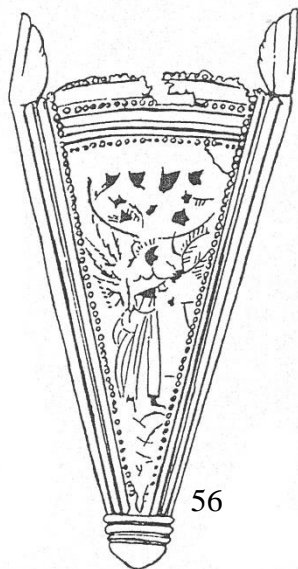
Obrázek 53 Venuše, zed' s intarzií, Národní muzeum, Neapol (KÜNZL, E.)

Obrázek 54 Dionýsovská scéna, zed' s intarzií, Národní Muzeum, Neapol (KÜNZL, E.)

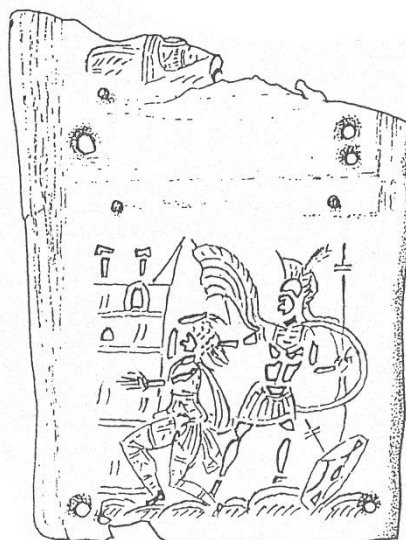
Obrázek 55 Obsidiánový skyfos, Stabie (KÜNZL, E.)



57



56

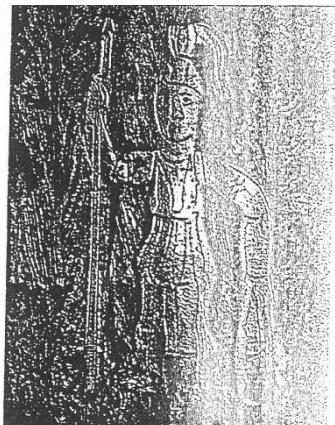
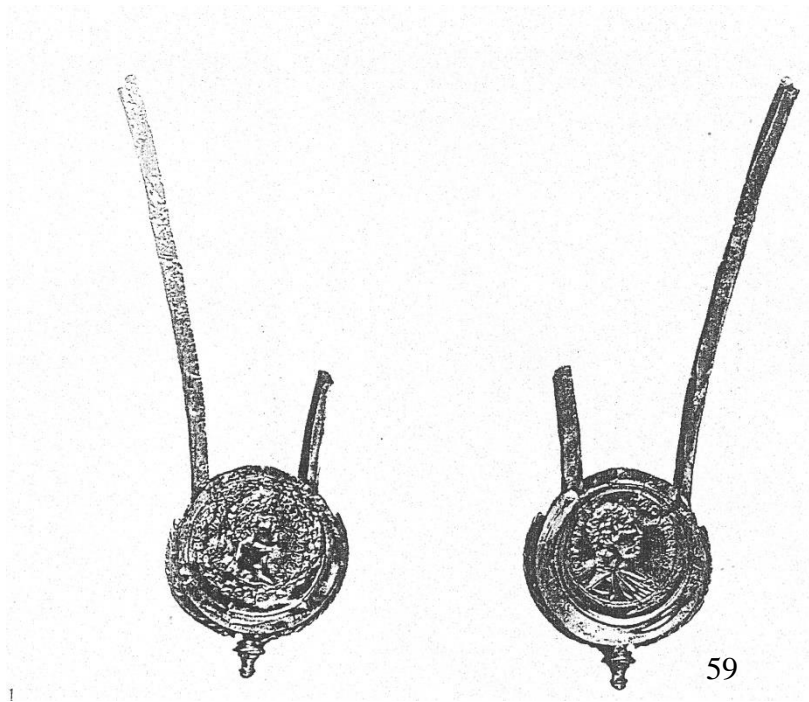


58

Obrázek 56 Mars, Victoria před palmou, Victoria s palmovou ratolestí, Mohuč (KÜNZL, E.)

Obrázek 57 Voják se zajatcem, zajatec u tropaia, Vindonissa (KÜNZL, E.)

Obrázek 58 Mars se zajatcem před pevností, Nijmegen (KÜNZL, E.)



60



61



62

Obrázek 59 Portréty Trajána a Hadriána, Leiderdorp (KÜNZL, E.)

Obrázek 60 Minerva, Lauricum (KÜNZL, E.)

Obrázek 61 Victoria, Lauricum (KÜNZL, E.)

Obrázek 62 Mars, Southshields (KÜNZL, E.)



63



64



65



66



67



68



69

Obrázek 63 Lovící zvířata, Magdalensberg (KÜNZL, E.)

Obrázek 64 Jezdec, Londýn (KÜNZL, E.)

Obrázek 65 Augustus s Victorií, La Sauge (KÜNZL, E.)

Obrázek 66 Augustus s Victorií a lituem, Vindonissa (KÜNZL, E.)

Obrázek 67 Tiberius s lituem, Vindonissa (KÜNZL, E.)

Obrázek 68 Augustus, Mohuč (KÜNZL, E.)

Obrázek 69 Jezdec, Vindonissa (KÜNZL, E.)