

**Univerzity Karlovy v Praze
Filozofická fakulta**

Katedra sociologie



Bakalářská práce

Martina Pešková

Násilná kriminalita žen

Violent Crime by Women

Praha 2013

Vedoucí práce: Mgr. Zuzana Podaná, Ph. D

Poděkování

Děkuji Mgr. Zuzaně Podané, Ph.D za odborné vedené této práce, za ochotné a vstřícné jednání a cenné připomínky, které mi velmi pomohly v jejím zpracování. Děkuji Kristýně, Veronice, Magdě a Viktorii za velkou pomoc při sběru dat. Dále děkuji všem svým blízkým, kteří mi byli oporou během studia, především příteli Jakubovi a sestře Veronice. Děkuji!

Prohlášení

Prohlašuji, že jsem tuto bakalářskou práci vypracovala samostatně a uvedla použitou literaturu i další použité zdroje

V Praze dne 13. srpna 2013

Martina Pešková

Abstrakt

Tato bakalářská práce zkoumá percepci násilné kriminality žen na kvantitativních datech vlastního dotazníkového šetření, sebraného metodou náhodné procházky. Analýza dat je zakotvená v teoretických východiscích a dostupných policejních a justičních statistikách na toto téma.

V první části je věnována pozornost teoriím, které se věnují kriminalitě žen a jejím násilným specifikám. Zvláštní pozornost je věnována latenci ženské kriminality, obrazu pachatelek v médiích, charakteristikám vražd, které byly spáchané ženou a v neposlední řadě podobě ženské násilné kriminality v ČR. V druhé části se pak snažím, na základě uvedených předpokladů v teoretické části, osvětlit některé postoje a vnímání tohoto druhu kriminality u respondentů, kteří se účastnili na dotazníkovém šetření.

V práci dospívám k závěru, že obraz násilné kriminality žen v povědomí veřejnosti není tak konzistentní, jak navrhuje rozdílné teorie. Zároveň se v mnohém rozchází s dostupnými statistickými údaji a podporuje tak kombinace jednotlivých předpokladů dílčích teorií, spíše než aby vycházelo z jediného souhrnného východiska. Analýza dat tak částečně podporuje tvrzení o nízkém povědomí veřejnosti o problematice násilné kriminality žen, nejspíše z důvodu nízké dostupnosti informací na toto téma.

Klíčová slova

kriminalita žen, násilná kriminalita, náhodná procházka, násilí, genderové stereotypy

Abstract

This bachelor thesis examines the perception of violent criminality of women based on quantitative data gathered from an own research, using a questionnaire and the random walk method. The analysis of the data is anchored in theoretical basis and available police and judicial statistics on this topic.

The first part is focused on theory, which describes criminality of women and its violent particularities. Special focus is given to latency of womens criminality, the image of women offenders in media, the characteristics of murders committed by women and finally the forms of women criminality in Czech Republic. In the second part I aim to explain some attitudes and perception of this phenomena by respondents that took part in the research.

I conclude that lately the image of women criminality by broad public is not as consistant as different theories suggest. At the same time in many aspects it differs from available statistical data and therefore supports combinations of partial theories rather than one main theory. Thus the analysis of data supports statements of low public awareness of violent criminality of women, most likely due to lack of available information on this topic.

Key words

women's criminality, violent crime, random walk, violence, gender stereotypes

OBSAH

ÚVOD	7
1. Teoretická východiska	9
1.1. Pojem násilné kriminality	9
1.2. Biologické teorie	10
1.3. Psychologické teorie	12
1.4. Sociologické teorie	13
1.4.1. Teorie sociálních rolí.....	13
1.4.2. Teorie sociální kontroly.....	16
1.4.3. General Strain theory (Teorie zátěže).....	17
1.5. Feministické teorie	18
2. Specifika ženské kriminality	21
2.1. Latence ženské kriminality	21
2.2. Násilí žen v médiích	22
2.3. Žena jako pachatelka vraždy	23
2.3.1. Vražda dítěte.....	25
2.3.2. Sériové vražedkyně	26
2.4. Kriminalita žen v ČR	27
3. PRAKTICKÁ ČÁST	29
3.1. Výzkumný cíl	29
3.2. Výzkumné otázky	29
3.3. Metoda výzkumu	29
3.4. Hypotézy	31
3.5. Dotazník	31
3.6. Analýza dat	32
3.6.1. Povědomí o prevalenci násilné ženské kriminality	32
3.6.2. Percepce latence ženské kriminality.....	35
3.6.3. Povaha násilné kriminality žen.....	36
3.6.4. Pozornost věnovaná kriminálním zprávám	39
3.6.5. Genderové stereotypy	42
ZÁVĚR	45
POUŽITÉ ZDROJE	48
PŘÍLOHY	54

ÚVOD

Násilná kriminalita je tradičně chápána jako výhradně mužský fenomén, čemuž odpovídají i dostupné statistiky, které sice podporují rozšířené přesvědčení o marginalitě násilné kriminality žen, ale nenaznačují, že můžeme tuto prevalenci považovat za zanedbatelnou. Samotná problematika ženské kriminality zůstávala po dlouhou dobu přehlížena a pokud se některé studie věnovaly ženě jako pachatelce, zaměřovaly se na přestupky, které považovaly za klasické pro toto pohlaví (tj. drobné krádeže či prostituce; Chesney-Lind, 1997). Ženy, které se nedržely svých předepsaných pasivních a nenásilných rolí, byly po dlouhou dobu chápány jako něco abnormálního až démonického či byly označeny za psychicky narušené (Heidensohn, 1996). Větší pozornosti se tématu (nejen násilné) kriminality žen dostalo až v **70. letech 20. stol.** (např. Urbanová, Večeřa, 2004; Válková, 1993 či Heidensohn, 1996), kdy se mnoho autorů (převážně žen)³ zaměřilo na údajně stoupající ženskou kriminalitu, v povaze v jaké do té doby náležela převážně mužskému pohlaví (násilná kriminalita či skupinové kriminalita), což bylo v rozporu s dosavadním chápáním ženy jako pachatelky nanejvýše drobných krádeží. (Urbanová, Večeřa, 2004 či Heidensohn, 1996). Stejně jako předcházející biologické či sociologické teorie zahrnující zmínky o kriminalitě žen i feministické teorie sedmdesátých let byly předmětem spíše kritiky než východiskem pro další zkoumání (Blatníková, Netík, 2007), převážně z důvodu dezinterpretace dat, z nichž vycházely. Obraz násilné ženy, vytvořený v rámci některých feministických teorií, se však alespoň částečně dostal do povědomí veřejnosti, kde ho média částečně udržují prostřednictvím mnohdy přehnaného upozorňování na tento typ událostí.

Přestože je násilná kriminalita stále okrajovým jevem, nemůžeme v tomto ohledu spoléhat pouze na statistické údaje. Pokud platí, že se při výkladu kriminality nemůžeme opírat pouze o policejní statistiky⁴, u kriminality žen to platí dvojnásob (Heidensohn, 1996). Násilí páchané ženou je totiž stále svým způsobem tabuizováno, neboť i v moderní době je žena stále chápána přednostně jako matka a manželka. Proto mnozí teoretikové předpokládají, že pro násilný čin spáchaný ženou často hledáme racionální zdůvodnění, které nenarušuje všeobecně přijímanou genderovou roli ženy, a proto se může pachatelka snáze vyhnout trestnímu stíhání (např. Campbell, 1984; Heidensohn, 1996 či Urbanová, 2004).

³ Freda Adler (1975), Carol Smart (1976), R.L. Simon (1975) a další.

⁴ Z důvodu velkého podílu nenahlášených, neodhalených či neodsouzených trestných činů (např. Tomášek, 2010)

I přesto, že násilná kriminalita žen pokrývá stabilně pouze **7,5-10 %** z celkové násilné kriminality⁵, neměla by být pro tento důvod přehlížena. V první řadě je žena stále významným aktérem ve **výchově dětí**, které nejen tvoří převážnou část v podílu obětí žen, ale zároveň v rámci socializace přejímají její hodnoty a postoje, což může být nebezpečné u výchovy deviantní či kriminální matkou. Dalším důvodem, proč by se mělo tomuto tématu věnovat více pozornosti je předpokládaná **vysoká latence** v procesu odhalení, obžalování a odsouzení žen, stejně tak jako předpokládaný **růst** násilné ženské kriminality v budoucnosti v důsledku emancipace a zvýšených příležitostí žen tento druh zločinu páchat.⁶ Jelikož je téma ženské kriminality stále ještě předmětem mnoha mýtů, dá se předpokládat, že také **veřejnost** nebude s tímto jevem hlouběji obeznámena. Součástí této práce je i pokus o zachycení povědomí veřejnosti o této problematice, které je podle mého názoru přínosné zkoumat z následujících důvodů:

- Pokud mínění veřejnosti kopíruje převládající názor mnohých teorií, že ženská násilná kriminalita téměř neexistuje, můžeme předpokládat vysokou **latenci** nejen v soudním procesu, ale i v ochotě svědků nahlásit takovýto trestný čin páchaný ženou. Zároveň může být z důvodu nízké informovanosti obtížné identifikovat se jako oběť ženského násilí (zvláště pro partnery a děti násilných pachtatelek), neboť tato představa nekoresponduje se stereotypně přijímanou rolí ženy jako submisivní partnerky a pečující matky. Zvláště pak u partnerského násilí platí, že pokud postižený přijme roli oběti, musí jej přijmout i okolí tak, aby se oběť nestala terčem výsměchu a nedocházelo k **sekundární viktimizaci**, neboť identifikace s rolí oběti je zvláště pro muže často velmi ponižující.⁷
- Na druhé straně, pokud veřejnost spíše inklinuje k mediálnímu obrazu násilné ženy jako něčeho démonického (Humphries, 2009) a má tendenci naopak přeceňovat míru násilné kriminality žen, může tato představa vyústit v nepodložený **strach** z tohoto typu zločinu.⁸ Toto demonizování a veřejné "lynčování" žen⁹, které se dopustily násilí,

⁵ Data za ČR, avšak podobné statistiky vykazují i ostatní země (Blatníková, Netík, 2007).

⁶ Předpokládané zvýšení ženské násilné kriminality zmiňuje Urbanová a Večeřa (2004) či Adler (1975), která tvrdí, že v důsledku dostupnosti střelných zbraní a nových technologií je pro ženu stále jednodušší dopouštět se násilných činů.

⁷ Více informací např. zde: <http://www.domacinasili.cz/ohrozene-osoby/muzi-jako-obeti-domaciho-nasili/>

⁸ Problematika strachu ze zločinu je v poslední době často diskutovaným tématem, neboť jsou tyto obavy mnohdy bezpředmětné a vedou ke zbytečným morálním panikám (Tomášek, 2010). Násilné trestné činy jsou nejčastějším předmětem dezinformace v těchto obavách.

⁹ Označování pachtatelek za psychicky narušené, špatné matky apod. (viz níže).

stejně tak jako přítomnost stereotypního uvažování na toto téma, může být impulsem pro **stigmatizaci a sekundární deviaci žen**, které tento typ zločinu spáchaly.¹⁰

1. Teoretická východiska

1.1. Pojem násilné kriminality

V dostupné literatuře se často setkáváme s rozporuplnými názory na zařazení psychické složky do definice násilí (tj. násilí nezahrnující fyzické ublížení). Samotný pojem „**násilí**“ je například popisován jako *chování osoby vůči jiné osobě, které záměrně vyhrožuje, pokouší se o to či doopravdy způsobuje fyzickou újmu.* (Reiss&Roth, 2009). Podle Františka Koukolíka (2006) je to „agrese, jejímž cílem je krajní poškození oběti, například její smrt“. Také veřejnost často chápe násilí jako akt nutně zahrnující fyzickou újmu oběti. Collins (1996) považuje fyzickou složku za nezbytný komponent definice násilí, naproti tomu Stark (2006) či Kelly (2003) oponují, že násilí má mnoho projevů, které nutně nemusí zahrnovat fyzické poškození.¹¹ S podobně rozšířeným chápáním násilí se můžeme setkat i v literatuře zaměřené na problematiku domácího násilí. Zde se rozšiřuje pole chápání pojmu násilí tak, že ve své definici nezůstává pouze u „viditelných forem“ indikace, ale zahrnuje i psychickou újmu jako jeden z aspektů násilí. I přesto, že se dnes operuje spíše s rozšířenější definicí, pro potřeby této práce budeme násilnou kriminalitu chápat převážně jako:

"trestný čin, jehož významnou charakteristikou je fyzické poškození či usmrcení konkrétní osoby (osob), event. přítomnost záměru takový následek způsobit (pokus)." (Netík, Kuchta, Válková, 2005)

Psychické násilí, zejména v rámci domácího násilí na mužích je samostatným tématem a vyžaduje širší analýzu a proto se mu budu z kapacitních důvodů ve své práci věnovat pouze okrajově.

¹⁰ Např. Weatherby a kol. ve své studii ženských vražedkyň zmiňují, že teorie labelingu spatřují nebezpečí vzniku sekundární deviace vlivem mediálních reportáží o ženských vražedkyních (Weatherby et al, 2008)..

¹¹ Tuto definici používají například při analýze problematiky obchodování s lidmi či jiných forem donucování bez použití fyzického násilí (Weatherby et al, 2008).

Násilnou kriminalitou v policejních statistikách rozumíme nejčastěji trestné činy *vraždy, loupežného přepadení a úmyslné ublížení na zdraví* (Blatníková, Netík, 2007)

1.2. Biologické teorie

V odborné literatuře 19. a z velké části i 20. stol., se setkáváme s vydělením ženského pohlaví v otázkách kriminality jen zřídkakdy. I přesto, že počátky bližšího zkoumání žen v kriminologii i jiných oborech řadíme až do 70. let 20. stol. (Urbanová, Večeřa 2004; Válková 1993, či Heidensohn 1996), ženu jako objekt kriminologického zkoumání můžeme objevit již v dřívějších publikacích klasiků, jako jsou Lombroso&Ferrero, Thomas či Pollak. Tyto teorie jsou postavené na základě biologických rozdílů mezi mužem a ženou, které pokládají za stěžejní v hledání předpokladů pro utváření kriminálního chování (Heidensohn, 1996). Značně **opomíjejí sociální faktory**, a naopak **přeceňují biologické predispozice** v oblasti páchaní kriminální činnosti. Muži jsou, podle těchto teorií, biologicky determinováni k násilnému chování, kterým deklarují svoji nadřazenost nad ženami, zatímco ženy jsou ve svém slabším postavení poslušné a pasivní (O'Toole, 2008; Adler, 1975 či Válková, 1993.). Zastánci těchto teorií chápali ženy na jedné straně jako jedinečné pro roli matky v domácnosti, ale zároveň jako automatické stroje řízené biologickými imperativy, které jsou příliš emocionální a iracionální (Heidensohn, 1996). Především pro tyto důvody jsou dnes spíše předmětem kritiky než východiskem pro další výzkumy.

Lombroso byl zakladatelem kriminálně-antropologické školy a zároveň, spolu s **Ferrerem**, autorem knihy *The Female Offender* (1895), kde specifikují převážně fyziologické charakteristiky kriminální ženy. Věřil, že ženy mají vrozenou schopnost a motivaci pro určité typy kriminálních činů, které jsou svou podstatou odlišné od těch, ke kterým jsou zrozeni muži (Adler, 1975). Některé ženy jsou tedy předurčené ke kriminálnímu chování a tyto "**rozené pachatelky**"¹² můžeme identifikovat na základě různých konstitučních abnormalit.

Na prostitutkách a ženách ve vězení či v nápravném zařízení zkoumal původ kriminálního jednání, který spatřoval v různých biologicky podmíněných anomáliích či v předpokladu, že

¹² Lombroso užívá vedle pojmu "born criminal" v tomto kontextu pojem "female born criminal" (1895). Překlad "rozená pachatelka" převzat z Válková (1993).

ženy jsou atavisticky méně vyspělé než muži.¹³ Zastoupení rozených pachatelek je sice v porovnání s muži nízké, avšak o to zuřivější je jejich povaha. Podle Lombrosa jsou totiž ženy podobné dítěti například tím, že trpí nedostatkem smyslu pro morálku, jsou žárlivé, pomstychtivé a inklinují k rafinované krutosti. Všechny tyto přirozené tendence jsou potlačované výchovou, mateřským pudem, nevyvinutou inteligencí či jejich přirozenou slabostí. Pokud se však v ženě probudí tento latentní sklon ke konání zla, je transformace do rozené pachatelky mnohem hrozivější než u muže. Kriminální žena je pak nepřirozenou kombinací obou pohlaví, kde má nejen vlastnosti kriminálního muže, ale k tomu ještě všechny špatné vlastnosti ženy. Je pak jakýmsi monstrem postrádajícím mateřský instinkt.

Lombroso byl později kritizován pro mnohé nedostatky v použité metodice výzkumu, kdy mu chyběla (mimo jiné) kontrolní skupina z řad nekriminální populace. V reakci na mnohé kritiky později zahrnul i některé ostatní (např. socio-ekonomické) činitele (Válková, 1993), avšak přesto jeho teorie zůstávaly zpochybňované a dnes jsou již překonané.

Thomas (1923) spatřuje rozdíl mezi muži a ženami v **kvalitě a kvantitě biologických instinktů**¹⁴. Stejně jako Lombroso a Ferrero tvrdí (Heidensohn, 1996), že muži jsou evolučně vyvinutější a aktivnější než ženy a stejně tak převzal připodobnění ženy k dítěti a k vývojově nižším druhům a třídám. Stále se držel výzkumu biologických instinktů (hl. mateřských), avšak vedle toho začal zkoumat i různé **sociální vlivy**. Ženy jsou podle něj více nepřizpůsobivé¹⁵ z důvodu, že hůře snáší deprivaci, kterou s sebou přinesla éra sociálních změn. Věřil, že ženy disponují více druhy lásky ve svém nervovém systému, a domníval se, že je to právě láska a mateřské instinkty, které vedou ženu ke zločinu.¹⁶ Příčinu kriminality žen spatřuje v rozpadu tradičního omezování žen, neboť dříve by ženy a dívky ani nepomyslely na to, aby směřovaly své životy daleko od domova (Smart, 1976). Zhroucení tradičních norem a moderní revolta vyústila ve stav napětí mezi nově vzniklou touhou po naplnění a pocíťovaným nedostatkem tohoto naplnění v životě. Tímto stavem pak podle Thomase nejvíce trpí právě ženy a dívky, které se tak stávají nepřizpůsobivé a místo

¹³ Lombroso staví své teorie na myšlence atavismu, který vyobrazuje zločince jako jakousi formu evoluční regrese do nižšího stádia vývoje (Schafer, 1969). Na základě této myšlenky později ustanovuje klasifikaci zločinců, včetně rozeného zločince (born criminal) a samotný výzkum ženských pachatelek. **Cowie J., Cowie V. a Slater E.** odmítají Lombrosovu atavistickou koncepci a staví do popředí zájmu (v otázce rozdílu mezi pohlavími) sexualitu jako nejvýznamnější příčinu těchto rozdílů. Sestavují konstituční predispozice vedoucí k delikvenci jedince, např. deprivace v dětství apod. (Válková, 1993).

¹⁴ Heidensohn, 1996

¹⁵ Thomas používá pojem unadjusted girl (1923).

¹⁶ Prostitutky tak, v jeho pojetí, pouze vyhledávají lásku a něhu, avšak způsobem, jenž není schvalován společností (Smart, 1976).

následování tradičně položených hodnot a norem jsou nuceny následovat normy vlastní, které jsou často kriminální. Kriminalita je u žen něčím, co by se mělo spíše léčit a rehabilitovat.

Výše zmínění autoři se ve svých studiích zabývali spíše než povahou kriminality žen otázkou, proč jsou ženy méně kriminální než muži (Válková, 1993). Tento přístup později kritizuje **Pollak (1961)**, který ve své analýze ženských pachatelek mluví o **maskování** ženské kriminality, ve smyslu, že zločin spáchaný ženou má větší tendenci zůstat skrytý či neohlášený než zločin s pachatelem mužského pohlaví (Heidensohn, 1996)¹⁷. Pollak dokonce došel k závěru, že ženská kriminalita je vyšší než mužská, ale pro svůj převážně latentní charakter je vysoce přehlížena. I přesto, že své poznatky vkládá do sociálně-kulturního rámce, jejich základy stále leží na biologické koncepci. Ženy se, podle Pollaka, nedopouští jen "typicky ženských" kriminálních činů, jako je podle něj potrat, drobné krádeže či prostituce, ale i násilí páchaném na jejich bezmocných rodinách (Heidensohn, 1996).

1.3. Psychologické teorie

Proti biologickým konceptům nastoupili autoři psychologických teorií, hledající původ rozdílů v kriminalitě mužů a žen v jejich psychice. Ženy se podle těchto teorií uchylují ke kriminalitě z emocionálních důvodů, zatímco u mužů je kriminální chování důsledkem jejich *sobeckosti a chamtivosti* (Válková, 1993). Opět většinou spíše vysvětlují, proč žena trestné činy (zejména násilné) nepáchá, na základě jejich psychických predispozic jako je *pasivita, empatie či umírněnost*. Kriminalita žen je tak často popisována jako důsledek psychického defektu a je vnímána jako něco patologického. **C. R. Cloninger** na základě svého výzkumu pozoruje větší výskyt hysterie u delikventních žen a považuje ji za příčinu ženské kriminality. **J. Bourquin** vidí původ kriminality ve výchově dívek, kdy se uchylují k trestné činnosti takové ženy, které zanedbávala rodina (Válková, 1993).

¹⁷ V tomto smyslu uvádí jako příklad potrat či drobné krádeže, ale poté dochází k mnohem kontroverznějším vyobrazením ženy, jako podvodné a pomstychtivé bytosti, užívající svoji domácnost, aby zakryla zneužívání dětí a trávení svých příbuzných. Často je řazen do biologických teorií, neboť viděl ženu jako automat poháněný svou fyziologií, hormonálními cykly a nízkým sebehodnocením k páchání závažných trestných činů. Tyto biologické perspektivy však vztahoval pouze na ženy. K mužům již tak nepřistupoval (Pollak, 1961).

1.4. Sociologické teorie

Počátky sociologického zkoumání kriminality jsou často zasazovány do konce 19. stol. počínaje Durkheimem (Sumner, 1994 in Munková, 2013 či Válková, 1993). Jinde se setkáváme s řazením až do Chicagské školy¹⁸ (Downes-Rock, 1990 in Munková, 2013). Tak či onak, sociologické teorie ve svých počátcích hledaly příčiny kriminality **ve společenské struktuře**, v rámci níž se individuum vyvíjí a **socializuje**. Sociální prostředí, podle těchto teorií, hraje významnou roli v procesu osvojování kriminálního chování, či naopak zabraňuje, aby se u člověka tento typ chování vyvinul (Válková, 1993).

Potřeba zkoumat patologické jevy ve společnosti se konstituovala v reakci na situaci v Americe v 70. letech 19. stol. (Munková, 2013), kdy byla tehdejší společnost nucena vypořádat se s novou formou společenského uspořádání následkem vln imigrací, industrializace měst a dalších forem sociální změny.

Postupně vznikaly mnohé další školy a teorie, zabývající se problémy sociálních deviací, avšak málokteré se hlouběji zabývaly problematikou ženské deviace, natož násilného charakteru. Přesto však některé sociologické teorie nahlížely na tento fenomén i z genderové perspektivy.

1.4.1. Teorie sociálních rolí

Jednou z oblastí výzkumu rozdílů mezi pohlavími v kriminalitě byla teorie sociálních rolí, která hledá příčinu kriminálního chování v tradiční **výchově** vedoucí k přijetí **společensky očekávané role** ženy či muže.¹⁹ Zastánci této teorie se domnívají, že odlišné zakořeněné vzorce ve výchově chlapců a dívek mohou vést k nižšímu výskytu kriminálního chování u děvčat a později žen. Dívky se podle nich od útlého věku učí určitým společensky uznávaným vzorcům chování, motivům a postojům, které je od násilného chování výrazně zdržují.

¹⁸ Chicagská škola se ve svých počátcích zabývala různými typy deviantního chování v důsledku 1. světové války, urbanizace, masové imigrace či například prohibice (Válková, 1993). Proto je často zařazována do počátků sociologických teorií.

¹⁹ Urbanová (2004) uvádí, že bytí ženou je sociální konstrukcí.

Již u velmi malých dětí pozorujeme (nejspíše nevědomé) vnímání rozdílů mezi pohlavími.²⁰ Příčina tohoto pozorování se spatřuje v neverbálních signálech, které děti od rodičů dostávají. Dítě do dvou let věku sice žádné rozdíly mezi mužem a ženou nevnímají (Maccoby, Jacklin, 1974), ale později postupně smyslově zachycují jednotlivé odlišnosti mezi matkou a otcem a na základě vůně, délky vlasů či hloubky hlasu je od sebe oddělují. Zároveň se dítě prostřednictvím reakcí okolí, ve kterém vyrůstá, identifikuje se svým pohlavím a genderovou rolí (Schaffer, 2009). Role, kterou si osvojuje dívka vyžaduje *umírněné, nesobecké, tolerantní a něžné* chování (Urbanová, Večeřa, 2004). Zároveň je pro dívky v důsledku hlubšího pěstování poslušnosti méně obtížné podřizovat se právním normám (Urbanová, Večeřa, 2004). Specifické požadavky společnosti na chování ženského pohlaví jsou hluboce zakotvené, a proto po dlouhou dobu zohledňované ve výchově z generace na generaci (Válková, 1993). Dívky jsou výchovou postupně připravovány na roli matky, která ve své podstatě vylučuje značnou část typů chování, vedoucí k pozdější násilné kriminální činnosti. Žena v domácnosti je poté usměrňována zodpovědností za péči o dítě a zároveň nemá tolik "kriminálních příležitostí".

Během období feministických hnutí se začíná používat pro popis tohoto procesu osvojování si genderových rolí, pojem **gender socializace** (Urbanová, Večeřa, 2004). Regoli a Hewitt (1994) tvrdí, že ženy v rámci své genderové role méně inklinují k emocím jako je vztek, frustrace či strach, které jsou považovány za nejčastější spouštěče násilných činů. Tento fakt je ale způsoben hlavně socializací, v rámci níž jsou dívky učeny tyto emoce potlačovat.

Genderové stereotypy

Stereotypem chápeme *zobecnělé atributy a vlastnosti, které přiřazujeme lidem na základě skupiny, jejíž jsou členem* (např. Biernat et al., 2001 či Oakes et al., 1994). V průběhu života si vytváříme jakási schémata, která zahrnují "typické" chování žen či mužů. Pokud vidíme ženu, automaticky ji posuzujeme na základě vlastností, které řadíme k sociální kategorii "žena" (Ratliff, 2008), což nám umožňuje anticipovat její chování a snáze se orientovat ve světě. Pokud žena nejedná v souladu s těmito stereotypy (např. pácháním násilí), vzbuzuje tím pobouření a toto jednání si žádá vysvětlení (Williams, Best, 1990). Giles (2012) tvrdí, že pro ženy a dívky je typická spíše **nepřímá agrese** (pomluvy, ničení majetku apod.) či **vztahová agrese** (ignorace, ostrakizace či jiné "napínání" vztahů), zatímco muži inklinují spíše k

²⁰Proces, kterým si dítě osvojuje svůj gender a chová se podle hodnot, které jsou jeho pohlaví přisuzované, které vyzoruje u členů stejného pohlaví, je často označován jako sex-typing či gender-typing (Shaffer et al., 2009)

fyzické agresivitě a tyto druhy agresivity spojuje se sledováním televize²¹. Různé typy mediálního násilí tak podle Gilese vytváří různé typy násilí reálného. Také **Ratliff** (2008) tvrdí, že rozšířeným kulturním stereotypem je přisuzování vztahového násilí ženě jako pro ni typické. Na výzkumu Basowa (2007) ukazuje, jak odlišně jsou lidmi vnímané různé druhy násilí u ženy a u muže v důsledku genderových stereotypů.²²

Williams a Best (1990) projeli celkem 25 zamí a žádali subjekty, aby přiřadili typické charakteristiky k mužům a k ženám (na výběr jim dali 300 adjektiv) za účelem prokázání přítomnosti genderových stereotypů napříč různými státy. Dostalo se jim 49 typických charakteristik mužů a 25 typických charakteristik žen (shoda byla minimálně v 19 krajích). Ženy byly nejčastěji popisovány jako **sentimentální, submisivní a podezřívající**, zatímco muži jako **dobrodružní, nezávislí, silní a zábavní**. McCoby a Jacklin (1974) se zaměřili na to, jak genderové stereotypy ovlivňují vnímání agresivity u obou pohlaví. Podle nich jsou převažující stereotypní vlastnosti přiřazované ženám: pasivita, submisivita, závislost a z toho také plynoucí nedostatek agrese. Násilné chování ženy je tak často spojováno se strachem a pasivitou ženy, spíše než s dominancí, jak je tomu u muže (McCoby, Jacklin, 1974).

Posuzovat násilné chování podle působení genderových stereotypů je však problematické, což Ratliff (2008) dokazuje odkazem na proběhlé výzkumy. V jednom z nich (Lyons&Serbin, 1986; poté Harris&Knight-Bohnoff, 1996) byly subjektům předloženy obrázky dvou dívek či dvou chlapců vykazujících násilné chování. Přestože byly tyto obrázky (až na aktéry) shodné, chování dvou násilných chlapců bylo respondenty hodnoceno jako **více fyzicky násilné a agresivní**. K opačnému závěru však předtím dospěli ve svém výzkumu Condry a Ross (1985). Stereotypy zkoumaly na videu dvou peroucích se dětí, zahalených oblečením tak, že nebylo možné identifikovat jejich pohlaví. Když bylo video prezentováno jako zachycení incidentu mezi dvěma dívkami či dívkou a chlapcem, bylo toto chování subjekty vnímáno jako více fyzicky agresivní a násilné, než pokud se respondenti domnívali, že sledují nahrávku dvou chlapců. Podobné výsledky vyplynuly i z výzkumu Stewarta-Williamse (2002), který se domnívá, že kulturní stereotypy se mohly změnit důsledkem ženských hnutí v 70. letech, a proto je potřeba je blíže prozkoumat a aktualizovat.

²¹ Dívky a chlapci, které více sledují televizi projevují více agresivity (dívky vztahové chlapci fyzické) (Giles, 2012)

²² Z výzkumu vyplývá, že lidé hodnotí vztahové násilí páchané ženou jako krutější a závažnější než u stejného typu násilí spáchané mužem. Zároveň pokud žena spáchá fyzické násilí, tak je toto násilí vnímáno jako méně závažné a více přijatelné než u muže.

1.4.2. Teorie sociální kontroly

Vedle kontinuálně vznikajících teorií labelingu či teorie napětí, které se zabývají otázkou, proč lidé páchají trestné činy, se objevují autoři, kteří zaujmají opačný postoj. Ptají se **proč lidé trestné činy nepáchají**,²³ když jsou k tomu svou přirozeností, která je vede vážit své činy ve smyslu homo economicus,²⁴ podněcování. Odpověď na tuto otázku nachází v teoriích sociální kontroly.²⁵ Podle předpokladů této teorie lidé dodržují normy pouze díky mechanismu sociální kontroly, který dohlíží na dodržování stanovených pravidel.²⁶ Pokud je vazba jedince na společnost narušená, více inklinuje k deviantnímu chování (Munková, 2013).

Teorie sociální kontroly se tedy, stejně jako teorie sociálních rolí, snaží vysvětlit, proč dívky a ženy násilné činy nepáchají, spíše než aby se zaměřily na hlubší podstatu tohoto druhu kriminální činnosti. Dívky jsou předmětem silnější neformální kontroly než chlapci. Matka mnohem více hlídá a kontroluje dceru než syna a jistým způsobem omezuje dívku před větším kontaktem s vnějším světem v duchu, v jakém byla vychována svoji matkou atd. (např. Urbanová, Večeřa, 2004). Jsou však objektem přísnější kontroly i ze strany otce, který má k dcerám větší ochranné tendence než k synům, a jsou tak z obou stran chráněny před kriminální činností, především omezováním příležitostí takové činy páchat (Heidensohn, 1996). Tento způsob výchovy dívek, vedoucí k jejich orientaci do domácnosti, potom ženy dále reprodukuje z generace na generaci. Někteří autoři (jak zmiňuje např. Urbanová, Večeřa, 2004 či Blatníková, Netík, 2007) se však soustředí na to, jak se tento typ výchovy a sociální kontroly odráží na podobě kriminálních činů žen. Jelikož jsou orientovány do domácnosti a disponují pouze menší sítí hlubších sociálních vazeb, násilí, které páchají, se nejčastěji odehrává právě v domácnosti, na lidech z nejbližšího okolí (Urbanová, Večeřa, 2004 či Blatníková, Netík, 2007).

²³ Podobné myšlenky se však objevovaly např. již v rámci symbolického interakcionismu v Chicagské škole (Munková, 2013).

²⁴ Termín *homo economicus*, používaný často v ekonomických teoriích, předpokládá, že lidská bytost kalkuluje své činy na základě minimalizace nákladů s účelem maximalizace zisku.

²⁵ Pojem sociální kontroly můžeme definovat jako *"..soubor všech prostředků sociálních institucí a procesů, existující v sociálním útvaru, jimiž sociální celek zajišťuje vzájemnou konformitu k přijatým hodnotám, cílům, potřebám a normám.."* (Urbanová, Večeřa, 2004).

²⁶ Dodržování norem je zajišťováno kontrolními mechanismy, jak vnějšími (společnost a její instituce), tak vnitřními (internalizované normy v jedinci) (Munková, 2013)

1.4.3. General Strain theory (Teorie zátěže)

Agnew, v reakci na Mertona a další, přišel s konceptem tzv. General Strain Theory²⁷, která rozšiřuje Mertonovu teorii anomie²⁸ a hledá i jiné zdroje **napětí** než jen ty pramenící z *nekonzistence v kulturně stanovených cílech a prostředcích dostupných pro jejich dosažení* (Tittle, 2000). Takovými zdroji jsou podle Agnewa např. **stres** či **negativní zážitky** (ztráta milované osoby, zneužívání atd.). Různé druhy těchto zátěží pak způsobují napětí, které může vést k delikventnímu jednání. Agnew se za pomoci své teorie pokouší zdůvodnit i ženskou kriminalitu (Agnew&Broidy, 1997). Ženy, na základě této teorie, prožívají napětí více, avšak zároveň páchají méně trestných činů. Na základě této informace pak Agnew a Broidy stanovili různé typy napětí odlišně vnímané muži a ženami. Podle těchto definic jsou ženy více zaměřené na vytváření vztahů s ostatními a následkem toho páchají méně násilných činů. Muži jsou naproti tomu orientováni spíše na materiální zisk, a proto se častěji než ženy dopouští majetkové a násilné kriminality. Selhání v naplňování svých cílů vede ženy spíše k sebedestruktivnímu chování (u mužů opět spíše ústí v násilné chování).

Autoři dále předpokládají, že mimo existenci různých druhů napětí můžeme rozlišit i odlišnou emocionální reakci na toto napětí. Ženy mají, podle nich, tendenci reagovat na zátěž depresí a hněvem, přičemž tento hněv je doprovázen obvykle studem, strachem a vinou. Spíše také inklinují k obviňování sebe sama a obávají se následků své zloby (Agnew&Broidy, 1997). Výzkum dále ukazuje, že příčinou nízké kriminality žen může být jejich nedostatek sebevědomí, který je vede k úniku a vyhýbání se zátěži spíše než ke spáchání zločinu. Žena však čelí negativním vlivům jako je narušení interpersonálních vazeb či diskriminace, které jí brání v dosažení ekonomických cílů. Zároveň jsou ženy také často terčem fyzického, psychického či sexuálního zneužívání. Tyto negativní stimuly pak mohou vést ženu ke kriminální činnosti. Kriminální ženy se od normálních liší tím, že podléhají nižší sociální kontrole, pohybují se mezi delikventními vrstevníky a disponují širšími možnostmi pro spáchání zločinu.

²⁷ Překlad "obecná teorie zátěže" přejet z Blatníková, Netík (2007)

²⁸ Merton ve své teorii tvrdí, že anomie je důsledkem nekonzistence mezi kulturně deklarovanými cíly a společensky uznávanými, institucionalizovanými prostředky jejich naplnění (např. Munková, 2013).

1.5. Feministické teorie

Smart (1976) poukazuje na zanedbávání role ženy jako pachatelky trestné činnosti, ale zároveň i jako oběti. Podotýká, že dosavadní studie se dají shrnout do dvou částí. V první části se teoretikové zabývají pouze muži v centru pozornosti kriminality. Druhá část studií, zabývající se kriminálními ženami, je založena na nepodložených výzkumech (kritika biologických teorií), kde přeceňují rozdíly mezi pohlavími a sexuální motivy, a naopak podceňují schopnosti a intelekt žen a stereotypizují jejich chování.

Feminističtí autoři odmítají biologické teorie s tvrzením, že idea patriarchy, kde muž dominuje svou silou nad ženou, je pouze společenským konstruktem, nikoliv produktem biologických predispozic. (O'Toole, 2008) Feministické teorie²⁹ tak nehledají původ násilí v biologické determinaci, ale ve **společnosti a její struktuře**.

V průběhu 70. let prokazovaly statistiky značný nárůst netradičních forem ženské kriminality, převážně násilného charakteru. Chesney-Lind (1997) uvádí, že mezi lety 1960-1975 stoupl počet zatčených dospělých žen o 60 %. U nedospělých dívek dokonce o 254 %. Ve stejném období pak došlo k signifikantnímu nárůstu počtu žen zadržených za vraždu o 106 % (Federal Bureau of Investigation, 1973; 1976). Tento zvrat, nabourávající tradiční chápání ženy v roli pečující matky a hospodyňky, si žádal vysvětlení u veřejnosti stejně jako u donucovacích orgánů, které jako jedni z prvních hledali **vysvětlení vzestupu ženské kriminality v probíhajícím ženském osvobozeneckém hnutí** (Chesney-Lind, 1997). Adler v této souvislosti mluví o „současné vzestupu i pádu ženy“ v polovině 20. stol. Tvrdí, že se ženy spolu s okovy zbavily i mnohých omezení, která je držela v hranicích práva (Adler, 1975 in Chesney-Lind, 1997). **Freda Adler (1975)** také spatřuje souvislost mezi ženským hnutím a zvyšující se kriminalitou. Tvrdí, že vzrůstající emancipace v USA a v západním světě zapříčinila, že ženy začínají vstupovat do sféry zážitků dříve náležejících hlavně mužům. Takovou sférou je pro ni násilí a agrese.³⁰ Tyto proměny pak reflektují dostupné statistiky prokazující vysoký nárůst ženské kriminality (Adler, 1975).

Adler byla za tyto myšlenky později mnohými kritizována. V první řadě proto, že uvrhuje ženské postavení v rámci feministických hnutí do ještě problematičtější pozice tím, že spojuje emancipaci s kriminalitou (Box, 1983). Smart zpochybňuje metodologii, na které Adler

²⁹ Nemůžeme mluvit o jedné souhrnné feministické teorii. Je to spíše jakýsi koncept v rámci něhož se ustanovují různé dílčí teorie (např. Smart, 1976).

³⁰ Adler uvádí obraz ženy, která raději vyloupí banku, než aby se starala doma o děti (1975).

stavěla své myšlenky (Heidensohn, 1996). Tvrdí, že deklarovaný dramatický nárůst není ničím novým³¹ a zároveň poukazuje na to, že ženská hnutí zlepšila podmínky pouze ženám střední třídy, takže z něj v tomto ohledu nemůžeme vyvozovat generalizované závěry. **Chapman** (1980) se snažila odpovědět na otázku, proč se stala žena v kriminologických a jiných teoriích najednou tak viditelná a proč je tato její nová podoba zobrazována s pistolí v ruce³². Tvrdí, že tato náhlá pozornost ženskému zločinu je dvojité ironická, neboť bližší prozkoumávání trendů v násilí žen nepodporuje tyto emancipační hypotézy, spojující růst kriminality s ženským hnutím. Navíc zpochybňuje předpoklady, že zlepšený status žen způsobuje zvyšování jejich kriminality už tím, že podle jejího výzkumu se během těchto let pozice žen v běžné ekonomice spíše zhoršila (Chapman, 1980 in Chesney-Lind, 1997).

Steffensmeier a jeho kolegové (1980) reagovali na „paniky“ z dramatického růstu kriminality žen tvrzením, že ženská násilná kriminalita stoupla pouze v absolutních hodnotách, ne v relativním podílu k mužské násilné kriminalitě. Steffensmeier poukazuje na morální paniku ohledně tohoto nově vzrostlého tématu a prohlašuje, že žena je stále pouze pachatelkou marginálních a nenásilných zločinů (Steffensmeier, 1980 in Heidensohn, 1996). Box a Hale (1983) na základě analýzy dat z Anglie a Walesu prohlašují, že násilná kriminalita v porovnání s rokem 1951 nijak nevzrostla. Steffensmeier také hledá vysvětlení v růstu počtu zatčených žen v jiných faktorech než ve změněném chování emancipovaných žen (Chesney-Lind, 1997)³³

Zároveň pachatelky trestných činů zrovna neodpovídaly prototypu emancipované představitelky ženského hnutí. Pocházely spíše ze špatného socio-ekonomického prostředí. Ukázalo se tedy, že změny v počtu zatčených žen signalizují spíše ekonomickou marginalizaci ženy než její osvobození.

I přes vlnu kritiky, upozorňující na zavádějící statistiky, si problematika násilí žen jako přetrvávajícího problému stále nacházela své místo v médiích, ale i v akademické sféře. Baskin a kol. (Baskin&Sommers, 1998) považují tradiční teorie pro vysvětlení ženské násilné

³¹ Ženská kriminalita vzrostla již mezi lety 1935 a 1946 (Heidensohn, 1996).

³² Zde Chapman odkazuje na Adler, která ve své knize *Sisters in Crime* (1975) popisuje zrod nové násilné ženské pachatelky s pistolí v ruce.

³³ Např. větší ochotou obchodů nahlásit pachatele krádeží, zneužívání zákonů o potulce k zatčení prostitutek v kombinaci s nižším aplikováním tohoto zákona na kontrolu pití alkoholu na veřejnosti a ostatní sociální faktory (Chesney-Lind, 1997). Tyto výkyvy ve statistikách mají většinou souvislost se změnami v legislativě daného státu (např. u nás po roce 1989).

kriminality za nedostatečné. Ženy jsou podle nich k násilným činům³⁴ tlačeny stejnými podmínkami jako muži. Socio-ekonomická situace ve městech ovlivněná přítomným trhem drog podle nich vytváří novou dynamiku zločinu, kde gender již nehraje takovou roli (Baskin et al., 1998). Tvrdí, že násilí je prostředkem adaptace v komunitách nižších tříd trpících chudobou a nezaměstnaností. Ženy se pak stejně jako muži uchylují ke zločinu jako k prostředku pro vypořádání se s deprivací plynoucí z jejich životních podmínek. I zde tedy není příčinou páchání trestných činů osvobození a zlepšený status, ale naopak nuzné životní podmínky žen (Chesney-Lind, 1997).

Jewkes (2011) v kapitole *Media Misogyny: Monstrous Woman*, věnované ženské kriminalitě, uvádí tři otázky týkající se závažné trestné činnosti žen, které podle ní vznesly feminické teorie.

- 1. Jak se přistupuje k ženám, které spáchaly závažný zločin³⁵.** Zda je s nimi zacházeno více, či méně přísně než s muži?
- 2. Byla žena, která spáchala násilný čin proti muži, vedena vlastním a uvědomělým rozhodnutím,** či byla pouhou obětí mužského útlaku?
- 3. Jak reálný je mediální obraz** vraždící či zneužívající ženy?

První a poslední otázce se budu věnovat v následujících kapitolách.

³⁴ Do kategorie násilných činů řadí vraždu, loupežné přepadení a vloupání (Chesney-Lind, 1997).

³⁵ V této souvislosti uvádí Jewkes trestné činy vraždy, neúmyslného zabití, vražda dětí, sexuální napadení a znásilnění (2011).

2. Specifika ženské kriminality

2.1. Latence ženské kriminality

Mnohdy narazíme v dostupné literatuře na názor, že kriminalita žen dosahuje tak nízké prevalence z důvodu odlišného přístupu veřejnosti a později i policejních orgánů a soudců k ženám, které spáchaly trestný čin. Jelikož se předpokládá, že ve společnosti stále převládá takové chápání role ženy, které násilné chování vylučuje, mají lidé tendenci si násilné činy žen často racionalizovat tak, aby tím nebylo toto chápání narušeno (Heidensohn, 1996).

Teorie, zkoumající rozdílné chování k pachatelkám na základě jejich pohlaví jsou často v literatuře označovány jako **hypotézy o rytířském chování mužů**³⁶ (zmiňuje je např. Jewkes, 2011; Heidensohn, 1996 či Hedderman a Hough, 1994). Tyto teorie zastupují názor, že ženy často snáze uniknou trestnímu stíhání či odsouzení na základě toho, že **soudci** a porotci³⁷ k nim přistupují s galantností, k jaké jsou jako muži vychováni (Jewkes, 2011).

Toto podezření je zakotveno v genderově-stereotypním vnímání ženy jako nenásilné a pečující matky (viz výše) a zahrnuje domněnku mužů, že žena není ze své podstaty schopna spáchat násilný čin. Od dob feministických teorií se pak vedou spory v akademické i laické sféře, zda je opravdu přistupováno k pachatelkám trestných činů tímto způsobem odlišně. Allen (1987) či Farrington a Morris (1983)³⁸ na základě svých analýz předpokládají mírnější zacházení s ženskými pachatelkami u soudu. Výstupem Allenovy studie byl závěr, že ženy, které se účastnily násilných trestných činů, nachází větší pochopení u soudu než mužští pachatelé stejného trestného činu. Proti teoriím mírnějšího přistupování k ženám v rámci justice vystupují někteří autoři s upozorněním, že je tímto způsobem zacházeno pouze s některými ženami. Jewkes (2011) uvádí, že mnozí autoři se domnívají, že násilí páchané ženami je prohřešek nejen proti právu, ale také proti přírodě, a z toho důvodu je chápáno jako závažnější než stejný zločin spáchaný mužem. Analýzy soudních záznamů ukázaly, že násilné činy žen jsou buď patologizovány a neutralizovány, či naopak až demonizovány, a to na základě toho, do jaké míry pachatelky respektují společností očekávané chování přisuzované jejich roli (Hale, 2005). Také Eaton (1986) tvrdí, že jemnějšímu zacházení se dostává ženám, ale i mužům, kteří naplňují své předepsané genderové role. Například homosexuálům či

³⁶ Z angl. chivalry hypothesis (překlad převzatý z Blatníková, Netík, 2007)

³⁷ Kterými jsou převážně muži (Hedderman a Hough, 1994).

³⁸ Farrington a Morris vidí příčinu mírnějšího zacházení s ženami u soudů v nízkém počtu předešlých záznamů.

svobodným matkám se tolerantnějšímu zacházení nedostává, spíše naopak (Heidensohn, 1996). Naproti tomu pokud je pachatelkou provdaná matka dítěte vykazující vzorné chování, má větší šanci uniknout potrestání či dostane nižší trest, než jaký by za stejný trestný čin obdržel muž (Hale, 2005).

Další půdou pro latenci ženské kriminality je **domácí prostředí**, jako pro ženu nejčastější místo činu v páchání násilné kriminality. Ženy jsou z podstaty svého postavení orientovány do domácnosti více než muži, tudíž také násilná kriminalita, kterou páchají, se často odehrává v její domácnosti. Zároveň jsou u žen časté delikty namířené proti dětem (Válková, 1993). Za těchto předpokladů se můžeme domnívat o latenci tohoto druhu kriminality, která je tak kvůli svému zasazení „mezi čtyři stěny“ a mlčenlivosti obětí často obtížně odhalitelná. Ze stejných důvodů je předpokládána vysoká latence v oblasti domácího násilí na mužích.

Můžeme tedy předpokládat, že násilná kriminalita žen je stále ještě předmětem nepochopení u veřejnosti i soudních orgánů, a proto bychom k tomu měli v rámci diskuzí o její marginalitě přihlížet.

2.2. Násilí žen v médiích

Média jsou často diskutovaným faktorem v otázkách pokřiveného mínění veřejnosti³⁹ o povaze a vývojových trendech kriminality. Chermak (Chermak, 1994 in Humphries, 2009) ve své analýze mediálních obsahů dochází k závěru, že média informují hlavně o násilných činech jako je vražda a o mnohem rozšířenějších (méně závažných) typech trestných činů spíše mlčí, neboť nejsou dostatečně divácky zajímavé. To může vést veřejnost k domněnku, že vražda a jiné typy násilí jsou zcela běžným a častým jevem.

Téma závažných zločinů žen je v médiích často zdůrazňováno, neboť je velmi atraktivní pro publikum, ve kterém zprávy tohoto typu vyvolávají překvapení a údiv právě proto, že narušují tradiční (genderově-stereotypní) chápání ženské role.

Jewkes (2011) se zajímala o způsob, jakým média zachycují případy závažné trestné činnosti žen. Domnívá se, že média čerpají z hluboce zakořeněného strachu veřejnosti z deviantních žen a tento strach následně ještě umocňují tím, že mužům ve stejné oblasti trestného činu

³⁹ Které ústí v morální paniky a strach ze zločinu (Tomášek, 2010).

věnují mnohem menší pozornost. Pokud přijmeme tvrzení, že u soudu je zacházeno s ženami mírněji než s muži, v médiích je tomu, podle Jewkes, spíše naopak. Žena, která se dopustila násilného trestného činu, je vyobrazována jako sexuálně narušená sadistka či špatná matka (i přesto, že čin neměl nic společného s dětmi, či pachatelka ani žádné děti nemá). Pokud například došlo k vraždě spáchané párem, u muže se nedozvíme často ani jméno, zatímco žena, i jako spolupachatelka, plní titulní stránky novin podrobnou analýzou předpokládaných motivů, které jsou často velmi stereotypní a nepodložené fakty. Jewkes tvrdí, že se tak navracíme k Lombrosovým teoriím tím, že pachatelka bývá skrze média veřejností lynčována a opovrhována mnohem více než mužský pachatel téhož činu.⁴⁰ Mužské násilí je médií naopak často omlouváno odvoláváním se na mužskou přirozenost či častým argumentem, že žena si svou pozici oběti u muže vyprovokovala sama.⁴¹

Opačný názor na vyobrazování násilných žen v médiích má Kruttschnitt a Carbone-Lopez (2006), kteří se snažili odhalit, jakým způsobem se distribuují stereotypy o násilných ženách, mimo jiné i médií. Tito autoři tvrdí, že žena je v médiích vyobrazována spíše jako nevinná oběť či pomocník svého muže. Autoři tento mediální obraz násilných žen vysvětlují opět tradičním pojetím ženské role ve společnosti. Pokud je tento (již zmiňovaný) model nějakým způsobem narušen (např. žena, která spáchá vraždu) a zároveň není přítomno žádné společensky přijatelné vysvětlení tohoto chování⁴², nezbyvá než označit takovou ženu za šílenku či produkt čistého zla (Kruttschnitt, Carbone-Lopez, 2006).⁴³

2.3. Žena jako pachatelka vraždy

S vývojem nových technologií a vynálezem střelné zbraně přestaly být fyzické dispozice tak nutnou podmínkou pro spáchání násilného trestného činu. Není jistě pochyb, že žena má dnes mnohem lepší podmínky ke spáchání vraždy, avšak podíl žen na celkovém počtu tohoto typu trestné činnosti zůstává stále spíše okrajový.⁴⁴ Přesto je však zaznamenán růst tohoto podílu, který si zaslouží pozornost (Blatníková, Netík, 2007).

⁴⁰ V této souvislosti autorka uvádí jako příklad aféru Karly Homolky či Claire Marsh (Jewkes, 2011).

⁴¹ Autorka zde nechce naznačovat, že vražda spáchaná mužem je vždy tolerována a ospravedlňována, ale že zájem, s kterým je diskutována závažná trestná činnost žen v médiích i veřejnosti, je ještě přehnanější než zájem, který je věnovaný stejným činům mužů (Jewkes, 2011).

⁴² Takovým vysvětlením zpravidla bývá zneužívání pachatelky v dětství či domácí násilí.

⁴³ U černošských žen však nacházíme podobné ospravedlnění násilných činů argumentem, že je takové chování „typické“ (Kruttschnitt, Carbone-Lopez, 2006).

⁴⁴ Blatníková a Netík (2007) mluví o 12-15% podílu na celkovém počtu vražd; 12 % za rok 2012 (Policejní statistiky, 2012)

Také představa ženské vražedkyně bývá častým předmětem stereotypů, které se však často opírají o statistické údaje. Většina studií se shoduje v závěru, že žena, která vraždila, je často popisována buď jako **psychicky narušená**, či jednající pod vlivem náhlého **afektu** či dlouhodobého trýznění. Její oběť se málokdy nachází mimo rodinný kruh a stěny jejího domova. Vražda je většinou **neplánovaná** a nedbalý způsob, kterým je provedena, často dopomáhá ke snadnému odhalení, pokud se pachatelka rovnou nepřizná či nespáchá bezprostředně po činu sebevraždu (Blatníková, Netík, 2007; Grumlík, Vavřík, 1998, Válková, 1993).

Psychopatické motivy sloužily dlouhou dobu jako vysvětlení pro vraždu spáchanou ženou, neboť zakořeněné stereotypy nedovolily hledat vysvětlení stejným způsobem, jakým jej hledáme u mužů. Resnick (2007) tvrdí, že ženám, které vraždily (zejména vražedkyním dětí), je častěji diagnostikován nějaký druh psychopatické choroby, avšak některé feministické teorie se domnívají, že tato diagnóza může být ovlivněna sexismem hodnotitelů (Blatníková, Netík, 2007), neboť tato diagnóza slouží jako nejpochoptelnější vysvětlení, které nenabourává tradiční chápání ženské role. Statistiky podporují domnění, že ženy páchají vraždy v následku rozrušení a afektivního rozkolísání na domácí půdě, čemuž svědčí různé vedlejší charakteristiky vraždy, například kuchyňský nůž jakožto nejčastěji použitá vražedná zbraň.⁴⁵ Avšak například ve výzkumném souboru Grumlíka a Vavříka⁴⁶ se psychické narušení objevovalo pouze v necelých patnácti procent všech odsouzených.

Nepříliš překvapivý je i nejčastější motiv ženských pachatelek, kterým jsou **problémy v rodinné či partnerské sféře** (Blatníková, Netík, 2007). Téměř tři čtvrtiny zkoumaných pachatelek (72 %) se dopustily vraždy v důsledku partnerských (resp. rodinných) potíží. Zjistná motivace je pak zastoupena pouze u 6 % žen, a zůstává tak doménou mužského pohlaví. Dalším specifikem ženských vražedkyní je jejich oběť, kterou tvoří nejčastěji jejich vlastní nezletilé děti a na dalším místě jejich partner. Pouze u 8 % žen ze zkoumaného souboru byla obětí dospělá žena (Grumlík, Vavřík, 1998).

⁴⁵ Dokládá to fakt, že jakousi typickou ženskou vraždou je usmrcení partnera v konfliktní situaci, odehrávající se v domácnosti, kde je nůž často nejpřístupnější zbraní a v souboru je zastoupen v 50 % případů jako vražedná zbraň (Grumlík, Vavřík, 1998).

⁴⁶ Grumlík a Vavřík zkoumali soubor 83 vražedných útoků žen spáchaných v letech 1966-1996, viz níže.

2.3.1. Vražda dítěte

Specifickou podskupinou vražd s ženskou pachatelkou je vražda vlastního dítěte, která se řadí mezi nejčastější typ vražedného útoku žen. Na výzkumném souboru Grumlíka a Vavříka se vraždy dítěte dopustilo 41 % žen. Resnick (2007) ve své studii uvádí, že pokud je zavražděno dítě, můžeme s nejvyšší pravděpodobností usoudit, že byl pachatelem jeden z jeho rodičů. Ve většině případů je pak pachatelkou právě matka (vlastní či nevlastní).⁴⁷ V této souvislosti uvádí pojem *Mateřská filicida* (*maternal filicide*), který slouží k označení vraždy dítěte jeho matkou. Vedle toho používá pojmy *infanticida* (zavraždění dítěte v prvním roce jeho života) a *neonaticida* (úmyslné zabití dítěte do 24 hodin po jeho narození). Ve většině případů se dopouští neonaticidy žena, většinou neprovdaná, s nechtěným těhotenstvím, neposkytující žádnou prenatalní péči svému dítěti. Resnick dále uvádí pět hlavních motivů, vedoucích ženy k zavraždění svého dítěte.

- 1) **altruistická filicida** (matka své dítě zabije z lásky k němu a věří, že smrt je pro něj nejlepším řešením)
- 2) **naléhavá psychotická filicida** (psychotická či nepřičetná matka zabíjí své dítě, aniž by jí k tomu vedl nějaký srozumitelný motiv, např. pod vlivem halucinací, které jí k takovému činu "navádějí")
- 3) **fatální týrání** (vyústí v zabití konsekvence, většinou nezáměrně, v důsledku dlouhodobého zneužívání a týrání dítěte)
- 4) **filicida nechtěného dítěte** (dítě představuje překážku)
- 5) **filicida z pomsty** (matka zabije své dítě, aby tím ublížila svému partnerovi; objevuje se spíše vzácně).

U úmyslného zabití dítěte, více než u jiných druhů vražd, platí, že k jejímu spáchání inklinují spíše ženy psychicky nestabilní, se známkami deprese a s různými psychopatologickými anamnézami. Často trpí chudobou a sociální izolací, jsou (či byly) oběťmi domácího násilí (či jiných partnerských problémů) a pečovatelkami o děti na plný úvazek. Je jim často společné znevýhodněné socio-ekonomické zázemí a primární odpovědnost za děti, které vychovávají. Často měly také sebevražedné sklony (Resnick, 2007).

⁴⁷ V souboru 193 vrahů, který používají Grumlík a Vavřík (1998), se pouze 6 % mužů dopustilo vraždy dítěte. U žen tomu tak bylo ve 41 % případů.

2.3.2 Sériové vražedkyně

Žena jako pachatelka vražd sériového charakteru nespadá do žádné z kategorií nabízejících "přirozené" vysvětlení takového jevu. Je v rozporu s popisovaným předobrazem ženské vražedkyně, která zabíjí v sebeobraně či afektu, a hlavně neplánovaně. Ženy, které zabíjí sériově se vyskytují jen zřídka, avšak o to větší budí zvědavost a nepochopení.

Sériová vražda je definována jako **zabití tří a více obětí** (Schlesinger, 2000) a např. ve Spojených státech je od roku 1950 zaznamenán růst pachatelek této trestné činnosti⁴⁸, tudíž, i přes výše zmíněné genderové stereotypy, je žena schopna vraždit i takovýmto způsobem, což bylo opět mnohdy přisuzováno vlivům feministických hnutí (Adler, 1975; Deming, 1977). Ženy začaly vraždit způsobem, přibližujícím se způsobům mužských vrahů, za použití různých zbraní. I u vražd tohoto typu zůstává pro ženy hlavní obětí rodinný příslušník či si vybírají oběť s nižší schopností sebeobrany (děti či naopak důchodce). Také jsou většinou orientovány na specifická místa jako jsou nemocnice či sanatoria, která hůře vzbuzují podezření. Schlesinger (2000) je tak nazývá tichými vrahy, neboť nepoutají přílišnou pozornost a vyznačují se vzorným chováním, avšak čím více jsou povzbuzované faktem, že jim vraždy prochází, tím spíše začínají podnikat rizikové kroky, které nakonec vedou k jejich odhalení. Schlesinger udává typologii ženských sériových vražedkyň, ke které však musíme přistupovat opatrně, s ohledem na příliš nízký výskyt tohoto druhu kriminality u žen.

V první řadě zmiňuje typ **pohodlné vražedkyně**, který se vyznačuje opatrným plánováním a šikovným provedením. Pachatelky útočí většinou v okruhu rodiny a svých známých za účelem *materiálního zisku*. Po spáchání první vraždy (většinou za použití jedu) vyčkává až odezní zájem policie a interesovaných osob a dopouští se vraždy další. Následujícím druhem sériových vražedkyň je **vizionářský typ**, kde jsou ženy k sériovému zabití (většinou rodinných příslušníků) domněle naváděny halucinacemi, které prožívají v důsledku různých psychotických projevů (nejčastěji schizofrenie či/a drogová psychóza). Tyto ženy si většinou vraždu nepamatují a často jsou za své činy hospitalizovány do léčebné péče. Třetím typem jsou **hédonistické vražedkyně**. Tento druh pachatelek (spíše okrajový) je motivován přemírou deviantní sexuální touhy. Autor zmiňuje případ Carol Bundy⁴⁹ či Karly Homolky⁵⁰. Tyto dva

⁴⁸ Růst může být také důsledkem zlepšení v technologiích výzkumu, vč. vzorků DNA atd. (Schlesinger, 2000)

⁴⁹ Carol Bundy údajně vraždila mužské prostitutky (a některé mladé prostitutky). Zároveň také pomáhala svému mužskému komplici (Douglas Clark) unést oběti, kterým později usekli hlavu (Schlesinger, 2000).

příklady vražedkyň následně odděluje od jiného typu žen, které jsou systematickým týráním a donucováním svedeny ke spoluvině na vraždách, kterých se dopouští jejich partner. **Zmocněné sériové vražedkyně** většinou pracují jako sestry či jinak pomáhají v nemocnicích a sanatoriích. Jsou motivovány svou potenciální „mocí“, kterou mají nad svými zranitelnými pacienty, kteří jim vložili své životy do rukou. Nakonec zmiňuje tzv. **učence**, kteří se vyskytují jen velmi vzácně. Ženy v tomto případě slepě následují charismatického a narcistického vůdce, který jim přikazuje zabíjet, a ony tak činí, aby se mu zavděčily. Často nejsou při smyslech, a proto se liší od předchozích typů.

2.4. Kriminalita žen v ČR

Dá se říci, že co se týče míry kriminality žen, je na tom Česká republika, při srovnání s okolními státy, poněkud lépe.⁵¹ Podíl pachatelek trestného činu se u nás pohybuje mezi 8-11 % všech stíhaných, obžalovaných i odsouzených žen. V devadesátých letech vykazovala kriminalita žen mírný růst především v rámci obecného zvýšení kriminality po roce 1989 (Urbanová, Večeřa, 2004). Násilná kriminalita žen za posledních 10 let se u nás pohybuje v rozmezí **7,5%-10%** podílu⁵². Za rok 2012 tvořily ženy **8%** podíl osob stíhaných za násilnou trestnou činnost a **10%** podíl vyšetřovaných/stíhaných osob za trestný čin vraždy (Policejní statistiky za rok 2012). ČR také zaznamenala růst v počtu odsouzených žen, a to mezi lety 1995 až 2010 téměř trojnásobný⁵³ (Marešová, 2012). Tento růst zároveň není pouze součástí vzestupných tendencí v kriminalitě obecně. Počet uvězněných mužů sice taktéž vzrostl, ale podstatně mírněji než u žen.⁵⁴ Od roku 1994 zaznamenáváme růst násilné kriminality žen, což je vysvětlováno skutečností, že se mladé ženy více účastní **loupežných přepadení** a zároveň je více prošetřována problematika domácího násilí na dětech, kde žena často figuruje jako pachatelka (Urbanová, Večeřa, 2004). Zároveň se v ČR, stejně jako v jiných státech, dá předpovídat další postupný růst i v násilné kriminalitě.⁵⁵ (Marešová, 2010).

⁵⁰ Karla Homolka a Paul Bernardo (který nezabíjel před setkáním se s Karlou), unesli dvě mladé dívky, které brutálně mučili, znásilňovali a poté zavraždili (předtím způsobili smrt sestry Homolky, během sexuálního napadení). (Schlesinger, 2000)

⁵¹ Srovnávání s ostatními zeměmi je poněkud problematické z úvodů odlišné legislativy srovnávaných zemí a dalších faktorů, které mohou ovlivnit počty trestně stíhaných.

⁵² Policejní statistiky za rok 2002-2012.

⁵³ Ze 405 žen k 31. 12. 1995 na 1129 žen k 31. 12. 2010 (Marešová, 2012)

⁵⁴ Z 11103 k 31. 12. 1995 na 18320 mužů k 31. 12. 2010 (Marešová, 2012)

⁵⁵ Loupežné přepadení je klasifikováno jako násilný trestný čin, a proto se postupný růst tohoto typu kriminality podepíše na statistikách násilné kriminality žen (Marešová, 2012).

Grumlík a Vavřík (1998) ilustrují nárůst vražených útoků po revoluci v letech 1991-1996 na souboru 83 útoků spáchaných ženou⁵⁶. Z tohoto souboru u 77 % žen nepředcházely vraždě záznamy v trestním rejstříku, navíc dalších 22 % mělo předchozí trestní záznamy za nepříliš závažnou trestnou činnost. Oběti českých ženských vražedkyň téměř výhradně pocházejí z okruhu rodiny a blízkých. Ve výzkumném souboru bylo 70 % vražd žen motivováno vzájemnými vztahy (ani v jednom případě nenapadly neznámou oběť-Blatníková, Netík, 2007). V souboru zkoumaných žen nalezneme výraznou převahu pachatelek bez známek duševní choroby. I tak se však duševně chorobná motivace objevuje v 14 % všech uvedených motivů.

V letech 2004-2007 proběhl v ČR výzkum⁵⁷ (Blatníková, Netík, 2007), který si kladl za cíl mimo jiné analyzovat vývoj trestné činnosti žen. Probíhal na výzkumném souboru 86 žen, které byly odsouzené na dobu delší než 5 let odnětí svobody.

Z tohoto souboru bylo téměř **78 %** žen odsouzeno za násilné trestné činy. Výzkum odhalil následující informace, které částečně popírají některé zmíněné stereotypy vázané na ženské pachatelky násilné kriminality:

- v neúplné rodině vyrůstalo pouze necelých 10 % žen,
- téměř 70 % odsouzených žen nemělo v rodině trestně stíhané členy,
- 86 % žen označilo své dětství jako šťastné,
- téměř polovina odsouzených byla rozvedená,
- největší podíl žen mělo jen základní vzdělání (33 %),
- čtvrtina žen měla zkušenost s psychiatrickou léčbou a zároveň s nadměrným užíváním alkoholu,
- 54 % pachatelek nemělo předchozí záznamy v trestním rejstříku.

Obraz pachatelky násilné kriminality, která je automaticky psychicky narušená a pochází z rozvrácené kriminální rodiny, tak v těchto statistikách významnější oporu nenachází. (Blatníková, Netík, 2007).

⁵⁶ Zkoumaný soubor je tvořen vražednými útoky žen v letech 1966-1996. Do souboru zařazují trestný čin vraždy, ale i smrtící útoky podle § 222 tr. zák.

⁵⁷ "Základní soubor-populace vězněných žen odsouzených k nepodmíněnému restu odnětí svobody v trvání 5 let a více v ČR byl vybrán kombinací stratifikační a náhodné procedury ze základního souboru odsouzených (uvězněných) žen tak, aby reprezentoval procentuální rozložení uvězněných pachatelek závažných násilných a nenásilných trestných činů" (Blatníková, Netík, 2007).

3. PRAKTICKÁ ČÁST

3.1. Výzkumný cíl

Cílem průzkumu v mé práci bylo zjistit, jakým způsobem se veřejnost staví k problematice ženské násilné kriminality a jaké je její hrubé povědomí o reálné situaci v souvislosti s uvedenými předpoklady v teoretické části.

Na základě uvedených teorií a studií můžeme předpokládat, že na veřejnost mohou působit (při utváření názorů na kriminalitu žen) dva protichůdné faktory. V první řadě jsou to **stereotypy v očekávaném chování žen**, které jsou, i přes nivelizační tendence v posledních desetiletích, stále zakořeněné, a mohou tak působit na postoje lidí k tomuto tématu. Na druhé straně je (podle některých teorií) obraz násilí páchaného ženami, především prostřednictvím **médií**, silně nadhodnocován, což může způsobit domněnku, že ženská násilná kriminalita je závažnějším problémem, než jak je tomu ve skutečnosti. Prostřednictvím standardizovaného dotazování bych ráda zjistila, zda mají lidé tendenci násilnou kriminalitu žen spíše podceňovat, či naopak nadhodnocovat, a zda můžeme postoje respondentů k charakteristikám povahy násilných žen určitým způsobem propojit se zmíněnými teoretickými východisky.

3.2. Výzkumné otázky

1. Kterým teoretickým předpokladům odpovídají názory veřejnosti?
2. Jak se tyto názory shodují s některými policejními statistikami?

3.3. Metoda výzkumu

Pro sběr dat jsem použila vlastní **standardizovaný dotazník** a respondenti byli vybíráni metodou náhodné procházky. **Náhodná procházka** je formou sběru dat, která často nahrazuje metody náhodného výběru v případě absence opory pro tento výběr. I tato metoda je však občas řazena mezi formy reprezentativního náhodného výběru⁵⁸ (Soukup, 2009).

⁵⁸ "Řazení této metody mezi pravděpodobnostní techniky výběru však bývá zpochybňováno. V praxi bývá tato metoda často akceptována a upřednostněna před nepravděpodobnostními technikami" (Krejčí, 2010).

Přesto však tento průzkum nemůžeme považovat za reprezentativní, neboť vzorek se sestává pouze z obyvatel Prahy a je příliš malý na to, abychom mohli vyvozovat obecné závěry. Během interpretace dat je tedy nutné brát v potaz, že výsledky průzkumu nemůžeme zobecňovat na populaci České republiky a slouží pouze pro hrubou představu o reálném veřejném mínění pro účely této bakalářské práce, případně může sloužit jako předvýzkum pro další šetření.

Jako výchozí bod pro náhodnou procházku jsem použila databázi ulic v Praze, kde jsem pomocí generátoru náhodných čísel „losovala“ ulice (každá ulice měla přiřazené číslo v rozmezí 1-7111). Tímto způsobem jsem náhodně zvolila 10 ulic, které sloužily jako počáteční bod procházek. U každé výchozí ulice jsem zároveň provedla soupis 30 okolních ulic, pomocí maps.google.com, kde jsem se funkcí "street view" přesvědčila, že jsou vybrané ulice obytné. V dotazování mi pomáhaly čtyři další tazatelky, které dostaly přesné instrukce pro postupování při oslovování respondentů. Každá z tazatelek měla přidělené 2 výchozí ulice (tj. 2 procházky na každou tazatelku) spolu s abecedně seřazeným seznamem třiceti okolních ulic. V každé výchozí ulici se provedl soupis popisných čísel, který se vzestupně seřadil. Od nejnižšího orientačního čísla bylo poté odpočítáno **krokové číslo** (generováno pro každého tazatele a procházku v rozmezí čísel 4-10), podle kterého se postupovalo dále až do konce ulice. Poté se vybrala z abecedního seznamu okolních adres první adresa, přičetlo se krokové číslo a takto se postupovalo dále do té doby, než byl nasbírán dostatečný počet respondentů se stanoveným **minimálním cílovým počtem** respondentů na **100**.

Pokud popisné číslo patřilo obydlím s více domácnostmi, postupovaly jsme opět s pomocí krokového čísla, kterým jsme odpočítávaly jednotlivé byty. Při oslovení domácnosti jsme požádaly člověka, který nám přišel otevřít, aby jmenoval člena domácnosti, který bude mít **nejdříve narozeniny**. Jmenovaného člena domácnosti jsme poté poprosili o vyplnění dotazníku. Pokud byl nepřítomen, domluvili jsme se na další návštěvě, kdy bude již k zastížení. V případě, že respondent odmítl účast na průzkumu, jsme opět použily krokové číslo a postupovaly stejným způsobem k další domácnosti.⁵⁹

⁵⁹ Občas jsme však z časových důvodů volily automaticky dalšího člena domácnosti, což může způsobovat nadreprezentaci respondentů nad 65 let věku (viz příloha 1), kteří bývají častěji doma. Tomuto kroku by se mělo v reprezentativním náhodném výběru samozřejmě vyhnout.

Celkem bylo osloveno **232** domácností, avšak pouze **103** respondentů bylo k zastížení a souhlasilo s účastí na průzkumu. Průzkumu předcházela menší **předvýzkum**⁶⁰, jehož cílem bylo otestovat srozumitelnost otázek a formu dotazování. Z tohoto předvýzkumu vyplynulo, že respondentům bylo příjemnější vyplňovat dotazník o samotě s možností pokládat tazateli otázky v případě nepochopení zadání. Proto jsem nakonec upřednostila tuto metodu před řízeným rozhovorem.

3.4. Hypotézy

Hypotéza 1: Dotazovaní budou mít tendenci násilnou ženskou kriminalitu podhodnocovat, tj. budou odhadovat častěji nižší prevalenci násilné kriminality žen, než jak je tomu ve skutečnosti.

Hypotéza 2: Ženy budou kriminalitu podhodnocovat méně než muži v souladu se zmíněnými hypotézami rytířského chování mužů.

Hypotéza 3: Respondenti, kteří věnují větší pozornost médiím (tj. více sledují kriminální zpravodajství), budou odhadovat kriminalitu žen jako vyšší a stoupající spíše než lidé, kteří média tolik nesledují, jak tomu naznačují kritické teorie médií.

Hypotéza 4: Zároveň bude mít sledování kriminálních zpráv vliv na odpovědi v otázkách motivů a okolností násilné kriminality žen.

Hypotéza 5: Respondenti budou přiřazovat typické vlastnosti žen a mužů (resp. vrahů a vražedkyň) v souladu s uvedenými genderovými stereotypy.

3.5. Dotazník

V otázkách, uvedených v dotazníku jsem se snažila kopírovat předpoklady o ženské násilné kriminalitě nastíněné v rámci teorií a studií, které jsem zmínila v teoretické části, s cílem alespoň přibližně určit, jak se mínění respondentů shoduje či rozchází s uvedenými teoriemi a policejními statistikami. Je na místě předpokládat, že pro dotazované nebylo na některé

⁶⁰ Předvýzkum byl prováděn na malém vzorku 8 respondentů z mého okolí.

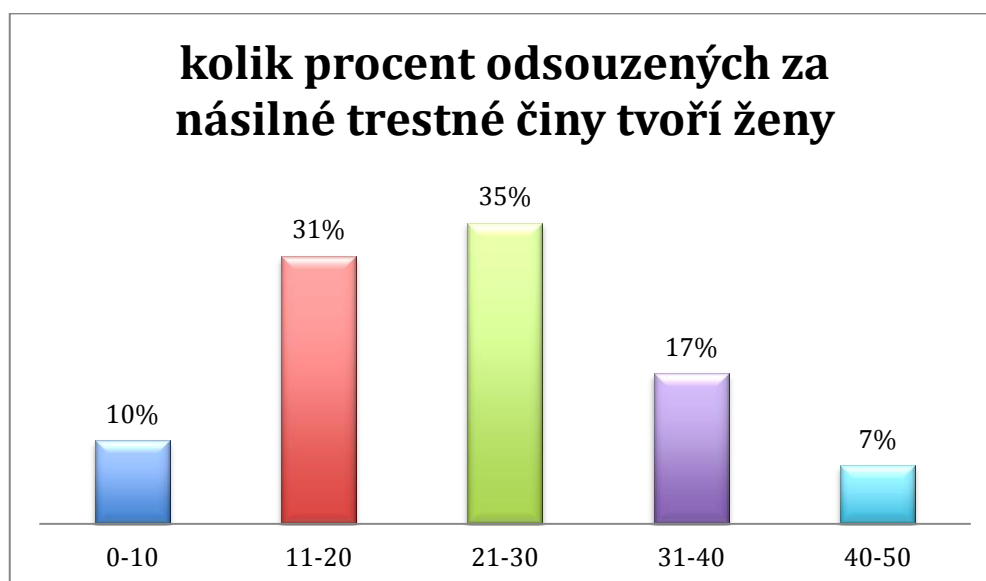
otázky jednoduché odpovídat, což ale zároveň vyplývá z podstaty tématu, na který byl průzkum prováděn, s kterým je veřejnost nejspíše málo seznámena. Zároveň měli respondenti možnost se na cokoliv zeptat tazatelky.

3.6. Analýza dat

Průzkum byl prováděn pouze v Praze a zúčastnilo se ho celkem 103 respondentů, z toho 55 mužů a 48 žen (srovnání zkoumaného souboru s cílovou populací v příloze 1).

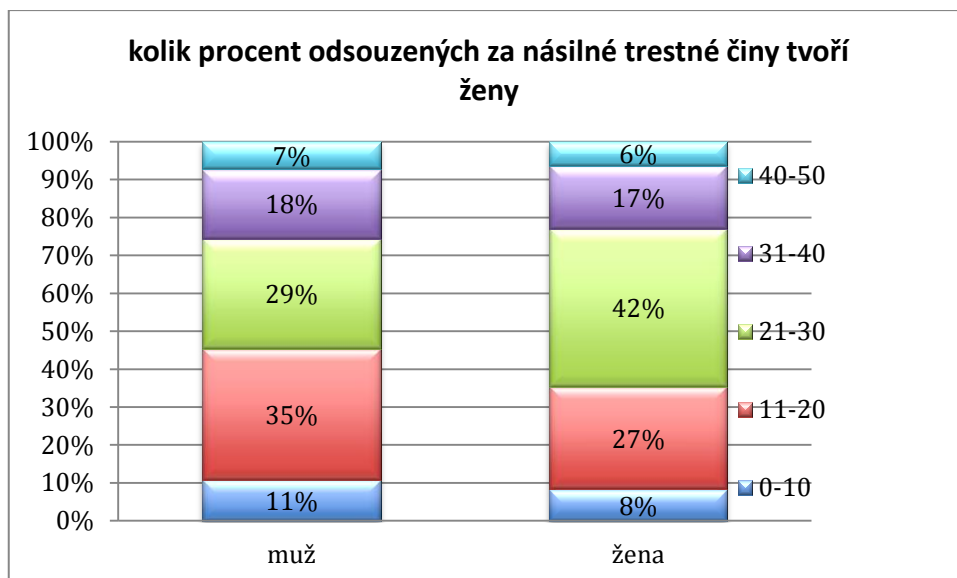
3.6.1. Povědomí o prevalenci násilné ženské kriminality

Převážná většina teorií zabývajících se kriminalitou či sociálními deviacemi žen zdůrazňují marginalitu násilných projevů. Podobně i předpoklad přetrvávajících genderových stereotypů v mínění lidí naznačuje, že respondenti mají tendence násilnou kriminalitu žen podhodnocovat.



Graf 1: Pokuste se v procentech odhadnout, jaké je zastoupení žen mezi pachateli násilné trestné činnosti v ČR.⁶¹

⁶¹ Kolik procent ze všech stíhaných, obžalovaných a odsouzených pachatelů, podle Vás, tvoří ženy? Odpovědi byly rozřazeny do kategorií 0-10, 11-20, 21-30, 31-40 a 41-50.



Graf 2: Pokuste se odhadnout, jaké je zastoupení žen mezi pachateli násilné trestné činnosti v ČR (odpovědi podle pohlaví).

Jak ale vidíme z **grafů 1 a 2**, analýza dat naznačuje spíše opačné tendence, tedy že respondenti podíl násilné kriminality žen spíše **nadhodnocovali**. Za rok 2012 byl podíl odsouzených, obžalovaných a stíhaných žen „pouhých“ 9 %, avšak celých 90 % respondentů odhadlo podíl větší než desetiprocentní⁶², přičemž většina odhadů se pohybovala v rozmezí 11-30 %. Pokud se zaměříme na odlišnosti v odhadech mužů a žen (viz **tabulka 1**), můžeme usoudit, že ženy nadhodnocují prevalenci téměř stejnou měrou jako muži. T-test shody průměrů u obou pohlaví nemůže zamítnout nulovou hypotézu ($p < 0,05$) o tom, že se průměry u žen a mužů neliší.⁶³ Tato shoda částečně odporuje hypotézám o zapojování galantních postojů mužů při hodnocení kriminálních žen, kdy je pro muže⁶⁴ obtížnější představit si ženu, která páchá kriminalitu, natož s použitím násilí (Hedderman a Hough, 1994).

pohlaví	N	Průměr	Medián	Směrodatná odchylka
muž	55	25.1	25	11.3
žena	48	25.5	25	10.2
Total	103	25.2	25	10.7

Tabulka 1: Kolik procent odsouzených násil. trest. činů tvoří ženy.

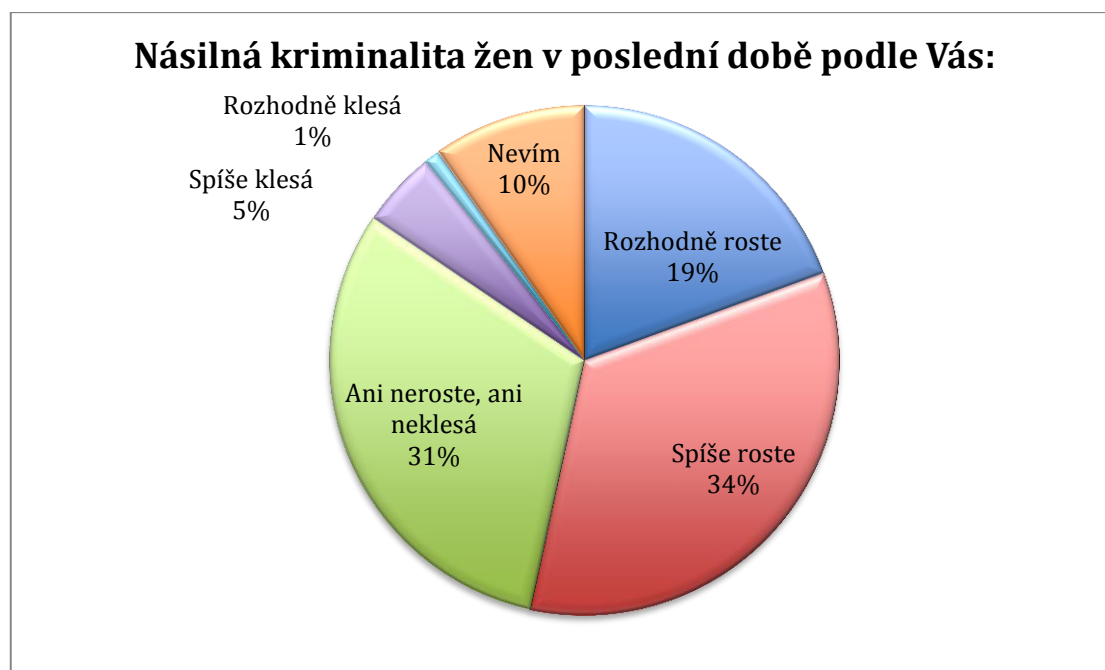
⁶² Avšak ani jeden z respondentů neuvedl podíl větší než 49 %.

⁶⁴ Spíše než pro ženu (Hedderman a Hough, 1994).

Vedle tendencí násilnou kriminalitu žen nadhodnocovat můžeme pozorovat i přesvědčení respondentů o růstu tohoto druhu kriminality, což dokládá **graf 3**, podle kterého se 53 %⁶⁵ respondentů domnívá, že násilná ženská kriminalita za poslední dobu roste. Ani v tomto ohledu nepozorujeme významný rozdíl v odpovědích žen a mužů (viz **tabulka 2**), tudíž nemůžeme potvrdit ani druhou část hypotézy o větším nadhodnocování žen v otázce prevalence a vývojových trendů, což opět potvrzuje i t-test, který nedovoluje zamítnout hypotézu ($p < 0,05$) o shodě průměrů u žen a mužů.

pohlaví	N	Průměr	Medián	Směrodatná odchylka
muž	55	2.1	2	1.1
žena	48	2.0	2	1.1
Total	103	2.1	2	1.1

Tabulka 2: Násilná kriminalita žen v poslední době podle Vás: 1-Rozhodně roste; 2-Spíše roste; 3-Ani neroste, ani neklesá; 4-Spíše klesá; 5-Rozhodně klesá



Graf 3: Názor na vývojové tendence ženské násilné kriminality⁶⁶

Od roku 1994 sice zaznamenáváme mírný růst v podílu žen na celkové násilné kriminalitě, avšak tento růst není významně velký a ve srovnání s okolními státy jsme na tom podstatně

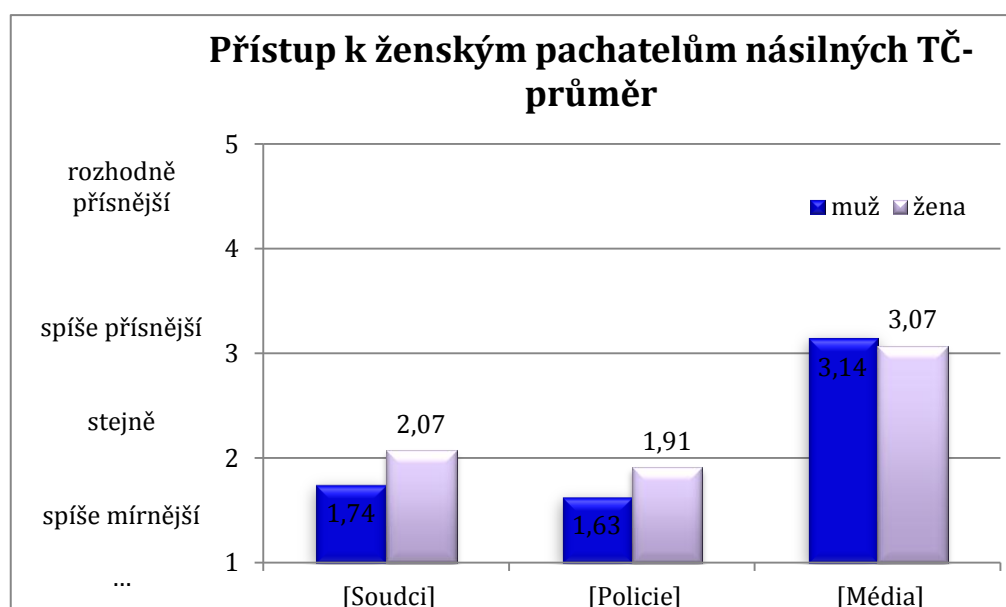
⁶⁵ Odpovědělo, že kriminalita spíše, nebo rozhodně roste.

⁶⁶ Když vezmete v potaz informace, které se dozvídáte z okolí a z médií, násilná kriminalita žen v poslední době podle Vás:...

lépe (Marešová, 2010). V **grafu 7** (str. 39) však uvidíme, že dotazovaní hodnotili situaci v ČR, co se týče násilné kriminality žen, často jako horší ve srovnání s okolními státy.⁶⁷ Pouze 6 % všech respondentů odpovědělo, že násilná kriminalita žen v poslední době spíše, nebo rozhodně klesá.

3.6.2. Percepce latence ženské kriminality

V tomto bodě se vrátím k hypotézám o „galantnosti“ justičních a policejních orgánů, která může způsobovat podhodnocení ženské kriminality v policejních a soudních statistikách. Z **grafu 4** můžeme vyvodit, že respondenti ve významné míře podezírají soudy a policii z mírnějšího zacházení⁶⁸ s ženskými pachatelkami násilných trestných činů. Většina mužů i žen⁶⁹ uvedla, že soudci a policie volí mírnější přístup k ženám v procesu trestního stíhání, obžalování a souzení. O benevolentnějším přístupu⁷⁰ k ženským pachatelkám jsou přesvědčeni muži důrazněji než ženy.



Graf 4: Myslíte si, že média a uvedené orgány zachází s pachatelkami násilných trestných činů odlišně? Mírnější=jsou k nim shovívavější a tolerantnější, ukládají (soudci) ženám mírnější tresty apod., přísnější=jsou k ženským pachatelkám méně tolerantní, ukládají jim tvrdší tresty apod., či zachází s oběma pohlavími stejně.⁷¹

⁶⁷ 40 % respondentů spíše souhlasí či rozhodně souhlasí, že se tento druh kriminality v ČR vyskytuje ve větší míře než v okolních státech.

⁶⁸ Mírnějším zacházením rozumíme, že muži-soudci a policisté jsou k ženám shovívavější; pokud je přistihnou při páchaní násilného trestného činu, ukládají jim nižší tresty či jim trest odpustí.

⁶⁹ 72 % respondentů uvedlo, že se domnívají, že **soudci** jsou k ženám *rozhodně mírnější* či *spíše mírnější*; 87 % tvrdí, že je k ženám rozhodně či spíše mírnější **policie**, ale pouze 12 % respondentů uvedlo mírnější přístup ze strany médií (kumulativní procenta).

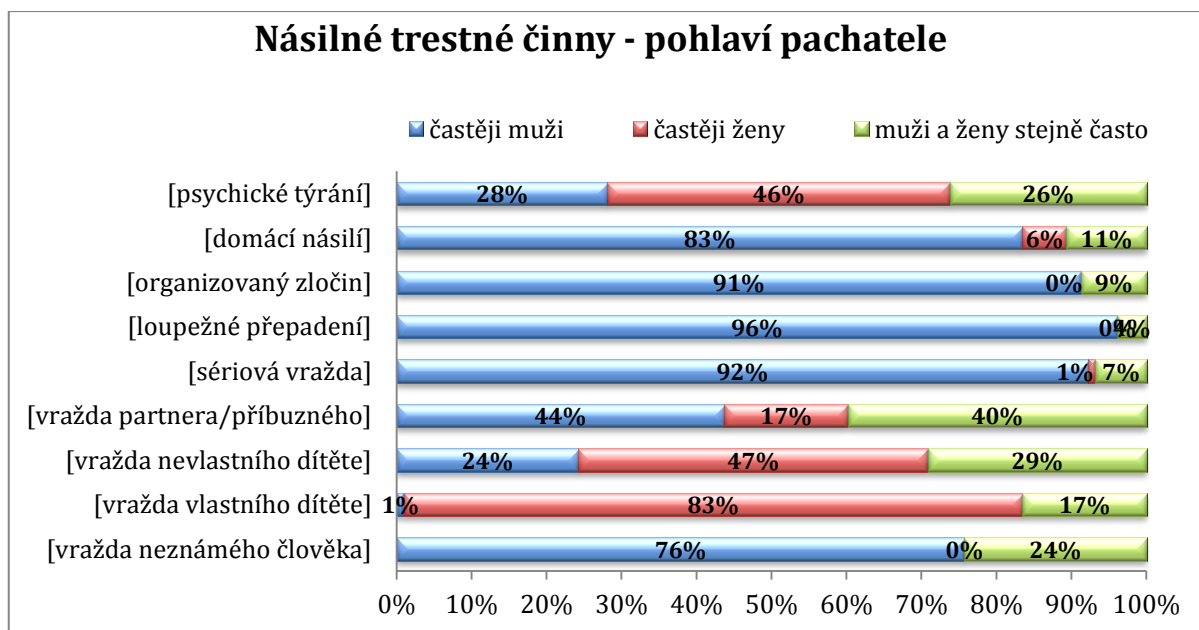
⁷⁰ Pouze v otázce mírnějšího zacházení ze strany soudu a policie.

⁷¹ 1=rozhodně mírnější, 2=spíše mírnější, 3=stejně, 4=spíše přísnější, 5=rozhodně přísnější

Nejenže jsou tedy respondenti přesvědčeni o větším a rostoucím podílu žen na násilné kriminalitě, ale navíc předpokládají, že mnohé pachatelky uniknou trestnímu stíhání či trestu, což může naznačit, že se domnívají, že je ve skutečnosti podíl žen na této kriminalitě ještě větší, než jak jej zachycují policejní statistiky.

3.6.3. Povaha násilné kriminality žen

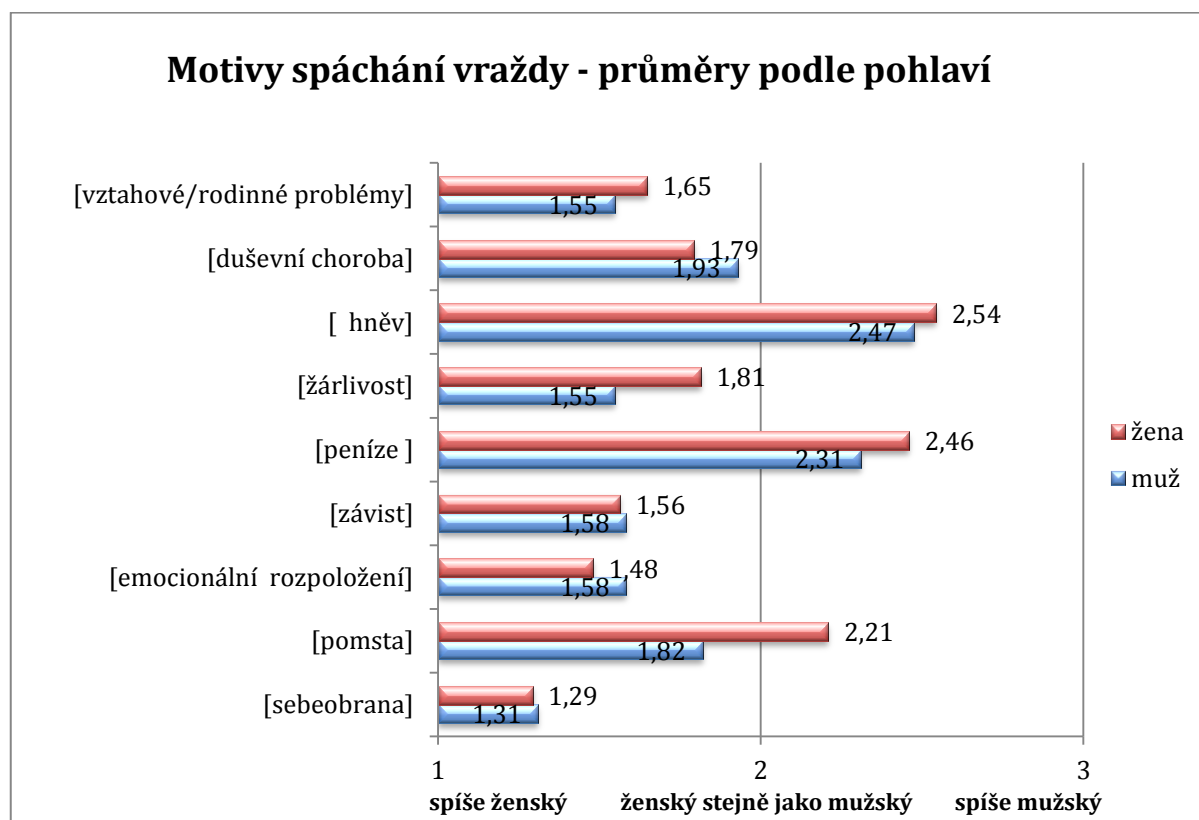
Podle výzkumu Grumlíka a Vavříka (1998) či Blatníkové a Netíka (2007), které jsem zmínila v teoretické části, jsou typickým motivem pro vraždu u ženy rodinné či partnerské problémy. Vraždy, které ženy páchají, jsou ve většině případů namířené proti lidem z blízkého okolí a jsou často prvním trestným činem, kterého se žena dopustí. V souvislosti s těmito okolnostmi bývá vražda neplánovaná a páchaná v afektu. V teoriích se často setkáváme s předpokladem psychického narušení ženských vražedkyň (viz výše). Tento předpoklad však uvedené statistické údaje příliš nepodporují, neboť ukazují, že téměř v 85 % žen netrpělo psychickou poruchou.



Graf 5: Z následujících typů trestných činů označte ty, kterých se podle Vás dopouštějí častěji ženy.

Jako "typicky" ženský násilný trestný čin většina respondentů uváděla **vraždu vlastního a nevlastního dítěte a psychické týrání**, což více méně odpovídá dostupným statistikám. Ostatní uvedené kategorie respondenti přiřazovali ve většině případů mužům, či mužům i ženám stejně. Jako výhradně mužský násilný čin uvedli téměř všichni dotázaní **loupežné**

přepadení, přitom právě růstem tohoto typu násilné kriminality žen jsou vysvětlovány tendence mírného růstu násilné kriminality žen obecně (viz Marešová, 2010)⁷². V tomto případě již nacházíme dílčí odlišnosti v hodnocení mužů a žen. Určité rozpory nacházíme v otázce **domácího násilí**, kde pouze 3 muži uvedli, že domácí násilí může být páčáno stejně často muži, jako ženami⁷³. Pearsonův chí-kvadrát test potvrzuje na hladině alfa=5 % statisticky významné rozdíly v odpovědích mužů a žen na otázku domácího násilí.⁷⁴ Toto zjištění by mohlo vést k obavám, že je pro muže těžké připustit, že i oni mohou být obětí tohoto trestného činu.



Graf 6: Nyní uvedu některé motivy či okolnosti, které by mohly vést ke spáchání vraždy či pokusu o vraždu. Pokuste se zhodnotit, který z motivů přísluší spíše ženám. (aritmetické průměry číselných odpovědí).

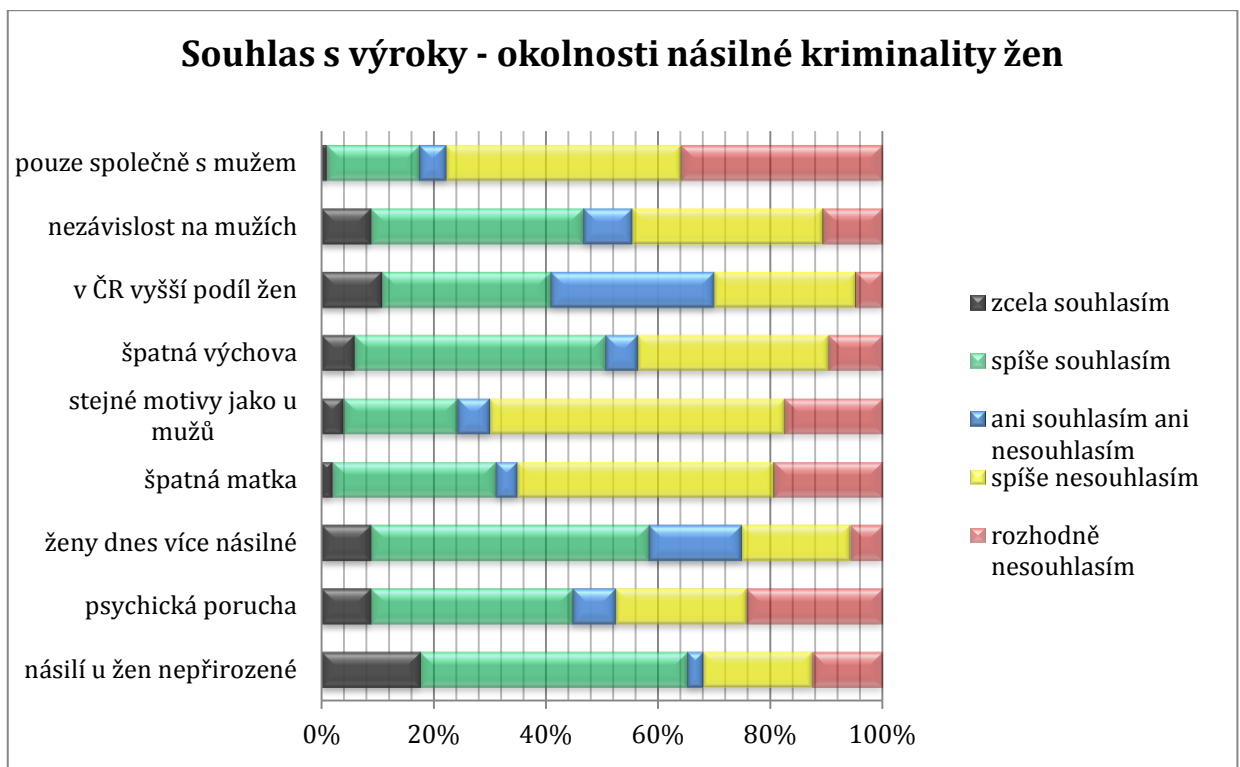
V otázkách motivů a povahy násilné kriminality žen se začíná projevovat určitá přítomnost genderových stereotypů v mínění respondentů. Jako nejtypičtější motiv ženy pro spáchání vraždy volili respondenti ve většině případů **sebeobranu**. Dále potom označovali jako spíše ženský motiv **emoční rozpoložení**, **závist** či **vztahové problémy**, což do jisté míry

⁷² Loupežné přepadení je klasifikováno jako násilný trestný čin, a proto se růst tohoto typu kriminality může podepsat na budoucím růstu násilné kriminality žen obecně (Marešová, 2010).

⁷³ 6% mužů uvedlo, že domácí násilí může být páčáno stejně muži jako ženami; ženy tuto možnost volily častěji (24% žen).

⁷⁴ Cramerovo V má však hodnotu 0,23, což značí spíše slabší vztah.

koresponduje s předpoklady uvedenými ve statistikách i teoriích. Značná část respondentů uvedla jako motiv i **duševní poruchu**⁷⁵, což může signalizovat stereotypy v označování násilných žen za psychicky narušené. Co se týče rozdílů v hodnocení respondentů podle pohlaví, statisticky významnou závislost ukazuje motiv peníze⁷⁶, žárlivosti⁷⁷ a pomsty⁷⁸. O tom, že ženy jsou, stejně jako muži, schopné vraždit pro peníze je přesvědčena téměř polovina mužských respondentů, ale pouze 19 % dotazovaných žen.⁷⁹ Ve skutečnosti statistiky prokazují, že zjištěný motiv nacházíme u přibližně 6% pachatelek (Grumlík, Vavřík, 1998).



Graf 7: Vyjádřete svůj souhlas či nesouhlas s jednotlivými výroky. Hodnotte 1 (zcela souhlasím) až 5 (zcela nesouhlasím)

Jak jsem naznačovala v úvodu, byla žena mnohdy vnímána jako pouhý spolupachatel muže, který pouze napomáhá v páchání násilných trestných činů, ať už dobrovolně či nuceně. S výrokem, že *žena páchá násilnou kriminalitu pouze společně s mužem (graf 7)*, však

⁷⁵ Jako spíše ženský motiv označovalo duševní chorobu 34 % respondentů.

⁷⁶ Pearsonův chí-kvadrát test prokazuje, že rozdíly mezi muži a ženami v hodnocení tohoto motivu jsou statisticky významné na hladině významnosti alfa=5 %, Cramerovo V má hodnotu 0,294 což značí menší stupeň závislosti. Ostatní motivy vykazují statisticky nevýznamnou závislost mezi pohlavími.

⁷⁷ Zde je Cramerovo V však pouze 0,19, což značí spíše slabý vztah.

⁷⁸ Cramerovo V 0,31 značí středně silnou závislost.

⁷⁹ 47 % mužů a 19 % žen uvedlo, že motiv "peníze" je stejně typický pro obě pohlaví.

souhlasilo pouze necelých 20 % respondentů.⁸⁰ Mnozí autoři se domnívají, že je žena důsledkem ženských hnutí samostatnější (Adler, 1975), a že už se v násilí nemusí spoléhat pouze na muže a jejich fyzickou zdatnost. Můžeme tedy předpokládat přítomnost určitého vlivu emancipačních tendencí na názor, že žena nemusí být nutně pouze spolupachatelem v násilné kriminalitě. Tento předpoklad by potom podpořil i další výrok, že *násilné chování žen je způsobeno tím, že již nejsou tak závislé na mužích*, s kterým souhlasila více než polovina respondentů.⁸¹ Zároveň je téměř 60 % respondentů přesvědčeno o tom, že jsou ženy násilnější než dříve, což koresponduje s převažujícími názory o rostoucí kriminalitě žen a jejich menší závislosti na mužích. Názor, že ženy vedou ke spáchání násilného činu stejné důvody jako muži, však zastává pouze čtvrtina respondentů⁸². Určité genderové stereotypy se nejspíše objevují i v otázkách na rodinnou situaci ženských pachatelek. V souladu s uvedenými sociologickými teoriemi u 65 % respondentů převládá názor, že násilí **není ženám přirozené**⁸³. Podobně i souhlas s výrokem, že násilná žena je špatně vychovaná⁸⁴, svědčí o představě ženské role, zakořeněné v genderových stereotypech. Naproti tomu však **pouze čtvrtina** respondentů souhlasila s výrokem, že násilná pachatelka je zároveň špatná matka. Co se týče pohlaví respondentů reagujících na tento výrok, Pearsonův chí-kvadrát test prokazuje statisticky významný rozdíl na hladině alfa=5%.⁸⁵ Můžeme tedy předpokládat, že genderově stereotypní představa násilné ženy jako špatné matky je zakořeněná spíše v ženských než v mužských respondentech.

3.6.4. Pozornost věnovaná kriminálním zprávám

Mnozí autoři zabývající se problematikou strachu ze zločinu (např. Riedel et al, 2011 či Wolfgang, 1958) tvrdí, že předmětem největšího strachu je neznámý pachatel i přesto, že ve většině případů oběť svého pachatele zná. Vysvětlení tohoto jevu se často hledá v podobě, v jaké nám média prezentují násilné trestné činy (např. Heath, 1996 či Callanan, 2005), což může platit i v otázce kriminality žen.

⁸⁰ 17,5 % uvedlo, že rozhodně souhlasí či spíše souhlasí s tímto výrokem.

⁸¹ 53 % respondentů rozhodně nebo spíše souhlasí s uvedeným výrokem

⁸² Tento názor naznačuje, že lidé jsou již ochotni přijmout předpoklad toho, že žena dokáže páchat násilí podobně jako muž, avšak stále ji k tomu vedou odlišné důvody.

⁸³ 65 % respondentů s výrokem spíše nebo rozhodně souhlasí

⁸⁴ S výrokem "příčinou násilné kriminality žen je špatná výchova" rozhodně či spíše souhlasila polovina respondentů.

⁸⁵ Adjustovaná rezidua, ukazující směr závislosti značí, že pokud respondenti spíše souhlasí s výrokem, že násilná pachatelka nemůže být dobrá matka, pak jsou to spíše ženy, naopak muži jsou benevolentnější a častěji spíše s výrokem nesouhlasí. Cramerovo V 0,32 značí středně silnou závislost.

Postoj médií k pachatelkám násilné kriminality respondenti za příliš mírný nepovažují (viz **graf 4**). Narozdíl od kritických teorií médií (např. Jewkes, 2011) se však ale ani důrazně nedomnívají, že by s násilnými pachatelkami zacházela média hůře a přísněji, což může značit to, že respondenti mediální obsahy na toto téma přijímají méně kriticky, než by podle těchto teorií měli. Představa, že se média staví k ženským pachatelkám stejně tvrdě jako k mužům, tak může mít vliv na přesvědčení, že je kriminalita žen vysoká a rostoucí.⁸⁶ Tomuto předpokladu by nasvědčoval i Pearsonův chí-kvadrát test, který značí na hladině alfa=5 % statisticky významný vztah⁸⁷ těchto proměnných.

Jednou z oblastí, ve které média vytváří mylné povědomí, je také otázka vývojových trendů v kriminalitě (Tomášek, 2010). Dá se říci, že ve většině vyspělých evropských zemí, ale také v USA, Kanadě či Austrálii, pozorujeme spíše tendence k poklesu či stagnaci v páchání trestných činů⁸⁸, avšak míra, do jaké se média věnují kriminalitě naopak za stejné období vzrostla. Tento fakt nejspíše částečně způsobuje přesvědčení veřejnosti o neustálém růstu kriminality. Jak prokázal jeden z výzkumů (Ch. Pfeiffer, 2005) lidé, kteří tráví více času u televize, spíše označují kriminalitu za permanentně rostoucí.

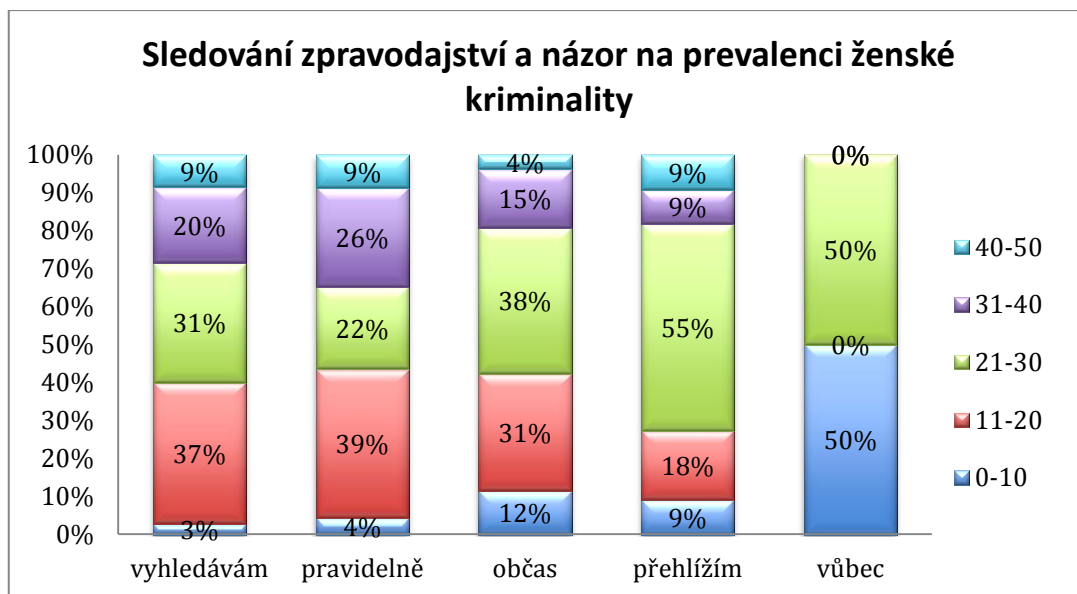
Podle **grafu 8** můžeme vypozaovat, že respondenti, kteří uvedli, že pravidelně sledují kriminální zprávy v médiích⁸⁹, uváděli častěji vyšší odhady v podílu žen na násilné kriminalitě, což by mohlo naznačovat jistý vliv médií na představu o prevalenci násilné kriminality žen. Respondenti, kteří uváděli, že se kriminálním zprávám vyhýbají, naproti tomu uváděli spíše nízké odhady prevalence.

⁸⁶ Za předpokladu přijetí hypotézy, že média informují o násilných činech žen mnohem častěji a více do hloubky než o stejných činech spáchaných muži (např. Jewkes, 2011).

⁸⁷ Cramerovo $V=0,29$

⁸⁸ Údaje dostupné z Tomášek (2010) či Marešová (2012).

⁸⁹ Dotazování, kteří odpověděli, že kriminální zprávy v médiích vyhledávají či je sledují pravidelně, více zařazovali odhady prevalence do hranice 21-50% podílu.



Graf 8: Sledujete kriminální zpravodajství/prevalence ženské násilné kriminality.

Pozn.: Graf ukazuje v této souvislosti méně výrazné výsledky, neboť jsou některé kategorie, do kterých byly odhady prevalence roztříděny, příliš málo zaplněné, a tak může být např. kategorie 0-10 a 40-50 z tohoto grafu lehce zavádějící. Procenta jsou uvedena tak, že značí podíl na celkovém hodnocení všech kategorií.

O jisté souvislosti mezi sledováním kriminálních zpráv a následným názorem na vývojovou tendence kriminality svědčí i Pearsonův chí-kvadrát test, který na hladině významnosti $\alpha=5\%$ zamítá hypotézu o nezávislosti. Cramerovo V s hodnotou 0,34 svědčí o středně silné závislosti.

V otázce vlivu médií na souhlas s jednotlivými výroky o **okolnostech** násilné kriminality žen prokazuje statisticky významný vztah⁹⁰ sledovanost kriminálních zpráv na nesouhlas s výrokiem, že „ženy páchají násilnou kriminalitu pouze společně s mužem“.⁹¹ Toto pozorování by podpořilo tvrzení Jewkesové (2011), že média inklinují k opomínání mužských pachatelů, kteří se podílí na násilné kriminalitě společně s ženou⁹². Zároveň pozorujeme statisticky významný vztah u souhlasu s výrokiem „násilné chování u žen je způsobeno tím, že již nejsou tak závislé na mužích“.⁹³ Může se tedy zdát, že média zároveň podporují určitou formu obrazu emancipované ženské pachatelky.

Dále se potvrzuje statisticky významný vztah v souhlasu s výrokiem, že „podíl násilné kriminality v ČR je větší než v okolních státech“ (Cramerovo $V=0,326$) a „ženy jsou dnes

⁹⁰ na základě Pearsonova chí-kvadrát testu na hladině významnosti $\alpha=5\%$

⁹¹ Cramerovo $V=0,287$, respondenti, kteří vyhledávají kriminální zprávy či je alespoň pravidelně sledují, spíše či rozhodně nesouhlasí s tímto výrokiem

⁹² Média do hloubky analyzují ženskou pachatelku a muže, který se podílel na trestném činu, často vynechají, neboť není tolik divácky zajímavý (Jewkes, 2011)

⁹³ Respondenti, kteří pravidelně sledují kriminální zprávy, s tímto prohlášením spíše souhlasí.

násilnější než dříve" (Cramerovo $V=0,315$). Respondenti, kteří uvedli, že pravidelně sledují kriminální zprávy měli spíše tendence hodnotit podíl násilné kriminality žen v ČR ve srovnání s ostatními zeměmi jako vyšší. Zároveň spíše souhlasili s výrokem, že ženy jsou dnes násilnější než dříve. Tento vztah znovu podporuje hypotézu, že média mohou mít vliv na percepci vývojových trendů v násilné kriminalitě žen.

Ostatní výroky již statisticky významný vztah neprokázaly, a proto se můžeme domnívat, že na ostatní okolnosti násilné kriminality žen nemusí mít média vliv. Nepotvrdilo se tedy ani přesvědčení Jewkesové, že média vysílají obraz násilné ženy jako špatné matky ve stylu Lombrosa (viz výše). **Graf 7** i Pearsonův chí-kvadrát test naznačují, že pro respondenty nemusí být žena už nutně tolik spojována s rolí matky, kterou musí splňovat, což může být taktéž projevem působení emancipačních tendencí.

Pearsonův chí-kvadrát test dále prokázal statisticky významnou závislost na hladině $\alpha=5\%$ v následujících případech **motivů**: pomsta⁹⁴, závist⁹⁵, peníze⁹⁶, emoční rozpoložení⁹⁷ a vztahové problémy⁹⁸, kde pravidelní diváci kriminálních zpráv označují tyto motivy za spíše ženské. Naproti tomu u motivů: žárlivost, sebeobrana, duševní choroba a hněv se statisticky významná závislost neprokázala. Možným vysvětlením by mohlo být, že média informují o některých typech motivů přednostně.

3.6.5. Genderové stereotypy

Součástí dotazníku byly dvě otevřené otázky, inspirované ve zmíněném výzkumu Williamse a Besta (1990), ve snaze odhalit povahu genderových stereotypů vůči ženám obecně a následně je porovnat se stereotypy vůči ženám, které vraždily. Respondenti měli za úkol pokusit se určit 3 typické vlastnosti mužů a žen.⁹⁹ Poté jim byl předložen útržek zprávy informující o partnerském páru ženy a muže, který ubodal k smrti člověka, aniž by podával doplňující informace. Následně byli dotazovaní požádáni, aby jmenovali ještě 3 typické vlastnosti ženy a muže v tomto konkrétním páru. Cílem bylo porovnat odlišnosti v rámci pohlaví a mezi pachateli a ne-pachateli (viz **tabulka 4**). U ženy-vražedkyně se odvolávám na Jewkes, která

⁹⁴ Cramerovo $V=0,31$

⁹⁵ Cramerovo $V=0,295$

⁹⁶ Cramerovo $V=0,33$. Z adjustovaných reziduí můžeme vypořizovat, že respondenti, kteří vyhledávají kriminální zprávy, mají tendence označovat peníze za typický ženský motiv.

⁹⁷ Cramerovo $V=0,32$

⁹⁸ Cramerovo $V=0,34$

⁹⁹ Podobně jako ve výzkumu Williamse a Besta.

vznesla námitku, že média příliš lynčují ženy, které spáchaly násilný zločin, o němž posléze poskytují více informací, než by nabídla o stejném zločinu muže. Z odpovědí na tyto otázky nemůžeme vyvozovat obecné závěry z mnoha důvodů, avšak přesto je možné vyzorovat určité náznaky stereotypního uvažování už jen v tom, do jaké míry byli respondenti ochotni a schopni na otázku odpovědět.¹⁰⁰ Ve většině případů byli schopni uvést 3 typické charakteristiky muže i ženy obecně, avšak problémy měli s odhadnutím vlastností vražedkyně¹⁰¹. Tento fakt by se mohl interpretovat způsobem, že lidé nemají dostatečné povědomí o podobě tohoto typu kriminality, aby si mohli představit ženskou vražedkyni, které by následně přiřadili vlastnosti. Z uvedených přisuzovaných charakteristik by se dalo vyvodit, že jsou respondenti při hlubším zamyšlení nad povahou pachatelek ovlivňováni spíše internalizovanými stereotypy než médii, která by jim podle kritických teorií měla vtisknout určitý obraz dílčích charakteristik těchto žen, který by poté mohli promítnout do svých odpovědí.

žena	N odpovědí	%	Iva	N odpovědí	%
emocionalita	16	19 %	submisivní	13	20%
empatie	12	14 %	závislá(na manželovi)	12	18 %
starostlivost	11	13 %	psychická porucha	9	14 %
pečlivost	5	6 %	žárlivost	8	12 %
obětavost	5	6 %	bezcitnost	4	6 %
marnivost	4	5 %	pomstychtivost	3	5 %
neodpovědělo	20	19 %	neodpovědělo	37	36 %
muž	N odpovědí	%	Ivo	N odpovědí	%
síla	12	14 %	agresivní	17	20 %
rozhodnost	10	11 %	dominantní	16	19 %
racionalita	8	9 %	násilný	9	10 %
soutěživost	6	7 %	chamtivý	8	9 %
egoismus	6	7 %	manipulativní	7	8 %
agresivita	6	7 %	silný	6	7 %
neodpovědělo	16	15 %	neodpovědělo	17	16 %

Tabulka 4 - Vybrané přiřazované typické vlastnosti

Pozn. kompletní tabulka vlastností se nachází v příloze 3.

¹⁰⁰ Respondenti měli možnost na otázku neodpovědět a zároveň se ptát na doplňující informace a u této otázky tak často činili.

¹⁰¹ 36 % respondentů odpověď na tuto otázku vynechalo.

V tabulce jsem uvedla výpis nejčastějších odpovědí, kde vidíme, že zmíněné vlastnosti, typicky přiřazované ženám a mužům, přetrvávají. Žena je stále spojována s pečlivostí, emocionalitou a empatií, zatímco muž je stále vnímán jako racionální a silný. V šesti nejčastěji zmíněných typických vlastnostech muže vidíme dvě vlastnosti (agresivní a silný), které se opakují u muže-obecně i u muže-vraha. Také ostatní vlastnosti v rámci mužského pohlaví jsou si spíše podobné. U ženy opakující se vlastnost nenajdeme a vlastnosti, přiřazené ženě-vražedkyni spíše napovídají o tom, že k tomu dle respondentů byla nějakým způsobem dotlačena (závislá na muži/submisivní) či byla psychicky narušena (v souladu se stereotypy uvedenými v teoretické části). Ženská vražedkyně je tak v očích respondentů spíše opakem typické ženy, zatímco u muže tyto tendence nepozorujeme.

Pokud je tedy žena prezentována jako vražedkyně, uchylují se respondenti spíše k genderovým stereotypům než k mediálnímu obrazu emancipované ženy.

ZÁVĚR

Cílem této práce bylo přiblížit povědomí veřejnosti o prevalenci a dílčích charakteristikách ženské násilné kriminality. Jelikož nemáme žádné dostupné zdroje, poskytující podrobné údaje o povaze tohoto druhu kriminality, můžeme pracovat pouze s dostupnými policejními a soudními statistikami, které však informují pouze o nahlášených a zaevidovaných případech. V tomto ohledu by některé informace mohly doplnit self-reportové a viktimizační studie, které však přesahují kapacitu i ambice této práce. Také teoretická východiska neposkytují plnohodnotný rámec pro podrobnější studium nastíněné problematiky, neboť jsou dostupné teorie často založené na nepodložených faktech či jsou jiným způsobem zaujaté. Analýza sebraných dat nám však může poskytnout hrubý obraz veřejného mínění o ženě jako pachatelce násilné kriminality, avšak spíše může sloužit pro další zkoumání v tomto oboru, neboť nemůže být považována za dostatečně reprezentativní. Zkoumaný soubor v tomto průzkumu byl příliš malý a náhodná procházka byla provedena pouze v Praze, což může do velké míry zkreslit výsledky z důvodu jiné struktury obyvatel v hlavním městě. V žádném případě tedy nemůžeme zobecňovat výsledky na Českou republiku.

Nyní k jednotlivým hypotézám:

Hypotéza 1: Dotazovaní budou mít tendenci násilnou ženskou kriminalitu podhodnocovat, tj. budou odhadovat častěji nižší prevalenci násilné kriminality žen, než jak je tomu ve skutečnosti.

Předpoklad o tendenci k podhodnocování podílu žen na násilné kriminalitě nemůžeme potvrdit. 90% z dotázaných odhadlo podíl větší 10%, což svědčí o opačných tendencích v názorech respondentů na výskyt tohoto jevu.

Hypotéza 2: Ženy budou kriminalitu podhodnocovat méně než muži.

Hypotéza o větším nadhodnocování žen v názorech na prevalenci je problemtická, neboť na základě dat nemůžeme potvrdit výraznější rozdíly mezi ženami a muži v odhadované prevalenci ani v otázce vývojových tendencí násilné kriminality žen.

Hypotéza 3: Respondenti, kteří věnují větší pozornost médiím (tj. více sledují kriminální zpravodajství), budou odhadovat kriminalitu žen jako vyšší a stoupající spíše než lidé, kteří média tolik nesledují, jak tomu naznačují kritické teorie médií.

Vliv médií na názory na kriminalitu žen můžeme pouze předpokládat, neboť zde může existovat celá řada skrytých proměnných. Přesto se však prokázal určitý vliv sledovanosti kriminálních zpráv na následné odhady prevalence a vývojových trendů v násilné kriminalitě žen. Respondenti, kteří pravidelněji sledují média mají tendence považovat násilnou kriminalitu žen spíše za rostoucí a také odhadují vyšší podíl žen na násilné kriminalitě celkem.

Hypotéza 4: Zároveň bude mít sledování kriminálních zpráv vliv na odpovědi v otázkách motivů a okolností násilné kriminalitě žen.

Pokud jde však o předpokládaný vliv médií na povědomí o povaze a motivech násilných činů žen, souvislosti nejsou zcela jasné, neboť je můžeme předpokládat pouze u některých charakteristik a jsou dosti nekonzistentní.

Hypotéza 5: Respondenti budou přiřazovat typické vlastnosti žen a mužů (resp. vrahů a vražedkyň) v souladu s uvedenými genderovými stereotypy.

Pokud porovnáme uváděné typické vlastnosti obou pohlaví, můžeme vyzorovat jakousi kombinaci komponentů dvou zmíněných přístupů v otázce vlivu médií na mínění veřejnosti. Jewkes (2011) uvádí, že ženské pachatelky jsou v médiích hluboce analyzované a lynčované. Stejně tak Humphries (2009) mluví o démonizování ženské pachatelky médii. Uváděné vlastnosti se však shodují spíše s předpoklady Kruttschmitta a kol. (2006), kde je žena, která vraždila, respondenty vnímána spíše jako závislá oběť.¹⁰²

Podle zkoumaných dat můžeme usoudit, že mezi respondenty neexistuje konkrétní obraz ženy jako pachatelky násilné kriminality, který by přímo vycházel z některé teorie dostupné na toto téma. Z uvedených východisek se zdá, že bychom mohli rozdělit prezentaci tohoto tématu veřejnosti do dvou extrémních částí s absencí plynulého přechodu. **V první části** byla tato problematika ve všech sférách opomíjena a ignorována do doby, než se v 70. letech zvedla

¹⁰² Samozřejmě za předpokladu, že média jsou opravdu zdrojem těchto stereotypů, což nemůžeme dokázat, pouze na základě zmíněných teorií předpokládat.

vlna panik, vznikajících na základě špatně interpretovaných dat, která odstartovala **druhou část** přemíry pozornosti, udržovanou za pomoci médií. Můžeme tedy předpokládat, že veřejnost se při utváření názorů na toto téma obrací na uvedené dva extrémny. Dotazovaní tak na jednu stranu věří, v duchu feministických teorií, v rostoucí tendenci významného podílu násilných žen, spojenou s nezávislostí ženy v páchání násilné kriminality. Zároveň však stále inklinují k genderovým stereotypům, za pomoci kterých často hledají vysvětlení pro tyto domnělé jevy.

POUŽITÉ ZDROJE

KNIŽNÍ PUBLIKACE A PUBLIKACE V ODBORNÝCH PERIODIKÁCH

ADLER, Freda, Herbert M ADLER a Pavel HUNGR. *Sisters in crime: the rise of the new female criminal*. 1. vyd. New York: McGraw-Hill, 1976c1975, 247 s. Spisy Právnické fakulty Masarykovy univerzity v Brně, sv. 283. ISBN 00-700-0416-1.

ALLEN, Hilary. *Justice unbalanced: gender, psychiatry, and judicial decisions*. [Repr.]. Philadelphia: Open University Press, 1987, xii, 594 p. ISBN 03-351-5521-9.

BASKIN, Deborah R a Ira Brant SOMMERS. *Casualties of community disorder: women's careers in violent crime*. Boulder, CO: Westview Press, 1998, xiv, 192 p. ISBN 978-081-3329-949.

BIERNAT, Monica a Elizabeth R. THOMPSON. Shifting Standards and Contextual Variation in Stereotyping. *European Review of Social Psychology*. Chichester, UK: John Wiley, 2001-12-28, s. 103. DOI: 10.1002/0470013478.ch4.

BLATNÍKOVÁ a Karel NETÍK. *Ženy jako pachatelky závažné trestné činnosti: (psychologické a kriminologické aspekty)*. Vyd. 1. Praha: Institut pro kriminologii a sociální prevenci, 2007, 115 s. Studie (Institut pro kriminologii a sociální prevenci). ISBN 978-807-3380-632.

BOX, Steven a Ira Brant SOMMERS. *Women, crime and criminology: a feminist critique*. 1. publ. London [u.a.]: Routledge, 1983, xiv, 192 p. Crime. ISBN 978-041-5045-728.

CAMPBELL, Anne. *The girls in the gang: a report from New York City*. New York, NY: B. Blackwell, 1984. ISBN 06-311-3374-7.

CALLANAN, Valerie J. *Feeding the fear of crime: crime-related media and support for three strikes*. New York: LFB Scholarly Pub., 2005, vii, 227 p. ISBN 15-933-2062-0.

COLLINS, Randall. *Violence: a micro-sociological theory*. 6. print. Princeton, N.J: Princeton University Press, 1996. ISBN 06-911-4322-6.

CHESNEY-LIND, Meda a Marisa SILVESTRI. *The female offender: girls, women, and crime*. Dotisk [1. vyd.]. Thousand Oaks: Sage Publications, 1997, xii, 220 p. Women in society. ISBN 08-039-5100-0.

DEMING, Richard, James CAVNEY a Phillip J. RESNICK. Women: the new criminals. *Psychiatric Clinics of North America*. 1977, vol. 35, issue 4, s. 781-795. DOI: 0-8407-6513-4. Dostupné z: <http://linkinghub.elsevier.com/retrieve/pii/S0193953X12000743>

EATON, Mary a J. M. HOUGH. *Justice for women?: family, court and social control*. Philadelphia: Open University Press, 1986, xxxv, 594 p. ISBN 03-351-5350-X.

FARRINGTON, David P a Allison M. MORRIS. Sex, Sentencing and Reconviction. *Brit. J. Criminology*. 1983, č. 23. Dostupné z: <http://heinonline.org/HOL/LandingPage?collection=journals&handle=hein.journals/bjcrim23&div=23&id=&page=>

RESNICK, Phillip a J FRIEDMAN, Susan Hatters, James CAVNEY a.. Child Murder by Parents and Evolutionary Psychology. *Psychiatric Clinics of North America*. 2007, vol. 35, issue 4, s. 781-795. DOI: 10.1016/j.psc.2012.08.002. Dostupné z: <http://linkinghub.elsevier.com/retrieve/pii/S0193953X12000743>

GILES, David, Jessica R SCHIFFMAN a Rebecca JONES. Psychologie médií: interdisciplinary perspectives. *Journal of Criminology and Criminal Justice Research & Education*. Překlad Helena Šolcová. 2008, roč. 1, č. 2. DOI: 9788024739212. Dostupné z: <http://www.scientificjournals.org/journals2008/articles/1440.pdf>

GRUMLÍK, René a Petr VAVŘÍK: Žena jako pachatelka vražedného útoku. In. *Kriminologický sborník*. Praha: Kriminál. ústav Policie ČR, 1998, s. 24-28.

HALE, Chris a J. M. HOUGH. *Criminology*. New York: Oxford University Press, 2005. ISBN 978-019-9270-361.

HEATH, L. a K. GILBERT. Mass Media and Fear of Crime. *American Behavioral Scientist*. 1996-02-01, vol. 39, issue 4, s. 379-386. DOI: 10.1177/0002764296039004003.

HUMPHRIES, Drew. *Women, violence, and the media: readings in feminist criminology*. Hanover [NH]: Published by University Press of New England, c2009, xv, 279 p. Northeastern series on gender, crime, and law. ISBN 15-555-3703-0.

HEDDERMAN, Carol a J. M. HOUGH. *Does the Criminal Justice System Treat Men and Women Differently?*. Great Britain: Home Office Research and Planning Unit, 1994.

HEIDENSOHN, Frances a Martin FARRELL. *Crime in Europe*. New York: Routledge, 1991. ISBN 04-150-9649-9.

HEIDENSOHN, Frances a Marisa SILVESTRI. *Women and crime*. 2nd ed. Basingstoke: Macmillan, 1996. Women in society. ISBN 03-336-4209-0.

HUMPHRIES, Drew. *Women, violence, and the media: readings in feminist criminology*. Paperback ed. Hanover [NH]: Published by University Press of New England, c2009. Northeastern series on gender, crime, and law. ISBN 15-555-3703-0.

JEWKES, Yvonne a Carol Nagy JACKLIN. *Media: a critical introduction*. 2nd ed. Los Angeles: SAGE, 2011, viii, 317 pages. Northeastern series on gender, crime, and law. ISBN 978-184-8607-033.

KELLY, Kristin A. *Domestic violence and the politics of privacy: a micro-sociological theory*. Vyd. 1. Ithaca: Cornell University Press, 2003, 269 s., [36] s. obr. příl. ISBN 08-014-8829-X.

KOUKOLÍK, František. *Sociální mozek: a micro-sociological theory*. Vyd. 1. Praha: Univerzita Karlova v Praze, nakladatelství Karolinum, c2006. ISBN 80-246-1242-9.

KRUTTSCHNITT, CANDACE a KRISTIN CARBONE-LOPEZ. MOVING BEYOND THE STEREOTYPES: WOMEN'S SUBJECTIVE ACCOUNTS OF THEIR VIOLENT CRIME*. *Criminology*. 2006, vol. 44, issue 2. DOI: 10.1111/j.1745-9125.2006.00051.x. Dostupné z: <http://doi.wiley.com/10.1111/j.1745-9125.2006.00051.x>

KUCHTA, Josef a Helena VÁLKOVÁ. *Základy kriminologie a trestní politiky: a micro-sociological theory*. Vyd. 1. Praha: C.H. Beck, 2005, xi, 209 p. Beckovy mezioborové učebnice. ISBN 80-717-9813-4.

LOMBROSO, Cesare. *The female offender*. ISBN 08-377-0807-9.

MACCOBY, Eleanor E a Carol Nagy JACKLIN. *The psychology of sex differences: readings in feminist criminology*. Paperback ed. Stanford, Calif.: Stanford University Press, 1974, xv, 279 p. Northeastern series on gender, crime, and law. ISBN 08-047-0859-2.

MAGUIRE, Mike, Rodney MORGAN a Robert REINER. *The Oxford handbook of criminology: the rise of the new female criminal*. 1. vyd. New York: McGraw-Hill, 1994, xv, 1259 p. Spisy Právnické fakulty Masarykovy univerzity v Brně, sv. 283. ISBN 01-987-6241-0.

MAREŠOVÁ, Alena, Petr KOTULAN a Milada MARTINKOVÁ. *Analýza kriminality v roce 2009 a v předchozím dvacetiletém období: sonda do problematiky žen v ČR v posledních cca 10 letech poprvé trestně stíhaných a poprvé vězněných*. Vyd. 1. Praha: Institut pro kriminologii a sociální prevenci, 2010, 119 s. Studie (Institut pro kriminologii a sociální prevenci). ISBN 978-807-3381-073.

MAREŠOVÁ, Alena, Petr KOTULAN a MARTINKOVÁ. *Výzkum prvovězněných žen: sonda do problematiky žen v ČR v posledních cca 10 letech poprvé trestně stíhaných a poprvé vězněných*. Vyd. 1. Praha: Institut pro kriminologii a sociální prevenci, 2009, 211 s. Studie (Institut pro kriminologii a sociální prevenci). ISBN 978-807-3380-823.

MAREŠOVÁ, Alena, Petr KOTULAN a Milada MARTINKOVÁ. *Trendy kriminality ve světě a nové problémy a reakce v oblasti prevence kriminality a trestní justice: Zásady a rámec mezinárodní klasifikace trestných činů pro statistické účely*. Vyd. 1. Praha: Institut pro kriminologii a sociální prevenci, 2012, 211 s. Prameny (Institut pro kriminologii a sociální prevenci). ISBN 978-80-7338-125-7.

MUNCIE, John, Eugene MCLAUGHLIN a Mary LANGAN. *Criminological perspectives: a reader*. 1. vyd. Thousand Oaks, Calif.: Sage, in association with the Open University, 1994, xxiv, 530 p. Spisy Právnické fakulty Masarykovy univerzity v Brně, sv. 283. ISBN 07-619-5003-6.

MUNKOVÁ, Gabriela, Petr KOTULAN a Milada MARTINKOVÁ. *Sociální deviace: přehled sociologických teorií*. Vyd. 1. Plzeň: Vydavatelství a nakladatelství Aleš Čeněk, 2013, 119 s. Studie (Institut pro kriminologii a sociální prevenci). ISBN 978-80-7380-398-8.

O'TOOLE, David R, Jessica R SCHIFFMAN a Rebecca JONES. Gender violence: interdisciplinary perspectives. *Journal of Criminology and Criminal Justice Research & Education*. 2008, roč. 1, č. 2. DOI: 9780814780411. Dostupné z: <http://www.scientificjournals.org/journals2008/articles/1440.pdf>

OAKES, Penelope J, S HASLAM a John C TURNER. *Stereotyping and social reality*. Cambridge, Mass., USA: Blackwell, 1994. ISBN 06-311-8872-X.

OTO NOVOTNÝ, Josef Zapletal a kolektiv a Marisa SILVESTRI. *Základy kriminologie: current thought, recent findings*. 2nd ed. Praha: Karolinum, 1996, 349 p. Women in society. ISBN 80-706-6821-0.

POLLAK, Otto. *The criminality of women: past and present philosophies of the crime problem*. Westport, Conn.: Greenwood Press, 1978c1950. ISBN 08-371-9869-0

RATLIFF, Jacklyn M. *The 'mean Girl' Myth: Gender Stereotypes and Perceptions of Relational Aggression*. ProQuest, 2008. ISBN 1109062966.

REGOLI, Robert M, John D HEWITT a Matt DELISI. *Delinquency in society: the essentials*. Sudbury, Mass.: Jones and Bartlett Publishers, 1978c1950, xxi, 547 p. ISBN 07-637-7790-0.

REISS, J. Albert. ..., EDS. COMMITTEE ON LAW AND JUSTICE, Albert J. Reiss ..., eds. Commission on Behavioral and Social Sciences and Education. *Understanding and preventing violence panel on the understanding and control of violent behavior: readings in feminist criminology*. 6. print. Washington, DC: National Acad. Press, c2009, xv, 279 p. Northeastern series on gender, crime, and law. ISBN 978-030-9054-768.

RIEDEL, Marc a Wayne N WELSH. *Criminal violence: patterns, causes, and prevention*. 3rd ed. New York: Oxford University Press, 2011. ISBN 9780199738786-.

SCHAFER, Stephen. *Theories in criminology: past and present philosophies of the crime problem*. Random House, 1969. ISBN 9780394304243.

SHAFFER, Georgie Ann, Jamie BLANCHE a Rebecca JONES. Social and personality development: Female Killers & the Feminine Mystique. *Journal of Criminology and Criminal Justice Research & Education*. 2008, roč. 1, č. 2. DOI: 9780495600381. Dostupné z: <http://www.scientificjournals.org/journals2008/articles/1440.pdf>

SCHLESINGER, Louis B a Marisa SILVESTRI. *Serial offenders: current thought, recent findings*. 2nd ed. Boca Raton: CRC Press, c2000, xvii, 242 s. Women in society. ISBN 08-493-2236-7.

SIMON, Rita J, Petr KOTULAN a Milada MARTINKOVÁ. *Women and crime: a feminist critique*. [Repr.]. Lexington, Mass.: Lexington Books, 1975, 168 s. Studie (Institut pro kriminologii a sociální prevenci). ISBN 06-699-7428-5.

SMART, Carol. *Women, crime and criminology: a feminist critique*. [Repr.]. London: Routledge and Kegan Paul, c1976, xii, 594 p. ISBN 07-100-8833-7.

STARK, Evan. *Coercive control the entrapment of women in personal life: a micro-sociological theory*. Vyd. 1. Oxford: Oxford University Press, c2006, 269 s., [36] s. obr. příl. ISBN 978-019-5348-330.

STEFFENSMEIER, D. J. Sex Differences in Patterns of Adult Crime, 1965-77. *Social Forces*. 1980-06-01, vol. 58, issue 4, s. 1080-1108. DOI: 10.1093/sf/58.4.1080. Dostupné z: <http://sf.oxfordjournals.org/cgi/doi/10.1093/sf/58.4.1080>

STEFFENSMEIER, DA RRELL J. TRENDS IN FEMALE DELINQUENCY. An Examination of Arrest, Juvenile Court, Self-Report, and Field Data: A Review and Assessment. *Criminology*. 1980, vol. 18, issue 1, s. 62-85. DOI: 10.1111/j.1745-9125.1980.tb01348.x. Dostupné z: <http://sf.oxfordjournals.org/cgi/doi/10.1093/sf/58.4.1080>

TITTLE, Charles R. Theoretical Developments in Criminology. *The Nature of Crime: Continuity and Change*. 2000, č. 1.

TOMÁŠEK, Jan, Petr KOTULAN a Milada MARTINKOVÁ. *Úvod do kriminologie: a feminist critique*. Vyd. 1. Praha: Grada, 2010, 214 s. Studie (Institut pro kriminologii a sociální prevenci). ISBN 978-802-4729-824.

URBANOVÁ, Martina, Miloš VEČEŘA a Pavel HUNGR. *Ženská delikvence: teoreticko-empirická studie k problému právních postojů a hodnotových orientací delikventních žen*. 1. vyd. Brno: Masarykova univerzita, 2004, 247 s. Spisy Právnické fakulty Masarykovy univerzity v Brně. ISBN 80-210-3608-7.

VÁLKOVÁ, Jana. *Kriminalita žen*. Praha: Institut pro kriminologii a sociální prevenci, 1993, 76 s.

WEATHERBY, Georgie Ann, Jamie BLANCHE a Rebecca JONES. The Value of Life: Female Killers & the Feminine Mystique. *Journal of Criminology and Criminal Justice Research & Education*. 2008, č. 2. Dostupné z: <http://www.scientificjournals.org/journals2008/articles/1440.pdf>

WILLIAMS, John E, Deborah L SCHIFFMAN a Rebecca JONES. Sex and psyche: gender and self viewed cross-culturally. *Journal of Criminology and Criminal Justice Research & Education*. Překlad Helena Šolcová. 2008, roč. 1, č. 2. DOI: 9780803937703. Dostupné z: <http://www.scientificjournals.org/journals2008/articles/1440.pdf>

INTERNETOVÉ ZDROJE

- <http://www.policie.cz/clanek/policie-cr-web-informacni-servis-statistiky-statisticke-prehledy.aspx>
- <http://www.fbi.gov/about-us/cjis/ucr/crime-in-the-u.s/2011/crime-in-the-u.s.-2011/offenses-known-to-law-enforcement/expanded/expanded-homicide-data>
- <http://www.bjs.gov/>

PŘÍLOHY

Příloha 1 - Tabulky srovnávání cílové populace (Praha) a zkoumaného souboru

pohlaví	populace	
	Praha	soubor
Muži	49%	53%
Ženy	51%	47%

věková kategorie	populace	
	Praha	soubor
18-29 let	16%	17%
30-44 let	31%	28%
45-59 let	23%	24%
60 a více let	29%	30%

vzdělání	populace Praha	soubor
Základní škola	15%	12%
Střední škola bez maturity	29%	25%
Střední škola s maturitou	31%	38%
Vyšší odborná škola	7%	3%
Vysoká škola	19%	22%

Příloha 2 - Dotazník

Násilná kriminalita žen

Dobrý den,

Tento průzkum je součástí mé bakalářské práce, věnující se tématu násilné kriminality žen. V tomto dotazníku nejsou žádné správné a špatné odpovědi, důležitý je pouze Váš názor. Při vyplňování následujte instrukce u každého zadání.

Dotazník je zcela anonymní.

Děkuji za Vaši spolupráci na výzkumu.

Martina Pešková

studentka katedry sociologie, Filozofická fakulta, Univerzita Karlova v Praze.

1. Část

Následující otázky se budou týkat problematiky násilné kriminality žen. Násilným chováním často rozumíme různé věci. Do této kategorie se mnohdy zařazuje například psychické týrání atd. Pro účely tohoto dotazníku si však pod pojmem násilné chování představte *trestnou činnost, jejíž významnou charakteristikou je fyzické poškození či usmrcení konkrétní osoby (osob), eventuálně přítomnost záměru takový následek způsobit*

1) Pokuste se odhadnout, jaké je zastoupení žen mezi pachateli násilné trestné činnosti v ČR.

Tj. kolik procent ze všech stíhaných, obžalovaných a odsouzených pachatelů, podle Vás, tvoří ženy.

.....%

2) Když vezmete v potaz informace, které se dozvídáte z okolí a z médií, násilná kriminalita žen v poslední době, podle Vás:

1. Rozhodně roste
2. Spíše roste
3. Ani neroste, ani neklesá
4. Spíše klesá
5. Rozhodně klesá
9. Nevím

3) Nyní uvedu některé motivy či okolnosti, které by mohly vést ke spáchání vraždy či pokusu o vraždu. Pokuste se zhodnotit, které z motivů, podle Vás, přísluší spíše ženám, a které spíše mužům.

	spíše ženský motiv	ženský stejně jako mužský	spíše mužský motiv
sebeobrana	1	2	3
pomsta	1	2	3
afekt/emocionální rozpoložení	1	2	3
závist	1	2	3
peníze	1	2	3
žárlivost	1	2	3
hněv	1	2	3
duševní choroba	1	2	3
vztahové/rodinné problémy	1	2	3

4) Z následujících typů trestných činů označte ty, kterých se, podle Vás, dopouštějí častěji ženy než muži.

	častěji ženy	muži a ženy stejně často	častěji muži
vražda neznámého člověka	1	2	3
vražda vlastního dítěte	1	2	3
vražda nevlastního dítěte	1	2	3
vražda partnera/příbuzného	1	2	3
sériová vražda	1	2	3
loupežné přepadení	1	2	3
organizovaný zločin	1	2	3
domácí násilí	1	2	3
psychické týrání	1	2	3

- Možná jste se setkal/a s názorem, že k ženám je, na základě jejich pohlaví, občas přístupováno odlišně než k mužům (např. na pracovišti). Následující otázka se týká Vašeho názoru na to, zda se podle Vás s ženami zachází stejně tak odlišně, pokud spáchají násilný trestný čin.

5) Myslíte si, že následující orgány a média jsou k ženským pachatelkám násilných trestných činů **mírnější (jsou k nim shovívavější, tolerantnější, dostávají mírnější tresty), **přísnější** (jsou méně tolerantní k ženám, než k mužům, kteří spáchají stejný trestný čin, dostávají tvrdší tresty) či zachází s oběma pohlavími **stejně** (stejný trestný čin je stejně hodnocen u žen jako u mužů)**

	rozhodně mírnější	spíše mírnější	stejně	spíše přísnější	rozhodně přísnější	nevím
soudci	1	2	3	4	5	9
policie	1	2	3	4	5	9
média	1	2	3	4	5	9

6) V této části prosím vyjádřete svůj souhlas či nesouhlas s jednotlivými výroky. Hodnoťte 1 (zcela souhlasím) až 5 (zcela nesouhlasím).

	zcela souhlasím	spíše souhlasím	ani souhlasím ani nesouhlasím	spíše nesouhlasím	rozhodně nesouhlasím
Násilí není ženám přirozené.	1	2	3	4	5
Žena, která se dopustila násilí je psychicky narušená.	1	2	3	4	5
Ženy jsou v dnešní době více násilné, než dříve.	1	2	3	4	5
Žena, která spáchala násilný trestný čin, nemůže být dobrou matkou.	1	2	3	4	5
Ženu vedou k násilnému chování stejné motivy jako muže.	1	2	3	4	5
Příčinou násilné kriminality žen je špatná výchova.	1	2	3	4	5
V ČR je podíl žen na násilné kriminalitě vyšší než v okolních státech.	1	2	3	4	5
Násilné chování u žen je způsobeno tím, že již nejsou tak závislé na mužích.	1	2	3	4	5
Žena páchá násilnou kriminalitu pouze společně s mužem/muži.	1	2	3	4	5

7) Pokuste se, bez dlouhého přemýšlení, jmenovat 3 typické vlastnosti žen a mužů.

○ žena:

1.

2.

3.

○ muž:

1.

2.

3.

8) Manželé Iva a Ivo se společně dopustili vraždy mladého páru, který ubodali k smrti. Oběti své vrahy neznali. Další informace k okolnostem vraždy nejsou dostupné. Představte si tuto situaci a pokuste se odhadnout, jaké by (za daných okolností) mohli mít oba manželé vlastnosti.

Odpovídejte stejným způsobem jako u předešlé otázky

○ Iva:

4.

5.

6.

○ Ivo:

4.

5.

6.

2. část

V této části dotazníku bych se Vás ráda zeptala na pár věcí o Vaší osobě. Připomínám, že dotazník je zcela anonymní.

9) Jste:

- žena
- muž

10) Věnujete pozornost kriminálním zprávám v médiích (televizní noviny, tisk, internet atd.)

Označte pouze jednu odpověď

1. Ano, pravidelně je vyhledávám a sleduji.
2. Pravidelně je sleduji, ale nevěnuji jim větší pozornost než ostatním zprávám.
3. Občas jim věnuji pozornost, pokud na ně náhodou narazím.
4. Kriminální zprávy spíše přehlížím.
5. Vůbec je nesleduji, vyhýbám se jim.

11) Kolik je Vám let?

Do políčka napište věk

12) Jaké je Vaše nejvyšší dokončené vzdělání?

Zaškrtněte vždy jen jednu možnost

1. základní škola
2. střední škola bez maturity
3. střední škola s maturitou
4. vyšší odborná škola
5. vysoká škola

13) Kdybyste měl určit celkový příjem vaší domácnosti, bylo by to:

Zakroužkujte jedno číslo.

1. méně než 20 000
2. mezi 20 000 a 30 000
3. mezi 30 000 a 40 000
4. mezi 40 000 a 50 000
9. nedokáži to odhadnout

Zde dotazník končí. Ještě jednou bych Vám chtěla poděkovat za jeho vyplnění.

Martina Pešková

Příloha 3 - Typické vlastnosti žen a mužů (resp. vrahů a vražedkyň)

žena	poč odp	muž	poč odp	lvo	poč. odp.	lva	poč odp .
emocionalita	16	síla	12	agresivní	17	submisivní/ poslušná	15
empatie	12	rozhodnost	10	dominantní	16	závislá (na manželovi)	12
starostlivost	11	racionalita	8	násilný	9	psychická porucha	9
pečlivost	5	soutěživost	6	chamtivý	8	žárlivost	8
obětavost	5	egoismus	6	manipulativní	7	bezcitnost	4
marnivost	4	agresivita	6	silný	6	pomstychtivost	3
žárlivost	4	ochranitelský	6	sadistický	3	zlá/krutá	5
jemnost	4	ješitnost	4	pomstychtivý	3	zneužívaná	3
tolerance	3	nadřazenost	4	závistivý	2	nenávist	1
laskavost	3	ambicióznost	5	arogantní	2	oddaná	1
zodpovědnost	2	žárlivost	3	bezcharakterní	2	hloupost	1
důvěra	2	hrdost	3	nenávist	1	emočně labilní	1
spolehlivost	2	šikovnost	2	zákeřnost	1	impulzivní	1
trpělivost	2	tvrdost	2	zvědavost	1	nesebevědomá	1
závist	1	odvaha	2	hloupost	1	frustrovaná	1
oddanost	1	hedonismus	1	impulzivní	1		
iracionálnost	1	nespolehlivost	1	sexuální deviace	1		
pomstychtivost	1	majetnost	1	sobecký	1		
vášeň	1	lehkomyšlnost	1	cholerik	1		
vytrvalost	1	chamtivost	1	zbabělost	1		
intuice	1	pracovitost	1	hněv	1		
citlivost	1	zodpovědnost	1	psychická porucha	1		
soucit	1	arogance	1				
součet	84	0	87	0	86	0	66