

**Univerzita Karlova
Filozofická fakulta
Katedra Sociologie**

Bakalářská práce

Dita Houžvičková

**Rodičovská dovolená v České republice: Muž na rodičovské
dovolené**

Parental leave in the Czech Republic: Men on parental leave

Praha, 2013

Vedoucí práce: Mgr. Zuzana Podaná Ph.D.

Poděkování

Chtěla bych poděkovat své vedoucí Mgr. Zuzaně Podané Ph.D. za odborné vedení, za pomoc a rady při zpracování této práce.

Prohlašuji, že jsem bakalářskou práci vypracovala samostatně, že jsem řádně citovala všechny použité prameny a literaturu a že práce nebyla využita v rámci jiného vysokoškolského studia či k získání jiného nebo stejného titulu.

V Praze dne 15. 8. 2013

.....

Abstrakt

Tato práce se bude zabývat rodičovskou dovolenou v České republice. Zaměří se především na zapojení mužů do péče o děti a na muže, kteří využívají možnost jít na rodičovskou dovolenou. První část práce se bude věnovat tomu, co je rodičovská dovolená a jak ji využívají ženy a jak muži. Druhá část práce se zaměří na muže na rodičovské dovolené a na výzkum, který byl na toto téma proveden. Třetí část bude obsahovat vlastní průzkum, který se zaměří na postoje a vnímání mužů na rodičovské dovolené dnešními mladými dospělými, tj. lidmi ve věku přibližně od 18 do 30 let.

Klíčová slova: rodičovská dovolená, mateřská dovolená, gender, rodina, péče o děti.

Abstract

This work is about the parental leave in Czech Republic. It is focus on involvement man to the childcare and on the man on the parental leave. The first part will focus on the parental leave and how is using by women and men. Second part will focus on the men on parental leave and on the research, which was done on this topic. Third part will contain own research. It focus on the attitude and the perception of the men on parental leave by young adults (people aged about 18 – 30).

Key words: parental leave, maternity leave, gender, family, childcare.

Obsah

| | |
|--|----|
| 1. Úvod | 6 |
| 2. Obecný pohled na rodičovskou dovolenou | 7 |
| 3. Rodičovská dovolená a právo | 9 |
| 3. 1. Mateřská dovolená | 9 |
| 3. 2. Rodičovská dovolená | 9 |
| 3. 3. Porodné a rodičovský příspěvek | 10 |
| 3. 4. Služby péče pro děti do tří let věku | 11 |
| 4. Odchod na rodičovskou dovolenou | 13 |
| 4. 1. Otec nebo matka? | 13 |
| 4. 2. Postavení mužů a žen ve společnosti a role jim společností přisuzované | 14 |
| 4. 3. Žena na rodičovské dovolené / Muž na rodičovské dovolené | 15 |
| 5. Rodičovská dovolená a domácí práce | 20 |
| 5. 1. Definice pojmu „domácí práce“ | 20 |
| 5. 2. Kdo vykonává domácí práce? | 20 |
| 6. Rodičovská dovolená ve Švédsku | 23 |
| 7. Sociologický výzkum otců na rodičovské dovolené | 26 |
| 8. Průzkum – Muž na rodičovské dovolené | 30 |
| 8. 1. Základní informace o průzkumu | 30 |
| 8. 2. Výsledky průzkumu | 32 |
| 8. 3. Závěry průzkumu | 43 |
| 9. Závěr | 46 |
| 10. Tabulková příloha | 48 |
| 11. Dotazník k výzkumu | 58 |
| 12. Zdroje | 62 |

1. Úvod

V této práci se budu zabývat rodičovskou dovolenou v České republice. Především se chci zaměřit na muže na rodičovské dovolené. Toto téma jsem si vybrala, jelikož mě zajímá nejen otázka výchovy dětí, ale především genderová problematika v České republice a rovné příležitosti pro muže a ženy. V dnešní době ještě stále není dosaženo genderové rovnosti, rodičovská dovolená pro oba rodiče je výrazným prvkem, který může k této rovnosti dopomoci. Nechci tuto práci pojímat pouze jako čistě „feministicky“ laděnou, ale chci ukázat, že vyšší participace mužů na péči o děti, případně o domácnost může být přínosná nejen pro ženy, ale i pro muže. Dále je součástí mé práce i výzkum, který si klade za cíl zjistit, jak dnešní mladí lidé (18 – 30 let) nahlíží na tuto možnost a jak vnímají muže na rodičovské dovolené.

Cílem této práce je popsat obecně tuto problematiku, zaměřit se na dosud provedený kvalitativní výzkum na toto téma a tím zjistit, jaké pocity zažívají páry, které se pro tuto možnost rozhodly. Součástí práce je průzkum, který jsem realizovala a jenž si klade za cíl zmapovat názory dnešních mladých lidí (18 – 30 let), kteří ve většině případů ještě nemají děti. Chtěla bych především zjistit, jaký mají názor na muže na rodičovské dovolené a na ženu, která pracuje, a proč se podle nich páry pro toto řešení rozhodují. Dále bych chtěla vědět, zda by se tito lidé pro tuto možnost sami rozhodli a zda vůbec znají někoho, kdo péči o děti vyřešil tímto způsobem.

Na závěr této práce bych chtěla porovnat výsledky svého průzkumu s výsledky kvalitativního výzkumu o mužích na rodičovské. Chtěla bych zjistit, zda jsou muži mým vzorkem vnímání stejně, jako se vnímají samotní muži na rodičovské dovolené.

Podle mého názoru je rodičovské dovolená v České republice se zaměřením na muže na rodičovské dovolené tématem, které je přínosné nejen pro sociologii, ale i pro další vědy. Lze je zkoumat i pohledem dalších věd, konkrétně je to psychologie či ekonomie. Obě tyto vědy se na tomto tématu více zaměří na odlišné prvky. Například psychologické pojetí problematiky nám může podávat nové otázky. Především se budou týkat vztahů v této rodině a budoucího vztahu mezi dítětem, matkou a otcem, který je na rodičovské dovolené. Ekonomie může pozorovat, jaké jsou příjmy a výdaje rodiny, ve které je na rodičovské dovolené buď žena, nebo muž. Lze sledovat i pozdější vývoj finanční situace rodiny, v letech, kdy jsou již oba rodiče ekonomicky výdělečně činní.

2. Obecný pohled na rodičovskou dovolenou

Na začátek této práce by bylo vhodné vysvětlit, co to je rodičovská dovolená, jaké jsou její formy, a stručně nastínit klady a zápory jejích forem.

Pojem rodičovská dovolená se může plést s jedním souvisejícím pojmem a to je mateřská dovolená. Mateřská dovolená je volno, které slouží pouze těhotným ženám. „Mateřskou dovolenou zaměstnankyně nastupuje zpravidla od počátku šestého týdne před očekávaným dnem porodu, nejdříve však od počátku osmého týdne před tímto dnem. Mateřská dovolená v souvislosti s porodem nesmí být nikdy kratší než 14 týdnů a nemůže v žádném případě skončit ani být přerušena před uplynutím šesti týdnů ode dne porodu.“¹ Z toho je jasné, že mateřská dovolená je skutečně pouze pro ženy – matky.

Vedle mateřské dovolené ještě existuje rodičovská dovolená, na kterou může nastoupit nejen žena, ale i muž. Rodičovská dovolená má sloužit především k maximalizaci péče o dítě. „Zaměstnavatel je tedy povinen poskytnout zaměstnankyni a zaměstnanci na jejich žádost rodičovskou dovolenou. Rodičovská dovolená přísluší matce dítěte po skončení mateřské dovolené a otci od narození dítěte, a to v rozsahu, o jaký o ni požádají, ne však déle než do doby, kdy dítě dosáhne věku tří let.“²

Je jasné, že s možností, která je nyní nabízena, tedy že rodičovskou dovolenou může čerpat jak matka, tak i otec, by měla nastat nebo alespoň začít nastávat genderová rovnost v rodině a v rodičovství. Také je jasné, že obě tyto možnosti mají své klady a zápory. V obou případech je jistě kladné to, že rodič, který je na rodičovské dovolené, tráví s dítětem více času než ten, který s ním na rodičovské dovolené není. Tento fakt by měl být pro každého rodiče, bez ohledu na pohlaví, pozitivním důvodem pro odchod na rodičovskou dovolenou. Je ovšem otázkou, zda každý rodič chce s dítětem trávit čas na rodičovské dovolené. Některý rodič může toto vnímat spíše jako negativum. Proto nelze jasně říci, jaká jsou pozitiva a jaká negativa bytí na rodičovské dovolené. Každý jednotlivec to může cítit jinak a zároveň se jeho názor na rodičovskou dovolenou může měnit i v průběhu života.

Socioložky/sociologové, kteří se genderovou tematikou zabývají, mohou vidět jako klad především to, že volba: „Půjde na rodičovskou matka nebo otec?“ umožňuje genderovou rovnost. O tom, zda skutečně nastává rovnost v péči o děti a jak to v praxi probíhá, se budu zabírat v dalších kapitolách. Na úvod této problematiky ale lze říci, že

1 *Ministerstvo práce a sociálních věcí* [online]. [cit. 2013-03-09]. Rodina. Dostupné z [www: <http://www.mpsv.cz/cs/14472>](http://www.mpsv.cz/cs/14472).

2 Tamtéž.

ačkoliv se naše společnost mění a vliv genderových stereotypních představ není tak silný, tudíž muži se stále více podílejí na péči o dítě a o domácnost, ženy jsou stále těmi, které mají vysoce výrazný podíl na péči o dítě a o domácnost.³

Ráda bych zde zmínila Ericha Fromma, který se ve své knize „Mít, nebo být?“ zmiňuje o nastolení rovnosti mezi ženami a muži a vnímá ji jako nutnou podmínku pro změnu společnosti. Tvrdí, že ženy jsou pod patriarchální nadvládou mužů, která je založena na jejich ekonomické a vojenské síle. Toto způsobuje to, že ženy přijaly roli „poražených“ a muži se zhostili role „vítězů“. Ačkoliv se dnes bojuje proti tomuto rozložení, stále přetrvává myšlení, že ženy jsou podřazené mužům.⁴

Myslím si, že ačkoliv je kniha z roku 1976, je toto stále aktuální. Navzdory faktu, že se toho mnoho od roku 1976 změnilo, se domnívám, že můžeme stále říci, že většina mužů má stále pocit nadřazenosti a ženy podřazenosti. Toto může souviset i s masovým odchodem žen na rodičovskou dovolenou a jejich stálé umístění do domácí sféry, což ani ženám v některých případech nemusí vadit, jelikož, jak Fromm řekl, ženy mají pocit podřazenosti a mohou to brát jako svůj osud, či povinnost.

3 MAŘÍKOVÁ, Hana. Pečující otcové: Příběhy plné odlišností. *Sociologický časopis*. 2009, 1, s. 89-113.

4 FROMM, Erich. *Mít, nebo být?*. 1. vyd. Praha: Aurora, 2001, 220 - 221.

3. Rodičovská dovolená a právo

V této kapitole bych chtěla podrobněji ukázat, jak je rodičovská dovolená ošetřena z právního hlediska. Zaměřím se zde nejen na ni a na možnosti, jak ji čerpat, ale i na mateřskou dovolenou, která již byla zmíněna v předchozí části práce, a na možnosti, jak může stát pomáhat v péči o dítě. Aby byly informace co nejpřesnější, čerpala jsem ze stránek Ministerstva práce a sociálních věcí České republiky⁵. Proto může být tato kapitola vnímána jako příliš právnická či teoretická, přesto si myslím, že pro lepší orientaci v problematice je nutnou součástí této práce.

3. 1. Mateřská dovolená

Zde je několik nejdůležitějších bodů, které definují povinnosti pro zaměstnavatele v souvislosti se ženou, která chce odejít na mateřskou dovolenou. Pro porozumění dané problematice je důležité zde tyto právní náležitosti uvést⁶:

- Zaměstnankyni (matce) náleží v souvislosti s porodem a péčí o narozené dítě mateřská dovolená po dobu 28 týdnů; porodila-li zároveň dvě nebo více dětí, náleží jí mateřská dovolená po dobu 37 týdnů.
- Mateřskou dovolenou zaměstnankyně nastupuje zpravidla od počátku šestého týdne před očekávaným dnem porodu, nejdříve však od počátku osmého týdne před tímto dnem.
- Mateřská dovolená v souvislosti s porodem nesmí být nikdy kratší než 14 týdnů a nemůže v žádném případě skončit ani být přerušena před uplynutím šesti týdnů ode dne porodu.
- O poskytnutí mateřské dovolené nemusí zaměstnankyně zvlášť žádat. Stačí, aby zaměstnavateli oznámila nástup na mateřskou dovolenou na předepsaném tiskopise podepsaném příslušným lékařem.

3. 2. Rodičovská dovolená⁷

- K prohloubení péče o dítě je zaměstnavatel povinen poskytnout zaměstnankyni a zaměstnanci na jejich žádost rodičovskou dovolenou. Rodičovská dovolená přísluší matce dítěte po skončení mateřské dovolené a otci od narození dítěte, a to v rozsahu, o jaký o ni požádají, ne však déle než do doby, kdy dítě dosáhne

5 Ministerstvo práce a sociálních věcí České republiky. [online]. [cit. 2013-08-09]. Dostupné z: <http://www.mpsv.cz/cs/>

6 Tamtéž.

7 Tamtéž.

věku tří let.

- Rodičovská dovolená nemusí být čerpána vcelku. To znamená, že pokud zaměstnanec/zaměstnankyně nastoupí např. v jednom roce dítěte zpět do práce, může až do jeho tří let věku kdykoliv požádat znovu o poskytnutí rodičovské dovolené.

3. 3. Porodné a rodičovský příspěvek

Rodičovský příspěvek je jednou z věcí, která je pro čerpání rodičovské dovolené stěžejní. Jak později uvidíme, finanční situace rodiny je jednou z důležitých podmínek pro rozhodnutí, kdo půjde na rodičovskou dovolenou. Je nutné si říci, jak velkou finanční pomoc dává stát rodiči, který je na rodičovské dovolené.

Porodné

První finanční pomoc rodině ze strany státu může být porodné. „Porodné je dávka poskytovaná v závislosti na výši příjmu, kterou se rodině s nízkými příjmy jednorázově přispívá na náklady související s narozením prvního dítěte. Porodné náleží v rodině pouze jednou, a to buď na první živě narozené, nebo na první dítě převzaté do trvalé péče nahrazující péči rodičů. Porodné je stanoveno pevnou částkou a činí 13 000 Kč na první živě narozené dítě. Narodilo-li se s prvním živě narozeným dítětem další živě narozené dítě nebo děti, činí výše porodného 19 500 Kč.“⁸

Rodičovský příspěvek⁹

- Nárok na rodičovský příspěvek má rodič, který po celý kalendářní měsíc osobně celodenně a řádně pečuje o dítě, které je nejmladší v rodině, a to až do vyčerpání celkové částky 220 000 Kč, nejdéle do 4 let věku tohoto dítěte.
- Pro stanovení nároku a výše rodičovského příspěvku je rozhodující výše denního vyměřovacího základu pro stanovení peněžité pomoci v mateřství nebo nemocenské v souvislosti s porodem nebo převzetím dítěte podle zákona o nemocenském pojištění. Jestliže alespoň jednomu z rodičů v rodině lze stanovit k datu narození nejmladšího dítěte 70 % třicetinásobku denního vyměřovacího základu, rodič si může volit výši a tím i délku pobírání rodičovského příspěvku. V případě, že denní vyměřovací základ lze stanovit u obou rodičů, vychází se

8 Porodné. In: Integrovaný portál MPSV [online]. [cit. 2013-08-09]. Dostupné z: <http://portal.mpsv.cz/soc/ssp/obcane/porodne>

9 Rodičovský příspěvek. In: Integrovaný portál MPSV [online]. [cit. 2013-08-09]. Dostupné z: http://portal.mpsv.cz/soc/ssp/obcane/rodicovsky_prisp

z toho, který je vyšší.

- Maximální měsíční výše rodičovského příspěvku se stanoví ve vazbě na denní vyměřovací základ: pokud 70 % třicetinásobku denního vyměřovacího základu je nižší nebo rovno 7 600 Kč, rodičovský příspěvek může činit nejvýše 7 600 Kč; pokud 70 % třicetinásobku denního vyměřovacího základu převyšuje 7 600 Kč, je výše rodičovského příspěvku omezena touto částkou, maximálně však výše rodičovského příspěvku může činit 11 500 Kč měsíčně.
- Pokud v rodině dojde ke změně osob, které jsou posuzovány jako rodiče, a dojde-li tím ke „vzniku“ nebo změně výše denního vyměřovacího základu, stanoví se rodičovský příspěvek od následujícího kalendářního měsíce podle nově splněných podmínek.
- Volbu výše rodičovského příspěvku je oprávněn provést jen rodič, který uplatnil nárok na rodičovský příspěvek, měnit tuto volbu lze jedenkrát za tři měsíce, a to i v případě, že došlo u rodičovského příspěvku ke změně oprávněné osoby.

3. 4. Služby péče pro děti do tří let věku

Zde bych ráda ještě uvedla typy péče, které mohou rodiče dítěte využít, v případě, že z nějakého důvodu (nejčastěji pracovní vytížení) si nemůže ani jeden z rodičů dovolit čerpat tříletou rodičovskou dovolenou. Jak bude z následujících řádků patrné, rodiče mají několik možností, jak se s touto situací vypořádat:

3. 4. 1. Zdravotnická zařízení typu jesle¹⁰

- v průběhu 90. let došlo k významnému poklesu počtu těchto zařízení z 1043 v roce 1991 na 46 zařízení v roce 2011
- jde o tzv. zvláštní dětská zařízení léčebně preventivní péče, která pečují o všestranný rozvoj dětí ve věku do tří let
- zřizovateli jeslí jsou dnes nejčastěji obce, které je zřizují zcela podle svého uvážení a potřeb území
- vzhledem k tomu, že péče v jeslích je hrazena z rozpočtu zřizovatele, je zcela na něm, jaké stanoví za pobyt dětí v jeslích poplatky, tzn. péče v nich je poskytována za plnou nebo částečnou úhradu klienty
- poplatky v jeslích se velmi liší, zpravidla se pohybují ve výši 800 – 4.500 Kč za měsíc

¹⁰ Ministerstvo práce a sociálních věcí [online]. [cit. 2013-03-09]. Rodina. Dostupné z: <<http://www.mpsv.cz/cs/14472>>.

3. 4. 2. Soukromá zařízení dle z.č. 455/1991 Sb., o živnostenském podnikání¹¹

- jde o vázanou živnost „Péče o dítě do tří let v denním režimu“
- obsahová náplň živnosti je specifikována jako individuální výchovná péče o *svěřené děti do tří let věku v denním nebo v celotýdenním režimu zaměřená na rozvoj rozumových a řečových schopností, pohybových, pracovních, hudebních, výtvarných schopností a kulturně hygienických návyků přiměřených věku dítěte. Zajišťování bezpečnosti a zdraví dětí, jejich pobytu na čerstvém vzduchu, stravování, spánku v odpovídajícím hygienickém prostředí a osobní hygieny dětí, včetně poskytování první pomoci.*
- poplatek za umístění dítěte do těchto zařízení je stanoven na komerční bázi jejím poskytovatelem

3. 4. 3. Služby typu "baby-sitting" dle z.č. 455/1991 Sb., o živnostenském podnikání¹²

- jde o volnou živnost, obor činnosti č. 79 „Poskytování služeb pro rodinu a domácnost“
- obsahová náplň tohoto oboru činnosti volné živnosti je zejména specifikována jako zajišťování chodu domácnosti (vaření) úklid, praní, žehlení, péče o zahradu a podobně, *individuální péče o děti nad tři roky věku v rodinách, příležitostné krátkodobé hlídání dětí (včetně dětí do tří let věku), péče o osoby vyžadující zvýšenou péči, obstarávání nákupů a jiných záležitostí souvisejících s chodem domácnosti a jiná obstaravatelská činnost.*
- poplatek za službu je stanoven na komerční bázi jejím poskytovatelem

Na závěr bych ještě dodala, že je tu ještě několik možností, které nejsou právně ošetřeny, a to je:

- O dítě mohou pečovat prarodiče, jiní příbuzní, či známí.
- O dítě může pomáhat pečovat najatá chůva, či studentka, které je vyplácena finanční odměna.

11 Ministerstvo práce a sociálních věcí [online]. [cit. 2013-03-09]. Rodina. Dostupné z: <<http://www.mpsv.cz/cs/14472>>.

12 Tamtéž.

4. Odchod na rodičovskou dovolenou

Stěžejním bodem toho, jak bude rodičovská dovolená probíhat a jak bude vnímána okolím i samotnými aktéry, je bezesporu rozhodnutí o tom, kdo na ni nastoupí. Pro některé páry může být rozhodnutí jasné, budou se držet tradice a nastoupí na ni žena. Jiné páry se mohou nad tímto rozhodnutím zamýšlet déle a mohou se domluvit na tradičním rozložení, tedy že na rodičovskou dovolenou nastoupí žena, nebo se budou lišit od většiny a na rodičovskou dovolenou nastoupí muž.

4. 1. Otec nebo matka?

Ted', když je známo právní pozadí rodičovské a mateřské dovolené, mohou začít hovořit o tom, jak se páry rozhodují o tom, kdo z partnerů nastoupí na rodičovskou/mateřskou dovolenou. Začnu nejprve mateřskou dovolenou. Jelikož je biologicky dané, že žena je tou osobou, která nosí dítě a také je porodí, je jasné, že mateřská dovolená je tu pouze pro ni. To si myslím, že je jasné již z názvu. Tento typ dovolené (nechci nyní polemizovat o tom, zda slovo dovolená vystihuje správně podstatu péče o dítě) nastupuje žena proto, aby se mohla připravit na porod a především v případě, že se jedná o rizikové těhotenství, aby dítě klidně donosila a samotné narození potomka proběhlo bez komplikací, a pak se o dítě po porodu mohla starat.

Rodičovská dovolená je oproti mateřské dovolené pro oba rodiče. Partneři si mohou zvolit, který z nich na ni nastoupí. Zde bych ráda ukázala, kolik je párů, kde šla na rodičovskou matka a kde otec. Ráda bych též zmínila důvody, které k oběma rozhodnutím páry vedou, a jakou roli zastává druhý partner, tedy ten, který na rodičovskou nenastoupí.

Zásadní vliv na rozhodnutí o tom, kdo půjde na rodičovskou dovolenou, i když si to neuvědomujeme, má tzv. **genderový kontrakt**. Lze jej považovat za soubor pravidel, podle kterých je mužům a ženám společností přisuzována různá aktivita, povinnosti, práce atd. Podle těchto pravidel jsou ženy a muži různě hodnoceni a i jejich práce je oceňována odlišně. Podle genderového kontraktu je ovlivňováno postavení žen v zaměstnání a samozřejmě i v rodině. Dále se předpokládá, že muž se bude angažovat v zaměstnání, zatímco žena v rodině.¹³ Ačkoliv si to páry nemusí plně uvědomovat, má toto, ale i další věci (viz. část 4. 2. Postavení mužů a žen.) vliv na jejich rozhodování ohledně toho, kdo půjde na rodičovskou dovolenou.

13 KŘÍŽKOVÁ, Alena a Karel PAVLICA. Management genderových vztahů: postavení žen a mužů v organizaci. Vyd. 1. Praha: Management Press, 2004, s. 68.

4. 2. Postavení mužů a žen ve společnosti a role jim společností přisuzované

Zásadní vliv na rozdělení péče o dítě a tedy především na odpověď na otázku „Kdo půjde na rodičovskou?“ má postavení mužů a žen ve společnosti a role, které jsou jim přisuzovány.

Zamíříme-li na chvíli do historie rodiny, uvidíme, že mužům byla připisována funkce živitele, zatímco ženám funkce pečovatelky. V průběhu dvacátého století se s příchodem moderní rodiny tento model začal měnit.

Podle Françoise de Singly rodina prodělala několik fází. První fází se začaly upřednostňovat zájmy jednotlivých členů rodiny – pouze mužů. Ženy se stále přizpůsobovaly potřebám rodiny. Ve druhé fázi začínají ženy usilovat o upřednostnění jejich vlastních zájmů, na úkor rodiny. Podle de Singly seberealizace žen neznamená něco negativního (např. zanedbání péče dětí a domácnosti), ale naopak, jedná se o pozitivní věc. Nejsou tím obohacovány pouze životy žen, ale i dětí.¹⁴

V dnešní společnosti, která žije podle patriarchálního způsobu života, existují určité zakořeněné představy o tom, jaké funkce a povinnosti mají muži a ženy. Podle Aleny Křížkové je tento patriarchální způsob života, o kterém se tvrdí, že je dán biologicky, pouze mýtus, který ve společnosti panuje (je to tedy genderový kontrakt).¹⁵

Rozšířené mýty jsou vskutku pouze mýty, které jsou nám vštěpovány v průběhu socializace. Ačkoliv se člověk rodí jako žena nebo muž, čímž jsou určeny jeho fyzické dispozice, přesto jsou genderové role vštěpovány až výchovou, nejsou tedy vrozené. Z toho lze vyvodit to, že přesvědčení o tom, že ženě a muži jsou vrozená určitá pravidla, či chování, je mylné. Toto chování je nám vštěpováno během socializace, výchovou, již od raného dětství. To má výrazný vliv na roli, kterou máme v průběhu života hrát.¹⁶ O tom, že ženám je vrozená péče o dítě, je mýtus, hovoří také Sara Ruddick. Ta tvrdí, že péče o dítě především znamená, že pečovatel má k dítěti pozitivní vztah a nezáleží na tom, jakého je pohlaví.¹⁷

Je tedy jasné, že argumenty, které směřují proti mužům na rodičovské dovolené, jsou podpořeny pouze mýty, které jsou zažity ve společnosti a předávají se z generace na generaci pomocí socializace. Naopak argumenty, které podporují muže na rodičovské dovolené, jsou založeny na nehledání odlišností mezi mužem a ženou a spíše hledáním

14 HAŠKOVÁ, Hana. Rovné příležitosti mužů a žen při sladování práce a rodiny?. Praha: Sociologický ústav AV ČR, 2003, 89 - 102.

15 KŘÍŽKOVÁ, Alena a Karel PAVLICA. Management genderových vztahů: postavení žen a mužů v organizaci. Vyd. 1. Praha: Management Press, 2004, s. 12-13.

16 Tamtéž.

17 RUDDICK, Sara. Maternal Thinking. Boston: Beacon Press, 1989.

toho, co je pro obě pohlaví společné, a tedy pro člověka a jeho chování typické – konkrétně je to péče a starostlivost o někoho, koho má člověk rád. Podle Hany Maříkové se v dnešní době dokonce mění obsah samotného pojmu otcovství a přibližuje se svým významem a náplní k pojmu mateřství. Moderní otec by měl mít s dítětem reálný vztah a aktivně se mu věnovat. Dítě by jej mělo znát osobně a ne pouze z vyprávění matky.¹⁸ Pokud je muž na rodičovské dovolené, je jasné, že se mu tím, kromě jiného, umožní naplnit představu moderního otce.

4. 3. Žena na rodičovské dovolené / Muž na rodičovské dovolené

Žena na rodičovské dovolené je stále v České republice tou obvyklejší variantou. Lze říci, že je to jakási tradice a zakořeněný obraz ženy, že na rodičovskou dovolenou nastupuje matka. Oproti tomu je mužů na rodičovské dovolené málo. Použila bych pro to jedno lidové přísloví: hledat muže na rodičovské dovolené, je „jako hledat jehlu v kupce sena“. Má slova potvrzují i údaje ze Statistické ročenky MPSV z roku 2011¹⁹, kde jsou konkrétní čísla, která říkají, kolik žen a kolik mužů čerpá v České republice rodičovský příspěvek. Pro lepší představu jsem převedla čísla i na procenta a konkrétně je to takto (pro porovnání uvádím i rok 2010):

- V roce 2010 čerpalo rodičovský příspěvek 331 514 žen (98,4 %) a 5446 mužů (1,6 %).
- V roce 2011 čerpalo rodičovský příspěvek 217 405 žen (98,2 %) a 5743 mužů (1,8 %).

Z těchto čísel je tedy jasně vidět, že v naší společnosti stále přetrvává pocit, že by na rodičovskou dovolenou měla nastupovat žena, a také se to tak děje. Ačkoliv je zde od roku 2001, tedy 13 let, pro muže možnost odejít na rodičovskou dovolenou, lze to považovat za raritu. Přesto ale můžeme vidět, že alespoň 1,8 % mužů je na rodičovské dovolené. Zde je na místě položit si otázku: *Jací muži to jsou?* Odpověď na tuto otázku nám může poskytnout rozhovor s Olgou Nešporovou, která se v něm vyjadřuje k tomu, čím jsou muži na rodičovské dovolené výjimeční. Tvrdí, že vzhledem k tomu, že být mužem na rodičovské dovolené není příliš rozšířené v české společnosti, může být muž považován za zvláštního a výjimečného. Je to také z toho důvodu, že ve společnosti panuje stále přesvědčení o tradičním rozdělení rolí. To znamená, že pečovat o dítě by

18 MAŘÍKOVÁ, Hana. Pečující otcové: Příběhy plné odlišností. Sociologický časopis. 2009, 1, s. 89-113.

19 STATISTICKÁ ROČENKA Z OBLASTI PRÁCE A SOCIÁLNÍCH VĚCÍ 2011: Státní sociální podpora [online]. Praha, 2011 [cit. 2013-03-10].

měla žena. Říci obecně, co je typické pro muže, kteří jsou na rodičovské dovolené, je těžké. Přesto je to několik společných prvků: odvaha mužů a ochota a důvěra jejich partnerek.²⁰ „V dotazníkovém šetření jsme totiž zjistili, že více než polovina českých žen s dětmi do deseti let by nesouhlasila s tím, aby jejich partner využil rodičovskou dovolenou.“²¹

Ráda bych zde také upozornila na fakt, který je třeba si v souvislosti s mužem a péčí o dítě uvědomit. To, že má otec možnost zůstat se svým potomkem doma a věnovat mu svou pozornost a maximální péči, není pouze ku prospěchu žen, které mohou zůstat v zaměstnání, ale i ku prospěchu muže, tedy otce dítěte. Stevena Saxonberg k tomuto říká: „Bohužel si nejsem vědom žádné odborné studie o zkušenostech švédských otců na rodičovské, ale z osobní zkušenosti vím, že každý otec, se kterým jsem se ve Švédsku setkal a který byl na rodičovské, byl nesmírně spokojený, že měl příležitost strávit více času se svými dětmi a rozvinout s nimi blízký vztah. Jedinou negativní věcí, na kterou se kdysi v diskuzích narazilo, bylo, že se otcové v menších městech nudili, protože neznali jiné otce, kteří by byli ve stejnou dobu také na rodičovské, a nemohli se s nimi dělit o zkušenosti. Nikdy jsem se však nesetkal s otcem, který by litoval, že strávil čas se svými dětmi.“²² Z této výpovědi je patrné, že otcové dobu na rodičovské dovolené nevnímají jako promarněný čas, ale naopak jako přínosné období jejich života. Také Olga Nešporová tvrdí podobně, že muži na rodičovské dovolené získají novou a pozitivní zkušenost.²³

Podle Hany Maříkové, která věc vidí poněkud odlišně než Saxonberg a Nešporová, ale nemusí vždy být pro otce rodičovská dovolená čistě pozitivním zážitkem. Pro některé muže to může být nepříjemné, jelikož se není schopen ztotožnit s novým typem otcovské role – otec, jako primární pečovatel.²⁴ Podle Olgy Nešporové toto lze ale změnit tím, že bude počet pečujících otců stoupat, stanou se pro společnost něčím normálním a uznávaným. V tomto případě by se nemuseli muži cítit odlišně,

20 Otcové na rodičovské dovolené?: Rozhovor s Olgou Nešporovou. In: ŠŤASTNÁ, Anna. Demografie [online]. 2006 [cit. 2013-03-10]. Dostupné z:

http://www.demografie.info/?cz_detail_clanku&artclID=238

21 Otcové na rodičovské dovolené?: Rozhovor s Olgou Nešporovou. In: ŠŤASTNÁ, Anna. Demografie [online]. 2006 [cit. 2013-03-10]. Dostupné z:

http://www.demografie.info/?cz_detail_clanku&artclID=238

22 SAXONBERG, Steven. *Práce a péče*. Praha: Sociologické nakladatelství, 2008. Právo na otce:

Rodičovská "dovolená" ve Švédsku, s. 137- 138.

23 NEŠPOROVÁ, Olga. Životní styl rodin s otci na rodičovské dovolené. Gender, rovné příležitosti, výzkum. 2006, 1. s. 32 – 36.

24 MAŘÍKOVÁ, Hana. Pečující otcové: Příběhy plné odlišností. *Sociologický časopis*. 2009, 1, s. 89-113.

jelikož by se nemuseli potýkat s negativními reakcemi okolí, a ženy by tak nemusely být tak silně angažované v domácnosti. Toto by mělo i pozitivní vliv na dítě a na jeho vztah s rodiči.²⁵

Pokud se na rodičovskou dovolenou pro muže podíváme z druhé strany, tedy ze strany muže, uvidíme, že kromě toho, že jim to přineslo dobrý pocit, jak je patrné z odstavce výše, došlo také k tomu, že byla naplněna genderová rovnost z druhé strany. Tedy, že nedochází k rovnosti pohlaví pouze z pohledu ženy, která má možnost budovat kariéru, ale i z pohledu muže, který má možnost pečovat o své děti. Má slova podtrhují Alena Křížková s Karlem Pavlicou, kteří tvrdí, že muži jsou skutečně znevýhodněni tím, že společnost přisuzuje pečovatelskou roli ženám a mužskou péči považuje za nedostatečnou, či špatnou.²⁶ S tím přichází samozřejmě i nepochopení okolí vůči takovému muži, jelikož muž, který se více věnuje rodině, je vystaven negativní reakci nejen od okolí, ale i přátel, či od zaměstnavatele. Jsou vlastně hendikepováni tím, že je společností očekávána jiná náplň role otce.²⁷ Předsudky nejsou tedy pouze směřovány na ženu, jak by se dalo očekávat, ale také na muže, který se chce věnovat rodině. Lukáš Sedláček ale tvrdí, že muži jsou vystaveni negativní reakci od okolí a zaměstnavatele, kdy nikdo mužovo rozhodnutí nebere seriózně, ale od známých, rodiny či přátel se jim dostává uznání. Což se projevuje na tom, že muži jsou na svou novou roli otce hrdí a pyšní.²⁸

V návaznosti na téma této kapitoly bych se ještě chtěla blíže podívat nejen na muže na rodičovské dovolené, ale i na ženu v pracovním procesu. Jelikož je tato situace stále ojedinělá (viz počet mužů, kteří čerpají rodičovský příspěvek), vzbuzuje v očích společnosti různé reakce. Zde bych ráda vyjmenovala několik „tradičních“ předsudků a reakcí, kterým jsou tyto páry, a především ženy vystaveny. Reakce na ženu můžou být následující: ženám hrozí označení krkavčí matka, obviňování z kariérismu (u mužů tomu tak není, ti jsou v budování kariéry povzbuzováni, jelikož společnost toto akceptuje a mnohdy i vyžaduje) a mohou být obviněny z toho, že se nechovají jako správná žena. Mohou být také napadány, že nemají své děti dostatečně rády. To není samozřejmě pravda, jelikož tyto matky mají své děti rády, ale nepřizpůsobují celý svůj

25 NEŠPOROVÁ, Olga. Životní styl rodin s otci na rodičovské dovolené. Gender, rovné příležitosti, výzkum. 2006, 1. s. 32 – 36.

26 KŘÍŽKOVÁ, Alena a Karel PAVLICA. Management genderových vztahů: postavení žen a mužů v organizaci. Vyd. 1. Praha: Management Press, 2004, s. 68.

27 Tamtéž, s. 68

28 SEDLÁČEK, Lukáš. Aktivní otcovství. [online]. [cit. 2013-03-17]. Dostupné z: <http://www.rovneprilezitosti.cz/oldweb/admin/upload/0a348316d1/fd6ac79c8b.pdf>

čas dítěti a věnují jej práci a kariéře.²⁹ Podíváme-li se na matku v pracovním procesu v jiném světle, můžeme vidět, že ačkoliv jsou tyto ženy průkopnice a boží mýtus o pevně daných genderových rolích, může se u nich objevit i pocit nejistoty, který může být také způsobený tlakem společnosti a okolí. Klára Janoušková uvádí na příkladu jednoho páru s netradičním uspořádáním, že „matka zažívá pocit nejistoty v souvislosti s neplněním své mateřské role – mezi ostatními maminkami si připadá nepatřičně, neboť neovládá kompetence, které podle ní patří k běžnému zvládnutí mateřské role.“³⁰

Na závěr bych chtěla položit několik otázek pro zamyšlení, na které se pokusím v průběhu práce dodat odpovědi (především v části, která se bude věnovat výzkumům). Zároveň bych zde chtěla dát prostor pro malé zamyšlení nad těmito otázkami. Proč je zvykem v České republice, že žena odchází na rodičovskou dovolenou? Odpověď nám poskytl předchozí odstavec, jedná se o zvyk a tradici. Z čeho tato tradice vznikla? Je jasné, že to souvisí nejenom s genderovou nerovností v rodině, ale především i v zaměstnání. Až v průběhu 20. století se stalo zvykem, že žena má zaměstnání, a v posledních několika letech se ženy dostávají i do vyšších platových pozic. Přes všechny tyto pokusy o zvýšení genderové rovnosti v platech v České republice stále není dosaženo rovnováhy. Toto může způsobovat genderovou nerovnost v rodině. Pro rodinu je samozřejmě výhodnější, když do práce chodí muž, který má obvykle vyšší příjem než žena. Vzhledem k posledním několika rokům, kdy nás neustále provází ekonomická krize, je pochopitelné, že většina rodin zaujímá toto stanovisko. Proto bych chtěla zdůraznit, že toto je jeden z případů, kdy považuji rozhodnutí těchto rodin za racionální. Podle mého názoru by totiž neměl být odchod ženy na rodičovskou dovolenou brán jako samozřejmost a partneři by si měli sdělit své představy o tom, kdo a kdy na rodičovskou dovolenou nastoupí. Řešení by pak mělo být výsledkem diskuze, kdy žena, pokud bude chtít, nastoupí na rodičovskou dovolenou. Pokud ale z nějakého důvodu nebude moci a muž bude chtít na rodičovskou dovolenou nastoupit, neměla by žena i muž být tlačeni do tradičního řešení názorem společnosti. Varianta, ve které nebude chtít ani jeden z rodičů odejít na rodičovskou dovolenou, podle mého názoru není příliš pravděpodobná, protože partneři si v dnešní době ve většině případů pořizují potomka v případě, že se mu alespoň jeden z nich touží věnovat.

Dále nám zde vyvstávají otázky, které se týkají matek v pracovním procesu a

29 SEDLÁČEK, Lukáš. Aktivní otcovství. [online]. [cit. 2013-03-17]. Dostupné z: <http://www.rovneprilezitosti.cz/oldweb/admin/upload/0a348316d1/fd6ac79c8b.pdf>

30 JANOUŠKOVÁ, Klára; Lukáš SEDLÁČEK. Jiné mateřství. Gender, rovné příležitosti, výzkum. 2005, 1.

otců v pracovním procesu. Mohou být dobrými rodiči? A jak moc se jejich vztah k dítěti liší?

5. Rodičovská dovolená a domácí práce

S rodičovskou dovolenou, jsou neodmyslitelně spjaty domácí práce, které se přidávají k péči o dítě. Co to jsou přesně domácí práce a kdo je nejčastěji vykonává?

5. 1. Definice pojmu „domácí práce“

Podle Marty Vohlídalové a Hany Maříkové lze definovat domácí práce jako rutinní činnosti, které jsou neodkladné a důležité pro zajištění chodu domácnosti. Jsou často označovány jako „ženské“.³¹ „Do kategorie ženská práce však bývají zahrnovány i takové činnosti, jakými je například organizace rodinného rozpočtu, koordinace činností, případně i některé aspekty péče o děti a emocionální podpory členů rodiny, neboli tzv. mentální práce, která se stává součástí širšího vymezení „ženské domácí práce“.³²

Pokud bychom se měli bavit konkrétně o domácích pracích, tak jsou to například: vaření, mytí nádobí, úklid bytu, praní, žehlení, nákup potravin a jiných věcí apod.

5. 2. Kdo vykonává domácí práce?

Domácí práce jsou nutné pro fungování domácnosti, otázkou stále zůstává, kdo má tyto práce vykonávat. Je minimum domácností, které si mohou dovolit „paní/pána na úklid“. V ostatních domácnostech se musí těchto prací zhostit jeden z jejích členů. „Podle běžně rozšířeného názoru je výkon domácích prací spojován s rozdílnými předpoklady, schopnostmi a dovednostmi mužů a žen – obvykle se tedy zdůvodňuje, že muži a ženy mají od přírody dány rozdílné předpoklady, mají rozdílné schopnosti pro výkon určitých činností, a proto dělba domácích prací má tuto danou, „přirozenou“ podobu.“³³

Odpověď na otázku, kdo vykonává domácí práce, je následující. Jsou to ženy.³⁴ A proč se muži na nich nechtějí podílet? Muži se nechtějí podílet na domácích pracích ze dvou důvodů a to je fakt, že nechtějí dělat něco, co je tradičně prisuzováno ženám, a zároveň ženy nechtějí muže nechat dělat „jejich“ práci, jelikož si nemyslejí, že by ji

31 VOHLÍDALOVÁ, Marta; HANA MAŘÍKOVÁ. Trvalá nebo dočasná změna?: uspořádání genderových rolí v rodinách s pečujícími otci. 1. vyd. Praha: Sociologický ústav Akademie věd České republiky, 2007, s. 23. Sociologické studie (Sociologický ústav AV ČR).

32 Tamtéž, s. 23

33 Tamtéž, s. 23

34 Výzkum Kombinace pracovního a rodinného života v perspektivě genderových vztahů, sociální a zaměstnavatelské politiky ČR, SOÚ AV ČR 2005.

muži vykonali stejně kvalitně jako ony.³⁵ Další otázkou je, proč jsou tyto práce vnímány jako „ženské“, když jen toto pojmenování muže tolik odrazuje od jejich vykonávání. Podle Vohlídalové a Maříkové „se řešení otázky „proč se muži doposud nepodílejí příliš na výkonu domácích prací“ bezprostředně dotýká naší každodenní, žité reality, ale může představovat obecnější a *univerzálnější problém týkající se kulturní definice genderového systému společnosti.*“³⁶

Fakt, že se ženy bojí svěřit mužům vykonávání domácích prací, potvrzuje i François De Singly³⁷, který upozorňuje na to, že důležitý je postoj žen k domácím pracím. Ženy jsou těmi, kdo vymezuje to, zda bude práce vykonávat muž nebo ony samy. Podle De Singlyho existují dva typy žen: „rovnostářské ženy“ a „hospodyně (autonomní a ovládané)“. První jmenované chtějí, aby domácí práce byly vykonávány oběma partnery. Tedy, že nic nebude považováno za jasně ženskou a mužskou práci. Druhé jmenované naopak chtějí mít samy celou domácnost na starost. Autonomní jsou stejně vzdělané jako manžel a řídí domácnost. Ovládané vykonávají domácí práce, jelikož si to manžel přeje.

Další z odpovědí na otázku, proč muži nechtějí vykonávat domácí práce, může být práce „Politics of Housework“ od Pat Mainardi: „Mnozí muži vnímají domácí práce jako „špinavé“, monotónní, nudné činnosti, které jsou degradující, odporné nebo jsou naopak příliš triviální. V takovém případě jsou jejich postoje k domácím pracím projevem jejich nadřazenosti: mohou si dovolit nedělat „ženskou práci“, mohou si dovolit nedělat nic z toho, co nechtějí dělat, jsou to oni, kdo svobodně rozhodují o tom, zda vůbec něco v domácnosti dělat budou.“³⁸

Pokud nastává situace, kdy žena pracuje a zastává časově náročnou pozici a muž je na rodičovské nebo zastává méně časově náročnou pracovní pozici, než žena, dalo by se předpokládat, že to bude muž, kdo bude vykonávat velkou část domácích prací. Podle Judy Wajcman tomu tak ale není, jelikož z výzkumů vyplynulo, že „ženy v řídicích pozicích (ženy s vysokou pracovní zátěží) často věnují práci v domácnosti zhruba stejný čas jako ženy jinak zaměstnané. V domácnostech těchto žen se většinou nic nemění ani na dělbě práce a péči o děti mezi partnery. Většina těchto úkolů leží

35 RAPPORT, R., R. N. Rapport. 1971. *Dual-Career Families*. Harmondsworth: Penguin.

36 VOHLÍDALOVÁ, Marta; Hana MAŘÍKOVÁ. *Trvalá nebo dočasná změna?: uspořádání genderových rolí v rodinách s pečujícími otci*. 1. vyd. Praha: Sociologický ústav Akademie věd České republiky, 2007, s. 24. Sociologické studie (Sociologický ústav AV ČR).

37 SINGLY, François de. *Sociologie současné rodiny*. 1. vyd. Praha: Portál, 1999, 127 s.

38 MAINARDI, P. (1971) 1993. „Politika domácích prací“ *Aspekt 1* (1): 51-52.

stereotypně na ženě, ať již je pracovní zátěž partnera jakákoliv.“³⁹

Závěrem bych ještě chtěla upozornit na to, že podle Marty Vohlídalové a Hany Maříkové existuje to, že domácí práce, která je vykonána ženou, je hodnocena mnohem přísněji, než ta, která je vykonána mužem. Tedy, že výsledek ženiny práce musí dosahovat mnohem vyšších kvalit, než výsledek práce muže. Je tomu tak, jelikož ve společnosti jsou zakořeněny genderové stereotypy, které požadují, aby domácí práce vykonávaná ženou byla kvalitnější, než když je vykonána mužem. V důsledku toho může část žen vnímat to, že nevykonávají domácí práce ony, jako svou neschopnost či neúspěch. Jelikož stále velká část žen je pod vlivem genderových stereotypů.⁴⁰

39 WAJCMAN, Judy. *Managing Like a Man*. Cambridge: Polity Press, 1998.

40 VOHLÍDALOVÁ, Marta; HANA MAŘÍKOVÁ. *Trvalá nebo dočasná změna?: uspořádání genderových rolí v rodinách s pečujícími otci*. 1. vyd. Praha: Sociologický ústav Akademie věd České republiky, 2007, s. 26. Sociologické studie (Sociologický ústav AV ČR).

6. Rodičovská dovolená ve Švédsku

Severské státy jsou jakýmsi „průkopníky“ v oblasti rodičovské dovolené pro muže. Nyní bych se ráda podrobněji podívala na to, jak tento systém funguje ve Švédsku, jelikož já si osobně myslím, že lze tento model považovat za „ideál“. Myslím si, že to zároveň pomůže udělat si celistvější obrázek o celé problematice.

Evropské státy mají některé společné prvky a některé prvky, kterými se liší v pohlížení na sociální systém. Existují 4 typy sociálního státu. V této práci čerpám z příspěvku Sylvy Höhne, která použila Esping – Andersenovu typologii sociálních států.⁴¹ Pro potřeby této práce zde uvádím pouze definici u Sociálnědemokratického systému.

1. LIBERÁLNÍ (ANGLOSASKÝ) REŽIM (Švýcarsko, Velká Británie a USA)
2. SOCIÁLNĚDEMOKRATICKÝ (SKANDINÁVSKÝ) SYSTÉM se vyznačuje aktivní politikou zaměstnanosti, vysokou participací žen na trhu práce, štedrou sociální politikou vykoupenou vysokým zdaněním a důrazem na možnosti skloubení pracovních a rodinných závazků; systém je typický pro severoevropské země (Finsko, Švédsko, Norsko, Dánsko).
3. KONZERVATIVNÍ (BISMARCOVSKÝ) REŽIM (Německo, Rakousko, Belgie, Nizozemsko a Francie)
4. PRORODINNÝ (LATINSKÝ) REŽIM (zástupci jsou země jižní Evropy, tj. Řecko, Itálie, Španělsko a Portugalsko)

Podle toho, který systém ve státě panuje, se odlišuje i délka mateřské a rodičovské dovolené a především velikost příspěvku, který stát poskytuje ženám a mužům. Dále se odlišují přístupem vlády, ale i společnosti jako celku k pracujícím ženám a k péči o děti.

Švédsko

Chtěla bych zde uvést několik informací z historie rodičovské dovolené ve Švédsku, které patří svou politikou sociálního státu k Sociálnědemokratickému systému (viz. předchozí část kapitoly): „Švédský model sociální politiky je koncipován jako „ženám přátelský“ (womenfriendly) a jeho „zlatým věkem“ byla 50. - 70. léta. Od 60.

41 HÖHNE, Sylva. Raná fáze rodičovství – péče o děti ve vybraných evropských zemích. In: KŘÍŽKOVÁ, Alena. *Práce a péče: proměny rodičovské v České republice a kontext rodinné politiky Evropské unie*. Vyd. 1. Praha: Sociologické nakl. (SLON), 2008, s. 105-124.

let je kladen důraz na model rodiny s „dvojitým příjmem“ (dual-earn family model) a od počátku 70. let se začíná rozjíždět podpora rodičovské dovolené rovnoprávné pro oba partnery. Velká změna začíná rokem 1974, kdy je přijata reforma rodičovské dovolené, a otec poprvé dostává možnost jít na „mateřskou“ dovolenou, její doba je stanovená na 6 měsíců (*Švédsko byla první země na světě, kde to bylo možné*). Další změnou je od roku 1995 tzv.: „otcovský měsíc“ (daddy month), tedy měsíc rodičovské dovolené vyhrazený pro druhého partnera, většinou otce. V roce 2002 byl tento „otcovský měsíc“ prodloužen na dva měsíce a tím byla rodičovská dovolená prodloužená na 16 měsíců.⁴²

Doba rodičovské dovolené a možnosti jejího čerpání jsou ve Švédsku jiné, než v České republice. Nejlépe vysvětlené je toto téma u Stevena Saxonberga, který vysvětluje, jak lze rodičovskou dovolenou ve Švédsku čerpat, a uvádí i praktické příklady: „Placená rodičovská „dovolená“ ve Švédsku je mnohem kratší než v České republice. Je to umožněno tím, že švédská zařízení denní péče pro děti do 3 let se těší mnohem vyšší veřejné podpoře než české jesle. Přestože je rodičovská mnohem kratší než v České republice, je také možné, aby byla mnohem pružnější. V současné době dostávají rodiče 80 % platu po dobu 13 měsíců. Poté následují 3 měsíce, kdy je vyplácena paušální částka. Třináctiměsíční období je rozděleno rovnoměrně mezi matku a otce, ale jeden z rodičů může část této doby přenechat druhému rodiči. Matky si v průměru stále vybírají delší rodičovskou než otcové, k využití jejich měsíců však musí mít jejich písemný souhlas. Pro každého z rodičů jsou vyhrazeny 2 měsíce, což znamená, že zbývajících 9 měsíců může být rozděleno podle přání rodičů. Systém je dokonce ještě pružnější, než se zpočátku zdá, a to ze dvou důvodů. Za prvé rodiče nemusejí každý měsíc pobytu doma čerpat 100 % příspěvku, který jim náleží. Je tedy běžné, že rodiče čerpají jen do výše 50 % za každý měsíc po dobu 26 měsíců. (...) Jediné omezení je, že celková doba musí být vyčerpána do věku osmi let dítěte a že každý rodič má právo vrátit se do svého zaměstnání do 18 měsíců. To znamená, že pokud každý rodič zůstane doma 18 měsíců, dítě může zůstat doma tři roky, jako tomu je v České republice. Druhý důvod této pružnosti je rozdělení času obou rodičů podle jejich vůle. Například, když se tři páry rozhodnou, že chtějí zůstat doma po celkovou dobu dvou let, jeden pár si například zvolí, že matka zůstane doma první rok a otec druhý rok. Druhý pár se střídá po měsíci, takže matka zůstává doma liché měsíce a otec sudé. Třetí pár se třeba rozhodne, že matka zůstane doma každé pondělí, středu a pátek,

42 SEDLÁČEK, Lukáš. Aktivní otcovství. [online]. [cit. 2013-03-17]. Dostupné z: <http://www.rovneprilezitosti.cz/oldweb/admin/upload/0a348316d1/fd6ac79c8b.pdf>

zatímco otec zůstane doma každý čtvrtek a úterý. Existuje velká škála možností.“⁴³

Na první pohled by se mohlo zdát, že ve Švédsku vše funguje tak, jak má a jedná se o jakýsi „ideální svět“. Tak to ale není, neboť všude se najdou protichůdné a různé názory na danou problematiku. Největší „problém“ přináší, fakt, že je zde určitý čas na rodičovské dovolené, který je přiřazen pouze mužům. Podle Stevena Saxonberga není mnoho argumentů, které by se daly použít k podpoře tvrzení, že rodičovské dovolená pro muže nepřináší větší rovnost mezi pohlavími. Tato možnost totiž přináší výhodu hned všem zúčastněným. Otázkou je, jak vytvořit co nejrovnější prostředí. Ve Švédsku se objevují názory, že by měli mít muži možnost dát svou rodičovskou dovolenou matkám, které ji chtějí. Pokud otec nechce zůstat s dítětem, neměl by do toho být nucen. Přesto ve Švédsku panuje názor, že každý muž může být dobrým otcem.⁴⁴ Fakt, že by se muž mohl vzdát své rodičovské dovolené ve prospěch ženy, podporuje švédskou sociální politiku, která tvrdí: „že se s každým zachází jako s jednotlivcem.“⁴⁵

V případě, že by i u nás došlo k tomu, že by se zavedla „otcovská“ dovolená, která by byla pouze pro muže, a tyto týdny by mohl čerpat pouze otec, je tu dost velká pravděpodobnost, že by u nás došlo ke stejné situaci jako ve Švédsku. Troufám si říci, že situace by byla mnohem ostřeji vyhrocená. Je třeba si ale uvědomit, že když budou muži nuceni do péče o děti, nevyvolá to rovnost pohlaví, otcové by měli sami chtít být se svými dětmi a měli by mít především možnost, s nimi zůstat. Má slova potvrzuje i Saxonberg, který tvrdí, že: „Cílem rovnosti pohlaví by nemělo být, aby všichni otcové zůstávali doma s dětmi přesně stejnou dobu. Cílem by spíše mělo být, aby v průměru zůstávali doma stejně dlouho jako matky. Až se nebude délka rodičovské dávat do souvislosti s pohlavím, budou ženy schopny konkurovat mužům a tím se stanou rovnocennými občankami, což zvýší také efektivitu ekonomiky.“⁴⁶

43 SAXONBERG, Steven. Právo na otce: Rodičovská "dovolená" ve Švédsku. In: KRŽÍŽKOVÁ, Alena. *Práce a péče: proměny rodičovské v České republice a kontext rodinné politiky Evropské unie*. Vyd. 1. Praha: Sociologické nakl. (SLON), 2008, s. 131.

44 Tamtéž, s. 131

45 Tamtéž, s. 137- 138

46 Tamtéž, s. 137- 138

7. Sociologický výzkum otců na rodičovské dovolené

V 21. století bylo provedeno několik výzkumů, které se týkaly rodičovské dovolené. Jejich tematické zaměření je různé, ale dost často toto téma vyvolává otázku genderové ne/rovnosti. V této práci se chci zaměřit především na výzkum otců na rodičovské dovolené, jelikož se jedná o stěžejní téma této práce a také chci propojit již provedený výzkum se svým průzkumem, který se zaměřuje na názory na rodinu, ve které je muž na rodičovské dovolené.

V roce 2009 byly zveřejněny výsledky kvalitativního výzkumu s otcí na rodičovské dovolené. Jednalo se o rozhovory a výzkum byl součástí projektu *Změny v uspořádání genderových rolí v rodině: participace v rodině a domácnosti po návratu muže z rodičovské dovolené zpět do práce* a byl realizován v letech 2005 – 2008.⁴⁷

Informace o tomto výzkumu čerpám z analýzy rozhovorů Hany Maříkové, které byly zveřejněny v Sociologickém časopise v roce 2009.

Vymezení vzorku

Pro lepší pochopení výsledků výzkumu je nutné, abych zde zmínila postup výběru vzorku a kritéria, která museli zpovídání muži splňovat. Hana Maříková se rozhodla, že bude rozhovory realizovat pouze s muži, kde rozhodnutí o tom, kdo půjde na rodičovskou dovolenou, bylo výsledkem dohody mezi partnery a muž se na rodičovskou dovolenou nedostal „nedobrovolně“. „a kde se jednalo (více méně) o svobodné rozhodnutí obou partnerů žijících v heterosexuálním páru, byť i zde mohla být výrazná intervence vnějších okolností.“⁴⁸

„Rozhovory proběhly v rodinách, kde:

- otec dobrovolně a celodenně pečoval minimálně půl roku o dítě v době nároku na rodičovskou dovolenou (do 3 let věku) nebo v době nároku na pobírání rodičovského příspěvku (do 4 let),
- v té době buď vůbec nepracoval, nebo jen po část týdne, tak aby se mohl s partnerkou o péči střídat,
- za situace, kdy jeho partnerka/manželka vykonávala na plný nebo částečný úvazek placenou práci a byla v té době hlavní živitelkou nebo spoluživitelkou

47 MAŘÍKOVÁ, Hana. Pečující otcové: Příběhy plné odlišností. *Sociologický časopis*. 2009, 1, s. 89-113.

48 Tamtéž, s. 89-113

rodiny.⁴⁹

„Nakonec bylo uskutečněno 20 rozhovorů s manželskými páry. Věkové rozpětí účastníků bylo od 31 do 47 let. Většina párů (12) žila v době provedení rozhovoru v Praze, 5 párů bylo z Moravy a 3 z jiných oblastí Čech. Kromě jednoho páru byly dvojice vzdělanostně homogenní. Pouze ve třech případech měli oba partneři středoškolské vzdělání, v ostatních dosahovali vysokoškolského.“⁵⁰

Co bylo zjištěno

Zde bych chtěla stručně shrnout, co bylo v tomto výzkumu zjištěno, a také bych chtěla zdůraznit některá tvrzení a fakta, která budou důležitá pro můj průzkum, kde budu ověřovat, zda situace, které otcové na rodičovské dovolené popisují, a způsob, jak je vnímají, je stejný nebo odlišný od toho, jak jsou tyto otcové vnímáni mladou generací (18 – 30 let).

Péče: „Kategorie zkušenosti ve vztahu k péči vystupovala v rozhovorech s rodiči i jako podstatné diferenciatní kritérium. Na základě osobní zkušenosti s bazální péčí o dítě od sebe mnozí oslovení otcové odlišili „novou“ a „starou“ generaci otců.⁵¹ Podle Hany Maříkové část otců vnímala péči jako náročnou a namáhavou, část otců vnímala péči jako samozřejmou činnost, která jim nečinila výraznější problémy, často se tyto otcové odvolávali na předchozí zkušenosti s péčí o děti např. péči o sourozence.“⁵²

Vztah k dítěti: Vzhledem k tomu, že otec na rodičovské dovolené je s dítětem celý den a věnuje mu v ideálním případě veškerou svou pozornost, dalo by se předpokládat, že jeho vztah k dítěti bude jiný, než kdyby s ním netrávil tolik času. Z rozhovorů toto skutečně vyplynulo. Podle Maříkové jsou skutečně muži přesvědčeni o tom, že došlo ke změně vztahu muže k dítěti. To se projevuje u párů, kde byl muž na rodičovské dovolené s jedním dítětem, zatímco s druhým potomkem byla na rodičovské dovolené matka. Muž toto „své“ dítě vnímal jako bližší než to, se kterým byla doma žena.⁵³ Toto dokazuje, že situace, kdy je muž na rodičovské dovolené, není výhodná pouze pro ženu, jak se na první pohled může zdát, ale je velice přínosná i pro otce a jeho vztah s dítětem.

Péče o domácnost: Jak bylo popsáno v kapitole č. 5, domácí práce jsou stále výsadou a povinností žen, nyní blíže se podívám, jak je to v rodinách, kde je muž na rodičovské dovolené. Hana Maříková zjistila, že otcové, kteří byli primárními pečovateli, uváděli,

49 MAŘÍKOVÁ, Hana. Pečující otcové: Příběhy plné odlišností. *Sociologický časopis*. 2009, 1, s. 89-113.

50 Tamtéž, s. 89-113

51 Tamtéž, s. 89-113

52 Tamtéž, s. 89-113

53 Tamtéž, s. 89-113

že zvládali během dne nejen péči o dítě, ale i starost a péči o domácnost, včetně aktivit, které jim nebyly příjemné, či jim nepřišly zábavné.⁵⁴

V čem je péče otce jiná?: „Někteří otcové a matky reflektovali, že otec, se o dítě stará „jinak“ než matka, a to intenzivněji, soustavněji – víc se mu věnuje, více se s ním hraje, zaměřuje svou pozornost v prvé řadě na dítě a méně již na aktivity spojované s chodem domácnosti. (...) Někteří rodiče si byli vědomi toho, že „lepší péče otce se realizuje v důsledku jiných požadavků a nároků na otce v dané situaci.“⁵⁵

V čem tkví odlišnost muže na rodičovské dovolené: V rozhovorech bylo zjištěno, že jsou jisté odlišnosti ve vnímání matky a otce v situaci, kdy je otec na rodičovské dovolené. „Matka nebyla vždy nutně považována za „emocionálnější“, ale byla považována za „přísnější“ (...), zatímco otec za toho, kdo je „samaritán“, je tím „trpělivější“, „starostlivější“.⁵⁶ Muži se i odlišovali ve svém vnímání k ostatním mužům. „Někteří otcové sebe sama považovali za „muže pro rodinu“, tedy za muže, kteří dávají přednost rodině, svým dětem před prací. (...) Když se otcové vztahovali k jiným mužům, pak je obvykle chápali jako „ty ostatní“, jako „běžné“.“⁵⁷

Proč je dobré, když je muž na rodičovské dovolené?: „Přínosem nemusí být pouze lepší vztah k dítěti, ale také samotné zlepšení sebevědomí muže a nová životní výzva. „V situacích, kdy je otcům vyjadřován obdiv, kdy jsou označováni za „hvězdu“ (...) pak v tomto kontextu pečovatelské otcovství může představovat pro muže další možné pole úspěchu.“⁵⁸

Krajové zvláštnosti: Vzhledem k tomu, že vzorek obsahoval páry z Prahy a i z Moravy, která je považována za více tradiční část naší země, než je Praha, zmíním zde i to, jaké rozdíly byly ve vnímání reality otci podle toho, z jaké části země pocházeli. Z výzkumu Hany Maříkové vyšlo, že otcové z Moravy vyjadřovali konzervativnější a tradičnější přístup k celé problematice, než otcové z Prahy či ostatních míst v Čechách.⁵⁹

Kvalitativní rozhovory mě svým obsahem inspirovaly k většině výroků, u nichž jsem testovala, jak na ně respondenti pohlížejí, a také k tvorbě hypotéz, které se snažím potvrdit. V mém průzkumu pro mě bylo stěžejní ověřit především oblasti, o kterých se v kvalitativních rozhovorech hovořilo: vztah k dítěti, názory na muže na rodičovské

54 MAŘÍKOVÁ, Hana. Pečující otcové: Příběhy plné odlišností. *Sociologický časopis*. 2009, 1, s. 89-113.

55 Tamtéž, s. 89-113

56 Tamtéž, s. 89-113.

57 Tamtéž, s. 89-113.

58 Tamtéž, s. 89-113.

59 Tamtéž, s. 89-113.

dovolené a kvalita péče o dítě, kterou muž poskytuje.

8. Průzkum – Muž na rodičovské dovolené

8. 1. Základní informace o průzkumu

Tento průzkum jsem realizovala pro potřeby této práce. Cílem průzkumu bylo zjistit:

- zda mladí lidé vědí o možnosti, že na rodičovskou dovolenou může nastoupit muž
- zda chtějí mít děti
- zda si dovedou představit, že by se rozhodli pro to, že muž zůstane na rodičovské dovolené, zatímco žena bude pracovat
- jaké důvody vedou podle respondentů pár k tomu, že se pro řešení, muž na rodičovské dovolené – žena v zaměstnání, rozhodnou
- jak se podle nich dívá na pár společnost a co si o něm myslí, když je muž na rodičovské dovolené a žena v zaměstnání
- ověřit, zda respondenti na muže na rodičovské dovolené nahlíží tak, jak si tito muži myslí, že je na ně nahlíženo (tvrzení jsem čerpala z výzkumu, který je popsán v předešlé kapitole 7).

Vzorek a sběr dat

Průzkumu se zúčastnili pouze lidé ve věku 18 – 30 let. Ve většině případů se jednalo o respondenty, kteří nemají děti (pouze 3 respondenti uvedli, že mají děti) a ještě studují. Sběr dat byl prováděn ve dvou vlnách. První během poloviny června 2013 a druhá během poloviny července 2013. Dotazníky jsem respondentům dávala osobně, či jsem jim je zaslala e-mailem. Jelikož je složité sehnat respondenty, kteří by byli ochotní dotazník vyplnit, jedná se částečně o studenty gymnázia, které jsem za účelem sběru dat navštívila, a o širokou síť známých, jimž byl dotazník předán osobně, či zaslán e-mailem.

Počet respondentů je 104, z čehož je 61 žen a 43 mužů. Většina respondentů žije v Praze či jejím okolí, což může zkreslit některé názory, jelikož Čechy, a především Praha nejsou považovány za příliš tradičně založené, na rozdíl od Moravy. Data mohou být také zkreslena faktem, že respondenti jsou studenti gymnázia, vysoké školy či mají již vystudovanou vysokou školu. Jedná se tedy o vzdělanější vzorek, což může způsobit liberálnější, či jinak specifický pohled na problematiku.

Dotazník (viz. příloha)

Dotazník má celkem 14 otázek, z čehož 4 otázky zjišťují demografické údaje respondenta. Obsahuje dvě baterie, ve kterých jsem se snažila ověřovat, zda jednotlivé teze, které o sobě muži na rodičovské dovolené říkají, jsou pravdivé v tom smyslu, že je tak společnost (= respondenti) vnímá. Dotazník byl respondentům dáván v papírově podobně, či zaslán na e-mail ve stejné podobě, jako papírový.

Zpracování dat

Kvantitativní data jsem zpracovávala v programu SPSS (otázky 1 – 6 a 9 – 14). Otázky 7 a 8, které byly koncipovány jako otevřené, tedy že respondenti napsali několika slovy odpověď na otázky, byly analyzovány pomocí kvalitativní analýzy. Odpovědi z otevřených otázek byly kódovány a podle kódů tříděny do několika skupin.

Hypotézy

- Respondenti budou muže na rodičovské dovolené a ženy v zaměstnání hodnotit kladně.
- Respondenti - ženy si ve většině případů dovedou představit (odpovědi „rozhodně ano“ a „spíše ano“), že by jejich partner nastoupil na rodičovskou dovolenou.
- Respondenti budou jako nejčastější důvody, proč se pár rozhodne, že na rodičovskou dovolenou nastoupí muž, uvádět především, že žena zastává vysokou pracovní pozici a vydělává více peněz, než muž.
- Respondenti budou uvádět, že nejčastější reakce okolí na pár, kde je muž na rodičovské dovolené, budou negativní, udivené a zároveň také pozitivní.

Při formulaci hypotéz jsem vycházela z kvalitativních rozhovorů, jejichž výsledky jsou popsány v předchozí kapitole. Dále z několika rozhovorů, které jsem sama osobně vedla, ale pro účely této práce jsme jejich výsledky neprezentovala, jelikož se jednalo o malé množství a nevěnovaly se pouze tématu „muž na rodičovské dovolené“.

8. 2. Výsledky průzkumu

Nejprve provedu analýzu demografických údajů (v dotazníku jsou řazeny až na konci), poté analýzu samotných výsledků každé otázky průzkumu, následně shrnu nejdůležitější zjištění celého průzkumu.

Otázka č. 11 – Pohlaví

Průzkumu se zúčastnilo 43 mužů a 61 žen.

Otázka č. 12 – Věk

Respondenti jsou ve věkovém rozmezí 18 – 30 let. 67 % respondentů je ve věku 18 – 23 let, což je způsobeno tím, že se výzkumu zúčastnili ve velké míře studenti středních a vysokých škol.

Otázka č. 13 – Ekonomická aktivita

Jak je vidět na věku respondentů, většina jich jsou studenti. Pouze 25 % respondentů už nestuduje.

| | Počet respondentů (procenta) |
|---------------------------|---------------------------------|
| student/ka SŠ | 43,3 |
| student/ka VŠ | 30,8 |
| zaměstnanec/zaměstnankyně | 23,1 |
| nezaměstnaný/ná | 1,9 |
| jiné | 1 |

Tabulka 1: Ekonomická aktivita

Otázka č. 14 – Vzdělání

Tato kategorie je zkruslena faktem, že velkou část respondentů tvoří studenti, pouze 34 % má vysokoškolské vzdělání.

| | Počet respondentů (procenta) |
|---------------------|---------------------------------|
| základní | 43,3 |
| střední s maturitou | 23,1 |
| vysokoškolské | 33,7 |

Tabulka 2: Vzdělání

Jedná se většinou o studující respondenty, tudíž vzdělání, které uvádějí, je nižší, než v budoucnu bude a také je velice častý nižší věk. Celkově se jedná o osoby s vyšším vzděláním, či o respondenty, kteří v budoucnu dosáhnou vyššího vzdělání.

Otázka č. 1 – Víte o možnosti, že v České republice může jít na rodičovskou dovolenou nejen žena, ale i muž?

Vzhledem k tomu, že se jednalo o mladé lidi a studenty, všichni odpověděli, že vědí o možnosti, že může v České republice nastoupit na rodičovskou dovolenou muž.

Otázka č. 2 – Znáte nějaký pár, kde byl nebo je muž na rodičovské dovolené, případně o této variantě uvažují?

| | Počet respondentů (procenta) |
|---------------|------------------------------|
| neznám | 61,5 |
| 1 pár | 30,8 |
| 2 páry | 4,8 |
| 3 a více párů | 2,9 |

Tabulka 3: Znáte nějaký pár, kde byl nebo je muž na rodičovské dovolené, případně o této variantě uvažují?

Bylo zjištěno, že 62 % respondentů nezná žádný pár, kde by byl muž na rodičovské dovolené, což svědčí o tom, že se stále nejedná o běžnou životní situaci. Můžeme ale vidět jednu pozitivní věc a to je, že téměř 31 % respondentů zná jeden pár, kde o tomto řešení uvažují, případně se pro něj rozhodly.

Otázka č. 3 – Máte děti?

Pouze 3 respondenti uvedli, že mají děti, ostatní respondenti děti nemají. Tyto výsledky byly, vzhledem k požadovanému věku očekávatelné.

Otázka č. 4 – Uvažujete do budoucna o dětech?

U této otázky mě zajímalo, zda mají respondenti jasně vymezený názor ohledně toho, zda chtějí mít v budoucnu děti. Ve výsledcích se objevily 4 chybějící hodnoty – 3 z nich jsou lidé, kteří již mají děti, tudíž na tuto otázku neodpovídali. Nebudu tedy tyto 4 respondenty do odpovědí započítávat.

Vzhledem k tomu, že velká část respondentů je ve věku 18 – 25 let, dalo by se očekávat, že nebudou názorově vyhranění, tudíž nebudou ještě vědět, zda chtějí mít děti. Příjemným zjištěním je, že tomu tak není. Svůj názor jasně vyjádřilo 93 % respondentů. Celých 88 % respondentů v budoucnu chce mít děti, jelikož odpovědělo „určitě ano“ nebo „spíše ano“. Pouze 2 lidé jsou rozhodnutí, že nechtějí mít děti. (Tabulka 4)

| | Počet respondentů (procenta) |
|------------|---------------------------------|
| určitě ano | 62 |
| spíše ano | 26 |
| spíše ne | 3 |
| určitě ne | 2 |
| nevím | 7 |

Tabulka 4: Uvažujete do budoucna o dětech?

Pomocí této otázky jsem chtěla zjistit, zda je můj vzorek respondentů příznivě nakloněn k budoucímu pořízení potomků, tudíž bude muset v budoucnu řešit i otázku odchodu na rodičovskou dovolenou. Vzhledem k tomu, že 88 % pravděpodobně bude mít děti (pominu-li fakt, že se může jejich názor v průběhu života změnit), lze předpokládat, že je pro ně toto téma aktuální, či v budoucnu bude.

Otázka č. 5 – Máte v současné době partnera/partnerku?

Všichni respondenti odpověděli na tuto otázku. V současné době má partnera/partnerku 71 respondentů. Jelikož se jedná o mladé lidi, u většiny z nich nedojde k tomu, že s tímto partnerem/partnerkou založí rodinu. Polovina z nich ale žije s partnerem/partnerkou ve společné domácnosti, u těchto respondentů je pravděpodobnost mnohem vyšší. Bez partnera/partnerky je 33 respondentů.

Otázka č. 6

Tato otázka byla rozdělena na dvě, přičemž první zodpovídaly pouze ženy, zatímco druhou pouze muži:

6A – Dovedete si představit, že by váš partner šel na rodičovskou dovolenou?

Na tuto otázku odpovídaly pouze ženy a to s takovýmto výsledkem:

| Odpověď | Počet respondentů (v procentech) |
|--------------|-------------------------------------|
| Rozhodně ano | 26,2 |
| Spíše ano | 26,2 |
| Spíše ne | 37,7 |
| Rozhodně ne | 9,8 |

Tabulka 5: Dovedete si představit, že by váš partner šel na rodičovskou dovolenou?

Z výsledků je patrné, že polovina respondentek by si dokázala představit situaci, ve které se ona sama stane živitelkou rodiny.

6B – Dovedete si představit, že byste Vy sám šel na rodičovskou dovolenou?

Na tuto otázku odpovídali pouze muži:

| Odpověď | Počet respondentů (v procentech) |
|--------------|-------------------------------------|
| Rozhodně ano | 14 |
| Spíše ano | 27,9 |
| Spíše ne | 41,9 |
| Rozhodně ne | 14 |
| Nevím | 2,3 |

Tabulka 6: Dovedete si představit, že byste Vy sám šel na rodičovskou dovolenou?

Téměř polovina mužů si spíše nedovede představit, že by šli na rodičovskou dovolenou. Téměř shodný počet mužů odpověděl „rozhodně a spíše ano“, což svědčí o tom, že tito muži si dokáží představit, že by na rodičovskou dovolenou nastoupili. Někteří muži tedy možnost, že by nastoupili na rodičovskou dovolenou, zcela nezavrhnou.

Otázka č. 7 – Jaké důvody podle vás pár vedou k tomu, že na rodičovskou dovolenou nastoupí muž? Vypište první tři důvody, které vás napadnou.

V této otázce měli respondenti vypsát první tři důvody, které vedou pár k tomu, že se rozhodne na rodičovskou dovolenou nastoupit muž a žena zůstane v zaměstnání. Respondenti ve většině případů skutečně uvedli tři důvody, velká část jich ale také uváděla pouze jeden či dva.

Odpovědi byly rozděleny do několika významových okruhů. Nejvíce respondenti odpovídali, že se tak pár rozhodne **z finančních důvodů**, tedy že žena vydělává více, než muž a je to pro rodinu ekonomicky výhodnější. (91 respondentů uvedlo tuto možnost). Častým důvodem je také, že **muž sám od sebe chce**, má potřebu se starat aktivně o své potomky, věnovat jim svůj čas a mít výrazný vliv na jejich výchovu (44 respondentů uvedlo tuto možnost). Také byly uváděny dva důvody související s matkou – **matka je ambiciózní a chce budovat kariéru** (21 respondentů) a **matka nemůže odejít ze zaměstnání, zastává pracovní vysoký post** (32

respondentů). Zajímavým důvodem je, podle mého názoru, nezaměstnanost muže, toto respondenti uváděli často, ve 32 případech.

Pro zajímavost, zde uvádím citaci od jednoho respondenta, který nejčastější důvody obsáhleji rozepsal:

„1. Relativně nově vzniknuvší ženská emancipační suverenita na trhu práce, výkonu a rovnoprávnosti způsobů uplatnění se v prostředí, kde se dá pěstovat kariéra - bez genderových hranic.

2. Aktuální duševní nálada muže může být jednoduše a nakonec i přirozeně zaměřená na vlastní osobnější iniciativu k výchově svého dítěte/ případně stav kontra-ženská výchova praktikovaná věky.

3. Racionální finanční situace, která by se zakládala na tom, kdo z manželů vydělává víc – by se mohla vcelku představitelně přiklonit k tomu, že by zůstala v zaměstnání žena uhlobaronka a manžel, prodavač krevet by šel na mateřskou.“ (student VŠ, 21 let)

Níže zde uvádím graf, který prezentuje výsledky této otázky. Údaje v grafu jsou absolutní počty respondentů, kteří uvedli danou možnost.

Vysvětlivky:

A = finanční situace rodiny

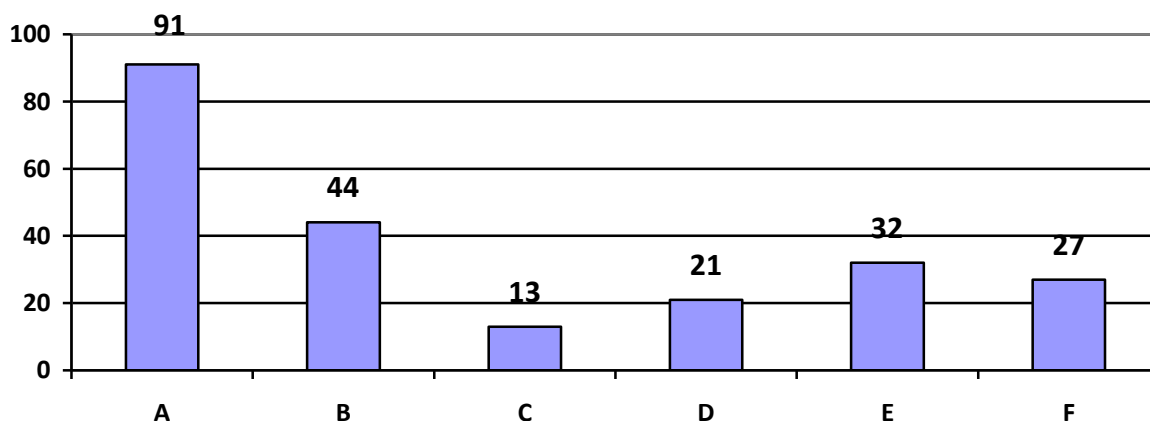
B = muž sám chce být na rodičovské dovolené

C = vzájemná domluva partnerů

D = ambiciózní žena, která chce budovat kariéru

E = žena nemůže odejít ze zaměstnání

F = muž je nezaměstnaný



Graf 1: Jaké důvody podle vás pár vedou k tomu, že na rodičovskou dovolenou nastoupí muž?

Další důvody, které se objevovaly, byly: vzájemná domluva partnerů, genderová rovnost, lepší časové podmínky muže, žena nechce nastoupit na rodičovskou dovolenou a starat se o dítě.

Otázka č. 8 – Jaké jsou podle vás nejčastější reakce a názory okolí na pár, který se rozhodne, že na rodičovskou dovolenou nastoupí muž?

Nejčastějšími reakcemi okolí, je podle respondentů **údiv** a pozitivní reakce, jako **je pochopení, obdiv, respekt** před takovýmto párem. Dále jsou to negativní reakce – **odsouzení páru, muže či ženy, zavrhnuté, posměšky a předsudky**. Také bylo uváděno, že to společnost vnímá jako něco **netradičního**. Často si mohou lidé myslet, že v páru je dominantní žena, a také se mohou vyskytovat otázky, zda muž péči o dítě zvládne. Často bylo uváděno, že zejména starší generace může mít negativní pohled na pár.

Uvádím zde graf, který shrnuje nejčastější důvody a ukazuje přesné počty respondentů, kteří uvedli konkrétní tvrzení.

Vysvětlivky:

A = netradiční, netypické

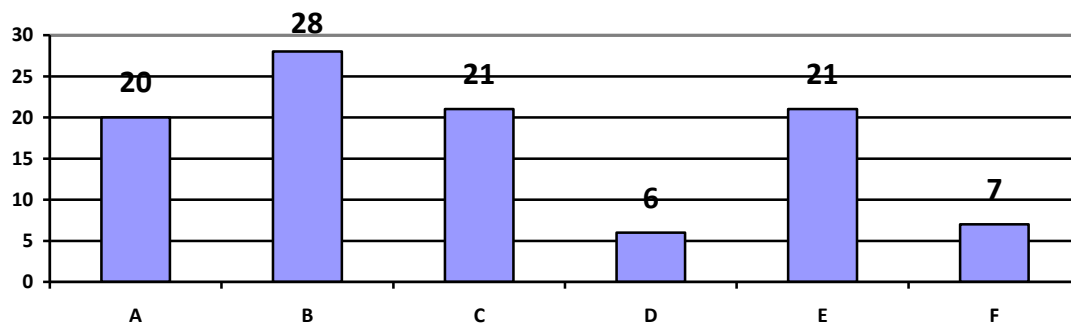
B = údiv

C = pozitivní reakce – obdiv, pochopení, respekt

D = posměšky

E = negativní reakce – odsouzení, předsudky

F = zavrhuje ženu



Graf 2: Jaké jsou podle vás nejčastější reakce a názory okolí na pár, který se rozhodne, že na rodičovskou dovolenou nastoupí muž?

Pro lepší představu zde odcituji několik odpovědí respondentů, jelikož si myslím, že to lépe popíše jejich názor. Vybrala jsem následujících 12 úryvků. Odpovědi jsem nijak stylisticky a gramaticky neupravovala. Pro jistotu zdůrazňuji, že se nejedná o názory respondentů, ale o jejich názor na to, jak se na pár dívá společnost.

„Žena patří do kuchyně a musí se starat o děti, muž bude vydělávat.“ (student SŠ, 18 let)

„Asi je to nečekané, ale co je na tom špatného?“ (studentka SŠ, 18 let)

„Je to podpantoflák a houby chlap.“ (student SŠ, 18 let)

„Většinou negativní – chlap na mateřské není chlap – nebo naopak, že žena je překvapivě emancipovaná. Pokud je to z finančních důvodů, tak to někteří lidé asi také pochopí a neodsuzují to tolik.“ (zaměstnankyně, 25 let)

„Překvapivé. Je zvykem, že je na RD žena. Zejména seniory by to mohlo pohoršit. Ale v dnešní moderní době to může být stále častěji. Navíc ženy pracují čím dál více na vysokých manažerských pozicích. To se s RD nedá skloubit, pokud si chce místo udržet.“ (zaměstnankyně, 28 let)

„Myslím, že názory jsou z 50 % obdivné a z 50 % lidí se mužům na RD posmívá. Společnost v ČR na tento druh RD není příliš zvyklá.“ (zaměstnankyně, 26 let)

„Co blbneš?“ (student VŠ, 25 let)

„Starší generace to nejspíš nedokáže pochopit. V prvním roce dítěte to může být komplikované.“ (studentka VŠ, 23 let)

„Myslím, že spíše negativní. V České Republice nejsme této možnosti ještě tolik naklonění. Myslím, že to v myšlenkách ostatních lidí vrhne špatný pohled jak na ženu, tak na muže. (Žena je karieristka, muž podpantoflák apod.)“ (studentka VŠ, 22 let)

„Mě osobně přijde, že lidé v České republice stále na tuto možnost nahlíží skrz prsty a příliš tradicionalisticky „Muž je ten co živí rodinu, žena je automaticky doma s dětmi“.“ (zaměstnankyně, 25 let)

„S jistou tolerancí by se dalo říct, že povětšinou starší emeritní generace se dívají na jakoukoliv změnu rádi skrz prsty a nebudou tedy projevovat takovému páru sympatie třeba ani náklonnost a podporu to už bychom chtěli moc; na druhou stranu je dnes jakákoliv předpověď reakce ze strany „mladých“ tak neočekávatelná a šokující, že se neodvažují tvrdit. Stručně asi – překvapení, obdiv a uznání.“ (student VŠ, 21 let)

„V České republice podle mě lidé bohužel reagují spíše negativně, muž pro ně ztrácí svou „mužnost“ a může být považován za „zženštilého“, může být podezříván z toho, že si není schopen najít dobrou práci. Žena je často považována za kariéristku, mužatku, ženu neschopnou starat se o děti.“ (studentka VŠ, 22 let)

V této otázce docházelo často k tomu, že respondenti uváděli nevím, či neumím posoudit, což může být způsobeno mladým věkem respondentů a s tím souvisejícím faktem, že otázku rodičovské dovolené ještě neřešili, a tudíž si neumějí představit, jak může společnost posuzovat pár, kde je muž na rodičovské dovolené.

Otázka č. 9 – U jednotlivých výroků zaškrtněte, jak moc s nimi souhlasíte či nesouhlasíte: Jedním z hlavních důvodů, proč se pár rozhodne, že muž půjde na rodičovskou dovolenou je, že:

U této otázky vyjadřovali respondenti souhlas či nesouhlas s tvrzeními, která odpovídala na to, z jakého důvodu se partneři rozhodnou pro to, že muž zůstane doma na rodičovské dovolené.

Uvádím zde graf, který prezentuje odpovědi na všechny výroky. Chybějící hodnoty nejsou v grafu započítány.

Vysvětlivky (údaje v grafu jsou v procentech):

A = muž se chce aktivně zapojit do péče o dítě

B = muž chce mít lepší vztah s dítětem

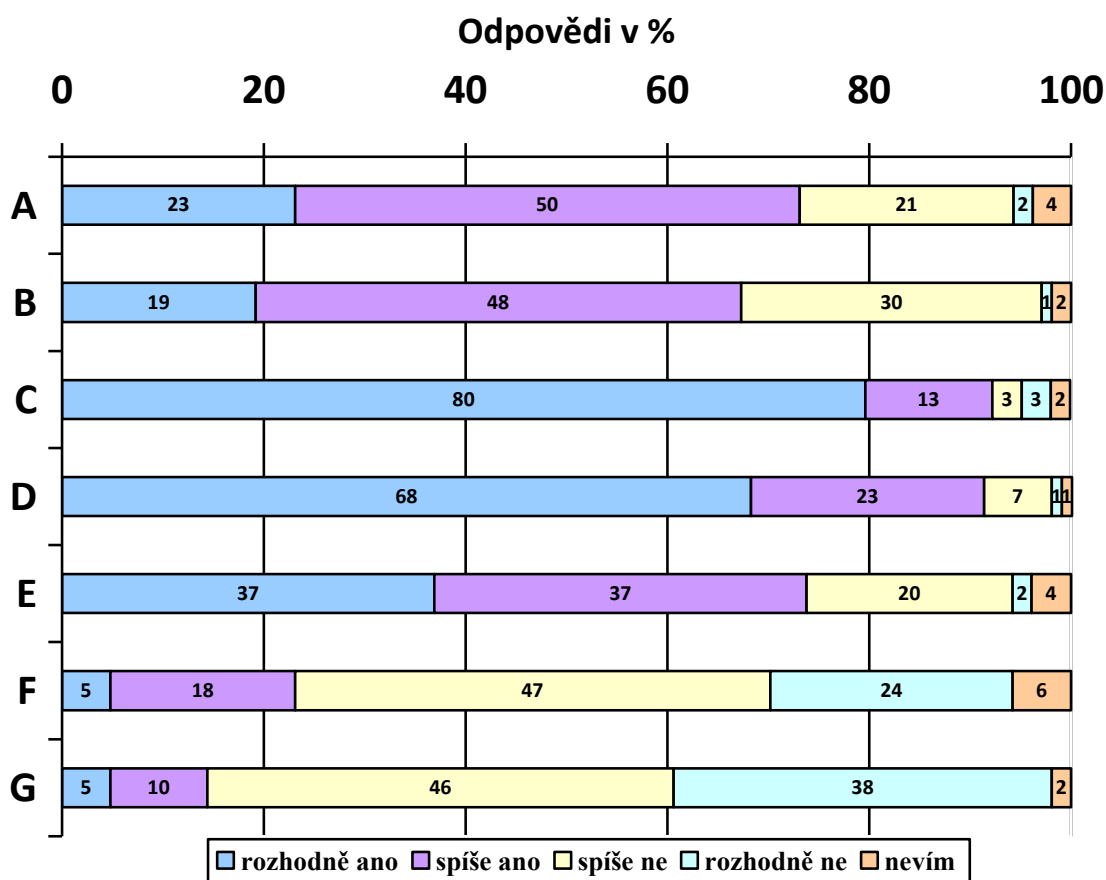
C = žena vydělává více peněz

D = žena zastává vysoký pracovní post, kde si odchod na rodičovskou nemůže dovolit

E = muž nemůže najít práci

F = muž si myslí, že péči o dítě lehce zvládne

G = žena si myslí, že muž zvládne péči o dítě lépe, než ona



Graf 3: Hlavní důvody, proč se pár rozhodne, že muž nastoupí na rodičovskou dovolenou.

Jak je patrné z výsledků, respondenti cítí, že důležitou roli v rozhodování páru hraje finanční situace rodiny a věci s tím spojené – muž nemůže najít práci, žena zastává vysoký post a vydělává více peněz. Důraz je také kladen na mužův vztah k dítěti, respondenti si myslí, že i jeho snaha o bližší vztah s potomkem a možnost aktivně se podílet na péči, a tedy i výchově dítěte, hraje roli při rozhodovacím procesu. Většina respondentů je také přesvědčena o tom, že muž nepovažuje péči o dítě za jednoduchou. Podle respondentů si žena nemyslí, že by muž zastal péči lépe, než ona sama.

Otázka č. 10 – Představte si pár, kde muž je na rodičovské dovolené a žena pracuje. Nakolik souhlasíte, či nesouhlasíte s následujícími výroky o tomto páru?

V této otázce jsem většinou testovala tvrzení, která o sobě prohlašovali muži na rodičovské dovolené. Zajímalo mě, zda to, jak se cítí být vnímáni, je skutečně pravda, tedy zda je respondenti budou vnímat tak, jak se oni domnívají, že jsou vnímáni.

V následujícím grafu jsou prezentovány výsledky celé otázky (v procentech). Chybějící hodnoty nejsou do grafu započítány.

Vysvětlivky (údaje v grafu jsou v procentech):

A = muž i žena se nebojí netradičního uspořádání rodiny

B = muž dává přednost rodině před prací

C = muž se nebojí převzít zodpovědnost za péči o dítě

D = muž je „hvězda“, „borec“, „machr“

E = muž chce mít bližší vztah k dítěti

F = muž matku pouze zastupuje či nahrazuje

G = muž se o dítě stará stejně dobře jako žena

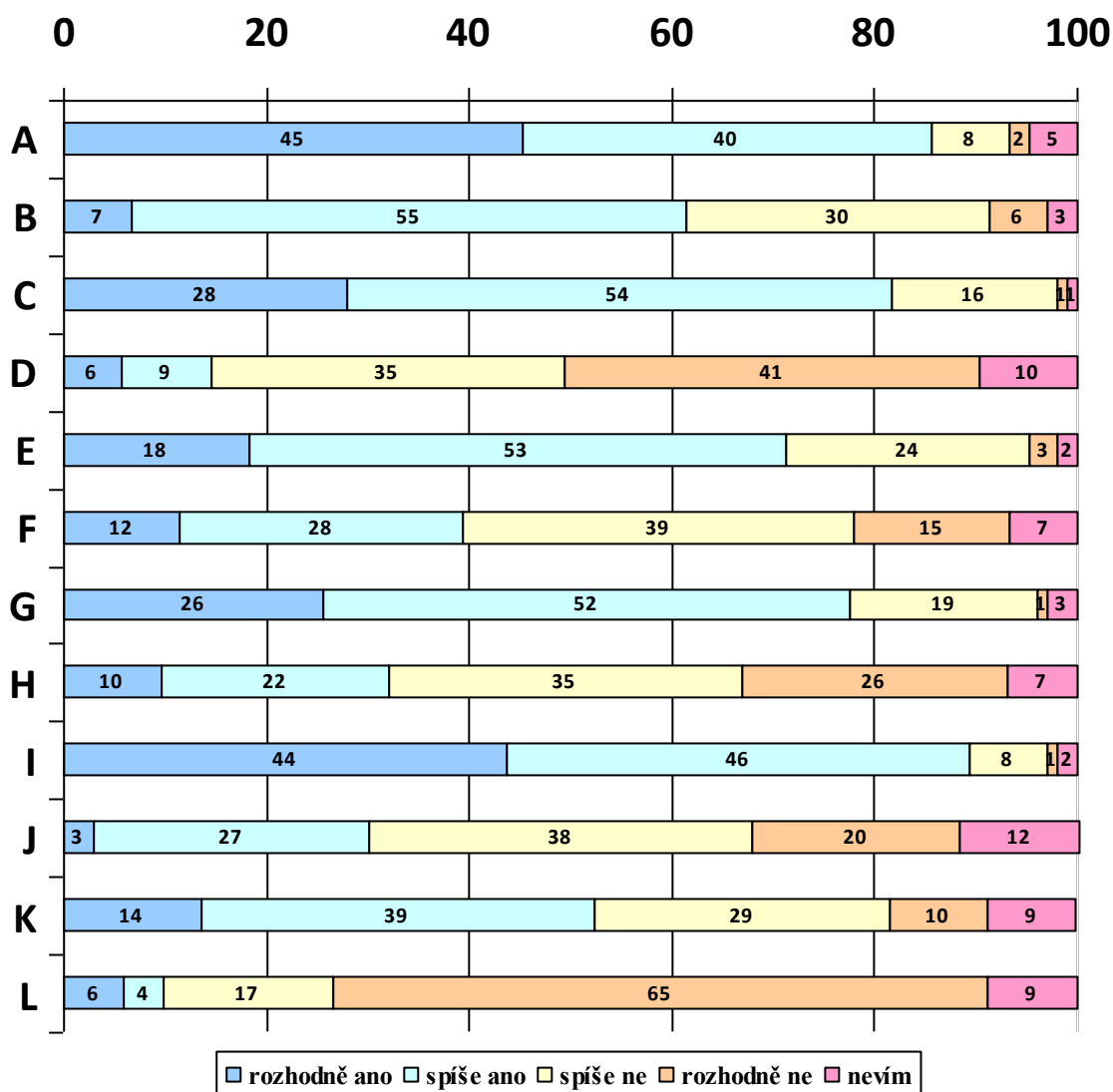
H = takový muž je jiný, odlišný od ostatních mužů

I = žena muži důvěřuje, že poskytne dítěti láskyplnou péči

J = žena se stává racionálnější a muž emocionálnější

K = žena je nezávislejší, když není na rodičovské

L = žena je špatná „krkavčí“ matka



Graf 4: Představte si pár, kde muž je na rodičovské dovolené a žena pracuje. Nakolik souhlasíte, či nesouhlasíte s následujícími výroky o tomto páru? (údaje v procentech)

Respondenti pocítují, že pár, ve kterém je muž na rodičovské dovolené a žena v zaměstnání, je jiný, tudíž se partneři nebojí netradičního uspořádání. Pohled respondentů na muže je takový, že je to muž, který se nebojí převzít odpovědnost za péči o dítě, dává spíše přednost rodině před prací a chce mít bližší vztah k dítěti. Zároveň respondenti nepovažují muže za „borce“ a „hvězdu“, když je na rodičovské dovolené, což může svědčit o tom, že to nepovažují za něco, co by bylo hodné nějakého speciálního nebo zvláštního obdivu. Respondenti také považují mužovu péči za stejně kvalitní, jako péči ženy a nevidí muže jako zástupce ženy. Je to tedy plnohodnotný pečovatel. Muže na rodičovské dovolené nepovažují za odlišného, je stejný jako ostatní

muži, neprodělal ani změnu povahy – nestal se emocionálnější, což je většinou spojováno s ženou.

Ženu respondenti nepovažují za tzv. krkavčí matku, nepohlížejí na ni negativně. Nevidí ženu jako racionálnější – tedy, že by přebírala vlastnosti spojované s mužem. Část respondentů si myslí, že žena v zaměstnání získává větší míru nezávislosti, v porovnání s tím, kdyby byla na rodičovské dovolené. Zároveň většina respondentů vyjádřila souhlas s tím, že žena, která chodí do zaměstnání, musí svému partnerovi důvěřovat, že se dobře postará o dítě.

Na tuto sadu otázek volilo odpověď „nevím“ více respondentů, než u ostatních otázek. Může to být způsobeno mladším věkem vzorku, kdy se mladí lidé ještě tolik nezamýšlejí nad problematikou rodičovské dovolené, a tudíž nemusejí mít vyhraněný názor na celou věc.

8. 3. Závěry průzkumu

V tomto průzkumu jsem se snažila otestovat několik hypotéz.

- „Respondenti budou muže na rodičovské dovolené a ženy v zaměstnání hodnotit kladně.“ Tato hypotéza byla potvrzena, jelikož respondenti nepocíťovali, že by žena byla „krkavčí matka“, a muže považovali za otce, který se chce věnovat svým dětem. Muže nepovažovali za odlišného, ani si nemysleli, že by péči o dítě nezvládl.
- „Respondenti - ženy si ve většině případů dovedou představit (odpovědi „rozhodně ano“ a „spíše ano“), že by jejich partner nastoupil na rodičovskou dovolenou.“ Tato hypotéza byla potvrzena, jelikož více než polovina žen zvolila kladnou odpověď, tedy dovedla by si představit, že na rodičovskou dovolenou nenastoupí ona, ale partner.
- „Respondenti budou jako nejčastější důvody, proč se pár rozhodne, že na rodičovskou dovolenou nastoupí muž, uvádět především, že žena zastává vysokou pracovní pozici a vydělává více peněz, než muž.“ Tato hypotéza byla potvrzena, jelikož jako nejčastější důvody, proč jde na rodičovskou dovolenou muž, byly uváděny: finanční situace rodiny, ambice a zaměstnání matky.
- „Respondenti budou uvádět, že nejčastější reakce okolí na pár, kde je muž na rodičovské dovolené, budou negativní, udivené a také pozitivní.“ Tato hypotéza byla potvrzena, jelikož nejčastější odpovědi byly údiv okolí, negativní reakce – posměšky, odsouzení páru a pozitivní reakce jako je obdiv a respekt k páru.

Dále se ukázalo, že ačkoliv v kvalitativních rozhovorech realizovaných Hanou Maříkovou (viz. kapitola 7 – Výzkum) vyplynula následující tvrzení, většina jich nebyla respondenty vnímána stejně, jako samotnými muži na rodičovské dovolené:

- „Někteří otcové a matky reflektovali, že otec, se o dítě stará „jinak“ než matka.“⁶⁰ Respondenti vyjádřili souhlas s tím, že se muž o dítě stará stejně dobře jako matka, nepociťovali tedy, že by jeho péče byla výrazně lepší, či horší než péče matky. Považují ji za stejnou.
- „Matka nebyla vždy nutně považována za „emocionálnější“, ale byla považována za „přísnější“ (...), zatímco otec za toho, kdo je „samaritán“, je tím „trpělivější“, „starostlivějším“.“⁶¹ Respondenti vyjádřili nesouhlas s tvrzením, že by se žena stala racionálnější a muž emocionálnější, tedy že by si vyměnili tradiční vlastnosti, které jsou jim přisuzovány.
- „Někteří otcové sebe sama považovali za „muže pro rodinu“, tedy za muže, kteří dávají přednost rodině, svým dětem před prací.“⁶² Respondenti se v tomto bodě s muži shodují. Vidí muže na rodičovské dovolené jako otce, který se chce více věnovat svému dítěti, chce mít lepší vztah s dítětem a dává mu přednost před prací.
- „Když se otcové vztahovali k jiným mužům, pak je obvykle chápali jako „ty ostatní“, jako „běžné“.“⁶³ Většina respondentů nepovažovala muže na rodičovské dovolené za nějak odlišného od ostatních mužů.

Závěrem lze říci, že respondenti z velké části hodnotili muže na rodičovské dovolené kladně, přesto jej ale nepovažovali za „hvězdu“, ale za otce, který chce mít lepší vztah s dítětem a chce se aktivně podílet na výchově. Ženy v zaměstnání nehodnotili negativně. Uvědomovali si ale, že okolí může tento pár hodnotit jinak a to většinou rozporuplně. Část okolí jej může hodnotit negativně (předsudky, posměšky, odsouzení páru nebo jednoho ze členů páru, narážky) část na něj pohlížet s obdivem a ve většině lidí to může vzbuzovat údiv.

Nejčastějším důvodem, proč se rozhodnou partneři, že půjde muž na

60 MAŘÍKOVÁ, Hana. Pečující otcové: Příběhy plné odlišností. *Sociologický časopis*. 2009, 1, s. 89-113.

61 Tamtéž, s. 89-113

62 Tamtéž, s. 89-113

63 Tamtéž, s. 89-113

rodičovskou dovolenou, byla uváděna finanční situace rodiny, kdy žena vydělává více peněz, dále že žena je ambiciózní, chce budovat kariéru a také již může zastávat vysokou funkci, ve které si nemůže dovolit odejít na rodičovskou dovolenou. Důvody ze strany muže byly jeho nezaměstnanost a také jeho touha podílet se na péči a výchově dítěte.

Výsledky výzkumu mohou být ovlivněné faktem, že respondenti jsou studenti gymnázia a vysokých škol či absolventi vysokých škol. U studentů gymnázia lze předpokládat, že většina bude pokračovat ve studiu na vysoké škole. Jedná se tedy o vzdělanější vzorek, což mohlo zkreslit výsledky výzkumu. Lze totiž předpokládat, že vzdělanější respondent bude nahlížet na koncept muže na rodičovské dovolené jinak či lépe, než méně vzdělaný člověk. Dále může mít na výsledky vliv, že respondenti většinou bydlí, studují či pracují v Praze a okolí.

Myslím si, že výsledky výzkumu lze zobecnit právě na studenty vysokých škol a obyvatele Prahy a okolí ve věkové kategorii, která byla vybrána. Je otázkou, zda by výsledky dopadly stejně, pokud by byl průzkum realizován na moravském venkově s respondenty, kteří by byli ve stejném věku (18 – 30 let), jako respondenti v mém průzkumu.

9. Závěr

Muž na rodičovské dovolené v České republice zatím patří spíše k neobvyklému řešení situace, když se rozhoduje o tom, kdo nastoupí na rodičovskou dovolenou. Ačkoliv je zde 13 let možnost, že může na rodičovskou dovolenou odejít muž, jejich počet na rodičovské dovolené je velice nízký. Vzhledem k tradicím a představám o mužských a ženských rolích, které jsou předávány pomocí socializace, je to pochopitelné. Domácí práce, které jsou tradičně spojovány se ženou, stejně jako péče o děti, jsou vykonávány stále ženami, až na některé výjimky.

Rodičovská dovolená, jejímž průkopníkem je Švédsko, je užitečná nejen pro ženu, která se tak může dále realizovat v pracovním prostředí, ale je užitečná i pro muže, který tak může objevit nové životní možnosti a více se věnovat svému potomku, než kdyby chodil do zaměstnání on. Lze tedy říci, že muž na rodičovské dovolené prožívá životní počátky svého potomka a může mít větší vliv na jeho výchovu. Pro ženu toto znamená lepší potenciál v zaměstnání. Bohužel i toto řešení přináší negativa. Žena se tolik nemůže dítěti věnovat, tudíž i pod vlivem společenského tlaku se může cítit špatně. Muž může špatně nést dlouhodobé odloučení od zaměstnání a také je vystaven společenskému tlaku.

Z výzkumu Hany Maříkové (2009) vyplynulo, že muži na rodičovské dovolené se domnívají, že jsou okolím vnímáni jako ti, kterým záleží na rodině a ne tolik na zaměstnání, a zároveň si myslí, že jsou odlišní a rozdílní od ostatních mužů. Bylo také zjištěno, že muži na rodičovské dovolené vykonávali většinu domácích prací.

Pro potřeby této práce jsem zrealizovala průzkum, jehož cílem bylo zjistit názor mladých lidí (ve věku 18 – 30 let) na muže na rodičovské dovolené a ženu v zaměstnání a jaké důvody podle respondentů vedou pár k tomu, že se rozhodne pro toto řešení. V průzkumu bylo zjištěno, že polovina žen a téměř polovina mužů by si dokázala představit situaci, ve které bude na rodičovské dovolené otec. Jako nejčastější důvody tohoto řešení byla uváděna finanční situace rodiny, kariéra a zaměstnání ženy, dále také fakt, že muž chce být více s dětmi nebo je momentálně nezaměstnaný. Podle respondentů může společnost mít na tento pár rozporuplné názory – negativní (předsudky, posměšky, odsouzení) i obdivné.

Počty mužů na rodičovské dovolené se možná budou do budoucna trochu zvedat, například z důvodu, že se stále více žen dostává do vyšších manažerských pozic a je finančně vysoce ohodnocena. Velký vliv mohou mít na toto číslo také právní úpravy

rodičovské dovolené, které ji mohou ztraktivnit pro muže. Také se může společnost dále vyvíjet v oblasti touhy po rovnosti pohlaví a muž na rodičovské dovolené se bude v České republice vyskytovat častěji a nebude společností považován za neobvyklý jev. Podle mého názoru teprve v případě, že společnost nebude na muže na rodičovské dovolené nahlížet jako na něco zvláštního či výjimečného, může dojít k tomu, že počet mužů na rodičovské dovolené bude stoupat a zároveň již nebudou tito muži předmětem různé negativní kritiky, či výrazného obdivu. Situace, kdy bude žena v zaměstnání a muž na rodičovské dovolené, se tak stane ve společnosti běžnou.

10. Tabulková příloha

Tabulky jsou seřazeny podle pořadí otázek v dotazníku.

Víte o možnosti, že v ČR může jít na RD muž?

| | Počet | Procenta | Platná procenta | Kumulativní procenta |
|-----|-------|----------|-----------------|----------------------|
| ano | 104 | 100,0 | 100,0 | 100,0 |

Znáte nějaký pár, kde je muž na RD?

| | Počet | Procenta | Platná procenta | Kumulativní procenta |
|---------------|-------|----------|-----------------|----------------------|
| Neznám | 64 | 61,5 | 61,5 | 61,5 |
| 1 pár | 32 | 30,8 | 30,8 | 92,3 |
| 2 páry | 5 | 4,8 | 4,8 | 97,1 |
| 3 a více párů | 3 | 2,9 | 2,9 | 100,0 |
| Celkem | 104 | 100,0 | 100,0 | |

Máte děti?

| | Počet | Procenta | Platná procenta | Kumulativní procenta |
|--------|-------|----------|-----------------|----------------------|
| ne | 101 | 97,1 | 97,1 | 97,1 |
| ano | 3 | 2,9 | 2,9 | 100,0 |
| Celkem | 104 | 100,0 | 100,0 | |

Uvažujete do budoucna o dětech?

| | Počet | Procenta | Platná procenta | Kumulativní procenta |
|-------------------|-------|----------|-----------------|----------------------|
| určitě ano | 62 | 59,6 | 62,0 | 62,0 |
| spíše ano | 26 | 25,0 | 26,0 | 88,0 |
| spíše ne | 3 | 2,9 | 3,0 | 91,0 |
| určitě ne | 2 | 1,9 | 2,0 | 93,0 |
| Nevím | 7 | 6,7 | 7,0 | 100,0 |
| Celkem | 100 | 96,2 | 100,0 | |
| Chybějící Hodnoty | 4 | 3,8 | | |
| Celkem | 104 | 100,0 | | |

Máte v současné době partnera/rku?

| | Počet | Procenta | Platná procenta | Kumulativní procenta |
|--|-------|----------|-----------------|----------------------|
| ano a žijeme ve společné domácnosti | 35 | 33,7 | 33,7 | 33,7 |
| ano, ale nežijeme spolu ve společné domácnosti | 36 | 34,6 | 34,6 | 68,3 |
| Ne | 33 | 31,7 | 31,7 | 100,0 |
| Celkem | 104 | 100,0 | 100,0 | |

Dovedete si představit, že by Váš partner šel na RD?

| | Počet | Procenta | Platná procenta | Kumulativní procenta |
|-------------------|-------|----------|-----------------|----------------------|
| určitě ano | 16 | 15,4 | 26,2 | 26,2 |
| spíše ano | 16 | 15,4 | 26,2 | 52,5 |
| spíše ne | 23 | 22,1 | 37,7 | 90,2 |
| určitě ne | 6 | 5,8 | 9,8 | 100,0 |
| Celkem | 61 | 58,7 | 100,0 | |
| Chybějící Hodnoty | 43 | 41,3 | | |
| Celkem | 104 | 100,0 | | |

Dovedete si představit, že byste šel na RD?

| | Počet | Procenta | Platná procenta | Kumulativní procenta |
|-------------------|-------|----------|-----------------|----------------------|
| určitě ano | 6 | 5,8 | 14,0 | 14,0 |
| spíše ano | 12 | 11,5 | 27,9 | 41,9 |
| spíše ne | 18 | 17,3 | 41,9 | 83,7 |
| určitě ne | 6 | 5,8 | 14,0 | 97,7 |
| Nevím | 1 | 1,0 | 2,3 | 100,0 |
| Celkem | 43 | 41,3 | 100,0 | |
| Chybějící Hodnoty | 61 | 58,7 | | |
| Celkem | 104 | 100,0 | | |

muž se chce zapojit do péče o dítě

| | Počet | Procenta | Platná procenta | Kumulativní procenta |
|----------------------|-------|----------|-----------------|----------------------|
| naprosto souhlasím | 24 | 23,1 | 23,1 | 23,1 |
| spíše souhlasím | 52 | 50,0 | 50,0 | 73,1 |
| spíše nesouhlasím | 22 | 21,2 | 21,2 | 94,2 |
| naprosto nesouhlasím | 2 | 1,9 | 1,9 | 96,2 |
| Nevím | 4 | 3,8 | 3,8 | 100,0 |
| Celkem | 104 | 100,0 | 100,0 | |

muž chce mít lepší vztah s dítětem

| | Počet | Procenta | Platná procenta | Kumulativní procenta |
|----------------------|-------|----------|-----------------|----------------------|
| naprosto souhlasím | 20 | 19,2 | 19,2 | 19,2 |
| spíše souhlasím | 50 | 48,1 | 48,1 | 67,3 |
| spíše nesouhlasím | 31 | 29,8 | 29,8 | 97,1 |
| naprosto nesouhlasím | 1 | 1,0 | 1,0 | 98,1 |
| Nevím | 2 | 1,9 | 1,9 | 100,0 |
| Celkem | 104 | 100,0 | 100,0 | |

žena vydělává více peněz

| | Počet | Procenta | Platná procenta | Kumulativní procenta |
|----------------------|-------|----------|-----------------|----------------------|
| naprosto souhlasím | 82 | 78,8 | 79,6 | 79,6 |
| spíše souhlasím | 13 | 12,5 | 12,6 | 92,2 |
| spíše nesouhlasím | 3 | 2,9 | 2,9 | 95,1 |
| naprosto nesouhlasím | 3 | 2,9 | 2,9 | 98,1 |
| Nevím | 2 | 1,9 | 1,9 | 100,0 |
| Celkem | 103 | 99,0 | 100,0 | |
| Chybějící Hodnoty | 1 | 1,0 | | |
| Celkem | 104 | 100,0 | | |

žena zastává vysoký post, kde si odchod na RD nemůže dovolit

| | Počet | Procenta | Platná procenta | Kumulativní procenta |
|----------------------|-------|----------|-----------------|----------------------|
| naprosto souhlasím | 71 | 68,3 | 68,3 | 68,3 |
| spíše souhlasím | 24 | 23,1 | 23,1 | 91,3 |
| spíše nesouhlasím | 7 | 6,7 | 6,7 | 98,1 |
| naprosto nesouhlasím | 1 | 1,0 | 1,0 | 99,0 |
| Nevím | 1 | 1,0 | 1,0 | 100,0 |
| Celkem | 104 | 100,0 | 100,0 | |

muž nemůže najít práci

| | Počet | Procenta | Platná procenta | Kumulativní procenta |
|----------------------|-------|----------|-----------------|----------------------|
| naprosto souhlasím | 38 | 36,5 | 36,9 | 36,9 |
| spíše souhlasím | 38 | 36,5 | 36,9 | 73,8 |
| spíše nesouhlasím | 21 | 20,2 | 20,4 | 94,2 |
| naprosto nesouhlasím | 2 | 1,9 | 1,9 | 96,1 |
| Nevím | 4 | 3,8 | 3,9 | 100,0 |
| Celkem | 103 | 99,0 | 100,0 | |
| Chybějící Hodnoty | 1 | 1,0 | | |
| Celkem | 104 | 100,0 | | |

muž si myslí, že péči o dítě lehce zvládne

| | Počet | Procenta | Platná procenta | Kumulativní procenta |
|----------------------|-------|----------|-----------------|----------------------|
| naprosto souhlasím | 5 | 4,8 | 4,8 | 4,8 |
| spíše souhlasím | 19 | 18,3 | 18,3 | 23,1 |
| spíše nesouhlasím | 49 | 47,1 | 47,1 | 70,2 |
| naprosto nesouhlasím | 25 | 24,0 | 24,0 | 94,2 |
| Nevím | 6 | 5,8 | 5,8 | 100,0 |
| Celkem | 104 | 100,0 | 100,0 | |

žena si myslí, že muž zvládne péči o dítě lépe, než ona

| | Počet | Procenta | Platná procenta | Kumulativní procenta |
|----------------------|-------|----------|-----------------|----------------------|
| naprosto souhlasím | 5 | 4,8 | 4,8 | 4,8 |
| spíše souhlasím | 10 | 9,6 | 9,6 | 14,4 |
| spíše nesouhlasím | 48 | 46,2 | 46,2 | 60,6 |
| naprosto nesouhlasím | 39 | 37,5 | 37,5 | 98,1 |
| Nevím | 2 | 1,9 | 1,9 | 100,0 |
| Celkem | 104 | 100,0 | 100,0 | |

muž i žena se nebojí netradičního uspořádání rodiny

| | Počet | Procenta | Platná procenta | Kumulativní procenta |
|----------------------|-------|----------|-----------------|----------------------|
| naprosto souhlasím | 47 | 45,2 | 45,2 | 45,2 |
| spíše souhlasím | 42 | 40,4 | 40,4 | 85,6 |
| spíše nesouhlasím | 8 | 7,7 | 7,7 | 93,3 |
| naprosto nesouhlasím | 2 | 1,9 | 1,9 | 95,2 |
| Nevím | 5 | 4,8 | 4,8 | 100,0 |
| Celkem | 104 | 100,0 | 100,0 | |

muž dává přednost rodině před prací

| | Počet | Procenta | Platná procenta | Kumulativní procenta |
|----------------------|-------|----------|-----------------|----------------------|
| naprosto souhlasím | 7 | 6,7 | 6,7 | 6,7 |
| spíše souhlasím | 57 | 54,8 | 54,8 | 61,5 |
| spíše nesouhlasím | 31 | 29,8 | 29,8 | 91,3 |
| naprosto nesouhlasím | 6 | 5,8 | 5,8 | 97,1 |
| Nevím | 3 | 2,9 | 2,9 | 100,0 |
| Celkem | 104 | 100,0 | 100,0 | |

muž se nebojí převzít odpovědnost za péči o dítě

| | Počet | Procenta | Platná procenta | Kumulativní procenta |
|----------------------|-------|----------|-----------------|----------------------|
| naprosto souhlasím | 29 | 27,9 | 27,9 | 27,9 |
| spíše souhlasím | 56 | 53,8 | 53,8 | 81,7 |
| spíše nesouhlasím | 17 | 16,3 | 16,3 | 98,1 |
| naprosto nesouhlasím | 1 | 1,0 | 1,0 | 99,0 |
| Nevím | 1 | 1,0 | 1,0 | 100,0 |
| Celkem | 104 | 100,0 | 100,0 | |

muž je "hvězda", "borec", "machr"

| | Počet | Procenta | Platná procenta | Kumulativní procenta |
|----------------------|-------|----------|-----------------|----------------------|
| naprosto souhlasím | 6 | 5,8 | 5,8 | 5,8 |
| spíše souhlasím | 9 | 8,7 | 8,7 | 14,6 |
| spíše nesouhlasím | 36 | 34,6 | 35,0 | 49,5 |
| naprosto nesouhlasím | 42 | 40,4 | 40,8 | 90,3 |
| Nevím | 10 | 9,6 | 9,7 | 100,0 |
| Celkem | 103 | 99,0 | 100,0 | |
| Chybějící Hodnoty | 1 | 1,0 | | |
| Celkem | 104 | 100,0 | | |

muž chce mít bližší vztah k dítěti

| | Počet | Procenta | Platná procenta | Kumulativní procenta |
|----------------------|-------|----------|-----------------|----------------------|
| naprosto souhlasím | 19 | 18,3 | 18,3 | 18,3 |
| spíše souhlasím | 55 | 52,9 | 52,9 | 71,2 |
| spíše nesouhlasím | 25 | 24,0 | 24,0 | 95,2 |
| naprosto nesouhlasím | 3 | 2,9 | 2,9 | 98,1 |
| Nevím | 2 | 1,9 | 1,9 | 100,0 |
| Celkem | 104 | 100,0 | 100,0 | |

muž matku pouze zastupuje či nahrazuje

| | Počet | Procenta | Platná procenta | Kumulativní procenta |
|----------------------|-------|----------|-----------------|----------------------|
| naprosto souhlasím | 12 | 11,5 | 11,5 | 11,5 |
| spíše souhlasím | 29 | 27,9 | 27,9 | 39,4 |
| spíše nesouhlasím | 40 | 38,5 | 38,5 | 77,9 |
| naprosto nesouhlasím | 16 | 15,4 | 15,4 | 93,3 |
| Nevím | 7 | 6,7 | 6,7 | 100,0 |
| Celkem | 104 | 100,0 | 100,0 | |

muž se o dítě stará stejně dobře jako žena

| | Počet | Procenta | Platná procenta | Kumulativní procenta |
|----------------------|-------|----------|-----------------|----------------------|
| naprosto souhlasím | 26 | 25,0 | 25,5 | 25,5 |
| spíše souhlasím | 53 | 51,0 | 52,0 | 77,5 |
| spíše nesouhlasím | 19 | 18,3 | 18,6 | 96,1 |
| naprosto nesouhlasím | 1 | 1,0 | 1,0 | 97,1 |
| Nevím | 3 | 2,9 | 2,9 | 100,0 |
| Celkem | 102 | 98,1 | 100,0 | |
| Chybějící Hodnoty | 2 | 1,9 | | |
| Celkem | 104 | 100,0 | | |

takový muž je jiný, odlišný od ostatních mužů

| | Počet | Procenta | Platná procenta | Kumulativní procenta |
|----------------------|-------|----------|-----------------|----------------------|
| naprosto souhlasím | 10 | 9,6 | 9,7 | 9,7 |
| spíše souhlasím | 23 | 22,1 | 22,3 | 32,0 |
| spíše nesouhlasím | 36 | 34,6 | 35,0 | 67,0 |
| naprosto nesouhlasím | 27 | 26,0 | 26,2 | 93,2 |
| Nevím | 7 | 6,7 | 6,8 | 100,0 |
| Celkem | 103 | 99,0 | 100,0 | |
| Chybějící Hodnoty | 1 | 1,0 | | |
| Celkem | 104 | 100,0 | | |

žena muži důvěřuje, že poskytne dítěti láskyplnou péči

| | Počet | Procenta | Platná procenta | Kumulativní procenta |
|----------------------|-------|----------|-----------------|----------------------|
| naprosto souhlasím | 45 | 43,3 | 43,7 | 43,7 |
| spíše souhlasím | 47 | 45,2 | 45,6 | 89,3 |
| spíše nesouhlasím | 8 | 7,7 | 7,8 | 97,1 |
| naprosto nesouhlasím | 1 | 1,0 | 1,0 | 98,1 |
| Nevím | 2 | 1,9 | 1,9 | 100,0 |
| Celkem | 103 | 99,0 | 100,0 | |
| Chybějící Hodnoty | 1 | 1,0 | | |
| Celkem | 104 | 100,0 | | |

žena se stává racionálnější a muž emocionálnější

| | Počet | Procenta | Platná procenta | Kumulativní procenta |
|----------------------|-------|----------|-----------------|----------------------|
| naprosto souhlasím | 3 | 2,9 | 2,9 | 2,9 |
| spíše souhlasím | 28 | 26,9 | 27,2 | 30,1 |
| spíše nesouhlasím | 39 | 37,5 | 37,9 | 68,0 |
| naprosto nesouhlasím | 21 | 20,2 | 20,4 | 88,3 |
| Nevím | 12 | 11,5 | 11,7 | 100,0 |
| Celkem | 103 | 99,0 | 100,0 | |
| Chybějící Hodnoty | 1 | 1,0 | | |
| Celkem | 104 | 100,0 | | |

žena je nezávislejší, když není na RD

| | Počet | Procenta | Platná procenta | Kumulativní procenta |
|----------------------|-------|----------|-----------------|----------------------|
| naprosto souhlasím | 14 | 13,5 | 13,6 | 13,6 |
| spíše souhlasím | 40 | 38,5 | 38,8 | 52,4 |
| spíše nesouhlasím | 30 | 28,8 | 29,1 | 81,6 |
| naprosto nesouhlasím | 10 | 9,6 | 9,7 | 91,3 |
| Nevím | 9 | 8,7 | 8,7 | 100,0 |
| Celkem | 103 | 99,0 | 100,0 | |
| Chybějící Hodnoty | 1 | 1,0 | | |
| Celkem | 104 | 100,0 | | |

žena je špatná krkavčí" matka

| | Počet | Procenta | Platná procenta | Kumulativní procenta |
|----------------------|-------|----------|-----------------|----------------------|
| naprosto souhlasím | 6 | 5,8 | 5,9 | 5,9 |
| spíše souhlasím | 4 | 3,8 | 3,9 | 9,8 |
| spíše nesouhlasím | 17 | 16,3 | 16,7 | 26,5 |
| naprosto nesouhlasím | 66 | 63,5 | 64,7 | 91,2 |
| Nevím | 9 | 8,7 | 8,8 | 100,0 |
| Celkem | 102 | 98,1 | 100,0 | |
| Chybějící Hodnoty | 2 | 1,9 | | |
| Celkem | 104 | 100,0 | | |

Pohlaví:

| | Počet | Procenta | Platná procenta | Kumulativní procenta |
|--------|-------|----------|-----------------|----------------------|
| muž | 43 | 41,3 | 41,3 | 41,3 |
| žena | 61 | 58,7 | 58,7 | 100,0 |
| Celkem | 104 | 100,0 | 100,0 | |
| m | | | | |

Kolik je vám let?

| | Počet | Procenta | Platná procenta | Kumulativní procenta |
|--------|-------|----------|-----------------|----------------------|
| 18 | 38 | 36,5 | 36,5 | 36,5 |
| 19 | 7 | 6,7 | 6,7 | 43,3 |
| 21 | 9 | 8,7 | 8,7 | 51,9 |
| 22 | 13 | 12,5 | 12,5 | 64,4 |
| 23 | 3 | 2,9 | 2,9 | 67,3 |
| 24 | 4 | 3,8 | 3,8 | 71,2 |
| 25 | 8 | 7,7 | 7,7 | 78,8 |
| 26 | 5 | 4,8 | 4,8 | 83,7 |
| 27 | 3 | 2,9 | 2,9 | 86,5 |
| 28 | 6 | 5,8 | 5,8 | 92,3 |
| 29 | 1 | 1,0 | 1,0 | 93,3 |
| 30 | 7 | 6,7 | 6,7 | 100,0 |
| Celkem | 104 | 100,0 | 100,0 | |

Ekonomická aktivita

| | Počet | Procenta | Platná procenta | Kumulativní procenta |
|---------------------------|-------|----------|-----------------|----------------------|
| student/ka SŠ | 45 | 43,3 | 43,3 | 43,3 |
| student/ka VŠ | 32 | 30,8 | 30,8 | 74,0 |
| zaměstnanec/zaměstnankyně | 24 | 23,1 | 23,1 | 97,1 |
| nezaměstnaný/nezaměstnaná | 2 | 1,9 | 1,9 | 99,0 |
| Jiné | 1 | 1,0 | 1,0 | 100,0 |
| Celkem | 104 | 100,0 | 100,0 | |

Jaké máte nejvyšší dosažené vzdělání?

| | Počet | Procenta | Platná procenta | Kumulativní procenta |
|---------------------|-------|----------|-----------------|----------------------|
| Základní | 45 | 43,3 | 43,3 | 43,3 |
| střední s maturitou | 24 | 23,1 | 23,1 | 66,3 |
| Vysokoškolské | 35 | 33,7 | 33,7 | 100,0 |
| Celkem | 104 | 100,0 | 100,0 | |

11. Dotazník k výzkumu

Číslo dotazníku:

Dobrý den!

Jsem studentkou sociologie na FF UK a píši bakalářskou práci na téma: Rodičovská dovolená v České republice – Muž na rodičovské. Součástí mé práce je i výzkum, který se zaměřuje na názory lidí na muže na rodičovské dovolené. Vyplněním tohoto dotazníku vyjádříte názor k dané problematice a pomůžete mi při vypracování práce. Výzkum je anonymní a bude sloužit pouze pro potřeby mé bakalářské práce. Chtěla bych Vás poprosit o pravdivé vyplnění dotazníku a o zodpovězení všech otázek. Vyplnění dotazníku vám zabere maximálně 15 minut.

Vzhledem k tomu, že ne všichni lidé mají jasnou představu, co to je přesně rodičovská dovolená, uvádím zde stručné vysvětlení: *Zaměstnankyni náleží v souvislosti s porodem a péčí o narozené dítě mateřská dovolená po dobu 28 týdnů. K prohloubení péče o dítě slouží rodičovská dovolená. Ta navazuje na mateřskou dovolenou a může trvat do 2 až 4 let dítěte. Během rodičovské náleží rodiči rodičovský příspěvek – v závislosti na délce jeho čerpání: Měsíční výše dávky 11 400 Kč bude vyplácená po dobu 24 měsíců, 7 600 Kč po dobu 36 měsíců nebo čtyřletá varianta, kdy po dobu 21 měsíců činí výše příspěvku 7 600 Kč a po zbytek pak 3 800 Kč, přičemž si sám rodič dítěte volí variantu výplaty dávek bez možnosti zpětné korekce.*

1. Víte o možnosti, že v České republice může jít na rodičovskou dovolenou nejen žena, ale i muž?

- a) ne
- b) ano

2. Znáte nějaký pár, kde byl nebo je muž na rodičovské dovolené, případně o této variantě uvažují?

- a) neznám
- b) 1 pár
- c) 2 páry
- d) 3 a více párů

3. Máte děti?

- a) ne
- b) ano => Pokračujte otázkou č. 5

4. Uvažujete do budoucna o dětech?

- a) určitě ano
- b) spíše ano
- c) spíše ne
- d) určitě ne

e) ještě nevím

5. Máte v současné době partnera/partnerku?

- a) ano a žijeme ve společné domácnosti
- b) ano, ale nežijeme spolu ve společné domácnosti
- c) ne

6. A Otázka pouze pro ŽENY: Dovedete si představit, že by váš partner šel na rodičovskou dovolenou?

- a) určitě ano
- b) spíše ano
- c) spíše ne
- d) určitě ne
- e) nevím

6. B Otázka pouze pro MUŽE: Dovedete si představit, že byste Vy sám šel na rodičovskou dovolenou?

- a) určitě ano
- b) spíše ano
- c) spíše ne
- d) určitě ne
- e) nevím

7. Jaké důvody podle vás pár vedou k tomu, že na rodičovskou dovolenou nastoupí muž? Vypište první tři důvody, které vás napadnou.

1.....

2.....

3.....

8. Jaké jsou podle vás nejčastější reakce a názory okolí na pár, který se rozhodne, že na rodičovskou dovolenou nastoupí muž?

9. U jednotlivých výroků zaškrtněte, jak moc s nimi souhlasíte či nesouhlasíte: Jedním z hlavních důvodů, proč se pár rozhodne, že muž půjde na rodičovskou dovolenou je, že:

| | Naprostou souhlasím | Spíše souhlasím | Spíše nesouhlasím | Naprostou nesouhlasím | Nevím |
|--|---------------------|-----------------|-------------------|-----------------------|-------|
| muž se chce aktivně zapojit do péče o dítě | 1 | 2 | 3 | 4 | 0 |
| muž chce mít lepší vztah s dítětem | 1 | 2 | 3 | 4 | 0 |
| žena vydělává více peněz | 1 | 2 | 3 | 4 | 0 |
| žena zastává vysoký pracovní post, kde si odchod na rodičovskou nemůže dovolit | 1 | 2 | 3 | 4 | 0 |
| muž nemůže najít práci | 1 | 2 | 3 | 4 | 0 |
| muž si myslí, že péči o dítě lehce zvládne | 1 | 2 | 3 | 4 | 0 |
| žena si myslí, že muž zvládne péči o dítě lépe, než ona | 1 | 2 | 3 | 4 | 0 |

10. Představte si pár, kde muž je na rodičovské dovolené a žena pracuje. Nakolik souhlasíte, či nesouhlasíte s následujícími výroky o tomto páru?

| | Naprostou souhlasím | Spíše souhlasím | Spíše nesouhlasím | Naprostou nesouhlasím | Nevím |
|--|---------------------|-----------------|-------------------|-----------------------|-------|
| muž i žena se nebojí netradičního uspořádání rodiny | 1 | 2 | 3 | 4 | 0 |
| muž dává přednost rodině před prací | 1 | 2 | 3 | 4 | 0 |
| muž se nebojí převzít zodpovědnost za péči o dítě | 1 | 2 | 3 | 4 | 0 |
| muž je „hvězda“, „borec“, „machr“ | 1 | 2 | 3 | 4 | 0 |
| muž chce mít bližší vztah k dítěti | 1 | 2 | 3 | 4 | 0 |
| muž matku pouze zastupuje či nahrazuje | 1 | 2 | 3 | 4 | 0 |
| muž se o dítě stará stejně dobře jako žena | 1 | 2 | 3 | 4 | 0 |
| takový muž je jiný, odlišný od ostatních mužů | 1 | 2 | 3 | 4 | 0 |
| žena muži důvěřuje, že poskytne dítěti láskyplnou péči | 1 | 2 | 3 | 4 | 0 |
| žena se stává racionálnější a muž emocionálnější | 1 | 2 | 3 | 4 | 0 |
| žena je nezávislejší, když není na rodičovské | 1 | 2 | 3 | 4 | 0 |
| žena je špatná „krkavčí“ matka | 1 | 2 | 3 | 4 | 0 |

Na závěr mi prosím zodpovězte několik otázek o sobě.

11. Jste:

- a) muž
- b) žena

12. Kolik je vám let? Napište číslo.

13. Jste:

- a) student/ka SŠ
- b) student/ka VŠ
- c) zaměstnanec/zaměstnankyně
- d) podnikatel/podnikatelka
- e) nezaměstnaný/nezaměstnaná
- f) jiné:

14. Jaké máte nejvyšší dosažené vzdělání?

- a) základní
- b) střední bez maturity
- c) střední s maturitou
- d) vysokoškolské

Toto je konec dotazníku. Chtěla bych Vám ještě jednou poděkovat za jeho pravdivé vyplnění a ještě jednou zdůrazňuji, že celý výzkum je anonymní a jeho výsledky slouží pro mou bakalářskou práci.

Hezký den, Dita Houžvičková.

12. Zdroje

- FROMM, Erich. *Mít, nebo být?*. 1. vyd. Praha: Aurora, 2001, 220 - 221.
- HAŠKOVÁ, Hana. *Rovné příležitosti mužů a žen při sladování práce a rodiny?*. Praha: Sociologický ústav AV ČR, 2003, 89 - 102.
- HÖHNE, Sylva. Raná fáze rodičovství – péče o děti ve vybraných evropských zemích. In: KŘÍŽKOVÁ, Alena. *Práce a péče: proměny rodičovské v České republice a kontext rodinné politiky Evropské unie*. Vyd. 1. Praha: Sociologické nakl. (SLON), 2008, s. 105-124.
- JANOŠKOVÁ, Klára; Lukáš SEDLÁČEK. Jiné mateřství. *Gender, rovné příležitosti, výzkum*. 2005, 1.
- KŘÍŽKOVÁ, Alena a Karel PAVLICA. *Management genderových vztahů: postavení žen a mužů v organizaci*. Vyd. 1. Praha: Management Press, 2004.
- MAINARDI, P. (1971) 1993. „Politika domácích prací“ *Aspekt 1* (1): 51-52.
- MAŘÍKOVÁ, Hana. Pečující otcové: Příběhy plné odlišností. *Sociologický časopis*. 2009, 1, s. 89-113.
- Ministerstvo práce a sociálních věcí* [online]. [cit. 2013-03-09]. Rodina. Dostupné z: <<http://www.mpsv.cz/cs/14472>>.
- NEŠPOROVÁ, Olga. Životní styl rodin s otci na rodičovské dovolené. *Gender, rovné příležitosti, výzkum*. 2006,1. s. 32 – 36.
- Otcové na rodičovské dovolené?: Rozhovor s Olgou Nešporovou. In: ŠŤASTNÁ, Anna. *Demografie* [online]. 2006 [cit. 2013-03-10]. Dostupné z: http://www.demografie.info/?cz_detail_clanku&artclID=238
- RAPPORT, R., R. N. Rapport. 1971. *Dual-Career Families*. Harmondsworth: Penguin.
- Rodičovský příspěvek. In: Integrovaný portál MPSV [online]. [cit. 2013-08-09]. Dostupné z: http://portal.mpsv.cz/soc/ssp/obcane/rodicovsky_prisp
- RUDDICK, Sara. *Maternal Thinking*. Boston: Beacon Press, 1989.
- SAXONBERG, Steven. Právo na otce: Rodičovská dovolená ve Švédsku. In: KŘÍŽKOVÁ, Alena. *Práce a péče: proměny rodičovské v České republice a kontext rodinné politiky Evropské unie*. Vyd. 1. Praha: Sociologické nakl. (SLON), 2008, s. 125-142.
- SEDLÁČEK, Lukáš. Aktivní otcovství. [online]. [cit. 2013-03-17]. Dostupné z:

<http://www.rovneprilezitosti.cz/oldweb/admin/upload/0a348316d1/fd6ac79c8b.pdf>
SINGLY, François de. *Sociologie současné rodiny*. 1. vyd. Praha: Portál, 1999, 127 s.

STATISTICKÁ ROČENKA Z OBLASTI PRÁCE A SOCIÁLNÍCH VĚCÍ 2011: Státní sociální podpora [online]. Praha, 2011 [cit. 2013-03-10].

VOHLÍDALOVÁ, Marta; Hana MAŘÍKOVÁ. *Trvalá nebo dočasná změna?: uspořádání genderových rolí v rodinách s pečujícími otci*. 1.vyd. Praha: Sociologický ústav Akademie věd České republiky, 2007. Sociologické studie (Sociologický ústav AV ČR).

WAJCMAN, Judy. *Managing Like a Man*. Cambridge: Polity Press, 1998.