



Univerzita Karlova v Praze

Filozofická fakulta

Katedra teorie kultury (kulturologie)

Bakalářská práce

Vojtěch Odcházal

Genius loci a kulturní potenciál: Zámecký areál Lysá nad Labem

Genius loci and cultural potential: Chateau area Lysa nad Labem

Praha 2013

Vedoucí práce: PhDr. Petra Hoftichová

Prohlášení:

Prohlašuji, že jsem bakalářskou práci vypracoval samostatně, že jsem řádně citoval všechny použité prameny a literaturu, a že práce nebyla využita v rámci jiného vysokoškolského studia či k získání jiného nebo stejného titulu.

V Lysé nad Labem, dne 9. 8. 2013.

.....
Vojtěch Odcházal

Poděkování:

Na tomto místě bych chtěl poděkovat svým rodičům za jejich celoživotní podporu a výbornou socializaci. A dále PhDr. Petře Hoftichové za vedení mé práce.

Abstrakt

Bakalářská práce podává ucelený obraz jedinečného zámeckého areálu Lysá nad Labem. První část textu je věnována stavebně-historickému vývoji na zámeckém vrchu od raného středověku až do současnosti, jeho vlivu na současnou podobu zámku a dále ještě zámeckým interiéřům, které jsou zde interpretovány zejména z hlediska výtvarného umění, pocházejícího z dob, kdy vlastnili panství Šporkové. Další část práce líčí bohatou historii a současnost zámeckých parků, včetně sochařských alegorií z dílen Matyáše Bernarda Brauna a Ignáce Františka Platzera, jenž jsou zde důsledně rozebrány z hlediska jejich ikonografie. V závěru celé práce dochází, na základě získaných vědomostí o zámeckém areálu, k určení kulturního potenciálu místa a k zamyšlení se nad budoucností celého areálu.

Klíčová slova

genius loci, kulturní potenciál, Zámek Lysá n. L., alegorické sochy, Lysá nad Labem, František Antonín Špork, Matyáš Bernard Braun, Ignác František Platzner, barokní kultura

Abstract

Bachelor thesis contains comprehensive picture of the unique Château in Lysá nad Labem. The first part of the text is dedicated to the construction and historical development on the castle hill from the early Middle Ages up to the present time, its influence on the contemporary form of the Château and also the Château's interiors, which are interpreted in terms of the fine arts in particular, originating from the days when the Château was owned by Šporkové family. Next part of the work depicts the rich history and present of the castle parks, including the sculptural allegory of workshops by Matthias Bernard Braun and Ignác František Platzer, which are precisely discussed in terms of their iconography. In the final part the work uses these knowledges to discuss cultural potential of the place as well as future of whole Château areal.

Key words

genius loci, cultural potential, Chateau Lysá n. L., allegorical statues, Lysá nad Labem, Franz Anton Graf von Spork, Matthias Bernard Braun, Ignác František Platzer, baroque culture

Obsah

1. Úvod.....	7
2. Město Lysá nad Labem	8
3. Zámecká architektura	10
3.1 Architektura raného středověku	10
3.2 Gotická architektura	11
3.3 Renesanční architektura	12
3.4 Barokní architektura	13
3.4 Klasicistní architektura.....	15
4. Malířství a interiér zámku	16
4.1 Nástěnná a stropní malba	16
4.2 Obrazy	17
5. Historie a vývoj zámeckých parků	19
6. Sochařství a zámecký park	23
6.1 Alegorie ročních období	23
6.2 Alegorie světadílů.....	25
6.3 Apollon a Venuše s malým Kupidem	27
6.5 Soubor čtyř živlů	28
6.6 Soubor antických bohů.....	30
6.8 Alegorie měsíců.....	34
6.7 Ostatní sochy	46
7. Kulturní potenciál místa	48
8. Budoucnost zámeckého areálu	50
9. Závěr.....	52
10. Prameny a literatura	53
10.1 Archivní materiály.....	53
10.2 Články v periodikách	53
10.3 Televizní a internetové zdroje	53
10.3 Literatura	53
10.5 Restaurátorské zprávy	55
10.6 Studie a závěrečné práce	57
10.7 Slovníky	57
11. Seznam vyobrazení.....	58
12. Obrazová příloha	59

1. Úvod

O Lysé nad Labem se říká, že je městem moderního výstavnictví a „*barokní perlou Polabí*“. Zatímco návštěvníci svou cestu do výstavního areálu stále pravidelně nacházejí, o „*barokní perle Polabí*“, ale i o dalších památkách ve městě jako by věděli snad pouze místní, či „*přespolní*“. Což potvrzuje například i Václav Cílek, jenž hovoří v této souvislosti o prokletí celého Polabí, které je nejméně známé a nejvíce opomíjené z hlediska návštěvnosti krásných a působivých pamětihodností, jenž se v tomto úrodném regionu nacházejí.¹

Zdá se, že si ani místní neuvědomují, jak cenné kulturní dědictví se nachází přímo v jejich okolí. Neboť v blízkosti města nenajdeme dnes žádný informační panel, lákající na místní památky. Tento určitý deficit, je dost možná způsobený i tím, že dosud nevznikla žádná ucelená monografie, jenž by zmapovala podrobněji lokální pamětihodnosti.

Jelikož autor tohoto textu, místní rodák, studuje obor spojený s ochrannou kulturního dědictví a je i zároveň kritikem současného stavu, je jeho povinností a přirozeným úkolem začít s nápravou tohoto neutěšeného stavu. Proto prvním krokem k tomuto cíli, by měla být i tato práce, zaměřená na největší „*barokní perlu*“ Lysé, zámecký areál.

Tento areál bude v tomto textu podroben rozsáhlé kulturologické analýze, jejímž cílem bude uchopit toto místo v jeho historii a dochované podobě tak, aby bylo možné specifikovat *genia loci*. K utvoření celistvého obrazu místa, autorovi pomůže zejména analýza jednotlivých symbolů a významů, jenž se v daném místě nacházejí. Po provedení této důkladné analýzy, bude dále možné konečně určit, jak veliký kulturní potenciál se v tomto místě skutečně skrývá.

Při psaní této práce, autor vycházel zejména z poznatků načerpaných z restaurátorských zpráv, archivních materiálů a odborné literatury.

Z hlediska kulturologického je zde ještě nutné zmínit, že autor pracuje v tomto textu s axiologickým pojetím kultury, jenž „*omezuje rozsah třídy kulturních jevů pouze na sféru pozitivních hodnot, které přispívají ke kultivaci a humanizaci člověka a k progresivnímu rozvoji lidské společnosti.*“²

¹ *Poustevníci v Polabí*, díl 11, Mizející místa domova, ČT, 2010.

² SOUKUP, Václav. *Antropologie: Teorie člověka a kultury*. Praha: Portál, 2011. s. 37.

2. Město Lysá nad Labem

Město Lysá nad Labem se nachází v úrodné polabské nížině, 250 m. n. m., severovýchodním směrem od našeho hlavního města Prahy. Polabská nížina jako taková, ve spojení s optimálním mírným podnebím a dostatkem vlhkosti, ať již z nedalekého Labe, či bývalých rybníků, nabízí dostatek potřebné úrodné půdy, nezbytné hlavně v dobách dřívějších pro přežití. Není proto divu, že byla Lysá již od pradávna obydlena.³

Pojmenování obce Lysá vyplývá z nedalekého holého, respektive lysého vrchu, jenž vyčníval a dodnes vyčnívá z lesů, které tehdy musely být o hustější porost i zvěř bohatší, nežli dnes. Dle pověsti, zaznamenané lyským učitelem a zasloužilým rodákem Františkem Otrubou, došlo k tomu, že „za časů kdy osadníci slovanští přicházeli do Čech hledající si nových sídel, šli dva bratři se svou čeledí podél řeky Labe, až přišli do krajiny, kde z lesů vyčníval holý či lysý vrch. Jeden z bratrů pravil: *Ta krajina se mi líbí založím tu osadu a nazvu ji po vrchu Lysou.*“⁴ Daná pověst ještě pokračuje cestou druhého bratra a založením jihočeské osady Kouřim, to jen pro doplnění. I když je velice pravděpodobné, že tomu tak nebylo, patří tento příběh již neodmyslitelně k místnímu folklóru.

Úplně první historicky platnou zmínku o Lysé můžeme nalézt v díle bývalého kanovníka kapituly pražské Kosmase, a to sice v jeho *Kosmově Kronice české*. V tomto díle se mimo jiné dočteme o víscé Lysé, kde Jaromíra, zrádu zbaveného, věznil jeho bratr kníže Oldřich. Z této vísky se později také Jaromír vydal na pohřeb svého bratra Oldřicha.⁵

Existenci Lysé nad Labem, jakožto města, můžeme brát v potaz od roku 1291, kdy královna Guta, choť Václava II., vydala listinu jež sjednocovala osady statků v jeden hospodářský celek s právem soudním.

Během historie panství lyského, vystřídal se mnoho vrchnosti v jeho vedení, ať už se jednalo o přemyslovská knížata, české královny a krále včetně Habsburských monarchů či různé šlechtické rody. Největšího rozkvětu však dosáhlo město za dob, kdy panství patřilo šlechtickému rodu Šporků.

Z hlediska zástavby můžeme charakterizovat Lysou jako město plošně značně rozsáhlé, vyznačující se spíše vesnickým charakterem, ve kterém vyjma náměstí převažuje přízemní, případně jednopatrová výstavba.⁶ Tato přízemnost dává vyniknout jedinečným stavbám, jenž reprezentují a utvářejí ústřední panoráma města (vnímané nejčastěji z jihu), a to sice kostelu

³ VOJÁČEK, Josef. *Lysá nad Labem – grunty, domky a jejich majitelé*. Město Lysá n. L., 2003. s. 5.

⁴ OTRUBA, František. *Paměti města Lysá nad Labem*. Jihlava : Město Lysá n. L., 1997. s. 151.

⁵ BLÁHOVÁ, Marie; FIALA Zdeněk. *Kosmova Kronika česká*. Vyd. 5., Praha: Svoboda, 1972.

⁶ KUČA, Karel. *Města a městečka v Čechách, na Moravě a ve Slezsku; Díl 3. Kolín-Miro*. Praha: Libri, 1998, s. 734.

sv. Jana Křtitele, bývalému klášteru řeholních kanovníků sv. Augustina a z určitého úhlu pohledu také zámecké budově.

Vrátíme-li se ke Kučově tvrzení o vesnickém charakteru staveb jako takovém, musíme říci, v duchu knihy *Genius loci*,⁷ že se zde potvrzuje myšlenka Norberga-Schulze, o určité souvislosti mezi druhem krajiny, společností a výstavby v dané oblasti, neboť nejen stavby, ale i vztahy spoluobčanů zde nabývají lidové podoby. Tyto společenské vztahy a druh výstavby v daném regionu, vyplývají z charakteru prostředí, které svými úrodnými poli, loukami na místě bývalých rybníků a lesy, jako by přímo vyzývalo ke klidnějšímu, skromnějšímu a přátelštějšímu žití a bydlení. Tedy k bydlení vnímaném německým filosofem Heideggerem v pravém slova smyslu jakožto bytím v míru na chráněném místě.⁸

Přes tento zmíněný klid a mír v obci, se však i zde najdou stavby velkolepého rázu, jenž z popsané umírněnosti značně vybočují. Konkrétně se jedná o zámek s jedinečnými sochařskými soubory, bývalý klášter řeholních kanovníků sv. Augustína, kostel sv. Jana Křtitele s ohradní zdí dekorovanou originálními sochami Matyáše Bernarda Brauna, či kubistickou Beniesovou vilu s první střešní zahradou v Čechách.

Dnes je však město Lysá nad Labem známé především díky areálu Výstaviště Lysá nad Labem. Tento moderní výstavní areál, přitahuje do města množství návštěvníků z nejrůznějších koutů České republiky. Vliv tohoto kulturního areálu na cestovní ruch ve městě je dnes dozajista největší.

⁷ NORBERG-SCHULZ, Christian. *Genius loci : krajina, místo, architektura*. přel. Pavel Halík. Vyd. 2., Praha: Dokořán, 2010.

⁸ NORBERG-SCHULZ, Christian. *Genius loci : krajina, místo, architektura*. přel. Pavel Halík. Vyd. 2., Praha: Dokořán, 2010. s. 219.

3. Zámecká architektura

3.1 Architektura raného středověku

První možnou stavbou na zámeckém vrchu mohla by být snad věžovitá stavba z 11. století. Podle Horyny její existenci dokládá listina z roku 1052, jenž hovoří o „*turrem victam Lysa*“.⁹ O „*věži (turre) zvané Lysá*“ hovoří ve své práci i Kuča,¹⁰ který zároveň tvrdí, že by se v případě potvrzení její existence, mohlo jednat o vůbec první doklad věžovité stavby opevněného sídla na našem území. O pravděpodobně stejném objektu se dočteme i v Otrubových *Pamětech*,¹¹ ve kterých se můžeme dočíst o tvrzi, vystavěné knížaty pro správce jejich zboží.

Velikým problémem při výzkumu raně středověké zástavby v Lysé, je lokalizace přesného místa, kde se tato stavba mohla přesně nacházet. V Lysé se totiž vyskytují hned tři možná naleziště, kde zmíněné stavby mohly stát, a to sice Stará Lysá, Nová Lysá a Lysá nad Labem. Dodnes nemůžeme s jistotou říci, na jakém vrchu zmíněná stavba mohla vlastně stát.

Další stavbu spadající do období středověku, můžeme však již bezpečně lokalizovat na zámeckém vrchu. Stavebně historický průzkum místa potvrzuje ve 13. století výskyt kaple sv. Desideria v severozápadním rohu bývalého klášterního areálu.¹² Tato románská rotunda, jenž se nedochovala kvůli výstavbě augustiniánského kláštera, se bezpečně uvádí k roku 1244. Není však vyloučeno, že její původ sahá až do 11. či počátku 12. století, což naznačuje popis Mauritiuse Vogta z počátku 18. století, podle kterého se jednalo o stavbu malých rozměrů.¹³ Vojáček popisuje rotundu jako stavbu uvnitř 7 loktů¹⁴ širokou s dveřmi na západ a malými okénky na jih a sever.¹⁵ Ve východní apsidě se ve výklenku nacházel oltářik se sochou sv. Desideria a v malé věžičce, zvané „*lucerna*“ jsme mohli spatřit zvonek.¹⁶

„*Rotunda byla nepochybně součástí nějakého knížecího hradu, který tedy stával na místě*

⁹ HORYNA, Mojmir.; PENNINGER, R. *Lysá nad Labem – stavebně historický průzkum historické části*, Praha: SÚRPMO, 1977. s. 3.

¹⁰ KUČA, Karel. *Města a městečka v Čechách, na Moravě a ve Slezsku; Díl 3. Kolín-Miro*. Praha: Libri, 1998, s. 728.

¹¹ OTRUBA, František. *Paměti města Lysá nad Labem*. Jihlava : Město Lysá n. L., 1997, s. 5.

¹² HORYNA, Mojmir.; PENNINGER, R. *Lysá nad Labem – stavebně historický průzkum historické části*, Praha: SÚRPMO, 1977. s. 1.

¹³ KUČA, Karel. *Města a městečka v Čechách, na Moravě a ve Slezsku; Díl 3. Kolín-Miro*. Praha: Libri, 1998, s. 726.

¹⁴ 7 loktů= 4,13 m

¹⁵ VOJÁČEK, Josef. *Fond zemřelého katechety P. Josefa Vojáčka. Dějepisné výpisky: od nejstarší doby do r. 1548*. Lysá nad Labem. s. 30.

¹⁶ VOJÁČEK, Josef. *Fond zemřelého katechety P. Josefa Vojáčka. Dějepisné výpisky: od nejstarší doby do r. 1548*. Lysá nad Labem. s. 30.

pozdějšího kláštera, nikoliv středověkého hradu-zámku."¹⁷

3.2 Gotická architektura

Od 13.století můžeme zaznamenat na zámeckém vrchu gotický hrad s příkopy ve skále tesanými a s věžemi. Doba jeho založení zůstává však nejasná. Hrad byl pobořen za husitských válek, proto jej Smiřičtí nechali přestavět na hrad pozdně gotický.

Za dnešní podobou zámku se tak skrývá gotický hrad, jehož stopy můžeme nalézt ve velké síle obvodových zdí jihovýchodní části hlavního (severního) křídla v přízemí. „*Východní polovina jižního traktu je rovněž podsklepena, prostory sklepů mají starobylý charakter a lze usuzovat na pozdně gotický hrad. Starší literaturou je pak zmiňován ve skále tesaný sklep běžící v příčné jižní části, čestného dvora.*”¹⁸

Myšlenka výskytu gotické stavby v jižním průčelí hlavního zámeckého křídla byla potvrzena také při opravě průčelí zámku v roce 1992. V rámci této opravy bylo možné uskutečnit výzkum jižního průčelí hlavního zámeckého křídla. Po odhalení části zdiva na západní části průčelí, došlo k nálezům částečně zachovaného pískovcového gotického ostění ve druhé okenní ose patra. Toto gotické ostění potvrzuje domněnku o výskytu gotické stavby v hlavním zámeckém křídle.¹⁹

Patrné stopy gotické zástavby nacházíme také ve Vogtově vyobrazení Lysé a jejího okolí z roku 1712. Na něm můžeme spatřit okrouhlou věž nejspíše gotického původu, nalézající se na místě dnešní kaple Tří králů.²⁰

Vraťme se nyní však zpět k nástinu stavebně historického vývoje na zámeckém vrchu, kde v roce 1389 vzniká drobný klášter augustiniánů kanovníků. V rámci této události se na zámeckém vrchu usadilo pět kněží augustiniánů.²¹ Podmínky pro výstavbu toho kláštera vytvořila císařovna Anna, která roku 1335 darovala kostelní podací právo v Lysé nově založenému klášteru augustiniánů na Karlově v Praze.²²

Tento klášter augustiniáni opouští roku 1421, aby unikli hrozbě blížících se husitů. Kanovníci

¹⁷ HORYNA, Mojmir.; PENNINGER, R. *Lysá nad Labem – stavebně historický průzkum historické části*. Praha: SÚRPMO, 1977. s. 2.

¹⁸ HORYNA, Mojmir.; PENNINGER, R. *Lysá nad Labem – stavebně historický průzkum historické části*, Praha: SÚRPMO, 1977. s. 17.

¹⁹ VÝLETOVÁ, Eva. Nálezy z opravy průčelí zámku v Lysé nad Labem. in: *Památky středních Čech*. 1994, roč. 8, č. 1, s. 73.

²⁰ HORYNA, Mojmir.; PENNINGER, R. *Lysá nad Labem – stavebně historický průzkum historické části*. Praha: SÚRPMO, 1977. s. 17.

²¹ VOJÁČEK, Josef. *Fond zemřelého katechety P. Josefa Vojáčka. Dějepisné výpisky: od nejstarší doby do r. 1548*. Lysá nad Labem. s. 70.

²² HORYNA, Mojmir.; PENNINGER, R. *Lysá nad Labem – stavebně historický průzkum historické části*. Praha: SÚRPMO, 1977. s. 3.

nejspíše našli ukrýt v Žitavě. Husité s jistotou pobořili klášter a lze pochybovati, že by byli „hradu lyského ušetřili, když pan Jan z Hradce byl jejich zjevným nepřítelem a posměváčkem.“²³

Kolem roku 1528 je v sousedství románské rotundy vystavěn na přání Kateřiny z Lobkovic pozdně gotický kostelík Narození Panny Marie, jenž zřejmě zaujímal funkci zámecké kaple. Tento kostel s klenutým presbytářem a plochostropou lodí se sanktusníkem²⁴ na střeše byl poté stejně jako rotunda stržen v roce 1737, z důvodu výstavby nového augustiniánského kláštera.²⁵

3.3 Renesanční architektura

Poslední zmínka o hradu pochází z doby panování krále Ferdinanda I., který v roce 1560 nechává přestavět hrad na renesanční zámek. Záminkou pro tuto přestavbu stal se mimo jiné také požár, jenž na zmíněném stavení vypukl roku 1558 a kromě hradu postihl i celé město. Po tomto požáru započala přestavba pod vedením dvorního architekta Ferdinanda I., Bonifáce Wolmuta. Zámek tehdy sloužil jako královské letní a lovecké sídlo. Kromě Wolmuta se do první fáze renesanční přestavby zapojil také Ulrico Aostalli de Sala, počestěný na Voldřicha Vostalna. Ten dokončil roku 1564 první fázi renesanční přestavby, spojenou především se stavbou východního křídla. Ve stejném roce zemřel také český král Ferdinand I., po kterém se dle Otruby nazývá východní křídlo zámku jakožto lovecký zámek krále Ferdinanda.²⁶

Přestavba zámku pokračovala mezi léty 1592-1593 pod dohledem stavitele Martina Burmina. Ten ve zmíněné době dokončil přestavbu na renesanční zámek podle původního konceptu architekta Aostalliho. V té době vlastnil panství Rudolf II.. Ten se do Lysé často uchýloval, zejména pak za časů morových ran. Lyský zámek užíval zejména pro účely lovu na zvěř.²⁷

Celá renesanční přeměna byla zaměřena především na severní (hlavní) a západní křídlo zámku. Západní křídlo bylo později zcela nahrazeno dnešním křídlem klasicistním. Toto zaniklé křídlo bylo jednopatrové a oproti dnešnímu klasicistnímu křídlu, o dost delší. V jeho východním průčelí se nacházela „velká věž s renesančně působící bání s vysokou lucernou.“²⁸

²³ VOJÁČEK, Josef. *Fond zemřelého katechety P. Josefa Vojáčka. Dějepisné výpisky: od nejstarší doby do r. 1548.* Lysá nad Labem. s. 88.

²⁴ Sanktusník je malá, štíhlá věžička.

²⁵ KUČA, K. *Města a městečka v Čechách, na Moravě a ve Slezsku; Díl 3. Kolín-Miro.* Praha: Libri, 1998, s. 726.

²⁶ OTRUBA, František. *Paměti města Lysá nad Labem.* Jihlava : Město Lysá n. L., 1997. s. 16.

²⁷ VOJÁČEK, Josef. *Fond zemřelého katechety P. Josefa Vojáčka. Za vlády Habsburků.* Lysá nad Labem. s. 14.

²⁸ HORYNA, Mojmir.; PENNINGER, R. *Lysá nad Labem – stovebně historický průzkum historické části.* Praha: SÚRPMO, 1977. s. 17.

Hlavní křídlo bylo za vlastnictví Šporků pouze přestavěno, proto můžeme dnes v hmotě tohoto křídla nalézt mnoho stavebních prvků, připomínajících renesanční minulost zámku.

V jižním průčelí severního křídla zámku jsou to renesančně bosované ostění v přízemí a fragmenty renesančních sgrafit pod korunní římsou.²⁹ Na východní straně severního křídla je to renesanční sgrafito, z kterého můžeme usuzovat, že severní křídlo mohly tehdy krýt dvě souběžné, podélné sedlové střechy. Toto sgrafito nám také naznačuje, jak asi mohly vypadat tehdejší renesanční štíty.

Renesanční období je ještě patrné v přízemních klenbách hlavního křídla. Tyto klenby pochází nejspíše z období třetí čtvrtiny 16. století.³⁰

3.4 Barokní architektura

K dalšímu významnému zásahu do vzhledu zámecké stavby došlo v době vlastnictví Šporků. Na popud Jana Šporka byla zahájena v druhé polovině 17. století raně barokní přestavba východního křídla zámku. V této celkové barokní renovaci zámku pokračoval poté i jeho syn František Antonín Špork, který od roku 1696 postupně nechává upravit severní křídlo v rámci něhož nově zřizuje i kapli. „*Novou kapli svěcenou po přestavbě roku 1700 na zámku lze patrně hledat v přízemí jižního traktu hlavního křídla na východní straně, kde je na osu velkého sálu (nynější kuchyně) připojen velký barokní výklenek (patrně kněžiště).*“³¹

Františkova velkolepá barokní přeměna je poté dokončena mezi léty 1738-1739, kdy dochází k přeměně interiéru východního křídla, k rozšíření západního křídla o jedno patro a k výstavbě nové barokní kaple Tří králů.

Údajným autorem tohoto velkolepého Františkova projektu byl Giovanni Battista Alliprandi. Tento věhlasný italský architekt významně přispěl k formování vrcholného baroku u nás. V jeho stavbách nacházíme principy architektury „*vídeňské, jež po vítězných válkách s Turky nabývala na významu v souvislosti s rozmachem města a formováním tzv. říšského slohu.*“³²

Kromě výstavby a přestavby zámku se věnoval František Antonín i budování nového poutního a klášterního areálu při rotundě sv. Desideria a kostelíku Narození Panny Marie. Klášter měl navázat na tradici kláštera, zbořeného lidem husitským roku 1421. Výstavba začala roku 1700. V rámci této výstavby stojí na zámeckém vrchu nová loretánská kaple a

²⁹ VÝLETOVÁ, Eva. Nálezy z opravy průčelí zámku v Lysé nad Labem. in: *Památky středních Čech*. 1994, roč. 8, č. 1, s. 73-74.

³⁰ HORYNA, Mojmir.; PENNINGER, R. *Lysá nad Labem – stavebně historický průzkum historické části*. Praha: SÚRPMO, 1977. s. 17.

³¹ HORYNA, Mojmir.; PENNINGER, R. *Lysá nad Labem – stavebně historický průzkum historické části*. Praha: SÚRPMO, 1977. s. 18.

³² NEUMANN, Jaromír. *Český barok*. Vyd. 2., Praha: Odeon, 1974. s. 29.

nevelká budova pro zamýšlenou rezidenci řeholníků.³³ Do tohoto kláštera uvádí poté Špork roku 1713 bosé augustiniány z kláštera na Zderaze v Praze. Tento žebravý řád vznikl jako reformovaná větev augustiniánů poustevníků roku 1533. Úkolem členů tohoto řádu byla především práce v duchovní správě a v inkorporovaných farách.³⁴

Klášterní budova se časem zdála býti nevyhovující řádovým potřebám. Proto dochází od roku 1723 k stavebním úpravám, jenž měly za cíl rozšířit nevyhovující klášterní budovu. Toto rozšiřování bylo po roce 1725 zastaveno z důvodu nesouhlasu pražské konzistoře. Konzistori se tehdy nelíbila zamýšlená přeměna rezidence na konvent.³⁵ I proto dochází roku 1731 k vytvoření hospicu na místě zamýšleného konventu.

Myšlenka založení řádného konventu je však znovu oživena roku 1733. V tomto roce začíná výstavba zcela nového klášterního areálu, jenž měl nahradit dosavadní nekvalitně postavené budovy. Autorem plánů nové klášterní budovy byl Bartolomeo Scotti. Podle jeho plánů vzniká roku 1734 nové východní křídlo s knihovnou a refektářem na místě předchozí klášterní rezidence a dále po roce 1737 i křídlo jižní.

V roce 1737 dochází také ke zboření kostelíka Narození Panny Marie a přilehlé rotundy, aby následně mohla být zahájena v témže roce výstavba nového kostela Panny Marie a sv. Jana Nepomuckého. Tento nový barokní chrám vzniká dle projektu slavného Anselma Luraga a je vysvěcen, jakožto nový klášterní kostel v roce 1741. O čtyři roky později dochází konečně také k ustanovení řádného konventu.

Řádové společenství poté využívalo tohoto barokního komplexu až do roku 1811. V tomto roce je klášter zrušen Josefem II. Z krásného kostela a velkých sálů se v dalších letech stal sklad a z ostatních místnosti obydlí panských zaměstnanců. Tento naprostý úpadek je poté završen roku 1891, kdy došlo k strašlivému poboření kostela a celého západního křídla s loretánskou kaplí. *„Ploše zbořeného kostela tak odpovídá severozápadní část nynějšího nádvoří, jen západní průčelí kostela zasahovalo do plochy nového západního křídla, které vytvořila přízemní hmota koníren.“*³⁶

Krásu tehdejšího klášterního komplexu v jeho úplnosti tak můžeme dnes obdivovat již pouze zprostředkovaně, například na Reinerově obrazu sv. Jana Nepomuckého odkazujícího klášter

³³ KUČA, K. *Města a městečka v Čechách, na Moravě a ve Slezsku; Díl 3. Kolín-Miro*. Praha: Libri, 1998, s. 726.

³⁴ JIRÁSKO, Luděk. *Církevní řády a kongregace v zemích českých*. Praha: Klášter premonstrátů na Strahově, 1991. s. 62.

³⁵ KUČA, Karel. *Města a městečka v Čechách, na Moravě a ve Slezsku; Díl 3. Kolín-Miro*. Praha: Libri, 1998, s. 726.

³⁶ KUČA, Karel. *Města a městečka v Čechách, na Moravě a ve Slezsku; Díl 3. Kolín-Miro*. Praha: Libri, 1998, s. 726.

do přízně Panny Marie. Na zmíněném obraze je totiž zachycena i veduta města včetně kostela Panny Marie a sv. Jana Nepomuckého. Tento obraz se v současnosti nalézá v kostele sv. Jana Nepomuckého v Mladé Boleslavi.

3.4 Klasicistní architektura

Vraťme se však nyní k zámecké budově. Ta prochází kolem roku 1755 klasicistní přestavbou. Stavební změny zasáhly především západní zámecké křídlo, které bylo v rámci této revitalizace zcela strženo a nahrazeno klasicistní novostavbou. Důvodem této stavební změny byly nejspíše statické poruchy, způsobené barokním nastavením druhého patra na renesanční objekt.³⁷ Další úpravy se týkaly poté hlavního křídla. To bylo nově upraveno a dekorováno rovněž v duchu architektury klasicistní. Kaple Tří králů a východní křídlo zámku nebyly touto přestavbou nijak zasaženy.

Autorem celé této revitalizace byl nejspíše rakouský architekt Antonín Haffenecker, který v Čechách proslul dostavbou severního křídla Pražského hradu, či třeba dozorem nad stavbou původně Nosticova, dnes Stavovského divadla.

V letech 1812-1815 je poté dostavěno ještě jižní klasicistní křídlo zámku, které jest však pobořeno již roku 1862. Po poboření klasicistního křídla, se nesetkáváme již z žádnou větší stavební přestavbou, jenž by měla zásadnější vliv na celkový vzhled zámku. Zámek je dnes využíván, jakožto domov důchodců.

U kláštera dochází k poslední výrazné stavební změně po roce 1891, kdy vzniká novodobá přízemní část objektu. A to sice křídlo západní a část křídla severního.³⁸ Dnes v tomto objektu sídlí Státní okresní archiv Nymburk se sídlem v Lysé nad Labem.

³⁷ HORYNA, Mojmir.; PENNINGER, R. *Lysá nad Labem – stavebně historický průzkum historické části*. Praha: SÚRPMO, 1977. s. 19.

³⁸ HORYNA, Mojmir.; PENNINGER, R. *Lysá nad Labem – stavebně historický průzkum historické části*. Praha: SÚRPMO, 1977. s. 28.

4. Malířství a interiér zámku

Interiéry zámku jsou dnes bohužel nepřístupné, neboť od roku 1961 slouží jako prostory pro potřeby domova důchodců. V důsledku toho dochází k devastaci historického objektu jako takového. K devastaci spojené s přizpůsobením všemožných funkcí pro činnost sociálního zařízení. Petra Fojtů pak ve své práci tvrdí, že z původního zařízení zámku dnes nezbylo již vůbec nic a jediné co snad ještě stojí za pozornost, jsou dochované nástropní malby v několika hlavních sálech severního křídla.³⁹ Těmto freskám, z doby kdy vlastnil panství, kdo jiný nežli František Antonín Špork, se budeme nyní věnovat podrobněji.

4.1 Nástěnná a stropní malba

V prvním patře hlavního křídla se nachází první sál, jenž by neměl uniknout naší pozornosti. Sál je situován na východ od dvouramenného klasicistního, hlavního schodiště. V této veliké obdélné místnosti se šesti vchody a okny nalezneme na plochém stropě fresky zobrazující antické a starozákonné výjevy.⁴⁰ Uprostřed stropu se dle Bareše nachází hostina Mene Thekel Fares.⁴¹ Kolem ní jsou poté soustředěny postupně tyto výjevy:

- „1. Na voze jedou ženy s ovocem a klasy: po stranách lev, lvice, tigr, levhard - pozadí park
2. Před palácem rozmlouvá dívka s vojínem, v pozadí krajina s vojskem.
3. Vulkan kuje lebky (brnění), v pravo již hotové brnění, v oblacích Zeus a Hera.
5. Neptun jede na voze, kolem ryby, raci, triloni, v levo loď řecká.
6. Holofernes a Judit: v pravo výjev s hlavou s'atou, v levo tábor a středověké město.
7. Dole ptáci v krajině jakési, nahoře v oblacích ženy, v levo bůh větru⁴²

Na stěnách poté můžeme ještě obdivovat klasicistní fresky zpodobňující pohledy na francouzská města a zámky.⁴³

Druhé patro opakuje dispozice patra nižšího. Nalezneme v něm i podobný sál, sálu předchozímu. Stěny v tomto sále dekorují fresky zobrazující výjevy z bitev generála Jana

³⁹ FOJTŮ, Petra. *Barokní památky v Lysé nad Labem se zaměřením na architekturu a sochařství*. Praha: Univerzita Karlova v Praze, 2007. Bakalářská práce. Univerzita Karlova, Ústav dějin křesťanského umění, Katolicko-teologická fakulta. s. 17.

⁴⁰ BAREŠ, František. *Soupis památek historických a uměleckohistorických v okrese Mladá Boleslav*. Praha: Archeologická komise při České akademii císaře Františka Josefa pro vědy, slovesnost a umění, 1905. s.160.

⁴¹ BAREŠ, František. *Soupis památek historických a uměleckohistorických v okrese Mladá Boleslav*. Praha: Archeologická komise při České akademii císaře Františka Josefa pro vědy, slovesnost a umění, 1905. s.160.

⁴² BAREŠ, František. *Soupis památek historických a uměleckohistorických v okrese Mladá Boleslav*. Praha: Archeologická komise při České akademii císaře Františka Josefa pro vědy, slovesnost a umění, 1905. s.160-161.

⁴³ HORYNA, Mojmir.; PENNINGER, R. *Lysá nad Labem – stavebně historický průzkum historické části*, Praha: SÚRPMO, 1977. s. 14.

Šporka. Je zde i zobrazena jeho nejslavnější bitva s Turkem u sv. Gottharda v Uhrách roku 1664. V této bitvě generál slavně zvítězil na straně císařského vojska a vysloužil si tím ve stejném roce povýšení do stavu dědičných říšských hrabat.

Strop tohoto sálu je dekorovaný raně barokními freskami. Uprostřed vidíme alegorický cyklus zpracovávající příběh Adama a Evy. Kolem tohoto cyklu postupně na stropě dále výjevy:

„2. *Kronos s hodinami; tanečník s pochodní - na druhé straně žena s pohárem vína. V pravo hrad, v levo moře. Dole na zemi zbraně, zabití ptáci, ryby v sítích, ovoce.*

3. *Zámek s parkem, v něm hostina, hosté se procházejí.*

5. *Hrad, před ním lovci štvou jelena, v levo na loďce jezdí.*

6. *Allegorie luny a vinařství s emblemy: dole ovoce, v pravo zámek se zahradou a řekou.*

7. *Výjev z přístavu, obchod, nakládání zboží*

8. *Stavění věže babylonské (moderní architektura)*

9. *Allegorie války - leta.*⁴⁴

V dalších sálech nalezneme ještě pozdně barokní dekorace z druhé poloviny 18. století.⁴⁵

4.2 Obrazy

Kromě fresek je však ještě nutné zmínit obrazy, jenž se nacházejí v kapli zasvěcené Třem králům. A to sice oltářní obraz, jenž zachycuje Klanění tří králů a dále obraz sv. Jeronýma, nacházející se na pravé straně od oltáře. Podle Bareše se jedná o originální malby jednoho z hlavních představitelů vrcholného baroka u nás Petra Brandla.⁴⁶ S tím však nesouhlasí Preiss,⁴⁷ podle kterého je toto Klanění tří králů pouze prací slabého následovníka Brandlova. Obraz sv. Jeronýma poté lze dle jeho mínění identifikovat s kopií Brandlova obrazu z roku 1730.⁴⁸ Proto dnes nemůžeme s neochvějnou jistotou uvádět autorství Brandlovo.

To, že se nám dnes z původního zařízení nedochovalo téměř nic, ještě však neznamená z hlediska výtvarného, že dříve byl zámecký interiér přeplněn výtvarným uměním. Například již zmíněný Špork, leč byl považován za velkého mecenáše umění, obdiv k malířství příliš nepěstoval. „*Od malířů očekával téměř výhradně portréty, kromě oltářních pláten žádné jiné*

⁴⁴ BAREŠ, František. *Soupis památek historických a uměleckohistorických v okrese Mladá Boleslav*. Praha: Archeologická komise při České akademii císaře Františka Josefa pro vědy, slovesnost a umění, 1905. s.161.

⁴⁵ VLČEK, Pavel. *Encyklopedie českých zámků*. Praha: Libri, 2006. s. 190.

⁴⁶ BAREŠ, František. *Soupis památek historických a uměleckohistorických v okrese Mladá Boleslav*. Praha: Archeologická komise při České akademii císaře Františka Josefa pro vědy, slovesnost a umění, 1905. s.162.

⁴⁷ PREISS, Pavel. *František Antonín Špork a barokní kultura v Čechách*. Vyd. 2. Praha: Paseka, 2003. s. 505.

⁴⁸ PREISS, Pavel. *František Antonín Špork a barokní kultura v Čechách*. Vyd. 2. Praha: Paseka, 2003. s. 505.

obrazy neobjednával.“⁴⁹

Naopak možným zlatým obdobím pro zámecký interiér z hlediska výtvarného mohla být snad doba, kdy vlastnil panství Rudolf II. Ten znám svou slabostí pro malířství a sochařství mohl podle svého vkusu zařídit i panství Lyské. Udělal-li tak, dnes však nevíme, neboť se v Lysé roku 1640 usadili Švédové, „kteří spálili vše , co bylo dřevěné.“⁵⁰

⁴⁹ PREISS, Pavel. *František Antonín Špork a barokní kultura v Čechách*. Vyd. 2. Praha: Paseka, 2003. s. 483.

⁵⁰ VOJÁČEK Josef. *Lysá nad Labem – grunty ,domky a jejich majitelé*. Vyd. 2. Lysá nad Labem: Město Lysá nad Labem, 2003. s. 45.

5. Historie a vývoj zámeckých parků

Nejstarší zpráva o umění zahradnickém pochází z roku 1553, kdy se na jižním svahu od zámku k západu nacházela veliká vinice a dále kdesi v areálu i vinice malá, která ležela kdesi za šafranicí⁵¹. Vyhynulá šafrance byla později přeměněná na štěpnici,⁵² zvanou snad zdobnělinou „*sádek*“.⁵³

Další větší zahradní úpravy máme jistě doložené k roku 1696. A to sice v urbáři ze stejného roku, v němž se uvádí, že „*u zámku jest libosad (Lustgarden), a štěpnice s mnoha zákrsky (Zwerge) a jiného druhu stromy, dvě velké aleje se špalírem habrů, Lustschloss (letohrádek), střelnice, závodiště pro hry a zápasy.*“⁵⁴ V této době vlastnil panství již hrabě František Antonín Špork, který sehrál i v utváření zahrady velice důležitou roli. Dal totiž po roce 1696 podnět k vytvoření první okrasné zahrady tzv. *francouzského libosadu* na místě bývalé štěpnice, na východní straně zámeckého vrchu. „*Na polodlouhém, mírně klesajícím pozemku vytvořil na třech terasách pravidelnou osovou dispozici. Partery na horních dvou terasách byly dekorovány nízko stříhaným, stále zeleným ornamentem, doplněným bohatou květinovou výsadbou, třetí nejnižší, ale nejdelší terasu tvořily habrové špalíry.*“⁵⁵ Určitý vliv na Šporkův estetický vkus a dozajisté i na podobu francouzského libosadu, měly jeho kavalírské cesty, při kterých navštívil přední evropské dvory, včetně tehdejšího vzoru všech evropských dvorů, Versailles Ludvíka XIV. Tyto cesty hrabě podstoupil po ukončení smutečního roku otcovy smrti mezi léty 1679, až 1684.

Po znovunabytí panství v roce 1734, které byl předtím hrabě nucen z finančních problémů prodat roku 1722 Josefu hraběti Černínovi, se poté Špork rozhodl vytvořit tzv. „*parádní zahradu*“, jak sám svůj libosad nazýval. Podoba této zahrady spočívala ve výsadbě habrových špalírů do hvězdic a v ozdobení jednotlivých parterů sochařskou výzdobou. Inspiraci pro takto koncipovaný park mohl načerpat snad u svého přítele, barona von Globen. Špork jej navštívil roku 1733 v čase svého lázeňského pobytu v Karlových Varech na tehdejším Globenovském panství ve Valči. Na tomto zámku mohl tehdy spatřit „*vzornou zahradu ve francouzském stylu s bohatou uměleckou výzdobou, altány a vodopády.*“⁵⁶

⁵¹ Šafrance je plocha, sloužící k pěstování šafránu.

⁵² Štěpnice je jiný výraz pro ovocný sad.

⁵³ VOJÁČEK, Josef. *Fond zemřelého katechety P. Josefa Vojáčka. Staré šlechtické rody*. Lysá nad Labem, 1940. s. 53.

⁵⁴ VOJÁČEK Josef. *Lysá nad Labem – grunty, domky a jejich majitelé*. Vyd. 2. Lysá nad Labem: Město Lysá nad Labem, 2003. s. 14.

⁵⁵ PINCOVÁ, Veronika. *Historie a současnost zámeckých parků v Lysé nad Labem*. Odbor životního prostředí MěÚ Lysá nad Labem, 2007. s.8.

⁵⁶ CHMELOVÁ, Božena. *Příběhy, pověsti a historie města Lysá nad Labem a okolí*. Lysá nad Labem:

K dalším parkovým úpravám dochází poté, až po smrti Františka Antonína. Nové úpravy nechal realizovat adoptovaný syn Františka Antonína, František Karel Rudolf hrabě Swéerts-Sporck, jenž pro své záměry neváhal zakoupit v rozmezí mezi léty 1741-1749 postupně sousední pozemky, aby dosáhl zhruba stejného rozsahu zámeckého parku jako dnes. František Karel Rudolf tak rozšířil zámecký park o listnatý les, složený především z dubů, jenž měl toliko v oblibě jeho adoptivní otec František Antonín⁵⁷ a o prostor parku v místech nevelkého kamenolomu na severní straně zámeckého areálu. Pro tento park se v Lysé běžně užívalo již od dob renesančních názvu Bludnice. Všechny tyto pozemky hrabě zakoupil za účelem vybudování anglického parku. Jednalo se o zcela nový, převratný způsob parkové úpravy, který se zcela vymykal z formálního řešení tehdejší doby a stal se také jedním z prvních anglických parkových úprav u nás vůbec. Vzdělaný František pro něj našel nejspíše inspiraci v anglické tematické literatuře poloviny 18.století.⁵⁸

A čím se vlastně takový park vyznačuje? Jedná se o asymetrický, přírodně krajinářský park, který postrádá přímé linie. Snahou daného parku je navodit dojem idylické krajiny. Je to tedy přesný opak parku francouzského, založeného na symetrii vzorů, jenž jsou upraveny a vybudovány s geometrickou přesností.

To, že jsou v zámeckém areálu tyto dvě kontrastní zahrady, má svojí logiku v souvislosti s tím, co danými zahradami mohl chtít daný vladař například ve Versailles, či v menší míře šlechtic právě v našich podmínkách vyjádřit, a to sice svou moc. Svou absolutistickou moc, kterou mohl vlastník panství projevovat již nejen skrze samotný zámek, či jiné rozměrné stavby, jenž svou výškou zdůrazňovaly majetnost a možné spojení s Bohem, nýbrž nově i skrze zámeckou zahradu. Zahradu symbolizující jeho kontrolu nad děním na zemi, jeho pevné spoutání a ovládnutí sil přírodních, které nejvíce zdůraznil ve francouzském libosadu. A dále mohl rozvíjet u nás konkrétně v anglickém parku, na který by správně měla navazovat krajina stále neprostupnější. Neprostupnější proto, aby cesta z vnějšku vypadala jako cesta k určitému řádu ztělesněnému vládcem či bohatým šlechticem.

Daná myšlenka pochází od teoretika architektury Norberga-Schulze. Ten ji ilustruje pomocí následujících slov: *„Kosmický rozměr tu představuje horizontálně rozprostřená geometrická síť cest, které konkretizují absolutistické nároky vladaře, nalézajícího se v centru systému. Centra je nadto užito k rozdělení světa na dvě polovice: na umělé prostředí na jedné straně a*

Alpy, 1999. s. 71.

⁵⁷ Franz Anton Graf von Sporck tvořil svými iniciály slovo fagvs. Latinsky se řekne buk fagus. Z tohoto důvodu si Šporck začal přivlastňoval tento atribut a často i vysazoval tento druh stromu.

⁵⁸ PINCOVÁ, Veronika. *Historie a současnost zámeckých parků v Lysé nad Labem*. Odbor životního prostředí MěÚ Lysá nad Labem, 2007. s. 14.

na nekonečně rozlehlou přírodu na druhé. V blízkosti centra se příroda jeví jako kulturní krajina (*parter*), dále přechází v přírodní krajinu (*bosquet*) a nakonec se stává „divočinou“⁵⁹ a ještě dodává „tak se v barokním paláci s parkem sjednocují umělé i přírodní prostředí ve všeobšáhlém celku s romantickými i kosmickými obsahy, k nimž se druží stavební formy klasického původu paláce samého.“⁶⁰

K dosti citelnému zásahu do podoby zámeckého parku dochází mezi léty 1826-1831, kdy došlo k připojení části pozemků k faře, za účelem zřízení farní zahrady. „*Tento zásah zcela znehodnotil jak osovou dispozici, tak hvězdicové habrové špalíry, ze kterých zbylo pouze torzo.*“⁶¹

Horší časy pro park poté pokračují i za panování Josefa, posledního hraběte Swéerts-Sporcka, který nechává zarůst část s habrovými špalíry a torzem hvězdice a soustřeďuje se pouze na formální úpravu horních dvou teras, nacházejících se v blízkosti zámku.

S nápravou špatného stavu parku, který byl poté po smrti Josefa v roce 1848 ponechán po několik let dokonce zcela spontánnímu vývoji, přichází roku 1851 Štěpánka Viktorie kněžna Rohanová. Ta rozhodla o tom, že bude celý zámecký areál obehnan kamennou zdí, ale především nechala přebudovat francouzský libosad. U zanedbaného libosadu dokázala opětovně dosáhnout pravidelné dispozice tím, že nechala nově navržené špalírové hvězdice pouze v poloviční šíři. Střední osa parku se tak dostala na jižní okraj libosadu. V souvislosti se vznikem nové středové osy dochází i ke stěhování alegorického souboru dvanácti měsíců, právě do nově vytvořené osy, tedy na místo, kde se dnes zmíněné alegorie nacházejí. Komplexní úprava zámku spočívala ještě také ve vytvoření louky s okružní pěšinou za severním křídlem zámku. Okružní pěšina kolem louky směřovala ke kašně s vodotryskem, která se bohužel do dnešní doby nedochovala.

Jak je vidno, Štěpánka kněžna Rohanová dokázala zámeckému parku během svého panování vrátit ztracenou tvář. Bohužel jí však díky jejímu životnímu stylu a mecenášství, postihla roku 1882 taková finanční tíseň, že byla nucena zámek odprodat. Po jejím prodeji nastávají pro zámecký park opět špatné časy, neboť po roce 1889 rozhoduje tehdejší vlastník panství Úvěrová banka o odškodnění za nesplacené pohledávky, pomocí vytěžení dřeva z Bludnice. Po odtěžení cenných porostů, je poté Bludnice ponechána vlastnímu osudu prakticky až

⁵⁹ NORBERG-SCHULZ, Christian. *Genius loci : krajina, místo, architektura*. přel. Pavel Halík. Vyd. 2., Praha: Dokořán, 2010. s. 76.

⁶⁰ NORBERG-SCHULZ, Christian. *Genius loci : krajina, místo, architektura*. přel. Pavel Halík. Vyd. 2., Praha: Dokořán, 2010. s. 76.

⁶¹ PINCOVÁ, Veronika. *Historie a současnost zámeckých parků v Lysé nad Labem*. Odbor životního prostředí MěÚ Lysá nad Labem, 2007. s. 18.

do dnes, kdy nacházíme v tomto parku vysokou hustotu náletových dřevin.

K poslednímu významnějšímu zásahu do podoby zámeckého parku dochází během let 1890 až 1905, kdy panství vlastnil Bedřich baron Leitenberg. Ten oslovil pro svůj záměr rekultivace Bludnice a vyřešení terasy před západním křídlem evropsky proslulého zahradního umělce Eduarda Petzolda, známého tím, že se „*při dotváření parku poctivě řídí původními záměry Pückerovými a udržuje krásu a jedinečnost parku, tkvící v jeho klidné jednoduchosti, mj. též důrazem na používání místních přirozených dřevin.*“⁶²

V Lysé Petzold komponoval svůj poslední park v životě, neboť roku 1891 umírá. Na západní straně zámku před západním křídlem zahradní architekt nově otevřel dlouhé průhledy do krajiny, které bylo možné pozorovat z nově vytvořené terasy, či chcete-li romantizujícího bastionu. „*Přestože je dnes celý svah na západ pod zámkem zalesněný, z některých míst lze tušit původní záměr autorův na vizuální propojení parku s okolní krajinou. Jedno takové místo se nachází i pod letitým platanem vysazeným v jihozápadním rohu romantizujícího bastionu. Odtud je veden hloubkový pohled do rovinné polabské krajiny.*“⁶³ Plánovaná obnova Bludnice nebyla bohužel po Petzoldově smrti realizovaná, snad i protože baron Leitenberg nebyl schopný nalézt vhodného nástupce zahradního architekta evropského věhlasu.

Po Petzoldových realizacích dochází pouze k obnově habrových špalíru francouzského libosadu, uskutečněné roku 1963. Při této obnově byla však důsledně zachována podoba, jakou vtiskla zámku Štěpánka kněžna Rohanová.

V dnešní době dochází k rozsáhlé obnově zámeckého parku. A to sice od června roku 2007, kdy byl obnovou zámeckého parku pověřen nový zámecký zahradník. První výsledky jeho snah jsou dnes patrné v Bludnici, kde již došlo k určitým probírkám dřevin.

⁶² HENDRYCH, Jan. Eduard Petzold v Čechách, 1868-1890. In *Zahrada - park - krajina*. 1999, roč.9, č. 2, s. 20.

⁶³ HENDRYCH, Jan. Eduard Petzold v Čechách, 1868-1890. In *Zahrada - park - krajina*. 1999, roč.9, č. 2, s. 24.

6. Sochařství a zámecký park

6.1 Alegorie ročních období

Sochařské ztvárnění jednotlivých ročních období je situováno na jižní straně horní terasy. Je dosti možné, že sochy zaujímaly toto místo již od doby svého osazení do zámeckého parku, tedy od období mezi léty 1734 až 1735.⁶⁴ Jednotlivé alegorie jsou orientovány směrem k zámku. Sochy jsou zhotoveny z materiálu jemnozrnného pískovce šedobílé barvy s okrovými skvrnami. Autorem těchto soch je dílna Matyáše Bernarda Brauna, konkrétně „Sochař z Benátek“, jímž by mohl být snad František Adámek.

Alegorie Jara je vysochána jako římská bohyně květin a zahrad, Flora s květinami. Oblečena je pouze do pláště, který zakrývá její nejintimnější partie a záda. Plášť je členěn množstvím miskovitých záhybů.

Socha zaujímá podobně jako alegorie měsíců složitý postoj kombinující taneční nakročení s barokní modifikací kontrastu. Za její pravou odlehčenou nohou se nachází pařez, na kterém je posazený proutěný koš s květinami. Pravou rukou Flora tento koš přidržuje. Zatímco v levé ruce svírá hrst plnou květů. „*U jejich nohou, na plintu najdeme také zástupce jara z říše zvířat, a to hlemýžďe a zvědavou žábu. Další hlemýžď se plazí po kmeni pařezu na čelní straně.*“⁶⁵

Kudrnatá žena se na nás líbezně usmívá. Lineární členění jejich vlasů, hladká tvář s hladkým nosem a ostře ohraničené nadočnicové oblouky poukazují na klasicizující rysy, jenž jsou velice vzácné ve tvorbě dílny Matyáše Bernarda Brauna.⁶⁶ Vlasy, jenž má sepnuté do drdolu, zdobí ještě květinový věnec, se kterým se v různých variacích často setkáváme v lyském souboru.

Socha Léta je pojata, jakožto římská bohyně plodnosti a úrody, Ceres (Déméter). Oděna je pouze do vzdušného pláště, sepnutého páskou vedenou přes její břicho. Plášť vytváří množství miskovitých záhybů.

V pravé ruce drží srp, určený ke sklizni obilí. Za její levou odlehčenou nohou můžeme spatřit svázaný snop obilí, ze kterého se snaží malinká kachna ukořistit pár klasů pro sebe. Celý snop bohyně úrody přidržuje mezi nohami tak, že část klasů zakrývá její klín. Výskyt obilí a srpu poukazují na důležitost žní, probíhající právě v létě. O tom, která důležitá byla v dané

⁶⁴ BAŠTA, Petr. *Sochaři hraběte Františka Antonína Šporka*. Praha: Národní památkový ústav, ústřední pracoviště, 2011. s.32.

⁶⁵ ADAMEC, Vojtěch. *Zpráva z restaurátorského průzkumu a restaurátorský záměr. Lysá nad Labem. Alegorická socha Jara v parku zámku*. Praha, 2005. nečíslováno.

⁶⁶ BAŠTA, Petr. *Sochaři hraběte Františka Antonína Šporka*. Praha: Národní památkový ústav, ústřední pracoviště, 2011. s.33.

době žně svědčí i to, že jsou zdůrazněny v celém luském souboru hned dvakrát, a to sice kromě sochy Léta ještě v alegorii měsíce Srpna.

Ceres zaujímá složitý postoj s barokní modifikací kontrapostu. V jejím postoji můžeme spatřit extrémní zalomení v koleni, typické pro Braunovu dílnu v této době. Její kudrnaté kadeře zdobí opět věnec, tentokrát spletený z klasů obilí.

Alegorická socha Podzimu je pojednána jakožto římský bůh vína a radovánek, Bakchus. Oblečen je opět pouze do pláště, jenž zakrývá jeho klín a dále spadá v miskovitých a korýtkovitých záhybech dolů přes jeho záda. Postoj sochy je stejný jako u alegorie Léta.

Bakchus svírá oběma rukama obrovitý hrozen vína, ze kterého se snaží snad vymačkat šťávu, aby nasýtil malé putti, stojící za jeho pravou nakročenou nohou. Putti drží ve svých rukou nádobu ve tvaru mušle tak, aby mohl získanou šťávu ihned vypít.

Bůh radovánek je ztvárněn, jakožto půvabný, avšak dosti pohublý mladík s oble plnými boky a užším hrudníkem. Na svých vlnitých kadeřích má bůh vína nasazenou korunu z hroznů vinné révy.

Podzim se nám tak připomíná jakožto měsíc, kdy slavíme sklizeň vinné révy, formou vinobraní.

Zima je zpodobněna jako starý vyžilý muž. Je dosti možné, že onou postavou muže je římský bůh Vulcanus. Oděn je do pláště lemovaného kožešinou, jenž má uvázán tak, aby zakryl partie jeho klína a zad. Plášť vytváří na jeho zádech množství miskovitých a korýtkovitých záhybů. Na hlavě má nasazenou kožešinovou čepici.

Socha zaujímá složitý postoj kombinující taneční nakročení s barokní modifikací kontrapostu. Malou změnou v jeho postoji, oproti jiným alegoriím z tohoto souboru, způsobuje pohyb jeho pravé odlehčené nohy, která kříží levou zatíženou nohu. Stařec se také svým pravým bokem opírá o pařez, skrytý za dětskou postavičkou.

Vulkán pravou rukou hladí malého chlapce, jenž se nachází u jeho pravého boku. Dětská postavička, oděná pouze do drobného pláště, drží ve svých rukách ohřívadlo se žhavými uhlíky, ze kterého se line teplý kouř nebo snad i oheň, ohřívající levou ruku starce. Starcovu životem unavenou tvář zdobí plnovous a zpod jeho čepice se linou kudrnaté kadeře.

V alegoriích ročních období jsou zastoupeny rovnoměrně obě pohlaví. Určitý rozdíl u jednotlivých soch však můžeme nalézt ve stáří, vzhledu a fyzické kondici jednotlivých postav měsíců. Zatímco ženy jsou zde zvěčněny do kamene jako líbezné dívky, působí muži jakožto vyžilé postavy, unavené životem. Toto pojetí není určitě náhodné. Autor chtěl bezpochyby zdůraznit krásu prvních dvou ročních období, proto k tomuto účel využil nejdokonalejší a nejčistší obraz krásy, jenž můžeme v našem lidském světě spatřit a to sice obraz mladé

usměvavé dívky.

Ke ztvárnění Podzimu se pak přesně hodí vyhublý mládenec, jehož mladická krása je už určitým způsobem narušena. Jako by na něj působilo snad i horší klima podzimního počasí, které vede u lidského organismu ke snížení vitality, či nadměrné množství vína, jenž musí jakožto bůh vína zkonsumovat.

Studená, pro někoho leckdy i depresivní Zima, spojená s deficitem slunečního svitu, zakončuje poté rok. Vyčerpaný lidský organismus z celoroční práce a z horšího počasí, jenž barokního člověka omezovalo mnohem více, nežli nás dnes, může skutečně připomínat postava starce, jenž toto roční období zastupuje.

6.2 Alegorie světadílů

Alegorie světadílů jsou umístěny na jižním schodišti. Autorem i těchto soch je dílna Matyáše Bernarda Brauna, konkrétně „*Sochař z Benátek*“, jímž by mohl být snad František Adámek. Originální alegorie vznikli okolo roku 1735. Osud originálních soch nám je dnes neznámý. V zámecké zahradě se bohužel dnes vyskytují pouze kopie. Kopie soch Afriky a Ameriky pochází z rozmezí let 1935-1936. Evropa a Asie byly zkopírovány roku 1958. Světadíly jsou vysochány do jemnozrného pískovce hořického typu.

Jednotlivé světadíly jsou představeny v podobě baculatých putti. Od sebe se liší především jednotlivými atributy, vyjadřujícími různé kontinenty.

Afrika stojí v mírném kontrastu. Pravou ruku má položenou na dvouocasém lvu. Abnormalita dvou ocasů je způsobena nejspíše tím, že autor lva přímo nikdy neviděl. V levé ruce drží putti roh hojnosti, ve kterém nalezneme ovoce a květiny. „*Oválný obličej s výraznými baculatými tvářemi, drobným nosíkem a plnými rtíky lemují polodlouhé vlnité, lehce rozčuchané vlasy, které ovšem z velké části skrývá nezvyklá čapka vytvořená z části kůže hlavy slona včetně uší a chobotu, jenž má chlapec ovinutý nad čelem*“⁶⁷

Alegorická socha Ameriky zaujímá téměř totožný postoj jako alegorie Afriky. Rozdíl však můžeme u ní nalézt v pohybu levé nohy, kterou přišlapává snad ještěra. Vzhledem k tehdejší špatné znalosti exotických zvířat, s níž jsme se mohli setkat již u alegorické sochy Afriky, můžeme v ještěřím tvorovi dost možná identifikovat i krokodýla. Zcela jiného názoru je však Ivo Kořán, který v tomto zvířeti spatřuje směšně vyvedeného žraloka.⁶⁸ Velký vodní plaz se rozpíná za pravou zatíženou nohou „*Nového světa*“. Putti drží ve své levé ruce luk, tradiční střelnou zbraň původního obyvatelstva amerického kontinentu, indiánů. Pravou zdviženou

⁶⁷ ADAMEC, Vojtěch. *Zpráva z restaurátorského průzkumu a restaurátorský záměr. Lysá nad Labem. Jižní schodiště s alegorickými sochami čtyř světadílů v parku zámku*. Praha, 2009. nečíslováno.

⁶⁸ KOŘÁN, Ivo. *Braunové*. Praha: Akropolis, 1999. s. 124.

rukou poté předvádí gesto, jehož smysl dnes neumíme přesně interpretovat.

Oblečen je do suknice připevněné páskou přes rameno. Jeho záda zakrývá plášť, na kterém můžeme nalézt malou brašnu s šípy. Usměvavou baculatou tvářičku doplňují kudrnaté vlasy, svázané do uzlu tak, že jeden pramen spadá na jeho záda. Na hlavě má nasazenou „šviháckou“ indiánskou čelenku z ptačího peří.

Alegorie Evropy zaujímá stejný postoj jako alegorická socha Afriky. Pravou nohou našlapuje na okrouhlou nádobku. Za pravou nohou se nalézá roh hojnosti, naplněný hrozny vína. Evropa roh přidržuje svou levou rukou. V pravé ruce objímá oktogonální centrálu, kterou Kořán ztotožňuje se svatopetrským chrámem.⁶⁹ U levé nohy vidíme poté papežskou tiáru. Baculatá tvářička má na hlavě nasazený symbol moci a důstojnosti, královskou korunu. Zpod nasazené koruny se derou na svět kudrnaté kadeře putti.

Alegorie Evropy je oděna do pláště, jenž jí zahaluje klín a záda, na kterých plášť vytváří mohutné záhyby.

Posledním ztvárněným světadílem na jižním schodišti je Asie. Alegorická postava stojí rozkročená před zády velblouda, jehož tvář vidíme u pravé nohy alegorické postavy. Putti pravou rukou zdvihá nad hlavu květiny. V levé ruce drží nádobu s kadidlem, vonnými mastmi,⁷⁰ nebo dosti pravděpodobně s orientálním kořením.⁷¹ Delší kudrnaté vlasy buclaté postavičky nejsou tentokrát dekorovány žádným kulturním artefaktem.

Alegorie světadílů nám díky své bohaté ikonografii nabízí zajímavé pohledy na jednotlivé kontinenty. Afriku představenou králem zvířat a rohem hojnosti, můžeme dle atributů vnímat jakožto království fauny a flóry. Amerika se svou čelenkou a lukem přibližuje „Nový svět“ jako domov indiánských kultur. Evropa s tiárou a chrámem je zde zpodobněna jako hlavní centrum křesťanství, které hrálo v životě barokního člověka o poznání větší a důstojnější roli, nežli dnes. Asie svými vzácnými květy, exotickým zvířetem, velbloudem a nádobou s orientálním kořením, nám dává vědět o vzdálené, tehdejšímu Evropanovi dosti neznámé, orientální kultuře.

Z přehledu alegorií světadílů, můžeme také zjistit, že Austrálie a Antarktida, nebyly v této době ještě vnímány jakožto kontinenty.

⁶⁹ KOŘÁN, Ivo. *Braunové*. Praha: Akropolis, 1999. s. 124.

⁷⁰ ADAMEC, Vojtěch. *Zpráva z restaurátorského průzkumu a restaurátorský záměr: Lysá nad Labem. Jižní schodiště s alegorickými sochami čtyř světadílů v parku zámku*. Praha, 2009. nečíslováno.

⁷¹ BAŠTA, Petr. *Sochaři hraběte Františka Antonína Šporka*. Praha: Národní památkový ústav, ústřední pracoviště, 2011. s.38.

6.3 Apollon a Venuše s malým Kupidem

Nejstaršími sochami v zámeckém parku jsou sochy na horní terase, umístěné na začátek středního schodiště. Jedná se o sochy Apollona a Venuše s malým Kupidem. Obě díla jsou orientovány čelem k východnímu křídlu zámku. Sochy jsou zhotoveny z jemnozrného pískovce nazelenalé barvy. Autor nám je dnes bohužel neznámý. Vznik soch římských bohů se datuje kolem roku 1696. Sochy jsou zhotoveny v životní velikosti. Jedná se o raně barokní díla.

Apollona, boha slunce, představuje mladý muž. Oblečen je do pláště, jenž má uvázaný přes své boky tak, aby zakryl partii klína. Pravou rukou se opírá o luk, u kterého sedí pes. Za jeho levým bokem, můžeme spatřit pouzdro na šípy.

Venuše je vysochána jako mladá žena. Oděna je do volných letních šatů, které si levou rukou přidržuje. Pravou rukou poté hladí malého Kupida, boha lásky a vášně. Ten se svou levou rukou přidržuje zřasených šatů bohyně lásky a krásy.

Tyto raně barokní sochy nedosahují bohužel velkých estetických hodnot, což potvrzuje i Horyna, když zmíněné plastiky hodnotí jako: „*Objemově nejisté sochy s evidentními proporčními chybami a nelogičnostmi v tělesné mechanice mají povšechné typizované bezvýrazné tváře a jejich psychologie je dána lapidární naivní gestikulací, rovněž sochařsky nezvládnutou.*“⁷²

Originály těchto soch dnes bohužel v zámecké zahradě nenalezneme. Kvůli špatnému stavu byly přestěhovány na vhodnější místo, snad do kláštera bosých augustiniánů v Lysé nad Labem. V roce 2002 došlo alespoň díky investici vlastníka, města Lysá nad Labem, k nahrazení těchto nejstarších soch kopiemi.

6.4 Alegorické sochy dne a noci

Alegorické sochy dne a noci najdeme na dolních sloupcích středního schodiště parku. Obě tyto alegorie navazují na sochy, jenž se nacházejí na horních sloupcích stejného schodiště a to sice na Venuši a Apollóna, „*zastupující zde Měsíc a Slunce, či jinak ženský a mužský princip.*“⁷³ Autorem těchto soch je dílna Matyáše Bernarda Brauna, konkrétně „*Sochař z Benátek*“, jímž by mohl být snad František Adámek. Barokní sochy vznikly během let 1734-1735. Materiálem soch je jemnozrný pískovec bílé barvy s okrovými skvrnami z okolí Brandýsa nad Labem.

⁷² HORYNA, Mojmir.; PENNINGER, R. *Lysá nad Labem – stavebně historický průzkum historické části*. Praha: SÚRPMO, 1977. s. 38.

⁷³ ADAMEC, Vojtěch. *Restaurátorská zpráva. Lysá nad Labem. Alegorické sochy dne a noci a zídky po stranách středního schodiště terasy v parku zámku*. Praha, 2007. nečíslováno.

Alegorickou sochu noci představuje dětská postavička. Noc má „*levou nohu zasunutou výrazně vzad a pravou nohou naopak nakročenou vpřed, což způsobuje poněkud nepřirozené vykloubení těla v oblasti pánve. Na kompozici dolní části těla navazuje vytočení horní části trupu i hlavy směrem doprava.*“⁷⁴ Dětská figura drží v levé ruce ovál s reliéfem srpů měsíce s lidskou tváří a hvězdou. Tento ovál má zespoda zapřený o pařez, nalézající se mezi nohama postavičky. Pravou ruku má zapřenou zezadu o hlavu. Baculatou postavičku zahaluje v partiích zad a klína bohatě modelovaný plášť s drobnými i většími miskovitými záhyby. Plášť je spojen přes prsa vedoucí páskou. Na hlavě dítě nosí půvabné kudrnaté kadeře.

I když pozorujeme stojící alegorickou postavu, její mírně zakloněná hlava, zavřené oči, spolu s pohybem dolních končetin a pravé ruky, ztvárňují polohu, v níž by mohlo dítě v leže klidně spát.

Alegorická socha dne je ztvárněna rovněž jako baculatá dětská figura. Postavička zaujímá postoj *s levou nohou zasunutou mírně lehce vzad a pravou nohou postavenou na nevysoký skalní výběžek, což způsobuje poněkud nepřirozené vykloubení těla v oblasti pánve. Na kompozici dolní části těla dále navazuje vytočení horní části trupu směrem doprava, do prostoru parku.*⁷⁵

Dítě drží v pravé ruce ovál s reliéfem slunce s lidskou tváří. Ovál si přidržuje zespoda pravou postavenou nohou. Levou rukou ukazuje na malebný reliéf. Dítě je oděno opět do pláště, který však na rozdíl od alegorie noci nespojuje páska. Plášť vytváří množství drobných i větších miskovitých záhybů a jako takový zakrývá klín, část zad a i tělesné partie pod zády, neboť vede až dolů na plintus. Velmi půvabná je buclatá tvářička, doplněná delšími kudrnatými vlásky.

*„Samotný pohyb postavy, ale i modelace tělesných tvarů dítěte a drapérie pláště působí výrazně dynamicky s tím, že někdejší expresivní nádech charakteristický pro starší braunovské dílny vystřídala atmosféra radostného uvolnění se silným lyrickým akcentem.“*⁷⁶

6.5 Soubor čtyř živlů

Alegorické sochy živlů jsou rozmístěny na soklech severního schodiště. Autorem těchto soch je dílna Matyáše Bernarda Brauna, konkrétně „*Sochař z Benátek*“, jímž by mohl být snad František Adámek. I tyto barokní sochy vznikly v rozmezí let 1734-1735. Sochy jsou

⁷⁴ ADAMEC, Vojtěch. *Restaurátorská zpráva. Lysá nad Labem. Alegorické sochy dne a noci a zídky po stranách středního schodiště terasy v parku zámku*. Praha, 2007. nečíslováno.

⁷⁵ ADAMEC, Vojtěch. *Restaurátorská zpráva. Lysá nad Labem. Alegorické sochy dne a noci a zídky po stranách středního schodiště terasy v parku zámku*. Praha, 2007. nečíslováno.

⁷⁶ ADAMEC, Vojtěch. *Restaurátorská zpráva. Lysá nad Labem. Alegorické sochy dne a noci a zídky po stranách středního schodiště terasy v parku zámku*. Praha, 2007. nečíslováno.

vysochány do jemnozrnného pískovce bílé barvy s drobnými okrovými skvrnami. Pro ztvárnění alegorických postav Vody, Země, Vzduchu a Ohně byly vybrány baculaté usměvavé dětské postavičky, jejichž hlavu zdobí půvabné kudrnaté kadeře.

Alegorická postavička Země je zobrazena se zahradnickým nástrojem, používaným převážně k úpravě zeminy, a to sice s rýčem. Rýč postavička přidržuje oběma rukama a „*snaží se sním zúrodnit zemi na které žije a která ho živí.*”⁷⁷ Země je zde ztvárněna modelem zeměkoule. Putti stojí s „*jednou nohou silně nakročenou a druhou zase naopak zasunutou výrazně vzad, což způsobuje poněkud nepřírozené vykloubení těla v oblasti pánve. Na kompozici dolní části těla dále navazuje vytočení horní části trupu směrem doprava a hlavy směrem doleva.*”⁷⁸

Usměvavé dítě je oděno do pláště, jenž přidržuje přes prsa jdoucí páska. Plášť zakrývá zadní stranu figury od ramen až po lýtka. Drapérie pláště vytváří množství drobných i větších miskovitých záhybů a jako taková působí těžkopádným až tuhým dojmem.⁷⁹

Alegorická socha Ohně zaujímá postoj s pravou zasunutou nohou a levou silně nakročenou. V postoji putti můžeme spatřit extrémní zalomení v levém kolenní. „*Na kompozici dolní části těla dále navazuje vytočení horní části trupu směrem doleva a hlavy směrem doprava.*”⁸⁰

Za levou nakročenou nohou dětské figury nalezneme ohřívadlo, dekorované prokrajovanými hvězdami a dírkami. Z této nádoby šlehají plameny, až k levé ruce postavičky. Pravou mírně zdviženou rukou alegorie gestikuluje, snad aby jsme byli ostražití před ohněm.⁸¹ Touto rukou také přidržuje plášť. Mohutná drapérie zakrývá klín a záda Ohně a vytváří velké množství miskovitých záhybů.

Alegorická plastika Vzduchu zaujímá složitý postoj kombinující taneční nakročení s barokní modifikací kontrapostu. Na její pravé podložené a odlehčené noze, můžeme spatřit nepřírozenou manýru, projevující se v extrémním zalomením v pravém kolenní a v partiích kyčlí. Mezi nohami nalezneme zástupce z ptačí říše. Bašta jej identifikuje jakožto holubici. Pravdu ale bude mít spíše Kořínková, která okřídleného tvora vylíčila jako krále ovzduší,

⁷⁷ KOŘÍNKOVÁ, Marie. *Zámecký park: Sochařská výzdoba parku* [online]. 2013 [cit. 2013-07-29]. Dostupné z: <http://iclysa.cz/zamecky-park/>

⁷⁸ ADAMEC, Vojtěch. *Restaurátorská zpráva. Lysá nad Labem. Alegorická socha Země ze souboru čtyř živlů v parku zámku*. Praha, 2005. nečíslováno.

⁷⁹ BAŠTA, Petr. *Sochaři hraběte Františka Antonína Šporka*. Praha: Národní památkový ústav, ústřední pracoviště, 2011. s. 39.

⁸⁰ ADAMEC, Vojtěch. *Restaurátorská zpráva. Lysá nad Labem. Alegorická socha Ohně ze souboru čtyř živlů v parku zámku*. Praha, 2005. nečíslováno.

⁸¹ KOŘÍNKOVÁ, Marie. *Zámecký park: Sochařská výzdoba parku* [online]. 2013 [cit. 2013-07-29]. Dostupné z: <http://iclysa.cz/zamecky-park/>.

orla.⁸² Orel zde také nahrazuje funkci pláště, jenž zakrývaly u ostatních soch intimní partie klína. U alegorie Vzduchu zahaluje rozkrok hlava opeřence.

Dětská postavička dále pravou rukou přidržuje dmychadlo, způsobující takový víchř, že si figura musí levou rukou přidržovat vzdouvající se drapérii. „*Tento silně antikizující motiv byl hojně užíván po celé 18. století.*”⁸³ Vlající plášť svou modelací připomíná také duchcovskou Niké z roku 1737.⁸⁴ Síla větru se projevuje ještě také v rozevlátých kudrnatých kadeřích.

V zámecké zahradě dnes můžeme bohužel obdivovat pouze kopii alegorie Vzduchu. Ta byla provedena sochařem Jiřím Novákem v 50. letech 20. století.⁸⁵

Posledním živlem v souboru je Voda. Baculatá figura překračuje velkou rybu, která se nachází mezi jejíma nohama. Ivo Kořán v rybě spatřuje delfína, na kterého putti nasedá.⁸⁶ Kudrnatá postava levou rukou přidržuje mušli. Na zadní straně vedle levé nohy Vody bují vodní rostlina, která sahá do takové výše, aby zakryla zepředu rozkrok putti a zezadu jeho hýždě.

„*Postoj vytvářející dvojitě prohnutí, spolu s výraznou buclatostí projevující se na celém tělíčku, poukazují na braunovská díla předešlého desetiletí.*”⁸⁷ Bašta v této souvislosti uvádí analogii s plastikou světloňů z roku 1727 ze schodiště Velkopřevorského paláce v Praze, se kterou spojuje lyskou alegorii dále i modelace obličeje, a to sice konkrétně plasticita vrтанých vlasů a buclaté tváře s drobnou pusinkou.⁸⁸

„*Předvedené alegorie dvou denních a čtyř ročních dob zastupují Čas, alegorie čtyř světadílů Prostor a alegorie čtyř živlů základní elementy, z nichž se skládá materie v dnešním pojetí Hmota, tedy všechny složky veškerenstva, které je podřízeno řádu Stvořitele.*”⁸⁹

6.6 Soubor antických bohů

Jedny z nejmladších soch v parku můžeme nalézt pod hlavní terasou, na příčné ose k aleji alegorického souboru dvanácti měsíců. Šestice antických bohů orientovaných směrem k

⁸² KOŘÍNKOVÁ, Marie. *Zámecký park: Sochařská výzdoba parku* [online]. 2013 [cit. 2013-07-29]. Dostupné z: <http://iclysa.cz/zamecky-park/>.

⁸³ BAŠTA, Petr. *Sochaři hraběte Františka Antonína Šporka*. Praha: Národní památkový ústav, ústřední pracoviště, 2011. s. 38.

⁸⁴ KOŘÁN, Ivo. *Braunové*. Praha: Akropolis, 1999. s. 124.

⁸⁵ POSPÍCHAL, Oto. *Restaurátorská zpráva a fotodokumentace. Putti „Voda“ a putti „Vzduch“ včetně obou spojovacích zídek a pilířů*. Praha, 2005. nečíslováno.

⁸⁶ KOŘÁN, Ivo. *Braunové*. Praha: Akropolis, 1999. s. 124.

⁸⁷ BAŠTA, Petr. *Sochaři hraběte Františka Antonína Šporka*. Praha: Národní památkový ústav, ústřední pracoviště, 2011. s. 39.

⁸⁸ BAŠTA, Petr. *Sochaři hraběte Františka Antonína Šporka*. Praha: Národní památkový ústav, ústřední pracoviště, 2011. s. 39.

⁸⁹ ADAMCOVÁ, Kateřina. *Lysá nad Labem. Sochařská výzdoba zámeckého parku*. In: Národní památkový ústav [online]. [cit. 2013-07-01]. Dostupné z: <http://www.npu.cz/barokni-socha/vyznamni-donatori/vypis/detail/209/>.

zámku pochází z období kolem roku 1860. Dnešní umístění soch není původní, což dokazují fotografie z počátků 20. století, na kterých se sochy nacházejí v rozích zatravněné plochy ve střední části čestného dvora. Avšak i toto místo nemuselo být původní vzhledem k rozsáhlým úpravám zámeckého parku, ke kterým došlo v průběhu 19. století.⁹⁰

„Snad proto, aby se tento mladší soubor lépe zapojil do celku zahrady, byly sochy umístěny na sokl stejné velikosti i stejného tvarového řešení jako předchozí sochy.“⁹¹ Tento sokl byl v době vzniku pozdně barokních plastik slohově již velmi zastaralý. Materiálem soch stal se jemnozrný pískovec bílé, až šedobílé barvy mšenského typu s pozůstatky povrchových úprav. Autorem těchto soch byla dílna Ignáce Františka Platzera. Šestici antických bohů tvoří Jupiter (Zeus), Vulkán (Héfaistos), Diana (Artemis), Pomona, Gaiya a Neptun (Poseidón).

První alegorickou postavou ze souboru antických bohů, jenž se budeme zabývat, je nejvyšší z bohů Zeus (Jupiter). Jeho symbolem jsou žezlo, svazek blesků a orel. Právě nad králem ptáků, stojí Zeus rozkročen. V podobě orla Zeus získal například krásného prince Ganyméda pro službu na Olympu.

„Pravou ruku má Zeus vztyčenou a v sevřené pěsti původně svíral svazek blesků zhotovených pravděpodobně z kovářsky zpracovaného železa s povrchovou úpravou zlacením plátkovým zlatem na mixtion.“⁹² Levou rukou se opírá o křídlo, již zmíněného dravce.

Jupiter je oděn do pláště sepnutého páskou, jdoucí přes jeho hrud'. Plášť zakrývá především zadní stranu figury a klín. V klíně vytváří plášť tradičně modelovaný uzel, který drží pohromadě i provázek obepínající levé stehno boha. Drapérie je modelována do hluboce mělkých záhybů.⁹³

Ve figuře Jupitera můžeme spatřit štíhlého, pohledného muže v nejlepších letech. Jeho krátké kudrnaté kadeře, upravené vousy, drobný nosík, plné tváře a svůdné oči vytvářejí dohromady fyziognomii plně odpovídající vládci všech bohů. O tom, že vládcem je on, vypovídá i koruna, kterou má posazenou na své hlavě.

Alegorická postava Héfaista (Vulkána), jediného dělníka mezi bohy, boha kovářů, řemeslníků a ohně, *„stojí v mírném kontrastu s levou nohou lehce pokrčenou a vysunutou vpřed.“⁹⁴*

⁹⁰ ADAMEC, Vojtěch. *Restaurátorská zpráva. Lysá nad Labem. Socha Héfaista (Vulkána) v parku zámku*. Praha, 2010. nečíslováno.

⁹¹ ADAMEC, Vojtěch. *Zpráva z restaurátorského průzkumu a restaurátorský záměr. Lysá nad Labem. Socha Diany (Artemis) v parku zámku*. Praha, 2009. nečíslováno.

⁹² ADAMEC, Vojtěch. *Restaurátorská zpráva. Lysá nad Labem. Socha Dia (Jupitera) v parku zámku*. Praha, 2009. nečíslováno.

⁹³ ADAMEC, Vojtěch. *Restaurátorská zpráva. Lysá nad Labem. Socha Dia (Jupitera) v parku zámku*. Praha, 2009. nečíslováno.

⁹⁴ ADAMEC, Vojtěch. *Restaurátorská zpráva. Lysá nad Labem. Socha Héfaista (Vulkána) v parku zámku*. Praha, 2010. nečíslováno.

Mezi symboly tohoto boha řadíme kovadlinu, kovářské kladivo a kleště. Kovářské kleště nalezneme pod jeho levou nohou na plintu sochy. V pravé ruce drží kovářské kladivo. Předloktím levé i pravé ruky se opírá o atribut kovadliny. Kovadlina stojí na vysokém pařezu, ozdobeném na pravém boku přikovanými páskami pásky, pod kterými najdeme rovněž přikované blesky, odkazující na oheň. Za kovadlinou vidíme kovovou přilbici, ozdobné pásky a šavli s ozdobenou rukojetí. „*Pokud by zde byl zobrazen štít, mohli bychom uvažovat, že se jedná o mýtickou zbroj, kterou si u Héfaista objednala pro Persea bohyně Pallas Athéna.*“⁹⁵

I Héfaistos je ztvárněn jako štíhlá a atraktivní mužská figura. „*Není tedy charakterizován jako starší fyzicky znetvořený muž, jak ho líčí antické báje, ale jako urostlý a pohledný muž středního věku.*“⁹⁶ Fyziognomie Vulkána je stejně půvabná jako již zmíněná Diova.

Bůh kovářů je oděn do pláště, spadajícího z jeho levého ramene přes hrud' až do klína. Vzadu poté zakrývá téměř celá záda boha.

Alegorická socha Diany (Artemis) zpodobňuje římskou bohyni lovu a měsíce. Tato ochránkyně divé zvěře a lesů, bývá nejčastěji ztvárněna v doprovodu lesní zvěře či psů a s lukem.

Diana z lyského souboru zaujímá postoj mírného kontrapostu. Pravou uvolněnou nohou našlapuje na dřevěný pařez, odkazující na les. O tento pařez opírá také atribut lovu, luk. Ten přidržuje nahoře pravou rukou. Bohyně je oděna do šatů s krátkou suknicí. Šaty má přichycené kolem krku ovázanou šňůrkou tak, že můžeme obdivovat její ňadra v plné kráse. Kromě letních šatů má na sobě ještě plášť zakrývající partie zad. Tento plášť si bohyně přidržuje zezadu levou rukou. Šaty i plášť vytváří měkké záhyby, spadající povětšinou směrem dolů. Na plášti najdeme ještě na zádech zavěšený toulec se šípy.

„*Jemně modelované obličejové rysy Diany s výrazným „římským“ profilem a pro Platzerovu tvorbu charakteristickými očima s jakoby naběhlými víčky rámuje tradiční účes s vlasy vyčesanými s pěšinkou uprostřed do malého drdolu na temeni, z něhož volně na ramena spadá několik vlnitých pramenů. Další menší vlnité prameny se uvolnily také na skráních bohyně.*“⁹⁷

Ve vlasech má panenská bohyně diadém s půlměsícem, připomínající, že je kromě lovu i bohyní měsíce.

Manželka boha Vertumna, římská bohyně Pomona, představuje třetí sochu z antického

⁹⁵ ADAMEC, Vojtěch. *Restaurátorská zpráva. Lysá nad Labem. Socha Héfaista (Vulkána) v parku zámku*. Praha, 2010. nečíslováno.

⁹⁶ ADAMEC, Vojtěch. *Restaurátorská zpráva. Lysá nad Labem. Socha Héfaista (Vulkána) v parku zámku*. Praha, 2010. nečíslováno.

⁹⁷ ADAMEC, Vojtěch. *Zpráva z restaurátorského průzkumu a restaurátorský záměr. Lysá nad Labem. Socha Diany (Artemis) v parku zámku*. Praha, 2009. nečíslováno.

souboru. Tato starořímská „*bohyně ovoce a zahradních plodin, nejpečlivější pěstitelka přírodních darů, kterou si zamilovali přečetní nápadníci z řad bohů, polobohů, Satyrů, Silénů i lidí*“;⁹⁸ bývá většinou zobrazována s velkou mísou naplněnou ovocnými plody nebo také s rohem hojnosti.

V Lysé stojí v mírném kontrapostu s levou nohou vysunutou vpřed. Za její levou nohou na úrovni pravé nohy najdeme zděný pilíř z pravidelných kamenných kvádrů. Tento sloupek dosahuje svým vrcholem zhruba na úroveň pasu římské bohyně. Na sloupek je umístěn mělký koš naplněný ovocnými plody. Koš přidržuje Pomona svou levou rukou. V pravé ruce zdvihá cíp pláště a šatů tak, že nám svůdně odhaluje své levé stehno. Letní, takřka průsvitné šaty jsou pomocí pásky jdoucí přes její levé rameno přidržovány tak, že opět můžeme obdivovat její ňadra v plné kráse.

Na hlavě má bohyně ovocných stromů posazenou čelenku z tepaného kovu zdobeného drahokamem. „*Hlavu sklání bohyně lehce dolů jako by si prohlížela ovoce v koši. Levou nohou šlape bohyně na větvíčku z ovocného stromu.*“⁹⁹ Oproti Dianě, která je ztvárněna jakožto dospělá žena, spatřujeme v Pomoně spíše ještě dívku, avšak nesmírně krásnou. Její líbezná, dlouhá kudrnatá kadeře, uvázané vzadu do drdolu, malý nosík, drobná ústa s plnými rty, krásné oči, doplněné štíhlou figurou, představují ideál ženské krásy.

Poslední figurou ženy v antickém souboru je bohyně země a sama Země, Gaia, alespoň podle akademického sochaře Adamce.¹⁰⁰ Na starších fotografiích je totiž s touto božskou postavou ztotožňována nejvyšší bohyně a bohyně manželství Héra (Juno).

„*Gáiu uctívali staří jako bohyni života, ale stejně i bohyni podsvětí, bohyni smrti, vždyť všichni tvorové z ní zrození v ní opět končili. Ctěna byla zvláště v Athénách, kde měla chrám i oltář na Akropoli, ale i v jiných městech a krajích.*“¹⁰¹

„*Matka Země*“ stojí v mírném kontrapostu s pravou nohou předsunutou. Pravou nohou stojí na spodku vysokého pařezu stromu. Pařez je ozdoben určitým typem pnoucí rostliny. K vrcholu pařezu směřuje levá ruka bohyně, ve které má klíč určený snad k odemčení hradební brány. Za klíčem na vrcholu pařezu můžeme také spatřit neznámé rostlinné plody, které Gáia přidržuje svou levou rukou. Štíhlou figuru řecké bohyně zahaluje plášť spojený páskou jdoucí přes její pravé rameno. Plášť zakrývá partie klína a zad a vytváří hluboké měkce modelované

⁹⁸ *Slovník antické kultury*. Praha: Svoboda, 1974. s. 494.

⁹⁹ ADAMEC, Vojtěch. Zpráva z restaurátorského průzkumu a restaurátorský záměr. Lysá nad Labem. Socha Pomony v parku zámku. Praha, 2009. nečíslováno.

¹⁰⁰ ADAMEC, Vojtěch. Restaurátorská zpráva. Lysá nad Labem. Socha Gaiy v parku zámku. Praha, 2009. nečíslováno.

¹⁰¹ *Slovník antické kultury*. Praha: Svoboda, 1974. s. 227.

záhyby.

Na hlavě má postava posazenou korunku vytvořenou z hradebních zdí. „*Oválný obličej bohyně s jemnými obličejovými rysy, charakteristickým výrazným čelem, oblými tvářemi, mandlovýma očima a drobnými ústy, rámuji vlasy vyčesané do typického drdolu se spuštěnými prameny spadajícími na ramena bohyně.*”¹⁰²

Nejsevernější sochou z celého souboru je Neptun (Poseidón). Neptunus je známý jakožto italské božstvo pramenícího vodstva. Jako „*Nethuns*” se objevuje tento bůh již u náboženství Etrusků. Od Poseidona převzal tento bůh, jak podobu, tak i funkci boha moře.¹⁰³

V lyském souboru stojí vládce moře v mírném kontrapostu. V levé ruce drží trojzubec opírající se hroty o mořského živočicha, jenž by se snad dal interpretovat delfín. Delfín patří mezi zvířata, zasvěcená Poseidonovi spolu s býkem a koněm. Zlatý trojzubec poté je tradičním atributem tohoto boha. S tímto nástrojem dokázal rozbouřit nebo utišit nejstrašnější bouře, drtil jím skály, či dokonce i zabíjel ty, kteří se mu protivili.¹⁰⁴ Pravou rukou Neptun přidržuje plášť, který mu zepředu zakrývá partie klína. Plášť přidržuje páska jdoucí přes pravé třísko božstva.

Lehce zvrásněná tvář s plnovousem a řidší kudrnaté kadeře nám prozrazují, že Neptun je již vyššího věku, nežli předchozí alegorické sochy z antického souboru. Přes svůj vyšší věk je však ve výborné kondici, což dokazuje jeho mohutná svalnatá postava. Své atraktivitu bůh moře často a hojně využíval, byl totiž podobně záletný jako Zeus. „*Navazoval známosti stejně tak s bohyněmi a nymfami jako se smrtelnými ženami.*”¹⁰⁵ Ještě je třeba zmínit korunu, nasazenou na hlavě Neptuna (Poseidona). Tato koruna zdůrazňuje, že vládcem vodstva je on.

6.8 Alegorie měsíců

Nejzajímavějšími sochami v celém areálu jsou však bezesporu, alegorie měsíců, ilustrující s jakou činností si tehdejší lidé v letech 1734-1735, kdy zmíněné sochy vznikaly, mohli jednotlivé měsíce spojovat. Tyto sochy lemují hlavní střední osovou cestu parku. Autorství lze u těchto soch zcela jistě připsat dílně Matyáše Bernarda Brauna. Jako konkrétní autor je často uváděn „*Sochař z Benátek*”. Dle obecného soudu byl oním „*Sochařem z Benátek*”, František Adámek. Ten pouze realizoval v kameni modely slavného Matyáše Bernarda Brauna, který ač

¹⁰² ADAMEC, Vojtěch. Restaurátorská zpráva. Lysá nad Labem. Socha Gaiy v parku zámku. Praha, 2009. nečíslováno

¹⁰³ *Encyklopedie antiky*. Editor Ludvík Svoboda. Praha: Academia, 1973. s. 414-415.

¹⁰⁴ *Slovník antické kultury*. Praha: Svoboda, 1974. s. 499.

¹⁰⁵ *Slovník antické kultury*. Praha: Svoboda, 1974. s. 499.

byl původně ke zhotovení díla vyzván, úkol nepřijal nejspíše kvůli své pokračující nemoci.¹⁰⁶ Sochy jsou zhotoveny z jemnozrného křemenného pískovce z okolí Brandýsa nad Labem. K lepší interpretaci soch nám pomáhají dnes už místy špatně čitelné a jinde dokonce nečitelné veršované nápisy v německém jazyce na stranách soklu.

Alegorie Ledna má podobu starého pohublého muže s dlouhým plnovousem. Oděn je do zřasených kalhot delšího kabátku lemovaného kožešinou a do pláště. Kabát má v pase přepásán. Určitou zvláštností je, že kabátek má krátký rukáv, což nekoresponduje s lednovým počasím. Na hlavě má stařec posazenou čepici lemovanou kožešinou.

„Obličejové rysy muže jsou i přes stařecký typ tváře podobně ušlechtilé, křehké a nadané stejnou smyslovou krásou, jako rysy ženských postav. Charakterizuje je především drobná špičatá brada, drobná ústa s plnými rty, ostrý nosík a hluboko posazené oči.“¹⁰⁷

Na nohách má nazuté vysoké ochraňovací boty, jenž mu sahají až pod kolena. Dále u jeho levé nohy vidíme kouřící ohřívadlo s prořezávanými vzory hvězd a křížků. Celá figura je komponována *„do složitého postoje kombinujícího taneční nakročení s barokní modifikací kontrapostu. Nepevnost jejího postoje se nejvýrazněji projevuje, tak jak je to v tomto období v Braunově dílně typické v partii kyčlí.“¹⁰⁸* Pohyb kyčlí se poté odráží zejména v extrémním zalomení v kolenní levé nohy. Tuto nepřirozenou manýru můžeme nalézt i u jiných soch z lyského souboru, například u alegorie Března. *„Taneční lehkost postoje sochy ještě podtrhují velmi štíhlé takřka nenužské tělesné proporce. Pohybové rozehrání dolní partie sochy doplňuje činnost jeho rukou“¹⁰⁹* Levou ruku zdvihá nad svou hlavu, aby si přetáhl cíp pláště přes hlavu. *„Plášť spadá stejně jako u ostatních soch ve velkých miskovitých záhybech, které naplňují dějem především zadní stranu figury.“¹¹⁰* V pravé ruce drží těžko identifikovatelný ovál, nebo kartuš. Tento ovál, vyskytující se i u alegorie Ohně, by se snad dal také interpretovat jako zrcadlo, v němž se zračí, co přinese příští rok.¹¹¹

Jelikož je na počátku roku sníh a led, má na sobě stařec teplý kabátek a u nohou kouřící ohřívadlo, aby tyto strasti počasí překonal živ a zdrav. Z poměrně dobře dochovaných nápisů

¹⁰⁶ POCHE, Emanuel. *Matyáš Bernard Braun: sochař českého baroka a jeho dílna*. Vyd. 2. Praha: Odeon, 1986. s. 279.

¹⁰⁷ ADAMEC, Vojtěch. *Restaurátorská zpráva. Lysá nad Labem. Alegorická socha Ledna (Iunius) v parku zámku*. Praha, 2006. nečíslováno.

¹⁰⁸ ADAMEC, Vojtěch. *Restaurátorská zpráva. Lysá nad Labem. Alegorická socha Ledna (Iunius) v parku zámku*. Praha, 2006. nečíslováno.

¹⁰⁹ ADAMEC, Vojtěch. *Restaurátorská zpráva. Lysá nad Labem. Alegorická socha Ledna (Iunius) v parku zámku*. Praha, 2006. nečíslováno.

¹¹⁰ ADAMEC, Vojtěch. *Restaurátorská zpráva. Lysá nad Labem. Alegorická socha Ledna (Iunius) v parku zámku*. Praha, 2006. nečíslováno.

¹¹¹ CHMELOVÁ, Božena. *Příběhy, pověsti a historie města Lysá nad Labem a okolí*. Lysá nad Labem: Alpy, 1999. s. 71.

na podstavci můžeme vyčíst následující.

Levá strana:

*„Neptám se příliš
po věrnosti a mravnosti.
Dobrý teplý kožich
patří k saním.
Svěží mládí má
sice ještě horkou (prchlivou) krev
a přece (nicméně) se dožene
častokrát k zápalu (nadšení).
Také přináším ochranu
V tomto počasí souzeným
ještě když smrt ...
se mnou ...
Tak s ... kožichem
kromě ... a ... ne
... jen jednou potká
... (?) uhasí ... než jako světlo “¹¹²*

Pravá strana:

*„Rok se začíná
studným ledem a sněhem
a přece (nicméně) ... “¹¹³*

¹¹² ADAMEC, Vojtěch. *Restaurátorská zpráva. Lysá nad Labem. Alegorická socha Ledna (Iunius) v parku zámku*. Praha, 2006. nečíslováno.

¹¹³ ADAMEC, Vojtěch. *Restaurátorská zpráva. Lysá nad Labem. Alegorická socha Ledna (Iunius) v parku zámku*. Praha, 2006. nečíslováno.

Měsíc Únor symbolizuje postava ženy „*oble plných boků jinak poměrně štíhlého těla s úzkým hrudníkem a dlouhýma nohama*“,¹¹⁴ která „*je podobně jako jiné ze souboru komponována do složitého postoje kombinujícího taneční nakročení s barokní modifikací kontrapostu.*“¹¹⁵ Oděna je do přiléhajícího šatu, který je v pase podobně jako u Ledna přepásán a do pláště. Celá drapérie je zvlněna zcela nahodile.

V pravé ruce drží mísu s koblihami, či koláči, kterou opírá o svůj bok. U její levé nohy můžeme spatřit oškubanou husu a dvě kuřata. Za její pravou odlehčenou nohou nalezneme ležící soudek, škopek a připravený rožeň s napíchnutým kuřetem a kouskem masa. Tyto atributy zpodobňují nápis na podstavci ve kterém se říká, že „*únor je měsícem rozvernosti a radosti, jenž zahání smutek a zve k bohaté tabuli a k tanci.*“¹¹⁶ V baroku byl totiž měsíc Únor spojován zejména s karnevalovým veselím.

Bez zajímavosti není určitě pojetí figurace postavy. Pohyb zdvižené levé ruky a pohyb přednožené, odlehčené a podložené nohy jakoby odkazoval k určité taneční figuře, nebo také k výzvě ženy k tanci. Dle Adamce se však žena svým dychtivým pohledem a gestem lehce zdvižené levé ruky pouze ptá, co si kdo dá za dobroty.¹¹⁷

Krásu tohoto měsíce můžeme nalézt také v usměvavé ženské tvářičce, která vzdáleně připomíná jedinečnou estetiku kukských alegorií Ctností a Neřestí. „*Rysy její tváře jsou variantou úsměvných obličejů jiných měsíců. Charakterizuje je především drobná špičatá brada, drobná ústa s plnými rty, ostrý nosík a hluboko posazené oči.*“¹¹⁸ Přitažlivost ztvárněné ženské postavy dotváří ještě kadeře, jenž má půvabně vázané do drdůlku a zdobené pentlí.

Březen, to je mužská postava vojáka s čapkou, která se opírá o nejrůznější vojenské atributy. Voják je oblečen do elegantní vojenské uniformy, z části zapnuté detailně ztvárněnými knoflíky. Celý vojenský kabátec má poté ještě přepásán stylovým páskem.

Usměvavou tvář vojáka zdobí knír a zpod čepice vidíme jeho krásné kudrnaté kadeře. Za jeho pravou nohou můžeme shlédnout plátovou zbroj s helmicí a kartuš. Za vojákem nalezneme z frontálního pohledu téměř neviditelný sud se střelným prachem. V jeho levé ruce zdvižené na úroveň ramene spatříme pušku, o niž se voják opírá. „*Je fascinující dokonalé propracování*

¹¹⁴ ADAMEC, Vojtěch. *Restaurátorská zpráva. Lysá nad Labem. Alegorická socha Února (Februarius) v parku zámku*. Praha: NPÚ, 2005. nečíslováno.

¹¹⁵ ADAMEC, Vojtěch. *Restaurátorská zpráva. Lysá nad Labem. Alegorická socha Února (Februarius) v parku zámku*. Praha: NPÚ, 2005. nečíslováno.

¹¹⁶ CHMELOVÁ, Božena. *Příběhy, pověsti a historie města Lysá nad Labem a okolí*. Lysá nad Labem: Alpy, 1999. s. 71.

¹¹⁷ ADAMEC, Vojtěch. *Restaurátorská zpráva. Lysá nad Labem. Alegorická socha Února (Februarius) v parku zámku*. Praha: NPÚ, 2005. nečíslováno.

¹¹⁸ ADAMEC, Vojtěch. *Restaurátorská zpráva. Lysá nad Labem. Alegorická socha Února (Februarius) v parku zámku*. Praha: NPÚ, 2005. nečíslováno.

v té době již historického kolečkového zámku či jemně ryté protizámkové desky a detailně provedeného nabíjáku¹¹⁹ u této pušky. Jsou to právě details, již zmíněné knoflíky, či působivě ztvárněná brašna a dýka zavěšená u pasu, jenž činí tuto sochu jedinečnou.

Absence drapérie u Martiuse, která je podle Bašty často slabším článkem většiny lyských plastik,¹²⁰ umožňuje poté hodnotit tuto sochu jako jednu z nejdekorativnějších a nejuvýpravnějších z celého souboru Měsíců.

Postoj Března je komponován opět do složitého postoje kombinujícího taneční nakročení s barokní modifikací kontrapostu. Jak bylo řečeno již u sochy Ledna i zde se projevuje nepřirozená manýra v podobě extrémního zalomení pravého kolene, typická pro Braunovu dílnu v daném období. Latinský název Martius, jenž je odvozen od jména boha války Marta nám částečně poskytuje odpověď na otázku, proč je Březen právě takto ztvárněn. Postava vojáka také poukazuje na to, že Březen byl časem pro odvody k vojsku, měsícem verbování chlapců. Vojsku v této době totiž končilo období zimního klidu a znovu se chystalo na tažení do války. Což koneckonců připomíná i nápis na podstavci, ve kterém se říká, že se Země dočkala nového zrození, rolník zahajuje práci na poli, příroda se obléká do zeleného a kdo je statný, nechť jde bojovat jako neohrožený rek.¹²¹

Alegorii Dubna představuje mladá zahradnice s rýčem. Oděna je do pláště sepnutého páskou jdoucí přes ňadra tak, že můžeme obdivovat její ňadra v plné kráse. „Zadní stranu pláště brázdí tak jako jinde bohatství záhybů miskovitého a korytkovitého tvaru.“¹²² Na hlavě má žena posazen věnec z listí a plodů, jenž zdobí vlnité kadeře stejně jako u alegorie Února vázané do drdůlku.

Postoj kombinující taneční nakročení s barokní modifikací kontrapostu, je i zde doplněn specifickým abnormálním pohybem dolních končetin. „Taneční lehkost postoje sochy ještě podtrhuje velmi štíhlé a ladně modelované tělesné proporce s dlouhýma nohama s velmi tenkými kotníky a rukama s dlouhými prsty.“¹²³

V levé ruce žena drží zdobně okovaný rýč, zatímco se pravou rukou opírá o košatou korunu citrusovníku, zasazeného do dřevěného čtyřmi pásy opásaného kořenáče. Postava zahradnice

¹¹⁹ BAŠTA, Petr. *Sochaři hraběte Františka Antonína Šporka*. Praha: Národní památkový ústav, ústřední pracoviště, 2011. s.36.

¹²⁰ BAŠTA, Petr. *Sochaři hraběte Františka Antonína Šporka*. Praha: Národní památkový ústav, ústřední pracoviště, 2011. s. 35.

¹²¹ CHMELOVÁ, Božena. *Příběhy, pověsti a historie města Lysá nad Labem a okolí*. Lysá nad Labem: Alpy, 1999. s. 71.

¹²² ADAMEC, Vojtěch. *Restaurátorská zpráva. Lysá nad Labem. Alegorická socha Dubna (Aprilis) v parku zámku*. Praha, 2006. nečíslováno.

¹²³ ADAMEC, Vojtěch. *Restaurátorská zpráva. Lysá nad Labem. Alegorická socha Dubna (Aprilis) v parku zámku*. Praha, 2006. nečíslováno.

s keřem a rýčem nám přibližuje měsíc Duben jakožto období, kdy se do zámeckých zahrad vrací subtropické rostliny, které byli přes zimu pečlivě opatrovány v oranžériích.¹²⁴ Tyto subtropické rostliny byly tehdy zastoupeny především citrusovými a palmovými stromy, tedy například i citrusovníkem, jenž můžeme spatřit u této alegorie. Čtvrtý měsíc v roce tak lze interpretovat, jakožto čas přípravy půdy pro novou vegetaci, kdy dochází k sázení stromků. V nápisech na podstavci se dočteme:

Levá strana:

*„Prací, námahou a pílí
lze získat plody
a tytéž lze vidět
v jejich ... kráse se skvět
Čas nám dává hojnou žeň,
když si toho hledím
Také práci
se užitek stal.
Kdo chce hledat poklady,
ten musí tytéž vykopat.
Ničeho nemáme bez námahy
v tomto světě.
Když jsme se také konečně nyní
práva dočkali,
tak nás smrt ...*

¹²⁴ ADAMCOVÁ, Kateřina. *Lysá nad Labem. Sochařská výzdoba zámeckého parku*. In: Národní památkový ústav[online]. [cit. 2013-07-01]. Dostupné z: <http://www.npu.cz/barokni-socha/vyznamni-donatori/vypis/detail/209/>

*s její ... odloučí.*¹²⁵

Pravá strana:

*„Když se má rolníkovi
obtížná námaha podařit,
tak oře, zúrodňuje, roubuje,
tak sází, ...
tak“¹²⁶*

Měsíc lásky zpodobňuje téměř nahá žena. Socha stojí opět v typickém postoji, s nímž se setkáváme i u ostatních alegorií měsíců a to sice v postoji kombinujícím taneční nakročení s barokní modifikací kontrapostu.

„Zahalena je od hlavy až k patě v drápérii splývající přes předloktí pravé ruky svírající dížku¹²⁷ a obtáčející se přes boky.“¹²⁸ Levou rukou žena přidržuje kozu za rohy. V záhybech drapérie u pravé nohy můžeme poté spatřit košík s líhnoucími se kuřaty a slípkou. Kvočna na vejcích symbolizuje nový život. Dížka, jenž může posloužit k podojení kozy, poukazuje na hojnost potravy. K pochopení přesného smyslu této sochy nám pomáhá výborně dochovaný verš na dřívku podstavce, který se dá přeložit takto:

Levá strana:

*„Právě se mnou vše
ožije a občerstvuje se.
Skrze mne se příroda
rozmnožuje a obšťastňuje.
Vytvářím dobrou stravu
ve správné hojnosti.“*

¹²⁵ ADAMEC, Vojtěch. *Restaurátorská zpráva. Lysá nad Labem. Alegorická socha Dubna (Aprilis) v parku zámku*. Praha, 2006. nečíslováno.

¹²⁶ ADAMEC, Vojtěch. *Restaurátorská zpráva. Lysá nad Labem. Alegorická socha Dubna (Aprilis) v parku zámku*. Praha, 2006. nečíslováno.

¹²⁷ Dížka je nádoba sloužící k ručnímu dojení dobytka.

¹²⁸ ADAMEC, Vojtěch. *Restaurátorská zpráva. Lysá nad Labem. Restaurování alegorické sochy Květen - „Maius“ v areálu zámeckého parku v Lysé nad Labem*. Praha, 2004. nečíslováno.

*A vše má ode mne
půvabný požitek.
Vítají mne
jak chudí, tak bohatí.
Se mnou se co do líbeznosti
nemůže žádný měsíc rovnat.
Když květiny kvetou a trávník
v pestré nádheře stojí
může se filosof
Po něm s radostí projít.*¹²⁹

Alegorie Června je ztvárněna ženou, která stříhá ovci. V jejich zvlněných vlasech stažených do drdolu je posazen květinový věnec.

Alegorická postava si levou rukou přidržuje ovci a zároveň jí opírá o část kmene stromu. Ovečka má svázané zadní nohy. V pravé ruce žena svírá nůžky, pomocí kterých krátí rouno ovčí. Figuru nahé ženy zakrývá pouze částečně plášť. „*Tuhá drapérie je neobratně vedena z pozadí plastiky přes pravou ruku a stehna.*“¹³⁰

I postava června zaujímá postoj kombinující taneční nakročení s barokní modifikací kontrapostu. V nápise na podstavci se hovoří „*o trpělivosti zvířete, která tak často chybí člověku, kterého někdy i sebemenší příkoří přivádí k hněvu.*“¹³¹

Červenec je vypořádán usměvavou ženskou postavou. „*Půvabná postava ženy, oble plných tvarů jinak poměrně štíhlého těla s úzkým hrudníkem a dlouhýma nohama, je podobně jako jiné ze souboru komponována do složitého postoje kombinujícího taneční nakročení s barokní modifikací manýristické figury serpentiny.*“¹³² Bašta v této souvislosti ještě upozorňuje na

¹²⁹ ADAMCOVÁ, Kateřina. Lysá nad Labem. Sochařská výzdoba zámeckého parku. In: Národní památkový ústav[online]. [cit. 2013-07-01]. Dostupné z: <http://www.npu.cz/barokni-socha/vyznamni-donatori/vypis/detail/209/>.

¹³⁰ BAŠTA, Petr. *Sochaři hraběte Františka Antonína Šporka*. Praha: Národní památkový ústav, ústřední pracoviště, 2011. s. 26

¹³¹ CHMELOVÁ, Božena. Příběhy, pověsti a historie města Lysá nad Labem a okolí. Lysá nad Labem: Alpy, 1999. s. 72.

¹³² ADAMEC, Vojtěch. *Restaurátorská zpráva. Lysá nad Labem. Alegorická socha Července (Iulius) v parku zámku*. Praha, 2005. nečíslováno.

pohyb horní poloviny těla.¹³³ Alegorická postava Července totiž prudce otáčí horní polovinu těla za pravou rukou, což má za následek očividnou změnu postoje oproti ostatním sochám z měsíčního cyklu.

Žena je oděna opět jen do pláště, který je vyveden přes záda a pravou ruku tak, aby zakryl nejintimnější partie něžného pohlaví. Celá drapérie je členěna množstvím miskovitých záhybů a nikterak kvalitativně nevybočuje z pojetí drapérií u jiných měsíčních soch.

V levé ruce, jenž zdvihá žena vysoko nad hlavu, drží v hrsti květy. Pravou rukou je zapřena o máselnici a u její levé nohy je košík s květinami a věncem. Množství květin odkazuje na to, že je to právě období měsíce Července, kdy jsme svědky vrcholení kvetení rostlin v přírodě. Symbol máselnice zdůrazňuje dostatek kvalitního mléka v tomto období. V nápise na podstavci se dočteme, že nejlépe v horkém létě uhasí žízeň podmáslí.¹³⁴

Poslední ženská socha v měsíčním cyklu zpodobňuje Srpen. Mladá žena je zahalena opět jen z části do mohutného pláště, který spíná páska jdoucí mezi ňadry. Drapérie je vedena znovu zpoza zad tak, aby zakryla srpnový klín. „*Zadní stranu pláště brázdí tak jako jinde bohatství záhybů miskovitého a korýtkovitého tvaru.*“¹³⁵

Alegorie Srpna je komponována, jak jinak než do složitého postoje kombinujícího taneční nakročení s barokní modifikací kontrapostu. Zajímavé na jejím postoji je to, že prakticky opakuje zrcadlově otočený postoj alegorie Léta s tím rozdílem, že postava Léta drží atribut srpů jinak, nežli Srpen.¹³⁶

V pravé ruce, jenž má zdviženou nad svou hlavu, drží žena srp určený ke sklizni obilí, což potvrzuje snop obilí za její pravou uvolněnou a přednoženou nohou. Před snopem z obilím můžeme ještě spatřit kartuš. Tuto kartuš žena přidržuje svou levou rukou.

Za povšimnutí určitě stojí její krásné vlnité vlasy, spletené do drdolu a zdobené věncem spleteným z obilných klasů. Štíhlá a atraktivní žena se usmívá, protože je spokojena s bohatou úrodou obilí a s dostatkem chleba. Alegorie Srpna tak zdůrazňuje důležitost letní sklizně, žní probíhajících často ve zmíněném měsíci.

Alegorie Září je vysochána jako postava muže, sejícího ozim. Muž je oděn do kabátu, zapnutého knoflíky. Kabát má v pase stažený a na okrajích potažený kožešinou. Na hlavě má

¹³³ BAŠTA, Petr. *Sochaři hraběte Františka Antonína Šporka*. Praha: Národní památkový ústav, ústřední pracoviště, 2011. s. 36.

¹³⁴ CHMELOVÁ, Božena. *Příběhy, pověsti a historie města Lysá nad Labem a okolí*. Lysá nad Labem: Alpy, 1999. s. 72.

¹³⁵ ADAMEC, Vojtěch. *Restaurátorská zpráva. Lysá nad Labem. Alegorická socha Srpna (Augustus) v parku zámku*. Praha, 2006. nečíslováno.

¹³⁶ BAŠTA, Petr. *Sochaři hraběte Františka Antonína Šporka*. Vyd. 1., Praha: Národní památkový ústav, ústřední pracoviště, 2011. s. 37.

kožešinovou čepici. V přítomnosti kožešiny na částech oděvu, můžeme sledovat chladnější zářijové počasí. Proto má také Září na svých nohách nazuté vysoké teplejší boty.

Postoj postavy je, dá se říci totožný s měsíci předcházejícími. Avšak s tím rozdílem, že zde nelze „*hovořit pouze o dekorativním záměru postoje, ale o jeho využití v reálně cítěném gestu rozsévače.*“¹³⁷ Rozsévač se pravou rukou rozpřahuje, aby rozešel sadbu, kterou má připravenou částečně v zástěře uvázané k pasu a dále v pytli se sadbou umístěného za jeho pravou nohou. Zástěru Září přidržuje levou rukou. Pohyb pravé odlehčené nohy, je tak přirozeným pohybem, jenž vykonává člověk, když pravou rukou rozhazuje sadbu.

Mužovu tvář zdobí hustý plnovous. Z pod jeho čepice se derou delší kudrnaté vlasy. Muž je zhruba středního věku. Na rozdíl od usměvavých tváří půvabných žen, ztvárnujících předchozí měsíce, se u Září setkáváme s vážným výrazem ve tváři. Nemůžeme se tomu nikterak divit, neboť ve „*dnech ukládání zrna do země, jež platila za prostor „onoho”-mrtvého světa, provázelo vesnici nápadné rituálové ticho: nesmělo se ničím tlouci, kovat, jakkoli tropit hluk, aby se neporušil klid sil „onoho” světa.*“¹³⁸

Určitým problémem u alegorie Září je popis charakteru, jenž zmíněný měsíc ztvárňuje. Zatímco Adamec v postavě muže vidí osobu příslušející svým oděvem ke střednímu stavu,¹³⁹ či k bohatým sedlákům, si Bašta myslí,¹⁴⁰ že jednoduchost jeho oděvu jasně odpovídá charakteru prostého venkovského rolníka. Zodpovědět dnes tuto otázku, není vůbec jednoduché, neboť studium kultury odívání lidových vrstev raně novověké společnosti je u nás teprve na počátku. Ponechme tedy odpověď na tuto otázku prozatím nadále otevřenou.

Na rozdíl od ostatních měsíců, které jsou ztvárněny reálnými postavami, zabývajícími se činností odpovídající danému měsíci, je měsíc Říjen ztvárněn jako mužská vousatá figura starce, jako Vertumnus¹⁴¹ držící oběma rukama roh hojnosti.¹⁴² Adamec v této souvislosti hovoří o postavě staršího muže, který vzhledem ke svému oděvu skládajícího se pouze z pláště snad představuje někoho z doprovodu antického boha Bakchuse.¹⁴³

¹³⁷ BAŠTA, Petr. *Sochaři hraběte Františka Antonína Šporka*. Praha: Národní památkový ústav, ústřední pracoviště, 2011. s. 37.

¹³⁸ PETRÁŇ, Josef a kol. *Dějiny hmotné kultury. II/1, [Kultura každodenního života od 16. do 18. století]*. Praha: Karolinum, 1995. s. 47.

¹³⁹ ADAMEC, Vojtěch. *Restaurátorská zpráva. Lysá nad Labem. Alegorická socha Září (September) v parku zámku*. Praha, 2007. nečíslováno.

¹⁴⁰ BAŠTA, Petr. *Sochaři hraběte Františka Antonína Šporka*. Praha: Národní památkový ústav, ústřední pracoviště, 2011. s. 37.

¹⁴¹ Vertumnus je bůh, jenž přináleží ke klasickému římskému božstvu, jakožto bůh ročních období, rostlin, zahrad a ovoce.

¹⁴² BAŠTA, Petr. *Sochaři hraběte Františka Antonína Šporka*. Praha: Národní památkový ústav, ústřední pracoviště, 2011. s. 37.

¹⁴³ ADAMEC, Vojtěch. *Restaurátorská zpráva. Lysá nad Labem. Alegorická socha Října (October) v*

Roh hojnosti je tvořen z hrušek, jablek a z hroznů vinné révy. Pod rohem hojnosti se nachází vinný sud, na kterém leží stejné ovocné plody jako v rohu hojnosti. Z různých ovocných delikates, můžeme poznat, že právě v Říjnu docházelo ke sklizni ovoce, zejména vinné révy.

Říjen zaujímá složitý postoj kombinující taneční nakročení s barokní modifikací kontrapostu a manýristickou figurou serpentinatou.¹⁴⁴ Oděn je do mohutného pláště, který má sepnutý páskou. Páska je vedena přes jeho hrud', podobně jako u ženských postav. Plášť zakrývá především jeho klín.

„*Obličejové rysy muže svou vyhublostí a ostrými konturami spolu s výrazně vystupujícím žilním systémem a povislými svaly na prsou ukazují vysoký věk muže. Jako v případě sochy Ledna je tvář nápadná velkým špičatým nosem, propadlými tvářemi s vystupujícími lícními kostmi a hluboko posazenými očima.*“¹⁴⁵ Na stáří postavy poukazují i jeho vlnité kadeře, které jsou již lehce prořídle a také plnovous, spadající až na jeho hrud'. Ve verších na podstavci se dočteme o víně a jeho účincích.¹⁴⁶

Listopad symbolizuje myslivec. Oblečen je do „*šupinového krunýře s krátkými rukávy a krátkou suknicí a do úzkých kalhot z propletených kožených pásků.*“¹⁴⁷ Na sobě má také plášť. Drapérie pláště vytváří opět bohatství miskovitých a korýtkovitých záhybů. Na hlavě má lovecký klobouk, zdobený péry. U jeho pasu vidíme delší dýku, která sloužila k parfornímu honu. Na fyzicky nejnáročnější formu lovu, parforní hon odkazuje i dvojice štíhlých loveckých psů, která se nachází u jeho nohou. Na nohách má nasazené vysoké boty.

Myslivec vítězně zdvihá své ruce ve kterých třímá trofeje, jenž na lovu ulovil. V levé ruce drží kachnu a v pravé zajíce. Listopad jako takový byl spojen především s hony a rybolovem. Spíše se před blížící se zimou naplňovaly zvěřinou a rybami. Výskyt této lovecké figury v alegorickém souboru odkazuje také na jednu ze tří největších radostí, tehdejšího majitele panství, hraběte Františka Antonína Šporka. „*Šporkovými třemi největšími radostmi byly knihy, hudba a konečně lov.*“¹⁴⁸

V postoji Listopadu se opět setkáváme s nepřírozeným pohybem v partii kyčlí. „*Tato mužská*

parku zámku. Praha, 2007. nečíslováno.

¹⁴⁴ ADAMEC, Vojtěch. *Restaurátorská zpráva. Lysá nad Labem. Alegorická socha Října (October) v parku zámku*. Praha, 2007. nečíslováno.

¹⁴⁵ ADAMEC, Vojtěch. *Restaurátorská zpráva. Lysá nad Labem. Alegorická socha Října (October) v parku zámku*. Praha, 2007. nečíslováno.

¹⁴⁶ CHMELOVÁ, Božena. *Příběhy, pověsti a historie města Lysá nad Labem a okolí*. Lysá nad Labem: Alpy, 1999. s. 72.

¹⁴⁷ ADAMEC, Vojtěch. *Restaurátorská zpráva. Lysá nad Labem. Alegorická socha Listopad (November) v parku zámku*. Praha, 2006. nečíslováno.

¹⁴⁸ PREISS, Pavel. *František Antonín Špork a barokní kultura v Čechách*. Vyd. 2. Praha: Paseka, 2003. s. 113.

figura je komponována do složitého postoje kombinujícího výrazné nakročení s vytočením horní poloviny těla proti směru pohybu chůze."¹⁴⁹ Tvář poměrně mladého muže, kterou jako u jiných mužských postav ze souboru zdobí fešný knír, je svým výrazem dosti podobná postavě Března.

Poslední měsíc v roce má podobu silného muže. Oděn je pouze do rozevlátého pláště, který zakrývá jeho intimní partie a záda. Muž přidržuje ve svých rukou divoké prase, které má přehozené přes své pravé rameno. Mezi nohama má okovanou pokladnici. Prase poukazuje na to, že to byl prosinec, kdy se konali zabíjačky, na což poukazuje i staročeské jméno měsíce, Prasinec. Pokladna poté odkazuje na peníze, jenž dobrý hospodář z prodeje dobytka, či vepře získá. "*Figura muže středního věku je komponována do složitého postoje kombinujícího výrazné nakročení do strany s vytočením horní poloviny těla čistě průčelně. Celý pohyb nese silný taneční nádech.*"¹⁵⁰

Na hlavě muže můžeme spatřit zdobné kudrnaté kadeře a delší plnovous. Ke kvalitnější interpretaci tohoto měsíce, přispívají poměrně dobře zachovalé nápisy na podstavci.

Levá strana:

*„Udím ... maso (?) na ...
uzeninu a krásnou šunku
k jídlu (na jídlo),
chutná také jako pak to pití
Jsem dobrý hospodář
a porážím mnohého tučného vepře.
Nakládám také vyuzené plátky masa
z dobrých (ze zdravých) mláďat.
Když jsem inu pěkné peníze
dohromady našetřil*

¹⁴⁹ ADAMEC, Vojtěch. *Restaurátorská zpráva. Lysá nad Labem. Alegorická socha Listopad (November) v parku zámku*. Praha, 2006. nečíslováno.

¹⁵⁰ ADAMEC, Vojtěch. *Restaurátorská zpráva. Lysá nad Labem. Alegorická socha Prosinec (December) v parku zámku*. Praha, 2006. nečíslováno.

*a v komoře ...
z ledu dobře uchovávám
tak přijde jako smrt
a říká penězům zůstaňte zde.
Ty ale teď musíš dále již
na onen svět se mnou*¹⁵¹

Pravá strana:

*„Rok se končí zimou
jako se začíná
a krátký zbytek bude
stráven bitvami.
Tak se nevyčerpávej”*¹⁵²

Díky všem těmto sochařským alegoriím můžeme snadněji rekonstruovat imago mundi¹⁵³ barokního člověka, v němž jak je vidno fauna a flora hrály zásadní roli. Barokní zahradu v Lysé tedy nemůžeme vnímat pouze jakožto přírodní útvar, naplněný artefakty z doby barokní, nýbrž i jakožto určitý existencionální prostor, jenž je naplněn mnohými symbolickými významy.

6.7 Ostatní sochy

Kromě zmíněných kompletních alegorických souborů se v zámeckém areálu nachází ještě i další sochařská díla, které si zde pro úplnost jen krátce zmíníme.

V první řadě jsou to sochy lvic a lvů od „*Sochaře z Benátek*“, jenž pochází z období let 1734 - 1735. Lvi jsou umístěny na konci příčné cesty, lemované alegorickým souborem antických bohů. Povalující se lvi jsou zde proto, aby bránili zámek před vnějším nebezpečím. Lvice leží u hlavní střední cesty, naproti alegorickým sochám Dne a Noci.

¹⁵¹ ADAMEC, Vojtěch. *Restaurátorská zpráva. Lysá nad Labem. Alegorická socha Prosince (December) v parku zámku*. Praha, 2006. nečíslováno.

¹⁵² ADAMEC, Vojtěch. *Restaurátorská zpráva. Lysá nad Labem. Alegorická socha Prosince (December) v parku zámku*. Praha, 2006. nečíslováno.

¹⁵³ Imago mundi se dá přeložit jako obraz světa.

Další alegorické sochy ztvárňují snad čtyři ze sedmi svobodných umění: astronomii, geometrie, gramatiku, a rétoriku. Tyto díla byly dříve rozmístěny na různých místech, v těsném sousedství kolem zámku. Dnes se v areálu nachází pouze alegorické sochy Geometrie a Rétoriky. Uvedené čtyři alegorie svobodných umění jsou ztvárněny baculatými putti a pochází z konce 18. a počátku 19. století. Údajným autorem těchto soch je snad dílna Ignáce Františka Platzera.

Posledními sochami, které zde zmíníme jsou sochy sfing. Ty nalezneme na západ od lvic u cesty vedoucí směrem k alegoriím měsíců. Dle Horyny se jedná o kvalitní plastiky z Platzеровské dílny z poslední čtvrtiny 18. století.¹⁵⁴

¹⁵⁴ HORYNA, Mojmír.; PENNINGER, R. *Lysá nad Labem – stavebně historický průzkum historické části*. Praha: SÚRPMO, 1977. s. 39.

7. Kulturní potenciál místa

Ze všech dosavadních kapitol, můžeme vyčíst, jaký kulturní potenciál se v zámeckém areálu vlastně skrývá.

Bohatý stavební vývoj na zámeckém vrchu, jenž máme doložený konkrétními stavbami, již od raného středověku, až do současnosti, nám prozrazuje o jak důležité místo v dějinách se vlastně jednalo.

Stavby sakrálního typu, které se zde kontinuálně vyskytovaly a vyskytují dodnes, poukazují na dávné zastoupení křesťanské tradice na tomto místě. Vezmeme-li v úvahu dlouhodobé soužití křesťanské tradice, jenž výrazně přispěla k vybudování celé západní civilizace¹⁵⁵ s tímto lyským vrchem, tak již tento prostý fakt nás nutí prokazovat tomuto místu náležitou úctu.

Největším sakrálním objektem v dějinách zámeckého areálu byl svého času klášter bosých augustiniánů sv. Jana Nepomuckého. To, že se zde tento rozsáhlý kulturní areál nacházel v sobě nese rovněž určitou symboliku. „*Kláštery či jejich pozůstatky totiž bývají umístěny v místech, která jsou často výjimečná z geofyzikálního hlediska tj. v místech určitých energetických či magnetických anomálií, geomorfologických podpovrchových tvarů, geologických zlomů a pod.*“¹⁵⁶

Z hlediska posvátné úcty k určitému místu není jistě nezajímavý fakt, že lyský konvent byl jako první v českých zemích zasvěcený sv. Janu Nepomuckému.¹⁵⁷ Vyjádřil tak jako první ze všech českých konventů úctu k tomuto zemskému patronovi, jenž se ve světě těší zdaleka největší úctě ze všech českých světců. I tento fakt svědčí o jedinečnosti této lokality.

Kromě sakrální architektury se vyskytovala a v současnosti stále vyskytuje na zámeckém vrchu i architektura profánní sloužící povětšinou nejvyšším vrstvám v zemi. Vlastnění panství šlechtici, či dokonce i králi umožňovalo v této lokalitě realizovat architekturu dobově nejaktuálnější v Čechách. Jména jako Alliprandi, či Lurago budiž toho důkazem. Bohatá historie stavebního vývoje na zámeckém vršku spolu s výše uvedenými symbolickými rozměry této lokality nám tak umožňuje, hodnotit celý areál z hlediska architektury jakožto velice hodnotný.

Jiného kulturního potenciálu jsou však zámecké interiéry. Ty absencí původního mobiliáře a

¹⁵⁵ K tomuto více: WOODS, Thomas E. *Jak katolická církev budovala západní civilizaci*. Praha: Res Claritatis, 2008.

¹⁵⁶ PATOČKA, Jiří; HEŘMANOVÁ, Eva. *Lokální a regionální kultura v České republice*. Praha : ASPI, 2008. s. 67.

¹⁵⁷ PREISS, Pavel. *Václav Vavřinec Reiner: Dílo, život a doba malíře českého baroka*. Praha: Academia, 2013. s. 869.

zcela nevkusným využíváním vnitřních prostor pro účely Domova důchodců, dosti degradují jinak cenný kulturní areál. Kromě zmíněných fresek a obrazů, které nejspíše bohužel nebudou originály Petra Brandla, nenabízejí tyto prostory toliko hodnotný kulturní zážitek jako jiné části zámeckého areálu. Interiéry kláštera se zde úmyslně nezabýváme, neboť již našly své vhodné uplatnění jakožto sídlo Státního okresního archivu Nymburk se sídlem v Lysé nad Labem.

Jednoznačně nejceněnější kulturní artefakty se však nachází v zámeckém parku. Sochařské alegorie ročních období, dne, noci, světadílů, živlů, antických bohů, lvů, lvic, sfing, svobodných umění a konečně měsíců tvoří dohromady jedinečný celek, jenž se svou krásou a bohatstvím „vyrovná zahradám italských vil a paláců, jenž vznikly jako znovu oživení nádhery zahrad paláců a vil starého Říma a jako zhmotnělý obraz zahrady Rajske i země věčné blaženosti, Arkádie.“¹⁵⁸ I proto je sochařské výzdobě v této práci vyhrazen z daleka největší prostor. Obzvláště cenné jsou alegorické sochy měsíců, které „neměly předchůdců a znovu se u nás objeví až téměř po půldruhém století v Mánesově orloji.“¹⁵⁹

Ze všech těchto uvedených skutečností jasně vyplývá, že zámecký areál Lysá nad Labem představuje kulturně hodnotné území „s nespornými hmotnými i duchovními kvalitami, které byly v daném území vytvořeny kulturní činností člověka.“¹⁶⁰ Což potvrzuje i Mojmir Horyna, jenž hodnotí celý areál těmito slovy: „Zámek v Lysé je významnou a hodnotnou uměleckou a architektonickou památkou, tvořící spolu s přilehlým parkem a objektem kláštera mimořádně hodnotný komplex, který je již celá desetiletí nevhodně využíván a pro který třeba ve výhledu nárokovat významné společenské a kulturní využití přiměřené jeho kvalitám.“¹⁶¹ Bohužel poslední věta z Horynova hodnocení, týkající se nevhodného využití zámeckého areálu, jenž zanesl do své práce již v roce 1977, je stále aktuální i dnes. Proto se zamysleme nad možnou budoucností tohoto území v další kapitole.

¹⁵⁸ ADAMCOVÁ, Kateřina. *Lysá nad Labem. Sochařská výzdoba zámeckého parku*. Národní památkový ústav[online]. [cit. 2013-07-01]. Dostupné z: <http://www.npu.cz/barokni-socha/vyznamni-donatori/vypis/detail/209/>.

¹⁵⁹ KOŘÁN, Ivo. *Braunové*. Praha: Akropolis, 1999.

¹⁶⁰ PATOČKA, Jiří; HEŘMANOVÁ, Eva. *Lokální a regionální kultura v České republice*. Praha: ASPI, 2008. s. 52.

¹⁶¹ HORYNA, Mojmir.; PENNINGER, R. *Lysá nad Labem – stavebně historický průzkum historické části*. Praha: SÚRPMO, 1977. s. 19.

8. Budoucnost zámeckého areálu

Jak již bylo zmíněno, zámecká budova je dnes využívána jako sociální zařízení. Již několik let se však hovoří o výstavbě nového Domova důchodců, k tomu však ale stále nedochází. Otázkou je, co by se stalo, kdyby k vysněnému, alespoň pro autora tohoto textu, přesunu důchodců skutečně došlo?

Vlastníkem areálu je nyní Středočeský kraj, který údajně v minulosti zvažoval využití zámeckého areálu Lysá nad Labem, jakožto reprezentačního sídla kraje. Nakonec se však rozhodl, jak známo pro zámek Buštěhrad.

Dále se dříve spekulovalo také o možném bezplatném převedení kulturní památky na město Lysá nad Labem. Pokud by se tato spekulace stala pravdou a kraj se vzdal svého úkolu, najít vhodné využití pro tento kulturní areál a stavbu skutečně nabídl k bezplatnému převodu do vlastnictví města. Mělo by být samozřejmostí, že obec tuto nabídku přijme. Jednak z úcty k dědictví svých předků a dále i z důvodu rozvoje regionální ekonomiky. Nesmíme totiž zapomenout, že „*v kultivovaném, esteticky výrazném a kulturními hodnotami atraktivním regionu dochází zpravidla ke stimulaci nových podnikatelských aktivit a k celkově efektivnějšímu využití rozvojového potenciálu regionu.*“¹⁶²

Co se však nakonec v budoucnosti stane se zámeckou budovou dnes zůstává i nadále nejasné. Je však dozajisté úkolem občanské společnosti, neponechat tuto jedinečnou stavbu svému vlastnímu osudu.

V zcela jiné situaci se nachází zámecký park. Ten spadá nyní již pod vlastnictví města Lysá nad Labem. A město jako takové naštěstí přistupuje ke správě svého majetku lépe, nežli krajské zastupitelstvo. Jak již bylo řečeno zámecký park v současnosti prochází rozsáhlou obnovou. Stav soch se v nedávné době výrazně zlepšil po restauračních zásazích akademických sochařů: Vojtěcha Adamce, Oty Pospíchala a Jiřího Kačera. Pod jejich rukama prošli procesem restaurování všechny zámecké sochy. Takto rozsáhlé restaurátorské práce bylo možné provést díky investicím vlastníka města Lysá nad Labem, soukromým mecenášům a v neposlední řadě i díky veřejným sbírkám občanů.

Dnes tak v zámecké zahradě můžeme obdivovat již téměř všechny zmíněné sochy¹⁶³ v jejich originálním provedení nebo alespoň jejich kopie. Pokud město bude dodržovat doporučený ochranný režim těchto památek, tak se z těchto překrásných alegorií budeme moci ještě dlouho dobu těšit.

¹⁶² PATOČKA, Jiří; HEŘMANOVÁ, Eva. *Lokální a regionální kultura v České republice*. Praha : ASPI, 2008. s. 163-164.

¹⁶³ V době psaní této práce, chyběli na svých místech alegorické sochy Gramatika a Astronomie.

Zmíněným doporučeným režimem je provádění kontrol stavu spárování a modelačních doplňků a popř. po provedené zkoušce znovu aplikování preventivního biocidního ošetření a hydrofobizace, vždy po pěti letech. Dále doporučuje akademický sochař Vojtěch Adamec „v blízké budoucnosti provést celkovou úpravu terénu v parku tak, aby nedocházelo k zadržování srážkové vody u paty soklu a připravit projekt na zakrývání všech soch v parku na zimu, které by výrazně prodloužilo jejich možnost setrvání v exteriéru i životnost všech restaurátorských zásahů včetně rekonzervace."¹⁶⁴ Provádění prvních uvedených doporučených kroků patří dnes ještě budoucnosti. Ovšem úprava zadržování vody u paty soklu a příprava projektu zimního zakrývání soch je aktuální již nyní. Bohužel ani jeden z těchto doporučených kroků, není v současnosti realizován. Vzhledem k špatné životnosti pískovcových soch známe zejména z ohroženého Braunova Betléma, není radno tyto doporučené kroky zanedbat, neboť by lehce mohlo dojít k znehodnocení těchto nádherných kulturních artefaktů. Je třeba proto v blízké budoucnosti tento stav napravit.

Budoucnost zámeckého areálu tak zůstává i nadále v lecčem otevřená.

¹⁶⁴ ADAMEC, Vojtěch. *Restaurátorská zpráva. Lysá nad Labem. Socha Héfaista (Vulkána) v parku zámku*. Praha, 2010. nečíslováno.

9. Závěr

Snahou této práce bylo zjistit, zda-li je celý areál opravdu tak hodnotný, aby stálo za to jej v budoucnu významněji ochraňovat a lépe propagovat. Odpověď na tyto otázky přinesla podrobná analýza celého kulturního areálu.

Pozornost zde byla věnována v této souvislosti postupně, všem uměleckým projevům, s nimiž se můžeme v zámeckém areálu setkat. Strukturování textu podle jednotlivých uměleckých odvětví umožnilo podat jakýsi ucelený přehled hmotného i nehmotného kulturní dědictví, jenž se v areálu nachází. Z tohoto přehledu poté vyplynulo, že zámecký areál vytváří jedinečný kulturní soubor, vysoké umělecké a historické hodnoty, jenž v sobě skrývá veliký kulturní potenciál.

K tomuto závěru autor dospěl zejména díky důslednému studiu pramenů uvedených v seznamu literatury. Během tohoto studia autor také mimo jiné zjistil, že odborná publikace, jenž by se zabývala zámeckým areálem jako celkem dnes stále chybí, a ba co více neexistuje ani monografie, věnující se jednotlivým součástem zámeckého areálu.

Z tohoto důvodu, lze považovat tuto práci, jako odrazový můstek k pracím dalším, jenž by měly tento deficit odstranit. Pozornost by měla být věnována především sochařským alegoriím z dílen Matyáše Bernarda Brauna a Ignáce Františka Platzera. Ty se totiž ukazují jako vůbec nejhodnotnější kulturní artefakty v celém areálu a i z tohoto důvodu jim byla věnována v celém díle největší pozornost.

Pevně věřím, že záměr přispět k ochraně kulturního dědictví byl v této práci naplněn, a že skrze rekonstrukci genia loci tohoto místa, tato práce podává ucelený obraz zámeckého areálu Lysá nad Labem.

10. Prameny a literatura

10.1 Archivní materiály

VOJÁČEK, Josef. *Fond zemřelého katechety P. Josefa Vojáčka. Dějepisné výpisky: od nejstarší doby do r. 1548.* Lysá nad Labem.

VOJÁČEK, Josef. *Fond zemřelého katechety P. Josefa Vojáčka. Lyské panství: Podniky.* Lysá nad Labem.

VOJÁČEK, Josef. *Fond zemřelého katechety P. Josefa Vojáčka. Staré šlechtické rody.* Lysá nad Labem, 1940.

VOJÁČEK, Josef. *Fond zemřelého katechety P. Josefa Vojáčka. Za vlády Habsburků.* Lysá nad Labem.

10.2 Články v periodikách

HENDRYCH, Jan. Eduard Petzold v Čechách, 1868-1890. In: *Zahrada - park - krajina.* 1999, roč.9, č. 2, s. 20-24.

VÝLETOVÁ, Eva. Nálezy z opravy průčelí zámku v Lysé nad Labem. in: *Památky středních Čech.* 1994, roč. 8, č. 1, s. 73-74.

10.3 Televizní a internetové zdroje

ADAMCOVÁ, Kateřina. *Lysá nad Labem. Sochařská výzdoba zámeckého parku.* Národní památkový ústav[online]. [cit. 2013-07-01]. Dostupné z: <http://www.npu.cz/barokni-socha/vyznamni-donatori/vypis/detail/209/>.

KOŘÍNKOVÁ, Marie. *Zámecký park: Sochařská výzdoba parku.* Informační centrum Lysá nad Labem [online]. 2013 [cit. 2013-07-29]. Dostupné z: <http://iclysa.cz/zamecky-park/>

Poustevníci v Polabí, díl 11, Mizející místa domova, ČT, 2010.

10.3 Literatura

BAREŠ, František. *Soupis památek historických a uměleckohistorických v okrese Mladá Boleslav.* Praha: Archaeologická komise při České akademii císaře Františka Josefa pro vědy, slovesnost a umění, 1905.

Barokní člověk a jeho svět. Editor Rosario Villari. Překlad Jiřina Němcová. Praha: Vyšehrad, 2004.

BAŠTA, Petr. *Sochaři hraběte Františka Antonína Šporka.* Praha: Národní památkový ústav, ústřední pracoviště, 2011.

BLÁHOVÁ, Marie; FIALA Zdeněk. *Kosmova Kronika česká.* Vyd. 5.. Praha: Svoboda, 1972.

BORSKÝ, František. *Lysá nad Labem.* Lysá n. L. : Naše Vojsko, 1982.

- CHMELOVÁ, Božena. *Příběhy, pověsti a historie města Lysá nad Labem a okolí*. Lysá nad Labem: Alpy, 1999.
- CÍLEK, Václav; LOŽEK Vojen. *Obráz krajiny: pohled ze středních Čech*. Praha: Dokořán, 2011.
- HEIDEGGER, Martin. *Básnický bydlí člověk: německo-česky*. Vyd. 2. Překlad Ivan Chvatík. Praha: Oikoymenth, 2006.
- HORYNA, Mojmír.; PENNINGER, R. *Lysá nad Labem – stavebně historický průzkum historické části*, Praha: SÚRPMO, 1977.
- JIRÁSKO, Luděk. *Církevní řády a kongregace v zemích českých*. Praha: Klášter premonstrátů na Strahově, 1991.
- KOŘÁN, Ivo. *Braunové*. Praha: Akropolis, 1999.
- KOŘÍNKOVÁ, M. *Barokní Lysá*. Nymburk: Vega-L, 2005.
- KUČA, K. *Města a městečka v Čechách, na Moravě a ve Slezsku; Díl 3. Kolín-Míro*. Praha: Libri, 1998.
- NEUMANN, Jaromír. *Český barok*. Vyd. 2., Praha: Odeon, 1974.
- NORBERG-SCHULZ, Christian. *Genius loci : krajina, místo, architektura*. přel. Pavel Halík. Vyd. 2., Praha: Dokořán, 2010.
- OTRUBA, F. *Paměti města Lysá nad Labem*. Jihlava : Město Lysá n.L., 1997.
- PATOČKA, Jiří; HEŘMANOVÁ, Eva. *Lokální a regionální kultura v České republice*. Praha : ASPI, 2008.
- PETRÁŇ, Josef a kol. *Dějiny hmotné kultury. II/1, [Kultura každodenního života od 16. do 18. století]*. Praha: Karolinum, 1995.
- POCHE, Emanuel. *Matyáš Bernard Braun: sochař českého baroka a jeho dílna*. Vyd. 2. Praha: Odeon, 1986.
- PREISS, Pavel. *Boje s dvouhlavou saní: František Antonín Špork a barokní kultura v Čechách*. Praha: Vyšehrad, 1981.
- PREISS, Pavel. *František Antonín Špork a barokní kultura v Čechách*. Vyd. 2. Praha: Paseka, 2003.
- PREISS, Pavel. *Václav Vavřinec Reiner: Dílo, život a doba malíře českého baroka*. Praha: Academia, 2013. s. 869-870.
- RIEGL, Alois. *Moderní památková péče*. Praha: NPÚ, 2003.
- SOUKUP, Václav. *Antropologie: Teorie člověka a kultury*. Praha: Portál, 2011.
- VLČEK, Pavel. *Encyklopedie českých zámků*. Praha: Libri, 2006.
- VOGT, Mauritius. P. *Das jetzt-lebende Königreich Böhmen in einer historisch-und geographischen Beschreibung vorgestellt*. Frankfurt a Lipsko: Johann Zieger, 1712. s. 41-44.

VOJÁČEK Josef. *Lysá nad Labem – grunty, domky a jejich majitelé*. Vyd. 2. Lysá nad Labem: Město Lysá nad Labem, 2003.

WOODS, Thomas E. *Jak katolická církev budovala západní civilizaci*. Praha: Res Claritatis, 2008.

10.5 Restaurátorské zprávy

ADAMEC, Vojtěch. *Restaurátorská zpráva. Lysá nad Labem. Alegorická socha Března (Martius) v parku zámku*. Praha, 2005.

ADAMEC, Vojtěch. *Restaurátorská zpráva. Lysá nad Labem. Alegorická socha Července (Iulius) v parku zámku*. Praha, 2005.

ADAMEC, Vojtěch. *Restaurátorská zpráva. Lysá nad Labem. Alegorické sochy dne a noci a zídky po stranách středního schodiště terasy v parku zámku*. Praha, 2007.

ADAMEC, Vojtěch. *Restaurátorská zpráva. Lysá nad Labem. Alegorická socha Dubna (Aprilis) v parku zámku*. Praha, 2006.

ADAMEC, Vojtěch. *Restaurátorská zpráva. Lysá nad Labem. Alegorická socha Ledna (Iunius) v parku zámku*. Praha, 2006.

ADAMEC, Vojtěch. *Restaurátorská zpráva. Lysá nad Labem. Alegorická socha Léta v parku zámku*. Praha, 2005.

ADAMEC, Vojtěch. *Restaurátorská zpráva. Lysá nad Labem. Alegorická socha Listopad (November) v parku zámku*. Praha, 2006. nečíslováno.

ADAMEC, Vojtěch. *Restaurátorská zpráva. Lysá nad Labem. Alegorická socha Ohně ze souboru čtyř žvlů v parku zámku*. Praha, 2005.

ADAMEC, Vojtěch. *Restaurátorská zpráva. Lysá nad Labem. Alegorická socha Podzimu v parku zámku*. Praha, 2008.

ADAMEC, Vojtěch. *Restaurátorská zpráva. Lysá nad Labem. Alegorická socha Prosince (December) v parku zámku*. Praha, 2006.

ADAMEC, Vojtěch. *Restaurátorská zpráva. Lysá nad Labem. Alegorická socha Října (October) v parku zámku*. Praha, 2007.

ADAMEC, Vojtěch. *Restaurátorská zpráva. Lysá nad Labem. Alegorická socha Srpna (Augustus) v parku zámku*. Praha, 2006.

ADAMEC, Vojtěch. *Restaurátorská zpráva. Lysá nad Labem. Alegorická socha Února (Februarius) v parku zámku*. Praha: NPÚ, 2005.

ADAMEC, Vojtěch. *Restaurátorská zpráva. Lysá nad Labem. Alegorická socha Zář (September) v parku zámku*. Praha, 2007.

ADAMEC, Vojtěch. *Restaurátorská zpráva. Lysá nad Labem. Alegorická socha Země ze souboru čtyř žvlů v parku zámku*. Praha, 2005.

ADAMEC, Vojtěch. *Restaurátorská zpráva. Lysá nad Labem. Alegorická socha Zimy v parku zámku*. Praha, 2008.

- ADAMEC, Vojtěch. *Restaurátorská zpráva. Lysá nad Labem. Restaurování alegorické sochy Červen „Junius“ v areálu zámeckého parku v Lysé nad Labem.* Praha, 2004.
- ADAMEC, Vojtěch. *Restaurátorská zpráva. Lysá nad Labem. Restaurování alegorické sochy Květen - „Maius“ v areálu zámeckého parku v Lysé nad Labem.* Praha, 2004.
- ADAMEC, Vojtěch. *Restaurátorská zpráva. Lysá nad Labem. Restaurování soch Apollona a Venuše s malým Kupidem a jejich transfer do objektu Kláštera bosých augustiniánů v Lysé nad Labem.* Praha, 2002.
- ADAMEC, Vojtěch. *Restaurátorská zpráva. Lysá nad Labem. Restaurování „torza“ alegorické sochy putti - „Literatura - Gramatika“ uložené v depositu a restaurování prázdného soklu v parku zámku.* Praha, 2012.
- ADAMEC, Vojtěch. *Restaurátorská zpráva. Lysá nad Labem. Socha Dia (Jupitera) v parku zámku.* Praha, 2009.
- ADAMEC, Vojtěch. *Restaurátorská zpráva. Lysá nad Labem. Socha Gaiy v parku zámku.* Praha, 2009.
- ADAMEC, Vojtěch. *Restaurátorská zpráva. Lysá nad Labem. Socha Héfaista (Vulkána) v parku zámku.* Praha, 2010.
- ADAMEC, Vojtěch. *Restaurátorská zpráva. Lysá nad Labem. Socha levého lva v parku zámku.* Praha, 2007.
- ADAMEC, Vojtěch. *Restaurátorská zpráva. Lysá nad Labem. Socha pravého lva v parku zámku.* Praha, 2006.
- ADAMEC, Vojtěch. *Restaurátorská zpráva. Restaurování alegorické sochy - putti „Sochařství“ v areálu zámeckého parku v Lysé nad Labem.* Praha, 2012.
- ADAMEC, Vojtěch. *Zpráva z restaurátorského průzkumu a restaurátorský záměr. Lysá nad Labem. Alegorická socha Jara v parku zámku.* Praha, 2005.
- ADAMEC, Vojtěch. *Zpráva z restaurátorského průzkumu a restaurátorský záměr. Lysá nad Labem. Jižní schodiště s alegorickými sochami čtyř světadílů v parku zámku.* Praha, 2009.
- ADAMEC, Vojtěch. *Zpráva z restaurátorského průzkumu a restaurátorský záměr. Lysá nad Labem. Socha Diany (Artemis) v parku zámku.* Praha, 2009.
- ADAMEC, Vojtěch. *Zpráva z restaurátorského průzkumu a restaurátorský záměr. Lysá nad Labem. Socha Pomony v parku zámku.* Praha, 2009.
- KAČER, JIŘÍ. *Restaurátorská zpráva. Restaurování sochy Neptuna v parku zámku Lysá nad Labem.* Hostivice, 2004.
- KOZLOV, Alexandr. *Restaurátorská zpráva. Alegorická socha „Architektura - geometrie“. Areál zámeckého parku zámku v Lysé nad Labem.* Praha, 2005.
- POSPÍCHAL, Oto. *Restaurátorská zpráva a fotodokumentace. Putti „Voda“ a putti „Vzduch“ včetně obou spojovacích zídek a pilířů.* Praha, 2005.

10.6 Studie a závěrečné práce

FOJTŮ, Petra. *Barokní památky v Lysé nad Labem se zaměřením na architekturu a sochařství*. Praha: Univerzita Karlova v Praze, 2007. Bakalářská práce. Univerzita Karlova, Ústav dějin křesťanského umění, Katolicko-teologická fakulta.

PINCOVÁ, Veronika. *Historie a současnost zámeckých parků v Lysé nad Labem*. Odbor životního prostředí MěÚ Lysá nad Labem, 2007.

10.7 Slovníky

Encyklopedie antiky. Editor Ludvík Svoboda. Praha: Academia, 1973.

Slovník antické kultury. Praha: Svoboda, 1974.

11. Seznam vyobrazení

Obr. I - Pohled na východní průčelí východního křídla zámku. Foto: Emanuel Vejnar.

Obr. II - Pohled na část severního a západního křídla zámku. Foto: Emanuel Vejnar.

Obr. III - Letecký pohled na bývalý klášter řeholníků sv. Augustina. Foto: Zdeněk Fiedler.

Obr. IV - Alegorická socha Března. Foto: Emanuel Vejnar.

Obr. V - Putti Voda. Foto: Emanuel Vejnar.

Obr. VI - Alegorická socha Podzim. Foto: Emanuel Vejnar.

Obr. VII - Alegorická socha Zeus (Jupiter). Foto: Emanuel Vejnar.

Obr. VIII - Socha Apollona. Foto: Emanuel Vejnar.

Obr. IX - Socha levého lva. Foto: Emanuel Vejnar.

Obr. X - Socha pravé lvice. Foto: Emanuel Vejnar.

Obr. XI - Alegorická socha Evropa. Foto: Emanuel Vejnar.

Obr. XII - Socha sfingy s kartuší. Foto: Emanuel Vejnar.

12. Obrazová příloha



Obr. I - Pohled na východní průčelí východního křídla zámku.



Obr. II - Pohled na část severního a západního křídla zámku.



Obr. III - Letecký pohled na bývalý klášter řeholních kanovníků sv. Augustina.



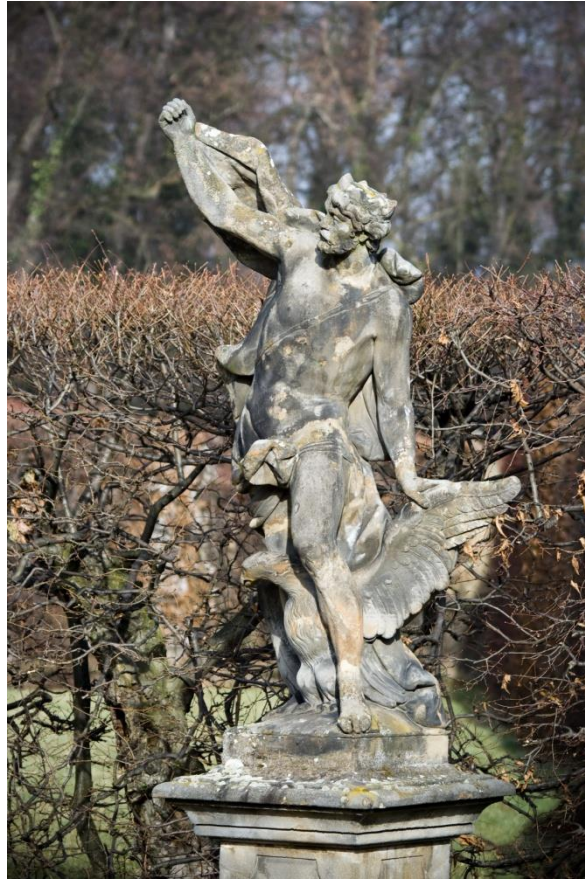
Obr. IV- Alegorická socha Března.



Obr. V - Putti Voda.



Obr. VI - Alegorická socha Podzim.



Obr. VII - Alegorická socha Zeus (Jupiter).



Obr. VIII - Socha Apollona.



Obr. IX - Socha levého lva.



Obr. X - Socha pravé lvice.



Obr. XI - Alegorická socha Evropa.



Obr. XII - Socha sfingy s kartuší.