

Univerzita Karlova v Praze

Filozofická fakulta

Katedra pedagogiky

Bakalářská práce

Kateřina Hofmannová

Školní vzdělávací programy uměleckých oborů

Educational programmes for art branches

Praha 2013

Vedoucí práce: PhDr. Anežka Misauerová, DiS.

Poděkování:

Děkuji PhDr. Anežce Misauerové, DiS., za pomoc a cenné rady i připomínky, které mi poskytla při vypracování mé bakalářské práce.

Prohlášení:

Prohlašuji, že jsem bakalářskou práci vypracovala samostatně, že jsem řádně citovala všechny použité prameny a literaturu a že práce nebyla využita v rámci jiného vysokoškolského studia či k získání jiného nebo stejného titulu.

V Praze dne 26. června 2013

Kateřina Hofmannová

Klíčová slova

Národní program rozvoje vzdělávání, Bílá kniha, Rámcový vzdělávací program, Školský zákon, Profil absolventa, Odborné kompetence, Klíčové kompetence, Školní vzdělávací program, Užitá malba, Technologie, Praktická cvičení.

Klíčová slova AJ

National Program of the Development of Education, White Book, Framework educational program, School legislation, Graduate profile, Professional competence, Key competencies, School curriculum, Technology, Practical training.

Abstrakt

Hlavním cílem předkládané bakalářské práce je zachytit změny v odborné přípravě výtvarně nadaných žáků ve studijním oboru Užitá malba. V teoretické části je zachycena analýza vzdělávacích cílů národních a mezinárodních dokumentů v kontextu celoživotního vzdělávání, rámcových vzdělávacích programů pro obor užitá malba a jeho vazeb k rámcovým vzdělávacím programům základní školy a základní umělecké školy. V metodické části je v hlavních charakteristikách popsán školní vzdělávací program realizovaný na Střední uměleckoprůmyslové škole sklářské Valašské Meziříčí, kde pracuji. Obsahuje návrhy základních učebních dokumentů, výběr témat a časových dotací pro profilové předměty Praktická cvičení a Technologie, uvádím také příklady realizovaných výukových vzdělávacích aktivit s důrazem na integrování obsahu společenskovedního základu s prvky přírodovědně-technického základu. Cílem metodické části je prezentovat, jak byly v mé pedagogické praxi využity teoretické znalosti, metody, formy a postupy vzdělávání, se zřetelem na oblast motivování a hodnocení žáků.

Abstract (in English)

The main goal of this work is to describe the changes in training artistically gifted students in the field of study of Applied painting. In the theoretical part the analysis of educational objectives of national and international documents is captured in the context of lifelong education, general education programs in the field of applied painting and its ties to the framework curricula of primary schools and primary art school. In the methodological part of this work I described the main characteristics of the educational program which is implemented by the Secondary Glass School Valašské Meziříčí, where I work. It contains proposals of basic curricula, selection of topics and time allocation for profile subjects Practical Training and Technology. Examples of real teaching learning activities with an emphasis on integrating the content of social science base with elements of Sciences technology base are introduced. The aim of the methodological part is to present the way how the theoretical knowledge of methods, forms of education are used in my teaching practice use, with the emphasis on the area of motivation of students and students' assessment.

Obsah

1 Úvod.....	10
Část I.	12
2 Analýza cílů národních a mezinárodních dokumentů Evropské unie v kontextu celoživotního vzdělávání	12
2.1 Mezinárodní strategie podpory vzdělávání	12
2.1.1 Vzdělávání a odborná příprava v Evropě, společné cíle do roku 2010.....	12
2.1.2 Doporučení Evropského parlamentu a Rady o klíčových schopnostech pro celoživotní učení (2005).....	13
2.1.3 Závěry Rady o strategickém rámci evropské spolupráce v oblasti vzdělávání a odborné přípravy (Program „ET 2020“)	14
2.1.4 Přínos zapojení školy v mezinárodních programech.....	15
2.2 Národní strategie podpory vzdělávání nadaných žáků.....	16
2.2.1 Standard středoškolského odborného vzdělávání (1998).....	17
2.2.2 Bílá kniha (2001).....	17
2.2.3 Školský zákon, analýza legislativních podmínek.....	18
3 Vzdělávací programy pro nadané žáky	20
3.1 Rámcový vzdělávací program oboru Užitá malba (RVP UM)	20
3.1.1 Obsah vzdělávání	21
3.1.2 Profil absolventa.....	21
3.1.3 Charakteristika oboru	22
3.2 Vzdělávací program oboru Užitá malba do roku 2011	23
3.2.1 Obsah vzdělávání	23
3.2.2 Profil absolventa.....	23
3.2.3 Charakteristika oboru	24
3.3 Závěry srovnávací analýzy učebních dokumentů oboru Užitá malba.....	25
3.4 Vazby středního uměleckého vzdělávání a základního uměleckého vzdělávání	26
3.4.1 Rámcový vzdělávací program pro základní vzdělávání.....	26

3.4.2 Rámcový vzdělávací program pro základní umělecké vzdělávání.....	27
Část II.....	29
4 Školní vzdělávací program Střední uměleckoprůmyslové školy sklářské Valašské Meziříčí	29
4.1 Charakteristika školy.....	30
4.1.1 Historie školy v datech.....	30
4.1.2 Současnost školy	32
4.2 Hlavní části Školního vzdělávacího programu.....	32
4.2.1 Profil absolventa školy.....	32
4.2.2 Charakteristika ŠVP	33
4.2.3 Způsoby a kritéria hodnocení žáků	33
4.2.4 Podmínky přijímání ke vzdělávání.....	34
4.2.5 Zkoušky v profilové části maturitní zkoušky	34
4.2.6 Zabezpečení výuky žáků se zvláštními vzdělávacími potřebami.....	34
4.3 Návrh vzdělávacího modulu oboru Užitá malba.....	35
4.3.1 Učební plán	35
4.3.2 Návrh obsahu učiva.....	36
5 Zpracování ukázkových výukových jednotek a ověření vybraných částí v praxi.....	40
5.1 Předmět Praktická cvičení: Využití optických klamů v iluzivních malbách.....	40
5.2 Předmět Praktická cvičení: Míchání barev barevným modelem RGB	42
5.3 Předmět Technologie: Výstavba obrazu z výtvarného hlediska	44
5.4 Předmět Technologie: Akvarelová malba; výroba akvarelových barev	46
5.3 Stáž v zahraničí: Italská mozaika	47
5.4 Zahraniční stáž: Multikulturní scéna Evropy prizmatem vitráže	49
5.5 Využití dalších školních projektů při realizaci ŠVP	53
5.5.1 2009 Vesmír známý i neznámý.....	53
5.5.2 2010 Biodiverz – ITA	53
5.5.3 2011 UNITED COLOURS OF SUPŠ.....	54

5.5.4 2012 I love SUPŠSVM - 100% nature.....	55
6 Závěr	56
7 Seznam použité literatury.....	58
8 Obrazová příloha.....	60
9 Seznam zkratk	64

1 vod

Předkldan bakalrsk prce je zamřena na vypracovn prakticky využitelnho vzdelvacho modulu ťkolnho vzdelvacho programu pro umelck obory s vtvornm zamřenm. Hlavnm clem je zachytit zmny v odborne prprav vtvorne nadanch ťk ve studijnm oboru Užit malba. V Āeske republice probh od zaatku 90. let 20. stolet rozshl reforma vzdelvn, kter zashla do vseh vzdelvacch obor a do prce každho uitele. Mm osobnm clem bylo využt teoreticke poznatky zskan ve studiu pro inovaci vlastnch forem, metod a postup vzdelvn pro skupinu vtvorne nadanch ťk v pedmtech, kter vyuuji. Pr prprav vlastnho modulu ťkolnho vzdelvacho programu jsem vychzela z analzy strategickch zmr inovanch proces, kter jsou zachyceny v Nrodnm programu rozvoje vzdelvn (2001) a nsledne promtnuty v novm ťkolskm zkon v roce 2004. V prci uvdm poznatky zskan studiem mezinrodnch dokument Evropske unie se zamřenm na podporu nadanch ťk v kontextu celozivotnho vzdelvn. Dalm clem prce bylo zjistit, jak je rozsah inovaci v obsahu vzdelvn ve studijnm oboru Užit malba a promtnout tyto zmny tak ve vlastnch postupech a metodch, prpadne v organizaci vuky vtvornch pedmt.

Cel prce m teoreticko-metodick charakter. V teoreticke ˇasti, kter je ˇlenna do tr kapitol, je zpracovna analza vzdelvacch cl nrodnch a mezinrodnch dokument, rmcovch vzdelvacch program pro obor užit malba a jeho vazeb k rmcovm vzdelvacm programm pro zkladn vzdelvn a zkladn umelcke vzdelvn. V tto ˇasti je uveden vklad zkladnch pojm. Pr stanovovn teoretickch vchodisek jsem vychzela z vbru doporuen literatury a dalch odbornch materil, kter jsem využila pr prci se ťkolnm vzdelvacm programem.

V metodicke ˇasti, kter je ˇlenna do dvou kapitol, je v hlavnch charakteristikch popsn ťkoln vzdelvac program realizovn na Stredn umelckoprmyslove ťkole sklrske Valaske Meziř, kde pracuji. Specifika vzdelvn v tto ťkole jsou popsna s ohledem na tradici a historii ťkoly. Prvn kapitola obsahuje tak nvrhy zkladnch uebnch dokument, vbr tmat a ˇasovch dotac pro profilove pedmty Praktick cven a Technologie, uvdm prklady realizovnch vukovch vzdelvacch aktivit s drazem na integrovn obsahu spoleensko-vednho zkladu s prvky prrodovdn-technickho zkladu. Clem metodicke ˇasti je prezentovat, jak byly v m pedagogicke prci využity teoreticke znalosti, metody, formy a postupy vzdelvn, se zretem na oblast motivovn a hodnocen ťk.

V tto souvislosti uvdm přklady realizovanch ŝkolnch projekt. Zvř prce obsahuje shrnut a podnty z jednotlivch kapitol k dalŝimu moŝnmu vyuŝit prce.

ast I.

2 Analza cl nrodnch a mezinrodnch dokument Evropsk unie v kontextu celozivotnho vzdlavn

Clem analzy bylo, aby školn inovace vychzely z mezinrodnch a nrodnch trend pro odborn vzdlavn obecn. Pri rozboru dokument jsem se zamřila na vyhledn forem podpory excelence u vytvarn nadanch žk jak v mezinrodnch a nrodnch dokumentech, tak i ve školskm zkon.

2.1 Mezinrodn strategie podpory vzdlavn

Z mezinrodnch dokument, kter vznamn ovlivnily nrodn strategie vzdlavn a zprostředkovan i zmny ve škole, jsem se zamřila na strategie podpory vzdlavn Evropsk unie a UNESCO.

Hlavnmi dokumenty EU jsou: Vzdlavn a odborn připrava v Evrop, spolen cle do roku 2010 (Lisabonsk strategie 2002), Doporuen Evropskho parlamentu a Rady o klovch schopnostech pro celozivotn uen (2005) a Zvery Rady o strategickm ramci evropsk spoluprace v oblasti vzdlavn a odborn připrav („ET 2020“) z roku 2009.

2.1.1 Vzdlavn a odborn připrava v Evrop, spolen cle do roku 2010

Tento programov dokument EU, tzv. Lisabonsk strategie (2002), byl historickou dohodou a zdraznil predevším princip celozivotnho uen. Hlavnmi zmery dohody byly:

- *Zlepšen kvality a efektivity systm vzdlavn a odborn připrav v Evropsk unii;*
- *Zajišten přistupu ke vzdlavn a odborn připrav pro vechny;*
- *Otevřen systm vzdlavn a odborn připrav okolnmu svtu.¹*

Bylo přijato 13 konkrtnch cl, kter byly finann podpořeny v mezinrodnch programech Leonardo da Vinci pro odbornou připravu a v dalch operanch programech EU. Oblast zamřen na kulturu je pojata jako jedna z 8 klovch schopnost každho vzdlavnho jedince. Najdeme zde dřaz na zalenn interkulturnch aspekt do vzdlavcch program. V praxi je vsak rozumn rovnovha mry rovnosti a podpory excelence v odbornch kruzch dosud diskutovna. Podle mho nzoru Lisabonsk strategie posiluje predevším vseobecnou složku vzdlavn. Umleck vzdlavn nen chpno jako odborn vzdlavn, ale je

¹ Vzdlavn a odborn připrava v Evrop, 2003, str. 8

přenšeno spše do zjmov činnosti. EU klade přilšn draz na ekonomick aspekty vzdlavn pro trh prce a obecn zde chyb systematick podpora talent v netechnickch oborech.²

2.1.2 Doporučn Evropskho parlamentu a Rady o klčovch schopnostech pro celoživotn uen (2005)

Tento dokument navazuje na Lisabonskou strategii (2002) a v samostatn přiloz uvd jako jeden z nstroj pro hodnocen pokroku ve vzdlavn evropsk referenn rmec pro Klčov schopnosti pro celoživotn vzdlavn. Tento rmec zahrnuje osm klčovch schopnost³:

- *Komunikace v mateřskm jazyce;*
- *Komunikace v cizch jazycch;*
- *Matematick schopnost a zkladn schopnosti v oblasti vdy a technologie;*
- *Schopnost prce s digitlnmi technologiemi;*
- *Schopnost uit se;*
- *Smysl pro mezilidsk a mezikulturn vztahy, sociln a obansk schopnosti;*
- *Podnikatelsk schopnosti;*
- *Kulturn povdom.*

V dokumentu je uveden vklad zkladnch pojm, schopnosti jsou zde definovny jako kombinace znalost, dovednost a postoj. Evropsk parlament a Rada se shodly na pojet klčovch schopnost, kter jsou vnmny jako potřeby každho človka k osobnmu naplnn a rozvoji, aktivnmu obanstv, socilnmu zalenn a k pracovnmu životu.

Pro ilustraci uvdm vymezen osm oblasti v doporuen, kter dle mho nzoru nejvce souvis s tmatem m vlastn prce.

Kulturn povdom je definovno jako uznn dležitosti kreativnho vyjadřovn myšlenek, zžitk a emoc rznmi formami, vetn hudby, divadelnho umn, literatury a vizulnho umn.

Nejdležitjšími znalostmi jsou zkladn znalost vznamnch kulturnch del, vetn souasn populrn kultury jakožto souast lidsk historie v rmci nrodnho a evropskho kulturnho ddictv

² Vzdlavn a odborn přprava v Evrop, 2003, str. 8

³ Doporuen Evropskho parlamentu a Rady o klčovch schopnostech pro celoživotn uen, 2005, str. 14

a jejich msta ve svt. Je dležit pochopit kulturn a jazykovou rozmanitost Evropy a evropskch zem a potřebu jejího zachovn a porozumt vvoji obecnho vkusu a dležitosti estetickch faktor v každodennm život.

***Dovednosti** se tkaj jak porozumn, tak i vyjadřovn: vlastnho vyjadřovn rznmi vrazovmi formami díky vrozenm schopnostem jedince a jeho smyslu pro umleck dla a představen. Rovnž je nutn schopnost dvat vlastn tvrc činnost a expresivn nzory do souvislosti s nzory jinch a objevit v kulturn činnosti ekonomick mořnosti a realizovat je.*

*Zkladem ucty a otevřenho **postoje** k rozmanitosti kulturnho vyjadřovn je hlubok smysl pro identitu. Kladn postoj zahrnuje tž kreativitu, ochotu rozvjet schopnosti estetickho projevu osobnm umleckm rozvojem a zjmem o kulturn život.⁴*

Takto vymezen kulturn povdom lze chpat jako mřtko pro vzdlavn a vchovu budoucch vtvrnk, aby uspli v mezinrodn konkurenci. Podle mho nzoru je vznamnm přnosem dokumentu sjednocen terminologie a vklad hlavnch pojm v mezinrodnm prostoru vzdlavn.

2.1.3 Zvry Rady o strategickm rmci evropsk spolupřce v oblasti vzdlavn a odborn přpravy (Program „ET 2020“)

Program „ET 2020“ je nejnovšm strategickm dokumentem EU. Aktualizuje vše uveden dokumenty a rozšřuje Evropsk referenn rmec na uen ve vech přstředch. Nov zahrnuje formln, neformln a informln uen, a to na vech úrovnch: od přdškolnho vzdlavn ař po vysokoškolsk vzdlavn i pro vzdlavn dosplch.

V dokumentu jsou pro nastvajc obdob do roku 2020 koncipovny 4 nov strategick zmry EU:

- 1. Realizovat celořivotn uen a mobilitu;*
- 2. Zlepšit kvalitu a efektivitu vzdlavn a odborn přpravy;*
- 3. Prosazovat spravedlivost, sociln soudrřnost a aktivn obanstv;*
- 4. Zlepšit kreativitu a inovace, vetn podnikatelskch schopnost, na vech úrovnch vzdlavn a odborn přpravy.⁵*

⁴ Doporuen Evropskho parlamentu a Rady o klčovch schopnostech pro celořivotn uen, 2005, str. 20

⁵ Program „ET 2020“, 2009, str. 5

V programu „ET 2020“ jsou zřeteln dv hlavní linie: Prvnm úkolem je podpora procesu, v němž by si vichni oban osvojili klove prřezove kompetence, vetne kulturnho povedom. Druhm úkolem je zajistit plne funkn znalostn trojuhelnk: vzdlavn – vyzkum – inovace⁶. Ve vztahu k me prci me zaujala snaha o vytvořen atmosféry podporujc kreativitu v rmci širho vzdlavcho spoleenstv. Evropsk unie podporuje finanne sve strategicke cle v rozvojovch programech.

2.1.4 Přınos zapojen školy v mezinrodnch programech

Mezinrodn rozvojove programy dvaj aktivn umlecke škole přiležitost získat podporu pro realizaci školnch inovanch aktivit formou rozvojovch projekt. Škola, ve které pracuji, uspela v programu Leonardo da Vinci – mobility a v programech podpory UNESCO.

Program Leonardo da Vinci charakterizuje Nrodn agentura pro evropske vzdlavc programy (NAEP) takto: „*Program Leonardo da Vinci je zamřen na vyukove a vzdlavc potreby vech osob úastncch se odbornho vzdlavn a odborne přpravy na jine neŹ vysokoškolske úrovn a na instituce a organizace nabzejc nebo podporujc toto vzdlavn a přpravu. Projekty se del do nekolika aktivit: Projekty mobility – mezinrodn staŹe v podnikch nebo vzdlavcch institucch pro osoby v poatenm odbornm vzdlavn, mezinrodn staŹe v podnikch nebo vzdlavcch institucch pro osoby na trhu prce, staŹe a vymeny zamřené na dal rozvoj pracovník v odbornm vzdlavn a přprav. Projekty partnerstv, multilatern projekty/přenos inovc (jsou zamřeny na přenos inovanch obsah nebo vystup z předchozch projekt do veejnch nebo soukromch systm odborne přpravy na nrodn, mstn, regionln nebo oborove úrovn).*“⁷

V metodicke části uvadm struny popis a zamřen jednoho z tohoto programu, na kterm jsem se autorsky podlela.

Program podpory UNESCO je sdruženm škol, které vyznvaj hlavní hodnoty UNESCO a realizuj cle tto organizace ve sve kaŹdodenn praxi. SUPŠ sklřsk Valaske Meziřc je členem st UNESCO škol od roku 2009 a projekty prezentuj koordinto na kaŹdoronm zasedn zstupc škol. Pro přehled uvadm strunou charakteristiku st

⁶ Program „ET 2020“, 2009, str. 7

⁷ www.naep.cz

Přidružench škol UNESCO: „Česk školy jsou členem sítě Přidružench škol UNESCO od roku 1966. Jejich počet i míra zapojení byly promnlivé, často v závislosti na vedení každ školy. V minulosti byl počet členskch škol stanoven na padest a členství omezeno na dobu tř let. Po ukončení doby mohou školy o členství znovu požádat nebo sít' opustit. Školm, které o aktivity v rámci UNESCO nejev zájem, je členství ukončeno. Do sítě UNESCO škol jsou zapojeny školy se zajímavm programem, které svou prac mohou inspirovat další instituce. Clem sítě by mělo být zlepšení kvality vzdlání tm, že bude poskytovat nové učebn materily a testovat nové učebn praktiky. Školy se mohou zaměřit na jedno nebo více tmat: globln problémy a role OSN při jejich odstraňování, lidská práva a demokracie, kulturn dědictv a multikulturalismus, životn prostředí a ekologie.“⁸

Tmata vyhlšen UNESCO škola zpracovv v průběhu celho roku a spolupracuje na nich vtší část učitel vtvárnch předmět. Žáci jsou zapojeni v rámci vtvárnch činností a pracuj buď samostatn na zadanch úkolech, v rámci klauzur a maturit, nebo se účastn jednotlivch workshop. Podle mého názoru tento program umožňuje lépe zaclit podporu na vtvárn talentované žáky než obecn zaměření evropskch program. Zkušenosti a vstupy tchto projekt byly jedním z dležitch východisek pro zpracování novho školnho vzdlavcho programu. V metodicky zaměřen části uvádím ukzky realizace školnch projekt UNESCO, na kterch jsem se autorsky podlela.

Studium a znalost mezinrodnch dokument jsou velmi cennm zdrojem informací pro pedagogickou prac. Dvají moźnost otevřít česk vzdlavc systém na mezinrodn úrovni, což je v umleckm školství velmi dležité. Umoźnjí tak hledat inspiraci v rznch oblastech umleckho vzdlávání ve svt a lépe se orientovat v současnm vtvárnm umění. Lze předpokládat, že i v budoucnu bude nutno inovovat vzdlavc obsahy umleckho vzdlávání podle svtovch trend.

2.2 Národn strategie podpory vzdlávání nadanch žák

Hlavn záměry a cíle probhjící kurikulárn reformy jsou obsaženy v národnch dokumentech České republiky: Standard středoškolskho odbornho vzdlávání (1998), Blá kniha (2001), školsk zákon (2004). Uvdím zde poznatky, které se vztahuj k metodické části a k samotn tvorb školnho vzdlavcho programu.

⁸ z www.apsnet.cz

2.2.1 Standard středoškolského odborného vzdělávání (1998)

Inovace a změny ve středoškolském vzdělávání od roku 1998 do roku 2004 jsou obsaženy ve Standardu středoškolského odborného vzdělávání. Z analýzy je zřejmé, že byly v podstatě základem pro tvorbu RVP a v praxi jsou stále platné. V dokumentu je popsáno základní kurikulum středoškolského odborného vzdělávání. Standard charakterizuje dvě úrovně vzdělávání ve vazbě na mezinárodní stupnici ISCED⁹ pro střední odborné vzdělávání (nově obory s výučním listem nebo ukončené závěrečnou zkouškou) a úplné střední odborné vzdělávání (obory ukončené maturitní zkouškou).

Vzdělávací program zde byl vnímán jako soubor učebních dokumentů, který obsahoval profil absolventa, charakteristiku vzdělávacího programu, učební plán, učební osnovy, popř. popisy vzdělávacích modulů nebo jiných strukturálních obsahových celků. Zaměřuje se na nové cíle, úrovně a časové proporce vzdělávání, složku všeobecného vzdělávání, klíčové dovednosti a složku odborného vzdělávání.¹⁰ Tyto parametry jsem využila ve srovnávací analýze dřívějších a nových dokumentů oboru Užitá malba.

2.2.2 Bílá kniha (2001)

Národní program rozvoje vzdělávání byl schválen usnesením vlády České republiky č. 113 ze dne 7. února 2001 a uvedl 6 hlavních strategických linií:

1. *Realizace celoživotního učení pro všechny;*
2. *Přizpůsobování vzdělávacích a studijních programů potřebám života ve společnosti znalostí;*
3. *Monitorování a hodnocení kvality a efektivity vzdělávání;*
4. *Podpora vnitřní proměny a otevřenosti vzdělávacích institucí;*
5. *Proměna role a profesní perspektivy pedagogických a akademických pracovníků;*
6. *Přechod od centralizovaného řízení k odpovědnému spolurozhodování.*¹¹

Tento výčet představuje i jasné propojení národní strategie na evropské cíle, i když v době přijetí nebyla Česká republika členem Evropské unie.

Bílá kniha se zaměřuje na **vzdělávání nadaných dětí a žáků** v 9. kapitole. Určuje jako nadané jedince ty, kteří vykazují mimořádně vysokou úroveň své činnosti, ať už v celém

⁹ International Standard of Education (Mezinárodní standardní klasifikace vzdělávání)

¹⁰ Standard středoškolského odborného vzdělávání, 1997, str. 94–97 Základní kurikulum – složka odborného vzdělávání: Směr umění

¹¹ Bílá kniha, 2001, str. 87

spektru, nebo v omezen oblasti. Nadn dt je obvykle vnmno jako rychlej vvoj ve srovnn s vrstevnky, nadn dosplch je spatřovno ve vysok úrovni činnosti, založen na mnohalet usilovn prci. Upozorňuje se tak na skutečnost, že pozdej vrazn talent potřebuje pro svj rozvoj nadstandardn podmnky, mimořdn formy studia a pci špičkovch pedagog, trenr, odbornk. Navrhuje se utvořen ucelenho systmu pce o nadan jedince a vytvřen program pce o mimořdn nadan jedince. Vt část opatřen je zamřena na podporu zjmov činnosti a poradenstv.¹²

Koncept umleckch škol není v dokumentu obsažen a bohužel pak v nslednch provdcch dokumentech nebylo vzdlavn nadanch nikdy zvoleno hlavn prioritou.

2.2.3 Školsk zkon, analza legislativnch podmnek

Zkon č. 561/2004 Sb., o předskolnm, zkladnm, střednm, vym odbornm a jinm vzdlavn (školsk zkon) upravuje legislativn podmnky pro činnost vech škol a školskch zařizen v České republice. V tto prci se zamřuji na vber ustanoven, kter přmo upravuj vzdlavn nadanch zk. Obsah a dal podmnky umleckho vzdlavn se upravuj zavedenm oborovch rmcovch vzdlavacch program¹³, kter jsou zvazn pro tvorbu školnch vzdlavacch program¹⁴ vech škol, kter takov vzdlavn poskytuj. Obecn se ukld školm na vech stupnch podpořit nadn na vech stupnch, zkon popisuje formy podprnch opatřen, o kterch mže rozhodovat ředitel školy¹⁵. Umleck středn školy maj ze zkona vjimku pro nejv počet vyučovacch hodin tdn. Rozsah povinn vuky mže bt a 40 hodin tdn a zohledňuje potřebu v hodinov dotace ve vtvarnch profilujcch předmtech¹⁶. Ve Školskm zkon jsou umleck obory pojaty jako vberov, nutnou podmnkou k přjet je uspn složen talentov zkouky¹⁷.

Při hodnocen zk v přubehu studia přkazuje zkon školm hodnotit vsledky a vkony zka v odbornch profilovch předmtech formou komisionn zkouky¹⁸. Při tchto zkoukch prezentuj zci v každm pololet školnho roku sv klauzurn prce. Tmto zpsobem je zk přmo motivovn k rozvoji svho nadn a talentu v souladu s požadavky

¹² Bl kniha, 2001, str. 58.

¹³ Zkon č.561/2004 Sb., o předskolnm, zkladnm, střednm, vym odbornm a jinm vzdlavn, § 4

¹⁴ Zkon č.561/2004 Sb., o předskolnm, zkladnm, střednm, vym odbornm a jinm vzdlavn, § 5

¹⁵ Zkon č.561/2004 Sb., o předskolnm, zkladnm, střednm, vym odbornm a jinm vzdlavn, § 17, §18

¹⁶ Zkon č.561/2004 Sb., o předskolnm, zkladnm, střednm, vym odbornm a jinm vzdlavn, §26

¹⁷ Zkon č.561/2004 Sb. O předskolnm, zkladnm, střednm, vym odbornm a jinm vzdlavn, §62

¹⁸ Zkon č.561/2004 Sb., o předskolnm, zkladnm, střednm, vym odbornm a jinm vzdlavn, § 69

přislunch rmcoch vzdlavacch program. Nejlepší žakovsk prce slouží k prezentaci školy na vstavch a mezinrodnch a nrodnch umleckch soutěžch.

Podmnkou úspěšného ukončení vzdlavacho oboru Užit malba je maturitn zkouška, její organizaci a obsah předepisuje školsk zákon a příslunné provádjc předpisy. Profilov část maturitn zkoušky zahrnuje tematick celek umlecko-historick a vtvorn příprava a obsahov okruh technologick příprava. Povinn je praktick zkouška, kdy žák obhájuje své autorsk dílo před zkušební komis. Další podrobnosti k činnosti umleckch škol jsou uvdny v provádcch předpisech¹⁹. Zřizování a financování umleckch škol je od roku 2001 v gesci kraj. Školsk zákon tento stav potvrdil. Praxe ukazuje, že pro koordinaci a efektivnost podpory mimořdn nadanch žák bylo centřln uspořdn výhodnjší.

Zvrem této kapitoly lze konstatovat, že z rozboru nrodnch strategickch dokument je patrn dobré propojení na cíle evropskch strategi. Systm umleckho vzdlavn v České republice je tradičně soustředen do vběrovch škol s talentovmi zkouškami a převažuje institucionln forma.

Podle současnho školskho zákona mají však všechny běžné školy na všech stupnch vzdlavn poskytovat podprn opatření nadanm žákm skupinovou nebo individuln formou.

¹⁹ Vyhlška č.177/2009 Sb., o bližších podmnkch ukončování vzdlavn ve střednch školch maturitn zkouškou, v platném znn; Vyhlška č. 671/2004 Sb., kterou se stanov podrobnosti o organizaci přjmacho řzení ve střednch školch, v platném znn; Vyhlška č. 13/2005 Sb., o střednm vzdlavn a vzdlavn v konzervatoř, v platném znn; Vyhlška č. 71/2005 Sb., o základnm umleckm vzdlavn, v platném znn; Vyhlška č. 73/2005 Sb., o vzdlavn dt, žák a student se specilnmi vzdlavacmi potřebami a dt, žák a student mimořdn nadanch

3 Vzdlavc programy pro nadan ŝky

Nstrojem realizace kurikulrn reformy se v zkon stal vcerovnhov systm vzdlavcch program. Cle a obsahy vzdlavn jsou vymezeny na nrodn (Nrodn program rozvoje vzdlavn), oborov (Rmco v vzdlavc program) a ŝkoln rovni (ŝkoln vzdlavc program).

V tto prci se zamřuji na Rmco v vzdlavc program oboru 82-41-M/01 Užit malba, platn od roku 2009, ze skupiny 82 Umn a užit malba (jedn se o skupinu obor s talentovou zkouškou). Umleck stedn odborn ŝkoly podle nho u od 1. zř 2011.

Clem kapitoly je i rozbor dřvřch osnov a srovnn se souasnmi rmci. V kontextu celozivotnho uen jsou zahrnuty poznatky z analzy Rmco v vzdlavcho programu pro zkladn a zkladn umleck vzdlavn.

Podle ŝkolskho zkona rmco v vzdlavc program stanov zejmna konkrtn cle, formy a dlku a povinn obsah vzdlavn, a to vseobecnho a odbornho podle zamření danho oboru vzdlavn, jeho organizan uspořdn, profesn profil, podmnky prbhu a ukonovn vzdlavn a zsady pro tvorbu ŝkolnch vzdlavcch program, jakoř i podmnky pro vzdlavn ŝk se specilnmi vzdlavcmi potřebaami a nezbytn materiln, personln a organizan podmnky a podmnky bezpenosti a ochrany zdrav. ŝkoln vzdlavc program mus bt s RVP v souladu²⁰.

3.1 Rmco v vzdlavc program oboru Užit malba (RVP UM)

Vzdlavn vymezen v RVP UM vychz zetř cl vzdlavn pro 21. stolet formulovanch komis UNESCO (tzv. Delorsovy cle): u se poznvat, u se u, u se bt, u se ŝt s ostatnmi²¹, a navazuje na cle a obsah vzdlavn stanoven RVP zkladnho vzdlavn (ZV) a zkladnho umleckho vzdlavn (ZUV). RVP stanovuj vsledky vzdlavn a uivo nen clem vzdlavn, ale prostředkem k dosažen pořadovanch vstup. Cle stednho odbornho vzdlavn jsou u se poznvat, u se pracovat a jednat, u se bt, u se ŝt společn²².

²⁰ RVP UM, 2009, str. 64

²¹ RVP UM, 2009, str. 2, podrobnř informace str. 5–6

²² RVP UM, 2009, str. 3

3.1.1 Obsah vzdlavn

Obsah vzdlavn je koncipovn nadpředmětov podle vzdlavacch oblast a usiluje o funkn propojen teorie a ncviku dovednost. „*Stanovuj i tzv. prřezov tmata (Oban v demokratick společnosti, lovk a životn prostředí, lovk a svt prce, Informan a komunikan technologie), kter pln zejména vchovu a motivan funkci. Škola je mže realizovat nejen ve vuce, ale tak jinmi aktivitami.*“²³ Vzdlavn je vymezeno prostřednictvm vzdlavacch cl, kompetenc a vsledk vzdlavn a k nim se vztahujcho obsahu. Klčov kompetence jsou soubor pořadavk na vzdln, zahrnujc vdomosti, dovednosti, postoje a hodnoty, kter jsou dležit pro osobn rozvoj jedince, jeho aktivn zapojen do společnosti a pracovn uplatnn. Jsou univerzln pouřit v rznch situacch. Lze je rozvjet prostřednictvm vseobecnho i odbornho vzdlavn, ale i v dalřch aktivitch, kter doplňuj vzdlavn. Odvjej se od Evropskho referennho rmce klčovch kompetenc pro celoživotn vzdlavn. Odborn kompetence se vztahuj k vkonu pracovnch innost a vyjadřuj profesn profil absolventa oboru vzdlavn, jeho zpsobilosti pro vkon povoln. Tvoř je soubor odbornch vdomost a dovednost, postoj a hodnot potřebnch pro vkon pracovnch innost danho povoln nebo skupiny přbuznch povoln.

3.1.2 Profil absolventa

Profil absolventa oboru užit malba je nov strukturovn na klčov kompetence, odborn kompetence a uplatnn absolvent.

Klčov kompetence²⁴: k uen, k řeřen problm, komunikativn, personln a sociln, obansk kompetence a kulturn povdom, k pracovnmu uplatnn a podnikatelskm aktivitm, matematick, vyuřivat prostředky informanch a komunikanch technologi a pracovat s informacemi.

Odborn kompetence²⁵: ovldat zklady vtvarn užit tvorby, realizovat v pořadovan kvalit vslednou prci podle vtvarnch nvrh a přsluřn dokumentace, dbt na bezpenost prce a ochranu zdrav př prci, usilovat o nejvřř kvalitu sv prce, vrobk nebo sluřeb, jednat ekonomicky a v souladu se strategi udržitelnho rozvoje.

²³ RVP UM, 2009, str. 3

²⁴ Charakteristika jednotlivch kompetenc v RVP UM, 2009, str. 7–9

²⁵ Charakteristika jednotlivch kompetenc v RVP UM, 2009, str. 10–12

Uplatnn absolventa: Absolvent je připraven uplatnit se v řirok oblasti užit malby, v architektuře, připadn scnografii. Jedn se o řešení barevnch řešení bytovch, pracovnch a spoleenskch interir, realizaci nstnnch technik v architektuře apod. Odpovdjc činnosti mže absolvent vykonvat jak samostatn, tak i v realizanch tmech a dlnch²⁶.

Dlka a forma vzdlavn je 4 roky v denn form, 2 roky v denn form pro absolventy obor vzdlavn ukonench maturitn zkouřkou. Veern nebo kombinovan studium je nejvře o 1 rok delř neř v denn form. Dosařen stupeň vzdln je stedn vzdln s maturitn zkouřkou²⁷.

3.1.3 Charakteristika oboru

Přehled vzdlavcch oblast: jazykov vzdlavn a komunikace, spoleenskovedn vzdlavn, přirodovedn vzdlavn, matematick vzdlavn, estetick vzdlavn, vzdlavn pro zdrav, vzdlavn v informanch a komunikanch technologich, ekonomick vzdlavn, odborn vzdlavn – navazuje krom ekonomickho vzdlavn na RVP Zř.

Odborn vzdlavn je obsařen ve třech obsahovch okruzch:

1. Umlecko-historick a vytvarn připrava (minimln počet hodin za dobu vzdlavn 18);
2. Technologick připrava (minimln počet hodin za dobu vzdlavn 8);
3. Nvrhov a realizan tvorba (minimln počet hodin za dobu vzdlavn 37).²⁸

Ad 1. **Umlecko-historick a vytvarn připrava** poskytuje řkm vedomosti a intelektov a praktick dovednosti, kter představuj obecn zklad. Charakter obsahovho okruhu je teoreticko-praktick. Umlecko-historick připrava m teoretick charakter. Obsahuje soubor zkladnch poznatk z teorie umn a vytvarn tvorby ve studovanm oboru. Vytvarn připrava je zamřena prakticky. Smřuje k zskn řirokho zkladu vytvarnho vzdln, dležitho pro navazujc nvrhovou a realizan tvorbu²⁹.

Ad 2. Druhm obsahovm okruhem je **připrava technologick**. řc zde zskvj vedomosti a intelektov dovednosti o pouřvanch materilech, technikch a technologickch postupech uplatņovanch př tvorb zvesnch obraz a nstnnch technik,

²⁶ RVP UM, 2009, str. 12

²⁷ RVP UM, 2009, str. 12

²⁸ RVP UM, 2009, str. 53

²⁹ RVP UM, 2009, str. 47–48

pomckch a nrad pro malřsk dekorativn techniky. Źci zskj pouen o zkladnch zpsobech iřten a konzervace zvsnch obraz a nstennch technik³⁰.

Ad 3. Uivo obsahovho okruhu **nvrhov a realizan tvorba** m komplexn charakter, zahrnujc prpravu absolventa pro vkon tvrcch a realizanch innost. Je zamřen pevažn prakticky. Rozvj tvrc aktivitu a individuln invencn schopnosti Źk. Vede Źky tak ke komunikaci se zkaznky, prpadn pracovními a obchodnmi partnery³¹.

Disponibiln hodiny (37) jsou ureny pro vytvření profilace ŹVP, realizaci prřezovch tmat, poslen hodinov dotace jednotlivch vzdlavacch oblast a obsahovch okruh, pro podporu zjmov orientace Źk, pro zavdn vuky dalho cizho jazyka. Do ŹVP je zařazena odborn praxe v minimlnm rozsahu 2 tdny za celou dobu vzdlavn.

3.2 Vzdlavac program oboru Užit malba do roku 2011

V tto asti uvdm pro srovnn zkladn parametry drvjho vzdlavacho programu (obor 82-22-6 Užit malba). V nbhov etap novho RVP byla vuka realizovna ve vch roncch podle drve platnch dokument a od 1. zř 2011 postupuj školy podle školnch vzdlavacch program. Již pr prprav mly školy moŹnost upravit vzdlavn v rozsahu 10 % povinnho obsahu uiva, a to v souladu s novm rmcem.

Vzhledem k rozdlnosti obou dokument uvdm pouze vbr spolench ukazatel obou vzdlavacch program.

3.2.1 Obsah vzdlavn

Dokument vymezuje obecn cle vzdlavn a soustred se zejmna na uivo (povinn obsah vzdlavn), kter se Źci maj povinn nauit. Obsah je koncipovn predmtov a je lenn do konkrtnch tematickch blok.³²

3.2.2 Profil absolventa

Profil absolventa byl definovn jako schopnosti, obecn dovednosti a nvyky, všeobecn a odborn sloŹka profilu absolventa.³³

³⁰ RVP UM, 2009, str. 49–50

³¹ RVP UM, 2009, str. 50–52

³² Zkladn pedagogick dokumenty pro stredn odborn školy: studijn obor 82-22-6 Užit malba, 1985, str. 3–5

³³ Zkladn pedagogick dokumenty pro stredn odborn školy: studijn obor 82-22-6 Užit malba, 1985, str. 7–9

Schopnosti: samostatn myslet a pohotov se rozhodovat, clevdom, rozvzn a rozhodn jednat, aplikovat zskan vdomosti a dovednosti v praxi, iniciativn a samostatn řešit úkoly na pracovišti, pracovat v tmu, podlet se aktivn na organizaci a řzení činností v pracovní skupin, zskvat a využívat vdeckotechnick informace v pracovní činnosti, dle se vzdlavat.

Obecn dovednosti a nvyky: zskan vdomosti a dovednosti využít v dalším studiu a při řšení problm, sledovat rozvoj oboru a začlenit nov poznatky do praxe.

Všeobecn složka: ústn a psemn projevy v mateřskm a cizm jazyce, čtenřsk nvyky, poznn a pochopen historie, technologicko-přirodovdn a matematick znalosti, motorika.

Odborn složka: teoretick vdomosti, historick vvoj společnosti a její vtvarn kultury, deskriptivn geometrie, vytvření asociací mezi skutečnm tvarem zobrazovanho objektu a jeho znzornním, zskn nzoru a osvojen vtvarnho myšlen, pedpoklady pro samostatnou tvorbu, znalost práce s psmem a fotografovnm, ekonomick znalosti, organizace a řzení vroby, vrazov dovednosti v kresb a malb, vdomosti o malřskch technikch dřív i nyní, BOZP³⁴, odborn vyjadřovn.

3.2.3 Charakteristika oboru

Přprava žk pro činnosti stredn vtvarn technickch pracovník užit malby v architektuře, propagaci a scnografii, přprava tak pro studium na VŠ, zejmna umleckho smru, uplatnn tak při nkterch nročnch dlnickch činnostech.

Charakteristika obsahu vzdln – složka vseobecn a odborn. Vseobecn složka obsahuje jazykov, společenskovdn pedmty, matematiku a přirodn pedmty a tlesnou vchovu. Odborn obsah vzdlvn zahrnuje zkladn odborn a speciln odborn uivo v oblasti teoretick i praktick.

Metody a formy vchovn-vzdlavac práce – při volb metod je nutno co nejvce omezovat popisn a takov zjednodušen nzorn metody, u nichž se hrub zjednodušen dje na úkor vdeckosti. Pednost je potřeba dvat problmovm, přpadn i čstečn vzkumnm metodm, které umožnj soustavn rozvjet pracovní aktivitu. Formy tvoř s metodami jednotn celek, vedle bžnch zpsob práce ve tříd se uplatnj zejmna praktick cvičen ve školnch dlnch, cvičen grafick, laboratorn, modelovn apod. Vznamnou součst jsou

³⁴ Bezpečnost a ochrana zdraví při práci

exkurze. V zvislosti na obsahu a zvolen metod je nutno střdat hromadn se skupinovm, diferencovan a individualizovan.³⁵

Dle se zde řeš podmnky přjet, organizace studia a smry a mořnosti dalšho vzdlavn.

3.3 Zvry srovnvac analzy uebnch dokument oboru Užit malba

Př srovnn obou dokument lze konstatovat podstatn rozdly:

A/ Nejvtš rozdly jsou v **obsahu vzdlavn**. V novm RVP je uivo koncipovno nadpředmtov a hlavnm clem je rozvoj univerzlnch klcovch schopnost a dovednost. RVP dv mnohem vtš volnost pro tvorbu jednotlivch předmt, přpadn modul, a voliteln je vbr tmat. V praxi však chyb evaluan standard, oborov didaktiky a dalš metodick pomcky, kter by umožnily lepš orientaci v obsahu uiva, předevšm pro zanjc uitele, ale tak pro řky. Ve srovnn s dřvjšmi dokumenty zde není napřklad ureno povinn minimum technik, kter m řk zvldnout. Podle mho nzoru je zde skryt hrozba přliš individulnho vnmn obsahu uiva v kařd škole, kařdm uitelem i řkem. Dalš problm pak vidm př hodnocen řk v talentovch zkouškch a klauzurch.

B/ **Profil absolventa** se v obou dokumentech ve znan mře překřv. V novm pojet studijnho oboru se však klade vtš draz na obecn kompetence absolventa a předpokld se dalš studium. Dřvjš profil se tsnji vzal na praktick dovednosti a znalosti. Absolvent byl vce přpravovn na to, aby se po ukonen studia zapojil do konkrtnch umleckořemeslnch povoln. Teprve v dlouhodobjšm horizontu bude mořn hodnotit, jak tato zmna přspla k úspěchu absolvent v dalšm život a umleck tvorb.

C/ **Charakteristika oboru** potvrzuje vše uvedenou skutenost. V dřvjšch dokumentech byl kladen vtš draz na odbornou slořku vzdlavn a praktickou vuku. Nov se posiluje předevšm všeoobecn slořka vzdlavn ve vazb na pořadavky společn části maturitn zkoušky. To m sv dopady i v organizanch podmnkch a v celkovm nrstu tdennch hodin, pokud m bt odborn profil absolventa asten zachovn. Ukazuje se tak, že RVP vytvr prostor pro vlastn tvorbu, ale předevšm v niřšch roncch je to nakor osvojen praktickch dovednost a technologickch postup.

³⁵ Zkladn pedagogick dokumenty pro středn odborn školy: studijn obor 82-22-6 Užit malba, 1985, str. 5

3.4 Vazby stednho umleckho vzdlavn a zkladnho umleckho vzdlavn

Při tvorb Školnho vzdlavacho programu ve stednm vzdln je teba vychzet z vstup zkladnho vzdlavn. V teto casti predkldm vyber poznatk z rozboru Rmcovch vzdlavacch program pro zkladn vzdlavn a zkladn umleck vzdlavn. V obou programech se zamřuji na oblast vytvarn vchovy.

3.4.1 Rmcov vzdlavac program pro zkladn vzdlavn

Rmcov program pro zkladn vzdlavn (RVP ZV) je v platnosti od roku 2005 a je založen na principu rozvoje kompetence k uen, k řešení problm, komunikativn, sociln a personln, obcansk a pracovn³⁶. Je rozdělen do devti vzdlavacch oblast³⁷.

Oblast Umn a kultura je v RVP ZV zastoupena ve vzdlavacch oborech Hudebn vchova (HV) a Vytvarn vchova (VV). Vytvarn vchova pracuje s vizuln obrazovmi znakovmi systmy, tvorba, vnmn a interpretace. Minimln časov dotace pro 1. stupe HV a VV 12 hodin, 2. stupe HV a VV 10 hodin, voln hodiny 14 a 24 (z toho 6 pro další jazyk)³⁸.

Ucivo je v obou stupnch zamřeno na rozvjen smyslov citlivosti (prvky vizuln obraznho vyjdřen, uspořdn objekt do celk, reflexe a vztahy zrakovho vnmn k vnmn ostatnmi smysly, smyslov uinky vizuln obraznch vyjdřen), uplatnovn subjektivit (prostředky pro vyjdřen emoc, pocit, nlad, fantazie, pedstav a osobnch zkušenost, typy vizuln obraznch vyjdřen, přistupy k vizuln obraznm vyjdřenm), ovřovn komunikacnch ucink (osobn postoj v komunikaci, komunikacn obsah vizuln obraznch vyjdřen, promny komunikacnho obsahu). Ve druhm stupni se zvyšuje nrocnost uciva³⁹.

Při hodnocen vazby mezi RVP ZV a RVP UM, lze říci, že pokud by každ škola naplnila ocekvan vstupy ve vytvarn vchov v souladu s rmcem, byl by každ žk dostatecn připraven na talentovou zkoušku. Domnvm se vřak, že ocekvan vstupy RVP ZV v praxi kladou na žky mnozstv požadavk, které nelze u každho při tak mal hodinov dotaci naplnit. Ve skutecnsti je tak rozvoj vytvarnho nadn a talent na nižších stupnch

³⁶ RVP ZV, 2007, str. 14–17

³⁷ RVP ZV, 2007, str. 18

³⁸ RVP ZV, 2007, str. 105

³⁹ RVP ZV, 2007, str. 69

přenesen do zjmovho vzdlavn. Ke splnn obvyklch požadavk talentovch zkoušek se uchazeci mus připravovat v rozšířené vuce vtvorn vchovy a astji ve zpoplatnnch programech v zkladnm umleckm vzdlavn.

3.4.2 Rmcov vzdlavac program pro zkladn umleck vzdlavn

Rmcov vzdlavac program pro zkladn umleck vzdlavn (RVP ZUV) je v platnosti od roku 2010. Principy, na nich je RVP ZUV založen, jsou v podstat shodn ve vech RVP. Specificky je zdrazněno udržovn a rozvjen kulturnch tradic. Smyslem zkladnho umleckho vzdlavn je pedevm pestovn potebnch vlastnost a adoucch životnch postoj ak prostřednictvm vlastn tvorby a setkvn se s umnm. Zkladn umleck nadn rozvj a kultivuje umleck nadn širokho okruhu zjemc, ktei prokzou potebn pedpoklady ke studiu. A je souasn širokou platformou pro vyhledvn umlecky mimořdn nadanch jedinc. Neposkytuje stupeň vzdlavn, ale je dležitm vchodiskem pro vzdlavn ve stednch odbornch školch umleckho nebo pedagogickho zamřen. len se na připravn studium (elementrn nvyky a dovednosti pro dal umleck vvoj), dle na 1. stupeň zkladnho studia (sedmilet rozvoj individulnch dispozic ak, připrava na neprofesionln aktivity a na studium ve stednch školch). 2. stupeň zkladnho studia (tyřlet, zamřen na praktick uplatňovn a prohlouben zjm ak v aktivn umleck innosti) m inspirovat k dalmu studiu. Studium s rozšířenm potem vyuovanch hodin pro aky s vynikjcmi vsledky připravuje aky na stedn a v umleck vzdlavn, přpadn je smřuje k vberu povolnnebo o studium pro dospel a pro zjemce o dal rozvoj v umleckch oblastech s metodickou podporou.⁴⁰

Zkladn umleck vzdlavn ve vtvornm oboru je popsno v obdobn struktuře jako RVP Uit malba.

Pro hodnocen vazby mezi RVP UM a RVP ZUV je dležit popis oekvanch vstup zkladnho studia 2. stupn, kter je v nsledujcm přehledu:

- *Samostatn ře vtvorn problmy, experimentuje, argumentuje, diskutuje, respektuje rzn hlediska, um se pouit, obhj nebo zmn vlastn postup, podl se na utvren pravidel tmov prce;*
- *Pracuje s vizulnmi znaky a symboly, vyuiv analzu, syntzu, parafrzi, posuny vznamu, abstrahovn; rozliuje a propojuje obsah a formu, vdom uplatňuje vrazov a kompozin vztahy a osobit je aplikuje;*

⁴⁰ RVP ZUV, 2010, str. 11

- *Z rznch uhl zkoum podoby svta a mezilidsk vztahy, je schopen konceptulnho mylen z hlediska asu, lokality, kulturnch i ekologickch souvislost; dv hlub mylenkov vznam akcm, objektm a instalacm; na urovni samostatn pojat tvorby se stv nezávislou, samostatnou osobnost;*
- *Zn obrazotvorn prvky plonho i prostorovho vyjdřeni, jejich vtvorn a vrazov vlastnosti a vztahy; sprvn pouzv odbornou terminologii vztahujci se k dan oblasti;*
- *Orientuje se v hlavnch rysech historickho vvoje umleckch sloh a smr, zajm se o vyjadřovac prostředky souasnho vtvornho umni, vnm je vrch souvislostech, samostatn vyhledv nmty a inspiraci z rznch oblast svtov kultury a vdy, individuln si z nich vybr podnty pro svou tvorbu;*
- *Formuluje a obhj sv nzory, diskutuje, respektuje rzn hlediska, um se pout; prezentuje prci vlastn i druhch, vol vhodn formy adjustace a vstavn koncepce.⁴¹*

Ve uveden vstupy by mly bt v praxi vstupnmi předpoklady pro talentov zkouky a navazujci středn vzdlavn. Zkuenosti z talentovch zkouek a vuky v prvnch roncch naznauj, že se vtin ZU nedař žky připravt na takov urovni. Žci dosahuj nejastji poadovanch dlch znalost obrazotvornch prvk plonho a prostorovho vyjdřeni a pomrn dobře se orientuj v hlavnch rysech historickho vvoje umleckch smr a sloh. Srovnn obou kurikulrnch dokument RVP UM a RVP ZUV ukazuje, že př tvorb nebyly autorsk tmy zřejm dostaten koordinovny. Ve vtin přpad se popsane oekvan vstupy RVP ZUV a RVP UM překrvj. Podle mho nzoru, pokud by žk naplnil veker ambice RVP ZUV, nebylo by potřeba dalho studia na středn vtvorn škole. Z m dosavadn praxe se ukazuje, že v přbhu prvnho ronku je nutno vnovat velk prostor pro vyrovnn rozdl pro žky přichzajci z rznch zkladnch umleckch škol a zkladnch škol.

⁴¹ RVP ZUV, 2010, str. 38

ast II.

4 ťkoln vzdelvac program Středn umleckoprmyslov ťkoly sklřsk Valaťsk Meziř

V metodick asti jsem se zamřila na popis ťkolnho vzdelvacho programu (ťVP) Středn umleckoprmyslov ťkoly sklřsk Valaťsk Meziř (SUPťS VM), kde pracuji. Uvdm tak zkladn historick data existence umleckho vzdelvn ve Valaťskm Meziř od roku 1813 do souasnosti. Dokumentuji rozvoj ťkoly a vchoz podmnky pro ťVP.

V dalť asti kapitoly uvdm zkušenosti z přpravy ťVP k zsadm RVP UM. Kapitola obsahuje nvrhy zkladnch uebnch dokument, vbr hlavnch tmat a asovch dotac pro profilov pedmty Praktick cven a technologie, kter vyuuji. V zvru kapitoly popisuji přklady využit ťkolnch inovanch projekt př realizaci ťVP.

Vzdelvn v konkrtn ťkole se uskuteňuje na zklad ťVP, kter mus bt v souladu s RVP. Tvorba je pln v kompetenci ředitele ťkoly, kter je odpovdn jak za kvalitu dokumentu, tak za roveň realizace. ťkoln vzdelvac program mže bt organizovn jako tradin, tj. na zklad vyuovacch pedmt, nebo jako modulov. Užit modul je vhodné zejména tehdy, pokud ťkola chce přpt k individualizaci vzdelvac cesty žk a nabzet rzn formy a moťnosti. Podle jednoho RVP mže ťkola zpracovat vce ťVP pro rzn odborn zamřen. Nleťitosti a konen forma dokumentu mus odpovdat zsadm uvedench v RVP.

Ve sv prci neuvdm cel ťVP, ale jen vybran asti vztahujc se k vuce profilovch pedmt s vtvarnm zamřenm s drazem na integrovn obsahu spoleenskovdnho zkladu s prvky přrodovdn-technickho zkladu.

4.1 Charakteristika školy

Škola navazuje na dlouholetou tradici umleckho a sklřskho vzdlavn na Valašsku.

4.1.1 Historie školy v datech

1813 založení Reichovch sklren ve Valašskm Meziřc. Postupn se rozrostly ve sklřsk kolos 11 sklren na Morav se špičkovou umleckořemeslnou uřovn vrobk, zejmna ze skla.

Reichov jako zkušen sklřst podnikatel si dobř uvdomovali vznam kvalifikovanch foukač, kmnař, formař, brusic, ryc, malř aj., preferovali pro n vhodn tzv. „mistrovsk systm“, kter spočval v tom, že mstři byli v jejich zvodech doslova hčkanou vrstvou, vzenou a dobř placenou. Dlouh desetilet byla funkce mistr u Reich v podstat ddičn a přechzela z otc na syny, zet apod.

1920 Odborn pokračovac škola sklřsk. Zanikla v roce 1922.

1944 Odborn škola pro sklřsk ucn. Vznikla jako prvn zařzen tohoto druhu na Morav. Zřzovatelem bylo protektortn ministerstvo školství a Zemsk urad v Brn. Zemskou školn radou v Brn byl ředitelm jmenovn Ladislav Weingart, jako učitel zde psobili učitel ze sklren ve Valašskm Meziřc. Konec vlky ukončil její krtkou existenci.

1957 Odborn učitst při nrodnm podniku Osvtlovac sklo ve Valašskm Meziřc; zařzeno do st škol. Pvodn zvodn ucnovsk škola se od 1. zř zmnila na učitst, kter vychovvalo ucn nejen pro sklrny ve Valašskm Meziřc, ale i ve Vsetn, Karolince, Rapotn, Janštejn, Košřatech, Dubňanech, Usobrn, Rosicch aj. To se stalo dležitm meznkem pro přpravu moravskch sklř.

1980 Střdn odborn učitst sklřsk – rozšřen teoretick vuky, zejmna v prvnm ročníku.

1986 Střdn odborn učitst sklřsk a Odborn učitst – zařzen dvouletch ucebnch obor pro absolventy zvlstnch škol.

1991 Škola jako samostatn prvnck osoba

Škola je vyčlenna z majetku sklřskch sttnch podnik Osvtlovac sklo Valašsk Meziřc a Crystalex Karolinka, zřzovatelem je Ministerstvo prmyslu a obchodu České republiky.

1992 Ministerstvo hospodřství ČR – nov zřzovatel

1994 Integrovan střdn škola sklřsk a Odborn učitst. V oborov strukturu jsou nov koncipovan studijn ucebn obory s maturitou – Umleckořemesln zprcovn skla a

ekonomick obor Management sklřstv, pripravujc žáky, mimo jin, i pro vkon samostatnch sklřskch živnost.

1996 *Ministerstvo školstv, mldeže a tlovchovy – nov zřizovatel*

1997 *Oddlen Středn umleckoprmyslov školy. Činnost zahajuj první moravsk sklřsk ateliry: Hutnho tvarovn (Jiř Šuhjek), Kresby a malby (Leszek Wojaczek), Tvarovn, malovn a leptn skla (Petr Tichnek), Sochařstv (Jaroslav Kolšek) a Multimedilnch prezentac a potaov grafiky (Zdenk Zimk).*

1999 *GLASSCENTRUM. Při škole vznik technologick laboratoř a středisko prmyslovho vzkumu a vvoje pro sklřsk firmy pod odbornm vedenm Ing. Milana Hřebčka, CSc., bvalho zstupce ředitelky školy pro praktickou vuku a v současnosti vedoucho projektov činnosti školy. V tomto roce byla zahjena vstavba školnch sklřskch dlen (hutn pracoviřt, malrny, brusrny, sklofoukask a lisařsk a ryteck dlna).*

2001 *Školn sklřsk huť. Zahjenm činnosti školn sklřsk huti maj žáci vytvořeny vynikajc podmínky pro praktickou vuku. V souvislosti s reformou veřejn sprvy byla škola převeden pod Zlnsk kraj.*

2002 *Středn umleckoprmyslov škola sklřsk a Středn odborn uiliřt sklřsk. Zmnou nzvu je potvrzen nov vzdlavac program školy.*

2004 *Sklřsk škola se stv členem prestižnch sdružen Asociace sklřskho a keramickho prmyslu ČR, Asociace střednch a vřřch odbornch škol s vtvárnmi a umleckořemeslnmi obory, Svazu prmyslu a dopravy ČR, Hospodřsk komory ČR, České sklřsk společnosti, České spektroskopick společnosti, Euroregionu Biele - Bl Karpaty. Spolupracuje na rozvojovch projektech se sklřskmi podniky v České republice a tak s technickmi a umleckmi vysokmi školami v ČR a SR. Škola vystavuje na rznch regionlnch akcch, práce žák zskaly ocenn a uznn na veletrzch a vstavch v ČR i v zahrani.*

2005 *Středn umleckoprmyslov škola sklřsk Valařsk Meziř*

S probhajcmi zmnam ve sklřskm prmyslu na Morav se škola transformovala na středn umleckoprmyslovou školu. V listopadu 2005 zskala škola vznamn ocenn v oblasti vzdlavn „Nejlepřch 100“

2006 *Od 1. zř škola otevřela nov umleck obor Užit malba.*

2008 *Od 1. zř škola otevřela nov umleck obory:*

Tvarovn prmyslovch vrobk – tvarov a grafick design obal

Tvarovn prmyslovch vrobk – prmyslov design

Umleckořemesln zpracovn skla – umleck vitrže

2009 Škola je v sti ASP Net UNESCO ⁴²

4.1.2 Souasnost školy

V souasn dob škola svmi vzdelvacmi programy i mimoškolnmi aktivitami nabz technick zzem patřc k nejlepšm v esk republice. Navazuje a rozvj kontakty se střednmi a vysokmi školami umleckho i technickho zamern v R a v zahrani. Svm jedinenm zzemm, odbornmi uebnmi, školn atelirovou hut, dlnmi, chemicko-technologickou laboratoř, ateliry kresby, malby, sochy, modelovn, vitrží a fusingu, tvoř uniktn instituci, kter přspv ke zkvalitnn umleckho školstv v esk republice. Zdejs chemicko-technologick laboratoř GLASS CENTRUM spolupracuje vce neŹ deset let s vdeckmi pracovišti po cel EU. Škola zskala ocenn CZECH 100 BEST. Jako jedn středn škola v republice je autorem a realiztorem projekt zamernch na vzkum a vvoj novch sklřskch technologi.

Škola je jedn toho druhu v regionu a m širokou spdovou oblast. Dobr je tak spolupřce s krajem a mstem s moŹnst prezentace Źakovskch prac v galerich a př kulturnch akcch. Pozitivn je i vysok ušpšnost absolvent v dalšm studiu. Rozvoj školy vznamn podporuj absolventi, nkter nastoupili do pedagogickho sboru z vysokch škol. Z rizikovch jev je nutn zmnit vysokou finann nronost vtvarnho oboru, demografick ubytek Źak ve střednch školch obecn a soustředn špikovch vtvarnk ve velkch mstech. V našm regionu je obecn nzk podpora přleŹitost v umleckch řemeslech, je slab propojn vtvarn kultury na cestovn ruch.

4.2 Hlavn část Školnho vzdelvacho programu

V tto část popisuj vybran část ŠVP ve vztahu k zsadm RVP.

4.2.1 Profil absolventa školy

Konkrtn profil absolventa se podařlo uvst do souladu s RVP UM. Nov mus vymezovat podmnky pro uplatitelnost absolvent, zvlst v regionu školy.⁴³ To se ukzalo v dnešnch podmnkch nron, protože pro řemesln a umleck obory je uplatnn spš ve

⁴² www.sklarskaskola.cz

⁴³ ŠVP UŹit malba SUPŠ sklřsk Valašsk Meziř, platn od 1. 9. 2010, str. 5–11

vtších mstech. Existuj mal firmy, aci si je zakldaj sami, ale velk podniky pro uplatnn absolvent jž neexistuj. V současnosti škola podporuje spše pokračovn v dalším vzdln – vysok školy, nejen umleckho zamření, ale tak pedagogick a filozofick. Z poznatk na školy jde zhruba z deseti ak UM sedm na V, zbytek pracuje v rznch oborech.

4.2.2 Charakteristika ŠVP

Specifickm pojetm organizace vuky je propojen oboru UM se sklřskmi obory. P realizaci praktickho vyučovn mohou vichni aci školy využívat vech školnch sklřskch provoz a odbornch ueben, jako jsou sdrovna, modelovna, atelir designu, užit malby, kresby, technologick laboratoř, školn atelirov huř, dlny pro malbu skla, brusick a ryteck dlny, atelir pro lehan sklo, vitrřov dlna, sklofoukrna, potaov uebny s grafickmi programy, školn knihovna. V rmci dalších vzdlavacch aktivit mimo bžn vyučovn se aci každoron zuastuj řady školnch vstav a soutží. V každm ronku je zařazena tvorba v plenru, řada odbornch exkurz, vmnnch stží a školnch projekt. Souast je povinn praxe v rozsahu 14 dn za celou dobu studia.⁴⁴

4.2.3 Zpsoby a kritria hodnocen ak

V umleckch pedmtech jsou aci hodnoceni komisionaln pololetn zkoukou (tzv. klauzurn). P tchto zkoukch jsou aci bodovni (rozsah 0-15) a vsledek se promt do celkovho hodnocen profilovch pedmt. Pro celkov hodnocen využívat klasick ptibodov stupnice. Phlží se tak ke kvalit prac ak z domc ppravy a prace v jednotlivch vyučovacch hodinch. Vznamnm kritriem je tak školn dochzka. V pripad dlouhodobjší nepřítomnosti je nutn zajistit nhradn doučovn v celch tematickch blocch. Pro vuku v mch pedmtech využívat uren minima zvldnutho uiva, se ktermi jsou aci pedem seznmeni. Uvdm pklady pro jednotliv ronky, ve kterch jsem využila tematick okruhy z RVP.

Mezipedmtov minima: ak by ml bt schopen po **prvnm ronku** zvldnout po odborn strnce – prace s barvou a zkladnmi materily pro malbu. Pprava podločky pro malbu a kresbu (papr, devn podločky a pltno). Perspektiva. Prenesen reality na dan formt. Kresebn a malřsk zvldnut rznch druh materil (kov, sklo, devo, ltka apod.)

⁴⁴ ŠVP Užit malba SUP sklřsk Valask Meziřc, platn od 1. 9. 2010, str. 12-19

Portrt. Obecn přehled o historii – vvoj sloh v časov linii. Zkladn znalosti o rozvoji vtvorn tvorby v historii lidstva. Vybudovn a podpora zjmu o umn – nvštva vstav. Všeobecn přehled o technikch a materilech využívanch v malřsk tvorb.

Druh ronk – rozvjen zskanch dovednost – prce s barvou, přidn vlastnho rukopisu. Zalenn do zadanchkol vlastn npady a inspiraci. Využívan inspircnch zdroj. Kresba plfigury. Technologick přehled materil (podložíky a podklady, pigmenty, pojidla a ředidla).

Třet ronk – zalenn vlastnch npad a nvrh do vlastn realizace a tvorby, samostatn uvažívan, zohlednvan ekonomickch a dalších poznatk do vlastn tvorby. Prce se složitjšími malřskmi technikami (olejomalba, nstnn techniky, akvarel).

tvrt ronk – využívan a rozvjen vech zskanch znalost a dovednost pro vlastn tvorbu. Schopnost si prci rozfzovat a využt inspiran zdroje.

4.2.4 Podmnky přijmn ke vzdlavn

Škola organizuje talentov zkoušky, př kterch škola vyžaduje: deset domcch prac, soust je motivan pohovor a malba ztší. Celkov vsledek hodnot přijmac komise.⁴⁵

4.2.5 Zkoušky v profilov části maturitn zkoušky

Oba komentovan předmty jsou povinnm zkladem pro zvldnut profilov části maturitn zkoušky. Předmt technologie je zařazen jako povinn, v povinn praktick zkoušce mají žci v přbhu jednoho msce vytvořit vlastn autorsk dlo jako soust odborn části MZ.⁴⁶

4.2.6 Zabezpeen vuky žk se zvlštnmi vzdlavcmi potřebami

Na zklad lkařskho potvrzen škola umožíuje vuku žkm se zdravotnm postiženm (v současné době studuj na škole žci s vadami sluchu a řei) a žkm se socilnm znevhodnnm. Pro tuto clovou skupinu žk jsou ve spolupřci s Pedagogicko-psychologickou poradnou, lkaři a zkonnmi zstupci vytvřeny Individuln vzdlavc plny. Škola pro vsechny žky bez rozdlu zajišťuje ochrann a bezpenostn pomcky pro praktick vyuovn.⁴⁷

⁴⁵ ŠVP Užit malba SUPŠ sklřsk Valašsk Meziřc, platn od 1. 9. 2010, str. 22

⁴⁶ ŠVP Užit malba SUPŠ sklřsk Valašsk Meziřc, platn od 1. 9. 2010, str. 22

⁴⁷ ŠVP Užit malba SUPŠ sklřsk Valašsk Meziřc, platn od 1. 9. 2010, str. 23-24

4.3 Návrh vzdělávacího modulu oboru Užitá malba

V této části uvádím způsob rozpracování obsahu RVP do obsahu profilových výtvarných předmětů s důrazem na integrování učiva všeobecných předmětů. Výuka podle ŠVP je organizována podle učebního plánu.

4.3.1 Učební plán

Základním učebním dokumentem ŠVP je učební plán, který vymezuje výběr témat a jejich časovou dotaci. V následující tabulce⁴⁸ uvádím ukázkou aktuálně realizovaného učebního plánu naší školy podle jednotlivých ročníků.

Učební plán ročníkový					
Povinné předměty	1. ročník	2. ročník	3. ročník	4. ročník	<i>Celkem</i>
Český jazyk a literatura	1+1	1+1	1	2	7
Anglický jazyk	2+1	2+1	3	3	12
Německý jazyk	0+2	0+2	0+2	0+2	8
Občanská nauka	2	1	1	1	5
Fyzika	1	-	-	-	1
Chemie	1	1	-	-	2
Ekologie	1	-	-	-	1
Matematika	2	2	-	-	4
Tělesná výchova	2	2	2	2	8
Informační a komunikační technologie	0+1	0+1	-	-	4
Počítačová grafika	-	0+1	0+1	-	2
Multimediální technologie	-	-	-	0+2	2
Ekonomika	-	-	1	2	3
Projektové vyučování	-	-	0+1	-	1
Výtvarná příprava	6	7	-	-	13
Dějiny výtvarné kultury	0+2	1+2	2+1	2+1	11
Figurální kreslení	0+3	0+3	0+3	-	9
Písmo	0+1	0+1	0+1	-	3
Technologie	2	2	2	2	8

⁴⁸ ŠVP Užitá malba SUPŠ sklářská Valašské Meziříčí, platné od 1. 9. 2010, str. 25

Navrhování	-	-	6+2	7+1	18
Praktická cvičení	6	6	6	6	24
Celkem základní dotace	29	27	27	28	111
Celkem disponibilní dotace	10	11	11	6	38
Celkem v ročníku	39	38	38	34	149

Učební plán ukazuje tabulku vyučovaných předmětů, jejich závaznost, formy a podíl praktického vyučování, limity předepsaného počtu hodin v jednotlivých ročnících.

Při realizaci plánu klade škola velký důraz na mezipředmětové vazby, jednotlivé předměty na sebe navazují a zasahují si navzájem do výuky.

Ve výtvarné přípravě žáci uplatňují znalosti z matematiky (např. zlatý řez), deskriptivní geometrie (perspektiva, elipsa, linky), fyzika (světlo a jeho působení, lom světla, míchání barev). V návrhové a realizační činnosti využívají matematických dovedností (výpočet procent, převádění jednotek, poměry, zlatý řez, perspektiva), poznatků z fyziky (světlo), z chemie (reakce materiálů). V cizích jazycích je zařazen i odborný jazyk tak, aby žáci dokázali komunikovat na profesní úrovni. Odbornou složku jazykového vzdělání v současné době vytlačuje společná část maturitní zkoušky. Ve spolupráci s vyučujícími cizích jazyků vytváříme ve škole slovník odborných termínů pro potřeby zahraničních stáží.

4.3.2 Návrh obsahu učiva

Učební osnovy výtvarných profilujících předmětů obsahují popis cílů a didaktického pojetí předmětů, přínos k realizaci klíčových kompetencí, průřezových témat a mezipředmětových vztahů, popis metod a forem výuky, předpokládané výsledky, vzdělávací obsah a jeho rozvržení do ročníků. Při koncipování výtvarných předmětů jsem podle RVP UM vybrala pro ŠVP témata, která uvádím v následujících dvou předmětových tabulkách. V obou případech jsem pro vymezení učiva využila inovovaných učebních osnov z dřívějších dokumentů.

V první tabulce uvádím výběr pro předmět Technologie:

Technologická příprava (učivo dané v RVP)⁴⁹	Předmět Technologie (výběr tematických celků v jednotlivých ročnících)⁵⁰
---	--

⁴⁹ RVP UM, str. 49-50

⁵⁰ ŠVP Užitá malba SUPŠ sklářská Valašské Meziříčí, platné od 1. 9. 2010, str. 285–302

<p>1. Materily</p> <ul style="list-style-type: none"> - podkladov materily - natrov materily - ostatn materily 	<p>1. ronk</p> <ul style="list-style-type: none"> -vod do technologie malřstv - pouřivan malřsk pomcky, nrad, nstroje a stroje - pouřivan materily, jejich vlastnosti a pouřit <p>2. ronk</p> <ul style="list-style-type: none"> - podlořky a podklady zvsnch obraz - pigmenty a barviva - pojidla a jin pomocn ltky - rozpouřtdla a ředidla v malřstv
<p>2. Techniky a technologick postupy</p> <ul style="list-style-type: none"> - pomcky a nrad pro malřsk techniky - jednoduch techniky malby -prava podklad pod vřechny druhy maleb - techniky a technologick postupy tvorby zvsnch obraz - techniky a technologick postupy nstnnch realizc - zklady restaurovn maleb 	<p>1. ronk</p> <ul style="list-style-type: none"> -vod do technologie malřstv - kresba - zkladn malřsk prvek – barva - jednoduch malřsk techniky <p>2. ronk</p> <ul style="list-style-type: none"> - podlořky a podklady zvsnch obraz – jejich pprava <p>3. ronk</p> <ul style="list-style-type: none"> - tempera - olejomalba - malřsk vodou řediteln techniky (akvarel, kvař, akryl, pastel) - řtukolustro <p>4. ronk</p> <ul style="list-style-type: none"> - nstnn malba (freska, secco, sgrafito) - plořn techniky (vitrř, mozaika, enkaustika)

Poznmka: Inovace smřovaly do nov pouřivanch technologickch mořností (technika akryl, nov materily na podlořky a podklady nstnnch obraz). řpikov vybaven laboratoře umořņuje ppravu vlastnch barev a experimentovn s materily a barvami.

Ve druhé tabulce uvdm nvrh pro předmt Praktick cvchen:

Nvrhov a realizan tvorba (uivo dan RVP) ⁵¹	Praktick cvchen (vbr tematickch celk po roncch) ⁵²
1. Bezpenost a ochrana zdraví př práci, hygiena práce, pořzn prevence	1., 2., 3. i 4. ronk – BOZP a PP probh vřdy na zaatku kařdho pololet a př použit novch materil a nrad.
<p>3. Realizan tvorba</p> <ul style="list-style-type: none"> - organizace pracoviřt - přprava materil, nstroj a pomcek, jejich úprava a udržovn - realizace technologickch postup zkladnch malřskch technik - realizace jednoduchch ař vysoce vtvarn nronch nvrh zvsnch obraz, dekorativnch kompozic nebo detailu nstnnch technik - kombinace technologickch postup, technik a materil - ekonomick hlediska realizace vtvarnho zmru 	<p>1. ronk</p> <ul style="list-style-type: none"> - podklady pro malbu, přprava podlořek (papr, dřevo, sololit, pltno) - materily a jejich úprava - přprava a mchn barev s vodovmi pojidly - přprava a provdn ntr - plastick linkovn profil a řms (optick klamy v malb) - techniky malby (tempera, akryl a akvarel) <p>2. ronk</p> <ul style="list-style-type: none"> - malba skla - mozaika - Tiffany vitrř <p>3. ronk</p> <ul style="list-style-type: none"> - techniky malby (enkaustika, olejomalba, kvař, pastel) - řtukolustro - nstnn malby (freska, secco, sgrafito) <p>4. ronk</p> <ul style="list-style-type: none"> - realizace velkoplořn dekorativn kompozice - kombinace technologickch postup, technik a materil

⁵¹ RVP UM, str. 51

⁵² řVP Užit malba SUPř sklřsk Valařsk Meziřc, platn od 1. 9. 2010, str. 324-349

Poznmka: Vzhledem k zamření a tradici školy je ve druhm ronku v pedmtu PCV zahrnuta tak vuka vech plonch sklřskch technik. Toto rozřen na sklřsk techniky umořňuje pouze studium uit malby na SUP sklřsk Valask Meziřc.

Z tohoto vyberu vychzej konkretn tematick plny obou pedmt. V dal kapitole uvadm pklady, jak jsou tato tmata naplnovna v jednotlivch hodinch.

5 Zpracovn ukzkovch vukovch jednotek a ovření vybranch ast v praxi

Do tto kapitoly jsem zařadila ukzkov vukov jednotky ŠVP ve vybranch profilujcch předmtech. Vbr ilustruje rzn formy, metody a postupy vuky, motivan aktivity a zpsoby hodnocen žk ve vztahu k dan vukov jednotce. Uvdm dv ukzky z předmtu Praktick cvčení, dv ukzky z předmtu Technologie. V další asti popisuji ukzky realizovanch zahraninch stží a přehled dalších školnch projekt využitch při realizaci ŠVP v naší škole.

5.1 Předmt Praktick cvčení: Využit optickch klam v iluzivnch malbch

Nvrh na vukov jednotku pro 1. ronk předmtu Praktick cvčení, asov dotace 6 vyuovacch hodin.

Přprava: Vazba na RVP UM Nvrhov a realizan tvorba – realizace technologickch postup zkladnch malřskch technik, vazba na ŠVP tma Plastick linkovn profil a řms (optick klamy v malb)

Motivace: Využit barevnch kombinac pro zvldnut malby jednoduchho optickho klamu. Tchto malřskch postup se využív nejen při vrob scn pro divadeln představen, ale tak u nstnnch technik malby. V minulosti využívn při vzdob kostel, nejastji v období baroka. Iluzivn malby je mořno nalzt jiř v antice (falešn pohledy z oken, nznaky architektury – sloupy, plastick malby).

ile: Na konci vyuovacho bloku žci zskj schopnosti prce s barvou pro vytvořen jednoduchho optickho klamu. Budou mt znalosti o využit optickch iluz v praxi. Nejen v historii, ale tak pro svou vlastn nvrhov a realizan innost.

Nezbytn předchoz znalosti a dovednosti: mchn barev a jednotlivch odstn, zvldnut techniky natrn, pprava paprov podlořky pro malbu, zkladn přehled historickch sloh.

Hodnocen: Žci budou hodnoceni za vslednou prci, slovn hodnocen u kařdho žka – zvldnut techniky natrn, mchn barev, zvldnut vytvořen optick iluze, nronost.

Pomcky a asov rozvrřen: Zkladn barvy (erven, řlut a modr), mořnost využit barev neutrlnch (bl a ern), karton formtu A2, paprov pska, skick, tuřka, sada šttc. V nsledujc tabulce jsou popsny innosti a plnovan as:

innosti 1.–6. vyucovac hodiny	Plnovan as
1. Zahjen hodiny, vysvtlen innosti. ci si napnou papr pro svou dal prci (formt A2 – navlhen papr olep paprovou pskou po vech stranch (ci pracuj individuln), pprava barev a pracovnch mst.	15 minut
2. Powerpointov prezentace s ukzkou optickch klam v historickm pehledu. Po prezentaci, kter probh frontlnm zpsobem vuky a kdy ci vid ukzky jednotlivch optickch iluz, vytvor si tak pehled umlc, kter vyuivali ve sv tvorb optickch iluz, probhne diskuze, kdy ci vzpomnj, kde vidli optick iluze. Monost vyuit internetu a vyhledvan obrzk.	30 minut (mono i 45 minut, as uruje nsledn diskuze a vyhledvan obrzk).
3. Prpravn fze pro vlastn tvorbu. ci pracuj samostatn na nvrhu optick malby s vyuitm jednoduchch geometrickch tvar (tverec, kruh, obdelnk, koule, kvdr, krychle). Vymysl barevnost. Monost vyuit a petvoen zhldnutch prac v prezentaci. Pr nvrhov innosti probh individuln korekce a konzultace s pedagogem. ci vytvor minimln 3 nvrhy. Nrtky kresl do skick.	45 minut (as je opt orientan, zlez na nvrzch k, nemus se vyuit cel doporuen doba).
4. Realizace podle nvrh. ci pracuj samostatn – penesen vybranho nvrhu na v pedem prraven karton formtu A2. Samostatn mchaj barvy a nanšej potebn odstny. ci ovuj, zda je jejich nvrh mono realizovat ve vm formtu a zda funguje navren optick klam. V prbhu prce probh korekce ze strany pedagoga.	3x45 minut
5. Hodnocen prac. Po dokonen prac probhne ustn hodnocen ze strany pedagoga a tak hodnocen prac k navzjem. Hodnot se zvldnut penesen nvrhu, samotn optick iluze, zvolen barevnost, nansen barev, istota proveden, celkov dojem. Probhne tak doporuen pro dal innosti, co by mli ci zlept a na em zapracovat pr dal prci. Na zklad hodnocen probhne hodnocen v klasick hodnotic skle 1–5.	30 minut

6. Závěr vyučovacího bloku – úklid ateliéru, umytí štětců, úklid barev apod.	15 minut
--	----------

Poznámka: V průběhu realizační práce si žáci dělají přestávky dle individuální potřeby.

Závěr: V práci s malbou iluzivního prostoru se pokračuje v dalších lekcích i ročnících.

Zvyšuje se náročnost vytvářené iluze prostoru. Mou zkušeností je, že žáci tento výukový blok přijímán žáky velmi dobře. Optické iluze a klamy žáky baví a často jsou překvapeni, jak málo stačí pro vytvoření barevné iluze. Získané dovednosti využívají ve vlastní tvorbě.

5.2 Předmět Praktická cvičení: Míchání barev barevným modelem RGB ⁵³

Návrh na výukovou jednotku pro 1. ročník předmětu Praktická cvičení, časová dotace 6 vyučovacích hodin.

Příprava: Vazba na RVP UM Návrhová a realizační tvorba – realizace technologických postupů základních malířských technik, vazba na ŠVP téma Příprava a míchání barev s vodovými pojidly.

Motivace: Seznámení s mícháním barev pomocí RGB systému. Seznámení s používáním RGB v historickém kontextu a v současnosti.

Cíle: Na konci vyučovacího bloku si žáci osvojí jiný systém míchání barev a ověří si fungování na vlastní práci. Později využijí tento systém při práci na mozaice.

Nezbytné předchozí znalosti a dovednosti: fyzika – lom světla, základní barvy a jejich vzájemné míchání orientace ve výtvarných slozích a směrech, příprava podložky a práce s technikou tempéry.

Hodnocení: Proběhne pouze rozbor prací a ověření funkčnosti míchání barev.

Pomůcky a časové rozvržení: PC, dataprojektor, pastelky, kreslicí kartony formátu A2, temperové, štětce, papírová lepicí páska, desky.

V následující tabulce jsou popsány činnosti a plánovaný čas:

Činnosti 1.–6. vyučovací hodiny	Plánovaný čas
1. Seznámení s činnostmi, úvod do hodiny.	5 minut

⁵³ Systém míchání barev RGB, z anglického red-green-blue

<p>2. RGB systm mchn barev:</p> <ul style="list-style-type: none"> - lom svtla, - seznmen s RGB systmem mchn barev a doplnkovch barev YMC, - prezentace obrzk se zamřenm na mozaiku a umleck smr pointilismus, - využívan RGB systmu v modernch technologich. <p>Vuka probh formou pednšky a diskuze nad zjištnmi poznatky.</p>	<p>30 minut</p>
<p>3. Barevn zkoušky:</p> <ul style="list-style-type: none"> - vysvtlen mchn barev RGB systmem, - zkoušky prce na jednoduchch tvarech a zkladn barevnosti, s použitm pastelek a malch formt, - prce probh individuln, v prbhu hodiny se řeší skupinov zjištn nejasnosti, po prci nsleduje debata nad používanm nov ziskanch znalosti. 	<p>45 minut</p>
<p>4. Malba jednoduchho ztší s využitm RGB systmu mchn barev:</p> <ul style="list-style-type: none"> - pprava podlozky (napnn papru), - pprava barev, - pedkreslen ztší tuzku, - malba zvolenou technikou (tempera nebo akvarel, mozn i kombinace obou). <p>aci pracuj samostatn pod vedenm pedagoga. Individuln se řeší použit a mchn barev.</p>	<p>4x45 minut</p>
<p>5. Zhodnocen prce aklid ateliru.</p> <p>Diskuze nad typem mchn barev – vhody a nevhody.</p>	<p>10 minut</p>

Poznmka: V prbhu realizan prce siaci dlaj pestvky dle individuln poteby.

Zvr: V prvnm ronku seaci nau dva zpsoby mchn barev. Klasick, tzv. mechanick, je postup, kdy smchnm dvou primrnch barev vznikne barva sekundrn. Optick zpsob (RGB) je postup, kdy barevn odstn vznik položenm barev vedle sebe. Druh zpsob je nronjší, jde v podstat o optickou iluzi aaci maj často problm s pochopenm. Je poteba zařadit vce ukzek, abyaci poznali, že jak systm RGB funguje. RGB systm mchn barev se vzdy opakuje ve tetm ronku ve vukovm bloku *Mozaika* a pi vuce malby olejovmi barvami alla – prima⁵⁴.

⁵⁴ Alla – prima je zpsob nanšení barev tzv. napoprv

5.3 Předmět Technologie: Výstavba obrazu z výtvarného hlediska

Nvrh na vukovou jednotku pro 2. ronk předmětu Technologie, časov dotace 2 vyučovac hodiny.

Připrava: Vazba na RVP UM Technologick příprava – materily, vazba na ŠVP tma Podlořky a podklady zvsnch obraz.

Motivace: Výstavba obrazu je jednm z nejdležitějšch vodtek pro budouc vtvarnky. Vukov blok nabdne řkm vodtko, jak využt ve prospěch vsledn práce kompozici a rozměry obrazu.

Cle: Seznmen řk s nutnost přemřlet o vsledn kompozici obrazu v zvislosti na formtu a nmětu.

Nezbytn předchoz znalosti a dovednosti: vukov blok navazuje na 1. ronk Praktickho cvčení na jednotku s nzvem *Matematika a umění*, kde se řeš propojen těchto dvou zdnlivě rozdílnch odvětv (využit zlatho řezu, perspektiva, předmět a jeho stn, harmonick kompozice), vseobecn přehled o technikch malby, podlořkch a podkladech a historii umění.

Hodnocen: diskuze k vytvořenm vlastnm a ukzkovm kompozicm.

Pomcky a časov rozvržen: dataprojektor, pota, nřky, voln listy papru, rozstřhan kopie rznch obraz, lepidlo, řci maj svj sešt a psac pomcky.

V nsledujc tabulce je uveden rozpis ˇinnost a plnovanho času:

Činnosti 1.–2. vyučovac hodiny	Plnovan čas
1. Úvod do hodiny.	2 minuty
2. Zopakovn matematickch znalost vyuřvanch v umění - vytvořen myšlenkov mapy – co vše mže ovlivnit umělcv změř při malbě. Snaha o zapojen vech řk, otzky typu: Co řešte, neř zanete malovat? Jakm zpsobem si vybrte formt? apod.	10 minut
3. Prezentace a ukzky prac se sprvnou kompozic. - co všechno ovlivnuje sprvn rozvržen obrazu, - vznamn umělc z historie, kteř se vnovali kompozici a propojen matematickch znalost. Tato ˇast vuky probh formou přednšky. Řci jsou zapojeni formou dotaz: Znte	30 minut

obraz, umlce, co je ustřednm motivem, jak je zpracovno pozad a pro apod.	
4. Zpis poznatk do seřitu. Strun shrnut vstavby obraz a zpis do seřitu.	10 minut
5. Vytvořen sprvn kompozice do rznch formt - praktick ovření mořnosti kompozic. řci pracuj po dvojicch a z rozstřihanch část obrazu skldaj nov obraz – vytvřej kolž do rznch formt (tverec, obdelnk, kruh a ovl – přpadn mohou zvolit sv vlastn formty). Mohou využt i barev.	30 minut
6. Hodnocen vytvořench kompozic - spolen vyhodnocen vytvořench kompozic. Diskuze nad tm, co se ovřilo, kter kompozice je nejvydařenjř od kařd skupiny a pro si to ostatn mysl apod.	8 minut

Zvř: V prvnm ronku vtřinou řci pracuj s danmi formty, jsou zamřeni vce na sprvn zachycen skutenosti a zlepřovn svch malřskch dovednost. Proto zařazuj tento vukov blok na zaatek druhho ronku, kdy řci zainaj premřlet nad dalřmi vtvarnmi hledisky pro vstavbu obrazu. Na vukov blok dle navazuje tma vstavba obrazu z technickho hlediska (podlořka a podkladov ntř, předkreslen, podmalba, lazury, pastzn ntry, lakovn obrazu). Je obecn znmo, ře vtřina řk umleckch obor nem pozitivn vztah k předmtu matematika. Neumj si představit, jak jim znalosti matematiky mohou usnadnit prac.

5.4 Předmět Technologie: Akvarelov malba; vroba akvarelovch barev

Nvrh na vukovou jednotku pro 3. ronk předmětu Technologie, časov dotace 2 vyučovac hodiny.

Přprava: Vazba na RVP UM Technologick příprava – techniky a technologick postupy, vazba na ŠVP – tma Malřsk vodou řediteln techniky.

Motivace: Vroba vlastnch akvarelovch barev podle recept starch mistr, řci budou vyroben barvy nsledn pouřivat v předmětu praktick cvičen. Budou se uit sprvn technice malby s akvarelem.

Cle: Na konci vyučovacho bloku řci ziskaj znalosti o mořnch zpsobech vroby akvarelovch barev. Sami si prakticky zkus nkolik mořností vroby barev.

Nezbytn předchoz znalosti a dovednosti: pojidla akvarelovch barev (2. ronk), pigmenty a barviva vhodn pro akvarelov barvy (2. ronk), historick vvoj akvarelovch barev, podlořky, podklady, ŝetce a materily akvarelov malby (3. ronk).

Hodnocen: Probh pouze slovn hodnocen, jak se komu barvy podařily a kter recept je nejvhodnjř. Řci si přmo k zapsanm receptm př komentře.

Pomcky a časov rozvržen: pigmenty a barviva, cukr, med, arabsk guma, kostn klich, třec deska, třč, ndoby na barvy, ŝpachtle, ŝetce, kladivo, psac potřeby, seřit do technologie.

V nsledujc tabulce je uveden rozpis činností a plnovanho času:

Činnosti 1.–2. vyučovac hodiny	Plnovan čas
1. Zahjen hodiny, vysvtlen činnosti. Krtk opakovn z poslednch hodin – akvarel, zopakovan vhodnch pojidel a pigment pro techniku akvarel (řci si opakuj doma, v rmci hodiny přednesou přpraven poznmky).	15 minut
2. Úvod k receptm – rozdělen na umleck a užitkov (kvalita vyroben barvy se odvj od pouřitho pigmentu). Řci dostanou pracovn list s recepty, kam si mohou zapisovat sv poznmky. V průběhu přednřky si řci dělaj zpisky. Vuka probh frontlnm zpsobem s ukzkou materil potřebnch pro vrobu barev.	20–30 minut (dlka zvis na množství nejasností, na kter řci naraz v průběhu přednřky).
3. Vroba akvarelovch barev. Řci si pod vedenm uitele přprav materil. Pracuj ve skupinkch po dvou ař třech řcch. Přpadn	35–45 minut (zleř na dlce předchozho bloku, př

<p>nejasnosti řeší s pedagogem. Každ skupina vytvoř jak užitkov akvarelov barvy (pojídlem je kliš), tak umleck barvy (pojídlem je arabsk guma). Množství barev zleží na rychlosti skupiny. Minimln počet je stanoven na 5 barev (žlut, modr, zelen, ern, erven a jedna dle vlastnho vberu). V prbhu vroby barev si řci zaznamenvj poznmky o samotn prci, např. kter pigment spotřeboval vce pojídla apod. řci si k receptm dlaj i vzornk namchanch barev.</p>	<p>vyšší asov dotaci je mořn vyrobit vce odstn barev).</p>
<p>4. Hodnocen prce. Po ukonen prce probhne hodnocen, kter pojídlo je vhodnjší pro akvarelov barvy, kter barvy se jim ppravovaly lpe.</p>	<p>10 minut</p>

Zvr: S pravenmi barvami budou řci dle pracovat v pedmtu Praktick vyuovn – sprvn technika malby akvarelem. Zbytek barev si řci mohou nechat pro svou vlastn tvorbu. Vukov blok m pro řky spše informativn charakter. I kdř zjist, jak je jednoduch vytvořit si vlastn akvarelov barvy, v praxi využívaj astji komern nabdky. Hlavn pnos je v tom, že si řci praktickm ovřenm psoben rznch materil, snze zapamatuj a upevn teoretick poznatky.

5.3 Stř v zahrani: Italsk mozaika

Od roku 2009 zaala škola spolupracovat s italskou školou mozaiky ve Spilimbergu. Prvnm poinem byly vzjemn vstavy. P dalšm jednn vznikla dohoda o recipron vmn student obou škol. V roce 2010 tak probhla vmna sedmi student a jednoho pedagoga. **Autoři projektu:** Kateřina Hofmannov, Josef Divn a Dana Budayov.

Pprava: Vazba na RVP – Umlecko-historick a vtvorn pprava s psahem do oblasti Technologick pprava a Nvrhov a realizan tvorba, vazba na řVP – tematick celek Mozaika. V projektu jsou využity znalosti a dovednosti z dalšch tematickch celk.

Dorozumvac jazyk: anglitina

Dlka stže: 3 tdny

Motivace: mořnost využit cizho jazyka v zahraninm pstřed, vmna zkušenost, využit teoretickch poznatk, poznvac exkurze a nvštvy zamřen na pamtky a historii.

Cle: seznmen žk s teori a prax pri prci s mozaikou, poslen prce v tmu na spolenm vtvornm dle.

Nezbytne předchoz znalosti a dovednosti: dobr znalost anglickho jazyka.

Hodnocen: extern hodnocen pedagogy navstven školy, certifikt o absolvovn stže.

Pomcky a asov rozvržen: zajstuje hostitelsk škola.

V nsledujc tabulce uvdm rozpis innost:

Npln stže	Poznmky
<p>1. Seznmen s histori mozaiky a s materilem používanm pro techniku mozaiky</p> <ul style="list-style-type: none"> - historick vvoj mozaiky - historie školy a vznamn realizace žk školy - materily používané pro prci mozaiky (kmen, mramor, polodrahokamy, smalty, zlato apod.), lepidla, podločky a podklady - postupy prce 	<p>Teoretick úvod do problematiky techniky mozaiky.</p> <p>Forma pednšky s použitm prezentace a praktickch ukzek materil.</p> <p>(4 hodiny)</p>
<p>2. RGB</p> <ul style="list-style-type: none"> - systm mchn barev pri prci na mozaice 	<p>Teoretick pednška.</p> <p>Praktick kresebn nvrhy, využit pro konkrtn nvrhy.</p> <p>(3 hodiny)</p>
<p>3. Prce s materilem</p> <ul style="list-style-type: none"> - pprava materilu - sprvn technika kladen kamen - sekn kamene - pomcky a materily. 	<p>Praktick prce. Individuln veden pedagog.</p> <p>(7 hodin)</p>
<p>4. Vroba mozaiky dle vlastnho nvrhu</p> <ul style="list-style-type: none"> - potaov úprava nvrhu - pprava materil - ukzky techniky pro dan nvrhy - prenesen nvrhu do techniky - prenesen vytvořen mozaiky do rmu a dokonovac prce 	<p>Individuln prce pod vedenm pedagoga. Dle nronosti vytvořen 1 – 3 ks mozaiky.</p> <p>(5 x 7 hodin)</p>

<p>5. Vyropa spolen mozaiky</p> <ul style="list-style-type: none"> - zveten vybranho nvrhu do danho formtu - prprava materilu (sekn kamen) - mchn barevnch variac - zasazen do rmu a dokonovac prce 	<p>Spolen prce pod vedenm pedagoga. (6 x 7 hodin)</p>
<p>6. Exkurze:</p> <ul style="list-style-type: none"> - Aquileia - Grado - Bentky - Udine - Trieste - Treviso - Spilimbergo - řeka Tagliamento (sbrn kamen) 	<p>Jednodenn poznvac vlety, zamřen na pamtky a historii, s odbornm prvodcem.</p>

Zver: Zahrancn stž byla velkm přinosem jak pro žáky na školy a studenty ve Spilimbergu, tak i pro doprovzejcho pedagoga. Zskan znalosti a dovednosti jsem zaclenila do vuky v predmtech Technologie (mozaika, teorie barev), Praktick cvicn (mchn barev a vyropa tradin mozaiky). Forma zahrancn stže je pro vuku finann velmi nron, v připad, že škola nezsk grantov prostředky, lze kontakty mezi školami na vrovni vmny informac a materilu realizovat jen administrativn cestou.

5.4 Zahrancn stž: Multikulturn scna Evropy prizmatem vitrže

Dal projekt, kter uvdm, je projekt v rmci programu Leonardo da Vinci – mobility s nzvem Multikulturn scna Evropy prizmatem vitrže. Tento projekt byl pvn v rmci programu Leonardo da Vinci, na kterm jsem se autorsky podlela. Byl realizovn v bulharskm mst Plovdiv na škole filmov a divadeln scnografie. Struktura projektu odpovdala požadavkm EU (připravn fze, stž a šířen vsledk).

Autoři projektu: Kateřina Hofmannov a Krassimira Koltcheva.

Prprava: Vazba na RVP – Umelcko-historick a vtvorn prprava s pesahem do oblasti Technologick prprava a Nvrhov a realizan tvorba, vazba na ŠVP – poslen odborn

slořky jazykov prpravy a Tiffany vitrz. V projektu jsou využity znalosti a dovednosti z dalřch tematickch celk.

Dorozumvac jazyk: anglitina, zklady bulharřtiny.

Dlka stže: 2 tdny

Motivace: poznn jin slovansk kultury a prbuznch umleckch tmat, kter se na nař škole neu. Využit cizho jazyka v zahraninm prosted, vmna zkušenosti, využit teoretickch poznatk, poznvac exkurze a nvřtvy zamřen na pamtky a historii.

Cle: řci se seznm se zklady scnografie, prce se scnrem, dramatick tvorby, poslen skupinov spoluprce na spolenm scnr pro loutkov divadlo a realizaci loutkovho divadla. Poznn historie a kultury navřtven zem.

Nezbytn predchoz znalosti a dovednosti: dobr znalost anglickho jazyka.

Hodnocen: extern hodnocen pedagogy navřtven školy, certifikt o absolvovn stže.

Pomcky a časov rozvrřen: zajiřtuje hostitelsk škola. Pr vrob vitrze byl pouřit mteril školn atelirov huti.

V nsledujcch trech tabulkch uvdm rozpis innosti vřech ast:

Prpravn fze – probhala mimo břnou vyuku	Poznmky
1. Jazykov prprava - komunikace v anglickm jazyce (zkladn konverzan tmata a odborn slovnk) - zklady bulharřtiny - azbuka	Rozsah 24 vyuovacch hodin
2. Kulturn-historick prprava - historick prehled dřin Bulharska - kultura a vznamn pamtky Bulharska - msto Plovdiv – historie a vznamn pamtky - ochutnvka tradinch bulharskch jdel	16 vyuovacch hodin
3. Scnografie - seznmen s oborem - pojmy pouřivan v oboru - vznamn svtov i eřt vtvrnci, kter se vnovali scnografi	Vyuka probhla v rozsahu 6 vyuovacch hodin.

4. Prce se scnřem	Vyuka probhala v rozsahu 12 vyučovacch hodin.
5. Vyropa vitrřovho loutkovho divadla - seznmen s technikou (plat pro obory, kter techniku neznj) - nvrhy scny a loutek (pro tento projekt jsme zvolili balet Labut jezero) - prevdn nvrhu do vitrře - vyropa vitrře	Vyuka probhla v rozsahu 30 vyučovacch hodin.
6. Exkurze do divadel a nvstva zkulis - Mstsk divadlo Zln : - Divadlo loutek Ostrava (predstaven: Dvka s pomerani)	

Poznmka: Prpravn fze byla dostupn vsem ŝkm. Vzhledem k tomu, ŝe vyuka probhala mimo břn vyučovn, využilo tuto mořnost jen mlo ŝk. Pro samotnou stř bylo vybrno ŝest ŝk s doprovodnm pedagogem.

Bulharsko, Plovdiv	Poznmka
innosti v rmci stře	
1. Malba na hedvb - vyropa filtr na svtla z hedvb - malba na ŝly – využit na divadeln scn - vyřezvan ŝablony s hedvbnm podlořenm – využit v loutkov scn	Teoretick pednřka – ukzka mořností prce s barvami. Praktick lekce pod vedenm pedagoga. (3 x 7 hodin)
2. Vyropa loutek z netradinch materil - použit ovoce a zeleniny - použit odpadovho materilu	Teoretick pednřka. Praktick tvorba. (5 hodin)

<p>3. Osvtlovn scen</p> <ul style="list-style-type: none"> - vliv svtla na scenu - prce s vitrzovm divadlem - prce s danou scenou 	<p>Teoretick pednška s ukzkou.</p> <p>Praktick prce pod vedenm pedagoga.</p> <p>(7 hodin)</p>
<p>4. Kresba a malba v plenru</p>	<p>Ndhernou architekturu, historickou i souasnou, zaznamenvali ac do skick, ze kterch vznikl jejich cestovn denk.</p> <p>(5 hodin – spolen prce, vysvtlen, jak by mel vypadat jejich cestovn denk, pote ac pracovali ve svm volnm ase)</p>
<p>5. Exkurze</p> <ul style="list-style-type: none"> - Plovdiv - Sofie - Kazanlak - Starosel - Asenovgrad - Batchv klster 	<p>Jednodenn exkurze po vznamnch pamtkch s pruvodic.</p> <p>Exkurz se ucastnili i ac tamn školy. Studenti tak mohli zlepšovat sv komunikan dovednosti.</p>

Všechny plnovan aktivity se podařilo v prubhu stže naplnit a vřichni ucastnci zskali certifikt o absolvovn stže.

Třet fze projektu se př diseminaci vsledk spolen zcastnili ac ve spoluprac s pedagogy. V nsledujc tabulce je prehled aktivit.

Diseminace	Poznmka
1. Workshopy pro aky Zř	Probhly workshopy na vrobu loutek z netradicnch materil.
2. Vstava tvorby ak ve školn galerii	Prezentace trvala jeden msc.
3. Prezentace projektu v rmci akce Noc muze	Do tto akce se škola zapojila uř druhm rokem.
4. Prezentace aktivit v mdich	lnky do mstnch novin a asopis, do televize.
5. Prezentace na zasedn st škol ASP Net	Projekt se zalen do zvren prezentace školy.

UNESCO	
--------	--

Závěr: Všechny fáze projektu byly žáky hodnoceny velmi kladně. Podařilo se naplnit všechny cíle a řadu získaných zkušeností využiji ve výtvarných předmětech i nadále. Negativní zkušeností byla přílišná administrativní zátěž jak s přípravou, tak se závěrečným vyhodnocením projektu. Nabyté zkušenosti využiji pro přípravu dalšího projektu zahraniční stáže na škole v Plovdivu.

5.5 Využití dalších školních projektů při realizaci ŠVP

Velkým přínosem pro vzdělávání v uměleckých oborech je členství školy v Síti přidružených škol UNESCO. Školní projekty UNESCO považuji za jeden z nejefektivnějších nástrojů pro motivování žáků, posílení práce v týmech, upevňování a využití získaných vědomostí a dovedností v praxi. Posilují také kompetence kulturní na národní i mezinárodní úrovni. Uvádím zde stručný výtah jednotlivých projektů, ve kterých jsem spolupracovala s vazbami na předměty v ŠVP.

5.5.1 2009 Vesmír známý i neznámý

První projekt, který byl zpracován, byl vyhlášen k Mezinárodnímu roku astronomie. Pro 1. ročník bylo zadáno téma: Vesmír, planety a jejich vztahy (zapojení v předmětech: Základy ekologie, Fyzika, Český jazyk a literatura, výtvarná příprava a praktické cvičení), 2. ročník nesl téma Vize budoucnosti (dějiny výtvarné kultury: Umění 20. století a abstraktní malba, výtvarná příprava a praktické cvičení), 3. ročník Dějiny, čas, prostor, vesmírné cestování – touha lidstva dostat se ke hvězdám (DVK – průřez uměním ovlivněno vesmírem, ČJL – báseň, esej, navrhování a praktické cvičení). Speciální přednášky – Atlantida, Bohové a mýty, hvězdy a umění starověku, spolupráce s hvězdárnou ve VM (sluneční soustava, globální problémy, úspěchy světové kosmonautiky). Projekt byl zakončen výstavou na hvězdárně ve Valašském Meziříčí. Koordinátoři: Kateřina Hofmannová a Josef Divín.

5.5.2 2010 Biodiverz – ITA

Druhý projekt byl propojen se stáží v Itálii. Téma biodiverzita, tzn. pestrost a rozmanitost přírody, ohrožené druhy. Projekt byl rozdělen na tři části. První se týkala spolupráce s italskou školou mozaiky ve Spilimbergu. Téma bylo stěžejní při recipročních výměnných stážích studentů obou škol. Vznikla řada zajímavých prací, vytvořených jak

v R, tak v Itlii. Spolen prce ak SUP sklřsk Valask Meziřc byla mozaika o rozmrech 150x90 cm s nzvem Ohroen druhy – mozaikř a sklř. Druh bod programu mel nzev Fauna a flora Vs vt – probhla spoluprce s mstnmi firmami Deza a Cabot, kter poadaly o vtvorn ztvrnn plotu kolem objektu, a třet ast byla propojena s klauzurnmi pracemi. ci zpracovvali sv vize biodiverzity rznmi technikami (od malovanch obraz po vitrže, foukan, lepen, brouen, ryt a lit sklo, objekty, svtidla). Prce byly prezentovny na vstav v Zmku Kinskch ve Valaskm Meziřc. Koordintoři: Kateřina Hofmannov a Josef Divn.

5.5.3 2011 UNITED COLOURS OF SUP

V dalm projektulo o co nejvt propojen SUP sklřsk Valask Meziřc s dalmi institucemi – galeriemi a vysokmiskolami, snaili jsme se o co neju propojen s partnerskmi i novmi institucemi. Spoluprci jsme rozvinuli formou prezentac, vtvornch kurz, přednek, workshop, vstav a soutě. Prce vznikl z tchto aktivit byly prezentovny v rmci vstav: **100% design 100% art 100% glass** v bulharskm mst Sevlievo, kter je partnerskm mstem Valaskho Meziřc, dle pak v rmci spoluprce Euroregionu Biel/Bl Karpaty v **Trenin a Zln pod nzvem Křehk setkn/Krehk setkanie/esko - Slovensko** ve spoluprci se SO Lednick Rovn a dvou absolvent obouskol – Josefa Divna a Patrika Illa. K přleitosti spoluprceskol byl vydn katalog. Dal prezentace mlaskola v Krajskmrad Zln **Fotoglass 2011**, vstava zachycovala jeden rokskoly ve fotografich, a **Sklo a dřevo** spolen vstava SUPS Valask Meziřc a SO Bystřice pod Hostynem. **Magick sklo** byla dal vstavou tentokrt v Zmku erotn v Novm Jicin a **1+4 sklo/glass** byla vstava ak, absolvent a pedagogskoly a vysokchskol v Muzeu regionu Valasko ve Vsetn. Druh ast projektu byla zamřena na vyuit barev v technologickch postupech na SUP sklřsk Valask Meziřc. V rmci roku chemie jsme zvolili tma barvy jako stěžejn pro umleck obory. Barva, kter je pro mnoh a alchymistickou zhadou, nktermi je vnmna jako poklad a udivuje je jej pestrost, rznorodost, odlien, vyniknut a vraz v n. Dleit pro ns bylo přestat se bt barev a pouivat je jako nosn prvek ve vtvornm umn. Koordintoři projektu: Kateřina Hofmannov a Josef Divn.

5.5.4 2012 I love SUPŠSVM - 100% nature

Sklo je tradin ekologick a ist prodn materil – prvnm druhem utavenho skla je jž vltavn, ktery vznikl v období formovn planety Zem, dopady meteorit. Lidstvo se sklo nauilo zpracovvat v období starovku, kdy zaaly vznikat drobne pedmty jako korlky a balzamria. Ve starch renesannch mapch je u Valašskho Meziř, samotnm uitelem nrod Janem mosem Komenskm, zakreslen sklenn pohrek na noce – tm v podstat vybral vhodnou lokalitu pro rozvjen a uen se sklrskmu řemeslu na Valašsku. Dostvme se tak k SUPŠ sklrsk Valašsk Meziř, kter v dnešn době zastupuje tradici sklrskho umen v ramci cel Moravy. Škola se zavzala př svm vzniku udržovat hodnoty, myšlenky a tradice sklrskch podnik, jako byly Reichovy sklrny. Proto kady rok udeluje take Cenu Krasensk stopy v oblasti propagace a rozvoje Valašskho a Moravskho sklrstv. V roce 2011 ji obdržel ak. mal. Jiř Šuhjek, pedn česk sklrsk vtvrnk. Pedn se konalo v ramci oslav 10. vyro založen školn atelirov huti. Behem slavnostnho dne byla uspořdna řada pednšek, performanc a vstav. V prbhu celho školnho roku žci zpracovvali odkazy na historii. Vznikaly prce inspirovane vznanmi umelci, kteř psobili na Valašsku. Nejlepší dla byla umstnna na vstav žk a pedagog školy s nzvem I love SUPŠSVM, kter se uskutenila v levm křdle Zmku Žerotn ve Valašskm Meziř. Koordintoři projektu: Kateřina Hofmannov a Josef Divn.

Na zklad ukzek je patrn, že uitel m velke monosti metod a forem ve vtvrnch profilovch pedmtech. Souasn koncepce RVP umoņňuje ve školnm vzdelvacm programu zapojit podle finannch zdroj řadu uinnch motivanch aktivit. Zahranin stže posiluj vznam cizho jazyka a znalosti a schopnosti praktick komunikace v cizm jazyce. V přpad, že škola nem vybaven pro praktickou vuku nkterch tematickch celk, mže využt partnerskch vztah s jinmi školami. Z negativnch zkušenost bych zmnila pedevšm vysokou administrativn nronost př přprave vukovch jednotek pro pedmty i projekty, nedostatek metodik a oborovch didaktik. Ve vtvrnch pedmtech je nedostatek uebnic pro pedmt Technologie. Osobne mi pro přpravu ŠVP a nslednou prci s ŠVP chybla a chyb technick podpora s využitm modernch informanch a komunikanch technologi (ICT).

6 Zvř

Prostudovn mezinrodnch a nrodnch dokument vztahujc se k oblasti vzdlavn m napomohlo k pochopen zkladnch strategickch zmř a trend v mezinrodnm kontextu. Konkrtn umleckmu vzdlavn je vce pozornosti vnovno v nrodnch dokumentech. V zahranic je hlavn prioritou podpora technickm a přirodovdnm oborm, zatímco rozvoj umleckho vzdlavn je obvykle ponechn ve zpoplatnnm zjmovm vzdlavn. V esk republice patř umleck vzdlavn k vbřevm oborm. RVP pro užitou malbu podporuje rozvoj vtvarnho talentu jak v přibhu studia, tak pro dalř samostatnou umleckou tvorbu.

Při srovnn dřvjřho a souasnho vzdlavcho programu je nejvraznjř zmnou přklon od odbornho ke vseobecnmu vzdlavn. Nov odborn profil absolventa je oslaben ve prospch spolen asti reformovan maturity. Praktickm problmem př přprav ŠVP byla skutenost, že konen model maturitn zkouky nebyl a doposud nen znm. V odbornch vtvarnch předmtech přestaly platit povinn uebn osnovy a RVP nabř velk prostor pro koncipovn tchto předmt podle konkrtnch podmnek kad školy. Chyb zde ovšem evaluan standard, co považuji za skryt riziko pro spravedliv hodnocen vykonu žáka.

V dlouhodobm vhledu (Bil kniha, 2001) nen obsaen koncept umleckch škol a v nslednch dokumentech nebylo vzdlavn nadanch žk zvoleno hlavn prioritou. To se projevuje předvřm v omezenm přstupu k přstedkm urenm na rozvojov programy. Umleck školy vřak maj dobrou přležitost zapojit se do mezinrodnch program EU, přpadn aktivit UNESCO.

Pro vbřev umleck obory je krajsk zřzen nevhodn. Školy maj obvykle vtř spdovost a provoz klade vysok finann nroky. Efektivnjř by pravdpodobn bylo centrn řízen a regulovn st umleckch škol. Zvyšen nabřka se projevuje snženm kvality uchaze v talentovch zkoukch. I kdž vřechny dokumenty deklaruj princip celozivotnho uen, ukazuj poznatky z analzy navazujcch RVP zkladnho a zkladnho umleckho vzdlavn nedostaten propojen a koordinaci. V ZUŠ maj popsn vstupy vřř uroveň absolventa, ne předpokld RVP UM. Bez nsledujc úpravy RVP podle potřeb praxe by byla přidan hodnota ve střednm umleckm vzdlavn velmi nzk. Dle dosavadn praxe se ukazuje, že v přibhu prvnho ronku je nutno vnovat velk prostor pro vyrovnn rozdl pro žáky, kteř přřli z rznch ZUŠ a ZŠ.

V metodick asti jsem predstavila ŠVP Středn umelckoprmyslov školy sklřsk postaven na historii a tradici školy. Je zde patrn, že škola prošla vznamnmi zmenami v 90. letech 20. Stolet a po schvlen novho školskho zkona byly otevřeny další umelck obory. V oboru Užit malba lze vhodn využívat sklřsk tradice, vybaven pro sklřsk obory slouží k poslen praktick složky a rozšířen technik malby ve spojení se sklem.

Vtvorn prce žk školy jsou využívan na regionln úrovni k prezentaci kraje i školy na rznch vstavch a soutěžich. V obci pln škola roli vznamnho kulturnho strediska, vedoucí jednotlivch vtvornch atelier jsou navíc sami vtvorn činn a pořdjí samostatn i společn kulturn akce se žáky a absolventy.

Mj nvrh vzdelvacho modulu vychz z uebnho plnu školy a představuje, jak lze převst RVP prostřednictvm ŠVP a do samotnch vukovch jednotek. Ukzky z vyučovnch pedmt Technologie a Praktick cvčení podvjí obraz m prce se žáky. V ukzkch je patrn, jak lze integrovat obsah vseobecnho vzdelvn a aplikovat konkrtn poznatky z djn umn, cizho jazyka, matematiky, chemie a fyziky pi vuce profilovch vtvornch pedmt. Žky se snaží vst k poznn, že znalost teorie je pro tvorbu kvalitnho vtvornho dla nezbytn.

Schma a popis vukovch jednotek jsou primo využiteln v pedagogick prxi a mohou sloužit jako metodick nvod pro další uitele. Vyjadřuj mj osobn pedagogick styl, vychzm tak z vlastnch zkušenost na Středn škole umelckch řemesel v Brn a z teoretickch zklad zskanch v prbhu mho bakalřskho studia.

M zapojen do školnch projekt ukazuje, že nelze zcela nahradit klasick pedmtov pojet vuky. Pro úspšn zapojen školnch projekt je velmi dležit prpravn fze, motivovn žk a draz na mezipedmtov vazby. Školn projekty a pravideln vuka by mly bt podle mho nzoru vyvážen a vzjemn se podporovat.

Pro svou další pedagogick prci bych prvtala vtší nabdku monosti rozšířujcího odbornho vzdelvn, oborovch didaktickch a metodickch materil a uebnch text. Pro samotnou prci a inovaci ŠVP mi chyb monost využit podprnch technickch prostředk modernch informačnch a komunikačnch technologi.

Za největší prnos sv prce považuji monost okamžitho uplatnn zskanch poznatk a vytvořench materil v m pedagogick prxi. Tchto zkušenost budu moci i nadle využívat pi inovacch ŠVP ve svch pedmtech.

7 Seznam použit literatury

1. Česk republika. Nov školsk zákon. In: *Sbrka zákon Česk republika*. Praha, 2004 [cit. 2013-06-11]. Dostupn z: <http://aplikace.msmt.cz/Predpisy1/sb190-04.pdf>
2. Evropsk komise. Generln ředitelstv pro vzdln a kulturu. *Vzdlavn a odborn pprava v Evrop: rzn systmy, spolen cle do roku 2010*. Praha: Ministerstvo školstv mldeže a tlovchovy, 2003. Dal informace lze zskat na adrese: <http://europa.eu.int>.
3. Komise Evropskch spoleenstv. *Doporuen Evropskho parlamentu a Rady o klovch schopnostech pro celozivotn vzdlavn*. Brusel, 10. 11. 2005.
4. *Kompletn Školn vzdlavac pln pro obor vzdlavn Užit malba, RVP 82-41-M/01*. Valašsk Meziřch: Středn umleckoprmyslov škola sklřsk Valašsk Meziřch, 1. 9. 2010. [cit. 2013-06-11] Z části dostupn z: <http://www.sklarskaskola.cz/cz/kategorie/vzdelavaci-program--uzita-malba.aspx>
5. Ministerstvo školstv, mldeže a tlovchovy České republiky. *Standard stredoškolskho odbornho vzdlavn: Zkladn kurikulum stredoškolskho odbornho vzdlavn*. Praha: Vypracovno ve Vzkumnm ústavu odbornho vzdlavn ve spoluprac s pedagogickmi pracovníky škol, pracovníky pedagogickch instituc a zstupci socilnch partner. Schvlilo Ministerstvo školstv, mldeže a tlovchovy České republiky dne 18. listopadu 1997, . j. 34 221/97-23 s platnost od 1. ledna 1998.
6. Ministerstvo školstv, mldeže a tlovchovy České republiky. *Nrodn program rozvoje vzdlavn v České republice: Bl kniha*. Praha: Ústav pro informace ve vzdlavn - nakladatelstv Tauris, 2001. ISBN 80-211-0372-8. Dostupn z: <http://www.msmt.cz/dokumenty/bila-kniha-narodni-program-rozvoje-vzdelavani-v-ceske-republice-formuje-vladni-strategii-v-oblasti-vzdelavani-strategie-odrazi-celospolecenske-zajmy-a-dava-konkretni-podnety-k-praci-skol>
7. MINISTERSTVO ŠKOLSTV, MLDEŽE A TLOVCHOVY. *MŠMT ČR* [online]. 2006 - 2012 [cit. 2013-06-12]. Dostupn z: <http://www.msmt.cz/vzdelavani>
8. NAEP: Nrodn agentura pro Evropsk vzdlavac programy.. *Program celozivotnho uen* [online]. 2007 – 2013 [cit. 2013-06-12]. Dostupn z: http://www.naep.cz/index.php?a=view-project-folder&project_folder_id=62&

9. Nrodn stav odbornho vzdlavn. *Nrodn stav odbornho vzdlavn* [online]. 2008 [cit. 2013-06-11]. Dostupn z: www.nuov.cz
10. Pridružen školy UNESCO: Associated Schools Project Network. *Pridružen školy UNESCO* [online]. [cit. 2013-06-12]. Dostupn z: <http://www.skoly-unesco.cz/>
11. Rada Evropsk komise. *Vzdlavn a odborn prprava v inteligentn a udržiteln Evrop podporujc zalenn*. redn vstnk Evropsk unie, 2012/C 70/05.
12. Rada Evropsk komise. *Zvry Rady ze dne 12. kvtna 2009 o strategickm rmci evropsk spoluprce v oblasti vzdlavn a odborn prpravy („ET 2020“)*. Brusel: Rada Evropsk unie, 2009.
13. *Rmcov vzdlavac program pro obor vzdlavn 82 – 41 – M/01 Užit malba*. Praha: Ministerstvo školstv, mldeže a tlovchovy, 6. 5. 2009, . j. 9325/2009-23. [cit. 2013-06-11] Dostupn z: http://zpd.nuov.cz/RVP_3_vlna/RVP%208241M01%20Uzita%20malba.pdf
14. *Rmcov vzdlavac program pro zkladn umleck vzdlavn*. 1. vydn. Praha: Vzkumn stav pedagogick, 2010. 63 s. [cit. 2013-06-11]. Dostupn z: http://www.vuppraha.cz/wp-content/uploads/2009/12/PRM_RVPZUV_NAWEB.pdf. ISBN 978-80-87000-37-3.
15. *Rmcov vzdlavac program pro zkladn vzdlavn*. Praha: Vzkumn stav pedagogick v Praze, 2007. 126 s. [cit. 2013-06-11]. Dostupn z: http://www.vuppraha.cz/wp-content/uploads/2009/12/RVPZV_2007-07.pdf
16. Stredn umleckoprmyslov škola sklřsk Valašk Meziřc. SUPŠ SKLŘSK VALAŠSK MEZIŘC. [online]. 2009 [cit. 2013-06-12]. Dostupn z: <http://www.sklarskaskola.cz/cz/kategorie/uzita-malba.aspx>
17. *Zkladn pedagogick dokumenty pro stredn odborn školy, 82-22-6 užit malba*. Praha: Sttn pedagogick nakladatelstv, n. p., 1985. Vydalo: Ministerstvo školstv eskoslovensk socialistick republiky, 10. ervence 1984 a MŠMT R, 17. 4. 1990 a dne 31. 5. 1991. Informace k danmu textu: Po roce 1989 zstalo v platnosti urit množství pedagogickch dokument z drvj doby. Nebylo je mozn je doposud prepracovat. Ze vech platnch dokument povinnch i nepovinnch veobecn vzdlavacch i odbornch se vyrazuj sti textu, kter neodpovdaj nov stav.

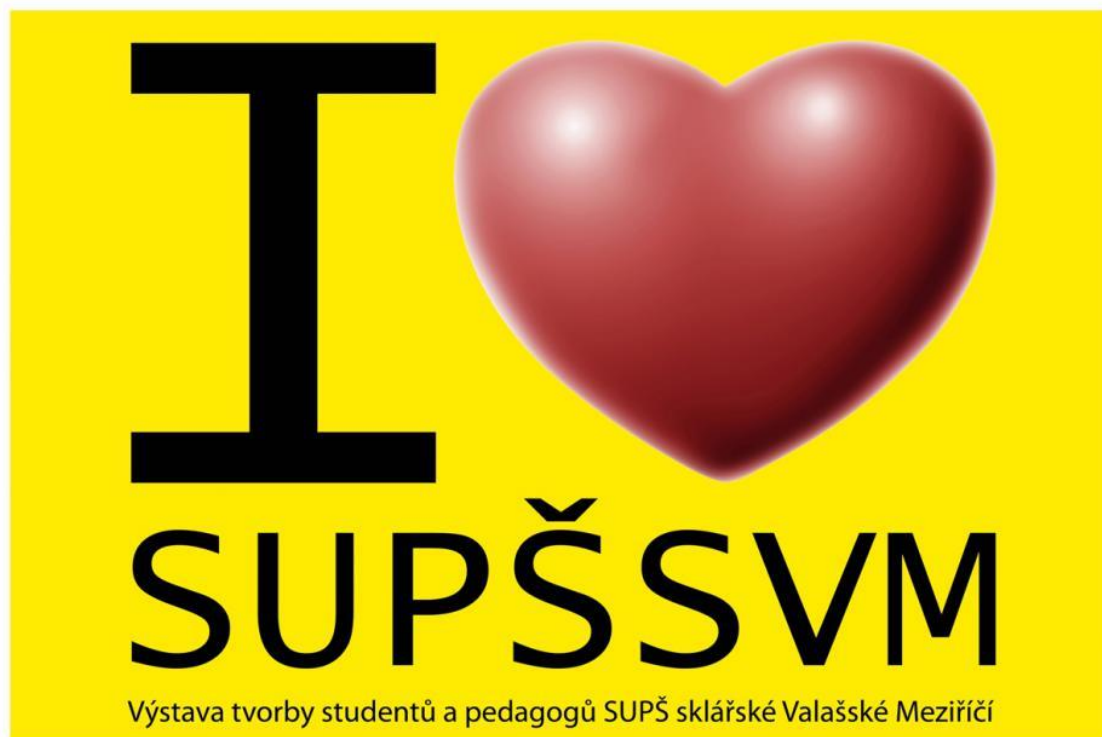
8 Obrazov přloha



Obrzek 1 Obhajoby klauzurnch prac 1. pololet ŝkolnho roku 2012/13, 3. ronk oboru Užit malba, tma: Kopie obraz znmch mistr, technika: olejomalba na pltn



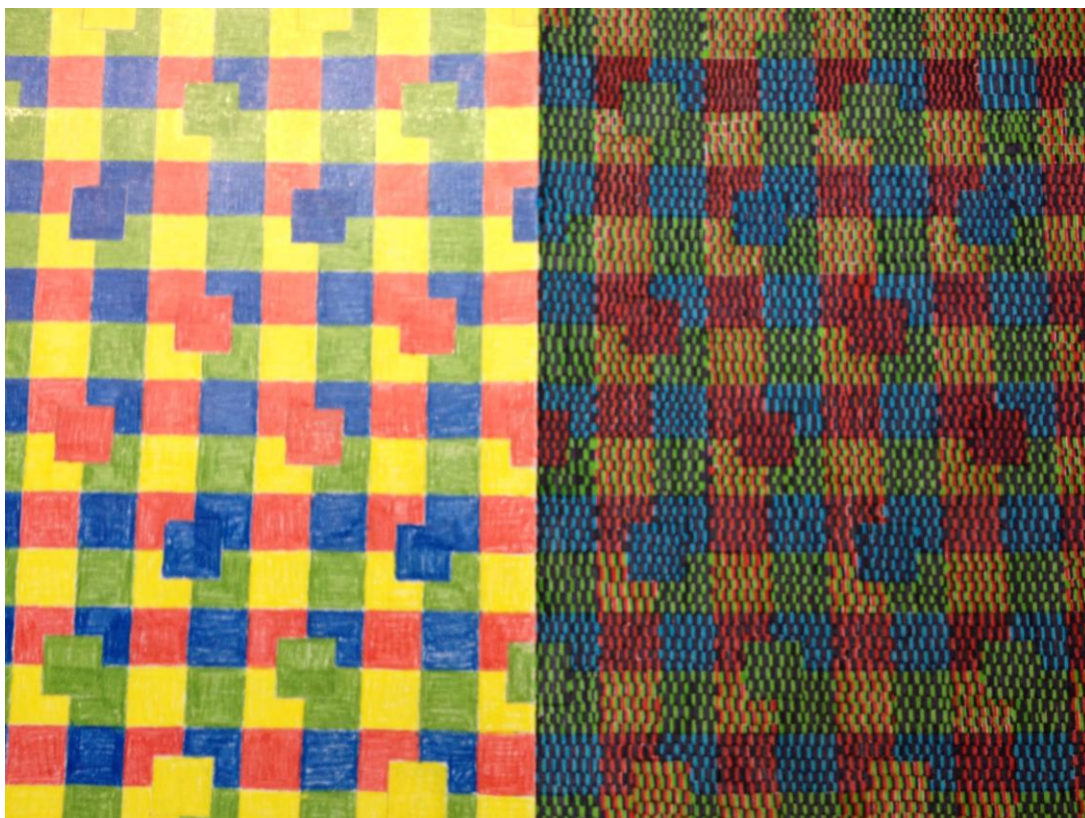
Obrzek 2 Vstava SUPŠ sklřsk Valaŝsk Meziř, Zmek Vsetn, 2011



Obrzek 3 Pozvnka na vstavu v Zmku Źerotn, Valaŝsk Meziř, 2012



Obrzek 4 Oslavy 10. vro otevřn ŝkoln atelirov hut, 2011



Obrzek 5 Barevn pevod – mchn barev RGB systmem



Obrzek 6 Spolechn prce na mozaice na stži ve Spilimbergu, Itlie, 2010



Obrzek 7 Ohrožené druhy - mozaika realizovan uastnky stže ve Spilimbergu, Itlie, 2010



Obrzek 8 Praktick lekce na stži v bulharskm Plovdivu, 2013

9 Seznam zkratek

OSN	Organizace spojench nrod
ISCED	International Standard of Education (Mezinrodn standardn klasifikace vzdelvn)
UNESCO	United Nations Education, Scietific and Cultural Organization (Organizace OSN pro vchovu, vdu a kulturu)
NAEP	Nrodn agentura pro Evropsk vzdelvac projekty
BOZP	Bezpenost a ochrana zdrav při prci
UM	uit malba
SUPŠ	Středn umleckoprmyslov ťkola
SUPŠSVM	Středn umleckoprmyslov ťkola sklřsk Valašsk Meziřci
TE	Technologie
PCV	Praktick cvcen
RVP	Rmcov vzdelvac program
RVP UM	Rmcov vzdelvac program pro obor uit malba
RVP ZV	Rmcov vzdelvac program pro zkladn vzdelvn
RVP ZUV	Rmcov vzdelvac program pro zkladn umleck vzdelvn
ŠVP	Školn vzdelvac program
DVK	Djiny vtvorn kultury
ČJL	Česk jazyk a literatura
VM	Valašsk Meziřci
ČR	Česk republika
SOŠ	Středn odborn ťkola

ASP Net UNESCO	UNESCO's Associated Schools Project Network (Přidružené školy UNESCO)
RGB	red – green – blue (červen – zelen – modr)