

Univerzita Karlova v Praze
Přírodovědecká fakulta

Demografie
Demografie - sociologie



Alena Daudová

Změny struktur sňatečnosti v České republice: počátek 21. století versus 80. léta
20. století

Changing nuptiality patterns in the Czech Republic:
start of the 21st century contrasted with the eighties of the 20th century

Bakalářská práce

Vedoucí závěrečné práce:
prof. RNDr. Jitka Rychtaříková CSc.

Praha, 2011

Prohlášení:

Prohlašuji, že jsem závěrečnou práci zpracoval/a samostatně a že jsem uvedl/a všechny použité informační zdroje a literaturu. Tato práce ani její podstatná část nebyla předložena k získání jiného nebo stejného akademického titulu.

V Praze, 19.08.2011

Podpis

Poděkování

Ráda bych poděkovala prof. RNDr. Jitce Rychtaříkové, CSc. za ochotu a trpělivost při vedení této práce a také RNDr. Borisi Burcinovi Ph.D. za pomoc při shánění dat a sestavování tabulek.

Změny struktur sňatečnosti v České republice: počátek 21. století versus osmdesátá léta 20. století

Abstrakt

Cílem práce je porovnat období let 1980 – 1989 a 2000 – 2009 z hlediska intenzity a časování sňatečnosti. Převážná část práce se zabývá sňatečností svobodných. Hlavním zdrojem dat pro analýzu jsou jednovýchodné tabulky sňatečnosti svobodných. Analyzovány byly také věková struktura podle rodinného stavu, postoje české populace k instituci manželství a postavení České republiky v mezinárodním kontextu. Výsledky práce ukazují, že v 80. letech 20. století byly hodnoty ukazatelů intenzity i časování sňatečnosti stabilní. Lidé vstupovali do manželství často a v nízkém věku. Počátek 21. století bylo obdobím dynamickým. Během celého prvního desetiletí docházelo ke snižování intenzity sňatečnosti a zvyšování věku vstupu do prvního manželství.

Klíčová slova: sňatečnost svobodných, jednovýchodné tabulky sňatečnosti svobodných, intenzita sňatečnosti, časování sňatečnosti

Changing nuptiality patterns in the Czech Republic: start of the 21st century contrasted with the eighties of the 20th century

Abstract

The intention of this study is to compare nuptiality intensity and time distribution during the years 1980 – 1989 and 2000 – 2009. Major part of this study concerns with the nuptiality of unmarried people thus the main source of data for the analysis are nuptiality life tables of unmarried. This study contains also analysis of population structure according to age and marital status, opinion of the Czech population to the institution of marriage and rank of the Czech Republic in the international context. Results of the study shows that in the 80s of the 20th century indicator of the nuptiality intensity and indicator of the nuptiality conjugation were stable. At that time people got married often and in lower age. The beginning of the 21st century was a dynamic period. During the whole first decade the intensity of nuptiality was decreasing while the age of the first marriage was increasing.

Keywords: nuptiality of unmarried people, nuptiality life tables of unmarried, intensity of nuptiality, conjugation of nuptiality

OBSAH

Seznam tabulek	2
Seznam obrázků	3
1 Úvod	4
2 Devadesátá léta 20. století jako období změn demografického chování	6
3 Prameny a data	8
4 Principy analýzy sňatečnosti	10
4.1 Legislativa	10
4.2 Primární analýza sňatečnosti.....	10
4.3 Hlubší analýza: tabulky sňatečnosti svobodných	12
4.3.1 Metoda výpočtu použitých tabulek sňatečnosti	14
5 Stručný nástin vývoje prvosňatečnosti v České republice od roku 1961	17
6 Srovnání situace v České republice v 80. letech 20. století a na počátku 21. století	20
6.1 Proměna věkové struktury obyvatelstva podle rodinného stavu	20
6.2 Sňatečnost svobodných.....	23
6.3 Sňatečnost rozvedených a ovdovělých	33
6.4 Postoje obyvatel České republiky k instituci manželství.....	35
6.5 Postavení České republiky z hlediska sňatečnosti v mezinárodním pohledu	39
7 Závěr	45
Seznam použité literatury	47
Přílohy	50

SEZNAM TABULEK

Tab. 1 - Obyvatelstvo podle věku a rodinného stavu (v %), muži, 1980 a 2001	21
Tab. 2 - Obyvatelstvo podle věku a rodinného stavu (v %), ženy, 1980 a 2001.....	21
Tab. 3 - Obyvatelstvo podle pohlaví a rodinného stavu (v %), věkové skupiny 30-34 let a 50-54 let, 2005	22
Tab. 4 - Sňatky podle pořadí, 2001 – 2009	23
Tab. 5 - Ukazatele tabulek sňatečnosti svobodných mužů, 1980 – 1989.....	24
Tab. 6 - Ukazatele tabulek sňatečnosti svobodných žen, 1980 – 1989.....	24
Tab. 7 - Ukazatele tabulek sňatečnosti svobodných mužů, 2000 – 2009.....	25
Tab. 8 - Ukazatele tabulek sňatečnosti svobodných žen, 2000 – 2009.....	25
Tab. 9 - Sňatečnost rozvedených, 1980 - 1989	34
Tab. 10 - Sňatečnost rozvedených, 2001 – 2009.....	34
Tab. 11 - Odpovědi obyvatel České republiky na otázku „Myslíte si, že je manželství zastaralá instituce?“, 1991 a 2008	35
Tab. 12 - Úhrnná prvosňatečnost v rozvinutých zemích, muži, 1980 – 2004.....	42
Tab. 13 - Úhrnná prvosňatečnost v rozvinutých zemích, ženy, 1980 – 2004	43

SEZNAM OBRÁZKŮ

Obr. 1 - Vývoj tabulkové prvosňatečnosti mužů a žen (v %), Česká republika, 1961 - 2009	17
Obr. 2 - Vývoj průměrného věku při uzavření prvního sňatku, Česká republika, 1961 – 2009 .	18
Obr. 3 - Složení obyvatelstva podle věku, pohlaví a rodinného stavu (sčítání 1980)	20
Obr. 4 - Složení obyvatelstva podle věku, pohlaví a rodinného stavu (sčítání 2001)	20
Obr. 5 - Pravděpodobnost uzavřít sňatek, muži, 1980 – 2009	27
Obr. 6 - Pravděpodobnost uzavřít sňatek, ženy, 1980 – 2009.....	28
Obr. 7 - Vývoj pravděpodobností uzavřít sňatek svobodnými (${}_5q_x^m$), 1980 – 1989.....	29
Obr. 8 - Vývoj pravděpodobností uzavřít sňatek svobodnými (${}_5q_x^m$), 2000 – 2009.....	29
Obr. 9 - Vývoj tabulkových sňatků svobodných v pětiletých věkových skupinách, 1980 – 1989	31
Obr. 10 - Vývoj tabulkových sňatků svobodných v pětiletých věkových skupinách, 2000 – 2009	31
Obr. 11 - Sňatky podle rodinného stavu ženicha (v %), 1980 – 2009.....	33
Obr. 12 - Sňatky podle rodinného stavu nevěsty (v %), 1980 – 2009.....	33
Obr. 13 - Odpovědi obyvatel České republiky na otázku „Myslíte si, že je manželství zastaralá instituce?“, muži, 1991	36
Obr. 14 - Odpovědi obyvatel České republiky na otázku „Myslíte si, že je manželství zastaralá instituce?“, ženy, 1991.....	36
Obr. 15 - Odpovědi obyvatel České republiky na otázku „Myslíte si, že je manželství zastaralá instituce?“, muži, 2008.....	37
Obr. 16 - Odpovědi obyvatel České republiky na otázku „Myslíte si, že je manželství zastaralá instituce?“, ženy, 2008	38
Obr. 17 - Hrubá míra sňatečnosti, mezinárodní srovnání, 1980.....	39
Obr. 18 - Hrubá míra sňatečnost , mezinárodní srovnání, 1985.....	39
Obr. 19 - Hrubá míra sňatečnosti, mezinárodní srovnání, 2000.....	40
Obr. 20 - Hrubá míra sňatečnosti, mezinárodní srovnání, 2005.....	40
Obr. 21 - Vývoj hrubé míry sňatečnosti, ČR a OECD, 1980 – 1989	41
Obr. 22 - Vývoj hrubé míry sňatečnosti, ČR a OECD, 2000 – 2006.....	41

1 Úvod

V 90. letech u nás začalo docházet ke změnám reprodukčního chování, které dnes už můžeme označit za dramatické a které se staly hlavním tématem většiny demografických prací. Jedním z procesů, u kterých ke změnám také docházelo, je sňatečnost (Fialová, Rabušic, Rychtaříková, Vereš ...). Charakter sňatkového chování před revolučním rokem 1989 a na počátku 21. století se značně liší a cílem bakalářské práce bude porovnat tato dvě období. Konkrétně pro předrevoluční období byly vybrány roky 1980 až 1989, z počátku nového století bude analýza soustředěna na roky 2000 až 2009.

Jedním z důvodů výběru tohoto tématu byla jeho aktuálnost. Zdá se, že proces přeměny ještě nebyl zcela ukončen, a proto se stále mnoho odborných publikací soustřeďuje na tuto tematiku. I když v popředí zájmu stojí změny v procesu plodnosti a výrazný pokles úhrnné plodnosti až pod záchovnou hranici je podrobně studován, tak změny sňatečnosti bývají někdy opomíjeny, přestože ovlivnily i snižující se plodnost. Děti se u nás rodí převážně v manželství (Populační vývoj: 23), proto pokles podílu vdaných žen v populaci indikuje i pokles počtu narozených.

Úvodní část této práce tvoří stručné shrnutí témat probíraných v souvislosti s radikální změnou (nejen) sňatečnosti v devadesátých letech minulého století. Následuje popis dat a pramenů, které byly zdrojem při psaní a také výpočtech ukazatelů. Zařazena byla rovněž kapitola o sňatečnosti obecně, zahrnující velmi stručné seznámení s legislativou, která u nás v současnosti platí, a dále krátký vstup do analýzy sňatečnosti. Jelikož většina analytické části byla zpracována na základě tabulek sňatečnosti svobodných, nutnou součástí byl i popis metody jejich zpracování. Hlavní část práce je uvedena stručným nástinem vývoje prvosňatečnosti v České republice od roku 1961 (od tohoto roku existují jednovýchodné tabulky sňatečnosti svobodných, tedy vývoj může být popsán na základě tabulkových ukazatelů, které byly také použity pro hlubší analýzu v dalších kapitolách). Následuje již zmiňované porovnání dvou vymezených období. Nejprve je ve stručnosti popsána změna věkové struktury podle rodinného stavu. Největší část práce je věnována analýze sňatečnosti svobodných, pouze orientačně jsou zmíněny sňatky rozvedených a ovdovělých. Dále je ukázáno, jak se proměnily názory české populace ohledně instituce manželství a poslední součástí srovnávací kapitoly je popis změny mezinárodního postavení České republiky z hlediska sňatečnosti.

Ještě před vlastní analýzou byly stanoveny jisté hypotézy. Vzhledem k rozsahu změn v devadesátých letech se dá předpokládat, že na rozdíl od období před sametovou revolucí nebude ještě sňatečnost do roku 2009 stabilizována na definitivních hodnotách. Dále skutečnost, že před započítáním změn byla intenzita vstupu do manželství v České republice vysoká a věk při

uzavření prvního sňatku nízký, podporuje tvrzení, že přechod k opačným hodnotám je otázkou delšího časového úseku, tedy by měl trvat ještě po celé první desetiletí 21. století. Lze proto předpokládat, že do roku 2009 zatím nedojde k žádnému opětovnému nárůstu nebo tendenci k návratu k předrevolučnímu charakteru sňatkového chování, že u obou pohlaví bude podíl osob žijících trvale mimo manželství rok od roku vyšší, stejně jako průměrný věk při vstupu do prvního manželství. Další hypotéza se týká rozdílu v intenzitě sňatečnosti svobodných mužů a žen. Jelikož od devadesátých let dochází i u nás ke stírání rozdílů mezi pohlavími v různých oblastech života, lze předpokládat, že i z hlediska sňatečnosti by mohlo docházet ke zmenšování rozdílu v intenzitě vstupu do manželství mužů a žen. V roce 2009 by tak podle této hypotézy měly být rozdíly v tabulkové prvosňatečnosti a v tabulkovém průměrném věku při uzavření prvního sňatku menší než ty z osmdesátých let 20. století. Stále lze předpokládat, že podíl trvale svobodných žen bude menší než podíl trvale svobodných mužů. Nemělo by dojít k návratu k situaci z období mezi dvěma světovými válkami, kdy ve věku 50 let zůstávalo více neprovdaných žen než svobodných mužů (Fialová 2006: 100). Stále narůstající průměrný věk pak napovídá, že během druhého srovnávaného období by se měla změnit věková skupina nejvíce se podílející na uzavírání manželství. V roce 2009 to byla věková kategorie 25-29letých svobodných mužů i žen, avšak dá se předpokládat, že u mužů dojde dříve k posunu do vyšší věkové skupiny. Jistý předpoklad lze formulovat i v otázce zkoumání hodnotových orientací naší populace. Jelikož v osmdesátých letech byla česká společnost velmi konzervativní, dá se očekávat, že i rozdíly v názorech ohledně manželství budou značné. Vzhledem k tomu, že takovéto změny v orientacích bývají otázkou mladších ročníků, i v tomto případě by mladí lidé měli spíše o instituci manželství smýšlet liberálněji a se zvyšujícím věkem by měli lidé naopak být zastánci této instituce. V mezinárodním pohledu se dá rovněž předpokládat proměna mezi danými obdobími, a sice v tom smyslu, že po roce 2000 bude Česká republika zaujímat místo mezi zeměmi s nižší intenzitou sňatečnosti, zatímco osmdesátá léta byla v tomto ohledu dobou, kdy u nás lidé vstupovali do manželství ve srovnání s jinými zeměmi častěji a v mladším věku. Cílem této práce je zmíněné hypotézy a předpoklady vyvrátit nebo naopak potvrdit. Toto shrnutí se objeví v samém závěru práce.

2 Devadesátá léta 20. století jako období změn demografického chování

Období reálného socialismu u nás dlouhou dobu deformovalo demografické chování. Je tedy pochopitelné, že po poměrně zásadních změnách politického i ekonomického systému po roce 1989 došlo i k radikálním proměnám průběhu demografických procesů (Fialová 2006: 106). Velmi diskutovaná však byla rychlost přechodu od předrevolučního charakteru demografického chování k modelu zcela odlišnému.

Česká republika nebyla samozřejmě první země, která podobnou situaci zaznamenala. V západní Evropě se začaly ukazatele měnit přibližně od poloviny šedesátých let (Rychtaříková 1996: 79). Na základě studia transformujících se trendů v porodnosti a sňatečnosti nazval Van de Kaa tento proces druhým demografickým přechodem (Rabušic 1996: 173).

I u nás tedy v 90. letech začali odborníci různých zaměření diskutovat o začínajícím druhém demografickým přechodu. Vzápětí se strhla debata, jestli se právě probíhající změny u nás (a již nějakou dobu pozorovatelné v západoevropských společnostech) dají označovat jako druhý demografický přechod. To však pro potřeby mé práce nemá valný význam, pouze bych zmínila několik momentů, které odlišují proces změn u nás a na Západě.

Jak upozorňuje J. Rychtaříková, přeměna v západoevropské oblasti trvala přibližně 10 let, zatímco v České republice došlo k poklesu na podobně nízké hodnoty zhruba za 2 až 3 roky (Rychtaříková 1996: 79). V západní Evropě rovněž společně s druhým demografickým přechodem narůstala životní úroveň obyvatelstva. U nás se ale ekonomické podmínky po roce 1989 mění spíše nepříznivým způsobem (Rychtaříková 1996: 82).

Jisté však je, že v devadesátých letech došlo k dramatické změně předchozí situace. Intenzita sňatečnosti výrazně klesla, průměrný věk při sňatku vzrostl. Model z období socialismu odezněl a objevily se tendence k návratu k předchozí situaci (Fialová 2006: 106). Proces přeměny totiž doprovází rozšíření alternativní formy partnerského soužití. Kromě manželství se akceptovaným a rovnocenným způsobem stává nesezdaná kohabitační (a to nejen jako předmanželský vztah, ale také jako celoživotní stav) (Katrňák 2004: 256). Nejedná se však o naprosto totožnou situaci jako v minulosti, jak upozorňuje Rabušic. V současnosti je totiž rozhodnutí nevstoupit do manželství založené na svobodné vůli každého jedince. Sňatek lidé neuzavírají především proto, že nechtějí, přijde jim to zbytečné. V minulosti naproti tomu bývalo časté, že ti lidé, kteří do manželství nikdy nevstoupili, byli z různých důvodů omezovali v možnosti oženit se či vdát. Význam celoživotních svobodných je dnes tedy odlišný (Rabušic 1996: 175).

Naopak podobné charakteristiky transformačního procesu u nás a na Západě zkoumá Katrňák. Ten ve svém článku z roku 2004 testoval hypotézu, podle které měly být změny v naší společnosti po roce 1989 z hlediska sňatečnosti stejné, jako v západoevropských společnostech před čtyřiceti lety. To by znamenalo, že i u nás by jiné formy svazku (na úkor manželství) upřednostňovali hlavně mladí vzdělaní lidé a ti by tedy sňatky neměli uzavírat (Katrňák 2004: 256-257). Tuto hypotézu se v článku nepodařilo vyvrátit, což by z tohoto hlediska mohlo podporovat teorie o druhém demografickém přechodu u nás.

Dodnes tedy nepanuje shoda v názorech odborné veřejnosti v záležitosti konceptu druhého demografického přechodu. Cílem předkládané bakalářské práce není diskuse koncepte a průběhu druhého demografického přechodu u nás, lze se spokojit pouze se skutečností, kterou nikdo nepopírá: po revolučním roce 1989 se demografické chování obyvatelstva České republiky začalo výrazně proměňovat. Analýza dopadů dosavadních změn na struktury sňatečnosti bude hlavní náplní této práce.

3 Prameny a data

Hlavním zdrojem dat jsou tabulky sňatečnosti svobodných. Ty byly zpětně dopočítány P. Verešem za roky 1961-1988 (*Tabulky sňatečnosti svobodných ČSR, ČSSR a SSR za roky 1961-1988*, vydané Federálním statistickým úřadem v roce 1989) a J. Rychtařikovou za roky 1989-1994 (*Populační vývoj České republiky 1994*, vydaný KDGD PŘF UK). Tabulky vycházejí z bilancí svobodných a metodika výpočtu je jednotná. Sňatkové tabulky svobodných za roky 2006 – 2009 byly převzaty z Demografických ročenek České republiky za příslušné roky. Výstupem těchto tabulek (stejně jako tabulky za rok 1989) byla však pouze tabulková prvosňatečnost a průměrný věk při prvním sňatku. Bylo proto pro analýzu nutno dopočítat ukazatele, které byly dále analyzovány pro potřeby této práce a které byly součástí tabulek dopočítaných Verešem, a to věkový medián, horní kvartil a horní decil. Zbývající potřebné jednovýchodné tabulky sňatečnosti jsem dopočítala z nepublikovaných bilancí svobodných za roky 2000 – 2005. Použitá metoda výpočtu se shoduje s metodou použitou Českým statistickým úřadem v letech 2006-2009 i s metodou použitou P. Verešem.

Při srovnávání struktur obyvatelstva podle rodinného stavu byla východiskem Pramenná díla Československého sčítání lidu 1980 a SLDB 2001, ze kterých byla použita pohlavně věková struktura tříděná podle jednotek věku a rodinného stavu. Kategorie nezjištěno nebyla při konstrukci relativních věkových pyramid do výpočtu zahrnuta.

Pro kapitolu mezinárodního srovnání úrovně sňatečnosti byl použit ukazatel hrubá míra sňatečnosti. Tyto hodnoty byly převzaty z databáze OECD. Bylo však nutné z důvodu neexistence dat za potřebné roky vyřadit dva státy, a sice Austrálii a Mexiko. Rovněž z důvodu chybějících dat mohlo být srovnání provedeno v rámci období počátku 21. století jen do roku 2006. Ukazatel úhrnné sňatečnosti svobodných vycházející z měr druhé kategorie byl pro mezinárodní porovnání použit pouze okrajově. Je totiž k dispozici za menší počet zemí a je značně ovlivněn změnami v časování prvních sňatků posledních let.

Dalšími důležitými zdroji dat byly publikace Demografická příručka 2009 a také Vývoj obyvatelstva ČR za roky 2003 až 2009, vydávané Českým statistickým úřadem. Z databázi ČSÚ byly rovněž použity roční časové řady, na jejichž základě byl popsán vývoj tabulkové prvosňatečnosti a tabulkového průměrného věku při prvním sňatku od roku 1961.

Mezinárodní šetření o hodnotových orientacích, postojích a názorech European Values Study poskytlo data potřebná ke zjištění změn vztahu české populace k instituci manželství. Česká republika se těchto šetření účastnila od roku 1990, poslední šetření proběhlo v roce 2008, data proto mohla poskytnout informace o proměnách postojů v období devadesátých let.

S výjimkou bilancí svobodných za roky 2000 – 2005 byla použitá data veřejně přístupná. Metodika výpočtu sňatkových tabulek byla jednotná za všechna období. V osmdesátých letech tvořila Česká republika jeden státní útvar se Slovenskou republikou, data však byla plně srovnatelná, statistika se v té době vedla i za Českou republiku zvlášť.

Obecná východiska k tématice sňatečnosti byla získána převážně studiem příspěvků v časopisech Demografie. Už od revolučního roku 1989 v tomto odborném časopise vycházelo dost článků věnujícím se právě problematice změn demografického chování, jmenovitě i sňatečnosti a dodnes ještě nebyla zcela vyčerpána zásoba možných témat. Tyto články byly inspirací při sestavování úvodních kapitol práce.

4 Principy analýzy sňatečnosti

4.1 Legislativa

Manželství v České republice upravuje zákon č. 94/1963 Sb., účinný od 1.4.1964. V roce 1998 došlo k rozsáhlé novelizaci tohoto zákona o rodině (zákon č. 210/1998 Sb.), která bývá nazývána „velkou manželskou novelou“. Tento zákon je rozdělen na čtyři části. První z nich pojednává o manželství, druhá upravuje vztahy mezi rodiči a dětmi, třetí výživné a čtvrtá obsahuje závěrečná ustanovení. Pro potřeby mé práce má největší význam část první.

V České republice je manželství trvalé společenství muže a ženy a musí být založeno zákonem stanoveným způsobem (sňatkem). Hlavním účelem pak má být založení rodiny a řádná výchova dětí. Zákon se také věnuje případům neplatnosti a neexistence manželství. Z toho vyplývá několik překážek bránících v uzavření manželství.

Manželství nemůže být uzavřeno s osobou, která už manželství uzavřela (jestliže toto manželství nezaniklo nebo nebylo prohlášeno za neplatné). Další překážkou je příbuzenství, do manželství nemohou vstoupit předci a potomci ani sourozenci. I nezletilost jednoho ze snoubenců brání vzniku manželství (ve výjimečných případech může soud povolit uzavřít manželství nezletilému staršímu 16 let). Do manželství ze zákona nemůže vstoupit ani osoba, která byla zbavena způsobilosti k právním úkonům.

Dle tohoto zákona manželství zaniká smrtí jednoho z manželů (nebo pokud je jeden manžel prohlášen za mrtvého), nebo na návrh některého z manželů může soud manželství rozvést.

4.2 Primární analýza sňatečnosti

V průběhu procesu demografické reprodukce dochází k zakládání rodin. Vývoj společnosti samozřejmě zaznamenal i mnoho proměn forem instituce rodiny, ke kterým nedocházelo všude stejně. Výsledkem je mnohost forem (Pavlík et al. 1986: 238–239). U nás se však demografie soustředí na studium rodin monogamních, jejichž základ tvoří pár dvou osob různého pohlaví. K uzavření manželství dochází v naší společnosti zákonem stanoveným způsobem – sňatkem, kterým teprve vzniká manželský pár. A pojem sňatečnost označuje právě proces formování manželství (Pavlík et al. 1986: 239).

V současné době existují v České republice podle práva dvě formy uzavření manželství, občanský (civilní) a církevní. Kromě těchto „zákonných“ forem svazku lze u nás žít i ve svazku mimozákonném. Jedná se o faktické manželství (kohabitace), které podle práva není manželským svazkem, ale de facto jím je. Řadí se sem osoby, které žijí ve společném bytě a při sčítání lidu deklarovali svůj vztah jako „druh, družka“. Problém těchto svazků je, že je (a obzvláště jejich vznik) můžeme jen obtížně zachytit, čímž se značně komplikuje možnost zařadit je do studia sňatečnosti (Pavlík et al. 1986: 239).

Sňatek je událost opakovatelná a vyhnutelná. Nemusí ho uzavřít celá populace, čímž se liší od některých jiných demografických událostí (narození, úmrtí). Neobnovitelný je pouze sňatek první, proto se také při analýze rozlišují sňatky svobodných (protogamní) a sňatky rozvedených a ovdovělých (palingamní) (Pavlík et al. 1986: 240).

Na celkovou intenzitu sňatečnosti má vliv několik faktorů. Ze zákona o rodině (viz kapitola 4.1) vyplývají určitá omezení možnosti uzavřít manželství. Z nich je patrné, že velikost sňatečnosti je ovlivněna podílem osob, které jsou formálně způsobilé uzavřít sňatek. Jedná se o osoby, které již dosáhly minimálního sňatkového věku a dále osoby sňatkuschopné (svobodné, rozvedené nebo ovdovělé) (Srb et al. 1971: 222). Díky vlivu rodinného stavu se na celkové intenzitě sňatečnosti projevuje i úroveň rozvodovosti. Větší podíl rozvedených osob znamená i větší podíl sňatkuschopných osob v populaci a může tedy vyvolat i růst sňatečnosti (Srb et al. 1971: 223). Úroveň sňatečnosti se může měnit i podle společenského klimatu a ekonomické situace (zaměstnanost, bytová situace) (Srb et al. 1971: 223).

Nejjednodušší ukazatel intenzity sňatečnosti je hrubá míra sňatečnosti (hms), která udává počet uzavřených manželství na 1000 obyvatel středního stavu. Jako jiné hrubé ukazatele je i tento používán pouze orientačně. Je totiž ovlivněn právě výše zmíněnými faktory a není tedy vhodný pro srovnání více států ani dlouhodobějších změn v rámci jedné země (Srb et al. 1971: 220).

Specifičtější ukazatelem je většinou málo používaná obecná míra sňatečnosti (oms), která dává do poměru počet sňatků osob ve věku 16 – 49 let a počet sňatkuschopných osob ve stejné věkové kategorii.

Při analýze sňatečnosti pomocí dalších ukazatelů se uvažují zvláště muži a ženy. Jedná se o míry sňatečnosti svobodných, přičemž můžeme mluvit o mírách první nebo druhé kategorie. Míry první kategorie (míry sňatečnosti svobodných s_x^s) udávají počet sňatků svobodných ve věku x na střední stav svobodných osob ve věku x . Míry druhé kategorie (redukované míry sňatečnosti s_x^r) mají v čitateli rovněž počty sňatků svobodných ve věku x , které jsou ovšem vztaženy ke střednímu stavu osob ve věku x bez ohledu na rodinný stav.

Úhrn redukovaných měř sňatečnosti svobodných (úhrnná prvosňatečnost $ús$) v rozsahu od minimálního sňatkového věku do přesného věku 50 let udává průměrný počet sňatků svobodných na 100 osob. Obdobným způsobem, avšak v longitudinálním pohledu (za jednu sledovanou generaci), se pak odvozuje konečná sňatečnost svobodných (ks).

Z rozložení redukovaných sňatků svobodných podle věku lze také spočítat charakteristiky časování prvosňatečnosti (průměrný věk při prvním sňatku).

4.3 Hlubší analýza: tabulky sňatečnosti svobodných

Za dokonalejší metodický nástroj analýzy sňatečnosti jsou dodnes považovány tabulky sňatečnosti svobodných. Ty jsou součástí tabulek života – „modelu průběhu základních demografických dějů v průběhu života hypotetické generace současně narozených osob“ (Srb et al. 1971: 227). Tabulky sňatečnosti svobodných sledují pravděpodobnosti uzavření sňatku svobodného podle pohlaví a věku, které však mohou být ovlivněny událostmi, jež zabraňují uzavření prvního sňatku. Tabulky pak mohou být konstruovány na základě předpokladu neexistence těchto rušivých vlivů (pak se jedná o jednovýchodné tabulky) nebo lze při jejich sestavování předpokládat, že svobodní mohou ze své kohorty vystoupit nejen uzavřením sňatku, ale i úmrtím nebo migrací (v tom případě se jedná o několikavýchodné tabulky). Překvapivě jsou k analýze vhodnější prvně jmenované tabulky, neboť u dvojevýchodných tabulek není možné posoudit samostatně vliv studovaného jevu a jevů ostatních (Pavlík et al. 1986: 255).

Prvním krokem konstruování tabulek sňatečnosti svobodných je stanovení pravděpodobnosti, se kterou x -letá svobodná osoba vstoupí do manželství ještě před dosažením věku $x+1$ let. Pravděpodobnost uzavření prvního sňatku se ve dvou směrech liší od pravděpodobnosti úmrtí, které plní analogickou roli v případě tabulek úmrtnosti. Prvním rozdílem je, že pravděpodobnosti zemřít je člověk vystaven celý svůj život (v kterémkoliv věku), zatímco pravděpodobnost uzavřít sňatek je omezena nejen věkem, ale i rodinným stavem (u nás jsou vyloučeny osoby mladší 18 let, resp. ve výjimečných případech mladší 16 let, a dále osoby ženaté a vdané). Druhá odlišnost spočívá v tom, že ne celá generace svobodných uzavře sňatek. Vždy existuje určité procento trvale svobodných osob v populaci (Srb et al. 1971: 466).

Pravděpodobnost uzavřít první sňatek lze vypočítat dvěma způsoby. Metodu přímou je možné použít v případě, že máme data tříděná potřebným způsobem. Pokud data nejsou k dispozici, volíme metodu nepřímou, kdy jsou pravděpodobnosti uzavřít sňatek dopočítány pomocí specifických měr sňatečnosti svobodných, případně úmrtnosti svobodných (Pavlík et al. 1986: 255).

Odhad pravděpodobnosti uzavření sňatku svobodnou osobou pro jednotky věku (kvocient prvosňatečnosti q_x^m) lze tedy vypočítat metodou přímou dosazením dat do vzorce:

$$q_x^m = \frac{S_x^s}{P_x^s - D_x^s / 2}, \text{ kde}$$

S_x^s = počet sňatků svobodných ve věku x

D_x^s = počet zemřelých svobodných ve věku x

P_x^s = počáteční stav svobodných osob ve věku x .

Nebo lze pro odhad kvocientu tabulek prvosňatečnosti metodou nepřímou použít míry sňatečnosti svobodných (s_x^s):

$$q_x^m = \frac{2 * s_x^s}{2 + s_x^s}.$$

V případě tabulek dvojných se kromě pravděpodobnosti uzavřít sňatek svobodnou osobou (q_x^m) počítá i pravděpodobnost zemřít jako svobodný/á (q_x^s). Opět to lze udělat dvěma způsoby. Přímou podle vztahů pro jednotky věku:

$$q_x^m = \frac{S_x^s}{P_x^s}$$

$$q_x^s = \frac{D_x^s}{P_x^s}, \text{ kde}$$

S_x^s = počet sňatků svobodných ve věku x

D_x^s = počet zemřelých svobodných ve věku x

P_x^s = počáteční stav svobodných ve věku x.

Nepřímou na základě vypočtených měr sňatečnosti svobodných (s_x^s) a úmrtnosti svobodných ($ú_x^s$):

$$q_x^m = \frac{2 * s_x^s}{2 + s_x^s + ú_x^s}$$

$$q_x^s = \frac{2 * ú_x^s}{2 + s_x^s + ú_x^s}, \text{ kde}$$

$$s_x^s = \frac{S_x^s}{1.7. P_x^s}$$

$$ú_x^s = \frac{D_x^s}{1.7. P_x^s}, \text{ kde}$$

S_x^s = počet sňatků svobodných ve věku x

D_x^s = počet zemřelých svobodných ve věku x

$1.7. P_x^s$ = střední stav svobodných ve věku x.

Pomocí pravděpodobnosti uzavření sňatku svobodnou osobou (případně i pravděpodobnosti zemřít jako svobodný/á) získáme hodnoty dalších tabulkových funkcí. Tabulkového počtu sňatků svobodných (d_x^m) a tabulkového počtu svobodných (l_x^m) v případě jednovýchodných tabulek sňatečnosti a navíc ještě tabulkového počtu zemřelých svobodných (d_x^s) v případě tabulek dvojevýchodných. Vztahy mezi tabulkovými funkcemi jednovýchodných tabulek jsou následující:

$$d_x^m = l_x^m * q_x^m$$

$$l_{x+1}^m = l_x^m - d_x^m.$$

Mezi tabulkovými funkcemi dvojevýchodných tabulek sňatečnosti mají vztahy takovouto podobu:

$$d_x^m = l_x^m * q_x^m$$

$$d_x^s = l_x^m * q_x^s$$

$$l_{x+1}^m = l_x^m - d_x^m - d_x^s.$$

Hlavní výstupní charakteristikou tabulek sňatečnosti je tabulková prvosňatečnost. Ta udává, jaký je tabulkový počet svobodných v přesném věku 50 let ($50'$). Resp. po přepočtu vyjadřuje podíl osob, které by uzavřely sňatek do okamžiku dosažení 50 let věku (za předpokladu zachování úrovně sňatečnosti daného roku, pro který jsou transversální tabulky počítány). Tabulkovou prvosňatečnost tedy můžeme vyjádřit jako:

$$1 - \frac{l_{50'}^m}{l_{16'}^m}.$$

4.3.1 Metoda výpočtu použitých tabulek sňatečnosti

Obecně jsou tabulky sňatečnosti svobodných definovány v prvním hlavním souboru událostí. V našem případě tabulky sňatečnosti svobodných počítané za Českou republiku vycházejí z bilancí svobodných a vztahují se k druhému hlavnímu souboru Lexisova diagramu (jeden kalendářní rok, dva roky dokončeného věku). Odhadované pravděpodobnosti jsou mezi dokončeným věkem x , $x+1$. Proto také začínají věkem 15 let (přestože minimální sňatkový věk je 16 let). V průběhu roku totiž lidé mohou právě zmíněného šestnáctého roku dosáhnout.

Pravděpodobnost uzavření prvního sňatku mezi věky x a $x+1$ je vypočítána pro jednovýchoďnou tabulku sňatečnosti svobodných přímo metodou podle vztahu:

$$q_x^m = \frac{{}^zS^s}{P_x^s - 0,5 \cdot {}^zD^s - 0,5 \cdot {}^zE^s + 0,5 \cdot {}^zI^s}.$$

Kde:

${}^zS^s$ = počet prvních sňatků osob narozených v roce z

P_x^s = počet svobodných ve věku x k 1.1.

${}^zD^s$ = počet zemřelých svobodných osob narozených v roce z

${}^zE^s$ = počet vystěhovalých svobodných osob narozených v roce z

${}^zI^s$ = počet přistěhovalých svobodných osob narozených v roce z .

Výpočet dalších tabulkových funkcí (tabulkový počet svobodných l_x^m , tabulkový počet sňatků d_x^m) je opět dán vztahy:

$$l_{x+1}^m = l_x^m - d_x^m$$

$$d_x^m = l_x^m \cdot q_x^m,$$

přičemž za kořen tabulky (l_{15}) byla zvolena hodnota 100 000, pro výpočet tabulkového počtu svobodných v přesném věku 50 (l_{50}) byl použit vzorec:

$$l_{50}^m = l_{49}^m - 0,5 \cdot d_{49}^m,$$

protože v našem případě je tabulkový věk x dokončený. A pro výpočet průměrného věku při prvním sňatku vzorec:

$$\frac{\sum_{x=15}^{49} (x+1) \cdot d_x^s}{\sum_{x=15}^{49} d_x^s}.$$

Pravděpodobnosti uzavřít sňatek svobodnou osobou mezi dokončeným věkem x a $x+5$ byly počítány podle vzorce:

$${}_5q_x^m = 1 - \frac{l_{x+5}}{l_x}.$$

A tabulkové sňatky pro pětileté věkové skupiny podle vzorce:

$$d_{x, x+4} = \sum_x^{x+4} d_x .$$

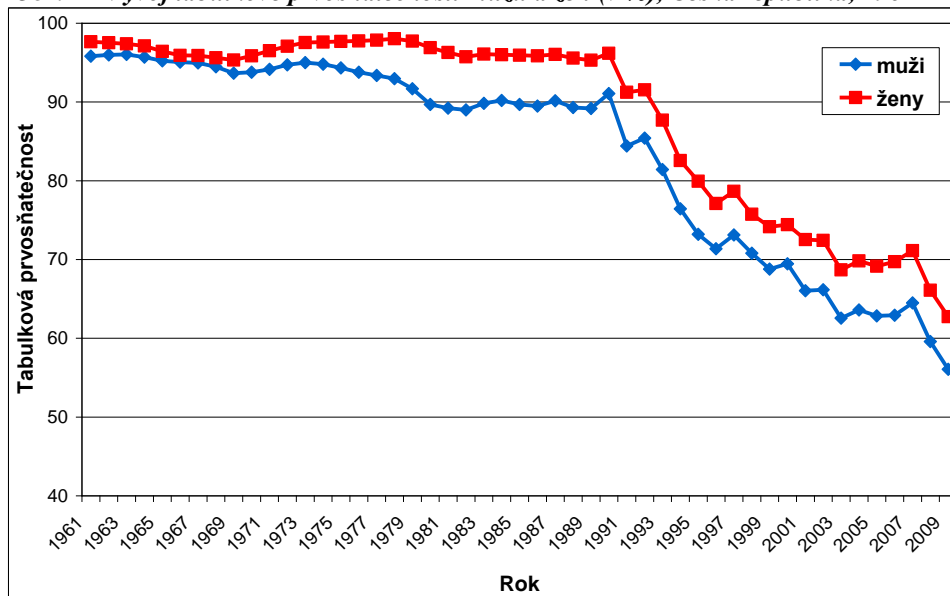
5 Stručný nástin vývoje prvosňatečnosti v České republice od roku 1961

O sňatečnosti se obecně soudí, že je procesem poměrně stabilním, bez extrémních výkyvů. Přibližně takto lze charakterizovat i průběh sňatečnosti od šedesátých do konce osmdesátých let u nás, ačkoliv je možné dlouhodobě pozorovat mírně klesající trend (Vereš 1991: 3). Jednalo se však celkově o období, kdy sňatek byl uzavíraný často a v nízkém věku.

Počátkem devadesátých let se však hodnoty ukazatelů sňatečnosti začaly rychle měnit a výsledkem transformace (stále ještě nedokončené) je demografický model, podle kterého lidé do manželství vstupují méně a později.

O těchto změnách dobře vypovídají křivky znázorňující tabulkovou prvosňatečnost (Obr. 1) a průměrný věk při vstupu do prvního manželství (Obr. 2).

Obr. 1 - Vývoj tabulkové prvosňatečnosti mužů a žen (v %), Česká republika, 1961 - 2009



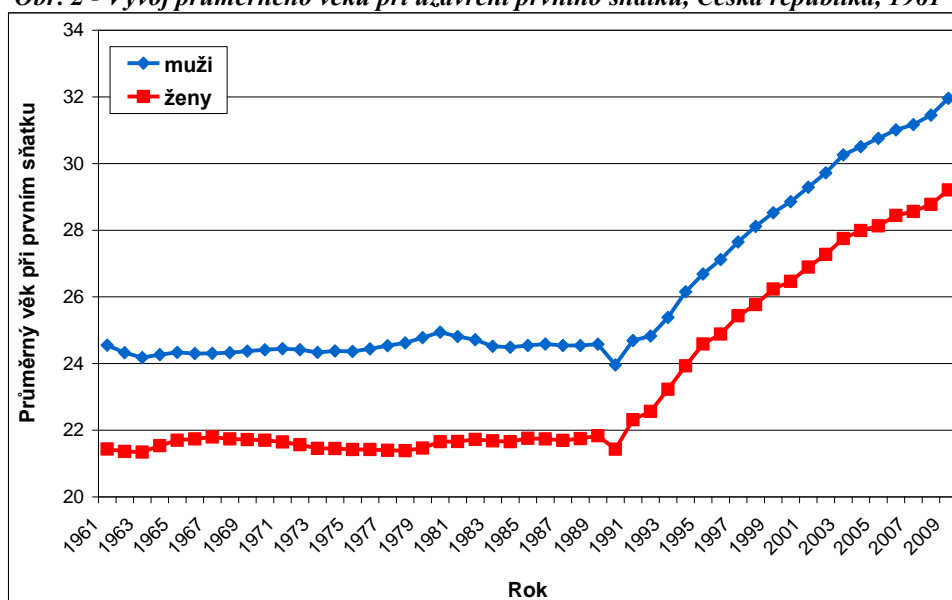
Zdroj dat: Roční časové řady, ČSÚ

I v rámci prvního „stabilního“ období lze vymezit několik dílčích etap. Během šedesátých let došlo k mírnému snížení tabulkové prvosňatečnosti mužů i žen. V roce 1961 by podle vypočtených hodnot alespoň jednou do svých 50 let uzavřelo manželství 95,8 % mužů a 97,6 % žen. V roce 1969 už tyto hodnoty činily 93,6 % resp. 95,3 %. Následující roky znamenaly opětovný nárůst, takže v polovině sedmdesátých let se hodnoty téměř přiblížily zmiňovaným

hodnotám z roku 1961. Tabulková prvosňatečnost žen se na této úrovni udržela do konce desetiletí, tabulková prvosňatečnost mužů se však po tomto mírném nárůstu začala snižovat. V osmdesátých letech se pak podíl osob, které by do dne svých padesátých narozenin alespoň jednou uzavřely sňatek, nijak výrazně neměnil. Hodnoty u obou pohlaví se stabilizovaly, avšak s mírně zvýšeným rozdílem mezi pohlavími, což vyplývá ze zmiňovaného poklesu tabulkové prvosňatečnosti mužů v druhé polovině sedmdesátých let. V roce 1989 činil podíl osob vstupujících do manželství 89,2 % mužů resp. 95,3 % žen.

Druhé „transformační“ období pak vykazuje trvalý pokles úrovně sňatečnosti svobodných. Nejrychlejší pokles byl zaznamenán v období let 1992 – 1996. Mezi těmito roky se tabulková prvosňatečnost snížila z 85,4 % na 71,4 % (resp. u žen z 91,5 % na 77,1 %). Pokles dále pokračoval, přestože již pomalejším tempem. V roce 2009 by alespoň jednou do manželství vstoupilo už jen 56,1 % mužů a 62,7 % žen.

Obr. 2 - Vývoj průměrného věku při uzavření prvního sňatku, Česká republika, 1961 – 2009



Zdroj dat: Roční časové řady, ČSÚ

Zároveň se snižující se intenzitou docházelo i k výrazným změnám v časování (Obr. 2). Tabulkový průměrný věk při prvním sňatku v období od šedesátých do osmdesátých let nezaznamenával nijak výrazné výkyvy. Tyto tři desetiletí se pohyboval mezi hodnotami 24,4 a 24,9 let pro muže a 21,3 a 21,8 let pro ženy. Mezi roky 1989 a 1990 došlo k poslednímu snížení průměrného věku (stejně tak i ke zvýšení úrovně prvosňatečnosti), nelze však z tohoto nic vyvozovat, neboť je způsoben skutečností, že od 1.1. 1991 byly zrušeny výhodné novomanželské půjčky. Manželství proto v roce 1990 uzavřely předčasně páry, které by se jinak vzaly až později. Od tohoto okamžiku už každý další rok došlo ke zvýšení průměrného věku při prvním sňatku, a to u obou pohlaví. V roce 2009 už statistika udávala hodnoty 32,0 let pro muže resp. 29,2 let pro ženy.

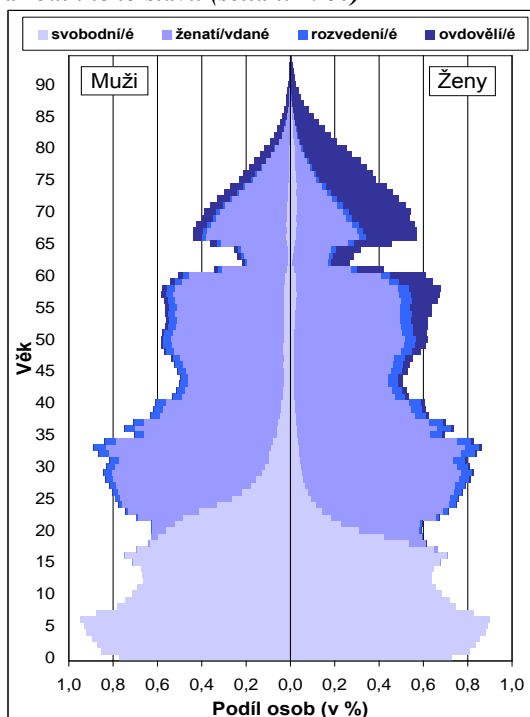
Právě z toho důvodu, že v rámci procesu sňatečnosti došlo během devadesátých let k tak výrazné proměně, bude tato práce zaměřena na podrobnější charakteristiku struktur sňatečnosti v období před transformací a na počátku nového století. Charakteristiky intenzity ani časování sňatečnosti se ještě stále nestabilizovaly na žádných hodnotách, proto nelze říci, že se jedná o srovnání období před a po změně. Avšak alespoň je možné popsat změny, které se udály doposud a konstatovat, že do budoucna jistě ještě budeme svědky dalších posunů.

6 Srovnání situace v České republice v 80. letech 20. století a na počátku 21. století

6.1 Proměna věkové struktury obyvatelstva podle rodinného stavu

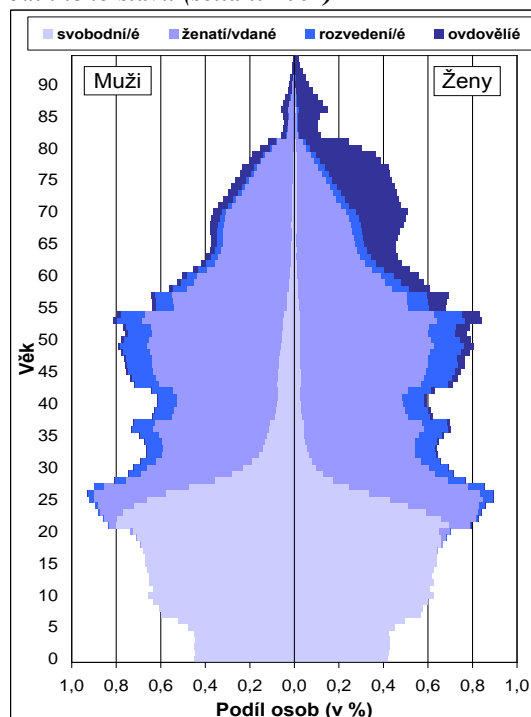
Změny demografického chování po roce 1989 měly samozřejmě vliv i na věkovou strukturu obyvatelstva České republiky podle rodinného stavu. Velký vliv měly hlavně změny v úrovni sňatečnosti, ale i rozvodovosti a úmrtnosti. Posun sňatečnosti do vyššího věku provázený snižováním její intenzity, zvyšování úrovně rozvodovosti a naopak snižování úmrtnosti způsobily, že struktura obyvatelstva podle rodinného stavu v osmdesátých letech se v mnoha ohledech liší od struktury na počátku 21. století. Toto lze pozorovat na věkových pyramidách sestavených na základě dat z Československého sčítání lidu 1980 a ze Sčítání lidu, domů a bytů 2001 (Obr. 3, Obr. 4).

Obr. 3 - Složení obyvatelstva podle věku, pohlaví a rodinného stavu (sčítání 1980)



Zdroj dat: Československé sčítání lidu 1980

Obr. 4 - Složení obyvatelstva podle věku, pohlaví a rodinného stavu (sčítání 2001)



Zdroj dat: SLDB 2001

Asi nejvýznamnější změna byla zaznamenána v souboru svobodných osob. Došlo k velkému nárůstu podílu svobodných mužů i žen v populaci a to hlavně na úkor osob žijících v manželství. I zastoupení rozvedených mužů a žen bylo podle dat ze SLDB 2001 výraznější oproti situaci v roce 1980. V nejvyšších věkových kategoriích pak v obou případech dominovaly ovdovělé ženy.

Tab. 1 - Obyvatelstvo podle věku a rodinného stavu (v %), muži, 1980 a 2001

Věková skupina	Muži								
	svobodní		ženatí		rozvedení		ovdovělí		
	1980	2001	1980	2001	1980	2001	1980	2001	
15-19	98,8	99,8	1,2	0,1	0,0	0,0	0,0	0,0	0,0
20-24	66,8	90,9	32,1	8,6	1,0	0,5	0,0	0,0	0,0
25-29	23,3	54,7	73,0	40,8	3,6	4,4	0,1	0,0	0,0
30-34	11,3	24,9	83,1	64,7	5,5	10,3	0,1	0,1	0,1
35-39	7,9	15,2	85,3	71,7	6,5	12,9	0,2	0,2	0,2
40-44	6,7	11,5	86,0	73,4	6,8	14,6	0,5	0,5	0,5
45-49	5,9	8,9	86,4	74,9	6,7	15,3	1,0	0,9	0,9
50-54	5,4	6,6	86,5	77,6	6,3	14,2	1,8	1,7	1,7
55-59	5,2	5,1	85,9	80,4	5,7	11,8	3,2	2,7	2,7
60-64	4,6	4,2	85,1	82,4	5,1	8,7	5,3	4,7	4,7
65-69	4,4	3,6	81,5	81,6	4,3	6,7	9,9	8,0	8,0
70-74	4,3	3,3	75,3	78,0	3,3	5,3	17,1	13,3	13,3
75-79	4,1	3,4	65,7	70,8	2,5	4,3	27,6	21,5	21,5
80+	3,7	3,0	48,0	54,3	2,0	3,2	46,4	39,5	39,5

Zdroj: Pramenná díla Československého sčítání lidu 1980 a SLDB 2001, vlastní výpočty

Tab. 2 - Obyvatelstvo podle věku a rodinného stavu (v %), ženy, 1980 a 2001

Věková skupina	Ženy								
	svobodné		vdané		rozvedené		ovdovělé		
	1980	2001	1980	2001	1980	2001	1980	2001	
15-19	91,6	99,2	8,3	0,8	0,1	0,0	0,0	0,0	0,0
20-24	29,7	77,1	67,4	21,4	2,6	1,5	0,2	0,1	0,1
25-29	8,9	31,9	85,3	59,9	5,3	7,8	0,5	0,3	0,3
30-34	5,0	10,8	87,0	74,6	7,0	13,9	1,0	0,7	0,7
35-39	3,9	6,1	85,8	76,5	8,4	16,0	1,9	1,4	1,4
40-44	3,3	4,4	84,7	76,1	8,5	17,0	3,5	2,5	2,5
45-49	3,0	3,6	82,1	74,9	8,6	17,2	6,3	4,3	4,3
50-54	3,5	3,1	77,5	73,7	8,2	15,5	10,9	7,7	7,7
55-59	4,2	2,9	69,2	70,1	7,5	13,2	19,1	13,8	13,8
60-64	4,4	2,5	59,5	63,7	6,3	10,3	29,8	23,5	23,5
65-69	5,0	2,4	47,3	52,6	5,2	8,9	42,6	36,2	36,2
70-74	5,9	2,7	33,0	38,2	4,2	7,9	56,9	51,2	51,2
75-79	7,0	3,3	19,4	23,0	3,3	6,9	70,2	66,7	66,7
80+	8,3	3,8	8,2	8,2	2,4	5,0	81,0	83,1	83,1

Zdroj: Pramenná díla Československého sčítání lidu 1980 a SLDB 2001, vlastní výpočty

Za dvacet let, které uplynuly mezi sčítáními, se zastoupení osob žijících v manželství změnilo zejména v rámci mladších věkových skupin (Tab. 1 a Tab. 2).

Na počátku osmdesátých let byla věková skupina 30-34letých mužů tvořena pouze z 11,3 % osobami svobodnými, v manželství v tomto věku žilo již 83,1 % mužů. Rozvedený byl v tomto věku jen asi každý dvacátý a podíl ovdovělých byl zanedbatelný. Svobodných žen ve

věku 30-34 let bylo dokonce jen 5 %. Naprostou většinu (87 %) měly v této věkové kategorii ženy vdané, rozvedených žen bylo o něco více než rozvedených mužů (7 %), stejně jako žen ovdovělých (1 %). O dvě desetiletí později podíly svobodných, ženatých či vdaných, rozvedených a ovdovělých 30-34letých osob vykazují již odlišné hodnoty. Podíl svobodných se více než zdvojnásobil u obou pohlaví. Osob, které ani jednou nevstoupily do manželství, tak byla na počátku 21. století čtvrtina v mužské populaci 30-34letých a téměř 11 % v populaci 30-34letých žen. To také znamenalo úbytek osob žijících v manželství. Tady se podíly snížily na přibližně 65 % (resp. 75 %). Podíly osob rozvedených se změnily stejným způsobem u mužů i žen, došlo k jejich zdvojnásobení (na 10,3 % resp. 13,9 %). K nejmenší (téměř žádné) změně došlo u kategorie osob ovdovělých.

Další, v tomto ohledu často sledovanou, je skupina osob ve věku 50-54 let. Je to dáno tím, že lidé, kteří jsou již starší 50 let uzavírají první sňatek jen s malou pravděpodobností. Spíše se soudí, že tyto osoby zůstanou celoživotně svobodné (Srb et al. 1971: 227). Tato věková kategorie zaznamenala mezi lety 1980 a 2001 méně výrazné změny. Podíl svobodných vzrostl jen asi o procento u mužů (z 5,4 % na 6,6 %) a u žen došlo dokonce k mírnému poklesu (z 3,5 % na 3,1%). Osob ženatých či vdaných bylo ve skupině 50-54letých v roce 2001 ve srovnání s rokem 1980 rovněž méně, avšak pokles byl méně výrazný (z 86,5 % na 77,6 % ženatých mužů a z 77,5 % na 73,7 % vdaných žen). Ke zdvojnásobení pak opět došlo v případě osob rozvedených (z 6,3 % resp. 8,2 % na 14,2 % resp. 15,5 %). V souboru 50-54letých ovdovělých osob došlo u obou pohlaví k poklesu. Méně u ovdovělých mužů, ti tvořili v roce 1980 1,8 % všech mužů této věkové kategorie, v roce 2001 to bylo 1,7 %. Výrazněji se snížilo zastoupení ovdovělých 50-54letých žen. V roce 1980 jich bylo 10,9 %, v roce 2001 již jen 7,7 %.

Osmdesátá léta neznamena pro demografické chování nijak významné změny. Lze proto předpokládat, že struktura obyvatelstva se do roku 1989 žádným extrémním způsobem nezměnila. O období počátku 21. století už totéž tvrdit nemůžeme. Rok 2001 ještě zdaleka nebyl rokem, kdy by hodnoty výše popisovaných podílů byly stabilizovány a proto je vhodné doplnit ještě hodnoty z některých pozdějších let (Tab. 3), počítané již na základě bilancí, nikoliv z dat ze sčítání.

Tab. 3 - Obyvatelstvo podle pohlaví a rodinného stavu (v %), věkové skupiny 30-34 let a 50-54 let, 2005 a 2009 (k 31.12.)

Věková skupina a pohlaví	Svobodní/é		Ženatí/vdané		Rozvedení/é		Ovdovělí/é	
	2005	2009	2005	2009	2005	2009	2005	2009
Muži: 30-34	36,8	48,9	54,2	44,7	8,9	6,3	0,1	0,1
50-54	8,2	9,4	73,2	69,5	17,2	19,8	1,4	1,3
Ženy: 30-34	20,4	31,7	66,1	58,3	13,0	9,7	0,5	0,3
50-54	3,4	3,8	71,5	69,5	18,6	21,0	6,5	5,7

Zdroj: Vývoj obyvatelstva ČR v roce 2009, ČSÚ

Narůstání podílu svobodných osob v populaci pokračuje i od roku 2001 poměrně rychlým tempem, především u věkové skupiny 30-34 letých. To dokládá často zmiňovaný a velice významný proces z hlediska struktur sňatečnosti, a sice odkládání sňatků do pozdějšího věku. I relativně krátké období mezi lety 2005 a 2009 znamenalo pro tuto věkovou kategorii významný posun. Svobodných v této skupině zůstávala v roce 2005 více než třetina mužů a asi pětina žen. V roce 2009 už se podíly zvýšily na téměř polovinu mužů a téměř třetinu žen. Zastoupení rozvedených 30-34letých v čase zaznamenává pokles a velmi výrazně poklesl podíl osob žijících v manželství. Ten činil 54,2 % v mužské populaci v roce 2005 a přibližně o deset procentních bodů méně v roce 2009. U žen se tato hodnota za stejné období snížila ze dvou třetin na 58,3 %.

V rámci skupiny osob ve věku 50-54 let došlo k výraznější změně u mužů než u žen. Obzvláště zastoupení svobodných žen se téměř nemění, podíl svobodných mužů v této skupině se však stále mírně zvyšuje. Rychleji se zvyšuje podíl osob rozvedených v této kategorii, a to na úkor osob žijících v manželství, jejich zastoupení stále klesá.

6.2 Sňatečnost svobodných

Na celkové úrovni sňatečnosti se ještě stále rozhodujícím způsobem podílí sňatečnost svobodných (Vereš 1991: 2). Tedy i tolikrát zmiňovaný pokles v devadesátých letech byl způsoben především snižujícím se počtem svobodných osob vstupujících do manželství (Fialová 1996: 263).

Tab. 4 - Sňatky podle pořadí, 2001 – 2009

	2001	2003	2005	2007	2009
Počet sňatků celkem	52 374	48 943	51 829	57 157	47 862
Sňatky dvou svobodných	33 918	31 471	33 446	36 247	30 315
- podíl ze všech sňatků (%)	64,8	64,3	64,5	63,4	63,3
Sňatky rozvedených či ovdovělých	8 233	8 027	8 323	9 620	8 109
- podíl ze všech sňatků (%)	15,7	16,4	16,1	16,8	16,9

Zdroj: Vývoj obyvatelstva ČR v roce 2009, ČSÚ

Data v tabulce (Tab. 4) ukazují, že podíl oboustranně protogamních sňatků sice od počátku 21. století mírně klesá, ale stále se udržuje na hodnotách kolem dvou třetin. Proto i v této práci bude věnována největší pozornost právě sňatečnosti svobodných. Hlavním zdrojem informací budou jednovýchodné tabulky sňatečnosti.

Při porovnání dvou vybraných období lze konstatovat, že, na rozdíl od dynamického období po roce 1990, byla osmdesátá léta časem stabilním, kdy se hodnoty ukazatelů z roku na rok příliš neměnily. Z toho důvodu byly pro charakteristiku prvního období na základě tabulkových ukazatelů vybrány pouze čtyři roky, zatímco situace z počátku 21. století bude, z důvodu stále probíhajících změn, popsána na základě údajů za šest vybraných let.

Tab. 5 - Ukazatele tabulek sňatečnosti svobodných mužů, 1980 – 1989

	1980	1983	1986	1989
Podíl svobodných mužů ve věku (%) ¹				
20	91,3	89,8	89,4	89,2
25	38,8	35,9	36,9	37,2
30	19,3	17,0	17,9	18,4
35	13,9	12,9	13,5	13,8
40	11,8	11,4	11,8	12,1
45	10,9	10,6	11,0	11,3
50	10,3	10,1	10,5	10,8
Úhrnná prvosňatečnost (v %)	89,7	89,9	89,5	89,2
Průměrný věk při prvním sňatku	24,94	24,52	24,58	24,58
Věkový medián	22,84	22,60	22,61	22,56 ²
Horní kvartil věku	25,45	25,02	25,14	25,19 ²
Horní decil věku	29,57	28,45	28,74	28,86 ²

¹ Vlastní výpočty z rozložení tabulkového počtu svobodných

² Vlastní výpočty z rozložení tabulkového počtu sňatků

Zdroj: Jednovýchodné tabulky sňatečnosti svobodných a vlastní výpočty

Tab. 6 - Ukazatele tabulek sňatečnosti svobodných žen, 1980 – 1989

	1980	1983	1986	1989
Podíl svobodných žen ve věku (%) ¹				
20	55,0	56,1	56,7	57,5
25	14,2	14,5	15,1	16,1
30	6,2	6,9	7,2	8,0
35	4,1	5,0	5,4	5,9
40	3,5	4,4	4,6	5,2
45	3,3	4,1	4,3	4,9
50	3,1	3,9	4,1	4,7
Úhrnná prvosňatečnost (v %)	96,9	96,1	95,9	95,3
Průměrný věk při prvním sňatku	21,65	21,68	21,74	21,83
Věkový medián	19,74	19,79	19,84	19,89 ²
Horní kvartil věku	21,94	21,96	22,07	22,14 ²
Horní decil věku	25,06	24,87	25,00	25,23 ²

¹ Vlastní výpočty z rozložení tabulkového počtu svobodných

² Vlastní výpočty z rozložení tabulkového počtu sňatků

Zdroj: Jednovýchodné tabulky sňatečnosti svobodných a vlastní výpočty

Výstupy jednovýchodných tabulek sňatečnosti svobodných mužů a žen (Tab. 5 a Tab. 6) ukázaly, že osmdesátá léta znamenala stabilizaci ukazatelů sňatečnosti svobodných. Hlavní výstup, tedy tabulková prvosňatečnost se pohybovala mírně pod 90 % mužů, kteří by do svých padesátých narozenin vstoupili do manželství. U žen tento podíl činil dokonce mírně přes 95 %. Žádné výrazné výkyvy zachyceny nebyly, můžeme pozorovat pouze mírný pokles intenzity sňatečnosti u žen, doprovázený zvýšením tabulkového průměrného věku při uzavření prvního sňatku, avšak jen o necelé dvě desetiny roku mezi lety 1980 a 1989 (v roce 1989 ženy v průměru vstupovaly do prvního manželství ve věku 21,83 let). Úroveň sňatečnosti svobodných mužů na počátku osmdesátých let dokonce mírně vzrostla, z čehož vyplynulo i snížení tabulkového průměrného věku při vstupu do prvního manželství. V dalších letech se

však intenzita vstupu do manželství u mužů opět mírně snižovala, takže tabulková prvosňatečnost mezi lety 1980 a 1989 celkově poklesla z hodnoty 89,7 % na 89,2 %. Tabulkový průměrný věk však narůstal pomalejším tempem, takže do roku 1989 se snížil na hodnotu 24,58 let (z 24,94 let v roce 1980).

K velice nepatrným změnám docházelo u jiných ukazatelů časování. Většinou ani nelze v hodnotách věkového mediánu, horního kvartilu ani decilu zaznamenat v osmdesátých letech žádný trvalý jednotný trend (především u mužů). Celé desetiletí se tyto ukazatele pohybují na velmi podobných hodnotách. Podle jednovýchodných tabulek sňatečnosti tedy polovina mužů uzavřela sňatek ještě před dosažením 23 let věku. Tři čtvrtiny mužské populace již uzavřelo první sňatek do věku mírně přes 25 let. Ve 29 letech již pouze necelých 10 % mužů zůstávalo svobodných. U žen se hodnoty zmiňovaných ukazatelů časování pohybovaly po celé první období přibližně o tři roky níže. Věkový medián se mírně zvyšoval zhruba z 19,7 na 19,9 let. Stejně tak se zvětšovala i hodnota horního kvartilu a v průběhu osmdesátých let přesáhla hranici 22 let. Horní decil v tomto období osciloval kolem 25 let, rozdíl mezi muži a ženami byl v rámci tohoto ukazatele největší (kolem 4 let).

Celkově tedy můžeme konstatovat, že osmdesátá léta byla z hlediska sňatečnosti obdobím, kdy lidé uzavírali první sňatek často a v nízkém věku. To se v následujícím desetiletí změnilo a popisované ukazatele po přelomu tisíciletí nabývají již zcela odlišných hodnot (Tab. 7 a Tab. 8).

Tab. 7 - Ukazatele tabulek sňatečnosti svobodných mužů, 2000 – 2009

	2000	2002	2004	2006	2008	2009
Podíl svobodných mužů ve věku (%) ¹						
20	98,4	99,0	99,3	99,5	99,6	99,7
25	79,3	84,9	88,9	91,0	92,5	93,9
30	51,8	57,9	63,3	66,2	70,0	73,9
35	38,8	43,3	47,1	48,8	52,8	57,1
40	33,7	37,4	40,4	41,4	45,1	49,1
45	31,6	35,0	37,8	38,6	41,9	45,6
50	30,5	33,8	36,4	37,1	40,4	43,9
Úhrnná prvosňatečnost (v %)	69,5	66,2	63,6	62,9 ³	59,6 ³	56,1 ³
Průměrný věk při prvním sňatku	28,82	29,69	30,46	31,01 ³	31,45 ³	31,96 ³
Věkový medián ²	26,78	27,73	28,51	29,06	29,45	29,93
Horní kvartil věku ²	30,56	31,50	32,37	33,01	33,49	34,12
Horní decil věku ²	35,37	36,40	37,23	37,79	38,32	38,94

¹ Vlastní výpočty z rozložení tabulkového počtu svobodných

² Vlastní výpočty z rozložení tabulkového počtu sňatků

³ Hodnoty převzaty z jednovýchodných tabulek sňatečnosti svobodných, ČSÚ

Zdroj: Jednovýchodné tabulky sňatečnosti svobodných a vlastní výpočty

Tab. 8 - Ukazatele tabulek sňatečnosti svobodných žen, 2000 – 2009

	2000	2002	2004	2006	2008	2009
Podíl svobodných žen ve věku (%) ¹						
20	93,5	95,6	96,8	97,5	97,9	98,4
25	62,3	69,4	75,3	78,2	80,9	84,0
30	38,2	42,7	47,3	49,3	53,4	57,5

	2000	2002	2004	2006	2008	2009
35	30,7	33,3	36,4	37,3	41,2	44,8
40	27,7	29,8	32,9	33,1	36,8	40,2
45	26,4	28,3	31,1	31,3	34,8	38,4
50	25,6	27,6	30,2	30,3	33,9	37,3
Úhrnná prvosňatečnost (v %)	74,4	72,4	69,8	69,7 ³	66,1 ³	62,7 ³
Průměrný věk při prvním sňatku	26,44	27,24	27,96	28,44 ³	28,77 ³	29,21 ³
Věkový medián ²	24,43	25,34	26,09	26,54	26,84	27,25
Horní kvartil věku ²	27,79	28,74	29,42	29,93	30,28	30,79
Horní decil věku ²	32,24	33,20	34,01	34,46	34,93	35,42

¹ Vlastní výpočty z rozložení tabulkového počtu svobodných

² Vlastní výpočty z rozložení tabulkového počtu sňatků

³ Hodnoty převzaty z jednovýchodných tabulek sňatečnosti svobodných, ČSÚ

Zdroj: Jednovýchodné tabulky sňatečnosti svobodných a vlastní výpočty

Během devadesátých let intenzita sňatečnosti svobodných značně poklesla a výsledkem byla proměna hodnot tabulkových ukazatelů. V roce 2000 již činil podíl mužů, kteří by do svých padesátých narozenin uzavřeli sňatek, pouhých 69,5 %. Od tohoto roku dále klesal, takže na konci minulého desetiletí byla tabulková prvosňatečnost mužů jen 56,1 %. Ve srovnání s počátkem osmdesátých let se jedná o pokles přibližně o třetinu. Stejná změna nastala i v případě tabulkové prvosňatečnosti žen, podle níž by v roce 2000 do dosažení 50 let věku vstoupily do manželství tři čtvrtiny žen. Tento podíl klesal stejně jako prvosňatečnost mužů a v roce 2009 činil 62,7 %.

Zároveň s poklesem intenzity sňatečnosti se měnila i charakteristika časování. Tabulkový průměrný věk při uzavření prvního sňatku již dlouhodobě narůstá u obou pohlaví, nicméně podle dat z posledních let se zdá, že tempo zvyšování se zpomaluje. Přesto se již hodnoty dostaly na velmi vysoké hodnoty v porovnání s kterýmkoliv obdobím české historie. Za minulé desetiletí se tabulkový průměrný věk vstupu do prvního manželství zvýšil o 3,1 roku u mužů, v roce 2009 již se přiblížil na dosah hodnotě 32 let. U žen došlo ke zvýšení o 2,8 let, v roce 2009 tak ženy v průměru vstupovaly do prvního manželství až po dosažení 29 let věku.

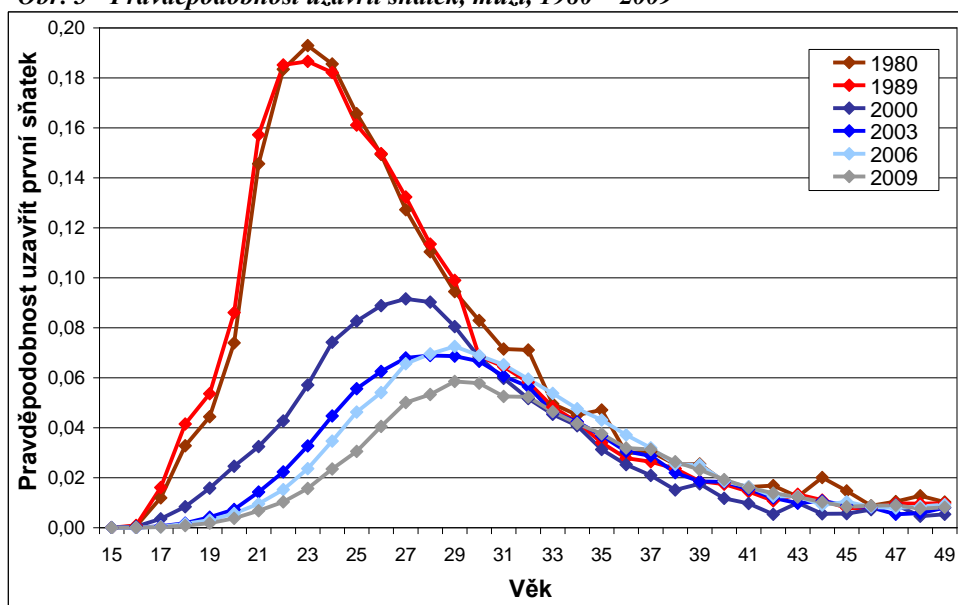
Věkový medián, horní kvartil i horní decil se od roku 2000 rovněž zvyšují. V porovnání s počátkem osmdesátých let byly tyto charakteristiky časování na mnohem vyšší úrovni. Je přitom zřetelné, že tyto změny způsobuje hlavně odkládání sňatku do vyššího věku. Nejvýrazněji se totiž zvyšuje horní decil. Zatímco v roce 1980 vstoupilo 90 % mužů do prvního manželství do věku 29,57 let a stejné procento žen do věku 25,06 let, do přelomu tisíciletí tento věk narostl o 5,9 let u mužů a 7,2 roku u žen. Už tak výrazný nárůst ještě pokračoval, do roku 2009 ještě horní decil vzrostl o dalších 3,5 roku u mužů a 3,1 roku u žen. 90 % mužů resp. žen tedy v roce 2009 uzavřelo první sňatek až do věku 38,94 let resp. 35,42 let. Z důvodu rychlejšího zvyšování u žen došlo ke snížení rozdílu mezi muži a ženami zhruba o rok (na asi 3,5 roku v roce 2009). K menšímu navýšení než v případě horního decilu došlo u ukazatele horního kvartilu. Nárůst mezi lety 1980 a 2009 činil přibližně 5,1 let resp. 5,9 let. Do roku 2000 se hodnota horního kvartilu zvýšila ještě o 3,5 roku resp. 3 roky. Výsledkem je, že tři čtvrtiny mužské populace uzavřely svůj první sňatek do věku 25,45 let v roce 1980, ale až do věku

34,12 let v roce 2009. 75 % žen uzavřelo první sňatek v roce 1980 do věku 21,94 let, v roce 2009 do věku 30,79 let. Nejméně se tedy změnil věkový medián. Do roku 2000 se od počátku osmdesátých let zvýšil o 4 roky u mužů a 4,7 let u žen. Ani u tohoto ukazatele samozřejmě nárůst nebyl konečný, do roku 2009 se věkový medián vzrostl ještě o 3,1 roku resp. 2,8 roku. V roce 2009 vykazoval hodnotu 29,93 let u mužů a 27,25 let u žen.

Už na počátku nového tisíciletí byl charakter sňatečnosti zcela odlišný od situace v osmdesátých letech. Intenzita sňatečnosti se snížila, muži i ženy vstupovali do manželství mnohem méně než o dvě desetiletí dříve. Zároveň průměrný věk při uzavření prvního sňatku byl mnohem vyšší. Do roku 2009 však došlo ještě k dalšímu posunu směrem k nižšímu podílu osob, které vstupují do manželství a k jejich ještě vyššímu věku.

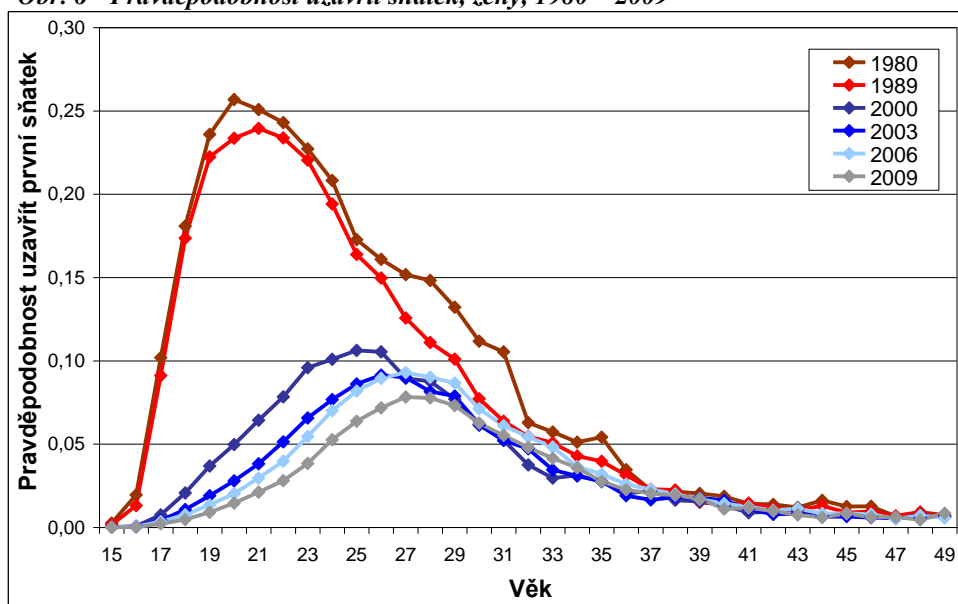
Proces odkládání sňatků do vyššího věku lze dokumentovat na rozložení tabulkové funkce q_x (pravděpodobnost uzavření sňatku svobodnou osobou ve věku x) (Obr. 5 a Obr. 6).

Obr. 5 - Pravděpodobnost uzavřít sňatek, muži, 1980 – 2009



Zdroj dat: Jednovýchodné tabulky sňatečnosti svobodných

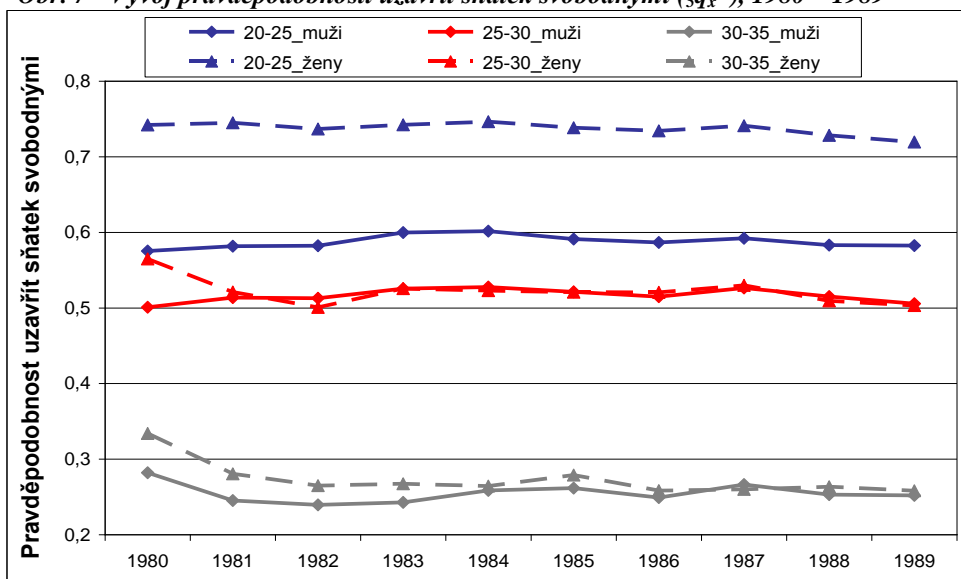
Obr. 6 - Pravděpodobnost uzavřít sňatek, ženy, 1980 – 2009



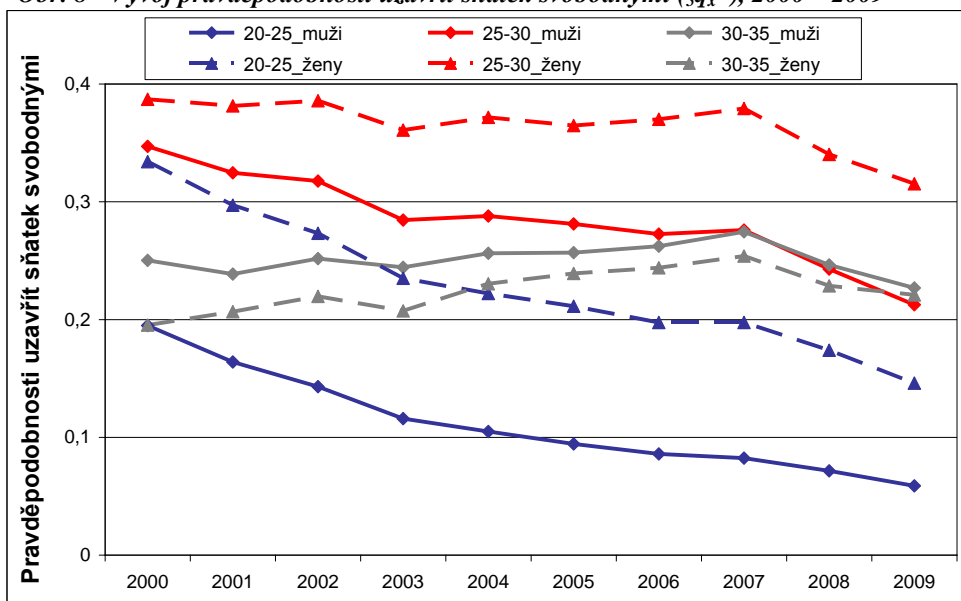
Zdroj dat: Jednovýchodné tabulky sňatečnosti svobodných

V osmdesátých letech můžeme pozorovat pouze minimální odlišnosti v rozložení tabulkové funkce q_x . V tomto období nabývala pravděpodobnost uzavřít první sňatek maximálních hodnot pro muže ve věku 23 let a pro ženy ve věku 20 popřípadě 21 let. Toto se ale značně proměnilo. V prvním desetiletí 21. století je pravděpodobnost uzavřít první sňatek mnohem nižší a maximálních hodnot nabývá ve vyšším věku. Posun přitom stále probíhá, v roce 2009 byla nejvyšší pravděpodobnost uzavřít první sňatek pro muže zaznamenána ve věku 29 let a pro ženy ve věku 27 let. Tyto pravděpodobnosti ale ve srovnání se maximy v osmdesátých letech dosáhly jen zhruba třetinových hodnot. Ačkoliv ve vyšších věkových kategoriích dochází k nárůstu intenzity sňatečnosti, jedná se o zvyšování velmi mírné a nedokáže kompenzovat tak výrazný pokles ve věkových kategoriích dříve nejvýrazněji se podílejících na vysoké intenzitě sňatečnosti.

Rovněž pravděpodobnosti uzavřít sňatek svobodnými mezi dokončenými věky x a $x+5$ ukazují posun sňatečnosti do vyššího věku. V nejnižších a také ve vyšších věkových kategoriích se tyto pravděpodobnosti pohybují na velmi nízkých hodnotách, proto jsou do grafu (Obr. 7 a Obr. 8) zaneseny pouze pravděpodobnosti uzavřít sňatek svobodnými mezi dokončenými věky 20 a 35 let.

Obr. 7 - Vývoj pravděpodobností uzavřít sňatek svobodnými ($s_{q_x}^m$), 1980 – 1989

Zdroj dat: jednovýchodné tabulky sňatečnosti svobodných, druhé hlavní soubory, vlastní výpočty

Obr. 8 - Vývoj pravděpodobností uzavřít sňatek svobodnými ($s_{q_x}^m$), 2000 – 2009

Zdroj dat: jednovýchodné tabulky sňatečnosti svobodných, druhé hlavní soubory, vlastní výpočty

Opět se ukazuje, jak byla situace v osmdesátých letech stabilní. U obou pohlaví byla skupinou s nejvyšší pravděpodobností uzavřít sňatek po celé období věková kategorie mužů a žen mezi dokončenými věky 20 a 25 let. U mužů však nebyl veliký rozdíl mezi touto věkovou kategorií a kategorií následující. Muži mezi dokončenými věky 30 a 35 let však vstupovali do manželství s pravděpodobností dvakrát menší než muži pohybující se mezi dokončeným věkem 20 a 25 let. V případě žen byly rozdíly mezi jednotlivými kategoriemi výraznější. Ženy mezi dokončenými věky 20 a 25 let uzavíraly v osmdesátých letech sňatek s pravděpodobností přibližně 1,5krát

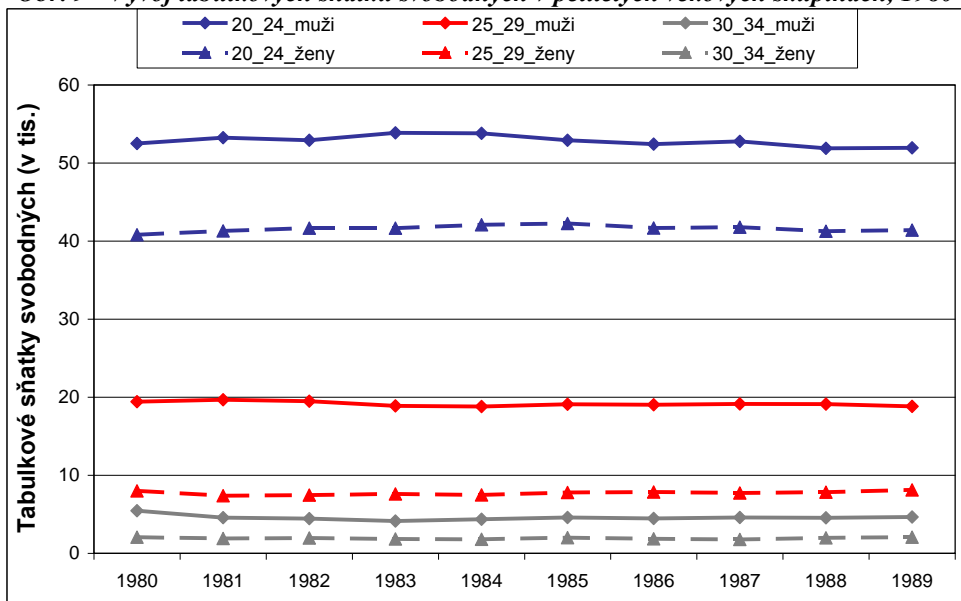
větší než ženy mezi 25 a 30 lety dokončeného věku a více než dvakrát větší než ženy mezi dokončenými věky 30 a 35 let.

Po roce 2000 však situace již nebyla tak jednoznačná. Během deseti let se zcela změnila intenzita vstupu do manželství v jednotlivých věkových kategoriích. Muži pohybující se mezi dokončeným věkem 20 a 25 let se během devadesátých let 20. století posunuli v rámci tří popisovaných věkových skupin na nejnižší příčku v pravděpodobnosti uzavřít sňatek a nejvíce do manželství vstupovali na počátku nového tisíciletí muži mezi 25 a 30 lety dokončeného věku. Toto se změnilo v roce 2007, počínaje tímto rokem byli muži mezi 30 a 35 lety dokončeného věku ti, kteří měli největší pravděpodobnost uzavřít sňatek a do roku 2009 se tato situace nezměnila. Na konci prvního desetiletí 21. století byla zaznamenána největší pravděpodobnost uzavřít sňatek u mužů mezi dokončenými věky 30 a 35 let, dále u těch mezi 25 a 30 lety dokončeného věku a s nejmenší pravděpodobností vstupovali do manželství muži pohybující se mezi 20 a 25 lety dokončeného věku.

Stejně tak u žen došlo v průběhu devadesátých let 20. století k přesunu, s největší pravděpodobností do manželství proto po roce 2000 vstupovaly ženy mezi 25 a 30 lety dokončeného věku. Od roku 2004 byla také pravděpodobnost uzavřít sňatek pro ženy mezi 30 a 35 lety dokončeného věku větší než pro ty mezi 20 a 25 lety dokončeného věku. V roce 2009 tak vstupovaly do manželství s největší pravděpodobností v rámci tří vybraných kategorií ženy od 25 do 30 let dokončeného věku, dále ženy mezi dokončenými věky 30 a 35 let a nejmenší pravděpodobnost uzavřít sňatek byla zaznamenána u žen od 20 do 25 let dokončeného věku.

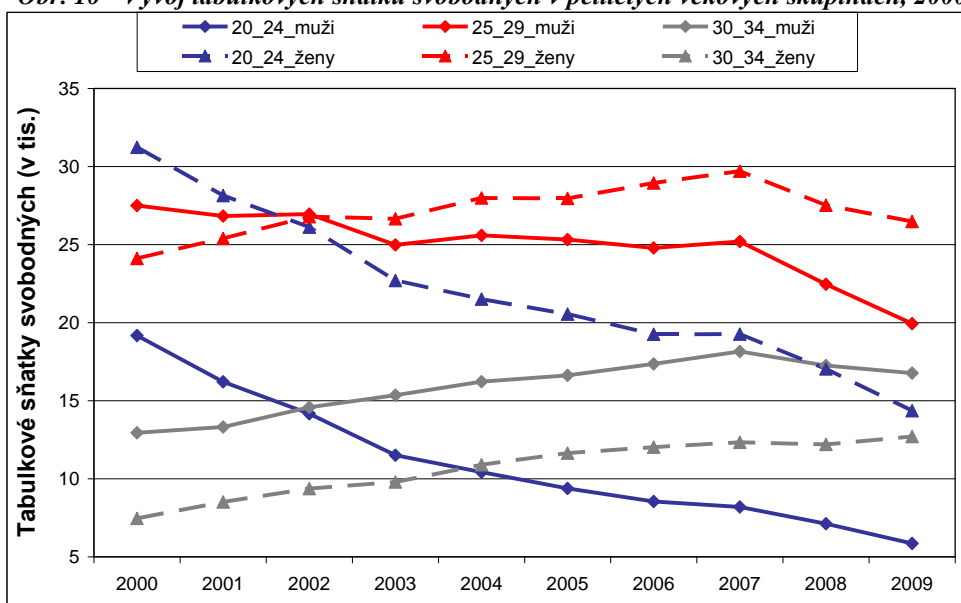
U obou pohlaví byla kategorie mezi 30 a 35 lety dokončeného věku jedinou skupinou, kde pravděpodobnost uzavřít sňatek od roku 2000 rostla. Přesto tento nárůst nebyl tak výrazný, aby nahradil pokles ve zbývajících dvou popisovaných skupinách. A v roce 2007 se nárůst v kategorii od 30 do 35 let dokončeného věku nejen zastavil, ale počínaje tímto rokem začala pravděpodobnost uzavřít manželství u obou pohlaví klesat.

Skutečný efekt uzavírání sňatků je dokumentován na počtu tabulkových sňatků v pětiletých věkových skupinách (Obr. 9 a Obr. 10).

Obr. 9 - Vývoj tabulkových sňatků svobodných v pětiletých věkových skupinách, 1980 – 1989

Pozn.: tabulkové počty sňatků v pětiletých věkových skupinách počítány z úplných tabulek sňatečnosti svobodných

Zdroj dat: jednovýchodné tabulky sňatečnosti, druhé hlavní soubory, vlastní výpočty

Obr. 10 - Vývoj tabulkových sňatků svobodných v pětiletých věkových skupinách, 2000 – 2009

Pozn.: tabulkové počty sňatků v pětiletých věkových skupinách počítány z úplných tabulek sňatečnosti svobodných

Zdroj dat: jednovýchodné tabulky sňatečnosti, druhé hlavní soubory, vlastní výpočty

Po celá osmdesátá léta byl ve třech vybraných skupinách počet tabulkových sňatků větší u mužů než u žen. U obou pohlaví připadalo nejvíce tabulkových sňatků na kategorii 20–24letých. Počet tabulkových sňatků byl u těchto mužů téměř třikrát větší než u mužů 25–29letých a u žen dokonce více než pětikrát větší než v případě žen mezi 25 a 29 lety. Ještě výrazně méně

tabulkových sňatků připadlo na věkovou skupinu 30 – 34letých, kde byl počet tabulkových sňatků téměř desetkrát menší než u 20–24letých mužů, resp. téměř dvacetkrát menší než u 20–24letých žen.

Pořadí vybraných věkových skupin z hlediska počtu tabulkových sňatků tedy souhlasilo v osmdesátých letech 20. století s pořadím v rámci pravděpodobností uzavřít sňatek svobodnými (Obr. 7). Rozdíly byly zaznamenány mezi pohlavími. Zatímco muži měli stejnou pravděpodobnost uzavřít sňatek, popřípadě menší (20–24letí), počet tabulkových sňatků připadajících na muže byl ve třech věkových kategoriích větší než počet tabulkových sňatků připadajících na ženy.

Na počátku 21. století byla situace i v rámci tohoto ukazatele odlišná. V případě mužů již nejvíce tabulkových sňatků připadlo na věkovou skupinu 25–29letých. Na druhém místě byla po roce 2000 stále ještě skupina mužů mezi 20 a 24 lety, to se však po roce 2002 změnilo a počet tabulkových sňatků byl od té doby ve skupině 20–24letých nižší i než v případě mužů od 30 do 34 let. V případě žen byla situace ohledně pořadí vybraných věkových skupin krátce po přelomu století stejná (ačkoliv počty tabulkových sňatků v rámci jednotlivých kategorií byly výrazně jiné). V roce 2002 došlo stejně jako u mužů ke změně pořadí. Od tohoto roku připadá nejvíce tabulkových sňatků na ženy 25–29leté. Naopak nejméně tabulkových sňatků bylo po celé první desetiletí zaznamenáno v případě žen od 30 do 34 let, ačkoliv trend naznačuje, že by brzy mělo dojít i ke změně pořadí této věkové skupiny se skupinou žen 20–24letých.

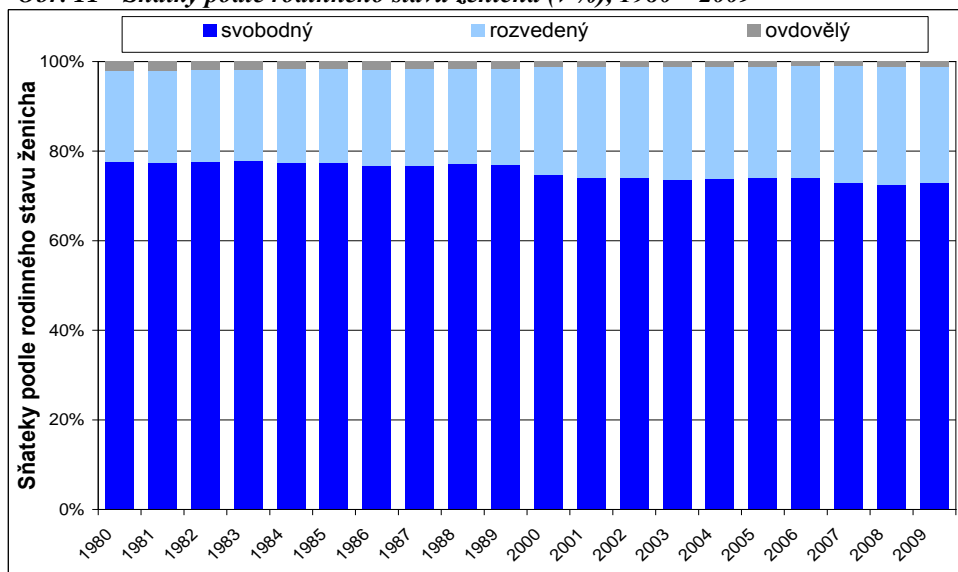
Ve srovnání s pravděpodobnostmi uzavřít sňatek svobodnými (Obr. 8) nebyly mezi pohlavími v novém století zaznamenány takové rozdíly jako v osmdesátých letech minulého století. Pouze mezi lety 2000 a 2002 byla pravděpodobnost uzavřít sňatek svobodnou osobou v případě 25–29letých větší u žen, avšak počet tabulkových sňatků byl naopak větší u mužů. Od roku 2003 již rozdíly zaznamenány nebyly. 20–29leté svobodné ženy měly větší pravděpodobnost uzavřít sňatek než svobodní muži stejného věku a rovněž počet tabulkových sňatků v těchto dvou věkových skupinách byl do roku 2009 větší u žen než u mužů. Naopak je to u věkové kategorie 30–34letých, kde měli větší pravděpodobnost uzavřít sňatek svobodní muži a stejně tak tabulkový počet sňatků byl v této skupině větší v případě mužů než u žen.

V prvním desetiletí 21. století pravděpodobnosti uzavřít sňatek svobodnými zhruba odpovídají tabulkovým sňatkům. Největší odlišnost je možné pozorovat u věkové skupiny 30–34letých mužů i žen, kde pravděpodobnost uzavřít sňatek svobodnými je v rámci vybraných věkových skupin větší než počty tabulkových sňatků v porovnání s ostatními kategoriemi.

6.3 Sňatečnost rozvedených a ovdovělých

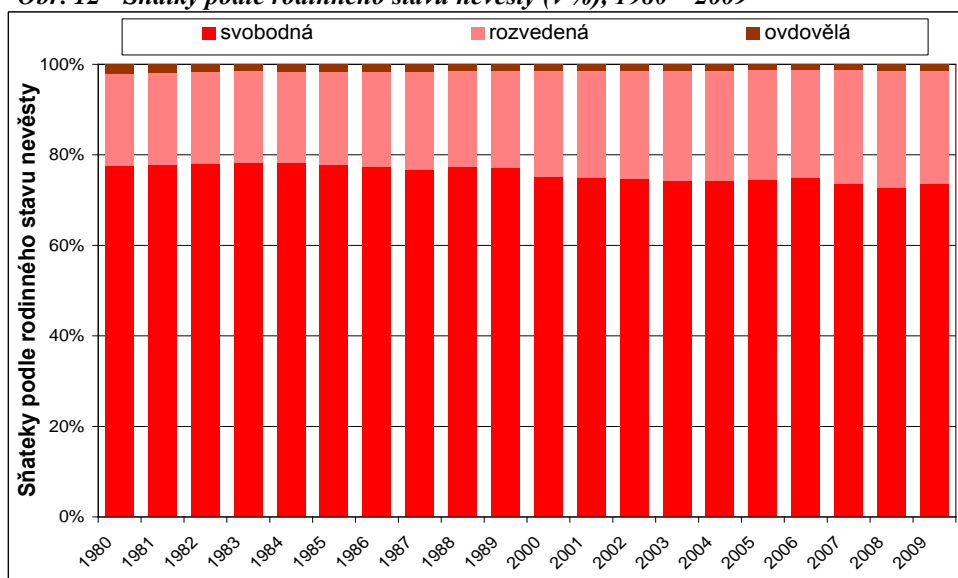
Sňatky rozvedených a ovdovělých tvoří, jak už bylo zmíněno, pouze okrajovou část této práce. Jednak proto, že určující úlohu ve vývoji intenzity sňatečnosti hraje sňatečnost svobodných a také proto, že sňatečnost rozvedených a ovdovělých nezaznamenala žádné extrémní změny (Obr. 11 a Obr. 12).

Obr. 11 - Sňatky podle rodinného stavu ženicha (v %), 1980 – 2009



Zdroj dat: Demografická příručka 2009, ČSÚ, vlastní výpočty

Obr. 12 - Sňatky podle rodinného stavu nevěsty (v %), 1980 – 2009



Zdroj dat: Demografická příručka 2009, ČSÚ, vlastní výpočty

Už v druhé polovině osmdesátých let 20. století lze pozorovat mírný nárůst podílu rozvedených v celkovém souboru mužů i žen vstupujících do manželství. Mezi lety 1980 a 1989 se však jednalo o nárůst pouze o 1,1 % u mužů a 0,9 % v případě sňatečnosti žen. V roce 1989 tak

tvořili rozvedení ženiši 21,4 % mužů uzavírajících sňatek a rozvedené nevěsty se na uzavírání sňatků podílely 21,3 %. Lze také zmínit, že v rámci tohoto jevu vykazují obě pohlaví nejmenší rozdíly. Rozvedení muži se tak na počtu nově vznikajících manželství podílí stejnou měrou jako rozvedené ženy. Rozdíl mezi lety 1989 a 2000 činil jen 2,5 % v případě mužů a 2,2 % v případě žen. A přibližně stejný nárůst podílu rozvedených snoubenců byl zaznamenán i v prvním desetiletí tohoto století, takže jeho hodnoty se v roce 2009 dostaly na 26 % rozvedených ženichů a 25,1 % rozvedených nevěst. Mírně rychlejší nárůst podílu rozvedených mužů se odrazil v nárůstu rozdílu mezi pohlavími, ovšem i tak byl rozdíl v roce 2009 nepatrný (necele procento). Lze tedy shrnout, že mezi dvěma srovnávanými obdobími nebyly zaznamenány velké změny v případě relativní četnosti sňatků rozvedených. Z dlouhodobého hlediska lze pozorovat sice stálý, avšak pomalý nárůst podílu, kterým se na uzavírání sňatků podílí rozvedení snoubenci.

Ještě menší variabilitu vykazovala a stále vykazuje sňatečnost ovdovělých. Trend je v tomto případě opačný než v rámci sňatečnosti rozvedených. Ovdovělí ženiši a nevěsty se na celkovém uzavírání sňatků podílejí stále méně, avšak během posledních třiceti let se zmiňovaný podíl změnil jen asi o procento. Stejně tak jako u rozvedených, je i u ovdovělých snoubenců rozdíl mezi pohlavími jen minimální a téměř vůbec se za tři uplynulá desetiletí nezměnil.

Tab. 9 - Sňatečnost rozvedených, 1980 - 1989

	1980	1983	1985	1986	1987	1988	1989
Úhrnná sňatečnost rozvedených (%) - muži	63,2	60,8	60,0	61,5	62,6	58,5	58,5
- ženy	64,7	61,5	59,6	60,6	63,5	59,4	58,9

Zdroj: Jitka Rychtaříková, KDGD, PŘF UK

Tab. 10 - Sňatečnost rozvedených, 2001 - 2009

	2001	2003	2005	2006	2007	2008	2009
Úhrnná sňatečnost rozvedených (%) - muži	43,2	40,4	41,7	42,5	47,9	44,5	40,4
- ženy	41,8	39,1	40,7	40,9	46,6	44,0	38,9

Zdroj: Vývoj obyvatelstva ČR v roce 2009, ČSÚ

Hodnoty úhrnné sňatečnosti rozvedených¹ za obě období (Tab. 9 a Tab. 10) potvrzují, že charakter sňatečnosti rozvedených ve srovnání se sňatečností svobodných je spíše stabilní. V osmdesátých letech byly zaznamenány hodnoty podobné pro obě pohlaví. V tomto období vstupovalo znovu do manželství okolo 60 % mužů i žen.

Situace zůstala stabilní i v novém tisíciletí, avšak na nižších hodnotách. Podíl rozvedených mužů, kteří znovu vstupují do manželství, se po roce 2000 pohybovala mezi 40 % a 48 %, s maximem (47,9 %) v roce 2007, kdy úhrnná sňatečnost rozvedených mužů značně vzrostla, od tohoto roku však byl zaznamenán opět poměrně výrazný pokles a v roce 2009 již byl podíl opět „jen“ 40,4 %. Ani úhrnná sňatečnost rozvedených žen v tomto období nevykazuje

¹ úhrn redukovaných měř sňatečnosti rozvedených podle dokončené doby uplynulé od rozvodu

žádný jednoznačný trend. Hodnoty tohoto ukazatele se pohybovaly mezi 39 % a 47 %. Stejně jako rozvedení muži i rozvedené ženy znovu uzavíraly manželství v roce 2009 nejméně po roce 2000.

6.4 Postoje obyvatel České republiky k instituci manželství

Již bylo zmíněno, že počet uzavřených sňatků je ovlivněn především množstvím a věkovou skladbou sňatkuschopných osob v populaci a také intenzitou, s jakou tyto osoby vstupují do manželství (Fialová 1996: 262). Velmi důležitou roli, kterou nelze pominout, hraje i celkové společenské klima. Nejedná se přitom pouze o to, jak je v danou chvíli ekonomická situace příznivá nebo naopak nepříznivá. Velký vliv má také to, jakou měrou jsou potenciální snoubenci nakloněni uzavírání manželství, tedy jaký vztah mají k této instituci (Fialová 1996: 262). Vzhledem k velkým změnám, které již byly popsány, je tedy žádoucí zmínit i transformující se postoje a hodnoty české populace. K tomu poslouží výsledky mezinárodního longitudinálního šetření European Values Study², která začala v roce 1981, avšak Česká republika se k nim připojila až v roce 1990, přičemž první šetření proběhlo v roce 1991 a poslední v roce 2008. Právě tato dvě šetření poskytla data pro porovnání hodnotové orientace české populace před dvaceti lety a dnes (Tab. 11).

Tab. 11 - Odpovědi obyvatel České republiky na otázku „Myslíte si, že je manželství zastaralá instituce?“, 1991 a 2008

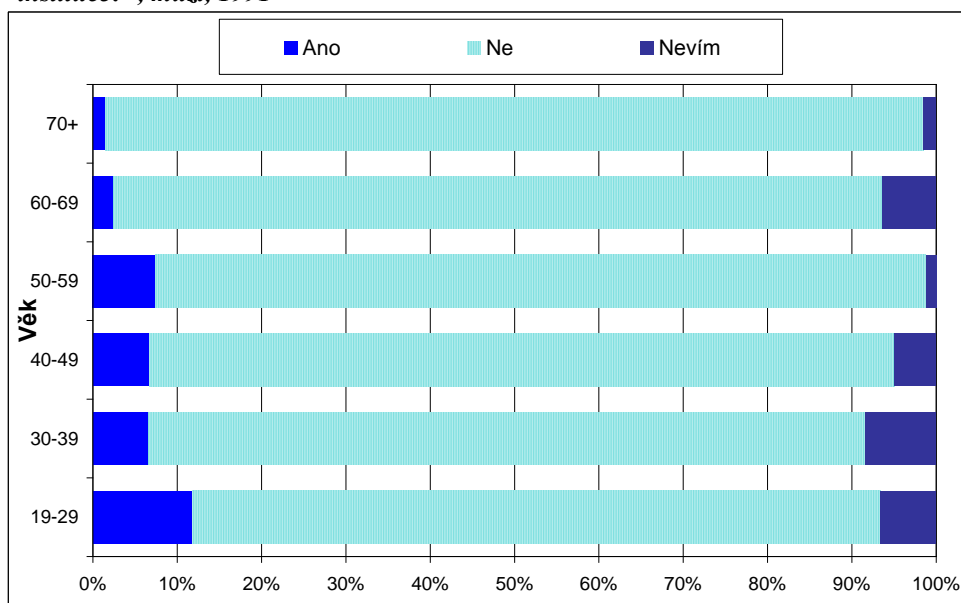
	1991		2008	
	muži	ženy	muži	ženy
Ano	7,0	6,3	23,6	20,5
Ne	87,6	88,2	71,9	74,3
Nevím	5,4	5,5	4,5	5,1
Celkem	100	100	100	100

Zdroj: European Values Study, vlastní výpočty

Obyvatelé České republiky během šetření odpovídali na otázku, zda si myslí, že manželství je zastaralá instituce. V roce 1991 odpovědělo kladně pouze 7 % mužů a 6,3 % žen, zatímco v roce 2008 už manželství jako zastaralou instituci označilo 23,6 % mužů a 20,5 % žen. Naprostá většina obyvatel na počátku devadesátých let tedy považovala manželství za běžnou součást života. Vzhledem k tomu, že v této otázce hraje velkou roli i věk odpovídajících, odpovědi byly roztříděny i podle věku, a sice do šesti věkových kategorií.

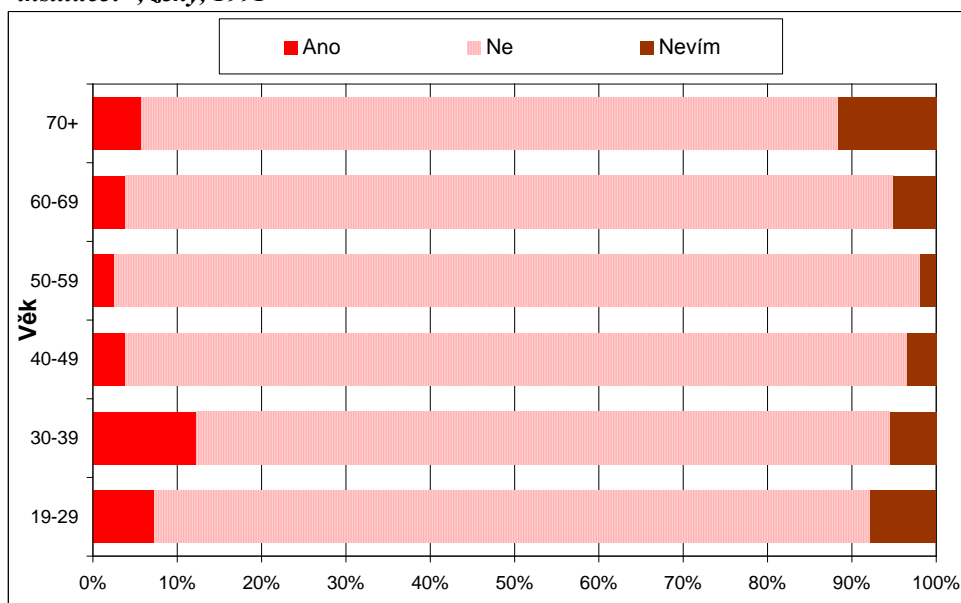
² mezinárodní longitudinální výzkumný program; poskytuje informace o názorech evropských obyvatel ohledně života, rodiny, práce, náboženství, politiky a společnosti

Obr. 13 - Odpovědi obyvatel České republiky na otázku „Myslíte si, že je manželství zastaralá instituce?“, muži, 1991



Zdroj dat: Europeand Values study, vlastní výpočty

Obr. 14 - Odpovědi obyvatel České republiky na otázku „Myslíte si, že je manželství zastaralá instituce?“, ženy, 1991

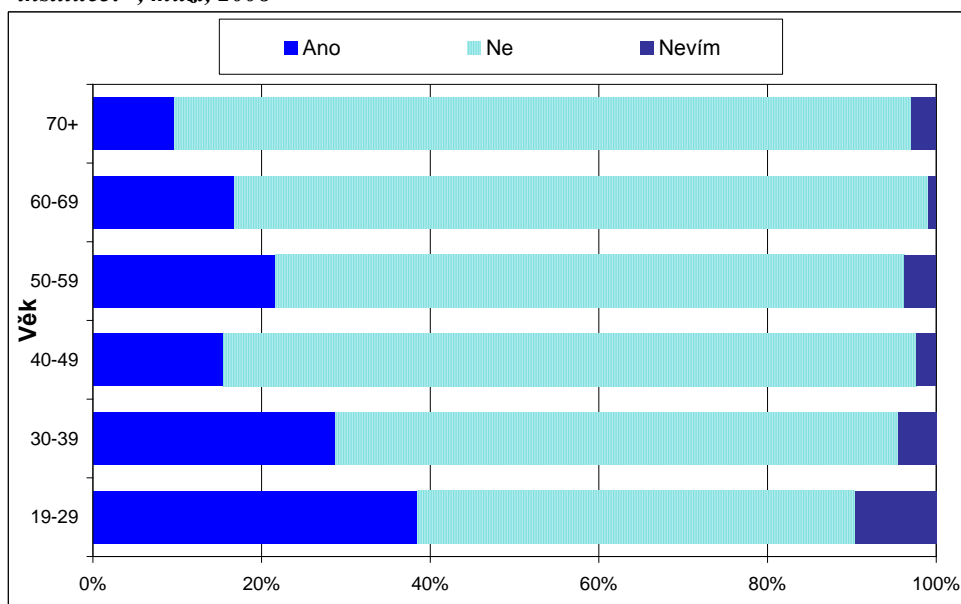


Zdroj dat: Europeand Values study, vlastní výpočty

Ukázalo se, že odpovědi na danou otázku v roce 1991 (Obr. 13 a Obr. 14) skutečně závisely na věku dotazovaných. U mužů lze zcela jednoznačně pozorovat, že čím vyšší věk, tím tradičnější myšlení. Naopak muži z nejnižších věkových skupin častěji prohlašovali, že manželství opravdu považují za zastaralou instituci. Muži ve věku do 29 let s tímto výrokem souhlasili téměř ve 12 %, zatímco v kategorii mužů starších 70 let tento podíl činil pouze 1,5 %. U žen situace takto

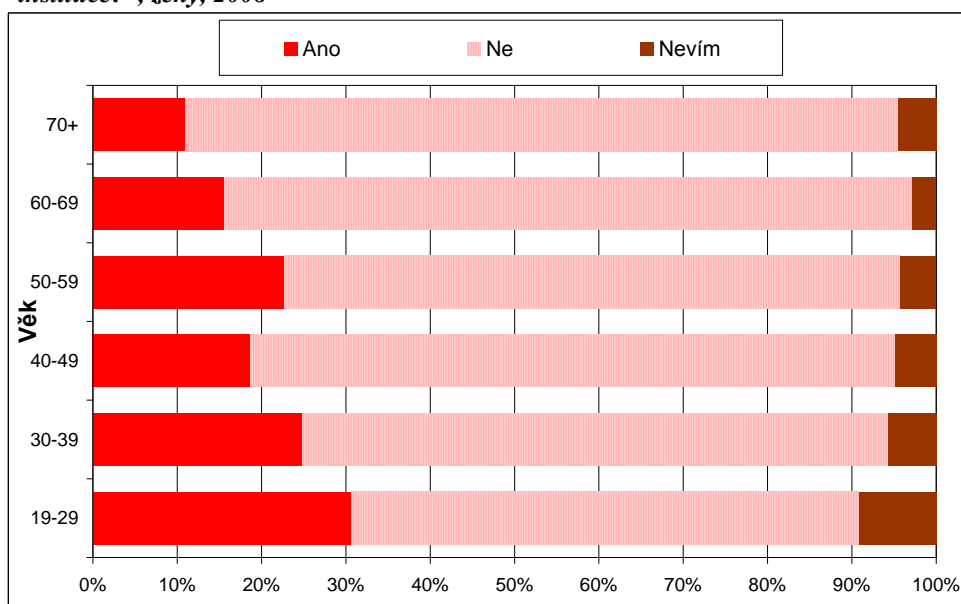
jednoznačná nebyla. Překvapivě nejtradičněji o manželství smýšlely ženy 40-69leté, avšak ženy 70leté a starší na zmíněnou otázku odpovídaly kladně více než dvakrát (5,8 %) častěji než ženy z věkové skupiny 50-59 let (2,5 %). Toto by mohlo ukazovat na skutečnost, že konzervativní myšlení bylo obvyklé u žen vychovávaných v minulém režimu. Ženy starší, narozené po první světové válce, mohly o manželství smýšlet svobodněji z toho důvodu, že ještě vyrůstaly v době, kdy česká populace nebyla tak konzervativní a kdy intenzita sňatečnosti nebývala tak vysoká jako během období socialismu.

Obr. 15 - Odpovědi obyvatel České republiky na otázku „Myslíte si, že je manželství zastaralá instituce?“, muži, 2008



Zdroj dat: European Values study, vlastní výpočty

Obr. 16 - Odpovědi obyvatel České republiky na otázku „Myslíte si, že je manželství zastaralá instituce?“, ženy, 2008



Zdroj dat: Europeand Values study, vlastní výpočty

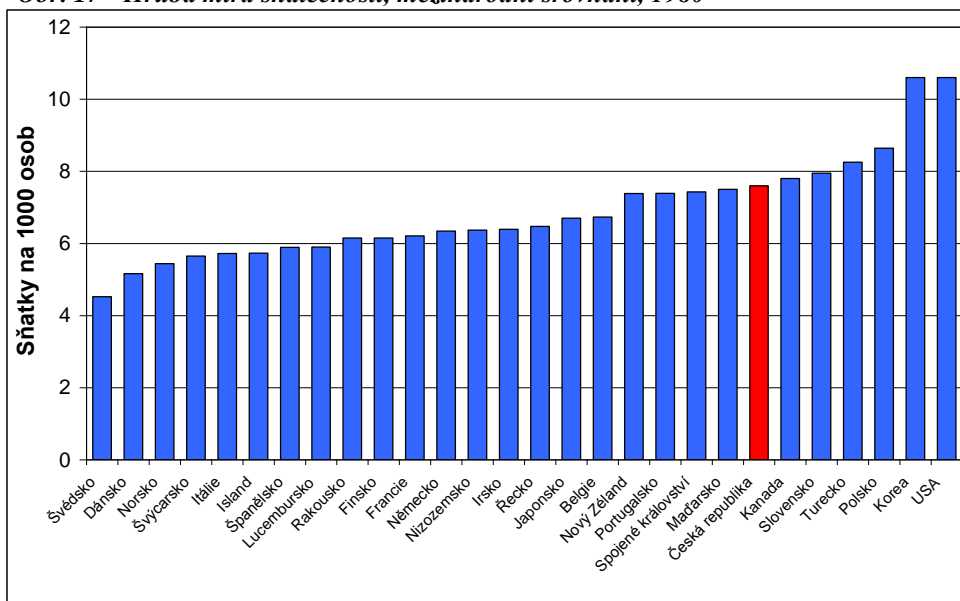
Mezi šetřeními provedenými v letech 1991 a 2008 došlo k výrazné změně hodnotových orientací české populace, alespoň z hlediska sňatečnosti (Obr. 15 a Obr. 16). Stále sice platí, tentokrát již i u žen, že čím byla dotazovaná osoba starší, tím byly její postoje spíše konzervativní. Výjimku zde u obou pohlaví tvořila kategorie 40-49letých. Osoby patřící do této skupiny odpovídaly souhlasně méně oproti předpokládané posloupnosti. Přestože struktura podle věku byla víceméně zachována, ke značnému posunu došlo ve velikosti podílů. V roce 2008 totiž označilo manželství za zastaralou instituci 38,5 % mužů a téměř 31 % žen ve věku mezi 19 a 29 lety. Nárůst podílu kladně odpovídajících byl mezi šetřeními největší právě v tomto věku, u mužů došlo ke zvětšení přibližně o 27 %, u žen o 23 %. Naopak nejmenší rozdíly vykazovala nejstarší věková skupina, a sice 8,2 % v případě mužských respondentů a 5,2 % v případě žen.

Manželství jako zastaralou instituci vnímali častěji muži než ženy a stejně tak posun směrem k liberálnějším názorům probíhal u mužů rychleji. Tento jev však není překvapivý, neboť koresponduje s vyšším podílem mužů, kteří zůstávají svobodní a také s vyšším věkem vstupu do manželství. Hodnotová orientace tedy zřejmě byla jednou z příčin popisovaných demografických změn.

6.5 Postavení České republiky z hlediska sňatečnosti v mezinárodním pohledu

Prvním ukazatelem použitým v této kapitole je hrubá míra sňatečnosti. Jedná se o hrubý ukazatel, může proto být mírně zkreslující. Pro potřeby orientačního porovnání, které by pouze mělo dokreslit rozdílnost dvou vymezených období, však postačí.

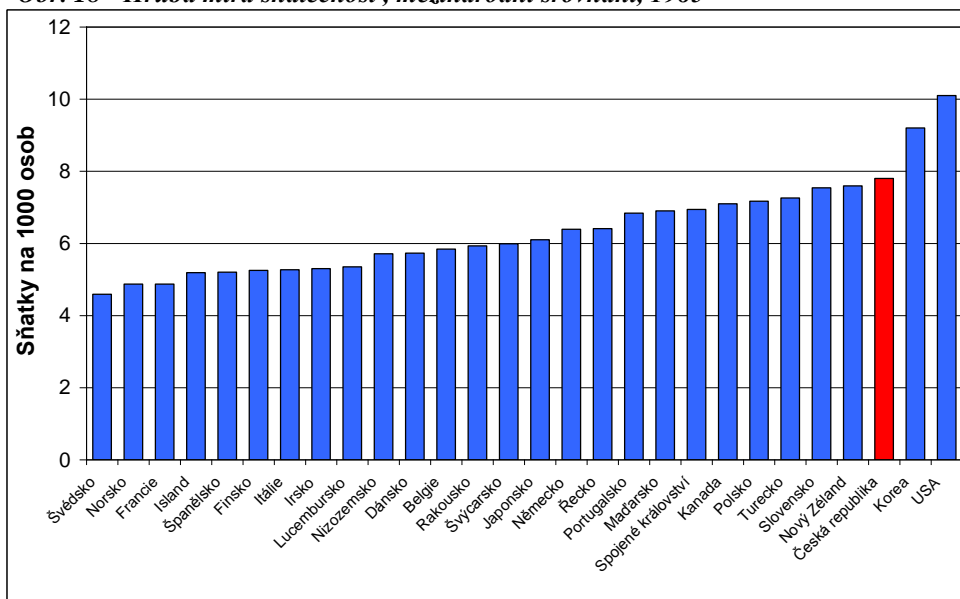
Obr. 17 - Hrubá míra sňatečnosti, mezinárodní srovnání, 1980



Pozn.: Německo – souhrnné údaje za bývalé SRN i NDR; Korea – údaje za Jižní Koreu

Zdroj dat: OECD

Obr. 18 - Hrubá míra sňatečnost, mezinárodní srovnání, 1985

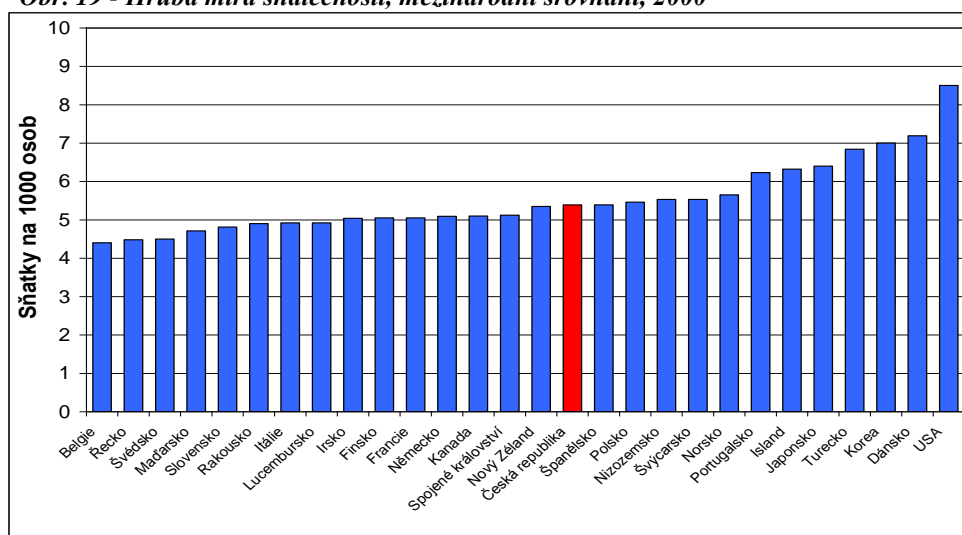


Pozn.: Německo – souhrnné údaje za bývalé SRN i NDR; Korea – údaje za Jižní Koreu

Zdroj dat: OECD

Už na počátku osmdesátých let 20. století byla Česká republika v mezinárodním pohledu zemí s vysokou intenzitou sňatečnosti (Obr. 17). Ze zemí OECD se podle dostupných dat uzavíralo více sňatků na 1000 osob v roce 1980 pouze v šesti zemích, přičemž výrazně vyšší hodnotu hrubé míry sňatečnosti vykazovaly pouze Spojené státy americké a Korea. Kanada, Slovenská republika, Turecko a Polsko sice Českou republiku počtem sňatků na 1000 osob převyšovaly, avšak spíše v řádu desetin. Tato situace se v průběhu osmdesátých let pozměnila (Obr. 18). Hrubá míra sňatečnosti za naši zemi se téměř nezměnila (mezi lety 1980 a 1985 se zvýšila o pouhé dvě desetiny ze 7,6 na 7,8), ale hodnoty za ostatní země se již značně proměňovaly, výsledkem proto bylo, že jsme se na pomyslném žebříčku posunuli na třetí místo, za již zmiňované země s výrazným předstihem, Spojené státy americké a Koreu.

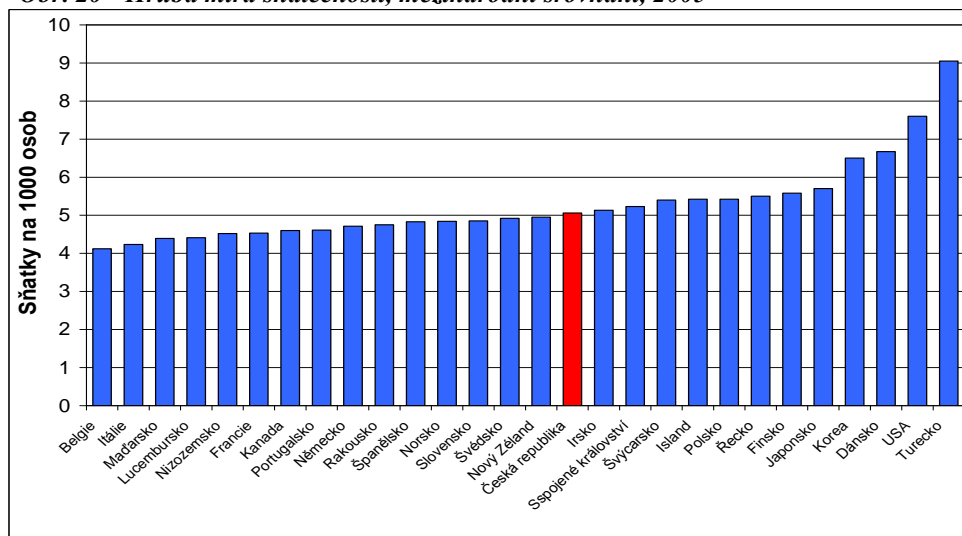
Obr. 19 - Hrubá míra sňatečnosti, mezinárodní srovnání, 2000



Pozn.: Korea – údaje za Jižní Koreu

Zdroj dat: OECD

Obr. 20 - Hrubá míra sňatečnosti, mezinárodní srovnání, 2005

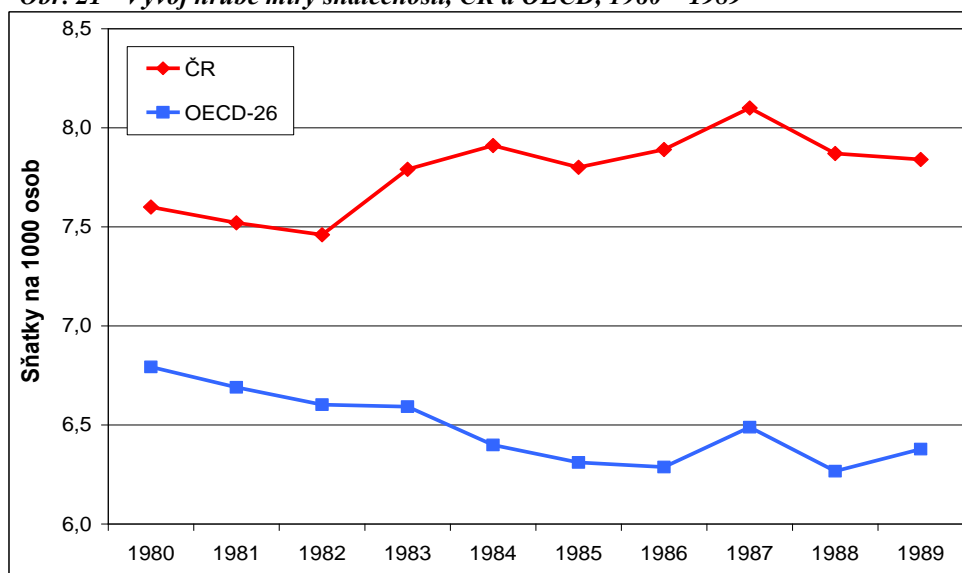


Pozn.: Korea – údaje za Jižní Koreu

Zdroj dat: OECD

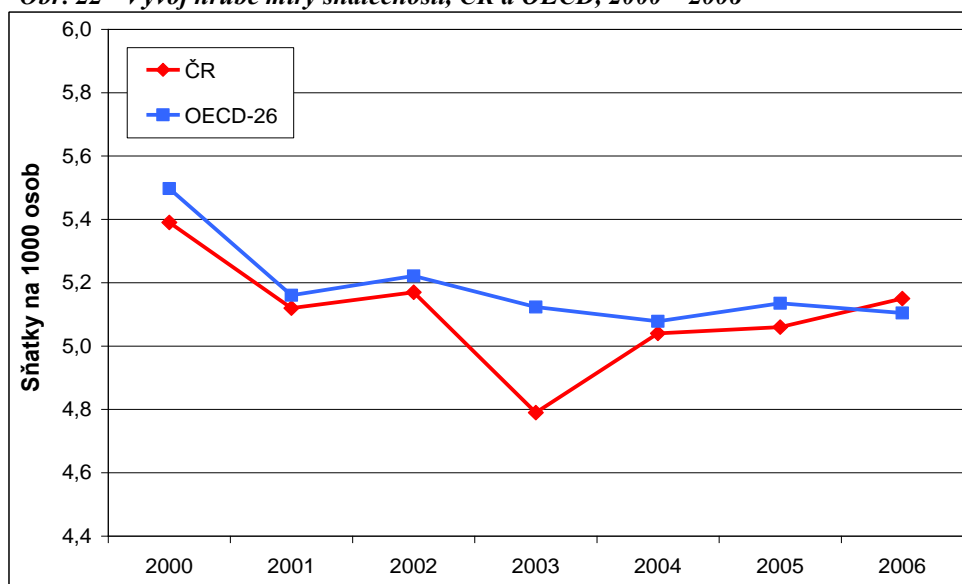
Do roku 2000 se hodnoty snížily ve všech zemích (Obr. 19), Česká republika však zaznamenala vysoké tempo poklesu, takže již na přelomu tisíciletí se pohybovala na nižších příčkách než o dvacet let dříve. V roce 2005 se hrubá míra sňatečnosti v České republice ještě dále snížila (z 5,4 sňatků na 1000 osob v roce 2000 na hodnotu 5,1), avšak její postavení v mezinárodním pohledu se nezměnilo (Obr. 20).

Obr. 21 - Vývoj hrubé míry sňatečnosti, ČR a OECD, 1980 – 1989



Pozn.: průměr za OECD-26 počítán z dat za tyto země: Rakousko, Belgie, ČR, Dánsko, Finsko, Francie, Německo, Řecko, Maďarsko, Island, Irsko, Itálie, Japonsko, Korea, Lucembursko, Nizozemsko, Nový Zéland, Norsko, Polsko, Portugalsko, SR, Španělsko, Švédsko, Švýcarsko, Spojené království, USA
Zdroj dat: OECD

Obr. 22 - Vývoj hrubé míry sňatečnosti, ČR a OECD, 2000 – 2006



Pozn.: průměr za OECD-26 počítán z dat za tyto země: Rakousko, Belgie, ČR, Dánsko, Finsko, Francie, Německo, Řecko, Maďarsko, Island, Irsko, Itálie, Japonsko, Korea, Lucembursko, Nizozemsko, Nový Zéland, Norsko, Polsko, Portugalsko, SR, Španělsko, Švédsko, Švýcarsko, Spojené království, USA
Zdroj dat: OECD

Po celá osmdesátá léta se hodnoty ukazatele hrubá míra sňatečnosti za Českou republiku pohybovaly vysoko nad průměrem za 26 členských zemí organizace OECD (Obr. 21). Do konce osmdesátých let se dokonce rozdíl mezi těmito hodnotami zvyšoval. Od roku 2000 jsou si mnohem blíže, ale pořadí se obrátilo (Obr. 22). Česká republika do roku 2005 nabývala hodnot podprůměrných, a to nejvýrazněji v roce 2003. Až v roce 2006 se situace znovu obrátila a v tomto roce vykazovala hrubá míra sňatečnosti u nás hodnotu o jednu desetinu větší, než je průměr za členské země OECD (5,2 sňatků na 1000 osob v porovnání s hodnotou 5,1).

Následující dvě tabulky (Tab. 12 a Tab. 13) obsahují hodnoty úhrnné prvosňatečnosti v rozvinutých zemích, vypočtené na základě úhrnu redukovaných prvních sňatků, nejprve pro muže a následně pro ženy. Tyto hodnoty udávají počet prvních sňatků na 1000 obyvatel daného pohlaví.

Tab. 12 - Úhrnná prvosňatečnost v rozvinutých zemích, muži, 1980 – 2004

	Rok						
	1980	1985	2000	2001	2002	2003	2004
Rakousko	689	593	499	434	466	472	482
Belgie	740	619	476	446	428	434	...
Dánsko	494	540	687	660	686	655	709
Finsko	609	552	585	556	605	577	644
Francie	690	530	580	571	553	545	512
Německo	675 ¹	608 ¹	517	475	490	490	507
Island	543	494	681	557	619	556	543
Irsko
Lucembursko	650	543	488	449	459	435	450
Nizozemsko	647	553	542	495	540	516	472
Norsko	615	537	478	417	437	516	520
Švédsko	487	493	493	440	460	438	515
Švýcarsko	647	645	583	577	591	589	579
Spojené království	758	660	517	490	504	531	...
Řecko	858	820	497	593	579	609	...
Itálie	787	693	595	583	567	546	529
Portugalsko	908	787	719	649	624	582	527
Španělsko	788	644	600	570	552	537	534
Kypr	766	1173	1494	1696	1606	1624	...
Malta	878	738	738	752	753
Albánie	858	822
Bosna a Hercegovina
Chorvatsko	621	660
Makedonie	861	856	806	745	821	813	786
Slovinsko	...	617	423	407	408	389	378
Srbsko a Černá Hora	650	744	700	702	702
Bulharsko	923	897	504	475	439	455	459
ČR	795	880	484	456	458	422	444
Maďarsko	766	797	475	419	447	442	425
Polsko	830	789	631	576	567	578	562
Rumunsko	893	875	602	593	611	636	685
Slovensko	805	838	508	461	479	494	528
Rusko	916	883

	Rok						
	1980	1985	2000	2001	2002	2003	2004
Bělorusko	639	703	...	698	591
Estonsko	367	395	421	411	430
Lotyšsko	390	405	431	439	456
Litva	542	505	521	548	609
Moldava	536	543	612	...
Ukrajina	578
Arménie	344	441	678
Azerbajdžán	594	625	625	820	888
Gruzie	366	308
Turecko
Izrael
Kanada	697	619	515
USA	806	751
Austrálie	690	645
Nový Zéland	704	662	547	539	543
Japonsko

Pozn.: počítáno z měr druhé kategorie

¹ souhrnné údaje za bývalé SRN i NDR

Zdroj: Jean-Paul Sardon: Recent Demographic Trends in the Developed Countries

Tab. 13 - Úhrnná prvosňatečnost v rozvinutých zemích, ženy, 1980 – 2004

	Rok						
	1980	1985	2000	2001	2002	2003	2004
Rakousko	675	598	547	470	503	507	513
Belgie	772	652	513	477	456	461	...
Dánsko	534	573	727	705	728	693	746
Finsko	672	584	621	587	637	610	680
Francie	707	537	604	596	575	566	530
Německo	693 ¹	627 ¹	583	533	544	541	554
Island	552	521	702	584	638	589	568
Irsko	830	688
Lucembursko	661	562	544	475	503	495	503
Nizozemsko	676	572	594	540	585	555	511
Norsko	651	569	512	448	470	532	535
Švédsko	525	528	528	472	495	513	560
Švýcarsko	662	668	641	626	642	630	617
Spojené království	761	662	541	512	525	552	...
Řecko	867	829	536	645	638	675	...
Itálie	779	673	647	638	628	612	595
Portugalsko	887	794	750	682	663	620	567
Španělsko	763	642	629	580	589	579	581
Kypr	784	1221	1261	1436	1550	1602	1576
Malta	908	756	766	789	808
Albánie	767	797
Bosna a Hercegovina	690	710
Chorvatsko	790	770	646	670	690	680	...
Makedonie	922	912	832	772	859	853	826
Slovinsko	792	643	447	432	435	421	405
Srbsko a Černá Hora	820	800	678	664	722	724	727
Bulharsko	970	961	534	509	471	492	500
ČR	899	911	498	476	483	451	479

	Rok						
	1980	1985	2000	2001	2002	2003	2004
Maďarsko	894	856	492	438	469	469	453
Polsko	903	887	628	575	566	576	564
Rumunsko	1016	891	638	634	657	686	736
Slovensko	873	903	519	474	497	517	556
Rusko	1060	967
Bělorusko	647	706	678	702	592
Estonsko	940	880	374	397	422	418	438
Lotyšsko	970	930	399	514	438	449	465
Litva	941	977	561	526	535	562	623
Moldavan	1110	1060	...	507	513	577	...
Ukrajina	646	665	780	573
Arménie	336	406	504	550	587
Azerbajdžán	980	1050	545	571	571	738	801
Gruzie	990	960	371	323	...	280	...
Turecko	670	670
Izrael
Kanada	685	632	546
USA	808	776
Austrálie	696	675
Nový Zéland	691	671	545	536	540
Japonsko

Pozn.: počítáno z měr druhé kategorie

¹ souhrnné údaje za bývalé SRN i NDR

Zdroj: Jean-Paul Sardon: Recent Demographic Trends in the Developed Countries, počítáno z měr druhé kategorie

Rovněž tento ukazatel dokazuje, že Česká republika během devadesátých let změnila z hlediska sňatečnosti své postavení v mezinárodním pohledu. V letech 1980 a 1985 jsme patřili k zemím s vyšší úhrnnou prvosňatečností. Průměrně 795 mužů z 1000 vstupovalo v roce 1980 alespoň jednou do manželství, v roce 1985 to bylo dokonce 880 mužů z 1000. Hodnota tohoto ukazatele u žen byla ještě vyšší (899 žen z 1000 v roce 1980 a 911 žen z 1000 v roce 1985).

Již tolikrát zmiňovaný pokles intenzity sňatečnosti měl za následek, že po roce 2000 patří Česká republika naopak k zemím s velmi nízkou úhrnnou prvosňatečností, a to u obou pohlaví. U mužů klesla hodnota tohoto ukazatele pod 500 mužů uzavírajících sňatek z 1000 mužů a již se nezvýšila. V roce 2004 tak úhrnná prvosňatečnost mužů u nás činila 444 mužů vstupujících do manželství z 1000 mužů. Ani úhrnná prvosňatečnost žen na počátku nového tisíciletí nepřesáhla hodnotu 500 žen uzavírajících sňatek z 1000 žen. V roce 2004 podle tohoto ukazatele vstupovalo v České republice alespoň jednou do manželství 479 žen z 1000.

7 Závěr

Výsledky této práce mluví ve prospěch většiny hypotéz stanovených v úvodu. Na základě získaných hodnot lze konstatovat, že zatímco osmdesátá léta vykazovala značnou stabilitu hodnot ukazatelů sňatečnosti, na počátku 21. století naopak ještě nedošlo k žádnému ustálení, tedy jedná se o období dynamické. Podíl osob, které zůstávají trvale svobodné, narůstal v letech 2000 – 2009 kontinuálně. Za toto desetileté období jsme nebyli svědky žádného (ani dočasného) poklesu. Tempo nárůstu dokonce do roku 2009 ani nezačalo výrazněji klesat, takže podle jednovýchodných tabulek sňatečnosti by v roce 2009 již zůstalo trvale svobodných přibližně 49 % mužů a 37 % žen. Nárůst byl velice výrazný, v osmdesátých letech totiž podíl osob, které neuzavíraly sňatek, činil pouhých 10 % mužů a 5 % žen. Stejně tak průměrný věk mužů i žen při vstupu do prvního manželství se po přelomu tisíciletí stále zvětšoval. V roce 2009 tak muži průměrně uzavírali první sňatek téměř ve 32 letech, ženy až po dovršení 29 let věku, což bylo zhruba o 8 let později než v osmdesátých letech.

Zcela jistě se nepotvrdil předpoklad o sblížování hodnot tabulkové prvosňatečnosti mužů a žen. V roce 2009 sice byl rozdíl menší (přibližně 5 %) oproti roku 1989 (přibližně 6 %), avšak v následujícím roce došlo k nárůstu na zmiňovanou hodnotu z konce osmdesátých let a do roku 2009 se rozdíl dokonce ještě zvýšil, takže v roce 2009 činil 6,6 %. Z hlediska průměrného věku při uzavření prvního sňatku sice nebyly registrovány zvětšující se rozdíly mezi hodnotami u mužů a u žen, avšak ani zde nedochází k předpokládanému sblížování. Muži se tak průměrně stále žení o přibližně 2,5 roku později než ženy.

Struktury sňatečnosti podle věku se rovněž značně proměnily. Oproti původnímu předpokladu došlo ke změně věkové skupiny svobodných mužů, u které byl zaznamenán největší počet tabulkových sňatků, ještě před rokem 2000. Do roku 2009 pak došlo ještě k dalšímu posunu. Od roku 2002 tabulkový počet sňatků ve skupině 30–34letých mužů převýšil počet tabulkových sňatků ve věkové kategorii od 20 do 24 let. V případě žen se zcela potvrdil předpoklad. Počínaje rokem 2002 byl tabulkový počet sňatků v případě žen nejvyšší ve skupině 25–29letých, druhé v tomto pořadí byly stále ještě ženy ve věku 20–24 let.

V letech 1991 a 2008 byla provedena šetření, jejichž výsledky byly východiskem při porovnávání postojů české populace v oblasti uzavírání manželství. Zcela v souladu s původním předpokladem došlo k velkému posunu konzervativních názorů českých mužů a žen směrem k názorům spíše liberálnějším. Jako správné se rovněž ukázalo očekávání, že manželství považují za zastaralou instituci spíše mladší ročníky. Překvapivé se zdálo být zjištění, že v roce 1991 byly ženy 70leté a starší více nakloněny názoru o zastaralosti instituce manželství, než ženy z nižších věkových skupin. Podíl těchto žen byl v nejvyšší věkové kategorii více než

dvojnásobný než u žen ve věku 50-59 let. Tato skutečnost by mohla být odrazem výchovy žen vyrůstajících v období před druhou světovou válkou, kdy intenzita sňatečnosti nebyla tak vysoká jako v období, kdy vyrůstaly ženy mladší. Jinak ale s drobnými výjimkami platí, že změna v hodnotových orientacích byla značná, a že mladší ročníky smýšlejí liberálněji než lidé narození dříve.

V mezinárodním pohledu došlo také k očekávanému přesunu. V osmdesátých letech 20. století patřila Česká republika mezi země, kde hrubá míra sňatečnosti nabývala vyšších hodnot. Během osmdesátých let se dokonce v mezinárodním žebříčku posouvala Česká republika stále výš. Po celé toto desetiletí byla hrubá míra sňatečnosti u nás nadprůměrná ve srovnání s ostatními členskými zeměmi OECD. Počátkem 21. století už jsme se však řadili mezi státy, ve kterých byla intenzita sňatečnosti spíše nižší. Do roku 2005 tak naopak hrubá míra sňatečnosti v České republice nabývala hodnot podprůměrných, v roce 2006 se ale opět dostala lehce nad průměr.

SEZNAM POUŽITÉ LITERATURY

Česko. Zákon č. 94/1963 Sb. ze dne 4. prosince 1963 o rodině. In *Sbírka zákonů Československé socialistické republiky*. 1963, částka 53, s. 339 – 350. Dostupný také z WWW: <<http://aplikace.mvcr.cz/sbirka-zakonu/ViewFile.aspx?type=c&id=1232>>.

Český statistický úřad. 2003. *Sčítání lidu, domů a bytů k 1.3. 2001 – Obyvatelstvo, byty, domy a domácnosti – Česká republika* [online]. 2003, Praha: ČSÚ. [Cit. 2011-05-08.] Dostupný z WWW: <http://www.scitani.cz/cz/info_o_scitani/historie_scitani/2001/4103-02.pdf>.

Český statistický úřad. 2007. *Demografická ročenka České republiky 2006* [online]. 2007, Praha: ČSÚ. [Cit. 2011-05-08.] Dostupný z WWW: <<http://www.czso.cz/csu/2007edicniplan.nsf/publ/4019-07-2006>>.

Český statistický úřad. 2008. *Demografická ročenka České republiky 2007* [online]. 2008, Praha: ČSÚ. [Cit. 2011-05-08.] Dostupný z WWW: <<http://www.czso.cz/csu/2008edicniplan.nsf/publ/4019-08-2007>>.

Český statistický úřad. 2009. *Demografická ročenka České republiky 2008* [online]. 2009, Praha: ČSÚ. [Cit. 2011-05-08.] Dostupný z WWW: <<http://www.czso.cz/csu/2009edicniplan.nsf/publ/4019-09-2008>>

Český statistický úřad. 2010. *Demografická příručka 2009* [online]. 2010, Praha: ČSÚ. [Cit. 2011-05-08.] Dostupný z WWW: <<http://www.czso.cz/csu/2010edicniplan.nsf/p/4032-10>>

Český statistický úřad. 2010. *Demografická ročenka České republiky 2009* [online]. 2010, Praha: ČSÚ. [Cit. 2011-05-08.] Dostupný z WWW: <<http://www.czso.cz/csu/2010edicniplan.nsf/publ/4019-10->>

Český statistický úřad. 2010. *Vývoj obyvatelstva ČR v roce 2009* [online]. 2010, Praha: ČSÚ. [Cit. 2011-05-08.] Dostupný z WWW: <<http://www.czso.cz/csu/2010edicniplan.nsf/p/4007-10>>

European Values Study. <http://www.europeanvaluesstudy.eu/>

Federální statistický úřad. 1982. *Sčítání lidu, domů a bytů 1980 – ČSR.* 1982, Praha: FSÚ.

Federální statistický úřad. Odbor statistiky práce a obyvatelstva. 1989. *Tabulky sňatečnosti svobodných ČSSR, ČSR a SSR za roky 1961 – 1988.* 1989. Praha.

FIALOVÁ, L. 1996. Sňatečnost. *Demografie.* 1996, roč. 38, č. 4, s. 262 – 266. ISSN 0011-8265.

FIALOVÁ, L. 2006. Trendy ve sňatkovém chování obyvatelstva České republiky ve 20. století. *Demografie.* 2006, roč. 48, č. 2, s. 97 – 108. ISSN 0011-8265.

Katedra demografie a demogeografie Přírodovědecké fakulty Univerzity Karlovy. 2007. *Populační vývoj České republiky 2001 – 2006.* Praha: DemoArt, 2007. ISBN 978-80-86561-77-6.

Katedra demografie a demogeografie Přírodovědecké fakulty Univerzity Karlovy. 1995. *Populační vývoj České republiky 1994.* Praha: DemoArt, 1995.

KATRŇÁK, T. 2004. Determinanty poklesu sňatečnosti v 90. letech 20. století v České republice. *Demografie.* 2004, roč. 46, č. 4, s. 256 – 263. ISSN 0011-8265.

OECD. 2009. *Society at a Glance 2009: OECD Social Indicators* [online]. OECD. [Cit. 2011-05-09.] Dostupný z WWW: <http://www.oecd-ilibrary.org/social-issues-migration-health/society-at-a-glance-2009_soc_glance-2008-en>.

PAVLÍK, Z., RYCHTAŘÍKOVÁ, J., ŠUBRTOVÁ, A. 1986. *Základy demografie.* Praha: Academia, 1986.

RABUŠIC, L. 1996. O současném vývoji manželského a rodinného chování v České republice. *Demografie.* 1996, roč. 38, č. 3, s. 173 – 180. ISSN 0011-8265.

RYCHTAŘÍKOVÁ, J. 1995. Sňatečnost svobodných v České republice dříve a dnes. *Demografie.* 1995, roč. 37, č. 3, s. 157 – 172. ISSN 0011-8265.

RYCHTAŘÍKOVÁ, J. 1996. Současné změny charakteru reprodukce v České republice a mezinárodní situace. *Demografie.* 1996, roč. 38, č. 2, s. 77 – 104. ISSN 0011-8265.

SARDON, J. 2006. Recent Demographic Trends in the Developed Countries. *Population (English Edition)* [online]. 2006, roč. 61, č. 3, s. 197 – 266. ISSN 1634-2941. [Cit. 2011-07-25.] Dostupný z WWW: <www.cairn.info/load_pdf.php?ID_ARTICLE=POPE_603_0197>

SRB, V., KUČERA, M., RŮŽIČKA, L.: 1971. *Demografie*. Praha: Svoboda: 1971.

VEREŠ, P. 1991. Sňatečnost. *Demografie*. 1991, roč. 33, č. 1, s. 2 – 4. ISSN 0011-8265.

PŘÍLOHY

Příloha č. 1: Jednovýhodná tabulka sňatečnosti svobodných mužů z rok 2000

Rok narození (z)	Stav k 1.1.		Události během roku				Tabulková data		
	Věk (x)	P_x^s	${}^zS^s$	${}^zD^s$	${}^zE^s$	${}^zT^s$	q_x^m	l_x^m	d_x^m
1984	15	68648	0	25	6	40	0,00000	100000	0
1983	16	69045	1	43	5	26	0,00001	100000	1
1982	17	70772	90	53	15	29	0,00127	99999	127
1981	18	72075	358	74	7	15	0,00497	99871	496
1980	19	76765	727	82	4	32	0,00947	99375	941
1979	20	84145	1482	76	2	24	0,01762	98434	1734
1978	21	84478	2391	98	4	28	0,02832	96699	2738
1977	22	82190	3348	90	6	23	0,04075	93961	3829
1976	23	78146	4445	82	2	26	0,05690	90132	5129
1975	24	71703	4844	69	4	21	0,06758	85003	5745
1974	25	63358	4925	81	8	29	0,07777	79259	6164
1973	26	50441	4286	60	11	36	0,08500	73095	6213
1972	27	38620	3281	52	4	27	0,08499	66882	5684
1971	28	31039	2563	38	3	28	0,08259	61198	5054
1970	29	24459	1909	41	4	24	0,07808	56143	4384
1969	30	19348	1373	40	4	25	0,07100	51759	3675
1968	31	16148	1008	37	1	20	0,06246	48085	3003
1967	32	14204	809	30	2	15	0,05699	45081	2569
1966	33	13029	608	30	4	10	0,04671	42512	1986
1965	34	12354	522	30	3	15	0,04228	40527	1714
1964	35	11825	462	31	1	15	0,03910	38813	1518
1963	36	10559	316	42	2	18	0,02996	37295	1118
1962	37	8800	245	39	4	11	0,02789	36178	1009
1961	38	8260	179	33	1	14	0,02170	35169	763
1960	39	7805	160	39	3	7	0,02055	34406	707
1959	40	7539	128	44	1	9	0,01702	33699	574
1958	41	7788	130	66	0	11	0,01675	33125	555
1957	42	8123	90	70	1	9	0,01112	32570	362
1956	43	7870	65	58	0	9	0,00829	32208	267
1955	44	7757	79	72	2	5	0,01023	31941	327
1954	45	7353	63	78	3	5	0,00861	31615	272
1953	46	7193	51	101	1	4	0,00714	31342	224
1952	47	6961	57	80	0	3	0,00823	31119	256
1951	48	6411	41	101	2	6	0,00644	30862	199
1950	49	6242	47	119	0	2	0,00760	30663	117
	50							30547	69570

Tabulková prvosňatečnost	69,5
Průměrný věk při prvním sňatku	28,82
Věkový medián	26,78
Horní kvartil	30,56
Dolní kvartil	23,91
Horní decil	35,37

Příloha č. 2: Jednovýchodná tabulka sňatečnosti svobodných mužů za rok 2001

Rok narození (z)	Stav k 1.1.		Události během roku				Tabulková data		
	Věk (x)	P_x^s	zS^s	zD^s	zE^s	zI^s	q_x^m	l_x^m	d_x^m
1985	15	68580	1	30	36	71	0,00001	100000	1
1984	16	68825	4	32	37	65	0,00006	99999	6
1983	17	69106	59	65	82	46	0,00085	99993	85
1982	18	71204	222	59	228	44	0,00312	99907	312
1981	19	71972	532	65	235	39	0,00741	99595	738
1980	20	76075	1065	89	229	54	0,01402	98858	1386
1979	21	82531	1907	88	291	85	0,02315	97471	2256
1978	22	81887	2679	96	347	94	0,03279	95215	3122
1977	23	78650	3596	89	369	75	0,04583	92093	4221
1976	24	73499	4356	61	385	103	0,05940	87873	5220
1975	25	66447	4448	71	367	69	0,06713	82652	5548
1974	26	58137	4465	68	356	72	0,07703	77104	5940
1973	27	46106	3599	54	288	86	0,07828	71165	5571
1972	28	35098	2650	44	280	74	0,07577	65594	4970
1971	29	28191	2222	42	224	64	0,07910	60624	4796
1970	30	22747	1546	28	180	57	0,06819	55828	3807
1969	31	18842	1105	29	168	34	0,05890	52021	3064
1968	32	15895	815	25	148	47	0,05148	48957	2520
1967	33	14148	656	29	135	35	0,04658	46437	2163
1966	34	13075	518	37	115	39	0,03979	44274	1762
1965	35	12454	423	36	116	28	0,03413	42512	1451
1964	36	11756	363	40	107	45	0,03101	41061	1273
1963	37	10733	249	33	86	26	0,02330	39788	927
1962	38	8916	205	35	77	15	0,02312	38861	898
1961	39	8312	172	37	57	22	0,02078	37962	789
1960	40	7921	103	47	56	18	0,01307	37173	486
1959	41	7589	111	43	50	24	0,01469	36687	539
1958	42	7717	89	68	42	14	0,01161	36148	420
1957	43	8109	85	68	40	21	0,01054	35729	377
1956	44	7826	62	76	32	9	0,00797	35352	282
1955	45	7618	65	76	18	14	0,00858	35070	301
1954	46	7211	61	75	20	11	0,00851	34770	296
1953	47	6966	37	82	16	7	0,00535	34474	184
1952	48	6799	37	92	11	4	0,00548	34289	188
1951	49	6267	48	93	11	5	0,00772	34101	132
	50'							33970	66162
Tabulková prvosňatečnost			66,0						
Průměrný věk při prvním sňatku			29,25						
Věkový medián			27,25						
Horní kvartil			31,00						
Dolní kvartil			24,34						
Horní decil			35,88						

Příloha č. 3: Jednovýchodná tabulka sňatečnosti svobodných mužů za rok 2002

Rok narození (z)	Stav k 1.1.		Události během roku				Tabulková data		
	Věk (x)	P_x^s	${}^zS^s$	${}^zD^s$	${}^zE^s$	${}^zT^s$	q_x^m	l_x^m	d_x^m
1986	15	67484	0	21	44	207	0,00000	100000	0
1985	16	68581	5	39	53	188	0,00007	100000	7
1984	17	68817	53	55	84	205	0,00077	99993	77
1983	18	68944	199	67	120	254	0,00288	99916	288
1982	19	70735	420	60	205	301	0,00594	99627	591
1981	20	71182	763	68	220	345	0,01071	99036	1061
1980	21	74747	1389	78	306	437	0,01858	97975	1820
1979	22	80330	2233	80	369	431	0,02780	96155	2673
1978	23	78858	3190	77	405	466	0,04046	93482	3782
1977	24	74674	4014	82	456	437	0,05379	89700	4825
1976	25	68799	4461	75	493	435	0,06490	84875	5509
1975	26	61628	4341	54	401	392	0,07047	79366	5593
1974	27	53314	4079	64	387	332	0,07659	73773	5651
1973	28	42254	3286	52	324	297	0,07784	68122	5303
1972	29	32197	2507	50	307	265	0,07798	62820	4898
1971	30	25772	1786	40	238	207	0,06940	57921	4019
1970	31	21044	1366	37	256	208	0,06504	53902	3506
1969	32	17576	933	32	188	174	0,05315	50396	2679
1968	33	14957	746	40	208	150	0,05004	47717	2388
1967	34	13364	585	28	185	168	0,04385	45329	1988
1966	35	12446	487	34	138	136	0,03919	43342	1698
1965	36	11903	375	36	133	93	0,03161	41643	1316
1964	37	11292	303	45	108	107	0,02689	40327	1084
1963	38	10392	241	41	105	100	0,02324	39243	912
1962	39	8615	202	37	116	97	0,02352	38331	902
1961	40	8066	135	38	64	63	0,01678	37429	628
1960	41	7729	114	52	70	60	0,01481	36801	545
1959	42	7416	101	65	67	54	0,01369	36256	496
1958	43	7529	85	64	43	48	0,01133	35760	405
1957	44	7940	83	73	53	33	0,01051	35354	372
1956	45	7665	77	77	37	30	0,01010	34983	353
1955	46	7473	58	95	28	26	0,00781	34629	271
1954	47	7065	50	84	23	24	0,00712	34359	245
1953	48	6840	35	107	27	16	0,00516	34114	176
1952	49	6664	35	116	25	13	0,00530	33938	90
	50'							33848	66242
Tabulková prvosňatečnost			66,2						
Průměrný věk při prvním sňatku			29,69						
Věkový medián			27,73						
Horní kvartil			31,50						
Dolní kvartil			24,76						
Horní decil			36,40						

Příloha č. 5: Jednovýchodná tabulka sňatečnosti svobodných mužů za rok 2004

Rok narození (z)	Stav k 1.1.		Události během roku				Tabulková data		
	Věk (x)	P_x^s	${}^zS^s$	${}^zD^s$	${}^zE^s$	${}^zI^s$	q_x^m	l_x^m	d_x^m
1988	15	67160	0	22	59	132	0,00000	100000	0
1987	16	66520	4	39	67	142	0,00006	100000	6
1986	17	67721	46	50	82	230	0,00068	99994	68
1985	18	68897	121	62	122	495	0,00175	99926	175
1984	19	69204	285	64	265	562	0,00411	99751	410
1983	20	69162	465	70	389	649	0,00671	99341	667
1982	21	70434	854	68	502	635	0,01212	98674	1196
1981	22	69887	1357	74	467	616	0,01941	97478	1892
1980	23	72186	2175	73	522	613	0,03013	95586	2880
1979	24	75913	3105	63	489	616	0,04088	92707	3790
1978	25	72534	3791	82	433	571	0,05224	88916	4645
1977	26	66806	4095	84	393	557	0,06126	84271	5162
1976	27	60406	4287	60	361	469	0,07094	79108	5612
1975	28	53412	3800	64	296	424	0,07110	73496	5226
1974	29	45817	3321	53	237	340	0,07244	68271	4946
1973	30	36301	2549	54	210	291	0,07019	63325	4445
1972	31	27683	1739	43	199	235	0,06283	58880	3699
1971	32	22492	1345	39	135	227	0,05973	55181	3296
1970	33	18485	935	33	138	170	0,05058	51885	2624
1969	34	15868	695	37	134	162	0,04381	49260	2158
1968	35	13559	554	38	112	158	0,04085	47102	1924
1967	36	12292	405	44	90	118	0,03297	45178	1490
1966	37	11587	333	40	99	91	0,02880	43689	1258
1965	38	11091	261	48	86	89	0,02358	42431	1001
1964	39	10695	265	44	76	86	0,02482	41430	1028
1963	40	9911	178	43	81	81	0,01800	40402	727
1962	41	8177	121	39	49	85	0,01480	39675	587
1961	42	7777	106	44	55	46	0,01368	39087	535
1960	43	7425	81	59	34	70	0,01093	38553	421
1959	44	7147	67	53	41	30	0,00942	38132	359
1958	45	7260	56	67	50	32	0,00776	37773	293
1957	46	7643	66	96	24	30	0,00869	37479	326
1956	47	7377	61	79	38	26	0,00832	37154	309
1955	48	7212	57	110	23	34	0,00796	36845	293
1954	49	6809	53	115	15	21	0,00785	36552	143
	50'							36408	63735
Tabulková prvosňatečnost					63,6				
Průměrný věk při prvním sňatku					30,46				
Věkový medián					28,51				
Horní kvartil					32,37				
Dolní kvartil					25,53				
Horní decil					37,23				

Příloha č. 6: Jednovýchodná tabulka sňatečnosti svobodných mužů za rok 2005

Rok narození (z)	Stav k 1.1.		Události během roku				Tabulková data		
	Věk (x)	P_x^s	zS^s	zD^s	zE^s	zT^s	q_x^m	l_x^m	d_x^m
1989	15	65208	1	23	53	134	0,00002	100000	2
1988	16	67208	4	25	53	245	0,00006	99998	6
1987	17	66551	24	44	95	328	0,00036	99993	36
1986	18	67770	97	65	140	638	0,00143	99957	143
1985	19	69081	258	56	264	911	0,00372	99814	371
1984	20	69155	424	60	350	1130	0,00610	99443	607
1983	21	68885	743	66	426	1161	0,01073	98836	1061
1982	22	69645	1177	73	403	1219	0,01681	97775	1644
1981	23	68603	1742	78	394	1087	0,02528	96132	2430
1980	24	70029	2732	67	380	1059	0,03884	93702	3640
1979	25	72875	3618	83	347	954	0,04947	90062	4455
1978	26	68808	4020	68	341	864	0,05823	85607	4985
1977	27	62792	4379	66	268	701	0,06953	80622	5606
1976	28	56164	3906	51	260	676	0,06932	75016	5200
1975	29	49667	3624	55	214	566	0,07275	69815	5079
1974	30	42554	2878	66	193	489	0,06745	64737	4366
1973	31	33779	2184	56	161	423	0,06446	60370	3891
1972	32	25935	1482	53	127	342	0,05696	56479	3217
1971	33	21199	1120	39	139	320	0,05266	53261	2805
1970	34	17552	818	35	104	239	0,04647	50457	2345
1969	35	15163	545	40	95	230	0,03583	48112	1724
1968	36	13013	423	44	77	197	0,03241	46388	1503
1967	37	11868	351	42	66	176	0,02949	44885	1324
1966	38	11207	274	53	62	140	0,02442	43561	1064
1965	39	10788	240	36	54	134	0,02220	42497	944
1964	40	10393	195	47	46	100	0,01876	41554	779
1963	41	9694	156	57	44	110	0,01608	40774	656
1962	42	8047	110	46	40	120	0,01364	40118	547
1961	43	7626	106	49	29	80	0,01390	39571	550
1960	44	7323	90	42	31	67	0,01230	39021	480
1959	45	7011	74	57	15	59	0,01056	38541	407
1958	46	7121	48	89	14	47	0,00677	38134	258
1957	47	7488	50	87	22	44	0,00671	37876	254
1956	48	7224	59	91	13	30	0,00821	37622	309
1955	49	7055	54	89	14	28	0,00770	37313	144
	50'							37170	62974
Tabulková prvosňatečnost			62,8						
Průměrný věk při prvním sňatku			30,71						
Věkový medián			28,74						
Horní kvartil			32,64						
Dolní kvartil			25,76						
Horní decil			37,60						

Příloha č. 7: Jednovýchodná tabulka sňatečnosti svobodných žen za rok 2000

Rok narození (z)	Stav k 1.1.		Události během roku				Tabulková data		
	Věk (x)	P_x^s	${}^zS^s$	${}^zD^s$	${}^zE^s$	${}^zI^s$	q_x^m	l_x^m	d_x^m
1984	15	65525	10	21	6	33	0,00015	100000	15
1983	16	65638	50	20	4	28	0,00076	99985	76
1982	17	67899	515	25	5	20	0,00759	99909	758
1981	18	68195	1412	19	2	17	0,02071	99151	2053
1980	19	70148	2586	23	7	26	0,03687	97098	3580
1979	20	74758	3720	27	7	19	0,04977	93518	4654
1978	21	71883	4627	20	12	17	0,06438	88864	5721
1977	22	65212	5109	23	19	18	0,07836	83143	6515
1976	23	57355	5501	25	19	24	0,09593	76628	7351
1975	24	48445	4887	20	17	20	0,10089	69278	6990
1974	25	38304	4069	23	19	30	0,10625	62288	6618
1973	26	27415	2889	10	14	34	0,10536	55670	5865
1972	27	20144	1804	5	8	16	0,08955	49805	4460
1971	28	14621	1282	10	10	18	0,08769	45345	3976
1970	29	11134	858	5	13	21	0,07705	41368	3187
1969	30	8703	534	10	3	18	0,06134	38181	2342
1968	31	7031	368	8	6	7	0,05237	35839	1877
1967	32	6224	234	4	3	13	0,03758	33962	1276
1966	33	5473	162	11	2	3	0,02963	32686	968
1965	34	5047	158	6	0	6	0,03131	31718	993
1964	35	4778	131	4	3	5	0,02742	30725	843
1963	36	4362	89	13	2	3	0,02043	29882	611
1962	37	3508	77	8	1	6	0,02196	29272	643
1961	38	3175	52	12	1	7	0,01639	28629	469
1960	39	3086	48	8	3	5	0,01557	28159	438
1959	40	2846	38	7	1	3	0,01336	27721	370
1958	41	2947	26	8	0	4	0,00883	27351	241
1957	42	3017	29	13	0	6	0,00962	27109	261
1956	43	3019	33	9	0	2	0,01094	26848	294
1955	44	2996	21	16	0	0	0,00703	26554	187
1954	45	2960	22	16	0	3	0,00745	26368	196
1953	46	2781	19	16	0	7	0,00684	26171	179
1952	47	2801	15	15	0	2	0,00537	25992	140
1951	48	2813	21	24	0	1	0,00750	25853	194
1950	49	2799	17	22	0	1	0,00610	25659	78
	50'							25581	74497
Tabulková prvosňatečnost					74,4				
Průměrný věk při prvním sňatku					26,44				
Věkový medián					24,43				
Horní kvartil					27,79				
Dolní kvartil					21,77				
Horní decil					32,24				

Příloha č. 10: Jednovýhodná tabulka sňatečnosti svobodných žen za rok 2003

Rok narození (z)	Stav k 1.1.		Události během roku				Tabulková data		
	Věk (x)	P_x^s	${}^zS^s$	${}^zD^s$	${}^zE^s$	${}^zI^s$	q_x^m	l_x^m	d_x^m
1987	15	63133	10	12	52	130	0,00016	100000	16
1986	16	64216	25	14	50	173	0,00039	99984	39
1985	17	65576	277	18	81	325	0,00422	99945	421
1984	18	65342	705	27	179	778	0,01074	99524	1069
1983	19	64328	1231	23	316	776	0,01907	98455	1878
1982	20	65271	1831	15	329	635	0,02799	96577	2703
1981	21	62590	2393	23	317	502	0,03818	93874	3584
1980	22	61666	3174	13	266	523	0,05137	90289	4638
1979	23	62896	4139	19	294	500	0,06571	85651	5628
1978	24	57651	4433	17	246	427	0,07678	80023	6145
1977	25	49856	4298	19	203	329	0,08612	73879	6362
1976	26	41897	3835	22	196	282	0,09146	67517	6175
1975	27	34527	3109	14	160	217	0,08999	61341	5520
1974	28	27145	2216	12	141	174	0,08160	55821	4555
1973	29	19743	1558	3	106	143	0,07885	51266	4042
1972	30	14492	898	8	89	128	0,06190	47224	2923
1971	31	11044	578	6	64	100	0,05227	44301	2315
1970	32	8745	413	5	73	96	0,04718	41985	1981
1969	33	7234	250	7	51	64	0,03454	40005	1382
1968	34	5961	184	10	42	64	0,03084	38623	1191
1967	35	5440	151	8	34	34	0,02778	37432	1040
1966	36	4879	93	14	28	48	0,01905	36392	693
1965	37	4539	75	12	20	37	0,01651	35699	590
1964	38	4381	80	7	19	37	0,01824	35109	640
1963	39	4048	72	5	25	30	0,01779	34469	613
1962	40	3268	53	13	15	29	0,01622	33856	549
1961	41	3088	34	11	20	25	0,01102	33307	367
1960	42	2936	23	15	13	29	0,00783	32940	258
1959	43	2725	23	11	8	26	0,00843	32682	275
1958	44	2827	18	16	16	16	0,00639	32406	207
1957	45	2892	19	22	10	10	0,00659	32199	212
1956	46	2883	17	8	10	12	0,00590	31987	189
1955	47	2876	16	14	7	16	0,00557	31798	177
1954	48	2842	17	15	8	12	0,00599	31621	190
1953	49	2649	17	19	8	11	0,00644	31431	101
	50'							31330	68771
Tabulková prvosňatečnost					68,7				
Průměrný věk při prvním sňatku					27,71				
Věkový medián					25,80				
Horní kvartil					29,18				
Dolní kvartil					23,00				
Horní decil					33,86				

Příloha č. 11: Jednovýchodná tabulka sňatečnosti svobodných žen za rok 2004:

Rok narození (z)	Stav k 1.1.		Události během roku				Tabulková data		
	Věk (x)	P_x^s	${}^zS^s$	${}^zD^s$	${}^zE^s$	${}^zI^s$	q_x^m	l_x^m	d_x^m
1988	15	64532	9	13	58	143	0,00014	100000	14
1987	16	63192	32	20	61	177	0,00051	99986	51
1986	17	64296	245	13	49	203	0,00381	99935	380
1985	18	65516	659	25	86	449	0,01003	99555	999
1984	19	65207	1151	23	277	396	0,01764	98556	1738
1983	20	63538	1713	17	418	425	0,02696	96818	2610
1982	21	63732	2212	16	373	341	0,03472	94207	3271
1981	22	60364	2803	14	328	383	0,04642	90936	4221
1980	23	58732	3618	13	275	384	0,06155	86715	5337
1979	24	58942	4401	10	273	401	0,07459	81378	6070
1978	25	53389	4544	13	229	290	0,08507	75308	6407
1977	26	45666	4250	17	205	311	0,09298	68901	6406
1976	27	38121	3686	15	168	231	0,09663	62495	6039
1975	28	31455	2780	16	127	195	0,08831	56456	4985
1974	29	24963	2014	13	108	167	0,08061	51470	4149
1973	30	18211	1254	9	70	125	0,06877	47322	3254
1972	31	13626	746	10	78	109	0,05471	44067	2411
1971	32	10497	483	5	45	99	0,04591	41656	1912
1970	33	8353	378	10	56	94	0,04518	39744	1796
1969	34	6996	282	9	41	76	0,04023	37949	1527
1968	35	5787	156	10	32	60	0,02692	36422	980
1967	36	5277	106	7	30	62	0,02004	35442	710
1966	37	4793	89	12	31	41	0,01857	34731	645
1965	38	4469	93	8	27	36	0,02081	34086	709
1964	39	4310	60	10	17	31	0,01391	33377	464
1963	40	3979	59	11	14	29	0,01482	32913	488
1962	41	3215	41	7	20	20	0,01277	32425	414
1961	42	3045	32	6	12	29	0,01049	32011	336
1960	43	2917	27	8	15	14	0,00927	31675	294
1959	44	2710	20	8	15	14	0,00739	31381	232
1958	45	2793	32	8	8	22	0,01144	31149	357
1957	46	2850	12	14	8	23	0,00421	30793	130
1956	47	2859	19	14	1	11	0,00665	30663	204
1955	48	2854	16	24	5	9	0,00563	30459	171
1954	49	2818	18	19	8	9	0,00641	30288	97
	50'							30191	69906
Tabulková prvosňatečnost					69,8				
Průměrný věk při prvním sňatku					27,96				
Věkový medián					26,09				
Horní kvartil					29,42				
Dolní kvartil					23,28				
Horní decil					34,01				

Příloha č. 12: Jednovýchodná tabulka sňatečnosti svobodných žen za rok 2005

Rok narození (z)	Stav k 1.1.		Události během roku				Tabulková data		
	Věk (x)	P_x^s	zS^s	zD^s	zE^s	zT^s	q_x^m	l_x^m	d_x^m
1989	15	62540	6	8	51	137	0,00010	100000	10
1988	16	64594	29	13	53	277	0,00045	99990	45
1987	17	63254	225	25	96	348	0,00355	99946	355
1986	18	64190	540	19	126	446	0,00839	99591	836
1985	19	65194	1033	26	246	670	0,01580	98755	1560
1984	20	64150	1582	12	256	728	0,02457	97195	2388
1983	21	61814	2014	15	277	789	0,03245	94807	3077
1982	22	61472	2633	16	244	622	0,04271	91730	3917
1981	23	57599	3301	15	222	613	0,05712	87812	5016
1980	24	55213	4110	15	195	537	0,07422	82796	6145
1979	25	54662	4529	25	209	516	0,08264	76651	6335
1978	26	48890	4353	18	173	439	0,08881	70317	6245
1977	27	41509	3811	20	168	441	0,09153	64072	5865
1976	28	34477	3119	14	137	305	0,09026	58207	5254
1975	29	28729	2316	11	125	267	0,08043	52953	4259
1974	30	23000	1571	22	108	258	0,06811	48694	3317
1973	31	17000	1018	15	84	176	0,05975	45377	2711
1972	32	12903	668	14	63	129	0,05167	42666	2204
1971	33	10063	458	10	65	139	0,04537	40462	1836
1970	34	8002	327	7	56	108	0,04075	38626	1574
1969	35	6740	211	12	46	78	0,03126	37052	1158
1968	36	5651	143	5	30	71	0,02522	35894	905
1967	37	5196	109	5	30	83	0,02088	34988	731
1966	38	4701	71	4	33	58	0,01507	34258	516
1965	39	4380	77	7	31	54	0,01755	33741	592
1964	40	4248	50	12	25	52	0,01175	33149	389
1963	41	3926	38	6	18	36	0,00966	32760	317
1962	42	3166	17	9	12	40	0,00535	32443	174
1961	43	3026	30	10	22	32	0,00991	32270	320
1960	44	2882	16	9	15	22	0,00555	31950	177
1959	45	2678	15	8	18	20	0,00561	31772	178
1958	46	2770	20	15	17	17	0,00724	31594	229
1957	47	2838	26	20	8	25	0,00917	31365	288
1956	48	2836	13	23	6	15	0,00460	31078	143
1955	49	2818	15	29	4	17	0,00534	30935	83
	50'							30852	69230
Tabulková prvosňatečnost			69,1						
Průměrný věk při prvním sňatku			28,10						
Věkový medián			26,28						
Horní kvartil			29,67						
Dolní kvartil			23,51						
Horní decil			34,05						