

Univerzita Karlova v Praze
Přírodovědecká fakulta
katedra sociální geografie a regionálního rozvoje

Radka Kotinská

**Hodnocení přínosu programu SROP pro rozvoj vybraných
krajů ČR**

**Evaluation of the SROP programme contribution to selected
NUTS III regions in the Czech Republic**

Diplomová práce

Praha 2008
Vedoucí diplomové práce: Doc. RNDr. Jiří Blažek, PhD.

Prohlašuji, že jsem svou diplomovou práci vypracovala samostatně a za použití pouze těch materiálů, jež jsou uvedeny v příloženém seznamu.

Děkuji Doc. RNDr. Jiřimí Blažkovi, PhD. za pomoc při zpracování, firmě Reprotisk, s.r.o. za pomoc s formální stránkou práce a své rodině a kolegům v zaměstnání za shovívavost.

V Praze dne

.....

Radka Kotinská

Obsah diplomové práce

1	Seznam vytvořených grafů, tabulek a kartogramů	4
2	Seznam použitých zkratk	5
3	Abstrakt v jazyce anglickém	6
4	Úvod	7
5	Teoretický vstup do problematiky - Evaluace	10
5.1	Historický vývoj evaluace ve světě a Evropské Unii	10
5.2	Teoretické přístupy k evaluaci	11
5.3	Důvody pro evaluaci, možné přístupy	12
5.4	Postup při evaluaci	13
5.5	Hlavní metody a techniky	14
5.6	Závěr	15
6	Diskuze s literaturou	17
7	Metodika	19
8	Společný regionální operační program	23
8.1	Zúčastněné subjekty, informační systém	26
9	Evaluace SROP	28
9.1	Dosažený stav indikátorů na úrovni priorit	28
9.2	Koherence dosažených výsledků programu se stanovenými specifickými cíli	35
9.3	Finanční dimenze SROP, alokace, přehled čerpání a vazba evropských financí na státní rozpočet ČR	40
10	Dopady programu na rozvoj Olomouckého kraje	42
10.1	Základní charakteristika kraje	42
10.2	Hlavní problémy a slabé stránky kraje	42
10.3	Zaměření programu SROP v Olomouckém kraji	46
10.4	Případová studie	52
10.5	Závěr	53
11	Dopady programu na rozvoj Karlovarského kraje	56
11.1	Základní charakteristika kraje	56
11.2	Hlavní problémy a slabé stránky kraje	57
11.3	Zaměření programu SROP v Karlovarském kraji	60
11.4	Případová studie	63
11.5	Závěr	64
12	Dopady programu na rozvoj Ústeckého kraje	66
12.1	Základní charakteristika kraje	66
12.2	Hlavní problémy a slabé stránky kraje	67
12.3	Zaměření programu SROP v Ústeckém kraji	70
12.4	Případová studie	75
12.5	Závěr	76
13	Dopady programu na rozvoj Moravskoslezského kraje	77
13.1	Základní charakteristika kraje	77
13.2	Hlavní problémy a slabé stránky kraje	79
13.3	Zaměření programu SROP v Moravskoslezském kraji	81
13.4	Případová studie	85
13.5	Závěr	87
14	Závěr	89
15	Seznam literatury	92

Přílohy (Schéma č. 1, Tabulka č. 1, Obrázek č. 1)

1. Seznam vytvořených grafů, tabulek a kartogramů

- *Kartogram č. 1: Míra nezaměstnanosti v krajích ČR (kromě Hl. m. Praha) k červnu.2008 dle statistiky MPSV*
- *Kartogram č. 2: Podíl krajů ČR na tvorbě HDP/obyv. (kromě Hl. m. Praha) k r. 2006 dle statistiky ČSÚ*
- *Kartogram č. 3: Podíl obyvatel se základním vzděláním v krajích ČR (kromě Hl. m. Praha) k r. 2001 dle statistiky ČSÚ*

- *Tabulka č. 1: Naplnění indikátorů první priority*
- *Tabulka č. 2: Nehodovost na silnicích v ČR v letech 2001 – 2006*
- *Tabulka č. 3: Monitorovací ukazatele Opatření 5.2.3*
- *Tabulka č. 4: Naplňování indikátorů v třetí prioritě*
- *Tabulka č. 5: Počet km vytvořených silnic v krajích ČR, počet zrealizovaných projektů*
- *Tabulka č. 6: Míra registrované nezaměstnanosti v krajích ČR k 31.3.2008 (v %)*
- *Tabulka č. 7: Dosážená míra vzdělanosti v Olomouckém kraji, 2001*
- *Tabulka č. 8: Stav projektů programu SROP v Olomouckém kraji k 21.4.2008*
- *Tabulka č. 9: Míra nezaměstnanosti, počet zrealizovaných projektů, Opatření 3.1*
- *Tabulka č. 10: Rozdělení projektů a financí mezi jednotlivé priority v Olomouckém kraji*
- *Tabulka č. 11: Nejslabší oblasti rozvoje vytyčené ve SWOT Programu rozvoje kraje, relevantní priority*
- *Tabulka č. 12: Počet projektů v jednotlivých okresech Karlovarského kraje*
- *Tabulka č. 13: Rozdělení projektů a financí mezi jednotlivé priority a projekty v Karlovarském kraji*
- *Tabulka č. 14: Mezikrajské srovnání nezaměstnanosti a její struktury*
- *Tabulka č. 15: Počet zrealizovaných projektů v jednotlivých opatřeních SROP v Ústeckém kraji*
- *Tabulka č. 16: Charakter projektů zrealizovaných v Ústeckém kraji v rámci Opatření 3.1 a 3.2*
- *Tabulka č. 17: Naplnění monitorovacích ukazatelů 4. priority v Ústeckém kraji*
- *Tabulka č. 18: Základní socio-ekonomické charakteristiky okresů Moravskoslezského kraje*
- *Tabulka č. 19: Stav projektů SROP v Moravskoslezském kraji k 24.7.2008*
- *Tabulka č. 20: Monitorovací ukazatele první priority v Moravskoslezském kraji*
- *Tabulka č. 21: Monitorovací ukazatele druhé priority v Moravskoslezském kraji*
- *Tabulka č. 22: Rozdělení projektů a financí mezi jednotlivé priority a projekty v Moravskoslezském kraji (kromě TP)*

- *Graf č. 1: Počet vytvořených pracovních míst v jednotlivých prioritách a podíl nasmlouvaných finančních prostředků pro projekty vytvářející pracovní místa na celkovém objemu financí z EU (v Kč)*
- *Graf č. 2: Obce Olomouckého kraje s nejvyšším počtem vytvořených pracovních míst v Opatření 5.1.1, k červnu.2008*
- *Graf č. 3: Podíl krajů ČR na tvorbě HDP r. 2006 (kromě Hl. M. Prahy)*
- *Graf č. 4: Vzdělanostní struktura v Karlovarském kraji*
- *Graf č. 5: Vzdělanostní struktura v Ústeckém kraji ve srovnání s celostátním průměrem*
- *Graf č. 6: Vzdělanostní struktura v Moravskoslezském kraji ve srovnání s celostátním průměrem*
- *Graf č. 6: Měrné emise SO₂ a CO v krajích ČR v letech 2002 a 2006*

2. Seznam použitých zkratek

CRR	Centrum pro regionální rozvoj
ČR	Česká republika
DIS	Dotační informační systém
ERDF	Evropský regionální rozvojový fond
ES	Evropské společenství
ESF	Evropský sociální fond
EU	Evropská unie
HDP	Hrubý domácí produkt
JPD 2	Jednotný programový dokument 2
MMR	Ministerstvo pro místní rozvoj
MSP	Malé a střední podniky
MV SROP	Monitorovací výbor Společného regionálního operačního programu
NUTS	Nomenklatura statistických územních jednotek, Regiony soudržnosti (NUTS II)
OP	Operační program
ŘO	Řídící orgán
SROP	Společný regionální operační program

3. Abstract

The Czech Republic became a member of the European Union in 2004. As a member state none of whose NUTS II regions (except Prague) reaches the level of 75 % of the European annual per capita Gross Domestic Product, it has the opportunity to receive support from Structural Funds under the terms of Objective 1, whereby the largest volume of finance is being provided.

The Joint Regional Development Programme is one of the programmes set up during the first programming period (2004 – 2006) in the Czech Republic. The programme differs from others in its field of activity because it combines infrastructure, human resources, information technology, tourism and small and middle enterprises, whereas each of the rest of the programmes specializes in just one sector. The total funds withdrawn from the European Regional Development Fund and European Social Fund amount to €60,2 million.

The main purpose of this study is to explore the level of cohesion between the programme results and the needs and problems of the less developed NUTS III regions in the Czech Republic (Olomoucký, Moravskoslezský, Ústecký and Karlovarský).

The second part of the analysis concentrates on the results of the programme at the state level. The aim is to determine how successful the programme was and whether there are sectors of the programme where the specific aims were not fulfilled.

The author of the work considers questions that lead to the following specific conclusions:

1. The Joint Regional Development Programme could be considered as successful in terms of fulfilling the monitoring indicators and a money ran out.
2. The projects financed from JROP are not concentrated in the less developed areas of the NUTS III regions.
3. The programme is consistent with the overall stated aim, but socio-economic development in the less developed regions has not improved significantly since 2004.
4. The indicators amount to at least a 90% level of the planned value in all given priorities.

4. Úvod

Společný regionální operační program (dále jen SROP) je programem zrealizovaným pro zkrácené programové období 2004 - 2006. Na program bylo celkem vyčleněno přes 450 mil € (Evaluace střednědobého pokroku realizace SROP, 2007). Žádat mohly subjekty spadající svým sídlem do šesti regionů soudržnosti, kterým bylo umožněno požádat o dotaci v rámci Cíle 1.

První výzva programu byla vyhlášena 1.6.2004 (MMR, 2008). V současné době dobíhá realizace jednotlivých projektů, koneční příjemci předkládají své žádosti o platbu, na základě kterých jim bude dotace ze strukturálních fondů a státního rozpočtu proplacena.

Od září roku 2007 připravuje Ministerstvo pro místní rozvoj ČR (dále jen MMR) analýzu výsledků programu a jeho dopadu na rozvoj regionů v České republice. Analýza bude vzhledem k závazku vůči Evropské unii hotova do konce roku 2009, poté proběhne evaluace na evropské úrovni.

Ačkoliv tedy v současné době stále ještě nejsou ukončeny všechny projekty a některé z indikátorů ještě prakticky nezačaly být naplňovány (na úrovni jednotlivých projektů, především vytváření nových pracovních míst), obsahuje databáze již nyní velké množství dat, která je možno zpracovat, a předběžně tak realizovat analýzu programu.

Cílem této práce je pokusit se provést dílčí ex-post analýzu programu SROP již nyní, a to především za pomocí dostupné databáze, vlastních zkušeností a rozhovorů se zaměstnanci jednoho ze dvou zprostředkujících subjektů. Tato forma evaluace povede i k analýze dopadu programu SROP na čtyři nejméně rozvinuté kraje Česka.

V rámci dodržení principu monitoringu a evaluace operačních programů i jednotlivých projektů požaduje Evropská unie (dále jen EU) u každého z operačních programů zpracování tří základních hodnocení v průběhu existence programu.

Ex-post analýzu je Řídící orgán (dále jen ŘO) povinen vypracovat v rámci svého závazku vůči EU, dokument však přinese také poučení pro budoucí operační programy, což je užitečné

nejen pro celé Společenství, ale i pro Ministerstvo pro místní rozvoj, které v loňském roce vstoupilo do dalšího programovacího období. ŘO SROP navíc v současné době zvažuje provedení vlastní ex-post evaluace (MAZAL, 2008).

Ex-post analýza programu SROP je důležitou částí této práce, ne však stěžejní. Slouží jako prostředek ke zjištění, zda-li má program SROP a EU programy obecně pozitivní vliv na vývoj krajů v České Republice (dále jen ČR) nebo zda-li slouží spíše jako prostředek, jakým přerozdělit peníze z evropského a státního rozpočtu.

Práce si klade za cíl odpovědět především na následující hypotézy:

- 1. Operační program lze z hlediska naplnění indikátorů a vyčerpání finanční alokace hodnotit jako úspěšný.**
- 2. Projekty financované ze SROP nejsou územně zaměřeny na nejpostiženější oblasti v rámci krajů.**
- 3. Program probíhá v souladu s globálním cílem SROP, ve sledovaných krajích však nedošlo k výrazné změně základních socio-ekonomických charakteristik oproti stavu před rokem 2004.**
- 4. Ve všech opatřeních se hodnotící indikátory podařilo naplnit minimálně na 90 procent (hranice pro naplnění výše monitorovacích ukazatelů u individuálních projektů).**

Z metodického hlediska je hlavní metodou zpracování statistických dat v programu IS MONIT a jejich následná analýza v programu Open Office Calculator. Je využito i praktických znalostí autorky, která je zaměstnankyní zprostředkujícího subjektu a s projekty je denně ve styku. Podrobněji je metodika popsána v samostatné kapitole.

Práce je pro snazší orientaci strukturována do několika kapitol. Kromě teoretičtější zaměřených kapitol Evaluace (Teoretický vstup do problematiky), Metodika, Diskuze s literaturou a SROP je hlavním obsahem část věnující se vyhodnocení programu v jednotlivých krajích i programu jako takového.

Analytická část je rozdělena do dvou podčástí, přičemž první z nich je věnována zhodnocení SROP na území celého státu. Kapitola popisuje jak stav naplnění jednotlivých hodnotících indikátorů, tak i finanční část programu, míru vyčerpaných prostředků a jejich strukturu.

Zbývající kapitoly analytické části jsou rozděleny dle jednotlivých krajů. Kapitoly se snaží najít odpověď na otázku, zda-li se podařilo operační program v těchto oblastech naplnit v předem dané míře, jestli pomoc směřuje do nejméně vyspělých okresů a regionů a napomáhá tak socio-ekonomickému rozvoji daných regionů.

Hlavní zjištění a výsledky práce jsou shrnuty v kapitole Závěr.

5. Teoretický vstup do problematiky - Evaluace

V dnešní době se evaluace aplikuje v mnoha socioekonomických sférách, zřejmě nikde však není natolik viditelná jako v regionální politice EU a systému poskytování dotací ze strukturálních fondů.

5.1 Historický vývoj evaluace ve světě a EU

Počátky evaluačních metod se objevují v Severní Americe, z evropských zemí se s ní seznámily nejdříve skandinávské země, až poté (především s příchodem regionální politiky Evropského společenství (dále jen ES)) se rozšiřují po celém starém kontinentě (MMR ČR, 2004).

Přestože některé evropské státy již byly seznámeny se základními principy evaluace, které se sem přes Atlantický oceán rozšířily, až potřeba zhodnotit efektivitu vynaložených financí ze strukturálních fondů vedla k rozmachu evaluace po Evropě (přesněji po členských zemích) (MARTIN et al., 2006).

Zpočátku je pro evaluaci v ES typické výhradně hodnocení ex-ante a ex-post, interim evaluace se začíná praktikovat poprvé až v programovacím období 2000 – 2006 (BATTERBURY, 2006). V tomto programovacím období se tedy evaluace stává plnohodnotnou součástí programového cyklu, což má za následek větší vypovídací schopnost a flexibilitu.

Evaluace je vždy prováděna na úrovni členského státu. Ačkoliv garanty evaluace jsou jednotlivé řídicí orgány zodpovědné za realizaci i ostatních částí operačních programů, hodnocení provádí nezávislá skupina, většinou je za tímto účelem oslovena soukromá firma, přičemž musí být dodržena pravidla veřejné podpory, a proto musí být vypsáno výběrové řízení (CRR ČR, 2008).

Na úrovni celé Evropské unie jsou pak jednotlivé evaluace srovnávány, v poslední době se čím dál více rozvíjí mezinárodní výměna zkušeností. K zachování jednotnosti

a kompatibility evaluace pro celou EU existuje systém monitorovacích ukazatelů a indikátorů a především metodik.

Jak je uvedeno na oficiálních internetových stránkách poskytujících informace o evaluaci v EU *Evalsed*, lze v dnešní době používání evaluace sledovat zejména ve čtyřech základních oblastech, jmenovitě ve vědeckém vývoji, ekonomické sféře, u soukromých podniků i ve státní sféře.

Na institucionální a politické úrovni (tedy úrovni EU a jednotlivých členských států) se evaluace dotýká zejména zákonodárců a politiků zodpovědných za realizaci evropských programů v dané zemi, odborné veřejnosti a projektových manažerů. Nepřímo ovlivňuje evaluace i širokou veřejnost dotčeného území (*Evalsed*, 2008).

Rozdílnými zájmy a cíli těchto skupin vznikají rozepře a rozdílné názory na to, jakým způsobem při evaluaci postupovat a čeho by měla evaluace dosáhnout. Zatímco na státní úrovni slouží k posouzení transparentnosti politických rozhodnutí, obyvatelstvo země chápe evaluaci jako nástroj, s jehož pomocí lze ovlivnit politické dění tak, aby vyhovovalo jejich potřebám. Projektoví manažeři využívají evaluaci ke sledování výsledků své práce a k jejímu zkvalitnění.

5.2 Teoretické přístupy k evaluaci

Evaluace regionální politiky Evropské unie se opírá o tři základní teoretické proudy. Prvním, nejstarším, je pozitivistický přístup. Hlavní myšlenka pozitivismu v kontextu evaluace vychází z přesvědčení, že výsledku, zjištění, je možno dosáhnout pouze na základě dlouhodobého pozorování. Důležitým elementem je vyloučení pozorovatele na vlastní realizaci programu, pouze za těchto podmínek je podle pozitivistů možno dosáhnout maximální objektivitu (*BACHTLER*, 2006).

Následuje proud nazvaný realismus, podle něhož je elementární nutností objevit mechanismy a nástroje, které zapříčiňují danou změnu, daný vývoj (*Evalsed*, 2008)

Konstruktivismus je pak posledním směrem, z něhož se při evaluaci v EU vychází. Konstruktivismus vznikl jako reakce na pozitivismus. Základy tkví v odmítnutí možnosti objektivitu, hlavní metodou zkoumání jsou pak různé typy rozhovorů, dotazníků a dalších typů interakcí se zúčastněnými (BACHTLER, 2006).

5.3 Důvody pro evaluaci, možné přístupy

Důvodů pro evaluaci je několik. Nejčastěji se využívá při plánování, zjišťování efektivnosti, implementaci a posilování kapacit a pravomocí jednotlivých zúčastněných subjektů. Vzhledem k tomu, že existuje více důvodů, proč se evaluace provádí, existuje také velké množství metod, jakými je evaluace zpracována. Podle autorky článku "*Principles and Purposes of European Union Cohesion Policy Evaluation*" Sarah C. E. Batterbury jsou však úplně nejčastějšími důvody, proč evaluovat, odpovědnost (*accountability*), efektivní plánování (*improving planning*) a zvýšení přínosu (*improving performance*) (BATTERBURY, 2006).

Pro posilování kapacit a pravomocí jsou využívány především metody, které výsledky srovnávají s běžnými standardy a výsledky podobných studií. Pokud existují, využívají se výstupy projektů, například indikátory. Často je tento způsob evaluace podobný auditorské činnosti. Pokud nelze výstupy porovnat jinak (což je častý případ socio-ekonomických indikátorů), využívá se vývoje indikátorů v čase. Obecně jsou však informace kvantitativního charakteru při tomto druhu evaluace považovány za vhodnější (JAKOBY, 2006).

V případě implementace se používá například případových studií (MMR ČR, 2008), které mimo jiné poukazují na problémy, ke kterým během realizace projektu dochází. Jejich definování a revize poté pomáhá odstranit obecné překážky realizace a pomáhají vytvořit metodiku pro budoucí projekty.

Dále je evaluace používána v případech, kdy je hlavním cílem získat co nejvíce informací o vývoji programů a realizaci obecně. Za pomoci evaluace se v tomto případě zpracovatelé snaží odpovědět na základní otázky, jako například, komu výstupy projektů nejvíce pomáhají, na které skupiny jsou prioritně zaměřeny či za jakých podmínek k realizaci

nejčastěji dochází, jaké jsou bariéry úspěšné realizace. Evaluace v takovýchto případech využívá rovněž případových studií či dostupných databází (MMR, 2004).

Z výše zmíněného je patrné, že jednotlivé důvody pro evaluaci se velmi často překrývají, používá se podobných metod a dosahuje stejných výsledků. Tento fakt jen napomáhá komplexnosti evaluačních procesů, což je v praxi velmi důležité. Málokdy je totiž hodnocení zaměřené jen na jeden ze zmíněných cílů.

5.4 Postup při evaluaci

Nejen důvody pro evaluaci jsou faktorem, který rozhoduje o tom, která evaluační metoda bude použita. Velmi také záleží na tom, pro jaký program či typ projektů je evaluace použita.

Je důležité definovat oblast, která bude hodnocená (pokud to není patrné z povahy projektů, například SROP jakožto program obecně zaměřený na socio-ekonomický rozvoj hospodářsky slabších regionů je definován poměrně jasně).

Je tedy nezbytně nutné uvědomit si a definovat konkrétní postup ještě předtím, než dojde k samotné evaluaci.

Nejprve musí dojít k formulaci hlavních potřeb a výstupů evaluace. V případě SROP jakožto socio-ekonomicky zaměřeného programu jsou sledovány dvě hlavní skupiny zájmů: potenciál, který daný region pro úspěšný rozvoj má, a překážky a bariéry, které mu mohou bránit. Je tedy potřeba popsat hlavní okolnosti rozvoje a metody, kterými lze dopad úspěšných projektů popsat a zhodnotit. Vhodnou metodou je například analýza statistických dat jako je finanční příjem obyvatele v daném regionu, stav a vývoj pracovního trhu či struktura ekonomické aktivity. Analýza těchto dat pomůže při evaluaci, zároveň však poukáže i na potenciál regionu a na hlavní překážky, které mu brání. Navíc se jedná o data, která jsou většinou dostupná za všechny regiony a členské země za delší časové období, což umožňuje jak meziregionální, tak i časové srovnání.

Ve fázi formulace je rovněž důležité vytyčit konkrétní území, kterého se evaluace bude týkat, subjekty a časové hledisko hodnocení. Samozřejmě je také důležité definovat pravomoci a zodpovědnost pro jednotlivé subjekty, které se na evaluaci budou podílet.

Poté, co jsou jasně zformulovány cíle evaluace, její postup a metody, které budou použity, je třeba jednotlivé postupy a cíle specifikovat, vytvořit konkrétní metodiku, jež bude využita a podle té při hodnocení postupovat.

Po provedení vlastní evaluace následuje formulace výsledků z hlediska budoucího využití, konkrétních výstupů a možných poučení pro příští projekty.

Ná závěr evaluace se zhodnotí hlavní výsledky, úspěšnost či neúspěšnost projektu a míra, do jaké byly cíle splněny.

5.5 Hlavní metody a techniky

Neexistuje univerzální soubor kritérií a indikátorů, které by šlo použít při každém typu evaluace. Doporučuje se však zaměřením na kvalitu použitých metod, přičemž trendem v evaluaci na úrovni Evropské unie je snižování jejich počtu na maximálně několik desítek (MMR, 2008).

Vzhledem k tomu, že existuje velká variabilita možností, jakým způsobem evaluaci provést, budou na tomto místě hlouběji popsány především metody relevantní k tématu práce.

Pro evaluace typu ex-post, které si za svůj hlavní cíl kladou zhodnotit výsledky programu, jsou důležité především metody, které jsou s to zhodnotit vstupy a výstupy programu, analyzovat míru úspěšnosti programu a dosažené výsledky. Pro tyto účely se jako nejvhodnější doporučuje použití průzkumů odborné veřejnosti, ekonometrické a statistické modely, jež demonstrují změnu v socio-ekonomickém rozvoji a v neposlední řadě i indikátory složené z dostupných statistických dat (Sourcebooks, 2008).

Rozdílné přístupy k metodice se dají rovněž rozlišit podle toho, z jakého důvodu je evaluace realizována. Nejčastější důvody jsou popsány v části *Důvody pro evaluaci, možné přístupy*. (kap. 5.3). Tato práce se pokusí především zhodnotit výstupy programu a analyzovat

jejich dopad ve vybraných regionech ČR. V tomto případě je vhodné použít metodu případových studií, které poukážou na hlavní spojitosti mezi jednotlivými regiony a naopak zdůrazní i vzniklé disparity (MMR, ČR).

U evaluací zaměřených na konkrétní územní celek se doporučuje použití řízených rozhovorů, dotazníků a statistických analýz dat (regresní analýza, input-output analýza) (Sourcebooks, 2008).

Rovněž je dle oficiální příručky EU pro evaluaci doporučováno použití ekonometrického modelu. Ten je však vhodný pro ekonomicky uzavřenější regiony jakými jsou celé státy, regiony nejsou z ekonomického hlediska v podstatě nijak uzavřeny (Sourcebooks 2008).

5.6 Závěr

Metodická příručka evaluace socio-ekonomického rozvoje (MMR, 2004) obsahuje seznam tzv. zlatých pravidel pro evaluaci, které poslouží jako shrnutí hlavních principů při evaluaci.

Evaluace slouží ke zhodnocení výsledků projektů a jejich dopadů. V každém případě by tedy měla být integrovanou součástí každého projektu a měla by být prováděna pravdivě a zodpovědně. Před její realizací by vždy měly být definovány konkrétní cíle a výstupy a na konci shrnuto dosažení těchto cílů.

Velmi užitečné je správné načasování evaluace, tak aby mohla být politiky a dalšími subjekty využita v praxi.

Autoři “příručky pro správnou evaluaci” dále poukazují na význam kooperace při evaluaci. Zkušenosti a poznatky jednotlivých zúčastněných subjektů se mohou lišit, je proto důležité zapojit do evaluace skupiny z různých úrovní a sfér. Stejně tak je podstatná spolupráce na meziregionální a mezinárodní úrovni a mezi evaluačními týmy jednotlivých programů.

Data, která jsou pro evaluaci shromažďována, musí být aktuální, z věrohodného zdroje a konkrétní. Nevyplatí se tedy získat velké množství dat, která nepřinesou konkrétní odpověď na danou otázku. Obdobné pravidlo platí i pro metody, pomocí kterých jsou data zpracovávána. Nedoporučuje se použití více než deseti rozdílných metod.

6. Diskuze s literaturou

Odborných publikací věnujících se teorii, metodologii i konkrétním případům evaluace je dostatek, záleží však na předmětu zkoumání. Pro účely evaluace regionální politiky EU a jejich jednotlivých programů lze za dostačující považovat informace uvedené na oficiálních internetových stránkách pro evaluaci (Evalsed). Jednak tyto stránky obsahují odkazy na jiné užitečné zdroje o různých typech evaluačních metod (například evaluace OSN), především však obsahují všechny základní informace o vývoji metod v Evropě a poměrně podrobný návod k samotné evaluaci. V roce 2005 byly stěžejní informace z tohoto zdroje přeloženy do českého jazyka a pro odbornou veřejnost představeny pod jménem Evaluace socio-ekonomického rozvoje, doplňující texty k metodické příručce vydané Evropskou unií.

Evaluaci v Evropské unii je věnováno speciální číslo odborného časopisu *Regional Studies*, publikované v roce 2006.

Zajímavý je kupříkladu výsledek, ke kterému ve svém článku dospěla britská autorka Sarah C. E. Batterburová. Cílem zkoumání bylo zjistit, zda existují další důvody pro evaluaci, které nejsou v praxi zmiňovány a které mohou být pro daný program relevantní. Autorka článku poukazuje na „*propast mezi teoretickými možnostmi evaluace a těmi skutečně používanými*“. Ve svém článku dochází k závěru, že ze sedmi možných důvodů a evaluačních otázek jsou zohledňovány pouze čtyři z nich (odpovědnost, efektivnější plánování, oprávněnost a kvalita). Zároveň dodává, že v praxi existuje prostor pro větší provázanost výsledků evaluací a souvisejících politik.

Jako příklad dalšího kvalitního článku, jenž byl v časopise *Regional Studies* publikován, je také práce francouzského profesora Maurice Baslého. V textu nazvaném *Strenghts and weaknesses of European Union policy evaluation methods: Ex-post evaluation of objective 2, 1994-99* se zabývá hlavními nedostatky a problémy, se kterými se evaluace programů potýká.

Dalšími dokumenty relevantními k této práci jsou rozvojové dokumenty sledovaných krajů, tedy Program rozvoje Olomouckého, Karlovarského, Ústeckého a Moravskoslezského kraje. Tyto dokumenty bývají především z řad akademické sféry častým terčem kritiky, bohužel

jsou však jedinými dokumenty, které obsahují ucelené informace o daném kraji, stejně jako střednědobé plány rozvoje.

Ze čtyř použitých dokumentů lze za nejkvalitněji a nejpečlivěji zpracovaný považovat Program rozvoje Karlovarského kraje zpracovaný firmou EC Consulting, a.s. Rozvojový dokument je rozdělen do logických částí, obsahuje všechny potřebné informace, neuvádí však zbytečné a nevyužitelné informace. V dokumentu jsou také podrobně rozepsány finanční zdroje pro jednotlivé rozvojové záměry, což lze považovat za jeho nespornou výhodu.

Naproti tomu Program rozvoje Olomouckého kraje je dokument, který podle všeho neodpovídá standardům práce tohoto typu. Kromě pravopisných chyb a nepříliš povedené úpravy formátu obsahuje dokument mnoho různorodých informací a údajů, u kterých však chybí hlubší analýza a deskripce problému.

7. Metodika

Zatímco úvodní kapitoly jako Úvod, Metodika či kapitoly Evaluace a SROP se věnují teoretickým informacím o tématu a jako takové jsou rovněž psány především deskriptivním způsobem, druhá část práce je zaměřena praktičtějším a analytičtějším směrem, právě do těchto kapitol je vnesen vlastní vklad. Analytická část práce je rozdělena do dvou stejně významných částí.

Část zaměřená na území v rozsahu NUTS I (s výjimkou Hl. m. Prahy) a na celý Společný regionální operační program (s výjimkou Technické pomoci) srovnává předem naplánované cíle s výstupy práce a zabývá se jejich dopadem na socio-ekonomický vývoj v Česku. Vzhledem k charakteru kapitoly je ve větší míře než u druhé analytické části využito statistických dat získaných především z oficiálních databáze Českého statistického úřadu a Ministerstva práce a sociálních věcí ČR. Data jsou vzhledem k charakteru hodnocení za území NUTS I, tzn. celého Česka (kromě Hl. m. Praha). Data za program SROP byla získána z informačního serveru IS MONIT, což je *“informační systém, který slouží k administraci žádostí a k monitorování a kontrolám průběhu realizace jednotlivých projektů”* (MMR ČR, 2008).

Takto získaná data jsou analyzována na základě doporučení uvedených v Metodické příručce evaluace socio-ekonomického rozvoje a její anglické předlohy (Quide, 2003), přičemž je respektován účel, časová relevance i metoda evaluace. Ačkoliv nebyl ještě program SROP oficiálně ukončen a poslední individuální projekty budou proplaceny až na konci roku 2008, odpovídají použité metody ex-post evaluaci, která byla na podzim roku 2007 zahájena na oficiální úrovni, samozřejmě v mnohem větším rozsahu než umožňuje požadovaný rozsah této práce.

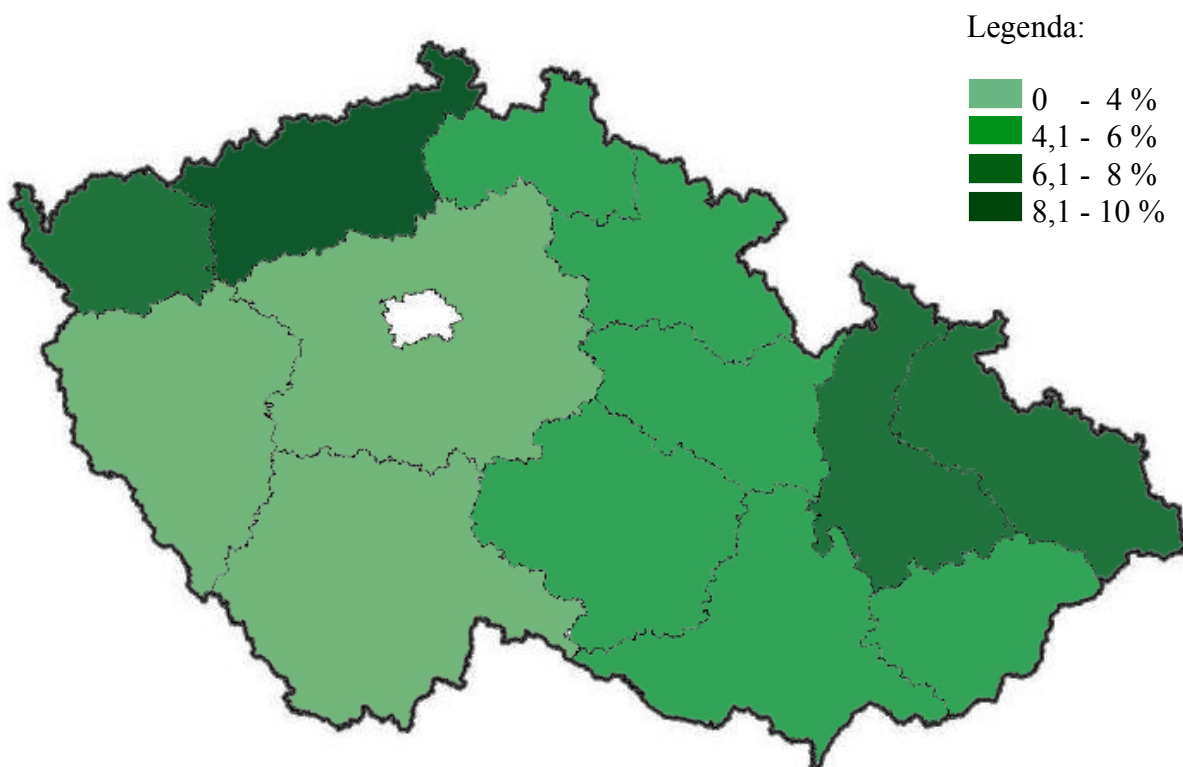
Jelikož hlavním důvodem, proč je výše zmíněná kapitola do této práce zařazena, je přímá analýza indikátorů jakožto elementárních výstupů programu, implementace programu a jeho možný vliv na socio-ekonomický rozvoj země, jsou hlavními použitými metodami analýza získaných dat, případové studie a interview se zástupci Centra pro regionální rozvoj.

Druhá část práce, zpracovaná analytickou metodou, je pak tvořena kapitolami rozdělenými dle územního hlediska. Kapitoly se zabývají zhodnocením výsledků programu ve čtyřech nejzaostalejších krajích ČR, tzn. Olomouckém, Karlovarském, Ústeckém a Moravskoslezském.

Územní zaměření programu SROP odpovídá Cíli 1, tzn. že program je zaměřen na ty regiony, jejichž hrubý domácí produkt (dále jen HDP) nedosahuje 75% podílu průměru Evropské unie. Výše zmíněné kraje byly vybrány, protože patří mezi nejméně vyspělé regiony České republiky. Jejich podíl na tvorbě HDP ČR patří mezi nejnižší, vyznačují se nejvyšší mírou nezaměstnanosti v Česku a mají nejvyšší podíl obyvatelstva se základním dosaženým vzděláním (viz Kartogram 1, 2 a 3). Zmíněné charakteristiky odráží vyspělost regionů.

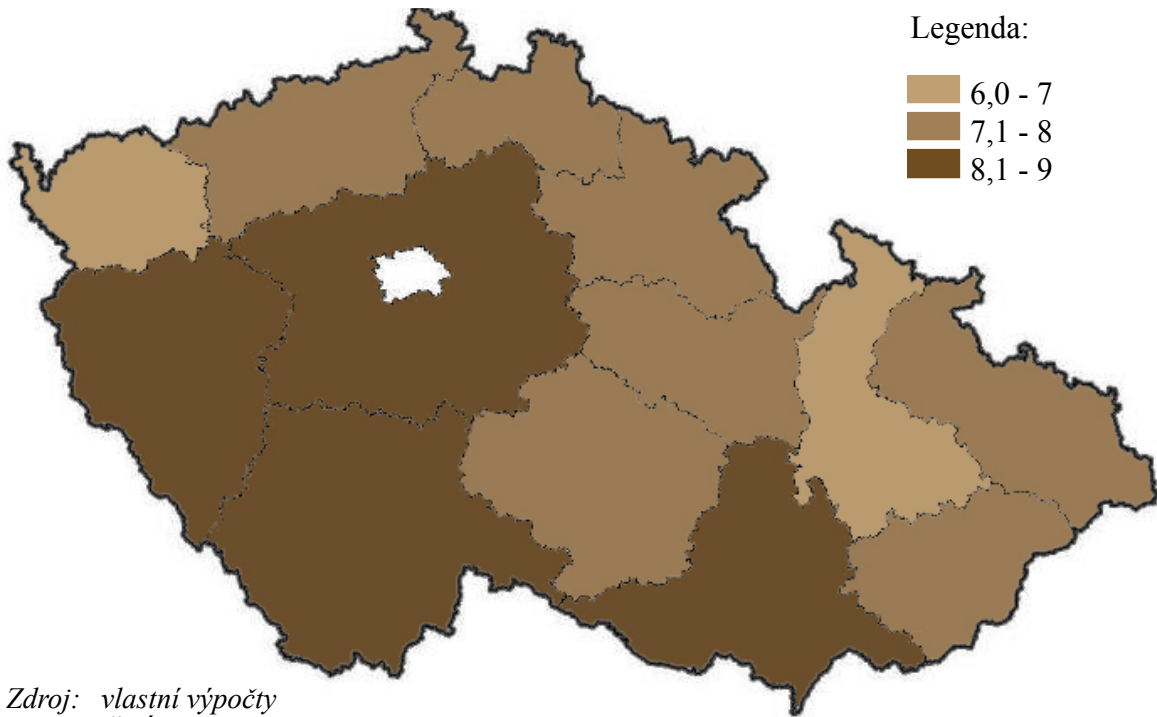
Celé území České republiky nebylo vybráno z toho důvodu, aby bylo možno provést analýzu programu SROP na nižší než krajské úrovni, tzn. na úrovni okresů až jednotlivých měst.

**Kartogram č. 1: Míra nezaměstnanosti v krajích ČR (kromě Hl. m. Prahy)
k červnu 2008 dle statistiky MPSV**

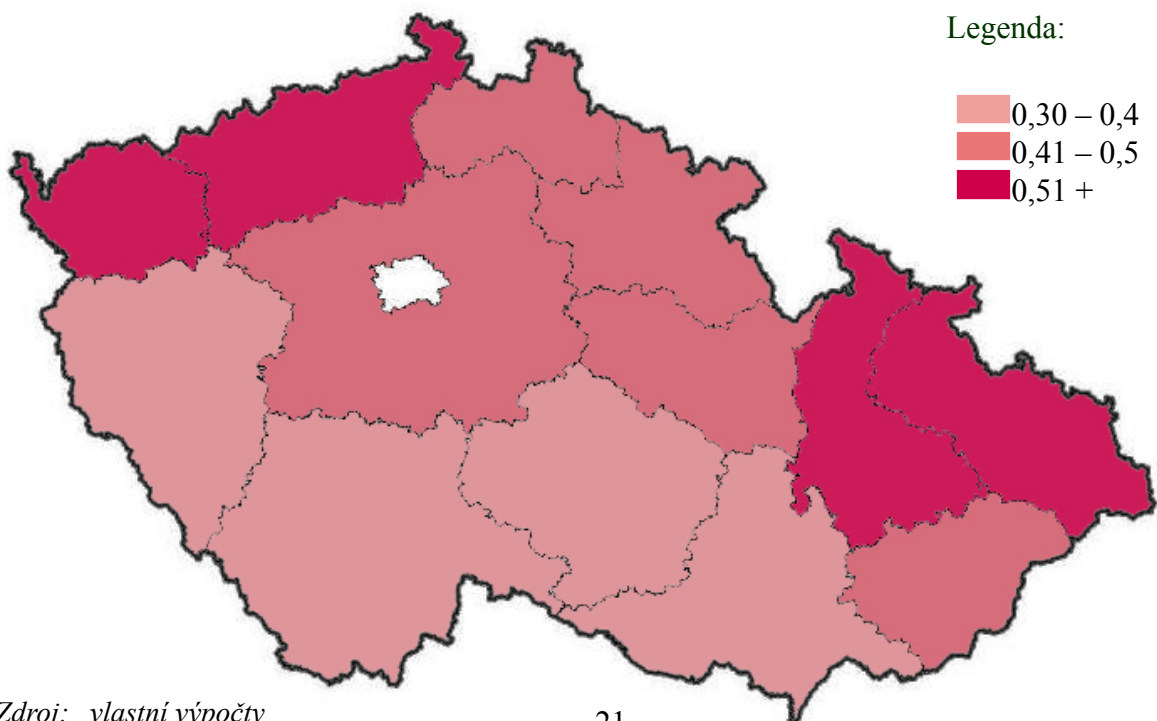


*Zdroj: vlastní výpočty
MPSV, 2008*

**Kartogram č. 2: Podíl krajů ČR na tvorbě HDP/obyv. (kromě Hl. m. Prahy)
k r. 2006 dle statistiky ČSÚ**



**Kartogram č. 3: Podíl obyvatel se základním vzděláním v krajích ČR
(kromě Hl. m. Praha) k r. 2001 dle statistiky ČSÚ**



Hlavním smyslem těchto kapitol je analýza koherence hlavních problémů daného kraje se skutečně dosaženými výsledky, resp. výstupy. Hlavní metodou je tedy opět zpracování dat z databáze MONIT a jejich následná konfrontace s oficiálními rozvojovými dokumenty těchto krajů a názory zástupců jednoho z klíčových zúčastněných subjektů.

8. Společný regionální operační program

V rámci Cíle 1 regionální politiky EU bylo pro programové období 2000-2006 (respektive 2004 – 2006) vytyčeno pět programů: OP Průmysl a podnikání, OP Rozvoj lidských zdrojů, OP Infrastruktura, OP Rozvoj venkova a multifunkční zemědělství a Společný regionální operační program.

SROP se zaměřuje na podporu „*vyváženého a udržitelného rozvoje regionů*“ (MMR, 2008) formou podpory státního, neziskového i soukromého sektoru ve všech regionech soudržnosti kromě Prahy.

Podpora je uskutečňována v rámci Cíle 1, tedy v oblasti největší intenzity Regionální politiky EU. Takto podporované mohou být všechny regiony, jejichž hrubý domácí produkt v paritě kupní síly nedosahuje za roky 1994 - 1996 75% průměru EU. Z tohoto důvodu nejsou do programu SROP zahrnuty subjekty na území Hlavního města Prahy (Praha však svým charakterem odpovídá oblastem, na které se vztahuje podpora v rámci Cíle 2 a má možnost získávat dotace z programu Jednotného programového dokumentu 2 a 3 (dále jen JPD 2, resp. 3).

Globálním cílem programu je „*za pomoci podpory ekonomických aktivit, rozvoje infrastruktury, lidských zdrojů a sociální integrace dosáhnout trvalého a vyváženého rozvoje regionů*“ (MMR, 2006). Globální cíl je dále podrobněji definován za pomoci cílů specifických, které popisují potřebu zaměřit se na podporu malého a středního podnikání, infrastruktury, životních podmínek obyvatel, zejména menšin, a podporu cestovního ruchu jakožto nástroje regionálního rozvoje. Tomu odpovídají jednotlivé priority, popsané níže. Vazby specifických cílů na jednotlivé priority znázorňuje Schéma č. 1 v Příloze.

Česká republika nemá s regionální politikou EU příliš dlouhou zkušenost, mnohé se však naučila již při čerpání finančních prostředků z předstupních fondů (Phare, ISPA, SAPARD). Nejvýznamnější pro SROP jsou zkušenosti nabyté z programu Phare zaměřené na budoucí čerpání ze strukturálních fondů, Ministerstvo pro místní rozvoj ČR mělo navíc možnost podílet se na realizaci programu SAPARD.

Původně měl program čtyři priority. Po jednáních mezi Evropskou komisí a MMR však bylo dohodnuto, že původně plánovaný program pro cestovní ruch bude realizován jako součást SROP a stal se tak poslední, pátou prioritou.

Priorita č. 1 *Regionální podpora podnikání* je možností pro malé a střední podniky požádat si o dotaci z programu SROP za účelem získání dotace především pro ty projekty, které vytváří dlouhodobá pracovní místa (s rovnými příležitostmi pro muže i ženy), podporují spolupráci mezi podniky a jejich další rozvoj. Podpora není určena k udržování a záchraně neefektivních a strukturálně postižených podniků.

Program se vzájemně doplňuje s OP Průmysl a podnikání, je však více zaměřen na rozvoj jednotlivých regionů a konkrétních problémů.

Celkově bude na program poskytnuto 45,1 mil € (MMR, 2006) ze všech veřejných zdrojů, přičemž příspěvek z Evropského regionálního rozvojového fondu (dále jen ERDF) tvoří přibližně 75 % (MMR, 2006).

Priorita se skládá z jednoho opatření nazvaného *Podpora podnikání ve vybraných regionech*.

Druhou prioritou je *Regionální rozvoj infrastruktury*, zaměřenou na podporu dopravní infrastruktury, obslužnosti a informačních technologií. Hlavním cílem priority je plošné rozšíření internetových sítí, snížení zatížení dopravní infrastruktury a zlepšení kvality služeb. Celkově bude mezi jednotlivé projekty rozděleno téměř 200 mil € (MMR, 2006). Priorita je dělena do tří opatření.

Priorita č. 3 nese název *Rozvoj lidských zdrojů v regionech*. Je zaměřená především na snížení míry nezaměstnanosti v regionech, zlepšení stavu nerovných příležitostí mezi pohlavími a jednotlivými sociálními skupinami. Projekty jsou hrazeny jak z fondu ERDF, tak i Evropského sociálního fondu (dále jen ESF), EU poskytne celkem 92 mil € (MMR, 2006), spolu se státním rozpočtem ČR tvoří částka 120 mil € (MMR, 2006). Priorita má vymezena 3 opatření.

Jak již bylo zmíněno výše, čtvrtá priorita zaměřená na rozvoj cestovního ruchu byla původně vymezena jako samostatný program. Nakonec však bylo dohodnuto, že se cestovní ruch stane součástí SROP. Vzhledem ke snaze maximálně uplatnit princip subsidiarity je většina projektů stejně jako u předchozích priorit realizována na co nejnižší, regionální úrovni. I zde se však objevují nadregionální projekty, které zasahují větší územní celek. Na podporu regionálního rozvoje za pomoci cestovního ruchu bylo vymezeno 144 mil € (MMR, 2006), EU přispívá v rámci fondu ERDF částkou 108 mil € (MMR, 2006). Priorita má vymezena dvě opatření.

Technická pomoc je prioritou pátou a vyznačuje se především tím, že není navázána na žádný ze specifických cílů, nejedná se o tématicky zaměřenou podporu. Technická pomoc byla vytvořena jako nástroj podpory realizace, administrace a řízení programu SROP. Projekty předkládají pouze orgány státní správy, kterým bude v rámci dvou opatření přerozděleno až 11 mil € (MMR, 2006).

Podle pravidel EU musí být program i jednotlivé projekty v souladu s horizontálními principy, jmenovitě s udržitelným rozvojem, rovnými příležitostmi, rozvojem informační společnosti, sociální integrací a zaměstnaností a vyváženým rozvojem regionů.

Společným znakem pro všechny programy regionální politiky EU je pět principů, které jsou u programů uplatňovány, nejinak je tomu i u programu SROP. Principy vznikly Nařízením 1260/1999. Jmenovitě se jedná o princip programování, partnerství, koncentrace, adicionality a princip monitorování a evaluace.

Jednou ze stěžejní části této práce je provést částečnou ex-post evaluaci programu, princip monitorování a hodnocení zde tedy bude zohledněn nejvíce.

K hodnocení programu stejně jako jednotlivých projektů dochází ve třech fázích: ex-ante (na programové úrovni proběhla v roce 2003), interim (březen 2006) a po skončení programu ex-post (MV SROP, 2007).

8.1 Zúčastněné subjekty, informační systém

K lednu roku 2002 bylo Řídicím orgánem SROP vládním usnesením ustanoveno Ministerstvo pro místní rozvoj ČR. To realizuje řízení programu na dvou úrovních: na MMR sídlící řídicí orgán, zodpovědný za metodiku programu, vydávání smluv s konečnými příjemci a proplácení financí. V jednotlivých regionech soudržnosti jsou pak umístěny regionální rady, na které ŘO delegoval například odpovědnost za výběr a schvalování projektů.

Zprostředkujícím subjektem mezi ŘO SROP a KP je Centrum pro regionální rozvoj, příspěvková organizace MMR. Centrum pro regionální rozvoj (dále jen CRR) zodpovídá za administrativní a kontrolní část projektů ve smyslu kompletování smluv, administrování změn vzniklých v průběhu projektu, kontroly přijatých žádostí o proplácení a kontroly projektů ex-ante, interim a ex-post. Výjimku tvoří Opatření 1.1, ve kterém funkci CRR nahrazuje Agentura CzechInvest a Opatření 5.2, kde tyto úkoly spadají do kompetence ŘO Rámce podpory společenství.

Pro monitoring a evaluaci jednotlivých projektů i celého programu slouží informační systém ŘO SROP IS MONIT.

Informační systém byl zřízen za účelem vkládání dat o jednotlivých projektech. Ta slouží jednak k evaluačním a implementačním účelům, stejně jako rychlý zdroj informací pro zprostředkující subjekty a ŘO SROP. Přístup k systému mají projektový a finanční manažeři Centra pro regionální rozvoj a CzechInvestu, garanti grantových schémat a v neposlední řadě také pracovníci řídicího orgánu, jejichž pracovní činnost s daným projektem či s programem souvisí. Systém je nastaven tak, aby k danému projektu měli přístup pouze zúčastnění pracovníci.

IS obsahuje základní informace o projektu, od základních údajů o žadateli, smluv podepsaných s konečnými příjemci, provedených i plánovaných kontrol v projektu až po informace o stavu žádosti o platbu. Pro ilustraci slouží PrintScreen programu, který je obsahem Přílohy.

Kromě náhledu a úprav jednotlivých projektů je v systému možné využít modulu

Výstupní sestavy, který slouží k různorodým účelům. Kupříkladu je možné zjistit stav finanční alokace prostředků ze strukturálních fondů a státního rozpočtu jak za celé území NUTS I, tak i například za jednotlivé kraje, stejně tak je možné vytvořit si sestavy, které zájemci zobrazí statistiku stavů, nejčastější místo realizace projektů (na úrovni krajů) či například počet zrealizovaných fyzických kontrol na místě. Až na některá omezení umožňuje systém vygenerovat v podstatě jakoukoliv sestavu.

Jako každý informační systém má i IS MONIT své vady a nedostatky. Nedostatky pro program SROP jsou vzhledem k pokročilému stádiu programu v dnešní době již téměř odstraněny, přetrvávají však problémy se zadáváním a správnou interpretací dat a informací u programů nového programovacího období 2007 – 2013, například u Integrovaného operačního programu.

Nejpalčivějším však stále zůstává problém se zadáváním dat, tedy “vada” zapříčiněná člověkem, ne přímo informačním systémem. U individuálních projektů (vyjma Technické pomoci přímo zúčastněných orgánů – ŘO, zprostředkující subjekty) je úkol zadávat a aktualizovat informace v IS MONIT svěřen zprostředkujícím subjektům, které svou roli plní více či méně spolehlivě (systém slouží pro několikanásobnou kontrolu žádostí o platbu, je tedy v zájmu těchto subjektů zadávat data a informace co možná nejspolehlivěji). U grantových schémat spadá tato povinnost pod Odbory grantových schémat na jednotlivých krajských úřadech, a ty, ačkoliv mají tuto povinnost zakotvenu v jednotlivých dokumentech SROP (Operační manuály), nejsou k tomuto v podstatě nijak nuceny a za případné nedoplnění nejsou sankcionovány.

Ve srovnání s některými jinými členskými státy je však IS MONIT velmi sofistikovaným a věrohodným nástrojem získávání dat o jednotlivých projektech i celých programech. Jak uvádí autoři článku *Evaluating the impact of the structural funds on objective 1 regions: An exploratory analysis*, Ron Martin a Peter Tyler z Univerzity v Cambridge, “jen velmi málo členských států vytvořilo kompaktní systém dat, pomocí kterých by bylo možno mezinárodně srovnávat jednotlivé výstupy programů” (MARTIN, 2006), což z programu IS MONIT lze.

9. Evaluace SROP

9.1 Dosažený stav indikátorů na úrovni priorit

V březnu roku 2006 byla vyhotovena *Průběžná evaluace programu SROP*, ve které byly zhodnoceny dosavadní postupy, finanční i věcný pokrok jednotlivých priorit i celého programu. Jedním ze způsobů použitého hodnocení je i sledování míry naplňování indikátorů výstupů. Jelikož však v době zpracování dat neobsahovala databáze IS MONIT téměř žádné průběžné a dosažené hodnoty, byly pro interim evaluaci použity hodnoty plánované. Lze tedy očekávat, že se od sebe budou hodnoty interim a ex-post významně lišit.

Vyhodnocení věcného pokroku je v interim analýze rozděleno dle jednotlivých priorit, stejný postup tedy bude uplatněn i v této části práce.

Podpora podnikání

První priorita, s téměř 10% výší alokace (IS MONIT, 2008), je zaměřena na podporu podnikatelských aktivit na území 13 krajů Česka, čemuž odpovídají i sledované indikátory. V Tabulce č. 1 jsou uvedeny všechny sledované indikátory na úrovni priority, jejich plánovaná, průběžná a dosažená hodnota.

Tabulka č. 1 : Naplnění indikátorů první priority

Název indikátoru	Měrná jednotka	Hodnota indikátoru			
		Výchozí	Plánovaná	Průběžná	Dosažená
1.5 Vytvořená hrubá pracovní místa	osoba	0	2 900	254.36	1 194.19
1.6 Celkový počet podpořených MSP	kus	0	900	582	582
1.7 Podpořené MSP využ. nákup služeb k rozvoji	kus	0	400	6	8
1.4 Nárůst obrátu podporovaných MSP	%	0	20	0	18.52
1.1 Podíl MSP na HDP	%	37	43	0	40.4
1.3 Realizované soukromé spolufinancování	Kč	0	73 559	1 986 014 454.7	1 986 014 454.7

Zdroj: IS MONIT, 2008

Bohužel ani v současné době nejsou ještě všechny potřebné výsledky do informačního systému zaneseny, ve většině případů však lze již nyní na základě doplněných hodnot odhadnout, dojde-li k úspěšnému naplnění či dokonce překročení sledovaného indikátoru na úrovni jednotlivých priorit.

První priorita je speciální v tom, že veškeré projekty jsou realizovány jako součást grantových schémat. Vzhledem ke složitosti GS je v současné době plně ukončeno pouze jedno z celkového počtu těchto schémat (IS MONIT, 2008), čemuž odpovídá i četnost aktuálních dat v IS MONIT. Vzhledem k problémům s vytvářením sestavy na úrovni celé priority způsobené mimo jiné i výše zmíněným, bylo v několika případech použito vlastních výpočtů na úrovni jednotlivých projektů, které vzaly v úvahu poměr ukončených a proplacených projektů k projektům realizovaným a rovněž dobu, která do ukončení proplácení zbývá.

Tato priorita má ve výsledku podpořit až 900 malých a středních podniků (z toho v 700 případech je v podnicích zaměstnáno méně než 10 zaměstnanců), v současné době již 71 % konečných příjemců byla nárokována dotace zaslána na bankovní účet (IS MONIT, 2008). V dalších 24 % případů byla již ukončena realizace projektu, v těchto případech se již u monitorovacích ukazatelů nedá očekávat velký nárůst (IS MONIT, 2008). (Možné pouze

v případě, že zprostředkující subjekt, CzechInvest, již v informačním systému nastavil stav “realizace ukončena”, nedoplnil však ještě dosaženou hodnotu monitorovacího ukazatele. Vzhledem k tomu, že tyto informace se do IS MONIT zadávají s rozpětím hodin, maximálně dní, je tato možnost pravděpodobná jen v malém množství případů). V sedmadvaceti případech se projekt stále ještě realizuje.

Momentálně dosažená hodnota je tedy 582 podpořených MSP (IS MONIT, 2008). Jelikož v IS MONIT nejsou doplněny ani plánované hodnoty pro jednotlivé akce GS, lze pouze spočítat průměrný počet podpořených MSP na jeden projekt, přičemž výsledná hodnota je 1.54 podniku. Předpokládáme-li tedy, že se ve zbývajících 27 projektech podaří podpořit přibližně 42 malých a středních podniků (údaj odvozený z plánované hodnoty každého projektu), lze předpokládat, že indikátor *Celkový počet podpořených MSP* bude naplněn pouze na 70 %, plánované výše indikátoru se tedy s největší pravděpodobností nepodaří dosáhnout (IS MONIT, 2008).

V rámci priority zaměřené na podporu podnikání bylo dále zamýšleno vytvořit celkem přes 2 000 pracovních míst, k červnu roku 2008 bylo vytvořeno již téměř 1 200 pozic. Vzhledem k tomu, že příjemci mají povinnost vytvořit pracovní místo do jednoho roku od ukončení projektu a velké množství projektů doposud neukončilo ani vlastní realizaci projektu, jedná se o více než příznivý dosavadní výsledek, podle něhož se s nejvyšší pravděpodobností podaří požadované hodnoty dosáhnout.

Velmi zajímavá a překvapivá je prozatím dosažená hodnota indikátoru *Realizované soukromé financování*. Namísto plánované částky 73 559 000 € se do června 2008 podařilo tento indikátor naplnit na 265,84 %, celkově tedy malé a střední podniky do projektů investovaly částku ve výši 1 986 014 454,7 € (IS MONIT, 2008). Navíc lze do konce roku 2008 očekávat další nárůst hodnoty. Tuto výši však nelze vnímat pouze pozitivním způsobem. Navýšení části soukromého financování s největší pravděpodobností přímo odráží nečekaný nárůst nákladů pro dané podniky. K navýšení mohlo dojít neuznáním některých nákladů jako uznatelných, které mohou být proplaceny z evropské dotace či státního rozpočtu, nebo mohou odrážet navýšení nákladů v důsledku tzv. víceprací (aktivity v projektu, se kterými se při zpracování projektové dokumentace nepočítalo a které vzhledem k přezávazkování SROP není

ŘO SROP s to proplatit). Na druhou stranu lze toto navýšení obecně chápat jako vyšší míru investic v malých a středních podnicích Česka, což je jistě příznivá informace pro českou ekonomiku.

Programu SROP se podařilo na více jak 90 % naplnit indikátor *Nárůst obratu podporovaných MSP*. V praxi však nelze říci, že by samotná realizace projektů v rámci SROP způsobila nárůst obratu, do úvahy je třeba vzít i ostatní související faktory, interní i externí. Podobná je situace i u indikátoru *Podíl MSP na HDP*.

Dopravní infrastruktura, informační technologie, revitalizace měst

Úspěšnost programu v druhé prioritě lze měřit hned několika faktory, navíc lze využít jak dat “vnitřních” (IS MONIT, data za jednotlivé projekty), tak i tzv. vnějších, získaných zejména z databázi Českého statistického úřadu.

Celkově bylo podpořeno 31 projektů zaměřených na rozvoj dopravní obslužnosti, čímž byl na 206 % naplněn monitorovací indikátor na úrovni priority “*Počet podpořených projektů v oblasti dopravní obslužnosti*” (IS MONIT, 2008).

Finančně největší projekt zaměřený na výstavbu dopravní infrastruktury byl projekt z Ústeckého kraje zaregistrovaný pod názvem “*Výstavba II. části přivaděče k průmyslové zóně Prosmky, silnice č. II/247*”, s celkovými uznatelnými náklady blízcími se 300 mil Kč (IS MONIT, 2008). Tento projekt byl však z programu vyřazen (příjemce nedoložil přílohy potřebné k podpisu smlouvy).

Největším zrealizovaným projektem se tak stala první část tohoto projektu, “*II/247, přivaděč k průmyslové zóně Prosmky I. část - trasa do km 1,6*”, příjemci byla proplacena částka ve výši 188 mil Kč. Projekt vybudoval 1,2 km nové silnice, čímž zlepšil časovou dostupnost v oblasti o přibližně 14 %.

Jedním z významných ukazatelů je i sledování vývoje nehodovosti na českých silnicích. Nejvhodnějším ukazatelem je “*Zvýšení dopravní bezpečnosti – pokles míry nehodovosti v dané*

oblasti (silnice 2. a 3. třídy)” na úrovni priority, respektive stejnojmenný ukazatel na úrovni podopatření. Měření se provádí pouze pro silniční komunikace II. a III. třídy z důvodu zaměření programu SROP (pro ostatní silniční komunikace je určen program OP Infrastruktura). Ve chvíli zpracování tohoto tématu však pro tento ukazatel nebyly k dispozici signifikantní výsledky, MU byl tedy nahrazen alespoň daty z ČSÚ. Na základě těchto dat, uvedených v Tabulce č. 2, lze konstatovat, že vývoj počtu dopravních nehod neodráží vývoj realizace a ukončování projektů SROP zaměřených na dopravní infrastrukturu. K ukončování velkých projektů typu dopravních staveb však dochází ve větší míře až v současné době, v budoucnu tedy skutečně může dojít k poklesu počtu dopravních nehod, především nehod způsobených špatným technickým stavem komunikace. Ke snížení počtu nehod mohou přispět i vystavěné obchvaty, které zamezí přímému kontaktu chodců s projíždějícími automobily (OP Infrastruktura).

Tab. č. 2: Nehodovost na silnicích ČR v letech 2001-2006

	2001	2002	2003	2004	2005	2006
Počet dopravních nehod na všech typech komunikací	185 664	190 718	195 851	196 484	199 262	187 965
Počet dopr. nehod na silnicích II. a III. třídy			52 060			45 881
Počet nehod způsobených špatným technickým stavem vozovky			487	603	599	935
Počet nehod způsobených nepřiměřením rychlosti stavu vozovky			14 146	16 797	18 570	14 394

Zdroj: Ředitelství silnic a dálnic, 2008

Druhá priorita počítá s výstavbou či rekonstrukcí až 422,25 km nových silnic, momentálně bylo vystavěno/zrekonstruováno již 411,21 km (IS MONIT, 2008). Z celkového počtu 129 schválených projektů jich bylo zrealizováno, ukončeno a proplaceno 91 % (IS MONIT, 2008). Zbývajícím 12 projektům se podaří přispět k naplnění indikátoru takovým způsobem, aby byla jeho plánovaná hodnota naplněna, očekává se vytvoření dalších téměř 13 km nových silnic (IS MONIT, 2008).

Časová dostupnost regionů je indikátor, ke kterému k červnu 2008 nebyly k dispozici žádné hodnoty, ani průběžné. Výpočty tedy byly provedeny na úrovni jednotlivých individuálních projektů, podle kterých se na místo plánované výše “*Úspory cestovních časů obyvatel v úsecích podpořených touto dotací*” 35 % prozatím podařilo daný indikátor naplnit ve výši 32.5 % (IS MONIT, 2008).

Součástí druhé priority je rovněž budování a podpora informační infrastruktury. Celkem se podařilo zrealizovat 170 projektů, což je hodnota převyšující původní plán. Navíc 166 projektů bylo k červnu roku 2008 již proplaceno, ve dvou případech zbývá dokončit realizaci, u zbylých dvou projektů již byla předložena žádost o platbu, projekty jsou tedy zrealizovány (IS MONIT, 2008).

V rámci těchto projektů se podařilo vybudovat či zrekonstruovat 1 828 PIAP nebo IKT center a dále zajistit internetové připojení pro téměř 4.5 mil osob (hodnota opět přesahuje původní plán) (IS MONIT, 2008). Úspěšnost tohoto opatření spočívá nejen ve vysokém zájmu obcí a jejich obyvatel o moderní připojení, ale také ve snižování ceny připojení a technologií v důsledku vysoké poptávky, díky čemuž byly hodnoty indikátorů dokonce překročeny. Vedlejším, avšak neméně důležitým výsledkem, je rovněž vytvoření téměř 1 000 nových pracovních míst (IS MONIT, 2008).

Posledním opatřením v rámci druhé priority je *Regenerace a revitalizace vybraných měst*. V tomto opatření bylo k červnu roku 2008 zrealizováno již přes 80 % projektů (IS MONIT, 2008). Jedná se o velké projekty zaměřené na obnovu městských center, například Písku, Tábora, Šternberka či Jablonce nad Nisou. Jediným indikátorem na úrovni priorit je v tomto případě celkový počet podpořených projektů, kterých je celkem 11, přičemž plánovanou hodnotou bylo 7 projektů (IS MONIT, 2008).

Z plánovaných 13 zrekonstruovaných památek se v rámci programu podařilo opravit 11 z nich, téměř stoprocentně byl naplněn i ukazatel monitorující počet zrekonstruovaných objektů občanské vybavenosti (IS MONIT, 2008). Více informací o naplněných monitorovacích ukazatelích nabízí Tabulka č. 3.

Tabulka č. 3: Monitorovací ukazatele opatření 5.2.3.

Název monitorovacího ukazatele	Počet projektů	Měrná jednotka	Hodnota ukazatele				
			Výchozí	Plánovaná	Průběžná	Dosažená	% úspěšnosti
II.III.I Obyvatelé měst se zlepšeným ŽP a ž. podm.	9	osoba	0	204218	144738	165204	80,9
II.III.II Vytvořená hrubá pracovní místa - muži	6	osoba	0	56,5	2	39	73,6
II.III.III Vytvořená hrubá pracovní místa - ženy	7	osoba	0	53	3	31	58,49
II.III.IV Zrekonstr. budovy - zákl. obč. vybavenost	3	kus	0	8	0	7	87,5
II.III.IX Obnova technické infrastruktury v území	6	m	0	17606	12797	22297	126,64
II.III.V Zrekonstruované budovy využité k bydlení	0	kus	0	0	0	0	0
II.III.VI Zrekonstruované budovy - podnikání	1	kus	0	1	0	0	0
II.III.VII Zrekonstruované kulturní památky	4	kus	0	13	5	11	84,62
II.III.VIII Nové či zrekonstr. místní komunikace	7	m	0	4123,2	1807,2	3805,2	92,3
II.III.X Upravená veřejná prostranství	8	m2 upr. pl	96500	274137	32554	272063	99,24
II.III.XI Nové, či zrekonstruované specif. prvky	6	kus	0	223	165	224	100,45
II.III.XII Opatření ke změně dopravních toků	3	kus	0	17	13	15	88,24
II.III.XIII Sanace prostor v území	2	m2 upr. pl	0	11301,4	0	7289,4	64,5
II.III.XIV Demolice objektů v území	3	kus	0	15	15	13	86,67

Zdroj: IS MONIT, 2008

Rozvoj lidských zdrojů v regionech

Kromě OP Rozvoj lidských zdrojů, ve kterém se momentálně daří naplnit relokaci financí ze strukturálních fondů na přibližně 40 %, (MAZAL, 2008) měli žadatelé možnost předložit projekty z této oblasti i v rámci programu SROP.

Projekty jsou zaměřeny především na výstavbu infrastruktury podporující rozvoj lidských zdrojů, tzn. učeben či rekvalifikačních středisek a na výukové a rekvalifikační kurzy přímo. Důležitou součástí priority jsou i projekty zaměřené na sociálně znevýhodněné obyvatelstvo regionů, jako jsou etnické menšiny, zdravotně či mentálně postižené osoby. V případě postižených osob se jako “moderní”, poměrně hojně používanou metodou, jeví tzv. chráněné dílny a chráněné ubytování pro tuto skupinu obyvatelstva.

Co je společné pro téměř všechny indikátory v této prioritě je překročení jejich plánované výše. Pro větší přehlednost a konkrétní dosažené výše indikátorů slouží Tabulka č. 4.

Tabulka č. 4: Naplňování indikátorů v prioritě č. 3

	průběžná	dosažená	plánovaná	%
Úspěšní absolventi kurzů- klienti služeb soc. Integrace	66,77	71,03	65	109
Úspěšní absolventi kurzů- kapacita místních a reg. Org.	77,94	91,57	80	114
Podpořené osoby, které se zúčastnily kurzů sociální integrace	17859	23311	20 000	117
Projekty- aktivní politika zaměstnanosti, vzděl. a soc. Integrace	148	148	130	114
Vytvořená hrubá pracovní místa	167,49	655,54	850	77

Plánované hodnoty v této prioritě naplněny byly (kromě pracovních míst), v současné době větší riziko představuje především udržení jejich kvality a hodnot i po skončení doby udržitelnosti.

Rozvoj cestovního ruchu

S celkovou výší příspěvku z ERDF a státního rozpočtu 144,1 mil € je tato priorita určena na podporu rozvoje cestovního ruchu na krajské a národní úrovni.

Co se monitorovacích indikátorů týče, Evropská komise a Řídící orgán SROP sledují především výši příjmů z cestovního ruchu, počet vytvořených lůžek a pracovních míst. Doposud se podařilo naplnit polovinu plánovaných indikátorů, ve zbylých případech se zatím nepodařilo nahrát potřebná data do informačního systému (IS MONIT, 2008).

Mezi již naplněnými indikátory je i počet *Vytvořených hrubých pracovních míst*, který se doposud podařil naplnit na 90 %, již nyní se tedy dá dosažená hodnota považovat za úspěšnou a indikátor za naplněný.

9.2 Koherence dosažených výsledků programu se stanovenými specifickými cíli

V programovém dokumentu SROP byl pro každou prioritu vytyčen jeden specifický cíl, o jehož dosažení se ŘO snaží. Cíle jsou následující:

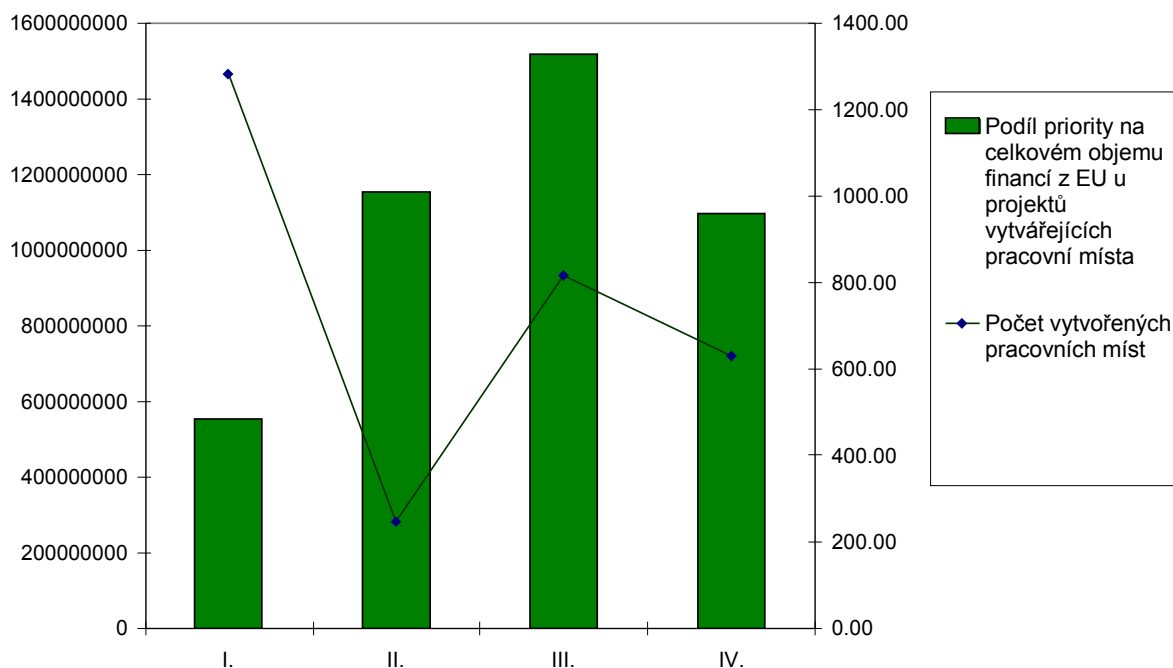
1. Zvýšit prosperitu regionů rozvojem malých a středních podniků a řemesel a vytvářením nových pracovních příležitostí.
2. Všestranně zkvalitnit regionální dopravní a informační infrastrukturu při respektování ochrany životního prostředí.

3. Zlepšit životní podmínky obyvatel, zejména minorit, zvýšit jejich participaci na celoživotním učení a integrovat sociálně vyloučené skupiny do komunity a k pracovnímu uplatnění.
4. Zvýšit podíl cestovního ruchu na hospodářské prosperitě regionů, zvýšit objem přímých investic pro rozvoj cestovního ruchu a vytvářet nové pracovní příležitosti.

Pátá priorita, Technická pomoc, je spíše doplňkovou, konkrétní cíl proto nebyl definován.

Projekty všech priorit (kromě v této práci nesledované Technické pomoci) vytvořily dohromady celkem téměř 3 000 pracovních míst (stav k červnu 2008), což je již přes 60 % plánované hodnoty (IS MONIT, 2008). Podíl jednotlivých priorit na vytvoření této hodnoty je znázorněn v Grafu č. 1, a to včetně výše podpory z EU.

Graf č. 1: Počet vytvořených pracovních míst v jednotlivých prioritách a podíl nasmlouvaných finančních prostředků pro projekty vytvářející pracovní místa na celkovém objemu financí z EU (v CZK)



Zdroj: IS MONIT, 2008, vlastní výpočty

Z Grafu č. 1 je patrné, že nejvíce pracovních míst se podařilo vytvořit v prioritě zaměřené na podporu podnikání, jedná se tedy o pozice různého charakteru v podnicích malé a střední velikosti. Zároveň byla pracovní místa v této prioritě vytvořena za nejmenší dotace z evropských fondů (příspěvek ze státního rozpočtu není pro první prioritu povolen)

a největšího příspěvku samotných podnikatelů, poměr dotace k vlastním nákladům je zde totiž mnohem nižší než ve zbylých čtyřech prioritách (konečný příjemce si v rámci této priority musí hradit 50 % všech nákladů sám) (Programový dokument, 2006).

Naproti tomu nejméně pracovních míst bylo vytvořeno u projektů zaměřených na výstavbu dopravní či informační infrastruktury, což je vzhledem k charakteru těchto projektů logické.

První a čtvrtá priorita jsou ty části SROP, pro něž bylo jako součást naplnění specifických cílů určeno vytváření nových pracovních příležitostí, což z výše uvedeného grafu vyplývá.

Pokud vezmeme v úvahu již vytvořená pracovní místa a nasmlouvané prostředky pro tyto projekty (projekty, u kterých bylo jedním z monitorovacích ukazatelů vytvoření minimálně 1 pracovního místa) a pomíneme-li veškeré ostatní výstupy projektu, připadá na vytvoření jednoho pracovního místa přibližně 1,5 mil Kč, po naplnění plánované výše indikátoru by měl tento jednotkový náklad klesnout pod 1 mil Kč. Na tomto místě je však velice důležité vzít v úvahu i ostatní vytvořené výstupy a výsledky projektů. Zejména u projektů druhé priority nebylo vytvoření pracovních míst prioritním výsledkem projektů a u žádného projektu nedošlo k situaci, kdy by bylo vytvoření pracovních míst jediným sledovaným ukazatelem a tedy jediným nákladem projektu.

Projekty z první priority měly dále napomoci ke zvýšení prosperity malých a středních podniků a řemesel.

Zainteresované podniky byly podpořeny nákupem nových technologií (402 kusů), vytvořením nových prostor k podnikání či jejich rozšířením (169 970 m²), vytvořením 152 nových provozoven a vytvořením již zmíněných pracovních míst (IS MONIT, 2008).

Vzhledem k dosažené výši investic jistě došlo k signifikantní podpoře rozvoje regionů. Tento typ investic je navíc velmi významný z toho důvodu, že investory jsou ve velké většině případů obyvatelé daných regionů, kteří na rozdíl od zahraničních investorů plánují rozvíjet svůj podnik na území Česka v dlouhodobém časovém horizontu.

Naplnit druhý cíl, *všestranné zkvalitnění dopravní a informační infrastruktury*, se povedlo jen částečně.

Celkem se podařilo vystavět či zrekonstruovat 395 km silnic (IS MONIT, 2008). Tři projekty jsou stále ještě v realizaci, dohromady plánují postavit či opravit téměř 6 km silnic II. a III. třídy, plánovaná hodnota 398,8 km tedy naplněna bude (IS MONIT, 2008). Z kvantitativního hlediska bylo tedy očekávání naplněno.

V České republice existovalo v roce 2007 14 660 km silnic II. třídy a 34 118 km III. třídy (ŘSD, 2007). Za pomoci programu SROP se podařilo postavit 294,24 km nových silnic II. třídy a 102,76 km silnic III. třídy (IS MONIT, 2008), což odpovídá 2%, respektive 0,3% podílu na celkové délce těchto typů komunikací v ČR.

Nejvíce km silnic II. a III. třídy bylo vystavěno/zrekonstruováno v Moravskoslezském kraji (IS MONIT, 2008). Z Tabulky č. 5 je patrné, že v tomto kraji byl rovněž zrealizován největší počet projektů.

Tabulka č. 5: Počet km vytvořených silnic v krajích ČR, počet zrealizovaných projektů

	silnice II. třídy	silnice III. třídy	počet projektů
Zlínský kraj	15,56	0,08	6
Vysočina	1,05	3,11	6
Ústecký kraj	1,2		1
Středočeský kraj	5,62	11,49	7
Plzeňský kraj	3,64	1,92	8
Pardubický kraj	30,2		3
Olomoucký kraj	25,69	6,05	8
Moravskoslezský kraj	90,28	32,28	18
Liberecký kraj	0,98	15,54	10
Královéhradecký kraj	21,57		2
Karlovarský kraj	9,77		2
Jihomoravský kraj	53,93	19,5	4
Jihočeský kraj	28,42	17,74	13

Zdroj: IS MONIT, 2008

Jak je však zmíněno v části *Dopravní infrastruktura, informační technologie a revitalizace* v kapitole *Evaluaace SROP* (str. 32), za velký úspěch lze považovat zajištění přístupu 4,5 mil obyvatel Česka k internetu.

Zda se vlivem programu zlepšily životní podmínky především sociálně vyloučených obyvatel (specifický cíl č. 2), je velmi obtížné zjistit. S tímto "ukazatelem" souvisí mnoho dalších socio-ekonomických vlivů, například zaměstnanost v dané oblasti, vývoj hospodářství státu či například růst cen potravin. Vliv bude navíc patrný spíše v delším časovém horizontu, až například první absolventi rekvalifikačních školení nastoupí do zaměstnání.

Již nyní však lze, za pomoci dostupných dat, konstatovat, že v rámci 334 projektů bylo či bude přímo podpořeno přibližně 30 000 lidí (IS MONIT, 2008). Přes 10 000 osob již bylo v červenci r. 2008 úspěšnými absolventy školení a seminářů zaměřených na sociální integraci (IS MONIT, 2008). Vezmeme-li v úvahu například 243 800 nezaměstnaných registrovaných dle ČSÚ (ČSÚ, 2008), byla z programu SROP proškolená a rekvalifikována 4 % této skupiny obyvatelstva.

Sedmnáct projektů v rámci Opatření 5.3.1 a 5.3.2 bylo zaměřeno na celoživotní vzdělávání, což je jen nepatrný zlomek z celkového počtu těchto projektů (IS MONIT, 2008).

Cestovní ruch, původně plánovaný jako samostatný operační program, má na celkovém objemu plánovaných finančních prostředků ze strukturálních fondů druhý největší podíl. Realizují se velké, velice často nadregionální projekty, jejich význam je však často diskutabilní (příkladem mohou být pracovní cesty zaměstnanců firmy CzechTourismus). Velmi často se totiž jedná o izolované akce soukromých subjektů, jejichž udržitelnost do budoucna je již v současnosti velmi sporná (viz například zámek Filipov ve Středočeském kraji), velká část těchto financí je pak věnována na propagaci České republiky v zahraničí. Přestože marketing jistě vede ke zvýšení návštěvnosti dané země, rozvoj v nejpostiženějších regionech Česka tento nárůst jen těžko ovlivní.

K rozvoji, a v důsledku toho i naplňování čtvrtého specifického cíle ale jistě přispěje vytvoření téměř 3 500 lůžek v hotelích, penzionech a obdobných ubytovacích zařízeních (IS MONIT, 2008).

Čtvrtá priorita může napomoci cestovnímu ruchu zvýšit svůj příspěvek k hospodářské prosperitě státu a zvýšit příliv financí v regionech tradičních pro cestovní ruch (Praze především), ve významnější míře se ji však nepodaří rozvinout cestovní ruch v oblastech, pro které to není typické. Nelze tedy hovořit o plošné podpoře regionů a už vůbec ne o podpoře nejzaostalejších regionů.

Globální cíl, „za pomoci podpory ekonomických aktivit, rozvoje infrastruktury, lidských zdrojů a sociální integrace dosáhnout trvalého a vyváženého rozvoje regionů” (MMR, 2006), je definován poměrně široce, míra úspěšnosti při jeho dosažení je tedy poměrně těžce uchopitelná. Podle vedoucího jedné z poboček Centra pro regionální rozvoj, Ing. Dlouhého, je však „pomoc natolik roztržštěná, že to v žádné oblasti podpory globálně nemůže znamenat dramatický, podstatný a snad ani příliš viditelný posun k lepšímu” (blíže viz Příloha – Řízené rozhovory). Program SROP je však podle jeho slov nutno vnímat rovněž pozitivním způsobem, protože „postupy a zkušenosti minulého programovacího období se staly návodem jak pracovat s prostředky EU v novém programovacím období”.

Na základě osobních zkušeností dalších zaměstnanců CRR ČR je třeba pozitivně vnímat rovněž fakt, že v případě většiny projektů by k jejich realizaci nedošlo, nebýt podpory z fondů ERDF a ESF.

9.3 Finanční dimenze SROP, alokace, přehled čerpání a vazba evropských financí na státní rozpočet ČR

Finance, které jsou pro funkčnost české a evropské regionální politiky stěžejní, pochází z různých zdrojů, které lze pro zjednodušení rozdělit do tří základních skupin. První skupinu tvoří “evropské prostředky” pocházející ze strukturálních fondů ESF a ERDF, a to v poměru 10,4 : 89,6 % (z fondu ESF jsou financována pouze dvě Podopatření 3.2 a 3.3) (PROGRAMOVÝ DODATEK SROP, 2006).

Druhou skupinou jsou tzv. národní veřejné zdroje, kam patří prostředky ze státního rozpočtu (ne ve všech prioritách je však spolufinancování ze státního rozpočtu povoleno), krajských rozpočtů a prostředky obcí.

Poslední skupinu tvoří soukromé spolufinancování (základ zachování principu partnerství), které je přítomno vždy (s výjimkou Technické pomoci), relativní výše se opět liší v závislosti na prioritě.

Spolu s ukončováním programu a proplácením projektů se stále aktuálnější stává téma přezávazkování. V programu SROP bylo nasmlouváno více finančních prostředků, než kolik bylo v evropských fondech vyčleněno. K únoru roku 2008 byla výše přezávazkování přibližně 600 mil Kč (MAZAL 2008). Očekává se snížení této hodnoty o přibližně 4,5 % (zdrojem

snížení jsou projekty, které nebudou zrealizovány nebo jim bude dotace krácena) (MAZAL, 2008), k dorovnání zbylého převisu bude použito financí ze státního rozpočtu. Ze všech operačních programů je situace nejzávažnější u OP Rozvoj lidských zdrojů, ve které byla výše přezávkování v únoru roku 2008 ve výši 1 588 mil Kč, naopak nejvíce nevyčerpaných financí bude v OP Rozvoj venkova a multifunkčního zemědělství (MAZAL, 2008).

10. Dopady programu na rozvoj Olomouckého kraje

10.1 Základní charakteristika kraje

Olomoucký kraj zaujímá 7 % území Česka, s průměrnou hustotou obyvatel 121,5 obyv./km². Je tvořen okresy Olomouc, Jeseník, Šumperk, Přerov a Prostějov, ve kterých žije 641 791 obyvatel, v celkem 398 obcích (www.kr-olomoucky.cz, 2008).

Z hlediska hospodářské a ekonomické vyspělosti je kraj jedním z nejzaostalejších. Zaostalost charakterizuje vyšší míra nezaměstnanosti v porovnání s celorepublikovým průměrem (k lednu 2008 se pohybovala na 114 % průměrné hodnoty ČR), 4,6% podíl na tvorbě HDP Česka k roku 2006 či 85% výše mezd ve srovnání s celostátním průměrem (ČSÚ, 2008).

Jelikož se kraj v meziregionálním srovnání dlouhodobě pohybuje pod průměrem a jeho HDP nikdy nedosáhlo 75% průměru Evropské unie, vyhovuje kritériím programu SRP.

Na jaře roku 2005 byl zpracován Program rozvoje územního obvodu Olomouckého kraje. Rozvojový dokument byl vytvořen soukromou firmou Berman Group a vymezuje základní problémy kraje, jejich popis a plánovaná řešení. Jelikož se jedná o základní rozvojový dokument území Olomouckého kraje, byl spolu s databází Českého statistického úřadu použit jako hlavní zdroj informací o problémech kraje.

10.2 Hlavní problémy a slabé stránky kraje

Jak je již zmíněno výše, Olomoucký kraj se dlouhodobě potýká s problémy hospodářského charakteru. Při meziregionálních srovnáních pravidelně obsazuje spolu s Ústeckým a Moravskoslezským krajem poslední pozice. Avšak vzhledem k tomu, že se zlepšuje celková hospodářská a ekonomická situace státu i jednotlivých obyvatel (pokračuje pokles nezaměstnanosti, roste HDP, rostou mzdy), v absolutních hodnotách se zlepšuje i situace v Olomouckém kraji.

Nadále však přetrvávají palčivé problémy, kterými je především málo kvalifikovaných pracovních sil (na straně druhé pak relativně vysoká míra nezaměstnanosti) a malá míra

investic, přičemž se liší situace v jižní a severní části regionu. Zatímco jižní část charakterizovaná silnou vazbou na město Olomouc (podobně, avšak v mnohem menší míře jako střední Čechy na Prahu) zaznamenává příliv zajímavých investičních nabídek a zlepšení stavu dopravní infrastruktury, oblast Sudet na severu je téměř pravým opakem. Jižní oblast si zachovala svůj původní průmyslový charakter a díky tradičním odvětvím jako je potravinářský průmysl se regionu daří. Oblasti v severní části trpí odlivem obyvatelstva, a to především z důvodu malé možnosti pracovního uplatnění a slabé tradiční vazby na oblast, ve které lidé žijí.

Zaměstnanost Olomouckého kraje je ovlivněna v současné době již nepříliš vhodnou ekonomickou strukturou oblasti. Kraj je tradičně zaměřen především na průmysl a zemědělství. Ačkoliv kraj jako takový je poměrně diversifikován, jednotlivé okresy se vyznačují působností několika málo odvětví. V kraji dominuje především strojírenství, elektrotechnika, potravinářský a chemický průmysl (PROK, 2005).

V zemědělství je v kraji zaměstnáváno přibližně o třetinu více ekonomicky aktivních obyvatel více než je průměr České republiky (ČSÚ, 2001).

K březnu roku 2008 je v Olomouckém kraji registrováno 22 523 nezaměstnaných (ČSÚ, 2008), kvůli čemuž se kraj dostává na desátou pozici v tabulce relativních hodnot nezaměstnanosti v jednotlivých krajích ČR (viz Tabulka č. 6). Na jedno pracovní místo přitom připadá 4,1 uchazečů, což kraj řadí na poslední příčky, za Ústecký (7,5) a Moravskoslezský kraj (4,9) (MPSV, 2008).

**Tabulka č. 6: Míra registrované
nezaměstnanosti v krajích ČR k 31.3.2008
(%)**

Hl. m. Praha	2,11
Středočeský	3,97
Plzeňský	4,14
Jihočeský	4,20
Královéhradecký	4,26
Pardubický	5,07
Vysočina	5,27
Česká republika	5,61
Zlínský	5,69
Liberecký	5,88
Olomoucký	6,42
Jihomoravský	6,43
Karlovarský	6,95
Moravskoslezský	8,86
Ústecký	10,42

Zdroj: MPSV ČR 2008, ČSÚ, 2008

Čtyřicet procent ekonomicky aktivních pracovníků vyjíždí za prací do jiné obce, okresu či dokonce kraje, přičemž saldo dojíždění za prací je pro celý kraj záporný (SLDB, 2001). Při posledním Sčítání lidí, obcí a domů v roce 2001 bylo zjištěno, že nejvíce vyjíždí za hranice okresu obyvatelé okresu Přerov, čemuž pomáhá dobrá dopravní situace obce (blízkost a snadné napojení na Olomouc). V okrese Jeseník se nachází obce, ve kterých si kvůli špatné situaci na pracovním trhu někteří jejich obyvatelé našli zaměstnání v Praze, kam týdně dojíždějí. Podobná je situace i v sousedním okrese Bruntál, který administrativně spadá pod Moravskoslezský kraj.

Jesenicko je postiženo nejen nejvyšší nezaměstnaností v rámci celého kraje, ale i relativně nižší mírou vzdělanosti jeho obyvatel, což je považováno za velmi vážný problém i dle Programu rozvoje Olomouckého kraje.

Míru dosaženého vzdělání v jednotlivých okresech i kraji jako celku znázorňuje Tabulka č. 7. Zeleně jsou označeny „pozitivní“ hodnoty. Z tabulky vyplývá, že nejlepší strukturu vzdělanosti má okres Olomouc, což je způsobeno především přítomností Univerzity Palackého a větším množstvím firem požadujících zaměstnance s vyšším dosaženým vzděláním. Nejhůře ve srovnání dopadl již zmiňovaný okres Jeseník, ve kterém žije nejvíce obyvatel bez vzdělání a se základním vzděláním. Lidé narození v Jeseníku, kteří se rozhodli studovat vysokou školu či vyšší odbornou školu, tak podle všeho po vystudování zůstávají ve městě, ve kterém

studovali či se přestěhovali do jiného okresu s vyšší poptávkou po vysokoškolsky vzdělaných lidech. V okrese Jeseník chybí pracovní místa pro tuto skupinu obyvatelstva. Ve srovnání kraje s celorepublikovým průměrem pak kraj zaostává za průměrem ve všech uvedených hodnotách, což částečně vysvětluje i vysokou míru nezaměstnanosti.

Z výše uvedeného vyplývá, že projekty v rámci Priority 3 programu SROP by měly být situovány především v okrese Jeseník, případně Šumperk.

Tabulka č. 7: Dosažená míra vzdělanosti v Olomouckém kraji, 2001

	Kraj	Jeseník	Olomouc	Prostějov	Přerov	Šumperk	ČR
bez vzdělání	0,57	1,04	0,50	0,62	0,64	0,41	0,44
základní vč. neukončeného	23,59	26,89	22,15	22,92	23,48	25,82	23,03
vyučení a stř. odborné bez mat.	39,06	41,05	36,80	42,02	38,86	40,08	37,96
úplně střední s maturitou	23,67	20,85	25,85	24,19	25,58	23,23	24,90
vyšší odborné a nástavbové	3,00	3,04	3,30	2,70	2,87	2,86	3,45
vysokoškolské	8,12	5,77	10,33	6,96	7,63	6,48	8,89
nezjištěné vzdělání	0,99	1,36	1,07	0,60	0,93	1,12	1,32

Zdroj: SLDB, 2001

Podle SWOT analýzy vypracované firmou Berman Group pro Program rozvoje je další slabou stránkou spojenou s vyšší mírou nezaměstnanosti omezená vyjíždka. Podle údajů ze SLDB 2001 vyjíždí za hranice okresu 23 procent lidí starších 15-ti let, přičemž průměr se v Česku pohybuje okolo 26 procent. V mezikrajském srovnání se Olomoucký kraj pohybuje spolu Ústeckým, Libereckým, Moravskoslezským a Jihomoravským krajem pod celostátním průměrem.

Omezená vyjíždka je mimo jiné spojená i se špatnou dopravní obslužností. V rámci programu SROP by se tedy dal očekávat zájem obcí a kraje o dotaci v rámci Podopatření 2.1.2 *Rozvoj dopravní obslužnosti*.

Za palčivý problém Olomouckého kraje lze považovat rovněž dostupnost a kvalitu informačních technologií. Této problematice se věnuje i Program rozvoje kraje, který považuje stávající vybavení informačními technologiemi v kraji za naprosto nedostačující. Zatímco

v celé České republice využívá internet 32 % domácností, v Olomouckém kraji tato hodnota nepřesahuje 22 %, což jej ve srovnání s ostatními kraji řadí na poslední pozici (SLDB, 2001). Využito by tedy mělo být i Opatření 2.2 *Rozvoj komunikačních a informačních technologií v regionech*.

10.3 Zaměření programu SROP v Olomouckém kraji

Celkově bylo pro Olomoucký kraj v rámci SROP připraveno 471 projektů, úspěšně ukončených a proplacených je v současné době již 188 z nich. Téměř polovina z celkového počtu projektů však nebyla doporučena k financování nebo žadatel od smlouvy ustoupil. Podrobnější rozpis jednotlivých stavů a počtů projektů v nich nastiňuje Tabulka č. 8.

Tabulka č. 8: Stav projektů programu SROP v Olomouckém kraji k 21.4.2008

Stav	Počet projektů	Podíl na celkovém finančním objemu (mil Kč)
neschválen, nedokončen, vyřazen	224	82
v realizaci	46	275,92
realizace ukončena	13	169,2
Financování ukončeno	188	1 657,66
Celkem	471	2 184

Zdroj: IS MONIT, 2008, vlastní výpočty

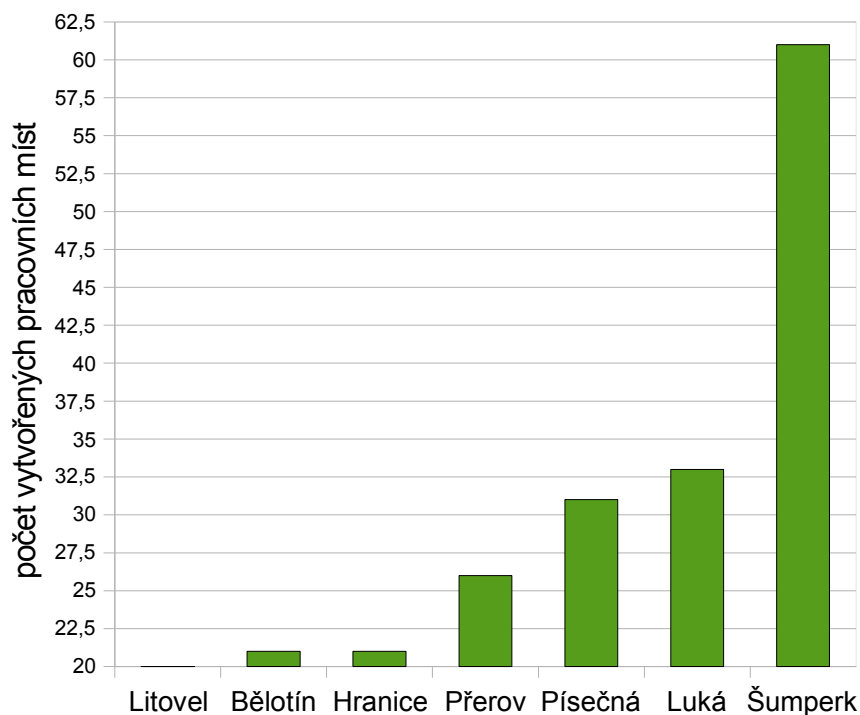
10.3.1 Regionální podpora podnikání

V rámci první priority *Regionální podpora podnikání* bylo v Olomouckém kraji předloženo celkem 119 projektů (IS MONIT, 2008). Jelikož jednou z částí specifického cíle pro tuto prioritu je vliv programu na vznik nových pracovních míst, bylo mimo jiné zkoumáno, jaký dopad mají projekty na pracovní trh kraje. Celkem bude vytvořeno téměř 600 nových pracovních míst, k dubnu 2008 jich prozatím vzniklo něco málo přes polovinu (žadatelé mají na vytvoření pracovních míst vymezenou dobu max 1 rok po ukončení realizace projektu) (IS MONIT, 2008).

Pro implementační účely jsou vytvořená pracovní místa dělena na místa pro muže a pro ženy, v praxi však často dochází k zaměstnání osoby opačného pohlaví než původně plánované (při zachování nediskriminability, kdy je prokázáno, že žádný zástupce daného pohlaví o pracovní místo nejevil zájem). Nepříznivý je fakt, že celých 450 míst je dle projektové dokumentace jednotlivých projektů určen mužům, přičemž nezaměstnanost žen je Olomouckém kraji o více než dva procentní body vyšší (IS MONIT, 2008).

Z Grafu č. 2 je patrné, že nejvíce pracovních míst bylo vytvořeno v obcích Šumperk, Luká, Písečná, Přerov, Hranice, Loštice, Litovel. Přitom míra nezaměstnanosti se v těchto obcích pohybuje v rozpětí 2,8 – 7,5 % a především obce jako Luká či Šumperk nejsou v rámci kraje nezaměstnaností postiženy nejvíce (MPSV, 2008). Celkově byla v rámci první priority vytvořena pracovní místa v 34 obcích, v obcích jako Šumperk, Luká či Písečná bylo předloženo a zrealizováno hned několik projektů (IS MONIT, 2008).

Graf č. 2: Obce Olomouckého kraje s nejvyšším počtem vytvořených pracovních míst v Opatření 5.1.1, k červnu 2008



Zdroj: IS MONIT, 2008, vlastní výpočty

Nejvíce pracovních míst bylo vytvořeno v severní části kraje, tedy v oblasti s nejvyšší mírou nezaměstnanosti (IS MONIT, 2008). Ve výsledku se však samozřejmě velkou mírou odráží aktivita podnikatelských subjektů, ústící v zájem o dotaci ze strukturálních fondů.

Díky 41 projektům bude přímo podpořeno až 42 malých a středních podniků, k dubnu 2008 došlo k podpoře 21 firem (projekty jsou často realizovány v rámci grantových schémat, jejichž velká část končí realizaci až v červnu roku 2008) (IS MONIT, 2008).

Regionální rozvoj infrastruktury

Jedním z nejslabších článků Olomouckého kraje je jeho infrastruktura. Na její obnovu a novou výstavbu je určena priorita č. 2: *Regionální rozvoj infrastruktury*, v rámci které bylo předloženo celkem 56 projektů, nejvíce jako součást Opatření 2.2 (*Rozvoj informačních a komunikačních technologií*) (IS MONIT, 2008).

Projektů v tomto opatření bylo připraveno mnoho už jen z toho důvodu, že užívání internetu se v současné době stává zcela běžnou součástí každodenního života a místní samospráva v tomto slyší na potřeby svých voličů. Přímou ovlivnění by měli být obyvatelé Olomouckého kraje za pomoci internetových center v jednotlivých obcích (nejčastěji knihovnách) či možnosti připojení přímo z domova. Širokopásmové připojení se podařilo zavést k 387 338 občanům, dle plánu na úrovni jednotlivých projektů by výsledná hodnota měla dosáhnout výše 643 548 obyvatel, což je výše téměř dosahující počtu obyvatel v celém kraji (IS MONIT, 2008). Navíc je třeba počítat s tím, že plánované hodnoty jsou často „podhodnocené“ nebo nepřesně odhadnuté a při ukončování projektu se nezdá, že výsledná hodnota výrazně převyšuje hodnotu původní. Při proplácení se však důrazně dbá na to, aby navýšení hodnoty nevedlo k vyšším než plánovaným výdajům.

Význam přítomnosti informačních technologií, internetu především, však nesmí být přeceňován. Internet může pomoci při různých typech vzdělávání, primárně je zdrojem informací. Mnoho krajských rozvojových dokumentů však považuje internet v domácnostech za možnost pro nezaměstnané nebo např. ženy na mateřské dovolené pracovat z domova. Je třeba si uvědomit, že k tomuto jevu dochází spíše výjimečně, ačkoliv s pokračujícím se rozvojem IT nelze do budoucna vyloučit nárůst zájmu o tento způsob zaměstnání.

Velký význam má ve všech krajích rovněž Opatření č. 2.1 (*Rozvoj dopravy v regionech*), jelikož stav pozemních komunikací je považován za nedostačující v celém Česku a kvalitní komunikace spolu s dobrou dopravní obslužností pomáhají zlepšovat kvalitu života a zvyšují dopravní mobilitu.

V Olomouci bylo předloženo devět projektů celkově za 486 milionů Kč (podíl dotace ze SF tvořil v tomto případě 75 % celkových nasmlouvaných nákladů) jako součást Podopatření *Rozvoj dopravní obslužnosti* (IS MONIT, 2008). Největší část vyčerpaných prostředků směřovala na projekt *Rozvoj dopravní obslužnosti Olomouckého kraje*, zbytek dotace byl rozdělen především mezi projekty z Olomouce a severní části kraje. Všechny tyto projekty jsou již ve stavu 92, tzn. v současné době ukončené a proplacené (IS MONIT, 2008).

Programu SROP bylo pro obnovu pozemních komunikací využito především v severní části kraje, kde je situace nejpálčivější. Z celkového počtu osmi projektů byly tři zrealizovány v okrese Jeseník (obce Žulová, Javorník a Staré Město) (IS MONIT, 2008).

Možnosti požádat o dotaci na revitalizaci a obnovu města (Opatření 2.3) využilo v Olomouckém kraji pouze město Šternberk, které z Opatření č. 2.3 získalo téměř 70 mil Kč, celkové náklady projektu se vyšplhaly do výše necelých 90 mil Kč (IS MONIT, 2008).

Nelze říci, že by rekonstrukce centrální části obce Šternberk byla potřebnější než u ostatních obcí Olomouckého kraje, město Šternberk je však jako žadatel a následně i příjemce dotace aktivní. Jako konečný příjemce pomoci realizuje více projektů už jen město Šumperk (které má čerstvě zrekonstruovanou celou centrální část) a statutární město Olomouc (podobná situace jako v Šumperku) (IS MONIT, 2008).

Rozvoj lidských zdrojů v regionech

Třetí prioritou je *Rozvoj lidských zdrojů v regionech*. Vzhledem k výši míry nezaměstnanosti a problémům s kvalifikací pracovníků je třeba považovat tuto prioritu pro Olomoucký kraj za klíčovou. Projektů bylo předloženo 125, schváleno a jako součást programu SROP je realizováno 62 z nich (IS MONIT, 2008). Téměř polovině žadatelů již byla proplacena dotace ze státního rozpočtu, ESF a ERDF, nyní u projektů probíhá období udržitelnosti, ve svém prvním roce významně zejména z hlediska vytvořených pracovních míst.

Priorita je rozdělena na tři opatření. První opatření je zaměřeno na výstavbu infrastruktury potřebné pro projekty, jež jsou svým charakterem zaměřené právě na rozvoj lidských zdrojů. Tento pojem je poměrně obecný, kromě vzdělávacích a rekvalifikačních kurzů (podpora zaměstnanosti) v sobě zahrnuje pomoc sociálně znevýhodněným skupinám, národnostním menšinám či postiženým obyvatelům ČR, což jsou nejčastější klienti projektů financovaných v rámci Opatření 3.2.

Projektů zaměřených na infrastrukturu pro rozvoj lidských zdrojů bylo v Olomouckém kraji zrealizováno jedenáct, všem již byla proplacena dotace a momentálně se nachází v době udržitelnosti (IS MONIT, 2008). Necelá třetina těchto projektů byla zrealizována na území města Šumperk nebo v jeho nejbližším okolí, což spolu s počtem projektů v ostatních opatřeních svědčí o velké aktivitě místních subjektů.

Okres Šumperk však není okresem, který by byl nezaměstnaností nejvíce poznamenán. Zatímco Jeseník dlouhodobě patří mezi okresy s nejvyšší nezaměstnaností v Česku (nejvyšší má Most) a v rámci Opatření 3.1 zde byl zrealizován pouze jeden projekt, v okresech Šumperk a Olomouc bylo dohromady zrealizováno 9 z 11 projektů. Tyto dva okresy se přitom pohybují ve střední/dolní části Tabulky č. 9: *Míra nezaměstnanosti, počet zrealizovaných projektů, Opatření 3.1.*

Tab. č. 9: Míra nezaměstnanosti, počet zrealizovaných projektů, Opatření 3.1

	2008 (%)	2005 (%)	počet projektů
Jeseník	8,3	15,8	1
Přerov	6,9	11,8	1
Šumperk	6,5	11,4	5
Olomouc	4,8	9,4	4
Prostějov	3,7	8,7	0

Zdroj: IS MONIT, MPSV, 2008, vlastní výpočty

Podpoře sociální integrace se přímo věnovalo 49 projektů v rámci Opatření 5.3.2., většina těchto projektů je však v současné době stále ještě v realizaci (IS MONIT, 2008).

Jak již bylo uvedeno výše, v Programu rozvoje Olomouckého kraje je v kapitole Lidské zdroje uvedeno, že jednou z příčin vysoké míry nezaměstnanosti je špatná vzdělanostní struktura obyvatelstva. Kromě změny v systému středního a vysokoškolského vzdělání, zaměřeného na mladé lidi, kteří do zaměstnání budou teprve nastupovat, lze tuto nepříznivou situaci částečně snížit za pomoci různých vzdělávacích a především pak rekvalifikačních kurzů.

Touto cestou se k rozvoji kraje snaží přispět sedm projektů z Opatření 3.2., devatenáct projektů je zaměřeno na obyvatele ohrožené sociální exkluzí obecně, mezi něž nezaměstnaní (dlouhodobě nezaměstnaní především) patří (IS MONIT, 2008). Za zmínku jistě stojí dva přerovské projekty *Mladí pro venkov - venkov pro mladé: Nové síly pro oživení vesnic* a *Venkov je můj domov – Homecoming*, které jsou prioritně zaměřeny na udržení vzdělaných obyvatel ve venkovských oblastech.

Největší počet projektů v rámci tohoto opatření je však zaměřen na pomoc zdravotně a mentálně postižených občanů, a to především pomocí tzv. chráněných dílen a pomoci rodinám postižených. V České republice bylo v roce 2007 evidováno jako zdravotně postižené 9,87 % obyvatelstva, počet projektů Olomouckého kraje zaměřených na zdravotně postižené občany tak odráží tento celkový podíl (ČSÚ, 2007).

Třetí opatření nese název *Posílení kapacity místních a regionálních orgánů při plánování a realizaci programů*, konečnými příjemci jsou orgány státní správy a samosprávy. V Olomouckém kraji byly zrealizovány pouze dva takto zaměřené projekty, vzhledem k této skutečnosti a charakteru projektů nebude opatření věnována větší pozornost.

Rozvoj cestovního ruchu

Předposlední priorita *Rozvoj cestovního ruchu* je pro účely této práce zároveň prioritou poslední, *Technická pomoc* vzhledem k objemu dotace a charakteru projektů nebude vůbec analyzována. Většina projektů zaměřených na rozvoj cestovního ruchu je podobně jako všechny projekty podporující rozvoj podnikání uskutečňována výhradně za pomoci grantových schémat.

Žadatelé v 87 případech do projektu zařadili monitorovací ukazatel *Vytvořená pracovní místa*. Podle tohoto ukazatele bude vytvořeno celkem 376 nových pracovních míst, k dubnu 2008 bylo vytvořeno necelých 60 pozic (IS MONIT, 2008). Poměr míst vytvořených pro ženy a muže je v tomto případě vyrovnanější než v případě podpory podnikání, dokonce bylo vytvořeno více pracovních míst pro osoby ženského pohlaví, což je dáno charakterem cestovního ruchu a jeho služeb.

Projekty zaměřené na rozvoj cestovního ruchu v Oomouckém kraji jsou téměř výhradně zaměřeny na propagaci obcí a v dnešní době poměrně populárních mikroregionů. Celkem projekty pomohou vytvořit celkem 3086 seminářů, symposií a informačních kampaní (IS MONIT, 2008).

Překvapivě málo projektů z oblasti Jesenicka se věnuje podpoře lázeňství, které je spolu s turistikou a zimními sporty pro tuto oblast klíčové. Častými projekty v severní části kraje jsou akce zaměřené na výstavbu zimních lyžařských areálů. Jedním z těchto projektů je i mediálně známý projekt *Alpské středisko na Moravě, sportovně-rekreační centrum Přemyslov*, kterému je věnována větší pozornost v kapitole případových studií.

10.4 Případová studie

Pro případovou studii z Olomouckého kraje byl vybrán projekt *Alpské středisko na Moravě, sportovně-rekreační centrum Přemyslov*, zrealizovaný v rámci Opatření 4.2. Projekt byl vybrán jako ukázka extrémní situace, ke které může v průběhu realizace projektu, ale i po jeho ukončení dojít.

Projekt má k rozvoji regionu přispět vybudovaným lyžařským areálem. Součástí projektů byla úprava lyžařských svahů, lyžařské vleky, lanová dráha a parkoviště. Tyto aktivity byly zrealizovány v období březen 2006 – prosinec 2007 s celkovými náklady 121,2 mil Kč (IS MONIT, 2008).

Realizace projektu dopadla dle očekávání a v zimní sezóně na přelomu let 2007 – 2008 byl areál otevřen pro veřejnost.

Na jaře roku 2008 však došlo k požáru na lanové dráze, což zapříčinilo nefunkčnost celého areálu.

KP měl vzhledem k tomu, že projekt nebyl na jaře roku 2008 ještě proplacen, povinnost vzniklé škody opravit a lanovou dráhu uvést opět do původního stavu (stejná povinnost by

platila i v případě pětileté udržitelnosti). Podmínkami, které jsou součástí Rozhodnutí o poskytnutí dotace (blíže viz Případová studie Moravskoslezského kraje, str. 88) je konečným příjemcům nařízena povinnost hmotný majetek pořízený z dotace pojistit, KP tedy nebyl nucen hradit nápravu škod ze svých vlastních prostředků, byla mu poskytnuta náhrada.

10.5 Závěr

Z Tabulky č. 10 vyplývá, že rozložení evropských financí mezi jednotlivé priority v Olomouckém kraji odpovídá rozložení v rámci všech 13 dotčených krajů (stanoveno Programovým dokumentem). Počet projektů je zde uveden spíše pro informaci. Ačkoliv rozložení mezi jednotlivé priority odpovídá financím, je struktura projektů především mezi 2. a 3. prioritou natolik odlišná (tzv. tvrdé a měkké projekty), že nelze porovnávat jejich kvantitu.

Tabulka č. 10: Rozdělení projektů a financí mezi jednotlivé priority v Olomouckém kraji

		podíl finančních prostředků, ČR (%)	podíl SF v Ol. Kraji (%)	počet projektů
Priorita 1	Regionální podpora podnikání	9,9	10,1	119
Priorita 2	Regionální rozvoj infrastruktury	43,5	42,9	56
Priorita 3	Rozvoj lidských zdrojů v regionech	20,3	14,7	125
Priorita 4	Rozvoj cestovního ruchu	23,8	32	165
Priorita 5	Technická pomoc	2,6	0,2	6

Zdroj: IS MONIT, 2008, vlastní výpočty

Zajímavé je geografické rozložení projektů, kdy necelá polovina projektů má jako adresu realizace uvedena místa na území okresu Šumperk a Jeseník, tedy v severní, zaostalejší části kraje. Vzhledem k tomu, že tyto okresy zabírají téměř 40 % území kraje a žije na nich necelých 30 % obyvatel, lze říci, že projekty jsou, alespoň na okresní úrovni, zaměřeny na nejpostiženější oblast kraje.

Co se týče potřebnosti pomoci dle výsledků analýzy Programu rozvoje územního obvodu Olomouckého kraje vytvořeného firmou Berman Group, odpovídá finanční alokace na priority a opatření vytyčení slabých stránek. Největší část je určena na podporu rozvoje

infrastruktury a lidských zdrojů, což jsou nejpálčivější problémy kraje. Na druhou stranu však toto rozložení odpovídá rozložení v celé zemi a plánu dle Programového dokumentu, tyto nástroje pomoci jsou totiž v rámci regionální politiky poměrně oblíbené, navíc postihují problémy celorepublikové.

Konkrétně byly ve SWOT analýze Olomouckého kraje jako nejslabší vytyčeny následující oblasti (Tabulka č. 11):

Tabulka č. 11: Nejslabší oblasti rozvoje vytyčené ve SWOT Programu rozvoje kraje, relevantní priority

	Relevantní priority	Podíl priority na celkovém objemu financí ze SF pro Olomoucký kraj
Slabý potenciál místního výzkumu a vývoje	NR	
Omezená nabídka ploch pro rozvoj průmyslu/podnikání v lokalitách s dobrým zázemím pro investory	NR	
Nepružný, nejednotný pracovní trh a omezená vyjíždka za prací	III.	14,70%
Nízká podnikatelská aktivita oproti národní úrovni	I.	10,10%
Nedokončená restrukturalizace ekonomické struktury	NR	
Nízká výkonnost v podstatě všech odvětví hospodářství	I.	10,10%
Dlouhodobě velmi vysoká nezaměstnanost	III.	14,70%
Absence velkých, tradičních podniků, které by představovaly páteří osu ekonomiky	NR	

Zdroj: PRUOOK, 2005, IS MONIT, 2008, vlastní výpočty

Podle vytyčených specifických cílů SROP může program přispět k rozvoji v oblasti pracovního trhu a nezaměstnanosti (podpora MSP, rozvoj lidských zdrojů, částečně i za pomoci rozvoje cestovního ruchu), v ostatních oblastech lze využít podpory některého z ostatních programů strukturálních fondů (např. OP Podnikání a inovace).

Vzhledem k výše zmíněnému je nejsignifikantnějším indikátorem, který pomůže zhodnotit relevanci zrealizovaných projektů v Olomouckém kraji, *Počet vytvořených pracovních míst*.

Celkem bylo k červnu 2008 v Olomouckém kraji vytvořeno 1 676 pracovních míst, do konce roku 2009 by mělo být na nových pracovních pozicích zaměstnáno 1 856 lidí (IS MONIT, 2008). Projektům, které si za jeden z cílů daly vytvořit nová pracovní místa, bylo z evropských fondů a státního rozpočtu dohromady poskytnuto 877 mil Kč (IS MONIT, 2008).

Odpovídají tedy zrealizované projekty a jejich rozmístění hlavním problémům kraje vytyčeným v dokumentu Program rozvoje Olomouckého kraje? V této kapitole bylo položeno několik základních předpokladů vztahujících se k jednotlivým opatřením.

Podopatření 2.1.2. *Rozvoj dopravní obslužnosti* se při srovnání s reálnými problémy máji účinkem. O dotaci v tomto opatření požádalo pouze město Olomouc, ve kterém funguje jak autobusový systém městské hromadné dopravy, tak i příměstská autobusová doprava. Hojně využívaná je rovněž oblastní vlaková doprava. K potvrzení výše zmíněného předpokladu, podle kterého by obce Olomouckého kraje měly jevit zájem o možnost vybudování, vylepšení či rozšíření hromadné dopravy, bohužel nedošlo.

Naopak Opatření 2.2 *Rozvoj komunikačních a informačních technologií* v kraji se u obcí setkal s velkým zájmem, podpořeno bylo mnoho projektů zameřených jednak na zavedení internetového připojení do domácností, jednak na vytvoření internetových center v obcích, často spojených se vzdělávacími aktivitami různého typu.

Projektů v rámci Opatření 3.1 a 3.2 zabývajících se rozvojem lidských zdrojů, se nejvíce podařilo zrealizovat v okresech Šumperk a Olomouc. Žadatelé z města Šumperk patří mezi nejaktivnější z celého Olomouckého kraje. Naproti tomu na území Jeseník byl v rámci Opatření 3.2 zrealizován pouze jeden projekt, a proto bylo očekávání naplněno jen z části.

11 Dopady programu na rozvoj v Karlovarském kraji

11.1 Základní charakteristika kraje

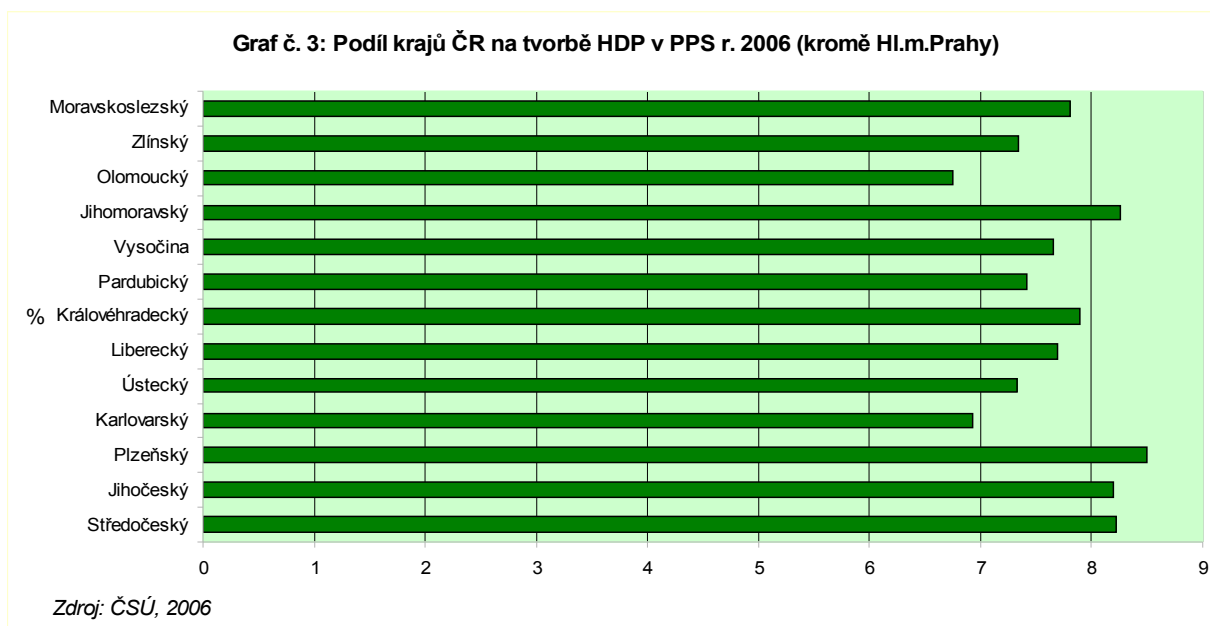
Karlovarský kraj je nejzápadnějším krajem Česka a zároveň také krajem s nejnižším počtem obyvatel. Ve třech okresech žije přibližně 300 tisíc obyvatel (ČSÚ, 2007). Při rozloze 3 314 km² činí průměrná hustota zalidnění 91,9 obyvatel na km², přičemž nejhustěji je osídlen okres Sokolov (www.mestaobce.cz, 2008). Poměrně významným zásahem do hustoty zalidnění je největší vojenský prostor v ČR Hradiště, který v okrese Karlovy Vary zabírá přibližně 20 % území (www.mestaobce.cz, 2008).

Kraj má relativně dobrou horizontální geografickou polohu, zapříčiněnou sousedstvím se Spolkovou republikou Německo. Se sousedním státem kraj spojuje především dobré vlakové napojení přes město Cheb. Co se silničních komunikací týče, lepší dopravní napojenosti se díky dálniční síti vyznačují sousední kraje Ústecký a Plzeňský, čímž Karlovarsko ztrácí na dopravním významu.

Z hlediska ekonomické aktivity je v kraji významné lázeňství a cestovní ruch a těžební průmysl v pánevní oblasti (okres Sokolov). Průmysl je poměrně rozmanitý, zaměstnává téměř 30 % ekonomicky aktivních obyvatel, a to zejména ve sklářství, textilním průmyslu, strojírenství a těžbě (Program rozvoje Karlovarského kraje 2007-2013: Socioekonomická analýza). Zemědělství má ve srovnání s celorepublikovým průměrem menší význam.

Kraj je dlouhodobě postižen nezaměstnaností, jejíž míra dosáhla v březnu roku 2008 6,95 %, což jej řadí na poslední místa v hodnocení celé České republiky, za kraj Moravskoslezský a Ústecký (MPSV, 2008).

Karlovarský kraj a subjekty na jeho území mohou žádat o dotaci z Evropské unie v rámci Cíle 2, jeho HDP se dlouhodobě pohybuje na 60 % průměru EU 27 (ČSÚ, 2006). Podíl kraje na tvorbě hrubého domácího produktu ČR blíže přibližuje Graf č.3, ve kterém jsou kraje záměrně znázorněny bez Hl. m. Prahy, jehož přítomnost by vedla ke zkreslení.



11.2 Hlavní problémy a slabé stránky kraje

Z předchozí části je tedy patrné, že Karlovarský kraj se podobně jako kraj Ústecký či Moravskoslezský dlouhodobě potýká s problémy hospodářské zaostalosti a vysoké nezaměstnanosti. Zmíněné kraje jsou navíc silně ovlivněny těžbou uhlí, která změnila přírodní ráz krajů a dlouhodobě ovlivňuje strukturu zaměstnanosti a zaměření místní ekonomiky. Na rozdíl od sousedního Ústecka však těžba zasáhla pouze jeden ze tří okresů, a tak nebrání rozvoji cestovního ruchu na Karlovarsku a Chebsku.

Za hlavní problém socio-ekonomického rázu se dá považovat vysoká míra nezaměstnanosti, dále pak odliv a nedostatek kvalifikované pracovní síly, což jsou jevy typické pro celé území Česka.

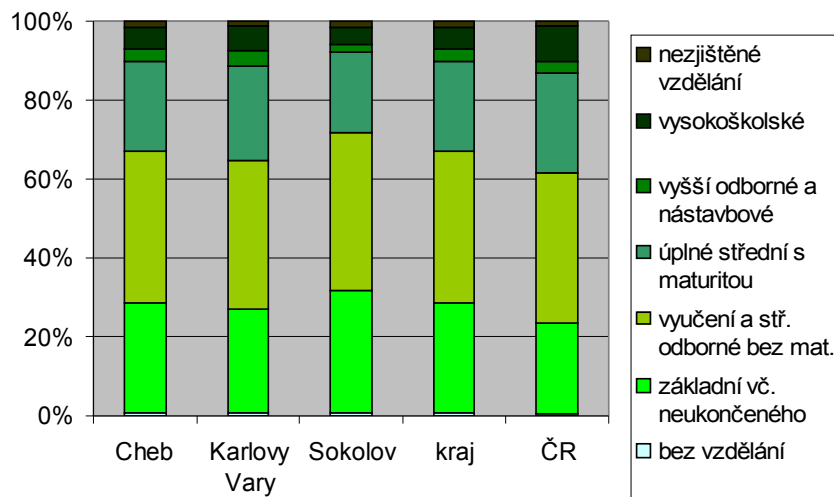
Dalším nepříznivým faktorem, ovlivňujícím rozvoj území, jsou vztahy mezi různými sociálními a národnostními skupinami obyvatel, především pak problematika sociálně nepřízpůsobivých skupin.

Problém je kromě příčin s celostátní platností způsoben také špatnou vzdělanostní strukturou obyvatelstva, kdy bezmála 30 % obyvatel starších patnácti let dosáhlo maximálně

základního vzdělání, což kraj řadí na poslední příčku ve srovnání všech krajů Česka, stejně jako v případě nedokončeného vzdělání. Naopak nadprůměrná je hodnota obyvatel s vyšším odborným vzděláním (SLDB, 2001). Tuto skutečnost částečně vysvětluje přítomnost cestovního ruchu a lázeňství, kdy mnoho hotelových škol je vedeno jako vyšších odborných a tento typ vzdělání je pro cestovní ruch považován za dostačující. Okres Sokolov se pak vyznačuje nadprůměrnou mírou obyvatel s výučním listem a obyvatel se základním vzděláním, což je situace dána průmyslovým charakterem oblasti (SLDB, 2001).

Kraj má hned po sousedním Ústeckém kraji nejmenší podíl vysokoškolsky vzdělaných obyvatel. Vysoké školy na Karlovarsku přítomné jsou, jedná se však dvě soukromé školy a detašované pracoviště Plzeňské univerzity a Univerzity Karlovy (www.vysokeskoly.cz, 2008). Navíc existuje vysoká disparita mezi okresy, kdy v okrese Sokolov žijí pouze 4 % vysokoškolsky vzdělaných obyvatel, zatímco okresy Karlovy Vary a Cheb dosahují hodnot okolo 6 % (SLDB, 2001). Výše zmíněné dokumentuje Graf č. 4.

Graf č. 4: Vzdělanostní struktura v Karlovarském kraji, r. 2001



Zdroj: SLDB, 2001

Velkou hrozbou kraje je rovněž nadprůměrný výskyt socio-patologických jevů, především prostituce a nižší míra bezpečnosti.

Podobně jako v ostatních částech bývalých Sudet i zde chybí pevnější vazba obyvatelstva ke svému území, což má za následek větší ochotu lidí vystěhovat se za hranice kraje.

Zpracovatel Programu rozvoje Karlovarského kraje 2007-2013, firma EC Consulting, a.s. vytyčil tzv. problémové regiony, které se nachází v obcích s rozšířenou působností Kraslice, Ostrov a Sokolov. Jedná se o oblasti s nejvyšší mírou nezaměstnanosti, a jako takové by měly být hlavním místem zrealizovaných projektů z první a třetí priority.

Program SROP by měl v této oblasti být, vzhledem k problémům kraje, zaměřen především na zlepšení v sociální oblasti, relativně velká část projektů by tedy měla být součástí priority 3, především pak Opatření 3.1 a 3.2.

Dopravní situace v kraji je považována za nevyhovující. Jak je již zmíněno výše, chybí napojení na dálniční síť ČR a SRN, nedostatečná je i síť rychlostních komunikací a silnic I. třídy (ŘSD, 207) Jako nezbytný je považován také integrovaný dopravní systém a zlepšení dopravní obslužnosti venkovských oblastí.

V rámci programu SROP měly obce Karlovarského kraje možnost požádat o dotaci určenou jak na zlepšení stavu dopravní obslužnosti, tak i na výstavbu a rekonstrukci silnic II. a III. třídy (kompetence kraje) a místních komunikací (kompetence obcí), což jsou komunikace, které podle Programu rozvoje kraje na roky 2007 – 2013 nutně potřebují opravu a na nichž by se měla zvýšit bezpečnost.

Projekty žádající o podporu ze Společného regionálního operačního programu by tedy měly být zaměřeny i na rozvoj dopravní obslužnosti a regionální rozvoj dopravní infrastruktury (Opatření 2.1).

V rámci Opatření 2.3 *Rozvoj informačních a komunikačních technologií v regionech* by měl být zrealizován projekt zaměřený na vytvoření a rozšíření softwaru, jenž by umožňoval

snadnou komunikaci a přenos informací mezi krajským úřadem a jeho příspěvkovými organizacemi. Tento předpoklad vychází z rozvojového dokumentu kraje.

Cestovní ruch, jako jedno z hlavních podpůrných odvětví zajišťující rozvoj regionu, potřebuje dle Programu rozvoje podpořit především z hlediska další výstavby ubytovací kapacity a její modernizace, na což by se měly zaměřit projekty čtvrté priority.

11.3 Zaměření programu SROP v Karlovarském kraji

Celkově bylo v programu SROP předloženo 302 projektů, nejvíce v okrese Karlovy Vary. Schválena byla přibližně polovina projektů a k dubnu roku 2008 bylo již 91 projektů proplaceno (IS MONIT, 2008).

Nejvíce projektů bylo zrealizováno v okrese Karlovy Vary, jejich počet i počet dotací v ostatních okresech je uveden v Tabulce č. 12. Na úrovni měst byla nejčastějším příjemcem dotace obec Karlovy Vary, následovaná obcemi Cheb, Sokolov, Boží Dar a Ostrov (IS MONIT, 2008). Na území obcí s rozšířenou působností vymezených Programem rozvoje jako problémových bylo požádáno o 33 % všech žádostí o podporu ze SROP. Hodnota je ve srovnání s průměrem kraje (43 % z celkového počtu žádostí na jednu obec s rozšířenou působností) podprůměrná (IS MONIT, 2008).

Tabulka č. 12: Počet projektů v jednotlivých okresech Karlovarského kraje

	počet	podíl na celkovém počtu projektů (%)
Cheb	39	12.87
Sokolov	82	27.06
Karlovy Vary	137	45.21
neuvedeno	45	14.85

Zdroj: IS MONIT, 2008

Regionální podpora podnikání

V oblasti podpory podnikání předložili žadatelé v Karlovarském kraji celkem 78 projektů (IS MONIT, 2008). Celých 22 projektů bylo z programu vyřazeno z důvodu nepřipravenosti projektu, formálních chyb či nesplnění kritérií (IS MONIT, 2008). Ze schválených projektů, které byly úspěšně zrealizovány, jich 25 již bylo proplaceno, zbylých 16 bude proplaceno do konce roku 2008 (IS MONIT, 2008). Celkově bude mezi tyto projekty rozděleno téměř 70 mil. Kč z Evropského regionálního rozvojového fondu (IS MONIT, 2008). Nejmenší zájem o dotaci byl v okrese Cheb, v Karlových Varech i okrese Sokolov byl zájem poměrně vyrovnaný (IS MONIT, 2008).

Těchto 41 projektů pomůže podpořit téměř 40 malých a středních podniků, polovina již podpořena byla (ukončené a proplacené projekty). Dalším přínosem pro celý region bude vytvoření více jak 100 pracovních míst (IS MONIT, 2008).

Prozatím největším projektem, které byl již úspěšně ukončen a proplacen, je výstavba výrobní haly v Chodově, ve které vznikne pět nových pracovních míst. Výrobna bude sloužit k výrobě plastových stavebních doplňků. Celkové náklady projektu dosáhnou až 23 mil. Kč, dotace z EU pokryla 34 % těchto nákladů (IS MONIT, 2008).

Regionální rozvoj infrastruktury

Celkem 30 projektů předložili žadatelé v oblasti infrastruktury, schváleno a přijato bylo 18 z nich (IS MONIT, 2008). Všechny přijaté projekty jsou v současné době již proplacené, a to jak v Opatření *Rozvoj dopravy v regionech, Rozvoj informačních a komunikačních technologií*, tak i *Regenerace i revitalizace vybraných měst* (obnova historického jádra města Ostrov). Podle uzavřených smluv činil celkový příspěvek ze strukturálních fondů přibližně 430 mil Kč, ve skutečnosti bylo příjemcům dotace na základě předložených žádostí o platbu proplacena částka o téměř 5 mil nižší (IS MONIT, 2008).

Co se dopravní obslužnosti venkovských oblastí týče (viz předchozí kapitola), v rámci Podopatření 2.1.2. *Rozvoj dopravní obslužnosti v regionech* byly předloženy čtyři projekty (schváleny dva z nich, zbylé dva projekty byly ponechány jako náhradní) se součtem dotace z Evropské unie a rozpočtu ČR ve výši 81 mil Kč (IS MONIT, 2008). Finančně nejnáročnějším

je projekt města Mariánské Lázně, ten však přímo ovlivní pouze samotné Mariánské Lázně a obec Velká Hleďsebe, mající přibližně 2 000 obyvatel. Druhý projekt je zaměřen na zlepšení dopravní obslužnosti obce Sokolov a přilehlých obcí Svatava, Dolní Rychnov, Březová, Cítice, Lomnice a Těšovice. Tento projekt v konečném výsledku ovlivní až 8 000 lidí žijících v dotčených okolních obcích, navíc je třeba připočíst i obyvatelstvo města Sokolov. Projekt tedy ovlivní až 35 % obyvatel okresu Sokolov. Tento projekt s celkovými náklady 23 mil Kč má tedy potenciál odstranit problém s dopravní obslužností v Karlovarském kraji, minimálně v okrese Sokolov.

Jak je zmíněno v předchozí kapitole, krajský úřad postrádá program, pomocí něhož by došlo k snazší výměně informací a tím i lepší komunikaci mezi úřadem a příspěvkovými organizacemi. Mezi předloženými žádostmi se však takový projekt ani jemu podobný neobjevil.

Rozvoj lidských zdrojů v regionech

Karlovarský kraj se v oblasti sociální dlouhodobě jeví jako problémový. Ke snížení míry nezaměstnanosti, některých sociálně-patologických jevů a zlepšení úrovně života místních obyvatel mohou napomoci projekty z třetí priority.

Celkem jich bylo předloženo 67, nejvíce jako projekt Opatření 3.2 *Podpora sociální integrace v regionech* (IS MONIT, 2008). Jedná se však o menší projekty než v případě prvního opatření, dotace EU činí v průměru necelé 2 mil Kč na jeden projekt, zatímco u Opatření *Infrastruktura pro rozvoj lidských zdrojů v regionech* činil tento průměr přes 5 mil Kč (IS MONIT, 2008).

Tento výsledek je způsoben odlišným charakterem projektů v těchto dvou opatřeních. Konkrétně jsou projekty v Opatření 3.2 zaměřeny zejména na pomoc Romům, zdravotně postiženým a mladým lidem mezi 15-25 lety, často se objevují rovněž projekty zaměřené na pomoc mladým matkám a nezaměstnaným ženám, dva projekty jsou určeny k reintegraci vězňů. O problému prostituce se konkrétně nezmiňuje jediný projekt, drogové závislosti se věnuje pouze jeden z nich. Projekty jsou zaměřeny spíše na celorepublikově „moderní“ témata jako sociální exkluze menšin, pomoc zdravotně postiženým lidem a snižování nezaměstnanosti.

Především první a poslední téma je však pro prevenci výskytu sociálně-patologických jevů velmi důležité, ne-li nezbytné.

Rozvoj cestovního ruchu

Jak je již poznamenáno v úvodní části této kapitoly, Karlovarsko je velmi významnou oblastí z hlediska cestovního ruchu, především díky lázeňství. Z celkově předložených 121 žádostí bylo schváleno a za pomoci SROP zrealizováno 51 z nich, přičemž velká část žadatelů uvedla jako místo realizace Karlovy Vary (IS MONIT, 2008). Největší část financí směřovala na výstavbu hotelových komplexů.

Na nejproblémovější oblast v cestovním ruchu, nedostatečnou ubytovací kapacitu, se zaměřilo celkem pět projektů. Pokud by byly schváleny a úspěšně zrealizovány všechny projekty zaměřené primárně na cestovní ruch v Karlovarském kraji, které si vytvoření ubytovacích kapacit daly za cíl, podařilo by se nejspíše vytvořit 356 nových lůžek. Ve skutečnosti však bylo vybudováno „pouze“ 69 lůžek v penzionech a obdobných ubytovacích zařízeních, což je přibližně 5,5 % celkového počtu vytvořených lůžek v programu SROP v České republice. (IS MONIT, 2008)

Celkově si však zpracovatelé těchto pěti projektů dali za cíl vybudovat 163 lůžek, doposud se jim tedy monitorovací ukazatel podařilo pouze naplnit na 42 % (IS MONIT, 2008). Vzhledem k faktu, že pouze v případě jednoho projektu nebyla ještě předložená žádost o platbu proplacena a je tedy teoretická možnost, že dosažená výše ukazatele nebyla zanesena do monitorovacího systému, může být ukazatel reálně naplněn maximálně na 68 % (IS MONIT, 2008).

Nepodařilo se tedy splnit předem stanovenou výši monitorovacího ukazatele *Stálá lůžka v penzionech a obdobných zařízeních*, což může vést k sankcionování těchto projektů.

11.4 Případová studie

Pro případovou studii byl pro Karlovarský kraj zvolen projekt *Silénos – zednická dílna* z Opatření 3.1. Jedná se o jeden z projektů, jejichž hlavním cílem není odstranění problémů

sociologického charakteru a míry nezaměstnanosti v regionu, svým charakterem však k tomu projekt může přispět.

Celkové náklady projektu přesáhly částku 3 mil Kč, téměř 70 % těchto nákladů bylo pokryto dotací ze SF, část nákladů byla hrazena ze státního rozpočtu, zbylých 810 tis. Kč uhradil krajský rozpočet (konečným příjemcem je příspěvková organizace státu – Střední odborná škola Karlovy Vary) (IS MONIT, 2008).

Problém v tomto případě vznikl ve chvíli, kdy KP nedodržel pravidla obsažená v Podmínkách, které jsou součástí Rozhodnutí o poskytnutí dotace, a průběžné monitorovací zprávy předložil (stejně jako závěrečnou monitorovací zprávu) později, než mu bylo uloženo.

V průběhu realizace programu dochází k poměrně časté změně podmínek pro KP. Zatímco tedy v současné době by příjemci za pozdní předložení monitorovací zprávy nehrozil postih (a to ani přes současný stav přezávazkování), v polovině roku 2007 bylo toto pochybení nahlášeno na finanční úřad a příjemci dotace hrozí sankce, případně částečné odebrání dotace. Podobně KP jednal nesprávně ve chvíli, kdy včas nepředložil závěrečnou monitorovací zprávu. V tomto případě je však praxe stejná po celé Programovací období 2004 – 2006, podmínky se nemění.

11.5 Závěr

Do Karlovarského kraje směřovalo z evropských fondů ESF a ERDF v rámci programu SROP celkem 817,4 mil Kč, což je přibližně sedm procent z celkové výše pro ČR (IS MONIT, 2008). Úspěšně zrealizováno bylo 152 projektů (ZAJAC, 2008).

Z Tabulky č. 13 je patrné, že nejvíce projektů bylo zrealizováno v rámci priority Rozvoj cestovního ruchu. Nejnákladnější byly, stejně jako u všech zbylých sledovaných krajů, projekty zaměřené na rozvoj dopravní infrastruktury, což je vzhledem k charakteru těchto projektů logické.

Tabulka č. 13: Rozdělení projektů a financí mezi jednotlivé priority a projekty v Karlovarském kraji

		podíl SF v Karl. Kraji (%)	počet projektů	průměrný podíl SF na 1 projekt
Priorita 1	Regionální podpora podnikání	8,84	41	1553612,54
Priorita 2	Regionální rozvoj infrastruktury	52,45	19	19882909,05
Priorita 3	Rozvoj lidských zdrojů v regionech	25,28	41	4441342,95
Priorita 4	Rozvoj cestovního ruchu	13,36	51	1887064,33
Priorita 5	Technická pomoc	0,06	4	102380,25

Zdroj: IS MONIT, 2008, vlastní výpočty

Dle Programu rozvoje Karlovarského kraje patří mezi největší problémy kraje (relevantní k programu SROP) míra nezaměstnanosti, stav dopravní infrastruktury, v otázce informačních technologií chybějící monitorovací systém na krajském úřadě a v cestovním ruchu nedostatek ubytovacích kapacit.

V rámci Opatření 2.1 bylo na rekonstrukci silnic zaměřeno 30 % z celkového počtu zrealizovaných projektů, výstupem zbylých projektů byly opravené mosty a zlepšená dopravní obslužnost vybraných obcí.

K vybudování požadovaného informačního systému nedošlo, projekty Opatření 2.2 byly v naprosté většině případů zaměřeny na vybudování širokopásmového internetu v obcích kraje.

Co se snižování míry nezaměstnanosti týče, bylo v Karlovarském kraji díky programu SROP vytvořeno téměř 150 pracovních míst, což je vzhledem k počtu nezaměstnaných v kraji (16 200 v roce 2004, ČSÚ, 2006) zanedbatelný počet.

Stejně tak zaměření projektů nelze, vzhledem ke stanoveným potřebám kraje, považovat za úspěšný výstup priority *Rozvoj lidských zdrojů* v Karlovarském kraji.

12. Dopady programu na rozvoj Ústeckého kraje

12.1 Základní charakteristika kraje

Ústecký kraj, v povědomí lidí známý především jako kraj značně poznamenaný těžbou uhlí a energetickým průmyslem, zaujímá na severozápadě území Česka rozlohu 5 355 km² (ČSÚ, 2008). Kraj spadá administrativně pod NUTS II Severozápad a je složen z okresů Ústí nad Labem, Most, Teplice, Louny, Litoměřice, Chomutov a Děčín. Na jeho území žije 823 265 obyvatel (ČSÚ, 2008).

Z hospodářského hlediska je Ústecký kraj z celého území ČR nejmíce, podobně jako kraj Moravskoslezský, ovlivněn strukturálními změnami, které přinesla změna politického režimu. Z dříve hospodářsky velmi významné oblasti se postupně stává region s nejvyšší mírou nezaměstnanosti v zemi (MPSV, 2008). Navíc se jedná o oblast poznamenanou rozsáhlou těžební činností. Povrchová těžba zejména hnědého uhlí změnila ráz krajiny v okresech Most (30 % území okresu), Chomutov a Teplice (mezi městy Chomutova a Teplice se nachází nejrozsáhlejší plocha využitých ložisek zabírající 20 % území těchto krajů) (PProgram rozvoje Ústeckého kraje, 2001). V okolí těžebních oblastí se nachází rovněž jedny z největších a z hlediska dodávek energie nejvýznamnějších českých tepelných elektráren, jmenovitě Prunéřov, Ledvice, Tušimice a Počeradý. Kromě těžebního průmyslu pak hospodářství a ekonomickou situaci ovlivňuje nákladní dopravní průmysl, který má za úkol přepravu hnědého uhlí do elektráren, vzhledem k výhodné horizontální geografické poloze kraje je významnou i tranzitní doprava do Německa.

Vertikální geografická poloha kraje je relativně dobrá, krajské město Ústí nad Labem leží 90 km od Prahy (vzdálenost při využití silničních komunikací, www.mapy.cz, 2008), s hlavním městem kraj spojuje dálnice D8, která má v budoucnu vést až do Ústí nad Labem (výstavbu komplikuje přírodní ráz Českého středohoří, jeho význam z hlediska životního prostředí a z toho plynoucí střet zájmu). Železniční síť je v kraji v porovnání se zbytkem území ČR hustá a zajišťuje spojení velké části kraje se sousedním územím.

Na území Ústeckého kraje žije 8 % celkového počtu obyvatel Česka (ČSÚ, 2008). V březnu roku 2008 bylo na území registrováno jako nezaměstnané 10.42 % ekonomicky aktivních obyvatel (MPSV, 2008), což kraj řadí na poslední příčku v mezikrajském srovnání (blíže viz kapitola Olomoucký kraj). Na jedno volné pracovní místo tak připadá 7.5 uchazečů. Nejhorší je situace v okrese Most, kde míra nezaměstnanosti dosahuje výše 12.5 % (MPSV, 2008).

12.2 Hlavní problémy a slabé stránky kraje

Tato kapitola čerpá informace z aktualizace Programu rozvoje Ústeckého kraje, která byla v roce 2001 vytvořena Agenturou regionálního rozvoje euroregionu Labe, o.p.s.

Jako největší problém socio-ekonomického charakteru se jeví již zmíněná míra nezaměstnanosti, která je nejvyšší v České republice. Nejsledovanější jsou vždy statistiky týkající se dlouhodobé nezaměstnanosti a nezaměstnanosti specifických skupin ekonomicky aktivních. Při mezikrajském srovnání zaujímá Ústecký kraj překvapivě lepší pozici než v celkové míře nezaměstnanosti a ve statistice počtu uchazečů na jedno volné pracovní místo (viz Tabulka č. 14).

Tabulka č. 14: Mezikrajské srovnání nezaměstnanosti a její struktury

	ženy (%)	absolventi a mladiství (%)	s podporou v nezaměstnanosti (%)	míra registrované nezaměstnanosti celkem (%)	Počet uchazečů na 1 volné pracovní místo
Česká republika	53,5	6,1	32,6	5,6	2,2
Ústecký	53,7	5,7	23,3	10,4	7,5
Hl. m. Praha	51,4	4,9	43	2,1	0,5
Středočeský	55,3	6,4	40,2	4	1,4
Jihočeský	54,9	7,1	42,5	4,2	2,1
Plzeňský	54,6	6,1	40	4,1	1
Karlovarský	49,1	5,8	28,2	7	3,4
Liberecký	54,9	6,4	36,9	5,9	3,1
Královéhradecký	52,7	6,6	42	4,3	2,2
Pardubický	53,3	6,7	40,4	5,1	1,5
Vysočina	53,8	7,3	38,1	5,3	2,8
Jihomoravský	53,9	6,1	32,7	6,4	2,7
Olomoucký	53,7	6	34,2	6,4	4,1
Zlínský	55	6,4	34,2	5,7	2,7
Moravskoslezský	52,5	5,7	23	8,9	4,9

Zdroj: MPSV ČR, 2008, vlastní výpočty

Na míru nezaměstnanosti má negativní vliv také čtenější výskyt sociálně nepřizpůsobivého obyvatelstva, ať už se jedná o osoby živící se nelegálními aktivitami a podílející se na sociálně patologických jevech, či právě osoby dlouhodobě nezaměstnané, které si osvojily specifické návyky člověka bez zaměstnání a ztratily návyky běžné pro každodenní činnost, či kombinace obojího.

V těchto případech je vždy zapotřebí přistupovat k problému ze širokého a dlouhodobého hlediska, ve střednědobém a místním měřítku však může eliminaci těchto sociálně patologických jevů napomoci i dotace z programu SROP, ať už formou podpory neziskových organizací při pořádání různých akcí, výstavbě bydlení pro tyto skupiny obyvatel či rekvalifikačních kurzů. Obecně si však tento problém žádá komplexní řešení, do jehož realizace by byly aktivně zapojeny všechny zúčastněné skupiny obyvatel.

Dalším, velmi charakteristickým znakem Ústeckého kraje, který však nemusí být chápán výhradně jako negativní, je přítomnost několika málo větších podniků a nízká aktivita malých a středních podnikatelů. Tento charakter kraje je dán historickým vývojem hospodářství na tomto území. Přítomný těžební, energetický či chemický průmysl bylo a v současné době je těžké rozdělit mezi větší počet menších podniků. Možnost zapojení MSP však tkví v dodavatelských a podpůrných aktivitách.

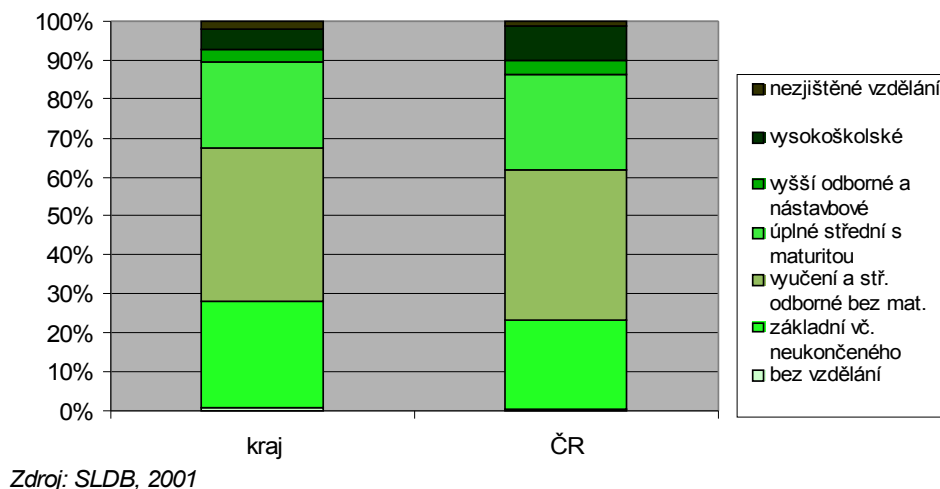
Pokud by se tedy měl zvýšit podíl malých a středních podniků na ekonomice kraje, a pokud by jejich aktivita byla značná, dalo by se očekávat, že využijí možnosti požádat si o dotaci v rámci první priority zaměřené na podporu podnikání.

Pokud však má být v kraji podpořeno více malých a středních podniků, je podle SWOT analýzy, která je součástí Programu rozvoje, potřeba vybudovat či zlepšit stav stávající infrastruktury pro rozvoj MSP. V kontextu programu SROP je možné například vybudovat či zrekonstruovat budovy vhodné pro podnikání stejně jako dopravní infrastrukturu kolem nich, či například zlepšit napojení na moderní informační technologie.

Stejně tak si Program rozvoje kraje všímá potřeby zaměřit se na odvětví s vyšší přidanou hodnotou, velké množství příchozích investic a existujících podniků se zaměřuje na tzv. low-road typ rozvoje, přítomné jsou tedy především ta odvětví, jež požadují méně kvalifikovanou, levnější pracovní sílu.

V případě změny by všal bylo nutné změnit strukturu zaměstnanosti v této oblasti, která přechodu k high-road ekonomice příliš nenasvědčuje (blíže viz Graf č. 5). Ve srovnání s celostátním průměrem žije v Ústeckém kraji o téměř šest procentních bodů více lidí se základním vzděláním, vyučených a lidí bez vzdělání. Tato struktura odpovídá průmyslově zaměřenému regionu.

Graf č. 5: Vzdělanostní struktura v Ústeckém kraji ve srovnání s celostátním průměrem, 2001



Velmi důležitá je v této oblasti rekultivace životního prostředí, jeho ochrana a snaha o návrat do původního stavu. Podobné aktivity jsou však v kompetenci Ministerstva životního prostředí ČR, jakožto Řídícího orgánu Operačního programu Životní prostředí.

Autoři programu rozvoje kraje se rovněž zmiňují o potřebě podpořit cestovní ruch, především jeho infrastrukturu a kvalitu nabízených služeb. V programu SROP pro Ústecký kraj by se tedy rovněž měly objevit projekty zaměřené na výstavbu či rekonstrukci ubytovacích zařízení, především v oblastech nedotčených průmyslovou činností, tedy v oblasti Krušných hor, Českého středohoří a Šluknovského výběžku.

12.3 Zaměření program SROP v Ústeckém kraji

V Ústeckém kraji se podařilo zrealizovat 236 projektů, zbývá ukončit realizaci u posledního projektu. Žádostí bylo předloženo 556, schváleno a zrealizováno bylo tedy 43 % projektů, nejvíce jako součást první a čtvrté priority. Počet zrealizovaných projektů v jednotlivých opatřeních znázorňuje Tabulka č. 15 (IS MONIT, 2008).

Tabulka č. 15: Počet zrealizovaných projektů v jednotlivých opatřeních SROP v Karlovarském kraji

Podpora podnikání ve vybraných regionech	74
Rozvoj dopravy v regionech	6
Rozvoj informačních a komunikačních technologií v regionech	17
Regenerace a revitalizace vybraných měst	1
Infrastruktura pro rozvoj lidských zdrojů v regionech	18
Podpora sociální integrace v regionech	49
Posílení kapacity místních a regionálních orgánů při plánování a realizaci programů	2
Rozvoj služeb cestovního ruchu	44
Rozvoj infrastruktury pro cestovní ruch	25

Zdroj: IS MONIT, 2008

Regionální podpora podnikání

Jak je již zmíněno výše, aktivita MSP v Ústeckém kraji je v celorepublikovém srovnání podprůměrná. Při důrazu, který je však ve SROP na podporu podnikání kladen, bylo stále nejvíce projektů zrealizováno právě v tomto opatření.

K červenci roku 2008 již byla realizace projektů ukončena ve všech 74 případech (IS MONIT, 2008), zbývá proplatit devět projektů, jejichž projektový manažeři již předložili žádost o platbu na organizaci CzechInvest. V současné době lze tedy již hodnoty většiny monitorovacích ukazatelů považovat za konečné (výjimkou jsou ukazatele, které má konečný příjemce povinnost naplnit do jednoho roku od ukončení realizace).

Podpořeno bylo celkem 47 podniků, což odpovídá 87% naplnění plánované výše (IS MONIT, 2008). Realizace těchto projektů by měla vést k téměř 28% navýšení obrátu těchto firem (IS MONIT, 2008).

V předchozí kapitole bylo uvedeno, že součástí podpory MSP je i rekonstrukce či výstavba prostor vhodných k podnikání a vybudování obslužné infrastruktury. Stejně tak je podporu podnikání možno definovat také jako konzultační a poradenské služby pro MSP. V Ústeckém kraji bylo celkem 1 685 hodin věnováno různým typům poradenství, školení a konzultací (IS MONIT, 2008).

Jelikož je jedním z hlavních problémů kraje (stejně jako ve všech zde sledovaných krajích) míra nezaměstnanosti, bude u každé priority uvedena také informace o počtu nově vytvořených pracovních míst.

Pracovních míst vytvořených při realizaci projektů podporujících rozvoj malých a středních podniků bylo k červenci roku 2008 vytvořeno 357, pouze 30,5 % jsou místa vytvořená pro osoby ženského pohlaví (IS MONIT, 2008). Avšak v celostátním srovnání je relativní podíl nezaměstnanosti žen v Ústeckém kraji podprůměrný.

Jakmile bude u všech projektů předložena první monitorovací zpráva o udržitelnosti projektu, ve které musí být doloženo naplnění naplánovaných pracovních míst, měla by celková výše tohoto ukazatele dosáhnout hodnoty 549 (IS MONIT, 2008).

Regionální rozvoj infrastruktury

Stav dopravní infrastruktury Ústeckého kraje lze obecně považovat za uspokojující. I přesto bylo i zde předloženo několik projektů zaměřených na výstavbu či rekonstrukci silnic, je jich však méně než u ostatních sledovaných krajů. Úspěšně zrealizovány a v současnosti již proplaceny byly tři projekty dopravní infrastruktury, přičemž největším z nich byl již výše zmíněný projekt zaměřený na výstavbu přivaděče k průmyslové části Prosmky. Druhý z projektů má velmi obdobné zaměření, třetím projektem je výstavba mostu.

Lze říci, že za pomoci dotace ze strukturálních fondů bylo v Ústeckém kraji vystavěno či zrekonstruováno celkem 1,20 km silnic (součást pouze jediného projektu). Jednotkový náklad na 1 km silnice byl v tomto případě přes 203 mil Kč, v této částce je zahrnuta i výstavba tří mostů (IS MONIT, 2008).

Stejně tak i v případě druhého opatření, *Regionální rozvoj dopravní obslužnosti*, byly úspěšně dokončeny pouze tři projekty, jejich celkové náklady se vyšplhaly do výše 254 mil Kč (IS MONIT, 2008). Výsledkem projektu je modernizace a rozšíření vozového parku MHD v okresních městech Most, Chomutov a Ústí nad Labem (nákup 15 prostředků hromadné dopravy).

Zcela jiná než v předchozích dvou podopatřeních je již tradičně situace v opatření *Rozvoj informačních a komunikačních technologií v regionech*. V tomto případě bylo úspěšně

zrealizováno 17 projektů, díky kterým se podařilo napojit 443 000 obyvatel kraje k širokopásmovému připojení (IS MONIT, 2008).

Rozvoj lidských zdrojů v regionech

Na základě informací z Programu rozvoje Ústeckého kraje je tato priorita ze všech priorit SROP pro Ústecký kraj nejdůležitější. V případě kvalitně vypracované projektové dokumentace s dobrým projektovým záměrem mohou tyto projekty přispět ke snížení míry nezaměstnanosti, vytvořit podmínky pro vzdělávání a napomoci integraci sociálně nepřízpůsobivých a sociálně vyloučených občanů.

Zrealizováno bylo 65 projektů, z nichž byla převážná většina již proplacena (IS MONIT, 2008). Analýzou obsahu jednotlivých projektů však bylo zjištěno, že projekty nereagovaly na potřeby kraje v předpokládané míře. Nejvíce projektů je zaměřeno na vzdělávání občanů především v oblasti strojírenství a polygrafie (ne však výhradně na občany postižené nezaměstnaností, jedná se spíše o rekonstrukce dílen), velká část projektů se věnuje také handicapovaným a mentálně postiženým lidem. Výhradně na rekvalifikace a vzdělávání sociálně vyloučených občanů je zaměřeno 26 % z celkového počtu projektů (viz Tabulka č. 16) (IS MONIT, 2008). Zajímavá je však četnost projektů věnujících se komplexnímu komunitnímu plánování v různých městech po celém kraji.

Tabulka č. 16: Charakter projektů zrealizovaných v Ústeckém kraji v rámci Opatření 3.1 a 3.2

Vzdělávání obecně, kurzy a školení	28,8 %
Mentálně postižení, handicapovaní občané	22,8 %
Rekvalifikační a školící kurzy zaměřené na sociálně vyloučenou část obyvatel	25,8 %
Osoby v tísní	5,9 %
Komunitní plánování	16,7 %

Zdroj: IS MONIT, 2008, vlastní výpočty

Co se geografického rozložení výše zmíněných projektů týče, byla naprostá většina projektů lokalizována v obcích Most a Chomutov, ve kterých je problém nezaměstnanosti a sociální exkluze všeobecně považován za nejvážnější. Jedná se navíc o území nejvíce postižené restrukturalizací. V Chomutově navíc efektivně funguje komunitní centrum zaměřené na integraci obyvatel romského původu.

Zajímavostí je poměrně velká četnost projektů zaměřených na vzdělávání v oblasti životního prostředí, což tento kraj odlišuje od ostatních třech sledovaných (IS MONIT, 2008).

Rozvoj cestovního ruchu

Ústecký kraj nepatří v České republice mezi nejpopulárnější turistické destinace pro tuzemskou ani zahraniční klientelu, přesto byly i zde realizovány projekty čtvrté priority. Projektů bylo celkem 69 (IS MONIT, 2008), a to především v oblasti Mostecka, Chomutovska a v Ústí nad Labem, čímž se nepotvrzuje výše zmíněný předpoklad, že takto zameřené projekty budou situovány především v horských oblastech (Krušné hory, České středohoří) a na Šluknovsku. Svědčí to o snaze místních obyvatel o změnu charakteru těžebních oblastí a vytvoření přijatelnějších podmínek pro život občanů. Nadregionálně zaměřeny byly projekty golfového hřiště Terezín a Kamencového jezera Chomutov, ani jeden z těchto projektů se však neobešel bez vážných problémů při realizaci a bez povšimnutí médií i široké veřejnosti. “Kauza” Kamencového jezera je podrobněji popsána jako případová studie této kapitoly.

Míru naplnění vybraných monitorovacích ukazatelů znázorňuje Tabulka č. 17. Ve všech případech se podařilo plánovanou hodnotu naplnit (v případě počtu vytvořených stezek dokonce překročit), konečná hodnota počtu vytvořených pracovních míst bude známa nejpozději v červnu roku 2009.

Tabulka č. 17: Naplnění monitorovacích ukazatelů 4. priority v Ústeckém kraji

	Plánovaná hodnota	Dosažená hodnota
Počet podpořených MSP v cestovním ruchu	8	8
Projekty ekoturistiky	2	2
Stálá lůžka v hotelích a obdobných ubytovacích zařízeních	852	852
Turistické a naučné stezky	8	10
Počet vytvořených pracovních míst	164	78

Zdroj: IS MONIT, 2008

12.4 Případová studie

Kamencové jezero – rozvoj turistické infrastruktury je projekt předložený v rámci Opatření 4.2. Projekt je situován v oblasti mezi Chomutovem a Jirkovem, tato města jsou díky souvislé zastavbě kompaktní, a jezero tak leží v místě velmi dobré dopravní dostupnosti. I to je jeden z důvodů jeho oblíbenosti.

Na začátku roku 2005 začala na tomto území výstavba turistických chatků a mola na břehu jezera. Realizace projektu trvala rok, projekt byl proplacen a uzavřen v únoru roku 2007 (IS MONIT, 2008). Celkové náklady dosáhly částky 2,4 mil Kč, konečný příjemce (město Chomutov) uhradil z vlastních zdrojů 25 % těchto nákladů (IS MONIT, 2008).

Realizace projektu dopadla dobře, v květnu roku 2008 však na projekt a nezvyklé okolnosti jeho pronájmu upozornili reportéři České televize (ČT, 2008).

Konečný příjemce může projekt pronajmout buď po ukončení pětileté doby udržitelnosti nebo po souhlasu ŘO SROP. V žádném případě nelze projekt prodat (sledují se příjmy projektu, v případě příjmu překračujícího 20 % celkové výše dotace KP vrací minimálně část dotace) a výstup projektu může být pronajmut pouze za dodržení pravidel péče řádného hospodáře za cenu v místě a čase obvyklou (Zákon o veřejných zakázkách č. 137/2006 Sb).

V případě Kamencového jezera však došlo k pronájmu za nezvykle nízkou cenu, navíc na dobu 50 let, což je doba velmi neobvyklá (ČT 24, 2008).

Projekt se stal předmětem vyšetřování Policie České republiky a CRR vyhodnotilo celou věc jako podezření na nesrovnalost. Podezření bylo v červnu roku 2008 odesláno na ŘO,

které v případě, že bude se stanoviskem CRR souhlasit, má povinnost oznámit případ finančnímu úřadu a Úřadu pro ochranu hospodářské soutěže. Konečnému příjemci tak kromě právních postihů hrozí dodatečné odejmutí dotace a sankcionování.

12.5 Závěr

Na základě analýzy současné situace hlavních sledovaných aspektů socio-ekonomického rozvoje bylo zjištěno, že v případě Karlovarského kraje se základní problémy mírně liší od problémů ostatních krajů ČR.

Díky nalezištím ložisek hnědého uhlí, které se těží povrchového způsobem, je krajina především v oblasti Mostu a Chomutova silně zdevastována.

Ústecký kraj postupně ztrácí na svém strategickém hospodářské významu, do popředí se dostávají regiony zaměřené na služby a regiony nezátížené restrukturalizací. Ve výsledku se tak kraj potýká s nejvyšší mírou nezaměstnanosti v České republice (především okres Most).

S mírou nezaměstnanosti částečně souvisí také problémy sociologického charakteru. Kraj se potýká s vyšším množstvím sociálně nepřízpůsobivých obyvatel a socio-patologických jevů.

Předkladatelé žádostí o dotaci na tyto problémy patrně zareagovali. V rámci 236 schválených projektů bylo 67 z nich předloženo v rámci třetí priority, přímo na problém integrace a snižování počtu nezaměstnaných se zaměřilo přes 25 % těchto projektů.

Naopak o projekty dopravní infrastruktury a dopravní obslužnosti až takový zájem nebyl, lze tedy předpokládat, že obce a kraj nepovažují stav místních silničních komunikací za prioritní problém.

V rámci čtvrté priority byl výše zmíněn předpoklad, že projekty budou situovány zejména do oblastí s méně znečištěným životním prostředím, tzn. do oblastí Českého středohoří, Krušných hor a Šluknovského výběžku. Tento předpoklad se nepotvrdil, největší zájem o dotaci projevíli příjemci z oblasti Mostecka, Chomutovska a Ústecka.

13. Dopady programu na rozvoj Moravskoslezského kraje

13.1 Základní charakteristika kraje

Moravskoslezský kraj zabírá plochu 5 427 km² (ČSÚ, 2006) v severovýchodní části České republiky. V roce 2006 žilo v tomto regionu 1 249 981 obyvatel (ČSÚ, 2006), přičemž v krajském městě Ostrava žije téměř 26 % z celkového počtu obyvatel. Průměrná hustota zalidnění je 230,3 obyvatel na čtverečný kilometr, existují však rozdíly v hustotě zalidnění mezi jednotlivými okresy, zejména mezi oblastí Jesenicka a Ostravské pánve (ČSÚ, 2006).

Ráz Moravskoslezského kraje určuje zejména těžební průmysl a geografická poloha kraje. Na přelomu let 1989 a 1990 došlo ke změně priorit v hospodářství na úrovni celého státu a dříve prosperující kraj se tak dostává do pozadí zájmu.

Nevýhodná je jak horizontální (kraj leží v sousedství Slovenské a Polské republiky), tak i vertikální geografická poloha (Ostrava leží, při použití silniční komunikace, ve vzdálenosti 390 km od Prahy – www.skoda-auto.com, 15.6.2008).

Administrativně se kraj skládá z šesti okresů, jejichž základní socio-ekonomická charakteristika je nastíněna v Tabulce č. 18.

Tabulka č. 18: Základní socio-ekonomické charakteristiky okresů Moravskoslezského kraje

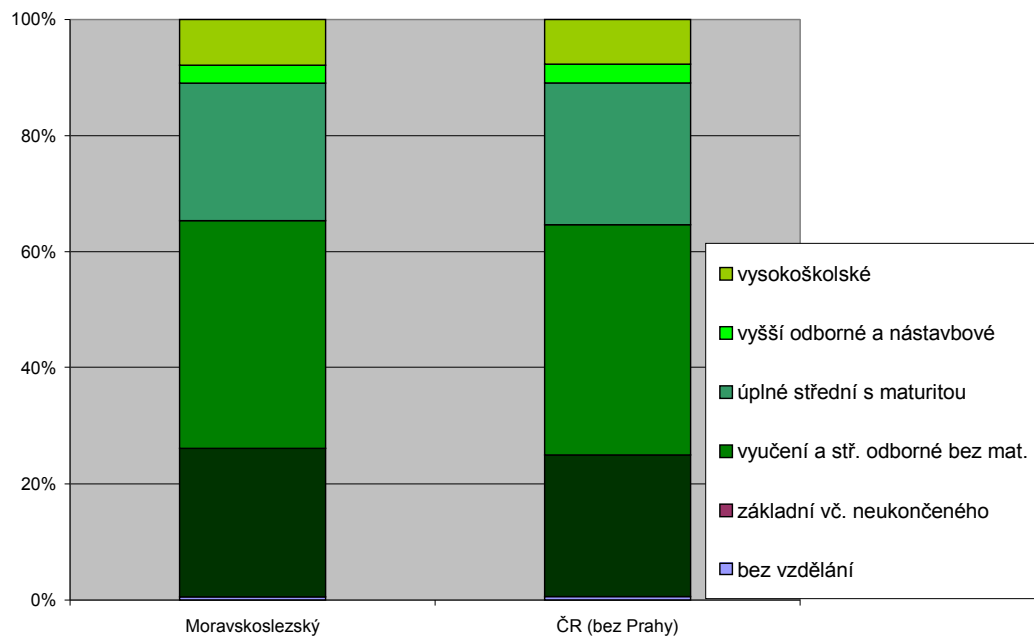
	rozloha	počet obyvatel	registrovaná míra nezaměstnanosti	podíl vysokoškolsky vzdělaného obyvatelstva
Bruntál	1530	105139	8,8	5,4
Frýdek-Místek	1208,5	226818	5,8	7,8
Karviná	356,2	279436	11,9	6,4
Nový Jičín	886,1	159925	4,7	6,9
Opava	1113,1	181405	6,9	7,0
Ostrava – město	331,5	316744	8,1	10,5

Zdroj: SLDB 2001, MPSV 2008

Průměrná míra nezaměstnanosti v celém kraji je 8,86 % (viz Tabulka č. 6), což jej řadí na nepříznivé druhé místo hned za strukturálně podobně postižený Ústecký kraj (bližší viz např. Kartogram č. 1). Na jedno pracovní místo přitom připadá téměř pět uchazečů (Tabulka č. 13).

Graf číslo 6 znázorňuje vzdělanostní strukturu obyvatelstva Moravskoslezského kraje v porovnání s celorepublikovým průměrem. Z grafu je patrné, že vzdělanostní struktura odpovídá průměru České Republiky, nadprůměrný je především podíl nevzdělaných lidí, zároveň však ale také podíl lidí s vysokoškolským vzděláním. Lze předpokládat, že vysokoškolsky vzdělané obyvatelstvo následuje poptávku a soustředí se především do větších měst, Ostravy především.

Graf č. 6: Vzdělanostní struktura v Moravskoslezském kraji v porovnání s celostátním průměrem



Zdroj: SLDB, 2001

Z hospodářského hlediska je pro kraj typická těžba černého uhlí, těžký průmysl jako hutnictví a strojírenství či výroba dopravních prostředků (PRMSK, 2002). V průmyslu je celkově zaměstnáno téměř 32 % ekonomicky aktivního obyvatelstva (ČSÚ, 2006), což částečně vysvětluje i vyšší podíl obyvatelstva s nižším dosaženým stupněm vzdělanosti než středoškolským, vyučeno je 39,5 % všech osob starších 15 let (ČSÚ, 2006).

Stejně jako ve všech výše zmíněných krajích ani Moravskoslezský kraj nedosahuje 75 % průměrné hodnoty HDP Evropské unie (ČSÚ, 2004), i zde tedy měli žadatelé možnost požádat o spolufinancování svých projektových záměrů z peněz programu SROP.

13.2 Hlavní problémy a slabé stránky kraje

Základním problémem kraje, který determinuje většinu problémů socio-ekonomického i hospodářského charakteru, je výše zmíněná orientace hospodářství. Vzhledem k měnícím se ekonomickým podmínkám na úrovni státu i globalizujícímu se světovému hospodářství pozbývá těžký průmysl v České republice na svém významu (respektive je nižší oproti minulosti, kdy byla tato oblast zdrojem těžkého průmyslu pro země RVHP). Tyto změny si žádají zejména restruktulizaci zaměstnanosti a vzdělanosti obyvatelstva stejně jako změnu podnikatelských aktivit.

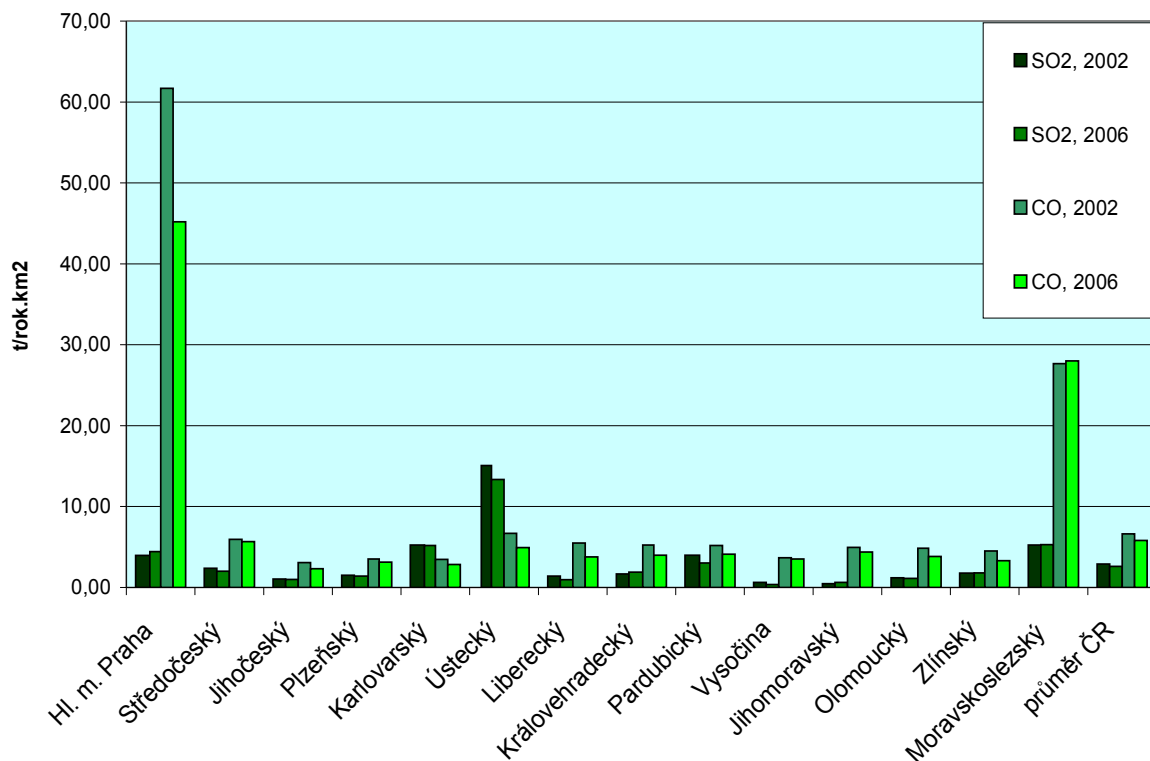
Vyšší zaměstnanost a koncentrace ekonomických aktivit do průmyslu, díky níž existuje v kraji větší množství velkých podniků, snižuje konkurenceschopnost malých a středních podniků v tomto odvětví. Podíl MSP na počtu obyvatel je druhý nejnižší v České republice (PRMSK, 2006). Situaci je podle výzkumu provedeného mezi obyvateli kraje v roce 2003 možno zlepšit především dostavbou dálnice D1 (respektive její částí D47), která povede ke zlepšené dopravní napojenosti Ostravska na zbytek republiky, vytvořením nových pracovních míst a větší informovaností podnikatelů o možnosti čerpání z různých dotačních fondů (PRMSK, 2006). Vytváření nových pracovních příležitostí, podpora MSP a lepší informovanost o dotačních fondech jsou oblasti, ve kterých je možno využít programu SROP, první priority, Opatření 3.3 a Technické pomoci zejména. Pátá priorita (Technická pomoc však není v této práci sledována). U projektů realizovaných v rámci Opatření 3.3 by se tedy dala očekávat vyšší četnost programů zaměřených na informovanost odborné veřejnosti, ať už formou školení a seminářů, či vydáváním informačních letáků.

Za další problém kraje, rovněž vyplývající z průmyslového zaměření oblasti, lze považovat i stav životního prostředí a ekologický problém oblasti obecně. Pro ilustraci je v Grafu č. 7 zobrazen stav vybraných měrných emisí v letech 2002 a 2006 v krajích Česka.

Moravskoslezský kraj je jediným krajem v republice, ve kterém došlo ke zhoršení stavu CO v ovzduší.

Pro zlepšení stavu životního prostředí i jeho jednotlivých složek je určen Operační program Životní prostředí. Program SROP je však k průmyslovému dědictví Moravskoslezského kraje rovněž relevantní, a to především v oblasti revitalizace měst, rekonstrukce průmyslových objektů a podpory rozvoje cestovního ruchu (ačkoliv rekonstrukce průmyslových objektů, brownfields, je součástí programů spadajících pod MMR a CzechInvest).

Graf č. 7: Měrné emise SO₂ a CO v krajích ČR v letech 2002 a 2006



Zdroj: ČHMÚ, 2007

Jako problémová se dá v Moravskoslezském kraji označit také míra nezaměstnanosti. Při celostátním srovnání míry nezaměstnanosti v jednotlivých okresech Česka se na pozici okresu s druhou nejvyšší mírou nezaměstnaností v Česku pohybuje Karviná (PRMSK, 2006). V tomto okrese pak rovněž připadá nejvíce uchazečů na jednu volnou pracovní pozici.

Co se územní dimenze týče, měla by být většina projektů zaměřena na vytváření pracovních míst a rozvoj lidských zdrojů v okresech Bruntál a Karviná, které se potýkají s nejvyšší mírou nezaměstnanosti v kraji, nízkými mzdami a nižší mírou dosaženého vzdělání (ČSÚ, 2001, MPSV, 2008).

Koneční příjemci projektů zaměřených na cestovní ruch by měli pocházet zejména z oblastí s rozvojovým potenciálem, tzn. z oblasti Ostravy, Jesenicka a Beskydska.

Projekty zaměřené na rozvoj dopravní infrastruktury by měly být lokalizovány především do oblastí severního Bruntálska, kde je situace aktuálně nejpalcivější (PRMSK, 2006).

13.3 Zaměření programu SROP v Moravskoslezském kraji

V Moravskoslezském kraji bylo předloženo celkem 862 žádostí, schválených a úspěšně zrealizovaných bylo téměř 40 % z nich (IS MONIT, 2008). Největší zájem mezi žadateli byl o Opatření 5.1.1, tedy o dotaci v oblasti podpory malých a středních podniků. Jedná se pro Moravskoslezsko o velmi příznivou informaci, která poukazuje na zájem soukromého sektoru o dotace ze strukturálních fondů (v rámci první priority mohou žádat pouze soukromé subjekty a na tyto projekty není poskytována dotace ze státního rozpočtu). MSP mohou požádat o podporu také z OP Průmysl a podnikání (u podnikatelů všeobecně “oblíbenější” a z hlediska finančního objemu zajímavější program).

Tabulka č. 19 zobrazuje stručný přehled projektů dle jejich stavu. V současné době jsou realizovány už jen dva poslední projekty z Opatření 5.2.1 a 5.3.3, dohromady bude těmto projektům vyplacena dotace ve výši téměř 240 mil Kč (IS MONIT, 2008). Projekt, v rámci něhož se staví silnice II. třídy v Ostravě, tvoří 76 % těchto financí a zároveň celých 20 % celkového objemu nasmlouvaných financí z ESF a ERDF pro Moravskoslezský kraj. Projekt je v současné době již zrealizován, ŘO SROP bude vydávat novou smlouvu o financování, která zahrne veškeré změny, ke kterým u takto velkého projektu v průběhu realizace došlo, a během následujících měsíců by mělo dojít k proplacení těchto prostředků (přičemž částka bude ve skutečnosti přibližně o 200 tisíc Kč nižší) (IS MONIT, 2008).

Tabulka č. 19: Stav projektů SROP v Moravskoslezském kraji k 24.7.2008

	počet projektů	podíl na celkovém objemu financí ze SF (%)
V realizaci	2	26,1
Realizace ukončena	144	13,3
Financování ukončeno	170	60,6

Zdroj: IS MONIT 2008, vlastní výpočty

Regionální podpora podnikání

V současné době jsou již všechny projekty v Moravskoslezském kraji zaměřené na podporu podnikání zrealizovány, což znamená, že hodnoty zde uvedené by se již neměly příliš změnit. Celková výše investic ze strukturálních fondů a soukromých zdrojů dosáhne výše až 1,5 mld Kč, finance budou rozděleny mezi 128 projektů (IS MONIT, 2008).

Nejvíce projektů bylo zrealizováno v okrese Frýdek Místek, následuje okres Ostrava – město. Naopak nejméně projektů bylo dle očekávání zrealizováno v podnikatelsky tradičně slabších oblastech Bruntálska a Karvinska (IS MONIT, 2008).

Plánované a dosažené hodnoty stěžejních monitorovacích ukazatelů znázorňuje Tabulka č. 20.

Tabulka č. 20: Monitorovací ukazatele první priority v Moravskoslezském kraji

	plánovaná hodnota	dosažená hodnota
Počet podpořených firem	23	23
Aplikace inovace výrobků a technologií	13	8*
Počet nakoupených patentů a licencí	2	2
Počet vytvořených pracovních míst	221	183

*Pozn.: * 2 projekty nemají doposud nastavená data v IS MONIT*

Zdroj: IS MONIT, 2008, vlastní výpočty

Rozvoj dopravní infrastruktury

Zřejmě nejdiskutovanější dopravní stavbou je v současnosti stavba dálnice D47, díky které dojde k přímému dopravnímu napojení Ostravy na Olomouc, Brno a Prahu.

Projekty programu SROP jsou však výhradně zaměřeny na rekonstrukci a výstavbu silnic II. a III. třídy a místních pozemních komunikací, tedy komunikací obhospodařovaných kraji a jednotlivými obcemi.

Z těchto projektů byl na Moravskoslezsku finančně nejnáročnějším již výše zmíněný projekt ostravské silnice II. třídy Českobratrská. Celkové náklady dosahují v současné době téměř 294 mil Kč, ze strukturálních fondů je hrazeno 75 % celkových nákladů (IS MONIT, 2008). V rámci projektu se podařilo vybudovat 0,7 km nové silnice a jeden most, který pomůže napojit budovanou dálnici D47 na místní komunikace. Touto stavbou by mělo dojít až k 25% časové úspoře v dostupnosti (IS MONIT, 2008), otázkou však je, do jaké míry bude mít na tomto ukazateli podíl samotná dálnice D47.

Druhé podopatření této priority se zabývá zkvalitňováním dopravní obslužnosti. V Moravskoslezském kraji je zajímavostí, že na rozdíl od ostatních krajů je většina těchto projektů zaměřena na nákladnou výstavbu autobusových nádraží, konkrétně v obcích Frýdek – Místek, Hlučín a Karviná. K rozšíření a modernizaci vozového parku MHD využily toto opatření obce Nový Jičín a Opava, ve kterých by měly nové dopravní prostředky zvýšit počet přepravovaných osob o 5 – 30 % (IS MONIT, 2008).

Všechny projekty zaměřené na rozvoj informačních technologií jsou v dnešní době již úspěšně proplacené, projekty byly totiž až na jednu výjimku součástí první, čtvrté a páté výzvy programu SROP (program má celkem osm výzev, v poslední deváté byly předkládány žádosti na technickou pomoc). Tyto projekty se ve výsledku dotknou 640 000 obyvatel Moravskoslezského kraje (IS MONIT, 2008).

Možnosti zrekonstruovat nemoderní městské centrum využilo k rekonstrukci náměstí pouze město Třinec, nepotvrdilo se tedy očekávání, že obce Moravskoslezského kraje využijí programu k revitalizaci průmyslem postižených částí.

Konkrétní výsledky vybraných monitorovacích ukazatelů druhé priority dále obsahuje Tabulka č. 21.

Tabulka č. 21: Monitorovací ukazatele druhé priority v Moravskoslezském kraji

	plánovaná hodnota	dosažená hodnota
Délka vybudovaných km silnic II. a III. třídy	112,4	122,5
Instalace moderních IS zařízení pro cestující MHD	6	6
Nákup speciálních hromadných prostředků	12	12
Počet lidí připojených k širokopásmovému internetu	612 782	641 404
Vybudovaná PIAP a/nebo IKT centra	106	107

Zdroj: IS MONIT, 2008, vlastní výpočty

Rozvoj lidských zdrojů

Nejvíce projektů třetí priority bylo zrealizováno přímo v Ostravě a v okrese Karviná. Naproti tomu v okrese Nový Jičín byly z programu SROP zrealizovány pouze dva projekty.

Na rozdíl od geografického rozložení projektů je zaměření projektů velmi různorodé, a to i ve porovnání s ostatními sledovanými kraji. Projekty jsou zaměřeny na všechny věkové skupiny obyvatel, jak na celoživotní vzdělávání, handicapované či mentálně postižené občany, tak například i na sociálně slabé a nezaměstnané. Dva projekty byly rovněž zaměřeny na bezpečnost obyvatel, jeden pak na pomoc lidem vracejícím se z výkonu trestu do “běžného” každodenního života (IS MONIT, 2008).

Co se podpory nezaměstnaným a odstraňování sociální izolace týče, projekty umožní téměř 8 000 osob zúčastnit se kurzů sociální integrace, v současné době lze již 1 200 zájemců považovat za úspěšné absolventy.

V kapitole, která se zabývá vytýčením hlavních problémů Moravskoslezska, je mimo jiné uvedeno, že v případě projektů Podopatření 5.3.3 by projekty měly být cíleně zaměřeny na propagaci programu a poskytování informací o možnostech získání dotace především pro malé a střední podniky. Podána byla pouze jedna žádost, na základě které je realizován projekt zaměřený na posílení kapacity při plánování a realizaci projektů pro programovací období 2007 – 2013. Jedním z cílů projektů je připravenost na příjem žádostí v novém období. Obsahem projektu byla kromě zahraničních vzdělávacích pracovních cest a tuzemských školení

pro pracovníky státní správy rovněž školení pro odbornou veřejnost. Bylo vydáno přes 7 000 brožur a realizováno přes 100 školení a seminářů (IS MONIT, 2008). Náklady projektu se vyšplhaly na 77 mil Kč (IS MONIT, 2008). Obdobně zaměřena byla rovněž polovina projektů z celkového počtu osmi zrealizovaných projektů Technické pomoci v Moravskoslezském kraji (IS MONIT, 2008).

Rozvoj cestovního ruchu

Projekty podporující rozvoj cestovního ruchu jsou díky svému charakteru rovnoměrněji rozmístěny po území kraje, než je tomu u ostatních priorit. I z tohoto důvodů bylo jen velmi málo projektů zrealizováno ve statutárním městě, přičemž u ostatních priorit tomu bylo naopak. Nejvíce projektů bylo zrealizováno na území obce Mosty u Jablunkova (okres Frýdek–Místek), významné množství projektů má jako místo své realizace uveden také okres Bruntál. Výše zmíněný předpoklad se naplnil pouze částečně, nelze říci, že podíl projektů zrealizovaných v oblasti Ostravska, Bruntálska a Opavska by byl signifikantní, spíše naopak. Tato skutečnost dokazuje fakt, že místo realizace projektu a jeho zaměření záleží více na aktivitě a dostupných finančních prostředcích pro koofinancování než na rozvojových potřebách daných oblastí.

Projekty počítají s vytvořením až 600 lůžek v penzionech a obdobných ubytovacích zařízeních, v současné době se podařilo vytvořit již přes 300 lůžek (IS MONIT, 2008).

13.4 Případová studie

CRR u žádného z projektů Moravskoslezského kraje nezaznamenala jediný problém vážnějšího charakteru, na kterém by bylo možno poukázat na extrémní situace, ke kterým může při realizaci dojít. Z tohoto důvodu je tento prostor vyhrazen podrobnějšímu popisu postupů při realizaci projektu. K tomuto účelu byl použit konkrétní projekt z Moravskoslezska, považovaný ze jeden z nejúspěšnějších. Zdrojem dat a informací o tomto projektu je IS MONIT a dokument *Kam plynuly prostředky ze SROP a JPD 2* (ZAJAC, 2008).

Projekt byl zaregistrován pod názvem *Ústav sociální péče pro mládež Pržno - dostavba areálu* a jeho hlavním cílem je dostavba areálu, ve kterém bude vytvořeno zázemí pro zdravotně a mentálně postižené obyvatele. Součástí areálu je také ústav sociální péče.

Projektová žádost byla podána již v první výzvě, v roce 2004. Poté, co byl projekt načten do IS MONIT a byly provedeny veškeré kontroly žádosti, byl projekt v říjnu roku 2004 doporučen k financování z fondu ERDF (projekt je sociálního charakteru, jeho obsahem je však výstavba areálu) a ze státního rozpočtu.

Ještě v témže roce bylo vydáno tzv. Rozhodnutí ministra (jinak také “velké Rozhodnutí”), čímž je potvrzen souhlas ŘO SROP s poskytnutím dotace. Následuje vydání Registračního listu, což je dokument, který mimo registrace projektu v informačním systému MMR nazvaným DIS (Dotační informační systém) plní i svůj praktický účel. Spolu s Podmínkami smlouvy je List zaslán konečnému příjemci ke schválení, příjemce má tak možnost zkontrolovat údaje v Registračním listu i Podmínkách ještě před tím, než je vydáno samotné Rozhodnutí o poskytnutí dotace. Měnit podmínky smlouvy a její znění není možné, oba dokumenty mají předem stanovený formát.

Smlouva byla v případě tohoto projektu uzavřena na celkovou částku 58 mil Kč (IS MONIT, 2008). Projekt spadá do třetí priority, v důsledku čehož je výše podílu strukturálních fondů na celkových uznatelných nákladech celých 80 %, 10 % financí poskytl příjemci státní rozpočet, zbylých deset procent nákladů hradí kraj jako konečný příjemce sám.

Z administrativního hlediska začíná realizace projektu dnem, kdy příjemce podepíše Podmínky, ve skutečnosti je však projekt v době podpisu Smlouvy již rozpracován, nejinak tomu bylo i v tomto případě.

V případě, že se v projektu objeví jakákoliv změna, má příjemce povinnost tuto změnu ohlásit zprostředkujícímu subjektu (Příručka pro příjemce, 2008). V tomto projektu byly provedeny tři podstatné změny, v důsledku čehož byly vydány a podepsány dva dodatky ke smlouvě.

Ve chvíli, kdy je realizace projektu ukončena a KP má zaplacený všechny faktury s projektem související, podává žádost o platbu. Společně se žádostí má KP povinnost předložit také závěrečnou monitorovací zprávu, ve které zhodnotí realizaci projektu, podá informace o provedených výběrových řízeních a dále například uvede, jakým způsobem zajistil publicitu projektu.

Kromě závěrečné monitorovací zprávy má příjemce povinnost předkládat také průběžné monitorovací zprávy za uplynulý půlrok. V případě, že měl projekt více etap a KP tak nárokuje proplacení každé etapy zvlášť, předkládá také tzv. etapové zprávy.

Právě pozdní předkládání těchto zpráv bylo v minulosti častým důvodem krácení dotace a podání podezření na nesrovnalost na Úřad pro ochranu hospodářské soutěže či na příslušný finanční úřad. Tyto podmínky byly zřetelným způsobem “změkčeny”, čímž vznikla situace, kdy důvody, za které byli v minulosti příjemci sankcionováni, zůstávají v současnosti již téměř bez povšimnutí.

Jakmile je žádost o platbu zkontrolována, je připravena soupiska faktur a veškerá dokumentace je v pořádku, odesílá ŘO SROP zprávu na MF a zároveň odesílá příkaz k úhradě do banky.

Po dobu pěti let od ukončení realizace projektu má KP povinnost udržovat projekt ve stejném stavu, jakákoliv důležitá změna musí být oznámena předem. Pětiletá doba udržitelnosti bývá častým terčem kritiky (HONĚK, 2008), po jejím skončení totiž může KP naložit s výstupem projektu jakýmkoliv způsobem, který uzná za vhodný. Problém pak nastává především v případě, kdy je konečným příjemcem veřejný subjekt, který výstup například prodá soukromé firmě, často za velmi nezvyklých podmínek (viz níže uvedený příklad Kamencového jezera).

13.3.7. Závěr

Projekty zrealizované na území Moravskoslezského kraje tvoří největší část z celkového počtu projektů v Česku, stejně jako finanční objem dotace (ZAJAC, 2008).

Celkem bylo zrealizováno 314 projektů, pouze u dvou posledních projektů doposud neskončila realizace (projektům bylo schváleno prodloužení realizace do 31. července 2008) (Tabulka č. 18).

Stejně jako v případě Olomouckého a Karlovarského kraje byly i zde výdaje ze strukturálních fondů na jeden projekt nejvyšší u projektů druhé priority (Tabulka č. 22). Na rozdíl od zmíněných krajů však bylo nejvíce projektů zrealizováno v rámci prvního opatření, což může být i důsledkem menší turistické atraktivnosti Moravskoslezského kraje ve srovnání s Olomouckem a Karlovarskem.

Tabulka č. 22: Rozdělení projektů a financí mezi jednotlivé priority a projekty v Moravskoslezském kraji (kromě TP)

		podíl SF v Moravsk. Kraji (v %, bez TP)	počet projektů	průměrný podíl SF na 1 projekt
Priorita 1	Regionální podpora podnikání	21,07	128	3180676,95
Priorita 2	Regionální rozvoj infrastruktury	44,19	38	22468916,79
Priorita 3	Rozvoj lidských zdrojů v regionech	20,08	74	5243305,61
Priorita 4	Rozvoj cestovního ruchu	14,65	74	3824707,86

Zdroj: IS MONIT, 2008, vlastní výpočty

Vzhledem k problémům hospodářského a strukturálního charakteru, které vedou k nadprůměrné míře nezaměstnanosti, byl v úvodní části této kapitoly formulován předpoklad, že pokud mají projekty sloužit k rozvoji regionu, měly by být zaměřeny zejména na větší informovanost o možnostech získání dotace (Opatření 3.3), podporu podnikání a revitalizaci měst. Tento předpoklad se na základě analýzy výsledků z IS MONIT potvrdil pouze částečně, zejména u prvního opatření. V případě revitalizace měst (Opatření 2.3) a informovanosti soukromých subjektů o možnostech získání podpory (Opatření 3.3) se očekávání nepotvrdilo.

Z územního hlediska se předpoklad realizovat a ze strukturálních fondů a státního rozpočtu podpořit především projekty z oblasti Bruntálska a Karvinska rovněž nepotvrdilo. Nejvíce tomuto předpokladu odpovídá lokalizace projektů čtvrté priority, což je však spíše výsledek aktivity místních obyvatel a popularity cestovního ruchu jako nástroje rozvoje regionů než naplánované strategie.

14. Závěr

Cílem této práce bylo pokusit se zhodnotit vliv programu SROP na rozvoj České republiky a jejich nejméně vyspělých regionů. Z metodického hlediska byly použity vybrané metody doporučené Evropskou komisí v oficiální příručce pro evaluaci. Vybrány byly způsoby hodnocení adekvátní k tématu práce, možnostem zpracovatelky a dostupnosti informací. Především bylo použito analýzy vybraných dat a informací z IS MONIT. Praktický náhled na program a jeho konkrétní výstupy pak přinesly provedené řízené rozhovory s pracovníky zprostředkujícího subjektu.

Stanoveny byly čtyři základní hypotézy, na jejichž základě byla práce zpracována. Výsledky jsou v této části práce zhodnoceny právě na základě těchto hypotéz.

První hypotéza předpokládala, že program lze z hlediska naplnění indikátorů a vyčerpání finanční alokace hodnotit jako úspěšný.

S výjimkou indikátorů, k jejichž naplnění dojde až v průběhu udržitelnosti projektu (vytvořená pracovní místa především), byla většina sledovaných hodnot naplněna minimálně z 90 %. K nenaplnění pak došlo zejména v případě první priority, nepodařilo se například podpořit předem stanovený počet podpořených malých a středních podniků. Tím také došlo k částečnému potvrzení čtvrté hypotézy, tedy, že ve všech opatřeních se hodnotící indikátory podařilo naplnit minimálně na 90 % (hranice pro naplnění výše monitorovacích ukazatelů u individuálních projektů).

Z hlediska vyčerpání finanční alokace lze program považovat za velmi úspěšný. Řídící orgán Společného regionálního operačního programu se v současnosti potýká s problémem tzv. přezávazkování. Došlo k situaci, kdy bylo nasmlouváno více finančních prostředků, než jakými Česká republika pro tento program ve skutečnosti disponovala. Problém bude s největší pravděpodobností řešen za pomoci státního rozpočtu ČR.

Výstupem druhé hypotézy (Projekty financované ze SROP nejsou územně zaměřeny na nejpostiženější oblasti) bylo dílčím cílem zjistit, zda dotace ve vybraných krajích ČR (Ústecký, Karlovarský, Moravskoslezský, Olomoucký) směřovala do nejzaostalejších oblastí.

Tento předpoklad se podařilo potvrdit částečně. Z analýzy dat provedené na úrovni jednotlivých projektů vyplývá, že více než na vyspělosti dané oblasti záleží na aktivitě místních subjektů, obcí především (vzhledem k charakteru programu tvoří velkou část žadatelů právě obce, což program částečně odlišuje od ostatních operačních programů). Dotace pak nejčastěji směřovaly zejména do těchto oblastí.

Naopak na úrovni celého programu lze říci, že větší část projektu směřovala do méně vyspělých oblastí krajů. Krajem, ve kterém geografické rozložení projektů odpovídá vyspělosti jednotlivých okresů je Olomoucký kraj, velkou zásluhu na tomto faktu mají aktivní žadatelé okresu Šumperk a částečně i Jeseník. Částečně se tento trend potvrdil také u Karlovarského kraje. Naopak k nepotvrzení hypotézy došlo na území Moravskoslezského kraje, ve kterém jsou projekty soustředěny více do větších měst než do oblasti Karvinska a Bruntálska.

Podařilo se potvrdit hypotézu, která předpokládala, že program probíhá v souladu s globálním cílem SROP, ve sledovaných krajích však nedošlo k výrazné změně základních socio-ekonomických charakteristik oproti stavu před rokem 2004.

Globálního cílu programu se však i přes vyčerpání finanční alokace, naplnění indikátorů a souladu s legislativou Česka i Evropské unie s největší pravděpodobností nepodaří dosáhnout. Výstupy programu jsou v porovnání s absolutními hodnotami sledovaných socio-ekonomických charakteristik příliš malé na to, aby samy o sobě mohly zajistit trvale udržitelný rozvoj regionů. Mohou k němu však přispět.

Poučení pro současné programové období 2007-2013, která z této práce vyplývají, je několik. V rámci oblastí intervence (v období 2004-2006 nazývané priority) podobné Technické pomoci a Opatření 3.3 by měl být kladen větší důraz na efektivní zvyšování informovanosti potenciálních žadatelů, a to především v zaostalejších oblastech (ne pouze např. v krajských městech).

Důležitá je rovněž stabilita oficiální programové dokumentace, především Příručky pro žadatele a příjemce. V praxi by se tedy měl zvýšit tlak na exaktní přípravu dokumentace před vyhlášením první výzvy tak, aby byl počet změn v průběhu realizace programů minimální.

Práce se snažila postihnout hlavní trendy a charakteristiky Společného regionálního operačního programu, vzhledem k jeho blížícímu se konci nelze očekávat, že by se výsledky zde uvedené příliš změnily. Zajímavé a užitečné by však bylo zhodnotit výstupy této práce s ex-post evaluací, která bude provedena na státní a evropské úrovni. Stejně tak by jistě bylo užitečné použít výsledky pro nové programovací období a zhodnotit například typologii problémů, se kterými se setkávali relevantní aktéři operačních programů v letech 2004 až 2006 s novými programy, jejichž realizace začíná v roce 2007.

15. Seznam literatury

Aktualizace Programu rozvoje Ústeckého kraje, 2001, Agentura regionálního rozvoje Euroregionu Labe, 185 s.

5/04: Identifikace, analýza a zhodnocení rozložení rozvojových programů EU a českých rozvojových programů s cílem navrhnout koordinovanější a racionálnější systém – Závěrečná zpráva, 2005, DHV ČR, Praha, 134 s.

6/04: Projekt evaluačního plánu: Hodnocení indikátorů/ukazatelů a vhodnosti jejich nastavení, Výsledky řešení projektu 6/04, Závěrečná zpráva, 2005, RPS ČR, 237 s.

BACHTLER, J, MICHIE, R. (1994): Strengthening Economic and Social Cohesion? The Revision of the Structural Funds, *Regional Studies*, Vol. 28, No. 2, s. 789-796

BACHTLER, J., TAYLOR, S. (2003): The Added Value of the Structural Funds: A Regional Perspective, *IQ Net Report on the Reform of the Structural Funds*, European Policies Research Centre, Glasgow, 49 s.

BACHTLER, J., WREN, C. (2006): Evaluation of European Union Cohesion Policy: Research questions and policy challenges, *Regional Studies*, Vol. 40, No. 2, s. 143-153

BASLÉ, M. (2006): Strengths and weaknesses of European Union policy evaluation methods: Ex-post evaluation of objective 2, 1994-99, *Regional Studies*, Vol. 40, No. 2, s. 225-235

BATTERBURY, S. C. E. (2006): Principles and purposes of European Union Cohesion policy evaluation, *Regional Studies*, Vol. 40, No. 2, s. 179-188

BLAŽEK, J., VOZÁB, J. (2006): Ex-ante evaluation in the new member states: The case of the Czech Republic, *Regional Studies*, Vol. 40, No. 2, s. 237-248

BLAŽEK, J., UHLÍŘ, T (2002): Teorie regionálního rozvoje, Nástin, kritika, klasifikace, Karolinum, Praha, 211 s.

BRADLEY, J. (2006): Evaluating the impact of European Union Cohesion policy in less-developed countries and regions, Regional Studies, Vol. 40, No. 2, s. 189-200

Evaluace socioekonomického rozvoje – Metodická příručka, 2004, MMR ČR, Elbona, a.s, str.107

Ex-post evaluation of URBAN Community Initiative 1994-1999, Final Report, 2003, GHK, Belgium, 135 s.

Ex-post evaluation of Objective 6 Programmes for the period 1995-1999, Country report for Finland, University of Vaasa, 73 s.

FLORIO, M. (2006): Cost-benefit analysis and the European union cohesion fund: On the social cost of capital and labour, Regional Studies, Vol. 40, No. 2, s. 211-224

GINEVIČIUS, R. et al. (2004): Quantitative evaluation of economic and social development of Lithuanian regions, Ekonomika, 65, s. 1-13

JAKOBY, H. (2006): Evaluation as part of the regional policy life cycle: The example of North Rhine-Westphalia, Germany, Regional Studies, Vol. 40, No. 2, s. 281-284

Informace o evaluačních aktivitách ŘO SROP pro 9. zasedání Monitorovacího výboru SROP ze dne 14. listopadu 2007, 2007, MMR ČR, 3 s.

LEONARDI, R (2006): Cohesion in the European Union, Regional Studies, Vol. 40, No. 2 s. 155-166

MAIRATE, A. (2006): The „added value“ of European Union Cohesion policy, Regional

Studies, Vol. 40, No. 2, s. 167-177

MARTIN R. Et all. (2006): Evaluating the impact of the structural funds on objective 1 regions: An exploratory discussion, Regional Studies, Vol. 40, No. 2, str. 201-210

MAZAL R. (2008): Interní dokumentace CRR, CRR ČR

Program rozvoje Karlovarského kraje 2007-2013: Socio-ekonomická analýza, 2006, EC Consulting, Praha, 107 s.

Program rozvoje Moravskoslezského kraje: Sociálně-ekonomická analýza, 2006, ARR et all., 140 s.

Program rozvoje územního obvodu Olomouckého kraje, 2005, Berman Group, Praha, 109 s.

Programový dokument SROP, Společný Regionální Operační Program České republiky na léta 2004-2006, Programový dokument SROP, verze 0.2 Prosinec 2006, MMR ČR, Praha, 166 str.

Programový dodatek SROP, verze 0.15, 2006, Praha, 170 s.

Průběžná zpráva k 31.8.2007 – Společný regionální operační program, 2007, MMR ČR, 62 s.

Silnice a dálnice v České republice 2007, 2007, ŘSD ČR, Praha, 16 s.

RAINES, P. (2006): The Trojan Horse Effect and the evaluation of Structural Funds in Scotland, Regional Studies, Vol. 40, No. 2 , s. 285-288

ZAJAC, P. (2008): Kam plynuly prostředky ze SROP a JPD 2, MMR CZ, 22 s. (elektronická verze dostupná na www.strukturalni-fondy.cz – aktuálně k 15.7.2008)

Zápis z 9. zasedání monitorovacího výboru SROP, 2007, MV SROP, 10 s.

Internetové zdroje

Česká televize [www.ct24.cz – k 20.7.2008]

Český statistický úřad [www.czso.cz – k 28.6.2008]

Evalsed [<https://ec.europa.eu/> – k 4.5.2008]

IS MONIT SROP [<https://as.crr.cz/portal/index.asp> – k 1.2.2008-30.7.2008]

Karlovarský kraj [www.kr-karlovarsky.cz – k 16.5.2008]

Mapový server Seznam [www.mapy.cz – k 5.5.2008]

Ministerstvo práce a sociálních věcí [www.mpsv.cz – k 25.6.2008]

Moravskoslezský kraj [www.kr-moravskoslezsky.cz – k 28.6.2008]

Olomoucký kraj [www.kr-olomoucky.cz – k 10.4.2008]

Ředitelství silnic a dálnic [www.rsd.cz – k 23.5.2008]

Regionální informační servis [www.risy.cz – k 5.5.2008]

Route planner [www.skoda-auto.com – k 5.5.2008]

Sčítání lidí, domů a bytů [www.sldb.cz – k 14.5.2008]

Správní obvody obcí s rozšířenou působností [www.zlatestranky.cz – k 15.7.2008]

Strukturální fondy [www.strukturalni-fondy.cz – k 11.7.2008]

Ústecký kraj [www.kr-ustecky.cz – k 9.6.2008]

Zákon o veřejných zakázkách č. 137/2006 Sb. [www.portal.gov.cz – k 1.5.2008]