

Filozofická fakulta Univerzity Karlovy v Praze
Ústav pro klasickou archeologii

Bakalárska práca

Tomáš Janek

Vývoj gréckych heliem od archaického obdobia po helenizmus
Development of greek helmets from archaic to hellenistic age

Prehlasujem, že som bakalársku prácu vypracoval samostatne, že som riadne citoval všetky použité pramene a literatúru a že práca nebola použitá v rámci iného vysokoškolského štúdia či k získaniu iného alebo rovnakého titulu.

V Prahe dňa

podpis

Anotace českém jazyce

Názov práce: Vývoj řeckých přileb od archaického po helénistické období.

Autor: Tomáš Janek

Katedra (Ústav): Ústav pro klasickou archeologii Univerzity Karlovy v Praze

Vedoucí bakalářské práce: Doc. PhDr. Jiří Musil, PhD.

E-mail vedoucího práce: jiri.musil@ff.cuni.cz

Bakalářská práce se zabývá vývojem řeckých přileb od archaického po helénistické období. Vyčleňuje základní typy používaných přileb a typologicky je dělí. K jednotlivým typům jsou přiřazeny různé varianty, které se v rámci daného typu objevují. Ty jsou děleny na jednotlivá období podle největšího rozmachu používání.

Práce se snaží datovat změny, které se objevují při výrobě daných typů. Helmy jsou doplněny o ikonografické paralely v umění. Vyobrazení jsou doloženy ve vázovém malířství, plastice, mincích a drobných bronzích.

Práce sleduje paralely i mimo území pevninského Řecka a porovnává rozdílné tendence ve výrobě hlavně na území Velkého Řecka.

Účelem práce je poskytnout přehledné rozdělení přileb na základě originálních nálezů a vyčlenit používání jednotlivých typů a jejich variant

Klíčové slova: militárie, helmy, Řecko

Anotácia v slovenskom jazyku

Názov práce: Vývoj gréckych heliem od archaického po helenistické obdobie.

Autor: Tomáš Janek

Katedra (Ústav): Ústav pre klasickú archeológiu Univerzity Karlovej v Prahe

Vedúci bakalárskej práce: Doc. PhDr. Jiří Musil, PhD.

E-mail vedúceho práce: jiri.musil@ff.cuni.cz

Bakalárska práca sa zaoberá vývojom gréckych heliem od archaického po helenistické obdobie. Vyčleňuje základné typy používaných heliem a typologicky ich rozdeľuje. K jednotlivým typom sú dohľadane rôzne varianty, ktoré sa v rámci typu objavujú. Tie sú rozdelené do jednotlivých období podľa najväčšieho rozmachu používania.

Práca sa snaží datovať zmeny, ktoré sa objavujú pri výrobe daných typov. Helmy sú ďalej doplnené o ikonografické paralely v umení. Vyobrazenia sú doložené v vázovom maliarstve, plastike, minciach a malých bronzoch.

Práca sleduje paralely aj mimo územia pevninského Grécka a porovnáva rozdielne tendencie vo výrobe najmä na území Veľkého Grécka.

Účelom práce je poskytnúť prehľadné rozdelenie heliem na základe originálnych nálezov a vyčleniť používanie jednotlivých typov a ich variant.

Kľúčové slová: militárie, helmy, Grécko

Anotácia v anglickom jazyku

Title: Development of greek helmets from archaic to hellenistic age.

Author: Tomáš Janek

Department: Institute for Classical Archaeology, Charles University in Prague

Supervisor: Doc. PhDr. Jiří Musil, PhD.

Supervisor's e-mail adress: jiri.musil@ff.cuni.cz

This work deals with development of greek helmets from archaic to hellenistic age. It allocates the main types of used helmets and typologically divides them. To the types are attached their different variants. They are divided according to period of greatest use.

The work is trying to date changes, which are appearing by the production of types. Helmets are supplemented with iconographical parallels. Images are documented in vase painting, sculpture, coins and small bronzes.

The work is also observing parallels outside the Greek mainland and compares different production processes mainly in Great Greece.

The purpose of this work is to show division of the helmets based on the original finds .

Keywords: military, helmets, Greece.

Obsah

Úvod.....	7
1. Doba archaická a klasická.....	9
1.1. <i>Ilýrska helma</i>	10
1.1.1. Raný typ.....	11
1.1.2. Stredný typ	12
1.1.3. Neskorý typ.....	13
1.2. <i>Korintská helma</i>	16
1.2.1. Prvý typ.....	17
1.2.2. Druhý typ.....	19
1.2.3. Tretí typ	23
1.2.4. Helmy pochádzajúce z územia Talianska	26
1.3. <i>Apulsko-korintská helma</i>	28
1.4. <i>Chalkidská helma</i>	29
1.4.1. Typ I.....	29
1.4.2. Typ II.....	29
1.4.3. Typ III.....	30
1.4.4. Typ IV.....	30
1.4.5. Typ V.....	31
1.4.6. Rozdielne formy mimo pevninského grécka	31
2. Doba helenistická.....	33
2.1. <i>Boiotsky typ helmy</i>	34
2.2. <i>Frýgsky typ helmy</i>	37
2.3. <i>Atický typ helmy</i>	41
2.3.1. Viacdielne helmy.....	43
2.3.2. Jednodielne helmy	43
2.4. <i>Helma typu pilos</i>	44
Záver	47
Zoznam použitej literatúry	49
Obrazová príloha	51
Zoznam ilustrácií	52

Úvod

V dejinách starovekých štátov ma vždy udivovalo, ako malé Grécko dokázalo najskôr v roku 490pnl. odraziť prvý perzský pokus o inváziu a v nasledujúcej druhej fáze grécko-perzských vojen trvajúcich od roku 480pnl. po rok 449pnl. poraziť tak mnohonásobne väčšiu presilu Perzskej ríše.

Bolo to najmä vďaka novej, v tej dobe už takmer plne vyvinutej stratégii boja v zovretých formáciách zvaných falanga, ktorá sa až do doby rímskej nadvlády považovala za neporaziteľnú. Hlavným článkom falangy bola ťažko odetá jednotka – hoplit. Môj záujem sa preto zamerlal najmä na hoplita a jeho výzbroj a výstroj. Z tej považujem za najzaujímavejšiu časť práve helmy, ktoré nie sú len obyčajnou súčasťou výzbroje, ale dokázali sa stať luxusným zbožím, ktoré často krát nesie veľkú umeleckú hodnotu. Ich opracovanie a výzdoba značia o veľkej remeselnej zručnosti vtedajších kováčov.

Keď som sa chcel o tejto tematike dozvedieť viac, zistil som, že prác, ktoré sa venujú tejto tematike je málo a sú ťažko dostupné. Pre to som sa rozhodol spracovať vývoj gréckych heliem, ktorý by bol prehľadný a doplnený o ikonografické vyobrazenia.

Pôvodne som zamýšľal zamerať sa iba na helmy používané v dobe klasickej, avšak taká práca by bola neúplná a vytrhnutá z priameho kontextu. V svojej práci teda spracúvam vývoj gréckych heliem od doby archaickej po helenizmus, v snahe zachytiť čo najlepšie kontinuálny vývoj týchto militárií.

Vývoj sa snažím zachytiť nie len originálnymi nálezmi heliem, ale dokumentovať ho aj ikonografickými zobrazeniami najmä v maliarstve váz, plastike a v numizmatických prameňoch. Nezameriavam sa len na nálezy z samotného pevninského Grécka, ale práca obsahuje aj nálezy z oblastí gréckeho vplyvu, najmä z Veľkého Grécka a Egejskej oblasti.

Práca je rozdelená na dve hlavné kapitoly. Prvú kapitolu tvoria helmy archaického a klasického obdobia. Vyčleňujem v nej základné typy používaných heliem a v každej sa snažím, pokiaľ to je možné, vyčleniť ich rôzne skupiny a tie doplniť o ikonografický materiál. Hlavným prameňom pre ich rozdelenie sú hlavne originálne nálezy a nie ikonografické vyobrazenia, o ktorých si myslím, že by mohli obsahovať výmysly umelcov. Druhá kapitola je venovaná helmám helenistického obdobia. Mojou snahou bolo spracovať kapitolu rovnakým spôsobom ako prvú, avšak vymedzenie jednotlivých skupín nie je jednoznačne

možné, pre to sa snažím sledovať rôzne varianty základných typov heliem. Jednotlivé typy a ich skupiny či rôzne varianty sa snažím radiť chronologicky od najstarších používaných. Všetky dátumy, ktoré v práci uvádzam sú pred našim letopočtom. V svojej práci vychádzam z dvoch základných diel, ktoré sa venujú vývoju gréckych heliem. Pre helmy archaického a klasického obdobia je to práca Hermanna Pfluga, ktorý sa ich rozdeleniu venoval v knihe *Antike Helme*. Pre helmy helenistického obdobia je to zas kniha *Untersuchungen zu den hellenistischen Helmtypen*, ktorú napísal Petros Dintsis.

1. Doba archaická a klasická

Skôr ako sa začnem venovať samotnému vývoju heliem, myslím si, že je dôležité priblížiť prostredie, ktoré malo vplyv na ich vývoj. Helmy archaickej a klasickej doby spájam do jednej kapitoly z dôvodu kontinuity ich vývoja v týchto dvoch obdobiach.

Hlavným znakom doby archaickej je vznik gréckych poleis a tým rozvinutie súťaživosti medzi jednotlivými obcami. Akt vojny medzi obcami sa teda chápal ako akýsi spôsob súťaže v ktorej sa nebojovalo o územie a podrobenie protivníka, ale o akúsi nadradenosť a prestíž. Výsledok vojny nikdy nebol finálny a mier sa pre to uzatváral na určitú dobu. V tomto období sa mení celkový spôsob boja - na konci 8.storočia sa prestáva používať voľná formácia, pri ktorej bojovali protivníci rozptýlene a vzniká grécka falanga.

Falanga spočívala v boji ťažko obrnených vojakov – hoplitov v uzavretých formáciách-falangách. Nový spôsob boja však nebol zavedený okamžite, ale bol postupný. Na geometrickej váze z Paru datovanú približne do roku 700 je znázornený boj zmiešanej armády[obrázok 1]. Ťažkoodenci vyzbrojení dvoma kopijami, okrúhlym štítom a helmou tu bojujú pomiešaný s lukostrelcami a vrhačmi z praku(Wheeler, 2008, s.194). Okrem hoplitov sa aj v neskorších dobách ešte používali lukostrelci, vrhači praku a ľahkoodenci.

Pre potreby hoplita, ako ťažko obrneného vojaka už ľahké helmy vyrábané z organických materiálov neboli dostačujúce a pre to bol potrebný vznik nových, odolnejších typov heliem, ktoré by boli viac vyhovujúce.

V Grécku si svoju výzbroj zadovážoval každý občan na svoje náklady, a výstroj hoplitov bola finančne náročná. Tvorili ich teda len ľudia, ktorí si to mohli finančne dovoliť: aristokrati a bohatí občania alebo neskôr žoldnieri. Z tohto faktu môžeme predpokladať, že celkový počet hoplitov nebol veľmi vysoký a pre to produkcia heliem nebola veľká. Menšia produkcia heliem mala aj vplyv na pomalší vývin ich tvarov, jeden typ helmy sa udržal v používaní aj viac ako 100 rokov.

Ešte v 8.storočí vznikajú dva základné typy ťažkých heliem : ilýrska a korintská (Conolly, 1998, s.60). Nárast produkcie nastal až počas perzskej invázie do Grécka. Braná moc sa zvýšila a sila armády na zemi sa sústredila takmer výhradne na používanie falangy.

1.1. Ilýrska helma

Ilýrska helma sa ako typ vyvinula koncom 8. storočia pn (Conolly, 1998, s.60). Je charakteristická hranatým výrezom na tvár a dvomi plastickými pásmi na vrchu kaloty, ktoré slúžili na uchytanie hrebeňa. Predpokladá sa, že sa vyvinula z kónickej helmy na Peloponéze.

Avšak v minulosti prevládal názor že má svojho predchodcu na Kréte a ostatných ostrovoch. Pre to sa v starších prácach objavuje názov ostrovný typ helmy (Pflug, 1988, s. 42). Označenie ilýrska dostala približne v 40. rokoch 20. storočia podľa veľkého počtu jej nálezov na pobreží Ilýrie.

Typologicky sa delí na 3 základné typy, ranný typ, stredný typ a neskorý typ (Pflug, 1988, s. 42-43) Vývin z kónickej helmy naznačujú viaceré fakty: kónický typ a ranný typ ilýrskej helmy sa vyskytovali najmä na západnom Peloponéze, kalotu majú približne poglobovitú, spoločným znakom je aj štvorcový výrez na tvár, pevné lícnice a kolmý chránič krku.

Hlavným rozdielom medzi jej predchádzajúcim kónickým typom geometrického obdobia je technika výroby. Kónické helmy boli znitované z piatich kusov, zatiaľ čo ilýrska je zostavená z jedného alebo maximálne dvoch kusov, ktoré sú znitované. Prechod medzi týmito dvoma typmi sa však presne určiť nedá. Jediný kontextom datovaný exemplár ranného typu ilýrskej helmy pochádza z hrobu z Kalavryty, datovaný do prvej polovice 7. storočia [obrázok 2] (Pflug, 1988, s. 44)

Požívanie kónickej helmy končí niekedy v poslednej tretine 8. storočia. Pre to je možné vsadiť počiatok vzniku ilýrskej helmy práve do tohto obdobia. Teóriu potvrdzuje aj nález fragmentov oboch typov heliem v svätyni v Kalapodi.

1.1.1. Raný typ

Raný typ má pologuľovitú kalotu, ktorá je predĺžená do pevných lícníc. Tvar kaloty môže byť niekedy mierne pretiahnutý. Lícnice sú špicaté a ich veľkosť sa líši. Na jednej strane sú zaoblené a na druhej ostro zoseknuté, čím potom vytvárajú hranatý výrez na tvár, typický pre ilýrsku helmu. Ich veľkosť môže byť rôzna: od dlhých úzkych, po krátke a široké. Helma je vyrobená z nie veľmi hrubého vytepaného plechu. Pre to sa na spevnenie používal obvodový kovový pás. Po okrajoch helmy sa často vyskytujú diery po nitoch, ktoré mohli slúžiť, alebo na upevnenie spevňovacieho pásu, alebo na prichytenie ozdobných plieškov z drahých kovov či iných ozdôb z netrvácneho materiálu (Pflug, 1988, s. 46).

Na niektorých exemplároch sa nachádzajú stopy po úzkom rošte, pomocou ktorého bol na vrch helmy uchytený hrebeň. Ten však nebol častý a väčšina heliem ním vybavená nebola. Ďalšie exempláre zas majú na lícniciach diery, ktoré slúžili na uchytenie chrániča brady, ktorý bol bežný pri mladších typoch (Pflug, 1988, s. 47).

Raný typ sa podľa techniky výroby delí na dva ďalšie varianty. V prvom prípade je helma vytepaná z jedného kusu plechu. V druhom prípade znitovaná z dvoch rovnako vytepaných kusov plechu. Každá časť bola zhotovená s dierami na nity, ktoré sa potom v hornej časti kaloty prekryli, znitovali a stopy po nich boli nakoniec zahladené. Túto techniku dobre dokladá polka helmy, ktorá bola nájdená v Olympii s pásom dier na nity [obrázok 3] (Kunze, 1967).

Niekedy môže byť helma doplnená o ozdoby, ale tie sa vyskytujú len zriedkavo. Na kusoch z Olympie môžeme na jednom vidieť hadie telo, ktoré je vyryté pozdĺž hrebeňa a na druhej zas štylizované lupene kvetov, rovnomerne rozložené nad čelom.

Najväčšia časť helmíc tohto typu bola nájdená v Olympii, ďalšie známe náleziská sú v Borove, Kalavryti a Kalapodi (Pflug, 1988, s. 47). Používali sa od konca 8. storočia do konca 7. storočia. Nie je nájdený žiadny prechodný typ medzi rannou a strednou fázou a preto sa predpokladá že nasledovali časovo po sebe a nie súčasne.

1.1.2. Stredný typ

Stredný typ sa objavuje od polky 7. Storočia (Pflug, 1988, s. 48). Je taktiež vytepaný z tenkého plechu a od predchádzajúceho typu sa líši chráničom krku. Ten je odsadený pomocou výrezov a je mierne vyhnutý smerom von. Kalota má tak anatomicky prispôsobenejší tvar. Dva plastické spevňovacie pásy na vrchole helmy sú stále zachované, objavujú sa však aj 2 súbežné spevňovacie pásy na čele helmy a nad výrezom na tvár. S prvým zobrazením helmy vo vázovom maliarstve sa stretávame na korintskom aryballe nájdenom na Delu (Pflug, 1988, s. 48).

Jediné zdobenie, ktoré sa objavuje pravidelne je pás dier po obvode, s nitmi s ozdobnými hlavicami. Môžeme ho pozorovať na exemplári z Macedónska, dnes v múzeu v Darmstadte.[obrázok 4] Hlavice mohli byť postriebrené, ako bolo v tej dobe bežné pri korintských prilbách. Hranu helmy ešte lemuje ďalší spevňovací pás, ktorý však pri jednom exempláre z Olympie a Trebenište chýba. Ojedinele sa vyskytuje aj rytá dekorácia na lícniciach, ako v prípade helmy z Ioanniny, ktorá má na lícniciach vyrytých dvoch heraldicky oproti sebe umiestnených diviakov so zdvihnutými hlavami. Tento motív sa potom viac rozvíja na strieborných plieškoch, ktorými boli dekorované helmy neskorého typu. Diviak pripomína štýlom figurálne zobrazenia na neskorom korintskom maliarstve váz, pre to by táto helma mohla byť datovaná do druhej polovice 7. storočia (Pflug, 1988, s.49).

Vzhľadom na blízkosť ku korintskému umeniu by sa mohlo predpokladať, že v boli helmy produkované v Korinte, avšak nenašla sa žiadna dielňa. Najviac kusov sa našlo v Olympii, no ich používanie sa rozširuje z Peloponézu do severného Grécka (Kunze, 1967). Tri kusy sa našli dokonca až v Bosne a Hercegovine. Helmy boli v tomto období spolu s knemidami a pancierom súčasťou výzbroje aristokracie. Do takto vzdialených oblastí sa tak mohli dostať ako import pre miestnu šľachtu.

S narastajúcim obchodom prichádza aj nový typ helmy. Prechod z stredného typu na neskorý typ je doložený nálezmi z hrobov v Trebeništi v Macedónsku datovanými do polky 6. storočia.[obrázok 5] Tento prechodný typ je pretiahnutejší, nad čelom chýbajú spevňovacie pásy a lícnice sú kolmé. Nekropola v Sinde blízko Thessaloniki datovaná do roku 540 už neobsahuje žiadne helmy stredného typu. Záver používania tohto typu sa tak pohybuje zhruba v polovici 6. Storočia.

1.1.3. Neskorý typ

Neskorý typ je najrozšírenejší zo všetkých. Objavujú sa tu dva základne typy helmy, jedna s výrezmi na uši a druhá s špicatým prierezom medzi lícnicami a chráničom krku. Lícnice už nie sú v tvárovej časti kolmé, ale mierne prehnuté smerom k tvári.

Oproti predchádzajúcim typom sú značne dlhšie. Plech z ktorého sú helmy zostavené je o niečo hrubší.

Neskorý typ sa delí na ďalšie 3 varianty podľa okraja helmy (Pflug, 1988, s. 52). Okraj môže byť zdobený pásom nitov, ďalej môže byť puncovaný alebo nechán hladký.

Helma s okrajom zdobeným nitmi

Tento typ sa vyvinul z stredného typu niekedy v druhej polovici 6. Storočia (Pflug, 1988, s. 53). Okraj helmy lemuje pás nitov, ktoré majú oproti svojmu predchodcovi menšie hlavičky a sú naukladané hustejšie na seba. Vzniká tak kontinuálny pás zdobených hlavičiek, ktorý pripomína perlovec, známy z výzdoby architektúry. Ďalšou zmenou prešli lícnice helmy, ktoré už nie sú tak dlhé ako v predchádzajúcich prípadoch, ale sú znížené a od zadnej časti ich delí špicatý výrez. Mení sa aj forma zadnej časti chrániča krku, ten je čoraz viac odsadený od kaloty a je viac vyhnutý. Najviac nálezov heliem pochádza z Olympie [obrázok 6], no našli sa aj v Dalmácii a Bosne (Pflug, 1988, s. 54).

V neskorom archaickom období začalo byť obľúbené zdobenie heliem rôznymi formami. Časté je zdobenie hlavičiek nitov striebrom, figurálne apliky zo strieborného plechu na lícniciach, nad čelným pásom a nad výstužou.

Z Olympie a Trebenište pochádzajú helmy, ktoré majú na lícniciach apliky jazdcov alebo zlaté disky. Objavujú sa aj palmety, špirálovité úponky a skupiny bojujúcich zvierat (Kunze, 1967).

Do tejto skupiny patrí exemplár s výrezom na uši, ktorý pochádza z Olympie. Nevyniká len prevedením, ale hlavne dekorom. Lícnice sú zdobené plastickými baraniami hlavami a nad čelom má schematický pás kader ktorí je častý neskôr u chalkidských heliem (Pflug, 1988, s. 56).

Helma s puncovaným okrajom.

Základným znakom tohto typu je výrez na spodnej hrane helmy, v bočnej časti, ktorý ju delí na dve polovice [obrázok 7]. Helma je zostavená z hrubšieho plechu a je pevnejšia. Pretože plech je hrubší, prestáva sa objavovať dekoračný pás nitov a namiesto nich sú helmy zdobené puncom. Hrúbka materiálu má dopad aj na zjav hrebeňa. Plastické pásy, ktoré slúžili na jeho

uchytenie sú vyššie s pripojenými nižšími pásmi a celé uchytenie je nadvihnuté nad povrch kaloty. Hrebeň sa uchycoval za pomoci vystúpeného nitu, ktorý je umiestnený nad čelom a slučky v zadnej časti helmy medzi ktorými bol natiiahnutý. Paralelu nachádzame na macedónskych minciach 5. Storočia (Pflug, 1988, s. 58).

Ilýrska helma s výrezmi na uši [obrázok 8] sa vyvíja paralelne s helmou s ostrým výrezom. V 5. storočí sa začínajú objavovať čoraz silnejšie vplyvy ostatných typov heliem : korintskej a chalkidskej čo ústi to vzniku rôznych, zvláštnych variant. Objavuje sa tak napríklad typ s výrezmi na uši, ktoré má pohyblivé lícnice, uchytené pomocou pántov.

Masová produkcia neskorého typu heliem spôsobila, že rozdiely medzi jednotlivými exemplármi sa takmer strácajú. Masová výroba spôsobila aj postupné vymiznutie zdobenia

pomocou radu nitov, ktoré nahradil punc z malých štvorčekov. Ten bol na výrobu časovo jednoduchší. Jej vznik sa predpokladá priamo v prostredí Ilýrie, kde pravdepodobne existovali špecializované dielne.

Helma s hladkým okrajom

Nálezy zo Sindu, Olympie a Trebenište ukázali že popri helmách bez línií nitov sa vyvinul ešte jeden samostatný typ ilýrskej helmy. Dvaja predchodcovia patria vďaka malému bočnému výrezu a málo vyhnutému chrániču krku ešte k strednému typu helmy a ostatné helmy s hladkým okrajom sa už radia k neskorému typu.

Na exemplároch zo Sindu plastické pásy na vrchu kaloty nie sú vyvýšené a steny helmy sú takmer rovné. Zadná časť helmy je mierne prehnutá s krátkym chráničom krku.

Od poslednej štvrtiny 6. storočia sa objavuje ako jediný dekor na tomto type pás vyrazených krížikov na obvode helmy. Helmy mohli byť však okolo výrezu na tvár obložené zlatými plechmi a v prípade hrobov zo Sindu sa stretávame s do helmy vloženými zlatými maskami. [obrázok 9.] Ďalšiu paralelu vkladania zlatej masky na tvár bojovníka s ilýrskou helmou poznáme aj z Chalkidiké. Vo všetkých prípadoch sa nejedná o grécke, ale o bohaté barbarské hroby bojovníkov (Pflug, 1988, s. 60).

V druhej polovici 6. storočia sa menia kontúry helmy a začína byť viditeľný vplyv korintskej helmy.

Kalota helmy je od stien odsadená plastickým predelom a steny helmy sa mierne vyhýňajú. Najsilnejšie sa vplyv korintskej helmy prejavuje na lícniciach, ktoré sú predĺžené a s hranou helmy už netvoria spoločnú plynulú líniu, ale sú od nej ostro vyseknuté. Tento typ dokladá helma v Oxforde a New Yorku.

Exemplár z New Yorku je ešte k tomu doplnený o rytú dekoráciu nachádzajúcu sa na čele helmy. Jedná sa o rytiny dvoch k sebe otočených levov, ktorí majú zdvihnutú jednu labu a roztvorené tlamy zvierat sa natáčajú do strany (Pflug, 1988, s. 61). Motív dekorácie levmi sa odkazuje na korintské vázové maliarstvo raného 6. storočia a čiastočne nesie orientalizujúce prvky (Boardman, 1998).

Produkcia tohto typu sa vyskytuje najmä na území Macedónska a Albánska. Exempláre pochádzajúce z Grécka sú lokalizované takmer výhradne na okolie Thessaloniki. Z toho sa dá vyvodiť že helmy s hladkým okrajom sú najmä záležitosťou severných častí územia.

Čo sa týka doby používania pohybujeme sa v horizonte od polovice 6. storočia približne po polovicu 5. storočia. Ilýrska helma samotná bola používaná približne do konca 4. storočia (najmladší nález nachádzajúci sa v Ženeve pochádza z polky 4. storočia) (Pflug, 1988, s. 63).

1.2. Korinská helma

Keď si v súčasnosti predstavíme starovekého gréckeho bojovníka, jeho neodmysliteľnou súčasťou je práve korinská helma. Tento prienik do povedomia je spôsobený jej dlhým používaním a vývojom tak isto ako aj obľubou ju zobrazovať v umení. S vyobrazením korinských heliem sa stretávame v maliarstve i plastike. Jej nositeľmi nie sú len hopliti, ale predovšetkým héroovia a bohovia.

Okrem vyobrazení nás o tomto type informuje aj Herodotos, ktorý spomína typ helmy, s výrezmi na oči, ktorá kryje celú tvár a vytvára akúsi masku. Strediskom jej výroby označuje práve Korint, odkiaľ dostala helma svoje meno.

Vývin helmy v Korinte potvrdzuje aj vázové maliarstvo, ktoré dokladá takmer všetky jej vývojové štádia od počiatku (Boardman, 1998, s. 84-89).

Helma bola zostavená z bronzu, tepaná alebo odlievaná. Tvorí ju polgulovitá kalota v prednej časti s mandľovitými výrezmi na oči a prierezom oddelenými lícnicami. Pri ranných typoch boli lícnice z rovnako hrubého plechu, no ich hrúbka sa neskôr stenčuje (Conolly, 1998, s. 61). Použitie tenšieho plechu na lícnice umožnilo ich nosenie na hlave ako čiapku - najčastejší spôsob vyobrazenia. Helma sa skladala na tvár až tesne pred bojom pretože pri veľkých teplotách v Stredomorí sa kov zohrieval a jej nosenie na tvári po celý čas by bolo nepríjemné (Conolly, 1998, s. 61).

Korinská helma vznikla v dobe, keď sa ešte stále používala helma kónická. Vo vázovom maliarstve sa začína objavovať od poslednej štvrtiny 8. Storočia, no bezpečne je doložená až od roku 700 (Boardman, 1998, s. 92).

Jej prvé vyobrazenie pochádza z protoatickej vázy, na ktorej sú zobrazení hopliti s okrúhlym štítom a dvomi kopijami, nosiaci korinskú prilbu [Obrázok 10] (Moore, 2003). Aby maliar spravil helmu jasne viditeľnú, znázornil na nej výrezy na oči, ústa a rovný okraj. Na kalote jeden z hoplitov nesie vysoký hrebeň a druhý protomu zvierat'a. Môžeme hovoriť o ranom type korinskej helmy.

1.2.1. Prvý typ

Jej forma je jednoduchá, kalotu tvorí polguľa s kolmými lícnicami a chráničom krku, ktoré z nej plynule prechádzajú. Spodný okraj helmy je plynulý, v jednej rovine. Helma nie je nijako anatomicky prispôsobená podobne ako to bolo pri ranom type ilýrskej helmy (Pflug, 1988, s. 65).

Ilýrskej helme je podobná aj výrobnou technikou. V rannej fáze sa objavujú helmy zložené z dvoch častí rovnako ako aj tie vyrobené z jedného kusu plechu.

Helmy vyrobené z jednej časti

Najrannejší nález helmy pochádza z Olympie a o trochu neskorší z Delf. Olympský má malý chránič nosu a pozdĺž okraja prechádza rad dier.[Obrázok 11] Predpokladá sa, že sú to diery po nitoch, ktorými bola k helme prichytená vnútorná výstelka. Už v ranom type môžeme sledovať postupný vývin helmy vo forme malých zmien. Pôvodne rovná spodná hrana helmy sa vyhýna smerom von a dostáva mierne zakrivený tvar. Chránič krku sa tak od lícnic mierne oddeľuje (Pflug, 1988, s. 67). Výrezy na oči sa presúvajú do hornej tretiny helmy. Dokladá to vázové vyobrazenie na protoatickom stojane z Aiginy, ktorý vznikol v prvej polovici 7. Storočia.

Taktiež je tu znázornený hrebeň, ktorý je natiahnutý pozdĺž celej dĺžky kaloty. Ďalší typ hrebeňa je znázornený na bronzovom bojovníkovi z Olympie ktorý pochádza z prelomov 7. a 8. Storočia[Obrázok 12]. Na helme má vysoký hrebeň v tvare ohnutého lúčika. Na tejto soške môžeme vidieť zmenu v proporciách helmy, ktorá sa stáva anatomicky prispôsobenejšia a tak dochádza k zmene celkového tvaru. Mierne sa natáhuje a oddelenie medzi chráničom krku a lícnicami je viditeľnejšie (Pflug, 1988, s. 71).

Ďalším deliacim znakom je aj v tomto prípade okraj helmy. Helma môže mať zdobiaci pás nitov, ktoré mohli slúžiť na uchytenie iných materiálov, napríklad slonoviny alebo striebra[Obrázok 13]. Exemplár z Berlína má podobne ako pri ilýrskych helmách stredného typu hustý pás nitov, ktoré sú zdobené striebornými hlavičkami.

Druhým typom je helma s spevňovacími plastickými pásmi[Obrázok 14]. Ich primárny účel však nebol uchytenie hrebeňa, ale zosilnenie kaloty voči nárazu. Prvé helmy tohto typu majú proporcie raného typu ale s tým rozdielom, že okraj nemá stopy po nitoch, ale je zosilnený úzkym pásom. Tie najmladšie sú robustné, s vyhladeným povrchom a patria do druhej polovice siedmeho storočia.

Dvojdielne helmy

Zostavovanie heliem z dvoch častí značne uľahčovalo proces ich výroby. Tento postup môžeme sledovať už pri kónickej helme a neskôr hlavne pri ilýrskej. Existovali dva rôzne postupy pri výrobe.

Pri prvom bola zvlášť zhotovená kalota spolu s chráničom nosa a druhú časť tvoril pás plechu, ktorí slúžil ako lícnice a chránič krku. Tie boli potom dokopy znitované [Obrázok 15]. Okrem spájacích nitov, diery po nitoch lemujú aj okraj helmy. Tento spôsob bol využívaný vo Veľkom Grécku. Príklad poznáme z Torre di Satriano v Lukánii, ktorí pochádza z začiatku 7. Storočia. Jeden exemplár sa našiel aj v Olympii, ale nie je vylúčené, že ho sem priniesli Gréci práve z Itálie (Pflug, 1988, s. 71).

Druhý spôsob konštrukcie pozostával z znitovania dvoch rovnakých častí. Spájací pás tak prechádzal stredom kaloty, ako to bolo v prípade ilýrskych heliem. Nálezy pochádzajú z Sala Consilina v Lukánii a z vilanovskej nekropole pri Bologni [Obrázok 16]. Môžeme na nich sledovať stopy o opravách čo svedčí o dlhom používaní (Pflug, 1988, s. 72).

1.2.2. Druhý typ

V polovici siedmeho storočia sa začína falanga rozmáhať a po prvý krát je zobrazená na váze Chigi [Obrázok 17] (Boardman, 1998, s. 94). Vidíme tu pochodujúcich hoplitov, ktorí majú na hlavách korintské helmy. Korintská helma sa stáva pevnou časťou výzbroje a vzniká nový- druhý typ helmy. Od roku 640, v ktorom vznikla váza môžeme sledovať snahu prispôbiť helmu čoraz viac fyziologickému tvaru hlavy (Conolly, 1998, s. 61).

Pôvodne vodorovný okraj helmy sa mení, chránič krku je oddelený od ostatku výrezom a je viac odsadený. Výrezy sa delia na dva typy, ktoré sú súčasné. Jeden je plochý a zaoblený, druhý hlbší a ostrý.

Kalota sa začína vyrábať zo silnejšieho plechu ako ostatné časti helmy. Steny sú rôzne odsadené a zahnuté, tak isto aj zadná časť sa viac prehýba a vytvára tak lepší chránič krku. Od polovice 7. Storočia do polovice 6. Storočia paralelne pri sebe existujú dva typy heliem (Pflug, 1988, s. 73). Prvý typ sa dá charakterizovať nízkou kalotou ktorú od zahnutých stien helmy delí plastický výbežok. Tento typ je nazývaný pregnantný. Pri druhom type je kalota vyššia a zaoblená, s stenami helmy tvorí plynulý záhyb. Tento typ je zas nazývaný zaoblený.

Helma s malým výrezom

Výrezy sa spočiatku nachádzajú hneď pred malým chráničom krku. Až do konca 7. Storočia sa potom postupne presúvajú do stredu dolného okraja a vytvárajú tak deliaci prvok medzi prednou časťou helmy, v ktorej sa nachádzajú lícnice a zadnou časťou, ktorú tvorí chránič krku. Z nich sa potom vyvíjajú helmy skupiny Myros, ktoré sú masovo používané od polovici 7. Storočia do druhej štvrtiny 6. storočia (Kunze, 1967).

Helmy skupiny Myros sa v tej dobe radili medzi najkvalitnejšie výrobky a mohli byť súčasťou luxusného zbožia (Pflug, 1988, s. 75). Vysoká je nie len ich kvalita výroby ale sú často krát zdobené drahými kovmi či slonovinou a zdobiace ornamenty bývajú veľmi jemne prevedené.

Jeden exemplár, ktorí sa nachádza v Budapešti pochádza z ranej fázy tejto skupiny. Helma je zostavená z hrubého plechu, preto jej zdobenie netvorí pás nitov, ale punc, ktorí má tvar metop a je lemovaný malým perlovým pásom. [Obrázok 18]

Na ďalšom príklade, z Olympie, je zas od vyhladenej plochy perlový pás plastický odsadený(Kunze, 1967). Z toho istého náleziska pochádzajú aj helmy skupiny Myros, ktoré majú striebornými nitmi prichytený slonovinový obklad.

Druhý lem je zas zdobený strieborným drôtom v uloženým do špirály. [Obrázok 19] Stredisko výroby nie je isté, avšak niektoré indície ukazujú na Argos, ktorý bol preslávený najmä výrobou štítov. Jedná sa najmä o podobnosť dekorácie na helmách a dekoratívnych pruhoch na štítoch (Pflug, 1988, s. 76).

Popri luxusných helmách skupiny Myros sa vyrábali aj nezdobené helmy, ktoré boli dostupnejšie širším vrstvám. Jedná sa o helmy, ktoré sú väčšinou ľahké, vytepané z tenšieho plechu. Často sa tu pre to objavuje pás dier, ktoré zanechali nity, ako ich jediný zdobiaci prvok. Jeden exemplár má však stopy po nitoch aj keď je vyrobený z hrubého plechu (Kunze, 1967).

Helmy s malým výrezom boli v používaní dlhú dobu, avšak po roku 570pnl miznú (Pflug, 1988, s. 76).

Helmy s bočným kolom

Typickým znakom tohto typu helmy je ostrý výrez v tvare \wedge na jej bočnej strane.[Obrázok 20] V prvých fázach bol tento výrez ešte vo forme tupého uhla a až postupne sa stáva ostrejší. Helma sa vyvinula v priebehu druhej štvrtiny 7. storočia z vtedy ešte málo rozšíreného predchodcu prvého typu (Pflug 1988, s. 76-77).

Zmena formy helmy postihla len bočnú stranu, v ktorej sa nachádza výrez, jej tvárová časť ostáva nezmenená a v frontálnom pohľade pripomína prvý typ.

Tento prechod dokladá helma nájdená v Olympii roku 675. Z toho istého obdobia pochádza korintský aryballos v tvare hlavy bojovníka s korintskou prilbou. Jeho helma má znázornené hlboké výrezy asi v strede strany. Tento ovplyvňuje celkový vzhľad helmy: okraj sa viac vyhýna von a chránič krku sa predlžuje. Je zaujímavé že helmy s bočným výrezom majú iné tvary kaloty ako tie predchádzajúce

Zaoblený typ helmy

Typ sa udržuje až od svojho počiatku v druhej polovici 7. Storočia až po polovicu 6. Storočia. Plynulé zakrivenie v ktorom prechádzala kalota do bočných stien potom nahrádza odsadenie kaloty. Nemení sa však len zakrivenie stien ale celá tvárová časť helmy. Helma sa naťahuje viac dopredu, lícnice sú teda dlhšie a vystupujúce. Začína sa používať masívnejší chránič nosu a plech je v čelovej časti zosilnený (Conolly, 1998, s. 63).

Skupina lotosového kvetu

Do tejto skupiny patria najťažšie helmy antického staroveku celkovo. V prednej časti v niektorých prípadoch dosahuje plech hrúbku až 7mm. Tieto helmy dosahujú veľmi vysokej kvality a dajú sa prirovnať skupine Myrtos, aj keď sú o niečo staršie (Pflug, 1988, s. 77).

Hlavným znakom tejto skupiny je schematický lotosový kvet, ktorý sa nachádza na čele helmy. Lem helmy je dekorovaný niekoľkými tenkými plastickými pásmi, ktoré sa vinú po celom okraji. Nenašiel sa žiadny exemplár tejto skupiny, ktorý by mal pás dierok po nitoch.

Dôvodom zmeny dekorácie je pravdepodobne hrúbka kovu, ktorá umožnila lepšie prepracovanie detailov.

Začiatkom 6. Storočia sa mení tvárová časť helmy, a dodávajú sa jej znaky tváre. Výrezy majú tvar očí a časté je aj plastické znázornenie ornamentálneho obočia, ktoré začína na chrániči nosu a vinie sa ponad očné výrezy (Pflug, 1988, s. 79).

Na helme v Berlíne bolo obočie pokryté ešte iným materiálom, pravdepodobne striebrom, ktoré bolo k helme prispájkované.[Obrázok 21] Lotosový kvet sa v niektorých prípadoch líši.

Helma z Amsterdamu má lotosový kvet zostavený z väčšieho počtu lupeňov a taktiež je rozdielny aj na dvoch helmách v Paríži. Jediným spoločným znakom sú dohora vytiahnuté kališné lístky na konci stočené do voluty. Dielňu z ktorej pochádzali je ťažké určiť presne, pravdepodobne ich existovalo niekoľko a výzor lotosu by mohol byť lokálnou záležitosťou. Sťažuje to aj fakt, že je známy pôvod len heliem z Paríža, ktoré sa našli v Olympii a jednej z južného Macedónska. Nálezisko Berlínskeho exempláru je neznáme (Pflug, 1988, s. 80)

Paralely však nachádzame aj v maliarstve váz na aryballe v Korinte z poslednej štvrtiny 7. storočia[Obrázok 22] a na amfore z Chalkidy z konca 6. Storočia (Boardman, 1998, s. 191). Zobrazujú helmy, z predného i bočného pohľadu ktoré majú s skupinou lotosového kvetu spoločný tvar a zakrivenie helmy, rovnako aj tvar lícnic a dekoráciu.

Helmy podobné skupine lotosového kvetu boli vyrábané aj na území Veľkého Grécka, nálezy pochádzajú z Apúlie a Kalábrie. Sú podobné svojou tvárovou časťou. Výrezy na oči sú rovnakého tvaru u oboch skupín, plastické obočie je taktiež znázornené avšak lotosový kvet na čele helmy chýba [Obrázok 23] (Pflug, 1988, s. 82-83).

Môžeme hovoriť o provinciálnej odnoži, ktorá je inšpirovaná helmami pevninského Grécka, avšak nedosahuje ich kvalít. Sú vyrábané z tenšieho plechu a dekorácii nie je venované toľko pozornosti. Najväčším rozdielom je však tvar helmy, ktorá nemá oválny tvar,

ale tvar pregnantný. Taktiež očnicové výrezy majú tvar pripomínajúci zaoblený trojuholník, takže nesledujú tvar očí. Môžeme povedať že na území Itálie sa neujíma žiadna ustálená forma, ale prevládajú tendencie experimentovať. Helmy s plastickým obočím a pregnantnou formou sa vyskytujú zhruba od počiatku prvej tretiny 6. storočia (Pflug, 1988, s. 83).

Zatiaľ čo v Itálii začala prevládať tendencia čoraz viac odčleňovať kalotu od stien helmy, v pevninskom Grécku sa udržiavali oblé línie. Tento trend súvisí s celkovou obľubou plynulých kriviek a oblých tvarov, ktoré sledujeme rovnako aj v umení.

Pregnantný typ helmy

Pregnantný typ helmy sa objavuje už v polke 7. storočia (Pflug, 1988, s. 85). Vyznačuje sa kalotou odsadenou od stien helmy, teda medzi nimi neprechádza plynulá línia a kalota je o niečo nižšia a steny helmy naproti tomu sú vyššie. [Obrázok 24]

Vývin helmy sleduje podobné tendencie ako je to u oválnom type. Rané exempláre sú vytepané z tenšieho plechu a na okrajoch sa nachádzajú diery po nitoch. Očnicové výrezy sú oválne, postupne sa prispôbujú očiam a dostávajú ich tvar. Nastáva predlžovanie lícnic a ich vykľutie smerom von, tak isto sa postupne helma predlžuje a chránič krku sa zväčšuje. Tento typ je obľúbený najmä vo Veľkom Grécku. Takmer všetky nálezy pochádzajú z južnej Itálie až na jeden exemplár pochádzajúci z Olympie.

Helmy v prvej štvrtine 6. storočia sa tvarom podobajú skupine s lotosovým kvetom, avšak výzdoba sa líši. Ich povrch je hladký a zdobiacim prvkom je obvodový pás. Ten môžu tvoriť rovné línie, punc, husto k sebe vyryté malé pásiky alebo sa objavuje aj lem dier po nitoch. Do tohto obdobia patrí helma nájdená v Chiaromonte v Basilicata. Celá je masívna a povrch je vyhladený. Spevnený chránič nosa zdobí rad malých trojuholníkov a nad očami sa nachádza jemne vyryté obočie (Pflug, 1988, s. 85).

Ďalším znakom pri ktorom sledujeme postupnú zmenu je odsadenie kaloty od stien helmy a postupné vyhýbanie spodnej časti smerom von. Neskoré typy majú plytkú, nízku kalotu a naopak dlhé lícnice. Kalota je plasticky odsadená a steny sú silne prehnuté smerom von. Očnicové výrezy sa nachádzajú približne v 2/3 výšky helmy. Lícnice sú na koncoch zašpicatené (Pflug, 1988, s. 86).

Na náleze z Kapui ktorý je datovaný do polovice 6. storočia sa ako dekorácia dokonca vyskytujú palmety, ktoré sú umiestnené pri kútikoch očníc a nad výrezom v spodnej časti helmy. Patrí k najrannejším nálezom tohto typu, pre to môžeme predpokladať, že po polke 6. storočia sa helmy tohto typu prestávajú vyskytovať.

1.2.3. Tretí typ

Pregnantný typ helmy a jeho tendencie odsadzovať kalotu čoraz viac od stien helmy vyúsťuje v druhej polovici šiesteho storočia do vzniku tretieho typu. Kalota sa odsadzuje ostrou líniou a stáva sa plytkou. Jej vývin sa dá dobre sledovať, pretože máme množstvo presných ikonografických zobrazení nielen na maliarstve váz, ale vyobrazenia korintskej helmy sú časte aj v plastike.

Vo vázovom maliarstve sa odsadenie kaloty od stien znázorňuje rytou čiarou, alebo je namaľované svetlejšou farbou v prípade čierneho-figurálnej keramiky.

Po prvý krát helmu tretieho typu vidíme u Exekia, ktorý bol najviac aktívny v rokoch 545-530 (Boardman, 1997, s. 56). Objavujú sa u neho ešte aj helmy druhého typu, príklad: amfora znázorňujúca Achillea s Ajaxom hrajúcimi hru. Na amfore Herakla bojujúceho s Geryonom, má Geryon 1 prilbu druhého typu a 2 prilby typu tretieho, na ktorých je odsadenie znázornené hnedou farbou. Na váze, ktorá zobrazuje Ajaxa pripravujúceho sa na samovraždu [Obrázok 25], či Achillea s Penthesileou už môžeme vidieť odsadenie na tretom type helmy znázornené tenkou čiarou. Až po koniec černofigurálnej keramiky sa vyskytujú tendencie zobrazovať oba typy.

Jedno z prvých vyobrazení korintskej helmy tretieho typu môžeme vidieť na vlyse pokladnice Sifionu v Delfách z roku 530 ktorá zobrazuje gigantomachiu [Obrázok 26] (Boardman, 1992). Giganti sú tu zobrazení ako bojovníci v brneniach, s okrúhlymi štítmí, mečmi a helmami na hlavách. Helmy majú rôzne typy úchytiakov hrebeňov no niektoré hrebene nemajú. Sú tu vyobrazené jednoduché pol oblúkovité typy, ale aj úchytky v tvare pohárov či dvojbitvej sekery. Je ťažké určiť, či sa jedná o doplnky, ktoré boli používané v skutočnosti, alebo sú to len výmysle sochára. Počiatok výroby tretieho typu pre to môžeme relatívne bezpečne uložiť pred rok 530 (Pflug, 1988, s. 87).

So zmenou formy helmy prišli aj isté technické vylepšenia. Helma nie je vyrábaná z hrubého plechu ako to bolo pri predchádzajúcich typoch, ale stáva sa ľahšou. Keďže so stenčením plechu došlo k oslabeniu kaloty, tento nedostatok sa musel nahradiť inak. Vnútro kaloty je pre to vystužené roštom, nachádzajú sa v nej spevňovacie pásy a ochranu podporuje aj tvar helmy. Kalota už nespočívala priamo na hlave bojovníka, ale vďaka zúženiu pod ňou nechávala medzi hlavou priestor.

Helma bola tak ľahká, a poskytovala dokonca lepšiu ochranu ako jej predchodcovia. Celá bola elastická a pre to ak sa priamo nebojovalo, tak sa mohla nosiť pohodlne na hlave ako čiapka. Toto nosenie je s obľubou znázorňované najmä v červeno-figurálnom maliarstve,

ale objavuje sa aj v čierno-figurálnom (napríklad na už spomínaných amforách u Exekia) (Beazley, 1963).

Helmy s čelným štítom.

Táto skupina sa delí na ďalšie dve podskupiny podľa miest nálezu dvoch exemplárov v Aténskom národnom múzeu : skupinu Lamia(skupina A) a Hermiona(skupina B). Helmy vznikajú okolo roku 530 súčasne a sú používané nasledujúcich 50 rokov (Pflug, 1988, s. 89) Množstvo heliem oboch typov je zachovaných z Olympie, do ktorej boli v roku 500 donesené a spolu s ostatnými časťami brnenia vystavené ako trophaia na olympijskom štadióne.

Lamia

Týmto menom typ pomenoval E. Kunze podľa náleziska Lamia v Thessálii. Typ sa vyznačuje ostrým predelom medzi kalotou a stenami, ktorý delí prilbu na dve časti. Tento predel súčasne slúži ako spevňovací pás (Pflug, 1988, s. 90).

Steny prilby sú mierne zakrivené a ich okraj je vyhnutý do vonka. Lícnice tvoria s chráničom krku viac menej plynule zakrivenú líniu, oddeľuje ich od seba len malý výrez ktorý sa nachádza približne v strede helmy.[Obrázok 27]

Ďalším výrazným znakom je vytepané schematické obočie nad očnicovými výrezmi. Vychádza v spoločnom bode nad koreňom chrániču nosu a v dvoch vlnovkách siaha kúsok za úroveň očí.

Hermiona

Predpokladá sa , že typ Hermiona[Obrázok 28] vznikol o niečo málo neskôr ako typ Lamia. Dokladá to rozšírený okraj očí, ktorý sa vyskytuje na všetkých helmách typu Hermiona, avšak na type Lamnia sa objavuje neskôr (Pflug, 1988, s. 91).

Typ Hermiona má kalotu odsadenú od stien akýmsi malým previsom, odsadenie je pre to silné. Ostrý deliaci pás sa tiež vyskytuje, ale nie je to pravidlom. Stena helmy je na krku a bokoch značne prehnutá smerom dnu. Jej spodná hrana je paralelná s odsadením, na bokoch, takže vytvárajú dve rovnobežné línie. Spodná línia je približne v tretine helmy predelená ostrým výrezom v ktorom začínajú lícnice. Tie sú značne dlhé a ich hrana v bočnom pohľade vytvára ostrú líniu smerom nadol. Z frontálneho pohľadu je helma trochu natiahnutá s masívnymi lícnicami a výrezmi na oči približne v polovici.

Odsadenie kaloty v čelnej časti vytvára akoby dva oblúky, ktoré sa spájajú v jednom bode a vytvárajú akýsi špic.

Vyobrazenia rôznych variant môžeme vidieť na výzdobe západného štítu chrámu Atény Aphaie na Aigine približne z roku 500. Ranú variantu typu Hermiona nesie na hlave Ajax. Od roku 500 sa vývoj tvarov až po skončenie grécko-perzských vojen zastavuje a zmeny sa zameriavajú viac na technickú stránku výroby. Napríklad postava padajúceho bojovníka z rohu štítu už má na hlave helmu, ktorá je vybavená líčnicami [Obrázok 29] (Boardman, 1998, s. 187).

Pôvod týchto typov a hlavné strediská výroby je ťažké určiť. Typ Lamia podľa darov zbraní hoplitov z Italských miest Reggia, Messany a Lokroi bol prinesený z dolnej Itálie. V Itálii sa tak isto našli aj helmy typu Hermiona. Ďalšie exempláre pochádzajú z Korinta a dá sa predpokladať, aj napriek absencii nálezov ich výroba, v Aténach.

1.2.4. Helmy pochádzajúce z územia Talianska

Čo sa týka výroby heliem na území Itálie, môžeme sledovať rozdielne maniere ako v samotnom pevninskom Grécku.

V Grécku prevláda snaha o úplne krytie tváre, v Itálii sa naopak lícnice postupne skracujú a kryjú čoraz menšiu časť. Tento proces nakoniec ústi do vzniku apulo-korintských heliem, ktoré sa nosili na hlave už len ako čiapka.

Rozdiely sa objavujú aj v technike výroby heliem. Pri jednej z hrobu v Campoalano je v prednej časti na oblasť chrániču nosu a čela prichytený ďalší hrubší plech, ktorý slúži na spevnenie (Pflug, 1988, s. 95).

V materskom Grécku bolo dostačujúcou dekoráciou remeselné prevedenie vysokej kvality a jemne opracovaný povrch. V Itálii naopak prevládala obľuba bohatšej dekorácie. Všetky exempláre, ktoré odtiaľ pochádzajú sú na okrajoch lemované radmi dier po nitoch. Veľmi obľúbeným je aj rytie dekorácie na povrchu helmy.

Okrem schematického obočia, ktoré je v týchto prípadoch ryté sa objavuje nad čelom aj motív palmety. Jeden exemplár, ktorý je dnes v Berlíne má z koreňa chrániču nosu dvoch heraldicky usporiadaných hadov, ktorí sa vinú celým čelom. [Obrázok 30] Medzi nimi sa opäť objavuje palmeta. V nekropole v Ancone sa objavuje aj ďalšia italská odnož, zvaná picénska, ktorá má v tvárovej časti lícnice spojené a ostáva iba výrez na oči a nos (Pflug, 1988, s. 95).

Helma s čelným kolom

Väčšina heliem tohto typu pochádza z južnej Itálie. Vyvinuli sa najneskôr v tretej štvrtine 6. storočia. Dôvodom vzniku tejto skupiny bola snaha o väčšie zosilnenie čelnej časti helmy. Odsadenie kaloty v tvárovej časti helmy tak naberá tvar plastického obočia, zadná časť helmy však ostáva bez odsadenia. Pri tomto type sa silne prejavuje vplyv chalkidského typu helmy, ktorá sa v tej dobe začína rozmáhať [Obrázok 31] (Pflug, 1988, s. 97).

Priamy vplyv dokladá helma nájdená v Neapole. Okrajmi helmy sa vinie pás dier po nitoch. Pod odsadením kaloty má vytepaný pás lokní a dekoráciu tvoria ešte dva heraldicky oproti sebe usporiadané hady, ktoré vybiehajú z obočia. Helma má malú kalotu, veľké výrezy na oči a krátke lícnice. Vyvíja sa tak pre Itáliu osobitý typ helmy, ktorý sa v obľube drží približne 50 rokov (Pflug, 1988, s. 97-98).

Helmy sú taktiež často zdobené rytím ako v prípade helmy z súkromnej zbierky v Švajčiarsku. Okraj helmy zdobí vyrytý perlovec, častý v maliarstve váz. [Obrázok 32] Kraje

očí zdobia palmety s výhonkami stočenými do volút a nad obočím sú vyryté kadere vlasov. Tie ešte dopĺňa ďalší rad perlovca a vlnky zakončené volutami. Koniec produkcie tohto typu dokladá helma nájdená v Olympii, ktorá bola podľa dedikačného nápisu venovaná Syrakúzami po bitke pri Kymé v roku 474pnl (Pflug, 1988, s. 98).

1.3. Apulsko-korintská helma

Postupné skracovanie lícníc korintských heliem na území Itálie a miestna tradícia nezakrývať celú tvár viedli na konci 6. Storočia k vzniku typu helmy, ktorý podľa jej rozšírenia takmer výhradne na území Apúlie nazývame apulsko-korintské alebo pseudokorintské (Conolly, 1998, s. 61). Helme ostávajú prvky korintskej prilby, avšak už nekryje celú tvár, ale nosí sa na hlave ako čiapka. Jedná sa o ľahké jednodielne prilby. Výrezy na oči a lícnice sa stávajú už len čisto dekoratívnym prvkom.

Ich chronologické rozdelenie podľa miesta nálezu je problematické pretože pri väčšine exemplárov chýba kontext. Chronologicky ich podľa typologických prvkov rozdelil Angelo Bottini do 5 skupín A, B, C, D, E.

Skupina A [Obrázok 33] vzniká na konci 6. storočia (Bottini, 1988, s. 107). Ponecháva si plastické odsadenie hornej časti od stien. Tvar je mierne natiiahnutý, lícnice sú primknuté k sebe avšak nie sú spojené. Výrezy na oči sa zmenšili a nad nimi je vytepané plastické obočie. Pod očami sa nachádza výrez, ktorý vznikol z chrániču nosu. Zadný okraj prilby je vyhnutý a vytvára krátky chránič krku. Na vrchu býva pripevnená vidlica na uchytenie hrebeňa a dve bočné tuby do ktorých sa vkladali perá. Ich používanie končí v polke piateho storočia. Súčasne s ňou sa používa typ B [Obrázok 34], ktorý sa líši spojmom lícníc tesne pod „pseudo-chráničom“ nosu a veľkým odsadením v zadnej časti helmy. V prvej polovici 5. Storočia vzniká typ C [Obrázok 35], ktorý má lícnice úplne spojené (Bottini, 1988, s. 112). A je súčasný s typmi D a E. V type D [Obrázok 36] mizne plastický nos ktorý je už iba rytý a pri type E [Obrázok 37] miznú aj otvory na „oči“ a taktiež sa zhotovujú už len ryté. Medzi najmladšie nález patrí typ C z Montescaglioso-Sterpinia z prvej polovici 4. Storočia (Bottini, 1988, s. 112). Na volutovom kratéri maliara Dárea sa objavuje vyobrazenie apulo-korintskej helmy ešte v rokoch 340-330pnl. Zaujímavým prvkom ktorý sa na helmách objavuje je bohatý rytý dekor. Dekor sa nachádza na lícniciach avšak niekedy sa vinie okolo celej spodnej časti helmy až do zátylku. Najčastejšie vyskytujúcim sa námetom sú dva heraldicky usporiadané diviaky vyryté na lícniciach (Bottini, 1988, s. 115). Môžu sa však vyskytovať aj postavy jazdcov, koní a mytologické motívy. Dekoráciou najbohatšia je helma typu C z Getyho múzea v Malibu na ktorej sú vyobrazené dve oproti sebe sediace sfingy a na krku dvaja ležiaci satyrovia, medzi ktorými je kantharos (Bottini, 1988, s. 127).

1.4. Chalkidská helma

Táto helma vzniká popri vtedy rozšírenom korintskom type helmy v tretej štvrtine 6. storočia. Meno dostala podľa chalkidskej vázy z tohto obdobia, na ktorej sa po prvý krát objavuje jej zobrazenie. V porovnaní s korintskou je ľahšia a má väčší výrez v tvárovej časti. Kalota je od stien odsadená a na čele tvorí dekoráciu tenké plastické obočie. Lícnice sú v tomto prípade zaoblené a na helme sa namiesto bočných výrezov nachádzajú výrezy na uši. Je ťažké určiť miesto pôvodu tohto typu, pretože nálezy z ranej fázy chýbajú takmer úplne. Jediný exemplár pochádzajúci z tretej štvrtiny 6. storočia pochádza zo studne v Olympii. Miesto vzniku sa pre to hľadá na základe výskytu chalkidských dielní na vázy. Pravdepodobné miesto vzniku je tak Chalkis na Euboji alebo niektorá z juhoitalských kolónií (Pflug, 1988, s. 137).

Chalkidským helmám a ich rozdeleniu sa podrobne venoval E. Kunze, ktorý ich typologicky rozdelil podľa vzhľadu lícnic do niekoľkých skupín. [Obrázok 40]

1.4.1. Typ I

Raný typ sa vyznačuje veľkými lícnicami s oválnym, mierne elipsovitým tvarom. [Obrázok 41] Kalota je oproti výške stien dosť plochá a je od nich ostro odsadená plastickým pásom, ktorý sa potom v čelovej časti ohýba a vytvára akýsi klin. Obočie zdobiace čelo je k helme prispájkované rovnako ako plastický pás, ktorý lemuje okraje helmy. Výrez prednej časti odkrýva celú tvár a jediným chrániacim prvkom ostáva tenký chránič nosa. Zadná časť je mierne zakrivená a kolmé vyhnutie plechu vytvára chránič krku. Na lícniciach sa môžu nachádzať diery po nitoch, ktoré pravdepodobne slúžili na prichytenie očí z iného materiálu.

1.4.2. Typ II

Prvá zmena, ktorá nastáva pri prechode I a II typu je v tvare ukončenia odsadenia kaloty v čelnej časti helmy, kde sa pôvodné klinové spojenie mení na štítové. Hlavným rozdeľovacím znakom II. typu helmy sú na lícniciach prispôsobené výrezy na oči. Lícnice sa mierne skracujú a ich hrana vytvára polkruh. Chránič krku je oproti I. typu kratší.

Obľuba zdobených heliem v juhoitalských oblastiach sa plne prejavuje aj na chalkidskej helme. Odsadenie kaloty je doplnené o schematické tepané kadere vlasov a rôzne zdobiace pásy. Na lícniciach sa objavujú tepané špirály, ryté palmety, stočené vrkoče a figurálne motívy. Veľké množstvo bohato zdobených heliem sa našlo vo Veľkom Grécku v spojení s chráničmi hláv koní. Dá sa predpokladať, že táto ľahká helma slúžila ako jazdecká.

Zdobené helmy neboli výsadou len Veľkého Grécka, ale jedna skupina sa vyčleňuje aj na severe Grécka Pevninského. Skupinu vyčleňuje motív špirály, ktorá je vytepaná na línciach. Dokladá ju nález z . Všetky detaily helmy sú precízne prevedené. Obočie Mikrokaraburunu v Macedónsku [Obrázok 42] je ostro vyrezané rovnako ako okraje očí. Vyskytuje sa tu zdobenie aplikou - čelo nad obočím zdobí strieborná palmeta. Hrany helmy sú spevnené vytepaným, do vnútra vyhnutým pásom. Tento typ helmy sa v severnom Grécku udržuje až do 4. Storočia (Pflug, 1988, s. 140). Rozšírenie helmy nezostalo len v severnom Grécku, ale dostalo sa až do Trácie. Tu vzniká odnož trácko-chalkidských heliem ktorá si udržuje tradíciu formy od začiatku 5. storočia. Celkový tvar helmy ja natiiahnutý do výšky. Vyznačuje sa vysokou kalotou, ktorá z boku vytvára pravidelný oblúk, no z frontálneho pohľadu má tvar vajcovitý. Silné plastické odsadenie kaloty je v čelovej časti ukončené štítom. Lícnice helmy sú taktiež značne predĺžené, z jednej strany zaoblené a z tvárovej strany ostro zoseknuté a vytvárajú hrot. Tvárovú časť tvorí veľký výrez, ktorý začína pri chrániči nosu a tvorí spolu s výrezmi na oči neprerušenu líniu. Výskyt helmy dokladá nález z Arzos v Macedónsku ešte na konci 4. storočia [Obrázok 43] (Pflug, 1988, s. 142).

1.4.3. Typ III

Tretí typ helmy je proporčne rovnaký ako typ druhý, rozdielom sú však lícnice, ktoré nesú tvar baranej hlavy (Pflug, 1988, s. 138).

1.4.4. Typ IV

Lícnice tohto typu sú zašpicatené rovnako ako u korintských heliem.[Obrázok 44] Vplyv korintskej helmy možno vidieť aj v tvare čelnej časti, ktorá je šikmá. Výrez na tvár je široko otvorený a chránič nosu sa zmenšuje na malý špicatý výčnelok. Rozšírenie tejto skupiny je malé a vyhradzuje sa takmer výlučne na priestor južnej Itálie. Vzhľadom na vznik v juhoitalskom priestore , tak sa aj na tomto type prejavujú tendencie helmy bohato zdobiť (Pflug, 1988, s. 144). Na fragmente helmy z Lipperheidu [Obrázok 45] sa nachádza pravá lícnica tohto typu s časťou bočnej steny. Z fragmentu je viditeľné, že helma bola na okrajoch očí zdobená strieborným pásom a tenkým plastický obočím ako pri predchádzajúcich typoch. Výrezy na uši zas lemuje pás dier po nitoch, ktoré pokračujú aj do zadnej, chýbajúcej časti.

1.4.5. Typ V

V piatom storočí nastáva zmena v technike výroby helmy. Na Atických vázach sa začína zobrazovať chalkidská prilba s dohora zdvihnutými lícnicami, ktoré sú k helme prichitené pántami. Lícnice na vyobrazeniach majú zašpicatený koniec a jeden alebo dva výrezy v prednej, tvárovej časti. Zdvihnuté lícnice sa pravdepodobne nepoužívali v boji, ale podobne ako korintské helmy sa nosili na hlave, tak je možné, že keď sa nebojovalo, tak lícnice na chalkidských helmách boli taktiež zdvihnuté a počas boja sa sklopili. Vyobrazenie heliem so zdvihnutými lícnicami na vázach je tak pravdepodobne len doplnok umelcov. Na bojovej scéne z červeno-figurálnej čaše od maliara Durisa [Obrázok 46], ktorá je dnes v Berlíne je zobrazená bojová scéna, na ktorej vidíme tento nový typ chalkidskej helmy z frontálneho aj bočného pohľadu (Pflug, 1988, s. 144). Takto môžeme sledovať hneď niekoľko typologických zmien oproti predchádzajúcemu typu. Okrem lícnic pripojených na pánty tak sa do strán predlžuje a ohýba chránič krku, takže chráni aj boky krku. Odsadenie kaloty v čelnej časti je ukončené v tvare štítu a dekoratívne plastické obočie mizne úplne. Chránič nosu tvorí tenký dlhý pliešok, ktorý chráni celý nos. Následne sa však skrakuje na krátky výbežok ako je na zobrazení z Aiginy na štíte Atény Afaie [Obrázok 47] (Boarman, 1998). Heliem tohto typu sa zachovalo len málo a vo veľkej časti sa jedná o fragmenty – najčastejšie lícnice. Najkompletnejší nález, na ktorom chýba len jedna lícnica sa našiel v Tithorei v pohorí Parnasos a je datovaný do prvej štvrtiny 4. storočia. Jej lícnica je zdobená vytepaným Erotom jazdiacom na delfinovi. Podobné reliéfne vyobrazenie na lícnic je známe aj z lícnice pochádzajúcej z Megary, na ktorej je vyobrazený sediaci Odysseus [Obrázok 48] (Pflug, 1988, s. 148). Na základe týchto nálezov sa dá predpokladať že reliéfne zdobenie lícnic výjavmi z mytologických scén bolo bežné.

1.4.6. Rozdielne formy mimo pevninského grécka

Rozdielne tradície v dolných oblastiach Itálie mali vplyv aj na chalkidský typ helmy. Vzniká tu tak niekoľko rozdielných typov helmy zvláštnych foriem.

Prvým typom, ktorý sa tu vyvinul je lukánsko-chalkidská helma. Oválnu kalotu má od stien helmy v čelnej časti oddelenú plastickým pásom, ktorí v prostriedku vytvára štít a v spánkovej časti je ukončený volutami. Výrezy na uši sú hlboké. Chránič krku je dlhý, po stranách zahnutý, takže chráni krk aj v bočných partiách. Toto zahnutie je zdobené ďalšou volutou, ktorú môžu dopĺňať figurálne vyobrazenia, ako je to v prípade fragmentu nachádzajúcom sa v Berlíne, kde volutu dopĺňa vytepaný pes [Obrázok 49] (Pflug, 1988, s. 147).

V 5. Storočí sa objavuje typ chalkidskej helmy, ktorý je čiastočne ovplyvnený frýgskou helmou. Kalota má na vrchu kopcovitý výčnelok ktorý v zadnej časti tvorí plynulú líniu a v prednej časti vytvára mierny previs. Steny helmy sú rovné v zadnej i prednej časti. Helma má dlhé lícnice, ktoré majú v prednej časti ponechaný štvorcový výrez pre oči a oválny pre ústa. Exemplár z hrobu bojovníka pochádzajúceho z poslednej štvrtiny 4.storočia nájdeného v Conversane pri Bari patrí medzi najznámejšie kusy tohto typu [Obrázok 50]. Jeho čelo je zdobené kučerami vlasov a k spánkom sú prichytené z voluty vychádzajúce krídla. K helme je prichytený aj držiak hrebeňa, ktorý je zdobený schematickými morskými vlnami.

Zdobenie volutami na helmách bolo v oblasti dolnej Itálie veľmi obľúbené. Medzi tieto exempláre sa radí aj jeden z Capodignana, dnes v Paríži [Obrázok 51] (Pflug, 1988, s. 148). Štít na čele je opäť zakončený volutami rovnako, ako aj chránič krku. Pod čelnými štítom je vytepaná malá hlava Atény. Bohaté zdobenie dopĺňajú aj lícnice, na ktorých sú vytepané konské protomy.

Rozšírenie rôznych foriem heliem v oblasti dolnej Itálie sledujeme do konca 4. Storočia. Predpokladá sa že rozmanitosť foriem neskôr zaniká s rozmachom moci Ríma a šíri sa jednotná rímska výzbroj.

Rozšírenie chalkidskej helmy na území veľkého Grécka zanechalo svoj vplyv aj na Etruských helmách. Z hrobiek nie je známy žiadny príklad samotného nálezu chalkidskej helmy, tak ako to bolo napríklad u heliem korintských, avšak môžeme sledovať jej priamy vplyv na etruské helmy. Dokladá to okrem iných exemplár nachádzajúci sa v Newcastle (Pflug, 1988, s. 148). V Etrúrii prevládala tradícia nosenia heliem, ktoré chránili len vrch hlavy. Na tomto príklade teda môžeme vidieť akoby chalkidskú helmu bez zadnej časti chrániacej krk. Má vysokú kalotu, ktorá je zdobená v prednej časti štítom, ktorý tvoria dva plastické pásy. Čelo je dekorované tenkým plastickým obočím. Na spodnej časti hrany v tvárovej časti sú dva výrezy na oči a mečovitý chránič nosu. Po bokoch sú zachované stopy po pántoch, ktoré držali lícnice. Lícnice samotné však chýbajú. Na helme úplne abstinuje zadná časť, ktorá chránila krk. Helmy tohto typu sú často dopĺňané o mytologické scény žánrovej tematiky. Na príklade z Newcastle je vyobrazený silván, ktorý ma paralely na vázach 6. Storočia. Dionýzovská tematika sa objavuje aj na ďalšej helme, ktorá je v súčasnosti v Berlíne. Ďalším zdobeným exemplárom je helma nájdená v Todi [Obrázok 52] (Pflug, 1988, s. 150). Jej čelná časť je bohato zdobená schematickými kučerami a obočím. Dekoráciu dopĺňa palmeta s úponkami, ktorá je na čele a rôzne morské zvieratá ako sú delfíny a hippocampovia.

2. Doba helenistická

Nárast macedónskej moci a následná expanzia Alexandra Veľkého nespôsobila len premiešanie rôznych kultúr ale najmä zmenila mocenské rozdelenie. Doterajšie strediská moci a kultúry ako boli Atény, Sparta, Olympia či Korint strácajú na svojom význame. Sústredenia vojska do macedónskej armády spôsobilo pokles produkcie heliem v týchto niekdajších centrách. Posvätný Diov okrsok v Olympii už prestáva slúžiť ako sakrálne miesto, na ktoré sa zanášali zbroje a najmä prilby po víťazných bitkách. Doklady o helmách z týchto oblastí tak sú takmer výhradne len z vyobrazení.

Helenistická doba síce začína smrťou Alexandra Veľkého v roku 323, no do tejto kapitoly radím aj helmy, ktoré majú svoj pôvod vzniku v dobách starších. Hlavným kritériom podľa ktorého sa riadim je rozmach v používaní typov a rozšírenie originálnych nálezov.

Miešanie rôznych kultúr malo tak isto dopad aj na tvary heliem. Prevláda veľká obľuba v kombinovaní jednotlivých tvarov, pre to je často ťažké určiť o aký typ helmy sa jedná. Základným kritériom pre rozdelenie foriem heliem je pre to tvar kaloty.

2.1. Boiotsky typ helmy

Na vázovom maliarstve 5.storočia sa často krát objavuje klobúk s širokými okrajmi zvaný petasos [Obrázok 53] (Boardman, 1998, s. 192). Práve obľúba tohto typu klobúka spôsobila, že sa stal inšpiráciou pre nový typ helmy, ktorá bola nazývaná boiotskou už v dobách antiky. S týmto označením sa po prvý krát stretávame u Xenofonta, ktorý ju spomína v súvislosti s prilbami jazdcov. Konkrétne mu typu helmy bol tento názov priradený A. Rumpfom, ktorý ju spojil s početnými vyobrazeniami na boiotských náhrobných kameňoch (Waurick, 1988, s. 159). Jedná sa o typ helmy, ktorá má kalotu v tvare polgule a jej okraje lemujú široký, do vlnoviek poohýbaný okraj (Dintsis, 1981, s. 1).

S prvým skutočným vyobrazením helmy sa stretávame už v druhej štvrtine 5.storočia u Maliara Niobovcov (Beazley, 1963). Vyobrazenie tohto typu helmy sa u neho nachádza na niekoľkých vázoch. Na 2 volutových kratéroch zobrazujúcimi amazomachiu, jednom nachádzajúcom sa v Bologni a druhom v Paríži [Obrázok 54], je zobrazený v oboch prípadoch vojak bojujúci s kopijou, ktorý má na hlave boiotsku helmu. S ďalším zobrazením u Maliara Niobovcov sa stretávame aj na zvoncovom kratére v Tubingene, na ktorom je zobrazený s boiotskou helmou do boja odchádzajúci vojak (Beazley, 1963).

Z približne rovnakej doby pochádza aj vyobrazenie helmy nesenej jazdcom na minci z Pelinny v Thessálii. Helma má pologulovitú kalotu a viditeľný do dvoch vln ohnutý lem (Dintsis, 1981, s. 2).

Rozlíšiť helmu od petasu však nie je vždy jednoduché, preto je potrebné dbať ohľad na scénu, ktorá je zobrazená. Rozlišovacím prvkom býva aj spôsob uchytenia klobúka pomocou pásov na brade a krku. Takýto spôsob uchycovania sa používal výhradne na klobúky a nie na helmy (Waurick, 1988, s. 161).

Vzhľadom na veľké množstvo variácií tohto typu helmy je ťažké určiť jednotné typy. Typologické rozdelenie sa preto zakladá na rozdieloch v tvare kaloty. (Dintsis, 1981, s. 1).

Typický príklad základného typu boiotskej helmy tvorí kus pochádzajúci z horného toku Tigrisu, dnes sa nachádzajúci v Oxforde [Obrázok 55] (Pflug, 1988, s. 160). Bronzová helma je z hladko opracovaného plechu s dvomi dierami neznámeho využitia na stranách. Nebola vybavená líčnicami, takže jej spôsob upevnenia na hlave je neznámy.

V štvrtom storočí začína byť používanie helmy častejšie. Z tohto obdobia pochádza bronzová helma z hrobu z Atén [Obrázok 56] a je dvomi alabastrami datovaná do roku okolo 400 (Waurick, 1988, s. 160). Oproti predchádzajúcemu exempláru má rozdielne zostavený lem. Ten okolo helmy tvorí rovný ovál, ktorý je na stranách smerom dole ostro

prehnutý. Zadná časť, chrániaca krk je oproti prednej časti masívnejšia. Z roku 394 pochádza aj aténsky náhrobok, na ktorom je zobrazený jazdec nosiaci tomuto nálezu veľmi podobnú helmu (Dintsis, 1981, s. 3).

Do tohto typu vpadá napriek odlišnostiam aj exemplár z Hamburgu [Obrázok 57], ktorého miesto nálezu je neznáme (Dintsis, 1981, s. 15).

Helma má kalotu v tvare polgule, ktorá je zdobená plastickým pásom, na čele vytvárajúcom štít a na bokoch zakončeným volutami. Pod typickým širokým okrajom sú zachované úchytky pántov, ku ktorým boli pripevnené lícnice. Lemujúci okraj je rovný, v zadnej časti sa však uzatvára do klinu. Táto forma chrániča krku je však v prostredí pevninského Grécka bez paralel, rovnako sú zvláštnosťou aj bočné voluty a do trojuholníka vytvarovaný štít, čo určenie jej pôvodu ešte viac komplikuje (Waurick, 1988, s. 160).

Počas druhej polovice 4. storočia sa mení tvar okraja, ktorý sa začína mierne skláňať. Dôvodom zmeny bolo zvýšenie obranyschopnosti helmy. Okraj sa taktiež aj postupne rozširuje takmer na šírku ramien. Zmenu tvaru dokladá nález mince z Pharsalu v Thessálii [Obrázok 58], na ktorej je zobrazený do pravej strany cválajúci jazdec (Dintsis, 1981, s. 7).

Koncom štvrtého storočia sa začína vyrábať kratší chránič krku a naopak dlhší predný štít. Vyobrazenie tohto typu sa nachádza na jazdcovi z Alexandrovho sarkofágu zo Sindu [Obrázok 59], kde je helma vytesaná so značne predĺženým štítom (Smith, 1995, s. 204). Helma rovnakého typu, avšak s o niečo kratším predným chráničom sa nachádza aj na Alexandrovej mozaiky z Pompeí, ktorú nesie taktiež jazdec, stojaci hneď za Alexandrom [Obrázok 60] (Ramage, 1995). V tomto období začínajú byť silnejšie vplyvy ostatných typov heliem a na vrchu helmy sa môže vyskytovať hrebeň.

Od prvej polovice 2. storočia po druhú polovicu 1. storočia sa Baktrijský králi nechávajú na minciach [Obrázok 61] zobrazovať nosiaci boiotsku helmu vybavenú hrebeňom (Waurick, 1988, s. 161). Helmy majú viditeľný čelný štít a po bokoch sú zdobené býčimi rohmi a ušami. Dobré viditeľné je aj prehnutie okraja helmy.

Na minciach Alexandra I. Balasa, Antiocha VI. a Tryphona [Obrázok 62] sa na rube objavuje typ boiotskej helmy, ktorá má vysokú kalotu vybavenú ozdobným špicom a čelnú časť vrúbkovaným lučíkom. Bohaté zdobenie vytvára dojem akoby sa jednalo o ceremoniálnu helmu aj v tom prípade ak je kalota hladká. Môže byť však aj zdobená prvkami ako sú plastické pásy, ktoré ju dokola obiehajú alebo vytvárajú čelný štít a na bokoch sú zakončené volutami. Zdobené môžu byť aj lícnice, ktorými je helma vybavená, avšak z ražbe na minci sa

nedá rozpoznať vzor. O tom, že by sa mohlo jednať o ceremoniálnu helmu, napovedajú aj pásy, snád' stuhy, ktoré vybiehajú zo zadnej časti helmy.

Jeden bronzový originál bohato zdobenej helmy [Obrázok 63] sa dnes nachádza aj v Sofii v Bulharsku (Dintsis, 1981, s. 7). Helma tvarovo odpovedá základnému typu boiotskej helmy. Kalota je pologuľovitá a jej okraj je mierne ohnutý do vlnoviek. Oproti predchádzajúcim typom je však krátky. Zaujímavá je jej plastická a rytá výzdoba. Čelo zdobí reliéf Skyly a po prvý krát sa vyskytuje dekorácia okraju, ktorý zdobia delfíny, palmety a schematické úponky.

V tretej štvrtine 2. storočia sledujeme na minciach kráľov Archebia [Obrázok 64], Amynta a Philoxena zmenu v okrajoch helmy (Dintsis, 1981, s. 12). Okraj helmy sa delí na predný štít, ktorý je na stranách zakončený volutami a zadný chránič krku. Tento predel je spôsobený zmenou v konštrukcii helmy. Nie je vyrobená z jedného kusu, ale predný štít je vytepaný zvlášť a potom pripojený ku kalote s chráničom krku. Jedná sa o posledné vývojové štádium helmy, ktorá však z používania nemizne, ale postupne sa modifikuje do prílb rímskych gladiátorov.

Helma bola v období helenizmu vďaka expanzii Alexandra Veľkého známa po celom vtedajšom svete. Stretávame sa s jej vyobrazeniami na podstavcoch a náhrobných kameňoch v Boiotii, Thessálii, Aténach. Na Rhode sa s ňou stretávame na votivnom reliéfe. Z Trácie zas pochádzajú nálezy zachovaných exemplárov. Vyobrazenia nachádzame aj v Pergame na reliéfoch, na Alexandrovom sarkofágu zo Sidónu či v ďalekej Baktrii na minciach kráľov. Najmä mince nám dokladajú, že tento typ helmy bol obľúbený u helénistických panovníkov. Ďalšou skupinou, ktorá je častým nositeľom tejto helmy sú jazdci. Dokladajú to už zmieňované náhrobné kamene v Boiôtii a Thesálii ako aj Alexandrova mozaika a Alexandrov sarkofág. Helénistickí panovníci viedli vojsko do boja tiež ako jazdci. Boiótska helma je dokonca vyobrazená na hlave jazdca aj na historickom reliéfe Aemilia Paulla v Delfách.

Keď vezmeme do úvahy aj tvrdenie Xenofonta, ktorí túto helmu spomína v súvislosti s jazdeckou, dá sa predpokladať, že boiótska helma skutočne slúžila primárne ako jazdecká.

2.2. Frýgsky typ helmy

V publikáciách sa objavuje pre tento typ viacero názvov. Dinstis ho nazýva tiarovitý (tiaraartige) typ a Pflug frýgsky, môže sa označovať aj ako trácka, macedónska, európsko-perzská. Pre svoju prácu používam označenie Pfluga, ktorý daný typ nazýva frýgskym, pretože sa domnievam, že tento názov najviac vystihuje typ helmy, aj keď jej pôvod nepatrí do Frýgie.

Rozdielnosť názvu je spôsobená hľadaním pôvodu tohto typu v rôznych oblastiach. Pflug sa domnieva, že helme slúžila ako inšpirácia takzvaná frýgska čiapka, ktorá má rovnaký tvar. Dinstis však nachádza jej predchodcu už v neskorochetitskom období na prelome 9. a 8. storočia.

Na čadičovom reliéfe z Kargemisu [Obrázok 65] je zobrazená kráľovská stráž, ktorá na hlavách nesie podobný druh helmy (Dinstis, 1981, s. 34). Ďalší reliéf zobrazujúci bojovníkov s takmer rovnakým typom helmy pochádza z Karatepe v Kilíkii datovaný približne do roku 730. V Grécku sa s vyobrazeniami stretávame už na prelome 8. a 7. storočia. V lokalite Fortetsa na Kréte sa našiel fragment tulca, na ktorom je zobrazený bojovník s helmou ktorá je takmer rovnaká ako frýgska. Bronzová atašé pochádzajúca z Olympie taktiež znázorňuje pokrývku hlavy podobnú frýgskej helme, nedá sa však s istotou povedať, že sa jedná o helmu a nie o čiapku.

Od 5. storočia začína byť typ helmy rozšírený v Trácii, južnom Taliansku a Grécku a v 4. storočí dosahuje súdiac z početných nálezov a vyobrazení svojho najväčšieho rozmachu (Dinstis, 1981, s. 35).

Z nálezov bol vyčlenený hlavný typ helmy, ktorý sa vyskytuje najpočetnejšie. Jedná sa o helmu s vysoko dohora vyťahnutou, postupne sa zužujúcou kalotou, ktorej špička je mierne previsnutá a zakončená guľovitým koncom. Okraj helmy je vyhnutý a lemuje celý obvod helmy s mierne predĺženým chráničom krku (Waurick, 1988, s. 164). Vzniká asi na prelome 5. a 4. storočia. Medzi najstaršie nálezy patrí bronzová helma z Malej Ázie, ktorá je dnes v Kopenhagene, nález z Vitsa [Obrázok 66] a z Isernie v Samniu (Dinstis 1981, s. 36).

Všetky odpovedajú základnému tvaru helmy ale môžeme pri nich sledovať rôzne spôsoby výroby. Helma z Isernie je zostavená z jedného kusu plechu. Nález z Malej Ázie je však zostavený z viacerých častí. Väčšina kaloty spolu s chráničom krku bola vytepaná z jedného kusu. K nej bol potom prinitovaný čelný šilt. Horná časť bola potom zostavená z ďalšieho kusu plechu, ktorý je ohnutý a uzavretý pomocou nitov. Táto horná časť bola následne s kalotou spojená letovaním.

Z Bulharska pochádza helma, na ktorej boku sa nachádzajú dve diery, ktoré slúžili na prichytenie lícnic a z lokality Kovačevica [Obrázok 67] máme doklad o helme, ktorá sa zachovala s prichytenou lícnicou (Venedikov, 1976, s. 238). Práve lícnice sú najzaujímavejším prvkom na frýgskych helmách. Prvou novinkou, oproti lícniciam ostatných heliem je, že kryjú celú tvár. Sú zložené z dvoch častí, s ponechanými výrezmi na tvár a oči, ktoré sú v prednej časti uzavreté a pevne spojené pomocou 2 kolíkov. Druhou novinkou je ich anatomické tvarovanie, ktoré má znaky tváre. Zobrazené sú brada a fúzy, dokonca okolo otvoru úst naznačené pery.

Paralelu nájdeme aj na bronzovom zrkadle z Elis, na ktorom je helma kompletne zobrazená s prichytenými lícnicami a zdobená hrebeňom. Pochádza z druhej štvrtiny 4. storočia. Hrebeň sa na počiatku vzniku helmy ešte nepoužíval, pre to helmy bez úchytiak hrebeňa sa datujú do rannej fázy vzniku (Dintsis, 1981, s. 36).

Nález z Assenovgradu [Obrázok 68] nám ukazuje vynovený typ helmy. Kalota helmy je rovnakého tvaru ako pri predchádzajúcich variantoch, avšak brada na lícniciach je prevedená viac plasticky. Zmenou prechádza najmä okraj helmy dekorovaný plastickým obočím, ktoré sa potom zbieha a vytvára chránič nosu. Kalota helmy je ešte dekorovaná dvomi zárezmi (Dintsis, 1981, s. 37). Týmto variantom sa vyčleňuje podskupina heliem, ktorá je ovplyvnená chalkidským typom (Pflug, 1988, s. 165). Predok helmy je totižto rovnako pojatý ako u chalkidskej helmy. U exemplárov sa vyskytujú výrezy na oči a plastické obočie zbiehajúce sa do chrániču nosa. Lícnice nie sú vo všetkých prípadoch zdobené plastickou bradou a vyskytujú sa prípady, kedy sú k helme pevne prichytené pomocou nitov (nález z Bolšaja Bliznica). Exemplár z Bolšaja Bliznica [Obrázok 69] prevzal z chalkidskej helmy voluty, v ktoré je zakončené plastické obočie, výrezy na uši a chránič krku.

Železná helma z Tráckej Pleteny radiaca sa do tohto variantu dokazuje, že bronz nebol jediným kovom, ktorý sa používal na výrobu heliem. Je však jediná svojho typu. Myslím si, že väčšia obľuba bronzu je spôsobená ľahším spracovaním. Železo je tvrdšie ako bronz a pre to sa aj ťažšie tepe.

Svoj vplyv na frýgskej helme zanechala aj boiotska helma. Z Olonešty pochádza exemplár [Obrázok 70], ktorý má typickú kalotu patriacu frýgskej helme, avšak jej okraj je široký a ohnutý do vlnoviek ako to poznáme z helmy boiotskej (Waurick, 1988, s. 164-165).

S ďalším variantom helmy sa stretávame na početných vyobrazeniach červenofigurálnych váz od 5. storočia (Bordmann, 1998). Vysoko vytiahnutá kalota tohto variantu už nemá guľovité zakončenie a jej previs je mierny. Čelo helmy tvorí štít s výrezmi

na oči a plastické obočie, ktoré je zakončené volutami. Chránič krku je odsadený a ohnutý tak, aby chránil krk aj po stranách. Lícnice s výrezmi na oči a ústa sú k helme pripojené pevne, nie sú však dekorované bradou a fúzmi. Helma býva takmer vždy vybavená hrebeňom.

Tento typ sa opakovane zobrazuje len s malými zmenami až do 4.storočia. S vyobrazeniami bojovníkov s frýgskou helmou sa stretávame u Berlínskeho maliara [Obrázok 71], Maliara Niobovcov, Maliara Antiphona, Matschovho maliara a ďalších (Beazley, 1963).

S rovnakým typom helmy sa stretávame aj na funerálnej plastike v Aténach. Na náhrobnom monumente Aristonautov z konca 4.storočia [Obrázok 72] je zobrazený bojovník v brnení s štítom a frýgskou helmou (Smith, 1995, s.200). Na helme síce nie je dochovaná šilt helmy, ale stopy po dierach na okrajoch helmy naznačujú, že mohol byť prichytený zvlášť, rovnako ako aj lícnice helmy.

V etruskom prostredí, sa na bronzovom zrkadle z Viterba [Obrázok 73], datovaného do 4.storočia stretávame s amazonkou, ktorá má na hlave nasadený frýgsky typ helmy (Bouzek, 2003, s. 147). Časté sú aj vyobrazenia na sarkofágoch, avšak s istotou sa nedá určiť či sa jedná o prilby alebo o frýgске čiapky. Aj napriek častým vyobrazeniam v umení, nepoznáme z Grécka žiaden originálny nález tejto varianty helmy.

S značne zníženou kalotou sa stretávame pri originálnej bronzovej helme z Conversana v južnom Taliansku [Obrázok 50] (Dintsis, 1981, s. 40). Helma má síce zníženú, mierne zakrivenú kalotu ako na červenfigurálnych vyobrazeniach, avšak podlieha silnému vplyvu chalkidskej helmy. Helma nemá čelný šilt, ale jej čelo je rovné, kolmo odsadené od kaloty. Plastické obočie nahrádzajú ornamentálne vlasy na spánkoch ozdobené volutami. Výrezy na oči a uši, tvar lícnic a chránič krku kompletne preberjú tvary chalkidskej helmy. Pre veľkú odlišnosť od základného typu frýgskej helmy sa tento variant nazýva podľa miesta svojho nálezu Conversano (Pflug, 1988, s. 167). Ďalší znak, ktorý odlišuje variant Conversano od ostatných heliem je bohaté zdobenie helmy. Okrem plastických vlasov sa môžeme stretnúť s pripojenými krídelkami, figurálnou dekoráciou a rastlinnými ornamentmi. Úchytka hrebeň často lemuje pás ostrých vlín. Do tohto variantu sa radí aj bronzová helma umiestnená v Louvre, ktorá je zdobená ešte bohatšie. Kalota je predelená plastickým pásom, ktorý vytvára vysoko posadený čelný štít. Čelo, je zdobené ornamentálnymi vlasmi a rastlinnými motívmi, na lícniciach sú vyobrazené bojové scény.

Variant sa objavuje aj na lukánskom kratere z rokov 360 až 320, jeho kalota je však vyššia. Ďalšie vyobrazenie poznáme aj z Tomba dei Relievi v Cerverteri [Obrázok 74], kde je zobrazená medzi ostatnými zbraňami (Dintsis, 1981, s. 49).

Poslednou variantou frýgskej helmy je typ, na ktorom je guľovité zakončenie previsu kaloty nahradené hlavou vtáka alebo gryfa. S jej vyobrazeniami, často doplnené o krídla, sa stretávame na macedónskych minciach 2.storočia, na averzoch mincí Filipa V a Heroda Persea [Obrázok 75]. Typ helmy sa používal celé helenistické obdobie a bohato zdobený originál frýgskej helmy s gryfom pochádza dokonca z obdobia Caliguli (Dintsis, 1981, s. 52).

Pri frýgskej helme môžeme sledovať dlhú tradíciu jej vzniku. V samotnom Grécku bola pravdepodobne známa už od konca 8.storočia, avšak svojho rozmachu sa dočkala až v helenistickej dobe. Vyobrazení pochádzajúcich z klasického obdobia nie je veľa, ale môžeme z nich vyvodit' že helma bola nosená pešími vojakmi. Prvý krát sa objavuje na hlave jazdca v 4.storočí v Thessálii. Alexandrov sarkofág zobrazuje helmy nosené pešíakmi rovnako ako aj jazdcami. Helma sa pre to nedá jednoznačne určiť ako jazdecká, alebo určená pre pešíakov.

Tento typ helmy bol rozšírený po celom Grécku, Veľkom i pevninskom. Stretávame sa vyobrazeniami v Malej Ázii, na Kréte, Peloponéze, v Atike, Macedónsku, Trácii, Sicílii a Taliansku. Najviac nálezov pochádza z územia Trácie, pre to môžeme predpokladať že práve v týchto oblastiach bola najobľúbenejšia. Nálezy pochádzajú aj z súčasného Turecka, Grécka a Talianska.

2.3. Atický typ helmy

Atický typ helmy dostal svoj názov kvôli obľube jej zobrazovaniu v umení Atén. Po prvý krát sa s ňou stretávame už na čierno-figurálnych vázach archaického obdobia. Najčastejšie ju má na hlave práve Aténa. Jedná sa o helmu s guľovitou kalotou a veľkým výrezom na tvár, ktorý z časti odokrýva aj vlasy. Na vyobrazeniach má vždy vysoký lučkovitý držiak hrebeňa ako je znázornený na čaši od maliara Epitima [Obrázok 76] (Boardman, 1998, s. 95). Početnejšie zobrazenia sa začínajú objavovať s nástupom červeno-figurálnych váz. Stretávame sa s ňou u maliara Andokida [Obrázok 77], na amfore znázorňujúcej Aténu a Herakla. Na amfore od maliara Antimena [Obrázok 78], sa objavuje atická helma s lícnicami (Boardman, 1998, s. 119).

Nositeľmi atickej helmy lučkovitým držiakom na hrebeň, či bez neho, sú takmer výhradne Aténa a Amazonky. Na vázovom maliarstve sa nevyskytuje takmer žiadny prípad, v ktorom by danú helmu nosil vojak.

Približne začiatkom 5. storočia sa začína objavovať zmenená forma atickej helmy. Stáva sa prispôbenejšou na boj. Guľatá kalota ostáva rovnaká, avšak čelo helmy sa rozširuje a k nemu sa pripája čelný štít. Lícnice helmy sú taktiež väčšie a kryjú tvár z bokov kompletne. Hrebeň helmy je najčastejšie uchytený pomocou nízkeho držiaka, ktorý sa vinie pozdĺž celej kaloty. Nový variant je napríklad vyobrazený na kratéry so stvorením Pandory od maliara Niobocov [Obrázok 79] (Boardman, 1998, s. 19).

Táto nová forma začína byť častým doplnkom výzbroje bojovníkov. Archaický tvar je však stále zobrazovaný na Aténe, časom však mizne úplne. Približne od druhej štvrtiny 5. storočia Aténa prestáva byť postupne zobrazovaná s atickou helmou, a na hlave nosí helmu korintskú alebo výnimočne chalkidskú. Amazonky sú zobrazované s frýgskou čiapkou.

Myslím si, že by táto zmena mohla súvisieť s úspešným odrazením perzskej invázie, na ktorej úspechu sa Atény podieľali veľkou mierou. Nasadenie frýgskej čiapky na hlavu amazoniek, zdôrazňovalo ich pôvod z Ázie (paralela s Peržanmi). Nasadenie rovnakej helmy na hlavu Atény, akú používali bojovníci, by mohlo symbolizovať jej priamy zásah do bojov.

Začiatkom 4. storočia začína byť zobrazovanie bojovníkov s atickou prilbou početné. Najznámejšie vyobrazenia z konca klasického obdobia sú na monumente Nereovien v Xante [Obrázok 80], na Herou v Limyre a Sarkofágu Amazoniek (Boardman, 1995, s. 202).

V helenistickej dobe sa stáva atická helma celkom bežná. Z konca 4. storočia pochádza maľba hrobovej komory z Kazanlaku, na ktorej je pešiak vyzbrojený okrem helmy pancierom, štítom a mečom. Na náhrobku Lysona a Kallikleia z druhej štvrtiny 2. storočia [Obrázok 81] sa

taktiež stretávame s rovnako vyzbrojeným vojakom (Dintsis, 1981, s. 156) Na zemi pohodenú atickú prilbu nájdeme aj na Alexandrovom sarkofágu, v tomto prípade je však otázne, či helma bola používaná v boji alebo ju autor doplnil v snahe zvýrazniť heroickosť výjavu (Smith, 1998, s. 204).

K dôležitým ikonografickým prameňom, ktoré znázorňujú atickú helmu, patria mince Alexandra Veľkého a Filetaira. Mince znázorňovali realistický výzor vtedy používaných heliem, preto sú dobre použiteľné na datáciu niektorých typov.

Na začiatku 4.storočia sa po prvý krát stretávame s originálnymi nálezmi helmy (Waurick, 1988, s. 170).

Typologické zmeny vo vývine helmy sú len malé, forma sa za celú dobu používania takmer nemenila. Pre to jediné delenie, ktoré môžeme v prípade atickej helmy sledovať je podľa spôsobu konštrukcie. Helmy sa delia na jednodielne a viacdielne.

2.3.1. Viacdielne helmy

Prvý typ, doložený nálezmi z Melu, Prodromi a Kerču je zložený viacerých častí (Waurick, 1988, s. 170). Helma z Melu [Obrázok 82] je zložená z 4 hlavných častí. Samotná kalota bola spojená nitovaním z dvoch častí, ku ktorým sa následne pripojil čelný štít a chránič krku. Čelný štít je zakončený volutou do ktorej je umiestnená hlava gorgóny. Pozdĺžny spoj na vrchole kaloty je zakrytý kovovým hrebeňom, ktorý je nad čelom zakončený hlavou Atény. Na Melu sa našla aj ďalšia atická prilba s rovnakými konštrukčnými prvkami. Jediným rozdielom medzi týmito dvoma helmami je rozdielne pojmie chrániču krku, ktorý na druhom náleze necháva väčší priestor na uši.

Z hrobu bojovníka v Prodromi pochádzajú 2 železné helmy datované do tretej štvrtiny 4. storočia (Waurick, 1988, s. 171). Prvá z nich nesie rovnaké konštrukčné prvky a vzhľad ako helma z Mélu. Druhá je celá postriebrená, pre to sú konštrukčné prvky ťažšie rozpoznateľné [Obrázok 83]. Čelný štít a chránič krku sú prinitované rovnakým spôsobom ako v predchádzajúcich prípadoch. Konštrukcia kaloty však nie je známa. Na tejto helme je taktiež viditeľný vplyv boiotskej helmy. Okraj vyčnieva za lícnice a je pohýbaný do niekoľkých vlnoviek. Okrem postriebrenia je helma doplnená o zlaté ornamenty.

S postriebrenou železnou helmou doplnenou o zlaté ornamenty sa stretávame aj na náleze z Kerču [Obrázok 84] (Waurick 1988, s. 171). Je to jediný exemplár atickej helmy, ktorý ma lícnice zdobené figurálnym reliéfom. Zdobí ich reliéf Skyllly, ktorý dopĺňa rovnako ako na mélskej helme na čele Aténa a na bočných volutách Gorgóna. Jediným záchytným bodom pre datáciu je v tomto prípade zlatý statér Lysimacha (306-281) na ktorom reverze je vyobrazený rovnaký typ helmy.

2.3.2. Jednodielne helmy

Jednodielne helmy sú zastúpené tromi nálezmi z Gavani [Obrázok 85], Bubui a Kamenka-Dneporvskaya (Dintsis, 1981, s. 156). Helmy sú oproti viacdielnym nálezom málo zdobené a všetky sú vyrobené z bronzu. Je možné, že už samotná náročnosť výroby a jemné opracovanie povrchu nahradzovali apliky a reliéfnu výzdobu. Presná datácia týchto heliem nie je známa, avšak podľa už zmieňovaných ikonografických zobrazení ich môžeme vsadiť do rovnakého obdobia ako helmy viacdielne.

2.4. Helma typu pilos

Približne v polke 5.storočia vznikol z čiapky zvanej pilos ďalší typ helmy, ktorý prebral jej meno. Vyznačuje sa vysokou kónickou kalotou s širokým odsadeným pásom, ktorý tvorí okraj helmy. Už názov pilos hovorí o materiály z ktorého bola čiapka pôvodne vyrábaná- plst'. Stretávame sa s ňou na vyobrazeniach pútnikov, lovcov, remeselníkov a dokonca aj v mytologických príbehoch ju nosia Dioskurovia či Odysseus.

Názov pilos bol používaný už v antike a často sa spájal s prívlastkami *pilos Arkadikos* a *Lakonikos*. Toto označenie teda ukladá pôvod vzniku čiapky do Lakónie a Arkádie (Dintsis, 1981, s. 88).

Archeologické nálezy dokladajú najväčšie rozšírenie tohto typu helmy do doby najväčšej moci Sparty. Ešte v druhej polovici 5.storočia sa stretávame na stéle z Megary(420/410) s bojovníkom, ktorý v ruke drží zložený pilos. To dokladá u bojovníkov používanie pôvodnej plst'ovej čiapky v súčasnej dobe ako jej kovového prevedenia.

S vyobrazením helmy v klasickej dobe sa stretávame na minci z ostrova Melu(500/416) a na stéle s bojovníkom z Pelly[Obrázok 86]. Z rovnakého obdobia pochádzajú aj bronzové nálezy heliem z Dodony a z Horného Egypta[Obrázok 87] (Waurick, 1988, s. 152).

Tieto dva nálezy zastupujú prvú skupinu heliem, ktorá je považovaná za čisto grécku, aj napriek tomu že jediný nález z Grécka pochádza práve z Dodony. Vyznačuje sa nižšou kónickou kalotou, ktorá je odsadená od okraja previsom (Dintsis, 1981, s. 97).

Druhou odnožou heliem, je vetva Italická, ktorá sa vyznačuje vyššou, viac špicatou kalotou a spodným okrajom oddeleným plastickým pásom, ktorý často tvorí len tenký lem. Helma je často zobrazovaná na apulských vázach 4. storočia[Obrázok 88] (Trendall, 1982, Plate 257). Táto odnož je zastúpená nálezmi ktoré sú dnes v Bari a v Karlsruhe (Waurick, 1988, s. 152). Helmy sú vybavené úchytkami na hrebeň a rôznymi aplikami z plechu a plastickými vyobrazeniami. Na helme z Bari[Obrázok 89] je nad čelom vytepaná tvár a v oboch prípadoch sú k helmám ešte prinitované plechové násadky v prípade nálezu v Karlsruhe znázorňujúce schematické rohy.

V štvrtom storočí začíname sledovať na helme rôzne zmeny. Nález z Rudie pri Lecce je doplnený o chránič krku[Obrázok 90]. Ďalší exemplár z Rudie má zas prichytené lícnice.

Popri helme s špicatou kónickou kalotou sa vyskytuje aj málo zastúpená vetva s kalotou oválnou. Jej zobrazovanie započína vo vázovom maliarstve v polovici 5.storočia (Beazley, 1963). Stretávame sa s ním na aj apulských vázach v New Yourku a Bari[Obrázok 91]

(Trendall, 1991). Najmladšie vyobrazenia sa vyskytujú na minciach Antígona Gonata a Pyrrhu (začiatok 3. storočia).

Skutočnosť zobrazení dokladá nález z Ruvo v Taliansku a helma v Frankfurte, ktorej miesto pôvodu je neznáme [Obrázok 92]. Frankfurtská helma je ešte doplnená o krátky chránič krku (Waurick, 1988, s. 154).

Na minciach Filipa V. [Obrázok 93] a Persea z rokov 185-168 sa začína objavovať typ pilos s ďalšími zmenami. Je silne ovplyvnený boiotskou a chalkidskou helmou. Okraj helmy sa pre to zväčšuje, a je poohýnaný ako pri helme boiotskej. Od chalkidskej helmy preberá kalota čelný štít, ktorý je zakončený na bokoch volutami. Dintsis tento typ helmy označuje podľa jej kónickej kaloty ako nový typ konos, ja sa však budem pridržať Waurickovmu priradeniu k helme typu pilos. .

Zobrazeniam presne odpovedá bronzová helma v múzeu v Turíne (Dintsis, 1981, s. 122). Má vysokú kónickú kalotu, ktorá bola pravdepodobne zašpicatená. Na čele nechýba štít zakončený volutami a okraj ktorý lemuje spodok helmy je v strede prehnutý. Helma je nápisom datovaná do začiatku 2. storočia.

Nález neznámeho pôvodu v Oxforde taktiež presne odpovedá danému typu helmy [Obrázok 94]. Na jeho okrajoch sa nachádzajú diery po nitoch, ktoré slúžili na uchytenie lícnic a k špičke kaloty mohol byť prichytený držiak hrebeňa (Waurick, 1988, s. 158). Ďalší bronzový nález pochádza z bulharského Kazanlaku [Obrázok 94a], kde bol nájdený v hrobe spolu s latenským mečom. Dve helmy pochádzajú aj z Kurganu pri gréckej Gorgipe [Obrázok 95b,c], sú však silno poškodené, chýba im spodná časť helmy, takže nie je možné určiť akým okrajom boli vybavené. Radu originálnych nálezov uzatvára jediný exemplár vyrobený zo železa, pochádzajúci rovnako z Kurganu [Obrázok 94d] (Waurick, 1988, s. 158). Kónický tvar je na vrchole kaloty ukončený otvorom, do ktorého sa vkladal držiak na hrebeň. Helma však nemá spodný široký okraj, ale ten nahrádza čelný štít a malý chránič krku. Aj napriek častým vyobrazeniam lícnic na minciach, tento nález je jediný ktorý ich má zachované.

Datovanie heliem z samotných nálezov nie je možné, pre to sa opiera o ikonografické vyobrazenia. Už na macedónskych minciach sú však viditeľné rôzne varianty heliem, z ktorých mnohé nie sú doložené originálnymi nálezmi. S vyobrazeniami neskorej formy typu pilos sa stretávame aj na Pergamskom oltári, na veľkom vlyse rovnako ako aj na vlyse Telefovom (Ridgway, 2000). Taktiež sú známe vyobrazenia aj z maloázijského prostredia, konkrétne z reliéfu zbraní v Efeze [Obrázok 96] (Waurick, 1988, s. 159). Na apulských vázach

sa táto varianta helmy nevyskytuje. Jej rozšírenie teda môžeme sledovať v 2. a 1. storočí vo východnej časti Stredomoria.

Záver

Práca vyčleňuje základné typy heliem, ktoré sa používali v Grécku od archaického obdobia po obdobie helenistické a sleduje ich postupný vývoj. Hlavným problémom pri snahe o datovanie jednotlivých typov však je častá absencia nálezových okolností a taktiež ich dlhé používanie. Jednotlivé typy je často krát možné datovať len do rozpätia jedného až dvoch storočí. Požívanie jednotlivých typov heliem sa taktiež prekrývalo, preto v niektorých prípadoch nie je možné zostaviť kontinuálnu vývojovú líniu. Je možné len určiť dobu používania jednotlivých typov.

Pri písaní som taktiež došiel k záveru, že helmy archaického a klasického obdobia si vyžadujú rozdielny prístup k deleniu a spracovaniu ako helmy helenistické.

Hlavným zdrojom, pre rozdelenie archaických a klasických heliem sú samotné nálezy, ktorých väčšina pochádza z Olympie. Posvätný Diiov okrsok slúžil ako miesto, kam sa zanášali časti výzbroje po vyhratých bitkách. Helmy a ostatné časti boli často krát doplnené dedikačným nápisom. Zbroje boli rozostavené do tropaiiov pozdĺž olympského štadiónu a po istom čase boli poškodené a následne zakopané.

Nálezy z Olympie teda umožňujú aspoň z časti sledovať postupný vývoj heliem, avšak skresľujú skutočné rozšírenie ich používania v Grécku. Niekedy je síce možné určiť ich pôvod podľa dedikačného nápisu, no jedná sa len o výnimky.

Typologické rozdelenie v archaickom období je možné sledovať takmer výhradne na základe vývinu tvarov.

V prípade ilýrskej helmy nie sú známe žiadne ikonografické vyobrazenia. Rozdelenie sa pre to opiera najmä o tvar lícnic a technické prvky výroby.

Pri korintskej helme sa stretávame s ikonografickými paralelami od samotného počiatku jej vzniku. Jej zobrazovanie bolo v umení obľúbené po celú jej dobu používania. Ikonografické vyobrazenia nám však poskytujú len záchytné body pre vznik jednotlivých variantov. Dĺžku ich používania je možné určiť len hrubo na základe nálezov, pretože v umení často krát prevládala skôr umelecká tradícia, ako sledovanie typov, ktoré sa používali. Jej rozdelenie sa riadi najmä tvarom kaloty- jej fyziologickému prispôsobeniu tvaru lebky a konštrukčnými prvkami. Pri datovaní sa opiera o ikonografické pramene.

Korintská helma bola v starovekom Grécku najobľúbenejším typom. Jej používanie sa tak rozšírilo aj do oblasti západného Stredomoria. Tu môžeme sledovať rozdielne tendencie výroby ako boli v samotnom Grécku. Na území Talianska prevládala tradícia vyrábať ľahké

helmy, ktoré boli bohato zdobené. Na území pevninského Grécka sa vyrábali ťažšie helmy, ktoré boli zdobené len striedmo a remeselníci sa viac zameriavali na dokonalé opracovanie povrchu.

Rozdielne tradície môžeme sledovať aj v samotnom nosení helmy. V pevninskom Grécku sa nosili helmy, ktoré kryli čo najväčšiu časť tváre, oproti tomu Italická tradícia uprednostňovala nosenie heliem, ktoré kryli len hornú časť hlavy. To vyústilo do zmeny tvaru korintskej helmy a vytvoreniu nového, takzvaného apulsko-korintského typu.

V prípade chalkidskej helmy sa stretávame s menším počtom nálezov, avšak je možné sa opierať o ikonografické pramene. Nachádzame však ikonografické paralely len k niektorým jej typom a pre to sa rozdelenie pridrža tvaru lícií.

Počet nálezov heliem helenistického obdobia je podstatne menší, pre to je nutné sa opierať o ikonografické pramene. Tie sú síce početné, ale môžu byť zavádzajúce. Vo vyobrazeniach sa stretávame s typmi heliem, ktoré nie sú doložené originálnymi nálezmi. Je tak ťažké určiť, či sa jedná o helmu, ktorá bola používaná v skutočnosti alebo sa jedná o výmysel umelca.

Pri delení na jednotlivé typy sa pre to opieram o originálne nálezy a ikonografické paralely slúžia ako záchytné body k datovaniu. Datovanie je bohužiaľ aj v tomto prípade hrubé a pri jednotlivých typoch sa dá určiť len rozsah ich používania.

V tomto prípade nie je možné vyčleniť tak zreteľne jednotlivé varianty ako to bolo v archaickom a klasickom období, pretože pri výrobe nie je zavedený jednotný úzus. Rozdelenie na typy sa pre to čisto pridrža tvaru kaloty.

Ku každému typu, ktorý je v práci vyčlenený som sa snažil vybrať príklad, ktorý by ho reprezentoval a pokiaľ to bolo možné, dohľadal som k nemu ikonografické paralely. Myslím si, že práca poskytuje prehľadné informácie o jednotlivých typoch a dostatočne ich dokladá obrazovým materiálom. Môže tak slúžiť ako základný prehľad o gréckych helmách pre každého, kto by sa chcel o túto tematiku zaujímať.

Zoznam použitej literatúry

- BEAZLEY, John D. Attic red-figure vase-painters. Oxford: Clarendon Press, 1963.
- BOARDMAN, John. Athenian black figure vases. London: Thames and Hudson, 1997.
- BOARDMAN, John. Athenian red figure vases – the archaic period. London: Thames and Hudson, 1975.
- BOARDMAN, John. Athenian black figure vases. London: Thames and Hudson, 1997. 252s.
- BOARDMAN, John. Athenian red figure vases – The classical period. London: Thames and Hudson, 2000.
- BOARDMAN, John. Early greek vase painting. London: Thames and Hudson, 1998. 287s.
- BOARDMAN, John. Greek sculpture – The archaic period. London: Thames and Hudson, 1999.
- BOARDMAN, John. Greek sculpture – The classical period. London: Thames and Hudson, 1992.
- BOARDMAN, John. Greek sculpture – The late classical period. London: Thames and Hudson, 1995.
- BOTTINI, Angelo et al. Antike Helme: Sammlung Lipperheide und andere Bestände des Antikenmuseums Berlin. Mainz: Verlag des Römisch-Germanischen Zentralmuseums, 1988.
- BOUZEK, Jan. Etruskové: jiní než všechny ostatní národy. Praha: Nakladatelství Karolinum, 2003.
- CAMPOREALE, Giovannangelo. Die Etrusker - Geschichte und Kultur, Düsseldorf/Zürich : Artemis & Winkler Verlag, 2003.
- CONOLLY, Peter. Greece and Rome at war. London: Greenhill Books, 1998. 320s.
- DINTSIS, Petros. Untersuchungen zu den Hellenistischen Helmtypen, Wien, 1981. Die Dissertation. Universität Wien, Institut für Klassische Archäologie.
- KUNZE, Emil. VII. Bericht über die Ausgrabungen in Olympia. Berlin: Walter de Gruyter & Co, 1961.
- RIDGWAY, Brunilde S. Hellenistic sculpture I. – The styles of ca.331-200 B.C.. Wisconsin: University of Wisconsin Press, 1990.
- RIDGWAY, Brunilde S. Hellenistic sculpture I. – The styles of ca.200-100 B.C.. Wisconsin: University of Wisconsin Press, 2000.

RIDGWAY, Brunilde S. Hellenistic sculpture I. – The styles of ca.100-31 B.C.. Wisconsin: University of Wisconsin Press, 2002.

SABIN, Philip et al. The Cambridge History of Greek and Roman Warfare: Volume 1, Greece, The Hellenistic World and the Rise of Rome. Cambridge: Cambridge University Press, 2007.

SMITH, R. R. R. Hellenistic sculpture. London: Thames and Hudson, 1995. 287s.

TRENDALL, Arthur D. Red Figure Vases of South Italy and Sicily. London: Thames and Hudson, 1989.

TRENDALL, Arthur D. Second Supplement to The Red-Figured Vases of Apulia. London: University of London, Institute of Classical Studies, 1992.

VENEDIKOV, Ivan,;GERASIMOV, Todor. Thrácké umění. Přel. Hana Knížková. Praha: Odeon, 1976.

Obrazová příloha

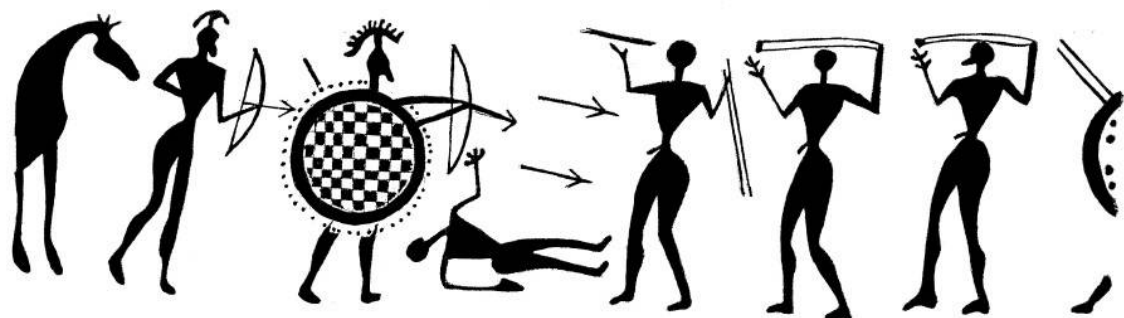
Zoznam ilustrácií

- Obrázok 1: Boj zachytený na geometrickej váze z Paru (približne rok 700).
- Obrázok 2: Ilýrska helma raného typu z Kalavryty (prvá polovica 7.storočia)
- Obrázok 3: Polovica ilýrskej helmy raného typu z Olympie (prvá polovica 7.storočia)
- Obrázok 4: Ilýrska helma stredného typu z Macedónska (druhá polovica 7.storočia)
- Obrázok 5: Ilýrska helma stredného typu z Trebenište (polovica 6.storočia)
- Obrázok 6: Ilýrska helma neskorého typu z Olympie (druhá polovica 6.storočia)
- Obrázok 7: Ilýrska helma neskorého typu, dnes v Berlíne (5. storočie)
- Obrázok 8: Ilýrska helma neskorého typu s výrezmi na uši pochádzajúca z Olympie(5.storočie)
- Obrázok 9: Ilýrska helma neskorého typu s hladkým okrajom a vloženou zlatou maskou pochádzajúca z nekropoly v Sinde (posledná štvrtina 6.storočia)
- Obrázok 10: Raná protoatická amfora maliara Passas (7.storočie)
- Obrázok 11: Korinská helma pochádzajúca z Olympie (8/7. storočie)
- Obrázok 12: Bronzová ataše trojnožky z Olympie (8/7.storočie)
- Obrázok 13: Korinská helma nachádzajúca sa v Berlíne (7.storočie)
- Obrázok 14: korinská helma s spevňovacími pásmi (7.storočie)
- Obrázok 15,16: korinské helmy zložené z dvoch častí, 15-zbierka Axel Guttman, 16-Sala Consilia (7.storočie)
- Obrázok 17: Váza chigiov(650-640)
- Obrázok 18: Korinská helma skupiny myros, múzeum v Budapešti (7/6storočie)
- Obrázok 19: Korinská helma zdobená strieborným drôtom pochádzajúca z Olympie(7/6.storočie)
- Obrázok 20: Korinská helma s malým bočným výrezom, zbierka Axel Guttman(7/6. storočie)
- Obrázok 21: Korinská helma skupiny s lotosovým kvetom, Berlin (6.storočie)
- Obrázok 22. Korinský aryballos v Mníchove (posledná štvrtina 6.storočia)
- Obrázok 23: Korinská helma z Capui (6/5.storočie)
- Obrázok 24 : Pregnantný typ korinskej helmy, múzeum v Melfi (7/6.storočie)
- Obrázok 25: Ajax pripravujúci sa na samovraždu od maliara Exekia (545-530)

- Obrázok 26: Gigantomachia na pokladnici Sifnu v Deflách (530)
- Obrázok 27: Korintská helma tretieho typu- Lamia, Národné múzeum v Aténach (6.storočie)
- Obrázok 28: Korintská helma tretieho typu -Hermiona, Národné múzeum v Aténach (6.storočie)
- Obrázok 29: Štít chrámu Atény Aphie na Aigine, bojovník s korintskou helmou s lícnicami(500)
- Obrázok 30: Korintská helma s rytým dekorom, Altesmuseum v Berlíne (prelom 6. a 5. storočia)
- Obrázok 31: Korintská helma s čelným kolom, Market Christies, Londýn (prelom 6. a 5. storočia)
- Obrázok 32: Korintská prilba z dolnej Itálie zdobená rytím, súkromná zbierka v Švajčiarsku (prelom 6. a 5. storočia)
- Obrázok 33: Apulsko-korintská helma typu A, zbierka Axel Guttman (prelom 6. a 5. storočia)
- Obrázok 34: Apulsko-korintská helma typu B, zbierka Axel Guttman (prelom 6. a 5. storočia)
- Obrázok 35: Apulsko-korintská helma typu C, zbierka Axel Guttman (prelom 5. a 4. storočia)
- Obrázok 36: Apulsko-korintská helma typu D, zbierka Axel Guttman (prelom 5. a 4. storočia)
- Obrázok 37: Apulsko-korintská helma typu E, zbierka Axel Guttman (prelom 5. a 4. storočia)
- Obrázok 40: Rozdelenie chalkidských heliem podľa E. Kunze
- Obrázok 41: Chalkidská helma typu I pochádzajúca z Olympie, Múzeum v Olympii (tretia štvrtina 6.storočia)
- Obrázok 42: Chalkidská helma typu II pochádzajúca z Mikrokaraburunu v Macedónsku (5/4. storočie)
- Obrázok 43: Chalkidská helmu typu II z Arzos v Macedónsku (koniec 4.storočia)
- Obrázok 44: Chalkidská helma typu IV, zbierka Axel Guttman
- Obrázok 45: Pravá lícnica chalkidskej helmy typu IV, pôvodne zbierke Lipperheide v Berlíne (5/4.storočie)
- Obrázok 46: Bojová scéna z čaše maliara Durisa(prvá polovica 5.storočia)
- Obrázok 47: Hlava bojovníka zo štítu Atény Afaie na Aigine (približne 500)
- Obrázok 48: Lícnica chalkidskej helmy typu V z Megary (4.storočie)
- Obrázok 49: Chránič krku chalkidskej helmy z južného Talianska (5/4. storočie)

- Obrázok 50: Frýgsko-chalkidská helma s krídlami z Conversano (koniec 4.storočia)
- Obrázok 51: Italský typ chalkidskej helmy, Capodignano (5/4. storočie)
- Obrázok 52: Zdobenie čela etrusko-chalkidskej helmy z Todi (6/5. storočie)
- Obrázok 53: Lovec s klobúkom petasos, Maliar Antifona(začiatok 5.storočia)
- Obrázok 54: Bojovník s boiotskou helmou, Maliar Niobovcov (druhá štvrtina 5.storočia)
- Obrázok 55: Boiotska helma z Tygrisu (4/2.storočie)
- Obrázok 56: Boiotsky typ helmy z Atén (približne rok 400)
- Obrázok 57: Boiotska helma v Hamburgu
- Obrázok 58: Cválajúci bojovník s boiotskou helmou, minca z Pharsalu v Thessálii (druhá polovica 4.storočia)
- Obrázok 59: Jazdec s boiotskou helmou, Alexandrov sarkofág (311/310)
- Obrázok 60: Alexandrova mozaika z Pompei (prelom 2. a 1. storočia)
- Obrázok 61: Tetrachma Eukratida, na hlave boiotska helma s ušami a rohmi, Baktria (170-145)
- Obrázok 62: Tetrachma Tryfona, na rube boiotska helma s lučíkom, Syria (60-10)
- Obrázok 63: Bohato dekorovaná boiotska helma, Sofia v Bulharsku.
- Obrázok 64: Drachma Archebia, zobrazená boiotska helma s šiltom zakončeným volutami (tretia štvrtina 2.storočia)
- Obrázok 65: Reliéf kráľovskej stráže z Kargemisu (9.storočie)
- Obrázok 66: Frýgsky typ helmy z Vitsa(prelom 5. A 4. storočia)
- Obrázok 67: Frýgsky typ helmy s líčnicami, Kovačevica (5/4. storočie)
- Obrázok 68: Frýgska helma z Asenovgradu (5/4.storočie)
- Obrázok 69: Frýgsko-chalkidská helma z Bolšaja Bliznica (5/4.storočie)
- Obrázok 70: Boiotsko-frýgska helma z Olonešty
- Obrázok 71: Bojovník s frýgskou helmou, Berlínsky maliar.
- Obrázok 72: Monument Aristonautov (4.storočie)
- Obrázok 73: Amazonka na bronzovom zrkadle z Viterba (4. storočie)

- Obrázok 74:Frýgska helma na reliéfe v Tomba dei relievi (4.storočie)
- Obrázok 75: Frýgska helma s vtáčou hlavou na minci Persea V (2.storočie)
- Obrázok 76: Aténa s attickou prilbou s lučíkovým držiakom, čaša maliara Epitima.
- Obrázok 77: Aténa a Herakles amfora od maliara Andokida (koniec 6.storočia)
- Obrázok 78: Aténa držiaca attickú helmu s lícnicami,Paridov súd od maliara Antimena (koniec 6.storočia)
- Obrázok 79: Zrodenie Pandory od maliara Niobovcov, bojovník s attickou helmou (2.štvrtina 5.storočia)
- Obrázok 80: Monument Nereovien, bojovník v pravo nesie attickú prilbu (390-380)
- Obrázok 81: Hrobka Lysona a Kallikleia, Macedónsko (2.storočie)
- Obrázok 82: Atická helma z Melu (4.storočie)
- Obrázok 83: Atická postriebrená helma s železným jadrom z Prodromi (tretia štvrtina 4.storočia)
- Obrázok 84: Atická postriebrená helma z Kerču (prvá polovica 3.storočia)
- Obrázok 85: Atická helma z Gavani (4.storočie)
- Obrázok 86: Bojovník na stéle z Pelly (430-420)
- Obrázok 87: Helma typu pilos nájdená v hornom Egypte (koniec 5.storočia)
- Obrázok 88: Apulská váza od Maliara Darea (340-330)
- Obrázok 89: Helma typu pilos z južného Talianska, Bari (4/3. storočie)
- Obrázok 90: Helma typu pilos s chráničom krku z Rudie (4/3. storočie)
- Obrázok 91: Apulská váza skupiny Taranto 7013. (približne 320)
- Obrázok 92: Helmy typu pilos, a – Ruvo, b – Frankfurt (4.storočie)
- Obrázok 93: Helma typu pilos na macedónskej minci Filipa V. (185-168)
- Obrázok 94: Helma typu pilos s zašpicatenou kalotou, Ashmolean museum v Oxforde (2/1. storočie)
- Obrázok 95: Helmy typu pilos a – Kazanlak; b,c,d- Kurgan (2/1.storočie)
- Obrázok 96: Reliéf zbraní z Efezu (1.storočie)



Obrázok 1: Boj zachytený na geometrickej váze z Paru (približne rok 700).



Obrázok 2: Ilýrska helma raného typu z Kalavryty (prvá polovica 7.storočia)



Obrázok 3: Polovica ilýrskej helmy raného typu z Olympie (prvá polovica 7.storočia)



Obrázok 4: Ilýrska helma stredného typu z Macedónska (druhá polovica 7.storočia)



Obrázok 5: Ilýrska helma stredného typu z Trebenište (polovica 6.storočia)



Obrázok 6: Ilýrska helma neskorého typu z Olympie (druhá polovica 6.storočia)



Obrázok 7: Ilýrska helma neskorého typu, dnes v Berlíne (5. storočie)



Obrázok 8: Ilýrska helma neskorého typu s výrezmi na uši pochádzajúca z Olympie(5.storočie)



Obrázok 9: Ilýrska helma neskorého typu s hladkým okrajom a vloženou zlatou maskou pochádzajúca z nekropoly v Sinde (posledná štvrtina 6.storočia)



Obrázok 10: Raná protoatická amfora maliara Passas (7.storočie)



Obrázok 11: Korintská helma pochádzajúca z Olympie (8/7. storočie)



Obrázok 12: Bronzová ataše trojnožky z Olympie (8/7.storočie)



Obrázok 13: Korinská helma nachádzajúca sa v Berlíne (7.storočie)



Obrázok 14: korintská helma s spevňovacími pásmi (7.storočie)



15



16

Obrázok 15,16: korintské helmy zložené z dvoch častí, 15-zbierka Axel Guttman, 16-Sala Consilia (7.storočie)



Obrázok 17: Váza chigiov(650-640)



Obrázok 18: Korinská helma skupiny myros, múzeum v Budapešti (7/6storočie)



Obrázok 19: Korintská helma zdobená strieborným drôtom pochádzajúca z Olympie(7/6.storočie)



Obrázok 20: Korintská helma s malým bočným výrezom, zbierka Axel Guttman(7/6.storočie)



Obrázok 21:Korinská helma skupiny s lotosovým kvetom, Berlin (6.storočie)



Obrázok 22. Korintský aryballos v Mníchove (posledná štvrtina 6.storočia)



Obrázok 23: Korintská helma z Capui (6/5.storočie)



Obrázok 24 : Pregnantný typ korintskej helmy, múzeum v Melfi (7/6.storočie)



Obrázok 25: Ajax pripravujúci sa na samovraždu od maliara Exekia (545-530)



Obrázok 26: Gigantomachia na pokladnici Sifnu v Deflách (530)



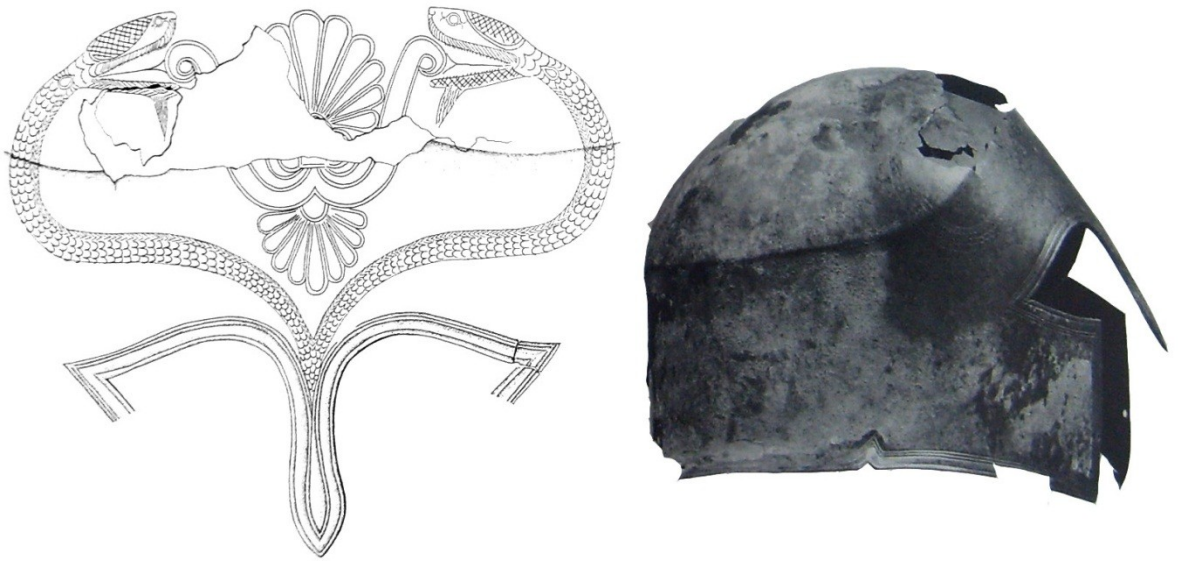
Obrázok 27: Korinská helma tretieho typu- Lamia, Národné múzeum v Aténach (6.storočie)



Obrázok 28: Korinská helma tretieho typu -Hermiona, Národné múzeum v Aténach (6.storočie)



Obrázok 29: Štít chrámu Atény Aphie na Aigine, bojovník s korinskou helmou s líčnicami(500)



Obrázok 30: Korintská helma s rytým dekorom, Altesmuseum v Berlíne (prelom 6. a 5. storočia)



Obrázok 31: Korintská helma s čelným kolom, Market Christies, Londýn (prelom 6. a 5. storočia)



Obrázok 32: Korintská prilba z dolnej Itálie zdobená rytím, súkromná zbierka v Švajčiarsku (prelom 6. a 5. storočia)



Obrázok 33: Apulsko-korintská helma typu A, zbierka Axel Guttman (prelom 6. a 5. storočia)



Obrázok 34: Apulsko-korintská helma typu B, zbierka Axel Guttman (prelom 6. a 5. storočia)



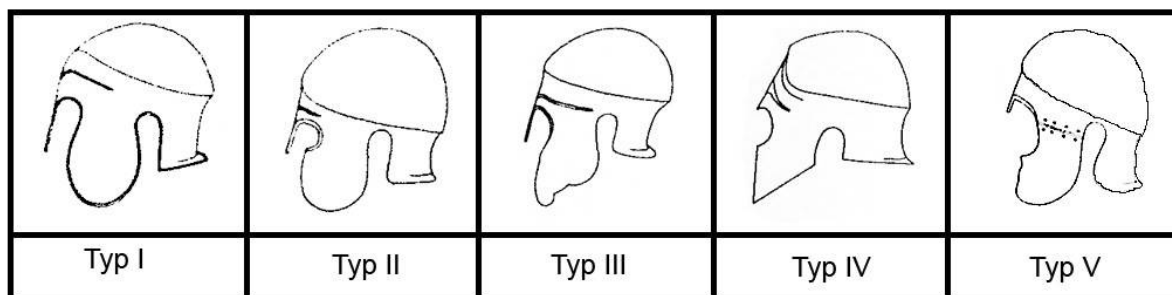
Obrázok 35: Apulsko-korintská helma typu C, zbierka Axel Guttman (prelom 5. a 4. storočia)



Obrázok 36: Apulsko-korintská helma typu D, zbierka Axel Guttmann (prelom 5. a 4. storočia)



Obrázok 37: Apulsko-korintská helma typu E, zbierka Axel Guttmann (prelom 5. a 4. storočia)



Obrázok 40: Rozdelenie chalkidských heliem podľa E. Kunze



Obrázok 41: Chalkidská helma typu I pochádzajúca z Olympie, Múzeum v Olympii (tretia štvrtina 6.storočia)



Obrázok 42: Chalkidská helma typu II pochádzajúca z Mikrokaraburunu v Macedónsku (5/4. storočie)



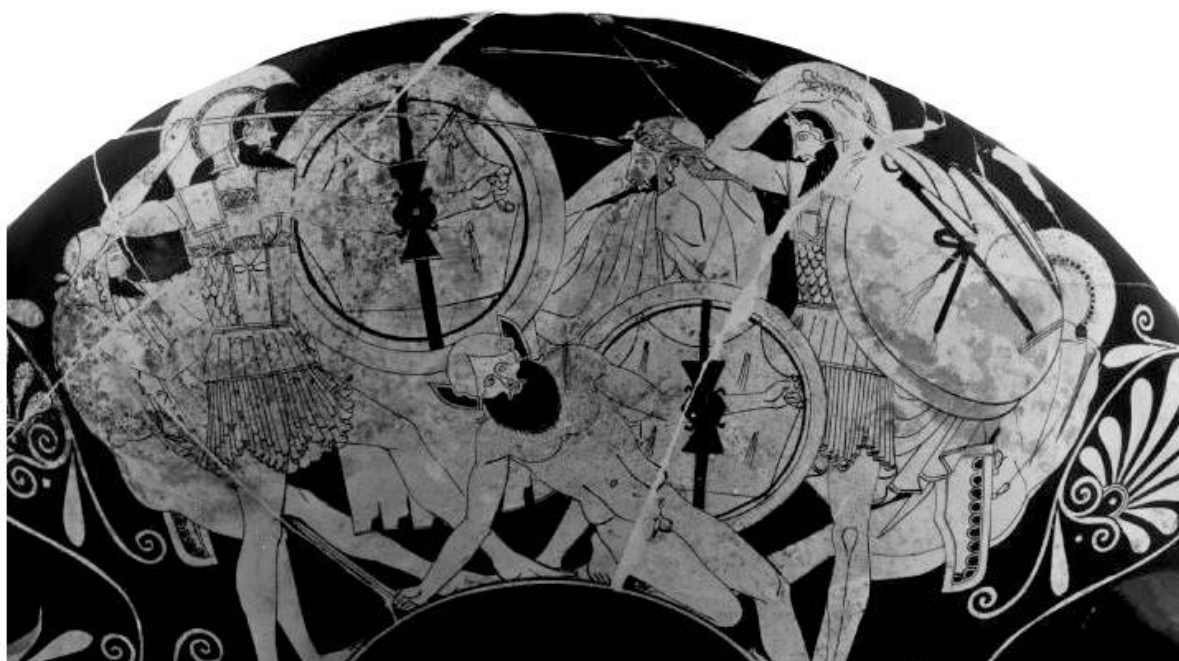
Obrázok 43: Chalkidská helmu typu II z Arzos v Macedónsku (koniec 4.storočia)



Obrázok 44: Chalkidská helma typu IV, zbierka Axel Guttmann



Obrázok 45: Pravá lícnica chalkidskej helmy typu IV, pôvodne zbierke Lipperheide v Berlíne (5/4.storočie)



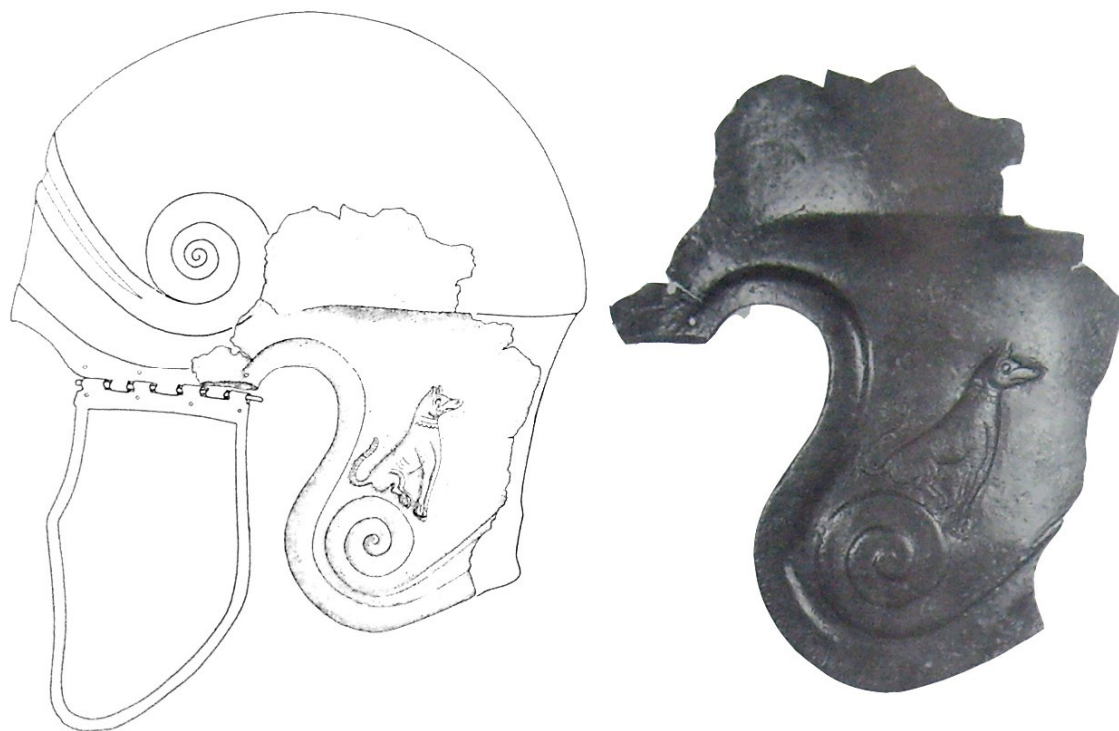
Obrázok 46: Bojová scéna z čaše maliara Durisa(prvá polovica 5.storočia)



Obrázok 47: Hlava bojovníka zo štítu Atény Afaie na Aigine (približne 500)



Obrázok 48: Lícnica chalkidskej helmy typu V z Megary (4.storočie)



Obrázok 49: Chránič krku chalkidskej helmy z južného Talianska (5/4. storočie)



Obrázok 50: Frýgsko-chalkidská helma s krídlami z Conversano (koniec 4.storočia)



Obrázok 51: Italský typ chalkidskej helmy, Capodignano (5/4. storočie)



Obrázok 52: Zdobenie čela etrusko-chalkidskej helmy z Todi (6/5. storočie)



Obrázok 53: Lovec s klobúkom petasos, Maliar Antifona (začiatok 5. storočia)



Obrázok 54: Bojovník s boiotskou helmou, Maliar Niobovcov (druhá štvrtina 5.storočia)



Obrázok 55: Boiotska helma z Tygrisu (4/2.storočie)



Obrázok 56: Boiotsky typ helmy z Atén (približne rok 400)



Obrázok 57: Boiotska helma v Hamburgu



Obrázok 58: Cválajúci bojovník s boiotskou helmou, minca z Pharsalu v Thessálii (druhá polovica 4.storočia)



Obrázok 59: Jazdec s boiotskou helmou, Alexandrov sarkofág (311/310)



Obrázok 60: Alexandrova mozaika z Pompei (prelom 2. a 1. storočia)



Obrázok 61: Tetrachma Eukratida, na hlave boiotska helma s ušami a rohmi, Baktria (170-145)



Obrázok 62: Tetrachma Tryfona, na rube boiotska helma s lučikom, Syria (60-10)



Obrázok 63: Bohato dekorovaná boiotska helma, Sofia v Bulharsku.



Obrázok 64: Drachma Archebia, zobrazená boiotska helma s šiltom zakončeným volutami (tretia štvrtina 2.storočia)



Obrázok 65: Reliéf kráľovskej stráže z Kargemisu (9.storočie)



Obrázok 66: Frýgsky typ helmy z Vitsa (prelom 5. A 4. storočia)



Obrázok 67: Frýgsky typ helmy s líčnicami, Kovačevica (5/4. storočie)



Obrázok 68: Frýgska helma z Asenovgradu (5/4.storočie)



Obrázok 69: Frýgsko-chalkidská helma z Bolšaja Bliznica (5/4.storočie)



Obrázok 70: Boiotsko-frýgska helma z Olonešty



Obrázok 71: Bojovník s frýgskou helmou, Berlínsky maliar.



Onázok 72: Monument Aristonautov



Obrázok 73: Amazonka na bronzovom zrkadle z Viterba (4. storočie)



Obrázok 74:Frýgska helma na reliéfe v Tomba dei relievi (4.storočie)



Obrázok 75: Frýgska helma s vtáčou hlavou na minci Persea V (2.storočie)



Obrázok 76: Aténa s attickou prilbou s lučíkovým držiakom, čaša maliara Epitima.



Obrázok 77: Aténa a Herakles amfora od maliara Andokida (koniec 6.storočia)



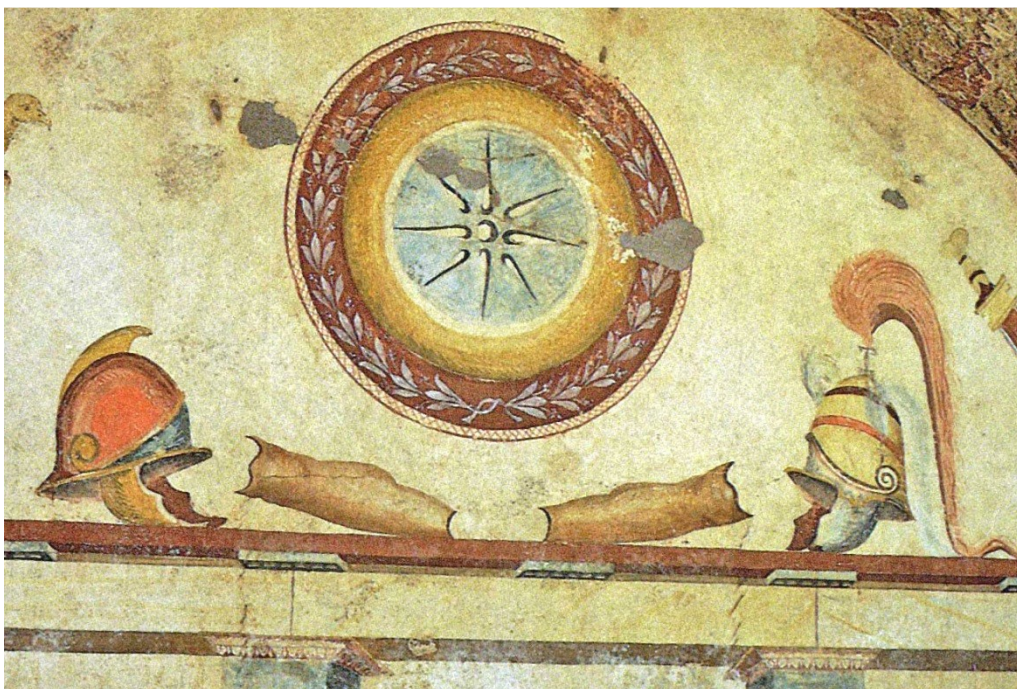
Obrázok 78: Aténa držiaca attickú helmou s lícnicami, Paridov súd od maliara Antimena (koniec 6.storočia)



Obrázok 79: Zrodenie Pandory od maliara Niobovcov, bojovník s attickou helmou (2.štvrtina 5.storočia)



Obrázok 80: Monument Nereovien, bojovník v pravo nesie attickú prilbu (390-380)



Obrázok 81: Hrobka Lysona a Kallikleia, Macedónsko (2.storočie)



Obrázok 82: Atická helma z Melu (4.storočie)



Obrázok 83: Atická postriebrená helma s železným jadrom z Prodomi (tretia štvrtina 4.storočia)



Obrázok 84: Atická postriebrená helma z Kerču (prvá polovica 3.storočia)



Obrázok 85: Atická helma z Gavani (4.storočie)



Obrázok 86: Bojovník na stéle z Pelly (430-420)



Obrázok 87: Helma typu pilos nájdená v hornom Egypte (koniec 5.storočia)



Obrázok 88: Apulská váza od Maliara Darea (340-330)



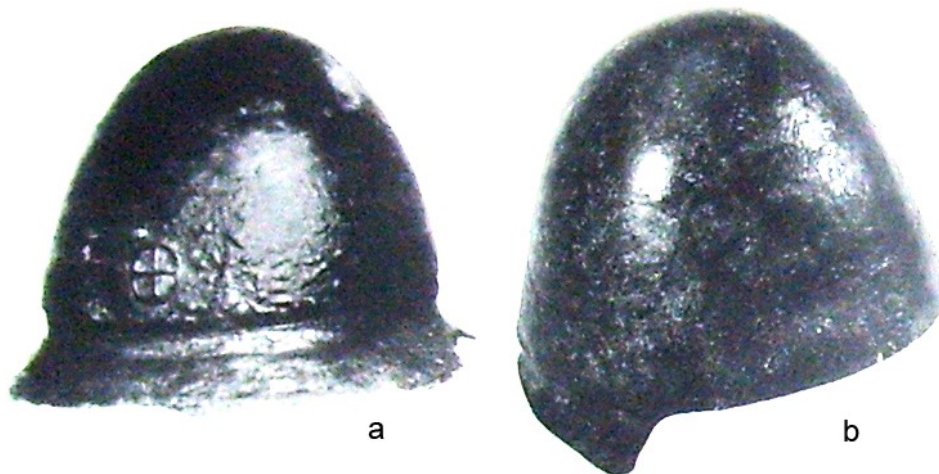
Obrázok 89: Helma typu pilos z južného Talianska, Bari (4/3. storočie)



Obrázok 90: Helma typu pilos s chráničom krku z Rudie (4/3. storočie)



Obrázok 91: Apulská váza skupiny Taranto 7013. (približne 320)



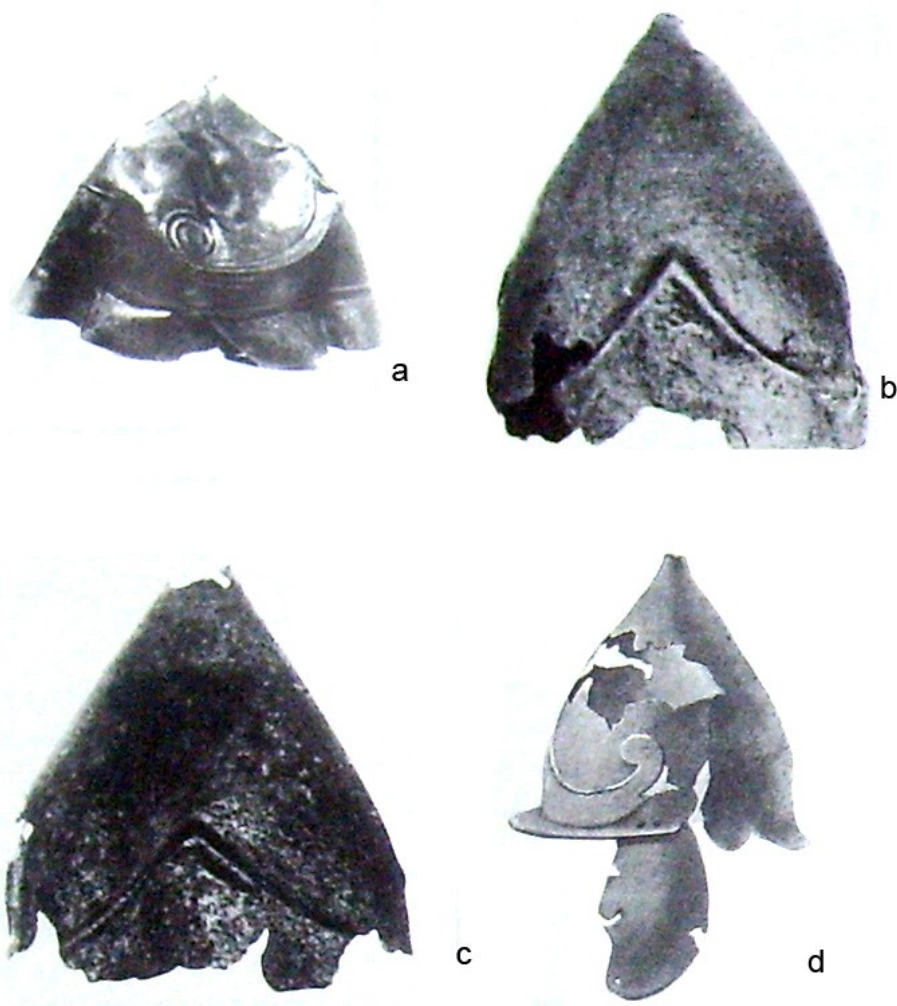
Obrázok 92: Helmy typu pilos, a – Ruvo, b – Frankfurt (4.storočie)



Obrázok 93: Helma typu pilos na macedónskej minci Filipa V. (185-168)



Obrázok 94: Helma typu pilos s zašpicatenou kalotou, Ashmolean museum v Oxforde (2/1. storočie)



Obrázok 95: Helmy typu pilos a – Kazanlak; b,c,d- Kurgan (2/1.storočie)



Obrázok 96: Reliéf zbraní z Efëzu (1.storočie)