

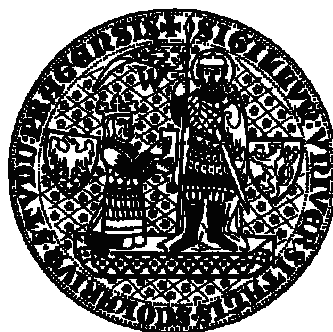
UNIVERZITA KARLOVA V PRAZE

PŘÍRODOVĚDECKÁ FAKULTA

KATEDRA SOCIÁLNÍ GEOGRAFIE A REGIONÁLNÍHO ROZVOJE

Studijní program: Geografie

Studijní obor: Geografie a kartografie



Veronika Eretová

**Proměny forem hospodaření v transformačním
období: modelový příklad ORP Kralovice**

Bakalářská práce

Štichovice 2011

Vedoucí bakalářské práce: RNDr. Vít Jančák, Ph.D.

Prohlášení:

Prohlašuji, že jsem bakalářskou práci vypracovala samostatně a veškerou použitou literaturu a další prameny jsem uvedla v seznamu zdrojů. Tato práce ani její podstatná část nebyla předložena k získání jiného nebo stejného akademického titulu.

Ve Štichovicích dne

Veronika Eretová

Ráda bych poděkovala vedoucímu práce RNDr. Vítu Jančákovi, Ph.D. za cenné rady a připomínky. Dále bych ráda poděkovala všem představitelům zemědělských podniků, kteří se mnou spolupracovali a poskytli mi podklady stěžejní pro tuto práci.

Velký dík patří mému otci, Pavlu Eretovi, a také Václavu Bulínovi.

Obsah

1. Úvod	7
2. Metodika práce	10
3. Obecný vývoj zemědělství	13
3.1. Situace v zemědělství před r. 1989	13
3.2. Situace v zemědělství po r. 1989 – transformace českého zemědělství.....	14
3.2.1. Vývoj podnikatelské struktury v zemědělství po r. 1989	17
4. Charakteristika modelového území ORP Kralovice.....	22
4.1. Analýza silných a slabých stránek zemědělské výroby - SWOT analýza... 27	
4.2. Vývoj využití půdy od r. 1845	29
5. Vývoj forem hospodaření v ORP Kralovice	32
5.1. Transformace jednotlivých podniků.....	32
Bílov (Příloha 2).....	33
Dobříč (Příloha 3).....	33
Dřevce – Kozlany (Příloha 4).....	33
Horní Bělá (Příloha 5).....	34
Hvozd (Příloha 6)	34
Chříč (Příloha 7).....	35
Kozojedy (Příloha 8).....	35
Kralovice (Příloha 9)	36
Manětín (Příloha 10).....	36
Nečtiny (Příloha 11)	37
Obora (Příloha 12).....	38
Bezvěrov (Příloha 13).....	38
Plasy (Příloha 14)	39
Žihle (Příloha 15)	39
5.2. Shrnutí	40
Závěr.....	46
Literatura.....	49
Přílohy:	53

Seznam tabulek:

Tabulka 1 Vývoj výměry a počtu JZD a státních statků 1960 – 1989	14
Tabulka 2 Využití půdy v ORP Kralovice, v Plzeňském kraji a v ČR v r. 2009	25
Tabulka 3 Formy podnikání v ORP Kralovice, v Plzeňském kraji a v ČR v r. 2009	25
Tabulka 4 SWOT analýza zemědělské výroby ORP Kralovice	28
Tabulka 5 Využití půdy v r. 1845	29
Tabulka 6 Využití půdy v r. 1948	29
Tabulka 7 Využití půdy v r. 1990	30
Tabulka 8 Využití půdy v r. 2000	30
Tabulka 9 Výměra podniků v r. 1989.....	41
Tabulka 10 Vývoj podnikatelské struktury v zemědělství na území ORP Kralovice	43
Tabulka 11 Vývoj podnikatelské struktury v zemědělství v Česku	45

Seznam obrázků:

Obrázek 1 Vývoj počtu vybraných forem hospodaření v průřezových letech v Česku	20
Obrázek 2 Poloha ORP Kralovice.....	22
Obrázek 3 ORP Kralovice	23
Obrázek 4.....	26
Obrázek 5 Procentuální zastoupení PO a FO v jednotlivých letech v ČR a v ORP ..	45

Seznam příloh:

Příloha 1 Vývoj podnikatelské struktury, výměry ZP a průměrné výměry podniků v zemědělství v ČR v jednotlivých letech	54
Příloha 2 Bílov	55
Příloha 3 Dobříč	55
Příloha 4 Dřevec - Kožlany	56
Příloha 5 Horní Bělá.....	56
Příloha 6 Hvozd	57
Příloha 7 Chříč	57
Příloha 8 Kozojedy.....	58
Příloha 9 Kralovice.....	58
Příloha 10 Manětín	59
Příloha 11 Nečtiny.....	59
Příloha 12 Obora	60
Příloha 13 Bezvěrov	60
Příloha 14 Plasy	61
Příloha 15 Žihle.....	61
Příloha 16 Obrazová příloha	62

Seznam použitých zkratk:

a. s.	akciová společnost
ČR	Česká republika
ČSSR	Československá socialistická republika
ČSÚ	Český statistický úřad
EU	Evropská unie
FO	fyzická osoba
JZD	jednotné zemědělské družstvo
k. s.	komanditní společnost
LPIS	Land parcel identification systém, systém pro vedení a aktualizaci evidence půdy dle uživatelských vztahů
ORP	obec s rozšířenou působností
PO	právnícká osoba
s. r. o.	společnost s ručením omezeným
šk. st.	školní statek
st. st.	státní statek
v. o. s.	veřejná obchodní společnost
VÚZE	Výzkumný ústav zemědělské ekonomiky
ZD	zemědělské družstvo
ZDV	zemědělské družstvo vlastníků
ZP	zemědělská půda

1. Úvod

Zemědělství jako jeden z oborů národního hospodářství má zcela zvláštní charakter. Zabývá se pěstováním strategických surovin, výrobou potravin a výživou lidí. Zásadní význam mu dává nezastupitelnost, nenahraditelnost potravin a také plošný charakter výroby.

V celé své historii mělo zemědělství hlavní úkol, a to uspokojovat základní lidské potřeby, zásobit člověka potravinami. Zemědělství bylo důležitou součástí života lidí. Prvotní zemědělci obdělávali lehce dostupná, úrodná místa. Nejprve byli samozásobiteli a až později se začali specializovat a poskytovat produkty ostatním. Česká republika má se srovnáním s okolními evropskými státy horší předpoklady pro zemědělství. Většinu území tvoří pahorkatiny a vrchoviny, což výrazně ovlivňuje půdní a klimatické předpoklady (Bičík, Jančák 2005). V současné době se v Česku zvyšuje produktivita zemědělství, ale snižuje se počet pracovníků v tomto odvětví. Zemědělci, ať už soukromně hospodařící, nebo sdružení ve družstvech či obchodních společnostech, ale také obhospodařují 60 % rozlohy státu a velmi výrazným způsobem tak spoluvytvářejí ráz a charakter krajiny.

České zemědělství prošlo dlouhým vývojem a mnoha změnami, které byly především ovlivněny politickou situací a ekonomickým vývojem země. Po r. 1948 došlo k záboru půdy soukromých zemědělců a kolektivizaci zemědělství, které bylo až do r. 1989 ovlivněno centrálně řízenou ekonomikou. Od r. 1991 probíhá v zemědělství transformační proces, jehož cílem je vyřešit vlastnické vztahy k půdě a majetku. Zemědělskou půdu dnes obhospodařují subjekty vzniklé z transformace bývalých JZD a přeměnou ze státních statků. Jde o zemědělská družstva (případně zemědělská družstva vlastníků), soukromně hospodařící osoby nebo obchodní společnosti, ve většině případů společnosti s ručením omezeným a akciové společnosti (Götz, Novotná 1996).

Hlavním cílem této práce je analýza a zachycení podstatných změn forem hospodaření v zemědělství v modelovém území správního obvodu obce s rozšířenou působností Kralovice (dále jen ORP Kralovice), a to především po r. 1989. Mým záměrem bylo zachytit vývoj každého jednotlivého podniku od r. 1989 do

současnosti a dále srovnat vývoj forem hospodaření v ORP Kralovice s vývojem v Česku v jednotlivých zkoumaných letech.

Problematika zemědělství mě dlouhodobě zajímá. Proces transformace českého zemědělství stále ještě probíhá a existuje řada nedořešených problémů. Modelové území jsem si vybrala z důvodu osobní vazby - pocházím z něj, znám zdejší prostředí a jsem obeznámena se vztahy uvnitř ORP a se současnou majetkovou strukturou podniků hospodařících na území ORP. I přes ne příliš příznivé podmínky patří toto území mezi zemědělsky rozvinuté a vyspělé oblasti a zemědělské podniky jsou jedním z hlavních zaměstnavatelů v oblasti.

Zemědělství od r. 1989 prošlo složitým vývojem až do současného stavu. Předpokladem této práce je, že před r. 1989 v období centrálně plánované ekonomiky byla většina zemědělské půdy obhospodařována jednotnými zemědělskými družstvy a státními podniky (státní statky), podnikaly především právnické osoby s velkou rozlohou. Soukromé hospodaření bylo zcela potlačeno. Soukromí zemědělci podnikali v malé míře jen v podhorských a horských oblastech (Götz, Jančák 1997). Po r. 1989 při přechodu na tržní mechanismus došlo ke stabilizaci podmínek a k mnoha majetkovým změnám. Narůstá počet soukromně hospodařících rolníků, probíhá transformace zemědělských družstev a privatizace státních statků. V období transformace vzniká celá řada nových forem hospodaření, a to především obchodních společností. Ani současný stav však není konstantní a dá se předpokládat další vývoj.

Práce je členěna do čtyř kapitol. Úvodní část se věnuje výzkumu a rešerši zdrojů týkajících se problematiky transformace zemědělství.

Pro hodnocení problematiky transformace zemědělství je vhodné připomenout i situaci, která panovala před r. 1989, tedy centrálně plánované hospodářství. Po r. 1989 se začínají stabilizovat podmínky a dochází k mnoha společenským změnám, také ke změně majetkoprávních vztahů v zemědělství. Druhá kapitola se věnuje právě těmto dvěma rozdílným obdobím. Součástí kapitoly je i rozbor vlastnické struktury zemědělských podniků v Česku a její vývoj.

Třetí část práce se zabývá správním územím ORP Kralovice – jeho charakteristikou a předpoklady pro zemědělskou výrobu. Podmínky více či méně vhodné pro zemědělství jsou rozebrány pomocí SWOT analýzy silných, slabých stránek,

příležitostí a hrozeb. Kapitola se zabývá i vývojem využití půdy v okrese Plzeň – sever (jehož součástí je i modelové území) a jeho srovnáním s využitím půdy v Plzeňském kraji i v celém Česku.

Čtvrtá, závěrečná, část je obsahově nejrozsáhlejší. Věnuje se majetkoprávnímu uspořádání v zájmovém území a jeho vývoji od r. 1989 do současnosti. Kapitola obsahuje popis transformace u každého podniku a také shrnující tabulky s počty právnických i fyzických osob podnikajících v zemědělství v jednotlivých letech a také jejich konkrétní jmenovitý vývoj. Tabulky jsou obohaceny ještě o rozlohu jednotlivých podnikajících subjektů. Součástí kapitoly je i porovnání struktury hospodařících podniků na území ORP i v Česku.

2. Metodika práce

Pro bakalářskou práci „Proměny forem hospodaření v transformačním období, modelové území ORP Kralovice“ bylo čerpáno z různorodých zdrojů.

Součástí práce jsou informace získané z odborné literatury- z publikací a článků věnujících se tématu, ze studií a šetření VÚZE. Důležitým zdrojem dat byly také průzkumy a zprávy Ministerstva zemědělství a Českého statistického úřadu. Stěžejní pro tuto práci byla data získaná během vlastního terénního šetření.

Problematicke transformace zemědělství se věnuje celá řada autorů. Tímto tématem se zabývají především autoři z katedry Sociální geografie a regionálního rozvoje Univerzity Karlovy v Praze. Jedná se především o práce Ivana Bičíka a Víta Jančáka (Bičík, Jančák 2005; Götz, Jančák 1997; Jančák 2003). Ve svých člancích se transformací zabývá také Jan Kabrda (Bičík, Kabrda 2007). Tomuto tématu se věnuje i Eva Petříková ve své závěrečné práci.

Pro zhodnocení transformačního procesu je vhodné nejprve zmínit základní charakteristiky socialistického hospodaření, tedy stav před r. 1989. Tento rok představuje důležitý mezník ve vývoji československého a českého zemědělství. Informace o obecném vývoji zemědělství před a po roce 1989 byly čerpány z prací Antonína Věžníka (1987, 1995), z publikací vydávaných Ministerstvem zemědělství České republiky – Zelené zprávy a publikace Zemědělství a ze statistických materiálů vydávaných ČSÚ.

Cílem práce je zhodnotit proměny hospodaření zemědělských subjektů. Nejprve je tak činěno v celém Česku a v poslední kapitole v modelovém území. Informace o struktuře různých vlastnických forem byly čerpány z průzkumů ČSÚ Agrocensus. Toto zemědělské sčítání se prvně, po r. 1989, uskutečnilo v r. 1995 a byla v něm stanovena minimální výměra zemědělských subjektů, zahrnutých do sčítání, 3 ha. V Agrocenzu 2000 se tato hodnota snížila na minimální výměru 1 ha. Data z Agrocenzu 2005 jsou srovnána a rozšířena publikací Životní prostředí a zemědělství, kterou vydává taktéž ČSÚ. Nejnovější data jsou pak čerpána především ze Zelených zpráv a publikací Zemědělství vydávaných Ministerstvem zemědělství České republiky.

Poslední kapitola věnovaná vývoji forem hospodaření na území ORP Kralovice vychází z výsledků vlastního terénního šetření a řízených rozhovorů s pamětníky a lidmi, kteří se v zemědělství dlouhodobě pohybují, podnikají v něm a mají přehled o jeho stavu na území zkoumaného ORP. Tato data bylo poměrně těžké získat, zájmové území je rozlohou velké a hospodaří na něm mnoho fyzických i právnických osob. Nejdostupnější byla data za současný stav a také za r. 1989, kdy na daném území hospodařilo několik větších podniků – JZD a státních statků. Problémem bylo získání dat za ostatní zkoumané roky. Některé podniky zanikly, přeměnily se na společnosti jiného typu, mají nové vedení a pamětníky situace v jednotlivých letech je těžké dohledat.

Zkoumanými roky na území ORP Kralovice jsou 1989, 1992, 1995, 2000, 2005, 2010. V prvním zkoumaném roce se jedná o výchozí stav – centrálně řízené hospodářství, kdy v modelovém území hospodařily velké podniky typu JZD a státních statků. Prvním rokem, kdy došlo ke změnám majetkových struktur, byl až r. 1992, kdy docházelo k transformaci zemědělských družstev a k výdeji půdy oprávněným osobám (na základě Zákona č. 42/1992 Sb.), které začali samostatně hospodařit, nebo pronajali půdu zpět podnikům. Další vývoj a proměny forem hospodaření je sledován od r. 1995 po pěti letech až do současnosti. Proměny forem hospodaření jsou sledovány společně s výměrou zemědělské půdy obhospodařované jednotlivými subjekty, aby bylo zřetelné „rozdělování“ půdy a velikostní struktura podniků. Zemědělská půda bude pro většinu podniků stále základním výrobním prostředkem, proto zůstává pro posouzení velikosti podniku nejčastěji používaným kritériem.

Práce zachycuje na území jednotlivých podniků poměr hospodařících fyzických a právnických osob a také poměr půdy, který obdělávají. U právnických osob je uveden jejich název a výměra jednotlivě. U fyzických osob je uvedeno místo bydliště, které se většinou shoduje i s místem hospodaření. Místo bydliště z toho důvodu, že mnoho soukromých zemědělců vlastní, nebo má pronajatou půdu na katastrálních územích více obcí. I u fyzických osob je uvedena jejich výměra, ne však jednotlivě, ale společně. Započítány jsou ale jen osoby, které samostatně hospodaří jako soukromí zemědělci a jejich výměra převyšuje 3 ha (obdobu Agrocenzu 1995).

Rozlohy jednotlivých podniků vychází z terénního šetření a v některých případech také z databáze LPIS, která je přístupná z Portálu farmáře provozovaného Ministerstvem zemědělství České republiky.

Důležitým zdrojem informací byla také databáze žadatelů o dotace, kterou zveřejňuje Státní zemědělský a intervenční fond (SZIF). V současné době jsou však dostupné jen údaje za právnické osoby. Údaje fyzických osob nejsou zveřejňovány v důsledku rozhodnutí Evropského soudního dvora z r. 2010.

3. Obecný vývoj zemědělství

3.1. Situace v zemědělství před r. 1989

Zemědělství před r. 1989 prošlo více než čtyřiceti lety socialistického vývoje a ztratilo svůj původní charakter. Vlivem zavedení socialistického zemědělství došlo k jeho strukturální přestavbě, ke změně ve vlastnictví půdy a řízení zemědělství. Z hlediska majetkových vztahů docházelo k záboru půdy a ke vzniku velkých podniků typu JZD (družstevní sektor) a státních statků (státní sektor).

Socializaci zemědělství lze podle Věžníka (1987) rozdělit do několika etap. Pro první etapu, probíhající do r. 1949, je charakteristická pozemková reforma, kdy byl proveden zábor půdy u statků s rozlohou nad daný plošný limit. Byla vyvlastněna půda šlechty a kolaborantů, která byla poté rozdělena mezi malé výrobce a bezzemky. Ve druhé etapě jsou zakládána JZD¹, na významu zcela ztrácí samostatně hospodařící rolníci (s výjimkou horských oblastí). V následujících etapách pokračuje vznik JZD. Jejich maximálního počtu je dosaženo v r. 1959, kdy existuje 12 560 družstev o průměrné rozloze 353 ha zemědělské půdy. Od r. 1960 pak dochází ke slučování jednotlivých menších družstev do větších celků. Počet družstev se postupně snižuje, zatímco výrazně vzrůstá jejich výměra. Dochází k prvním pokusům o koordinaci výroby a specializaci mezi podniky. Například v roce 1975 existuje asi 1 825 JZD s průměrnou výměrou 1 824 ha. Družstva se prudce koncentrují a jejich celkový počet se rychle snižuje. V tomto období se výrazně zvyšuje zemědělská výroba, stoupá produkce a také přidružená výroba, což s sebou nese negativní dopady na životní prostředí.

Hlavně v pohraničních oblastech, na půdě vystěhovalého německého obyvatelstva, na bývalých velkostatech a později i v obcích, kde nebyly vytvořeny podmínky pro vznik JZD, vznikají státní statky. V r. 1960 existovalo v ČSSR asi 270 státních statků. I jejich počet se však postupně snižoval v důsledku jejich slučování (koncentrace) až na 136, zatímco jejich průměrná rozloha vzrostla přibližně na 7 350 ha z původních asi 3 200 ha. Mezi roky 1980 a 1989 však můžeme pozorovat opačný trend – počet státních statků roste a klesá jejich průměrná výměra.

¹ Druhá etapa začíná přijetím zákona č. 69/1949 Sb., o jednotných zemědělských družstvech.

Tabulka 1 Vývoj výměry a počtu JZD a státních statků 1960 – 1989

	1960	1970	1975	1980	1989
Počet JZD	8133	4298	1825	1084	1024
Průměrná výměra zemědělské půdy (v ha)	355	580	1824	2421	2563
Počet státních statků	270	247	174	136	174
Průměrná výměra zemědělské půdy (v ha)	3193	4316	6126	7346	6259

Zdroj: Petříková 2009 (převzato z Věžník 1995)

Socialistické zemědělství výrazně změnilo tvář české krajiny. Mezi jeho pozitivní dopady lze přičíst rostoucí životní úroveň ve venkovských oblastech. Avšak došlo k necitelným zásahům do krajiny a k devastaci životního prostředí, především mechanizací a chemizací. Družstvům, která se nacházela v oblastech s nepříznivými přírodními podmínkami, byly poskytovány neúměrně vysoké dotace na úkor všech ostatních JZD (Bičík, Jančák 2003). Socialistické zemědělství se vyznačovalo také nízkou produktivitou práce, vysokými náklady a ekonomickou ztrátou. Z těchto důvodů zemědělská výroba nikdy nedosáhla úrovně ve vyspělých státech. Navíc se vytvořila naprosto nepřehledná struktura majetkových vztahů, která ztěžovala a stále ztěžuje proces navracení půdy.

3.2. Situace v zemědělství po r. 1989 – transformace českého zemědělství

Po r. 1989 se začaly stabilizovat podmínky, došlo k přechodu z centrálně plánovaného na tržní hospodářství a s tím spojeným zásadním změnám ve výrobní struktuře zemědělství, v rozsahu zemědělské výroby. Klesal počet zaměstnanců v sektoru, byly sníženy stavy hospodářských zvířat, uskutečnily se legislativní změny.

Cílem transformace bylo vytvoření reálných a jasných vlastnických práv u veškerého zemědělského majetku. Vlastníci zemědělského majetku se mohli stát členy nových družstev a podniků a pronajímat jim půdu, nebo odejít s půdou i majetkem, založit zcela nový podnik, nebo začít soukromně hospodařit, nebo ukončit angažování v zemědělství a půdu prodat, nebo pronajmout. Proces transformace byl také

doprovázen vznikem nových institucí, jejichž činnost dopomáhala ke zdárnému dokončení procesu. Vznikl Podpůrný a garanční rolnický a lesnický fond (PGRLF), Agrární komora (AK), Katastr nemovitostí nebo Pozemkový fond.

V zemědělství, na základě zákonů z počátků 90. let, probíhaly tři specifické transformační procesy: restituce soukromého vlastnictví půdy a ostatního zemědělského majetku, privatizace státního zemědělského majetku a majetkoprávní transformace zemědělských družstev (Doucha 1998). Před r. 1989 fungovala JZD a státní statky na rozdílných principech, proto byl rozdílný proces přeměny družstevního (transformace) a státního majetku (privatizace).

Majetkové a ekonomické změny probíhaly v zemědělství rychleji než v ostatních odvětvích hospodářství. Restituční nároky řešil především Pozemkový fond. Do dnešní doby byli, až na sporné případy, téměř všichni žadatelé uspokojeni (Zelená zpráva 2009). Agrární politika v období transformace postrádá větší cíl, spíše se soustřeďuje na legislativní stránku naplnění transformace.

Proces transformace lze rozčlenit do několika etap. Jejich část již proběhla, nebo probíhá v současnosti a změny lze očekávat i v budoucím vývoji. Dle Bičíka a Jančáka (2005, s. 75 - 79) se jedná o čtyři etapy. V první etapě mezi roky 1989 a 1995 proběhly zásadní změny. Byla dokončena podstatná část privatizace a restitucí, dochází ke změně dotací, snižování intenzity zemědělské výroby a k zásadním změnám ve struktuře zemědělských podniků.

Druhá etapa probíhá mezi roky 1996 a 2004. V ní se výrazně prohlubuje rozdíl mezi uživatelem a vlastníkem půdy. Restituenti, ve většině případů nezačínají sami hospodařit, ale půdu pronajímají zemědělským podnikům či soukromým zemědělcům.

Třetí etapa je vymezena roky 2004 (vstup Česka do EU) a 2012, lze očekávat dopad prostředků z EU do českého zemědělství. Jejich objem se bude mezi jednotlivými roky postupně zvyšovat a v r. 2013 by měl dosáhnout úrovně „starých států EU“ (Bičík, Jančák 2005, s. 78). V této i v následující fázi lze předpokládat větší dopad globalizace do zemědělské výroby.

Rokem 2012 začne čtvrtá fáze transformačního procesu. Po tomto datu by se měl stabilizovat agrokomples jako důsledek rozsáhlých a hlubokých procesů transformace. Nový agrokomples by měl představovat otevřený dynamický systém,

který bude pružně reagovat na globalizační impulzy a na impulzy z EU (Bičík, Jančák 2005, s. 79).

Dle Douchy a Sokola (1999) se jedná o 3 etapy transformace. V první etapě mezi roky 1990 a 1993 proběhly zásadní změny, které vedly k přizpůsobování se nově vzniklým podmínkám po převratu v r. 1989. Po přijetí patřičných legislativních norem (např. Zákon č. 42/1992 Sb.) docházelo k restituci zemědělského majetku a půdy, k transformacím zemědělských družstev a privatizaci státních statků. Vzniká nová forma podnikání, a to podnikání fyzických osob – soukromých podnikatelů.

Pro druhou etapu transformace, která je datována do r. 1996, je charakteristické zpomalení dosavadních trendů, nebo dokonce jejich obrat. Pokračují restituční a je téměř dokončena privatizace státních statků.

Ve třetí etapě, mezi lety 1996 a 1998, se opět změnila trendy. Došlo ke změně podnikatelské struktury, vzrostl počet obchodních společností na úkor zemědělských družstev.

Dnes je privatizace státních statků a státního majetku téměř dokončena. U státních statků vzhledem k nižší atraktivnosti majetku způsobené nízkými ekonomickými efekty nebylo jednoduché nalézt vhodnou privatizační formu (Boháčková 1996). Nejrozšířenějším způsobem privatizace byl přímý prodej určenému zájemci. Převažující část majetku připadla soukromým právnickým osobám. Část majetku však zůstává neprivatizovatelná. Jedná se o majetek ve špatném technickém stavu, nefunkční či zcela nepoužitelný majetek, zadlužený majetek, o který není zájem ani po několika kolech veřejné dražby (Doucha, 1998).

V současné době probíhá jakási další transformační vlna. Existuje snaha novelizovat Zákon č. 42/1992 Sb., o úpravě majetkových vztahů a vypořádání majetkových nároků v družstvech, tzv. transformační zákon. Tento zákon stanovil způsob úpravy vnitřních právních poměrů družstev a jejich přeměny na jiné podnikatelské subjekty a také způsob vzniku majetkových podílů a jejich vypořádání oprávněným osobám. Tyto závazky měly být vypořádány do 90 dnů v případě, že oprávněná osoba začala samostatně podnikat. V případě, že podnikat nezačala, po uplynutí 7 let od majetkoprávní transformace družstev. Transformace byla prováděna jednotlivými podniky – bývalými JZD. To spolu se sedmiletou

odkladnou lhůtou přispělo k neplnění závazků ze strany řady družstev. Jedním z hlavních současných problémů je stále ještě poměrně vysoký objem nevypořádaných podílů oprávněných osob, které nejsou členy družstva a neprovozují zemědělskou výrobu. Jen některé podniky mají tyto závazky zcela vyřešené, jedná se přibližně o 20 % z celkového počtu (Parlament ČR 2010). Ostatní družstva s nevypořádanými transformačními závazky získávají nespornou konkurenční výhodu oproti podnikům, které své závazky již vypořádaly a nemohly tyto prostředky použít na investice, rozvoj družstva či nákup půdy. Řada družstev se, z obavy o svou existenci, přeměnila na obchodní společnosti, většinou akciové (terénní průzkum), do kterých převedla lukrativní majetky. Tím se vyhnula transformačním závazkům, jejichž vypořádání by vedlo k zániku družstva. Akcie nově vzniklých firem vlastní bývalí členové takto přeměněných družstev, zaměstnanci a také oprávněné osoby. Akcie jsou však většinou obchodovatelné jen vnitřně, aby nedošlo k vnějšímu ovládnutí podniku. Jedná se však jen o změnu „de iure“, kdy ale hospodařící subjekt zůstává „de facto“ nezměněn. Jedním z dalších důvodů k této změně může být i jednodušší způsob vedení podniku, který umožňuje forma obchodní společnosti (Bičík, Jančák 2005, s. 53).

Proces transformace zemědělských družstev není tedy stále vyřešen. Nedokončení majetkoprávních vypořádání a vztahů je brzdou stabilizace zemědělství v Česku (Götz, Novotná 1996).

3.2.1. Vývoj podnikatelské struktury v zemědělství po r. 1989

Struktura podniků hospodařících v zemědělství prošla v důsledku politických změn v průběhu transformačního období i po něm zásadními proměnami.

Z původně, rozlohou, velkých podniků typu JZD a státních statků vznikla celá řada menších subjektů několika právních forem. Restituce zemědělské půdy vedla k obnově soukromého vlastnictví půdy a soukromého hospodaření, které bylo po dobu komunistické nadvlády potlačováno. V transformačním procesu došlo k navrácení půdy těm, kterým byla odebrána v r. 1948 (Bičík, Jančák 2005). V Česku však nedošlo k rozdrobení půdy a hromadnému zakládání rodinných farem typických pro země Evropské Unie. Jen malá část osob, kterým byla navrácena půda, začalo samo hospodařit. Tito restituenti žijí často ve městech, nebo v místech vzdálených od

restituované půdy a majetku, a ztratili k půdě vztah, který měli jejich předkové (Bičík, Jančák 2003). Období čtyřiceti let centrálně plánovaného hospodaření znamená dvě generace potomků, kteří samostatně nikdy nehospodařili. Mnohým z těchto nových vlastníků tak chyběly zkušenosti a také odvaha začít hospodařit v odvětví, ve kterém je návratnost vložených prostředků velmi dlouhá, v odvětví, které je tolik závislé na přírodních podmínkách (Bičík, Jančák 2003). Půdu pronajímají buď společnostem vzniklým z původních JZD a státních statků, nebo soukromým zemědělcům. V dnešní době je rozhodujícím kritériem nejvyšší cena, kterou je schopen ten který subjekt za pronájem půdy zaplatit. Počet soukromně hospodařících osob závisí i na způsobu transformace jednotlivých podniků a na lidském potenciálu – schopnosti managementu. V oblastech, kde se družstva či jejich nástupnické společnosti dohodly s novými vlastníky půdy je koncentrace soukromých zemědělců minimální. Naopak v oblastech, kde proběhla transformace s určitými komplikacemi (chyběl schopný management), je koncentrace soukromých zemědělců vysoká (Bičík, Jančák 2005, s. 54).

V průběhu uplynulých dvaceti let lze pozorovat u samostatně hospodařících rolníků a dalších podniků fyzických osob výrazný nárůst obhospodařované půdy, z 0,3 % v r. 1989 na 23,3 % v r. 1995 a na téměř 30 % v současné době. Výrazný nárůst je zřejmý také v počtu podnikajících fyzických osob z 3 205 v r. 1989 k 53 460 v r. 2000 a současným 44 028. Dvojnásobný nárůst počtu fyzických osob doprovázený však jen malým přírůstkem celkové výměry mezi roky 1995 a 2000 je způsobený především snížením prahových hodnot v šetření Agrocensus. V předchozím průzkumu nebyly dvě nejmenší kategorie podnikatelů sledovány.

Vzniká také celá řada nových forem hospodaření typu obchodních společností. Na konci r. 1989 byl jejich stav nulový, v r. 1995 obhospodařovalo 1 465 podniků přibližně 28,1 % zemědělské půdy. Do současné doby jejich počet dále roste, v r. 2009 hospodařilo 2 739 podniků na 45,8 % zemědělské půdy. Nejrozšířenější formou obchodních společností jsou společnosti s ručením omezeným (s. r. o.) a akciové společnosti (a. s.). V malé míře jsou zastoupeny také komanditní společnosti (k. s.) a veřejné obchodní společnosti (v. o. s.). Od r. 1995 stále narůstá počet s. r. o. Zvyšování jejich počtu je ale doprovázeno poklesem průměrné výměry. Zvyšuje se i počet a. s., u kterých ale dochází k růstu průměrné výměry.

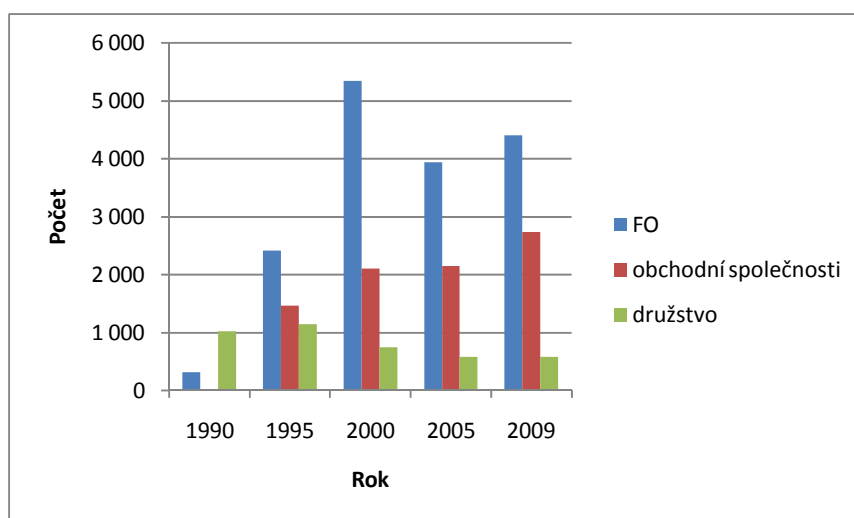
Například mezi r. 1995 a 2000 dvojnásobně vzrostl počet a. s. a jejich výměra vzrostla přibližně o čtvrtinu.

Do r. 1995 stoupl také počet zemědělských družstev, kterým ale výrazně poklesla výměra obhospodařované půdy. Během procesu transformace vzniklo z původních 1 205 zemědělských družstev, která hospodařila na 2 551 tis. ha půdy, celkem 1 334 družstev různých organizačních forem a 324 obchodních společností (Věžník 1995). Mezi roky 1995 a 2009 ubylo družstev a zároveň i půdy jimi obhospodařované při zachování průměrné výměry, která je ale nejvyšší ze všech forem podniků právnických osob a představuje v současné době 1 441 ha. Původně družstva obdělávala asi 66 % půdy, v r. 1995 už to bylo jen 47 % a v současné době hospodaří družstva jen na 23,4 % zemědělské půdy. Klesla také průměrná výměra družstev. Z původních 2 563 ha v r. 1989 na 1 448 ha v r. 1995. Družstva si tuto průměrnou výměru udržela až do současnosti.

Došlo k téměř úplnému zániku státního zemědělského sektoru. Podle Agrocenzu 2005 existovalo ještě 8 státních statků s průměrnou výměrou přes 1 000 ha. Dnes hospodaří pouze „zbytkové“ státní statky. Počet 212 v r. 2009 je hodnota, kterou uvádí ministerstvo zemědělství v Zelené zprávě a představuje státní podniky a příspěvkové organizace, které však obhospodařují méně než 1 % výměry zemědělské půdy.

Obrázek 1 shrnuje trend vývoje počtu fyzických osob, obchodních společností a družstev v jednotlivých zkoumaných letech.

Obrázek 1 Vývoj počtu vybraných forem hospodaření v průřezových letech v Česku



Zdroj: Agrocensus 1995, 2000, 2005, Zelená zpráva 2005, 2009.

Pozn.: Počet fyzických osob je kvůli přehlednosti vývoje trendu dělený deseti.

Podniková struktura zemědělských podniků v Česku je velice specifická.

V současné době v Česku převažují počtem soukromně hospodařící fyzické osoby, a to především soukromně hospodařící rolníci, zemědělství podnikatelé fyzické osoby a fyzické osoby podnikající dle živnostenského zákona, nezapsaní v obchodním rejstříku (Zelená zpráva 2009). Těchto 92,6 % z celkového počtu podniků však hospodaří pouze na necelých 30 % půdy. Co do výměry zemědělské půdy tedy zcela převažují podniky právnických osob – obchodní společnosti a družstva, které společně obhospodařují téměř 70 % zemědělské půdy, ale tvoří jen 7,4 % podniků. Podrobněji je struktura zemědělských podniků v Česku rozebrána v kapitole 4, kde je i srovnána se strukturou na území ORP Kralovice.

Velice různorodá je také velikostní struktura podniků, která vykazuje významné rozdíly mezi právnickými a fyzickými osobami. Podniky do 10 ha představují téměř 65 % počtu všech podniků, ale zabírají jen 2,2 % výměry zemědělské půdy. Naopak podniky s rozlohou nad 500 ha tvoří jen 3,8 %, ale obhospodařují 71,2 % zemědělské půdy. Nejrozšířenější výměrou u fyzických osob je 1 – 5 ha, která tvoří skoro 56 % počtu fyzických osob. U právnických osob je nejrozšířenější výměrou 100 – 500 ha a 1 000 – 2 000 ha (Zelená zpráva 2009). Nejrozšířenější velikost rodinných farem, jakékoli právní formy, je 50 – 200 ha. Tato velikost je zvládnutelná bez

zaměstnanců, soukromým zemědělcem a jeho rodinnými příslušníky, kterým zajišťuje solidní životní úroveň (Hodanová 2006). Průměrná velikost rodinných farem v Česku mnohonásobně převyšuje průměrnou velikost farem v EU, která činí 15,8 ha (Agrocensus 2005).

Zemědělské podniky právnických osob hospodaří na pronajaté půdě od individuálních vlastníků či státu, jejich vlastní půda tvoří jen zlomek majetku. Tento rozpor mezi užíváním a vlastnictvím půdy je dán historickým vývojem a uplatňováním transformačních zákonů. V průměru 90 % půdy je pronajímáno od soukromých vlastníků a státu. Tento vysoký podíl způsobuje nestabilitu a brání podnikům v mnoha aktivitách (Jurenková, Vráblík, Vráblíková 2010). Pozemkové úpravy a vyřešení majetkoprávních vztahů v zemědělství je nutné k obnově osobního vztahu člověka k půdě a krajině a tím i ke zlepšení kvality života. Pozemkové úpravy jsou nástrojem ke scelení a zpřístupnění pozemků jejich majitelům a uživatelům. Vyřešené vlastnické vztahy jsou nutným předstupněm pro pozemkové úpravy a pro realizaci protipovodňových opatření.

Celkově, u fyzických i právnických osob, tvoří pronajatá půda jeden z nejvyšších podílů v EU. Jedná se o téměř 80 % půdy (Zelená zpráva 2009).

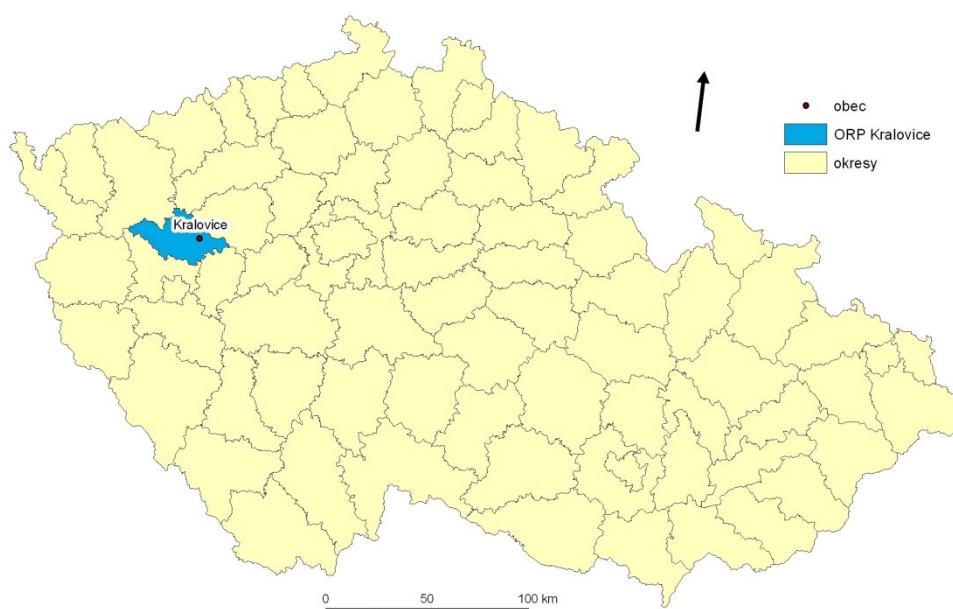
V r. 1989 obhospodařoval státní sektor asi 34 % půdy, společně s družstevním sektorem přes 96 % půdy (Statistická ročenka ČSSR 1989). Po skončení transformace zemědělských družstev se soukromý sektor, už na konci r. 1993, podílel na celkové zemědělské produkci 77 %. O rok později, na konci r. 1994, soukromý sektor obhospodařoval již 97,3 % zemědělské půdy. Zbývající procenta pak obhospodařovaly zbytkové státní, školní, vojenské statky a státní subjekty mimo resort Ministerstva zemědělství. Dnes je státní sektor zcela potlačen a soukromně hospodařící subjekty obdělávají přes 99 % zemědělské půdy.

Tabulka v příloze 1 Vývoj podnikatelské struktury, výměry ZP a průměrné výměry podniků v zemědělství v ČR v jednotlivých letech shrnuje počty jednotlivých subjektů podnikajících v zemědělství, jejich průměrnou výměru a výměru zemědělské půdy, která je uvedena v tisících hektarech.

4. Charakteristika modelového území ORP Kralovice

Správní obvod ORP Kralovice tvoří spolu s obvodem ORP Nýřany okres Plzeň – sever. ORP Kralovice se nachází v severní části Plzeňského kraje. Na jihu sousedí právě s ORP Nýřany a okresem Rokycany, na západě s okresem Tachov, na východě se Středočeským krajem (s okresem Rakovník). Na severu hraničí ORP s krajem Ústeckým (s okresem Louny) a na severozápadě s krajem Karlovarským (s okresem Karlovy Vary).

Obrázek 2 Poloha ORP Kralovice

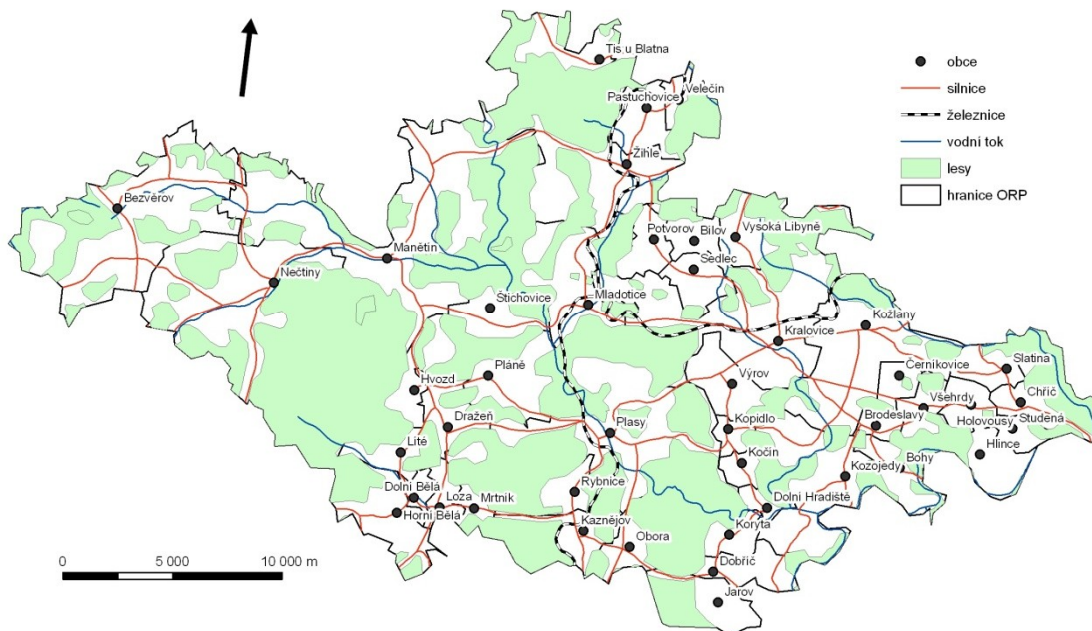


Zdroj: ArcCR, dostupné na S/GIS/ArcCR

Vzhledem ke své poloze má území spíše charakter vnitřní periferie bez přirozeného centra (viz Havlíček, Chromý, Jančák, Marada 2005). Na území se nachází 44 obcí. Celkový počet obyvatel je 21 988² (mesta.obce.cz, vlastní výpočet). Pouze 6 obcí má více než 1 000 obyvatel, naopak 31 obcí má méně než 500 obyvatel. Z toho 14 obcí méně než 100 obyvatel (Úřad územního plánování MěÚ Kralovice).

² Toto číslo představuje necelá 4 % celkového počtu obyvatel kraje.

Obrázek 3 ORP Kralovice



Zdroj: ArcCR, dostupné na S/GIS/ArcCR

Rozloha ORP činí 659,27 km², což představuje 51,23 % rozlohy okresu Plzeň – sever a 8,7 % rozlohy Plzeňského kraje. Pro území ORP je typická nízká hustota zalidnění. S hustotou 33,2 obyvatel na km² patří mezi nejméně zalidněné oblasti v kraji (ČSÚ).

Na území ORP Kralovice zasahuje na severu Tepelská vrchovina a na jihu Plzeňská pahorkatina. Průměrná nadmořská výška se pohybuje v rozmezí 400 – 600 m n. m. Nejvýznamnějším tokem území je řeka Berounka, která tvoří jihovýchodní hranici území. Od severozápadu k jihovýchodu protíná ORP řeka Střela, do které se vlévá většina menších toků.

Celý správní obvod se přirozeně dělí na 3 oblasti – Kralovicko, Plasko a Manětínsko. V regionálních centrech, v městech Kralovice, Plasy a Manětín, se nachází školy, střediska lékařské péče a většina úřadů státní správy. Problémem je ale stále vysoká nutnost dojížděky za prací a do škol, a to i na poměrně velké vzdálenosti. V řadě obcí

dochází k odlivu mladých lidí, ke zvyšování průměrného věku a k vylidňování obcí (Úřad územního plánování MěÚ Kralovice).

Registrovaná míra nezaměstnanosti činí 8,2 % (2009). Většinu pracovních příležitostí, především v menších obcích, nabízí odvětví zemědělství a lesnictví. Pracovní příležitosti v jiných odvětvích se vážou spíše na větší, jádrová, sídla a týkají se převážně služeb. Zájem o investování je, vzhledem k charakteru polohy území, minimální. O využití ploch byl zájem v souvislosti s výstavbou fotovoltaických elektráren, který ale nepřináší ani pozitivní dopad na obce ani potřebnou nabídku pracovních příležitostí.

Jistou alternativou může být rozvoj cestovního ruchu, pro který má region, díky kvalitním přírodním podmínkám, dobré předpoklady. Problémem v rozvoji této oblasti podnikání je nedostatečná infrastruktura a málo rozvinuté zázemí.

Území ORP je charakteristické mírně zvlněnou krajinou, která je intenzivně zemědělsky využívána. Zemědělství, spolu s lesnictvím, je převažujícím oborem hospodářství na území ORP, které se ale vyznačuje nižší kvalitou zemědělské půdy. Zemědělská půda tvoří téměř 48 % celkové rozlohy ORP, z toho většinu představuje orná půda, která tvoří 38,6 % celkové výměry ORP. Zbytek zemědělské půdy je využíván především jako trvalé travní porosty. Velmi výrazně se na celkové výměře ORP podílejí lesy, které dosahují přibližně 44,9 % rozlohy ORP (ČSÚ). U devíti obcí dokonce dosahuje rozloha lesů více než 50 % území, např. Manětín, Nečtiny (ČSÚ).

Tabulka 2 Využití půdy v ORP Kralovice, v Plzeňském kraji a v ČR v r. 2009

	Výměra ORP	Podíl ORP	Výměra kraj	Podíl kraj	Výměra ČR	Podíl ČR
ZP	31 201	47,3%	380 831	50,4%	4 239 000	53,8%
orná půda	25 434	38,6%	260 428	34,4%	3 017 000	38,3%
TTP	4 983	7,6%	107 092	14,2%	983 000	12,5%
zahrady a sady	784	1,2%	13 311	1,8%	239 000	3,0%
nezemědělská půda	34 721	52,7%	375 248	49,6%	3 647 000	46,2%
lesy	29 575	44,9%	299 563	39,6%	2 655 000	33,7%
vodní plochy	673	1,0%	11 601	1,5%	163 000	2,1%
zastavné plochy a nádvoří	674	1,0%	9 730	1,3%	131 000	1,7%
ostatní	3 799	5,8%	54 354	7,2%	698 000	8,9%
celkem	65 922	100,0%	756 079	100,0%	7 886 000	100,0%

Zdroj: Statistická ročenka Plzeňského kraje 2010, ČSÚ, vlastní výpočet,
Statistická ročenka České republiky 2010, ČSÚ, vlastní výpočet.

Na rozdíl od Plzeňského kraje a Česka, v ORP Kralovice převažuje nezemědělská půda nad zemědělskou. Je to dáno především nízkým procentem výskytu trvalých travních porostů oproti ČR i kraji a také vysokým výskytem lesů v ORP.

Podle městské a obecní statistiky ČSÚ funguje v ORP Kralovice celkem 485 subjektů zabývajících se zemědělstvím, lesnictvím a rybolovem. Nejvíce těchto subjektů je ve větších městech ORP – v Kralovicích, Žihli, Kožlancech a Manětíně. Mezi nejvýznamnější zaměstnavatele na území se řadí také mnoho zemědělských podniků, např. Zemědělské družstvo Dřevec – Kožlany, Zemědělské družstvo vlastníků Štichovice.

Tabulka 3 Formy podnikání v ORP Kralovice, v Plzeňském kraji a v ČR v r. 2009

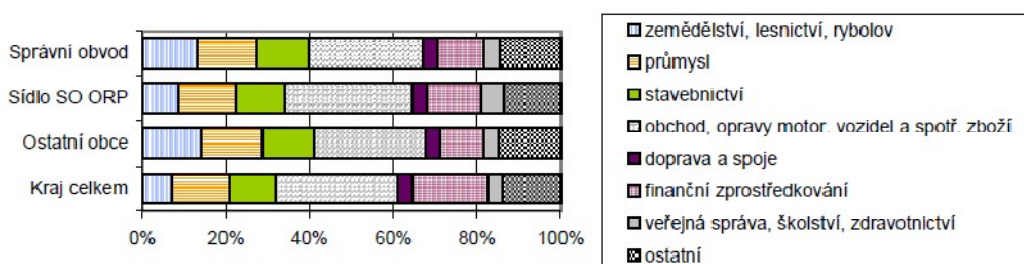
Forma podnikání	Počet ORP	Podíl ORP	Počet kraj	Podíl kraj	Počet ČR	Podíl ČR
FO	3 950	88,2%	98 984	83,6%	1 839 233	84,2%
živnostníci	3 777	84,3%	96 425	81,4%	1 806 370	82,7%
zemědělní podnikatelé	173	3,9%	2 559	2,2%	32 863	1,5%
PO	529	11,8%	19 475	16,4%	344 736	15,8%
obchodní společnost	219	4,9%	12 986	11,0%	329 100	15,1%
družstva	18	0,4%	504	0,4%	15 636	0,7%
sdužení a organizační jednotky	292	6,5%	5 985	5,1%	x	
celkem	4 479	100,0%	118 459	100,0%	2 183 969	100,0%

Zdroj: Statistická ročenka Plzeňského kraje 2010, ČSÚ, vlastní úprava,
Statistická ročenka České republiky 2010, ČSÚ, vlastní úprava.

Z tabulky 3 je zřejmé, že podíl podnikatelů fyzických osob působících v zemědělství je v ORP vyšší než v kraji a výrazně vyšší než v Česku. Podíl družstev je v ORP shodný jako v kraji a menší než v Česku. Nejedná se však jen o zemědělská družstva, ale i o družstva výrobní, spotřební a další.

Obrázek 4

Struktura subjektů podle odvětví činnosti



Zdroj: Kralovice, ČSÚ, 2003.

Z obrázku 4 je zřejmé, že zemědělství jako obor podnikání je v ORP Kralovice poměrně rozšířeno. Subjekty podnikající v zemědělství, lesnictví a rybolovu představují přibližně 13 % subjektů v celém ORP, přičemž jejich podíl je vyšší v ostatních obcích ORP než v jeho sídle. Ostatní obce ORP jsou většinou rozlohou i počtem obyvatel menší sídla, kde mnohdy zemědělský podnik představuje jediného zaměstnavatele.

V ORP Kralovice, především v jeho severovýchodní části, se nachází řada „brownfields“ – většinou opuštěných zemědělských areálů, o které nikdo nejeví zájem. V severovýchodní části území procházela hranice mezi Sudety a Protektorátem Čechy, Morava. V r. 1945 zde došlo k odsunu německého obyvatelstva. Místo nich se v mnoha obcích usídlilo obyvatelstvo bez vazby na půdu a krajinu. V území lze zcela jasně rozlišit vesnice s kontinuálním osídlením a vesnice, kde došlo k výměně obyvatelstva.

4.1. Analýza silných a slabých stránek zemědělské výroby - SWOT analýza

Analýza silných a slabých stránek zemědělské výroby v modelovém území vychází z Územně analytických podkladů ORP Kralovice a z analýzy zemědělství okresu Plzeň – sever, kterou vydal Zemědělský svaz.

Na území ORP se nacházejí významná střediska zemědělské výroby. Poměrně velké procento půdy je zorněno a zemědělská půda je dobře odvodněna. ORP navíc disponuje poměrně příznivými klimatickými i vegetačními podmínkami. Jedná se o tradiční zemědělskou oblast. Na druhou stranu poměrně velkou část rozlohy území zabírají lesy. ORP se navíc vyznačuje spíše podprůměrnou kvalitou zemědělské půdy.

Na základě těchto poznatků lze formulovat hrozby spojené se zemědělstvím. Na území hrozí eroze orné půdy, ale také znehodnocování půdy zvyšováním intenzity hospodaření a zábory zemědělské půdy bez návaznosti na zastavěné území sídel. Příležitostí do budoucna může být možnost čerpání prostředků z fondů EU či rozvoj agroturistiky.

Tabulka 4 SWOT analýza zemědělské výroby ORP Kralovice

SILNÉ STRÁNKY	SLABÉ STRÁNKY
<ul style="list-style-type: none"> - významná střediska zemědělské výroby - zachování velkých výrobních celků právnických osob i fyzických osob (zvyšování produktivity práce) - velké procento zornění zemědělské půdy - odvodnění zemědělské půdy - příznivé klimatické a vegetační podmínky - kvalifikované řízení zemědělských podniků - kvalifikovaná pracovní síla 	<ul style="list-style-type: none"> - spíše podprůměrná kvalita zemědělské půdy - vysoké procento lesů - úbytek zaměstnanců mimo sektor v důsledku nižších mezd a úbytkem obyvatel z vesnic - velké množství nevyužitých a devastovaných zemědělských areálů - malá podpora podnikatelů - horší podmínky pro zemědělskou výrobu - z hlediska ochrany životního prostředí - chybějící zeleň v okolí zemědělských areálů
PŘÍLEŽITOSTI	HROZBY
<ul style="list-style-type: none"> - málo zastavěné neprůmyslové oblasti - provádění komplexních pozemkových úprav - čerpání prostředků z fondů EU - ochrana vodních zdrojů - využití brownfields - využití blízkosti Německa ke spolupráci - realizace malých vodních nádrží v krajině - obnova původních polních cest ke zvýšení prostupnosti krajiny - využití místního potenciálu zemědělství k nabídce agroturistiky 	<ul style="list-style-type: none"> - hospodaření na pronajaté půdě - velké množství vlastníků půdy - nevýhoda oproti zemím EU 15 - negativní důsledky působení eroze (vodní, větrné) - znehodnocení půdy v důsledku zvyšování intenzity hospodaření - zvýšení ceny půdy i nájemného za ni - nezájem mladých o zemědělství - prodej půdy i podniků zahraničnímu kapitálu

Zdroj: sestaveno podle Územně analytické podklady ORP Kralovice, Úřad územního plánování MěÚ Kralovice, 2010; Analýza zemědělství Plzeňského kraje po vstupu do EU, Krajské informační centrum pro rozvoj zemědělství a venkova Plzeňského kraje, 2006.

4.2. Vývoj využití půdy od r. 1845

Proměny krajinného rázu lze sledovat pomocí mnoha metod. Jednou z nich je i metoda zkoumání území na základě analýzy využití ploch (Winklerová 2003, str. 71).

Tabulky využití půdy vycházejí z Databáze dlouhodobých změn využití ploch Česka (1845 – 2000). Využití ploch v okrese Plzeň – sever, v Plzeňském kraji i celém Česku je hodnoceno právě ve čtyřech obdobích – 1845, 1948, 1990, 2000. Tedy mezi obdobími, které zapříčinily zásadní kvalitativní i kvantitativní změny v organizaci společnosti i prostoru (Jeleček 1995). Tímto srovnáním chci poukázat na pozici okresu Plzeň – sever a tedy i území ORP Kralovice, které tvoří více než polovinu jeho území, v rámci kraje i v rámci Česka z hlediska využití půdy k zemědělským účelům.

Využití půdy v ORP Kralovice v r. 2009 je uvedeno v rámci této práce v tabulce 2.

Tabulka 5 Využití půdy v r. 1845

	okres		kraj		ČR	
ZP	81 704,5	62,3%	480 629,1	63,5%	5 258 561,2	66,8%
orná půda	62 967,6	48,0%	325 747,7	43,1%	3 797 491,4	48,2%
trvalé kultury	754,9	0,6%	3 997,5	0,5%	89 933,1	1,1%
louky a pastviny	17 982,0	13,7%	150 883,9	19,9%	1 371 136,7	17,4%
lesy	44 847,3	34,2%	247 949,9	32,8%	2 276 119,0	28,9%
ostatní	4 626,4	3,5%	28 007,9	3,7%	340 695,4	4,3%
celkem	131 178,2	100,0%	756 586,9	100,0%	7 875 375,6	100,0%

Tabulka 6 Využití půdy v r. 1948

	okres		kraj		ČR	
ZP	77 553,5	59,1%	452 989,0	59,9%	5 104 761,9	64,7%
orná půda	61 547,4	46,9%	319 015,7	70,4%	3 934 177,5	49,9%
trvalé kultury	1 447,5	1,1%	8 418,0	1,9%	149 463,0	1,9%
louky a pastviny	14 558,6	11,1%	125 555,3	27,7%	1 021 121,4	12,9%
lesy	47 985,9	36,6%	269 646,0	35,6%	2 382 669,4	30,2%
ostatní	5 621,8	4,3%	33 813,3	4,5%	399 441,5	5,1%
celkem	131 161,2	100,0%	756 448,3	100,0%	7 886 872,8	100,0%

Tabulka 7 Využití půdy v r. 1990

	okres		kraj		ČR	
ZP	68 046,5	51,9%	384 670,3	50,9%	4 296 393,6	54,5%
orná půda	56 967,3	43,4%	282 037,1	37,3%	3 232 376,3	41,0%
trvalé kultury	2 262,1	1,7%	13 099,6	3,4%	235 580,0	3,0%
louky a pastviny	8 817,1	6,7%	89 533,6	23,3%	828 437,3	10,5%
lesy	51 937,9	39,6%	299 204,3	39,6%	2 628 758,3	33,3%
ostatní	11 180,2	8,5%	72 543,0	9,6%	961 030,3	12,2%
celkem	131 164,6	100,0%	756 417,6	100,0%	7 886 182,2	100,0%

Tabulka 8 Využití půdy v r. 2000

	okres		kraj		ČR	
ZP	67 908,6	51,8%	383 209,8	50,7%	4 279 889,6	54,3%
orná půda	56 098,3	42,8%	265 321,2	35,1%	3 082 396,9	39,1%
trvalé kultury	2 272,5	1,7%	13 225,6	3,5%	236 420,6	3,0%
louky a pastviny	9 537,8	7,3%	104 663,0	13,8%	961 072,1	12,2%
lesy	51 878,0	39,6%	299 433,1	39,6%	2 637 291,1	33,4%
ostatní	11 377,5	8,7%	73 822,5	9,8%	969 358,2	12,3%
celkem	131 164,1	100,0%	756 465,4	100,0%	7 886 538,9	100,0%

Zemědělství je největším uživatelem půdy v Česku. Z výše uvedených tabulek je zřejmé, že se postupně snižuje podíl zemědělské půdy na úkor půdy nezemědělské. Mezi roky 1948 a 1990 došlo k velmi rychlému úbytku zemědělské půdy, a to především v důsledku odsunu českých Němců, kteří obdělávali příhraniční oblasti a také stavbou rozsáhlých areálů sloužících pro zemědělství (areály pro živočišnou výrobu), průmyslovou výrobu či stavbou velkých vodních děl (Winklerová 2003). Vzrůstající podíl nezemědělské půdy (především ostatních ploch) lze připsat také rozmachu povrchové těžby, investiční výstavbě v dopravní či bytové sféře (Winklerová 2003).

Po r. 1990 (v transformačním období) se příliš nemění rozloha zemědělské půdy, ale mění se její vnitřní struktura. Pokles orné půdy je nahrazen růstem luk a pastvin (Bičík, Jančák 2005).

Celkový podíl zemědělské půdy v okrese je menší než v celém Česku, naopak je v posledních dvou obdobích o málo vyšší než v kraji. Ze zemědělské půdy zcela dominuje orná půda, jejíž podíl je v okrese výrazně vyšší než v kraji i v Česku. Naopak podíl trvalých kultur i luk a pastvin je v okrese Plzeň – sever nižší než je tomu v Plzeňském kraji i Česku (v současné době je zhruba poloviční –

viz tabulka 8). Podíl luk a pastvin se v současné době v Česku trvale zvyšuje, především kvůli dotační politice EU. Tento nárůst se však příliš netýká okresu Plzeň – sever a tedy ani ORP Kralovice.

Okres Plzeň – sever lze zařadit mezi zemědělské oblasti, převažujícím krajinným prvkem je orná půda, ale také lesy. Podíl lesů v okrese se mezi zkoumanými obdobími zvyšoval a v r. 2000 převyšoval o 6 % podíl lesů v Česku. Podíl lesů v rámci okresu i kraje je v posledních obdobích vyrovnaný. Vysoký podíl lesů v kraji je dán hraničními okresy, jako Klatovy nebo Domažlice, kde se rozkládají pohraniční pohoří. Zemědělskou půdu v těchto okresech tvoří spíše trvalé travní porosty a louky a pastviny než orná půda. To je i důvod, proč orná půda na okrese Plzeň – sever převyšuje o více než 7 % rozlohu orné půdy v kraji (viz tabulka 8).

5. Vývoj forem hospodaření v ORP Kralovice

Území ORP Kralovice je oblastí s rozvinutým zemědělstvím. Zemědělské podniky patří mezi hlavní zaměstnavatele.

5.1. Transformace jednotlivých podniků

Každý podnik hospodařící v r. 1989 prodělal specifickou přeměnu. Cílem této podkapitoly je objasnit proces transformace na konkrétních případech 11 JZD, 2 státních statků a 1 školního statku. Podniky jsou řazeny abecedně, nejprve ZD a poté státní statky. Ke každému patří shrnující tabulka s názvy subjektů právnických osob. U fyzických osob je uveden jejich počet a jsou rozděleny dle místa bydliště. U právnických i fyzických osob je také uvedena výměra obdělávané zemědělské půdy v hektarech. Tabulky jsou součástí přílohy.

Tabulky u jednotlivých podniků vycházejí z výměry r. 1989. V dalších letech se ne vždy výměra shoduje – došlo k výdejům půdy, a to nejen lidem, kteří začali hospodařit, ale ze všech podniků byla vydána řada záhumenek, nebo pozemků s rozlohou pod 3 ha využívanými pro osobní potřebu, kterými se terénní šetření nezabývalo. Mnoho těchto drobných vlastníků pronajalo především ze sympatie půdu soukromně hospodařícím zemědělcům. Ze ZD si půdy vybrala i řada větších vlastníků s „grunty“. Někteří začali znovu hospodařit, většina však ne a pronajímají půdu soukromým zemědělcům. Jedná se o lidi, kteří nesouhlasili s kolektivizací a tímto způsobem „zúčtovali“ se zemědělským podnikem. V některých oblastech hraje velkou roli i konkurence o půdu a cena, kterou jsou za ni ochotni právnické nebo fyzické osoby nabídnout. V roli vlastnictví půdy hraje velkou roli i Evropská unie a dotace na půdu. Problémem je, že rozhodujícím dotačním kritériem je výměra půdy, která však nerozlišuje dobrého a špatného hospodáře. Na základě dotační politiky EU dochází k nárůstu trvalých luk a pastvin v Česku, ne však na území ORP Kralovice. Jedinou brzdou tohoto nárůstu je, dle mého názoru fakt, že proces přeměny orné půdy na trvalou kulturu je nevratný.

Bílov (Příloha 2)

JZD Bílov se přeměnilo na ZD Bílov a poté na Bílovskou zemědělskou a.s. Podnik přišel v průběhu transformace o více než 500 ha a v současnosti hospodaří na 78 % své původní rozlohy. Již v r. 1992 hospodařilo na jeho území sedm fyzických osob. Jejich počet dále narůstal na 12 a poté poklesl na 9 v současnosti. Průměrná výměra obhospodařované půdy se pohybuje kolem 83 ha. Ale dva soukromí zemědělci, v Bukoviné a Vysoké Libyni, dosahují rozlohy nad 200 ha, přičemž část obhospodařované půdy je jejich vlastní a část je pronajatá.

Akciová společnost hospodaří na katastrálním území 11 obcí. Na území původního JZD Bílov hospodaří i Žihelský statek a.s. (22 ha) a ZD Mladotice (12 ha).

Fyzické osoby tvoří 75 % hospodařících osob na území JZD Bílov, ale dohromady obdělávají pouze 28 % půdy. Zbýlých 72 % obhospodařují právnické osoby, především Bílovská zemědělská a.s.

Dobříč (Příloha 3)

JZD Dobříč se v r. 1992 transformovalo na ZD Dobříč a v této formě hospodaří dosud. Jeho výměra klesla přibližně o 200 ha.

V r. 1992 byla půda navracena 7 fyzickým osobám, které začali podnikat v zemědělství. Již v r. 1995 se jedna z nich přeměnila na obchodní společnost, Bertín s. r. o., společnost, která s přibližně 165 ha, hospodaří dodnes. Počet fyzických osob se v průběhu let měnil. V r. 2005 hospodařily jen 3 osoby. V současné době se jedná o 6 osob. Průměrná výměra obdělávané půdy činí 43 ha.

ZD Dobříč obhospodařuje zemědělskou půdu na katastrálních územích 7 obcí. Celková obdělávaná půda zasahuje i za hranice ORP.

Stejně jako u Bílova tvoří fyzické osoby podnikající na území ZD Dobříč 75 % všech subjektů, hospodaří však pouze na 13 % zemědělské půdy. Většinu půdy obdělávají právnické osoby, téměř 80 % půdy obdělává ZD Dobříč.

Dřevec – Kožlany (Příloha 4)

JZD Dřevec Kožlany se dle zákona přeměnilo na ZD Dřevec – Kožlany a v této formě existovalo až do r. 2005, kdy se z něj stala akciová společnost D - K zemědělská a.s. Kožlany, se sídlem ve Dřevci. V průběhu transformace klesla výměra družstva zhruba o 16 % (asi 358 ha). Do současnosti akciová společnost výměru navýšila, obhospodařuje i pozemky na Rokycansku, mimo území ORP.

V r. 1992 začalo hospodařit 9 fyzických osob, jejich počet v průběhu zkoumaných let příliš neklesal ani nestoupal. V dnešní době hospodaří 10 osob. Průměrná výměra obdělávané půdy představuje téměř 51 ha. Jeden z podnikatelů však obdělává více než 500 ha, část na území Dřevce – Kožlany, část na území Chříče a Kralovic.

Fyzické osoby tvoří 91 % podnikajících subjektů, ale obhospodařují jen 22 % území. Více než $\frac{3}{4}$ (78 %) území obdělává jediná právnická osoba (D – K zemědělská a.s.). Akciová společnost hospodaří na 6 katastrálních územích a částečně na Rokycansku. Okrajově provozuje porážku jatečných zvířat a obchod s uzeninami.

Horní Bělá (Příloha 5)

Z JZD Horní Bělá se v r. 1992 stalo ZD Horní Bělá, které existovalo až do září 2005. Obdělávalo téměř 90 % půdy původního JZD. V r. 2005 došlo k transformaci na AKP – Invest s. r. o., která hospodařila na 76 % původní rozlohy. Společnost se v r. 2008 přejmenovala na Plzeňská farma s. r. o. a obhospodařuje 1 450 ha, asi 63 % původní rozlohy, na katastrálních územích 7 obcí v rámci ORP a dalších 4 obcí patřících do ORP Nýřany.

V průběhu r. 1992 začalo hospodařit 8 fyzických osob, z nichž zanikla pouze jedna, ostatní hospodaří dodnes, vzniklo i několik nových osob. Současný počet hospodařících rolníků je 10. Průměrná výměra obdělávané půdy činí 55 ha.

Stejně jako na území Dřevce tvoří fyzické osoby 91 % podnikajících subjektů, které obdělávají pouze 28 % zemědělské půdy. Zbýlých 72 % obdělává Plzeňská farma s. r. o.

Hvozď (Příloha 6)

JZD Hvozď a poté ZD Hvozď existovalo až do července 2010, kdy se přetransformovalo na Hvozdeckou zemědělskou a.s., která v současné době hospodaří na 85 % rozlohy původního JZD. K přeměně družstva na akciovou společnost vedly problémy družstva s vyrovnáním restitučních nároků.

V r. 1992 začali na poměrně malé rozloze hospodařit 2 soukromí zemědělci. V r. 1995 se jejich počet zvýšil na 6 a všichni hospodaří i v současné době. Jejich průměrná výměra činí 34 ha. Mezi lety 2003/2004 byla založena Pláňská zemědělská s. r. o. Jedná se původně o soukromně hospodařící osobu, která začala s chovem pštrosů. V dnešní době obhospodařuje půdu i na území ŠS Plasy.

Fyzické osoby obdělávají pouhých 13 % půdy a tvoří 75 % podnikatelských subjektů. Právnícké osoby obdělávají zbytek, přičemž Hvozdecká zemědělská a.s. 84 % zemědělské půdy.

Akciová společnost hospodaří na 7 katastrálních územích.

Chříč (Příloha 7)

JZD Chříč se, dle zákona, v r. 1992 přejmenovalo na ZD Chříč, ale bezprostředně po této změně v r. 1993 se z něj stala Kora PS s. r. o. Tato společnost začala hospodařit na 1200 ha, to znamená na 55 % původní rozlohy JZD Chříč. Kora podniká i v současné době, ale již jen na 47 % rozlohy JZD.

Okamžitě v r. 1992 začali hospodařit 4 podnikatelé. V r. 1993 vzniklo také SHR Holovousy a DV Hlince – sdružení fyzických osob. Obě tato sdružení se později spojila a dnes fungují jako SHR Holovousy s výměrou více než 600 ha. V současné době hospodaří už jen 1 z původních 4 osob. Dvě osoby zanikly a třetí se přetransformovala, pod novým majitelem, v r. 2008 na Stébľa s. r. o. Stejný majitel obhospodařuje ještě další část půdy, ale pod názvem Double Square a. s. Tato firma vznikla rovněž v r. 2008. V současnosti podnikají celkem 2 fyzické osoby s průměrnou výměrou 123 ha. Průměrná výměra u tří obchodních společností je 469 ha.

Polovinu osob podnikajících v zemědělství tvoří fyzické osoby a polovinu právnícké osoby, které však obdělávají většinu půdy (61 %). Přesto se jedná o poměrně vzácný jev, kdy fyzické osoby tvoří polovinu subjektů a obdělávají téměř 40 % půdy.

Území bývalého JZD Chříč zahrnuje 7 katastrálních území a tvoří východní hranici ORP.

Kozojedy (Příloha 8)

V r. 1992 se z JZD Kozojedy stalo ZD Kozojedy, které se v r. 2001 změnilo na ZS Kozojedy a.s. Akciová společnost přebrala téměř celou výměru družstva z r. 2000 a její výměra se víceméně neměnila. V současné době hospodaří společnost na 74 % rozlohy původního JZD.

Na území JZD Kozojedy hospodařila již před r. 1989 jediná fyzická osoba v celém modelovém regionu, a to v Rakoluskách. V r. 1992 začalo podnikat celkem 21 dalších fyzických osob. Můžeme zde pozorovat jakousi „euforii“ či touhu dostat se

co nejrychleji k vlastní půdě³. Počet fyzických osob se však snižoval, v r. 2000 dosáhl 7 a tento stav trvá i nadále. Průměrná výměra obhospodařované půda u fyzických osob je 72 ha.

Celkem tvoří fyzické osoby 88 % subjektů a obdělávají 26 % půdy. Zbylé procento obdělává jediná akciová společnost ZS Kozojedy. Její půda se rozkládá na 6 katastrálních územích.

Kralovice (Příloha 9)

JZD Kralovice se přetransformovalo nejprve na ZD Kralovice a v r. 1998 na Kralovickou zemědělskou a.s. Důvodem přeměny byla obava ze splnění restitučních závazků⁴. Akciová společnost dnes hospodářší na 88 % původního JZD. Svoji rozlohou přesahující 3 000 ha se jedná o jednoznačně největší zemědělský podnik v modelovém území.

Ze ZD Kralovice se vyčlenili v r. 1992 pouze 2 podnikatelé. V průběhu zkoumaných let však jejich počet rostl. V r. 2000 hospodařilo 22 fyzických osob. Tento dramatický nárůst souvisí, dle mého názoru, s přeměnou družstva na akciovou společnost. Lidé, kteří se chtěli dobrat vyrovnání ve formě půdy či dlouhodobého hmotného majetku, tak museli učinit před proměnou na akciovou společnost v r. 1998. Po tomto datu už by získali „jen“ akcie podniku. Průběžně se však počet fyzických osob snižoval až na 13 v r. 2010. Část osob, které ukončili svoji činnost, pronajala půdu zpět akciové společnosti, část ostatním soukromým zemědělcům. V současné době tvoří průměrná výměra obhospodařované půdy u fyzických osob přibližně 31 ha.

Soukromí zemědělci tvoří 93 % subjektů podnikajících v zemědělství, ale obhospodařují jen 12 % půdy. Zbytek obhospodařuje Kralovická zemědělská a. s. (88 %). Celková obdělávaná půda zahrnuje 8 katastrálních území.

Manětín (Příloha 10)

JZD Manětín je jediným družstvem v modelovém území, které se rozdělilo na dva podniky. K 1. 1. 1993 vzniklo ZDV Manětín a ZDV Štichovice. ZDV Manětín mělo v době rozdělení zhruba 2,5 x větší rozlohu než Štichovice. Obě ZDV hospodaří v nezměněné formě do současnosti. Jediným rozdílem je výměra půdy. Zatímco

³ Osobám, které začali samostatně podnikat, byla půda vrácena do 90 dnů.

⁴ V r. 1999 měla vypršet sedmiletá lhůta pro dodržení těchto závazků.

ZDV Štichovice svoji výměru trvale zvyšuje, u ZDV Manětín výměra klesá. I přesto je jeho rozloha zhruba 1,5 x větší než v případě Štichovic.

V r. 1992 začali v zemědělství podnikat 4 fyzické osoby. V r. 1993 jich bylo 5 (jedna osoba přibyla ve Štichovicích) a do současnosti podnikají stále 4 fyzické osoby. Jejich průměrná výměra, necelých 17 ha, je oproti ostatním soukromým zemědělcům v modelovém území malá a spíše se blíží velikosti rodinných farem v západní Evropě.

Fyzické osoby na území bývalého JZD Manětín představují 67 % zemědělských subjektů, ale přitom obdělávají jen necelá 3 % půdy. Zatímco obě právnické osoby dohromady obdělávají 97 % (Manětín 59 % a Štichovice 38 %).

ZDV Manětín obhospodařuje 8 katastrálních území, ZDV Štichovice potom 3 katastrální území, přičemž zemědělskou půdu vlastní či si pronajímají i na území obce Manětín a na území bývalého státního statku Úněšov.

Nečtiny (Příloha 11)

JZD Nečtiny měnilo po r. 1992 několikrát svůj název. Nejprve na ZD v Nečtinech a poté na ZD Nečtiny. V r. 2002 se změnila i forma, ze ZD na Nečtinskou zemědělskou a.s. Důvod přeměny byl shodný s ostatními ZD. Obava z vypořádání restitučních závazků vůči oprávněným osobám.

V Nečtinech a Lukové začali na počátku transformačního období hospodařit 2 zemědělci. Jejich počet se zvýšil mezi r. 1992 a 1995 na 3. Tento stav přetrvává dosud. Jejich průměrná výměra je přibližně 56 ha.

Fyzické osoby tvoří 75 % podnikatelů v zemědělství, ale obdělávají jen 9 % zemědělské půdy. Na zbytku (91 %) hospodaří Nečtinská zemědělská a.s.

Akciová společnost se rozkládá na katastrálních územích 10 obcí. Všechny tyto obce byly již součástí Sudet. Obyvatelstvo německého původu bylo na základě dekretů prezidenta republiky odsunuto a na jeho místo přišli lidé bez vztahu k půdě a krajině. Tímto se dá, dle mého názoru, vysvětlit nízký stav podnikajících soukromých osob v zemědělství. Na území obce Nečtiny zanikla také celá řada obcí (např. Račín, Taumíl), některé menší obce jsou „využívány“ jen jako „chatové osady“, kde již nenajdeme téměř žádného stálého obyvatele.

Obora (Příloha 12)

JZD Obora a po r. 1992 ZD Obora byl nejmenší zemědělský podnik v modelovém území. Jeho rozloha v r. 1989 činila 702 ha a mezi sledovanými obdobími se snižovala na 500 ha. V r. 2000 ZD Obora zaniklo. Důvodem může být neschopnost dostát závazkům vůči oprávněným osobám.

Výměra ZD Obora připadla soukromým zemědělcům a na 135 ha hospodaří ZD Dobříč.

Počet fyzických osob se od r. 1992, kdy hospodařila pouze jedna, zvýšil na 8 osob. Dnes hospodaří 7 soukromých zemědělců. Průměrná výměra jejich půdy činí 52 ha.

Na území ZD Obora podnikají také dvě obchodní společnosti – Hrdlička s. r. o. (od r. 2010) a Autodoprava a obchod Henžlík s. r. o. (od r. 2005).

Fyzické osoby tvoří 70 % podnikajících subjektů a celkově hospodaří na více než 50 % půdy, což je v modelovém území zcela ojedinělý jev. Jedná se o jedinou oblast, kde fyzické osoby překonávají právnícké nejen svým počtem, ale i výměrou obdělávané zemědělské půdy.

Bezvěrov (Příloha 13)

Samostatný st. st. Bezvěrov existoval jen do r. 1977. Od té doby byl součástí st. st. Úněšov, jako středisko Bezvěrov. St. st. Bezvěrov sahal od Lukové po Bezdruzice a měl bezmála 4 000 ha. Dle mého odhadu se ale pouze 2 400 ha týká modelového regionu ORP Kralovice. Jedná se o katastrální území 12 obcí, které v současnosti obhospodařuje Úněšovský statek. Území obce Žernovík u Dolního Jamného obhospodařuje Lesní společnost Teplá a.s.

St. st. Úněšov, jehož rozloha převyšuje 6 000 ha, se rozkládá především na území ORP Nýřany. St. st. Úněšov existoval od r. 1993 současně s obchodní společností Úněšovský statek a.s. a byl v likvidaci. Majetek, o který neměla akciová společnost zájem, zůstal ve státním statku. Po likvidaci v r. 2000 přešel veškerý majetek státního statku do zbytkového st. st. Křimice.

V r. 1992 se na území bývalého bezvěrovského statku osamostatnili 2 fyzické osoby, každá s výměrou převyšující 100 ha. V r. 2005 začala hospodařit ještě třetí osoba, taktéž s výměrou 100 ha. V současné době hospodaří zase jen 2 osoby s průměrnou výměrou 210 ha. Jedna z těchto osob dosahuje výměry přes 300 ha. V r. 2010 začala

obhospodařovat půdu po jedné z fyzických osob obchodní společnost Pick energie s. r. o.

Bezvěrovsko bylo stejně jako oblast kolem Nečtin poznamenáno odsunem německého obyvatelstva. Řada vesnic v jeho okolí je špatně udržovaných, neupravených, řada domů je opuštěných. V okolí těchto vesnic jsou často vidět opuštěné nevyužívané areály zemědělské výroby. Tyto areály se nenacházejí jen v pohraničí, ale zde je jejich výskyt markantnější. Obrovským problémem vesnic je jejich vysídlování a odliv mladých lidí.

Určitým fenoménem v této oblasti poslední doby jsou tzv. nájezdníci. Jedná se o lidi, kteří skupují restituční nároky a poté státní půdu⁵. Hlavní motivací tohoto chování jsou dotace, které jsou poskytovány na výměru půdy. Pole jim obdělávají místní zemědělci, kteří většinou neplatí nájem a dotace putují „do kapsy“ vlastníkovu pozemků. Nebo půdu velice draze pronajímají místním hospodařícím subjektům.

Plasy (Příloha 14)

Školní statek Plasy se sídlem v Babiné vznikl v r. 1966. Od té doby fungoval v nezměněné formě až do července 2011, kdy zanikl a nahradil ho Školní statek Plasy s. r. o. Školní statek fungoval jako příspěvková organizace Plzeňského kraje a také jediným společníkem s. r. o. je Plzeňský kraj. Společnost s ručením omezeným vznikla už v r. 2006, ale měla nulovou výměru.

Školní statek Plasy obhospodařuje 5 katastrálních území a v současné době zaujímá pouze 62 % rozlohy statku z roku 1989.

Již v r. 1992 začaly na jeho území hospodařit 3 osoby. Jejich počet do r. 2010 narostl na 9 osob. Žádná z nich nezaklikla. Průměrná obhospodařovaná půda fyzickými osobami je téměř 48 ha. Na území hospodaří na několika hektarech i Pláňská zemědělská a.s. a Kralovická zemědělská a.s. Poměrně rozsáhlou část výměry ztratil statek kvůli zástavbě nových domů kolem Plas.

Fyzické osoby tvoří 90 % zemědělských subjektů, které obhospodařují 37 % půdy. Právnícké osoby obdělávají zbylých 63 % (školní statek obdělává 62 % výměry).

Žihle (Příloha 15)

Žihelský státní statek zanikl v r. 1994, kdy se přeměnil na Žihelský statek a.s., ten funguje na 61 % výměry do současnosti (přišel o 1 922 ha výměry původního

⁵ Aby mohli koupit státní půdu, musí vlastnit minimálně 10 ha v katastru a 3 roky na nich hospodařit.

statku). V minulosti byl největším zemědělským podnikem v modelovém území. I v současné době patří se svými 3 012 ha k největším.

V r. 1992 se ze st. st. oddělilo ZD Mladotice, které funguje v nezměněné formě do současnosti s přibližně stále stejnou výměrou 865 ha.

Na území státního statku vznikla velká řada soukromně hospodařících zemědělců již v počátcích transformace. V r. 1992 to bylo 23 fyzických osob, v současné době se jedná o 18 fyzických osob, jejichž průměrná výměra dosahuje 55 ha.

Fyzické osoby tvoří 82 % hospodařících subjektů, ale jimi obdělávaná půda představuje pouze 20 % z celkové výměry.

ZD Mladotice obdělává půdu na 4 katastrálních územích, Žihelská zemědělská na 15 katastrálních územích. Toto území tvoří severní hranici ORP Kralovice. V této části zájmového území probíhala také hranice mezi Protektorátem Čechy a Morava a Sudety.

5.2. Shrnutí

Kapitola 5 vychází z výsledků vlastního terénního šetření – rozhovorů, které byly vedeny s vedoucími pracovníky jednotlivých podniků či pamětníky. Zkoumanými roky jsou 1989, 1992, 1995, 2000, 2005 a 2010. Cílem této kapitoly je ukázat vývoj a proměny různých forem hospodaření v zájmovém území ve sledovaných letech a srovnat ho s vývojem různých forem hospodaření na území ČR (ten je popsán v kapitole 3.2.1).

Předpokladem je, že před r. 1989 v období centrálně plánované ekonomiky byla většina zemědělské půdy obhospodařována jednotnými zemědělskými družstvy a státními statky. Zemědělská půda v modelovém území byla obdělávána jen právníckými osobami s velkou rozlohou. Soukromé hospodaření fyzických osob bylo zcela potlačeno. Po r. 1989 dochází k mnoha majetkoprávním změnám. Na základě transformačního zákona je navracena půda zpět oprávněným osobám. Od r. 1992 narůstá v modelovém území počet soukromně hospodařících rolníků, probíhá transformace zemědělských družstev a privatizace státních statků. Vzniká ale celá řada nových forem hospodaření, a to především obchodních společností.

Výchozím rokem je r. 1989, na jehož konci se odehrály mnohé společenské změny, které však ještě nezasáhly do struktury podniků hospodařících v zemědělství.

V r. 1989 hospodařilo na celém území ORP Kralovice 11 JZD, 2 státní statky (st. st.) a jeden statek školní. Průměrná výměra obhospodařované půdy byla v tomto roce 2 344 ha zemědělské půdy. Státní statky však převyšovaly ostatní podniky, jejich průměrná výměra obhospodařované půdy byla 3 358 ha, zatímco u JZD byla 2 067 ha, tedy o více než 1 000 ha méně než u státních statků.

Tabulka 9 ukazuje, jaké podniky hospodařily v zájmovém území a jaká byla jejich výměra. Pro zajímavost uvádím u některých podniků celé názvy. Přízviska jako „Mír“, „Československé lidové armády“ či přízviska podle „významných“ dnů měla ryze abstraktní ráz a měla ukázat na směr úsilí daného družstva (Kuchař 1965).

Tabulka 9 Výměra podniků v r. 1989

Název	Výměra v ha
JZD 9. květen Bílov	2 419
JZD Dobříč	1 776
JZD Dřevce Kožlany	2 137
JZD Mír Horní Bělá	2 300
JZD Hvozď	1 523
JZD Chříč	2 200
JZD Kozojedy	1 934
JZD ČSLA Kralovice	3 488
JZD 1. máj Manětín	2 444
JZD Budovatel Nečtiny	1 814
JZD Obora	702
Celkem	22 737

St. st. Bezvěrov	4 000
St. st. Žihle	4 934
Šk. st. Plasy	1 140
Celkem	10 074

JZD + st. st. + šk. st.	32 811
--------------------------------	---------------

Pozn.: Státní statek Bezvěrov fungoval v rámci SS Úněšov s výměrou 10 600 ha. Do zájmového území ORP Kralovice však spadá jen část jeho obhospodařované půdy, kterou obdělával právě bezvěrovský statek. Uvedená výměra 4 000 ha však také zcela neodpovídá skutečnosti, jedná se sice o výměru St. st. Bezvěrov, do něž ale spadá ještě území Úterý a Bezručic, které jsou součástí ORP Nýřany. Výměra spadající do území ORP Kralovice by mohla být přibližně 2 400 ha. Jedná se však pouze o vlastní odhad.

V transformačním procesu se nejprve JZD přejmenovala podle zákona na zemědělská družstva (ZD) a v průběhu dalších let se dále transformovala. Většinou na zemědělská družstva nebo zemědělská družstva vlastníků (ZDV). Počet družstev před transformací byl na území ORP Kralovice 11, po transformaci vzniklo 12 družstev a jedna obchodní společnost. V tzv. druhé transformační vlně se řada ZD přeměnila na obchodní společnosti (a. s. či s. r. o.).

Na začátku 90. let se z JZD a státních statků vyčlenilo také nejvíce soukromých rolníků. Velké množství rolníků, kteří začali hospodařit bezprostředně po převratu, bylo dáno tzv. transformačním zákonem. Stát se snažil podpořit tuto formu podnikání a oprávněným osobám, které začaly samostatně hospodařit, byla vydána půda do 90 dnů, zatímco pro ostatní oprávněné osoby byla tato lhůta 7 let. Soukromé hospodaření byl tedy způsob, jak se dostat co nejrychleji zpět k půdě. Řada nových soukromých zemědělců měla zkušenosti se zemědělstvím, řada jen podlehla jakési „polistopadové euforii“. Z tohoto důvodu mnoho soukromých zemědělců zaniklo. Půdu pronajali buď zpět družstvům (jejich nástupnickým společnostem), nebo jiným soukromým zemědělcům. Velkou roli zde hrála také cena, kterou jsou schopny subjekty nabídnout za nájem půdy.

Na území ORP Kralovice je počet hospodařících fyzických osob v jednotlivých letech poměrně stálý. Téměř každý, kdo začal podnikat v r. 1992, podniká dosud. Několik soukromých zemědělců se přeměnilo na obchodní společnosti. Mezi jednotlivými roky přestalo hospodařit na celém modelovém území 49 farmářů, naopak 54 jich hospodařit začalo.

Zajímavým vývojem prošly podniky právnických osob. Z původních 11, později 12 ZD dnes hospodaří pouze 4 – dvě ve formě ZDV (Manětín, Štichovice), dvě ve formě ZD (Dobříč, Mladotice). Tyto čtyři stále existující ZD jsou oproti ostatním podnikům v oblasti menší. Jejich průměrná výměra činí přibližně 1 204 ha. Zatímco průměrná výměra při započítání všech společností nástupnických po ZD je 1 640 ha. Z původních 3 státních statků existoval v r. 2010 poslední – Školní statek Plasy. I ten však již zanikl k 1. 7. 2011. Oba zbývající státní statky se přeměnily na akciové společnosti, což je jedna z možných forem proměny, kterou využilo v transformačním období 11 % státních statků v Česku (Boháčková 1996).

V posledních zkoumaných obdobích se projevuje trend zakládání či přeměny na obchodní společnosti. Jejich výraznější nárůst můžeme pozorovat mezi roky 2000 a 2005, kdy se řada družstev z obavy o svoji existenci přeměnila většinou na akciové společnosti. Přeměny družstva na s. r. o. můžeme v modelovém území sledovat pouze ve dvou případech, a to v případě ZD Chříč a ZD Horní Bělá. Ostatní obchodní společnosti vznikly s časovým odstupem jako nové subjekty „na zelené louce“. Vznikly na základě postoupeného, pronajatého či zakoupeného majetku a nebyly tedy oprávněnými osobami podle transformačního zákona.

Jednotlivé konkrétní změny v každém podniku jsou popsány v kapitole 5.1.

Následující tabulka 10, která vychází z dat získaných během terénního šetření, uvádí počty jednotlivých subjektů fyzických i právnických osob hospodařících na území ORP Kralovice. U fyzických osob je každá osoba započítána jen jednou, i když hospodaří na půdě získané od více podniků a setkáme se s ní jako majitelem či uživatelem půdy na mnoha katastrálních územích. V kapitole 5.1, transformace jednotlivých podniků, už jsou tyto osoby uvedeny vícekrát, protože hospodaří na půdě získané od několika původních podniků.

Tabulka 10 Vývoj podnikatelské struktury v zemědělství na území ORP Kralovice

	1989		1992		1995		2000		2005		2010	
	Počet	Podíl	Počet	Podíl	Počet	Podíl	Počet	Podíl	Počet	Podíl	Počet	Podíl
PO	14	93,3%	15	13,9%	18	14,1%	16	12,9%	20	16,5%	23	19,0%
státní statek	3	20,0%	3	2,8%	2	1,6%	1	0,8%	1	0,8%	1	0,8%
družstvo	11	73,3%	12	11,1%	12	9,4%	10	8,1%	6	5,0%	4	3,3%
obchodní společnost					4	3,1%	5	4,0%	13	10,7%	18	14,9%
a.s.					2	1,6%	3	2,4%	7	5,8%	10	8,3%
s.r.o.					2	1,6%	2	1,6%	7	5,8%	8	6,6%
FO	1	6,7%	93	86,1%	110	85,9%	108	87,1%	101	83,5%	98	81,0%
celkem	15	100,0%	108	100,0%	128	100,0%	124	100,0%	121	100,0%	121	100,0%

Pozn.: Podílem se myslí podíl z počtu podniků v ORP, podíl je uveden v procentech.

Při porovnání s tabulkou za celé Česko (tabulka 11) zjišťujeme, že vývoj počtu subjektů podnikajících v zemědělství v ORP je do r. 2000 odlišný a v posledních letech naopak podobný vývoji v Česku.

Výchozí stav v r. 1989 je takový, že zcela dominují právnické osoby, především družstva. Fyzické osoby představují jen zlomek subjektů. To se začíná měnit v době transformace. Již v r. 1992 dominují počtem fyzické osoby, z právnických převažují družstva.

V r. 1995 se objevují i první obchodní společnosti, které však tvoří jen přibližně čtvrtinu počtu právnických osob v ORP. Většinu právnických osob tvoří stále družstva. Naproti tomu v Česku družstva ztrácejí a počtem je převyšují obchodní společnosti. Nejvyšší zastoupení mají v Česku s. r. o. V modelovém území je vyrovnaný poměr s. r. o., a. s. Počtem stále zcela dominují fyzické osoby.

V r. 2000 dochází v Česku i ORP k poklesu počtu právnických osob na úkor fyzických. Z právnických osob v modelovém území stále dominují družstva. Mírně stoupá podíl obchodních společností. V Česku je situace opačná. Počet družstev je zhruba poloviční než počet obchodních společností, z nichž převažují s. r. o. Procento fyzických osob je v ORP nižší než je v Česku (přibližně o 5 %).

V r. 2005 nastává zlom struktury právnických osob v modelovém území. Začínají výrazně převažovat obchodní společnosti nad družstvy. Podíl obchodních společností v ORP dokonce převyšuje jejich podíl v Česku. Zajímavé je porovnání forem obchodních společností. Zatímco v Česku převažují s. r. o., v modelovém území je počet obou hlavních forem vyrovnaný. Podíl fyzických osob je stále největší, v ORP je však o 10 % menší než v Česku. V současné době dochází v Česku i ORP k poklesu podílu fyzických osob a k nárůstu podílu právnických osob, hlavně díky obchodním společnostem. Podíl družstev má klesající tendenci. Zajímavé je opět srovnání forem obchodních společností. V Česku výrazně převyšuje podíl s. r. o. nad podílem a. s., zatímco v modelovém území je vyšší podíl a. s.

Státní statky v průběhu zkoumaných let tvoří jen minimální procento subjektů a jejich podíl stále klesá. Stát na základě zákona prodává „zabranou“ půdu, kterou st. obhospodařovali. Ze st. st. se stávají obchodní společnosti.

Tabulka 11 Vývoj podnikatelské struktury v zemědělství v Česku

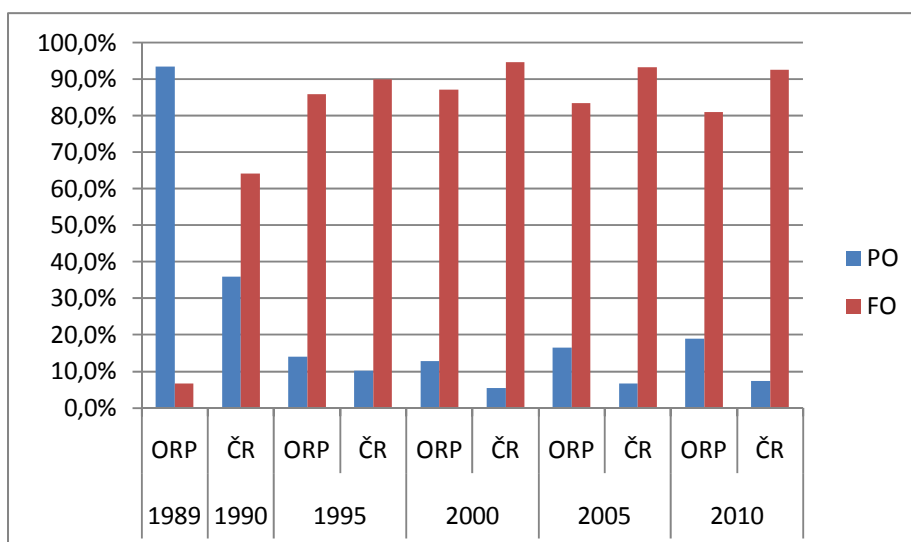
	1989		1995		2000		2005		2009	
	Počet	Podíl	Počet	Podíl	Počet	Podíl	Počet	Podíl	Počet	Podíl
PO	1 797	35,9%	2 721	10,1%	3 027	5,4%	2 833	6,7%	3 536	7,4%
obchodní společnosti			1 465	5,4%	2 107	3,7%	2 154	5,1%	2 739	5,8%
z toho: s.r.o.			1 132	4,2%	1 441	2,6%	1 493	3,5%	2 044	4,3%
a.s.			298	1,1%	621	1,1%	622	1,5%	652	1,4%
ostatní (v.o.s., k.s.)			35	0,1%	45	0,1%	39	0,1%	43	0,1%
družstvo	1 024	20,5%	1 151	4,3%	746	1,3%	584	1,4%	585	1,2%
státní podnik	174	3,5%	80	0,3%	174	0,3%	95	0,2%	212	0,4%
jiné	599	12,0%	25	0,1%						
FO	3 205	64,1%	24 183	89,9%	53 460	94,6%	39 419	93,3%	44 028	92,6%
celkem	5 002	100,0%	26 904	100,0%	56 487	100,0%	42 252	100,0%	47 564	100,0%

Zdroje: Agrocensus 1995, 2000, 2005,
Doucha 1998, s. 61,
Zelená zpráva 2005, 2009

Pozn.: Podílem se myslí podíl z počtu subjektů, který je uvedený v procentech.

Následující graf vychází z tabulek 10 a 11. Graf ukazuje zastoupení právnických a fyzických osob v jednotlivých zkoumaných letech v ORP Kralovice i v celém Česku. Vyplývá z něj výrazná převaha počtu hospodařících fyzických osob, nad osobami právnickými, a to již od počátku transformace.

Obrázek 5 Procentuální zastoupení PO a FO v jednotlivých letech v ČR a v ORP



Závěr

Správní obvod obce s rozšířenou působností Kralovice se nachází v Plzeňském kraji, v okrese Plzeň – sever. Jedná se o tradiční zemědělskou oblast. Území má dobré předpoklady pro zemědělskou výrobu. Na zemědělství mají ale také vliv méně příznivé půdní podmínky či úbytek zaměstnanců mimo odvětví. Problémem jsou i nedořešené vlastnické vztahy.

Do r. 1989 fungovalo v Česku centrálně řízené hospodářství. Počátek 90. let představuje dobu změn v politické i ekonomické sféře, které se bezprostředně dotýkají i sektoru zemědělství. Nastala transformace jednotných zemědělských družstev většinou na zemědělská družstva či zemědělská družstva vlastníků. Z družstevního sektoru se vyčlenilo také velké množství soukromně hospodařících fyzických osob. Naopak docházelo k postupnému zániku státního sektoru – státních statků.

Tato práce si kladla za cíl zachycení podstatných změn forem hospodaření v zemědělství v modelovém území ORP Kralovice. Zkoumanými roky byly výchozí rok 1989, rok 1992, kdy se uskutečnily první skutečné změny ve struktuře vlastnických vztahů. Dále roky 1995, 2000, 2005 a 2010. Změny v každém jednotlivém podniku zachycují tabulky obsahující názvy (u právnických osob) a místa bydliště (u fyzických osob) všech subjektů a jejich výměru. Všechny závěry týkající se modelového území ORP Kralovice vycházejí z výsledků vlastního terénního šetření a řízených rozhovorů s představiteli jednotlivých podniků, pamětníky a lidmi, kteří se zemědělstvím dlouhodobě zabývají.

Na území ORP začalo velké množství osob hospodařit bezprostředně po r. 1990, ale postupem času nedocházelo ke snižování jejich počtu. Spíše naopak. V r. 2010 byl jejich počet obdobný jako v počátcích transformace. Před r. 1989 dokonce v modelovém území hospodařil jeden soukromý zemědělec. Z části se tedy nepotvrdil předpoklad, že soukromé hospodaření bylo před r. 1989 zcela potlačeno.

V ORP se téměř neprojevovalo dělení družstev. Na počátku 90. let vznikla pouze 2 nová družstva, jedno se vyčlenilo ze státního statku a jedno z jednotného zemědělského družstva, a jedno družstvo se přetransformovalo na obchodní společnost. V modelovém území se z počátku také vůbec neprojevil trend vzniku obchodních společností. Ty začaly vznikat až v tzv. druhé transformační vlně. Mezi roky 2000 a 2005 se jejich počet zvýšil více než 2,5 krát. Toto zvýšení je doprovázeno snížením počtu družstev a lze přičíst obavě o existenci družstva z titulu vypořádání restitučních závazků. Na celém modelovém území zaniklo bez nástupců pouze jedno zemědělské družstvo. Zcela se zde projevil postupný zánik státních statků. K 1. 7. 2011 neexistuje na modelovém území již žádný státní statek.

Z analýzy transformace jednotlivých podniků plyne jednoznačný závěr, že fyzické osoby tvoří většinu hospodařících subjektů (až na výjimky nejméně $\frac{3}{4}$), ale obdělávají malé procento půdy, mezi 20 – 30 %. Většinu půdy obdělávají právnické osoby, družstva či jejich nástupnické společnosti, které tvoří ve většině případů přibližně $\frac{1}{4}$ hospodařících podniků. Jedinou výjimkou tvoří subjekty hospodařící na území zaniklého JZD Obora, kde 70 % fyzických osob obdělává více než 50 % půdy. Potvrdil se i předpoklad postupného snižování výměry zemědělské půdy u družstev, jejich nástupnických společnostech a státních statků, zatímco na výměře získávají nově vznikající obchodní společnosti a soukromí zemědělci.

Práce potvrzuje předpoklad, že před r. 1989 většinu půdy obhospodařovala družstva a státní statky. Soukromé zemědělství však nebylo na území ORP zcela potlačeno, podnikal jeden soukromý zemědělec, tento předpoklad se tedy potvrdil jen z části. Zcela se potvrdil předpoklad, že soukromé zemědělství se začalo rozvíjet po r. 1989 a také, že postupem času vznikaly také nové formy podnikání – obchodní společnosti, jejichž počet postupně stoupal.

Ukázalo se, že u jednotlivých podniků záleží na způsobu transformace a také na lidském potenciálu. V oblastech vysokého výskytu soukromých zemědělců proběhla transformace s komplikacemi, zatímco na území, kde se vlastníci půdy dohodli se zemědělským družstvem, soukromé zemědělce téměř nezajdeme. Tím se potvrzují i dříve publikované závěry práce Bičík, Jančák (2005).

Dalším z cílů bylo porovnat vývoj forem hospodaření v Česku a na území ORP. Vývoj je v jednotlivých letech podobný. Převažují fyzické osoby nad právnickými.

Rozdíl je však až do r. 2005 ve struktuře právnických osob. V modelovém území převažují družstva, na území Česka obchodní společnosti. V ORP Kralovice byla většina obchodních společností založena až v době tzv. druhé transformační vlny.

Transformace českého zemědělství stále ještě probíhá. Existuje řada nedořešených problémů především v oblasti restitucí majetku a půdy, ale v současné době existuje i snaha tyto problémy řešit. Do budoucna by bylo určitě přínosné a zajímavé se tímto tématem dále zabývat.

Literatura

BIČÍK, I., JELEČEK, L., ŠTĚPÁNEK, V. (2001): Land – use changes and their social driving forces in Czechia in the 19th and 20 th centuries. *Land Use Policy*, r. 18, č. 1, s. 65 – 73.

BIČÍK, I., JANČÁK, V. (2003): The changes of rural space in Czechia in the period of transformation 1990 – 2015. *Acta Universitatis Carolinae - Geographica*, č. 1, UK, Praha, s. 11 – 20.

BIČÍK, I., JANČÁK, V. (2005): Transformační procesy v českém zemědělství po roce 1990. Univerzita Karlova v Praze, Přírodovědecká fakulta, Katedra sociální geografie a regionálního rozvoje, Praha.

BIČÍK, I., KABRDA, J. (2007): Land use changes in Czech border regions (1845 – 2000). *Acta Universitatis Carolinae – Geographica*, r. 42, č. 1-2, UK, Praha, s. 23-52.

BOHÁČKOVÁ, I. (1996): Problematika privatizace státních statků. Česká zemědělská univerzita, Provozně – ekonomická fakulta, Katedra zemědělské ekonomiky, Praha.

BOUČKOVÁ, T. (2000): Quo vadis zemědělská družstva. Perspektivy konkurenceschopnosti. Dostupné na: <http://www.agris.cz/vyhledavac/detail.php?id=100970&iSub=518&sHighLight=bou%E8kov%E1> [3. 7. 2011].

DOUCHA, T. (1998): Vývoj agrárního sektoru ČR v období 1989 – 1997. Výzkumný ústav zemědělské ekonomiky, Praha.

DOUCHA, T., SOKOL, Z. (1999): Pokus o etapizaci vývoje zemědělství a zemědělské politiky v ČR v letech 1989 – 1998. *Zemědělská ekonomika*, r. 45, č. 12, s. 529 – 536.

GÖTZ, A., JANČÁK, V. (1997): Územní diferenciaci českého zemědělství a její vývoj. Univerzita Karlova v Praze, Přírodovědecká fakulta, Katedra sociální geografie a regionálního rozvoje, Praha.

GÖTZ, A., NOVOTNÁ, M. (1996): Geografie zemědělství ČR. Západočeská univerzita, Fakulta pedagogická, Plzeň.

HAVLÍČEK, T., CHROMÝ, P., JANČÁK, V., MARADA, M. (2005): Vybrané teoreticko – metodologické aspekty a trendy geografického výzkumu periferních oblastí. In: *Problémy periferních oblastí*. Univerzita Karlova v Praze, Přírodovědecká fakulta, Katedra sociální geografie a regionálního rozvoje, Praha, s. 6 – 24.

HODANOVÁ, J. (2006): Analýza struktury výroby a její změny u soukromých farem fyzických osob. Krajské informační centrum pro rozvoj zemědělství a venkova Plzeňského kraje, Plzeň.

JANČÁK, V. (2003): Geografie zemědělství a rurální geografie: základní pojmy a metodické přístupy jejich výzkumu v období transformace Česka. In: Jančák, V., Chromý, P., Marada, M.: Geografie na cestách poznání (Sborník k šedesátinám Ivana Bičíka). Univerzita Karlova v Praze, Přírodovědecká fakulta, Katedra sociální geografie a regionálního rozvoje, Praha, s. 180 – 190.

JELEČEK, L. (1995): Využití půdního fondu České republiky 1845 – 1995: Hlavní trendy a širší souvislosti. Geografie – Sborník ČGS, 100, č. 4, Praha, s. 276 – 291.

JUREKOVÁ, Z., VRÁBLÍK, P., VRÁBLÍKOVÁ, J. (2010): Udržitelné hospodaření v krajině Podkrušnohoří. Univerzita Jana Evangelisty Purkyně v Ústí nad Labem, Fakulta životního prostředí, Ústí nad Labem.

KOKOŠKA, J. (1992): Úskalí a zákonitosti restituace zemědělských nemovitostí. In: ZAS, časopis nejen pro začínající zemědělce. Ústav vědeckotechnických informací pro zemědělství, Praha.

Krajské informační centrum pro rozvoj zemědělství a venkova Plzeňského kraje. Analýza zemědělství Plzeňského kraje po vstupu do EU. 2006, Plzeň. Dostupné na : <<http://bak.plzensky-kraj.cz/analyza/.../Analýza%20zemědělství%20PK.doc>> [3. 7. 2011].

KUCHAŘ, T. (1965): Nová skupina vlastních pojmenování. Ústav pro jazyk český – Naše řeč, 48, č. 1.

PETŘÍKOVÁ, E. (2009): Regionálně geografická analýza zemědělství ve správním obvodu obce s rozšířenou působností Náchod. Diplomová práce. Masarykova univerzita, Přírodovědecká fakulta, Brno.

Senátní návrh zákona o vypořádání majetkových podílů v souvislosti s transformací zemědělských družstev a o změně některých zákonů. Parlament České republiky. 2010. Dostupné na: <<http://www.senat.cz/xqw/webdav/pssenat/original/56385/47817>> [18. 7. 2011].

Úspory i koncepční kroky – prvních 100 dnů ministra zemědělství. Zpravodaj ministerstva zemědělství, 2010, č. 5, Praha. Dostupné na: <<http://denik.obce.cz/clanek.asp?id=6464633>> [20. 6. 2011].

VĚŽNÍK, A. (1995): Aktuální problémy ČR – 2.díl, Zemědělství. Atelier Milata, Ostrava.

VĚŽNÍK, A. (1987): Geografie zemědělství I. Státní pedagogické nakladatelství, Praha.

WINKLEROVÁ, J. (2003): Potvrdí vývoj využití ploch ve vybraných modelových územích v letech 1845 – 2000 obecné trendy?. In: Jančák, V., Chromý, P., Marada, M.: Geografie na cestách poznání (Sborník k šedesátinám Ivana Bičíka). Univerzita Karlova v Praze, Přírodovědecká fakulta, Katedra sociální geografie a regionálního rozvoje, Praha, s. 71 – 82.

Statistické materiály:

Agrocensus 1995. ČSÚ. Praha.

Agrocensus 2000. ČSÚ. Praha.

Agrocensus 2005. ČSÚ. Praha

Charakteristika okresu Plzeň – sever. ČSÚ, Praha. Dostupné na: <http://www.czso.cz/xp/redakce.nsf/i/charakteristika_okresu_plzen_sever > [22. 6. 2011].

Charakteristika SO ORP Kralovice. ČSÚ, Praha. Dostupné na: <http://www.czso.cz/xp/redakce.nsf/i/charakteristika_so_orp_kralovice > [22. 6. 2011].

Kralovice. ČSÚ. 2003. Praha. Dostupné na: <[http://www.czso.cz/xp/edicniplan.nsf/t/9A004570C0/\\$File/3204zc06.pdf](http://www.czso.cz/xp/edicniplan.nsf/t/9A004570C0/$File/3204zc06.pdf) > [22. 6. 2011].

Obce SO ORP Kralovice. ČSÚ. Praha. Dostupné na: <http://www.czso.cz/xp/edicniplan.nsf/kapitola/13-3207-07-v_roce_2006-06a > [25. 6. 2011].

Regionální rozdíly v demografickém, sociálním a ekonomickém vývoji Plzeňského kraje. ČSÚ. 2005. Dostupné na: <[http://www.czso.cz/xp/edicniplan.nsf/t/BB0031DB4D/\\$File/13-320806023.pdf](http://www.czso.cz/xp/edicniplan.nsf/t/BB0031DB4D/$File/13-320806023.pdf)> [20. 6. 2011].

Statistická ročenka ČSSR 1989. ČSÚ. Praha.

Statistická ročenka České republiky 2010. ČSÚ. Praha. Dostupné na: <<http://www.czso.cz/csu/2010edicniplan.nsf/p/0001-10>> [20. 7. 2011].

Statistická ročenka Plzeňského kraje 2010. ČSÚ. Praha. Dostupné na: <<http://www.czso.cz/csu/2010edicniplan.nsf/krajkapitola/321011-10-2010-26> > [6. 7. 2011].

Územně analytické podklady ORP Kralovice. Úřad územního plánování MěÚ Kralovice. Kralovice. 2010.

Zemědělství 2009. Ministerstvo zemědělství ČR. Praha.

Zpráva o stavu zemědělství za rok 2004. Ministerstvo zemědělství ČR. Praha.

Zpráva o stavu zemědělství za rok 2005. Ministerstvo zemědělství ČR. Praha.

Zpráva o stavu zemědělství za rok 2009. Ministerstvo zemědělství ČR. Praha.

Životní prostředí a zemědělství. ČSÚ. Praha. 2005.

Webové stránky:

Agrární portál Agris. Dostupné na: <<http://www.agris.cz>>.

Města a obce. Dostupné na: <<http://mesta.obce.cz>>.

Ministerstvo zemědělství ČR. Dostupné na: <<http://www.mze.cz>>.

Obchodní rejstřík. Dostupné na: <<http://portal.justice.cz>>.

Portál farmáře, provozovaný MZe ČR. Dostupný na: <<http://farmar.eu>>.

Státní zemědělství intervenční fond. Dostupný na: <<http://szif.cz>>.

Využití ploch a sociální metabolismus České republiky. Dostupné na: <<http://lucc.ic.cz>>.

Přílohy:

Příloha 1 Vývoj podnikatelské struktury, výměry ZP a průměrné výměry podniků v zemědělství v ČR v jednotlivých letech	54
Příloha 2 Bílov	55
Příloha 3 Dobříč	55
Příloha 4 Dřevce - Kozlany	56
Příloha 5 Horní Bělá.....	56
Příloha 6 Hvozd	57
Příloha 7 Chříč	57
Příloha 8 Kozojedy.....	58
Příloha 9 Kralovice.....	58
Příloha 10 Manětín	59
Příloha 11 Nečtiny.....	59
Příloha 12 Obora	60
Příloha 13 Bezvěrov	60
Příloha 14 Plasy	61
Příloha 15 Žihle.....	61
Příloha 16 Obrazová příloha	62

Příloha 1 Vývoj podnikatelské struktury, výměry ZP a průměrné výměry podniků v zemědělství v ČR v jednotlivých letech

	1989		1995				2000				2005			2009				
Formy hospodaření	počet	PV	počet	výměra	v %	PV	počet	výměra	v %	PV	počet	výměra	v %	PV	počet	výměra	v %	PV
celkem	5 002	799	26 904	3 548	100	94,7	56 487	3 642	100	66,8	42 252	3 557	100	84,2	47 564	3 537	100	74,4
FO	3 205	4	24 183	826	23,3	34,2	53 460	962	26,4	18	39 419	1 041	29,3	26,4	44 028	1 059	29,9	24
PO	1 797		2 721	2 722	76,7	1000,2	3 027	2 680	73,6	885,4	2 833	2 516	70,7	888,1	3 536	2 478	70,1	750,1
obchodní společnosti			1 465	996	28,1	679,6	2 107	1 579	43,3	749,4	2 154	1 634	45,9	758,6	2 739	1 620	45,8	641,1
z toho: s.r.o.			1 132	714	20,1	631,1	1 441	784	21,5	543,9	1 493	785	22,1	525,8	2 044	809	22,9	427,2
a.s.			298	269	7,6	902,4	621	780	21,4	1256	622	834	23,4	1340,8	652	798	22,6	1348,4
ostatní (v.o.s., k.s.)			35	13	0,4	371,4	45	15	0,4	333,3	39	15	0,4	384,6	43	13	0,3	302,3
družstvo	1 024	2 563	1 151	1 666	47	1447,4	746	1 059	29,1	1420,2	584	849	23,9	1453,8	585	828	23,4	1440,8
státní podnik	174	6 261	80								8	8	0,2	1000				
jiné	599	452	25	60	1,7	571,4	174	42	1,2	243,6	87	25	0,7	287	212	30	0,8	146,5

Zdroje: Agrocensus 1995, 2000, 2005,

Doucha 1998, s. 61,

Zelená zpráva 2005, 2009

Pozn.: PV = průměrná výměra, uvedena v ha

Výměra je uvedena v tisících ha.

V r. 1995, 2000 a 2009 zahrnuje řádek jiné i státní podniky.

Příloha 2 Bílov

1989	výměra	1992	výměra	1995	výměra	2000	výměra	2005	výměra	2010	výměra
JZD Bílov	2 419	ZD Bílov	2 255	ZD Bílov	1 875	ZD Bílov	1 804	Bílovská zemědělská a.s.	1 974	Bílovská zemědělská a.s.	1 895
		7 FO: Bílov Bukovina Olšany Potvorov Řemešín Trojany Vysoká Libyně	151	12 FO: Bílov 2 x Bukovina Hadačka Olšany 2x Potvorov Řemešín Trojany 2x Vysoká Libyně Žihle	525	12 FO: Bílov 2x Bukovina Hadačka Kralovice Olšany 2x Potvorov Trojany 2x Vysoká Libyně Žihle	595	8 FO: Bukovina Hadačka 2x Potvorov Trojany 2x Vysoká Libyně Žihle	605	9 FO: Bukovina Hadačka Kožlany 2x Potvorov Trojany 2x Vysoká Libyně Žihle	750

Příloha 3 Dobříč

1989	výměra	1992	výměra	1995	výměra	2000	výměra	2005	výměra	2010	výměra
JZD Dobříč	1 776	ZD Dobříč	1 540	ZD Dobříč	1 520	ZD Dobříč	1 644	ZD Dobříč	1 632	ZD Dobříč	1 595
				Bertín s. r. o.	110	Bertín s. r. o.	113	Bertín s. r. o.	129	Bertín s. r. o.	165
		7 FO: 2x Dobříč 5x Kaceřov	232	6 FO: Dobříč 5x Kaceřov	141	4 FO: Dobříč 3x Kaceřov	116	3 FO Dobříč 2x Kaceřov	95	6 FO: Čivice Dobříč 3x Kaceřov Robčice	260

Příloha 4 Dřevce - Kožlany

1989	výměra	1992	výměra	1995	výměra	2000	výměra	2005	výměra	2010	výměra
JZD Dřevce - Kožlany	2 137	ZD Dřevce - Kožlany	1 947	ZD Dřevce - Kožlany	1 779	ZD Dřevce - Kožlany	1 854	D - K zemědělská a.s.	1 997	D - K zemědělská a.s.	1 844
		9 FO: Buček Černíkovice 2x Dřevce Hedčany 2x Hodyná 2x Kožlany	190	8 FO: Buček Černíkovice 2x Dřevce Hedčany Hodyná 2x Kožlany	358	9 FO: Buček Černíkovice 2x Dřevce Hedčany Hodyná 3x Kožlany	325	9 FO: Buček Černíkovice 2x Dřevce Hedčany Hodyná 3x Kožlany	355	10 FO: Buček 2x Černíkovice 2x Dřevce Hedčany Hodyná 3x Kožlany	508

Příloha 5 Horní Bělá

1989	výměra	1992	výměra	1995	výměra	2000	výměra	2005	výměra	2010	výměra
JZD Horní Bělá	2 300	ZD Horní Bělá	2 200	ZD Horní Bělá	2 150	ZD Horní Bělá	1 930	ZD Horní Bělá	1 750		
								AKP Invest s. r. o.		Plzeňská farma s. r. o.	1 450
		8 FO: Bučí 2x Lité 2x Mrtník Špankov Vrtbo Zahrádka	100	9 FO: Bučí 3x Lité 2x Mrtník Špankov Vrtbo Zahrádka	150	10 FO: Bučí 3x Lité 3x Mrtník Špankov Vrtbo Zahrádka	220	11FO: Bučí 3x Lité Loza 3x Mrtník Špankov Vrtbo Zahrádka	550	10 FO: Bučí 3x Lité Loza 2x Mrtník Špankov Vrtbo Zahrádka	550

Příloha 6 Hvozď

1989	výměra	1992	výměra	1995	výměra	2000	výměra	2005	výměra	2010	výměra
JZD Hvozď	1 523	ZD Hvozď	1 490	ZD Hvozď	1 476	ZD Hvozď	1 465	ZD Hvozď	1 381	Hvozdecká zemědělská a.s.	1 290
								Pláňská zemědělská s. r. o.	25	Pláňská zemědělská s. r. o.	35
		2 FO: Pláně Vrážné	30	6 FO: 2x Dražeň 3x Pláně Vrážné	133	7 FO: 2x Dražeň 4x Pláně Vrážné	133	6 FO: 2x Dražeň 3x Pláně Vrážné	175	6 FO: 2x Dražeň 3x Pláně Vrážné	204

Příloha 7 Chříč

1989	výměra	1992	výměra	1995	výměra	2000	výměra	2005	výměra	2010	výměra
JZD Chříč	2 200	ZD Chříč	1 940	Kora PS s.r.o.	1 200	Kora PS s.r.o.	1 200	Kora PS s.r.o.	1 250	Kora PS s.r.o.	1 035
										Stěbla s.r.o.	200
										Double Square s.r.o.	170
				SHR Holovousy DV Hlince		SHR Holovousy		SHR Holovousy		SHR Holovousy	
		4 FO: Ptyč 3x Slatina	260	4 FO: Ptyč 3x Slatina	1000	4 FO: Ptyč 3x Slatina	1000	2 FO: Ptyč Slatina	1050	2 FO: Kožlany Slatina	895

Příloha 8 Kozojedy

1989	výměra	1992	výměra	1995	výměra	2000	výměra	2005	výměra	2010	výměra
JZD Kozojedy	1 934	ZD Kozojedy	1 625	ZD Kozojedy	1 460	ZD Kozojedy	1 450	ZS Kozojedy a.s.	1 435	ZS Kozojedy a.s.	1 430
		22 FO	309	14 FO	474	7 FO: 2x Bohy Borek Lednice 2x Rakolusky Rohy	484	7 FO: 2x Bohy Borek Lednice 2x Rakolusky Rohy	499	7 FO: 2x Bohy Borek Lednice 2x Rakolusky Rohy	504

Příloha 9 Kralovice

1989	výměra	1992	výměra	1995	výměra	2000	výměra	2005	výměra	2010	výměra
JZD Kralovice	3 488	ZD Kralovice	3 448	ZD Kralovice	3 262	Kralovická zemědělská a.s.	2 909	Kralovická zemědělská a.s.	3 058	Kralovická zemědělská a.s.	3 083
		2 FO: Hadačka Hrádecko	40	6 FO: Hadačka 2x Hrádecko 2x Kočín Kralovice	226	22 FO: 3x Hadačka 4x Hrádecko 2x Kočín 4x Kralovice 2x Výrov 4x Žebnice Bukovina Kožlany Vysoká Libyně	579	15 FO: 3x Hadačka 4x Hrádecko Kočín 3x Kralovice Výrov Bukovina Kožlany Vysoká Libyně	430	13 FO: 2x Hadačka 4x Hrádecko Kočín 2x Kralovice Výrov Bukovina Kožlany Vysoká Libyně	405

Příloha 10 Manětín

1989		1992	výměra	1995	výměra	2000	výměra	2005	výměra	2010	výměra
JZD Manětín	2 444	ZD Manětín	2 381	ZDV Manětín	1 653	ZDV Manětín	1 892	ZDV Manětín	1 560	ZDV Manětín	1 420
				ZDV Štichovice	692	ZDV Štichovice	717	ZDV Štichovice	898	ZDV Štichovice	937
		4 FO: Hrádek Lešovice 2x Manětín	63	5 FO: Hrádek Lešovice 2x Manětín Štichovice	90	4 FO: Hrádek 2x Manětín Štichovice	78	4 FO: Hrádek 2x Manětín Štichovice	78	4 FO: 2x Hrádek Manětín Štichovice	67

Příloha 11 Nečtiny

1989	výměra	1992	výměra	1995	výměra	2000	výměra	2005	výměra	2010	výměra
JZD Nečtiny	1 814	ZD v Nečtinech	1 804	ZD Nečtiny	1 806	ZD Nečtiny	1 775	Nečtinská zemědělská a.s.	1 628	Nečtinská zemědělská a.s.	1 645
		2 FO: Lešovice Nečtiny	10	3 FO: Lešovice 2x Nečtiny	10	3 FO: Lešovice 2x Nečtiny	39	3 FO: Lešovice 2x Nečtiny	186	3 FO: Lešovice 2x Nečtiny	169

Příloha 12 Obora

1989	výměra	1992	výměra	1995	výměra	2000	výměra	2005	výměra	2010	výměra
JZD Obora	702	ZD Obora	572	ZD Obora	500						
								Autodoprava Henžlík s.r.o.	40	Autodoprava a obchod Henžlík s. r.o.	40
										Hrdlička s.r.o.	165
		FO: Obora	130	5 FO: 2x Kaznějov 3x Obora	202	8 FO: 2x Kaznějov 4x Obora 2x Rybnice	567	8 FO: 2x Kaznějov 4x Obora 2x Rybnice	527	7 FO: 2x Kaznějov 4x Obora Rybnice	362

Příloha 13 Bezvěrov

1989	výměra	1992	výměra	1995	výměra	2000	výměra	2005	výměra	2010	výměra
SS Úněšov	10 600	SS Úněšov		SS Úněšov							
				Úněšovský statek a.s.		Úněšovský statek a.s.	5 684	Úněšovský statek a.s.	6 689	Úněšovský statek a.s.	6 550
										Pick energie s.r.o.	100
		2 FO: Luková Vlkošov	250	2 FO: Luková Vlkošov	250	2 FO: Luková Vlkošov	315	3 FO: Chudeč Luková Vlkošov	415	2 FO: Chudeč Vlkošov	420

Příloha 14 Plasy

1989	výměra	1992	výměra	1995	výměra	2000	výměra	2005	výměra	2010	výměra
ŠS Plasy	1 140	ŠS Plasy	1 040	ŠS Plasy	960	ŠS Plasy	880	ŠS Plasy	743	ŠS Plasy	710
								ŠS Plasy s.r.o.	0	ŠS Plasy s.r.o.	0
		3 FO: Dražeň Lomany Nebřežiny	100	5 FO: Babiná Dražeň Lomany Obora Nebřežiny	180	8 FO: 3x Babiná Dražeň 2x Lomany Obora Nebřežiny	260	8 FO: 3x Babiná Dražeň 2x Lomany Obora Nebřežiny	397	9 FO: 3x Babiná 2x Dražeň 2x Lomany Obora Nebřežiny	430

Příloha 15 Žihle

1989	výměra	1992	výměra	1995	výměra	2000	výměra	2005	výměra	2010	výměra
SS Žihle	4 934	SS Žihle	3 272	Žihelský statek a.s.	2 850	Žihelský statek a.s.	2 700	žihelský statek a.s.	2 808	Žihelský statek a.s.	3 012
		ZD Mladotice	865	ZD Mladotice	865	ZD Mladotice	865	ZD Mladotice	865	ZD Mladotice	865
		23 FO	797	25 FO	1196	21 FO	1331	20 FO	1201	18 FO: Černá Hať Nové Dvory 2x Pastuchovice 4x Přehořov Stvolny 2x Tis u Blatna Vysočany 3x Žihle	989

Příloha 16 Obrazová příloha



V SV části modelového území se nachází mnoho tzv. brownfields, opuštěných, nevyužívaných areálů zemědělské výroby.

Areál v blízkosti obce Buč, v těsném sousedství Karlovarského kraje.

Opuštěný areál, obec Zhořec



Opuštěný areál, obec Zhořec

Na území ORP Kralovice lze odlišit vesnice s kontinuálním osídlením....

Obec Štichovice, návěs.



...a vesnice, kde došlo k výměně obyvatelstva (po odsunu původních německých obyvatel).

Obec Vlkošov, návěs.



Soukromí zemědělci začínají zvelebovat pohraničí.

Obec Vlkošov, kravín stojící na návsi.

Areál Školního statku Plasy, se sídlem v Babiné.

Součástí je i mnoho nevyužívaných staveb, především pro živočišnou výrobu.



Stále se rozrůstající areál ZDV Štichovice.

Foto: Tomáš Hora, letecké snímkování.